

MENDELOVA UNIVERZITA V BRNĚ

Fakulta regionálního rozvoje a mezinárodních studií

**Analýza politického vlivu na zmírnění sociálních
disparit v Brazílii**

Bakalářská práce

Autor: Martin Krejčí

Vedoucí práce: Mgr. et Mgr. Martin Hrabálek, Ph.D.

Brno 2015

Anotace

Bakalářská práce se zaměřuje na přístup brazilské vlády ke snižování nerovnosti ve společnosti. Předmětem analytické části je zkoumání sociální politiky, jejíž podstatu tvoří tzv. Conditional Cash Transfers (CCT). Tyto podmíněné převody finančních prostředků lze označit za hlavní vládní strategii, která má přispět k redukci chudoby. Hlavním cílem je zachytit vliv sociálních programů na jednotlivé oblasti, které ovlivňují kvalitu života tamních obyvatel. Práce poskytuje komparaci vybraných ukazatelů za období před a po implementaci komplexního programu Bolsa Família, který je považován za stěžejní sociální nástroj vlády této země.

Klíčová slova

Sociální programy, nerovnost, chudoba, sociální politika, Brazílie, rozvoj, Latinská Amerika.

Annotation

This bachelor thesis is focused on the attitude of the Brazilian government to reduce inequality in the society. Social policy is the subject of researching in the analytic part, which is based on Conditional Cash Transfers. CCT programs can be described as the main government strategy that aims to contribute to poverty reduction. The main purpose of social programmes is to positively impact on particular spheres, that influence the life quality of local inhabitants. The thesis provides a comparison of selected indicators before and after the implementation of the complex programme Bolsa Família, that is considered as a principal social instrument of government in this country.

Key words

Social programmes, inequality, poverty, social policy, Brazil, development, Latin America.

Prohlášení

Prohlašuji, že jsem tuto bakalářskou práci vytvořil samostatně s použitím literatury, kterou uvádím v seznamu použité literatury. Souhlasím, aby moje práce byla zveřejněna v souladu s § 47b zákona č. 111/1998 Sb., o vysokých školách ve znění pozdějších předpisů a v souladu s platnou Směrnicí o zveřejňování vysokoškolských závěrečných prací.

V Brně dne

Podpis

Poděkování

Děkuji panu Mgr. et Mgr. Martinu Hrabálkovi, Ph.D. za to, že se ujal vedení mé bakalářské práce. Velmi si vážím jeho odborného přístupu, vynikajících postřehů a cenných rad, které mi pomohly při psaní této práce. V neposlední řadě jsem panu doktoru Hrabálkovi vděčný za čas, který mi věnoval.

Dále bych chtěl poděkovat svým rodičům za veškerou podporu v rámci celého bakalářského studia.

OBSAH

Úvod.....	9
Cíl práce	10
Metodika práce.....	10
1 Obecné vymezení rozvoje	12
2 Sociální disparity v návaznosti na distribuci příjmů	16
2.1 Nerovnost v dostupnosti vzdělání	17
2.2 Nerovnost bohatství	18
2.3 Nerovný přístup k půdě.....	18
2.4 Příjmová nerovnost	19
2.5 Nástroje pro měření nerovnosti	21
2.5.1 Míra nerovnosti	21
2.5.2 Lorenzova křivka	21
2.5.3 Giniho koeficient	22
2.5.4 Kuznetsova křivka	24
3 Sociální politika	27
3.1 Nástroje sociální politiky	27
3.1.1 Podmíněné převody finanční podpory	28
3.2 Pozadí nerovnosti.....	29
4 Převody peněz v rámci sociálních programů Brazílie.....	33
4.1 Sociální zabezpečení Brazílie před změnou politiky	33
4.2 Konkrétní programy na redukci disparit	34
4.2.1 Benefício de Prestacao Continuada (BPC)	34
4.2.2 Bolsa Família (BF).....	35
4.2.3 Fome Zero (Zero Hunger programme)	40
4.3 Analýza dopadů Conditional Cash Transfers.....	43
4.3.1 Chudoba	44
4.3.2 Nerovnost v distribuci příjmů	48
4.3.3 Vzdělání	51
4.3.4 Zdraví.....	56
4.3.5 Vývoj HDI	59
4.4 Nedostatky programu Bolsa Família.....	60
4.5 Evaluace CCT	62

Závěr	64
-------------	----

SEZNAM TABULEK

Tabulka č. 1: Populace a HDP na obyvatele	12
Tabulka č. 2: Hodnoty jednotlivých indexů HDI.....	14
Tabulka č. 3: Giniho koeficient	48

SEZNAM OBRÁZKŮ

Obrázek č. 1: Lorenzova křivka.....	22
Obrázek č. 2: Giniho koeficient.....	23
Obrázek č. 3: Kuznetsova křivka.....	24
Obrázek č. 4: Kuznetsova křivka a stádia ekonomického rozvoje.....	25
Obrázek č. 5: Nerovnost rozložení příjmů v Latinské Americe k roku 2013.....	30
Obrázek č. 6: Vládní výdaje na program Bolsa Família	39
Obrázek č. 7: Programové uspořádání Fome Zero.....	41
Obrázek č. 8: Vliv Fome Zero na vývoj míry chudoby	42

SEZNAM GRAFŮ

Graf č. 1: Vládní transfery Benefício de Prestacao Continuada.....	35
Graf č. 2: Počet rodin v rámci Bolsa Família.....	44
Graf č. 3: Výše peněžních dávek v programu Bolsa Família.....	45
Graf č. 4: Domácnosti pod hranicí chudoby	46
Graf č. 5: Míra chudoby.....	47
Graf č. 6: Extrémní míra chudoby	47
Graf č. 7: Příjem domácností	49
Graf č. 8: Distribuce příjmů	49
Graf č. 9: Domácnosti bez příjmů dle oblastí	50
Graf č. 10: Poměr chudých a bohatých osob dle regionů.....	51
Graf č. 11: Negramotnost.....	52
Graf č. 12: Negramotnost v jednotlivých oblastech.....	52
Graf č. 13: Negramotní dle oblastí do 14 let.....	53
Graf č. 14: Podíl dětí navštěvující základní školu.....	54
Graf č. 15: Podíl studentů navštěvující střední školu.....	54
Graf č. 16: Podíl studentů navštěvující vysokou školu	55
Graf č. 17: Vývoj dětské práce	56
Graf č. 18: Úmrtnost dětí mladších než 1 rok	57

Graf č. 19: Očekávaná délka života při narození	58
Graf č. 20: Úmrtnost matek 1995 - 2013	58
Graf č. 21: Těhotné ženy podstupující lékařské prohlídky	59
Graf č. 22: Index lidského rozvoje.....	60

ÚVOD

Na Brazílii lze pohlížet jako na jednu z hlavních ekonomik Latinské Ameriky. Z dnešního pohledu se jedná se o velmi vyspělou zemi tohoto regionu, která má rozvinuté hospodářství. Od roku 1964 byly u moci vojenské režimy, sociální sféra byla opomíjena, rozvoj země šel stranou. Pokud se však v současné době ohlédneme, tak i přes tato klopýtnutí nelze označit Brazílii za zcela rozvojovou zemi. Nutno podotknout, že i přes značný ekonomický růst zde nalezneme určité nedostatky v rozložení bohatství. Je tady patrná nerovnost v jednotlivých částech země, kdy je bohatství koncentrováno převážně ve středu a na jihu, pro severní oblasti je naopak příznačná vyšší míra chudoby. V návaznosti na konec autoritativní formy vlády vzniká prostor pro možné pozvednutí kvality života tamních obyvatel, převážně však ze sociálně slabých vrstev. Jako klíčový se pro řadu zemí jeví neoliberalismus, který však měl negativní dopady na chudé lidové vrstvy a jednoznačně docházelo k efektu rozevírajících se nůžek, který přetrvává až do současnosti¹. Příjmová nerovnost je tedy palčivým problémem nejen dnešní brazilské společnosti, ale i celé Latinské Ameriky.

Brazilské favelas neboli slumy jsou symbolem, či odrazem velké nerovnosti a nouze, která je z našeho pohledu neslučitelná s ekonomickým růstem a modernizací, kterou Brazílie prochází. Do jisté míry se podařilo míru chudoby snížit, ale stále má před sebou brazilská vláda velkou výzvu a značný problém, se kterým se musí v budoucnu vypořádat². Je nezbytné neustále rozvíjet a posilovat sociální politiku, která bude zaměřená na redukci chudoby, sociální inkluzi, rovnoměrné rozdělení příjmů, dostupnost vzdělání apod.

Od 90. let je možné pozorovat zkvalitňování sociální politiky. Brazilská vláda volí strategii, která se zaměřuje na zavádění sociálních programů, jejichž cílem je zmírnění disparit ve společnosti. První programy tzv. Conditional Cash Transfers se jeví jako přínosné, poté co se ujímá Lula da Silva prezidentského úřadu, dochází k implementaci

¹HORÁK, V. *Sociálně-politický vývoj v Latinské Americe*. Dostupné z: <http://www.ceskenarodnilisty.cz/clanky/Socialne.htm>

²O'CONNELL, A. *Brazilian society: The year ahead*. Dostupné z: <http://www.pulsamerica.co.uk/2013/01/06/what-does-2013-hold-in-store-for-poverty-and-social-inequality-in-brazil/>

komplexního sociálního programu v podobě Bolsa Família, který představuje velmi efektivní nástroj, v rámci něj lze pozvednout životní úroveň milionů chudých lidí. Zmíněný sociální program je inspirací i pro ostatní země, a to nejen v Latinské Americe.

CÍL PRÁCE

Hlavním záměrem této bakalářské práce je zjistit, jaký přínos měla změna sociální politiky s ohledem na redukci disparit v rámci brazilské společnosti. Především tedy, jaké byly evidovány dopady implementace komplexního sociálního programu na jednotlivé proměnné, kterými jsou zdraví, chudoba, vzdělání a s tím související nerovnoměrná distribuce příjmů. Obecně vzato, zdali se ve zkoumaném časovém rozpětí zvýšila kvalita života tamní populace, nebo naopak jestli jsou vládní programy málo efektivní.

Práce se člení celkově do čtyř kapitol. První tři kapitoly představují teoretické vymezení rozvoje, sociální politiky, disparit a umožňují lepší orientaci v této problematice. Zhruba od poloviny třetí kapitoly je postupně upouštěno od ryze teoretických aspektů a práce přechází k představení tematiky nejprve na příkladu Latinské Ameriky jako celku, a poté už přímo k Brazílii, kdy je vysvětleno pozadí nerovnosti a politiky. Čtvrtá kapitola se zabývá analýzou sociální sféry Brazílie a dále poskytuje čtenáři informace o změnách a vývoji vybraných socioekonomických ukazatelů a jejich vlivu na obyvatelstvo z jednotlivých oblastí země. V závěru analýzy je uvedeno, jakým směrem by vláda měla upřít více svoji pozornost v souvislosti s nedostatky, které byly u programu Bolsa Família zaznamenány.

METODIKA PRÁCE

Výchozí podstatou bakalářské práce je analyticko-empirický přístup. Pro zpracování této problematiky bylo důležité shromáždit potřebná data a informace, které byly posléze podrobeny analýze, pomocí níž bylo možné vyvodit potřebné závěry. V práci

bylo čerpáno z knih, publikací, internetových stránek mezinárodních organizací a ministerstev, výročních zpráv, a to jak v anglickém, tak i českém jazyce. Literatura v českém jazyce byla využita převážně pro teoretickou část práce, podkladem zpracování analytické části byly využity anglicky psané zdroje. Konkrétní statistické údaje byly získány z brazilského institutu IPEA, databáze SEDLAC a Světové banky. S ohledem na cíle sociální politiky, kterými jsou snižování chudoby, zlepšení přístupu obyvatel ke vzdělání a zdravotní péči, v neposlední řadě dosažení spravedlivé distribuce příjmů, byla stanovena hypotéza, že Conditional Cash Transfers mohou napomoci dosáhnout záměrů ve výše uvedených oblastech.

1 Obecné vymezení rozvoje

Pro hodnocení rozvoje, a to jak ekonomického, tak i sociálního, je využívána řada indikátorů, pomocí nichž lze země zařadit buď mezi rozvojové či rozvinuté. Na konstrukci ukazatelů rozvoje, a taktéž na jejich vyhodnocování, se zaměřuje hlavně Světová banka (The World Bank) a OSN (United Nation Organization). Mezi primární indikátory, které nám napoví o ekonomickém rozvoji, lze uvést, např.: GDP per capita³/ v USD, neboli hrubý domácí produkt na obyvatele v paritě kupní síly, dále hrubý národní příjem na obyvatele (GNI per capita). Nesmíme opomenout další významné ukazatele, kterými jsou Index lidského rozvoje (HDI) a Index lidské chudoby (HPI).

Tabulka č. 1: Populace a HDP na obyvatele ve 2010⁴

Země	Obyvatelstvo (mil)	HDP na hlavu v USD
Argentina	39,9	8,236
Bolívie	9,7	1,72
Brazílie	192	8,205
Chile	16,8	10,084
Kolumbie	45	5,416
Kostarika	4,5	6,564
Ekvádor	13,5	4,056
Salvador	6,1	3,605
Guatemala	13,7	2,848
Honduras	7,3	1,823
Mexiko	106,4	10,232
Nikaragua	5,7	1,163
Panama	3,4	6,793
Paraguay	6,2	2,561
Peru	28,8	4,477
Uruguay	3,3	9,654
Venezuela	27,9	11,246
Lat. Amerika	530,3	7,735

³ GDP je definován jako: „tržní hodnota všech finálních statků vyrobených v ekonomice za dané časové období. GDP/ per capita měří příjmy i výdaje průměrného člověka v ekonomice. Lze jej považovat za přirozený způsob pro hodnocení ekonomického blahobytu průměrného jednotlivce.“ (MANKIW, Nicholas Gregory. 1999, s. 479-481)

⁴ Upraveno dle REYES, J. A. a SAWYER, W. Ch. *Latin American Economic Development*. 2011, s. 291

Na základě ukazatele GNI/ per capita v USD rozděluje Světová banka země do následujících kategorií:

- nízkopříjmové,
- s nižším středním příjmem,
- s vyšším středním příjmem,
- vysokopříjmové země⁵.

Podle světových měřítek se Latinská Amerika řadí mezi regiony se středním stupněm rozvoje. Což plyne i z údajů v tabulce č. 1, zveřejněných Světovou bankou v roce 2010. Pouze pár zemí by mohlo eventuálně spadat do kategorie zemí, které dosahují vysokého důchodu. Vezmeme-li v úvahu HDP na obyvatele za tento region z výše přiložené tabulky, tak je zřejmé, že se nalézá pod světovým průměrem. Ve vyspělých ekonomikách se HDP na hlavu pohybuje v průměru přes 30 000 \$⁶.

Pomocí výše zmíněných indikátorů, jimiž jsou Index lidského rozvoje a Index chudoby, je možné klasifikovat nejen ekonomický, ale rovněž i sociální rozvoj. Jedná se tedy o tzv. složené indexy, které budou v průběhu práce využity pro analýzu situace v zemi, která je předmětem této práce⁷. HDI je odrazem kvality života v dané zemi a skládá se ze tří sfér, kterými jsou dosažené vzdělání, naděje dožití a úroveň příjmů v USD/osoba v paritě kupní síly (PPP). Výsledky jsou předkládány OSN v rámci „Human Development Report“. Pro každou oblast, z níž se index skládá je stanoven interval [0;1]⁸. Na základě výsledné hodnoty HDI, která se pohybuje v uvedeném číselném rozpětí, jsme schopni zařadit zemi dle jejího ekonomického, sociálního rozvoje do tří níže zobrazených skupin. Pokud se hodnota HDI více pohybuje při horní hranici intervalu, tak se jedná o vyspělejší stát a naopak.

⁵ KOTÝNKOVÁ, M. a KUBELKOVÁ K. *Indikátory lidského rozvoje se zaměřením na chudobu v České republice*. s. 2 - 4.

⁶ REYES, J. A. a SAWYER, W. Ch. *Latin American Economic Development*. 2011, s. 290-291

⁷ KOTÝNKOVÁ, M. a KUBELKOVÁ K. *Indikátory lidského rozvoje se zaměřením na chudobu v České republice*. s. 2 - 4.

⁸ Human development report. Dostupné z: <http://hdr.undp.org/en/statistics/hdi>

Pro názornější představu je lepší uvést následující členění:

- $HDI \geq 0,8$ - vysoký stupeň rozvoje,
- $HDI [0,5 - 0,799]$ - střední stupeň rozvoje,
- $HDI \leq 0,499$ - nízký stupeň rozvoje ⁹.

Abychom byli schopni HDI stanovit, musíme nejprve vypočítat jednotlivé indexy, ze kterých se skládá. Jak bylo výše zmíněno, jde o složený index, jenž je tvořen: indexem HDP, vzdělanosti a délky života. Je třeba vědět maximální, minimální i skutečnou hodnotu pro každý z nich. Dříve bylo nutné maximální a minimální hodnoty odvozovat, postupem času se určily neměnné ukazatele hodnot, které jsou platné od roku 1994 až do současnosti. Nejvyšší a nejnižší hodnoty pro každý ukazatel HDI jsou vyobrazeny v tabulce č. 2.

Tabulka č. 2: Hodnoty jednotlivých indexů HDI¹⁰

Kategorie	Minimální hodnota	Maximální hodnota
<i>Naděje na dožití</i>	25 let	85 let
<i>Gramotnost dospělých osob</i>	0 %	100 %
<i>Kombinované školné</i> (základní, střední a terciální stupeň vzdělání)	0 %	100 %
<i>HDP/obyvatel v PPP¹¹</i>	100 USD	40 000 USD

Pro výpočet ukazatelů, které jsou uvedeny v tabulce č. 2. slouží tento vzorec:

$$\text{díleč HDI} = \frac{\text{reálná hodnota} - \text{minimální hodnota}}{\text{maximální hodnota} - \text{minimální hodnota}}$$

⁹ SMĚLÍKOVÁ, E. *Ekonomická geografie Asie, Afriky a Latinské Ameriky*. 2010, s. 32

¹⁰ ADAMCOVÁ, L. a NĚMEČKOVÁ T. *Rozvojová ekonomika*. 2009, s. 141

¹¹ MANKIW, N. G. ve své knize *Zásady ekonomie* vysvětluje PPP – paritou kupní síly rozumíme, když za jednu jednotku kterékoliv měny je možné nakoupit stejné množství zboží, jako v ostatních zemích.

Finální Index lidského rozvoje je prostým průměrem získaných hodnot tří uvedených ukazatelů¹².

Ze Zprávy o lidském rozvoji, kterou vydala OSN v roce 2013 je patrné, že Latinská Amerika spadá do regionů se střední úrovní lidského rozvoje. Do této kategorie je možné zařadit i Východní Evropu a Střední Asii. Na poslední, pomyslné příčce je Subsaharská Afrika, čili skupina nejméně rozvinutých zemí.

¹² ADAMCOVÁ, L. a NĚMEČKOVÁ T. *Rozvojová ekonomika*. 2009, s. 141-142.

2 Sociální disparity v návaznosti na distribuci příjmů

Otázky na téma nerovnosti mezi lidmi, jsou kladeny po celém světě. Na tyto otázky se pokoušel odpovědět již J. J. Rousseau ve své knize „O původu nerovnosti mezi lidmi“. Jako původce problémů a jejich důsledků vidí autor soukromé vlastnictví. Za přijatelné řešení společenské nerovnosti považuje, aby se lidé obrátili směrem k přírodě, civilizační a kulturní výdobytky byly zcela zničeny. Tato myšlenka je však neuskutečnitelná. Aniž bychom měli povědomí o tom, jaké zákonitosti panují ve vývoji společnosti, není dle Rousseaua možné odkrýt, co se skrývá za vznikem soukromého vlastnictví. Na nerovnost pohlíží ze dvou různých úhlů pohledu. První z nich je nerovnost přirozená, která je dána odlišnými dispozicemi člověka, jako zdraví, fyzická zdatnost, psychická odolnost a věk. Ve druhém případě jde o nerovnost politickou, kde již přírodní aspekty nehrají takovou roli. Hlavní pravidla jsou postavena na domluvě lidí, schopnosti dosáhnout jisté shody. U mravní, nebo-li politické nerovnosti dominuje převážně moc, bohatství a síla, ve smyslu společenské nadřazenosti. Určité hrstce lidí tedy plyne prospěch na úkor zbylé části populace¹³.

Obyvatele je možné rozdělit do tzv. ekonomických tříd podle velikosti příjmů. Toto členění je vhodné, pokud chceme určit hranici příjmů, která odděluje jednotlivé skupiny ve společnosti, a zároveň také zjistit míru nerovnosti. Je žádoucí brát v potaz příslušnou hranici chudoby, což je hodnota získaná po oddělení 33 % populace s nejnižšími příjmy na hlavu od zbytku celkového obyvatelstva. Příjmové kategorie jsou vytyčeny následovně:

- nemajetná - 33 % obyvatelstva s nejmenšími příjmy,
- střední - mezi 33 - 99% rozložením příjmů,
- nejbohatší - 1% rodin s nejvyššími příjmy na obyvatele¹⁴.

¹³ ROUSSEAU, J. *O původu nerovnosti mezi lidmi*. 1949, s. 5,6,27.

¹⁴ MUNIZ, J. O. *Static and Dynamic Decompositions of Income Inequality in Brazil*. 2009, s. 14.

Mezi nejvíce patrné podoby nerovnosti, které je možné ve společnosti identifikovat se řadí *nerovnost příjmů a bohatství*. Další, ne však méně významným typem nerovnosti, je *nerovnost ve spotřebě a životním stylu*, dále *ve schopnostech, vzdělání a v přístupu k němu*, *nerovnost na trhu práce*, *nerovnost ve vztahu k chudobě* a závěrem *nerovnost podmínek vhodných pro život*. Přiblížím zde více pouze některé z uvedených typů nerovnosti, které jsou z mého pohledu podstatnější pro tuto práci.

Dříve, než blíže vymezíme nerovnost příjmů a bohatství, je nutné definovat rozdíl mezi samotnými pojmy bohatství a příjem. Příjem představuje finanční obnos, který jednotlivec získá výkonem určité činnosti na pracovním trhu za nějaký časový úsek. Příjem může mít podobu renty, mzdy, sociální podpory aj. Za majetek je považován souhrn veškerých hodnot, ať už v materiální nebo nehmotné podobě, které jednotlivec vlastní.

2.1 Nerovnost v dostupnosti vzdělání

Právě vzdělání je hlavním rysem propastných sociálních rozdílů ve společnosti. Všeobecně je vzdělání vnímáno, jako prostředek vyvážení společenských rozdílů. Je klíčem ke společenskému růstu, omezení nerovnoměrného rozdělení bohatství a mocenského vlivu. Nelze jej ovšem označit za nástroj, který vede zcela k redukci nerovnosti. Panují i stanoviska, že systém vzdělání není nastaven spravedlivě. Studium na kvalitních školách je z velké části umožněno dětem z majetných a vysoce postavených rodin. Tyto školy se snaží neustále zlepšovat svůj standard a poskytovat lepší studijní možnosti, naproti tomu školy, na kterých studují děti ze sociálně slabších rodin, jim neumožňují patřičný rozvoj. Za tímto rozdílem se skrývá odlišná vybavenost vzdělávacích zařízení, kvalifikovanost učitelů a různý přístup ke studentům. Dětem, které pochází z méně majetných vrstev je odepřeno kvalitnější vzdělání na soukromých školách, tudíž i příležitost nabýt společenské postavení. Rodiny pocházející z chudých vrstev nejsou schopny svým dětem umožnit studium na kvalitních, placených školách, a rovněž zajistit adekvátní studijní pomůcky.

2.2 Nerovnost bohatství

Bohatství bývá docíleno hromaděním příjmů v jakékoliv podobě či při získání dědictví. Může mít formu úspor, hmotného majetku, finančního kapitálu, zboží atd. Důležitou otázkou je, jak bohatství vzniklo, protože sociální postavení, moc jsou s bohatstvím pevně spjaty, proto jsou odvislé od způsobu jeho vytvoření. Bohatství bývá distribuováno nerovnoměrně, jak co se kvality týče, tak i z hlediska množství. Majetek, kterým disponuje chudší vrstva obyvatel, není natolik prospěšný. Často nemá ani povahu kapitálu, tudíž zaniká možnost získávat nový důchod a další bohatství¹⁵.

2.3 Nerovný přístup k půdě

Soukromé vlastnictví, na němž je dosavadní systém mnoha zemí postaven, vyžaduje nutně změnu, jinak není možné dosáhnout snížení chudoby nejen lokálně, ale i v globálním měřítku. Půda je pro mnoho rodin nezbytným základem pro život. Je zdrojem potravin, představuje pro ně finanční přínos i prostor k bydlení. Lidé, kteří nedisponují žádným majetkem, jsou díky nerovné distribuci půdy nuceni pracovat na velkých plantážích a farmách. Rozsáhlé pozemky jsou totiž koncentrovány v rukou velmi malého procenta osob, jako odkaz období kolonialismu. V mnoha případech jsou pozemky zprivatizovány. Z hlediska ekonomického i demografického je úrodná půda klíčovým faktorem pro rozvoj. Pro integraci venkovských částí do hospodářství, tím zmírnění chudoby, která je typická ve vyšší míře hlavně pro lidi žijící na venkově, je nutné zavedení pozemkových politik, které zajistí spravedlivou dostupnost půdy. Pozemkové reformy mohou vést k rozvoji zemědělství, redukcii chudoby a ekonomickému růstu. Mezi překážky pozemkových reforem a účinné politiky patří:

- nedostatečná právní a institucionální struktura,
- chybně nastavená evidence pozemků,
- vztah patron x klient (korupce, klientelismus),
- absence prostředků pro řešení sporů,

¹⁵ MAREŠ, P. *Sociologie nerovnosti a chudoby*. 1999, s. 20-22, 30-31, 35-36.

- neefektivní systém pro správu majetku,
- nestabilita zemí (konflikty, občanská válka, přírodní pohromy).

Pozemková reforma umožňuje redistribuovat půdu širšímu okruhu obyvatel, přeměnu vlastnických práv a efektivní správu půdního fondu. Počáteční kroky reformem by měly být rozděleny následovně. Nejprve by se mělo stanovit, pro jaké účely bude půda přerozdělena. Za druhé naplánovat takové kroky, které povedou k posílení kontrol a současně zajistí budoucí bezpečnost samotného vlastnictví. Posléze opatřit dostatek informací a přijmout taková opatření, která usnadní přístup na trh s nemovitostmi a zároveň bude zajištěn jeho plynulý chod¹⁶.

2.4 Příjmová nerovnost

Tento typ nerovnosti je ovlivněn sociálním postavením, které daný jednatel ve společnosti zaujímá. Taktéž může být způsobena příslušností k určitému etniku, pohlavím, věkem apod., kdy je nerovnost výsledkem diskriminace. Příjmy se mohou lišit rovněž ve vztahu k umístění v daném regionu. Jde o tzv. *vztah jádro – periferie*, kdy lidé pracující ve městech, generují vyšší příjmy, než osoby na venkově. Nelze opomenout počet rodinných příslušníků, výši a pravidelnost přijímaných finančních částek. Příjem domácností i jednotlivce nemusí být konstantní. Není možné totiž vyloučit možnost oscilace v čase v návaznosti na hospodářský a životní cyklus, kolísání cen, inflaci, ztrátu zaměstnání, nemoc atd. Lorenzova křivka je nástrojem, který prezentuje, jak velká míra nerovnosti panuje v rozdělování příjmů. Blíže je nastíněna v průběhu práce¹⁷.

Příjmová nerovnost je jevem, který se vyskytuje celosvětově. Rovněž má přímou návaznost na hospodářský rozvoj, jak bude patrné z Kuznetsovy hypotézy. Obecně míra nerovnosti odráží, jaká je dostupnost veřejných služeb, jako je zdravotní péče

¹⁶ADAMS, M., RNR and Agriculture team. *Land reform, agriculture and poverty reduction*. 2004, s.3-4.

¹⁷MAREŠ, P. *Sociologie nerovnosti a chudoby*, 1999, s. 27-28.

a vzdělání, možnost získání úvěru, rovněž přístup k půdě a dalšímu hmotnému majetku. Ve výsledku se nerovný přístup k veřejným statkům promítne nárůstem chudoby¹⁸.

Nerovnost distribuce příjmů je nižší u těch zemí, které mají vyšší úroveň příjmů na jednoho obyvatele. Investice do lidského kapitálu je v souvislosti s tímto problémem klíčová. Abychom mohli lépe dosáhnout ekonomického rozvoje a zmírnit sociální disparity, je nutné neustále zlepšovat lidské schopnosti a dovednosti, zvyšovat lidské vzdělání a povědomí. Vzdělanější člověk se lépe uplatní na trhu práce, dosahuje vyšší úrovně příjmů a představuje vyšší přínos pro celou společnost. Jinými slovy, čím více jsou lidé žijící v dané společnosti vzdělanější, tím dosahují vyšší úrovně příjmů, což se v konečném důsledku projeví poklesem míry chudoby. Jako vhodným předpokladem se pro hospodářský rozvoj jeví situace, jsou-li stanoveny spravedlivé podmínky pro všechny obyvatele v dané společnosti, kdy všem plyne stejný prospěch z celkového blahobytu¹⁹. Na základě sledování míry příjmových disproporcí populace lze zjistit, jak jsou zdroje obohacování rozdělovány. Dědictví je možné považovat za jeden z důvodů, proč je důchod nerovnoměrně přerozdělován. Bohatství je totiž soustředěno převážně v úzkém okruhu majetné vrstvy obyvatel, která jej nabývá jako odkaz od předchozích generací. Vzniká tak začarovaný kruh, kdy není majetek postoupen širším vrstvám populace, ale je neustále v rukou tamních elit. Jakým způsobem je tedy možné odhalit, jak velký nepoměr panuje ve společnosti s ohledem na přístup lidí k bohatství a důchodu? Existuje řada ukazatelů a metod, které jsou v praxi již řadu let využívány.

¹⁸ Chudobu lze rozdělit na absolutní a relativní. Jak uvádějí JENÍČEK, V. a FOLTÝN, J. (2010) za relativní chudobu považujeme situaci kdy „*jednotlivec disponuje velmi nízkým důchodem ve srovnání se zbývající částí společnosti*“. Absolutní chudoba je v případě, že připadá „*1 USD na osobu na den (méně než 360 USD/rok)*“.

¹⁹ FRANKEMA, E. *Has Latin America Always Been Unequal?: A Comparative Study of Asset and Income Inequality in the Long Twentieth Century*, 2009, s. 1-3.

2.5 Nástroje pro měření nerovnosti

2.5.1 Míra nerovnosti

Jednou z možností, která se naskýtá jako první je „míra nerovnosti“, pomocí níž je možné analyzovat distribuci zdrojů (důchodu a bohatství). Míru nerovnosti je možné zjistit pomocí číselných údajů o národním důchodu, příjmu nejchudší a nejbohatší části obyvatelstva. Abychom dosáhli požadovaného výsledku, je nutné tyto proměnné dát do vzájemného poměru. Přesněji řečeno je výsledná míra nerovnosti *poměrem % podílu skupiny obyvatel s nejnižšími příjmy na celkovém národním důchodu k % podílu obyvatelstva s nejvyššími příjmy na celkovém důchodu státu*. Důchod, spíše tedy jeho distribuci mezi domácnosti, lze považovat za spravedlivější neboli rovnoměrnou, když se konečná hodnota ukazatele míry nerovnosti blíží více číslu 1. V opačném případě, s klesající měrou výsledné hodnoty tohoto ukazatele dochází k rozevírání nůžek ve společnosti.

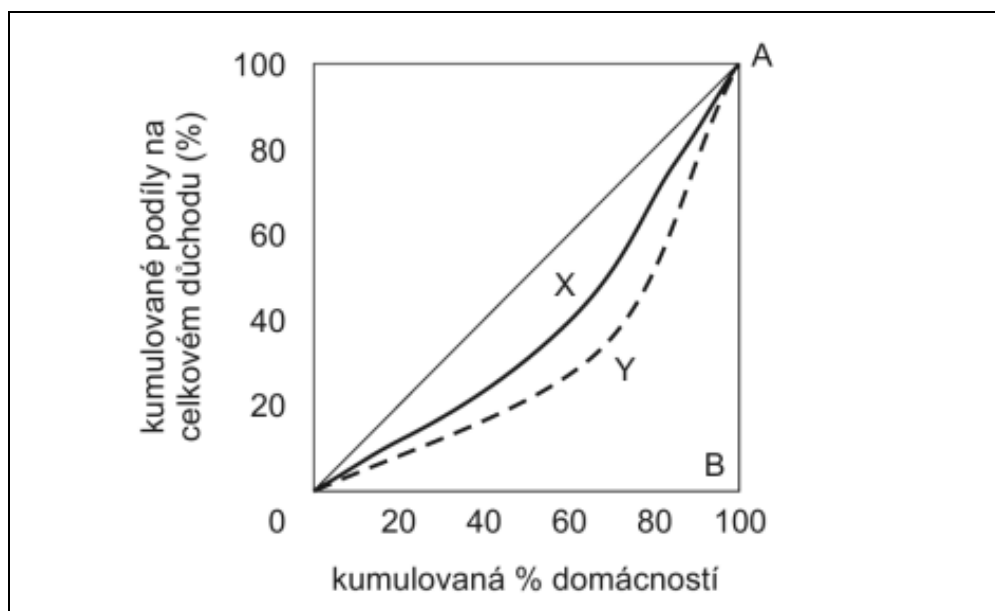
2.5.2 Lorenzova křivka

Pro grafické znázornění se jako nejvhodnější nástroj nabízí *Lorenzova křivka*. Prostřednictvím této křivky je možné demonstrovat nerovnost v rozdělení důchodu. Na vodorovné ose jsou vynesena *kumulativní % obyvatelstva*, která nabývají hodnot v rozmezí (0 až 100%). Svislá osa grafu zobrazuje *souhrnné neboli kumulativní podíly na celkovém národním důchodu* ve stejném rozpětí jako na ose vodorovné, čili (od 0 po 100%). Jak je patrné z obr. č. 1, *Lorenzova křivka* je znázorněna krabicovým diagramem. Úhlopříčkou spojené body 0 – A je označována *linie absolutní rovnosti*²⁰. Reálně však neexistuje stav, v němž by domácnosti získávaly tentýž důchod. Pokud se Lorenzova křivka od přímky absolutní rovnosti vzdaluje, tak je důchod lidem distribuován nerovnoměrně. Vyjádříme-li to jiným způsobem, nalézá-li se pravá Lorenzova křivka poblíž úhlopříčky spojující body 0 a A, tím více je rovnější dostupnost zdrojů (důchodu) pro obyvatele dané země. Např.: křivce X by byla

²⁰ Za absolutní rovnost označujeme situaci, kdy je důchod spravedlivě přerozdělován v dané společnosti. Tuto situaci graficky zobrazuje linie absolutní rovnosti (body 0 – A).

přiřazena hodnota míry nerovnosti 0.41 a pro křivku Y platí míra nerovnosti 0.18. Je zcela jasně patrné, že křivka X reprezentuje větší rovnost.

Obrázek č. 1: Lorenzova křivka²¹



Linie absolutní nerovnosti je graficky znázorněna jako křivka OBA. Jde o krajní případ, podobně jako u absolutní rovnosti. Taktéž se ve skutečnosti nevyskytuje, protože popisuje stav, ve kterém by byl všechn důchod státu v rukou výhradně jedné domácnosti. O značné nerovnosti přidělování důchodu hovoříme tehdy, vyskytuje-li se původní Lorenzova křivka nedaleko linie absolutní nerovnosti. Jako i jinde na světě, v zemích Latinské Ameriky, Brazílii nevyjímaje, nalezneme hojnou část sociálně slabého (chudého) obyvatelstva, která je mnohem četnější než zlomek movitých osob, kterým spadá do klína největší část státního důchodu.

2.5.3 Giniho koeficient

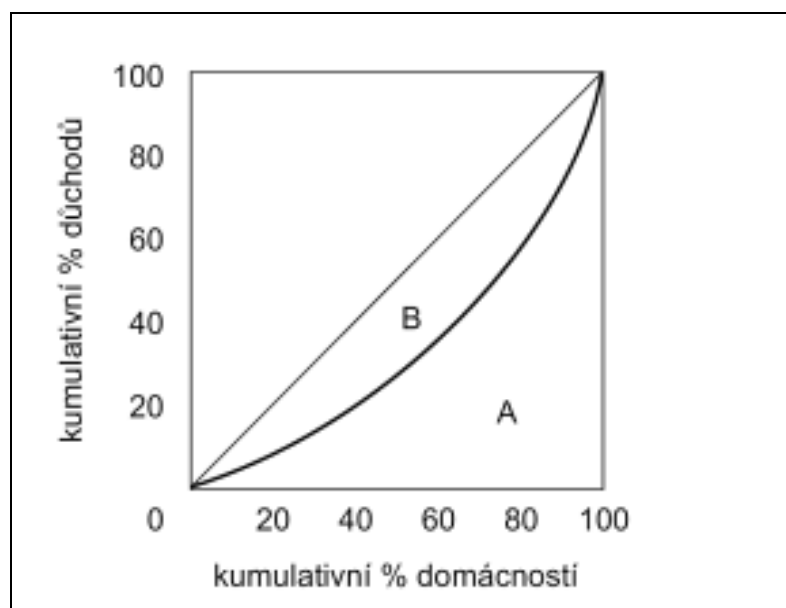
Neméně využívaným prostředkem pro hodnocení života obyvatel je Gini index. Určení disparity v rozdělení důchodu je založeno na stanovení prostoru mezi plochou B, tedy

²¹ JUREČKA, V. *Mikroekonomie*, 2010, s. 308

linií absolutní rovnosti, Lorenzovou křivkou a součtem ploch označených v obr. č. 2 jako A a B²². Abychom se dobrali finální hodnoty, musíme dát zmíněná pole, která jsou na níže přiloženém obrázku dobře patrná do vzájemného poměru. Vypočtený poměr je právě tzv. Giniho koeficient, pro jehož stanovení je využíván tento vzorec.

$$G = \frac{B}{A + B}$$

Obrázek č. 2: Giniho koeficient²³



Giniho koeficient se pohybuje v intervalu [0;1]. Přibližuje-li se hodnota koeficientu číslu jedna, jde o vyšší míru nerovnosti. Za ideální shledáváme, když se hodnota ukazatele co nejvíce blíží v uvedeném intervalu nule, protože je důchod rovnoměrněji rozdělován.

Co se bohatství týká, zjišťování jeho nerovné distribuce je realizováno obdobně jako při rozdělování důchodu. Měření se liší jenom v obrazovém vyjádření a výpočtu, kdy je důchod nahrazen veličinou bohatství. Určité nedostatky se objevují při celosvětovém srovnání, protože nepanuje konsenzus na jednomyslné formulaci důchodu. Rovněž země rozvojového světa jsou málokdy schopny sehnat nezbytné údaje. Porovnání míry

²² V obr. 2 $(A+B)$ = celková plocha pod linií rovnosti

²³ JUREČKA, V. *Mikroekonomie*, 2010, s. 309

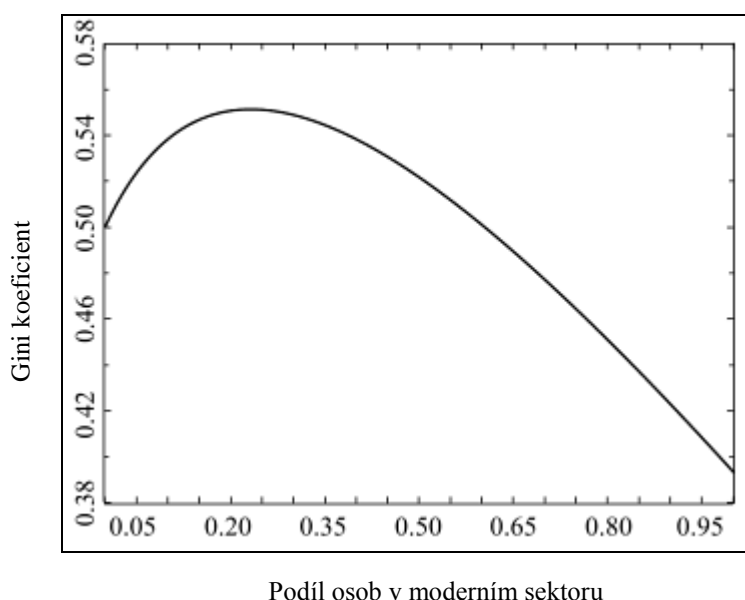
nerovnosti jednotlivých zemí není tedy zcela přesné, a to také z důvodu, že odlišné ekonomiky shromažďují data s jiným záměrem²⁴.

2.5.4 Kuznetsova křivka

Nerovnost příjmů ve společnosti lze také zkoumat v souvislosti s rozvojem ekonomiky země. Dokonce je možné i říci, že zde existuje přímá souvislost. Tento vztah, tedy spojitost mezi sociálními rozdíly a hospodářským rozvojem demonstroval Simon Kuznets pomocí *teorie obráceného U*. Na základě dostupných dat o rozvinutých ekonomikách zformoval tento ekonom křivku obráceného U, která graficky zobrazuje, jak velký je stupeň nerovnosti v dané ekonomice.

Pomocí analýzy, kterou S. Kuznets provedl, dospěl k závěru, že v prvních stádiích rozvoje sociální disparity ve společnosti narůstají až do chvíle, kdy země dosáhne určitého stupně rozvoje, od kterého je pak větší pozornost věnována i rozšiřování sociální politiky a programů, které vedou ke společenské konvergenci. Stručně řečeno, nerovnost se od určitého bodu snižuje. Průběh Kuznetsovy křivky je vidět na obr. č. 3.

Obrázek č. 3: Kuznetsova křivka²⁵

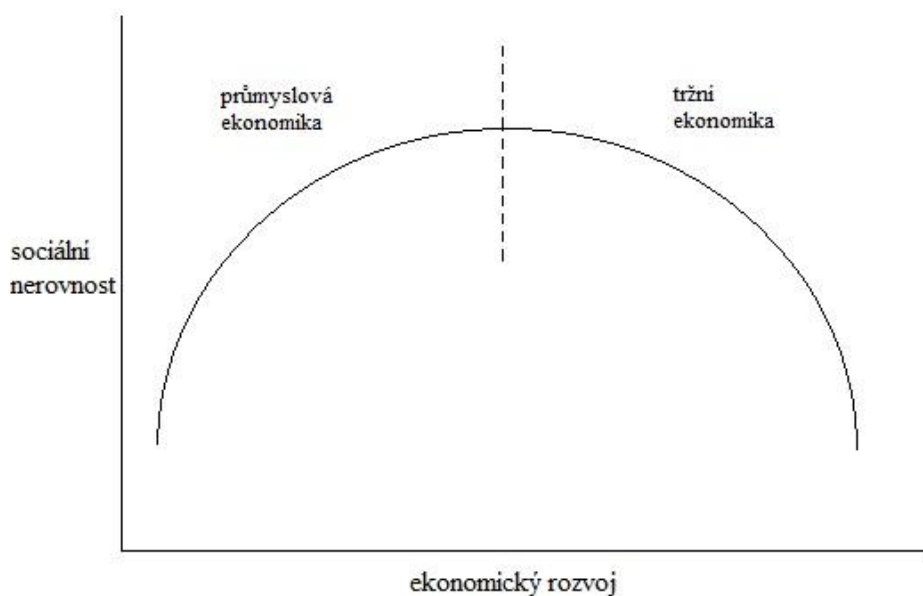


²⁴ JUREČKA, V. *Mikroekonomie*, 2010, s. 307-310.

²⁵ BANASRI, B., CHAKRABARTI B., CHAKRAVARTY S. a GANGOPADHYAY K. *Econophysics & Economics of Games, Social Choices and Quantitative Techniques*. 2010, s. 127

Tento trend je patrný v návaznosti na transformaci ekonomik v průběhu historického vývoje. Jednotlivé země procházejí přeměnou od předindustriálního, industriálního, až po fázi poindustriálního hospodářství. Jde o posun od prvního stádia hospodářství, kde dominovalo zemědělství, k průmyslovému boomeru, kdy je tento proces završen rozvinutými ekonomikami, pro něž je příznačný sektor služeb, který je na předních příčkách. Hlavní příjem v počátečním stádiu hospodářství, čili v předindustriálním období, byl generován v zemědělství. Postupem času, jak docházelo k transformaci ekonomik, tak se mění i struktura příjmů. V zemědělství dochází k poklesu mezd, což se dotýká hlavně venkovského obyvatelstva a naopak městský sektor zaznamenává jejich nárůst. V konečném důsledku úpadek agrárního sektoru vede k přesunu obyvatelstva za prací do měst, a tudíž se jejich příjmy zvyšují²⁶.

Obrázek č. 4: Kuznetsova křivka a stádia ekonomického rozvoje²⁷



²⁶ PSACHAROPOULOS, G., MORLEY S., FISZBEIN, A., LEE, H. a WOOD B. *Poverty and Income Distribution in Latin America: The Story of the 1980s*. 1997, s. 25-28.

²⁷ vlastní zpracování dle PANAYOTOU, T., HARVARD UNIVERSITY AND CYPRUS INTERNATIONAL INSTITUTE OF MANAGEMENT. *ECONOMIC GROWTH AND THE ENVIRONMENT*, 2003, s. 3

Ne všechny regiony světa dosáhly plné rozvinutosti. Tržní ekonomiky jsou typické pro západní svět, rozvojové země např. Afriky a Asie se nyní nalézají, některé teprve směřují ke druhému stupni vývoje. Jedná se tedy o ekonomiky, kde je sociální nerovnost velmi markantní.

3 Sociální politika

Sociální politiku je možné definovat z více úhlů pohledu. V nejširší rovině se jedná o sociální zabezpečení, oblast týkající se zaměstnanosti, zdraví, vzdělání, bydlení aj. Konkrétnější vymezení této politiky představuje „úsilí o zdokonalení životních podmínek lidí záměrnou činností státu, organizacemi nebo institucí, která se pokouší vytvořit takové podmínky, které omezí sociální nerovnováhu a zajistí harmonický rozvoj jednotlivců, skupin a společnosti jako celku“. Ve své podstatě jde o snahu zajistit efektivní chod sociálního systému a udržet životní podmínky obyvatel na přijatelné úrovni, mimo jiné zmírnit závislost na pomoci ze strany vlády a jiných orgánů.

Jak velkou roli hraje stát v sociální politice, určují ekonomické, společenské a politické podmínky v dané oblasti. Vliv na participaci vlády v sociální sféře mají také kultura a tradice, které v zemi panují.

Až od 20. století začíná stát více zasahovat do ekonomické a sociální sféry. Jakmile jde vliv státu do popředí, tak můžeme pozorovat, jak nabývají na významu vzdělání, zdravotnictví a opatření nutných příjmů pro život i sociálně slabším vrstvám. Ve stručnosti existují tři hlavní rysy sociální politiky:

- zajistit prospěch občanům,
- vazba, jak na ryze ekonomické, tak i jiné než hospodářské záměry,
- aplikace prostředků zajišťující redistribuci příjmů²⁸.

3.1 Nástroje sociální politiky

Nástrojů, jejichž pomocí je tento typ politiky uplatňován, existuje celá řada. Výběr prostředků sociální politiky je odvislý od příjemce²⁹ a také od stanoveného cíle, kterého má být dosaženo. Soubor nástrojů se v průběhu rozvoje určité země neustále vyvíjí

²⁸ DUKOVÁ, I., DUKA M. a KOHOUTOVÁ I. *Sociální politika: Učebnice pro obor sociální činnost*. 2013, s. 13, 33-34.

²⁹ Záleží, jestli budou prostředky zacíleny plošně nebo na úzkou skupinu jedinců.

a stává se stále propracovanějším a tím i prospěšnějším pro společnost³⁰. V zemi s demokratickým systémem je za elementární nástroj považován *právní řád*, jehož pevnou součástí jsou zákony upravující sociálně právní oblast. Konkrétněji je možno zmínit daňový systém, transfery, pojištění na sociální zabezpečení, kolektivní smlouvy, sociální doktrínu a ostatní podpůrné služby. Prostředky mohou být rozčleněny na právní, ekonomické, sociální, nátlakové. Do skupiny právních nástrojů patří ústava, zákony, vládní opatření aj. Pro ekonomické jsou typické prostředky, které mají vliv na distribuci a nakládání s peněžními, materiálními a lidskými zdroji. Za ekonomické nástroje se považují např.: fiskální, úvěrové a cenové. Závěrem této podkapitoly je pro další část práce nutné stručně teoreticky vymezit další a zároveň poslední z nástrojů, a tím je konkrétně sociální program. Sociální program lze chápat jako „*Způsob či techniku, která umožní dosáhnout programových cílů, které krystalizují jako výsledek konsensu participativního jednání různých politických, vládních i nevládních orgánů.*“ Sociálně politických cílů, které jsou v dlouhodobém časovém horizontu vytyčeny, je dosaženo právě prostřednictvím programů³¹.

3.1.1 Podmíněné převody finanční podpory

Programy, jakými jsou Conditional Cash Transfers (CCT), je možné pozvednout životní úroveň lidí, kteří se nacházejí na pomyslném společenském žebříčku velmi nízko. Lidem trpící chudobou mají CCT pomoci zlepšit kvalitu jejich života a minimalizovat tak procento těch, co žijí pod nebo na hranici chudoby. Cílem je zvýšit lidský kapitál a umožnit jedincům, domácnostem odrazit se od dna a zapojit se zpátky do společnosti, jak z pohledu ekonomického, kulturního, tak i politického, nebo obráceně zamezit sociálnímu vyloučení. Programy tohoto typu jsou typické převážně pro Latinskou Ameriku a Karibik, kde bylo s jejich působením dosaženo kladných ohlasů. Díky účinnosti této formy pomoci se snaží i ostatní země světa zavádět či zdokonalovat obdobné programy na pomoc nejchudším vrstvám obyvatel. Jedním z takových příkladů

³⁰ Ovšem musíme brát v úvahu diferencovanost politických systémů v rozvojových a rozvinutých zemích světa.

³¹ KREBS, V. *Sociální politika*. 5. vyd. 2010, s. 65-68.

je zcela jistě Bangladéš, Jižní Afrika, Indie a další. V Indii původní snahy o redukcí chudoby prostřednictvím programu, v jehož rámci bylo distribuováno oblečení, hygienické prostředky apod., nebyly prospěšné, a proto se tamní vláda pokouší o zavedení obdobných programů jakým je Bolsa Família v Brazílii a mexický program Oportunidades. Vybrané programy budou blíže rozebrány v průběhu práce.

Peněžní podpora je tedy zacílena na domácnosti, které nemají dostatek prostředků pro zajištění základních potřeb nezbytných pro život. Obdržení finanční dávek však vyžaduje, aby byly nejprve splněny určité podmínky, a až poté je potřební dostanou. Pro získání peněžní částky je nutné, aby rodiny investovaly do svých dětí, ve smyslu zdokonalit jejich schopnosti. Programy zaměřené na redukcí chudoby vyžadují splnění podmínek dotýkající se zdraví a vzdělání. Děti musí pravidelně chodit na lékařské prohlídky, je sledován jejich tělesný vývoj a kondice, nevyjímaje očkování pro děti do věku pěti let. Ženy po porodu musejí podstupovat kontroly u doktora a účastnit se tzv. informačních sezení, kde jsou jim poskytovány informace, jak správně pečovat nejen o svoje zdraví a výživu, ale i dítěte. S ohledem na vzdělání jsou požadavky následující. Rodiče mají povinnosti posílat své děti do škol, kdy je zapotřebí, aby bylo splněno minimálně 80 až 85 % školní docházky. Peníze směřují z velké části do rukou matky, pokud si to situace vyžaduje, tak přímo studentovi³².

Domnívám se, že několik zde uvedených nástrojů, které jsou v rámci sociální politiky užívány, pro představu postačí, proto nebudou více rozebírány. Nyní se práce bude z teoretické roviny postupně ubírat ke zkoumané problematice mnou zvolené země, a tou je Brazílie. Abychom mohli pochopit, proč se Brazílie potýká se sociální nerovností, je žádoucí nejprve zmínit historické pozadí celé Latinské Ameriky.

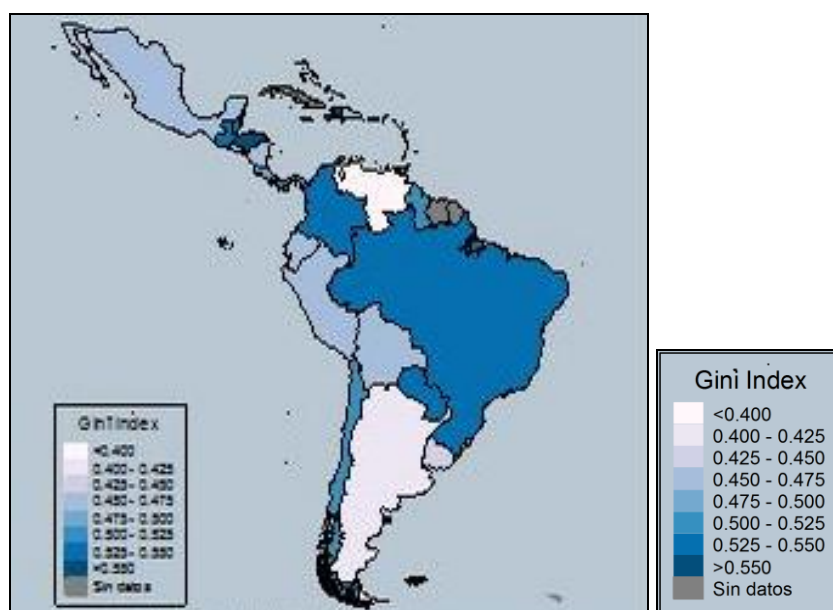
3.2 Pozadí nerovnosti

Kořeny nerovnosti je možné objevit ohlédnutím se do minulosti, kde svou roli sehrály události, které proběhly již dříve, ale jejich dopady jsou bohužel patrné až do

³² FISZBEIN, A a SCHADY N. *Conditional Cash Transfers: Reducing Present and Future Poverty*. 2009. s. 1.

současnosti. Prvotní základy nerovné společnosti byly položeny již v době kolonialismu, a to s příchodem španělských a portugalských kolonizátorů v 15. století. Rozvoj Latinské Ameriky byl ovlivněn i etapou po získání nezávislosti. Nerovnoměrné rozdělení půdy stálo za vznikem nerovnosti bohatství v koloniálním období. Právě omezená dostupnost půdy širokým masám tammích obyvatel brzdila rozvoj venkovských oblastí. Tak docházelo k prohlubování sociálních rozdílů a nárůstu počtu bezzemků. Výhradní právo k držbě půdy bylo v rukou úzkého okruhu lidí (elity). Chudí lidé neměli přístup k půdě, na které by sami mohli pěstovat pro svou potřebu. Sociální status byl spjat s vlastnictvím majetku. Bezzemci byli nuceni pracovat na rozsáhlých latifundiích za minimální mzdu, zatímco velkostatkářům plynuly značné zisky z prodeje plodin. Míra nerovnosti tedy narůstala a spolu s ní i chudoba v tomto regionu³³.

Obrázek č. 5: Nerovnost rozložení příjmů v Latinské Americe k roku 2013³⁴



Za nerovností a chudobou, se kterou se země této části světa potýkají, nalezneme dále také vliv mezinárodních měnových institucí, selhání prvotních projektů rozvoje, prosazování neoliberalismu čelními představiteli vlád, a jak už bylo v práci zmíněno,

³³ FRANKEMA, E. *Has Latin America Always Been Unequal?: A Comparative Study of Asset and Income Inequality in the Long Twentieth Century*. 2009, s. 21, 43, 84.

³⁴ *Socio-Economic Database for Latin America and the Caribbean*: Dostupné z: <http://sedlac.econo.unlp.edu.ar/eng/maps.php>

vysoká koncentrace majetku v úzké skupině elitních vrstev společnosti. Paradoxem je, že se Latinská Amerika nevykazuje nejvyšší mírou chudoby oproti jiným rozvojovým regionům, ale je zde evidentní jedna z nejhorších nerovností na světě. Lokální trhy nebyly natolik velké, aby zajistily potřebný prodej zboží, v konečném důsledku se podniky nerozrůstaly, jak by bylo pro ekonomiky žádoucí. Na koupěschopnost obyvatelstva měla negativní vliv rostoucí míra chudoby, tak se potřeba zahraničních investic zvyšovala. Neustále se ztenčující rozpočet neumožňoval vládám směřovat finanční prostředky na rozvoj odvětví zajišťujících ekonomické a sociální systémové funkce. Z těchto důvodů bylo třeba zajistit další toky peněz, a proto se vlády jednotlivých zemí obrací na Mezinárodní měnový fond a další finanční ústavy se žádostí o nové půjčky. V tomto momentu vzniká začarovaný kruh, kdy je jeden úvěr vytloukán dalším, jako klín klínem. Brazílie, Argentina a ostatní země se řítí do dluhové propasti, která vyústila v 80. letech krizí³⁵. Jistou roli zde sehrál i proces demokratizace, kdy se otevírá prostor pro vznik velkého množství levicově orientovaných stran, které nedovedou prostředky využít cíleně. Tehdejší sociální vlády se snaží reagovat na rostoucí poptávku společnosti po redistribuci.

Důvody, proč nebyly dříve schopny vlády jednotlivých latinsko-amerických zemí zavádět efektivní a spravedlivou sociální politiku, byly v kostce řečeny. Chybně fungující sociální a hospodářská sféra představovala jeden z hlavních zdrojů nerovnosti, ale nic netrvá věčně a závěrem 90. let 20. století světlo světa spatřují první programy pro převod peněz na zmírnění chudoby a nerovnosti. Obecně sociální oblast začíná jít pomalu do popředí, přičemž ve srovnání se situací a úspěchy, kterých bylo dosaženo pomocí nových, rozšiřujících se programů na redukci disparit společnosti v rámci neustále se vyvíjející sociální politiky 21. století nemůže být oproti původním snahám vůbec řeč. Jedním ze zdárných příkladů zemí, kterým se podařilo implementovat zhruba od roku 1990 politiku, jejímž cílem bylo oproti předešlým časům naopak sociální nerovnost a míru chudoby potírat, je Brazílie. Od 90. let minulého století byl započat rozvoj programu sociálního zabezpečení, který jednoznačně neustrnul na mrtvém bodě a pokračuje ve svém vývoji stále vpřed. Rozrůstající se rozsah působnosti a znovu-

³⁵ LIVINGSTONE, G. *Zadní dvorek Ameriky: Spojené státy a Latinská Amerika od Monroeovy doktríny po válku s terorem*. 2011, s. 255-256.

zhodnocení důchodových programů i sociální péče se pozitivně podepsalo na zajištění potravinové bezpečnosti, vzdělání a zmírnění nerovnosti. Pro lepší představu o poklesu nerovnosti je vhodné uvést hodnoty Giniho koeficientu Brazílie. V roce 1989 byla zjištěna hodnota 0.64, o dvanáct let poté byl tento koeficient 0.59 a v roce 2011 „jen“ 0.53³⁶. Také byl zaznamenán kladný posun na trhu práce, kdy míra nezaměstnanosti nepatrně poklesla a byla poupravena výše minimální mzdy, na kterou se váže výše důchodových a sociální příspěvků. Patnáct let poté, co byl v Brazílii zaveden systém sociálního zabezpečení, obdrželo, podle provedených průzkumů, 8 z 10 osob důchodového věku určitou formu sociálních dávek nebo penze.

³⁶ Vybraná data IPEA. Dostupné z: <http://www.ipeadata.gov.br/>

4 Převody peněz v rámci sociálních programů Brazílie

4.1 Sociální zabezpečení Brazílie před změnou politiky

Před změnami, které nastaly koncem 90. let v podobě úprav vládního systému, měla sociální politika této země velké nedostatky. Tyto mezery spočívaly hlavně v nastavení sociální ochrany, a to během 60. a 70. let předešlého století. Vážnou slabinou bylo nedostatečné zacílení pomoci pro nejpotřebnější část obyvatel. Úroveň systému na podporu sociálně slabých vrstev společnosti byla velmi chabá, protože chyběla podpora ze strany politických představitelů a státní zdroje byly nerovnoměrně distribuovány mezi jednotlivé vládní sektory. Nemalou roli zde sehrál i klientelismus. Je tedy zřejmé, že prostor pro vznik efektivní formy podpory na redukci chudoby byl velmi malý. Slabá spolupráce mezi vládními institucemi také neumožňovala zavedení programů sociálního zabezpečení, protože každý sektor měl jiné priority, které se jen zřídka shodovaly s potřebou zmírnit sociální nerovnost. Chybně nastavený státní aparát spočíval také v neschopnosti koordinovat dílčí formy vlády a jejich programy, jak na úrovni celostátní, státní i samosprávných celků. Při plošné realizaci vládních programů ve všech krajích nebyla brána zřetel na jejich velké hospodářské rozdíly a nerovnost, navzdory tomu, že byly naprosto zřejmé.

Do sociální sféry začalo sice již v průběhu 80. let proudit více státních investic, na první pohled by se tedy mohlo zdát, že díky tomuto nárůstu se bude pomoc potřebným zlepšovat, ale nikoliv. Na míru chudoby a sociální nerovnost měl spíše kladný dopad hospodářský růst a s ním související vyšší sociální mobilita obyvatel. Ze státních prostředků měli nejzanedbatelnější přínos lidé pracující v zemědělství a ti nejchudší. Pravdou je, že nastavení sociální politiky nebylo v kontextu snižování příjmové nerovnosti úspěšné. Naproti tomu začínalo být dosaženo kladných výsledků u zdravotní péče, stejně jako v oblasti vzdělání.

90. léta se nesla ve znamení neoliberálních reforem. Otázkou bylo, jak charakter státních institucí a nastavení sociálního zabezpečení bude čelit těmto změnám. Přeměna základů sociální ochrany probíhala v souladu s principy zakotvenými v ústavě z roku

1988. Sociální zabezpečení bylo bráno jako součást občanského práva. Rozhodovací procesy se nově opíraly o možnost participace, decentralizaci moci a dohled nad sociální sférou³⁷.

4.2 Konkrétní programy na redukci disparit

Conditional Cash Transfers je brán jako nástroj, který snižuje nerovnost a míru chudoby. V mnoha zemích tohoto regionu je v začarovaném kruhu chudoby uvězněna spousta rodin. Pokud nenastane změna, tak se chudoba dědí z generace na generaci. Lidé nalézající se v tomto bludném koloběhu, nejsou schopni sami od sebe z něj vystoupit, proto je sociální podpora ze strany vlády tak důležitá³⁸.

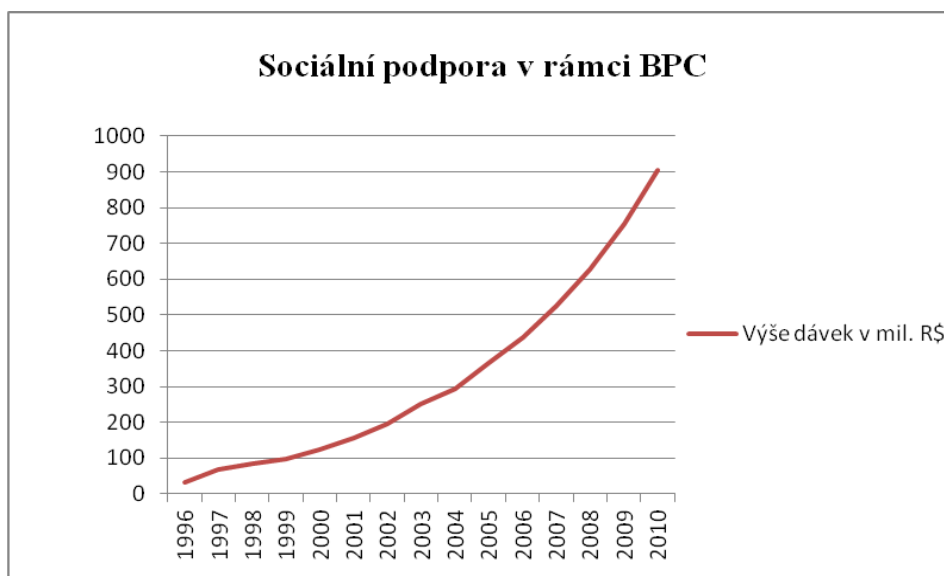
4.2.1 Benefício de Prestacao Continuada (BPC)

Tento program je znám v původním znění také jako Benefício de Prestacao Continuada, který je postaven na neustálé (měsíční) finanční podpoře potřebným, jak už sám název napovídá. Jedná se o jeden z prvních programů brazilské vlády, který vznikl společně s novou ústavou roku 1988. Plně fungovat však začal až 8 let od svého založení a výše pomoci se rovná minimální mzdě. Pomoc je mířena rodinám, které disponují příjmem na osobu, jenž je o ¼ nižší než minimální mzda a spadají do jedné ze skupin: lidé bez ohledu na věk s vážným zdravotním postižením, nebo osoby starší 65 let. Je nutné podotknout, že osoby splňující výše uvedená kritéria automaticky obdrží peníze, což ve srovnání s programem Bolsa Família neplatí.

³⁷ MALUF, R. S. a BURLANDY L. *Poverty, Inequality and Social Policies in Brazil*. 2007. s. 8-9, 27-29.

³⁸ FISZBEIN, A a SCHADY N. *Conditional Cash Transfers: Reducing Present and Future Poverty*. 2009. s. 1.

Graf č. 1: Vládní transfery Benefício de Prestacao Continuada³⁹



Pravdou je, že bylo zavedeno mnoho sociálních programů, buď na podporu výživy, vzdělání nebo zdraví, ale rozsah této práce neumožňuje se jimi nějak blíže zabývat, proto budou nadále rozebrány jen ty nejvíce úspěšné a nejznámější.

4.2.2 Bolsa Família (BF)

BF je jedním z nejproslulejších programů pro převod peněz v Brazílii. Řada sociálních programů jako Erradicação do Trabalho Infantil (PETI), Bolsa Escola, Bolsa Alimentação a další níže uvedené, byly sloučeny pod jeho hlavičku roku 2003. Ne všem žadatelům o podporu je vyhověno, protože musí být brána zřetel na rozpočet, který je omezený. Porovnáme-li jej s BPC z hlediska zacílení pomoci na jednotlivce, tak BPC je koncentrovanější na menší počet osob, zatímco Bolsa Família má plošnější charakter. Lidé pod záštitou BPC mají větší šanci oproti rodinám Bolsa Família, že se budou nalézat výše nad hranicí extrémní chudoby. Aby se člověk podporovaný v rámci BF vyhnul extrémní chudobě, musí k peněžním dávkám generovat i jiné příjmy⁴⁰.

³⁹ Zpracováno pomocí dat IPEA. Dostupné z: <http://www.ipeadata.gov.br/>

⁴⁰ FERREIRA DE SOUZA, P. H. G. *Poverty, Inequality and Social Policies in Brazil 1995-2009*. 2012, s. 13-15

Podmínky, které musí rodiny pro čerpání transferu prostřednictvím BF splňovat, jsou v jednotlivých oblastech stanoveny takto:

- Zdraví - pravidelná očkování a lékařské prohlídky dětí do 7. roku života. U žen ve věku 14 až 44 let musí být sledován zdravotní stav, prenatální a poporodní kontroly nevyjímaje.
- Vzdělání - 85% účast ve školách u dětí školního věku, čili 6 až 15 let. U studentů ve věku 16 a 17 let je vyžadována 75% školní docházka.
- Sociální pomoc - děti do 15 let, u nichž hrozí dětská práce, musejí být registrovány v programu PETI a vykázat 85% zátěž měsíčně⁴¹.

Program poskytne rodinám žijícím v extrémní chudobě, jejichž měsíční příjem na hlavu nedosahuje R\$ 50⁴², podporu R\$ 50 měsíčně. Každému dítěti nebo těhotné ženě v rodině je měsíčně přislíbena částka navíc ve výši R\$ 15 (přibližně 130 Kč). Tento bonus je ovšem omezen na tři děti nebo ženy v jiném stavu. Maximální finanční podporu, kterou může rodina pod hranicí extrémní chudoby obdržet je R\$ 95. Ženám a dětem žijícím v podmínkách, které jsou slučitelné se základními životními potřebami, směřuje částka pouze R\$ 15 / měsíc, stejně jako v případě absolutní chudoby. Jedná se o rodiny mající příjem v rozmezí R\$ 50 a R\$ 100 za měsíc. Transfer těmto rodinám je tedy nejvýše R\$ 45.

O dva roky dříve než byla spuštěna BF, tedy v roce 2001, byl zaveden program Bolsa Escola. Podmínka toho programu měla podobu školní docházky pro děti ve věku šest až patnáct let, které žily v rodinách s příjmem nižším než R\$ 90 (zhruba 97 \$ / PPP). Na jedno dítě se vztahovala částka R\$ 15. Tento program byl pod správou Ministerstva školství. Výše zmíněnému programu předcházela projekt pod zkratkou PETI, který vznikl v roce 1996. Jeho podstatou bylo vymýcení dětské práce. Peníze mohly být věnovány pouze, když děti pod šestnáct let nebudou pracovat a zároveň jejich účast ve školách neklesne pod 75 %. Další program, který se stal součástí BF je Bolsa

⁴¹ *Ministério do Desenvolvimento Social e Combate à Fome: Bolsa Família*. Dostupné z: <http://www.mds.gov.br/bolsafamilia/condicionalidades>

⁴² Brazílský real je dle kurzu České národní banky 8,6 Kč k datu 21. 11. 2014.

Alimentacao. V případě tohoto programu byly transfery podmíněny předem dohodnutými lékařskými prohlídkami, které musely těhotné ženy, kojící matky pravidelně podstupovat. Nesměla být také opomenuta kontrola malých dětí. Snahou byla redukce kojenecké úmrtnosti. Při splnění těchto podmínek měly matky nárok získat podporu R\$ 15 na dítě do věku šesti let. Maximální výše transferu byla R\$ 45, obdobně jako u Bolsa Escola. Tento program mělo na starost Ministerstvo zdravotnictví. Posledním, v té době samostatně fungujícím programem, byl Cartao Alimentacao. Padesát brazilských realů, tak taková byla výše částky v rámci C. Alimentacao, která směřovala do rukou rodin s měsíčním příjmem o polovičku nižším než minimální mzda. Finanční pomoc byla poskytována po dobu půl roku a předpokladem bylo, že peníze budou použity na zajištění potravin.

Jednotlivé programy byly řízeny různými státními orgány, které mezi sebou příliš nespolupracovaly. Absence spolupráce, transparentnosti a vzájemné provázanosti a koordinace, jak jednotlivých vládních subjektů, tak i programů nepřinášela takový přínos, jaký mohl být dosažen. V rámci Bolsa Família, která oproti dřívějším dílčím programům působí celoplošně, se jako problém jeví fakt, že je Brazílie federací a to poměrně stěžuje určení žadatelů o příspěvek, také přezkoumání ohledně splnění podmínek pro transfer a zajištění potřebných informací. To spadá pod pravomoc jednotlivých měst⁴³.

Zavedení komplexnějšího programu v podobě BF prostřednictvím efektivnější sociální politiky bylo naplánováno s těmito záměry:

- posílit dostupnost veřejných služeb ve sférách jako zdravotnictví, vzdělání, sociální zabezpečení,
- zajistit potravinovou bezpečnost a zmírnit % lidí trpící hladem,
- snížit počet osob žijících v absolutní chudobě,
- zmírnit míru chudoby obecně,
- dosáhnout lepší kooperace mezi vládou a nevládními subjekty.

⁴³ SOARES, S., OSÓRIO R. G., SOARES V. F., MEDEIROS, M. a ZEPEDA, E. *Conditional Cash Transfers in Brazil, Chile and Mexico: Impacts Upon Inequality*. 2007, s. 3-4.

Jednou větou se dá BF shrnout jako snaha o růst investic do lidského kapitálu pomocí finančních převodů chudým rodinám a mimo jiné docílit zkvalitnění služeb v oblasti vzdělání a zdraví.

Program BF využívá zhruba 13 milionů rodin žijících v Brazílii. Což je kolem 25 % tamní populace z 27 států Brazílské federace, kterým pomáhá vymanit se z chudoby. Tato čísla uvedlo brazilské Ministerstvo pro sociální rozvoj a boj proti hladu ve své zprávě vydané v roce 2011. Dá se tedy předpokládat, že od té doby počet rodin registrovaných v tomto programu bude vyšší⁴⁴.

Dávky, které jsou vypláceny měsíčně rodinám, můžeme rozdělit do tří skupin:

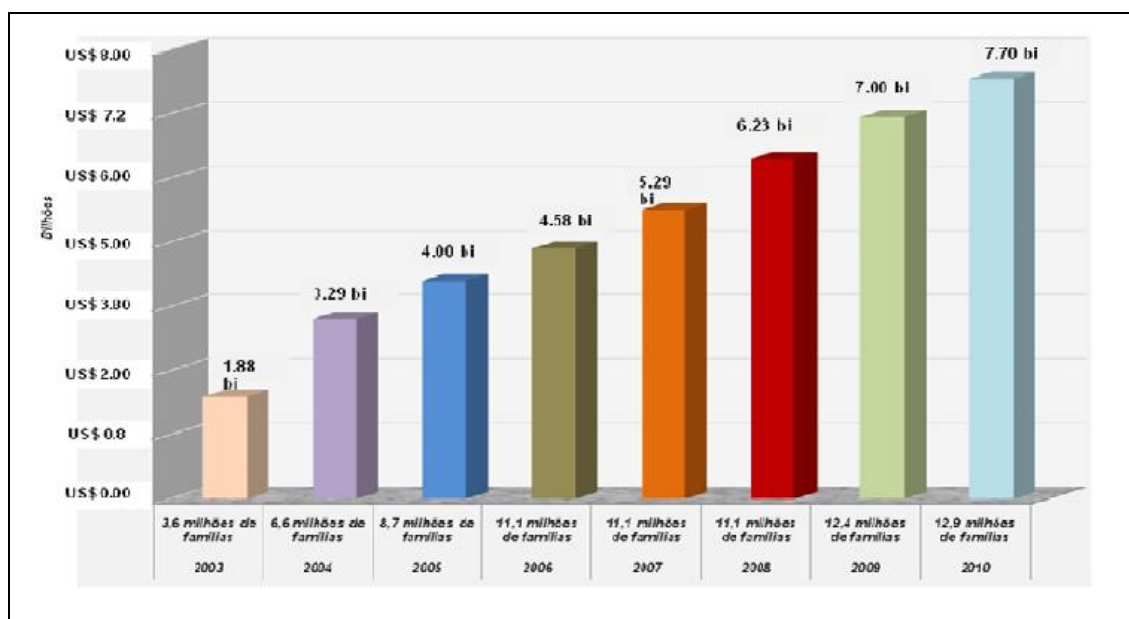
- základní (R\$ 62) - získají rodiny s měsíčním příjmem na hlavu nižším než R\$ 69, a to bez ohledu na počet dětí,
- proměnlivé (R\$ 20) - vypláceny rodinám generující příjem na osobu maximálně R\$ 137 / měsíčně. Dávky se vztahují na dítě do 15 let věku a mohou být poskytnuty nejvýše tři na rodinu,
- proměnlivé s ohledem na dospívající (R\$ 60) - rodiny s teenagery ve věku 16-17 let, kteří jsou studenty, čerpají nejvíce dvě podpory⁴⁵.

Vláda vyplácí sociální dávky s ohledem na skladbu rodiny a míru chudoby v rozmezí R\$ 20 - R\$ 182.

⁴⁴ SANTOS, L., PACHECO M., PAES DE SOUSA R., MIAZAGI E. a MEDEIROS DA FONSECA AM. *The Brazilian experience with conditional cash transfers: A successful way to reduce inequity and to improve health*. 2011. s. 4-5, 7.

⁴⁵BERG, J. *Brazil conditional transfers as response to the crisis the Bolsa Familia programme*. 2009. s. 2

Obrázek č. 6: Vládní výdaje na program Bolsa Família⁴⁶



Na obrázku č. 6 je vyobrazen vývoj finančních prostředků, které brazilská vláda investovala do BF za období 2003 až 2010. Taktéž je zde uveden počet rodin, kterým plynula peněžní podpora. Od samého spuštění programu je vidět jasně rostoucí trend co do počtu registrovaných rodin i peněžních prostředků, které vláda rok co rok navyšovala.

Od roku 1995, kdy se stal Fernando Henrique Cardoso prezidentem, začíná sociální podpora v podobě Conditional Cash Transfers narůstat. Za jeho působnosti v prezidentské funkci byly výdaje na sociální zabezpečení ve výši R\$ 2.4 miliard. Markantní posun nastal po nástupu Lula da Silvy do úřadu (2002), kdy finanční pomoc vzrostla na R\$ 5.8 miliard k roku 2004. Nárůst byl zaznamenán i v dalším roce a to o R\$ 0.7 miliard. Vládní výdaje na Bolsa Família během jeho funkčního období stouply na 0.5 % HDP. Ve svých počátcích bylo na BF vyhrazeno 0.2 % z HDP. Co stanul Lula da Silva v čele Brazílie, tak směřovalo na sociální zabezpečení 60 % vládních výdajů. Vyjádřeno procenty ze státního rozpočtu se jednalo o 5.6 až 6.5 %. Podíváme-li

⁴⁶ SANTOS, L., PACHECO M., PAES DE SOUSA R., MIAZAGI E. a MEDEIROS DA FONSECA AM. The Brazilian experience with conditional cash transfers: A successful way to reduce inequity and to improve health. 2011. s. 8.

si na Brazílii jako na celek, tak směřuje do sociální sféry přibližně 16 % HDP. Pokud srovnáme finanční prostředky brazilské vlády plynoucí do sociálního sektoru s průměrem zemí OECD, který se pohybuje kolem 25 % HDP, tak orientace Brazílie na sociální sféru je poměrně značná⁴⁷.

4.2.3 Fome Zero (Zero Hunger programme)

Boj proti hladu, v doslovném překladu „zero hunger jako nulový hlad“ ustanovila brazilská vláda jako jednu z hlavních priorit, které by mělo být docíleno. Po stanutí Lula da Silvy v prezidentské funkci se stává tento projekt stěžejní vládní strategií. Brazílie patří mezi přední exportéry zemědělských plodin a masa. Na první pohled by se mohlo jevit, že s hladem by se tato země neměla vůbec potýkat, ale právě naopak. Food and Agriculture Organization (FAO) ve své publikaci uvádí, že před zavedením tohoto projektu na vymýcení hladu žilo 40 ze 170 milionů obyvatel⁴⁸ s méně než US\$ 1/ den.

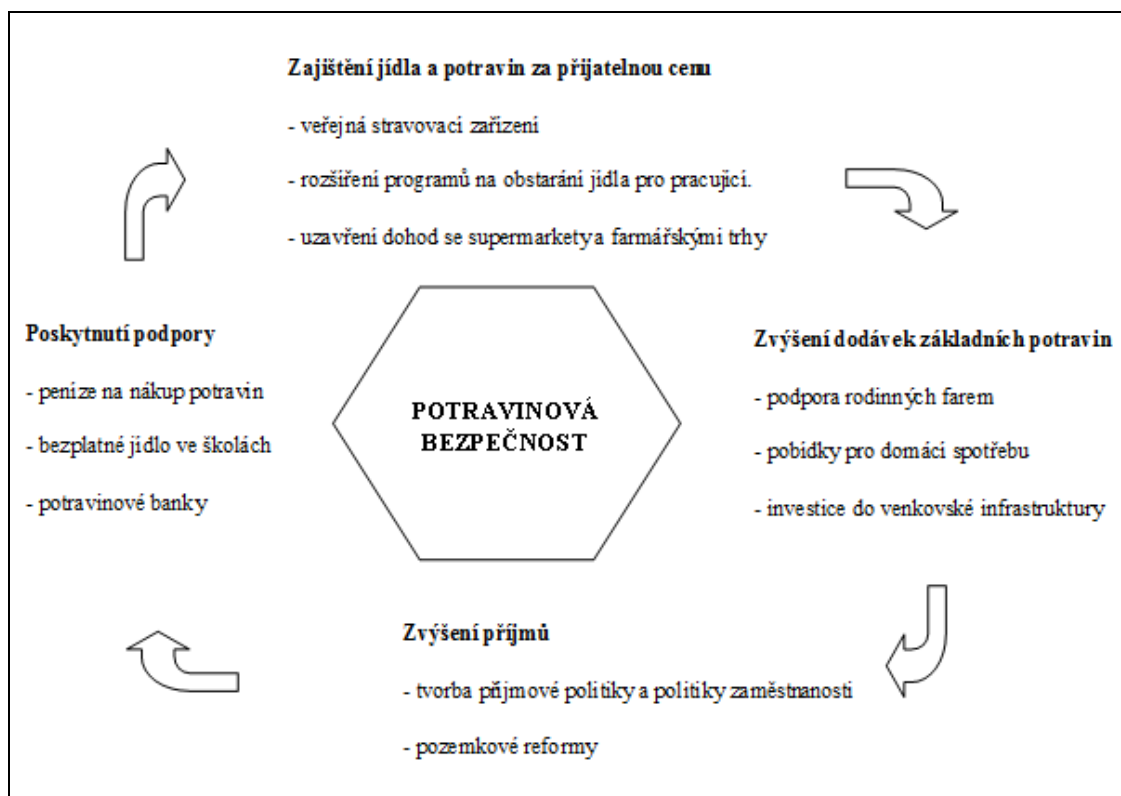
S nedostatkem potravin se nejvíce potýkají venkovské oblasti ležící na severovýchodě země. Samozřejmě nelze vyloučit i osoby žijící ve městech. Snahou tohoto projektu bylo mimo jiné snížit nezaměstnanost, chudobu a podpořit produkci potravin. Rozsah projektu je poměrně velký. Dotýká se i výše minimální mzdy, pozemkových reforem a zajištění příjmů pro rodiny s dětmi školního věku. Stěžejní myšlenky projektu Fome Zero jsou shrnuty a graficky vyobrazeny v níže přiloženém obrázku č. 7⁴⁹.

⁴⁷HALL, A. *From Fome Zero to Bolsa Família: social policies and poverty alleviation under Lula*. 2006. s. 5-6.

⁴⁸ V současné době se stav brazilské populace pohybuje kolem 200 milionů.

⁴⁹ Food and Agriculture Organization. *The State of Food Insecurity in the World 2003: Monitoring Progress Towards the World Food Summit and Millennium Development Goals*. 2003. s. 22.

Obrázek č. 7: Programové uspořádání Fome Zero⁵⁰



Mezi lety 1995 a 1999, tedy před aplikací tohoto programu, úroveň chudoby a počet lidí trpících hladem vzrostl ve větší míře i ve městech, díky rostoucímu počtu nezaměstnaných osob a klesající mzdě. Už se tedy nejednalo o problematiku pouze rurálních oblastí. Tempo růstu hladu a chudoby bylo 5 % ročně v uvedeném časovém rozpětí. Navzdory výše uvedené skutečnosti, že v severovýchodní části Brazílie je koncentrováno až 50 % osob trpících hladem a chudobou, se tento negativní trend začínal přelévat i do větších metropolí jako je Sao Paulo, kde tempo růstu činilo 9.2 % za rok a v Porto Alegre 7.8 % ročně. V roce 1999 bylo evidováno 9.3 milionů domácností, jejichž příjem byl kolem R\$ 180 na rodinu měsíčně.

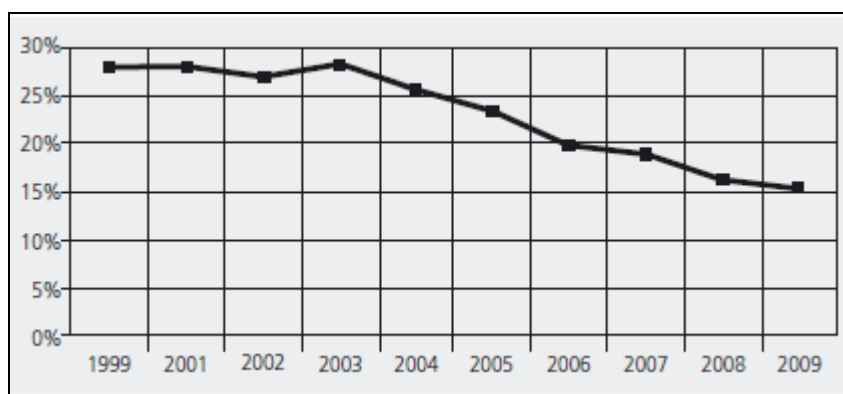
V současnosti za hladem nestojí nedostatečná výroba potravin, ale limitovaná výše příjmů potřebná k obstarání jídla v adekvátním množství a jakosti. Tudíž je zde možné opět vidět, jak se nerovnoměrné přerozdělování příjmů může negativně podepisovat na

⁵⁰ Vlastní zpracování dle Food and Agriculture Organization. *The State of Food Insecurity in the World 2003: Monitoring Progress Towards the World Food Summit and Millennium Development Goals*. 2003. s. 22.

zdravotním stavu populace, které chybí prostředky k zajištění nezbytné výživy. Podle tohoto projektu má problematika hladu několik dimenzí, a to vysoká koncentrace příjmů v úzké skupince majetných, vysoká míra nezaměstnanosti a z toho plynoucí slabá koupěschopnost, nesoulad mezi cenami potravin a kupní silou populace. Posledním rozměrem dle Fome Zero jsou společensky vyloučené osoby, nemající možnost participace na trhu s potravinami. Program Fome Zero taktéž spadá, jako většina dříve uvedených pod Bolsa Família⁵¹.

Zhodnotíme-li stručně účinky Fome Zero v relativně delším časovém rozpětí, a to od jeho počátků 2003 do roku 2008, tak se počet osob potýkající se s chudobou snížil o 27 %. V přesných číslech šlo o 4.1 milionů lidí za pět let. V tom samém časovém intervalu, tentokrát s ohledem na extrémní chudobu, byl evidován 48% pokles. Brazilský ústav pro aplikovaný ekonomický výzkum (IPEA) uvádí tři stěžejní důvody redukce chudoby: hospodářský růst, navýšení minimální mzdy a strategii Zero Hunger⁵². Obrázek č. 8 zobrazuje vývoj míry chudoby před a po spuštění tohoto programu. Současně je zde patrné, jak od momentu, kdy byl zaveden program Fome Zero (2003), vykazuje míra chudoby klesající tendenci. Rozdíl v míře chudoby mezi lety 1999 a 2009 činí 12.4 %.

Obrázek č. 8: Vliv Fome Zero na vývoj míry chudoby⁵³



⁵¹ GRAZIANO DA SILVA, J., DEL GROSSI, E. M. a GALVÃO DE FRANÇA, C. *THE FOME ZERO (ZERO HUNGER): The brazilian experience*. 2011, s. 41-43.

⁵² VON BRAUN, J., HILL, R. V. a PANDYA-LORCH, R. *The Poorest and Hungry: Assessments, Analyses, and Actions*. 2009, s. 369.

⁵³ GRAZIANO DA SILVA, J., DEL GROSSI, E. M. a GALVÃO DE FRANÇA, C. *THE FOME ZERO (ZERO HUNGER): The brazilian experience*. 2011, s. 306.

Z hlediska jednotlivých oblastí jsem vybral ty, kde byly od implementace programu dosaženy nejlepší výsledky a tedy následující:

- severovýchod - 9 milionů osob se vymanilo z chudoby,
- jihovýchod - tato oblast zaznamenala pokles chudých o 6.5 milionů.

Převážně v metropolitních oblastech byl pozorován pokles o 2.9 milionů lidí trpících chudobou a nedostatkem jídla⁵⁴.

4.3 Analýza dopadů Conditional Cash Transfers

Tato část práce se bude zabývat účinky zavedených sociálních programů na jednotlivé proměnné, jakými jsou nerovnost, chudoba, zdraví apod. Taktéž, jak se tyto ukazatele vyvíjely v čase, zdali bylo dosaženo prostřednictvím sociální politiky kladných výsledků i s ohledem na ekonomickou sféru. Teorie Klasické školy ekonomie tvrdí, že nerovnost je výsledkem prudkého ekonomického růstu. Pokud je stupeň nerovnosti a chudoby vysoký, tak může být ekonomický růst narušen a zpomalen. Tato skutečnost negativně ovlivní i sociální soudržnost, měnovou stabilitu, rozpočet s ohledem na sociální i jiné oblasti hospodářství, majetková práva a další. V případě Brazílie se podařilo míru nerovnosti snížit, to umožňuje redukcí chudoby a v konečném důsledku pozitivně ovlivňuje i ekonomický růst země⁵⁵. Jak již bylo v práci zmíněno, tak v průběhu 90. let 20. století začíná být sociální sféře přikládán větší význam a drobné sociální programy na sebe nenechají dlouho čekat. Z tohoto důvodu budou brány v potaz i číselné údaje z uvedeného období, kdy díky delší časové řadě bude lépe patrné, jak zásadní byly změny v podobě spuštění rozsáhlých CCT programů oproti předcházejícímu časovému úseku téměř až do současnosti.

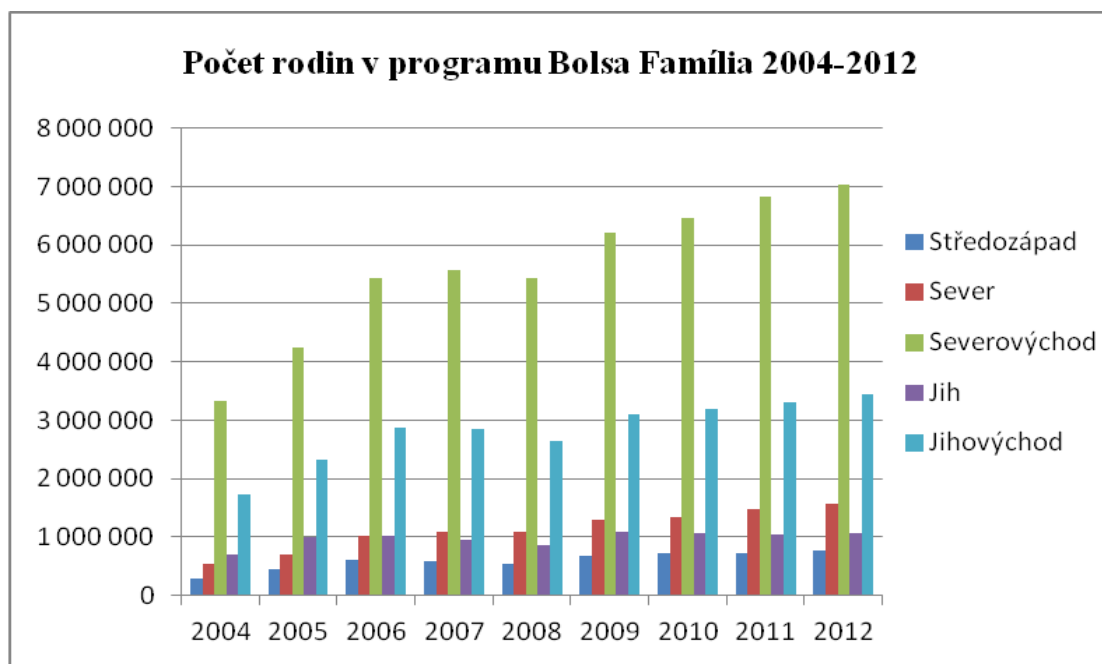
⁵⁴ GRAZIANO DA SILVA, J., DEL GROSSI, E. M. a GALVÃO DE FRANÇA, C. *THE FOME ZERO (ZERO HUNGER): The brazilian experience*. 2011, s. 306.

⁵⁵ HOLMES, R., HAGEN-ZANKER J. a VANDEMOORTELE, M. *Social protection in Brazil: Impacts on poverty, inequality and growth*. 2011, s. 4.

4.3.1 Chudoba

Od počátků, kdy byly zahájeny sociální programy a posléze hlavně program Bolsa Família, neustále roste počet rodin, kterým se zvyšuje kvalita života. Výzkumy ukazují, že BF je právě nástrojem, který snižuje chudobu. Toto tvrzení jasně dokazují i následující čísla.

Graf č. 2: Počet rodin v rámci Bolsa Família⁵⁶



V roce 2003 se pohybovala extrémní chudoba kolem 12 %, o pět let později od začátku poskytování peněžních transferů poklesla o 4.8 %. V období mezi lety 2001 a 2004 klesl podíl nemajetných osob z 14.3 % na 11.3 %. V nominálním vyjádření se jednalo o 4.114 milionů lidí, u kterých došlo ke zlepšení životních podmínek. Ve stejném období s ohledem na počet chudých byl zaznamenán pozitivní vývoj, kdy z původních 55.596 milionů lidí trpících chudobou bylo „jen“ 52.458 milionů. Podle číselných údajů k roku 2012, které zveřejnil institut IPEA, žilo v Brazílii 30.350 milionů chudých lidí. Co se týče počtu rodin přijímající transfery, tak již v roce 2006 využívalo BF 11 milionů domácností⁵⁷. O čtyři roky později byl registrován přírůstek o 2 miliony

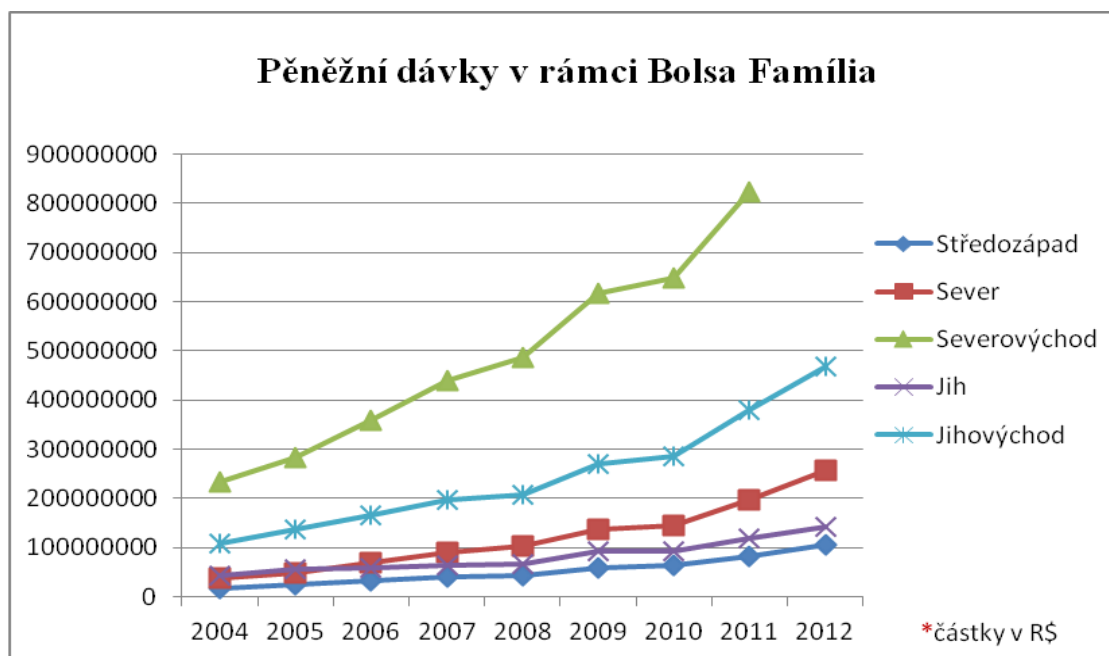
⁵⁶ Vlastní zpracování dle dat IPEA. Dostupné z: <http://www.ipeadata.gov.br/>

⁵⁷ SANTOS, L. *Bolsa Família Programme Economic and Social Impacts under the Perspective of the Capabilities Approach*. 2010, s. 24-25.

adresátů peněžních dávek. V roce 2012 se počet rodin v celém regionu zvýšil téměř na 14 milionů. Jak rostl počet domácností pod záštitou programu BF v jednotlivých oblastech federace, je vidět z grafu č. 2.

Logicky nejvyšší počet příjemců byl od samého počátku v severovýchodní oblasti, kde je nevyšší koncentrace chudoby. Na pomyslné druhé příčce se umístila jihovýchodní oblast, kde četnost žadatelů mezi lety 2004 a 2012 neustále rostla. Nejméně je pomoc v podobě transferů vyhledávána na jihu a v západní části země. Důvodem může být, že se jedná o bohatší a více prosperující oblasti.

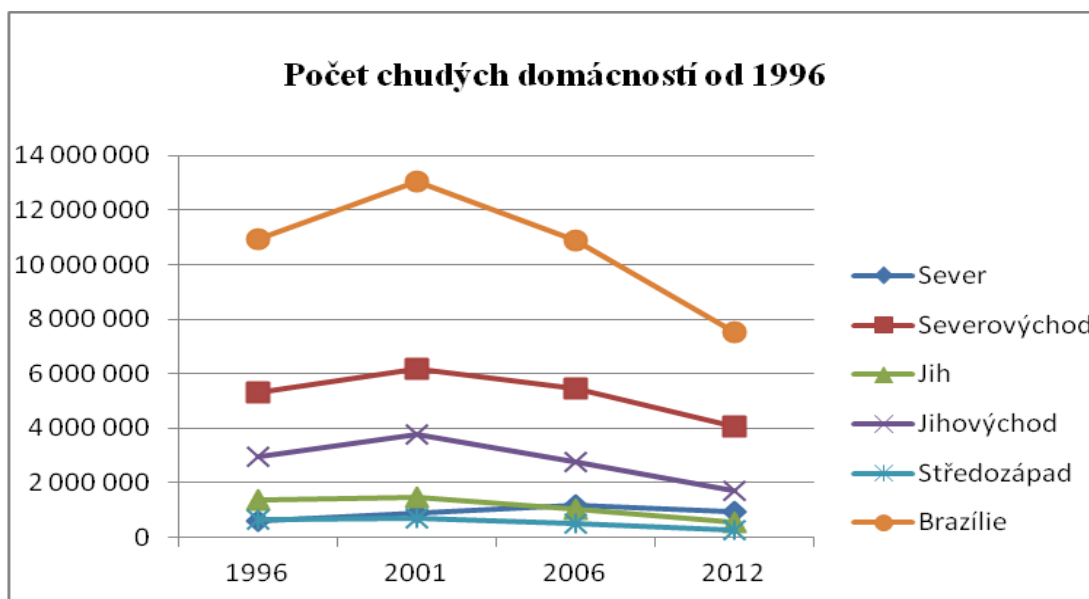
Graf č. 3: Výše peněžních dávek v programu Bolsa Família⁵⁸



Graf č. 3 uvádí celkovou finanční hodnotu transferů, které plynuly do jednotlivých oblastí skrz program BF. Od roku 2004 můžeme pozorovat, jak výše peněžní podpory rostla bez výjimky v každé části Brazílie. V roce 2012 na severovýchodě překročila výše dávek R\$ 1 miliardu. Velikost dávek odpovídá oblasti, kam směřují, podle počtu chudých. Tedy nejvíce trasferů plyne na severovýchod a jihovýchod země. Na jihovýchodě se podpora pohybuje po zaokrouhlení kolem R\$ 500 milionů. Následující graf č. 4 se týká domácností v jednotlivých regionech, které žijí v chudobě.

⁵⁸ Vlastní zpracování na základě dat IPEA. Dostupné z: <http://www.ipeadata.gov.br/>

Graf č. 4: Domácnosti pod hranicí chudoby⁵⁹



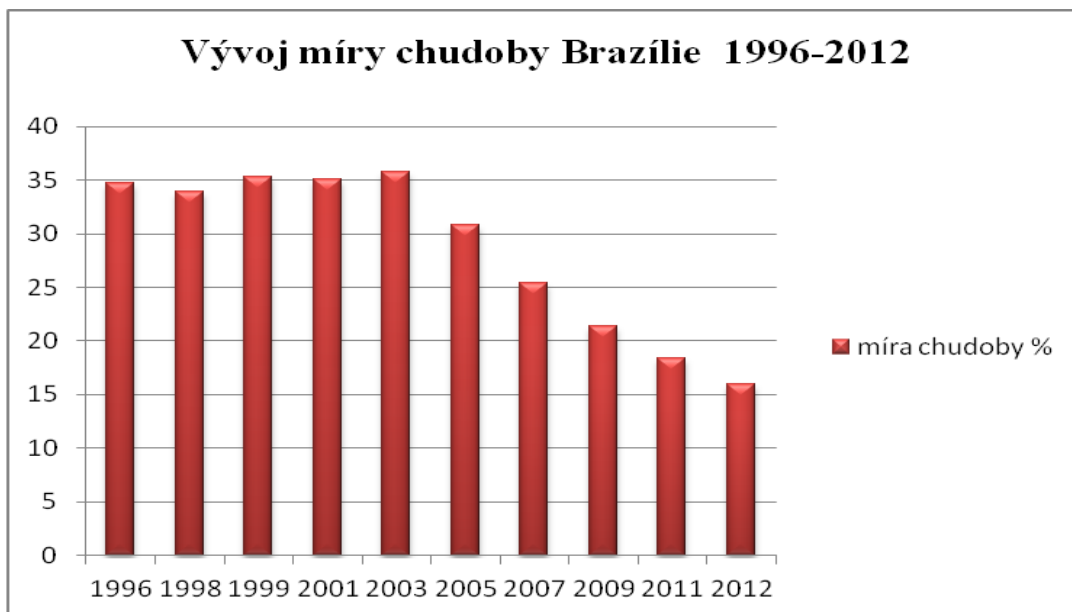
Křivky zachycují vývoj početního stavu chudých skokově s pěti a šesti ročním odstupem mezi jednotlivými roky. Celkově v Brazílii ve sledované období identifikujeme úbytek rodin trpících chudobou. V nominálním vyjádření se vymanilo z chudoby 6.3 milionů domácností, a to za časové rozpětí devíti let⁶⁰.

Z hlediska míry chudoby měla podpora v podobě finančních dávek prokazatelně pozitivní dopady. Jak ukazuje další graf č. 5, mezi lety 1996 a 2012, se podíl domácností pod hranicí chudoby snížil více než o polovinu. Data z grafu naznačují, že zlomovým bodem byl rok 2003, od kterého je zřejmé rapidní snížení míry chudoby, tedy doba kdy byl prvně implementován program Bolsa Família. V procentuálním vyjádření se za období mezi lety 2003 a 2012 jednalo o 19.8% pokles. K roku 2012 se pohybovala míra chudoby na 15.4 %.

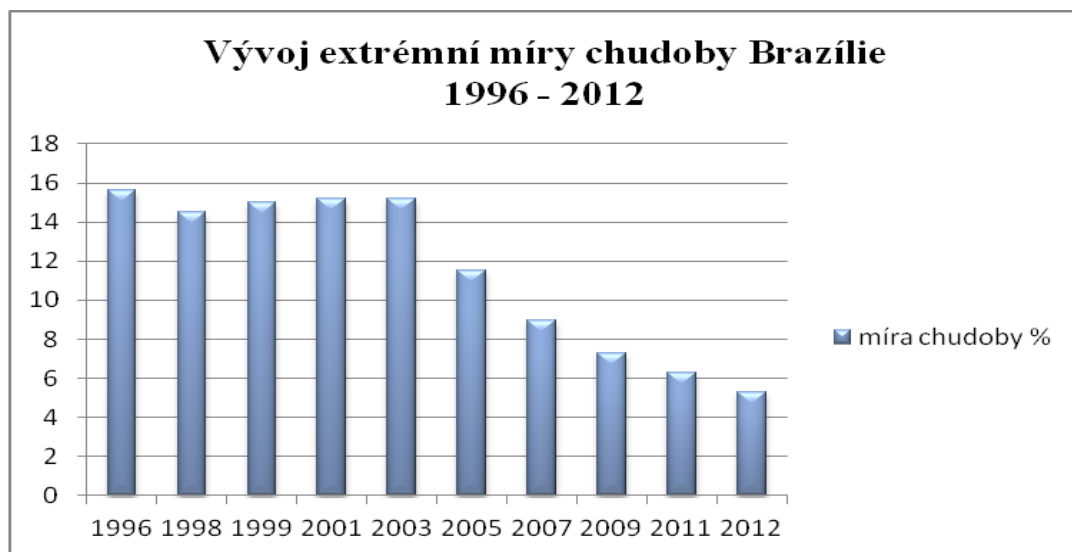
⁵⁹ Zpracováno na základě číselných údajů IPEA. Dostupné z: <http://www.ipeadata.gov.br/>

⁶⁰ Počítáno od implementace BF. k roku 2012.

Graf č. 5: Míra chudoby⁶¹



Graf č. 6: Extrémní míra chudoby⁶²



Graf č. 6 zachycuje klesající trend absolutní chudoby. Opět od doby, kdy brazilská vláda formuje sociální pomoc v podobě programů, dochází ke snižování absolutní míry

⁶¹ Vlastní zpracování dle dat IPEA. Dostupné z: <http://www.ipeadata.gov.br/>

⁶² Vlastní zpracování na základě dat z IPEA. Dostupné z: <http://www.ipeadata.gov.br/>

chudoby v celém regionu. Téměř v současnosti, v roce 2012, je míra chudoby na 5.29 %.

4.3.2 Nerovnost v distribuci příjmů

Zdali bylo dosaženo kladných výsledků i v další oblasti, která s chudobou nepochybně souvisí, bude rozebráno nyní. Nerovnost je velmi palčivým problémem této země, proto se pokusím z níže přiložených dat vyvodit, jak moc je s ohledem na tuto problematiku sociální politika Brazílie efektivní. Nastolení rovnosti ve všech ohledech v rámci dané společnosti není možné v krátké době, lze ji označit za dlouhodobý cíl. Jako první bude analyzována příjmová nerovnost.

Za pomoci nástroje pro měření nerovného rozdělení příjmů, tedy Giniho koeficientu, lze z tabulky č. 3 vyvodit, že se brazilské vládě daří nerovnost postupem času snižovat.

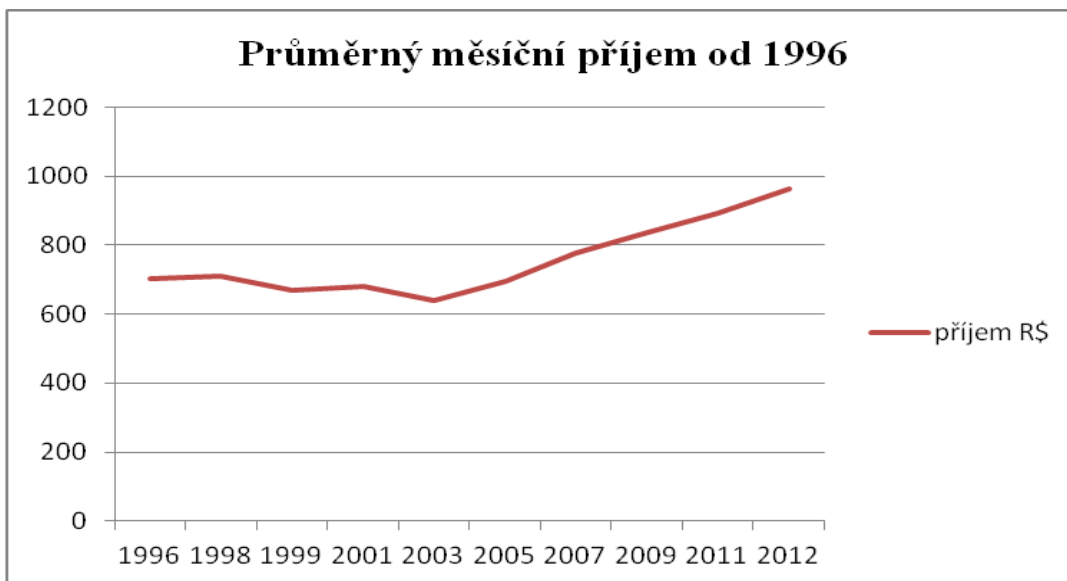
Tabulka č. 3: Giniho koeficient⁶³

Roky	1996	1998	1999	2001	2003	2005	2007	2009	2011	2012
Hodnota	0,602	0,600	0,594	0,588	0,576	0,564	0,549	0,536	0,527	0,523

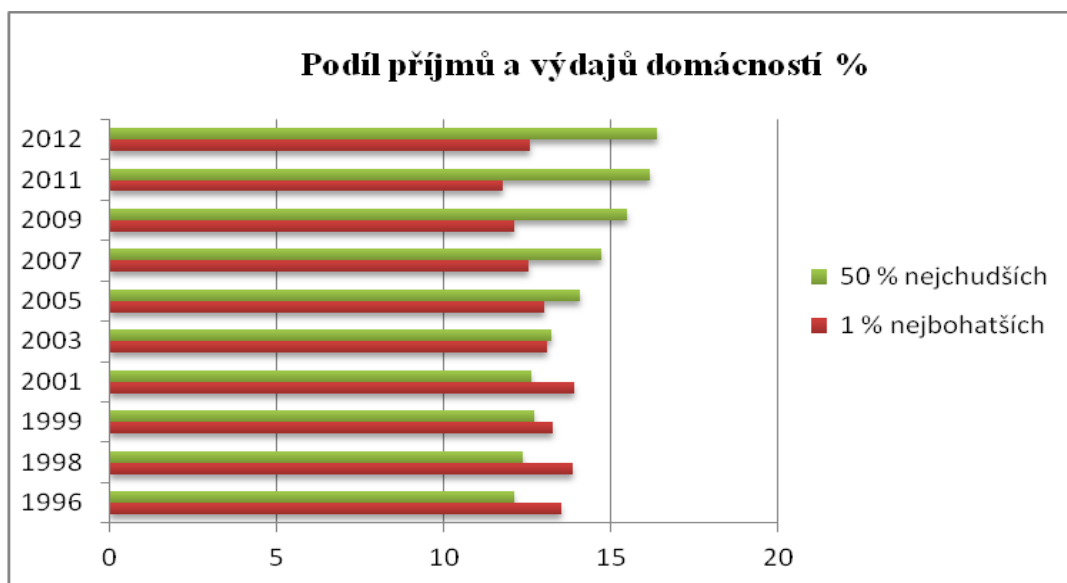
Níže přiložený graf č. 7 se týká příjmů, které tamní domácnosti generují. Přesněji zachycuje vývoj průměrného měsíčního příjmu do roku 2012. Ruku v ruce se zkvalitňováním sociálního systému roste i výše finančních prostředků brazilských obyvatel. Podpůrné programy jim totiž umožňují nashromáždit určitý kapitál, vymanit se z chudoby a posléze zkvalitňovat své schopnosti a participovat na trhu práce.

⁶³ Vlastní zpracování na základě dat SEDLAC a IPEA. Dostupné z: <http://sedlac.econo.unlp.edu.ar/eng/statistics-detalle.php?idE=35>, <http://www.ipeadata.gov.br/>

Graf č. 7: Příjem domácností⁶⁴



Graf č. 8: Distribuce příjmů⁶⁵



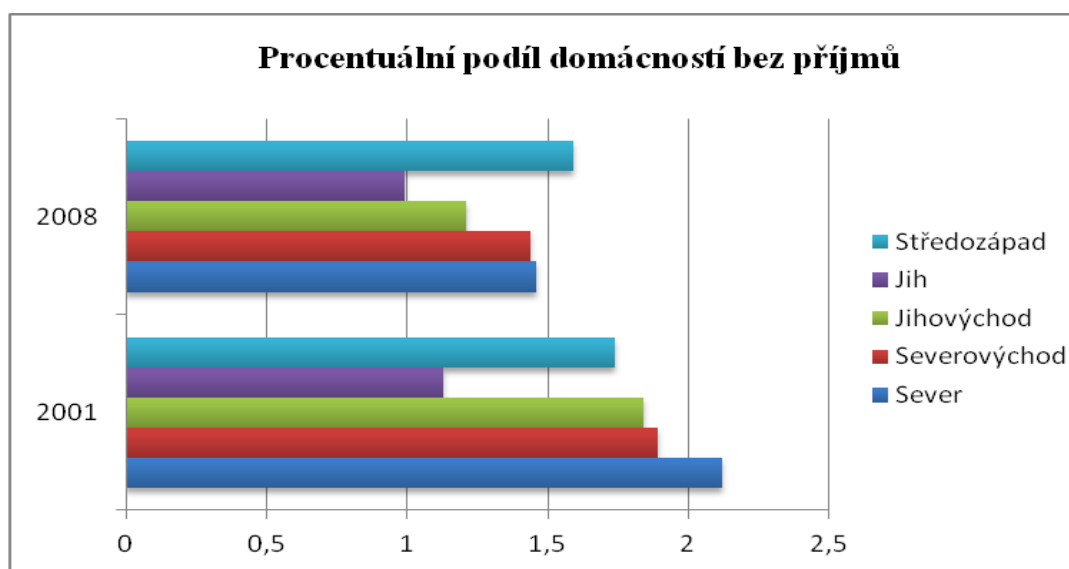
Koncentrace příjmů v rukou nejmajetnější vrstvy populace v grafu č. 8 je znázorněno, jako 1 % nejbohatších osob (červeně). Procento finančních prostředků, které získají osoby, řadící se do skupiny 50% nejchudších, je vyobrazeno zelenou barvou.

⁶⁴ Vlastní zpracování na základě dat IPEA. Dostupné z: <http://www.ipeadata.gov.br/>

⁶⁵ Vlastní zpracování na základě dat IPEA. Dostupné z: <http://www.ipeadata.gov.br/>

V 90. letech je stále drtivá většina prostředků v rukou úzkého okruhu osob. Jakmile se však blížíme k roku 2000, a spolu s tím dochází ke zkvalitňování sociální podpory, tak vidíme, jak procentní podíl příjmů a výdajů v rukou nejbohatší části populace klesá, a od roku 2003 dochází v tomto ohledu ke zlepšení situace u chudých obyvatel. V roce 1996 byl podíl 50 % nejchudších zhruba na 12 %, o šestnáct let později už přes 16 %. Tento graf svědčí o spravedlivějším přerozdělování příjmů.

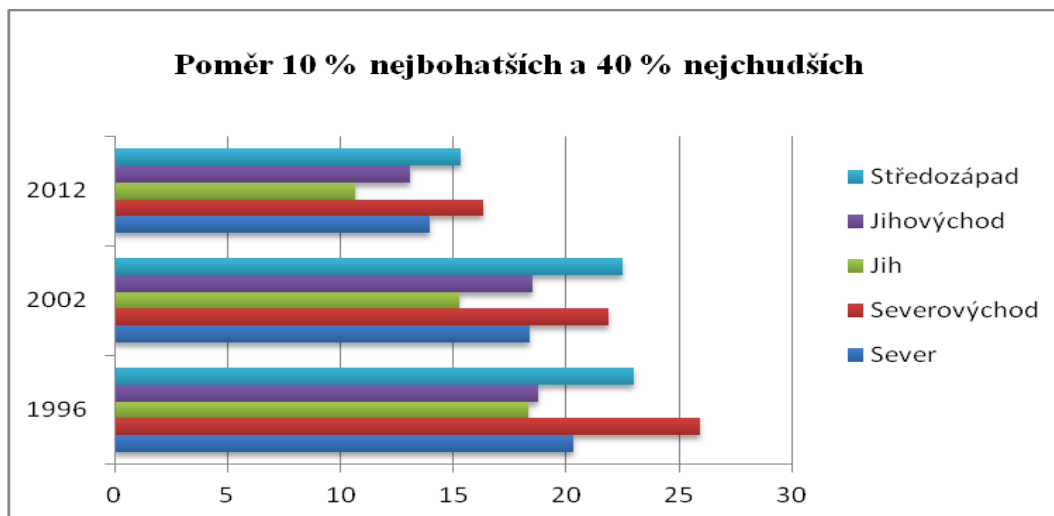
Graf č. 9: Domácnosti bez příjmů dle oblastí⁶⁶



Z hlediska jednotlivých oblastí můžeme na grafu č. 9 pozorovat úbytek lidí, kteří před zavedením rozsáhlého sociálního programu v podobě BF nedisponovali žádným příjmem, a to v celém regionu. Dáme-li do komparace počty domácností bez příjmů v roce 2001 a 2008, tak byl největší propad zaznamenán na severu. Obecně vzato kleslo procento rodin, které nedisponují příjmem i ve zbývajících oblastech.

⁶⁶ Vlastní zpracování dle dat IBGE. Dostupné z: <http://seriesestatisticas.ibge.gov.br/series.aspx?no=1&op=1&vcodigo=PD248&t=rendimento-medio-mensal-domiciliar-classes-salario>

Graf č. 10: Poměr chudých a bohatých osob dle regionů⁶⁷



Graf č. 10 zachycuje, jak velká panuje nerovnost v rozdělení příjmů mezi jednotlivci. Konkrétně jsou dány do vzájemného poměru příjmy jednotlivců, kteří spadají do skupiny 10 % nejbohatších a příjmy chudých osob ve spodních 40 %.

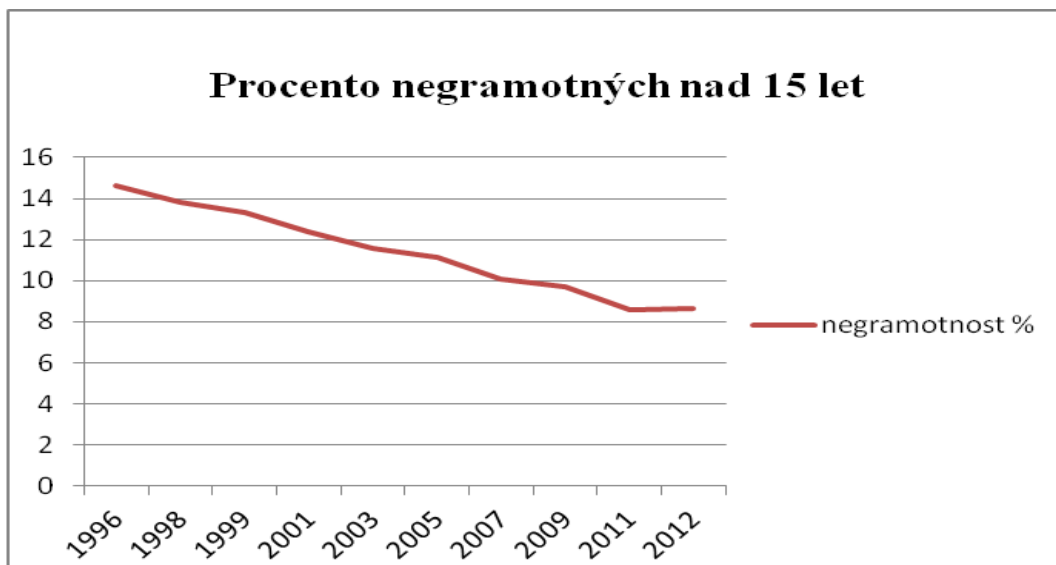
4.3.3 Vzdělání

Transfery peněžních dávek by měly ve své podstatě vést ke zkvalitňování populace ve smyslu vzdělanosti. Jak roste příjem rodin, tak by mělo být pro jejich děti vzdělání dostupnější. Nyní bude tedy zkoumáno, jak velký vliv má sociální podpora v podobě vládních programů na oblast vzdělání.

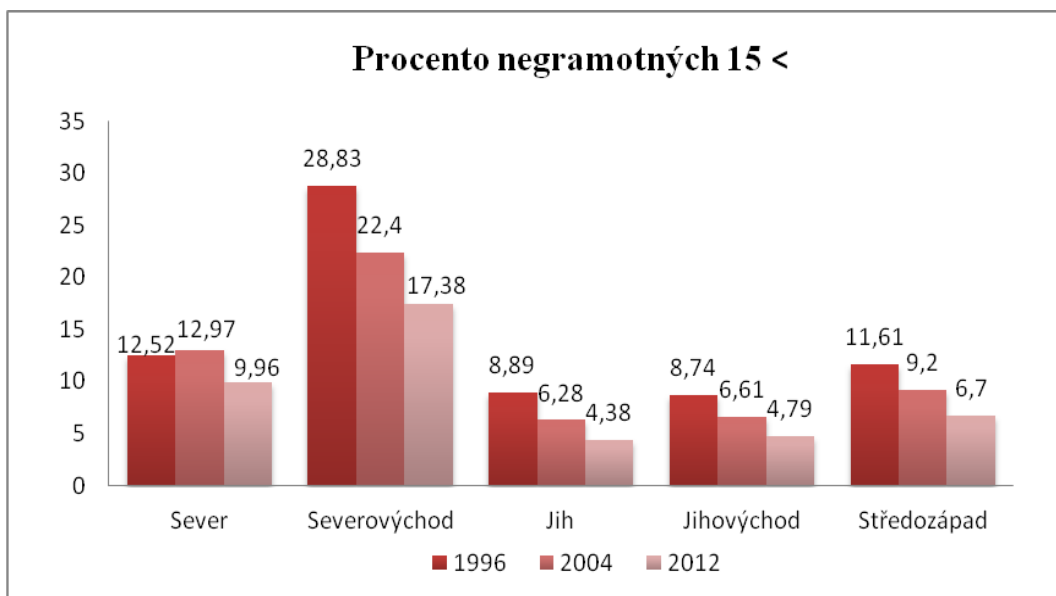
O efektivitě sociálního systému, s ohledem na zkvalitňování vzdělání tamních obyvatel více napoví početní stav negramotných osob v celé Brazílii, který je zachycen níže v grafu. Procento lidí starších 15 let ve sledovaném časovém horizontu, kteří neumějí číst a psát, se rok od roku snižuje.

⁶⁷ Zpracováno na základě číselných údajů IPEA. Dostupné z: <http://www.ipeadata.gov.br/>

Graf č. 11: Negramotnost⁶⁸



Graf č. 12: Negramotnost v jednotlivých oblastech⁶⁹



Negramotnost osob nad 15 let věku v jednotlivých oblastech země od roku 1996 je graficky vyobrazena v grafu č. 12. Jak je z grafu patrné, tak nejmarkantnější pokles negramotných osob byl na severovýchodě země, a to o 11,5 %. Naopak nejmenší rozdíl

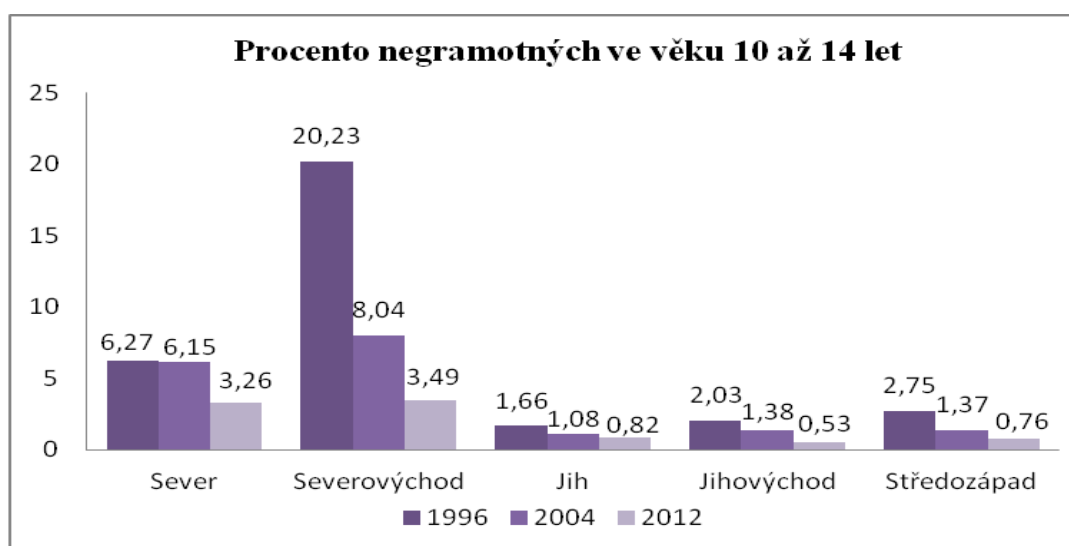
⁶⁸ Zpracováno pomocí dat IPEA. Dostupné z: <http://www.ipeadata.gov.br/>

⁶⁹ Vlastní zpracování. Data jsou dostupná z: <http://www.ipeadata.gov.br/>

2.56 % byl zaznamenán mezi lety 1996 a 2012 v severní oblasti. V ostatních částech Brazílie byl úbytek negramotných poměrně vyrovnaný.

Zaměříme-li se blíže na stav negramotné populace, tentokrát mladší než 15 let, tak je možné pozorovat z hlediska dílčích oblastí obdobný vývojový trend jako v předešlém grafu. Od zavedení programu Bolsa Família do roku 2012 byl pokles negramotných osob následující. Opět v severovýchodní části byla sociální pomoc nejvíce potřebná, úbytek negramotných představoval 4.55 %, druhého největšího rozdílu bylo zaznamenáno na severu, a to 2.89 %. Na pomyslné třetí příčce se umístil jihovýchod Brazílie, kde bylo evidováno 0.85% snížení negramotných mezi 10. a 14. rokem života. Nejmenší pokles nastal na jihu, ale s ohledem na původní počet negramotných osob, který byl z celého regionu nejmenší, se nejedná o nic překvapivého.

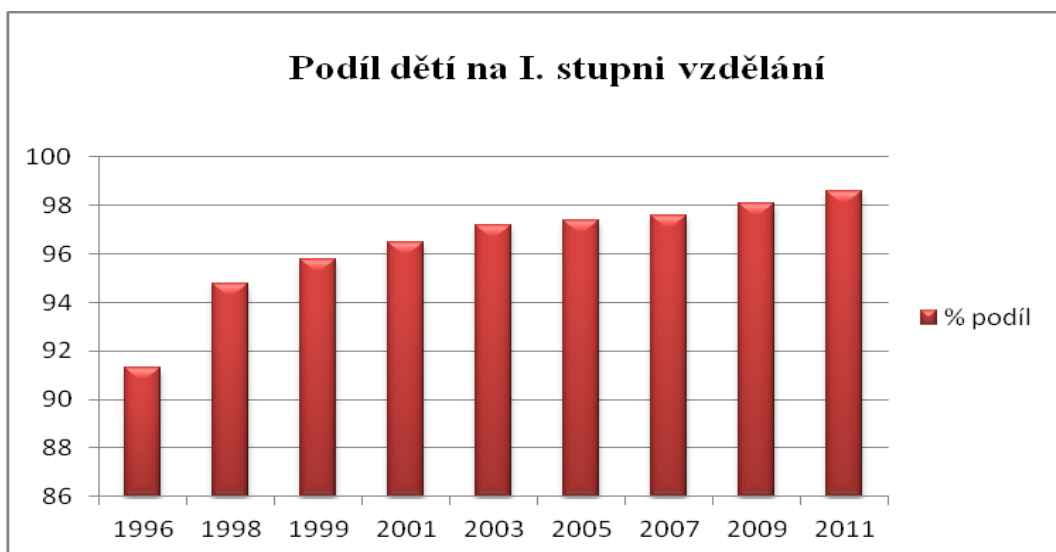
Graf č. 13: Negramotní dle oblastí do 14 let⁷⁰



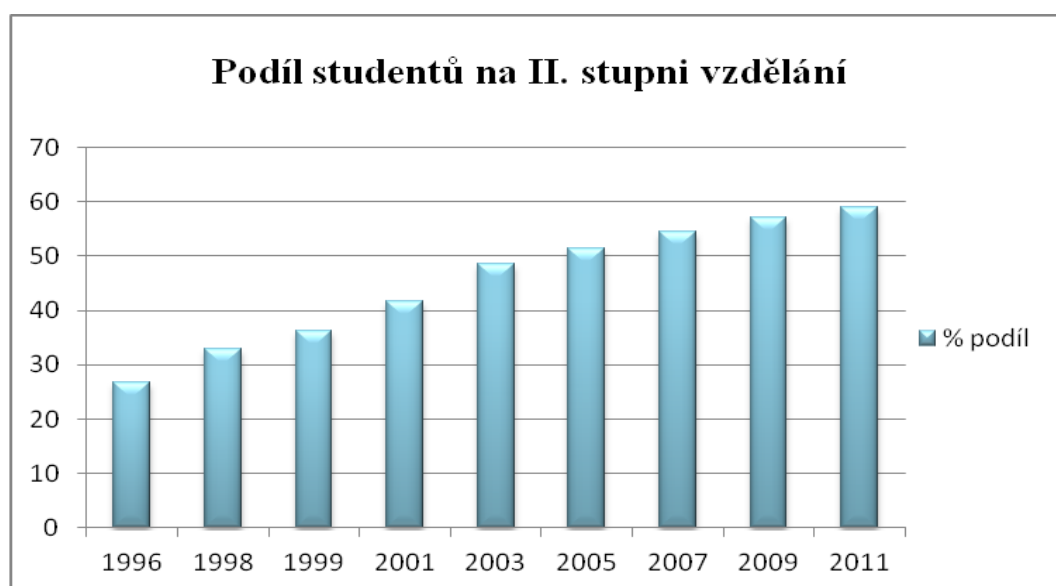
Do jaké míry narostl počet zapsaných dětí na jednotlivých stupních vzdělání, tedy od základního až po vysokoškolské v souvislosti s programem BF, bude zkoumáno nyní. Jak je možné vidět, tak procentuální podíl dětí školního věku (6-15 let), které navštěvují základní školu, průběžně roste. Od zavedení, v té době ještě samostatně fungujícího programu Bolsa Escola, se zvýšil počet dětí na prvním stupni vzdělání o 2.1 % k roku 2011.

⁷⁰ Zpracováno díky číselným údajům IPEA. Dostupné z: <http://www.ipeadata.gov.br/>

Graf č. 14: Podíl dětí navštěvující základní školu⁷¹



Graf č. 15: Podíl studentů navštěvující střední školu⁷²



Obdobný trend, jako v případě počtu studentů na základní škole, je i u druhého stupně vzdělání, kde účast dětí ve školách taktéž vzrostla. Zde jsou sice procenta navštěvujících školní zařízení podstatně nižší, než tomu bylo u základního stupně

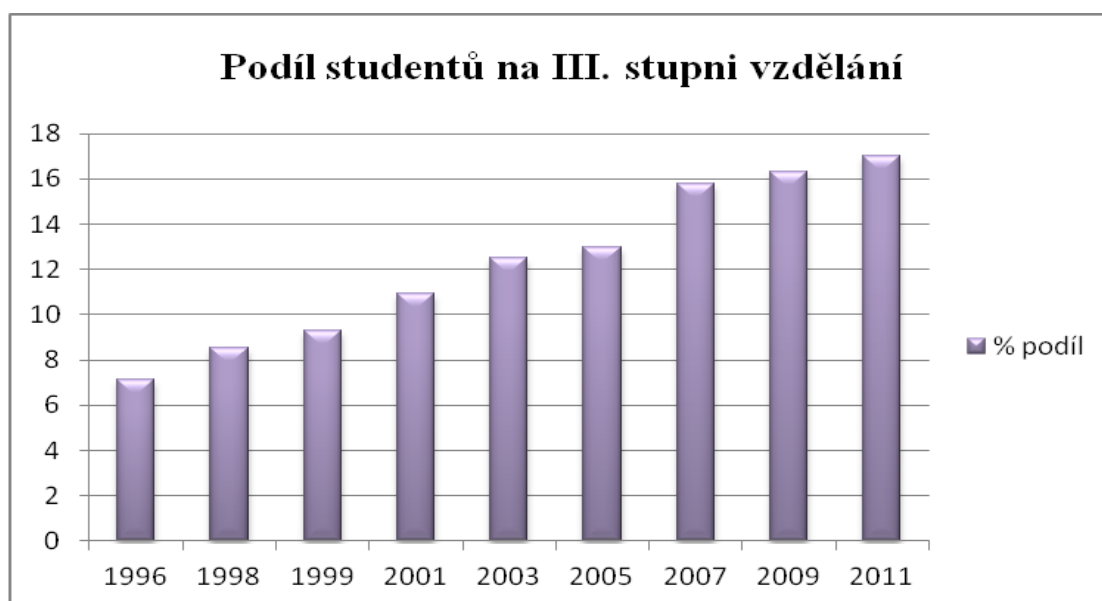
⁷¹ Vytvořeno na základě dat SEDLAC. Dostupné z: <http://sedlac.econo.unlp.edu.ar/eng/statistics-detalle.php?idE=37>

⁷² Zpracováno pomocí dat SEDLAC. Dostupné z: <http://sedlac.econo.unlp.edu.ar/eng/statistics-detalle.php?idE=37>

vzdělání, ale naopak byl zaznamenán podstatně vyšší procentní nárůst dětí, které chodí na střední školu od doby implementace Bolsa Escola do roku 2011. Tento nárůst středoškolských studentů činil 17.3 %.

Počty vysokoškolských studentů se taktéž navýšily. Ve srovnání s obdobím před a po zavedení programu na podporu vzdělanosti, lze zpozorovat 9.9% skok směrem nahoru v uvedeném časovém rozpětí.

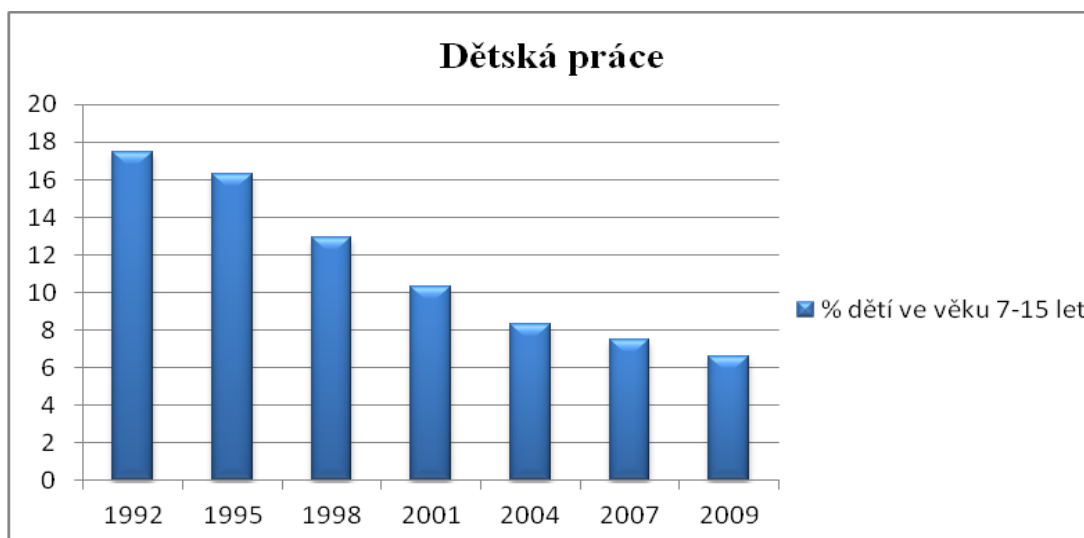
Graf č. 16: Podíl studentů navštěvující vysokou školu⁷³



Školní docházka je nepochybně odvislá od zapojení dětí do pracovního procesu. Růst počtu dětí zapsaných do škol představuje pozitivní pokrok i v oblasti dětské práce.

⁷³ Vlastní zpracování na základě dat SEDLAC. Dostupné z: <http://sedlac.econo.unlp.edu.ar/eng/statistics-detalle.php?idE=37>

Graf č. 17: Vývoj dětské práce⁷⁴



Graf č. 17 nastiňuje, jak se měnilo množství pracujících dětí ve věku 7 až 15 let od roku 1992. Na redukcí dětské práce byl vytvořen již výše uvedený program pod zkratkou PETI. Dva roky od jeho zavedení (1996) lze oproti předchozím letům sledovat 4.6% pokles dětí, které musely pracovat. Je zcela zřejmé, že se brazilské vládě daří umožnit přístup ke vzdělání i těm, kteří dříve, díky finanční nouzi jejich rodin, museli být výdělečně činní.

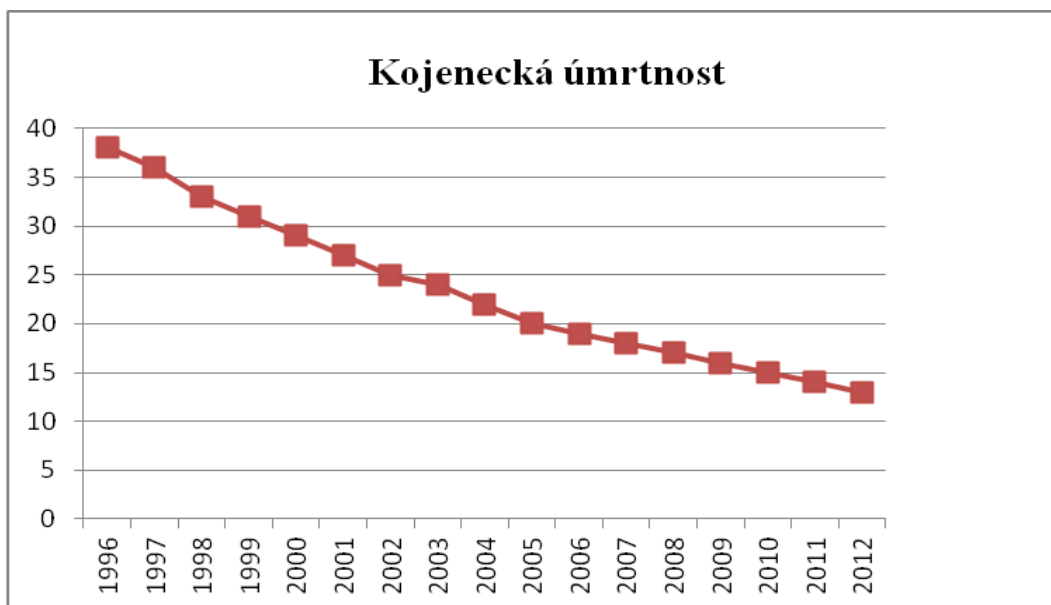
4.3.4 Zdraví

O přínosu zavedení BF nám více napoví také následující indikátory, které do této oblasti nepochybně spadají. Na základě zvyšujícího se počtu příjemců peněžní podpory pod záštitou BF lze usuzovat o nárůstu lékařských prohlídek, očkování dětí, lepší péči o zdraví novorozenců i matek, protože se jedná o jedny z nezbytných podmínek, které musí být pro poskytnutí transferu splněny. Konkrétní a aktuální čísla o stavu lékařských kontrol a počtu vakcinací dětí, která by podložila tuto domněnku, nejsou bohužel k dispozici. Jedním z indikátorů, který je dostupný a umožňuje nám podat v rámci

⁷⁴ Vlastní zpracování dle ROSATI, C. F. *Understanding the Brazilian success in reducing child labour: empirical evidence and policy lessons: Drawing policy lessons from the Brazilian experience*. 2011, s. 38.

možnosti lepší představu o zdravotní péči, je kojenecká a mateřská úmrtnost. Dále je pak možné sledovat, jak se vyvíjí ukazatel naděje na dožití z hlediska zdravotní kondice populace.

Graf č. 18: Úmrtnost dětí mladších než 1 rok⁷⁵

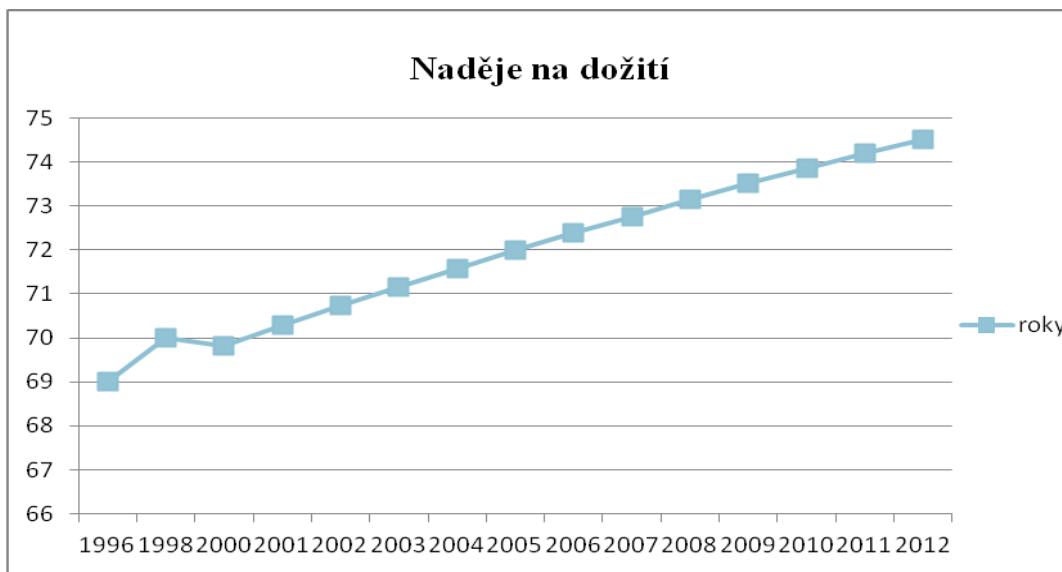


Na prvním grafu v souvislosti se zdravotní sférou je patrný vývoj kojenecké úmrtnosti dětí, které nedosáhnou jednoho roku života na tisíc živě narozených. Křivka v grafu č. 18 má po celé sledované období klesající tendenci, což znamená permanentní snižování počtu zemřelých kojenců. V roce 2012 se početní stav zemřelých pohyboval kolem 13 na 1000 živě narozených. Oproti roku 1996 byla úmrtnost kojenců k roku 2012 téměř o trojnásobek menší.

Naděje na dožití při narození, taktéž jinými slovy střední délka života, se u brazilských obyvatel rok co rok zvyšuje. Pro lepší představu mohou posloužit údaje o České republice, které zveřejnila Světová banka. K roku 2012 se pohybuje naděje na dožití v naší zemi kolem 78 roků, v tomtéž roce bylo v Brazílii zjištěno, že se tamní lidé mohou dožít 74.5 roků života. Je tedy možné vyvodit, že se kvalita života Brazilčanů zvyšuje. Jak se prodlužuje očekávaná délka života od roku 1996 je vidět na grafu č. 19.

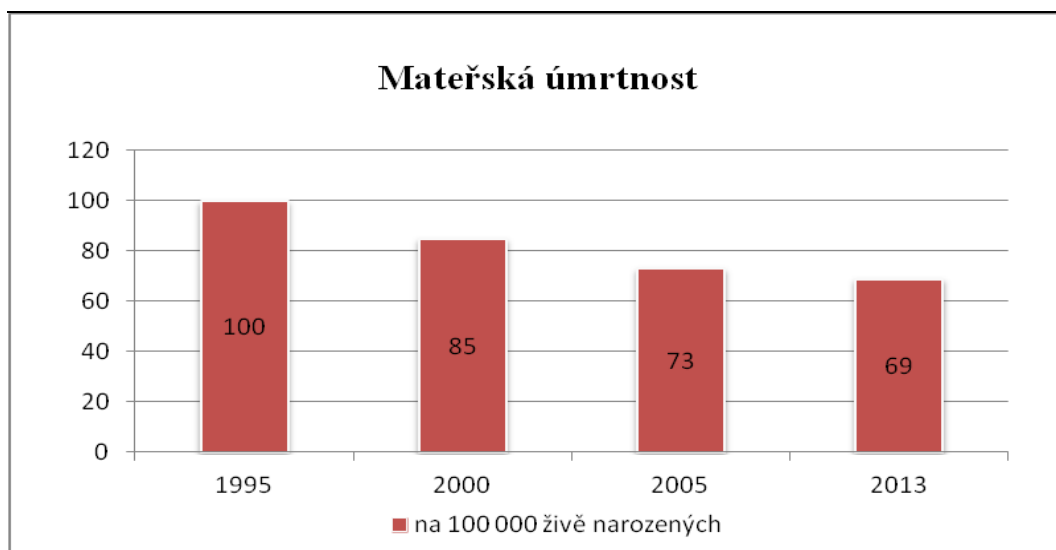
⁷⁵ Vlastní zpracování na základě dat Světové banky. Dostupné z: <http://data.worldbank.org/indicator>

Graf č. 19: Očekávaná délka života při narození⁷⁶



U ukazatelů, které se dotýkají úmrtnosti ještě zůstaneme. Graf č. 20 zachycuje mateřskou úmrtnost, čili množství žen, které zemřou buď po porodu, nebo v průběhu těhotenství. Jak je možné vidět, tak četnost úmrtí klesla ze 100 žen na 100 000 živě narozených v roce 1995 na 69 k roku 2013.

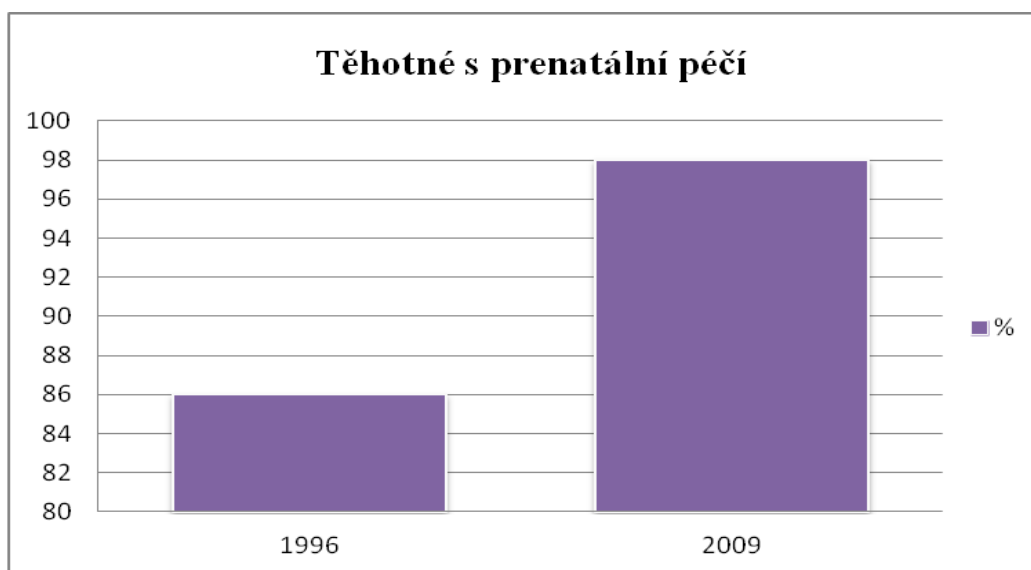
Graf č. 20: Úmrtnost matek 1995 - 2013⁷⁷



⁷⁶ Vlastní zpracování na základě dat Světové banky a IPEA. Dostupné z: <http://data.worldbank.org/indicator> a <http://www.ipeadata.gov.br/>

⁷⁷ Zpracováno pomocí dat WHO. Dostupné z: http://www.who.int/gho/maternal_health/countries/bra.pdf?ua=1

Graf č. 21: Těhotné ženy podstupující lékařské prohlídky⁷⁸



Další čísla se týkají procenta žen, která se během těhotenství podrobila lékařským prohlídkám, jedná se o tzv. prenatalní péči. Graf. č. 21 tedy porovnává procentuální podíl žen v jiném stavu, které v roce 1996 a 2009 navštívily lékaře. Během zmíněných let přispělo zavedení původního programu Bolsa Alimentacao⁷⁹ ke 12% nárůstu lékařských vyšetření těhotných žen. Zde je patrná vazba mezi pravidelnější lékařskou péčí v době těhotenství a poklesem kojenecké úmrtnosti, která je zachycena na výše přiloženém grafu č. 18.

4.3.5 Vývoj HDI

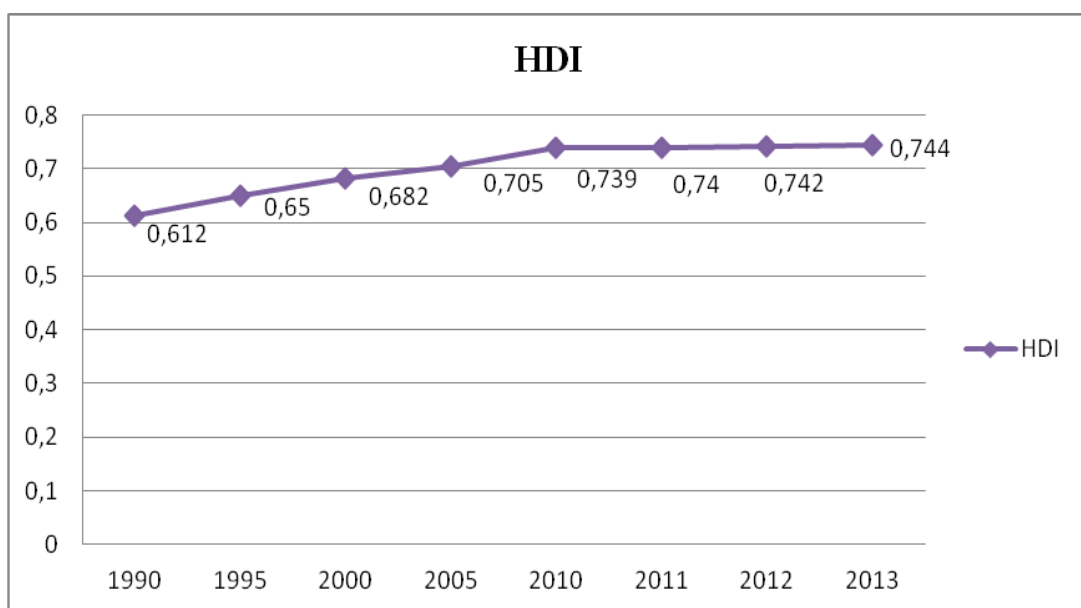
Závěrem analýzy vlivu CCT na jednotlivé sféry bude stručně nastíněno, jak rostla či klesala kvalita života od doby, kdy byly zaváděny sociální programy. Za pomoci tohoto ukazatele bude možné v závěru komplexněji zachytit, jaké změny v rámci rozvoje Brazílie nastaly. Při zhlédnutí grafu č. 22, který zachycuje vývoj Indexu lidského rozvoje, je očividné, že je na tom brazilská populace mnohem lépe než v 90. letech. Získané hodnoty vynesené v grafu řadí Brazílii do skupiny zemí s vysokým stupněm rozvoje. V roce 2013 se hodnota HDI rovnala 0.744. Ohlédnutím se zpátky k roku

⁷⁸ Zpracováno na základě dat Světové banky. Dostupné z: <http://data.worldbank.org/indicator>

⁷⁹ Od roku 2003 fungující pod komplexním programem Bolsa Família.

1995, od kterého lze pozorovat efektivnější sociální pomoc, došlo k nárůstu tohoto indexu o 0.094. Životní úroveň tedy roste, což deklaruje i zpráva o lidském rozvoji vydaná v roce 2014, ve které je uveden 36.4% nárůst HDI mezi lety 1980 a 2013. V průměru se jednalo o 0.95% růst za rok⁸⁰.

Graf č. 22: Index lidského rozvoje⁸¹



4.4 Nedostatky programu Bolsa Família

Poté, co byla zkoumána účinnost rozsáhlého programu na zmírnění disparit ve společnosti, budou před samotným závěrem, a tedy shrnutím hlavních bodů analýzy dané problematiky, rozebrána „slabá místa“ tohoto programu. Jinými slovy tato část práce poskytne informace o nedostatcích, na které by se vláda měla v budoucnu více zaměřit. Níže jsou bodově uvedeny oblasti, kde by mohlo dojít ke zlepšení.

- Průzkumy ukázaly, že dopady programu na trh práce by mohl být větší. Zde jsou tedy jisté rezervy týkající se vyšší poptávky lidí po práci. Přesto byl pozitivní

⁸⁰ Human Development Report 2014. Dostupné z: http://hdr.undp.org/sites/all/themes/hdr_theme/country-notes/BRA.pdf, s. 3.

⁸¹ Vlastní zpracování. Údaje dostupné z: http://hdr.undp.org/sites/all/themes/hdr_theme/country-notes/BRA.pdf, s. 3.

posun v této oblasti zaznamenán. Dalo by se polemizovat, zdali nemá finanční podpora negativní vliv na stav pracující populace. Ve skutečnosti by neměly CCT stahovat pracující lidi k dávkám.

- Vliv programu na plodnost, je podle dostupných zdrojů téměř neměřitelný. Existuje také prostor pro zajištění více informací, a tedy následného vyvození dopadů na plánované těhotenství, poněvadž doposud informovanost v tomto směru byla téměř nulová.
- Účinky na oblast výživy jsou menší, než se původně očekávalo⁸². Skoro vůbec se nedotkl program dětí ve věku 12 až 36 měsíců života. Přitom jsou děti v tomto věku velmi zdravotně zranitelné, a proto je nezbytné zajistit dostatečné přijímání živin. Tento nedostatek by mohl být zapříčiněn nedostatečnými kontrolami u lékaře. Přitom pravidelné návštěvy jsou jednou z hlavních podmínek pro přijetí podpory.
- Mezery byly zjištěny i v případě zdravotnických služeb, kterých je nedostatek. A to konkrétně při očkování dětí, kdy lékařské služby nejsou schopny pokrýt veškeré příjemce, proto zde ani nemůžeme hledat vazby s neochotou nechat své děti očkovat. Brazilská vláda by měla více směřovat finanční toky na zajištění léků a potřebných prostředků pro zdravotnická zařízení⁸³. Kvalita zdravotnických zařízení je velmi nízká v okrajových, chudých oblastech.
- Z hlediska školství je za značné mínus považováno málo kvalifikovaných vyučujících⁸⁴. Obzvláště je alarmující situace v odlehlých oblastech mimo hlavní města. V tomto ohledu by vláda měla zaměřit svou pozornost na zkvalitňování učitelů. Jistým řešením se nabízí možnost směřovat finanční prostředky na vzdělávání pedagogů v rámci speciálních podpůrných kurzů. Taktéž jsou zjevné rezervy ve vybavení školních zařízení. Je velmi důležité, aby

⁸² SOARES, S. *Bolsa Família: A Summary of Its Impacts*. 2012

⁸³ SOARES, F. V., RIBAS, R. P. a OSÓRIO, R. G. *Evaluating the Impact of Brazil's Bolsa Família: Cash Transfer Programs in Comparative Perspective*. 2010. s. 184.

⁸⁴ HRABÁLEK, M. *Aktuální rozvojové problémy Latinské Ameriky*. 2014. s. 43.

se kvalita škol neustále zvyšovala, protože právě vzdělání zajistí jak soukromý, tak i společenský přínos.

- U BF je obecně identifikována velmi malá vzájemná závislost mezi počtem studentů, kteří jsou evidováni v tomto programu, a kriminalitou mladých osob ve školním věku. U ukazatele, který se týká míry trestné činnosti, nebyla evidována žádná zásadní změna. Na druhou stranu je nutno podotknout, že určitého zlepšení bylo docíleno s rozšířením podpory osobám ve věku kolem šestnácti let, u kterých se posléze zvýšila školní docházka, a došlo tak k většímu poklesu kriminality⁸⁵.

4.5 Evaluace CCT

Myšlenka programů, které obsahují určité podmínky pro převod podpory, získává hmatatelnější podobu od 90. let 20. století, kdy brazilská vláda formuje několik dílčích programů na snížení chudoby a nerovnosti. V práci byly zkoumány dopady komplexního sociálního nástroje, a tím je Bolsa família. Po analýze tohoto programu je zřejmé, že má svůj smysl a lze jej považovat za efektivní nástroj sociální politiky. Na všech v práci pozorovaných ukazatelích byl zaznamenán pozitivní dopad od zavedení prvních CCT, přičemž od roku 2003 jsou jasně viditelnější kladné změny, jak v oblasti chudoby, vzdělání, tak i zdraví. Postupem času se daří i míru příjmové nerovnosti snižovat, což je s ohledem na velikost nerovnosti, kterou Brazílie vykazovala před rokem 1990, velmi dobrý výsledek. Tyto pozitivní posuny, lze připsat Bolsa Família. Je ovšem nutné podotknout, že není zcela možné zjistit do jaké míry CCT přispěly k rozvoji a růstu životní úrovně, protože v tomto ohledu hrál roli i růst HDP, který s sebou nesl jisté zlepšení. Zhodnocení dopadů je mnohdy poměrně složité, protože chybí potřebná data. Po zavedení Bolsa Família byl zjištěn pozitivní vývoj u:

- školní docházky, kdy se zvyšuje počet dětí na všech stupních vzdělání⁸⁶,

⁸⁵ CHIODA, L., MELLO DE, P. M. J. a SOARES, R. R. *Spillovers from Conditional Cash Transfer Programs: Bolsa Família and Crime in Urban Brazil*. 2012. s. 11- 12.

⁸⁶ Přesto kvalita výuky není místy adekvátní.

- kojenecké úmrtnosti, která se snižuje,
- poklesu extrémní chudoby,
- snížení úmrtnosti matek,
- obecně dochází k růstu střední délky života a
- klesá hodnota Giniho indexu.

Oblasti, kde jsou ještě značné rezervy nebo u nich nebyl zaznamenán takový přínos po implementaci BF, byly uvedeny výše.

ZÁVĚR

Je zřejmé, že transformace sociální politiky od 90. let minulého století byla velmi přínosná pro rozvoj brazilské společnosti, a to zejména s ohledem na obyvatele, kteří se nachází v rámci pomyslného společenského žebříčku velmi nízko. Vláda si jako cíl vytyčila redukci chudoby a obecně sociálních disparit, které byly dříve v Brazílii velmi markantní. V práci byl podroben analýze rozsáhlý sociální program pro převod peněz potřebným, jehož prostřednictvím se vymanily miliony lidí z chudoby. Při zkoumání dopadů tzv. Conditional Cash Transfers, tedy programu Bolsa Família na vývoj míry chudoby, byly zjištěny kladné výsledky. Od doby implementace prvních sociálních programů, v té době ještě nespádajících pod hlavičku Bolsa Família, bylo možné pozorovat pokles míry chudoby, který však nebyl stabilní a docházelo k cyklickému vývoji až do roku 2003, kdy byl zaveden zmíněný program. Tento trend bylo možné pozorovat i u extrémní chudoby. Prvotní programy nebyly ve srovnání s Bolsa Família natolik efektivní a propracované, proto jejich přínosy na zvolené ukazatele nebyly stabilní. Obecně však můžeme říci, že od jejich zavedení jistého pokroku bylo dosaženo. Od roku 1996 klesá kojenecká i mateřská úmrtnost, taktéž se začíná navyšovat počet dětí na prvním a druhém stupni vzdělání. S růstem školní docházky také souvisí úbytek počtu dětí, které byly dříve nuceny pracovat. Poměrně rychle klesá i negramotnost. Palčivým problémem byla také nerovnoměrná distribuce příjmů. V tomto případě hrál podstatnou roli historický odkaz z dob kolonialismu. Většina bohatství byla koncentrována v rukou tamních elit a drtivá většina společnosti se nacházela v začarovaném kruhu chudoby. Z analýzy nashromážděných dat vyplynulo, že Bolsa Família byla zásadní pro nastolení větší příjmové spravedlnosti. Na severovýchodě Brazílie byly díky tomuto programu evidovány největší přínosy. To je ovšem dáno tím, že v této oblasti byla nejvyšší koncentrace chudoby, a proto do této oblasti plyne největší peněžní podpora z celé federace. Komplexně je možné hodnotit program Bolsa Família jako velmi přínosný. Na všech zkoumaných ukazatelích

byl zřejmý pozitivní dopad. Existují však značné rezervy, na které by se tamní vláda měla zaměřit. Zejména bych v této souvislosti vyzdvihl školství a zdravotnictví. Důležité je, jak důsledně provádí tamní vláda měření kvality v těchto oblastech a je schopna identifikovat posléze slabá místa. Proti vyšší míře efektivnosti programu hraje fakt, že se jedná o federaci, kde je poměrně složité zajistit potřebnou transparentnost a kooperaci mezi úřady jednotlivých států, ať už při kontrole splnění podmínek pro přijetí, samotné registraci žadatelů, zajištění zásadních informací pro transfer dávek a administrativy jako takové. Tato sociální pomoc ztrácí svůj význam v okamžiku, kdy stahuje pracující lidi k pobírání peněžní podpory, vytvoří se závislost na transferech. Jak bylo v práci uvedeno, tak sice narostl počet ekonomicky aktivního obyvatelstva, ale ne tolik, jak se původně předpokládalo. Další slabinou je, když se podpora nedostane do rukou, kam byla směřována. Z těchto důvodů je nutné zajistit pevnou institucionální základnu v celé Brazílii. Je otázkou, zdali je nastavení Bolsa Família jako plošné podpory to pravé. Je pravdou, že počet chudých a sociálně slabých lidí byl obrovský a vzhledem k velikosti této federace by užší zacílení nebylo tolik přínosné, ale na druhou stranu by bylo možné lépe sledovat, jestli jsou dodržovány všechny podmínky pro přijetí a zároveň by bylo možné zajistit více kvalitních služeb. Někdy může být totiž přínosnější kvalita na úkor kvantity. Je důležité, aby nynější prezidentka Dilma Rousseffová pokračovala v rozšiřování sociální pomoci a vymýcení chudoby. Do budoucna je třeba navýšit vládní investice do Bolsa Família, aby se i nadále snižovalo množství sociálně vyloučených osob a mohl tak být zahrnut širší okruh žadatelů. Pokud bude nadále růst počet vzdělaných a pracujících osob, klesat míra chudoby, potom může Brazílie docílit mnohem vyššího rozvoje, než doposud dosáhla, a stanout v budoucnu vedle rozvinutých západních zemí. Poté, co byly podrobeny analýze uvedené socioekonomické ukazatele, lze dojít k závěru, že CCT programy jsou schopny pomoci naplnění cílů, které si brazilská vláda vytyčila, a tedy považovat hypotézu za potvrzenou.

POUŽITÉ ZDROJE

Tištěné zdroje:

ADAMCOVÁ, L. a NĚMEČKOVÁ T. *Rozvojová ekonomika*. Praha: Oeconomica, 2009, 345 s. ISBN 978-80-245-1515-1.

BANASRI, B., CHAKRABARTI B., CHAKRAVARTY S. a GANGOPADHYAY K. *Econophysics & Economics of Games, Social Choices and Quantitative Techniques*. Springer Science & Business Media, 2010, 381 s. ISBN 978-88-470-1500-5.

DUKOVÁ, I., DUKA M. a KOHOUTOVÁ I. *Sociální politika: Učebnice pro obor sociální činnost*. Grada Publishing a.s., 2013, 200 s. ISBN 8024784556.

FISZBEIN, A a SCHADY N. *Conditional Cash Transfers: Reducing Present and Future Poverty*. USA: The World Bank, 2009, 361 s. ISBN 978-0-8213-7353-8

Food and Agriculture Organization. *The State of Food Insecurity in the World 2003: Monitoring Progress Towards the World Food Summit and Millennium Development Goals*. 2003, s. 36. ISBN 9251049866.

FRANKEMA, E. *Has Latin America Always Been Unequal?: A Comparative Study of Asset and Income Inequality in the Long Twentieth Century*. Boston: Koninklijke Brill NV, 2009, 279 s. ISBN 978 90 04 17591 4.

GRAZIANO DA SILVA, J., DEL GROSSI, E. M. a GALVÃO DE FRANÇA, C. *THE FOME ZERO (ZERO HUNGER): The brazilian experience*. Brasília: Ministry of Agrarian Development, 2011, 360 s. ISBN 978-85-60548-82-8.

HRABÁLEK, M. *AKTUÁLNÍ ROZVOJOVÉ PROBLÉMY LATINSKÉ AMERIKY*. Brno, 2014. 85 s. ISBN 978-80-7375-xxx-x. Mendelova univerzita. Fakulta regionálního rozvoje a mezinárodních studií.

JENÍČEK, V. a FOLTÝN J. *Globální problémy světa v ekonomických souvislostech*. Praha: C. H. Beck, 2010, 324 s. ISBN 978-80-7400-326-4.

JUREČKA, V. *Mikroekonomie*. Praha: Grada Publishing a.s., 2010, 360 s. ISBN 9788024732596.

KREBS, V. *Sociální politika*. 5. vyd. Praha: Wolters Kluwer ČR, 2010, 544 s. ISBN 978-80-7357-585-4.

LIVINGSTONE, G. *Zadní dvorek Ameriky: Spojené státy a Latinská Amerika od Monroeovy doktríny po válku s terorem*. Grimmus, 2011, 351 s. ISBN 978-80-87461-02-0.

MANKIW, G. N. *Zásady ekonomie*. Grada Publishing a.s., 1999, 763 s. ISBN 8071698911.

MAREŠ, P. *Sociologie nerovnosti a chudoby*. Praha: Sociologické nakladatelství, 1999, 248 s. ISBN 80-85850-61-3.

PSACHAROPOULOS, G., MORLEY S., FISZBEIN, A., LEE, H. a WOOD B. *Poverty and Income Distribution in Latin America: The Story of the 1980s*. USA, The World Bank, 1997, 307 s. ISBN: 0-8213-3831-5.

REYES, J. A. a SAWYER, W. Ch. *Latin American Economic Development*. UK: Routledge, 2011, 323 s. ISBN 978-0-415-48613-2.

ROUSSEAU, J. *O původu nerovnosti mezi lidmi*. Praha: Svoboda, 1949, 27 s.

SANTOS, L. M. V. V. *Bolsa Familia Programme Economic and Social Impacts under the Perspective of the Capabilities Approach*. Brasil, 2010, 30 s.

SMĚLÍKOVÁ, E. *Ekonomická geografie Asie, Afriky a Latinské Ameriky*. Brno, 2010, 161 s., č. publikace 2467. ISBN 978-80-7375-440-2.

VON BRAUN, J., HILL, R. V. a PANDYA-LORCH, R. *The Poorest and Hungry: Assessments, Analyses, and Actions*. Intl Food Policy Res. Inst., 2009, 584 s. ISBN 0896296601.

Elektronické zdroje:

ADAMS, M., RNR and Agriculture team. *Land reform, agriculture and poverty reduction*. [online] UK, 2004, 24 s. [cit. 2014-10-02] Dostupné z WWW: <<http://dfid-agriculture-consultation.nri.org/summaries/wp5.pdf>>

BERG, J. *Brazil conditional transfers as response to the crisis the Bolsa Família programme* [online]. ILO, 2009, 4 s. [cit. 2014-10-30] Dostupné z WWW: <http://www.ilo.org/wcmsp5/groups/public/---americas/---ro-lima/documents/article/wcms_limd3_3_en.pdf>

Condicionalidades: *Ministério do Desenvolvimento Social e Combate à Fome: Bolsa Família* [online]. [cit. 2014-10-30]. Dostupné z WWW: <<http://www.mds.gov.br/bolsafamilia/condicionalidades>>

Countryeconomy: *Human Development Index* [online]. [cit. 2014-11-13]. Dostupné z WWW: <<http://countryeconomy.com/hdi/brazil>>

FERREIRA DE SOUZA, P. H. G. *Poverty, Inequality and Social Policies in Brazil 1995-2009*. [online] Brazil, 2012, 24 s. ISSN: 1812-108X. Dostupné z WWW: <<http://www.ipc-undp.org/pub/IPCWorkingPaper87.pdf>>

HALL, A. *From Fome Zero to Bolsa Família: social policies and poverty alleviation under Lula* [online]. 2006, 22 s. DOI: 10.1017/S0022216X0600157X. [cit. 2014-10-30] Dostupné z WWW: <<http://eprints.lse.ac.uk/21244/>>

HOLMES, R., HAGEN-ZANKER J. a VANDEMOORTELE, M. *Social protection in Brazil: Impacts on poverty, inequality and growth*. London: Overseas Development Institute. 2011, 20 s. [online]. [cit. 2014-11-04] Dostupné z WWW: <<http://www.developmentprogress.org/case-study/social-protection-brazil-impacts-poverty-inequality-and-growth>>

HORÁK, V. *Sociálně-politický vývoj v Latinské Americe*. In: *Ceskenarodnilisty* [online]. Praha, 2008 [cit. 2014-06-26]. Dostupné z WWW: <<http://www.ceskenarodnilisty.cz/clanky/Socialne.htm>>

Human development report: Human development index. *United Nations Development Programme* [online]. [cit. 2014-07-02]. Dostupné z WWW: <<http://hdr.undp.org/en/statistics/hdi>>

CHIODA, L., MELLO DE, P. M. J. a SOARES, R. R. *Spillovers from Conditional Cash Transfer Programs: Bolsa Família and Crime in Urban Brazil*. [online]. DEPARTAMENTO DE ECONOMIA, Rio de Janeiro. 2012, 20 s. [cit. 2014-12-01]. Dostupné z WWW: <<http://www.econ.puc-rio.br/pdf/td599.pdf>>

Inequality. In: *Socio-Economic Database for Latin America and the Caribbean: Statistics* [online]. [cit. 2014-11-11]. Dostupné z WWW: <<http://sedlac.econo.unlp.edu.ar/eng/statistics-detalle.php?idE=35>>

Instituto Brasileiro de Geografia e Estatística: *nível geográfico. Rendimento médio mensal domiciliar, por classes de Salário Mínimo*. [online]. Brasil [cit. 2014-11-13]. Dostupné z WWW: <<http://seriesestatisticas.ibge.gov.br/series.aspx?no=1&op=1&vcodigo=PD248&t=rendimento-medio-mensal-domiciliar-classes-salario>>

Ipeadata. *Instituto de Pesquisa Econômica Aplicada* [online]. Brasil [cit. 2014-10-31]. Dostupné z WWW: <<http://www.ipeadata.gov.br/>>

KOTÝNKOVÁ, M. a KUBELKOVÁ K. *Indikátory lidského rozvoje se zaměřením na chudobu v České republice*. In: *Kdem.vse.cz* [online]. 9 s. [cit. 2014-07-01]. Dostupné z WWW: <http://kdem.vse.cz/resources/relik10/PDFucastnici/Kotynkova_Kubelkova.pdf>

MALUF, R. S. a BURLANDY L. *Poverty, Inequality and Social Policies in Brazil*. Brazil, [online] 2007, 36 s. [cit. 2014-08-14]. Dostupné z WWW: <http://r1.ufrj.br/cpda/ceresan/docs/tx_disc_vs_ingles.pdf>

MUNIZ, J. O. *Static and Dynamic Decompositions of Income Inequality in Brazil* [online]. 2009, 31 s. [cit. 2014-08-17] Dostupné z WWW: <<http://iussp2009.princeton.edu/papers/90668>>

O'CONNELL, A. BRAZILIAN SOCIETY: THE YEAR AHEAD. In: *Pulsamerica* [online]. 2013, [cit. 2014-07-08]. Dostupné z WWW: <<http://www.pulsamerica.co.uk/2013/01/06/what-does-2013-hold-in-store-for-poverty-and-social-inequality-in-brazil/>>

PANAYOTOU, T., HARVARD UNIVERSITY AND CYPRUS INTERNATIONAL INSTITUTE OF MANAGEMENT. *ECONOMIC GROWTH AND THE ENVIRONMENT*. [online] 2003, 49 s. [cit. 2014-08-02] Dostupné z WWW:

<<http://www.unece.org/fileadmin/DAM/ead/sem/sem2003/papers/panayotou.pdf>>

ROSATI, C. F. *Understanding the Brazilian success in reducing child labour: empirical evidence and policy lessons: Drawing policy lessons from the Brazilian experience*. [online]. Rome: ILO, 2011, 88 s. [cit. 2014-11-19]. Dostupné z WWW:

<http://www.ucw-project.org/attachment/Brazil_20june1120110622_103357.pdf>

SANTOS, L., PACHECO M., PAES DE SOUSA R., MIAZAGI E. a MEDEIROS DA FONSECA AM. *The Brazilian experience with conditional cash transfers: A successful way to reduce inequity and to improve health*. [online] Brazil, 2011, 13 s. [cit. 2014-10-24]. Dostupné z WWW:

<http://www.who.int/sdhconference/resources/draft_background_paper1_brazil.pdf>

SOARES, F. V., RIBAS, R. P. a OSÓRIO, R. G. *Evaluating the Impact of Brazil's Bolsa Família: Cash Transfer Programs in Comparative Perspective*. [online] Latin American Studies Association. 2010, 189 s. [cit. 2014-12-01]. Dostupné z WWW:

<http://lasa.international.pitt.edu/LARR/prot/fulltext/vol45no2/Soar-Riba-Osor_173-190_45-2.pdf>

SOARES, S., OSÓRIO R. G., SOARES V. F., MEDEIROS, M. a ZEPEDA, E. *Conditional Cash Transfers in Brazil, Chile and Mexico: Impacts Upon Inequality*. [online] Brazil: International Poverty Centre, 2007, 20 s. [cit. 2014-10-18]. Dostupné z WWW:

<<http://www.ipc-undp.org/pub/IPCWorkingPaper35.pdf>>

SOARES, S. *Bolsa Família: A Summary of Its Impacts*. [online]. 137. vyd. Brazil: Institute for Applied Economic Research, 2012 [cit. 2014-12-01]. Dostupné z WWW:

<<http://www.ipc-undp.org/pub/IPCOnePager137.pdf>>

Socio-Economic Database for Latin America and the Caribbean: *Maps*. [online] 2013. [cit. 2014-11-10]. Dostupné z WWW: <<http://sedlac.econo.unlp.edu.ar/eng/maps.php>>

The World Bank Group: *Featured indicators* [online]. 2014 [cit. 2014-11-24]. Dostupné z WWW: <<http://data.worldbank.org/indicator>>

UNDP. *Brazil: HDI values and rank changes in the 2014 Human Development Report*. [online]. 2014, 5 s. [cit. 2014-11-27] Dostupné z WWW: <http://hdr.undp.org/sites/all/themes/hdr_theme/country-notes/BRA.pdf>

World Health Organization: *Maternal mortality in 1990-2013*. [online]. [cit. 2014-11-25]. Dostupné z WWW: <http://www.who.int/gho/maternal_health/countries/bra.pdf?ua=1>