

**Česká zemědělská univerzita v Praze**

**Provozně ekonomická fakulta**

**Katedra humanitních věd**



**Bakalářská práce**

**Včelaření jako součást zemědělské politiky**

**Jitka Cermanová**

© 2017 ČZU v Praze

# ČESKÁ ZEMĚDĚLSKÁ UNIVERZITA V PRAZE

Provozně ekonomická fakulta

## ZADÁNÍ BAKALÁŘSKÉ PRÁCE

Jitka Cermanová

Veřejná správa a regionální rozvoj

Název práce

**Včelaření jako součást zemědělské politiky**

Název anglicky

**Apiculture as a part of Agricultural Policy**

---

### Cíle práce

Cílem práce je zjistit hlavní důvody včelařů v rozhodování o včelaření jako volnočasové aktivitě (tzv. malovčelaření) a zhodnotit jejich vnímání zemědělské politiky se zvláštním zřetelem ke včelaření.

### Metodika

Autorka využije k práci dvě techniky – studium dokumentů a dotazování. Pro kontext studované problematiky provede analýzu včelaření v ČR na národní a regionální úrovni. Pro zjištění důvodů včelaření a vnímání zemědělské politiky včelaři využije nestandardizovaného dotazování se včelaři a jejich zástupci působícími v rámci Českého svazu včelařství.

**Doporučený rozsah práce**

40-60

**Klíčová slova**

včelařství, zemědělská politika, dotazování

---

**Doporučené zdroje informací**

B., – TOMŠÍK. *Význam včel v přírodě a včelaření v zemědělství*. Praha: Osvěta, 1953.

DIEMER, Irmgard. *Včelaření jako hobby*. Překlad Mojmir Pagač. Vyd. 1. Praha: Granit, 1997. 95 s. ISBN 80-85805-51-0.

DISMAN, M. – UNIVERZITA KARLOVA. *Jak se vyrábí sociologická znalost : příručka pro uživatele*. Praha: Karolinum, 2011. ISBN 978-80-246-1966-8.

Zelené zprávy, situační analýzy a další dokumenty MZe

---

**Předběžný termín obhajoby**

2016/17 ZS – PEF (únor 2017)

**Vedoucí práce**

Ing. Eva Kučerová, Ph.D.

**Garantující pracoviště**

Katedra humanitních věd

---

Elektronicky schváleno dne 21. 10. 2016

**doc. PhDr. Michal Lošťák, Ph.D.**

Vedoucí katedry

Elektronicky schváleno dne 24. 10. 2016

**Ing. Martin Pelikán, Ph.D.**

Děkan

V Praze dne 31. 01. 2017

---

### **Čestné prohlášení**

Prohlašuji, že svou bakalářskou práci "Včelaření jako součást zemědělské politiky" jsem vypracovala samostatně pod vedením vedoucího bakalářské práce a s použitím odborné literatury a dalších informačních zdrojů, které jsou citovány v práci a uvedeny v seznamu použitých zdrojů na konci práce. Jako autorka uvedené bakalářské práce dále prohlašuji, že jsem v souvislosti s jejím vytvořením neporušila autorská práva třetích osob.

V Praze dne 14.03.2017

---

### **Poděkování**

Ráda bych touto cestou poděkovala ing. Evě Kučerové, Ph.D. za odborné vedení, cenné připomínky a rady, kterými přispěla k vypracování této práce. Dále děkuji všem, kteří mi s ochotou věnovali svůj čas i potřebné informace. Své rodině děkuji za trpělivost.

# Včelaření jako součást zemědělské politiky

## Souhrn

Bakalářská práce se věnuje aktivitě včelaření, a to se zvláštním zřetelem k podpoře této aktivity ze strany zemědělské politiky. Literární rešerše se v úvodu zaměřuje na společnost a její vývoj, kulturu, tradici a osvětluje typologii lidského jednání, dotýká se problematiky životního stylu, volnočasových aktivit a spolkové činnosti. Dále rešerše poskytuje informace o historii a vývojových faktech včelaření, charakterizuje včelaření v současné společnosti a identifikuje přístupy ke včelaření. Závěr literární rešerše se věnuje otázkám zemědělské politiky v ČR se vztahem ke včelaření.

O působnosti včelařů v jednotlivých regionech, rozložení včelařů a jejich včelstev v ČR vypovídají zpracované tabulky a grafická zobrazení dat v empirické části práce. Hodnocení aktivity včelařství ve vybrané lokalitě a jeho podpory prostřednictvím zemědělské politiky je shrnuto v závěru empirické studie a vychází z rozhovorů s organizátory včelařů a se včelaři samotnými.

**Klíčová slova:** včelařství, zemědělská politika, dotazování

# **Apiculture as a part of Agricultural Policy**

## **Summary**

This bachelor thesis focuses on the activity of beekeeping, with particular reference to how the activity is supported by agricultural policy. The initial research focuses on the society and its development, culture and tradition, and highlights the typology of human behaviour, including the issues of lifestyle, leisure and social activities. Subsequent research provides information about the history and development of beekeeping, discusses beekeeping within contemporary society, and identifies the various approaches to beekeeping. The thesis conclusion is devoted to issues of agricultural policy in the Czech Republic as related to beekeeping.

To quantify the scope of beekeeping in various regions and the distribution of beekeepers and their hives in the Czech Republic, a process table and graphical display of data is contained the empirical section. The investigation of beekeeping activity in the selected location, and its support within agricultural policy, is summarised in the conclusion of the empirical study and is based on interviews with beekeepers' organisations and the beekeepers themselves.

**Keywords:** beekeeping, agriculture policy, interview/survey

# Obsah

<b>1 Úvod</b> .....	<b>10</b>
<b>2 Cíl práce a metodika</b> .....	<b>11</b>
2.1 Cíl práce .....	11
2.2 Metodika .....	12
<b>3 Literární rešerše</b> .....	<b>14</b>
3.1 Společnost a její proměny .....	14
3.1.1 Tradiční a moderní společnost .....	14
3.1.2 Projevy modernity .....	16
3.2 Kultura a lokální kultura .....	16
3.2.1 Kultura a hodnoty člověka .....	18
3.3 Volný čas .....	19
3.3.1 Volnočasové aktivity a jejich klasifikace .....	20
3.3.2 Volný čas a životní styl .....	21
3.3.3 Jednání v tradiční a moderní společnosti .....	23
3.4 Společnost a spolková činnost v ČR .....	24
3.4.1 Organizace občanské společnosti .....	25
3.4.2 Členství ve spolku (občanském sdružení) .....	26
3.4.3 Včelařské spolky v ČR .....	26
3.4.4 Historie českého včelařství .....	29
3.4.5 Vývoj českých včelařských spolků .....	30
3.5 Včelaření – zemědělská a sociální aktivita .....	33
3.5.1 Význam včelaření v současné společnosti .....	33
3.5.2 Organizace včelaření – malovčelaření a komerční včelaření .....	34
3.6 Klasifikace včelařů dle ekonomických a neekonomických cílů .....	35
3.6.1 Včelaření ze záliby .....	35
3.6.2 Včelaření jako přivýdělek .....	36
3.6.3 Včelaření jako vedlejší zdroj příjmů .....	36
3.6.4 Výdělečné včelaření (profesionální, velkovčelaři) .....	37
3.7 Včelařství a zemědělská politika .....	37
3.7.1 Společná zemědělská politika .....	37
3.7.2 Strategie českého zemědělství do roku 2030 se zvláštním zřetelem ke včelaření .....	39
3.7.3 Podpůrná zemědělská politika .....	41
3.7.4 Národní dotační programy (dotační politika MZe ČR) .....	42
3.7.5 Evropské dotační programy (podpůrná dotační politika včelařům) .....	42
3.8 Shrnutí literární rešerše .....	44



<b>4</b>	<b>Vlastní práce .....</b>	<b>45</b>
4.1	Charakteristika včelařství v ČR .....	45
4.2	Kvantitativní přístup ke studované problematice (studium dokumentů) .....	46
4.2.1	Regionální struktura včelařů v ČR (počty včelařů) .....	46
4.2.2	Regionální struktura včelstev ČR (míra zavčelení) .....	49
4.2.3	Regionální struktura včelařů (počty včelařů dle kategorie malovčelařů a velkovčelařů) .....	51
4.2.4	Regionální struktura včelstev (počty včelstev dle kategorie malovčelařů a velkovčelařů) .....	54
4.3	Kvalitativní přístup ke studované problematice (rozhovory) .....	55
4.3.1	Reflexe včelaření – včelaři .....	55
4.3.2	Reflexe politiky – experti .....	58
4.4	Zhodnocení výsledků empirické studie .....	60
<b>5</b>	<b>Závěr .....</b>	<b>62</b>
<b>6</b>	<b>Seznam použitých zdrojů .....</b>	<b>64</b>
6.1	Tištěné dokumenty .....	64
6.2	Elektronické dokumenty.....	65
<b>7</b>	<b>Přílohy .....</b>	<b>67</b>

## Seznam obrázků

Obrázek 1 Včelařské spolky a včelaři v letech 1896-1942.....	32
Obrázek 2 Vývoj počtu včelařů od roku 1970 (údaje ČSV).....	45
Obrázek 3 Mapa počtu včelařů dle krajů v ČR (údaje z roku 2015, členové ČSV). .....	47
Obrázek 4 Mapa počtu včelstev dle krajů ČR (údaje z roku 2015, včelstva členů ČSV). ..	49
Obrázek 5 Vývoj počtu členů ČSV v letech 2010-2015 (údaj k 25.11.2015).....	68
Obrázek 6 Počet včelařů dle počtu příslušných skupin včelstev v jednotlivých krajích ČR, (rok 2015, členové ČSV). .....	68
Obrázek 7 Počet včelstev (zavčelení) dle příslušných skupin v krajích ČR (rok 2015, včelstva členů ČSV). .....	69
Obrázek 8 Včelí farma na podzim .....	71
Obrázek 9 Včela medonosná .....	71

## Seznam tabulek

Tabulka 1 Přehled včelařských spolků a počtu včelařů v letech 1896-1942.....	32
Tabulka 2 Podíl včelařů v jednotlivých krajích na množství včelařů v celé ČR (údaje z roku 2015, členové ČSV). .....	48
Tabulka 3 Míra zavčelení krajů v ČR (údaje z roku 2015, členové ČSV). .....	50
Tabulka 4 Přehled počtu včelařů, včelstev a jejich podílech na celkovém počtu v ČR (údaje z roku 2015, včelstva členů ČSV). .....	52
Tabulka 5 Procentuální zastoupení včelařů v rámci kraje. ....	53
Tabulka 6 Procentuální zastoupení včelstev v rámci kraje. ....	54
Tabulka 7 Souhrnná tabulka počtů včelařů a včelstev dle kraje (statistické údaje z roku 2015, základna ČSV).....	67

# 1 Úvod

Historická existence včel na území našeho státu se datuje do desátého století n.l., avšak dle nálezů v Pavoučí jeskyni v blízkosti španělské Valencie je patrný důkaz o využívání včel člověkem již nejméně před devíti tisíci lety. Jedná se o skalní kresbu zobrazující hnízdo divokých včel a člověka, jenž včelám hnízdo vybírá (BERÁNEK, 2003).

Včelařství člověku zprvu přinášelo především včelí produkty, jako je med a vosk. Med byl do konce 18. století jediným dostupným sladidlem a vosk se užíval pro výrobu svíček či forem v kovoliectví. Až s postupem času člověk začal využívat i léčivých účinků mateří kašičky, pylu a v neposlední řadě i propolisu pro jeho antibakteriální vlastnosti. Včelařství však neposkytovalo užitek pouze jednotlivcům, ale s rozvojem intenzity zemědělství se stalo nenahraditelným stabilizujícím prvkem nejen pro zajištění zemědělské produkce. Je nezbytně nutné i pro udržení druhové diverzity v přírodě. Včelařství je právem nazýváno jedním z nejstarších oborů lidské činnosti a jeho důležité poslání by nemělo být opomíjeno.

Tato práce je zaměřena na včelaření jako aktivitu, která může být vnímána buď jako zájmová činnost, anebo jako činnost, která tento zájem přesahuje a z hlediska zemědělství dochází k podpoře zemědělské produkce a diverzity krajiny a přírody. Včelaření je tedy aktivitou, která přináší materiální (ekonomické) i nemateriální (neekonomické) přínosy jak pro společnost, tak i pro včelaře samotné. Někteří odborníci poukazují i na jistou prospěšnost včelařů včelám, pro jejichž život je prostředí industrializované společnosti stále více komplikované. Na potřebnost včelaření reaguje zemědělská politika podporou této aktivity a měla by tedy motivovat jedince ve společnosti se této aktivitě věnovat, a to rovnoměrně ve všech regionech.

## 2 Cíl práce a metodika

### 2.1 Cíl práce

Cílem práce je zhodnotit motivy včelařů ke včelaření, a to se zvláštním zřetelem k podpoře takové aktivity prostřednictvím zemědělské politiky. Z hlediska metody je cíl sledován prostřednictvím hodnocení samotných včelařů. V první části empirické studie se práce zaměřuje na působnost včelařů v jednotlivých regionech, rozložení včelařů a jejich včelstev v ČR, protože to může vypovídat o efektu zemědělské politiky, jejíž zájem by měl směřovat k rovnoměrnému a vyššímu rozsahu včelstev v krajině.

V práci je využita technika studia dokumentů, zejména tiskových zpráv z odborných periodik zaměřených na aktivitu včelařství, zpráv o činnostech a výsledcích hospodaření včelařů. Konkrétní statistická data jsou shromážděna a zpracována ze statistických zpráv organizací sdružujících včelaře a z údajů Českého statistického úřadu. Provedení této analýzy je důležité pro vymezení včelaření v České republice a zároveň kontext pro interpretaci výsledků práce.

V druhé části empirické studie je využita technika dotazování, konkrétně dotazování nestandardizovaného, včelařů ve vybraném regionu, který je vymezen lokalitou a obcí působnosti tazatelky. Struktura výběru respondentů je pro účely práce předem známá, hlavním parametrem vzorku respondentů je aktivita včelaření. Respondenti jsou vybráni z členů Základní organizace Českého svazu včelařů, z.s., Horní Branná.

K dosažení a naplnění dílčích cílů práce je při výzkumu aplikována technika sběru dat a jejich sekundární analýza spolu s technikou dotazování, tedy dvě ze základních technik sociologického výzkumu.

Technika sběru dat je založena na získání datových podkladů ve formě dokumentů, které vznikly v minulosti a byly pořízeny jinou osobou než samotným výzkumníkem. Umožňuje získat informace bez ohledu na dobu, kdy jsou shromažďovány. Rozmanitost dokumentů a přístup k nim je výhodou této strategie zkoumání, spolu s omezením chyb a zkreslení, která mohou nastat při rozhovorech, pozorováních či testováních. Nevýhodou techniky sběru dat a jejich následné analýzy je náročnost získání resp. vyhledání konkrétních dat. Chráněné informace, autorská práva či nepřesnosti a nekompletnost zpracování dokumentů mohou omezit použití takových dat (HENDL, 2016).

Sociologický výzkum se zajímá o nemalé skupiny populace a při výzkumu je možné zkoumat celou skupinu pouze výjimečně. V kvalitativním výzkumu, který je v druhé části empirické studie použitý, nespočívá síla dat v množství sledovaných osob, ale ve schopnosti poznat konkrétní vybrané osoby v jejich těsném kulturním kontextu (DISMAN, 2011). Technika dotazování pomocí nestandardizovaného (neformálního) rozhovoru v přirozeném průběhu interakce přináší množství informací, jejichž kvalita je závislá na schopnostech tazatele. Výzkumník musí věnovat delší dobu k získání požadovaných informací. Srovnání a analýza dat rozhovoru bývají časově náročné, jelikož struktura jednotlivých rozhovorů je odlišná.

Cílem práce je pomocí hloubkového studia jednotlivých případů analyzovat hodnotové orientace, motivy a zájmy respondentů.

## 2.2 Metodika

Literární rešerše vychází z odborné literatury a vědeckých periodik a zabývá se klíčovými pojmy, které s tématem úzce souvisí. Úvodní kapitoly se věnují společnosti, její kultuře a tradicím, osvětlují typologii jednání. Následující kapitoly se dotýkají problematiky životního stylu, volnočasových aktivit a spolkové činnosti. V neposlední řadě skýtají důležitá historická a vývojová fakta o včelaření.

Metodika bakalářské práce má tři fáze. První fáze je zaměřena na regionální rozložení včelařů a jejich včelstev na území ČR. Pomocí sekundární analýzy dat, kdy jsou použita především statistická data z výročních zpráv, odborná literatura renomovaných odborníků v oboru, vědecká periodika a internetové zdroje, je zmapována působnost včelařů v regionech. Pro přehlednost výsledků v dané oblasti výzkumu jsou použity tabulky a grafická zobrazení. Ve druhé fázi je sledováno, jak včelaři vnímají včelaření jako vlastní aktivitu, která je součástí zemědělské politiky ČR včetně veřejného vnímání včelaření. Třetí fáze se věnuje včelaření jako aktivitě veřejné, která má své místo v zemědělství. Využito je techniky nestandardizovaných rozhovorů, tentokrát s organizátory spolků na regionální úrovni. Výsledkem rozhovorů je typologie včelařů dle důvodů a způsobů včelaření ve vybrané lokalitě a zhodnocení přístupu veřejné zemědělské politiky ve vztahu k malovčelařům, a to z pohledu organizátorů včelařů, ale i včelařů samotných.

Empirická část práce obsahuje výzkum a interpretaci sesbíraných dat pomocí vybrané techniky. Pro naplnění cílů empirické studie jsou zvoleny dvě výzkumné techniky – studium dokumentů a dotazování. Cílem sekundární analýzy je interpretace již zpracovaných dat, objevení zcela nových souvislostí a systematizace historických projevů, podrobné objasnění obsahu dokumentů ovlivněných dobou a jinými okolnostmi a tlumočení jeho obsahu zcela novým způsobem. Výhodou metody analýzy sekundárních dat je využití nejrůznějších typů dokumentů, odborné literatury, článků z tisku, ale i záznamů rozhovorů a projevů či statistických dat z ročenek.

Kvalitativní výzkum, který je v empirické studii této práce zastoupen nestandardizovaným dotazováním, je dle Dismana (2011) šetření nenumerické a jedná se o interpretaci sociální reality. Cílem výzkumu je porozumění a schopnost vytvořit pomocí velkého množství zjištěných informací u nízkého počtu jedinců nové hypotézy a nové teorie. Metodologie výzkumu je tvořena průběžně při sběru dat, nikoli předem (DISMAN, 2011).

Výsledky analýzy jednoho rozhovoru mohou ovlivnit rozhodování výzkumníka o respondentu příštím a stejně tak o technice sběru dat. Informace, které výzkumník postupně shromažďuje, mohou ještě před jejich interpretací vést k formulaci nových otázek, které jsou v následujících rozhovorech pokládány. Rozhovor lze v průběhu výzkumu nahradit či doplnit např. zúčastněným pozorováním či naopak analýzou osobních dokumentů, atd.. Definitivní je metodika kvalitativního výzkumu v případě, že již další data nepřinášejí lepší porozumění konceptu, nové poznání a dochází-li k teoretickému nasycení. V kvalitativním výzkumu se stírá hranice mezi rolí osoby, kterou zkoumáme a osobou samotného výzkumníka, jsou si partnery zcela rovnocennými. O redukci dat však v tomto výzkumu rozhoduje jednoznačně respondent nikoli výzkumník (HENDL, 2016).

### 3 Literární rešerše

Východiskem této práce je společenská změna, s níž přichází proměna hodnot a norem společnosti, včetně proměn v oblastech ekonomiky, kdy v moderní společnosti již nedominuje lokální uzavřená ekonomika a společnost je stále více individualizovanou.

Keller (2008) ve své knize *Filozofie, sociologie a psychologie* uvádí: „*Výrazným znakem modernity je proces individualizace, tedy výrazný nárůst významu jednotlivce, který se vymaňuje z omezujících pout tradičních sociálních útvarů.*“ V takové společnosti jedinci rozdělují své aktivity na ty, které směřují k jejich ekonomickému zajištění a aktivity, které považují za volnočasové, prolínání světa práce a volného času je stále méně časté ve srovnání s moderní společností.

#### 3.1 Společnost a její proměny

Společnost nebo lokální společenství je tvořeno obyvatelstvem určitého území. Jedná se o soubor jednotlivců se společnými zájmy, a to i přesto, že jde o různorodou společnost z hlediska jejich členů. Ti mohou pocházet z různých etnických skupin, mohou mít i různý věk, pohlaví, státní příslušnost a náboženské vyznání. Pro udržení společnosti je potřebné posilovat soudržnost respektem společných hodnot a norem vetknutých do institucí a kultury každé společnosti. Společnost může být např. národ, občané státu nebo širší kulturní skupina. Společností jsou také označovány zájmová seskupení, profesní skupiny, odborné organizace, ale i jiná sdružení nebo setkání (Velký sociologický slovník, 1996). Tato práce se bude zabývat především společenstvím lidí, jejichž společným zájmem je aktivita včelaření.

##### 3.1.1 Tradiční a moderní společnost

Tradiční společností lze chápat lidské soužití v době, kdy většina lidí prožívala život na jediném úzce vymezeném místě. Obvykle v malých venkovských sídlech, komunitách, v jejichž rámci lidé mohli uspokojovat veškeré své potřeby.

Typické znaky života v tradiční společnosti dle Kellera (2008):

- soběstačná pospolitost,

- pohyb člověka v omezeném okruhu lidí a sociální uzavřenost,
- tzv. mechanická solidarita (základ integrity tradiční společnosti),
- přenášení poznatků z generace na generaci (nepísané zvyklosti, které se mezi generacemi tradovaly, upravovaly vztahy mezi lidmi),
- setrvalý běh, pozvolné změny (na vše nové se pohlíželo s velkou nedůvěrou),
- omezené hlubší vědění (vědění výsadou pouze úzké skupiny lidí).

Z historie civilizací je patrná silná souvislost se zemědělstvím. Tzv. tradiční civilizace, resp. tradiční společnosti se rozvíjely většinou v úrodných povodích řek, avšak s převládáním strojové výroby došlo k industrializaci společností a tím jejich proměně ve společnosti moderní se zcela odlišným vnímáním světa a člověka v něm (GIDDENS, 2013). Přerod z tradiční společnosti na společnost moderní byl pro lidstvo radikální změnou.

Mezi známky moderní doby, která vzniká přerodem z tradiční do moderní společnosti, dle Kellera (2008) patří:

- rychlý rozvoj průmyslu, techniky a vědy spolu s pokrokem poznání (z toho plynoucí změna postoje lidstva k tradici),
- vznik demokratické společnosti (člověk má po formální stránce stejná práva jako všichni ostatní, má možnost získat pomocí vlastního úsilí vyšší společenské postavení, větší majetek, hájit své vlastní zájmy či sdružovat se neomezeně s dalšími lidmi),
- neosobní vztahy mezi lidmi (ztráta přirozenosti a neformálnosti),
- snaha jednotlivců získat na úkor druhého co nejvíce,
- účelové a přechodné utváření spolků.

Zásadní roli v moderní společnosti hraje věda. S její pomocí lidé žijí zdravěji a dožívají se vyššího věku, jejich život je jednodušší a pohodlnější. Věda je pro společnost zdrojem poznání a porozumění světu a často je jednání jedinců ve společnosti takovými poznatky ovlivněno (KELLER, a další, 2008).

Vymezení tradiční a moderní společnosti je modelové a je možné říci, že společnosti, které nazýváme tradičními, jsou charakteristické převahou jednání a prvků této společnosti, zatímco ve společnostech moderních se převážně uplatňuje jednání v každodenním životě, které tomu odpovídá. Přesto se mohou v takových společnostech objevit a uplatnit ideje



a jednání, která těmto společnostem neodpovídají. Jsou zpravidla marginální a mohou být v rámci tzv. normativní kultury sankcionovány negativně, tedy trestány.

### 3.1.2 Projevy modernity

Příchod nové doby znamenal konec života lidí v malých a navenek uzavřených pospolitostech. Celé rodiny opouštěly venkovské lokality. Lidé odcházeli do měst, kde hledali uplatnění v prudce se rozvíjejícím průmyslu, velkoobchodě či službách. Začlenili se do relativně velkého a otevřeného sociálního systému. Modernita a pozdní modernita velmi ovlivňovala oblast hospodářství (výrobu, obchod i spotřebu). Proměna nastala nejen v oblasti práce (dělba práce, omezená délka pracovní doby), ale i v racionální koordinaci veškerých aktivit.

V oblasti kultury má modernizace tendenci k uniformizaci a homogenitě. Lokální kultura je masovostí a univerzalismem modernity destruována. Až v 70. letech 20. stol. pozdní modernita opět znovunalézá potřebu sociální diverzity (KELLER, a další, 2008).

Reakci na neočekávané důsledky modernity popisuje sociolog A. Giddens ve své knize *Důsledky modernity*, kde upozorňuje na rizika moderní společnosti už proměněných institucí, ale i proměny vzájemné důvěry jedinců navzájem a jedinců v instituce společnosti. V moderní společnosti důvěřujeme abstraktním systémům, nevyjímáme veřejné politiky (např. zemědělská politika určující nám, jak jednat v současném systému hospodaření). V tradiční společnosti se lidé opírali o znalosti a zkušenosti společenství, v nichž žili a nebyli nuceni o přijímání takových znalostí uvažovat (GIDDENS, 2010).

## 3.2 Kultura a lokální kultura

Kultura vyjadřuje ve svém nejširším pojetí specifický lidský způsob organizace, realizace a rozvoje činností. Je výsledkem lidské fyzické a duševní práce. Kulturu lze vymezit jako způsoby jednání odlišující člověka od zvířat. Jsou to soubory norem, kterými člověk řídí své jednání a soubory hodnot, na které se orientuje. Člověk má schopnost kulturu vytvářet, osvojovat si ji. Prostřednictvím kultury si buduje umělé prostředí, s jehož podporou si přizpůsobuje okolní svět. Člověk přetváří pomocí kultury nejen své okolí, ale i sebe. Je

aktivním tvůrcem kultury. Kultura a kulturní značí to, co je vědomě zušlechtěno oproti stavu původnímu, přírodnímu. Do kultury patří normy, kterými se člověk řídí ve svém jednání, jazyk, který ke komunikaci používá, či vědění, kterým disponuje.

Kulturu lze chápat jako soustavu symbolů vytvářených člověkem. Symboly, jež si v komunikaci mezi sebou lidé vyměňují, jsou nástrojem k vyměňování informací o událostech dávné minulosti i budoucnosti. Díky symbolům dokáže člověk žít ve světě abstrakcí. Jedinečná schopnost člověka přijímat informace pomocí symbolů, zvýšila lidskému druhu šanci na přežití, znásobila objem vědění, který člověk o světě má a díky symbolům může člověk vědění uchovávat i dlouhodobě (KELLER, a další, 2008).

Kultura přetrvává a překračuje lidské životy jedinců a je předávána prostřednictvím tradice, tedy předáváním hodnot, norem a vzorů mezi předchůdci a následníky (GIDDENS, 2013). Poté je zde plněna funkce pragmatická, ale i symbolická. Zvláště významné hodnoty v dané kultuře či subkultuře zpřítomňuje a tyto se často stávají normativními vzorci chování. Mechanismus předávání tradicí se nazývá socializace (Velký sociologický slovník, 1996).

Pokud je kultura místně, časově i prostorově vymezená a zahrnující kulturní artefakty a sociokulturní regulativy (obyčeje, mravy, tabu) v místě obvyklém, mluvíme o lokální kultuře. Pojem lokální kultura bývá používán jako synonymum kultury místní. Osvěta, jež značí činnosti a obsahy, které jsou vázány na kulturní potřeby a aktivity lokálních pospolitostí s předpokladem využití lokálního kulturního potenciálu, pak s pojmem místní kultura splývá. Důsledkem osvěty je překonání nezaviněné zaostalosti, v níž nedobrovolně žijí početné skupiny populace (Velký sociologický slovník, 1996).

Lidé sdílející společné hodnoty, kulturu, území a respektující kulturní vzorce, normy a vlastní instituce se podílejí na fungování společnosti, jež se zakládá na existenci společenského řádu, který se spolu s konformitou vyskytuje u všech typů společností.

Společnost se vyznačuje specifickou skladbou jedinců (dle pohlaví, věku, národnosti, etnicity, vzdělání, atd.), která se nazývá sociální strukturou. Pomocí sociální stratifikace je společnost rozvrstvena na základě individuální a skupinové nerovnosti (např. dle majetku, moci, příjmů, životního stylu).

Charakteristickou známkou života společnosti je pospolitost, tedy přirozená potřeba jedince spolupodílet se na chodu určitého společenství, sociální skupině. Příkladem

sociální skupiny je rodina, pracovní tým či spolek osob se shodnými zájmy a předpokladem členství v takové skupině je většinou jedinečnost, tedy charakter, talent, schopnost, znalost, kapitál, apod. (DUFFKOVÁ, a další, 2008).

### 3.2.1 Kultura a hodnoty člověka

S hodnotami člověka a jeho hodnotovou orientací jsou úzce spojeny i otázky kvality života, životního stylu a životní úrovně ovlivněné ekonomickými i životními podmínkami a související pojmy pracovního, individuálního a volného času (DUFFKOVÁ, a další, 2008).

O vlivu kultury na člověka se zmiňuje Řičan (1975) a uvádí, že základem osobnosti jsou primitivní potřeby, které se konkretizují v podmínkách příslušného kulturního prostředí. Zájem je možné popsat jako odvozenou potřebu a lze ji uspokojit určitou činností resp. jejím prováděním, při kterém nezáleží na výsledku a je důležité, že aktivita člověka těší. Jakým způsobem se určitá potřeba projevuje, je ovlivněno zejména kulturou a do jisté míry zkušeností jedince. Jednou z potřeb je „potřeba činnosti“, která je charakteristická tím, že *„činnost, kterou úspěšně vykonáváme a která není příliš snadná, případně monotónní, nás často zaujme, začne bavit, i když jsme k ní byli původně donuceni.“*

Klíčovou funkcí, kterou kultura plní, je (sebe)realizace člověka, která v Maslowově (1908-1970) pyramidě lidských potřeb zaujímá vývojově nejvyšší lidskou potřebu. Potřeby člověka motivují k odstranění pocitu nedostatku, rozvoji jeho zájmů a především k cílenému jednání směřujícímu k naplnění jeho potřeb. V Maslowově pyramidě jsou mezi níže položenými potřebami takové, které jsou potřebami nedostatkovými, tedy potřeby nutné k žití a je třeba jejich (alespoň částečného) uspokojení. Potřeba pátá, nejvyšší, je potřebou existence, tedy bytí. Snaha jedince o naplnění jeho schopností a záměrů (DUFFKOVÁ, a další, 2008).

Potřeby Maslow stanovil na základě jejich naléhavosti a zároveň dle pořadí, v jakém se tyto primární lidské potřeby projevují. K potřebě seberealizace tudíž dochází až poté, dojde-li k nasycení fyzických potřeb. Seberealizaci lze charakterizovat jako potřebu plnění nadosobních cílů, realizace potenciálu produkce a tvořivosti, rozvoje osobnosti.

K seberealizaci patří i potřeba poznávání a neustálá potřeba osobního růstu (NAKONEČNÝ, 2003). Podporu rozvoje osobnosti plní zejména volnočasové aktivity, které si jedinec volí dle vlastních zájmů, potřeb a jejich individuálního přínosu.

### 3.3 Volný čas

S výrazným růstem bohatství v ekonomicky vyspělých zemích a vzestupem produktivity práce v moderní společnosti dochází ke zkracování pracovní doby spojené s prudkým přírůstkem volného času. S moderní dobou, oproti poměrům ve společnosti tradiční, se člověku dostává i větší míra svobody, která umožňuje lidem rozvíjet svoji osobnost a přináší člověku možnost rozhodnout se a jednat podle své vůle. Proměny přístupu ke světu se odrážejí v rozhodování lidí (KELLER, a další, 2008).

Volný čas lze z historického hlediska popsat jako masový jev z období průmyslové revoluce, která zásadně ovlivnila chápání a specifika volného času ve srovnání s minulostí. Volný čas se stává individualizovaným a tedy nepodléhajícím kolektivní kontrole, je dosažitelný pro většinu členů společnosti bez rozdílu postavení a je jistým protikladem pracovní doby (DUFFKOVÁ, a další, 2008).

Veselá (2011) rozděluje volný čas ze sociologického hlediska na pracovní čas zahrnující honorované činnosti, vázaný čas spojený s činnostmi, které jsou k práci vázané (dojíždění za prací, apod.) a volný čas, tedy zbytek dne. V moderním sociologickém členění volného času pak pojmenovává jednotlivé úseky jako:

- a) produkční čas, věnovaný práci a nutný k zaopatření základních životních potřeb, který se však nemusí shodovat s dobou pracovní, se zaměstnáním,
- b) reprodukční čas, který je určený k regeneraci sil, k odpočinku a běžným životním úkonům (spánek, jídlo, hygiena),
- c) vlastní volný čas, využívaný libovolně dle uvážení jedince.

Volný čas Veselá (2011) dále dělí na zbytek dne, dvoudenní víkend, placenou dovolenou, volný čas důchodu a volný čas při nezaměstnanosti. Z hlediska sociologického pak volný čas člení na pracovní, vázaný a volný čas.

V sociologii jsou postoje k pojetí a definici volného času různorodé, avšak společným rysem pojmu volný čas je vykonávání těchto aktivit člověkem z vlastní iniciativy a dobrovolně bez ohledu na povinnosti pracovní, rodinné či společenské.

Volný čas může mít několik funkcí. Dočerpání energie a regeneraci lze zařadit do reprodukce pracovní síly, koníčky, záliby a další volnočasové aktivity plní rekreační - kompenzační funkci či funkci mnohostranného rozvoje osobnosti.

Důležitým pojmem v oblasti volného času a volnočasových aktivit je i čas polovolný, který lze zprvu popsat jako čas volný, kdy se jedinec věnuje vybrané aktivitě, kterou činí pro radost a teprve s postupem času se z aktivity stává profese. V jiném případě se z rekreačních aktivit stává činnost výdělečná (VESELÁ, a další, 2011).

Moderní přetechnizovaná společnost však ve společnosti volného času, jak ji nazývá Keller (2008), může podtrhovat negativní znaky této společnosti. Přenášení základních problémů pracovních do sféry volného času uvádí člověka do jisté formy odcizení a prohlubuje nebezpečí ztráty smyslu lidského života, kdy se lidé prostřednictvím nekonečné spotřeby snaží uniknout nudě, jelikož nejsou schopni využít pozitivních možností, které skýtá volný čas symbolizující osvobození člověka (DUFFKOVÁ, a další, 2008).

### 3.3.1 Volnočasové aktivity a jejich klasifikace

Aktivity přinášející duševní, ale i tělesné uvolnění a přispívající ke smysluplnému využití volného času člověka jsou činnostmi volného času, tzv. volnočasovými aktivitami. Jsou jimi různorodé aktivity individuálního i kolektivního charakteru, které jsou zastřešovány různými zájmovými sdruženími, kluby, spolky, organizacemi, vzdělávacími kroužky. Vedle individuálního přínosu pro jednotlivce rozvíjejí tyto aktivity kulturní a sociální dovednosti, přispívají velkou měrou ke vzdělání a v neposlední řadě mají velký přínos pro společnost. Volnočasové aktivity pojímají široké spektrum aktivit pořádaných pro děti, mládež i dospělé či seniory (PÁVKOVÁ, 1999).

Dle Duffkové (2008) představují volnočasové aktivity široké spektrum stále se rozrůstajících aktivit a lze je volně rozdělit do několika velkých skupin:

- a) kulturní aktivity – receptivní (přijímání určité kulturní hodnoty) a perceptivní (tvořivé a kreativní) činnosti,

- b) sportovní aktivity – všestranně náročné rizikové i nerizikové sporty bez omezení věkového složení obyvatelstva,
- c) sociální aktivity – společenské aktivity založené na pěstování sociálního kontaktu (mezilidské vztahy, setkávání se s lidmi),
- d) vzdělávací aktivity – kulturní aktivity spojené se sebevzděláváním v důsledku požadavků informační společnosti (př. celoživotní vzdělávání),
- e) veřejné aktivity – angažovanost člověka ve veřejných záležitostech (např. veřejná vystoupení, akce, řešení otázek širší komunity)
- f) rekreační a cestovatelské aktivity – rekreační turismus, cestování za poznáním a relaxací, kutilství, zahrádkaření a další utilitární koníčky,
- g) hobby a manuální aktivity – činnosti odvíjející se od specifického zájmu jedince často spojeného se silným citovým vztahem a individuální odborností (včelaření, rybaření, modelářství a další).

V české společnosti je trávení volného času ve srovnání s minulostí velmi diferencované. Moderní doba umožňuje člověku pestrou škálu možností využití volného času, avšak současný tlak mimopracovních, ale i pracovních povinností člověka nutí ke snižování kvantitativního objemu individuálního volného času. Výrazným znakem masové kultury je i trend pasivního a nenáročného trávení volného času (sledování televize, hraní počítačových a virtuálních her), proti kterému se ovšem staví jedinci i vznikající a rozvíjející se skupiny lidí vyznávající aktivní trávení volného času. Otázkou volby volnočasových aktivit v minulosti i současnosti zůstává stabilně stránka finanční, tedy ekonomické faktory, které značně ovlivňují rozhodování jedince (DUFFKOVÁ, a další, 2008).

O volný čas a volnočasové aktivity se starají různé instituce a celá průmyslová odvětví. Otázka volného času je předmětem sociální politiky, národního hospodářství a dalších oblastí nikoli pouze předmětem sociologie (VESELÁ, a další, 2011).

### 3.3.2 Volný čas a životní styl

Keller (2008) v knize Úvod do filozofie, sociologie a psychologie podotýká, že moderní ekonomický systém vyžaduje po lidech vyšší pracovní nasazení, a tento fakt přivádí

člověka do začarovaného kruhu (běžně nazýván jako nárůst prosperity), kdy na straně jedné se pracovní doba zkracuje či mění na pracovní dobu pružnou a na straně druhé je od zaměstnanců očekávána loajalita a přizpůsobení se prodloužení pracovního času, se kterým je spojeno zkrácení rozsahu volného času. A tak nastává absurdní situace, kdy místo společnosti resp. lidí, těšících se z volného času v širším rozsahu, se stávají lidé přepracovaní. Je tedy velmi důležité, jak s volným časem jedinec naloží, což velmi úzce souvisí především s hodnotami, které člověk upřednostňuje (KELLER, a další, 2008).

Životní formy, které člověk aktivně prosazuje, způsob projevů myšlení, chování, jednání, činnosti a zejména hodnotová orientace, vymezují pojem životní styl. Jedním z ukazatelů životního stylu je právě způsob využívání volného času. Životní styl jedince je ovlivněn tradicemi, zvyky, sociálními interakcemi a samozřejmě působením rodiny především v době formování osobnosti. Systém hodnot, které jsou utvářeny aktivitou jedince a vlivem životních podmínek, má každý člověk zcela individuální (PÁVKOVÁ, 1999).

Životní styl a jeho různé varianty osvětluje Duffková (2008) v knize Sociologie životního stylu spolu s typologizací životních stylů, kterou však nelze chápat jako přímé zachycení všech reálných a existujících životních stylů. Typologie životních stylů se do jisté míry liší nejen u každého z empirických zkoumání, ale především se mění v čase, a to s výskytem konkrétních typů i jejich zastoupením. Změny v typologii životních stylů jsou zaznamenávány především v souvislosti se zásadními změnami ve společnosti a s jejím celkovým charakterem. Životní styl je odrazem společnosti, která člověku buď umožňuje pluralitu v postojích politických, svobodu rozhodování a respektuje individualitu jedince v jeho myšlení a hodnotách či nikoli.

Životnímu stylu a způsobu života, kterým se zabývá sociologie volného času, se blíže věnují Veselá a Kanioková (2011) a uvádějí, že způsob života a jeho náplň si vytváří současná společnost sama a v životě každé rodiny se veškeré společenské proměny promítají. Člověk projevuje způsob života vztahem k vnějšímu světu, ke svému okolí a lidem, ale i vztahem k práci, k životu a sobě samému. „*Způsob života je definován jako komplex konkrétně historických činností, jimiž lidé různými způsoby uspokojovali své potřeby.*“

Ve způsobu využívání materiálních i sociálních podmínek života se odráží hodnotová orientace člověka úzce spojená s individuálním typem jednání, která se projevuje

protikladem zda „mít“, tedy schraňovat materiální předměty, či „být“ a užívat si bez ohledu na finanční náročnost podnětu (Velký sociologický slovník, 1996).

### 3.3.3 **Jednání v tradiční a moderní společnosti**

Z předešlého textu je patrné, že každá společnost je charakteristická svou kulturou obsahující společné hodnoty lidí a návazně normy a vzorce chování, které se od dané kultury odvíjí. Pro existenci společnosti a společenství je důležitá soudržnost daná tím, jak stabilní její hodnoty a normy jsou. V procesu změny společnosti dochází k proměně jejích hodnot a tím proměně takové společnosti. V historii lidstva sociologové za nejvyšší společenskou změnu považují proměnu tradiční společnosti v moderní a uvažují i o charakteru jednání, která se od dvou společností - moderní a tradiční - odvíjejí.

Jedna z typologií jednání je založena na cílech a způsobech jejich dosahování. Jejím autorem je M. Weber. V typologii rozlišuje následující typy jednání:

#### 1. Tradiční jednání

Jednání orientované na tradici je založeno na následování zažitých návyků a obyčejů. Vzory jednání, které již byly tradicí osvědčené, byly nejspolehlivější. Jednající se chová takovým způsobem, jakým se chovali jeho předkové a nad správností svého jednání tudíž zbytečně nepřemýšlí a činí tak, jak je zvykem se chovat. Chová se stejně, jak se chovají i druzí a všechny úkony dělá proto, že se tak obvykle dělají.

#### 2. Afektivní jednání

Lidé, kteří sledují svým jednáním konkrétní cíle a domnívají se, že jimi zvolené prostředky je k cílům dovedou, jednají často v afektu. Jednání afektivní je opakem tradičního jednání. Je to chování ovlivněné momentálním stavem mysli a emočního stavu jednajícího. Lidé jednající v afektu, sledují svým jednáním dosažení určitého cíle, ovšem dopředu nemají většinou předem stanovenou strategii.

#### 3. Racionální jednání

Jednání racionální může být účelově racionální či hodnotově racionální. Člověk, který jedná účelově racionálně, si vybírá nejúčinnější prostředky, jimiž hodlá cíle dosáhnout. Nejdůležitější je pro něho míra účinnosti k dosažení cíle. Zda je cíl vhodný a žádoucí je



pro něho druhořadé. Účelově racionální jednání je takové, kdy zvažuje jednající jen míru efektivity zvoleného prostředku, který ho povede k cíli.

Jednání hodnotově racionální je typické pro člověka, který přemýšlí nad tím, které hodnoty jsou tak důležité, aby o ně usiloval, a naopak které cíle sledovat nemá, jelikož pro něho valnou hodnotu nemají (WEBER, 2009).

Z Weberova rozlišení racionality účelové a hodnotové lze usoudit, že rozumně se chová člověk, který nehledí na materiální či finanční výnosnost, ale na hodnotu, kterou pro sebe samého považuje za daleko důležitější než majetek či bohatství. Činnosti, které nelze zpeněžit, mohou být totiž stejně hodnotné či dokonce daleko hodnotnější a významnější. Čistě účelová racionalita je dle Webera hrozbou pro budoucí vývoj společnosti (KELLER, a další, 2008). Taková typologie může napomoci pochopit jednání sledované v rámci vlastní empirické studie.

### **3.4 Společnost a spolková činnost v ČR**

Důsledkem přechodu od tradiční společnosti ke společnosti moderní se zásadně mění lidské vztahy. Objevuje se silná generalizace vztahů, jež se vyznačuje omezením jedince systémem zákonů a platných norem, které člověka nutí podřídit se jim. Společnost se stává masově organizovanou a vzájemná izolovanost jednotlivců vede k odcizení. Společnost resp. jednatel na tuto situaci reaguje potřebou vymanit se a osvobodit od tlaků a omezení a volí cestu individualizace, kdy je raději odkázán na sebe sama. Společnost na tyto změny reaguje tzv. funkční diferenciací, rysem moderní společnosti, která se vyznačuje specializací na určité činnosti a jejich výkon. Všechny zmíněné procesy se navzájem sbíhají a posilují a jejich výsledkem je společnost abstraktní, nesourodá a specializovaná, jejíž chování je stále účelovější (KELLER, a další, 2008).

Životní filosofie, osobní hodnoty či potřeba vymanit se z vlivu takové společnosti mohou vést člověka k aktivitám, které mu přinesou potěšení, hlubší poznání, vědění a jehož vedlejším produktem může být i přivýdělek. Z uvedených důvodů se lidé sdružují ve spolcích, zájmových sdruženích, klubech a dalších organizacích.

Spolkem se nazývá specifická sociální skupina, která je charakteristická společnými zájmy. Členové spolku mají vymezená pravidla vzájemného styku. Zpravidla bývají spolky

organizacemi se samotnou právní subjektivitou. Členství ve spolcích je založeno na dobrovolnosti a jeho činnost na základě stanov a dle přijatého programu je uspořádána vědomě. V našem prostředí fungují tradiční spolky ve formě zájmových činností (Velký sociologický slovník, 1996).

### 3.4.1 Organizace občanské společnosti

Jak uvádí Skovajsa (2010), občanská společnost má dvě části. Jednou částí občanské společnosti je formální společenství, které chápeme jako prostor pro jednání a sdružování (spolky, nadace, obecně prospěšné organizace) a část druhou zaujímají společenství a sítě neformální (veřejná shromáždění, demonstrace, samotní občané). Občanská společnost se řídí hodnotami, společenskými normami a zvyklostmi, které určují, jak její občané jednají. Organizace občanské společnosti (dále OOS) se dělí dle různých kritérií, jako je hledisko členství, prospěšnosti či typ činnosti.

Česká organizovaná občanská společnost se utvářela a měnila svou podobu v různých obdobích historie i současnosti. Nabízí celou řadu funkcí, které ve společnosti plní a zároveň navazuje na tradici sdružování občanů, která nebyla potlačena ani v obdobích totalitní vlády. Je důležitým zprostředkovatelem zájmů a požadavků občanů směřujícím vůči státu a ovlivňujícím faktorem kontroly veřejné moci (SKOVAJSA, 2010).

Obrazem velikosti občanské společnosti může být počet OOS<sup>1</sup>, počet jejich členů či zaměstnaných osob, případně počet dobrovolníků, příjmy a výdaje společnosti. V posledních letech se počty OOS příliš nemění, lze hovořit o jejich stabilizaci a jejím vnitřním kvalitativním rozvoji, jímž po prudkém kvantitativním růstu z devadesátých let 20.století spolu s úpadkem občanské angažovanosti česká občanská společnost prošla (SKOVAJSA, 2010).

---

<sup>1</sup> Informace o počtech OOS se dle Skovajsy (2010) v odborné literatuře objevuje sporadicky a je označována za míru nepřesnou, přesto Skovajsa uvádí v analýze z roku 2009 (údaje o počtu OOS v ČR v roce 2007) počet 75175 OOS v ČR, z toho občanská sdružení (spolky) zaujímají přibližně 88%.

### 3.4.2 Členství ve spolku (občanském sdružení)

„Právo na sdružování je podle čl. 20 Listiny základních práv a svobod (LZPS) jako jedno ze základních politických práv přiznáno každému, nikoli pouze občanům ČR.“ uvádí Skovajsa (2010) a podotýká, že výraz spolek lépe vyjadřuje podstatu společného naplnění stanovených cílů občanského sdružení, které je sdružením osob za určitým účelem. Formalizace sdružování a členství ve sdruženích, spolcích, společnostech, svazech a dalších organizacích resp. sdružování občanů je upravena zákonem.<sup>2</sup>

Základním znakem spolku je dobrovolné členství spojené se svobodnou vůlí ze sdružení vystoupit. Právní nárok na členství nevzniká a podmínky, za jakých členství v organizaci vzniká a zaniká, jsou stanoveny v příslušných stanovách, které vymezují práva i povinnosti členů sdružení (SKOVAJSA, 2010).

### 3.4.3 Včelařské spolky v ČR

Spolky se společným zájmem, kterým je aktivita včelaření, mohou mít odlišné přístupy, zaměření i různé cíle. Činnosti několika vybraných organizací přibližuje tato kapitola práce.

Účinnou propagaci včelařství v ČR a zvýšení aktivních včelařů si například stanovil za cíl zapsaný spolek Včelí stráž, z.s. (dále Včelí stráž), a to pomocí využití moderních postupů a technologií. Posláním Včelí stráže je zapojení široké veřejnosti, včetně členů Českého svazu včelařů, z.s. (dále ČSV), státního i podnikatelského sektoru a dalších společenských organizací do péče o včelařství. Pomocí projektů pro včelařské kroužky a organizování jejich setkání přibližuje včelaření mládeži, ve které hodlá najít potenciál pro další šíření aktivity včelaření (Včelí stráž, 2017).

---

<sup>2</sup> Zákon 83/1990 Sb. o sdružování občanů (včetně změn zákona 300/1990 Sb., 513/1991 Sb.) ruší a zákon 68/1993 Sb. a 151/2002 Sb. novelizuje předpis 89/2012 Sb., Zákon občanský zákoník, s účinností od 1.1.2014 (Poslanecká sněmovna, 2016).

Soustředit co největší počet včelařů v jednotlivých organizacích, získávat nové členy a zajistit pokračování aktivity včelaření uvádí za své poslání Český svaz včelařů, z.s.<sup>3</sup>, jeden z největších spolků v ČR, jehož členové jsou chovatelé včel, odborníci z oboru, či příznivci včelařství. Počet členů svazu převyšuje 52 tisíc, což je 97% celkového počtu včelařů z území naší republiky a počet včelstev chovaných členy svazu, čítajících více než 512 tisíc, představuje 98,8% celkového počtu evidovaných včelstev v ČR (VESELÝ, 2009), což ČR řadí mezi státy s nejsilnější organizovaností včelařů na světě.

Mezi primární úkoly ČSV patří zejména péče o růst společenské a odborné úrovně svých členů a získávání mládeže pro chovatelskou činnost. Za další důležitou aktivitu ČSV považuje *„spolupráci se zákonodárnými a výkonnými státními orgány, vládními institucemi a nevládními organizacemi za účelem zajišťování legislativních kroků a dalších aktivit vedoucích k podpoře oboru včelařství, výzkumu vedoucího mimo jiné k udržování dobrého zdravotního stavu včelstev, opylovací funkce včel jako nenahraditelné přírodní aktivity a ochrany zdrojů snůšky“*. Základním programovým dokumentem pro činnost ČSV jsou stanovy spolku.

ČSV je aktivní i v nadnárodních spolcích souvisejících se včelařením, a to včelařskými organizacemi Apislavia a Apimondia<sup>4</sup>. Cílem těchto organizací je pomáhat rozvoji chovu včel a včelařství v mezinárodním rozměru (Český svaz včelařů, z.s, 2016).

Na území ČR se vedle ČSV s majoritním postavením snaží o sdružení rostoucí řady včelařů další organizace. Viditelným příkladem je Pracovní společnost nástavkových včelařů CZ, z.s. (dále PSNV-CZ)<sup>5</sup>, jež uplatňuje chov včel nástavkovou technologií. Zprvu se jednalo o úzkou skupinu včelařů se specifickým způsobem chovu včel, které pojí především moderní způsoby a technologie včelaření. Údaje o stavu členů z května 2015 hovoří o 678 členech a přibližně 13619 včelstvech. Příznivci včelařství sdružující se ve spolku PSNV-CZ se snaží o širší zavedení a šíření Langstrothova nástavkového

---

<sup>3</sup> Jako jednotná organizace byl ČSV ustaven v roce 1951, a to ve formě občanského sdružení. V roce 2015 schválil Republikový výbor ČSV změnu názvu z původního ČSV, o.s. (organizovaný spolek) na ČSV, z.s., tedy zapsaný spolek. ČSV sdružuje své základní spolky na úrovních skupin obcí nebo jednotlivých obcí a prostřednictvím okresních výborů je koordinuje (Český svaz včelařů, 2016).

<sup>4</sup> Apislavia byla založena v Sofii počátkem 20. století a sdružuje organizace včelařů středoevropských a východoevropských zemí. Apimondia, původně Mezinárodní organizace včelařských sdružení, sídlící v Římě, byla založena v roce 1883 (Český svaz včelařů, 2016).

<sup>5</sup> Společnost PSNV-CZ byla založena v Praze v prosinci roku 2000 a stala se platným a respektovaným členem evropských společností nástavkových včelařů (PSNV.CZ, 2016).

systemu, získávání dalších včelařů, podporování pokrokových metod včelaření, čerpání a podporu všech včelařských zájmů s ohledem na udržení ekologické rovnováhy v přírodě (PSNV.CZ, 2016).

Obě společnosti, ČSV a PSNV.CZ, si navzájem nekonkurují, jejich členská základna se překrývá. Mezi oběma organizacemi je ovšem zásadní rozdíl. ČSV plní úlohu zprostředkovatele mezi včelaři (chovateli včel) a Státním zemědělským intervenčním fondem (dále SZIF), jenž je poskytovatelem dotací v souladu s platnými právními předpisy. ČSV je jediným žadatelem veškerých „eurodotací“ určených chovatelům včel, a to na základě shromážděných požadavků jednotlivých včelařů. ČSV přijímá, eviduje a zpracovává přehledy požadavků včelařů související s eurodotacemi a zajišťuje související úkony s jejich administrací (Český svaz včelařů, 2017).

Podporu nacházejí včelařské spolky, ale i jednotlivci, začínající včelaři a široká veřejnost ve spolupráci s dalšími organizacemi, které se zabývají výzkumem, vývojem, vzděláním v oboru chovu včel a výrobou včelích produktů.

Vzdělávací funkci v oboru včelařství plní na poli vzdělávání mládeže, ale i dospělých, Střední odborné učiliště včelařské – Včelařské vzdělávací centrum, o.p.s. Nasavrky (dále SOUV-VVC). Obecně prospěšná společnost byla založena Ministerstvem zemědělství ČR a Českým svazem včelařů a vzdělávání v oboru včelařství se věnuje již více než 60 let. SOUV-VVC organizuje a zajišťuje vzdělávací a kulturně výchovné činnosti a provozuje mimoškolní aktivity v oboru včelařství pro děti a mládež (SOUV-VVC, 2017).

Výzkum v oblasti včelařství v ČR je jednou ze základních činností Výzkumného ústavu včelařského v Dole (dále VÚVč), který byl založen již v roce 1919 jako státní výzkumný ústav. VÚVč ve svých laboratořích analyzuje včelí produkty, diagnostikuje nemoci včel a provádí výzkumy v oblastech genetiky, šlechtění, uchovávání zdrojů, včelařských technologií, atd.. Výsledky, jež jsou použitelné v praxi, ústav publikuje a předává své praktické poznatky včelařům. Specializované kurzy a školení, které VÚVč pořádá pro včelaře i veřejnost, jsou zaměřeny na aktuální problematiky týkající se včelaření, např. preventivní a léčebné postupy chovu včel, racionalizace ve včelařství, chov matek (BEEDOL, 2016).

S obdobným záměrem, tedy podílet se na rozvoji včelařství, vyvíjet nové metody a postupy v oblastech šlechtění, veterinární péče a zabezpečování výzkumné a expertní činnosti

v apidologii, sdružuje Mendelova společnost pro včelařský výzkum, o.s. pracovníky universit, dalších institucí a pokrokové chovatele včel. Projekty společnosti se primárně zabývají hledáním a ověřováním alternativním metod chovu včel při minimalizaci používání léčiv. Spolupráce se zahraničními pracovišti a odborníky umožňuje aplikaci poznatků ze světového výzkumu a rozšíření vlastního poznání (MSVV, 2016).

#### 3.4.4 Historie českého včelařství

Vzájemně prospěšné cíle plynoucí z chovu včel, tedy společné aktivity zaměřené nejen na členy spolku, vedou od dávných dob člověka zakládání společenství včelařů. Zprvu byl vztah lidí ke včelám založen na zájmu o užitek z jejich produktů. S postupným rozvojem chovu včel vznikaly a byly závaznými předpisy upravovány různé zájmy chovatelů včel.

Z počátku člověk nacházel včely v lesích a jednal jako sběrač, což vedlo k ničení včel. Až spolu s rozvojem zemědělství, pěstováním kulturních rostlin a chovem domácích zvířat se člověk naučil vybírat med bez ničivých následků pro včelstva. Významný rozvoj včelařství byl dle základních poznatků o vývojových obdobích včelařství zaznamenán v době bronzové, kdy poptávka po medu a vosku učinila z uvedených produktů důležitý obchodní artikl. Včelaření brtnické (v lesích) nahrazovalo včelaření rolnické (domácí), které se rozšířilo se vzestupem životní úrovně a s rostoucí poptávkou po rostlinných a živočišných výrobcích. Zemědělci byli nuceni z nedostatku času, který by museli věnovat péči o včelstva v lesích, včely přemístit blíže ke svým obydlím. Vznikaly první člověkem vyrobené úly – špalek a klát, které se v našich zemích vyráběly ze dřeva (NEPRAŠ, 1971).

Nejstarší dochované kroniky z českých dějin a zakládací listiny klášterů zasazují historickou existenci chovu včel do 10.století. Beránek (2003) v knize *Když pláсты tekly medem* uvádí: „*Děje popisované v kronikách nejsou historicky podložené, avšak souvislosti se včelami a medem mají historická jádra*“. Včelařství a jeho vývoj v čase pak popisuje: „*Od nejstarších dob až do polovice 19. století, po celá staletí, nastal v chovu včel jen mírný pokrok. Život včel byl zahalen tajemstvím, protože dutiny stromů i primitivní úly s pevným dílem byly uzavřené knihou.*“

Chov včel byl v nejstarší době dostupný každému, a to bez ohledu na vlastnická práva k místu, kde se včely nacházely. S postupem času však bylo s právem na les spojeno

i právo k včelstvu a provozování chovu jinde než na vlastním pozemku bylo zpoplatněno. Domácí včelaření na vlastních pozemcích zůstalo bez omezení, ale včelaření jako takové bylo upraveno ochranným právním předpisem. Nejstarší právní řády pocházejí z 12. století. Do doby Karla IV. se datuje tzv. medařské právo, které zajišťovalo základní práva a ochranu včelaře, mezi která patřila: svoboda chovu včel, ochrana chovu včel v lesích i doma, trestání krádeže včel, ochrana včelí pastvy (hlavně v lesích), ochrana před nákazou včel, svobodné vyřizování záležitostí včelařů sdružených v cechu, povinnost poplatku ze včelstev majiteli lesů, v nichž se včelařilo a závazek dodávat med a vosk majiteli panství za platné ceny (NEPRAŠ, 1971).

Rozvoj a šíření chovu včel se spolu s jeho významem během své historie měnil. Zásadní vliv na rozvoj a šíření včelaření mezi venkovany měly včelařské patenty vydané v letech 1775 a 1776 Marií Terezií. První včelařský patent s platností pro Moravu vydala Marie Terezie dne 8.4.1775 a byl určen pro všechny obyvatele, poddané, hodnostáře, šlechtice, a další císařsko-královské osobnosti. Patent obsahoval šestnáct bodů, ve kterých Marie Terezie odůvodnila užitečnost včelařství. Obdobný patent vydala Marie Terezie rok poté pro Čechy (BERÁNEK, 2003).

Svémi patenty Marie Terezie významně přispěla k záchraně chovu včel v Čechách, na Moravě a v Dolních Rakousích. Zažehnala hluboký útlum včelařství, který nastal v důsledku úpadku katolické víry v době reformace, vlivem dovozu cukru ze zámoří a v 17. století třicetiletou válkou (BERÁNEK, 2003).

#### **3.4.5 Vývoj českých včelařských spolků**

Beránek (2003) uvádí, že život včel je plný tajemství, což nepochybně vedlo již brtníky a nyní včelaře k potřebě sdělovat své vědění a čerpat poznatky jiných včelařů. Prvotní zájem o dosažení nejlepšího užitku ze včelstev a následně i ze stránky obchodní, přiváděl lidi do společenství včelařů. Utvářely se tak zájmové skupiny chovatelů včel (brtníků i domácích včelařů), založené na přátelských vztazích, ze kterých se vyvinula zájmová sdružení s pevnou organizací, tzv. medařské cechy. Vznik cechů v Čechách není v literatuře přesně datován, jeho existence se pouze předpokládá, a to do roku 1350.

Společným zájmem medařských cechů bylo zvyšování výnosů včelích produktů (med, vosk). Jednalo se o sdružení s povinným členstvím, tedy o odbornou zájmovou organizaci, která členům ukládala povinnosti, zaručovala jim práva a zajišťovala i odbyt jejich včelích produktů (BERÁNEK, 2003).

V dobách vydání včelařských patentů byla včelařská samospráva zrušena a chov včel, resp. jeho řízení bylo vloženo do rukou orgánů řídicích zemědělskou výrobu. Včelaři se nehodlali vzdát vlastních včelařských sdružení. Jejich marné snahy o založení nové organizace včelařů je neodradily a v roce 1852 byl po řadě neúspěšných pokusů založen Spolek pro zvelebení včelaření v Čechách. Tento spolek však nebyl složen z ryze českých včelařů a nebyl jimi proto ani příliš podporován. První skutečně český spolek včelařů byl ustanoven v roce 1864 a byl impulsem k zakládání dalších včelařských spolků po celé zemi (NEPRAŠ, 1971).

V roce 1921 byl ustaven Svaz Zemských ústředí spolků včelařských republiky Československé (dále Svaz). Jednalo se o sdružení zemských ústředí veškerých včelařských spolků území Čech, Moravy i Slezska a jeho činnost s neskutečným spektrem (spřátelené vztahy se zahraničím, účast na mezinárodních sjezdech, apod.) byla velmi uznávána.

Rozpad republiky a okupace našich zemí (rok 1938) však přispěla k zániku Svazu, přestože základna Svazu čítala i koncem roku 1942 přes 65 tisíc včelařů, kteří obhospodařovali více než 424 tisíc včelstev (NEPRAŠ, 1971).

Ministerstvo zemědělství se v roce 1940 začalo věnovat otázkám sjednocení veškerých organizací zabývajících se chovem hospodářských zvířat, mezi která byly zařazeny i včely. O dva roky později se tomu tak na základě vládního nařízení č.294/42 Sb.<sup>6</sup> stalo (NEPRAŠ, 1971). Včela nadále zůstala v ČR zařazena mezi hospodářská zvířata a na její chov se vztahují příslušné obecně závazné právní předpisy a obor včelařství patří do kompetence Ministerstva zemědělství ČR (VESELÝ, 2009).

---

<sup>6</sup> Vládní nařízení ze dne 22.srpna 1942 č. 294/42 Sb. o organizaci zemědělství a lesnictví v Čechách a na Moravě, opatřením ministra zemědělství a lesnictví ze 4.května 1943



Početní vývoj včelařů a včelstev z let 1896-1942 je zachycen v tabulce 1 a obrázku 1.

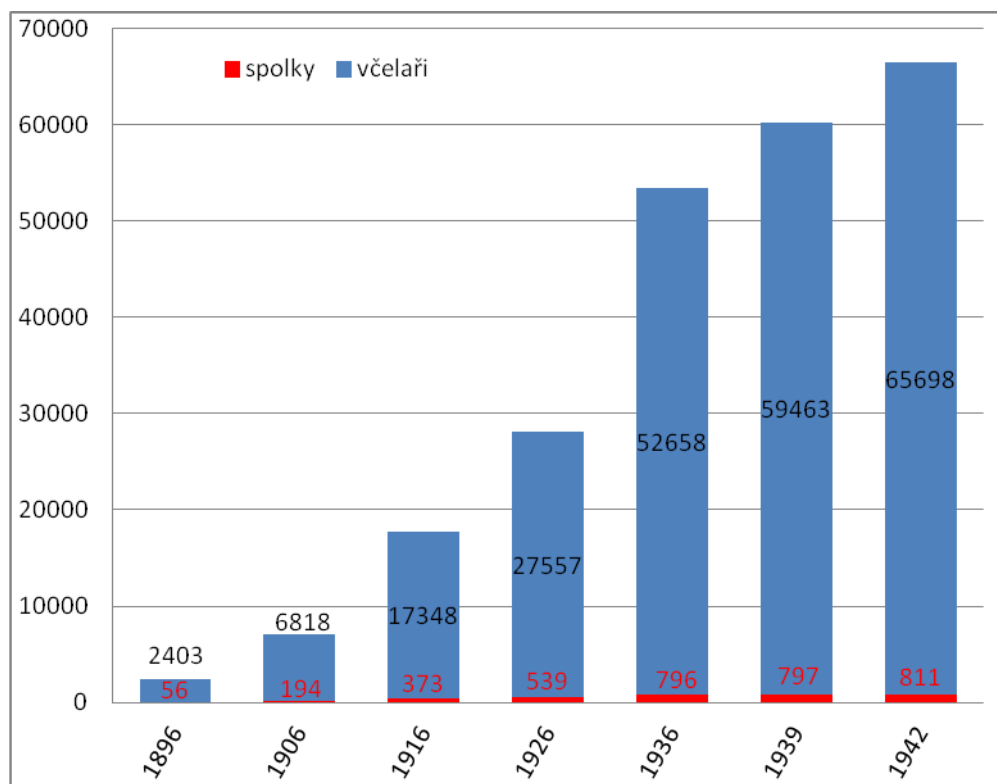
**Tabulka 1 Přehled včelařských spolků a počtu včelařů v letech 1896-1942.**

Rok:	Zemské ústředí včelařských spolků													
	1896		1906		1916		1926		1936		1939		1942	
Sdružené spolky	S	V	S	V	S	V	S	V	S	V	S	V	S	V
Čechy	49	2403	143	4721	270	12362	359	22909	527	36957	531	38836	535	43501
Morava	7	0	51	2097	103	4986	180	4648	269	15701	266	20627	276	22197
<b>Celkem</b>	<b>56</b>	<b>2403</b>	<b>194</b>	<b>6818</b>	<b>373</b>	<b>17348</b>	<b>539</b>	<b>27557</b>	<b>796</b>	<b>52658</b>	<b>797</b>	<b>59463</b>	<b>811</b>	<b>65698</b>

Vysvětlivky: S-počet spolků, V-počet včelařů

Zdroj: České včelařství, vlastní zpracování, (NEPRAŠ, 1971).

**Obrázek 1 Včelařské spolky a včelaři v letech 1896-1942.**



Zdroj: České včelařství, vlastní zpracování, (NEPRAŠ, 1971).

### 3.5 Včelaření – zemědělská a sociální aktivita

Chov včel je jedním z nejstarších oborů činnosti člověka. Oddávali se mu jak majetní a vzdělaní tak i prostí venkované. Včela je pro včelaře vzorem a ideálem představujícím ctnosti, jimiž jsou vytrvalost, píle, spořivost, věrnost, moudrost, čistotnost a dobromyslnost a je vnímána jako známka respektu k tradicím, symbolem míru, příkladem soužití generací i celých národů, avšak i vzorem příkladné ostražitosti a úměrné obrany (PSNV.CZ, 2016).

Včely mají z hlediska národního hospodářství nenahraditelnou úlohu, kterou je jejich opylovací schopnost, jež svým významem daleko převyšuje hodnotu jejich produktů. Z uvedeného důvodu je včelařství nedílnou součástí zemědělství a samozřejmě i celé přírody. Hlavní přínos včelařství pro naše zemědělství tkví v zajištění opylení polních plodin i volně rostoucích rostlin včelou. Ve středoevropských podmínkách představuje opylení 90% užitku včel. Včelí produkty pak řeší ekonomickou stránku chovu včel a pokrývají zbývajících 10% užitku (KAMLER, a další, 2006).

#### 3.5.1 Význam včelaření v současné společnosti

Na včelaření lze nahlížet ze dvou perspektiv - ekonomické a sociální. Z hlediska pohledu ekonomického jde o včelaření jako zdroj obživy (převažující v tradiční společnosti) nebo včelaření jako volnočasovou činnost (převažuje v moderní společnosti). Z hlediska neekonomického jde buď o životní filosofii (na úrovni jedince), anebo o podporu diverzity přírody (na úrovni společnosti).

Význam chovu včel v jeho začátcích byl zaměřen zejména na produkci včelích produktů, které byly důležité pro každodenní potřeby v tradiční společnosti:

- a) Med jako dostupné sladidlo, a s ohledem na jeho složení i léčivý přípravek (laxativum, diuretikum) a medovice – kvašený nápoj z medu.
- b) Vosk k výrobě svíček, voskových pečetí, forem pro kovolijectví, přídavek maleb, nátěrů, tmelů a pro využití při tradičních náboženských rituálech (např. slavnostní obřady spojené s šířením křesťanství, iluminování bohoslužeb).

Ostatní včelí produkty byly využívány později v souvislosti s rozvojem včelařství a tím i se znalostí složení a možností využití včelích produktů (mateří kašička, propolis).

V moderní společnosti s proměnou zemědělství je jako jistý produkt včelaření vnímáno v oblastech zemědělství a sociálních oblastech. Tradiční zdroje včel (produkce medu, vosku, pylu, včelího jedu, mateří kašičky a propolis) jsou vnímány jako okrajové z hlediska jejich celospolečenského přínosu. Mezi další významné příspěvy včel a včelaření v moderní společnosti se řadí:

- a) Opylování zemědělských a kulturně pěstovaných plodin a rostlin (zvýšení výnosu plodů, semen,..),
- b) Opylování planě rostoucích rostlin (udržení rovnovážného stavu v přírodě)
- c) Sdružování včelařů v zájmových spolcích, nástup moderního, „rozumného“ včelaření, šíření nových vynálezů a poznatků (Český svaz včelařů, 2016).

Včelařství má vedle ekonomických hledisek (opylování, produkce biologicky vysoce hodnotných potravin) i funkci rekreační, jež slouží k regeneraci sil a zároveň i k posílení vztahu k přírodě a poznání jejich zákonitostí. V neposlední řadě slouží včely i k monitorování stavu životního prostředí a indikaci některých škodlivých látek, jako je arsen, pesticidy, radiace (MLÁDKOVÁ, 2016).

### 3.5.2 Organizace včelaření – malovčelaření a komerční včelaření

Malovčelaře identifikuje v knize Význam včel v přírodě a včelaření v zemědělství Tomšík (1953). Uvádí, že v našich zemích je včelařství záležitostí, která zůstává jednoznačně v rukách soukromých včelařů. Drobné včelaře charakterizuje počtem včelstev 1-5 a upozorňuje, že včelařů s počtem včelstev nad 51 se v daném období vyskytuje pouhých 2,5% z tehdy celkového počtu 83000 včelařů (Čechy, Morava, Slezsko) a hospodaření malovčelařů má extenzivní povahu.

O velkopodnikání ve včelařství hovoří Tomšík (1953) jako o plánovaném hospodaření v rámci zemědělské výroby a z hospodářského hlediska ovladatelné aktivitě mající podporu ve velkovýrobě v rámci silného rozmachu družstevního hospodářství v době existence JZD (Jednotné zemědělské družstvo) a ČSSS (Československé státní statky) s jejichž pomocí je možné dosáhnout nové perspektivní vývojové fáze tehdy československého včelařství.

V rámci současné zemědělské politiky jsou převážně drobní včelaři vnímáni jako nezbytná součást zemědělské výroby a ekologické péče o krajinu.

Veselý (2009) ve své knize Včelařství podotýká, že české včelařství i přes snahu o vybudování včelařských velkoprovozů při lesních závodech a zemědělských podnicích v poválečných letech (po roce 1948) lze napříč časem považovat za tradiční s převahou malých včelařů chovajících včelstva ze záliby, o čemž vypovídají i statistiky, podle kterých více než 95% ze včelstev v ČR vlastní drobnochovatelé, malovčelaři.

Komerční včelaření s provozy obhospodařujícími více než 150 včelstev (dle měřítek EU) je na území naší republiky zastoupeno sporadicky, jelikož velkovčelaření, tedy včelaření s podnikatelským duchem, se v České republice nezakládá na tradici (VESELÝ, 2009).

### **3.6 Klasifikace včelařů dle ekonomických a neekonomických cílů**

Základními otázkami při včelaření jsou samozřejmě náklady a hospodárnost na pořízení včelstev a na provoz včelaření. Přístup ke včelaření se ovšem různí spolu se samotným včelařem. Pro včelaře zachovávajícího si tradiční přístup ke včelaření a majícího včelaření jako koníček není rentabilita provozu zásadní. Moderní technika však nahrazuje techniku tradiční, stejně tak i tradiční přístup je vytlačován přístupem moderním a racionálním (DIEMEROVÁ, 1997).

Je zřejmé, že ekonomicky racionálně si musí počínat velkovčelař, avšak je otázkou, zda by neměl existovat včelař, pro kterého by bylo včelaření čistě koníčkem? Z tohoto důvodu je legitimní i klasifikace včelařů dle jejich ekonomických a mimoekonomických cílů.

#### **3.6.1 Včelaření ze záliby**

U malovčelařů se předpokládá, že jejich činnost je spojena se vztahem ke včelám (slovy laika jde o tzv. srdeční záležitost).

Dalšími důvody pro včelaření ze záliby může být zejména:

- opylení zahrádky (zvýšení úrody),
- domácí včelí produkty (med, propolis do domácí lékárny, případně vosk).

Většinou se včelař spokojí s malým počtem včelstev (5-10). O to větší péči jim může věnovat bez ambice na finanční zisk. Finanční návratnost nákladů není jistá. Základní vybavení včelaře, který včelaří ze záliby, se příliš neliší od výbavy včelaře, jež si hodlá pomoci včel přivydělat. Časově není záliba náročná a včelař ji chápe skutečně jako záležitost odpočinkovou (Včelky, 2016).

### **3.6.2 Včelaření jako přivýdělek**

Včelaření jako malý přivýdělek má oproti včelaření ze záliby jeden zásadní rozdíl. A tím je místo. Včelař musí mít dostatek prostoru pro větší počet včelstev (10-15). Ze záliby se při dobrém vedení včelstev dostává malého přivýdělku nebo se z ní přinejmenším stává beznákladový koníček. Včelař zvažuje, zda se mu finančně nevyplatí vyrábět si úly svépomocí a tím se jeho koníček stává časově náročnějším, ovšem většinou nikoli finančně nákladnějším. Při dobré snůšce medu již včelař nevystačí se základním vybavením a je nucen pořídit vybavení, které mu práci usnadní (Včelky, 2016).

### **3.6.3 Včelaření jako vedlejší zdroj příjmů**

Včelaření se stává vedleším zdrojem příjmů, bývá-li počet včelstev 30-100 (velmi záleží na okolnostech).

Známky včelaření pro výdělek (vedlejší zdroj příjmů):

- včelaření se stává prací,
- nezanedbatelný finanční příjem vykoupený časem,
- včelař již není schopen sám spotřebovat produkci,
- možnost prodeje ze dvora, anebo do výkupu,
- nutnost zainventovat do kvalitního včelařského vybavení s jistotou návratnosti.

Včelař, který chová včely pro získání vedlejších příjmů, začíná „malovčelařit ve velkém“, či „velkovčelařit v malém“. Záleží jen na jeho schopnostech, jak vysoce svou práci se včelstvem zhodnotí (Včelky, 2016).

### 3.6.4 Vydělečné včelaření (profesionální, velkovčelaři)

Znakem profesionálního včelaření je počet včelstev vyšších než 150. S rostoucím počtem včelstev, rostou také potřeby k provozování této činnosti, přestože přímé zásahy do včelstva se minimalizují.

Pro velkovčelaře je typické:

- maximální efektivita práce a úspora času při manipulacích se včelstvy,
- použití mechanizace při přesunech (např. přesuny nástavků),
- moderní, kapacitně odpovídající výbava (vhodný kvalitní medomet s řídicí jednotkou, příp. další),
- dostatečné skladovací prostory,
- dělba práce a její specializace (dle zaměření produkce včelaře),
- práci zastávají zaměstnanci,
- zajištění mimosezónních prací (pro vlastní potřebu i prodej: výroba úlů, produkce matečnicků, chov matek),
- zaměření na širší spektrum produktů, včetně jejich zpracování, anebo specializace na vybrané. (Včelky, 2016).

V naší republice dosahují počty včelstev ve farmách mnoho stovek, v zahraničí i tisíců (VESELÝ, 2009).

## 3.7 Včelařství a zemědělská politika

### 3.7.1 Společná zemědělská politika

Vznik a vývoj zemědělské politiky, resp. určení základních cílů zemědělství, se datuje již do roku 1957, kdy byla sepsána Římská smlouva. Stanovení nejdůležitějších cílů zemědělské politiky v Římské smlouvě bylo stvrzeno i Lisabonskou smlouvou. Společenská zemědělská politika (dále SZP) vznikla na základě Římských smluv a její vizí bylo dosažení pěti důležitých cílů.

Prvním cílem SZP bylo zvýšení produktivity zemědělství s podporou technického rozvoje, tedy využití nových technologií a ideální využití výrobních faktorů, především pracovní síly. Cílem druhým bylo zajištění spravedlivé životní úrovně zaměstnanců zemědělského

sektoru a růst mezd zemědělců. Mezi další důležité cíle se zařadila stabilizace trhů a zajištění pravidelného a spolehlivého zásobování zemědělskými výrobky. Posední cíl tkvěl v zajištění úměrné ceny pro spotřebitele (EAGRI, 2016).

Cíle reformy SZP, které jsou odrazem cílů politických, stanoví:

- 1) Hospodářský cíl - prostřednictvím schopné zemědělské výroby zajistit dodávky potravin, zlepšit konkurenceschopnost a rozdělit přidané hodnoty v rámci potravinového řetězce,
- 2) Enviromentální cíl - udržitelným způsobem využívat přírodní zdroje a bojovat proti změnám klimatu,
- 3) Územní cíl – zasadit se o hospodářskou a sociální dynamiku venkovských oblastí (Evropský parlament, 2016).

V průběhu své existence SZP prošla velkými reformami. Mezi zásadní reformy patřila reforma v roce 2003 (revize v polovině období), v roce 2009 („kontrola stavu“) a v roce 2013 (reforma na finanční období 2014-2020).

Poslední reforma SZP vedla ke stanovení reformované SZP pro období 2014-2020 o dvou pilířích, které jsou mezi sebou provázány tak, aby byla zajištěna cílená podpora pro vhodné zemědělské hospodaření. Stávající I.pilíř SZP zdůrazňuje potřebu šetrného přístupu k životnímu prostředí, generační obměny v zemědělství a podpory odvětví a regionů čelícím obtížím či důležitým z hlediska hospodářského, sociálního a environmentálního s důležitým prvkem reformy, jež je zacílení finančních prostředků včetně přesunu mezi pilíři reformované SZP pro přímé platby <sup>7</sup>.

Novým prvkem v programovém období je užší provázanost II. Pilíře SZP se strukturálními fondy v tzv. Společném strategickém rámci a užšímu vzájemnému propojení mezi pilíři v rámci SZP. Strategickým dokumentem tohoto pilíře je Program rozvoje venkova na období 2014-2020 (EAGRI, 2016).

Předpokládaným cílem této politiky je konkurenceschopný, plně funkční a stabilní zemědělský a potravinářský sektor. K zaručení potravinové i energetické bezpečnosti

---

<sup>7</sup> Konkrétní podmínky poskytování přímých plateb upravuje nařízení vlády č. 50/2015 Sb. a č. 112/2008 Sb. na základě přímo aplikovatelných předpisů Evropské unie – nařízení (EU) č. 1307/2013, č. 1306/2013, nařízení Komise (EU) č. 639/2014, č. 641/2014, č. 640/2014 a č. 809/2014.

a stability je nezbytně nutné zajistit předpoklady zdravého růstu příslušného sektoru, spolu s obstaráním udržitelné, environmentálně šetrné, zemědělské produkce a zvládnout optimální produkci, zpracování a odbyt v rámci ČR a tím zabezpečit i přiměřenou úroveň soběstačnosti. Je třeba udržet sociální a ekonomickou stabilitu země bez nežádoucích rizik, která přináší globální vývoj.

Mezi trendy globálního vývoje patří:

- klimatické změny a jejich dopady na zemědělskou produkci,
- růst poptávky po základních zemědělských komoditách,
- neefektivní využívání odpadů,
- populační exploze ve světě, a další.

Podporu dlouhodobé potřeby růstu zemědělské produkce a plnění strategických cílů představuje členství v integrované EU a provádění SZP (EAGRI.CZ, 2017).

### 3.7.2 Strategie českého zemědělství do roku 2030 se zvláštním zřetelem ke včelaření

V dokumentu Strategie resortu Ministerstva zemědělství České republiky (dále MZe ČR) s výhledem do roku 2030 je uvedeno: *„Dlouhodobou vizí resortu Ministerstva zemědělství je konkurenceschopnost a udržitelnost českého zemědělství, potravinářství, lesnictví a vodního hospodářství. V souladu s naplněnou vizí je Česká republika v roce 2030 přiměřeně potravinově soběstačná v základních komoditách, které lze u nás produkovat (výroba potravin z tuzemských zdrojů, dosahující ve středně a dlouhodobém horizontu průměru spotřeby a tím i určitou míru nezávislosti na nákupu těchto potravin z jiných zemí), uplatňuje přístupy a zásady udržitelného hospodaření s přírodními zdroji, údržbu krajiny a podporu jejich mimoprodukčních funkcí.“*

Předpokladem k dosažení vytyčených strategických cílů je použití vhodných a efektivních forem podpor, které budou zaměřeny na jednotlivé preferované oblasti. Cestu k optimálnímu využívání dotačních podpor v rámci dotačních programů EU i národních dotačních programů přibližuje uvedený dokument prostřednictvím strategických a rozvojových cílů v základních ekonomických oblastech od zemědělství a potravinářství, dále pak v lesním hospodářství, rybářství, včelařství a myslivosti. Mezi další se řadí



strategie vodního hospodářství, strategie vědy a výzkumu a strategie rozvoje právní a administrativní činnosti MZe (EAGRI.CZ, 2017).

Nejdůležitějším cílem českého včelařství je dle deklarace Strategie českého zemědělství stabilizace počtu včelstev spolu s podporou rovnoměrného rozmístění včelstev po území ČR a zajištění opylení kulturních i planě rostoucích rostlin vedoucí k biologické rovnováze v krajině. K tomuto stavu lze dospět především zodpovědným a kvalitním chovem zdravých včelstev. Základní podmínkou k zajištění plnohodnotné pastvy pro včelstvo je především rozmanitost rostlinstva, které je podstatným zdrojem nektaru a pylu a má zásadní význam pro rozšíření a zachování biodiverzity krajiny.

Hlavní poslání včel, kterým je opylení zemědělských kultur, je však v dnešní moderní době ohroženo zásahy člověka a jeho chováním. Nadměrným používáním chemických látek v zemědělství (např. postřiky proti škůdcům), snižováním rozmanitosti krajiny (preferencí některých zemědělských plodin na rozsáhlých půdních plochách), léčením včel nepovolenými léčivými či zanedbáním péče o včelstva. Většinu rizik může člověk eliminovat, a to především respektováním základních procesů v přírodě.

Strategie českého zemědělství popisuje mimo jiné i stav českého včelařství spolu s možnostmi, které mohou pomoci ke stabilizaci uvedené aktivity a využití jejího potenciálu k prospěchu společnosti (EAGRI.CZ, 2017).

České včelařství disponuje silnými stránkami, mezi které zejména patří:

- značný stupeň organizovanosti včelařů a jejich vysoká odborná úroveň,
- systematický sběr informací o nemocech včel a prostředcích, pomocí kterých je možné proti nim bojovat,
- systematické kontroly včelstev s cílem zdravého včelstva,
- používání léčiv bez kontaminace včelích produktů a s minimálním rizikem pro včelstvo,
- využívání vědomostního potenciálu včelařů – odborníků (vč. zkušeností ze zahraničí),
- možnosti využívání specializovaného školství s dlouholetou tradicí,
- předávání výsledků výzkumu VÚVČ do praxe (semináře, přednášky, odborné publikace, atd.)

- nově rozmanitost zájmových skupin (neziskových organizací) s rozličným přístupem k chovu včel a organizaci včelařů.

Silné stránky českého včelařství jsou bezpochyby podporou k naplnění strategických cílů českého zemědělství, a to za předpokladu, že budou maximálně potlačeny negativní rysy, se kterými se tato aktivita potýká.

Slabé stránky českého včelařství představují:

- nezodpovědní včelaři z řad drobnochovatelů, kteří nedodržují metodiku léčení včel a mohou šířit nákazu,
- chovatelé z řad profesionálních včelařů (velkovčelařů), kteří podceňují biologické zákonitosti chovu včel a mohou zapříčinit rozvoj onemocnění včel,
- vysoké náklady na výzkum a aplikaci výsledků výzkumu a poznatků do praxe (včetně časové prodlevy v jejich aplikaci),
- konzervativní přístup k novým metodám ve včelařství (EAGRI.CZ, 2017).

Opatření proti výše uvedeným negativním vlivům, které jsou rizikem pro české včelařství, tkví v efektivním využívání dotačních podpor pro stávající i začínající včelaře, vedení včelařů ke kvalitnímu a zodpovědnému chovu včel spolu se zajištěním dostatečného stavu včelstev.

### 3.7.3 Podpůrná zemědělská politika

Stěžejním dokumentem pro včelařství v ČR je Český včelařský program, který je vždy sestavován na tříleté období (výchozím dokumentem pro tuto práci je Český včelařský program 2014-2016). Včelařství je dále upraveno širokou škálou dílčích legislativních předpisů upravujících chov včel, jelikož samotný zákon pro včelařství v současné době stanoven není, což je ovlivněno i faktem, že svým obsahem a funkcí se včelařství řadí do oblasti nejen hospodářské, ale i environmentální (EAGRI.CZ, 2017).

V České republice lze dotační zdroje rozdělit do dvou základních skupin dle zdroje finančních prostředků. Vstupem do Evropské unie je zemědělcům umožněno využít evropské dotační programy, které jsou obvykle zčásti kofinancované ze státního rozpočtu vedle národních dotačních programů, které jsou hrazeny plně ze státního rozpočtu (EAGRI, 2016).

### 3.7.4 Národní dotační programy (dotační politika MZe ČR)

Důležitým nástrojem podpory se záměrem o udržení výrobního potenciálu českého zemědělství a jeho participaci na rozvoji venkova, dále pak za účelem zabezpečení jeho konkurenceschopnosti na evropském, ale i světovém trhu, jsou dotace (MLÁDKOVÁ, 2016).

Vstupem do Evropské unie jsou národní dotace hrazené čistě ze státního rozpočtu (administrované MZe ČR) nasměrovány do třech kategorií. Systém podpor uplatňovaný dle „Zásad Ministerstva zemědělství, kterými se stanoví podmínky pro poskytování dotací“ a je schvalován ministrem zemědělství, dále pak podpory směřující do lesního hospodářství a podpory směřující do hospodářství vodního (EAGRI.CZ, 2017).

Jedním z dotačních programů je program „Podpora včelařství“, který je určen včelařům chovajícím včely na území České republiky mající za účel udržet dostatečný stav včelstev nezbytně nutný pro minimální zaručení opylování zemědělských hmyzosnubných plodin. Výše dotace je stanovena počtem včelstev včelaře. Předmětem „národní“ dotace 1.D jsou zazimovaná včelstva v příslušném roce. Žádost o dotaci je podávána prostřednictvím uznaného chovatelského sdružení, kterým je ČSV, a který souhrnně za jednotlivé uchazeče o dotaci žádá (Český svaz včelařů, 2016).

### 3.7.5 Evropské dotační programy (podpůrná dotační politika včelařům)

Podmínky poskytování Evropských dotací (dále „eurodotace“) a vyplácení finančních prostředků blíže upravuje novela č.237/2016 nařízení vlády č. 197/2005 Sb.<sup>8</sup> a nařízení Evropského parlamentu a Rady (EU) a Komise (ES)<sup>9</sup>.

---

<sup>8</sup> Nařízení vlády č. 197/2005 Sb. ze dne 11.května 2005 o stanovení podmínek poskytnutí dotace na provádění opatření ke zlepšení obecných podmínek pro produkci včelařských produktů a jejich uvádění na trh ve znění nařízení vlády č.285/2007 Sb., č.373/2010 Sb., č.173/2011 Sb., č. 251/2013 Sb., č. 400/2013 Sb. a č. 237/2016 Sb..

Nařízení vlády č.237/2016 Sb. ze dne 20.července 2016, kterým se mění nařízení vlády č. 197/2005 Sb. o stanovení podmínek poskytnutí dotace na provádění opatření ke zlepšení obecných podmínek pro produkci včelařských produktů a jejich uvádění na trh ,ve znění pozdějších předpisů. (Poslanecká sněmovna, 2016).

<sup>9</sup> Nařízení Evropského parlamentu a Rady (EU) č. 1308/2013 ze dne 17. prosince 2013, kterým se stanoví společná organizace trhů se zemědělskými produkty a zrušují nařízení Rady (EHS) č. 922/72, (EHS) č. 234/79, (ES) č. 1037/2001 a (ES) č. 1234/2007.

Administraci související s eurodotacemi pro všechny registrované chovatele včel v rámci ČR zajišťuje ČSV (a to bez ohledu na členství v ČSV), jehož prostřednictvím chovatel podává žádost o dotaci. Chovatelům jsou po splnění dotačních podmínek schválené dotace předány opět prostřednictvím ČSV. Eurodotace jsou určeny a mohou je požadovat pouze registrovaní chovatelé včel, tedy fyzické či právnické osoby evidované u Českomoravské společnosti chovatelů, a.s.. Povinností včelařů využívajících dotací je každoroční hlášení o počtech a stanovištích chovaných včelstev (Český svaz včelařů, 2017).

Podpora včelařů je zaměřena na opatření:

- a) technická pomoc (praktické kurzy, semináře a přednášky, pořízení nových zařízení pro chovatele, včelařské kroužky),
- b) boj proti varroáze (náklady na prostředky a jejich aplikaci k prevenci nebo léčení),
- c) racionalizace kočování včelstev (náklady na pořízení nového zařízení ke kočování včelstev mimo trvalá stanoviště),
- d) úhrada nákladů na rozборы medu (př. fyzikálně chemický rozbor medu),
- e) obnova včelstev (úhrada nákladů na šlechtitelský chov včelích matek z uznaného šlechtitelského programu na území ČR).

Některé z vyjmenovaných podpor jsou poskytovány na základě individuálního požadavku včelaře o dotaci, a to zpětně za předpokladu průkazného doložení splnění podmínek čerpání dotace. Jedná se o technickou pomoc při pořízení nového včelařského vybavení (pro zpracování včelích produktů), dále pak podporu při pořízení nového zařízení ke kočování včelstev a podporu obnovy včelstev. U ostatních podpor na opatření jsou dotace poskytovány výrobcí či poskytovateli služeb, který chovatelům včel umožní získat výrobky i služby za sníženou cenu (Český svaz včelařů, 2017).

Podpora včelařství je pro udržení jeho pozitivního vývoje nezbytně nutná z mnoha společenských hledisek. Alarmující zprávy o snižujícím se počtu včelstev nejen v Evropě, ale na většině území mírného pásma, nenutí k zamyšlení pouze včelaře.

---

Nařízení Komise (ES) č. 917/2004 ze dne 29. dubna 2004, kterým se stanoví prováděcí pravidla k nařízení Rady (ES) č. 797/2004 o opatřeních v oblasti včelařství, v platném znění. (EAGRI.CZ, 2017)

### 3.8 Shrnutí literární rešerše

Literární rešerše vychází z předpokladu proměny společnosti, kterou popisují v teoretických konceptech sociologové jako proměnu od jednodušších sociálních systémů ke složitým modernizovaným systémům organizace společnosti, v rámci těchto proměn sledují i formy vládnutí spojené s mocí a rozhodováním a rozličné způsoby jednání individuů. Proto jsou úvodní kapitoly této bakalářské práce věnované stručnému popisu proměn společnosti, ke kterým v průběhu dějin dochází, nepodrobují proměny společnosti analýze, ale zajímají se o různorodosti chování a jednání jednotlivců či skupin se společným zájmem. Napříč časem se v různých společnostech prolíná proces socializace, tedy vrozená schopnost osvojování si norem a hodnot, uznávaných a běžných v dané kultuře, s jejíž pomocí je předáváno dosažené vědění mezi generacemi. Proces zásadně ovlivňující normální vývoj jedinců ve společnosti a společnosti jako takové. Byť je lidské jednání do určité míry ovlivněno normami a určitými předpisy, lidé sledují a jednají v rámci normativního systému odlišně s ohledem k cílům, které si vytkli. Seberealizace jedinců je sice individuální záležitostí, ale předpokládá respekt kultury společnosti, v níž jedinci žijí a normy této společnosti. Ty ovlivňují a formují i volnočasové aktivity.

Kroky k neúčinnějšímu dosahování cílů člověku radí vyspělá věda a technika, ovšem ani ta nedokáže lidskému životu dát smysl, pokud si ho nenajde člověk sám. Jako odvrácenou stranu rozumu popisuje Keller (2008) účelně racionální jednání lidstva, které souvisí s maximálním využitím přírody jako zdroje určeného k neustálému zvyšování majetku a upozorňuje na rizika, která přináší účelová racionalita a „spotřební“ způsob života.

Jednání jedince, ale i zavádění organizací a sociálních systémů ve společnosti může nabývat neočekávaných výsledků. Příkladem může být nepředvídatelnost vlivu vědeckých poznání, které může mít polohu pozitivní, očekávanou z hlediska racionálního uvažování, anebo negativní, ačkoliv nezamýšlené.

Mezi tyto aktivity patří i zemědělství jako organizovaná aktivita v moderní společnosti. Tato práce je zaměřena na jednu její část – včelaření.

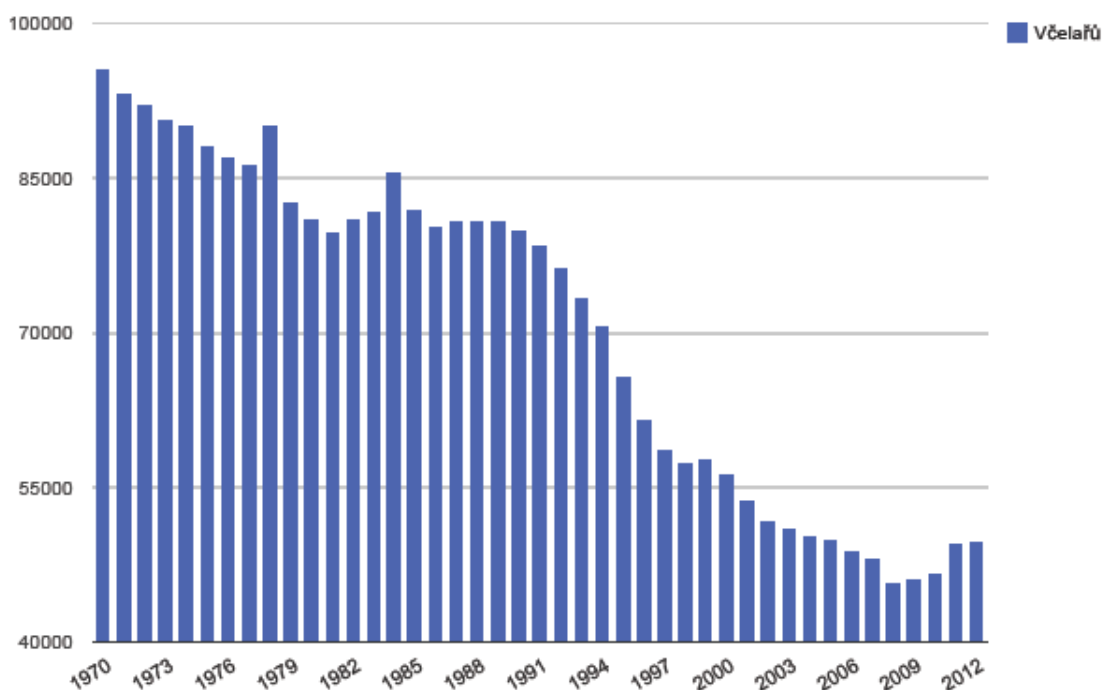
## 4 Vlastní práce

### 4.1 Charakteristika včelařství v ČR

Včelařství, resp. včelaři v ČR se v posledním desetiletí potýkají s úbytkem včelí populace pokud jde o počet včel i délku jejich života (Včelařství, 2016). Tato negativa jsou argumentem pro nutnost věnovat včelařství pozornost zejména v zemědělské politice ČR.

Stav počtu včelařů a včelstev pravděpodobně poznamenaly zásadní ekonomické změny v ČR v letech 1990-1997. Např. počet včelstev se v uvedené dobu snížil přibližně o 1/3, a to nikoli v důsledku zasažení včelstev varroázou, která postihla včelstva v sousedních státech. Stabilizovaný stav počtu včelstev a včelařů v ČR v letech 1998 až 2012 byl narušen zasažením včelstev varroázou (2007-2008), v důsledku které došlo k zimnímu úhynu včelstev dosahujícímu v průměru až 30%. Zejména včelaři obhospodařující méně početná včelstva z těchto důvodů ukončovali svou činnost (ŠVAMBERKA, 2016). Až s rokem 2010 se počet včelařů začal opět postupně navyšovat (viz obrázek 2).

**Obrázek 2** Vývoj počtu včelařů od roku 1970 (údaje ČSV).



Zdroj: ČSV, z.s., vlastní zpracování, (Švamberka, 2016).

Interní publikace ČSV, Analýza stavu oboru včelařství v České republice, kterou zpracovali odborníci ČSV za spolupráce s VÚVč, k této problematice uvádí informace o procentuálním využívání podpor poskytovaných včelařství. Byť první přijatý dotační program v letech 2005-2007 byl využitý pouze ze 43-71%, v průběhu dalších let (2008-2011) měli včelaři efektivně využít maximum poskytovaných podpor, které mohly mít do jisté míry vliv na postupný rozvoj aktivity včelaření. Dotace dle autorů publikace svým rozsahem částečně (nikoli však přiměřeně k potřebě) pomohly ke zlepšení vybavení včelařů (ŠVAMBERKA, 2016).

Růst počtu členů ČSV (a tedy i včelařů) má od roku 2010 vzestupnou tendenci<sup>10</sup>. Grafické zázornění změn stavu členů ČSV je k dispozici v příloze práce.

## **4.2 Kvantitativní přístup ke studované problematice (studium dokumentů)**

V první části vlastní empirické práce je zhodnocen současný stav českého včelaření na základě počtu včelařů a včelstev v ČR. Ke zpracování přehledu jsou pro účely této práce využity údaje o včelařích organizovaných ČSV, který sdružuje většinu českých včelařů. Použita byla technika studia dokumentů, konkrétně výkazů o včelaření, odborných publikací zpracovaných kolektivem odborníků ČSV a VÚVč, odborných periodik o včelaření. Využita byla i data Českého statistického úřadu (dále ČSÚ).

### **4.2.1 Regionální struktura včelařů v ČR (počty včelařů)**

Pomocí analýzy jednotlivých Výkazů o včelaření v ČR v roce 2015, bylo možné sestavit „mapu působnosti včelařů“ dle počtu včelařů a jejich včelstev k danému roku. Údaje o včelařích obsažené v sumárních sestavách výkazů o včelařství ČSV<sup>11</sup> v každém kraji republiky byly zaznamenány do celkové tabulky (v příloze), zjištěná data byla zanesena

---

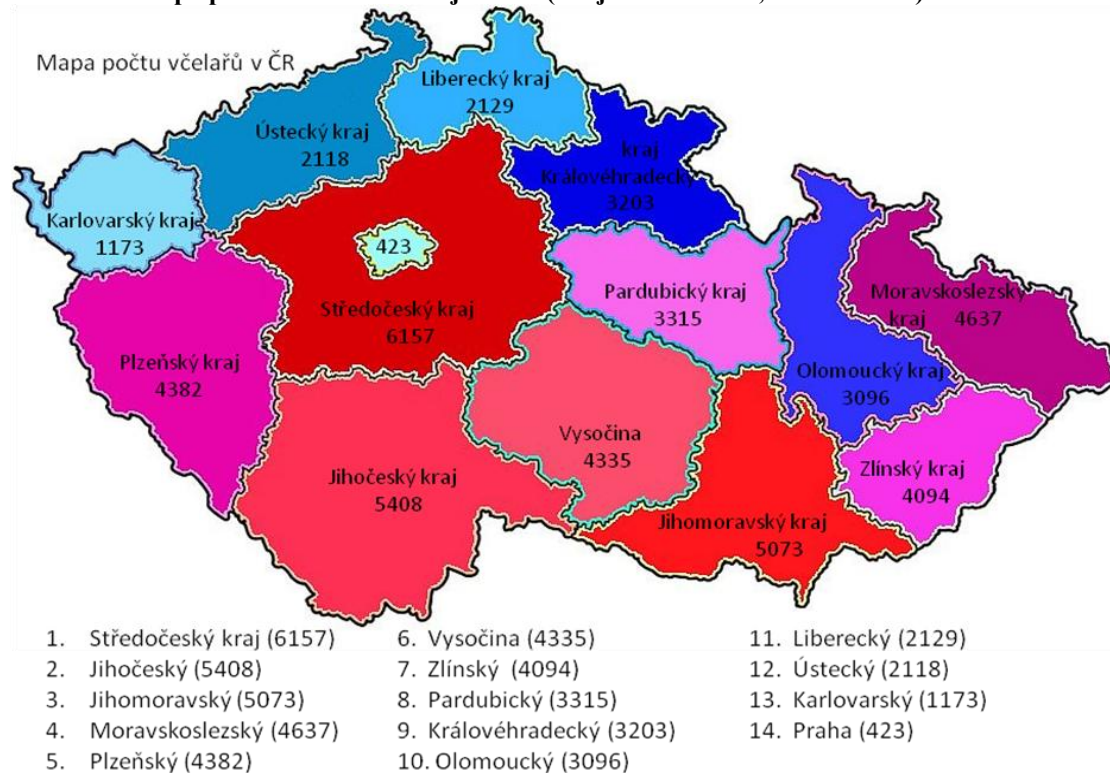
<sup>10</sup> Údaje o členech ČSV ve Výkazech o včelařství ČR v roce 2015 uvádí, že stav členů ČSV celkem je 54416, z toho je 49543 včelařů. (Český svaz včelařů, 2016).

<sup>11</sup> Použita byla data ze statistiky ČSV, protože ČSV má k dispozici potřebné údaje o počtech včelařů v jednotlivých krajích, nikoli pouze hromadná statistická data celé ČR. I přesto, že byly použity údaje z členské základny ČSV, lze tyto údaje považovat za minimálně zkreslené a tudíž odpovídající, jelikož ČSV sdružuje dle Veselého (2009) 97% včelařů z celkového počtu včelařů v ČR.

do mapy ČR a údaje zpracovány v doplňujících tabulkách vypovídajících o stavu konkrétně sledovaných parametrů.

Početní zastoupení včelařů v jednotlivých krajích přehledně vystihuje obrázek 3, na kterém jsou vždy u názvu kraje uvedeny údaje o počtech včelařů<sup>12</sup>.

**Obrázek 3 Mapa počtu včelařů dle krajů v ČR (údaje z roku 2015, členové ČSV).**



Zdroj: ČSV, vlastní zpracování, (Český svaz včelařů, z.s, 2016).

Na základě zpracované mapy lze uvést, že kraj Středočeský a poté kraje Jihočeský a Jihomoravský zaujímají přední místa s početní převahou před ostatními kraji a výraznou měrou se podílí na celkovém počtu včelařů v ČR. O procentuálním podílu včelařů jednotlivých krajů z celkového počtu včelařů v ČR blíže vypovídá tabulka 2 zpracovaná ze souhrnných dat o počtech včelařů a včelstev.

<sup>12</sup> Škála barev v mapě (od světle modré barvy přes fialovou až do červené) znázorňuje zastoupení včelařů v jednotlivých krajích. Soupis krajů pod mapou je zpracován sestupně, tedy od kraje s nejvyšším počtem včelařů, až ke kraji zastoupeném nejnižším počtem včelařů.



**Tabulka 2 Podíl včelařů v jednotlivých krajích na množství včelařů v celé ČR (údaje z roku 2015, členové ČSV).**

Kraj:	Počet včelařů	Počet včelstev	Podíl včelařů kraje na množství včelařů v ČR
Středočeský	6157	71293	12,43%
Jihočeský	5408	58182	10,92%
Jihomoravský	5073	66979	10,24%
Moravskoslezský	4637	52409	9,36%
Plzeňský	4382	48491	8,84%
Vysočina	4335	54968	8,75%
Zlínský	4094	42316	8,26%
Pardubický	3315	40047	6,69%
Královéhradecký	3203	37327	6,47%
Olomoucký	3096	39610	6,25%
Liberecký	2129	19982	4,30%
Ústecký	2118	26769	4,28%
Karlovarský	1173	14369	2,37%
Praha	423	3792	0,85%
<b>ČR celkem</b>	<b>49543</b>	<b>576534</b>	<b>100%</b>

Zdroj: ČSV, vlastní zpracování, (Český svaz včelařů, z.s, 2016).

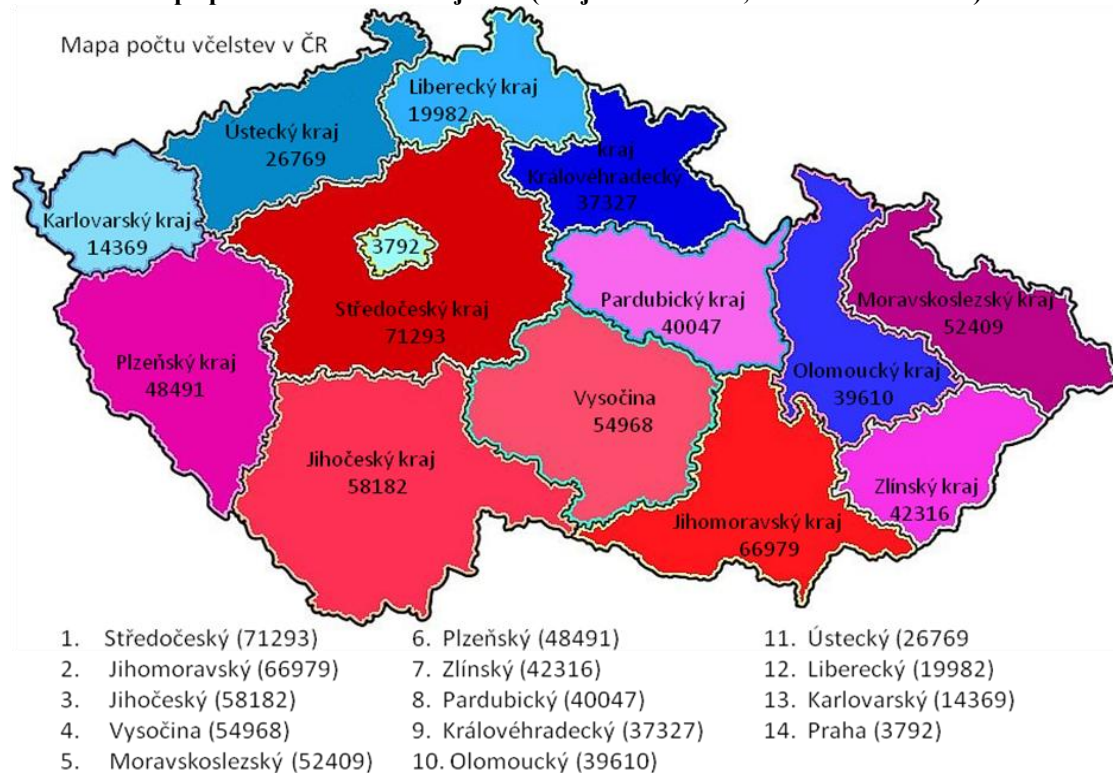
Tabulka 2 přináší informace o značném rozdílu mezi jednotlivými kraji v počtu včelařů v poměru k jejich množství v celé ČR. Vyjmeme-li Prahu jako specifický případ, lze říci, že regionální podíl včelařů na celkovém počtu včelařů v ČR se pohybuje od 2,3% v Karlovarském kraji až po nejvyšší úroveň 12,43% ve Středočeském kraji. Největší zastoupení včelařů je v kraji Středočeském a dále v krajích Jihočeském a Jihomoravském. Tyto tři kraje společně čítají přibližně třetinu z celkového počtu včelařů na území ČR. Matematický průměr (tedy 7,1%) převyšují i kraje Moravskoslezský, Plzeňský, Vysočina a Zlínský kraj. K průměru se pak přibližují kraje Pardubický, Královehradecký a Olomoucký, kdežto kraje Liberecký, Ústecký, Karlovarský a Praha s procentuálním zastoupením nižším než 4,3% naopak společným dílem zaujímají pouhou desetinu ze všech včelařů v ČR a patří mezi oblasti s podprůměrným počtem včelařů. Rozdíl mezi

krajem s nejvyšším počtem včelařů, tedy krajem Středočeským a krajem s nejnižším počtem včelařů, tedy Prahou, se blíží 12%.

#### 4.2.2 Regionální struktura včelstev ČR (míra zavčelení)

Ke zpracování regionální struktury včelstev byla použita data ČSV (popsáno v předešlé kapitole) pouze s tím rozdílem, že v případě sledovaných ukazatelů jsou jimi počty včelstev.

**Obrázek 4** Mapa počtu včelstev dle krajů ČR (údaje z roku 2015, včelstva členů ČSV).



Zdroj: ČSV, vlastní zpracování, (Český svaz včelařů, z.s, 2016).

Mapa počtu včelstev vypovídá o početním rozložení včelstev na území ČR. Prvenství náleží opět kraji Středočeskému, shodně jako v mapě počtu včelařů. Nejnižší počty včelstev jsou evidovány v krajích Ústeckém, Libereckém, Karlovarském a v Praze, což opět koresponduje s údaji o počtech včelařů.

O míře zavčelení v krajích poskytuje ucelený a přesný přehled tabulka 3 popisující zavčelení krajů s ohledem na výměru jednotlivých krajů. Při výpočtu jsou v tabulce

procentuelně uvedeny podíly včelstev v jednotlivých krajích, vypočtené jako podíl počtu včelstev k celkovému počtu včelstev na území ČR. Dále je uveden poměr výměry v km<sup>2</sup> každého kraje k celkové výměře ČR, tedy vypočtena procentuelní výměra jednotlivých krajů v rámci ČR. Vypočtené hodnoty pak poměrem procent (% počtu včelstev ku % výměře krajů) poskytují představu o míře zavčelení ve vybraném kraji.

**Tabulka 3 Míra zavčelení krajů v ČR (údaje z roku 2015, členové ČSV).**

Kraj:	Počet včelstev		Výměra krajů		Míra zavčelení	Včelstva na km <sup>2</sup>
	v kraji,	(%)	(km <sup>2</sup> )	(%)		
Středočeský	71293	12,4%	11016	14,0%	89%	6,5
Jihomoravský	66979	11,6%	7195	9,1%	127%	9,3
Jihočeský	58182	10,1%	10058	12,8%	79%	5,8
Vysočina	54968	9,5%	6796	8,6%	111%	8,1
Moravskoslezský	52409	9,1%	5428	6,9%	132%	9,7
Plzeňský	48491	8,4%	7561	9,6%	88%	6,4
Zlínský	42316	7,3%	3963	5,0%	146%	10,7
Pardubický	40047	6,9%	4519	5,7%	121%	8,9
Královéhradecký	37327	6,5%	4759	6,0%	107%	7,8
Olomoucký	39610	6,9%	5267	6,7%	103%	7,5
Ústecký	26769	4,6%	5335	6,8%	69%	5,0
Liberecký	19982	3,5%	3163	4,0%	86%	6,3
Karlovarský	14369	2,5%	3314	4,2%	59%	4,3
Praha	3792	0,7%	496	0,6%	105%	7,6
<b>ČR celkem</b>	<b>576534</b>	<b>100%</b>	<b>78870</b>	<b>100,0%</b>	<b>100%</b>	<b>7,3</b>

Zdroj: ČSV, vlastní zpracování, (Český svaz včelařů, z.s, 2016),

ČSÚ, vlastní zpracování, (Český statistický úřad, 2017).

Z tabulky 3 jsou zřetelné dva zásadní aspekty, které ovlivňují míru zavčelení jednotlivých krajů. Jsou to počty včelstev v jednotlivých krajích a výměra krajů. Prvenství v míře zavčelení dle shora uvedené tabulky patří jednoznačně kraji Zlínskému, který má s ohledem na výměru v km<sup>2</sup> matematicky nejvyšší počet včelstev na km<sup>2</sup>, tedy 10,7 a jeho procentuální míra zavčelení je 146% (hodnota převyšující 100% značí o kolik je daný kraj

„převčelen“ oproti kraji, který by byl zavčelen optimálně). Naopak kraj Karlovarský, který mírou zavčelení dosahuje pouze 59%, je hluboce pod průměrem resp. optimální hodnotou zavčelení a počet včelstev na km<sup>2</sup> zdaleka nedosahuje průměru v ČR.

Ideálním příkladem pro srovnání je kraj Praha, který v mapě počtu včelařů i včelstev zaujímal pokaždé poslední příčku (s nejnižšími hodnotami), ovšem v míře zavčelení se pohybuje na 105% a počtu 7,6 včelstev na km<sup>2</sup>, což je hodnota nad průměrem ČR.

Pokud by byl považován počet 7,3 včelstev na km<sup>2</sup> za optimální, pak by tento průměr splňovalo či převyšovalo 8 krajů.

Pomocí výměry kraje je tedy dosaženo hodnot vypovídajících o skutečném zavčelení území ČR. Zjištěné hodnoty by mohly sloužit ke stanovení cílené podpory (např. na regionální úrovni), která by mohla pozitivně ovlítnit stav včelařů a včelstev v oblastech, které optimálních hodnot nedosahují.

#### **4.2.3 Regionální struktura včelařů (počty včelařů dle kategorie malovčelařů a velkovčelařů)**

Sumární sestavy dat ČSV přinášejí velmi detailní rozdělení včelařů dle počtu včelstev, a to celkem do 7 skupin (viz tabulka 4)<sup>13</sup>. U každé skupiny včelařů jsou do tabulky zavedeny údaje o počtech včelařů, kteří do skupiny patří, dále pak počty včelstev, o které tito včelaři pečují. Procentuelně jsou v tabulce uvedeny podíly z celkového počtu v ČR, a to jak včelařů, tak i včelstev v dané skupině.

---

<sup>13</sup> Tabulka se všemi výchozími daty (pro jednotlivé kraje) se nachází v příloze práce.

**Tabulka 4 Přehled počtu včelařů, včelstev a jejich podílech na celkovém počtu v ČR (údaje z roku 2015, včelstva členů ČSV).**

Skupina	Počet včelařů	Počet zazimovaných včelstev	Podíl včelařů na celkovém počtu	Podíl včelstev na celkovém počtu
1-5 včelstev	19566	67661	39,5%	11,7%
6-10 včelstev	14177	109542	28,6%	19,0%
11-15 včelstev	5909	75850	11,9%	13,2%
16-30 včelstev	6570	141973	13,3%	24,6%
31-100 včelstev	3088	137064	6,2%	23,8%
101-150 včelstev	126	15853	0,3%	2,7%
nad 150 včelstev	107	28591	0,2%	5,0%
<b>Celkem</b>	<b>49543</b>	<b>576534</b>	<b>100%</b>	<b>100%</b>

Zdroj: ČSV, vlastní zpracování, (Český svaz včelařů, z.s, 2016).

Dle statistických údajů je patrné převládající zájmové včelaření s počtem včelstev 1-5 na jednoho včelaře. Skupina těchto včelařů zaujímá bezmála 40% z celkového počtu včelařů, avšak míra podílu těchto včelstev na celkovém počtu se blíží pouze k 12%. Zajímavý počet včelstev však patří včelařům, kteří hospodaří s početní skupinou 6-10 včelstev, a to nejen vysokým podílem počtu včelařů v ČR (28,6%), ale zároveň i 19% zastoupením v celkovém počtu včelstev v ČR. Zásadní měrou se na celkovém počtu včelstev podílí včelaři s 16-100 (skupiny 16-30 a 31-100) včelstvy, tedy bezmála 50%. Minimálně jsou zastoupeny skupiny včelařů s počtem včelstev vyšších než 100, avšak skupina nad 150 včelstev zaujímá 5% podíl včelstev k jejich celkovému počtu.

Následující tabulky zachycují výskyt jednotlivých typologií včelařů dle počtu jejich včelstev a počtu včelařů a umožňují jejich porovnání. Příliš detailní šetření by mohlo působit zmatečně, a proto jsou pro větší přehlednost dvě sousedící skupiny (charakterem blízké) z tabulky 4 sloučeny<sup>14</sup>.

<sup>14</sup> Snazší orientaci ve sloučených skupinách umožní použití pojmů z kapitoly 2.5.4. až 2.5.7., kde je popsána charakteristika jednotlivých typologií včelařů. Skupiny vzniklé sloučením:

- 1-10 včelstev (včelaření ze záliby, viz kap. 2.5.4.),
- 11-30 včelstev (včelaření jako přivýdělek, viz kap. 2.5.5.),
- 31-150 včelstev (včelaření jako zdroj vedlejších příjmů, viz kap. 2.5.6.),
- více jak 150 včelstev (velkovčelaři, viz kapitola 2.5.7.).

Pomocí shromážděných dat o počtech včelařů dle počtu jejich včelstev a následným zařazením do odpovídajících skupin, bylo možné sestavit tabulku 5, která poskytuje přehled o procentuálním zastoupení včelařů na území ČR. Údaje jsou současně zaneseny do grafu uvedeného v příloze práce.

**Tabulka 5 Procentuální zastoupení včelařů v rámci kraje.**

Kraj:	Procentuální zastoupení včelařů dle skupin			
	1 až 10 (ze záliby)	11 až 30 (přivýdělek)	31 až 150 (vedlejší zdroj příjmů)	151 a více (výdělečné)
<b>Středočeský</b>	70,6%	23,0%	6,2%	0,3%
<b>Královéhradecký</b>	67,0%	26,3%	6,6%	0,2%
<b>Pardubický</b>	67,1%	25,8%	6,7%	0,3%
<b>Jihočeský</b>	70,5%	23,4%	6,0%	0,1%
<b>Praha</b>	78,3%	16,8%	4,7%	0,2%
<b>Jihomoravský</b>	62,7%	28,6%	8,5%	0,2%
<b>Olomoucký</b>	64,1%	27,3%	8,3%	0,3%
<b>Vysočina</b>	63,2%	28,7%	7,9%	0,2%
<b>Zlínský</b>	73,6%	21,5%	4,7%	0,2%
<b>Ústecký</b>	64,6%	27,1%	8,0%	0,3%
<b>Karlovarský</b>	67,9%	24,6%	7,2%	0,2%
<b>Liberecký</b>	72,7%	24,0%	3,3%	0,0%
<b>Moravskoslezský</b>	69,8%	24,3%	5,6%	0,3%
<b>Plzeňský</b>	68,8%	25,3%	5,7%	0,2%

Zdroj: ČSV, vlastní zpracování. (Český svaz včelařů, 2016).

Procentuální vyjádření zastoupení včelařů v rámci každého kraje poskytuje informaci o převažujícím výskytu „včelařů ze záliby“ na celém území ČR, a to v každém kraji činí více než dvě třetiny včelařů. Největší regionální rozptyl je mezi včelaři s 11-30 včelstvy, jejichž zastoupení se v krajích pohybuje mezi 16,8% - 28,7%. Mezi zajímavosti se řadí Praha s 78,3% „včelařů ze záliby“, Vysočina a Jihomoravský kraj s více než 28% včelařů, patřících mezi „včelaření jako přivýdělek“. Skupina „včelaření jako zdroj vedlejších příjmů“ je zastoupena rovnoměrně mimo kraje Libereckého. Tento kraj se vyznačuje proti ostatním nezvykle nízkým zastoupením v této skupině (ve skupině „velkovčelaři“, tedy výdělečné včelaření, není zastoupen vůbec).

#### 4.2.4 Regionální struktura včelstev (počty včelstev dle kategorie malovčelařů a velkovčelařů)

Ke zpracování tabulky o procentuálním zastoupení včelstev dle kategorií včelařů byla použita shodná klasifikace jako u analýzy struktury včelařů a základní data o počtech včelstev<sup>15</sup>. Tabulka přináší přehled o zastoupení včelstev dle skupin v jednotlivých krajích. Grafické zpracování zjištěných dat je k dispozici v příloze práce.

Tabulka 6 Procentuální zastoupení včelstev v rámci kraje.

Kraj:	Procentuální zastoupení včelstev dle skupin			
	1 až 10 (ze záliby)	11 až 30 (přivýdělek)	31 až 150 (vedlejší zdroj příjmů)	151 a více (výdělečné)
<b>Středočeský</b>	31%	35%	26%	8%
<b>Královéhradecký</b>	31%	39%	27%	3%
<b>Pardubický</b>	30%	37%	27%	5%
<b>Jihočeský</b>	34%	37%	27%	2%
<b>Praha</b>	41%	32%	21%	6%
<b>Jihomoravský</b>	26%	39%	31%	4%
<b>Olomoucký</b>	27%	37%	30%	6%
<b>Vysočina</b>	27%	40%	30%	4%
<b>Zlínský</b>	37%	35%	22%	6%
<b>Ústecký</b>	27%	38%	28%	7%
<b>Karlovarský</b>	30%	37%	29%	4%
<b>Liberecký</b>	40%	43%	17%	0%
<b>Moravskoslezský</b>	32%	37%	23%	7%
<b>Plzeňský</b>	32%	40%	24%	4%

Zdroj: ČSV, vlastní zpracování. (Český svaz včelařů, 2016).

Procentuální vyjádření zastoupení včelstev dle skupin v rámci každého kraje poskytuje informaci o srovnatelném výskytu včelstev „včelaře ze záliby“ a „včelaření jako přivýdělek“. Zajímavým údajem ve zpracované tabulce však jsou především procentuální údaje jednotlivých krajů, které přinášejí zajímavý pohled na strukturu zastoupení včelstev v krajích. Za zmínku stojí Liberecký kraj, který má velmi vysoké procentuální zastoupení

<sup>15</sup> Výchozí tabulka s daty je uvedena v příloze práce. Zpracovaná data charakterizující strukturu včelstev v ČR obsahuje tabulka 4 v předchozí kapitole.

(40% a 43%) právě ve včelstvech velikostí 1-10 a 11-30. Včelstva skupiny „včelaření jako zdroj příjmů“ má jako jediný kraj zastoupený méně než 20% a „velkovčelaře“ v tomto kraji nemají.

### **4.3 Kvalitativní přístup ke studované problematice (rozhovory)**

Dotazování je zaměřeno na včelaře, jejich vnímání aktivity včelaření a zhodnocení přístupu veřejné zemědělské politiky k nim. Pomocí techniky nestandardizovaného dotazování včelařů ve vybraném regionu (Základní organizace ČSV, z.s., Horní Branná), je zhodnocen přístup včelařů (objektů politiky) ke včelaření a zároveň interpretován a zhodnocen i přístup veřejné zemědělské politiky ke včelařům. Ze ZO ČSV, z.s., Horní Branná byli včelaři vybráni s pomocí záměrného výběru dle jejich věku a počtu chovaných včelstev.

Okruhy otázek směřovaných ke včelařům i k zástupcům působícím v rámci ČSV jsou uvedeny v příloze této práce a záznamy z jednotlivých uskutečněných rozhovorů jsou k dispozici u autorky práce.

#### **4.3.1 Reflexe včelaření – včelaři**

Včelařům byla v průběhu nestrukturovaného rozhovoru postupně představena jednotlivá témata. Od motivů včelaření, kdy včelaři popsali důvody i přínosy včelaření, bylo možné navázat na hodnocení podpory včelaření ze strany státu. Identifikace pozitivních i negativních stránek podpory státu i ČSV a jejich charakteristika (účelnost, dostatečnost, hodnota) spontánně vedla včelaře k popisu vlastní představy o ideální formě podpory včelařů. Základní organizace Českého svazu včelařů, z.s., Horní Branná sdružovala v době výzkumu 23 členů, z toho 21 aktivních. Z oslovených včelařů bylo 10 ochotných účastnit se výzkumu.

##### **I. Motivy včelaření**

V rámci průzkumu motivů, které vedou včelaře k aktivitě včelaření, respondenti nejčastěji uvádějí pokračování a udržení rodinné tradice. Velká část včelařů si aktivitu sama nevybrala, ale byla ovlivněna životní situací v rodině (zdravotní problémy rodiče, který včelaří, nemožnost převzetí tradice jiným rodinným příslušníkem, apod.). V takových



případech se předávala v rámci rodiny nejen včelstva, ale především odborné znalosti a cenné rady. V ojedinělých případech bylo motivem ke včelaření samotné zaměstnání osoby. Jednalo se o případy, kdy včelaření pozitivně ovlivňovalo výsledky hlavního pracovního zaměření včelaře (sadař, učitel). Častým motivem ke včelaření je i soběstačnost v rámci zajištění vlastní rodiny včelími produkty z vlastního chovu včel (bio kvalita). Nelze opomenout silný vztah včelařů k přírodě.

Aktivita včelaření je samotnými aktéry vnímána především jako srdeční záležitost, která přináší pozitivní pocit z toho, že včelař činí něco pro sebe (zájmová aktivita, duševní odpočinek, spojení s přírodou) a něco pro přírodu (opylování rostlin). Často je aktivita včelařem popisována jako krásný a zajímavý koníček, jehož výsledky nejsou zcela ovlivnitelné samotným včelařem.

Včelaři mají ze včelaření radost a těší je každý dobrý výsledek jejich práce, nachází v něm především uspokojení z dobře vykonané práce. Často chápou včelaři tuto aktivitu jako poslání, které tkví především v pomoci přírodě. *„Včely nedokáže ani včelař pokořit, nepodvolí se mu tak, jak by si sám včelař přál, ale dokážou se (včelař a včelstvo) oboustranně respektovat a přinést si vzájemný užitek.“* či *„Každý včelař je pyšný na svá včelstva a pociťuje radost nejen z práce s nimi, ale i z jejich produktů.“* uvádí včelaři. Včelaři se shodují na prospěchu včelaření pro přírodu i společnost.

## II. Podpora včelaření ze strany státu a její hodnocení

Informovanost o spektru finančních podpor ze strany státu, které jsou včelařům k dispozici, není mezi dotazovanými včelaři velká. Všichni z oslovených včelařů využívají především zprostředkovaných služeb (resp. podpor) prostřednictvím ČSV a u „včelařů ze záliby“ se většinou jednalo o jedinou podporu, kterou čerpají. Včelaři s vyšším počtem včelstev využívají maximum poskytovaných dotací, pokud se jim ovšem podaří příslušnou podporu získat (otázka dostupnosti, viz dále).

Vliv cílených podpor včelaření popisují včelaři převážně jako nízký či nulový, ovšem tento fakt může být spojen s omezeným využíváním podpory. Včelaři, kteří odpověděli na otázku o využívání podpory ze strany státu výčtem jednotlivých podpor i jejich stručným popisem charakterizují míru podpory kolem 15% (výměna nevyhovujících pomůcek a zařízení, doplnění pomůcek).

Rozlišný přístup mají oslovení včelaři i k otázkám o účelnosti, dostatečnosti a individuální hodnotě cílených podpor. Jedná-li se o včelaře ze skupiny „včelaření jako přivýdělek“, považují všechny typy dotací jednoznačně za účelné a dostačující, hodnotu spatřují v zefektivnění chovu. Nedostatky cílené formy podpory shledávají včelaři především v nadměrné byrokracii, se kterou je získání podpor spojeno (konkrétně dotace poskytované krajem). Uvádí, že řadovému včelaři se stávají nedosažitelné bez pomoci osoby zběhlé v komunikaci s úředníky. Respondenti „včelaři ze záliby“ popisují účelnost a dostatečnost cílených podpor ze strany státu a kraje pouze částečnou či minimální (zde opět může jít o vliv nízké informovanosti).

Podporu včelařů státem (pomocí známek 1-5) dotazovaní včelaři popisují jako dobrou (3). Podporu včelařů ze strany ČSV hodnotí včelaři jako velmi dobrou (2) až dobrou (3).

### III. Představa ideální podpory včelařů

Za ideální formu podpory všichni včelaři považují jednodušší, dostupnější a především přímé finanční dotace. V případě vyšších finančních částek výhodné návratné půjčky na nová zařízení či obnovu a rozvoj včelstev. U základních včelařských potřeb vhodné slevy na materiál, nástroje, cukr (vše průkazné). Podmínky podpory by měly být dle včelařů co nejjednodušší, obhajitelné a dostačující. Část dotazovaných včelařů by navíc uvítala zohlednění cílené skupiny podpory („malovčelaře“ podpořit a „velkovčelaře“ potlačit).

V otázkách zdrojů finanční podpory se včelaři přiklání ke dvěma směrům. Jedním je stávající systém zdrojů podpory, navíc s možností podpory poskytované přímo obcí, kde se nachází základní organizace včelařů. Druhým směrem je poskytování podpor přímo včelařům (nikoli prostřednictvím ČSV) a rozdělení dle předem stanovených podmínek.

Kvantifikaci podílů aktérů na poskytované podpoře včelaři často konkrétně nedokážou určit. Charakterizují ho jako podíl, který by měl být vyvážený dle užitečnosti pro společnost a převážně se přiklání k vyšší podpoře ze strany státu (případně srovnatelný podíl státu a kraje).

#### 4.3.2 Reflexe politiky – experti

Zástupcům působícím na lokální úrovni v rámci ČSV, tedy osobám podílejícím se na organizaci (dotační) zemědělské politiky, byla položena základní otázka týkající se charakteristiky podmínek pro včelaření v ČR. Nestrukturovaný rozhovor se od všeobecného pohledu dotazovaného na aktivitu včelaření rozvíjel směrem k určení a bližšímu popisu okolností, které včelaření usnadňují a naopak znesnadňují. V další části rozhovoru se naskytla možnost identifikace významu včelařství jako aktivity a jejího ocenění ze strany zemědělské politiky s ohledem na typ včelaření (malovčelař: včelaření ze záliby / přivýdělek / vedlejší zdroj příjmů, velkovčelař: včelaření výdělečné). Závěr rozhovoru byl zaměřen na směr podpory zemědělské politiky dle typu včelaření a formu podpory. Rozhovor byl uskutečněn se čtyřmi respondenty.

##### I. Současný pohled na podmínky pro včelaření v ČR

Podmínky pro včelaření nepopisují účastníci výzkumu (zástupci včelařů působící na lokální úrovni) stejně. Obecně charakterizují podmínky pro včelaření v ČR jako velmi dobré. Podpory a dotace, které v řadě jiných forem zájmových i výdělečných aktivit (podnikatelský sektor) nejsou poskytovány, jsou určitou motivací pro začínající včelaře či včelaře se zájmem o obměnu zařízení a pomůcek pro včelaření. Diskutována je však její (ne)dostatečnost, kterou dotazovaní charakterizují v naprostém souladu: pro včelaře ze záliby jde o nákladný koníček, avšak s podmínkami pro „velkovčelaře“ vyjadřují účastníci výzkumu spokojenost. Obavy mají respondenti o zvyšující se věk aktivních včelařů a nekvalitní životní prostředí pro život včel.

Okolnostmi, které usnadňují včelaření, jsou pro dotazované v první řadě dotace a podpory, ačkoli vyjadřují, že u „malovčelařů“ je hlavním motivem osobní, nikoliv hmotný zájem. Mezi okolnosti ovlivňující produkci řadí: geografickou polohu, podnebí, zemědělství (stav a rozšíření obdělávané půdy a typ osiva). Jednoznačně negativními vlivy pro včelaření jsou dle respondentů špatné podmínky ke snůšce včel, které jsou spojeny s maximalizací výdělku v zemědělství. Konkrétní nevhodné zásahy zemědělců: sečení snůškových luk v květu, setí nevhodných typů osiva (př. kukuřice), velkovýroba řepky (pouze krátkodobé zvýšení včelí produkce), používání nevhodných postřiků (velmi závažný negativní vliv spojený s úhynem včelstev). Hrozbou se stávají nemoci včel.

## II. Očekávání od zemědělské politiky – pro obsahové naplnění včelaření

Neocenitelný je zájem o chov včel ze strany všech zodpovědných včelařů, jejichž zdravá včelstva pomáhají k opylení krajiny a neohrožují zdraví včel ostatních včelařů. Ceněn by proto měl být především aktivní a koordinovaný boj s nemocemi včel. Cílem zemědělské politiky by mělo být dle respondentů z řad zástupců působících v rámci ČSV přinejmenším udržení stávajícího zájmu o včelaření, v ideálním případě další rozvoj této aktivity. Ocenění včelařů tkví zejména v podpoře této aktivity. V otázkách produkce včelích produktů čeští včelaři negativně vnímají přístup ze strany zemědělské politiky, která dostatečně neprosazuje produkty vlastních včelařů a dovoluje dovoz méně kvalitních produktů ze zahraničí, což ve výsledku negativně ovlivňuje hodnotu medu a dalších včelích produktů.

Ke kvantifikaci (ocenění) příspěvku včelaření dle typu včelaření přistupují respondenti shodně. Převažuje názor o velkém přínosu uvědomělých „malovčelařů“, kteří svým silným zastoupením na území ČR zajišťují opylení rostlin na mnoha místech (rovnoměrný pokryv krajiny včelstvy), byť jsou tato včelstva většinou umístěna na svých stálých stanovištích bez možnosti přesunu. Ocenění by mělo být adekvátní k úsilí včelaře a měla by být zohledněna odpovědnost včelaře za vlastní včelstva (př. zamezení šíření nemocí). Včelaři s vyššími počty včelstev, tedy „včelaření jako vedlejší zdroj příjmů“ a „velkovčelaři“ vypomáhají soustředěným a zvýšeným počtem včelstev většinou v krajině plně zemědělsky využívané, ovšem nadbytek včelstev může způsobovat místní „převčelení“, které je především v jarních měsících nežádoucí. „Velkovčelaři“ věnují včelám maximum péče, hledí si udržení jejich dobrého zdravotního stavu a věnují se důkladnější kontrole včelstev, předcházejí citelnějšímu úbytku včelstev a jejich přínos pro zemědělství je tedy dlouhodobě stabilní. Míru ocenění přínosu „malovčelařů“ a „velkovčelařů“ opět zástupci nestanovili jednoznačně.

## III. Očekávání od zemědělské politiky – pro rozličné způsoby včelaření

Směr, kterým by měla být vedena podpora pro včelaře, by dle respondentů měl být odlišný. Odpovídající kategorizaci respondenti přesně stanovit nedokázali, možná tak ani činit neměli v úmyslu. Shodli se však na dvou faktech, a to že finanční podpora by měla být přímá a poskytovaná jednotlivci nikoli spolkům a dále pak, že „malovčelaři“ resp. „včelaři ze záliby“ nevčelaří pro dotace, ale pro osobní zájem, což kategorizaci podpory ztěžuje.

Pokud by měla být podpora kategorizována dle nákladovosti, např. na pořízení technologie, které musí vynaložit všichni včelaři, pak by mohlo být adekvátní, aby se podpora odvíjela od skutečně vynaložených nákladů úměrně k počtu včelstev. Vystává však otázka, zda by takové rozdělení bylo spravedlivé vůči všem. Myšlenkou některých respondentů je cílené směřování podpory na slabé články včelaření, kterými je boj s nemocemi včel. Dotace a podpory by mohly mít pro všechny včelaře stejný a především zásadní význam, pokud by byly směřovány na povinnou kontrolu zdravotního stavu včel a prevenci (povinnost pro všechny včelaře, nikoli pouze při zasažení včelstev), a to formou přímé finanční náhrady VÚVč vynaložené za odběry, diagnostiku, atp.. Míra podpory v současnosti z větší části neodpovídá vynaloženým nákladům. Nefinanční podpora je dle všech oslovených zástupců zcela nevhodná.

#### 4.4 Zhodnocení výsledků empirické studie

Empirická studie přinesla prostřednictvím rozhovorů se včelaři informace v oblasti chápání významu této aktivity pro včelaře i jejich okolí, resp. společnost a osvětlila důvody, které vedou včelaře k této volnočasové aktivitě.

Dotazovaní včelaři působí v kraji, který je dle autorkou zpracované analýzy včelaření na regionální úrovni jedním z krajů s nejvyšším počtem včelařů, kteří tuto aktivitu provozují ze záliby a zároveň jediným krajem, který nemá zástupce velkovčelaření.

Základním rysem včelařství jako volnočasové aktivity je láska k přírodě a ke včelám a prospěch společnosti. „*Nebudou včely, nebudou lidi*“.

Přesto zdůrazňují vysoké finanční nároky na včelaření jako zálibu, lepší podmínky vnímají pro včelařství jako hospodářskou výdělečnou činnost. Proto považují dotace za podpůrné, dobré, avšak ne nezbytné pro pokračování v činnosti.

Z rozhovorů s „malovčelaři“ lze identifikovat jistou formu obav, které jsou s nárokem na podporu spojeny. Jedná se zejména o náročnou administrativu spojenou s některými podporami (včetně složité a měnící se legislativy). Výtkou je, že dotace by měly směřovat přímo na včelaře a ne na základní organizace jako zprostředkující aktéry.

Zástupci včelařů působících v rámci ČSV se v leckterých otázkách s „malovčelaři“ nerozcházejí. Zejména v (ne)dostatečnosti poskytovaných podpor a v charakteristice podmínek pro včelaření jsou z velké většiny ve vzácné shodě. Stejně tak u diskutovaných otázek ohledně zhoršujících se podmínek životního prostředí a především vlivu zemědělské velkovýroby.

## 5 Závěr

Cílem práce bylo zjistit hlavní důvody, které vedou včelaře v rozhodování o včelaření jako volnočasové aktivitě (tzv. malovčelaření) a zároveň zhodnotit jejich vnímání zemědělské politiky se zvláštním zřetelem ke včelaření.

K získání potřebných informací byly využity dvě techniky – studium dokumentů o počtech včelstev a včelařů a rozhovory se včelaři ve vybrané organizaci (ZO Českého svazu včelařů, z.s., Horní Branná) a zástupci organizátorů základní organizace ČSV. V empirické studii proběhlo 14 nestandardizovaných rozhovorů se zástupci působícími v rámci ČSV a se včelaři ve vybrané lokalitě.

Ke zpracování analýzy včelaření v ČR na regionální a národní úrovni byla použita data o včelařích organizovaných ČSV, který sdružuje většinu českých včelařů.

Na základě zjištěných dat lze včelaření v ČR charakterizovat jako činnost, v níž převažují tzv. malovčelaři. Více než třetina (39,5%) včelařů jsou ti, kteří včelaření pojmají zejména jako koníčka a pro vlastní potřebu včelích produktů (mají maximálně 5 včelstev), i druhou třetinu (28,6%) zastupují zájmoví včelaři, ovšem s vyšším počtem včelstev (6-10). Včelaři, pro které je chov včel přivýdělečnou aktivitou (mají 11-30 včelstev), zaujímají poslední významnou část, a to 25,2%. Nejméně jsou zastoupeni včelaři výděleční, a to 6,7% (mají 31 a více včelstev, zdroj vedlejších příjmů a velkovčelař).

Z hlediska regionálního rozložení lze sledovat počet včelstev, včelařů, potažmo tzv. zavčelení regionů. V ČR je v současnosti evidováno asi 49543 včelařů, kteří pečují celkem o 576534 včelstev. Regionálně se liší počty včelstev i včelařů. Z hlediska počtu včelařů je nejvyšší zastoupení v kraji Středočeském, a to 12,43%, dále v kraji Jihočeském s 10,92% a Jihomoravském kraji na úrovni 10,24%. Nejnižší je zastoupení z hlediska počtu včelařů v kraji Karlovarském s 2,37% a na úrovni 0,85% v kraji Praha. Nejvyšší mírou zavčelení disponuje kraj Zlínský, a to na úrovni 146%, dále kraj Moravskoslezský s 132%. Naopak nejméně je zavčelen kraj Ústecký s 69% a kraj Karlovarský na úrovni 59%. Průměrné zavčelení je na úrovni 7,3 včelstev na km<sup>2</sup>. Zastoupení včelařů (v rámci typologie) v jednotlivých krajích se u „včelaření ze záliby“ pohybuje mezi 63,2% a 78,3%. K větším rozptylům mezi kraji dochází u skupiny „včelaření jako přivýdělek“, kde nejnižší zastoupení má kraj Praha (16,8%) a naopak nejvyšší kraj Vysočina (28,7%). U „včelaření jako vedlejší zdroj příjmů“ jsou včelaři zastoupeni od 4,7% do 8,5%. Výjimkou v této

skupině je kraj Liberecký s 3,3%. Vyrovnané, ovšem minimální, je zastoupení tzv. velkovčelařů, kdy v rámci jednotlivých krajů nepřesahuje 0,3% a v rámci celé ČR „velkovčelaři“ zaujímají pouze 5%.

Rozhovory se včelaři i se zástupci včelařů působícími v rámci ČSV poskytly zajímavý pohled na včelaření. Z rozhovorů s členy ZO Českého svazu včelařů, z.s., Horní Branná je patrné, že včelaření a znalosti o něm se často „dělí“ v rámci rodin. Aktivitu včelaření považují za finančně náročnou, avšak společensky významnou aktivitu.

Vztah k dotacím a jejich organizaci prostřednictvím ČSV hodnotí včelaři jako přínosnou, avšak považovali by za vhodné, aby dotace byly směřované přímo ke včelaři a ne prostřednictvím základní organizace. Též je otázkou, zda by se dotace neměly poskytovat progresivně s ohledem na počet chovaných včelstev.



## 6 Seznam použitých zdrojů

### 6.1 Tištěné dokumenty

**BERÁNEK, Vladimír, 2003.** *Když pláсты tekly medem: medařská hospodářství, práva, soudnictví, příběhy.* Praha : Ostrov. str. 249. ISBN 80-86289-31-1.

**DIEMEROVÁ, Irmgard, 1997.** *Včelaření jako hobby.* [překl.] Mojmir Pagač. Praha : Granit s.r.o.. str. 95. ISBN 80-85805-51-0.

**DISMAN, Miroslav, 2011.** *Jak se vyrábí sociologická znalost: příručka pro uživatele.* Praha : Karolinum. str. 372. ISBN 978-80-246-1966-8.

**DUFFKOVÁ, Jana, URBAN, Lukáš a DUBSKÝ, Josef, 2008.** *Sociologie životního stylu.* Plzeň : Vydavatelství a nakladatelství Aleš Čeněk, s.r.o.. str. 237. ISBN 978-807380-123-6.

**GIDDENS, Anthony, 2010.** *Důsledky modernity.* Praha : Sociologické nakladatelství (SLON). str. 158. ISBN 978-80-7419-035-3.

**Giddens, Anthony. 2013.** *Sociologie.* [překl.] Kynčlová, Tereza Jiroutová, a další. 1. vydání. Praha : Argo. ISBN 978-80-257-0807-1.

**HENDL, Jan, 2016.** *Kvalitativní výzkum: základní teorie, metody a aplikace.* 4. vydání přepracované a rozšířené Praha : Portál. str. 440. ISBN 978-80-262-0982-9.

**KAMLER, František, VESELÝ, Vladimír a TITĚRA, Dalibor, 2006.** *Produkce kvalitního medu.* 3. vydání. Libčice nad Vltavou : Výzkumný ústav včelařský v Dole. str. 45. ISBN 80-903442-4-0.

**KELLER, Jan a NOVOTNÝ, Petr, 2008.** *Úvod do filozofie, sociologie a psychologie: nové pohledy společenských věd : učebnice pro studenty gymnázií a zájemce o vysokoškolské humanitní vzdělávání.* Liberec : Dialog. str. 336. ISBN 978-80-86761-81-7.

**NAKONEČNÝ, Milan, 2003.** *Úvod do psychologie.* 1. vydání. Praha : Akademie věd ČR. str. 507. ISBN 80-200-0993-0.

**NEPRAŠ, Josef, 1971.** *České včelařství.* Praha : Státní zemědělské nakladatelství. str. 335. 07-050-71.

**PÁVKOVÁ, Jiřina, 1999.** *Pedagogika volného času: teorie, praxe a perspektivy mimoškolní výchovy a zařízení volného času.* Praha : Portál. str. 232. ISBN 80-7178-295-5.

**ŘÍČAN, Pavel, 1975.** *Psychologie osobnosti.* Praha : Nakladatelství Orbis. str. 332. 510-21-852.

**SKOVAJSA, Marek, 2010.** *Občanský sektor : organizovaná občanská společnost.* 1. vydání. Praha : Portál. str. 376. ISBN 978-80-7367-684-0.

**ŠVAMBERKA, Václav, 2016.** *Analýza stavu oboru včelařství v ČR.* Praha : NVT Repro, s.r.o.. str. 24. Materiál ČSV, z.s., pro vnitřní potřebu jeho členů a podklad pro pracovní jednání funkcionářů svazu.

**TOMŠÍK, B, 1953.** *Význam včel v přírodě a včelaření v zemědělství.* Praha : Osvěta. str. 24.

**Velký sociologický slovník, 1996.** *Velký sociologický slovník.* 1. vydání. Praha : Karolinum. str. 1627. ISBN 80-7184-311-3.

**VESELÁ, Jana a KANIOKOVÁ, VESELÁ, Petra, 2011.** *Sociologické aspekty managementu.* 1. vydání. Praha : Grada Publishing, a.s. str. 200. ISBN 978-80-247-2792-9.

**VESELÝ, Vladimír, 2009.** *Včelařství.* 2. vydání upravené a doplněné. Praha : Brázda. str. 284. ISBN 80-209-0320-8.

**WEBER, Max, 2009.** *Metodologie, sociologie a politika.* [překl.] Havelka Miloš. 2. opravené vydání. Praha : Oikoymenh. str. 356. ISBN 978-80-7298-389-6.

## 6.2 Elektronické dokumenty

**BEEDOL.** Výzkumný ústav včelařský v Dole. [Online] 2016. [Citace: 20. listopad 2016.] <http://www.beedol.cz>.

**Český statistický úřad.** ČSÚ. [Online] 2017. [Citace: 29. leden 2017.] <https://www.czso.cz>.

**Český svaz včelařů, z.s.** Český svaz včelařů, z.s. [Online] 2016. [Citace: 1. srpen 2016.] <http://www.vcelarstvi.cz/>.

**EAGRI.** EAGRI.cz. [Online] 2016. [Citace: 1. říjen 2016.] <http://eagri.cz/>.

**EAGRI.CZ.** Eagri.cz. [Online] 2017. [Citace: 31. leden 2017.] <http://eagri.cz>.

**Evropský parlament.** Evroparl.europa.eu [Online] 2016. [Citace: 22. listopad 2016.] <http://www.europarl.europa.eu>.

**MLÁDKOVÁ, Anna a kol.** *Zemědělství 2015*. eagri.cz. [Online] 2016. [Citace: 1. říjen 2016.] [http://eagri.cz/public/web/file/474332/Publikace\\_Zemedelstvi\\_2015.pdf](http://eagri.cz/public/web/file/474332/Publikace_Zemedelstvi_2015.pdf).

**MSVV.** Mendelova společnost pro včelařský výzkum. [Online] 2016. [Citace: 20. listopad 2016.] <http://www.msvv.cz>.

**PSNV.CZ.** PSNV-CZ, pracovní spolek nástavkových včelařů. [Online] 2016. [Citace: 28. srpen 2016.] <http://www.psnv.cz>

**Poslanecká sněmovna.** PSP.CZ. Poslanecká sněmovna Parlamentu České republiky. [Online] 2016. [Citace: 28. prosinec 2016.] <http://psp.cz>.

**SOUV-VVC,o.p.s. Nasavrky. 2017.** SOUV-VVC,o.p.s. Nasavrky. [Online] 2017. [Citace: 28. leden 2017.] <http://www.souvnasavrky.cz>.

**Včelky.** vcelky.cz. [Online] 2016. [Citace: 19. 06 2016.] <http://www.vcelky.cz/>.

**Včelí farma pod Zvičinou.** Včelí farma pod Zvičinou. [Online] 2017. [Citace: 14. únor 2017.] <http://vceli-farma.com>

**Včelí stráž. 2017.** Včelí stráž. [Online] 2017. [Citace: 21. únor 2017.] <http://www.vcelistraz.cz/vceli-straz-z-s>.

**Google.** Google.com. [Online] 2017. [Citace: 14. únor 2017.] <https://www.google.com>.

## 7 Přílohy

### Příloha 1 - tabulky

**Tabulka 7** Souhrnná tabulka počtů včelařů a včelstev dle kraje (statistické údaje z roku 2015, základna ČSV).

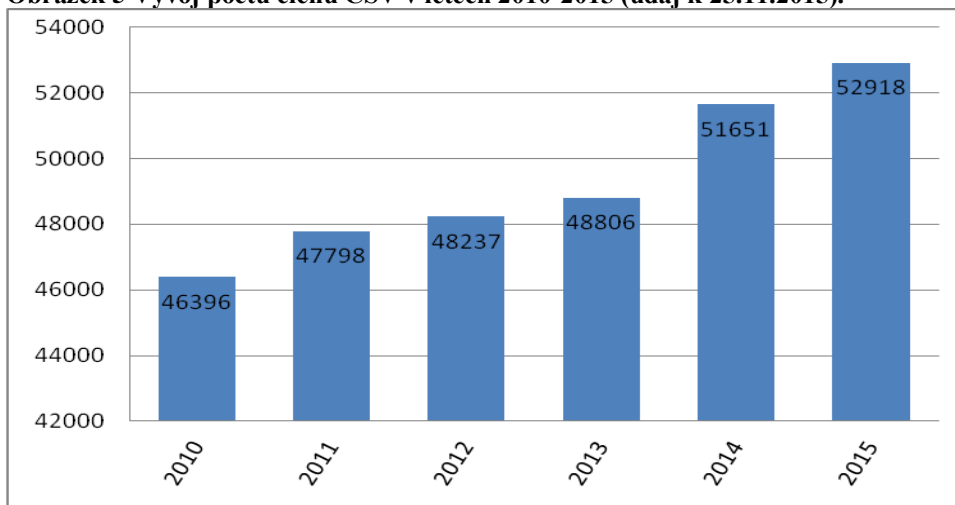
kraj:	1 až 5		6 až 10		11 až 15		16 až 30		31 až 100		101 až 150		151 a víc	
	O	V	O	V	O	V	O	V	O	V	O	V	O	V
<b>STČ</b>	2611	8932	1734	13285	656	8416	759	16500	364	16270	16	2074	17	5816
<b>HKK</b>	1210	4219	935	7243	419	5388	424	9111	200	8881	10	1278	5	1207
<b>PAK</b>	1260	4501	966	7563	395	5078	461	9935	214	9614	9	1178	10	2178
<b>JHČ</b>	2286	7825	1524	11690	633	8112	633	13655	311	13705	15	1860	6	1335
<b>PHA</b>	223	735	108	815	34	431	37	790	20	802	0	0	1	219
<b>JHM</b>	1746	6061	1437	11207	638	8202	812	17757	404	17946	25	3087	11	2719
<b>OLK</b>	1132	4001	854	6629	407	5262	438	9450	248	10870	8	960	9	2438
<b>VYS</b>	1508	5310	1232	9483	568	7292	675	14601	332	14865	11	1355	9	2062
<b>ZLK</b>	1787	6210	1226	9466	445	5661	435	9324	187	8259	7	861	7	2535
<b>ÚLK</b>	765	2619	603	4691	256	3278	318	6857	164	6929	5	636	7	1759
<b>KVK</b>	444	1551	353	2744	125	1621	164	3669	82	3792	3	393	2	599
<b>LBK</b>	912	3132	636	4834	262	3380	248	5266	68	2993	3	377	0	0
<b>MSK</b>	1880	6401	1356	10553	563	7198	565	12208	249	11046	9	1158	15	3845
<b>PLK</b>	1802	6164	1213	9339	508	6531	601	12850	245	11092	5	636	8	1879

vysvětlivky: O-včelaři, V-včelstva

Zdroj: ČSV, vlastní zpracování. (Český svaz včelařů, 2016).

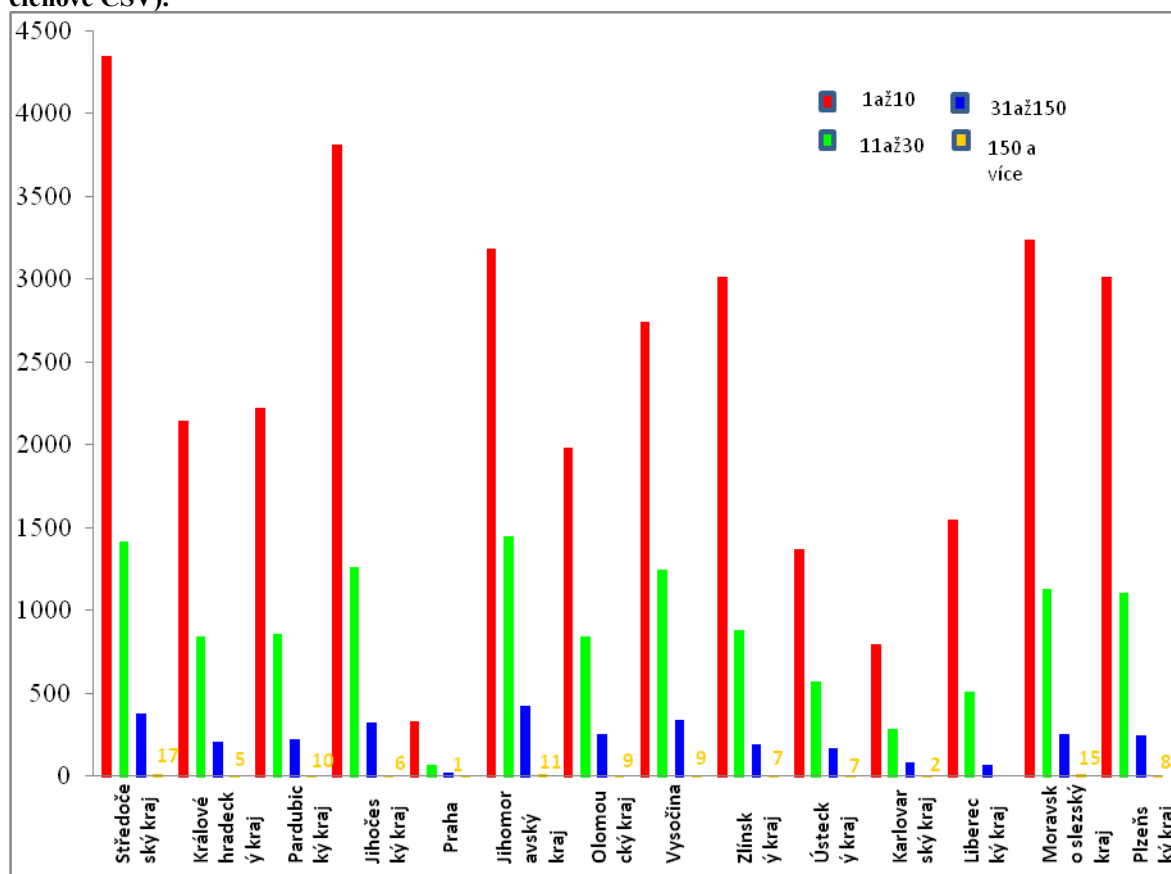
Příloha 2 - grafy

**Obrázek 5** Vývoj počtu členů ČSV v letech 2010-2015 (údaj k 25.11.2015).



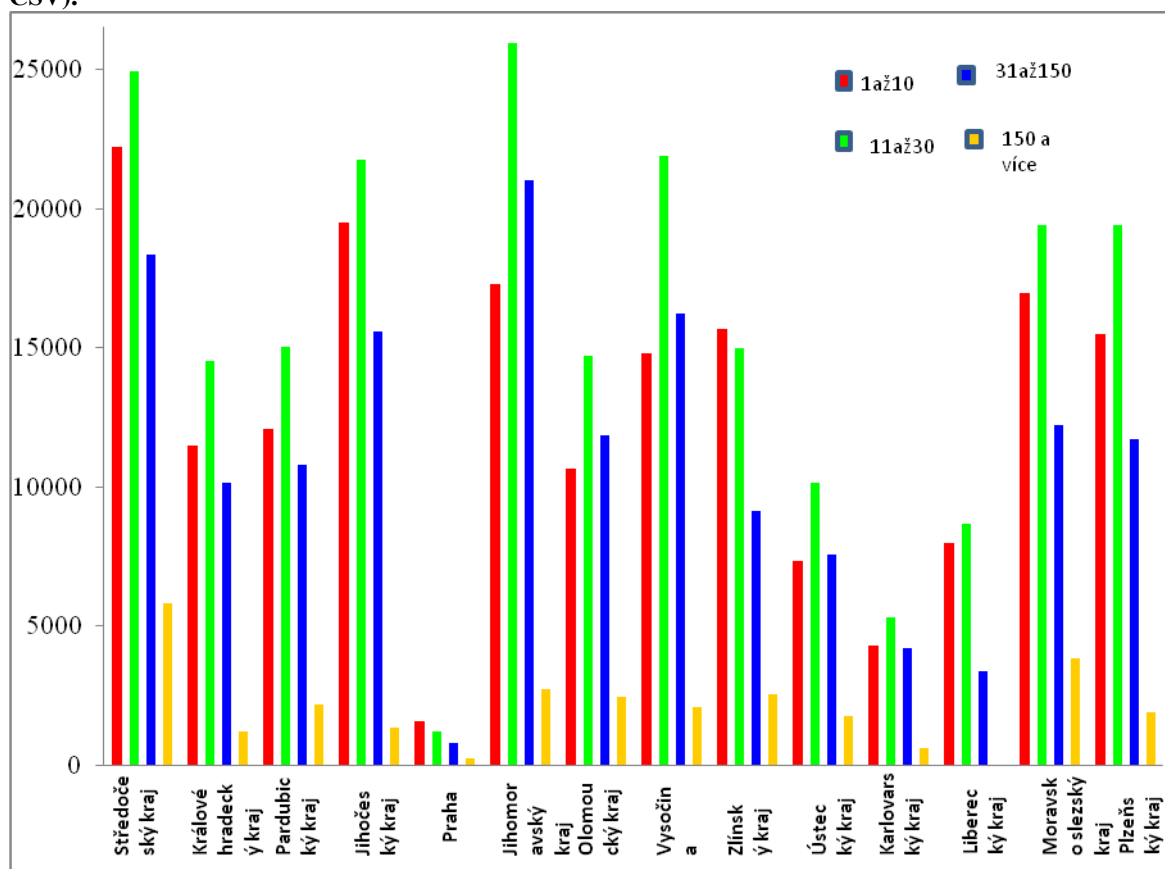
Zdroj: ČSV, z.s., vlastní zpracování, (Český svaz včelařů, z.s, 2016).

**Obrázek 6** Počet včelařů dle počtu příslušných skupin včelstev v jednotlivých krajích ČR, (rok 2015, členové ČSV).



Zdroj: ČSV, vlastní zpracování, (Český svaz včelařů, z.s, 2016).

**Obrázek 7 Počet včelstev (zavčelení) dle příslušných skupin v krajích ČR (rok 2015, včelstva členů ČSV).**



Zdroj: ČSV, vlastní zpracování, (Český svaz včelařů, z.s, 2016).

### Příloha 3 : Nestrukturovaný rozhovor (okruhy otázek).

#### 1. Skupina pro dotazování: Včelaři – reflexe včelaření

Experti – včelaři (objekty politiky).

##### I. Motivy včelaření

Co Vás přivedlo ke včelaření a jak tuto aktivitu vnímáte (co vám přináší, co pro vás znamená)?

##### II. Podpora včelaření ze strany státu a její hodnocení

Jakou měrou ovlivňují vaši aktivitu včelaření cílené formy podpory. Které podpory využíváte? Charakterizujte její (jejich) účelnost, dostatečnost a individuální hodnotu, případně uveďte její nedostatky.

Kvantitativně zhodnotit podporu včelařů státem (jako ve škole 1-5) a ČSV (jako ve škole 1-5), a zhodnotit, jak vyhovuje to mému způsobu včelaření (1 zcela vyhovuje až 5 zcela nevyhovuje)

### III. Vaše ideální představa podpory včelařů

Jakou formou, za jakých podmínek a kým by dle vás měla být podpora poskytována, aby splňovala svůj účel a motivovala včelaře k efektivnímu rozvoji chovu včel.

#### 2. Skupina pro dotazování: Experti – reflexe politiky

Otázky směřované k těm, kteří se podílejí na organizaci (dotační) zemědělské politiky na lokální úrovni jsou dotazování ve třech tematických blocích:

##### I. Současný pohled na podmínky pro včelaření v ČR

Jak byste charakterizoval podmínky pro včelaření v ČR. Jaké okolnosti považujete za ty, které usnadňují a naopak ty, které znesnadňují včelaření.

##### II. Očekávání od zemědělské politiky – pro obsahové naplnění včelaření

Co by měla zemědělská politika státu ocenit na včelaření a jak či do jaké míry.

##### III. Očekávání od zemědělské politiky – pro rozličné způsoby včelaření

Jakým směrem by měla být podpora vedena a zda by měla být kategorizována (rozdělena malovčelař/velkovčelař), komu a jakou formou (finanční/ nefinanční), v jaké míře.

## Příloha 4 - fotografie

**Obrázek 8 Včelí farma na podzim**



Zdroj: Včelí farma pod Zvičinou, galerie. (Včelí farma pod Zvičinou, 2017).

**Obrázek 9 Včela medonosná**



Zdroj: Google obrázky, včela medonosná. (Google, 2017).