

**JIHOČESKÁ UNIVERZITA V ČESKÝCH BUDĚJOVICÍCH
ZDRAVOTNĚ SOCIÁLNÍ FAKULTA**

**Informovanost o stalkingu na ZSF JU
v Českých Budějovicích**

Bakalářská práce

Autor: Mirka Vondru

Vedoucí práce: Mgr. Petra Zimmelová, Ph.D.

Datum odevzdání práce: 6. 5. 2011

Awareness of stalking at Faculty of Health and Social Studies of South Bohemian University in České Budějovice

Stalking or a dangerous pursuit is considered to be a specific form of violence. Its main feature is that an offender clings to a known or unknown person who he persecutes by an unsolicited and unwanted attention. Currently, stalking is a current issue of policy and legislation.

The bachelor thesis deals with problems of stalking and domestic violence. Key findings and current information on stalking and domestic violence are summarized in the theoretical part. In the practical part there is presented an awareness of these issues, which students from Faculty of Health and Social Studies of South Bohemian University have.

An aim of the bachelor thesis is to find out the awareness of students from Faculty of Health and Social Studies of South Bohemian University on stalking and domestic violence. This hypothesis was determined in accordance with the goal: „Students of higher grades will be better informed on stalking than students of lower grades.” This hypothesis was disproved.

The research was carried out quantitatively, a method of interviewing was used, a technique of a survey. The research sample consisted of students from Faculty of Health and Social Studies of South Bohemian University in České Budějovice.

The research showed that students from Faculty of Health and Social Studies of South Bohemian University were informed on stalking and domestic violence. Despite this predication, however, I believe, that the general public is not sufficiently informed on these issues. It is possible to increase the public awareness by an enlightenment, which should be oriented above all to pupils of elementary and secondary schools.

A benefit of this thesis I see especially in a better awareness of students on these current topics. Furthermore, even in a possibility of using the obtained data of the research part and also in gaining a greater insight into stalking and domestic violence issues among the general public and people interested in the given issue.

Informovanost o stalkingu na ZSF JU v Českých Budějovicích

Stalking neboli nebezpečné pronásledování, je považováno za specifickou variantu násilí. Jejím hlavním znakem je, že se pachatel upne na známou či neznámou osobu, kterou obtěžuje nevyžádanou a nechtěnou pozorností. V současné době je stalking aktuálním tématem politiky a legislativy.

Bakalářská práce se zabývá problematikou stalkingu a domácího násilí. V teoretické části jsou shrnuty nejdůležitější poznatky a aktuální informace o stalkingu a domácím násilí. V praktické části je zpracována informovanost studentů ZSF JU o těchto tématech.

Cílem bakalářské práce je zjistit informovanost studentů na ZSF JU v Českých Budějovicích o stalkingu a domácím násilí. V souladu s tímto cílem byla stanovena tato hypotéza: „ Studenti vyšších ročníků budou lépe informováni o stalkingu než studenti nižších ročníků.“ Tato hypotéza byla vyvrácena.

Výzkum byl proveden kvantitativně, byla použita metoda dotazování a technika ankety. Výzkumný soubor byl tvořen studenty ZSF JU v Českých Budějovicích.

Výzkumem bylo zjištěno, že studenti ZSF JU jsou o stalkingu a domácím násilí informováni. I přes toto tvrzení se ale domnívám, že široká veřejnost o těchto problémech není dostatečně informovaná. Ke zvýšení informovanosti veřejnosti můžeme dospět osvětovou činností, která by se měla orientovat především na žáky základních a středních škol.

Přínos této práce spatřuji především ve zvýšení informovanosti studentů o těchto aktuálních tématech. Dále i v možnosti využití získaných dat ve výzkumné části a také v získání většího nadhledu do problematiky stalkingu a domácího násilí u veřejnosti a zájemců o danou problematiku.

Prohlášení:

Prohlašuji, že svoji bakalářskou práci jsem vypracovala samostatně pouze s použitím pramenů a literatury uvedených v seznamu citované literatury.

Prohlašuji, že v souladu s § 47b zákona č. 111/1998 Sb. v platném znění souhlasím se zveřejněním své bakalářské práce, a to – v nezkrácené podobě – v úpravě vzniklé vypuštěním vyznačených částí archivovaných Zdravotně sociální fakultou – elektronickou cestou ve veřejně přístupné části databáze STAG provozované Jihočeskou univerzitou v Českých Budějovicích na jejích internetových stránkách, a to se zachováním mého autorského práva k odevzdanému textu této kvalifikační práce. Souhlasím dále s tím, aby toutéž elektronickou cestou byly v souladu s uvedeným ustanovením zákona č. 111/1998 Sb. zveřejněny posudky školitele a oponentů práce i záznam o průběhu a výsledku obhajoby kvalifikační práce. Rovněž souhlasím s porovnáním textu mé kvalifikační práce s databází kvalifikačních prací Theses.cz provozovanou Národním registrem vysokoškolských kvalifikačních prací a systémem na odhalování plagiátů.

V Českých Budějovicích dne 6. 5. 2011

.....

Mirka Vondru

Poděkování:

Děkuji vedoucí práce Mgr. Petře Zimmelové, Ph.D. za poskytnutí podkladů a cenných rad při vypracování mé bakalářské práce a Mgr. Olze Jedličkové za ochotnou spolupráci při zpracování výzkumné části bakalářské práce.

ÚVOD:.....	7
1. SOUČASNÝ STAV	8
1.1 Domácí násilí	8
1.1.1 Pojem domácího násilí.....	8
1.1.2 Charakteristické znaky domácího násilí	10
1.1.3 Druhy a formy domácího násilí	12
1.1.4 Příčiny domácího násilí	13
1.1.5 Domácí násilí v trestním právu	14
1.2 Stalking	17
1.2.1 Pojem stalking.....	17
1.2.2 Spojitost domácího násilí a stalkingu	19
1.2.2.1 Zvláštnosti pronásledování, které je pokračováním domácího násilí.....	20
1.2.3 Druhy stalkingu.....	23
1.2.4. Oběti stalkingu	26
1.2.4.1 Viktimizace- proces poškozování oběti	26
1.2.4.2 Oběti stalkingu	27
1.2.5 Řešení stalkingu	28
1.2.6 Právní úprava stalkingu	29
1.3 Organizace pomáhající obětem.....	31
1.3.1 Občanské sdružení ROSA – centrum pro týrané a osamělé ženy.....	31
1.3.2 Občanské sdružení Bílý kruh bezpečí.....	32
1.3.3 Občanské sdružení THEIA	32
2. CÍL PRÁCE A HYPOTÉZY	34
2.1. Cíl výzkumu.....	34
2.2. Hypotéza	34
3. METODIKA	35
3.1. Metodický postup	35
3.2. Charakteristika respondentů	35
4. VÝSLEDKY	36
4.1. Statistické vyhodnocení dat a odpovědi respondentů	36
4.1.1 Sociodemografické údaje.....	36
4.1.2 Otázky týkající se zkoumaného problému	42
5. DISKUZE	50
6. ZÁVĚR	55
7. SEZNAM POUŽITÝCH ZDROJŮ	57
8. KLÍČOVÁ SLOVA	61
9. PŘÍLOHY	62

ÚVOD:

Stalking je problémem, kterým se hlouběji zabýváme teprve krátce. Jeho výskyt je ovlivněn především rostoucí technologií a rozvojem komunikačních prostředků. Stalking neboli pronásledování má mnoho podob a specifických projevů. Týká se především mediálně známých osobností, ale i obyčejných lidí. Dochází k němu nejen ze strany osob, které spolu dříve měli intimní vztah, ale i u osob, kteří se nikdy neseekali.

V minulosti se stalking v České republice nepovažoval za trestný čin a tudíž obětem nebyla poskytnuta ze strany naší legislativy potřebná pomoc. Nyní se o něm začalo hovořit jako o závažném trestném činu a je mu ze strany legislativy a mediálních informací věnována větší pozornost. Přístup ke stalkingu byl ovlivněn především závažnými následky, které zůstávají na obětech tohoto trestného činu.

Mnozí z nás vůbec netuší co si pod tímto pojmem představit, a proto bych chtěla ve své bakalářské práci věnovat pozornost právě stalkingu a domácímu násilí, které s tímto pojmem bezpodmínečně souvisí. Informovanost o nebezpečném pronásledování v naší společnosti je velice nízká, a touto prací bych se chtěla podílet na rozšíření informací a zjištění informovanosti u vysokoškolských studentů.

Toto téma jsem si vybrala, protože jsem se s domácím násilím setkala v osobním životě, a podle mého názoru se jedná o velmi nebezpečnou oblast, která by v žádném případě neměla být podceňována. Je naším okolím málo vnímána a málo kdo si uvědomí, jak malé a nepatrné jsou náznaky tohoto násilí. Společnost je velmi lhostejná k těmto úkazům a i když o nich často ví, snaží se je ve svém vědomí potlačovat a možná je nevědomky podceňuje. Je proto mou snahou docílit toho, aby vědomí a závažnost tohoto problému byla v co největším možném rozsahu pochopena.

Každý z nás by si měl sebemenších náznaků domácího násilí nebo stalkingu všimnout a to nejen u svých blízkých, protože každý z nás může pomoci druhým, i když ho o to dotyčný zrovna nepožádá.

1. SOUČASNÝ STAV

1.1 Domácí násilí

Domácí násilí je tematizováno jako relativně novodobý fenomén. Je však třeba zdůraznit, že násilí existovalo v rodinách již od nepaměti, měnily se nejen jeho formy a četnost, ale také náš způsob nazírání na něj. Některé formy násilí totiž nebyly považovány za násilný akt. Teprve v 70. letech minulého století se problematika domácího násilí dostala do popředí zájmu veřejnosti, a to především díky feministkám. **(Haškovcová, 2004)**

1.1.1 Pojem domácího násilí

Z psychologického ani právního hlediska prozatím nebyla ustanovena jednotná definice pojmu domácí násilí, která by se shodně používala při výzkumu a v odborných publikacích. Nejčastěji je pojem domácí násilí definován jako fyzické, psychické anebo sexuální týrání mezi blízkými osobami, ke kterému dochází opakovaně v soukromí a tím skrytě mimo kontrolu veřejnosti. **(Čírtková, 2007; Marvanová, 2008)**

Domácím násilím je zpravidla označováno týrání a násilné jednání, odehrávající se mezi osobami blízkými žijícími spolu ve společném bytě nebo domě, kdy jedna násilná osoba získává a udržuje nad druhou moc a kontrolu. Jedná se o fyzické a slovní útoky, tělesné týrání, omezování osobní svobody, vydírání, sexuální zneužívání, výhrůžky apod. Toto chování vyvolává trvalý strach oběti ze svého trýznitele, což umožňuje násilníkovi udržovat nad obětí neomezené mocenské postavení a donutit ji, aby se podřídila jeho vůli. Kontrolu veškerého života oběti uplatňuje násilník jako svůj samozřejmý nárok. **(Bednářová et al., 2009)**

Obětí domácího násilí se může stát kdokoliv bez ohledu na své sociální postavení, věk, rasu, postižení a životní styl. Intenzita násilných incidentů u obětí domácího násilí se stupňuje a tak vede ke ztrátě schopnosti zastavit násilné incidenty a efektivně vyřešit narušený vztah. Domácí násilí je násilí především uvnitř rodiny a týká se tedy všech

druhů rodinných vztahů. Nejčastěji k domácímu násilí dochází ve vztahu manžel/manželka, druh/družka, mezi partnery, rozvedenými manželi, ale také v rámci transgeneračních vztahu, např. v relaci vnuk/babička a děti/rodiče. **(Vitoušová et al., 2007; Voňková et al., 2003)**

Velice častým jevem v problematice domácího násilí je násilí, které páchají muži na ženách. To se vyskytuje nezávisle na rasových, ekonomických, vzdělávacích a náboženských podmínkách v rodině. Žena si ovšem nevybírám násilného muže, na počátku vztahu muž obvykle zdůvodňuje potřebu kontrolovat ženu láskou, chce, později připojuje zastrašování a ponižování ženy. Fyzické násilí bývá spojeno s omezováním sociálních možností ženy, jejich kontaktů s vnějším světem, s omezováním ekonomických možností s možností vlastního výdělku a vynucováním sexuálního styku. Důvodem proč bývá domácí násilí na ženách zkoumáno samostatně je především vyšší četnost a větší závažnost důsledku násilí pro ženy. **(Alexander, 2009; Gjuríčová, 2000)**

V rozporu s feministickou perspektivou, která koncipuje partnerské násilí jako jeden z projevů dominance muže vůči ženě, která pramení z patriarchálních vztahů ve společnosti, sociologické výzkumy ukazují, že násilí žen vůči mužům je také poměrně rozšířené, i když jeho následky jsou většinou méně závažné. **(Buriánek et al., 2006)**

O domácím násilí se říká, že je to násilí na pokračování. To znamená, že domácím násilím není jednorázový incident, i když může být projevem začínajícího domácího násilí. Domácí násilí začíná psychickým násilím, nejprve jsou to útoky, které jsou vedeny proti lidské důstojnosti, později proti zdraví a mohou vyústit až v útoky proti lidskému životu. Útoky proti lidské důstojnosti sledují tyto cíle: Sociálně izolovat oběť, minimalizovat její sebevědomí a sebeúctu. Tyto projevy jsou ze strany oběti chápány jako projevy lásky. Postupně se ze slušně formulovaných žádostí (nechod' nikam, nevař, nenos, s těmi lidmi se nebav) stávají pokyny a rozkazy. Násilná osoba o pravidlech společného soužití nediskutuje, ale přímo určuje, jak budou vypadat. Názor ze strany oběti ji nezajímá. Dost často bývá také přítomná chronická žárlivost, nadužívání alkoholu nebo jiná závislost a výhrůžky, které mohou být v pozdějším stádiu realizovány. Ve stádiu útoku proti lidské důstojnosti násilná osoba svou oběť opakovaně hrubě uráží, ponižuje, zesměšňuje a omezuje. Pokud není domácí násilí rozpoznáno

v raném stádiu a ohrožená osoba nevyhledá pomoc, stupňuje se a pokračuje ve formě násilí fyzického, směřuje proti lidskému zdraví a životu. (Čírtková, 2009)

1.1.2 Charakteristické znaky domácího násilí

Charakteristickým rysem domácího násilí je především ta skutečnost, že se pro svou určitou trvalost a různou intenzitu násilných aktů postupně stává součástí jejich běžného života. (Dufková, 2005)

Základními znaky domácího násilí jsou:

- *Přítomnost některé z forem násilí*
- *Opakování a dlouhodobost*- z jednoho útoku jakéhokoliv charakteru ještě nelze určit, zda jde o domácí násilí. Máme zde co dočinění s tzv. násilím na pokračování, které se opakuje v cyklech. Na začátku roste napětí, pak dochází k násilnému incidentu, následuje fáze usmíření a relativního klidu, po které opět narůstá napětí.
- *Jasně a nezpochybnitelné projevy rolí na ohroženou osobu a násilnou osobu* – klíčovým znakem je asymetrie ve vztahu, lze zde rozpoznat, kdo komu ubližuje. Domácím násilím nejsou vzájemná napadání, hádky, rvačky, spory, kde je střídavé nebo rovné postavení stran jednotlivých incidentů.
- *Neveřejnost*- k domácímu násilí zpravidla dochází za zavřenými dveřmi bytu či domu, tedy mimo kontrolu společnosti.
- *Eskalace*- podpůrným znakem domácího násilí je stupňování, kdy může být násilí nejen častější, ale také krutější. (Bílý kruh bezpečí, 2007; Schneider, 2009)

Na začátku domácího násilí se nenápadně hromadí rozdílně vznikající konflikty, jejichž počet a intenzita rostou. Pokud tyto problémy nejsou řešeny v otevřeném rozhovoru, roste napětí ve vztazích, které může přerůst v první projev domácího násilí. Ten je zpravidla následován výčitkami svědomí, pod jejichž tlakem se násilná osoba omluví, projeví lítost, chová se mile a stará se o své blízké. Ohrožená osoba návrh na odpuštění přijme a snaží se zachovat dobrý vztah. V rámci udobřování podlehne

nereálným očekáváním a slibům ze strany násilné osoby. Po této fázi však může přijít další konflikt a celý cyklus začít znovu. **(Schneider, 2009)**

Pokud ohrožená osoba nevyhledá pomoc odborníka a nadále bude skrývat násilí za zavřenými dveřmi, opakuje se cyklus násilí rychleji. Dochází buď ke zmenšení nebo dokonce zániku některých fází (usmíření, odpuštění), anebo dochází naopak ke zvětšení některých fází (napětí, násilné útoky).

Ohrožená osoba postupně dochází k názoru, že nemá prostor pro vhodnou reakci, uvědomuje si svou bezmoc, přijme roli člověka, který ustupuje a snaží se být přizpůsobivý a vstřícný. Zpravidla trpí pocitem studu, viny a strachu. To blokuje její schopnost promluvit o tom, co se děje za zavřenými dveřmi. Pokud se pokusí tato osoba někomu sdělit to co se děje, většinou má tendenci minimalizovat násilné incidenty. Násilná osoba bývá posedlá hledáním chyb a nedostatků (např. jsi špatná matka, nic neumíš, nestojíš za nic). Vědomě či podvědomě vytváří situace, ve kterých nachází podněty pro nové násilí („Vždyť jsem ti říkal, jak to máš udělat, ale ty mě neposloucháš a hned mě rozčílíš.“) a ohrožená osoba si začíná myslet, že je to její vina. **(Schneider, 2009)**

Rizikové faktory, které doprovázejí vznik domácího násilí mezi blízkými:

- Vynucenou sociální izolaci,
- finanční závislost na partnerovi,
- péče o děti v rámci rodičovské a mateřské dovolené,
- zdravotní postižení a omezení,
- vyšší věk a bezmocnost seniorů,
- přechod z aktivní zaměstnanosti do starobního nebo jiného důchodu,
- nezvládnuté rodičovství a výchova dětí
- závislosti násilné osoby. **(Bílý kruh bezpečí, 2007)**

1.1.3 Druhy a formy domácího násilí

Druhem domácího násilí se obvykle rozumí to, mezi jakými skupinami lidí (vymezených převážně pohlavním a příbuzenskými vztahy) se násilí odehrává. Zpravidla autoři mezi druhy domácího násilí zahrnují jak násilí mužů vůči ženám, tak násilí žen vůči mužům, rodičů vůči dětem, dětí vůči rodičům a zmiňují též násilí v homosexuálních vztazích. **(Bednářová et al., 2009)**

Formy násilí jsou nejobvykleji rozděleny na násilí fyzické, psychické, emocionální, sociální, sexuální a ekonomické. Kdy nejčastější formou domácího násilí je kombinace fyzického a psychického násilí **(Dufková, 2005)**

- *Fyzické násilí*- Fackování, bití rukama nebo předměty, kopání, škrčení, svazování, ohrožování bodnou nebo palnou zbraní nebo jinými předměty, odpírání jídla a spánku až po útoky proti životu. Může být namířeno nejen proti oběti, ale i proti osobám blízkým nebo například proti domácímu zvířeti.
- *Psychické násilí*- Ponižování, urážení, znevažování, obviňování, zakazování, zastrasování, terorizování, vyhrožování, vydírání, hrubé chování, ničení vlastnictví oběti, zejména oblíbených věcí apod.
- *Emocionální násilí*- Soustavné kontrolování toho, co oběť dělá, s kým se stýká, kam chodí. Zesměšňování, prohlašování oběti za blázna, citové vydírání, obviňování v každé situaci, vyhrožování odebráním dětí.
- *Sociální násilí*- Zakazování kontaktu s přáteli a s rodinou s cílem sociálně oběť izolovat. Jednostranné uplatňování privilegii pachatele rozhodovat ve všech oblastech společného života, využívání dětí nebo jiných osob jako prostředku nátlaku na oběť, znemožňování oběti v sociálním prostředí.
- *Sexuální násilí*- Znásilnění nebo nucení k sexuálním praktikám proti vůli oběti, sexuální napadání, zacházení s blízkou osobou jako se sexuálním objektem.
- *Emocionální násilí*- Omezení přístupu k penězům, neposkytování prostředků na společnou domácnost případně i na děti, nebo naopak absolutní kontrola nad příjmy a výdaji oběti, zatajování ekonomické situace pachatele a rodiny, snaha zakazovat chození do práce. **(Domácí násilí, 2007)**

1.1.4 Příčiny domácího násilí

Otázka po příčinách domácího násilí je stále otevřená, i přes to, že žije domácí násilí v teorii i praxi zhruba 40 let. V poslední době se objevují názory, že různé podoby domácího násilí mohou mít různé příčiny. Přesto se v praxi setkáváme s jednotlivými tvrzeními o příčinách domácího násilí, jako je alkoholizace násilné osoby, její nezaměstnanost, konflikty v partnerském vztahu atp. Tyto faktory ovlivňují především dobu vzniku domácího násilí. (Čírtková, 2008a)

Jedním z nejčastějších faktorů je alkohol, který může působit jako stimulátor násilí, pod jeho vlivem se odbourávají zábrany a agresivní impulsy se zesilují, není ale příčinou násilí. Stav opilosti je často násilníky využíván jako omluva pro jejich agresivní chování. Také pro oběti je mnohdy přijatelnější věřit tomu, že násilná osoba by se tak nechovala, kdyby nepila. (Domácí násilí, 2007)

Tři mýty o kauzalitě domácího násilí:

1. Příčinou domácího násilí je „špatná“ reakce oběti na počátky násilí. Domácí násilí existuje proto, že si to oběť nechá líbit. Z odborného hlediska je tato úvaha polemická, hledá totiž příčinu v oběti, která není schopna si s násilím poradit. Teoretické, praktické i morální důsledky této pozice jsou bez nadsázky katastrofální.
2. Příčinou domácího násilí je tolerance až nulová reakce společnosti. I toto tvrzení je chybné. Facilitující okolnost je zaměňována za příčinu. Odpovědnost je z násilné osoby přenášena na společnost.
3. Příčinou domácího násilí je kopírování agresivních vzorců z původní rodiny. V tomto případě tomu tak být může, ale kde se vzalo domácí násilí v původní rodině, to bohužel nevíme. (Čírtková, 2008a)

1.1.5 Domácí násilí v trestním právu

Přínosem nového trestního zákoníku, který nabyl účinnosti 1.1.2010 je trestněprávní ochrana práv a svobod člověka, jeho života, zdraví, lidské důstojnosti, na ochranu fungující rodiny, nezletilých dětí a bezmocných rodinných příslušníků. V zákoníku nalezneme i nové trestné činy, které reagují na nové společenské podmínky a pokroky ve vědě. Většina trestných činů zůstává nezměněna, jsou však řazeny tak, jak to odpovídá zájmu společnosti na ochraně preferovaných hodnot. V následujícím stručném přehledu jsou uvedeny některé trestné činy a jejich sankce, které se dotýkají oblasti domácího násilí. **(Trestní zákoník, 2009; Voňková, 2010)**

Trestné činy proti životu a zdraví

§ 141 *Zabití* – Za trestný čin zabití může být pachatel potrestán trestem odnětí svobody na tři léta až osm let, pokud jiného úmyslně usmrtí v silném rozrušení, strachu, úleku nebo zmatku anebo v důsledku předchozího zavrženíhodného jednání poškozeného. Jedná se o nový trestný čin, který reaguje na situaci osob jednajících v nutné obraně nebo kde polehčující okolnosti dostatečně nevystihují pohnutky, které k zabití vedly.

§ 145 *Těžké ublížení na zdraví* – Za tento trestný čin může být pachatel potrestán odnětím svobody na tři léta až deset let. Jedná se o jednání, které přivodilo těžkou újmu na zdraví, je zde upřesněn okruh osob, které požívají zvýšené ochrany za zavrženíhodné pohnutky. Příprava je trestná.

§ 146 *Ublížení na zdraví* – Tento čin páchá, ten kdo jinému úmyslně ublíží na zdraví, hrozí mu odnětí svobody na šest měsíců až tři léta. Jedná se o trestný čin, kterým je způsobena porucha na zdraví, která znemožňuje postiženému/-mu obvyklý způsob života, obvyklé činnosti a to nikoli po přechodnou dobu. **(Trestní zákoník, 2009; Voňková, 2010)**

Trestné činy proti svobodě a právům na ochranu osobnosti, soukromí a listovního tajemství

§ 170 *Zbavení osobní svobody* – Pachatel tohoto trestného činu může být potrestán na dvě léta až osm let, pokud jiného bez oprávnění uvězní nebo jiným způsobem zbaví osobní svobody.

§ 171 *Omezování osobní svobody* – Pachatel tohoto trestného činu může být odnětím svobody až na dvě léta, pokud jinému bez oprávnění brání užívat osobní svobody.

§ 175 *Vydírání* – Trestného činu vydírání se dopouští ten kdo jiného násilím, pohrůžkou násilí nebo pohrůžkou jiné těžké újmy nutí, aby něco konal, opominul nebo trpěl, bude potrestán odnětím svobody na šest měsíců až čtyři léta nebo peněžitým trestem.

§ 177 *Útisk* – Trestného činu útisku se dopouští ten, kdo jiného nutí, zneužívaje jeho tísně nebo závislosti, aby něco konal, opominul nebo trpěl, bude potrestán odnětím svobody až na jeden rok nebo zákazem činnosti. **(Trestní zákoník, 2009; Voňková, 2010)**

Trestné činy proti lidské důstojnosti v sexuální oblasti

§ 185 *Znásilnění* – Trestného činu se dopouští, ten kdo jinou/jiného donutí k souloži nebo jiným formám sexuálního ukojení. Tento trestný čin byl doplněn o další skutkové okolnosti, které vedou k vyššímu trestu odnětí svobody na šest měsíců až pět let. **(Trestní zákoník, 2009; Voňková, 2010)**

Trestné činy proti rodině a dětem

§ 196 *Zanedbávání povinné výživy* – Trestného činu se dopouští, ten kdo neplní, byť i z nedbalosti, svou zákonnou povinnost vyživovat nebo zaopatřovat jiného po dobu delší než čtyři měsíce, bude potrestán odnětím svobody až na dvě léta. Došlo ke zpřísnění podmínek, za kterých je možno potrestat osobu povinou platit výživné.

§ 198 *Týrání svěřené osoby* – Trestného činu se dopouští, ten kdo týrá osobu, která je v jeho péči nebo výchově, bude potrestán odnětím svobody na jeden rok až pět let. Může jít o zlé nakládání působením fyzických a psychických útrap.

§ 199 *Týrání osoby žijící ve společném obydlí* – Trestný čin páchá ten, kdo týrá osobu, žijící s ním ve společném obydlí. Dotyčný může být potrestán odnětím na šest měsíců až dvě léta. **(Trestní zákoník, 2009; Voňková, 2010)**

Zákon č. 135/2006 Sb., kterým se mění některé zákony v oblasti ochrany před domácím násilím. Tento zákon o ochraně před domácím násilím obsahuje především nově § 21a až 21d. Které oprávněně rozhodují o vykázaní ze společného obydlí a vstupu do něj. Kdy lze na základě zjištěných skutečností, s ohledem na předcházející útoky, důvodně předpokládat, že dojde k nebezpečnému útoku proti životu, zdraví, svobodě nebo závažnému útoku proti lidské důstojnosti, je policista oprávněn toho, kdo je podezřelý z takového jednání, vykázat z bytu nebo společně obývaného domu.

(Conwayová, 2007)

1.2 Stalking

1.2.1 Pojem stalking

Stalking je označován za zločin teprve krátce od 90. let 20. století. V této době totiž fenomény pronásledování strhávají na sebe zájem výzkumníků, který byl vyvolán skutečnými případy pronásledování prominentů trpícími nevyžádanou a obtěžující pozorností svých „obdivovatelů“. Následné výzkumy však odhalily, že pronásledování se týká i „obyčejných“ lidí. Díky tragickým případům, ale i médiím se ocitá stalking mezi aktuálními tématy politiky a legislativy. V polovině 90. let dochází k přijímání tzv. anti-stalkingových zákonů prvními státy (USA, Austrálie, Velká Británie) a brzy je následují další země. V Belgii byla skutková podstata stalkingu zahrnuta do trestního zákona v roce 1998, v Holandsku v roce 2000. Rakousko pak zavedlo trestnost stalkingu od roku 2006 a SRN od roku 2007. (**Čírtková 2008a**)

Ve forezní psychologii je stalking obecně považován za specifickou variantu násilí. Jedná se o jeden z projevů psychického teroru, o obsedantní fixaci na vybraného jedince, dotěrné uctívání, kde pocit moci hraje důležitou roli. Pachatel se tedy upne na určitou osobu, kterou pak systematicky a úporně obtěžuje projevy nevyžádané a nechtěné pozornosti. Pronásleduje ji dopisy, telefonicky, SMS či pobýváním v její blízkosti. Pronásledování může být motivováno různě. Často uvádějí pro své jednání povrchní, nepravé, zkreslené motivy. Za skutečné motivy pronásledování jsou pokládány: Vyhledání blízkosti (kontaktu) s vyhlédnutou obětí (asi 28% případů),

- Získání totální kontroly nad životem oběti (asi 36% případů),
- Rozhodnutí zničit blaho, tedy psychické i tělesné zdraví oběti. (**Bílá, 2008; Čírtková, 2008a**)

V řeči lovců znamenal anglický výraz „stalking“ stopování, resp. stopováním uštvat lovenou zvěř k smrti. *V kriminologii je stalking definován jako úmyslné, zlovolné pronásledování a obtěžování jiné osoby, které snižuje kvalitu života a ohrožuje její bezpečnost.* Příмым následkem stalkingu je závažné narušování soukromí, osobní

svobody a lidské důstojnosti oběti. V závažných případech poškozují stalking duševní i tělesné zdraví oběti, či dokonce ohrožuje její život. (Alexander et al., 2009; Čírtková, 2008a)

Pronásledování obecně lze definovat jako obtěžující a zastrašující chování, které může mít podobu vyhrožování, pozorování, sledování, docházení do místa bydliště či pracoviště oběti, opakovaných obtěžujících telefonátů či SMS zpráv, zanechávání psaných zpráv, předmětů nebo ničení osobního vlastnictví, přičemž toto chování vyvolává u oběti strach. Pronásledování bývá často doprovázeno výhružkami či vlastním fyzickým násilím a může mít pro oběť závažné psychické i zdravotní důsledky. (Novák, 2010)

Stalking je tedy pronásledování opakovaným a stupňovaným obtěžováním. Pod tento pojem patří nejen formy psychického terorizování vedené nenávistí a pomstou, ale může jít o záští motivované pronásledování na bázi zaměstnaneckých vztahů (šéf-podřízený), privátních kontaktů (bývalý partneři), obchodních vztahů (klient-advokát) nebo profesionálních kontaktů (lékař-pacient) či sousedských vazeb. Podmět pro stalking může vycházet z reálné dřívější interakce mezi pachatelem a jeho obětí, ale také z pocitů pachatele, nutkavě přitahovaného určitou osobou, kterou zná jen z povrchních oficiálních kontaktů nebo zprostředkovaně např. z médií. (Čírtková, 2008a; Novák, 2010)

V USA jsou pro účely legislativy používány různé definice stalkingu. Jádrem jevu tvoří následující znaky:

- nevyžádaná fyzická blízkost nebo pronásledování spojené s vyhrožováním,
- odehrály se minimálně dvakrát,
- obsahovaly explicitní nebo implicitní výhružky,
- výhružky směřovaly proti určité osobě nebo jejím rodinným příslušníkům vyvolaly u oběti nebo její rodiny důvodný silný strach. (Čírtková, 2008a)

V případě pronásledování nejde jen o momentální ventilování emocí. Skrývá se již za ním myšlenka, záměr nebo umanutý úmysl. Má tudíž zcela odlišný psychologický základ, z agresivní komunikace a chování se stává soustavný agresivní program, jehož

znaky jsou opakování a vytrvalost (soustavnost). Kriminalizovatelné jednání dělá z pronásledování právě opakované a vytrvalé pokračování v nevyžádaných kontaktech s obětí. Stejně jako u domácího násilí i u stalkingu se jasně rozdělují role- *na straně jedné oběť* trpící intenzivním pocitem strachu a bezmoci, *na straně druhé pachatel* či ohrožovatel, který oběť bezostyšně terorizuje. (Čírtková, 2008a)

Podstatné je, že se stalking týká vždy vztahů a to nezávisle na tom zda se jedná o vztah reálný či iluzorní. V reálných vztazích vzniká stalking jako reakce na problémy či konflikty a představuje disfunkční vzorec chování pro řešení krizí a kolapsů ve vztahu. Nejčastěji vzniká stalking v konfliktních intimních vztazích (50% z celkového výskytu jevu), dále pak následují vztahy profesní či pracovní. Iluzorní vztahy jsou takové, které zatím reálně neexistují, cestou pronásledování mají teprve vzniknout. Zde je problém vztahové dynamiky opačný, stalking není z pohledu stalkera reakcí, nýbrž akcí. Svými akcemi chce stalker vztah navodit, iniciovat. Chce vytvořit to, co zatím existuje pouze v jeho představách. Vyhlédnutou oběť buď skutečně zná, anebo si ji vyhlédl zprostředkovaně, například z médií. Do této kategorie spadá i specifická varianta pronásledování celebrit. (Čírtková, 2009)

1.2.2 Spojitost domácího násilí a stalkingu

V určitém počtu případů nefunguje prostorové ani právní oddělení partnerů jako cesta k ukončení domácího násilí. To pokračuje, ovšem v nových podmínkách přejde do alternativní podoby násilí, která se nazývá pronásledování bývalým partnerem (angl. „ex- partner stalking“). Stalking nastává, když už pronásledovatel nežije s obětí ve společné domácnosti, ale dále ji týrá a terorizuje jiným dostupným způsobem. Typický pronásledovatel se uchyluje k psychickému teroru. Obtěžuje svou oběť nevyžádanými projevy zájmu, pokusy o kontrolu a kontakt s ní a nakonec se uchyluje i k nebezpečnému vyhrožování. V extrémních případech dochází i k fyzickému násilí či vraždě pronásledované oběti. Není při tom výjimkou, že bývalý partner dlouho před konečným napadením oběti oznamuje, co hodlá učinit. (Čírtková, 2008a)

Domácí násilí a pronásledování bývalým partnerem představují dvě samostatné a svébytné verze partnerského teroru. Mohou se vyskytovat izolovaně, ale i jako vzájemně propojené. Autoři Hoffman a Küken navrhuji rozlišit dvě varianty pronásledování bývalým partnerem, které se liší svou vazbou na domácí násilí i psychologickou podstatou:

- *Defenzivní ex-partner stalking* – nepředchází žádné fyzické domácí násilí. Motivem je úporná snaha o obnovu vztahu s bývalým partnerem umanutými pokusy o usmiřování.

Ofenzivní ex-partner stalking – je pokračováním fyzického domácího násilí. Jeho motivem je snaha o obnovení kontroly a moci nad obětí. (Čírtková, 2008a)

Souvislosti či vzájemné vazby mezi domácím násilím a pronásledováním patří k aktuálním zkoumaným otázkám. Výzkumné projekty se zaměřují především na srovnávání domácího násilí a pronásledování bývalým partnerem jako dvou samostatných a svébytných jevů. Mezi oběti domácího násilí a oběti ex-partner stalkingu nelze klást rovnítko. Jejich potřeby pomoci a intervence jsou různé. Pro pomoc se obracejí obě skupiny, ale s různými požadavky a jejich případy vyžadují jinou strategii intervence. Oběti ex-partner stalkingu vyhledávají většinou pomoc dříve než oběti fyzického domácího násilí. Také jsou aktivnější ve vyhledávání nerůznějších zdrojů této pomoci. Významnou roli přitom zřejmě hraje fakt, že oběti pronásledování již nežijí ve společné domácnosti s ohrožující osobou, a vyhledat nepozorovaně pomoc je pro ně po praktické stránce snazší. (Čírtková, 2008a)

1.2.2.1 Zvláštnosti pronásledování, které je pokračováním domácího násilí

Ex-partner stalking zahrnuje až 50% všech případů pronásledování. V průměru jsou bývalí partneři více násilní než neznámí pronásledovatelé nebo stalkeři, které oběť sice zná, ale neměla s nimi intimní vztah. Jedním z nejpevnějších predikátorů násilí je vazba pronásledování na předcházející domácí násilí. Podle výzkumu v USA je vazba stalkingu na předcházející domácí násilí velmi vysoká. Některé studie uvádějí, že až

80% obětí ex- partner stalkingu bylo předtím ve vztahu fyzicky atakováno. (Čírtková, 2008a)

Vysoká korelace mezi pronásledováním a domácím násilím je všeobecně považována za prokázanou. Dominantním znakem právě této verze pronásledování bývalým partnerem je zvýšené riziko fyzického násilí v rámci stalkingu. Existuje velká pravděpodobnost, že pronásledovatel se zátěží domácího násilí přejde od čistě psychologického teroru (telefonování, mailování, zasílání SMS, postávání v blízkosti oběti, slídění) k fyzickému násilí, které obvykle graduje. Nejdříve se projevuje poškozováním a ničením věcí, které jsou ve vlastnictví oběti, demolováním jejího majetku apod. Časté jsou také útoky proti zvířecím mazlíčkům obětí. Nakonec pronásledovatel fyzicky napadá i oběť (přikročí k ní na ulici, počká si na ni v místě bydliště atp.) nebo třetí osoby. V tragických případech kulminuje agrese vůči oběti pronásledování do vražedného jednání. (Čírtková, 2008a)

K typickým společným projevům domácího násilí a ex- partner stalkingu patří:

- kontrola pronásledované oběti (například prohlížení osobních věcí),
- úzkostná vazba (pronásledovatel projevuje strach o vztah, nechce žít bez oběti),
- vztek nebo žárlivost,
- důkazy „lásky“ (pronásledovatel vyžaduje důkazy lásky, dává dárky jako důkazy svého citu),
- izolace (pronásledovatel zakazuje oběti chodit do zaměstnání, kontaktovat se s širší rodinou, přáteli...),
- kritika (zesměšňuje, ponižuje oběť, zmítá se mezi její devalvací a adorací),
- fyzické a sexuální násilí,
- falešné usmiřování
- vydírání (odmítá poskytnout finanční prostředky, když nabude oběť poslouchat atd.),

narcistické potřeby násilné osoby (násilník sám sebe idealizuje, vyžaduje z normy vybočující uctívání, respektování). (Čírtková, 2008a)

Fáze modelu partnerského násilí:

1. zastrašování a uplatňování moci nad obětí,
2. stažení oběti do sociální izolace,
3. kritika a deptání sebevědomí oběti,
4. pokus oběti o oddělení či vzpouru,
5. násilí (násilník reaguje na pokus oběti a vzpouru fyzickým útokem, sexuálním násilím atp.)
6. falešné usmiřování

Celý cyklus se obvykle opakuje v intenzivnější verzi nebo se vzhledem k okolnostem objevuje další fáze v pořadí sedmá, kdy násilník přechází k vydírání oběti, k němuž využívá i děti. Ex- partner stalking vzniká jako reakce na čtvrtou fázi a je tedy odpovědí násilníka na pokus oběti vystoupení ze vztahu. Někteří autoři zabývající se problematikou partnerského násilí se ale domnívají, že pronásledování je spojeno více s povahou pronásledovatele než s vlastním pokusem partnerky o vystoupení ze vztahu. Klíčová je tedy otázka, zda lze stalking, který je pokračováním domácího násilí, předvídat již v době, kdy oběť uvažuje o ukončení vztahu. (Čírtková, 2008a)

D. G. Duttona v jeho typologii domácích násilníků rozlišuje tři základní varianty násilných osob:

1. obecně agresivní typ (agresivní ve vztahu i mimo něj),
 2. kontrolující se typ (zdrojem občanských fází explozí je pravděpodobně skrývaná vnitřní nejistota),
 3. emočně nestabilní typ (vyznačuje se úzkostnou vazbou a poruchami osobnosti).
- (Čírtková, 2008b)

Pro tyto jedince jsou typické emocionální výkyvy, které vedou až k výbuchům násilí. Střídají protichůdné polohy chování i nálad, zdůrazňují vlastní práva, ve vztahu uplatňují egocentrický až narcistický přístup. Nezvládají roli spolehlivého partnera, bývají neodůvodněně žárliví. Na jedné straně jsou silně závislí, na druhé straně odmítaví a trestající. Partner/ka nemá téměř žádnou šanci agresí předejít vstřícným chováním. Největší pravděpodobnost přejít do stalkingu má třetí typ násilníka. Jeho fragilní sebevědomí neuneso konec vztahu a dotyčný reaguje na odchod partnerky

rozvinutím pronásledování. Výzkumy také zjišťují nejvíce psychologických shod právě mezi tímto typem a domácího násilníka a profilem ex- partner stalkera. **(Čírtková, 2008a)**

Podpora oběti je momentálně limitována omezenými možnostmi bránit se právní cestou. Rychlá a účinná právní ochrana zatím neexistuje. Oběť se musí o svou bezpečnost postarat sama a na úkor své vlastní svobody. Většinou platí, že se stalkerem se nedá vyjednávat a stalking se za normálních okolností nevytratí jen tak sám od sebe. **(Čírtková, 2008a)**

Experti a psychologové doporučují určitou strategii, jak se dostat ze spárů stalkingem posedlé osoby. Vhodné řešení výhrůžek a hrozeb od stalkera spočívá především v tom, že se oběť:

1. vyhýba jakémukoli kontaktu se stalkerem a nereaguje na jeho projevy a výzvy (každý kontakt rozhovor diskusi ba i odmítnutí vnímá stalker jako jevení zájmu o jeho osobu)
2. sbírá důkazy (všechny pachatelovy aktivity je vždy potřeba zdokumentovat, archivovat zprávy a zaznamenávat si veškeré jeho pokusy o navázání kontaktu). **(Buskotte, 2008; Čírtková 2010)**

1.2.3 Druhy stalkingu

Chování stalkerů je po jevové stránce značně rozmanité. Pronásledovatel může používat ilegální prostředky (například ničení cizích věcí, pomluvy, podvody), ale také může používat legální prostředky a neškodné postupy (zasílání dopisů nebo dárků, telefonování apod. Tyto aktivity nezakládají stalking a také o něm nic nevyprávějí. Důležitá je celková skladba a řetězení těchto aktivit. Teprve celkové informace podávají reálný obraz o dění a umožňují určit, zda jde o stalking, tj. jestli jsou naplněny jeho určující znaky. Druhy stalkingu rozlišujeme dle způsobu chování pronásledovatele. Zahrnujeme sem tyto typické způsoby chování pronásledovatele: **(Čírtková, 2008a)**

1. Pokus o kontakt pomocí komunikačních prostředků

Současný styl života vytváří pro pronásledování vhodné podmínky. Mobily, pevné telefonní linky a zejména internet skýtají nenáročné a jednoduché možnosti pro obtěžování vyhlédnuté oběti. Pronásledovatel svou oběť může deplat systematicky a bez velkých investic. Telefonní teror začíná tehdy, když volající do sluchátka mlčí, volanou osobu vulgárně uráží, vyhrožuje jí nebo skrývá svou identitu. Podobně může stalker zanechávat výhrůžky a obscénní vzkazy na záznamníku, pracovním stole oběti nebo za stěrači automobilu. V jednom případě našla manažerka na svém pracovním stole fotografie, které zachycovaly její schůzky z předešlého dne. K tomu byla připojena výzva, co má manažerka dále učinit. **(Čírtková, 2008a)**

2. Vyhledání fyzické blízkosti oběti, slídění

Do této skupiny aktivit pronásledovatele zařazujeme pozorování či hlídání bydliště oběti, postávání před místem jejího pracoviště nebo demonstrativní přítomnost na místech, kde oběť tráví svůj volný čas. V jednom případě číhal pachatel na svou oběť na konci pracovní doby před jejím pracovištěm. Každý den jí potom sledoval v těsném závěsu na cestě domů. **(Čírtková, 2008a)**

3. Osočování, devalvace, nátlak a psychické deplatování

V polovině případů pronásledování se pachatel uchyluje k osočování a lživým pomluvám. Tato sdělení mohou zveřejňovaná pomocí letáčků, plakátů či jsou zavěšována na internetu. Může jít také o zavěšení falešného inzerátu do libovolné inzerce nebo nápisy, které poškozují oběť v prostorách jejího bydliště či pracoviště. Do této skupiny spadají také aktivity, které poškozují majetek oběti (propíchnutí pneumatik u vozidla, odcizení osobních věcí až po útoky proti domácím mazlíčkům). Bývalý partner například zveřejňoval telefonní číslo oběti s tím, že poskytuje sexuální služby přes telefon. **(Čírtková, 2008a)**

• Pokusy o kontakt přes třetí osoby

Tento styl je označován jako „stalking by proxy“. Pronásledovatel obratně zmanipuluje své okolí, a někdy dokonce i okolí oběti. Snaží se přesvědčit okolí, že oběť pronásledování je vlastně on sám. Okolí pak organizuje vzájemná setkání, domlouvá oběti, aby byla rozumná, nebo informuje pronásledovatele o záměrech skutečné oběti. **(Čírtková, 2008a)**

- *Fyzické násilí*

Mezi experty zatím panují různé názory na to, co vše lze pod tento pojem při stalkingu zahrnout. Autoři Hoffman a Voss pod vymezením fyzického násilí při stalkingu chápou hlavně napadání osob a sexuální ataky včetně znásilnění. Násilnosti v podobě fyzických útoků posouvají téměř vždy stalking z lehčí kategorie případů do skupiny závažných kauz. K závažnému fyzickému útoku pomocí zbraně nebo škrcení může dojít i v situaci, kdy se oběti předtím dařilo vyhýbat se setkání s pronásledovatelem. Zvláštností extrémního fyzického násilí u stalkingu je jeho předcházející ohlašování. Nemálo pronásledovatelů se uchyluje k tzv. avízům. Avizují i nejtěžší zločin vraždy, celkem otevřeně sdělují rovněž termín, kdy k ní dojde a způsob jejího provedení. (Čírtková, 2008a)

- *Cyberstalking*

Cyberstalking představuje zvláštní podobu stalkingu. Tento pojem poprvé použil Deirmenjian a charakterizoval ho jako stalking v kybernetickém prostoru, tedy pronásledování prostřednictvím internetu. Patří sem zejména:

1. zasílání obtěžujících e-mailů,
2. negativní zprávy o oběti v různých chat- roomech
3. nevyžádané, zlovolné prezentace oběti na různých místech v internetovém prostoru
4. vyhrožování prostřednictvím internetu, zavirováním počítače, odcizováním elektronických dat z počítače oběti. (Čírtková, 2008a)

Internet skýtá mnoho netušených možností pro stalkery, jak anonymně, dlouhodobě a systematicky deptat vyhlídnutou oběť. Cyberstalking a stalking se od sebe v reálném prostředí příliš neliší. Pachatelé bývají povětšinou muži, v roli oběti se častěji ocitají ženy. I u cyberstalkingu je vyšší pravděpodobnost, že pronásledovatel a jeho oběť se znají z reálného světa. Na rozdíl od stalkingu práh zábran pachatele cyberstalkingu snižuje sama technologie, online obtěžování je pro cyberstalkera jednodušší a může se držet iluze, že jeho počínání je jen další počítačová hra (vše se odehrává virtuálně, bez přímého kontaktu s obětí). (Čírtková, 2008a; Glass, 2006)

1.2.4. Oběti stalkingu

1.2.4.1 Viktimizace- proces poškozování oběti

Viktimizací se míní proces poškozování a způsobování újmy, čímž se z jedince stává oběť trestného činu. Viktimizace začíná, ale zpravidla nekončí vlastním útokem na oběť. Psychická újma je úvodním dějem trestného činu, na kterou navazují další zraňující události. Proces viktimizace má tedy svou dynamiku, která překračuje bezprostřední a přímé důsledky spáchaného trestného činu. Dopad trestného činu na oběť je vždy individuální a vznikají zde vážné následky, které mají vliv na kvalitu života oběti. **(Čírtková, 2004)**

Rozlišují se dvě fáze viktimizace:

- primární- újma způsobená pachatelem, která vzniká jako přímý, bezprostřední důsledek trestného činu,
- sekundární- druhotné psychické poškozování oběti tím, jak na danou událost reaguje nejbližší okolí. **(Čírtková, 2004)**

Oběť je obětí, protože tak byla agresorem označena. Stává se obětním beránkem odpovědným za všechno zlo. Stává se terčem násilí a chrání tak agresora před depresí a sebezpochybněním. **(Hirigoyen, 2002)**

1.2.4.2 Oběti stalkingu

V procesu psychického týrání oběť nevidí, že je manipulována, teprve ve chvíli, kdy se násilí projeví otevřeně, je tajemství oběti i agresora odhaleno pomocí někoho, kdo zasáhne zvnějšku. Počátky vztahu mezi obětí a agresorem jsou ve znamení okouzlení a svádění, ale končí psychopatickým jednáním jednoho z protagonistů. Perverzní jedinci zanechávají indicie, ale ty mohou být interpretovány až zpětně, poté co se oběť částečně vzpamatuje z jejich ovládnutí a pochopí, že byla manipulována. **(Hirigoyen, 2002)**

Oběti stalkingu se může stát kdokoli nezávisle na věku, pohlaví sociálním statutu, kulturním zázemí vzhledu nebo sexuální orientaci. Dle statistik je typickou obětí spíše svobodný člověk žijící bez partnera (singl) nebo osoba, která se právě se svým partnerem rozešla. U oběti se často vyskytují sklony k submisi a pasivnímu podrobování se ve vztazích, je pro ně tudíž obtížné ex- partnerovi nebo nápadníkovi oznámit, že o kontakt nemají zájem. **(Čírtková, 2008a)**

Stalking se v mnoha ohledech od jiných kritických zážitků a traumat liší. Nejobtížnější bývá určit začátek pronásledování. Rodí se v okamžiku, kdy oběť dojde k závěru, že snahy pronásledovatele vnímá jako nechtěné a nevyžádané. Za nevyžádané projevy zájmu se považují takové projevy, které se vměšují do soukromí oběti, stalker ho těmito projevy porušuje a získává kontrolu nad obětí a oběť pocítuje strach. Oběť jen obtížně odlišuje neškodné projevy zájmu a nevyžádané pozornosti od nebezpečných projevů. Dle Fidlera je typická po oběti *spirála stalkingu*. Ta zahrnuje tři opakující se fáze. V první se objevuje vlastní aktivita stalkera (zasílání sms, telefonáty, dopisy), které vyvolávají v oběti úlek a strach a přináší jí značný strach. Ten pomalu odeznívá a otevírá se druhá fáze, ve které nastává uklidnění a vzpamatování a oběť se z otřesu vzpamatovává. Toto stádium netrvá dlouho a přechází do třetí fáze, ve které dominují nepříjemná očekávání a obavy z další akce stalkera. V prožívání oběti se opět zvedá stresová hladina. Nakonec se čas oběti dělí jen mezi akutní traumatizující zážitky, které jsou způsobené projevy stalkera a mezi napjaté očekávání, co bude příště. Oběti se dostávají do stavu permanentního zneklidnění, strachu a zvýšené pozornosti spojené s neklidem a podezíravostí. Stalker život oběti plně ovládá. **(Čírtková, 2008a)**

1.2.5 Řešení stalkingu

Stalking představuje komplexní psychologický a sociální děj, za kterým se skrývají různé motivy, emoce, jednání, interakce a různé varianty psychopatologie. Případ od případu vykazuje různou dynamiku. Při zvážení všech těchto aspektů je zřejmé, že nemůže existovat jedna strategie, kterou bychom mohli použít univerzálně u všech případů pronásledování. Pro zastavení stalkingu existují různé možnosti intervence. Na jedné straně jsou vhodné reakce oběti, které zahrnují především přerušování jakéhokoli osobního kontaktu (tzv. strategie nulové reakce) s cílem nechat stalkera vystřílet jeho aktivity do prázdna. Na druhé straně se jedná o oficiální intervence policie a trestní justice. Někde uprostřed pak leží možnosti civilního práva. (Čírtková, 2008a)

Řešení případů stalkingu v praxi je nazýváno jako „management případů“, který je založen především na individuálním přístupu. To znamená, že každý případ je nezbytně nejdříve individuálně analyzovat a vyhodnotit. Dále je založen na pragmatismu. Což znamená, že při řešení je nutné přihlížet ke skutečným potřebám oběti, ke krokům, které jsou pro oběť reálné a také k ovlivnitelnosti pronásledovatele.

Hlavním cílem při managementu případu je zajistit fyzickou bezpečnost oběti a stalking zastavit. (Čírtková, 2008a)

Strategie, kterými může oběť podpořit ukončení stalkingu:

- *Důsledně ignorovat pokusy o kontakt*

Oběť musí stalkerovi sdělit, že si s ním nepřeje žádný kontakt. Formulace odmítnutí musí být z pohledu stalkera pádná, protože pronásledovatelé mají sklon k překrucování reality. Sdělení oběti neberou vážně nebo je dezinterpretují. Po odmítnutí kontaktu je třeba vytrvat u nulové reakce. Velmi častou chybou je nedůslednost na straně oběti (např. pozvání na tzv. poslední schůzku).

- *Vyhnout se setkání, jít stalkerovi z cesty*

Toto doporučení prožívají pronásledované osoby jako nespravedlivé, protože oni nic neudělali, a přesto mají změnit své životní návyky a omezit se proti své vůli. To co má

oběť totiž skutečně pod kontrolou, je pouze vlastní chování. Změnou svého chování může oběť nepřímo ovlivnit i chování stalkera tak, že pronásledování vyhasne.

- *Stalking dokumentovat*

První reakcí na zprávu od stalkera bývá impuls vše zničit. Správná strategie, ale spočívá v dokumentaci a archivaci všech stalkerových aktivit. Zdokumentovány by měli být skutečně veškeré aktivity stalkera, například pokusy o vyhledání oběti na jejím pracovišti, postávání před bydlištěm apod. U poničených věcí je vhodná fotodokumentace.

- *Stalking zveřejnit, informovat o něm okolí*

Mnohé oběti se za pronásledování stydí a připadá jim trapné o tom s někým mluvit. Informace o tom, co se děje, by oběť neměla tajit před svým soukromím okolím ani na pracovišti. Včasné zveřejnění stalkingu zvyšuje možnosti ochrany oběti. Brání také tomu, aby stalker manipuloval s jejím okolím. K tomu má příležitost, když on jako první poskytne falešné informace o oběti jejímu okolí.

- *Hledat pomoc a podporu*

Tato strategie je také považována za aktivní strategii, která zmírňuje stavy pasivity a bezmoci. Pomoc a podpora z venku zprostředkovává oběti objektivní pohledy na její pocity. Oběť může využít důvěryhodnou osobu k tomu, aby spolu s ní přečetla nový dopis od pronásledovatele, protože sama už toho není kvůli silnému strachu schopná. (Čírtková, 2008a)

1.2.6 Právní úprava stalkingu

Studie na téma trestněprávních opatření, které vznikly v různých zemích, shodně dokládají obecnou efektivitu policejní intervence na ukončení pronásledování. V posledních deseti letech státy reagovaly na pronásledování anti-stalkingovým zákonem. Experti zdůrazňují, že tento zákon je důležitý, protože díky němu je totiž problém zviditelněn a policie získává větší jistotu v krocích, které podniká. Vedlejším efektem je zavedení policejních specialistů na tuto problematiku a podpora interdisciplinárních týmů. Stíhání stalkingu na základě samostatně definovaného skutku

v trestním zákonu také umožňuje, aby policie vstoupila do případu dříve, než je tomu v zemích, kde patřičná legislativní úprava neexistuje. **(Brenann, 2000; Čírtková, 2008a)**

Nový trestní zákoník vstoupil v účinnost 1.1.2010, nyní je možné trestně stíhat chování, které naplňuje znaky skutkové podstaty nebezpečného pronásledování (§ 354 zákona 40/2009 Sb.). Česká republika se tak přiřadila k těm zemím Evropské unie, které zareagovaly na mezery ve včasné a účinné ochraně obětí stalkingu. **(Čírtková, 2009)**

Trestné činy narušující soužití lidí

§ 353 Nebezpečné vyhrožování – Takového protiprávního jednání se dopouští osoba, která jinému vyhrožuje usmrcením, těžkou újmou na zdraví nebo jinou těžkou újmou takovým způsobem, že to v oběti může vzbudit důvodnou obavu, bude potrestán odnětím svobody až na jeden rok nebo zákazem činnosti.

§ 354 Nebezpečné pronásledování – Jde o trestný čin, který je založen na opakované viktimizaci oběti. Jedná se o nebezpečné zlovolné pronásledování a obtěžování druhé osoby, které ohrožuje její bezpečnost, narušuje soukromí, osobní svobody a lidskou důstojnost. V závažných případech poškozují duševní i tělesné zdraví oběti či dokonce ohrožuje její život, bude potrestán odnětím svobody a na jeden rok nebo zákazem činnosti. **(Trestní zákoník, 2009; Voňková, 2010)**

1.3 Organizace pomáhající obětem

V České společnosti se problematice partnerského násilí dlouho nedostávalo adekvátní pozornosti. Před rokem 1989 nebylo násilí mezi partnery vůbec předmětem veřejné diskuze. První organizace zaměřující se na pomoc obětem domácího násilí se postupně objevovaly až v 90. letech a kromě přímé pomoci klientům se musely zaměřit také na šíření osvěty mezi veřejností. (**Buriánek et al., 2006**)

V české republice existuje několik neziskových nestátních organizací, které se zaměřují především na pomoc obětem domácího násilí. Jsou zde stručně vymezené základní charakteristiky jednotlivých organizací a jejich cíle. (**Martinková, 2001**)

1.3.1 Občanské sdružení ROSA – centrum pro týrané a osamělé ženy

Nestátní nezisková organizace, která se specializuje na pomoc ženám- obětem domácího násilí a jejich dětem a na prevenci násilí. Pomáhá ženám již od roku 1993 nejprve jako nadace, od roku 1998 jako občanské sdružení. Usiluje o zlepšení systému pomoci ženám- obětem domácího násilí a jejich dětem. Jeho součástí je odborné a specializované poradenství a komplexní pomoc pro ženy jako oběť domácího násilí, mezi kterou patří krizová intervence, sociálně terapeutické poradenství, vytvoření bezpečnostního plánu, poskytování utajeného azylového bydlení pro ženu- oběť domácího násilí a telefonická krizová pomoc pro všechny oběti domácího násilí. (**Rosa, 2007**)

Cíle organizace:

- Hlavním cílem je pomáhat obětem domácího násilí prostřednictvím registrovaných sociálních služeb. Smyslem je poskytnutí bezpečí, jistoty, posilování klientek, aby našly sílu a pomalu vlastními silami dokázaly situaci změnit.
- Zajišťuje spolupráci se státními orgány (policie, soudy, OSPODy)
- Usiluje o zakotvení utajenosti azylového ubytování pro ženy oběti domácího násilí zákonem a specifickými předpisy.

Pořádá vzdělávací a preventivní aktivity pro širokou, odbornou veřejnost, základní, střední a vyšší odborné školy (**Rosa, 2007**)

1.3.2 Občanské sdružení Bílý kruh bezpečí

Tato organizace se zaměřuje na pomoc obětem trestné činnosti. Vznikla v roce 1991 a provozuje šest poraden na území České republiky, v nichž poskytují obětem pomoc především psychologové, právníci, lékaři a dobrovolníci. Zajišťuje hlavně poradenskou službu, ale i nadstandardní služby, kterými jsou peněžité pomoc obětem násilných trestných činů a psycholog v poradně Bílého kruhu bezpečí. Poradci poskytují především informace, praktické rady a psychologickou podporu. Ve velmi závažných případech spojených s násilným trestným činem. (**Martinková, 2001**)

Cíle organizace:

- Zlepšení právního postavení poškozených v trestním řízení a ve společnosti. Zvýšení informovanosti občanů i veřejné správy o problémech obětí trestné činnosti (přednášky, semináře, kongresy a jiné akce).
- Zvýšení informovanosti o možnostech a prostředcích prevence kriminality (zejména o zásadách chování, které snižují riziko stát se obětí trestného činu).
- Spolupráce s národními institucemi a mezinárodními organizacemi, které se zabývají pomocí obětem trestné činnosti a prevencí kriminality.
- Založení a správa nadace na pomoc obětem trestné činnosti. (**Vitoušová, 2007**)

1.3.3 Občanské sdružení THEIA

Nestátní nezisková organizace, která poskytuje odbornou pomoc osobám, které se ocitly v obtížné životní situaci, kterou nemohou samy vyřešit. Sdružení vzniklo v roce 2009 v Českých Budějovicích. Pomoc je určena pro osoby v krizi, oběti domácího násilí, oběti trestné činnosti, oběti obchodu s lidmi a osoby komerčně zneužívané.

Sdružení poskytuje kompletní poradenství, terapie a právní pomoci obětem domácího násilí. K dispozici je nepřetržitá telefonní pomoc a emailová schránka pro přímé internetové poradenství. **(Theia, 2009)**

Cíle organizace:

- Poskytování pomoci při jednání s orgány státní správy a samosprávy v oblasti právních předpisů, týkajících se problematiky domácího násilí a spolupráce s institucemi, které se touto problematikou zabývají.
- Podílení se na prevenci kriminality v oblasti domácího násilí a snaha těmto trestným činům předcházet. **(Theia, 2009)**

2. CÍL PRÁCE A HYPOTÉZY

2.1. Cíl výzkumu

Cílem bakalářské práce bylo zjistit informovanost studentů na ZSF JU v Českých Budějovicích o stalkingu a domácím násilí.

2.2. Hypotéza

V souvislosti se stanoveným cílem práce byla formulována následující hypotéza: Studenti vyšších ročníků ZSF JU budou lépe informováni o stalkingu a domácím násilí než studenti nižších ročníků ZSF JU.

3. METODIKA

3.1. Metodický postup

Hypotéza byla ověřována v rámci kvantitativního výzkumu. Potřebné informace byly získány metodou dotazování. Použitou technikou byla anketa, která byla rozeslána studentům Zdravotně sociální fakulty Jihočeské univerzity v Českých Budějovicích prostřednictvím internetu na emailové adresy a pro zajištění co největší návratnosti byla anketa rozdána i v tištěné podobě. Na začátku ankety byli studenti seznámeni s tématem bakalářské práce. Anketa byla anonymní, dobrovolná a údaje byly použity jen pro potřeby tohoto výzkumu. Obsahovala 7 otázek, z nichž šest otázek bylo uzavřených, jedna otázka obsahovala čtyři identifikační otázky o údajích týkajících se studenta. U uzavřených otázek respondenti označovali vždy jednu jimi vybranou odpověď. Čtyři otázky se vztahovaly k informovanosti studenta o domácím násilí a stalkingu, u dvou otázek záleželo především na osobních zkušenostech studentů. Ke zpracování dat bylo použito programu MS Excel a MS Word.

3.2. Charakteristika respondentů

Výzkumný soubor tvořili studenti prezenčního studia Zdravotně sociální fakulty Jihočeské univerzity v Českých Budějovicích. Na dotazy odpovídalo 198 žen, tj. (89,2%) a 24 mužů, tj. (10,8%). V měsíci lednu a únoru 2011 bylo v tištěné podobě rozdáno 214 anket, vráceno 171, tedy 79,9% všech rozdaných, z toho muselo být pro neúplnost údajů vyřazeno 6 anket.

Prostřednictvím internetu bylo přijato 67 anket, z nichž bylo opět vyřazeno 10 anket, kvůli neúplně vyplněným otázkám. Celkem tedy bylo ke zpracování práce použito 222 anket.

Pro zpracování práce byly použity tabulky a grafy. Výsledky u výšečových grafů jsou uvedeny v procentech a u sloupcových grafů v absolutní a relativní četnosti. Výsledky v tabulkách jsou zpracovány také v procentech.

4. VÝSLEDKY

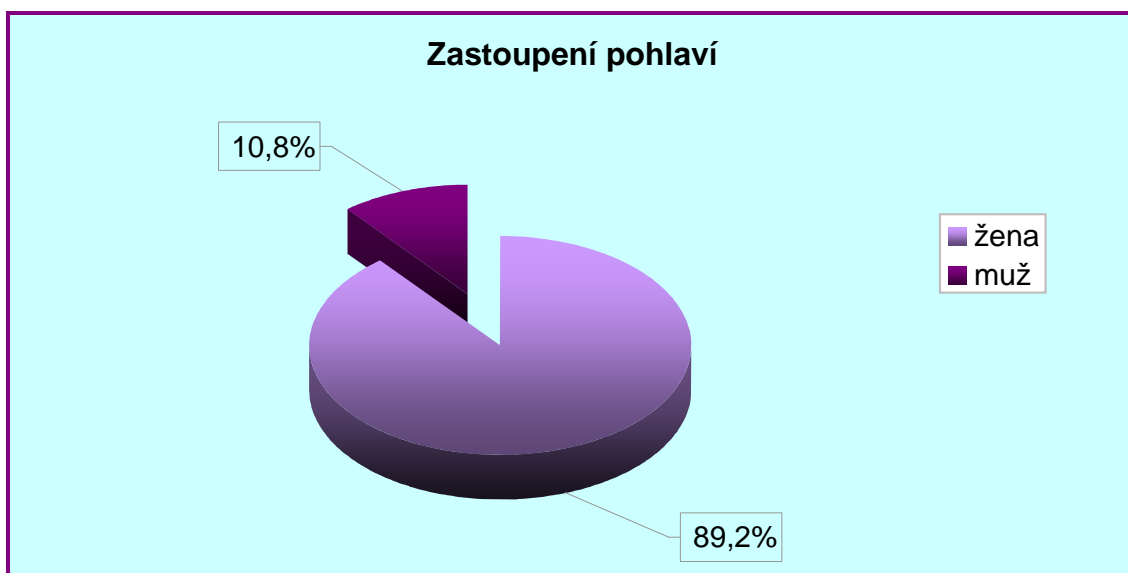
4.1. Statistické vyhodnocení dat a odpovědi respondentů

4.1.1 Sociodemografické údaje

Vyhodnocení otázky číslo 1 – tato otázka se skládala ze čtyř identifikačních otázek:

První identifikační otázka

Graf 1: (relativní četnost)



Zdroj: vlastní výzkum

První identifikační otázka se vztahovala k *pohlaví* respondentů. Z celkového počtu 222 respondentů bylo 198 žen, tedy 89,2% a 24 mužů, tedy 10,8%. (Graf 1)

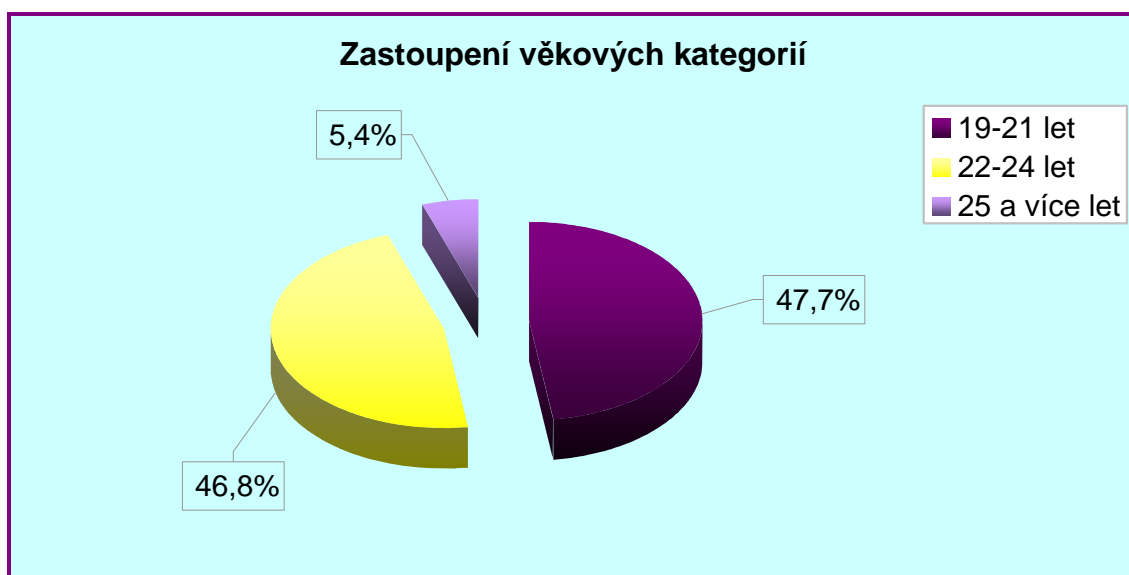
Druhá identifikační otázka

Tabulka 1: Věk respondentů

Věková kategorie respondentů	Absolutní četnost	Relativní četnost (%)
19-21 let	106	47,8
22-24 let	104	46,9
25 a více let	12	5,4
Celkem:	222	100,0

Zdroj: vlastní výzkum

Graf 2: (relativní četnost)



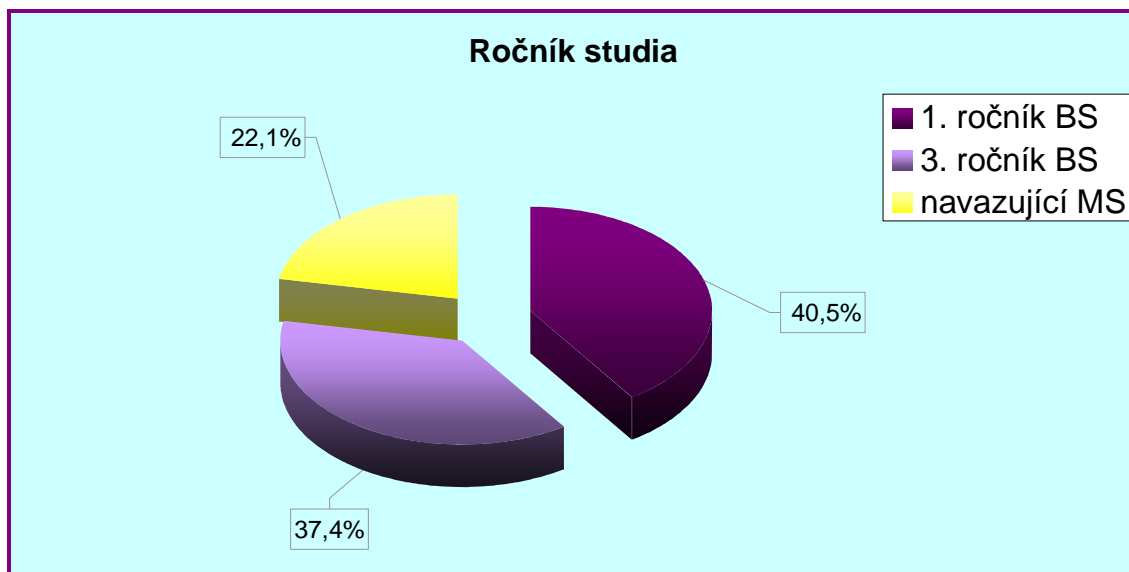
Zdroj: vlastní výzkum

Druhou identifikační otázkou byl **věk** respondentů. Jednalo se o otázku otevřenou. Věk respondentů byl rozdělen do tří kategorií. První od 19 do 21 let, druhá od 22 do 24 let a třetí kategorii tvořili respondenti, kteří byli starší 25 let. Průměrný věk

respondentů je 21,69 let. Zastoupení respondentů jednotlivých věkových kategorií uvádím v tabulce (Tabulka 1) a grafu (Graf 2).

Třetí identifikační otázka

Graf 3: (relativní četnost)



Zdroj: vlastní výzkum

Třetí identifikační otázkou byl *ročník* studia. Tato otázka nám určuje, že 90 studentů studuje první ročník bakalářského studia. Dále 83 studentů studuje třetí ročník bakalářského studia a 49 studentů studuje navazující magisterské studium. (Graf 3)

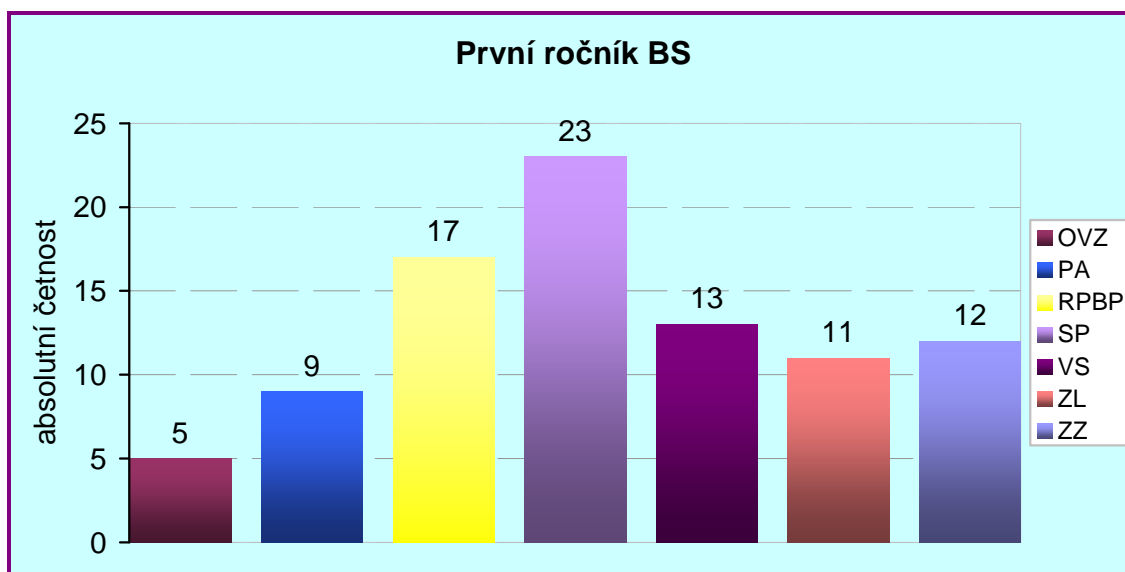
Čtvrtá identifikační otázka

Tabulka 2: Počet respondentů prvního a třetího ročníku

Bakalářské studium	První ročník	Třetí ročník
Ochrana veřejného zdraví	5 (5,6%)	4 (4,8%)
Porodní asistentka	9 (10,0%)	9 (10,8%)
Rehabilitační-psychosociální péče o postižené děti, dospělé a seniory	17 (18,9%)	20 (24,1%)
Speciální pedagogika- vychovatelství	23 (25,6%)	11 (13,3%)
Všeobecná sestra	13 (14,4%)	19 (22,9%)
Zdravotní laborant	11 (12,2%)	11 (13,3%)
Zdravotnický záchranář	12 (13,3%)	9 (10,8%)
Celkem:	90 (100,0%)	83 (100,0%)

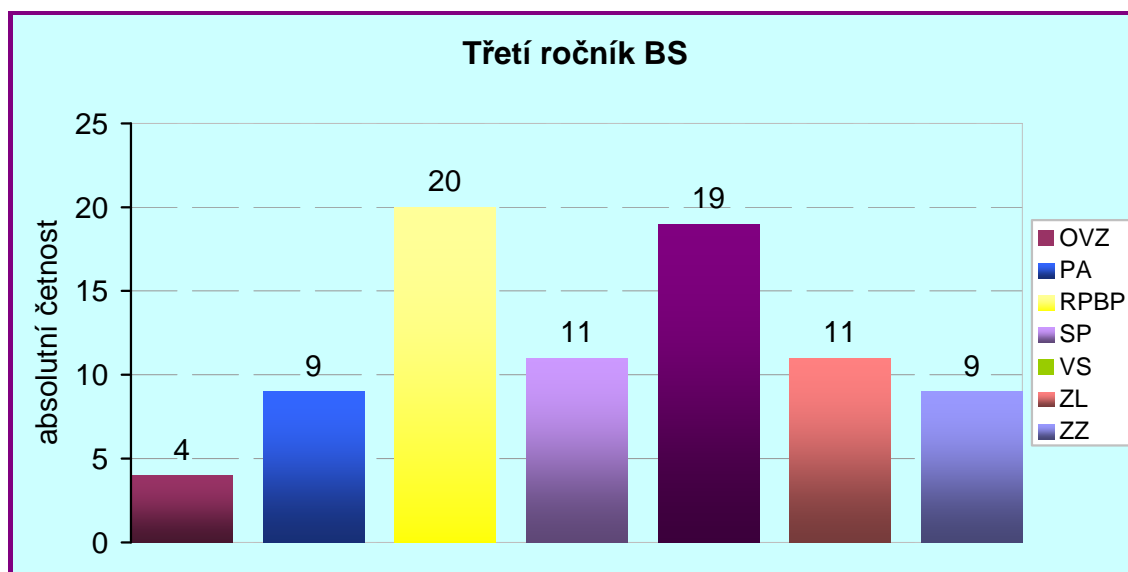
Zdroj: vlastní výzkum

Graf 4:



Zdroj: vlastní výzkum

Graf 5:



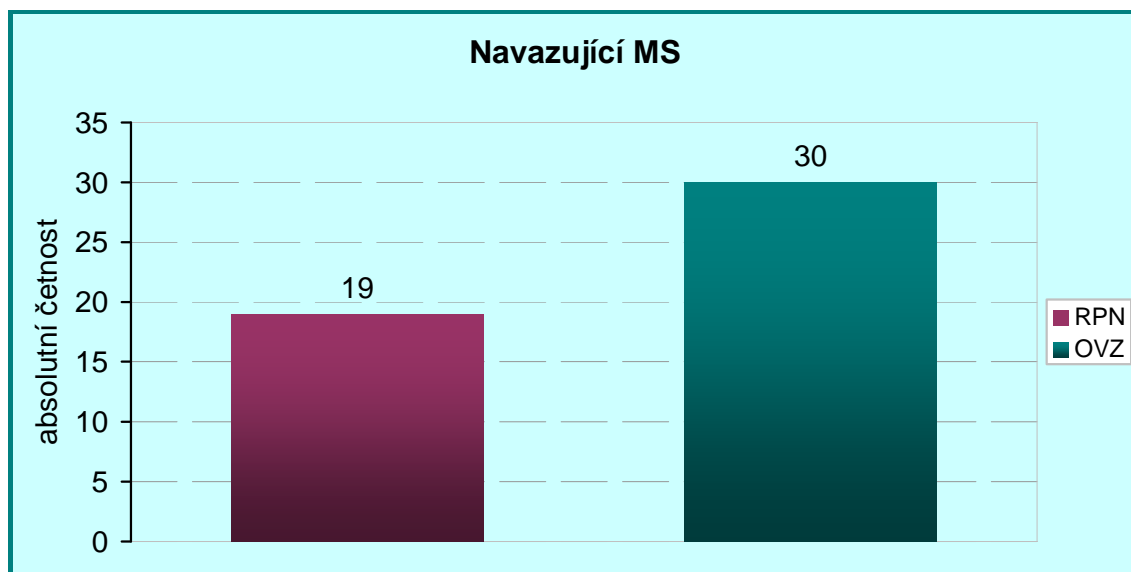
Zdroj: vlastní výzkum

Tabulka 3: Počet respondentů navazujícího magisterského studia

Navazující magisterské studium	Absolutní a relativní četnost
Odborný pracovník v ochraně veřejného zdraví	30 (61,2%)
Rehabilitační-psychosociální péče o postižené děti, dospělé a seniory	19 (38,8%)
Celkem	49 (100,0%)

Zdroj: vlastní výzkum

Graf 6:



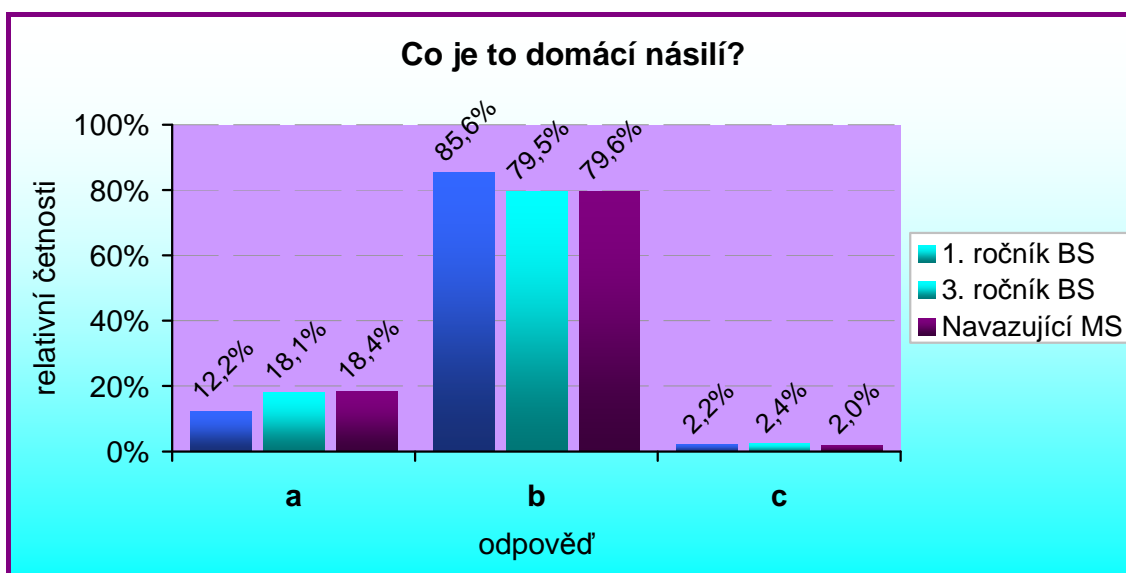
Zdroj: vlastní výzkum

Poslední identifikační otázkou byl *obor* studia. Jednotlivé studijní obory a počty jejich respondentů jsou znázorněny ve dvou následujících tabulkách (Tabulka 2, 3) a třech grafech (Graf 4, 5, 6).

4.1.2 Otázky týkající se zkoumaného problému

Vyhodnocení otázky číslo 2

Graf 7:

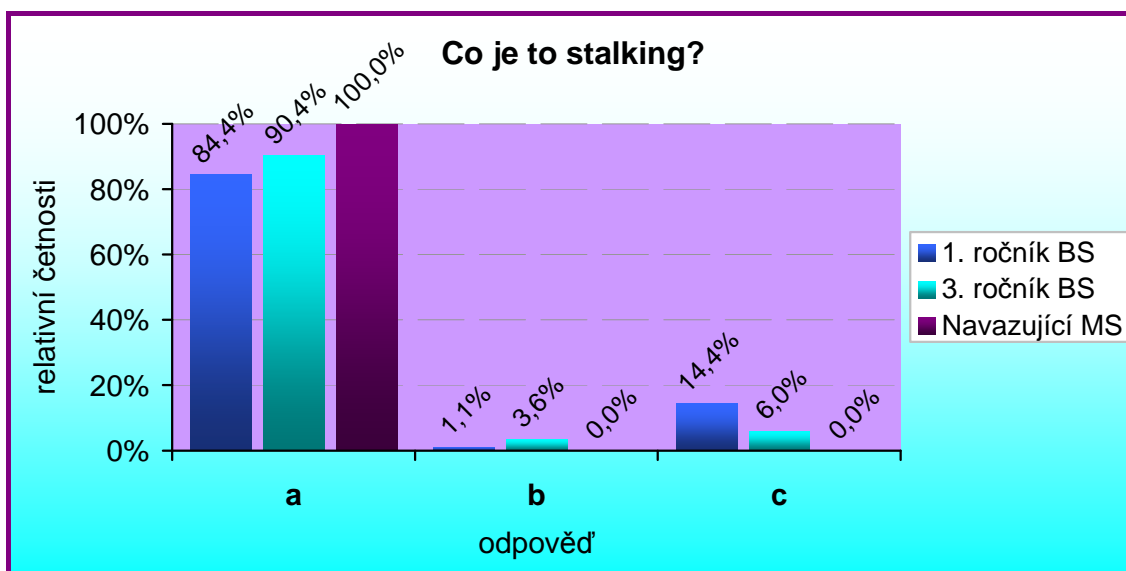


Zdroj: vlastní výzkum

Na otázku: „*Co je to domácí násilí?*“ odpovědělo 222 respondentů. Tato otázka byla uzavřená, byly zde respondentům nabídnuty tři možné odpovědi. Správná odpověď byla definována takto: Domácí násilí je fyzické, psychické nebo sexuální týrání mezi blízkými osobami. Tuto možnost zvolilo 77 studentů prvního ročníku, 66 studentů třetího ročníku a 39 studentů navazujícího magisterského studia. Další odpověď, která byla nesprávná, zvolilo 11 studentů prvního ročníku, 15 studentů třetího ročníku a 9 studentů (18,4%) navazujícího magisterského studia. Tito respondenti uvedli, že domácí násilí je fyzické, psychické nebo sexuální týrání svěřené osoby do péče nebo výchovy. Další nesprávnou odpověď, která definuje domácí násilí, jako fyzické násilí mezi partnery ve společné domácnosti zvolili dva studenti prvního ročníku, dva studenti třetího ročníku a pouze jeden student navazujícího magisterského studia. (Graf 7)

Vyhodnocení otázky číslo 3

Graf 8:

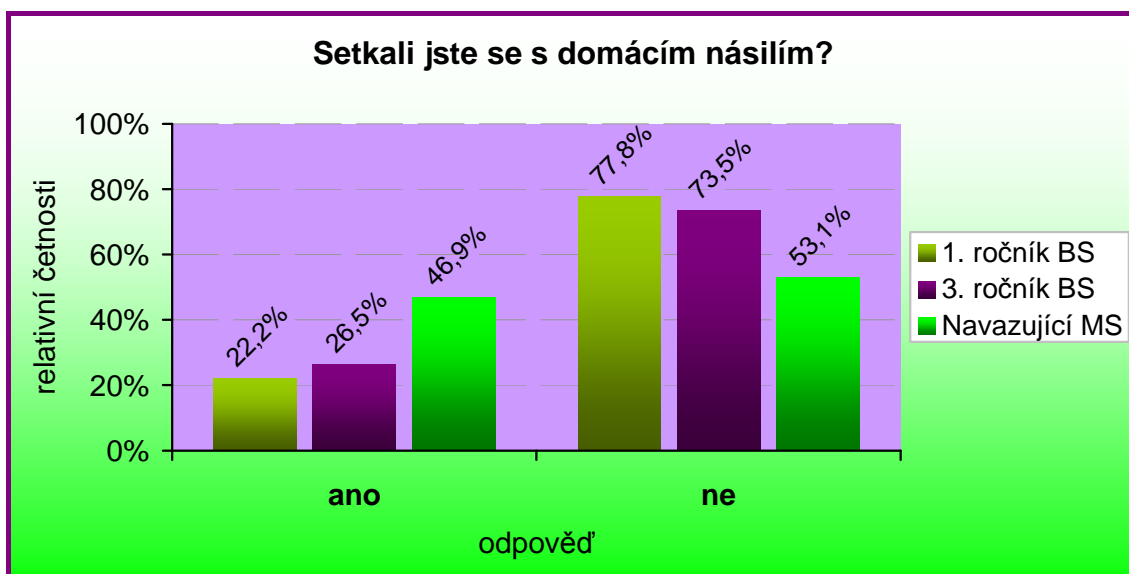


Zdroj: vlastní výzkum

Na otázku: „*Co je to stalking?*“ odpovědělo všech 222 respondentů. Tato otázka byla uzavřená a skládala se ze tří možných odpovědí. Správná odpověď byla definována takto: Stalking je nebezpečné pronásledování. Tuto odpověď uvedlo 76 studentů z prvního ročníku, 75 studentů ze třetího ročníku a 49 studentů z navazujícího magisterského studia 49 studentů. Nesprávnou odpověď, že stalking jako onemocnění spojené se závažnou psychickou poruchou uvedl pouze jeden student z prvního ročníku a tři studenti ze třetího ročníku. Další nesprávná odpověď, která definuje stalking jako šikanu na pracovišti způsobená nadřízenými pracovníky uvedlo 13 studentů z prvního ročníku a 5 studentů ze třetího ročníku. (Graf 8)

Vyhodnocení otázky číslo 4

Graf 9:

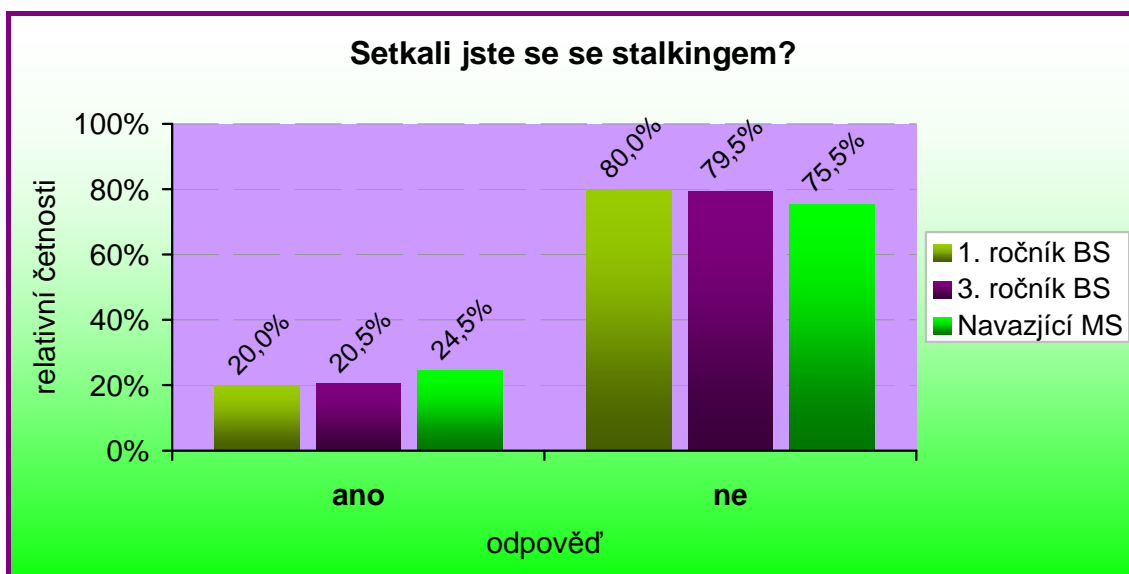


Zdroj: vlastní výzkum

Otázka, která zjišťovala, zda se respondent setkal v minulosti s domácím násilím, byla otázkou uzavřenou. Respondentům byly nabídnuty dvě možnosti odpovědi (odpověď „ano“ a odpověď „ne“) Na otázku odpovědělo 222 dotazovaných. S domácím násilím se v minulosti setkalo 20 studentů z prvního ročníku, 22 studentů ze třetího ročníku a 23 studentů z navazujícího magisterského studia. Naopak 70 studentů z prvního ročníku, 61 studentů ze třetího ročníku a 26 studentů z navazujícího magisterského studia se s domácím násilím v minulosti neseťkalo. (Graf 9)

Vyhodnocení otázky číslo 5

Graf 10:

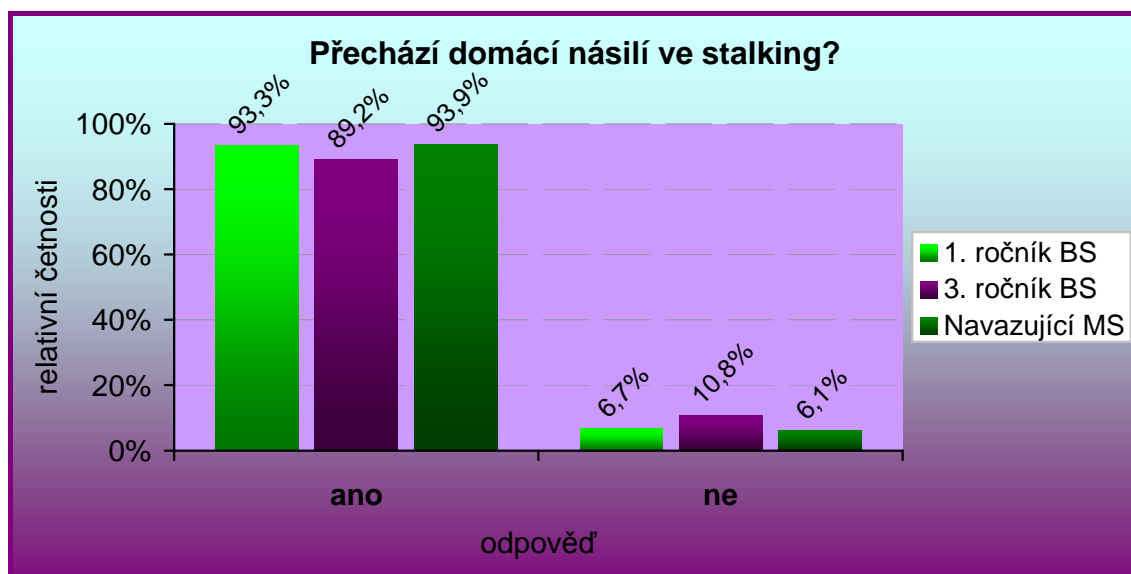


Zdroj: vlastní výzkum

Otázka, která zjišťovala, zda se respondent setkal v minulosti se stalkingem, byla také otázkou uzavřenou. Respondentům byly opět nabídnuty dvě možnosti odpovědi (odpověď „ano“ a odpověď „ne“) Na otázku odpovědělo 222 dotazovaných, tedy. Se stalkingem se v minulosti setkalo 18 studentů z prvního ročníku, 17 studentů ze třetího ročníku a 12 studentů z navazujícího magisterského studia. Naopak 72 studentů z prvního ročníku, 66 studentů ze třetího ročníku a 37 studentů z navazujícího magisterského studia se v minulosti se stalkingem neseťkalo. (Graf 10)

Vyhodnocení otázky číslo 6

Graf 11:



Zdroj: vlastní výzkum

Šestá otázka zjišťovala, zda podle studenta může přecházet domácí násilí ve stalking. Na tuto otázku odpovědělo 222 respondentů. Správnou možnost „ano“ zvolilo 84 studentů z prvního ročníku, 74 studentů ze třetího ročníku a 46 studentů z navazujícího magisterského studia. Nesprávnou odpověď „ne“ zvolilo 6 studentů z prvního ročníku, 9 studentů ze třetího ročníku a 3 studenti z navazujícího magisterského studia. (Graf 11)

Vyhodnocení otázky číslo 7

Graf 12 (relativní četnost)



Zdroj: vlastní výzkum

Šestá otázka zjišťovala, zda podle studenta může přecházet domácí násilí ve stalking. Na tuto otázku odpovědělo 222 respondentů. Správnou možnost „ano“ zvolilo 84 studentů z prvního ročníku, 74 studentů ze třetího ročníku a 46 studentů z navazujícího magisterského studia. Nesprávnou odpověď „ne“ zvolilo 6 studentů z prvního ročníku, 9 studentů ze třetího ročníku a 3 studenti z navazujícího magisterského studia. (Graf 11)

V závěru výzkumu byla vytvořena kontingenční tabulka, která srovnává zastoupení studentů v jednotlivých oborech prvního a třetího ročníku bakalářského studia a navazujícího magisterského studia. Celkový počet respondentů (tj. 100 %) je 222. Nejvíce byly zastoupeny první ročníky bakalářského studia (90 respondentů, tj. 40,5 %), z nichž nejvíce odpovědí bylo získáno od studentů oboru Sociální práce (23, tj. 10,4 % odpovědí). Na druhém místě jsou s vysokým počtem respondentů první a třetí ročník oboru RPBP (17 a 20 ...). Třetí v pořadí se shodným počtem 19 odpovědí byly dva magisterské obory (1. RPN a 2. OVZ) spolu s třetím ročníkem oboru Všeobecná sestra. Kontingenční tabulka také dokládá různorodé zastoupení respondentů ve výzkumu. (Kontingenční tabulka 1)

Kontingenční tabulka 1:

obor \ ročník	1. BS	3. BS	MS	Celkový součet
PA	9	9	0	18
OVZ	5	4	11	20
2OVZ	0	0	19	19
RPBP	17	20	0	37
RPN	0	0	19	19
SP	23	11	0	34
VS	13	19	0	32
ZL	11	11	0	22
ZZ	12	9	0	21
Celkový součet	90	83	49	222

obor \ ročník	1. BS	3. BS	MS	Celkový součet
PA	9 4,1%	9 4,1%	0 0,0%	18 8,1%
OVZ	5 2,3%	4 1,8%	11 5,0%	20 9,0%
2OVZ	0 0,0%	0 0,0%	19 8,6%	19 8,6%
RPBP	17 7,7%	20 9,0%	0 0,0%	37 16,7%
RPN	0 0,0%	0 0,0%	19 8,6%	19 8,6%
SP	23 10,4%	11 5,0%	0 0,0%	34 15,3%
VS	13 5,9%	19 8,6%	0 0,0%	32 14,4%
ZL	11 5,0%	11 5,0%	0 0,0%	22 9,9%
ZZ	12 5,4%	9 4,1%	0 0,0%	21 9,5%
Celkový součet	90 40,5%	83 37,4%	49 22,1%	222 100,0%

5. DISKUZE

V této práci jsem se pokusila zmapovat informovanost studentů o stalkingu a domácím násilí. Výsledky dotazníku byly zpracovány u studentů Zdravotně sociální fakulty Jihočeské univerzity v Českých Budějovicích.

Stalking neboli nebezpečné pronásledování je považované za specifickou variantu násilí. Jejím hlavním znakem je obsesivní upnutí se známého nebo neznámého pachatele na určitou osobu, kterou pak obtěžuje projevy nevyžádané a nechtěné pozornosti. Stalking je označován za zločin teprve od 90. let 20. století a to především v USA, Austrálii a Velké Británii. V současné době se ocitá mezi aktuálními tématy politiky a legislativy, ale také nás o něm informují média.

Stanovená hypotéza: „Studenti vyšších ročníků ZSF budou lépe informováni o stalkingu a domácím násilí než studenti nižších ročníků“ byla tedy vyvrácena. Za rozhodující otázky pro potvrzení či vyvrácení hypotézy byly vybrány čtyři otázky (2, 3, 6 a 7), které nejlépe vystihovaly informovanost studentů o stalkingu a domácím násilí. Cílový soubor reprezentovalo 222 respondentů.

Z výzkumu bylo zjištěno, že informovanost studentů jednotlivých ročníků ZSF JU v Českých Budějovicích se od sebe příliš neliší, studenti navazujícího magisterského studia byli u otázek číslo 3 a 6 více informováni, než studenti prvního a třetího ročníku bakalářského studia, ale i naopak studenti prvního ročníku bakalářského studia byli u otázek číslo 2 a 7 více informováni než studenti třetího ročníku bakalářského studia a navazujícího magisterského studia. Viz (graf 7, 8, 11 a 12).

První otázka ankety byla zaměřena na identifikační otázky, které se týkaly pohlaví, věku, ročníku a oboru studentů. Výsledky nás informují o tom, že se tohoto výzkumu zúčastnilo 198 žen (89,2%) a 24 mužů (10,8%). Viz (graf 1). Převaha studentek na ZSF JU lze zdůvodnit tím, že se fakulta zaměřuje na zdravotně sociální problematiku a tudíž jsou obory na ZSF JU blíže ženám. Přesto mohu říci, že o vyplňování anket byl zájem ze strany mužů i žen stejný.

Věkové rozmezí respondentů bylo rozděleno do tří kategorií. Nejčastějšími respondenty byli studenti ve věku 19- 21 let, tj. 106 studentů (47,8%). Další početnou

kategorií je 22- 24 let, tj. 104 studentů (46,9%). Zjištění těchto dvou početných kategorií lze vysvětlit tím, že studenti nejčastěji nastupují na vysokou školu po ukončení středoškolského vzdělání. V poslední věkové kategorii 25 a více let vyplnilo dotazník 12 studentů (5,4%). Viz (graf 2).

Data byla vyhodnocena pouze u studentů prezenčního studia, proto může toto zjištění znamenat, že malé množství studentů studuje po ukončení jedné vysoké školy i další vysokou školu. Studenti prezenčního studia si také často zvyšují svou kvalifikaci i podstatně déle po ukončení středoškolského studia a díky tomu mohou v budoucnu pobírat vyšší mzdu či plat. To může být jeden z hlavních důvodů, proč na fakultě studují i starší studenti.

Další identifikační otázky se zaměřovaly na ročník studia a jednotlivé obory. Z výsledků vyplývá, že 90 studentů (40,5%) studuje první ročník bakalářského studia, 83 studentů (37,4%) studuje třetí ročník bakalářského studia a 49 studentů (22,1%) studuje navazující magisterské studium. Ve výzkumu byly k vyhodnocení dat vybrány různé studijní obory. V prvním a třetím ročníku byla data sbírána v oborech: Ochrana veřejného zdraví, Porodní asistentka, Rehabilitační-psychosociální péče o postižené děti, dospělé a seniory; Speciální pedagogika - vychovatelství, Všeobecná sestra, Zdravotní laborant a Zdravotnický záchranář. Zastoupeny byly také obory navazujícího magisterského studia: Odborný pracovník v ochraně veřejného zdraví a Rehabilitační-psychosociální péče o postižené děti, dospělé a seniory. Viz (tabulka 2, 3 a graf 3, 4, 5 a 6).

Druhá otázka zjišťovala, zda jsou respondenti informovaní o tom, co je to domácí násilí. I přes to, že nalezneme mnoho definic domácího násilí. Nejpřesněji je definováno domácí násilí jako fyzické, psychické nebo sexuální týrání mezi blízkými osobami ve společné domácnosti. Z výsledků vyplývá, že jsou nejvíce informováni studenti prvního ročníku, správně jich na tuto otázku odpovědělo 77, tedy 85,6%. Viz (graf 7).

Domnívám se, že důvodem může být zjištění, že 1. 1. 2007 nabyl účinnosti zákon č. 135/2006 Sb., na ochranu před domácím násilím. Dle mého názoru se také především díky tomuto zákonu dostalo domácí násilí do podvědomí veřejnosti.

Ztotožňují se také s tvrzením **Budařové (2008)**, která ve své diplomové práci uvádí, že nejvíce mužů a žen popisovalo domácí násilí jako kombinaci fyzického a psychického násilí a uváděli jeho typický znak, že se odehrává v domácím prostředí mezi blízkými lidmi. Dále také uvádí, že většina respondentů ví co to je domácí násilí, umí ho správně charakterizovat a vymezit alespoň některé jeho charakteristické znaky.

Třetí otázka zjišťovala informovanost respondentů o stalkingu, tedy nebezpečném pronásledování. Navzdory tomu, že stalking je za zločin považován teprve krátce, z výzkumu vyplývá, že studenti ZSF JU v Českých Budějovicích jsou o tomto tématu dostatečně informovaní a dokážou stalking správně definovat. Nejvíce informovaní jsou studenti navazujícího magisterského studia, správně jich na tuto otázku odpovědělo 49, tedy 100,0%. Věk respondentů navazujícího magisterského studia se pohybuje především ve dvou věkových kategoriích 23- 24 let a 25 a více let. *Viz (graf 8).*

Můžeme tudíž nalézt vysvětlení větší informovanosti studentů navazujícího magisterského studia již v názvu studovaných oborů na ZSF JU. Výzkum byl realizován u 1. a 2. ročníků odborného pracovníka v ochraně veřejného zdraví. Jako důvod můžeme konstatovat skutečnost, že mají studenti tohoto oboru větší povědomí o aktuálních problémech, které se týkají veřejnosti a její ochrany. Dle aktuálních informací z médií se o nebezpečném pronásledování začalo v České republice hodně mluvit a případů, kdy pachatel pronásleduje oběť, se objevuje stále více.

Další otázka v pořadí tedy čtvrtá, zjišťovala osobní zkušenosti respondentů s domácím násilím. Z výzkumu je patrné, že nejvíce osobních zkušeností mají studenti navazujícího magisterského studia. S domácím násilím se setkalo 23 studentů 46,9% z navazujícího magisterského studia, 22 studentů (26,5%) ze třetího ročníku a 20 studentů (22,2%) z prvního ročníku. *Viz (graf 9).*

U většiny mladých lidí znamená studium na vysoké škole první velké osamostatnění od rodičů, mnohdy kombinované s výdělečnou činností. Je to období, ve kterém studenti navazují první partnerské vztahy nebo už dlouholetý vztah mají. Většina studentů vysoké školy začíná také v tomto období se svým partnerem bydlet, což může přispět k jejich informovanosti a zkušenostem s domácím násilím.

Ztotožňuji se také s tvrzením **Hubicové (2006)**, která uvádí, že více než 10% partnerských párů postihuje domácí násilí a to především domácí násilí páchané ze strany muže a to z 95% všech vzdělanostních skupin a může končit i smrtí ženy. Dále také uvádí, že domácí násilí vede k těžkým psychickým a fyzickým újmám na zdraví oběti, ale i dalších zúčastněných především dětech a má také tragické dopady v rovině ekonomické a sociální.

Pátá otázka zjišťovala osobní zkušenosti respondentů se stalkingem. Opět se ve výzkumu potvrdilo, že nejvíce osobních zkušeností se stalkingem, tedy nebezpečným pronásledováním mají studenti navazujícího magisterského studia. Na tuto otázku odpovědělo z tohoto typu studia kladně 12 studentů tedy 24,5% . Ve třetím ročníku se setkalo se stalkingem 17 studentů, tedy 20,5% a v prvním ročníku 18 studentů, tedy 20,0%. Viz (graf 10).

Tento výsledek můžeme zdůvodnit rostoucí technologií a rozmachem sociálních sítí, kde o sobě především mladí lidé nerozvážně sdělují mnoho osobních informací a tyto informace mohou být velice snadno zneužitelné.

Ztotožňuji se s tvrzením **Čírtkové (2008)**, která uvádí, že zájem výzkumníků o stalking byl vyvolán skutečnými případy pronásledování prominentů trpícími nevyváženou a obtěžující pozorností svých „obdivovatelů“, ale následné výzkumy odhalily, že nebezpečné pronásledování se týká i „obyčejných“ lidí. Což je patrné i z mého výzkumu. Dále **Čírtková (2008)** uvádí, že se v USA setkalo s nebezpečným pronásledováním 8% žen a 2% mužů, kteří nebyli mediálně známí. Dnes se v USA předpokládá, že z celkového počtu obětí pronásledování tvoří prominenti zhruba jednu třetinu. Na druhou stranu pro celebrity nepředstavuje pronásledování nějak výjimečnou zkušenost. Z výzkumu, který se zaměřoval na moderátory v USA, vyplývá, že 72% těchto moderátorů setkala s obsesivním „fanouškem“.

Šestá otázka zjišťovala, zda si respondenti myslí, že domácí násilí může přecházet ve stalking. Správnou odpověď zvolilo 46 studentů (93,9%) z navazujícího magisterského studia, 84 studentů (93,3%) z prvního ročníku bakalářského studia a 74 studentů (89,2%) ze třetího ročníku bakalářského studia. I když se výsledky o moc

procent neliší, můžeme konstatovat, že jsou lépe informovaní studenti navazujícího magisterského studia. Viz (*graf 11*).

Dle **Čírtkové (2008)** domácí násilí a pronásledování představují dvě samostatné a svébytné verze partnerského teroru, které se mohou vyskytovat izolovaně, ale i jako vzájemně propojené. Ex-partner stalking, tedy pronásledování bývalým partnerem, zahrnuje až 50% všech případů pronásledování. V průměru jsou bývalí partneři více násilní než neznámí pronásledovatelé, kteří oběť sice znají, ale neměli s ní intimní vztah. Dle výzkumu v USA je vazba stalkingu na předcházející domácí násilí velmi vysoká. Některé studie uvádějí, že až 81% obětí ex-partner stalkingu bylo předtím ve vztahu fyzicky napadeno a 32% obětí zažilo ve vztahu i sexuální násilí.

Poslední sedmou otázkou bylo zjistit, zda je dle respondentů v platnosti zákon, který upravuje ustanovení o stalkingu. Tato otázka nám také nastínila znalost legislativy studentů. Správnou odpověď zvolilo 69 studentů (76,7%) z prvního ročníku bakalářského studia a 32 studentů (65,3%) z navazujícího magisterského studia a nejméně správných odpovědí zvolili studenti ze třetího ročníku bakalářského studia, kde správně odpovědělo 48 studentů (57,8%).

Z výsledků je tedy patrné, že nejvíce informovaní při zodpovídání této otázky byli studenti prvního ročníku bakalářského studia. Důvodem vyšší informovaní studentů může být sledování aktuálních témat politiky a nových úprav legislativy v médiích. Viz (*graf 12*).

Voňková (2010) ve své publikaci zmiňuje úpravy nového trestního zákoníku, který nabyt účinnosti 1. 1. 2010, jehož zásadním přínosem je důraz na trestně právní ochranu práv a svobod člověka, dále zde poukazuje na nové trestné činy, které reagují na nové společenské podmínky a pokroky ve vědě. Většina trestných činů trestního zákoníku zůstává nezměněna, ale nově zde můžeme nalézt např. ustanovení o výše zmiňovaném nebezpečném pronásledování.

6. ZÁVĚR

Možnosti získávání informací v 21. století jsou velké a to především díky rostoucí technologii a internetových sítí. Dnešním trendem mladých lidí je vytváření profilů na nejrůznějších sociálních sítích, kde komunikují se svými vrstevníky a sdělují o sobě mnoho informací, ke kterým mají přístup nejen lidé, kteří dotyční znají. Velkým rizikem tohoto trendu a především stále dokonalejší elektroniky, která je pro člověka v dnešní době nepostradatelná může docházet až k narušování osobního soukromí a obtěžování. Tím se dostáváme ke stalkingu nebezpečnému pronásledování, se kterým také souvisí další zmiňovaný pojem domácího násilí. Tyto pojmy by se měly dostat do podvědomí každého z nás a hlavně by je nikdo z nás neměl podceňovat a být informován o jejich, někdy, až tragických následcích.

Cílem této bakalářské práce bylo zjistit informovanost studentů na ZSF JU v Českých Budějovicích o stalkingu a domácím násilí. Domnívám se, že tento cíl práce byl splněn. V souvislosti s cílem byla stanovená hypotéza, která byla vyvrácena. „Studenti vyšších ročníků ZSF JU nejsou více informováni o stalkingu a domácím násilí než studenti nižších ročníků ZSF JU“.

Výzkumem se tedy podařilo zjistit, že v současné době jsou studenti ZSF JU o stalkingu a domácím násilí informováni, i když v některých anketních otázkách informovanost studentů nebyla až tak vysoká. Jednalo se především o otázky, které se zaměřovaly na stalking a jistou spojitost s domácím násilím a dále novou úpravou legislativy, která se týká především nebezpečného pronásledování. Dle dotazovaných domácí násilí nemůže přecházet v nebezpečné pronásledování a řada respondentů také uvedla, že není v platnosti zákon, který by upravoval ustanovení o stalkingu.

Přestože výzkumem bylo u studentů ZSF JU zjištěno, že jsou informováni o stalkingu a domácím násilí, domnívám se, že široká veřejnost o těchto problémech natolik informována není. Mnoho lidí se s takovými problémy jakými jsou domácí násilí a nebezpečné pronásledování může setkat ve svém budoucím životě a to nejen z důvodu, rostoucí technologie, nerozvážnému sdělování velkého množství osobních informací na sociálních sítích, ale také z důvodu toho, že se především v médiích

vyskytuje mnoho násilí, které působí negativně na psychickou stránku i podvědomí člověka.

Podle mého názoru můžeme dospět k vyšší informovanosti veřejnosti osvětovou činností, která by se měla orientovat především na žáky základních a středních škol, protože již v této věkové skupině začínají děti komunikovat přes mobilní telefony a také začínají hodně používat pro své potřeby počítač a připojení k internetu. Dále si děti již v útlém věku utváří vlastní názor, který je důležitý pro další vývoj dítěte a tím pádem má veliký vliv i pro výchovu dalších generací.

Velice důležité je uvědomit si, že čím víc o těchto problémech budeme vědět, můžeme jim předcházet a hlavně můžeme pomoci ostatním v řešení takovýchto nepříjemných situací, do kterých se může dostat každý z nás.

Přínos této práce spatřuji především ve zvýšení informovanosti studentů o těchto aktuálních tématech. Dále v možnosti využití získaných dat ve výzkumné části a také v získávání většího náhledu do problematiky stalkingu a domácího násilí u veřejnosti i zájemců o danou problematiku.

7. SEZNAM POUŽITÝCH ZDROJŮ

ALEXANDER, Linda Lewis et al. *New Dimensions in Womens Health*. Vyd. Massachusetts: Jones and Bartlett Publisher, 2009, 480s. ISBN: 978-0-7637-6592-7.

BEDNÁŘOVÁ, Zdeňka a kol. *Domácí násilí- zkušenosti s poskytováním sociální a terapeutické pomoci ohroženým osobám*. Praha: Acorus, 2009. 92s. ISBN: 978-80-254-5422-0.

BÍLÁ, Jitka. *Kriminalistika- čtvrtletník pro kriminalistickou teorii a praxi*. [online] Knihovna Policejní akademie ČR. Praha: 2008. [cit. 2010-12-20]. Dostupné z: http://aplikace.mvcr.cz/archiv2008/casopisy/kriminalistika/2001/01_04/bila.html#2.

Bílý kruh bezpečí. Domácí násilí [online]. Reneta, 2007. [cit. 2010-12-20]. Dostupné z: <http://www.domacinasili.cz/>.

BRENANN, Noel-Anne. *Stalking and Domestic Violence*. Vyd: DIANE Publishing, 2000. 128s.

BUDAŘOVÁ, Ludmila. *Domácí násilí a jeho řešení ve společnosti*. České Budějovice, 2008. 124s. Diplomová práce na Zdravotně sociální fakultě Jihočeské univerzity v Českých Budějovicích. Vedoucí diplomové práce Mgr. Martina Ramešová.

BURIÁNEK, Jiří a kol. *Domácí násilí na mužích a seniorech*. 1.Vyd. Praha: Triton, 2006. 108s. ISBN: 80-7254-914-6.

BUSKOTTE, Andrea. *Z pekla ven: žena v domácím násilí*. 1. Vyd. Brno: Computer Press, 2008. 172s. ISBN 978-80-251-1786-6.

CONWAYOVÁ, Helen L. *Domácí násilí- příručka pro současné i potencionální oběti se zákonem č. 135/ 2006 SB platným od 1. ledna 2007*. 1. Vyd. Praha: Albatros, 2007. 158s. ISBN: 978-80-00-01550-7.

ČÍRTKOVÁ, Ludmila. *Moderní psychologie pro právníky*. 1. Vyd. Praha: Grada, 2008a. 150s. ISBN: 978-80-247-2207-8.

ČÍRTKOVÁ, Ludmila. *Policejní psychologie*. 1. Vyd. Praha: Portál, 2004. 272s. ISBN: 80-7178-931-3.

ČÍRTKOVÁ, L. *Právo a rodina. Nebezpečné pronásledování: Jak ho rozpoznat?* Vyd. Linde: 2009. 20s. ISSN: 1212-866.

ČÍRTKOVÁ, Ludmila. *Psychologie dnes. Jde po mě můj bývalý*. Vyd: Portál, 2008b. 60s. ISSN: 1212-9607.

ČÍRTKOVÁ, Ludmila. *Threat assesment: psychologické posuzování nebezpečnosti výhrůžek a hrozeb*. Praha: Policejní akademie ČR, 2010. 20s.

ČÍRTKOVÁ, Ludmila. VITOUŠOVÁ, Petra a kol. *Pomoc obětem (a svědkům) trestných činů- příručka pro pomáhající profese*. 1. Vyd. Praha: Grada, 2007. 188s. ISBN: 978-80-247-2014-2.

Domácí násilí- pro širokou a odbornou veřejnost [online]. TYPO3, 2007. [cit. 2011-01-15]. Dostupné z: <<http://www.stopnasili.cz/>>.

DUFKOVÁ, Ivana. ZLÁMAL, Jiří. *Domácí násilí se zaměřením na problematiku obětí – pracovní manuál*. Praha: 2005. 52s.

GJURIČOVÁ, Šárka. KOCOURKOVÁ, Jana. KOUTEK, Jiří. *Podoby násilí v rodině*. 1. Vyd. Praha: Vyšehrad, 2000. 101s. ISBN: 80-7021-416-3.

GLASS, D. *Stalking the Stalker*. Vyd: WRpress, 2006. 94s. ISBN-1:0-595-38332-7.

HAŠKOVCOVÁ, Helena. *Manuálek o násilí*. 1. Vyd. Brno: NCO NZO, 2004. 83s. ISBN: 80-7013-397-X.

HIRIGOYEN, Marie- France. *Psychické násilí v rodině a v zaměstnání*. 1. Vyd. Praha: Academia, 2002. 229s. ISBN: 80-200-0994-9.

HUBINCOVÁ, Zuzana a kol. *Psychologie a sociologie ekonomického chování*. 1. Vyd. Praha: Grada 2008. 280s. ISBN: 978-80-247-1593-3.

CHRÁSKA, Miroslav. *Metody pedagogického výzkumu*. 1. Vyd. Praha: Grada 2007. 265s. ISBN: 978-80-247-1369-4.

MARTINKOVÁ, Milada. MACHÁČKOVÁ, Radka. *Vybrané kriminologické a právní aspekty domácího násilí*. 1. Vyd. Praha: Kufr, 2001. 143s. ISBN: 80-86008-98-3.

MARVÁNOVÁ- VARGOVÁ, Branislava. POKORNÁ, Dana. TOUFAROVÁ, Marie. *Partnerské násilí*. Praha: Linde, 2008. 159s. ISBN: 978-80-86131-76-4.

NOVÁK, Tomáš. *Sám sobě psychologem*. 1. Vyd. Praha: Grada Publishing, 2010. 187s. ISBN: 978-80-247-2956-5.

ROSA občanské sdružení nabízející komplexní pomoc ženám- obětem domácího násilí. Typo3, 2007. [online] [cit. 2011-02-13]. Dostupné z: < <http://www.rosa-os.cz/>>.

SCHNEIDER, H. J. *Domácí násilí- informace a praktické rady pro ohrožené osoby*. 3. Vyd. Praha: Bílý kruh bezpečí, 2009. 12s. ISBN: 978-80-86284-82-8.

Theia- občanské sdružení. [online]. České Budějovice. 2009 [cit. 2010-12-10]. Dostupné z: <<http://www.theia.cz/>>.

VITOUŠOVÁ, Petra a kol. *Bílý kruh bezpečí*. [online]. Praha: Bílý kruh bezpečí. Beneta, 2007. [cit. 2011-02-13]. Dostupné z: < <http://bkb.cz/index.php> >.

VOŇKOVÁ, Jiřina. HUŇKOVÁ, Markéta a kol. *Domácí násilí v českém právu z pohledu žen*. Praha: ProFem, 2003. 194s. ISBN: 80-239-2106-1.

VOŇKOVÁ, Jiřina. *Vaše právo- první právní pomoc ženám, obětem domácího násilí*. 6. Vyd. Praha: Profem, 2010. 57s. ISBN: 978-80-903626-9-7.

Zákon č. 40/2009 Sb., trestní zákoník.

8. KLÍČOVÁ SLOVA

- **informovanost**
- **stalking**
- **domácí násilí**

9. PŘÍLOHY

Seznam příloh:

1. Anketa
2. Příklad stalkingu jako fyzického násilí z domácího prostředí
3. Příklad těžkého stalkingu
4. Seznam zkratk

PŘÍLOHA 1

Anketa

Vážená studentko, vážený studente!

Jmenuji se Mirka Vondru, studuji na Zdravotně sociální fakultě Jihočeské univerzity v Českých Budějovicích obor Rehabilitační psychosociální péče o postižené děti, dospělé a seniory. V současné době pracuji na bakalářské práci na téma: „Informovanost o stalkingu na ZSF JU v Českých Budějovicích.“

Touto anketou bych Vás chtěla požádat o pomoc při realizaci výzkumu, který je pro mou bakalářskou práci nezbytný. Anketa je anonymní, a proto se nemusíte bát o zneužití Vámi sdělených údajů. Odpovědi, které Vám vyhovují, prosím zakroužkujte. Doplňující část otázky vyplňte hůlkovým písmem. Po zodpovězení prosím vraťte anketu mně nebo pověřené osobě.

Děkuji za čas, který jste věnovali při vyplňování mé ankety.

1. Identifikační otázky:

- a) Věk:
- b) Pohlaví: MUŽ ŽENA
- c) Ročník:
- d) Obor:

2. Co je to domácí násilí?

- a) Fyzické, psychické nebo sexuální týrání svěřené osoby do péče nebo výchovy
- b) Fyzické, psychické nebo sexuální týrání mezi blízkými osobami
- c) Pouze fyzické násilí mezi partnery ve společné domácnosti

3. Co je to stalking?

- a) Nebezpečné pronásledování
- b) Onemocnění spojené se závažnou psychickou poruchou
- c) Šikana na pracovišti způsobená nadřízenými pracovníky

4. Setkal/a jste se v minulosti s domácím násilím? (fyzickým, psychickým nebo sexuálním týráním mezi blízkými osobami, ke kterému dochází opakovaně v soukromí a tím skrytě mimo kontrolu veřejnosti):

- a) Ano
- b) Ne

5. Setkal/a jste se v minulosti se stalkingem? (nebezpečným pronásledováním):

- a) Ano
- b) Ne

6. Myslíte si, že domácí násilí může přecházet ve stalking?

- a) Ano
- b) Ne

7. Je podle Vás v platnosti zákon, který upravuje ustanovení o stalkingu?

- a) Ano
- b) Ne

DĚKUJI ZA SPOLUPRÁCI!

PŘÍLOHA 2

Příklad stalkingu jako fyzického násilí z domácího prostředí

Po skončení práce nastoupila oběť stalkingu do svého vozidla zaparkovaného na parkovišti vyhrazeném pro zaměstnance. Kvůli ochraně ji ten den doprovázel kolega. Když oba usedli do vozidla, měla žena pocit něčeho neobvyklého. Později uvedla, že cítila divný pach. Vystoupila a otevřela zavazadlový prostor vozidla, z něhož vyskočil pronásledovatel a začal ženu napadat. Kolega telefonicky přivolal k incidentu policii. Tentýž pachatel později opět zaútočil na stejném místě. V momentu, kdy žena při výjezdu z chráněného parkoviště otevřela okénko, aby zaměstnaneckou kartou odblokovala závoru, vyskočil pachatel ze tmy. Přiměl ženu, aby mu otevřela dveře u řidiče a kolegovi pod pohrůžkou nařídil, aby vystoupil z auta. Pak vystrkoval ženu od volantu na sedadlo spolujezdce. Když vyskočila dveřmi u spolujezdce. Když vyskočila dveřmi u spolujezdce ven a utíkala pryč, začal jí pronásledovat. Dostihl oběť, povalil na zem a začal ji škrtnout několik desítek metrů od prázdného vozidla. Mezitím dorazila na místo policie. Ženu našla podle volání o pomoc a útočníka od ní doslova odtrhla. Pronásledovaná oběť byla po tomto incidentu ne určitou dobu vzata pod policejní ochranu. Proti pachateli bylo zahájeno trestní stíhání na svobodě.

PŘÍLOHA 3

Příklad těžkého stalkingu

V rodině probíhalo závažné domácí násilí, jehož terčem byla nejen manželka, ale také tři děti. Fyzické i psychické týrání dětí vedlo až k jejich umístění do dětského domova. Tento moment spustil u násilného otce sled nebezpečného pronásledování, které trvalo od roku 2002 do poloviny roku 2005. Cílem se staly všechny osoby, o kterých se otec domníval, že nesou vinu za to, že mu byly děti odebrány. Centrální osobou se pro něj stal znalec, kterého přizval soud k objasnění otázky, komu mají být děti svěřeny do péče. Pan A mu volal opakovaně do zaměstnání a posléze i na soukromé číslo. Vždy se zřetelně představil a pak znalce zasypal vulgaritami. Denně šlo až o 20 telefonátů. Když znalec zvedl telefon osobně, následovaly i výhružky („Vy se nedožijete vysokého věku. -Vaše šance na přežití vidím černě. -Počkám si na Vás ve výtahu. -Rozmačkám Vás. -Jsem zvyklý řešit své problémy s mačetou v ruce.“) Výhružné telefonáty zaměřil pan A časem na pracovnice dětského domova a orgány sociálně právní ochrany dítěte. Protože šéf pracoviště, na kterém znalec působil, odmítl pana A přijmout a zakázal mu přístup do soukromé instituce, pachatel mu začal telefonicky oznamovat, že ani jeho nečeká dlouhý život. Kromě toho koncem roku 2002 umístil pan A do blízkosti dětského domova, soudu a pracoviště znalce velké plakáty s textem osočujícím zmíněné osoby a instituce. Text obsahoval mimo jiné i sdělení, že tyto instituce jsou ovládány perverzními osobami, které je třeba vymýtit. Toto pronásledování doplňoval pan A pokusy o kontakt. Vyslídil i oba syny znalce ve věku 8 a 10 let. Cestou ze školy se k nim přiblížil a řekl, že jejich otec právě zemřel, což ovšem není žádná škoda, protože byl zločincem, který strkal nevinné děti do domovů, kde je znásilňovaly lesbické vychovatelky. Jindy nechal další osobou doručit dětem dopis, že jejich otec umírá v nemocnici. Dopis obsahoval adresu nemocnice i číslo pokoje. Obě děti tam v panice běžely. Od konce roku 2003 do poloviny roku 2004 dostávaly sociální pracovnice na dobírku údajně objednané zboží ze zásilkového obchodního domu. Šlo o

ledničky, mrazničky, televizory atd. v celkové hodnotě 80 tisíc euro. Mezitím podaly pronásledované oběti několik trestních oznámení, ale bez konkrétního výsledku. V únoru 2005 vydal místně příslušný civilní soud v souvislosti s jednou z projednávaných žalob zákaz kontaktu s pronásledovanými osobami. To byl do té doby jediný konkrétní oficiální výstup směrem k panu A. Ten se však přizpůsobil. Využil zaplacené posly, kteří doručili třem vychovatelkám dětského domova dopisy předpovídající jejich blízkou smrt. Sociální pracovnice na to ukončily na vlastní žádost pracovní poměr v dětském domově. Pro děti pana A umístěné v tomto zařízení to byla škoda, protože si již ke svým vychovatelkám vytvořily zdravý vztah. Vychovatelky trpěly psychickými a psychosomatickými potížemi a byly již dlouho v péči odborníků. Před vchod institutu, kde pracoval soudní znalec. Umístil pan A kartonovou krabicí od bot s nápisem, že je v ní bomba, která exploduje, jakmile se jí oběť dotkne. Výjezd policejních pyrotechniků a zásahové jednotky přinesl do případu zlom. Krátce na to byl pan A z rozhodnutí soudu hospitalizován na uzavřené psychiatrické klinice, protože napadl sousedku v domě. Zlomil jí obě ruce, podřízl její domácí mazlíčky a zapálil její byt.

PŘÍLOHA 4

Seznam zkratk

BS – Bakalářské studium

MS – Magisterské studium

OVZ – Ochrana veřejného zdraví

PA – Porodní asistentka

RPBP (RPN) – Rehabilitační - psychosociální péče o postižené děti, dospělé a seniory

SP – speciální pedagogika - vychovatelství

VS – Všeobecná sestra

ZL – Zdravotní laborant

ZZ – Zdravotnický záchranář