

ČESKÁ ZEMĚDĚLSKÁ UNIVERZITA PRAHA
FAKULTA LESNICKÁ A DŘEVAŘSKÁ



BAKALÁŘSKÁ PRÁCE

Dotační politika Evropské unie pro lesní hospodářství
v podmínkách společnosti Správy lesů města Tábora, s.r.o.

KATEDRA EKONOMIKY A ŘÍZENÍ LESNÍHO HOSPODÁŘSTVÍ

Vypracoval: Tomáš Kalafut

Vedoucí práce: Doc. Ing. Roman Sloup, Ph.D.

Praha 2014

ČESKÁ ZEMĚDĚLSKÁ UNIVERZITA V PRAZE

Katedra ekonomiky a řízení lesního hospodářství

Fakulta lesnická a dřevařská

ZADÁNÍ BAKALÁŘSKÉ PRÁCE

Kalafut Tomáš

Provoz a řízení myslivosti

Název práce

Dotační politika Evropské Unie pro lesní hospodářství v podmínkách společnosti Správy lesů města Tábora, s.r.o.

Anglický název

Subsidy policy of the European Union for forestry in conditions of the company „Town Tabor Forest Management , l.t.d.“

Cíle práce

Cílem je vyhodnocení výsledků Správy lesů města Tábora, s.r.o. v rámci jednotlivých etap PRV. Posoudit vhodnost implementace, vyhodnotit ekonomický přínos podaných a realizovaných projektů v uplynulém období. Na základě SWOT analýzy zpracovat nové tematické cíle a priority, které by měly být novým východiskem společnosti Správy lesů města Tábora, s.r.o. v oblasti nově koncipované společné zemědělské politiky.

Metodika

Bakalářská práce se zaměří na vyhodnocení Programu rozvoje venkova v rámci dotační politiky pro společnost „Správa lesů města Tábora, s.r.o.“ Společnost patří v podmínkách České republiky mezi lesní podniky střední velikosti. Rámec hodnocení Programu rozvoje venkova (PRV) je zaměřen na jednotlivé etapy. Základní etapou je operační program Rozvoj venkova a multifunkční zemědělství v České republice. Tento operační program proběhl v letech 2004 – 2006. Na toto období bezprostředně navazuje Program rozvoje venkova ČR 2007 - 2013. Pro rok 2014 - 2020 se pro rozvoj venkova připravuje nové programové období, které by mělo být součástí společné zemědělské politiky a to nejen v rámci České republiky, ale i v rámci strategie Evropské Unie.

Harmonogram zpracování

1. Etapa přípravy materiálů k dané problematice (leden – červenec 2012)
2. Etapa vyhodnocení období 2004 - 2006, 2007 - 2013 (červenec – září 2012)
3. Etapa zpracování SWOT analýzy (září - listopad)
4. Etapa komplementace údajů (listopad 2012 – únor 2013)
5. Etapa vyhodnocení výsledků a vypracování bakalářské práce (konec dubna 2013)

Rozsah textové části

30-50 stran

Klíčová slova

Dotační politika, Evropská Unie, lesní hospodářství, Správa lesů města Tábora, s.r.o., program rozvoje venkova,

Doporučené zdroje informací

MZE ČR, 2004: Dokument „Pravidla, kterými se stanovují podmínky pro poskytování finanční podpory na projekty Operačního programu Rozvoj venkova a multifunkční zemědělství na období 2004-2006“.

MZE ČR, 2004: Dokument „Průvodce obce podporami OP zemědělství“.

Úřední věstník Evropské unie, 2005: Dokument „Nařízení rady (ES) č. 1698/2005 ze dne 20. září 2005 o podpoře pro rozvoj venkova z Evropského zemědělského fondu pro rozvoj venkova (EZFRV)“.

Úřední věstník Evropské unie, 2006: Dokument „Pokyny společenství ke státní podpoře v odvětvích zemědělství a lesnictví na období 2007 - 2013 (2006/C 319/01)“.

Vedoucí práce

Sloup Roman, Ing., Ph.D.

Termín odevzdání

duben 2014


prof. Ing. Luděk Šišák, CSc.

Vedoucí katedry



V Praze dne 30.7.2013


prof. Ing. Marek Turčáni, Ph.D.

Děkan fakulty

Prohlášení

Prohlašuji, že jsem bakalářskou práci na téma: Dotační politika Evropské unie pro lesní hospodářství v podmínkách společnosti Správy lesů města Tábora, s.r.o. vypracoval samostatně a použil jen materiály a prameny, které cituji a uvádím v příloženém seznamu literatury.

Tomáš Kalafut

V Praze dne 29. dubna 2014

Poděkování

Děkuji tímto vedoucímu práce panu Doc. Ing. Romanu Sloupovi, Ph.D. za odborné vedení této práce a cenné rady, které mi při konzultacích předal.

Abstrakt

V této práci jsem se zaměřil na Evropskou unii a její podporu v oblasti lesního hospodářství pomocí programů pro rozvoj venkova. Práce bude zaměřena na ekonomický přínos podaných a realizovaných projektů v jednotlivých programových obdobích u společnosti Správa lesů města Tábora, s.r.o.. Na základě SWOT analýzy byly formou dotazníkového šetření osloveni vlastníci soukromých a obecních lesů v České republice. Jeho cílem bylo zjištění základních priorit, potřeb vlastníků lesů, které by se měly stát novým východiskem nově koncipované společné zemědělské politiky v oblasti lesního hospodářství v České republice pro období roků 2014-2020.

Klíčová slova

Evropská unie, Správa lesů města Tábora, Lesní hospodářství, Program rozvoje venkova ČR, Strategie Evropa 2020

Abstract

In this work i focused on the European Union and its support for the forestry industry through rural development programs. This work will focus on the economic benefits of projects implemented in each program cycle of the company Sprava lesů města Tábora, s.r.o. Based on the SWOT analysis, the owners of private and municipal forests in the Czech Republic were addressed in the form of a questionnaire. Its goal was to determine key priorities; the needs of forest owners that should become the new starting point for the newly designed agricultural policy of forestry in the Czech Republic for the period of 2014-2020.

Keywords

The European Union, Správa lesů města Tábora, Forestry economy, Program of development countryside in Czech Republic, Strategy of the Europe 2020

Obsah

1	ÚVOD	9
2	CÍL PRÁCE	9
3	METODIKA	10
4	LITERÁRNÍ REŠERŠE	11
4.1	EVROPSKÁ UNIE	11
4.2	HISTORIE EU	11
4.3	ORGÁNY EU	12
4.4	HISTORIE A CÍLE REGIONÁLNÍ POLITIKY	13
4.5	LEGISLATIVNÍ PŘEDPISY	15
4.6	OPERAČNÍ PROGRAM ROZVOJ VENKOVA A MULTIFUNKČNÍ ZEMĚDĚLSTVÍ V ČESKÉ REPUBLICE 2004 - 2006	16
4.7	PROGRAM ROZVOJE VENKOVA ČR 2007 – 2013	17
4.8	HISTORIE MĚSTSKÝCH LESŮ A SOUČASNOST	20
5	SPRÁVA LESŮ MĚSTA TÁBORA, SPOLEČNOST S RUČENÍM OMEZENÝM	23
6	PROGRAM ROZVOJE VENKOVA ČR 2007 – 2013 V PODMÍNKÁCH SPRÁVY LESŮ MĚSTA TÁBORA S.R.O. ..	26
6.1	VYHODNOCENÍ	30
6.2	EKONOMIKA	30
6.3	PŘÍNOS HOSPODAŘENÍ	30
6.4	ÚSPĚŠNOST PŘIJATÝCH PROJEKTŮ	31
7	AKTUÁLNÍ STAV IMPLEMENTACE PRV 2007-2013	32
8	OSA I. – VÝSLEDKY OPATŘENÍ INVESTICE DO LESŮ V ČR	33
9	OSA II. VÝSLEDKY OPATŘENÍ II. 2.4. OBNOVA LESNÍHO POTENCIÁLU PO KALAMITÁCH A PODPORA SPOLEČENSKÝCH FUNKCÍ LESŮ	34
10	SPOLEČNÁ ZEMĚDĚLSKÁ POLITIKA A STRATEGIE EVROPA 2020	35
10.1	EVROPSKÝ FOND PRO REGIONÁLNÍ ROZVOJ EFRR	36
10.2	EVROPSKÝ SOCIÁLNÍ FOND V ČR ESF	36
10.3	KOHEZNÍ FOND KF	37
10.4	EVROPSKÝ ZEMĚDĚLSKÝ FOND PRO ROZVOJ VENKOVA EZFRV	37
10.5	EVROPSKÝ NÁMOŘNÍ A RYBÁŘSKÝ FOND ENRF	37
11	PROGRAM ROZVOJE VENKOVA 2014-2020	38
11.1	SMĚR PODPORY V ČR	38
12	CHARAKTERISTIKA LESNICTVÍ	40
13	SWOT ANALÝZA	41
13.1	SILNÉ STRÁNKY	41
13.2	SLABÉ STRÁNKY	44
13.3	PŘÍLEŽITOSTI	49
13.4	OHROŽENÍ	50
14	PRIORITY VLASTNÍKŮ OBCENÍCH A SOUKROMÝCH LESŮ PRO PRV 2014-2020	51
14.1	VLASTNÍ DOTAZNÍKOVÝ PRŮZKUM	53
14.2	VYHODNOCENÍ DOTAZNÍKU	60
15	STRATEGICKÝ PLÁN ROZVOJE MĚSTA TÁBOR 2014 – 2020	61

16	STRATEGIE SPRÁVY LESŮ MĚSTA TÁBORA S.R.O.....	62
17	ZÁVĚR.....	63
	SEZNAM LITERATURY	65
	SEZNAM OBRÁZKŮ	69
	SEZNAM TABULEK	70
	SEZNAM GRAFŮ	71
18	PŘÍLOHY.....	72
18.1	PROJEKT LESNÍ TECHNIKY	72
18.2	PROJEKT MIMOPRODUKČNÍ FUNKCE LESA – LESOKOUTEK PINTOVKA.....	78
18.3	PROJEKT OPRAVA LESNÍ CESTY U ŘEKY	89

1 Úvod

Dotační politika Evropské unie se stala významným nástrojem v rámci ekonomik jednotlivých států EU. Využívání dotací z fondů EU je v současné době velmi aktuální téma. Její potřeba vznikla na základě cíle vytvoření společné reformy evropské zemědělské politiky. Snahou bylo zásadním způsobem ovlivnit rozvoj venkovských oblastí, hospodaření s půdou, podpora zaměstnanosti a řešení dalších sociálních podmínek. v rámci Evropského společenství tato reforma výrazně ovlivnila pohled na řešení problémů jednotlivých odvětví národního hospodářství České republiky. Mezi tyto odvětví patří lesní hospodářství, které je dlouhodobě považováno za nedílnou součást venkova. Jeho podíl na tvorbě národního produktu činil v roce 2011 jen 0,51 %. Vzhledem k tomuto výsledku bylo potřebné i v tomto oboru provést taková opatření, která by pomohla přispět ke zlepšení dané situace. Je dobré mít na paměti, že lesy jako takové mají pro společnost důležitou roli. Společné přijaté směrnice EU se staly výchozím materiálem pro zpracování vlastních prováděcích předpisů pro jednotlivé státy. Pomocí těchto dokumentů byl vytvořen podklad pro jednotlivé členy EU pro nové období pomoci venkovu v různých oblastech, jako jsou zemědělství, lesnictví, myslivost a rybářství.

2 Cíl práce

Cílem této bakalářské práce je vyhodnocení výsledků Správy lesů města Tábora, s.r.o. v rámci jednotlivých etap Programu rozvoje venkova. Posouzení vhodnosti implementace Programu rozvoje venkova ČR 2007-2013 a vyhodnocení ekonomického přínosu podaných a realizovaných projektů v uplynulém období společnosti Správa lesů města Tábora, s.r.o.. Také zpracovat pomocí SWOT analýzy nové tematické cíle a priority, které by měly být novým východiskem společnosti Správy lesů města Tábora, s.r.o. v oblasti nově koncipované společné zemědělské politiky.

3 Metodika

Bakalářská práce je zaměřena na vyhodnocení Programu rozvoje venkova v rámci dotační politiky EU pro společnost Správa lesů města Tábora, s.r.o.. Rešeršní část práce popisuje Evropskou unii - řídicí orgány, legislativní předpisy a jednotlivé operační programy rozvoje venkova. Program rozvoje venkova je rozdělen na jednotlivé etapy. První etapou popsanou v této práci je Operační program rozvoj venkova a multifunkčního zemědělství v České republice 2004-2006. Na tento operační program navazuje Program rozvoje venkova ČR 2007- 2013. v této části byla práce zaměřena na výsledky Správy lesů města Tábora, s.r.o. z hlediska ekonomického přínosu pro společnost, výsledků hospodaření a vyhodnocení úspěšnosti přijatých projektů. v rámci analytické části byla vypracována SWOT analýza. Dále byly použity výsledky dotazníkového šetření, kterého se zúčastnila i společnost Správa lesů města Tábora, s.r.o. – jednalo se o průzkum potřeb a záměrů vlastníků soukromých a obecních lesů v rámci hospodaření na jednotlivých lesních majetcích pro období PRV 2014-2020. Závěrečná část bakalářské práce je věnována strategii společnosti pro nové programové období, která je součástí Strategického plánu rozvoje města Tábora 2014-2020.

4 Literární rešerše

Rešeršní část je zaměřena na vývoj Evropské unie a její jednotlivé řídicí orgány.

4.1 Evropská unie

Evropská unie (EU¹) je mezinárodní společenství, které má v současné době 28 členských zemí. Tyto státy mají dohromady přibližně 508 milionů obyvatel, což je asi 7,3% celkové světové populace.

4.2 Historie EU

Impulesem pro integraci Evropy byla nutnost konkurovat americkému a asijskému trhu. Zejména pak zajistit mír v poválečné Evropě kontrolou produkce oceli a uhlí. 27. 7. 1952 vešla v platnost Pařížská smlouva zakládající Evropské společenství o uhlí a oceli (ESUO). 25. 3. 1957 podpisem dvou Římských smluv bylo založeno Evropské hospodářské společenství (EHS²) a Evropské společenství pro atomovou energii (Euratom). Tyto smlouvy byly podepsány Německem, Francií, Itálií, Belgií, Nizozemskem a Lucemburskem. Tím začala probíhat kontrola i v oblasti atomové energie. z důvodu stejné členské základny všech tří organizací se postupně vžil název Evropská společenství (ES³). k prvnímu rozšíření ES došlo v roce 1973. Připojily se Velká Británie, Irsko a Dánsko. Roku 1981 přistoupilo Řecko a roku 1986 došlo k dalšímu rozšíření ES o Španělsko a Portugalsko. 7. 2. 1992 byla podepsána Smlouva o Evropské unii, která je často nazývána Maastrichtská dohoda. Na základě této smlouvy vzniká Evropská unie (EU). Došlo tak k dalšímu prohlubování spolupráce členských zemí, např. vytvořením společné měnové politiky. v roce 1995 byla EU rozšířena o Finsko, Rakousko a Švédsko. Česká republika vstoupila spolu s dalšími devíti státy do Evropské unie 1. 5. 2004. v roce 2007 přistoupilo Rumunsko a Bulharsko. Posledním připojeným státem bylo Chorvatsko v roce 2013. [1]

¹ Evropská unie

² Evropské hospodářské společenství

³ Evropské společenství

4.3 Orgány EU

Hlavními orgány EU jsou Evropská rada, Rada EU, Evropská komise a Evropský parlament. Dalšími soudními a kontrolními orgány jsou Soud prvního stupně, Evropský soudní dvůr, Soud pro veřejnou službu EU a Evropský účetní dvůr. EU má také poradní, finanční, interinstitucionální a jiné specializované subjekty. Evropská rada (ER) sídlí v Bruselu a je to nejvyšší politický orgán EU. Členové ER jsou předsedové vlád jednotlivých členských zemí (popř. prezidenti) a předseda Evropské komise. Evropská rada zastupuje národní zájmy, které se mohou rozcházet se zájmy EU jako celku. [2]

Rada EU, nazývána také Rada ministrů, sídlí v Bruselu a Lucemburku. Je tvořena ministry členských zemí a má legislativní a rozhodovací pravomoc. Tento orgán zastupuje zájmy jednotlivých členských států.

Evropská komise (EK) sídlí v Bruselu. Je to orgán, který není závislý na jednotlivých vládách členských zemí, ale zastupuje zájmy EU jako celku. EK má funkci výkonnou, legislativní a kontrolní. Každá členská země zde má jednoho zástupce, který je jmenovaný na pět let. Každý komisař má na starost jednu oblast, ale rozhodnutí jsou kolektivní.

Evropský parlament (EP) sídlí ve Štrasburku a pracuje též v Bruselu a Lucemburku. Schvaluje návrh rozpočtu, dále kontroluje výkonnou moc a správnost zákonodárského procesu. [3]

4.4 Historie a cíle regionální politiky

V roce 1960 vznikl Evropský sociální fond, který měl za úkol napomoci při rekvalifikaci pracovních sil a měl čelit nezaměstnanosti mladých lidí v daných oblastech. Kvůli financování společné zemědělské politiky byl v roce 1962 založen Evropský zemědělský podpůrný a záruční fond. v roce 1975 byl ustanoven Evropský fond regionálního rozvoje, který značně přispěl k realizaci společné regionální politiky v EU. z potřeby najít efektivnější způsoby jak realizovat stanovené cíle, byla v roce 1988 regionální politika zreformována. Byla propojena s částí zemědělské a sociální politiky. Tímto propojením vznikla tzv. strukturální politika. v roce 1993 vešla v platnost Smlouva o Evropské unii, na jejímž základě vznikl Fond soudržnosti. Spolu se strukturálními fondy přispívá k potlačení rozdílů v jednotlivých regionech a pomáhá také zlepšovat životní prostředí. Největší položku v rozpočtu EU představuje podpora společné zemědělské politiky a na druhém místě je to právě položka na podporu strukturální a regionální politiky. v období roku 2000 – 2006 byl kladen největší důraz na efektivní čerpání a využití vyčleněných finančních prostředků. Finance byly proto jasně odděleny pro země, které se ucházejí o vstup do EU a pro stávající členy. v cyklu 2007 – 2013 byly odděleny sociální fondy a zemědělská politika. Podpora zemědělství, lesnictví a venkova byla zajištěna z Programu rozvoje venkova, který byl financován z Evropského zemědělského fondu pro rozvoj venkova (EAFRD). [4]

EU je jako celek jedna z nejlépe prosperujících oblastí světa, ale její jednotlivé regiony jsou značně nevyrovnané. Je zde velká rozdílnost v příjmech a možnostech obyvatel jednotlivých regionů. Země, které byly již členy EHS jsou na tom výrazně lépe než státy, které přistoupily do EU v roce 2004. Regionální politika EU by měla tyto rozdíly potírat. Je založená na solidaritě, což znamená, že tato politika přináší prospěch občanům a regionům hospodářsky a sociálně znevýhodněným oproti průměru v EU. Další klíčovou hodnotou, na které regionální politika EU staví, je soudržnost. Lidé si uvědomují, že zmenšovat rozdíly v bohatství a příjmech chudých a bohatých regionů je pro všechny strany výhodné. Posláním regionální politiky EU je podporovat harmonický rozvoj všech regionů, snižovat rozdíly mezi regiony, zvyšovat zaměstnanost, ochraňovat životní prostředí a zajistit rovné příležitosti pro obě pohlaví. Tyto cíle si stanovila EU v Niceské smlouvě, která byla podepsána 26. 2. 2001 v Nice ve Francii. [5] EU v současné době razí trend snižování výdajů na společnou zemědělskou politiku a ušetřené peníze přesouvá do regionální politiky. Regionální politika je charakteristická tím, že probíhá v sedmiletých cyklech, které jsou shodné s jednotlivými rozpočtovými obdobími EU. Před začátkem každého programového období stanoví Evropská

komise (EK) do jakých regionů, v jaké výši a jakým způsobem budou směřovány finanční prostředky. Rozhoduje také o tom, jak budou průběžně čerpány. Jednotlivé členské země si mohou dobrovolně vypracovat Národní rozvojový plán (NRP), kde si stanoví prioritní cíle a následně se snaží dosáhnout shody s obecnými cíli EU. Poté je vytvořen tzv. Národní strategický referenční rámec (NSRR), který analyzuje hospodářský vývoj země. Jsou zde definovány silné stránky a naopak slabé problémové oblasti. Také tu jsou stanoveny strategické cíle, popsány programové dokumenty a jednotlivé operační programy (OP). Tyto programy se zaměřují na konkrétní oblasti, např. životní prostředí, dopravu, lidské zdroje, zaměstnanost apod. a podávají základní informace o tom, na jaké projekty je možno žádat finanční podporu. Jednotlivé programy jsou rozděleny do prioritních os. Osy určují konkrétní oblasti, kam finanční prostředky poplynou. [6]

4.5 Legislativní předpisy

Česká republika předložila jeden Program rozvoje venkova, který je vymezen a určen pro celé území ČR, s výjimkou hlavního města Prahy.

Program rozvoje venkova (PRV⁴) vychází zejména z následujících legislativních předpisů ES:

- nařízení Rady (ES) č. 1698/2005 o podpoře pro rozvoj venkova z Evropského zemědělského fondu pro rozvoj venkova,
- nařízení Rady (ES) č. 1290/2005 o financování Společné zemědělské politiky,
- rozhodnutí rady č. 2006/144/ES o strategických pokynech Společenství pro rozvoj venkova,
- nařízení rady (ES) č.1782/2003 ze dne 23. září 2003, kterým se stanoví společná pravidla pro režimy přímých podpor v rámci společné zemědělské politiky a kterým se zavádějí některé režimy podpor pro zemědělce.

PRV respektuje národní legislativu, a to zejména

- Zákon č.252/1997 Sb., o zemědělství, ve znění pozdějších předpisů
- Zákon č.256/2000 Sb., o Státním zemědělském intervenčním fondu a o změně některých dalších zákonů, ve znění pozdějších předpisů.

⁴ Program rozvoje venkova

4.6 Operační program Rozvoj venkova a multifunkční zemědělství v České republice 2004 - 2006

Operační program Zemědělství byl program, který podporoval zemědělskou prvovýrobu a zpracování zemědělských produktů, lesní a vodní hospodářství a snažil se o zajištění trvale udržitelného rozvoje venkova. Cílem Operačního programu zemědělství byla podpora trvalého hospodářského růstu i růstu kvality života obyvatel, založená zejména na zvyšování konkurenceschopnosti odvětví, zajištění zaměstnanosti a rozvoje lidských zdrojů, snižování rozdílů v sociálních podmínkách, zachování kulturní krajiny, ochraně a zlepšování životního prostředí. Poskytování finanční pomoci z OP Zemědělství 2004 – 2006 bylo ukončeno k 31. 12. 2008. [7]

4.7 Program rozvoje venkova ČR 2007 – 2013

Pro nové sedmileté období byl na základě nařízení Rady (ES) č.1290/2005 ze dne 21. června 2005 o financování Společné zemědělské politiky (dále SZP) zřízen Evropský zemědělský fond pro rozvoj venkova. Obecná pravidla pro podporu poskytovanou Společenstvím pro rozvoj venkova stanovilo nařízení Rady (ES) č. 1698/2005 ze dne 20. září 2005 o podpoře pro rozvoj venkova z Evropského zemědělského fondu pro rozvoj venkova (EZFRV⁵).

Vlastní implementace Programu rozvoje venkova v ČR 2007-2013 proběhla následovně: Česká republika na základě nařízení Rady (ES) č. 1698/2005 ze dne 20. září 2005 o podpoře pro rozvoj venkova z Evropského zemědělského fondu pro rozvoj venkova zpracovala základní strategický dokument - Národní strategický plán pro rozvoj venkova ČR na období 2007 – 2013 a následně programový dokument – Program rozvoje venkova ČR na období 2007 – 2013, který blíže specifikuje opatření k naplňování cílů rozvoje venkova České republiky. Tento program navazoval na předcházející programové dokumenty:

OPERAČNÍ PROGRAM ROZVOJ VENKOVA a MULTIFUNKČNÍ ZEMĚDĚLSTVÍ
v ČESKÉ REPUBLICE PRO OBDOBÍ 2004-2006.

HORIZONTÁLNÍ PLÁN ROZVOJE VENKOVA. Jeho cílem byla ochrana a podpora vysoké hodnoty přírody a udržitelného zemědělství, které dodržuje environmentální požadavky, zachování a podporu zemědělských systémů s nízkými vstupními náklady, ochranu a zlepšování přirozeného prostředí, hygienických podmínek a podmínek spokojené existence zvířat, zachování a posílení životaschopné sociální struktury ve venkovských oblastech.

SAPARD byl speciální předvstupní program pro zemědělství a rozvoj venkova. Jednalo se o první dotační program Evropské unie. v ČR mohl být využíván v letech 2000-2006. Pomáhal v oblasti rekonstrukce a modernizace provozů živočišné výroby, obnově vlastnických vztahů, plnění hygienických a veterinárních standardů, protierozní ochraně v rámci pozemkových úprav, rozvoji agroturistiky na venkově a dále pomáhal při zachování kulturního dědictví na českém venkově.

⁵ Evropský zemědělský fond rozvoje venkova

LEADER využíval investiční prostředky ze státního rozpočtu. Byl určen nejen pro místní partnerství venkovských území, která vytvářela a realizovala společné rozvojové strategie a záměry, ale i pro místní subjekty, které realizovaly dané projekty. v ČR byl využíván především k nákupu zemědělských strojů, rehabilitaci přírodních lokalit, obnově kulturních památek, obnově a budování nových vodních ploch a v oblasti cestovního ruchu.

Program rozvoje venkova ČR, vypracovaný Ministerstvem zemědělství spolu se subjekty, které mají oprávnění poskytovat dotace na rozvoj venkova a zemědělství, byl financován prostřednictvím Evropského zemědělského fondu pro rozvoj venkova (EAFRD). Tento program se snažil atraktivnit a stabilizovat život na venkově. Zvýšit ekonomický růst v těchto oblastech pomocí souborů opatření, které jsou zaměřeny hlavně na zvýšení příjmu z nezemědělských činností, zvyšování zaměstnanosti a vzdělanosti. Velká pozornost byla věnována také udržitelnosti životního prostředí a zachování krajiny. Pomocí SWOT analýzy, která byla vypracována Ministerstvem zemědělství, byly odkryty silné stránky, slabé stránky, možné příležitosti a hrozby současného stavu zemědělství a venkova v České republice. Informace zjištěné touto analýzou byly využity ve čtyřech osách, na které bylo uvolněno v průběhu let 2007 – 2013 cca 3,6 mld. € z fondu EAFRD a z rozpočtu ČR. [8]

OSA I. – Zlepšení konkurenceschopnosti zemědělství a lesnictví

Cílem byla podpora konkurenceschopnosti zemědělství a lesnictví, posílení dynamiky podnikání v zemědělské výrobě a v navazujícím potravinářství.

OSA II. – Zlepšení životního prostředí a krajiny

Cílem aplikace této osy byla podpora zvyšování biodiverzity v krajině – ochrana přírodních zdrojů, podpora zachování kvalitního přirozeného vodního režimu v krajině a v neposlední řadě podpora snižování emisí skleníkových plynů a zachování funkce lesů.

OSA III. – Zkvalitnění života ve venkovských oblastech a diverzifikace hospodářství venkova

Prioritou této osy byla tvorba pracovních příležitostí, zlepšení podmínek růstu a kvality života ve venkovských oblastech, vzdělávání a informování hospodářských subjektů.

OSA IV. – Leader

Účelem této osy bylo především zlepšení kvality života ve venkovských oblastech, posílení ekonomického potenciálu, zhodnocení kulturního dědictví venkova, spolu s posílením řídicích a administrativních činností na venkově.

[9]

4.8 Historie městských lesů a současnost

Do roku 1547 bylo Tábořské panství jedno z největších v Čechách. Jeho výměra činila kolem 46 tis. ha. v roce 1547 došlo králem Ferdinandem k výzvě českých stavů k podpoře válečné výpravy. Řada královských měst ale neuposlechla, a tak po ukončení výpravy přišlo konfiskování majetku. Mezi nimi bylo i město Tábor. Po roce 1549 byly některé blízké majetky městu Tábor vráceny. Byla to ale pouze malá část, a to zhruba 8 tis. ha. v letech 1549 až 1618 přikoupilo město okolní majetky. Roku 1621 následovala druhá konfiskace, která byla částečně zrušena až vídeňským dekretem ze dne 8. 2. 1629. Městu Tábor byly navraceny pouze některé majetky. Patřily mezi ně lesy Pintovka, Starý Tábor, Strakačov, Bor, Nechyba a Planá. Po roce byla panství převedena na velkostatky. Městu tak zůstaly rybníky a lesy o celkové rozloze zhruba 1 650 ha. Poslední nákup majetku provedlo město na konci 19. století, kdy opětovně přikoupilo polesí Bor. Kolem roku 1947 obhospodařovalo majetek rozdělený do čtyř polesí – Tábor, Nechyba, Bor a Planá. k velkým změnám došlo po roce 1948, kdy město muselo vrátit v rámci pozemkových úprav svůj majetek obci Turovec a obci Ústrašice. v roce 1959 došlo rozhodnutím Národního pozemkového úřadu k předání lesního hospodářství do správy Československých státních lesů pod lesní závod Planá nad Lužnicí. Touto smlouvou bylo předáno kromě lesních porostů i dvanáct hájoven. v roce 1959 též došlo ke třetí konfiskaci lesního majetku a byla tak ukončena činnost městských lesů. Město Tábor se podle zákona číslo 172/1991 Sb. stalo opětovným vlastníkem lesního majetku 23. 5. 1991. Jednalo se o lesní celky Kamenný, Pintovka, Nechyba, Zhoř, Turovec, Zárybniční Lhota a Hůrka. Město Tábor uzavřelo smlouvu s Jihočeskými státními lesy, lesním závodem Tábor a to na dobu dvou let od roku 1991 do roku 1992. Hlavním úkolem bylo odstranění následků kalamity. Velký důraz byl kladen na zvýšení stability porostů, zkvalitnění druhové skladby a zpřístupnění porostů. Velká část lesů se nacházela v blízkosti Tábora, Sezimova Ústí a Plané nad Lužnicí. Část majetku byla zaměřena na rekreační funkci lesa. v letech 1993 - 1995 došlo k ukončení smlouvy se státním rybníkářstvím a převzetí vodního hospodářství do vlastní správy. Od roku 1995 převzala hospodaření na lesním majetku Správa lesů města Tábora, s.r.o., která byla založena 1. 1. 1995. Celková rozloha majetku činila 1430 ha. Správa lesů města Tábora, s.r.o. hospodaří na tomto majetku dodnes. 1. 1. 2014 byl městu Tábor navrácen historický majetek v k. ú. Klokoty a Dražice o výměře 439 ha, a to na podkladě Usnesení vlády České republiky č. 604 ze dne 9.srpna 2013. Tento lesní majetek byl zapsán na list vlastnictví města Tábora III/2014. z důvodu navrácení tohoto historického majetku hospodaří

nyní město Tábor v současné době na lesním hospodářském celku (LHC⁶) Tábor a LHC Dražice.

Hospodářský celek leží na severu jižních Čech a patří pod Táborskou pahorkatinu. Celek má na svou velikost členitý tvar. Je tvořen plošinami a hřbety rozříznutými průlomovým údolím řeky Lužnice. Převažuje zde 4. bukový vegetační stupeň a v údolí Lužnice 3. dubobukový. Lesy jsou převážně kulturní smrčiny. Na přilehlých plošinách se hojně vyskytují soustavy rybníků. Pozemky Správy lesů města Tábora, s.r.o. se nacházejí na katastrálním území Planá nad Lužnicí, Sezimovo Ústí, Turovec, Horky u Tábora, Zárubničná Lhota, Měšice u Tábora, Náchod u Tábora, Čekanice u Tábora, Čelkovice, Stoklasná Lhota, Košice u Soběslavi, Klokoty a Dražice. Celková rozloha činí 1869 ha. Výměra pozemků určených k plnění funkcí lesa je 1 810 ha. Lesy hospodářské mají výměru 1240 ha, lesy zvláštního určení pak 570 ha. v kategorii LZU převládá pak subkategorie lesů příměstských a dalších lesů se zvýšenou rekreační funkcí. [10]

Podklad tvoří z velké části migmatity a ruly, na severu pararuly, nad Lužnicí s menšími vložkami vápenců a erlánů. v údolích řeky a jejich přítoků převládají typické kambizemě. Drobné ostrůvky na skalnatých srážech údolí v okolí řeky tvoří litozemě a rankery, většinou středně až málo úživné. Na okolních plošinách zcela dominují typické kyselé kambizemě, na některých místech sušších se pak vyskytují také luvizemě, hnědozemě a sprašové hlíny. Reliéf je pahorkatinný s proměnlivou energií. v nerozčleněných částech mají plošiny charakter členité pahorkatiny s výškovou členitostí 75 – 120 metrů. Typická výška bioregionu je 400 - 500 metrů.

Podnebí je poměrně homogenní, nižší severní část patří do mírně teplé oblasti. Je tedy mírně teplé a spíše suší. Průměrná roční teplota se pohybuje v Táboře kolem 7,3 °C. Průměrné množství srážek se pohybuje kolem 620 mm. Lokálně je podnebí ovlivněno inverzí a konfigurací hlubokých údolních řezů řeky Lužnice.

⁶ Lesní hospodářský celek

Území má převážně charakter hercynské květeny středních poloh. Je obohaceno termofilními druhy, vzácnými především v údolí řek. Ve zdejších podmínkách nenachází buk své optimum, a tak ho zastupují porosty dubů a jehličnanů. Buk se zde vyskytuje pouze jako ojedinělá příměs na vyvýšených místech a v údolí řeky Lužnice. v podrostu převládají typické lesní druhy (kaprad' samec, šřavel kyselý, sasanka hajní).

Živočišstvo náleží k zóně stredoevropských listnatých lesů. Fauna je představována ochuzenými a silně pozmeněnými živočišnými společenstvy hercynského původu se západními vlivy (ježek západní, ropucha krátkonohá). Významným prvkem je proto v tomto území fauna rybníků.

5 Správa lesů města Tábora, společnost s ručením omezeným

Společnost byla založena městem Tábor jako jediným zakladatelem. Správa lesů města Tábora, společnost s ručením omezeným, je zapsána v obchodního rejstříku, vedeného Krajským soudem v Českých Budějovicích oddíl C, vložka 4809. Datum zápisu 1. ledna 1995.

- Vlastník - město Tábor
- Adresa - Správa lesů města Tábora s.r.o., Čápův dvůr 2712, 39005 Tábor

Posláním společnosti je s péčí řádného hospodáře, při využití všech moderních nástrojů a při plném respektu k etickým a zákonným normám, všestranně spravovat a rozvíjet lesy a rybníky v majetku města Tábora vyváženým způsobem tak, aby byl maximalizován dlouhodobý a všestranný přínos ve prospěch současných a budoucích generací občanů města Tábora. Tento cíl společnost naplňuje díky týmu plně kompetentních a angažovaných pracovníků, kterým společnost vytváří optimální podmínky pro naplnění jejich osobních cílů a profesionální růst.

Předmět podnikání:

- 1) lesnictví, těžba dřeva a poskytování služeb v myslivosti
- 2) zprostředkování obchodu
- 3) zprostředkování služeb
- 4) velkoobchod
- 5) maloobchod provozovaný mimo řádné provozovny
- 6) činnost technických poradců v oblasti zemědělství a lesnictví
- 7) zemědělská prvovýroba, lesní a vodní hospodářství - chov ryb
- 8) poskytování služeb pro zemědělství a zahradnictví

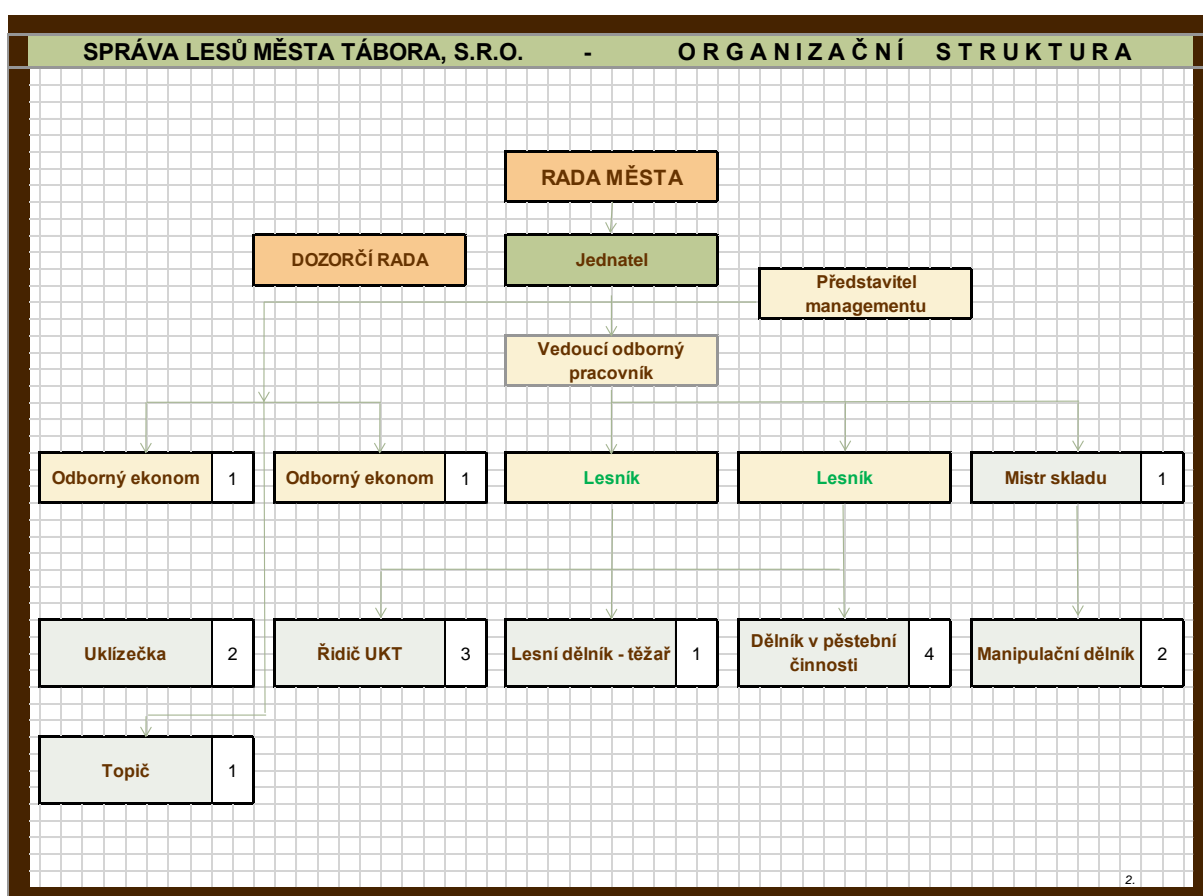
S účinností od 18. 6. 2009 byl základní kapitál navýšen ze 100.000Kč na 2.500.000 Kč, který byl splacen ke dni zápisu do obchodního rejstříku na účet společnosti. Základní kapitál tak činí 2.600.000 Kč.

5.1.1 Organizace společnosti:

Valná hromada, její působnost vykonávají s ohledem na ustanovení zákona č.128/2000 Sb., v platném znění příslušné orgány města, Rada města Tábora a dozorčí rada společnosti. Jednatel je statutárním orgánem společnosti. Je oprávněn jednat jménem společnosti. Dozorčí rada má pět členů, volí si svého předsedu, jsou prováděny zápisy.

- 1) Dohlíží: na činnost jednatelů, nahlíží do účetních a obchodních knih a jiných dokladů a kontroluje uvedené údaje
- 2) Informuje orgány města zejména o uzavřených smlouvách, tvorbě fondů

5.1.2 Organizační schéma společnosti



Obrázek 1: Výroční zpráva SLMT 2012

Hospodářské cíle společnosti Správy lesů města Tábora, s.r.o. jsou pro období platnosti nového lesního hospodářského plánu - (LHC Město Tábor – LHP platný od 1. 1. 2012 do 31. 12. 2021) zařazeny do následujících bodů.

- 1) Snaha o trvale udržitelné hospodaření v lesích
- 2) Snaha o vybudování kvalitní lesní dopravní sítě
- 3) Při obnově lesa využít přirozeného zmlazení
- 4) Kvalitní pěstební zásahy
- 5) Obnovní těžbu plánovat především v přestárých porostech
- 6) Podporovat výsadbu melioračních a zpevňujících dřevin
- 7) Podporovat rekreační funkce lesa – drobné stavby, naučné stezky, památné stromy
- 8) Zabránění černých skládek

Sociální cíle vlastníka:

- zaměstnanci
 - zajištění práce pro zaměstnance – podpora zaměstnanosti v regionu
- obyvatelstvo
 - podpora rekreačních oblastí, lesní pedagogika, výroba palivového dříví a jeho prodej, výroba a prodej vánočních stromků

6 Program rozvoje venkova ČR 2007 – 2013 v podmínkách Správy lesů města Tábora s.r.o.

Program rozvoje venkova u společnosti Správa lesů města Tábora, s.r.o., byl zaměřen na vybraná opatření v lesním hospodářství a to na OSA I. a OSA II.

OSA I. Opatření - Investice do lesů (lesní technika, technické vybavení provozoven, lesnická infrastruktura)

Lesnická infrastruktura byla dělena do 3 kategorií:

- a) výstavba, modernizace, rekonstrukce a celkové opravy lesních cest nad 2m šíře včetně souvisejících objektů
- b) výstavba, modernizace, rekonstrukce a celkové opravy zařízení upravujících vodní režim v lesích, včetně souvisejících objektů
- c) výstavba, modernizace, rekonstrukce a celkové opravy ostatních infrastrukturních objektů a zařízení sloužících lesnímu hospodářství

Opatřením bylo sledováno zlepšení konkurenceschopnosti lesnictví, zejména se zaměřením na podporu rozvoje dynamického podnikání v lesnictví, vyšší výkonnost lesnických podniků, restrukturalizace lesnického sektoru a zlepšení ochrany životního prostředí v lesnictví. Podporované akce pomáhaly řešit problematické oblasti, jako nízkou úroveň investic v lesnickém sektoru. Zejména zastaralé technicky a nevyhovující vybavení lesnických podniků. Dále pomohly řešit problémy spojené s nedostatečnou infrastrukturou v lesnictví.

OSA II. Opatření – Obnova lesního potenciálu po kalamitách a podpora společenských funkcí lesů

- I. Obnova lesního potenciálu po kalamitách a zavádění preventivních opatření

Obnova lesního potenciálu po kalamitách, zavádění preventivních opatření v lesích a odstraňování škod způsobených povodněmi. Toto opatření bylo zaměřeno na obnovu produkčního potenciálu lesa a všech jeho funkcí a snížení rozsahu škod, způsobených přírodními kalamitami a požáry. Podpora byla poskytována na ochranná opatření pro zamezení, resp. zmírnění škod způsobených kalamitami v lesích, způsobených abiotickými vlivy a biotickými činiteli. Podpora byla poskytována na provádění preventivních protipovodňových opatření a odstraňování škod způsobených povodněmi na drobných vodních tocích a v jejich povodích, a protieroční opatření na lesních půdách.

- II. Neproduktivní investice v lesích

Toto opatření představovalo zvyšování společenské hodnoty lesů. Bylo zaměřeno na posílení rekreační funkce, usměrňování návštěvnosti, zajištění bezpečnosti návštěvníků a údržbě lesního prostředí. [11]

Správa lesů města Tábora, s.r.o. je v rámci České republiky zařazena svou velikostí do kategorie středních lesních podniků. Společnost obhospodařuje 1869 ha lesních pozemků vlastnický patřících městu Táboru. Společnost Správa lesů města Tábora, s.r.o. se ve velké míře zaměřila při získávání dotací na 3 základní priority a to:

1. Pořízení moderní lesní techniky
2. Zkvalitnění lesní infrastruktury
3. Mimoprodukční funkce lesů

Proč se jednalo právě o tyto priority? Pořízení moderní lesní techniky bylo zejména z důvodu zajištění soběstačnosti ve strojním vybavení. v předchozím období byla společnost plně závislá při zajišťování své hospodářské činnosti na poskytování dodavatelských služeb. Především pak v oblasti přibližování, vyvážení klestu, dopravě palivového dříví a jiných materiálů. Zkvalitnění lesní infrastruktury snižuje náklady při těžbě, ochraně lesa a pěstebních pracích. Mimoprodukční funkce lesů jsou především v dlouhodobých společenských přínosech ve prospěch občanů.

Projektovou dokumentaci k jednotlivým projektům zpracovávala Správa lesů města Tábora, s.r.o. ve vlastní režii. Pro období 2007-2013, byla pravidla zjednodušena a byla na webových stránkách Státního zemědělského intervenčního fondu (SZIF⁷). Bylo také možné jednotlivé projekty zadat specializovaným firmám, které se touto oblastí zabývaly. Složitější bylo samotné financování projektu. Schválený projekt bylo nutné vždy nejprve realizovat a pak bylo možné očekávat finanční dotaci. Průběžné financování nebylo u těchto projektů možné.

Doba realizace na jednotlivý projekt činila dva roky od doby podepsání dohody se SZIF. To znamená, že některé projekty budou společností realizovány ještě v letech 2014 a 2015. Poslední termín možnosti podání žádosti o poskytnutí dotace v rámci odsouhlasených projektů a dohod se SZIF je 30. 6.2015. Pokud by firma zjistila, že na realizaci projektu nemá dostatek financí, může od projektu odstoupit. Finanční prostředky pro realizaci daných projektů firma získávala především z vlastních finančních zdrojů, pomocí úvěru, nebo navýšením základního kapitálu společnosti jeho vlastníkem. Velkým nedostatkem bylo, že do dotačních titulů PRV 2007 – 2013 bylo alokováno podstatně méně finančních prostředků pro lesnickou činnost, než tomu bylo v činnosti zemědělské. Úspěšnost podaných žádostí byla proto velmi závislá na výši finanční spoluúčasti, která pak byla rozhodujícím ukazatelem pro přijetí nebo nepřijetí daného projektu.

⁷ Státní zemědělský intervenční fond

PROGRAM ROZVOJE VENKOVA 2004 - 2006 - realizované					
	Období realizace	Realizační hodnota projektu v Kč bez DPH	Výše dotace z prostředků EU a Nár.Zdrojů	Náklad SLMT na daný projekt	projekt realizován
1) LESNICKÁ TECHNIKA - POŘÍZENÍ STROJŮ					
	2006	1 590 600,00 Kč	715 770,00 Kč	874 830,00 Kč	ano
	2007	1 393 000,00 Kč	626 850,00 Kč	766 150,00 Kč	ano
	Součet	2 983 600,00 Kč	1 342 620,00 Kč	1 640 980,00 Kč	

Tabulka 1:Realizované projekty u SLMT 2004 – 2006

PROGRAM ROZVOJE VENKOVA 2007 - 2013 - realizované					
	Období realizace	Realizační hodnota projektu v Kč bez DPH	Výše dotace z prostředků EU a Nár.Zdrojů	Náklad SLMT na daný projekt	projekt realizován
1) LESNICKÁ TECHNIKA - POŘÍZENÍ STROJŮ					
	2009	455 900,00 Kč	191 478,00 Kč	264 422,00 Kč	ano
	2010	1 303 000,00 Kč	585 000,00 Kč	718 000,00 Kč	ano
	2012	461 500,00 Kč	166 140,00 Kč	295 360,00 Kč	ano
	2013	1 870 000,00 Kč	878 900,00 Kč	991 100,00 Kč	ano
2) LESNICKÁ INFRASTRUKTURA - Výstavba, modernizace, rekonstrukce a celkové opravy lesních cest nad 2 m šíře, včetně souvisejících objektů					
	2009	1 425 264,30 Kč	997 684,00 Kč	427 580,30 Kč	ano
	2011	490 044,90 Kč	245 022,00 Kč	245 022,90 Kč	ano
3) LESNICKÁ INFRASTRUKTURA - Výstavba, modernizace, rekonstrukce a celkové opravy zařízení upravujících vodní režim v lesích, včetně souvisejících objektů					
	2008	495 722,66 Kč	343 000,00 Kč	152 722,66 Kč	ano
4) NEPRODUKTIVNÍ INVESTICE V LESÍCH - Zvyšování společenské hodnoty lesů					
	2010	1 457 311,00 Kč	1 107 556,00 Kč	349 755,00 Kč	ano
	2010	635 000,00 Kč	431 800,00 Kč	203 200,00 Kč	ano
	2012	229 066,00 Kč	114 533,00 Kč	114 533,00 Kč	ano
	2014	480 000,00 Kč	336 000,00 Kč	144 000,00 Kč	ano
	2014	943 000,00 Kč	660 000,00 Kč	283 000,00 Kč	ano
	Součet	10 245 808,86 Kč	6 057 113,00 Kč	4 188 695,86 Kč	

Tabulka 2:Realizované projekty u SLMT 2007 – 2013

PROGRAM ROZVOJE VENKOVA 2007 - 2013 - přijaté k realizaci					
	Období realizace	Realizační hodnota projektu v Kč bez DPH	Výše dotace z prostředků EU a Nár. zdrojů	Náklad SLMT na daný projekt	projekt realizován
1) LESNICKÁ TECHNIKA - POŘÍZENÍ STROJŮ					
Lesní mechanizace - sázecí stroj a mulčovač	2014	480 000,00 Kč	235 000,00 Kč	245 000,00 Kč	
Pořízení minibagru na úpravu a opravu cest	2015	1 000 000,00 Kč	450 000,00 Kč	550 000,00 Kč	
2) LESNICKÁ INFRASTRUKTURA - Výstavba, modernizace, rekonstrukce a celkové opravy lesních cest nad 2 m šíře, včetně souvisejících objektů					
Oprava lesní cesty za Pískovnou	2014	1 765 458,00 Kč	882 729,00 Kč	882 729,00 Kč	
Cesta ke Kozímu Hrádku	2014	1 440 000,00 Kč	720 000,00 Kč	720 000,00 Kč	
3) LESNICKÁ INFRASTRUKTURA - Výstavba, modernizace, rekonstrukce a celkové opravy zařízení upravujících vodní režim v lesích, včetně souvisejících objektů					
Oprava lesní nátrže na lesní stezce Domečkovo Zátíší	2014	443 087,00 Kč	332 315,00 Kč	110 772,00 Kč	
4) NEPRODUKTIVNÍ INVESTICE V LESÍCH - Zvyšování společenské hodnoty lesů					
Rozhledna Babina	2015	992 000,00 Kč	772 000,00 Kč	220 000,00 Kč	
Dřevěné sochy nás provází Pintovkou	2015	250 000,00 Kč	200 000,00 Kč	50 000,00 Kč	
Oprava lesní stezky Vlčí Důl	2015	769 123,00 Kč	615 298,00 Kč	153 000,00 Kč	
Lesní fitness Pintovka	2015	400 000,00 Kč	344 000,00 Kč	56 000,00 Kč	
Součet		7 539 668,00 Kč	4 551 342,00 Kč	2 987 501,00 Kč	

Tabulka 3: Projekty, které budou realizovány u SLMT

6.1 Vyhodnocení

Období PRV 2004 - 2006 podané 2 projekty : přijaty 2

Období PRV 2007 - 2013 podáno 22 projektů : přijato 21

6.2 Ekonomika

Finanční příspěvky z EU a národních zdrojů dosáhnou výše 11,9 mil. Kč.

Tato finanční částka představuje objem realizované dřevní hmoty jednoho ročního těžebního etátu na trhu s dřevní surovinou z lesního majetku na kterém společnost hospodáří. Pro každého hospodáře by měla být základní myšlenka ta, že každá finanční podpora získaná formou dotace má vždy velký ekonomický přínos, a to nejen v lesním hospodářství. Je důležité si uvědomit, že tato specifická pomoc se již v budoucnu nemusí opakovat.

6.3 Přínos hospodaření

Mimo přímých finančních příspěvků se jedná o několik dalších důležitých faktorů. Lze do nich zařadit zcela jednoznačně přínos ve vybavenosti lesnickou technikou pro soustředování dřevní hmoty – společnost je v této činnosti zcela soběstačná. Do provozu byly uvedeny nové moderní stroje splňující i ekologické požadavky. Došlo ke snížení nákladovosti v činnosti soustředování dřevní hmoty. Byla vytvořena čtyři nová pracovní místa. Lesní dopravní síť - v této oblasti přínos spatřuji ve snaze o zlepšení zpřístupnění lesních porostů /pozn. snížení přibližovacích vzdáleností se projeví v úspoře nákladů / je také obrazem řádné péče vlastníka o svěřený majetek. Lesní dopravní síť samozřejmě slouží nejen vlastníkově, ale

i široké veřejnosti – turisté, cyklisté. Neproduktivní investice v lesích – v případě společnosti Správa lesů města Tábora, s.r.o. z celkového množství podaných žádostí bylo 37% projektů, které se věnují zvyšování společenské hodnotě lesů. Toto vše zcela jistě ovlivňuje skutečnost vysokého podílu lesů příměstských a rekreačních z celkové výměry lesních pozemků na nichž společnost hospodář. v rámci tohoto opatření se zcela jistě daří plnit záměry vlastníka - posílení rekreační funkce lesa, usměrňování návštěvnosti a v neposlední řadě dbát i o bezpečnost návštěvníků lesa.

6.4 Úspěšnost přijatých projektů

v rámci společnosti Správa lesů města Tábora, s.r.o.

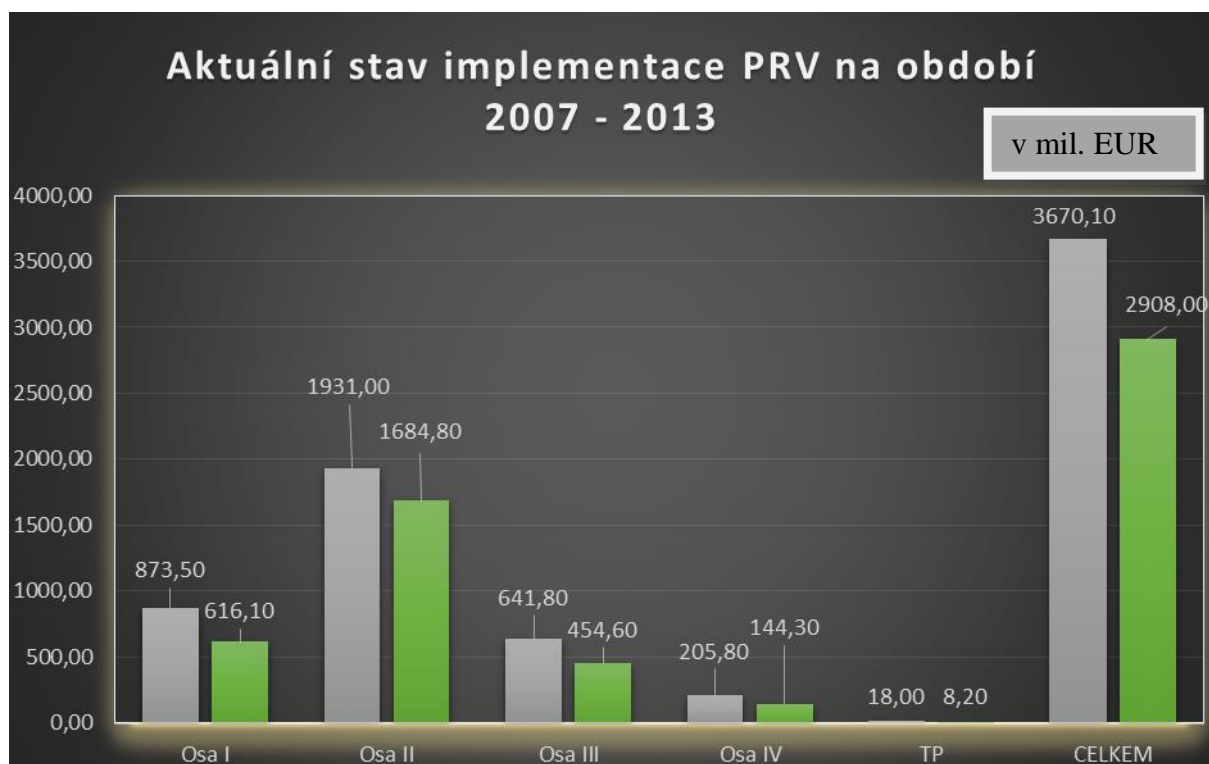
- 1) Podopatření lesnická technika : 100 %
- 2) Podopatření lesnická infrastruktura : 87 %
- 3) Podopatření neproduktivní investice v lesích: 100 %

V rámci ČR mělo podopatření lesnická technika a lesnická infrastruktura - úspěšnost žadatelů 55 % v případě podopatření neproduktivní investice v lesích byla dosažena úspěšnost žadatelů 73%.

7 Aktuální stav implementace PRV 2007-2013

Aktuální stav implementace PRV na období 2007 - 2013			
	Rozpočet PRV na období 2007 - 2013	Proplaceno	
	mil. EUR	mil.EUR	%
Osa I	873,50	616,10	71
Osa II	1931,00	1684,80	87
Osa III	641,80	454,60	71
Osa IV	205,80	144,30	70
TP	18,00	8,20	46
CELKEM	3670,10	2908,00	79

Tabulka 4: Finanční prostředky z PRV



Graf 1: Finanční prostředky z PRV – Zdroj: MZe

8 Osa I. – Výsledky opatření Investice do lesů v ČR

Investice do lesů						
I.1.2.1	Lesnická technika					
I.1.2.2	Technické vybavení provozoven					
I.1.2.3	Lesnická infrastruktura					
	a) výstavba, modernizace, rekonstrukce a celkové opravy lesních cest nad 2 m šíře včetně souvisejících objektů					
	b) výstavba, modernizace, rekonstrukce a celkové zařízení upravujících vodní režim v lesích, včetně souvisejících objektů					
	c) výstavba, modernizace, rekonstrukce a celkové opravy ostatních infrastrukturních objektů a zařízení slo					
bylo vypsáno 6 kol příjmů						
	I.1.2.1	I.1.2.2	I.1.2.3. a)	I.1.2.3. b)	I.1.2.3. c)	Celkem
Zaregistrované projekty (ks)	3 449	523	1 091	149	22	5 234
Částka za zaregistrované projekty (Kč)	1 358 393 939	759 468 091	2 540 657 470	386 687 162	30 067 292	5 075 273 954
Schválené projekty (ks)	2 076	196	463	57	3	2 795
Částka za schválené projekty (Kč)	696 746 220	281 393 988	961 216 827	155 874 666	2 478 572	2 097 715 273
Podané žádosti (ks)	1 635	118	314	49	3	2 119
Částka za podané žádosti o proplacení (Kč)	566 482 623	126 765 537	731 614 114	145 488 879	2 469 162	1 572 820 315
Proplacené projekty (ks)	1 051	108	301	38	3	1 951
Proplaceno (Kč)	540 242 498	110 502 727	707 693 740	112 125 156	2 370 268	1 472 934 390
Porovnání jednotlivých kol						
	2. kolo	5. kolo	8. kolo	11. kolo	14. kolo	17. kolo
Počet zaregistrovaných projektů (ks)	460	721	695	899	1 137	1 322
Částka za zaregistrované projekty (Kč)	727 245 796	869 306 274	900 483 770	834 568 794	834 339 411	909 329 909
Počet schválených projektů (ks)	252	355	310	577	570	731
Částka za schválené projekty (Kč)	316 981 752	376 956 374	303 153 232	359 716 539	360 502 066	380 405 310
Úspěšnost žadatelů	55%	49%	45%	64%	50%	55%
Podané žádosti o proplacení (ks)	252	355	311	571	425	205
Částka za podané žádosti o proplacení (Kč)	310 801 112	371 956 590	296 996 617	342 995 886	215 383 162	34 686 948
Proplacené projekty (ks)	252	354	309	552	405	79
Proplaceno (Kč)	295 781 637	370 740 776	296 529 112	298 058 400	201 755 457	10 069 008

Tabulka 5: Investice do lesů – zdroj Mze, monitorovací výbor PRV 6. 11. 2013

9 OSA II. Výsledky opatření II. 2.4. Obnova lesního potenciálu po kalamitách a podpora společenských funkcí lesů

Podopatření II.2.4.2. Neproduktivní investice v lesích						
	3.kolo	6. kolo	9. kolo	13. kolo	17. kolo	19. kolo
Počet zaregistrovaných projektů	134	188	131	129	69	129
Částka za registrované projekty (Kč)	191 509 877	277 352 079	142 944 274	171 008 954	132 747 230	144 708 860
Počet schválených projektů (ks)	111	97	103	102	64	0
Částka za schválené projekty (Kč)	161 312 901	103 678 516	112 018 882	137 262 077	125 002 799	0
Úspěšnost žadatelů	83%	52%	79%	80%	93%	0
Podané žádosti o proplacení (ks)	112	97	105	87	10	0
Částka za podané žádosti o proplacení (Kč)	154 751 667	103 361 950	105 762 576	92 937 632	16 580 289	0

Tabulka 6: Neproduktivní investice – zdroj Mze, monitorovací výbor PRV 6. 11. 2013

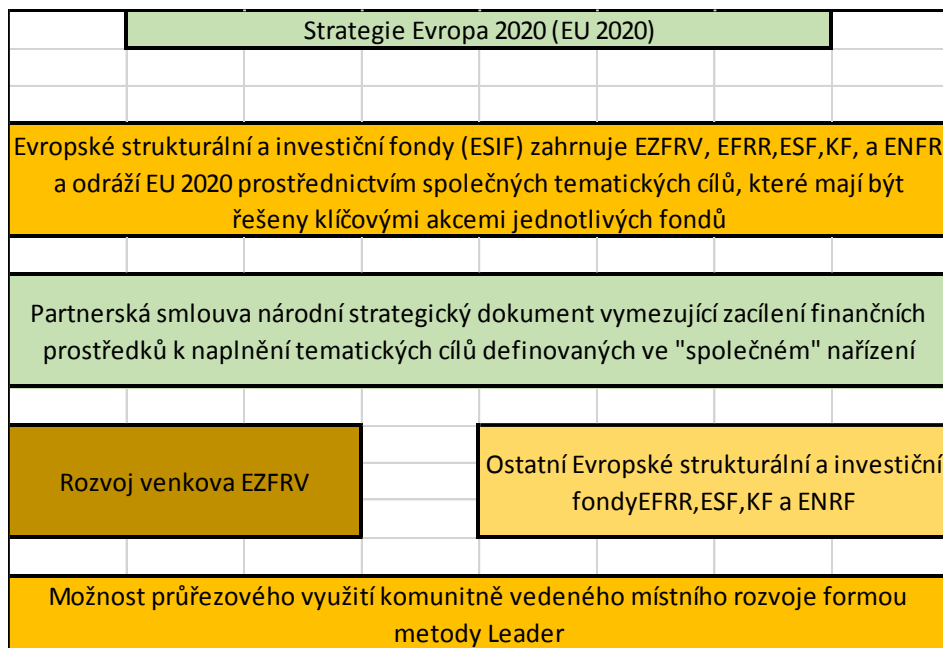
10 Společná zemědělská politika a Strategie Evropa 2020

Strategie Evropa 2020, sdělení Evropské komise (EK) schválené rozhodnutím Evropské rady dne 3. 3. 2010, je hlavní hospodářskou strategií Evropské unie (EU) do r. 2020. Strategie s podtitulem „pro inteligentní a udržitelný růst podporující začlenění“ vychází z konzultačního dokumentu Komise vydaného dne 24. 11. 2009 a následné veřejné konzultace. Navržená Strategie Evropa 2020 reaguje na nedostatky ekonomik členských států a měla by vyvést EU z hospodářské krize a zajistit jí růst a konkurenceschopnost. Základní rámec strategie je koncepce podpory malých a středních podnikatelů na období let 2014-2020.

Základem je pět měřitelných cílů:

1. zvýšit zaměstnanost v kategorii 20–64 let na 75 %;
2. investovat do výzkumu a vývoje 3 % HDP;
3. v oblasti klimatu a energie by mělo být snahou zvýšení energetické účinnosti o 20 %
4. zvýšit podíl obnovitelných zdrojů energie v konečné spotřebě energie na 20 %, snížit emise skleníkových plynů o 20 %;
5. snížit podíl osob, které předčasně ukončí školní docházku, pod hranicí 10 % a zvýšit dosažení terciární úrovně vzdělávání o nejméně 40 % u mladší generace; snížit počet osob ohrožených chudobou o 20 milionů.

Uvedené směry hospodářské politiky vč. směrů politiky zaměstnanosti jsou proto důležitým vodítkem, zdrojem a inspirací při koncipování programových dokumentů a metodik připravovaných pro následující programové období 2014 – 2020. [12]



Obrázek 2: Strategie Evropa 2020 (EU 2020) – zdroj: Mze,

10.1 Evropský fond pro regionální rozvoj EFRR

Cílem EFRR je posílení ekonomické a sociální soudržnosti v Evropské unii vyrovnáváním rozdílů mezi jinými regiony. Soustřeďuje investice do několika klíčových oblastí. [13]

- Inovace a výzkum
- Digitální agenda
- Podpora malým a středním podnikům
- Nízkouhlíkové hospodářství

10.2 Evropský sociální fond v ČR ESF

Hlavním posláním ESF je rozvíjení zaměstnanosti, snižování nezaměstnanosti, podpora sociálního začleňování osob a rovných příležitostí se zaměřením na rozvoj trhu a práce včetně lidských zdrojů. [14]

10.3 Kohezní fond KF

Kohezní fond neboli Fond soudržnosti byl nástroj, jehož úkolem bylo pomáhat slabším zemím splnit kritéria pro vstup do Hospodářské a měnové unie. Pomoc byla směřována do oblastí infrastruktury a životního prostředí.[15]

10.4 Evropský zemědělský fond pro rozvoj venkova EZFRV

Cílem EZFRV je podpora konkurenceschopnosti zemědělství, udržitelné nakládání s přírodními zdroji a vyvážený rozvoj venkovských území. [16]

10.5 Evropský námořní a rybářský fond ENRF

Program ENRF bude zaměřen na podporu akvakultury, která bude konkurenceschopná, životaschopná, sociálně i environmentálně udržitelná a podpoří rozvoj zemí. [17]

11 Program rozvoje venkova 2014-2020

Program rozvoje venkova České republiky na období 2014-2020 je nástrojem k čerpání dotací z Evropského zemědělského fondu pro rozvoj venkova. Přispěje ke zlepšení stavu životního prostředí obnovou, zachováním a zlepšením ekosystémů souvisejících se zemědělstvím a lesnictvím. Program je zpracováván v souladu s nařízením Evropského parlamentu (EP) a Rady o podpoře pro rozvoj venkova z Evropského zemědělského fondu pro rozvoj venkova a související právní úpravou. Realizace Programu rozvoje venkova přispěje k naplňování cílů Společné zemědělské Politiky a Strategie Evropa 2020.[18]

11.1 Směr podpory v ČR

Prioritní oblasti podpory v ČR pro nové programovací období.

Priorita 1

Předávání znalostí a inovací v zemědělství, lesnictví a ve venkovských oblastech

Priorita 2

Konkurenceschopnost zemědělské činnosti a zlepšení životaschopnosti zemědělských podniků

Priorita 2 – pro lesní hospodářství

Konkurenceschopnost lesního hospodářství

Priorita 3

Organizace potravinového řetězce a řízení rizik

Priorita 4

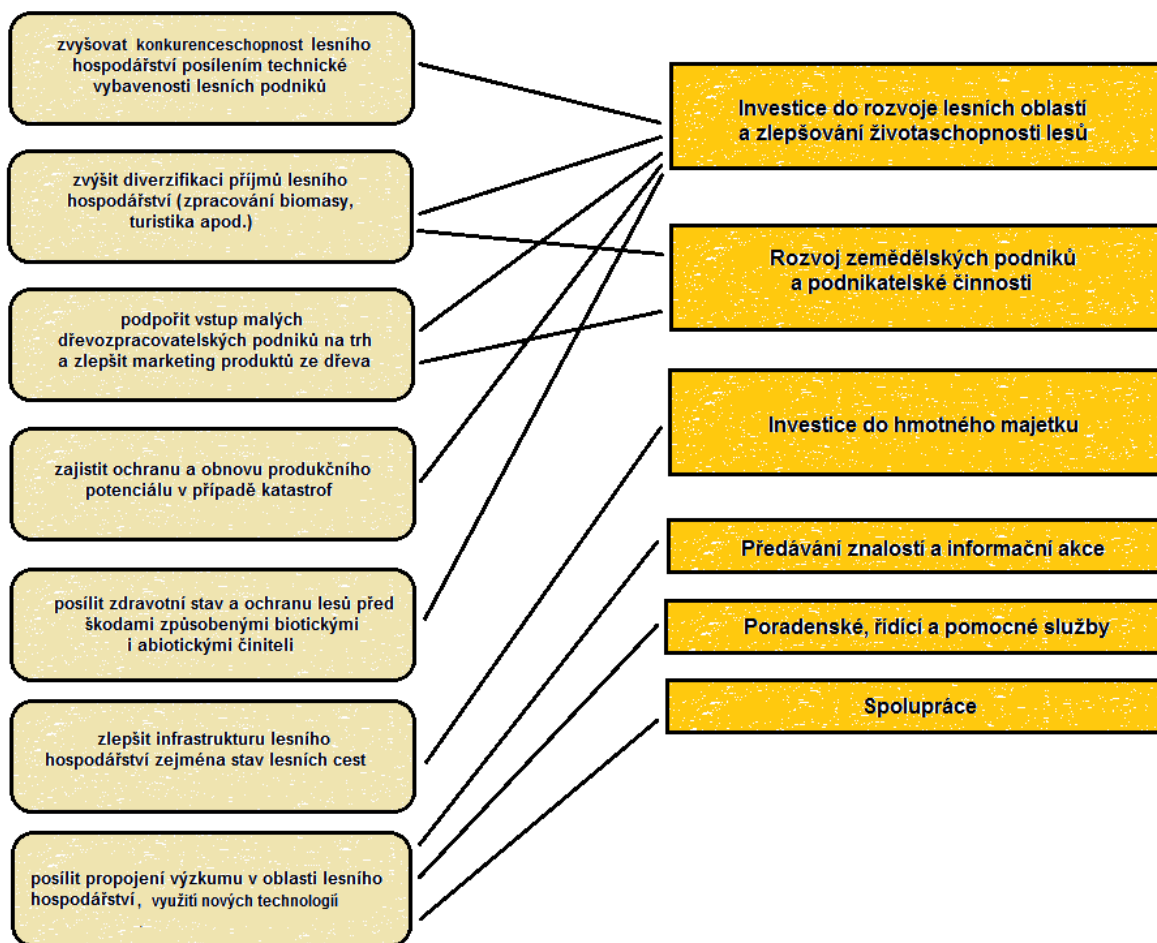
Obnova zachování a zlepšení ekosystémů závislých na zemědělství a lesnictví

Priorita 5

Účinné využívání zdrojů a podpora přechodu na nízkouhlíkovou ekonomiku

Priorita 6

Podpora sociálního začleňování, snižování chudoby a hospodářského rozvoje ve venkovských oblastech



Obrázek 3: Konkurenceschopnost lesního hospodářství – zdroj: Mze, materiál jednání odborné skupiny PRV

12 Charakteristika lesnictví

V obecné rovině je řešení problematických oblastí v lesním hospodářství velmi široké. Ať se již jedná o nízkou ekonomickou životaschopnost a konkurenceschopnost, při snaze dosáhnout trvale obhospodařování lesních pozemků v souvislosti s nedostatečnou diverzifikací výroby, malého podílu dalšího zpracování dřevní hmoty jako prvotní suroviny. Neexistující spolupráci jednotlivých vlastníků lesních pozemků, jež vyplývá na jedné straně z roztržitého majetku a na druhé straně z nedůvěry vlastníků zakládat sdružení. Další problematické oblasti, které je třeba řešit je nevyhovující lesní infrastruktura, nižší produktivita práce, vlastní charakter a zvláštnost lesního hospodářství, nízká vybavenost lesních podniků a špatný stav technické mechanizace. Podstatným faktorem malého přínosu lesnictví pro rozvoj našeho venkova je i nedostatečná informovanost o skutečnostech, v jakém stavu je stav našich lesů a co lesní hospodářství České republiky jako takové potřebuje. Cestou ke zjištění a řešení problematických oblastí je vypracování SWOT analýzy.

13 SWOT ANALÝZA

SWOT ANALÝZA	
Silné stránky	Slabé stránky
Dostatek dřevní hmoty Lesnická legislativa Lesnicko-hospodářské plánování Myslivost a tradice v myslivosti Polyfunkčnost lesního hospodářství Lesnická certifikace	Velký počet malých vlastníků Nedostatek pracovních příležitostí Odliv pracovních sil v lesnictví Lesní infrastruktura Mzdová oblast Nízká přidaná hodnota dřevních produktů Nevyvážený vztah mezi lesem a zvěří Nízký podíl využívání k přírodě šetrných technologií
Příležitosti	Ohrožení
Zvýšení konkurence schopnosti Zakládání a rozvoj malých podniků pro lesnictví Navýšení melioračních dřevin Lesní pedagogika Posílení výzkumu	Odliv kvalifikovaných pracovníků Růst cen energií a primárních vstupů Rizikovost investic - tendry Nedořešené vlastnické vztahy Změny klimatu Ztráta zájmu veřejnosti o sektor lesní hospodářství

Obrázek 4: SWOT analýza

13.1 Silné stránky

13.1.1 Dřevní hmota

Dostatek dřevní hmoty jako přírodního obnovitelného materiálu. Česká republika patří v evropských zemích na přední místa v rámci zásob dřevní hmoty na 1 ha pozemků určených k plnění funkcí lesa. Průměrná zásoba dle Ministerstva zemědělství (MZe⁸) na pozemky určené k plnění funkcí lesa (PUPFL⁹) je 267m³/ha. [19]

13.1.2 Polyfunkčnost lesního hospodářství.

Les poskytuje nejen dřevo, lesní plodiny, léčivé rostliny, zvěřinu, ale je také nositelem řady mimoprodukčních veřejně prospěšných funkcí např. vodohospodářské, půdoochranné, stabilizační, rekreační a hygienické.

⁸ Ministerstvo zemědělství

⁹ Pozemky určené k plnění funkcí lesa

13.1.3 Existence navazujících odvětví

Na lesní výrobu navazuje celá řada odvětví. Dobrá dostupnost dřevní hmoty pro místní zpracovatele napomáhá dřevozpracujícímu průmyslu a stavebnictví. Podporuje konkurenceschopnost, zaměstnanost a pracovní příležitosti pro další obory.

13.1.4 Dobrá úroveň lesnické legislativy

Právní úprava lesního hospodářství v České republice má dlouholetý vývoj. Zmínky sahají až do 14. století (Chebský řád z roku 1379). První ucelená právní úprava lesního hospodářství byla na základě vydání císařského patentu roku 1852. v současné době je platný zákon číslo 289/1995 Sb. [20]

13.1.5 Lesnické - hospodářské plánování

Lesnické plánování je termín pro stanovení cílů a postupů vedoucích k jejich dosažení v určitém časovém horizontu pro odvětví lesního hospodářství. Největší postavení v této oblasti zaujímá vědní obor hospodářské úpravy lesů. Mezi hlavní díla lesnického plánování patří lesní hospodářský plán (LHP) - střednědobý plán s platností obvykle na 10 let a oblastní plán rozvoje lesů (OPRL) jako dlouhodobý plán s platností na 20 let. LHP - jsou dle zákona č. 289/1995 Sb. nástrojem vlastníka lesa a právnické a fyzické osoby, pro které byly schváleny a jsou povinny dodržovat jejich závazná ustanovení. LHP mohou zpracovávat pouze právnické nebo fyzické osoby, které mají k této činnosti licenci. Náklady na jejich zpracování hradí vlastník lesa.

OPRL - jsou metodickým nástrojem státní lesnické politiky a doporučují zásady hospodaření v lesích. Zpracování oblastních plánů rozvoje lesů zadává a návrhy oblastních plánů rozvoje lesů schvaluje ministerstvo. OPRL zpracovává Ústav pro hospodářskou úpravu lesů a účelně vynaložené náklady na jejich zpracování hradí stát.

13.1.6 Lesnická certifikace

PEFC – Certifikace lesů systémem PEFC je jedním z procesů v lesním hospodářství směřujícím k dosažení trvale udržitelného hospodaření v lesích v České republice a zároveň usiluje o zlepšení všech funkcí lesů ve prospěch životního prostředí člověka.

FSC – Lesní certifikací systémem FSC se rozumí proces kontroly konkrétního lesa za účelem zjištění, zdali je obhospodařován v souladu se standardem FSC.

13.1.7 Výzkumná činnost

Brandýs nad Labem, funkci Odvětvového informačního střediska pro lesní hospodářství a myslivost (ODIS LHM) vykonává Výzkumný ústav lesního hospodářství a myslivosti v Jílovišti-Strnadlech (VÚLHM).

13.1.8 Úroveň a tradice v myslivosti

Myslivost jako zájmová aktivita s širším dopadem na život na venkově. Nedílná součást lesního hospodářství. Příjmy pro lesy České republiky – pronájem honiteb. Zvěř je národním bohatstvím České republiky.

13.1.9 Myslivecké tradice

Myslivečtí patroni

Myslivecké pověsti

Lidová tvorba

[21]

13.2 Slabé stránky

13.2.1 Nedostatek pracovních příležitostí v lesnictví

Velký počet malých vlastníků lesa a roztržitost lesních majetků. Zvyšuje se podíl harvesterových technologií. Absolventi lesnických škol nemohou nalézt uplatnění – nevhodná koncepce školství.

13.2.2 Nevhodná věková struktura a odliv pracovních sil v lesnické výrobě

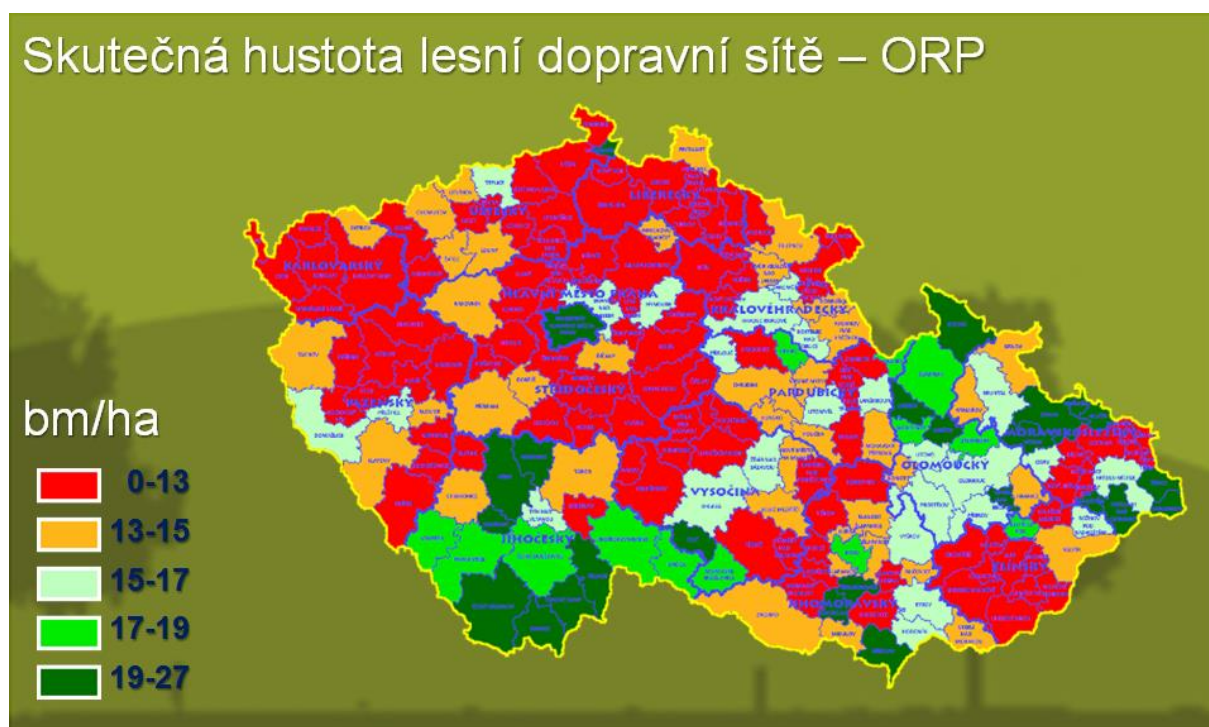
Nevhodná věková struktura a odliv pracovních sil v lesnické výrobě. Jedná se o dlouhodobě se zhoršující trend v lesním hospodářství. Projevuje se odlivem kvalifikovaných pracovníků, což přímo souvisí s užíváním nových technologií nahrazujících jejich práci, současně je nadále využíváno zaměstnávání tzv. OSVČ (osob samostatně výdělečně činných), které provádějí převážně práce v pěstební a těžební činnosti na živnostenské oprávnění (a to zejména v těžbě dřeva, přibližování dřeva, obnově lesa a v péči o lesní kultury). Hlavní příčinou je nestabilita dlouhodobých pracovních příležitostí.

Počet zaměstnanců v lesnických činnostech							
	1997	2002	2007	2009	2010	2011	2012
lesní hospodářství	36 652	25 702	19 398	16 041	15 150	14 138	13 792
státní	8 893	6 290	5 783	5 574	5 130	4 937	4 967
soukromé	24 829	16 984	11 320	8 406	8 015	7 162	6 823
obecní	2930	2 428	2 295	2 031	2 005	2 039	2 002

Tabulka 7: Počet zaměstnanců v lesnických činnostech – zdroj: Lesnická práce

13.2.3 Lesní infrastruktura

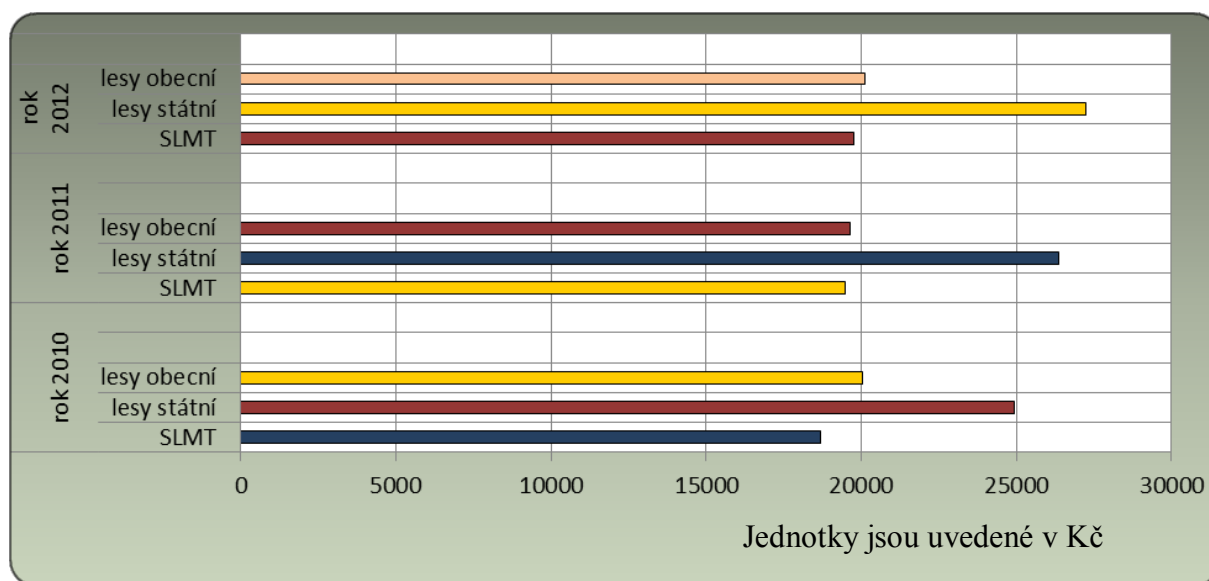
Nedostatečná kvalita lesní dopravní sítě. Výstavba lesních cest má pro lesní hospodářství velký význam. Zpřístupňuje lesní porosty pro hospodaření (pěstební práce, ochrana lesa, doprava dřeva, rekreační funkce). Lesní infrastruktura je důležitým kritériem pro posouzení dopravního zpřístupnění a budování nových dopravních segmentů. Zároveň nepřímo vyjadřuje potřebnost budování jednotlivých tříd lesních cest a určuje nákladovost výstavby. Optimální hustota lesní dopravní sítě (LDS¹⁰) se pohybuje okolo 17- 21 m/ha, skutečná hustota ale v průměru za ČR je jen 14m/ha. [22]



Obrázek 5: Skutečná hustota lesní dopravní sítě

¹⁰ Lesní dopravní síť

13.2.4 Mzdová oblast



Graf 2: Vývoj mezd v lesnictví 1

13.2.5 Charakter lesního hospodářství

Další problémy pak plynou z vlastního charakteru a zvláštností lesního hospodářství, jako jsou dlouhá produkční doba, mimoprodukční funkce apod.

13.2.6 Konkurenceschopnost lesnických podniků

Konkurenceschopnost lesnických podniků je ovlivněna investicemi do modernizace technického a technologického vybavení. Hlavním úkolem je modernizovat vybavení podniků tak, aby odpovídalo současnému technickému a technologickému rozvoji v daném oboru. Zmírnit tak spotřebu energie, náročnost na lidskou práci a zejména co nejvíce zmírnit negativní vliv na životní prostředí. Konkurenceschopnost je ovlivněna ve značné míře velikostí lesnických majetků.

soukromé lesy						
velikost majetku	< 1 ha	1,1 - 2 ha	2,1 - 5 ha	5,1 - 10 ha	10,1 - 50 ha	> 50 ha
rozloha (%)	77,1	11,6	8,2	2	0,8	0,3

Tabulka 8: Velikost majetku soukromých lesů[23]

obecní lesy				
velikost majetku	< 1 ha	< 10 ha	10 - 50 ha	> 50 ha
rozloha v %	zřídka	52,40	26,4	21,2

Tabulka 9: Velikost majetků obecních lesů[23]

13.2.7 Zaostávání v produktivitě výrobních faktorů

Produktivita práce v lesnictví má s výjimkou období hospodářského propadu mezi lety 2008 a 2009 rostoucí tendenci. Přesto je při srovnání aktuálních dat s průměrem EU přibližně poloviční a s výjimkou Slovenska také výrazně nižší než v okolních zemích.

13.2.8 Nedostatečná majetková a kapitálová vybavenost lesnických podniků

Problémy vznikají z důvodu roztržitého lesních pozemků ve vazbě na velikost lesních majetků a jejich strukturu. Tento negativní faktor se projevuje především u lesů vlastněných obcemi a fyzickými osobami. u soukromých vlastníků je v současné době průměrná velikost lesních majetků cca 3 ha. Průměrná rozloha obecních lesních majetků je 78 ha. Podporu konkurenceschopnosti lze podpořit sdružováním malých vlastníků a jejich spoluprací. Produkce kvalitního sadebního materiálu lesních dřevin je nezbytnou součástí kvalitního technického a technologického zázemí lesních školek. Dle průzkumu vyplývá, že stáří používané lesnické techniky je ve většině případů za hranicí použitelnosti. Některé z typů strojů využívaných v lesnictví jsou v průměru starší než 10 let, některé ze strojů jsou v provozu dokonce více jak 14 let. v pilařské výrobě je problém u středních a menších pilařských podniků. Podniky nechtějí investovat do zvyšování produktivity práce a to především nákupem nových technologií.

13.2.9 Nízká přidaná hodnota produkce

Lesní hospodářství v ČR disponuje dostatkem dřevní suroviny. Její využití a zhodnocení tuzemskými zpracovatelskými kapacitami a rovněž spotřeba a recyklace dřevěných výrobků jsou mimořádně nízké. Více než polovina vytěženého dříví se vyváží v surovém stavu. Ekonomika podniků stojí v drtivé většině jen na příjmech z prodeje jediného produktu - surového dříví. u většiny lesních podniků tyto příjmy představují 80 – 100 % z celkových příjmů. Pouze necelých 40 % soukromých lesních podniků svoji činnost diverzifikuje směrem k přidání hodnoty svým výrobkům, a z toho pouze 7 % diverzifikuje svou činnost do jiného než lesnického odvětví, přičemž situaci komplikuje málo rozvinutý trh s lesnickými nedřevními komoditami a službami.

13.2.10 Malý podíl využívání technologií šetrných k životnímu prostředí

Nedostatečné vybavení strojů a zařízení pro obnovu, výchovu a těžbu lesních porostů, zejména malé harvesterové technologie, lanovky, železný kůň.

13.3 Příležitosti

13.3.1 Konkurenceschopnost

Zvýšením konkurenceschopnosti ve vazbě na velikosti jednotlivých lesních majetků, sdružováním a spoluprací vlastníků vytváří z ekonomického hlediska předpoklady pro využití dalších výhod. Může to být formou získávání příspěvků z veřejných zdrojů, pro společné podnikatelské aktivity (výroba energetické štěpky, dřevozpracující provozy, přidružená výroba, služby pro cizí vlastníky lesů), pro získání úvěrů u finančních ústavů, pro dosažení vyššího zpeněžení surového dříví, eventuálně i jiných produktů či služeb při společném odbytu sdružených dodávek (lepší sortimentací a manipulací, výhodnějšími cenami při větších a pravidelných dodávkách apod.).

13.3.2 Zakládání a rozvoj malých podniků

Malé a střední podniky v lesnictví mohou sehrát významnou roli i z hlediska zaměstnanosti ve venkovských regionech. Navazující zpracování dřeva je velikou podporou při udržení zaměstnanosti ve venkovských oblastech s nízkým rozvojem průmyslu a vyšší nezaměstnaností. Tyto dřevozpracující provozovny vyrábí speciální sortimenty a zajišťují tím další zaměstnanost v navazujících odvětvích, např. stavební řezivo pro místní stavební firmy. Cílem je produkce výrobků s vyšším podílem přidané hodnoty.

13.3.3 Druhá skladba navýšení melioračních dřevin

Současný podíl listnatých dřevin je 24 %, v rámci ČR je snaha zvýšit podíl na 35 %, avšak pokud bychom měli docílit přirozeného stavu, hodnota podílu listnatých dřevin by představovala 65 %. Pokud by byla v budoucnosti dosažena tato hodnota, musela by být pro zpracování a využívání listnaté dřevní hmoty nalezena jiná alternativa. Tuto skutečnost by následně musel řešit sektor dřevozpracujícího průmyslu.

13.3.4 Lesní pedagogika

Lesní pedagogika je environmentální vzdělávání o lese, vztazích a procesech probíhajících v něm, která je založena na prožitku zprostředkovaném lesními pedagogy (lesník s pedagogickými znalostmi a zkušenostmi) nejlépe přímo v prostředí lesa. Jedná se o vzdělávání zábavnou formou, rozšiřuje a doplňuje vědomosti a zapojuje do nich všechny smysly.[24]

13.4 Ohrožení

- **Úbytek kvalifikovaných pracovníků – malý příliv kvalifikovaných lidí do lesního hospodářství, nedostatek odborných učilišť**
- **Růst cen energií a prvotních vstupů**
- **Riziko investic do lesního hospodářství z důvodu sezónnosti prací a nestabilitě pracovních příležitostí – vliv tendrů (LČR)**
- **Nedořešené vlastnické vztahy - pozemkové úpravy a navrácení majetků církvi**
- **Hospodářská krize – nízká mzdová úroveň**
- **Změny klimatu**
- **Veřejnost ztrácí zájem o sektor lesního hospodářství**

14 Priority vlastníků obecních a soukromých lesů pro PRV 2014-2020

Na podzim roku 2011 začalo Ministerstvo zemědělství ČR intenzivně pracovat na dokumentu v souvislosti s novým programovým obdobím. Na Programu rozvoje venkova (PRV) 2014-2020. v roce 2012 tak vznikl dokument „ANALÝZA PROBLÉMOVÝCH TÉMAT v RÁMCI PRIORITY LESNICTVÍ“. Jednalo se o informace, které vypovídaly o stavu a záměrech lesních podniků. Pracovní skupina pro oblast lesnictví došla k závěru, že by bylo dobré takové informace, které by ilustrovaly současný stav a potenciál cílových žadatelů, kterými jsou především soukromí vlastníci lesů a osoby hospodařící v lesích na majetcích soukromých vlastníků lesů, získat, aby bylo možné předpokládané směry vývoje potvrdit a usměrňovat finančními motivačními nástroji. Pracovníci Ústavu hospodářské úpravy lesů (ÚHÚL¹¹) proto připravili základní verzi dotazníku, která byla následně ještě pracovníky Mze upravena a bylo požádáno Sdružení vlastníků obecních a soukromých lesů (SVOL¹²), aby provedlo mezi svými členy dotazníkové šetření. [25]

¹¹ Ústav hospodářské úpravy lesů

¹² Sdružení vlastníků obecních lesů

Dotazníkové šetření se týkalo těchto odvětví:

- 1) Charakteristika subjektu - na jaké výměře vlastní hospodaří
- 2) Velikost podniku - do jaké patří kategorie
- 3) Lesnická technika - vybavení lesního podniku
- 4) Technické vybavení
- 5) Lesnická infrastruktura
- 6) Retenční nádrže
- 7) Opatření na zemědělské a ostatní půdě (ne na PUPFL)
- 8) Zachování hospodářského souboru
- 9) Meliorační a zpevňující dřeviny (MZD¹³)
- 10) Pásma ochrany vodních zdrojů
- 11) Genofond
- 12) Lesní pedagogika
- 13) Neproduktivní investice
- 14) Dopady volného vstupu do lesa
- 15) MAS, spolupráce, sdružování
- 16) Cestovní ruch

¹³ Meliorační zpevňující dřeviny

14.1 Vlastní dotazníkový průzkum

Vlastní dotazníkový průzkum proběhl v rámci členské základny Sdružení vlastníků obecních a soukromých lesů (SVOL) v ČR. SVOL je dobrovolnou organizací s celorepublikovou působností, která sdružuje vlastníky a správce nestátních lesních majetků. Ke dni 30. 3. 2014 bylo v devíti regionálních organizacích SVOL organizováno 569 přímých členů (1205 vlastníků lesů) s celkovou výměrou 360.376 ha lesa. z oslovených členů odpovědělo na dotazník 90 členů SVOL. Vzorek reprezentuje vlastníky nestátních lesů o celkové výměře 137.746 ha, což představuje 38% z celkové plochy nestátních lesů, kteří jsou členy SVOL.

14.1.1 Charakter subjektu

První soubor otázek měl za cíl zjistit, zda se jedná o subjekt, který provozuje výhradně lesní prvovýrobu, nebo zda se jedná o prvovýrobu kombinovanou se zemědělstvím. Cílem bylo odhalit, jakým podílem dochází u lesních podniků k diverzifikaci směrem do zemědělství.

14.1.2 Velikost podniku

Druhý soubor otázek měl za cíl zjistit velikost lesních podniků. Pro posílení zaměstnanosti na venkově je prioritní podporovat rozvoj malých a středních podniků. Bylo zjištěno, že nestátní lesní majetky jsou obhospodařovány převážně mikropodniky a malými podniky. z 90 dotázaných se k mikropodniku zařadilo 49. Do kategorie malých podniků se zařadilo 35 respondentů a pouze 6 dotázaných naplnilo kritéria pro stření podnik.

14.1.3 Lesní technika

Třetí soubor otázek byl zaměřen na lesní techniku. Cílem bylo zjistit, jakým vybavením podniky disponují a jakou techniku by měli v úmyslu v příštím programovém období pořizovat. Nejvíce je dle dotazníku poptávaná drobná lesní technika, kterou vlastní největší počet dotázaných. Druhé místo v lesní technice obsadil universální kolový traktor. Třetí v pořadí následovaly návěsy, přívěsy, valníky a vleky. Vysoký zájem byl i o vyvážecí soupravy. Velcí vlastníci lesů (nad 1000 ha) poptávají i odvozní soupravy. Naopak nejmenší poptávka je po speciálním lesním kolovém traktoru, harvestorech a rýhovacích zalesňovacích strojích.

č. kódu	Název kódu	% zastoupení
1	Speciální lesní traktor, vyvážecí traktory, vyvážecí soupravy	0,82
2	Univerzální kolové traktory	3,05
3	Malotraktory	5,22
4	Odvozní soupravy	0,18
5	Štěpkovače	5,81
6	Štípací stroje	6,28
7	Mulčovací frézy, drtiče	2,99
8	Příkopové frézy	10,09
9	Pluhy a radlice na údržbu cest	6,10
10	Pluhy jednoradličné a jednodiskové	0,18
11	Navijáky pro soustřeďování dříví, lanovky	6,69
12	Rýhovací zalesňovací stroje, stroje kultivační	0,18
13	Stroje školkovací	0,12
14	Nakladače	0,59
15	Návěsy, přívěsy, valníky, vleky	16,25
16	Motorové pily, křovinořezy	16,72
17	Ostatní stroje a zařízení pro budování a údržbu lesních cest, stezek a chodníků	3,58
18	Ostatní stroje a zařízení pro budování a údržbu meliorací, hrazení bystřin a retenční nádrží	0,06
19	Ostatní stroje a zařízení pro zalesňování, přípravu půdy, odstraňování klestu, ochranu kultur, těžbu, přibližování, odvoz a manipulaci	12,61
20	Ostatní stroje a zařízení pro výrobu materiálu pro obnovu lesních porostů a prvotní zpracování dříví, případně dalších produktů	1,99
21	Projektová dokumentace	0,53

Tabulka 10: Investice do lesů výsledek 14. kolo

14.1.4 Technické vybavení provozoven

Čtvrtý soubor otázek byl zaměřen na technické vybavení provozoven. Bylo zjišťováno, zda jsou součástí lesních podniků nějaké typy provozoven a jaké. Jestli mají lesní podniky zájem pořizovat nové technologie. z 90 dotázaných odpovědělo na otázku 83 respondentů. 47 dotázaných odpovědělo, že vedle své hlavní činnosti obhospodařování lesů nemají žádný typ provozovny. Nejčastěji se lesní podniky zabývají školkařskou výrobou. Časté je i energetické zpracování biomasy – výroba palivového dřeva, kdy tyto aktivity provozují lesní podniky, které hospodaří i řádově na stovkách ha. Naopak dřevařská výroba, zůstává výsadou velkých vlastníků lesů obhospodařující lesní majetky o velikosti několika tisíc ha.

14.1.5 Lesnická infrastruktura

Pátý soubor otázek byl zaměřen na lesnickou infrastrukturu. v rámci této problematiky byly dotazy především na současný stav a na objem oprav, rekonstrukcí a na nové výstavby. Na otázku vztahující se k LDS odpovědělo 78 respondentů, 16 dotázaných se v příštím programovém období nechystá provádět žádné opravy, rekonstrukce nebo výstavbu nových lesních cest. 62 dotázaných plánuje na příští programové období opravy, rekonstrukce nebo výstavbu nových lesních cest. Současný stav LDS na lesních majetcích, které se průzkumu zúčastnily je: lesní cesty 1L tvoří 768 km, lesní cesty 2L tvoří 1452 km a lesní cesty typu 3L tvoří 1903 km.

14.1.6 Retenční nádrže

Šestý soubor otázek byl zaměřen na zřizování retenčních nádrží nebo drobných vodních ploch. Na otázku odpovědělo 80 respondentů. 53 dotázaných nepředpokládá, že v období 2014 – 2020 bude opravovat či budovat retenční nádrž nebo drobnou vodní plochu. 27 dotázaných se k uvedenému záměru vyjádřilo kladně. Například LČR, s. p. uvádí záměr zřídit 50 retenčních nádrží a 50 drobných vodních ploch. Vojenské lesy a statky s. p. (VLS¹⁴) uvádí záměr zřídit 5 retenčních nádrží a 8 drobných vodních.

14.1.7 Opatření na zemědělské a ostatní půdě (ne PUPFL)

Sedmý soubor otázek byl zaměřen na téma zalesňování zemědělských půd. Na otázku odpovědělo 73 respondentů. 30 dotázaných se nezaměří při své činnosti v příštím programovém období na zalesňování zemědělských pozemků nebo jiných nelesních pozemků naopak 43 dotázaných svůj zájem potvrdilo.

¹⁴ Vojenské lesy a statky

14.1.8 Zachování hospodářského souboru

Osmý soubor otázek byl zaměřen na téma zachování hospodářského souboru (porostního typu z předchozího produkčního cyklu) a na téma melioračních a zpevňujících dřevin (MZD). Opatření bylo poprvé aplikováno v programovém období 2007 – 2013 v lesích na území NATURA 2000. Podporovány byly hospodářské soubory jedlový, dubový, bukový, ostatní listnatý a nízký les – pařeziny. Druhé opatření navazovalo na opatření z programového období 2007 – 2013. Otázka byla zaměřena na ochotu udržet v lesních porostech vyšší podíl MZD než stanovují právní předpisy pro zakládání porostů. Na první otázku odpovědělo 63 respondentů. 56 dotázaných definovalo o opatření zájem. Na druhou otázku odpovědělo 84 respondentů. 68 dotázaných by v příštím programovém období opatření obdobného typu využilo.

14.1.9 Pásma ochrany vodních zdrojů

Devátý soubor otázek se věnoval hospodaření v pásmech ochrany vodních zdrojů. Cílem bylo zjistit, jak často se pásma ochrany vodních zdrojů u žadatelů vyskytují, jaké jim hospodaření v ochranných pásmech vodních zdrojů způsobuje zvýšené náklady a zda by byli ochotní aktivně provádět některá opatření vedoucí ke zlepšování stavu lesů v ochranných pásmech vodních zdrojů. Na první otázku odpovědělo 86 respondentů. 42 dotázaných nehospodaří v ochranných pásmech vodních zdrojů. 44 dotázaných obhospodařuje lesy v ochranných pásmech vodních zdrojů. Na druhou otázku odpovědělo 60 respondentů. 27 dotázaných projevilo zájem v příštím programovém období opatření v pásmech ochrany vodních zdrojů, které by kompenzovalo zvýšené náklady na obnovu porostů v mýtním věku méně intenzivním způsobem (maximální využití přirozené obnovy, podrostní hospodaření a snížení maximální velikosti holé seče), využít. LČR, s. p. hospodaří v ochranných pásmech vodních zdrojů v lesích na ploše cca 150.000 ha.

14.1.10 Genofond

Desátý soubor otázek směřoval k tématu genofondu lesních dřevin. Jedná se o zachování genových základů a o uznávání zdrojů reprodukčního materiálu v porostech fenotypové třídy a nebo B. Na první otázku odpovědělo 82 respondentů. 49 dotázaných nemá na svém majetku genovou základnu nebo porosty fenotypové třídy a nebo B. 33 dotázaných hospodaří na svých majetcích v genových základnách nebo v porostech fenotypové třídy a a B. Plocha lesních porostů genových základů je zhruba 3600 ha, plocha porostů fenotypové třídy a je 549 ha a plocha porostů fenotypové třídy B je 2824 ha. Kompenzaci zvýšených nákladů při hospodaření by využilo 29 z 61 dotázaných. LČR, s. p. hospodaří v porostech, které tvoří genové základny, na ploše cca 80.000 ha. Dále hospodaří v lesních porostech zařazených do fenotypové třídy a na ploše cca 10.000 ha a v lesních porostech zařazených do fenotypové třídy B na ploše cca 16.000 ha. VLS, s. p. nevedly žádnou genovou základnu, ale hospodaří v lesních porostech zařazených do fenotypové třídy a na ploše cca 404 ha a v lesních porostech zařazených do fenotypové třídy B na ploše cca 6.972 ha. Opatření na kompenzaci zvýšených nákladů při hospodaření s genofondem by využily oba státní podniky.

14.1.11 Lesní pedagogika

Jedenáctý soubor otázek se zaměřil na téma lesní pedagogiky. Zjišťovalo se, zda nestátní subjekty vytvářejí podmínky pro lesní pedagogiku, zda ji používají jako nástroj komunikace s veřejností a zda by využili příspěvek, který by jim částečně kompenzoval náklady na lesní pedagogiku. Na první otázku odpovědělo 83 respondentů. 45 dotázaných doposud nevytváří na majetcích prostor pro lesní pedagogiku. 38 dotázaných již vytváří prostor pro výkon lesní pedagogiky. Na druhou otázku odpovědělo 76 respondentů. 32 dotázaných by příspěvek na lesní pedagogiku nevyužilo. 44 dotázaných by příspěvek, který by částečně kompenzoval náklady na lesní pedagogiku využilo. Na obě otázky oba státní podniky jak LČR, s. p. tak i VLS, s. p. odpověděly kladně.

14.1.12 Neproduktivní investice

Dvanáctý soubor otázek se věnoval tématu neproduktivních investic. Jedná se o investice sloužící k posílení rekreační funkce lesů, o investice směřující k usměrňování návštěvnosti území a o investice zvyšující bezpečnost návštěvníků lesa. Na otázku odpovědělo 88 respondentů. 25 dotázaných nechystá podobný druh investic v období 2014 – 2020. 63 dotázaných vyjádřilo zájem realizovat neproduktivní investice. LČR s. p. se ke všem prvkům vyjádřily kladně, neuvedli, do čeho chtějí investovat. VLS, s. p. uvádí záměr pro značení cyklostezek, místně významných přírodních prvků, herní a naučné prvky.

14.1.13 Dopady volného vstupu do lesa

Čtrnáctý soubor otázek byl zaměřen na dopady volného vstupu do lesů. Respondenti měli odpovědět především na to, zda mají zvýšené náklady z důvodu volného vstupu do lesů. Na otázku odpovědělo 67 respondentů. Na likvidaci odpadků po návštěvnících lesů respondenti vynaloží ročně 3.179.443,- Kč. Tato částka je ročně vynaložena na ploše cca 113.749 ha. Průměrný roční náklad tak na ha činí 28,-Kč.

Mezi další náklady respondenti uvedli:

- **krádeže dřeva (palivo)**
- **poškození porostů vandalstvím**
- **opravy cest a rekultivace po neoprávněných jízdách terénem a lesními cestami motorkami a čtyřkolkami**
- **oprava laviček, stolů, altánů, přístřešků, mostků a tabulí**
- **zámky, závory, oprava mysliveckých zařízení**
- **údržba vybudovaných stezek**
- **ožínání a výsek dřevin podél lesních cest a cyklostezek**
- **likvidaci ohnišť, časté požáry**

LČR, s. p. ročně vynakládá cca 2.500.000,-Kč na likvidaci odpadků (eviduje 850 černých skládek s plochou cca 13 ha). Náklady spojené s veřejným využíváním lesů činí řádově milióny korun ročně a zejména se jedná o opravy a údržbu poničené infrastruktury. u VLS, s. p. nejsou náklady toho typu evidovány.

14.1.14 MAS, spolupráce, sdružování

Patnáctý soubor otázek se zaměřil na téma MAS, spolupráce a sdružování. Cílem šetření bylo zjistit míru spolupráce nestátních vlastníků lesů a jejich angažovanost v místních akčních skupinách, mikroregionech a aktivitách typu LEADER. Na tuto otázku odpovědělo 84 respondentů. 56 dotázaných odpovědělo, že nespolupracuje s žádnou MAS ve svém regionu. 28 dotázaných naopak spolupracuje ve svém regionu s nějakou MAS.

14.1.15 Cestovní ruch

Šestnáctá otázka byla zaměřena na oblast cestovního ruchu. Cílem bylo zjistit zájem o diverzifikaci aktivit lesních podniků v následujícím programovém období do oblasti turistického ruchu. Na otázku odpovědělo 87 respondentů. 59 dotázaných nemá zájem využít v následném programovém období podporu do oblasti cestovního ruchu. 28 dotázaných uvedlo, že by v příštím programovém období o typ podpory směřovaného do oblasti cestovního ruchu mělo zájem.

14.2 Vyhodnocení dotazníku

Cílem zpracování dotazníku byla interpretace výsledků a jejich popis. Výsledky by měly ukázat cestu o jaká témata je velký zájem, která témata jsou vnímána jako potřebná a u kterých témat vznikají problémy. Snahou bylo popsat současnou situaci a současný stav, zda je možné řešit je z PRV, případně odhadnout objem prostředků, které jednotlivé oblasti vyžadují, aby došlo k účelné podpoře. Nejvíce odpovědí bylo od respondentů s majetkem od 250 ha do 1200 ha lesa. Tyto respondenti mají velký vliv na zaměstnanost na venkově. Nejméně na dotazník reagovali v rámci SVOL především drobní a menší vlastníci lesů do výměry lesních majetků 50 ha. Dotazník ukázal, že nestátní lesní majetky jsou obhospodařovány převážně mikropodniky a malými podniky. Nejvyššímu zájmu se těšilo téma lesní technika. Na dotazy vztahující se k lesní technice odpovědělo všech 90 respondentů. Velká pozornost byla věnována i lesnické infrastruktuře. k otázce se vyjadřovaly i LČR, s. p. a VLS, s. p. Dotazník potvrdil důležitost role obou státních podniků, kterou plní v případě preventivních opatření a budování infrastruktury ovlivňující vodní režim v lesích. Velký zájem byl také o podporu na ochranu výsadeb MZD. z výsledků bylo zjištěno, že na nízkém zájmu se podepsala nízká výše podpory, vysoká náročnost v administraci a způsoby provádění kontrol. Výsledky přesto ukazují, že má velký smysl v obdobném typu opatření pokračovat. Hlavním úkolem ale bude ulehčit žadatelům podmínky v oblasti žádání a čerpání dotací v tomto opatření. EU klade velký důraz na téma genofondu a reprodukčního materiálu. Potenciální příjemci podpory tvoří většinou vlastníci o velikosti majetku nad 1000 ha lesa. Hlavní téma v oblasti neproduktivních investic byla lesní pedagogika. Lesní pedagogika představuje dobrý komunikační nástroj lesníků s veřejností. Zkušenosti ze stávajícího programového období ukázaly vysoký zájem v oblasti neproduktivních investic, a to zejména každoročním velkým zájmem žadatelů o podporu projektů v této oblasti. v příštím programovém období by tato oblast měla být výrazněji posílena.

Dotazníkové šetření pomohlo doplnit některé chybějící informace, které nejsou obsaženy v žádných dokumentech ve zprávách o stavu lesa a lesním hospodářství ČR. Získané informace ukazují současný stav a potenciál cílových žadatelů. Byl tak získán materiál, který mohli členové pracovní skupiny použít při tvorbě nových priorit pro nové programovací období. [25]

15 Strategický plán rozvoje města Tábor 2014 – 2020

Strategický plán rozvoje města Tábora je dlouhodobým koncepčním dokumentem, který stanovuje cíle, priority a konkrétní opatření pro rozvoj města. Vychází ze současného demografického a ekonomického stavu města a stanovuje směřování rozvoje vždy pro následující období. v červenci roku 2013 byla radou města, usnesením č. 3172/55/13, schválena jeho aktualizace v rozsahu města Tábor pro roky 2014 – 2020. Hlavním smyslem dokumentu byla koordinace všech aktivit v souladu s principy trvale udržitelného rozvoje města a současně získat možnost čerpání prostředků ze zdrojů EU. v rámci tohoto strategického plánu společnost Správa lesů města Tábora, s.r.o. zpracovala strategický plán - prioritní oblast lesní hospodářství. [26]

16 Strategie Správy lesů města Tábora s.r.o.

Pro období 2014-2020 společnost Správa lesů města Tábora, s.r.o. v rámci strategického rozvoje a zachování konkurenceschopnosti hodlá realizovat v jednotlivých opatření následující projekty.

Lesní technika	Lesní infrastruktura	Provozovny	Údržba meliorační sítě	Retenční nádrže	Mimoprodukční funkce
Rok 2017	Rok 2016	Rok 2018	Rok 2015	Rok 2020	Rok 2017
Universální kolový traktor	Oprava lesní cesty "Silnička"	Provozovna přidružené výroby	Lesní komplex "STRKOV"	Netrefílek	Stezka "Starotáborským lesem"
Cena 1 800 000,-	Cena 1 500 000,-	Cena 5 000 000,-	Cena 350 000,-	Cena 500 000,-	Cena 400 000,-
Rok 2020	Rok 2019		Rok 2015		Rok 2016
Universální kolový traktor	Oprava lesní cesty "Za Šetkovou chatou"		Lesní komplex "ZHOŘ"		Natura 2020
Cena 1 800 000,-	cena 1 800 000,-		Cena 200 000,-		Cena 500 000,-
			Rok 2015		
			Lesní komplex "ZHOŘ"		
			Cena 160 000,-		

Tabulka 11: Strategie Správy lesů města Tábora s.r.o.

V oblasti opatření lesní techniky se jedná o modernizaci mechanizačních prostředků a zajištění udržitelnosti pracovních míst. u opatření lesní infrastruktury je snahou docílit lepšího zpřístupnění lesních pozemků a zlepšit kvalitu jednotlivých kategorií lesních cest. Dosáhnout optimální hustoty lesní dopravní sítě na spravovaných lesních pozemcích. Společnost v rámci své činnosti hodlá také zvýšit podíl přidané hodnoty u zpracovávané dřevní suroviny. Řešením tohoto opatření je vybudování dřevařské provozovny. v rámci zavedení preventivních opatření v lesních porostech bude věnována pozornost údržbě meliorační sítě a stavbě retenční nádrže. v souvislosti s požadavky společnosti a jejím pohledem na plnění mimoprodukční funkce lesa bude společnost realizovat další projekty ke zvyšování společenských funkcí lesů. Návštěvnost lesů z pozice veřejnosti neustále narůstá. v ČR se dlouhodobě pohybuje v úrovni 20 návštěv na obyvatele. z šetření v roce 1994 a 1995 (Šišák et al., 1996) vyplývá, že nejčastějším hlavním účelem návštěv byla relaxace (41%), druhým sběr lesních plodin (28%), následovala zájmová činnost a další účely.

17 Závěr

Programové období PRV 2007-2013 je ve své podstatě v závěru. Mnoho vlastníků soukromých, obecních či státních lesních pozemků, využilo v oblasti lesního hospodářství finanční zdroje k posílení své ekonomické životaschopnosti.

Byl jimi očekáván i plynulý přechod programového období PRV 2007-2013 do následujícího. To se díky zpomalenému legislativnímu procesu již nepodaří. Účinnost PRV 2014-2020 zcela jistě nastane platností od 1. 1. 2015. Lze toto považovat za chybu? Osobně si myslím, že ne. v minulém období byl využíván značný počet opatření, výsledkem byla zvýšená administrace a v mnoha případech ne zcela efektivní a cílené využívání finančních prostředků z EU a národních zdrojů. Tato skutečnost byla v rámci přípravy nového období zcela jistě vzata v potaz, což dokladuje volba šesti základních priorit. Zásadní vliv bude mít i celková výše finančních prostředků pro období 2014-2020, pro stávající období 2007-2013 činila výše finančních prostředků 3 673 mil. EUR. Pro budoucí období se předpokládá částka ve výši 2 553 mil. EUR. Samozřejmě snížení disponibilních finančních prostředků postihne i lesní hospodářství. Program rozvoje venkova nemůže ani jako v minulém období pokrýt zcela všechny potřeby našeho venkova v celém rozsahu, nicméně může opět pomoci vlastníků lesních pozemků a lesním hospodářům, mezi něž patří společnost Správa lesů města Tábora, s.r.o., k dalšímu posílení jejich konkurenceschopnosti v oblastech, technologické a technické vybavenosti provozoven, lesnické mechanizace, obnovy lesní infrastruktury a zvyšování mimoprodukčních funkcí lesa – tedy oblastem, kterým jsem ve své práci věnoval hlavní pozornost. u Správy lesů města Tábora tak došlo k jednoznačnému přínosu v oblasti vybavenosti lesnickou technikou pro soustřeďování dřevní hmoty - společnost je v této činnosti zcela soběstačná. Do provozu byly uvedeny nové moderní stroje splňující i ekologické požadavky. Došlo ke snížení nákladovosti v činnosti soustřeďování dřevní hmoty. Byla vytvořena čtyři nová pracovní místa. Lesní dopravní síť - v této oblasti přínos spatřuji ve snaze o zlepšení zpřístupnění lesních porostů /pozn. snížení přibližovacích vzdáleností se projeví v úspoře nákladů /je také obrazem řádné péče vlastníka o svěřený majetek. Lesní dopravní síť samozřejmě slouží nejen vlastníkovi, ale i široké veřejnosti – turisté, cyklisté. Neproduktivní investice v lesích – v případě společnosti Správy lesů města Tábora, s.r.o. z celkového množství podaných žádostí bylo 37 % projektů, které se věnují zvyšování společenské hodnotě lesů. Toto vše zcela jistě ovlivňuje skutečnost vysokého podílu lesů příměstských a rekreačních z celkové výměry lesních pozemků na nichž

společnost hospodaří. Finanční příspěvky z EU a národních zdrojů dosáhly výše 11,9 mil. Kč. Tato finanční částka představuje objem realizované dřevní hmoty jednoho ročního těžebního etátu na trhu s dřevní surovinou z lesního majetku na kterém společnost hospodaří. Pro každého hospodáře by měla být základní myšlenka ta, že každá finanční podpora získaná formou dotace má vždy velký ekonomický přínos a to nejen v lesním hospodářství. Je důležité si uvědomit, že tato specifická pomoc se již v budoucnu nemusí opakovat.

Seznam literatury

[1] JANÍČEK, Ladislav, DRDLA, Miloš, RAIS, Karel. Evropská unie : instituce, ekonomická, bezpečnostní a sociální politika. 1. vyd. Praha : Computer Press, 2002. 294 s. ISBN 80-7226-819.

[2] JANÍČEK, Ladislav, DRDLA, Miloš, RAIS, Karel. Evropská unie : instituce, ekonomická, bezpečnostní a sociální politika. 1. vyd. Praha : Computer Press, 2002. 294 s. ISBN 80-7226-819.

Vláda České republiky. Euroskop.cz : Vše o Evropské unii [online]. [cit. 2007-11-14]. c2007. Dostupné z WWW: <<http://www.euroskop.cz>>.

[3] JANÍČEK, Ladislav, DRDLA, Miloš, RAIS, Karel. Evropská unie: instituce, ekonomická, bezpečnostní a sociální politika. 1. vyd. Praha: Komputer Přes, 2002. 294 s. ISBN 80-7226-819.

[4] WOKOUN, René. Regionální a strukturální politika Evropské unie : obecná východiska, implementace a monitorování. Praha : Oeconomica, 2004. 78 s. ISBN 80-245-0734-X

[5] VILAMOVÁ, Šárka. *Jak získat finanční zdroje Evropské unie*. Praha: GRADA Publishing, a.s., 2004. 196 s. ISBN 80-274-0828-0.

[6] CHVOJKOVÁ, Anna, KVĚTOŇ, Viktor. Finanční prostředky fondů EU v programovacím období 2007 - 2013. Praha: IREAS, Institut pro strukturální politiku, o.p.s., 2007. 183 s. ISBN 978-80-86684-43-7

- [7] Operační program Rozvoj venkova a multifunkční zemědělství. *EAGRI* [online]. 2010 [cit. 2014-04-11]. Dostupné z: <http://eagri.cz/public/web/mze/dotace/dobihajici-a-ukoncene-dotace/operacni-program-zemedelstvi-2004-2006/>
- [8] BENEŠOVÁ, Ludmila. Program rozvoje venkova 2007-2013: výtah z vybraných opatření pro lesní hospodářství. Praha: Ministerstvo zemědělství, 2008,
- [9] Program rozvoje venkova ČR na období 2007-2013. Praha: Ministerstvo zemědělství, 2007,
- [10] Historie. *Správa lesů města Tábora* [online]. 2011 [cit. 2014-04-11]. Dostupné z: <http://www.lesymt.cz/historie/> <http://www.lesymt.cz/historie/>
- [11] Program rozvoje venkova ČR na období 2007-2013. Praha: Ministerstvo zemědělství, 2007,
- [12] Strategie-evropa-2020/ [online]. 2014 [cit. 2014-04-12]. Dostupné z: <http://www.dotacni.info/tag/strategie-evropa-2020/>
- [13] EVROPSKÝ FOND PRO REGIONÁLNÍ ROZVOJ [online]. 2014 [cit. 2014-04-12]. Dostupné z: http://www.europarl.europa.eu/ftu/pdf/cs/FTU_5.1.2.pdf
- [14] Evropský sociální fond v ČR [online]. 2008 [cit. 2014-04-12]. Dostupné z: <http://www.esfcr.cz/evropsky-socialni-fond-v-cr>
- [15] Euractiv [online]. 2012 [cit. 2014-04-12]. Dostupné z: <http://www.euractiv.cz/kohezni-fond>

- [16] Strukturální fondy [online]. 2012 [cit. 2014-04-12]. Dostupné z: [http://www.strukturalni-fondy.cz/cs/Informace-a-dokumenty/Glosar/E/Evropsky-zemedelsky-fond-pro-rozvoj-venkova-\(EAFRD\)](http://www.strukturalni-fondy.cz/cs/Informace-a-dokumenty/Glosar/E/Evropsky-zemedelsky-fond-pro-rozvoj-venkova-(EAFRD))
- [17] Evropský námořní a rybářský fond [online]. 2013 [cit. 2014-04-12]. Dostupné z: http://ec.europa.eu/fisheries/reform/emff/index_cs.htm
- [18] Program rozvoje venkova. Strukturalni-fondy [online]. 2013 [cit. 2014-04-13]. Dostupné z: <http://www.strukturalni-fondy.cz/cs/Fondy-EU/Kohezni-politika-EU/Operacni-programy/Program-rozvoje-venkova>
- [19] Zpráva o stavu lesa a lesního hospodářství ČR 2012 [online]. 2013 [cit. 2014-04-12]. Dostupné z: http://eagri.cz/public/web/file/263114/Zprava_o_stavu_lesa_2012.pdf , str.59
- [20] Lesní zákon v teorii a praxi In: *Zákon č.289/1995 Sb.,* 1996. str. 10
- [21] HANZAL, Vladimír. Myslivecká encyklopedie 2008. České Budějovice: Nakladatelství Grand, 2004. ISBN 978-80-900593-0-6.
- [22] Podklady PS PRV Lesy2014+, Fihe lesnických opatření, Verze 10.7.2012
- [23] BLUŽOVSKÝ. Lesnická práce. Soukromé a obecní lesy. 2000, č. 9.
- [24] DUŠEK, NĚMEC, KVASNIČKOVA, KUNA, HRDLIČKOVÁ, KUBŮ, LOJDA, HRONEK, KRNÁČOVÁ, KUBIŠTA, POLÍVKA, NIKL, MATĚJÍČEK, KALAFUT, RYBÁŘ a ŠPIČKOVÁ. Analýza problémových témat v rámci priority "lesnictví". Praha, 2012.
- [25] POLÍVKA, Martin. Závěrečná zpráva z dotazníkového šetření u subjektů hospodařících v lesích v souvislosti s přípravou PRV 2014-2020. Brandýs nad Labem, 2012, 54 s.

- [26] Strategický plán rozvoje města Tábor 2014 - 2020 [online]. 2012 [cit. 2014-04-13]. Dostupné z: <http://www.taborcz.eu/strategicky-plan-rozvoje-mesta-tabor-2014-2020/ds-1751/p1=26168>
- [27] KUČEROVÁ, Hana. Výroční zpráva za rok 2011 Správa lesů města Tábora, s.r.o. 2012, 30 s.
- [28] KUČEROVÁ, Hana. Výroční zpráva za rok 2012 Správa lesů města Tábora, s.r.o. 2013, 32 s.
- [29] Zpráva o stavu lesa a lesního hospodářství České republiky. Praha: Lesnická práce s.r.o., 2000. ISSN 80-86386-06-6.
- [30] *Zpráva o stavu lesa a lesního hospodářství České republiky*. Praha: Ministerstvo zemědělství, 2003. ISSN 80-7084-278-4.
- [31] *Zpráva o stavu lesa a lesního hospodářství České republiky*. Praha: Ministerstvo zemědělství, 2008. ISSN 978-80-7084-733-6.
- [32] *Zpráva o stavu lesa a lesního hospodářství České republiky*. Praha: Ministerstvo zemědělství, 2013. ISSN 978-80-7434-112-0.
- [33] Lesní hospodářský plán 2012-2021. Ekoles-Projekt s.r.o., Jablonec nad Nisou, 2012, 137 s. ISBN Tištěné zdoje.

Seznam obrázků

Obrázek 1: Výroční zpráva SLMT 2012	24
Obrázek 2: Strategie Evropa 2020 (EU 2020) – zdroj: Mze,	36
Obrázek 3: Konkurenceschopnost lesního hospodářství – zdroj: Mze, materiál jednání odborné skupiny PRV	39
Obrázek 4: SWOT analýza	41
Obrázek 5: Skutečná hustota lesní dopravní sítě	45
Obrázek 6: Projekt lesní technika 1	72
Obrázek 7: Projekt lesní technika 2	73
Obrázek 8: Projekt lesní technika 3	74
Obrázek 9: Projekt lesní technika 4	75
Obrázek 10: Projekt lesní technika 5	76
Obrázek 11: Přibližování dřevní hmoty	77
Obrázek 12: Lesokoutek Pintovka 1	78
Obrázek 13: Lesokoutek Pintovka 2	79
Obrázek 14: Lesokoutek Pintovka 3	80
Obrázek 15: Lesokoutek Pintovka 4	81
Obrázek 16: Lesokoutek Pintovka 5	82
Obrázek 17: Lesokoutek Pintovka 6	83
Obrázek 18: Lesokoutek Pintovka 7	84
Obrázek 19: Lesokoutek Pintovka 8	85
Obrázek 20: Lesokoutek Pintovka 9	86
Obrázek 21: Pozorovatelna pro veřejnost	87
Obrázek 22: Pozorovatelna druhý pohled	87
Obrázek 23: Seník	88
Obrázek 24: Informační tabule	88
Obrázek 25: Oprava lesní cesty u řeky 1	89
Obrázek 26: Oprava lesní cesty u řeky 2	90
Obrázek 27: Oprava lesní cesty u řeky 3	91
Obrázek 28: Oprava lesní cesty u řeky 4	92
Obrázek 29: Oprava lesní cesty u řeky 6	93
Obrázek 30: Oprava lesní cesty u řeky 7	94
Obrázek 31: Oprava lesní cesty u řeky 8	95
Obrázek 32: Původní stav cesty	96
Obrázek 33: Dokončená oprava cesty	96

Seznam tabulek

Tabulka 1:Realizované projekty u SLMT 2004 – 2006	29
Tabulka 2:Realizované projekty u SLMT 2007 – 2013	29
Tabulka 3:Projekty, které budou realizovány u SLMT	30
Tabulka 4: Finanční prostředky z PRV	32
Tabulka 5: Investice do lesů – zdroj Mze, monitorovací výbor PRV 6. 11. 2013	33
Tabulka 6: Neproduktivní investice – zdroj Mze, monitorovací výbor PRV 6. 11. 2013	34
Tabulka 7: Počet zaměstnanců v lesnických činnostech – zdroj: Lesnická práce	44
Tabulka 8: Velikost majetku soukromých lesů[23]	47
Tabulka 9: Velikost majetků obecních lesů[23]	47
Tabulka 10: Investice do lesů výsledek 14. kolo	54
Tabulka 11: Strategie Správy lesů města Tábora s.r.o.	62

Seznam grafů

Graf 1: Finanční prostředky z PRV – Zdroj: MZe	32
Graf 2: Vývoj mezd v lesnictví 1	46

18 Přílohy

18.1 Projekt Lesní techniky

Projekt	
Univerzální kolový traktor s návěsem - LHC Město Tábor	
1. Název projektu	
<i>Stručný a výstižný název projektu</i>	
Univerzální kolový traktor s návěsem - LHC Město Tábor	
OSA I	
Opatření	I.1.2 investice do lesů
Podopatření	I.1.2.1 lesnická technika
Záměr a)	pořízení strojů
Název projektu	Univerzální kolový traktor s návěsem - LHC Město Tábor

Obrázek 6: Projekt lesní technika 1

2. Žadatel

Identifikace

Správa lesů města Tábora, společnost s ručením omezeným,
Tábor, Čápův dvůr 2712, PSČ 390 05

Společnost s ručením omezeným

Jednatel: Ing. Jan Kalafut, r.č. 600428/0271
Sezimovo Ústí I, Žižkova 220, okres Tábor

Jménem společnosti jedná samostatně jednatel

Podepisování se děje tak, že k napsanému nebo vytištěnému obchodní
firmě společnosti připojí svůj podpis

IČO: 625 02 646

OKEČ: 02 02

Přehled činností:

- lesnictví, těžba dřeva a poskytování služeb v myslivosti
- zprostředkování obchodu
- zprostředkování služeb
- velkoobchod
- maloobchod provozovaný mimo řádné provozovny
- činnost technických poradců v oblasti zemědělství a lesnictví
- poskytování služeb pro zemědělství a zahradnictví
- zemědělská prvovýroba, lesní a vodní hospodářství - chov ryb

2.1. Zpracovatel projektu

- není relevantní
projekt zpracoval žadatel

Obrázek 7: Projekt lesní technika 2

Katastrální území		
		ha
Čekanice u Tábora		5,6371
Čelkovice		3,2921
Horky u Tábora		143,9191
Měšice u Tábora		16,9338
Náchod u Tábora		7,7377
Zárybníčná Lhota		70,322
Stoklasná Lhota		0,6317
Košice u Soběslavi		0,0958
Planá nad Lužnicí		520,3297
Sezimovo Ústí		331,14
Turovec		329,2564
Celková výměra lesních pozemků žadatele:		
a)	vlastní lesní pozemek	žadatel nemá
b)	pronajatý lesní pozemek	1429,30 ha

Obrázek 8: Projekt lesní technika 3

3.3. Technické řešení projektu

Investice do stroje - typ techniky - univerzální kolový traktor s návěsem

Popis záměru -

záměrem technického řešení projektu je pořízení mechanizačního prostředku univerzálního kolového traktoru s návěsem, jehož využíváním bude zajištěna komplexně doprava materiálu v pěstební a těžební činnosti, pozn. v pěstební činnosti - rozvoz sadebního materiálu, oplocení, nátěrových materiálů, postřiků. V těžební činnosti - doprava štěpky, povýrobní úpravy pracovišť - doprava materiálu na opravu lesních cest a svážnic.

Organizace provozuje i manipulační sklad - zde hodlá využít prostředek pro dopravu sortimentu palivového dřeva v daném regionu.

Další využití je v oblasti vodního hospodářství a myslivosti. Organizace obhospodařuje v současné době 3 rybníky o výměře cca 10 ha, režijní honitbu o výměře cca 680 ha, oboru o výměře 10 ha - zde se opět jedná o využití zejména v oblasti dopravy materiálu - krmiv.

Záměrem organizace je pořízení dalších adaptérů k danému prostředku a tím dosáhnout jeho maximální využitelnosti. Jak je již zmíněno v kapitole 3. část 3.1.

Specifikace prostředku - univerzální kolový traktor s návěsem.

Předpokládané technické parametry- popis projektu:

Typ stroje		univerzální kolový traktor 60 - 90 KW
		ekologická náplň
Návěs sklápěcí	nosnost	do 10 tun
	nápravy	jedno nebo dvou nápravový

3.4. Výsledky projektu

1. Modernizace mechanizačních prostředků společnosti - zkvalitnění tech.vybavení
2. Zvýšení konkurenceschopnosti
3. Ekonomický přínos společnosti
4. Soběstačnost - snížení závislosti na subdodavatelích

Obrázek 9: Projekt lesní technika 4

4. Rozpočet projektu

Celkové výdaje: včetně DPH 1 547 000,00 Kč

Celkové způsobilé výdaje projektu: 1 300 000,00 Kč

Číselný kód: 002 - univerzální kolový traktor
Kč 1 000 000,00 (bez DPH)
016 - návěs pro UKT
Kč 300 000,00 (bez DPH)

Způsobilé výdaje ze kterých je stanovena dotace:

002 - univerzální kolový traktor
Kč 1 000 000,00 (bez DPH)
016 - návěs pro UKT
Kč 300 000,00 (bez DPH)

DPH

Nezpůsobilé výdaje projektu: Kč 190 000,00 UKT
Kč 57 000,00 návěs pro UKT

5. Realizované projekty

V uplynulém období společnost realizovala 2 projekty v rámci Operačního programu Rozvoj venkova a multifunkční zemědělství - období 2004-2006. Jednalo se o pořízení lesní techniky - stroje pro přibližování dřevní hmoty 2ks UKT.

Projekty byly uskutečněny v rámci EAFRD.

Oba byly ukončeny a nyní probíhá plnění uvedeného programu. V roce 2007 a 2008 byly podány další dvě žádosti o dotaci z Programu rozvoje venkova na období 2007-2013.

Název projektů "Štěpkovač dřevní hmoty včetně příslušenství - LHC Město Tábor" a dále projekt "Tábor - Revitalizace lesoparku Pintovka".

Na oba projekty byla podepsána dohoda o poskytnutí dotace z Programu rozvoje venkova ČR a v tomto období probíhají jejich realizace.

Žadatel doposud nečerpal žádné finance v režimu de minimis.

Obrázek 10: Projekt lesní technika 5



Obrázek 11: Přibližování dřevní hmoty

18.2 Projekt mimoprodukční funkce lesa – Lesokoutek Pintovka

Projekt											
OSA II											
Obnova lesního potenciálu po kalamitách a podpora společenských funkcí lesů											
2007 - 2013											
Žadatel											
Správa lesů města Tábora společnost s ručením omezeným Čápův dvůr 2712 390 05 Tábor											

Obrázek 12: Lesokoutek Pintovka 1

Projekt

1. Název projektu

"Lesokoutek Pintovka"

OSA II.

Opatření II.2.4 Obnova lesního potenciálu po kalamitách
a podpora společenských funkcí lesů

Podopatření II.2.4.2 Neproduktivní investice v lesích

Záměr a/: Zvyšování společenské hodnoty lesů

Název : "Lesokoutek Pintovka"

Obrázek 13: Lesokoutek Pintovka 2

2. Žadatel

Identifikace

Správa lesů města Tábora, společnost s ručením omezeným,
Tábor, Čápův dvůr 2712, PSČ 390 05

Společnost s ručením omezeným

Jednatel: Ing. Jan Kalafut, r.č. 600428/0271
Sezimovo Ústí I, Žižkova 220, okres Tábor

Jménem společnosti jedná samostatně jednatel

Podepisování se děje tak, že k napsanému nebo vytištěnému
obchodní firmě společnosti připojí svůj podpis

IČO: 625 02 646

OKEČ: 02 02

Přehled činností:

- lesnictví, těžba dřeva a poskytování služeb v myslivosti
- zprostředkování obchodu
- zprostředkování služeb
- velkoobchod
- maloobchod provozovaný mimo řádné provozovny
- činnost technických poradců v oblasti zemědělství a lesnictví
- poskytování služeb pro zemědělství a zahradnictví
- zemědělská prvovýroba, lesní a vodní hospodářství - chov ryb

2.1. Zpracovatel projektu

- není relevantní
projekt zpracoval žadatel

Obrázek 14: Lesokoutek Pintovka 3

3. Popis podnikatelského plánu

3.1. Zdůvodnění projektu

V lesním komplexu Pintovka, který je zařazen do kategorie příměstských a rekreačních lesů, výměra 150 ha, se nachází v současné době přírodovědná a lesnická naučná stezka.

Na přírodovědnou a lesnickou naučnou stezku navazuje projekt "Revitalizace lesoparku Pintovka", který je v současné době v realizaci a jeho dokončení se předpokládá do 31.3.2010 (pozn.jedná se o projekt PRV 2007-2013).

Realizací projektu "Lesokoutek Pintovka" - žadatel hodlá naplnit záměr - v dané lokalitě vytvořit ucelený obraz části životního prostředí v širších souvislostech (přírodní prostředí, lesní zvěř, člověk).

V dané lokalitě bude cíleně usměrněna návštěvnost, posílena rekreační funkce lesa a návštěvníkům uvedeného lesního komplexu bude současně umožněno další sebezodělávání při poznávání přírodních procesů.

3.2. Realizace projektu

Konkrétní činností, která bude realizována jako způsobilý výdaj v rámci projektu je výstavba "Lesokoutku Pintovka".

Jedná se o vybudování následujících objektů:

Pozorovatelna
Oboroh
Kazatelna
Krmné zařízení
Oplocení
Štěrková cesta
Dlážděné koryto

pozn. cena bez DPH

Vrtaná studna tento objekt není podáván tímto projektem

Obrázek 15: Lesokoutek Pintovka 4

Fáze projektu	Časový harmonogram realizace projektu
Příprava projektové dokumentace	10/2008 - 3/2009
Podání Žádosti o dotaci	3/2009
Realizace výběrového řízení	8/2009 - 12/2009
Realizace projektu	1/2010 - 8/2010
Podání Žádosti o proplacení	9/2010 - 2/2011
Místo realizace projektu	Správa lesů města Tábora, společnost s ručením omezeným Čápův dvůr 2712, 390 05 Tábor LHC Město Tábor Lesní komplex Pintovka
Obec	Tábor
Katastrální území obce	Horky u Tábora
Parcelní číslo	KN 500/1 PK 596/1
Obec s rozšířenou působností	Tábor
Okres (NUTS IV)	Tábor
Kraj (NUTS III)	Jihočeský
Region (NUTS II)	Jihozápad
Převažující kategorie lesa - místo realizace leží převážně:	ve vybraných kategoriích lesa zvláštního určení (tj.lázeňské, příměstské a další lesy se zvýšenou rekreační funkcí
3.3. Technické řešení projektu	
	Projekt je v souladu s podmínkami územně plánovací dokumentací. Stavba je navržena za účelem plnění funkce lesního hospodářství (tzv.neproduktivní investice).
Stavba:	Lesokoutek Pintovka (pro lesní zvěř - dančí,muflon,jelen sika) Plocha lesokoutku 2,84 ha, celková plocha pozemku na kterém bude stavba umístěna činí 115,493 ha (kategorie lesa zvláštního určení - příměstské se zvýšenou rekreační funkcí.
Orientační údaje stavby:	Základní údaje o kapacitě stavby

Obrázek 16: Lesokoutek Pintovka 5

Pozorovatelná

Bude umístěna mezi novým oplocením cca 1/2 nové štěrkové cesty na jihovýchodní hranici pozemku. Bude půlkruhového tvaru, bude řešena jako dřevěná sloupková konstrukce (z kulatiny), zastřešení bude z rákosové krytiny. Bude o zastavěné ploše 22,55 m² a max. výšce 4,95 m.

Oboroh

Bude se jednat o stavbu bez základů, oboroh bude umístěn v západní části pozemku. Bude řešen jako celodřevěná konstrukce z kulatiny s rákosovou krytinou. Bude o zastavěné ploše 15,8 m² a max.výšce 3,94 m.

Kazatelna

Bude se jednat o stavbu bez základů, kazatelna bude umístěna v jihozápadní části pozemku. Bude řešena jako celodřevěná konstrukce z kulatiny s rákosovou krytinou. Bude o zastavěné ploše 3,6 m² a max.výšce 4,97 m.

Krmné zařízení

Bude se jednat o dvě stavby bez základů, krmná zařízení budou umístěna ve východní a jihovýchodní části pozemku. Budou řešena jako dřevěná konstrukce s krytinou z dřevěných prkům. Budou o zastavěné ploše 2,0 m² a max. výšce 2,19 m.

Oplocení

Bude tvořeno typovými pozinkovanými vinohradnickými sloupky a pozinkovaným pletivem (oka 150x150mm) do výšky 2,1 m. Část oplocení (v rozích oplocení) bude z kulatých dřevěných palisád z kulatiny. V oplocení budou na stávající lesní cestě osazena dvoje vrata o šířce 4,8 m resp, 5,0 m. Oplocení z pletiva bude v délce 670 m a oplocení z kulatiny bude v délce 45 m.

Štěrková cesta

Bude umístěna v jihovýchodním rohu pozemku pro přístup k objektu "Pozorovatelná". Bude o šířce 2,0 m a max. délce 68,10 m. Zastavěná plocha bude 134 m².

Dlážděné koryto

Bude umístěno v západním rohu pozemku ke stávající strouze. Koryto bude dlážděné kameny v délce 23,0 m a šířce 0,6 m. Zastavěná plocha bude 13,8 m².

Stavba nebude svým provozem poškozovat životní prostředí. Její charakter nevyžaduje ochranná a bezpečnostní pásma.

Obrázek 17: Lesokoutek Pintovka 6

3.4. Výsledek projektu

1. Cílené posílení rekreační funkce lesa
2. Přiblížení člověka k přírodě - ukázka života lesní zvěře ve svém přirozeném prostředí
3. Vzdělání - projekt bude součástí výchovného systému "lesní pedagogika"
4. Žadatel by uskutečněním tohoto projektu ukončil "sérii projektů", jejichž cílem je posílení rekreační funkce lesa - lesního komplexu Pintovka, který se nachází v bezprostřední blízkosti města Tábor a je velmi atraktivním územím nejen pro volnočasové aktivity turistů, ale zejména i pro občany centrální části města a jeho dalších přilehlých obvodů - Horek, Čelkovic, Pražského sídliště a Klokot.

4. Rozpočet projektu

Celkové výdaje včetně DPH: Kč 1.874.243,-

Celkové způsobilé výdaje projektu: Kč 1.574.994,-

Číselný kód - 001 Opatření k posílení rekreační funkce lesa

Kč 1.574.994,-

Pozorovatelna, Oboroh, Kazatelna, Krmné zařízení,
Oplocení, Štěrková cesta, Dlážděné koryto

Způsobilé výdaje ze kterých je stanovena dotace:

Způsobilým výdajem jsou opatření **001 - Opatření k posílení rekreační funkce lesa** Kč 1.574.994,-

Pozorovatelna, Oboroh, Kazatelna, Krmné zařízení,
Oplocení, Štěrková cesta, Dlážděné koryto

Nezpůsobilé výdaje projektu - DPH: Kč 299.249,-

Obrázek 18: Lesokoutek Pintovka 7

5. Realizované projekty

V uplynulém období společnost realizovala dva projekty v rámci Operačního programu Rozvoj venkova a multifunkční zemědělství - období 2004-2006. Jednalo se o pořízení lesní techniky - stroje pro přibližování dřevní hmoty 2 kusy UKT. Projekty byly uskutečněny v rámci EAFRD. Oba byly ukončeny a nyní probíhá plnění uvedeného programu. V roce 2007 a 2008 bylo podáno dalších pět žádostí o dotaci z Programu rozvoje venkova na období 2007-2013.

Název projektů:

1. Štěpkovač dřevní hmoty včetně příslušenství - LHC Město Tábor
- stav plnění - realizace projektu bude ukončena k 31.3.2009
2. Tábor - Revitalizace lesoparku Pintovka
- stav plnění - příprava realizace výběrového řízení
3. Oprava lesní cesty "U řeky"
4. Univerzální kolový traktor s návěsem - LHC Město Tábor
5. Výměna výpusti rybníka Plocek v k.ú. Sezimovo Ústí

Projekty č. 3,4 a 5 byly přijaty k realizaci v rámci 5.kola PRV a v současné době očekáváme vyzvání k podepsání příslušných dohod.

Projekt Lesokoutek Pintovka bude navazovat na již realizovaný projekt "Naučná stezka Pintovka", tento projekt realizovala 5.ZO ČSOP Tábor v osmdesátých letech minulého století. Obsahem projektu bylo třicet jednotlivých zastavení na výše uvedené naučné stezce. Na tento projekt navazuje projekt "Tábor - Revitalizace lesoparku Pintovka", jenž je tématicky zaměřen a má přispět k širšímu poznání přírody. Konečnou fází je právě realizace "Lesokoutku Pintovka", kdy v lesním komplexu příměstských a rekreačních lesů o výměře 150 ha bude vytvořen jeden homogenní celek k posílení rekreační funkce a usměrňování návštěvnosti daného komplexu.

Obrázek 19: Lesokoutek Pintovka 8

6. Souhlas odborného lesního hospodáře

Potvrzuji zařazení lesa do převažující kategorie, které je uvedeno v tomto projektu:

Jméno OLH: Správa lesů města Tábora, společnost s ručením omezeným

Číslo platné licence OLH: LM 217/96
vydána OÚ RŽP Tábor
dne 31.1.1996

Dne:

Podpis OLH:

Obrázek 20: Lesokoutek Pintovka 9



Obrázek 21: Pozorovatelná pro veřejnost



Obrázek 22: Pozorovatelná druhý pohled



Obrázek 23: Seník



Obrázek 24: Informační tabule

18.3 Projekt oprava lesní cesty u řeky

Projekt											
OSA I											
Investice do lesů Oprava lesní cesty "U řeky"											
2007 - 2013											
Žadatel											
Správa lesů města Tábora společnost s ručením omezeným Čápův dvůr 2712 390 05 Tábor											

Obrázek 25: Oprava lesní cesty u řeky 1

Projekt

1. Název projektu

Oprava lesní cesty "U řeky"

OSA I

Opatření I. 1. 2 Investice do lesů

Podopatření I. 1. 2. 3 Lesnická infrastruktura

Záměr a/: výstavba, modernizace, rekonstrukce a celkové opravy lesních cest nad 2 m šíře, včetně souvisejících objektů

Název : Oprava lesní cesty "U řeky"

Obrázek 26: Oprava lesní cesty u řeky 2

2. Žadatel

Identifikace

Správa lesů města Tábora, společnost s ručením omezeným,
Tábor, Čápův dvůr 2712, PSČ 390 05

Společnost s ručením omezeným

Jednatel: Ing. Jan Kalafut, r.č. 600428/0271
Sezimovo Ústí I, Žižkova 220, okres Tábor

Jménem společnosti jedná samostatně jednatel

Podepisování se děje tak, že k napsanému nebo vytištěnému obchodní firmě společnosti připojí svůj podpis

IČO: 625 02 646

OKEČ: 02 02

Přehled činností:

- lesnictví, těžba dřeva a poskytování služeb v myslivosti
- zprostředkování obchodu
- zprostředkování služeb
- velkoobchod
- maloobchod provozovaný mimo řádné provozovny
- činnost technických poradců v oblasti zemědělství a lesnictví
- poskytování služeb pro zemědělství a zahradnictví
- zemědělská prvovýroba, lesní a vodní hospodářství - chov ryb

2.1. Zpracovatel projektu

- není relevantní
projekt zpracoval žadatel

Obrázek 27: Oprava lesní cesty u řeky 3

3. Popis projektu

3.1. Zdůvodnění projektu

Řešená lesní cesta je součástí dopravní sítě LHC Tábor - lokalita Pintovka. V dané části lesa tvoří jedinou přístupovou komunikaci do lesních porostů na strmých svazích řeky Lužnice. Účelem opravy je obnovení vrchní vrstvy vozovky komunikace. Lesní komunikace je poškozena vlivem provozu lesní techniky a z minulých let vlivem povodní na řece Lužnici. Navrženou opravou dojde ke zkvalitnění zpevnění vozovky a tím k jejímu možnému využívání při soustředování dřevní hmoty na daném území.

3.2. Realizace projektu

Konkrétní činnosti, která bude realizována jako způsobilý výdaj v rámci projektu jsou:

- stavební úpravy dle průvodní a technické zprávy:

- a) odstranění nežádoucích křovin
- b) odstranění nánosů na krajnicích
- c) úprava pláň
- d) doplnění vozovky kamenivem
- e) doplnění vozovky štěrkodrtí
- f) podklad ze štěrkodrtí
- g) posyp lomovými výsivkami
- h) zřízení zemních krajnic
- ch) trubní propust
- i) instalace svodnic

Při realizaci projektu nebude využita forma věcného plnění.

Fáze projektu

Časový harmonogram realizace projektu

Příprava projektové dokumentace	10/2007
Podání Žádosti o dotaci	10/2008
Realizace výběrového řízení	2 - 5/2009
Realizace projektu	6 - 10/2009
Podání Žádosti o proplacení	10 - 12/2009

Obrázek 28: Oprava lesní cesty u řeky 4

Místo realizace projektu	Správa lesů města Tábora, společnost s ručením omezeným Čápův dvůr 2712, 390 05 Tábor		
Lokalizace projektu	LHC Město Tábor Lesní komplex Pintovka		
Katastrální území obce	Horky u Tábora		
Obec s rozšířenou působností	Tábor		
Okres (NUTS IV)	Tábor		
Kraj (NUTS III)	Jihočeský		
Region (NUTS II)	Jihozápad		
3.3. Technické řešení projektu			
	Po provedené pochůzce a zjištění stávajícího stavu komunikace jsou navrženy následující stavební úpravy:		
1. Odstranění křovin:			
	km 0,028-0,980	950x0,7x2=	1332,8 m ²
2. Odstranění nánosů na krajnicích tl.10cm:			
	km 0,00-1,445	1445x1x2=	2890,0 m ²
3. Úprava pláňe:			
	km 0,00-1445	1445x4=	5780,0 m ²
4. Doplnění vozovky kamenivem vel.32-63mm tl.18cm:			
	km 0,850-0,965	3,3x115=	379,5 m ²
	km 0,954 L HS		48,0 m ²
			427,5 m ²
5. Doplnění vozovky štěrkodrtí tl.16cm:			
	km 0,00-0,660	3,2x660=	2112,0 m ²
	km 0,687-0,850	3,2x163=	521,6m ²
	km 0,965-1,445	3,2x480=	1536,0 m ²
			4169,6 m ²
6. Podklad ze štěrkodrti tl.6cm:			
	km 0,660-0,687	3,1x27=	83,7 m ²
	km 0,850-0,965	3,1x115=	356,5 m ²
			440,2 m ²

Obrázek 29: Oprava lesní cesty u řeky 6

		7. Posyp lomovými výsivkami v množství 35kg/m ² :		
		km 0,00-1,445	1445x3=	4335,0 m ²
		km 0,954 L HS		48,0 m ²
				4383 m ²
		8. Zřízení zemních krajnic:		
		km 0,00-0,660	(0,5+0,1)x660=	396,0m ²
		km 0,660-0,687	0,3x27	8,1 m ³
		km 0,687-0,850	(0,5+0,1)x163=	97,8 m ³
		km 0,850-0,965	(0,2+0,1)x115=	34,5 m ³
		km 0,965-1,445	(0,5+0,1)x480=	288,0 m ³
				824,4 m ³
		9. Trubní propust:		
		km 0,261	trubní Js20,dl.8m	
		10. Svodnice REVERDO:		
		km 0,850-0,954	vzdálenost 25m	5ks
		Příčný sklon lesní cesty je nutné upravit na jednostranný směr k řece. To zajistí dostatečné odvodnění povrchu cesty a jejího okolí. Podél cesty není možné v celé délce navrhnout silniční příkop pro odvedení povrchových vod vzhledem ke kontiguraci terénu. Proto je nutné rovněž zajistit vyplnění prostoru mezi krajem vozovky a okolním terénem zřízením rozšířené krajnice a jejímu vyspádování ve sklonu vozovky. Jako materiál pro toto vyrovnání a zřízení krajnic jsou uvažovány běžné zeminy z vykopávek prováděných ve městě a jejich přebytků, které se pak odvázejí na různé skládky.		
		3.4. Výsledek projektu		
		Zajištění lepšího přístupu do lesního komplexu z hlediska lesního hospodaření - přibližování dřevní hmoty, doprava osob a materiálu - pěstební činnost.		
		Zlepšení přístupu do lesního komplexu i pro veřejnost, zlepšení dostupnosti terénu v případě potřeby použití vozidel HZS.		
		Návaznost na projekt "Tábor - Revitalizace lesoparku Pintovka"		

Obrázek 30: Oprava lesní cesty u řeky 7

4. Rozpočet projektu

Celkové výdaje včetně DPH: Kč 1 785 351,00

Celkové způsobilé výdaje projektu: Kč 1 500 295,00

Číselný kód: 002 - opravy lesních cest včetně souvisejících objektů Kč 1 500 295,00

Způsobilé výdaje ze kterých je stanovena dotace:

způsobilým výdajem je:

002 - opravy lesních cest včetně souvisejících objektů Kč 1 500 295,00

Formou věcného plnění nebudou realizovány žádné způsobilé výdaje.

Nezpůsobilé výdaje projektu - DPH: Kč 285 056,00

5. Realizované projekty

Tento projekt bude navazovat na projekt "Tábor - Revitalizace lesoparku Pintovka".

V uplynulém období společnost realizovala 2 projekty v rámci Operačního programu Rozvoj venkova a multifunkční zemědělství - období 2004-2006. Jednalo se o pořízení lesní techniky - stroje pro přibližování dřevní hmoty 2 ks UKT.

Projekty byly uskutečněny v rámci EAFRD. Oba byly ukončeny a nyní probíhá plnění uvedeného programu.

V roce 2007 a 2008 byly podány další dvě žádosti o dotaci z Programu rozvoje venkova na období 2007-2013.

Název projektů :

- 1) "Štěpkovač dřevní hmoty včetně příslušenství - LHC Město Tábor
- 2) "Tábor - Revitalizace lesoparku Pintovka"

Na oba projekty byla podepsána Dohoda o poskytnutí dotace z Programu rozvoje venkova ČR a v tomto období probíhá jejich realizace.

Žadatel doposud nečerpal žádné finance v režimu de minimis.

Obrázek 31: Oprava lesní cesty u řeky 8



Obrázek 32: Původní stav cesty



Obrázek 33: Dokončená oprava cesty