

Česká zemědělská univerzita v Praze

Provozně ekonomická fakulta

Katedra ekonomiky



Diplomová práce

Rozbor hospodaření vybrané obce

Bc. Lucie Plocová

© 2020 ČZU v Praze

ČESKÁ ZEMĚDĚLSKÁ UNIVERZITA V PRAZE

Provozně ekonomická fakulta

ZADÁNÍ DIPLOMOVÉ PRÁCE

Bc. Lucie Plocová

Hospodářská politika a správa
Veřejná správa a regionální rozvoj

Název práce

Rozbor hospodaření vybrané obce

Název anglicky

Economic analysis of the selected municipality

Cíle práce

Hlavní cíl diplomové práce bude rozbor hospodaření vybrané obce ve Středočeském kraji. Rozbor bude proveden v letech 2008 – 2018. Dílčím cílem bude predikce příjmů se zaměřením na příjmy daňové. Pomocí finanční analýzy budou zjištěné skutečnosti porovnány s okolními obcemi s podobným počtem obyvatel a rozlohou katastrálního území ve správním obvodu.

Metodika

Práce bude rozdělena na tři části. První část bude teoretická, která bude sepsána formou literární rešerše, kde budou vymezeny základní pojmy k danému tématu. Tato část bude zpracována pomocí literatury, odborných časopisů a periodik a ověřených zdrojů. Druhá část bude praktická. Tato část se bude zaměřovat na vybranou obec a rozbor jejího hospodaření včetně predikce příjmů a výdajů se zaměřením na příjmy daňové. Třetí část bude součástí praktické části. V této části práce bude provedena komparace dosažených výsledků s okolními obcemi v okrese Slaný dle předem stanovených kritérií. Závěrečná část práce bude obsahovat výsledky práce a případná doporučení pro zvolenou obec na základě provedeného rozboru hospodaření.

Doporučený rozsah práce

60 – 90 stran

Klíčová slova

Veřejná správa, samospráva, obec, příjmy a výdaje rozpočtu obce, daňové příjmy, místní poplatky, běžné a kapitálové výdaje.

Doporučené zdroje informací

- BERNARD, J. *Samospráva venkovských obcí a místní rozvoj*. Praha: Sociologický ústav AV ČR, 2011. ISBN 978-80-7419-069-8.
- ČESKO. ZÁKONY ATD. *Rozpočet a financování : obce, kraje, hl. město Praha, organizační složky státu, příspěvkové organizace, svazky obcí ; Majetek státu ; Podpora regionálního rozvoje : podle stavu k 10.2.2014*. Ostrava: Sagit, 2014. ISBN 978-80-7488-043-8.
- JETMAR, M. – PILNÝ, J. – PEKOVÁ, J. *Veřejná správa a finance veřejného sektoru*. Praha: ASPI, 2008. ISBN 978-80-7357-351-5.
- PEKOVÁ, J. – KADERÁBKOVÁ, J. *Územní samospráva – udržitelný rozvoj a finance*. Praha: Wolters Kluwer Česká republika, 2012. ISBN 978-80-7357-910-4.
- PROVAZNÍKOVÁ, R. *Financování měst, obcí a regionů : teorie a praxe*. Praha: Grada, 2015. ISBN 978-80-247-5608-0.
- PROVAZNÍKOVÁ, R. – SEDLÁČKOVÁ, O. *Financování měst, obcí a regionů : teorie a praxe*. Praha: Grada, 2009. ISBN 978-80-247-2789-9.
- RŮČKOVÁ, P. *Finanční analýza : metody, ukazatele, využití v praxi*. Praha: Grada Publishing, 2015. ISBN 978-80-247-5534-2.

Předběžný termín obhajoby

2019/20 LS – PEF

Vedoucí práce

Ing. Jiří Čermák, Ph.D.

Garantující pracoviště

Katedra ekonomiky

Elektronicky schváleno dne 27. 2. 2019

prof. Ing. Miroslav Svatoš, CSc.

Vedoucí katedry

Elektronicky schváleno dne 1. 3. 2019

Ing. Martin Pelikán, Ph.D.

Děkan

V Praze dne 02. 03. 2020

Čestné prohlášení

Prohlašuji, že svou diplomovou práci "Rozbor hospodaření vybrané obce" jsem vypracovala samostatně pod vedením vedoucího diplomové práce a s použitím odborné literatury a dalších informačních zdrojů, které jsou citovány v práci a uvedeny v seznamu použitých zdrojů na konci práce. Jako autorka uvedené diplomové práce dále prohlašuji, že jsem v souvislosti s jejím vytvořením neporušil autorská práva třetích osob.

V Praze dne 06.04.2020

Poděkování

Ráda bych touto cestou poděkovala Ing. Jiřímu Čermákovi, Ph.D., vedoucímu diplomové práce za cenné rady, lidský přístup, trpělivost a časovou flexibilitu při konzultacích. Dále bych pak ráda poděkovala nejmenované obyvatelce obce Libovice, za poskytnuté informace a data, bez kterých by tato práce nevznikla.

Rozbor hospodaření vybrané obce

Abstrakt

Diplomová práce se zabývá hospodařením vybrané obce v období 2008 - 2018. Záměrem práce je zhodnotit hospodaření obce a zanalyzovat její příjmy a výdaje.

Práce bude rozdělena na 3 části. První část bude částí teoretickou, vypracovanou formou literární rešerše pomocí odborné literatury, případně odborných časopisů a periodik a ověřených zdrojů. Zde budou vymezeny základní pojmy z dané problematiky včetně rozdělení veřejné správy a veřejných financí. Dále se zabývá problematikou rozpočtů obcí a finanční analýzou, která je využita v praktické části.

Druhá část je vlastní práce, kde je zprvu charakteristika vybrané obce a rozbor jejího hospodaření v letech 2008 – 2018. Dále je proveden rozbor výdajů a příjmů se zaměřením na příjmy daňové. Následně je provedena predikce do budoucích let hospodaření vybrané obce. Dále jsou provedeny výpočty pomocí finančních ukazatelů finanční analýzy, kde jsou výsledky porovnávány s výsledky dalších čtyřech obcí s podobným počtem obyvatel, v daném okrese.

Třetí část je částí závěrečnou, kde jsou shrnuty poznatky z rozboru hospodaření obce a interpretovány výsledky finančních ukazatelů.

K rozboru hospodaření byla vybrána obec Libovice, která eviduje k 1.1.2019 369 osob a nachází se v okrese Slaný. Obec Libovice hospodaří s průměrnými příjmy ve výši 3 450 364 Kč a výdaji 3 252 727 Kč. Během sledovaného období došlo pouze dvakrát k schodkovému výsledku hospodaření.

Klíčová slova: veřejná správa, samospráva, obec, příjmy a výdaje rozpočtu obce, daňové příjmy, běžné a kapitálové výdaje, finanční analýza

Economic analysis of the selected municipality

Abstract

The aim of the thesis is to evaluate the management of the municipality and analyze its incomes and expenses. The thesis deals with the management of the selected municipality in the period 2008 - 2018.

The thesis is divided into 3 parts. The first part is a theoretical research. There is elaborated with verified sources. There is defined the basic concepts of the issue, including the division of public administration and public finance. It also deals with municipal budgets and financial analysis, which is used in the practical part.

In the second part is characterized municipality and analyzed management in 2008 - 2018. The analysis of expenditures and revenues is focused on tax revenues. Then is performed the prediction for future years of the selected municipality. Calculations are carried out using financial indicators of financial analysis, where the results are compared with the results of four other municipalities with a similar population in the district. The third part summarizes the findings of the analysis of the management of the municipality and interprets the results of financial indicators.

For the analysis is selected the municipality of Libovice. The municipality of Libovice manages average income of CZK 3,450,364 and expenditures of CZK 3,252,727. During the period were only two deficits.

Keywords: public administration, self-government, municipality, municipal budget revenues and expenditures, tax revenues, current and capital expenditures, financial analysis

Obsah

1 Úvod	11
2 Cíl práce a metodika	12
2.1 Cíl práce.....	12
2.2 Metodika.....	12
3 Teoretická část	14
3.1 Veřejná správa	14
3.1.1 Stát a státní správa.....	15
3.1.2 Samospráva.....	16
3.2 Obec.....	18
3.2.1 Základní charakteristika obce	18
3.2.2 Druhy obcí	19
3.2.3 Orgány obcí a jejich činnosti	21
3.3 Veřejné finance	23
3.3.1 Funkce veřejných financí	24
3.3.2 Veřejný rozpočet.....	24
3.4 Rozpočet obce.....	28
3.4.1 Příjmy rozpočtu obce	30
3.4.2 Výdaje rozpočtu obce.....	37
3.5 Hodnocení obce.....	41
3.6 Finanční analýza	41
3.6.1 Druhy poměrových ukazatelů finanční analýzy	44
4 Vlastní práce	47
4.1 Charakteristika obce Libovice	47
4.1.1 Obyvatelstvo obce Libovice	47
4.1.2 Organizační struktura obce.....	49
4.1.3 Výsledky voleb	49
4.1.4 Občanská vybavenost.....	50
4.1.5 Technická vybavenost v obci a dopravní obslužnost.....	51
4.1.6 Aktivity v obci	51
4.2 Hospodaření obce.....	52
4.2.1 Příjmy a výdaje obce Libovice	54
4.2.2 Rozbor výdajů obce.....	56
4.2.3 Rozbor příjmů obce.....	62
4.2.4 Daňové příjmy obce	68
4.3 Predikce budoucího hospodaření	72

4.3.1	Predikce výdajů.....	72
4.3.2	Predikce příjmů.....	72
4.4	Okolní obce.....	73
4.4.1	Charakteristika obce Řisuty.....	74
4.4.2	Charakteristika obce Hobšovice.....	74
4.4.3	Charakteristika obce Beřovice.....	75
4.4.4	Charakteristika obce Uhy.....	75
4.5	Srovnání hospodaření obcí v okrese.....	76
4.5.1	Celkový příjem.....	76
4.5.2	Cizí zdroje.....	78
4.5.3	Podíl cizích zdrojů k celkovým aktivům.....	80
4.5.4	Ukazatel běžné likvidity.....	82
5	Zhodnocení finančních ukazatelů	85
5.1	Celkový příjem.....	85
5.2	Cizí zdroje.....	85
5.3	Podíl cizích zdrojů k celkovým aktivům.....	86
5.4	Ukazatel běžné likvidity.....	86
6	Závěr	87
7	Seznam použitých zkratk.....	89
8	Seznam použitých zdrojů	90
8.1	Odborná literatura.....	90
8.2	Internetové zdroje.....	92

Seznam obrázků

Obrázek 1 – Veřejná správa v ČR.....	15
Obrázek 2 - Příjmy veřejného rozpočtu.....	25
Obrázek 3 - Výdaje veřejného rozpočtu.....	27
Obrázek 4 - Rozpočet obce.....	29
Obrázek 5 - Příjmy rozpočtu obce.....	31
Obrázek 6 - Rozpočtové určení daní k 1.1.2018.....	35
Obrázek 7 - Výdaje rozpočtu obce.....	38

Seznam tabulek

Tabulka 1: Příjmy obce Uhy za poplatky za uložení odpadů (Kč).....	77
Tabulka 2 : Cizí zdroje (v Kč).....	78
Tabulka 3: Aktiva celkem (Kč).....	80
Tabulka 4: Oběžná aktiva (Kč).....	82
Tabulka 5: Krátkodobé závazky (Kč).....	83

Seznam grafů

Graf 1: Počet obyvatel v obci Libovice	48
Graf 2: Průměrný věk obyvatelstva v obci Libovice.....	49
Graf 3: Hospodaření obce 2008 – 2013.....	53
Graf 4: Hospodaření obce 2014 – 2018.....	54
Graf 5: Celkové příjmy a výdaje v letech 2008 - 2013	55
Graf 6: Celkové příjmy a výdaje v letech 2014 - 2018	56
Graf 7: Výdaje obce Libovice 2008 – 2013.....	57
Graf 8: Výdaje obce Libovice 2014 – 2018.....	59
Graf 9: Průměrné výdaje na jednoho obyvatele.....	61
Graf 10: Příjmy obce Libovice 2008 – 2013	63
Graf 11: Příjmy obce Libovice 2014 – 2018	65
Graf 12: Příjmy na jednoho obyvatele obce Libovice.....	67
Graf 13: Daňové příjmy v letech 2008 – 2013	69
Graf 14: Daňové příjmy v letech 2014 – 2018	70
Graf 15 : Daňové příjmy na jednoho obyvatele v obci Libovice (2008 – 2018).....	71
Graf 16: Celkové příjmy obcí	77
Graf 17: Cizí zdroje na 1 obyvatele (2010 – 2018).....	79
Graf 18: Podíl cizích zdrojů k celkovým aktivům	81
Graf 19: Běžná likvidita	83

1 Úvod

V Ústavě České republiky – 1/1993 Sb., jsou vymezeny územní samosprávné celky. Tyto celky se dále rozdělují na kraje a obce. Krajů je v České republice 13 + hlavní město Praha. Nejmenší jednotkou samosprávních celků jsou obce, kterých je v České republice 6 249. Obec, jako územně samostatná jednotka, hospodaří se svým majetkem samostatně. Jako každý jiný veřejnoprávní subjekt je hospodaření zaznamenáváno v účetních závěrkách každého účetního období, kterým zpravidla bývá jeden kalendářní rok. O finance a majetek obce se starají orgány obce. Zejména za finance je odpovědné zastupitelstvo obce. Jednání zastupitelstva jsou veřejná a umožňují svým občanům zúčastnit se jejich jednání. Dalším orgánem v obci je volen starosta z řad zastupitelů, který vystupuje navenek. Pokud je v obci 15 členů zastupitelstva a více, je zvolena i rada obce. Zastupitelstvo obce si volí občany, kteří mají trvalý pobyt na daném území. Jedná se o přímou volbu, která probíhá jednou za čtyři roky.

Obce nebyly zřízeny za účelem zisku v hospodaření. Jejich úkolem je obhospodařovat finance tak, aby zajistily blaho svých občanů a prospěch obce. Převážnou část finančních prostředků obce získávají z veřejného rozpočtu, které jsou zařazovány do kategorie daňových příjmů. Tyto příjmy tvoří daně z příjmu fyzických a právnických osob a DPH. Tento podíl od 1.1.2018 je ve výši 23,58 %. Zbylou část finančních prostředků obce získávají z vlastní činnosti. Dále pak dotace, které lze čerpat i z fondů Evropské unie od roku 2004, kdy Česká republika do této unie vstoupila.

2 Cíl práce a metodika

2.1 Cíl práce

Hlavní cílem této diplomové práce bude charakteristika obce Libovice a následně bude proveden rozbor hospodaření obce v letech 2008 – 2018. Dílčím cílem bude predikce budoucích příjmů i výdajů dané obce. Dále bude pomocí finanční analýzy zhodnoceno hospodaření této obce a následně porovnáno s okolními obcemi s podobným počtem obyvatel v daném okrese.

2.2 Metodika

Diplomová práce je rozdělena na 3 části. První část je částí teoretickou. Tato část je zpracována literární rešerší z odborné literatury, ověřených internetových zdrojů a tiskových periodik. V této části jsou zpracovány základní pojmy k dané problematice. Rozdělení celé veřejné správy a úkoly, již jim náleží. Zaměření je nejvíce na nejmenší územní jednotku, kterou je obec. Dále jsou v této části zpracovány veřejné finance a jejich funkce. Příjmy i výdaje státního rozpočtu jsou taktéž popsány a následně pro lepší orientaci zachyceny v grafickém provedení. Další významnou kapitolou v teoretické části je rozpočet obce. Tato část je rozdělena na příjmy a výdaje a taktéž zpracována i graficky. Poslední kapitola teoretické části je věnována popisu finanční analýzy, se zaměřením na jednotlivé ukazatele. Některé z těchto ukazatelů jsou v další části práce zpracovány prakticky. Primárními zdroji pro zpracování této části byla použita odborná literatura uvedená v zadání diplomové práce.

Druhá část je vlastní práce. V této části je zpracována charakteristika vybrané obce. Jedná se o obec Libovice, která se nachází ve Středočeském kraji v okrese Slaný. Do základní charakteristiky byly zakomponovány i výsledky voleb, aby bylo zřejmé, kdo konkrétně s finančními prostředky dané obce hospodaří. Dále v práci jsou zpracovány grafy za sledované období 2008 – 2018. K vypracování dané kapitoly byly použity účetní dokumenty a výkazy dané obce, které jsou veřejně dostupné. Z účetních závěrek, konkrétně výkazu zisku a ztrát byly zpracovány grafy se zachycením nákladů a výnosů dané obce ve sledovaném období. Následně byly tyto grafy popsány, zejména tehdy, kdy bylo patrné, že došlo ke změnám oproti rokům předcházejícím. Dále byly zpracovány grafy na stejné sledované období, kde byly uvedeny celkové příjmy a výdaje obce.

Následně byly i tyto grafy popsány. Detailněji byly zpracovány výdaje obce, a to zejména na kapitálové a běžné. Pro větší přehlednost byl vytvořen i graf, který zachycuje výdaje na jednoho obyvatele v jednotlivých letech pomocí vzorce: *celkové výdaje v daném roce / počet obyvatel daném roce*. Totožným postupem byly zpracovány i celkové příjmy obce. Výpočet příjmů na jednoho obyvatele byl vypočten dle vzorce: *celkové příjmy v daném roce / počet obyvatel v daném roce*. Posléze byl proveden rozbor v jednotlivých letech u příjmů daňových. Následně byla provedena predikce příjmů i výdajů na základě zjištěných skutečností o příjmech a výdajích obce s přihlédnutím na aktuální vývoj ekonomiky.

Třetí část byla sestavena na základě výpočtů finanční analýzy. V úvodu této části byly charakterizovány čtyři vybrané obce. Tyto obce byly vybrány ve stejném okrese jako obec Libovice, s nejvíce podobným počtem obyvatel a celkovou rozlohou. Dále byly porovnány některé prvky hospodaření, pomocí finanční analýzy, zejména monitorujících ukazatelů (SIMU), všech vybraných obcí mezi sebou, včetně obce Libovice. Prvním ukazatelem byl celkový příjem obcí, dále cizí zdroje, které byly pro lepší přehlednost zachyceny v grafu – cizí zdroje na jednoho obyvatele v jednotlivých obcích. Výpočet byl proveden na základě vzorce: *cizí zdroje / počet obyvatel v daném roce, v dané obci*. Dále byl vypočten celkový podíl cizích zdrojů k celkovým aktivům, kde byl výsledek rovněž zpracován do grafu. Výsledky tohoto ukazatele jsou optimální pod hranicí 25 %. Výpočet byl proveden podle vzorce: *cizí zdroje / celková aktiva * 100 %*. Posledním ukazatelem finanční analýzy byla vypočtená běžná likvidita podle vzorce: *oběžná aktiva / krátkodobé závazky*. U tohoto ukazatele jsou doporučovány hodnoty v intervalu <1,8 ; 2,5>.

Všechny finanční ukazatele byly zachyceny v období hospodaření roku 2010 – 2018. Tyto ukazatele dále byly zhodnoceny v samostatné kapitole, včetně doporučených hodnot,

V závěru práce bylo provedeno zhodnocení hospodaření obce Libovice včetně interpretace budoucího vývoje. Dále pak výsledky vyplývající z finanční analýzy.

3 Teoretická část

3.1 Veřejná správa

Veřejná správa se zabývá řízením celého státu. Pojem veřejná správa zahrnuje veškerou činnost vládních orgánů, jimiž jsou například ministerstva, úřady a další instituce zabývající se chodem státu a zabezpečováním běžných lidských potřeb, které stát spravuje.

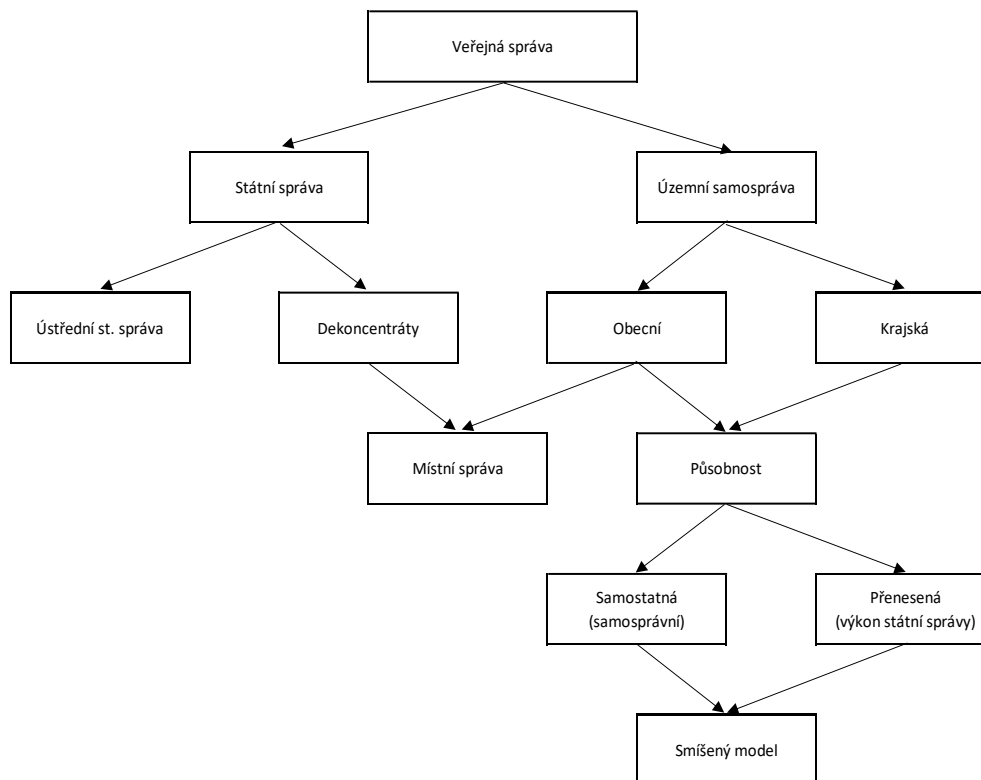
Obecných definic veřejné správy je mnoho. Například Frank Marini, profesor na University of California, říká: „*Veřejná správa se vztahuje na dvě rozlišitelné, ale úzce související činnosti 1. odbornou praxi (povolání, povolání, oblast působnosti) a 2. akademickou oblast, která se snaží porozumět, rozvíjet, kritizovat a zlepšovat profesní praxi i odbornou praxi.*“ [1]

Nicholas Henry Wapshott, britský publicista a novinář v oblasti politická ekonomika, definuje veřejnou správu takto: „*Veřejná správa je nástroj, který slouží ke smíření byrokracie s demokracií. Veřejná správa je široká a amorfní kombinace teorie a praxe, jejímž účelem je podporovat lepší pochopení vlády a jejího vztahu se společností, kterou řídí.*“ [22]

Jitka Peková a kolektiv (2008), říká: „*Veřejná správa tedy představuje souhrn různých výkonných orgánů státu a na jednotlivých úrovních samosprávy s různou náplní činnosti, s různou odpovědností (vůči voleným orgánům, nadřízeným orgánům ve veřejné správě apod.), přičemž rozhodující postavení má ve většině zemí státní správa, neboť je hlavní realizátorem politiky státu – hospodářské politiky, bezpečnostní politiky, zahraniční politiky atd..*“ [2, str. 85]

„*Úkolem veřejné správy na všech úrovních je realizovat politiku státu, která je zakotvena v zákonech a dalších podzákonných předpisech.*“ [3, str. 86] Celkově tedy veřejná správa zabezpečuje chod výkonné moci, neboli moc výkonnou, kterou v České republice prezentuje prezident a ústřední vláda. Dále související moc zákonodárnou, kterou reprezentuje Parlament České republiky a moc soudní, kterou zastupují soudy na všech úrovních. [2]

Obrázek 1 – Veřejná správa v ČR



Zdroj: [2, str. 196] vlastní zpracování

Subjektem veřejné správy je:

- Stát, zastupovaný státními orgány (úřady) a institucemi.* Tyto orgány svou funkci vykonávají přímo. Do této oblasti můžeme zahrnout jak obecní či krajské úřady, tak magistráty, ministerstva a podobně.
- Územní samospráva, která vykonává veřejnou správu odvozeně.* Jedná se o takzvaný smíšený model, který je vykonáván zejména vlastní samosprávou. Jedná se o výkon ať už přímý či nepřímý občany – zastupitelstvo obce, rada obce a jiné.
- Jiné subjekty – například profesní komory (například v České republice Komora daňových poradců a podobně), veřejnoprávní vysoké školy, veřejné fondy a podobně.* [2, str. 94,95]

3.1.1 Stát a státní správa

Stát je obecně charakterizován znaky:

- *vlastní území*

- *obyvatelstvo*
- *suverenita nad vlastním územním, existence státní moci*
- *subjekt mezinárodního práva*
- *mezinárodní uznání*
- *ekonomický subjekt* [2, str. 102]

Česká republika splňuje všechna daná kritéria. Vlastní území má ohraničené hranicemi, na tomto ohraničeném území žijí převážně Češi, cizinci zde tvoří 5,1 % z celkového počtu obyvatel. [23] Tato skutečnost je zapříčiněna díky velké celosvětové migraci. Dále je zde existence státní moci ve formě vlády České republiky. Další tři kritéria jsou splňována na evropské úrovni.

Státní správa zahrnuje orgány:

- a) se všeobecnou působností – ústřední vláda*
- b) se specializovanou působností – ministerstva a ostatní ústřední orgány* [2, str. 103]

Do prvního členění jsou zařazeny instituce veřejné správy, jako je parlament, senát, vláda a prezident. Parlament má za úkol předkládat návrhy nových či obměny stávajících zákonů a přijímat či pozměňovat ústavu. Tyto návrhy předkládá senátu. Vláda se skládá z ministrů, kteří stojí v čele jednotlivých ministerstev a předsedou vlády je premiér. Prezident má za úkol nejen reprezentovat stát navenek, ale také se zapojuje i do chodu celého státu, například vyhlašuje volby do parlament, odvolává členy vlády, jmenuje soudce, je vrchním velitelem armády a tak dále.

Do druhého rozdělení jsou zařazeny ministerstva jak odvětvová (ministerstvo obrany), tak průřezová (ministerstvo životního prostředí). Mezi ústřední orgány státu jsou zařazovány úřady, jejichž chod je řízen státem. Typickým příkladem ústředního orgánu je Český statistický úřad, Státní zemědělská a potravinářská inspekce a další. [2]

3.1.2 Samospráva

„Samosprávou se v nejobecnějším smyslu rozumí především samostatné spravování záležitostí, které se bezprostředně dotýká obyvatel.“ [3, str. 16]

Je to způsob řízení určitého subjektu, který je schopen se spravovat sám, a to ve věcech, které se buď přímo, nebo v těsné blízkosti dotýkají obyvatel daného území, v němž samospráva působí. [5] Jinými slovy by se dalo říci, že umožňuje občanovi podílet se na věcech veřejných. „*Občan získává možnost více se podílet na řízení, více ovlivňovat společenské procesy, kontrolovat kvalitu veřejné správy (byť se jedná o laickou a často neodbornou kontrolu).*“ [4, str. 126]

Romana Provaníková (2015), definuje samosprávu takto: „*Samospráva zastupuje zájmy osob sídlících na určitém geograficky ohraničeném území, vykonává samosprávu samostatně, vlastním jménem a prostředky v rámci zákonem stanovenými předpisy.*“ [16, str. 35]

Pro úspěšné fungování samosprávy je nutné vytvořit 2 předpoklady, jež jsou nepostradatelné pro chod samosprávy. Prvním z předpokladů je legislativní. Jedná se o schválení zákonů, které vymezují konkrétní pravomoci, úkoly a funkce, které samospráva vykonává. Druhým odvětvím je odvětví ekonomické. Do této oblasti jsou především zahrnována hospodaření konkrétních oblastí, kde samospráva působí. Zásadní složkou v této oblasti je vlastnictví majetku, dále je to vlastnictví finančních prostředků a v neposlední řadě sestavování vlastního rozpočtu. [3]

Samospráva se člení na:

- *samosprávu územní (obce a kraje) a*
- *samosprávu zájmovou (např. samosprávné komory zřízené zákonem).*

[5, str. 41]

Územní samospráva je spojena s konkrétním územím, kde je vykonávána. Toto území musí být menší, než je stát. Nejmenší jednotkou samosprávy je obec. Na území České republiky je 6258 obcí. [24] Tímto způsobem „*stát předává část výkonu veřejné správy nestátnímu subjektu. Je to považováno za významný projev demokratizace společnosti, budování občanské společnosti.*“ [4, str. 123]

Zájmovou samosprávu (někdy též nazývána profesní) tvoří kolektiv osob se stejnou profesí či zájmem o daný obor či problematiku. Setrvání v tomto kolektivu či skupině, je v některých případech nedílnou součástí pro výkon dané profese. Do této oblasti patří například Česká advokátní komora, Exekutorská komora České republiky a další. Taktéž jsou zde zařazovány nenucená členství. Typickým příkladem je hospodářská komora. [6]

3.2 Obec

Dle § 1 zákona č. 128/2000 znění – „*Obec je základním územním samosprávným společenstvím občanů; tvoří územní celek, který je vymezen hranicí území obce.*“ [25]

Tento zákon umožňuje volnost v případném slučování či rozdělování obcí, a to v případě místního referenda, kde se obec nachází. Všechny obce jsou začleněny do správního obvodu okresu a do územního obvodu. Z hlediska území se vyšší obvod nazývá kraj. [4]

Ve veřejné správě má obec stále významnější pozici. To má za následek především „*dlouhodobě probíhající decentralizace kompetencí a odpovědnosti za zabezpečování stále více druhů veřejných statků pro obyvatelstvo ze státu na územní samosprávu.*“ [2, str. 119]

3.2.1 Základní charakteristika obce

Mezi základní charakteristiky obce patří:

- **Území** – Jedná se o katastrální území, ve kterém se obec nachází. Území je ohraničené pomyslnou hranicí, kterou určuje katastrální úřad. Obec může mít i více těchto území.
- **Občané** – Jsou všichni lidé, kteří v dané obci žijí a mají zde nahlášený trvalý pobyt. Jedná se o obyvatele České republiky, kteří dosáhli věku 18 let.
- **Samospráva svých záležitostí samostatně** – Samostatná působnost rozhodovat ve věcech územní samosprávy. Rozhodují v této oblasti orgány obce, které jsou voleny občany.
- **Vystupování v právních vztazích svým jménem** – „*Odpovědnost z těchto vztahů vyplývající, to znamená právní základ obce.*“ [3, str. 19]

- **Péče o všestranný rozvoj území** – Jde o rozvoj území a veřejného zájmu, ve kterém se musí dbát na ochranu veřejného zájmu.
- **Hospodaření podle vlastního rozpočtu** – Ekonomický základ obce, který umožňuje obci vlastní hospodaření, sestavování vlastního rozpočtu a vlastnit majetek. [3]

3.2.2 Druhy obcí

„Zákon o obcích rozlišuje tyto základní druhy obcí: obce, města, městysy, statutární města a Hlavní město Praha.“ [4, str. 135]

Obce jsou všechny, které nejsou považovány za města. Obcí je v České republice ze všech druhů obcí nižší vládní úrovně nejvíce. Každým rokem se počet obcí nepatrně zvedá.

Města musejí mít počet obyvatel nad 3000. Poté mohou požádat předsedu Poslanecké sněmovny Parlamentu České republiky, který podle zákona z roku 2001 může obec prohlásit za město. Města, která o statut žádala před rokem 1954, tyto podmínky splňovat nemusela.

Městysy „byly původně obcí s právem pořádání týdenních a dobytčích trhů.“ [7, str. 31] Toto označení bylo oprávněně používáno před rokem 1954.

Statutární města jsou taková města, která se dále člení na městské obvody či městské části. Rozdělení vyplývá z obecně závazné vyhlášky. Tato města také mají pověření obecních úřadů Statutární města, obvykle bývají sídlem krajských úřadů. Počet statutárních měst v České republice roste, dnes jich je 27 (26 + Praha).

Hlavní město Praha, které je členěné na městské obvody. Taktéž zde sídlí vrcholné orgány, které řídí veřejnou správu. [4]

Dalším způsobem, jak rozdělit obce, je podle přenesené působnosti. V této kategorii jsou obce rozděleny na:

- *obce*
- *obce s matričním úřadem*
- *obce se stavebním úřadem*
- *obce s pověřeným obecním úřadem*

- *obce s rozšířenou působností* [2, str. 121]

Toto rozdělení představuje, jak je obec schopna samostatně působit. Členění je seřazené vzestupně. První stupeň obce je obec, která provádí a vede evidenci obyvatel dané obce. Dále zajišťuje ochranu veřejného pořádku a přípravu a průběh voleb. Jsou to úkony na nejnižším stupni chodu obce.

Druhý stupeň představuje takovou obec, která má matriční úřad. Tento úřad vede jmenný seznam obyvatel dané obce a jejich stavu. Jedná se o uzavřené sňatky či rozvody. Dále pak zaznamenává počet narozených dětí a také úmrtnost v obci.

Dalším stupněm obce je obec se stavebním úřadem. Je to taková obec, která zabezpečuje jak matriční služby, tak stavební úřad. Taková obec má kompetence jako je vydávání územního rozhodnutí. Všechny možné úkony jsou vymezeny v *zákoně 183/2006 Sb., Zákon o územním plánování a stavebním úřadu*. [26]

Obec s pověřeným obecním úřadem je takový, „*který vedle přenesené působnosti podle zákona o obcích, vykonává v rozsahu jemu svěřeném zvláštními zákony přenesenou působnost ve správním obvodu určeném prováděcím právním předpisem.*“ [3, str. 20]

Obec s rozšířenou působností představuje nejvyšší možný stupeň v rozdělení dle přenesené působnosti. Poslední dvě rozdělené obce jsou vymezeny ve vyhlášce „*č. 314/2002 Sb. Zákon o stanovení obcí s pověřeným obecním úřadem a stanovení obcí s rozšířenou působností.*“ [27] Typické úkoly pro tento daný úřad je například evidence obyvatel, uzavírání veřejnoprávních smluv, živnostenská evidence, evidence podnikatelů, evidence motorových vozidel a tak dále. [3]

Obecně by se tedy dalo říci, že „*do samostatné působnosti obce patří záležitosti, které jsou v zájmu obce a jejích občanů a které do samostatné působnosti obce svěří zákon. Jedná se zejména o uspokojování potřeb svých občanů, jako je bydlení, ochrana a rozvoj zdraví, dopravy a spojů, potřeby informací, výchovy a vzdělání, celkový kulturní rozvoj a ochrana veřejného pořádku.*“ [3, str. 20]

3.2.3 Orgány obcí a jejich činnosti

Aby mohla obec vykonávat samosprávu, je zapotřebí mít určité orgány. Tyto orgány jsou zastoupeny v každé obci, kde je zapotřebí rozhodovat a konat. Tyto orgány jsou vymezeny v zákoně o obcích.

Jedním z orgánů je zastupitelstvo. **Zastupitelstvo** je voleno obyvateli daného území. Volí se v komunálních volbách na období 4 let. Členové zastupitelstva jsou zastupitelé, kteří jsou zvoleni z jednotlivých politických stran. Zvolené zastupitelstvo mezi sebou nadále volí starostu obce, místostarostu a členy rady obce. Počet členů zastupitelstva je v jednotlivých obcích odlišný. Záleží na počtu obyvatel v dané obci. [4]

- | | |
|---------------------------------|----------------|
| • do 500 obyvatel | 5 až 15 členů |
| • nad 500 do 3 000 obyvatel | 7 až 15 členů |
| • od 3 000 do 10 000 obyvatel | 11 až 25 členů |
| • od 10 000 do 50 000 obyvatel | 15 až 35 členů |
| • od 50 000 do 150 000 obyvatel | 25 až 45 členů |
| • nad 150 000 obyvatel | 35 až 55 členů |

„Zastupitelstvo obce v rámci samostatné působnosti (samosprávné) rozhoduje a schvaluje:

- *program rozvoje územního obvodu obce, rozpočet obce a závěrečný účet*
- *rozpočtová opatření*
- *výši věcných a osobních nákladů (dle předpisů)*
- *výši odměny (starosty a členů zastupitelstva)“ [2, str. 126]*

Mezi další funkce patří poskytnutí půjčky obyvatelům obce, či přijetí půjčky pro obec. Založení či zrušení organizačních složek, příspěvkových organizací a obchodních společností. Vydávat obecně závazné vyhlášky a udělovat odměny, ceny a čestná uznání. [2]

Má také na starosti rozhodovat ve věcech majetkových. Nabytí a převod nemovitostí jako jsou byty a nebytové prostory, zřízení věcného břemene, zastavení movitých věcí a práv, zřizovat splátkové kalendáře a tak dále. [4]

V přenesené působnosti schvaluje územně plánovací dokumentaci. Při svém rozhodování a konání především musí respektovat zákony. Například pokud rozhoduje o nemovitých věcech. Tuto skutečnost musí občanům sdělit nejpozději 15 dní před projednáváním. Toto oznámení se vyvěšuje na úřední desce, která je dostupná všem občanům a obvykle je umístěna poblíž obecního úřadu. Některé pravomoci zastupitelstva mohou být přeneseny na radu obce. [4]

Rada obce je výkonným orgánem. Je zřízena pouze v obcích, kde je více než 15 členů zastupitelstva. Členové rady jsou voleni z řad zastupitelů a vždy je členem starosta i místostarosta, ve větších městech to může být kupříkladu i primátor. Počet těchto členů je 5 – 11. Záleží opět na počtu obyvatel v dané obci, ale vždy počet členů rady obce musí být liché číslo. Zasedání rady je oproti jednání zastupitelstva neveřejné, a tudíž se jí mohou účastnit pouze její členové. „*Rada obce vydává nařízení obce v rámci přenesené působnosti na základě zákonného zmocnění.*“ [2, str. 128]

Dalším orgánem obce je **starosta**. Je volen zastupitelstvem, a tudíž je svými úkony zastupitelstvu odpovědný. Starosta působí především navenek a reprezentuje danou obec. Je pověřen plánováním a realizováním schůzí jak zastupitelstva, tak rady obce. Taktéž jmenuje tajemníka obce. Tento krok není povinný a v případě, že nikoho nejmenuje, tak tuto funkci vykonává sám. Dále „*odpovídá za objednání a provedení auditu hospodářské obce.*“ [2, str. 129] V případě nepřítomnosti starosty obce, veškeré funkce vykonává místostarosta. [2]

Výbory jsou dalšími orgány obce. Mají za úkol kontrolovat zastupitelstvo obce, ale také zpracovávat úkoly, které jim zastupitelstvo přidělí. Předsedou každého výboru je člen zastupitelstva, který řídí chod výboru, ve kterém je vždy lichý počet členů. Jsou dva druhy základních výborů.

Prvním z nich je výbor finanční, který kontroluje hospodaření obce. Vykonává kontrolu jak nad hospodařením finančním, tak majetkovým.

Druhý výbor se nazývá kontrolní. Jak je už z názvu patrné, jedná se o kontrolu. Kontroluje předešlé zmíněné orgány, a to jak zastupitelstvo, tak radu obce i samotného starostu.

Další výbor, který je v obcích zřizován, se nazývá výbor pro národnostní menšiny. Tento výbor má obec povinnost zřídit ve chvíli, kdy v dané obci žije „alespoň 10 % občanů hlásící se k národnosti jiné než české“. Tato povinnost je ukotvena v paragrafu § 117 v zákoně o obcích č. 128. [25]

Obec může zřídit více výborů například osadní výbor. Nově vzniklému výboru vždy zastupitelstvo přidělí úkoly. Každý výbor musí mít nejméně 3 členy. [2] Osadní výbor je zřízen na návrh obyvatel, který předloží zastupitelstvu. „Název „osadní“ napovídá, že nejčastěji tomu bude v obcích, které jsou součástí jiného města, tedy které se neosamostatnily.“ [21] Není to podmínkou, osadní výbor může vzniknout i ve městech či městských čtvrtích.

Dalším orgánem jsou **komise**. Komise jsou „iniciativní a poradní orgány obce.“ [4, str. 142] Komise jsou voleny členy rady obce, kde její členové nemusí být v zastupitelstvu. V jejich kompetenci je předkládat návrhy a připomínky radě obce v rámci samostatné působnosti obce. Komise jsou také zřizovány, aby složily jako poradní orgán v případě, že je zastupitelstvo či rada osloví. [4]

3.3 Veřejné finance

Veřejné finance jsou všechny finanční prostředky, kterými disponuje stát a státní subjekty. Jsou to finance, které jsou nejen uloženy ve státní kase, ale také finance různých institucí a organizací, které jsou součástí veřejného sektoru. Veřejné finance jsou každodenním procesem, který se reálně odehrává v čase. Při pojmu veřejné finance si každý jedinec představí něco jiného. Nejčastěji to jsou pojmy jako daně, výdaje, státní dluh a tak dále. Avšak tento pojem není nikterak zastaralý. Pojem veřejné finance se začal užívat až po politických změnách v roce 1989. Do té doby se užíval pojem státní finance. [8]

Jak uvádí Maaytová Alena a kolektiv (2015): „*Veřejné finance jako vědní disciplína patří do systému věd o společnosti. Zabývá se společenskými problémy, které*

patří do oblasti ekonomické a speciálně finanční problematiky. Protože předmětem zkoumání veřejných financí je financování ve veřejném sektoru, nazývá se tato vědní disciplína veřejné finance.“ [9, str. 20]

K. S. Shing (2008), ve své knize s názvem *Veřejné finance, teorie a praxe* říká: „*Veřejné finance ovlivňují celkové využívání zdrojů a financování a společně s měnovou politikou ovlivňují platební bilanci, akumulaci zahraničního dluhu a míru inflace, úroků a burz.“ a dále uvádí, že veřejné finance „vstoupily téměř do všech aspektů života jednotlivce i celé společnosti“.* [10, str. 1]

3.3.1 Funkce veřejných financí

„Veřejné finance tvoří tři základní funkce, jimiž jsou funkce:

- *alokační*
- *redistribuční*
- *stabilizační* „, [11, str. 80]

Alokační funkce zabezpečuje veřejné statky a řeší externality v důsledku selhání trhu. *„Její podstata spočívá v zajištění efektivní alokace finančních prostředků, které stát v posledních desetiletích stále více i územní samospráva, vybere od různých subjektů do peněžních fondů v rámci veřejných financí.“* [11, str. 81] Tyto finanční prostředky jsou následně příjmem do státního rozpočtu.

Redistribuční funkce si klade za cíl především cíle sociální. Jedná se o to, aby mezi obyvateli nevznikaly příliš velké sociální rozdíly, a tím se také buduje státní blahobyt. [11]

„Stabilizační funkce veřejných financí využívá tvorby, rozdělení a použití peněžních fondů ke stabilizaci ekonomiky, makroekonomických veličin, a to zejména hospodářského růstu a zaměstnanosti.“ [11, str. 82]

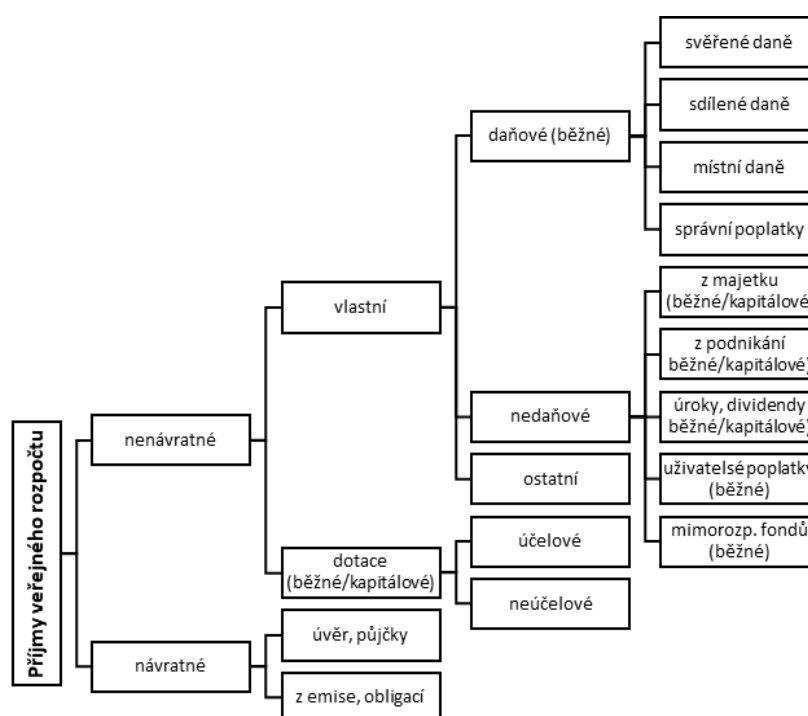
3.3.2 Veřejný rozpočet

Na veřejný rozpočet je možné nahlížet jako na finanční plán, který se skládá z příjmů a výdajů. Z veřejného rozpočtu lze vyčíst, jak se v daném rozpočtovém období bude hospodařit. Rozpočtové období z velké části představuje jeden kalendářní rok. Rozpočet plní tři základní funkce. Alokační funkce, která je na úrovni samosprávy,

redistribuční funkce, která reprezentuje sociální výpomocí slabším občanům a funkce stabilizační, kde stát aktivně zasahuje do hospodaření. [2, 3]

Příjmy do veřejného rozpočtu jsou základní jednotkou pro krytí výdajů ve veřejném rozpočtu. Nejčastěji souvisejí s nenávratným přerozdělováním domácího hrubého produktu. Pokud dojde k vyrovnání rozpočtu, poté jsou příjmy nazývány jako rozpočtové omezení. [2].

Obrázek 2 - Příjmy veřejného rozpočtu



Zdroj: [2, str. 224] vlastní zpracování

Příjmy jsou členěny do několika kategorií. Nejvýznamnější členění je na **příjmy návratné a nenávratné**. Nenávratné příjmy jsou takové, které pochází od různých subjektů (občanů, firem). Jsou to nejčastěji daně, dávky, uživatelské poplatky za smíšené veřejné statky a podobně. Návratné příjmy vznikají ve chvíli, kde se nedostává potřebné množství příjmů nenávratných. Příkladem návratných příjmů jsou finanční prostředky získány z emise cenných papírů (pokladniční poukázky, obligací atd.) Příjmem také může být krátkodobý, střednědobý či dlouhodobý bankovní úvěr. [2]

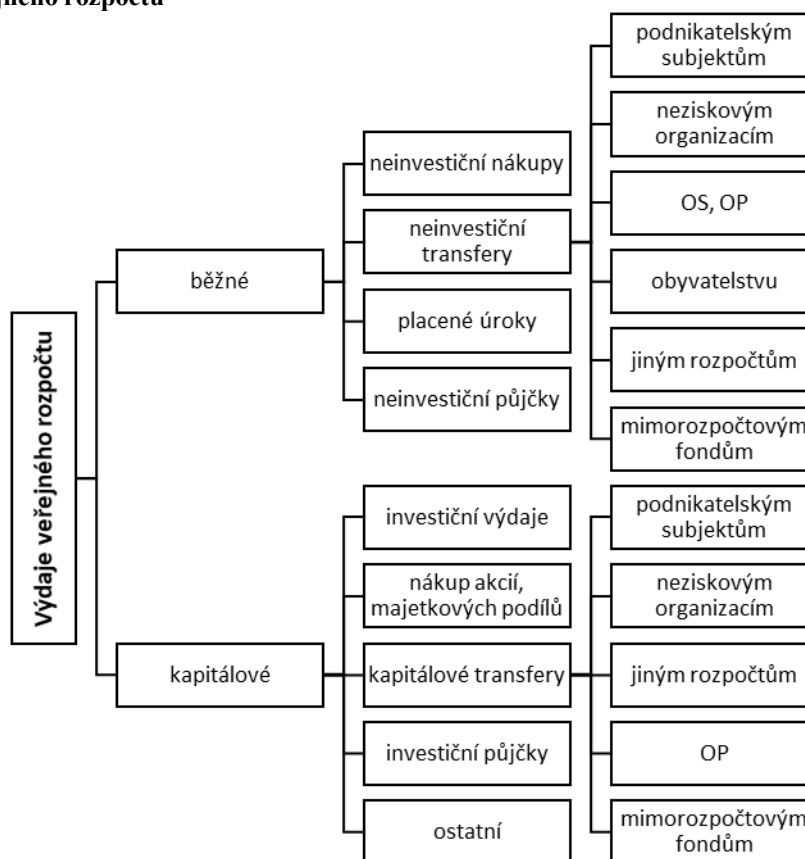
Dalším členěním příjmů do veřejného rozpočtu je členění dle časového hlediska. V tomto případě jsou příjmy rozděleny na **běžné příjmy a kapitálové příjmy**. Běžné příjmy jsou takové, které se každoročně opakují a jejich funkce slouží k financování běžných výdajů. Tyto příjmy jsou nejdůležitější především pro obce, kde tvoří většinou část skutečných příjmů. Mezi tyto příjmy patří daňové, nedaňové, návratné a nenávratné příjmy. Kapitálové příjmy se vyznačují tím, že se neopakují. Tudíž nelze s nimi v každém roce počítat, jsou spíše jednorázové. Mají nedaňový charakter, jsou to nenávratné příjmy, mezi které patří: příjmy z prodeje státního či obecního majetku, dary, dotace atd.. Dále mezi kapitálové příjmy jsou zařazovány návratné příjmy. Tyto příjmy vznikají při čerpání střednědobého a dlouhodobého investičního úvěru. [2]

Dále jsou příjmy rozděleny dle míry závaznosti. Jedná se o **obligatorní příjmy a fakultativní příjmy**. Obligatorní příjmy, jsou také nazývány mandatorní, jsou takové, které plynou ze zákona a jsou zákonem povinné. Fakultativními příjmy jsou takové, o kterých si subjekt veřejné správy rozhoduje samostatně. Nejčastěji se jedná o místní poplatky. [2]

Nejnovějším členěním příjmů jsou **příjmy plánované a příjmy neplánované**. Plánované příjmy by měly být příjmy rozhodujícími. Jedná se o obligatorní příjmy. Jsou zdrojem celého financování a rozhodujícími v oblasti zabezpečování a zvyšování kvality veřejných statků. Neplánované příjmy, jsou náhodné příjmy. V budoucnosti s nimi nelze počítat, že pokryjí výdaje. [2]

Veřejné výdaje jsou vztahy mezi užitím veřejných rozpočtů a mimorozpočtových fondů v rozpočtové soustavě. Výdaje lze rozčlenit do několika skupin. [2]

Obrázek 3 - Výdaje veřejného rozpočtu



Zdroj: [2, str. 239] vlastní zpracování

Výdaje z pohledu ekonomického jsou děleny na **vlastní výdaje a transfery**. Vlastní výdaje nejčastěji slouží k nákupu zboží a služeb. Tyto výdaje jsou u všech samosprávných celků a je tedy nutné zařadit mezi ně i výdaje územně samosprávných celků. Transfery jsou nazývány také mandatorními příjmy. [2]

Dle časového hlediska jsou výdaje rozděleny na **běžné výdaje a kapitálové výdaje**. Běžné výdaje neboli provozní jsou výdaje, které se každoročně opakují. „Podstatná část běžných výdajů má charakter tzv. nárokových mandatorních (obligatorních) výdajů, které je nutno zabezpečit, neboť jsou podloženy zákonnými úpravami.“ [11, str. 128] Typickým příkladem běžných výdajů je například povinná školní docházka. Kapitálové výdaje jsou určeny především k dlouhodobému financování. Tyto výdaje mohou zasahovat i do více rozpočtových období. Na rozdíl od běžných výdajů jsou tyto výdaje investiční. Investuje se většinou do konkrétní investice ve veřejném sektoru.

Jde o investici, která se neopakuje. Nebo se může jednat o splácení dlouhodobého či střednědobého úvěru. [11]

Dalším dělením jsou **nenávratné výdaje a návratné výdaje**. Jak už sám název napovídá nenávratné výdaje, jsou takové výdaje, u kterých nelze očekávat navrácení. Nýbrž návratné výdaje, se mohou částečně vrátit. Například se může jednat o bezúročné půjčky či finanční půjčky mezi obcemi. [11]

Z makroekonomického hlediska se výdaje dělí na **vládní výdaje a peněžní transfery**. Nejběžnější jsou vládní výdaje, které zahrnují veškeré nákupy statků a služeb pro veřejný sektor. Oproti tomu peněžní transfery jsou poskytovány obyvatelstvu pro zvýšení jejich užitku, které mohou využít na uspokojení svých potřeb. [11]

Dále jsou výdaje děleny podle způsobu alokace, a to na **alokační výdaje, redistribuční výdaje a stabilizační výdaje**. Alokační výdaje jsou nákupy statků a služeb do veřejného sektoru. Slouží především k zabezpečování veřejných statků. Redistribuční výdaje slouží k přerozdělování finančních prostředků mezi sociálně slabší obyvatele. Tyto výdaje si kladou za cíl snižovat disparity mezi jednotlivými obyvateli. Dále do této skupiny jsou zařazovány běžné dotace, které jsou neinvestiční neboli provozní. Jsou poskytovány buď běžné účelové dotace, u kterých je předem známo, na co budou využity např. vzdělání, nebo neúčelové dotace, kdy se konkrétní subjekt sám rozhodne, na co bude dotace využita. Stabilizačními výdaji může stát ovlivňovat ekonomiku. A jsou rozhodující i při tvorbě státního rozpočtu. Tyto výdaje mohou mít také alokační charakter, např. nákup školních pomůcek. [2]

3.4 Rozpočet obce

„Vlastní rozpočet je hlavní finanční nástroj využívaný k realizaci funkcí veřejné samosprávy.“ [4, str. 132] Vést vlastní hospodaření umožňuje obci jakousi samostatnost. Vlastní rozpočet ji umožňuje samostatně nakládat s finančními prostředky dle vlastního záměru. Je to nestátní subjekt, který není finančně závislý na státním rozpočtu. [4]

Rozpočet obce lze také nazvat územním rozpočtem. Je to rozpočet pro konkrétní území, ve kterém se obec dle katastrálního území nachází. Při sestavování rozpočtu platí

stejná pravidla jako u sestavování veřejného rozpočtu. Odlišení je pouze v rozsahu. „Dlouhodobým cílem hospodaření obce i kraje by měl být vyrovnaný rozpočet.“ [2, str. 262] To znamená, že příjmy jsou ve stejné výši jako výdaje. Pokud jsou příjmy vyšší než výdaje, tento stav se nazývá přebytkový rozpočet. V opačném případě, kdy výdaje jsou vyšší než příjmy, tak se tento rozpočet nazývá schodkový. Pokud tento stav nastane, je nutné použít rezervy, aby mohl být rozpočet vyrovnaný. V případě, že obec nemá dostatečné rezervy, aby tento nedostatek pokryla, nabízí se varianta půjčky. Půjčka stav obvykle rychle vyřeší, ale není to příliš vhodné řešení, musí se tento krok velmi zvážit, a to především kvůli úrokům, které plynou následně při splácení půjčky. [2]

Obrázek 4 - Rozpočet obce

Příjmy	Výdaje
<p>Běžné: daňové</p> <ul style="list-style-type: none"> - -svěřené - -sdílené - -místní poplatky - -správní poplatky <p>nedaňové</p> <ul style="list-style-type: none"> - -poplatky za služby - -příjmy z pronájmu majetku - -příjmy od OS a PO - -zisk obecných podniků - -dividendy z akcií, přijaté úroky - -ostatní - -doplňkové - -přijaté sankční pokuty <p>Přijaté dotace Běžné investiční dotace</p> <ul style="list-style-type: none"> - -úcelové - -neúcelové 	<p>Běžné – neinvestiční výdaje</p> <ul style="list-style-type: none"> - mzdy a platy - pojistné povinné za zaměstnance - materiálové - energie - nájemné - sociální dávky - výdaje na municipální podniky - sankce za porušení rozpočtové kázně - placené pokuty - placené úroky - dotace vlastním OS a jiným subjektům - neinvestiční příspěvky PO - výdaje na sdružování finančních prostředků (neinvestiční) - příspěvky DSO - ostatní
<p>Kapitálové</p> <ul style="list-style-type: none"> - z prodeje majetku (movitý i nemovitý) - z prodeje akcií a majetkových podílů - přijaté střednědobé a dlouhodobé úvěry - příjmy z emise komunálních obligací 	<p>Kapitálové – investiční výdaje</p> <ul style="list-style-type: none"> - na pořízení hmotného i nehmotného majetku - na investiční příspěvky PO - na kapitálové investiční poskytnuté dotace OS a jiným subjektům - na nákup cenných papírů - na investiční půjčky poskytnuté různým subjektům

<ul style="list-style-type: none"> - přijaté splátky půjček - ostatní <p>Přijaté dotace</p> <ul style="list-style-type: none"> - kapitálové – investiční transfery - účelové - neúčelové 	<ul style="list-style-type: none"> - splátky úvěrů - ostatní
---	--

Zdroj: [2, str. 263] vlastní zpracování

Rozpočty obce, kraje obsahují:

a) *příjmy a výdaje, které mají vztah k činnosti samosprávy i k výkonu státní správy v rámci tzv. přenesené působnosti*

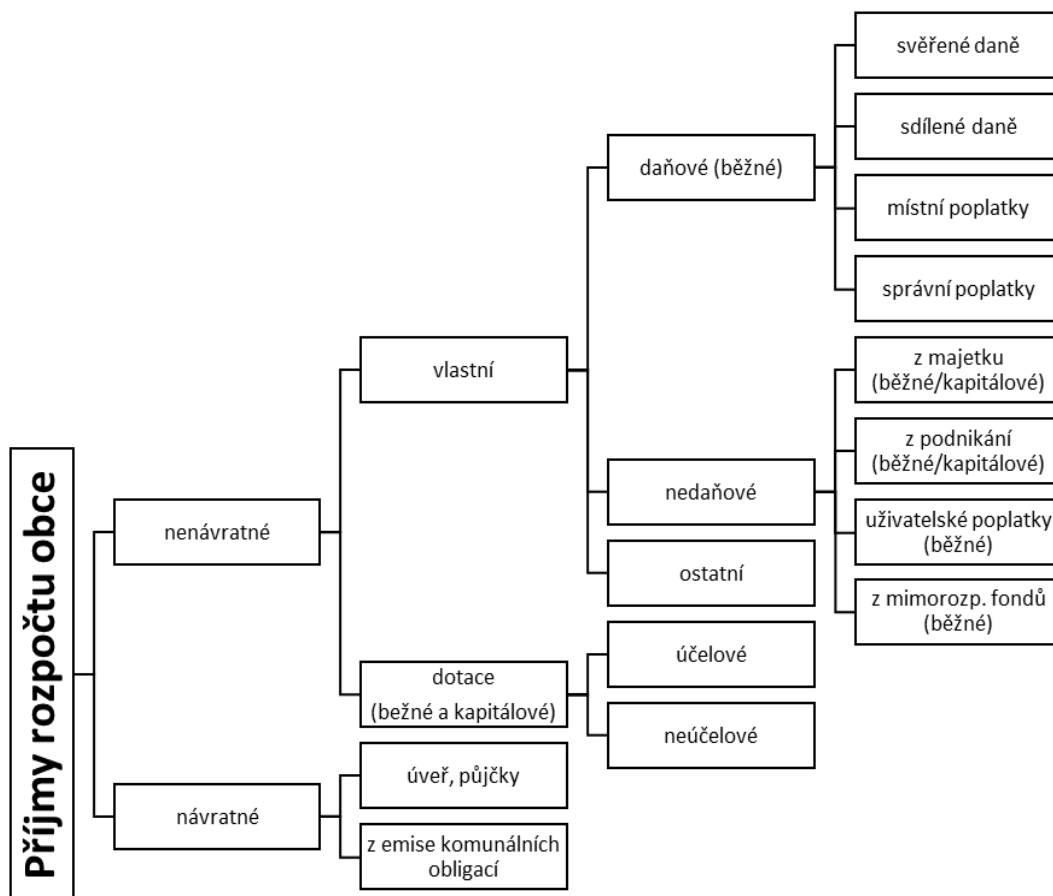
b) *finanční vztahy:*

- *k veřejnému sektoru*
- *k podnikatelským subjektům*
- *k rozpočtové soustavě, tj. ke státnímu rozpočtu*
- *k ostatním obcím či krajům*
- *k ostatním subjektům, např. k peněžním fondům [2, str. 264]*

3.4.1 Příjmy rozpočtu obce

Příjmy u obecního rozpočtu plánuje výkonný orgán a následně ho schvaluje volený orgán. Voleným orgánem obce je zastupitelstvo. Příjmy jsou rozdělovány do několika kategorií, které jsou znázorněny v následujícím obrázku. [2]

Obrázek 5 - Příjmy rozpočtu obce



Zdroj: [2, str. 267] vlastní zpracování

Jak je z předchozího obrázku patrné, tak i příjmy u obce můžou být rozděleny do několika skupin. Do vlastních příjmů obce jsou zařazovány **příjmy nedaňové**. To jsou takové příjmy, které nepodléhají daňovému plnění. Jsou to příjmy od vlastních neziskových organizací, příjmy z vlastního podnikání, příjmy z majetku, příjmy z obchodování s cennými papíry a užitelské poplatky.

Příjmy z majetku jsou nejčastěji příjmy z pronájmu obecního majetku. Pokud k pronájmu dojde, je důležité, aby obec uvážila, zda skutečně daný majetek nebude postrádat k vlastním účelům a zda bude ekonomicky výhodnější majetek pronajmout. Dále se doporučuje k nájemní smlouvě uzavírat současně notářský zápis, který může v případě nehrzení nájemného obci usnadnit proces vymáhání pohledávky a případně vyklizení objektu. Obvykle se jedná o obecní budovy. Dalším příjmem může být prodej obecního majetku. Z dlouhodobého hlediska je finančně výhodnější majetek pronajímat. Tím se

zaručí pravidelný příjem, a navíc celkový kapitál obce bude vyšší. Ať již dojde k pronájmu či prodeji obecního majetku, vždy před touto realizací by měla proběhnout ekonomická analýza, která vytvoří náhled z hlediska času, jak se změna bude dotýkat budoucího finančního hospodaření. Po aplikaci syntézy je následně patrné, co je výhodnější, úspornější či potřebné. Zda v konečné fázi dojde k prodeji či pronájmu.

Dalším příjmem jsou uživatelské poplatky, které si obec určuje samovolně, jelikož přímo zajišťuje smíšené statky. O výši těchto poplatků rozhoduje zastupitelstvo obce.

Dále do této skupiny zahrnuje příjmy ze sankčních pokut. Jedná se o pokuty, které může vymáhat přestupková komise v obci s přenesenou působností v přestupkovém řízení. Bývají to pokuty za znečišťování veřejného prostranství. V neposlední řadě jsou sem zahrnovány příjmy z rozpočtových fondů. Fondy jsou zřizovány pouze v případě, že si je obec sama zřídila či nikoliv. Pokud ano, může příjmy zahrnout do vlastního rozpočtu. [2]

Do vlastních příjmů jsou zařazeny i dotace. Dotace jsou poskytovány obcím, které nejsou finančně soběstačné. Vzhledem ke skutečnosti, že obce „zajišťují i úkoly v přenesené působnosti, jejichž zabezpečení na ně poručnickým způsobem přenáší stát na základě zákonů, musí jejich financování dostat finanční prostředky ze státního rozpočtu.“ [2, str. 272] Tyto dotace tvoří převážnou část příjmů obecního rozpočtu. [2]

V obecním rozpočtu tvoří **daňové příjmy** významný podíl. Ve většině vyspělých zemích, kterou je i Česká republika, tvoří daňové příjmy největší podíl veřejných příjmů. [11] „*Daň je historickou kategorií. Souvisí s existencí státu i s existencí samosprávy.*“ [11, str. 275]

Daň je:

- *povinná (nedobrovolná), pravidelně se opakující a zákonem stanovená platba – transfer od obyvatel a firem do veřejného rozpočtu*
- *nenávratná platba*
- *neekvivalentní* [11, str. 275]

Je tedy povinností každého obyvatele daného území, aby uhrazoval daň. Každý subjekt je touto povinností zatížen. Je to nenávratná platba, subjekt nedostává tuto platbu

zpět. Existují výjimečné situace, kdy subjekt přeplatil svou daň a na konci účtovacího období je danému subjektu přeplatek vrácen. Platba je neekvivalentní, nelze tedy určit přesně, co konkrétní částkou subjekt ve veřejném statku uhradil a co za to užívá. [11]

Příjmy daňové v obecním rozpočtu jsou členěny do několika skupin. Prvním rozdělením jsou daně svěřené. Do této skupiny jsou zařazeny **daně z nemovitých věcí**. Tato daň je ukotvena v zákonem č. 338/1992 Sb. – Zákon o dani z nemovitých věcí. § 1 upravuje daň na dvě podskupiny - a) daň z pozemků a b) daň ze staveb a jednotek.

Této dani podléhají všechny pozemky, stavby a jednotky, které jsou na území České republiky a jsou zapsány v katastru nemovitostí. Daň je hrazena na území, kde se nemovitá věc nachází. Částka, která je vybírána, je přímým příjmem do obecního rozpočtu. Poplatníkem této daně je vždy majitel nemovité věci. Osvobozeny od této daně jsou pouze nemovité věci, které jsou ve vlastnictví České republiky. [12]

Nejvýznamnější skupinu daňových příjmů tvoří **daně sdílené**. Tato skupina se dále člení na dvě podskupiny – a) daň z přidané hodnoty a b) daň z příjmu. Jak ze samotného názvu vyplývá, jedná se o daně, kde jsou konečné částky rozdělovány.

Daň z přidané hodnoty je definována v zákoně č. 235/2004 Sb., o dani z přidané hodnoty. Předmětem zkráceně DPH je dodání zboží, poskytování služeb a dovoz zboží s místem plnění v tuzemsku. DPH nepodléhá pořízenému zboží v jiném státě. „*Osoba povinná k dani je osoba, která samostatně uskutečňuje ekonomické činnosti, nebo skupina. Osobou povinnou k dani je i právnická osoba, která nebyla založena nebo zřízena za účelem podnikání, pokud uskutečňuje ekonomické činnosti.*“ V České republice jsou rozlišovány 3 sazby daně z přidané hodnoty. Sazba základní je 21 %, která připadá na zboží a služby, pokud zákon nestanoví jinak. První snížená sazba je 15 %. Seznam podléhající první snížené dani je přílohou zákona č. 235/2004 Sb. Jedná se především o sociální a zdravotní péči, hromadnou dopravu, zboží a nealkoholické nápoje. Druhá snížená sazba je ve výši 10 %. Tato sazba postihuje zboží a služby vymezené v příloze zákona taktéž jako první snížená sazba. Do této skupiny spadají léky a zdravotní potřeby a nově také tiskoviny. [12]

Daň z příjmů je ukotvena v zákoně č. 586/1992 Sb., o dani z příjmů. Také se dále rozlišuje na dvě podskupiny – a) daň z příjmů fyzických osob a b) daň z příjmů

právnických osob. Daň z příjmů fyzických osob se vztahuje na všechny rezidenty i nerezidenty v České republice. Rezidentů se týká zdanění všech příjmů, které proběhly na území České republiky. Nerezidenti své příjmy daní také, ale pouze ty, které vznikly na daném území, čímž se rozumí stát ČR. Předmět daňového plnění vymezuje § 3 v zákoně č. 586/1992 Sb.:

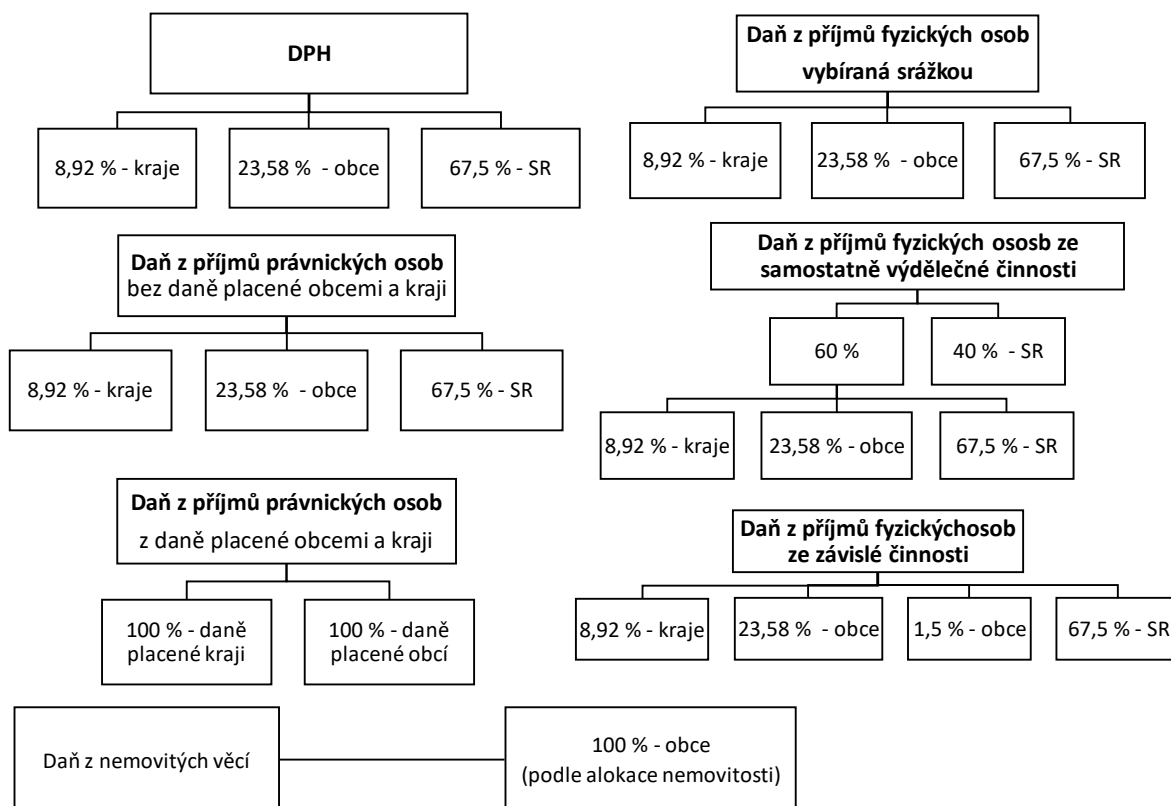
- a) *příjmy ze závislé činnosti*
- b) *příjmy ze samostatné činnosti*
- c) *příjmy z kapitálového majetku*
- d) *příjmy z nájmu*
- e) *ostatní příjmy* [12]

Příjmy, které jsou od daňového plnění osvobozeny, jsou vymezeny ve stejném zákoně pod § 4.

Ve stejném zákoně je také definována daň z příjmů právnických osob a organizačních složek státu. Tato povinnost je vymezena pod § 17. Poplatníci této daně jsou všechny právnické osoby, kteří mají místo svého podnikání na území České republiky a také ti, kteří vykonávají svou podnikatelskou činnost na území ČR, i přesto, že své sídlo mají v jiném státě. A taktéž se týká všech organizačních složek státu, které sídlí na území ČR. Předmětem daně jsou veškeré příjmy z činnosti a z nakládání s veškerým majetkem, není-li dále stanoveno jinak. Osvobozené činnosti od daňového plnění vymezuje § 18 a osvobození od daně následně § 19. [12]

Sdílené daně jsou nazvány z důvodu toho, že vybraná částka od poplatníku je mezi subjekty veřejné správy rozdělena. Tudíž celkově vybraná částka není součástí obecního rozpočtu. V následujícím obrázku je zobrazeno, jakou část získává obec.

Obrázek 6 - Rozpočtové určení daní k 1.1.2018



Zdroj: [8, str. 54] vlastní zpracování

Jak z následujícího obrázku vyplývá, obec získává pouze 100 % z daně za nemovité věci. U daně z příjmu právnických osob, bez daně placené obcemi a kraji, dostává obec do svého rozpočtu z celkové částky 23,58 %. V případě příjmu z daně právnických osob placené obcemi, obci náleží částka v plné výši tedy 100 %. U daně z příjmů fyzických osob, která je vybírána srážkou a ze závislé činnosti obec obdrží 23,58 %. Stejně procento obec obdrží i v případě, kdy je fyzická osoba samostatně výdělečně činná, ale procentuální částka se vypočítává pouze z 60 % celkové vybrané částky nikoliv z celé částky, jak je uvedeno v předchozích dvou případech.

Daně obecně také mohou být prominuty. Toto rozhodnutí může učinit pouze ministr financí. Pokud se tak stane, prominutí se netýká pouze jedince, ale všech fyzických či právnických osob, jichž se daná oblast týká. Prvním důvodem, který může zapříčinit prominutí je nesrovnalost. Zejména je na mysli v zákoně, kdy jednotlivé podmínky na sebe

logicky nenavazují. Druhým důvodem mohou být mimořádné události. Zejména se jedná o zkázu po zásahu přírodních živlů, jako jsou povodně či zemětřesení. [13]

Dále do daňových příjmů jsou zahrnovány **místní poplatky**. Zákon č. 565/1990 *Sb., o místních poplatcích*. Obce mohou vybírat tyto poplatky - §1:

- a) *poplatek ze psů* – se týká všech majitelů psa na daném území, výjimku tvoří psi asistenční a vodící
- b) *poplatek za lázeňský nebo rekreační pobyt* – poplatek hradí ti, kteří jsou v místě určeném pouze jako přechodný pobyt (dovolená, rekreace, ozdravný pobyt atd.), poplatek nehradí osoby nevidomé, ZTP
- c) *poplatek za užívání veřejného prostranství* – např. se jedná o území, kde probíhají výkopové práce či je umístěna reklama na obecním pozemku
- d) *poplatek ze vstupného* – většinou se jedná o kulturní či sportovní akci, poplatek hradí pořadatel akce
- e) *poplatek z ubytovací kapacity* – jedná o přechodné ubytování, kde poplatek hradí osoba, jež ubytování poskytla, poplatek není hrazen z ubytování pro studenty a žáky, ubytování ve zdravotnických zařízení vč. lázní a ubytování sloužící k sociálním či charitativním účelům
- f) *poplatek za povolení k vjezdu s motorovým vozidlem do vybraných míst a částí měst* – většinou se jedná o místa, která nejsou za běžného provozu zpřístupněna
- g) *poplatek za provoz systému shromažďování, sběru, přepravy, třídění, využívání a odstraňování komunálních odpadů* – tento poplatek se týká osob, které mají na daném území trvalý pobyt
- h) *poplatek za zhodnocení stavebního pozemku možností jeho připojení na stavbu vodovodu nebo kanalizace* [12]

Výše, splatnost a ostatní podrobnosti vyplývají z obecní vyhlášky, kterou obec se samostatnou působností vydala. Vyhláška musí být v souladu se zákonem, kde je výše maximální sazby určena. Celková výše těchto poplatků je přímým příjmem do obecního rozpočtu dané obce. Zpravidla celková částka z místních poplatků nepřesahuje 2 % celkových obecních příjmů. O odpuštění či úlevách rozhoduje zastupitelstvo. V takovém případě musí být vše uvedeno ve vyhlášce. Pokud poplatník neuhradí poplatky, jehož se týkají, může obec v konečné výši po dlužníkovi požadovat až tří násobek původní částky. Zákonný úrok za pozdní úhradu poplatků se nevyčísluje. [2]

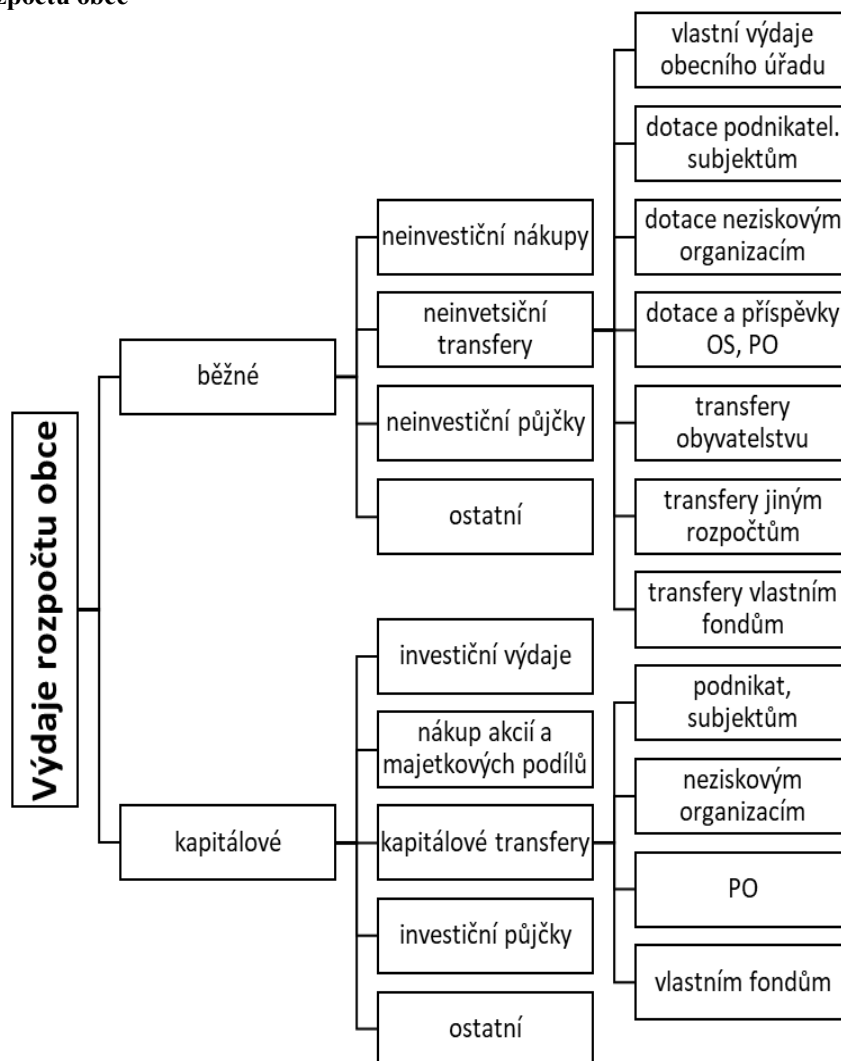
Posledním daňovým příjmem do obecního rozpočtu jsou zahrnovány **správní poplatky**. Jsou vymezeny v zákoně č. 634/2004 Sb., o *správních poplatcích*. Předmět správního poplatku je správní řízení upravené zvláštním předpisem a souvisí s výkonem státní správy. Úkony státní správy, které podléhají zpoplatnění, jsou vymezeny v sazebníku, který je součástí tohoto zákona. Poplatníkem je fyzická a právnická osoba, která o daný úkon státní správy požádá. Výši jednotlivých úkonů si stanovuje správní úřad samostatně. Vše musí být v souladu se zákonem a dodržení podmínek, které jsou vymezeny v sazebníku. I tyto správní poplatky jsou přímým daňovým příjmem dané obce. [12]

Obecně tedy lze říci, že poplatky jsou finanční, zákonné, nedobrovolné a nenávratné příjmy do obecního rozpočtu. Zpravidla jsou to příjmy, které jsou předvídatelné, a lze jejich hodnotu do budoucího plánování dobře odhadnout. Poplatky jsou zařazovány do pravidelných příjmů obecního rozpočtu. [14]

3.4.2 Výdaje rozpočtu obce

„Územní samospráva se významně podílí na zabezpečování a financování veřejných statků pro obyvatelstvo.“ [2, str. 276] Výdaje obecního rozpočtu jsou členěny podobně jako výdaje veřejného rozpočtu. Členění je znázorněno v následujícím obrázku.

Obrázek 7 - Výdaje rozpočtu obce



Zdroj: [2, str. 269] vlastní zpracování

„Hlavním rozdělením výdajů z hlediska rozpočtového plánování na:

- *plánované, resp. plánovatelné*
- *neplánované (nahodilé, neplánovatelné)*“ [2, str. 276]

Obec jako veřejný subjekt není ve financování soběstačná, a proto je důležité dobře naplánovat výdaje. [2]

Dle obrázku lze výdaje rozdělit na dvě velké skupiny, které tvoří alokační výdaje:

- běžné
- kapitálové. [2]

Mezi běžné výdaje obce jsou zařazovány takové výdaje, které slouží k tomu, aby obec fungovala, respektive zajistily běžný chod obce. Například se jedná o financování místní samosprávy, veřejného osvětlení, údržba komunikací či zalesněných ploch, školství atd.

„Kapitálové výdaje na investice do lokálního a regionálního veřejného sektoru jsou nenávratné, nebo přímo návratné.“ [2, str. 277] Jsou to takové výdaje, které slouží k rozvoji v dané obci. Nenávratné jsou přímo investovány a užitek z nich mají obyvatelé ihned. Opakem je přímo návratné, kdy se může jednat například o výstavbu čistíčky odpadních vod. Tato stavba je pro obyvatele a samotnou obec užitečná, ale až v průběhu let díky ní obec ušetří na běžných výdajích. Tuto změnu nelze hned vidět.

Nenávratné výdaje veřejného rozpočtu jsou pokryty z příjmu ze svěřených a sdílených daní. U obcí bývají tyto výdaje také z části pokrývány z přijatých poplatků. Nenávratné výdaje mohou mít charakter jak běžných výdajů, tak kapitálových výdajů. [2]

Na rozsah lokálních veřejných statků má vliv především obyvatelstvo daného území. Finanční prostředky se rozdělují dle jejich priorit. [2]

Další skupinu výdajů tvoří alokační výdaje. Tyto výdaje mají jistý stabilizační účinek. Příklad může být nákup zboží a služeb ze soukromého sektoru. To posiluje společnosti na daném území, což jim umožňuje svou působnost rozšiřovat a tím vznikají i nové pracovní pozice, které snižují nezaměstnanost a nabízí možnosti v zaměstnání v konkrétní obci či blízkém okolí. [2]

Mezi alokační výdaje patří:

- *preferované veřejné statky* - např.: základní vzdělání
- *na zajišťování veřejného pořádku a bezpečnosti* – např.: obecní policie
- *na veřejné osvětlení*
- *na veřejné komunikace* – např.: chodníky, oprava a údržba silnic
- *na veřejnou zeleň* – např.: parky
- *likvidace negativních externalit* – např.: čistíčka odpadních vod, likvidace odpadu
- *na vlastní správu a samosprávu*
- *na financování výdajových programů* – např.: zdravotní péče pro seniory [2, str. 278]

Alokační výdaje jsou dále rozdělovány na běžné a na kapitálové. Běžné alokační výdaje jsou například veřejná hromadná doprava. Jedná se o smíšený veřejný statek, z čehož vyplývá, že část nákladů na provoz tohoto statku hradí osoba, která přímo tento statek využívá. Kapitálové alokační výdaje neboli investiční výdaje jsou výdaje, které jsou součástí smíšeného statku, ale slouží k jeho pořízení nikoliv na provoz. [2]

Mezi výdaje obecního rozpočtu patří transfery. Jedná se o výdaje na nenávratné redistribuční transfery. V minulosti byly tyto výdaje považovány za malou část, ale v budoucnu lze očekávat rozšiřování. A bude docházet k sociálnímu přerozdělování tak, aby mezi obcemi a následně kraji nevznikaly velké sociální rozdíly. „*Mezi redistribuční výdaje patří:*

- *přímé adresné dotace*
- *adresné sociální výpomoci*
- *dary*
- *pokuty a jiné sankční platby*
- *placené daně.*“ [2, str. 280]

Dále jsou výdaje rozděleny na výdaje, které lze finančně investovat. Tato část výdajů představuje pouze malou část, vzhledem k tomu, že ne vždy jsou tyto výdaje v rozpočtu obcí zahrnuty. Jedná se o takzvané volné finanční prostředky, které jsou následně využity k investování. Mezi nejznámější investice jsou zařazovány nákupy cenných papírů. Z těchto prostředků přinášejí později výnos v podobě „*dividend, či úroku, nebo výnos při prodeji*“. [2, str. 280] Do těchto výdajů jsou zahrnovány výdaje na poradenské a zprostředkovatelské služby, které zahrnují všechny úkony spojené s nákupem cenných papírů. [2]

Výdaje také mohou být návratné. A to zejména pokud dochází k finančním půjčkám mezi jinými subjekty:

- „*za účelem zhodnocení finančních prostředků*
- *za účelem bezúročné dočasné pomoci.*“ [2, str. 281]

O těchto výdajích by mělo zastupitelstvo jednat více obezřetně. Především o tom, komu a za jakých podmínek finanční prostředky půjčí. A uvážit, zda ten, komu jsou

finanční prostředky půjčeny, je schopen vše vrátit a včas. Pokud z výpůjčky vyplývají penále v podobě úroků, je vhodné postupovat podle podkladů, které vytvoří finanční management. [2]

3.5 Hodnocení obce

Josef Bernard a kolektiv (2011) ve své knize *Samospráva venkovských obcí a místní rozvoj* v kapitole s názvem *Hodnocení obcí očima jejich obyvatel*, provedl průzkumy v 10 ti vybraných obcích v České republice. Oslovil obyvatele daných obcí a pomocí dotazníkového šetření získal potřebné informace k analýze v různých odvětvích. Výsledky mezi danými obcemi následně poměřoval mezi sebou.

Jeden z průzkumů byl nazván: *Jak vlastně lidé hodnotí svou obec*. Rozlišoval 8 kritérií: *služby v kompetenci obce v závislosti x nezávislosti na velikosti obce, služby soukromé, spokojenost s prostředím a vzhledem obce, spokojenost s dostupností, spokojenost s mezilidskými vztahy, akceschopnost samosprávy a demokratičnost samosprávy*. Hodnotil pomocí faktorové analýzy závislost mezi jednotlivými aspekty. Zjistil, že souvislosti jsou velmi silné kromě kritéria mezilidských vztahů, která se projevila, jako by do dané problematiky nepatřila. V celkovém hodnocení došel k výsledku, že identifikoval 3 faktory, které vyčerpávají téměř 70 % variability všech proměnných. [15]

Hodnotit obec lze všemi možnými způsoby, které člověka napadnou. Lze na hodnocení nahlížet z různých hledisek, z různých odvětví a provádět jakékoliv průzkumy, které jsou jedinci umožněny. Z ekonomického hlediska, lze hodnotit hospodaření obce pomocí finanční analýzy.

3.6 Finanční analýza

Finanční analýza slouží k analyzování finanční situace v určitém čase. Je vhodná k zhodnocení dosavadní, minulé i budoucí situace v hospodaření jak pro podniky soukromého, tak veřejného sektoru. Definic finanční analýzy je mnoho.

Adriana Knápková a kolektiv (2017) říkají: „*Finanční analýza slouží ke komplexnímu zhodnocení finanční situace podniku.*“ [17, str. 17]

Petra Růčková (2019) říká: „ V zásadě nejvýstižnější definicí je však ta, které říká, že finanční analýza představuje systematický rozbor získaných dat, která jsou obsažena především v účetních výkazech. Finanční analýza v sobě zahrnuje hodnocení firemní minulosti, současnosti a předpovídání budoucích finančních podmínek.“ [18, str. 9]

Dále říká, že hlavní myšlenka analýzy spočívá v tom, že připravuje podklady pro kvalitní rozhodování v daném podniku. Utváří zhodnocení výsledků o podniku a napomáhá při rozhodování v následné jeho existenci.

V knize s názvem *Finanční management* od Petry Růčkové a Michaely Roubíčkové (2012) je uvedeno, že „finanční analýza odhaluje silné a slabé stránky finančního hospodaření podniku, umožňuje manažerům, přijmout pro příští období správný podnikatelský záměr rozpracovaný ve finančním plánu.“ [19, str. 78] Tím tedy potvrzuje široké využití finanční analýzy. Slouží tedy i jako předpovídání finanční situace a hospodaření v daném podniku.

Základní jednotkou finanční analýzy jsou finanční ukazatele. Za pomoci těchto ukazatelů lze odpovědět na konkrétní otázky. Pro výběr správného ukazatele je nezbytné předem dobře vědět, na jaké otázky má finanční analýza odpovědět a pro koho jsou určeny. Analýzu v základním rozsahu využívá téměř každý jedinec či rodina. Obecně se jedná o využití peněz v časovém období. [18]

Při posuzování hospodaření a finanční situace konkrétního podniku je nutné posuzovat pouze v časové rovině, pokud ovšem nedošlo k zásadním změnám. Analýza je zaměřena na stav podniku a jeho předpokládaný vývoj. Provádí se analýza jak kvalitativní, ta vychází z informací o daném subjektu. Mezi tyto informace lze zařadit informace o kvalitě managementu, znát image podniku, strukturu vlastnictví atd. Opakem je analýza kvantitativní. K její aplikaci je nutné nahlédnout do účetních výkazů podniku, jelikož kvantitativní analýza pracuje s konkrétními čísly daného subjektu. [18]

Dále se finanční analýza dělí na dvě skupiny, na externí a interní. Externí analýza vychází z informací, které jsou veřejně dostupné. Typickým příkladem jsou různě

zveřejňované analýzy napříč krajem či státem a různé statistiky. Externí informace jsou nejčastěji využívány k porovnání mezi ekonomickými subjekty. K interní analýze jsou zapotřebí interní data subjektu. Nejčastěji je zapotřebí nahlédnout do hospodaření subjektu, čímž je na mysli výroční zpráva, výkaz zisků a ztrát, účetní závěrky atd. Tyto informace jsou dnes veřejně dostupné většinou na samotných stránkách subjektu či na veřejných portálech justice.cz. Dalo by se tedy říci, že všechny potřebné informace k vytvoření finanční analýzy subjektu jsou volně dostupné. Při sestavování finanční analýzy v konkrétním subjektu je ale důležité vědět, v jakém stádiu se momentálně subjekt nachází, zda je nový, na vrcholu či dlouhodobě v úpadku.

Patří k nedůležitějším nástrojům řízení subjektu. Je vhodná jak pro manažery daného subjektu, tak pro ostatní, kteří v subjektu nepracují, ale plánují spolupráci s daným subjektem. Například investoři či věřitelé. [18]

K sestavení finanční analýzy je zapotřebí dodržení dvou základních funkcí. První funkce je v prověření finanční situace daného subjektu, historický vývoj a odhad, co lze očekávat v budoucnu. Už na samotném začátku by nejprve měly být položeny otázky, na které má finanční analýza odpovědět. Druhou funkcí jsou konkrétní údaje ze subjektu, které jsou dostupné z účetních výkazů. „*Jedná se o:*

- *rozvaha*
- *výkaz zisků a ztráty*
- *přehled o peněžních tocích*
- *výkaz o změnách vlastního kapitálu*“ [18, str. 22]

Rozvaha je jakýmsi přehledem majetku, který subjekt vlastní. Je rozdělena na dvě části aktiva a pasiva. Aktiva představují všechn hmotný a nehmotný majetek, kterým podnik disponuje. Je seřazen dle likvidity. Druhá část pasiva představují zdroje financování aktiv. Součet aktiv a pasiv se vždy shodují, to znamená, že bilanční suma rovnic se musí vždy rovnat.

Výkaz zisků a ztráty je vždy sestaven k určitému danu, zpravidla je to konec účetního období, tj. vždy ke konci kalendářního roku. Zachycuje náklady a výnosy za celé období jak běžné (to co právě proběhlo), tak minulé (obvykle loňský rok).

Přehled o peněžních tocích zachycuje změnu stavu peněžních prostředků. Jedná se jak o hotové peníze, které má konkrétní subjekt k dispozici např.: v pokladně, tak na účtech.

Ve výkazu o změnách vlastního kapitálu je zaznamenána změna za účetní období. Ke změnám dochází například vklady do vlastního kapitálu nebo výběru formou dividend. [19]

Ve finanční analýze je rozlišováno několik typů ukazatelů. Absolutní ukazatele jsou takové ukazatele, které se využívají k analýze vývojových trendů. Dále se rozděluje na horizontální analýzu, která slouží k „*porovnání změn položek jednotlivých výkazů v časové posloupnosti.*“ [19, str. 71] a na vertikální analýzu, která slouží k „*vyjádření jednotlivých položek účetních výkazů jako procentního podílu k jediné zvolené základně položené jako 100 %.*“ [19, str. 71]

Dále to jsou rozdílové ukazatele. Tyto ukazatele jsou typické pro vyjádření řízení finanční situace v konkrétním subjektu směřovanou na likviditu. „*K nejvýznamnějším rozdílovým ukazatelům patří čistý pracovní kapitál.*“ [19, str. 85]

Dalším typem jsou pak poměrové ukazatele. Jsou nejoblíbenější metodou finanční analýzy vzhledem k tomu, že umožňují získat rychlou představu o hospodaření daného subjektu. Podstatou poměrových ukazatelů jsou informace, které jsou získány z účetních výkazů, jako jsou účetní závěrka, rozvaha atd..

3.6.1 Druhy poměrových ukazatelů finanční analýzy

Ukazatel autarkie vyjadřuje míru soběstačnosti daného ekonomického subjektu. Výsledná hodnota tohoto ukazatele je vyjádřena v %. Pokud je ukazatel roven 100 %, je hodnocen pozitivně. Znamená to, že je subjekt ve své činnosti soběstačný. Pokud číslo v % vychází menší, značí to, že není schopen hospodařit – náklady jsou vyšší než výnosy z hlavní činnosti. V opačném případě, tedy pokud je číslo v % vyšší než 100 je nutné tuto situaci zvážit, za jakých podmínek k tomuto činu dochází. [20]

Výpočet autarkie je:

$$\text{Výnosy z hlavní činnosti} / \text{náklady z hlavní činnosti} * 100 \%$$

Ukazatel likvidity se vztahuje k likviditě určené „*složky majetku nebo také k likviditě podniku*“. [18, str. 57] Je to ukazatel, který vyjadřuje za jak dlouho, jakou rychlostí, je daný subjekt schopen přeměnit svůj majetek na peněžní hotovost. Pokud není subjekt dostatečně likvidní, vede to k tomu, že není schopen využívat příležitosti, které přinášejí zisk, a nedokáže hradit své závazky včas. Dalo by se tedy konstatovat, že pokud subjekt není dostatečně likvidní, vede k bankrotu. Dostatečná likvidnost určuje jakousi finanční rovnováhu. Ukazatel likvidity je součástí výroční zprávy. Podle jednoho výsledného čísla nelze přesně určit, jak je subjekt dostatečně likvidní. Proto se doporučuje delší časová řada, ze které je možno vyčíst více věcí a přesněji hospodaření subjektu zhodnotit. Existují tři typy likvidity:

- Okamžitá likvidita, je vyjádřena podílem mezi pohotovými platebními prostředky a dluhy s okamžitou platností
- Pohotová likvidita, je rozdíl oběžné aktivity a zásob a zároveň podílem krátkodobých dluhů
- Běžná likvidita, je podíl mezi oběžnými aktivy a krátkodobými dluhy [18]

Okamžitá likvidita se značí jako I. stupeň likvidity. Výpočet je tvořen pomocí pohotových platebních prostředků, do kterých jsou zahrnovány jak peníze v pokladně tak na běžných účtech. Pro okamžitou likviditu je doporučována hodnota v rozmezí 0,9 – 1,1. „*Pro Českou republiku bývá toto pásmo rozšiřováno v dolní mezi, kde některé prameny uvádějí hodnotu 0,6 a podle metodiky ministerstva průmyslu a obchodu je hodnota ještě nižší, a to 0,2, která je však zároveň označována za hodnotu kritickou i z psychologického hlediska.*“ [18, str. 58]

Pohotová likvidita se značí jako II. stupeň likvidity. Poměr u této likvidity by měl být 1:1. To by totiž znamenalo, že je subjekt schopen své závazky uhradit okamžitě. V případě vyšší hodnoty je situace výhodnější pro věřitele, ale nikoliv pro konkrétní subjekt.

Běžná likvidita se značí jako III. stupeň likvidity. Výsledný podíl určuje, kolikrát je schopnost subjektu uhradit své závazky ze svých aktiv. Neboli jakou mají jeho okamžitá aktiva hodnotu a zda pokryjí všechny aktuální pohledávky.

Ukazatel zadluženosti vypovídá o tom, jak je daný subjekt závislý na cizích zdrojích a kolika cizími zdroji disponuje. Cizí zdroje jsou pro subjekt velkou zátěží a než k samotnému zadlužení dojde, je potřeba tento krok promyslet z důvodu toho. Zejména proto, aby byla pohledávka řádně uhrazena v jednotlivých splátkách. Ve většině případů je nutná díky inovaci různých prostředků či potřeby investovat. Rozeznáváme několik druhů zadluženosti, například:

- „*Celková zadluženost, je podíl mezi cizími zdroji a celkovými aktivy*
- *Míra zadluženosti, je podíl mezi cizími zdroji a vlastním kapitálem*“ [18, str. 88-89]

Pro celkovou zadluženost je doporučována hodnota v rozmezí od 30 % - 60 %. Důležité je také zhodnotit, v jakém odvětví se subjekt nachází. Míra zadluženosti je vhodným ukazatelem pro věřitele, vyjadřuje, jak je daný subjekt schopen hradit cizí zdroje ze svého kapitálu. Pro lepší přehlednost je vhodné tento ukazatel vypočítat v delší časové řadě. [19]

4 Vlastní práce

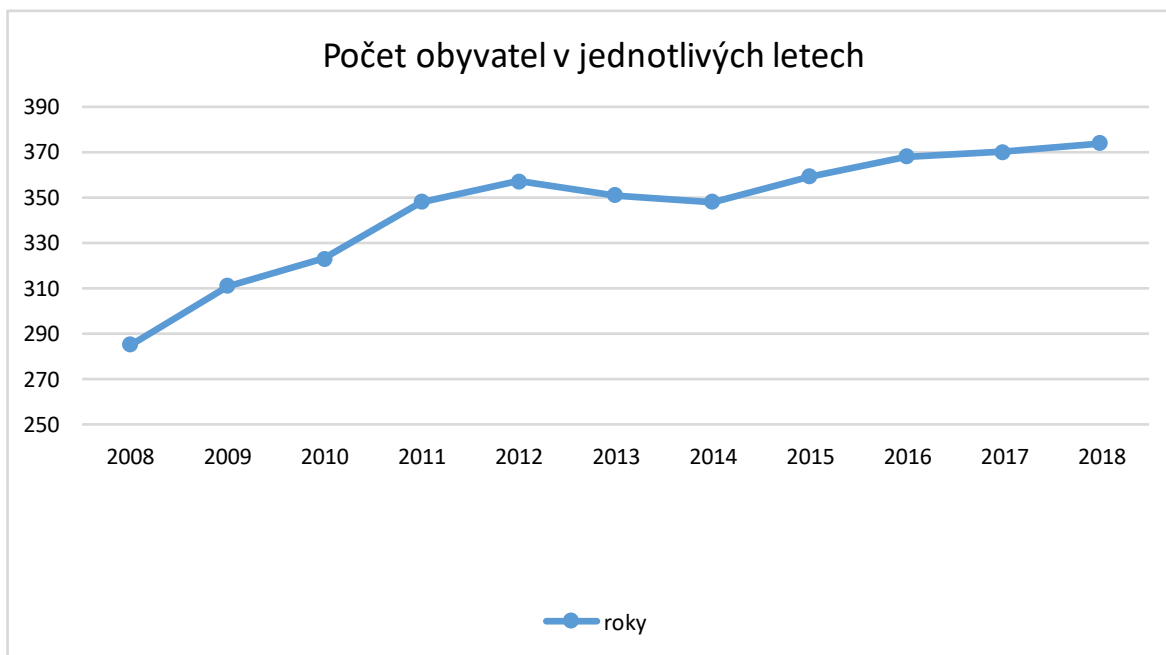
4.1 Charakteristika obce Libovice

Obec Libovice se nachází ve Středočeském kraji v okrese Kladno s rozlohou 6,09 km². [28] Dominantou obce je kaplička, která se nachází uprostřed návsi. Tato kaplička byla postavena již za císaře pána Josefa II. roku 1787. V roce 2002 byla tato kaplička prohlášena za kulturní památku. V roce 2008 došlo za pomoci dotace Ministerstva místního rozvoje a zručnosti místních obyvatel k rekonstrukci. Není to jediná památka, kterou se tato obec může pyšnit. U příjezdu do obce z východní strany od obce Tuřany je Kříž – Boží muka s křížem. I tato památka v posledních letech prošla restaurováním. Dále pak v blízkosti obce lze spatřit Pomník padlých v 1. světové válce, kapličku sv. Jana Nepomuckého či zbylé části pískovcových skal pod názvem Dívčí skála. [29]

4.1.1 Obyvatelstvo obce Libovice

V obci k 1.1.2019 žilo 369 obyvatel, z toho 188 mužů a 181 žen. Muži jsou v obci zastoupeni nepatrně více než ženy. V následujícím grafu je možné vidět počet obyvatel v jednotlivých letech.

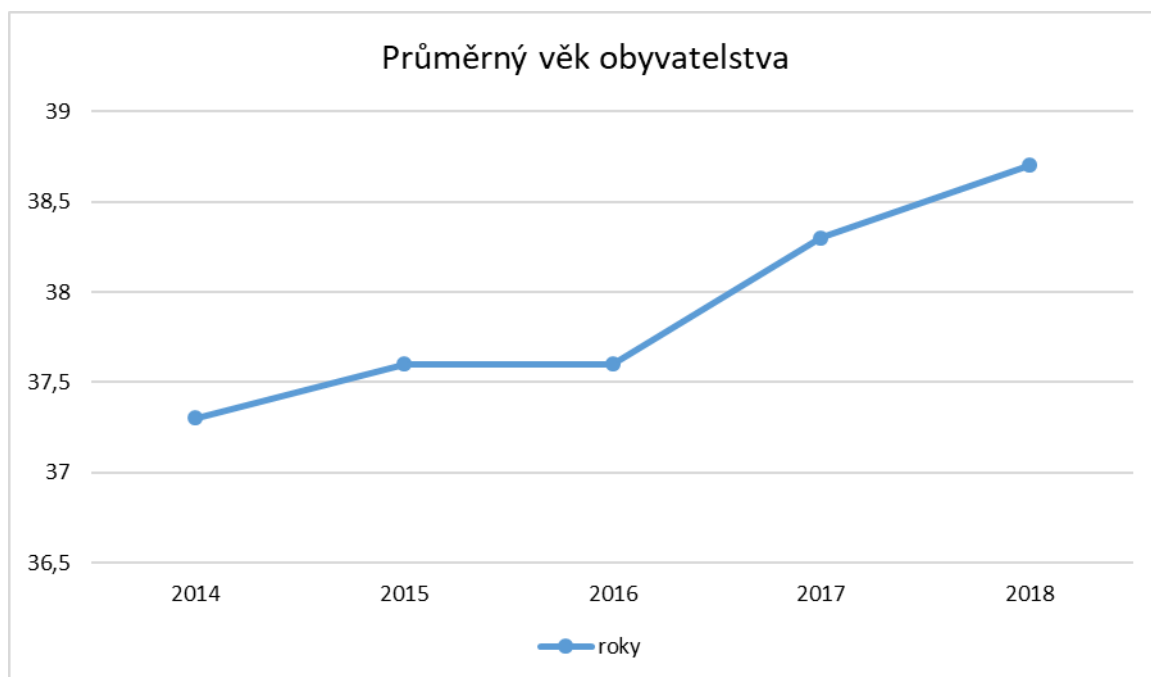
Graf 1: Počet obyvatel v obci Libovice



Zdroj: [24] vlastní zpracování

Po zhlédnutí lze konstatovat, že počet obyvatel v Liboci se příliš nemění. Pouze nepatrně v řádech jednotek. Tento fakt je možné odůvodnit tím, že se do obce nestěhuje nikdo nový. Dalším faktorem může být poněkud nízký průměrný věk obyvatelstva. V roce 2019 byl věkový průměr obce Libovice 38,6 let. V následujícím grafu je zobrazen věkový průměr obyvatel v posledních 5 letech. [28]

Graf 2: Průměrný věk obyvatelstva v obci Libovice



Zdroj: [28] vlastní zpracování

Lze konstatovat, že věk se nepatrně zvyšuje. Zajímavostí je, že v letech 2016 a 2017 je věkový průměr stejný. Zajisté nemají v Libovicích stroj času nýbrž, jak je zřejmé z grafu o počtu obyvatel v toto roce došlo k největšímu nárůstu počtu obyvatel za posledních 10 let.

4.1.2 Organizační struktura obce

Obec Libovice má sedmičlenné zastupitelstvo. Aktuální členové zastupitelstva byli zvoleni v komunálních volbách, které proběhly v říjnu roku 2018. Volební účast u těchto voleb byla lehce nadpoloviční. K volebním urnám dorazilo 63,16 % obyvatel. Starostou byl zvolen Petr Ibl. V této funkci v obci Libovice působí poprvé, ale od roku 2006 byl stálým členem zastupitelstva. Dále má obec povinné výbory, kontrolní i finanční. Každý z těchto výborů má svého předsedu a další dva členy. Obec má zřízený i třetí výbor pro strategii rozvoje a výstavby obec, který spravuje pouze jedna osoba. [29, 30]

4.1.3 Výsledky voleb

Poslední komunální volby proběhly na podzim roku 2018. K volebním urnám dorazilo celkem 168 obyvatel obce Libovic. Celkem kandidovalo devět občanů obce. Do

zastupitelstva bylo zvoleno sedm členů. Nejvyšší procento hlasů, tedy 16,17 %, získal Petr Ibl, který byl následně zastupitelstvem zvolen do funkce starosty. Místostarostkou byla zvolena Ing. Magda Curtisová, která v komunálních volbách získala 15,34 % hlasů. Dalšími zastupiteli byli zvoleni: Stanislava Trappová, která získala 13,47 % hlasů, Miroslav Pejšek, získal 12,54 % hlasů, Miroslav Urban s 11,61 % hlasů, Otto Jelínek s 10,05% hlasů a Ing. Petr Oláh s 8,81% hlasů. Výsledky byly velmi vyrovnané.

Volby do Poslanecké sněmovny na podzim roku 2017 měly nepatrně vyšší účast než volby komunální. Volit přišlo celkem 180 obyvatel, což v té době představovalo 67,67%. Při zveřejňování výsledků bylo zjištěno, že občané Libovic nejčastěji volili stranu ANO 2011. Tato strana získala celkem 23,33 % všech hlasů. Druhé místo by pak patřilo České pirátské straně, která získala 15,55 % ze všech hlasů. Dále pak Občanská demokratická strana, která od Libovických občanů získala 12,22 % celkového počtu hlasů. Svoboda a přímá demokracie - Tomia Okamury získala 11,66% hlasů. Ostatní kandidátské strany získaly pod 10% ze všech hlasů. Libočané mohou být spokojeni s celkovými výsledky v těchto volbách. Po sečtení všech hlasů v České republice vyhrála strana ANO 2011, která získala 29,64% hlasů, což je 78 křesel v Poslanecké sněmovně z celkových 200 křesel. Dále pak Občanská demokratická strana získala 25 křesel. A o třetí příčku, se stejným počtem křesel, 22 křesel, se dělí Česká pirátská strana a Svoboda a přímá demokracie – Tomio Okamura. Všechny čtyři zvolené strany s celkovým počtem nad 10% v obci Libovice se dostaly do Poslanecké sněmovny. [30]

4.1.4 Občanská vybavenost

V obci se nacházel Libovický obchůdek. V obchodě lze zakoupit základní potraviny a drogerii. Bohužel provoz byl ukončen v listopadu 2019. Nyní stále probíhá aktivní hledání nového provozovatele, jelikož místní obyvatelé obchod využívali. Dále je v obci hospoda, která je otevřena 2 dny v týdnu a o víkendech. Jedná se spíše o místo přátelského setkání místních obyvatel, zejména v nepříznivém počasí. Libovice dále provozují knihovnu pro všechny vášnivé čtenáře. A pro všední i nevšední příležitosti je v obci obchod s květinami, do kterého se sjíždějí obyvatelé i z okolních obcí.

Libovice neprovozují školu základní ani mateřskou školku. Děti musí dojíždět do okolních obcí. Mládež obvykle využívá autobusové spojení ze dvou možných zastávek v Libovicích. Autobusy zde jezdí do obce Tuřany, která je vzdálená 1,2 km. V této obci je

jak základná, tak mateřská škola. Nebo je možné využít autobusový přímý spoj do města Slaného, kde je plná občanská vybavenost mimo jiné i gymnázium, zdravotnické zařízení i široké nákupní možnosti. Město Slaný je vzdálené 6 km od obce Libovice.

4.1.5 Technická vybavenost v obci a dopravní obslužnost

Obec disponuje s vybudovaným veřejným vodovodem, který využívá 90 % domácností. Zbylé domácnosti, jedná se spíše o domácnosti žijící v rodinných domech, nikoliv v bytových jednotkách, využívají vlastní přívod vody ze studny na vlastním pozemku. Taktéž je vybudována veřejná kanalizace. Obec nemá vlastní čističku. V obci není zavedena plynofikace. Žádná domácnost v obci nemá přípojku na odebírání zemního plynu. Elektrický proud je do obce veden pomocí stožárů vysokého napětí.

Obec Libovice se nachází severozápadním směrem od hlavního města Prahy ve vzdálenosti 43 km. Hlavní tepnou do hlavního města je dálnice D7, která je vzdálená od obce 1,3 km. Veřejnou dopravu v obci zastupuje autobusová doprava. V obci jsou dvě autobusové zastávky. Jedna se nachází uprostřed obce s názvem Libovice. Druhá na konci obce (směrem od Prahy) s názvem Libovice, Kejkol. Tato zastávka je na začátku smíšeného lesa Kejkol. Toto místo je vyhledáváno zejména milovníky přírody, kteří hledají místo pro aktivní odpočinek. Na těchto zastávkách v pravidelných intervalech zastavují dva autobusy, číslo 587 a 580. Autobus s číslem 587 jede z městysu Libušín do města Slaného a naopak, a to dvakrát ve všední den. Autobusová linka s číslem 580 je na trase Rakovník – Slaný. Tento autobus zastavuje v obci Libovice ve všední dny 12krát a o víkendech a ve svátek 4krát. Tato autobusová linka je hlavní veřejnou dopravou v obci. Nejbližší vlakové spojení z obce Libovice je ve městě Slaném. [29]

4.1.6 Aktivity v obci

Obec svým občanům zajišťuje různorodé multikulturní akce jak pro děti, tak dospělé. Zejména se pravidelně uspořádávají nejrůznější plesy včetně maškarního, hudební zábavy i vánoční setkání. Dále pak karneval, dětský den či „dýňování“ jsou akce především zaměřené pro ty nejmenší. Za dominantu obce lze považovat vystavění Jedlého parku. Jedná se o park, který byl částečně zafinancován pomocí evropských dotací. Park je určen pro všechny věkové kategorie. Ty nejmenší zde mají hřiště s nejmodernějším vybavením, pro dorost jsou zde umístěny parkurové prvky a cvičební stroje, které mohou využít i dospělí. Senioři si zde také přijdou na své, park je vybaven mnoha lavičkami, které jsou

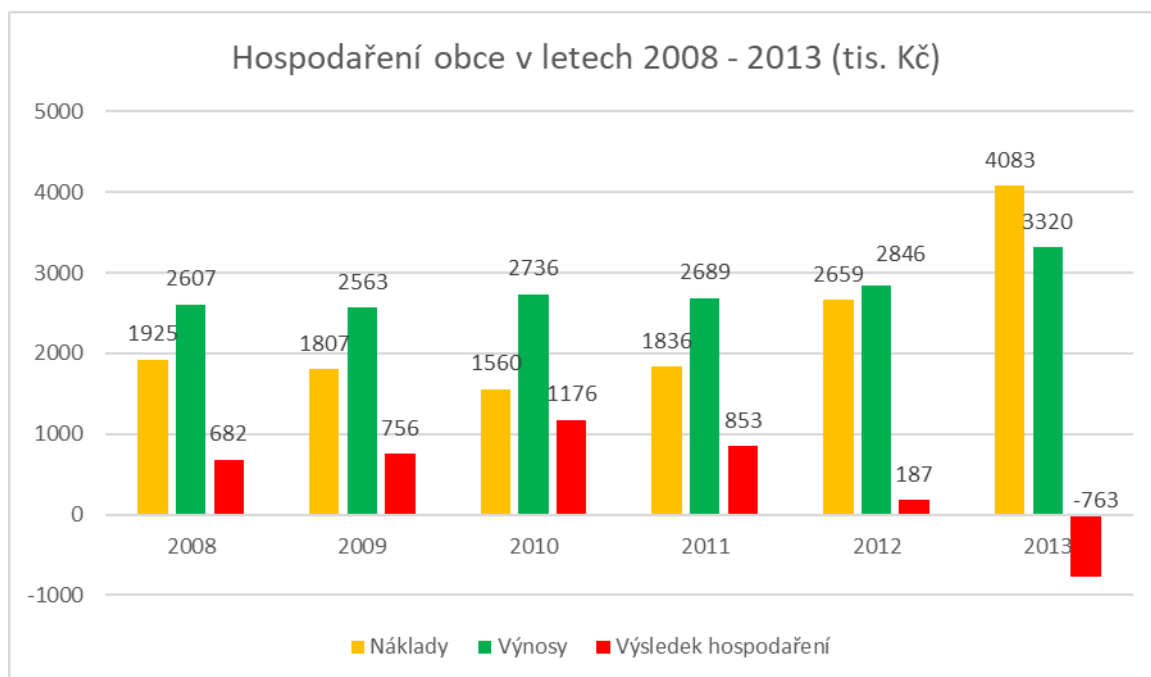
umístěny pod korunami stromů. Umístění je zejména oceňováno v letních horkých dnech, kdy je na lavičky vrhán stín. Jak již samotný název napovídá, tak rostliny v parku jsou jedlé. Zejména pak keře ve všech různých velikostech. Jedlá rostlina je vždy označena doplňkovou tabulí.

Obec Libovice se může pyšnit umístěním na třetí pozici v soutěži Vesnice roku 2019. Jedná se o projekt v Programu obnovy venkova, kterou každoročně vyhlašuje Ministerstvo pro místní rozvoj, Svaz měst a obcí v ČR a Ministerstvo zemědělství. Jedná se o výběr té nejlepší vesnice v daném roce. Soutěž probíhá ve dvou kolech. V krajském kole je vždy vybrána jedna vesnice z každého kraje, která postupuje do kola druhého. Obec Libovice tedy získala první místo v celém Středočeském kraji. Ve druhém celostátním kole je vyhlášena Vesnice roku, která postupuje do soutěže Evropská cena obnovy vesnice. Dále je pak vyhlášena vesnice na druhém a třetím místě. Obce jsou hodnoceny ve 12 kategoriích např.: aktivity občanů, péče o krajinu či informační technologie obce. [32]

4.2 Hospodaření obce

Na první pohled lze říci, že obec Libovice hospodaří dobře. Po nahlédnutí do výkazu zisku a ztrát, v časové řadě posledních deseti let, je patrné, že z 80 % je výsledek hospodaření přebytkový. V následujícím grafu je zachycené hospodaření obce v roce 2008 - 2013.

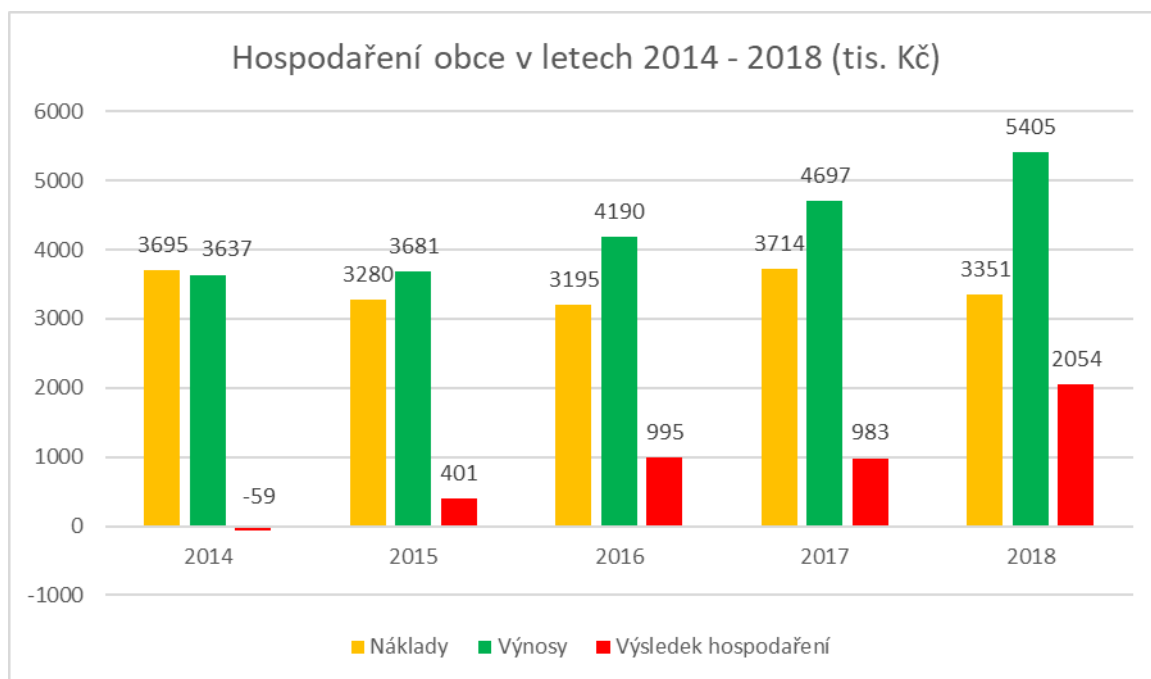
Graf 3: Hospodaření obce 2008 – 2013



Zdroj: [33] vlastní zpracování

Jak je z grafu patrné, že schodkový výsledek hospodaření byl pouze v roce 2013. Schodek výsledku hospodaření byl v tomto roce ve výši 762 631 Kč. Dle účetních výkazů ke schodku došlo kvůli vzniklým vysokým nákladům na opravy a udržování. Všechny následující roky byl výsledek přebytkový. Tedy náklady obce byly nižší než samotné výnosy. Nejvyšším přebytkový výsledek hospodaření v zachycené období v grafu byl rok 2010. V tento rok byl přebytek v celkové výši 1 176 000 Kč. Z grafu je patrné, že obec do roku 2011 neměla příliš vysoké náklady. Záměr byl ušetřit finanční prostředky pro následné náklady spojené s opravami a udržováním. Další graf zachycuje období hospodaření v letech 2014 – 2018.

Graf 4: Hospodaření obce 2014 – 2018



Zdroj: [33] vlastní zpracování

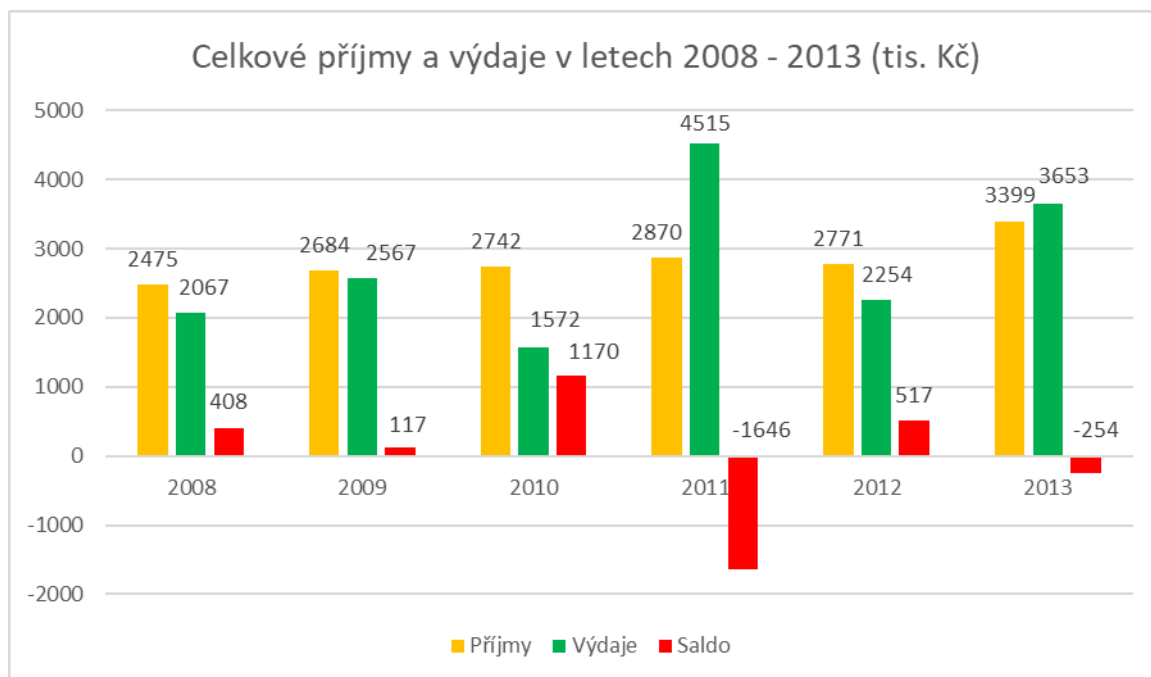
V následujícím grafu je patrné, že schodkový výsledek hospodaření z roku 2013 pokračoval i v roce 2014. Tento rok je v zachyceném grafu jediným rokem, kdy ke schodku došlo. Schodek byl ve výši 58 917 Kč, což je téměř 13krát méně než v roce předcházejícím. V dalších letech byl výsledek hospodaření již vždy přebytkový. Nejvyšší zaznamenaný přebytek z grafu je v roce 2018. Tento přebytek byl ve výši 2 054 366 Kč.

Obec jednotlivé kroky při hospodaření s obecním rozpočtem zachycuje důkladně dle předepsaných předpisů. O tom svědčí jednotlivé auditní zprávy za posledních 11 let. Za toto období došlo pouze jedenkrát k výtce ze stran auditorů. Konkrétně v roce 2013 bylo zjištěno, že nedošlo ke konci roku 2012 k přeúčtování Hospodářského výsledku za rok 2012 a Výsledek hospodaření ve schvalovacím řízení taktéž nebyl zaúčtován. [33]

4.2.1 Příjmy a výdaje obce Libovice

Při procházení účetních závěrek obce Libovice jsou následující grafy zaměřeny na celkové příjmy obce a celkové výdaje. Následující graf je zaměřen na roky 2008 – 2013.

Graf 5: Celkové příjmy a výdaje v letech 2008 - 2013

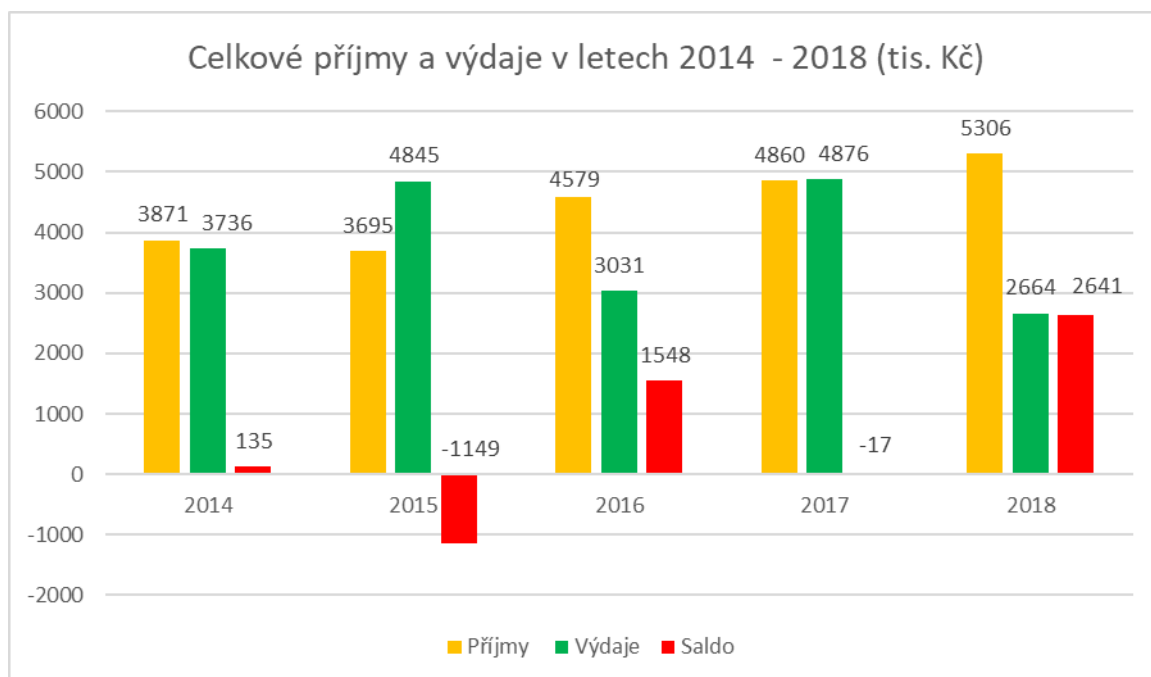


Zdroj: [33] vlastní zpracování

V tomto grafu lze pozorovat prvních 6 let sledovaného období. K zápornému saldu poprvé dochází v roce 2011. Celkově byly výdaje vyšší o 1 645 776 Kč, byl to největší rozdíl za celé sledované období. V následujícím roce se vše srovnalo, díky využití cizích krátkodobých zdrojů formou bankovního úvěru. Dále záporné saldo vzniklo v roce 2013, kdy výdaje byly o 253 890 Kč vyšší než příjmy. V ostatních letech bylo saldo kladné, nejvyšší hodnoty dosáhlo v roce 2010. Výše salda činila 1 170 420 Kč.

Následující graf zachycuje celkové výdaje a příjmy v letech 2014 – 2018.

Graf 6: Celkové příjmy a výdaje v letech 2014 - 2018



Zdroj: [33] vlastní zpracování

Z grafu již předešlého a tohoto je patrné, že od roku 2011 dochází vždy ob jeden rok k zápornému saldu. V tomto grafu, i přesto, že jsou celkově příjmy i výdaje vyšší, tak nedochází k tak vysokému zápornému saldu. První záporné saldo zachycuje graf v roce 2015, nejvyšší v grafu. Výše výdajů v tomto roce byly o 1 149 459 Kč vyšší. Ob rok, tedy v roce 2017 bylo záporné saldo o poznání nižší. Bylo ve výši 16 704 Kč. Nejvyšší kladné saldo bylo v roce 2018, činilo 2 641 415 Kč.

Celkově lze zhodnotit, že obec hospodáří dobře. Vždy, pokud došlo k vysokému zápornému saldu, se obec následující rok poučila a saldo bylo následně kladné. Záporné saldo bylo vždy pokryto do následujícího roku a nikdy k tomuto kroku nebyly využity dlouhodobé finanční prostředky.

4.2.2 Rozbor výdajů obce

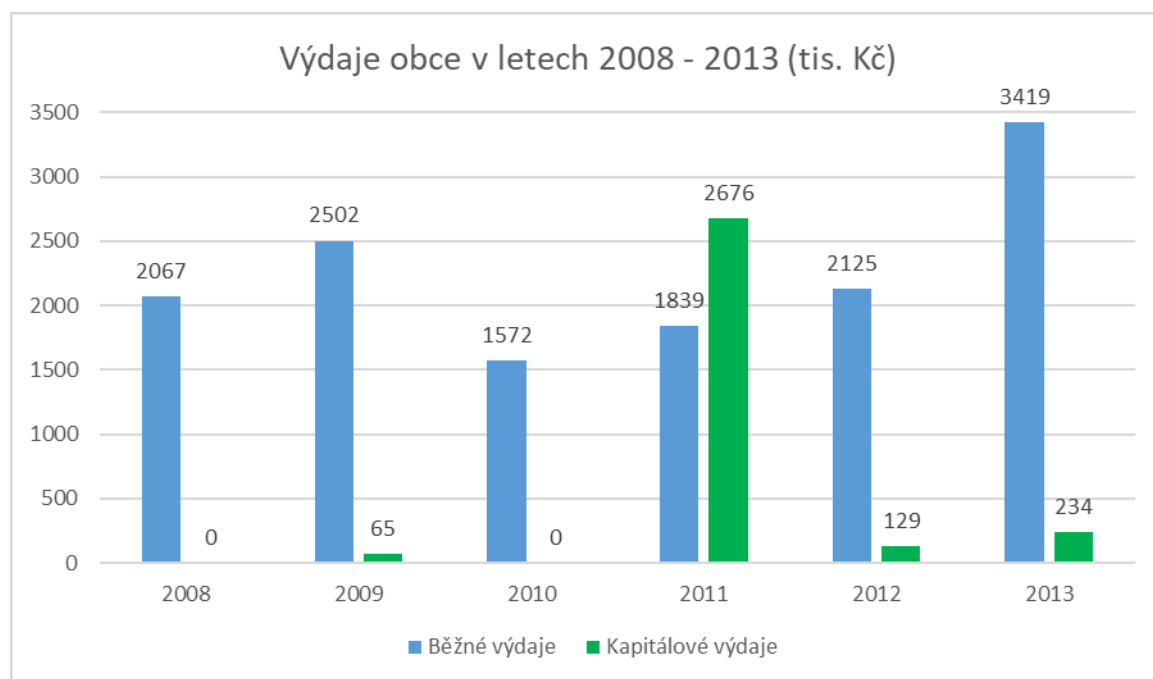
Výdaje obce jsou rozděleny do dvou velkých kategorií. První kategorií jsou běžné výdaje, které jsou uskutečňovány každý rok. Do této kategorie jsou zařazovány platby a podobné související výdaje. Jedná se o vyplácení odměn zastupitelstvu, případně jiným zaměstnancům obce a povinné pojistné placené zaměstnavatelem. Dále jsou do kategorie zařazovány neinvestiční nákupy a související výdaje, které zpravidla tvoří největší část

běžných výdajů. Do běžných výdajů jsou dále zařazovány neinvestiční transfery soukromoprávních subjektů, kdy se zejména jedná o transfery poskytující neziskovým organizacím. Dále pak neinvestiční transfery veřejnoprávním subjektům a mezi peněžní fondy téhož subjektu a platby daní. Kdy se jedná o transfery obcím či například platby za nákup kolků a podobně. Dále pak neinvestiční dary obyvatelstvu, které jsou poskytovány jen ve výjimečných případech, například při oslavě životního jubilea. A poslední složkou nekapitálových výdajů jsou ostatní neinvestiční výdaje. Ač je s těmito výdaji při sestavování rozpočtu plánováno, tak nikdy během sledovaného období nebyly uskutečněny.

Do druhé kategorie jsou řazeny kapitálové výdaje, které na rozdíl od běžných výdajů nemusejí být každoročně uskutečňovány. Do této kategorie spadají investiční nákupy, které slouží k pořízení dlouhodobého hmotného či nehmotného majetku.

Následující graf zachycuje běžné a kapitálové výdaje obce Libovice v letech 2008 - 2013.

Graf 7: Výdaje obce Libovice 2008 – 2013



Zdroj: [33] vlastní zpracování

V roce 2008 byly výdaje obce jen běžné. Největší podíl na těchto výdajích měly ostatní nákupy – opravy a udržování ve výši 311 640 Kč.

V roce 2009 jsou poprvé zachyceny za sledované období kapitálové výdaje. Tyto výdaje byly v plné své výši 65 318 Kč k pořízení dlouhodobého hmotného majetku. Běžné výdaje oproti roku předcházejícímu zaznamenaly druhý nejvyšší nárůst v zachycené období grafu. Největší část finančních prostředků byla použita na ostatní nákupy – opravy a udržování ve výši 384 471 Kč.

V roce 2010 obec měla jen běžné výdaje. V tomto roce byly výdaje nejvíce použity na neinvestiční nákupy a výdaje za nákup ostatních služeb. Tyto výdaje činily 252 240 Kč. S kapitálovými výdaji bylo v rozpočtu na tento rok počítáno. Dokonce po schválení rozpočtu bylo vyčleněno 120 000 Kč. Nicméně tyto výdaje obec neuskutečnila.

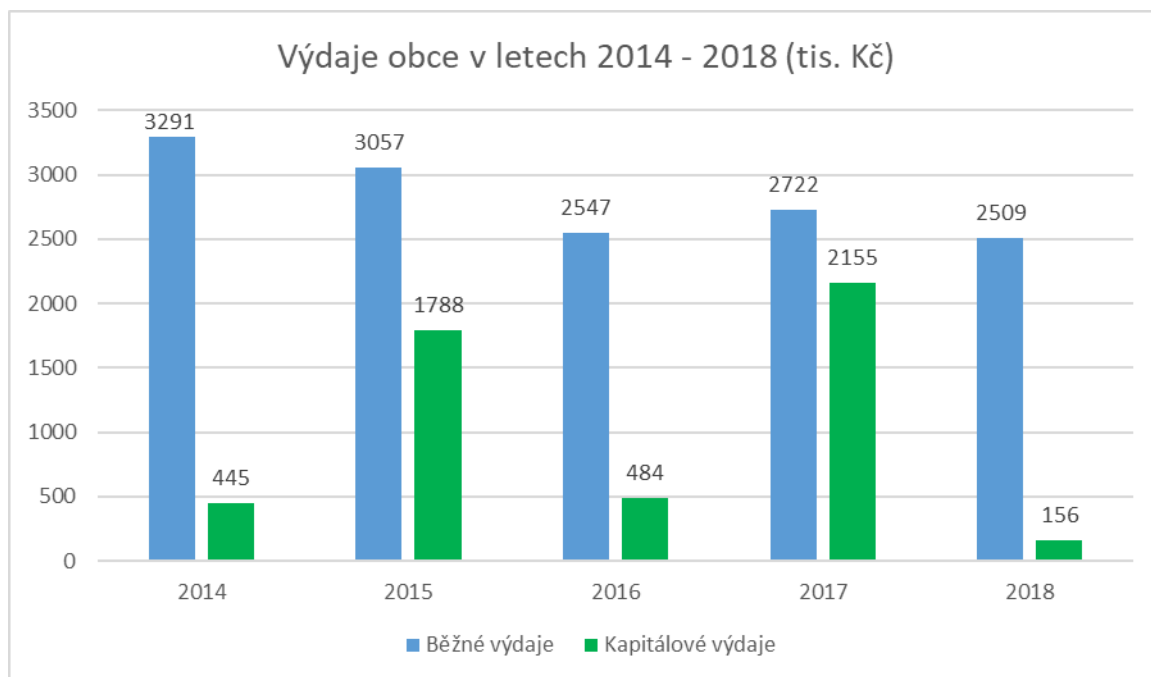
V roce 2011 poprvé za celé sledované období byly kapitálové výdaje vyšší než výdaje běžné. Kapitálové výdaje ve výši 2 509 427 Kč byly použity k pořízení dlouhodobého hmotného majetku na nákup budov, hal a staveb. Také byly zakoupeny stroje, přístroje a zařízení ve výši 128 976 Kč. Největší část běžných výdajů byla použita na ostatní nákupy – opravy a udržování ve výši 321 980 Kč.

Rok 2012 byl běžnými výdaji nejvíce podobný roku 2008. V roce 2012 byly běžné výdaje z největší části použity opět na ostatní nákup – opravy a udržování ve výši 526 668 Kč. Kapitálové výdaje oproti roku předcházejícímu byly téměř zanedbatelné. Výdaje byly v plné výši tj. 118 640 Kč využity na pořízení dlouhodobého hmotného majetku – budovy, haly a stavby.

Největší běžné výdaje ve sledovaném období byly v roce 2013. Tyto výdaje byly vydány na ostatní služby, konkrétně na opravy a udržování v celkové výši 1 259 578 Kč. A kapitálové výdaje byly použity v celé výši na pořízení dlouhodobého majetku a pozemků.

Následující graf zachycuje výdaje v roce 2014 – 2018.

Graf 8: Výdaje obce Libovice 2014 – 2018



Zdroj: [33] vlastní zpracování

V roce 2014 největší podíl z běžných výdajů činily neinvestiční výdaje a související výdaje. Konkrétně se jednalo o opravy a udržování. Tyto opravy v celkovém součtu byly za 1 259 578 Kč. Kapitálové výdaje byly v plném rozsahu zainvestovány do nákupu staveb a pozemků. Přesněji do nákupu pozemků bylo investováno 32 400 Kč.

V roce 2015 největší část běžných výdajů byla použita na neinvestiční výdaje a související výdaje, kde největší položkou ve výši 788 279 Kč byly opravy a udržování dlouhodobého majetku. Kapitálové výdaje byly využity k pořízení dlouhodobého majetku. Konkrétně na budovy, haly a stavby a pozemky.

Běžné výdaje v roce 2016 klesly, oproti letům předtím. V tomto roce největší položkou v běžných výdajích byly výdaje za neinvestiční transfery veřejným rozpočtům územní úrovně. Tato položka byla celkem za 922 688 Kč. A kapitálové byly použity k nákupu dlouhodobého majetku hmotného ve výši 364 826 Kč. Poprvé za sledované období byly výdaje také použity na nákup nehmotného majetku ve výši 108 900 Kč.

V roce 2017 byly běžné výdaje vyšší než v roce předcházejícím. Běžné výdaje z největší části činily nákup za neinvestiční nákupy a související výdaje. Služby za nákup

ostatních služeb proběhl za 473 884 Kč. Kapitálové výdaje v největším podílu byly použity na nákup dlouhodobého hmotného majetku budov, hal a staveb ve výši 1 923 539 Kč. Poprvé ve sledovaném období byly kapitálové výdaje použity i na nákup strojů, přístrojů a zařízení ve výši 225 689 Kč.

V roce 2018 byly taktéž z největší části běžné výdaje využity na neinvestiční nákupy a související výdaje jako v roce předcházejícím 2017. Nyní byly prostředky na nákup ostatních služeb použity ve výši 558 141 Kč. Kapitálové výdaje také byly použity k pořízení dlouhodobého hmotného majetku ve výši 77 319 Kč.

Největší výdaje obce Libovice jsou běžné výdaje. Tyto výdaje jsou z velké části vydávány na opravy a udržování. V 11 sledovaných letech byly 7krát zmíněny výdaje za opravy a udržování.

V roce 2008 byly tyto výdaje z 72 % použity na opravu kapličky v Libovicích. Jednalo se o rozsáhlé restaurování, jelikož kaplička byla v zanedbaném stavu. Část finančních prostředků byla zafinancována z dotace na místní rozvoj.

V roce 2009 byly výdaje použity na opravy a udržování stabilního chodu obce. Značná část výdajů směřovala k údržbě bezpečnostního zábradlí podél chodníků pro chodce. Zejména v nejvíce frekventovaných silničních komunikací částech obce.

V roce 2010 největší podíl na běžných výdajích je zapříčiněn pořízením nového satelitního přijímače pro obec a její občany.

Stejný případ výdajů jako v roce 2008 nastal i v roce 2011, kdy byly výdaje na opravy a udržování z 79 % použity na restaurování. Restaurována byla Boží muka s křížem, kde byla také využita k vzhledu dnešní podoby, dotace určené na místní rozvoj. V tomto roce také došlo k největším investičním výdajům. Tyto výdaje byly investovány do pořízení budovy, kde se nyní nachází obecní úřad společně s knihovnou. Tato investice nadále nejvíce ovlivnila následující roky v běžných výdajích. Budova se opravovala následující 4 roky. Došlo zde k opravě střechy v roce 2012, v roce 2013 došlo k výměně oken a nové fasády a v roce 2014 byl kompletně opraven vnitřní prostor obecního úřadu, včetně knihovny.

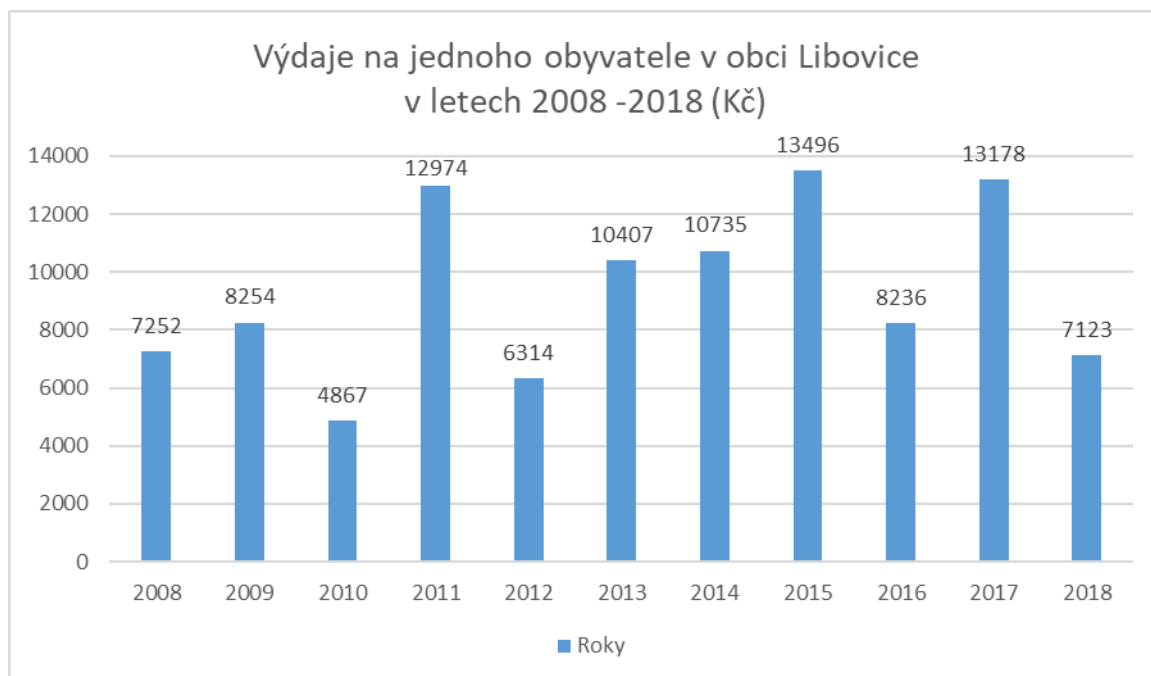
V roce 2015 byla největší část běžných výdajů vydána za neinvestiční transfery veřejným rozpočtům územní úrovně. Jedná se o finanční transfer v rámci dobrovolného Mysliveckého spolku Záboří – Libovice. Vzhledem ke skutečnosti, že okolní lesy patří právě tomuto spolku. Finance posloužily k opravě lesních cest a výsadbě nových stromů.

V roce 2017 byly výdaje použity na služby za nákup ostatních služeb, kdy za tyto finanční prostředky byl uhrazen projekt na výstavbu čističky odpadních vod. Obec dosud neprovozuje vlastní čističku. Taktéž byly vysoké kapitálové výdaje na pořízení druhé části budov ve společném areálu, kde se nyní nachází obecní úřad.

O rok později byl největší podíl výdajů použit k nákupu služeb za nákup ostatních služeb. Byla provedena revize kontroly elektrických zařízení v obci.

V následujícím grafu jsou zachyceny průměrné výdaje na jednoho obyvatele v obci Libovice ve sledovaném období – od roku 2008 do 2018.

Graf 9: Průměrné výdaje na jednoho obyvatele



Zdroj: [33] vlastní zpracování

Graf zachycuje výpočet výdajů na jednoho obyvatele v jednotlivých letech. Průměrný výdaj na jednoho obyvatele ve sledovaném 11letém období je 9 349 Kč. Nejnižší výdaje na jednoho obyvatele byly v roce 2010 ve výši 4 867 Kč. To je o 4 482 Kč méně než průměr. Tyto malé výdaje v roce 2010 a následně nadprůměrné výdaje v roce 2011 lze hodnotit jako šetření finančních prostředků na již zmíněný rok 2012.

Celkem v 6 letech se výdaje na jednoho obyvatele snížily pod průměrnou hodnotu. V roce 2008 byly výdaje nižší o 2 097 Kč, než je průměr. V roce 2009 se výdaje lišily o 1 095 Kč, což je nejmenší vychýlení od průměrných výdajů. Rok 2010 ze sledovaného

období měl nejnižší výdaje na jednoho obyvatele. Byly to 4 867 Kč, což se od průměru lišilo o 4 482 Kč, což je téměř polovina. V roce 2012 také nebyly výdaje příliš veliké. Výdaje byly o 3 035 Kč menší než celkový průměr ve sledovaném období. Dalším rokem, kdy byly výdaje nižší od průměru, byl až rok 2016. Tento rok byl velice podobný, jako rok 2009. V tomto roce se výdaje lišily o 1 113 Kč. V roce 2018 byly výdaje o 2 226 Kč nižší.

Zbylé 5leté období byly výdaje na jednoho obyvatele vyšší než průměrné výdaje za celé sledované období. První velké výdaje na jednoho obyvatele byly v roce 2011, kdy přesáhly průměr o 3 625 Kč. Od roku 2013 do roku 2015 byly výdaje opět nadprůměrné. V roce 2015 byly výdaje nejvyšší za celé sledované období. Výdaje byly vyšší o 4 147 Kč, než činí průměr. Dosahovaly téměř trojnásobku, jako výdaje v roce 2010. Dalším významným rokem, co se týká výdajů, byl rok 2017. Výdaje přesahovaly průměr o 3 829 Kč.

4.2.3 Rozbor příjmů obce

Příjmy obce jsou rozčleněny na daňové příjmy, nedaňové příjmy, kapitálové příjmy a přijaté transfery. Daňové příjmy tvoří největší část příjmů obce, proto jsou zpracovány v následující kapitole samostatně.

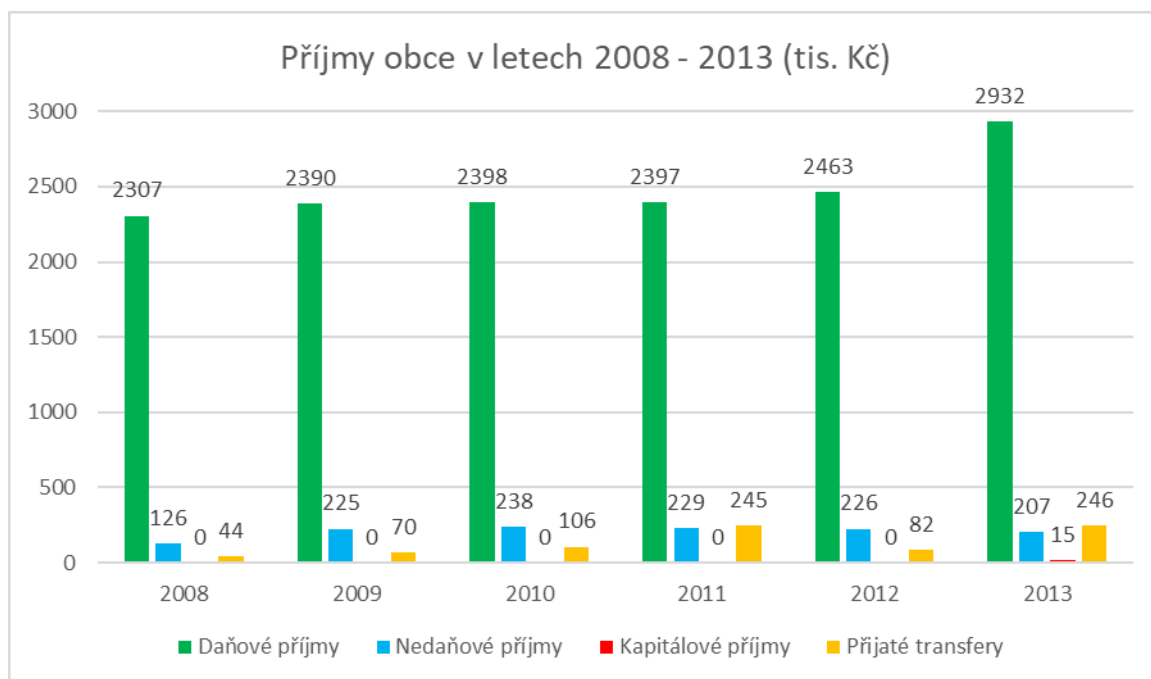
Nedaňové příjmy jsou tvořeny z dvou velkých podkategorií. První jsou příjmy z vlastní činnosti a odvody přebytků organizací s přímým vztahem. Do této podkategorie jsou dále zařazovány příjmy z vlastní činnosti – příjmy z poskytování služeb a výrobků (ta tvoří nejvyšší podíl na nedaňových příjmech), příjmy z prodeje zboží a ostatní příjmy z vlastní činnosti. Další podkategorií jsou příjmy z pronájmu majetku jak pozemků, tak staveb. A posledním jsou výnosy z finančního majetku – příjmy z úroků a podílu na zisku a dividend. Druhou podkategorií jsou příjmy z prodeje nekapitálového majetku a ostatní nedaňové příjmy. Příjmy z prodeje nekapitálového majetku nejsou po celé sledované období ani jednou zaznamenány. Příjmy v 11letém období plynou pouze z ostatních nedaňových příjmů, což jsou neinvestiční dary a přijaté nekapitálové příspěvky a náhrady.

Kapitálové příjmy jsou ve sledovaném období zachyceny pouze 2krát. Tyto příjmy jsou tvořeny z prodeje dlouhodobého hmotného majetku a ostatní kapitálové příjmy, mezi které jsou zařazeny přijaté příspěvky na pořízení dlouhodobého majetku.

Posledním příjmem do obecního rozpočtu jsou přijaté transfery, které se dále dělí na investiční transfery a neinvestiční transfery.

V následujícím grafu jsou uvedeny jednotlivé příjmy v jednotlivých letech sledovaného období.

Graf 10: Příjmy obce Libovice 2008 – 2013



Zdroj: [33] vlastní zpracování

Daňové příjmy tvoří největší část ze všech příjmů obce. Je to také možné vidět v předchozím grafu, že daňové příjmy jsou mnohonásobně vyšší než ostatní příjmy obce. Největší nárůst daňových příjmů v grafu je v roce 2013. V tomto roce daňové příjmy obce vzrostly o 468 585 Kč oproti roku předcházejícímu. Nejvíce v tomto roce vzrostly daně ze zboží a služeb v tuzemsku. Tento nárůst vznikl zejména s navýšením sazby DPH, která byla od 1.1.2012 navýšena ze stávajících 10 % na 14 %. Nejmenší nárůst daňových příjmů byl v roce 2011. Kdy daňové příjmy byly dokonce o 1 555 Kč nižší než v roce předcházejícím. Příčina této skutečnosti, vznikla na základě probíhající hospodářské krizi, která započala již v roce 2009 a trvala do roku 2014. Příjmy obce to ovlivnilo nejvíce v daňových příjmech – daně z příjmů fyzických a právnických osob.

Nedaňové příjmy jsou do roku 2010 rostoucí a poté klesající. Dalo by se říci, že v uvedeném grafu v roce 2010 dosahují svého vrcholu. V roce 2008 tvořily největší část nedaňových příjmů příjmy z vlastní činnosti ve výši 94 302 Kč. Další podstatnou složkou těchto příjmů byly přijaté nekapitálové příspěvky a náhrady ve výši 21 068 Kč. Rok 2009

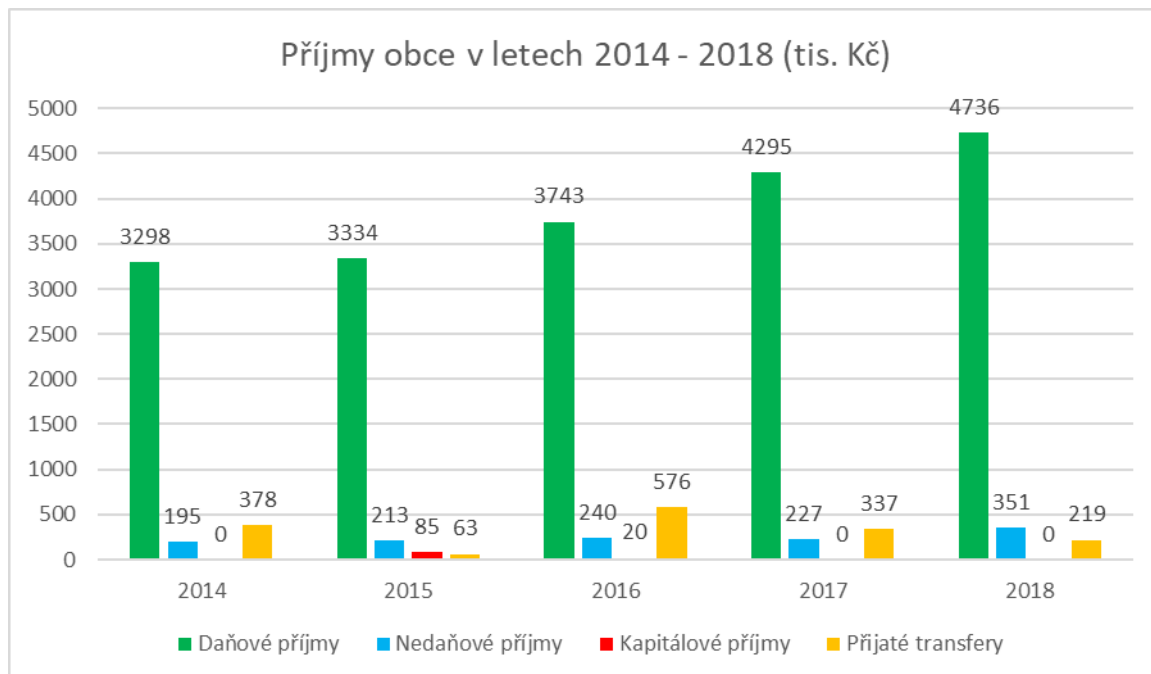
zaznamenal nejvyšší nárůst v nedaňových příjmech. Nejvyšší částí byly příjmy z vlastní činnosti ve výši 120 738 Kč a přijaté nekapitálové příspěvky a náhrady ve výši 43 217 Kč. V roce 2010 byly tyto příjmy nejvyšší. Příjmy z vlastní činnosti byly ve výši 141 260 Kč. Druhou významnou část celkových nedaňových příjmů v tomto roce byly výnosy z finančního majetku ve výši 47 180 Kč. Finanční výnosy v tomto roce dosáhly 47% podíl za celé sledované období. V roce 2011 opět nejvýznamnější složkou nedaňových příjmů tvořily příjmy z vlastní činnosti ve výši 149 406 Kč a přijaté nekapitálové příspěvky a náhrady ve výši 35 976 Kč. Tyto nejvýznamnější složky se již do konce sledovaného období zachyceného v grafu nezměnili. V roce 2012 příjmy z vlastní činnosti byly ve výši 131 028 Kč a přijaté nekapitálové příspěvky a náhrady ve výši 57 267 Kč. V roce 2013 činily příjmy z vlastní činnosti 117 680 Kč a nekapitálové příspěvky a náhrady činily 68 609 Kč.

Kapitálové příjmy ve sledovaném období, které zachycuje graf, jsou pouze v roce 2013. Tyto příjmy jsou ve výši 14 640 Kč. Tyto příjmy jsou v celé výši z prodeje pozemků.

Výše přijatých transferů od začátku sledovaného období do roku 2011 byly rostoucí. Rok 2008, 2009 a 2010 výši přijatých transferů pokrývaly pouze neinvestiční transfery. V roce 2008 přijaté transfery byly v plné výši neinvestiční, celkem tedy 44 125 Kč. V roce 2009 neinvestiční transfery byly o 26 312 Kč vyšší než v roce předcházejícím. V následujícím roce přijaté transfery opět stouply, celková jejich výše byla 106 030 Kč. V roce 2011 poprvé v uvedeném grafu přijaté transfery tvořily jak transfery neinvestiční, tak i investiční. Investiční transfery byly dokonce 2 a půl krát vyšší než neinvestiční. Investiční transfery byly ve výši 178 080 Kč. O rok později přijaté transfery tvořily pouze neinvestiční transfery ve výši 82 333 Kč. Posledním zachyceným rokem je rok 2013, ve kterém byly přijaté transfery nejvyšší. Byly tvořeny jak z neinvestičních transferů, tak z investičních, které svou výší dominovaly. Celkem investiční výdaje byly ve výši 153 012 Kč a neinvestiční 92 932 Kč.

Následující graf zachycuje příjmy v období 2014 – 2018.

Graf 11: Příjmy obce Libovice 2014 – 2018



Zdroj: [33] vlastní zpracování

Daňové příjmy jsou rostoucí. Každým rokem se výše těch to příjmů zvyšuje. Největší nárůst v daném grafu byl v roce 2017, kdy byly příjmy o 552 560 Kč vyšší než příjmy v předcházejícím roce 2016. Tato skutečnost nastala, díky srážkám na dani z příjmů fyzických osob a daně z příjmu právnických osob. Tyto dvě položky se oproti předcházejícímu roku lišily ve výši 498 560 Kč. Opak nejmenšího nárůstu byl zaznamenán v roce 2015. V tomto roce se daňové příjmy navýšily pouze o 35 548 Kč. Následek této skutečnosti spočívá v tom, že v obci klesl daňový příjem z daně z příjmu fyzických osob ze samostatně výdělečné činnosti a daně z příjmů právnických osob. Celkem se jedná o 144 712 Kč. V obci tedy došlo ke změně počtu obyvatel, kteří byli v roce předcházejícím právnickými a samostatně výdělečnými osobami. Ostatní položky v daňových příjmech nepatrně stouply. Tímto si v daňové příjmy zachovaly každoroční rostoucí tendenci.

Nedaňové příjmy v prvních 3 letech zachyceného grafu, jsou rostoucí. V roce 2014 byly nejvyšší příjmy pro obec příjmy z vlastní činnosti. Tyto činnosti byly ve výši 117 580 Kč. Taktéž obec přijala neinvestiční dar ve výši 3 100 Kč, jedná se o jediný dar v tomto zachyceném období v grafu. V roce 2015 byly příjmy z vlastní činnosti ve výši

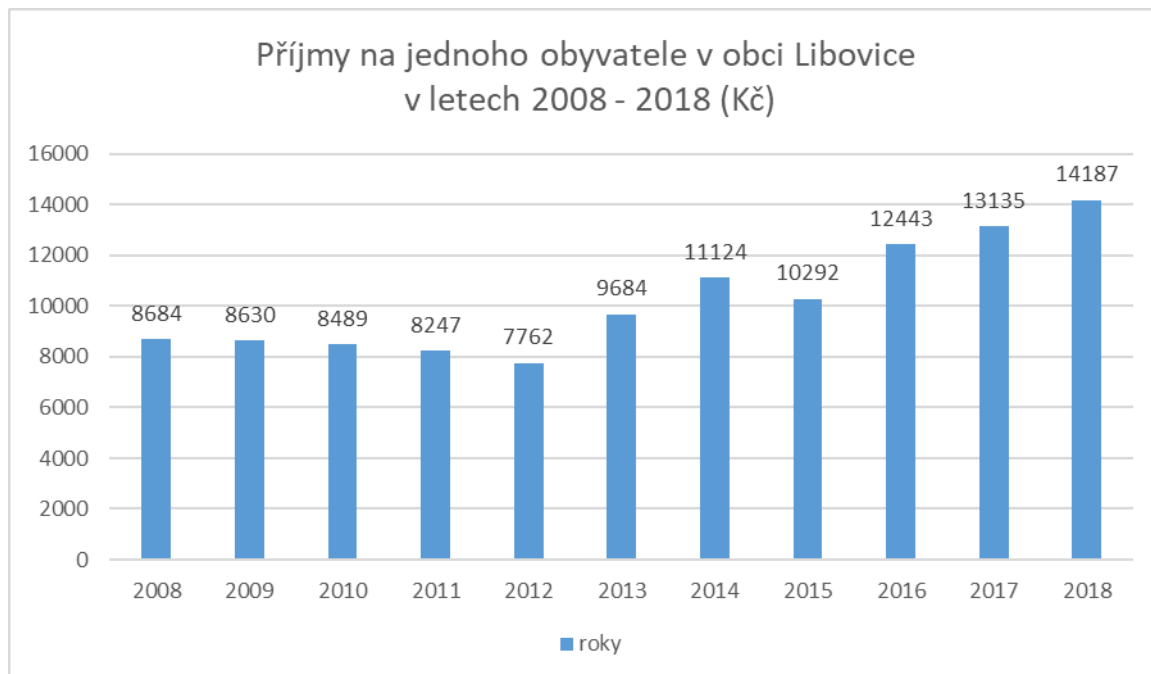
128 880 Kč a opět vzrostly i ostatní nedaňové příjmy – přijaté nekapitálové příspěvky a náhrady v celkové výši 68 720 Kč, to je o 9 581 Kč více než v roce předcházejícím. Rok 2016 opět zaznamenal o něco vyšší příjmy než roky předešlé. Příjmy z vlastní činnosti byly ve výši 146 327 Kč a druhou významnou složkou nedaňových příjmů byly opět ostatní nedaňové příjmy – přijaté nekapitálové příspěvky a náhrady v celkové výši 75 394 Kč. V roce 2017 tvořily opět největší podíl nedaňových příjmů příjmy z vlastní činnosti, celkem 149 160 Kč. I přesto že příjmy z vlastní činnosti stouply oproti předcházejícímu roku, tak celkově nedaňové příjmy byly nižší než v roce 2016. V celkovém součtu klesly o 13 208 Kč. Největší podíl na tom mají ostatní nedaňové příjmy – přijaté nekapitálové příspěvky a náhrady, které v tomto roce byly pouze ve výši 60 761 Kč, to je o 14 633 Kč méně. V roce 2018 jsou z celkového sledovaného 11letého období daňové příjmy nejvyšší. Příjmy z vlastní činnosti činily 152 480 Kč, tedy nepatrně více než v předchozích letech. Stouply také ostatní nedaňové příjmy, ty byly ve výši 104 031 Kč. Ale hlavní důvodem byly výnosy z finančního majetku – příjmy z podílů na zisku a dividend. Tyto příjmy v daném roce tvořily 70 % celkových příjmů z podílu na zisku a dividend, ve sledovaném období. Byly ve výši 76 874 Kč.

Kapitálové příjmy vznikly pouze v roce 2015. Celková výše těchto příjmů byla 85 125 Kč. Z toho bylo 5 125 Kč za příjem z prodeje pozemku a zbylá část tj. 80 000 Kč byla zaúčtována jako příspěvek na pořízení dlouhodobého majetku. Jednalo se o dotace, které byly využity na výstavbu již zmiňovaného Jedlého parku včetně veškerého příslušenství, které se v parku nachází.

Dominantou přijatých transferů byly v roce 2014 investiční přijaté transfery, které tvořily 77,8 % z celkového počtu přijatých transferů. Jednalo se o částku 294 012 Kč. V roce 2015 celou výši přijatých transferů tvořily neinvestiční transfery. Rok 2016 byl opět dominantní pro investiční transfery, které byly v celkové výši 500 000 Kč. Zbylou část tj. 76 332 Kč tvořily neinvestiční transfery. V roce 2017 opět převládaly investiční transfery ve výši 257 343 Kč. Přijaté transfery v roce 2018 byly pouze neinvestiční a byly v celkové výši 219 154 Kč.

V následujícím grafu jsou zobrazeny příjmy na jednoho obyvatele obce Libovice v celém sledovaném období.

Graf 12: Příjmy na jednoho obyvatele obce Libovice



Zdroj: [33] vlastní zpracování

V grafu jsou zachyceny příjmy obce Libovice na jednoho obyvatele v 11letém sledovaném období. Průměrný příjem od roku 2008 – 2018 je 10 243 Kč.

První 6 leté období je podprůměrné. Od roku 2008 příjmy obce na jednoho obyvatele klesaly. Nejvíce odkloněný od průměru byl rok 2012, kdy celkové příjmy na jednoho obyvatele byly o 485 Kč nižší než průměr. Rok poté byl naopak zaznamenán druhý nejvyšší nárůst ve výši 1 922 Kč. Hlavním zapříčiněním byla největší hospodářská krize, která byla zaznamenána od datování založení státu, od roku 2009 – 2014. V roce 2009 došlo k propadu globální krize o 4,5 %. Poté přišlo krátké zlepšení, nicméně bylo natolik krátké, že mnoho firem se z krize nestihlo vzpamatovat a v roce 2012 nastal další propad. V tuto dobu byly v České republice vysoká nezaměstnanost, a to se nejvíce promítlo v daňových příjmech obce, kdy klesaly zejména příjmy z daně z příjmů fyzických osob a právnických osob.

Od roku 2013 se příjmy obce už jen zvyšovaly. Až na rok 2015, kdy byly příjmy na jednoho obyvatele nižší než rok předcházející, celkem o 832 Kč. Ke snížení došlo kvůli poklesu přijatých transferů, které byly neinvestiční. A jejich hodnota oproti

předcházejícímu roku se ponížila o 86 %. Také v tomto roce došlo k poklesu přijatých daňových příjmů u fyzických osob ze samostatné výdělečné činnosti a právnických osob. Tyto příjmy klesly až o polovinu oproti předcházejícímu roku. Nejvyšší příjmy ve sledovaném období byly v roce 2018, kdy byly dokonce o 3 944 Kč vyšší než průměrný příjem na jednoho obyvatele.

Výše celkových příjmů na jednoho obyvatele byla také ovlivněna výší rozpočtového určení daní. Procentuální část, která připadá obci do obecního rozpočtu, se ve sledovaném časovém období velmi měnila. To ovlivnilo především daňové příjmy. O tomto vývoji je více v následující kapitole.

4.2.4 Daňové příjmy obce

Daně z příjmů, zisku a kapitálových výnosů tvoří společně s daněmi za zboží a služeb v tuzemsku nejpodstatnější část daňových příjmů. Daňové příjmy jsou největšími příjmy obce. Do první kategorie jsou zařazovány daně z příjmů jak fyzických osob, tak právnických osob. Tato kategorie je jednou z nepodstatnějších v celkových příjmech obce. Jedná se o daňový podíl z daní místních obyvatel. V celém sledovaném období 11 let se procentuální část podílu lišila. Od roku 2008 do konce roku 2012 byl tento podíl ve výši 21,4 %. Od 1.1.2016 byla schválena novela zákona o rozpočtovém určení daní, kde se tento podíl navýšil o 2,18 %, tedy na nynější podíl ve výši 23,58 %.

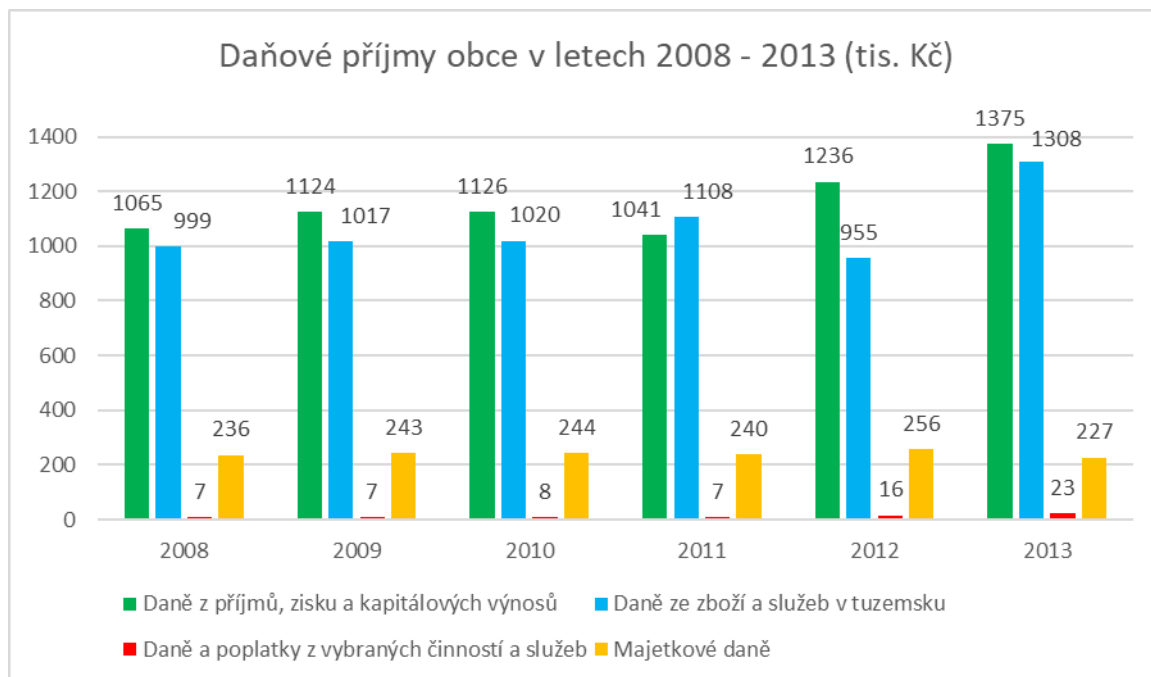
Daně z přidané hodnoty jsou dalším důležitým a nepostradatelným příjmem obce. Výše přiděleného podílu daně je určena stejným zákonem jako předchozí příjmy. Výše podílu se u tohoto příjmu v celém sledovaném období změnila celkem 4krát. Od 1.1.2008 byl podíl ve výši 21,4%. O 4 roky později, v roce 2012 se podíl snížil o 1,47 % tedy na 19,93 %. Tato výše trvala pouze jeden rok. Od roku 2013 do konce roku 2017 byla výše podílu navýšena na celkový podíl 20,83 %. Od 1.1.2018 daně z přidané hodnoty mají stejnou výši podílu jako daně z příjmů, zisku a kapitálových výnosů tedy 23,58 %.

Dalším příjmem daňovým jsou daně a poplatky z vybraných činností. Do této kategorie jsou zařazovány správní poplatky a odvody z loterií a podobných her kromě z výherních hracích přístrojů. Dále pak místní poplatky a téměř konstantní částkou každým rokem je poplatek ze psů. Tyto poplatky si obec reguluje samostatně a náleží obci v plné výši.

Posledním daňovým příjmem jsou majetkové daně. Jedná se o příjem, který taktéž obci náleží v plné výši. Jediným příjmem z této kategorie, který vybraná obec získává je daň z nemovitých věcí.

V následujícím grafu jsou zachyceny daňové příjmy obce v letech 2008 – 2013.

Graf 13: Daňové příjmy v letech 2008 – 2013



Zdroj: [33] vlastní zpracování

Největším podílem na daňových příjmech tvoří daně z příjmů, zisku a kapitálových výnosů společně s daněmi ze zboží a služeb v tuzemsku. První zmíněné příjmy mají do roku 2010 rostoucí tendenci. Zlom nastává v roce 2011, kdy tento druh příjmu je nejnižší v celém sledovaném období. Došlo k poklesu u daně z příjmů jak fyzický, tak právnických osob. Což vystihuje probíhající hospodářskou krizi v daném období.

Daně ze zboží a služeb v tuzemsku jsou do roku 2012 rostoucí. V tomto roce jsou tyto příjmy nejnižší. Pokles oproti roku předchozímu byl ve výši 152 908 Kč. V souvislosti je i pokles daní z příjmu v roce předcházejícím. Díky nízkým příjmům obyvatel v minulém roce, se odráží výše současných výdajů, které tvoří část DPH.

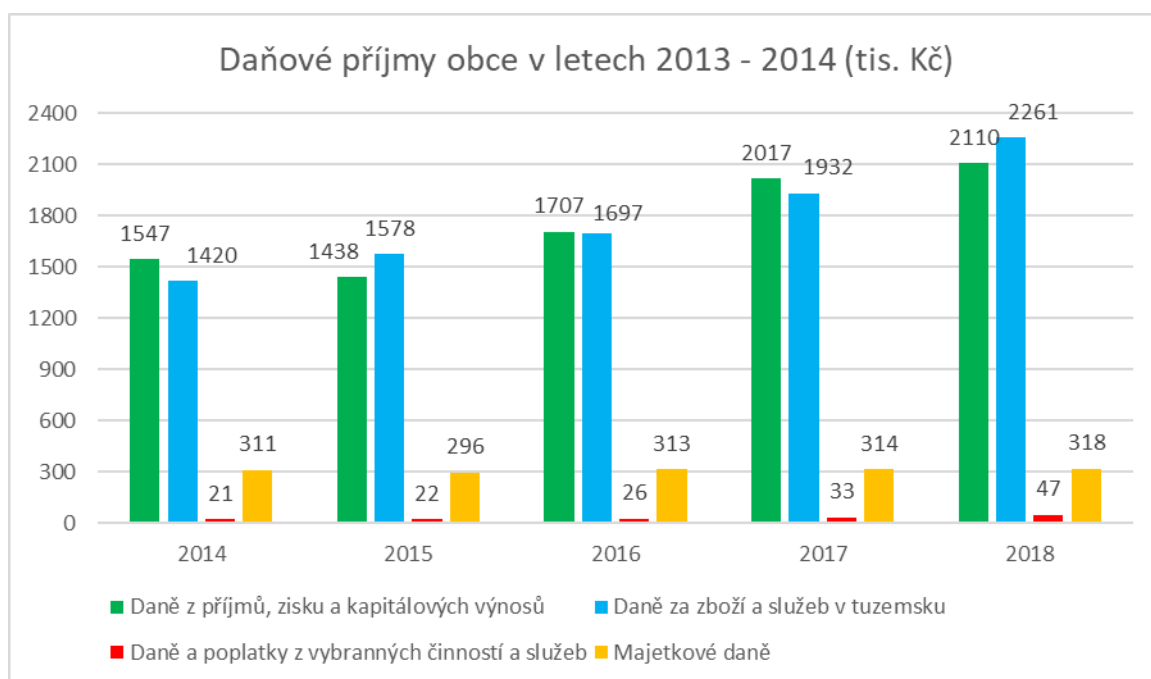
Daně a poplatky z vybraných činností jsou z počátku sledovaného období téměř konstantní. Do roku 2012 jsou tvořeny z 90 % poplatky ze psů a správními poplatky, které jsou v řádu stovek. Zlom v této kategorii nastává v roce 2012, kdy je tento příjem navýšen

o odvody z loterií a podobných her kromě z výherních hracích přístrojů. Tento odvod tvoří 49 % z celkového příjmu v daném roce ve vybrané kategorii. V následujícím roce 2013 byly odvody z loterií ve výši 14 156 Kč.

Majetková daň jsou po celé sledované období příjmem daně z nemovitých věcí. Průměrná výše v uvedeném grafu je 240 865 Kč. Částky v jednotlivých letech se příliš od průměru neliší. Je tedy zjevné, že v obci Libovice nedochází k velké migraci obyvatelstva.

V následujícím grafu jsou daňové příjmy v letech 2014 – 2018.

Graf 14: Daňové příjmy v letech 2014 – 2018



Zdroj: [33] vlastní zpracování

Daně z příjmů, zisku a kapitálových výnosů jsou v zachyceném grafu rostoucí. Každým rokem je příjem z této kategorie větší než v roce předcházejícím. Značí to tedy, že obyvatelé Libovic jsou ekonomicky aktivní.

Také daně ze zboží a služeb v tuzemsku – daň z přidané hodnoty, se řadí mezi stále se zvyšující příjmy obce v uvedeném grafu.

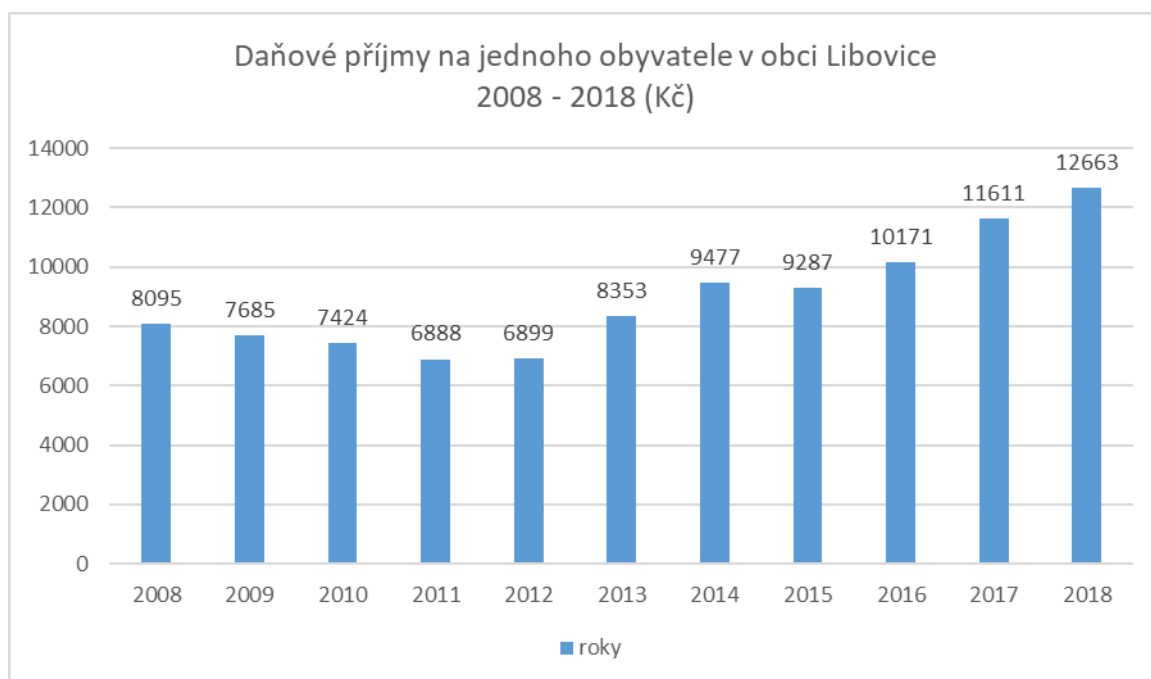
Nejnižšími příjmy jsou daně a poplatky z vybraných činností a služeb. Tento příjem má také rostoucí charakter. Dominantou tohoto příjmu jsou do roku 2016 byly odvody z loterií a podobných her kromě z výherních hracích přístrojů. Tento odvod z loterií byl zrušen od 1.1.2017. Podstatnou část příjmu v této kategorii v roce 2018 nahradily poplatky

a odvody v oblasti životního prostředí. Konstantní příjmem je poplatek ze psů. Jeho výše se každoročně pohybuje okolo 8 000 Kč. Dokonce v roce 2018 byl tento příjem překročen, celkem činil 9 110 Kč.

Majetkové daně z nemovitých věcí za sledované období přispějí do obecního rozpočtu v průměru 310 333 Kč. Částky v jednotlivých letech se příliš od průměru neliší. V celém sledovaném období 2008 – 2018 v příjmech z majetkových daní nedochází k žádným výkyvům.

Následující graf zachycuje příjmy na jednoho obyvatele v obci Libovice v celém sledovaném období.

Graf 15 : Daňové příjmy na jednoho obyvatele v obci Libovice (2008 – 2018)



Zdroj: [33] vlastní zpracování

V předchozích grafech, kde byly zaznamenávány daňové příjmy, byla v grafech vždy vyzdvihnuta rostoucí tendence. V momentě, kdy byly výše daňových příjmů přečteny na jednotlivé obyvatele obce, graf nabral poněkud jiný směr. Nejnižší daňový příjem na jednoho obyvatele v obci Libovice byl v roce 2011, kdy tento příjem byl pouze 6 888 Kč. Klesající tendence těchto příjmů započala v roce 2009, kdy byly příjmy o 410 Kč nižší než v roce předchozím. Jak z grafu vyplývá, od roku 2009 byla hospodářská krize. Tato krize měla dopad i na hospodaření obcí vzhledem k tomu, že příjmy obyvatel se

taktéž snížily. V daňových příjmech na jednoho obyvatele byl zaznamenán největší nárůst za sledované období mezi roky 2012 a 2013. Během jednoho roku příjmy na jednoho obyvatele stouply o 1 454 Kč. Důvodem byl rok 2012, kdy došlo k druhé vlně hospodářské krize, která započala v roce 2009. Další rok zaznamenaly daňové příjmy opět vzrůst. Rostoucí tendence se ale v následujícím roce nedostavila, ba naopak. Došlo k poklesu o 190 Kč. Jednalo se o následek doznívající krize, která započala v roce 2009.

4.3 Predikce budoucího hospodaření

Vývoj výdajů a příjmů v budoucích letech ovlivňuje mnoho aspektů, ať už je lze předvídat či nikoliv.

4.3.1 Predikce výdajů

Obec má na výběr velkou škálu, za co může své finanční prostředky vydat. Jak již bylo zmiňováno v charakteristice obce, obec nemá vlastní čističku odpadních vod. V roce 2017 si dokonce obec nechala vypracovat projekt na její výstavbu. Další investicí, která dle platných evropských předpisů bude v obci Libovice zapotřebí, je vedení vysokého napětí. Elektrický proud je stále do obce Libovice veden vysokými stožáry, které by zanedlouho měly být nahrazeny podzemním vedením.

Další výdaje, které obec může učinit je rekonstrukce bývalého statku, kterou obec pořídila a následně v něm zřídila v obecní úřad. Statek má několik nevyužitých budov. V případě rozsáhlejší rekonstrukce by se v těchto prostorách mohly zřídit bytové jednotky, které by obec nadále pronajímala, čímž by dosáhla trvalého příjmu navíc.

Obec nemá žádné víceúčelové hřiště. Místem pro aktivní odpočinek je Jedlý park s posilovacími prvky a okolní příroda – oblast Kejkol. Víceúčelové hřiště na kolektivní sporty v obci chybí.

4.3.2 Predikce příjmů

V okamžiku, kdy bude stabilní ekonomika a v obci bude ekonomicky aktivní obyvatelstvo s dostatečnou kupní silou, mohla by obec v budoucnu navýšit poplatky. Tím by si zaručila opět navýšení svých příjmů. Při dobře vyvíjející se ekonomice, by mohlo zůstat stejné i rozpočtové určení daně, v lepším případě pro obec by mohl být podíl i navýšen.

Mezi další zaručené výdaje by bylo vhodné, kdyby obec pronajímala své budovy. Během sledovaného období obec navýšila svá aktiva, včetně dlouhodobě hmotného majetku, tudíž by stálo za úvahu nevyužité prostory nabídnout k pronájmu.

Budoucí vývoj nemusí být pozitivní. Vzhledem k událostem, které se uskutečnily v březnu 2020 v České republice, následující vývoj nevypadá zrovna pozitivně. Česká republika se poprvé ve své historii ocitla v nouzovém stavu. Díky nákaze COVID-19, který byl prohlášen za světovou pandemii, vláda vyhlásila omezení volného pohybu osob na území České republiky s výjimkou cest do zaměstnání, do zdravotnických zařízení, za rodinou a dalších nezbytných cest. Nařízení se také týkalo uzavření řad podniků soukromého tak veřejného, například uzavření všech škol a univerzit. Vlastním rozhodnutím přerušila svůj provoz i nejvýznamnější česká automobilová společnost Škoda, která se na vývoji české ekonomiky značně podílí. Vzhledem k tomu, že pandemie v ČR nedosáhla údajně svého vrcholu, nikdo nahlas nedokáže říci, jaký to bude následek pro ekonomiku.

Nyní už je jasné, že obce na nynější situaci také doplatí. Mnoho lidí pracuje jen na částečný úvazek, některé právnické osoby byly nuceny pozastavit svou práci úplně. To se projeví zejména ve výši daňových příjmů. Daňové příjmy také ovlivní daň z přidané hodnoty. Oba tyto příjmy jsou zařazeny do sdílených daní. S největší pravděpodobností tento podíl daní poklesne minimálně v příštím roce. Podle délky trvání veškerých opatření spojené s epidemií může trvat i déle. Tato nepříznivá skutečnost je výhledem každé obce.

4.4 Okolní obce

Obec Řisuty má o 11 obyvatel méně než obec Libovice. Rozlohu má obec Řisuty o 30 m². Dalo by se tedy říci, že obce si jsou v základních ukazatelích velmi podobné. Další obcí je obec jménem Hobšovice. V Hobšovicích žije o 1 obyvatele více než v obci Libovice. Rozloha je o více než 3 km² větší než v Libovicích. Je tedy obec Hobšovice rozsáhlejší, ale počtem obyvatel téměř totožná. Následující obec nese jméno Beřovice, kde žije o 9 obyvatel méně než v obci Libovice. Rozloha této obce je nejmenší ze všech zmíněných obcí. Je o necelých 40 m² menší než obec Libovice. Poslední zmíněnou obcí je obec Uhy, kde žije o 9 obyvatel více než v obci Libovice. Velikost této obce je o 30 m² menší než obec Libovice.

4.4.1 Charakteristika obce Řisuty

V obci Řisuty žije k 1.1.2019 358 osob. Katastrální výměra obce je 6,12 km². Obec se nachází západně od města Slaného ve vzdálenosti 10,5 km. Založení obce se datuje v roce 1316. Nejúspěšnější období pro obec od založení byl rok 1932. V tento rok žilo v obci 670 obyvatel, tedy jednou tolik, co dnes. V obci bylo celkem 8 živností, 3 hostince, 3 obchody se smíšeným zbožím a trafika.

V současnosti je k vidění pamětihodnost tvrziště Řisuty. Jedná se o pozůstatky středověké tvrze. Dále pak gotický kostel sv. Jakuba Většího ze 14. století, vedle kterého se nachází dřevěná zvonice.

Přestože obec nepatří mezi největší, koná se tu během celého roku spoustu kulturních a sportovních aktivit. Obec také vede několik spolků. Nejvýznamnějším spolkem v obci je tělovýchovná jednota, se zaměřením na hokej. Je zde založený i klub HC Řisuty, který trénuje nejen v obci, ale také na ledové ploše ve městě Slaném. Dále je zde spolek určený pro ty nejmenší s názvem Ďáblíci Řisuty. Tento spolek nabízí jak sportovní, tak kulturní aktivity pro nejmenší nejen v týdnu v odpoledních hodinách, ale také o víkendech či školních prázdninách. [34]

4.4.2 Charakteristika obce Hobšovice

V obci Hobšovice k 1.1.2019 žije 370 obyvatel. Katastrální území je 9,89 km². Rozloha obce je téměř jednou tak velká jako u předcházejících obcí. Důvod je ten, že součástí této obce je vesnička jménem Skůty a Křovice. Tyto statutární jednotky vystupují jako jeden celek pod jménem obce Hobšovice. Dalo by se říci, že se jedná o jakési obecní části obce. Obec se řadí k místům v České republice, která jsou považována za nejteplejší a nejsušší.

První písemná zmínka o obci Hobšovice se datuje k roku 1185. Významným rokem pro obec se stal rok 1622, kdy byla obec zastavena Jaroslavem Bořitem z Martinic, a stala se tak jeho majetkem. V současné době se obec může pyšnit Hobšovickým rybníkem a Mokřin u Beřovic. Je to přírodní památka, která byla označena jako chráněné území a významná přírodní památka. Dominantou obce je také kostel sv. Václava.

Občanská vybavenost je v obci na vysoké úrovni. Základní škola zde byla postavena už v roce 1819. Dále na obecním úřadě je možnost využívat služeb Czech point. Pro místní obyvatele je během roku uspořádáno mnoho různorodých akcí jak konaných

přímo v obci, tak formou výletu po České republice například dvoudenní výlet na jižní Moravu. V rámci celoročních sportovních aktivit je nyní zpracován projekt na výstavbu víceúčelového hřiště, které by mělo být dostavěno v roce 2020. [35]

4.4.3 Charakteristika obce Beřovice

Obec Březovice má k 1.1.2019 378 trvale hlášených obyvatel. Obec se nachází 6,5 km severně od města Slaného. Katastrální výměry činí 5,7 km². První záznam o této obci se datuje již k roku 1348. Nejvýznamnějším mezníkem pro obec byl konec 19. století. V tuto dobu zde začala těžba kaolinu, který se hojně využívá v oblasti porcelánu (keramiky) a papírnictví. V současnosti je těžba již pasivní.

Dnes obec nabízí nejen místním obyvatelům, ale také občanům z přilehlých či turistům řadu aktivit. V obci začíná naučná stezka, která vede povodím Bavorského, Vranského a Zlonického potoka. Jedná se o nenáročnou stezku pro všechny věkové kategorie. Dále pak stojí za zhlédnutí přírodní památka Mokřiny u Beřovic, ideálním místem pro nedělní procházku.

V obci se aktivně provozuje fotbal, hokejbal a golf. Fotbalové turnaje pořádá obec v pravidelných intervalech, a dokonce pořádá každé dva roky Středoevropské olympijské hry. Nejznámější sportem spojený s obcí Beřovice je bezesporu golf. Nachází se zde 18ti jamkové golfové hřiště a místní klub patří k neaktivnějším klubům v republice. Členové klubu jsou jak dospělý, děti tak i senioři. Klub pořádá pro členy aktivity nejen o víkendech, ale i letní tábory. Dále se věnuje charitativní činnosti. Finančně se podílí na pomoci dětem, seniorům i hendikepovaným lidem prostřednictvím nadace Konta bariéry. [36]

4.4.4 Charakteristika obce Uhy

V obci Uhy k 1.1.2019 žije 381 obyvatel. Katastrální území obce je 5,8 km². Obec se nachází 16 km severovýchodním směrem od města Slaného. Vznik obce se datuje k roku 1318. Na dnešním území obce dříve probíhala řada archeologických výzkumů. Nálezy, které zde byly objeveny, nasvědčují tomu, že zde muselo v pravěku být rozsáhle osídlené město.

Obec se může pyšnit místním zámečkem, který je bohužel v polorozpadlém stavu a nyní na první pohled připomíná spíše zříceninu. Dále pak uprostřed návsi zvonici, která je kulturní památkou obce. Dominantou obce je na návsi rybník, který prošel zásadní revitalizací. Je zde možnost ho využít i ke koupání zejména v letních teplých dnech.

Obec nabízí rozsáhlou občanskou vybavenost. Najdeme zde obchod s potravinami, ordinaci praktického lékaře, služby Czech pointu a hostinec. V hostinci se nachází i sál, který celoročně slouží k uspořádání nejrůznějších kulturních akcí, jako jsou plesy, divadla či taneční zábavy. Obec nabízí prostory i ke sportovním účelům, jako je fotbalové hřiště, dětské hřiště tak i víceúčelové hřiště, které je zejména využíváno k tenisu a volejbalu. Je zde veden i sportovní spolek Sokol Uhy. [37]

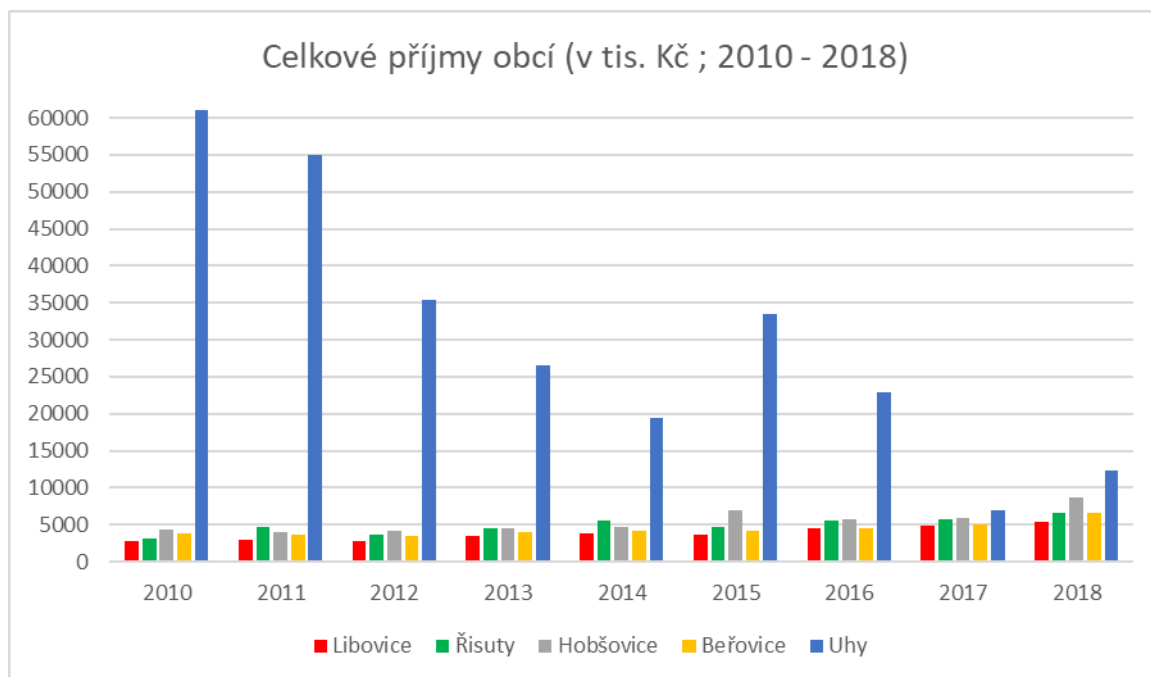
4.5 Srovnání hospodaření obcí v okrese

U každé ze zmíněných obcí je hospodaření jiné a specifické. Následující kapitola pojednává o srovnání hospodaření těchto obcí. Jsou to obce, které spojuje nejenom umístění, nachází se ve Středočeském kraji v okrese Slaný, ale jsou si podobné i svou velikostí. Hlavním kritériem je počet obyvatel, který žije v jednotlivých obcích. V tomto kritériu si jsou obce nejvíce podobné. Srovnání hospodaření je na základě finanční analýzy, zejména monitorujících ukazatelů (SIMU). Porovnání je vždy shrnuto do posledních 9 let hospodaření obce, tedy od roku 2010 – 2018.

4.5.1 Celkový příjem

Pro srovnání je prvním ukazatelem celkový příjem jednotlivých obcí. Shrnutí za sledovaném období je zachyceno v následujícím grafu.

Graf 16: Celkové příjmy obcí



Zdroj: [33] vlastní zpracování

Po zhlédnutí grafu je patrné, že obec Uhy má podstatně vyšší příjmy než ostatní obce. Obec Libovice má průměrné roční příjmy ve výši 3 736 200 Kč. Je to nejméně ze všech pozorovaných obcí. V obci Beřovice průměrné příjmy převyšují obci Libovice zhruba o 600 000 Kč. Obec Řisuty a Hobšovice jsou si svými příjmy velice podobně. Průměrně tyto příjmy jsou těsně pod hranicí 5 mil Kč. Již zmíněná obec Uhy disponuje s průměrnými příjmy ve výši 30 386 707 Kč. Takto vysoký příjem je zejména díky daňovým příjmům – daně a poplatky z vybraných činností a služeb. Konkrétně se jedná za poplatky za uložení odpadu. V následující tabulce jsou tyto příjmy zaznamenány.

Tabulka 1: Příjmy obce Uhy za poplatky za uložení odpadů (Kč)

	2010	2011	2012	2013	2014	2015	2016	2017	2018
Uhy	55 400 930	48 034 410	29 273 270	20 269 940	13 236 910	27 401 707	15 154 002	0	0

Zdroj: [33] vlastní zpracování

V období let 2010 – 2016 tyto poplatky činily podstatnou část celkových příjmů, jednalo se v průměru o 78,95 %. V roce 2010 tyto příjmy byly nejvyšší. Tvořily 90,08 % celkových příjmů. V roce 2014, kdyby byly tyto příjmy nejnižší za sledované období,

přesto tvořily 67,85 % z celkových příjmů dané obce. V sedmi letech zachyceného období tyto příjmy v průměru tvořily 78,95 % z celkových příjmů.

4.5.2 Cizí zdroje

Dalším ukazatelem jsou cizí zdroje.

Tabulka 2 : Cizí zdroje (v Kč)

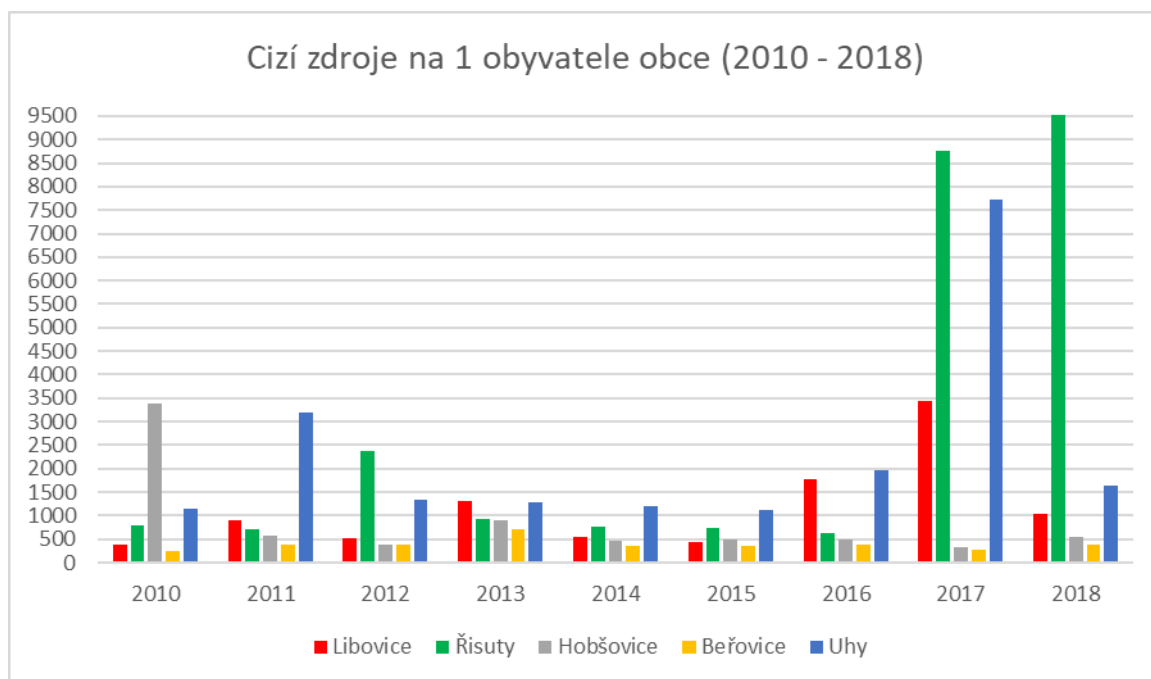
	2010	2011	2012	2013	2014	2015	2016	2017	2018
Libovice	125 000	310 735	183 272	460 472	186 995	160 797	657 581	1 274 982	387 079
Řisuty	230 000	212 378	765 330	307 949	252 991	245 485	217 421	3 018 260	3 233 198
Hobšovice	1 124 000	202 046	132 015	315 165	166 770	185 312	181 805	119 971	206 282
Beřovice	98 000	145 921	126 226	258 210	123 953	124 970	128 234	101 236	139 640
Uhý	428 000	1 209 219	510 395	497 972	459 122	414 382	726 812	2 960 251	611 670

Zdroj: [33] vlastní zpracování

Z tabulky vyplývá, s kolika cizími zdroji obec hospodář. Částky jsou uvedeny v korunách českých, za posledních 9 let hospodaření. Zatímco některé obce si vystačí v řádu s několika stovkami tisíc, tak některé s miliony. Kupříkladu nejhůře z tabulky vystupuje obec Řisuty. Obec vykazuje za poslední dva sledované roky nejvyšší částku v cizích zdrojích. Částka dokonce přesahuje 3 miliony korun. Jako jediná obec v účetních výkazech vykazuje dlouhodobé závazky. V roce 2017 byly dlouhodobě závazky u obce ve výši 2 703 779 Kč. Následující rok dokonce o 87 078 Kč vyšší než rok předcházející. K navýšení došlo zejména díky úrokům, která byly spojeny s dlouhodobým úvěr a následného odložení splátek. Jiné zmíněné obce za celé sledované období neměly žádné dlouhodobé závazky. Vždy se pouze jednalo o krátkodobé závazky.

Celkové využití cizích zdrojů a promítnutí do celkového hospodaření lze zachytit výpočtem podílem mezi cizími zdroji a celkovým počtem obyvatel v dané obci. Následující výsledky jsou zachyceny v následujícím grafu.

Graf 17: Cizí zdroje na 1 obyvatele (2010 – 2018)



Zdroj: [33] vlastní zpracování

Z grafu je patrné, že obce nejméně cizí zdroje využívaly v letech 2013 – 2015. Na začátku sledovaného období na tom nejhůře byla obec Hobšovice, kteří v roce 2010 evidovali celkem 3 386 Kč cizích zdrojů na jednoho obyvatele. O rok později částka klesal na 560 Kč. V roce 2011 nejhůře na tom byla obec Uhy. Tehdy cizí zdroje na jednoho obyvatele vycházeli 3 182 Kč. Rok 2012 je nejvíce cizími zdroji zasažena obec Řisuty. Tam čili cizí zdroje ve výši 2 369 Kč. Je to nejméně od začátku sledovaného období, ale v tomto roce ze všech obcí nejvíce. Dále pak přišlo 3leté období, které bylo shodné pro všechny vybrané obce. Změna přišla s rokem 2016, kdy byly cizí zdroje o poznání větší než v předcházejícím období. Zejména navýšení cizích zdrojů to znamenalo pro obec Libovice a Uhy. V obci Hobšovice to bylo 1 970 Kč. Rok 2017 přinesl největší podíl cizích zdrojů pro tři obce – Libovice, Řisuty a Uhy. Následující rok si opět prvenství udržela obec Řisuty, a to díky čerpání dlouhodobého závazku, čerpáním dlouhodobého úvěru, jak je již zmíněno výše.

Průměr za sledované 9leté období dopadlo nejlépe pro obec Beřovice, kde je průměrné využití cizích zdrojů za sledované období celkem 384 Kč. Dále pak obec Hobšovice s celkem 845 Kč na obyvatele. Prostřední příčku obsadila obec Libovice, která průměrně využívá 1 151 Kč na jednoho obyvatele. Pak obec Uhy, kde činí 2 291 Kč podíl

cizích zdrojů. Poslední s nejvyšší částkou obec Řisuty s podílem cizích zdrojů ve výši 2 805 Kč.

4.5.3 Podíl cizích zdrojů k celkovým aktivům

Podíl cizích zdrojů k celkovým aktivům je jeden z ukazatelů zadluženosti. Jedná se o podíl mezi cizími zdroji a celkovými aktivy obce. Výsledná částka se uvádí v procentech.

Aktiva celkem tvoří součet stálých aktiv a oběžných aktiv. Mezi stálá aktiva je zařazován: dlouhodobý nehmotný majetek, dlouhodobý hmotný majetek, dlouhodobý finanční majetek a dlouhodobé pohledávky. Do skupiny oběžných aktiv jsou zařazovány zásoby, krátkodobé pohledávky a krátkodobý finanční majetek. Součet oběžných aktiv je nepostradatelným k výpočtu běžné likvidity, následujícího finančního ukazatele.

Tabulka 3: Aktiva celkem (Kč)

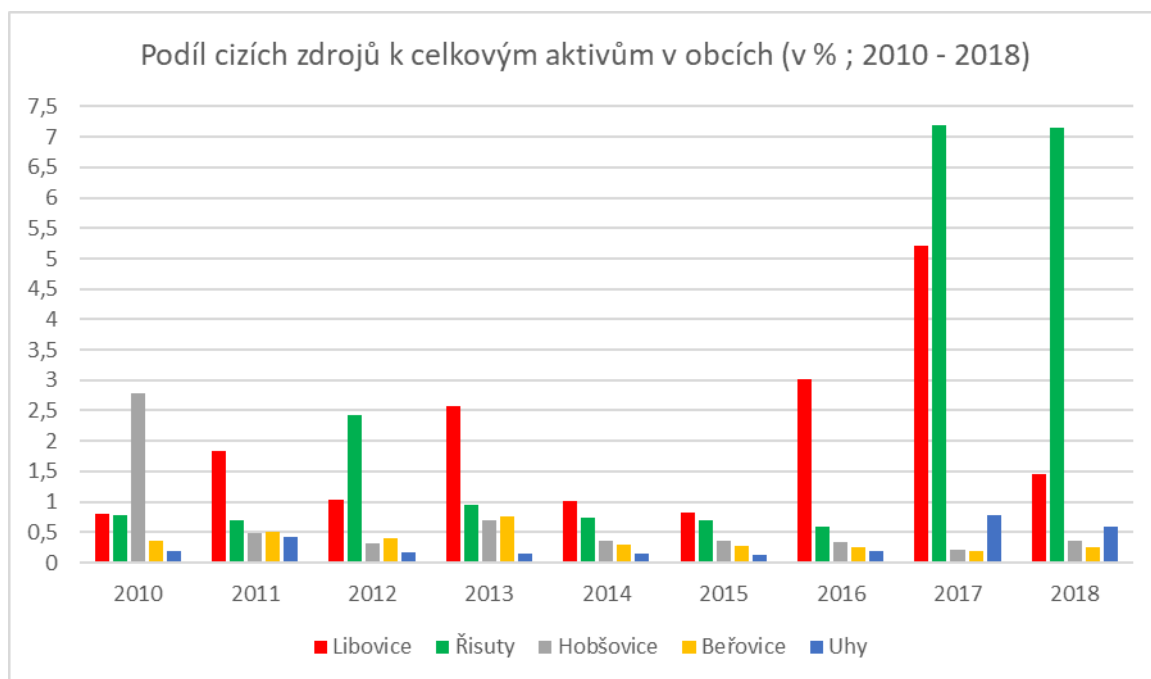
	2010	2011	2012	2013	2014	2015	2016	2017	2018
Libovice	15 642 000	16 972 860	17 652 980	17 894 790	18 348 110	19 406 150	21 780 180	24 526 870	26 490 010
Řisuty	29 111 000	30 726 393	31 528 997	32 373 278	34 797 555	35 778 613	37 025 688	41 948 616	45 176 594
Hobšovice	40 250 000	41 221 342	42 901 671	44 929 661	46 850 805	50 974 404	53 219 687	55 971 171	57 947 731
Beřovice	27 539 000	29 103 861	30 867 547	33 388 190	43 211 997	45 651 688	48 469 632	51 816 156	55 866 538
Uhy	237 353 000	286 292 079	310 359 825	323 938 242	334 785 616	358 889 944	376 307 019	381 665 681	382 398 391

Zdroj: [33] vlastní zpracování

Tabulka uvádí celková aktiva u vybraných obcích v jednotlivých letech. Částky jsou uvedeny v korunách českých. Nejvyšším počtem aktiv disponuje obec Uhy. Je to díky tomu, že obec vlastní stavby, které jsou v účetních závěrkách vyčíslovány na několik set milionů. V roce 2018 evidovali stavby ve výši 159 milionu korunu. To je částka, na kterou nedosahují ostatní vybrané obce ani po sečtení všech aktiv dohromady.

Výpočty podílu mezi cizími zdroji a celkovými aktivy jsou zachyceny v následujícím grafu.

Graf 18: Podíl cizích zdrojů k celkovým aktivům



Zdroj: [33] vlastní zpracování

Z grafu je možné vidět, jak celkově cizí zdroje pokrývají aktiva obce. Do roku 2016 celkové výpočty nedostáhly vyšší 3 %. Zlom nastal v roce 2017, kdy dosáhla maxima ze všech vybraných obec Řisuty. V tomto roce přesáhla hranici celkových 7,2 % a obec Libovice 5,2 %. V následujícím roce obec Libovice část cizích zdrojů snížila, dosáhla 1,46 %, ale obec Řisuty díky čerpání dlouhodobého úvěru stále lehce přesáhla hranici 7 % a to na 7,16 %.

V obci Libovice je průměrný podíl cizích zdrojů k celkovým aktivům za sledované období 1,97 %. V obci Řisuty je to 2,36 %, v obci Hobšovice 0,66 %, v obci Beřovice 0,37 % a v obci Uhy 0,26 %. Z průměrných výsledků tedy vyplývá, že nejméně cizí zdroje využívá obec Uhy a Beřovice. Jejich průměrná hodnota na podílu cizích zdrojů k celkovým aktivům nedosáhla ani půl % hranice. Ani obec Hobšovice si dle tohoto kritéria nevede ve svém hospodaření špatně. Překročila sice hranici, oproti předešlým obcím půl % hranici, ale svým výsledkem nepřekročila jednoho %. Obec Libovice je na tom o 0,39 % lépe než obec Řisuty.

Jak již bylo zmíněno v obci Řisuty byl ukazatel podílu cizích zdrojů k aktivům nejvyšší. Je to zapříčiněno čerpáním dlouhodobého úvěru, který obec čerpala k nákupu dlouhodobě hmotného majetku. V roce 2017, celkové výdaje obce na pořízení budov, hal

a staveb činily 48,99 % všech výdajů. V roce 2010 nejvyšší procento tohoto ukazatele vykazovala obec Hobšovice. Bylo to z důvodu velkých výdajů na nákup ostatních služeb. Jednalo se o odborné provedení účetního auditu vzhledem k dosavadním nesrovnalostem. Důvodem také byly na podzim konající se komunální volby, kde bylo zvoleno nové zastupitelstvo obce. Obec Libovice v uvedeném grafu dominuje hned v několika letech. V roce 2011 a 2017 byl pořízen dlouhodobě hmotný majetek. Ostatní dominující roky 2013, 2015, 2016 byly finanční prostředky nejvíce využívány na opravy a udržování. Obec Beřovice a Uhy po celé sledované období nevykazovaly žádné převratné změny.

Celkově tento ukazatel lze u vybraných obcích shrnout kladně. Obce nejsou dlouhodobě závislé na cizích zdrojích. Dokonce možnost využít dlouhodobé cizí zdroje, například dlouhodobý úvěr, využila pouze obec Řisuty.

Dle ministerstva financí České republiky vybrané obce hospodaří dobře. Každý rok, po odevzdání účetních závěrek, je tento ukazatel ministerstvem financí počítán. Pokud podíl cizích zdrojů k aktivům překročí 25% hranici, je ministerstvo nuceno tyto obce oslovit dopisem. V dopise žádají o vysvětlení, jak k dané situaci dospěli.

4.5.4 Ukazatel běžné likvidity

Tento ukazatel je podílem oběžných aktiv a krátkodobých závazků.

Tabulka 4: Oběžná aktiva (Kč)

	2010	2011	2012	2013	2014	2015	2016	2017	2018
Libovice	4 016 000	2 555 380	2 939 318	2 846 006	2 828 258	1 999 739	3 850 286	4 280 732	5 944 627
Řisuty	2 300 000	1 792 267	2 019 783	2 424 471	1 724 705	964 747	1 515 289	2 823 017	3 983 615
Hobšovice	2 229 000	2 695 420	3 648 177	5 212 867	5 239 551	5 032 595	6 027 709	5 987 038	5 802 818
Beřovice	8 593 000	10 147 935	11 665 615	13 974 315	15 980 914	18 183 323	20 538 144	23 821 446	27 292 088
Uhy	119 929 000	144 355 028	140 284 853	69 255 634	79 065 116	98 772 915	133 027 827	133 157 352	165 977 260

Zdroj: [33] vlastní zpracování

Z tabulky vyplývá, že oběžná aktiva každým rokem u jednotlivých obcí stoupají. Kromě obce Řisuty, kde došlo v roce 2014 a 2015 k poklesu těchto aktiv. Tento pokles byl následně pokryt z dlouhodobých cizích zdrojů. Nejlépe dle tabulky je na tom obec Uhy, která hospodaří s oběžným majetkem několikanásobně vyšším než ostatní obce.

K výpočtu běžné likvidity, je dále zapotřebí znát krátkodobé závazky. Tento ukazatel je zachycen v následující tabulce.

Tabulka 5: Krátkodobé závazky (Kč)

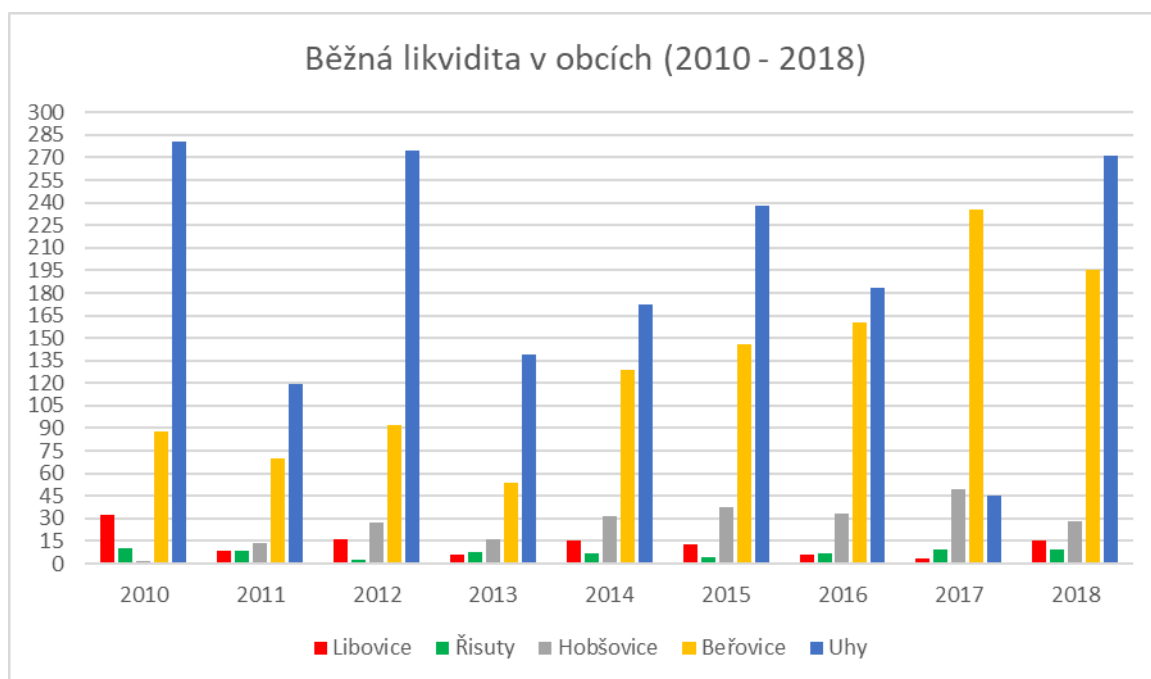
	2010	2011	2012	2013	2014	2015	2016	2017	2018
Libovice	125 000	310 735	183 272	460 472	186 995	160 797	657 581	1 274 982	387 079
Řisuty	230 000	212 378	765 330	307 949	252 991	245 485	216 921	314 481	442 341
Hobšovice	1 124 000	202 046	132 015	315 165	166 770	185 312	181 805	119 971	206 282
Beřovice	98 000	145 921	126 226	258 210	123 953	124 970	128 234	101 236	139 640
Uhy	428 000	1 209 219	510 395	497 972	459 122	414 382	726 812	2 960 251	611 670

Zdroj: [33] vlastní zpracování

Tabulka je téměř totožná se tabulkou č. 2 – Cizí zdroje. Z toho vyplývá, že obce mají všechny své cizí zdroje formou krátkodobých závazků. K odlišnostem dochází pouze u obce Řisuty. Ta jako jediná obec má dlouhodobé závazky.

Výpočet celkové likvidity je zachycen v následujícím grafu.

Graf 19: Běžná likvidita



Zdroj: [33] vlastní zpracování

Průměrná běžná likvidita je u jednotlivých obcích velmi rozmanitá. Obec Libovice mají průměrnou celkovou likviditu za sledované období 12,75. U obce Řisuty je průměrná likvidita ve výši 7,18, v obci Hobšovice je 25,47, v obci Beřovicích je 129,90 a v obci Uhy je 191,5. Všechny vybrané obce mají vysoký ukazatel běžné likvidity. Mezi optimální hodnoty jsou zařazovány hodnoty v rozptylu $<1,8 ; 2,5 >$. Znamená to tedy, že

dokáží převést svá oběžná aktiva na finanční prostředky a následně uhradit své krátkodobé závazky několikanásobně ve velmi krátkém časovém úseku. Tím zároveň dojde k poklesu oběžných aktiv a následně celkových aktiv, ale krátkodobé závazky budou nulové.

Vysoké hodnoty u běžné likvidity jsou u obcí zejména proto, že nevyžívají ke svému hospodaření tolik cizích zdrojů, jako subjekty neveřejné. A v momentě, kdy dojde k využití cizích zdrojů, alespoň u sledovaných obcí, jsou tyto zdroje krátkodobé. Navíc oběžná aktiva ve sledovaných obcích mají průměrný podíl 22,75 % z celkových aktiv.

Ministerstvo financí České republiky tento ukazatel také počítá po odevzdání účetních závěrek u každé obce. Pokud tento ukazatel vychází opakovaně v intervalu $<0 ; 1>$, je ministerstvo opět nuceno dané obce oslovovat. Ani u jedné z vybraných obcí tento úkon ze strany ministerstva není zapotřebí.

5 Zhodnocení finančních ukazatelů

V následující kapitole jsou zhodnoceny finanční ukazatele v 9letém období u vybraných obcí v okrese Slaný. V tomto okrese dané obce mají nejmenší rozptyl v počtu obyvatel. Obce nesou názvy: Libovice, Řisuty, Hobšovice, Beřovice a Uhy.

5.1 Celkový příjem

Nejvyšší celkové příjmy ze sledovaných obcí vykazuje obec Uhy. Obec Uhy vykazuje průměrné roční příjmy ve výši 30 386 000 Kč. Což je 60% příjem všech vybraných obcí. Tento vysoký příjem je z 79 % tvořen daňovými příjmy – daně a poplatky z vybraných činností. Jedná se o uložení odpadů. O tento příjem obec v roce 2017 přišla. Přesto její příjmy byly vyšší než příjmy ostatních obcí.

Obec Hobšovice vykazovala průměrné roční příjmy ve výši 5 418 000 Kč. Je to druhý nejvyšší zaznamenaný příjem. Obec Řisuty disponuje průměrným měsíčním příjmem ve výši 4 881 000 Kč a obec Beřovice 4 394 000 Kč. Nejmenší průměrné příjmy u vybraných obcí byly u obce Libovice ve výši 3 736 000 Kč.

U všech vybraných obcí nebyly ve sledovaném období pozorovány výkyvy v celkových příjmech, ať již s rostoucí či klesající tendencí.

5.2 Cizí zdroje

Při sestavování tabulky s hospodařením výše cizích zdrojů bylo zjištěno, že s nejvíce cizími zdroji hospodaří obec Řisuty. Jako jediná z uvedených obcí eviduje ve svém účetnictví dlouhodobé závazky. Tyto závazky jsou obci poskytnuty formou dlouhodobého bankovního úvěru. Obec Řisuty v průměru eviduje výši cizích zdrojů na jednoho obyvatele ve výši 2 805 Kč. Což je o 2 421 Kč méně než v obci Beřovice, která vykazuje z daných obcí nejnižší částku. Obec Hobšovice eviduje výši cizích zdrojů na 1 obyvatele ve výši 845 Kč a obec Libovice 1 151 Kč. A druhou nejvyšší částku evidovanou na jednoho obyvatele má obec Uhy ve výši 2 291 Kč.

V celém sledovaném období byl zaznamenán nejnižší nárůst v letech 2013 – 2015. Skokový nárůst byl evidován v roce 2017, kdy obec Libovice, Řisuty i Uhy vykazovaly nadprůměrné částky.

5.3 Podíl cizích zdrojů k celkovým aktivům

Výpočet tohoto ukazatele byl zaznamenán do grafu. Oproti předcházejícím ukazatelům vykazoval skokové nárůsty a poklesy. I přesto, vybrané obce ani v jednom sledovaném roce nepřekročily 8% hranici. Cizí zdroje tedy za celé sledované období nepokrývaly zmíněnou hranici celkových aktiv.

Nejvyšší hodnoty tohoto ukazatele vykazovala obec Řisuty ve výši 2,36 %, dále pak obec Libovice 1,97 %. Ostatní obce hodnotu ukazatele vykazovaly pod 1 %. Obec Hobšovice 0,66 %, obec Beřovice 0,37 % a obec Uhy 0,26 %. Poslední tři zmíněné obce využívají cizí zdroje téměř zanedbatelně. Ani jedna z uvedených obcí nepřekročila kritickou hranici tohoto ukazatele tj. 25 %.

5.4 Ukazatel běžné likvidity

Nejrychleji své krátkodobé závazky uhradit z oběžných aktiv dokáže obec Uhy. Vykazuje průměrnou hodnotu sledovaného ukazatele ve výši 191,5. Obec Beřovice vykazují taktéž vysokou průměrnou hodnotu ve výši 129,90. Ostatní obce vykazují ukazatel běžné likvidity o poznání menší. Obec Hobšovice 25,47 dále obec Libovice 12,75 a obec Řisuty s nejnižším ve výši 7,18. I přesto, že u posledních třech zmíněných obcí je ukazatel několikanásobně nižší, lze tento ukazatel u všech obcí hodnotit kladně. Ke kritickým hodnotám $<0 ; 1>$ se nepřibližuje ani jedna sledovaná obec.

6 Závěr

Hlavní cílem práce byl rozbor hospodaření vybrané obce v letech 2008 – 2018. Pro rozbor hospodaření byla vybrána obec Libovice, která se nachází v okrese Slaný. Záměrem bylo dle zjištěných výsledků z rozboru hospodaření provést analýzu pomocí ukazatelů finanční analýzy. A tyto výsledky následně porovnat s okolními obcemi v daném okrese. V teoretické části byly zpracovány základní pojmy dané problematiky se zaměřením na veřejné finance a rozpočet obce.

Při rozboru hospodaření obce bylo zjištěno, že obec Libovice se svými financemi disponuje zodpovědně. Při nahlížení do výkazu zisků a ztrát toto tvrzení potvrzuje zejména porovnání nákladů a výnosů, které obec učinila v 11letém sledovaném období. Za tuto dobu obec zaznamenala pouze dvakrát schodkový výsledek hospodaření. Tento výsledek byl zaznamenán v roce 2013 ve výši 762 631 Kč a v roce 2014 ve výši 58 917 Kč. V těchto letech obec měla zcela běžné náklady, které jsou spojovány s běžným provozem. K těmto nákladům v nadprůměrné míře přibyly i náklady na opravy a udržování dlouhodobě hmotného majetku, který byl pořízen v roce 2011. Ostatní roky ve sledovaném období byl výsledek hospodaření přebytkový. V roce 2018 byl přebytek nejvyšší, jeho výše byla 2 054 366 Kč.

Při důkladném rozboru výdajů a příjmů byly zjištěny následné skutečnosti. Obec Libovice má převážnou část běžných výdajů, které tvoří 77% část všech výdajů ve sledovaném období. Běžné výdaje jsou v největším podílu a nejčastěji využívány na opravy a udržování. Kapitálové výdaje ve sledovaném období tvoří 23% část, kdy byly vydány na pořízení dlouhodobě hmotného majetku - budov. Průměrné výdaje na jednoho obyvatele ve sledovaném období byly ve výši 9 349 Kč. Nejmenší výdaje v přepočtu na jednoho obyvatele byly v roce 2010, kdy tyto výdaje byly ve výši 4 867 Kč. Opakem byl rok 2015, kdy výdaje na jednoho obyvatele byly ve výši 13 496 Kč.

Příjmy v obci jsou tvořeny z 87 % příjmy daňovými. Mezi ostatní příjmy obce jsou řazeny nedaňové, kde největší část tvoří příjmy z vlastní činnosti. Dále jsou to kapitálové příjmy, které se na celkových příjmech podílely pouze dvakrát během celého sledovaného období. Tento příjem byl tvořen z prodeje pozemků a jako příspěvek na pořízení dlouhodobého majetku. Posledním příjmem obce jsou přijaté transfery. Z 85 % přijatých transferů tvořily transfery neinvestiční. Investiční transfery byly ve sledovaném období

zaznamenány dvakrát, ale v roce 2014 byly ve výši 294 012 Kč. Což bylo 77,8 % z celkového příjmu transferů v daném roce.

Největší podíl daňových příjmů tvoří daně z příjmů, zisku a kapitálových výnosů společně s daněmi ze zboží a služeb v tuzemsku. Dalším daňovým příjmem jsou majetkové daně a nejmenší část příjmů daňových tvoří daně a poplatky z vybraných činností a služeb. Při přepočtu výše daňových příjmů v jednotlivých letech sledovaného období bylo zjištěno, že mají od roku 2008 do roku 2011 klesající tendenci. Tento fakt je zapříčiněn vlivem hospodářské krize, který zejména ovlivnil oba dominující daňové příjmy. Další pokles zaznamenal rok 2015, kdy příjmy ovlivnila výše rozpočtového určení daní.

Při predikci výdajů obce bylo vytvořeno doporučení pro obec, kam výdaje investovat. Zejména byly navrženy výdaje, na které by se mohlo žádat o evropské dotace. Jedná se například o vybudování obecní čističky či účelového hřiště. Při dobře vyvíjející se ekonomické situaci by obec mohla navýšit své poplatky. Dále by mohla pronajímat své movité věci, ze kterých by byl do obecního rozpočtu přiváděn pravidelný měsíční příjem. Vzhledem k situaci, kdy se výskyt viru COVID – 19 rozšířil i do České republiky a následně byla přijata nutná opatření, která bezesporu postihnou vývoj ekonomiky. Lze se domnívat, že minimálně v následujícím roce se sníží výše daňových příjmů obce. Při dlouhém trvání nouzového stavu může následně dojít k novému rozpočtovému určení daní, kde se budou podíly snižovat.

Obec Libovice si ve výsledcích finančních ukazatelů vedla dobře. V žádném z ukazatelů nevykazovala hraniční hodnoty projevené špatným hospodařením. Oproti ostatním obcím má zmíněná obec nejmenší příjmy a nejméně celkových aktiv. I přesto nevyužívá k hospodaření dlouhodobé cizí zdroje, jako jiné obce v okrese. Průměrná hodnota na jednoho obyvatele byla vypočítána na 1 151 Kč. Podíl cizích zdrojů k celkovým aktivům byl ve výši 1,97 %. A ukazatel běžné likvidity vykazoval hodnotu 12,75.

Dle těchto zjištění je obci Libovice doporučeno více čerpat dotace z evropských fondů. Investice navýší celková aktiva obce, a tím dojde k poklesu ukazatele podílu cizích zdrojů k celkovým aktivům.

7 Seznam použitých zkratk

atd.	a tak dále
aj.	a jiné
str.	strana
tj.	to je
tzv.	takzvaně
vč.	včetně
např.	například
ČR	Česká republika
DPH	daň z přidané hodnoty
OS	organizační složka
PO	příspěvková organizace
ZTP	zdravotní a tělesné postižení

8 Seznam použitých zdrojů

8.1 Odborná literatura

- [1] GUY, B. Adams a kolektiv (2018). *Defining Public administration*. ISBN 13: 978-0-8133-9766-5. Routledge, New York, USA.
- [2] PEKOVÁ, Jitka, PILNÝ, Jaroslav, JETMAR, Marek (2008). *Veřejná správa a finance veřejného sektoru*. ISBN 978-80-7357-351-5. ASPI, a.s., Praha, ČR.
- [3] KADEŘÁBKOVÁ, Jaroslava, PEKOVÁ, Jitka (2012). *Územní samospráva – udržitelný rozvoj a finance*. ISBN 978-80-7357-910-4. Wolters Kluwer ČR.
- [4] PEKOVÁ, Jitka, PILNÝ, Jaroslav, JETMAR, Marek (2012). *Veřejný sektor – řízení a financování*. ISBN: 978-80-7357-936-4. Wolters Kluwer ČR.
- [5] BŘEŇ, Jan (2017). *Základní charakteristika státní správy*. ISBN 978-80-86976-44-0. Institut pro veřejnou správu Praha.
- [6] KOUDELKA, Zdeněk (2007). *Samospráva*. ISB 987-80-7201.665-5. Linde, Praha.
- [7] LOCHMANNOVÁ, Alena (2017). *Veřejná správa – základy veřejné správy*. ISBN 978-80-7402-295-1. Computer Media, s.r.o., Praha.
- [8] HAMERNÍKOVÁ, Bojka (2017). *Veřejné finance – vybrané problémy*. ISBN 978-80-7552-2. Wolters Kluwer ČR.
- [9] MAAYTOVÁ, Alena, OCHRANA, František, PAVEL, Jan a kolektiv (2015). *Veřejné finance v teorii a praxi*. ISBN 978-80-347-9949-0. Grada Publishing, a.s..
- [10] SINGH, Kumar Suresh, (2008). *Public finance in theory and practice*. ISBN 978-81-219-1103-0. S. Chand & company pvt. ltd..
- [11] PEKOVÁ, Jitka, (2005). *Veřejné finance, úvod do problematiky*. ISBN 80-7357-049-1. ASPI, a.s..
- [12] MARKOVÁ, Hana, (2018). *Daňové zákony*. ISBN 987-80-271-0937-1. GRADA Publishing, a.s. Praha.
- [13] VANČUROVÁ, Alena, BONĚK, Václav, (2011). *Správa daní pro ekonomy*. ISBN 978-80-7357-701-8. Wolters Kluwer ČR.
- [14] BOHÁČ, Radim (2013). *Daňové příjmy veřejných rozpočtů v České republice*. ISBN 978-80-7478-045-5. Wolters Kluwer ČR.

- [15] BERNARD, Josef, KOSTELECKÝ, Tomáš, ILLNER, Michal, VOBECKÁ, Jana (2011). *Samospráva venkovských obcí a místní rozvoj*. ISBN 978-80-7419-069-8. Sociologické nakladatelství (SLON), Praha.
- [16] PROVAZNÍKOVÁ, Romana (2015). *Financování měst, obcí a regionů - teorie a praxe*. ISBN 978-80-247-5922-7. GRADA Publishing, a.s. Praha.
- [17] KNÁPKOVÁ, Adriana, PAVELKOVÁ, Drahomíra, REMEŠ, Daniel, ŠTEKER, Karel (2017). *Finanční analýza*. ISBN 987-80-271-0911-1. GRADA Publishing, a.s. Praha.
- [18] RŮČKOVÁ, Petra (2019). *Finanční analýza*. ISBN 987-80-271-2633-0. GRADA Publishing, a.s. Praha.
- [19] RŮČKOVÁ, Petra, ROUBÍČKOVÁ, Michaela (2012). *Finanční management*. ISBN 978-80-247-4047-8. GRADA Publishing, a.s. Praha.
- [20] KRAFTOVÁ, Ivana (2002). *Finanční analýza municipální firmy*. ISBN 80-7179-778-2. C. H. Beck, Praha.

8.2 Internetové zdroje

- [21] <https://codexis.cz/>, HAMPLOVÁ, Zwyrtek Jana (2019). *Výbory obcí*.
- [22] <http://www.yourarticlelibrary.com/public-administration/public-administration-definition-nature-and-dimension/63417>
- [23] https://www.czso.cz/csu/cizinci/4-ciz_pocet_cizincu
- [24] <https://www.czso.cz/csu/czso/maly-lexikon-obci-ceske-republiky-2018>
- [25] <https://www.zakonyprolidi.cz/cs/2000-128>
- [26] <https://www.zakonyprolidi.cz/cs/2006-183>
- [27] <https://www.zakonyprolidi.cz/cs/2002-314>
- [28] <https://vdb.czso.cz/vdbvo2/faces/cs/index.jsf?page=vystup-objekt&pvo=MLO201702&z=T&f=TABULKA&skupId=2119&katalog=32225&pvo=ML0201702&pvok=101&pvoch=40185#w=>
- [29] <https://www.libovice.cz/>
- [30] <https://www.volby.cz/>
- [31] <https://www.google.cz/maps>
- [32] <http://www.vesniceroku.cz/>
- [33] <https://monitor.statnipokladna.cz/ucetnijednotka/00640549/prehled?rad=t&obdobi=1812>
- [34] <https://risuty.cz/>
- [35] <https://www.hobsovice.cz/>
- [36] <https://www.obecberovice.cz/>
- [37] <https://www.obec-uhy.cz/>