

JIHOČESKÁ UNIVERZITA V ČESKÝCH BUDĚJOVICÍCH

FILOZOFICKÁ FAKULTA

ÚSTAV ROMANISTIKY

BAKALÁŘSKÁ PRÁCE

Trh práce v České Republice a ve Francii

Vedoucí práce: Ing. Tomáš Volek, Ph.D.

Autor práce: Lenka Veselá

Studijní obor: Francouzský jazyk pro evropský a mezinárodní obchod

Ročník: 3.

2012

Prohlašuji, že svoji bakalářskou práci jsem vypracovala samostatně pouze s použitím pramenů a literatury uvedených v seznamu citované literatury.

Prohlašuji, že v souladu s § 47b zákona č. 111/1998 Sb. v platném znění souhlasím se zveřejněním své bakalářské práce, a to v nezkrácené podobě elektronickou cestou ve veřejně přístupné části databáze STAG provozované Jihočeskou univerzitou v Českých Budějovicích na jejích internetových stránkách, a to se zachováním mého autorského práva k odevzdanému textu této kvalifikační práce. Souhlasím dále s tím, aby toutéž elektronickou cestou byly v souladu s uvedeným ustanovením zákona č. 111/1998 Sb. zveřejněny posudky školitele a oponentů práce i záznam o průběhu a výsledku obhajoby kvalifikační práce. Rovněž souhlasím s porovnáním textu mé kvalifikační práce s databází kvalifikačních prací Theses.cz provozovanou Národním registrem vysokoškolských kvalifikačních prací a systémem na odhalování plagiátů.

České Budějovice, květen 2012

Lenka Veselá

Děkuji vedoucímu bakalářské práce Ing. Tomáši Volkovi, PhD. za metodické vedení a odborné rady při zpracování bakalářské práce.

Anotace

Předmětem bakalářské práce „Trh práce v České republice a ve Francii“ je analýza obou trhů práce a jejich komparace. Trh práce je ovlivněn strukturou ekonomiky, Česká republika je orientována především průmyslově a proexportně, zatímco Francie je orientována na služby, a to zejména na cestovní ruch. V první části jsou uvedeny základní teoretické poznatky týkající se trhu práce. Druhá část je zaměřena na vlivy, které podobu trhu práce ovlivňují. Je uvedena národnostní, demografická, vzdělanostní a ekonomická struktura obou států. V další části je analyzována zaměstnanost v odvětvích národního hospodářství, produktivita práce a především nezaměstnanost. Z provedené analýzy byly zjištěny hlavní odlišnosti trhu práce ve Francii a v České republice, které se týkají zaměstnanosti podle výše vzdělání, míry ekonomické aktivity, počtu obyvatel pracujících v průmyslu, produktivity práce, zaměstnanosti na částečný úvazek, výše minimální mzdy a také nezaměstnanosti.

Klíčová slova

Trh práce, Česká republika, Francie, nezaměstnanost, ekonomická aktivita

Anotation

The subject of the bachelor thesis "The labor market in the Czech Republic and in France" is an analysis of both labor markets and their comparison. The labor market is affected by the economic structure, the Czech Republic is focused primarily industrially and export oriented while France is oriented on services, especially tourism. The first part describes the basic theoretical knowledge regarding the labor market. The second part focuses on the influences which shape the labor market. There is mentioned ethnic, demographic, educational and economic structure of both markets. The next section analyzes the employment rate in the national economy, labor productivity and focuses primarily on unemployment. The analysis identifies major differences in the labor market in France and in the Czech Republic concerning employment according to education level, economic activity rate, population working in industry, labor productivity, part-time employment, minimum wage and unemployment.

Keywords

Labor market, Czech republic, France, unemployment, economic activity

OBSAH

1. ÚVOD.....	8
2. LITERÁRNÍ REŠERŽE	9
2.1. Pojem trh práce	9
2.2. Komponenty na trhu práce	10
2.2.1. Nabídka práce	10
2.2.2. Poptávka po práci.....	11
2.2.3. Rovnováha na trhu práce	12
2.2.4. Ustanovení reálné a nominální mzdové sazby.....	14
2.3. Lidský kapitál na trhu práce	15
2.4. Nedokonalosti na trhu práce.....	17
2.4.1. Monopson	18
2.4.2. Odborové organizace	18
2.5. Nezaměstnanost.....	19
2.5.1. Měření nezaměstnanosti	20
2.5.2. Typy nezaměstnanosti.....	21
2.5.3. Příčiny nezaměstnanosti	22
2.5.4. Dopady nezaměstnanosti	22
2.5.5. Politika zaměstnanosti	23
2.6. Podmíněnost trhu práce.....	24
3. METODIKA.....	25
4. PRAKTICKÁ ČÁST	26
4.1. Národnostní struktura.....	26
4.1.1. Cizinci na trhu práce v České republice	26
4.1.2. Cizinci na trhu práce ve Francii	29
4.1.3. Srovnání ČR a Francie.....	30
4.2. Demografická struktura.....	31
4.2.1. Demografická struktura ČR.....	31
4.2.2. Demografická struktura Francie	31
4.2.3. Srovnání ČR a Francie.....	32

4.3.	Vzdělanostní struktura	33
4.3.1.	Vzdělanostní struktura ČR.....	33
4.3.2.	Vzdělanostní struktura Francie	33
4.3.3.	Srovnání ČR a Francie.....	34
4.4.	Ekonomická struktura	35
4.4.1.	Ekonomická struktura ČR.....	36
4.4.2.	Ekonomická struktura Francie	36
4.4.3.	Srovnání ČR a Francie.....	36
4.5.	Zaměstnaní podle sektorů a odvětví národního hospodářství	39
4.5.1.	Zaměstnanost podle sektorů národního hospodářství.....	39
4.5.2.	Zaměstnaní v odvětvích národního hospodářství	40
4.6.	Produktivita práce	42
4.7.	Nezaměstnanost v ČR a ve Francii	44
4.7.1.	Míra nezaměstnanosti	44
4.7.2.	Míra nezaměstnanosti v populaci mladší než 25 let	45
4.7.3.	Celková míra dlouhodobé nezaměstnanosti	46
4.8.	Daňové zatížení nákladů práce.....	47
4.9.	Minimální mzdy	48
5.	HLAVNÍ ODLIŠNOSTI THRU PRÁCE V ČR A VE FRANCII.....	49
6.	ZÁVĚR	51
7.	RESUMÉ	54
8.	SEZNAM ODBORNÉ LITERATURY	55
9.	PŘEHLED TABULEK A GRAFŮ	58

1. ÚVOD

Bakalářská práce Trh práce v České republice a ve Francii je zaměřena, jak již sám název napovídá, na srovnání trhu práce v České republice a ve Francii. Trh práce je v současné době stále více diskutovaným tématem a zajištění jeho rovnováhy je cílem všech demokratických společností. Trh práce je úzce propojen s tématem nezaměstnanosti, které bylo v době ekonomické krize tématem ještě aktuálnějším.

Problematika pracovního prostředí, trhu práce, zaměstnanosti i nezaměstnanosti zaslouží zájem celé široké veřejnosti, protože každý jedinec působí na trhu práce přibližně dvě třetiny svého života, a proto je trh práce důležitým tématem pro každého z nás. Právě Francie v porovnání s Českou republikou byla zvolena v souvislosti se studovaným oborem.

Francie je pro toto srovnání zajímavá z toho důvodu, že je považována za jednu z nejvyspělejších zemí Evropské unie a Česká republika mezi nejvyspělejší státy nepatří, proto můžeme v některých oblastech trhu práce předpokládat výrazné rozdíly. Srovnání těchto dvou poměrně odlišných států může přinést zajímavé výsledky nejen ve prospěch Francie.

Hlavním cílem bakalářské práce je zmapování trhu práce ve Francii a České republice a vymezení hlavních rozdílů mezi jednotlivými trhy. Práce se zaměřuje na zjištění, který trh práce vykazuje příznivější hodnoty pro nezaměstnanost, na porovnání ekonomické aktivity obyvatelstva obou států, zaměstnanosti v sektorech národního hospodářství a produktivity práce.

Jelikož jsou pro trh práce důležité také vlastnosti a schopnosti jedince, který na trhu práce působí, práce se také zaměřuje na vzdělanostní, demografickou strukturu obyvatelstva a jeho národnostní složení.

2. LITERÁRNÍ REŠERŽE

2.1. Pojem trh práce

Na trh práce můžeme nahlížet z makroekonomického nebo mikroekonomického hlediska. Z pohledu mikroekonomie se zaměřujeme na jedince, jeho kvalifikaci a časové možnosti. Z makroekonomického pohledu se jedná o vztah trhu práce a ostatních trhů a jak tyto vztahy působí na makroekonomické proměnné (nezaměstnanost, HDP).

Trh práce je součástí celkového tržního prostředí, ale od ostatních trhů se odlišuje. Práce je zvláštním výrobním faktorem, protože vykazuje odlišný charakter od ostatního zboží, pracovní síla je vázána na člověka a je spojena s jeho duševními a fyzickými silami. Každý člověk ve společnosti je jedinečný a lidé se od sebe liší svými schopnostmi, talentem, vlohami a zkušenostmi. Různí lidé mají různé nároky na práci. Z tohoto důvodu ovlivňuje práci spousta neekonomických faktorů, což působí na celkovou situaci na trhu práce, hlavně na nabídku. Proto se tématem trhu práce zabývá kromě ekonomie také sociologie.

Na trhu práce nabízí práci mnoho lidí, ale také poptává mnoho firem, to znamená, že na trhu práce existuje konkurence na obou stranách, na straně poptávky i na straně nabídky.

„Trh práce je místo, kde se střetává nabídka práce (tzn. kde lidé nabízejí svou práci, ucházejí se o práci) a poptávka po práci (tzn. firmy, vláda, domácnosti nabízejí zaměstnání), přičemž nabídka práce je ovlivněna mzdami, platy a pracovními podmínkami. Je to místo, ve kterém se pracovníci ucházejí o práci a zaměstnavatelé se ucházejí o pracovníky. Pracovní trh je na jedné straně ekonomickou institucí, tedy systémem ekonomických vztahů směny práce za mzdu založené na racionální volbě účastníků směny, je ale současně sociální institucí, jež zahrnuje podmínky a normy sociálního jednání ovlivňující koupi, prodej i cenu pracovních služeb. Jde o veškeré procedury, neformální normy a zvyky regulující vztahy mezi zaměstnanci a zaměstnavateli. Pracovní trhy jsou regulované státem a dalšími činiteli na základě různorodých zákonných a mimoprávních regulačních technik.“¹

¹ **ŘEHOŘ, P.** *Metody hodnocení regionů se zaměřením na trh práce*. Brno: Akademická nakladatelství CERM, 2010 (s. 13).

2.2. Komponenty na trhu práce

Na trhu práce se objevují 4 základní komponenty (složky): nabídka práce, poptávka po práci, rovnováha na trhu práce a ustanovení reálné a nominální mzdové sazby.

2.2.1. Nabídka práce

Nabídka práce je definována podle Bradley R. Schillera jako „Ochota a schopnost pracovat určité množství času při alternativních mzdových sazbách v daném časovém období.“² Nabídku práce reprezentují domácnosti, její členové, jejichž cílem je maximalizace užitku.

„Maximálního užitku je dosaženo tehdy, když mezní užitek dodatečné jednotky času je v obou alternativách využití času shodný. Jestliže je mezní užitek poslední jednotky volného času větší, než mezní užitek ze zboží financovaného poslední hodinou práce, člověk pracuje příliš dlouho. Snížením práce o hodinu může zvýšit celkový užitek. Naopak je-li mezní užitek ze zboží financovaného poslední hodinou práce větší než mezní užitek poslední hodiny volného času, člověk nepracuje pro dosažení co největšího užitku dostatečně dlouho.“³

Individuální nabídka práce, tedy nabídka práce jednoho člověka vychází z porovnání užitku volného času s užtkem spotřeby statků a služeb. Člověk si zvolí kombinaci práce a volného času, který mu přináší největší užitek.

Substituční efekt a důchodový efekt

Substituční a důchodový efekt jsou účinky mzdové sazby na rozhodování mezi volným časem a prací.

„**Substituční efekt** vyjadřuje efekt, kdy vyšší mzdy zvyšují zájem o práci, vyzývají k většímu využití disponibilního času a tím zvyšují zájem o práci a tím omezují využití volného času (neboť ten je „příliš drahý“ na to, aby mohl být věnován zábavě namísto dobře placené práce.)“⁴

² SCHILLER, B. R. *Mikroekonomie*. Brno: Computer Press, 2004 (s. 273).

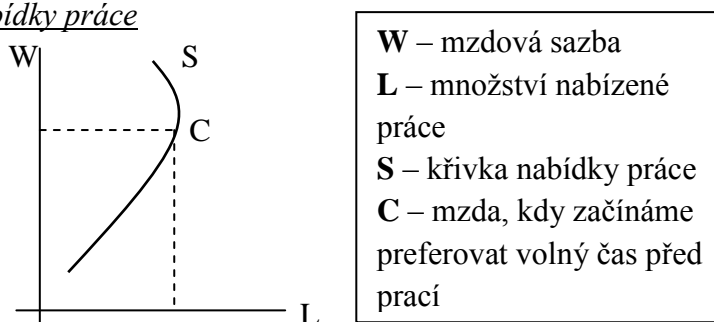
³ MACÁKOVÁ, L. a kol. *Mikroekonomie*. Melandrium, 8.aktualizované vydání, 2003(s.162).

⁴ KUCHARŤ, P. *Trh práce*. Karolinum, 2007 (s. 14).

„**Důchodový efekt** se projevuje tehdy, když domácnost má stabilizovanou úroveň saturace potřeb a není nucena nabízet větší množství práce, protože stanovené životní úrovně dosáhne při rostoucí úrovni příjmů s daným objemem nabízené práce. Obecně platí, že substituční efekt převládá nad efektem důchodovým.“⁵

Pokud substituční efekt převažuje nad důchodovým, tak s růstem mzdové sazby nabízené množství práce roste. V opačném případě, když důchodový efekt převažuje nad efektem substitučním, pak s růstem mzdové sazby nabízené množství práce klesá.

Graf č. 1: *Křivka individuální nabídky práce*



Zdroj: ⁶

Zpětné zakřivení křivky nabídky práce je způsobeno právě důchodovým efektem. Zaměstnanec při zvyšující se mzdě nejprve upřednostňuje práci před volným časem, ale pokud jeho mzda dosáhne určité úrovně, snaží se pracovat méně hodin a začíná preferovat volný čas před prací.

2.2.2. Poptávka po práci

Poptávka po práci je množství práce v daném časovém období, které zaměstnavatel najímá při různých mzdových sazbách. Poptávkovou stranu představují především firmy, jejichž cílem je maximalizace zisku.

„Firma maximalizující zisk najímá takové množství práce, při němž se vyrovnává příjem z mezního produktu práce s mezními náklady, resp. mzdovou sazbou. Příjem z mezního produktu práce je násobkem mezního produktu práce a ceny produktu.“

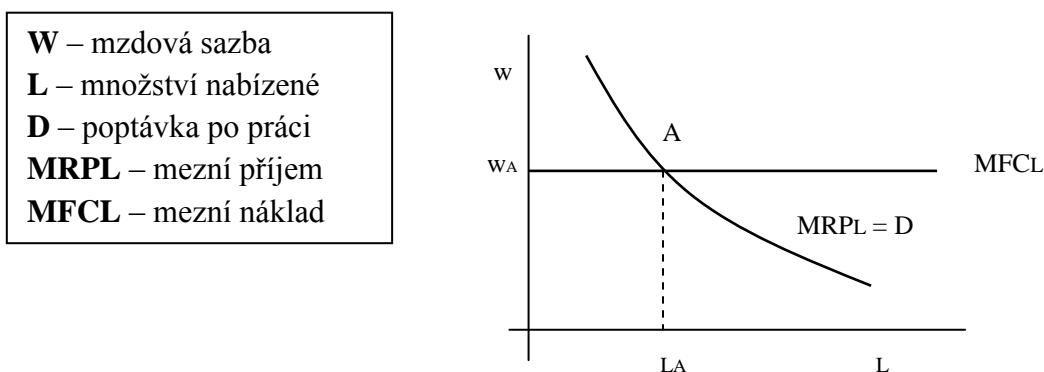
Mezní produkt práce je přírůstek množství výstupu plynoucí z dodatečné jednotky práce.“⁷

⁵ KUCHAR, P. *Trh práce*. Karolinum, 2007 (s. 14).

⁶ SCHILLER, B. R. *Mikroekonomie*. Brno: Computer Press, 2004 (s. 273).

⁷ MACÁKOVÁ, L. a kol. *Mikroekonomie*. Melandrium, 8.aktualizované vydání, 2003 (s.161).

Graf č. 2: *Křivka poprávky po práci v dokonalé konkurenci*



Zdroj: ⁸

Při mzdové sazbě W_A je optimální zaměstnanost L_A určena bodem A v grafu č. 2, mezní příjem z produktu práce se shoduje s výší mzdy. Protože je mezní příjem z produktu práce klesající (klesající křivka $MRPL$) a mzdová sazba konstantní, pak když firma zaměstná méně než L_A pracovníků, bude $MRPL$ větší než w , jestliže naopak najme více pracovníků, pak bude $MRPL$ menší než W . To znamená, že při menším množství práce (než L_A) se zvyšováním množství práce zisk roste, při vyšším množství práce (než L_A) naopak klesá.

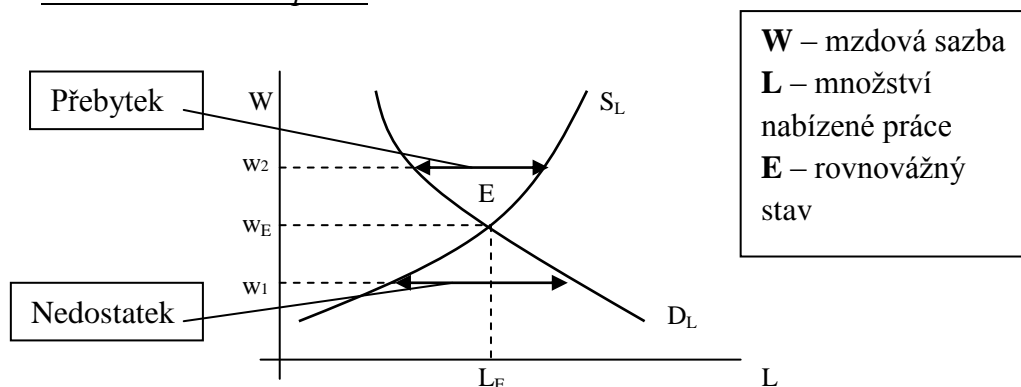
2.2.3. Rovnováha na trhu práce

Rovnováha na trhu práce je cílový stav poptávky a nabídky. K rovnováze na trhu práce dochází, „když se agregátní, tj. souhrnná nabídka rovná agregátní, tj. souhrnné poptávce. Je to stav, kdy domácnosti nabízejí při dané reálné mzdě tolik práce, kolik chtějí a podniky najímají tolik pracovních sil, kolik jich při dané reálné mzdě chtějí najmout. Ekonomika v tomto průsečíku funguje na úrovni přirozené míry nezaměstnanosti, tj. ve stavu plné zaměstnanosti.“⁹ Absolutní rovnováha na trhu práce je nereálná, jak z ekonomického, tak ze sociologického pohledu, cílem je proto, dosáhnout alespoň určitého stupně rovnováhy.

⁸ MACÁKOVÁ, L. a kol. *Mikroekonomie*. Melandrium, 8. aktualizované vydání, 2003(s.161).

⁹ KUCHAR, P. *Trh práce*. Karolinum, 2007 (s. 15).

Graf č. 3: *Rovnováha na trhu práce*



Zdroj:¹⁰

Graf č. 3 nám ukazuje rovnovážnou situaci na trhu práce. Písmenem S_L je označena křivka tržní nabídky práce a D_L značí tržní poptávku po práci. Bod E nám označuje rovnovážnou situaci na trhu práce. Pokud se mzdová sazba (W) odchýlí od rovnovážné úrovně mzdové sazby (W_E), pak na trhu práce vzniká přebytek nebo nedostatek práce. Když se mzdová sazba sníží, dochází na trhu práce k nedostatku práce a jestliže se mzdová sazba zvýší, dochází k přebytku pracovních sil.

Pokud by se posunula celá křivka nabídky práce doprava, tzn. „když nabídka práce vzroste, např. z důvodu imigrace nových pracovníků, rovnovážná mzda se sníží. Při této nové mzdě firmy zaměstnávají více pracovní síly, takže zaměstnanost roste. Změna mezd odráží změnu hodnoty mezního produktu práce: s větším počtem pracovníků je dodatečný výstup vytvořený dalším pracovníkem menší, pokud by se křivka nabídky práce posunula doleva, jde o opačný případ.

Posun křivky můžeme zaznamenat i na straně poptávky. Pokud se poptávka po práci zvýší, např. díky zvýšení ceny výstupu firmy, rovnovážná mzda se zvýší, zatímco zaměstnanost vzroste a křivka poptávky po práci je vpravo. Opět platí, že změna mzdy odráží změnu hodnoty mezního produktu práce. S vyšší cenou výstupu roste hodnota dodatečného výstupu vyrobeného novým pracovníkem.“¹¹

¹⁰ MACÁKOVÁ, L. a kol. *Mikroekonomie*. Melandrium, 8.aktualizované vydání, 2003 (s.165).

¹¹ MANKIW, G. N. *Zásady ekonomie*. Praha: Grada Publishing, 1999 (s. 386).

2.2.4. Ustanovení reálné a nominální mzdové sazby

Reálná mzdová sazba vyjadřuje poměr ceny životních potřeb k vyplacené peněžní odměně. Určuje skutečnou hodnotu mzdy, to co si můžeme za tuto mzdu pořídit. Je to mzda očištěná o inflaci. Nominální mzda je suma peněz, kterou zaměstnanec dostává.

Ceny jsou stanoveny buď trhem, ale pokud se jedná o monopson, tak zaměstnavatelem. Vliv na mzdovou sazbu mají také odbory.

Mzdy jsou v tržním prostředí utvářeny interakcí poptávky a nabídky na jednotlivých trzích práce. „Tržní mzda je zde spíše výsledkem zájmů zaměstnavatelů (poptávajících) a pracovníků (nabízejících), než administrativních opatření (lze ji obtížně vyjádřit, osciluje kolem určitých hodnot).“¹²

Teorie efektivnostních mezd

Efektivnostní mzda je mzda „vyšší než rovnovážná mzda, kterou platí firmy proto, aby zvýšily produktivitu svých pracovníků.“¹³ Teorie efektivnostních mezd vysvětluje, proč v ekonomice přetrvává určitá míra nezaměstnanosti.

Existuje několik teorií efektivnostní mzdy: Teorie zdraví pracovníků, fluktuace pracovníků, pracovní úsilí pracovníků, kvalita pracovníků.

- „Zdraví pracovníků – První a nejjednodušší teorie zdůrazňuje vztah mezi zdravím pracovníků a jejich výkonností. Lépe placení pracovníci se lépe stravují, zvyšuje se nutriční hodnota jejich stravy, jsou méně nemocní a produktivnější. Firma se může rozhodnout vyplácet vysoké mzdy, aby měla zdravé a výkonné pracovníky, a tím i zisk, místo aby vyplácela nízké mzdy, měla nízkou produktivitu a dosahovala menšího zisku. Tento typ je typický pro méně rozvinuté státy, především státy Afriky. Ve vyspělých státech se nemusí starat o výživu svých zaměstnanců.
- Fluktuace pracovníků – Druhá teorie si všímá souvislosti mezi mzdami a fluktuací pracovníků. Ti odcházejí z práce z mnoha důvodů – aby přijali místo jinde, protože se stěhují do jiné části země, protože přestávají být ekonomicky aktivní atd. Čím více budou firmy svým pracovníkům platit, tím méně jim

¹² ŠIMEK, M. *Trh práce*. Ostrava: Vysoká škola podnikání, a.s. v Ostravě, 2005 (s. 42).

¹³ MANKIW, G. N. *Zásady ekonomie*. Praha: Grada Publishing, 1999 (s. 559).

budou odcházet. Firma, která chce snížit fluktuaci svých pracovníků, jim může nabídnout vysokou mzdu. Pro firmu je velmi je velmi nákladné zaškolit nové pracovníky. A mimo to, i zaškolení pracovníci nejsou tak výkonní jako zkušení pracovníci.

- Pracovní úsilí – Třetí teorie se zabývá souvislostmi mezi pracovním úsilím pracovníka a mzdami. Firmy chtějí motivovat své zaměstnance k plnění zadaných povinností, aby vyvíjeli větší pracovní úsilí, tak jim jako motivaci poskytnou větší mzdovou sazbu.
- Kvalita pracovníků – Čtvrtá a poslední teorie efektivnostní mzdy hledá souvislosti mezi mzdami a kvalitou pracovníků. Pokud firma najímá nové zaměstnance, neovlivní jejich kvalitu, ale pokud firmy zaplatí vyšší mzdy, slibují si, že přilákají lepší uchazeče o daná místa. Vysokými mzdami se také snaží udržet kvalifikované pracovníky, které mají ve firmě.¹⁴

2.3. Lidský kapitál na trhu práce

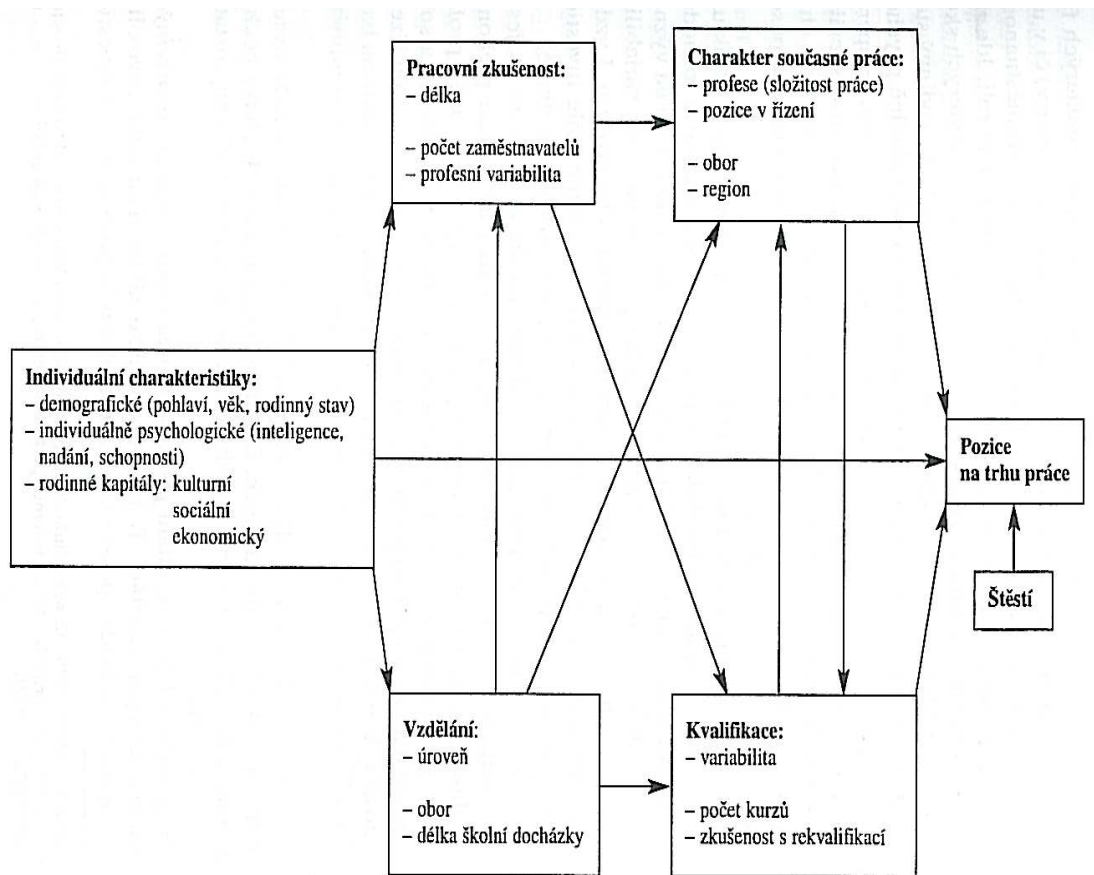
Lidé, kteří vstupují na trh práce, chtějí na trhu uspět, měli by tedy nabízet to, co trh potřebuje. Pokud jsou lidé kvalifikovaní, specializovaní a flexibilní, jejich šance na úspěch je vyšší. Významnou složkou lidského kapitálu jsou také pracovní zkušenosti, získané v průběhu pracovní dráhy. „Lidský kapitál lze charakterizovat jako tu složku lidských zdrojů, kterou lze ekonomicky vymezit.“¹⁵ Lidské zdroje jsou zvláštní činností v rámci organizace, která se zabývá řízením zaměstnanců jako celku.

¹⁴ MANKIW, G. N. *Zásady ekonomie*. Praha: Grada Publishing, 1999 (s. 560).

¹⁵ KUCHAR, P. *Trh práce*. Karolinum, 2007 (s. 22).

Graf č. 4: *Základní elementy modelu lidského kapitálu*

Zdroj:¹⁶



Teorie lidského kapitálu je vázána na nabídkovou stranu trhu práce. Pomocí této teorie můžeme analyzovat elementy, které ovlivňují postavení jedince na trhu práce. Základní elementy modelu lidského kapitálu jsou zobrazeny v grafu č. 4.

Vstupní charakteristiky lidského kapitálu můžeme rozdělit na demografické znaky, individuálně-psychologické znaky a rodinné kapitály, kam spadá kulturní, sociální a ekonomický kapitál. Všechny tyto znaky mohou ovlivnit vstup jedince a jeho působení na trhu práce. Individuálně-psychologické znaky, které zahrnují inteligenci, nadání a schopnosti jsou jedny ze znaků, které ovlivňují jedince na trhu práce nejvíce.

¹⁶ KUCHAR, P. *Trh práce*. Karolinum, 2007 (s. 23).

Vzdělanostní a profesní dráha má nepochybný vliv na utváření lidského kapitálu. U vzdělanostní dráhy je kladen důraz na úroveň vzdělání, oborovou variabilitu, ale také na schopnost dalšího vývoje. Z hlediska profesní dráhy je výhodou, pokud jedinec během svého života vystřídal více zaměstnavatelů a profesí, díky nimž získal více rozdílných zkušeností.

Kvalifikace, jako další z charakteristik, má také vliv na utváření lidského kapitálu a úzce souvisí se vzděláním. Zaměřuje se na variabilitu kvalifikace, zkušeností s rekvalifikacemi a počtem kurzů, které jsme absolvovali.

Důležitým elementem pro stanovení pozice na trhu práce je také současná profese, její složitost a v jakém regionu, oboru a na jaké pozici ji vykonáváme.

Všechny tyto elementy a charakteristiky vedou k upevnění pozice na trhu práce. Pokud máme příznivé výsledky ve všech elementech, máme větší šanci na trhu práce uspět. Nemůžeme samozřejmě vyloučit štěstí. Např. i přes naše nedostatečné vzdělání a nezkušenost v oboru, můžeme na trhu práce získat dobrou profesi a zajistit si dobrou pozici na trhu práce.

2.4. Nedokonalosti na trhu práce

Na trhu práce se mohou objevit různé nedokonalosti, které trh ve větší či menší míře ovlivňují. Mezi základní nedokonalosti, které trh ovlivňují, jsou:

1. „**Mzdová strnulost** – Mzdy reagují daleko pomaleji na změny na trzích práce, než je tomu u cen na trzích výrobků a služeb. Nerovnováha mezi nabízeným a poptávaným množstvím práce se vyrovnává postupně a pomaleji.
2. **Mzdové tarify firem** – Každá firma si může vytvořit určité systémy, podle kterých odměňuje své zaměstnance.
3. **Omezení** – Firmy jsou ve svém rozhodování omezeny kolektivními smlouvami, pracovně právním zákonodárstvím, ale i čistě tržními vlivy (např. zájem firem udržet si kvalifikované a zapracované zaměstnance může vést k udržování zaměstnanosti nad efektivní úrovní, s ohledem na očekávaný růst poptávky po jejich produkci v budoucnosti.)¹⁷

¹⁷ MACÁKOVÁ, L. a kol. *Mikroekonomie*. Melandrium, 8.aktualizované vydání, 2003 (s.167).

Dvěma hlavními projevy nedokonalé konkurence jsou monopson a působení odborových organizací.

2.4.1. Monopson

„Monopson je situace, v níž je jeden zaměstnavatel jediným kupujícím na konkrétním trhu. Klasickým případem monopsonu je obec závislá na jediné firmě, tzn. obec, jejíž živobytí závisí na rozhodnutí jednotlivého zaměstnavatele.“¹⁸

„Monopsonistovi není mzdová sazba dána trhem, může tedy mzdovou sazbu zaměstnance ovlivnit sám. Pokud monopsonista chce najmout dodatečného zaměstnance, musí zvýšit mzdovou sazbu i zaměstnancům stávajícím. Mezní náklady firmy, spojené se zaměstnáním dodatečného pracovníka, se rovnají mzdové sazbě toho pracovníka plus zaplaceným vyšším mzdovým sazbám již najmutých pracovníků. Proto jsou mezní náklady práce vyšší, než mzdová sazba nutná pro zaměstnání dodatečné jednotky práce a tento rozdíl se zvyšováním práce roste.“¹⁹

2.4.2. Odborové organizace

Odborové organizace jsou „sdružení pracovníků, které vyjednává se zaměstnavateli mzdu a pracovní podmínky zaměstnanců.“²⁰ Představují monopolní sílu na straně kupujícího na trhu práce. Pokud se zaměříme na vyjednávání o mzdách, odbory se vždy snaží vyjednat zaměstnancům co nejvyšší mzdu. Mzdu, která bude vyšší než mzda rovnovážná nebo usilují o zvýšení rovnovážné mzdy. Existují tři základní možnosti, jak této situace dosáhnout.

1. **„Zvýšení poptávky po práci** – Pokud se po vyjednávání odborářů povede zvýšit poptávku po práci, zvýší se mzdové sazby i zaměstnanost. Odbory usilují o zvýšení poptávky různými způsoby: snaží se přinutit spotřebitele, aby poptával právě jejich výrobky a služby, také se snaží o snížení prodeje výrobků konkurence a o zvětšení produktivity práce.
2. **Snížení nabídky práce** – Aby odbory mohly snížit nabídku práce, musí být schopné přesvědčit zaměstnavatele, aby zaměstnával pouze členy odborů, a také

¹⁸ SCHILLER, B. R. *Mikroekonomie*. Brno: Computer Press, 2004 (s. 299).

¹⁹ MACÁKOVÁ, L. a kol. *Mikroekonomie*. Melandrium, 8. aktualizované vydání, 2003 (s.168).

²⁰ MANKIW, G. N. *Zásady ekonomie*. Praha: Grada Publishing, 1999 (s. 556)

musí být schopné snížit počet osob, které nabízejí práci určitého druhu. Pokud odbory dokážou snížit nabídku práce, zvýší se mzdová sazba, ale zároveň klesne poptávané množství práce.

3. **Mzdový práh** – Předpokládejme, že odbory mohou vyjednáváním se zaměstnavateli v daném odvětví dosáhnout minimální mzdovou sazbou, jejíž úroveň převyšuje rovnovážnou mzdovou sazbu na tomto trhu. Stává-li se tímto způsobem tato výše mzdové sazby tržní mzdovou sazbou, představuje pro firmu, vyšší mezních nákladů na práci, resp. nabídky práce. S růstem ceny práce bude nájímáno menší množství práce, tzn. že se sníží zaměstnanost u všech firem v odvětví a zaměstnanost práce v celém odvětví klesne.

Třetím projevem nedokonalé konkurence je tzv. **bilaterální monopol**, který vzniká tehdy, když existuje monopolní síla jak na straně nabídky práce, tak i na straně poptávky po práci. Jestliže mají odborové svazy monopol nabídky práce a firma poptávající tuto práci je monopson, potom obě strany disponují monopolní silou. Odboráři se snaží o co největší mzdové sazby a firmy právě naopak. Bohužel nemůžeme v této situaci předvídat skutečnou mzdovou sazbu, která je obvykle výsledkem kolektivní smlouvy mezi stranami.²¹

Kolektivní smlouvě předchází kolektivní vyjednávání, ve kterém firmy a odboráři dohodnou podmínky zaměstnanosti (tzn. mzdové sazby, délka pracovní doby aj.), které pak zanesou do kolektivní smlouvy.

2.5. Nezaměstnanost

Jedním z nejdůležitějších ukazatelů výkonnosti ekonomiky a trhu práce je nezaměstnanost, jejíž rozsah určuje počet nezaměstnaných, proto je důležité určit jaká osoba je osoba nezaměstnaná.

„Nezaměstnanost se zjišťuje jednak podle metodiky ILO (International Labour Organization) takzvaným výběrovým šetřením pracovních sil (VŠPS). Zde se za nezaměstnané považují všechny osoby patnáctileté a starší, které v průběhu referenčního týdne souběžně splňovaly dále uvedené tři podmínky: nebyly zaměstnané, hledaly aktivně práci a byly připraveny k nástupu do práce a to nejpozději do 14-ti dnů.

²¹ **MACÁKOVÁ, L. a kol.** *Mikroekonomie*. Melandrium, 8.aktualizované vydání, 2003 (s. 170).

Dalším způsobem zjišťování nezaměstnanosti (který dříve používalo Ministerstvo práce a sociálních věcí) získáme takzvanou míru registrované nezaměstnanosti. Registrovaní nezaměstnaní představují tu část nezaměstnaných, která pro aktivní hledání zaměstnání využívá služeb profesionálních organizací, ať již státních (úřady práce) nebo soukromých (zprostředkovatelny práce).²²

Obyvatelstvo můžeme rozčlenit do dvou kategorií. Ekonomicky aktivní obyvatelstvo a ekonomicky neaktivní obyvatelstvo.

Mezi ekonomicky neaktivní obyvatelstvo patří studenti, ženy či muži v domácnosti nebo důchodci. „Ekonomicky aktivní jsou definováni jako součet zaměstnaných a nezaměstnaných.“²³ Přičemž za nezaměstnaného je považována osoba, která musí splnit 3 výše uvedené podmínky podle metodiky ILO a do kategorie zaměstnaný je člověk zařazen, pokud má placené zaměstnání nebo je sebezaměstnan.

2.5.1. Měření nezaměstnanosti

„Na základě kategorizace obyvatelstva do předchozích skupin můžeme sestavit několik ukazatelů, které mapují trh práce. Nejčastěji používaným ukazatelem je **míra nezaměstnanosti** (u), kterou vypočítáme jako podíl počtu nezaměstnaných (N) k ekonomicky aktivním (EA) a vyjádříme v procentech. Počet ekonomicky aktivních obyvatel zjistíme jako součet zaměstnaných (Z) a nezaměstnaných (N) lidí.“²⁴ Míra nezaměstnanosti se udává jako údaj pro celou zemi, ale i pro jednotlivé regiony. Určuje se také pro individuální segmenty trhu práce: pro ženy, muže, podle věkových skupin, podle národnostních skupin, podle dosaženého vzdělání a jiné.

$$u = \frac{N}{EA} * 100 = \frac{N}{Z + N} * 100$$

²² Český statistický úřad [online]. *Jak se měří nezaměstnanost?* 2012, [cit. 15.2.2012]. Dostupné na WWW:<http://www.pardubice.czso.cz/csu/faq.nsf/hlasodpoved?openform&parentunid=DD42BE6B15FA47F1C1256D87003678BC>

²³ MANKIW, G. N. *Zásady ekonomie*. Praha: Grada Publishing, 1999 (s. 548).

²⁴ JUREČKA, V. a kol. *Makroekonomie*. Ostrava : VŠB – Technická univerzita Ostrava, 2009 (s. 114).

Druhým ukazatelem pro popisování trhu práce je **míra ekonomické aktivity** obyvatelstva (ea). „Vypočítá se jako poměr počtu ekonomicky aktivního obyvatelstva (EA) k obyvatelstvu v produktivním věku v procentech.“²⁵

$$ea = \frac{EA}{\text{obyvatelé v produktivním věku}} * 100$$

2.5.2. Typy nezaměstnanosti

- 1. Frikční nezaměstnanost** „závisí na přirozeném pohybu pracovních sil mezi regiony, pracovními místy a na fázích životního cyklu. Nastává, pokud hledáme první práci po absolvování školy nebo pokud se přestěhujeme do jiného města.“²⁶ Má spíše krátkodobý charakter, nemá výrazné negativní dopady na ekonomiku, je spíše přínosem. Je označována jako dobrovolná nezaměstnanost.
- 2. Strukturální nezaměstnanost** „vzniká v případě nesouladu kvalifikační struktury práce na trhu nabízené a poptávané. Na trhu práce může být například přebytek horníků, ale zároveň nedostatek zdravotních sester. Jako příčinu tohoto jevu můžeme uvést změny struktury ekonomiky. Jiná příčina může být dána technickým pokrokem, kdy rozvoj automatizovaných nebo robotizovaných pracovišť znamená, že živá pracovní síla je nahrazována prací strojů. Pro tuto situaci se používá termín „technologická nezaměstnanost“. Je velmi regionálně odlišná a má tendenci v ekonomice přetrvávat dlouho. Z těchto důvodů je považována za tu, která má nejvíce negativních dopadů na ekonomiku.“²⁷
- 3. „Cyklická nezaměstnanost** je důsledkem změn na úrovni poptávky, který souvisí s hospodářským cyklem.“²⁸ V recesi se obvykle cyklická nezaměstnanost zvyšuje, zatímco ve fázi expanze klesá. Cyklická nezaměstnanost je označována jako nezaměstnanost nedobrovolná.

²⁵ JUREČKA, V. a kol. *Makroekonomie*. Ostrava : VŠB – Technická univerzita Ostrava, 2009 (s. 115).

²⁶ SAMUELSON, P. A. NORDHAUS, W. D. *Macroeconomics*. Copyright, thirteen edition, 1989 (s. 77).

²⁷ JUREČKA, V. a kol. *Makroekonomie*. Ostrava: VŠB – Technická univerzita Ostrava, 2009 (s. 118).

²⁸ GAMBIER, D. *Analyse conjoncturelle du chômage*. Copyright, 1978 (s. 139).

2.5.3. Příčiny nezaměstnanosti

„Mezi příčiny nezaměstnanosti řadíme nedokonalé informace o pracovních místech, nedokonalý trh práce, pojištění a podpory v zaměstnanosti, které podporují dobrovolnou nezaměstnanost, odbory a kolektivní vyjednávání a efektivnostní mzdy, tj. když zaměstnavatel chce motivovat zaměstnance a proto jim zaplatí víc, než musí. Příčinou ale také může být zavedení minimální mzdy.“²⁹

Magdalena Kotýnková v knize *Lidské zdroje na trhu práce* vysvětluje, že příčiny nezaměstnanosti mohou být i makroekonomické a v čem spočívá jejich analýza.

„Těžiště makroekonomické analýzy příčin nezaměstnanosti spočívá v analýze vzájemných vztahů mezi ekonomickým růstem, růstem zaměstnanosti a produktivitou práce. V této souvislosti je sledován ukazatel intenzity zaměstnanosti, který vyjadřuje vztah mezi ekonomickým růstem a růstem zaměstnanosti. Pomocí tohoto ukazatele se sleduje pohyb (růst/pokles) podílu zaměstnanostní složky na ekonomickém růstu a pro jeho měření slouží tzv. práh zaměstnanosti (employment threshold). Práh zaměstnanosti vyjadřuje při konstantní produktivitě práce bod změny, nad nímž ekonomický růst (tj. růst hrubého domácího produktu) vede k růstu zaměstnanosti.“³⁰

2.5.4. Dopady nezaměstnanosti

Nezaměstnanost má negativní dopady na trh práce, dopady jak sociální, tak ekonomické.

„Jestliže je míra nezaměstnanosti vyšší než přirozená míra nezaměstnanosti, ekonomika vyprodukuje méně, než by mohla na úrovni potenciálního produktu. Tento vztah zachycuje tzv. Okunův zákon. Okunův zákon říká, že je-li skutečná míra nezaměstnanosti o 1 procentní bod nad úrovní přirozené míry nezaměstnanosti, skutečný produkt bude o 2 procentní body pod svou potenciální úrovní.“³¹ Jedná se o náklady společnosti, ale také o ekonomické dopady na jednotlivce a jejich rodin. Jde hlavně o dopad cyklické nezaměstnanosti.

Sociálním aspektem je, že u člověka dlouhodobě nezaměstnaného dochází k určitým změnám. Člověk ztrácí zkušenosti, schopnosti a znalosti, které nabyl a udržoval si prací.

²⁹ PAVELKA, T. *Makroekonomie*. Melandrium, vydání III., 2007 (s. 126).

³⁰ KOTÝNKOVÁ, M. NĚMEC, O. *Lidské zdroje na trhu práce*, Professional publishing, 2003 (s. 13).

³¹ PAVELKA, T. *Makroekonomie*. Melandrium, vydání III., 2007 (s. 127).

A pokud po dlouhé době nastoupí do práce, není schopen podávat takové výkony, jako předtím než byl propuštěn. S nezaměstnaností je také spojena kriminalita, alkoholismus, sebevraždy atd.

2.5.5. Politika zaměstnanosti

„Politika zaměstnanosti je definována jako činnost, směřující k dosažení rovnováhy mezi nabídkou a poptávkou po pracovních silách, produktivnímu využití zdrojů pracovních sil a k zabezpečení práva občanů na zaměstnání. Jejich cílem je vytváření optimálních podmínek a předpokladů pro dosažení plné, produktivní a svobodně zvolené zaměstnanosti.“³² Každý člověk má právo být zaměstnán a při výběru nesmí být diskriminován.

Politiku zaměstnanosti můžeme rozdělit na pasivní politiku zaměstnanosti a aktivní politiku zaměstnanosti. „Pasivní politika zaměstnanosti je pouhé tlumení dopadů nezaměstnanosti v podobě podpor v nezaměstnanosti. Aktivní politika zaměstnanosti je pak zaměřena na vytváření nových pracovních míst, na zvýšení flexibility pracovní síly, na předcházení nezaměstnanosti.“³³

V ČR je hlavním představitelem politiky zaměstnanosti Ministerstvo práce a sociálních věcí, které zabezpečuje politiku pomocí útvaru správy služeb zaměstnanosti a úřadů práce. Ale také se účastní zaměstnavatelé, zaměstnanci a odbory, ale i profesní organizace a samosprávné celky. Ve Francii je tak jako v ČR zajišťována politika zaměstnanosti především státem a to Ministerstvem práce, zaměstnanosti a zdraví, pod které spadají úřady práce. Podílí se také různé asociace a organizace. Např. ANPE (Agence Nationale pour l'Emploi) = Národní agentura pro zaměstnanost.

Zásahy státu na trhu práce

Jedním z nejdůležitějších zásahů státu, který ovlivňuje trh práce, je stanovení minimální mzdy. „Minimální mzda určuje minimální hodinovou mzdu, kterou mohou zaměstnavatelé svým zaměstnancům vyplácet.“³⁴ V České republice byla minimální mzda zavedena až v roce 1991, zatímco ve Francii to bylo již v roce 1970.

³² KOTÝNKOVÁ, M. NĚMEC, O. *Lidské zdroje na trhu práce*, Professional publishing, 2003 (s. 131).

³³ PAVELKA, T. *Makroekonomie*. Melandrium, vydání III., 2007 (s. 129).

³⁴ SAMUELSON, P. A. NORDHAUS, W. D. *Ekonomie*. NS Svoboda, 18. vydání (s. 77).

Zavedení minimální mzdy má jak negativní, tak pozitivní dopady na trh práce. Pokud je minimální mzda stanovena nad mzdu rovnovážnou, nabízené množství práce převyšuje poptávku po práci, a tudíž vzniká nezaměstnanost. Minimální mzda zvyšuje příjmy pracovníků, kteří jsou zaměstnaní, ale snižuje příjmy těm, kteří práci nemohou najít. Minimální mzda, ale nemá vliv na kvalifikované pracovníky, kteří mají dlouholeté zkušenosti, protože jejich mzda je většinou stanovena vysoko nad minimální mzdu. Minimální mzda ovlivňuje nejvíce nekvalifikované pracovníky, převážně mladé lidi bez zkušeností.

2.6. Podmíněnost trhu práce

„Pro analýzu trhu práce je nutné vymezit základní charakteristiky, které vymezují podobu trhu práce v různé šíři nebo hloubce. Pro statistické a analytické účely se používá 5 základních charakteristik: národnostní, demografická, vzdělanostní, ekonomická a profesní struktura.“³⁵

1. Národnostní struktura – potřebujeme získat informace o národnostech na daném trhu práce, tzn. přehled národností a cizinců
2. Demografická struktura – zjišťujeme věk, pohlaví, míru migrace, z jakých důvodů lidé migrují apod. Termín pracovní migrace označuje stěhování nebo přemísťování osob za prací.
3. Vzdělanostní struktura – v této charakteristice se zaměřujeme na získání informací o vzdělání subjektů na trhu, úroveň vzdělání, obor, délku vzdělání a další.
4. Ekonomická struktura – zjišťujeme, jestli jsou subjekty ekonomicky aktivní a v jakých sektorech národního hospodářství pracují.
5. Profesní struktura – zjišťujeme jaké profese a v jakém množství na trhu působí.

³⁵ KUCHAR, P. *Trh práce*. Karolinum, 2007 (s. 22).

3. METODIKA

Hlavní cíl

Hlavním cílem bakalářské práce, která má část teoretickou, tedy literární rešerši a část praktickou, tedy vlastní analýzu ze získaných dat, je zmapování trhu práce ve Francii a České republice a vymezení hlavních rozdílů mezi jednotlivými trhy.

Technika přípravy literární rešerše

Veškeré informace potřebné pro teoretickou část bakalářské práce jsou čerpány z odborné a vědecké literatury. Pro tuto část práce jsem vyloučila internetové zdroje s výjimkou jednoho, podklady jsou následně zpracovány do literárního přehledu o daném tématu. Všechny citace jsou uvedeny v poznámce pod čarou a na konci práce jsou uvedeny veškeré zdroje.

Technika sběru a zpracování dat

Hlavní data pro praktickou část jsem získala z internetových stránek statistických úřadů České republiky, Francie a Evropského statistického úřadu.

Všechna zjištěná data jsou zpracována do textu, tabulek a grafů na PC v prostředí Microsoft Word, Microsoft Excel 2007.

4. PRAKTICKÁ ČÁST

4.1. Národnostní struktura

V roce 2009 bylo v České republice (dále jen ČR) 10,5 miliónů obyvatel. Pracovní síla činila 5,3 miliónů obyvatel, míra zaměstnanosti v tomto roce dosahovala 70,1 % a míra ekonomické aktivity obyvatel 65,4 %. Francie měla v tomto roce 64,4 miliónů obyvatel a pracovní síla byla pouze 28,5 miliónů obyvatel. Míra zaměstnanosti dosahovala 70,7 %, což je hodnota srovnatelná s ČR, a také míra ekonomické aktivity má téměř shodné hodnoty. Tyto hodnoty jsou zaznamenány v tabulce č. 1.

Tabulka č. 1: *Objem pracovní síly v ČR a ve Francii v roce 2009*

Země	Pracovní síla v milionech	Míra zaměstnanosti 15-64 let v %	Míra ekonomické aktivity 15-64 let v %
ČR	5,3	70,1	65,4
Francie	28,5	70,7	64,2

Zdroj: Francouzský statistický úřad = INSEE

Národnostní struktura společnosti má poměrně stabilní podobu, ale v historii měly změny národnostní struktury dopady na ekonomickou a sociální strukturu společnosti, a tudíž i na podobu trhu práce. Důležitou složkou na trhu práce jsou cizinci, kteří tvoří část ekonomicky aktivního obyvatelstva daného státu. V ČR tvoří ekonomicky aktivní cizinci zhruba 6 % z pracovní síly a ve Francii je tato hodnota o 5 % vyšší a dosahuje tedy 11 %.

4.1.1. Cizinci na trhu práce v České republice

V roce 1921 byl na českém území velký podíl německé národnosti, zhruba 30% obyvatel země. Němci byli kvalifikovaní a působili v obchodních a průmyslových centrech, např. Liberec. Zabírali pracovní místa pro obyvatele Československa.

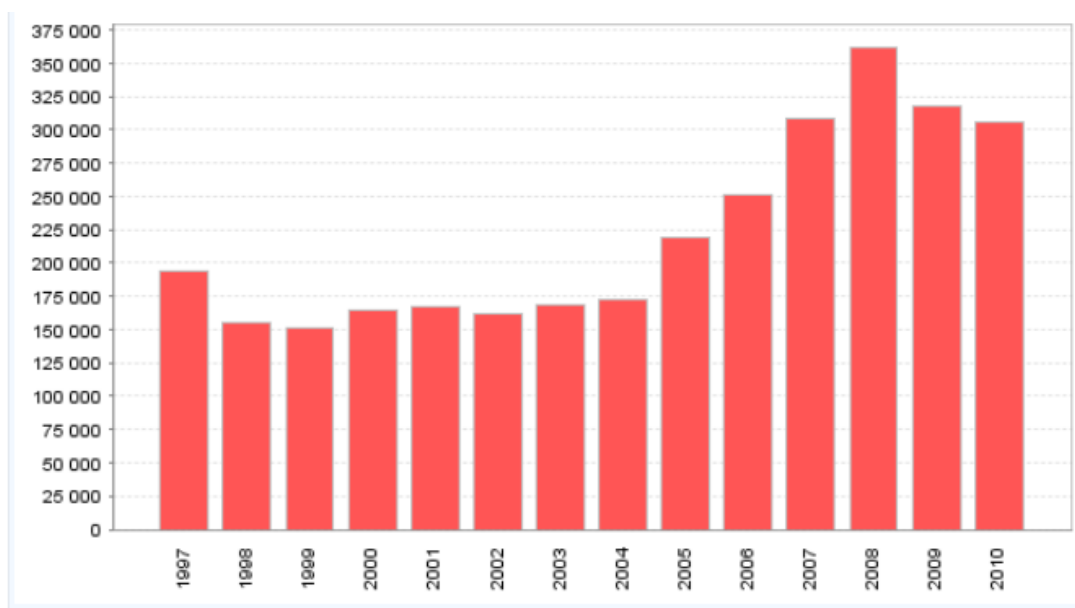
Dalším mezníkem a velkou změnou byl poválečný odsun Němců. Tento proces vedl ke sjednocení národnostní struktury obyvatelstva. Němci byli v pohraničí nahrazeni českými a slovenskými obyvateli.

V roce 1993 došlo k významné změně národnostní struktury v důsledku rozdělení Československa. V tomto roce odešel velký počet zejména kvalifikovaných pracovníků na Slovensko.

V současnosti se zase počet Slováků na našem území zvyšuje v důsledku pracovní migrace a od doby, kdy se na slovenských vysokých školách zavedlo školné, velký počet slovenských studentů navštěvuje české vysoké školy a později v ČR zůstává pracovat.

Po vstupu České republiky do Evropské unie (dále jen EU) v roce 2004, se počet cizinců na území ČR zvyšuje díky volnému pohybu osob až do roku 2008, v roce 2009 přichází pokles. K 30.11.2011 bylo na českém území evidováno 406 211 cizinců. Počet zaměstnaných cizinců se zvyšoval do roku 2008, kdy dosáhl svého maxima, tj. 361 709. Po roce 2008 počet cizinců klesl hlavně z důvodu ekonomické krize. Vývoj zaměstnaných cizinců je zaznamenán v grafu č. 5.

Graf č. 5: Počet zaměstnaných cizinců v ČR od roku 1997



Zdroj: Český statistický úřad = ČSÚ

Z tabulky č. 2 vidíme, že národnosti, které se vyskytují na českém území, jsou především Ukrajinci, Slováci, Vietnamci, Rusové a Poláci. V případě Ukrajinců se jedná spíše o nekvalifikovanou pracovní sílu a Vietnamci jsou známí především zakládáním vlastních obchodů, tržišť a restaurací. Nejvíce cizinců je v Praze a Středočeském kraji, naopak kraj Vysočina má nejmenší počet cizinců z krajů ČR. Hlavním důvodem jsou především pracovní příležitosti, které najdou zejména v Praze a jejím okolí a výše mzdy.

Tabulka č. 2: *Cizinci podle typu pobytu a pohlaví – TOP 10*

Státní občanství	Cizinci celkem	Trvalý pobyt			Ostatní typu pobytu		
		celkem	muži	ženy	celkem	muži	ženy
Celkový součet	406 211	197 844	104 380	93 504	208 327	129 054	79 273
Ukrajina	106 040	50 052	25 068	24 984	55 988	34 414	21 574
Slovensko	80 967	30 898	14 909	15 989	50 069	29 441	20 628
Vietnam	55 585	37 497	21 022	16 475	18 088	10 900	7 188
Rusko	27 321	14 226	6 426	7 800	13 095	5 987	7 108
Polsko	19 048	10 880	3 317	7 563	8 168	5 895	2 273
Německo	15 702	4 451	2 939	1 512	11 251	9 490	1 761
Bulharsko	7 387	3 190	1 953	1 237	4 197	2 696	1 501
Moldavsko	6 732	2 884	1 614	1 270	3 848	2 389	1 459
Spojené státy	6 385	2 852	1 892	960	3 533	1 950	1 583
Čína	5 040	3 440	1 864	1 576	1 600	850	750

*trvalý pobyt je pobyt delší než 12 měsíců

Zdroj: ČSÚ

4.1.2. Cizinci na trhu práce ve Francii

Francie zaujímá 6. místo na světě s největším počtem imigrantů, v Evropě je 2. po Německu. Cizinci žijící na území Francie přicházejí především z afrických zemí, jak můžeme vidět z tabulek č. 3 a 4, jmenovitě Alžírsko a Maroko. Z evropských národností se ve Francii nejvíce vyskytují Portugalci a Italové. Nejvíce cizinců míří do Paříže a přilehlých oblastí, kde je pro ně nejvíce pracovních příležitostí. Také východní oblast Francie při hranicích s Německem, Alsasko, je vyhledávanou průmyslovou oblastí s nabídkou pracovních příležitostí. Naopak nejméně cizinců je na západě Francie v Bretani.

Tabulka č. 3: *Cizinci ve Francii v roce 2008*

Celkem	100,0 %	3 714 505
Evropa	39,2 %	1 454 728
EU 27	35,0 %	1 300 641
Afrika	41,0 %	1 523 506
Asie	13,7 %	509 929
Národnosti Ameriky a Oceánie	6,1 %	226 342

Zdroj: INSEE

Francie se neustále potýká s velkým přílivem cizinců, který berou jako hrozbu. „Ve Francii je příliš mnoho cizinců a proces integrace funguje hůř a hůř,“ řekl Sarkozy. „Chci, aby Francie zůstala otevřenou zemí, protože to je francouzská tradice... ale nechci imigraci, která by byla založena jen na touze po sociálních dávkách,“³⁶ uvedl Sarkozy.

Tabulka č. 4: *Cizinci podle národností v roce 2008*

Státní občanství	Počet
Celkem	3 714 505
Portugalsko	490 724
Alžírsko	470 776
Maroko	443 536
Turecko	221 935
Itálie	174 016
Velká Británie	150 819
Tunisko	143 716
Španělsko	128 780

Zdroj: INSEE

³⁶ HOLECOVÁ, S. *Máme tu příliš mnoho cizinců, řekl Sarkozy*. 7.3.2012, [cit. 30. března 2012]. DOSTUPNÉ na WWW: <http://aktualne.centrum.cz/zahranici/evropa/clanek.phtml?id=736106>

4.1.3. Srovnání ČR a Francie

Cizinci z pohledu národností mají velmi odlišnou strukturu, zatímco v ČR jsou především obyvatelé evropských států a Vietnamu, na území Francie se nachází obyvatelé bývalých francouzských kolonií, kteří sice nemají jazykové bariéry, ale ve Francii nejsou bráni jako Francouzi, a proto získat odpovídající zaměstnání, je často nemožné. Do České republiky přichází velký počet nekvalifikovaných pracovníků na sezónní práce, naopak Francie je vyhledávána pro trvalejší pobyt, ale v současné době se ale potýká s přílivem mnoha cizinců, kteří jsou později závislí na sociálních dávkách, práci nemají a těžko jí získávají, v tomto případě se jedná zejména o imigranty z afrických států.

Občané České republiky nepotřebují pro práci ve Francii pracovní povolení. Mohou tedy pracovat na území Francie po dobu 3 měsíců, pak se musí registrovat k pobytu jako i v jiných zemích, které už volný pohyb pracovních sil umožnily, stejný princip funguje i v ČR. Pro cizince mimo EU je nutné pracovní povolení.

4.2. Demografická struktura

4.2.1. Demografická struktura ČR

Tabulka č. 5 zobrazuje vývoj věkové struktury obyvatelstva v ČR. Z této tabulky vidíme, že se ČR potýká se stárnutím populace. Složka obyvatel ve věku 0-14 klesla od roku 2000 o 2,4 %. V současné době pozorujeme mírný nárůst této složky, ale do budoucna se počítá s dalším poklesem. Podobně je na tom i kategorie obyvatel ve věku 15-24 let, jejíž pokles od roku 2000 činí 3 %. Obyvatelstvo ve věku 25-49 se pohybuje stále okolo 36-37 % a nejsou zde žádné velké výkyvy. V ostatních kategoriích, přes 50 let, pozorujeme nárůst obyvatel, především v kategorii nad 65 let. Do budoucna se počítá se stále se zvyšujícím podílem této složky obyvatelstva, tento nárůst zapříčinil i plány na oddálení odchodu do důchodu. Proto, aby si lidé udrželi pozici na trhu práce, je pro ně důležité celoživotní vzdělávání, rekvalifikace a kurzy, a to v každém věku.

Tabulka č. 5: *Vývoj věkové struktury ČR od roku 2000 v %*

	2000	2001	2002	2003	2004	2005	2006	2007	2008	2009	2010
0-14 let	16,6	16,2	15,9	15,6	15,2	14,9	14,6	14,4	14,2	14,1	14,2
15-24 let	15,5	15,0	14,5	14,1	13,8	13,4	13,2	13,1	13,0	12,8	12,5
25-49 let	36,0	36,3	36,4	36,5	36,7	36,9	36,9	36,9	37,0	37,1	37,2
50-64 let	18,1	18,7	19,4	19,9	20,4	20,8	21,0	21,2	21,2	21,0	20,8
65-79 let	11,5	11,4	11,3	11,2	11,1	11,0	11,1	11,1	11,2	11,4	11,7
80 +	2,3	2,4	2,6	2,7	2,9	3,0	3,1	3,3	3,4	3,5	3,6

Zdroj: Evropský statistický úřad = EUROSTAT

4.2.2. Demografická struktura Francie

Následující tabulka č. 6 zobrazuje vývoj věkové struktury Francie od roku 2000.

Tabulka č. 6: *Vývoj věkové struktury Francie od roku 2000 v %*

	2000	2001	2002	2003	2004	2005	2006	2007	2008	2009	2010
0-14 let	19,1	19,1	19,0	18,9	18,8	18,7	18,6	18,5	18,5	18,5	18,5
15-24 let	13,0	13,0	13,0	13,0	13,0	13,1	13,0	12,9	12,7	12,7	12,5
25-49 let	36,1	35,7	35,4	35,0	34,7	34,4	34,4	34,0	33,7	33,5	33,2
50-64 let	15,9	16,3	16,6	17,0	17,3	17,6	17,9	18,3	18,6	18,9	19,1
65-79 let	12,2	12,1	12,1	12,0	11,9	11,8	11,6	11,5	11,5	11,4	11,4
80 +	3,6	3,8	4,0	4,1	4,3	4,5	4,6	4,8	4,9	5,1	5,2

Zdroj: EUROSTAT

V kategorii od 0-14 let a 15-24 let dochází k mírnému poklesu, ale první kategorie si Francie drží poměrně vysoká čísla, v roce 2010 byl podíl této složky 18,5 %. Pokles

můžeme pozorovat i v kategorii 25-49 let, od roku 2000 klesl podíl této složky o 2,9 % a v roce 2010 tedy dosahoval 33,2 %. V populaci 50-64 let hodnoty rostou až na 19,1 % a v následující kategorii, 65-79 let, hodnoty naopak klesají, od roku 2000 do roku 2010 podíl poklesl o 0,8 %. Podíl poslední kategorie 80 let a více roste a v roce 2010 činí 5,2 %.

4.2.3. Srovnání ČR a Francie

Věková struktura Francie a ČR v roce 2010 je zachycena v tabulce č. 7.

Tabulka č. 7: *Věková struktura Francie a ČR v roce 2010 v %*

	0-14 let	15-24 let	25-49 let	50-64 let	65-79 let	65 a více let	80 a více let
EU 27	15,6	12,1	35,8	19,1	12,7	17,4	4,7
ČR	14,2	12,5	37,2	20,8	11,7	15,2	3,6
Francie	18,5	12,5	33,2	19,2	11,4	16,6	5,2

Zdroj: ČSÚ

U obou států můžeme sledovat stárnutí populace. Francie ale stále vykazuje poměrně velký podíl kategorie obyvatel ve věku 0-14 let, a to 18,5 %. Pokud tuto hodnotu srovnáme s ČR, je to o 4,3 % více. Tato kategorie se ale netýká současného trhu práce, do budoucna bude mít Francie více mladých na trhu práce, což může souviset se zvyšující se nezaměstnaností mladých lidí, ale i zvyšující se produktivitou práce. Další kategorie 15-24 let už je vyrovnaná, oba státy mají podíl této složky 12,5 %. V dalších dvou kategoriích má větší procentní zastoupení ČR a v populaci nad 65 let je to naopak a procentně převažuje Francie. Populace nad 65 let nemá ale velký vliv na trh práce, většinou už jsou to lidé důchodového věku. Průměrný věk odchodu do důchodu byl v roce 2009 v obou státech zhruba 60,5 let, tento věk se ale stále zvyšuje.

4.3. Vzdelanostní struktura

Výše vzdělání je jedním z důležitých determinantů pro upevnění pozice na trhu práce.

4.3.1. Vzdelanostní struktura ČR

V tabulce č. 8 je zachycena vzdelanostní struktura ČR za rok 2010 podle nejvyššího dosaženého vzdělání. ČR vykazuje poměrně malou složku obyvatel pouze se základním vzděláním ve srovnání s EU 27, a to 14,4 %. Nejvíce zastoupenou složkou je obyvatelstvo se středoškolským vzděláním, pokud se zaměříme na obyvatelstvo s vysokoškolským vzděláním, hodnota je v porovnání s EU 27 podprůměrná a dosahuje pouze 14,5 %.

Tabulka č. 8: *Vzdelanostní struktura ČR v roce 2010*

Země	15-64 let		
	Základní	středoškolské	vysokoškolské
EU 27	30,6	46,2	22,6
ČR	14,4	71,0	14,5

Zdroj: EUROSTAT

Od roku 1989 se v ČR stále zvyšuje počet obyvatel s vysokoškolským vzděláním a zároveň se snižuje počet obyvatel se základním vzděláním. Obyvatelstvo se středoškolským vzděláním si drží vyrovnané hodnoty. V rámci středoškolského vzdělání se zvyšuje počet obyvatel s maturitou a zároveň se snižuje počet obyvatel bez maturity.

4.3.2. Vzdelanostní struktura Francie

V následující tabulce č. 9 je zachycena vzdelanostní struktura Francie v roce 2010.

Tabulka č. 9: *Vzdelanostní struktura Francie v roce 2010*

Země	15-64 let		
	Základní	středoškolské	vysokoškolské
EU 27	30,6	46,2	22,6
Francie	31,9	41,8	26,3

Zdroj: EUROSTAT

Pokud srovnáme hodnoty Francie s průměrem EU 27, Francie má srovnatelný podíl obyvatelstva se základním vzděláním, a to 31,9 %, průměr EU 27 je 30,6 %. Nejvyšší podíl má obyvatelstvo se středoškolským vzděláním, 41,8 %, tj. 4,4 % pod průměr EU 27. Nadprůměrné hodnoty vykazuje Francie ve složce obyvatel s dosaženým

vysokoškolským vzděláním. Podíl této složky v roce 2010 dosahoval 26,3 %. Francie má podobný vývoj jako ČR, a to snižující se podíl obyvatel pouze se základním vzděláním a zvyšující se počet obyvatel s vysokoškolským vzděláním.

4.3.3. Srovnání ČR a Francie

V tabulce č. 10 porovnááme počet osob s ukončeným alespoň vyšším sekundárním vzděláním v populaci mezi 25-64 lety. Vyšší sekundární vzdělání zahrnuje vzdělávání na středních školách (zejména gymnáziích, středních odborných školách a středních odborných učilištích). Hodnoty ČR jsou velmi nadprůměrné z dlouhodobějšího hlediska, stále se drží kolem 90 %. V roce 2010 ČR převyšuje hodnotu Francie o 21,1 % a průměrnou hodnotu EU 27 o 19,2 %. Francie má totiž z dlouhodobého hlediska stále velký podíl obyvatelstva pouze se základním vzděláním, v tomto případě zde hrají velkou roli imigranti.

Tabulka č. 10: *Celkový počet osob s ukončeným alespoň vyšším sekundárním vzděláním, populace 25-64 v %*

	2004	2005	2006	2007	2008	2009	2010
EU 27	68,4	69,4	69,9	70,7	71,4	72,0	72,7
ČR	89,1	89,9	90,3	90,5	90,9	91,4	91,9
Francie	65,9	66,7	67,3	68,5	69,6	70,3	70,8

Zdroj: EUROSTAT

V tabulce č. 11 vidíme míru zaměstnanosti mužů a žen podle úrovně vzdělání mezinárodní klasifikace vzdělávání ISCED.

Tabulka č. 11: *Míra zaměstnanosti mužů a žen podle výše vzdělání za rok 2010 v %*

	Celkem		Nízká úroveň vzdělání*		Střední úroveň vzdělání*		Vysoká úroveň vzdělání*	
	ženy	muži	ženy	muži	ženy	muži	ženy	muži
EU 27	63,8	77,5	43,3	65,2	66,6	79,1	80,6	87,4
ČR	63,7	83,0	38,3	53,1	65,0	83,3	75,0	91,0
Francie	66,9	76,3	49,3	62,4	69,8	78,6	80,8	86,8

*nízká úroveň vzdělání – preprimární, primární a nižší sekundární vzdělání (ISCED 0-2)

střední úroveň vzdělání – vyšší sekundární vzdělání, postsekundární vzdělávání nižší než terciární (ISCED 3-4)

vysoká úroveň vzdělání – první a druhý stupeň terciárního vzdělání (ISCED 5 a 6)

Zdroj: EUROSTAT

Zaměstnanost žen vykazuje ve všech případech menší čísla než zaměstnanost mužů. Samozřejmě se zvyšujícím se vzděláním zaměstnanost jak u mužů, tak u žen stoupá.

Francie má oproti ČR vyšší míru zaměstnanosti jak mužů, tak žen při nízké úrovni vzdělání, hodnoty Francie převyšují hodnoty ČR přibližně o 10 %. Při střední úrovni vzdělání u mužů má vyšší hodnoty ČR, naopak u žen je to Francie. Při vysoké úrovni vzdělání je to obdobné jako při střední úrovni. Francie vykazuje vždy vyšší zaměstnanost žen při jakékoliv úrovni vzdělání.

Při srovnání s EU 27 vykazuje ČR nižší hodnoty zaměstnanosti žen při jakékoliv úrovni vzdělání a vyšší zaměstnanost mužů s výjimkou nízké úrovně vzdělání, kdy hodnoty EU 27 převyšují hodnoty ČR. Francie naopak vykazuje vždy vyšší zaměstnanost žen a nižší zaměstnanost mužů ve srovnání s EU 27 při kterékoliv úrovni vzdělání.

4.4. Ekonomická struktura

Míra ekonomické aktivity

„Míra ekonomické aktivity je poměr počtu ekonomicky aktivního obyvatelstva k obyvatelstvu v produktivním věku v procentech.“³⁷ Míra ekonomické aktivity obyvatelstva ve věku 15-64 let je zaznamenána v tabulce č. 12.

Tabulka č. 12: *Míra ekonomické aktivity – obyvatelstvo ve věku 15-64*

	2003	2004	2005	2006	2007	2008	2009	2010
EU 27	68,6	68,9	69,3	69,8	70,3	70,5	70,9	71,0
ČR	70,2	70,0	70,4	70,3	69,9	69,7	70,1	70,2
Francie	69,9	70,0	70,0	69,8	69,9	70,0	70,5	70,5

Zdroj: ČSÚ

Tabulky č. 13 a 14 zobrazují zvlášť míru ekonomické aktivity žen a mužů.

Tabulka č. 13: *Míra ekonomické aktivity – ženy ve věku 15-64*

	2003	2004	2005	2006	2007	2008	2009	2010
EU 27	61,0	61,7	62,4	63,0	63,3	63,7	64,1	64,4
ČR	62,5	62,2	62,4	62,3	61,5	61,0	61,5	61,5
Francie	64,3	64,6	64,8	64,8	65,2	65,4	66,1	66,1

Zdroj: ČSÚ

³⁷ JUREČKA, V. a kol. *Makroekonomie*. Ostrava : VŠB – Technická univerzita Ostrava, 2009 (s. 115).

Tabulka č. 14: *Míra ekonomické aktivity – muži ve věku 15-64*

	2003	2004	2005	2006	2007	2008	2009	2010
EU 27	76,9	77,0	77,3	77,6	77,7	77,9	77,8	77,6
ČR	78,0	77,9	78,4	78,3	78,1	78,1	78,5	78,6
Francie	75,7	75,5	75,3	74,9	74,7	74,7	75,0	74,9

Zdroj: ČSÚ

4.4.1. Ekonomická struktura ČR

Celková míra ekonomické aktivity obyvatel ČR je od roku 2003 poměrně vyrovnaná, maximální rozdíl oproti předešlému roku je 0,4 %. Pokud se ale zaměříme na ekonomickou aktivitu žen, tak jejich podíl dlouhodobě klesá. V roce 2010 si jich ve věku 15-64 samo vydělávalo jen 61,5 %, o 2,9 procentního bodu méně než v EU 27.

Naopak muži jsou na tom oproti ženám lépe. V roce 2010 jich bylo ekonomicky aktivních 78,6 %, o 1 % nad průměrem EU 27. Takže průměrnou ekonomickou aktivitu ČR zvyšují právě muži.

4.4.2. Ekonomická struktura Francie

Celková míra ekonomické aktivity je z dlouhodobého hlediska přibližně na stejné úrovni. Podíl ekonomicky aktivních žen se od roku 2003 zvyšuje. V roce 2010 byla míra ekonomické aktivity žen 66,1 %, tj. 1,7 % nad průměrem EU 27.

Naopak míra ekonomické aktivity mužů velmi mírně klesá, v roce 2010 dosahovala 74,9 %, tj. o 2,7 % méně než průměr EU 27.

4.4.3. Srovnání ČR a Francie

Celková míra ekonomické aktivity je poměrně vyrovnaná, v roce 2010 byla ve Francii 70,5 % a v ČR 70,2 %. Pokud se ale zaměříme zvlášť na ekonomickou aktivitu žen a mužů, jsou zde velké odlišnosti.

Míra ekonomické aktivity žen ve Francii stoupá, zatímco v ČR klesá. V roce 2010 byl rozdíl 4,6 % ve prospěch Francie. U mužů je to přesně naopak a v roce 2010 činil rozdíl 3,7 % ve prospěch ČR.

V tabulce č. 15 je zaznamenána zaměstnanost podle typu úvazku ve vybraných odvětvích ekonomické aktivity v roce 2010.

Tabulka č. 15: *Zaměstnanost podle typu úvazku ve vybraných odvětvích ekonomické aktivity v % za rok 2010*

		EU 27	ČR	Francie
Všechna odvětví	FT	80,7	94,1	82,2
	PT	19,2	5,9	18,8
Zemědělství, lesnictví a rybářství	FT	78,1	96,0	87,6
	PT	21,9	4,1	12,4
Zpracovatelský průmysl	FT	92,6	97,2	94,0
	PT	7,4	2,8	6,0
Stavebnictví	FT	93,2	98,2	94,9
	PT	6,8	1,8	5,1
Velkoobchod, maloobchod, opravy a údržba motorových vozidel	FT	77,8	93,4	83,5
	PT	22,2	6,6	16,5
Doprava a skladování	FT	88,7	95,7	90,2
	PT	11,3	4,3	9,8
Ubytování, stravování a pohostinství	FT	70,0	91,8	75,7
	PT	30,0	8,1	24,3
Informační a komunikační činnosti	FT	86,2	93,5	90,2
	PT	13,8	6,5	9,8
Peněžnictví a pojišťovnictví	FT	86,5	94,6	88,5
	PT	13,5	5,5	11,5
Odborné, vědecké a technické činnosti	FT	81,6	88,1	86,3
	PT	18,4	11,9	13,7
Administrativní a podpůrné činnosti	FT	70,3	90,1	75,0
	PT	29,7	9,9	25,0
Veřejná správa a obrana; povinné sociální zabezpečení	FT	87,2	95,8	81,9
	PT	12,8	4,2	18,1
Vzdělávání	FT	74,1	86,5	77,2
	PT	25,9	13,5	22,8
Zdravotní a sociální péče	FT	67,9	91,0	71,4
	PT	32,1	9,0	28,6
Kulturní, zábavní a rekreační činnosti	FT	66,7	86,4	68,6
	PT	33,2	13,6	31,4

Poznámka: FT=plný úvazek, PT=částečný úvazek

Zdroj: ČSÚ

Pokud se zaměříme na zaměstnanost podle úvazku v ČR, jen 5,9 % zaměstnanců pracuje na částečný úvazek, tj. o 13,3 % méně než průměr EU 27. Na částečný úvazek se pracuje především v odvětvích: Kulturní, zábavní a rekreační činnosti, Vzdelávání, a

také Administrativní a podpůrné činnosti. Naopak nejmenší procento zaměstnaných na částečný úvazek je v odvětvích: Stavebnictví, Zpracovatelský průmysl, Zemědělství, lesnictví a rybářství.

Francouzi jsou často zaměstnáváni na částečný úvazek, v roce 2010 to bylo 18,8 %. Na částečný úvazek jsou nejvíce zaměstnáváni v odvětví: Kulturní, zábavní a rekreační činnosti, Zdravotní a sociální péče, Administrativní a podpůrné činnosti. Nejméně jsou pak zastoupena odvětví: Stavebnictví, Zpracovatelský průmysl, Zemědělství, lesnictví a rybářství.

Francie má větší počet zaměstnaných na částečný úvazek. Rozdíl mezi zaměstnanými na částečný úvazek v ČR a ve Francii činil v roce 2010 12,9 %. Francie se pohybuje kolem průměru EU 27, ale ČR je hluboko pod průměrem. Nejméně zastoupená odvětví, kde je poskytována zaměstnancům práce na částečný úvazek, jsou identická v obou státech.

4.5. Zaměstnaní podle sektorů a odvětví národního hospodářství

4.5.1. Zaměstnanost podle sektorů národního hospodářství

V tabulce č 16 je zaznamenána zaměstnanost podle sektorů národního hospodářství ve Francii, ČR a průměr pro EU 27.

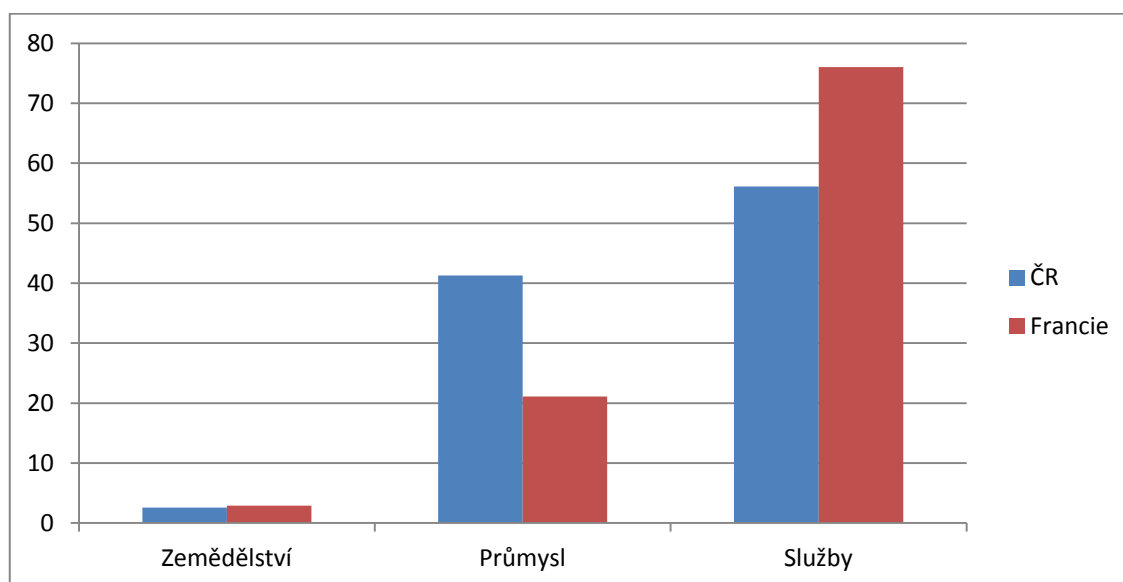
Tabulka č. 16: *Zaměstnanost podle sektorů národního hospodářství*

Země	Zemědělství			Průmysl			Služby		
	2000	2005	2010	2000	2005	2010	2000	2005	2010
EU 27	5,9	5,3	4,7	32,8	30,6	28,7	61,3	64,0	66,6
ČR	3,4	2,8	2,6	42,9	42,8	41,3	53,7	54,4	56,1
Francie	3,3	3,1	2,9	30,6	27,6	21,1	66,0	69,3	76,0

Zdroj: ČSÚ

ČR má oproti Francii velký podíl zaměstnanosti v průmyslu, a to 41,3 %, tj. 13,7 % nad průměrem EU 27 a 20,2 % nad průměrem Francie. ČR má ale stejný vývoj jako ostatní státy EU, zvyšující se podíl služeb a snižující podíl zemědělství a průmyslu, ale ještě sektor služeb v ČR nezaměstnává takové procento lidí jako ve Francii. Francie patří k velmi vyspělým státům EU a zaměstnanost ve službách zabírá 76 %, tj. o 10 % více než průměr EU 27 a 19,9 % nad průměrem ČR. V následujícím grafu č. 6 je zobrazena situace v roce 2010.

Graf č. 6: *Zaměstnanost podle sektorů národního hospodářství v roce 2010*



Zdroj: ČSÚ

4.5.2. Zaměstnaní v odvětvích národního hospodářství

Počet zaměstnaných v odvětvích národního hospodářství byl v roce 2010 v ČR 4 908,1 tisíc obyvatel. Největší procento zaměstnaných je v odvětví Zpracovatelský průmysl, a to 26,3 % z celkového počtu zaměstnaných. Velké procento je zaměstnáno v sekci G – Velkoobchod, maloobchod; oprava motorových vozidel – 12,2 %, naopak nejmenší procento obyvatel pracuje v odvětví Těžba a dobývání a také Činnosti v oblasti nemovitostí, a to shodně pouze 0,9 %. Podíl ostatních činností nalezneme v tabulce č. 17.

Tabulka č. 17: *Zaměstnaní v odvětvích národního hospodářství v ČR v roce 2010*

Zaměstnaní v NH		Česká republika	
		Celkem v tisících	v %
Celkem		4 908,1	100
	sekce		
Zemědělství, lesnictví a rybnářství	A	150,2	3,1
Těžba a dobývání	B	46,3	0,9
Zpracovatelský průmysl	C	1291,7	26,3
Výroba a rozvod elektřiny, plynu a tepla	D	58,4	1,2
Zásobování vodou, činnosti souvis. s odpady	E	52,4	1,1
Stavebnictví	F	433,3	8,8
Velkoobchod a maloobchod; oprava motorových vozidel	G	599,0	12,2
Doprava a skladování	H	320,6	6,5
Ubytování, stravování a pohostinství	I	191,6	3,9
Informační a komunikační činnosti	J	148,5	3,0
Peněžnictví a pojišťovnictví	K	125,1	2,5
Činnosti v oblasti nemovitostí	L	42,0	0,9
Profesní, vědecké a technické činnosti	M	203,3	4,1
Administrativní a podpůrné činnosti	N	116,5	2,4
Veřejná správa a obrana; povinné sociální zabezpečení	O	322,7	6,6
Vzdělávání	P	290,0	5,9
Zdravotní a sociální péče	Q	237,1	6,7
Kulturní, zábavní a rekreační činnosti	R	84,2	1,7
Ostatní činnosti	S	86,2	1,8

Zdroj: ČSÚ

Počet zaměstnaných v odvětvích národního hospodářství Francie je zachycen v tabulce č. 18. Z tabulky vidíme, že nejvyšší procento pracuje v oblasti Veřejné správy, vzdělávání, zdravotní a sociální péče – 31,96 %, dále pak Obchod a oprava motorových vozidel a motocyklů, naopak nejmenší procento pracuje v oblasti Zpracování koksu a ropy, která spadá do sekce C, tedy část zpracovatelského průmyslu, a také oblast Zemědělství, lesnictví a rybářství.

Tabulka č. 18: *Zaměstnaní v odvětvích národního hospodářství ve Francii v roce 2010*

Zaměstnaní v odvětvích NH		Francie	
		Celkem v tisících	v %
Celkem	sekce	23 859,5	100
Zemědělství, lesnictví a rybářství	AZ	212,2	0,89
Výroba potravin, nápojů a tabákových výrobků	C1	554,0	2,32
Zpracování koksu a ropy	C2	11,0	0,05
Výroba elektrických a elektronických zařízení, počítačů a strojů	C3	454,7	1,91
Výroba dopravních prostředků a zařízení	C4	363,6	1,52
Výroba ostatních průmyslových výrobků	C5	1 543,2	6,47
Těžba, energie, voda a odpady	DE	365,9	1,53
Stavebnictví	FZ	1 444,4	6,05
Obchod; oprava motorových vozidel a motocyklů	GZ	3 014,2	12,63
Doprava a skladování	HZ	1 331,3	5,58
Ubytování, stravování a pohostinství	IZ	914,3	3,83
Informační a komunikační činnosti	JZ	700,1	2,93
Peněžnictví a pojišťovnictví	KZ	828,1	3,47
Činnosti v oblasti nemovitostí	LZ	238,9	1,00
Vědecké a technické činnosti, administrativní a podpůrné činnosti	MN	2 882,4	12,08
Veřejná správa, vzdělávání, zdravotní a sociální péče	OQ	7 626,5	31,96
Ostatní činnosti	RU	1 365,7	5,72

Zdroj: INSEE

Pokud porovnáme oba státy, ČR má oproti Francii velké procento pracujících v odvětví Zpracovatelský průmysl, rozdíl v tomto odvětví je kolem 10 %, naopak Francie převažuje o 13% v součtu sekcí O,P,Q, tj. Veřejná správa, Vzdělávání, Zdravotní a sociální péče. Vyrovnané hodnoty zaměstnaných, kolem 12,5 %, se objevují v sekci G - Velkoobchod, maloobchod; oprava motorových vozidel. U ostatních odvětví jsou jen malé rozdíly maximálně do 6 %.

4.6. Produktivita práce

Tabulka č. 19 nám ukazuje produktivitu práce na jednu zaměstnanou osobu. Produktivita práce „je ukazatelem účinnosti vynakládané práce, vyjadřuje tedy míru využití výrobního faktoru práce (vstup) při tvorbě konečného produktu (výstup). Lze obecně vyjádřit podílem $P = \text{výstup} / \text{vstup}$. Výstup bývá obvykle uváděn v peněžních jednotkách (Kč) a vstup počtem pracovníků. Produktivita práce je přímo úměrně ovlivněna kvalitou pracovní síly. Pro ekonomiku jako celek můžeme produktivitu práce měřit podílem reálného HDP a množství zaměstnané práce (HDP na jednoho pracovníka). Produktivita práce roste, jestliže stejným množstvím práce je výrobce schopen vyprodukovat větší množství produkce, resp. s menším množstvím pracovní síly vyrobí stejné množství produkce. Růst produktivity práce patří k obecným zákonitostem rozvoje výroby a opírá se především o zdokonalování strojů, výrobních zařízení, technologií a organizace výroby. Růst produktivity práce na makroekonomické úrovni pozitivně ovlivňuje vývoj HDP na obyvatele a je také spjat s tendencí k růstu reálných mezd.“³⁸

Tabulka č. 19: *Produktivita práce na zaměstnanou osobu v %*

	2004	2005	2006	2007	2008	2009	2010
EU	100,0	100,0	100,0	100,0	100,0	100,0	100,0
ČR	68,3	68,8	69,6	71,7	72,5	73,4	71,8
Francie	120,8	122,1	121,2	121,4	119,8	120,5	119,9

Zdroj: ČSÚ

Produktivita práce v ČR se od roku 2004 zvyšuje s výjimkou roku 2010. Nejvyšší produktivita práce byla dosažena v ČR v roce 2009, a to 73,4 %, jinak se hodnoty pohybují mezi 68-73 %. Tyto hodnoty jsou hluboko pod průměrem hodnot EU 27.

Produktivita práce ve Francii se pohybuje kolem 120 %. Nejvyšších hodnot bylo dosaženo v roce 2005, naopak nejnižší hodnotu vykazuje rok 2008 a 2010, a to 119,8 % a 119,9 %. Francie vykazuje nadprůměrnou produktivitu práce oproti průměrným hodnotám EU 27.

³⁸-KJ-. *Produktivita práce*. 15.2.2001, aktualizace 19.3.2001, [cit. 30. března 2012]. DOSTUPNÉ na: http://www.cojeco.cz/index.php?s_term=&s_lang=2&detail=1&id_desc=388388

Francie vykazuje oproti ČR o více než třetinu vyšší produktivitu práce. V roce 2010 byl rozdíl mezi produktivitou práce ve Francii a ČR 48,1 %.

V tabulce č. 20 je zaznamenán průměrný počet hodin odpracovaných týdně v hlavním zaměstnání během roku 2010 a roku 2011. Průměr v EU 27 se pohybuje kolem 37,5 hodin za týden. Průměrný počet hodin v Česku je zhruba 41 hodin za týden a ve Francii lidé pracují zhruba 38 hodin týdně.

Tabulka č. 20: *Průměrný počet hodin odpracovaných týdně v hlavním zaměstnání*

	2010 Q1	2010 Q2	2010 Q3	2010 Q4	2011 Q1	2011 Q2	2011 Q3
EU 27	37,5	37,6	37,6	37,5	37,4	37,4	37,5
ČR	41,2	41,2	41,3	41,2	41,1	41,2	41,1
Francie	37,9	38,0	38,2	38,1	38,0	38,0	38,2

Zdroj: EUROSTAT

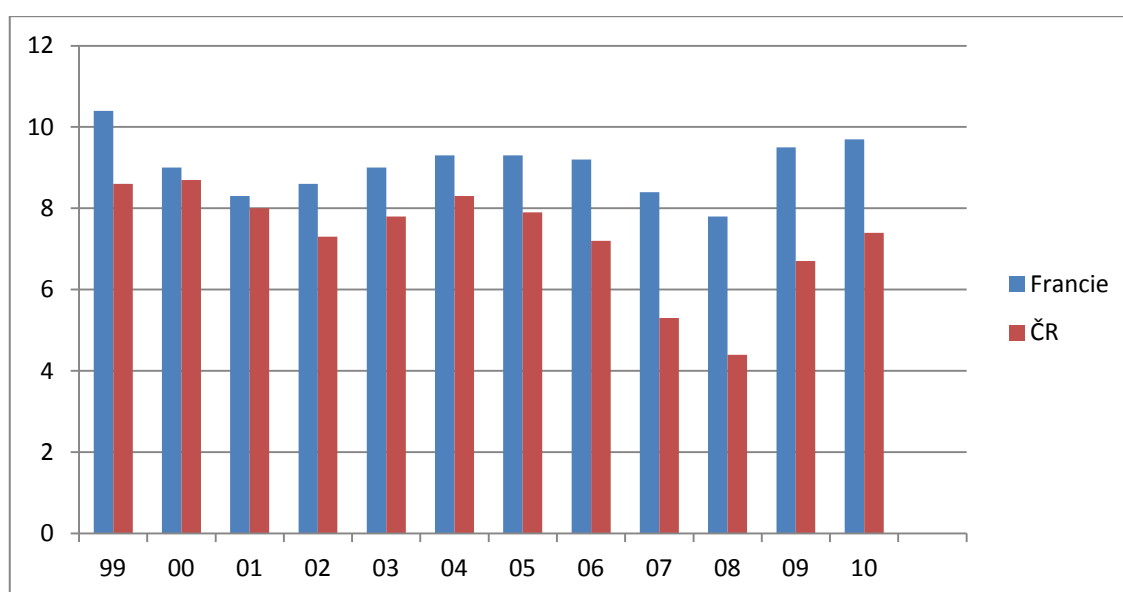
Francouzi odpracují v týdnu zhruba o 3 hodiny méně než Češi. Ve Francii je zákonem stanovená týdenní pracovní doba na 35 hodin, která souvisí s vysokou produktivitou, Francouzi si kratší týden mohou dovolit, mají po Lucembursku druhou nejvyšší produktivitu práce. V Česku je státem stanovená týdenní pracovní doba na 40 hodin za týden.

4.7. Nezaměstnanost v ČR a ve Francii

4.7.1. Míra nezaměstnanosti

Míra nezaměstnanosti je jedním z nejdůležitějších ukazatelů trhu práce. Z grafu č. 7 vidíme, že míra nezaměstnanosti se od roku 1999 stále mění. Míra nezaměstnanosti je do značné míry závislá na HDP, ale působí zde i jiné dílčí faktory. Např. vývoj produktivity práce, celkové zaměstnanosti, ochota obyvatel dojíždět do zaměstnání a další.

Graf č. 7: *Míra nezaměstnanosti od roku 1999-2010*



Zdroj: EUROSTAT

V roce 1999 byla ve Francii míra nezaměstnanosti 10,4 %, tj. v celém vývoji až do roku 2010 nejvíce. Od roku 1999 míra nezaměstnanosti ve Francii mírně klesá, výjimkou je rok 2009, kdy Francii zasáhl vrchol hospodářské recese a míra nezaměstnanosti se zvýšila a dosahovala 9,5 %. V následujícím roce se hodnota opět zvýšila o 0,2 % na 9,7 %.

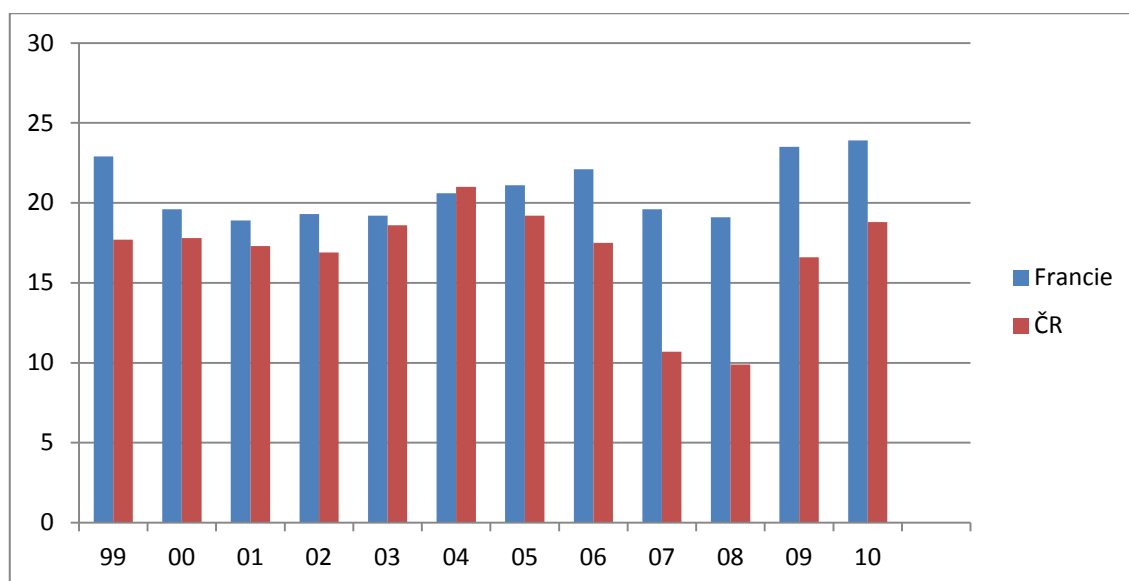
V ČR dosahovala v roce 1999 míra nezaměstnanosti 8,6 %, vývoj je obdobný jako ve Francii. Hodnoty míry nezaměstnanosti klesají, dokonce v roce 2008 je míra nezaměstnanosti velmi nízká, a to 4,4 %. Bohužel jako Francii zasáhla ČR hospodářská recese a v roce 2009 přišel nárůst na 6,7 %. V roce 2010 se hodnota nesnížila, právě naopak, hodnota dosahovala 7,4 %.

V celém vývoji je míra nezaměstnanosti ve Francii vyšší než v ČR. Tento průměr zvyšuje míra nezaměstnanosti mladé populace, která je ve Francii vysoká. Francie má spíše vyrovnané hodnoty celkové míry nezaměstnanosti, zatímco ČR má velké výkyvy. Od roku 2006 můžeme pozorovat zvyšující se rozdíl mezi hodnotami obou států. V roce 2010 je rozdíl mezi mírou nezaměstnanosti Francie a ČR 2,3 %.

4.7.2. Míra nezaměstnanosti v populaci mladší než 25 let

V grafu č. 8 je zaznamenán vývoj míry nezaměstnanosti v populaci mladší než 25 let (od 15) od roku 1999 do roku 2010. Vidíme, že v ČR se míra nezaměstnanosti mladých lidí vcelku snižovala, od roku 1999 se držela na vysokých hodnotách (přes 17 %), ale v roce 2007 a 2008 se počet nezaměstnaných ve věku 15-25 let snížil na 10,7 % a poté na 9,9 %. Bohužel se v roce 2009 hodnoty vrátily zpět k 17 % a v roce 2010 dosahovala míra nezaměstnanosti mladých v ČR 18,8 %.

Graf č. 8: *Míra nezaměstnanosti v populaci mladší 25 let (15-25 let)*



Zdroj: EUROSTAT

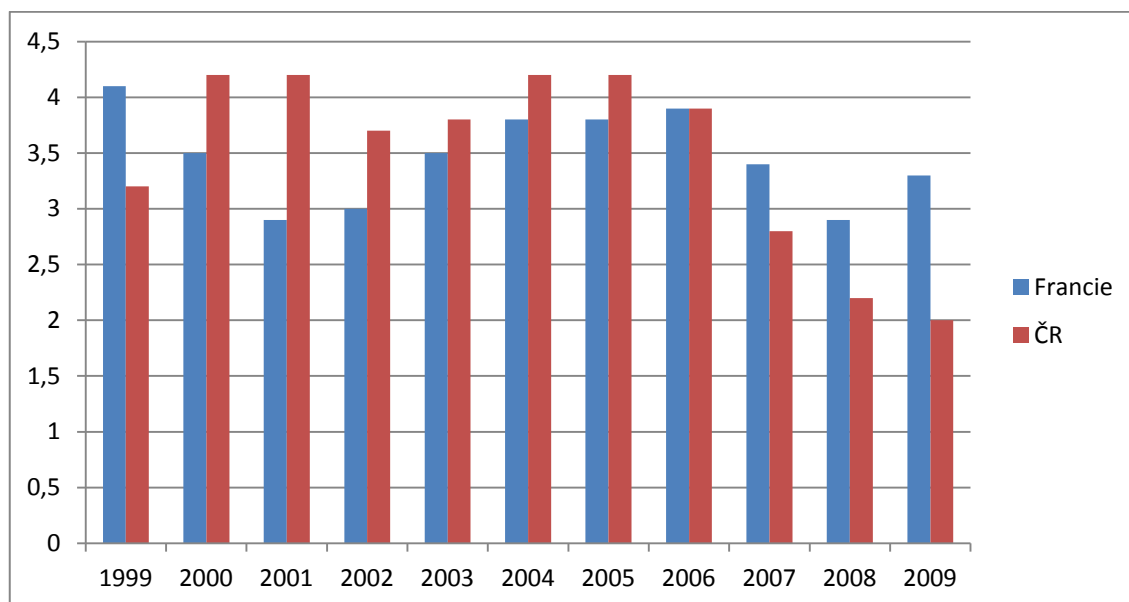
Ve Francii v roce 1999 dosahovala míra nezaměstnanosti mladých lidí 22,9 %, v celém vývoji se hodnoty držely nad 19 %. V roce 2009 poprvé hodnota překročila hranici 23 %, a to na 23,5 %, v roce 2010 se tato hodnota ještě zvýšila na 23,9 %. Hodnotu mladých nezaměstnaných ve Francii zvyšují především imigranti a děti imigrantů, kteří nemají takové pracovní příležitosti jako Francouzi.

Francie a ČR mají podobný vývoj míry nezaměstnanosti mladých, ale hodnoty Francie jsou v celém vývoji vyšší než hodnoty ČR. V roce 2007 a 2008 v ČR hodnoty extrémně klesly až o 7 %, zatímco ve Francii se hodnoty snížily pouze o 3 %. V roce 2010 byla míra nezaměstnanosti mladých ve Francii o 5,1 % vyšší než v ČR.

4.7.3. Celková míra dlouhodobé nezaměstnanosti

Graf č. 9 znázorňuje míru dlouhodobé nezaměstnanosti. ČR má do roku 2006 poměrně vysoké hodnoty kolem 4 %, v roce 2007 se hodnota snížila až na 2,8 %, tzn. pokles oproti předešlému roku o 1,1 %. Nejnižší míra dlouhodobé nezaměstnanosti byla v ČR zaznamenána v roce 2008, a to pouze 2 %. Bohužel se v roce 2009 hodnota zvýšila o 1 % a dlouhodobá míra nezaměstnanosti činila 3 %.

Graf č. 9: *Celková míra dlouhodobé nezaměstnanosti*



Zdroj: ČSÚ

Míra dlouhodobé nezaměstnanosti Francie se pohybuje od roku 1999 mezi 3-4 %. Pouze v roce 2001 a v roce 2008 se hodnota dostala pod 3 %, a to pouze na 2,9 %.

Od roku 2000 do roku 2005 je míra dlouhodobé nezaměstnanosti ve Francii nižší než v ČR, v roce 2006 jsou hodnoty vyrovnané, v obou státech dosahují 3,9 %. Od roku 2007 je to naopak, v ČR je míra dlouhodobé nezaměstnanosti nižší než ve Francii a v roce 2009 je rozdíl mezi těmito hodnotami 1,3 %. Francie má spíše vyrovnaný vývoj, zatímco ČR má poměrně velké výkyvy.

4.8. Daňové zatížení nákladů práce

Daňové zatížení nákladů práce měří relativní daňové zatížení pro zaměstnané osoby. Mezi náklady práce patří mzdy, platy, náhrady mzdy za neodpracované hodiny, sociální náklady a výdaje. Tabulka č. 21 zaznamenává daňové zatížení nákladů práce. V roce 2004 nebyl rozdíl až tak markantní. V ČR se daňové zatížení od roku 2007 až do současnosti snižuje, naopak ve Francii se postupně zvyšuje, proto je v roce 2011 rozdíl až 7 %. Pokud srovnáme průměry obou států s hodnotami EU 27, ČR má vyrovnané hodnoty, zatímco Francie má hodnoty vyšší a patří mezi státy EU s jedním z nejvyšších daňových zatížení nákladů práce.

Tabulka č. 21: *Daňové zatížení nákladů práce v %*

	2004	2005	2006	2007	2008	2009	2010	2011
EU 27	40,0	39,9	40,0	39,9	39,5	39,3	39,3	-
ČR	41,9	42,0	40,0	40,5	40,1	38,7	38,9	39,5
Francie	42,4	41,4	45,5	45,3	45,3	45,1	45,5	46,5

Zdroj: EUROSTAT

4.9. Minimální mzdy

V tabulce č. 22 je zaznamenán vývoj minimálních mezd obou států. Minimální mzdy od roku 1999 v obou státech rostou. V České republice je ale minimální mzda stanovena od roku 2007 na 8000 Kč a trvá až do současnosti, mění se hodnota v eurech je způsobena měněními se kurzy. V roce 2011 byl rozdíl v minimálních mzdách obou států více než 1 000 eur. Francie patří k státům EU s jednou z nejvyšších minimálních mezd.

Tabulka č. 22: *Minimální mzdy ve Francii a ČR*

Minimální mzdy od roku 1999 do roku 2011 v eurech/měsíc		
roky	Francie	ČR
1999	1035,97	92,35
2000	1049,49	110,79
2001	1083,29	142,67
2002	1127,23	178,34
2003	1154,27	196,35
2004	1215,11	206,73
2005	1286,09	235,85
2006	1217,88	261,03
2007	1254,28	291,07
2008	1280,07	300,44
2009	1321,02	297,67
2010	1343,77	302,19
2011	1365,00	319,22

Zdroj: EUROSTAT

5. HLAVNÍ ODLIŠNOSTI THRU PRÁCE V ČR A VE FRANCII

- Výrazné odlišnosti můžeme pozorovat v **zaměstnanosti podle vzdělanostní struktury**. Ve Francii je velký podíl obyvatel pouze se základním vzděláním, ale jejich zaměstnanost oproti ČR vykazuje vysoké hodnoty, ve Francii je tedy větší pravděpodobnost být zaměstnán s nízkou úrovní vzdělání než v Česku. Vysoký podíl obyvatel pouze se základním vzděláním je způsoben především velkým počtem imigrantů, kteří žijí ve Francii a mají pouze základní vzdělání. Zaměstnanost osob s pouze základním vzděláním je zvyšována zaměstnáváním osob pouze na částečný úvazek.
- Další odlišnost můžeme pozorovat v **míře ekonomické aktivity**. Ve Francii je o hodně vyšší míra ekonomické aktivity žen a v ČR zase mužů. Ve Francii není mnoho žen v domácnosti, mateřskou dovolenou mají hrazenou od státu pouze 10 týdnů po porodu, pak si mohou mateřskou dovolenou prodloužit, ale dostávají méně peněz, proto se velmi často ihned vrací do práce, a tudíž pro ně není problém si práci udržet. Ženy ve Francii jsou také často zaměstnávány na částečný úvazek. V ČR zůstávají ženy na mateřské dovolené zhruba 3 roky a také není obvyklé, aby muž zůstal v domácnosti, proto není míra ekonomické aktivity žen tak vysoká jako ve Francii.
- V ČR je vysoký **počet osob zaměstnaných v průmyslu**, i když zaměstnanost v průmyslu pomalu klesá, stále si drží vysoké hodnoty přes 40 % na rozdíl od Francie, která má zaměstnanost v průmyslu 21,1 %. Naopak ve službách zaměstnává Francie 76 % obyvatelstva, zatímco ČR pouze 56,1 %. Trh práce je ovlivněn strukturou ekonomiky, Česká republika je orientována především průmyslově a proexportně, zatímco Francie je orientována na služby, a to zejména na cestovní ruch.
- V ČR je oproti Francii velmi málo osob zaměstnáváno na **částečný úvazek**. Ve Francii dosahuje podíl částečných úvazků zaměstnaných v odvětvích národního hospodářství skoro 20 %, a to proto, že Francie zaměstnávání osob na částečný úvazek podporuje a tímto rozhodnutím se snaží snížit nezaměstnanost.

- Dalším odlišným aspektem je **produktivita práce**. Ve Francii dosahuje produktivita práce o více než třetinu více než v ČR, s tím souvisí i délka pracovní doby, kterou mají Francouzi stanovenou na 35 hodin týdně. Jelikož vykazují vysokou produktivitu, nemusí pracovat tolik. V ČR je délka pracovní doby stanovená státem na 40 hodin týdně.
- Velký rozdíl je ve výši mezd, ČR má přibližně o 1000 euro nižší stanovenou **minimální mzdu** než Francie.
- Co se týká **nezaměstnanosti**, je na tom ČR z dlouhodobého hlediska lépe, jak průměrná míra nezaměstnanosti, nezaměstnanost mladých lidí, tak i míra dlouhodobé nezaměstnanosti je v ČR nižší než ve Francii. Vysoké hodnoty vykazuje především nezaměstnanost mladých lidí. V roce 2010 dosahovala míra nezaměstnanosti mladých lidí od 15 do 25 let ve Francii 23,9 %, tj. o 5,1 % více než v ČR. Do Francie přichází velký počet imigrantů z afrických zemí, kteří často nemají práci a pobírají sociální dávky a míru nezaměstnanosti zvyšují. Pro imigranty je také složité si práci najít, i když pracovat chtějí.

6. ZÁVĚR

Hlavním cílem mé bakalářské práce bylo zmapování trhu práce ve Francii a České republice a vymezení hlavních rozdílů mezi jednotlivými trhy. Práce je zaměřena především na současné období a nejnovější statistické údaje, které jsou především z roku 2010 a 2011, ale samozřejmě také na vývoj v čase.

Při zpracování teoretické části bakalářské práce bylo vycházeno především z odborné literatury. Pro praktickou část byly využity zejména internetové stránky a online zdroje Českého statistického úřadu, Francouzského statistického úřadu a Evropského statistického úřadu.

Teoretická část obsahuje seznámení s pojmem trhu práce a komponenty, které na trhu práce pozorujeme, také jsou rozebírány charakteristiky, které jsou důležité pro jedince, který chce na trhu práce uspět. Zaměřila jsem se rovněž na ostatní pojmy, které hrají důležitou roli na trhu práce, a to zejména nezaměstnanost. Jak můžeme nezaměstnanost měřit, s jakými typy nezaměstnanosti se můžeme setkat, jaké má nezaměstnanost příčiny a jaké dopady na trh práce. Zmiňuji se také o zásadách státu na trh práce.

Trh práce je ovlivněn mnoha vnějšími vlivy. Jelikož na trhu práce působí jedinci jako individua a každý z nich má jiné vlastnosti a schopnosti, je těžké odhadnout jejich chování na trhu práce.

Z hlediska velikosti je trh práce ve Francii 6 krát větší než trh práce v České republice, kde se počet pracovní síly pohybuje na úrovni 5,3 miliónů a ve Francii 28,5 miliónů.

Hodnoty ekonomické aktivity obyvatelstva v obou státech vykazují téměř identické hodnoty. Velký rozdíl ale vidíme v ekonomické aktivitě mužů a žen. Francie oproti ČR má vyšší hodnoty pro ekonomickou aktivitu žen, a to o téměř 5 %. Ženy v ČR zůstávají na mateřské dovolené delší dobu a často zůstávají v domácnosti a jsou brány jako ekonomicky neaktivní obyvatelstvo. Naopak ČR vykazuje vyšší podíl ekonomicky aktivních mužů, a to téměř o 4 % více než Francie.

Nezastupitelnou skupinou na trhu práce jsou cizinci, kdy zatímco v ČR pracují především obyvatelé evropských států a Vietnamu, na území Francie jsou to především obyvatelé bývalých francouzských kolonií.

ČR ve srovnání s Francií vykazuje velmi podprůměrné hodnoty produktivity práce, a to pouze kolem 73 %, tj. zhruba o 47 % méně než průměr Francie, i přestože Češi stráví průměrně o 3 hodiny v týdnu více v hlavním zaměstnání než Francouzi, kteří si mohou dovolit pracovat kratší dobu.

Velkým rozdílem mezi těmito dvěma státy je také zaměstnanost podle úvazku v odvětvích národního hospodářství. V ČR je většina obyvatel zaměstnána na plný úvazek a jen 6 % obyvatelstva na částečný úvazek oproti Francii, která zaměstnává v odvětvích národního hospodářství 18,8 % obyvatelstva na částečný úvazek a touto hodnotou se blíží průměru EU 27, který je 19,2 %. Velkým počtem částečných úvazků se snaží snížit nezaměstnanost a také je tímto krokem zvýšena míra ekonomické aktivity žen.

Dalším zajímavým ukazatelem je zaměstnanost podle výše vzdělání. Samozřejmě se zvyšujícím vzděláním roste zaměstnanost, ale nejvýraznější rozdíl je zaznamenán u obyvatel s nízkou úrovní vzdělání. Ve Francii je zaměstnanost obyvatel s nízkou úrovní vzdělání vyšší zhruba o 10 % jak u mužů, tak u žen. Ve Francii žije velké procento lidí, kteří mají pouze základní vzdělání, hodnoty Francie jsou o 17,5 % vyšší než hodnoty ČR. V ČR je největší podíl obyvatelstva se středoškolským vzděláním, a to 71 %, a podíl obyvatelstva s vysokoškolským vzděláním je přibližně stejně velký jako podíl obyvatelstva se základním vzděláním, zhruba 14,5 %. Francie převyšuje hodnotu obyvatel ČR s vysokoškolským vzděláním o 11,8 %.

ČR stále zaměstnává velké procento obyvatelstva v odvětví zpracovatelského průmyslu. Pokud porovnáme 3 sektory zemědělství, průmysl a služby, ČR má velké procento zaměstnaných v průmyslu, a to o 20 % více než Francie, naopak Francie má o 20 % více zaměstnaných ve službách. Sektor zemědělství je procentně vyrovnaný v obou státech, pouze do 3 %. Hlavním důvodem odlišnosti je struktura ekonomiky Francie a ČR, kdy ekonomika ČR je více orientována na oblast průmyslu a naopak ve Francii hraje velkou úlohu cestovní ruch.

Mzdy ve Francii jsou nesrovnatelně vyšší než v ČR. Pokud se zaměříme na minimální mzdy, v ČR je od roku 2007 zákonem stanovená minimální mzda 8 000 Kč, to bylo v roce 2011 zhruba 320 euro. Ve Francii byla minimální mzda v témže roce 1 365 euro. V roce 2011 byl tedy rozdíl minimálních mezd obou států více než 1 000 eur.

ČR má z dlouhodobého hlediska příznivější hodnoty pro nezaměstnanost. Nepotýká se s tak vysokými hodnotami jako Francie, ale vývoj míry nezaměstnanosti obou států má obdobný vývoj. Od roku 1999 hodnoty pozvolna klesají, ale pak oba státy zasáhl vrchol hospodářské recese a v roce 2009 hodnoty nezaměstnanosti prudce vzrostly a v roce 2010 si stále držely vysoká čísla. Velkým problémem je také nezaměstnanost v populaci mladší než 25 let, i v této kategorii má ČR příznivější hodnoty než Francie. V roce 2010 dosahovala míra nezaměstnanosti ve Francii v této kategorii 23,9 %, tj. o 5,1 % více než v ČR. Celková míra dlouhodobé nezaměstnanosti byla v ČR v roce 2009 o 1,3 % nižší než ve Francii.

I když jsou některé hodnoty velmi rozdílné, jejich vývoj je podobný. Můžeme zmínit vývoj nezaměstnanosti, snižující se podíl zaměstnanosti v zemědělství a zvyšující se podíl zaměstnanosti ve službách, také snižující se podíl obyvatel pouze se základním vzděláním a zároveň zvyšující se podíl obyvatel s vysokoškolským vzděláním.

Velkým problémem Francie jsou v současné době imigranti, kteří přichází do Francie a později jsou závislí na sociálních dávkách a nepracují, následně také děti imigrantů, kterým se hledá práce hůř než rodilým Francouzům.

Na závěr bych chtěla uvést, že obecně trh práce je v dnešním sociologicko-ekonomickém světě velmi probíraným tématem, a to také proto, že toto téma se týká každého z nás, protože každý běžný občan působí na trhu práce více než dvě třetiny svého života.

7. RESUMÉ

L'objectif principal de ma thèse était d'identifier les différences les plus marquantes entre le marché du travail français et le marché du travail tchèque. Pour détecter ces différences, j'ai dû analyser séparément la situation du marché du travail en République tchèque et en France. Les informations dans la partie théorique sont tirées de la littérature scientifique. Les données statistiques pour la partie pratique sont issues de l'Office tchèque des statistiques, de l'Office français des statistiques et de l'EUROSTAT. Je me suis concentré principalement sur la période en cours et les dernières statistiques qui datent principalement de 2010 et de 2011, mais aussi sur l'évolution au fil du temps.

Les différences les plus frappantes que j'ai trouvées sont dans la productivité du travail, où la République tchèque a une valeur inférieure à la moyenne. Des grandes différences sont également dans l'activité économique des femmes, car la France dispose d'un nombre plus élevé que la République tchèque. Chez les hommes, il c'est le contraire. Les Français travaillent en moyenne trois heures par semaine de moins que les Tchèques, et travaillent souvent à temps partiel.

La grande curiosité est que la France a un grand pourcentage de personnes avec seulement l'éducation primaire, mais leur emploi est beaucoup plus élevé en France qu'en République tchèque. La France a des valeurs du chômage très négatives et surtout en ce qui concerne les jeunes de moins de 25 ans. Mais les Français ont un salaire beaucoup plus élevés, en particulier le salaire minimum (le SMIC) fixé par l'État.

Bien que certaines valeurs soient très différentes, leur développement est similaire. On peut citer l'augmentation du chômage, la baisse de l'emploi dans l'agriculture et une part croissante de l'emploi dans les services. En outre, une proportion décroissante de la population à l'éducation primaire, tout en augmentant la part de la population avec un diplôme universitaire.

Pour chaque individu, l'apprentissage tout au long de la vie professionnelle est important pour maintenir ou pour trouver des postes sur le marché du travail

8. SEZNAM ODBORNÉ LITERATURY

LITERATURA

- **GAMBIER, D.** *Analyse conjoncturelle du chômage*. Copyright, 1978. ISBN 2-87775-085-X.
- **JUREČKA, V. a kol.** *Makroekonomie*. Ostrava: VŠB – Technická univerzita Ostrava, 2009. ISBN 80-248-0530-8.
- **KOTÝNKOVÁ, M. NĚMEC, O.** *Lidské zdroje na trhu práce*, Professional publishing, 2003, ISBN 80-86419-48-7.
- **KUCHAŘ, P.** *Trh práce*. Karolinum, 2007. ISBN 978-80-246-1383-3.
- **MACÁKOVÁ, L. a kol.** *Mikroekonomie*. Melandrium, 8. aktualizované vydání, 2003. ISBN 80-86175-38-3.
- **MANKIW G. N.** *Zásady ekonomie*. Praha: Grada Publishing, 1999. ISBN 80-7169-891-1.
- **PAVELKA, T.** *Makroekonomie*. Melandrium, vydání III., 2007. ISBN 80-86175-58-4.
- **ŘEHOŘ, P.** *Metody hodnocení regionů se zaměřením na trh práce*. Brno: Akademická nakladatelství CERM, 2010. ISBN 978-80-7204-735-2.
- **SAMUELSON P. A., NORDHAUS W. D.** *Ekonomie*. NS Svoboda, 18. vydání. ISBN 80-205-0590-3.
- **SAMUELSON P. A., NORDHAUS W. D.** *Macroeconomics*. Copyright, thirteen edition, 1989. ISBN 0-07-054877-3.
- **SCHILLER, B. R.** *Mikroekonomie*. Brno: Computer Press, 2004. ISBN 80-251-0109-6.
- **ŠIMEK, M.** *Trh práce*. Ostrava: Vysoká škola podnikání, a.s. v Ostravě, 2005. ISBN 80-86764-26-5.

INTERNETOVÉ ZDROJE

- Český statistický úřad [online]. *Jak se měří nezaměstnanost?* 2012, [cit. 15.2.2012]. Dostupné na WWW:
<http://www.pardubice.czso.cz/csu/faq.nsf/hlasodpoved?openform&parentunid=DD42BE6B15FA47F1C1256D87003678BC>

- HOLECOVÁ, S. *Máme tu příliš mnoho cizinců, řekl Sarkozy*. 7.3.2012, [cit. 30.3.2012]. Dostupné na WWW: <http://aktualne.centrum.cz/zahranici/evropa/clanek.phtml?id=736106>
- -KJ-. *Produktivita práce*. 15.2.2001, aktualizace 19.3.2001, [cit. 30.3.2012]. Dostupné na WWW: http://www.cojeco.cz/index.php?s_term=&s_lang=2&detail=1&id_desc=388388

INTERNETOVÉ ZDOJE – Číselné údaje pro tabulky a grafy

- **ČESKÝ STATISTICKÝ ÚŘAD [online]. Dostupné na WWW: www.czso.cz**
 - *Cizinci podle typu pobytu a pohlaví*. 31.12.2010, [cit. 16.2.2012]. Dostupné na WWW: [http://www.czso.cz/csu/cizinci.nsf/t/840040A013/\\$File/c01t03.pdf](http://www.czso.cz/csu/cizinci.nsf/t/840040A013/$File/c01t03.pdf)
 - *Míra dlouhodobé nezaměstnanosti*. 23.11.2011, [cit. 23.2.2012]. Dostupné na WWW: <http://www.czso.cz/csu/2011edicniplan.nsf/kapitola/0001-11-2010-2800>
 - *Míra ekonomické aktivity – muži ve věku 15-64 let*. 21.10.2011, [cit. 5.3.2012] Dostupné na WWW : [http://www.czso.cz/csu/2011edicniplan.nsf/t/A50020B496/\\$File/1607110303.pdf](http://www.czso.cz/csu/2011edicniplan.nsf/t/A50020B496/$File/1607110303.pdf)
 - *Míra ekonomické aktivity – obyvatelstvo ve věku 15-64 let*. 21.10.2011, [cit. 5.3.2012]. Dostupné na WWW: [http://www.czso.cz/csu/2011edicniplan.nsf/t/A50020B491/\\$File/1607110301.pdf](http://www.czso.cz/csu/2011edicniplan.nsf/t/A50020B491/$File/1607110301.pdf)
 - *Míra ekonomické aktivity – ženy ve věku 16-64 let*. 21.10.2011, [cit. 5.3.2012]. Dostupné na WWW: [http://www.czso.cz/csu/2011edicniplan.nsf/t/A50020B493/\\$File/1607110302.pdf](http://www.czso.cz/csu/2011edicniplan.nsf/t/A50020B493/$File/1607110302.pdf)
 - *Produktivita práce na 1 zaměstnanou osobu*. 23.11.2011, [cit. 20.2.2012]. Dostupné na WWW: <http://www.czso.cz/csu/2011edicniplan.nsf/kapitola/0001-11-2010-2800>
 - *Složení obyvatelstva podle věkových skupin*. 4.10.2011, [cit. 15.3.2012]. Dostupné na WWW: [http://www.czso.cz/csu/2011edicniplan.nsf/t/A50020B486/\\$File/1607110204.pdf](http://www.czso.cz/csu/2011edicniplan.nsf/t/A50020B486/$File/1607110204.pdf)
 - *Struktura zaměstnanců dle sektorů*. 1.11.2011, [cit. 10.2.2012]. Dostupné na WWW: [http://www.czso.cz/csu/2011edicniplan.nsf/t/A50020B4C3/\\$File/1607110316.pdf](http://www.czso.cz/csu/2011edicniplan.nsf/t/A50020B4C3/$File/1607110316.pdf)

- *Zaměstnaní cizinci od roku 1997.* 2011, [cit. 15.3.2012]. Dostupné na WWW:
http://vdb.czso.cz/vdbvo/grafdetail.jsp?cislotab=PRA1030CU&kapitola_id=3&nu
[ll](#)
- *Zaměstnanost v národním hospodářství v ČR podle odvětví.* 2011,
[cit. 30.1.2012]. Dostupné na WWW :
[http://www.zlin.czso.cz/csu/2011ediciplan.nsf/t/0D003380A0/\\$File/310111q225.pdf](http://www.zlin.czso.cz/csu/2011ediciplan.nsf/t/0D003380A0/$File/310111q225.pdf)
- **EVROPSKÝ STATISTICKÝ ÚŘAD [online]. Dostupné na WWW:**
<http://epp.eurostat.ec.europa.eu/portal/page/portal/eurostat/home/>
- *Celkový počet osob s ukončeným alespoň vyšším sekundárním vzděláním, populace 25-64 v %.* 2012, [cit. 25.2.2012]. Dostupné na WWW:
<http://epp.eurostat.ec.europa.eu/tgm/refreshTableAction.do?tab=table&plugin=0&pcode=tps00065&language=en>
- *Daňové zatížení nákladů práce v %.* 2012, [cit. 12.4.2012]. Dostupné na WWW:
<http://epp.eurostat.ec.europa.eu/tgm/table.do?tab=table&init=1&language=en&pcode=tsiem050&plugin=0>
- *Minimální mzdy.* 2011, [cit. 28.1.2012]. Dostupné na WWW:
<http://apl.czso.cz/ode/tab/tps00155.htm>
- *Míra nezaměstnanosti v %.* 2011, [cit. 8.3.2012]. Dostupné na WWW:
<http://apl.czso.cz/ode/tab/tsiem110.htm>
- *Míra nezaměstnanosti v populaci mladší než 25 let v %.* 2011, [cit. 7.2.2012].
Dostupné na WWW: <http://apl.czso.cz/ode/tab/tps00075.htm>
- *Míra zaměstnanosti mužů a žen podle výše vzdělání za rok 2010 v %.* 7.3.2012,
[cit. 23.3.2012]. Dostupné na WWW:
http://epp.eurostat.ec.europa.eu/cache/ITY_PUBLIC/1-07032012-AP/EN/1-07032012-AP-EN.PDF
- *Počet obyvatel podle věkových skupin v %.* 2011, [cit. 24.4.2012]. Dostupné na
WWW: <http://apl.czso.cz/ode/tab/tps00010.htm>
- *Průměrný počet hodin odpracovaných týdně v hlavním zaměstnání.* 2012,
[cit. 19.4.2012]. Dostupné na WWW:
http://appsso.eurostat.ec.europa.eu/nui/show.do?dataset=lfsq_ewhun2&lang=en

- **FRANCOUZSKÝ STATISTICKÝ ÚŘAD [online]. Dostupné na WWW:**
www.insee.fr
- *Cizinci ve Francii podle národností v roce 2008.* 2008, [cit. 3.4.2012]. Dostupné na WWW :
http://www.insee.fr/fr/themes/tableau.asp?reg_id=0&ref_id=etrangersnat
- *Objem pracovní síly v ČR a ve Francii v roce 2009.* 2010, [cit. 21.3.2012]. Dostupné na WWW:
http://www.insee.fr/fr/themes/document.asp?ref_id=T11F041
- *Zaměstnaní v odvětvích národního hospodářství ve Francii v roce 2010.* 2011, [cit. 21.3.2012]. Dostupné na WWW:
http://www.insee.fr/fr/themes/tableau.asp?reg_id=0&ref_id=NATnon03146

9. PŘEHLED TABULEK A GRAFŮ

Tabulky

- Tabulka č. 1: Objem pracovní síly v ČR a ve Francii v roce 2009
- Tabulka č. 2: Cizinci podle typu pobytu a pohlaví – TOP 10
- Tabulka č. 3: Cizinci ve Francii v roce 2008
- Tabulka č. 4: Cizinci podle národností v roce 2008
- Tabulka č. 5: Vývoj věkové struktury ČR od roku 2000 v %
- Tabulka č. 6: Vývoj věkové struktury Francie od roku 2000 v %
- Tabulka č. 7: Věková struktura Francie a ČR v roce 2010 v %
- Tabulka č. 8: Vzdělanostní struktura ČR v roce 2010
- Tabulka č. 9: Vzdělanostní struktura Francie v roce 2010
- Tabulka č. 10: Celkový počet osob s ukončeným alespoň vyšším sekundárním vzděláním, populace 25-64 v %
- Tabulka č. 11: Míra zaměstnanosti mužů a žen podle výše vzdělání za rok 2010 v %
- Tabulka č. 12: Míra ekonomické aktivity – obyvatelstvo ve věku 15-64
- Tabulka č. 13: Míra ekonomické aktivity – ženy ve věku 15-64
- Tabulka č. 14: Míra ekonomické aktivity – muži ve věku 15-64

- Tabulka č. 15: Zaměstnanost podle typu úvazku ve vybraných odvětvích ekonomické aktivity v % za rok 2010
- Tabulka č. 16: Zaměstnanost podle sektorů národního hospodářství
- Tabulka č. 17: Zaměstnaní v odvětvích národního hospodářství v ČR v roce 2010
- Tabulka č. 18: Zaměstnaní v odvětvích národního hospodářství ve Francii v roce 2010
- Tabulka č. 19: Produktivita práce na zaměstnanou osobu v %
- Tabulka č. 20: Průměrný počet hodin odpracovaných týdně v hlavním zaměstnání
- Tabulka č. 21: Daňové zatížení nákladů práce v %
- Tabulka č. 22: Minimální mzdy ve Francii a ČR

Grafy

- Graf č. 1: Křivka individuální nabídky práce
- Graf č. 2: Křivka poprávky po práci v dokonalé konkurenci
- Graf č. 3: Rovnováha na trhu práce
- Graf č. 4: Základní elementy modelu lidského kapitálu
- Graf č. 5: Počet zaměstnaných cizinců v ČR od roku 1997
- Graf č. 6: Zaměstnanost podle sektorů národního hospodářství v roce 2010
- Graf č. 7: Míra nezaměstnanosti od roku 1999-2010
- Graf č. 8: Míra nezaměstnanosti v populaci mladší 25 let (15-25 let)
- Graf č. 9: Celková míra dlouhodobé nezaměstnanosti