

Česká zemědělská univerzita v Praze

Provozně ekonomická fakulta

Katedra práva



Diplomová práce

Vymáhání pohledávek v praxi ČR

Bc. Jana Buchtelová

© 2016 ČZU v Praze

ČESKÁ ZEMĚDĚLSKÁ UNIVERZITA V PRAZE

Provozně ekonomická fakulta

ZADÁNÍ DIPLOMOVÉ PRÁCE

Bc. Jana Buchtelová

Veřejná správa a regionální rozvoj

Název práce

Vymáhání pohledávek v praxi ČR

Název anglicky

Debt collection in practice in the Czech Republic

Cíle práce

Cílem diplomové práce je analyzování teoretického prostředí vymáhání pohledávek v České republice. Praktická část bude zaměřena na zpracování a analýzu dat z reálného procesu vymáhání pohledávek společnosti s fiktivním názvem Claim Czech, s.r.o.

Metodika

- Shromáždění literárních zdrojů a právních předpisů dané problematiky
- Vypracování teoretické části na základě prostudovaných literárních zdrojů a její sumarizace
- Zkoumání reálného prostředí vymáhání pohledávek ve vybrané společnosti
- Získání reálných dat z vymáhání pohledávek a jejich následná statistická analýza
- Sumarizace výsledků a jejich zhodnocení

Doporučený rozsah práce

60-80 stran

Klíčová slova

pohledávka, proces vymáhání, soudní řízení, exekuce, exekuční titul, dluh, věřitel, dlužník, insolvence, rozhodčí řízení

Doporučené zdroje informací

BAŘINOVÁ, Dagmar a VOŽŇÁKOVÁ, Iveta. Pohledávky: právně, daňově, účetně. 3., rozš. vyd. Praha: Grada, 2007, 135 s. ISBN 978-80-247-1816-3.

DOBIÁŠ, Petr. Současné trendy řešení sporů v rozhodčím řízení. Plzeň: Vydavatelství a nakladatelství Aleš Čeněk, 2013, 218 s. ISBN 978-80-7380-468-8.

PILÁTOVÁ, Jana a RICHTER, Jaroslav. Pohledávky a jejich řešení v podnikové praxi: praktická řešení a vzory, daňová a účetní problematika, vybraná související ustanovení. Olomouc: Anag, 2009, 111 s. ISBN 978-80-7263-534-4.

POHL, Tomáš. Vymáhání pohledávek. Vyd. 1. Praha: IFEC, 2002, 275 s. ISBN 80-86412-16-4

SCHELLEOVÁ, Ilona. Jak vymáhat dluhy právní cestou. Vyd. 1. Praha: Computer Press, 2002, VIII., 100 s. ISBN 80-7226-607-1.

VAIGERT, Dalibor. Pohledávky: právní příručka věřitele. Vyd. 1. Brno: Computer Press, 2005, XII., 272 s. ISBN 80-251-0881-3.

VONDRÁKOVÁ, Alena. Vymáhání pohledávek. 2. aktualizované vyd. Praha : Wolters Kluwer ČR, a. s. , 2011, 868 s. ISBN 978-80-7357-686-8

Zákon č. 101/2000 Sb. o ochraně osobních údajů, v platném znění

Předběžný termín obhajoby

2015/16 LS – PEF

Vedoucí práce

Mgr. Ivana Hájková

Garantující pracoviště

Katedra práva

Elektronicky schváleno dne 27. 10. 2015

JUDr. Jana Borská

Vedoucí katedry

Elektronicky schváleno dne 11. 11. 2015

Ing. Martin Pelikán, Ph.D.

Děkan

V Praze dne 04. 01. 2016

Čestné prohlášení

Prohlašuji, že svou diplomovou práci "Vymáhání pohledávek v praxi ČR" jsem vypracovala samostatně pod vedením vedoucího diplomové práce a s použitím odborné literatury a dalších informačních zdrojů, které jsou citovány v práci a uvedeny v seznamu literatury na konci práce. Jako autorka uvedené diplomové práce dále prohlašuji, že jsem v souvislosti s jejím vytvořením neporušila autorská práva třetích osob.

V Praze dne 16.3.2016

Poděkování

Ráda bych touto cestou poděkovala Mgr. Ivaně Hájkové za vstřícnost, ochotnou spolupráci a odborné vedení této diplomové práce a všem, kteří mi dále dopomohli uskutečnit moji diplomovou práci.

Vymáhání pohledávek v praxi ČR

Souhrn

Diplomová práce je zaměřena na rozsáhlou problematiku procesu vymáhání pohledávek v praxi ČR. Práce přehledně poskytuje různé možnosti vymáhání pohledávek z pohledu věřitele. Zároveň nám umožňuje i přehled svízelných situací, do kterých se může dlužník nesplácením svých závazků a svou nekomunikativností dostat. Teoretická část popisuje postup při vymáhání pohledávek v České republice.

Praktická část je zaměřena na zpracování a analýzu dat z reálného procesu vymáhání pohledávek společnosti s fiktivním názvem Claim Czech, s. r. o. Výstupem této analýzy bude souhrn znaků pohledávky, která je neoptimálnější pro vymáhací proces dané společnosti nejenom z pohledu výše nominální hodnoty, ale i z geografického a demografického hlediska. Nedílnou součástí praktické části je také i porovnání dvou téměř shodných pohledávek, na kterých je znázorněn rozdíl finanční zatíženosti dlužníka při jeho aktivní nebo pasivní komunikaci s věřitelem.

Klíčová slova: pohledávka, proces vymáhání, soudní řízení, exekuce, exekuční titul, dluh, věřitel, dlužník, insolvence, rozhodčí řízení, inkasní agentura

Debt collection in practice in the Czech Republic

Summary

The thesis is focused on extensive issues of the debt recovery process in practice in the Czech Republic. This work clearly describes various options of debt collection from the perspective of a creditor. At the same time it provides us with an overview of difficult situations to which a debtor can get by reluctance to pay his obligations and unwillingness to communicate. The theoretical part describes the procedure of debt recovery in the Czech Republic.

The practical part is focused on processing and analyzing of data from a real debt recovery process of a company with fictitious name Czech Claim, s. r. o. The output of this analysis is a summary of the features of the claim that is optimal for the debt recovery process of the company not only from a perspective of face value, but also from a geographic and demographic viewpoint. An integral part of the practical section is also a comparison of two nearly identical claims where the difference in the financial burden of a borrower according to his active or passive communication with a creditor is shown.

Keywords: claim, debt collection process, trial, execution, enforcement order, debt, creditor, debtor, insolvency, arbitration, collection agency

Obsah

1	Úvod	12
2	Cíl a metodika	14
2.1	Cíl práce	14
2.2	Metodika práce	14
3	Teoretická východiska	15
3.1	Vymezení pojmu pohledávka	16
3.2	Zajištění pohledávek	17
3.3	Promlčení a prekluze pohledávek	19
3.4	Zánik pohledávek	20
4	Vymáhání pohledávek	23
4.1	Zajištění pohledávek po splatnosti mimosoudní cestou	23
4.1.1	Inkasní kanceláře	24
4.1.2	Uznání závazku	24
4.1.3	Notářský zápis	25
4.1.4	Exekuční zápis	25
4.1.5	Mediační řízení	25
4.1.6	Rozhodčí řízení	26
4.1.7	Postoupení pohledávek	27
4.2	Soudní řízení	27
4.2.1	Místní příslušnost	28
4.2.2	Věcná příslušnost	29
4.2.3	Předžalobní výzva	30
4.2.4	Platební rozkaz	30
4.2.5	Směnečný (šekový) platební rozkaz	31
4.2.6	Elektronický platební rozkaz	31

4.2.7	Rozsudek.....	31
4.2.8	Usnesení.....	32
4.2.9	Evropský platební rozkaz.....	33
4.3	Soudní výkon rozhodnutí.....	33
4.4	Exekuce.....	34
4.4.1	Soudní exekutor	34
4.4.2	Exekutorský koncipient	36
4.4.3	Exekutorský kandidát	36
4.4.4	Vykonavatel a další zaměstnanci exekutora	37
4.4.5	Exekuční řízení	37
4.4.6	Provedení exekuce	40
4.4.7	Skončení exekuce	43
4.5	Insolvence	43
4.5.1	Insolvenční správce.....	44
4.5.2	Insolvenční řízení.....	45
4.6	Možnosti komunikace s institucemi	48
4.7	Vlastní shrnutí dané problematiky	50
5	Vymáhání pohledávek v podmínkách konkrétního subjektu.....	52
5.1	Hlavní cíl praktické části	52
5.2	Základní charakteristika subjektu	53
5.3	Základní charakteristika zkoumaného vzorku	54
5.4	Analýza pohledávek dle výše nominální hodnoty v době odkupu	56
5.4.1	Shrnutí dílčího cíle.....	60
5.5	Analýza pohledávek dle geografického hlediska.....	61
5.5.1	Shrnutí dílčího cíle.....	63
5.6	Analýza pohledávek dle demografického hlediska	64

5.6.1	Analýza pohledávek dle pohlaví dlužníka	64
5.6.2	Analýza pohledávek dle věku dlužníka	67
5.6.3	Shrnutí dílčího cíle.....	70
5.7	Praktický příklad – porovnání finanční zatíženosti dlužníka.....	70
5.7.1	Aktivní přístup a komunikace dlužníka s věřitelem	70
5.7.2	Pasivní přístup a komunikace dlužníka s věřitelem.....	71
5.7.3	Shrnutí praktického příkladu	74
6	Poznatky a jejich vyhodnocení	75
7	Závěr	77
8	Literatura	79
9	Přílohy.....	82
Příloha A	Rozsudek pro zmeškání	82
Příloha B	Návrh na nařízení exekuce.....	85
Příloha C	Pověření soudního exekutora.....	87
Příloha D	Vyrozumění o zahájení exekuce	88
Příloha E	Exekuční příkaz srážkou ze mzdy a jiného příjmu	90

Seznam obrázků

Obrázek 1: Celkový přehled pohledávek dle výše nominální hodnoty	56
Obrázek 2: Počet pohledávek dle výše nominální hodnoty	57
Obrázek 3: Průměrná délka správy pohledávek dle výše nominální hodnoty	58
Obrázek 4: Pohledávky v procesu vymáhání dle výše nominální hodnoty	59
Obrázek 5: Procentuální zastoupení pohledávek v procesu vymáhání dle výše nominální hodnoty	60
Obrázek 6: Počet pohledávek dle krajů	61
Obrázek 7: Průměrná délka správy pohledávky dle krajů	62
Obrázek 8: Zastoupení pohledávek v procesu vymáhání dle krajů	63
Obrázek 9: Počet pohledávek dle pohlaví dlužníka.....	65
Obrázek 10: Průměrná délka správy pohledávek dle pohlaví dlužníka.....	66
Obrázek 11: Zastoupení pohledávek v procesu vymáhání dle pohlaví dlužníka.....	66
Obrázek 12: Počet pohledávek dle věku dlužníka	67
Obrázek 13: Průměrná délka správy pohledávky dle věku dlužníka.....	68
Obrázek 14: Zastoupení pohledávek v procesu vymáhání dle věku dlužníka.....	69

Seznam tabulek

Tabulka 1: Procentní zastoupení pohledávek do/nad 130 000,00 Kč nominální hodnoty ..	56
Tabulka 2: Rozdělení počtu pohledávek dle pohlaví dlužníka	64
Tabulka 3: Přehled nákladů dlužníka s aktivním přístupem.....	71
Tabulka 4: Přehled nákladů dlužníka s pasivním přístupem	73
Tabulka 5: Přehled plateb povinného	73
Tabulka 6: Porovnání celkových nákladů na splacení dluhu.....	74

1 Úvod

V naší společnosti se objevuje stále více lidí, kteří si z určitých důvodů potřebují vypůjčit finanční prostředky ať již od bankovních nebo nebankovních institucí. Většina těchto lidí se snaží dostát svým závazkům a své dluhy splatit. Mezi dlužníky se však objevují i lidé, kteří své závazky z různých důvodů nehradí a je zde nutná regulace a podpora státu, aby věřitelé vymohli své vypůjčené prostředky zpět. Mezi důvody neplacících dlužníků může patřit například ztráta zaměstnání, finanční negramotnost a chybné přerozdělení finančních prostředků v rodině. Ze své praxe také vím, že mezi dlužníky se objevují také lidé, kterým se pouze nechce hradit své závazky, mají spousty půjček a ve finále „sází“ na svou nemajetnost, i když jsou v produktivním věku a mohou se zařadit do pracovního procesu.

Ve své diplomové práci s názvem „Vymáhání pohledávek v praxi ČR“ poukazuji na běžný proces vymáhání pohledávek. Práce může posloužit jako základní příručka pro širokou veřejnost, která není s tímto procesem vymáhání seznámena a slovo „pohledávka“ je pro ni cizí. Po přečtení této diplomové práce si každý dlužník uvědomí, že nejlepší možností je splácet své závazky včas, protože s každou další fází vymáhacího procesu se závazky dlužníka navyšují např. o úroky z prodlení, ale dále o soudní poplatky nebo náklady právního zastoupení.

Téma diplomové práce je mi velice blízké, protože jsem v zaměstnaneckém poměru v inkasní společnosti. Téma je dle mého názoru také stále aktuální, neboť v každé době byli, jsou a bez pochyb také budou lidé, kteří budou mít finanční či nefinanční závazky vůči věřitelům.

Neopomenutelným a pro mě zajímavým bodem je rozsáhlá právní úprava, která je stále aktualizována a měněna. Změny v právních předpisech mohou mít podstatný vliv na proces vymáhání pohledávek. Jako příklad se může uvést zavedení datových schránek a zavedení podání elektronických žalob. Největší vliv na proces vymáhání by měla navrhovaná a stále diskutovaná novela na zavedení exekutorské teritoriality, která by se dle mého názoru dotkla všech zainteresovaných subjektů, zejména soudů, soudních exekutorů, dlužníků a v neposlední řadě věřitelů, kteří si na základě nyní platných právních předpisů mohou soudního exekutora zvolit.

Aby mohla diplomová práce sloužit jako shora uvedená příručka pro širokou veřejnost, je v teoretické části popsána problematika a proces vymáhání pohledávek v ČR. Součástí teoretické části je seznámení se základní právní terminologií, která je v této problematice využívána. Praktická část je zaměřena na zpracování a analýzu dat z reálného procesu vymáhání pohledávek inkasní společnosti s fiktivním názvem pro tuto diplomovou práci Claim Czech, s. r. o. Výstupem této analýzy bude souhrn znaků pohledávky, která je neoptimálnější pro vymáhací proces dané společnosti nejenom z pohledu výše nominální hodnoty, ale i z geografického a demografického hlediska.

2 Cíl a metodika

2.1 Cíl práce

Cílem diplomové práce je analyzování teoretického prostředí vymáhání pohledávek v České republice. Tato práce seznamuje s běžně využívanými postupy procesů při vymáhání pohledávek, které jsou na našem území běžné přes telefonické ugování dlužníka až po exekuci. Praktická část diplomové práce je zaměřena na zpracování a studium dokumentů a na analýzu dat z reálného procesu vymáhání pohledávek společnosti s fiktivním názvem Claim Czech, s. r. o. Hlavním úkolem praktické části je nalezení pohledávky s nejlepšími charakteristickými vlastnostmi pro společnost Claim Czech, s. r. o. Dané vlastnosti pohledávky budou zjištěny zpracováním reálných dat z procesu vymáhání na základě analýzy z geografického, demografického a finančního hlediska. Součástí praktické části dále bude také porovnání dvou téměř shodných pohledávek, na kterých bude znázorněn rozdíl finanční zatíženosti dlužníka při aktivní nebo pasivní komunikaci s věřitelem. Výstupy praktické části budou vyobrazeny pomocí tabulek a grafů.

2.2 Metodika práce

Metodika práce je rozdělena do několika jednotlivých bodů. První bod představuje shromáždění literárních zdrojů a právních předpisů dané problematiky. Na základě prostudovaných literárních zdrojů a jejího sumarizace následuje vypracování teoretické části. Dalším nezbytným krokem pro vypracování této práce se stává zkoumání reálného prostředí vymáhání pohledávek ve vybrané společnosti, kde budou získána reálná data z vymáhání pohledávek. Získaná data budou následně na základě stanových dílčích cílů statisticky analyzována. Posledním bodem metodiky práce je sumarizace výsledků a jejich zhodnocení.

3 Teoretická východiska

Vymáhání pohledávek je velice rozsáhlý a složitý proces, který má podporu v několika právních normách. Mezi primární zákony, které souvisí s touto problematikou, se řadí zákon č. 89/2012 Sb., občanský zákoník, který popisuje jednotlivé závazkové vztahy.

Mezi další základní právní normy se řadí zákon č. 99/1963 Sb., občanský soudní řád, (dále jen o.s.ř.), který definuje soudy, upravuje činnost těchto soudů a zajišťuje právní úpravu občanského soudního řízení. Za podmínek splněných zákonem může místo soudního řízení probíhat řízení rozhodčí, které upravuje zákon č. 216/1994 Sb., o rozhodčím řízení a výkonu rozhodčích nálezů. Při vymáhání pohledávek lze využít i institut soudních exekutorů, který se řídí zákonem č. 120/2001 Sb., o soudních exekutorech a exekuční činnosti, tzv. exekuční řád. Věřitel se může domáhat uspokojení pohledávky prostřednictvím zákona č. 182/2006 Sb., o úpadku a způsobech jeho řešení, tzv. insolvenční zákon. Samozřejmě neopomenutelné právní předpisy jsou zákon č. 1/1993 Sb., Ústava České republiky a zákon č. 23/1991 Sb., Listina základních práv a svobod.

Se zavedením datových schránek a elektronického podpisu je třeba zmínit zákon č. 300/2008 Sb., o elektronických úkonech a autorizované konverzi dokumentů a zákon č. 227/2000 Sb., o elektronickém podpisu.

Jelikož je Česká republika členem Evropské unie, je třeba zmínit i předpisy Evropského společenství. Jedná se zejména o nařízení Rady č. 1348/2000 ES, o doručování soudních a mimosoudních písemností ve věcech občanských a obchodních v členských státech, dále nařízení Rady č. 44/2001/ES, o příslušnosti a uznávání a výkonu soudních rozhodnutí v občanských a obchodních věcech a nařízení Rady č. 805/2004 ES, o evropském exekučním titulu, dále nařízení Rady č. 44/2001/ES, o příslušnosti a uznávání a výkonu soudních rozhodnutí v občanských a obchodních věcech.

Shora uvedený výčet právních předpisů není konečný. Procesu vymáhání pohledávek se týkají další zákony, nařízení a vyhlášky a ve všech případech musíme pracovat s právními předpisy v platném znění.

3.1 Vymezení pojmu pohledávka

Pojem pohledávka i závazek bývá nejčastěji spojován s existencí smluvních vztahů. V tomto vztahu je jedna strana oprávněna požadovat určité plnění a druhá strana má povinnost toto plnění poskytnout, avšak právních důvodů vzniku pohledávky může být více. Věřiteli se splatností pohledávky vzniká nárok v případě nesplacení dlužníkem vymáhat plnění u příslušného státního orgánu. Dlužníkovi současně vzniká povinnost plnění uskutečnit. Pohledávky můžeme členit z několika hledisek. Dle Vaigerta (2005) můžeme pohledávky členit dle jejich vzniku na pohledávky:

- z porušení právních povinností
- ze smluv
- z jiných právních skutečností.

Z hlediska obsahu pohledávky

- s naturálním plněním
- s plněním službami
- s plněním činností nebo zdržením se činnosti
- s finančním plněním.

Podle Bařinové, Vozňákové (2007) můžeme pohledávky dále rozlišovat dle návratnosti: běžné, (dlužníková finanční situace je příznivá a je vysoká pravděpodobnost zaplacení pohledávky), sporné, (dlužník nesouhlasí s částkou, formální náležitostí, atd.), pochybné, (dlužník byl vyzván k úhradě, částečná úhrada je možná), nedobytné, (jde o pohledávky, které vykazují znaky nenávratnosti).

Pohledávka má i své příslušenství. Příslušenství věci rozeznáváme tam, kde existuje věc hlavní a věc, která k hlavní věci přísluší. V případě pohledávky, tj. věc hlavní, jsou dle taxativního výčtu občanského zákoníku příslušenstvím úroky, úroky z prodlení, poplatky z prodlení a náklady spojené s uplatněním pohledávky.

Smluvené úroky jsou chápány jako úplata za užívání půjčené jistiny a jejich výše bývá stanovena jako určité procento z vypůjčené jistiny za určenou dobu, zpravidla rok. Oproti tomu úroky z prodlení jsou sankcí za porušení povinností. Věřitel jejich splacení může požadovat i v případě, že nebyly ve smlouvě smlouveny. Poplatek z prodlení je využíván ve výjimečných případech stanovených zákonem a to občanským zákoníkem. Výši poplatku z prodlení nestanovuje občanský zákoník, ale prováděcí předpis,

kterým je nařízení vlády č. 142/1994 Sb. Náklady spojené s uplatněním pohledávky může věřitel vůči dlužníkovi uplatňovat, jestliže byla jejich náhrada úspěšně uplatněna a přiznána před příslušným orgánem. Do těchto nákladů můžeme zahrnout i náklady řízení (soudní poplatky) a náhrady za právní zastoupení. (Vondráková, 2011)

3.2 Zajištění pohledávek

Podle Bařinové, Vozňákové (2007) je rozhodujícím předpokladem pro vznik pohledávky uzavření **smlouvy**. Důležitý je obsah smlouvy, dodací a platební podmínky. Veškeré změny od původní smlouvy je nutné řešit písemným vyhotovením dodatku, se kterým budou souhlasit všechny zúčastněné strany. Obecná úprava a zvláštní ustanovení týkající se smluv jsou obsaženy v občanském zákoníku a v zákoně č. 90/2012 Sb., o obchodních korporacích. Ty také předepisují podstatné náležitosti, které nesmí být ve smlouvách opomenuty. Aby věřitel snížil riziko nesplacení závazku dlužníka, může smlouvu doplnit o rozhodčí doložku, která stanovuje způsob dalšího postupu v případě sporu. Smlouva může být doplněna také o doložku o výhradě vlastnictví, kdy vlastnické právo upravuje obchodní zákoník.

Autorky kladou také důraz na informovanost o našem obchodním partnerovi. Každá firma by měla věnovat pozornost informacím, které ji mohou určitým způsobem ovlivnit. **Informace** jsou nástrojem, který je nápomocen ke správnému vyhodnocení vzniklé situace či k ustanovení nejlepšího řešení problému. Aby informace měly pro věřitele přínos, měla by splňovat kritéria, mezi která například patří legálnost, cena, obsah, pravdivost, aktuálnost, dostupnost, spolehlivost a včasnost. Základní informace o našem partnerovi můžeme získat z obchodního rejstříku, živnostenského rejstříku, z výkazu zisku a ztráty, rozvahy, atd.

Mezi velice rozšířené možnosti zajištění patří **zálohové platby**. Výši záloh neupravuje žádný právní předpis a záleží pouze na dohodě mezi odběratelem a dodavatelem. Vyplacená výše zálohy tak může představovat celou hodnotu nebo pouze část dohodnuté ceny.

Pohl (2002) uvádí jako další typ zajištění závazku **zástavní právo**. Jedná se o zpeněžení zástavy v případě, že dlužník neuhradí dluh řádně a včas. Ve vztahu zástavního práva existují minimálně dva subjekty, na jedné straně věřitel a na druhé straně dlužník, který je majitelem zástavy. Zástavní právo může vzniknout na základě písemné

smlouvy, ze zákona nebo soudem schválené dědické smlouvy. Zástavní právo vede dlužníka k uhrazení dluhu, můžeme říci, že má tedy funkci zajišťovací. Jestliže dlužník svůj závazek nesplní, věřitel bude uspokojen z předmětu zástavy. V tomto případě se jedná o funkci nahrazovací.

Zajišťovací vztah, který vzniká mezi věřitelem a třetí osobou, nikoliv dlužníkem, nazýváme **ručení**. Věřitel bude tedy nárokovat splacení pohledávky po třetí osobě, zvané ručitel v případě, že pohledávka nebude hrazena ze strany dlužníka. Podmínkou je doručení písemného prohlášení ručitele věřiteli, kterým oznamuje převzetí povinnosti hradit pohledávku, jestliže nebude splácena dlužníkem. Převzetí povinnosti splácet se může týkat části nebo celé pohledávky. V tomto případě není třeba dlužníkovou souhlasu a hlavní podmínkou je existence pohledávky. Právní úpravu ručení nalezneme v občanském zákoníku. (Pohl, 2002)

Dle zákona č. 89/2012 Sb. můžeme za další možnost zajištění dluhu považovat **finanční záruku**. Tato vzniká prohlášením výstavce v záruční listině, že věřitel bude uspokojen dle záruční listiny do výše určité peněžní částky. Jestliže dlužník nesplní vůči věřiteli určitý dluh, anebo budou-li splněny jiné podmínky, které jsou určeny v záruční listině. Záruční listina musí být v písemné formě.

Dále dle shora uvedeného zákona můžeme využít pro zajištění také **dohodu o srážkách ze mzdy nebo jiných příjmů**. Tato dohoda lze zajistit vzájemnou domluvou mezi věřitelem a dlužníkem. Věřitel nabývá práva na výplatu srážek v okamžiku, kdy podepsaná dohoda mezi věřitelem a dlužníkem byla předložena plátcí mzdy nebo platu.

Ujednají-li si strany **smluvní pokutu** v určité výši nebo stanoví-li způsob, který výši smluvní pokuty určí, pro případ porušení smluvené povinnosti, může věřitel požadovat tuto pokutu bez ohledu, zda mu porušením utvrzené povinnosti vznikla nějaká škoda. Dlužník má stále povinnost splnit i dluh zajištěný smluvní pokutou, neboť zaplacení smluvní pokuty ho nezbavuje povinnosti splacení původního závazku.

Jestliže dlužník uzná svůj dluh co do důvodu i výše v písemné formě, má se za to, že dluh trvá. Za **uznání dluhu** se také považuje placení úroků. Jestliže dlužník plní závazek pouze z části, má toto částečné plnění účinky uznání zbývajících dluhu. Toto však dle občanského zákoníku neplatí, jestliže je pohledávka již promlčena.

Dle Pilátové a Richtera (2009) je dalším zajišťovacím institutem uvedena **směnka**, kterou rozumíme převoditelný cenný papír. Pravidla jejího užití, úprava a vymáhání ze směnky jsou upraveny v zákoně č. 191/1950 Sb. v platném znění, zákon směnečný a šekový. Směnku lze dle tohoto zákona rozlišovat na vlastní a cizí. Cenný papír je převoditelný indosamentem, tímto majitel směnky vyjadřuje vůli převést směnku na nového majitele.

Bařinová, Vozňáková (2007) uvádějí ještě např. faktoring, forfaiting a sekuritizace.

Faktoring představuje odkup krátkodobých pohledávek před dobou splatnosti. Představuje alternativní zdroj financování. Jedná se o písemnou smlouvu o postoupení pohledávky, která nepotřebuje souhlas dlužníka. Faktor se zavazuje, že proplatí dodavateli určitou část pohledávek bez ohledu, zda odběratel pohledávku zaplatí. Faktor tedy přebírá veškerá rizika za pohledávku.

Forfaiting se zabývá odkupem pohledávek se splatností minimálně 90 dní. V některých případech je splatnost i několik let. Odkupované pohledávky jsou určitým způsobem zajištěny (např. bankovní záruka, směnka). Forfaiting představuje tedy také zdroj financování. Věřitel získá finanční plnění dříve, než by je obdržel od dlužníka.

Sekuritizace představuje novou metodu financování, která se poprvé objevila v USA. Ve světě je známa pod názvem Asset Backed Securities (ABS), což znamená aktivity kryté cenné papíry. Základem je prodej budoucích nebo již existujících pohledávek prostřednictvím finančního trhu určitému okruhu věřitelů. Nejčastěji bývají postoupeny pohledávky z leasingu, kreditních karet, úvěrů, z hypoték apod. V České republice pro toto zajištění neexistuje právní prostředí.

3.3 Promlčení a prekluze pohledávek

Dlužník je povinen plnit své závazky. Pokud tak nečiní a nebylo-li právo věřitele vykonáno v promlčecí lhůtě, pak občanský zákoník stanoví, že se toto právo promlčí a dlužník již není povinen plnit. Dlužník, který plnil po uplynutí stanovené promlčecí lhůty, nemůže ani soudně požadovat vrácení svého plnění. Pokud bude věřitel uplatňovat splacení pohledávky v soudním řízení u promlčené pohledávky a dlužník toto promlčení namítne, soud k němu přihlédne, pokud se někdo předem nevzdal práva tyto námitky uplatnit.

Jestliže je dluh zajištěn zástavním právem, nemůže se tato zástava promlčet dříve než pohledávka. Zástavnímu věřiteli nebrání v uspokojení ze zástavy ani promlčení dané pohledávky.

Promlčecí lhůta práva, které je vymahatelné u orgánu veřejné moci, započne běžet dnem, kdy právo mohlo být poprvé uplatněno. U dílčího plnění dluhu počátek promlčecí lhůty začíná běžet u každého dílčího plnění ode dne jeho splatnosti.

Promlčecí lhůta trvá tři roky. Právo na náhradu škody se promlčí po deseti letech ode dne, kdy újma nebo škoda vznikla. Majetková práva se promlčí po deseti letech ode dne, kdy právo dospělo, nestanoví-li zákon jinou promlčecí lhůtu. Strany si mohou také ujednat delší nebo kratší promlčecí lhůtu. Pokud je lhůta sjednána v neprospěch slabší strany, nepřihlíží se k ní. Právo, které bylo zapsáno do veřejného seznamu, se promlčí za deset let. Jestliže dlužník uznal svůj dluh, promlčecí lhůta počíná běžet dnem, kdy k uznání došlo a trvá také deset let. K promlčení práva, které bylo přiznáno rozhodnutím orgánu veřejné moci, dojde za deset let ode dne, kdy mělo být plněno podle rozhodnutí. Dědici, na kterého přešla povinnost, skončí promlčecí lhůta uplynutím šesti měsíců po potvrzení nabytí dědictví. Jestliže věřitel uplatní právo u orgánu veřejné moci v promlčecí lhůtě a je-li pokračováno v zahájeném řízení, pak promlčecí lhůta neběží. Toto platí i o vykonatelném právu, pokud bylo navrženo nařízení exekuce nebo navržen výkon rozhodnutí. (zákon č. 89/2012 Sb., v platném znění)

Prekluzí rozumíme nevykonání práva ve stanovené lhůtě a zánik práva v zákonem stanovených případech. Soud k zániku práva přihlédne, i když toto dlužník nenamítne.

Podrobnějším obsahem institutu promlčení a prekluze se zabývá zákon č. 89/2012 Sb., v platném znění.

3.4 Zánik pohledávek

Zánik pohledávky znamená završení vztahu mezi dlužníkem a věřitelem. Zánik závazků je definován v občanském zákoníku ve čtvrté části, díl 7 v § 1908–2009. Za zánik pohledávek jsou dle zákona a Vondrákové (2011) považovány níže uvedené instituty.

Jestliže dlužník řádně a včas splatí dluh, nastává zánik **splněním dluhu**. Jedná se o optimální a nejčastější zánik závazku. Věřitel přijímá sjednané plnění, které mu dlužník poskytne. Věřitel nemůže být proti své vůli nucen přijmout něco jiného,

než co přísluší k jeho pohledávce a zároveň dlužník nemůže být nucen poskytovat něco jiného, než co je dlužen.

Mezi stranami může dojít k ujednání zániku závazku na základě **dohody**, aniž by byl zřízen nový závazek. Dohoda se může týkat jen části nebo celého závazku.

Pokud si strany dluží vzájemně plnění stejného druhu, můžou vůči sobě pohledávku započítat proti pohledávce druhé strany. K **započtení** může dojít v případě, jestliže straně vznikne právo požadovat uspokojení vlastní pohledávky a zároveň povinnost plnit svůj dluh vůči straně druhé.

Pokud se strany dohodnou, může se smluvní strana vyvázat ze smlouvy pomocí **vyplacení odstupného**, které je vnímáno jako určitá finanční náhrada za újmu, která může při odstoupení od smlouvy vzniknout. Právo na zrušení závazku pomocí odstupného nemá již strana, která již i z části plnění přijala nebo druhé straně plnila.

Důvodem zániku závazku je **splynutí** osoby a věřitele a dlužníka. Nestanoví-li zákon jinak, pak zaniká právo i povinnost. Ke splynutí může dojít právním nástupnictvím, např. fúzí, děděním. Ke splynutí závazku může dojít také při postoupení pohledávek. Hlavní dluh nezaniká, jestliže splyne právo věřitele s povinností osoby, která závazek zajišťuje.

Věřitel s dlužníkem se mohou domluvit na **prominutí dluhu**. Věřitel tedy dlužníkovi promíjí dluh, který se týká peněžního plnění anebo u ostatních plnění se vůči dlužníkovi vzdává svého práva. Dohoda smluvních stran musí mít písemný charakter. Prominutí nemůže být učiněno pouze věřitelem, protože splnit závazek je povinností dlužníka, ale i jeho právem. Prominutí dluhu bez dlužníkovy souhlasu by tak mohlo být bez právních účinků.

Závazek je možné **vypovědět**, jestliže toto ujednání je zakotveno ve smlouvě mezi stranami. Jedná se o jednostranný právní úkon, kde není třeba souhlasu druhé strany a závazek zaniká uplynutím výpovědní doby. Jestliže lze závazek vypovědět bez výpovědní doby, zanikne tak závazek účinností výpovědi.

Strany mohou také od **smlouvy odstoupit**, pokud mají toto ustanovení zaneseno ve smlouvě. Důvody pro odstoupení od smlouvy jsou v praxi jasně konkretizovány v této předmětné smlouvě. Jestliže je smlouva porušena podstatným způsobem, jedná se také o důvod k odstoupení. Pokud může jedna straně oprávněně odstoupit od smlouvy a toto právo využije nebo oznámí, že na smlouvě setrvává, nemůže své rozhodnutí změnit, pokud

již bylo oznámeno druhé straně. Jestliže bylo dlužníkem již zčásti plněno, může věřitel odstoupit jen ohledně nesplněného zbytku dlužníkovy plnění.

Pokud nastane situace, kdy se dluh po svém vzniku stane nesplnitelným, závazek zaniká pro **nemožnost plnění**. Pokud lze dluh splatit za ztížených podmínek, nebo s většími náklady, nebo po určené době, nebo pomocí třetí osoby, považuje se plnění za možné. Prokázání nemožnosti plnění je na straně dlužníka. Nemožnost plnění může být objektivní a subjektivní. Objektivní znamená nemožnost plnění pro každého. V tomto případě závazek zaniká vždy. Jako příklad lze uvést zničení věci, které se dané plnění týká. Subjektivní nemožnost plnění se týká pouze osoby zavázané. Příkladem je zlomená ruka malíře, který nemůže namalovat obraz.

Smrtí dlužníka a věřitele práva a povinnosti přechází na právního nástupce, tzn. že tyto práva a povinnosti plynoucí ze závazkových vztahů nezanikají. Smrtí dlužníka povinnost plnit zaniká pouze v případě, že obsah plnění mělo být provedeno osobně dlužníkem. Smrtí věřitele práva zanikají, jestliže bylo plnění omezeno pouze na osobu věřitel.

Novací a narovnáním nedojde k zániku závazků, ale dochází pouze ke změně v obsahu závazků. Strany si mohou dle vlastní vůle ujednat změnu svých práv a povinností. Novace znamená dohodu o změně obsahu stávajícího závazku, který je dohodou zrušen a nahrazen závazkem novým. Dohoda se může týkat celého závazku, tak i jeho části.

Pokud se strany domluví a upraví si práva a povinnosti, které byly doposud mezi stranami sporné nebo pochybné, jedná se o narovnání. Narovnání se týká např. výše pohledávky, zajištění pohledávky nebo právního titulu pohledávky.

4 Vymáhání pohledávek

Jestliže dlužník řádně a včas nesplní své závazky, může věřitel bez dalšího realizovat právní i faktické kroky, ke kterým je oprávněn, k dosažení vykonatelnosti své pohledávky. Vykonatelností pohledávky se rozumí stav, kdy je možno pohledávky vymáhat zákonnou cestou, aby došlo k uspokojení věřitele. Vykonatelností pohledávky se dosáhne získáním pravomocného rozhodnutí příslušného orgánu (soudu) nebo sepsáním notářského či exekučního zápisu s dlužníkem o dlužné pohledávce. Svým podpisem dává dlužník svolení k přímé vykonatelnosti dané pohledávky. (Vaigert, 2005)

4.1 Zajištění pohledávek po splatnosti mimosoudní cestou

Většina věřitelů se snaží vymoci své pohledávky spíše mimosoudní cestou. Snaží se s dlužníkem domluvit a využít veškeré možnosti pro vymožení své pohledávky. Dle Hrubošové (2009) využívají věřitelé jako nejčastější metodu práce s pohledávkami upomínání klientů, upomínání přes call centrum, SMS upomínky a e-mail upomínky. Nutno podotknout, že těchto metod využívají i mnohé inkasní agentury.

Věřitelé zasílají klientům **upomínky** v určitých pravidelných intervalech, kde své dlužníky vyzývají k zaplacení dluhu. Upomínky bývají většinou zasílány automaticky. Pomocí **SMS** zpráv nebo pomocí **e-mailů** bývají dlužníkům zasílány krátké elektronické zprávy s uvedením telefonního čísla případně s platebními údaji, pod kterými mohou dlužníci svůj dluh hradit. Pomocí **call centra** jsou dlužníci obvoláváni pracovníky call center. Pokud dlužníků není více a jedná se o jednoho dlužníka, zajišťuje si případně věřitel telefonickou komunikaci sám.

Využívání telefonních hovorů, e-mailů nebo dopisů, jak uvádí Debt collection guideline;... (2014), většinou selhává, ale považují se za méně rušivé a obtěžující. Za nezbytný krok se považuje osobní kontakt, který je nutné odložit, pokud je dlužník v dané době nemocný. Pokud se ovšem s dlužníkem shledáme a ověříme jeho totožnost, je nutné sdělit, pro koho pracujeme a vysvětlit účel návštěvy. Při tomto prvním kontaktu bychom měli dlužníkovi poskytnout základní informace o dluhu včetně jména věřitele a údaje o aktuálním dluhu. Pokud dlužník namítne, že nemá peníze na úhradu dluhu, jsou na místě doplňující dotazy na zjištění finanční situace dlužníka a domluvení případného smysluplného splátkového kalendáře.

Mezi další mimosoudní řešení můžeme zařadit dle Vondrákové (2011) a Bařinové, Vozňákové (2004) i následující instituty.

4.1.1 Inkasní kanceláře

Pokud si firma nechce vymáhat své pohledávky sama, může využít služeb inkasních kancelářů. Věřitel se může kdykoliv v průběhu trvání prodlení dlužníka obrátit na inkasní kancelář. Nutno podotknout, že se stářím pohledávky úspěšnost na vymození pohledávky klesá. V těchto případech se zvyšuje provize inkasních kancelářů. Na dnešním trhu existuje mnoho inkasních kancelářů a agentur, jejichž úroveň se značně liší. Liší se také metody, které jsou kanceláři využívány. Rozdíl mezi kanceláři také existuje ve výši účtované provize, existenci či neexistenci hradit registrační poplatků a ve vynaložených nákladech v případě, že inkasní kancelář dluh po dlužníkovi nevymůže. Kvalitní inkasní kanceláře nabízí také i kompletní správu pohledávek, kam řadíme zajišťování informací pro exekuci, vyplňování formulářů pro soud, jednání s právníky. (Vondráková, 2011; Bařinová, Vozňáková, 2004)

Dle Leonarda a Reitera (2011) některé inkasní agentury vymáhají pohledávky neetickým způsobem. Mezi své praktiky zahrnují odesílání falešných právních podkladů, vydávají se za policii, vyhrožují zabavením osobního majetku v případě okamžitého nesplacení pohledávky. Dále porušují občanská práva a svobodu dlužníka, jako je slovní obtěžování, pozdní noční hovory, obtěžování sousedů a přátel. Pokud se dlužník v této situaci ocitne, může uvědomit původního věřitele, zavolat Policii ČR, případně využít soudní žaloby.

4.1.2 Uznání závazku

Jak již bylo shora zmíněno, za uznání závazku lze považovat také placení úroků, které se vztahují k předmětné pohledávce anebo částečné dlužníkově plnění. Jedná se o nejsnadnější způsob zajištění pohledávky pro věřitele. Uznání závazku dlužníkem může mít i rozhodující roli v případě soudního vymáhání, např. při ztrátě původních dokumentů pohledávky. Aby nedošlo k promlčení závazku, může věřitel požádat dlužníka o uznání dluhu. Pokud by nebyl dluh dlužníkem uznán, musel by věřitel pohledávku uplatnit u soudu, aby nedošlo k případnému promlčení. (Vondráková, 2011; Bařinová, Vozňáková, 2004)

4.1.3 Notářský zápis

Notářský zápis s doložkou vykonatelnosti je považován za vykonávací titul. Věřitel nemusí před soudem prokazovat existenci a výši předmětné pohledávky a notářský zápis se tak stává podkladem pro exekuci. Výhodou notářského zápisu je neplacení soudních poplatků. Notářský zápis je možné také uzavřít i v případě, pokud je pohledávka již splatná, ale věřitel je ochotný dlužníkovi poskytnout dodatečnou lhůtu ke splacení dluhu. (Vondráková, 2011; Bařinová, Vozňáková, 2004)

4.1.4 Exekuční zápis

Exekutorský zápis je považován za veřejnou listinu. Tímto zápisem se dlužník zavazuje plnit pohledávku nebo nárok vyplývající ze závazkového právního vztahu. Dlužník v exekučním zápise dává souhlas k tomu, aby v případě nesplnění, byla nařízena a provedena exekuce nebo výkon rozhodnutí. Exekuční zápis musí obsahovat přesné náležitosti, které jsou stanoveny v exekučním řádu. Exekuční zápis má charakter exekučního titulu. (Vondráková, 2011; Bařinová, Vozňáková, 2004)

4.1.5 Mediační řízení

Mediace představuje alternativní způsob při řešení sporů. Jedná se o smírné řešení sporu, kterého se účastní třetí osoba zvaná mediátor. V mediačním řízení nerozhodují právníci, ale k jednacímu stolu zasedají strany, které za pomoci odborníků hledají řešení sporu a mají zájem se s protistranou dohodnout. Mediátor nevydává závazné rozhodnutí a nemá také donucovací pravomoc. Pokud strany dospějí k vzájemnému konsensu, lze tento shrnout do smlouvy. Znění smlouvy lze pak vymáhat. Za obsah mediační dohody jsou dle zákona o mediaci odpovědné pouze strany konfliktu.

Mediační řízení musí být dle zákona č. 202/2012 Sb., o mediaci a o změně některých zákonů v platném znění zahájeno na základě mediační smlouvy, která musí obsahovat predepsané podstatné náležitosti. Mezi tyto patří jméno mediátora, označení stran konfliktu, vymezení konfliktu stran, výši odměny mediátora, dobu mediace. Řízení končí uzavřením dohody, z důvodu podjatosti mediátora, případně z nečinnosti, pokud se strany nesešly déle než jeden rok. Dále řízení končí pozastavením oprávnění mediátora k výkonu jeho činnosti, smrtí nebo prohlášením za mrtvého jedné ze stran nebo mediátora. Řízení končí také uplynutím doby, která je stanovena ve smlouvě, písemným prohlášením

všech stran včetně mediátora, případně rozhodnutím mediátora o odmítnutí uzavřít smlouvu o provedení mediace.

4.1.6 Rozhodčí řízení

Rozhodčí řízení představuje dle Schelleové (2002) alternativní rozhodovací činnost za pomoci rozhodců a rozhodčích soudů. V obchodních smlouvách dlužník a věřitel sjednávají rozhodčí doložku. Ta stanovuje rozhodce, který v případě vzniklého sporu bude spor řešit. Výsledkem rozhodčího řízení bývá vydání rozhodčího nálezu, který má stejnou váhu jako rozsudek soudu. Jedná se tedy o exekuční titul. Rozhodčí řízení je upraveno zákonem číslo zákon č. 216/1994 Sb., o rozhodčím řízení a o výkonu rozhodčích nálezů, ve znění pozdějších předpisů. Dle zákona se rozhodčí řízení zahajuje žalobou. Řízení je považováno za zahájené dnem, kdy žaloba byla doručena stálému rozhodčímu soudu nebo rozhodci. Strany mají v řízení rovné postavení a obě strany musí dostat plnou příležitost k uplatnění svých práv. Rozhodčí řízení je ukončeno vydáním rozhodčího nálezu, nebo usnesením. Rozhodčí nález musí být doručen stranám. Po doručení je rozhodčí nález opatřen doložkou o právní moci a vykonatelnosti. Zákon také umožňuje uznání rozhodčích nálezů, které byly vydané v cizím státě, jestliže je zaručena vzájemnost. Rozhodčí nález nemůže být uznán, jestliže není pravomocný nebo vykonatelný dle práva státu, kde byl vydán, jestliže odporuje veřejnému pořádku anebo obsahuje vady, které jsou uvedeny v § 31 zákona o rozhodčím řízení.

Dle Dobiáše (2013) může být rozhodčí nález pro své nedostatky zrušen. Základním nedostatkem se nyní v praxi objevuje nesprávné uzavření rozhodčí smlouvy či doložky, nebo úplná neexistence rozhodčí smlouvy či doložky. Rozhodce nebo rozhodčí soud má pravomoc k rozhodnutí sporu pouze tehdy, jestliže došlo k platnému uzavření rozhodčí smlouvy. Tento nedostatek může mít negativní následek v exekučním řízení. Exekuční soudy jsou nyní oprávněny a zároveň povinni zkoumat, zda rozhodčí řízení proběhlo na základě platné uzavřené rozhodčí smlouvy. Jestliže nedošlo k uzavření platné rozhodčí smlouvy, nemohl rozhodce rozhodnout spor a vydat tak rozhodčí nález. Exekuční soudy v dnešní době tedy důsledněji kontrolují rozhodčí nálezy, na základě kterých má být nařízena exekuce. V předchozím období běžně docházelo k nařízení exekuce na základě nezákonného exekučního titulu a k zahájení exekucí. K zahájení exekuce docházelo automaticky, aniž by došlo k přezkoumání těchto exekučních titulů.

Ze své vlastní zkušenosti mohu také uvést, že exekuční soudy v současné době ve značné míře částečně zamítají nařízení exekuce, kde podkladem pro nařízení exekuce je rozhodčí nález, který ve výroku ukládá povinnost zaplatit smluvní pokutu z určené částky v procentní výši od konkrétního data do zaplacení jistiny. Rozhodčí nález s tímto výrokem se pro mnohé soudy stal materiálně nevykonatelný, neboť zastávají názor, že smluvní pokuta musí být jednoznačně vyčíslena. Tento problém je do budoucna již vyřešen, když Krajský soud v Hradci Králové usnesením sp. zn. 23 Co 188/2014 rozhodl, že: *„Rozhodčí nález, který ve svém výroku ukládá povinnost zaplatit smluvní pokutu z určené částky v procentní výši od konkrétního data do zaplacení jistiny, je materiálně vykonatelný.“*

Toto usnesení Krajského soudu v Hradci Králové bylo rozhodnutím občanskoprávního a obchodněprávního kolegia Nejvyššího soudu ČR ze dne 14.1.2015 zařazeno do Sbírky rozhodnutí a stanovisek Nejvyššího soudu ČR.

4.1.7 Postoupení pohledávek

Postoupení pohledávek upravuje občanský zákoník, který stanovuje, že věřitel může celou pohledávku nebo její část postoupit postupníkovi i bez souhlasu dlužníka. Postupník nabývá s pohledávkou i práva na její příslušenství a práva, která jsou s pohledávkou spojená. Pohledávku nelze postoupit, jestliže zaniká smrtí nebo jejíž obsah by se změnou věřitele změnil k tíži dlužníka. Pokud dlužník uznal postupníkovi pohledávku jako pravou, je povinen postupníka uspokojit jako svého věřitele. Jestliže byla pohledávka postoupena za úplatu, ručí postoupitel za její dobytost. To neplatí v případě, jestliže postupník věděl, že pohledávka je nejistá nebo nedobytná. Postoupit je možné i soubor pohledávek, pokud jsou tyto dostatečně určeny. Odkupem pohledávek se na trhu zabývají mnohé inkasní agentury a inkasní kanceláře.

4.2 Soudní řízení

Řízení před soudem se zahajuje na návrh, který se obecně nazývá žalobou. Žaloba má zákonem předepsané náležitosti, které musí tento návrh splňovat. Jedná se o uvedení orgánu, kterému je návrh určen, podpis a datum. Dále musí být ze žaloby patrné, kdo návrh činí a jaké věci se týká a co sleduje. Nezbytnou součástí je řádné označení všech účastníků, tzn. jméno, příjmení a bydliště. U obchodních společností je nutno uvést identifikační číslo a sídlo právnické osoby. Pokud jsou strany zastoupeny právním

či zákonným zástupcem, nebo zmocněncem, je nutné uvést také jejich přesné označení. V daném návrhu jasně a stručně navrhovatel popíše, čeho se domáhá, vylicí rozhodující skutečnosti a označí důkazy, na které odkazuje. Tyto listinné či elektronické důkazy musí být připojeny k návrhu. Návrh, který je předkládán soudu, musí být předložen v potřebném počtu stejnopisů a to v takovém množství, aby jedno vyhotovení zůstalo u soudu a aby každý účastník mohl obdržet jeden stejnopis. (Vaigert, 2005)

Dle občanského soudního řádu (zákon č. 99/1963 Sb., v platném znění) v občanském soudním řízení projednávají a rozhodují soudy spory a jiné věci, které mimo jiné vyplývají z občanskoprávních a obchodních vztahů, pokud o nich dle zákona nerozhodují jiné orgány.

Žalobu je nutno dle § 11 občanského soudního řádu (zákon č. 99/1963 Sb., v platném znění), předložit u místně a věcně příslušného orgánu. Věcně a místně příslušným orgánem je vždy soud, jehož příslušnost není možné již dle zákona zkoumat nebo jeho příslušnost byla určena pravomocným rozhodnutím příslušného soudu. Jestliže je místně příslušných soudů několik, může se řízení konat u kteréhokoliv z nich. Na základě platné právní normy jsou přednostně k řízení v prvním stupni příslušné okresní soudy.

4.2.1 Místní příslušnost

Než soud začne jednat o věci samé, zkoumá místní příslušnost. Dle zákona č. 99/1963 Sb., v platném znění, místně příslušný je obecný soud účastníka, proti němuž návrh (žaloba) směřuje. Jestliže není stanoveno zákonem jinak, je obecným soudem pro fyzické osoby okresní soud, v jehož obvodu má žalovaný bydliště, a nemá-li bydliště, pak rozhoduje okresní soud, v jehož obvodu se žalovaný zdržuje. Jedná-li se o fyzickou osobu, která má bydliště na více místech, pak obecným soudem jsou všechny okresní soudy, v jejichž obvodu žalovaný bydlí s úmyslem zdržovat se zde trvale.

Jestliže je veden spor na žalovaného, který je fyzickou osobou a zároveň podnikatelem, je ve věcech vyplývajících z obchodních vztahů místně příslušný soud, v jehož obvodu má žalovaný místo podnikání. Nemá-li místo podnikání, pak je obecným soudem, soud, v jehož obvodu má povinný bydliště. Místně příslušným soudem pro právnické osoby je okresní soud, v jehož obvodu mají právnické osoby sídlo. Nutno dále uvést, že obecným soudem státu je okresní soud, v jehož obvodu má organizační

složka státu sídlo dle zvláštního právního předpisu. Pro obce je místně příslušný okresní soud, v jehož obvodu má obec své území. Pro vyšší územně samosprávné celky je příslušný okresní soud, v jehož obvodu mají sídlo jeho orgány.

V praxi existují případy, kdy místně příslušný soud je určen i alternativně a záleží na žalobci, který z příslušných soudů zvolí k podání žaloby. Vedle obecného soudu je k řízení příslušný soud, v jehož obvodu dle shora uvedeného zákona došlo např. ke skutečnosti, která zakládá právo na náhradu škody, žalovaný má své stálé pracoviště, nebo kde se nachází platební místo, uplatňuje-li se právo ze směnky, šeku či jiného cenného papíru, atd.

Na základě § 89a zákona č. 99/1963 Sb., v platném znění, se mohou účastníci sami dohodnout, který soud bude pro řešení jejich sporů příslušný. Tato dohoda je možná pouze v obchodní věci a musí být učiněna písemně. Dohoda nebo smlouva o daném ujednání musí být při podání návrhu na zahájení řízení předložena soudu, a to v originále nebo v úředně ověřené kopii.

4.2.2 Věcná příslušnost

Dle zákona č. 99/1963 Sb., v platném znění, jsou k řízení v prvním stupni příslušné okresní soudy. Krajské soudy rozhodují jako soudy prvního stupně pouze ve věcech vyjmenovaných zákonem, mimo jiné např. ve sporech o zrušení rozhodnutí rozhodce o plnění závazků z kolektivní smlouvy, ve věcech ochrany osobnosti dle občanského zákoníku, ve sporech o určení nezákonnosti stávky nebo výluky a mnohé další. V obchodních věcech se jedná o rozhodování např. ve věcech obchodního rejstříku, ve věcech ochrany hospodářské soutěže, ve sporech z obchodů na komoditní burze, ve sporech mezi podnikateli při jejich podnikatelské činnosti z dalších obchodních závazkových vztahů, včetně sporů o náhradu škody a vydání bezdůvodného obohacení a dále ve věcech, které jsou stanoveny shora uvedeným právním předpisem.

Krajské soudy dle o.s.ř. hlavně rozhodují o odvoláních proti rozhodnutí okresních soudů. O odvolání proti rozhodnutí krajských soudů, jako soudů prvního stupně, rozhoduje vrchní soud. Proti rozhodnutím krajských nebo vrchních soudů, jako soudů odvolacích, je možné podat dovolání k Nejvyššímu soudu.

4.2.3 Předžalobní výzva

Aby mohla být žalobci přiznána v úspěšném soudním řízení proti žalovanému i náhrada nákladů řízení, musí být dle § 142a občanského soudního řádu povinnému nejméně 7 dní před podáním žaloby zaslána na poslední známou adresu pro doručování výzva k plnění.

Dle JUDr. Koukala se předžalobní výzva nemusí týkat pouze peněžitých plnění, ale také například vydání věci. Předžalobní výzvu je důležité adresovat všem dlužníkům, pokud je dlužníků více a případně také všem ručitelům. Doručení musí být provedeno takovým způsobem, aby věřitel u soudu prokázal, že tuto výzvu skutečně povinnému odeslal. K takovému prokázání může sloužit podací lístek nebo záznam doručovatele. Nejlepším důkazem bývá písemná dodejka nebo doručenka z datové schránky s potvrzením o doručení. Předžalobní výzva by měla obsahovat i určitou lhůtu k plnění, po jejímž uplynutí bude následovat soudní vymáhání. Výzva musí být aktuální a zaslána v krátkém intervalu před podáním žaloby tak, aby částky uvedené ve výzvě a na žalobě nebyly zcela rozdílné. (Koukal, Hanková, 2014)

4.2.4 Platební rozkaz

Jestliže žalobce v návrhu na zahájení řízení uplatní právo na zaplacení peněžité částky a vyplývá-li uplatněné právo ze skutečností uvedených žalobcem, může soud vydat platební rozkaz. Tento může být vydán i ve zkráceném řízení, tzn. bez výslovné žádosti žalobce a bez slyšení žalovaného. Platební rozkaz obsahuje poučení, ve kterém soud žalovanému uloží, aby do 15 dnů od doručení platebního rozkazu zaplatil žalobci předmětnou žalovanou částku a náklady řízení, nebo aby ve stejné lhůtě podal odpor. Odpor se podává u soudu, který platební rozkaz vydal. Dle zákona č. 99/1963 Sb. nelze platební rozkaz vydat, jestliže není znám pobyt žalovaného, nebo má-li být platební rozkaz doručován do ciziny. Náhradní doručování platebního rozkazu je vyloučeno, platební rozkaz musí být tedy řádně doručen žalovanému do vlastních rukou. Pokud není možné platební rozkaz doručit žalovanému, (nebo i jednomu ze žalovaných, pokud je žalovaných více), soud platební rozkaz usnesením zruší. Jestliže nebyl proti platebnímu rozkazu podán odpor, nabývá tento po uplynutí lhůty právní moci. V případě, že byl podán odpor, soud platební rozkaz v plném rozsahu zruší a nařídí jednání. (zákon č. 99/1963 Sb., v platném znění)

4.2.5 Směnečný (šekový) platební rozkaz

Jestliže žalobce předloží prvopis šeku nebo směnky a jestliže není pochyb o jejich pravosti, vydá soud po předložení dalších listin nutných k uplatnění práva na návrh na zahájení řízení směnečný (šekový) platební rozkaz. Tento směnečný (šekový) platební rozkaz ukládá žalovanému, aby do 15 dnů zaplatil žalovanou částku a náklady řízení, nebo aby v téže lhůtě podal námitky. Směnečný (šekový) platební rozkaz je nutné doručit žalovanému do vlastních rukou. Náhradní doručení směnečného (šekového) platebního rozkazu je vyloučeno. Jestliže nejsou žalovaným podány námitky, nebo nevezme-li žalobce návrh zpět, má daný rozkaz dle zákona č. 99/1963 Sb. účinky pravomocného rozsudku. Pokud jsou žalovaným podány včas námitky, soud k projednání námitek žalovaného nařídí jednání. Soud v rozsudku vysloví, zda směnečný (šekový) platební rozkaz zrušuje nebo ho ponechává v platnosti a v jakém rozsahu. (zákon č. 99/1963 Sb., v platném znění)

4.2.6 Elektronický platební rozkaz

Žádost na vydání elektronického platebního rozkazu je podána k soudu na elektronickém formuláři podepsaným uznaným elektronickým podpisem žalobce. U tohoto podání nesmí peněžité plnění, které požaduje žalobce, přesáhnout dle zákona č. 99/1963 Sb., částku 1 000 000 Kč. Pokud jsou splněny tyto podmínky, může soud vydat elektronický platební rozkaz. Jestliže elektronický platební rozkaz nebude obsahovat všechny zákonem stanovené náležitosti, bude předsedou senátu usnesením jako nesrozumitelný, nebo neurčitý, odmítnut. Elektronický platební rozkaz nemůže soud dle zákona vydat, jestliže se pokračuje v řízení po jeho přerušení, nebo nebyl-li zaplacen soudní poplatek. Odpor proti tomuto elektronickému platebnímu rozkazu může být podán také na elektronickém formuláři, který bude podepsán platným elektronickým podpisem. Předepsané formuláře zveřejňuje ministerstvo způsobem umožňující dálkový přístup. (zákon č. 99/1963 Sb. v platném znění)

4.2.7 Rozsudek

Soud rozsudkem rozhoduje o věci samé. Rozsudkem se dle zákona č. 99/1963 Sb. rozhoduje o celé projednávané věci, ale jestliže je to v dané věci účelné, může soud rozhodnout pouze jen o její části nebo jejím základu. Soud zjišťuje skutkový stav věci,

na jehož základě pak rozhoduje. Jestliže žalovaný v průběhu řízení uzná nárok nebo základ nároku žalobce, může soud bez nařízení jednání dle shora jmenované judikatury vydat **rozsudek pro uznání**. Tento rozsudek není možné vydat ve věcech, kde nemůže být uzavřen a schválen smír.

Jestliže žalovanému bylo řádně doručeno do vlastních rukou předvolání a žaloba nejméně 10 dní před konáním samotného jednání a povinný byl o následcích nedostavení se poučen, může soud vydat **rozsudek pro zmeškání** (příloha A), jestliže se žalovaný včas a řádně neomluví a navrhne-li to žalobce, který se dostavil k jednání. Rozsudek pro zmeškání neleze též vydat ve věcech, ve kterých nelze uzavřít a schválit smír, nebo došlo-li by dle shora uvedeného zákona takovým rozsudkem ke vzniku, změně nebo zrušení právního poměru mezi účastníky. Jestliže žalovaný zmešká první jednání ve věci z omluvitelných důvodů, při kterém byl vynesena rozsudek pro zmeškání, soud usnesením rozsudek pro zmeškání zruší a nařídí jednání.

Dle občanského soudního řádu předseda senátu vyhláší rozsudek jménem republiky a vždy veřejně. Při vyhlášení je uveden výrok rozsudku spolu s odůvodněním a poučením o odvolání a možnosti výkonu rozhodnutí. Písemné vyhotovení rozsudku, případně rozsudek vyhotovený v elektronické podobě s platným elektronickým podpisem, se doručuje účastníkům řízení, případně jsou-li zastoupeni, jejich právních zástupců do vlastních rukou. Rozsudek, který byl doručen a u kterého již není možné odvolání, nabývá právní moci. Pokud uplynula lhůta k plnění, stal se rozsudek vykonatelným. Takto pravomocný a vykonatelný titul se stává podkladem pro případné exekuční řízení. (zákon č. 99/1963 Sb., v platném znění)

4.2.8 Usnesení

Usnesením soud rozhoduje dle zákona č. 99/1963 Sb. o věcech, které se týkají vedení řízení, o přerušení nebo zastavení řízení, o podmínkách řízení, o zpětvzetí návrhu, o smíru a o nákladech řízení. Usnesení je vyhlášeno předsedou senátu všem přítomným účastníkům. Usnesení je písemně doručováno, jestliže je proti němu podáno odvolání, dovolání nebo jestliže je to důležité pro vedení řízení. Soud v usnesení opět uvede, který soud jej vydal, jména soudců, účastníků, jejich zástupců. Důležitým bodem je označení věci, ve které je rozhodováno, dále výrok soudu, jeho odůvodnění a poučení o opravném prostředku.

4.2.9 Evropský platební rozkaz

V dnešní společnosti vzrůstá rozmach vztahů mezi subjekty z evropských států. Tyto subjekty mezi sebou uzavírají obchodněprávní a soukromoprávní vztahy, které se odráží ve způsobu vymáhání, které je přeneseno na evropskou úroveň v rámci Evropského společenství. Cílem vydání evropského platebního rozkazu je jednodušší možnost vymáhání pohledávek za dlužníky, kteří nejsou občany České republiky, ale jsou občany jiného členského státu Evropské unie. Evropský platební rozkaz do českého právního řádu začlenila až novela občanského soudního řádu, která byla provedena zákonem č. 7/2009 Sb., Evropský platební rozkaz má předepsaný formulář a musí být dlužníkovi doručen do vlastních rukou. Jako u běžného platebního rozkazu je náhradní doručení vyloučeno. Příslušným soudem k řízení o návrhu na přezkum daného titulu je soud, který titul vydal. (Vondráková, 2011)

4.3 Soudní výkon rozhodnutí

Dle Exekutorské komory České republiky existoval soudní výkon rozhodnutí v České republice již před vznikem soudních exekutorů, tedy před rokem 2001. Návrh na zahájení výkonu rozhodnutí, který dle zákona č. 99/1963 Sb. musí obsahovat podstatné náležitosti, podává věřitel k místně příslušnému okresnímu soudu. Místní příslušnost se v tomto případě řídí trvalým pobytem dlužníka. Podkladem pro výkon rozhodnutí je platný exekuční titul. Tento titul musí být též pravomocný a vykonatelný. Výkon rozhodnutí je nařízen soudem vydáním usnesení. Spolu s tímto nařízením uloží soud i povinnost uhradit soudní poplatek. Výkon rozhodnutí je prováděn zaměstnanci soudu, nikoliv soudními exekutory. Hlavní rozdíl mezi výkonem rozhodnutí a exekucí spočívá v tom, že věřitel je nucen označit postižitelný majetek dlužníka, protože soud na rozdíl od soukromých exekutorů majetek povinného aktivně nedohledává. Jestliže se výkon rozhodnutí týká zaplacení peněžité částky, je možné nařídit výkon rozhodnutí srážkami ze mzdy, příkázáním pohledávky z účtu, příkázáním jiné peněžité pohledávky. Věřitel je v tomto případě také omezen návrhem pouze na jeden způsob provedení výkonu rozhodnutí tzn., že soud nemůže provést několik způsobů výkonu rozhodnutí najednou. Dle Vondrákové (2011) se v daném řízení přihlíží k přiměřenosti prováděného výkonu rozhodnutí, naopak u provedení exekuce soudní exekutor nehledí na výši vymáhané pohledávky.

Jedná se o pomalejší způsob vymožení pohledávky, než při zvolení soudního exekutora. Jak uvádí Exekutorská komora České republiky, vymahatelnost práva pomocí soudních výkonů rozhodnutí před zavedením soudních exekutorů činila pouze 3-5%.

4.4 Exekuce

Dle Vondrákové (2011) exekuce představuje další způsob, kterým se věřitel může domáhat vymožení svého práva. Tedy požadovat po dlužníkovi splacení dluhu. Exekuční řízení je upraveno zákonem č. 120/2001 Sb., o soudních exekutorech a exekuční činnosti (exekuční řád). Jestliže exekuční řád nemá v určitých věcech zvláštní ustanovení, použije se v těchto věcech občanský soudní řád, jedná se o tzv. princip subsidiarity. Vznik exekučního řádu dal také za vznik exekučních úřadů, které byly obsazeny soudními exekutory, které provádí exekuci. Při vzniku tohoto institutu značně stoupla vymahatelnost práva.

Exekutoři mají vlastní samosprávu, tzn. že všichni exekutoři musí být členy organizace, kde ze svých řad volí vedení a dohlíží na své členy. Touto organizací se rozumí Exekutorská komora České republiky. (Janata, 2014)

Komora plní dále funkce uvedené v exekučním řádu. Dohled nad exekuční činností a nad činností soudních exekutorů vykonává Ministerstvo spravedlnosti, které provádí dohled i na základě písemného podnětu fyzických nebo právnických osob. Ministerstvo dle zákona může provádět pravidelné kontroly exekutorský úřadů, nahlížet do spisů, požadovat ústní vysvětlení či písemné vyjádření exekutora a vstupovat do prostor exekutorského úřadu po předchozím ohlášení. Státní dohled nad exekuční činností vykonává také předseda okresního soudu, který je v obvodu soudního exekutora. Předseda může výkonem státního dozoru pověřit i místopředsedu soudu a ten jednotlivými úkony může pověřit i vyššího soudního úředníka. (zákon č. 120/2001 Sb., v platném znění)

4.4.1 Soudní exekutor

Janata (2014) uvádí několik druhů exekutorů, kteří se dělí na vykonavatele exekutora, kandidáta exekutora, koncipienta exekutora a exekutora. Exekutora, kandidáta exekutora a koncipienta exekutora charakterizuje jako skoro totožné osoby, které mají vystudované vysoké školy a jedinou jejich odlišností je pouze vykonaná či nevykonaná exekutorská zkouška a složený exekutorský slib. Zákon však tyto jednotlivé osoby jednotlivě charakterizuje a jednotlivě definuje.

Trestní zákoník (zákon č. 40/2009 Sb., v platném znění) v § 127 definuje **soudního exekutora** při výkonu exekuční činnosti a při činnosti vykonávané z pověření státního zástupce nebo soudu jako úřední osobu, která plní úkoly státu nebo společnosti a která pro plnění těchto úkolů používá svěřené pravomoci. Exekuční řád charakterizuje soudního exekutora jako fyzickou osobu, která byla státem pověřena k výkonu exekuční činnosti a již stát pověřil exekutorským úřadem. Dle tohoto zákona exekutor provádí nucený výkon exekučních titulů, neboli exekuční činnost, která musí být vykonávána nezávisle. Exekutor je vázán Ústavou České republiky, platnými zákony, dalšími právními předpisy a rozhodnutím soudu, které soud vydal v rámci exekučního řízení.

Exekutorem může být dle exekučního řádu jmenována osoba, která je občanem České republiky, je plně svéprávná, bezúhonná a získala vysokoškolské vzdělání v oboru právo. Mezi další podmínky patří vykonaná tříletá exekutorská praxe a složení exekutorské zkoušky, kterou definuje tento zákon.

Exekutor je do exekutorského úřadu jmenován ministrem spravedlnosti na návrh Exekutorské komory České republiky do 1 měsíce od doručení návrhu do sídla v obvodu okresního soudu. Výběrové řízení končí vydáním rozhodnutí prezidia Exekutorské komory České republiky, ve kterém komora sděluje, který uchazeč vyhrál výběrové řízení na jmenování soudního exekutora. Exekutor může exekutorskou činnost vykonávat pouze po složení slibu uvedeného v § 12 exekučního řádu do rukou ministra a po uzavření smlouvy o pojištění odpovědnosti za újmu, která může vzniknout s výkonem exekuční činnosti. Jestliže uchazeč odmítne složit slib, nebo složí slib s výhradou, nemůže být dle zákona jmenován exekutorem a je jmenován další uchazeč, který se umístil hned za uchazečem, který nebyl z důvodu odmítnutí složení slibu nebo složení slibu s výhradou jmenován. Pro výkon exekuční činnosti soudní exekutor používá razítko, pečetidlo a průkaz exekutora. Tyto musí obsahovat povinné náležitosti uvedené v § 13 exekučního řádu, mezi které patří jméno, příjmení a titul exekutora, sídlo exekutora, označení „soudní exekutor“, státní znak České republiky. (zákon č. 120/2001 Sb., v platném znění)

Soudní exekutor má sídlo exekutorského úřadu v obci v obvodu sídla okresního soudu, do kterého byl exekutor jmenován. Jiné sídlo si může exekutor zvolit pouze se souhlasem Komory.

Výkon exekutorského úřadu zaniká naplněním podmínek uvedených v § 15 shora jmenovaného zákona, do kterých patří např. smrt exekutora, prohlášení exekutora za mrtvého, omezení svéprávnosti exekutora, odvolání, atd.

Po jmenování exekutora musí být Komorou na návrh exekutora ustanoven zástupce pro případ dovolené, nemoci, pozastavení výkonu exekutorského úřadu nebo pro jiné závažné důvody. Zástupce exekutora podepisuje listiny svým jménem, příjmením a v listině bezpodmínečně uvede jméno soudního exekutora, kterého zastupuje. Exekutorský kandidát, který zastupuje exekutora, používá razítko a pečetidlo zastupujícího soudního exekutora. Pokud zástup vykonává jiný exekutor, využívá k odpisu své razítko a pečetidlo. Exekutor je povinen zachovávat mlčenlivost o veškerých skutečnostech, o kterých se exekutor dozvěděl při provádění exekuční činnosti. Dle zákona může zaměstnávat i zaměstnance, mezi které patří exekutorský koncipient, exekutorský kandidát, vykonavatel exekutora a další zaměstnanci exekutora. (zákon č. 120/2001 Sb., v platném znění)

4.4.2 Exekutorský koncipient

Exekutorský koncipient je dle exekučního řádu § 19 charakterizován jako zaměstnanec exekutora, který je zapsaný do seznamu koncipientů. Tento seznam je veden Komorou a koncipient musí splňovat podmínky stanovené zákonem. Exekutorský koncipient je v zaměstnaneckém poměru exekutora. Koncipient může být exekutorem písemně pověřen prováděním úkonů, které jsou předmětem exekuční činnosti. Koncipient nesmí být pověřen k vydání exekučních příkazů a k vykonávání dražby nemovité věci nebo obchodního závodu. Koncipient dále nesmí zřizovat exekutorské zástavní právo a vydávat rozhodnutí v exekuční věci prodejem nemovitých věcí.

Dle Janaty (2014) se jedná o absolventa právnické fakulty magisterského studijního programu nebo absolventa rigorózního řízení, který nastoupil do zaměstnaneckého poměru k soudnímu exekutorovi a připravuje se na složení exekutorské zkoušky, ke které je třeba vykonání určité praxe.

4.4.3 Exekutorský kandidát

Exekutorským kandidátem rozumíme koncipienta, který složil exekutorskou zkoušku a vykonal minimálně tříletou exekutorskou praxi. Jde o zaměstnance exekutora zapsaného do seznamu exekutorských kandidátů, který nemůže pracovat bez písemného

pověření exekutora. Tento pověřuje kandidáta k úkonům v exekuční činnosti nebo dalšími úkoly. (Janata, 2014)

4.4.4 Vykonavatel a další zaměstnanci exekutora

Vykonavatel je osoba, která je v zaměstnaneckém poměru u soudního exekutora. Vykonavatelem se může stát dle exekučního zákona osoba, která je občanem České republiky, je plně svéprávná, bezúhonná a má středoškolské vzdělání zakončené maturitní zkouškou. Pro vykonávání exekučních činností musí být u exekutora v pracovním poměru nejméně 6 měsíců a složit kvalifikační zkoušku. Exekutor pak může vykonavatele pověřit jednoduchými úkony, které souvisí s exekuční činností.

Exekutorský vykonavatel je profesionál s patřičnou kvalifikací. Pokud vykonavatel navštíví dlužníka, měl by mu dlužník umožnit provést exekuci. Ze zákona je povinností dlužníka strpět, aby osoba, která provádí výkon rozhodnutí, provedla prohlídku bytu i jiných místností dlužníka. Jestliže dlužník nesplní tuto povinnost, může si exekutor oprávněně sjednat k bytu nebo jiným místnostem přístup. (Ježek, 2013)

4.4.5 Exekuční řízení

Exekuční řízení je zahájeno dnem, kdy byl **exekuční návrh** (příloha B) doručen přímo soudnímu exekutorovi. Exekuční řízení je zahájeno návrhem, který podá oprávněný nebo jeho zástupce. Soudní exekutor nemusí být místně příslušný, tzn. oprávněný svůj návrh může podat u kteréhokoli soudního exekutora v České republice. Oprávněný si tedy může vybrat soudního exekutora, který bude provedením exekuce pověřen. Pokud oprávněný soudního exekutora neuvede, bude určen soudem. Exekuční návrh má ze zákona předepsané náležitosti, které musí obsahovat. Jedná se o řádné označení soudního exekutora, který má být provedením exekuce pověřen. Z návrhu musí být jednoznačné, kdo návrh činí, jaké věci se týká. Dále musí být řádně datován a podepsán. Nedílnou součástí je označení oprávněného, povinného a zástupců stran, jde tedy o uvedení jména, příjmení, bydliště, rodného čísla, obchodní firmy a dalších identifikátorů uvedených v exekučním řádu v § 38. V exekučním návrhu musí být přesně a jasně označen exekuční titul, který je podkladem pro dané exekuční řízení. Exekuční návrh musí obsahovat přesné vymezené povinnosti, která má být vymožena a údaje o případných dílčích úhradách.

K exekučnímu návrhu musí být bezpodmínečně předložen originál nebo úředně ověřená kopie exekučního titulu. **Exekučním titulem** je myšleno rozhodnutí soudu,

exekutora, pokud přiznává právo a zavazuje k povinnosti, notářský zápis, rozhodčí nález, rozhodnutí soudu nebo jiného orgánu činného v trestním řízení, pokud přiznává právo nebo postihuje majetek, rozhodnutí orgánu veřejné moci, schválené smíry a listiny, které připouští zákon. Originál či úředně ověřená kopie musí obsahovat razítko právní moci a vykonatelnosti.

Jestliže návrh je neúplný, nebo obsahuje nejasnosti či chyby, je exekutorem zaslána výzva oprávněnému k odstranění těchto nedostatků. Jestliže není ve stanovené lhůtě návrh oprávněným opraven, je exekutorem odmítnut.

Exekuční návrh, který neobsahuje žádné chyby je soudním exekutorem postoupen exekučnímu soudu. Tento soud musí být místně a věcně příslušný. Věcně příslušným exekučním soudem zákon rozumí v prvním stupni soud okresní. Místně příslušný soud je ten, v jehož obvodu má povinný bydliště. Pokud nemá povinný bydliště, místně příslušným soudem je soud, v jehož obvodu se povinný zdržuje. Pro právnickou osobu je místně příslušný soud, v jehož obvodu má daná právnická osoba své sídlo. Další případy místně příslušného soudu jsou vymezeny v exekučním řádu v § 45.

Exekutor žádá soud o pověření a nařízení exekuce. Tato doručená žádost o pověření soudu se zapisuje do rejstříku zahájených exekucí. S žádostí o pověření musí být současně zaslán exekuční návrh a veškeré listiny, které mu byly oprávněným předloženy. Žádost dle § 43a včetně všech listin je exekutorem podána na elektronickém formuláři prostřednictvím veřejné datové sítě a elektronické aplikace, která je určena k podání této žádosti. Jestliže není možné tuto žádost zaslat elektronicky, je možné případné listinné podání.

Exekuční soud, pokud jsou splněny všechny zákonem stanovené podmínky, vydá do 15 dnů pověření pro soudního exekutora (příloha C). Pokud nejsou splněny zákonem stanovené předpoklady pro pověření exekuce, soud udělí soudnímu exekutorovi pokyn, aby exekuční návrh částečně nebo zcela odmítl, zamítl nebo exekuční řízení zastavil. Exekutor je pokynem soudu bezprostředně vázán.

Po obdržení pověření zašle exekutor oprávněnému vyrozumění o zahájení exekuce (příloha D). Povinnému je toto vyrozumění zasláno nejpozději s prvním exekučním příkazem. Povinnému je zároveň do vlastních rukou také doručen exekuční návrh, kopie exekučního titulu a výzva ke splnění povinnosti.

Povinný po doručení vyrozumění nesmí nakládat se svým majetkem. A to ani s nemovitostmi a ani s majetkem patřícím do společného jmění manželů. Výjimku dle zákona tvoří běžné obchodní a provozní činnosti a uspokojování základních životních potřeb týkající se samotného povinného nebo osob, kterým má povinný vyživovací povinnost. Jestliže povinný poruší tuto povinnost, je jeho právní jednání neplatné. V případě, že oprávněný, soudní exekutor nebo přihlášený věřitel nevznese námitku neplatnosti, aby zajistil uspokojení vymáhané pohledávky, je jednání povinného považováno za platné. Povinný může dle exekučního řádu také písemně požádat exekutora, oprávněného i přihlášené věřitele ke zpeněžení majetku za obvyklou cenu zjištěnou znaleckým posudkem, splatnou při podpisu smlouvy k rukám exekutora.

Oprávněný může být exekutorem požádán o sdělení způsobu provedení exekuce, požádá o označení plátce mzdy, o označení právnické či fyzické osoby, vůči které má povinný pohledávku.

K exekutorovi může být podán také **návrh na odklad** exekuce. Tento návrh, pokud neobsahuje veškeré náležitosti, může být dle § 51 exekutorem odmítnut. Do vydání rozhodnutí o návrhu na odklad exekuce nečiní soudní exekutor žádné úkony. Pokud je návrhu na odklad vyhověno, exekutor nebo soud uvedou dobu, po kterou se exekuce odkládá. Během tohoto období exekutor nečiní žádné kroky k vymožení exekuce. Po uplynutí této lhůty exekutor pokračuje v provedení exekuce. (zákon č. 120/2001 Sb., v platném znění)

Povinný může podat u soudního exekutora **návrh na zastavení** exekuce do 15 dnů ode dne, kdy se dozvěděl o důvodu zastavení exekuce. Návrh na zastavení exekuce musí obsahovat rozhodné skutečnosti pro posouzení, zda bude návrhu vyhověno. Pokud je návrh neurčitý nebo nesrozumitelný a neobsahuje doložené listiny, na něž se povinný odvolává, exekutor tento návrh odmítne.

Pokud návrh na zastavení exekuce podá účastník řízení, exekutor vyzve další účastníky k vyjádření tohoto návrhu. Pokud s návrhem na zastavení nesouhlasí, musí se dle exekučního řádu vyjádřit a předložit listiny k prokázání svých tvrzení. Pokud účastníci se zastavením souhlasí, exekutor předmětnou exekuci zastaví. Pokud exekutor návrhu na zastavení exekuce nevyhoví, je tento návrh postoupen s exekučním spisem k rozhodnutí exekučnímu soudu. V praxi se objevuje mnoho případů, proč

je exekuce zastavena. Jedná se o nejčastější důvod nemajetnosti povinných, úmrtí povinného a zastavení a skončení dědického řízení bez ustanovení dědice.

V případě úmrtí dlužníka přechází dluhy na dědice. Jestliže dědic dle Občanského zákoníku neuplatní výhradu soupisu, hradí dluhy zůstavitele v plném rozsahu. Jestliže tuto výhradu soupisu uplatní, hradí dluhy zůstavitele pouze do výše ceny nabytého dědictví.

Proti rozhodnutí soudního exekutora může účastník řízení podat **odvolání**. O možnosti odvolání jsou účastníci vždy poučeni. O odvolání proti rozhodnutí exekutora rozhoduje dle § 55c exekučního řádu krajský soud, v jehož obvodu se nachází exekuční soud, který předmětnou exekucí soudního exekutora pověřil. Odvolání je možné podat do 15 dnů od doručení písemného vyhotovení rozhodnutí soudního exekutora. (Vondráková, 2011; zákon č. 120/2001 Sb., v platném znění)

4.4.6 Provedení exekuce

Jestliže je exekuce zapsána do rejstříku zahájených exekucí, posoudí exekutor dle exekučního řádu § 47 způsob provedení exekuce, tzn. vydá exekuční příkaz, který se vztahuje na majetek povinného, který má být exekucí postižen. Exekutor musí zvolit takový způsob exekuce, aby nedocházelo k velkým nepoměům výše dluhu povinného a ceny předmětu, ze kterého má být splnění dluhu povinného dosaženo. Exekuční příkaz se zákonem předepsanými náležitostmi je exekutorem doručen oprávněnému, povinnému a dalším osobám, kterým se doručuje usnesení o nařízení výkonu rozhodnutí dle občanského soudního řádu. Tento zákon také stanoví, kdy se exekuční příkaz doručuje do vlastních rukou.

Se soudním exekutorem je možné se dohodnout se souhlasem věřitele na splátkách. Občanský soudní řád a exekuční řád dle vedoucího českých exekutorů Jiřího Proška pojem „splátkový kalendář“ neznají. Exekutor tedy i přes smluvený splátkový kalendář může provádět exekuci. Důvodem je rychlé a efektivní vymožení pohledávky s ohledem na to, že dlužník má mnoho příležitostí k dobrovolnému zaplacení pohledávky před nařízením exekuce. (Ježek, 2013)

Soudní exekutor tedy určí způsob provedení exekuce. Soudní exekutor postihne výši takového majetku, která bezpečně postačí k uhrazení vymáhané pohledávky s příslušenstvím, nákladů oprávněného a nákladů exekuce.

Exekuci, která se týká zaplacení peněžité částky lze provést dle § 58 odst. 2 exekučního řádu příkázáním pohledávky, srážkami ze mzdy a jiných příjmů, správou nemovité věci nebo pozastavením řidičského oprávnění. Exekutor může také provést exekuci příkázáním pohledávky z účtu manžela povinného u peněžního ústavu a to pouze v případě, že peněžní prostředky povinného z provedení exekuce příkázáním pohledávky z účtu povinného u peněžního ústavu nepostačují k úhradě pohledávky s veškerým příslušenstvím a náklady.

Jestliže k úhradě pohledávky nepostačí ani exekuční příkaz příkázáním pohledávky z účtu manžela povinného u peněžního ústavu, provede exekutor exekuci prodejem movitých věcí a nemovitých věcí nebo postižením závodu.

Na **exekuci srážkami ze mzdy a jiných příjmů** (příloha E) se dle exekučního řádu použije ustanovení občanského soudního řádu, který upravuje výkon rozhodnutí srážkami ze mzdy. Srážky ze mzdy se provádějí dle o.s.ř. z čisté mzdy. Povinnému nesmí být sražena základní částka neboli nezabavitelná částka. Z čisté mzdy po odečtení nezabavitelné částky lze srazit povinnému na nepřednostní pohledávku, tedy jde o vydobytí pohledávky oprávněného, jen jednu třetinu. Pro vymožení přednostní pohledávky uvedené v § 279 odst. 2 o.s.ř. může exekutor srazit až dvě třetiny. Soudní exekutor přikáže plátcí mzdy, aby prováděl stanovené srážky ze mzdy povinného. Jakmile exekuční příkaz srážkami ze mzdy nabude právní moci, vyrozumí soudní exekutor plátce mzdy a ten je pak povinen vyplácet částky sražené ze mzdy povinného. Jestliže dojde ke změně plátce mzdy, nový plátce mzdy je povinen pokračovat ve srážkách. Srážky se provádějí dle § 299 o.s.ř. i z příjmů, které nahrazují odměnu za práci, jedná se např. o důchody, stipendia, náhrady mzdy nebo platu, nemocenské, podpory v nezaměstnanosti a podpory při rekvalifikaci a další uvedené ve shora uvedeném odstavci.

Exekuční příkaz postižením jiných majetkových práv může postihnout také podíl povinného jako komanditisti nebo společníka ve společnosti dle § 63 exekučního řádu anebo dále postižením jeho členských práv a povinností jako člena v družstvu. Pro exekuci příkázáním pohledávky se obdobně jako u exekuce srážkami ze mzdy použije ustanovení o.s.ř. (zákon č. 120/2001 Sb., v platném znění)

Exekuci příkázáním pohledávky z účtu u peněžního ústavu může exekutor nařídit u jakéhokoliv peněžního ústavu, který působí v České republice. Účet nemusí být veden v českých korunách. Tímto exekučním příkazem je peněžnímu ústavu přikázáno,

aby nevyplácel peněžní prostředky. Tento zákaz se dle § 304b nevztahuje na peněžní prostředky do výše dvojnásobku životního minima jednotlivce. Dvojnásobek životního minima je povinnému vyplacen na jeho žádost nejvýše jednou. O tomto musí být povinný řádně poučen.

Exekutor může dle § 66 exekučního řádu provést **exekuci i prodejem movitých a nemovitých věcí**. Exekutor zajistí u povinného movité věci, které řádně sepiše a uloží do úschovy. Po právní moci exekučního příkazu je určena cena movitých věcí dle občanského soudního řádu a sepsané věci se prodají v dražbě.

K exekuci prodejem nemovité věci může exekutor přistoupit jen v případě, že bude dle § 66 odst. 2 ověřeno vlastnictví povinného k nemovité věci a to listinami, které vydal nebo ověřil státní orgán, popřípadě veřejnými listinami notáře.

Jestliže třetí osobě svědčí právo k věci (níže jen „navrhovatel“), nemůže být dle § 68 exekučního řádu provedena exekuce prodejem této konkrétní věci. Tento musí podat návrh na vyškrtnutí věci ze soupisu, který je potřeba podat do 30 dnů ode dne, kdy se o soupisu dozvěděl. Exekutor o návrhu na vyškrtnutí rozhodne do 15 dnů od jeho doručení. Věc je exekutorem vždy vyškrtnuta se souhlasem oprávněného a vždy pokud během exekuce vyjde najevo, že povinnému věc nepatří. Jestliže exekutor předmětnou věc ze soupisu nevyškrtne, může navrhovatel do 30 dnů od rozhodnutí exekutora podat k exekučnímu soudu žalobu na vyloučení věci. Dokud bude probíhat řízení o žalobě, nemohou být sepsané věci prodány. Jestliže byla věc vyškrtnuta nebo vyloučena z výkonu rozhodnutí, tuto věc exekutor předá navrhovateli na místě, kde byla věc zajištěna, pokud se s navrhovatelem nedohodne jinak.

Jako další může exekutor vydat **exekuční příkaz postižením závodu**. Tento závod nebo jeho část může být postižena pouze v případě, že je doloženo vlastnictví povinného. Pro nařízení exekuce je dle exekučního řádu rozhodující stav závodu v době jejího zahájení. Vydaný exekuční příkaz se vztahuje i na jmění, které slouží k provozování závodu. Závod, který nemůže být postižen, je banka. V exekučním příkazu exekutor zároveň ustanoví správce závodu. Tímto dle § 338i o.s.ř. je osoba zapsaná v seznamu insolvenčních správců. Ve výjimečných případech může být ustanovena osoba, která není zapsána v tomto seznamu. Jestliže exekuční řád nestanoví jinak, použije se na exekuci přiměřené ustanovení občanského soudního řádu. Závod je řádně oceněn a následně prodán v dražbě.

Exekuci pozastavením řidičského oprávnění může exekutor provést pouze v případě, že v exekuci je dle § 71a vymáhán nedoplatek výživného na nezletilé dítě. Exekuční příkaz je doručován orgánu, který vede registr řidičů, oprávněnému a povinnému. Řidičské oprávnění je pozastaveno dnem doručení exekučního příkazu povinnému. Po tuto dobu povinný nesmí řídit motorová vozidla. Exekuční příkaz je zrušen, jestliže povinný uhradí nedoplatek na výživném, nebo je-li povinným prokázáno, že řidičské oprávnění potřebuje k uspokojování svých základních životních potřeb, případně osob, ke kterým má vyživovací povinnost.

4.4.7 Skončení exekuce

Exekuce je dle Schelleové a Lamky (2007) skončena uspokojením oprávněného, dále zastavením exekuce nebo bezvýslednou exekucí. Bezvýslednou exekucí se rozumí řízení, které nevede k uspokojení věřitele. Exekuci z tohoto důvodu může soud zastavit na základě návrhu nebo bez návrhu. Bez návrhu může rozhodnout tehdy, jestliže výtěžek nepostačí ke krytí nákladů exekuce, nebo pokud povinný po dobu jednoho roku nepobírá mzdu ve výši, ze které by mohly být prováděny srážky. Marnost může nastat i v případě, kdy se v rámci dražby nepodaří prodat postiženou nemovitost. Skončením exekuce jsou zrušeny všechny exekuční příkazy.

4.5 Insolvence

Insolvenční řízení se řídí zákonem č. 182/2006 Sb., o úpadku a způsobech jeho řešení. Zveřejněním písemnosti v informačním systému veřejné správy, tedy v insolvenčním rejstříku se soudní rozhodnutí, předvolání, vyrozumění nebo jiné písemnosti insolvenčního soudu a účastníků považují za doručení, jestliže zákon nestanoví jinak.

Pro incidenční spory a insolvenční řízení se dle ustanovení zákona použijí přiměřeně ustanovení občanského soudního řádu a ustanovení zákona o zvláštních řízeních soudních, pokud tento postup není v rozporu se zásadami insolvenčního řízení. Insolvenční zákon upravuje oddlužení dlužníka a řešení úpadku, kdy věcná příslušnost dle tohoto zákona náleží krajským soudům jako soudům prvního stupně a místně příslušným soudem je soud, v jehož obvodu je obecný soud dlužníka. Dlužník je tohoto zákona dle § 3 v úpadku, jestliže má peněžité závazky, které jsou již více jak 30 dnů po splatnosti, má více věřitelů a není schopen závazky plnit. O neschopnosti plnit závazky se dle § 3

insolvenčního zákona hovoří v případě, že dlužník neplní své závazky delší dobu, tedy dobu delší než 3 měsíce po lhůtě splatnosti. Jako další možnost, kdy dlužník není schopen plnit své závazky, zákon uvádí nesplnění povinnosti uložené insolvenčním soudem předložit seznamy nebo případ, ve kterém u dlužníka není možné dosáhnout uspokojení některé ze splatných pohledávek exekucí nebo výkonem rozhodnutí. V neposlední řadě se jedná o situaci, kdy dlužník zastavil platby podstatné části svých peněžitých závazků.

Účastníky insolvenčního řízení jsou dlužník a věřitelé, ale v incidenčním sporu jde o žalobce a žalované. Incidenčním sporem dle § 159 rozumíme spor o pravost nebo výši a pořadí přihlášené pohledávky, spor o platnost smluv, atd. Procesními subjekty dle § 9 jsou insolvenční soud, který vydává rozhodnutí a vykonává dohled nad postupem a činností dalších procesních subjektů, dlužník, insolvenční správce, věřitelé, kteří uplatňují svá práva vůči danému dlužníku, státní zastupitelství, které může vstoupit do řízení a likvidátor dlužníka, který vykonává působnost v rozsahu, v jakém nepřešla na insolvenčního správce. (zákon č. 182/2006 Sb., v platném znění)

4.5.1 Insolvenční správce

Insolvenční správce (dále jen správce) je dle druhu insolvenčního řízení (§ 25) stanoven insolvenčním soudem nebo předsedou insolvenčního soudu ze seznamu insolvenčních správců vedeného Ministerstvem spravedlnosti. Pokud není možné vybrat správce z tohoto seznamu, může jím být dle § 22 ustanovena fyzická osoba, která souhlasí s ustanovením a splňuje obecné a kvalifikační předpoklady pro zápis do seznamu. Insolvenční správce musí mít uzavřenu smlouvu o pojištění odpovědnosti za škodu, která může vzniknout v souvislosti s výkonem jeho funkce nebo činností jeho zaměstnanců. Pokud jsou důvody pro podjatost správce, může být z insolvenčního řízení vyloučen. Správce je ustanoven nejpozději v rozhodnutí o úpadku. Proti ustanovení správce je možné podat odvolání. Správce může být dle § 31 ze své funkce odvolán. Odvolaný správce musí řádně informovat nového správce, který byl současně ustanoven soudem, o dosavadní činnosti a současně předá všechny doklady, které souvisí s výkonem jeho funkce.

Správce je povinen postupovat svědomitě a s odbornou péčí a musí vyvinout veškeré úsilí, aby věřitelé byli uspokojeni v nejvyšší možné míře. Společné zájmy věřitelů musí být na prvním místě. Jednou za tři měsíce musí podat písemnou zprávu o stavu řízení

insolvenčnímu soudu nebo věřitelskému orgánu, který se ustanoví, jestliže je více jak 50 věřitelů. Věřitelský výbor dle § 58 chrání společný zájem věřitelů, dohlíží na činnost insolvenčního správce, schvaluje výši a správnost hotových výdajů správce, uděluje s dispozičními oprávněními souhlas k uzavření smlouvy o úvěrovém financování a další uvedené v daném paragrafu insolvenčního zákona.

Insolvenčním správcem se rozumí i zástupce insolvenčního správce, předběžný insolvenční správce, správce konkursní podstaty, dále osoba, kterou insolvenční správce určil, k zastupování při výkonu pravomoci na území jiného státu, zahraniční insolvenční správce a další jmenované v § 128 trestního zákoníku.

Orgány veřejné správy musí správci na základě jeho písemné žádosti poskytnout součinnost bez zbytečného odkladu, tzn. sdělí údaje o majetku dlužníka další údaje nutné pro výkon správy. (zákon č. 182/2006 Sb., v platném znění)

4.5.2 Insolvenční řízení

Dle Hubálka, Křístka a Zamboje (2011) věřitelé nemohou pohledávky uplatňovat žalobou u soudu, ale pouze v rámci insolvenčního řízení. Zahájením insolvenčního řízení nelze provést výkon rozhodnutí ani exekuci. Dlužník nesmí uhradit žádnou z pohledávek mimo insolvenční řízení, neboť by tím zvýhodnil některého z věřitelů.

Dle Janaty (2014) nemůže dlužník využít insolvence ohledně dluhů vyplývajících z veřejného práva, tzn. pokud má dlužník dluhy vůči státu. Dlužník při podání návrhu musí mít přesný přehled o svých dluzích, tyto musí být řádně vyčísleny. Pokud se dlužník rozhodne pro osobní bankrot, musí dodržet následující postup. Sepsat jak vysoké jsou jeho dluhy a kdo je věřitelem, dát návrh soudu, vyčkat rozhodnutí soudu a věřitelů a následně dodržovat podmínky stanovené zákonem.

Insolvenční řízení lze dle § 97 insolvenčního zákona zahájit na návrh, který musí být v listinné nebo elektronické podobě s patřičnými náležitostmi dle § 103 – 108 insolvenčního zákona doručen insolvenčnímu soudu. Insolvenční návrh musí mimo jiné obsahovat označení dlužníka, insolvenčního navrhovatele a skutečnosti, ze kterých vyplývá oprávnění podat návrh. Fyzické osoby musí být označeny jménem, příjmením a bydlištěm. Jestliže insolvenční návrh neobsahuje podstatné náležitosti, nebo je nesrozumitelný a neurčitý, může být soudem odmítnut. Insolvenční návrh může být také zamítnut z důvodu, že nebylo osvědčeno, že navrhovatel a další jedna osoba dle § 143

má proti dlužníku splatnou pohledávku. Insolvenční řízení může být dle zákona zastaveno pro nedostatek podmínek řízení, které nelze odstranit, nebo pro zpětvzetí insolvenčního návrhu. Insolvenční návrh může být podán dlužníkem nebo věřitelem, v případě že jde o hrozící úpadek, může být návrh podán pouze dlužníkem.

Zahájení insolvenčního řízení je soudem oznámeno insolvenční vyhláškou, která je zveřejněna do 2 hodin poté, kdy byl doručen insolvenční návrh. Jestliže soud nerozhodne jinak, nesmí dlužník dle § 111 nakládat s majetkovou podstatou.

Insolvenční návrh může být navrhovatelem vzat zpět do doby vydání rozhodnutí o úpadku. Soud pak řízení zastaví. Jestliže již bylo rozhodnuto o úpadku a rozhodnutí není v právní moci, soud rozhodne o zrušení rozhodnutí. Pokud byl návrh vzat zpět a rozhodnutí již nabylo právní moci, rozhodne soud o zpětvzetí jako neúčinném.

Je-li dokazováním nebo osvědčením zjištěno, že dlužníkovi hrozí úpadek nebo již je v úpadku, vydá insolvenční soud rozhodnutí o úpadku. Toto rozhodnutí musí obsahovat podstatné náležitosti dle insolvenčního zákona § 136 odst. 2. Insolvenční soud zároveň vydá rozhodnutí o úpadku, které doručí zákonem stanoveným orgánům. Odvolání proti rozhodnutí o úpadku na základě insolvenčního návrhu dlužníka není přípustné. Jestliže insolvenční návrh podal věřitel, může se do rozhodnutí o úpadku odvolat pouze dlužník.

Věřitelé uplatňují své pohledávky podáním přihlášky k insolvenčnímu soudu od zahájení insolvenčního řízení ve stanovené lhůtě. Do řízení přihlašují všechny pohledávky, které již byly uplatněny u soudu, mají exekuci, nebo výkon rozhodnutí nebo vykonatelné pohledávky. Insolvenční správce přezkoumá všechny podané přihlášky a doklady. Následně je správcem sestaven seznam přihlášených pohledávek, u těch, které popírá, toto správcem výslovně uvede. Následně jsou všechny přihlášené pohledávky přezkoumány insolvenčním soudem.

Způsob řešení úpadku povinného v insolvenčním řízení je dle § 4 insolvenčního zákona možný konkursem, reorganizací, oddlužením nebo zvláštním způsobem, který stanoví zákon pro určité druhy případů nebo pro určité subjekty.

Konkurs spočívá v tom, že věřitelům, kteří nebyly uspokojeny z výnosu zpeněžení majetkové podstaty zcela, jejich neuspokojené pohledávky nebo jejich části nezanikají, pokud zákon nestanoví jinak. Na insolvenčního správce prohlášením konkurzu přechází právo nakládat s majetkovou podstatou, výkon práv i plnění povinností, které dle § 246 náleží dlužníku, jestliže souvisí s majetkovou správou. Insolvenční soud může rozhodnout

o zrušení konkursu, jestliže dle § 308 insolvenčního zákona zjistí, že nebyl osvědčen dlužníkův úpadek, nebyl přihlášen žádný věřitel, bylo splněno rozvrhové usnesení anebo bylo zjištěno, že majetek dlužníka pro uspokojení věřitelů zcela nepostačí. Insolvenční soud může zrušit konkurz na návrh dlužníka po předložení návrhu s listinou, na které všichni věřitelé a správce vyslovili souhlas se zrušením konkurzu.

Reorganizací dle § 316 zákon rozumí postupné uspokojování pohledávek věřitelů při zachování provozu podniku dlužníka, který je zajištěný opatřením k ozdravení hospodaření dle schváleného reorganizačního plánu s kontrolou plnění ze strany věřitelů. Reorganizace je přípustná tehdy, jestliže celkový roční úhrn čistého obrátu dlužníka za poslední účetní období před podáním insolvenčního návrhu činil minimálně částku ve výši 50 000 000 Kč, nebo je u dlužníka v pracovním poměru zaměstnáno více než 50 lidí. Návrh na reorganizaci insolvenční soud zamítne dle § 326, jestliže je sledován nepoctivý záměr, návrh podala osoba, o jejímž návrhu na povolení reorganizace bylo dříve rozhodnuto, nebo návrh nebyl schválen schůzí věřitelů.

Oddlužením je možné řešit úpadek dlužníka, jestliže jde dle § 389 insolvenčního zákona o fyzickou osobu, která nemá dluhy z podnikání, nebo o právnickou osobu, která dle zákona není považována za podnikatele a současně nemá dluhy z podnikání. Jestliže má dlužník dluhy z podnikání, může podat návrh na oddlužení pouze na základě zákonem stanovených a splněných podmínek. Návrh na povolení oddlužení může podat pouze dlužník. Tento návrh musí splňovat obecné náležitosti, ale i dle § 391 insolvenčního zákona označení dlužníka, údaje o příjmech v budoucích 5 letech, údaje o příjmech za uplynulé 3 roky a návrh, kterým má být oddlužení provedeno, tedy za pomoci oddlužení splátkovým kalendářem nebo zpeněžením majetku. Tento návrh musí být předložen spolu s insolvenčním návrhem. Jestliže návrh nesplňuje všechny náležitosti, nebo je neurčitý a nesrozumitelný, pak soud vyzve osobu, která návrh podala, k opravě. Návrh může být odmítnut, jestliže i přes výzvu nebyl řádně doplněn a v řízení se přes nedostatek nedá pokračovat. Návrh na povolení oddlužení může vzít dlužník dle § 394 zpět, jestliže soud nerozhodl o schválení oddlužení. Návrh na oddlužení, který byl vzat zpět, nemůže již dlužník podat znovu. Pokud byl návrh na povolení oddlužení vzat zpět již po schválení oddlužení, je toto zpětvzetí neúčinné. Návrh na povolení oddlužení je zamítnut, jestliže jím dle § 395 není sledován poctivý záměr, nebo hodnota plnění bude nižší než 30 % hodnoty pohledávek. Jestliže soud dle § 396 návrh na povolení oddlužení odmítne, zamítne jej,

nebo vezme na vědomí zpětvzetí návrhu, pak rozhodne o způsobu řešení dlužníka úpadku konkursem.

Oddlužení lze dle § 398 provést plněním splátkového kalendáře nebo zpeněžením majetkové podstaty. Do této majetkové podstaty nenáleží majetek, který dlužník nabyl, když nastaly účinky schválení oddlužení. Za použití splátkového kalendáře musí dlužník pravidelně po dobu 5 let měsíčně splácet nezajištěným věřitelům ze svého příjmu částku ve stejné výši, v jaké mohou být při exekuci nebo výkonu rozhodnutí uspokojeny přednostní pohledávky a dodržovat podmínky uvedené v § 412 insolvenčního zákona.

Dle Hubálka, Křístka a Zamboje (2011) zajištění věřitelé, kteří uplatňují svou pohledávku vůči dlužníkovi, mají pohledávku zajištěnu zástavním právem nebo podobným způsobem, např. zadržovacím právem, zajišťovacím převodem nemovitosti, atd. Věřitel, který má svoji pohledávku zajištěnu, může být uspokojen jen z výtěžku zpeněžení zajištění.

Návrh na oddlužení insolvenční soud neschválí, jestliže v průběhu řízení byly zjištěny skutečnosti, které by odůvodňovaly odmítnutí nebo zamítnutí návrhu na oddlužení. Pokud není soudem oddlužení schváleno, je rozhodnuto o způsobu řešení úpadku konkursem. Rozhodnutí o neschválení oddlužení je doručováno dlužníku, věřitelskému výboru a správci, stejně tak jako rozhodnutí o schválení oddlužení. O možnosti podání odvolání jsou subjekty poučeni. (zákon č. 182/2006 Sb., v platném znění)

Jestliže dlužník dle § 414 splní všechny zákonem stanovené povinnosti týkající se schváleného způsobu oddlužení řádně a včas, je na návrh dlužníka soudem vydáno usnesení, ve kterém je dlužník osvobozen od placení pohledávek zahrnutých do oddlužení, v rozsahu, ve kterém nebyly uspokojeny. (zákon č. 182/2006 Sb., v platném znění)

4.6 Možnosti komunikace s institucemi

Věřitel, dlužník a všechny osoby musí svá podání, odvolání nebo jakékoliv listiny týkající se řízení doručit soudu, exekutorovi i institucím veřejné správy v písemné formě, a to buď v listinné podobě, nebo v podobě elektronické. Listinná podoba představuje fyzické podání na listu papíru s učiněným podáním a vlastnoručně podepsaný. Elektronická forma představuje podání pomocí veřejné sítě prostřednictvím datové zprávy nebo zasláním e-mailu s platným elektronickým podpisem na e-podatelnu.

Datová schránka dle zákona č. 300/2008 Sb., o elektronických úkonech a autorizované konverzi dokumentů představuje elektronické úložiště zřízené a spravované Ministerstvem vnitra, které je určené k doručování orgánů veřejné moci, dodávání dokumentů fyzických osob a právnických osob a provádění úkonů vůči veřejné moci dle § 2.

Zpráva, která je doručována přes datovou schránku nahrazuje doporučenou listovní zásilku, a to i zásilku doručovanou do vlastních rukou. Podání přes datovou schránku fyzických a právnických osob vůči veřejné moci spočívá na dobrovolné bázi. Kdežto povinné doručení přes tyto datové schránky se týkají orgánů veřejné moci mezi sebou, komunikace orgánů veřejné moci vůči právnickým osobám a podnikajícím fyzickým osobám a v neposlední řadě mezi orgány veřejné moci a fyzickými osobami, které si datovou schránku zřídili na základě vlastní žádosti. Dle § 17 se dokument doručený přes datovou schránku považuje za doručený okamžikem, kdy se do datové schránky přihlásí osoba, která má oprávněný přístup k danému dokumentu. V případě, že se do datové schránky oprávněná osoba nepřihlásí, dokument je považován za doručený desátým dnem od dodání dokumentu do datové schránky. Údaje, které jsou připojeny k datové zprávě nebo jsou s ní spojené, musí být opatřeny též elektronickým podpisem. (zákon č. 300/2008 Sb., v platném znění)

Elektronický podpis neboli kvalifikovaný certifikát dle zákona č. 227/2000 Sb. o elektronickém podpisu nahrazuje vlastnoruční podpis a je jednoznačně spojen s podepisující osobou. Elektronický podpis prokazuje, že obsah dokumentu se po podepsání již nezměnil. Osoba, která dokument podepisuje, jedná jménem svým nebo jménem fyzické či právnické osoby. Držitelem daného certifikátu je osoba, která na České poště, s.p. požádala o vydání tohoto certifikátu pro sebe nebo pro označující či podepisující osobu.

Instituce při zpracování podání musí dbát na ochranu osobních údajů. Tyto nesmí nikde nezákonně šířit a musí dbát, aby nedošlo k jejich zneužití. Osobními údaji se dle zákona č. 101/2000 Sb., o ochraně osobních údajů rozumí dle § 4 informace, která se týká určeného nebo určitelného subjektu údajů. Jestliže je možné přímo či nepřímo identifikovat subjekt na základě kódu, čísla, jedná se o určenou či určitelnou fyzickou osobu. Subjekt, který provádí zpracování osobních údajů a odpovídá za něj, je nazýván správcem. Správce může dle § 5 zpracovat pouze osobní údaje, které získal v souladu

se zákonem. Pokud je třeba, mohou být údaje aktualizovány. Jestliže správce zjistí, že zjištěné údaje jsou nepřesné či chybné, zajistí nezbytná opatření, chybné údaje nepřipustí ke zpracování, následně chybné údaje zlikviduje a opraví na správná. Nepřesné osobní údaje musí být označeny. Všem příjemcům následně podá informaci o blokování, likvidaci nebo opravě osobních údajů. Správce může zpracovat vždy údaje pouze se souhlasem subjektu údajů. Shromažďování osobních údajů je možné uchovávat pouze po dobu nezbytnou k účelu zpracování a následně pro účely archivnictví.

4.7 Vlastní shrnutí dané problematiky

Vymáhání pohledávek je velice složitý a zdlouhavý proces. I když se zákonodárci v naší zemi snaží o zajištění vymahatelnosti práva, ne vždy se věřitelům podaří získat své peníze zpět. Podání žaloby v mnoha dlužnících nevyvolává patřičné obavy o navyšování nákladů předmětné pohledávky. Sama žaloba pro věřitele představuje zdlouhavou cestu k uspokojení a uhrazení předmětných pohledávek. Nejdelší fází, která může probíhat až několik let, je exekuce, ke které se musí věřitelé postupně propracovat. Jak již bylo shora zmíněno, v této fázi procesu může dojít k zastavení řízení. Důvodem může být například nemajetnost, úmrtí povinného, zrušení exekučního titulu a podobně.

K úmrtí povinného může dojít samozřejmě i v žalobním nebo jiném řízení. Toto riziko musí vzít věřitel na vědomí. Musí také počítat s rizikem, že povinný nebude mít žádné dědice, nebo že dědické řízení bude zastaveno pro nepatrný majetek.

Důvod, který ve mně vyvolává rozporuplné pocity, je dlužníková nemajetnost. Zastávám názor, že pokud si člověk vypůjčil peníze, měl by dostát svým závazkům a tyto závazky uhradit. V praxi se tento důvod objevuje velice často, kdy lidé své závazky platit nechtějí a posílají jako omluvu různé účtenky. Myslím si, že existuje mnoho lidí, kteří mají nízké výdělků, jsou sociálně slabí, a přesto své závazky plní. Potom je ale nespravedlivé, že naopak někteří lidé jsou zproštěni své povinnosti, přestože dotyční mají v dané inkasní agentuře více pohledávek v nominální hodnotě i několika sta tisíců korun a soudní exekutor nemůže dohledat žádný jejich majetek. Nastává pak otázka, co se tedy stalo s vypůjčenými penězi.

Nejdiskutovanější problematikou vymáhání pohledávek stále zůstávají exekuce. V této oblasti proběhlo několik významných novel a další se projednávají. Velice diskutovaným tématem je teritorialita soudních exekutorů. Jak bylo shora uvedeno, věřitel

může podat exekuční návrh ke kterémukoliv ze soudních exekutorů, nemusí se tedy řídit bydlištěm povinného a podávat exekuční návrh v místě bydliště povinného. Pokud bude tato diskutovaná novela schválena, uvítají ji především povinní a malé exekutorské úřady. Dle mého úsudku by se místní příslušnost soudních exekutorů zavádět neměla. Soudní exekutoři spadají sice pod Ministerstvo spravedlnosti, ale jsou to také „podnikatelé“, kterým se výše odměny odvíjí od výše vymáhané pohledávky. Exekutor, který je schopný a umí využít všech možných dostupných zákonných prostředků, by měl dle mého názoru najít na trhu lepší uplatnění, než soudní exekutor, který tak schopný není.

5 Vymáhání pohledávek v podmínkách konkrétního subjektu

Tato kapitola je zaměřena na proces vymáhání v podmínkách konkrétního subjektu, který je pro tuto diplomovou práci pojmenován fiktivním názvem Claim Czech, s. r. o., neboť jednatelé skutečné společnosti si nepřáli uvádět pravý název společnosti. Pro diplomovou práci mohu využít získaná data za předpokladu, že nebude porušen know-how této společnosti. Proto níže nejsou detailně popisovány vnitřní procesy jednotlivých oddělení.

5.1 Hlavní cíl praktické části

Hlavním cílem praktické části je nalezení pohledávky s nejlepšími charakteristickými vlastnostmi pro společnost Claim Czech, s. r. o. na základě analýzy a zpracování reálných dat z procesu vymáhání.

Hlavní cíl je složen z několika dílčích cílů. **První dílčí cíl** praktické části je zaměřen na analýzu pohledávek dle výše dlužné částky v době odkupu pohledávky (dále jen nominální hodnota udávaná v Kč) a zjištění vymahatelnosti těchto pohledávek.

Druhý dílčí cíl je zaměřen na prozkoumání celorepublikové teritoriality dané firmy s cílem zjistit, který kraj je z hlediska vymáhání pro danou firmu nejvýhodnější.

Třetí dílčí cíl této práce je založen na zkoumání demografických hledisek, které jsou představovány věkem a pohlavím dlužníků.

Takto zaměřená praktická část bude sloužit jako výzkum pro společnost Claim Czech s. r. o., která se může při odkupu pohledávek zaměřit pouze na vybrané kraje a tím zvýšit inkaso a zároveň i vymahatelnost odkoupených pohledávek.

Praktická část je také doplněna o názorný praktický příklad, ve kterém jsou znázorněny dvě velice podobné pohledávky. Rozdíl mezi nimi je ve výši nákladů, které dlužník musí vynaložit na jejich úhradu při své komunikaci či nekomunikaci s věřitelem.

Na základě shora uvedeného diplomová práce upřednostňuje kvantitativní výzkum před kvalitativním. Kvalitativní výzkum je zaměřen spíše na analýzu různých typů textů a data se následně induktivně analyzují a interpretují. Tímto přístupem sledujeme vývoj daných případů a zkoumáme jejich procesy. Pro tento druh výzkumu se hodí spíše zkoumání sociálního nebo lidského problému. Oproti tomuto je kvantitativní výzkum,

který je využit v této práci, postaven na strukturovaném sběru dat, který probíhá na základě testů nebo dotazníků. Kvantitativní výzkum je využit při zkoumání velkých skupin a poskytuje přesná numerická data. Kvantitativní výzkum se zaměřuje na rozsah výskytu, zkoumá tedy četnost subjektů a dále je zaměřen na frekvenci, tedy na opakování výskytu. (Hendl, 2005)

5.2 Základní charakteristika subjektu

Společnost Claim Czech, s. r. o. působí na českém trhu již několik let v oblasti řízení pohledávek. Claim Czech, s. r. o. se řadí mezi jedničky v oblasti vymáhání pohledávek a má pevnou organizační strukturu. Své pohledávky pravidelně odkupuje od institucí bankovního sektoru a mezi mimořádné a nahodilé odkupy řadí pohledávky i jiných subjektů. Pohledávky bývají odkupovány za menší úplatu, než je jejich nominální hodnota, neboť jsou odkupovány pohledávky po datu splatnosti. Tyto pohledávky společnost odkupuje i s prvotní dokumentací, tzn. jsou předávány smlouvy o úvěru. V těchto jsou uvedeny osobní údaje dlužníků a společnost tedy musí s údaji zacházet obezřetně dle zákona č. 101/2000 Sb., o ochraně osobních údajů. Součástí odkupu také bývají data, která se importují do interního systému společnosti. Po daném importu dochází k postupnému vymáhání daných pohledávek.

Společnost se snaží nejdříve dlužníky kontaktovat za pomoci profesionálního a vyškoleného call centra, které dlužníka informuje o převzetí pohledávky. Pomocí call centra je možné smluvit s dlužníkem i splátkový kalendář, který předpokládá pravidelné měsíční úhrady a přiměřenou výši splátek. Současně s tímto telefonickým oznámením je dlužníkovi odeslán i oznamovací dopis o postoupení pohledávky na adresu získanou od původního věřitele.

Jestliže dlužník ani po telefonickém upozornění nesplatí svou pohledávku, nesmluví splátkový kalendář, nebo nedodrжуje pravidelné měsíční úhrady, je vyhledáván pomocí specializovaných terénních pracovníků na adrese bydliště. Tento postup umožňuje dlužníkovi též smlouvením splátkového kalendáře s řádnou měsíční úhradou. Pokud se však nedaří dlužníka dohledat, nebo dlužník nedodrжуje podmínky splátkového kalendáře, musí být odeslána předžalobní výzva a následně je podána soudní žaloba na vydání platebního rozkazu, případně podána rozhodčí žaloba na vydání rozhodčího nálezu. Tento krok znamená pro firmu i dlužníka vyšší finanční náklady, neboť se dluh navyšuje o zaplacený

soudní, případně rozhodčí poplatek a náklady právního zastoupení. Pokud je podání v pořádku, čeká věřitel na vydání platebního rozkazu nebo rozhodčího nálezu. Jestliže je podání chybné nebo neúplné, je věřitel vyzván k doplnění svého podání.

V platebním rozkazu a rozhodčím nálezu je uvedena lhůta, ve které musí dlužník svůj dluh uhradit. Tato lhůta je uvedena i v rozsudku (tento je vydáván, pokud povinný podá proti platebnímu rozkazu odpor). Jestliže dlužník neuhradí dluh ani na základě těchto rozhodnutí, musí být na originálech titulů vyznačena doložka právní moci a vykonatelnosti. Tyto dokumenty se tak stávají podkladem pro nařízení exekuce. V této fázi opět dochází ke zvyšování nákladů dané pohledávky a to o náklady za právní zastoupení a dále o náklady a odměnu soudního exekutora. Exekuční řízení může být pozastaveno a to z důvodu probíhajícího insolvenčního řízení. Dle druhu a výsledku insolvenčního řízení musí být po skončení insolvenčního řízení exekuce zastavena, nebo se může pokračovat ve vymáhání.

Společnost se vedle odkupu pohledávek zabývá i mandátním vymáháním. Toto vymáhání představuje vymáhání pohledávek pro jiný subjekt za úplatu, kde právní podklad tvoří mandátní smlouva. Vymáhání těchto pohledávek probíhá obdobným způsobem jako pohledávky odkoupené. Lidé jsou kontaktováni naším call centrem a terénními pracovníky. Tyto pohledávky neprochází žalobní, exekuční fází a ani fází insolvence. Pokud je třeba podat již soudní nebo rozhodčí žalobu, zajišťuje si ji majitel pohledávky již sám.

5.3 Základní charakteristika zkoumaného vzorku

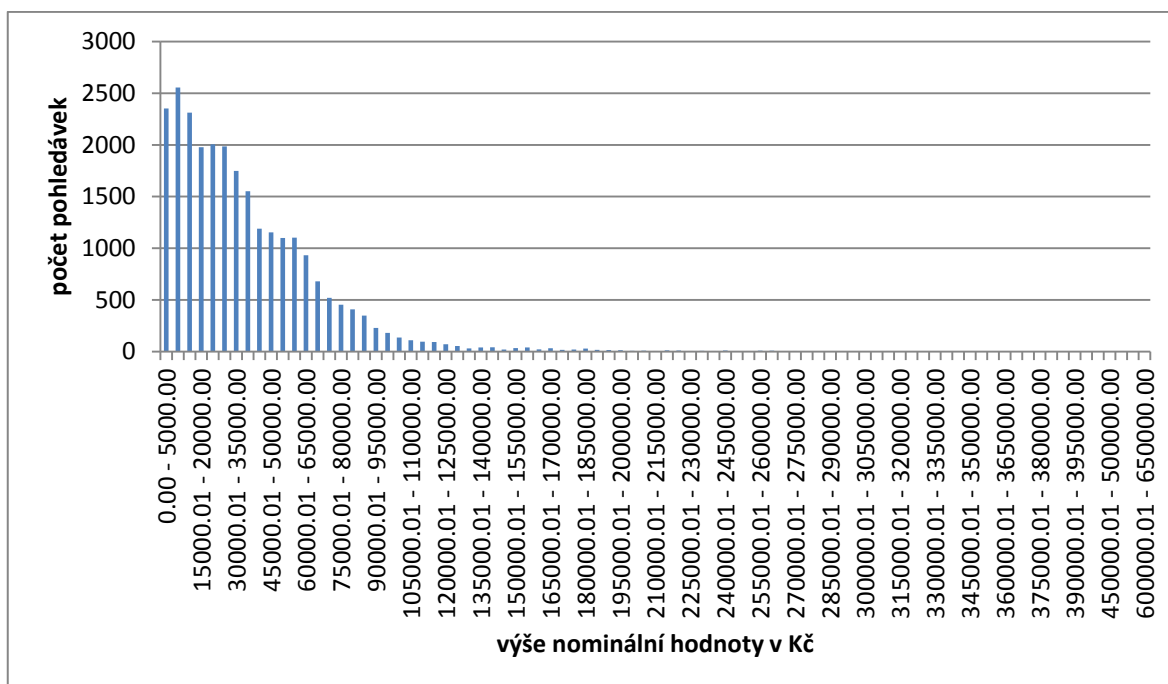
Základním souborem pro tento výzkum jsou reálná data společnosti Claim Czech, s. r. o. Základní soubor obsahuje odkoupené pohledávky společnosti a mandátní vymáhání. Pro účely této praktické části jsou pro výběrový soubor použity pouze odkoupené pohledávky bankovního sektoru. Výběrový soubor tedy nezahrnuje náhodné a mimořádné odkupy společnosti, ale obsahuje pouze pravidelné odkupy z bankovního sektoru. Mandátní správa je vyloučena z důvodu, že společnost vymáhá pohledávky pro jiný subjekt za úplatu. Tyto pohledávky nemusí být vymáhány jako celek, ale může docházet pouze k vymožení určité části závazku. Pro předmětné zkoumání nejsou tyto pohledávky vhodné, a proto byly vyloučeny.

Dále ze základního souboru jsou vyloučeny pohledávky, které jsou stále v aktivním procesu vymáhání. U těchto pohledávek se nedají předem určit některé parametry, které jsou předmětem zkoumání této práce. Jedná se např. o délku správy pohledávky a v jakém vymáhacím procesu bude pohledávka vymožena. Současně s tímto si společnost Claim Czech, s. r. o. nepřála uvádět jakékoliv informace o svých aktivních pohledávkách. Z výše uvedených důvodů výběrový vzorek obsahuje pouze ukončené pohledávky z odkupů, které proběhly v časovém období od 1.1.2008 do 31.12.2014.

Prvotní výběrový vzorek obsahoval 26 050 kusů (dále jen ks) pohledávek. Z těchto pohledávek byly následně vyloučeny pohledávky, u kterých se nepodařilo zjistit datum narození nebo pohlaví dlužníka, což představovalo 191 ks pohledávek.

Z výběrového vzorku byly dále odstraněny pohledávky, u kterých se nepodařilo zjistit adresu dlužníka. Jednalo se o 21 ks pohledávek.

Při prvotní analýze zkoumaného výběrového vzorku, byl zjištěn velký rozptyl nominálních hodnot u zkoumaných pohledávek. Z obrázku 1 je zřejmé, že pohledávky s nominální hodnotou vyšší jak 130 000,00 Kč jsou ve zkoumaném vzorku zastoupeny marginálně. Pohledávky nad 130 000,00 Kč jsou z celkového počtu zastoupeny 2 %, proto je od nich v následujícím zkoumání upuštěno. Stručný přehled je zobrazen v tabulce 1. Tyto pohledávky jsou v praxi společností Claim Czech, s. r. o. řešeny individuálně jak z pohledu odkupu pohledávky, tak z pohledu procesu vymáhání. Z hlediska hlavního cíle práce můžeme tedy od těchto pohledávek abstrahovat.



Obrázek 1: Celkový přehled pohledávek dle výše nominální hodnoty, zdroj: interní data společnosti; vlastní zpracování

Tabulka 1: Procentní zastoupení pohledávek do/nad 130 000,00 Kč nominální hodnoty

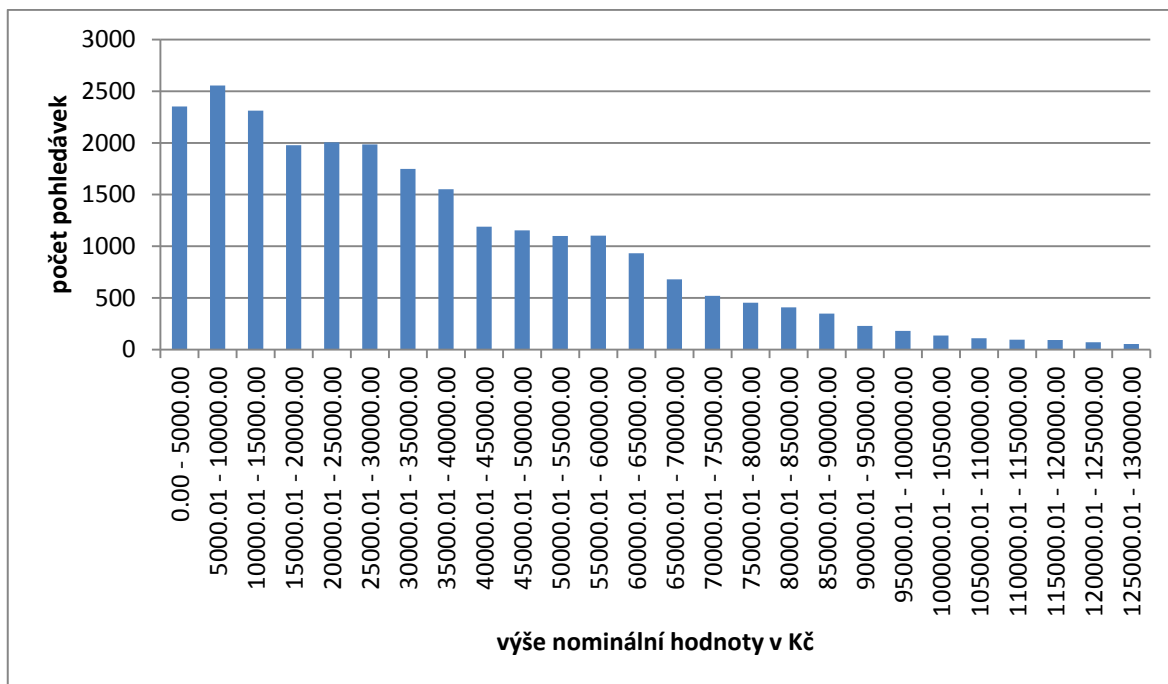
typ pohledávek	počet	suma NH [Kč]	zastoupení počet NH[%]	zastoupení dle NH [%]
pohledávky s NH do 130 000 Kč	25321	872 131 324,26	98%	90%
pohledávky s NH vyšší 130 000 Kč	517	99 004 730,33	2%	10%
celkem	25838	971 136 054,59	100%	100%

Zdroj: interní data společnosti; vlastní zpracování

Konečný celkový výběrový vzorek, se kterým bude nadále pracováno, obsahuje 25 321 ks pohledávek.

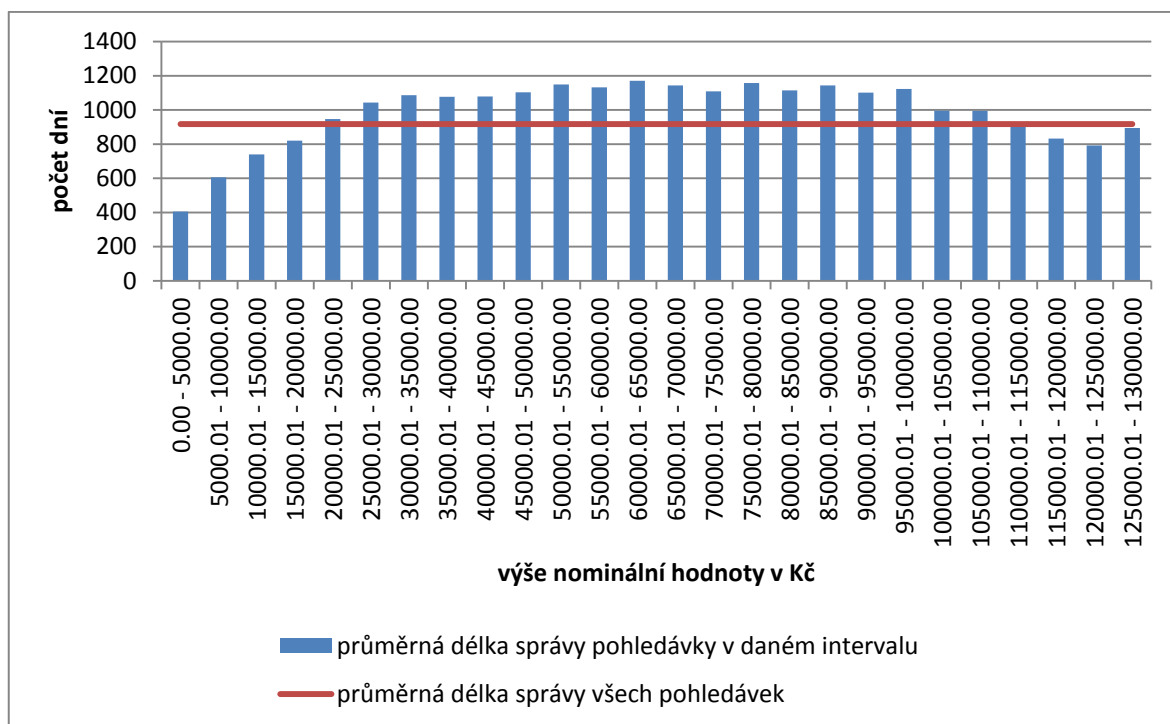
5.4 Analýza pohledávek dle výše nominální hodnoty v době odkupu

Následující část práce se bude zabývat přehledem počtu pohledávek dle nominální hodnoty. Nominální hodnotou se pro danou práci rozumí celková výše pohledávky ke dni odkoupení pohledávky danou společností. Pro tuto práci není počítáno s původní výší úvěru. Pro zobrazení byl pro pohledávky zvolen interval po 5 000,00 Kč.



Obrázek 2: Počet pohledávek dle výše nominální hodnoty, zdroj: interní data společnosti; vlastní zpracování

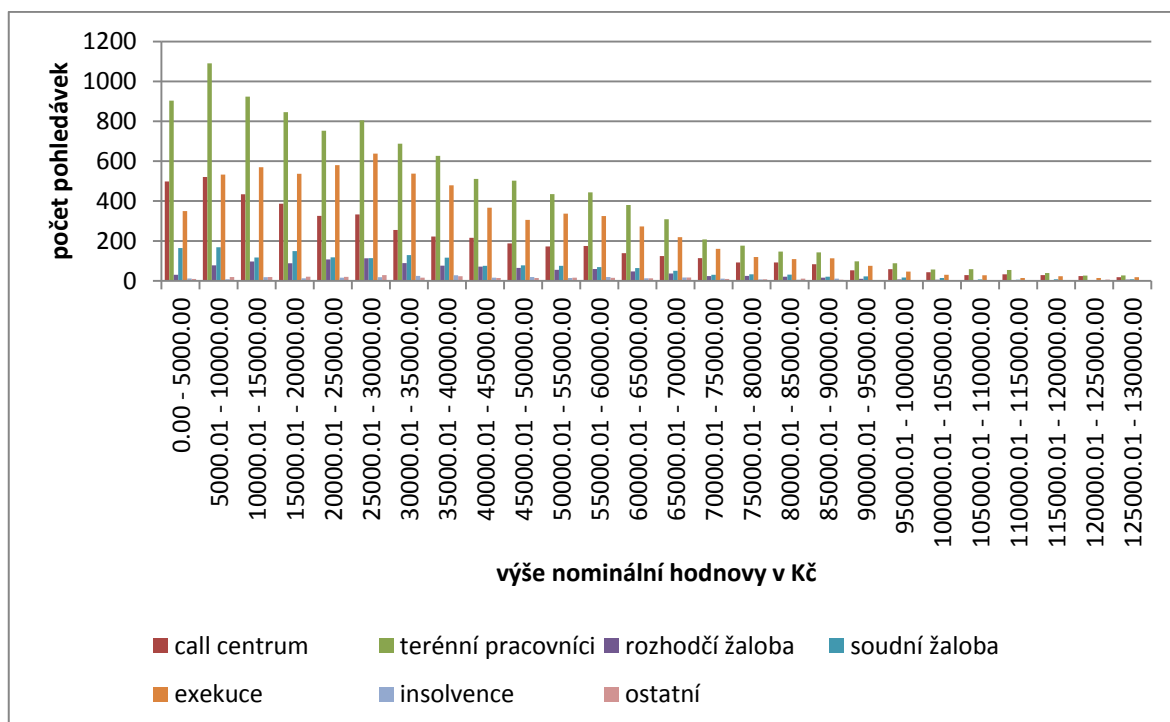
Z obrázku 2 je zřejmé, že nejvyšší počet zastoupení mají pohledávky v intervalu 5000,01 – 10 000,00 Kč nominální hodnoty. Mezi druhou nejzastoupenější skupinu se řadí pohledávky s nominální hodnotou v intervalu 0,00 – 5000,00 Kč a intervalu 10 000,01 – 15 000,00 Kč. Vyrovnanou skupinou pohledávek jsou pohledávky v nominální hodnotě v intervalu 15 000,01 – 30 000,00 Kč. U pohledávky s nominální hodnotou nad 30 000,00 Kč dochází k postupnému poklesu počtu pohledávek.



Obrázek 3: Průměrná délka správy pohledávek dle výše nominální hodnoty, zdroj: interní data společnosti; vlastní zpracování

Průměrnou délku správy pohledávek dle nominální hodnoty nám zobrazuje obrázek 3. Průměrná délka správy všech pohledávek činí 917 dní, což představuje průměrnou délku správy pohledávky v přepočtu okolo 2,5 let, která je též zanesena do grafu. Pohledávky s nominální hodnotou do 20 000,00 Kč se dle zobrazení pohybují pod průměrnou délkou správy, kde nejkratší období pro vymáhání pohledávek představují pohledávky s nominální hodnotou do 5 000,00 Kč. Pohledávky s nominální hodnotou v intervalu 25 000,01 – 110 000,00 Kč se pohybují výrazněji nad průměrnou délkou správy a nevykazují žádné krajní hodnoty. Délka správy těchto pohledávek se pohybuje do 1 157 dní od data odkoupení pohledávky. Překvapivým zjištěním je pokles délky správy u pohledávek s vyšší nominální hodnotou a to konkrétně v intervalu 110 000,01 – 130 000,00 Kč.

Jak je patrné z obrázku 4, největší počet vymožených pohledávek přísluší terénním pracovníkům. Z níže uvedeného grafu je možné vyhodnotit, že pohledávky vymožené na základě call centra, mají nejvyšší zastoupení u pohledávek s nižší nominální hodnotou. Se zvyšováním nominální hodnoty pohledávky účelnost call centra postupně klesá. Pro přesnější a přehlednější porovnání nám nadále k vyhodnocení pomůže obrázek 5, kde jsou jednotlivé procesy vymáhání zastoupeny procentuálně.

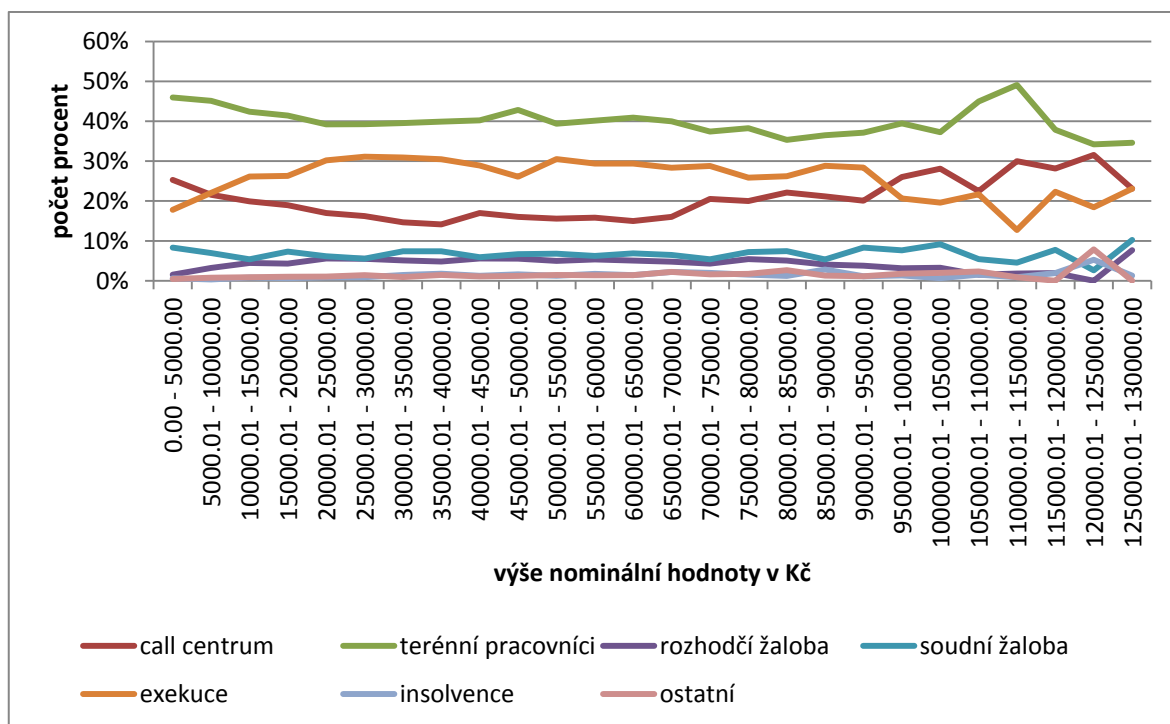


Obrázek 4: Pohledávky v procesu vymáhání dle výše nominální hodnoty, zdroj: interní data společnosti; vlastní zpracování

Průběh shora uvedeného v procentuálním zastoupení můžeme vyčíst z obrázku 5. Z daného je patrné, že všechny vymáhací procesy si udržují rovnoměrnou hranici procentuálního zastoupení. Ke změnám dochází až v intervalu u pohledávek v nominální hodnotě 95 000,01 – 130 000,00 Kč. U těchto pohledávek dochází k nárůstu síly call centra, které postupně svou roli zesiluje spolu s terénními pracovníky, avšak zároveň dochází k poklesu působnosti exekucí. Tento jev je nejčtenější v intervalu pohledávek 110 000,01 – 115 000,00 Kč. Nadále pak u pohledávek nad 115 000,00 Kč postupně exekuce své zastoupení zesilují, roste podíl také call centra a postupně upadá síla terénních pracovníků.

Soudní a rozhodčí žaloby si drží svoji rovnoměrnou hranici do 10 %. Nízký až nicotný podíl zastoupení zde zaznamenávají insolvence. Tento problém je dán i právním předpisem, kdy insolvence byly uzákoněny od roku 2008. Velký „boom“ však zaznamenaly až v posledních pár letech. Vymožení pohledávky v insolvenčním řízení je však dlouhodobý proces, jak již bylo zmíněno v teoretické části této práce. Podání insolvenčního návrhu tedy nebylo tak časté, doba vymožení je delší a proto se tedy nejedná o čtené zastoupení ukončených pohledávek. Růst by byl zaznamenán v počtu podaných insolvenčních návrhů.

Nepatrné zastoupení mají pohledávky ukončené v procesu vymáhání označené jako „ostatní“. Mezi tyto řadíme ukončené pohledávky například z důvodu nemajetnosti, úmrtí, chybných dokumentů, atd. Tyto pohledávky si drží hranici okolo 3%. Zajímavým jevem je nárůst na 8 % těchto pohledávek v intervalu 120 000,01 – 125 000,00 Kč.



Obrázek 5: Procentuální zastoupení pohledávek v procesu vymáhání dle výše nominální hodnoty, zdroj: interní data společnosti; vlastní zpracování

5.4.1 Shrnutí dílčího cíle

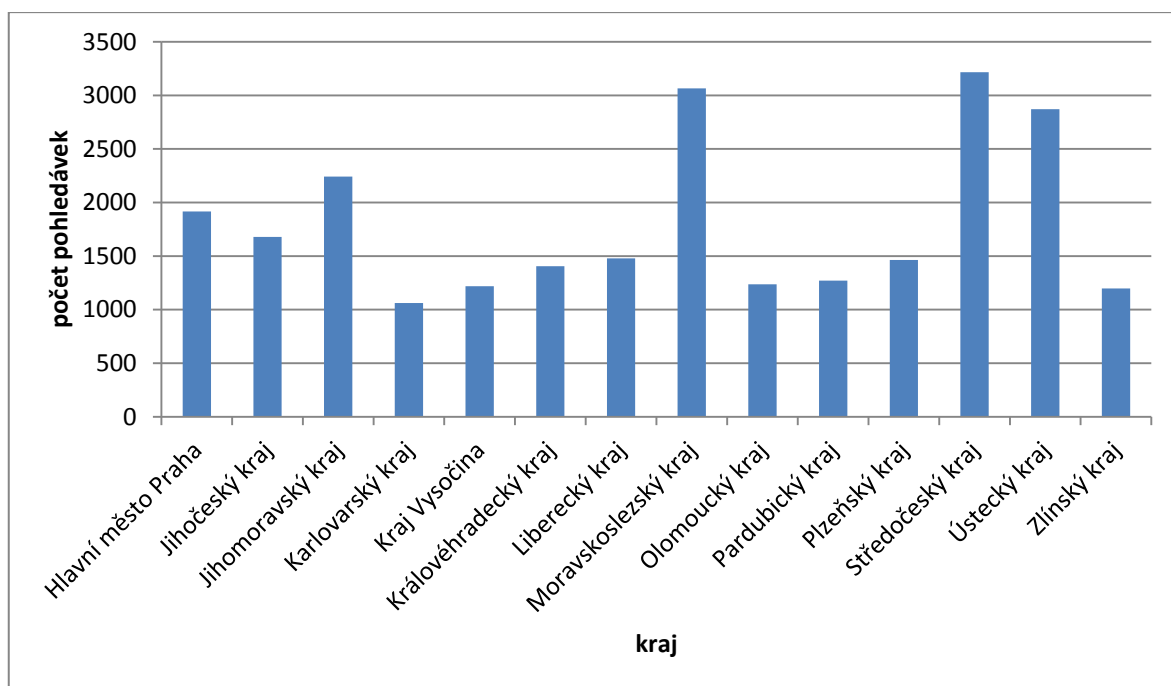
Dle zjištěných informací můžeme konstatovat, že nejvýhodnější pohledávky jsou do 20 000,00 Kč a pak následně pohledávky v intervalu 110 000,01 – 130 000,00 Kč, když u těchto pohledávek probíhá vymáhání kratší dobu, než je průměrná délka správy. U pohledávek do 20 000,00 Kč dochází k mírnému poklesu efektivnosti terénních pracovníků a zároveň exekuce mají stoupající charakter. Tento jev není až tak rozhodující, neboť na trhu tyto pohledávky mají poměrně vysoké zastoupení. Pohledávek s nominální hodnotou v intervalu 110 000,01 – 130 000,00 Kč je na trhu méně, avšak tyto pohledávky mají větší úspěšnost v mimosoudním vymáhání. Je zde zastoupen velký podíl terénních pracovníků a call centra a klesá zde podíl exekucí.

5.5 Analýza pohledávek dle geografického hlediska

Analýza pohledávek dle geografického hlediska je zaměřena na prozkoumání celorepublikové teritoriality dané firmy s cílem zjistit, který kraj je z hlediska vymáhání pro danou firmu nejvýhodnější.

Tato analýza se bude odvíjet od počtu pohledávek v jednotlivých krajích, dle průměrné délky správy a dle procentuálního zastoupení jednotlivých pohledávek v procesu vymáhání.

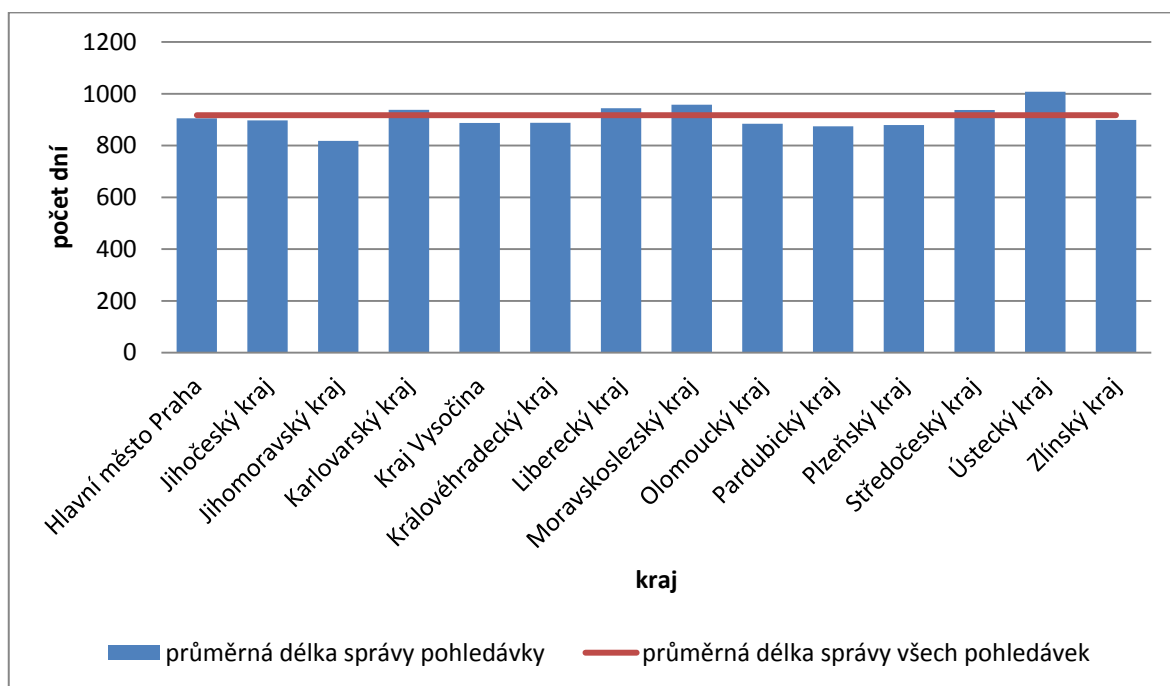
Na obrázku 6 je znázorněn přehled počtu pohledávek dle jednotlivých krajů. Jak z daného vyplývá, nejvíce pohledávek je ve Středočeském kraji a Moravskoslezském kraji. V těchto krajích byla překročena hranice 3 000 ks pohledávek. Hned za nimi následuje s třetím nejvyšším počtem Ústecký kraj. V tomto kraji bylo vymoženo 2 871 ks pohledávek. Kolem hranice 1 200 ks pohledávek se drží hned čtyři kraje, jedná se o Kraj Vysočina, Olomoucký kraj, Pardubický kraj a Zlínský kraj. Karlovarský kraj představuje kraj s nejmenším počtem pohledávek, a to 1 061 ks pohledávek.



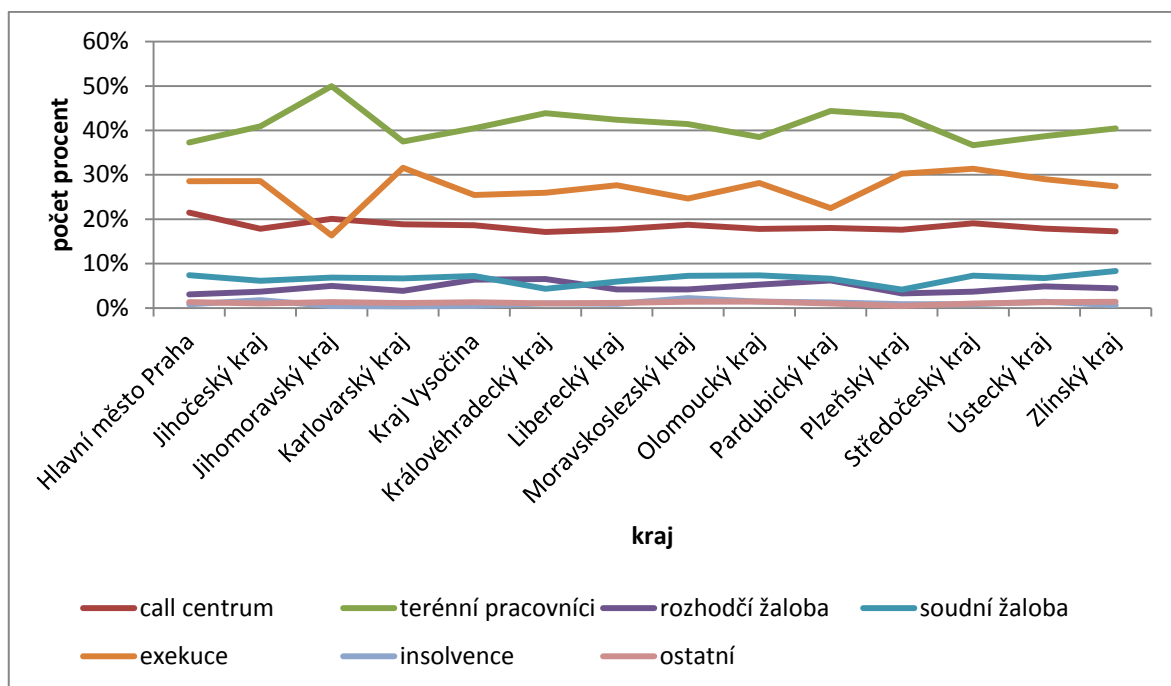
Obrázek 6: Počet pohledávek dle krajů, zdroj: interní data společnosti; vlastní zpracování

Níže uvedený obrázek 7 zobrazuje průměrnou délku správy pohledávky v jednotlivých krajích. Jak bylo již shora vypočteno, průměrná délka správy všech pohledávek činí 917 dní. Z daného můžeme konstatovat, že průměrná délka správy ve všech krajích je téměř shodná, i když v porovnání s obrázkem 6 je počet pohledávek

zcela rozdílný. Nad hranicí průměru se pohybuje Ústecký kraj a Moravskoslezský kraj. U těchto je také nejvyšší počet zastoupení pohledávek. Nepatrně nad průměrnou hodnotou doby vymáhání se pohybuje i Středočeský kraj, Liberecký kraj a Karlovarský kraj. Ostatní kraje si drží hranici lehce pod průměrem. Zajímavým poznatkem se stává hodnocení Jihomoravského kraje, který se jako jediný výrazně pohybuje pod hranicí průměru doby vymáhání. Délka vymožení pohledávky je průměrně 818 dní.



Obrázek 7: Průměrná délka správy pohledávky dle krajů, zdroj: interní data společnosti; vlastní zpracování



Obrázek 8: Zastoupení pohledávek v procesu vymáhání dle krajů, zdroj: interní data společnosti; vlastní zpracování

Ze shora uvedeného obrázku 8 lze zkonstatovat, že procentuální zastoupení všech fází procesu vymáhání je u všech krajů téměř shodné, tedy co se týká soudních a rozhodčích žalob spolu s telefonickým vymáháním a podílem ostatních pohledávek (úmrťi apod.). Výkyv je zaznamenán u vymáhacího procesu exekucí a terénních pracovníků. Lze konstatovat, že pokud naroste vliv terénních pracovníků, klesá podíl exekucí. Značný rozdíl je možné zaznamenat u Pardubického kraje, kde s poklesem exekucí narůstá vliv inkasních pracovníků. Největší propastní rozdíl, je zaznamenán u Jihomoravského kraje, kde prudce narůstá vliv inkasních pracovníků a podíl exekucí se snižuje až pod úroveň telefonického vymáhání.

5.5.1 Shrnutí dílčího cíle

Z daného zjištění můžeme konstatovat, že nejvýhodnějším krajem se z daného kritéria stává Jihomoravský kraj, který zaujímá čtvrté místo početního zastoupení pohledávek a první místo v délce trvání vymožení dané pohledávky. Jihomoravský kraj se dále výrazně liší od ostatních krajů v době návratnosti finančních prostředků věřiteli. Můžeme tedy konstatovat, že Jihomoravský kraj je i z hlediska efektivnosti návratnosti peněz nejlepší volbou. Věřiteli se vrátí peníze na základě telefonické domluvy na splátkovém kalendáři, popřípadě po návštěvě terénního pracovníka, kdy osobní

návštěva terénního pracovníka může mít na dlužníka psychologický vliv, jak bylo uvedeno již v teoretické části. Tyto vymáhací procesy nejsou ani tak finančně náročné, jako právní zastoupení a poplatky při soudní či rozhodčí žalobě a případně v exekuci.

5.6 Analýza pohledávek dle demografického hlediska

Třetí dílčí cíl, který se zabývá zkoumáním pohledávek na základě demografického hlediska, je podroben analýze dvou kritérií. Mezi tato kritéria byl zahrnut věk dlužníka a pohlaví dlužníka.

5.6.1 Analýza pohledávek dle pohlaví dlužníka

Zkoumání pohledávek dle demografického hlediska na základě pohlaví dlužníka, je vypovídající v tom směru, že hlavním cílem praktické části je hledání nejoptimálnější pohledávky pro firmu Claim Czech, s. r. o. Zjistíme tedy, zda existuje rozdíl v počtu pohledávek, průměrné délce správy pohledávek a výši procentuálního zastoupení procesu vymáhání pohledávek mezi muži a ženami.

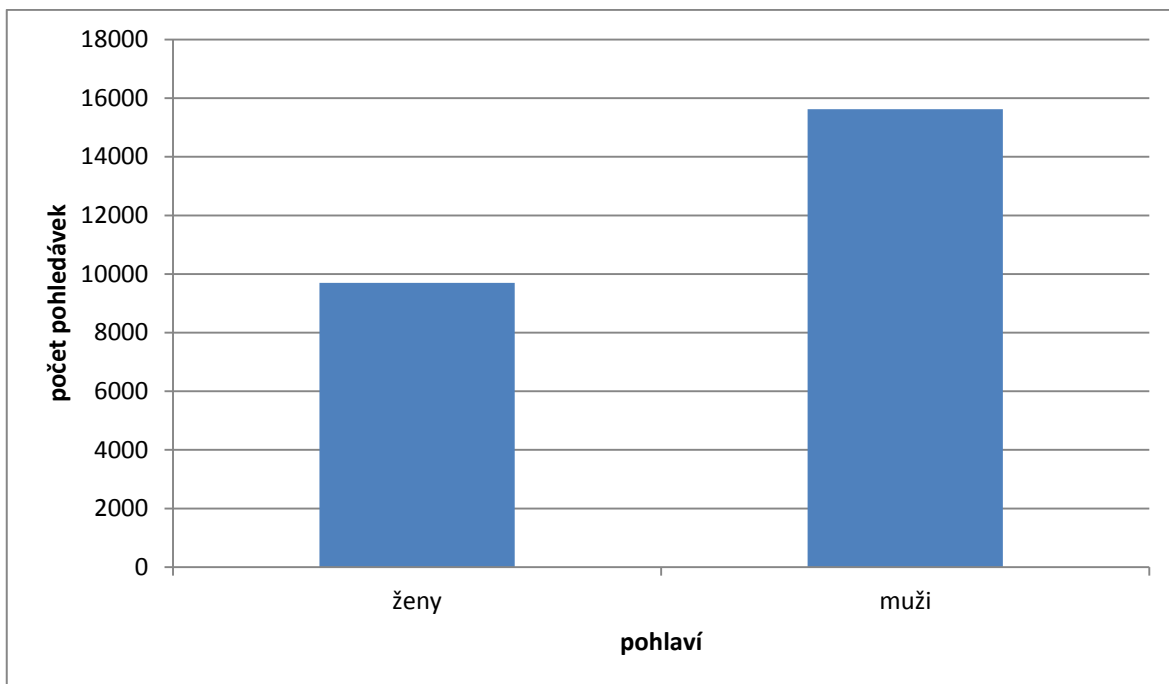
V následující sumarizační tabulce 2 je uveden přehled počtu pohledávek připadající na muže a ženy. Rovněž je pro přehlednost uveden poměr procentního zastoupení a průměrná délka správy.

Tabulka 2: Rozdělení počtu pohledávek dle pohlaví dlužníka

pohlaví	počet	zastoupení procent %	průměrná délka správy
ženy	9699	38%	922
muži	15622	62%	913

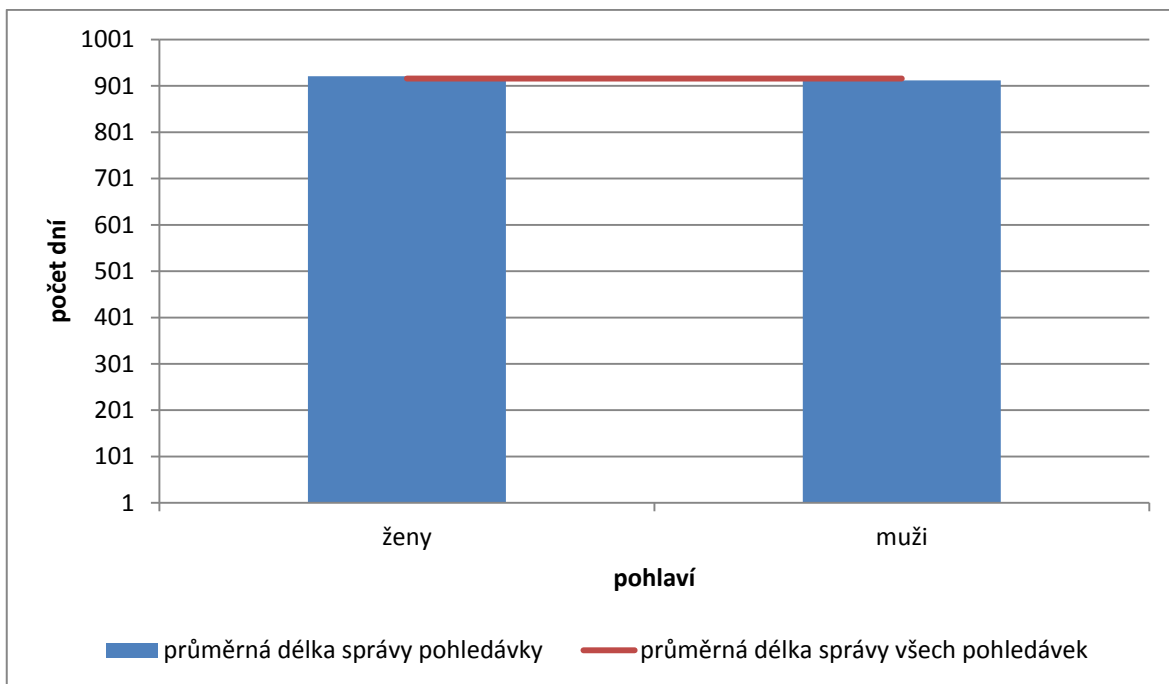
Zdroj: interní data společnosti, vlastní zpracování

Z tabulky 2 a z obrázku 9 je tedy patrné, že podíl mužů je v procesu vymáhání více zastoupen, konkrétně tedy z 62%. Oproti tomu ženy zaujímají 38% zastoupení. I když ženy mají nižší podíl zastoupení v počtu pohledávek, tvoří dosti velkou skupinu.



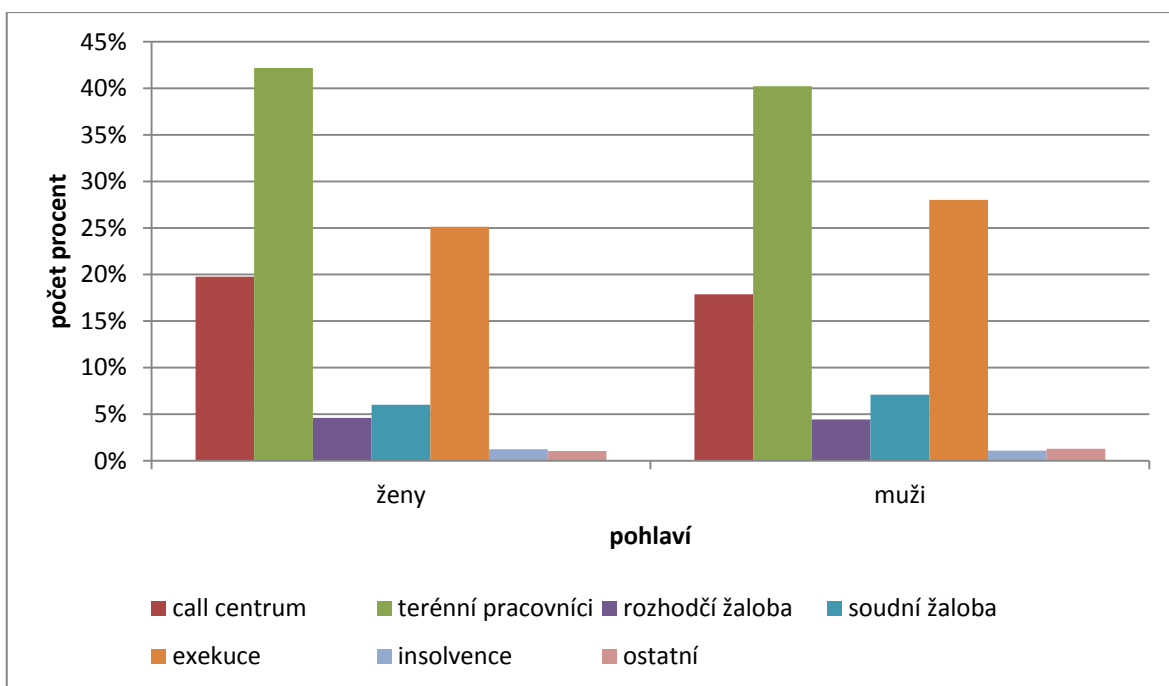
Obrázek 9: Počet pohledávek dle pohlaví dlužníka, zdroj: interní data společnosti; vlastní zpracování

Velice zajímavým poznatkem, je zjištění graficky znázorněné na obrázku 10, které vykazuje průměrnou délku správy u mužů i žen na téměř shodné úrovni. Průměrná doba délky správy pohledávky u všech pohledávek činí 917 dní. U mužů je tato hranice stanovena průměrem na 922 dní a pohledávky žen mají průměrnou dobu vymáhání vypočtenou na 913 dní. Rozdíl je tedy zanedbatelný.



Obrázek 10: Průměrná délka správy pohledávek dle pohlaví dlužníka, zdroj: interní data společnosti; vlastní zpracování

Zajímavý přehled přináší i grafické znázornění na obrázku 11, který představuje procentuální zastoupení procesu vymáhání pohledávek.

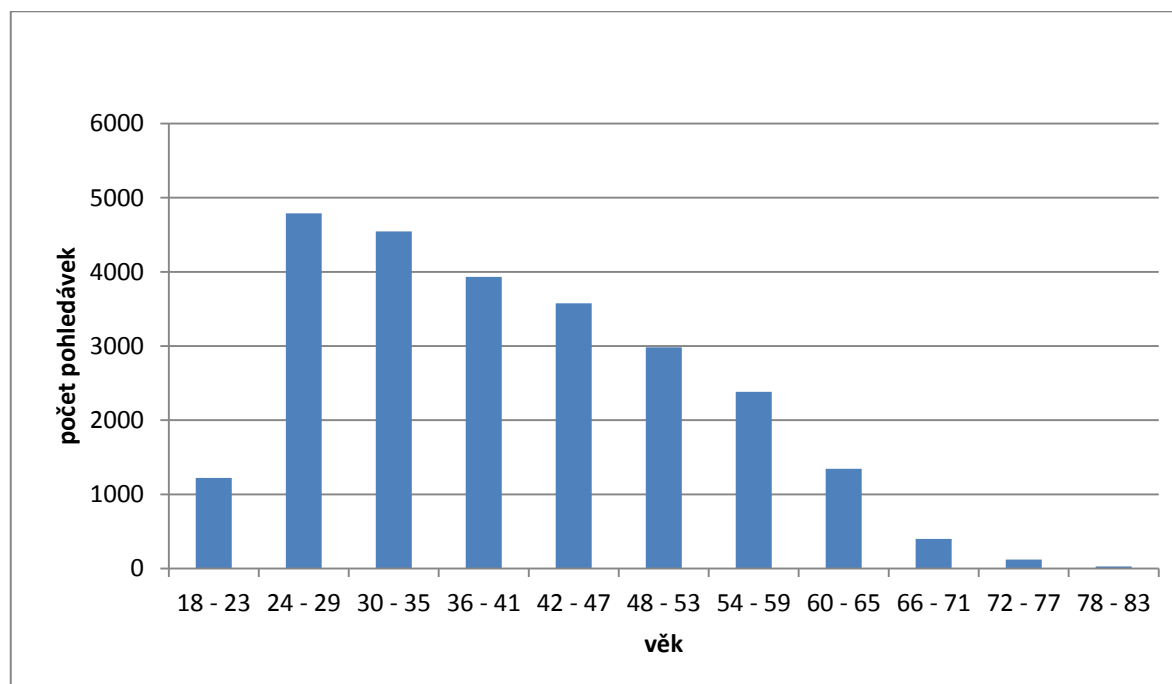


Obrázek 11: Zastoupení pohledávek v procesu vymáhání dle pohlaví dlužníka, zdroj: interní data společnosti; vlastní zpracování

Z daného obrázku 11 vyplývá, že všechny vymáhací procesy jsou zastoupeny u obou pohlaví téměř rovným dílem. Po bližším prozkoumání je nutno konstatovat, že pohlaví žen i mužů nejvíce využívá pro řešení dluhových situací terénních pracovníků. Významný podíl představují exekuce, které jsou ve srovnání žen a mužů více zastoupeny v mužské populaci. Ženy oproti mužům využívají více služeb call centra. Procentuální zastoupení soudních i rozhodčích žalob a insolvenčí je téměř na shodné úrovni u obou pohlaví.

5.6.2 Analýza pohledávek dle věku dlužníka

Zkoumání pohledávek dle demografického hlediska na základě věku dlužníka je vypovídající hlavně ve směru počtu ukončených pohledávek dle věku, přehledu průměrné délky správy a přehledu procentuálního zastoupení procesu vymáhání u jednotlivých věkových kategorií. Demografický údaj věk dlužníka představuje stáří dlužníka ke dni odkupu pohledávky.

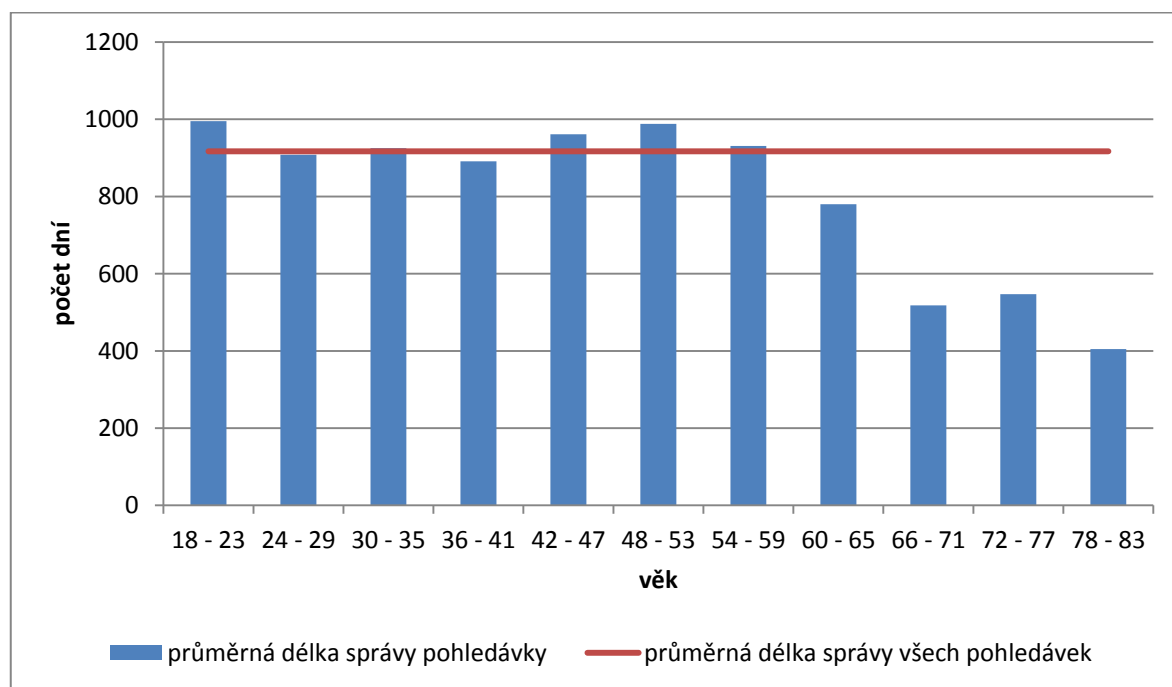


Obrázek 12: Počet pohledávek dle věku dlužníka, zdroj: interní data společnosti; vlastní zpracování

Z obrázku 12 je patrné, že věková skupina ve věku 18 – 23 let nemá velké početní zastoupení. Důvodem může být předpoklad vysokoškolského studia, kdy lidé nemají trvalé příjmy a banky tak neposkytují úvěry. Největší početní zastoupení představuje věková kategorie 24 – 29 let. Od této hranice počty pohledávek postupně klesají. Velice nízký

počet pohledávek představuje kategorie věkové skupiny 66 a výše. Toto může být způsobeno také přístupem banky, kdy bankovní instituce lidem v pokročilejším věku nerada poskytuje bankovní úvěry.

Obrázek 13 představuje znázornění průměrné délky správy pohledávek v dané věkové kategorii v porovnání s průměrnou délkou správy všech pohledávek. Tato hranice byla stanovena již shora na 917 dní. Nad hranicí průměru se pohybuje věková kategorie 18 – 23 let, dále věková kategorie 48 – 53 let a 42 – 47 let. Mírně nad průměrem je i věková hranice 54 – 59 let. Lehce pod průměrnou dobou vymáhání se vyskytují věkové kategorie ve věku 24 – 41 let. Dosti pod průměrem se pohybují věkové kategorie 60 - 83 let. Tato věková kategorie může být ovlivněna vyřazením z procesu vymáhání z důvodu úmrtí.

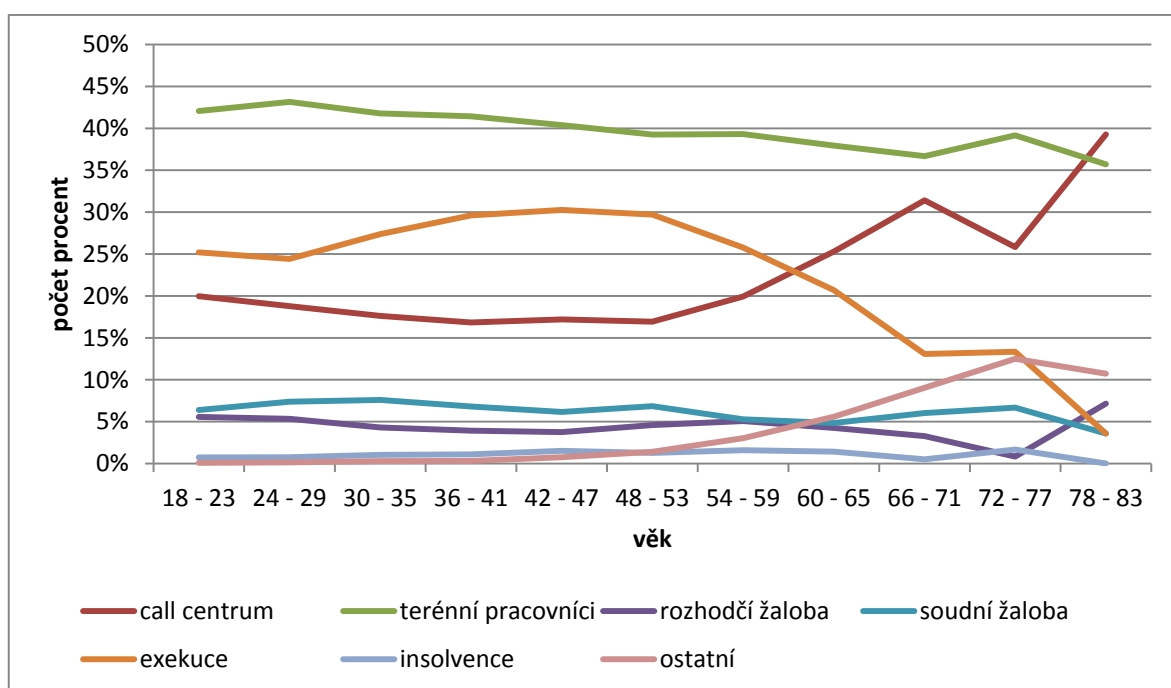


Obrázek 13: Průměrná délka správy pohledávky dle věku dlužníka, zdroj: interní data společnosti; vlastní zpracování

Přesnější a přehlednější vývoj zastoupení jednotlivých procesů vymáhání je možno shlédnout na obrázku 14. Podíl terénních pracovníků na procesu vymáhání je nejsilnější ve věkové skupině 24 – 29 let, pak tento podíl u dalších věkových kategorií postupně klesá. V kategorii od 30 let dochází k mírnému nárůstu exekucí. Tyto pak následně

od věkové hranice 53 let klesají. Silný nárůst zaznamenává call centrum od věkové hranice 54 let.

Celkově tedy můžeme shrnout, že ve věkové kategorii 24 – 53 let dochází k poklesu terénních pracovníků, k nárůstu exekucí a poklesu síly call centra. U věkové hranice 54 - 65 let posiluje vliv call centra, upadají exekuce a lehce klesá vliv terénních pracovníků. Od věkové hranice 66 let dochází k poklesu call centra, exekuce si drží svoji rovnoměrnou roli a lehce sílí vliv terénních pracovníků. Ve věkové hranici od 54 let dochází také k nárůstu v kategorii ostatní (úmrtí apod.). Tato kategorie dosahuje své nejvyšší hodnoty ve věkovém intervalu 72 – 77 let, což může být zapříčiněno vyšší úmrtností dlužníků. V tomto intervalu také dochází k poklesu call centra a k mírnému nárůstu terénních pracovníků. Soudní a rozhodčí žaloba si drží téměř stejnou úroveň ve všech věkových kategoriích. Ve věku od 60 let dochází k mírnému poklesu rozhodčích žalob a insolvence jsou zastoupeny ve všech věkových kategoriích do 2%.



Obrázek 14: Zastoupení pohledávek v procesu vymáhání dle věku dlužníka, zdroj: interní data společnosti; vlastní zpracování

Z daného grafu je možné konstatovat, že neoptimálnější skupinou pro proces vymáhání společnosti Claim Czech, s. r. o. se jeví věková skupina 24 – 29 let. Kdy v této skupině je zastoupen velký podíl terénních pracovníků a call centra a počet pohledávek

ukončených v exekuci je oproti terénním pracovníkům téměř poloviční. Společnost tedy vymůže své peníze rychleji a efektivněji bez zvyšování dalších nákladů. Věková skupina 66 – 77 let má sice vysoký podíl vlivu call centra a terénních pracovníků, ale hrozí zde vysoké riziko úmrtí dlužníka.

5.6.3 Shrnutí dílčího cíle

Na základě zjištěných informací, které byly uvedeny výše, můžeme konstatovat, že v rámci vymáhacího procesu není nutné se ohlížet na to, zda dlužníkem je žena či muž, neboť rozdíl mezi průměrnou dobou vymáhání pohledávek mezi muži a ženami je zanedbatelný.

Nejvhodnější věkovou skupinou je kategorie 24 – 29 let, kdy tato skupina má na trhu největší zastoupení pohledávek. Tato věková skupina se pohybuje pod průměrem délky správy pohledávek a je zde velkým podílem zastoupeno vymáhání pomocí terénních pracovníků a méně exekucí. Je zde tedy využita větší možnost mimosoudního vymáhání s nižšími náklady pro věřitele.

Vhodnou skupinou z hlediska podprůměrné délky správy by se mohla jevit i věková skupina 60 – 83 let. Tato skupina se však vzhledem ke svému věku stává rizikovou z důvodu vyšší pravděpodobnosti úmrtí.

5.7 Praktický příklad – porovnání finanční zatíženosti dlužníka

Níže uvedený text se vztahuje k praktickému příkladu z praxe, kde jsou porovnány náklady dlužníka při jeho aktivní nebo pasivní komunikaci s věřitelem u téměř shodných pohledávek. První případ zobrazuje aktivní komunikaci dlužníka, kdy si dlužník pomocí call centra sjednal splátkový kalendář, který řádně a včas dodržoval. Druhý případ zobrazuje pasivní komunikaci dlužníka, kdy se dostal v rámci procesu vymáhání až do exekuce.

5.7.1 Aktivní přístup a komunikace dlužníka s věřitelem

Dlužník si v březnu 2008 vzal úvěr u původního věřitele ve výši 137 000,00 Kč. Jelikož nereagoval na výzvy a řádně nesplácel, bankovní institut přistoupil k prodeji dané pohledávky. Společnost Claim Czech, s. r. o. tuto pohledávku odkoupila v květnu roku 2011. Výše odkoupené pohledávky bez úroků z prodlení činila 134 108,54 Kč.

Povinný byl přes Českou poštu s.p. obeslán o změně věřitele a o postoupení pohledávky. Dále byl telefonickým oddělením kontaktován, kde mu byl nabídnut splátkový kalendář úměrný výši dluhu v částce 4 000,00 Kč měsíčně. Celkem bylo dohodnuto 40 splátek po 4 000,00 Kč měsíčně a poslední 41. splátka ve výši 950,35 Kč, které povinný dodržoval řádně a včas. Splátkový kalendář byl nastaven od 24.6.2011 do 27.10.2014. Celkem tedy povinný uhradil sumu 160 950,35 Kč za odkoupenou jistinu a úrok z prodlení, který běžel do splacení jistiny, viz tabulka 3. V tomto případě tedy povinný uhradil dluh na základě telefonické domluvy a pomocí splátkového kalendáře a nemuselo být tedy přistoupeno k podání žaloby a následně exekučního návrhu.

Pohledávka byla ze strany věřitele ukončena a povinnému byl odeslán dopis s oznámením o splacení dluhu, kde výše jistiny činila 134 108,54 Kč a úroky z prodlení činily částku ve výši 26 841,81 Kč.

Tabulka 3: Přehled nákladů dlužníka s aktivním přístupem

Druh závazku	Výše závazku v Kč
Jistina	134 108,54
Úrok z prodlení	26 841,81
Úhrada celkem	160 950,35

Zdroj: interní data společnosti; vlastní zpracování

5.7.2 Pasivní přístup a komunikace dlužníka s věřitelem

Dlužník si u původního věřitele vzal úvěr ve výši 150 000,00 Kč v roce 2007. Na tuto částku měl nastaveny pravidelné splátky bankovním institutem ve výši 3 446,09 Kč. Tyto splátky však nebyly povinným řádně dodržovány a banka přistoupila v dubnu 2011 k prodeji dané pohledávky, kde výše odkoupené pohledávky tvořila 124 724,97 Kč. Společnost Claim Czech, s. r. o. odkoupila danou pohledávku a převzala ji do své správy.

Během měsíce května až srpna roku 2011 byla snaha dlužníka mnohokrát kontaktovat pomocí call centra. Samotná telefonická komunikace nebyla nikdy uskutečněna, neboť dlužník nepřijímal příchozí hovory. Dlužník byl také obeslán přes Českou poštu, s.p. a vyrozuměn o postoupení pohledávky a převzetí daného dluhu do správy společnosti Claim Czech, s. r. o.

Jelikož dlužník nereagoval, bylo přistoupeno v listopadu 2011 k podání návrhu na vydání platebního rozkazu. Místně příslušný soud vydal ještě v daném měsíci platební rozkaz, který byl v měsíci březnu rozsudkem daného soudu zrušen z důvodu nedoručení platebního rozkazu žalované do vlastních rukou. Obvodní soud pro Prahu 1 rozsudkem ze dne 8.3.2012, čj. 61 C 6357/2011-14 ve výroku žalované uložil povinnost zaplatit: „... částku ve výši 124 724,97 Kč s 8,00 % úroky z prodlení p.a. z částky 119 614,74 Kč od 23.3.2010 do 30.6.2010, s 7,75% úroky z prodlení p.a. z částky 119 614,74 Kč od 1.7.2010 do 31.12.2010, s 7,75 % úroky z prodlení p.a. z částky 119 614,74 Kč od 1.1.2011 do 30.6.2011, a za dobu od 1.7.2011 z částky 119 614,74 Kč do zaplacení s ročním úrokem z prodlení ve výši, která v každém jednotlivém kalendářním pololetí trvání prodlení odpovídá v procentech součtu čísla 7 a výše limitní sazby pro dvoutýdenní repo operace ČNB vyhlášené ve Věstníku ČNB a platné vždy k prvnímu dni příslušného kalendářního pololetí.“ Rozsudkem byla žalované také dána povinnost k uhrazení náhrad nákladů řízení ve výši 41 172,00 Kč.

Jelikož ani na základě rozsudku povinná nesplnila svoji povinnost uhradit žalobci dlužnou částku, bylo v listopadu 2012 přistoupeno k exekuci.

V březnu 2013 bylo místně příslušným soudem¹ vydáno usnesení o nařízení exekuce a určení soudního exekutora.

Exekutor po vydání předmětného usnesení mohl provádět lustrace a činit kroky v daném exekučním řízení. V tomto řízení vydal exekuční příkaz – srážky ze mzdy v dubnu roku 2013, následně v měsíci květnu roku 2013 exekuční příkaz přikázáním pohledávky z účtu/smlouvy povinného.

Z takto vydaných exekučních příkazů soudní exekutor vymohl ve čtyřech platbách (srážky ze mzdy a stavební spoření) celkem částku ve výši 251 734,90 Kč. V prosinci roku 2013 vydal exekutor oznámení o skončení exekuce. Pohledávka tedy byla splacena a řízení ukončeno.

Kompletní přehled nákladů dlužníka s pasivním přístupem je shrnut v tabulce 4.

¹ tento proces takto probíhal u všech podaných návrhů na nařízení exekuce do 31. 12. 2012, pak nastala novela exekučního řádu k 1. 1. 2013

Tabulka 4: Přehled nákladů dlužníka s pasivním přístupem

Druh závazku	Výše závazku v Kč
Jistina	124 724,97
Úrok z prodlení	32 271,23
Právní zastoupení a soudní poplatek	52 473,40
Celkem oprávněný	209 469,60
Odměna soudního exekutora	31 430,00
Náklady soudního exekutora	3 500,00
DPH	7 335,30
Celkem soudní exekutor	42 265,30
Úhrada celkem	251 734,90

Zdroj: interní data společnosti, vlastní zpracování

Níže uvedená tabulka 5 znázorňuje rozdělení vymožených plateb mezi soudním exekutorem a oprávněnou. Soudní exekutor si vždy průběžně hradí náhrady nákladů soudního exekutora a dále si ponechává platby vedoucí k úhradě zákonné odměny.

Tabulka 5: Přehled plateb povinného

Datum	Vymožená částka	Rozdělení v Kč	
		Soudní exekutor	Oprávněná
11.10.2013	208 267,00	16 400,22	191 866,78
14.10.2013	25 865,08	25 865,08	0,00
14.11.2013	15 430,00	0,00	15 403,00
27.11.2013	27,00	0,00	27,00
12.12.2013	2 173,00	0,00	2 173,00
Celkem	251 762,08	42 265,30	209 469,78

Zdroj: interní data společnosti; vlastní zpracování

Nutno podotknout, že v daném případě nebylo třeba právního zastoupení v exekuci. Tyto náklady by následně zvýšili dlužnou částku a následně i výši odměny soudního exekutora.

5.7.3 Shrnutí praktického příkladu

Z uvedeného přehledu lze konstatovat, že existuje jistá domluva mezi dlužníkem a věřitelem, kdy věřitel umožní splácet dlužníkovi jeho dluh pomocí splátkového

kalendáře. Pokud jsou platby pravidelné, pak věřitel získá své peníze zpět bez dalších nákladů a dlužníkovi nenarůstají závazky o další úroky a poplatky. Kdežto pasivní přístup dlužníka znamená pro věřitele i dlužníka vyšší náklady a pro věřitele zpravidla také delší časový úsek pro vymožení svých finančních prostředků, neboť proces vymáhání – exekuce a insolvence mohou probíhat až několik let. Z níže uvedené tabulky 6 vyplývá, že dlužník, který má aktivní přístup k řešení svých závazků, přeplatí v daném případě pouze 20%. Pasivní přístup dlužníka se nevyplácí, neboť danou pohledávku mnohonásobně přeplatí. V tomto případě se jedná o 102% nárůst výše závazku.

Z daného tedy jednoznačně vyplývá, že aktivní přístup dlužníka při řešení závazků může dlužníkovi v daném procesu vymáhání ušetřit nemalé finanční prostředky.

Tabulka 6: Porovnání celkových nákladů na splacení dluhu

přístup dlužníka	odkoupená NH (v Kč)	celkem zapláceno (v Kč)	přepláceno (v Kč)	přepláceno (v %)
aktivní	134 108,54	160 950,35	26 841,81	20
pasivní	124 724,97	251 734,90	127 009,93	102

Zdroj: interní data společnosti; vlastní zpracování

6 Poznátky a jejich vyhodnocení

Praktická část byla zaměřena na analýzu dat společnosti s cílem nalézt pohledávku s nejlepšími charakteristickými vlastnostmi vhodnými pro podnikatelskou činnost dané společnosti.

Hlavní cíl je složen ze tří dílčích cílů, na základě kterých proběhly jednotlivé analýzy dat z reálného prostředí vymáhání pohledávek. Jedná se o analýzu pohledávek dle výše dlužné částky v době odkupu pohledávky, analýzu zaměřenou na prozkoumání celorepublikové teritoriality a analýzu zabývající se zkoumáním demografických hledisek, které představují věk a pohlaví dlužníka.

Shora uvedené analýzy a výstupy přinesly tyto výsledky. Na základě zkoumaného prvního dílčího cíle zaměřeného na analýzu dat dle výše dlužné částky v době odkupu lze konstatovat, že nejvýhodnější pohledávky jsou do 20 000,00 Kč a pak následně pohledávky v intervalu 110 000,01 – 130 000,00 Kč. U těchto pohledávek probíhá vymáhání kratší dobu, než je průměrná délka správy. U pohledávek do 20 000,00 Kč dochází k mírnému poklesu efektivnosti terénních pracovníků a zároveň exekuce mají stoupající charakter. Tento jev není až tak rozhodující, neboť na trhu tyto pohledávky mají poměrně vysoké zastoupení. Pohledávek s nominální hodnotou v intervalu 110 000,01 – 130 000,00 Kč je na trhu méně, avšak tyto pohledávky mají větší úspěšnost v mimosoudním vymáhání. Je zde zastoupen velký podíl terénních pracovníků a call centra a klesá zde podíl exekucí.

Zkoumání pohledávek na základě celorepublikové teritoriality přineslo zjištění, že nejvýhodnějším krajem se stává Jihomoravský kraj, který zaujímá čtvrté místo početního zastoupení pohledávek a první místo v délce trvání vymožení dané pohledávky. Tento kraj se výrazně liší od ostatních krajů v době návratnosti finančních prostředků věřiteli.

Jihomoravský kraj je také nejlepší volbou pro společnost i z hlediska efektivnosti návratnosti peněz, z důvodu velkého zastoupení mimosoudního vymáhání oproti ostatním krajům.

Dílčí cíl zaměřený na demografická hlediska přinesl zjištění, že v rámci vymáhacího procesu není nutné se ohlížet na to, zda dlužníkem je muž či žena, neboť rozdíl mezi průměrnou dobou vymáhání pohledávek mezi muži a ženami je zanedbatelný.

Nejvhodnější věkovou skupinou je kategorie 24 – 29 let, kdy tato skupina má na trhu největší zastoupení pohledávek. Tato věková skupina se pohybuje pod průměrem délky správy pohledávek a je zde velkým podílem zastoupeno vymáhání pomocí terénních pracovníků a méně exekucí. Je zde tedy využita větší možnost mimosoudního vymáhání s nižšími náklady pro věřitele.

Praktická část je dále také doplněna o příklad z praxe, ve kterém jsou znázorněny dvě velice podobné pohledávky. Jednoznačně můžeme říci, že se dlužníkovi vyplatí aktivní přístup ke svým závazkům. Jestliže dlužník zvolí aktivní přístup v jednání s věřitelem a svůj dluh hradí dle smluvených podmínek, může ušetřit nemalé finanční prostředky a to z důvodu, že na pohledávce nedochází k navýšení dluhu o další soudní, rozhodčí poplatky a poplatky za právní zastoupení.

7 Závěr

Diplomová práce se zabývala popisem problematiky vymáhání pohledávek v České republice. Práce byla rozdělena na dvě části, teoretickou a praktickou. Cílem diplomové práce bylo analyzování teoretického prostředí vymáhání pohledávek v České republice. V teoretické části bylo poukázáno na běžný proces vymáhání pohledávek. Jsou zde uvedeny teoretická východiska a platná právní úprava, které se touto problematikou zabývají. Práce přehledně poskytuje různé možnosti vymáhání pohledávek z pohledu věřitele. Zároveň nám umožňuje i přehled svízelných situací, do kterých se může dlužník nesplácením svých závazků a svou nekomunikativností dostat.

Praktická část diplomové práce byla zaměřena na zpracování a studium dokumentů a na analýzu dat z reálného procesu vymáhání pohledávek společnosti s fiktivním názvem Claim Czech, s. r. o. Hlavním cílem praktické části bylo nalezení nejvhodnější pohledávky s jednoznačnými charakteristickými vlastnostmi pro společnost Claim Czech, s. r. o., kdy tyto informace společnost využije při odkupu následných pohledávek. Dané vlastnosti pohledávky byly zjištěny na základě postupného zpracování reálných dat z procesu vymáhání. Dále byla tato data podrobena analýzám z geografického, demografického a finančního hlediska.

Základní soubor pro provedení výzkum obsahoval reálná data společnosti Claim Czech, s. r. o., která představovala odkoupené pohledávky společnosti. Tento soubor byl očištěn o pohledávky, které neměly adresu a rodné číslo povinného. Dále byly ze souboru odstraněny pohledávky nad 130 000,00 Kč, které byly zastoupeny v daném souboru minimálně.

Na základě stanovených dílčích cílů proběhly v praktické části jednotlivé analýzy, z nichž můžeme zodpovědět stanovený hlavní cíl praktické části. Závěr tedy zní, že nejvhodnější pohledávkou pro proces vymáhání společnosti Claim Czech, s. r. o. jsou pohledávky s nominální hodnotou do 20 000,00 Kč a pak následně pohledávky v intervalu nominální hodnoty 110 000,01 – 130 000,00 Kč z Jihomoravského kraje zaměřené na věkovou kategorii 24 – 29 let. V rámci provedených analýz se nemusíme zaměřovat pouze na mužskou či ženskou populaci, neboť průměrná doba vymáhání je u obou pohlaví téměř shodná.

Praktická část byla také doplněna o názorný praktický příklad, ve kterém jsou znázorněny dvě velice podobné pohledávky, z nichž jedna představuje aktivní přístup dlužníka a druhá pasivní přístup dlužníka při procesu vymáhání ze strany věřitele. Na základě porovnání uvedených případů můžeme jednoznačně konstatovat, že se dlužníkovi vyplatí aktivní přístup při řešení svých závazků. Svým aktivním přístupem může ušetřit nemalé finanční prostředky, které by musel vynaložit na úhradu dalších úroků a poplatků. Každý si tedy uvědomí, že nejlepší možností je splácet své závazky včas.

Diplomová práce popisuje širokou problematiku a také teoretická východiska vymáhání pohledávek v ČR. Svými výsledky poslouží společnosti Claim Czech, s. r. o. k rozvoji podnikatelského cíle. Široká veřejnost může práci využít jako příručku, pomocí které se seznámí s rozsáhlou problematikou vymáhání pohledávek v ČR.

8 Literatura

BAŘINOVÁ, Dagmar a VOZŇÁKOVÁ, Iveta. *Pohledávky: právně, daňově, účetně*. 3., rozš. vyd. Praha: Grada, 2007, 135 s. ISBN 978-80-247-1816-3.

Debt collection guideline: for collectors and creditors [online]. 2014 [cit. 2015-09-16]. ISBN 978 1 922145 54 3. Dostupné z: <http://download.asic.gov.au/media/3285155/rg96-published-10-july-2015.pdf>

DOBIÁŠ, Petr. *Současné trendy řešení sporů v rozhodčím řízení*. Plzeň: Vydavatelství a nakladatelství Aleš Čeněk, 2013, 218 s. ISBN 978-80-7380-468-8.

HENDL, Jan. *Kvalitativní výzkum: základní metody a aplikace*. Vyd. 1. Praha, 2005, 407 s. ISBN 80-736-7040-2.

HRUBOŠOVÁ, Marcela. *Optimalizace pohledávek (nejen) pojišťoven*. Praha: Linde, 2009, 61 s. ISBN 978-80-7201-758-4.

HUBÁLEK, Michal, KŘÍSTEK, Adam a ZAMBOJ, Ladislav. *Manuál pro sociální pracovníky v oblasti insolvence*. 1. vyd. Praha: Poradna pro občanství, občanská a lidská práva, 2011, 108 s. ISBN 978-80-254-9535-3.

JANATA, Lukáš. *Kladivo na exekutora*. 1. vyd. Praha: Nuridius, 2014, 99 s. ISBN 978-80-87822-14-2.

JEŽEK, Martin. *Jak vyvrát na exekuce*. 1. vyd. Brno: BizBooks, 2013, 104 s. ISBN 978-80-265-0070-4.

KOUKAL, Pavel a HANKOVÁ Lenka. *Předžalobní výzva k plnění podle 142a Občanského soudního řádu*. EPravo.cz – Váš průvodce právem - Sbírka zákonů, judikatura, právo [online]. 2014 [cit. 2015-09-16]. Dostupné z: <http://www.epravo.cz/top/clanky/predzalobni-vyzva-k-plneni-podle-142a-obcanskeho-soudniho-radu-94049.html>

LEONARD, Robin a REITER Attorney Margaret. *Solve Your Money Troubles: Debt, Credit & Bankruptcy*. 13. Nolo, 2011. ISBN 978-141-3314-236.

Občanský zákoník: Zákon o obchodních společnostech a družstvech (zákon o obchodních korporacích) ; Zákon o mezinárodním právu soukromém: 2014: úplná znění. 2. vyd. Olomouc: ANAG, c2013, 809 s. ISBN 978-80-7263-814-7.

PILÁTOVÁ, Jana a RICHTER, Jaroslav. *Pohledávky a jejich řešení v podnikové praxi: praktická řešení a vzory, daňová a účetní problematika, vybraná související ustanovení*. Olomouc: Anag, 2009, 111 s. ISBN 978-80-7263-534-4.

POHL, Tomáš. Vymáhání pohledávek. Vyd. 1. Praha: IFEC, 2002, 275 s. ISBN 80-86412-16-4

Rozsudek Obvodního soudu pro Prahu 1, ze dne 8.3.2012, sp. zn.. 61 C 6357/2011

Rozdíl mezi exekucí a soudním výkonem rozhodnutí. Exekutorská komora České republiky [online]. ©2009-2015 [cit. 2015-09-16]. Dostupné z: <http://www.ekcr.cz/1/exekutori-radi/838-28-rozdil-mezi-exekuci-a-soudnim-vykonem-rozhodnuti?w=>

SCHELLEOVÁ, Ilona. Jak vymáhat dluhy právní cestou. Vyd. 1. Praha: Computer Press, 2002, VIII., 100 s. ISBN 80-7226-607-1.

SCHELLEOVÁ, Ilona LAMKA, Roman. *Exekuce v zrcadle právních předpisů.* Vyd. 1. Ostrava: Key Publishing, 2007, 189 s. ISBN 978-80-87071-37-3.

VAIGERT, Dalibor. *Pohledávky: právní příručka věřitele.* Vyd. 1. Brno: Computer Press, 2005, XII, 272 s. ISBN 80-251-0881-3.

VONDRÁKOVÁ, Alena. Vymáhání pohledávek. 2. aktualizované vyd. Praha : Wolters Kluwer ČR, a. s. , 2011, 868 s. ISBN 978-80-7357-686-8

Zákon č. 99/1963 Sb. Občanský soudní řád, ve znění pozdějších předpisů; dostupné z <https://portal.gov.cz/app/zakony/zakon.jsp?page=0&nr=99~2F1963&rpp=15#seznam>

Zákon č. 216/1994 Sb. o rozhodčím řízení a o výkonu rozhodčích nálezů, ve znění pozdějších předpisů; dostupné z <https://portal.gov.cz/app/zakony/zakon.jsp?page=0&nr=216~2F1994~20Sb&rpp=15#seznam>

Zákon č. 101/2000 Sb. o ochraně osobních údajů a o změně některých zákonů, ve znění pozdějších předpisů; dostupné z <https://portal.gov.cz/app/zakony/zakon.jsp?page=0&nr=101~2F2000&rpp=15#seznam>

Zákon č. 227/2000 Sb. o elektronickém podpisu, ve znění pozdějších předpisů; dostupné z <https://portal.gov.cz/app/zakony/zakon.jsp?page=0&nr=227~2F2000&rpp=15#seznam>

Zákon č. 120/2001 Sb. o soudních exekutorech a exekuční činnosti (exekuční řád) a o změně dalších zákonů, ve znění pozdějších předpisů; dostupné z <https://portal.gov.cz/app/zakony/zakonPar.jsp?idBiblio=51202&fulltext=exeku~C4~8Dn~C3~AD~20~C5~99~C3~A1d&rpp=15#local-content>

Zákon č. 182/2006 Sb. o úpadku a způsobech jeho řešení (insolvenční zákon), ve znění pozdějších předpisů; dostupné z <https://portal.gov.cz/app/zakony/zakon.jsp?page=0&nr=182~2F2006&rpp=15#seznam>

Zákon č. 300/2008 Sb. o elektronických úkonech a autorizované konverzi dokumentů, ve znění pozdějších předpisů; dostupné z <https://portal.gov.cz/app/zakony/zakon.jsp?page=0&nr=227~2F2000&rpp=15#seznam>

Zákon č. 40/2009 Sb., trestní zákoník, ve znění pozdějších předpisů; dostupné z <https://portal.gov.cz/app/zakony/zakon.jsp?page=0&fulltext=trestn~C3~AD~20z~C3~A1kon~C3~ADk&nr=40~2F2009&rpp=15#seznam>

Zákon č. 202/2012 Sb. o mediaci a o změně některých zákonů, ve znění pozdějších předpisů; dostupné z <https://portal.gov.cz/app/zakony/zakon.jsp?page=0&nr=202~2F2012~20Sb&rpp=15#seznam>

9 Přílohy

Příloha A Rozsudek pro zmeškání



ČESKÁ REPUBLIKA

ROZSUDEK

JMÉNEM REPUBLIKY

žalobkyně: soud pro rozhodl soudkyní v právní věci
žalovanému: , zast. JUDr.
zaplacení částky Kč s příslušenstvím, rozsudkem pro zmeškání, proti
..... , o

t a k t o :

- I. Platební rozkaz vydaný soudem pro č.j. ze dne se zrušuje.
- II. Žalovaný je povinen do tří dnů od právní moci tohoto rozsudku zaplatit žalobkyni částku Kč s 9.25 % úroky z prodlení p.a. z částky Kč od 25.06.2009 do 30.06.2009, s 8.50 % úroky z prodlení p.a. z částky Kč od 01.07.2009 do 31.12.2009, s 8.00 % úroky z prodlení p.a. z částky Kč od 01.01.2010 do 30.06.2010, s 7.75 % úroky z prodlení p.a. z částky Kč od 01.07.2010 do 31.12.2010, s 7.75 % úroky z prodlení p.a. z částky Kč od 01.01.2011 do 30.06.2011, a za dobu od 01.07.2011 z částky Kč do zaplacení s ročním úrokem z prodlení ve výši, která v každém jednotlivém kalendářním pololetí trvání prodlení odpovídá v procentech součtu čísla 7 a výše limitní sazby pro dvoutýdenní repo operace České národní banky vyhlášené ve

Věstníku České národní banky a platné vždy k prvnímu dni příslušného kalendářního pololetí.

- III.** Žalovaný je povinen do tří dnů od právní moci tohoto rozsudku zaplatit žalobkyni náhradu nákladů řízení ve výši Kč, k rukám právního zástupce žalobkyně.

Odůvodnění:

Žalobkyně se žalobou doručenou zdejšímu soudu dne domáhala po žalovaném zaplacení částky Kč s příslušenstvím. Žaloba vycházela z tvrzení, že účastníci uzavřeli smlouvu o úvěru, na základě níž byl poskytnut žalovanému úvěr. Úvěr byl poskytnut na jeho účet uvedený ve smlouvě. Žalovaný se zavázal zaplatit shora uvedený úvěr ve splátkách, protože žalovaný opakovaně porušoval smluvní podmínky byl úvěr prohlášen za splatný. Postupitel poskytl žalobkyni přehled splátek, ze kterého je patrný pohyb na úvěrovém účtu ke dni prodeje pohledávky žalobkyni. Žalobkyně odkoupila od pohledávku, vyplývající z výše uvedené smlouvy o úvěru, o čemž byl žalovaný informován. Po nabytí pohledávky vyzvala žalobkyně žalovaného přípisem k tomu, aby svůj závazek žalobkyni uhradil. Na účet žalobkyně žalovaný dosud neuhradil nic. Dlužná částka k dnešnímu dni proto činí Kč a sestává z odkoupené pohledávky – jistiny, odkoupeného úroku, odkoupeného sankčního úroku, odkoupených poplatků a odkoupené smluvní pokuty.

Ve věci byl zdejším soudem vydán platební rozkaz, který se nepodařilo doručit žalovanému do vlastních rukou, soud proto s odkazem na ust. § 173 odst. 2 o.s.ř. platební rozkaz v plném rozsahu zrušil, jak uvedeno ve výroku I. tohoto rozsudku.

Soud vyzval žalovaného, necht' se k žalobě vyjádří, přičemž výzvu a stejnopis žaloby zaslal žalovanému do vlastních rukou. K prvnímu jednání ve věci samé byl žalovaný řádně obeslán. K jednání se žalovaný bez řádné omluvy nedostavil, přestože byl o následcích nedostavení se k jednání soudem poučen a žalobkyně navrhl, aby soud rozhodl rozsudkem pro zmeškání.

Soud jednal dle ust. § 101 odst. 3 o.s.ř. v nepřítomnosti žalovaného.

Dle ust. § 153b odst. 1, 3 o.s.ř. zmešká-li žalovaný, kterému byly řádně doručeny do jeho vlastních rukou (§ 49) žaloba a předvolání k jednání nejméně deset dnů a ve věcech uvedených v § 118b nejméně třicet dnů přede dnem, kdy se jednání má konat, a který byl o následcích nedostavení se poučen, bez důvodné a včasné omluvy první jednání, které se ve věci konalo, a navrhne-li to žalobce, který se dostavil k jednání, pokládají se tvrzení žalobce obsažená v žalobě o skutkových okolnostech, týkající se sporu, za nesporná a na tomto základě může soud rozhodnout o žalobě rozsudkem pro zmeškání. Rozsudek pro zmeškání nelze vydat ve věcech, v nichž nelze uzavřít a schválit smír (§99 odst. 1 a 2), nebo došlo-li by takovým rozsudkem ke vzniku, změně nebo zrušení právního poměru mezi účastníky.

Protože byly splněny předpoklady pro vydání rozsudku pro zmeškání, soud podle ust. § 153 odst. 1 o.s.ř. vynesl rozsudek pro zmeškání, kterým žalobě zcela vyhověl, přičemž

tvrzení žalobce obsažená v žalobě o skutkových okolnostech, týkajících se sporu vzal za nesporná.

Lhůta k plnění byla stanovena dle ust. § 160 odst. 1 o.s.ř.

O nákladech řízení soud rozhodl dle § 142 odst. 1 o.s.ř., neboť žalobkyně byla ve věci zcela úspěšná. Jejich výše Kč se sestává ze zaplaceného soudního poplatku, odměny právního zástupce žalobkyně v částce Kč (§ 3 vyhl. MS č. 484/2000 Sb.), 2 režijních paušálů v částce Kč (§ 13 odst. 3 vyhl. č. 177/1996 Sb.) a 20% DPH.

POUČENÍ : Proti tomuto rozsudku lze podat odvolání pouze tehdy, jestliže nebyly splněny podmínky řízení, rozhodoval věcně nepříslušný soud I.stupně, rozhodnutí vydal vyloučený soudce, nebo jsou odvolacím důvodem skutečnosti nebo důkazy, jimiž má být prokázáno, že nebyly splněny předpoklady pro vydání rozsudku (205 b) o.s.ř.)
Odvolání lze podat do 15 dnů od doručení písemného vyhotovení k soudu , prostřednictvím soudu pro
Proti výroku o náhradě nákladů řízení lze podat odvolání do 15 dnů od doručení k soudu v , prostřednictvím soudu zdejšího.
Nebude-li dobrovolně splněna povinnost uložená vykonatelným rozhodnutím, lze navrhnout jeho výkon soudem.

V dne

,v.r.
soudkyně

Za správnost vyhotovení:

Toto rozhodnutí nabylo právní moci dne a vykonatelnosti dne
Připojení doložky provedla dne

zdroj: interní data společnosti Claim Czech, s. r. o.

Vzor návrhu na nařízení exekuce

JUDr. Dalimil Mika, LL.M., soudní exekutor
Exekutorský úřad Klatovy
Za Beránkem 836
339 01 Klatovy

Oprávněný:

Fyzická osoba - jméno a příjmení, rodné číslo / datum narození, místo trvalého pobytu

Fyzická osoba podnikatel - jméno a příjmení, IČO, datum narození, místo podnikání

Právnícká osoba - obchodní firma nebo název, IČO, sídlo

Povinný:

Fyzická osoba - jméno a příjmení, rodné číslo / datum narození, místo trvalého pobytu

Fyzická osoba podnikatel - jméno a příjmení, IČO, datum narození, místo podnikání

Právnícká osoba - obchodní firma nebo název, IČO, sídlo

Exekuční návrh

na pověření soudního exekutora JUDr. Dalimila Miky, LL.M., Exekutorský úřad Klatovy, se sídlem v Klatovech, Za Beránkem 836, PSČ 339 01, provedením exekuce dle zákona č. 120/2001 Sb., o soudních exekutorech a exekuční činnosti, v platném znění.

I.

Podle vykonatelného rozsudku č.j. / platebního rozkazu č.j. / notářského zápisu sp. zn. / exekutorského zápisu sp. zn. _____ ze dne _____ vydaného / sepsaného _____ dluží povinný oprávněnému částku ve výši _____,- Kč.

Důkaz: rozsudkem č.j. / platebním rozkazem č.j. / notářským zápisem sp. zn. / exekutorským zápisem sp. zn. _____ ze dne _____ vydaného / sepsaného _____

II.

Jelikož povinný nesplnil dobrovolně to, co mu ukládá shora uvedený exekuční titul, z dlužné částky neuhradil ničeho, oprávněný navrhuje, aby soud vydal toto

Pověření:

nařizuje se podle zákona č. 120/2001 Sb., o soudních exekutorech a exekuční činnosti, v platném znění, exekuce vykonatelného *rozsudku č.j. / platebního rozkazu č.j. / notářského zápisu sp. zn. / exekutorského zápisu sp. zn.* _____ ze dne _____ vydaného / *sepsaného* _____ k uspokojení pohledávky oprávněného ve výši _____,- Kč a pro náklady exekuce a náklady oprávněného, které budou určeny soudním exekutorem v příkazu k úhradě nákladů exekuce.

Provedením exekuce se pověřuje soudní exekutor JUDr. Dalimil Mika, LL.M., Exekutorský úřad Klatovy, se sídlem v Klatovech, Za Beránkem 836, PSČ 339 01.

V _____ dne _____

oprávněný

Příloha:

originál nebo ověřená kopie rozsudku / platebního rozkazu opatřené potvrzením o jeho vykonatelnosti / stejnopis notářského zápisu se svolením k vykonatelnosti / stejnopis exekutorského zápisu se svolením k vykonatelnosti

zdroj: <http://www.euk.cz/vzory-podani/uncategorised/vzor-navrhu-na-narizeni-exekuce>

Příloha C Pověření soudního exekutora

Jednací číslo:

Spisová značka soudního exekutora:

Pověření soudního exekutora

soud v v exekuční věci
oprávněné:

zastoupené advokátem:

proti
povinnému:

dle ustanovení § 43a odst. 3 zákona č. 120/2001 Sb., exekučního řádu ve znění
pozdějších předpisů

p o v ě ř u j e

vedením exekuce k vymáhání pohledávky a jejího příslušenství podle vykonatelného
rozsudku soudu pro č.j. ze dne , které vydal
soud , nákladů oprávněné a nákladů, které budou v průběhu exekuce
určeny

soudního exekutora JUDr. , Exekutorský úřad , sídlem

V dne

v. r.
vyšší soudní úřednice

Za správnost vyhotovení:

zdroj: interní data společnosti Claim Czech, s. r. o.

Příloha D Vyrozumění o zahájení exekuce

č.j.:
v. s. oprávněný:

Soudní exekutor JUDr. _____, Exekutorský úřad _____ se sídlem _____
_____, vydává tímto:

VYROZUMĚNÍ O ZAHÁJENÍ EXEKUCE

Soudní exekutor JUDr. _____ LL. M., Exekutorský úřad _____ se sídlem _____
vede exekuční řízení pod sp. zn. _____ na základě pověření _____ soud v
č.j. _____ ze dne _____ vydaného na základě vykonatelného rozhodnutí
Rozsudek č.j. _____ který vydal _____ soud dne _____ a vykonatelným dne _____
_____, ve věci exekuce oprávněného:
_____, zast. _____ proti
povinnému:

a zahajuje exekuci k uspokojení pohledávky oprávněného, a to:

žalovaná částka	Kč	
9,250% ročně úrok z prodlení z částky		Kč od 25.06.2009 do 30.06.2009
úrok z prodlení činí	Kč	
8,500% ročně úrok z prodlení z částky		Kč od 01.07.2009 do 31.12.2009
úrok z prodlení činí	Kč	
8,000% ročně úrok z prodlení z částky		Kč od 01.01.2010 do 30.06.2010
úrok z prodlení činí	Kč	
7,750% ročně úrok z prodlení z částky		Kč od 01.07.2010 do 31.12.2010
úrok z prodlení činí	Kč	
7,750% ročně úrok z prodlení z částky		Kč od 01.01.2011 do 30.06.2011
úrok z prodlení činí	Kč	
7,000% + repo sazba ČNB ročně úrok z prodlení z částky		Kč od 01.07.2011 do zaplacení
úrok z prodlení ke dni 24.02.2014 činí	Kč	
náklady právního zastoupení	Kč	
náklady nalézacího řízení	Kč	
Celkem	Kč	

a dále nákladů exekuce, nákladů oprávněného v exekuci, které budou stanoveny rozhodnutím soudního exekutora.

Poučení:

Účastník exekučního řízení má právo vyjádřit se k osobě exekutora. Účastník je povinen námitku podjatosti exekutora uplatnit nejpozději do 8 dnů ode dne, kdy mu bylo doručeno vyrozumění o zahájení exekuce; nevěděl-li v této době o důvodu vyloučení nebo vznikl-li tento důvod později, může námitku uplatnit do 8 dnů poté, co se o něm dozvěděl. Později může námitku podjatosti účastník uplatnit také tehdy, jestliže nebyl exekutorem poučen o svém právu vyjádřit se k osobě exekutora. Námitky povinného k osobě exekutora nemají odkladný účinek.

Další řízení zahájené oprávněným proti témuž povinnému u stejného exekutora dříve, než zanikne oprávnění exekutora k vedení předchozí exekuce, se spojuje s předchozí exekucí ke společnému řízení, a to ode dne podání návrhu. V zájmu hospodárnosti řízení může exekutor věc podle věty první vyloučit k samostatnému řízení.

Jsou-li exekuční řízení proti témuž povinnému vedena u více exekutorů nebo zahájí-li další oprávněný u téhož exekutora exekuční řízení proti témuž povinnému, exekuční soud tato řízení spojí na návrh povinného ke společnému řízení,

- je-li oprávněným osoba, jež byla věřitelem povinného v době vzniku vymáhané pohledávky, nebo její právní nástupce, a řízení již nebyla spojena podle odstavce 3,
- je-li předmětem jednotlivých spojovaných řízení vymožení peněžitého plnění nepřevyšujícího částku podle ustanovení § 202 odst. 2 občanského soudního řádu, a
- jsou-li proti povinnému vedena alespoň 2 exekuční řízení podle písmene a).

Nerohodl-li exekutor podle ustanovení § 44 odst. 4 EŘ jinak, nesmí povinný po doručení vyrozumění nakládat se svým majetkem včetně nemovitostí a majetku patřícího do společného jmění manželů, vyjma běžné obchodní a provozní činnosti, uspokojování základních životních potřeb svých a osob, ke kterým má vyživovací povinnost, a udržování a správy majetku. Právní úkon, kterým povinný porušil tuto povinnost, je neplatný. Právní úkon se však považuje za platný, pokud se neplatnosti právního úkonu nedovolá exekutor, oprávněný, nebo přihlášený věřitel, aby zajistili uspokojení

vymáhané pohledávky. Právní účinky dovolání se neplatnosti nastávají od účinnosti právního úkonu, dojde-li exekuční příkaz nebo jiný projev vůle exekutora, oprávněného, nebo přihlášeného věřitele všem účastníkům právního úkonu, jehož neplatnosti se exekutor, oprávněný nebo přihlášený věřitel dovolává.

Povinný je v průběhu exekučního řízení oprávněn podat návrh na odklad exekuce. Návrh na odklad exekuce se podává u exekutora, který vede exekuci. Návrh na odklad exekuce, který neobsahuje všechny náležitosti nebo který je nesrozumitelný anebo neurčitý nebo ke kterému nejsou přiloženy listiny k prokázání tvrzení obsažených v návrhu, exekutor odmítne, jestliže pro tyto nedostatky nelze o návrhu věcně rozhodnout. Ustanovení § 43 OSŘ se nepoužije.

Do vydání rozhodnutí o návrhu na odklad exekuce exekutor nečiní žádné úkony směřující k provedení exekuce, nejde-li o návrh, který je svévolným nebo zřejmě bezúspěšným uplatňováním nebo bráněním práva. Věta první se nepoužije, uplatní-li účastník v návrhu na odklad stejné okolnosti, o nichž již bylo rozhodnuto.

Odloží-li exekutor nebo exekuční soud exekuci na návrh povinného podle ustanovení § 266 odst. 1 OSŘ, potom exekutor nebo exekuční soud uvede dobu, na kterou exekuci odkládá; po tuto dobu exekutor nečiní žádné úkony směřující k provedení exekuce. Po uplynutí doby odkladu exekutor i bez návrhu pokračuje v provedení exekuce.

Je-li odložena vykonatelnost exekučního titulu, exekutor nebo exekuční soud odloží provedení exekuce do doby pravomocného skončení řízení, ve kterém soud rozhoduje o odložení vykonatelnosti exekučního titulu.

Je-li u exekutora složena jistota ve výši vymáhané pohledávky, nákladů oprávněného a nákladů exekuce, exekutor nebo exekuční soud na návrh povinného odloží provedení exekuce do právní moci rozhodnutí o návrhu na zastavení exekuce podaném povinným a rozhodne o tom, že povinný není vázán zákazem uvedeným v ustanovení § 44a odst. 1 EŘ a v ustanovení § 47 odst. 4 EŘ ode dne vydání rozhodnutí o odkladu. Nedojde-li k zastavení exekuce, použije se jistota na úhradu vymáhané pohledávky, nákladů oprávněného a nákladů exekuce; jinak se vrátí složiteli jistoty.

I bez návrhu může exekuční soud nebo exekutor odložit provedení exekuce, lze-li očekávat, že exekuce bude zastavena. Nevyhoví-li exekutor návrhu na odklad exekuce do 7 dnů, postoupí jej společně s exekučním spisem k rozhodnutí exekučnímu soudu, který o něm rozhodne bez zbytečného odkladu, nejpozději do 15 dnů.

Povinný je v průběhu exekučního řízení oprávněn podat návrh na zastavení exekuce. Návrh na zastavení exekuce může povinný podat do 15 dnů ode dne, kdy se dozvěděl o důvodu zastavení exekuce. Návrh na zastavení exekuce se podává u exekutora, který vede exekuci.

Návrh na zastavení exekuce musí obsahovat vyličení skutečností rozhodných pro posouzení, zda byl podán ve lhůtě uvedené v § 55 odst. 1 EŘ; to neplatí, jde-li o návrh podaný nejpozději ve lhůtě podle ustanovení § 46 odst. 6 EŘ. Návrh na zastavení exekuce, který neobsahuje všechny náležitosti nebo který je nesrozumitelný anebo neurčitý nebo ke kterému nejsou přiloženy listiny k prokázání tvrzení obsažených v návrhu nebo který byl podán opožděně, exekutor odmítne. Je-li proti takovému rozhodnutí podáno odvolání, exekutor ho zruší a věc postoupí k vyřízení exekučnímu soudu.

Náhrada účelně vynaložených cestovních výdajů a náhrada za ztrátu času je nákladem exekuce do výše stanovené prováděcím právním předpisem. Účelně vynaložené cestovní výdaje a ztrátu času přesahující tuto částku hradí exekutorovi oprávněný.

dne

Otisk razítka

JUDr. _____, v.r.
soudní exekutor

Za správnost vyhotovení:

zdroj: interní data společnosti Claim Czech, s. r. o.

Příloha E Exekuční příkaz srážkou ze mzdy a jiného příjmu

TOTO ROZHODNUTÍ NABÝLO PRÁVNÍ MOCI DNE:



DNE:

Číslo jednací:

v. s. oprávněný:

č.j. oprávněný:

EXEKUČNÍ PŘÍKAZ (nepřednostní pohledávka)

JUDr. _____ soudní exekutor, Exekutorský úřad _____ se sídlem _____
pověřený provedením exekuce na základě pověření _____ soud v _____, č.j. _____
, ze dne _____, kterým byla nařízena exekuce na základě _____ č.j. _____
, který vydal _____ soud _____ dne _____ a vykonatelným dne _____ k uspokojení

pohledávky oprávněného:
zast. _____
k uspokojení pohledávky oprávněného ve výši _____ Kč s příslušenstvím
9,250% ročně úrok z prodlení z částky _____ Kč od 25.06.2009 do 30.06.2009
8,500% ročně úrok z prodlení z částky _____ Kč od 01.07.2009 do 31.12.2009
8,000% ročně úrok z prodlení z částky _____ Kč od 01.01.2010 do 30.06.2010
7,750% ročně úrok z prodlení z částky _____ Kč od 01.07.2010 do 31.12.2010
7,750% ročně úrok z prodlení z částky _____ Kč od 01.01.2011 do 30.06.2011
7,000% + repo sazba ČNB ročně úrok z prodlení z částky _____ Kč od 01.07.2011 do zaplacení
náklady právního zastoupení _____ Kč
náklady nalézacího řízení _____ Kč

očekávané náklady exekuce..... Kč
jakož i k náhradě nákladů oprávněného v exekučním řízení a nákladů této exekuce, rozhodl o provedení exekuce proti povinnému

AKTUÁLNÍ VÝŠE VYMÁHANÉHO PLNĚNÍ ČINÍ

žalovaná částka.....		Kč
9,250% ročně úrok z prodlení z částky _____	Kč od 25.06.2009 do 30.06.2009	
úrok z prodlení činí		Kč
8,500% ročně úrok z prodlení z částky _____	Kč od 01.07.2009 do 31.12.2009	
úrok z prodlení činí		Kč
8,000% ročně úrok z prodlení z částky _____	Kč od 01.01.2010 do 30.06.2010	
úrok z prodlení činí		Kč
7,750% ročně úrok z prodlení z částky _____	Kč od 01.07.2010 do 31.12.2010	
úrok z prodlení činí		Kč
7,750% ročně úrok z prodlení z částky _____	Kč od 01.01.2011 do 30.06.2011	
úrok z prodlení činí		Kč
7,000% + repo sazba ČNB ročně úrok z prodlení z částky _____	Kč od 01.07.2011 do zaplacení	
úrok z prodlení ke dni 09.10.2015 činí		Kč
náklady právního zastoupení		Kč
náklady nalézacího řízení		Kč
Odměna exekutora.....		Kč
Náhrada hotových výdajů		Kč
DPH		Kč
Celkem.....		Kč

rozhodl o provedení exekuce

I. Srážkou ze mzdy a jiného příjmu (dále jen „mzdy“) povinného u plátce:

Poučení:
Pokud Vám byl tento dokument doručen bez otisku razítka a bez podpisu, jedná se o dokument doručovaný prostřednictvím provozovatele poštovních služeb, který je platný i bez těchto náležitostí. Dle ust. § 17b stavovského předpisu Exekutorské komory České republiky – kancelářský řád, k písemné žádosti účastníka, kterému byl listinný stejnopis tohoto dokumentu doručen, se zašle el. poštou na el. adresu uvedenou v žádosti písemnost vyhotovená v el. podobě a podepsaná podle § 16a nebo se předá účastníkovi v sídle úřadu na technickém nosiči dat.

tel:
fax:

- II. Soudní exekutor přikazuje plátcí mzdy, aby od okamžiku doručení tohoto exekučního příkazu prováděl exekuci srážkami dále uvedené části mzdy povinného, na kterou povinnému vznikl nárok z pracovního poměru u plátce mzdy jako zaměstnavatele.
- III. Soudní exekutor přikazuje plátcí mzdy, aby od okamžiku doručení tohoto příkazu, prováděl ze mzdy povinného stanovené srážky až do výše vymáhané pohledávky, jejího příslušenství, nákladů oprávněného a nákladů exekuce a zakazuje plátcí mzdy vyplácet sražené částky povinnému.
- IV. Plátce mzdy je povinen provádět srážky ze mzdy povinného až do výše plného uspokojení pohledávky oprávněného, jakož i nákladů exekuce, které budou určeny v příkazu k úhradě nákladů exekuce.
- V. Soudní exekutor přikazuje plátcí mzdy, aby po doručení doložky provedení exekuce, vyplatil zadržené částky mzdy povinného v rozsahu vymáhané pohledávky a jejího příslušenství na depozitní účet č. _____ vedený u _____ banky, a.s. pod variabilním symbolem _____. Jako specifický symbol prosím uvádějte Vaše identifikační číslo.

Upozornění pro plátce ve smyslu ustanovení § 277 ve spojení s ustanovením § 299 občanského soudního řádu (dále jen „o.s.ř.“)

Plátce mzdy je povinen provádět srážky z čisté mzdy ve smyslu ust. § 277 o.s.ř. Do mzdy se započítávají nejen peněžité částky, ale i hodnota naturálií, na které má povinný právo. Nezapočítávají se však do ní přídatky na děti a částky, které jsou povinnému poskytovány na náhradu nákladů spojených s pracovním výkonem. To platí zejména o náhradách nákladů při pracovních cestách. Do mzdy se započítávají i všechny odměny a prémie jakéhokoliv druhu poskytované v souvislosti s pracovním poměrem.

Povinnému nesmí být sražena základní částka, jejíž výpočet stanoví zvláštní právní předpis (dále jen „nezabavitelná částka“). Jedná se o nařízení vlády č. 595/2006 Sb., o způsobu výpočtu základní částky, která nesmí být sražena povinnému z měsíční mzdy při výkonu rozhodnutí, a o stanovení částky, nad kterou je mzda postižitelná srážkami bez omezení.

Čistá mzda, která zbývá po odečtení uvedených základních částek, se zaokrouhlí směrem dolů na částku dělitelnou třemi a vyjádřenou v celých korunách. Z takto určené částky lze hradit k vydobytí obyčejné pohledávky oprávněného jen jednu třetinu a pro přednostní pohledávky dvě třetiny. Přednostní pohledávky se uspokojí nejprve z druhé třetiny, a teprve nestačí-li tato třetina na jejich úhradu, uspokojí se spolu s ostatními pohledávkami s první třetiny. Třetí třetina se nikdy nesráží a zůstává povinnému volná.

Přednostními pohledávkami jsou

- a) pohledávky výživného,
- b) pohledávky náhrady škody, způsobené poškozenému ublížením na zdraví,
- c) pohledávky náhrady škody, způsobené úmyslnými trestnými činy,
- d) pohledávky daní, poplatků a jiných obdobných peněžitých plnění,
- e) pohledávky náhrady přeplatků na dávkách nemocenského pojištění a důchodového zabezpečení,
- f) pohledávky pojistného na sociální zabezpečení a příspěvku na státní politiku zaměstnanosti a pohledávky pojistného na veřejné zdravotní pojištění,
- g) pohledávky náhrady za příspěvek na výživu dítěte a příspěvek na úhradu potřeb dítěte svěřeného do pěstounské péče.
- h) pohledávky náhrady přeplatků na podpoře v nezaměstnanosti a podpoře při rekvalifikaci,
- i) pohledávky náhrady přeplatků na dávkách státní sociální podpory,
- j) pohledávky regresní náhrady podle zákona o nemocenském pojištění,
- k) pohledávky náhrady mzdy, platu nebo odměny a snížené odměny poskytované v období prvních 14 kalendářních dnů a od 1. ledna 2012 do 31. prosince 2013 v období prvních 21 kalendářních dnů dočasné pracovní neschopnosti nebo karantény.

Provádějí-li se srážky ze mzdy k vydobytí několika pohledávek, uspokojí se jednotlivé pohledávky z první třetiny podle svého pořadí bez ohledu na to, zda jde o přednostní pohledávky nebo o pohledávky ostatní.

Poučení:

Pokud Vám byl tento dokument doručen bez otisku razítka a bez podpisu, jedná se o dokument doručovaný prostřednictvím provozovatele poštovních služeb, který je platný i bez těchto náležitostí. Dle ust. § 17b stavovského předpisu Exekutorské komory České republiky – kancelářský řád, k písemné žádosti účastníka, kterému byl listinný stejnopis tohoto dokumentu doručen, se zašle el. poštou na el. adresu uvedenou v žádosti písemnost vyhotovená v el. podobě a podepsaná podle § 16a nebo se předá účastníkovi v sídle úřadu na technickém nosiči dat.

tel:
fax:

Provádějí-li se srážky i z druhé třetiny, uspokojí se z ní bez zřetele na pořadí nejprve pohledávky výživného a teprve pak podle pořadí ostatní přednostní pohledávky. Nepostačí-li částka sražená z druhé třetiny k uspokojení všech pohledávek výživného, uspokojí se nejprve běžné výživné všech oprávněných a pak teprve nedoplatky za dřívější dobu, a to podle poměru běžného výživného, tj. stanoví se poměr mezi výší běžného výživného jednotlivých oprávněných a podle tohoto poměru se určí výše, do jaké se u pohledávek jednotlivých oprávněných uhradí nedoplatky výživného. Nebylo-li by však částkou sraženou z druhé třetiny kryto ani běžné výživné všech oprávněných, rozdělí se mezi ně částka sražená z druhé třetiny poměrně podle výše běžného výživného bez ohledu na výši nedoplatků.

Další přednostní pohledávky se uhradí z druhé třetiny po úhradě výživného podle svého pořadí.

Pořadí pohledávek se řídí dnem, kdy byl plátcí mzdy doručen exekuční příkaz. Bylo-li mu doručeno téhož dne několik exekučních příkazů pro několik pohledávek, mají tyto pohledávky stejné pořadí; nestačí-li částka na ně připadající k jejich plnému uspokojení, uspokojí se poměrně. Vyplácí-li plátcé mzdy měsíční mzdu nadvakrát (jako zálohu a vyúčtování), může přiměřené srážky povinnému provést již ze zálohy. Výplatu srážek oprávněnému provede však plátcé mzdy až po uplynutí příslušného měsíce.

Je-li exekuční příkaz doručen plátcí mzdy až po tom, kdy již byla část měsíční mzdy povinného vyplacena, nepřihlíží se k provedené výplatě a srážky se provedou tak, jako by povinný měl za celý měsíc právo jen na mzdu, která mu ještě nebyla vyplacena. Dochází-li k výplatě mzdy za několik měsíců najednou, je třeba vypočítat srážky za každý měsíc zvlášť.

Změní-li se po nařízení exekuce plátcé mzdy, vztahuje se nařízení exekuce srážkami ze mzdy i na mzdu povinného u nového plátcé mzdy, a to ode dne, kdy se od povinného nebo od dosavadního plátcé mzdy dozví, že byla nařízena exekuce srážkami ze mzdy povinného a pro jaké pohledávky; nedozví-li se o těchto okolnostech nový plátcé již dříve, vzniká mu tato povinnost dnem, kdy byl vyzooměn o nařízení exekuce tím, že mu bylo doručeno příslušné rozhodnutí (exekuční příkaz). Pořadí, které získala pohledávka oprávněného u předchozího plátcé mzdy, zůstává jí zachováno i u nového plátcé mzdy. Za změnu plátcé mzdy se považuje i vyplácení dávek podle zvláštního právního předpisu okresní správou sociálního zabezpečení. Pokud nový plátcé mzdy obdržel od předchozího plátcé mzdy podklady potřebné pro exekuci srážkami ze mzdy, ustanovení § 294 o.s.ř. se nepoužije. Ustanovení § 295 o.s.ř. se nepoužije.

Dochází-li ke změně plátcé týkající se vyplácení dávek podle zvláštního právního předpisu okresní správou sociálního zabezpečení v průběhu kalendářního měsíce, započte nezabavitelnou částku v plné výši, případně v nižší výši, nedosahuje-li mzda výše nezabavitelné částky, dosavadní plátcé mzdy. Pokud mzda u dosavadního plátcé mzdy nedosáhla výše nezabavitelné částky, nový plátcé mzdy týkající se vyplácení dávek podle zvláštního právního předpisu okresní správou sociálního zabezpečení započte na mzdu (dávkou nemocenského pojištění) povinného v kalendářním měsíci částku ve výši rozdílu mezi tím, co započte dosavadní plátcé mzdy v kalendářním měsíci, a nezabavitelnou částkou. Dosavadní plátcé mzdy je povinen tyto skutečnosti novému plátcí mzdy oznámit nejpozději na konci kalendářního měsíce, ve kterém dochází ke změně plátcé mzdy.

Zaměstnavatel přijímající občana do práce je povinen vyžádat si od něho potvrzení, vystavené zaměstnavatelem, u něhož občan dříve pracoval o tom, zda byla nařízena exekuce srážkami z jeho mzdy, kterým orgánem a v čí prospěch. Zjistí-li zaměstnavatel takový případ, oznámí to bez odkladu exekutorovi, který exekuci nařídil.

Plátcé mzdy musí ohlásit soudnímu exekutorovi do jednoho týdne, že u něho přestal povinný pracovat. Zároveň mu zašle vyúčtování srážek, které ze mzdy povinnému provedl a vyplatil oprávněnému, pro které pohledávky byla nařízena exekuce srážkami ze mzdy a jaké pořadí mají tyto pohledávky.

Ustanovení o výkonu rozhodnutí srážkami ze mzdy se použijí i na exekuci srážkami z platu, z odměny z dohody o pracovní činnosti, z odměny za pracovní nebo služební pohotovost, z odměny členů zastupitelstva územních samosprávných celků a z dávek státní sociální podpory a pěstounské péče, které nejsou vyplaceny jednorázově. Srážky se dále provádějí z příjmů, které povinnému nahrazují odměnu za práci nebo jsou poskytovány vedle ní, jimiž jsou

- a) náhrada mzdy nebo platu,
- b) nemocenské,
- c) peněžitá pomoc v mateřství,
- d) důchody,
- e) stipendia,
- f) podpora v nezaměstnanosti a podpora při rekvalifikaci,
- g) odstupné, popřípadě obdobná plnění poskytnutá v souvislosti se skončením zaměstnání,
- h) peněžitá plnění věrnostní nebo stabilizační povahy poskytnutá v souvislosti se zaměstnáním,
- i) úrazový příspěvek, úrazové vyrovnání a úrazová renta.

Jde-li o výkon rozhodnutí srážkami z důchodu fyzické osoby, která z tohoto důchodu platí náklady za pobyt v ústavu sociální péče, nepodléhá výkonu rozhodnutí částka potřebná na úhradu pobytu a částka rovnající se výši kapesného v takovém ústavu. Výkon rozhodnutí ohledně dávek státní sociální podpory a pěstounské péče, které nejsou vyplaceny jednorázově, nelze provést příkázáním pohledávky.

Poučení:

Pokud Vám byl tento dokument doručen bez otisku razítka a bez podpisu, jedná se o dokument doručovaný prostřednictvím provozovatele poštovních služeb, který je platný i bez těchto náležitostí. Dle ust. § 17b stavovského předpisu Exekutorské komory České republiky – kancelářský řád, k písemné žádosti účastníka, kterému byl listinný stejnopis tohoto dokumentu doručen, se zašle el. poštou na el. adresu uvedenou v žádosti písemnost vyhotovená v el. podobě a podepsaná podle § 16a nebo se předá účastníkovi v sídle úřadu na technickém nosiči dat.

Jinak se řídí plátce mzdy rozhodnutími soudního exekutora a soudu, která jsou mu doručena. To platí zejména v případě, kdy dojde k odkladu nebo k zastavení exekuce, nebo kdy mají být prováděny podle dohody mezi oprávněným a povinným menší srážky, než jsou zákonem dovoleny.

Jestliže plátce mzdy neprovede ze mzdy povinného srážky řádně a včas, provede-li je v menším než stanoveném rozsahu, nebo nevyplatí-li srážky oprávněnému bez odkladu po tom, kdy mu byl doručen exekuční příkaz, nebo kdy dospěly další měsíční částky mzdy, může oprávněný uplatnit proti plátcí mzdy právo na vyplacení částek, které měly být ze mzdy povinného srazeny.

Oprávněný se může rovněž domáhat na plátcí mzdy vyplacení částek, na které by měl právo, kdyby byl plátce mzdy splnil svou povinnost, oznámit, že povinný u něj přestal pracovat, nevyžádá-li si od nově přijatého pracovníka potvrzení o exekucích srážkami ze mzdy a neoznámí-li bez odkladu oprávněnému, že byla proti pracovníkovi nařízena exekuce srážkami z jeho mzdy, jakmile to zaměstnavatel, u něhož povinný nastoupil nově do práce, zjistí.

Poučení: Proti exekučnímu příkazu není dle ustanovení § 47 odst. 4 EŘ přípustný opravný prostředek.

V dne

Otisk úředního razítka

JUDr.

soudní exekutor

Za správnost vyhotovení:

Doručuje se:

- oprávněný,
- povinný,
- plátce mzdy

Digitálně podepsal

Poučení:

Pokud Vám byl tento dokument doručen bez otisku razítka a bez podpisu, jedná se o dokument doručovaný prostřednictvím provozovatele poštovních služeb, který je platný i bez těchto náležitostí. Dle ust. § 17b stavovského předpisu Exekutorské komory České republiky – kancelářský řád, k písemné žádosti účastníka, kterému byl listinný stejnopis tohoto dokumentu doručen, se zašle el. poštou na el. adresu uvedenou v žádosti písemnost vyhotovená v el. podobě a podepsaná podle § 16a nebo se předá účastníkovi v sídle úřadu na technickém nosiči dat.

zdroj: interní data společnosti Claim Czech, s. r. o.