



Ekonomická
fakulta
Faculty
of Economics

Jihočeská univerzita
v Českých Budějovicích
University of South Bohemia
in České Budějovice

Jihočeská univerzita v Českých Budějovicích
Ekonomická fakulta
Katedra obchodu a cestovního ruchu

DIPLOMOVÁ PRÁCE

Přidaná hodnota cestovního ruchu v konkrétním
regionu (okres Český Krumlov)

Added value of tourism in particular region (Český Krumlov)

Vypracovala: Bc. Denisa Balková
Vedoucí práce: prof. JUDr. Ludmila Novacká, Ph.D.

České Budějovice 2017

ZADÁNÍ DIPLOMOVÉ PRÁCE
(PROJEKTU, UMĚLECKÉHO DÍLA, UMĚLECKÉHO VÝKONU)

Jméno a příjmení: **Bc. Denisa BALKOVÁ**
Osobní číslo: **E14764**
Studijní program: **N6208 Ekonomika a management**
Studijní obor: **Obchodní podnikání**
Název tématu: **Přidaná hodnota cestovního ruchu v konkrétním regionu (Českokrumlovsko)**
Zadávací katedra: **Katedra obchodu a cestovního ruchu**

Z á s a d y p r o v y p r a c o v á n í :

Cíl práce:

Cílem této práce je na základě analýzy výkonů cestovního ruchu v regionu Českokrumlovsko aplikovat standardní metodiku pro výpočet ekonomických impaktů výše přidané hodnoty v cestovním ruchu a navrhnout potřebná nevyhnutelná opatření.

Parciálním cílem je určit bariéry, které představují problémová data na regionální úrovni.

Metodický postup:

1. Studium teoretických východisek a standardní metodiky výpočtu ekonomických impaktů v cestovním ruchu
2. Analýza výkonů cestovního ruchu v regionu Českokrumlovsko
3. Aplikace standardní metodiky pro výpočet ekonomických impaktů výše přidané hodnoty v cestovním ruchu na úrovni regionu Českokrumlovsko
4. Syntetické závěry
5. Návrhy opatření

Rámcová osnova:

1. Úvod. 2. Literární rešerše. 3. Cíle a metody. 4. Analýza zvolené oblasti. 5. Vlastní šetření. 6. Závěr. 7. Seznam literatury. 8. Přílohy.

Rozsah grafických prací: **dle potřeby**
Rozsah pracovní zprávy: **60 - 80 stran**
Forma zpracování diplomové práce: **tištěná**
Seznam odborné literatury:

- Beránek, J., & kolektiv. (2013).** *Ekonomika cestovního ruchu.* **Praha: mag CONSULTING.**
- Dwyer, L., Forsyth, P., & Dwyer, W. (2010).** *Tourism economics and policy.* **Bristol: Channel View Publications.**
- Gúčik, M. (2011).** *Cestovný ruch - Politika a ekonómia.* **Banská Bystrica: Dali - BB.**
- Hesková, M., & kolektiv. (2011).** *Cestovní ruch pro vyšší odborné a vysoké školy.* **Praha: Fortuna.**
- Page, S. J., & Connell, J. (2009).** *Tourism: A modern synthesis.* **Andover: South-Western Cengage Learning.**
- Palatková, M., & Zichová, J. (2014).** *Ekonomika turismu: turismus České republiky.* **Praha: Grada.**
- Petrů, Z. (2007).** *Základy ekonomiky cestovního ruchu.* **Praha: Idea Servis.**
- World Travel & Tourism Council. (2014).** *Economic impact 2014 Czech Republic.* Načteno z WTTC - World travel and tourism council: <http://www.wttc.org/-/media/files/reports/economic%20impact%20research/country%20reports/czech-republic2014.pdf>

Prohlášení

Prohlašuji, že svoji diplomovou práci na téma „Přidaná hodnota cestovního ruchu v konkrétním regionu (okres Český Krumlov)“ jsem vypracovala samostatně pouze s použitím pramenů a literatury uvedených v seznamu citované literatury.

Prohlašuji, že v souladu s § 47 zákona č. 111/1998 Sb. v platném znění souhlasím se zveřejněním své diplomové práce, a to - v nezkrácené podobě elektronickou cestou ve veřejně přístupné části databáze STAG provozované Jihočeskou univerzitou v Českých Budějovicích na jejích internetových stránkách, a to se zachováním mého autorského práva k odevzdanému textu této kvalifikační práce. Souhlasím dále s tím, aby toutéž elektronickou cestou byly v souladu s uvedeným ustanovením zákona č. 111/1998 Sb. zveřejněny posudky školitele a oponentů práce i záznam o průběhu a výsledku obhajoby kvalifikační práce. Rovněž souhlasím s porovnáním textu mé kvalifikační práce s databází kvalifikačních prací Theses.cz provozovanou Národním registrem vysokoškolských kvalifikačních prací a systémem na odhalování plagiátů.

V Českých Budějovicích dne

.....

Bc. Denisa Balková

Poděkování

Touto cestou bych ráda poděkovala především vedoucí diplomové práce, prof. JUDr. Ludmile Novacké, PhD., za odborný dohled včetně cenných rad a připomínek při zpracování práce. Poděkování patří také panu Ing. Petru Štumpfovi, PhD., za zapůjčení knihy „Tourism economics and policy“ z deponátní knihovny Ekonomické fakulty JU a za doporučení dalších užitečných zdrojů a odborných článků k prostudování jako podklad do mé diplomové práce.

Největší dík ovšem patří mé rodině a přátelům, kteří mě během celého studia na Jihočeské univerzitě podporovali a neztratili se mnou trpělivost.

Obsah

Seznam použitých zkratk	8
1. ÚVOD	9
2. LITERÁRNÍ REŠERŠE	11
2.1 Cestovní ruch	11
2.1.1 Definice cestovního ruchu	11
2.1.2 Cestovní ruch v destinaci	13
2.2 Ekonomický význam cestovního ruchu	17
2.2.1 Ekonomické funkce cestovního ruchu	19
2.3 Přidaná hodnota	23
2.3.1 Specifika a výpočet přidané hodnoty v cestovním ruchu	24
2.4 Satelitní účet cestovního ruchu (TSA)	27
2.4.1 Základní systém TSA	30
2.4.2 Systém TSA – strana poptávky	31
2.4.3 Systém TSA – strana nabídky	32
2.3 Ekonomické přínosy a dopady cestovního ruchu	34
2.3.1 Travel & Tourism economic impact – metodika WTTC	35
2.3.1 Česká republika a cestovní ruch	37
3. CÍLE A METODIKA	40
3.1 Cíle práce	40
3.2 Metodický postup	40
4. ANALÝZA ZVOLENÉ OBLASTI	43
4.1 Okres Český Krumlov	43
4.2 Analýza výkonů cestovního ruchu v okrese Český Krumlov	49
4.2.1 Kapacity hromadných ubytovacích zařízení	50

5. APLIKACE STANDARDNÍ METODIKY PRO VÝPOČET EKONOMICKÝCH IMPAKTŮ VÝŠE PŘIDANÉ HODNOTY V CESTOVNÍM RUCHU.....	54
5.1 Přidaná hodnota cestovního ruchu v okrese Český Krumlov	54
5.1.1 KRITÉRIUM Č. 1 – počet přenocování, daň z ubytování.....	55
5.1.2 KRITÉRIUM Č. 2 – statistiky denní návštěvnosti	58
5.1.3 KRITÉRIUM Č. 3 – zaměstnanost v cestovním ruchu	69
5.2 Problémová data na regionální úrovni a návrhy opatření	77
5.2.1 REGIONALIZACE TSA.....	77
5.2.2 BARIÉRY PROBLÉMOVÝCH DAT NA ÚROVNI REGIONU	78
5.4 Zhodnocení aplikace standardní metodiky TSA na úroveň regionu v podmínkách ČR.....	83
6. ZÁVĚR	87
Summary and keywords.....	90
Seznam použité literatury	93
Seznam obrázků, tabulek, grafů a vzorců	99
Seznam příloh.....	102
Přílohy	103

Seznam použitých zkratk

ARIS	Automatizovaný rozpočtový informační systém
ČR	Česká republika
CR	Cestovní ruch
ČSÚ	Český statistický úřad
ČK	Český Krumlov
ČKRF	Českokrumlovský rozvojový fond, s.r.o.
DMČK	Destinační management města Český Krumlov
HDP	Hrubý domácí produkt
HUŽ	Hromadná ubytovací zařízení
IC	Informační centrum
MMR	Ministerstvo pro místní rozvoj
MÚ	Městský úřad
TSA	Satelitní účet cestovního ruchu (Tourism satellite account)
ÚFIS	Prezentační systém účetních a finančních informací státu
UNWTO	Světová organizace cestovního ruchu (The United Nations World Tourism Organization)
VŠPS	Výběrové šetření pracovních sil
WTTC	Světová rada pro cestování a cestovní ruch (World Travel & Tourism Council)

1. Úvod

Cestovní ruch je společensko–ekonomický fenomén dnešní doby, který se v posledních několika letech velmi rychle rozvíjí. I kvůli neustále se zvyšujícímu ekonomickému přínosu odvětví pro jednotlivé státy, ale i regiony, začíná být kladen větší důraz na kvalitnější a rozsáhlejší sběr dat z tohoto odvětví. Na základě shromažďování těchto dat pak může dojít k co nejpřesnějšímu zachycení významu cestovního ruchu pro národní a regionální ekonomiky.

Diplomová práce na téma „Přidaná hodnota cestovního ruchu v konkrétním regionu“ se zabývá snahou vyčíslit ekonomické přínosy (přidanou hodnotu) cestovního ruchu ve zvoleném regionu Český Krumlov na základě podkladů z metodiky TSA zpracované Českým statistickým úřadem. Východiskem je analýza výkonů cestovního ruchu v okrese Český Krumlov. Téma práce jsem si zvolila ze dvou důvodů. Okres Český Krumlov je místem, kde jsem se narodila a strávila zde téměř celý svůj život, tudíž k této oblasti mám osobní vztah. Díky tomu jsem se také rozhodla poznat ho z trochu jiné, doposud neprozkoumané stránky.

Práce je tvořena z teoretické a praktické části. Literární rešerše je obecně zaměřena na definici pojmu cestovní ruch z pohledu různých autorů, dále na cestovní ruch v destinaci (regionu) a jeho hlavní předpoklady v destinaci. Následuje téma ekonomického významu odvětví zmiňující také ekonomické funkce cestovního ruchu. Třetí část se zabývá samotným pojmem přidaná hodnota z obecného hlediska a jejími specifiky v odvětví cestovního ruchu. V neposlední řadě je také zmíněn základní systém a principy Satelitního účtu cestovního ruchu, ze kterého by se v případě regionálních statistik mělo vycházet. Poslední část literárního přehledu se zabývá ekonomickými přínosy a dopady cestovního ruchu, zmiňuje metodiku WTTC a umístění České republiky v rámci žebříčku sledovaných zemí.

Praktická část zahrnuje analýzu zvolené oblasti a aplikaci standardní metodiky pro výpočet ekonomických impaktů výše přidané hodnoty v regionu. Ze všeho nejdříve je z geografického hlediska charakterizovaný samotný okres Český Krumlov a jeho základní předpoklady (lokalizační, realizační a selektivní) pro cestovní ruch. Následuje analýza výkonů cestovního ruchu v regionu. Zachyceny jsou především výkony hromadných ubytovacích zařízení, tedy jejich kapacity, počty hostů a počty přenocování. V navazující kapitole jsou nastavena tři kritéria, na základě kterých

proběhne výpočet ekonomického přínosu odvětví cestovního ruchu pro okres Český Krumlov. Jedná se o výpočet přidané hodnoty na základě vztahu mezi počtem přenocování a daně z ubytování (poplatky z ubytovací kapacity, lázeňský a rekreační poplatek). Další kritérium se zaměřuje na statistiky denní návštěvnosti ve městě Český Krumlov. Poslední kritérium pak nahlíží na zaměstnanost v cestovním ruchu v okrese.

Parciálním cílem práce je určit bariéry problémových dat na regionální úrovni. Ty jsou shrnuty v závěru práce včetně doporučení a návrhů opatření. V poslední kapitole je také zhodnocena aplikace standardní metodiky pro výpočet výše přidané hodnoty v cestovním ruchu na úroveň regionu v podmínkách České republiky.

2. Literární rešerše

2.1 Cestovní ruch

2.1.1 Definice cestovního ruchu

Cestovní ruch je, jak velká většina autorů ve svých publikacích velmi často vyzdvihuje, významným společensko – ekonomickým fenoménem dnešní doby, a to jak z pohledu celé společnosti, tak i jednotlivce (Hesková & kol., 2011). V důsledku mnohaoborového charakteru cestovního ruchu se v praxi setkáváme s celou řadou definic, přičemž můžeme pozorovat určité rozdíly právě díky rozličným přístupům a odlišnému vnímání jednotlivých autorů. Stále však nenacházíme žádnou jednotnou definici a i nadále dochází k jejímu dalšímu vývoji a upravování.

S nejstaršími publikacemi, které se věnovaly problematice cestovního ruchu, se poprvé setkáváme zhruba v první polovině 20. století. V této době se zkoumáním cestovního ruchu zabývali například E. Guyer – Freuler (1905) nebo autoři E. Piccard (1911), J. Guth (1917) a mnoho dalších. Na jedné z prvních definic cestovního ruchu se pak podíleli švýcarští autoři W. Hunziker a K. Krapf ve své knize *Grundiß der Allgemeine Fremdenverkehrslehre* (1942). V té definují cestovní ruch jako „*soubor vztahů a jevů, které vyplývají z pobytu na cizím místě, přičemž cílem pobytu není trvalé usídlení nebo výkon krátkodobé či dlouhodobé výdělečné činnosti*“ (Gúčik, Vývoj poznania a podstata cestovného ruchu, 2010). Jejich definice se stala základem pro další vědecká poznání v této oblasti, ale také stavebním kamenem pro tzv. „švýcarskou školu cestovního ruchu“.

Po druhé světové válce se začali ve větším množství objevovat autoři zabývající se problematikou cestovního ruchu také na našem území. Například B. V. Černý (*Základy poznání cestovního ruchu*), který definoval cestovní ruch jako „*pohyb a pobyt hostů*“ (Gúčik, Vývoj poznania a podstata cestovného ruchu, 2010). Dále Z. A. Truska (*Cestovný ruch a Slovensko*) či J. Charvát (*Politika cestovního ruchu a Cestovní ruch v konjunkturálním výzkumu*). Známa je také definice od profesora C. Kaspara (1975), který cestovní ruch definoval jako „*souhrn vztahů a jevů, které vyplývají z cestování anebo pobytu osob, přičemž místo pobytu není hlavním ani trvalým místem bydlení nebo zaměstnání*“ (Beránek & kol., *Cestovní ruch a jeho specifika*, 2013). Ve výkladovém slovníku cestovního ruchu (Pásková & Zelenka, 2002) je pojem definovaný jako

„komplexní společenský jev, souhrn aktivit účastníků cestovního ruchu, souhrn procesů budování a provozování zařízení se službami pro účastníky cestovního ruchu včetně souhrnu aktivit osob, které tyto služby nabízejí a zajišťují, aktivit spojených s využíváním, rozvojem a ochranou zdrojů pro cestovní ruch, souhrn politických a veřejně – správních aktivit (politika CR, propagace CR apod.) a reakce místní komunity a ekosystémů na uvedené aktivity“.

V případě, že vycházíme z definic cestovního ruchu, je třeba zdůraznit určité požadavky (atributy), které shrnuje tabulka 1 (Novacká & kol., 2010).

Tabulka 1: Atributy definice cestovního ruchu

Soubor aktivit	Služby a zboží poskytované účastníkům cestovního ruchu...
Určité prostředí	Příroda, město, venkov...
Uspokojení potřeb	Relaxace, sport, kultura, zážitky, poznatky...
Mimo místo trvalého bydliště	Cestování, přemístění se...
Dovolená, nepravidelná povinnost	V rámci osobního volna i pracovního času...

Zdroj: *Vlastní zpracování dle Novacká & kol., 2010*

Charles R. Goldner a J. R. Brent Ritchie (2009) definují cestovní ruch jako *„souhrn procesů, aktivit a výsledků vyplývajících ze vztahů a interakcí mezi účastníky cestovního ruchu, dodavateli služeb, místní vládou, zdejšími obyvateli a okolním prostředím, kteří se podílejí na přilákání návštěvníků“.*

O objasnění a sjednocení terminologie se snaží i Světová organizace cestovního ruchu UNWTO (1995), která v roce 1991 na mezinárodní konferenci o statistice cestovního ruchu blíže definovala pojem cestovní ruch jako *„činnost zahrnující aktivity osob cestujících nebo pobývajících mimo jejich místo trvalého bydliště na dobu kratší než je jeden souvislý rok, za účelem využití volného času, obchodu (pracovních cest) či z jiných důvodů“* (Gúčík, Vývoj poznania a podstata cestovného ruchu, 2010). UNWTO (2014) nahlíží na cestovní ruch také jako na *„sociální, kulturní a ekonomický fenomén“*, který motivuje obyvatele k cestování ať už z osobních, či profesních důvodů.

2.1.2 Cestovní ruch v destinaci

Cestovní ruch můžeme chápat jako určitý systém, který je tvořený ze dvou dílčích podsystémů – subjektem cestovního ruchu a objektem cestovního ruchu včetně jejich vzájemných vazeb a okolních vlivů. Subjektem cestovního ruchu rozumíme samotného účastníka. Pod pojmem objekt cestovního ruchu si představíme cílové místo, ale také podniky nebo instituce cestovního ruchu. Cílové místo bývá v odborných publikacích označováno také jako **destinace cestovního ruchu** (Hesková & kol., 2011).

Také na destinaci cestovního ruchu můžeme nahlížet z několika úhlů. Gúčík (2010) ve své knize uvádí, že „*objektem cestovního ruchu je všechno, co se může stát cílem změny místa pobytu - příroda, kultura, hospodářství, společnost*“. Bieger a WTO definují cílové místo (destinaci cestovního ruchu) jako geografický prostor představovaný samotným cílem cesty (tedy jako kontinent, stát, region, město nebo středisko cestovního ruchu), ale můžeme ji vnímat také jako sociálně–kulturní jednotku, která zahrnuje její obyvatele, tradice, historii apod. (Palatková, 2007). Kiraľová (2003) definuje pojem destinace cestovního ruchu jako „*přirozený celek, který má z hlediska podmínek rozvoje cestovního ruchu jedinečné vlastnosti, odlišné od jiných destinací*“. Z marketingového pohledu můžeme destinaci cestovního ruchu vnímat jako jeden produkt, který je složený z několika dalších produktů. Na destinaci můžeme nahlížet ale také jako na „*soubor příležitostí, tedy kombinace typu turismu, sezóny, místa, způsobu organizace cesty, typu ubytování a motivace v daném čase*“ (Palatková, 2006).

Bartl a Schmidt označují destinaci za „*regionální, mezinárodně (globálně) konkurenceschopnou, strategicky řízenou jednotku nabídky na mezinárodním trhu. Destinace nabízí klientovi odpovídající produkt a uspokojují jeho očekávání. Destinace se snaží o perfektní a kvalitní organizaci celého řetězce služeb*“ (Palatková, 2007). Jedná se tedy o místa (oblasti), která si vzájemně konkurují a mají za cíl prodej služeb v dané destinaci. Crouch a Ritchie (2003) uvádějí, že destinace cestovního ruchu je konkurenceschopná, pokud má „*schopnost zvyšovat výdaje na cestovní ruch, neustále lákat nové návštěvníky a zároveň uspokojovat jejich potřeby, dále poskytnout nezapomenutelné zážitky, a to se ziskem, s ohledem na místní obyvatele a na zachování přírodního kapitálu pro budoucí generace*“.

V dokumentu od Ministerstva pro místní rozvoj (Palatková, 2006), který se zabývá problematikou destinačního managementu, je destinace cestovního ruchu definována

jako „svazek různých služeb koncentrovaných v určitém místě nebo oblasti, které jsou poskytovány v návaznosti na potenciál cestovního ruchu (atraktivitu) místa nebo oblasti“.

Organizace cestovního ruchu UNWTO (1995) definuje destinaci cestovního ruchu jako „významné místo navštívené v rámci cesty; může být definována také jako nejdále navštívený bod od domova (vzdálený cíl), místo, kde jsme trávili nejvíce času (hlavní cíl) nebo místo, které je primárním cílem návštěvy účastníka (motivační cíl)“.

Základní elementy (předpoklady) destinace cestovního ruchu

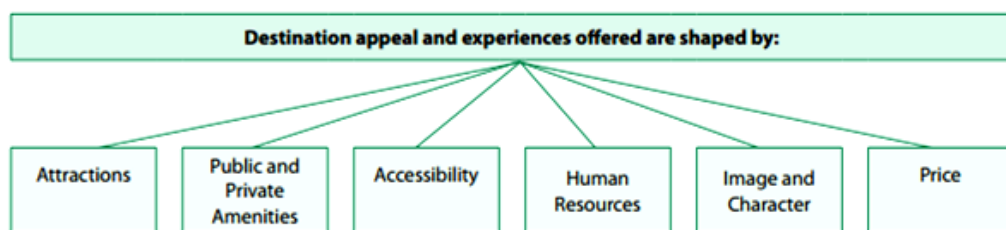
Aby se na daném místě mohl cestovní ruch vůbec rozvíjet, musí destinace disponovat určitým potenciálem, tedy přírodními, kulturními a dalšími předpoklady, které mají schopnost přilákat návštěvníka do daného místa, a které uspokojí jeho potřeby a přání (Kirařová, 2003). Mezi tyto prvky, jak znázorňuje obrázek 1, můžeme dle UNWTO (2007) zařadit:

- 1) **Atraktivita cestovního ruchu**, které jsou pro návštěvníky velmi často středem pozornosti a poskytují počáteční motivaci pro návštěvu destinace. Můžeme je rozčlenit na *přírodní atraktivitu* (pláže, hory, parky, klima apod.), *stavby* (významné stavby jako Eiffelova věž, památky kulturního dědictví apod.), *kulturní atraktivitu* (muzea, divadla, galerie, kulturní události apod.). Schopnost přilákat turisty do destinace má ale například také jedinečnost místa nebo emocionální či zkušenostní „spouštěče“.
- 2) **Zařízení**, která představují širokou škálu služeb a zařízení, která podporují návštěvníkův pobyt a představují základní infrastrukturu. Řadíme sem například veřejné služby, veřejnou dopravu, silnice, stejně jako přímé služby pro návštěvníky jako ubytování, stravování, informační služby, rekreační zařízení, průvodce a další.
- 3) **Dostupnost** cílové destinace pro velké množství populace prostřednictvím silniční, letecké, železniční nebo lodní dopravy. Návštěvníci by také měli být schopni snadno se pohybovat v rámci dané destinace. Za součást přístupnosti destinace považujeme také vízovou povinnost či specifické podmínky pro vstup.
- 4) **Image**, která je velmi důležitá pro přilákání návštěvníků do dané lokality. Nestačí mít pouze dobré podmínky z hlediska atraktivit cestovního ruchu a vybavení v destinaci, pokud na toto nejsou potenciální návštěvníci určitým způsobem

upozornění. K podpoře image destinace mohou být využity různé prostředky jako je marketing nebo branding, média apod. Image zahrnuje jedinečnost místa, památky, krajinu, životní prostředí, bezpečnost, úroveň služeb, ale také například přátelský přístup obyvatel.

- 5) **Cenu**, jejíž stanovení je důležitým aspektem konkurenceschopnosti destinace. Cenové faktory se týkají nákladů na dopravu do/z destinace, stejně jako nákladů spojených s ubytováním, atraktivitami, stravováním a průvodcovskými službami. Rozhodování návštěvníků může být založeno také na jiných ekonomických aspektech, jako jsou směnářské služby apod.
- 6) **Lidské zdroje** představující interakci s místní komunitou jsou důležitým prvkem pro turistický zážitek. Dobře proškolení pracovníci cestovního ruchu a občané, kteří jsou si vědomi výhod a zodpovědnosti spojené s růstem cestovního ruchu, jsou nepostradatelným prvkem.

Obrázek 1: Základní elementy destinace cestovního ruchu



Zdroj: World Tourism Organization, 2007

V odborných publikacích se o něco častěji setkáváme s jiným, velmi obdobným, vymezením předpokladů rozvoje cestovního ruchu v destinaci. Například profesor Foret (2014) definuje tyto předpoklady jako „*souhrn přírodních a antropogenních aspektů*“, které následně vytvářejí podmínky pro realizaci cestovního ruchu v destinaci. Zmíněné předpoklady člení celkem do tří základních skupin (viz obrázek 2).

První skupina je tvořena tzv. **lokalizačními předpoklady**, do kterých zahrnujeme (Foret, 2014):

- *přírodní podmínky* = reliéf a krajina, klima, fauna a flóra, vodstvo
- *kulturně – historické podmínky* složené z:
 - architektonických památek – městská a lidová architektura, historická centra měst, technické a vojenské památky, sochy, kašny apod.
 - přírodních památek – zahrady nebo parky vytvořené člověkem

- souborů materiálních a duchovních projevů člověka (tradice, řemesla, umění, hudba apod.)
- kulturních zařízení – divadla, muzea, galerie, kina, hvězdárny apod.
- kulturních a společenských akcí – hudební a filmové festivaly, sportovní akce, kongresy, výstavy apod.

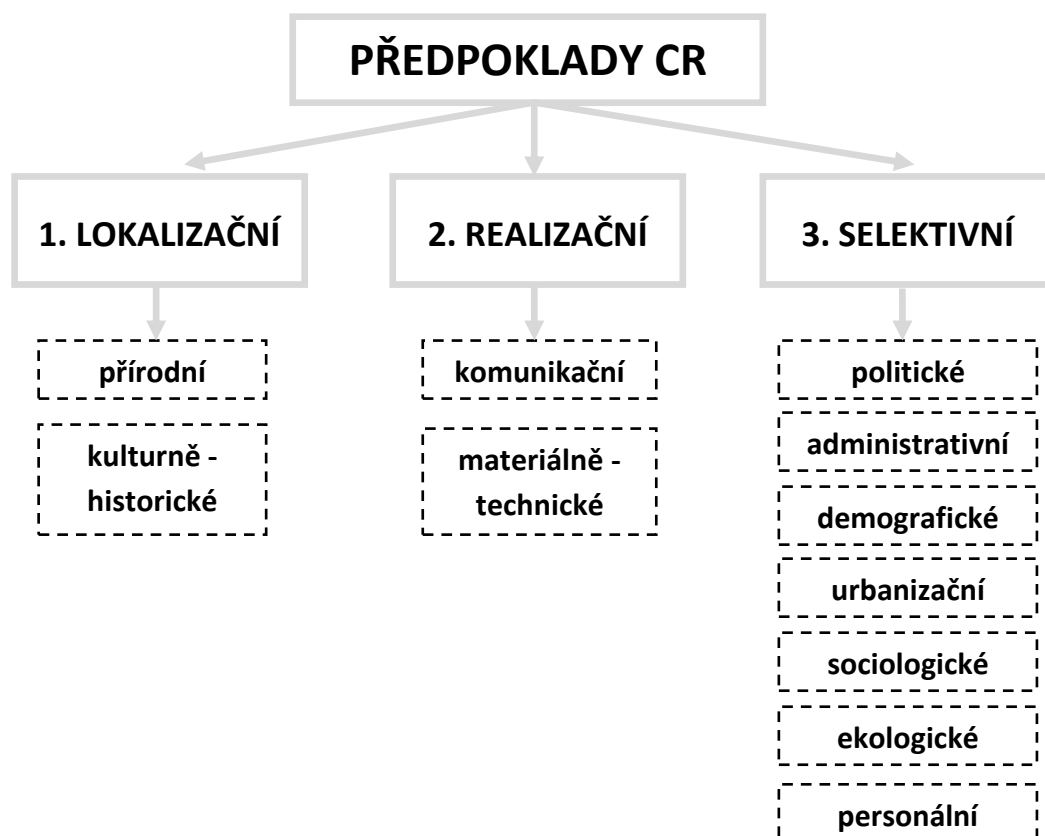
Druhou skupinou jsou **předpoklady realizační**. Ty představují činnosti a služby, které doplňují předpoklady lokalizační. K jejich využívání však nedochází jen výhradně ze strany účastníků cestovního ruchu, ale participují na něm i místní obyvatelé. Jedná se o (Foret, 2014):

- *obecnou infrastrukturu* = dopravní dostupnost turistických destinací, napojení na rozvody technických sítí – elektřinu, vodovody, plyn, telekomunikace apod.
- *turistickou infrastrukturu* = stravovací zařízení, ubytovací zařízení apod.
- *zábavní a sportovní zařízení* = diskotéky a různé kluby, sportovní infrastruktura – lanovky, značené stezky apod.
- *ostatní turistické služby* = zprostředkovací služby cestovních kanceláří a cestovních agentur, organizační služby nebo také záchranná služba, horská služba apod.

Poslední skupinu představují tzv. **selektivní předpoklady**, které ovlivňují především rozdílnou intenzitu účasti obyvatel na cestovním ruchu a určují tzv. potenciál rekreativity obyvatelstva (Foret, 2014). Patří sem:

- *demografické faktory* = různá intenzita účasti na cestovním ruchu a trávení volného času, odlišné aktivity (jinak budou trávit dovolenou a volný čas mladí lidé, senioři, rodiny s dětmi či svobodní lidé apod.)
- *urbanizační faktory* = odlišné rekreační nároky u obyvatel měst a u lidí z venkovského prostředí
- *ekonomické faktory* = díky změně životního stylu obyvatel a společnosti na základě industrializace dochází k rozvoji různých rekreačních forem
- *sociálně–kulturní a sociálně–politické faktory* = životní úroveň obyvatel, kultura v zemi a vzdělání ve společnosti

Obrázek 2: Základní předpoklady rozvoje cestovního ruchu v destinaci



Zdroj: Vlastní zpracování dle Foret, 2014

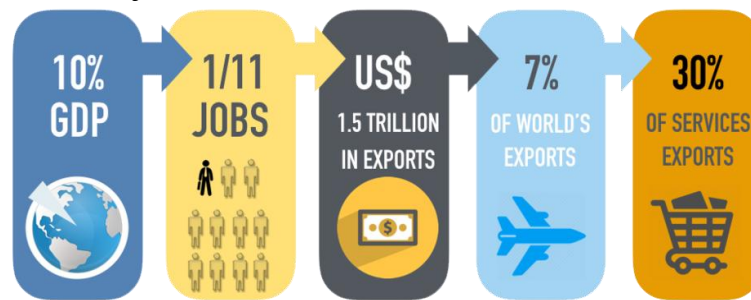
2.2 Ekonomický význam cestovního ruchu

Cestovní ruch se za posledních šest desetiletí dynamicky rozvíjel a stal se jedním z největších a nejrychleji se rozvíjejících ekonomických sektorů na světě. Díky tomu ho dnes řadíme mezi významná odvětví národního hospodářství i světové ekonomiky. Po chemickém a ropném průmyslu patří také mezi největší exportní odvětví na světě (World Tourism Organization, 2016). Kromě toho je významným zdrojem příjmů do státního rozpočtu (vliv na platební bilanci) České republiky, jako i dalších států, vytváří nové podnikatelské příležitosti a investiční pobídky, generuje nová pracovní místa, přispívá k přílivu zahraniční měny, zvyšuje životní úroveň místního obyvatelstva či má vliv na další odvětví spojená s poskytováním služeb cestovního ruchu apod. (Beránek & kol., 2013).

Stěžejním dokumentem je v této oblasti publikace „Tourism Highlights“, kterou každoročně vydává Světová organizace cestovního ruchu UNWTO a jejímž cílem je poskytnout přehled o světových trendech v cestovním ruchu. Na základě tohoto

dokumentu můžeme sledovat postupný vývoj a zvyšující se význam cestovního ruchu v průběhu několika desítek let. UNWTO sleduje především počet mezinárodních turistických příjezdů, příjmy z mezinárodního cestovního ruchu, podíl na celosvětovém HDP a exportu. Publikace ukazuje, že mezinárodní turistické příjezdy za posledních 65 let (oproti roku 1950) celosvětově vzrostly z 25 milionů na 1,186 mld. (2015), přičemž hranice jedné miliardy byla překonána v prosinci roku 2012. Do roku 2030 se očekává nárůst na 1,8 mld. mezinárodních příjezdů. Příjmy z mezinárodního cestovního ruchu činily za rok 2015 1,26 mld. \$. V současnosti má cestovní ruch 10% podíl na celosvětovém HDP a tvoří celkem 7 % světového exportu zboží a služeb. Cestovní ruch je také významným zaměstnavatelem. UNWTO uvádí, že generuje celkem jedno z jedenácti pracovních míst, tedy, že každý jedenáctý člověk je zaměstnaný právě v cestovním ruchu (World Tourism Organization, 2016).

Obrázek 3: Klíčové údaje v cestovním ruchu za rok 2015



Zdroj: World Tourism Organization, 2016

Z ekonomického pohledu představuje cestovní ruch „souhrn aktivit, jejichž cílem je prodat zboží a služby“ (Beránek & kol., 2013). Ty nabízí podniky cestovního ruchu za účelem vytvoření zisku a jsou součástí spotřeby účastníků cestovního ruchu. K tomu, aby účastník vůbec mohl vycestovat, je potřeba naplnění dvou základních předpokladů (Beránek & kol., 2013):

- **dostatek volného času**, který je ovlivněn především tím, kolik času věnuje potenciální účastník cestovního ruchu svým fyziologickým a biologickým potřebám, zaměstnání, vlastním zájmům či vzdělávání, rodině, přátelům apod.
- **dostatek finančních prostředků**, které plynou potenciálním účastníkům cestovního ruchu převážně z jejich zaměstnání (reálné příjmy a výdaje člověka či celé rodiny), případně z dalších zdrojů (výhry, úroky z vkladů, dědictví, sociální dávky apod.)

Jelikož však cestovní ruch považujeme za potřebu zbytnou (luxusní statek), bez které se můžeme obejít, v hierarchii potřeb uspokojuje až potřeby vyšší. Člověk tedy logicky nejprve vynaloží své finanční prostředky např. do bydlení, na nákup potravin apod., až poté uvažuje o dovolené a rekreaci. Obecně platí, že čím větší jsou příjmy domácností, tím větší jsou výdaje na cestovní ruch (Beránek & kol., 2013).

2.2.1 Ekonomické funkce cestovního ruchu

V souvislosti s ekonomickým významem cestovního ruchu rozlišujeme celkem čtyři ekonomické funkce tohoto odvětví, kterými jsou vyrovnávací funkce, funkce zaměstnanosti, příjmová funkce a funkce výrobní (či tvorby hodnot).

Vyrovnávací funkce

První ekonomickou funkcí cestovního ruchu je funkce vyrovnávací (nebo také překlenovací). Cestovní ruch hraje významnou roli při rozvoji a revitalizaci dané destinace. Rozvíjí hospodářsky slabá území a v destinaci může působit jako stabilizační faktor nejen co se místních obyvatel týká, ale také ve vztahu k sociálně–kulturnímu zázemí pro ostatní účastníky (návštěvníky, turisty apod.). Je potřeba brát v úvahu také různá specifika regionů a oblastí, kulturní odlišnosti, hrdost lidí a místní tradice, národní vlastnosti apod. (Vystoupil, Šauer, Holešinská, & Metelková, 2006; Dvořák, 2012).

K tomu, aby cestovní ruch mohl v destinaci plnit vyrovnávací funkci, je potřeba, aby existovaly předpoklady a možnosti pro toto odvětví, tedy primární a sekundární nabídka cestovního ruchu. Kromě toho však musí v destinaci figurovat i nabídka (vnitroregionální systém vztahů) a poptávka (odbytové vztahy) cestovního ruchu (Vystoupil, Šauer, Holešinská, & Metelková, 2006).

Funkce zaměstnanosti

Cestovní ruch má velmi významný podíl na vytváření nových pracovních míst a tedy výrazný vliv na zaměstnanost. Pracovní místa jsou utvářena buďto přímo v zařízeních cestovního ruchu nebo v zařízeních, která se na služby poskytované v cestovním ruchu vážou (např. obchod, dodavatelské služby apod.) (Vystoupil, Šauer, Holešinská & Metelková, 2006).

Je třeba brát v úvahu také to, že v odvětví cestovního ruchu se pohybuje řada sezónních pracovníků či pracovníků na částečný úvazek. Ve statistikách je ovšem zachycen pouze roční průměrně přepočítaný počet pracovních míst. V souvislosti se sezónními pracovníky se velmi často potýkáme i s méně kvalifikovanou pracovní silou, která může mít vliv na kvalitu poskytovaných služeb (Vystoupil, Šauer, Holešinská & Metelková, 2006).

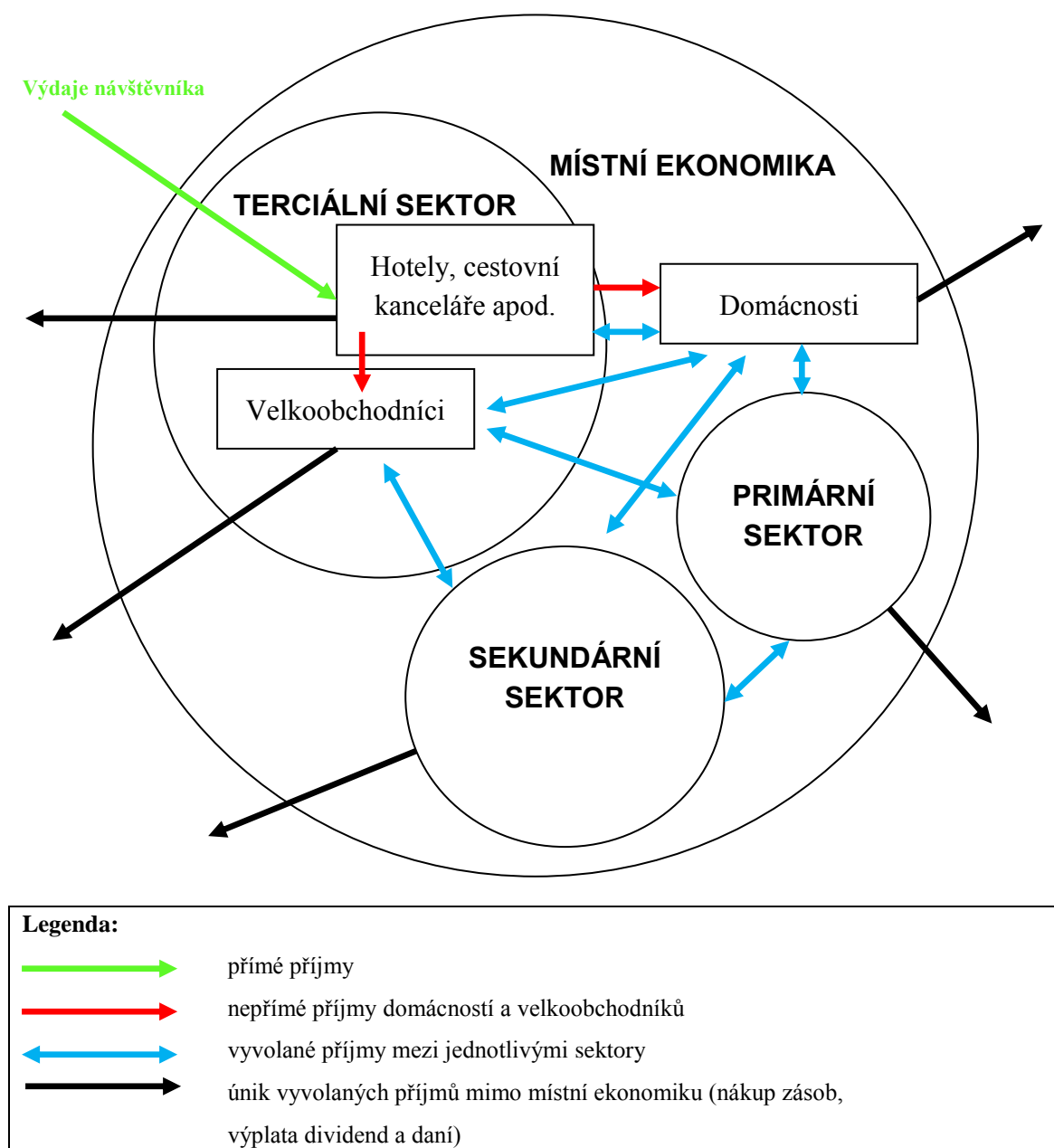
Příjmová funkce („multiplikační efekt“)

Podstatou této funkce jsou **příjmy z cestovního ruchu**. Účastník, který do destinace přijíždí, vynakládá své prostředky na nákup zboží a služeb, aby uspokojil vlastní potřeby. Jeho výdaje představují příjmy pro podniky cestovního ruchu, které s těmito příjmy dále určitým způsobem hospodaří (nákup surovin, služeb od dodavatelů, výplaty mezd, další investice apod.). Nacházíme se tedy v situaci „výdaje – příjmy – výdaje“ (Beránek & kol., 2013). Prostřednictvím příjmů, které účastníci cestovního ruchu vynaloží v destinaci (či během cesty) jako výdaje na uspokojení vlastních potřeb, pak měříme spotřebu, tedy rozsah uspokojených potřeb (Gúčík & kol., 2004).

Výdaje účastníků cestovního ruchu můžeme členit na tři skupiny – přímé, nepřímé a indukované. Přímé výdaje jsou takové, které jsou bezprostředně vázané na spotřebu v cestovním ruchu. Nepřímé výdaje představuje zejména zboží dlouhodobější spotřeby (např. oblečení, sportovní vybavení apod.). Indukované výdaje souvisejí s činností příjemců přímých a nepřímých výdajů, které dále použijí na vlastní spotřebu – podrobněji viz kapitola 2.3 (Gúčík & kol., 2004).

Multiplikační efekt bude vysoký v případě, že získané primární příjmy z cestovního ruchu budou vynaloženy v rámci daného území (do regionálního zemědělství, obchodu, živností atd.), následně se znovu vynaloží ve prospěch tohoto stejného území a nebudou „unikat“ do jiných oblastí či ekonomik (Vystoupil, Šauer, Holešinská, & Metelková, 2006). Čím více jsou tedy podniky cestovního ruchu vlastněny a financovány ze strany mezinárodních subjektů, tím více se omezí multiplikační efekt v daném území (Hesková & kol., 2011).

Obrázek 4: Multiplikační efekt cestovního ruchu – grafické znázornění



Zdroj: Vlastní zpracování dle Vystoupil, Šauer, Holešinská, & Metelková, 2006

Přímé a nepřímé dopady cestovního ruchu

Cestovní ruch vnímáme tedy jako ekonomický multiplikátor, který působí na ekonomický rozvoj dalších odvětví národního hospodářství. V souvislosti s tím se setkáváme s tzv. přímými a nepřímými dopady cestovního ruchu. **Přímé dopady (vlivy)** vyplývají z výdajů domácích i zahraničních účastníků cestovního ruchu a vyjadřují se především (Beránek & kol., 2013):

- 1) **Podílem cestovního ruchu na tvorbě hrubého domácího produktu (HDP)**, který představuje „*celkový dopad na ekonomiku státu v podobě přírůstku hodnot (přidané hodnoty), který vznikl působením výrobních faktorů v oblasti cestovního ruchu*“ (Beránek & kol., 2013)
- 2) **Prostřednictvím devizových příjmů** (= příjmy z příjezdového cestovního ruchu, které vynaloží zahraniční turisté na našem území), sledují se také **devizové výdaje** (= výdaje, které vynaloží občané České republiky v zahraničí) a **celkové výdaje** obyvatel na cestovní ruch (= výdaje obyvatel České republiky na domácí a zahraniční cestovní ruch).
- 3) **Na základě vlivu na platební bilanci** – v případě, že devizové příjmy převyšují devizové výdaje na cestovní ruch, jedná se o cestovní ruch, který má *kladný vliv na platební bilanci*, v opačném případě se jedná o cestovní ruch se *záporným vlivem na platební bilanci*; podle vlivu cestovního ruchu na platební bilanci rozlišujeme **aktivní** (*příjezdový* – příliv devizových prostředků) a **pasivní** (*výjezdový* – odliv devizových prostředků) **cestovní ruch**

Do přímých dopadů zahrnujeme například (Dvořák, 2012):

- **přímé dopady na ubytovací zařízení** – dostatečná vybavenost ubytovacích zařízení, zda splňují požadavky klientů, jejich modernizace apod.
- **přímé dopady na stravovací zařízení** – návštěvnost restaurací, změna jídel a aktualizace jídelních lístků apod.
- **přímé dopady na dopravní služby** – rozvoj a modernizace dopravních sítí a dopravních prostředků, rezervační systémy, nové technologie, kvalita služeb apod.
- **přímé dopady na turistická informační centra** – proškolený personál, který poskytne všechny důležité a potřebné informace především pro incomingové návštěvníky, ale i pro ostatní
- **přímé dopady na bankovní instituce** – co nejjednodušší platební styk, směnárenské služby apod.
- **přímé dopady na rozvoj divadel, muzeí, na kulturní památky, lázeňství a wellness, sportovní zařízení, obchodní služby atd.**

Nepřímé dopady naopak vyplývají z „*mnohostranné a zprostředkované činnosti cestovního ruchu*“ (Beránek & kol., 2013) a jsou známy také jako tzv. **multiplikační efekt**. Mezi tyto zahrnujeme například (Dvořák, 2012):

- **stavebnictví** – nutná neustálá modernizace, obnova a výstavba infrastruktury
- **výroba potravin a nápojů** – pro uspokojení potřeb účastníků cestovního ruchu
- **výroba dopravních prostředků** – vlaků, automobilů, autokarů, letadel, lodí apod.
- **výroba pohonných hmot a naftových derivátů**
- **oděvní průmysl** – např. firemní oblečení u zaměstnanců cestovního ruchu
- **komunikační sítě, vzdělání, rozvoj kultury, prodejních sítí, krajinná tvorba atd.**

Výrobní funkce (funkce tvorby hodnot)

Poslední ekonomickou funkcí cestovního ruchu je funkce výrobní neboli funkce tvorby hodnot. I cestovní ruch, jako významné odvětví národního hospodářství, má svůj výrobní charakter, jehož důkazem je právě tvorba hodnot. Výrobní charakter vyplývá především ze skutečností, kterými jsou tvorba nových a dodatečných pracovních míst, tvorba kapitálových příjmů či umožnění pozemkové renty. Tvorba hodnot je definována jako „*přidaná hodnota (viz dále) nebo přírůstek hodnoty, který vznikl výrobní činností (použitím práce, kapitálu a půdy)*“ (Vystoupil, Šauer, Holešinská, & Metelková, 2006). Z krátkodobého pohledu se význam cestovního ruchu projevuje jako příspěvek na tvorbě hrubého domácího produktu, z pohledu dlouhodobého pak jako příspěvek na zvýšení národního hospodářství (Vystoupil, Šauer, Holešinská, & Metelková, 2006).

2.3 Přidaná hodnota

V souvislosti s příjmovou a výdajovou funkcí cestovního ruchu hovoříme i o tzv. přidané hodnotě cestovního ruchu. Ta, jak již z názvu vyplývá, znamená určitou hodnotu, kterou generujeme navíc. Obecně si pod tímto pojmem můžeme představit rozdíl mezi hodnotou výrobku a náklady, které jsme vynaložili na nákup materiálu a služeb. Tvorba přidané hodnoty patří mezi významné ekonomické funkce nejen v odvětví cestovního ruchu a objasňuje nám, jaký vliv má dané odvětví na hrubý domácí produkt regionu či státu.

Na problematiku pojmu můžeme i v tomto případě nahlížet z několika pohledů a v praxi se setkáme s jeho různými modifikacemi. Rozlišujeme například **ekonomickou přidanou hodnotu** (tzv. ukazatel EVA), která představuje důležité hodnotové měřítko výkonnosti podniku především v souvislosti s maximalizací hodnoty pro akcionáře. Základní myšlenkou této hodnoty je, že kapitál, který podnik investuje, musí mít větší přínosy než náklady, které na něj vynaložíme. Ekonomickou přidanou hodnotu pak vypočítáme jako čistý provozní výsledek hospodaření po zdanění, od kterého odečteme průměrné náklady na celkový dlouhodobě investovaný kapitál vynásobený celkovým dlouhodobě investovaným kapitálem (ManagementMania.com, 2016). Setkat se můžeme také s tzv. **účetní přidanou hodnotou**, kterou získáme z „Výkazu zisku a ztráty“. Tato hodnota nám říká, kolik podnik „přidal navíc“ ke svým nakoupeným vstupům (k materiálu, zboží atd.). Jedná se tedy o součet obchodní (tržby z prodeje zboží, vlastních výrobků a služeb) a výrobní marže, kterou spočítáme tak, že výkony snížíme o výkonovou spotřebu, tedy spotřebu materiálu, energií a nakupované služby (Vančurová, 2013). Další modifikací je tzv. **tržní přidaná hodnota** (MVA - hodnota přidaná trhem), která je rozdílem mezi tržní hodnotou podniku a hodnotou do něj investovaného kapitálu. Představuje bohatství vlastníků (akcionářů) podniku a zároveň jim ukazuje, jak schopný je jejich management (ManagementMania.com, 2016). Oxfordský slovník definuje přidanou hodnotu jako *„částku, o kterou se zvyšuje hodnota výrobku v každé jeho fázi výroby, bez počátečních nákladů“* (Oxford University Press, © 2016). Obchodní slovník definuje pojem z ekonomického hlediska jako *„rozdíl mezi celkovými tržbami z prodeje v odvětví a celkovými náklady na komponenty, materiál a služby zakoupené od jiných firem v rámci vykazovaného období (zpravidla 1 rok). Představuje přínos odvětví pro hrubý domácí produkt (HDP) a je také podkladem pro výpočet daně z přidané hodnoty“* (WebFinance Inc., © 2016). Z marketingového pohledu pak přidaná hodnota představuje *„vytváření konkurenční výhody prostřednictvím kombinací a utváření balíků s různými prvky a výhodami, které vedou k většímu přijetí ze strany zákazníka“* (WebFinance Inc., © 2016).

2.3.1 Specifika a výpočet přidané hodnoty v cestovním ruchu

V cestovním ruchu je pojem přidaná hodnota o něco specifitější. Hlavním důvodem je především to, že návštěvník v destinaci nevyužívá a nespotebovává výhradně služby

podniků cestovního ruchu, ale také služby dalších podnikatelů – například využívá lokální dopravní služby (městská hromadná doprava, taxi apod.), místní obchody, nákupní centra a jiné služby (kadeřník, kosmetika, masáže atd.). Druhým důvodem je, že služby podniků cestovního ruchu naopak využívají i místní obyvatelé, kteří například při pracovní pauze na oběd (rodinné večeři apod.) navštíví a využijí služby místní restaurace. V souvislosti s tímto faktem tedy není úplně možné oddělit příjmy z cestovního ruchu. Výši přidané hodnoty v tomto odvětví je ovšem možné zjistit prostřednictvím Satelitního účtu cestovního ruchu (viz kapitola 2.4) (Gúčík, 2000).

V podnicích cestovního ruchu vzniká přidaná hodnota při „*produkci statků a služeb jako rozdíl mezi příjmy podniků (výstupy) a náklady (výdaji) na nákup meziproductů (vstupů)*“ (Gúčík, 2000) Z hlediska podniku získáme vytvořenou hodnotu jako „*rozdíl mezi příjmy (tržbami) z prodeje produktů spotřebovaných v cestovním ruchu a náklady na nakupované zboží a služby (tedy spotřebovaného meziproductu)*“ (Gúčík, 2000). Čím menší je spotřebovaný meziproduct, tím větší je vytvořená hodnota. V úvahu bereme také odpisy, nepřímé daně a subvence. Hodnotu vytvořenou v cestovním ruchu bychom poté vypočítali na základě vztahu, který zobrazuje vzorec 1 (Gúčík, 2000).

Vzorec 1: Výpočet hodnoty vytvořené v cestovním ruchu

$$VH = T - (N_{SL} + O + N_d) + S \quad (I.)$$

VH...hodnota vytvořená v cestovním ruchu

T...tržby podniků cestovního ruchu

N_{SL}...náklady zboží a služeb (meziproduct)

O...odpisy (stupeň opotřebení hmotného majetku)

N_D...nepřímé daně (připočítávají se k realizační ceně na základě sazby – DPH, či pevnou sumou – daň za ubytování)

S...subvence (zvyšují příjmy podniku – výnosy a tím vytvořenou hodnotu)

Zdroj: Gúčík, *Základy cestovního ruchu*, 2000

Významným národohospodářským ukazatelem, který v odvětví cestovního ruchu sledujeme, je podíl odvětví na tvorbě hrubého domácího produktu (viz vzorec 2) (Gúčík, 2000).

Vzorec 2: Podíl cestovního ruchu na tvorbě hrubého domácího produktu (HDP)

$$\text{Podíl}_{\text{CR/HDP}} = \frac{VH * 100}{\text{HDP}} \quad \text{respektive} = \frac{\text{Saldo}_{\text{CR}}}{\text{HDP}} \quad (\text{II.})$$

VH...hodnota vytvořená v cestovním ruchu

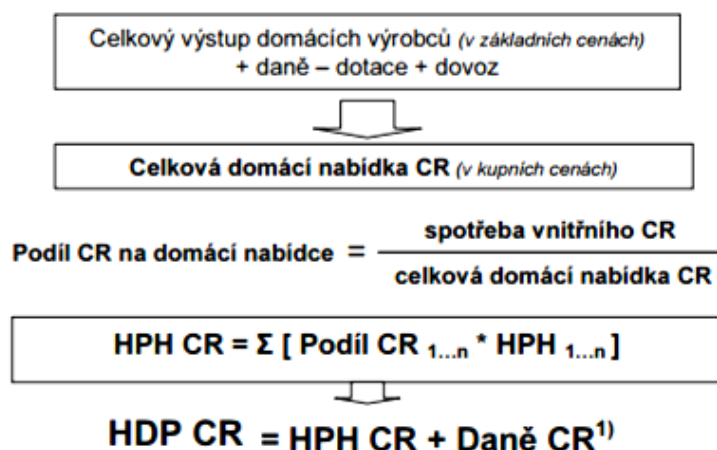
saldo_{CR}...saldo bilance cestovního ruchu (čistý neviditelný export)

HDP...hrubý domácí produkt

Zdroj: Gúčík, *Základy cestovního ruchu*, 2000

V případě, že budeme vycházet z metodiky Satelitního účtu cestovního ruchu v České republice, je postup pro výpočet přidané hodnoty a HDP cestovního ruchu výrobní (odvětvovou) metodou zachycen na následujícím obrázku.

Obrázek 5: Postup výpočtu HPH a HDP cestovního ruchu dle metodiky ČSÚ výrobní metodou



*n...produkt dle SKP a jemu odpovídající odvětví OKEČ

*1) daně CR snížené o dotace CR

Zdroj: Český statistický úřad, © 2016

Stěžejním dokumentem, který byl v roce 2000 zhotoven z důvodu sjednocení metodiky pro tvorbu Satelitního účtu cestovního ruchu je manuál *Tourism Satellite Account: Recommended Methodological Framework (TSA – RMF)*. V něm se také například dočteme, že přínos výrobní činnosti na celkové nabídce zboží a služeb se v ekonomice měří právě prostřednictvím přidané hodnoty, která je definovaná jako rozdíl mezi hodnotou výstupů a hodnotou vstupů. Další pojmy, se kterými

nás publikace seznamuje, jsou čistá přidaná hodnota a hrubá přidaná hodnota (United Nations, 2010).

Čistou přidanou hodnotu získáme snížením hrubé přidané hodnoty o spotřebu fixního kapitálu, který představuje odpovídající pokles hodnoty vytvořených aktiv použitých ve výrobním procesu. Spotřeba fixního kapitálu však může být v praxi poměrně obtížně měřitelná, proto TSA při svých měřeních vychází z tzv. hrubé přidané hodnoty (United Nations, 2010).

Hrubá přidaná hodnota představuje hodnotu produkce sniženou o hodnotu mezispotřeby. Definovaná je také jako „*míra, která se týká výrobního procesu jako celku, tedy je kombinací vstupů, aktiv, pracovních sil a technologií, které vedou k získání výstupu*“ (United Nations, 2010). Na hrubou přidanou hodnotu cestovního ruchu pak můžeme nahlížet ze dvou pohledů:

- 1) Hrubá přidaná hodnota bude definovaná jako součet hrubých přidaných hodnot všech odvětví cestovního ruchu
- 2) Alternativně jako přímý vztah mezi poptávkou po zboží a službách cestovního ruchu a jejich nabídkou; přidaná hodnota pak může být odhadnuta na základě úrovně spotřeby návštěvníků – tzv. přímá hrubá přidaná hodnota cestovního ruchu (United Nations, 2010)

2.4 Satelitní účet cestovního ruchu (TSA)

První pokusy o měření ekonomického významu cestovního ruchu a počátek obecné metodiky tohoto odvětví řadíme do období po druhé světové válce. Vznik Satelitního účtu cestovního ruchu pak datujeme zhruba do 80. let 20. století, kdy se OSN a OECD v úzké spolupráci s WTTC snažily zavést jednotný systém obsahující statistické údaje z odvětví cestovního ruchu. Významným milníkem byla konference o cestovním ruchu v roce 1991 v Ottawě, kde byla zmíněna potřeba zavedení jednotné statistiky cestovního ruchu.

Dnes představuje TSA statistický nástroj, který nám dává informace o ekonomickém postavení odvětví cestovního ruchu v národním hospodářství. Výkladový slovník cestovního ruchu definuje TSA jako „*specifický průřezový meziodvětvový účet čerpající data z upravené soustavy „tradičních“ národních účtů a dávající přesnější ekonomický a sociální obraz o postavení cestovního ruchu v národním hospodářství*“ (Pásková

& Zelenka, 2002). Dle Petru (2007) je TSA „ekonomickým účtem odvětví cestovního ruchu, který má prokázat ekonomické přínosy cestovního ruchu pro národní hospodářství“. Cílem Satelitního účtu cestovního ruchu je tedy vytvořit jednotnou metodiku a databázi zachycující ekonomickou výkonnost odvětví cestovního ruchu s možností mezinárodního srovnání.

Satelitní účet cestovního ruchu sleduje celou řadu ukazatelů, mezi které patří například procentní podíl cestovního ruchu na tvorbě HDP, podíl odvětví na tvorbě pracovních míst, objem kapitálových investic, které byly vyvolané cestovním ruchem, vliv cestovního ruchu na platební bilanci státu, daňové příjmy z aktivit odvětví atd. (Petru, 2007). Kromě dat o návštěvnících ale potřebujeme znát také další informace a ukazatele, které by zvýšily důvěryhodnost při měření významu cestovního ruchu. Ty by měly disponovat určitými charakteristikami. Především by se mělo jednat o povahově statistická data, k jejichž sběru dochází pravidelně. Údaje by měly jít porovnat v rámci určitého časového období a jedné země, ale také v rámci jednotlivých zemí a ostatních ekonomických činností. Prováděné odhady by měly vycházet ze spolehlivých statistických údajů, které sledují jak návštěvníky, tak poskytovatele služeb a využívané postupy by měly být nezávislé (Český statistický úřad, © 2016).

Prostřednictvím TSA by dle Heskové (2011) mělo docházet především k následujícím výstupům:

- sladění strany nabídky a poptávky, tedy větší soudržnost při chápání cestovního ruchu jako odvětví
- informace o makroekonomických agregátech (přidaná hodnota cestovního ruchu, podíl cestovního ruchu na HDP apod.)
- zviditelnění výkonů podnikatelů v cestovním ruchu, kteří poskytují základní služby (ubytování, stravování, doprava) + doplňkové služby
- kvantifikace daňového zatížení subjektů, které poskytují služby účastníkům příjezdového, výjezdového i domácího cestovního ruchu

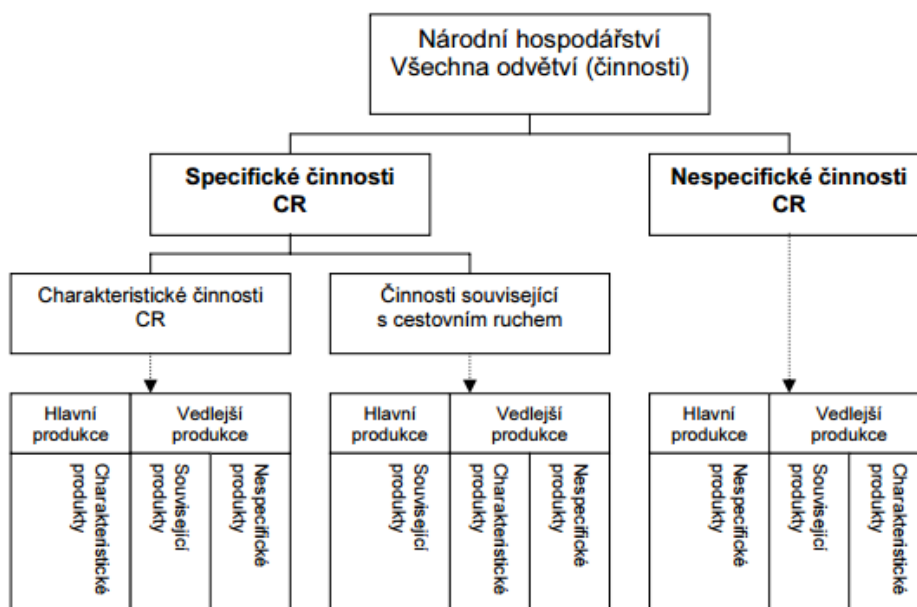
Stěžejní dokumenty, které se v současnosti využívají při tvorbě TSA a slouží také k harmonizaci obecné metodiky, patří:

1. Výše zmíněný manuál **Tourism Satellite Account: Recommended Methodological Framework** vytvořený organizacemi EUROSTAT, WTO, OECD a OSN, který obsahuje například základní postupy a doporučení či

podrobné členění produktů dle klasifikace CPC (klasifikace OSN) na charakteristické, související a nspecifické produkty (viz Obrázek 6) apod.

2. **European Implementation Manual on Tourism Satellite Account**, který je rozšířením prvního manuálu a orientuje se převážně na techniku zpracování TSA (návod, podněty pro správnou implementaci dat a následné zpracování do tabulek)
3. **Evropský systém účtů ESA (1995)** vypracovaný Eurostatem v sobě zahrnuje metodiku tvorby systému národních účtů (jelikož TSA vychází ze systému národních účtů, je možné využít i tento dokument)

Obrázek 6: Rozdělení činností (odvětví) a produktů ve vztahu k cestovnímu ruchu



Zdroj: Český statistický úřad, © 2016

Vytvoření Satelitního účtu cestovního ruchu v České republice bylo zadáno v roce 1999, kdy tehdejší vláda přijala usnesení k návrhu „Koncepte státní politiky cestovního ruchu České republiky“ a uložila předsedovi Českého statistického úřadu vytvořit TSA ve spolupráci s ministry pro místní rozvoj, financí a průmyslu a obchodu. Tvorba metodiky TSA na našem území vychází z mezinárodně platných dokumentů, přičemž první podoba národní metodiky byla zveřejněna v roce 2004 (Český statistický úřad, © 2016).

TSA je možné vykazovat také na úrovni regionu či města. Aplikace na tyto úrovně je však závislá na rozsahu a struktuře údajů, které jsou potřebné pro tyto sjednocené statistické výkazy (Novacká & kol., 2010).

2.4.1 Základní systém TSA

Filozofií TSA je dle Novacké (2010) důsledné zachycování a vykazování dat o příjmech všech zainteresovaných subjektů na straně nabídky a výdajů rezidentů na straně poptávky s důrazem na vyhodnocení multiplikačních efektů cestovního ruchu. Zmíněné příjmy a výdaje shrnují tabulky 2 a 3 níže.

Dle metodiky TSA probíhá statistické vykazování na základě deseti obsahově přesně stanovených tabulek, odvozených z ESA 95, které se týkají dodávek a užití výrobků a služeb. Metodika udává, že v první řadě by mělo dojít k sestavení prvních šesti tabulek a až poté k naplnění zbylých čtyř, které se věnují zaměstnanosti, tvorbě hrubého fixního kapitálu a kolektivní spotřebě v cestovním ruchu. Těchto deset tabulek, vč. upřesnění jejich charakteru, zachycuje následující obrázek (Český statistický úřad, © 2016).

Obrázek 7: Základní systém Satelitního účtu České republiky

	Český název tabulky	Upřesnění charakteru tabulky
T1	Spotřeba příjezdového CR	Výdaje nerezidentů vynaložené na cestě přímo v ČR a část výdajů zaplacených předem v zemi původu a směřujících formou plateb za ubytování, stravování, dopravu apod. do ČR.
T2	Spotřeba domácího CR	Výdaje rezidentů na CR obsahující nejen výdaje při domácích cestách, ale i domácí výdaje (část, jež zůstává v ČR) na zahraniční cesty.
T3	Spotřeba výjezdového CR	Výdaje rezidentů na cestovní ruch v zahraničí. Nezahrnuje výdaje na cestu nebo po cestě realizované v ČR.
T4	Spotřeba vnitřního CR	Objem financí utracených za cestovní ruch v národním hospodářství. Je syntézou tabulek T1 a T2.
T5	Výrobní účty odvětví CR a ostatních odvětví	Vychází z tabulek dodávek a užití. Produkce oceněná v základních cenách je členěna podle odvětví (OKEČ ⁴ - sloupce) a produktů (SKP ⁵ - řádky).
T6	Domácí nabídka a spotřeba vnitřního CR	Rozšiřuje tabulku T5 o daně, dotace a dovoz, umožňuje porovnání nabídky a spotřeby vnitřního CR a výpočet HDP CR.
T7	Zaměstnanost v odvětvích CR	Statistika pracovních sil v jednotlivých odvětvích CR.
T8	Tvorba hrubého fixního kapitálu CR a ostatních odvětví	Stanovení tvorby hrubého fixního kapitálu (u rezidentských výrobců) z NÚ, členěno podle klasifikace aktiv (hmotná a nehmotná) a odvětví CR.
T9	Kolektivní spotřeba CR	Měření kolektivních netržních služeb CR podle typů služby a úrovní vládních institucí. Doporučuje se využití dat výrobních nákladů vč. spotřeby fixního kapitálu.
T10	Nepenéžní ukazatele CR	Naturální ukazatele z různých statistických šetření - šetření v domácnostech, v ubytovacích zařízeních, hraniční statistika apod.

Pozn. Doporučené zásady oceňování jsou stejné jako v ESA 95. Výroba by měla být oceňována v základních cenách, spotřeba a užití v kupních cenách.

Zdroj: Český statistický úřad, © 2016

2.4.2 Systém TSA – strana poptávky

Stranu poptávky zachycují tabulky T1 – T4. Nejvýznamnější roli z hlediska statistického vykazování zde hraje spotřeba účastníků cestovního ruchu. Výdaje návštěvníků odpovídají v koncepci výdajů na jeho konečnou spotřebu. Kromě toho je při analýze poptávky důležité definovat si i základní pojmy z oblasti cestovního ruchu, jako např. návštěvník, doba pobytu, obvyklé prostředí, účel návštěvy apod. – viz příloha 1 (Český statistický úřad, © 2016).

Dle typu a kategorie cestovního ruchu můžeme následně odvodit i různé agregáty návštěvníkovy spotřeby – spotřeba domácího, příjezdového, výjezdového, vnitřního či národního cestovního ruchu (Český statistický úřad, © 2016). Součástí analýzy na straně poptávky je také kolektivní spotřeba a tvorba hrubého fixního kapitálu v odvětví cestovního ruchu. Toto rozšířené chápání se někdy označuje také jako celková poptávka v cestovním ruchu (Český statistický úřad, © 2016).

Tabulka 2: Satelitní účet cestovního ruchu – Údaje vykazované na straně poptávky (výdaje účastníků)

STRANA POPTÁVKY (výdaje účastníků)	
1. Výdaje před cestou	<ul style="list-style-type: none">– spotřeba služeb realizovaná před cestou (např. očkování či lékařské prohlídky, pořízení cestovního pasu)– spotřeba výrobků zakoupených před cestou, které jsou určeny ke spotřebě během dané cesty, popřípadě jako dárek
2. Výdaje během cesty	<ul style="list-style-type: none">– spotřeba výrobků a služeb během cesty (vyjma nákupu pro komerční účely)
3. Výdaje po návratu z cesty	<ul style="list-style-type: none">– spotřeba výrobků a služeb zakoupených po návratu a přímo se vztahujících k dané cestě (např. vyvolání fotografií)

Zdroj: *Vlastní zpracování dle Novacká & kol., 2010*

V rámci domácího cestovního ruchu dochází ke sledování výdajů rezidentů před cestou, během cesty a po jejich návratu z cesty. Jednotlivé výdaje detailněji popisuje tabulka 2. Na straně poptávky jsou však vykazovány také výdaje nerezidentů, kteří přijíždějí na naše území jako turisté, či výdaje soukromých a veřejných podniků (Hesková & kol., 2011).

2.4.3 Systém TSA – strana nabídky

Stranu nabídky zachycují tabulky T5 a T6. Setkáváme se zde především s problémem klasifikace produktů a činností díky specifickým cestovnímu ruchu. Ta nejsou v mezinárodních klasifikacích, které využívají národní účty, nijak zohledněna (cestovní ruch není v odvětvové klasifikaci NACE definován). Ze seznamu charakteristických odvětví a produktů cestovního ruchu použitých v ČR v tabulce T5 (dle návrhu TSA – RMF) můžeme jmenovat například hotely a podobná ubytovací zařízení, druhé domovy, restaurace a podobná zařízení, osobní železniční, silniční, lodní a letecká doprava, doplňkové služby osobní dopravy, pronájem dopravního zařízení, cestovní agentury a podobná zařízení apod (více viz obrázek 8). Druhým problémem na straně nabídky je pojetí pojmu (produktu) zájezd. Pod ním si představíme především „souhrn služeb, z nichž každá může být (a ve svém důsledku je) produkována jiným odvětvím“ (Český statistický úřad, © 2016).

Metodika TSA proto doporučuje využívat rozdělení produktů a odvětví do tří základních skupin (viz tabulka 3) na charakteristické (specifické) pro cestovní ruch, související s cestovním ruchem nebo nespécifické.

Tabulka 3: Satelitní účet cestovního ruchu – Údaje vykazované na straně nabídky (příjmy podniků)

STRANA NABÍDKY (příjmy podniků)	
1. Specifické služby (charakteristické činnosti)	<ul style="list-style-type: none">– charakteristické služby (ubytovací, stravovací, dopravní, informační)– služby cestovních kanceláří a cestovních agentur– průvodcovské služby– kulturní, sportovní, rekreační služby– finanční a pojistné služby– další doplňkové služby
2. Služby (činnosti) související s cestovním ruchem	<ul style="list-style-type: none">– zemědělství, lesnictví, rybolov, obchod, řemeslná výroba, stavebnictví, sociálně - společenské služby
3. Nespécifické služby (činnosti)	<ul style="list-style-type: none">– zbytková kategorie– systém je sjednocený prostřednictvím 10 obsahově přesně stanovených tabulek

Zdroj: Vlastní zpracování dle Novacká & kol., 2010

Za **specifické služby** považujeme takové služby cestovního ruchu (produkty), které jsou pro toto odvětví charakteristické. Představují služby, které jsou na cestovním ruchu výrazně závislé a při nepřítomnosti návštěvníků by ve většině zemí přestaly ve velkém rozsahu existovat, nebo by došlo k výraznému snížení jejich spotřeby. Jedná se především o ubytovací, stravovací a dopravní služby + doplňkové služby (Hesková & kol., 2011; Český statistický úřad, © 2016).

Druhou skupinou jsou **služby související s cestovním ruchem**, tedy takové služby, jejichž existence není přímo podmíněna cestovním ruchem a ve velkém rozsahu je spotřebovávají také místní obyvatelé (Hesková & kol., 2011; Český statistický úřad, © 2016).

Třetí skupinu tvoří **služby nespécifické**, které představují zbytkovou kategorii. Cestovní ruch zde z hlediska produkce nehraje žádný větší význam. Infrastruktura těchto služeb se buduje bez ohledu na to, zda je využívána cestovním ruchem či nikoliv (například dodávky plynu, elektřiny, vody apod.) (Hesková & kol., 2011; Český statistický úřad, © 2016).

Obrázek 8: Seznam charakteristických odvětví a produktů cestovního ruchu

Seznam charakteristických odvětví CR (sloupce)	OKEČ ¹⁾	Seznam charakteristických produktů CR (řádky)	SKP ¹⁾
1 - Hotely a podobná ubytovací zařízení	551, 552	1 - Ubytovací služby	
2 - Druhé domovy	i. n.	1.1. Hotely a ostatní ubytovací služby	551, 552
3 - Restaurace a podobná zařízení	553, 554,	1.2. Služby druhých domovů	i. n.
4 - Osobní železniční doprava	555	2 - Stravovací služby	553, 554,
5 - Osobní silniční doprava	601	3 - Služby osobní dopravy	555
6 - Osobní lodní doprava	602	3.1. Služby železniční doprava	601
7 - Osobní letecká doprava	611, 612	3.2. Služby silniční dopravy	602
8 - Doplňkové služby osobní dopravy	621, 622	3.3. Služby lodní dopravy	611, 612
9 - Pronájem dopravního zařízení/vybavení	632	3.4. Služby letecké dopravy	621, 622
10 - Cestovní agentury a podobná zařízení	711, 712	3.5. Doplňkové služby osobní dopravy	632
11 - Kulturní služby		3.6. Pronájem dopravního zařízení/ vybavení	711, 712
12 - Sportovní a ostatní rekreační služby cestovního ruchu	633 923, 925 926, 927	3.7. Údržbářské a opravárenské služby	502, 504
		4 - Služby cestovní kanceláře/agentury a průvodce	
		4.1. Služby cestovních agentur	633
		4.2. Služby cestovních kanceláří	633
		4.3. Turistické informace a průvodcovské služby	633
		5 - Kulturní služby	
		5.1. Divadla a koncerty	923
		5.2. Muzea a ostatní kulturní služby	925
		6 - Rekreační a ostatní zábavní služby	
		6.1. Sport a rekreačně sportovní služby	926
		6.2. Ostatní zábavní a rekreační služby	927
		7 - Různé služby cestovního ruchu	
		7.1. Finanční a pojišťovací služby	660
		7.2. Pronájem ostatního zboží	714
		7.3. Ostatní služby cestovního ruchu	.

Zdroj: Český statistický úřad, © 2016

Jádrem celého systému TSA je tabulka T6, která nám umožňuje celkově porovnat spotřebu vnitřního cestovního ruchu a nabídku tvořenou celkovými domácími dodávkami. Na základě tohoto porovnání jsme pak schopni vypočítat hrubou přidanou hodnotu a hrubý domácí produkt cestovního ruchu, přičemž vycházíme z výrobní (odvětvové) metody výpočtu HDP. HDP tedy vyjádříme jako součet hrubé přidané hodnoty (produkce – mezispotřeba) a čistých daní snížených o dotace do cestovního ruchu.

2.3 Ekonomické přínosy a dopady cestovního ruchu

Jak bylo již mnohokrát uvedeno, cestovní ruch má významný ekonomický přínos, který souvisí s klíčovými ukazateli jako je hrubý domácí produkt, příjmy domácností, přidaná hodnota, zaměstnanost a další. V předchozí kapitole byla zmíněna tvorba Satelitního účtu cestovního ruchu, který dává dohromady základní údaje o těchto klíčových ekonomických ukazatelích a představuje je v odpovídajícím směru s využitím mezinárodně podporovaných konceptů a definic. Ekonomický přínos cestovního ruchu při respektování těchto ukazatelů členíme na přímý a nepřímý (Dwyer, Forsyth, & Dwyer, 2010).

Přímý přínos nastává v případě, kdy návštěvník nakupuje zboží a služby od dodavatelů v rámci daného regionu. Výhradně se zde tedy zabýváme okamžitým efektem vynaložených výdajů od turistů. Tyto výdaje zahrnují rozdílné položky jako například výdaje na ubytování, dopravu, jídlo a nápoje, nákupy, prohlídky, zábavu apod. Jedná se tedy o příjmy podniků, které získají od účastníků cestovního ruchu za poskytnutí služeb a prodej zboží. Příjem pro stát pak představují daně vybrané z tržeb těchto podniků (Beránek & kol., 2013). Dwyer a Forsyth ve své publikaci uvádějí jako příklad využití taxi služby. Pokud turista využije taxi službu, bude přímý výstup zahrnovat pouze služby řidiče taxi a přímý efekt zaměstnanosti tu část řidičova zaměstnání, kterou stráví rozvozem turistů. (Dwyer, Forsyth, & Dwyer, 2010).

Nepřímý přínos nastává v případě, kdy firmy, které prodávají zboží a služby návštěvníkům, nakupují vstupy od jiných firem (dodavatelů), které dále nakupují své vstupy od dalších firem (dodavatelů). Jedná se o produkční změny vycházející z neustálého přerozdělování příjmů z odvětví cestovního ruchu na produkty a služby (vstupy) z dalších odvětví (Dwyer, Forsyth, & Dwyer, 2010). Například hotely

a restaurace nakoupí zboží či služby v místních obchodech, a které dále vynaloží část těchto příjmů u dalších dodavatelů z jiné oblasti atd. (Beránek & kol., 2013).

Zatímco **ekonomický přínos** cestovního ruchu měří velikost a celkový význam tohoto odvětví v rámci národního hospodářství, **ekonomické impakty (dopady)** jako takové se týkají změn ekonomického přínosu, které vyplývají z konkrétních činností a zahrnují „šoky“ působící na odvětví cestovního ruchu. Existuje celá řada publikací, které ukazují, jakým způsobem mohou být změny, vlivem těchto dopadů na výdaje účastníků cestovního ruchu, hodnoceny z ekonomického hlediska. Může se jednat o pozitivní šoky v důsledku propagace v cestovním ruchu, deregulace aerolinií nebo konání zvláštních událostí. Setkáme se ale i se šoky negativními, např. v důsledku zavedení daňového zatížení v cestovním ruchu nebo externích šoků jako SARS, teroristické útoky či přírodní katastrofy. Přes to, že se využívají různé techniky k odhadování těchto dopadů, je jejich hlavním cílem informovat tvůrce politik o vhodném rozdělení zdrojů v rámci samotného odvětví cestovního ruchu, ale i v rámci jeho sektorů. Zvláštní pozornost je obvykle věnovaná odhadu dopadů těchto šoků na makroekonomické ukazatele, celkovou ekonomickou aktivitu a někdy také na ukazatele spotřeby. V souvislosti s tím sledujeme přímé, nepřímé a indukované dopady, viz níže (Dwyer, Forsyth, & Dwyer, 2010).

2.3.1 Travel & Tourism economic impact – metodika WTTC

Celosvětová organizace WTTC společně s Oxford Economics každoročně publikují dokument s názvem „Travel and Tourism Economic Impact“. Ten zachycuje sociální a ekonomické dopady cestovního ruchu na národní hospodářství daných států (vč. České republiky) a přínos cestovního ruchu pro celosvětovou ekonomiku (viz také kapitola 2.2). Cílem analýzy je získat odpovídající, spolehlivá, srovnatelná data a prognózy, která poslouží ke zhodnocení přínosu odvětví. Za rok 2015 kvantifikovala organizace ekonomický a sociální přínos odvětví v celkem 184 zemích a 25 regionech. WTTC v rámci tohoto dokumentu sleduje, oproti metodice TSA, celkový přínos cestovního ruchu složený z přímých, nepřímých a indukovaných dopadů. Jedná se vlastně o doplnění TSA jednotlivých zemí (World Travel and Tourism Council, 2016).

Přímé, nepřímé a indukované dopady

Přímé dopady souvisejí dle metodiky WTTC s „*vnitřními*“ *výdaji na cestovní ruch* (výdaje v rámci dané země od rezidentů a nerezidentů za účelem obchodu a volného času) a *vládními výdaji* (vynaložené na služby přímo spojené s návštěvníky – muzea, národní parky apod.). Vypočítají se na základě výstupu charakteristického pro cestovní ruch vyjádřeného v národním účetnictví – např. pro hotely, aerolinky, cestovní kanceláře, volnočasové služby zaměřené přímo na turisty apod. Přímý dopad cestovního ruchu na HDP pak vychází z výpočtu celkových vnitřních výdajů očištěných o nákupy prováděné odlišnými sektory v cestovním ruchu (World Travel and Tourism Council, 2016). Tyto výdaje tedy mají přímý vliv na ekonomickou aktivitu v podobě tržeb a příjmů, které získají podniky z prodeje zboží a služeb účastníkům cestovního ruchu, platů a mezd pro domácnosti zaměstnané v cestovním ruchu a vládních příjmů v podobě daní a poplatků získaných z odvětví cestovního ruchu (Dwyer, Forsyth, & Dwyer, 2010).

Celkový přínos cestovního ruchu chápeme v širším pojetí, kromě přímých dopadů, jako součet nepřímých a indukovaných dopadů. Nepřímé dopady zahrnují *investiční výdaje* (např. na nové vybavení, výstavbu hotelů apod.), *společné vládní výdaje* např. na marketing a propagaci v cestovním ruchu, bezpečnostní služby, administrativu, letectví apod.) *dopady dodavatelských nákupů* (např. nákupy potravin, úklidové služby v hotelu, catering a nákup pohonných hmot aerolinkami, IT služby od cestovních agentur apod.) (World Travel and Tourism Council, 2016). Tyto dopady jsou vyvolané především neustálým oběhem výdajů od účastníků cestovního ruchu v destinaci prostřednictvím domácích obchodních transakcí. Jednotlivé firmy vynakládají své příjmy na vstupy od jiných firem v destinaci, což přináší příjmy pro další obchodníky, domácnosti a vládu atd. (Dwyer, Forsyth, & Dwyer, 2010).

Do indukovaných dopadů zahrnujeme výdaje lidí, kteří jsou přímo či nepřímo zaměstnaní v cestovním ruchu. Jedná se o majitele firem či zaměstnance tohoto odvětví, kteří dále utratí své příjmy ve většině případů za spotřebu zboží a služeb, které nesouvisejí s nabídkou produktů cestovního ruchu (např. za nájem, potraviny apod.) (Dwyer, Forsyth, & Dwyer, 2010).

Na základě této metodiky pak WTTC sleduje přímý a celkový podíl cestovního ruchu na HDP země, přímý a celkový podíl na zaměstnanosti, investice nebo export

zahraničních návštěvníků, tedy jejich výdaje vynaložené v dané zemi (World Travel and Tourism Council, 2016).

Metodika WTTC – nabídka/poptávka

Organizace WTTC v rámci této metodiky sleduje obdobně jako TSA stranu nabídky a stranu poptávky. Do poptávkové strany zahrnuje export návštěvníků, výdaje rezidentů na domácí cestovní ruch, vládní výdaje či kapitálové investice. Spotřeba vnitřního cestovního ruchu je pak definována jako součet prvních dvou zmíněných položek plus samostatné vládní výdaje na cestovní ruch (World Travel and Tourism Council, 2016).

Strana nabídky zahrnuje tři základní ukazatele, které charakterizují význam cestovního ruchu. Jedná se o hrubou přidanou hodnotu pro charakteristická odvětví cestovního ruchu (GVATI), přímou hrubou přidanou hodnotu (TDGVA) a přímé HDP (TDGDP). První ukazatel se soustředí především na výstup charakteristických odvětví cestovního ruchu bez ohledu na to, zda jsou tyto produkty či služby nabízeny účastníkům cestovního ruchu nebo ne. Druhý a třetí ukazatel se pak orientuje především na výstup dodávaný návštěvníkům a produkováný jakýmkoliv odvětvím (charakteristickým pro cestovní ruch či ne). Rozdíl je však v tom, že přidaná hodnota je měřena v základních cenách, zatímco HDP v kupních cenách (vč. zahrnutých čistých daní a dovozu). Žádný z těchto tří ukazatelů však nezahrnuje nepřímou přidanou hodnotu vytvořenou cestovním ruchem prostřednictvím dodavatelských řetězců, ani její indukovanou hodnotu. WTTC a Oxford Economics si za svůj cíl kladou měřit třetí z těchto ukazatelů – podíl cestovního ruchu na HDP (World Travel and Tourism Council, 2016).

2.3.1 Česká republika a cestovní ruch

Česká republika je zemí, která má z hlediska cestovního ruchu svým obyvatelům i zahraničním návštěvníkům rozhodně co nabídnout. Jednou z mála výhod je například její poloha ve střední Evropě, rozmanité přírodní podmínky, střídání čtyř ročních období nebo relativně velká nabídka kulturního, sportovního a rekreačního vyžití.

Tabulka 4: Ekonomické přínosy odvětví – shrnutí ukazatelů za Českou republiku v letech 2013 až 2016 vč. predikcí do roku 2027 (dle WTTC)

SLEDOVANÝ UKAZATEL	2013	2014	2015	2016	2027
1. Výdaje návštěvníků (v mld. Kč)	154,3	155,6	163,2	169,7	294,2
2. Výdaje domácích návštěvníků (v mld. Kč)	102,5	99,8	100,7	102,8	127,9
3. Vnitřní spotřeba CR (v mld. Kč)	256,8	256,4	263,9	272,5	362,0
4. Nákupy od dodavatelů CR vč. dovezeného zboží (v mld. Kč)	- 145,1	- 143,8	- 147,9	-152, 7	- 205,0
5. HDP – přímý přínos (v mld. Kč)	111,7	112,6	116,0	119,8	157,0
6. Ostatní dopady (nepřímé a indukované) – domácí řetězec	120,3	121,2	124,9	129,0	169,1
7. Kapitálové investice (v mld. Kč)	41,5	45,3	47,1	45,0	50,7
8. Vládní kolektivní spotřeba (v mld. Kč)	27,8	28,0	29,1	30,0	36,3
9. Dovezené zboží z nepřímých výdajů (v mld. Kč)	- 17,1	- 20,5	- 16,5	-16,6	- 24,1
10. Indukované	55,0	54,1	56,3	58,9	68,1
11. HDP – celkový přínos (v mld. Kč)	339,1	340,7	356,9	366,1	457,1
12. Zaměstnanost – přímý přínos (počet míst ,000)	205,8	210,9	212,2	218,5	237,5
13. Zaměstnanost – celkový přínos (počet míst ,000)	456,7	459,6	464,7	475,6	490,5
14. Výdaje směřující do zahraničí (v mld. Kč)	92,5	102,5	114,8	188,6	139,4

Zdroj: Vlastní zpracování dle World Travel and Tourism Council, 2017

V tabulce 4 vidíme ekonomické přínosy cestovního ruchu v České republice zachycené v reálných cenách. Údaje vychází z publikace Travel & Tourism Economic Impact od organizace WTTC a zobrazují vývoj 14 ukazatelů v letech 2013 až 2016 vč. predikcí do roku 2027. Přímý přínos cestovního ruchu na HDP země zjistíme na základě prvních čtyř ukazatelů. Vnitřní spotřeba je dána jako součet výdajů zahraničních

a domácích návštěvníků (1+2), přičemž po očištění o nákupy dodavatelů (3+4) získáme přímý přínos odvětví na HDP. Celkový přínos na HDP poté odvodíme tak, že k přímému přínosu přičteme další zmíněné ukazatele, tedy 6 až 10.

Česká republika se za poslední sledované období dle absolutního celkového podílu odvětví na HDP umístila na 54. místě z celkových 185 zemí. Tento přínos činil v roce 2016 366,1 mld. Kč (7,8 % HDP), přičemž přímý přínos se pohyboval na částce 119,8 mld. Kč (2,5 % HDP). V porovnání s rokem předchozím sledujeme mírný nárůst. Do roku 2027 se očekává růst na 157 mld. Kč (2,7 % HDP). Podíl cestovního ruchu na celkové zaměstnanosti činil v roce 2016 9,3 %, přičemž v odvětví bylo zaznamenáno celkem 475 500 pracovních míst. V porovnání s rokem 2015 to bylo o necelých jedenáct tisíc pracovních míst více. Do roku 2027 se však očekává nárůst na 9,7 % celkové zaměstnanosti, tedy na zhruba 490 500 pracovních míst. Obnos peněz, který u nás zahraniční návštěvníci utratili, se v roce 2016 pohyboval na částce 169,7 mld. Kč. Do dalších let je opět očekávaný nárůst a v roce 2027 by příjmy měly dosáhnout částky 234,2 mld. Kč. Z pohledu investic se do České republiky v oblasti cestovního ruchu dostalo 45 mld. Kč a do roku 2027 se očekává další investiční činnost s nárůstem o necelé 4 mld. Kč (World Travel and Tourism Council, 2016).

V naší zemi je cestovní ruch z větší části závislý především na zahraničních návštěvnících, jejichž výdaje představovaly v roce 2016 62,3 %. Dle mého názoru se však v posledních letech velmi zvyšuje také význam domácího cestovního ruchu, kdy lidé chtějí navštěvovat a poznávat krásy své země. Výdaje zahraničních návštěvníků a rezidentů byly v roce 2016 vynakládány především za účelem trávení volného času (82,4 %) či v rámci obchodních cest (17,6 %) (World Travel and Tourism Council, 2016).

3. Cíle a metodika

3.1 Cíle práce

Cílem této diplomové práce je na základě analýzy výkonů cestovního ruchu v okrese Český Krumlov aplikovat standardní metodiku pro výpočet ekonomických impaktů výše přidané hodnoty v cestovním ruchu. V neposlední řadě pak navrhnout potřebná nevyhnutelná opatření.

Parciálním cílem je určit bariéry problémových dat na regionální úrovni.

3.2 Metodický postup

Diplomová práce se dělí celkem do dvou částí, z nichž první je tvořena literárním přehledem, který řeší zkoumanou problematiku. Druhou část představuje analýza výkonů cestovního ruchu v okrese Český Krumlov a samotný výpočet ekonomického přínosu (přidané hodnoty) cestovního ruchu ve zvoleném regionu.

1. STUDIUM TEORETICKÝCH VÝCHODISEK

Vytvoření **literárního přehledu** bylo spojeno s prostudováním odborné literatury a s její následnou interpretací. V první kapitole je shrnuta obecná problematika související s cestovním ruchem, konkrétně definování pojmu cestovní ruch a cestovní ruch v destinaci vč. pojmenování jejich základních elementů. Další kapitola se zabývá ekonomickým významem cestovního ruchu, především klíčovými údaji od UNWTO, které odkazují na neustále se zvyšující význam odvětví, a dále ekonomickými funkcemi cestovního ruchu. Třetí kapitola literárního přehledu je zaměřena na definování pojmu přidaná hodnota nejen z obecného ekonomického hlediska, ale jsou zmíněna také specifika přidané hodnoty v cestovním ruchu. Čtvrtá část přehledu se věnuje problematice Satelitního účtu cestovního ruchu jako nástroje pro měření ekonomického přínosu odvětví cestovního ruchu na národní úrovni. V rámci této části došlo také prostudování metodické příručky od ČSÚ k tvorbě TSA, která vychází z mezinárodně platných dokumentů a je stěžejní pro vlastní práci. Poslední kapitola literární rešerše se zaměřuje na ekonomické impakty (dopady) cestovního ruchu. V této kapitole je objasněna problematika ekonomických impaktů včetně složek, které v sobě tyto

impakty zahrnují. Část problematiky je věnovaná také ukazatelům za Českou republiku, které byly prezentovány a zpracovány z dokumentu „Travel & Tourism Economic Impact Czech Republic“ od organizace WTTC.

2. PRAKTICKÁ ČÁST A VLASTNÍ ANALÝZA

Praktická část je uvedena kapitolou, která se zaměřuje na geografické vymezení okresu Český Krumlov vč. základní charakteristiky lokalizačních, selektivních a realizačních předpokladů cestovního ruchu v destinaci. Navazující kapitola dále řeší analýzu výkonů cestovního ruchu v okrese, jejímž východiskem jsou podklady získané z Veřejné databáze Českého statistického úřadu a ze Statistické ročenky Jihočeského kraje. V rámci této analýzy jsou shrnuty především kapacity a výkony (počty hostů, počty přenocování či průměrná doba pobytu) hromadných ubytovacích zařízení v okrese.

Díky teoretickému přehledu a analýze okresu Český Krumlov z pohledu cestovního ruchu byla následně stanovena tři hlavní kritéria, podle kterých došlo k vyčíslení ekonomického přínosu (přidané hodnoty) cestovního ruchu na úrovni zvoleného regionu. V rámci prvního kritéria byla přidána hodnota stanovena na základě vztahu mezi počty přenocování v regionu a daně z ubytování. Díky tomu, že nám byly známé hodnoty vybraných poplatků z ubytovací kapacity a za lázeňský a rekreační pobyt vč. počtů přenocování v okrese Český Krumlov v roce 2013, jsme následně mohli propočítat průměrnou hodnotu obou zmíněných poplatků v tomto roce. Na základě toho pak byly průměrné hodnoty dále pronásobeny s počty přenocování v letech 2014 – 2016, čímž jsme získali částky vybraných poplatků do rozpočtů měst a obcí v těchto letech. Druhé kritérium se odvíjelo od statistik návštěvnosti regionu (respektive návštěvnosti okresního města Český Krumlov vzhledem k nedostupnosti dat na regionální úrovni). V rámci tohoto kritéria byla sledovaná např. vytíženost parkovacího systému vč. zpracování údajů o tržbách za parkovací služby ve městě, dále vybrané poplatky za využití veřejných toalet nebo také návštěvnost informačního centra vč. tržeb z prodeje zboží. V kapitole je uvedena také výše vybraných poplatků ze vstupného. Údaje byly zpracované převážně z výročních zpráv ČKRF a z podkladů organizace Český Krumlov Tourism. Třetí kritérium se vztahovalo na zaměstnanost v cestovním ruchu a na vyčíslení přidané hodnoty v podobě tvorby nových pracovních míst. V tomto případě byly východiskem především podklady získané od ČSÚ z TSA

na úrovni České republiky, z Veřejné databáze ČSÚ či ze Statistické ročenky Jihočeského kraje. Aplikovaná byla také metoda Schmidthauserova Walliského koeficientu, na základě které došlo k vyčíslení osob zaměstnaných cestovním ruchem na úrovni Jihočeského kraje a sledovaného okresu Český Krumlov. Díky výsledným hodnotám jsme pak mohli porovnat, jaký je procentní podíl osob zaměstnaných cestovním ruchem v okrese Český Krumlov ve vztahu k zaměstnanosti v odvětví v rámci Jihočeského kraje a České republiky.

3. NÁVRHY A DOPORUČENÍ

Poslední část této práce řeší parciální cíl, kterým bylo určit bariéry problémových dat na regionální úrovni a navrhnout potřebná opatření a doporučení. V závěru kapitoly došlo ke zhodnocení aplikace standardní metodiky pro výpočet výše přidané hodnoty cestovního ruchu na regionální úrovni v podmínkách České republiky.

4. Analýza zvolené oblasti

Na začátek této kapitoly je vhodné definovat si pojem region. Doktorka Gehinová (2008) ho ve své knize vymezuje jako „územní celek vyznačující se společnou úrovní výskytu určitých znaků z hlediska zastoupení, rozmístění reprezentativních jevů nebo společných procesů“. Jedná se o oblast vyznačující se určitou jednotností či vnitřní organizací, která ji odlišuje oproti jiným regionům. Region cestovního ruchu chápeme jako „přirozený celek, který má z hlediska podmínek rozvoje cestovního ruchu společné charakteristické vlastnosti ve spojení s přírodními i společenskými podmínkami, tyto jsou více nebo méně homogenní a přetrvávají“ (Gehinová, 2008). Zároveň musí být splněny tři předpoklady – primární nabídka, která je atraktivní a přiláká návštěvníka do destinace, komunikační dostupnost a v neposlední řadě infrastruktura umožňující pobyt v území (Gehinová, 2008).

4.1 Okres Český Krumlov

Pro potřeby této diplomové práce budeme, na základě administrativního členění ČSÚ, pod pojmem region chápat okres Český Krumlov. Z geografického hlediska se jedná o příhraniční oblast v jižních Čechách, která na jihu tvoří zhruba 80 km dlouhou hranici s Rakouskem, na severozápadě sousedí s okresem Prachatice a na severovýchodě s okresem České Budějovice. Rozloha regionu je 1614 km² (2016), přičemž se jedná o třetí největší okres v rámci Jihočeského kraje. V regionu se nachází celkem 47 obcí, z toho 6 měst, ve kterých dohromady žije přes 61 tis. obyvatel.

Obrázek 9: Okresy v Jihočeském kraji - mapa



Zdroj: Český statistický úřad, 2016

Dle administrativního členění Českého statistického úřadu je region od roku 2002 tvořen ze dvou správních obvodů – Český Krumlov a Kaplice. Podrobnější statistiky s vybranými ukazateli za region Český Krumlov udává tabulka č. 5 níže.

Obrázek 10: Administrativní vymezení okresu Český Krumlov dle ČSÚ (k 1. 1. 2008)



Zdroj: Český statistický úřad, 2016

Lokalizační předpoklady

Přírodní podmínky

Okres má poměrně pestrou nabídku, co se přírodních podmínek (atraktivit) či klimatu týká. Z velké části je jeho území pokryto lesy, najdeme zde i řadu vodních toků (nejvýznamnější Vltava a Malše) nebo např. uměle vytvořenou vodní nádrž Lipno nad Vltavou či Římov. Část okresu je součástí turistického regionu Šumava a na jihovýchodě součástí Novohradských hor. V souvislosti se zachováním přírodního bohatství byly na některých částech území vyhlášeny chráněné oblasti - Národní park a CHKO Šumava, Přírodní park Novohradské hory, CHKO Blanský les, Žofínský prales, Národní přírodní rezervace Vyšenské kopce či Čertova stěna – Luč. Nejvýše položeným místem je hora Smrčina (1 332 m. n. m.), průměrná nadmořská výška v regionu činí 690 m. n. m. Díky ochraně přírodního bohatství se na území vyskytuje

také řada chráněných druhů rostlin a živočichů (Sdružení Oficiálního informačního systému Český Krumlov, 1999).

Region spadá do dvou klimatických oblastí – mírně teplého a chladného klimatu, přičemž nejteplejší dny v roce bývají v období letních prázdnin, nejchladnější naopak na začátku kalendářního roku (Český statistický úřad, 2016).

Kulturně – historické podmínky

Z hlediska *kulturních a historických atraktivit* má region svým návštěvníkům také co nabídnout. Největším lákadlem je zcela jistě okresní město Český Krumlov, jehož historické centrum vč. státního hradu a zámku jsou od roku 1992 zapsány na Seznamu světového dědictví UNESCO. Přímou v Českém Krumlově je pak ke zhlédnutí mnoho dalších historických objektů, jako jsou kostely, kláštery, barokní divadlo, zámecká zahrada, židovský hřbitov, kaple, muzea a galerie apod. K dalším významným historickým památkám regionu patří například klášter ve Vyšším Brodě, hrad Rožmberk nad Vltavou, zřícenina hradu Vítkův Kámen u Lipenské přehrady, klášter Zlatá Koruna, zřícenina hradu Dívčí Kámen, poutní kostel v Kájově, Hrádek Pořešín nedaleko Kaplice, zřícenina hradu Velešín, křížová cesta v Římově či ve Frymburku apod.

V regionu nalezneme také řadu *technických památek* jako např. pozůstatky koněspřežné dráhy na Holkově u Velešína, která dříve sloužila pro přepravu soli z rakouského Linze do Českých Budějovic, nebo přímo muzeum koněspřežky v Bujanově. Dalšími atraktivitami jsou kovárna Nové Hrady a Buškův hamr nedaleko Trhových Svinů, hvězdárna Klet' nacházející se na nejvyšším vrcholu Blanského lesa či Muckovské vápencové lomy nedaleko obce Černá v Pošumaví. V Českém Krumlově je to především grafitový důl či otáčivé hlediště v zámecké zahradě, o jehož odstranění se v řádu několika let vedou dlouhodobé spory památkářů a politiků. Technologickým skvostem v regionu je jednoznačně také vodní elektrárna Lipno nad Vltavou.

Během hlavní turistické sezóny se v České Krumlově, ale i v celém regionu koná nespočet významných kulturních a společenských akcí. Mezi známé a vyhlášené slavnosti, konané především v Českém Krumlově, můžeme zařadit Mezinárodní hudební festival Český Krumlov, Slavnosti pětilisté růže, Festival komorní hudby a Barokní noc na zámku Český Krumlov, Dny evropského dědictví, Svatováclavské slavnosti, Krumlovský vodácký maraton či Festival vína. V rámci celého regionu jsou

to pak události jako Rallye Český Krumlov, Lipno Sport fest, Dračí lodě Lipno nad Vltavou, Mistrovství ČR ve vodním slalomu pod Lipenskou přehradou, Plavba kuriózních plavidel ve Vyšším Brodě, adventní a vánoční trhy, masopusty, Krampus Kaplice a další.

Selektivní předpoklady

Do selektivních předpokladů zahrnujeme především demografické, urbanizační a ekonomické faktory. Jedná se o předpoklady, které ovlivňují účast obyvatel na cestovním ruchu a podněcují tak vznik a rozvoj poptávky v odvětví. Základní ukazatele a jejich porovnání v letech 2013 až 2016 shrnuje tabulka 5.

Tabulka 5: Základní ukazatele za okres Český Krumlov v letech 2013 – 2016

	2013	2014	2015	2016
Počet obyvatel	61 173	61 110	61 126	61 155
Věková struktura				
0 – 14 let	16,2 %	16,2 %	16,3 %	16,4 %
15 – 64 let	68,7 %	68 %	67,3 %	66,6 %
65 +	15,1 %	15,8 %	16,3 %	16,9 %
Průměrný věk	40,2 let	40,5 let	40,8 let	41 let
Podíl nezaměstnaných	9,69 %	8,59 %	7,4 %	6,56 %
Uchazeči na 1 volné místo	19,2	7,4	3,2	2,0

Zdroj: Vlastní zpracování dle ČSÚ

V roce 2016 žilo v okrese Český Krumlov celkem 61 155 obyvatel. Jednalo se o druhé nejnižší číslo v rámci kraje po okrese Prachatice. Do roku 2014 můžeme v regionu pozorovat klesající tendenci tohoto ukazatele, od roku 2015 ale vidíme mírný nárůst. Díky relativně velké rozloze regionu a nízkému počtu obyvatel můžeme také odvodit nízkou hustotu zalidnění, která v roce 2016 činila zhruba 38 obyvatel na km². Více než 60 % obyvatel spadá do věkové struktury v rozmezí 15 – 64 let, ovšem i u tohoto ukazatele zaznamenáváme v průběhu sledovaného období mírný pokles. Vidíme, že v regionu se oproti tomu projevuje mírný nárůst u skupiny do 14 let (o 0,2 %) a za sledované období se o téměř 2 % zvýšil také počet obyvatel starších 65 let.

Tomu nasvědčuje i neustále se zvyšující věkový průměr v oblasti, který v roce 2016 dosáhl hranice 41 let (Český statistický úřad, 2016).

V okrese Český Krumlov je celkem 47 obcí, z toho 6 měst. Hlavním okresním městem je Český Krumlov. Dalšími městy jsou Kaplice, Velešín, Vyšší Brod, Horní Planá a Rožmberk nad Vltavou.

Z oblasti ekonomických ukazatelů je důležité zmínit například podíl nezaměstnaných osob (tedy podíl počtu dosažitelných uchazečů o zaměstnání ve věku 15 – 64 let na počtu obyvatel ve věku 15 – 64 let v %), uchazeče na 1 volné pracovní místo či počet ekonomických subjektů. Přestože podíl nezaměstnaných v roce 2015 klesl na 7,4 % (3 140 osob), okres již dlouhodobě patří k oblastem s relativně vysokou nezaměstnaností v rámci Jihočeského kraje. Za rok 2015 byl tento podíl ve srovnání s ostatními okresy v kraji dokonce nejhorší v porovnání například se sousedním okresem České Budějovice, kde ukazatel dosahoval nejnižší hodnoty v kraji, 4,4 %. Zlepšení a mírné snížení vidíme i v roce následujícím, kdy podíl nezaměstnaných činil 6,56 %. Největší počet nezaměstnaných osob byl v roce 2016 evidovaný mezi občany ve věku 35 – 54 let s nejvyšším dosaženým základním vzděláním a vyučením. S rokem 2016 snížil také počet uchazečů na jedno volné pracovní místo na 2, což je v porovnání s rokem 2013 výrazný pokles. V okrese Český Krumlov je evidovaná také řada ekonomických subjektů, za rok 2016 byl jejich počet 15 645. K významným podnikům a zaměstnavatelům na Českokrumlovsku patří například strojírenská firma Jihostroj a.s. sídlící ve Velešíně, Engel s.r.o. v Kaplici či Schwan STABILO s. r. o v Českém Krumlově. Najdeme zde také řadu podnikatelů z odvětví cestovního ruchu, jelikož okres patří mezi oblasti s nejvyšším počtem zaměstnaných osob právě v oblasti ubytování, stravování a pohostinství (Český statistický úřad, 2016).

Realizační předpoklady

Pod realizačními předpoklady rozumíme infrastrukturu v podobě dopravní dostupnosti a vybavenosti regionu, materiálně–technické základny cestovního ruchu a ostatních turistických služeb (CK a CA apod.).

Dopravní infrastruktura

Díky geografické poloze regionu u hranic s Rakouskem a dvěma významným hraničním přechodům (Dolní Dvořiště a Studánky) je okres Český Krumlov snadno přístupný také pro zahraniční turisty (nejen z příhraničí). Českokrumlovskem prochází mezinárodní silnice E55, která v rámci České republiky vede od hraničního přechodu Dolní Dvořiště až na sever České republiky. Region patří k oblastem s nízkou hustotou dálniční a silniční sítě. Nachází se zde celkem 683,8 km silnic (rok 2015). Většinu z nich představují okresní silnice III. třídy, které jsou ve špatném stavu. Přestože se v roce 2016 do zlepšení dopravní infrastruktury v některých lokalitách okresu investovalo, rozhodně je v této oblasti stále co zlepšovat (Český statistický úřad, 2016).

Dopravní obslužnost v regionu zajišťuje převážně linkový dopravce ČSAD. Do regionu a města Český Krumlov je možné se dopravit i prostřednictvím společnosti Student Agency (RegioJet), jejíž autobusy několikrát denně obsluhují trasu Český Krumlov – Praha se zastávkami v Českých Budějovicích a Písku. Pro přepravu mohou návštěvníci využít také železniční dopravní síť. Využití autobusových spojů je ovšem čtenější než u železničních dopravců. Městská doprava v regionu je provozována pouze v rámci města Český Krumlov (Český statistický úřad, 2016).

Materiálně – technická základna

V regionu tvoří materiálně–technickou základnu cestovního ruchu především ubytovací a stravovací zařízení, která jsou pro celou oblast a její návštěvníky stěžejní. Díky oblíbenosti regionu nejen u zahraničních návštěvníků nabízí oblast poměrně velkou kapacitu ubytovacích a stravovacích zařízení. Možnosti ubytování jsou pestré a návštěvník může využít ubytování v soukromí, v hotelech, penzionech, ale také apartmánech či turistických ubytovnách. Co se stravovacích zařízení týká, v okrese Český Krumlov dominují převážně restaurace s českou kuchyní, ale setkáme se i s řadou specializovaných podniků, které se snaží přizpůsobit požadavkům návštěvníků nebo se určitým způsobem odlišit od konkurence. Kapacity hromadných ubytovacích zařízení v okrese a jejich vytiženost zobrazují tabulky 6 – 8 níže.

Okres Český Krumlov vítá s otevřenou náručí také všechny milovníky sportu. V regionu je celá řada sportovních příležitostí a relativně dobrá materiálně–technická základna pro sportovní vyžití. Významnou destinací je v tomto ohledu zcela jistě Lipno nad Vltavou, kam za účelem aktivního vyžití přijede každoročně nespočet návštěvníků.

Lipno nad Vltavou i jeho okolí nabízí mnoho cyklostezek a tras pro pěší turistiku, díky kterým je možné dostat se například až do sousedního Rakouska. Pro zimní vyžití je významný lyžařský areál v Lipně nad Vltavou a ve Frymburku. V regionu je rozvinuté také vodáctví, které láká návštěvníky především v letních měsících. Na trase z Vyššího Brodu až do Boršova nad Vltavou nalezneme několik kempů a občerstvovacích zastávek. V průběhu sezóny jsou pro milovníky vody pořádány také různé kulturní akce v podobě Odemykání Vltavy, plavby kuriózních plavidel a dalších.

4.2 Analýza výkonů cestovního ruchu v okrese Český Krumlov

Tato kapitola je věnovaná základní analýze výkonů cestovního ruchu v okrese Český Krumlov. Do analýzy jsou zahrnuty výkony hromadných ubytovacích zařízení (HUZ) – kapacity hromadných ubytovacích zařízení, počty hostů a počty přenocování v těchto zařízeních.

Hromadná ubytovací zařízení jsou důležitou součástí realizačních předpokladů. Dle Statistické ročenky Jihočeského kraje se jedná o taková ubytovací zařízení, která disponují „*minimálně pěti pokoji a zároveň deseti lůžky, která pravidelně (nebo nepravidelně) poskytují přechodné ubytování hostům (vč. dětí) za účelem dovolené, zájezdu, lázeňské péče, služební cesty, školení, kurzu, kongresu, symposia, pobytu dětí ve škole v přírodě, v letních a zimních táborech*“ (Český statistický úřad, 2016).

Ve statistikách nejsou zahrnuty údaje o individuálních ubytovacích zařízeních, která nesplňují výše uvedené požadavky na HUZ. Jedná se o zařízení poskytující „*služby formou pronájmu případně zdarma, které má pouze omezený počet ubytovacích jednotek*“ (Ministerstvo pro místní rozvoj, 2010).

4.2.1 Kapacity hromadných ubytovacích zařízení

Z důvodu vysoké návštěvnosti regionu Český Krumlov, především okresního města a destinace Lipensko, kam každoročně přijíždí velký počet návštěvníků z celé České republiky, ale i ze zahraničí, je materiálně–technická základna nejen v podobě ubytovacích kapacit důležitým předpokladem pro uspokojení jejich potřeb. V okrese existuje celá řada ubytovacích zařízení. Nejvíce je jich situovaných právě v Českém Krumlově a v nejbližším okolí Lipenské přehrady (konkrétně v Horní Plané, Lipně nad Vltavou, Frymburku a Černé v Pošumaví).

Tabulka 6: Kapacity hromadných ubytovacích zařízení v Jihočeském kraji a v okrese Český Krumlov v letech 2013 – 2016

Kapacity HUZ (Jihočeský kraj)	2013	2014	2015	2016
Počet zařízení	1 302	1 208	1 205	1 195
Počet pokojů	21 314	20 440	20 399	20 528
Počet lůžek	61 761	59 249	58 839	59 593
Místa pro stany a karavany	13 566	13 809	13 017	13 017
Kapacity HUZ (okres Český Krumlov)	2013	2014	2015	2016
Podíl na počtu HUZ v Jihočeském kraji	24,58 %	24,83 %	24,73 %	24,60 %
Počet zařízení	320	300	298	294
Počet pokojů	4 677	4 516	4 577	4 444
Počet lůžek	13 677	13 260	13 335	13 091
Místa pro stany a karavany	4 848	4 828	4 432	4 497

Zdroj: Vlastní zpracování dle Veřejné databáze ČSÚ

Tabulka 6 zobrazuje srovnání kapacit hromadných ubytovacích zařízení v Jihočeském kraji a v okrese Český Krumlov v letech 2013 až 2016. Od roku 2013 zaznamenáváme v regionu mírný pokles těchto zařízení z celkových 320 na 294. V porovnání s Jihočeským krajem také vidíme, že okres Český Krumlov představuje podíl necelých 25 % na všech HUZ a řadí se tak mezi okresy s největším počtem ubytovacích zařízení v kraji. V roce 2015 se na základě tohoto ukazatele umístil

dokonce na prvním místě před okresem Jindřichův Hradec (279), Prachatice (192) nebo České Budějovice (168). Stejně tak tomu bylo i v roce 2016.

Počty pokojů a počty lůžek v okrese měly v roce 2014, stejně jako předchozí ukazatel, klesající trend. Pozorujeme pokles celkem o 161 pokojů a 417 lůžek. V následujícím roce však znovu došlo k mírnému navýšení o 61 pokojů a 75 lůžek. V roce 2016 však znovu zaznamenáváme pokles, vyjma poslední kategorie zobrazené v tabulce.

Místa pro stany a karavany měly v posledních třech sledovaných letech klesající tendenci. Od roku 2015 klesly ze 4 848 míst na 4 432 míst, celkem tedy o 416 míst. V roce 2016 ale opět pozorujeme mírný nárůst o 65 míst.

Tabulka 7: Kapacity HUZ dle kategorie v okrese Český Krumlov (rok 2016)

	Počet zařízení	Pokoje	Lůžka	Místa pro stany a karavany
Kapacity HUZ 2016, z toho:	294	4 444	13 091	4 497
<i>Hotel *****</i>	1	i.d.	i.d.	.
<i>Hotel, motel, hotel ****</i>	11	584	1 269	.
<i>Hotel, motel, hotel ***</i>	37	805	2 020	.
<i>Hotel, motel, hotel **</i>	1	i.d.	i.d.	.
<i>Hotel, motel, hotel *</i>
<i>Hotel garni * - ****</i>	4	53	128	.
<i>Penzion</i>	138	1 229	3 194	.
<i>Kemp</i>	26	220	958	4 495
<i>Chatová osada</i>	11	190	746	.
<i>Turistická ubytovna</i>	14	138	582	.
<i>Ostatní HUZ</i>	51	1 134	3 996	62

Zdroj: Vlastní zpracování dle Veřejné databáze ČSÚ

V tabulce 7 máme pro představu zachyceno rozdělení hromadných ubytovacích zařízení v okrese Český Krumlov za rok 2016 dle jednotlivých kategorií. Okres disponuje všemi kategoriemi hromadných ubytovacích zařízení od hotelů, přes penziony, turistické ubytovny, kempy atd. Největší počet zařízení z celkových HUZ v okrese Český Krumlov tvořily v roce 2016 penziony, celkem 138, druhé místo

obsadila kategorie hotel (vč. motelů a hotelů), na třetím místě se objevila ostatní HUZ (jinde nespecifikovaná). Nejmenší počet ubytovacích zařízení v okrese za sledovaný rok tvořily chatové osady a turistické ubytovny.

V případě údajů o kapacitách hromadných ubytovacích zařízení dle kategorie se také setkáváme s neúplnými či chybějícími údaji v tabulce. Například u kategorie hotel***** nejsou k dispozici data o počtu pokojů a lůžek. Dle vysvětlivek Českého statistického úřadu se jedná o důvěrnou informaci (i. d.), kterou z důvodu ochrany individuálních dat nelze zveřejnit. Tečka pak dle vysvětlivek ČSÚ označuje údaje, které nejsou k dispozici nebo jsou nedůvěryhodné.

Tabulka 8: Hosté (návštěvnost), počet přenocování v HUZ a průměrná doba pobytu v okrese Český Krumlov v letech 2013 - 2016

	2013	2014	2015	2016
Počet hostů celkem	404 820	423 288	487 545	517 478
<i>Rezidenti</i>	227 225	234 870	282 571	292 348
<i>Nerezidenti</i>	177 595	188 418	204 974	225 130
Počet přenocování	1 065 397	1 033 031	1 175 548	1 243 992
<i>Rezidenti</i>	633 981	599 403	751 909	780 193
<i>Nerezidenti</i>	431 416	433 628	423 639	463 799
Průměrná doba pobytu (dny)	3,6	3,4	3,4	3,4

Zdroj: Vlastní zpracování dle Veřejné databáze ČSÚ

V tabulce 8 vidíme zobrazeny počty hostů a počty přenocování v HUZ za okres Český Krumlov v letech 2013 až 2016, včetně průměrné doby pobytu v regionu. V roce 2015 se v HUZ v okrese Český Krumlov ubytovalo téměř půl milionu návštěvníků, přičemž o rok později už byla tato hranice překonána a počet hostů činil 517 478. Můžeme také vidět, že více než polovinu hostů tvořili návštěvníci z České republiky. Počty zahraničních návštěvníků mají ale v průběhu let také vzrůstající charakter. Za rok 2015 byla návštěvnost HUZ v okrese Český Krumlov nejvyšší v rámci celého Jihočeského kraje. Hned za Českým Krumlovem se umístil okres České Budějovice (260 149 hostů), třetí byl okres Jindřichův Hradec (220 264 hostů). Stejně tomu bylo i za poslední sledovaný rok 2016.

Celkový počet přenocování přesáhl v roce 2013 jeden milion. V roce následujícím zaznamenáváme pokles o cca 32 tis. přenocování. Rok 2015 už se však opět nesl ve znamení růstu, a to o více jak 142 tis. přenocování, přičemž celkový počet se dostal na hranici téměř 1,2 milionu přenocování. Rostoucí charakter měl i rok 2016, kdy počty přenocování vzrostly o téměř 70 tisíc přenocování. V průběhu sledovaného období došlo k nárůstu ukazatele přibližně o 16,7 %. Tabulka i tentokrát poukazuje na to, že větší převahu měli rezidenti České republiky.

Průměrná doba pobytu v okrese Český Krumlov byla za poslední tři sledované roky 3,4 dnů, což je v porovnání s ostatními okresy Jihočeského kraje druhá nejnižší hodnota hned po okrese České Budějovice (1,8 dní). Ve všech ostatních okresech v kraji byla hodnota za rok 2015 delší než 3 dny. Můžeme tedy konstatovat, že do okresu Český Krumlov přijíždí návštěvníci převážně v rámci kratších cest, s přenocováním maximálně na cca 2 – 3 noci. Dá se říct, že tento trend však sledujeme i v rámci celé České republiky, jelikož lidé chtějí poznávat co nejvíce v průběhu kratšího času. Účelem návštěv v okrese Český Krumlov budou zcela jistě krásy města Český Krumlov, ale i jeho nejbližšího okolí, případně pobyt v lokalitě Lipensko.

5. Aplikace standardní metodiky pro výpočet ekonomických impaktů výše přidané hodnoty v cestovním ruchu

I přes to, že se v posledních letech neustále zvyšují nároky na sběr a kvalitu dat, která zachycují ekonomické přínosy odvětví cestovního ruchu, stále není tento systém v naší zemi úplně důvěryhodný a propracovaný. Zkvalitňování statistik a výzkumů v odvětví cestovního ruchu je proto například součástí jedné z hlavních priorit Koncepce státní politiky cestovního ruchu pro roky 2014 – 2020. Satelitní účet cestovního ruchu v ČR sice zachycuje informace o přínosech odvětví, ale pouze na národní úrovni. Problémem se tedy stávají data na úrovni regionální. Relativně dobře dohledatelné jsou v současnosti statistiky cestovního ruchu na úrovni jednotlivých krajů České republiky.

V rámci této analýzy využijeme především údaje z oblasti cestovního ruchu shrnuté ve Statistické ročence Jihočeské kraje, kterou zpracovala Krajská správa ČSÚ v Českých Budějovicích na základě podkladů z celostátní ročenky a podklady zpracované Destinačním managementem města Český Krumlov.

5.1 Přidaná hodnota cestovního ruchu v okrese Český Krumlov

Pro výpočet ekonomického přínosu (výše přidané hodnoty) v okrese Český Krumlov budeme vycházet z obecně platné metodiky pro tvorbu TSA od Českého statistického úřadu. Před samotnými propočty je potřeba stanovit si kritéria, podle kterých bude vyčíslení přidané hodnoty v okrese Český Krumlov probíhat.

V rámci této diplomové práce jsou stanovena celkem tři hlavní kritéria:

- 1. Stanovení výše přidané hodnoty cestovního ruchu v okrese Český Krumlov na základě počtu přenocování a daně z ubytování** (místní poplatek z ubytovací kapacity a místní poplatek za lázeňský a rekreační pobyt)
- 2. Statistiky návštěvnosti v okrese Český Krumlov** (případně za město Český Krumlov)
- 3. Zaměstnanost v cestovním ruchu vycházející ze statistik na národní úrovni**

5.1.1 KRITÉRIUM Č. 1 – počet přenocování, daň z ubytování

U prvního kritéria využijeme pro výpočty tabulku 8, která zachycuje počty přenocování v regionu. Tyto následně dáme do vztahu s výší daně z ubytování, respektive s místním poplatkem z ubytovací kapacity a místním poplatkem za lázeňský a rekreační pobyt. Díky tomu získáme částku (resp. přidanou hodnotu), která se z cestovního ruchu vybrala do rozpočtů měst a obcí v okrese Český Krumlov.

Podle Zákona o místních poplatcích (č. 565/1990 Sb.) se jedná o poplatky, které si každá obec či město stanoví na základě obecně platné vyhlášky. Hlavním účelem těchto poplatků je především zvyšování příjmů rozpočtů obcí. Dochází ale také k částečnému usměrňování dopadů v důsledku zvýšeného pobytu návštěvníků, kteří po dobu své cesty využívají místní zdroje. Sazba poplatku z ubytovací kapacity činí až 6 Kč za každé využití lůžko a den, sazba poplatku za lázeňský a rekreační pobyt až 15 Kč na osobu a každý (i započatý) den (Česká národní rada, © 2010-2017).

Základem pro výpočet přidané hodnoty cestovního ruchu jsou v rámci tohoto kritéria, kromě počtu přenocování, také údaje získané z webového portálu „Rozpočet obce“, jehož databáze vychází z oficiálních dat zveřejňovaných Ministerstvem financí ČR a ze systémů ARIS a ÚFIS. Poslední dostupná data jsou evidovaná v roce 2013 a můžeme je vidět v tabulce 9. V okrese Český Krumlov činil v tomto roce vybraný poplatek z ubytovací kapacity 4 778 304 Kč. Poplatek za lázeňský a rekreační pobyt byl zaznamenán ve výši 11 860 694 Kč. Celkem se tedy do rozpočtů měst a obcí z cestovního ruchu v rámci okresu Český Krumlov dostalo 16 638 998 Kč.

Tabulka 9: Místní poplatek z ubytovací kapacity a místní poplatek za lázeňský a rekreační pobyt vybraný do rozpočtů měst a obcí v okrese Český Krumlov (rok 2013)

	2013
Poplatek z ubytovací kapacity (v Kč)	4 778 304
Poplatek za lázeňský a rekreační pobyt (v Kč)	11 860 694
Vybrané poplatky celkem (v Kč)	16 638 998
Počet přenocování	1 065 397

Zdroj: Vlastní zpracování dle rozpocetobce.cz a ČSÚ

Díky údajům v tabulce 9 je možné dále propočítat výši těchto poplatků i pro následující roky 2014, 2015 a 2016. Nejprve postavíme do vzájemného vztahu částky vybraných poplatků a počty přenocování za rok 2013. Tím získáme jejich průměrnou sazbu pro okres Český Krumlov (viz vzorec 3 a 4), kterou následně využijeme k pronásobení s počty přenocování v letech 2014 až 2016 z tabulky 8.

Vzorec 3: Průměrná sazba poplatku z ubytovací kapacity v okrese Český Krumlov za rok 2013 (v Kč)

$$\emptyset \text{ poplatek z ubytovací kapacity} = \frac{4\,778\,304}{1\,065\,397} = \mathbf{4,48 \text{ Kč}} \quad (\text{III.})$$

Vzorec 4: Průměrná sazba poplatku za lázeňský a rekreační pobyt v okrese Český Krumlov za rok 2013 (v Kč)

$$\emptyset \text{ poplatek za lázeňský a rekreační pobyt} = \frac{11\,860\,694}{1\,065\,397} = \mathbf{11,13 \text{ Kč}} \quad (\text{IV.})$$

Průměrná sazba poplatku z ubytovací kapacity v roce 2013 činila 4,48 Kč. U poplatku za lázeňský a rekreační pobyt se průměrná sazba pohybovala na částce 11,13 Kč. Po zjištění těchto dvou průměrných hodnot tedy můžeme přejít k samotnému výpočtu pro další roky. Výsledky propočtů zachycuje tabulka 10.

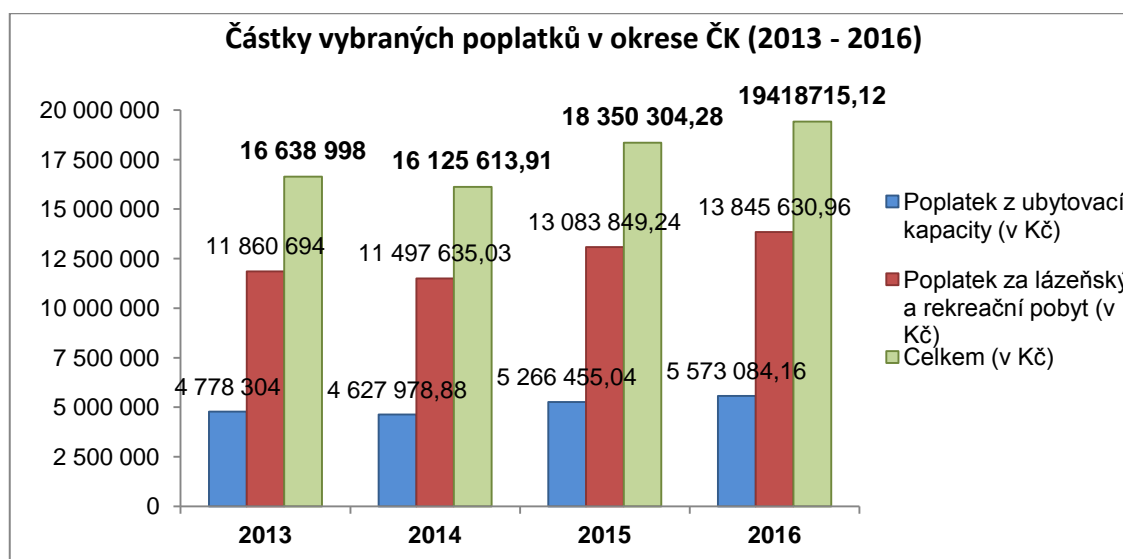
Tabulka 10: Poplatek z ubytovací kapacity a poplatek za lázeňský a rekreační pobyt vybraný v okrese Český Krumlov v letech 2013 – 2016

	2013	2014	2015	2016
Počet přenocování	1 065 397	1 033 031	1 175 548	1 243 992
Poplatek z ubytovací kapacity (v Kč)	4 778 304	4 627 978, 88	5 266 455, 04	5 573 084, 16
Poplatek za lázeňský a rekreační pobyt (v Kč)	11 860 694	11 497 635, 03	13 083 849, 24	13 845 630, 96
Celkem	16 638 998	16 125 613, 91	18 350 304, 28	19 418 715, 12

Zdroj: Vlastní zpracování a výpočty; rozpocetobce.cz

V tabulce 10 jsou zobrazeny provedené výpočty na základě výše zjištěných průměrných sazeb za rok 2013. Sazby 4,48 Kč a 11,13 Kč byly násobeny s počty přenocování v letech 2014 až 2016, čímž jsme získali chybějící hodnoty. Jejich postupný vývoj můžeme sledovat i na následujícím grafu.

Graf 1: Vývoj výše poplatku z ubytovací kapacity a poplatku za lázeňský a rekreační pobyt vybraných v okrese Český Krumlov v letech 2013 – 2016



Zdroj: Vlastní zpracování

Na základě provedeného výpočtu se v okrese Český Krumlov v roce 2014 vybrala z poplatku z ubytovací kapacity částka 4 627 978,88 Kč. U poplatku za lázeňský a rekreační pobyt tato částka činila 11 497 635, 03 Kč. Celková suma, kterou cestovní ruch v roce 2014 přinesl do rozpočtů měst a obcí v okrese Český Krumlov činila 16 125 613, 91 Kč. V porovnání s rokem předchozím si můžeme všimnout poklesu o více než půl milionu korun. S velkou pravděpodobností bude tato ztráta spojena právě s nižším počtem přenocování a také s poklesem počtu hromadných ubytovacích zařízení v okrese. Rok 2015 byl o poznání lepší a s vyšším počtem přenocování došlo i k relativně velkému nárůstu u obou sledovaných poplatků. Poplatek z ubytovací kapacity vzrostl na částku 5 266 455, 04 Kč, což je oproti předchozímu roku nárůst o téměř 14 %. Poplatek za lázeňský a rekreační pobyt činil 13 083 849, 24 Kč. Celkem se tedy do rozpočtů měst a obcí v okrese Český Krumlov vybrala částka 18 350 304, 28 Kč. Také v roce 2016 sledujeme znatelný nárůst u obou poplatků. Na poplatku z ubytovací kapacity se vybrala částka 5 573 084, 16 Kč. Poplatek za lázeňský a rekreační pobyt činil 13 845 630, 96 Kč. Celkem se tedy v tomto roce vybralo téměř 19, 5 mil. Kč.

U prvního kritéria jsme na oba poplatky nahlíželi jako na určitou „daň“ za dočasné využití místních zdrojů, kterou vybírají přímo ubytovatelé a která následně míří jako příjem z cestovního ruchu do rozpočtů měst a obcí. Návštěvník tuto částku ve většině případů doplácí zvláště k ceně ubytování.

Díky výše zjištěným číslům se nám potvrzuje, že cestovní ruch má pro každý region skutečný ekonomický přínos. Jen na takovýchto poplatcích do rozpočtů měst a obcí v okrese Český Krumlov dohromady přibylo za poslední sledovaný rok více než 19 milionů Kč. Tyto příjmy pak mohou města a obce samozřejmě dále využít na rozvoj, modernizaci a zlepšení služeb pro místní obyvatele, ale i návštěvníky destinace.

5.1.2 KRITÉRIUM Č. 2 – statistiky denní návštěvnosti

Druhé kritérium je postaveno na statistikách denní návštěvnosti okresu Český Krumlov. Vzhledem k tomu, že však nejsou údaje o návštěvnosti dostupné za celý okres, vztáhneme kritérium pouze na **okresní město Český Krumlov**. Díky údajům získaným ze statistik a průzkumů Destinačního managementu města Český Krumlov a výročních zpráv Českokrumlovského rozvojového fondu můžeme alespoň částečně vyčíslit ekonomický přínos z cestovního ruchu pro město Český Krumlov.

Statistiky návštěvnosti města Český Krumlov

Destinační management města Český Krumlov každoročně sleduje a zveřejňuje statistické ukazatele návštěvnosti již od roku 1994. Poslední dostupné údaje a statistiky na webovém portálu města Český Krumlov jsou však bohužel z roku 2013. V rámci těchto statistik zaznamenává DMČK (Město Český Krumlov , © 2006 - 2017):

- **vytíženost ubytovacích kapacit** – data poskytuje MÚ Český Krumlov (odbor financí)
- **vytíženost parkovacích míst** – data poskytuje Českokrumlovský rozvojový fond, spol. s.r.o. (ČKRF)
- **využití informačních zdrojů o městě Český Krumlov** – data poskytuje Oficiální informační systém ČK (návštěvnost webového portálu) a Informační centrum města ČK (prodej tištěných průvodců)
- **návštěvnost stálých expozic** – data poskytují provozovatelé jednotlivých expozic
- **návštěvnost kulturních a společenských akcí** – data poskytují organizátoři akcí

1. Návštěvnost města Český Krumlov

Na základě projektu monitoringu města Český Krumlov a dalších turistických destinací zveřejnil DMČK v roce 2013 statistiky návštěvnosti města Český Krumlov. Jedná se o monitoring založený na sběru zbytkových dat od mobilních operátorů, který proběhl od června 2012 do května 2013 (Město Český Krumlov , © 2006 - 2017).

V roce 2013 zavítalo do města Český Krumlov celkem přes 1 326 000 návštěvníků. Více než polovinu z nich tvořili zahraniční návštěvníci a 45 % připadlo na občany České republiky. Největší počet zahraničních návštěvníků přijel do Českého Krumlova z ostatních zemí, dále z Ruska, Německa, Rakouska, Slovenska a Maďarska. Nejvyšší návštěvnost města připadla na období hlavní sezóny, tedy na červen, červenec a srpen. Nejslabším měsícem byl leden (Město Český Krumlov, © 2006 - 2017).

2. Vytíženost ubytovacích kapacit v Českém Krumlově

Tabulka 11: Počet lůžek a přenocování ve městě Český Krumlov za roky 2011 – 2013

	2011	2012	2013
Počet lůžek	4 528	4 601	4 595
Počet přenocování, z toho:	224 528	234 688	240 393
<i>v městské památkové zóně</i>	141 592	159 639	167 793

Zdroj: *Vlastní zpracování dle dokumentu Statistika návštěvnosti města Český Krumlov za rok 2011 – 2013*

V tabulce 11 máme pro představu zobrazeny počty lůžek a počty přenocování ve městě Český Krumlov v letech 2011 až 2013. Počet přenocování v Českém Krumlově v roce 2013 dosáhl celkem 240 393 přenocování, přičemž více jak polovina byla realizovaná v ubytovacích zařízeních v městské památkové zóně. Co se počtu lůžek týká, 33,5 % lůžek v rámci okresu Český Krumlov najdeme právě v jeho okresním městě. Vzhledem k tomu, že se nám však ekonomický přínos z cestovního ruchu podařilo na základě počtu přenocování a daně z ubytování vyčíslit u předchozího kritéria za celý okres, nebudeme tento ukazatel dále rozebírat.

3. Vytíženost parkovacích míst v Českém Krumlově

O provozování parkovacího systému ve městě Český Krumlov se od roku 2002 stará Českokrumlovský rozvojový fond, spol. s.r.o. Jedná se o společnost, která byla založena městem Český Krumlov (100 % vlastníkem) v roce 1991 za účelem opravy historicky cenných objektů, nalezení jejich funkčního a ekonomického využití, za účelem podílení se na rozvoji cestovního ruchu ve městě a okolí či nalákání nových investorů do Českého Krumlova (Českokrumlovský rozvojový fond, spol. s.r.o.).

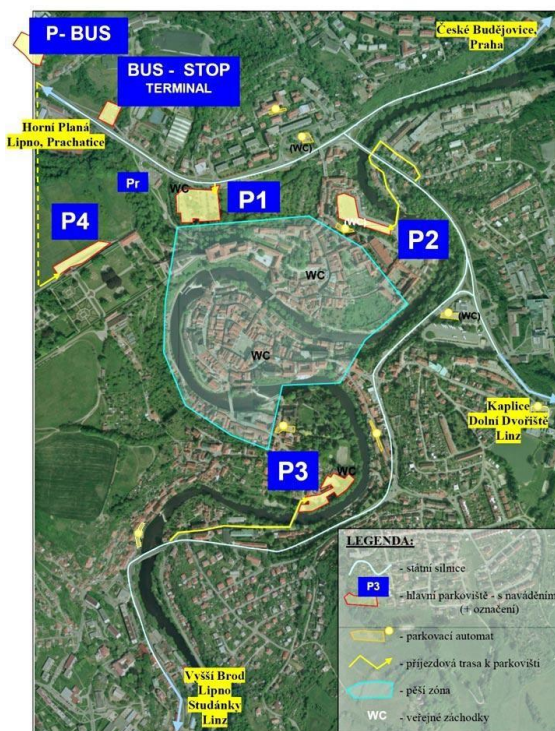
Od roku 2002 zahájil ČKRF společně s městem Český Krumlov spolupráci na „Projektu parking“, který měl za cíl vytvoření nového systému parkování v Českém Krumlově. V roce 2014 došlo k modernizaci městských odstavných parkovišť a celého parkovacího systému ve městě. Dnes jsou všechna hlavní parkoviště vybavena moderními technologiemi a parkovacími automaty, které nabízejí možnost platby v Kč, EUR či prostřednictvím magnetických parkovacích karet. Parkoviště jsou monitorovaná

a jejich monitoring a obsluha probíhá z centrálního dispečinku 24 hodin denně (Českokrumlovský rozvojový fond, spol. s.r.o.).

Společnost provozuje v Českém Krumlově celkem 5 hlavních parkovišť. Pro osobní vozidla jsou vyhrazena parkoviště P1 – P4, která nabízí zhruba 690 parkovacích míst. V rámci výše zmíněného projektu bylo vytvořeno také odstavné parkoviště pro autobusy P – BUS, jehož kapacita je zhruba 40 parkovacích míst. Kromě toho nabízí parkoviště autobusovým dopravcům také řadu doplňkových služeb jako myčku, pneuservis a opravnu autobusů, čerpací stanici či odpočinkovou místnost pro řidiče (Českokrumlovský rozvojový fond, spol. s.r.o.). Rozmístění jednotlivých parkovišť vidíme na obrázku 11.

Parkoviště **P1** – *V Jelení zahradě*, **P2** – *Pod poštou* a **P3** – *Městský park* jsou v provozu nepřetržitě během celého roku a jejich celková kapacita je zhruba 590 parkovacích míst. Parkoviště **P4** – *Zámecká zahrada* s kapacitou 100 parkovacích míst je obsluhováno a zpoplatněno pouze v hlavní turistické sezóně (letní měsíce) (Českokrumlovský rozvojový fond, spol. s.r.o.). Všechna parkoviště se nachází v relativně blízké docházkové vzdálenosti od historického centra Českého Krumlova.

Obrázek 11: Odstavná parkoviště pro osobní automobily a autobusy v Českém Krumlově



Zdroj: Českokrumlovský rozvojový fond, spol. s.r.o.

Parkování na parkovištích P1 – P3 má do 40 minut návštěvník zdarma, v případě nepřetržitého stání kratšího než 5 hodin je každá další započatá hodina zpoplatněna 35 Kč. U nepřetržitého stání delšího než 5 hodin pak od 35 Kč (1 hodina) do 560 Kč (24 – 48 hodin). Parkoviště P4 je pro osobní automobily zpoplatněno částkou 15 Kč za hodinu (od 10 – 20 hod.) nebo jednorázově 25 Kč (od 20 – 24 hod.); pro autobusy činí částka 50 Kč za hodinu nebo 80 Kč jednorázově.

U parkoviště pro autobusy P-BUS se cena parkování odvíjí dle velikosti autobusu. Malý autobus platí za celodenní stání 400 Kč, za každou započatou hodinu pak 40 Kč (od 9 – 18 hod.) nebo 20 Kč (od 18 – 9 hod.). Velký autobus platí za celodenní stání 500 Kč, za každou započatou hodinu 60 Kč (od 9 – 18 hod.) nebo 20 Kč (od 18 – 9 hod.) (Českokrumlovský rozvojový fond, spol. s.r.o.).

Tabulka 12: Vytíženost parkovacích míst v Českém Krumlově v letech 2011 – 2013

	2011	2012	2013
Vytíženost parkovišť, z toho:	189 114	186 218	199 139
<i>osobní automobily</i>	181 935	176 599	187 323
<i>autobusy</i>	7 179	9 619	11 816

Zdroj: *Vlastní zpracování dle dokumentu Statistika návštěvnosti města Český Krumlov za rok 2011 – 2013; Českokrumlovský rozvojový fond, spol. s.r.o.*

V tabulce 12 vidíme vytíženost parkovišť v Českém Krumlově v letech 2011 až 2013. V roce 2013 využilo parkoviště celkem 187 323 osobních automobilů a 11 816 autobusů. U osobních automobilů došlo v roce 2012 k mírnému poklesu, v roce následujícím však opět pozorujeme přírůstek o více než 10 tisíc osobních automobilů. Přírůstek u autobusů byl o něco výraznější. Od roku 2011 došlo k nárůstu o 4 637 autobusů, tedy o více jak 64 %.

Tabulka 13: Tržby z parkovacích služeb v Českém Krumlově v letech 2013 – 9/2016

	2013	2014	2015	9/2016
Tržby z parkovacích služeb	13 520 000	14 924 000	15 563 000	15 214 000
Výnosy z provozu parkovacích automatů (ZPS)	1 081 000	1 098 000	1 149 000	1 006 000
Celkem	14 601 000	16 022 000	16 712 000	16 220 000

Zdroj: Vlastní zpracování dle Výroční zprávy ČKRF 2015, 2016

Tabulka 13 zobrazuje tržby z parkovacích služeb a výnosy z provozu parkovacích automatů ve městě Český Krumlov v letech 2013 až 2015, vč. prvních dostupných podkladů k 30. 9. 2016. Zdrojem uvedených dat jsou především Výroční zprávy Českokrumlovského rozvojového fondu, spol. s.r.o. Na základě těchto podkladů můžeme vidět, že se z parkovacích služeb vč. výnosů z provozu parkovacích automatů vybrala v roce 2015 částka 16 712 000 Kč. U tržeb z parkovacích služeb se dle údajů ČKRF jedná dokonce o nejvyšší tržby za posledních 14 let provozování parkovacího systému. Tendence jsou od roku 2013 rostoucí. Za poslední tři sledované roky pozorujeme nárůst o více než 2 miliony Kč. K tomuto výsledku zcela jistě přispívá i neustále se zvyšující návštěvnost města Český Krumlov, a to nejen v rámci hlavní turistické sezóny, ale i v průběhu celého roku. Převážně tato parkoviště využívají návštěvníci města, ovšem část zaujímají i místní obyvatelé a lidé z okolí Českého Krumlova. Za posledních devět měsíců v roce 2016 se pak vybrala částka 16 220 000 Kč, přičemž naplánováno bylo dosažení částky 16 770 000 Kč.

Tabulka 14: Poplatky za veřejné toalety v letech 2013 – 9/2016

	2013	2014	2015	9/2016
WC poplatky	735 000	885 000	801 000	682 000

Zdroj: Vlastní zpracování dle Výroční zprávy ČKRF 2015, 2016

V rámci vytiženosti parkovacích míst a tržeb za parkovací služby sleduje ČKRF také poplatky za využití veřejných toalet. Ty zobrazuje tabulka 14. V jisté míře se i v tomto případě jedná o významný příspěvek z cestovního ruchu do místních rozpočtů, jelikož tyto služby využívají z velké části právě návštěvníci přijíždějící do města. Nejvyšší zaznamenanou částku vidíme za rok 2014, a to celkem 885 000 Kč. O rok později byl trend klesající a tržby se snížily o 84 tisíc Kč na částku 801 000 Kč. I tak je tato částka

pořád na relativně vysoké úrovni. Za posledních devět měsíců v roce 2016 byla zaznamenaná částka 682 000 Kč. Na celý rok 2016 bylo v plánu získat částku 850 000 Kč.

4. Návštěvnost Informačního centra Český Krumlov

Informační centrum je důležitým místem, kde dochází k osobnímu kontaktu s návštěvníky přijíždějícími do města Český Krumlov, ale i do celého okresu. Přestože dlouhodobější trend návštěvnosti IC v Českém Krumlově spíše kolísá, jelikož v dnešní době jsou velmi populární moderní technologie a návštěvníci pro zjišťování informací využívají ve velké míře převážně internet a své mobilní telefony, tablety apod., důležitost informačních center je dle mého názoru stále aktuální. Nejedná se jen o místo, kde jsou poskytovány informace o navštíveném městě a jeho okolí, ale také o místo, kde si návštěvník může zakoupit různé suvenýry, informační brožury, sesbírat informační letáčky, mapky, zakoupit vstupenky do divadla, na kulturní akce apod., ale především získat cenná doporučení a tipy od místních pracovníků. Služby informačního centra využívají v menší míře také místní obyvatelé.

Od srpna roku 2010 funguje v informačním centru v Českém Krumlově systém monitoringu návštěvnosti, který prostřednictvím počítačů průchodů eviduje samotnou návštěvnost informačního centra. Pracovníci poté manuálně evidují obsloužené návštěvníky přímo na přepážce vč. informací o jejich národnosti a typu dotazu (obecné informace, ubytování, kultura, doprava apod.). Manuální systém evidence návštěvníků může být na základě mé vlastní zkušenosti při pracovním vytížení zaměstnanců infocentra nepřesný a nespolehlivý. Jednotlivé zápisy mohou být opomíjeny a dopisovány dodatečně, ne ihned po odchodu návštěvníka, což může vést k neúplným či zkresleným informacím.

Tabulka 15: Návštěvnost Informačního centra Český Krumlov v letech 2013 – 2016 a tržby z prodeje zboží v Informačním centru (v Kč)

	2013	2014	2015	2016
Návštěvnost IC	238 096	247 818	230 731	248 082
Tržby z prodeje zboží (v Kč)	2 203 000	2 230 000	2 143 000	1 517 000 (k 30.9.2016)

Zdroj: Vlastní zpracování dle Výroční zprávy ČKRF 2015, 2016 a údajů poskytnutých od Český Krumlov Tourism

V tabulce 15 můžeme na základě monitoringu pozorovat návštěvnost informačního centra v Českém Krumlově v letech 2013 až 2016 vč. tržeb z prodeje zboží (poslední dostupná data k 30. 9. 2016). V roce 2015 navštívilo informační centrum 230 731 návštěvníků. Trend návštěvnosti je z dlouhodobého hlediska spíše klesající, v našem případě to můžeme pozorovat právě i v tabulce 15. Silnějšími roky byly rok 2013 a 2016, slabšími naopak 2014 a 2015. V rámci návštěvnosti převažují hlavně zahraniční návštěvníci, z velké části z asijských zemí, Rakouska, Německa a Ruska. Nejčastěji si chodí pro radu osobně, časté jsou ale i telefonické dotazy nebo dotazy prostřednictvím e-mailu. Otázky jsou směřovány především na oblast kultury, dopravy a turistických informací, ale řada návštěvníků využívá také doplňkové služby v podobě internetu, faxu či kopírování.

Tržby z prodeje zboží v posledních třech sledovaných letech kolísaly. V roce 2013 dosáhly částky 2 203 000 Kč, o rok později vzrostly o 27 tisíc Kč na 2 230 000 Kč, v roce 2015 ovšem opět výrazně poklesly, a to celkem o 87 tisíc Kč na částku 2 143 000 Kč. Za posledních devět měsíců v roce 2016 se částka dostala na 1 517 000 Kč, přičemž naplánováno bylo na rok 2016 dosažení částky 2 300 000 Kč.

5. Návštěvnost významných historických památek ve městě vč. kulturních a společenských akcí

Návštěvnost turistických památek a dalších atraktivit ve městě vč. kulturních a společenských akcí představuje pro město a jeho subjekty další zdroje příjmů. Jednoznačně největším lákadlem ve městě je Státní hrad a zámek Český Krumlov. Ten se v roce 2013 stal také nejnavštěvovanější památkou ve správě Národního památkového ústavu.

Tabulka 16: Návštěvnost Státního hradu a zámku Český Krumlov v letech 2013 – 2016

	2013	2014	2015	2016
Počet návštěvníků SHZ ČK	322 780	369 176	401 553	428 844

Zdroj: Vlastní zpracování dle portálu SHZ ČK

V tabulce 16 jsou zachyceny počty návštěvníků, kteří Státní hrad a zámek v Českém Krumlově navštívili v letech 2013 až 2016. Návštěvnost se každým rokem zvyšuje a v roce 2015 přesáhla hranici 400 000 návštěvníků. V roce 2016 dosáhla hranice návštěvníků téměř 430 tis. Nejnavštěvovanějším okruhem je základní prohlídková trasa č. 1.

Významným produktem cestovního ruchu a propagačním nástrojem je v souvislosti s návštěvností turistických atraktivit ve městě tzv. „**Český Krumlov Card**“, která opravňuje jejího držitele ke vstupu do pěti muzeí ve městě. Cílem karty je snaha o prodloužení doby pobytu návštěvníků, případně motivace k dalšímu návratu do města či regionu (na vyčerpání má návštěvník 12 měsíců), dále zvýšení návštěvnosti města, ale také přilákání návštěvníků ve vedlejší turistické sezóně. Díky této kartě pak ušetří na vstupném až 50 %.

ČK Card zahrnuje vstup do Hradního muzea a zámecké věže, Regionálního muzea v Českém Krumlově, Muzea Fotoateliér Seidel, Egon Schiele Art Centra a do klášterů v Českém Krumlově (zahrnuté až od roku 2015). Do roku 2016 zaplatil dospělý návštěvník za kartu 200 Kč, snížené vstupné (studenti, senioři, děti do 15 let a ZTP) činilo 100 Kč. V neposlední řadě je možnost zakoupit i rodinné vstupné (zahrnuje 2 dospělé osoby a maximálně 3 děti do 15 let) za 400 Kč. Od roku 2016 se ceny zvýšily a dospělý návštěvník za kartu aktuálně zaplatí 300 Kč, studenti a senioři 150 Kč a rodinné vstupné činí 600 Kč. (Město Český Krumlov, © 2006 - 2017).

Obrázek 12: Český Krumlov Card



Zdroj: Město Český Krumlov

Tabulka 17: Počet prodaných ČK Card (v ks) a vybraná částka z jejich prodeje (v Kč) v letech 2013 – 2016

	2013	2014	2015	2016
Počet prodaných ČK Card celkem (ks), z toho:	2 559	2 583	4 069	3 309
<i>Plné vstupné (200 - 300 Kč/os.)</i>	1 801	1 774	2 693	2 126
<i>Snížené vstupné (100 - 150 Kč/os.)</i>	81	73	127	96
<i>Rodinné vstupné (400 - 600 Kč/2+3)</i>	677	736	1 249	1 087
Vybraná částka celkem (v Kč)	639 100	656 500	1 050 900	1 304 400

Zdroj: Vlastní zpracování dle údajů od Český Krumlov Tourism

Tabulka 17 zobrazuje údaje o celkovém počtu prodaných ČK Card v letech 2013 až 2016. Můžeme pozorovat, že zájem o nákup karty ze strany návštěvníků je rok od roku rostoucí a od roku 2013 do roku 2015 se jejich prodej zvýšil o 1 510 ks, což je nárůst téměř o 60 %. Nejvyužívanější jsou karty za plné vstupné, kterých se v roce 2015 prodalo přes dva a půl tisíce, po nich následují rodinné vstupenky a nejméně prodávané jsou karty za sníženou cenu pro studenty, seniory a ZTP. Celkem se tedy z prodeje ČK Card v roce 2015 vybrala částka přes jeden milion korun. Prodejní cena by v sobě měla zahrnovat kromě ceny samotné karty (nosiče) vč. jejích nákladů a případného zisku, který si účtuje poskytovatel (ČKRF), také částky, které poskytovatel dále vyfakturuje všem zainteresovaným subjektům, díky tomu, že v ceně jsou již zahrnuty

i vstupy do jednotlivých objektů. V roce 2016 zaznamenáváme pokles prodeje u všech cenových kategorií. Vliv na tato čísla mohlo mít i výše zmíněné zdražování produktu. I přes tuto skutečnost se však za poslední čtyři roky vybrala doposud nejvyšší částka v celkové výši 1 304 400 Kč.

Do programu ČK Card se mohou zapojit i ubytovací zařízení, která si karty zpravidla za nižší cenu od poskytovatele odkoupí na vlastní náklady. Cenu těchto partnerských karet se mi však z důvodu, že se jedná o interní informaci, nepodařilo zjistit. Podmínky zapojení ubytovacích zařízení do programu jsou však následující:

- ubytovatel bude ve svém zařízení vystavovat a nabízet propagační materiály spojené s ČK Card
- ubytovatel bude prezentovat ČK Card na svých webových stránkách
- pobytové balíčky – pokud se návštěvník ubytuje na dobu delší než 3 noci, získá od ubytovatele ČK Card zdarma

Zapojením do programu získají ubytovatelé možnost zviditelnit se v propagačních materiálech ČK Card, na webových stránkách města Český Krumlov v katalogu ubytovatelů (vč. tištěného katalogu v informačním centru) apod. Každý ubytovatel získá také zdarma 2 ks partnerských karet (Město Český Krumlov, © 2006 - 2017).

Pro místní obyvatele, ale i návštěvníky přijíždějící do města jsou lákadlem i různé společenské a kulturní akce. Mezi ty nejvyhledávanější a neznámější patří například divadelní představení na Otáčivém hledišti, Festival barokních umění, Festival komorní hudby, Mezinárodní hudební festival, Slavnosti pětileté růže, Festival vína, Rallye Český Krumlov, Krumlovský vodácký maraton, Dny Evropského dědictví, Kouzelný Krumlov, adventní a velikonoční trhy či Svatováclavské slavnosti.

Obce a města v souvislosti s návštěvností společenských a kulturních akcí vybírají také tzv. **poplatek ze vstupného**. Město Český Krumlov je však od tohoto poplatku jako pořadatel osvobozeno. Poplatek se vztahuje především na koncerty, divadelní a filmová představení, plesy, taneční zábavy a diskotéky nebo prodejní či reklamní akce. U plesů a tanečních zábav s živou hudbou činí tento poplatek 5 % z vybraného vstupného, u divadelních a filmových představení a koncertů 10 % z vybraného vstupného, u diskoték a prodejních či reklamních akcí 20 % ze vstupného. Od poplatku jsou osvobozeny i neziskové organizace se sídlem v Českém Krumlově, dále subjekty,

kteře akce pořadají v budovách k tomu zkolaudovaných, výchovně vzdělávací akce, akce pro děti, mládež, seniory či invalidní občany nebo akce, kdy celý výtěžek putuje na charitativní účely (Město Český Krumlov , © 2006 - 2017).

Tabulka 18: Poplatek ze vstupného ve městě Český Krumlov v letech 2013 – 2016 (v Kč)

	2013	2014	2015	2016
Poplatek ze vstupného (v Kč)	41 431	50 507	51 947	87 012

Zdroj: Vlastní zpracování dle podkladů MÚ Český Krumlov

Na základě podkladů získaných od Městského úřadu v Českém Krumlově (odbor financí) můžeme v tabulce 18 pozorovat výši vybraného poplatku ze vstupného v letech 2013 až 2016. U poplatku se projevuje rostoucí trend. Za poslední tři sledované roky vzrostla jeho částka celkem o 10 516 Kč a v roce 2015 se do rozpočtu města Český Krumlov vybralo 51 947 Kč. V roce 2016 činila tato částka dokonce 87 012 Kč, což je během jednoho roku relativně velký nárůst o více jak 35 tisíc Kč.

5.1.3 KRITÉRIUM Č. 3 – zaměstnanost v cestovním ruchu

Již několikrát bylo vyzdviženo, že odvětví cestovního ruchu je významným zaměstnavatelem a má velký podíl na vytváření nových pracovních míst. Zaměstnanost představuje jeden z nejdůležitějších ukazatelů, který vypovídá o postavení cestovního ruchu v národní ekonomice. Na základě dokumentu od UNWTO je dokonce každý jedenáctý člověk zaměstnaný právě v cestovním ruchu. Třetím a zároveň posledním stanoveným kritériem v rámci této diplomové práce na úrovni okresu Český Krumlov tedy nemůže být nic jiného, než vyčíslení přínosu cestovního ruchu v podobě tvorby nových pracovních míst. V této části budeme vycházet z podkladů získaných z Modulu zaměstnanosti v cestovním ruchu od ČSÚ, Veřejné databáze ČSÚ a ze Statistické ročenky Jihočeského kraje.

V rámci posledního kritéria se budeme snažit především o vyčíslení přímé zaměstnanosti (charakteristická odvětví) v cestovním ruchu na úrovni zvoleného okresu. Bude nás také zajímat podíl přímo zaměstnaných osob v cestovním ruchu v okrese Český Krumlov v porovnání s Jihočeským krajem a ČR. Zobrazena bude také nepřímá zaměstnanost v cestovním ruchu (související odvětví).

Tabulka 19: Zaměstnanost v odvětví cestovního ruchu v České republice v letech 2013 – 2015 (souhrnné ukazatele)

	2013	2014	2015
Celkový počet zaměstnaných osob v cestovním ruchu, z toho:	227 630	225 006	227 676
<i>Sebezaměstnaní</i>	42 261	41 923	41 299
<i>Zaměstnanci</i>	185 369	183 083	186 376
<i>Muži</i>	106 872	105 265	106 457
<i>Ženy</i>	120 758	119 741	121 219
Podíl cestovního ruchu na celkové zaměstnanosti v České republice, zaměstnané osoby (v %)	4,48	4,4	4,4

Zdroj: Vlastní zpracování dle Modulu zaměstnanosti cestovního ruchu ČSÚ

ČSÚ sleduje na národní úrovni v rámci Modulu zaměstnanosti TSA například počet pracovních míst a zaměstnaných osob v cestovním ruchu v ČR dle odvětví (charakteristická, související a nespecifická), dále počty zaměstnaných osob v cestovním ruchu v ČR dle sezónnosti, pracovního úvazku, trvalosti úvazku, pohlaví, věkových skupin, dosaženého vzdělání, státní příslušnosti nebo výkony zaměstnanosti. Podkladem pro Modul zaměstnanosti v cestovním ruchu jsou údaje o zaměstnanosti v národním účetnictví a Výběrové šetření pracovních sil (VŠPS). Poslední dostupná data jsou z roku 2015.

Tabulka 19 nám zobrazuje souhrnné údaje o zaměstnanosti v cestovním ruchu na úrovni České republiky v letech 2013 – 2015. Vidíme, že celkový počet zaměstnaných osob v cestovním ruchu byl za poslední sledovaný rok 227 676 osob a od roku 2013 měl tento ukazatel kolísavý trend. Větší převahu mají v cestovním ruchu zaměstnanci, počet sebezaměstnaných osob se pohybuje nad hranicí 40 tisíc osob. Co se týká pohlaví, jsou pracovní síly rozloženy mezi ženy a muže téměř rovnoměrně. Stále však v cestovním ruchu mají o něco větší převahu ženy, kterých je v odvětví zaměstnáno zhruba kolem 120 tisíc, u mužů se hranice pohybuje kolem 105 tisíc.

Podíl cestovního ruchu na celkové zaměstnanosti v České republice, co se zaměstnaných osob týká, činil v roce 2015 4,4 %.

Tabulka 20: Počet zaměstnaných osob v cestovním ruchu v ČR podle odvětví v letech 2013 – 2015 (přímá a nepřímá zaměstnanost)

ODVĚTVÍ CESTOVNÍHO RUCHU	2013	2014	2015
<i>1. Hotely a podobná zařízení</i>	39 611	39 042	39 140
<i>2. Restaurace a podobná zařízení</i>	69 103	65 658	67 214
<i>3. Osobní železniční doprava</i>	13 316	13 192	13 154
<i>4. Osobní silniční doprava</i>	11 548	11 627	11 851
<i>5. Osobní lodní doprava</i>	53	50	51
<i>6. Osobní letecká doprava</i>	2 402	2 334	2 058
<i>7. Doplnkové služby osobní dopravy</i>	3 346	3 403	3 611
<i>8. Pronájem zařízení pro osobní dopravu</i>	114	117	104
<i>9. Cestovní agentury a podobná zařízení</i>	11 778	12 341	12 853
<i>10. Kulturní služby</i>	11 190	11 381	11 703
<i>11. Sportovní a ostatní rekreační služby</i>	2 548	2 579	2 658
1. Charakteristická odvětví CR	165 010	161 723	164 397
2. Související odvětví CR	59 328	59 968	59 912
3. Nespecifická odvětví CR	3 292	3 315	3 366
Počet zaměstnaných osob v odvětví (celkem)	227 630	225 006	227 676

Zdroj: Vlastní zpracování dle Modulu zaměstnanosti cestovního ruchu ČSÚ

Počet zaměstnaných osob v České republice dle odvětví cestovního ruchu v letech 2013 – 2015 nám shrnuje tabulka 20. V té vidíme, že v rámci charakteristických odvětví cestovního ruchu (přímá zaměstnanost) bylo ve sledovaných letech zaměstnáno přes 160 tisíc osob. Největší počet zaměstnaných osob pracoval v restauračních a podobných zařízeních, v roce 2015 se jednalo celkem o 67 214 osob. Na druhém místě jsou hotely a podobná zařízení, kde bylo v roce 2015 zaměstnáno 39 140 osob. Významné jsou i dopravní služby, například v osobní železniční dopravě bylo v roce

2015 zaměstnáno 13 154 osob, dále také služby cestovních kanceláří a cestovních agentur nebo kulturní služby.

V rámci souvisejících odvětví cestovního ruchu (nepřímá zaměstnanost) bylo v roce 2015 v České republice zaměstnaných 59 912 osob. U nespécifických odvětví pak 3 366 osob.

Vyčíslení počtu zaměstnaných osob v cestovním ruchu na úrovni kraje a zvoleného okresu Český Krumlov je v současné době problematickou záležitostí. ČSÚ totiž v rámci menších územních celků tato data nezveřejňuje. Krajské statistiky zachycují pouze údaje o rozdělení počtu zaměstnaných osob dle klasifikace ekonomických činností CZ – NACE. Za okres jsou k dispozici jen statistiky o podílu nezaměstnaných osob a o pracovních místech v evidenci Úřadu práce či struktuře uchazečů v evidenci ÚP (dle věku, vzdělání a délky nezaměstnanosti).

Vzhledem k tomu, že konkrétní údaje o počtu zaměstnaných osob v oblasti cestovního ruchu v okrese nejsou dostupné, nemůžeme logicky tato data porovnat s národní úrovní a je proto na místě pokusit se ekonomický přínos v podobě tvorby nových pracovních míst vyčíslit jinou cestou.

Z hlediska dostupnosti dat by se jako vhodné kritérium pro porovnání mohl jevit například počet registrovaných ekonomických subjektů dle klasifikace CZ – NACE, konkrétně v oblasti ubytování, stravování a pohostinství. Tato data zachycuje tabulka 21 níže. Víme, že v roce 2015 bylo v okrese Český Krumlov evidováno celkem 15 514 ekonomických subjektů, z toho 1 741 (896 aktivních) v oblasti pohostinství, stravování a ubytování, 334 v oblasti dopravy a skladování. Na Jihočeském kraji, co se počtu ekonomických subjektů týká, se okres podílí zhruba 15,7 %. V rámci České republiky je to pak zhruba 1,2 % všech ekonomických subjektů v oblasti ubytování, stravování a pohostinství.

V porovnání s ostatními okresy Jihočeského kraje se u okresu Český Krumlov jedná o třetí nejlepší hodnotu v rámci celého kraje. Největší počet ekonomických subjektů s převažující činností v oblasti ubytování a stravování byl evidovaný v okrese České Budějovice (3 450) a druhý v okrese Jindřichův Hradec (1 817). Nejnižší hodnoty (méně než tisíc subjektů) byly v rámci kraje zaznamenány v okrese Písek, Prachatice a Strakonice. I přes to, že se okres Český Krumlov v rámci počtu ekonomických

subjektů umístil až na třetím místě, má však dle zveřejněných informací ČSÚ nejvyšší podíl na osobách zaměstnaných v pohostinství a ubytování v celém Jihočeském kraji. S velkou pravděpodobností za tím stojí právě okresní město Český Krumlov jako památka na seznamu UNESCO a oblast Lipenské přehrady.

Tabulka 21: Počet registrovaných ekonomických subjektů dle CZ – NACE s převažující činností v oblasti ubytování, stravování a pohostinství v ČR, Jihočeském kraji a okrese Český Krumlov

	2013	2014	2015
Česká republika	138 550	141 474	142 623
Jihočeský kraj	10 849	10 922	11 038
Okres Český Krumlov	1 723	1 727	1 741

Zdroj: Vlastní zpracování dle Veřejné databáze ČSÚ

Na město Český Krumlov byla v roce 2015 v rámci projektu „Analýza přínosů cestovního ruchu a strategie rozvoje cestovního ruchu v Českém Krumlově“, který si nechalo město zpracovat, aplikovaná metoda tzv. Schmidhauserova „Walliského“ koeficientu. Díky tomu se analytikům podařilo na základě jasně daných a již dříve použitých koeficientů vyčíslit počet osob zaměstnaných v cestovním ruchu ve městě Český Krumlov. Použity byly koeficienty, které se aplikovaly na konkrétní podmínky švýcarského regionu, ovšem i přes rozdílné podmínky v porovnání s ČR se jejich platnost potvrdila i v rámci později zpracovaných studií. Na základě tohoto projektu bylo zjištěno, že více než 3000 osob zaměstnává v okresním městě právě cestovní ruch (Attl & kol., 2015).

Koeficient nám udává vliv počtu lůžek v HUZ na zaměstnanost v cestovním ruchu. Říká, že 1000 lůžek v ubytovacích zařízeních má vliv na tvorbu 460 pracovních míst. Metoda se zaměřuje na vyčíslení počtu pracovních míst v průmyslu cestovního ruchu (= všechny ekonomické aktivity přímo spojené s cestovním ruchem) a v ekonomice cestovního ruchu (= všechny ekonomické aktivity cestovním ruchem nepřímo vyvolané) (Attl & kol., 2015).

Díky tomu, že údaje o počtu lůžek za Jihočeský kraj i okres Český Krumlov k dispozici máme, můžeme se za pomoci nastavených koeficientů pokusit aplikovat tuto

metodu na Jihočeský kraj i okres Český Krumlov a vyčíslit tak zhruba počet osob zaměstnaných cestovním ruchem v rámci těchto územních celků. Jednotlivé propočty nám zobrazuje tabulka 22 a 23 níže.

Tabulka 22: Počet osob zaměstnaných cestovním ruchem v Jihočeském kraji dle Schmidhauserova koeficientu vč. počtu pracovních míst vytvořených cestovním ruchem v letech 2013 – 2016

	2013	2014	2015	2016
Počet lůžek v Jihočeském kraji	61 761	59 249	58 839	59 593
Počet vytvořených pracovních míst v průmyslu CR (0,46 koeficient dle Schmidhausera)	28 410,06	27 254,54	27 065,94	27 412,78
Počet vytvořených pracovních míst v ekonomice CR (2,6 koeficient)	73 866,16	70 861,80	70 371,44	71 273,23
Vliv sezónnosti na zaměstnanost (0,75 koeficient)	- 18 466,54	- 17 715,45	- 17 592,86	- 17 818,31
Počet osob zaměstnaných cestovním ruchem	55 399,62	53 146,35	52 778,58	53 454,92
Vliv individuálních ubytovacích zařízení a apartmánového bydlení na zaměstnanost (0,25 koeficient)	- 13 849,91	- 13 286,59	- 13 194,65	- 13 363,73
Počet osob zaměstnaných cestovním ruchem	41 549,71	39 859,76	39 583,93	40 091,19
Zohlednění stínové ekonomiky (0,2 koeficient)	49 859,65	47 831,71	47 500,72	48 109,43

Zdroj: *Vlastní zpracování dle dokumentu Analýza přínosů cestovního ruchu a strategie rozvoje cestovního ruchu v Českém Krumlově*

Tabulky 22 a 23 zachycují postup vyčíslení počtu osob zaměstnaných v cestovním ruchu a počtu pracovních míst vytvořených cestovním ruchem v letech 2013 – 2016 dle Schmidhauserova Walliského koeficientu v Jihočeském kraji a v okrese Český Krumlov. Počty lůžek v HUZ, získané ze statistik ČSÚ, vynásobíme koeficientem 0,46, díky čemuž dostaneme počet vytvořených pracovních míst v průmyslu cestovního ruchu (přímá zaměstnanost). Toto číslo dále vynásobíme koeficientem 2,6, který dle metodiky vyjadřuje „násobek ekonomického významu ekonomiky cestovního ruchu oproti

průmyslu cestovního ruchu v zaměstnanosti“; odhadovaný podíl ekonomiky CR na průmyslu CR je 12 % (tedy 2,6x více míst) (Attl & kol., 2015). Tím získáme počet vygenerovaných pracovních míst v ekonomice cestovního ruchu (přímá a nepřímá zaměstnanost), který je následně zohledněný o sezónnost (9/12 měsíců) koeficientem 0,75. Díky tomu zjistíme počet osob zaměstnaných cestovním ruchem, který dále očistíme o vliv individuálních ubytovacích zařízení a apartmánů koeficientem 0,25. Tato zařízení zaměstnávají zpravidla nižší počet zaměstnanců než HUZ. Tímto propočtem se dostaneme na počet osob zaměstnaných cestovním ruchem (přímá a nepřímá zaměstnanost). V odborných studiích je také uvedeno působení stínové ekonomiky v odhadované výši 20 %.

V tabulce 22 pozorujeme, že v rámci Jihočeského kraje bylo na základě Schmidhauserova koeficientu díky aktivitám cestovního ruchu v roce 2016 zaměstnáno zhruba přes 40 tis. osob (přímá a nepřímá zaměstnanost). Od roku 2013 je trend spíše kolísavý a za poslední čtyři roky pozorujeme úbytek o necelých 1 500 zaměstnanců, za což zcela jistě mohl právě také pokles počtu lůžek. V případě, že bychom zohlednili vliv šedé ekonomiky, přesáhl by počet zaměstnaných osob hranici 48 tisíc.

Tabulka 23 zachycuje stejné propočty, tentokrát ovšem za sledovaný okres Český Krumlov. Vidíme, že za rok 2016 bylo díky aktivitám spojeným s cestovním ruchem v okrese Český Krumlov zaměstnaných celkem 8 807 osob. V případě, že bychom i protentokrát zohlednili vliv stínové ekonomiky, dostali bychom se na číslo přesahující 10,5 tisíce zaměstnaných osob.

Pokud tyto dvě tabulky porovnáme, v roce 2016 představoval podíl osob zaměstnaných cestovním ruchem v okrese Český Krumlov v rámci Jihočeského kraje zhruba 21,9 %. V roce 2015 byl tento podíl 22,6 %. V případě srovnání s dostupnými statistikami z TSA od ČSÚ za Českou republiku pro rok 2015 (viz tabulka 20) by podíl okresu Český Krumlov na počtu osob zaměstnaných cestovním ruchem (přímá a nepřímá zaměstnanost) byl zhruba 3,9 %.

Tabulka 23: Počet osob zaměstnaných cestovním ruchem v okrese Český Krumlov dle Schmidhauserova koeficientu vč. počtu pracovních míst vytvořených cestovním ruchem v letech 2013 – 2016

	2013	2014	2015	2016
Počet lůžek v okrese Český Krumlov	13 677	13 260	13 335	13 091
Počet vytvořených pracovních míst v průmyslu CR (0,46 koeficient dle Schmidhausera)	6 291,42	6 099,6	6 134,1	6 021,86
Počet vytvořených pracovních míst v ekonomice CR (2,6 koeficient)	16 357,69	15 858,96	15 948,66	15 656,84
Vliv sezónnosti na zaměstnanost (0,75 koeficient)	- 4089,42	- 3964,74	- 3987,16	- 3 914,21
Počet osob zaměstnaných cestovním ruchem	12 268,27	11 894,22	11 961,5	11 742,63
Vliv individuálních ubytovacích zařízení a apartmánového bydlení na zaměstnanost (0,25 koeficient)	- 3067,07	- 2973,56	- 2990,38	- 2 935,66
Počet osob zaměstnaných cestovním ruchem	9 201,2	8 920,66	8 971,12	8 806,97
Zohlednění stínové ekonomiky (0,2 koeficient)	11 041,44	10 704,79	10 765,34	10 568,36

***Zdroj:** Vlastní zpracování dle dokumentu Analýza přínosů cestovního ruchu a strategie rozvoje cestovního ruchu v Českém Krumlově*

5.2 Problémová data na regionální úrovni a návrhy opatření

Parciálním cílem této diplomové práce je určit bariéry problémových dat na regionální úrovni a navrhnout případná opatření. V závislosti na výše provedené analýze výkonů cestovního ruchu v okrese Český Krumlov můžeme konstatovat, že dostupnost dat prokazujících ekonomické přínosy cestovního ruchu na regionální úrovni je nedostatečná a velmi špatná. Vzhledem k tomu, že cestovní ruch má pozitivní vliv na rozvoj daného státu, ale stejně tak i na jednotlivé regiony, je do budoucna potřeba věnovat této problematice mnohem větší pozornost.

Jak bylo uvedeno již v literárním přehledu, v České republice dohlíží na zpracování dat z odvětví cestovního ruchu Český statistický úřad, který pravidelně sleduje a zveřejňuje v rámci Satelitního účtu cestovního ruchu řadu ukazatelů. Jedná se o nefinanční ukazatele v podobě údajů o kapacitách hromadných ubytovacích zařízení (počty zařízení, pokojů, lůžek) a jejich návštěvnosti (počty hostů, přenocování) či domácí, příjezdový a výjezdový cestovní ruch. Samozřejmě dochází i ke sledování ukazatelů finančního charakteru. K těm nejvýznamnějším patří právě přidaná hodnota cestovního ruchu, HDP cestovního ruchu, podíl cestovního ruchu na celkovém HDP země nebo počet zaměstnaných osob v cestovním ruchu.

5.2.1 REGIONALIZACE TSA

K regionalizaci Satelitního účtu cestovního ruchu by mělo docházet hned z několika důvodů. Především je to rozdílnost v nabídce a poptávce mezi jednotlivými regiony. Každý region je, co se předpokladů cestovního ruchu týká, specifický a nabízí svým návštěvníkům odlišné možnosti využití. Informace jsou důležité také pro veřejný sektor a místní podnikatele, kteří mohou údaje využít pro zhodnocení vývojových trendů v odvětví a k dalšímu rozhodování a přizpůsobení se. Díky tomu mohou např. lépe zacílit své marketingové aktivity na potenciálního návštěvníka; veřejný sektor může údaje využít jako podklad pro sestavování strategických dokumentů, které jsou nástrojem k dalšímu rozvoji v regionu. Dostupnost a kvalita informací je důležitá i pro rozhodování o budoucích investicích a pro přilákání nových investorů.

Na úrovni zvoleného okresu Český Krumlov byly poměrně dobře dohledatelné údaje o kapacitách HUZ a jejich návštěvnosti z podkladů Veřejné databáze Českého statistického úřadu a ze Statistické ročenky Jihočeského kraje zpracované Krajskou správou ČSÚ v Českých Budějovicích. Co se ostatních údajů o cestovním ruchu týká, byla statistika na regionální úrovni velmi špatná a údaje nebyly téměř vůbec k dispozici.

V případě, že bychom pro výpočet výše přidané hodnoty na úrovni regionu Český Krumlov využili například vzorec od Gúčika (viz vzorec I. v literárním přehledu), můžeme jasně vidět, které proměnné jsou zatím v rámci okresu nedosaditelné. Vzorec uvádí, že hodnotu vytvořenou cestovním ruchem získáme jako rozdíl mezi tržbami podniků cestovního ruchu a meziproduktem (nákupy zboží a služeb), odpisy a nepřímými daněmi. K této hodnotě následně ještě připočteme subvence.

$$VH = T - (N_{SL} + O + N_d) + S \quad (I)$$

Pokud se na vzorec podíváme, zjistíme, že hodnoty, které do něj potřebujeme dosadit, nemáme za celý územní celek k dispozici. V rámci ubytovacích služeb by za celý okres bylo možné zjistit hodnotu nepřímých daní v podobě poplatků z ubytovací kapacity a poplatků za lázeňský a rekreační pobyt, které byly propočítány i v rámci prvního kritéria této práce. Dohledatelné by samozřejmě byly i údaje o tržbách, meziprojektu a odpisy jednotlivých podniků cestovního ruchu v rámci jejich vlastních výročních zpráv. Tento proces by byl ovšem velmi zdlouhavý a komplikovaný. Opět by měl tedy být v první řadě kladen důraz na vytvoření systému regionálních statistik po vzoru na národní úrovni. Na základě těchto statistik a zjištění hodnoty vytvořené cestovním ruchem se pak opět o něco více přiblížíme výpočtu regionálního HDP cestovního ruchu, které se od vzorce I. odvíjí (viz vzorec II. v literární rešerši).

5.2.2 BARIÉRY PROBLÉMOVÝCH DAT NA ÚROVNI REGIONU

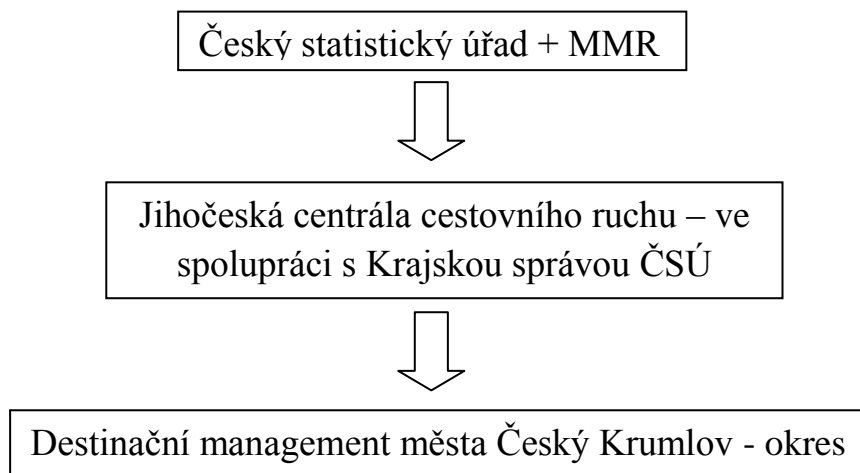
První bariéru problémových dat shledávám v **neexistenci jednotné koncepce a metodiky pro sestavení TSA na úrovni regionu**. I ve světě existuje zatím jen malý počet zemí, které se po svém o regionalizaci TSA pokusily. Z těch víceméně úspěšnějších můžeme jmenovat například sousední Rakousko, dále Norsko, Španělsko, Kanadu nebo Finsko. O regionalizaci TSA se pokouší například také Velká Británie.

UNWTO definuje celkem dva přístupy k regionalizaci TSA (Franke & kol., 2012):

- „**top – down**“ – tedy přístup shora dolů; tento přístup by měly využívat země, které mají kompletně sestavený TSA na národní úrovni, základním principem je zvolení vhodného kritéria, na základě kterého dojde k regionalizaci národního TSA
- „**bottom – up**“ – tedy přístup zdola nahoru; tento přístup chápe region jako samostatný stát a okolní regiony jsou vnímány jako sousední země, je zde důležité mít velké množství informací na regionální úrovni a podklady z regionálního účetnictví

Pro Českou republiku, tedy i okres Český Krumlov, by dle výše zmíněných přístupů bylo vhodné (díky sestavenému TSA na národní úrovni) zvolit přístup „top – down“ jelikož jsem se sama přesvědčila, že data o cestovním ruchu na úrovni okresu Český Krumlov jsou v lepším případě velmi špatně dohledatelná, neaktuální, nebo ve velké většině případů nejsou zpracovaná vůbec. U prvního přístupu se ale většinou jedná spíše o odhady než o přesná data a nevyužívají se přímé informace z regionu, tudíž by v rámci vyšší vypovídací schopnosti bylo mnohem lepší zvolit druhý přístup. Pro jeho vytvoření ale Česká republika nemá z hlediska chybějících dat na regionální úrovni předpoklady. V případě využití přístupu bottom – up by tedy ze všeho nejdříve mělo dojít k získání a zpracování dat o cestovním ruchu v jednotlivých regionech České republiky (dle administrativního členění na kraje a okresy) a k pověření současných (viz graf 2 – např. Jihočeská centrála cestovního ruchu na úrovni kraje a DMČK na úrovni okresu ČK), případně vytvoření nových institucí, které se sběrem a zpracováním dat budou detailněji zabývat. Úplně prvním krokem by však mělo být samotné projednání a vytvoření základní koncepce a metodiky pro regionalizaci TSA ve spolupráci se státy, které s regionalizací satelitního účtu již mají své vlastní zkušenosti.

Graf 2: Návrh organizační struktury pro vytvoření regionálních statistik v okrese Český Krumlov



Zdroj: *Vlastní zpracování*

Při aplikaci TSA na úroveň regionu by bylo přínosné inspirovat se u zemí, které již s jeho vytvořením mají určitou zkušenost. Osobně mě zaujala například koncepce sousedního Rakouska, které uplatňuje kombinaci obou přístupů. Země vytvořila regionální TSA pro tři spolkové země: Horní Rakousko, Dolní Rakousko a Vídeň, které vnímá jako celek, stejně jako při sestavování národního TSA. V rámci sestavování regionálního TSA má však každý region svou regionální pobočku, která spolupracuje s Rakouským institutem pro ekonomický výzkum (organizace vytvořená Ministerstvem průmyslu a práce). Zdrojem dat jsou pak přímo samotné podniky, které mají ze zákona povinnost informace poskytovat a obce v regionu. Institut zašle každý měsíc na obce zpracované dotazníky, a ty je pak dále rozesílají k vyplnění místním podnikatelům (ubytovatelům apod.). Za vyplněné dotazníky náleží obcím finanční odměna či jiné výhody. Data z vyplněných dotazníků obce částečně shrnou a odešlou zpět do institutu, který je finálně zpracuje.

Druhou bariérou problémových dat je dle mého názoru **neexistence zákona o cestovním ruchu**. V České republice v současnosti spadá cestovní ruch pod Ministerstvo pro místní rozvoj, které má v kompetenci i řadu dalších odvětví. Do roku 1989 bylo odvětví cestovního ruchu svěřeno a „přehazováno“ do kompetencí hned několika ministerstev, než se situace v roce 1996 relativně ustálila a cestovní ruch se zařadil pod nově vzniklé Ministerstvo pro místní rozvoj. Od té doby se pohled na odvětví v naší zemi změnil a je zde rok od roku větší snaha o jeho vyzdvižení mezi ostatní významná odvětví. Zákon o podpoře rozvoje cestovního ruchu, který by sloužil

právě jako nástroj k provázanosti národní politiky a regionálních politik cestovního ruchu, nebo jako nástroj pro ustanovení organizačních struktur a jasných pravidel v odvětví, však doposud nevznikl. Důležitým dokumentem a odrazovým můstkem je v této oblasti alespoň Koncepce státní politiky ČR a její čtvrtá verze (aktuálně pro roky 2014 až 2020). Současné provedení koncepce si dává za cíl celkem čtyři hlavní priority – zkvalitnit nabídku v cestovním ruchu, budovat strukturu institucí, které budou implementovat politiku cestovního ruchu (management cestovního ruchu), zlepšit přístup poskytovatelů služeb na trhy cestovního ruchu (destinační marketing) a posílit roli odvětví v hospodářské politice a sektorových politikách ČR (politika cestovního ruchu + ekonomický rozvoj). V rámci poslední priority se koncepce zabývá i statistikou a výzkumem v cestovním ruchu, kde zmiňuje důležitost zkvalitňování sběru statistických údajů od poskytovatelů služeb a snahu o regionalizaci TSA. V jaké fázi se však aktuálně regionalizace TSA nachází, není přesně známo (Ministerstvo pro místní rozvoj, 2013).

Problémem nekvalitních či úplně nedostupných dat mohou být samozřejmě i **finanční prostředky**. Řada obcí či institucí si sama nemůže dovolit financovat a realizovat větší, dlouhodobě trvající výzkumné projekty. Stejně tak by bylo nákladné vytvořit i nové instituce zabývající se regionalizací TSA, popřípadě nová pracovní místa či pracoviště v již existujících institucích. V tomto okamžiku se objevuje otázka spojená s čerpáním dotací a různých grantů. V roce 2017 mohou poskytovatelé služeb cestovního ruchu v rámci monitoringu využít dotace od MMR (Rozvoj základní a doprovodné infrastruktury ČR) například na pořízení elektronických sčítačů sloužících ke sledování návštěvnosti v atraktivních turistických místech regionu nebo dotace na marketingové aktivity v cestovním ruchu (tvorba strategických dokumentů, vzdělávání pracovníků, tvorba dopadových studií apod.) (Ministerstvo pro místní rozvoj, © 2012). V rámci poskytování finančních prostředků může docházet i k investování do nevhodných projektů a tím ke zbytečnému plýtvání finančními zdroji, které by se daly efektivněji využít na jiných místech. V tomto případě by měly zasahovat kontrolní orgány, které mají uvolňování finančních prostředků na starost.

Problém mohou představovat také **časově zpožděná data** nebo celkově **zastaralé údaje**. Na národní i regionální (většinou za kraje, u některých údajů i za okresy) úrovni zveřejňuje ČSÚ data zpravidla za rok zpětně. Na úrovni sledovaného okresu Český Krumlov jsou ale například poslední zpracované statistiky o návštěvnosti města

dostupné z roku 2013. Problémem nemusí být fakt, že by data nebyla vůbec k dispozici, ale spíše je dle mého názoru dané instituce momentálně nezpracovávají a nepublikují. Po zkontaktování místních pracovníků mi většina údajů byla ochotně sdělena, nebo jsem byla odkázána na případné další zdroje, kde se dají data získat.

Vliv na ekonomickou situaci nejen regionu, vč. statistických údajů, má například také **šedá ekonomika**. Může se jednat o nezaevidované hosty v ubytovacích zařízeních nebo o zaměstnance či brigádníky zaměstnané v zařízeních cestovního ruchu „na černo“, čímž dochází k zatajování příjmů, a tedy i k neplacení daní, pojištění apod. Dalším problémem je také individuální ubytování. Jedná se o údaje, které se nedají podchytit a tím pádem ani zahrnout do konečných statistik, u kterých následně dochází k určitému zkreslení. Řešením by mohly být častější kontroly na pracovištích případně častější výběrová šetření v domácnostech, ovšem ani ty tomuto problému zcela nezamezí a vždy bude třeba počítat s určitou odchylkou ve výpočtech.

Bariéru můžeme spatřovat také v **neschopnosti či neochotě navázat spolupráci mezi jednotlivými subjekty**. Může to být především z důvodu neshod mezi veřejným a soukromým sektorem na úrovni České republiky, krajů i okresů. V okrese Český Krumlov se o úzkou spolupráci mezi veřejným a soukromým sektorem na všech úrovních stará organizace Český Krumlov Tourism, která je nedílnou součástí DMČK. Dle mého názoru je destinační management na úrovni města Český Krumlov relativně dobře propracovaný. Neustále je však potřeba pracovat na prohlubování vztahů mezi současnými partnery a na vytváření nových partnerství. V aktuální marketingové strategii je v souvislosti s touto problematikou v plánu rozšířit partnerství města Český Krumlov v rámci regionu s destinačním managementem Lipensko a Národním parkem Šumava. Dále se pozitivně jeví například spolupráce s Jihočeskou centrálou cestovního ruchu a organizací Czech Tourism v rámci propojení vzájemných marketingových aktivit. Za zmínku stojí také spolupráce v rámci příhraničního regionu Donau – Moldau Region.

Sběr dat o příjezdovém cestovním ruchu lehce zkomplikoval také Schengenský prostor, který znamenal konec hraniční statistiky jako takové. Mnoho zemí do této doby vycházelo právě z údajů od celní správy. V současnosti lze ovšem využít řadu moderních technologií jak na úrovni státu, tak v rámci regionálních statistik. Jedná se například o **statistiky návštěvnosti založené na získávání zbytkových dat od**

mobilních operátorů, které se zatím nedostaly příliš do povědomí, ale pro budoucí využití v rámci statistik cestovního ruchu mají dle mého názoru jistě velký potenciál.

5.4 Zhodnocení aplikace standardní metodiky TSA na úroveň regionu v podmínkách ČR

V poslední kapitole této práce bych závěrem, na základě výše provedené analýzy výkonů cestovního ruchu v okrese Český Krumlov, zhodnotila aplikaci standardní metodiky TSA na regionální úroveň v podmínkách České republiky.

Díky provedené analýze můžeme pozorovat, že přenesení této metodiky na úroveň regionu je v současné době v naší zemi ve velké většině případů zatím stále nereálnou záležitostí. Je to způsobeno především nedostatkem či absolutní neexistencí statistických dat na úrovni jednotlivých okresů.

K porovnání a k objasnění problematického přenesení na úroveň regionu můžeme využít základní systém tabulek TSA T1 – T10 na úrovni České republiky (viz obrázek 8). První čtyři tabulky T1 – T4 jsou součástí poptávkové strany a sledují výdaje účastníků cestovního ruchu spojené s příjezdovým, výjezdovým a domácím cestovním ruchem. Zbylé tabulky T5 – T10 představují stranu nabídky a dochází zde ke sledování HDP, podílu odvětví na HDP, přidané hodnoty cestovního ruchu, zaměstnanosti v odvětví, tvorby hrubého fixního kapitálu, kolektivní spotřeby a nepeněžních ukazatelů (Český statistický úřad, © 2016).

T1 – spotřeba příjezdového cestovního ruchu

V rámci první tabulky TSA dokážeme na základě dostupných statistik o návštěvnosti HUZ v okrese Český Krumlov zjistit počet přijíždějících návštěvníků do regionu. Statistiky návštěvníky dále rozdělují na rezidenty a nerezidenty (viz tabulka 8). V tomto případě ovšem nemáme k dispozici odhady jednodenních ani tranzitujících návštěvníků, jelikož doposud žádné takové údaje nebyly za okres Český Krumlov prezentovány (Český statistický úřad, © 2016).

T2 a T3 – spotřeba domácího a výjezdového cestovního ruchu

U následujících dvou tabulek vychází prezentované údaje v TSA z Výběrového šetření cestovního ruchu, které realizuje Český statistický úřad. Ten rozděljuje vykonané cesty podle určení cíle (Česká republika či zahraničí) a podle struktury výdajů účastníků. V rámci domácího cestovního ruchu (T2) opět můžeme na základě zveřejněných statistik o návštěvnosti HUZ na úrovni zvoleného regionu zjistit pouze počty rezidentů, kteří přijíždějí do okresu Český Krumlov (a přenocují zde). Nemáme ale k dispozici údaje o výdajích domácích návštěvníků, ani o výjezdech obyvatel sledovaného okresu do zahraničí vč. jejich domácích výdajů (Český statistický úřad, © 2016).

T4 – spotřeba vnitřního cestovního ruchu

Čtvrtá tabulka se zabývá spotřebou vnitřního cestovního ruchu. V tomto případě se jedná o součet příjmů z cestovního ruchu nerezidentů + domácí výdaje na cesty rezidentů do zahraničí + jejich výdaje při domácích cestách. Jelikož je tato část souhrnem tabulek T1 a T2, tak ani v rámci tabulky T4 nemáme k dispozici údaje o výdajích účastníků cestovního ruchu (Český statistický úřad, © 2016).

T5 – výrobní účty jednotlivých odvětví cestovního ruchu a ostatních odvětví

T6 – domácí nabídka a spotřeba vnitřního cestovního ruchu podle produktů

Základem pro sestavení tabulek T5 a T6 jsou podklady z národního účetnictví a jejich kvalitní rozčlenění. Údaje, ze kterých TSA při sestavování těchto tabulek vychází (především matice produkce a mezispotřeby a dále dovoz, dotace a daně) jsou však prezentované pouze na úrovni České republiky a za menší územní celky je ČSÚ nezveřejňuje. V rámci regionálních účtů (regiony soudržnosti a kraje ČR) dochází ke sledování HPH, HDP, tvorby hrubého fixního kapitálu, ukazatelů zaměstnanosti a účtů rozdělení prvotních a druhotných důchodů (nikoliv však jen za odvětví cestovního ruchu, ale za všechna odvětví souhrnně). Ani v tomto případě bychom tedy nemohli díky nedostupným údajům na úrovni okresu Český Krumlov tyto tabulky sestavit. Nelze díky tomu ani přesně využít vzorce pro výpočet hrubé přidané hodnoty uvedené v literárním přehledu, jelikož jsou data zachycena pouze na národní úrovni (Český statistický úřad, © 2016).

T7 – zaměstnanost v odvětvích cestovního ruchu

V případě zaměstnanosti v cestovním ruchu se problémy jeví jednoznačně již v rámci praktické části této práce, konkrétně u třetího kritéria. Modul zaměstnanosti TSA zveřejňuje statistiky zaměstnanosti v cestovním ruchu pouze za Českou republiku. Na úrovni Jihočeského kraje jsou aktuálně dohledatelné počty zaměstnaných osob dle odvětvové klasifikace CZ – NACE, ovšem na úrovni okresu Český Krumlov se již nedostaneme ani k těmto údajům. K dispozici v tomto případě máme pouze data o podílu nezaměstnaných osob a o uchazečích v evidenci úřadu práce (rozdělení dle věku, vzdělání a délky evidence) (Český statistický úřad, © 2016).

T8 – tvorba hrubého fixního kapitálu ČR a ostatních odvětví

T9 – kolektivní spotřeba ČR

I u tabulek T8 a T9 narážíme na problém při sestavování na regionální úrovni. Ani v tomto případě nejsou dostupné podklady pro jejich sestavení. Opět dokážeme zjistit jen celkovou tvorbu hrubého fixního kapitálu, a to jen na úrovni Jihočeského kraje (Český statistický úřad, © 2016).

T10 – nefinanční ukazatele

Z nefinančních ukazatelů jsou v rámci České republiky dobře prezentované statistiky hromadných ubytovacích zařízení, a to nejen na úrovni ČR, ale i krajů a jednotlivých okresů. Z podkladů ČSÚ dokážeme zjistit návštěvnost v HUZ (počty hostů a počty přenocování) vč. jejich kapacit (počty těchto zařízení, počty pokojů či lůžek) (Český statistický úřad, © 2016).

Na základě zhodnocení jednotlivých částí TSA výše můžeme konstatovat, že sestavit obdobu satelitního účtu na úrovni okresů ČR je v současnosti zatím stále nemožné a neproveditelné. Velmi podobná situace je i na úrovni krajů, ovšem v tomto případě vidíme menší pokroky alespoň v obecné rovině, která se do budoucna může dále prohloubit i na samotné odvětví cestovního ruchu. Na regionální úrovni je tedy neustále potřeba získávat nová data a zlepšovat kvalitu těch stávajících se snahou prohloubit možnost budoucího sestavení TSA za menší územní celky, než je Česká republika.

V současnosti bychom v okrese Český Krumlov sestavili dohromady pouze tabulku T10 s nefinančními ukazateli o návštěvnosti a kapacitách HUZ. Důraz by měl být v první řadě kladený na zkvalitňování regionálních statistik a poté na postupné sestavení jednotlivých tabulek. Začít bychom měli prvními čtyřmi tabulkami, jejichž podkladem je i šetření návštěvnosti v HUZ. Je ale potřeba zaměřit se hlavně na zjišťování výdajů účastníků cestovního ruchu a na statistiky denní návštěvnosti vč. tranzitujících návštěvníků na úrovni okresu. ČSÚ by se měl tedy orientovat na provádění podrobnějších výběrových šetření v domácnostech (sběr dat o domácím a výjezdovém CR za jednotlivé okresy). V případě statistik denní návštěvnosti je pak možnost využít výše zmíněná zbytková data od mobilních operátorů.

6. Závěr

Hlavním cílem této diplomové práce bylo na základě analýzy výkonů cestovního ruchu ve zvoleném okrese Český Krumlov aplikovat standardní metodiku pro výpočet ekonomických impaktů výše přidané hodnoty v cestovním ruchu na tento region. Parciálním cílem bylo určit bariéry, které představují problémová data na regionální úrovni a navrhnout případná nevyhnutelná opatření.

V literárním přehledu byla shrnuta obecná problematika cestovního ruchu, definovaný byl pojem destinace cestovního ruchu a její předpoklady a byly vymezeny ekonomické přínosy odvětví pro národní i regionální ekonomiky. Navazující kapitola se zabývala přidanou hodnotou z ekonomického hlediska a jejími specifiky v odvětví cestovního ruchu. V neposlední řadě byla představena problematika Satelitního účtu cestovního ruchu ČR jako důležitého nástroje, který slouží k zachycení ekonomických přínosů cestovního ruchu.

V rámci analýzy lokalizačních, selektivních a realizačních předpokladů vč. analýzy výkonů cestovního ruchu v okrese Český Krumlov jsem dospěla k závěrům, že v Jihočeském kraji se jedná o velmi oblíbenou a navštěvovanou destinaci. V okrese Český Krumlov nalezneme téměř 25 % všech hromadných ubytovacích zařízení v kraji, díky čemuž se řadí mezi okresy s největším počtem HUZ v kraji. Průměrná doba pobytu v regionu činila v roce 2015 3,4 dnů. Návštěvníci tedy okres navštěvovali spíše v rámci kratších cest na zhruba 2 – 3 noci. Mezi hlavní body jejich zájmu patřilo převážně město Český Krumlov a jeho blízké okolí, velmi často také oblast Lipenské přehrady.

Vlastní práce se kromě zmíněné analýzy výkonů cestovního ruchu zaměřovala také na aplikaci standardní metodiky pro výpočet ekonomických impaktů výše přidané hodnoty v cestovním ruchu. Díky provedené analýze byla nastavena tři hlavní kritéria, na základě kterých probíhalo vyčíslení ekonomického přínosu (přidané hodnoty) odvětví v okrese Český Krumlov

Prvním kritériem bylo stanovení výše přidané hodnoty cestovního ruchu na základě vztahu mezi poplatky z ubytovací kapacity a za lázeňský a rekreační pobyt s počty přenocování v okrese. Kritériem bylo zvoleno především z důvodu, že se jedná o část výdajů návštěvníka cestovního ruchu, který tento poplatek platí v ubytovacím zařízení v souvislosti s pobytem v destinaci. Zároveň je to však významný příjem do rozpočtů měst a obcí, které tuto částku využívají ke svému dalšímu rozvoji. Díky tomuto vztahu

a zjištění průměrných hodnot za rok 2013 pak byla vyčíslena celková výše poplatků, která se z cestovního ruchu vybrala do rozpočtů měst a obcí v okrese Český Krumlov. Díky propočtům jsem zjistila, že v roce 2016 se v rámci okresu Český Krumlov vybralo na poplatcích z ubytovací kapacity a za lázeňský a rekreační pobyt téměř 19,5 mil. Kč. Trend byl od roku 2013 převážně rostoucí a za poslední čtyři roky se vybraná částka zvýšila o téměř 2,8 mil. Kč.

Druhé kritérium bylo postaveno na statistikách denní návštěvnosti okresu. Zvoleno bylo především proto, že se jedná o další důležitý ukazatel související se sledováním příjezdového cestovního ruchu (odhad zahraničních návštěvníků – jednodenní, tranzit, turista; počet příjezdů, průměrná délka pobytu, průměrné výdaje, navštívená místa apod.). Tyto statistiky slouží především jako zdroj dat pro sestavení poptávkové strany TSA. Z důvodu nedostupnosti dat za celý region však muselo být kritérium vztaženo pouze na okresní město Český Krumlov. I tak však analýza přinesla relativně zajímavá čísla o návštěvnosti města, informačního centra či údaje o vytížení parkovacího systému v Českém Krumlově. Například tržby z parkovacích služeb a výnosy z provozu parkovacích automatů přinesly za poslední sledovaný rok do města částku 16 220 000 Kč (k 9/2016). Na poplatcích za veřejné toalety se vybralo 682 000 Kč (k 9/2016). V rámci tržeb z prodeje zboží v informačním centru se vybrala částka 1 516 000 Kč (k 9/2016) a na poplatcích ze vstupného město získalo v roce 2016 téměř 90 tis. Kč, což je oproti roku 2013 nárůst o více jak 100 %.

Třetí kritérium bylo zaměřené na zaměstnanost v cestovním ruchu, tedy na ekonomický přínos v podobě tvorby nových pracovních míst. Konkrétně nás v rámci tohoto kritéria zajímal počet osob přímo a nepřímo zaměstnaných v cestovním ruchu v okrese Český Krumlov a jejich podíl v rámci Jihočeského kraje a České republiky. V souvislosti s tímto kritériem byly využity propočty dle Schmidhauserova koeficientu. Na základě tohoto propočtu jsem zjistila, že v roce 2016 byl počet osob zaměstnaných cestovním ruchem v Jihočeském kraji (přímá i nepřímá zaměstnanost) přes 40 tis. osob. V okrese Český Krumlov dosáhl počet těchto osob na hranici téměř 9 tisíc. Okres Český Krumlov představoval v rámci tohoto ukazatele v porovnání s Jihočeským krajem v roce 2016 podíl 21,9 %. Při srovnání s údaji za celou Českou republiku byl tento podíl zhruba 3,9 %.

Pro reálné vyčíslení přidané hodnoty cestovního ruchu na úrovni okresu Český Krumlov dle metodiky ČSÚ je v současné době potřeba zaměřit se především na

zkvalitňování systému regionálních statistik. Největší důraz by měl být kladený především na pravidelný sběr statistických údajů a jejich zpracování. Hlavním důvodem neúplného vyčíslení výše přidané hodnoty na regionální úrovni jsou právě problémová data (zastaralá, nedostupná apod.), jejichž bariéry byly jmenovány v poslední části této práce. I přes to, že však v současné době nedokážeme přesně vyčíslit celkový ekonomický přínos odvětví (přidanou hodnotu či podíl odvětví na HDP) v okrese Český Krumlov, to neznamená, že zde neexistuje.

Tato práce mi alespoň částečně pomohla rozšířit si obzory o tvorbě Satelitního účtu cestovního ruchu díky prostudování metodiky od ČSÚ. Jedná se však o velmi složitý koncept, který se neustále vyvíjí a pro jeho detailnější pochopení by bylo třeba hlubší analýzy a další studie. Díky práci jsem také mohla na vlastní kůži zjistit, v jak otřesných podmínkách se nachází regionální statistika v České republice.

Klíčová slova: přidaná hodnota, region, cestovní ruch, ekonomické dopady, Český Krumlov

Summary and keywords

Main aim of this diploma thesis was to apply a standard methodology for calculating economic impacts of the value added of tourism in this region, based on an analysis of tourism performance in the district of Český Krumlov. Partial aim was to identify regional barriers caused by problematic data and suggest possible measures that need to be taken inevitably.

General matters of tourism were summed up and specified in the literary review as well as the term tourism destination, its prerequisites and economic benefits of the sector for national and regional economies.

Next chapter deals with the value added from an economic point of view and its specifications in the tourism sector. Last but not least, the issue of the Czech Tourism Satellite Account as an important tool to capture economic benefits of tourism was introduced.

Within the analysis of localization, selective and implementation prerequisites incl. analysis of tourism performance in the ČK area, I came to the conclusion that ČK area is a very popular destination in South Bohemia region. We find almost 25% of all collective accommodation facilities of the South Bohemia region in the ČK area, which makes it one of the districts with the highest number of CAF's in this region. The average stay in the ČK area was 3.4 days in 2015. Visitors therefore visited the district rather on shorter trips for around 2-3 nights. Main points of their interest were mostly the town of Český Krumlov and its surroundings, very often the area of the Lipno Dam as well.

Besides the aforementioned analysis of tourism performance, the paper also focused on the application of standard methodology for calculating economic impacts of the value added in tourism. The analysis gave us three main criteria that served as a basis for the economic benefit (value added) calculation for the region.

First of these criteria was the determination of the value added of tourism based on the relationship between charges of the capacity of accommodation and charges for spa and recreational stays with the number of the overnight stays in the district. This criterion was primarily chosen because it is a part of the travel expenses of a visitor, which pays this fee at the accommodation facility in connection with the stay in the

destination. At the same time, however, it is a significant income in the budgets of towns and municipalities use this amount to their further development. Because of this relationship and the establishment of the average values for 2013, the total amount of the fees, which came from tourism in the budgets of towns and municipalities in the district of Český Krumlov, was calculated. Thanks to the calculations I found out that the total amount of the fees in 2016 in the district of Český Krumlov was almost 19,5 million CZK. There was a growing trend from 2013 and the total amount has increased by almost 2,8 million CZK during the last four years.

The second criterion was based on the daily traffic statistics of the district. It was mostly chosen because it is another important indicator related to the tracking of inbound tourism (estimate of foreign visitors – one-day, transit tourist, number of arrivals, average length of stay, average expenses, visited places, etc.). These statistics serve primarily as a data source to build up the TSA demand side. Due to the lack of data for the whole region, however, the criterion had to be related only to the regional capital Český Krumlov. Even so, the analysis has brought relatively interesting figures about the visitors of town, of the information center or data on the use of the parking system in the city. For example parking services revenues generated 16 220 000 CZK (9/2016), fees for public toilets were 682 000 CZK (9/2016), sales of goods within the information center generated 1 516 000 (9/2016) and entrance fee generated almost 90 000 CZK which is increase of more than 100 %.

The third criterion was focused on employment in tourism, so on the economic benefit of creating new jobs. We were interested in this criterion in particular for the number of people directly and indirectly employed in tourism in the ČK area and their share in the region of South Bohemia and in the whole country. Formulas involving the Schmidthausser coefficient were used for calculating this criterion. There were over the 40 000 people employed in tourism (directly and indirectly) in South Bohemia region. In Český Krumlov district was this number almost 9 000 people employed in tourism. Compared to the South Bohemia region it was ca. 21,9 % share in 2016. Within the Czech Republic ca. 3,9 % share in 2016.

To quantify the economic benefits of tourism including the value added at the level of the district of Český Krumlov according to the CZSO methodology is currently rather unrealistic and incomplete. The main reason is the problematic data (obsolete,

unavailable, etc.) which have been the focus of the last part of this paper. Currently, greatest emphasis should be placed primarily on creating a system of regional tourism statistics. Despite the fact that we cannot accurately quantify the total economic contribution of the sector (value added or share of the sector to GDP) in the area of Český Krumlov, it does not mean that it does not exist here.

This work helped me, at least partially, to broaden my horizons about the creation of the TSA through the study of methodology from the CZSO. However, it is a very complex concept that is constantly evolving and deeper understanding would require a deeper analysis and further studies. Thanks to my work, I was also able to find out in my own way how terrible the regional statistics in the Czech Republic is.

Keywords: value added, region, tourism, economic impacts, Český Krumlov

Seznam použité literatury

1. Beránek, J., & kol., a. (2013). Cestovní ruch a jeho specifika. V *Ekonomika cestovního ruchu* (stránky 9-41). Praha: MAG Consulting s.r.o.
2. Beránek, J., & kol., a. (2013). *Ekonomika cestovního ruchu*. Praha: MAG Consulting.
3. Dvořák, V. (2012). *Základy cestovního ruchu - přednášky*. České Budějovice.
4. Dwyer, L., Forsyth, P., & Dwyer, W. (2010). *Tourism economics and policy*. Bristol, Buffalo, Toronto: Channel View Publications.
5. Foret, M. (2014). *Cestovní ruch v regionálním rozvoji*. Brno: Mendelova univerzita v Brně.
6. Franke, A., & kol., a. (2012). *Statistiky cestovního ruchu*. Praha: Wolters Kluwer ČR, a.s.
7. Gehinová, B. (2008). *Geografie cestovního ruchu*. České Budějovice: Jihočeská univerzita v Českých Budějovicích - Ekonomická fakulta.
8. Gúčík, M. (2000). *Základy cestovného ruchu*. Banská Bystrica: Univerzita Mateja Bela, Ekonomická fakulta.
9. Gúčík, M. (2010). *Vývoj poznania a podstata cestovného ruchu*. Banská Bystrica: Dali-BB.
10. Gúčík, M., & kol., a. (2004). *Krátky slovník cestovného ruchu*. Banská Bystrica: Slovensko - švajčiarské združenie pre rozvoj cestovného ruchu.
11. Hesková, M., & kol., a. (2011). *Cestovní ruch pro vyšší odborné a vysoké školy*. Praha: Fortuna.
12. Kirařová, A. (2003). *Marketing destinace cestovního ruchu*. Praha: Ekopress.
13. Malá, V. (1999). *Cestovní ruch (vybrané kapitoly)*. Praha: Vysoká škola ekonomická v Praze.
14. Novacká, L., & kol., a. (2010). *Základy cestovného ruchu*. V *Cestovný ruch, technika služieb, delegát a sprievodca* (stránky 9-71). Bratislava: Ekonóm.

15. Palatková, M. (2006). *Marketingová strategie destinace cestovního ruchu: Jak získat více příjmů z cestovního ruchu*. Praha: Grada Publishing.
16. Pásková, M., & Zelenka, J. (2002). *Cestovní ruch: Výkladový slovník*. Praha: Ministerstvo pro místní rozvoj.
17. Petruš, Z. (2007). *Základy ekonomiky cestovního ruchu*. Praha: Idea Servis.
18. Ritchie, J., & Crouch, G. I. (2003). The Evolving Nature of Competition and Sustainability. V *The Competitive Destination: A Sustainable Tourism Perspective* (stránky 1-8). Wallingford: CABI Publishing.
19. Vystoupil, J., Šauer, M., Holešinská, A., & Metelková, P. (2006). *Základy cestovního ruchu*. Brno: Masarykova univerzita.

ELEKTRONICKÉ ZDROJE

1. ManagementMania.com. (2016). *Ekonomická přidaná hodnota (EVA - Economic Value Added)*. Načteno z Management Mania: <https://managementmania.com/cs/ekonomicka-pridana-hodnota>
2. Attl, P., & kol., a. (19. Říjen 2015). *Cestovní ruch zaměstnává v Krumlově více než 3 000 osob*. Načteno z Město Český Krumlov: http://obcan.ckrumlov.info/docs/cz/20151019_Analyza_cestovniho_ruchu.xml
3. Česká národní rada. (© 2010-2017). *Zákon č. 565/1990 Sb. o místních poplatcích*. Načteno z *Zákony pro lidi*: <https://www.zakonyprolidi.cz/cs/1990-565>
4. Českokrumlovský rozvojový fond, spol. s.r.o. (nedatováno). *Městský parkovací systém*. Načteno z Českokrumlovský rozvojový fond, spol. s.r.o.: <http://www.ckfond.cz/mestsky-parkovaci-system/>
5. Český statistický úřad. (© 2016). *Metodika Satelitního účtu České republiky*. Načteno z Český statistický úřad: https://www.czso.cz/documents/10180/23173189/metod_tsa.pdf/0210f0d0-778a-4229-84ac-442a415e3149?version=1.0

6. Český statistický úřad. (11. Květen 2016). *Charakteristika okresu Český Krumlov*. Načteno z Český statistický úřad: <https://www.czso.cz/csu/xc/okresy>
7. Český statistický úřad. (30. Květen 2016). *Infrastruktura silniční dopravy v ČR a kraji k 1.1.2016*. Načteno z Český statistický úřad: <https://www.czso.cz/csu/xc/infrastruktura-silnicni-dopravy-k-1-1-2016>
8. Český statistický úřad. (29. Prosinec 2016). *Statistická ročenka Jihočeského kraje - 2016*. Načteno z Český statistický úřad: <https://www.czso.cz/csu/czso/statisticka-rocenka-jihoceskeho-kraje-2016>
9. Goeldner, C. R., & Ritchie, J. R. (2009). *Tourism in perspective*. V *Tourism: Principles, Practices, Philosophies (eleventh edition)* (stránky 3-34). Hoboken: John Wiley & Sons, Inc. Načteno z http://shora.tabriz.ir/Uploads/83/cms/user/File/657/E_Book/Tourism/Tourism%20Principles%20Practices%20Philosophies%2011th%20ed%202009.pdf
10. Hájková, M. (22. Srpen 2014). *Podrobná studie metodiky pilotního sběru dat příjezdového cestovního ruchu*. Načteno z Ministerstvo pro místní rozvoj: <https://www.mmr.cz/getmedia/a392979d-b594-44c7-b5e8-cffd26eb9bd0/Studie-metodiky-pilotniho-sberu-dat-PCR.pdf>
11. Legierská, Yvona. (2007). *Statistika v cestovním ruchu*. Načteno z Ministerstvo pro místní rozvoj: <http://www.mmr.cz/getmedia/d99c234e-7624-4a22-9638-7688dd1040e8/Statistika-v-cestovnim-ruchu.pdf>
12. ManagementMania.com. (2016). *Hodnota přidaná trhem (MVA - Market Value Added)*. Načteno z Management Mania: <https://managementmania.com/cs/hodnota-pridana-trhem>
13. Město Český Krumlov . (© 2006 - 2017). *Statistiky a marketingové výzkumy*. Načteno z Město Český Krumlov: http://business.ckrumlov.info/docs/cz/b2b_statistics.xml
14. Město Český Krumlov. (© 2006 - 2017). *Český Krumlov Card*. Načteno z Město Český Krumlov: <http://www.ckrumlov.info/docs/cz/atr422.xml>

15. Město Český Krumlov. (© 2006 - 2017). *Pro partnery*. Načteno z Město Český Krumlov:
http://www.ckrumlov.info/docs/cz/CKCard_partner_20120322103747.xml
16. Ministerstvo pro místní rozvoj. (© 2012). *Dotace a programy*. Načteno z Ministerstvo pro místní rozvoj: <http://www.mmr.cz/cs/Regionalni-politika-a-cestovni-ruch/Cestovni-ruch/Programy-Dotace>
17. Ministerstvo pro místní rozvoj. (24. Srpen 2010). *Analýza potřeb uživatelů statistiky vybraných sektorů cestovního ruchu na území ČR - Závěrečná zpráva*. Načteno z Ministerstvo pro místní rozvoj:
<https://www.mmr.cz/getmedia/a27d9aa3-0cfc-432a-8b38-8ba212d92289/Analyza-potreb-uzivatelu-statistiky-vybranych-sekt.pdf>
18. Ministerstvo pro místní rozvoj. (27. Březen 2013). *Koncepce státní politiky cestovního ruchu v České republice na období 2014 - 2020*. Načteno z Ministerstvo pro místní rozvoj: <http://www.mmr.cz/getmedia/dac4627c-c5d4-4344-8d38-f8de43cec24d/Koncepce-statni-politiky-cestovniho-ruchu-v-CR-na-obdobi-2014-2020.pdf?ext=.pdf>
19. Oxford University Press. (© 2016). *Value added*. Načteno z English Oxford Living Dictionaries: https://en.oxforddictionaries.com/definition/value_added
20. Palatková, M. (2006). *Prolínání destinací a destinační partnerství*. Načteno z Ministerstvo pro místní rozvoj: Destinační management a vytváření produktů v cestovním ruchu: http://www.mmr.cz/getmedia/3869c784-9a21-41d7-aa4e-3ae736eccbe4/GetFile7_3.pdf
21. Palatková, M. (2007). *Místní, národní a mezinárodní marketing destinace*. Načteno z Ministerstvo pro místní rozvoj: Destinační management a vytváření produktů v cestovním ruchu: http://www.mmr.cz/getmedia/972b6eef-d405-4fac-906c-7de59435c861/GetFile8_3.pdf
22. Rozpočet veřejně o.s. (nedatováno). *Žebříčky*. Načteno z Rozpočet obce: <http://www.rozpocetobce.cz/zebricky>

23. Sdružení Oficiálního informačního systému Český Krumlov. (1999). *Základní charakteristika regionu Český Krumlov*. Načteno z Český Krumlov: http://www.ckrumlov.cz/cz1250/region/soucas/i_zchrck.htm
24. United Nations. (2010). *Tourism Satellite Account: Recommended Methodological Framework 2008*. Načteno z OECD: Better policies for better lives: http://www.oecd.org/cfe/tourism/TSA_EN.pdf
25. Vančurová, P. (5. Březen 2013). *Podstatné informace z účetních výkazů pro řízení podniku*. Načteno z Účetní kavárna: [http://www.ucetnikavarna.cz/archiv/dokument/doc-d41435v52262-podstatne-informace-z-ucetnich-vykazu-pro-rizeni-podniku/?search_query=\\$author=1486%20\\$source=35](http://www.ucetnikavarna.cz/archiv/dokument/doc-d41435v52262-podstatne-informace-z-ucetnich-vykazu-pro-rizeni-podniku/?search_query=$author=1486%20$source=35)
26. WebFinance Inc. (© 2016). *Value added*. Načteno z Business Dictionary: <http://www.businessdictionary.com/definition/value-added.html>
27. World Tourism Organisation. (1995). *Concept, Definitions and Classifications for Tourism Statistics (Technical Manual No.1)*. Načteno z SETE: http://sete.gr/files/Media/Ebook/110304_Concepts,Definitions%20And%20Classifications%20For%20Tourism%20Statistics.pdf
28. World Tourism Organisation. (Únor 2014). *Glossary of Tourism Terms*. Načteno z UNWTO: Statistics and Tourism Satellite Account: <http://cf.cdn.unwto.org/sites/all/files/Glossary+of+terms.pdf>
29. World Tourism Organization. (2007). *A Practical Guide to Tourism Destination Management*. Načteno z World Tourism Organization: UNWTO eLibrary: <http://www.e-unwto.org/doi/pdf/10.18111/9789284412433>
30. World Tourism Organization. (2016). *Tourism Highlights 2016 edition*. Načteno z UNWTO E-Library: <http://www.e-unwto.org/doi/pdf/10.18111/9789284418145>
31. World Travel & Tourism Council. (2017). *Travel & Tourism Economic Impact 2017 Czech Republic*. Načteno z World Travel & Tourism Council: <https://www.wttc.org/-/media/files/reports/economic-impact-research/countries-2017/czechrepublic2017.pdf>

32. World Travel and Tourism Council. (Březen 2016). *Economic Impact Analysis: Methodology*. Načteno z World Travel and Tourism Council: <http://www.wttc.org/research/economic-research/economic-impact-analysis/methodology/>
33. World Travel and Tourism Council. (2016). *Travel & Tourism Economic Impact 2016*. Načteno z World Travel and Tourism Council: <https://www.wttc.org/-/media/files/reports/economic-impact-research/countries-2016/czechrepublic2016.pdf>

Seznam obrázků, tabulek, grafů a vzorců

Seznam obrázků

Obrázek 1: Základní elementy destinace cestovního ruchu.....	15
Obrázek 2: Základní předpoklady rozvoje cestovního ruchu v destinaci.....	17
Obrázek 3: Klíčové údaje v cestovním ruchu za rok 2015	18
Obrázek 4: Multiplikační efekt cestovního ruchu – grafické znázornění.....	21
Obrázek 5: Postup výpočtu HPH a HDP cestovního ruchu dle metodiky ČSÚ výrobní metodou	26
Obrázek 6: Rozdělení činností (odvětví) a produktů ve vztahu k cestovnímu ruchu	29
Obrázek 7: Základní systém Satelitního účtu České republiky	30
Obrázek 8: Seznam charakteristických odvětví a produktů cestovního ruchu	33
Obrázek 9: Okresy v Jihočeském kraji - mapa	43
Obrázek 10: Administrativní vymezení okresu Český Krumlov dle ČSÚ (k 1. 1. 2008)	44
Obrázek 11: Odstavná parkoviště pro osobní automobily a autobusy v Českém Krumlově	61
Obrázek 12: Český Krumlov Card.....	67

Seznam tabulek

Tabulka 1: Atributy definice cestovního ruchu	12
Tabulka 2: Satelitní účet cestovního ruchu – Údaje vykazované na straně poptávky (výdaje účastníků).....	31
Tabulka 3: Satelitní účet cestovního ruchu – Údaje vykazované na straně nabídky (příjmy podniků).....	32
Tabulka 4: Ekonomické přínosy odvětví – shrnutí ukazatelů za Českou republiku v letech 2013 až 2016 vč. predikcí do roku 2027 (dle WTTC)	38
Tabulka 5: Základní ukazatele za okres Český Krumlov v letech 2013 – 2016.....	46
Tabulka 6: Kapacity hromadných ubytovacích zařízení v Jihočeském kraji a v okrese Český Krumlov v letech 2013 – 2016	50
Tabulka 7: Kapacity HUZ dle kategorie v okrese Český Krumlov (rok 2016).....	51
Tabulka 8: Hosté (návštěvnost), počet přenocování v HUZ a průměrná doba pobytu v okrese Český Krumlov v letech 2013 - 2016.....	52

Tabulka 9: Místní poplatek z ubytovací kapacity a místní poplatek za lázeňský a rekreační pobyt vybraný do rozpočtů měst a obcí v okrese Český Krumlov (rok 2013)	55
Tabulka 10: Poplatek z ubytovací kapacity a poplatek za lázeňský a rekreační pobyt vybraný v okrese Český Krumlov v letech 2013 – 2016	57
Tabulka 11: Počet lůžek a přenocování ve městě Český Krumlov za roky 2011 – 2013	60
Tabulka 12: Vytíženost parkovacích míst v Českém Krumlově v letech 2011 – 2013	62
Tabulka 13: Tržby z parkovacích služeb v Českém Krumlově v letech 2013 – 9/2016	63
Tabulka 14: Poplatky za veřejné toalety v letech 2013 – 9/2016	63
Tabulka 15: Návštěvnost Informačního centra Český Krumlov v letech 2013 – 2016 a tržby z prodeje zboží v Informačním centru (v Kč)	65
Tabulka 16: Návštěvnost Státního hradu a zámku Český Krumlov v letech 2013 – 2016	66
Tabulka 17: Počet prodaných ČK Card (v ks) a vybraná částka z jejich prodeje (v Kč) v letech 2013 – 2016	67
Tabulka 18: Poplatek ze vstupného ve městě Český Krumlov v letech 2013 – 2016 (v Kč)	69
Tabulka 19: Zaměstnanost v odvětví cestovního ruchu v České republice v letech 2013 – 2015 (souhrnné ukazatele)	70
Tabulka 20: Počet zaměstnaných osob v cestovním ruchu v ČR podle odvětví v letech 2013 – 2015 (přímá a nepřímá zaměstnanost)	71
Tabulka 21: Počet registrovaných ekonomických subjektů dle CZ – NACE s převažující činností v oblasti ubytování, stravování a pohostinství v ČR, Jihočeském kraji a okrese Český Krumlov	73
Tabulka 22: Počet osob zaměstnaných cestovním ruchem v Jihočeském kraji dle Schmidhauserova koeficientu vč. počtu pracovních míst vytvořených cestovním ruchem v letech 2013 – 2016	74
Tabulka 23: Počet osob zaměstnaných cestovním ruchem v okrese Český Krumlov dle Schmidhauserova koeficientu vč. počtu pracovních míst vytvořených cestovním ruchem v letech 2013 – 2016	76

Seznam grafů

Graf 1: Vývoj výše poplatku z ubytovací kapacity a poplatku za lázeňský a rekreační pobyt vybraných v okrese Český Krumlov v letech 2013 – 2016.....	57
Graf 2: Návrh organizační struktury pro vytvoření regionálních statistik v okrese Český Krumlov.....	77

Seznam vzorců

Vzorec 1: Výpočet hodnoty vytvořené v cestovním ruchu.....	25
Vzorec 2: Podíl cestovního ruchu na tvorbě hrubého domácího produktu (HDP).....	26
Vzorec 3: Průměrná sazba poplatku z ubytovací kapacity v okrese Český Krumlov za rok 2013 (v Kč).....	56
Vzorec 4: Průměrná sazba poplatku za lázeňský a rekreační pobyt v okrese Český Krumlov za rok 2013 (v Kč).....	56

Seznam příloh

Příloha 1 – Definice základních pojmů využívaných při tvorbě TSA

Přílohy

Příloha 1 – Definice základních pojmů využívaných při tvorbě TSA

Obecné pojmy z oblasti cestovního ruchu

Návštěvník = účastník cestovního ruchu, rozlišujeme:

- *jednodenního návštěvníka (výletníka)* = účastník cestovního ruchu bez přenocování
- *turistu* = účastník cestovního ruchu, který alespoň jednou přenocuje

Tranzitní návštěvník = účastník cestovního ruchu, který danou zemi pouze projíždí, případně se v rámci své cesty do jiného cíle v dané zemi zastaví

Rezident = domácí návštěvník, například občan České republiky

Nerezident = zahraniční návštěvník, například občan České republiky, který vycestuje mimo Českou republiku

Obvyklé prostředí = pojem, který je obtížně definovatelný, ale jedná se zpravidla o bydliště respondenta a přímé okolí tohoto bydliště

Druhý domov = zařízení určené k rekreaci (chata, chalupa), není trvalým bydlištěm

Druhy cestovního ruchu:

Zahraniční cestovní ruch = členíme na aktivní a pasivní

- **Příjezdový cestovní ruch (aktivní)** = příjezd zahraničních návštěvníků do sledované země (zahraniční návštěvníci přijíždějící do ČR)
- **Výjezdový cestovní ruch (pasivní)** = výjezd rezidentů do zahraničí (Češi vyjíždějí do zahraničí)

Domácí cestovní ruch = pohyb a pobyt rezidentů výhradně v rámci jejich území (Češi cestují po České republice)

Vnitřní (interní) cestovní ruch = je součtem domácího a příjezdového cestovního ruchu

Národní cestovní ruch = je součtem domácího a výjezdového cestovního ruchu

Ukazatele kapacit HUZ

Počet hostů = hostem je každá osoba, která přechodně využije služby daného ubytovacího zařízení vč. dětí

Počet přenocování = celkový počet nocí, které hosté strávili v ubytovacím zařízení

Průměrný počet přenocování = průměrný počet těchto přenocování na jednu cestu, tedy podíl počtu přenocování hostů/počet hostů

Průměrná doba (délka) pobytu = tento ukazatel říká, jak dlouho hosté v ubytovacím zařízení byli o jednotku vyšší než průměrný počet přenocování