

Česká zemědělská univerzita v Praze

Provozně ekonomická fakulta

Katedra práv



Bakalářská práce

**Myslivecké sdružení jako specifická forma občanského
sdružení; konkretizace právní úpravy na působení MS
Varhošť v regionu Litoměřice**

Iveta Kubíková

© 2013 ČZU v Praze

ČESKÁ ZEMĚDĚLSKÁ UNIVERZITA V PRAZE

Katedra práva

Provozně ekonomická fakulta

ZADÁNÍ BAKALÁŘSKÉ PRÁCE

Kubíková Iveta

Veřejná správa a regionální rozvoj - k.s. Litoměřice

Název práce

Myslivecké sdružení jako specifická forma občanského sdružení; konkretizace právní úpravy na působení MS Varhošť v regionu Litoměřice

Anglický název

Hunting syndicate as specific form of civil association; concretization of legal form on laverage od HS VARHOST in Litomerice region

Cíle práce

Cílem této bakalářské práce je prokázat společenskou opodstatněnost existence mysliveckých sdružení a dostatečnost úpravy jejich právního postavení.

Téma: Myslivecké sdružení jako specifická forma občanského sdružení; konkretizace právní úpravy na působení MS Varhošť v regionu Litoměřice.

Osnova:

Teoretická část práce:

- 1) Zkoumání myslivosti jako zájmové aktivity a zároveň cílevědomě a regulované činnosti k ochraně přírody, zejména chovu zvěře.
- 2) Přehled vykonavatelů práva myslivosti (provozovatelů myslivosti) podle dřívějších předpisů, zejména z.č. 49/1886 ve znění platném po vzniku ČR, z.č. 127/1947 Sb., z.č. 225/1947 Sb., z.č. 23/1962 Sb. do jeho novelizace v r. 1992, z.č. 23/1962 Sb. ve znění novely č. 270/1992 Sb.
- 3) Zkoumání aktuální právní úpravy postavení mysliveckého sdružení (z.č. 83/1990 Sb., z.č. 449/2001 Sb.):
 - založení sdružení, zejména problematika nepotřebnosti písemné smlouvy oproti obecné úpravě zakládání právnických osob (§ 19 občanského zákoníku), povahy přípravného výboru
 - vznik sdružení, zejména problematika registračního principu ve srovnání s návrhem nového občanského zákoníku, který uvažuje o ohlašovacím (evidenčním) principu, pojem registrace jako jiného úkonu ve veřejné správě
 - problematika stanov – povinné náležitosti a další vhodné náležitosti
 - název sdružení – výstižnost, nezaměnitelnost názvu, povinné vyjádření právní formy v podobě dodatku, nepřevoditelnost názvu, povinnost užívat přesný název v právních vztazích, právní prostředky ochrany v případě zaregistrování shodného názvu
 - problematika sídla sdružení – formální, faktické sídlo
 - cíl činnosti sdružení – uspokojování zájmů svých členů; sledování obecně prospěšného cíle nevázaného na členství – ochrana přírody, zejména chov zvěře; činnost hlavní, činnost vedlejší včetně podnikání
 - orgány sdružení, způsob jejich ustavování, určení orgánů a funkcionářů oprávněných jednat jménem sdružení, organizační jednotky, vše ve vazbě na stanovy
 - zásady hospodaření, zejména vymezení příjmů a výdajů, hospodaření s majetkem sdružení, vedení účetnictví (od 1.1.2008 podvojného), ekonomika v současně české myslivosti
 - zánik sdružení včetně likvidace.
- 4) Osud mysliveckých sdružení poté, co pozbudou platnosti stávající smlouvy o nájmu honiteb uzavřené podle § 33 z.č.

Rozsah textové části

30 - 40 stran

Klíčová slova

myslivost, ochrana přírody, honební pozemky, honební společenstvo, honitba, uživatel honitby, myslivecké sdružení, myslivecká tradice, zvěř, škody na majetku, region, registrace.

Doporučené zdroje informací

Právní předpisy:

z.č. 449/2001 Sb., o myslivosti

z.č. 83/1990 Sb., o sdružování občanů

literatura:

Josef Feuereisel: Zelená čísla - O ekonomice v současné české myslivosti - co stojí myslivost v České republice

Jaroslav Drobník: Myslivost a vlastnické právo

Ctirad Rakušan: Myslivecká mluva, slovník

Vedoucí práce

Růžičková Eva Daniela, JUDr.

Termín odevzdání

březen 2013


JUDr. Jana Borská
Vedoucí katedry




prof. Ing. Jan Hron, DrSc., dr.h.c.
Děkan fakulty

27.11.2012 14:21:12

Čestné prohlášení

Prohlašuji, že svou bakalářskou práci "Myslivecké sdružení jako specifická forma občanského sdružení; konkretizace právní úpravy na působení MS Varhošť v regionu Litoměřice" jsem vypracovala samostatně pod vedením vedoucího bakalářské práce a s použitím odborné literatury a dalších informačních zdrojů, které jsou citovány v práci a uvedeny v seznamu literatury na konci práce. Jako autorka uvedené bakalářské práce dále prohlašuji, že jsem v souvislosti s jejím vytvořením neporušila autorská práva třetích osob.

V Praze dne .března 2013

Iveta Kubíková

Poděkování

Ráda bych touto cestou poděkovala JUDr. Daniele Evě Růžičkové, za odborné vedení této práce, za cenné rady a připomínky.

Myslivecké sdružení jako specifická forma občanského sdružení; konkretizace právní úpravy na působení MS Varhošť v regionu Litoměřice

Hunting syndicate as specific form of civil association; concretization of legal form on leverage HS VARHOST in Litomerice region

Souhrn

Podle ústavního pořádku České republiky je právo myslivosti definované v § 2 písm. h) z.č. 449/2001 Sb., o myslivosti, tzn. souhrn práv a povinností zvěř chránit, cílevědomě chovat, lovit, přivlastňovat si ulovenou nebo nalezenou uhynulou zvěř, její vývojová stadia a shozy paroží, jakož i užívat k tomu v nezbytné míře honebních pozemků, zvláštním právem, jehož existence nezávisí na vlastnickém právu k pozemku. Z toho vyplývá, že právo myslivosti mohou vykonávat i osoby, které nejsou vlastníky pozemků, jichž se toto právo týká, tzn. především myslivecká sdružení. Takové pojetí práva myslivosti odvíjí se od vlastnického práva ke zvěři, která je chápána jako *res nullius*, tedy věc nepatřící nikomu do té doby, než je ulovena, je však jen jedním z možných, v jejichž duchu lze myslivost regulovat. Podle reakcí vlastníků zemědělských a lesních pozemků, kteří na těchto pozemcích skutečně hospodaří a nesplňují podmínky pro vytvoření vlastní honitby, je přinejmenším sporné, zda přijatá varianta právní úpravy je legitimní z hlediska většiny společnosti, nejen oněch cca 95 000 českých občanů, kteří jsou členy mysliveckých sdružení, a tudíž zda není na místě se *de lege ferenda* zabývat otázkou větší či menší změny v současné úpravě práva myslivosti. K této diskusi bych ráda svojí prací přispěla.

Summary

According to the constitutional order of the Czech Republic, the hunting right as defined in § 2. h) Act No. 449/2001 Coll. Hunting, i.e. set of rights and obligations to protect wildlife, act purposefully, to hunt, to pocket the caught or found dead animals, its developmental stage and drops of antlers, and to use the extent necessary hunting licenses, is a special law, the existence of which depend does not on the ownership right to the land. It follows that the right of hunting may be performed by persons who are not the owners of the land to which this law applies, i.e. especially hunting associations. Such a conception hunting rights of derived from the property rights to wildlife, which is regarded as *res nullius*, a thing not belonging to anyone until it is caught, however, is only one possible, on the basis of witch hunting can be regulated. According to the reactions of the owners of the agricultural and forest land who truly manages lands and do not meet the conditions for creating their own hunting ground it is at least questionable whether the adopted regulatory option is legitimate in terms of the majority of society, not just those about 95,000 Czech citizens who are members of the hunting associations, and therefore whether it is relevant or not a *de lege ferenda* to address the issue of greater or lesser changes in the current treatment of hunting. In my work, I would like to contribute to this discussions.

Klíčová slova: myslivost, ochrana přírody, honební pozemky, honební společenstvo, honitba, uživatel honitby, myslivecké sdružení, myslivecká tradice, zvěř, škody na majetku, region, registrace.

Keywords: hunting, nature protection, hunting land, hunting community, hunt, hunts user, hunting associations, hunting traditions, wildlife, damage to property, region, registration.

| | |
|---|----|
| 1. Úvod..... | 8 |
| 2. Cíl a metodika práce | 9 |
| 2.1 Cíl práce | 9 |
| 2.2 Metodika práce | 9 |
| 3. Teoretická část..... | 10 |
| 3.1 Myslivost jako zájmová aktivita a zároveň cílevědomá a regulovaná činnost k ochraně přírody, zejména chovu zvěře..... | 10 |
| 3.1.2 Myslivost od r. 1849 do r. 1962..... | 10 |
| 3.1.3 Myslivost od r. 1962 do r. 1992..... | 12 |
| 3.1.4 Myslivost od r. 1992 doposud..... | 13 |
| 3.2 Přehled vykonavatelů práva myslivosti (provozovatelů myslivosti) podle dřívějších předpisů, zejména z.č. 49/1866 ve znění platném po vzniku ČR, vl. nař. 127/1941 Sb., z.č. 225/1947 Sb., z.č. 23/1962 Sb. do jeho novelizace v r. 1992, z.č. 23/1962 Sb. ve znění novely č. 270/1992 Sb. a z.č. 449/2001 Sb. | 14 |
| 3.2.2 Období od poloviny 19. století do poloviny 20. století (za platnosti z.č. 49/1866 čes. z.z., vl. nař. č. 127/1941 Sb. a z.č. 225/1947 Sb.)..... | 14 |
| 3.2.3 Období socialismu (za platnosti z.č. 23/1962 Sb. do jeho novelizace v r. 1992)..... | 15 |
| 3.2.4 Období po r. 1989 (za platnosti z.č. 23/1962 Sb. ve znění novely č. 270/1992 Sb. a z.č. 449/2001 Sb.)..... | 15 |
| 3.3.2 Založení občanského sdružení | 17 |
| 3.3.4 Stanovy sdružení | 20 |
| 3.3.5 Název sdružení..... | 21 |
| 3.3.6 Sídlo sdružení | 22 |
| 3.3.7 Cíl činnosti sdružení..... | 22 |
| 3.3.8 Orgány sdružení, způsob jejich ustavování, určení orgánů a funkcionářů oprávněných jednat jménem sdružení..... | 23 |
| 3.3.9 Organizační jednotky | 24 |
| 3.3.10 Zásady hospodaření..... | 24 |
| 3.3.11 Zánik sdružení včetně likvidace..... | 25 |
| 4. Praktická část..... | 28 |
| 4.5.1 Finanční hospodaření MS ŠLUPKA | 39 |
| 4.5.2 Porovnání základních charakteristik MS ŠLUPKA s průměrnými charakteristikami platnými pro region Litoměřicko se stavem k 31.3.2012..... | 40 |
| 4.6 Perspektiva MS ŠLUPKA po 31.3.2013:..... | 41 |
| 4.7 Shrnutí poznatků z působení MS ŠLUPKA včetně návrhu řešení: | 42 |
| 5. Závěr | 44 |
| 6. Seznam použitých zdrojů | 46 |
| 6.1 Literatura: | 46 |
| 6.2 Právní předpisy: | 46 |
| 7. Seznam tabulek, mapek a grafů: | 47 |
| 8. Přílohy: | 48 |

1. Úvod

Od r. 1988 pracuji u organizační součásti Ministerstva obrany, která se zabývá nakládáním s nemovitostmi, zejména jejich pronájmem. Česká republika vlastní a Ministerstvu obrany přísluší hospodařit vedle pozemků, které byly prohlášeny z důvodů vojenských za nehonební, i s četnými honebními pozemky, které však obvykle netvoří samostatné honitby, nýbrž se stávají na základě přiřčení ve smyslu § 30 z.č. 449/2001 Sb., o myslivosti, součástí honiteb společenstevních. Tyto pozemky přenechává Česká republika – Ministerstvo obrany k provozování myslivosti příslušným honebním společenstvům smlouvami podle § 50a z.č. 40/1964 Sb., občanský zákoník, jejichž koncepty připravuji. Honební společenstva pak honitby pronajímají – prozatím – mysliveckým sdružením. V současné době, kdy k 31.3.2013 končí platnost dosavadních nájemních smluv na honitby, mě při spolupráci s honebními společenstvy zaujalo jak zejména u lukrativních honiteb je velký konkurenční boj o uzavření nových nájemních smluv na další myslivecké období. Bude zajímavé sledovat, zda honitby budou od 1.4.2013 podobně jako doposud pronajímány v převážné většině stávajícím mysliveckým sdružením, tedy zda zvítězí tzv. „lidová myslivost“ či zda se nájemci honiteb stanou různé obchodní společnosti, popř. jednotlivé fyzické osoby zaměřené hlavně na ekonomickou stránku myslivosti (uspokojování zahraniční klientely).

2. Cíl a metodika práce

2.1 Cíl práce

Cílem bakalářské práce je prozkoumat funkčnost stávající právní úpravy mysliveckých sdružení jako právnických osob svého druhu na případu konkrétního mysliveckého sdružení v regionu Litoměřicko. Práce je zaměřena na aplikaci především z.č. 83/1990 Sb., o sdružování, a z.č. 449/2001 Sb., o myslivosti, v praxi mysliveckých sdružení. Práce upozorňuje na některé nedostatky z.č. 83/1990 Sb., o sdružování, v úpravě vzniku a působení mysliveckých sdružení, které však s účinností od 1.1.2014 zhojuje nová úprava spolkového práva v z.č. 89/2012 Sb., občanský zákoník.

Součástí průzkumu je i posouzení perspektiv další existence, resp. rozvoje vybraného mysliveckého sdružení včetně návrhu, jak kompenzovat malou úživnost jím užívané honitby a tím vylepšit ekonomickou stránku jeho fungování a dosáhnout jeho větší přitažlivosti pro nové zájemce o výkon práva myslivosti.

2.2 Metodika práce

Údaje a informace obsažené v teoretické části práce byly získány rozborem právních předpisů a odborné literatury uvedené na konci práce. Při jejich zpracování byla použita metoda deskripce k popisu myslivosti jako zájmové aktivity a zároveň regulované činnosti k chovu zvěře od nejstarších dob do současnosti, metoda komparace ke srovnání subjektů opravňujících vykonávat právo myslivosti od poloviny 19. století do současnosti a metoda analýzy k rozboru aktuální právní úpravy postavení mysliveckého sdružení.

Údaje a informace obsažené v praktické části práce byly získány z výzkumných rozhovorů vedených jednak s členy několika mysliveckých sdružení, která působí v Regionu Litoměřicko a nemají zájem na publicitě, s orgány státní správy myslivosti v Ústeckém kraji a s odbornou veřejností tamtéž, a jednak s předsedou a místopředsedou MS ŠLUPKA, které působí v Regionu Litoměřicko a jako jediné bylo ochotno konkrétní údaje o svém hospodaření pro tuto práci poskytnout. Praktická část práce byla zpracována za použití metody případové studie, a to formou popisu vzniku, fungování a perspektiv MS ŠLUPKA včetně komparace základních charakteristik MS ŠLUPKA s charakteristikami platnými pro region Litoměřicko. Vyhodnocené poznatky byly zpracovány ve 4 tabulkách a 4 grafech vytvořených pomocí editoru Word. Na zpracování údajů týkajících se odstřelu zvěře v letech 2009 - 2012 byla použita statistická metoda analýzy časových řad.

3. Teoretická část

3.1 Myslivost jako zájmová aktivita a zároveň cílevědomá a regulovaná činnost k ochraně přírody, zejména chovu zvěře

3.1.1 Myslivost od nejstarších dob do r. 1849

Území České republiky skýtalo odedávna pro své mírné středoevropské klima se zřetelným střídáním čtyř ročních období, krajinnou rozmanitost danou pestrými geologickými a půdními poměry, pro hustotu vodních toků a rozsáhlost lesních porostů, které dodnes zaujímají více než třetinu rozlohy státu, vhodné podmínky pro existenci rozmanitých druhů zvěře a její dobrý chov.

V nejstarších dobách sloužil lov především pro obživu člověka. S nástupem feudalismu, kdy lov tento význam pozbyl, se stal kratochvílí pro panovníka a jeho družinu (panovníkovo výsadní právo lovu - honební regál). Honební regál panovníka byl nařízením krále Václava IV. z r. 1388 změněn na dominikální honební právo, tzn. že lov začal být výsadou každé pozemkové vrchnosti, tedy nejen panovníka, ale i šlechty, církve a královských měst. Ve snaze zachovat existenci lovu jako zábavy ve stávajícím rozsahu, popř. jej ještě zvětšit, byla od 13. století přijímána první opatření na ochranu a posléze i chov zvěře – zakládány obory a bažantnice, dováženy a vysazovány nové druhy zvěře (bažant, daněk a divoký králík). Lovectví se tak postupně změnilo v myslivost, která se stala i zdrojem hospodářského zisku pozemkové vrchnosti.

S rozvojem kapitalismu začínají nad zájmy myslivosti vítězit zájmy lesnictví (dochází k redukci zejména jelení zvěře z důvodu ochrany lesních monokultur) a zemědělství (od r. 1786 platí povinnost chovat černou zvěř jen v oborách a hradit škody způsobené lovem a zvěří na pozemcích, porostech a plodinách).

3.1.2 Myslivost od r. 1849 do r. 1962

Od r. 1849, kdy císař František I. vydává říšský zákon č. 154 o myslivosti, kterým se na území celé Rakouské říše zrušilo výsadní honební právo pozemkové vrchnosti a výkon práva myslivosti byl spojen s vlastnictvím půdy, zůstává sice myslivost, resp. lov

nadále zábavou a zdrojem hospodářského zisku, ale stát začíná stále více zasahovat do jejího výkonu:

- uvedeným z.č. 154/1849 ř.z. stanovil stát nejnižší výměru honebních pozemků, na kterých jejich vlastník v katastru jedné obce mohl provozovat honitbu – 115 ha. Pozemky, které v katastru jedné obce této výměry u jednoho vlastníka nedosahovaly, se ze zákona stávaly obecní honitbou, v níž honební právo náleželo obci.
- na zákon č. 154 navázal v r. 1866 pod č. 49 vydaný honební zákon pro Čechy, který v r. 1918 převzala do svého právního řádu Republika československá. Tento zákon zachoval vlastní honitby a obecní honitby nahradil honitbami společenstevními, o jejichž využívání rozhodovala honební společenstva tvořená vlastníky pozemků v honitbách. Minimální výměra 115 ha u obou druhů honiteb zůstala zachována. Zákonem byla stanovena doba, na kterou jak vlastní, tak společenstevní honitby mohly být pronajímány - 6 let. Zákon rovněž stanovil, že k výkonu práva myslivosti je nutný lovecký lístek, který vydával příslušný okresní výbor (později okresní úřad) podle místa bydliště žadatele. Byla zavedena kontrola obchodu se zvěřinou (zavedeny lístky o původu zvěře). Zákon řešil náhrady škod způsobených výkonem práva myslivosti a zvěří.
- zákonem č. 98/1929 Sb. z. a n. bylo jednak stanoveno, která volně žijící zvěř může být předmětem chovu a lovu, a jednak doba jejího lovu
- vládním nařízením č. 127 z r. 1941 byla zvýšena minimální výměra pro uznání honitby (u vlastní honitby mohla být až 300 ha, u společenstevní až 500 ha), zavedena povinnost plánovat chov a lov zvěře, včetně kontroly státní správou, zavedeny myslivecké zkoušky jako podmínka pro vydání loveckého lístku, zavedena povinnost používat lovecky upotřebitelných psů při výkonu práva myslivosti, zvýrazněna úloha myslivecké organizace – držitelé honebních (loveckých) lístků museli být sdruženi v mysliveckých svazech uznaných nejvyšším mysliveckým úřadem, prodlouženo myslivecké období na 9, resp. 12 let
- zákonem č. 225/1947 Sb., o myslivosti, byla myslivost prohlášena za hospodářskou a kulturní hodnotu a za odvětví zemědělské a lesní prvovýroby, nově vzniklé honitby podléhaly schválení příslušného okresního národního výboru (dále jen ONV), který také dohlížel na činnost honebního společenstva a jeho orgánů.

Zároveň měl být výkon práva myslivosti „demokratizován“, tzn. že mělo dojít k rozšíření subjektů vykonávajících právo myslivosti o pracující vrstvy obyvatelstva. Významnou politickou a právní roli začala v myslivosti hrát Československá myslivecká jednota, založena v r. 1923, která se stala jedinou uznanou celostátní mysliveckou organizací. Jejím členem musel být každý žadatel o vydání loveckého lístku. Stát pověřil Československou mysliveckou jednotu prováděním zkoušek z myslivosti, jejichž složení bylo podmínkou pro vydání loveckého lístku.

3.1.3 Myslivost od r. 1962 do r. 1992

V tomto období doznala státní regulace práva myslivosti svého vrcholu. Zákon č. 23/1962 Sb. učinil myslivost hospodářským odvětvím, které bylo řízeno stejně jako ostatní odvětví státním plánem rozvoje národního hospodářství. Právo myslivosti bylo možno vykonávat pouze na honebních pozemcích, které příslušný ONV zvláštním rozhodnutím uznal za honitbu, oboru nebo samostatnou bažantnici. Právo myslivosti bylo úplně odtrženo od vlastnictví pozemků; honitby byly ONV uznávány podle užívacích vztahů k pozemkům, tak jak je užívala jednotlivá jednotná zemědělská družstva, resp. jak je měly ve své správě, později v právu hospodaření podniků státních statků a státních lesů. Honitby musely mít výměru nejméně 500 ha souvislých honebních pozemků. Při uznání honitby ONV zároveň zařadil honitbu do příslušné jakostní třídy podle podmínek stanovených Ministerstvem zemědělství, lesního a vodního hospodářství (dále jen MZLVH). S účinností od 1.1.1965 byl zaveden institut kvalifikovaného mysliveckého hospodáře, kterého navrhoval uživatel honitby (většinou myslivecká sdružení – viz bod 3.2.3) a schvaloval ONV. Uživatel honitby byl povinen vypracovat plán mysliveckého hospodaření a lovu v honitbě, který schvaloval ONV, a zajistit v něm provedení lovu zvěře v rozsahu a druzích, který pro honitbu vyplýval z rozpisu celostátního plánu lovu stanoveného MZLVH. Myslivecký hospodář byl povinen stejně jako podle z.č. 225/1947 Sb. vést záznamy o hospodaření v honitbě a podávat hlášení pro statistické účely. Všichni českoslovenští občané, kteří měli zájem vykonávat právo myslivosti, museli být členy Československého mysliveckého svazu, který vznikl v r. 1961 přeměnou z Československé myslivecké jednoty a byl jedinou celostátní mysliveckou organizací.

V 70. a 80. letech minulého století došlo k podstatné změně ve způsobu hospodaření zejména na zemědělských pozemcích – pozemky byly zcelovány a velkoplošně obdělávány za rozsáhlého používání umělých hnojiv a pesticidů a vysoce výkonných a rychlých mechanizačních prostředků. Zároveň začaly být ve velkém rozsahu pěstovány polní monokultury, hlavní kukuřice a řepka olejka. V důsledku těchto změn téměř vymřela drobná zvěř (křepelka, koroptev, bažant, zajíc) a naopak se přemnožila černá zvěř, která již od 2. světové války nemusela být držena v oborách a která našla potravu a úkryt zejména v kukuřičných lánech. Těmto okolnostem muselo být přizpůsobeno i myslivecké hospodaření v honitbách. Se zcelováním pozemků souviselo slučování honiteb a tedy i jednotlivých mysliveckých sdružení.

3.1.4 Myslivost od r. 1992 doposud

Po r. 1989 byla snaha vrátit myslivost do právních i faktických poměrů před r. 1962, resp. r. 1947 – viz přijetí z.č. 270/1992 Sb., který s účinností od 1.6.1992 významně novelizoval z.č. 23/1962 Sb. Právo myslivosti bylo zase spojeno s vlastnickým právem k pozemku, byl obnoven institut honitby vlastní, honitby společenstevní, honebního společenstva, Český myslivecký svaz byl zbaven účasti na výkonu státní správy myslivosti, myslivecká sdružení byla přeměněna na dobrovolné organizace, myslivost přestala být považována za odvětví zemědělské a lesní výroby a centrálně řízena. Státní regulace myslivosti byla však do značné míry zachována, a to z toho důvodu, že zvěř se začala považovat za přírodní bohatství a myslivost za činnost, která toto přírodní bohatství ochraňuje, a proto je třeba ji státem právně upravovat a kontrolovat. Nově byl však stanoven počátek mysliveckého období (vždy od 1.4) a doba jeho trvání (10 let). První myslivecké období začalo 1.4.1993. K účinnosti smlouvy o pronájmu honitby, její změně nebo prodloužení bylo stejně jako doposud třeba schválení okresního úřadu, který nahradil dosavadní ONV. Okresní úřad však schválení smlouvy nemohl odmítnout, pokud byla v souladu s novelizovaným zákonem č. 23/1962 Sb. Současně se v praxi začaly rozpadat mnohé velké honitby na menší a také myslivecká sdružení, pokud zůstala v nové podobě zachována, se ve své většině rozdělila na menší organizace. V nastoupené tendenci pokračuje i nový zákon o myslivosti - z.č. 449/2001 Sb., účinný od 1.7.2002 (dále jen z.č. 449/2001 Sb.), v němž

zákonodárce akcentuje namísto hospodářského přínosu myslivosti ochranu zvěře jako jednoho z druhů přírodního bohatství a spolkovou činnost směřující k udržení a rozvíjení mysliveckých tradic a zvyků jako součásti českého národního kulturního dědictví.

3.2 Přehled vykonavatelů práva myslivosti (provozovatelů myslivosti) podle dřívějších předpisů, zejména z.č. 49/1866 ve znění platném po vzniku ČR, vl. nař. 127/1941 Sb., z.č. 225/1947 Sb., z.č. 23/1962 Sb. do jeho novelizace v r. 1992, z.č. 23/1962 Sb. ve znění novely č. 270/1992 Sb. a z.č. 449/2001 Sb.

3.2.1 Období od nejstarších dob do poloviny 19. století

V nejstarších dobách byl lov volný. S nástupem feudalismu se právo lovu stává výhradním právem panovníka jako vlastníka veškeré půdy v zemi (honební regál). Legislativně je tento stav upraven v nařízení knížete Boleslava I. vydaného kolem r. 950. Panovníci vykonávali toto své výsadní právo společně se svými družiníky, popř. toto své právo postupovali svým leníkům. S růstem majetkového vlivu šlechty, církve a královských měst byl panovníkův honební regál nahrazen tzv. dominikálním honebním právem, podle kterého se stal lov, resp. myslivost výsadou pozemkové vrchnosti (nařízení krále Václava IV. z r. 1388). Pozemková vrchnost vykonávala toto své právo za pomoci mysliveckého personálu a s využitím robotních povinností poddaných.

3.2.2 Období od poloviny 19. století do poloviny 20. století (za platnosti z.č. 49/1866 čes. z.z., vl. nař. č. 127/1941 Sb. a z.č. 225/1947 Sb.)

V tomto období příslušel výkon práva myslivosti:

- ve vlastní honitbě: vlastníku pozemků
- ve společenstevní honitbě: honebnímu společenstvu.

Vlastníci pozemků i honební společenstva mohla honitby pronajímat fyzickým nebo právnickým osobám nebo je provozovat ve vlastní režii odborným mysliveckým personálem.

Zákon č. 225/1947 Sb., o myslivosti zpřísnil právní úpravu tak, že pachtýřem společenstevních honiteb mohly být vedle fyzických osob jen myslivecké společnosti, tj. právnické osoby, jejichž většinu členů museli tvořit „rolníci, dělníci, zemědělští a lesní zaměstnanci a příslušníci ostatních pracujících vrstev obyvatelstva měst a venkova“. Stanovy těchto mysliveckých společností vypracované podle vzorových stanov vydaných Ministerstvem zemědělství v dohodě s Ministerstvem vnitra (dále jen MV) schvaloval zároveň s počtem jejich členů příslušný ONV a k nabídce mysliveckých společností muselo být přihlédnuto při výběru pachtýře společenstevní honitby. Všichni držitelé loveckých lístků museli být členy Československé myslivecké jednoty.

3.2.3 Období socialismu (za platnosti z.č. 23/1962 Sb. do jeho novelizace v r. 1992)

Podle z.č. 23/1962 Sb. o myslivosti přestalo být právo myslivosti spojováno s vlastnictvím pozemků. Právo myslivosti začalo náležet socialistickým organizacím (podnikům státních statků a státních lesů a JZD), které měly ve správě státní pozemky, resp. v družstevním užívání soukromé pozemky fyzických osob. Tyto socialistické organizace byly povinny postoupit výkon práva myslivosti za úplatu smlouvou mysliveckým sdružením, která vznikla transformací z původních mysliveckých společností, které znal z.č. 225/1947 Sb., nebo státním organizacím lesního hospodářství v oboru působnosti MZLVH. Státní socialistické organizace (podniky státních lesů a státních statků) mohly vykonávat právo myslivosti též na svůj účet.

3.2.4 Období po r. 1989 (za platnosti z.č. 23/1962 Sb. ve znění novely č. 270/1992 Sb. a z.č. 449/2001 Sb.)

Po r. 1989 se prakticky obnovily poměry r. 1947: v honitbách vlastních náleželo právo myslivosti vykonávat vlastníku honitby, tj. vlastníku pozemků, které honitbu tvořily, v honitbě společenstevní pak honebním společenstvům, která jako právnické osoby sui generis byla ze zákona tvořena vlastníky pozemků, z nichž se společenstevní honitba skládala. Právo myslivosti mohl vykonávat ve vlastní honitbě sám

vlastník, ve společenstevní honitbě pak samo honební společenstvo, nebo jak vlastník, tak honební společenstvo mohli honitbu pronajmout:

- české fyzické osobě, která má platný český lovecký lístek
- mysliveckému sdružení, které své stanovy upravilo podle z.č. 83/1990 Sb., o sdružování občanů, resp. mysliveckému sdružení vzniklému podle citovaného zákona za účelem nájmu honitby, jehož nejméně 3 členové mají platný český lovecký lístek
- české právnické osobě, která na pozemcích v honitbě zemědělsky nebo lesnický hospodaří nebo která má myslivost uvedenu v předmětu své činnosti a jejíž statutární orgán nebo alespoň jeden jeho člen nebo odpovědný zástupce má platný český lovecký lístek.

Držitelé loveckých lístků již nemuseli být členy Českomoravské myslivecké jednoty, která nahradila dosavadní Český myslivecký svaz.

Právnické osoby, které hospodaří s majetkem státu nebo majetek státu spravují, mohou pronajímat honitbu jen po provedení výběrového řízení. V případě umístění dvou nebo více zájemců z řad mysliveckých spolků se sídlem v místě honitby na prvním místě rozhodne o nájemci větší počet členů mysliveckého spolku. V případě umístění více jiných zájemců na prvním místě rozhodne o vybraném nájemci los. Je-li jakákoliv honitba pronajata mysliveckému sdružení, je toto myslivecké sdružení povinno upřednostnit přihlášky členství podané vlastníky, popřípadě nájemci honebních pozemků této honitby.

3.3 Zkoumání aktuální právní úpravy postavení mysliveckého sdružení (z.č. 83/1990 Sb., o sdružování občanů, z.č. 449/2001 Sb., o myslivosti, oba ve znění pozdějších změn)

3.3.1 Obecně

Myslivecká sdružení se historicky vyvinula z mysliveckých společností, které znal již z.č. 225/1947 Sb., o myslivosti. Po nabytí účinnosti z.č. 270/1992 Sb., který zásadně novelizoval z.č. 23/1962 Sb., o myslivosti, musela myslivecká sdružení, pokud

měla zájem dále existovat, upravit své stanovy v souladu se z.č. 83/1990 Sb., o sdružování občanů a předložit je Ministerstvu vnitra ČR nejpozději do 31.3.1993, jinak zanikla.

Od účinnosti z.č. 270/1992 Sb. jsou tedy myslivecká sdružení občanskými sdruženími ve smyslu z.č. 83/1990 Sb., o sdružování občanů (dále jen z.č. 83/1990 Sb.), který je koncipován na těchto zásadách:

- občanská sdružení jsou soukromoprávními osobními korporacemi
- členství v těchto korporacích je osobní, nepřevoditelné a dobrovolné
- korporace jsou hospodářsky soběstačné
- korporace jsou ovládány spolkovou samosprávou
- majetek korporace je oddělen od majetku jeho členů, kteří neodpovídají a neručí za závazky korporace
- korporace jsou založeny za jiným účelem než výdělečným
- korporace jsou odděleny od státu.

Z.č. 83/1990 Sb. nabyl účinnosti dnem 1.5.1990. Z.č. 83/1990 Sb. vychází z čl. 20, 25 a 27 Listiny základních práv a svobod, která byla vyhlášena Usnesením předsednictva České národní rady z 16.12.1992 jako součást ústavního pořádku České republiky a publikována ve Sbírce zákonů pod č. 2/1993 Sb.

Z.č. 83/1990 Sb. je relativně stručný, proto je třeba podpůrně používat, pokud se jedná o hmotné právo, ustanovení §§ 18 – 21 z.č. 40/1964 Sb., občanský zákoník, ve znění pozdějších předpisů (dále jen OZ), která obecně upravují institut právnických osob, a pokud se jedná o procesní právo, tak z.č. 500/2004 Sb., správní řád, ve znění pozdějších předpisů (dále jen SŘ).

3.3.2 Založení občanského sdružení

Založení občanského sdružení (dále jen sdružení) je první část procesu, který vede ve svém výsledku ke vzniku právnické osoby - sdružení. Tato první část procesu má soukromoprávní charakter. Sdružení mohou založit nejméně 3 osoby, z nichž

alespoň jedna musí být starší 18 let. Tyto osoby tvoří přípravný výbor, což není samostatný právní subjekt, nýbrž legislativní zkratka pro označení osob – zakladatelů sdružení. Do ustavení orgánů uvedených v § 6 odst. 2 písm. d) z.č. 83/1990 Sb., pokud stanovy neurčují nic jiného, má přípravný výbor povahu jakéhosi prozatímního statutárního orgánu, který je oprávněn jednat jménem sdružení. K založení sdružení není třeba písemná smlouva nebo zakládací listina. K registraci sdružení MV se vyžaduje vedle návrhu jen předložení stanov.

V rámci zakládání sdružení vyhotoví přípravný výbor stanovy, které musí obsahovat tyto formální náležitosti: název sdružení; sídlo; cíl jeho činnosti; orgány sdružení, způsob jejich ustavování, určení orgánů a funkcionářů oprávněných jednat jménem sdružení; ustanovení o organizačních jednotkách, pokud budou zřízeny a pokud budou jednat svým jménem; zásady hospodaření; práva a povinnosti členů.

3.3.3 Vznik sdružení

Na soukromoprávní část procesu vyústujícího ve vznik sdružení, která končí vyhotovením stanov, navazuje jeho veřejnoprávní část – registrace. Návrh na registraci sdružení podává přípravný výbor MV. Návrh na registraci musí splňovat tyto náležitosti:

- dle § 6 odst. 2 z.č. 83/1990 Sb., tzn. že návrh musí podepsat všichni členové přípravného výboru, musí v něm uvést svoje jméno a příjmení, data narození a bydliště a dále pak, kdo z členů starších 18 let je zmocněncem oprávněným jednat jejich jménem; k návrhu na registraci musí připojit přípravný výbor stanovy ve dvou vyhotoveních, které musí mít formální náležitosti, jak uvedeno výše v bodu 3.3.2, poslední odstavec.
- dle § 6 odst. 4 z.č. 83/1990 Sb., tzn. splňovat podmínky stanovené pro určení názvu sdružení
- dle § 37 SŘ, tzn. mít obecné náležitosti podání, které směřuje vůči správnímu orgánu.

Vznik sdružení je založen na registračním principu, tzn. že MV je povinno sdružení zaregistrovat, pokud návrh na registraci odpovídá Ústavě ČR a platným zákonům; MV nemá žádný prostor na správní uvážení. Tím se registrace liší od povolení (koncese). Registrace je rozdílná i od ohlášení (evidence), při němž správní orgán bere ohlašovanou skutečnost bez jakéhokoli zkoumání pouze na vědomí.

Pokud má návrh na registraci sdružení MV stanovené náležitosti a pokud z připojených stanov nevyplývá, že je naplněn některý z taxativně stanovených důvodů pro odmítnutí registrace (§ 8 odst. 1 z.č. 83/1990 Sb.), MV registraci provede, a to do 10-ti dnů od zahájení řízení. Jedno zaslané vyhotovení stanov si MV ponechá a druhé je v uvedené lhůtě povinno zaslat s vyznačením registrace zmocněnci přípravného výboru. Vyznačení registrace má význam jako doklad stvrzující, že registrace byla provedena, sdružení vzniklo a získalo tak právní subjektivitu. V případě vyhovění návrhu na registraci nevydává MV rozhodnutí ve smyslu § 67 a násl. SŘ, neboť registrace je považována za jiný úkon ve veřejné správě (část čtvrtá SŘ).

Pokud MV shledá důvody pro odmítnutí registrace, musí o odmítnutí registrace rozhodnout formou vydání správního rozhodnutí (§ 67 a násl. SŘ), a to rovněž do 10 dnů ode dne zahájení řízení. Vydané rozhodnutí musí MV oznámit zmocněnci přípravného výboru. Členové přípravného výboru mohou podat do 60 dnů ode dne, kdy bylo rozhodnutí jejich zmocněnci doručeno, opravný prostředek k Městskému soudu v Praze. Pokud tento soud zjistí, že nebyly dány důvody k odmítnutí registrace, rozhodnutí MV zruší, v opačném případě rozhodnutí potvrdí. Den právní moci rozhodnutí Městského soudu v Praze, kterým zrušilo rozhodnutí MV, je považován za den registrace sdružení. Tento den MV vyznačí na žádost zmocněnce přípravného výboru na jednom vyhotovení stanov.

Pokud zmocněnci přípravného výboru není doručeno rozhodnutí MV o odmítnutí registrace do 40-ti dnů od zahájení řízení, vzniká sdružení fikcí ex lege dnem následujícím po uplynutí této lhůty.

Po vzniku sdružení je MV povinno sdružení zapsat do:

- své evidence, kterou mu ukládá vést § 9 odst. 2 z.č. 83/1990 Sb.
- základního registru právnických osob, podnikajících fyzických osob a orgánů veřejné moci podle z.č. 111/2009 Sb., o základních registrech.

3.3.4 Stanovy sdružení

Stanovy sdružení jsou základní vnitřní předpis, kterým se život sdružení řídí a který je pro jeho členy závazný. Stanovy vyhotovuje přípravný výbor v rámci procesu zakládání sdružení, jsou tedy soukromoprávního charakteru. Stanovy se připojují k návrhu na registraci sdružení a jsou po formální i věcné stránce zkoumány MV. Registrací sdružení MV potvrzuje, že stanovy jsou v souladu s ústavním pořádkem ČR.

Stanovy musí obsahovat povinné náležitosti tak, jak jsou uvedeny v § 6 odst. 2 a § 3 odst. 3 z.č. 83/1990 Sb. (viz bod 3.3.2, poslední odstavec). Kromě toho mohou obsahovat fakultativní náležitosti, např. zejména:

- způsob dosahování cíle činnosti sdružení
- způsob zrušení sdružení a naložení s jeho likvidačním zůstatkem
- vznik a zánik členství /v případě mysliveckých sdružení je vhodné upravit s ohledem na zákonnou povinnost upřednostnit přihlášky členství podané vlastníky honebních pozemků, které jsou součástí uznané honitby, již má myslivecké sdružení pronajatu (§ 32 odst. 6 z.č. 449/2001 Sb.)/
- úprava majetkových poměrů, zejména nakládání s majetkem
- určení způsobu, jímž se stanovy mění a doplňují
- frekvenci a způsob zasedání orgánů sdružení
- způsob rozhodování jednotlivých orgánů – usnášeníschopnost, způsob přijímání usnesení, řešení situace v případě rovnosti hlasů apod.
- placení členských příspěvků, zda vůbec budou placeny a v kladném případě v jaké výši a v jakých lhůtách, zda bude jednotná či různá výše členských příspěvků a jaká oprávnění pak budou s různě vysokými členskými příspěvky spojena
- sankce za porušení stanov
- důvody pro vyloučení ze sdružení /v případě mysliveckých sdružení je vhodné tyto důvody upravit s ohledem na výše zmíněnou zákonnou povinnost upřednostnit

příhlášky členství podané vlastníky honebních pozemků, které jsou součástí uznané honitby, již má myslivecké sdružení pronajatu (§ 32 odst. 6 z.č. 449/2001 Sb.)/.

V průběhu existence sdružení mohou být stanovy měněny. Pro změny stanov platí stejná pravidla jak po obsahové, tak po procesní stránce jako pro přijetí, resp. vznik stanov vlastních. Schválení změny stanov je sdružení povinno do 15 dnů oznámit písemně MV a k oznámení připojit dvě vyhotovení textu změny stanov.

3.3.5 Název sdružení

Název patří k nejdůležitějším identifikačním a pojmovým znakům právnické osoby, tedy i sdružení a má specifikovat daný subjekt. Z obecného hlediska má být název výstižný, aby z něho na první pohled bylo patrné, čím se sdružení zabývá, a zároveň nezaměnitelný, aby se snadno odlišilo jedno sdružení od druhého, zvláště pokud se zabývají podobnou činností. Název je nepřevoditelný. Sdružení jako právnické osoby mají povinnost používat v právních vztazích svůj přesný název tak, jak byl určen při jejich zřízení. V situacích, kdy se nejedná o právní jednání, mohou používat namísto svého názvu pouze svou zkratku nebo akronym.

Před 3.7.2006, kdy nabyt účinnosti z.č. 342/2006 Sb., kterým se novelizoval z.č. 83/1990 Sb., nestanovil z.č. 83/1990 Sb. téměř žádné podmínky pro podobu názvu sdružení; pouze uváděl, že „název sdružení se musí lišit od názvu právnické osoby, která již vyvíjí činnost na území České republiky“ (§ 5 odst. 4 z.č. 83/1990 Sb.). Zmíněným z.č. 342/2006 Sb. Bylo změněno a doplněno ustanovení § 5 odst. 4 z.č. 83/1990 Sb. tak, že od 3.7.2006 se název sdružení musí lišit od nejen od názvu právnické osoby, která již vyvíjí činnost na území České republiky, nýbrž nově i od názvu orgánu veřejné moci ČR, od názvu mezinárodní organizace, jejího orgánu nebo její instituce a od názvu Evropské unie a od jejích orgánů, a to navíc výrazně. Kromě toho název sdružení musel nově obsahovat označení „občanské sdružení“ nebo zkratku „o. s.“. Povinnost sdružení vyjádřit v názvu právní formu své právnické osoby však trvala jen do 12.2.2008, kdy nabyt účinnosti z.č. 33/2008 Sb., který tuto povinnost zrušil. Myslivecká sdružení zpravidla mají ve svém názvu jako pozůstatek minulé doby

označení „myslivecké sdružení“ s připojením pomístního názvu, kde se honitba jím užívaná nachází.

Pokud by MV zaregistrovalo sdružení se shodným názvem jako mělo již dříve zaregistrované jiné sdružení, jednalo by se o nesprávný úřední postup a při vzniku škody by bylo možné uplatnit její náhradu podle z.č. 82/1998 Sb., o odpovědnosti za škodu způsobenou při výkonu veřejné moci rozhodnutím nebo nesprávným úředním postupem a o změně zákona České národní rady č. 358/1992 Sb., o notářích a jejich činnosti (notářský řád).

3.3.6 Sídlo sdružení

Sídlo sdružení je dalším identifikačním znakem, který je třeba zvolit při jeho zakládání. Bližší úpravu neobsahuje z.č. 83/1990 Sb., nýbrž § 19c OZ, podle kterého „Při zřízení právnické osoby se určí její sídlo. Sídlo právnické osoby nesmí být v bytě, pokud to odporuje povaze právnické osoby nebo rozsahu její činnosti.“ Při výběru sídla je vhodné brát ohled na to, co bude pro komunikaci se sdružením nejvhodnější (zasílání pošty). Zejména u malých mysliveckých sdružení bývá obvyklé, že sídlo je v bytě předsedy, popř. jiného funkcionáře sdružení.

3.3.7 Cíl činnosti sdružení

Cíl činnosti sdružení je na rozdíl od způsobu jeho dosahování nezbytnou náležitostí stanov. Cíl činnosti sdružení nesmí odporovat § 4 písm. a) z.č. 83/1990 Sb., tzn. porušovat ústavní pořádek ČR. V opačném případě by se jednalo o nedovolené sdružení a jako takové by nemohlo být MV registrováno.

Činnost sdružení může být zaměřena na uspokojování zájmů pouze svých členů (sdružení introvertního typu) nebo může sledovat obecně prospěšný cíl nevázaný na členství (ochrana přírody). Vhodné je vymezení činnosti ve stanovách konkrétně tak, aby bylo zřejmé, jakou činnost sdružení fakticky vykonává a jakého cíle hodlá dosáhnout včetně stanovení způsobu jeho dosažení.

Sdružení může vykonávat vedle hlavní činnosti i činnost vedlejší, kterou může být i podnikání. Podnikání však nesmí být jeho hlavní činností, protože na takové sdružení by se z.č. 83/1990 Sb. nevztahoval /§ 1 odst. 3 písm. b)/.

3.3.8 Orgány sdružení, způsob jejich ustavování, určení orgánů a funkcionářů oprávněných jednat jménem sdružení

Z.č. 83/1990 Sb. obsahuje jediné ustanovení o orgánech sdružení, podle kterého musí být orgány sdružení, způsob jejich ustavování, určení orgánů a funkcionářů oprávněných jednat jménem sdružení uvedeny ve stanovách /§ 6 odst. 2, písm d)/. OZ v § 20 rozlišuje statutární orgány a orgány ostatní.

Při zakládání sdružení je třeba zvážit všechny okolnosti a zvolit takovou podobu orgánů sdružení a způsob jejich ustanovování, který bude pro jeho činnost a dosahování jeho cílů nejúčelnější. V případě velkých sdružení je vhodné mít orgánů více a pak se jedná o orgány povahy „zákonodárné“, „výkonné“ a „soudní“. Ve stanovách je třeba především určit, kdo má vystupovat jménem sdružení navenek jako jeho statutární orgán. Statutární orgán může být orgánem kolektivním (představenstvo, předsednictvo, výbor, rada apod.) nebo také orgán tvořený jedinou osobou (předseda, vedoucí). Jedná-li se o kolektivní statutární orgán, je třeba určit, kdo jedná jeho jménem – např. zda pouze předseda či konkrétní pověřený člen nebo všichni členové statutárního orgánu společně. Je-li orgánů více, má statutární orgán povahu orgánu výkonného, tedy vedle toho, že jedná jménem sdružení navenek ve všech věcech, zabezpečuje vlastní činnost sdružení, jeho hospodaření podle zásad vymezených stanovami apod. Statutární orgán je ustavován zpravidla orgánem zákonodárným, nejčastěji celou členskou základnou – členská schůze, valná hromada apod. Způsob ustanovení statutárního orgánů může být různý, nejčastěji však probíhá volbou. Orgány zákonodárného typu (členská schůze) jsou orgány se všeobecnou působností, kterou mohou delegovat na další orgány. Sdružení rovněž mohou mít orgány kontrolní (revizní, smírčí), které řeší případné sporné záležitosti a mohou fungovat i jako odvolací orgán proti rozhodnutí i jiných orgánů sdružení. Takové orgány mohou být nazývány kontrolní komise (výbor), smírčí

komise (výbor), revizní komise (výbor) a v případě, že jsou tvořeny jednou osobou, rozhodce, revizor apod. Pokud by ustanoveny nebyly, musel by takovou kontrolní, odvolací a smírčí činnost vykonávat jiný orgán sdružení.

U mysliveckých sdružení má zvláštní postavení myslivecký hospodář a myslivecká stráž, které na návrh mysliveckého sdružení jako uživatele honitby ustanovuje a odvolává místně příslušný orgán státní správy myslivosti. Oprávnění a povinnosti mysliveckého hospodáře jsou uvedeny v § 35 odst. 4 a 5 z.č. 449/2001 Sb., oprávnění a povinnosti myslivecké stráže jsou uvedeny v § 14 a 15 téhož zákona.

3.3.9 Organizační jednotky

Rovněž úprava organizačních jednotek v z.č. 83/1990 Sb. je velmi kusá. Pouze z § 6 odst. 2, písm. e) vyplývá, že sdružení mohou zřídit organizační jednotky, které budou jednat svým jménem (mít vlastní právní subjektivitu), a pokud je zřídí, musí tuto skutečnost uvést ve stanovách. Existence těchto organizačních jednotek je odvozena od samotného sdružení a při jeho zániku zanikají s ním. Vymezení úkolů takové organizační jednotky je vnitřní věcí sdružení (stanov). Z povahy věci by měla být činnost této právnické osoby omezena jen na činnost sdružení samostatného. Organizační jednotka by měla být majetkově samostatná, neodpovědná za závazky sdružení, jasně by měl být vymezen její majetek (vlastní či svěřený) a vztah k majetku sdružení, např. do jakého majetku budou spadat členské příspěvky nebo jiné příjmy.

3.3.10 Zásady hospodaření

Zásady hospodaření nejsou z.č. 83/1990 Sb. ani OZ blíže vymezeny. Z.č. 83/1990 Sb. pouze ukládá uvést zásady hospodaření ve stanovách /§ 6 odst. 2, písm. f)/ .

Sdružení jsou postavena na principu hospodářské soběstačnosti. To však nevylučuje možnost získat příspěvek nebo dotaci z veřejných rozpočtů, např. myslivecká sdružení mohou od státu (Ministerstva zemědělství), který podporuje

vybrané myslivecké činnosti, získat služby nebo finančních příspěvky pro účely uvedené v § 58 odst. 2, písm. m) z.č. 449/2001 Sb.

Zásady hospodaření by měly vymezovat druhy příjmů a výdajů sdružení. Příjmem mohou být členské příspěvky (nejsou ze zákona povinné), dary, dědictví, výnosy z vlastního majetku (z nájmu, úroky z vkladů) nebo též různé finanční prostředky z veřejných rozpočtů. Výdaje mohou tvořit náklady na vlastní činnost sdružení, např. na platby za pronájem prostor, za el. energii, vodu a jiné služby nebo např. za mzdy zaměstnanců sdružení. Sdružení může i podnikat, ovšem v rámci své vedlejší – doplňkové činnosti. Pak by mohly být příjmy a výdaje ovlivněny touto vedlejší činností. Z.č. 83/1990 Sb. nestanoví povinnost zřizovat rezervní či jiné fondy. Není vyžadováno ani ověření účetní závěrky auditorem nebo předkládání výročních zpráv.

Zásady hospodaření by měly vymezit také to, který orgán sdružení je příslušný hospodařit s majetkem sdružení. Vzhledem k tomu, že sdružení je svojí povahou nevýdělečné, nepředpokládá se rozdělování jeho zisku mezi členy, jako je tomu např. u obchodních společností. Případný zisk by tak zůstal v majetku sdružení a z něho by mohly být hrazeny např. náklady vzniklé jeho členům při činnosti sdružení, při akcích, na kterých se sdružení účastní apod.

Občanská sdružení jsou účetními jednotkami dle § 1 odst. 2 písm. a) z.č. 563/1991 Sb., o účetnictví, ve znění pozdějších změn a mohou vést podobně jako jejich organizační jednotky s právní subjektivitou a honební společenstva účetnictví ve zjednodušeném rozsahu /daňovou evidenci podle § 9 odst. 3 písm. a) téhož zákona/.

3.3.11 Zánik sdružení včetně likvidace

Sdružení zaniká:

- soukromoprávním aktem
- veřejnoprávním aktem.

V případě zániku sdružení soukromoprávním aktem, kterým je dobrovolné rozpuštění nebo sloučení s jiným sdružením, záleží pouze na vůli sdružení, resp. jeho orgánů, které jsou k takovému rozhodnutí oprávněny. Z.č. 83/1990 Sb. v § 12 odst. 2 stanoví, že pokud stanovy neurčují jinak, rozhoduje o způsobu dobrovolného rozpuštění nebo sloučení s jiným sdružením nejvyšší orgán sdružení. Stanovy mohou pověřit rozhodnutím o dobrovolném rozpuštění nebo sloučení s jiným sdružením i jiný orgán sdružení, např. předsedu (vedoucího). Vzhledem k tomu, že sdružení není právnickou osobou, která se zapisuje do obchodního rejstříku nebo jiného zákonem určeného rejstříku ve smyslu § 19a odst. 2 OZ, zaniká sdružení samotným rozhodnutím jeho příslušného orgánu. Orgán sdružení, který o zrušení rozhodl, je podle § 12 odst. 2 z.č. 83/1990 Sb. povinen do 15 dnů oznámit zánik sdružení MV. MV musí oznámit zánik sdružení Českému statistickému úřadu do 7 dnů ode dne, kdy se o zániku dozvědělo (§ 14 z.č. 83/1990 Sb.).

V případě zániku sdružení veřejnoprávním aktem se jedná o akt, který není závislý na vůli orgánů sdružení. Tímto aktem může být:

- pravomocné rozhodnutí MV, které může sdružení rozpustit jen z důvodů uvedených v § 11 odst. 2 a § 12 odst. 3 z.č. 83/1990 Sb., a to jen rozhodnutím ve smyslu § 67 a násl. SŘ, proti němuž je opravným prostředkem žaloba k Městskému soudu v Praze
- pravomocné rozhodnutí soudu o uložení trestu zrušení právnické osoby podle z.č. 418/2011 Sb., o trestní odpovědnosti právnických osob a řízení proti nim.

Z.č. 83/1990 Sb. ve svém § 13 odst. 2 ukládá při zániku sdružení provést majetkové vypořádání. Zaniká-li sdružení soukromoprávním aktem, předpokládá se, že součástí tohoto aktu bude i provedení majetkového vypořádání. Majetkové vypořádání provádí orgán k tomu určený podle stanov, popř. určený orgánem sdružení, který o rozpuštění sdružení rozhodl. Pokud však není orgán sdružení, který by majetkové vypořádání provedl, provede je likvidátor určený MV podle pravidel platných pro likvidaci obchodních společností. Zaniká-li sdružení pravomocným rozhodnutím MV o jeho rozpuštění, provede jeho majetkové vypořádání likvidátor určený MV podle stejných pravidel. Zaniká-li sdružení pravomocným rozhodnutím soudu o uložení trestu zrušení právnické osoby podle z.č. 418/2011 Sb., o trestní odpovědnosti právnických

osob a řízení proti nim, vstupuje sdružení dnem právní mocí rozhodnutí, kterým byl uložen trest zrušení právnické osoby, do likvidace, o níž platí obdobně, co o likvidaci v případě rozpuštění sdružení MV.

4. Praktická část

4.1 O myslivosti v regionu Litoměřicko

Myslivecké sdružení ŠLUPKA působí na okrese Litoměřice, který je tvořen třemi regiony – Litoměřicko, Roudnicko a Lovosicko. MS ŠLUPKA je činné v regionu Litoměřicko zvaném Zahrada Čech či Porta Bohemica, který leží na východním okraji Ústeckého kraje. Má rozlohu 423 km², počet obyvatel 46953, tzn. 111 obyvatel/km². Regionem protékají dvě velké řeky – Labe a Ohře. Krajina Litoměřicka se dá rozdělit na 3 základní části – rovinaté povodí Ohře a Labe uprostřed, České středohoří s nejvyšší horou Milešovka s nadmořskou výškou 853 m na severu a oblast Kokořínska na jihovýchodě. České středohoří i Kokořínsko byly v r. 1976 vyhlášeny chráněnými krajinnými oblastmi. Situování regionu viz mapka č. 1.

Mapka č. 1 – Situování regionu Litoměřicko na území České republiky s vyznačením Ústeckého kraje



Zdroj: vlastní zpracování

Region Litoměřicko je ve srovnání se zbytkem kraje převážně zemědělskou oblastí - od dávných dob úrodným Polabím, v němž je nejrozšířenější vinařství, sadovnictví, chmelařství a obilnářství. Nacházejí se zde i lesy, převážně teplomilné dubohabrové lesy. Tomu odpovídá skladba zvěře, která se zde hlavně vyskytuje: v lesích a na polích se jedná o zvěř srnčí, černou, mufloní, daňčí, u řek pak o bažanty a kachny. Podobně jako jinde v Čechách se v regionu Litoměřicko přestal vyskytovat králík divoký, téměř chybí zajíc polní, zato je stále přemnožena zvěř černá a méně již zvěř mufloní a daňčí.

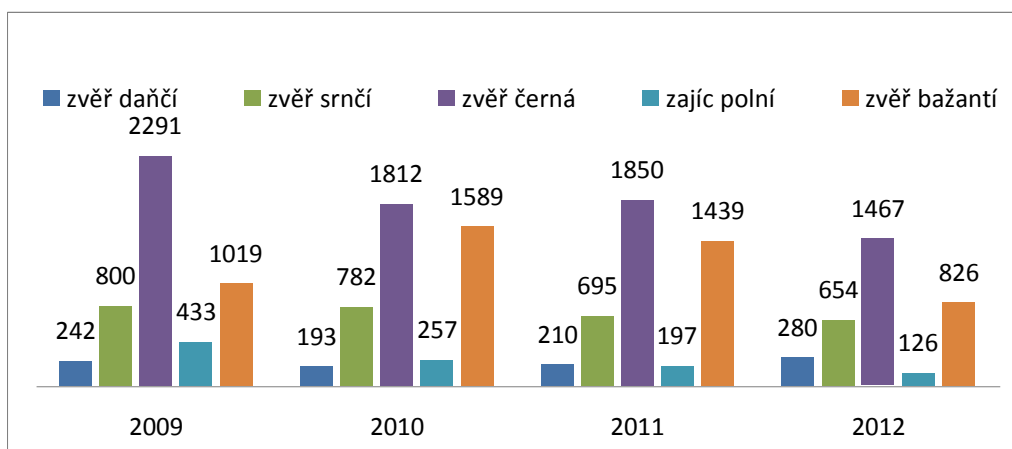
Počet odstřelů u vybrané zvěře za region Litoměřicko za léta 2009 – 2012 – viz tabulka č. 1 a graf č. 1.

Tabulka č. 1 - Skutečný odstřel zvěře v ks v regionu Litoměřicko v letech 2009 - 2012:

| Rok | Zvěř daňčí | Zvěř srnčí | Zvěř černá | Zajíc polní | Zvěř bažantí |
|---------|------------|------------|------------|-------------|--------------|
| 2009 | 242 | 800 | 2291 | 433 | 1019 |
| 2010 | 193 | 782 | 1812 | 257 | 1589 |
| 2011 | 210 | 695 | 1850 | 197 | 1439 |
| 2012 | 280 | 654 | 1467 | 126 | 826 |
| celkem: | 925 | 2931 | 7420 | 1013 | 4873 |

*Zdroj: Městský úřad Litoměřice, statistický regionální sumář
- vlastní zpracování tabulky*

Graf č. 1 – Skutečný odstřel zvěře v ks v regionu Litoměřicko v letech 2009 – 2012:



*Zdroj: Městský úřad Litoměřice, statistický regionální sumář
- vlastní zpracování grafu*

Posouzení skutečného odstřelu v letech 2009 - 2012 z úrovně časové řady pomocí aritmetického průměru: $\bar{a} = \Sigma a_i / n$

zvěř daňčí: $\bar{a} = 925 / 4 = 231,25$

zvěř srnčí: $\bar{a} = 2931 / 4 = 732,75$

zvěř černá: $\bar{a} = 7420 / 4 = 1855$

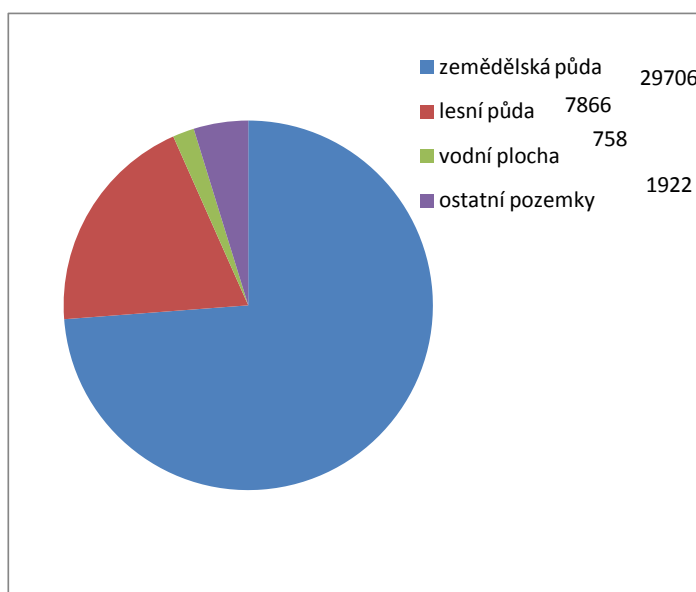
zajíc polní: $\bar{a} = 1013 / 4 = 253,25$

zvěř bažantí: $\bar{a} = 4873 / 4 = 1218,25$.

Zjištěná informace znamená, že během čtyř let se průměrně odstřelilo v regionu Litoměřicko: 231 ks zvěře daňčí, 733 ks zvěře srnčí, 1855 ks zvěře černé, 253 ks zajíce polního a 1218 ks zvěře bažantí.

Podle posledního známého stavu, tj. stavu k **31.3.2012** činí v regionu Litoměřicko výměra honební plochy celkem 40 252 ha, z toho cca tři čtvrtiny činí zemědělská půda a zbylou čtvrtinu tvoří převážně lesy – přesné údaje k 31.3.2012 - viz graf č. 2.

Graf č. 2 – Výměra honební plochy v ha v regionu Litoměřicko k 31.3.2012



Zdroj: Městský úřad Litoměřice, statistický regionální sumář - vlastní zpracování grafu

K stejnému datu je v regionu Litoměřicko evidováno:

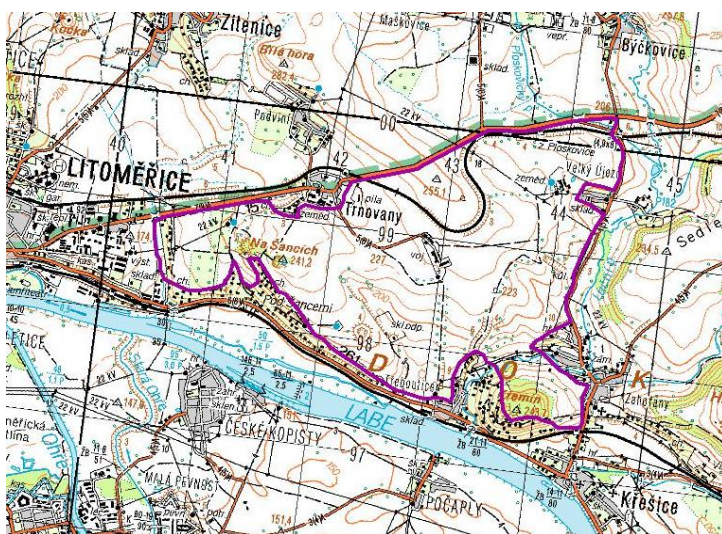
1. honiteb: celkem 30, z toho jsou 3 vlastní a 27 společenstevních. Ve vlastní režii jsou využívány 2 honitby, zbylých 28 je pronajímáno. Výměra vlastních honiteb činí 2 837 ha, výměra společenstevních honiteb pak 37 415 ha, bažantnice je zde jediná a má výměru 224 ha, jejíž výměra je zahrnuta do výměry společenstevních honiteb. Z uvedeného vyplývá, že průměrná výměra honiteb činila 1 342 ha.
2. zařízení pro příkrmování – celkem: 1 410, z toho slanisek 510, zásypů 366, krmelců 435 a napajedel 99, tzn. že na 1 ha honební plochy připadalo v průměru 0,03 zařízení pro příkrmování

3. držitelů platných loveckých lístků: 560, tzn. že v průměru na 1 držitele platného loveckého lístku připadá 72 ha honební plochy a na 1 honitbu připadá v průměru 19 držitelů loveckého lístku
4. jakostní třídy zvěře:
 - daněk skvrnitý a prase divoké, muflon a srnec obecný - II. jakostní třída
 - zajíc polní, bažant obecný (mimo bažantnici) - II. a III. jakostní třída
5. mysliveckých sdružení: 23, všechna jsou nájemci společenstevních honiteb, tzn. že z celkových 30 honiteb 23, tj. 77 % užívají myslivecká sdružení; ze zbylých 7 honiteb užívají 3 fyzické osoby a 4 obchodní společnosti.

4.2 Situování honitby Mysliveckého sdružení ŠLUPKA a její vznik

Honitba, kterou Myslivecké sdružení ŠLUPKA (dále jen MS) užívá, tj. honitba Velký Újezd se na severu a západě dotýká předhůří Českého středohoří, na východě pak oblasti Kokořínsko a na jihu nížiny Labe. Samotná honitba tvoří trojúhelník, který je na severu a západě ohraničen silnicí II. třídy a železniční tratí vedoucí z Litoměřic do Úštěku a České Lípy, na jihu pak tokem řeky Labe, podél kterého vede rovněž silnice II. třídy a železniční trať, a to z Litoměřic směrem do Štětí a Mělníka. Na východě tvoří hranici honitby silnice III. třídy propojující obě uvedené silnice mezi obcemi Býčkovice a Křešice. Jedná se o bezlesou, polní honitbu s nejvyšší nadmořskou výškou 255 m. Z hlediska povětrnostních podmínek se jedná o výhodně položenou honitbu, která je ze severu chráněna pásem Českého středohoří a z jihu je teplotně ovlivňována přítomností vodního toku Labe. Velkou nevýhodou honitby je její bezprostřední sousedství s bývalým okresním městem Litoměřice (25.000 obyvatel) a situování mezi dvěma silnicemi a s nimi rovnoběžně vedoucími železničními tratěmi – viz mapka č. 2.

Mapka č. 2 – Vyznačení hranic honitby Velký Újezd v regionu Litoměřicko



hranice honitby

*Zdroj: vlastní zpracování za použití mapy z edice
Klubu českých turistů č. 11 z r. 2001*

Honitba se nachází na pozemcích, které historicky z větší části tvořily součást Ploskovického panství (Habsburkové) a součást pozemkového majetku Litoměřické katolické diecéze. Po r. 1948 na těchto pozemcích hospodařily nejdříve 2 státní statky a jedno JZD, které byly v 80. letech minulého století sloučeny do 1 velkého státního statku – Státního statku Ploskovic. Tomuto vývoji odpovídalo i myslivecké hospodaření. Po r. 1948, resp. 1962 působila v tomto prostoru 3 myslivecká sdružení, která se v 80. letech minulého století sloučila zároveň se spojením jimi užívaných honiteb do jednoho mysliveckého sdružení – Myslivecké sdružení Žitenice. Toto myslivecké sdružení provozovalo honitbu o výměře 3 300 ha. Po r. 1989 došlo k postupnému (k 1.4.1993 a k 1.4.2003) oddělování jednotlivých součástí sloučené honitby i jednotlivých ucelených skupin členů od Mysliveckého sdružení Žitenice tak, že nakonec vznikly 3 nové honitby a 3 nová myslivecká sdružení. O pozemky, které nyní tvoří společenstevní honitbu, již užívá MS ŠLUPKA, však žádné ze vznikajících honebních společenstev neprojevilo zájem. Jedná se totiž o málo úživné pozemky s minimálním počtem zvěře, tedy pro honební účely naprosto nelukrativní. Podle z.č. 449/2001 Sb. však musí každý honební pozemek být součástí nějaké honitby. Pokud by pozemek součástí honitby nebyl, je orgán státní správy myslivosti povinen jej přiřadit k vhodné honitbě. Za účelem zabránění takovému přiřazení došlo nakonec z iniciativy 2 drobných zemědělských podnikatelů, kteří na předemných pozemcích zemědělsky

hospodařili, k založení samostatného honebního společenstva, které si nechalo uznat pozemky za společenstevní honitbu. Takto vzniklo dne 18.6.2003 Honební společenstvo Velký Újezd, IČ 71174095, jež bylo registrováno orgánem státní správy myslivosti - Městským úřadem v Litoměřicích pod čj. ŽP/1927/03. Zpočátku bylo členů založeného honebního společenstva 82; největší výměru honebních pozemků tvořily pozemky spravované Pozemkovým fondem (339 ha).

Honitbu Velký Újezd uznal příslušný orgán státní správy myslivosti – Městský úřad Litoměřice, Odbor životního prostředí svým rozhodnutím čj. ŽP/1927/03-30 ze dne 2.7.2003, které nabylo právní moci dne 4.8.2003. Podle tohoto rozhodnutí uznal Městský úřad Litoměřice pozemky v k.ú. Trnovany u Litoměřic, Býčkovice, Litoměřice, Křešice u Litoměřic, Zahořany u Litoměřic, Třeboutice a Velký Újezd u Litoměřic za společenstevní honitbu s názvem Velký Újezd o celkové výměře honebních pozemků 549 ha, z toho:

- zemědělská půda: 522 ha
- vodní plocha: 27 ha.

V rozhodnutí o uznání honitby zároveň Městský úřad Litoměřice, Odbor životního prostředí určil pro tuto honitbu podle § 29 odst. 3 z.č. 449/2001 Sb. jakostní třídy, normované a minimální stavy jednotlivých druhů zvěře a koeficient přírůstku takto:

| jakostní třída | druh zvěře | normované stavy | minimální stavy | koeficient přírůstku |
|----------------|---------------|-----------------|-----------------|----------------------|
| II. | srnec obecný | 22 ks | 5 ks | 0,8 |
| III. | zajíc polní | 40 ks | 27 ks | 0,5 |
| III. | bažant obecný | 45 ks | 27 ks | 0,5 |

4.3 Vznik mysliveckého sdružení ŠLUPKA

Zároveň se zahájením procesu, jehož cílem byl vznik honebního společenstva Velký Újezd a uznání společenstevní honitby Velký Újezd, došlo z iniciativy členů přípravného výboru honebního společenstva k založení občanského sdružení podle z.č. 83/1990 Sb. s názvem „Myslivecké sdružení ŠLUPKA“, zkráceně MS ŠLUPKA (dále jen MS ŠLUPKA). MS ŠLUPKA založil přípravný výbor 3 osob (2 vlastníci pozemků a 1 osoba stojící mimo honební společenstvo). Písemná smlouva o založení MS

ŠLUPKA sepisována nebyla. Přípravný výbor vypracoval stanovy a podal návrh na registraci občanského sdružení MS ŠLUPKA MV. MV nezjistilo, že by byl naplněn některý ze stanovených důvodů pro odmítnutí registrace, a proto registraci provedlo dne 22.3.2004 pod č. VS/1-1/56731/04-R. Vyznačením registrace na výtisku stanov bylo stvrzeno, že občanské sdružení MS ŠLUPKA vzniklo a má právní subjektivitu. Po vzniku MS ŠLUPKA jej MV zapsalo do své evidence, kterou vede podle § 9 odst. 2 z.č. 83/1990 Sb., a zároveň jej zapsalo do základního registru právnických osob, podnikajících fyzických osob a orgánů veřejné moci podle § 4 odst. 3 z.č. 111/2009 Sb., o základních registrech. Při vzniku mělo MS ŠLUPKA celkem 7 členů, z toho 2 byli zároveň členy Honebního společenstva Velký Újezd, ostatní členové honebního společenstva o účast v MS ŠLUPKA zájem neprojevali.

4.4 Obsah stanov Mysliveckého sdružení ŠLUPKA

Povinné náležitosti jsou ve stanovách MS ŠLUPKA upraveny takto:

- název občanského sdružení: MS ŠLUPKA. Tento název byl vybrán podle pomístního názvu remízku, který tvoří nejhodnotnější část honitby ŠLUPKA.
- sídlo občanského sdružení: Lovosice, Sady Pionýrů 854/15. Jednalo se o adresu bydliště předsedy MS ŠLUPKA.
- cíl činnosti: za hlavní cíl činnosti MS ŠLUPKA byl stanoven společný výkon práva myslivosti v uznané honitbě, za vedlejší cíl činnosti pak zajišťování a zlepšování životního prostředí (revitalizace krajiny), propagace myslivosti a ochrana přírody, zajišťování odborné úrovně členů MS ŠLUPKA a zajišťování veterinárních opatření podle příslušných právních předpisů
- orgány sdružení:
 - statutárním orgánem je předseda
 - nejvyšším orgánem je členská schůze, kterou tvoří shromáždění všech členů MS ŠLUPKA
 - výkonným orgánem je výbor, který musí mít minimálně 3 členy, a tvoří jej předseda, místopředseda, myslivecký hospodář (pokud je členem sdružení) a případně další zvolení členové
 - kontrolním a odvolacím orgánem je revizor účtů

- způsob ustavování orgánů sdružení: statutární orgán, výbor i revizor účtů jsou ustanovovány volbou členskou schůzí
- organizační jednotky nebyly zřízeny
- zásady hospodaření: upraveny jen tak, že stanoveno, co tvoří prostředky sdružení. Těmi jsou vstupní a členské příspěvky, výnosy z mysliveckého hospodaření, dary, granty, dotace, hmotný a nehmotný majetek.
- práva a povinnosti členů:
 - práva členů: účastnit se jednání a rozhodování na členských schůzích, volit a být volen do výboru a do funkce revizora účtů, účastnit se výkonu práva myslivosti v honitbě, jejímž je sdružení uživatelem, podávat návrhy a stížnosti, využívat výsledky mysliveckého hospodaření
 - povinnosti členů: uhradit včas stanovený vstupní členský příspěvek a členské příspěvky, účastnit se jednání členské schůze, plnit ustanovení stanov, plnit rozhodnutí členské schůze a pokyny výboru, zdržet se jednání, které by poškozovalo zájmy sdružení.

Kromě povinných náležitostí jsou ve stanovách MS ŠLUPKA upraveny i tyto fakultativní náležitosti:

- způsob zrušení sdružení a naložení s jeho likvidačním zůstatkem: usnesením členské schůze o dobrovolném rozpuštění nebo sloučení s jiným sdružením či pravomocným rozhodnutím MV o jeho rozpuštění. O naložení s likvidačním zůstatkem rozhodne při zániku sdružení členská schůze.
- určení způsobu, jímž se stanovy mění a doplňují: rozhoduje členská schůze
- frekvence a způsob zasedání orgánů sdružení: řádná členská schůze se koná zpravidla 4x ročně a svolává ji výbor písemně nebo elektronickou poštou alespoň 8 dní před jejím konáním s tím, že v pozvánce musí být uveden program schůze; mimořádnou členskou schůzi musí výbor svolat, pokud o to požádá nejméně 1/3 členů nebo revizor účtů. Mimořádná schůze musí být svolána nejpozději do 30 dnů od obdržení žádosti. Schůzová činnost výboru není stanovami upravena.
- způsob rozhodování jednotlivých orgánů: je upraven pouze u členské schůze, a to tak, že členská schůze je usnášeníschopná, je-li přítomna alespoň 1/2 členů. V případě, že členská schůze rozhoduje o: přijetí nebo vyloučení člena, o výši vstupních a členských příspěvků, o přijetí stanov a jejich změn, o kolektivním

členství v některém mysliveckém svazu, o ustanovení a odvolání předsedy, místopředsedy a členů výboru, o ustanovení a odvolání mysliveckého hospodáře a členů myslivecké stráže, o ustanovení a odvolání revizora účtů a o zániku či sloučení sdružení včetně jmenování likvidátora, je třeba souhlasu 1/2 všech členů sdružení. V ostatních případech rozhoduje prostá většina přítomných členů. Hlasování je veřejné, pokud většina přítomných členů nerozhodne, že hlasování bude tajné. Řešení situace v případě rovnosti hlasů stanovy neobsahují.

- placení členských příspěvků: příspěvky jsou vstupní a členské. Výše vstupního příspěvku je 1.500,00 Kč, výše členského příspěvku je 1.600,00 Kč/rok se splatností do 30.9. daného roku.
- sankce za porušení stanov: výtka, dočasné omezení lovu spárkaté zvěře, nejdéle však na dobu 1 roku, omezení členských výhod, nejdéle však na 1 rok. Za totéž porušení členské povinnosti lze uložit jen jedno z uvedených opatření. Člena, který hrubě nebo opětovně do 1 roku po uložení opatření porušil členskou povinnost, nebo který porušil právní předpisy o myslivosti, zbraních a střelivu, ochraně přírody apod. může členská schůze na návrh výboru vyloučit ze sdružení. Zvláštní ustanovení o vyloučení členů – vlastníků pozemků, které tvoří honitbu, stanovy neobsahují.
- Stanovy neřeší vznik a zánik členství z hlediska upřednostňování přihlášek podaných vlastníky honebních pozemků, které jsou součástí honitby, ani bližší podmínky nakládání s majetkem sdružení.

4.5 Fungování MS ŠLUPKA včetně jeho hospodaření

Po vzniku MS ŠLUPKA mu Honební společenstvo Velký Újezd pronajalo stejnojmennou společenstevní honitbu. Nájemní smlouva byla uzavřena v souladu se z.č. 449/2001 Sb. do 31.3.2013. Během této doby mohla nájemní smlouva zaniknout z důvodů uvedených v § 33 odst. 6 z.č. 449/2001 Sb. Nájemné činilo 4.500,- Kč/rok.

MS ŠLUPKA měla při uzavření nájemní smlouvy s Honebním společenstvem Velký Újezd 7 členů, v současné době má 6 členů, z nichž 4 jsou poživatelé starobního

důchodu. Sociální složení členů MS ŠLUPKA: 1 úředník a 5 dělníků, resp. bývalých dělníků. Věkový průměr činí 63 let.

Honitba Velký Újezd je málo úživná, což je dáno:

- jednak současným způsobem zemědělského hospodaření (chybí živočišná výroba a v důsledku toho se na polích nepěstují plodiny, které by poskytovaly obživu a úkryt po celý rok i volně žijící zvěři)
- jednak velikostí (549 ha), situováním (ohraničena železničními tratěmi, resp. silnicemi), kategorií honitby (výlučná polní) a druhem na polích pěstovaných plodin – výlučně monokultury řepka olejka a pšenice.

Drobná zvěř nachází v honitbě obživu a úkryt pak jen v době zrání řepky olejky, resp. pšenice (květen – červenec), a proto jsou její stavy velmi nízké. Oproti tomu je přemnožena černá zvěř, která migruje a ničí populaci drobné zvěře v honitbě. Z tohoto důvodu MS ŠLUPKA již prakticky neloví zajíce polního. Bažanty může lovit jen proto, že vždy jednou za dva roky vypustí do volné přírody bažanty z umělého chovu. Pokud se jedná o srnčí a černou zvěř cca polovina této zvěře vykazovaná jako odstřelená, je fakticky zvěř uhynulá zejména na silnicích, které honitbu ohraničují.

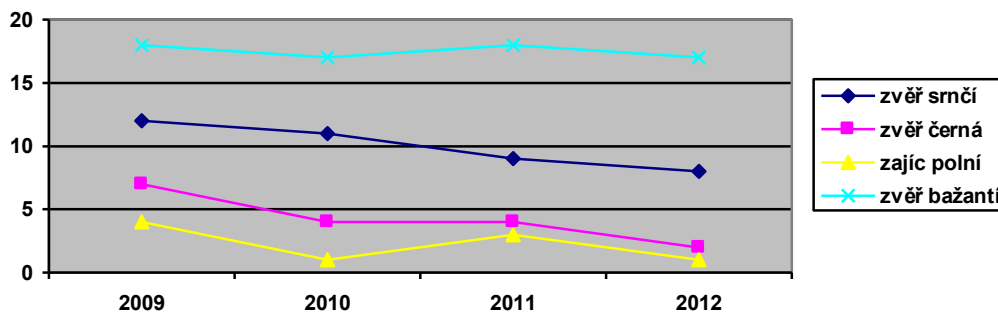
Tabulka č. 2 - Skutečný odstřel zvěře v ks v honitbě Velký Újezd v letech 2009 - 2012:

| Rok | Zvěř srnčí | Zvěř černá | Zajíc polní | Zvěř bažantí |
|---------|------------|------------|-------------|--------------|
| 2009 | 12 | 7 | 4 | 18 |
| 2010 | 11 | 4 | 1 | 17 |
| 2011 | 9 | 4 | 3 | 18 |
| 2012 | 8 | 2 | 1 | 17 |
| celkem: | 40 | 17 | 9 | 70 |

Zdroj: Městský úřad Litoměřice, statistická hlášení MS ŠLUPKA

- vlastní zpracování tabulky

Graf č. 3 – Skutečný odstřel zvěře v ks v honitbě Velký Újezd v letech 2009 - 2012:



Zdroj: Městský úřad Litoměřice, statistická hlášení

MS ŠLUPKA - vlastní zpracování grafu

Posouzení skutečného odstřelu v letech 2009 - 2012 z úrovně časové řady pomocí aritmetického průměru: $\bar{a} = \Sigma a_i / n$

zvěř srnčí: $\bar{a} = 40 / 4 = 10$

zvěř černá: $\bar{a} = 17 / 4 = 4,25$

zajíc polní: $\bar{a} = 9 / 4 = 2,25$

zvěř bažantí: $\bar{a} = 70 / 4 = 17,5$.

Zjištěná informace znamená, že během čtyř let se průměrně odstřelilo v honitbě Velký Újezd: 10 ks zvěře srnčí, 4 ks zvěře černé, 2 ks zajíce polního a 17 ks zvěře bažantí.

MS ŠLUPKA se snaží honitbu vylepšovat. Za účelem zlepšení stavu populace lovné zvěře v honitbě Velký Újezd věnuje MS ŠLUPKA velkou pozornost jejímu přikrmování, zejména v době nouze a pravidelnému podávání medikamentů. Vylepšuje i stav mysliveckých zařízení - za dobu platnosti nájemní smlouvy vybudovala v souladu s § 9 odst. 2 z.č. 449/2001 Sb. celkem 37 mysliveckých zařízení, z toho: 15 zařízení pro přikrmování /9 zásypů pro drobnou zvěř (zajíc, bažant), 6 krmelců pro spárkatou zvěř (srnčí zvěř)/ a 22 ostatních zařízení /3 umělé nory (liška), 3 napajedla, 8 kazatelen a 8 posedů/. Tyto pravidelně udržuje v provozuschopném stavu.

Členové MS ŠLUPKA pečují o zvěř a myslivecká zařízení v jednotlivých částech honitby, které jsou jim členskou schůzí přiděleny. V období zrání řepky olejky a pšenice, kdy hrozí nejvíce vznik škod na polních plodinách, se všichni členové podílejí na ostraze polí tak, aby ke škodám na pěstovaných plodinách nedocházelo. Zatím se jim tato preventivní činnost daří a zemědělství podnikatelé nároky na náhradu škody

nepožadují. Členové MS ŠLUPKA se 2x až 3x ročně účastní cvičných střeľeb na pronajaté střeľnici. Vždy na podzim MS ŠLUPKA pořádá společný hon na černou zvěř a v únoru pak myslivecký ples spojený s předváděním mysliveckých zvyků a tradic. MS ŠLUPKA úzce spolupracuje s místní základní školou, a to jak formou přednášek o myslivosti a ochraně přírody v rámci školní výuky, tak pořádáním společných akcí ke dni dětí v měsíci červnu, který je zároveň měsícem myslivosti. Žáci základní školy naopak pomáhají MS ŠLUPKA sběrem kaštanů (cca 1q/rok) a žaludů (cca 50 kg/rok). MS ŠLUPKA je myslivecké sdružení zaměřené výlučně na zájmovou činnost a dodržování mysliveckých tradic a myslivecké etiky, bez komerčních prvků. MS ŠLUPKA se rovněž aktivně zapojuje v rámci okresu Litoměřice do projektů na ozdravění zvěře a krajiny, např.:

- v letech 2004 – 2009 se podílelo na výzkumu znovuoobnovení chovu zajíce polního v podmínkách jednotlivých regionů. Výsledkem tohoto výzkumu bylo zjištění, že v honitbě Velký Újezd nejsou podmínky pro chov tohoto druhu drobné zvěře.
- v letech 2009 – 2011 se podílelo na projektu zavádění pachových ohradníků u silnic a železničních tratí za účelem zabránění úhynu především spárkaté zvěře. Po přechodném úspěchu se prokázalo, že tyto ohradníky nedosahují předpokládaného stupně účinnosti (pachové vjemy jsou návykové).

4.5.1 Finanční hospodaření MS ŠLUPKA

MS ŠLUPKA nevlastní žádný nemovitý ani jiný majetek, je odkázána na vlastní zdroje, a proto se snaží hospodařit s vyrovnaným, popř. přebytkovým rozpočtem. Za účelem minimalizace nákladů na provoz MS ŠLUPKA se jeho členové preventivně snaží zabránit vzniku škod na pěstovaných polních plodinách (střežení polí v době dozrávání), vykonávají prakticky veškeré činnosti v honitbě svépomocí a všechny funkce včetně funkce mysliveckého hospodáře a myslivecké stráže bez nároku na mzdu. MS ŠLUPKA vede své účetnictví ve zjednodušené formě, tzv. daňové evidenci.

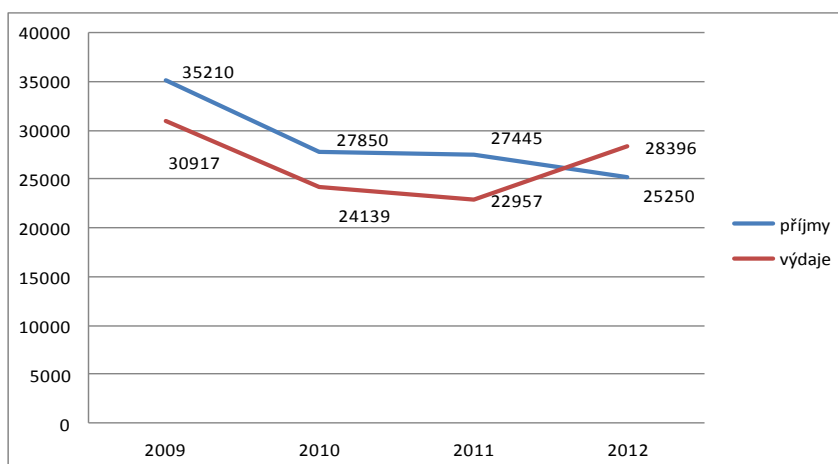
Tabulka č. 3 - Příjmy a výdaje MS ŠLUPKA v letech 2009 - 2012:

| Rok | Příjmy | Výdaje |
|------|-------------|-------------|
| 2009 | 35.210,- Kč | 30.917,- Kč |
| 2010 | 27.850,- Kč | 24.139,- Kč |
| 2011 | 27.445,- Kč | 22.957,- Kč |
| 2012 | 25.250,- Kč | 28.396,- Kč |

Zdroj: Daňová evidence MS ŠLUPKA – vlastní

V podrobnostech viz – příloha č. 1.

Graf č. 4 – Příjmy a výdaje za období od r. 2009 - 2012



Zdroj: Daňová evidence MS ŠLUPKA - vlastní zpracování grafu

4.5.2 Porovnání základních charakteristik MS ŠLUPKA s průměrnými charakteristikami platnými pro region Litoměřicko se stavem k 31.3.2012

Z porovnání základních charakteristik MS ŠLUPKA s průměrnými charakteristikami platnými pro region Litoměřicko viz tabulka č. 4 vyplývá zejména podstatný rozdíl ve velikosti honitby v neprospěch MS ŠLUPKA i horší jakostní třídy zvěře v jím užívané honitbě. Malá výměra honitby není kompenzována ani velikostí honební plochy připadající na 1 držitele platného loveckého lístku, ani třetinovým počtem členů MS ŠLUPKA oproti průměru regionu Litoměřicko. Ve statistických údajích o průměrných odstřelech zvěře připadajících na 1 ha honební plochy jsou vedle skutečných odstřelů zahrnuty i uhynulé kusy, které v případě MS ŠLUPKA (vzhledem

k situování jím užívané honitby) tvoří cca polovinu uváděných odstřelů. Při malém počtu celkových odstřelů, které statisticky eviduje MS ŠLUPKA, je zřejmé, že zahrnování uhynulých kusů zvěře do statistik odstřelů v praxi podstatně mění, resp. téměř minimalizuje skutečné počty odstřelené zvěře a tím i výnosy z mysliveckého hospodaření MS ŠLUPKA. V honitbě užívané MS ŠLUPKA navíc úplně chybí zvěř daňčí a zvěř mufloní na rozdíl od regionu Litoměřicko.

Tabulka č. 4 – Porovnání charakteristik:

| | základní charakteristiky MS ŠLUPKA | průměrné charakteristiky regionu Litoměřicko |
|--|--|---|
| velikost honitby | 549 ha | 1342 ha |
| počet držitelů loveckých lístků připadajících na 1 honitbu | 6 osob | 19 osob |
| velikost honební plochy připadající na 1 držitele platného loveckého lístku | 92 ha | 72 ha |
| jakostní třídy zvěře: srnec obecný zajíc polní bažant obecný | II. třída III. třída III. třída | II. třída II. a III. třída II. a III. třída |
| průměrný odstřel zvěře v letech 2009 – 2012/ha honební plochy: srnec obecný zajíc polní bažant obecný černá zvěř | 0,02 ks/ha 0,004 ks/ha 0,03 ks/ha 0,007 ks/ha | 0,02 ks/ha 0,006 ks/ha 0,03 ks/ha 0,05 ks/ha |
| počet zařízení pro přikrmování | 0,03 ks/ha | 0,03 ks/ha |

Zdroj: Městský úřad Litoměřice, statistický regionální sumář, statistická hlášení MS ŠLUPKA - vlastní zpracování tabulky

4.6 Perspektiva MS ŠLUPKA po 31.3.2013:

Z hlediska dalšího působení je perspektiva MS ŠLUPKA dobrá, neboť již dnes je mu známo, že Honební společenstvo Velký Újezd s ním za stejných podmínek uzavře od 1.4.2013 na další myslivecké období (10 let) smlouvu na pronájem honitby Velký Újezd.

4.7 Shrnutí poznatků z působení MS ŠLUPKA včetně návrhu řešení:

Po prozkoumání způsobu fungování MS ŠLUPKA lze konstatovat, že se jedná o malé sdružení o vysokém věkovém průměru a o obdobném sociálním postavení jeho členů působící v nepříznivých honebních podmínkách. Tyto nepříznivé honební podmínky se MS ŠLUPKA snaží kompenzovat zvýšenou mírou péče o zvěř (přikrmování, podávání medikamentů, výstavba a údržba mysliveckých zařízení). Myslivost pěstuje MS ŠLUPKA výlučně jako zájmovou činnost bez komerčních prvků, při zachování nízkých vstupních a členských příspěvků, při vykonávání všech činností v honitbě svépomocí a při bezplatném vykonávání všech funkcí. Atraktivitu svého sdružení se snaží zvýšit zachováváním mysliveckých tradic a zvyků. Mnoholeté praktické zkušenosti ze života v téměř denním styku s přírodou a poznávání jejích zákonitostí členové MS ŠLUPKA rádi předávají mladé generaci, zejména žákům místní základní školy. Přes vyvíjenou snahu MS ŠLUPKA se jeho myslivecké výsledky nelepší a nové mladé členy nezískává.

Na základě informací z odborných publikací a výzkumných rozhovorů se členy různých mysliveckých sdružení a odbornou veřejností přichází v úvahu pro zlepšení výnosů mysliveckého hospodaření a zatraktivnění honitby tato opatření:

- v dohodě se zemědělskými podnikateli, kteří v honitbě Velký Újezd zemědělsky podnikají, dosáhnout:
 - částečné změny v druhu jimi pěstovaných zemědělských plodin tak, aby volně žijící zvěř měla potravu pro větší část roku než doposud
 - souhlasu k založení dvou malých remízků a dvou zvěřních políček v místech, kde by to nevadilo zemědělskému hospodaření
- zvýšit míru přikrmování hlavně srnčí zvěře a zdravotní péči o zvěř
- zavést vlastní komerční chov bažantů včetně jejich vypouštění do honitby.

Na druhou stranu je zřejmé, že:

- úživnostní stav a velikost honitby neumožňují podstatně zvyšovat počet členů

- pokud by došlo k podstatnému zlepšení úživnosti honitby a tím i ke zvýšení počtu a kvality lovné zvěře, s největší pravděpodobností by dříve či později pozbylo MS ŠLUPKA možnost honitbu užívat, neboť tlak komerce je velmi silný.

5. Závěr

Cílem bakalářské práce bylo prozkoumání funkčnosti stávající právní úpravy mysliveckých sdružení jako právnických osob svého druhu na případu konkrétního mysliveckého sdružení v regionu Litoměřicko. Po analýze z.č. 83/1990 Sb. ve spojení s z.č. 449/2001 Sb. a analýze způsobu fungování MS ŠLUPKA lze konstatovat, že dosavadní právní úprava je velmi kusá a většina otázek významných pro fungování mysliveckých sdružení je přenechána iniciativě a prozíravosti jednotlivých mysliveckých sdružení, jak je ve svých stanovách upraví. Pokud myslivecké sdružení jako např. MS ŠLUPKA některé otázky ve stanovách neupraví (např. bližší podmínky pro nakládání s majetkem sdružení), tak může v praxi vzniknout závažný výkladový problém. Tento stav je však pouze přechodný, neboť s účinností od 1.1.2014 má z.č. 83/1990 Sb. být nahrazen úpravou spolkového práva obsaženou v z.č. 89/2012 Sb., občanský zákoník, která je mnohem podrobnější a komplexnější.

Součástí průzkumu funkčnosti stávající právní úpravy mysliveckých sdružení mělo být i posouzení perspektiv další existence, resp. rozvoje MS ŠLUPKA. Z hlediska možného dalšího pronájmu honitby užívané MS ŠLUPKA jsou perspektivy MS ŠLUPKA dobré, neboť příslušné honební společenstvo mu přislíbilo uzavřít nájemní smlouvu na další myslivecké období za stejných podmínek jako doposud. Pokud se však jedná o myslivecké výsledky, jsou naděje na zlepšení velmi malé, neboť MS ŠLUPKA má v úmyslu zachovat zájmový charakter provozované myslivecké činnosti při zachování nízkých vstupních a členských příspěvků a výkonů všech činností v honitbě svépomocí a bezplatném zastávání funkcí.

Teoreticky přichází v úvahu tato opatření pro zlepšení mysliveckého hospodaření a ztraktivnění honitby užívané MS ŠLUPKA:

- v dohodě se zemědělskými podnikateli, kteří v honitbě Velký Újezd zemědělsky podnikají, dosáhnout:
 - částečné změny v druhu jimi pěstovaných zemědělských plodin tak, aby volně žijící zvěř měla potravu pro větší část roku než doposud
 - souhlasu k založení dvou malých remízků a dvou zvěřních políček v místech, kde by to nevadilo zemědělskému hospodaření

- zvýšit míru příkrmování hlavně srnčí zvěře a zdravotní péči o zvěř
- zavést vlastní komerční chov bažantů včetně jejich vypouštění do honitby.

Tato opatření však vyžadují buď souhlas vlastníků honebních pozemků, nebo značné zejména počáteční náklady, proto jejich uskutečnění není příliš reálné.

Jelikož výzkum bakalářské práce byl ukončen k 1.3.2013 a s účinností od 1.4.2013 mají být uzavřeny smlouvy na pronájem honiteb na další myslivecké období (10 let), bylo by vhodné průzkum ohledně další perspektivy mysliveckých sdružení v konkurenci s fyzickými osobami a obchodními společnostmi o nájem honiteb opakovat.

6. Seznam použitých zdrojů

6.1 Literatura:

- Feuereisel Josef, Zelená čísla – O ekonomice v současné české myslivosti – co stojí myslivost v České republice, 1. vydání, Praha, DRUCKVO, 2010, 155 s., ISBN 978-80-904417-6-7
- Hanzal Vladimír, O zvěři a myslivosti, 2. vydání, České Budějovice, DONA, 2000, 126 s., ISBN 80-86136-64-7
- Holub Milan a kolektiv, Občanský zákoník s komentářem, 1. vydání, Praha, Linde, 2002, 1421 s., ISBN 80-7201-328-9
- Hromas Josef a kolektiv, Myslivost, 1. vydání, Písek, Matice lesnická, spol. s r.o., 2000, 491 s., ISBN 80-86271-04-8
- Telec Ivo, Spolkové právo, 1. vydání, Praha, C.H. Beck, 1998, 254 s., ISBN 80-7179-194-6
- Jemelka Luboš, Břeň Jan, ASPI – zákon o sdružování občanů s komentářem, 2007

6.2 Právní předpisy:

- Zákon č. 49/1866 čes. z. z.
- Zákon č. 98/1929 Sb., kterým se doplňují a částečně mění některá ustanovení honebně-policejní, zejména o hájení zvěře
- Zákon č. 127/1941 Sb., o myslivosti
- Zákon č. 225/1947 Sb., o myslivosti
- Zákon č. 23/1962 Sb., o myslivosti
- Zákon č. 270/1992 Sb., novela zákona o myslivosti
- Zákon č. 449/2001 Sb., o myslivosti, ve znění pozdějších předpisů
- Zákon č. 83/1990 Sb., o sdružování občanů, ve znění pozdějších předpisů
- Usnesení předsednictva ČNR o vyhlášení Listiny základních práv a svobod jako součásti ústavního pořádku ČR publikovaného pod č. 2/1993 Sb.
- Zákon č. 40/1964 Sb., občanský zákoník, ve znění pozdějších předpisů
- Zákon č. 500/2004 Sb., správní řád, ve znění pozdějších předpisů

7. Seznam tabulek, mapek a grafů:

Tabulka č. 1 - Skutečný odstřel zvěře v ks v regionu Litoměřicko v letech 2009 - 2012

Tabulka č. 2 – Skutečný odstřel zvěře v ks v honitbě Velký Újezd v letech 2009 - 2012

Tabulka č. 3 - Příjmy a výdaje MS ŠLUPKA v letech 2009 – 2012

Tabulka č. 4 – Porovnání charakteristik

Mapka č. 1 - Situování regionu Litoměřicko na území České republiky s vyznačením
Ústeckého kraje

Mapka č. 2 - Vyznačení hranic honitby Velký Újezd v regionu Litoměřicko

Graf č. 1 - Skutečný odstřel zvěře v ks v regionu Litoměřicko v letech 2009 – 2012

Graf č. 2 – Výměra honební plochy v ha v regionu Litoměřicko k 31.3.2012

Graf č. 3 – Skutečný odstřel zvěře v ks v honitbě Velký Újezd v letech 2009 - 2012:

Graf č. 4 – Příjmy a výdaje za období od r. 2009 – 2012 MS ŠLUPKA

8. Přílohy:

příloha č. 1 - Příjmy a výdaje MS ŠLUPKA za r. 2009 - 20124 A4

Příloha č. 1

Příjmy a výdaje MS ŠLUPKA za r. 2009:

| | | |
|---------|--|-------------------|
| Příjmy: | ze zvěřiny (srnčí, černá, zajíc, bažant) | 13.610,- Kč |
| | členské příspěvky | 9.600,- Kč |
| | pořádání mysliveckého plesu | 12.000,- Kč |
| Celkem: | | 35.210,- Kč |
| Výdaje: | nájemné za honitbu | 4.500,- Kč |
| | medikamenty | 1.500,- Kč |
| | nájemné za střelnici | 3.000,- Kč |
| | krmné směsi | 1.950,- Kč |
| | nákup bažantích kuřat | 7.450,- Kč |
| | myslivecká zařízení – opravy | 3.500,- Kč |
| | náklady na dopravu | 2.384,- Kč |
| | kancelářské potřeby | 350,- Kč |
| | peněžitý dar ZŠ Ploskovice | 500,- Kč |
| | náklady na hon (občerstvení, ceny) | 5.783,- Kč |
| Celkem: | | 30.917,- Kč |

Příjmy a výdaje MS ŠLUPKA za r. 2010:

| | | |
|----------------|--|-------------------|
| Příjmy: | ze zvěřiny (srnčí, černá, zajíc, bažant) | 9.750,- Kč |
| | členské příspěvky | 9.600,- Kč |
| | pořádání mysliveckého plesu | 8.500,- Kč |
| Celkem: | | 27.850,- Kč |
| Výdaje: | nájemné za honitbu | 4.500,- Kč |
| | medikamenty | 1.500,- Kč |
| | nájemné za střelnici | 2.700,- Kč |
| | krmné směsi | 2.960,- Kč |
| | myslivecká zařízení – opravy | 6.300,- Kč |
| | náklady na dopravu | 1.540,- Kč |
| | kancelářské potřeby | 113,- Kč |
| | peněžitý dar ZŠ Ploskvice | 500,- Kč |
| | náklady na hon (občerstvení, ceny) | 3.726,- Kč |
| Celkem: | | 24.139,- Kč |

Příjmy a výdaje MS ŠLUPKA za r. 2011:

| | | |
|---------|--|-------------------|
| Příjmy: | ze zvěřiny (srnčí, černá, zajíc, bažant) | 9.145,- Kč |
| | členské příspěvky | 9.600,- Kč |
| | pořádání mysliveckého plesu | 8.700,- Kč |
| Celkem: | | 27.445,- Kč |
| Výdaje: | nájemné za honitbu | 4.500,- Kč |
| | medikamenty | 1.500,- Kč |
| | nájemné za střelnici | 3.056,- Kč |
| | krmné směsi | 3.451,- Kč |
| | myslivecká zařízení – opravy | 4.700,- Kč |
| | náklady na dopravu | 1.859,- Kč |
| | kancelářské potřeby | 136,- Kč |
| | peněžitý dar ZŠ Ploskvice | 500,- Kč |
| | náklady na hon (občerstvení, ceny) | 3.255,- Kč |
| Celkem: | | 22.957,- Kč |

Příjmy a výdaje MS ŠLUPKA za r. 2012:

| | | |
|---------|--|-------------------|
| Příjmy: | ze zvěřiny (srnčí, černá, zajíc, bažant) | 6.400,- Kč |
| | členské příspěvky | 9.600,- Kč |
| | pořádání mysliveckého plesu | 9.250,- Kč |
| Celkem: | | 25.250,- Kč |
| Výdaje: | nájemné za honitbu | 4.500,- Kč |
| | medikamenty | 1.500,- Kč |
| | nájemné za střelnici | 2.500,- Kč |
| | krmné směsi | 1.680,- Kč |
| | nákup bažantích kuřat | 8.925,- Kč |
| | myslivecká zařízení – opravy | 5.400,- Kč |
| | náklady na dopravu |1.520,- Kč |
| | kancelářské potřeby | 100,- Kč |
| | peněžitý dar ZŠ Ploskovice | 500,- Kč |
| | náklady na hon (občerstvení, ceny) | 1.771,- Kč |
| Celkem: | | 28.396,- Kč |