

**Česká zemědělská univerzita v Praze**

**Provozně ekonomická fakulta**

**Katedra ekonomických teorií**



## **Bakalářská práce**

**Sociální a ekonomický rozvoj města Bzenec**

**Daniela Hanzalová**

© 2024 ČZU v Praze



## ZADÁNÍ BAKALÁŘSKÉ PRÁCE

Daniela Hanzalová

Veřejná správa a regionální rozvoj

Název práce

**Sociální a ekonomický rozvoj města Bzenec**

Název anglicky

**Social and Economic Development of the Municipality Bzenec**

---

### Cíle práce

Hlavním cílem bakalářské práce je nejen zhodnocení sociálního a ekonomického rozvoje města Bzenec, ale také posouzení jeho rozvojového potenciálu. Na základě provedené analýzy budou dále navržena doporučení pro rozvoj města.

### Metodika

Z metodologického pohledu bude využito především techniky studia dokumentů odborné povahy a sekundární analýzy dat. Také bude využito primárního sběru dat pomocí polostandardizovaných rozhovorů s klíčovými aktéry rozvoje města. Na základě zjištěných poznatků bude následně vypracována SWOT analýza.

## Doporučený rozsah práce

30 – 40 stran

## Klíčová slova

demografie, ekonomika obce, obec, regionální rozvoj, SWOT analýza, veřejná správa

---

## Doporučené zdroje informací

BLAŽEK, Jiří; UHLÍŘ, David; UNIVERZITA KARLOVA. *Teorie regionálního rozvoje : nástin, kritika, implikace*. Praha: Karolinum, 2011. ISBN 978-80-246-1974-3.

ESKELINEN, Heikki, et al.: *Competitiveness, Localised Learning and Regional Development: Specialization and Prosperity in Small Open Economies*, Taylor and Francis, 2002. ProQuest Ebook Central, <https://ebookcentral-proquest-com.infozdroje.czu.cz/lib/czup/detail.action?docID=169634>.

KADEŘÁBKOVÁ, Jaroslava; PEKOVÁ, Jitka. *Územní samospráva – udržitelný rozvoj a finance*. Praha: Wolters Kluwer Česká republika, 2012. ISBN 978-80-7357-910-4.

MAIER, Karel. *Udržitelný rozvoj území*. Praha: Grada, 2012. ISBN 978-80-247-4198-7.

PEKOVÁ, Jitka; PILNÝ, Jaroslav; JETMAR, Marek. *Veřejný sektor – řízení a financování*. Praha: Wolters Kluwer Česká republika, 2012. ISBN 978-80-7357-936-4.

TOTH, Petr. *Ekonomické aktivity obcí a měst*. Plzeň: Vydavatelství a nakladatelství Aleš Čeněk, 2014. ISBN 978-80-7380-491-6.

WOKOUN, René. *Regionální rozvoj : východiska regionálního rozvoje, regionální politika, teorie, strategie a programování*. Praha: Linde, 2008. ISBN 978-80-7201-699-0.

WOKOUN, René. *Základy regionálních věd a veřejné správy*. Plzeň: Vydavatelství a nakladatelství Aleš Čeněk, 2011. ISBN 978-80-7380-304-9.

---

## Předběžný termín obhajoby

2023/24 LS – PEF

## Vedoucí práce

doc. Ing. Jakub Husák, Ph.D.

## Garantující pracoviště

Katedra humanitních věd

Elektronicky schváleno dne 13. 2. 2024

**prof. PhDr. Michal Lošťák, Ph.D.**

Vedoucí katedry

Elektronicky schváleno dne 19. 2. 2024

**doc. Ing. Tomáš Šubrt, Ph.D.**

Děkan

V Praze dne 21. 02. 2024



### **Čestné prohlášení**

Prohlašuji, že svou bakalářskou práci "Sociální a ekonomický rozvoj města Bzenec" jsem vypracoval(a) samostatně pod vedením vedoucího bakalářské práce a s použitím odborné literatury a dalších informačních zdrojů, které jsou citovány v práci a uvedeny v seznamu použitých zdrojů na konci práce. Jako autor(ka) uvedené bakalářské práce dále prohlašuji, že jsem v souvislosti s jejím vytvořením neporušil autorská práva třetích osob.

V Praze dne 14.3.2024

---

## **Poděkování**

Ráda bych touto cestou poděkovala doc. Ing. Jakobovi Husákovi, Ph.D., který mi po celou dobu vypracovávání této práce byl ochotně k dispozici, odpovídal na moje dotazy a poskytoval mi cenné rady a připomínky. Dále bych chtěla poděkovat starostovi obce Bzenec Eriku Ebringerovi, jež mi v rámci rozhovoru ochotně poskytl bližší informace o dění ve městě.

# Sociální a ekonomický rozvoj města Bzenec

## Abstrakt

Tato bakalářská práce na téma „Sociální a ekonomický rozvoj města Bzenec“ je zaměřena na posouzení kvality života ve městě na základě socioekonomických ukazatelů a následné navržení vhodných rozvojových aktivit. Skládá se ze dvou částí, a to teoretické a praktické části. V první části práce jsou definována teoretická východiska a vysvětleny pojmy, které souvisí s veřejnou správou a regionálním rozvojem. Tato východiska jsou nezbytná pro pochopení praktické části práce. Ta je pak zaměřena konkrétně na město Bzenec a přibližuje nejprve jeho historii, a dále pak současnou charakteristiku města. Významnou součástí je analýza socioekonomických ukazatelů. Dalším zdrojem pro následné zhodnocení je také polostandardizovaný rozhovor se starostou města. Na základě získaných informací je zpracována SWOT analýza, z níž vychází následná doporučení pro další rozvoj obce.

**Klíčová slova:** demografie, ekonomika obce, obec, regionální rozvoj, SWOT analýza, veřejná správa

# **Social and Economic Development of the Municipality Bzenec**

## **Abstract**

This bachelor thesis on "Social and Economic Development of the Municipality Bzenec" is focused on the assessment of the quality of life in the town based on socio-economic indicators and subsequent proposal of appropriate development activities. It consists of two parts, a theoretical and a practical part. The first part of this thesis defines the theoretical background and explains the terms related to public administration and regional development. This background is essential for understanding the practical part of this thesis. That part focuses specifically on the municipality Bzenec and presents its history as well as the current characteristics of the town. An important part is the analysis of socio-economic indicators. Another source for the subsequent proposal is also a semi-standardized interview with the mayor of the town. On the basis of the information obtained, a SWOT analysis is prepared, on which recommendations for the further development of the municipality are based.

**Keywords:** demography, municipal economy, municipality, regional development, SWOT analysis, public administration

# Obsah

<b>1 Úvod.....</b>	<b>12</b>
<b>2 Cíl práce a metodika .....</b>	<b>13</b>
2.1 Cíl práce .....	13
2.2 Metodika .....	13
<b>3 Teoretická východiska .....</b>	<b>14</b>
3.1 Transformace veřejné správy ČR po roce 1989 .....	14
3.2 Územní členění ČR .....	15
3.2.1 Obec .....	15
3.2.2 Orgány obce .....	15
3.2.3 Města a městyse .....	15
3.2.4 Statutární města .....	16
3.2.5 Kraj .....	16
3.2.6 Orgány kraje .....	16
3.2.7 Jednotky NUTS .....	16
3.3 Region .....	18
3.4 Participace a partnerství .....	19
3.4.1 Typy partnerství .....	19
3.4.2 Dobrovolný svazek obcí .....	20
3.4.3 Euroregion .....	20
3.4.4 MAS .....	20
3.5 Regionální rozvoj .....	22
3.5.1 Regionální politika .....	22
3.5.2 Aktéři regionálního rozvoje .....	22
3.5.3 Ekonomický rozvoj .....	23
3.6 Udržitelný rozvoj .....	24
3.6.1 Principy udržitelného rozvoje .....	24
3.6.2 Cíle udržitelného rozvoje OSN .....	24
3.7 Strategické plánování a řízení .....	26
3.7.1 Základní pilíře strategického plánování .....	26
3.7.2 12 nástrojů strategické práce .....	26
3.7.3 Výhody strategického řízení .....	28
3.7.4 Nevýhody strategického řízení .....	28
3.7.5 Strategie regionálního rozvoje ČR 2021+ .....	28
3.8 Financování veřejné správy .....	30
3.8.1 Rozpočet a rozpočtový proces .....	30
3.8.2 Zásady rozpočtového procesu .....	30

3.8.3	Funkce veřejných rozpočtů .....	30
3.8.4	Rozpočtová pravidla .....	30
3.8.5	Soustava veřejných rozpočtů .....	31
3.8.6	Státní rozpočet.....	32
3.8.7	Rozpočty ÚSC.....	32
3.8.8	Rozpočty dobrovolných svazků obcí .....	33
3.8.9	Rozpočty státních fondů.....	33
3.8.10	Národní rozpočtová rada.....	33
<b>4</b>	<b>Charakteristika města Bzenec.....</b>	<b>34</b>
4.1	Historie .....	34
4.2	Geografické podmínky .....	35
4.2.1	Druhy pozemků.....	35
4.2.2	Mikroregion Bzenecko.....	36
4.2.3	Kyjovské Slovácko v Pohybu .....	36
4.3	Orgány města.....	37
4.4	Obyvatelstvo.....	38
4.4.1	Vývoj počtu obyvatel .....	38
4.4.2	Přírůstek obyvatel .....	39
4.4.3	Natalita a mortalita.....	39
4.4.4	Struktura obyvatel .....	41
4.5	Občanská vybavenost .....	43
4.5.1	Vzdělání .....	43
4.5.2	Zdravotní péče.....	43
4.5.3	Obchody a služby .....	44
4.5.4	Volnočasové aktivity.....	44
4.6	Turistické cíle a památky .....	45
4.6.1	Kaple sv. Floriána a Šebestiána .....	45
4.6.2	Bzenecký zámek .....	46
4.6.3	Bzenecká lípa .....	47
4.7	Vinařství .....	49
4.7.1	Historie vinařství ve Bzenci.....	49
4.7.2	Dnešní vinařství ve Bzenci .....	49
4.8	Ekonomika obce.....	51
4.8.1	Hospodaření obce.....	51
4.8.2	Nezaměstnanost .....	53
4.8.3	Podnikatelské subjekty podle činnosti .....	54
4.9	Strategický plán rozvoje města 2020-2025 .....	56
4.9.1	Oblast bydlení .....	56
4.9.2	Sociální oblast.....	56

4.9.3	Technická infrastruktura .....	57
4.9.4	Místní komunikace .....	57
4.9.5	Přírodní poměry .....	58
4.9.6	Občanská vybavenost .....	58
4.9.7	Cestovní ruch, kultura a sport .....	58
4.9.8	Podnikání, zaměstnanost.....	59
4.10	SWOT analýza .....	60
<b>5</b>	<b>Zhodnocení a doporučení .....</b>	<b>61</b>
<b>6</b>	<b>Závěr.....</b>	<b>63</b>
<b>7</b>	<b>Seznam použitých zdrojů .....</b>	<b>66</b>
7.1	Odborná literatura .....	66
7.2	Internetové zdroje.....	67
<b>8</b>	<b>Seznam obrázků, tabulek, grafů a zkratk.....</b>	<b>69</b>
8.1	Seznam obrázků .....	69
8.2	Seznam tabulek .....	69
8.3	Seznam grafů.....	69
8.4	Seznam použitých zkratk.....	69
<b>9</b>	<b>Přílohy .....</b>	<b>70</b>
9.1	Rozhovor se starostou města Bzenec Ing. Erikem Ebringerem .....	70

# 1 Úvod

Město Bzenec se nachází v Jihomoravském kraji a spadá pod okres Hodonín. Území bylo dle archeologických nálezů osídleno již od pravěku, o městě Bzenci jako takovém se pak zmiňuje Jan Lucemburský ve své listině roku 1330. Město má dnes 4 565 obyvatel, rozkládá se na ploše 4 034 ha a dělí se na 8 sídelních jednotek. Nachází se v něm pověřený úřad pro okolní obce, obcí s pověřenou působností je pro toto území město Kyjov.

Bzenec je součástí dobrovolného svazku obcí Mikroregion Bzenecko a také místní akční skupiny Kyjovské Slovácko v pohybu. Obě tato územní společenství se podílí na rozvoji regionu, podporují iniciativu občanů i organizací a snaží se prosazovat společné zájmy. Tato práce je zaměřena na ekonomický a sociální rozvoj právě obce Bzenec.

V teoretické části bude nejprve stručně popsána transformace veřejné správy v České republice a následně budou vysvětleny základní pojmy spojené s veřejnou správou a regionálním rozvojem. Podrobněji pak bude zaměřena na členění územních celků České republiky a jejich orgány, participaci na nižších úrovních územní správy a samozřejmě také regionální rozvoj. Kapitola bude věnována taktéž udržitelnému rozvoji, pro který byly formulovány cíle v rámci organizace OSN. Na realizaci těchto cílů se podílí i Ministerstvo pro místní rozvoj. Další kapitola bude zaměřena na strategické plánování a řízení ve veřejné správě, které bylo převzato ze soukromé sféry. Na závěr teoretické části bude popsáno financování veřejné správy, soustava veřejných rozpočtů a jejich funkce.

Vlastní část práce bude zaměřena na charakteristiku města Bzenec, v rámci níž bude stručně shrnuta historie města a popsány geografické podmínky. Zmíněna budou také územní společenství, do kterých město Bzenec patří. Dále budou popsány orgány města i občanská vybavenost. Nebude chybět ani kapitola o památkách a turistických cílech a samozřejmě také o vinařství ve Bzenci. Kromě toho bude také posouzen strategický plán rozvoje města.

Na základě dat z ČSÚ bude provedena analýza obyvatelstva, a to jak jeho vývoje v čase, tak i jeho současné struktury. Následně bude zanalyzována také ekonomika obce, nejprve z pohledu příjmů a výdajů, kdy bude posuzován rozpočet v průběhu posledních let a hospodaření obce. Poté bude posouzen vývoj nezaměstnanosti v porovnání s okresem, krajem i republikou. Nebude chybět ani grafické znázornění struktury činností podnikatelských subjektů ve městě.

Na závěr práce bude vypracována SWOT analýza na základě poznatků zjištěných sekundární analýzou dat a také rozhovoru se starostou města. Tato analýza bude podkladem pro doporučení pro další rozvoj obce.



## **2 Cíl práce a metodika**

### **2.1 Cíl práce**

Cílem bakalářské práce je na základě zjištěných poznatků a provedené analýzy ekonomických a sociálních ukazatelů zhodnotit sociální a ekonomický rozvoj města Bzenec. Dále bude posouzen také rozvojový potenciál obce a na základě SWOT analýzy navržena doporučení pro další rozvoj města.

### **2.2 Metodika**

Tato bakalářská práce se člení na dvě hlavní části, a to na teoretickou část a vlastní část práce. V teoretické části se zaměřuje na teoretická východiska, bez jejichž porozumění by nebylo možné porozumět části praktické. Hlavní použitou metodou k získání těchto poznatků je sekundární analýza dat a také studium odborných dokumentů. Jsou zde vysvětleny nejen základní pojmy veřejné správy a regionálního rozvoje, ale i využití strategického řízení ve veřejné správě a také systém financování.

Vlastní část práce je pak zaměřená nejprve na charakteristiku města Bzenec, která představí historii obce, geografické podmínky, orgány města, občanskou vybavenost, turistické cíle a památky města, místní vinařství a strategický plán pro rozvoj města. Významnou součástí je analýza ukazatelů týkajících se obyvatelstva Bzenec, a to konkrétněji vývoje počtu obyvatel, přírůstku obyvatel, úmrtnosti a počtu narození a v neposlední řadě také struktury obyvatelstva z pohledu věku a pohlaví. Nedílnou součástí práce je samozřejmě také analýza ekonomiky obce. Ta se zaměřuje na hospodaření obce, vývoj nezaměstnanosti a taktéž strukturu podnikatelských subjektů podle činnosti. Tyto analýzy jsou vypracovány na základě dat získaných z ČSÚ.

Zjištěné poznatky o obci a polostandardizovaný rozhovor se starostou města jsou podkladem pro vypracovanou SWOT analýzu, na jejímž základě je posouzen rozvoj obce a její potenciál. Tato analýza slouží také jako podklad pro doporučení dalších rozvojových aktivit.

## 3 Teoretická východiska

### 3.1 Transformace veřejné správy ČR po roce 1989

Veřejná správa prošla významnou transformací po událostech roku 1989, kdy byla zrušena vedoucí pozice komunistické strany a založena republika fungující na demokratických a právních principech. Republika parlamentní, v níž došlo k mnoha změnám nejen ve struktuře státní správy.

Dalším významným bodem v historii veřejné správy byl rozpad Československa a vznik České republiky roku 1993. Zde byly zformovány ústřední orgány veřejné správy tak, jak je známe dnes. S jednou vládou, občanstvím i nejvyšším soudem, jednotným zákonodárstvím a novou strukturou ústředních orgánů.

Co se územní samosprávy týče, obecní úroveň byla obnovena roku 1990, kdy byly zrušeny národní výbory. Obecní samospráva má v ČR bohatou historii a v průběhu let se příliš neměnila. Nové zřízení v určité míře vycházelo z původního systému, jež fungoval v letech 1849-1938. Kromě obecních úřadů vznikly i úřady okresní, které nahradily okresní výbory. Krajské výbory ovšem nebyly nahrazeny rovnou, ale nejprve pouze zrušeny. Jejich funkce přešly na obecní úřady a některé orgány ústřední státní správy.

Jednalo se pouze o přechodný systém, který ale působil déle, než se předpokládalo. Až v roce 1997 byl schválen zákon zřizující 14 krajů, který ovšem nabyl účinnosti až roku 2000. Do té doby bylo potřeba nejen vymezit území krajů, ale také jejich kompetence.

Velikost krajů je sice pro vnitrostátní úkoly vhodná, nicméně pro podporu z fondů EU jsou jednotky příliš malé. Proto byly vytvořeny i regiony soudružnosti, čímž byl tento nesoulad odstraněn.

Hlavními cíli územní reformy byla decentralizace a dekoncentrace moci. Některé kompetence se tak staly samostatnou působností kraje (decentralizace), jiné zase přenesenou působností kraje (dekoncentrace). V souladu s principy dekoncentrace a decentralizace bylo také třeba vyřešit otázku financování, jež nemohlo jít na úkor obcí. Jedinou možností tak bylo zvýšit podíl krajů na daňových příjmech.

V další fázi reformy byly zrušeny okresní úřady a jejich kompetence byly převedeny na vybrané obecní úřady. Zvolené obce byly pojmenovány obce s pověřeným úřadem a obce s rozšířenou působností.<sup>1</sup>

---

<sup>1</sup> BRŮNA, M. a kol. 2005. *Veřejná správa v České republice*. 2., rozš. vyd. Praha: Ministerstvo vnitra ČR, Úsek pro reformu veřejné správy. ISBN 80-239-4709-5. str. 6-10

## 3.2 Územní členění ČR

Územní členění ČR je zakotveno v ústavě, dle níž je republika členěna na základní a vyšší územní samosprávné celky. Jde tedy o dvoustupeňový systém, kde obce představují základní a kraje vyšší územně samosprávné celky.

Model veřejné správy je spojený, což znamená, že vedle samostatné působnosti vykonávají územní celky také působnost přenesenou.<sup>2</sup>

### 3.2.1 Obec

*„Obec je základním územním samosprávným společenstvím občanů na územním celku vymezeném hranicí území obce. Obec disponuje vlastním majetkem, spravuje své záležitosti samostatně, vystupuje v právních vztazích svým jménem a nese odpovědnost z těchto vztahů vyplývající.“<sup>3</sup>*

Současně se v ČR nachází 6254 obcí a 4 vojenské újezdy. Počet obcí druhého stupně (POU) je pak 393 a obcí třetího stupně (ORP) 206.<sup>4</sup>

### 3.2.2 Orgány obce

Občané si v rámci obecních voleb sami volí obecní zastupitelstvo, jež pak jmenuje svého starostu a místostarostu. Výkonným orgánem je rada obce, v jejímž čele, stejně jako u zastupitelstva, stojí starosta. Obdobně je tomu tak i u obecního úřadu, kde se na výkonu působností podílí také místostarosta, tajemník a zaměstnanci úřadu. Úřad plní úkoly přidělené zastupitelstvem či radou, ale vykonává také působnost přenesenou.<sup>5</sup>

### 3.2.3 Města a městyse

Pokud obec splňuje podmínky, může být prohlášena za městys, město nebo statutární město. Městyse se od obcí venkovského typu lišily dříve tím, že měly právo pořádat trhy výroční i dobytčí. Kromě toho jsou také centrem pro okolní vesnické obce. Dle zákona může být obec prohlášena městysem, pokud tak na její návrh stanoví předseda Poslanecké sněmovny. Dále také pokud byla obec městysem před 17. 5. 1954, kdy nabyl účinnosti zákon o národních výborech.

Stejně jako pojem městys ani město není přesně definováno. Spodní hranicí, co se počtu obyvatel týče, je 3 000 obyvatel. Tato hranice ovšem může být opomenuta, pokud byla obec označena městem před 17.5. 1954. Obdobně jako městys vzniká rozhodnutím Poslanecké sněmovny, nebo pokud byla obec městem ke dni nabytí účinnosti zákona o obcích v roce 2000.

Městyse i města mohou vzniknout také sloučením či oddělením již existujících obcí.<sup>6</sup>

<sup>2</sup> BRŮNA, M. a kol. 2005. *Veřejná správa v České republice*. 2., rozš. vyd. Praha: Ministerstvo vnitra ČR, Úsek pro reformu veřejné správy. ISBN 80-239-4709-5. str. 27

<sup>3</sup> BRŮNA, M. a kol. 2005. *Veřejná správa v České republice*. 2., rozš. vyd. Praha: Ministerstvo vnitra ČR, Úsek pro reformu veřejné správy. ISBN 80-239-4709-5. str. 29

<sup>4</sup> ÚZK *Veřejný dálkový přístup k datům RÚIAN* [online]. Český úřad zeměměřický a katastrální [cit. 2023-06-26]. Dostupné z: <https://vdp.cuzk.cz/vdp/ruian/obce?kodVc=&kodOk=&kodOp=&kodPu=&nazevOb=&statusKod=&sort=UZEMI&search=>

<sup>5</sup> BRŮNA, M. a kol. 2005. *Veřejná správa v České republice*. 2., rozš. vyd. Praha: Ministerstvo vnitra ČR, Úsek pro reformu veřejné správy. ISBN 80-239-4709-5. str. 29

<sup>6</sup> KADEŘÁBKOVÁ, Jaroslava a Jitka PEKOVÁ. *Územní samospráva - udržitelý rozvoj a finance*. Praha: Wolters Kluwer Česká republika, 2012. ISBN 978-80-7357-910-4. str. 54-55

### 3.2.4 Statutární města

Města, jejichž území je dle obecní vyhlášky dále děleno na menší celky, se nazývají statutární města. Menšími celky jsou pak městské části nebo obvody, jež mají vlastní orgány samosprávy. Celé statutární město je pak spravováno zastupitelstvem města.

Zvláštním případem je pak hlavní město Praha. Podle zákona o hlavním městě Praze je zároveň hlavním městem, obcí i krajem.<sup>7</sup>

V ČR se současně nachází 27 statutárních měst včetně Prahy.<sup>8</sup>

### 3.2.5 Kraj

Vymezení krajů je velmi podobné vymezení obcí. Jde tedy o samosprávné územní společenství občanů, jež disponuje právní osobností a vlastním majetkem, se kterým hospodáří. V porovnání s obcemi mají kraje menší rozsah výkonu samostatné působnosti, ale významnější působnosti ve výkonu státní správy.

Ústavním zákonem č. 176/2001 Sb. vzniklo 14 krajů, respektive 13 krajů a hlavní město Praha.<sup>9</sup>

### 3.2.6 Orgány kraje

Krajský orgán samostatně spravující územní jednotku se též nazývá zastupitelstvo. Voleno je občany, a ze svých řad pak samo volí hejtmana a náměstka (náměstky). Výkonný orgán se nazývá rada, již tvoří hejtman, náměstek a další zvolené osoby. Zastupitelstvo dále zřizuje výbor finanční, kontrolní a výbor pro výchovu, vzdělávání a zaměstnanost. Kromě těchto výborů může zřídit také kontrolní a iniciativní orgány.

Významným orgánem je též krajský úřad. Ten vykonává úkoly přidělené radou nebo zastupitelstvem v působnosti samostatné i přenesené. V čele rady se nachází ředitel, který se zodpovídá hejtmanovi.<sup>10</sup>

### 3.2.7 Jednotky NUTS

*„Pro dosažení srovnatelnosti statistických dat v rámci Evropské unie byl vytvořen jednotný systém klasifikování územních statistických jednotek NUTS – Nomenclature of Units for Territorial Statistics – Nomenklatura územních statistických jednotek.“<sup>11</sup>*

Kromě statistických účelů je jedním z nejdůležitějších aspektů tohoto členění možnost čerpat dotace. Například kraje jsou v porovnání s územními jednotkami jiných států EU příliš malé. Vznikly tak regiony soudružnosti, které jsou pro srovnání velikostně vhodnější.

Členění CZ-NUTS je vymezeno následovně: Jednotky NUTS 0 A NUTS 1 představuje Česká republika. Na úrovni NUTS 2 máme již zmiňované regiony soudružnosti, jež vznikly

<sup>7</sup> Informační web územního plánování [online]. Ústav územního rozvoje [cit. 2023-06-28]. Dostupné z: <https://portal.uur.cz/spravni-usporadani-cr-organy-uzemniho-planovani/obce.asp>

<sup>8</sup> Statutární města a hlavní město Praha. [online]. Český statistický úřad [cit. 2023-07-17]. Dostupné z: [https://www.czso.cz/csu/rso/statutarni\\_mesta\\_a\\_praha](https://www.czso.cz/csu/rso/statutarni_mesta_a_praha)

<sup>9</sup> KADERÁBKOVÁ, Jaroslava a Jitka PEKOVÁ. *Územní samospráva - udržitelný rozvoj a finance*. Praha: Wolters Kluwer Česká republika, 2012. ISBN 978-80-7357-910-4. str. 27

<sup>10</sup> BRŮNA, M. a kol. 2005. *Veřejná správa v České republice*. 2., rozš. vyd. Praha: Ministerstvo vnitra ČR, Úsek pro reformu veřejné správy. ISBN 80-239-4709-5. str. 32

<sup>11</sup> Informační web územního plánování - NUTS [online]. Ústav územního rozvoje [cit. 2023-07-03]. Dostupné z: <https://portal.uur.cz/spravni-usporadani-cr-organy-uzemniho-planovani/nuts.asp>

právě za tímto účelem. NUTS 3 pak představují kraje a menší jednotky LAU 1 okresy a LAU 2 obce.<sup>12</sup>

---

<sup>12</sup> *Informační web územního plánování - NUTS* [online]. Ústav územního rozvoje [cit. 2023-07-03]. Dostupné z: <https://portal.uur.cz/spravni-usporadani-cr-organy-uzemniho-planovani/nuts.asp>

### 3.3 Region

Pojem region není přesně definován a odlišné obory na něj mohou mít také odlišný pohled, přesto se jedná o běžně užívaný pojem. Pro regionální vědy je to pak dozajista pojem klíčový.

*„Z pohledu regionalistického jde o oblast, která je určována geografickými, historickými, sociálně-ekonomickými podmínkami a v neposlední řadě i administrativním vymezením.“*<sup>13</sup> Jednotlivé aspekty spolu samozřejmě souvisí a doplňují se.<sup>14</sup>

Pojem bývá převážně spojován s regiony na úrovni nižší nežli státy, podle definice však může v širším pojetí zahrnovat i státy. Důsledkem regionalizace a globalizace moc státní poklesla, oproti tomu regionům připadá více kompetencí.<sup>15</sup>

---

<sup>13</sup> KADERÁBKOVÁ, Jaroslava a Jitka PEKOVÁ. Územní samospráva - udržitelný rozvoj a finance. Praha: Wolters Kluwer Česká republika, 2012. ISBN 978-80-7357-910-4. str. 29

<sup>14</sup> KADERÁBKOVÁ, Jaroslava a Jitka PEKOVÁ. Územní samospráva - udržitelný rozvoj a finance. Praha: Wolters Kluwer Česká republika, 2012. ISBN 978-80-7357-910-4. str. 29

<sup>15</sup> ESKELINEN, Heikki, et al.: Competitiveness, Localised Learning and Regional Development: Specialization and Prosperity in Small Open Economies. Taylor and Francis, 2002. ProQuest Ebook Central, <https://ebookcentral-proquest-com.infozdroje.czu.cz/lib/czup/detail.action?docID=169634>. ISBN 0-203-03016-8. str. 10-11

### 3.4 Participace a partnerství

„Participaci můžeme chápat jako jednání zaměřené na prosperitu celku, se kterým sdílím každodenní život v pozitivním i negativním slova smyslu. Takovýto přístup k životu v jakékoliv komunitě představuje základ občanské společnosti.“<sup>16</sup> V užším slova smyslu představuje participaci přímá účast občanů na veřejné správě.

Aktivní účast občanů se dělí na reprezentativní a participační. Reprezentativní formu představuje účast ve volbách, participační pak možnost podílet se i průběžně různými způsoby na rozhodovacích procesech.

Partnerství umožňuje, institucionálně i legislativně, spolupráci organizací a institucí, která může pozitivně ovlivňovat rozvoj území. Účelem partnerství je primárně spolupráce na dosažení společných cílů. Tato spolupráce pak usnadňuje identifikaci problémů i jejich řešení. Kromě toho by také mělo vést k vyšší efektivitě v rámci zabezpečování veřejných služeb i statků.<sup>17</sup>

V kontextu doby trvání rozlišujeme partnerství krátkodobá a dlouhodobá. Některá partnerství vznikají za účelem naplnění určité potřeby nebo řešení daného problému. Po splnění cíle se pak partnerský vztah ukončí. Zatímco u dlouhodobého partnerství jde nejen o vyřešení aktuálního problému, ale o dlouhodobou spolupráci a sdílené hodnoty.<sup>18</sup>

Partnerství se netýká jen veřejného sektoru, ale umožňuje též zapojení dalších aktérů. Je také úzce spjato s participací, neboť aktéři, jež mají zájem se podílet na věcech veřejných, se rovněž stávají partnery.<sup>19</sup>

V souvislosti s partnerstvím v regionálním rozvoji je nutné rozlišovat mezi pojmy partnerství a spolupráce. Pojem partnerství není tak flexibilní, bývá spojován s formálními opatřeními a právními závazky. Oproti tomu spolupráce představuje spojení všech aktérů se společnými hodnotami ochotných spolupracovat na dané problematice.<sup>20</sup>

#### 3.4.1 Typy partnerství

Partnerství nevznikají jen na lokální či regionální úrovni, ale i na úrovni národní a nadnárodní. Většinou přichází iniciativa zdola od aktérů působících ve městech a obcích. Není ovšem neobvyklé, pokud přijde iniciativa i shora, například jako součást vládní strategie.

Kromě typologie partnerství podle úrovně, na které je vytvořené, se typy partnerství dělí také z hlediska aktérů figurujících v dané spolupráci. Rozlišuje se partnerství mezi orgány státní správy a dalšími institucemi veřejné správy a partnerství orgánů státní správy se subjekty občanského nebo podnikatelského sektoru. Existují také případy, jako například místní akční skupiny, u kterých dochází ke kombinaci obou typů.<sup>21</sup>

<sup>16</sup> KADERÁBKOVÁ, Jaroslava a Jitka PEKOVÁ. *Územní samospráva - udržitelný rozvoj a finance*. Praha: Wolters Kluwer Česká republika, 2012. ISBN 978-80-7357-910-4. str. 156

<sup>17</sup> KADERÁBKOVÁ, Jaroslava a Jitka PEKOVÁ. *Územní samospráva - udržitelný rozvoj a finance*. Praha: Wolters Kluwer Česká republika, 2012. ISBN 978-80-7357-910-4. str. 156-165

<sup>18</sup> KHENDRICHE TRHLÍNOVÁ, Zuzana. *Partnerství v rozvoji obcí, měst a regionů*. Praha: Auditorium, 2014. ISBN 978-80-87284-44-5. str. 52

<sup>19</sup> KADERÁBKOVÁ, Jaroslava a Jitka PEKOVÁ. *Územní samospráva - udržitelný rozvoj a finance*. Praha: Wolters Kluwer Česká republika, 2012. ISBN 978-80-7357-910-4. str. 156-165

<sup>20</sup> KHENDRICHE TRHLÍNOVÁ, Zuzana. *Partnerství v rozvoji obcí, měst a regionů*. Praha: Auditorium, 2014. ISBN 978-80-87284-44-5. str. 59

<sup>21</sup> KHENDRICHE TRHLÍNOVÁ, Zuzana. *Partnerství v rozvoji obcí, měst a regionů*. Praha: Auditorium, 2014. ISBN 978-80-87284-44-5. str. 138

### 3.4.2 Dobrovolný svazek obcí

Svazky obcí vznikají za účelem spolupráce obcí, ochrany a prosazování společných zájmů. Obce mají právo svazky nejen vytvářet, ale i vstupovat do již existujících. Takovéto mikroregiony jsou pak právnickou osobou.<sup>22</sup>

Mezi výhody spolupráce obcí patří hlavně podílení se nejen na nákladech, ale i rizikách projektů. Náklady pro jednotlivé obce se navíc snižují a dochází k vzájemnému předávání zkušeností a znalostí.<sup>23</sup>

Integrace obcí je nadále ovlivňována strachem a negativní zkušeností z období, kdy byla uplatňována středisková sídelní struktura.<sup>24</sup> I tak ale probíhají diskuze o snížení počtu obcí, kdy by se slučovaly malé obce do 1 000 obyvatel. Česká republika je totiž co do počtu obcí na počet obyvatel v rámci EU rekordmanem. Návrhy ale i přes vidinu ušetření financí a zjednodušení systému zatím přes vládu neprošly. Obce tak nejsou k ničemu povinny, pouze mají možnost vytvářet svazky.<sup>25</sup>

### 3.4.3 Euroregion

Jak již vypovídá název, v rámci euroregionů se nejedná o spolupráci vnitrostátní, ale přeshraniční. Periferní oblasti bývají často izolované. Velký vliv má nejen odlehlá poloha, ale i politický a historický kontext. V rámci integračních procesů EU tak vznikly tzv. euroregiony, jejichž účelem je právě přeshraniční spolupráce příhraničních regionů. Jsou sdruženy v asociaci již od roku 1971 a snaží se vyrovnávat disparity na obou stranách hranic. Zaměřují se na rozvoj různých oblastí jako například: spolupráce při územním plánování, zlepšování kvality života obyvatel, rozvoj kultury, aktivit pro obyvatele i cestovního ruchu, ...

Členy mohou být nejen obce, ale i různé organizace, instituce nebo firmy. Jde tedy o jakési zájmové sdružení právnických osob na nadnárodní úrovni.<sup>26</sup>

### 3.4.4 MAS

Místní akční skupiny vytvářejí často mikroregiony, jejichž potřeby se neshodují s potřebami vyšších celků (např. krajů). MAS představují určitý druh spolupráce veřejného a soukromého sektoru, který se aplikuje převážně ve venkovském prostředí. Součástí MAS mohou být pouze obce s méně než 25 000 obyvateli, a velikost MAS je pak omezena na maximálně 100 000 obyvatel. Aktivity skupin jsou založeny na metodě LEADER, iniciativa tedy vychází zdola. Skupina by měla mít svůj strategický plán, podle kterého stanoví priority rozvoje.<sup>27</sup>

---

<sup>22</sup> KADERÁBKOVÁ, Jaroslava a Jitka PEKOVÁ. *Územní samospráva - udržitelný rozvoj a finance*. Praha: Wolters Kluwer Česká republika, 2012. ISBN 978-80-7357-910-4. str. 23

<sup>23</sup> KHENDRICHE TRHLÍNOVÁ, Zuzana. *Partnerství v rozvoji obcí, měst a regionů*. Praha: Auditorium, 2014. ISBN 978-80-87284-44-5. str. 160

<sup>24</sup> KADERÁBKOVÁ, Jaroslava a Jitka PEKOVÁ. *Územní samospráva - udržitelný rozvoj a finance*. Praha: Wolters Kluwer Česká republika, 2012. ISBN 978-80-7357-910-4. str. 24

<sup>25</sup> *Vládní špičky odmítly slučování malých obcí*. [online]. ČT24 [cit. 2023-06-29]. Dostupné z: <https://ct24.ceskatelevize.cz/domaci/3543057-vladni-spicky-odmitly-slucovani-malych-obci-podle-nerv-opatreni-usetrilo-deset>

<sup>26</sup> KADERÁBKOVÁ, Jaroslava a Jitka PEKOVÁ. *Územní samospráva - udržitelný rozvoj a finance*. Praha: Wolters Kluwer Česká republika, 2012. ISBN 978-80-7357-910-4. str. 25-26

<sup>27</sup> KADERÁBKOVÁ, Jaroslava a Jitka PEKOVÁ. *Územní samospráva - udržitelný rozvoj a finance*. Praha: Wolters Kluwer Česká republika, 2012. ISBN 978-80-7357-910-4. str. 180



Tato sdružení musí být registrována u ministerstva vnitra a musí mít jasně vymezenou strukturu a formu. Nejčastěji to bývá obecně prospěšná společnost, dále pak občanské sdružení či sdružení právnických osob. Aby bylo partnerství rovnoprávné, podíl zástupců veřejné správy nesmí překročit 50 %.<sup>28</sup>

---

<sup>28</sup> KHENDRICHE TRHLÍNOVÁ, Zuzana. Partnerství v rozvoji obcí, měst a regionů. Praha: Auditorium, 2014. ISBN 978-80-87284-44-5. str. 162

### 3.5 Regionální rozvoj

Ani regionální rozvoj jakožto pojem není v rámci regionalistiky výjimkou a též existuje vícero účelových definicí. Jednotlivé definice se shodují v tom, že regionální rozvoj je široký pojem zahrnující nejen rozvoj území jako takový, ale i činnosti a aktivity veřejné správy (případně i soukromého a neziskového sektoru), jejichž cílem je tento rozvoj podpořit. Rozvoj se týká mnoha dílčích oblastí, jež spolu ale často významně souvisí.

Hlavním smyslem regionálního rozvoje je zlepšení podmínek v daném regionu tak, aby blahobyt občanů rostl, nebo byl alespoň udržován.<sup>29</sup>

Harmonický regionální rozvoj úzce souvisí s procesem vyrovnávání regionálních disparit. Vytváření podmínek, jež vedou ke zmírnění disparit a k využití potenciálu regionů, je nedílnou součástí regionální politiky.<sup>30</sup> Právě existence nerovností je významným podnětem k rozvoji společnosti a je tedy do jisté míry žádoucí. Pokud jsou ale rozdíly příliš velké, ztrácí jejich existence svou stimulační funkci a může mít vážné sociální či politické dopady. Proto jsou disparity vnímány převážně jako jevy negativní.<sup>31</sup>

#### 3.5.1 Regionální politika

Regionální politika je chápána jako součást souborů politik (ekonomických a sociálních), jejíž pomocí se stát pokouší dosáhnout národních cílů jako ekonomický růst, stabilita, rovnost, ale i rozdělování příjmů tak, aby byl způsob ekonomicky stimulující a zároveň spravedlivý dle většiny občanů.

Jak bylo zmíněno již výše, jedná se také o určitý projev snahy o minimalizaci regionálních disparit. Tolerance k těmto disparitám je proměnlivá a odlišná pro různé společnosti. Závisí tak na konkrétních podmínkách, jestli jsou považovány za problém a důvod k intervenci ze strany státu.

Jedním ze základních předpokladů regionální politiky je kromě vymezení cílů také vymezení regionů, kde by tato politika měla být uplatňována. Podpora tak bývá zaměřena jen na vybrané regiony, klíčovým prvkem je tedy regionální selektivita.<sup>32</sup>

Podpora regionálního rozvoje je právně ošetřena a vymezena zákonem o podpoře regionálního rozvoje č. 248/2000 Sb..<sup>33</sup>

#### 3.5.2 Aktéři regionálního rozvoje

Pod pojmem aktéři regionálního rozvoje se skrývá široká skupina lidí, jejíž členové mohou mít velmi odlišné představy a cíle, až na cíl hlavní, který je spojuje. A tím je právě rozvoj daného území. Velmi významným aktérem je samozřejmě veřejná správa, ale mohou to být i jak sami občané, tak různé zájmové skupiny, podnikatelské subjekty, neziskové organizace, vzdělávací instituce, hospodářské komory, informační centra nebo také média.

<sup>29</sup> MAIER, Karel. Udržitelný rozvoj území. Praha: Grada, 2012. ISBN 978-80-247-4198-7. str. 171

<sup>30</sup> WOKOUN, René. Regionální rozvoj a jeho management v České republice. Praha: Oeconomica, 2007. ISBN 978-80-245-1301-0. str. 102

<sup>31</sup> BLAŽEK, Jiří a David UHLÍŘ. Teorie regionálního rozvoje: nástin, kritika, implikace. Vydání třetí, přepracované a doplněné. Praha: Univerzita Karlova, nakladatelství Karolinum, 2020. ISBN 978-80-246-4566-7. str. 15

<sup>32</sup> BLAŽEK, Jiří a David UHLÍŘ. Teorie regionálního rozvoje: nástin, kritika, implikace. Vydání třetí, přepracované a doplněné. Praha: Univerzita Karlova, nakladatelství Karolinum, 2020. ISBN 978-80-246-4566-7. str. 16

<sup>33</sup> Zákon č. 248/2000 Sb.. Zákony pro lidi [online]. AION CS s.r.o. [cit. 2023-08-04]. Dostupné z: <https://www.zakonyprolidi.cz/cs/2000-248>

Názorová odlišnost jednotlivých skupin je žádoucí i přesto, že se může jednat o názory protichůdné. Regionální rozvoj nemá jedno správné řešení a čím více aktérů se do rozvoje zapojí, tím přesnější představu o potřebách občanů může veřejná správa získat.<sup>34</sup>

### 3.5.3 Ekonomický rozvoj

Ekonomickým rozvojem se rozumí soustavné, ale postupné změny, jež přizpůsobují hospodářství stále se měnícím podmínkám. Hospodářský rozvoj může mít podobu kvantitativní (růst hospodářského produktu daného území) nebo též kvalitativní (změna kvality podmínek vede k efektivnějšímu využití a alokaci zdrojů, nemusí však nutně vést ke zvýšení produktu). Často se však jedná o kombinaci kvantitativního i kvalitativního rozvoje.

Hlavním cílem ekonomického rozvoje je zvýšit produkci bohatství daného území jakožto zdroje pro zlepšení kvality života obyvatel. Možnosti ekonomického rozvoje jsou ovlivňovány vnitřními a vnějšími faktory. Vnitřní podmínky bývají označovány jako ekonomický potenciál území, který je dán převážně zdroji, jež jsou na daném území k dispozici. Tyto zdroje lze rozdělit do následujících kategorií:

- Přírodní zdroje
- Lidské zdroje
- Infrastruktura
- Institucionální zázemí

Vnější faktory ovlivňují hospodářský rozvoj z okolí nejen blízkého, ale i vzdáleného. V dnešní době globalizace jsou tyto faktory čím dál významnější a hospodářský rozvoj se odehrává i na úrovni celosvětové. Čím menší je území regionu, tím větší vliv tyto podmínky mají.

Ekonomické změny probíhají významně rychleji než změny sociální, přírodní, stavební nebo změny infrastruktur. Náhlá změna přicházející z vnějšího prostředí tak může značně ovlivnit kvalitu života, dynamiku či směr rozvoje, aniž by se jakkoliv změnily podmínky vnitřní. Setrvačnost sociálních a fyzických struktur představuje významnou překážku pro pružné přizpůsobování podmínek vnitřních podmínkám vnějším. To by ovšem pravděpodobně stejně nebylo žádoucí, neboť takové změny bývají spojovány s velkými finančními výdaji.<sup>35</sup>

---

<sup>34</sup> MAIER, Karel. *Udržitelný rozvoj území*. Praha: Grada, 2012. ISBN 978-80-247-4198-7. str. 172; KHENDRICHE TRHLÍNOVÁ, Zuzana. *Partnerství v rozvoji obcí, měst a regionů*. Praha: Auditorium, 2014. ISBN 978-80-87284-44-5. str.14

<sup>35</sup> MAIER, Karel. *Udržitelný rozvoj území*. Praha: Grada, 2012. ISBN 978-80-247-4198-7. str. 158-160

## 3.6 Udržitelný rozvoj

Udržitelný rozvoj území by měl směřovat ke snižování regionálních disparit, usměrnění suburbanizačního trendu a k vytváření podmínek pro lepší kvalitu života i dostupnost veřejných služeb. Kromě toho se zabývá také adaptací na negativní dopady klimatických změn. Participace veřejnosti by měla být veřejnou správou podporována.

Na cestě k takovému ideálnímu stavu stojí před regiony mnoho výzev. Může se jednat například o znečištěné ovzduší, úpadek center některých regionů, úbytek populace, zábor zemědělského půdního fondu, špatnou dostupnost služeb, sociální nerovnosti a další.

Ministerstvo pro místní rozvoj se aktivně podílí na realizaci cílů udržitelných principů. Ve spolupráci s Ministerstvem pro životní prostředí vytvořilo projekt Principy a mechanismy prosazování udržitelného rozvoje ve veřejné správě a spolupodílí se také na předsedání Radě vlády pro udržitelný rozvoj a pořádání Fóra udržitelného rozvoje.<sup>36</sup>

### 3.6.1 Principy udržitelného rozvoje

- Vyváženost pracovní a obytné funkce území zvyšuje efektivitu a produktivitu a zároveň snižuje spotřebu
- Dopravní propojení prostoru vede ke zlepšení nejen propojenosti systémů, ale i ke zlepšení sociálního života
- Různorodost dostupných činností na daném území usnadňuje možnost setkávání a spolupráce a snižuje dopravní náklady
- Preference místních zdrojů obnovitelné energie před importem snižuje zátěž životního prostředí
- Vytváření nové zástavby s ohledem na spotřebu energií a na šetrnost k přírodě
- Dostupnost aktivit pěšky případně na kole snižuje spotřebu a má pozitivní vliv na zdraví
- Dostupnost bydlení pro všechny sociální skupiny vede k nižší míře sociálního vyloučení a větší soudružnosti
- Různorodá nabídka bydlení lépe vyhovuje potřebám všech sociálních skupin
- Zvýšení obytné hustoty snižuje nároky na zástavbu půdního fondu, a tím pádem i tlak na životní prostředí
- Ochrana přírody, přírodních zdrojů a biologických procesů, na kterých je společnost závislá
- Spoluúčast občanů na rozhodování
- Veřejná prostranství jakožto nástroj pro podporu soudružnosti
- Identifikace s místem živobyті
- Propojení různých dopravních systémů usnadňuje sociální styky a snižuje závislost na energeticky náročných prostředcích znečišťujících životní prostředí<sup>37</sup>

### 3.6.2 Cíle udržitelného rozvoje OSN

Rozvojový program 17 cílů udržitelného rozvoje, na jehož formulaci se podílely nejen všechny členské státy, ale také zástupci občanů, podnikatelů i akademické obce, byl schválen

<sup>36</sup> Udržitelný rozvoj. Územní dimenze [online]. Ministerstvo pro místní rozvoj [cit. 2023-08-06]. Dostupné z: <https://www.mmr.cz/cs/microsites/uzemni-dimenze/regionalni-rozvoj/udrzitelny-rozvoj>

<sup>37</sup> MAIER, Karel. *Udržitelný rozvoj území*. Praha: Grada, 2012. ISBN 978-80-247-4198-7. str. 13

roku 2015 a to na patnáctileté období 2015-2030.<sup>38</sup> „Čelní světoví představitelé se zavázali k odstranění chudoby, ochraně planety a zajištění míru a prosperity pro všechny její obyvatele.“<sup>39</sup>

Tyto cíle jsou často diskutovány i v rámci EU, která se snaží směřovat rozvoj tak, aby cíle do roku 2030 splnila. Pandemie Covid-19 ovšem některé problémy ještě prohloubila, jako například zvýšení nerovnosti a chudoby. V roce 2022 byla uhlíková stopa dokonce vyšší než roku 2019 před pandemií a k tomu se stále prohlubují klimatické změny. Splnění těchto cílů do roku 2030 tak začíná být nereálné.<sup>40</sup>

Těchto 17 globálních cílů bylo graficky zpracováno do následujícího obrázku.



Obrázek 1 Cíle udržitelného rozvoje<sup>41</sup>

<sup>38</sup> Cíle udržitelného rozvoje [online]. UNIC Praha | Informační centrum OSN [cit. 2023-08-06]. Dostupné z: <https://osn.cz/osn/hlavni-temata/cile-udrzitelneho-rozvoje-sdgs/>

<sup>39</sup> EU a Organizace spojených národů - společné cíle pro udržitelnou budoucnost [online]. Evropská komise | Generální ředitelství pro komunikaci [cit. 2023-08-06]. Dostupné z: [https://commission.europa.eu/strategy-and-policy/sustainable-development-goals/eu-and-united-nations-common-goals-sustainable-future\\_cs](https://commission.europa.eu/strategy-and-policy/sustainable-development-goals/eu-and-united-nations-common-goals-sustainable-future_cs)

<sup>40</sup> EU a Organizace spojených národů - společné cíle pro udržitelnou budoucnost [online]. Evropská komise | Generální ředitelství pro komunikaci [cit. 2023-08-06]. Dostupné z: [https://commission.europa.eu/strategy-and-policy/sustainable-development-goals/eu-and-united-nations-common-goals-sustainable-future\\_cs](https://commission.europa.eu/strategy-and-policy/sustainable-development-goals/eu-and-united-nations-common-goals-sustainable-future_cs);

Cíle udržitelného rozvoje [online]. UNIC Praha | Informační centrum OSN [cit. 2023-08-06]. Dostupné z: <https://osn.cz/osn/hlavni-temata/cile-udrzitelneho-rozvoje-sdgs/>

<sup>41</sup> [Cíle udržitelného rozvoje] in: UNIC Praha | Informační centrum OSN v Praze [online]. [cit. 2023-08-06] Dostupné z: <https://osn.cz/osn/hlavni-temata/cile-udrzitelneho-rozvoje-sdgs/>

### 3.7 Strategické plánování a řízení

Jedním z procesů transformace veřejné správy byl přechod z řízeného plánování na strategické řízení. Základní principy takového managementu vychází ze sféry soukromé, pouze byly upraveny pro potřeby veřejné správy. Metoda strategického řízení bývá dnes spojována s efektivnějším výkonem v oblasti rozvoje a zvyšováním profesionality managementu. Významnými důvody pro zavedení této metody do sektoru veřejného jsou rostoucí zátěž na financování veřejných služeb, nedostatek zdrojů a zvyšující se složitost veřejné správy.

Strategické řízení na úrovni územněsprávních celků je ovlivňováno vnějším prostředím ekonomickým, politickým i sociálním. Vnější vztahy úřadů mají vliv jak na povahu strategického řízení, tak i na metody a možnosti jeho využití.

Strategické plánování vychází z předpokladu schopnosti plánovat dlouhodobě, vytvářet dlouhodobé vize a cíle a určovat dlouhodobé priority pro rozvoj daného území. Prvním krokem strategického plánování je analýza stávajícího stavu, ta se velmi běžně provádí metodou SWOT, jež si klade za cíl odhalení slabých a silných stránek území.<sup>42</sup>

Využívá se také princip programování, kdy se vytvoří a připraví program na několikaleté období, ve kterém se pak program realizuje. Po konci období se zhodnotí úspěšnost programu. Nový program bývá navazující a vytváří se s předstihem.<sup>43</sup>

#### 3.7.1 Základní pilíře strategického plánování

- Posouzení současného stavu a určení slabých i silných stránek regionu
- Posouzení demografického vývoje a jeho možného dopadu
- Určení společné vize, integrace názorů a priorit všech aktérů
- Vytvoření strategického plánu
- Definice opatření a projektů, které povedou k realizaci cílů, včetně potřebných zdrojů
- Určení indikátorů a kritérií pro hodnocení úspěšnosti<sup>44</sup>

#### 3.7.2 12 nástrojů strategické práce

V rámci projektu Podpora strategického řízení a plánování ve veřejné správě ČR, který byl realizován Ministerstvem pro místní rozvoj, bylo definováno následujících 12 nástrojů zaměřených na strategické plánování a řízení.

##### 1. Analýza, řízení a registr rizik

Analýza rizik je důležitým nástrojem, jehož pomocí se určují rizika a jejich pravděpodobnost. Řízením rizik se dá jejich vzniku a negativním dopadům předcházet, případně se na ně alespoň připravit. Zhodnocená rizika se pak zapisují do registru společně s vlastníkem rizika (např. obec).

---

<sup>42</sup> KADERÁBKOVÁ, Jaroslava a Jitka PEKOVÁ. *Územní samospráva - udržitelný rozvoj a finance*. Praha: Wolters Kluwer Česká republika, 2012. ISBN 978-80-7357-910-4. str. 120-122

<sup>43</sup> KADERÁBKOVÁ, Jaroslava a Jitka PEKOVÁ. *Územní samospráva - udržitelný rozvoj a finance*. Praha: Wolters Kluwer Česká republika, 2012. ISBN 978-80-7357-910-4. str. 126

<sup>44</sup> KADERÁBKOVÁ, Jaroslava a Jitka PEKOVÁ. *Územní samospráva - udržitelný rozvoj a finance*. Praha: Wolters Kluwer Česká republika, 2012. ISBN 978-80-7357-910-4. str. 122

## **2. Využívání příležitostí**

Proměnlivost dnešní společnosti s sebou nese mnoho výzev, jež mohou být rizikem nebo příležitostí, to často ovlivňují schopnosti a dovednosti proměnit danou výzvu na příležitost. Velmi důležité je příležitost včas identifikovat a rozumně ji využít.

## **3. Rozhodování a strategický přístup**

Správné rozhodování vede nejen k požadovanému cíli, ale i k ušetření času a financí. Jde o velmi náročnou činnost, pro kterou je významné znát právě rizika a příležitosti. Rozhodovací proces se skládá z analýzy, rozhodnutí a implementace.

## **4. SWOT analýza v rámci veřejné strategie**

SWOT analýza je velmi důležitým univerzálním nástrojem pro zhodnocení potenciálu regionu na základě jeho silných a slabých stránek i možných rizik a příležitostí.

## **5. Komunikace, participace a marketing strategií a projektů**

Správná komunikace je jedním z předpokladů úspěchu strategické práce. Jak sestavit komunikační plán závisí na mnoha faktorech, nejvýznamnějším je samozřejmě cíl strategie či projektu. Objektivnost, srozumitelnost, transparentnost, respektování morálních zásad a dobrá přístupnost informací jsou důležitými pravidly pro správnou komunikaci veřejného sektoru.

## **6. Plánování a řízení projektů pomocí trojimperativu projektu**

Projektové řízení je nezbytnou součástí strategické práce a uplatňuje se ve fázi implementace. Aby mohlo být řízení označeno za efektivní dle trojimperativu, musí být efektivní z těchto tří hledisek: času, vynaložených nákladů i výstupů projektu.

## **7. Plánování a řízení času**

Efektivní využití času je velmi významné, neboť času bývá často méně, než by bylo potřeba. Schopnost efektivního využívání času má velký význam při přípravě a schvalování, realizaci a řízení projektů i v dalších oblastech strategické práce.

## **8. Zdravé finanční řízení**

Hlavním problémem finančního řízení ve vazbě na strategické plánování je, že rozpočet dané strategie musí být součástí rozpočtu instituce, jež ji zpracovala. Problémem je tedy primárně časový faktor, protože veřejné strategie se povětšinou schvalují na delší časové období než rozpočtový výhled.

## **9. Metody pro získávání dat, informací a poznatků**

Data, jejich správnost a správné vyložení jsou velmi důležitá nejen při vytváření a schvalování strategie, ale i v průběhu implementace, kdy musí být aktualizována.

## **10. Využití procesního přístupu**

Procesní přístup k řízení je dalším významným nástrojem strategického řízení. Součástí strategické práce je mnoho opakujících se činností, jež se vyplatí řádně popsat a zanalyzovat, a pokud je potřeba, tak i zefektivnit. Právě optimalizace procesů je hlavním cílem tohoto přístupu.

## **11. Posuzování vlivů koncepcí na životní prostředí (SEA)**

Hlavním cílem procedury SEA je ochrana životního prostředí a veřejného zdraví. Tato procedura může mít velký vliv na vytváření strategie, jež může být pozitivní a eliminovat dopady na životní prostředí. Pokud ale není včas zapojena do procesu nebo je špatně zvolena, může naopak negativně ovlivnit průběh schvalování.

## 12. Implementace veřejných strategií

Tento nástroj využívá výše zmíněné nástroje a do určité míry je také provazuje. Zabývá se nejen nastavením implementace, ale i jejím provedením.<sup>45</sup>

### 3.7.3 Výhody strategického řízení

Strategické řízení vytváří transparentní a otevřené prostředí a přispívá ke stabilitě území. Umožňuje přesnější definování směru a cílů rozvoje a nutí management uvažovat o budoucím vývoji. Vnější podmínky bývají často proměnlivé a v rámci strategického plánování je nutné zvažovat hrozby i příležitosti budoucnosti, což vede k lepší připravenosti a také možnosti aktivně reagovat před tím, než změny prostředí proběhnou.

Výzkumy také potvrzují, že firmy, které tuto metodu řízení využívají, dosahují lepších výsledků, mají lepší pravděpodobnost zvýhodnění při hledání nových příležitostí a nižší pravděpodobnost výskytu významných problémů.<sup>46</sup>

### 3.7.4 Nevýhody strategického řízení

Výše zmíněné výhody jsou nepopíratelně velmi významné, přesto se se strategickým řízením samozřejmě pojí i určité nevýhody. Jednou s nejdůležitějších nevýhod je hlavně velké množství času, který je potřebný na přípravu a zavedení procesů. Kromě toho bývají strategické plány příliš nepružné i přesto, že by měly být dynamičtější povahy a rozvíjet se spolu s proměnlivými podmínkami. Také chybovost předpovědí v dlouhodobém časovém úseku může být velmi vysoká a pozornost věnovaná implementaci záměrů nedostatečná.<sup>47</sup>

### 3.7.5 Strategie regionálního rozvoje ČR 2021+

Ministerstvo pro místní rozvoj ve spolupráci s řadou partnerů vytvořilo národní dokument Strategie regionálního rozvoje ČR 2021+ (dále SRR 21+), jehož ambicí je stanovení a formulace hlavních cílů regionálního rozvoje a regionální politiky v rámci období 2021-2027. „SRR 21+ se zaměřuje na témata, která je nutno řešit intervencemi z národní úrovně, mají určitá územní specifika nebo územní důsledky a lze u nich nalézt řešení daného problému.“<sup>48</sup> Identifikace tematických oblastí a intervencí, jež by měly být realizovány, vede ke snižování disparit, posílení konkurenceschopnosti územních celků a nalézání řešení, jež podporují udržitelný rozvoj.

Kromě toho slouží dokument dále také jako vodítko pro krajské úřady při tvorbě strategií pro rozvoj jejich území. Dokument si neklade za cíl vyřešit všechny problémy v ČR, ale zaměřuje se na konkrétní oblasti, v nichž je vhodné využití specifických nástrojů pro řešení potřeb území.

Národní rozvojový dokument Strategický rámec ČR 2030 je dokumentem zastřešujícím SRR 21+, jehož zaměření z něj dále vychází.

---

<sup>45</sup> Nástroje pro strategickou práci [online]. Ministerstvo pro místní rozvoj ČR [cit. 2023-09-21]. Dostupné z: [https://www.mmr.cz/getmedia/e4ad167e-c40d-4889-a014-54a622f3614a/Nastroje-pro-strategickou-praci\\_Infolist\\_07\\_2023.pdf.aspx?ext=.pdf](https://www.mmr.cz/getmedia/e4ad167e-c40d-4889-a014-54a622f3614a/Nastroje-pro-strategickou-praci_Infolist_07_2023.pdf.aspx?ext=.pdf)

<sup>46</sup> KADERÁBKOVÁ, Jaroslava a Jitka PEKOVÁ. *Územní samospráva - udržitelný rozvoj a finance*. Praha: Wolters Kluwer Česká republika, 2012. ISBN 978-80-7357-910-4. str. 128

<sup>47</sup> KADERÁBKOVÁ, Jaroslava a Jitka PEKOVÁ. *Územní samospráva - udržitelný rozvoj a finance*. Praha: Wolters Kluwer Česká republika, 2012. ISBN 978-80-7357-910-4. str. 129

<sup>48</sup> Strategie regionálního rozvoje ČR 2021+ [online]. Ministerstvo pro místní rozvoj ČR [cit. 2023-07-31]. Dostupné z: <https://mmr.cz/cs/microsites/uzemni-dimenze/regionalni-rozvoj/strategie-regionalniho-rozvoje-cr-2021>



Akční plán SRR 21+ vymezuje následujících 5 územních dimenzí:

- Metropole
- Aglomerace
- Regionální centra
- Strukturálně postižené regiony
- Hospodářsky a sociálně ohrožená území

Každá z těchto dimenzí má odlišné potřeby, proto je rozvoj území diferenciován právě na jejich základě.<sup>49</sup>

---

<sup>49</sup> Strategie regionálního rozvoje ČR 2021+ [online]. Ministerstvo pro místní rozvoj ČR [cit. 2023-07-31]. Dostupné z: <https://mmr.cz/cs/microsites/uzemni-dimenze/regionalni-rozvoj/strategie-regionalniho-rozvoje-cr-2021>

## 3.8 Financování veřejné správy

Oproti soukromému sektoru, v rámci něhož bývá zpravidla hlavním cílem zisk, si sektor veřejný klade za cíl veřejný prospěch. Efektem je tak veřejný užitek, který může mít vícero podob. Hospodaření regionu lze vyčíslit srovnáním nákladů a výsledného užitku.<sup>50</sup>

### 3.8.1 Rozpočet a rozpočtový proces

Financování územních samosprávných celků se odvíjí od výše jejich rozpočtu, což je základní nástroj hospodaření ÚSC. Rozpočet může být vyrovnaný, přebytkový nebo schodkový. V případě vyrovnaného rozpočtu se příjmy rovnají výdajům, v případě přebytkového jsou příjmy vyšší a v případě schodkového jsou vyšší zase výdaje.

Jeden kalendářní rok představuje jedno rozpočtové období. Rozpočtový proces je pak cyklus, jež se dělí na několik fází od přípravy a schvalování přes realizaci až po kontrolu a hodnocení. Tento cyklus trvá zpravidla okolo 1,5 – 2 let, v jednom kalendářním roce se tak v rozpočtovém cyklu nachází až 3 rozpočty v odlišných fázích. Jeden ve fázi přípravy, další ve fázi realizace a poslední ve fázi hodnocení a kontroly.<sup>51</sup>

### 3.8.2 Zásady rozpočtového procesu

- Zásada každoročního sestavování a schvalování
- Zásada reálnosti a pravdivosti
- Zásada úplnosti a jednotnosti
- Zásada publicity
- Zásada dlouhodobé vyrovnanosti
- Zásada účelovosti
- Zásada hospodárnosti a efektivnosti<sup>52</sup>

### 3.8.3 Funkce veřejných rozpočtů

Veřejné rozpočty mají tyto tři základní funkce: alokační, přerozdělovací a stabilizační. Cílem alokační funkce je zvýšení efektivnosti na mikroekonomické úrovni a v případě potřeby náprava selhání trhu státními zásahy. Funkce přerozdělovací, někdy též redistribuční, umožňuje změnu v rozdělení příjmů za účelem zabezpečení určité míry důchodu a majetku, což napomáhá minimalizaci disparit. Stabilizační funkce pak představuje možnost ovlivňovat některé ekonomické ukazatele a přispívat tak ke stabilitě daného území.<sup>53</sup>

### 3.8.4 Rozpočtová pravidla

Hlavní funkce fiskální politiky by měla být primárně ekonomická, přesto je zatížena přímým politickým vlivem. Fiskální pravidla si kladou za úkol omezit vliv politického cyklu

---

<sup>50</sup> MAIER, Karel. *Udržitelný rozvoj území*. Praha: Grada, 2012. ISBN 978-80-247-4198-7. str. 162

<sup>51</sup> VOJTÍŠKOVÁ, Miroslava. *Finanční hospodaření obce a jeho přezkoumávání: praktický průvodce a rádce úředníka*. Praha: Ministerstvo vnitra České republiky, 2019. ISBN 978-80-7616-052-1. str. 17, 22

<sup>52</sup> INSTITUT PRO VEŘEJNOU SPRÁVU PRAHA. *Rozpočtové hospodaření pro zastupitele obcí*. Praha, 2018. str. 17-18 Dostupné z: <https://www.mvcr.cz/soubor/rozpocetove-hospodareni-pro-zastupitele-obci.aspx>

<sup>53</sup> Vše o veřejných financích [online]. Národní rozpočtová rada [cit. 2023-09-21]. Dostupné z: <https://www.rozpocetovarada.cz/o-verejnych-financich/vse-o-verejnych-financich/>

a podporovat udržitelnost veřejných financí. Pravidla se zabývají nejen příjmy a výdaji, ale i výší dluhu a salda.<sup>54</sup>

Právně jsou vztahy mezi veřejnými rozpočty v ČR ošetřeny několika zákonnými normami, rozpočtovými pravidly, tj. zákonem č. 218/2000 Sb. o rozpočtových pravidlech a zákonem č. 250/2000 Sb. o rozpočtových pravidlech územních rozpočtů, dále zákonem č. 243/2000 Sb. o rozpočtovém určení daní. Zákon č. 23/2017 Sb. o rozpočtové odpovědnosti pak tyto a další zákony upravuje a zavádí tři základní pravidla rozpočtové odpovědnosti.<sup>55</sup>

Výdajové pravidlo stanovuje maximální výši strukturálního deficitu, zákon totiž připouští, aby výše stanovených výdajů sektoru veřejných institucí překročila výši příjmů maximálně o 1 % nominálního HDP. Ve výjimečných případech, jako například živelné pohromy, může ministerstvo financí výdaje navýšit.

*Zákon o pravidlech rozpočtové odpovědnosti stanovuje hranici výše dluhu územního samosprávného celku k rozvahovému dni na úrovni 60 % průměru příjmů za poslední 4 rozpočtové roky.*<sup>56</sup> Pokud by byla tato hranice překročena, je samosprávný celek povinen snížit dluh alespoň o 5 % rozdílu mezi 60 % průměru svých příjmů za poslední 4 roky a výší dluhu. V opačném případě by byl na základě rozhodnutí ministerstva financí pozastaven převod podílu na daňových výnosech.

Třetí pravidlo stanovuje tzv. dluhovou brzdu. Pokud výše dluhu překročí 55 % nominálního HDP, jsou zavedena následující opatření. Samosprávné celky musí schválit své rozpočty jako přebytkové, nebo alespoň vyrovnané, vláda předkládá poslanecké sněmovně střednědobý výhled a návrh státního rozpočtu a rozpočtů státních fondů vedoucích k udržitelnému stavu financí veřejného sektoru a také vyrovnaných rozpočtů zdravotních pojišťoven. Ostatní veřejné instituce také nesmí uzavírat smluvní závazky, dokud se výše dluhu nesníží. Z těchto pravidel dluhové brzdy existují některé výjimky.

Jakožto člen Evropské unie se kromě národních fiskálních pravidel zavazuje Česká republika k evropským pravidlům, jež jsou součástí paktu stability a růstu.<sup>57</sup>

### 3.8.5 Soustava veřejných rozpočtů

Rozpočtovou soustavu představují orgány a instituce, jež mají na starost získávání, přerozdělování, užití a kontrolu veřejných financí. Charakteristickým znakem veřejných prostředků je způsob, kterým byly převážně získávány. Tedy na principech nedobrovolnosti, nenávratnosti a neekvivalentnosti.<sup>58</sup>

Vedle státního rozpočtu patří do soustavy veřejných rozpočtů také rozpočty nižších správních celků, veřejných vysokých škol, zdravotních pojišťoven, státních fondů, příspěvkových organizací a dalších veřejných organizací nepůsobících na konkurenčním trhu.

<sup>54</sup> Vše o veřejných financích [online]. Národní rozpočtová rada [cit. 2023-09-21]. Dostupné z: <https://www.rozpocetovarada.cz/o-verejnych-financich/vse-o-verejnych-financich/>

<sup>55</sup> VOJTÍŠKOVÁ, Miroslava. Finanční hospodaření obce a jeho přezkoumávání: praktický průvodce a rádce úředníka. Praha: Ministerstvo vnitra České republiky, 2019. ISBN 978-80-7616-052-1. str. 8-10

<sup>56</sup> Vše o veřejných financích [online]. Národní rozpočtová rada [cit. 2023-09-21]. Dostupné z: <https://www.rozpocetovarada.cz/o-verejnych-financich/vse-o-verejnych-financich/>

<sup>57</sup> Vše o veřejných financích [online]. Národní rozpočtová rada [cit. 2023-09-21]. Dostupné z: <https://www.rozpocetovarada.cz/o-verejnych-financich/vse-o-verejnych-financich/>

<sup>58</sup> VOJTÍŠKOVÁ, Miroslava a Petr KUŠ. Finanční hospodaření územní samosprávy. Praha: Institut pro veřejnou správu Praha, 2020. Skripta (Institut pro veřejnou správu). ISBN 978-80-86976-57-0. str. 9

Zásadní roli nejen v soustavě rozpočtů, ale i v rozpočtové politice obecně, zastává ministerstvo financí. To má na starost jak státní rozpočet a věci s ním spojené, tak i dohled nad územními samosprávnými celky a zdravotními pojišťovnami.<sup>59</sup>

### 3.8.6 Státní rozpočet

Největším z veřejných rozpočtů je rozpočet státní. Hlavní parametry jsou každoročně schvalovány Poslaneckou sněmovnou ve formě speciálního zákona, jde v podstatě o plán hospodaření státu pro daný kalendářní rok.

Nejvýznamnějšími příjmovými položkami státního rozpočtu jsou pojistná na zdravotní a sociální zabezpečení. Nejvýznamnější výdaje pak jdou na sociální dávky, v první řadě důchody.

Státní rozpočet je také jedním z hlavních nástrojů fiskální politiky, jejímž cílem je ekonomická stabilizace. Fiskální politika může být expanzivní nebo restriktivní. Expanzivní stimuluje ekonomický trh a podporuje aktivitu například opatřeními jako snížení daní či zvýšení veřejných výdajů. Restriktivní naopak ekonomickou aktivitu utlumuje, pokud ekonomika příliš rychle roste. Nadměrná poptávka totiž může vést k využití výrobních kapacit nad optimální úroveň a následnému zvyšování míry inflace.<sup>60</sup>

### 3.8.7 Rozpočty ÚSC

Územní rozpočty jsou nejvýznamnějším nástrojem finančního řízení územního celku. Slouží primárně k prosazování zájmů občanů žijících na daném území. Na kvalitu rozpočtu má samozřejmě vliv ekonomický potenciál oblasti.<sup>61</sup>

ÚSC jsou povinné pečovat o svůj majetek a chránit ho, využívat jej efektivně a hospodárně, vést jeho evidenci a dohlížet na včasné plnění od dlužníků. Mezi hlavní zájmy ÚSC patří všestranný rozvoj a péče o obyvatele území.<sup>62</sup>

Hlavními příjmy do rozpočtu jsou zejména příjmy vyplývající z majetkových práv, z výkonu vlastní činnosti, příjmy z hospodářské činnosti organizací založených ÚSC, ze správní činnosti a správních poplatků i pokut, podíl na daňových příjmech, dotace, dary a příspěvky, podíl na prostředcích získaných z pokut, poplatků a odvodů. Obce mohou také zavádět místní poplatky.<sup>63</sup>

Dle zákona o rozpočtovém určení daní připadne do obecního rozpočtu 25,4 % z celostátního hrubého výnosu daně z přidané hodnoty a stejně tak i z celostátního hrubého výnosu daní z příjmů. Do krajských rozpočtů pak připadne pouze 9,78 %. Obce také navíc obdrží ještě 1,5 % z výnosu z daně z příjmu fyzických osob ze závislé činnosti, jež se

<sup>59</sup> Vše o veřejných financích [online]. Národní rozpočtová rada [cit. 2023-09-21]. Dostupné z: <https://www.rozpocetvarada.cz/o-verejnych-financich/vse-o-verejnych-financich/>

<sup>60</sup> Vše o veřejných financích [online]. Národní rozpočtová rada [cit. 2023-09-21]. Dostupné z: <https://www.rozpocetvarada.cz/o-verejnych-financich/vse-o-verejnych-financich/>

<sup>61</sup> INSTITUT PRO VEŘEJNOU SPRÁVU PRAHA. Rozpočtové hospodaření pro zastupitele obcí. Praha, 2018. str. 7 Dostupné z: <https://www.mvcr.cz/soubor/rozpocetove-hospodareni-pro-zastupitele-obci.aspx>

<sup>62</sup> VOJTÍŠKOVÁ, Miroslava a Petr KUŠ. Finanční hospodaření územní samosprávy. Praha: Institut pro veřejnou správu Praha, 2020. Skripta (Institut pro veřejnou správu). ISBN 978-80-86976-57-0. str. 28

<sup>63</sup> VOJTÍŠKOVÁ, Miroslava a Petr KUŠ. Finanční hospodaření územní samosprávy. Praha: Institut pro veřejnou správu Praha, 2020. Skripta (Institut pro veřejnou správu). ISBN 978-80-86976-57-0. str. 32

rozděluje na základě přepočtu zaměstnanců v obcích. Tyto daně se obecně nazývají daně sdílené.<sup>64</sup>

Kromě výše zmíněných daní případnou do obecních rozpočtů také daně výlučné. V této kategorii je nejvýznamnější daň z nemovitosti, kterou obdrží v celé výši obec, na jejímž území se nemovitost nachází. Další výlučnou daní je pak daň z příjmu právnických osob v případě, že poplatníkem daně byla sama obec.<sup>65</sup>

### **3.8.8 Rozpočty dobrovolných svazků obcí**

Dobrovolné svazky obcí nejsou ze strany státu systémově financovány. Jejich hlavním zdrojem příjmu bývají rozpočty zúčastněných obcí (členské příspěvky) a dále také příspěvky od jiných partnerů, většinou na základě obchodního vztahu, za poskytování služeb.

Vzhledem k dobrovolnosti tohoto vztahu je zapotřebí srozumitelně a férově nastavit systém financování. Neférové či netransparentní vztahy jinak směřují k zániku svazku.<sup>66</sup>

### **3.8.9 Rozpočty státních fondů**

Rozpočty státních fondů, právnických osob zřízených za určitým účelem, patří do působnosti ministerstev a nespádají do státního rozpočtu. Finanční prostředky ze státního rozpočtu získali při svém vzniku a od té doby s nimi hospodaří.<sup>67</sup>

### **3.8.10 Národní rozpočtová rada**

Národní rozpočtová rada je nezávislým orgánem s hlavním cílem hodnotit, zda veřejné instituce, včetně státu samotného, dodržují rozpočtová pravidla. Svou činností přispívá nejen k udržitelnosti veřejných financí, ale i ke snížení rizika nadměrného zadlužování.<sup>68</sup>

---

<sup>64</sup> Daňové příjmy rozpočtů krajů a obcí dle zákona o rozpočtovém určení daní [online]. Finanční správa [cit. 2023-12-04]. Dostupné z: <https://www.financnisprava.cz/cs/dane/kraje-a-obce/danove-prijmy-kraju-a-obci-rozpocetove-urceni-dani/danove-prijmy-rozpocetu-kraju-a-obci-dle-zakona-o-rozpocetovem-urceni-dani>

<sup>65</sup> DVS.cz deník veřejné správy. [online]. Triada, spol. s.r.o. [cit. 2024-02-15]. Dostupné z: <https://www.dvs.cz/clanek.asp?id=6770365>

<sup>66</sup> VLČEK, Lukáš. Financování dobrovolných svazků obcí. 2020. str. 13 Dostupné z: <https://www.smocr.cz/shared/clanky/8407/Financov%C3%A1n%C3%AD%20dobrovoln%C3%BDch%20syazk%C5%AF%20obc%C3%AD.pdf>

<sup>67</sup> VOJTIŠKOVÁ, Miroslava a Petr KUŠ. Finanční hospodaření územní samosprávy. Praha: Institut pro veřejnou správu Praha, 2020. Skripta (Institut pro veřejnou správu). ISBN 978-80-86976-57-0. str. 14, 159

<sup>68</sup> Vše o veřejných financích [online]. Národní rozpočtová rada [cit. 2023-09-21]. Dostupné z: <https://www.rozpocetovarada.cz/o-verejnych-financich/vse-o-verejnych-financich/>

## 4 Charakteristika města Bzenec

Malebné vinařské městečko Bzenec leží na jihu Moravy. I přes svou menší velikost je poměrně známé a má co nabídnout nejen místním obyvatelům, ale i turistům. Město má svou historii a tradice zde dodnes hrají velkou roli. Pokud se zrovna nekoná významná akce jako vinobraní, otevření sklepů, nebo pouť, ve městě panuje klidná atmosféra.

### 4.1 Historie

Jemné písčité podloží a velké množství objevených mušlí svědčí o tom, že na území, na němž dnes leží město Bzenec, bylo kdysi dávno moře.

Osídleno bylo toto území dle nálezů archeologů již od pravěku. V období Velkomoravské říše byl po pádu Velehradu po určitý čas centrem Moravy právě Bzenec. První písemné zmínky pochází z roku 1015 a pojí se s dobytím hradu Businc knížetem Oldřichem. O městě Bzenci jako takovém se zmiňuje až listina Jana Lucemburského z roku 1330.

Druhá polovina 14. století byla pro území charakteristická vznikem židovské obce, jež patří k nejstarším na Moravě. Na usazení židů v této oblasti mělo pravděpodobně velký vliv již tehdy rozšířené vinařství. Židé měli totiž zákaz vlastnit a kupovat pole, zákaz se ale nevztahoval právě na vinice. Kromě toho územím procházela také významná obchodní cesta propojující Brno a severní Uhry.

Původní židovská synagoga byla stržena roku 1859, kdy byla pravděpodobně již okolo 500 let stará. Na místě byla o 4 roky později postavena nová prostorná synagoga v orientálním stylu, která byla začátkem druhé světové války zdemolována. Po válce se uvažovalo o záchraně budovy, bohužel ale došlo k narušení statiky, a město bylo tak nuceno rozhodnout o demolici. Část židovské čtvrti a židovský hřbitov z 19. století jsou zachovány do dnes.

Vinařství, stejně jako ovocnářství a zelinářství, je ve Bzenci tradicí sahající daleko do historie území.<sup>69</sup>

---

<sup>69</sup> *Město Bzenec* [online]. Město Bzenec [cit. 2023-09-11]. Dostupné z: <https://www.bzenec.cz/>



## 4.2 Geografické podmínky

Obec Bzenec leží v jihovýchodní části Jihomoravského kraje a spadá pod okres Hodonín. Okresní město Hodonín je vzdálené 24 km. Město Bzenec se nachází na silnici č. I/54 mezi Veselím nad Moravou a Kyjovem.<sup>70</sup> Patří do regionu soudružnosti Jihovýchod a euroregionu Pomoraví. Jedná se o obec druhého typu s pověřeným obecním úřadem, obcí s rozšířenou působností je pak Kyjov.

Obec se nachází v nadmořské výšce 183 m. n. m. a zaujímá plochu 4 034 ha. Skládá se z následujících osmi základních sídelních jednotek: Bzenec-Kolonie, Bzenec-Přivoz, Bzenec-Střed, Doubrava, Louky, Olšovec, Úkolky, Vinohrady a Zámek.<sup>71</sup>



Obrázek 2 Mapa Bzenec a okolí<sup>72</sup>

### 4.2.1 Druhy pozemků

Z celkové výměry obce zaujímá zemědělská půda 1 546 hektarů, a 2 487 hektarů pak půda nezemědělská. Největší podíl na zemědělské půdě má půda orná, která se rozprostírá na ploše 1 211 hektarů. 156 hektarů pak zabírají vinice, dále zde najdeme také plochy s trvalým travním porostem, zahrady a ovocné sady.

Největší část území pokrývá les, který se rozpíná na ploše 1 870 hektarů. Zastavěná plocha zabírá pouze 111 hektarů, což jsou jen necelá 3 % z celkové plochy obce. Součástí obce jsou také vodní plochy o rozloze 85 hektarů, nachází se zde například rybník Stolařka a protéká tudy Vracovský potok a Syrovinka.<sup>73</sup>

<sup>70</sup> Město Bzenec [online]. Město Bzenec [cit. 2023-09-11]. Dostupné z: <https://www.bzenec.cz/>

<sup>71</sup> Regionální informační servis. Bzenec (okres Hodonín) [online]. Ministerstvo pro místní rozvoj [cit. 2023-09-11]. Dostupné z: <https://www.risy.cz/cs/vyhledavace/uzemi/586081-bzenec>

<sup>72</sup> Mapy.cz [online]. Seznam.cz [cit. 2024-02-18]. Dostupné z: <https://en.mapy.cz/letecka?q=bzenec&source=muni&id=5619&ds=2&x=17.3058734&y=48.9571214&z=12>

<sup>73</sup> ČSÚ Věřejná databáze [online]. ČSÚ. [cit. 2024-02-18]. Dostupné z: [https://vdb.czso.cz/vdbvo2/faces/cs/index.jsf?page=profil-uzemi&uzemiprofil=31588&u=\\_\\_VUZEMI\\_\\_43\\_\\_586081#](https://vdb.czso.cz/vdbvo2/faces/cs/index.jsf?page=profil-uzemi&uzemiprofil=31588&u=__VUZEMI__43__586081#)

#### 4.2.2 Mikroregion Bzenecko

Dobrovolný svazek obcí s názvem Mikroregion Bzenecko vznikl roku 2002 a územním vymezením odpovídal správnímu obvodu obce s pověřeným úřadem Bzenec. Mezi sdružené obce kromě města Bzenec tedy dále patří Domanín, Moravský Písek, Syrovín, Těmice, a Žeravice. Zpočátku byl součástí svazku také Vracov, který ovšem v roce 2011 vystoupil.<sup>74</sup>

#### 4.2.3 Kyjovské Slovácko v Pohybu

Bzenec patří do MAS Kyjovské Slovácko v Pohybu, jež byla založena také roku 2002. Toto sdružení je nezávislou organizací, jejímž cílem je pomáhat s rozvojem regionu formou spolupráce s veřejným i neziskovým sektorem, s občany i s podnikatelskou sférou.

Region je vymezen správní oblastí města Kyjov a spadá do něj 45 obcí, které se sdružují do těchto 7 mikroregionů: Babí Lom, Bzenecko, Hovoransko, Moštěnka, Nový Dvůr, Podchřibí a Ždánicko.

MAS se spolupodílí na vytváření regionální strategie a podporuje rozvojové *projekty, které pomáhají zlepšit kvalitu života a prosperitu obyvatel regionu, které chrání místní zdroje, tradice, kulturní identitu a sociální soudržnost.*<sup>75</sup> Realizují také vlastní projekty na národní i nadnárodní úrovni a zajišťují dotace, které rozvoj území umožňují.

Mezi služby, které nabízí, patří například informační servis, pořádání seminářů a vzdělávacích akcí, různé poradenské služby, pomoc s výběrem dotačních programů, organizační výpomoc při pořádání akcí, u smysluplných a zajímavých nápadů pomoc s realizací, pomoc při zakládání neziskové organizace a další.<sup>76</sup>

---

<sup>74</sup> Mikroregion Bzenecko. [online]. Bzenecko [cit. 2023-12-04]. Dostupné z: <http://www.bzenecko.cz/modules.php?name=Content&pa=showpage&pid=1>

<sup>75</sup> Kyjovské Slovácko v pohybu [online]. Kyjovské Slovácko [cit. 2023-09-11]. Dostupné z: <https://www.kyjovske-slovacko.com/cs>

<sup>76</sup> Kyjovské Slovácko v pohybu [online]. Kyjovské Slovácko [cit. 2023-09-11]. Dostupné z: <https://www.kyjovske-slovacko.com/cs>



### 4.3 Orgány města

V roce 2022 byl starostou města zvolen tehdy osmadvacetiletý Ing. Erik Ebringer, jehož věk je v porovnání s průměrným věkem starostů poměrně nízký. Pan starosta se v obci narodil, a má k ní tak pozitivní vztah. Studovat odjel do Prahy, kde i krátce žil, do Bzence se ale vždy rád vracel. Nejprve působil v opoziční straně zastupitelstva, což se změnilo právě v roce 2022. Hlavním názorovým rozdílem s předcházejícím vedením byly neshody ohledně budoucnosti zámku. V rámci svého zvolení do funkce v zastupitelstvu se nakonec vrátil trvale.<sup>77</sup>

Na pozici místostarosty byli zvoleni Miroslav Goliáš a Irena Koukalová Uličná. Zastupitelstvo města má 15 členů a schází se jednou až dvakrát za 3 měsíce. Rada města má pak 5 členů: starostu, místostarostu a místostarostku a dva další členy.<sup>78</sup>

Vzhledem k tomu, že Bzenec je obcí s pověřeným úřadem, vykonává městský úřad nejen samostatnou a základní přenesenou působnost stejnou pro všechny obce ČR, ale vykonává také další úkoly svěřené státní správou, a to i pro okolní obce.

Bzenecký úřad se nachází na náměstí Svobody a disponuje matričním a stavebním úřadem, což pramení právě z jeho působnosti pověřeného úřadu. Kromě toho zde mají samozřejmě i podatelnu, pobočku CzechPOINT a infocentrum.

Spravují také pečovatelskou službu, hasičský sbor a městskou knihovnu.<sup>79</sup>

---

<sup>77</sup> EBRINGER, Erik Ing., starosta města Bzenec, rozhovor

<sup>78</sup> Město Bzenec [online]. Město Bzenec [cit. 2023-09-11]. Dostupné z: <https://www.bzenec.cz/>

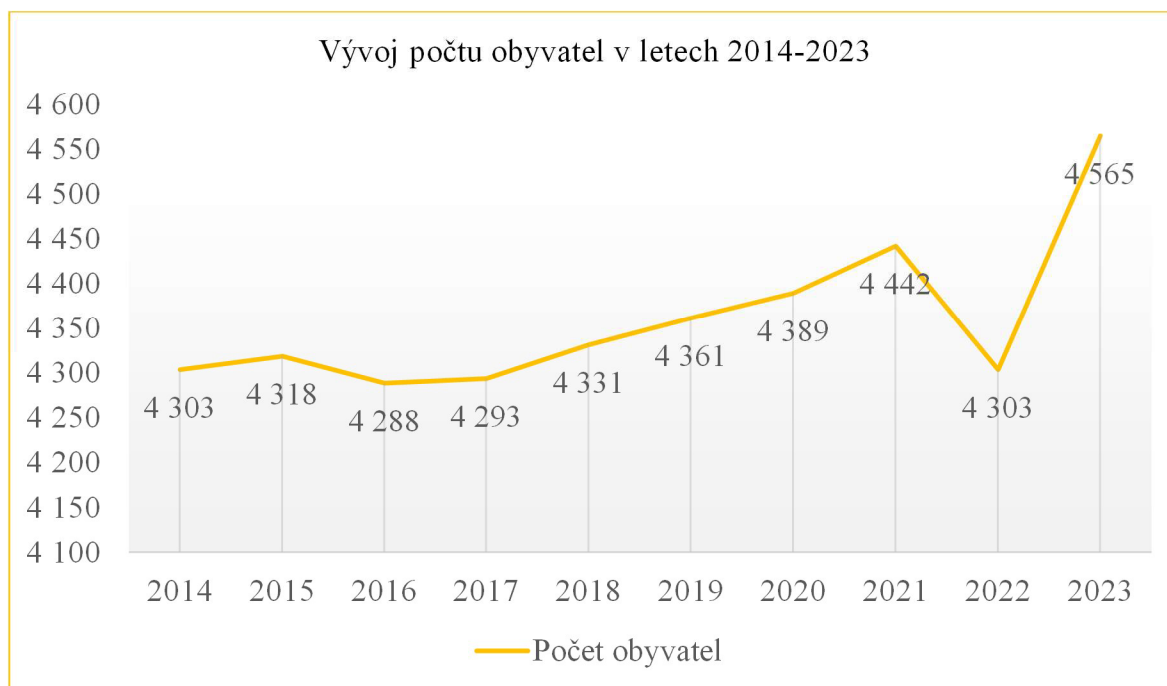
<sup>79</sup> Město Bzenec [online]. Město Bzenec [cit. 2023-09-11]. Dostupné z: <https://www.bzenec.cz/>

## 4.4 Obyvatelstvo

### 4.4.1 Vývoj počtu obyvatel

Město Bzenec má současně 4 565 obyvatel. Následující graf č. 1 znázorňuje vývoj obyvatelstva této obce v letech 2014-2023.

Od roku 2014 počet obyvatel města Bzenec převážně mírně rostl, jen v roce 2016 byl zaznamenán mírný pokles o 30 obyvatel z 4 318 na 4 288. V roce 2022 pak došlo k o něco vyššímu poklesu, a to z 4 442 obyvatel na 4 303, tedy o 139 obyvatel. Největší odchylka od trendu nastala v roce 2023, kdy počet obyvatel vzrostl z 4 303 na 4 565. Tento nárůst pramení z migračního přírůstků, který je znázorněn na grafu č. 2.



Graf č. 1 Vývoj počtu obyvatel v letech 2014-2023 <sup>80</sup>

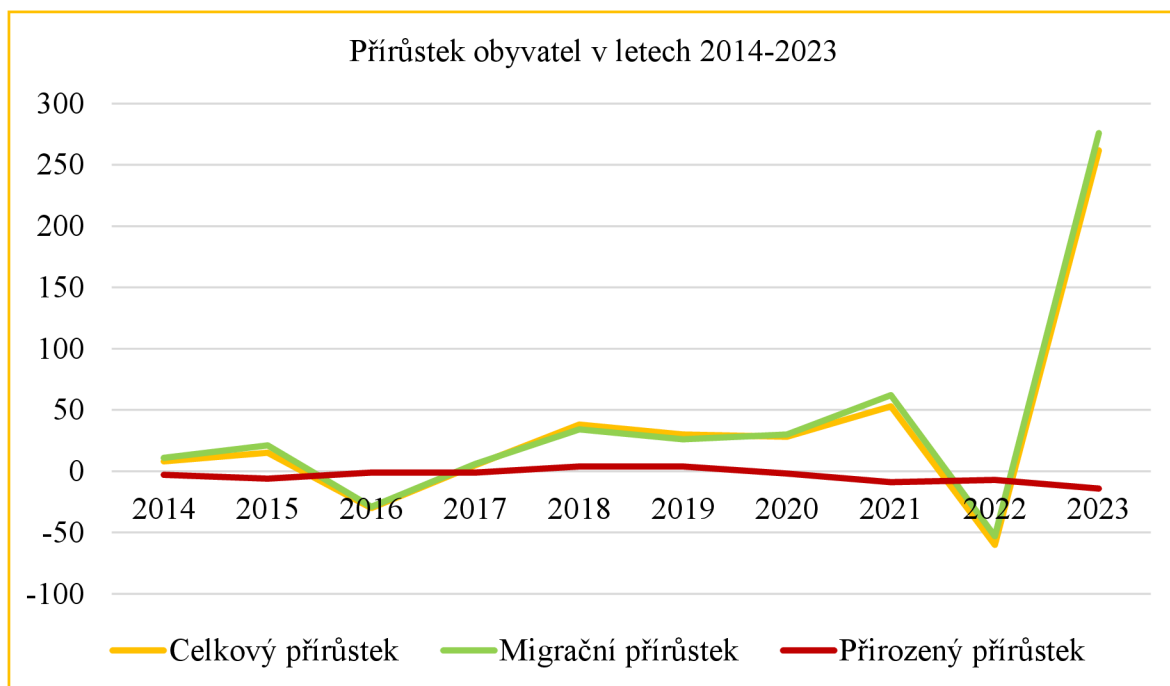
<sup>80</sup> Vlastní zpracování, ČSÚ [online]. ČSÚ. [cit. 2024-02-18]. Dostupné z: <https://www.czso.cz/>

#### 4.4.2 Přírůstek obyvatel

Graf č. 2 ukazuje jak celkový přírůstek obyvatel v letech 2014 až 2023, tak i jeho dvě složky, migrační a přirozený přírůstek. Z grafu je patrné, že celkový přírůstek je ovlivňován hlavně migračním přírůstkem, neboť mají skoro totožný trend.

Hodnoty přirozeného úbytku se až na roky 2018 a 2019, kdy došlo k přírůstkům o 4 osoby, pohybovaly mírně pod nulou, k nejvyššímu přirozenému úbytku došlo paradoxně v roce 2023, kdy byl celkový nárůst nejvýraznější. Přirozený úbytek v tomto roce činil -14 osob, migrační přírůstek ale dosáhl hodnoty 276, došlo tak k celkovému nárůstu počtu obyvatel o 262. Do tohoto roku byl největší migrační, a tedy i celkový přírůstek, zaznamenán v roce 2021, kdy dosahovali hodnot 62 obyvatel pro migrační a 53 pro celkový přírůstek. Ve srovnání s přírůstkem v roce 2023 je hodnota migračního přírůstku přibližně 4,5krát menší.

Vzhledem k situaci, kdy na Ukrajině vypukla válka, je důvod tohoto náhlého přírůstku zjevný. K velkému nárůstu populace došlo samozřejmě v celé České republice, kde hodnota přesáhla tři sta tisíc a vyšplhala se na 329 742. Oproti tomu v předchozím roce se přistěhovalo pouze 49 969 obyvatel a historicky nebyla překročena ani hranice sta tisíc.<sup>81</sup>



Graf č. 2 Přírůstek obyvatel v letech 2014-2023<sup>82</sup>

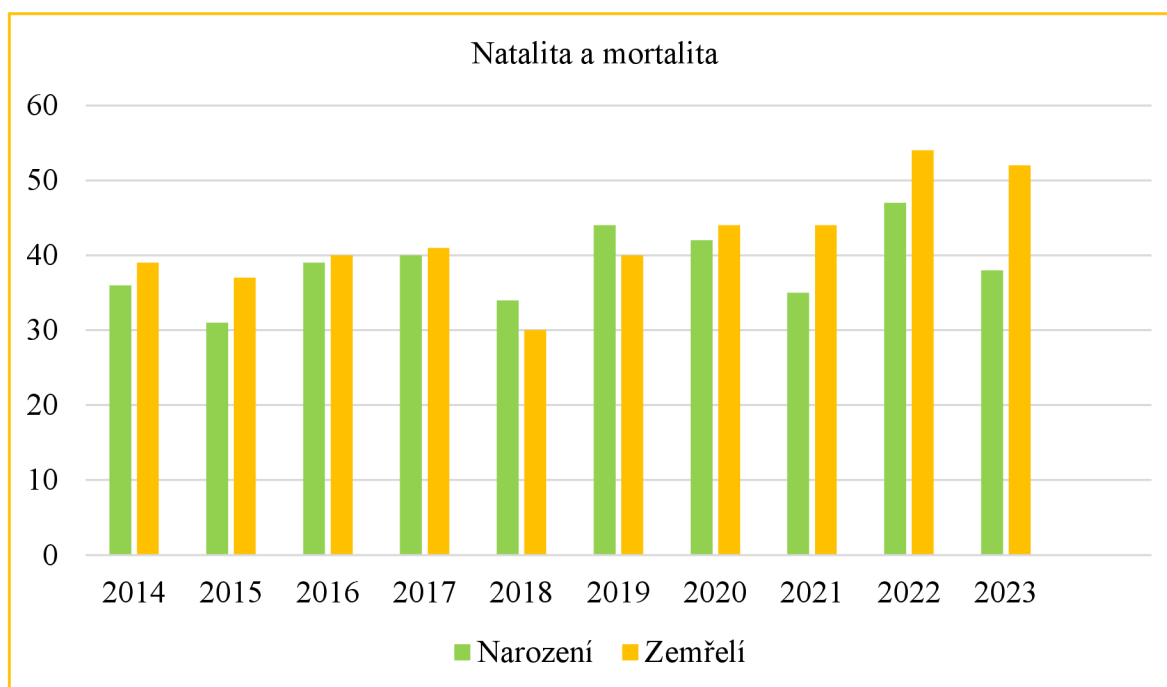
#### 4.4.3 Natalita a mortalita

Natalita a mortalita jsou ukazatele, které představují počet narození a úmrtnost. Jejich rozdílem je pak přirozený přírůstek / úbytek obyvatel. Následující graf č. 3 zobrazuje hodnoty těchto ukazatelů v letech 2014-2023, oba se v průběhu těchto let pohybují v rozmezí hodnot 30-54 osob. Ve většině případů hodnota mortality mírně převažuje hodnotu natality. Jen v letech 2018 a 2019 přesáhl počet narození počet úmrtí o 4 případy. V roce 2018 dosáhly ukazatele zároveň i nejmenších hodnot, a to 34 narozených a 30 zemřelých. Nejvyšší

<sup>81</sup> ČSÚ [online]. ČSÚ. [cit. 2024-02-18]. Dostupné z: <https://www.czso.cz/>

<sup>82</sup> Vlastní zpracování, ČSÚ [online]. ČSÚ. [cit. 2024-02-18]. Dostupné z: <https://www.czso.cz/>

hodnoty byly zaznamenány v roce 2022, kdy došlo k 54 úmrtím a 47 narozením. Paradoxně právě v tomto roce byla v ČR zaznamenána nejnižší porodnost a nejvyšší meziroční pokles.



Graf č. 3 Natalita a mortalita<sup>83</sup>

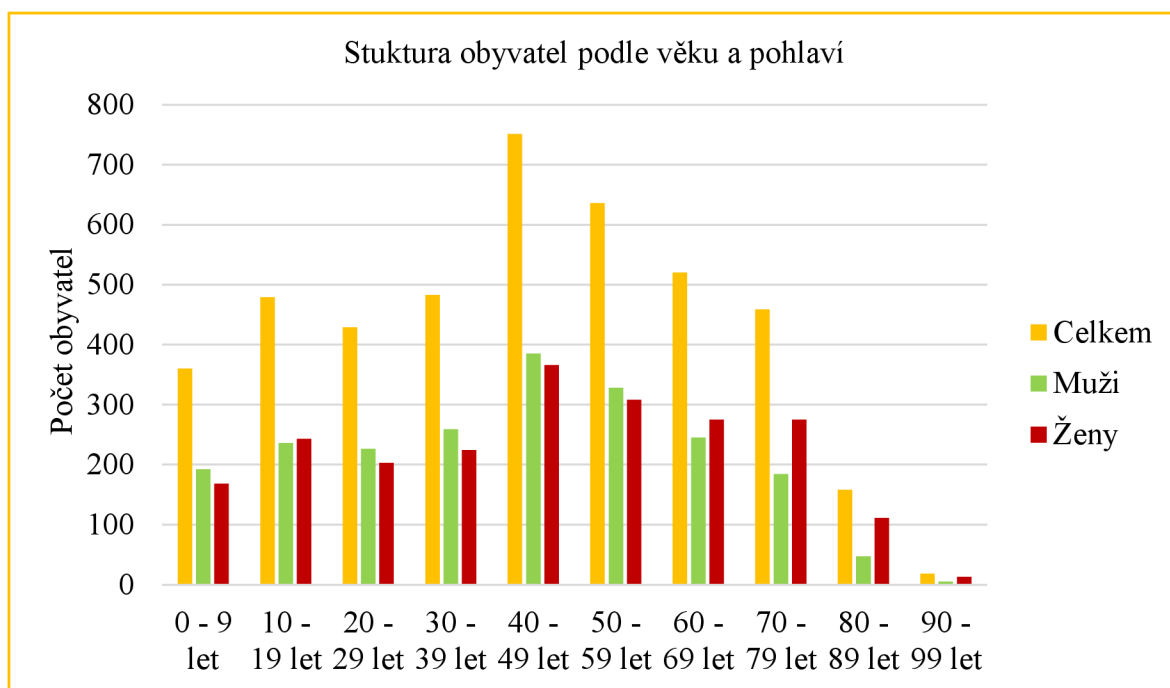
<sup>83</sup> Vlastní zpracování, ČSÚ [online]. ČSÚ. [cit. 2024-02-18]. Dostupné z: <https://www.czso.cz/>

#### 4.4.4 Struktura obyvatel

Dalším z demografických ukazatelů je struktura obyvatel, která se zkoumá z pohledu věku obyvatel a také jejich pohlaví. Počet mužů a žen v obci je téměř vyrovnaný, v nižších věkových skupinách, až na věkovou skupinu 10-19 let, mírně převažuje počet mužů. Zlomová je pak věková hranice 60 let, kdy začínají převažovat ženy. Je obecně známo, že ženy se v průměru dožívají více let, což je vidět i na strmějším poklesu množství mužů ve vyšších věkových kategoriích.

Věková struktura svým rozložením připomíná Gaussovu křivku, která představuje normální rozložení. Nejvíce obyvatel spadá do kategorie 40-49 let a to konkrétně 17,5 %. Další nejčetnější věkovou kategorií je pak 50-59 let, kam spadá 14,8 % obyvatel. 12,1 % obyvatel se nachází ve věkové kategorii 60-69 let.

Pouze 10 % obyvatelstva tvoří občané ve věku 20-29 let. Z grafu je patrné, že tato věková kategorie se odchyľuje od rostoucího trendu, který je jinak patrný do kategorie 40-49 let, kdy se láme v trend klesající. Právě v tomto věku mladí občané často město opouští a stěhují se do větších měst. Obecně převažují spíše obyvatelé vyššího věku nad mladšími.



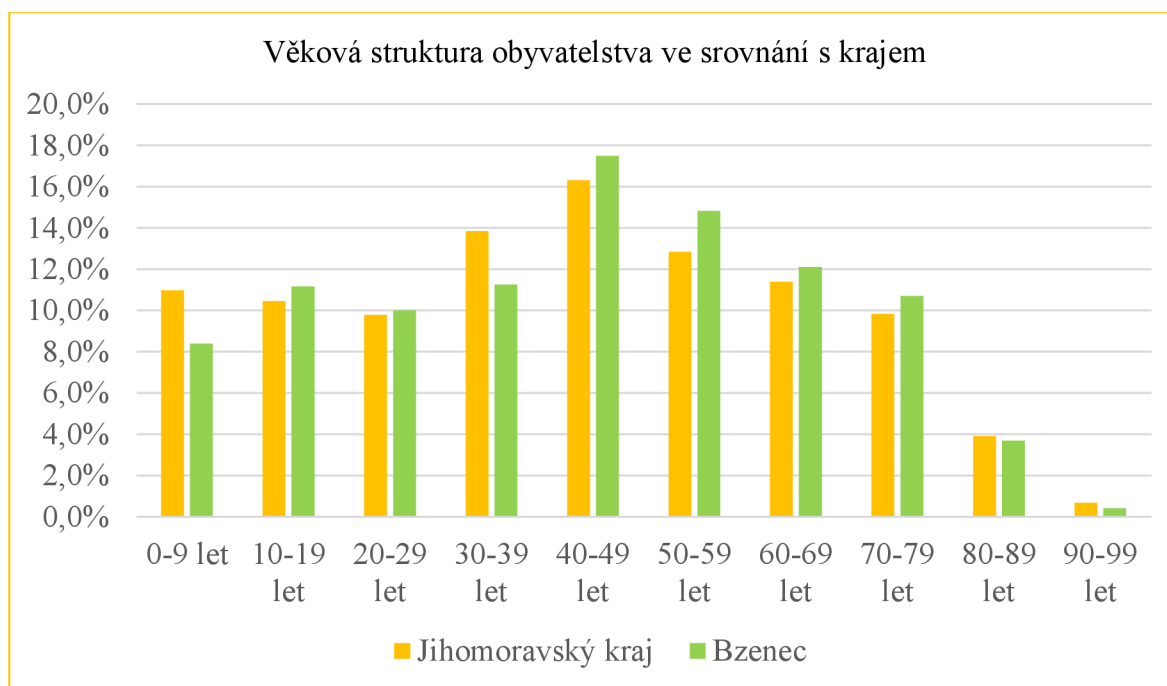
Graf č. 4 Struktura obyvatel<sup>84</sup>

<sup>84</sup> Vlastní zpracování, ČSÚ [online]. ČSÚ. [cit. 2024-02-18]. Dostupné z: <https://www.czso.cz/>

Ve srovnání s Jihomoravským krajem žije ve Bzenci větší podíl obyvatel ve vyšších věkových kategoriích.

Největší rozdíl je patrný ve věkové kategorii 0-9 let, kterou v kraji tvoří 11 % celkové populace a ve Bzenci pouze 8,4 %. To může být způsobeno tím, že si obyvatelé hledají partnery v jiných městech, a s dětmi se za nimi pak stěhují.

Stejně jako ve Bzenci i v kraji je patrná malá odchylka od trendu ve věkové kategorii 20-29 let, kdy počet obyvatel mírně klesá, v kraji ovšem o něco méně. V této věkové kategorii se nachází studenti vysokých škol, kterých je v Brně sice hned několik, i tak se ale studenti přemisťují i do jiných měst.



Graf č. 5 Věková struktura v obci a kraji

## 4.5 Občanská vybavenost

Město Bzenec disponuje vcelku dobrou občanskou vybaveností a dostupností služeb.

### 4.5.1 Vzdělání

Nachází se zde tři mateřské školy, základní škola a také střední škola gastronomie, hotelnictví a lesnictví. ZŠ a MŠ nabízí nejen družinu, ale také kroužky pro děti. Základní škola má maximální kapacitu 600 žáků, což je na počet obyvatel ve školním věku více než dostačující. Ve školním roce 2022/2023 školu navštěvovalo celkem 393 žáků, a kapacita tak nebyla zdaleka naplněna. Oproti tomu kapacita mateřských škol byla v tomtéž roce téměř vyčerpána, z celkem 151 dostupných míst ve všech třech MŠ bylo pouze 10 neobsazených. Zatím je tedy kapacita dostačující, pokud by se ale v obci zvýšil počet dětí v předškolním věku, stálo by za uvážení ji navýšit. Školní družina disponuje kapacitou 90 žáků, na kterou byla navýšena v roce 2016. V posledních dvou školních rocích byla kapacita naplněna, a stala se tak opět nedostatečnou.<sup>85</sup>

Kromě klasických MŠ mají ve Bzenci také lesní mateřskou školu Petrklíč, jejíž součástí je mateřské centrum, komunitní zahrada i dětský lesní klub. Pořádají také příměstské tábory. Střední škola pak nabízí obory v délce 1-4 roky, čtyřleté obory jsou zakončeny maturitní zkouškou. Děti mají možnost vzdělávat se i hudebně, a to v ZUŠ Lubomíra Ligase. Svou pobočku má ve městě také dům dětí a mládeže Veselí nad Moravou, kromě toho funguje ve Bzenci i TJ Sokol, Miniklubík Bzenec, klub mladých hasičů nebo také rybářský kroužek.<sup>86</sup>

### 4.5.2 Zdravotní péče

Základní zdravotní péče je ve Bzenci také poměrně dostupná. Občané mohou přímo ve městě navštívit praktického lékaře pro dospělé, pediatra, zubaře i gynekologa. Ve městě se nachází také několik lékáren.<sup>87</sup>

Město se stará i o své seniorní obyvatele a nabízí obyvatelům nad 60 let možnost ubytování v domě s pečovatelskou službou. Objekt se skládá ze dvou budov a má k dispozici celkem 60 bytů, z nichž 6 je také bezbariérových. O přidělování těchto bytů rozhoduje rada města.<sup>88</sup> Kromě toho nabízí pečovatelskou službu terénní a ambulantní ve všední dny od 6:30 do 20:00 a také o víkendu a o svátcích od 7:00 do 20:00. Uživatelům služby nabízí pomoc při osobní hygieně a s běžnou údržbou domácnosti. Dále také doprovází klienty na procházky, na nákup i k lékaři. Během pracovních dnů taktéž rozváží obědy a to v době mezi 11:00 a 13:00. V roce 2022 těchto služeb využilo celkem 56 občanů v průměrném věku 80 let, což je pouze necelých 9 % občanů nad 70 let.<sup>89</sup>

Vzhledem k počtu obyvatel, kteří využili těchto služeb, se zdá kapacita dostačující. Pokud je to možné, většina lidí chce co nejdéle zůstat u sebe doma a využívá pomoci rodiny. Až pokud rodina na pomoc nestačí, využívají těchto služeb. Pečovatelská služba ve Bzenci

<sup>85</sup> ZŠ a MŠ Bzenec [online]. ZŠ a MŠ Bzenec, p. o. [cit. 2024-03-06]. Dostupné z: <http://www.zsbzenec.cz/>

<sup>86</sup> Strategický plán rozvoje města Bzence [online]. Město Bzenec [cit. 2024-01-15]. Dostupné z: [https://www.bzenec.cz/wp-content/uploads/2022/06/STRATEGICKY-PLAN-ROZVOJE-MESTA-BZENEC\\_posledni-verze.pdf](https://www.bzenec.cz/wp-content/uploads/2022/06/STRATEGICKY-PLAN-ROZVOJE-MESTA-BZENEC_posledni-verze.pdf) str. 11

<sup>87</sup> Strategický plán rozvoje města Bzence [online]. Město Bzenec [cit. 2024-01-15]. Dostupné z: [https://www.bzenec.cz/wp-content/uploads/2022/06/STRATEGICKY-PLAN-ROZVOJE-MESTA-BZENEC\\_posledni-verze.pdf](https://www.bzenec.cz/wp-content/uploads/2022/06/STRATEGICKY-PLAN-ROZVOJE-MESTA-BZENEC_posledni-verze.pdf) str. 5-6

<sup>88</sup> Město Bzenec [online]. Město Bzenec [cit. 2023-09-11]. Dostupné z: <https://www.bzenec.cz/>

<sup>89</sup> Město Bzenec [online]. Město Bzenec [cit. 2023-09-11]. Dostupné z: <https://www.bzenec.cz/>

je na vysoké úrovni, o čemž svědčí i její celodenní dostupnost, a to i o svátcích a víkendech. Stejně tak i kapacita pečovatelského domu je na počet obyvatel ve městě nadprůměrná.

### 4.5.3 Obchody a služby

Co se týká možností nákupů, největším supermarketem ve městě je Penny. Kromě toho se na náměstí nachází také COOP a několik menších prodejen se smíšeným zbožím. Město má také svou tradiční cukrárnu, pekárnu i řeznictví. Vedle supermarketu se nachází také drogerie a prodejna Kik. Všechny obchody se nachází poměrně blízko u sebe a na druhém konci města v oblasti Olšovec se nachází jen velmi malá prodejna COOP, která není dostačující.

Vzhledem k tomu, že Bzenec bývá hlavně v teplejších měsících vyhledávaným turistickým cílem, nabízí několik ubytovacích a stravovacích zařízení. Kromě klasických hospod a restaurací mají také prodejnu kebabu či pizzerii.<sup>90</sup> Oproti větším městům je zde velmi malý výběr restaurací, které nabízejí dovoz jídla. Kurýrní služby jako Bolt Food, Foodora nebo Wolt zde vůbec nefungují.

Ve Bzenci si občané i turisté mohou zajít také ke kadeřnici, na nehty, na masáž, a dokonce i do tetovacího studia.

Město disponuje samozřejmě i poštou a na náměstí jsou občanům k dispozici dva bankomaty.

### 4.5.4 Volnočasové aktivity

Možnosti volnočasových aktivit jsou poměrně rozmanité, ve městě se pořádají tradiční kulturní akce. Mezi nejvýznamnější patří tradiční vinobraní, otevření sklepů a pout'. Občané města se na tyto slavnosti vždy těší a jsou pro ně velkými událostmi. Rádi se aktivně podílí na organizaci a připravují vystoupení např. v tradičních krojích. Kultura vína je zde velmi zakořeněná, a je tak nedílnou součástí oslav. Na vinobraní se navíc sjíždí návštěvníci nejen z okolí města, a místní ubytovací zařízení jsou tak v tyto termíny již dávno předem vyprodaná.

Celoročně dostupný je pak sportovní areál, fitness centrum, městská knihovna, několik dětských hřišť a tělocvičen, plavecký bazén, jezdecká stáj, bowling, střelnice, skatepark, pohybové centrum a workoutové hřiště.<sup>91</sup> V teplých měsících si občané užívají také příjemného prostředí a sportovních aktivit na čerstvém vzduchu. V zimních měsících bohužel nemají tolik možností, hlavně mladí lidé jsou v tomto ohledu trochu nespokojení.

---

<sup>90</sup> Strategický plán rozvoje města Bzence [online]. Město Bzenec [cit. 2024-01-15]. Dostupné z: [https://www.bzenec.cz/wp-content/uploads/2022/06/STRATEGICKY-PLAN-ROZVOJE-MESTA-BZENEC\\_posledni-verze.pdf](https://www.bzenec.cz/wp-content/uploads/2022/06/STRATEGICKY-PLAN-ROZVOJE-MESTA-BZENEC_posledni-verze.pdf) str. 13

<sup>91</sup> Strategický plán rozvoje města Bzence [online]. Město Bzenec [cit. 2024-01-15]. Dostupné z: [https://www.bzenec.cz/wp-content/uploads/2022/06/STRATEGICKY-PLAN-ROZVOJE-MESTA-BZENEC\\_posledni-verze.pdf](https://www.bzenec.cz/wp-content/uploads/2022/06/STRATEGICKY-PLAN-ROZVOJE-MESTA-BZENEC_posledni-verze.pdf) str. 14



## 4.6 Turistické cíle a památky

Přesto, že je Bzenec poměrně malým městem, má turistům co nabídnout. Bzenecké víno je vyhlášené a pořádají se zde známé kulturní akce. Významnou dominantou města je samozřejmě nově zrekonstruovaná kaple sv. Floriána a Šebestiána, od které se návštěvníkům naskýtá výhled na přílehlé vinice a široké okolí. Zámecké vinařství má u kaple také stánek s vínem a posezením, teplé večery u západu slunce tak bývají na místní poměry poměrně rušné.

Městem prochází množství cyklostezek, které využívají nejen turisté, ale i místní. Stezky propojují přílehlé obce a nabízí nespočet krásných výhledů nejen na přírodu, ale i na památky. Velký význam zde samozřejmě mají vinné stezky, jež jsou na Moravě velmi populární a vedou skrze místní vinice.

### 4.6.1 Kaple sv. Floriána a Šebestiána

Na místě, kde dnes stojí kaple sv. Floriána a Šebestiána, někdy označovaná jako bzenecký Floriánek, stával dle archeologických nálezů minimálně od poloviny 13. století Starý hrad. Odtud také pochází přezdívka „Starák“, jež je mezi místními hojně rozšířena a dodnes tak kopec takřka všichni nazývají. S historií hradu se pojí spousta nejasností, ve 14. století byl ale určitě významným střediskem hradeckých úředníků. Počátkem 15. století byl pak v zástavě šlechticů, než byl pravděpodobně zničen během husitských válek. Je ale také možné, že se stal nepotřebným a zchátral. Příčinou úplné zkázy trosk hradu byl nedostatek stavebních materiálů v okolí, který vedl k rozebrání ruin, pravděpodobně i na stavbu zámku.

Kapli nechal na místě poprvé postavit hrabě Erdman Pruskovský roku 1703 a již tehdy byla významnou dominantou Bzence. Kvůli její poloze na vrcholu kopce se bohužel často potýkala s nepříznivými vlivy počasí a mnohokrát byla poničena blesky nebo vichřicí. Kaple byla několikrát uzavřena a zneprístupněna k bohoslužbám, muselo tedy dojít ke stavebním úpravám. Roku 1915 byla střecha kaple zapálena bleskem a shořela. K opravě střechy došlo v roce 1924, kdy byl na její vrchol umístěn také hromosvod, aby se předešlo dalším pohromám vlivem blesků.

Skutečná pohroma pro kapli ovšem přišla koncem druhé světové války, kdy byla podminována a odpálena ustupujícími německými vojáky. O obnově kaple se po válce uvažovalo, ale ruiny se nad městem tyčily až do roku 2017. Do té doby se nepovedlo obnovu zrealizovat a jediný, kdo tak ruiny kaple využíval, byly místní děti ke svým hrám.<sup>92</sup>

V roce 2017 se městu podařilo dát dohromady finance na obnovu kaple, a dnes se tak nad městem mezi vinicemi opět tyčí krásná dominanta.

---

<sup>92</sup> Starý Bzenec. [online]. Zájmový spolek Starý Bzenec [cit. 2023-12-21]. Dostupné z: <https://www.starybzenec.cz/uvod/>



Obrázek 3 Kaple svatého Floriána a Šebestiána<sup>93</sup>

#### 4.6.2 Bzenecký zámek

Tam, kde se dnes nachází zámek, byla po zboření Starého hradu ve druhé polovině 15. století postavena gotická tvrz se dvěma příkopy, jež byla v průběhu 16. století přestavěna na renesanční zámek. Začátkem 18. století byl pak opět přestavěn tentokrát v barokním stylu a v polovině 19. století byl zámek zbořen a postaven nový v tehdy moderním slohu novoanglické gotiky. Hrabě Vilém z Reichenbachu se chtěl totiž vyrovnat vysokým šlechtickým rodům, které nechaly postavit například zámek Hluboká nebo Lednice. Náklady se ovšem vyšplhaly do nečekaných výšek a hrabě se natolik zadlužil, že raději spáchal sebevraždu.

Roku 1938 získalo zámek vinařské družstvo a upravilo si jej podle svých potřeb. Nešetrné úpravy měly bohužel na stav budovy velmi negativní dopad. Kromě toho došlo také v roce 1954 k požáru půdních prostor a v rámci následné opravy střechy nebyly obnoveny vikýře, což narušilo celkový vzhled budovy.

Dnes je zámek majetkem města, které pracuje na jeho obnově a plánuje budoucí využití budovy.<sup>94</sup>

<sup>93</sup> Město Bzenec [online]. Město Bzenec [cit. 2023-09-11]. Dostupné z: <https://www.bzenec.cz/>

<sup>94</sup> Starý Bzenec. [online]. Zájmový spolek Starý Bzenec [cit. 2023-12-21]. Dostupné z: <https://www.starybzenec.cz/uvod/>



Obrázek 4 Bzenecký zámek<sup>95</sup>

### 4.6.3 Bzenecká lípa

Významnou přírodní zajímavostí města je tisíciletá lípa, která se nachází v zámecké zahradě. Již v 16. století bylo uváděno, že je lípa 500 let stará a v průběhu staletí se o ní zmiňovalo mnoho dějepisců. V polovině 18. století byl kmen vyvrácen a rozdělen na 9 dílů, větve stromu tak musely být podepřeny.

Kousek od této lípy dříve rostla o 500 let mladší lípa, která bohužel roku 1982 odumřela. Příčinou byl pravděpodobně nedostatek živin a prostoru pro kořeny, pod lípou byl totiž vybudován vinný sklep.<sup>96</sup>

---

<sup>95</sup> Vlastní fotografie

<sup>96</sup> Starý Bzenec. [online]. Zájmový spolek Starý Bzenec [cit. 2023-12-21]. Dostupné z: <https://www.starybzenec.cz/uvod/>





*Obrázek 5 Bzenecká lípa<sup>97</sup>*

---

<sup>97</sup> Martin Čmelík, pro: Město Bzenec [online]. Město Bzenec [cit. 2023-09-11]. Dostupné z: <https://www.bzenec.cz/>

## 4.7 Vinařství

### 4.7.1 Historie vinařství ve Bzenci

Vinařství má ve Bzenci významnou roli a jeho tradice zde sahá daleko do historie. Hlavní příčinou, proč pěstování právě vinné révy bylo vždy v popředí pěstování jiných rostlin, jsou dozajista velmi vhodné podmínky právě pro vinnou révu. Nejenže má místní půda ideální složení, ale také se na severní straně města nachází svahy, jež jsou obráceny směrem ke slunci.

Existence vinic byla doložena až ve středověku, z pozdějších dob se pak dochovalo mnoho zápisů, týkajících se bzeneckého vinařství. Během 16. století získalo místní víno velký ohlas a vinice patřily k těm nejžádanějším v království. Město se tak brzy zaměřilo primárně na tuto oblast a obyvatelé byli nejčastěji zaměstnáni právě ve vinohradnictví. Během třicetileté války vinařství značně utrpělo a mnoho vinohradů zpustlo. Po nějaký čas byly některé dokonce využívány k pěstování obilí. V polovině 17. století bylo vinařství a vinohradnictví ve Bzenci opět na vzestupu, a vinice dokonce spravovali úředníci. Vzhledem k vysoké ceně vína i vinohradů docházelo k častým sporům s vrchností, přesto vinařství ve Bzenci prosperovalo až do konce 18. století.

19. století se pak neslo v duchu úpadku. Nemálo vinic bylo zrušeno či přeměněno na pole, což by se o století dříve zdálo nemyšlitelné. Nejenže byla v tomto období na vzestupu popularita kořalek a piva, ale také byla úroda často mnohem menší a bohužel také méně kvalitnější. Začali se zde více vyskytovat škůdci a také došlo k sesuvu půdy. Během tohoto století se vinařství ve větší míře věnoval pouze bzenecký velkostatek, který vyráběl poměrně populární šumivá vína. Začátkem 20. století ovšem vinice rozprodal a šumivé víno přestal vyrábět.

Po první světové válce se bzeneckým vinařům opět začalo dařit a obnovili svou reputaci. Mezi nejoblíbenější odrůdy patřila dozajista bzenecká lipka, která slýchala mnoho chvály, a dokonce vyhrávala ocenění. Na popularitě místních vín přidávaly také výstavy, které se u nás za první republiky pořádaly.

Druhá světová válka neměla na vinohradnictví a vinařství ve Bzenci příliš negativní dopad, dokonce byla zachována mírně rostoucí tendence tohoto odvětví. V roce 1949 bylo vinařské družstvo znárodněno a výroba vína byla zvyšována. V roce 1954 byla obnovena produkce vína šumivého, za které dostal závod později i zlatou medaili. Během tohoto režimu vinařství velmi prosperovalo, dokonce byla otevřena i bzenecká vinárna v Praze. Také proběhly rozsáhle rekonstrukce na bzeneckém zámku, který bohužel v 90. letech přestal být využíván a došlo k celkové stagnaci odvětví.

Ve 20. století se ve Bzenci začínali formovat vinařství, která zde fungují dodnes. Nejvýznamnějším je pak Zámecké vinařství Bzenec, které navázalo na tradice a dále dělá skvělé jméno místnímu vínu i za hranicemi České republiky.<sup>98</sup>

### 4.7.2 Dnešní vinařství ve Bzenci

I dnes je město Bzenec známo hlavně díky svému kvalitnímu vínu, které si zachovalo svou výbornou pověst. Bzenecká oblast vinařství je přitom třetí nejmenší oblastí na Slovácku. Zaujímá plochu 18 hektarů v Kyjovské pahorkatině, konkrétně mezi městem Vracov a obcí Tučapy. Touto oblastí prochází jedna z Moravských vinařských cyklostezek, která po ní byla pojmenována Bzenecká vinařská stezka.

---

<sup>98</sup> Starý Bzenec. [online]. Zájmový spolek Starý Bzenec [cit. 2023-12-21]. Dostupné z: <https://www.starybzenec.cz/uvod/>

Právě ve Bzenci bylo založeno jedno z nejstarších vinařských družstev, které se proslavilo pěstováním a výrobou známkových vín Bzenecká lipka a Zlatý hrozen. Bzenecká lipka je vyráběna z Ryzlinku rýnského, který dodnes patří mezi nejvýznamnější odrůdy pěstované ve Bzenci. Zlatý hrozen je pak vyráběn ze směsi Ryzlinku rýnského a dalších vín, dnes povětšinou Tramínu červeného, Rulandského bílého a Sauvignonu. Mezi další odrůdy, kterým se na Bzenecku daří, patří z bílých odrůd například Müller-Thurgau a z modrých pak hlavně Frankovka.

Nejznámějším bzeneckým vinařstvím je dnes určitě Zámecké vinařství Bzenec, které svá vína nabízí i ve vinném baru přímo u kaple Sv. Floriána a Šebestiána. Ve městě se ale samozřejmě nachází i další (většinou rodinná) vinařství, a to konkrétně Bunža, Bzenecké rodinné vinařství, Kněží hora, Křivánek, Ostrezi, Sv. Florián, Vinný dům a Vinum Moravicum.<sup>99</sup>

Za vínem do Bzence dojíždí mnoho lidí jak z okolí, tak i z dalek. Místní vinobraní se těší velké oblíbenosti mezi turisty a samozřejmě i mezi místními.

---

<sup>99</sup> Město Bzenec [online]. Město Bzenec [cit. 2024-02-27]. Dostupné z: <https://www.bzenec.cz/>

## 4.8 Ekonomika obce

### 4.8.1 Hospodaření obce

Data k analýze hospodaření obce byla dostupná pouze z let 2016-2022, zkoumáno bylo tedy jen toto období. Následující graf č. 5 zobrazuje příjmy a výdaje obce v daném časovém úseku.

Během těchto sedmi let byl rozpočet až na roky 2017 a 2018 přebytkový. V obou zmíněných rocích byl schodkový rozpočet plánován, neboť obec chystala velké investiční projekty. V roce 2017 činily investiční výdaje 31 755 000 Kč, což je v porovnání s předešlým rokem o celých 21 460 900 Kč více. Největší investicí roku 2017 byla přestavba kaple sv. Floriána a Šebestiána, na jejímž místě po dlouhou dobu stály pouze ruiny. Jen tento projekt vyšel na 15 871 600 Kč. Kromě toho město také vybudovalo potřebné komunikace a kanalizace a pořídilo nový kamerový systém.

V roce 2018 pak investiční výdaje oproti předešlému roku opět vzrostly a to na 42 159 300 Kč. V tomto roce byla největším investičním projektem Cyklostezka Bzenec-Bzenec Přívoz, na kterou bylo použito 18 138 600 Kč. Na tento projekt obdrželo město dotaci ve výši 11 140 000 Kč, což pokrylo přibližně 3/5 investice. Kromě toho město pokračovalo v budování nových komunikací a rozpracovalo projekt Nová sportovní hala.<sup>100</sup>

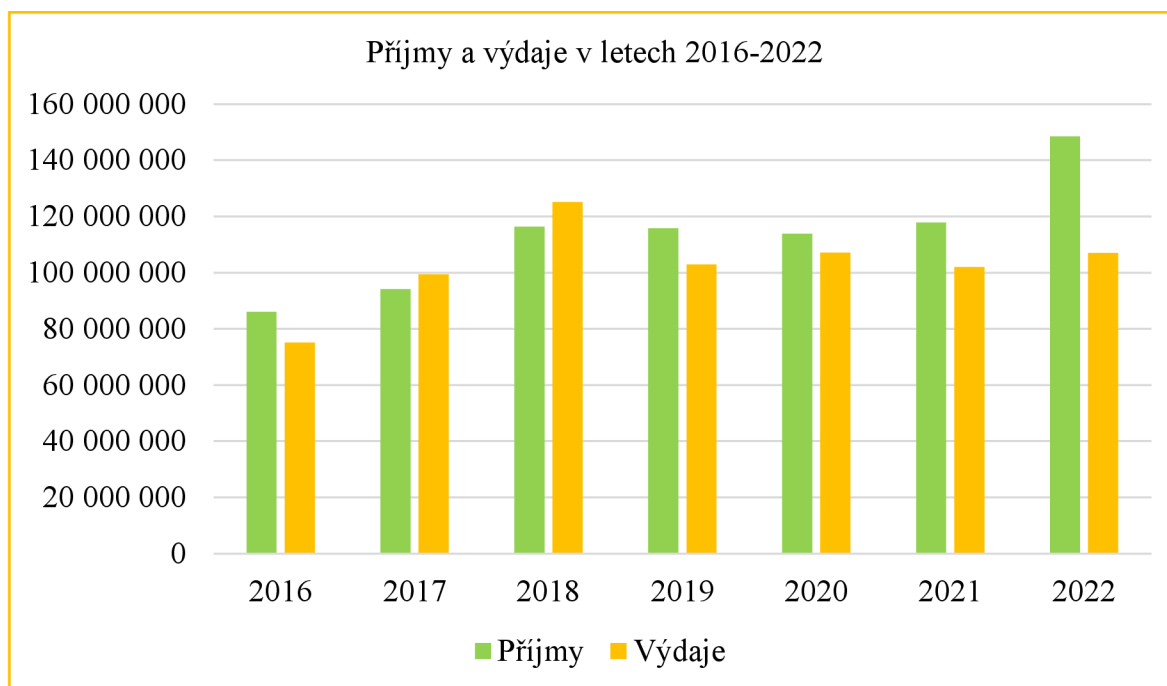
V roce 2022 došlo k výraznému zvýšení příjmů, největší podíl na tom mělo zvýšení příjmů kapitálových. Jejich hodnota v roce 2021 dosahovala pouze 6 632 000 Kč, oproti tomu v roce 2022 vzrostla na celých 19 298 000 Kč. Město v tomto roce prodávalo hlavně pozemky, ale i některé nemovitosti. Pozemky byly prodány investorům za účelem stavby obchodního domu a výroby s prodejnou lokální textilní firmy.<sup>101</sup> Kromě kapitálových příjmů vzrostly i příjmy daňové a nedaňové, nejednalo se ovšem o tak závratný nárůst jako u příjmu kapitálových. Obec neměla v tomto roce výrazně vyšší výdaje a saldo rozpočtu tak dosáhlo největší hodnoty v pozorovaném období a to 41 432 000 Kč.

Obecně město získává finance hlavně z příjmů daňových a největšími výdaji jsou pak výdaje běžné. Vedení města hospodáří s financemi rozvážně a až na plánované schodky byl rozpočet vždy přebytkový. Efektivně využívá nejen vlastních financí, ale současné zastupitelstvo se více zaměřuje také na čerpání dotací k rozvoji města.

---

<sup>100</sup> Město Bzenec [online]. Město Bzenec [cit. 2023-09-11]. Dostupné z: <https://www.bzenec.cz/>

<sup>101</sup> EBRINGER, Erik Ing., starosta města Bzenec, rozhovor



Graf č. 6 Příjmy a výdaje v letech 2016-2022 <sup>102</sup>

<sup>102</sup> Vlastní zpracování, ČSÚ [online]. ČSÚ. [cit. 2024-02-18]. Dostupné z: <https://www.czso.cz/>



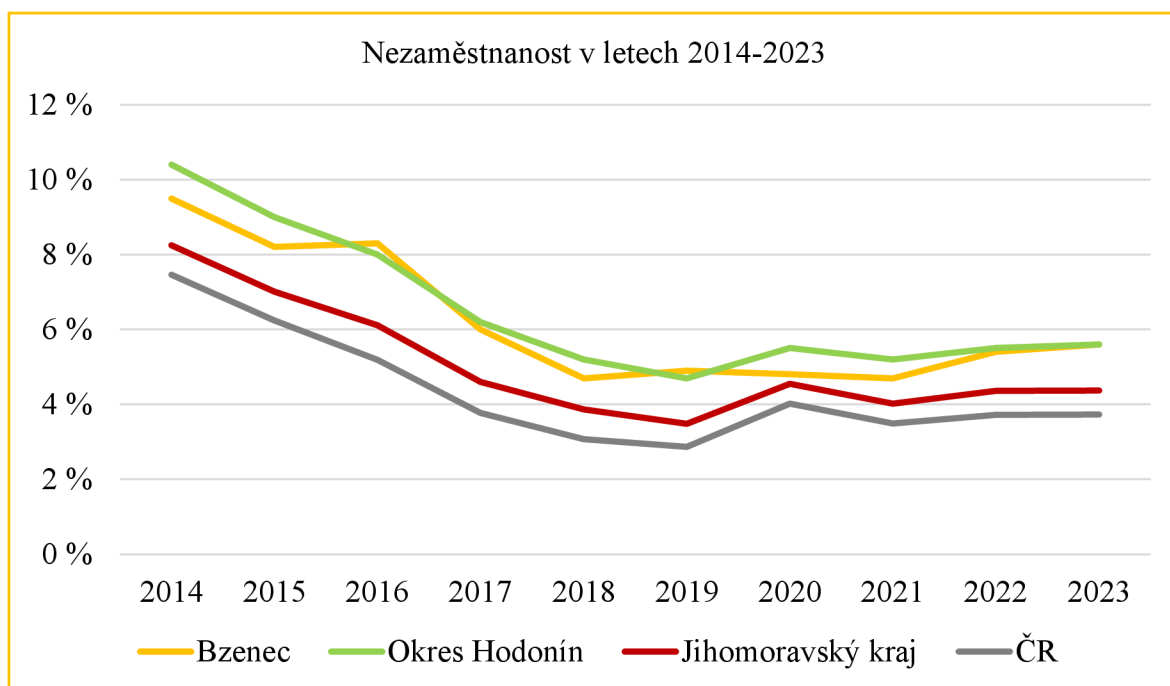
#### 4.8.2 Nezaměstnanost

Jak je patrné z následujícího grafu č. 6, trend nezaměstnanosti pro město Bzenec, okres Hodonín, Jihomoravský kraj i celou republiku je velmi podobný. Od roku 2014 do roku 2018 se podíl nezaměstnaných osob výrazně snižoval, pro město Bzenec se jedná o hodnotu 9,5 % v roce 2014, a v roce 2018 pak už pouze 4,7 %. Mírná odchylka nastala v roce 2016, kdy ve městě došlo k nepatrnému nárůstu podílu z 8,2 % na 8,3 %.

V roce 2019 hodnoty dále klesaly, jen ve Bzenci došlo k mírnému nárůstu z 4,7 % na 4,8 %. V roce 2020 propukla pandemie COVID-19, což vedlo k poměrně znatelnému nárůstu na úrovni republiky, kraje i okresu. Pouze město Bzenec v tomto roce zaznamenalo naopak nepatrný pokles o 0,1 %. Pandemie zde neměla negativní efekt na nezaměstnanost pravděpodobně proto, že v obci působí primárně lokální zaměstnavatelé a podnikatelé.

V následujícím roce hodnoty opět klesaly. V roce 2022 došlo ve Bzenci k nárůstu ze 4,7 % na 5,4 %, což koresponduje s trendy vyšších správních celků, kde ale nebyl rozdíl tak výrazný. Hodnoty zaznamenané v roce 2023 jsou pak pro ČR a Jihomoravský kraj stejné jako v předchozím roce, pro okres Hodonín se hodnota zvýšila o 0,1 % a pro obec Bzenec o 0,2 %.

Ve srovnání s Jihomoravským krajem a celou republikou je ve Bzenci podíl nezaměstnaných osob ve sledovaném období o něco vyšší, a to až o 2 % v porovnání s ČR. Naopak v porovnání s okresem Hodonín bylo v průběhu let zaznamenáno méně nezaměstnaných osob v obci Bzenec. Pouze v roce 2016 a 2019 došlo k mírným odchylkám a hodnota podílu byla nepatrně vyšší ve Bzenci. V roce 2023 byly pak tyto hodnoty vyrovnané. Vzhledem k velikosti a poloze města není vyšší míra nezaměstnanosti ve srovnání s krajem a republikou překvapivá. V rámci okresu si ale město vede spíše nadprůměrně, na což může mít vliv cestovní ruch, který se v menších městech většinou příliš nevyskytuje. Město Bzenec má ovšem co nabídnout i turistům.

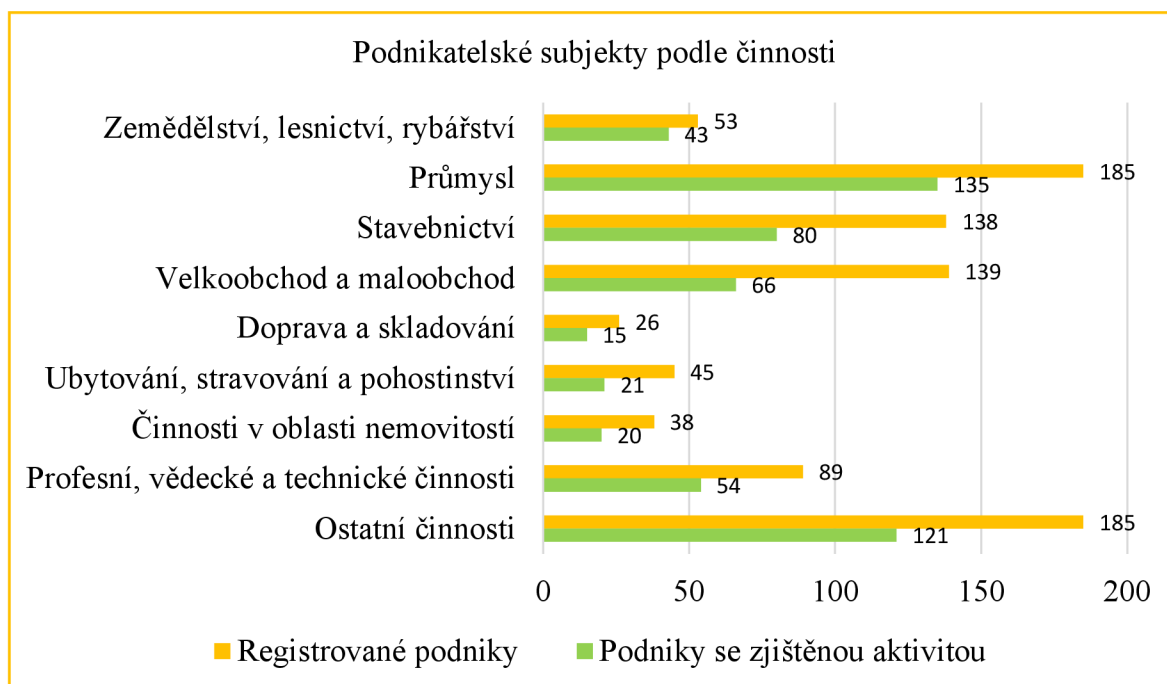


Graf č. 7 Nezaměstnanost v letech 2014-2023 <sup>103</sup>

<sup>103</sup> Vlastní zpracování, ČSÚ [online]. ČSÚ. [cit. 2024-02-18]. Dostupné z: <https://www.czso.cz/>

### 4.8.3 Podnikatelské subjekty podle činnosti

Nejvíce subjektů podniká ve Bzenci v oblasti průmyslu, ve které je celkem registrováno 185 podniků, z nichž 135 vykazuje ekonomickou aktivitu. Druhou nejčetnější oblastí podnikání je pak stavebnictví, ve kterém aktivně podniká 80 subjektů ze 138 registrovaných. V oblasti velkoobchodu a maloobchodu vykazuje aktivitu celkem pouze 66 podniků ze 139 zaregistrovaných. Profesní, vědecké a technické činnosti pak aktivně vykonává 54 podnikatelských subjektů a o v oblasti zemědělství, lesnictví a rybářství aktivně podniká 43 subjektů.



Graf č. 8 Podniky podle činnosti <sup>104</sup>

Podnikání ve Bzenci je často úzce spjaté s vinohradnictvím, vinařstvím a distribucí vína. I pohostinské podniky jsou na vinařské tradici závislé, neboť právě za vínem do města vyráží nejvíce turistů. Zámecké vinařství Bzenec, Vinný dům a Vinum Moravicum se řadí mezi významné zaměstnavatele ve městě.

Obecně patří Bzenec mezi průmyslová města, a právě v tomto oboru figuruje nejvíce zaměstnavatelů. Významným průmyslovým podnikem je dozajista octárna Okl, která má ve městě již více než staletou tradici a své produkty rozváží i do zahraničí. Taktéž konzervárna RAPA patří mezi známé firmy. Jak Bzenecký ocet, tak i Bzenecké okurky jsou u nás vyhlášené. Donedávna zde fungovala ještě konzervárna Hamé Pika, ta byla ale koncem roku 2023 uzavřena a pracovníci byli propuštěni. To by mohlo mít negativní vliv na nezaměstnanost v tomto roce.

Dalším zavedenými podniky a místními zaměstnavateli z průmyslové oblasti jsou firmy RI OKNA Bzenec a Decro Bzenec, oba podniky jsou zaměřeny na výrobu oken. Za zmínku určitě stojí také firmy AVX a WMW, zaměřené na výrobu součástek, IZOLMONT (výrobce a dodavatel střeš), Prohmat (zaměřený na sortiment pro vinohrady a stříhání a rovnání oceli) nebo také Montáže Hapla (výrobce a prodejce stavebních materiálů).

<sup>104</sup> Vlastní zpracování, ČSÚ [online]. ČSÚ. [cit. 2024-02-18]. Dostupné z: <https://www.czso.cz/>

V oblasti zemědělství figuruje ve Bzenci mimo oblast vinohradnictví firma OSEVA, která vyrábí osiva polních plodin.<sup>105</sup>

---

<sup>105</sup> Strategický plán rozvoje města Bzence [online]. Město Bzenec [cit. 2024-03-11]. Dostupné z: [https://www.bzenec.cz/wp-content/uploads/2022/06/STRATEGICKY-PLAN-ROZVOJE-MESTA-BZENEC\\_posledni-verze.pdf](https://www.bzenec.cz/wp-content/uploads/2022/06/STRATEGICKY-PLAN-ROZVOJE-MESTA-BZENEC_posledni-verze.pdf) str. 16

## 4.9 Strategický plán rozvoje města 2020-2025

*Materiál je zpracován tak, aby realizované projekty a činnosti utvářely příznivé prostředí pro život obyvatel našeho města.*<sup>106</sup> Takto byl definován cíl strategického plánu rozvoje města Bzenec v období 2020-2025. Tento plán byl schválen na konci roku 2019, tedy těsně před propuknutím pandemie. Vzhledem k tomu, jako moc tato událost ovlivnila nejen sociální a ekonomickou oblast po celém světě, není nikterak překvapivé, že i na rozvojovou činnost města Bzenec měla určitý dopad.

Dalším faktorem, který měl vliv na plánování a realizaci rozvojových aktivit, byla také změna ve vedení města, kdy došlo i k odstoupení bývalého starosty a volbě nového. Velmi významný názorový rozdíl spočíval hlavně ve vizi o budoucnosti zámku. Současný starosta Ing. Erik Ebringer společně s opoziční skupinou zastupitelů nesouhlasili s jeho prodejem a chtěli jej udržet ve vlastnictví města. *My jsme se snažili poukázat na to, že je zámek hodnotou našeho města a lze jej opravit a využít vlastními silami a ponechat jej Bzenčanům. To se nakonec povedlo až díky místnímu referendu.*<sup>107</sup> Říká pan starosta v našem rozhovoru a také zmiňuje, že právě tato zodpovědnost vůči občanům, kteří sdíleli stejný názor, ho motivovala kandidovat do funkce.<sup>108</sup> Tato změna nastala v roce 2022, tedy v polovině časového úseku, na který byl strategický plán zpracován. Od té doby město finance směřuje právě na rekonstrukci zámku, na kterou se podařilo získat i dotace.

### 4.9.1 Oblast bydlení

Město evidovalo v roce 2019 několik desítek žádostí o pronájem bytů. Stejně tak i o stavbu bytových a rodinných domů by ve městě byl zájem.

Na žádost města byla vypracována studie na stavbu přibližně 70 domů v ulici Pod Krefty. Bohužel se ale zatím nepodařilo dořešit problémy s vlastnictvím pozemků a ani plánovaná změna územního plánu zatím bohužel nebyla schválena.<sup>109</sup>

Vzhledem k tomu, že zájem o nové lokality nejen pro bydlení, ale i občanskou vybavenost stále přetrvává, město se snaží o územní rozvoj právě tímto směrem. Za posledních 20 let nové lokality tohoto typu nevznikaly i přesto, že město disponuje územní rezervou. V tomto ohledu vidí vedení města slabinu, kterou plánují proměnit na příležitost k rozvoji.<sup>110</sup>

### 4.9.2 Sociální oblast

Bzenec se pyšní rozvinutou a dobře dostupnou sociální péčí. Sociální odbor městského úřadu se zaměřuje na pomoc sociálně slabším, a to jak na pomoc poradenskou, tak i materiální. Kromě toho také vede evidenci chudých rodin a také eviduje problémy mladistvých mezi které patří drogové problémy (včetně kouření a užívání alkoholu), vandalismus, nedodržování školní docházky, problémy ve výchově i kyberšikana.

---

<sup>106</sup> Strategický plán rozvoje města Bzenec [online]. Město Bzenec [cit. 2024-03-11]. Dostupné z: [https://www.bzenec.cz/wp-content/uploads/2022/06/STRATEGICKY-PLAN-ROZVOJE-MESTA-BZENEC\\_posledni-verze.pdf](https://www.bzenec.cz/wp-content/uploads/2022/06/STRATEGICKY-PLAN-ROZVOJE-MESTA-BZENEC_posledni-verze.pdf) str. 3

<sup>107</sup> EBRINGER, Erik Ing., starosta města Bzenec, rozhovor

<sup>108</sup> EBRINGER, Erik Ing., starosta města Bzenec, rozhovor

<sup>109</sup> Strategický plán rozvoje města Bzenec [online]. Město Bzenec [cit. 2024-03-11]. Dostupné z: [https://www.bzenec.cz/wp-content/uploads/2022/06/STRATEGICKY-PLAN-ROZVOJE-MESTA-BZENEC\\_posledni-verze.pdf](https://www.bzenec.cz/wp-content/uploads/2022/06/STRATEGICKY-PLAN-ROZVOJE-MESTA-BZENEC_posledni-verze.pdf) str. 4

<sup>110</sup> EBRINGER, Erik Ing., starosta města Bzenec, rozhovor

Pečovatelství se od roku 2019 zaměřuje nejen na pomoc zdravotně omezeným a seniorním pacientům, ale i na pomoc rodin s dětmi, jejichž situace ji vyžaduje. Byla také rozšířena doba dostupnosti pracovníků i na víkendy. V sociální oblasti dále figuruje Občanská poradna Bzenec, která nabízí nejen právní poradenské služby. Dále má město také Sbor pro občanské záležitosti, který organizuje vítání občánků, gratulace občanům města nad 80 let, podzimní besedy pro seniory i svatební obřady. Město disponuje dokonce i ubytovnou pro bezdomovce.

V následujících letech plánuje město úroveň sociálních služeb udržet na vysoké úrovni. Plánované projekty jsou zaměřené na rekonstrukci obou budov pečovatelského domu.<sup>111</sup>

#### 4.9.3 Technická infrastruktura

Co se technické infrastruktury týče, Bzenec má vybudováno téměř vše potřebné. Všechny potřebné sítě a potrubí jsou dostupné po celém městě.<sup>112</sup>

#### 4.9.4 Místní komunikace

Bzencem prochází jedna silnice I. třídy a jedna tříd II.. Dále disponuje třemi železničními tratěmi a také zde fungují tři autobusové linky. Velký vliv na dopravu zde bude mít dálnice D55, která je současně ve výstavbě.<sup>113</sup> Poslední úsek 5509, který bude letos zprovozněn, končí právě ve Bzenci. Výstavba úseku 5510 byla kvůli nedostatku financí v nedohlednu, což bylo pro město potenciální hrozbou, neboť do zprovoznění navazujícího úseku bude průtahová silnice nadprůměrně zatížena. Společně s dalšími obcemi, kterými silnice prochází, se vedení povedlo přesvědčit ministra dopravy k výstavbě úseku 5510 v blízké době. Zastupitelstvo také jedná se se státními institucemi o úpravě křižovatek na okružní a vybudování obchvatu, což by místní dopravě velmi ulehčilo.<sup>114</sup>

Co se týká parkovacích míst, těch začínal být ve městě znatelný nedostatek. Mezi plánované projekty v rámci strategického plánu patřila právě výstavba parkovišť u MŠ a u zámku. Tyto projekty již byly realizovány a město vybuďovalo i řadu dalších parkovacích míst ve vícero oblastech.

Dalším plánovaným projektem bylo prodloužení cyklostezky v ulici Strážnická k potoku Syrovinka. Tento projekt byl realizován v roce 2020, jak bylo plánováno.

Velmi diskutovaným projektem je také dokončení tzv. malého obchvatu, jež bylo po letitých diskuzích plánováno na rok 2023. K realizaci projektu zatím nedošlo, ale město stále pracuje na odstranění překážky v podobě nedořešeného vlastnictví pozemků a také řeší problém financování, na které předchází zastupitelstvo chtělo využít obecní prostředky.

---

<sup>111</sup> Strategický plán rozvoje města Bzence [online]. Město Bzenec [cit. 2024-03-11]. Dostupné z: [https://www.bzenec.cz/wp-content/uploads/2022/06/STRATEGICKY-PLAN-ROZVOJE-MESTA-BZENEC\\_posledni-verze.pdf](https://www.bzenec.cz/wp-content/uploads/2022/06/STRATEGICKY-PLAN-ROZVOJE-MESTA-BZENEC_posledni-verze.pdf) str. 6

<sup>112</sup> Strategický plán rozvoje města Bzence [online]. Město Bzenec [cit. 2024-03-11]. Dostupné z: [https://www.bzenec.cz/wp-content/uploads/2022/06/STRATEGICKY-PLAN-ROZVOJE-MESTA-BZENEC\\_posledni-verze.pdf](https://www.bzenec.cz/wp-content/uploads/2022/06/STRATEGICKY-PLAN-ROZVOJE-MESTA-BZENEC_posledni-verze.pdf) str. 7

<sup>113</sup> Strategický plán rozvoje města Bzence [online]. Město Bzenec [cit. 2024-03-11]. Dostupné z: [https://www.bzenec.cz/wp-content/uploads/2022/06/STRATEGICKY-PLAN-ROZVOJE-MESTA-BZENEC\\_posledni-verze.pdf](https://www.bzenec.cz/wp-content/uploads/2022/06/STRATEGICKY-PLAN-ROZVOJE-MESTA-BZENEC_posledni-verze.pdf) str. 8

<sup>114</sup> EBRINGER, Erik Ing., starosta města Bzence, rozhovor



Současné zastupitelstvo plánuje využít financování kraje, jednalo by se totiž o krajskou komunikaci.<sup>115</sup>

Kromě výše zmíněných projektů také probíhá rekonstrukce železniční trati v úseku Kyjov – Veselí nad Moravou, kterou realizuje Správa železnic. Součástí tohoto projektu je také vybudování nové zastávky Bzenec střed a plánovaná přeložka trati mezi Bzencem a Veselím na Moravou.<sup>116</sup>

#### 4.9.5 Přírodní poměry

Ve městě se nachází několik přírodních památek i vodních ploch a město se aktivně snaží o udržování čistého prostředí. Nachází se zde sběrná místa pro tříděný odpad i sběrný dvůr. Kromě udržování čistoty také revitalizují místní parky, zalesňují potřebnou půdu a sází stromy ve městě.

Mezi největší přírodní problémy patří určitě výrazné sucho, které se pojí se změnami klimatu a přetrvává tak dodnes. Dalším problémem je také přemnožení chroustů, které se zatím nedaří vyřešit. Dále bojují také s kůrovcem, na jehož likvidaci aktivně pracují.

V rámci udržení kvalitního životního prostředí město plánovalo investovat do výsadby zeleně včetně náhradního zalesnění za trvalý zábor dálnicí D55 a také vodní plochy Olšovec. Tomuto se město věnovalo i v předchozích letech a nadále v aktivitách pokračuje.<sup>117</sup>

#### 4.9.6 Občanská vybavenost

Jediným plánovaným projektem v oblasti občanské vybavenosti byla výstavba supermarketu Lidl. K té zatím bohužel nedošlo, jednalo se o ní i přes pandemii, která ale proces zpomalila. Kdy mohou občané novou prodejnu supermarketu očekávat je zatím stále nejasné.<sup>118</sup>

I přes to, že město neplánovalo další projekty v rámci strategického plánu, i tak investovalo do mnoha menších projektů v této oblasti. Jednalo se o rekonstrukce a opravy v mateřských školách i na základní škole, rozšíření dětských hřišť i modernizaci knihovny.<sup>119</sup>

#### 4.9.7 Cestovní ruch, kultura a sport

Město aktivně podporuje rozvoj volnočasových aktivit pro děti i mládež, a to včetně zabezpečení zázemí pro tyto činnosti. Stejně tak podporuje i aktivity v oblasti kultury a sportu, lokální historie a tradic. V těchto oblastech se angažuje nejen město, ale do velké míry i místní spolky a skupiny.

---

<sup>115</sup> Strategický plán rozvoje města Bzence [online]. Město Bzenec [cit. 2024-03-11]. Dostupné z: [https://www.bzenec.cz/wp-content/uploads/2022/06/STRATEGICKY-PLAN-ROZVOJE-MESTA-BZENEC\\_posledni-verze.pdf](https://www.bzenec.cz/wp-content/uploads/2022/06/STRATEGICKY-PLAN-ROZVOJE-MESTA-BZENEC_posledni-verze.pdf) str. 9

<sup>116</sup> Rekonstrukce traťového úseku Kyjov (mimo) – Veselí n. M. (mimo) [online]. Správa železnic [cit. 2024-03-11]. Dostupné z: <https://www.stavby.szdc.cz/letaky/S621600399.pdf>

<sup>117</sup> Strategický plán rozvoje města Bzence [online]. Město Bzenec [cit. 2024-03-11]. Dostupné z: [https://www.bzenec.cz/wp-content/uploads/2022/06/STRATEGICKY-PLAN-ROZVOJE-MESTA-BZENEC\\_posledni-verze.pdf](https://www.bzenec.cz/wp-content/uploads/2022/06/STRATEGICKY-PLAN-ROZVOJE-MESTA-BZENEC_posledni-verze.pdf) str. 10

<sup>118</sup> Strategický plán rozvoje města Bzence [online]. Město Bzenec [cit. 2024-03-11]. Dostupné z: [https://www.bzenec.cz/wp-content/uploads/2022/06/STRATEGICKY-PLAN-ROZVOJE-MESTA-BZENEC\\_posledni-verze.pdf](https://www.bzenec.cz/wp-content/uploads/2022/06/STRATEGICKY-PLAN-ROZVOJE-MESTA-BZENEC_posledni-verze.pdf) str. 12

<sup>119</sup> Město Bzenec [online]. Město Bzenec [cit. 2023-03-11]. Dostupné z: <https://www.bzenec.cz/>

Mezi plánované projekty patřila rozsáhlá rekonstrukce a modernizace kulturního domu.<sup>120</sup> Tento projekt se podařilo zrealizovat za podpory MAS Kyjovské Slovácko v pohybu.<sup>121</sup>

Dalším projektem, který byl ovšem závislý na čerpání dotace, byla stavba moderní sportovní haly. Návrh projektu byl zpracován a žádost na dotaci byla podána. Tu se bohužel nepodařilo získat, a projekt se tak dále neposunul. Navíc ze strany sportovních oddílů překvapivě nebyl o halu příliš velký zájem. Namísto toho se tak město soustředí na údržbu a rekonstrukci stávajících sportovišť. Na tento rok počítají v rozpočtu s pořízením nafukovací haly pro tenisové kurty a vytvoření nového umělého povrchu na fotbalovém hřišti. Sportovní hala zatím nebyla plně zavržena a v budoucnu se město může k projektu vrátit, pokud by se zvedla vlna zájmu.<sup>122</sup>

Posledním plánovaným projektem v této oblasti bylo vytvoření zázemí u kaple sv. Floriána a Šebestiána. Zde bylo zamýšleno vytvořit posezení a ohniště a postavit pódium.<sup>123</sup> Posezení a ohniště se u kaple dnes již nachází, dokonce zde stojí i pěkný altánek.

Jak bylo již zmíněno začátkem této kapitoly, změny ve vedení města měly dopad na směr, kterým je rozvoj města soustředěn. Jedná se hlavně o přehodnocení prodeje zámku a rozhodnutí ponechat jej ve vlastnictví města a zaměřit se na jeho rekonstrukci. Tomuto projektu se město nyní aktivně věnuje a čerpá pro tento účel dotace.

#### **4.9.8 Podnikání, zaměstnanost**

V oblasti podnikání a zaměstnanosti byly očekávány 3 projekty. Prvním je rozšíření závodu SMR PLUS, dále rozšíření areálu Vinný dům a v neposlední řadě dokončení stavby budovy pro vinařství Bzenec Sekt. Vinařství je ve Bzenci velmi populární, a není tak divu, že město chce i nadále tuto tradici podporovat. Co se týká závodu SMR PLUS, ten patří mezi významné zaměstnavatele ve Bzenci.<sup>124</sup> Právě průmyslová oblast je zde silně rozvinutá a současný starosta města v rozhovoru polemizoval, zda další průmyslové zóny a levná pracovní síla jsou to, co město potřebuje. Naopak pracovních pozic s přidanou hodnotou je ve městě nedostatek, což má vliv na migraci vzdělaných.<sup>125</sup>

---

<sup>120</sup> Strategický plán rozvoje města Bzence [online]. Město Bzenec [cit. 2024-03-11]. Dostupné z: [https://www.bzenec.cz/wp-content/uploads/2022/06/STRATEGICKY-PLAN-ROZVOJE-MESTA-BZENEC\\_posledni-verze.pdf](https://www.bzenec.cz/wp-content/uploads/2022/06/STRATEGICKY-PLAN-ROZVOJE-MESTA-BZENEC_posledni-verze.pdf) str. 15

<sup>121</sup> Město Bzenec [online]. Město Bzenec [cit. 2023-03-11]. Dostupné z: <https://www.bzenec.cz/>

<sup>122</sup> Město Bzenec [online]. Město Bzenec [cit. 2023-03-11]. Dostupné z: <https://www.bzenec.cz/>

<sup>123</sup> Strategický plán rozvoje města Bzence [online]. Město Bzenec [cit. 2024-03-11]. Dostupné z: [https://www.bzenec.cz/wp-content/uploads/2022/06/STRATEGICKY-PLAN-ROZVOJE-MESTA-BZENEC\\_posledni-verze.pdf](https://www.bzenec.cz/wp-content/uploads/2022/06/STRATEGICKY-PLAN-ROZVOJE-MESTA-BZENEC_posledni-verze.pdf) str. 15

<sup>124</sup> Strategický plán rozvoje města Bzence [online]. Město Bzenec [cit. 2024-03-11]. Dostupné z: [https://www.bzenec.cz/wp-content/uploads/2022/06/STRATEGICKY-PLAN-ROZVOJE-MESTA-BZENEC\\_posledni-verze.pdf](https://www.bzenec.cz/wp-content/uploads/2022/06/STRATEGICKY-PLAN-ROZVOJE-MESTA-BZENEC_posledni-verze.pdf) str. 16

<sup>125</sup> EBRINGER, Erik Ing., starosta města Bzence, rozhovor

## 4.10 SWOT analýza

SWOT analýza může být využita k řešení mnoha problematik. Jejím cílem je identifikovat silné a slabé stránky, příležitosti a také hrozby. Bylo empiricky dokázáno, že klíčem k úspěchu není pouze jeden faktor, ale soubor mnoha.

Silné a slabé stránky představují pozitivní a negativní vlastnosti projektu, jde tedy o vnitřní faktory. Naopak příležitosti a hrozby jsou faktory, které přichází z vnějšího prostředí.<sup>126</sup>

<b>Silné stránky</b>	<b>Slabé stránky</b>
<ul style="list-style-type: none"> <li>• Životní prostředí a úrodná půda</li> <li>• Tradice a popularita místního vinařství a vinohradnictví</li> <li>• Silní průmysloví zaměstnavatelé</li> <li>• Poměrně dobrá občanská vybavenost na malé město</li> <li>• Kapacita sociálních služeb</li> <li>• Zastupitelstvo má blízký vztah k občanům města</li> <li>• Aktivní participace občanů a spolků</li> <li>• Zajímavé turistické cíle a akce</li> </ul>	<ul style="list-style-type: none"> <li>• Zanedbaný územní rozvoj</li> <li>• Vzdálenost od krajského města</li> <li>• Vzdálenost od vysokých škol</li> <li>• Koncentrace obchodů pouze na jedné straně města</li> <li>• Nedostatek volnočasových aktivit v zimních měsících</li> <li>• Nedostatek pracovních příležitostí (hlavně pro vzdělané)</li> <li>• Nedostatek příležitostí pro občany k seznamování se s novými lidmi</li> </ul>
<b>Příležitosti</b>	<b>Hrozby</b>
<ul style="list-style-type: none"> <li>• Rekonstrukce zámku</li> <li>• Propagace turismu</li> <li>• Cykloturismus</li> <li>• Výstavba supermarketu v oblasti Olšovec</li> <li>• Výstavba sportovní haly</li> <li>• Čerpání dotací</li> <li>• Územní rozvoj</li> </ul>	<ul style="list-style-type: none"> <li>• Migrace mladých lidí do větších měst</li> <li>• Vysoká míra užívání alkoholu</li> <li>• Výstavba dálnice D55 před dokončením úseku 5510</li> <li>• Mladí lidé nemají takový vztah k tradicím</li> <li>• Nedostatečná kapacita školní družiny</li> <li>• Enormní sucho</li> </ul>

Tabulka č. 1 SWOT analýza města Bzenec<sup>127</sup>

<sup>126</sup> MARIANI, Giovanna. M&A and Value Creation: A SWOT analysis. G. Giappichelli Editore, 2017. ProQuest Ebook Central, <https://ebookcentral-proquest-com.infozdroje.czu.cz/lib/czup/reader.action?docID=4836935&query=SWOT#>. ISBN 978-88-921-0847-9. str. 40

<sup>127</sup> Vlastní zpracování



## 5 Zhodnocení a doporučení

Z analýzy vypracované na základě poznatků zjištěných v praktické části práce a rozhovoru se starostou města, jsou patrné silné a slabé stránky města. Mezi silné stránky dozajista patří životní prostředí a úrodná půda, která městu slouží již odedávna. Právě úrodná půda a dobré přírodní podmínky umožňují pěstování vinné révy, které má bohatou historii a v této oblasti je zažitou tradicí.

S tím se ale bohužel pojí i hrozba, kterou představuje enormní sucho. To by mohlo mít negativní dopad na pěstování plodin nejen ve Bzenci. Bohužel je sucho způsobeno změnou klimatu, a není tak v silách obce proti této hrozbě bojovat. Další hrozbou související s vinařskou tradicí je odeznívající vztah právě k tradicím u mladých lidí. I přesto, že ve Bzenci je tento jev méně patrný, upouští mladí lidé velmi postupně od tradic i zde. Nadále je tak potřeba vštěpovat důležitost místních tradic například právě pořádáním akcí jako je krojované vinobraní či otevření sklepů, které jsou velmi oblíbené.

Právě kultura vína má ale za důsledek ještě jednu z hrozeb, a to je zvýšená míra užívání alkoholu jak u dospělých, tak i mladistvých. Tento problém se netýká jen Bzence, ale obecně jižní Moravy, a i v rámci republiky se míra užívání alkoholu v porovnání s ostatními státy ukazuje být nadprůměrná. V tomto případě je určitě velmi důležité dbát na prevenci, a to již od útlého věku.

Jedním z důvodů, proč se místní mladiství uchylují k užívání alkoholu již od mládí kromě toho, že je pití hlavně vína zakořeněné v tradicích města a setkávají se s ním na každodenní bázi u svého okolí, je také to, že hlavně v zimních měsících nemají tolik možností, jak trávit svůj volný čas. V tomto ohledu by alespoň sportovně zaměřeným jedincům určitě pomohla sportovní hala, jejíž stavba je bohužel závislá na dotaci, a jak bylo již zmíněno, sportovní kluby o ni bohužel příliš nejevily zájem.

I přes tuto slabou stránku obce, disponuje Bzenec na tak malé město poměrně dobrou občanskou vybaveností. Základní škola má dostatečnou kapacitu a mateřské školy prozatím také. Jen kapacita školní družiny byla plně vyčerpána a určitě by stálo za zvážení ji navýšit. Pro některé rodiče může být tento faktor klíčový při rozhodování, na jakou školu dítě umístit. V případě chybějících míst by mohli preferovat jiné školy, a tím pádem i jiné město k usídlení.

Co se týká pečovatelské služby, ta je ve Bzenci na velmi vysoké úrovni. Pomoc nabízí nejen seniorům a zdravotně omezeným osobám, ale i rodinám s dětmi v nouzi. Pomoci se potřebným občanům dostane od ranních do večerních hodin, a to i o víkendech a o svátcích. Navíc město disponuje pečovatelským domem, který se skládá ze dvou budov. Kapacita domu je na počet obyvatel nadprůměrná a město nadále pracuje na udržení kvality těchto služeb. Ve Bzenci nalezneme také několik lékařských ordinací, a to přes praktického lékaře a pediatra, po zubaře i gynekologa. Lékáren zde také mají hned několik.

Obchodů ve Bzenci množstevně není úplně málo, až na menší COOP jsou ale všechny koncentrovány na jedné straně města. V oblasti Olšovec by tedy bylo vhodné dopřát občanům další supermarket. Plánovaný LIDL, který je zatím bohužel v nedohlednu, byl také očekáván v blízkosti ostatních obchodů. Určitě by stálo za zvážení, zdali by jej občané neocenili spíše na druhé straně města. V této oblasti by jej navíc mohli využívat i obyvatelé sousedního města Moravský Písek.

Ve Bzenci figuruje mnoho zaměstnavatelů, z většinové části se však jedná o průmyslové podniky. Určitě se jedná o silnou stránku města, díky které se v rámci okresu Hodonín daří držet nezaměstnanost na dobré úrovni. Na druhou stranu se bohužel jedná hlavně o levnou pracovní sílu, a i sám starosta si není jist, zda by se město mělo nadále rozvíjet tímto směrem. Naopak pracovních pozic pro vzdělané občany je ve městě nedostatek.

Krajské město Brno, které kromě jiného disponuje množstvím vysokých škol, je vzdálené přibližně hodinu cesty autem nebo hodinu a půl vlakem. Na pravidelné dojíždění to tak není příliš pohodlné. Právě za studiem mladí občané často migrují, a do Bzence se již pak nevrací, mnohdy právě i kvůli zmiňovanému nedostatku kvalifikovaných pozic.

Velkou výhodou nejen Bzence, ale malých měst obecně, je dozajista to, že k sobě mají občané blízký vztah a zajímají se o dění ve městě. Běžní občané se osobně znají i se zastupiteli a panuje zde přátelská atmosféra. Navíc se občané mnohem více angažují a snaží se podporovat rozvoj města, neboť k němu i k sobě vzájemně mají velmi blízko. I přesto, že tato skutečnost patří mezi silné stránky města, pojí se s ní i jedna ze stránek slabých a to, že není příliš prostoru pro seznamování se. Hlavně pro mladé občany může být tento fakt omezující například při hledání přátel či partnera, a následně může být motivem pro migraci do větších měst. Vzhledem k tomu, že stejný problém mají určitě i v okolních obcích, bylo by příhodné založit společný seznamovací klub pro mladistvé.

Mezi slabé stránky určitě patří i zanedbaný územní rozvoj. I přesto, že o nové lokality hlavně pro bydlení, ale i občanskou vybavenost, v posledních letech byl a nadále je zájem, během posledních 20 let žádné takové lokality nevznikaly. Město dokonce disponuje i územní rezervou. Změny územního plánu byly součástí strategického plánu rozvoje města, ale zatím stále nebyly schváleny. Současný starosta sám na tento problém poukazuje a během svého působení chce rozvoj tímto směrem posunout. Pro město jde o velkou příležitost a byla by škoda ji nevyužít. Pokud by došlo k výstavbě většího množství obytných budov, stálo by za zvážení navýšení kapacity MŠ. Ta je zatím sice dostatečná, ale volných míst není velký nadbytek, což by mohlo demotivovat rodiny s dětmi od přistěhování.

Město bude v blízké době také velmi poznamenáno stavbou dálnice D55, jejíž zatím poslední úsek bude letos zprovozněn a bude zakončen právě ve Bzenci. Do budoucna by toto mohlo mít pro město pozitivní dopad, nyní ale není místní dopravní infrastruktura připravena a čeká ji velké zatížení. Naštěstí se vedení Bzence i okolních měst podařilo prosadit dřívější zahájení pokračujícího úseku. To by místní průtahové silnici velmi ulehčilo. Zastupitelstvo také jedná se se státními institucemi o úpravě křižovatek na okružní a vybudování obchvatu.

V neposlední řadě je také zapotřebí zaměřit se na propagaci turismu, který má ve Bzenci velký potenciál. Přilákání turistů by na rozvoj města mělo dozajisté velmi dobrý vliv, neboť již nyní mají na malé město co nabídnout. Město disponuje ubytovacími i stravovacími zařízeními, která mají hlavně v období vinobraní velmi rušno. Pořádají se zde ale i další akce, které by mohly přilákat více lidí. Turisté jezdí do Bzence často právě kvůli tradičnímu vinařství a krásné přírodě jejíž nedílnou součástí jsou vinohrady. Jižní Morava je navíc vyhlášená pro cykloturismus díky svému převážně rovnému povrchu. I Bzenec disponuje vícero cyklostezkami, které v posledních letech rozšiřovalo a určitě by v této iniciativě i nadále mělo pokračovat. Velmi oblíbeným místem, a to i mezi místními, je pak okolí kaple sv. Floriána a Šebestiána, která byla v roce 2017 zrekonstruována a od té doby láká mnoho turistů. Město od té doby do tohoto místa aktivně investovalo a vytvořilo jak lepší přístupové cesty, tak i zázemí u kaple mezi vinohrady. Aby přilákalo více turistů i v zimě, bylo by prospěšné vytvořit i určité zázemí pro zimní období, například v podobě vinárny či restaurace s výhledem na město i do přilehlých vinohradů.

Dalším krokem nejen pro posílení místního turismu je pak rekonstrukce zámku, který byl dlouho nevyužíván. Současné vedení města již ale na rekonstrukci pilně pracuje, a dokonce se jim podařilo získat na tento projekt i dotace. Čerpání dotací představuje také velkou příležitost k rozvoji města a současný starosta si toho je velmi dobře vědom. Součástí rozpočtu na tento rok je mnoho projektů, které se uskuteční právě pokud se podaří na jejich realizaci získat dotaci. Byla by opravdu velká škoda této možnosti získání finanční pomoci pro rozvoj města nevyužívat.

## 6 Závěr

Cílem práce bylo na základě získaných dat, rozhovoru se starostou obce a analýzy vybraných ukazatelů zhodnotit dosavadní rozvoj obce i její rozvojový potenciál a s pomocí vypracované SWOT analýzy navrhnout doporučení pro další rozvoj města. Práce byla rozdělena na dvě části, a to teoretickou a praktickou.

Teoretická část byla zaměřena na objasnění pojmů a seznámení s teoretickými východisky potřebnými k pochopení praktické části práce. Pozornost byla věnována hlavně veřejné správě a regionálnímu rozvoji v ČR. Na začátek byla popsána transformace veřejné správy po změně režimu, dále pak vysvětleny základní pojmy z oblasti veřejné správy. Poté byl definován regionální rozvoj a pojmy s ním spojené. Zmíněna byla též problematika udržitelného rozvoje, což je dnes velmi diskutované téma na světové úrovni. Nechybělo ani objasnění strategického plánování a řízení, které bylo přejato ze soukromé sféry. Poslední kapitola teoretické části byla zaměřena na financování veřejné správy, které má na rozvoj obce samozřejmě velký vliv.

Praktická část práce byla pak zaměřena již konkrétně na obec Bzenec. Tato obec je se svými 4 565 obyvateli a bohatou historií klasifikována jako město. Leží v Jihomoravském kraji v okrese Hodonín a do krajského města Brna trvá cesta autem přibližně hodinu, vlakem pak o půl hodiny déle. Bzenec patří do dobrovolného svazku obcí Mikroregion Bzenecko a figuruje zde také MAS Kyjovské Slovácko v pohybu, která se podílela například na modernizaci kulturního domu. Velkou výhodou města je jeho poloha v krásném přírodním prostředí s úrodnou půdou, díky čemuž zde odedávna byla pěstována vinná réva.

Významnou součástí práce byla analýza demografických ukazatelů na základě dat získaných z ČSÚ. Z té vyplynulo, že vývoj počtu obyvatel měl až na malou odchylku v roce 2016 mírně rostoucí trend. V roce 2022 pak došlo k poklesu, který byl ale následně v roce 2023 vyvážen, a naopak počet obyvatel výrazně vzrostl. Tento jev je patrný v celé republice a byl důsledkem migrace spojené s válkou na Ukrajině. Nejen v tomto roce měl ale migrační přírůstek převahu nad přirozeným. Porodnost je v posledních letech velmi nízká, a přirozený přírůstek se tak pohybuje okolo nuly, a to spíše v záporných hodnotách.

Věková struktura obyvatel zobrazená graficky připomíná Gaussovu křivku, která představuje normální rozložení. Nejčetnější věkovou skupinu tvoří obyvatelé ve věku 40-49 let. Mírná odchylka od trendu je patrná u věkové skupiny 20-29 let. Právě v tomto věku se lidé často stěhují nejen za studiem. Obecně převažují spíše obyvatelé vyššího věku nad mladšími. Poměr mužů a žen je v obci téměř vyrovnaný.

Dále byla v práci rozebrána občanská vybavenost města, která je na jeho malou velikost poměrně dobrá. Základní škola má dostatečnou kapacitu a MŠ zatím také. Jen kapacita školní družiny byla naplněna a bylo by vhodné ji zvýšit. Dostupnost zdravotní péče je také na dobré úrovni a ve městě se nachází několik ordinací praktických lékařů, pediatrů a zubařů, a dokonce i gynekologická ordinace. Pečovatelská služba funguje na vysoké úrovni a nabízí služby potřebným občanům i o víkendech a svátcích. Město disponuje také domem s pečovatelskou službou, který má dvě budovy. Kapacita tohoto zařízení je na velikost obce nadprůměrná.

Ve Bzenci se nachází jeden velký supermarket Penny, dvě prodejny COOP a prodejny se smíšeným zbožím. Až na jednu malou prodejnu COOP jsou všechny obchody koncentrovány na jedné straně města. Zde se také nachází drogerie a prodejna Kik. Město disponuje samozřejmě i poštou a na náměstí má dva bankomaty. Vzhledem k tomu, že do Bzence přijíždí hlavně během letních měsíců i turisté, funguje zde několik ubytovacích a stravovacích zařízení. K dispozici jsou zde také služby kadeřnice, nehtového studia, masáže i tetovacího studia.

Z volnočasových aktivit se největší popularitě nejen mezi místními dostává tradičnímu vinobraní a dalším pravidelným akcím jako otevření sklepů nebo pouť. Celoročně dostupný je pak sportovní areál, fitness centrum, městská knihovna, několik dětských hřišť a tělocvičen, plavecký bazén, jezdecká stáj, bowling, střelnice, skatepark, pohybové centrum a workoutové hřiště. V zimních měsících se bohužel tyto možnosti jeví jako nedostatečné.

Do města přijíždí turisté za vícero cíli. Jedním z hlavních je samozřejmě tradiční vinařství a krásné vinice. Kromě toho ale město může nabídnout i historické památky v podobě kaple sv. Floriána a Šebestiána, Bzeneckého zámku či Bzenecké lípy. Bohužel zámek dlouho ležel ladem a nyní je potřeba jej zrekonstruovat nejen pro to, aby přilákal více turistů.

Již zmiňované vinařství a vinohradnictví má ve městě dalekosáhlou tradici a dodnes má velký význam. Bzenecká vína byla vyhlášena již v historii a stále jsou velmi populární. Většina pořádaných akcí bývá spojována právě s konzumací místních vín a láká návštěvníky nejen z blízkého okolí. Kromě toho figurují v této oblasti jak malé rodinné firmy, tak i větší zaměstnavatelé jako například Vinný dům, Vinum Moravicum nebo Zámecké vinařství Bzenec.

Analýza ekonomických ukazatelů byla vypracována na základě dat získaných z ČSÚ. Z analýzy hospodaření obce vyplynulo, že město hospodaří s financemi rozvážně a rozpočty schvaluje jako přebytkové. Výjimku představují pouze roky 2017 a 2018, kdy byly schodkové rozpočty plánované a město na ně bylo připraveno. V roce 2017 investovalo do obnovy kaple a v roce 2018 pak do nové cyklostezky, která byla z velké části financována z dotace. Oba tyto projekty byly pro město velmi prospěšné, a to nejen z hlediska přilákání více návštěvníků. Vedení města také umí využít příležitosti a například v roce 2022 prodalo pozemky, což nejenže navýšilo příjmy obce, ale navíc šlo o prodej investorům, kteří plánují na místě postavit obchodní dům a výrobu s prodejnou místní textilie. Tím by došlo i ke zvýšení úrovně občanské vybavenosti.

Trend vývoje nezaměstnanosti koresponduje s trendy pro celou republiku, kraj i okres. Do roku 2019 tedy podíl nezaměstnaných osob klesal, v roce 2020 pak v důsledku pandemie došlo k nárůstu, nikoliv ale ve Bzenci, tento rok tvoří výjimku a Bzenec se od vyšších správních celků tímto odchyluje. V roce 2023 byla hodnota nezaměstnanosti na 5,6 %, stejně tak i v okrese Hodonín. Pro srovnání v Jihomoravském kraji bylo nezaměstnaných 4,4 % a v celé republice 3,7 %. Vzhledem k poloze a velikosti města se úroveň nezaměstnanosti nejeví překvapivá.

Nejvíce podniků ve městě spadá do sektoru průmyslu a zde také figuruje nejvíce zaměstnavatelů. Mezi nejznámější patří například bzenecká octárna či konzervárna RAPA. Mnoho podnikání se pojí s vinohradnictvím a vinařstvím, i ubytovací a stravovací zařízení fungují do velké míry díky této tradici. Bohužel zde není dostatek zaměstnavatelů, kteří by obsazovali kvalifikované pozice.

Dále byl v práci rozebrán strategický plán rozvoje města pro období 2020-2025. V polovině tohoto období došlo k významné změně, a to volbě nového starosty. Současné zastupitelstvo má trochu jiné rozvojové plány, hlavně se soustředí na rekonstrukci zámku, který původní vedení města zamýšlelo prodat.

Velké nedostatky jsou hlavně v oblasti bydlení, kdy se stále nepodařilo změnit územní plán a neproběhly žádné projekty v této oblasti. V sociální oblasti si naopak město vede skvěle a pracuje na udržení vysoké úrovně poskytovaných služeb. Stejně tak i technická infrastruktura města je dostatečná.

Co se týče místních komunikací, město v letošním roce čeká velká změna v podobě otevření úseku dálnice D55, která bude prozatím končit právě ve Bzenci. S tím souvisel jeden z plánovaných projektů výstavby obchvatu, který ale zatím nebyl realizován. Město se

ale i v této oblasti činilo a zaměřilo se hlavně na nedostatek parkovacích míst, které vybudovalo na vícero místech. Také se podařilo prodloužit cyklostezku v ulici Strážnická k potoku Syrovinka.

Město se také soustředí na udržení kvality životního prostředí. Aktivně zalesňuje potřebnou půdu a sází stromy ve městě. Součástí strategického plánu bylo právě i zalesnění za trvalý zábor dálnicí D55. V rámci udržování čistoty se ve městě nachází sběrná místa pro tříděný odpad i sběrný dvůr. Mezi problémy v této oblasti patří hlavně enormní sucho a přemnožení chrousta.

V rámci zlepšení občanské vybavenosti byla plánována pouze stavba prodejny LIDL. K té zatím stále bohužel nedošlo. I přesto, že nebyly plánovány žádné další velké projekty, město v posledních letech investovalo do menších projektů jako rekonstrukce a opravy v mateřských školách i na základní škole, rozšíření dětských hřišť i modernizace knihovny.

V oblasti cestovního ruchu, kultury a sportu byly plánovány tři projekty. Modernizaci kulturního domu se již s pomocí MAS Kyjovské Slovácko v pohybu podařilo zrealizovat a stejně tak i zázemí u kaple sv. Floriána a Šebestiána bylo vytvořeno. Jen výstavba moderní sportovní haly nevyšla, neboť byla závislá na čerpání dotace. Navíc o ni ze strany sportovních klubů překvapivě nebyl příliš zájem.

Projekty pro rozvoj zaměstnanosti a podnikání byly zaměřeny na areály vinařských podniků a také na rozšíření závodu SMR PLUS, tedy významné místní zaměstnavatele.

Na závěr praktické části práce byla na základě zjištěných poznatků provedena SWOT analýza, ze které vyplynuly silné i slabé stránky města a příležitosti i hrozby pro rozvoj. Navržena byla následující doporučení, první dvě se pojí s tradicí vinařství. Důležité je udržovat pozitivní vztah mladých lidí právě k této tradici, a to například rozšířením pořádaných akcí, které se těší velké oblibě i u turistů. Neboť s užíváním alkoholu se zde občané setkávají na každodenní bázi, určitě by se mělo město zaměřit na prevenci již od útlého věku.

Kromě toho by dozajista pomohlo také rozšířit volnočasové aktivity dostupné v zimních měsících. V tomto ohledu by určitě mělo pozitivní vliv, pokud by se podařilo získat dotaci na sportovní halu. Dále mají mladí lidé také nedostatek příležitostí pro seznamování. Tento problém je shodný v menších obcích obecně, mohl by tak být zřízen společný klub právě za tímto účelem. To by samozřejmě také nabídlo další možnost trávení volného času.

V oblasti občanské vybavenosti by pak bylo pro občany velmi příhodné, pokud by se postavil supermarket i na druhé straně města v oblasti Olšovec. Tam by jej mohli využívat i obyvatelé sousedního Moravského Písku. Kromě toho by také měla být navýšena kapacita školní družiny, která byla již naplněna.

Velmi prospěšné by pro město bylo také zaměřit se na územní rozvoj, což současné vedení města také plánuje. Zájem o nové lokality pro bydlení je již dlouhodobý. Poté by ale stálo za zvážení i navýšení kapacity MŠ, která sice pro současné množství občanů je zatím dostatečná, rezerva ale není příliš velká.

V neposlední řadě by městu také prospělo více propagovat turismus, neboť má návštěvníkům určitě co nabídnout. Rekonstrukce zámku také bude mít dozajista pozitivní vliv na rozvoj města. Na tu se podařilo získat dotaci, na jejichž čerpání by se město mělo více zaměřit. Vedení města si toho je vědomo a plánuje tohoto způsobu financování více využívat.

## 7 Seznam použitých zdrojů

### 7.1 Odborná literatura

BLAŽEK, Jiří a David UHLÍŘ. *Teorie regionálního rozvoje: nástin, kritika, implikace*. Vydání třetí, přepracované a doplněné. Praha: Univerzita Karlova, nakladatelství Karolinum, 2020. ISBN 978-80-246-4566-7.

BRŮNA, M. a kol. 2005. *Veřejná správa v České republice*. 2., rozš. vyd. Praha: Ministerstvo vnitra ČR, Úsek pro reformu veřejné správy. ISBN 80-239-4709-5.

ESKELINEN, Heikki, et al.: *Competitiveness, Localised Learning and Regional Development: Specialization and Prosperity in Small Open Economies*. Taylor and Francis, 2002. ProQuest Ebook Central, <https://ebookcentral-proquest-com.infozdroje.czu.cz/lib/czup/detail.action?docID=169634>. ISBN 0-203-03016-8

INSTITUT PRO VEŘEJNOU SPRÁVU PRAHA. *Rozpočtové hospodaření pro zastupitele obcí*. Praha, 2018. Dostupné z: <https://www.mvcr.cz/soubor/rozpocetove-hospodareni-pro-zastupitele-obci.aspx>

KADEŘÁBKOVÁ, Jaroslava a Jitka PEKOVÁ. *Územní samospráva - udržitelný rozvoj a finance*. Praha: Wolters Kluwer Česká republika, 2012. ISBN 978-80-7357-910-4.

KHENDRICHE TRHLÍNOVÁ, Zuzana. *Partnerství v rozvoji obcí, měst a regionů*. Praha: Auditorium, 2014. ISBN 978-80-87284-44-5.

MAIER, Karel. *Udržitelný rozvoj území*. Praha: Grada, 2012. ISBN 978-80-247-4198-7.

MARIANI, Giovanna. *M&A and Value Creation: A SWOT analysis*. G. Giappichelli Editore, 2017. ProQuest Ebook Central, <https://ebookcentral-proquest-com.infozdroje.czu.cz/lib/czup/reader.action?docID=4836935&query=SWOT#>. ISBN 978-88-921-0847-9.

VLČEK, Lukáš. *Financování dobrovolných svazků obcí*. 2020. Dostupné z: <https://www.smocr.cz/shared/clanky/8407/Financov%C3%A1n%C3%AD%20dobrovoln%C3%BDch%20svazk%C5%AF%20obc%C3%AD.pdf>

VOJTÍŠKOVÁ, Miroslava. *Finanční hospodaření obce a jeho přezkoumávání: praktický průvodce a rádce úředníka*. Praha: Ministerstvo vnitra České republiky, 2019. ISBN 978-80-7616-052-1.

VOJTÍŠKOVÁ, Miroslava a Petr KUŠ. *Finanční hospodaření územní samosprávy*. Praha: Institut pro veřejnou správu Praha, 2020. Skripta (Institut pro veřejnou správu). ISBN 978-80-86976-57-0.

WOKOUN, René. *Regionální rozvoj a jeho management v České republice*. Praha: Oeconomica, 2007. ISBN 978-80-245-1301-0.

## 7.2 Internetové zdroje

*Cíle udržitelného rozvoje* [online]. UNIC Praha | Informační centrum OSN [cit. 2023-08-06]. Dostupné z: <https://osn.cz/osn/hlavni-temata/cile-udrzitelneho-rozvoje-sdgs>

ČSÚ [online]. ČSÚ. [cit. 2024-02-18]. Dostupné z: <https://www.czso.cz/>

ČSÚ *Veřejná databáze* [online]. ČSÚ. [cit. 2024-02-18]. Dostupné z: [https://vdb.czso.cz/vdbvo2/faces/cs/index.jsf?page=profil-uzemi&uzemiprofil=31588&u=\\_\\_VUZEMI\\_43\\_586081#](https://vdb.czso.cz/vdbvo2/faces/cs/index.jsf?page=profil-uzemi&uzemiprofil=31588&u=__VUZEMI_43_586081#)

*Daňové příjmy rozpočtů krajů a obcí dle zákona o rozpočtovém určení daní* [online]. Finanční správa [cit. 2023-12-04]. Dostupné z: <https://www.financnisprava.cz/cs/dane/kraje-a-obce/danove-prijmy-kraju-a-obci/rozpocetove-urceni-dani/danove-prijmy-rozpocetu-kraju-a-obci-dle-zakona-o-rozpocetovem-urceni-dani>

*DVS.cz deník veřejné správy*. [online]. Triada, spol. s.r.o. [cit. 2024-02-15]. Dostupné z: <https://www.dvs.cz/clanek.asp?id=6770365>

*EU a Organizace spojených národů - společné cíle pro udržitelnou budoucnost* [online]. Evropská komise | Generální ředitelství pro komunikaci [cit. 2023-08-06]. Dostupné z: [https://commission.europa.eu/strategy-and-policy/sustainable-development-goals/eu-and-united-nations-common-goals-sustainable-future\\_cs](https://commission.europa.eu/strategy-and-policy/sustainable-development-goals/eu-and-united-nations-common-goals-sustainable-future_cs)

*Informační web územního plánování - Obce* [online]. Ústav územního rozvoje [cit. 2023-06-28]. Dostupné z: <https://portal.uur.cz/spravni-usporadani-cr-organy-uzemniho-planovani/obce.asp>

*Informační web územního plánování - NUTS* [online]. Ústav územního rozvoje [cit. 2023-07-03]. Dostupné z: <https://portal.uur.cz/spravni-usporadani-cr-organy-uzemniho-planovani/nuts.asp>

*Kyjovské Slovácko v pohybu* [online]. Kyjovské Slovácko [cit. 2023-09-11]. Dostupné z: <https://www.kyjovske-slovacko.com/cs>

*Mapy.cz* [online]. Seznam.cz [cit. 2024-02-18]. Dostupné z: <https://en.mapy.cz/letecka?q=bzenec&source=muni&id=5619&ds=2&x=17.3058734&y=48.9571214&z=12>

*Město Bzenec* [online]. Město Bzenec [cit. 2023-09-11]. Dostupné z: <https://www.bzenec.cz/>

*Mikroregion Bzenecko*. [online]. Bzenecko [cit. 2023-12-04]. Dostupné z: <http://www.bzenecko.cz/modules.php?name=Content&pa=showpage&pid=1>

*Nástroje pro strategickou práci* [online]. Ministerstvo pro místní rozvoj ČR [cit. 2023-09-21]. Dostupné z: [https://www.mmr.cz/getmedia/e4ad167e-c40d-4889-a014-54a622f3614a/Nastroje-pro-strategickou-praci\\_Infolist\\_07\\_2023.pdf.aspx?ext=.pdf](https://www.mmr.cz/getmedia/e4ad167e-c40d-4889-a014-54a622f3614a/Nastroje-pro-strategickou-praci_Infolist_07_2023.pdf.aspx?ext=.pdf)



*Regionální informační servis. Bzenec (okres Hodonín)* [online]. Ministerstvo pro místní rozvoj [cit. 2023-09-11]. Dostupné z: <https://www.risy.cz/cs/vyhledavace/uzemi/586081-bzenec>

*Rekonstrukce traťového úseku Kyjov (mimo) – Veselí n. M. (mimo)* [online]. Správa železnic [cit. 2024-03-11]. Dostupné z: <https://www.stavby.szdc.cz/letaky/S621600399.pdf>

*Starý Bzenec.* [online]. Zájmový spolek Starý Bzenec [cit. 2023-12-21]. Dostupné z: <https://www.starybzenec.cz/uvod/>

*Statutární města a hlavní město Praha.* [online]. Český statistický úřad [cit. 2023-07-17]. Dostupné z: [https://www.czso.cz/csu/rso/statutarni\\_mesta\\_a\\_praha](https://www.czso.cz/csu/rso/statutarni_mesta_a_praha)

*Strategický plán rozvoje města Bzenec* [online]. Město Bzenec [cit. 2024-01-15]. Dostupné z: [https://www.bzenec.cz/wp-content/uploads/2022/06/STRATEGICKY-PLAN-ROZVOJE-MESTA-BZENEC\\_posledni-verze.pdf](https://www.bzenec.cz/wp-content/uploads/2022/06/STRATEGICKY-PLAN-ROZVOJE-MESTA-BZENEC_posledni-verze.pdf)

*Strategie regionálního rozvoje ČR 2021+. Územní dimenze* [online]. Ministerstvo pro místní rozvoj ČR [cit. 2023-07-31]. Dostupné z: <https://mmr.cz/cs/microsites/uzemni-dimenze/regionalni-rozvoj/strategie-regionalniho-rozvoje-cr-2021>

*Zákon č. 248/2000 Sb., Zákony pro lidi* [online]. AION CS s.r.o. [cit. 2023-08-04]. Dostupné z: <https://www.zakonyprolidi.cz/cs/2000-248>

*Udržitelný rozvoj. Územní dimenze* [online]. Ministerstvo pro místní rozvoj [cit. 2023-08-06]. Dostupné z: <https://www.mmr.cz/cs/microsites/uzemni-dimenze/regionalni-rozvoj/udrizitelny-rozvoj>

*ÚZK Veřejný dálkový přístup k datům RÚIAN* [online]. Český úřad zeměměřický a katastrální [cit. 2023-06-26]. Dostupné z: <https://vdp.cuzk.cz/vdp/ruian/obce?kodVc=&kodOk=&kodOp=&kodPu=&nazevOb=&statusKod=&sort=UZEMI&search=>

*Vládní špičky odmítly slučování malých obcí.* [online]. ČT24 [cit. 2023-06-29]. Dostupné z: <https://ct24.ceskatelevize.cz/domaci/3543057-vladni-spicky-odmitly-slucovani-malych-obci-podle-nerv-opatreni-usetrilo-deset>

*Vše o veřejných financích* [online]. Národní rozpočtová rada [cit. 2023-09-21]. Dostupné z: <https://www.rozpocovarada.cz/o-verejnych-financich/vse-o-verejnych-financich/>

*ZŠ a MŠ Bzenec* [online]. ZŠ a MŠ Bzenec, p. o. [cit. 2024-03-06]. Dostupné z: <http://www.zsbzenec.cz/>



## 8 Seznam obrázků, tabulek, grafů a zkratk

### 8.1 Seznam obrázků

Obrázek 1 Cíle udržitelného rozvoje .....	25
Obrázek 2 Mapa Bzence a okolí .....	35
Obrázek 3 Kaple svatého Floriána a Šebestiána .....	46
Obrázek 4 Bzenecký zámek .....	47
Obrázek 5 Bzenecká lípa .....	48

### 8.2 Seznam tabulek

Tabulka č. 1 SWOT analýza města Bzenec .....	60
--	----

### 8.3 Seznam grafů

Graf č. 1 Vývoj počtu obyvatel v letech 2014-2023 .....	38
Graf č. 2 Přírůstek obyvatel v letech 2014-2023 .....	39
Graf č. 3 Natalita a mortalita .....	40
Graf č. 4 Struktura obyvatel .....	41
Graf č. 5 Věková struktura v obci a kraji .....	42
Graf č. 6 Příjmy a výdaje v letech 2016-2022 .....	52
Graf č. 7 Nezaměstnanost v letech 2014-2023 .....	53
Graf č. 8 Podniky podle činnosti .....	54

### 8.4 Seznam použitých zkratk

ČSÚ – Český statistický úřad  
MAS – místní akční skupina  
MŠ – mateřská škola  
ÚSC – územní samosprávný celek  
ZŠ – základní škola

## 9 Přílohy

### 9.1 Rozhovor se starostou města Bzenec Ing. Erikem Ebringerem

1. Jaký je Váš vztah k městu a jak dlouho zde žijete?
2. Co Vás motivovalo kandidovat na funkci starosty?
3. Jakého největšího úspěchu podle Vás obec během Vaší funkce dosáhla?
4. Jaké jsou podle Vás silné stránky města?
5. Co naopak vnímáte jako největší slabiny?
6. V čem vidíte největší potenciál města a jakým směrem ho plánujete dále rozvíjet?
7. Existují hrozby, které by mohly rozvoj města negativně ovlivnit? Jak jim plánujete předcházet?
8. V roce 2022 mělo město výrazně vyšší kapitálové příjmy. Dohledala jsem, že se jednalo hlavně o finance z prodeje pozemků. Co k tomuto kroku zastupitelstvo motivovalo?