

Integrácia migrantov vo vybraných mestách Európskej únie

Bakalárska práca

Vedúci práce:

Mgr. Ing. Richard Turcsányi, Ph.D.

Michaela Uhríková

Brno 2017

Pod'akovanie

Chcem pod'akovať všetkým tým, ktorí mi pomáhali pri písaní bakalárskej práce.

Hlavne za cenné odborné rady a trpezlivosť môjmu vedúcemu práce Mgr. Ing. Richardovi Turscányimu, Ph.D.

Čestné prehlásenie

Čestne prehlasujem, že predloženú záverečnú prácu som vypracovala samostatne, pod vedením Mgr. Ing. Richarda Turcsányiho, Ph.D. s použitím uvedenej literatúry, dokumentov a ďalších informačných zdrojov, ktoré uvádzam v zozname použitej literatúry

V Brne dňa 19. mája 2017

Abstract

In my bachelor thesis, I analyze the integration of immigrants in selected cities, such as the Spanish city of Girona and the city of Brno. The aim of the thesis is to examine the four main areas, resulting in the integration of migrants into society and the subsequent response to research questions. The selected main areas consist of the labor market, education, health care and social inclusion. Areas have been consistently selected on the basis of the indicators used in the MIPEx indicator. The work consists of a theoretical and practical part. In the theoretical part, I focus on defining concepts related to integration, different types and causes of migration. In practical part I concentrate at integration in two selected places. I evaluate especially the current situation in which migrants live and how easy it is for them to integrate into a particular society. I use methods such as performing interviews and obtaining secondary data. At the end of the thesis, I evaluate the information obtained from the practical part and I answer the research questions I have chosen.

Keywords:

Integration, migrants, Girona, Brno, MIPEx

Abstrakt

V bakalárskej práci sa venujem integrácii imigrantov vo vybraných mestách, ktorými je španielske mesto Girona a mesto Brno. Cieľom práce je skúmanie štyroch základných oblastí, vďaka ktorým v konečnom dôsledku dôjde k integrácii a inklúzii migrantov do spoločnosti a následné odpovedanie na výskumné otázky. Medzi tieto oblasti som zaradila pracovný trh, vzdelávanie, zdravotnú starostlivosť a sociálne začlenenie. Oblasti boli dôsledne vybrané na základe ukazovateľov použitých v indikátore MIPEx.

Práca pozostáva z teoretickej a praktickej časti. V teoretickej časti sa sústredím na definovanie pojmov spojených s integráciou, približujem typy a príčiny migrácie.

Postupne sa dostávam k dôležitým oblastiam integrácie a vysvetľujem z akého dôvodu sa treba na ne zameriavať. Praktická časť sa venuje skúmaniu dvoch vybraných miest. Súčasnú situáciu v akej sa migranti nachádzajú a ako ľahko, respektíve aká je náročná integrácia v danej spoločnosti, upresňujem prostredníctvom rozhovorov a sekundárnych dát. V závere práce následne vyhodnocujem získané informácie z oboch miest a odpovedám na položené výskumné otázky.

Kľúčové slová

Integrácia, imigrant, Girona, Brno, MIPEX

Obsah

1	Úvod	14
2	Teoretické vymedzenie	16
2.1	Čo je migrácia.....	16
2.1.1	Typy migrácie	16
2.1.2	Príčiny migrácie	17
2.2	Koho integrovať – vymedzenie pojmu migrant, utečenec	19
2.3	Čo je integrácia – sféry integrácie	19
2.3.1	Kľúčové oblasti integrácie	22
2.4	Indikátory integrácie migrantov.....	23
2.4.1	Migrant integration policy index.....	24
3	Metodológia	25
3.1	Zvolená metóda zberu dát	25
3.2	Cieľ praktickej časti.....	25
3.3	Charakteristika vzorky.....	26
3.4	Zber a analýza dát	27
4	Praktická časť	29
4.1	Mesto Girona – analýza a vyhodnotenie dát.....	29
4.1.1	História migračných tokov	30
4.1.2	Girona – oblasť pracovného trhu.....	31
4.1.3	Girona – vzdelanie.....	36
4.1.4	Zdravotná starostlivosť	39
4.1.5	Sociálne začlenenie do spoločnosti	40
4.1.6	Vyhodnotenie dát.....	42
4.2	Mesto Brno – analýza a vyhodnotenie dát.....	45
4.2.1	Brno – oblasť pracovného trhu.....	46
4.2.2	Brno – vzdelanie	49
4.2.3	Brno – zdravotníctvo	51

Úvod	8
4.2.4 Brno – sociálne začlenenie do spoločnosti.....	52
4.2.5 Vyhodnotenie dát.....	53
5 Záver	55
6 Literatúra	57
7 Prílohy	61

Zoznam použitých skratiek

EÚ	Európska únia
MIPEX	Migrant integration policy index
IDESCAT	Statistical institute of Catalonia
ČR	Česká republika
MVCR	Ministerstvo vnitra České republiky
ČSÚ	Český statistický úřad
SOZE	Sdružení občanů zabývajících se emigranty
OPU	Organizace pro pomoc uprchlíkům
MZČR	Ministerstvo zdravotnictví České republiky
MŠMT	Ministerstvo školství mládeže a tělovýchovy

Zoznam obrázkov

Obr. 1	Sféry integrácie migrantov do spoločnosti	22
Obr. 2	Vývoj miery nezamestnanosti v závislosti od pohlavia	35
Obr. 3	Vývoj miery nezamestnanosti v závislosti od národností	36

Zoznam tabuliek

Tab. 1	Osnova zvolených okruhov	29
Tab. 2	Počet cudincov podľa príslušnosti v ČR	47

Zoznam grafov

Graf 1	Populácia v Girone	31
Graf 2	Počet registrovaných zahraničných pracovníkov v Girone	33
Graf 3	Miera nezamestnanosti v Girone	37
Graf 4	Študenti, ktorí nedokončia strednú školu	38
Graf 5	Miera chudoby v Španielsku	41
Graf 6	Podiel ľudí, ktorí sú na hranici vylúčenia zo spoločnosti	42
Graf 7	Vývoj nezamestnanosti v Brne, v Jihomoravskom kraji	48
Graf 8	Počet študentov – cudzincov na školách v r. 2016	51

Zoznam príloh

Príloha číslo 1

Príloha číslo 2

Príloha číslo 3

Príloha číslo 4

Príloha číslo 5

Príloha číslo 6

1 Úvod

Jednou z najaktuálnejších tém medzinárodných vzťahov je medzinárodná migrácia. Tá však nie je len fenoménom súčasnosti, ale sprevádza nás už od nepamäti. V multikultúrnom svete, v akom žijeme je čoraz ťažšie zabraňovať cudzincom a cudzej kultúre prieniku do spoločnosti, naopak by sme sa mali snažiť vytvárať prostredie, v ktorom môžu fungovať ako cudzinci, tak aj domáci obyvatelia.

V súčasnosti sa v európskych krajinách hovorí veľa o migrácii, o negatívnych a pozitívnych aspektoch, ktoré prinášajú cudzinci v spoločnosti. Prítom sa zabúda, že migrácia môže byť úspešná, môže mať prínos pre domáce obyvateľstvo a pre cudzincov len vtedy, ak sa cudzinci úspešne integrujú. To ma priviedlo k výberu zvolenej témy práce a zisťovaniu čo proces integrácie vlastne zahŕňa a následne zisťovaniu ako samotná integrácia prebieha v konkrétnych mestách. Netreba zabúdať, že aby integrácia mohla byť úspešná, zohrávajú dôležitú úlohu migranti, ktorí prichádzajú do spoločnosti, ako aj samotný štát, ktorý ich prijíma. Úlohou štátu je minimalizovať možné problémy, ktoré vznikajú pri integrácii cudzincov, ako aj vytvorenie vhodných podmienok pre život.

*Cieľom mojej bakalárskej práce je vyhodnotenie prístupov k integrácii, ktoré boli zvolené v španielskom meste Girona a v Brne, zhodnotenie ich pozitív a nedostatkov a odpovedanie na tri výskumné otázky: Aké faktory ovplyvňujú cudzincov v úspešnej integrácii v EÚ? Existuje súvislosť medzi úspešnou integráciou a počtom migrantov? Majú vplyv skúsenosti, ktoré mestá s integráciou získali na úspešné integrovanie cudzincov? Odpovedať na zvolené otázky budem pomocou zozbieraných dát a rozhovorov, ktoré som uskutočňovala v mestách. Prvá časť práce sa venuje teoretickému predstaveniu integrácie a pojmov s ňou súvisiacich, zozbieraných z relevantnej odbornej literatúry a štúdií. Druhá časť sa sústreďí na metodológiu a praktickú časť. Na to, aby som získala prehľadnosť vo výskumnej časti, rozdelím integráciu podľa indikátoru MIPEX na štyri oblasti – *oblasť pracovného trhu, vzdelávania, zdravotnej starostlivosti a sociálneho začlenenia*. Praktická časť je rozdelená na dve podkapitoly – Brno a Girona, kde sa už venujem analýze*

situácie v oblasti integrácie. Záver práce je venovaný vyhodnoteniu zozbieraných dát a nájdení odpovedí na položené výskumné otázky.

2 Teoretické vymedzenie

2.1 Čo je migrácia

Jedným z najzákladnejšieho a najjednoduchšieho vymedzenia pojmu migrácia, je pohyb osôb alebo skupín osôb v geografickom a sociálnom priestore spojený s prechodnou, alebo trvalou zmenou miesta pobytu.

O čosi širšie vymedzenie ponúka Medzinárodná organizácia pre migráciu (IOM), ktorá pojem migrácia vysvetľuje ako: „proces, kedy jednotlivci i celé skupiny ľudí z rôznych dôvodov opúšťajú svoje domovy.“¹ Zároveň dodáva, že súčasná mobilita ľudí je vyššia ako kedykoľvek predtým v novodobej histórii a naďalej prudko stúpa, čím sa stáva jednou z určujúcich globálnych otázok 21. storočia. Z približne 200 štátov sveta skoro všetky sú zdrojové, tranzitné alebo cieľové územia pre migrantov.

2.1.1 Typy migrácie

Pohyb osôb za účelom zmeny bydliska môžeme ďalej triediť na podskupiny nasledovne:

- **Vnútoraná migrácia:** pohyb osôb v rámci štátu.
- **Zahraničná migrácia:** ide o pohyb cez hranice s trvalou alebo prechodnou zmenou pobytu.
- **Nútená migrácia:** ide o nedobrovoľné opustenie rodnej krajiny. Dôvodom môžu byť pretrvávajúce politické a sociálne problémy, vojnové konflikty, alebo prírodné katastrofy.
- **Dobrovoľná migrácia:** ide o svojvoľný pohyb osôb. Medzi dôvody môže byť zahrnuté hľadanie si zamestnania, prípadne vzdelanie.

¹IOM Medzinárodná organizácia pre migráciu: Základné pojmy v oblasti migrácie a integrácie cudzincov. *IOM* [online]. Bratislava, 2013 [cit. 2017-04-22]. Dostupné z: <http://www.iom.sk/pre-media/pojmy-o-migracii#pojmy-migracia>

- **Legálna migrácia:** ide o prekročenie hraníc s platným cestovným dokladom.
- **Nelegálna migrácia:** vyznačuje sa neoprávneným prekročením hraníc s neplatným cestovným dokladom, alebo neoprávnené zotrvávanie na území danej krajiny.
- **Krátkodobá migrácia:** jedná sa o pohyb ľudí, ktorí sa nachádzajú mimo svojej krajiny dlhšie ako tri mesiace, ale zároveň kratšie ako 1 rok. Avšak nezahrňuje prípady, kedy jedinci odišli napríklad na dovolenku, alebo odcestovali zo zdravotných dôvodov.
- **Dlhodobá migrácia:** ide pohyb ľudí mimo svojej krajiny na dobu dlhšiu ako jeden rok.²

2.1.2 Príčiny migrácie

Migranti majú mnoho dôvodov prečo migrovať. V súčasnom modernom svete, kedy technológia neustále napreduje a preprava z miesta na miesto je rýchlejšia a cenovo dostupnejšia viac, ako kedykoľvek predtým, sa teda prirodzene zvyšuje počet ľudí, ktorí to využívajú. Preto by sa dalo očakávať, že v momente kedy jediniec zatúži po lepšom spoločenskom postavení, ktoré nemôže dosiahnuť v krajine bydliska, pristúpi k migrácii.

„Výskumy však dokazujú, že migráciu nemožno považovať za rozhodnutie jedinca v snahe zlepšiť svoje postavenie, ale vo väčšine prípadov za takýmito rozhodnutiami stojí celá rodina, ktorá spoločne rozhodne o migrácii a jej smere, pričom vyberie člena rodiny, ktorý má najvyššie šance v hostiteľskej krajine uspieť.“ (Kálmanová, 2008)³

²*Asylum and Migration Glossary 3.0* [online]. European migration network, 2014 [cit. 2017-04-23]. Dostupné z: https://ec.europa.eu/home-affairs/sites/homeaffairs/files/what-we-do/networks/european_migration_network/docs/emn-glossary-en-version.pdf

³KÁLMANOVÁ, Z.: Príčiny migrácie a migračné trendy. In: Almanach. Aktuálne otázky svetovej ekonomiky a politiky, r. III, č. 2/2008. Bratislava 2008

Avšak faktom zostáva, že k migrácii sa vo väčšine prípadov nerozhodujú chudobné vrstvy obyvateľstva. Najväčším dôvodom je to, že títo jedinci nemajú dostatok financií, potrebných na zabezpečenie prepravy a výdaje spojené s príchodom do cieľovej krajiny. Medzi iné dôvody môžeme zaradiť nedostatočné vzdelanie, ktoré sa odráža na nedostatku vedomostí pri výbere krajiny na život a informáciách spojených s vybavovacími procesmi.

„Hnacím motorom migrácie sú teda neustále sa prehlbujúce rozdiely v životnej úrovni medzi rozvojovým a rozvinutým svetom. Samozrejme existuje aj veľa ďalších dôvodov prečo sa ľudia stávajú prisťahovalcami: občianske práva, politické práva, náboženská sloboda, právo a poriadok, osobná bezpečnosť, klimatické podmienky.“ (Andášová, 2009)⁴

Odborná literatúra nám poskytuje viacero dôvodov pre migráciu obyvateľstva a to:

- **Socioekonomické faktory** – medzi tieto patria pracovné príležitosti, ekonomická aktivita, vhodné bývanie, infraštruktúra, štátna podpora a taktiež poloha miesta, pre ktoré sa migrant rozhodne.
- **Sociokultúrne a sociopolitické faktory** – patrí tu jazyková a národnostná príslušnosť, ako aj politická situácia v krajine.
- **Sociodemokratické faktory** – do tejto skupiny môžeme zaradiť rodinné dôvody, napríklad uzatvorenie manželstva, ale taktiež aj zdravotné dôvody.
- **Klimatické faktory** – patria tu dôvody odchody spojené so životným prostredím, ekológiou a klimatickými podmienkami v krajine.
- **Iné faktory** – do tejto skupiny sú zaradené rôzne osobné rozhodnutia jedinca.

Oproti množstvu výhod, ktoré migrácia jedincom prináša, je potrebné sa zamyslieť aj nad negatívami. Ako bolo vyššie spomenuté patria tu náklady na cestovanie a

⁴ANDRÁŠOVÁ S.: Prečo ľudia migrujú. Načo je nám dobrá migrácia? [online]. Dostupné z: <http://www.cpep.sk/fileadmin/Dokumenty/publikacie/migracia/Andrasova-Migracia.pdf>, dňa 13.3. 2017.

prvotné náklady po príchode do novej krajiny. Migranti sa môžu stretnúť aj s diskrimináciou z rasových a náboženských dôvodov, neprijatie do majoritnej spoločnosti kvôli odlišnej kultúre a nedostatočnému alebo úplnému neovládaniu jazyka. V nemenej častých situáciách migranti trpia pocitmi osamelosti v novej krajine.

2.2 Koho integrovať – vymedzenie pojmu migrant, utečenec

Podľa definície OSN môžeme za migranta považovať osobu, ktorá z rôznych dôvodov zmenila krajinu svojho trvalého pobytu a zo svojej domovskej krajiny sa presťahovala do inej krajiny minimálne na obdobie troch mesiacov. Zároveň OSN rozlišuje dve skupiny migrantov v závislosti od ich dĺžky pobytu. Ide o tzv. krátkodobých migrantov, ktorí opúšťajú krajinu trvalého pobytu na dlhšie ako tri mesiace a zároveň kratšie ako jeden rok. Na druhej strane sú dlhodobí migranti, ktorí opúšťajú krajinu trvalého pobytu na dobu dlhšiu ako jeden rok.

Utečenec je naopak osoba, ktorá v krajine pobytu žije v opodstatnených obavách z prenasledovania z rasových, náboženských, národnostných a politických dôvodov. Utečencom sa tiež stáva osoba, ktorá sa z vymenovaných dôvodov nechce, alebo nemôže vrátiť do krajiny svojho obvyklého bydliska.⁵

2.3 Čo je integrácia – sféry integrácie

Vo všeobecnosti má integrácia význam vo viacerých odboroch a používa sa hlavne v matematike, sociológii, politike a ekonómii. Zároveň, je potrebné dodať, že za prvoradý cieľ integrácie je považovaná sebestačnosť migranta a jeho prístup k verejným inštitúciám, zariadeniam a právam väčšinovej spoločnosti. Ako synonymá k slovu integrácia by sme mohli použiť slová zjednotenie, začlenenie, alebo zapojenie. Význam slova integrácia, ako ju používam vo svojej práci spočíva

⁵OSN: Medzinárodný dohovor o právnom postavení utečencov (Ženevský dohovor). [online]. Dostupné z: [file:///C:/Users/User/Downloads/dohovor%20a%20protokol%20\(2\).pdf](file:///C:/Users/User/Downloads/dohovor%20a%20protokol%20(2).pdf)

v začleňovaní, respektíve zapájania jedinca či skupiny osôb do sociálneho systému – spoločnosti.

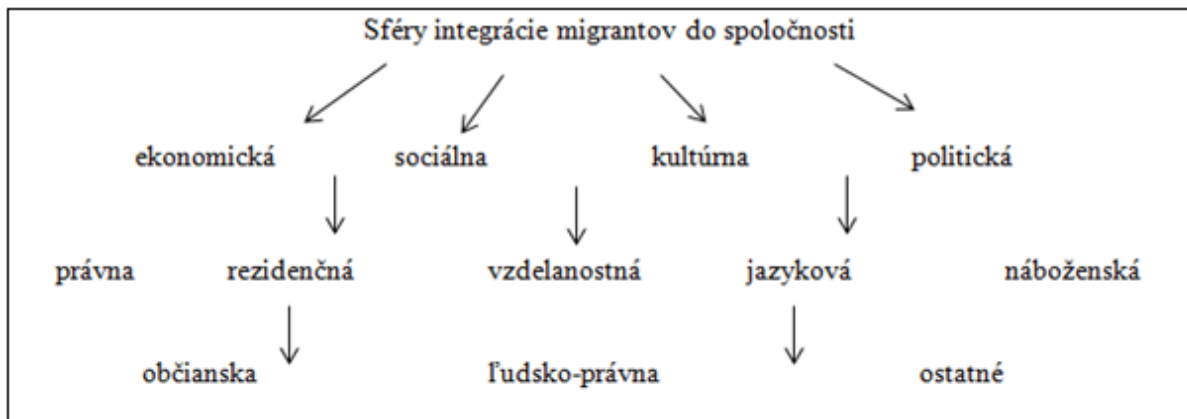
Integrácia cudzincov do spoločnosti môže byť braná z viacerých hľadísk preto uvádzam niektoré z nich. Podľa Spencera je integrácia rozdelená do štyroch dimenzií a to na: ekonomickú, sociálnu, kultúrnu a politickú. (Spencer, 2005)⁶

Entzinger - Biezeveld uvádza sociálno-ekonomickú, kultúrnu, právno-politickú a postoj prijímajúcej spoločnosti voči imigrantom.

Ďalej Heckmann a Schnapper vnímajú štyri druhy integrácie migrantov a to inštitucionálnu (nadobudnutie rovnakých práv a možností, napríklad týkajúcich sa pracovného trhu, vzdelávania, alebo v oblasti bývania), kultúrnu, sociálnu a identifikačnú (seba identifikácia s väčšinovou spoločnosťou). (Heckmann – Schnapper, 2003) Iný názor ponúka autor Borkert a podľa neho integrácia v sebe zahŕňa osobnostný aspekt charakterizovaný osobnou identitou, zvládnutím jazyka, vedomostí a zručností, sociálny aspekt – medzil'udské vzťahy, ekonomický – zamestnanie a prístup k sociálnej starostlivosti a ako posledný národný aspekt, ktorý reprezentuje politické práva a občiansku participáciu. Z termínov spomenutých vyššie je možné formulovať základné sféry procesu integrácie migrantov do spoločnosti. (Obrázok 1)

⁶SPENCER, Sarah. The migration debate. Bristol: Policy Press, 2011. ISBN 9781847422859

Obrázok 1: Sféry procesu integrácie do spoločnosti



Zdroj: Vlastná tvorba

Úspešná integrácia migrantov do spoločnosti spočíva v jej uskutočňovaní súbežne na miestnej, regionálnej, národnej i nadnárodnej úrovni. Divinský (2005) definuje integračnú politiku ako: „*dlhodobý, multidimenzionálny a dynamický proces, založený na recipročnom rešpektovaní práv a povinností imigrantov, ako aj majoritnej spoločnosti.*“⁷

Ako som spomínala v predchádzajúcom texte, migranti predstavujú veľmi heterogénnu skupinu osôb. Pri riešení integrácie cudzincov do spoločnosti, dôležitú otázku zohráva to, či je jedinec schopný sa integrovať. Teda či je ochotný a pripravený podstúpiť integráciu do spoločnosti a rovnako dôležitou súčasťou je aj samotný záujem vychádzajúci z majoritnej spoločnosti priat' cudzincov. Pri prijímaní migrantov do spoločnosti, prijímajúca krajina hodnotí aj status migranta. Všeobecne sa uprednostňujú migranti s legálnym statusom, t.j. osoby, ktoré dostali povolenie na trvalý/prechodný pobyt v danom štáte. Hostiteľské krajiny tejto skupine osôb vytvárajú integračné procesy. Integrácia cudzinca s prechodným poby-

⁷ IOM Medzinárodná organizácia pre migráciu: *Migračné toky v Slovenskej republike po vstupe krajiny do EÚ (2004-2008)*. 1. Bratislava: IOM, 2009. ISBN 978-80-970274-2-1. [online]. Dostupné z: www.iom.sk/sk/publikacie?download=106:migracne-trendy-v-slovenskej-republike-po-vstupe-krajiny-do-eu-2004-2008 divinský 2005

tom v krajine môže byť na zváženie, avšak stáva sa, že jedinci následne dostávajú povolenie na trvalý pobyt v krajine. V niektorých prípadoch je možné, že sa do integračných procesov dostávajú aj nelegálni migranti. Predovšetkým ide o migrantov, ktorí sa na území krajiny zdržiavajú dlhodobo a naviazali pracovný pomer. Práce, ktoré vykonávajú sú po väčšine také, o ktoré nemá domáce obyvateľstvo záujem a tak sú po ekonomickej stránke prínosní pre krajinu. Aj v týchto prípadoch je vhodná integrácia do spoločnosti vo forme vzdelávania ich detí, zdravotná starostlivosť a iné.

2.3.1 Kľúčové oblasti integrácie

Medzi kľúčové zistenia, na ktoré prišla štúdia Indicators of Immigrant integration z roku 2015, ktorá bola robená v krajinách OECD a EÚ sa zistilo, že: „jeden z troch migrantov v produktívnom veku v OECD a jeden zo štyroch migrantov v krajinách EÚ, si prešiel terciárnym (vysokoškolským vzdelaním).“⁸

Podľa zistení, čím vyššie vzdelanie jedinec dosiahne, tým je väčšia pravdepodobnosť, že si ľahšie nájde prácu na pracovnom trhu. Avšak migranti, ktorí dosiahli vyššie vzdelanie majú väčší problém sa zamestnať, ako ich rovesníci z domáceho obyvateľstva. V štúdiu bolo ďalej zistené, že: „práca poskytuje ochranu voči chudobe, teda je menej pravdepodobné, že jedinci s prácou sa ocitnú v chudobe.“ Avšak práve migranti majú dvakrát väčšiu pravdepodobnosť, že ich výška platu spadne pod hranicu minimálnej mzdy, ako ich rovesníci narodení v danej krajine. Vzdelanie a práca hrá v živote každého jedinca dôležitú úlohu. Práca zabezpečuje ľuďom financie, ktoré sú dôležitým faktorom v kvalite života. Vzdelanie pre potomkov migrantov uľahčí integráciu do prostredia v ktorom žijú a zabezpečia im výhodnejšie podmienky pri uplatňovaní sa na pracovnom trhu.

Zo zistení vyplýva, že v kľúčových faktoroch pri integrácii migrantov v krajinách EÚ nastáva problém. V takej situácii by mal zasiahnuť štát a vhodnými

⁸Indicators of migrant integration 2015: Settling in. 1. Paris: Secretary - General of the OECD, 2015. ISBN 978-92-64-23402-4. str. 11-12

opatreniami a vhodne zvolenou integračnou politikou by mal predísť negatívnym javom, ktoré zabraňujú migrantom v úspešnom začlenení do spoločnosti.

2.4 Indikátory integrácie migrantov

Úlohou ukazovateľov integrácie migrantov je poskytnutie súhrnných informácií, jednoduchého, ale zároveň komplexného charakteru, určený predovšetkým pre tvorcov politík.

Indikátory pravdivo zobrazujú aktuálnu situáciu migrantov v prijímajúcej krajine a odhaľujú v akom stave je ich integrácia do spoločnosti. Výhodou indikátorov je, že odhaľujú slabiny v integračnej politike v danom štáte. Príručka o integrácii EÚ (Handbook on integration 2009) nás informuje o možnostiach využitia indikátorov v týchto smeroch:

- ukazujú reálnu situáciu prisťahovalcov,
- kvantifikujú a kvalifikujú integračné procesy,
- pomáhajú vyhodnotiť integračné politiky v krajine,
- skúmajú trendy a pokroky využité v danej krajine,
- poukazujú na možné vedľajšie efekty zavedených zákonov, postupov a politík.⁹

Tieto indikátory by mali mať vypovedaciu hodnotu o reálnej situácii, v ktorej sa migranti nachádzajú a vďaka výsledným údajom by malo byť možné porovnávať aktuálnu situáciu a stupeň integrácie vo vybraných krajinách.

Jeden z komplexných ukazovateľov integrácie, ktorý nás informuje o okruhoch spomenutých vyššie je ukazovateľ MIPEX – Migrant integration policy index (ďalej len MIPEX). Tento ukazovateľ je vhodné použiť pri komparáciách integračných politík a preto som si ho zvolila ako indikátor aj vo svojej práci pri komparácii dosiahnutej miery integrácie vo vybraných mestách EÚ.

⁹NIESSEN Jan and HUDDLESTON Thomas, *Handbook on integration for policy-makers and practitioners*. 3rd ed. Luxembourg: Publications Office of the European Union, 2009. ISBN 9789279135118.

2.4.1 Migrant integration policy index

MIPEX predstavuje nástroj, ktorý meria politiky na integráciu migrantov vo všetkých členských štátoch EÚ. Bol vytvorený v roku 2004 prostredníctvom British Council a Migration Policy Group. Doposiaľ ide o najrozsiahljší ukazovateľ, ktorý meria integráciu migrantov v krajinách EÚ.¹⁰ Na vytvorenie komplexného obrazu príležitostí migrantov na účasť v spoločnosti bolo vyvinutých 167 indikátorov politiky. Zároveň sa indikátor používa v 8 oblastiach a to sú:

- mobilita trhu práce,
- vzdelanie,
- politická účasť,
- prístup k štátnej príslušnosti,
- opätovné spojenie s rodinou,
- zdravie,
- trvalý pobyt,
- anti-diskriminácia.

Tento ukazovateľ a jeho jednotlivé oblasti slúžili v mojej práci ako podklad pre skúmanie integrácie migrantov v mestách EÚ.

¹⁰ MIGRANT INTEGRATION POLICY INDEX 2015: What is MIPEX? *MIPEX* [online]. Barcelona: Centre for international affairs, 2015 [cit. 2017-05-08]. Dostupné z: <http://www.mipex.eu/what-is-mipex>

3 Metodológia

3.1 Zvolená metóda zberu dát

Aby som splnila stanovený cieľ bakalárskej práce, praktickú časť som venovala získavaniu informácii o spôsoboch integrácie, ktoré boli zvolené v Girone a v Brne. Výskum obsahuje štatistické údaje, prístupy a projekty, ktoré boli zvolené v mestách od prvej vlny prisťahovalcov. Na to, aby som získala komplexný obraz o tom ako sa vo vybraných spoločnostiach cudzinci začleňujú, spomenuté dáta som doplnila o rozhovory, ktoré som vykonávala s obyvateľstvom žijúcim vo vybraných mestách a o mediálne príspevky, v ktorých boli reflektované skúsenosti cudzincov so začlenením. Následne som získané poznatky roztriedila do oblastí, v ktorých je integrácia najpotrebnejšia.

Rozhovory som uskutočňovala s respondentmi, ktorí sa v určitom smere zapájali alebo podieľali na integračnej politike. Dôvody prečo som si zvolila práve individuálne rozhovory pri zbere dát spočívajú v tom, že informácie ktoré som získala sú hĺbkové a zároveň som mala možnosť získať aj subjektívny názor respondenta. Uvedomovala som si možné negatíva rozhovorov a to fakt, že rozhovory sú časovo náročné, získané dáta môžu byť ťažko interpretovateľné, respondenti majú odlišné vyjadrovacie schopnosti a hrozilo riziko odklonu od témy. Práve tieto nedostatky som sa snažila odstrániť prostredníctvom zakomponovania sekundárnych dát do praktickej časti.

3.2 Cieľ praktickej časti

Jednou z úloh praktickej časti mojej práce bolo získať informácie od ľudí, ktorí sa v každodennom živote stretávali s migrantmi, utečencami, alebo nimi dokonca sú. A zároveň získať dostatok sekundárnych dát o situácii a miere integrácie vo vybraných mestách. Svoju pozornosť som sústredila na ľudí nachádzajúcich sa v Girone a Brne.

Hľadala som odpoveď na to, akí majú títo ľudia postoj k cudzincom v ich meste a aký majú názor na samotnú integráciu do spoločnosti. Sústredila som sa aj na samotných migrantov a to či ich integrácia bola úspešná, či si boli schopní nájsť v meste prácu, či sa mali možnosť vzdelávať, mali k dispozícii zdravotnú starostlivosť a či boli prijatí do spoločnosti po sociálnej stránke.

Vďaka štúdiu indikátoru MIPEX som si vybrala niektoré oblasti, ktoré ukazovateľ používa a to konkrétne oblasť pracovného trhu, vzdelávania, zdravotníctva a sociálneho začlenenia do spoločnosti. V závere praktickej časti som sa venovala vyhodnocovaniu súčasnej situácie v Girona a v Brne. Zaujímalo ma aj, aký vývoj predchádzal súčasnej situácii a zbierala som informácie, ktoré by mi pomohli odpovedať na jednu zo zvolených výskumných otázok a to, či majú vplyv skúsenosti, ktoré mestá pri integrácii získali na úspešné integrovanie cudzincov. Zámerne som si pre prácu vybrala Gironu a mesto Brno, pretože mesto Girona a teda Španielsko má väčší príviv migrantov ako Brno, teda vzájomná komparácia týchto miest mi pomôže odpovedať na položenú otázku. Zároveň sa pri väčšom počte migrantov vynára otázka, či existuje súvislosť medzi úspešnou integráciou a počtom migrantov. Odpovediam na výskumné otázky sa budem venovať v závere práce.

3.3 Charakteristika vzorky

Rozhovory som osobne uskutočňovala v období od 1.2. do – 31.4. 2017. Rozhovorom v Girona som sa venovala počas študijného pobytu Erasmus. Oslovených v oboch mestách bolo celkom 13, z toho 7 mužov a 6 žien.

Výberový súbor respondentov v čase rozhovoru žil v Girona, alebo v Brne. V rozhovoroch som mala záujem o osoby, ktoré sa vo svojej profesii, alebo v každodennom živote stretávali s cudzincami a ich integráciou a na základe toho som ich rozdelila do uvedených skupín:

- **Sociálni pracovníci,**

25 ročný španielsky dobrovoľník organizácie Girona Acull,

34 ročný český sociálny pracovník.

- **Profesori,**

45 ročný profesor ekonomických predmetov na univerzite Universitat de Girona,

- **Migranti/utečenci,**

31 ročný migrant pochádzajúci z Bolívie, žijúci v Girone,

25 ročná migrantka pochádzajúca z Peru, žijúca v Girone,

28 dcéra utečenca pochádzajúceho zo Sýrie, žijúca v Girone

47 ročný migrant pochádzajúci z Rakúska, žijúci v Brne,

28 ročná migrantka z Bulharska, žijúca v Brne,

37 ročná migrantka z Ukrajiny, žijúca v Brne.

- **Pracovníci, pracujúci v organizácii.**

45 ročný Španiel jeden zo zakladateľov organizácie Girona Acull,

20 ročný dobrovoľník zo Španielska, pôsobiaci v organizácii Girona Acull,

35 ročná dobrovoľníčka z Brna, pracujúca v organizácii OPU,

24 ročná dobrovoľníčka z Brna, pôsobí v organizácii OPU.

3.4 Zber a analýza dát

Ako bolo spresnené v predchádzajúcich podkapitolách, rozhovory som realizovala osobne, na mieste pracoviska respondenta, alebo v lokálnej kaviarni. Respondentom som kládla dopredu pripravené otázky. Komunikácia prebiehala v angličtine, v španielčine a v slovenčine. Priemerná dĺžka rozhovoru bola 30 minút a ku každému rozhovoru som pristupovala individuálne. Otázky položené v rozhovoroch som vytvárala podľa štyroch zvolených okruhov a to – oblasť pracovného trhu, vzdelávania, zdravotnej starostlivosti a sociálne začlenenie do spoločnosti. V tabuľke číslo 1 sú k jednotlivým okruhom priradené nadväzujúce otázky.

Tabuľka 1: Osnova zvolených okruhov

Ukazovateľ	Výskumné otázky
A. Oblasť pracovného trhu	Myslíte si, že migranti majú problém s hľadáním si práce vo vašom meste?
	Poznáte organizácie vo vašom okolí, ktoré pomáhajú migrantom s nájdením si práce?
B. Vzdelanie	Poznáte nejakú organizáciu, ktorá ponúka jazykové kurzy pre migrantov?
	Sú podľa vás jazykové kurzy, ktoré sú ponúknuté migrantom na postačujúcej úrovni?
C. Zdravotná starostlivosť	Mali ste zabezpečenú bezplatnú zdravotnú starostlivosť od samého začiatku po príchode do mesta?
	Máte skúsenosť s komplikáciami, keď ste potrebovali ošetriť v zdravotníckom zariadení?
D. Sociálne začlenenie do spoločnosti	Poznáte organizácie vo vašom okolí, ktoré pomáhajú migrantom so sociálnym začlenením do spoločnosti?
	Majú podľa vás obyvatelia mesta skôr pozitívny alebo negatívny postoj k migrantom?

Zdroj: Vlastná tvorba

Štruktúra analýzy dát bude pozostávať z analýzy situácie integrácie vo vybranom meste podľa zvolených okruhov a bude doplnená o odpovede respondentov na danú tému.

4 Praktická časť

4.1 Mesto Girona – analýza a vyhodnotenie dát

Girona je mesto v Katalánsku, v ktorom v súčasnosti žije okolo 90 000 obyvateľov. Jeho etnická diverzita ako aj celého Španielska je veľká. Medzi najpočetnejšie etnické skupiny v etnických spoločenstvách v Španielsku sa radí Kastília 74,4%, Katalánsko 16,9%, Galícia 6,4%, Baskicko 1,6%.¹¹

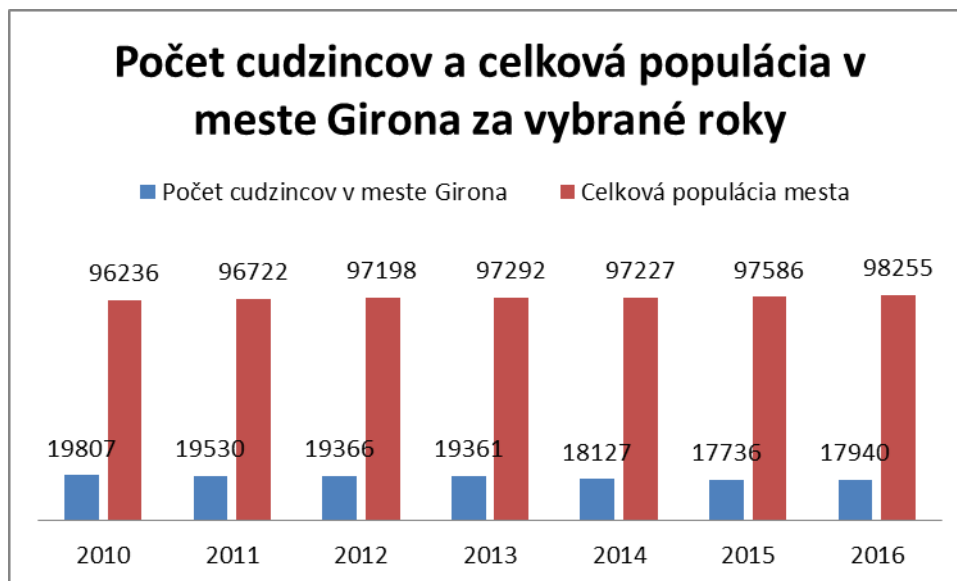
V Girone sú početne zastúpené národnosti cudzincov pochádzajúcich z Maroka, Gambie, Hondurasu, Mali a Senegal. V meste si skutočne našlo nový domov značný počet cudzincov, v roku 2016 to bolo dokonca 18,26%. Vplyvom medializovania utečeneckej krízy, by sa dalo očakávať, že počet cudzincov bude z roka na rok stúpať, avšak podľa záznamov Katalánskeho štatistického úradu z roku 2014, tvorili prisťahovalci 18,64% z celkovej populácie, teda počet cudzincov i keď mierne, ale klesá. Len pre porovnanie uvádzam percentuálne vyjadrenie počtu cudzincov za celé Katalánsko. V roku 2016 malo viac ako 1,023,398 obyvateľstva Katalánska zahraničnú národnú príslušnosť z celkového počtu 7,52 milióna obyvateľov, čo predstavuje 13,61%. Netreba zabúdať, že migrantov netvorí len registrovaný cudzinci, ale patria tu aj nelegálni. Ich počet v Katalánsku predstavuje približne 150,000. V grafe číslo 1 približujem vývoj počtu prisťahovalcov v rokoch 2010 až 2016.¹²

¹¹Instituto Nacional de Estadística: Population. *INE* [online]. Madrid: INEbase, 2017[cit.2017-05-08]. Dostupné z:

http://www.ine.es/dyngs/INEbase/en/categoria.htm?c=Estadistica_P&cid=1254735572981

¹²La Vanguardia: VangData. *La Vanguardia* [online]. Barcelona, 2015 [cit. 2017-05-08]. Dostupné z:<http://www.lavanguardia.com/vangdata/20151211/30739288411/mapa-interactivo-extranjeros-municipios-catalunya.html>

Graf 1: Populácia v Girona



Zdroj: Idescat

4.1.1 História migračných tokov

Na to aby som bola schopná analyzovať súčasnú situáciu a mieru integrácie v Girona, je potrebné vedieť čo predchádzalo súčasnému stavu.

Prvé vlny migrantov prichádzali od roku 1980 a boli to prevažne cudzinci z Latinskej Ameriky a Subsaharskej Afriky. V deväťdesiatych rokoch nasledovala vlna migrantov z Maroka, ktorí v súčasnosti tvoria najpočetnejšiu menšinu v Katalánsku. Druhú najpočetnejšiu skupinu tvoria prisťahovalci z Rumunska. Nárast obyvateľstva a rôzne etnické príslušnosti prispeli k vlne nepokojov a zvyšujúcej sa kriminalite. Otázkou migrantov bolo treba riešiť a prvoradá bola ich integrácia do systému. Prvé pokusy o integráciu sa zameriavali v oblasti legislatívy, bývania, vzdelávania a práce. Na prevzatie kontroly nad integráciou vznikla v roku 1991 Medzirezortná integračná komisia (Interdepartmental Commission of Immigration). Následne na to bol v roku 1993 vytvorený Medzirezortný plán integrácie na obdobie 1993-2000. Po jeho úspechu bol vytvorený nový plán na obdobie 2000-2004. Plány pripravili vhodné prostredie pre implementáciu integračných politík, ako aj alokáciu financií pre tieto účely. Avšak snahy o integráciu migrantov

neboli vždy brané pozitívne, vo väčšine prípadov migranti prichádzajúci z moslimských krajín boli braní ako hrozba pre katalánsku kultúru a jazyk.

Do integračnej politiky v Katalánsku bola zahrnutá oblasť školstva a vytváranie tzv. „Aulas de acogida“, teda intenzívne hodiny katalánskeho jazyka a kultúry. Práve tieto hodiny mali za úlohu integrovať mladistvých cudzincov do spoločnosti a zabrániť rozširovaniu get. Ďalšou úlohou bolo vyriešiť zdravotnú starostlivosť a vytvorenie mechanizmov, ktoré by sprístupnili rovnakú zdravotnú starostlivosť pre všetkých. Treba podotknúť, že nedostatok finančných zdrojov brzdilo dosiahnutie tohto cieľa. Do integračnej politiky sa vzťahovalo taktiež zvyšovanie bezpečnosti v konfliktných zónach bývania a vyhýbanie sa segregácii.¹³

4.1.2 Girona – oblasť pracovného trhu

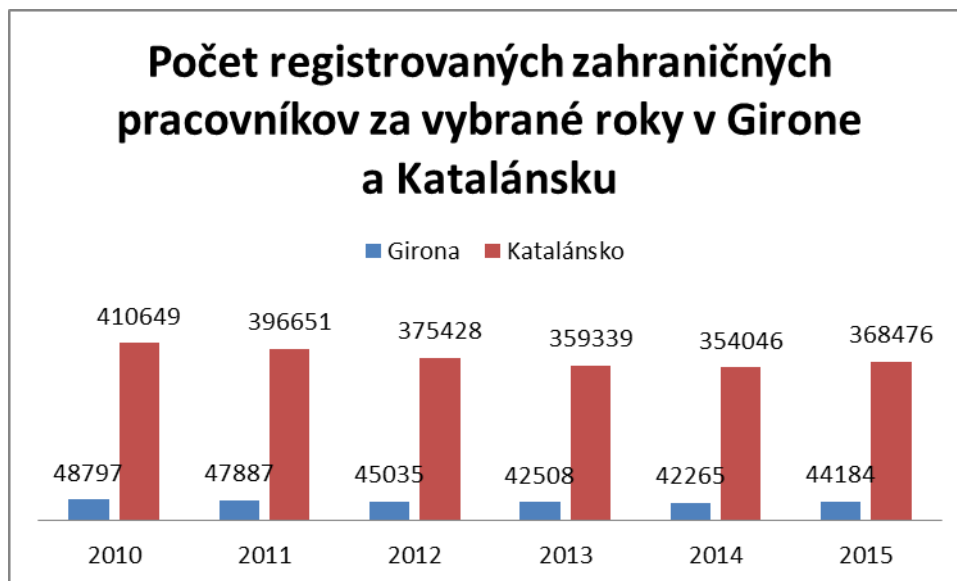
Vývoj spoločnosti pod vplyvom príchodu nových cudzincov, ktorý bol opísaný v predchádzajúcej kapitole sa premietol aj na súčasnej podobe pracovného trhu. V rámci celého Španielska približne 33% migrantov prišlo z krajín EÚ, zatiaľ čo 30% pochádza z krajín Afriky z celkového počtu cudzincov. V Katalánsku sa v súčasnosti nachádza až 80% migrantov z Afriky z celkového počtu registrovaných migrantov.¹⁴

Graf číslo 2 ukazuje celkový počet registrovaných zahraničných pracovníkov za roky 2010 až 2015. Pre porovnanie sú v tabuľke uvedené počty v Girone a Katalánsku.

¹³Institut de Cultura de Barcelona: Memòria 2000 [online]. [cit. 2017-05-09]. Dostupné z: <http://www.bcn.cat/icub/docs/MemorialCUB.pdf>

¹⁴KING Russella, LAZARIDIS Gabriella and TSARDANIDIS Charalambos. *Eldorado or fortress?: migration in Southern Europe*. Houndmills [England]: Macmillan Press, 2000. ISBN 0333747909.

Graf 2: Počet registrovaných zahraničných pracovníkov za vybrané roky v Girone



Zdroj: Idescat

Ako uvádza I. Rolný a L. Lacina: „rôzne typy migrácie za prácou do zahraničia majú jeden spoločný znak a tým je predovšetkým zvýšenie životnej úrovne, a preto sa často hovorí o pracovnej migrácii, ktorá sa ďalej delí na migráciu ponukovú a dopytovú.“¹⁵

Prichádzajúci cudzinci v Girone, ako aj v Katalánsku si vo väčšine prípadov našli prácu v sektore služieb. Ide až o 53% jedincov z celkového počtu cudzincov. Pri detailnejšom skúmaní, zistíme, že 12% migrantov pracuje v poľnohospodárskom sektore, 18% v prácach spojených s priemyselnou výrobou a 18% na stavbách. Jeden z dôvodov, ktorý môže vysvetliť prečo sú migranti zamestnávaní často v sektore služieb v Katalánsku, je nedostatočná znalosť katalánčiny, alebo španielčiny a nedostatočné vzdelanie potrebné pre výkon iných prác. Koncentrácia migrantov prevažne v sektore služieb môže priniesť bariéry v integrácii do spoločnos-

¹⁵ ROLNÝ, Ivo a Lubor LACINA. Globalizace, etika, ekonomika. 2., rozš. vyd. Ve Věrovanech: Jan Piszkiwicz, 2004. ISBN 80-86768-04-x.

ti.¹⁶ Práve bariéra akou je neznalosť jazyka do značnej miery komplikuje nájdenie si práce v takom malom meste ako je Girona. Jeden z opýtaných respondentov pochádzajúci z Bolívie mal pozitívnu skúsenosť pri hľadaní práce, z veľkej časti preto, lebo ovládal španielsky jazyk.

„Prišiel som v roku 2007, na španielsky preukaz totožnosti som čakal jeden rok. Bez preukazu sa dá pracovať jedine načierno. Keď som dostal preukaz totožnosti, bolo pre mňa pomerne ľahké nájsť si prácu. S preukazom som totiž dostal status ako domáci obyvateľia. Po získaní preukazu som si našiel administratívnu prácu v nemocnici a v súčasnosti som si založil živnosť a precvičujem kurzy tanca. Bez znalosti španielčiny a katalánčiny je ťažké nájsť si v Girone prácu.“

Aj vedúci organizácie Girona Acull, vidí šance na nájdenie si zamestnanie pre migrantov v Girone veľmi malé.

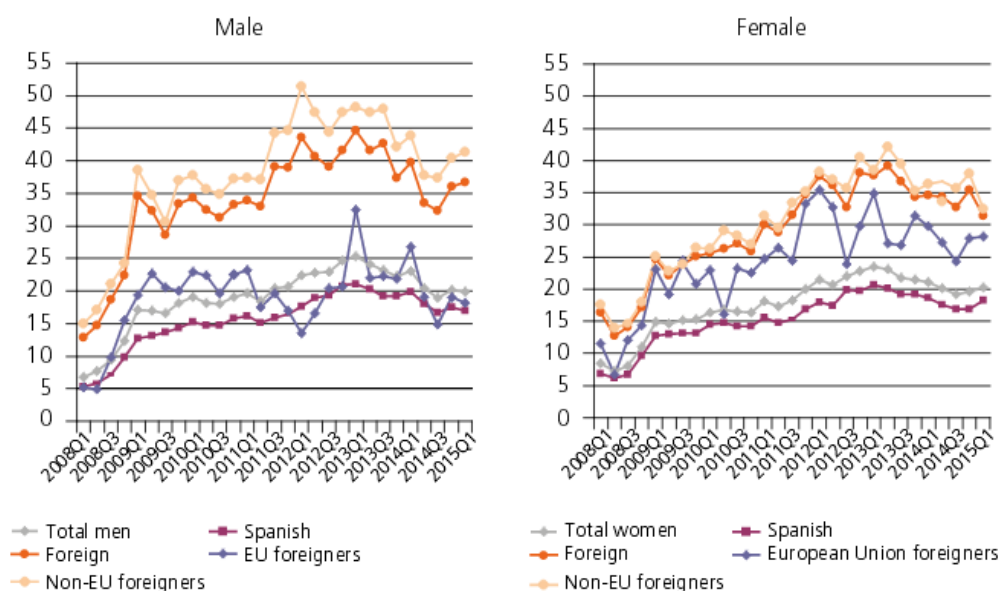
„Nájdenie si práce v Girone je náročné pre domácich obyvateľov, teda dalo by sa povedať, že pre cudzincov je to dvakrát také náročné. Miera nezamestnanosti sa pohybuje okolo 17% pre domáce obyvateľstvo a 30% pre cudzincov. A tiež ľudia čakajúci na udelenie azylu majú práva na nájdenie práce veľmi obmedzené.“

Miera nezamestnanosti závisí od toho, ako rýchlo si cudzinci sú schopní nájsť prácu. Tento indikátor výstižne zobrazuje mieru integrácie, pretože zohľadňuje zmeny v ponuke pracovných pozícií a súčasne zmeny v počte obyvateľstva. Taktiež poskytuje informácie o nerovnosti medzi pohlaviami a krajinou odkiaľ cudzinec pochádza. Obrázok znázorňuje vývoj miery nezamestnanosti vyjadrený v % v závislosti od pohlavia a národnosti v Katalánsku. Zarážajúci je nepomer v miere nezamestnanosti medzi domácim obyvateľstvom a migrantmi. Napríklad v roku od 2008 po rok 2013 nezamestnanosť v Katalánsku bola medzi 5,4 – 21,1%, cudzinci

¹⁶KING Russell, LAZARIDIS Gabriella and TSARDANIDIS Charalambos. *Eldorado or fortress?: migration in Southern Europe*. Houndmills [England]: Macmillan Press, 2000. ISBN 0333747909.

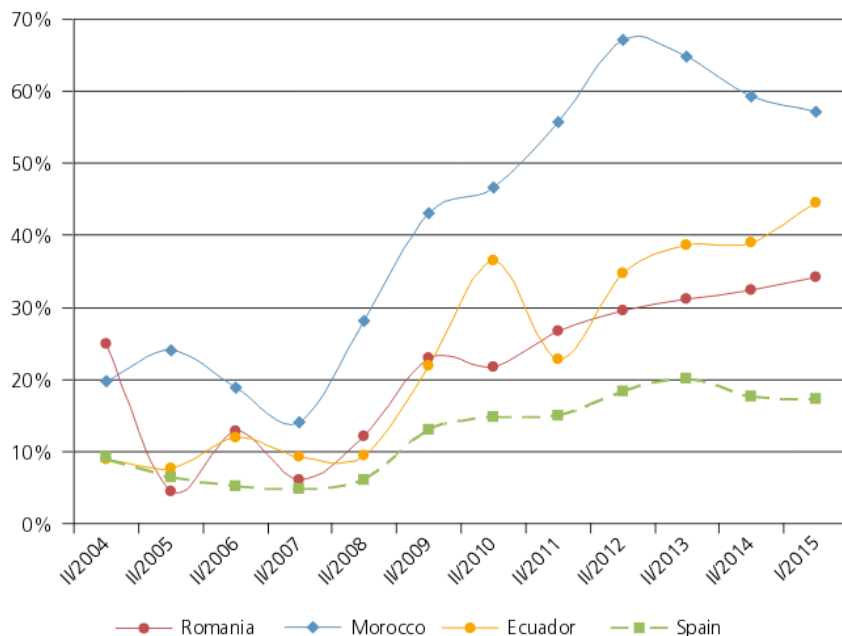
z krajín mimo EÚ boli na hranici nezamestnanosti medzi 15% v roku 2008 a v roku 2013 nezamestnanosť vyskočila nad 50%. Situácia v roku 2014 sa pre mužov so španielskou národnosťou stabilizovala na hranicu 17%, avšak u mužov pochádzajúcich z krajín mimo EÚ miera nezamestnanosti presahuje hranicu 40%. Miera nezamestnanosti medzi ženami pochádzajúcimi zo Španielska a z krajín mimo EÚ prináša podobný nepomer.

Obrázok 2: Vývoj miery nezamestnanosti v závislosti od pohlavia a národnosti v Katalánsku v období od 2008-2015



Zdroj: Report on the integration of immigrants in Catalonia 2015

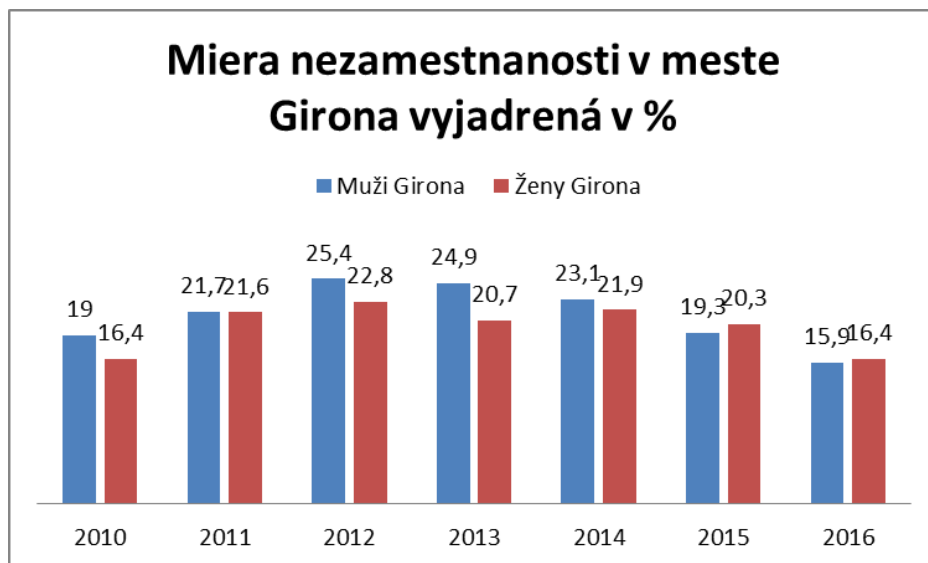
Obrázok 3: Vývoj miery nezamestnanosti v závislosti od národnosti v rozpätí 16-64 ročnej populácie v rokoch 2004-2015



Zdroj: Report on the integration of immigrants in Catalonia 2015

Obrázok číslo prináša pohľad ako sa líši miera nezamestnanosti u jednotlivých národností v Katalánsku. Krivka jasne ukazuje, že národnosť pochádzajúca z Maroka má najväčšie problémy s uplatnením sa na katalánskom trhu práce. O niečo detailnejší prehľad o miere nezamestnanosti celkového obyvateľstva Girony ponúka graf číslo 3.

Graf 3: Miera nezamestnanosti v Girona



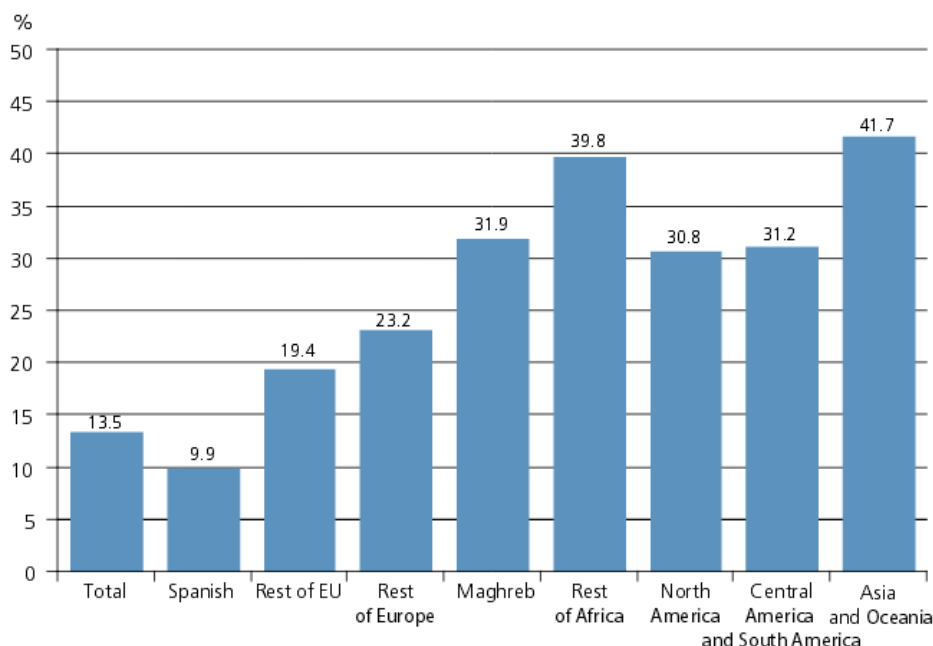
Zdroj: Idescat

4.1.3 Girona – vzdelanie

Úroveň vzdelania obyvateľstva hrá dôležitú úlohu pri rozvoji krajiny. Preto by sa malo dbať na to, aby prístup ku vzdelaniu mali ako domáci obyvatelia, tak aj migranti. Školský systém v Španielsku je decentralizovaný na regionálnu úroveň, vďaka čomu je k potrebám v jednotlivých regiónoch možnosť pristupovať individuálne a tým zlepšovať vzdelávací systém.

Rozdiely medzi študentmi prisťahovaleckého pôvodu a domácimi študentmi v oblasti účasti na vzdelávaní a samotnom študijnom úspechu sa do veľkej miery líšia. Práve socioekonomický status môže vo väčšine prípadov za to, že študenti majú horšie študijné výsledky ako ich domáci spolužiaci. Pomerne veľká časť študentov prisťahovaleckého pôvodu v Girona neukončí stredoškolské vzdelanie. Môže to byť spôsobené okrem nedostatočného ovládania jazyka, zle nastaveného školského systému pre cudzincov aj fakt, že v niektorých prípadoch sa rodiny vracajú späť do domácej krajiny pôvodu. Medzi dôvody prečo sa cudzinci vracajú do domácich krajín patrí napríklad zlepšenie politickej a ekonomickej situácie v krajine, alebo vracanie sa za rodinou.

Graf 4: Študenti, ktorí nedokončia strednú školu v rokoch 2012-2013, vyjadrené v %



Zdroj: Report on the integration of immigrants in Catalonia 2015

Tomu, aké výsledky dosahujú študenti pochádzajúci zo zahraničia sa venovala aj štúdia – „Získavanie zručností u miestnych študentov a imigrantov.“ (pozn. L'adquisició de competències en estudiants autòctons i immigrants) Štúdia z roku 2016, porovnávala študijné výsledky v katalánskych školách prostredníctvom programu PISA. Cieľom štúdie bolo zistiť či existuje rozdiel medzi študijnými výsledkami domácich študentov a prisťahovalcov. Došlo sa k zaujímavému zisteniu, že ak sa v školách nachádza viac ako 30% prisťahovalcov, študijné výsledky sa zhoršujú nie len u nich samotných, ale aj u domácich študentov. Podobný jav bol zaznamenaný aj v iných krajinách. Jensen a Rasmussen (2011) na základe svojej štúdie zistili, že vysoká koncentrácia migrantov na jednej škole má za následok zhoršenie študijných výsledkov. Sú však pozitívne prípady, kedy sa výsledky študentom nezhoršujú, ale len v prípade, že krajiny prilákajú migrantov, ktorí sa zaujímajú o vyššie kvalifikované práce.¹⁷

¹⁷Observatori Social: *L'educació com a ascensor social* [online]. Barcelona, 2015 [cit. 2017-05-08]. Dostupné z: file:///C:/Users/User/Downloads/dossier-i-l-educacio-com-a-ascensor-social-i.pdf

Vzdelávanie sa však netýka výhradne mládeže. Pri integrácii migrantov do spoločnosti dôležitým faktorom je znalosť jazyka, s ktorým sa je možné dohovoriť v cieľovej krajine. Girona ponúka verejné kurzy katalánčiny určené ako pre mládež, tak pre dospelých, ktoré sú dostupné zdarma. Avšak podľa respondentky, ktorej rodina pochádza zo Sýrie, tieto kurzy nie sú postačujúce.

„Kurzy, ktoré ponúkali mojej rodine po príchode do Girony, podľa ich názoru neboli ani zďaleka účinné. Kurzy prebiehajú raz do týždňa, čo predstavuje veľmi dlhý čas, za ktorý by sa migrant bol schopný naučiť po katalánsky. A vedieť po katalánsky, alebo španielsky je v Girone nevyhnutnosť pri hľadaní práce. Na druhej strane vznikajú v meste skupiny ľudí, ktorí sa majú záujem naučiť jazyk a zároveň učia niekoho iného jazyk, ktorí ovládajú oni sami.“

O svoju skúsenosť s integráciou v oblasti vzdelávania sa podelil aj respondent pochádzajúci z Bolívie. Avšak ani v jeho prípade integračné postupy zvolené pri vzdelávaní nespĺnili účel.

„Dostal som možnosť učiť sa katalánčinu zadarmo. Kurzy prebiehali raz do týždňa. Avšak musím podotknúť, že jedna hodina do týždňa je veľmi málo, na to aby sa niekto mohol naučiť jazyk. V mojom prípade, som mal šťastie, že španielčina je môj materinský jazyk, ten som naplno využíval, po čase som sa naučil základné frázy v katalánčine a s tým si vystačím doteraz.“

Katalánska vláda v roku 2016 pripravila program, v ktorom sa zameriava na prehĺbenie integrácie migrantov do vzdelávacieho systému. Stratégia pozostáva z nasledujúcich piatich bodov:

- podpora vzdelávania, založeného na kvalifikácii,
- podpora vzdelávania založeného na rovnakých príležitostiach pre všetkých,
- vytvorenie vzdelávacieho modelu založeného na mnohojazyčnosti,
- podpora autonómie školského systému a učiteľov,
- podpora vzdelávacieho systému založeného na rozmanitosti.

4.1.4 Zdravotná starostlivosť

Zdravotná starostlivosť v Girone, a v celom Španielsku sa postupne sprístupňuje aj pre cudzincov. Situácia sa zlepšuje pre registrovaných migrantov, naopak sa horší pre neregistrovaných migrantov a žiadateľov o azyl. V roku 2012 mal migrant právo na primárne lekárske ošetrovanie až po troch rokoch od toho ako bol nahlásený na lokálnom úrade. Ak by však potreboval prístup k sekundárnej úrovni lekárskej starostlivosti, (ide o špeciálnu zdravotnú starostlivosť, v ktorej sú zahrnuté napríklad psychiatrické vyšetrenia) to si vyžadovalo byť registrovaný migrant minimálne po dobu jedného roka.

V súčasnosti, vďaka novelizáciám je prístup k lekárskej starostlivosti o niečo jednoduchší. Prístup k primárnemu ošetrovaniu dostáva migrant od momentu kedy je registrovaný na lokálnom úrade. Zatiaľ čo prístup k sekundárnej zdravotnej starostlivosti, dostane migrant po uplynutí troch mesiacov od registrácie. V Girone, cudzinci ktorí prišli do mesta a ešte nie sú registrovaní majú právo na ošetrovanie v nemocniciach pri vážnych chorobách a zraneniach. Následne na to, aby cudzinci získali zdravotný preukaz, musia zájsť do zdravotníckeho centra, po tom ako sú zaregistrovaní na miestnom úrade.

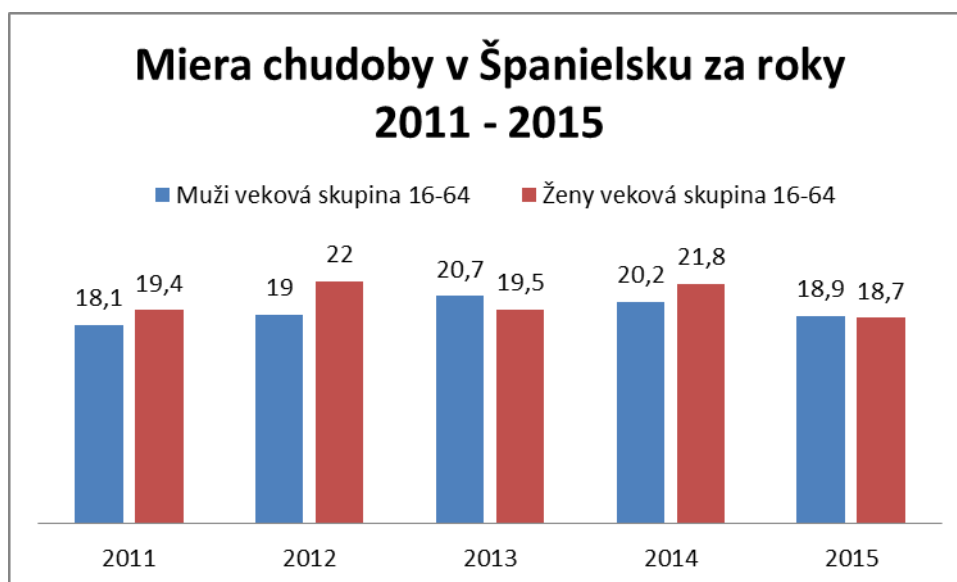
Opýtaná respondentka, ktorá pochádza z Peru a mala so zdravotnou starostlivosťou v Girone dobré skúsenosti: „*S európskym preukazom totožnosti, ktorý som získala, môžem byť bez problémov ošetrovaná ako v Španielsku, tak v iných krajinách EÚ.*“ Pri zdravotnej starostlivosti v meste Girona sa nájdu nedostatky, ktoré by bolo vhodné vyriešiť.

Opýtaným respondentom, ktorí využili zdravotnú starostlivosť v meste prekážalo, že boli málo informovaní o tom aké majú práva. Aj keď mesto, organizácia Girona Acull a Červený kríž informuje migrantov o svojich právach a povinnostiach, o možnostiach využitia zdravotnej starostlivosti nemali dostatok informácií. Ďalším problémom bola komunikácia so zdravotným personálom. Takmer žiadna znalosť anglického jazyka výrazne skomplikovala proces vybavovania.

4.1.5 Sociálne začlenenie do spoločnosti

Sociálna integrácia do spoločnosti je nevyhnutná pre plnohodnotný život cudzincov v cieľovej krajine. Mala by byť postavená predovšetkým na rovnosti medzi domácim obyvateľstvom a cudzincami. Aby sociálna integrácia bola úspešná, je potrebné, aby obe strany ako domáce obyvateľstvo, tak migranti boli ochotní spolupracovať na začleníení do spoločnosti. Jedným z ukazovateľov, ktorý môže preukázať sociálnu situáciu v spoločnosti je miera chudoby. Indikátor miery chudoby predstavuje číslo, ktoré je pomerom počtu ľudí – v danej vekovej skupine, ktorých príjem je nižší ako hranica chudoby.

Graf 5: Miera chudoby v Španielsku v období 2011 - 2015

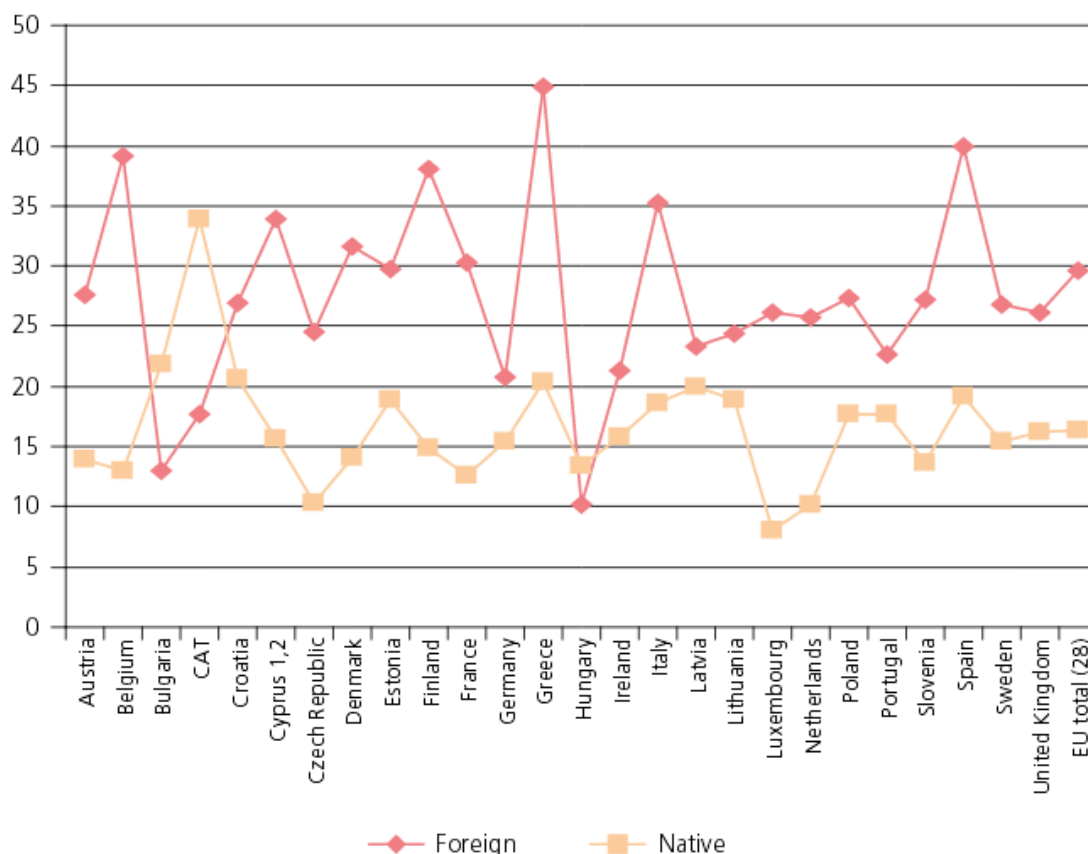


Zdroj: Idescat

Graf číslo 5 zobrazuje mieru chudoby vyjadrenú v % na území Španielska. Z grafu vyplýva, že počet mužov a žien, ktorí žijú pod hranicou chudoby, je pomerne vyrovnaný. Zároveň od roku 2015, miera chudoby v celom Španielsku klesá. S mierou chudoby úzko súvisí sociálne vylúčenie, ktoré prináša negatívny dopad na integráciu migrantov. Práve imigranti, ktorí začínajú nový život v cudzine, mnoho krát bez finančného zabezpečenia majú vysokú šancu dostať sa pod hranicu chudoby. Nasledujúca

tabuľka z roku 2012 ukazuje sociálne vylúčenie domácich obyvateľov a cudzincov. Z grafu 6 je jasné vidieť, že sociálne vylúčenie prežívajú viac cudzinci.

Graf 6: Podiel ľudí, ktorí sú na hranici vylúčenia zo spoločnosti podľa národnosti v Katalánsku (2012)



Zdroj: OECD¹⁸

To je hlavný dôvod, za ktorým stojí vznik neziskových organizácií a mestských projektov. V Gironne existujú organizácie, ktoré pomáhajú migrantom pri integrácii do každodenného života. Jednou z nich je organizácia **Girona Acull**, ktorá sa zameriava prevažne na pomoc prichádzajúcim utečencom. Organizácia vznikla ako nesúhlas voči postojom Európskej únie k utečeneckej kríze. V súčasnosti ju tvorí 30 dobrovoľníkov, ktorí okrem poskytovania pomoci utečencom, taktiež

¹⁸OECD: *Indicators of Immigrant Integration 2015: Settling in* [online]. Paris: OECD/European Union, 2015 [cit. 2017-05-08]. ISBN 978-92-64-23230-3. Dostupné z: <http://www.oecd.org/els/mig/Indicators-of-Immigrant-Integration-2015.pdf>

usporadúvajú stretnutia so zámerom zdvihnutia povedomia lokálneho obyvateľstva v otázke utečeneckej krízy a celkovému prijímaniu migrantov do spoločnosti.

Ďalšia organizácia, ktorá v Gironne pôsobí je Červený kríž (pozn. v katalánčine Creu Roja). Červený kríž sa okrem iných poslání, sústreďí aj na pomoc migrantom v meste. Svoje služby ponúka v asistovaní migrantov pri hľadaní práce, alebo ubytovania. Organizácia Červený kríž v roku 2016 dostala za úlohu spravovať 20 mestských bytov, ktoré sú pripravené prevažne pre rodiny utečencov a sú situované v rovnakej časti mesta. Na otázku spojenú s tým, aký majú miestny obyvateľia vzťah k prichádzajúcim cudzincom sa vyjadril jeden z dobrovoľníkov pre organizáciu Girona Acull a profesor vyučujúci ekonomické predmety v angličtine z univerzity Universitat de Girona:

„Ešte pred krízou, mali ľudia a zamestnávateľia pozitívny vzťah k migrantom, pretože potrebovali zaplniť voľné pracovné miesta. V súčasnosti sa práca zháňa ťažšie, nezamestnanosť rok od roka stúpa. Zamestnávateľia v Gironne nemajú radi ak prisťahovalci nevedia po Katalánsky. Musím podotknúť, že v Gironne sme nemali problém s nepokojmi, ktoré by súviseli s prichádzajúcou vlnou utečencov a na migrantov hľadajúcich prácu sme zvyknutí. Navyše, posledné roky, ako začala byť utečenecká kríza aktuálna v médiách, obyvateľstvo sa začalo o migráciu zaujímať viac a prostredníctvom projektov v meste dáva najavo, že utečenci sú u nás vítaní. Na univerzite máme študentov prisťahovalcov a či už zo strany ostatných študentov, alebo kolegov som nezaznamenal negatívne postoje na ich prítomnosť.“

4.1.6 Vyhodnotenie dát

Za posledných 40 rokov, kedy sa vláda aktívne zaujíkala o nové obyvateľstvo prichádzajúce do krajiny, boli vytvorené rôzne politiky, ktoré mali integráciu priblížiť ako cudzincom, tak domácomu obyvateľstvu. Katalánska integračná politika sa zameriavala hlavne na oblasť pracovného trhu, vzdelávania a zdravotnej starostli-

vosti. Avšak nedostatok finančných zdrojov určených na integráciu brzdilo a naďalej brzdí politiky k dosiahnutiu cieľa.

Pracovných trh je v Girone ovplyvnený pracovníkmi prichádzajúcimi zo zahraničia. Až 53% migrantov si našlo prácu v sektore služieb. Tento jav ukazuje, že cudzinci v Katalánsku uprednostňujú prácu v službách, pri ktorých nie je potrebné vzdelanie, alebo dostatočná znalosť katalánčiny. Cudzinci, ktorí pracujú v prácach, kde nie je potrebné vzdelanie, ani dobrá znalosť jazyka sa môžu dostať do situácie, kedy ich je ťažké začleniť do spoločnosti, hlavne ak trávia svoj voľný čas a čas v práci obklopení inými cudzincami. Často sa stáva, že cudzinci svoje rodiny nechávajú v krajine pôvodu a časť peňazí, ktoré zarobia im posielajú v podobe remiencií. Ekonomicky výhodnejšie pre spoločnosť by však bolo, aby vytvárala podmienky pre začleňovanie cudzincov aj ich rodín.

Zlou správou pre cudzincov je, že miera nezamestnanosti v Girone je vysoká, v súčasnosti sa pohybuje na hranici 15%. Tak ako sa vyjadril jeden z respondentov, problém s nájdením práce netrápi len cudzincov, ale aj domáce obyvateľstvo. Úroveň dosiahnutého vzdelania sa v Girone líši v závislosti od národnosti. Domáce obyvateľstvo podľa štatistík dosahuje lepších študijných výsledkov, ako cudzinci študujúci v Girone. A to preto, že školský systém nie je prispôsobený pre študentov – cudzincov. Rozšírenie bilingválnych stredných škôl a anglické štúdium na vysokých školách by mohlo prispieť k začleneniu cudzincov do vzdelávania a zároveň by to prinieslo výhody aj pre domácich študentov. Zo skúseností respondentov vyplýva, že pri hľadaní práce, zamestnávateľa hľadajú na to, či uchádzač ovláda katalánčinu. Mesto poskytuje jazykové kurzy zdarma, avšak migrantov nepripravujú dostatočne. Možnou alternatívou by bolo spoplatniť kurzy, teda boli by ponúkané za výhodnú cenu a záujemcov by naučili jazyk kvalitnejšie a za podstatne kratší čas.

Cieľom vlády v Španielsku v posledných rokoch bolo sprístupnenie zdravotnej starostlivosti pre všetkých obyvateľov, vrátane registrovaných cudzincov. Opýtaným respondentom prekážala malá informovanosť o ich právach na ošetrovanie. V súčasnosti, hlavne na úradoch práce sa migranti stretávajú s tým, že pracov-

níci neovládajú angličtinu. Dočasným riešením by mohlo byť rozšírenie letákov a brožúr písaných v angličtine na úradoch, v poliklinikách a nemocniciach. Ďalší problém nastáva, ak cudzinec potrebuje ošetrovanie a lekársky personál neovláda anglický jazyk. Preto by sa mal v nemocnici vyskytovať tlmočník, alebo v prípade potreby využívať jazykové znalosti personálu.

Začlenenie cudzincov do spoločnosti je náročný proces. Jedinci sú vychovávaní v rozličných spoločnostiach a do novej krajiny si zo sebou prinesú svoje návyky a cudziu kultúru. Podľa štatistických údajov z roku 2012 sa ukazuje, že k sociálnemu vylúčeniu inklinujú v Katalánsku najmä migranti. Sociálne vylúčenie sa nemusí prejavovať len pri nedostatku materiálnych prostriedkov. Práve naopak, je to multi-dimenzionálny jav a vyplýva z hospodársko-sociálneho charakteru krajiny. Snahy vlády o integráciu cudzincov mnohokrát zlyhávajú na tom, že v snahe pomôcť so začlenením, vláda vytvára prostredie, kedy sa vylúčenie ešte prehľbuje.

Mareš (2000) hovorí, že „k sociálnej exklúzii paradoxne mnohokrát prispieva i sociálna politika svojou tendenciou koncentrovať chudobných (sociálne bývanie, rekvalifikačné kurzy pre nezamestnaných ap.) a vytvára tak homogénne prostredie, v ktorom absentujú ľudia schopní byť príkladom životných stratégií čeliacich vylúčeniu. I komunálna politika v snahe riešiť niektoré problémy, volí často mechanizmy exklúzie, a ani si neuvedomuje, že tým generuje nové a možno i závažnejšie problémy“¹⁹

V Gironne by sa v najbližších mesiacoch mali rozdeľovať byty určené pre utečencov. Tieto byty sa v meste nachádzajú v jednej lokalite a teda cudzinci budú oddelení od zvyšku spoločnosti. Na základe štúdie o stredných školách, ktorú som spomenula v oblasti vzdelávania, sa domnievam, že tieto byty môžu mať negatívny prínos pre utečencov v kontexte integrácie a môže sa prehľbiť segregácia medzi cudzincami a domácim obyvateľstvom.

¹⁹Mareš, Petr. 2000. „Chudoba, marginalizace, sociální vyloučení.“ *Sociologický časopis / Czech Sociological Review* 36 (3): 285-298. Dostupné z: http://sreview.soc.cas.cz/uploads/028583b8ba8110c76a6ae9d260c5c0374e096283_376_285MAREŠ.pdf

4.2 Mesto Brno – analýza a vyhodnotenie dát

Od vzniku samostatnej Českej republiky, situácia v oblasti migrácie prešla zásadným vývojom. Na prelome 20. a 21. storočia, kedy do Českej republiky začali prichádzať cudzinci, bolo treba čo najskôr vytvoriť integračné opatrenia. V roku 2003 prijala vláda ČR Zásady politiky vlády v oblasti migrácie cudzincov. Prioritou novo vytvorenej migračnej politiky bolo zavedenie migračných opatrení, ktoré budú podporovať riadenú legálnu migráciu a zároveň minimalizovať nelegálnu migráciu. V oblasti nelegálnej migrácie, boli realizované menšie projekty, za účelom jej obmedzenia, ako napríklad projekt Zahraničná rozvojová spolupráca. V Brne je na trvalý pobyt prihlásených 404,234 obyvateľov, tým radí sa medzi najväčšie mesto Moravy a druhé najväčšie mesto ČR. Počet registrovaných cudzincov predstavuje za Brno mesto a venkov približne 30,000, teda počet cudzincov z celkového počtu obyvateľov mesta je 7,42%. Pre porovnanie, v ČR ku dňu 31.12. 2015 legálne žilo 467,562 cudzincov. Oproti predchádzajúcemu roku sa populácia cudzincov zvýšila o 3,5%.²⁰ Cudzinci tvoria v súčasnosti 4,4% populácie Českej republiky. Najväčšie zastúpenie cudzincov tvoria príslušníci Ukrajiny, Slovenska a Vietnamu. Počet cudzincov podľa príslušnosti za rok 2015 je uvedený v Tabuľke číslo 2.

²⁰Český statistický úrad: Cizinci v Jihomoravském kraji. *Krajská správa ČSÚ v Brně* [online]. Praha, 2016 [cit. 2017-05-08]. Dostupné z: <https://www.czso.cz/csu/xb/cizinci-v-jihomoravskem-kraji>

Tabuľka 2: Počet cudzincov podľa príslušnosti v ČR

Národnosť	Počet cudzincov	% v počtu cudzincov
Ukrajinská	10,4388	22
Slovenská	96,222	20
Vietnamská	56,666	12

Zdroj: MVČR 2015²¹

4.2.1 Brno – oblasť pracovného trhu

Brno hneď po Prahe, predstavuje druhé najvýznamnejšie centrum prisťahovalcov v rámci ČR. Jedna z opýtaných respondentiek má skúsenosti zo životom v Prahe aj Brne:

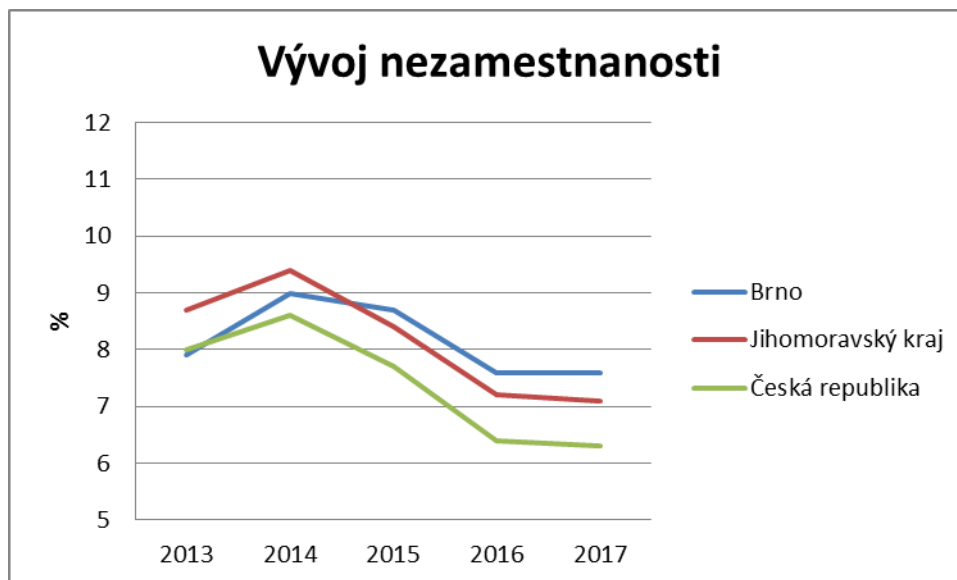
„Prahu som si vybrala zámerne, pretože som očakávala, že v hlavom meste si prácu ako cudzinka nájdem rýchlejšie a život bude jednoduchší ako vo zvyšku krajiny. Ale po čase som zistila, že Praha je pre mňa príliš veľká. Rozhodla som sa prísť do Brna. Mám pocit, že ľudia v Brne sú prívetivejší, s nájdením práce som nemala problém, pretože ovládam angličtinu a cítim sa tu oveľa bezpečnejšie ako v hlavnom meste.“

Príliv cudzincov do Brna sa výrazne zväčšil po vstupe ČR do EÚ. V tom období sa zvýšil počet cudzincov z 12 tisíc na 20 tisíc. Značnú časť migrujúcich pracovníkov predstavujú osoby, ktoré do Brna prišli za prácou. V grafe číslo 7 vidíme, že miera nezamestnanosti v Brne, ako aj v celej ČR má od roku 2015 klesajúci charakter. Okrem vytvorenia nových pracovných pozícií, pokles miery nezamestnanosti môže byť spôsobený tým, že sa zvýšil počet zakladania živností u cudzincov. Toto správanie môžeme vysvetliť, snahami cudzincov riešiť problém s uplatnením na

²¹Ministerstvo vnitra České republiky: Odbor azylové a migrační politiky. *Ministerstvo vnitra České republiky* [online]. Praha, 2016 [cit. 2017-05-08]. Dostupné z: <http://www.mvcr.cz/clanek/obcane-tretich-zemi.aspx>

trhu práce. Ale taktiež ako jednu zo stratégií, ako si zaistiť legálny pobyt v krajine po strate zamestnania, vykonávaného na základe povolenia k zamestnaniu.

Graf 7: Vývoj nezamestnanosti Brno, Jihomoravský kraj, ČR



Zdroj: ČSÚ

V prípade, že cudzinci v Brne prídu o zamestnanie, vládne a nevládne organizácie im poskytujú pomoc. Problém však nastáva u poskytovaní pomoci úradom práce, pretože ich služby sú určené výhradne pre cudzincov s trvalým pobytom a pre niektoré ďalšie vybrané skupiny osôb, napríklad pre žiadateľov o medzinárodnú ochranu. Úrad práce tiež poskytuje štátne sociálne podpory a pomoc v hmotnej núdzi.

Na území Brna sa nachádzajú dva úrady práce a to Úrad práce Brno – mesto a Úrad práce Brno – venkov. Tieto úrady však nevykonávajú aktivity v oblasti integrácie cudzincov do spoločnosti. Ich služby spočívajú hlavne vo vydávaní pracovných povolení a evidencie cudzincov. V otázke asistovaní v začlenení cudzincov do spoločnosti zohrávajú významnú úlohu neziskové organizácie. Organizácie pro pomoc uprchlíkům (OPU) sa v súčasnosti podieľa na viacerých projektoch spojených s hľadaním pracovného uplatnenia pre cudzincov. Projekt pod názvom „Podporujeme cizince při hledání pracovního uplatnění“ vznikol za pomoci EÚ, začal

v septembri 2016 a bude prebiehať po dobu dvoch rokov. Je určený pre nezamestnaných cudzincov. Pre uchádzačov poskytuje služby:

- orientácia na trhu práce, vrátane vyhľadávania pracovných ponúk,
- skupinové stretnutia a možnosť využitia služieb psychológa,
- kurz českého jazyka, rekvalifikačné kurzy, kvalifikačné kurzy,
- mzdové príspevky pre zamestnávateľa.

Ďalej sa OPU sústreďí na pomoc utečencom v hľadaní práce. Za pomoci EÚ bol vytvorený projekt, ktorý poskytuje podporu v rámci:

- pracovno-právneho poradenstva,
- podporu pri hľadaní zamestnania,
- asistenciu pri procese uznávania zahraničného vzdelania,
- pomoc pri získaní praxi.²²

Na to, či majú českí zamestnávateľia záujem o zamestnanie cudzincov som sa opýtala jednej z dobrovoľníčok, ktorá pôsobí v organizácii OPU:

„Obecne povedané áno. Zamestnávateľia potrebujú pracovnú silu a ak ju nezoženú medzi občanmi ČR, tak vezmú kohokoľvek kto chce pracovať. Problém nastáva skôr s možnosťou niektorých cudzincov vstúpiť na pracovný trh. Často potrebujú pracovné povolenie, kedy je potrebná spolupráca zamestnávateľa. Tí však často nemajú záujem spolupracovať. Ide napríklad o žiadateľov o medzinárodnú ochranu.“

²²Organizace pro pomoc uprchlíkům: Projekty [online]. Praha, 2016 [cit. 2017-05-08]. Dostupné z: <http://www.opu.cz/cs/projekty/>

²²Ministerstvo školství, mládeže a tělovýchovy: VZDĚLÁVÁNÍ ŽÁKŮ-CIZINCŮ [online]. Praha, 2017 [cit. 2017-05-08]. Dostupné z: <http://www.msmt.cz/vzdelavani/zakladni-vzdelavani/vzdelavani-zakucizincu>

4.2.2 Brno – vzdelanie

„Hlavné ciele, ktoré ČR vidí pri integrácii v oblasti vzdelávania žiakov-cudzincov je predovšetkým naučiť žiakov český jazyk, pomôcť sa začleniť medzi vrstovníkov a v konečnom dôsledku integrovať do spoločnosti krajiny v ktorej žijú“ (MŠMT)²³

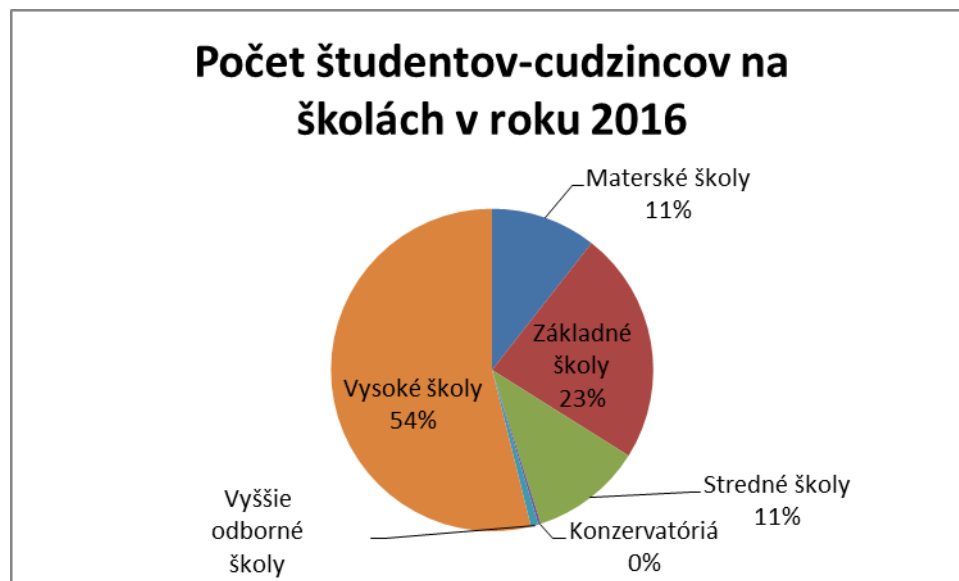
Povinnosť vyštudovať povinnú školskú dochádzku musia všetky deti-cudzincov, ktoré sa zdržiavajú na území ČR po dobu dlhšiu ako 90 dní. Výučba českého jazyka je žiakom poskytovaná v materskej a základnej škole tak, aby bolo možné čo v najkratšom čase ich začleniť do bežných tried. Podpory a metodické prístupy pre výučbu žiakov – cudzincov, určené pre pedagogických pracovníkov sú k dispozícii na webových stránkach. MŠMT poskytuje dotácie na podporu vzdelávania žiakov – cudzincov. Dotácie sú rozdelené celkom v štyroch programoch:

- Rozvojový program Bezplatná výučba, určená pre žiakov – cudzincov z tre-tích krajín,
- Rozvojový program Zaistenie podmienok vzdelávania neplnoletých cudzin-cov,
- Rozvojový program Zaistenie bezplatnej prípravy k začleneniu do vzdelania detí a žiakov, určený pre žiakov so štátnou príslušnosťou iného členského štátu EÚ.²⁴
- Dotačný program Podpora aktivít integrácie cudzincov na území ČR.

Podľa štatistík z Ministerstva školstva, najviac zahraničných študentov študuje v ČR na vysokých školách, naopak najmenej na vyšších odborných školách a kon-zervatóriách. Konkrétne počty cudzincov na školách sú uvedené v grafe číslo 8.

²⁴ Ministerstvo školství, mládeže a tělovýchovy: VZDĚLÁVÁNÍ ŽÁKŮ-CIZINCŮ [online]. Praha, 2017 [cit. 2017-05-08]. Dostupné z: <http://www.msmt.cz/vzdelavani/zakladni-vzdelavani/vzdelavani-zaku-cizincu>

Graf číslo 8: Počet študentov - cudzincov na školách v roku 2016



Zdroj: Ministerstvo školstva, mládeže a telovýchovy²⁵

Nevyhnutnosťou popri štúdiu na niektorej z českých škôl je znalosť češtiny. Jazykové kurzy ponúka organizácia OPU v Brne, sú hradené z fondov EÚ a sprístupnené pre cudzincov zdarma dvakrát do týždňa. V prípade, že cudzinci by chceli štúdium jazyka zvládnuť rýchlejšie je možné prihlásiť sa na niektorý z viacerých ponúkaných kurzov v Brne v súkromnej jazykovej škole. Opýtala som sa dobrovoľníčky, ktorá pôsobí v organizácii OPU v Brne, aké majú cudzinci skúsenosti s dorozumievaním sa v Brne:

„Cudzinci sa spravidla môžu dorozumieť buď anglicky alebo rusky. Avšak na úradoch je možné dorozumieť sa len česky. Od cudzincov vyžadujú znalosť češtiny, alebo tlmočníka, ktorého si cudzinec zháňa sám. Cudzinci majú často kontakt na tlmočníkov zo svojej komunity, ktorí s nimi idú na úrad osobne, alebo potrebné veci vybavujú telefonicky.“

²⁵Ministerstvo školství, mládeže a tělovýchovy: VZDĚLÁVÁNÍ ŽÁKŮ-CIZINCŮ [online]. Praha, 2017 [cit. 2017-05-08]. Dostupné z: <http://www.msmt.cz/vzdelavani/zakladni-vzdelavani/vzdelavani-zaku-cizincu>

4.2.3 Brno – zdravotníctvo

Podľa zákona v ČR, je povinne poistená každá osoba, ktorá má na území krajiny trvalý pobyt. Cudzinec, ktorý nepochádza z krajín EÚ/EHP, Švajčiarsko, a bez trvalého pobytu v ČR môže byť v krajine poistený ako zamestnanec zamestnávateľa, ktorý má trvalé bydlisko na území krajiny, prípadne splní niektoré z kritérií európskych nariadení. V Brne cudzincom najčastejšie podávajú informácie o možnostiach využívania zdravotnej starostlivosti spomínané neziskové organizácie.²⁶Dvaja opýtaní respondenti zažili nepríjemné skúsenosti pri ošetrovaní spojené s jazykovou bariérou.

„Nedávno som potrebovala akútne ošetriť, ale lekár ani zdravotný personál nevedeli po anglicky. Viem, že v Česku je možné si vyhládať lekára, ktorý ovláda minimálne jeden zo svetových jazykov, ale úraz sa mi stal v dobe sviatkov a bola som nútená ísť na pohotovosť.“

„Jediné moje negatívne skúsenosti v ČR sú spojené s tým, že som sa nevedel dohovoriť. Ovládam angličtinu, španielčinu a nemčinu plynule ale mám problémy sa dorozumieť u lekára, v reštaurácii, v obchodoch. Pravdou je, že už som si zvykol a snažím sa využiť základy češtiny najviac ako môžem. Na čo si ale neviem zvyknúť, je, že nachádzam veľa webových stránok výhradne s informáciami pre cudzincov písaných len v češtine.“

V rámci minimalizácie jazykových bariér v zdravotníctve boli od začiatku roka 2016 vytvorené tzv. „Komunikačné karty pre pacientov – cudzincov a zdravotníkov“. Tieto karty majú za účel uľahčiť komunikáciu medzi českými zdravotníkmi a ich zahraničnými pacientmi. Karty sú dostupné v 9 jazykových mutáciách a sú rozčlenené na 5 oblastí. V každej karte je obsiahnutý súbor otázok v českom jazyku a preklad do cudzieho jazyka.

²⁶Asociace pro právní otázky imigrace: Zdravotní péče. ASIM o.s. [online]. Praha, 2015 [cit. 2017-05-08]. Dostupné z: <http://www.asimos.cz/Zivotni-situace/Zdravotni-pece/#zp1>

4.2.4 Brno – sociálne začlenenie do spoločnosti

Cudzinci, ktorí ČR vybrali ako svoju cieľovú krajinu, majú k dispozícii informačný balíček – „Příští zastávka – Česká republika“, ktorý pozostáva z brožúrky a dokumentárneho filmu. Balíček je k dispozícii na webových stránkach MVČR, alebo v krajinách pôvodu cudzincov a je sprístupnený v ôsmich jazykoch. Po príchode do ČR majú cudzinci možnosť využiť integračno – adaptačné kurzy, ktorých aktuálny zoznam je prístupný na webových stránkach. Taktiež majú možnosť využiť informačnú linku pre cudzincov, fungujúcu v celej ČR. Ako bolo spomenuté v predchádzajúcom texte, neziskové organizácie zohrávajú nezastupiteľnú úlohu pri pomoci migrantov do začleňovania sa do spoločnosti. Medzi kľúčové aktivity, ktoré tieto organizácie v ČR vykonávajú patrí:

- poradenstvo v sociálnej oblasti,
- právne poradenstvo, poradenstvo,
- poradenstvo v oblasti sociálnej orientácie,
- asistenčné služby,
- jazykové kurzy.

Na území Brna v tejto oblasti pôsobia tri neziskové organizácie. Sdružení občanů zabývajících se emigranty – SOZE, Organizace pro pomoc uprchlíkům – OPU a Diecézní charita Brno. SOZE je spomedzi spomenutých organizácií najvýznamnejšia a jej poslanie spočíva v poskytovaní bezplatných právnych, sociálnych a psychologických služieb a organizovaní voľno - časových a vzdelávacích programov. OPU poskytuje svojim klientom primárne poradenské a asistenčné služby, ku vzťahu k majoritnej spoločnosti vyvíja predovšetkým prednáškovú činnosť. Zaobereá sa tiež podporou začlenenia cudzincov na pracovný trh. Diecézní charita Brno, spadá pod Charitu ČR a okrem iných aktivít, sa zameriava na podporu integrácie migrantov. Tiež poskytuje cudzincom v núdzi základnú materiálovú pomoc. Činnosti neziskových organizácií sa nezameriavajú len na komunikáciu s cudzincami, ale venujú sa aj aktivitám určeným pre domáce obyvateľstvo. Zameriavajú sa na projekty spojené s ovplyvňovaním postojov a názorov verejnosti, ako napríklad

prednášky určené pre verejnosť, alebo spolupráca so školami. Jeden z týchto projektov má názov „Jsem jako ty“ a organizuje ho OPU na území celej ČR. Projekt má za cieľ podporiť toleranciu k cudzincom žijúcim v ČR. Je určený predovšetkým pre mladých ľudí, funguje ako facebooková platforma, kde sú uvedené informácie o plánovaných akciách a projektoch. V budúcnosti majú organizátori za cieľ viesť diskusie na českých školách.²⁷

Pokiaľ ide o to ako majoritná spoločnosť vníma prítomnosť cudzincov, to sa odlišuje v závislosti od miesta, kde sa cudzinec nachádza. Spravidla vo väčších mestách obyvateľstvo je na migrantov zvyknuté aj kvôli tomu, že sa tam koncentruje viac turistov. V menších miestach a na vidieku býva obyvateľstvo menej prívetivé.

„Ako sociálny pracovník, som sa stretol s rôznymi prípadmi, ale myslím si, že Česi vo všeobecnosti cudzincov akceptujú, respektíve zvykajú si na ich prítomnosť. Mladí ľudia väčšinou s cudzincami nemajú problém, aj preto, že sami chodia do zahraničia a vedia aké je to byť cudzincom. Skôr som sa stretol s negatívnymi ohlasmi u starších ľudí. Ale myslím si, že je to prirodzené vzhľadom k tomu, že sme prežili komunistický režim a v tých časoch ľudia nemali možnosť priatť cudzincov do spoločnosti, ani nemali možnosť cestovať.“

4.2.5 Vyhodnotenie dát

Miera nezamestnanosti v ČR, ako aj v samotnom Brne je nízka. V súčasnosti sa pohybuje na 7,5%. Pre porovnanie, v celej Európskej únii miera nezamestnanosti predstavuje 8,9%. Pre cudzincov je teda menej náročné presadiť sa na českom pracovnom trhu. Pôsobením medzinárodných firiem v Brne, sa pracovný trh otvára aj pre obyvateľstvo, ktoré neovláda český jazyk. Avšak tieto druhy práce sú zväčša ponúkané vysokoškolsky vzdelaným uchádzačom. V prácach, v ktorých nie je po-

²⁷Organizace pro pomoc uprchlíkům: Projekty [online]. Praha, 2016 [cit. 2017-05-08]. Dostupné z: <http://www.opu.cz/cs/projekty/>

trebné mať titul sa často vyžaduje čeština ako primárny jazyk dorozumievania. Základné školské vzdelanie je povinné a dostupné zdarma ako domácim študentom, tak cudzincom. Avšak školy a ani učitelia nie sú často krát pripravený integrovať študenta - prisťahovalca do českého školského systému. Ďalším spôsobom ako začleniť mladistvých do spoločnosti je prostredníctvom voľno-časových aktivít. Tým v Brne úspešne venujú neziskové organizácie a oslovujú nie len cudzincov ale aj domácu mládež. Opýtaní respondenti sa v Brne stretávali s jazykovou bariérou. Na jednej strane, v Brne existujú kurzy češtiny, ktoré sú zdarma, na druhej strane respondenti majú problém s tým, že domáce obyvateľstvo nerozpráva po anglicky, alebo iným svetovým jazykom.

Vedenie mesta Brno v súčasnosti schválilo prípravu projektu, ktorý sa bude zameriavať na odstraňovanie problémov spojených s dorozumievaním sa na úradoch. Bude vytvorený tím pracovníkov s jazykovými znalosťami a tento tím by asistoval verejným inštitúciám pri styku s migrantmi. V záujme zlepšovať integráciu migrantov a hlavne porozumieť potrebám tejto skupiny ľudí sa v rámci projektu budú skúmať potreby migrantov aj priamo v teréne.²⁸

²⁸Brno: *Město Brno se snaží o otevřenost úřadu vůči cizincům* [online]. Brno: Magistrát města Brna, 2017 [cit. 2017-05-08]. Dostupné z: <https://www.brno.cz/brno-aktualne/tiskovy-servis/tiskove-zpravy/a/mesto-brno-se-snazi-o-otevrenost-uradu-vuci-cizincum>

5 Záver

Cieľom tejto práce popri skúmaní integrácie v mestách Girona a Brno bolo odpovedanie na základnú výskumnú otázku. Teda, aké faktory ovplyvňujú cudzincov v úspešnej integrácii v EÚ. Na pozadí teoretických poznatkov, som pracovala s empirickými údajmi (štatistiky, tabuľky a grafy), aby som získala komplexný obraz o integrácii, prácu som doplnila o reálne skúsenosti obyvateľov, ktorí žijú vo vybraných mestách.

Výskumnú otázku som doplnila o dve podotázky a to či existuje súvislosť medzi úspešnou integráciou a počtom migrantov a či *majú vplyv skúsenosti, ktoré mestá s integráciou získali na úspešné integrovanie cudzincov*. Mestá Girona a Brno som si vybrala zámerne, pretože nepatria medzi veľkomestá, ani medzi vidiek, kde býva spravidla integrácia náročnejšia. A zároveň práve vďaka ich charakteru môžem zodpovedať položené otázky. V Girona sa počet cudzincov pohybuje približne na 20% z celkového počtu obyvateľov, zatiaľ čo v Brne žije približne 7% cudzincov, vďaka tomu môžem skúmať, či počet cudzincov má vplyv na úspešnosť integrácie. Získané dáta uvedené v praktickej časti mojej práce nenaznačujú, že počet migrantov ovplyvňuje integráciu, negatívnym alebo pozitívnym spôsobom. Čo ale ovplyvňuje integráciu je rozmiestnenie cudzincov. Podľa štúdie, ktorá skúmala dosiahnuté výsledky v katalánskych školách medzi cudzincami a domácim obyvateľstvom, vyplynulo, že ak počet študentov - cudzincov presiahne na škole 30%, školské výsledky sa obom skupinám zhoršujú. Na integráciu do spoločnosti jednoznačne vplýva rozloženie obyvateľstva v meste. Ak sa cudzinci držia v skupinách v rovnakej časti mesta, existuje šanca, že toto obyvateľstvo sa segreguje a v extrémnych prípadoch môže dôjsť k vytváraniu get.

Ďalšia výskumná otázka, ktorej som venovala pozornosť bola tá, či *majú vplyv skúsenosti, ktoré mestá popri integrácii získali, na úspešné integrovanie cudzincov*. Zo zozbieraných dát môžem vyvodiť, že skúsenosti, ktoré mestá získali pri integrovaní cudzincov môžu byť prospešné, avšak do veľkej miery sa úspešnosť integrácie odvíja od finančných prostriedkov, ktoré má mesto vyčlenené pre cu-

dzincov. A tiež veľkú zásluhu na integrácii zohráva vplyv neziskových organizácií v meste. Z toho pohľadu je zrejmé, že v Brne, v porovnaní s Gironou sa nachádza väčší počet neziskových organizácií, ktoré sa aktívne podieľajú na integrovaní cudzincov. Je dôležité, aby integračné politiky riešili aktuálne problémy v danom regióne. K integrácii obyvateľstva by mali pristupovať osobitne. Ako príklad uvediem projekt v Brne pod názvom „Jsem jako ty“, ktorý sa sústreďuje na oslovovanie mladých ľudí prostredníctvom sociálnych sietí. Veľkým prínosom je, že v súčasnosti, nezávisiac od národnosti, mladiství sú aktívni na sociálnych sietiach a tento projekt majú na dosah.

Ako poslednú výskumnú otázku som si určila to, *aké faktory ovplyvňujú cudzincov v úspešnej integrácii v EÚ*, v ktorej sa pokúsím zhrnúť výsledky z mojej výskumnej časti. Jednoznačný faktor, ktorý ovplyvňuje integráciu je úspešné zaradenie na trhu práce. Podľa výsledkov môjho výskumu, miera nezamestnanosti má dostatočnú vypovedaciu hodnotu o tom, v akom stave sa nachádza trh práce. Cudzinci majú ďaleko väčšiu pravdepodobnosť nájsť si prácu v mestách ako je Brno, kde je miera nezamestnanosti nízka, na rozdiel od Girony, kde je miera nezamestnanosti vysoká. Vzdelanie tvorí ďalšiu zložku úspešnej integrácie. Aby sa dosiahla integrácia migrantov, je rovnako dôležité začleniť pracujúcich cudzincov na trh práce, ako žiakov/študentov do školského systému. Preto sa očakáva, že dané inštitúcie budú pripravené na integrovanie žiakov – cudzincov do tried so žiakmi pochádzajúcimi z domácej krajiny. Aj v tomto smere sa našli v Brne a Girony nedostatky. Plyneli prevažne z toho, že pedagogickí pracovníci nie sú dostatočne vyškolení v tejto oblasti.

Posledný faktor, ktorý je dôležitý pri úspešnej integrácii, je schopnosť dorozumieť sa v cieľovej krajine. V tejto časti má Girona, tak a Brno nedostatky. V prvom rade integrácia prebieha lepšie v spoločnostiach, kde majorita populácie ovláda aspoň jeden svetový jazyk, v tom prípade nie je natoľko potrebné napríklad využívať služby tlmočníkov. Výsledky výskumu, som dosiahla štúdiom konkrétnych integračných politík za vedených v dvoch vybraných európskych mestách, preto závery práce nemusia byť automaticky platné pre všetky európske mestá.

6 Literatúra

ANDRÁŠOVÁ S.: Prečo ľudia migrujú. Načo je nám dobrá migrácia? Dostupné z: <http://www.cpep.sk/fileadmin/Dokumenty/publikacie/migracia/Andrasova-Migracia.pdf>, dňa [cit. 13.3. 2017].

Asociace pro právní otázky imigrace: Zdravotní péče. *ASIM o.s.* [online]. Praha, 2015 [cit. 2017-05-08]. Dostupné z: <http://www.asimos.cz/Zivotni-situace/Zdravotni-pece/#zp1>

Asylum and Migration Glossary 3.0 [online]. European migration network, 2014 [cit. 2017-04-23]. Dostupné z: https://ec.europa.eu/home-affairs/sites/homeaffairs/files/what-we-do/networks/european_migration_network/docs/emn-glossary-en-version.pdf

Brno: Město Brno se snaží o otevřenost úřadu vůči cizincům [online]. Brno: Magistrát města Brna, 2017 [cit. 2017-05-08]. Dostupné z: <https://www.brno.cz/brno-aktualne/tiskovy-servis/tiskove-zpravy/a/mesto-brno-se-snazi-o-otevrenost-uradu-vuci-cizincum>

Český statistický úřad: Cizinci v Jihomoravském kraji. *Krajská správa ČSÚ v Brně* [online]. Praha, 2016 [cit. 2017-05-08]. Dostupné z: <https://www.czso.cz/csu/xb/cizinci-v-jihomoravskem-kraji>

Education of migrant children: Education policy responses for the inclusion of migrant children in Europe [online]. RAND Corporation, 2016 [cit. 2017-05-08]. Dostupné z: http://www.rand.org/content/dam/rand/pubs/research_reports/RR1600/RR1655/RAND_RR1655.pdf

Institut d'Estadística de Catalunya: *Generalitat de Catalunya* [online]. Barcelona, 2016 [cit. 2017-05-10]. Dostupné z: <http://www.idescat.cat/pub/?id=aec&n=996&lang=en>

Institut de Cultura de Barcelona: *Memória 2000* [online]. [cit. 2017-05-09].

Dostupné z: <http://www.bcn.cat/icub/docs/MemoriaICUB.pdf>

Instituto Nacional de Estadística: Population. *INE* [online]. Madrid: INEbase,

2017[cit.2017-05-08].Dostupné z:

http://www.ine.es/dyngs/INEbase/en/categoria.htm?c=Estadistica_P&cid=1254735572981

IOM Medzinárodná organizácia pre migráciu: Základné pojmy v oblasti migrácie a integrácie cudzincov. *IOM* [online].Bratislava, 2013 [cit. 2017-04-22]. Dostupné z: <http://www.iom.sk/pre-media/pojmy-o-migracii#pojmy-migracia>

IOM Medzinárodná organizácia pre migráciu: *Migračné toky v Slovenskej republike po vstupe krajiny do EÚ (2004-2008)*. 1. Bratislava: IOM, 2009. ISBN 978-80-970274-2-1. [online]. Dostupné z:

www.iom.sk/sk/publikacie?download=106:migracne-trendy-v-slovenskej-republike-po-vstupe-krajiny-do-eu-2004-2008 divinský 2005

KÁLMANOVÁ, Z.: Príčiny migrácie a migračné trendy. In: Almanach. Aktuálne otázky svetovej ekonomiky a politiky, r. III, č. 2/2008. Bratislava 2008 [cit. 2017-05-10].

KING Russella, LAZARIDIS Gabriella and TSARDANIDIS Charalambos. *Eldorado or fortress?: migration in Southern Europe*. Houndmills [England]: Macmillan Press, 2000. ISBN 0333747909. [cit. 2017-05-10].

La Vanguardia: VangData. *La Vanguardia* [online]. Barcelona, 2015 [cit. 2017-05-08].Dostupné z:

<http://www.lavanguardia.com/vangdata/20151211/30739288411/mapa-interactivo-extranjeros-municipios-catalunya.html>

Mareš, Petr. 2000. „Chudoba, marginalizace, sociální vyloučení.“ *Sociologický časopis / Czech Sociological Review* 36 (3): 285-298. [online]. Dostupné

zhttp://sreview.soc.cas.cz/uploads/028583b8ba8110c76a6ae9d260c5c0374e096283_376_285MARES.pdf

MIGRANT INTEGRATION POLICY INDEX 2015: What is MIPEX? *MIPEX* [online]. Barcelona: Centre for international affairs, 2015 [cit. 2017-05-08]. Dostupné z: <http://www.mipex.eu/what-is-mipex>

Ministerstvo školství, mládeže a tělovýchovy: *VZDĚLÁVÁNÍ ŽÁKŮ-CIZINCŮ* [online]. Praha, 2017 [cit. 2017-05-08]. Dostupné z: <http://www.msmt.cz/vzdelavani/zakladni-vzdelavani/vzdelavani-zaku-cizincu>

Ministerstvo vnitra České republiky: Odbor azylové a migrační politiky. *Ministerstvo vnitra České republiky* [online]. Praha, 2016 [cit. 2017-05-08]. Dostupné z: <http://www.mvcr.cz/clanek/obcane-tretich-zemi.aspx>

NIESSEN Jan and HUDDLESTON Thomas, *Handbook on integration for policy-makers and practitioners*. 3rd ed. Luxembourg: Publications Office of the European Union, 2009. ISBN 9789279135118.

Observatori Social: *L'educació com a ascensor social* [online]. Barcelona, 2015 [cit. 2017-05-08]. Dostupné z: <file:///C:/Users/User/Downloads/dossier-i-l-educacio-com-a-ascensor-social-i.pdf>

OCED: *Indicators of Immigrant Integration 2015: Settling in* [online]. Paris: OECD/European Union, 2015 [cit. 2017-05-08]. ISBN 978-92-64-23230-3. Dostupné z: <http://www.oecd.org/els/mig/Indicators-of-Immigrant-Integration-2015.pdf>

Organizace pro pomoc uprchlíkům: *Projekty* [online]. Praha, 2016 [cit. 2017-05-08]. Dostupné z: <http://www.opu.cz/cs/projekty/>

OSN: Medzinárodný dohovor o právnom postavení utečencov (Ženevský dohovor). [online]. Dostupné z: [file:///C:/Users/User/Downloads/dohovor%20a%20protokol%20\(2\).pdf](file:///C:/Users/User/Downloads/dohovor%20a%20protokol%20(2).pdf)

Report on integration of immigrants in Catalonia [online]. Barcelona, 2016 [cit. 2017-05-08]. Dostupné z:

http://treballiaferssocials.gencat.cat/web/.content/03ambits_tematics/05immigracio_refugi/dades_immigracio/informe_integracio/2015/EN_Informe-integracio-immigracio-2015.pdf.

ROLNÝ, Ivo a Lubor LACINA. Globalizace, etika, ekonomika. 2., rozš. vyd. Ve Věrovech: Jan Piszkiwicz, 2004. ISBN 80-86768-04-x..

SPENCER, Sarah. The migration debate. Bristol: Policy Press, 2011. ISBN 9781847422859

Prílohy

Príloha číslo 1



REFUGEES WELCOME - Budova, v ktorej sídli organizácia Girona Acull v Girona

Príloha číslo 2



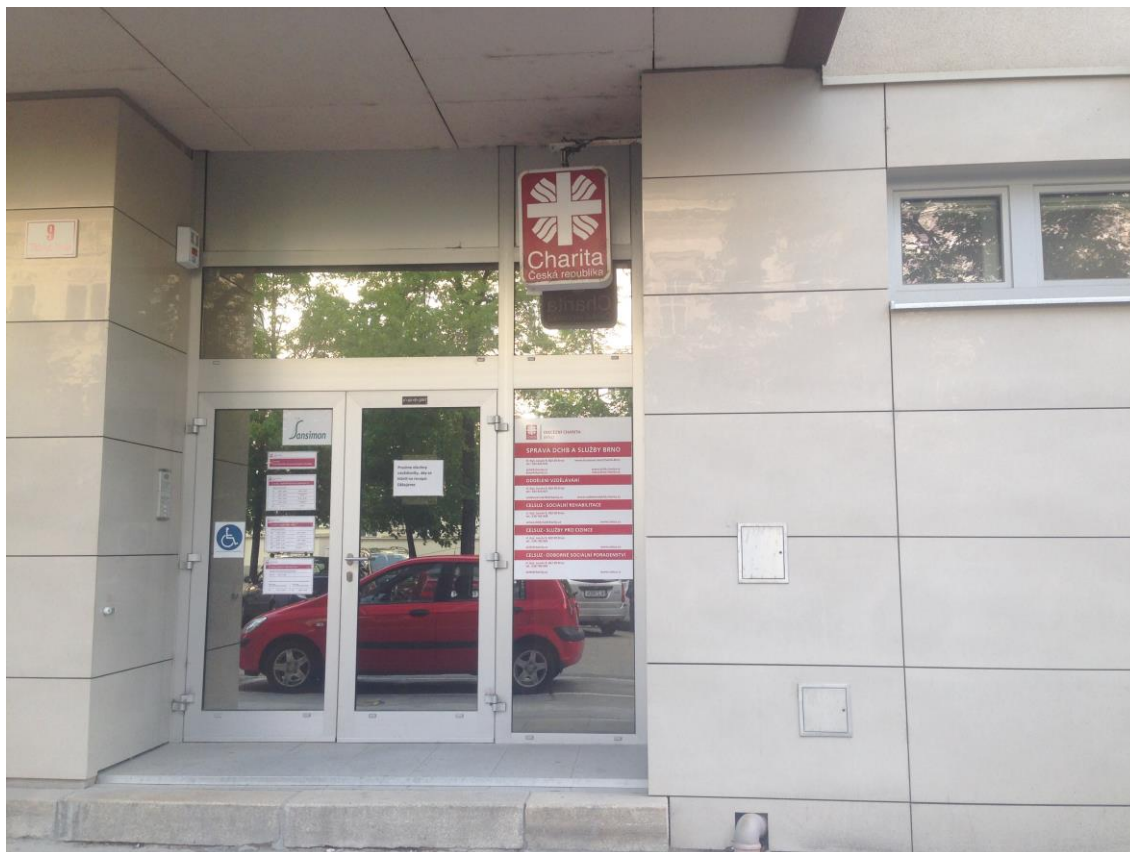
„CASA NOSTRA CASA VOSTRA“ (Náš dom je Váš dom) – jeden zo spôsobov sa aktivisti vyjadrujú, že migranti a hlavne utečenci sú v Girne vítaní

Príloha číslo 3



PALMERA – pekáreň, ktorú vlastia sýrski utečenci v centre Girony

Príloha číslo 4

*Diecézni charita Brno*

Príloha číslo 5



Sdružení občanů zabývajících se emigranty

Príloha číslo 6



Organizace pro pomoc uprchlíkům