

Univerzita Hradec Králové

Pedagogická fakulta

Katedra sociální pedagogiky

**Klíčové kompetence osob bez přístřeší pro návrat do
společnosti**

Diplomová práce

Autor: Bc. Valerie Kosinová
Studijní program: B7507 Specializace v pedagogice
Studijní obor: Sociální pedagogika
Vedoucí práce: Mgr. Jan Mandys, Ph.D.

Hradec Králové

2020

Zadání diplomové práce

Autor: Bc. Valerie Kosinová

Studium: P15K0134

Studijní program: N7507 Specializace v pedagogice

Studijní obor: Sociální pedagogika

Název diplomové práce: **Klíčové kompetence osob bez přístřeší pro návrat do společnosti**

Název diplomové práce A): Key competencies of homeless people to return to society

Cíl, metody, literatura, předpoklady:

Úvod do problematiky bezdomovectví. Mapování a analýza kompetencí uživatelů sociálních služeb pro osoby bez přístřeší, které jsou vnímány jako klíčové pro návrat do společnosti. Výzkumné šetření se zaměřuje na dovednosti a potřeby osob bez přístřeší.

Garantující pracoviště: Katedra sociální pedagogiky,
Pedagogická fakulta

Vedoucí práce: Mgr. Jan Mandys, Ph.D.

Oponent: Ing. et Bc. Stanislav Michek, Ph.D.

Datum zadání závěrečné práce: 6.11.2014

Větev uříznutá od ostatních větví je nutně uříznuta i od celého stromu.
Tak i člověk, rozejde-li se s druhým, odpadá tím od celé společnosti.

Marcus Aurelius

Prohlášení

Prohlašuji, že jsem tuto diplomovou práci vypracovala pod vedením vedoucího diplomové práce samostatně a uvedla jsem všechny použité prameny a literaturu.

V Hradci Králové dne 20. 6. 2020

Poděkování

Děkuji vedoucímu práce Mgr. Janu Mandysovi, Ph.D. za cenné rady. Dále svému manželovi Vladimírovi a dětem Vojtovi, Vašíkovi, Vítkovi a Marušce za jejich trpělivost a pochopení.

Anotace

KOSINOVÁ, Valerie. *Klíčové kompetence osob bez přístřeší pro návrat do společnosti*. Pedagogická fakulta Univerzity Hradec Králové, 2020, 88 s. Diplomová práce.

Práce se zabývá bezdomovectvím jako formou extrémního společenského selhání. Zaměřuje se na mapování fenoménu bezdomovectví, na jeho příčiny a následky. Popisuje aspekty života bezdomovců, které jsou životem bez domova nejvíce zasaženy. Práce se zabývá otázkou návratu osob bez přístřeší do společnosti tak, aby byly opět jejími platnými členy. Opíráme se o definici kompetencí jako souboru vědomostí, dovedností, schopností a hodnot každého jedince. Použili jsme jejich třídění podle rámcového vzdělávacího programu základních speciálních škol, protože obsahuje skutečně základní sumu schopností, vědomostí, dovedností a návyků, které by měl každý člen společnosti ovládat. Rozvíjením těchto kompetencí a doplněním o celoživotní učení získáváme fungující celistvou osobnost, která je schopna žít v souladu se společností. Výzkumné šetření se zaměřuje právě na mapování jednotlivých kompetencí a porovnává zjištěné poznatky s názory pracovníků v přímé péči v sociálních službách pro osoby bez přístřeší.

Klíčová slova: bezdomovectví, kompetence, sociální služby.

Annotation

KOSINOVÁ, Valerie. *Key competences of homeless people to their return to society*, University of Hradec Králové, 2020, 88 pp. Diploma Thesis.

The thesis deals with homelessness as a form of extreme social failure. It focuses on mapping the phenomenon of homelessness, its causes and consequences. It also depicts the aspects of homeless life which are affected by the life without home the most. The thesis deals with the question of returning homeless people to society so that they are its valid members again. We lean on the definition of competences as a set of knowledge, skills, abilities and values of each person. We have used their classification according to curriculum Framework for special primary schools because it contains a real basic sum of abilities, knowledge, skills and habits that every member of our society is supposed to use. By developing these competences together with lifelong learning, we acquire functioning compact personality who is able to live in harmony with society. The research survey is focused on mapping each competence and comparing the findings with the opinion of workers in social services, directly for homeless people.

Keywords: homelessness, competences, social services.

Obsah

Úvod.....	1
1 Základní pojmy.....	4
1.1 Sociální vyloučení.....	4
1.2 Chudoba.....	6
1.3 Bezdomovectví.....	6
1.4 Potřeby.....	9
1.5 Kompetence.....	10
1.6 Sociální služby.....	13
2 Současný stav problematiky bezdomovectví.....	16
2.1 Formy bezdomovectví.....	17
2.2 Příčiny bezdomovectví.....	20
2.3 Aspekty života osob bez přístřeší.....	24
2.3.1 Zdraví.....	24
2.3.2 Závislost na návykových látkách.....	26
2.3.3 Zaměstnanost.....	27
2.3.4 Rodina.....	28
2.3.5 Trestná činnost.....	29
2.3.6 Dluhy.....	30
2.3.7 Prostituce.....	31
2.4 Prevence.....	32
2.5 Pomoc.....	33
2.6 Resocializace.....	39
3 Region Pardubicko a sociální služby pro osoby bez přístřeší.....	43
4 Výzkumné šetření.....	49

4.1	Výzkumný cíl a hypotézy	50
4.2	Fokusní skupina	52
4.3	Dotazníkové šetření	53
4.4	Hodnoticí škály	55
4.5	Výzkumný soubor	55
4.6	Realizace výzkumu	56
4.7	Vyhodnocení zjištěných poznatků	57
4.8	Vyhodnocení hypotéz	61
4.8.1	Ověření H1: Většina respondentů neovládá kompetence k učení.	61
4.8.2	Ověření H2: Většina respondentů ovládá kompetence k řešení problémů.	64
4.8.3	Ověření H3: Většina respondentů neovládá kompetence komunikativní.	66
4.8.4	Ověření H4: Většina respondentů neovládá kompetence sociální a personální.....	68
4.8.5	Ověření H5: Většina respondentů neovládá kompetence občanské.	71
4.8.6	Ověření H6: Většina respondentů neovládá kompetence pracovní.	74
4.9	Shrnutí výsledků a doporučení pro praxi	76
	Závěr	78
	Citovaná literatura.....	79
	Seznam dalších pramenů.....	86
	Přílohy	

ÚVOD

Bezdomovectví označujeme jako extrémní formu sociálního vyloučení. Projevuje se neschopností přijmout a zvládat běžné společenské požadavky. V souvislosti s fenoménem bezdomovectví narážíme na malý počet odborných publikací na toto téma a stále také na roztržitost výkladu základních pojmů jako bezdomovec, osoba bez přístřeší, či osoba bez domova. To je možná způsobeno menším zájmem odborné veřejnosti o tuto skupinu sociálně vyloučených osob.

Téma návratu osob bez přístřeší do společnosti jsme zvolili s ohledem na jeho aktuálnost, potřebnost a závažnost. Pro sociální pedagogiku, která zkoumá mimo jiné i vlivy prostředí na chování člověka, je podle nás tato forma extrémního selhání jedinců v oblasti sociálního začlenění velmi významnou oblastí působnosti. Pro práci budeme dále využívat znalosti a zkušenosti z několikaleté praxe v přímé péči o osoby bez přístřeší nabyté v nízkoprahovém denním centru pro osoby bez přístřeší, azylovém domě pro muže a noclehárně pro muže.

Obecně je pohled veřejnosti na bezdomovectví negativní, spojený s přívlastky jako: špína, lenost, nemoci, zápach, nezaměstnanost, nedostatek disciplíny, vůle apod. Tento výčet může osoby bez přístřeší skutečně charakterizovat. Naše práce se však chce na fenomén bezdomovectví podívat z větší hloubky, spíše očima zainteresovaných osob, než veřejnosti. Zaměříme se na komplexní pohled na osoby bez přístřeší, a to z hlediska jejich kompetencí potřebných pro zařazení se do společnosti. Kompetencemi máme na mysli souhrn vědomostí, dovedností, schopností a hodnot důležitých pro osobní rozvoj a uplatnění každého člena společnosti. Zmapujeme, jaké kompetence se osobám bez přístřeší nedostávají a budeme hledat souvislost mezi „společenským selháním“ osob bez přístřeší a nedostatkem v těchto kompetencích.

Cílem práce je zmapovat a analyzovat kompetence uživatelů sociálních služeb pro osoby bez přístřeší, které jsou vnímány jako klíčové pro návrat do společnosti.

Práce by měla být přínosem pro pracovníky v přímé péči s cílovou skupinou osob bez přístřeší, ale také osob ohrožených sociálním vyloučením, např. s nevyhovujícím bydlením, trpícím chudobou, nezaměstnané apod. Její výstupy mohou být uplatnitelné v rozhodování státní správy při přidělování financí konkrétním sociálním službám a programům prevence sociálně patologického chování. Práce poskytuje vhled do každodenního života osob bez přístřeší, mapuje jejich potřeby a dovednosti a na základě těchto znalostí mohou být sociální služby namířeny správným směrem k co nejefektivnější pomoci.

TEORETICKÁ ČÁST

1 ZÁKLADNÍ POJMY

Bezdomovectví jsme již v úvodu charakterizovali jako extrémní formu sociálního vyloučení. Naše práce se bude zabývat možnostmi pomoci, potřebami a hodnotami osob bez přístřeší, které by mohly dopomoci jejich návratu do běžného života. Na začátku práce proto definujeme základní pojmy, se kterými budeme dále v textu pracovat.

1.1 Sociální vyloučení

Pojem sociálního vyloučení (exkluze) je úzce spjat s naším tématem návratu lidí bez přístřeší do společnosti. Je ústředním pojmem, od kterého se odráží nástroje sociální politiky státu ve snaze navrátit tyto osoby do mantinelů většinové společnosti.

V odborných kruzích se můžeme setkat s debatou o šíři a dopadech sociálního vyloučení. Jednou z verzí je, že nejde o nic nového a je to jen nové označení pro chudobu. Druhou variantou je přesvědčení, že se jedná o daleko širší oblast a chudoba je jen jedním z faktorů. S touto myšlenkou se v naší práci ztotožníme a budeme se chudobou zabývat odděleně jako jedním z faktorů sociálního vyloučení (Mareš a další, 2008, str. 3).

Původ výkladu pojmu sociálního vyloučení můžeme nalézt ve Francii, kde označoval ty, kteří propadli systémem sociálního zabezpečení. Poté byl s ohledem na kumulaci společenských problémů rozšířen ještě na další skupiny obyvatel. Koncept sociálního vyloučení a snaha se s ním vyrovnat vychází především z tradic států, ve kterých je sociální soudržnost základní společenskou smlouvou, na jejímž základě celá společnost funguje (Barták, 2004, str. 21).

S ohledem na výše zmíněný a zvolený koncept sociálního vyloučení můžeme zmínit Matouškovu definici tohoto jevu:

„Termín obvykle označuje komplexně podmíněnou nedostatečnou účast jednotlivce, skupiny nebo místního společenství na životě celé společnosti, resp.

nedostatečný přístup ke společenským institucím zajišťujícím vzdělání, zdraví, ochranu a základní blahobyť“ (Matoušek, 2008, str. 205).

V zahraniční literatuře nalézáme obdobnou definici sociální exkluze: *„Sociální vyloučení se týká dynamického procesu úplného nebo částečného vyloučení z jakéhokoli ze sociálních, ekonomických, politických a kulturních systémů, které určují sociální začlenění osoby do společnosti“ (Sheppard, 2006, str. 7).*

Sociální vyloučení je možné charakterizovat jako proces, kterým jsou jednotlivci i celé skupiny osob zbavováni přístupu ke zdrojům nezbytných pro zapojení se do sociálních, ekonomických a politických aktivit společnosti. Tento proces můžeme nalézt snad ve všech kulturách. Představuje jakýsi mechanismus sociální kontroly k zajištění konformity členů dané společnosti.

Mareš dále ve svém příspěvku označuje sociální exkluzi za multidimenzionální jev a rozlišuje např. tyto dimenze:
ekonomickou – dlouhodobá nezaměstnanost, příjmová chudoba,
sociální – rozbití tradiční domácnosti, kriminalita, bezdomovectví,
politickou – nízká účast ve volbách,
komunitní – nedostupnost služeb, zdevastované prostředí a obydlí,
prostorovou – koncentrace vyloučených,
skupinovou – koncentrace charakteristik vyloučení v určitých skupinách (Mareš, 2003, str. 67).

Primárně je sociální vyloučení důsledkem chudoby a nízkých příjmů. Dalšími faktory, které jej podporují, jsou například diskriminace, nízké vzdělání či špatné životní podmínky. Sociálně vyloučení mají omezený přístup k institucím, službám, sociálním sítím a vzdělávacím příležitostem. Projevem sociálního vyloučení je tedy například dlouhodobá nezaměstnanost, závislost na sociálních dávkách, život v prostorově vyloučených částech obcí (ghettech), nízká kvalifikace, špatný zdravotní stav, rozpad rodin či ztráta sebeúcty. Lidé žijící v podmínkách sociálního vyloučení si často vytváří specifické hodnoty

a normy, které jim napomáhají se vyrovnat s obtížnou životní situací. Mezi ně můžeme zařadit například důraz na přítomnost, neschopnost plánovat do budoucna, pocity beznaděje a bezmocnosti či přesvědčení, že člověk nemůže ovlivnit vlastní sociální situaci (Společně k bezpečí o.s., 2009, str. 4).

1.2 Chudoba

S procesem sociálního vyloučení jak jsme jej popsali výše je nerozlučně spjatý pojem chudoby, ať už ji považujeme za příčinu, nebo následek sociálního vyloučení.

Chudobou označujeme situaci, kdy příjem jednotlivce či rodiny nedosahuje určité hladiny. Rozlišujeme chudobu absolutní a relativní, kdy absolutní je v ČR dána částkou životního minima, které vyjadřuje hranici příjmů potřebných k zajištění výživy a dalších osobních potřeb. Relativní chudoba představuje stav, kdy je jedinec vnímán jako znevýhodněný na základě úrovně svých příjmů (Antoni, 2009, str. 336).

Je však třeba zmínit, že v diskurzu, kterému dominuje koncept sociální exkluze, již nejde ani tak o chudobu. „*Ne všichni chudí musí být sociálně vyloučení, ale na druhé straně také ne všichni sociálně vyloučení musí být chudí (vyloučení na etnickém, náboženském či kulturním základě mohou shodně sdílet osoby bez ohledu na rozdílnost svého majetku, příjmu či profesního statusu)*“ (Mareš a další, 2008, str. 278). Sociální vyloučení a chudoba jsou nadále silně propojeny, avšak zdá se, že problémem dnes není tolik distribuce bohatství ve společnosti jako spíše schopnost jedince či skupiny osob svázat se s celkem.

1.3 Bezdomovectví

Bezdomovectví označujeme jako popis stavu osoby bez přístřeší nebo bez domova. Pojmy osoba bez přístřeší nebo osoba bez domova jsou u nás používány pro označení osob, které se ocitají v situaci extrémní formy sociálního vyloučení ze společnosti často spojené s extrémní chudobou. Pojem bezdomovectví je v naší společnosti chápán poněkud pejorativně, nicméně v odborných kruzích je tento pojem používán a akceptován jako poměrně výstižný.

Hradecká a Hradecký v jedné z prvních českých publikací na téma bezdomovectví popisují tento jev takto:

„Bezdomovství není věcí individuálního výběru, jak mnozí tvrdí a snaží se tento fenomén takto negativně stigmatizovat. Sociologové vědí, že bezdomovský fenomén je část sociálního procesu, důsledek kontinuálních sociálních a ekonomických sil, vedoucích až k sociálním strukturám (trh práce, trh s byty, sociální zabezpečení jako státní opatření, vzdělání a výchova, rodinné struktury)“ (Hradecká a další, 1996, str. 26).

Různý pohled na problematiku bezdomovectví a jakási roztříštěnost pojmů je dána debatou nad šíří pojmů přístřeší a domov. Domov totiž můžeme chápat jako zázemí poskytující pocit důvěry a bezpečí a jeho vnímání je značně subjektivní. Někdo toto zažívá v azylovém domě, pro někoho je azylový dům právě a jen přístřeší, tedy střecha nad hlavou, sucho a teplo, ale domovem rozhodně není. Narážíme tedy na to, že žádná jednoznačná definice bezdomovectví neexistuje, u všech pokusů o jasnou definici ale nacházíme stejné nebo podobné znaky či charakteristiky.

Například Mareš popisuje bezdomovectví takto: *„Obecně řečeno, bezdomovství je více než nedostatkem přístřeší a více než chudobou. Je součástí širšího procesu marginalizace založeného na neschopnosti bezdomovců participovat na způsobu života, který je standardní pro většinu populace“* (Mareš, 1999, str. 58).

Evropská federace národních organizací pracujících s bezdomovci (dále jen FEANTSA) pracuje s tzv. funkční definicí bezdomovectví. Pokouší se v ní pokrýt všechny situace, které představují bezdomovectví či sociální vyloučení:

- Bez střechy = rooflessness (lidé v nouzovém ubytování);
- Bez bydlení = houselessness (lidé v zařízeních pro bezdomovce, v zařízeních pro migranty, ...);

- lidé v nejistém bydlení = people living in insecure housing (lidé žijící v nejistém nájmu, ohrožení vystěhováním nebo násilím);
- Bydlení v nevhodném bydlení = people living in inadequate accomodation (bydlení, které neodpovídá minimálním standardům bydlení).

FEANTSA dále vytvořila typologii bezdomovectví a vyloučení z bydlení, nazvanou ETHOS.

ETHOS člení osoby bez domova podle jejich životní situace nebo situace jejich bydlení (viz funkční definice bezdomovectví). Tyto koncepční kategorie se dále člení na 13 pracovních kategorií. V rámci realizovaného národního projektu Strategie sociální inkluze bezdomovců v ČR byl vytvořen soubor národních subkategorií. Typologie tak může být využita pro monitoring bezdomovství, pro vytváření politik a jejich rozvoj a vyhodnocování. (Feantsa)

U Hradecké nacházíme obdobné rozdělení bezdomovství na:

- *Zjevné*

Zahrnuje nejviditelnější skupinu osob bez domova, jsou to osoby bez přístřeší přespávající na nádražích, v parcích, pod mosty, dále v noclehárnách a azylových domech. Tato skupina své bezdomovectví veřejně demonstruje.

- *Skryté*

Zahrnuje osoby, které z nějakých osobních důvodů nechtějí využít veřejných sociálních služeb. Může to být dáno i nedostatečnou nabídkou služeb v místě pobytu těchto osob. Tito lidé bydlí ve squatech, přespávají ve sklepích, garážích, stanech, starých automobilech a v nejlepším případě někde u známých. Často mění místo pobytu, což jim přináší určitou anonymitu. V zimních měsících jsou tyto osoby většinou stejně odkázány na sociální služby.

- *Potenciální*

Osoby žijící v nejistých podmínkách např. v nejistém nájmu, v domech určených k demolici, v provizorních či chátrajících bytech, v podnájmu. Zařadit sem můžeme i osoby čekající na propuštění z různých ústavů, uprchlíky či migranty (Hradecká a další, 1996, str. 27).

Pro potřeby této práce stanovíme okruh osob bez domova jako osoby žijící na ulici, které podle svých potřeb využívají sociální služby pro osoby bez přístřeší (nizkoprahové denní centrum, noclehárny, terénní programy). Dále osoby, které využívají pobytových sociálních služeb (azylový dům, azylový dům pro matky s dětmi, dům na půli cesty). Jde tedy o osoby bez přístřeší, které jsou do jisté míry zachyceny v sociální síti, a je s nimi do určité míry pracováno na zlepšení jejich situace, což samozřejmě záleží na míře jejich spolupráce. Okruh osob je takto stanoven s ohledem na výzkumné šetření, které jsme realizovali právě s těmito osobami bez přístřeší.

1.4 Potřeby

Problematika potřeb úzce souvisí s motivací osobnosti, což může být spolu s dalšími faktory zásadní pro zlepšení životní situace osob bez přístřeší.

Nakonečný říká ke vztahu potřeb a motivace toto: „*Stav motivačního napětí vzniká z potřeb, tj. ze stavu organismu, resp. individua jako biologické a sociální bytosti, který je reakcí na nějaký nedostatek: potřeba je projevem nějakého nedostatku*“ (Nakonečný, 1997, str. 109).

Životní styl každého z nás je ovlivněn hodnotovou orientací a motivací, která je ovlivňována právě potřebami. Důležitý je vztah mezi vnitřním vyladěním člověka a vnějšími okolnostmi. Potřeba se stává impulsem k nějaké aktivitě. Stimuluje člověka k tomu, aby udělal to, co mu přináší uspokojení (Vágnerová, 2016, str. 330).

Rozlišujeme širokou škálu lidských potřeb. Motivy potřeb mají různý osobnostní význam, který je řadí do určité hierarchie. Neodlidštíme-li člověka v extrémních podmínkách, bude předmět jeho potřeb vždy lidský (Stehlík, 2009, str. 26-27). Vágnerová k tomu doplňuje toto: „*Mnohé potřeby jsou ve své podstatě reaktivní, a proto mohou zůstat i po delší dobu v latentním stavu a projevit se teprve tehdy, když nastane vhodná situace*“ (Vágnerová, 2016, str. 330).

V psychologii se objevuje třídění potřeb na biogenní (fyziologické) a psychogenní, sociogenní, psychologické. To odpovídá pojetí člověka jako bytosti biologické a sociální. Pro organismus je typické udržování jakési vnitřní rovnováhy, a to zejména v oblasti fyziologických potřeb. „*Z biologických deficitů organismu se vysvětluje geneze potřeb fyziologických, které vystupují ve funkci autoregulace chápáné jako udržování fyziologické homeostázy*“ (Nakonečný, 1997, str. 110).

Asi nejznámějším je rozdělení potřeb podle Maslowa, který rozlišuje potřeby nižší a vyšší. Nižší potřeby jsou dále děleny na fyziologické (voda, potrava, spánek, sex) a psychologické (bezpečí, jistota, láska, sebeúcta). Vyšší potřeby (např. spravedlnost, pořádek, sebeúcta, krása,..) jsou výsledkem učení a u různých jedinců je různá míra rozvinutí, mohou dokonce zcela chybět. Pokud nejsou nižší potřeby alespoň v určité míře uspokojeny, nedochází k uspokojování potřeb vyšších (Maslow, 1954, str. 97-104).

1.5 Kompetence

Termín pochází z angl. slova competence znamenajícího příslušnost, způsobilost, původně z lat. competere = mít společný cíl, setkávat se. Je hojně používán v pedagogice v souvislosti s tvořením vzdělávacích programů ať už pro děti, nebo dospělé v rámci celoživotního vzdělávání. Setkáváme se ním ale také v sociologii, kde je svázán s termíny jako moc, vliv či autorita (Veteška a další, 2008, str. 25). Je chápán jako oprávnění (pravomoc) jedince činit rozhodnutí a v uvedeném smyslu odráží či potvrzuje také sociální pozici jednotlivce.

Velký sociologický slovník definuje kompetenci takto : „*Schopnost, předpoklady jedince nebo skupiny, instituce, organizace zvládnout určitou činnost, situaci, resp. posuzovat určité jevy s vědomím širších souvislostí nebo z odborného hlediska (tzv. kompetence odborná). V mnoha případech vyplývá kompetence z role a sociální pozice a nemusí nutně znamenat optimální zvládnutí problematiky*“ (Univerzita Karlova, 1996, str. 503).

V anglické terminologii nacházíme dva pojmy:

- Competence: představuje jakousi vpravenost osoby do sociální role, a to se všim všudy, tedy i s určitou odborností. V české terminologii je tomuto pojmu nejbližší pojem způsobilost.
- Competency: představuje schopnost zvládnout nějaký, třeba i komplexní, úkol (Veteška, 2010, str. 76).

V souvislosti s kompetencemi jako oprávněním rozhodovat je třeba také hovořit o odpovědnosti za učiněná rozhodnutí. To posouvá definici kompetence do další roviny, kde se jedná o specifický soubor znalostí, dovedností, zkušeností, metod a postupů, ale také například postojů, které jedinci umožňují řešení nejrůznějších úkolů a životních situací v různých oblastech života.

Obě pojetí kompetencí jsou samozřejmě provázána. V životě jedince se odráží jako jakýsi specifický „lidský kapitál“, tj. veškeré schopnosti, znalosti, dovednosti, zkušenosti a zdroje motivace (Veteška a další, 2008, str. 26).

Pro potřeby naší práce zaměřené na cílovou skupinu osob bez přístřeší vracejících se do společnosti pojmáme definici kompetencí takto: Je to souhrn znalostí, dovedností, schopností, postojů, hodnot a zkušeností důležitých pro osobní rozvoj a uplatnění každého člena společnosti.

Kompetence jsme rozdělili do šesti skupin. Vycházeli jsme z dělení v rámcovém vzdělávacím programu pro žáky speciálních základních škol. Domníváme se, že se jedná o skutečné základy společenských, sociálních i osobních kompetencí, které jsou nezbytné pro zařazení jedince do společnosti.

Na těchto základech spolu s celoživotním učením jedinec staví svou sociální roli ve společnosti. Kompetence tedy dělíme na:

Kompetence k učení

- např. zájem o získávání nových poznatků; základní znalosti práce s počítačem; uplatňování získaných zkušeností v praktických situacích

Kompetence k řešení problémů

- např. překonání problémů přiměřeně ke svým možnostem; vnímání problémové situace a řešení na základě zažitých stereotypů a zkušeností; vědomost, kam se obracet při problémech

Kompetence komunikativní

- např. přiměřená komunikace; porozumění sdělení; vyjadřování pocitů; prožitků a nálad vhodným způsobem; chápání jednoduchých, běžných textů, záznamů či obrazových materiálů; zvládnutí jednoduché písemné komunikace; vyjadřování vlastních postojů a názorů vhodnou formou

Kompetence sociální a personální

- např. základní představa o vztazích mezi lidmi; orientace v prostředí, kde žije; základní návyky společenského chování; respekt k druhým lidem; rozpoznání nevhodného a rizikového chování; uvědomění si důsledků svého jednání; sebedůvěra v neznámém prostředí

Kompetence občanské

- např. povědomí o základních právech a povinnostech občanů; dodržování základních společenských norem a pravidel soužití; ochrana vlastního zdraví; ochrana životního prostředí

Kompetence pracovní

- např. osvojení si hygienických návyků; zvládnutí základních pracovních dovedností, operací a postupů při jednoduchých pracovních činnostech; práce podle naučeného pracovního postupu či dle instrukcí; vytrvalost při plnění pracovního úkolu; respektování pravidel práce v týmu; přijímání posouzení své práce; dodržování zásad bezpečnosti a ochrany zdraví, hygiena práce a ochrana životního prostředí (Výzkumný ústav pedagogický, 2008, str. 13-15)

Toto rozdělení kompetencí uplatňujeme při koncipování dotazníkového šetření pro osoby bez přístřeší, které je prezentováno v praktické části této práce.

1.6 Sociální služby

Definici sociálních služeb nacházíme v literatuře v širším a užším pojetí. V širším pojetí máme na mysli veřejné služby financované z veřejných rozpočtů a provozované ve prospěch veřejnosti. Sociální služby lze podle jejich povahy z ekonomického hlediska zařadit do kategorie smíšených statků, protože nespĺňují základní charakteristiky čistých veřejných statků. Můžeme je však zařadit i do kategorie soukromých statků (Sobotka, 2014, str. 120).

V užším pojetí jsou to služby poskytované lidem, kteří jsou nějakým způsobem znevýhodněni, s cílem těmto lidem pomoci a také zmírnit rizika pro společnost, kterých jsou tito lidé nositeli, a v neposlední řadě těmto rizikům předcházet (Knotová a další, 2014, str. 76).

K užšímu pojetí sociálních služeb nacházíme u Moleka tuto definici: *„Sociální služba je činnost (soubor činností) jejímž cílem je pomoci člověku řešit jeho nepříznivou sociální situaci. Nepříznivou sociální situací se rozumí oslabení nebo ztráta schopnosti řešit vzniklou situaci tak, aby toto řešení podporovalo sociální začlenění (proces, který zajišťuje, že osoby sociálně vyloučené nebo sociálním vyloučením ohrožené dosáhnou příležitostí a možností, které jim napomáhají plně se zapojit do ekonomického, sociálního i kulturního života*

společnosti a žít způsobem, který je ve společnosti považován za běžný) a ochranu před sociálním vyloučením (vyčlenění osoby mimo běžný život společnosti a nemožnost se do něj zapojit v důsledku nepříznivé sociální situace)“ (Molek, 2009, str. 10).

Zřejmě nejkompexněji definuje pojetí sociálních služeb ve své publikaci Matoušek, který upozorňuje na potřebu zohlednění jak osoby uživatele služby, tak jeho rodiny, skupin, do nichž patří, tak celého společenství. Zmiňuje také, že pomoc bližnímu v nepříznivé situaci je v naší společnosti zakotveno jako jedno ze základních lidských práv vedle například práva na práci, na stejnou životní úroveň, na vzdělání, atd. Zdůrazňuje také, že pojetí sociálních služeb překračuje vymezení těchto služeb jako služeb spadajících do oblasti řízené v ČR ministerstvem práce a sociálních věcí, což demonstruje na příkladech služeb pro znevýhodněné osoby, které spadají do působnosti jiného ministerstva (např. Léčebny dlouhodobě nemocných či sociální lůžka v zařízeních zdravotní péče zřizuje ministerstvo zdravotnictví ČR) (Matoušek, 2007, str. 9-10).

V České republice došlo k zákonnému vymezení sociálních služeb přijetím zákona č. 108/2006 Sb., o sociálních službách, který nabyl účinnosti dne 1. 1. 2007. S tímto zákonem jsou dále provázány další právní předpisy: zákon č. 110/2006 Sb., o životním a existenčním minimu a zákon č. 111/2006 Sb., o pomoci v hmotné nouzi. Přijetím těchto zákonů došlo k výrazné změně celého systému sociální pomoci v České republice. Koncepce těchto zákonů je směřována k ochraně základních lidských práv lidí, kteří se ocitli v nepříznivé sociální situaci a tuto situaci nejsou schopni nebo ji nemohou samostatně řešit. Pro účely zákona č. 108/2006 Sb., o sociálních službách se sociální službou rozumí: *„činnost nebo soubor činností podle tohoto zákona zajišťujících pomoc a podporu osobám za účelem sociálního začlenění nebo prevence sociálního vyloučení.“*(§3 z. č. 108/ 2006 Sb.)

Tyto služby zahrnují: sociální poradenství, služby sociální péče a služby sociální prevence.

„Sociální služby se poskytují jako služby pobytové, ambulantní nebo terénní.“ (§33 odst.1, z. č. 108/ 2006 Sb.) Sociální služby lze poskytovat jen na základě oprávnění k poskytování (registrace). Zákon dále vyjmenovává konkrétní zařízení sociálních služeb a popisuje základní činnosti při poskytování sociální služby. Ještě blíže činnosti jednotlivých služeb specifikuje prováděcí předpis, kterým je vyhláška č. 505/2006 Sb. ve znění pozdějších předpisů. Poskytovatelé musí zajistit každou základní činnost. V zákoně je dále definováno, které služby jsou poskytovány za úplatu, které bezplatně a jaká je maximální výše plateb (upravuje vyhláška 505 /2006 Sb.). Součástí zákona je také určení profesních předpokladů pracovníků a povinnost dodržovat standardy kvality sociálních služeb (příloha vyhl. 505/2006 Sb.). Zvláštní část zákona představuje příspěvek na péči.

Obecně můžeme podle Krejčířové definovat cíle sociálních služeb, které spočívají v:

- snížení sociálního a zdravotního rizika toho, kdo službu využívá,
- podpoře rozvoje nebo zachování stávající soběstačnosti, obnovení nebo zachování původního životního stylu,
- rozvoji schopností k vedení samostatného života (Krejčířová a další, 2011, str. 8).

Sociální služby poskytované osobám bez přístřeší jsou poskytovány podle zákona č. 108/2006 Sb., o sociálních službách. Do řešení problémů této cílové skupiny však vstupují další osoby a instituce, můžeme například zmínit sociálního kurátora, sociální pracovníky v nemocnicích a věznicích či pracovníky Probační a mediační služby ČR.

2 SOUČASNÝ STAV PROBLEMATIKY BEZDOMOVECTVÍ

Jak již bylo zmíněno v úvodní kapitole věnované definování pojmu bezdomovectví, není tato problematika v odborných ani vědeckých kruzích příliš zmiňována či zkoumána. Přesto tušíme, že se nás všech tato problematika dotýká více, než jsme si schopni nebo ochotni připustit. Postavení člověka v naší společnosti ovládané konzumem není zdaleka tak stabilní, jak si mnozí myslí, a stát se osobou bez přístřeší je velmi snadné. Charvát popisuje širší rozměr vnímání pojmu bezdomovectví: *„Bezdomovectví je fenoménem, jehož prostřednictvím by bylo možno poukázat také na mnohá další témata jako dodržování lidských práv, otázku solidarity ve společnosti, posouzení legitimacy politického zřízení na základě vztahu k občanům v hmotné nouzi, politice státu vůči menšinám, slabým, či nemocným“* (Charvát, 2013, str. 91). Zkoumání života osob bez přístřeší je záležitostí spíše lidí pohybujících se v sociálních službách, poskytujících jim pomoc různými formami práce. Mnoho studentů se ve svých pracích zabývá právě problematikou bezdomovectví. Na úrovni vědecké, odborné a politické je toto téma stále spíše odsouváno a přehlíženo.

„Bezdomovství není vymezeno jednou jedinou správnou definicí a neexistuje ani žádné konkrétní vyčíslení tohoto fenoménu, které by bylo přesným vyjádřením skutečnosti. Obtížnost stanovení definice bezdomovství se odráží ve schopnosti vládních orgánů přiměřeně na bezdomovství reagovat“ (Hradecký, 2007, str. 10).

V ČR vydalo v roce 2013 Ministerstvo práce a sociálních věcí koncepci řešení bezdomovectví do roku 2020, která poměrně výstižně popisuje problémy v řešení bezdomovectví a nastiňuje koncepcí řešení. Bohužel však můžeme konstatovat, že popsání problémy na začátku roku 2020 stále přetrvávají a řešení bezdomovectví stále leží na bedrech sociálních služeb, které však bez platného legislativního rámce mají značně ztížené podmínky. Například avizovaný institut sociálního bydlení, který by měl dopomoci k získání bydlení znevýhodněným lidem, je stále odsouván bez jakéhokoli náhradního řešení.

Můžeme tedy shrnout, že vývoj v řešení bezdomovectví v ČR se děje spíše na lokální úrovni v jednotlivých regionech, či spíše v konkrétních sociálních službách, které se snaží plnit potřeby svých uživatelů a jít vstříc zlepšení jejich životní situace.

2.1 Formy bezdomovectví

Ačkoliv si uvědomujeme, že jakékoliv třídění osob může být vždy zavádějící s ohledem na různé parametry, pokusíme se zde nastínit základní formy bezdomovectví. Pokoušíme se o to z toho důvodu, aby bylo jasné, že bezdomovectví není jen to, které je zjevné, ale skrývá i mnoho dalších životních situací, kdy osobám chybí domov, zázemí či bezpečí, a tyto osoby nemusí být společností vnímány jako ohrožené, ačkoli tomu tak je.

Podle Hradeckých lze v zásadě populaci bezdomovců rozdělit do tří skupin (Hradecká a další, 1996, str. 27):

- 1) Zjevní bezdomovci,
- 2) Skrytí bezdomovci,
- 3) Potenciální bezdomovci.

Zjevní bezdomovci

Tato skupina osob bez přístřeší je asi nejintenzivněji vnímána, protože je viditelná, jasně rozpoznatelná. Jsou to ti, kteří jsou vidět na ulicích, na nádražích, v parcích či na jiných veřejných prostranstvích. Často nedbají o svůj zevnějšek, jsou se svou situací smíření, pasivně ji přijímají a nemají odhodlání situaci řešit. Většinou využívají sociálních služeb pro osoby bez přístřeší, ne však všichni, pro některé je to otázka jakési ztráty poslední důstojnosti, když požádají někoho o pomoc. Podle těchto jedinců se většinou veřejnost buduje postoj k osobám bez přístřeší a jsou to pouze vnější znaky či projevy, které jsou schopni vnímat a které je odpuzují. Často se v různých průzkumech a anketách mezi veřejností dozvídáme, že tito lidé takto chtějí žít a je to pro ně určitý druh svobody, ale i tento názor pramení z neznalosti. Z praxe víme, a potvrzuje

to i nově vydaná publikace Homelessguide (Havlík, 2019, celá kniha), že sami osoby bez přístřeší ve svém životě žádnou svobodu nespátřují a popisují svůj život jako každodenní boj o přežití.

Skrytí bezdomovci

Skrytými je označujeme, protože se snaží svůj problém skrývat. Nechtějí se obracet na sociální služby, často se nacházejí v oblastech, kde je nabídka těchto služeb nedostačující. Přespávají ve squatech, ve sklepích, na půdách, ve vagónech, starých automobilech, stanech, kanálech, atd. Jsou to také osoby s formálním trvalým pobytem na ohlašovně, které často putují z místa na místo. Někdy krátkodobě využijí sociálních služeb typu azylového domu (zpravidla v zimním období), ale záhy opět odcházejí. Tato skupina osob bez přístřeší je velmi špatně sledovatelná a je možné jen odhadovat, kolik jich je, nicméně jejich počet zřejmě převyšuje počet zjevných bezdomovců (Haasová, 2005, str. 10).

Potenciální bezdomovci

Osoby, které zatím střechu nad hlavou mají, ale jejich bydlení je velmi nejisté a podmínky jejich žití jsou složité a obtížné. Žijí často v přelidněných, zchátralých, zdravotně závadných bytech či domech, v podnájmech, na ubytovnách. Můžeme sem zařadit i osoby propuštěné z vězení, léčeben, dětských domovů, migranty, azylanty, atp. *„Jejich největším problémem je pravděpodobně nedostupnost vlastního bydlení“* (Haasová, 2005, str. 11).

Uvedené rozdělení bezdomovectví je v naší literatuře nejpoužívanější. U popisu základních pojmů jsme zmínili funkční definici ETHOS, která v podstatě detailněji rozvádí rozdělení podle Hradeckých.

Pro srovnání zde uvádíme ještě typologii bezdomovectví podle studie Kuhna R. a Culhana D. P. (Kuhn a další, 1998, str. 207 -230), kterou provedli na základě analýzy osobních dat uživatelů azylových domů v USA (New York City a Philadelphia).

Rozlišili tři skupiny forem bezdomovectví:

Přechodné bezdomovectví

Jsou to obecně převážně lidé, kteří využili azylový dům pouze jednou a po krátkou dobu. Většinou jde o mladší osoby, které oproti ostatním kategoriím v menší míře užívají drogy, netrpí duševními poruchami nebo nemají jiné zdravotní problémy. Mohou to být také osoby, které byly stíženy nějakou tragickou událostí (ztráta zaměstnání, rozvod, požár,...). Tráví v azylovém domě jen krátký čas jako přechodné stádium ke stabilnímu bydlení. Ve většině případů se k bezdomovectví nevrátí.

Epizodní bezdomovectví

Tuto skupinu představují lidé, kteří se z bezdomovectví vymaňují a zase se do něj vrací. Jsou relativně mladí, často trpí nejrůznějšími duševními nemocemi, mají zdravotní problémy nebo užívají ve větší míře drogy. Bývají také dlouhodobě nezaměstnaní. Čas, kdy nejsou bezdomovci, tráví často v nemocnici, ve vězení, odvykacím zařízení, atp. Nicméně i tak tyto osoby často znovu najdou střechu nad hlavou.

Chronické bezdomovectví

Jsou to dlouhodobí uživatelé sociálních služeb pro osoby bez přístřeší. Jedná se o starší osoby, nezaměstnané, trpící závažnými zdravotními problémy, s těžkou závislostí na návykových látkách.

Tato typologie byla vytvořena na základě délky pobytu v azylovém domě a zároveň na počtu opakovaných pobytů v tomto typu zařízení. Ze studie vyplynulo, že epizodní a chroničtí bezdomovci vyžadují dlouhodobější a složitější péči než bezdomovci přechodní.

Dále můžeme rozdělit bezdomovce podle vůle k bezdomovectví, o které se zmiňuje Nevřala. Dělí bezdomovectví na dobrovolné a nedobrovolné. Dobrovolné spočívá ve vědomé volbě života bez domova a nedobrovolné představuje souhrn okolností, která k životu bez domova vedla. Dodává však, že se obě kategorie

velmi často prolínají a dochází k dobrovolné volbě na základě tlaku okolností (Nevřála, 2002, str. 141-152).

Z uvedených dělení se jako nejpropracovanější teorie forem bezdomovectví jeví typologie ETHOS, kterou jsme popsali v úvodní definici pojmu bezdomovectví. Nejjednodušší, ale zároveň srozumitelné je rozdělení podle Hradeckých, se kterým si v praxi sociální práce vystačíme.

2.2 Příčiny bezdomovectví

Chceme-li se zamýšlet nad možnostmi návratu osob bez přístřeší do společnosti, musíme se zabývat nejen následky bezdomovectví, ale také příčinami jeho vzniku. Identifikování příčin nám může pomoci hledat efektivní způsob předcházení situacím, kdy jedinci selhávají a propadají se záchytnou sociální sítí.

Odborná literatura se pokouší popsat determinanty způsobující bezdomovectví. Je zde „*snaha porozumět zákonitostem sledovaného jevu jako výchozí krok vedoucí k řešení problému*“ (Kliment, 2018, str. 43). Popsat jedinou příčinu vzniku bezdomovectví není možné. Lze konstatovat, že se jedná o více-faktorové selhání jedince, na kterém se podílí jak faktor osobnostní, tak sociální. Tyto faktory jsou zastoupeny různou měrou, jsou provázány, ovlivňují se. Dochází k procesu vyloučení člověka z většinové společnosti. Souvisí především s nezaměstnaností, nízkými příjmy, ztrátou bydlení, nerovností v postavení mužů a žen, problematickým rodinným životem, nízkým vzděláním, malou kvalifikací, malými příležitostmi atd.

Rozhodující faktory jsou v literatuře rozděleny na subjektivní a objektivní, (Hradecká a další, 1996, str. 33-34) nebo jinak na strukturální a individuální (Kliment, 2018, str. 45-46). U obojího dělení cítíme snahu rozdělit faktory na ty, které vycházejí z osobnosti a možností jedince, a ty, které jsou dány sociálním klimatem ve společnosti.

Objektivní faktory

Můžeme je charakterizovat jako vnější, ovlivněné především sociální politikou státu a jeho zákonodárstvím. „*Jsou výsledkem interakce ekonomicko-politické situace země a společenského klimatu*“ (Průdková a další, 2008, str. 15). Kliment uvádí, že kořeny těchto faktorů mohou být ve vzdělávacím systému, dostupnosti bydlení, situaci na trhu práce, v zabezpečení v chudobě, nemoci a stáří či diskriminaci z důvodu příslušnosti k minoritám. Jako příklad uvádí vztah mezi kvalitou bydlení a jeho dostupností. Tento vztah zkoumá i jedna ze zpráv Evropské komise jako jednu z proměnných, ovlivňujících míru bezdomovectví, kdy v České republice 89 % respondentů vypovědělo, že je složité sehnat přijatelné bydlení za rozumnou cenu. Tím se ČR řadí mezi státy s největšími obtížemi při shánění bydlení (Kliment, 2018, str. 45-46).

Subjektivní faktory

Charakterizujeme je jako vnitřní, osobnostní, na straně individua, které jsou dány jejich schopnostmi, charakterem, věkem a dalšími okolnostmi. Hradečtí tyto faktory dále dělí na:

- *materiální* - ztráta zaměstnání, nejisté bydlení, dlouhodobá nezaměstnanost, nedostatečné příjmy, zadluženost, neschopnost obhospodařovat vlastní rozpočet, ztráta živitele, majetku,
- *vztahové* – změna struktury rodiny, rodinné nebo manželské problémy, diskriminace ženy, narušené vztahy v rodině, rozdělení či rozpad rodiny, násilí v rodině, sexuální zneužívání, znásilnění,
- *osobní* – mentální retardace, duševní či tělesná choroba, nesamostatnost, osamělost, invalidita, alkoholismus, hráčství a další závislosti,
- *institucionální* – propuštění z ústavu, z vězení, opuštění dětského domova (Hradecká a další, 1996, str. 33-34).

V konkrétních případech lze jen stěží určit, zda byl příčinou vzniku bezdomovectví faktor individuální, či strukturální. Jednotlivé faktory se prolínají, příčiny mohou být zaměňovány s následky a naopak. Kliment v této souvislosti poukazuje také na proměnu stereotypů ve společnosti ve vztahu ke vzniku bezdomovectví. Ke stereotypům a předsudkům se vyjadřuje také Šmídová a kolektiv v knize Inventura předsudků, která je shrnutím projektu zabývajícího se předsudky. Uvádí, že čeští respondenti předpokládají větší míru individuální zodpovědnosti jedinců bez domova. V této souvislosti je nejčastěji zmiňovaným důvodem bezdomovectví dlouhodobá nezaměstnanost, zadluženost a závislosti. Možnosti poukazující na systémové příčiny bezdomovectví byly preferovány respondenty jen málo (Šmídová a další, 2017, str. 78).

Zmíníme ještě Vágnerovou popsané příčiny bezdomovectví u specifické skupiny osob bez přístřeší, a to u mladých lidí bez domova. Definuje čtyři základní příčiny, a to jsou: nadužívání návykových látek nebo alkoholu, neschopnost či neochota systematicky pracovat, kombinace poruch chování a neochoty pracovat a duševní porucha. Výraznou roli hraje také rodinné prostředí, ať už je rodina chápána jako zdroj zázemí a pomoci, nebo naopak stresu a trápení. Vágnerová údaje zjišťovala u respondentů navštěvujících denní centrum pro osoby bez přístřeší (Vágnerová a další, 2013, str. 59-60).

Kliment realizoval výzkum týkající se pohledu na osoby bez přístřeší z pohledu veřejnosti a také z perspektivy expertů. V České republice podle něj existuje „*silná a zřetelná tendence příčiny bezdomovství lokalizovat na straně jedince bez domova*“ (Kliment, 2018, str. 52). Předpokládal, že na straně veřejnosti bude tato tendence patrná a že experti budou více zohledňovat také vliv vnějších faktorů. Tento předpoklad se však nepotvrdil a obě skupiny shodně vnímali na vznik bezdomovectví silnější vliv vnitřních faktorů. Vznikl obraz jedince bez domova vztažený k příčinám vzniku bezdomovectví z pohledu veřejnosti i expertů. Z pohledu expertů se jedná o jedince nezodpovědného, nadměrně užívajícího alkohol a drogy, pobývajícího v místech s nedostatkem dostupného bydlení, s duševní poruchou, vracejícího se z psychiatrické léčebny

a jeho důležitou charakteristikou je lenost. Experti opomněli nedostatek pomoci ze strany společnosti, ale i kořeny nerovnosti plynoucí ze vzdělávacího systému. Tento faktor nezohlednila ani veřejnost, ale oproti expertům částečně snímá z osob bez přístřeší odpovědnost za jejich situaci. Podoba osoby bez přístřeší z pohledu veřejnosti je člověk, který užívá alkohol a drogy, je nezodpovědný a líný, pobývá v místě s nedostatkem dostupného bydlení, žije ve společnosti produkující chudobu, která se o své potřebné nedokáže postarat. Na straně expertů je znatelné hodnotící hledisko, které může vycházet ze zkušeností z práce s osobami bez přístřeší, které se již adaptovali na svou životní situaci života bez přístřeší a nemají tendenci svou situaci měnit (Kliment, 2018, str. 52-53).

Vrátíme-li se k publikaci Šmídové a kol. mapující postoje k bezdomovcům, nalézáme závěr, že lidé pracující v sociálních službách vidí příčiny bezdomovectví v systémovém selhání. Naopak veřejnost spatřuje příčiny především v kombinaci různých životních okolností, které si však jedinci podle nich zavinili sami, nebo si takový způsob života dokonce vybrali (Šmídová a další, 2017, str. 85).

Zajímavé je také srovnání příčin vzniku bezdomovectví u mužů a žen, které jsou dle Haasové zcela rozdílné. U mužů jsou podle ní nejvýznamnější faktory materiální (ztráta bytu a práce) a osobní (alkoholismus, závislosti). Ženy jsou většinou schopny přebývat u přátel, rodičů, apod., ale „z domu je obvykle vyháni problémy v partnerském životě spojené s násilím a týráním“ (Haasová, 2005, str. 22). Jde tedy o faktory vztahové. Tento poznatek potvrzuje ve svém článku o ženách bez domova i Hetmánková (Hetmánková, 2014, str. 81-83).

Názory na míru vlivu vnitřních a vnějších faktorů vzniku bezdomovectví se liší jak u odborníků, tak v názorech veřejnosti. Můžeme konstatovat, že každý příběh osoby bez přístřeší je jedinečný, ale lze nalézt společné rizikové faktory, ať už subjektivní, nebo objektivní.

2.3 Aspekty života osob bez přístřeší

Život na ulici není snadný a jak se dočteme ve výpovědích skutečných osob bez přístřeší, není otázkou svobodné volby, ale jde spíše o boj o každodenní přežití (Havlík, 2019, celá kniha; Formánek a další, 2020, celá kniha). Život na ulici se na člověku odráží v mnoha různých podobách, to může být příčinou i důsledkem toho, jak daný jedinec svůj stav prožívá. Problémy se často vrší a kumulují a je obtížné se z tohoto cyklu vymanit. Pokud například jedinec přijde o bydlení, ale stále pracuje, objevuje se problém s nezbytným odpočinkem před pracovním výkonem, což lze na ulici jen těžko realizovat. Takový jedinec tedy často o práci přichází, tím ztratí také příjem a problémy se vrší. Není neobvyklé, že takovou situaci jedinci řeší nadužíváním návykových látek. V tuto chvíli přestává být jasné, co byla příčina a co důsledek nepříznivé sociální situace.

Bezdomovectví má negativní dopad na většinu aspektů života. Nejvýraznější je v těchto aspektech života:

- zdraví
- závislost na návykových látkách
- zaměstnanost
- vztahy
- trestná činnost

2.3.1 Zdraví

„Ubohé a slabé, chatrné a oslabené - to je všeobecná charakteristika tělesného a mentálního zdraví bezdomovců“ (Hradecká a další, 1996, str. 49). S ohledem na náročnost života bez přístřeší je jasné, že zdraví bezdomovců je značně oslabeno. Lidé bez přístřeší nedodržují základní hygienické návyky, nepravidelně a nekvalitně se stravují, často nadměrně užívají alkohol, cigarety, drogy. V zimě bývají často podchlazení, choroby přecházejí, protože je nemají kde vyležet, praktického lékaře mají jen zřídka. Vlivem těchto faktorů jejich zdraví upadá mnohem rychleji než u normálních lidí.

Zásadní zdravotní problémy vznikají zanedbáním nemoci samotnými bezdomovci, ale také zanedbáním lékařské péče. V praxi se často setkáváme s neochotou zdravotnického personálu zdravotní péči bezdomovcům poskytnout, přitom včasné poskytnutí lékařské péče může ovlivnit i další šíření nemocí. Tyto zkušenosti nalézáme i ve výsledcích dotazníkového šetření Šupkové (Šupková, 2007, str. 14).

Šupková a kol. ve své práci uvádí také problémy, které při poskytování zdravotní péče bezdomovcům vnímá zdravotnický personál lékařské záchranné služby. Uvádějí zejména tyto obtíže:

- obtížná administrace (kontrola totožnosti, pojištění),
- obtížný příjem ve zdravotnickém zařízení,
- ztížená komunikace (opilost, agresivita),
- velká psychická zátěž pro posádku,
- ztížená práce posádky v čase i rozsahu (dezinfekce vozu, příprava na výjezd) (Šupková, 2007, str. 15).

Problémy, na které upozorňuje zdravotní personál, nápadně souvisí s problémy, na které si stěžují sociální pracovníci. Přístup lékařů je totiž pravděpodobně ovlivněn právě komplikacemi, které s těmito specifickými pacienty mají. Obtížná je i situace po propuštění osob bez přístřeší z nemocnice. Tyto osoby se nemají kam vrátit a hlavně kde doléčit. Sociální pracovníci v sociálních službách typu azylových domů nejsou kompetentní k poskytnutí následné zdravotní péče. Z toho vyplývá, že největší je poptávka po zařízeních „následné“ péče.

V mnohem větší míře než u většinové společnosti se u osob bez přístřeší vyskytují duševní poruchy. Je nezodpovězenou otázkou, zda je u jednotlivých jedinců duševní choroba příčinou bezdomovectví, nebo vznikla až v průběhu života bez přístřeší jako reakce na tuto situaci. V souvislosti s duševními poruchami je pozorován malý zájem osob bez přístřeší vyhledat potřebnou pomoc, ale to může být způsobeno i chybným náhledem na vlastní situaci.

U těchto chorob jedinec vyhledává pomoc většinou pod tlakem sociálního okolí (rodina, přátelé), a tento tlak v případě osob bez přístřeší jednoznačně chybí (Kliment, 2018, str. 116-117).

2.3.2 **Závislost na návykových látkách**

Závislosti na návykových látkách obecně znamenají různé problémy a zdravotní rizika pro jejich uživatele. U osob bez přístřeší jsou tyto závislosti jednou z determinant jejich bezdomovectví a také jevem provázejícím jejich život na ulici. Užívání návykových látek zhoršuje jak fyzický, tak psychický stav závislého.

Obraz bezdomovce, jak jej veřejnost vnímá je úzce spjat právě s lahví alkoholu a hledáním kvalitních nedopalků cigaret, které se dají ještě dokouřit. Sami bezdomovci jak víme z praxe, tak z knih, které líčí každodenní život na ulici, (Havlík, 2019, celá kniha) (Formánek a další, 2020, celá kniha) si svůj problém s alkoholem uvědomují, ale představuje pro ně jediný zdroj uklidnění a uvolnění, a tak se ho nedokážou vzdát. Popisují, jak těžké je například na ulici či v nějakém provizorním úkrytu usnout a klidně spát, je to podle nich zcela nemožné, a tak se alkohol stává prostředkem, jak spánek navodit.

„Závislosti se projevují ve velké míře hlavně u mladých lidí, kteří jsou závislí na psychoaktivních látkách a postupně jim zcela propadnou. Tito lidé postupně prodávají svůj majetek, ztrácejí střechu nad hlavou a zcela podřizují svůj život alkoholu a drogám“ (Haasová, 2005, str. 18). Takto popisuje vliv návykových látek na vznik bezdomovectví Haasová. Řetězící se problémy s užíváním návykových látek vedou až ke ztrátě domova. Opačným směrem zase tyto závislosti značně komplikují návrat do běžného života.

Na závěr můžeme zmínit, že alkohol je častým problémem u bezdomovců vyššího věku, mladí lidé jsou zpravidla závislí na jiných drogách.

2.3.3 Zaměstnanost

Práce, nebo úžeji zaměstnání, je základní podmínkou či naplněním lidské existence. Prostřednictvím zaměstnání získáváme prostředky pro náš život, ale musíme zmínit, že nám přináší i další vklady do života – strukturuje náš čas, přináší nám nové zkušenosti, sociální kontakty, postavení ve společnosti atp. Je tedy patrné, že pokud nemáme zaměstnání, ztrácíme mnohem více, než jen peníze potřebné k přežití.

Osoby bez přístřeší mají velké problémy s hledáním, případně udržením zaměstnání. Mít práci totiž znamená chodit do ní včas a odpočatý, což se s životem na ulici příliš neslučuje. Problémy s hledáním práce pramení i z nízkého dosaženého stupně vzdělání, z nedostatečné kvalifikace, z nedostatku sociálních dovedností. To potvrzuje ve své práci Horáková, která popisuje situaci znevýhodněných osob na trhu práce. *„Oslabenými složkami zaměstnatelnosti máme konkrétně na mysli v první řadě omezený lidský a sociální kapitál, tj. limity ve znalostech, schopnostech a dovednostech potřebných k získávání, nalezení a udržení si zaměstnání (obvykle jde o nízké vzdělání, omezený zdravotní stav, nerozvinuté sítě známých na trhu práce a neadekvátní postupy zvolené k hledání práce“* (Horáková a další, 2015, str. 452).

Z praxe sociální práce s osobami bez přístřeší, se kterými je často naplňován cíl hledání zaměstnání, můžeme uvést tyto problémy či překážky: nedostatečné kompetence pro získání práce (oslovení potenciálních zaměstnavatelů) tj. neznalost pravidel telefonování, neznalost práce s počítačem (psaní e-mailů, sepsání životopisu), nezvládnutí přijímacího pohovoru, nemožnost kontaktování ze strany zaměstnavatele (nevlastní mobilní telefon, nemají kontaktní adresu), chybějící doklady, absence pracovních návyků (pravidelné ranní vstávání), nemožnost cestování za prací především kvůli nedostatku prostředků, záznam v rejstříku trestů, nedostatečná hygiena atd.

Z výše uvedeného je patrné, že získání práce může mít zásadní vliv pro návrat osoby bez přístřeší do běžného života, zároveň je to obrovský tlak, který

mnoho jedinců nezvládá. Často se setkáváme s tím, že jsou osoby bez přístřeší najímány pouze na krátkodobé práce bez pracovní smlouvy, čímž se dostávají do rukou různých podvodníků, proti nimž se nemají jak bránit. V neposlední řadě je třeba zmínit, že bezdomovci často nejsou registrováni na úřadu práce, tudíž jim vzniká dluh na sociálním a zdravotním pojištění.

2.3.4 Rodina

Vliv rodiny je pro život jedince zcela zásadní. Jednou z determinantů vzniku bezdomovectví je nefunkčnost rodiny, z níž jedinec pochází, nebo rozpad rodiny, kterou sám založil. *„Rozpad rodiny představuje závažné riziko bezdomovství pro ty, kteří jsou chudí nebo jiným způsobem znevýhodnění. Rozpad vztahů je úzce spjat s bezdomovstvím nejen u rodin s jedním rodičem, ale také u jednotlivců, kde sociální izolace představuje hlavní rizikový faktor pro bezdomovství. Dalším faktorem, který může vést k bezdomovství, jsou časté konflikty mladých lidí s nevlastními rodiči.“* (Barták, 2004. str. 36) V knize Vágnerové pojednávající o bezdomovectví mladých lidí nacházíme konstatování, že rodina je nejčastějším spouštěčem bezdomovecké dráhy mladých lidí. Tato skupina osob je s ohledem na své mládí a dozrávání velmi křehká. Časté konflikty v rodině způsobené špatnou komunikací, nerespektováním rodičovské autority, nezájmem ze strany rodičů atp. tak mohou být spouštěčem odchodu na ulici (Vágnerová a další, 2013, str. 15).

Hradečtí uvádějí ve své publikaci výčet rizikových rodin pro vznik bezdomovectví. Jsou to:

- a) rodiny s dospělým alkoholikem,
- b) rodiny s členem rodiny závislým na drogách,
- c) rodiny s dospělými či mladistvými delikventy,
- d) rodiny s členy s psychickou poruchou, mentálně retardovaným dítětem,
- e) rodiny se zneužívanou nebo týranou ženou,

- f) rodiny se zanedbávanými dětmi,
- g) rodiny s týranými dětmi,
- h) rodiny se sexuálně či emočně zneužívanými dětmi,
- i) rodiny svobodných matek,
- j) rodiny rekonstruované,
- k) rodiny romské,
- l) rodiny migrantů a rodiny hledající exil

(Hradecká a další, 1996, str. 39).

2.3.5 Trestná činnost

Zde můžeme rozlišit dvě roviny: trestná činnost, kterou páchají osoby bez přístřeší a trestná činnost, která je páchána na osobách bez přístřeší.

Není výjimkou, že se osoby bez přístřeší stávají oběťmi trestných činů. Jedná se o útoky různé intenzity, které někdy končí až smrtí. Nejvíce zranitelní jsou v tomto ohledu osoby přespávající přímo na ulici. Ucelenější informace o bezdomovcích jako obětech trestných činů nejsou k dispozici, představu si ale můžeme utvořit z novinových zpráv, kde se jedná často o velmi brutální útoky (Štěchová, 2013, str. 23-24).

Co se týče trestné činnosti páchané bezdomovci, jedná se spíše o drobné, příležitostné prohřešky páchané z nouze. Štěchová ve svém příspěvku popisuje, že v komunitě bezdomovců odpadá strach z ostudy jako korigující prvek a odpadá i strach z trestu, protože přes všechna negativa spojená s odnětím svobody je o bezdomovce ve vězení postaráno (Štěchová, 2013, str. 21).

Jedná se především o krádeže v obchodech a krádeže a prodej drahých kovů. Mezi bezdomovci převládá značná tolerance těchto malých krádeží a v některých bezdomoveckých komunitách je to po jedincích přímo vyžadováno, což dokládá ve své publikaci i Vágnerová a kol. : „*Krádež se může stát i iniciační*

procedurou, potvrzením sounáležitosti se sociálně vyloučenou komunitou. S postupem času stráveného na ulici narůstá lhostejnost k takovému chování, objevuje se dokonce pocit jeho oprávněnosti. Mnozí bezdomovci považují takový způsob existence za nespravedlivý a jsou přesvědčeni, že jim společnost něco dluží a že proto nemají důvod respektovat její normy“ (Vágnerová a další, 2013, str. 79).

Hradečtí ve své publikaci vyslovili názor, že propracovanější kriminální činnosti nejsou bezdomovci z podstaty schopni: *„Nejsou schopni účastnit se nebo dokonce řídit větší kriminální akce, či snad participovat na organizovaném zločinu. Rafinovanost, systematicčnost a synchronizace všech dílčích operací organizovaného zločinu bezdomovce prostě odstředivě vylučují“ (Hradecká a další, 1996, str. 47).*

Průdková a Novotný však popisují, že se objevuje nová generace mladých bezdomovců, kteří se do organizovaného zločinu zapojují, případně mají na svědomí jinou závažnou trestnou činnost (Průdková a další, 2008, str. 22).

2.3.6 Dluhy

Podle výzkumu realizovaného Akademií věd ČR realizovaného v roce 2017 uvedlo 30 % respondentů jako jednu ze tří hlavních příčin ztráty domova dluhy. Pouze čtvrtina respondentů uvedla, že je bez dluhu. Celkově ve společnosti vnímáme rostoucí zadlužení občanů, to často vede k neschopnosti závazky splácet. Lidé se tak dostávají do dluhové pastí, přicházejí takto o majetek i bydlení. Zde můžeme hovořit o dluzích jako příčině vzniku bezdomovectví. V již zmíněném výzkumu také 40% respondentů uvedlo, že měli nějaké dluhy již před tím, než se stali bezdomovci (Vašát, 2017).

O dluzích jako příčině vzniku bezdomovectví hovoří i Vágnerová a kolektiv: *„Bezprostřední příčinou bezdomovectví může být předlužení a následná exekuce, která je celkem běžným vyústěním lehkomyšlného chování (překročení kreditu, neuvážených půjček a nesplácení dluhů atd.). Takový člověk čeká, že se situace sama od sebe nějak vyřeší, vytěsňuje fakt, že by měl něco*

udělat, dokud se problém nevyhrotí. Nezodpovědnost a neschopnost uvažovat o možných důsledcích aktuálního jednání se projeví kumulací dluhů a následnou exekucí“ (Vágnerová a další, 2013, str. 65).

V souvislosti se životem na ulici vznikají také lidem dluhy nové, které si často ani neuvědomují, ale které jim mohou značně zkomplikovat návrat do běžného života. Jsou to například dluhy na sociálním a zdravotním pojištění, dluhy z neplacení poplatků za komunální odpad, velmi časté dluhy za pokuty z MHD nebo například z pokut za výtržnosti či za pobyty v protialkoholní záchytné stanici. Neřešené dluhy se dostávají do fáze exekučního vymáhání a dluhy tak narůstají do výše, kterou již jedinci nejsou schopni zvládnout. Většina osob bez přístřeší dluhy neřeší až do chvíle, kdy se rozhodnou začít nový život. V této fázi se však exekuce rozbíhají a motivace k řádnému životu tím bývá značně oslabena.

Za zvláštní kategorii můžeme označit zadlužené matky pobývajících s dětmi v azylových domech, které se často zadlužují kvůli neplacení výživného ze strany otců. Z půjček si nekupují nic hodnotného, často peníze prostě projí. Ne vždy se otec dítěte nezajímá, ale například je ve výkonu trestu nebo je nezaměstnaný. Ačkoli částka výživného nebývá nijak vysoká, pro matku samoživitelku hraje každá stokoruna velkou roli (Kopřivová, 2010, str. 21).

2.3.7 Prostituce

Prostituce je jedním ze způsobů, jak si relativně snadno vydělat peníze. Týká se spíše žen bez domova, ale i muži, především mladí muži, využívají tuto možnost získání prostředků pro život. Někteří jedinci se tímto způsobem živilí ještě předtím, než se stali bezdomovci. Většinou se však jedná o čin z nouze, v krajním případě. Jedná se o velký zásah do integrity osobnosti a i z toho důvodu nemáme přehled o počtu lidí bez domova, kteří si takto přivydělávají, protože nejsou ochotni to přiznat. O prostituci mladých mužů bez domova se můžeme dočíst v autentické výpovědi Karima v knize Homeless Guide (Havlík, 2019, str. 114-123).

Vágnerová a kolektiv v této souvislosti zmiňují toto: „*Hlavním důvodem volby takového způsobu získávání prostředků je jeho snadnost a účinnost: lze si tak rychle vydělat dost peněz, i když ponižujícím způsobem. I ti, kteří prostituci přiznávají, zdůrazňují, že tak činí jen občas a z nouze, že něco takového nedělají, aby zbohatli*“ (Vágnerová a další, 2013, str. 81). Dodávají, že prostituují především drogově závislé mladé ženy.

2.4 Prevence

„*Sociální prevence znamená předcházení potenciálnímu ohrožení sociálněpatologickými jevy a ochranu před nimi*“ (Kraus, 2014, str. 148). Rozlišujeme tři základní druhy prevence:

- Primární - předcházení sociálnědeviantnímu chování v prostředí, kde ještě nenastalo,
- Sekundární – působení na rizikové osoby a na osoby, které se již deviantního chování dopustily,
- Terciární – snaha o zabránění recidivě (Kraus, 2014, str. 148).

V sociální práci s bezdomovci se setkáváme nejčastěji s prevencí sekundární a terciární, tedy s přímou sociální prací a působením na jedince v rámci různých druhů poskytovaných sociálních služeb. Naproti tomu sociální pedagogika nachází své uplatnění především v prevenci primární, nespecifické, kde hraje hlavní roli rodina a škola.

O primární prevenci jako o základním pilíři prevence bezdomovectví hovoří i Hradečtí, kteří zdůrazňují vliv funkční rodiny. Pokud rodina funkční není, nastupuje podle nich na její místo dobrá škola, učitel či duchovní (Hradecká a další, 1996, str. 54). Kroky primární prevence by měly směřovat vůči celé společnosti. Kliment popisuje, že cílem je: „*budování a posilování autonomie u jedince, který rozhoduje a jedná proaktivně, s vizí vlastního sebezvoje a identifikace možných problémů nacházejících se v blízké či vzdálené budoucnosti*“ (Kliment, 2018, str. 90). Důležitou roli tedy má politika v podobě sociálního, ekonomického a právního systému.

Jde však také o individuální působení na jedince. Průdková a Novotný zmiňují jako základní prvek prevence bezdomovectví funkční rodinu, dále také uvádějí boj s nezaměstnaností, dostupné bydlení, dobrá informovanost osob opouštějících ústavní zařízení o návazných službách. Zdůrazňují také nutnost individuální práce s jedinci ohroženými bezdomovectvím, poskytnout jim emoční oporu, informace o jejich právech a zákonných nárocích, o možnostech řešení jejich nepříznivé sociální situace tak, aby necítili beznaděj a byli motivováni svou situací změnit (Průdková a další, 2008, str. 63-64).

Schwarzová popisuje, že součástí prevence je poskytování sociálního poradenství, s cílem dovedení uživatelů k soběstačnosti, tedy aby si byli schopni pomoci sami.,,*Mnoho lidí se ocitá v situaci ohrožení ztrátou domova, protože dostatečně neznají svá práva a povinnosti, je pro ně krajně obtížné jednat s úředníky, nerozumí požadavkům úřadů, nevědí, na co mají nárok a kde takový nárok mohou uplatnit. V kontaktu s úřady jsou nejistí, což úspěšnému vyřízení jejich záležitostí neprospívá*“ (Schwarzová, 2012, str. 320).

Můžeme tedy shrnout, že prevence bezdomovectví začíná v rodině a institucích působících při výchově a formování jedince. Za významný prvek vnímáme i seznamování dětí a mládeže s riziky a životními událostmi, které mohou mít vliv na vznik sociálně patologických jevů. V případě sekundární a terciární prevence jde jak o systémové nastavení pomoci, tak o individuální pomoc konkrétním jedincům.

2.5 Pomoc

Hovoříme-li o pomoci osobám bez přístřeší, musíme se nutně nejdříve zamyslet nad jejich potřebami, které mají v jejich nepříznivé sociální situaci. Chceme-li začít těmto osobám pomáhat, je třeba jim nejdříve zajistit základní lidské potřeby, a to je: potrava, teplo, ošacení, hygiena, případně zdravotní péče. Teprve poté můžeme jedince vyslechnout, motivovat, nabídnout konkrétní pomoc, být mu nápomocní ve formulování jeho přání a očekávání a ta rozdělit do reálných dílčích cílů. Základem je samozřejmě spolupráce a motivovanost

uživatele. To ve své práci potvrzuje i Průdková a Novotný, kteří konstatují, že: „*není-li klient rozhodnutý pro změnu a neusiluje-li o její dosažení, může sociální pracovník pracovat do úmoru a nezmění se nic*“ (Průdková a další, 2008, str. 40). Domníváme se, že osobám bez přístřeší je často ze strany sociálních pracovníků vnucována pomoc, o kterou ve skutečnosti ani nestojí. Taková situace může vést k odmítání veškerých sociálních služeb ze strany osob bez domova. Můžeme souhlasit s Průdkovou a Novotným, kteří konstatují, že by sociální pracovníci při práci s bezdomovci měli pečlivě reflektovat, které pracovní postupy fungují a které ne a od těch nefunkčních ustupovat. Dále reflektovat skutečné potřeby osob bez přístřeší a zvažovat dopady své práce (Průdková a další, 2008, str. 41).

Situace osob bez přístřeší je natolik komplikovaná, že si tyto osoby mohou jen stěží pomoci sami. Z našich zkušeností i z publikací věnovaných autentickým výpovědím osob bez přístřeší (srov. Haasová, 2005; Formánek a další, 2020; Havlík, 2019) vyplývá, že kromě střechy nad hlavou postrádají osoby bez přístřeší klíčové kompetence k návratu do společnosti. Potřebují se je naučit či obnovit, aby mohli opět nalézt ve společnosti platné místo. Průvodním jevem bezdomovectví je často užívání alkoholu či drog. Problémy se tak kumulují, a proto jsme přesvědčení, že ve většině případů je nutná pomoc odborníků.

Pomoc osobám bez přístřeší poskytují zejména nestátní neziskové organizace prostřednictvím svých sociálních služeb. V roce 2007 vešel v platnost zákon č. 108/2006 Sb. o sociálních službách, který definuje podmínky poskytování pomoci a podpory, které mají sociální služby poskytovat. Poskytovatelům služeb ukládá povinnost se registrovat a dodržovat standardy kvality sociálních služeb. Hovoříme-li o službách zaměřených na osoby bez přístřeší, zúží se nám z pohledu zákona přehled na služby sociální prevence, které zákon popisuje takto: „*Služby sociální prevence napomáhají zabránit sociálnímu vyloučení osob, které jsou tímto ohroženy pro krizovou sociální situaci, životní návyky a způsob života vedoucí ke konfliktu se společností, sociálně znevýhodňující prostředí a ohrožení práv a oprávněných zájmů trestnou činností jiné fyzické osoby. Cílem služeb sociální prevence je napomáhat osobám*

*k překonání jejich nepříznivé sociální situace a chránit společnost před vznikem a šířením nežádoucích společenských jevů.*¹

Služby určené výhradně osobám bez přístřeší jsou tyto: noclehárny, azylové domy a domy na půli cesty. Dále mohou připadat v úvahu tyto služby, které nejsou určeny pouze či primárně osobám bez přístřeší: kontaktní centra, krizová pomoc, nízkoprahová denní centra, terénní programy.

Jednotlivé sociální služby představíme chronologicky od prvotního kontaktu s osobou bez přístřeší.

Terénní program

„Terénní programy jsou terénní služby poskytované osobám, které vedou rizikový způsob života nebo jsou tímto způsobem života ohroženy. Služba je určena pro problémové skupiny osob, uživatele návykových látek nebo omamných psychotropních látek, osoby bez přístřeší, osoby žijící v sociálně vyloučených komunitách a jiné sociálně ohrožené skupiny. Cílem služby je tyto osoby vyhledávat a minimalizovat rizika jejich způsobu života. Služba může být osobám poskytována anonymně“²

Tato služba je poskytována osobám bez přístřeší v jejich přirozeném prostředí (na ulici, v lesíku kde má stan, pod mostem,...). Cílem je zachytit osoby bez přístřeší v sociální síti.

Uživatel službu nevyhledá, ale je mu aktivně nabízena. Umožňuje uspokojení základních životních potřeb, tzn. poskytnutí potravinového balíčku, ošacení, hygienických potřeb a v neposlední řadě nabídka návazných služeb a kontakt na ně. Často také řeší zdravotní problémy osob bez přístřeší, poskytují materiál k základnímu ošetření, zprostředkovávají kontakty na lékaře, případně kontaktují záchrannou službu. Služba je anonymní, což by mělo posílit důvěru mezi uživatelem a pracovníkem (Kliment a další, 2016, str. 66). Spadají sem

¹ Viz Zákon č. 108/2006 Sb. o sociálních službách ve znění pozdějších předpisů; §53.

² Viz Zákon č. 108/2006 Sb. o sociálních službách ve znění pozdějších předpisů; §69.

i terénní služby poskytované uživatelům drog, protože tyto cílové skupiny uživatelů se někdy prolínají. Služba terénních programů ochraňuje většinou společnost před negativními jevy spjatými s životem lidí na ulici (např. šíření nakažlivých chorob), mapuje pobyt a počet osob bez přístřeší, udržuje s nimi kontakt, zajišťuje jejich základní životní potřeby a snaží se je motivovat ke změně.

Dle údajů z registru poskytovatelů sociálních služeb (k 20. 3. 2020) je v současnosti v České republice registrováno 78 služeb terénních programů pro osoby bez přístřeší.

Nízkoprahová denní centra

„Nízkoprahová denní centra poskytují ambulantní, popřípadě terénní služby pro osoby bez přístřeší.“³

Jde o ambulantní služby zaměřené na uspokojení základních životních potřeb uživatelů. *„V rámci těchto center je nabízena materiální pomoc, hygienický či zdravotní servis, sociální poradenství (základní i odborné), psychologické poradenství“* (Kliment, 2018, str. 91). Konkrétně můžeme popsat jejich služby takto: poskytnutí bezpečného prostředí, kde mohou osoby bez přístřeší strávit nějaký čas a odpočinout si, poskytnutí stravy, ošacení, možnost se osprchovat, dojít si na toaletu, vyprat si prádlo, poskytnutí emoční opory a poradenství směřovaného individuálně na konkrétního jedince a jeho nepříznivou životní situaci. Služby bývají zpoplatněny, částky jsou však minimální a mají spíše symbolický, nebo chceme-li výchovný charakter.

Snaží se stabilizovat situaci uživatele, motivovat ho ke změně. Základním prvkem těchto služeb je jejich snadná dostupnost (nízkoprahovost), tedy při volné kapacitě a respektování základních pravidel služby je umožněn vstup každému potřebnému. Služba je poskytována anonymně.

³ Viz Zákon č. 108/2006 Sb. o sociálních službách ve znění pozdějších předpisů; §61.

Dle údajů z registru poskytovatelů sociálních služeb (k 20. 3. 2020) je v současnosti v České republice registrováno 69 nízkoprahových denních center pro osoby bez přístřeší.

Noclehárny

„Noclehárny poskytují ambulantní služby osobám bez přístřeší, které mají zájem o využití hygienického zařízení a přenocování.“⁴ Tato služba je určena zjevným osobám bez přístřeší a umožňuje jim přenocovat. Služba bývá zpoplatněna, výše poplatku je na uvážení poskytovatele, ale většinou jde o symbolickou částku, aby byla zachována dostupnost služby. Uživatelé službu využívají často jednorázově, nebo nepravidelně s ohledem na klimatické podmínky, finanční možnosti a momentální nutnost (Kliment a další, 2016, str. 67).

V zimním období jsou často kapacity nocleháren navyšovány nebo je rozšířen provoz nízkoprahových denních center o možnost strávení noci v centru na židli, ale v teple. *„Kombinaci služeb noclehárny a denního centra využívá dle kvalifikovaného odhadu 40 - 80 % osob, v závislosti na místní a časové dostupnosti těchto služeb“* (Surovka; 2015, str. 72).

Dle údajů z registru poskytovatelů sociálních služeb (k 20. 3. 2020) je v současnosti v České republice registrováno 78 nocleháren.

Azylové domy

„Azylové domy poskytují pobytové služby na přechodnou dobu osobám v nepříznivé sociální situaci spojené se ztrátou bydlení.“⁵

Tato služba poskytuje celodenní ubytování na základě smlouvy mezi uživatelem a poskytovatelem. Pobyt je limitován zpravidla na délku jednoho roku, což má vést k motivaci uživatele hledat vyšší formu ubytování, za které

⁴ Viz Zákon č. 108/2006 Sb. o sociálních službách ve znění pozdějších předpisů; §63.

⁵ Viz Zákon č. 108/2006 Sb. o sociálních službách ve znění pozdějších předpisů; §57.

považujeme bydlení v ubytovně či bydlení v bytě (Kliment, 2018, str. 91). Z praxe uvádíme příklad Azylového domu pro muže v Pardubicích, kde je smlouva prodlužována dodatkem vždy po třech měsících. Základem pro prodloužení smlouvy je hodnocení plnění cílů stanovených uživatelem v individuálním plánu a dodržování pravidel služby.

Služba je poskytována jednotlivcům, rodinám s dětmi tj. převážně matkám s dětmi, otcům s dětmi (spíše výjimečně, anebo s věkovým omezením dětí) a spíše výjimečně také úplným rodinám. Kliment ve své knize zmiňuje, pro které zájemce o azylové bydlení zůstává tato služba stále nedostupná, ačkoliv by o ni zájem měli: *„Chybí však azylové domy určené specifickým příjemcům pomoci jako jsou senioři, osoby se zdravotním postižením, lidem bez domova žijícím v páru. V současné době je utopií uvažovat o „mokrých“ domech pro lidi bez domova, či o zařízeních pro klienty s domácími zvířaty, jedná se však o poměrně velkou bariéru bránící vstupu lidí bez domova do azylových domů“* (Kliment, 2018, str. 92). Umístění osob se zhoršeným zdravotním stavem je v současnosti skutečně palčivým problémem azylových domů. Potvrdit palčivost tohoto tématu můžeme opět z vlastních zkušeností, ale popis tohoto problému nalézáme i v literatuře. Zmiňuje ho například příspěvek Tomáše Surovky ve sborníku z konference o bezdomovectví v České republice. Pro osoby se zhoršeným zdravotním stavem neexistují návazné služby, do běžných zařízení je zase překážkou například nízký příjem, zadluženost, alkoholismus apod. Osoby tak zůstávají v azylových domech delší dobu, než je stanovena, a zařízení jsou vystavovány dilematu, jak postupovat, když ukončení služby může znamenat výrazné zhoršení uživatelské situace. Zvyšuje se tím riziko závislosti osob na sociální službě a je tím nepříznivě ovlivňována motivace ostatních uživatelů (Surovka; 2015, str. 73).

Služba je zpoplatněna a ze zákona musí zajišťovat pomoc se zajištěním stravy (myšlen spíše prostor pro přípravu stravy než poskytování stravy), možnost udržování hygieny, bezpečné ubytování a pomoc při návratu do společnosti podporou a vedením k samostatnosti a zabránění sociálnímu vyloučení (Krejčířová a další, 2011, str. 57). Je zde režim, který má nastolit a udržet

každodenní řád. Z pohledu uživatelů bývá největším problémem dodržení abstinence či určitá maximální hranice alkoholu v krvi pro vstup do zařízení (Kliment, 2018, str. 92). Sociální práce s uživatelem azylového domu je postavena na individuálním plánování služby. Sociální pracovník ve spolupráci s uživatelem motivuje a vede uživatele k dosažení dílčích cílů potřebných pro návrat do společnosti. Zde spatřujeme velký prostor pro práci na získání či obnovení kompetencí pro samostatný život.

Dle údajů z registru poskytovatelů sociálních služeb (k 20. 3. 2020) je v současnosti v České republice registrováno 216 azylových domů.

Domy na půli cesty

„Domy na půl cesty poskytují pobytové služby zpravidla pro osoby do 26 let věku, které po dosažení zletilosti opouštějí školská zařízení pro výkon ústavní nebo ochranné výchovy, popřípadě pro osoby z jiných zařízení pro péči o děti a mládež, a pro osoby, které jsou propuštěny z výkonu trestu odnětí svobody nebo ochranné léčby. Způsob poskytování sociálních služeb v těchto zařízeních je přizpůsoben specifickým potřebám těchto osob.“⁶ Jedná o službu obdobnou azylovým domům, která se ale omezuje na cílovou skupinu mladých lidí do 26 let věku, opouštějící instituce určené dětem a mladistvým, a jedincům opouštějícím vězení.

Dle údajů z registru poskytovatelů sociálních služeb (k 20. 3. 2020) je v současnosti v České republice registrováno 28 domů na půli cesty.

2.6 Resocializace

Slovník sociální práce definuje resocializaci takto: *„Návrat ke společensky přijatelnému způsobu chování u lidí, kteří se od něj odchýlili. Neobejde se beze změn postojů a beze změn hodnotové orientace“* (Matoušek, 2008, str. 174).

⁶ Viz Zákon č. 108/2006 Sb. o sociálních službách ve znění pozdějších předpisů; §58)

V literatuře se setkáváme také s pojmem reintegrace, což představuje znovuzачlenění osoby do společnosti právě jakousi komplexní resocializací. Jedná se o proces složitý, náročný, dlouhotrvající. Předpokladem úspěchu je individuální motivace jedince, na kterou narážíme v každé fázi návratu osob bez přístřeší do společnosti.

Vágnerová a spol. ve své publikaci o bezdomovectví mladých lidí rozlišují několik rovin reintegrace osob bez přístřeší (Vágnerová a další, 2013, str. 205). Přestože jejich publikace je zaměřena na mladé lidi bez domova, na základě našich zkušeností se domníváme, že popsané roviny reintegrace jsou shodné pro všechny věkové kategorie osob bez přístřeší. Kategorizace rovin vychází z práce Kaliny (Kalina, 2008, str. 17-24), který se zaměřuje na práci s osobami závislými na návykových látkách.

Jedná se o tyto roviny:

- **Psychologická**

Obnovení schopností, které člověk jako bezdomovec ztratil, obnovení sociálních vztahů, získání sebedůvěry, vyrovnání se s minulostí. V rámci sociální práce se zejména řeší zajištění dokladů, bydlení, obživy, řešení dluhů apod.

- **Medicínská**

Léčba závislostí, psychiatrických poruch a také léčba nemocí získaných pobytem na ulici.

- **Spirituální**

Jedná se o vnitřní směřování jedince, které udržuje jeho snahu o změnu, i když nepůsobí vnější kontrola.

(Vágnerová a další, 2013, str. 205)

Reintegrace osob bez přístřeší zahrnuje mnoho oblastí, které v různé míře závisí na schopnostech a motivaci konkrétní osoby. Jedná se však i o faktory

vnější, které jedinec jen stěží ovlivňuje, a bývají velkou překážkou. Jde především o nalezení bydlení či ubytování, znovuzapojení na trh práce a v mnoha případech také zbavení se zadlužení.

Lze konstatovat, že pro úspěšný start a průběh procesu resocializace je nutná pomoc zvenčí, nejčastěji prostřednictvím sociálních služeb. V předchozí kapitole jsme popsali možnosti pomoci, které sociální služby mohou nabídnout a zcela určitě představují cenné první kroky k návratu do společnosti. Cílem každého takového působení na jedince by měla být jeho motivace a podpora ke změně, obnova sociálních, popřípadě rodinných vztahů, nalezení vztahů nových, získání přiměřeného bydlení a nalezení zdroje příjmů. Zmíníme zde ještě služby podporovaného zaměstnání (chráněné dílny a tréninková pracoviště), které představují mezistupeň mezi sociální službou a otevřeným pracovním trhem (Tichý, 2007, str. 61).

Projekt „Sám pro sebe, sám za sebe!“

Inspirací k tématu diplomové práci nám byl projekt realizovaný pardubickým poskytovatelem sociálních služeb pro osoby bez přístřeší SKP - CENTRUM o. p. s, který se zaměřil na podporu návratu této cílové skupiny zpět do společnosti. Krátce si tento projekt představíme a ukážeme si na něm konkrétní snahu sociální služby o resocializaci osob bez přístřeší.

Projekt byl realizován ve dvou vlnách v letech 2011 – 2013. Cílem bylo umožnit sociálně vyloučeným osobám prostřednictvím vzdělávacího programu návrat do společnosti a na trh práce. Cílovou skupinu tvořili osoby bez přístřeší, osoby opouštějící zařízení pro výkon ústavní nebo ochranné výchovy, osoby opouštějící výkon trestu odnětí svobody - ženy i muži.

Pro uživatele bylo připraveno sedm vzdělávacích kurzů a 1 víkendový kurz na tato témata: Finanční gramotnost: „Jak s penězi?!“, Základní orientace v právních předpisech: „Mezi paragrafy“, Základy komunikačních dovedností: „Nejen ústa mluví“, Prevence sociálně patologických jevů: „Čemu se vyhýbat?“,

Péče o fyzické a duševní zdraví: „Čisté tělo a mysl“, Vstup na trh práce: „Chci práci!“, Lidská práva: „Mám svá práva“ a víkendový kurz „Kam patřím?“.

Účastníky kurzů byli uživatelé sociálních služeb spadající do cílové skupiny a celkem bylo podpořeno 80 osob. Z uvedených témat vyplývá, že byla z našeho pohledu volena s ohledem na požadavky úspěšné resocializace uživatelů. Zahrnují jak témata z praktického života, tak ze života duševního, chceme-li spirituálního, zaměřeného na sebe sama a budování sebedůvěry.

Z hodnocení projektu mnoho o jeho úspěšnosti nevyčteme, nejsme ani schopni říci, nakolik pomohl jeho účastníkům v dalším životě, můžeme ale říci, že uživatelé byli s kurzy velmi spokojeni, dostali se díky přítomnosti na kurzech do prostředí, kde někteří z nich dlouho, nebo dokonce nikdy, nebyli, a i to mělo velmi pozitivní vliv na jejich motivaci ke změně. Kladně byly hodnoceny také víkendové kurzy, kde uživatelé uváděli, že alespoň těch několik dní mohli zapomenout na svůj těžký život a na modelových situacích si vyzkoušet, že lze žít i jinak.

Právě zpětná vazba od uživatelů, se kterými jsme byli v té době v kontaktu, nás přivedla na myšlenku rozvíjení schopností těchto lidí v oblastech, které nám – pracovníkům – mohou připadat naprosto běžné, ale osobám bez přístřeší často činí obrovské obtíže. Jako příklad můžeme uvést vaření, praní, kontakt s úřady a dalšími institucemi, hledání práce v praktické rovině, tedy sepsání životopisu, práce s e-mailem, absolvování pracovního pohovoru apod.

3 REGION PARDUBICKO A SOCIÁLNÍ SLUŽBY PRO OSOBY

BEZ PŘÍSTŘEŠÍ

Pro výzkumné šetření naší práce jsme zvolili území města Pardubic. Vzhledem k několikaleté práci autora v sociálních službách pro osoby bez přístřeší právě v Pardubicích jsme předpokládali dobrou spolupráci při realizaci výzkumného šetření.

Pardubice jsou sídelním městem Pardubického kraje, a to od roku 2000. Leží na soutoku řek Labe a Chrudimky a řadí se mezi deset největších měst České republiky s počtem obyvatel pohybujícím se okolo 90 000 (90 688 obyvatel dle statistické ročenky 2019). Představují důležitý železniční uzel, vzdálenost do hlavního města je pouhých 104 km. Tvoří tedy spojnici mezi českými a moravskými městy, což je zásadní pro migraci osob bez přístřeší.

Pardubice patří mezi města s dlouhodobě nejnižší nezaměstnaností pohybující se aktuálně na úrovni 2,03% (Český statistický úřad, 2019, str. 192), v posledních 15 letech průměrně cca 2,5% pod republikovým průměrem, a to i v období finanční krize v letech 2009 - 2010. Velké podniky zaměřené na elektrotechnický, chemický a částečně automobilový průmysl zaměstnávají tisíce občanů města, ale dnes již také velké procento cizinců z východní Evropy i Asie (Půček a další, 2013, str. 10). K 31. 12. 2008 bylo v Pardubicích evidováno 9 662 cizinců (nezahrnují se cizinci s platným azylem na území ČR), z toho největší počet tvořili Slováci, poté Ukrajinci, Rumuni, Vietnamci a Poláci. Dle slov pracovníků Nízkoprahového denního centra v Pardubicích se i zde setkávají s cizinci, kteří vyhledávají jejich pomoc. Jedná se o cizince, kteří ztratili práci a nemají zázemí pro zvládnutí této náročné životní situace.

Pardubice se stejně jako ostatní velká města potýkají se stárnutím populace. Průměrný věk obyvatel Pardubic činí 42,4 roku, což je asi o 0,5 roku více než v Pardubickém kraji jako celku. Počet seniorů na 100 lidí v produktivním

věku (15 - 64 let) činí 27,22, zatímco počet dětí do 14 let na 100 lidí v produktivním věku činí jen 21,94 (Jansová, 2019, str. 25).

Tento trend zasahuje i do věkového složení osob bez přístřeší na území města. Například Azylový dům pro muže v Pardubicích se potýká s vyšším počtem osob bez přístřeší seniorského věku, přičemž mu tato skutečnost činí obtíže v poskytování základních služeb, protože např. není bezbariérový, v pokojích jsou dvoupatrové postele, aj. (dle rozhovoru s koordinátorkou služby). Nízkoprahové denní centrum pro osoby bez přístřeší má však zkušenost opačnou a ve Výroční zprávě z roku 2018 se dočteme, že se potýkají s nárůstem počtu mladých osob bez přístřeší (SKP-CENTRUM, o.p.s., 2018, str. 26).

Jak jsme popisovali již v předchozí kapitole práce, bezdomovectví je často spojeno s kriminálním chováním. Uvedeme zde proto ještě data týkající se páchaní obecné kriminality na území města Pardubice. Podotýkáme, že neexistuje žádná statistika týkající se kriminality bezdomovců nebo kriminality páchané na bezdomovcích. V této souvislosti je možné dohledat články či záznamy např. městské policie na téma kriminality bezdomovců. V roce 2018 bylo na území Pardubic registrováno 1731 obecných trestných činů, z toho 880 bylo objasněno. *„Z hlediska počtu trestných činů je možné Pardubice považovat za bezpečné město. Lepší výsledky vykazuje jen Hradec Králové. Index kriminality, v minulosti označován též jako koeficient kriminality, vyjadřuje intenzitu kriminality. Jedná se o počet spáchaných trestných činů na 10 000 obyvatel trvale žijících na hodnoceném území. Pořadí určuje pozici města v žebříčku výše kriminality podle hodnoty indexu kriminality. Pořadí velkých měst mezi sebou se dle indexu kriminality nemění. Populačně velká města (Praha, Ostrava, Brno) vykazují nejvyšší hodnoty indexu kriminality a obsazují přední příčky. Vysokou kriminalitu vykazuje i Ústí nad Labem, Plzeň a v posledních letech i Liberec“* (Půček a další, 2013, str. 42).

Sociální služby pro osoby bez přístřeší v Pardubicích

Hlavním poskytovatelem sociálních služeb pro osoby bez přístřeší je v Pardubicích organizace SKP - CENTRUM o. p. s. Tato organizace poskytuje služby této cílové skupině již od roku 1992, kdy vznikla jako občanské sdružení s názvem Středisko křesťanské pomoci. V současné době provozuje v různých městech Pardubického kraje 16 registrovaných sociálních služeb a 4 evropské projekty (SKP - CENTRUM, o. p. s. , 2018, str. 4).

Pomoc osobám bez přístřeší zajišťují zejména tyto sociální služby:

- **Azylový dům pro muže**

Kapacita činí 23 lůžek, pro uživatele starší 18 let, osoba mladší 18 let může využít službu se svým otcem a musí být starší 15 let.⁷ V roce 2018 využilo jeho služeb 55 uživatelů (SKP - CENTRUM, o. p. s. , 2018, str. 25).

- **Azylový dům pro ženy a matky s dětmi**

Kapacita činí 50 lůžek ve 24 pokojích v 7 bytových jednotkách. Služba je určena pro plnoleté bezdětné ženy nebo plnoleté ženy s dětmi.⁸ Službu poskytli v roce 2018 dohromady 73 ženám a 93 dětem (z toho 18 žen a 14 dětí přecházelo z roku 2017). Obloženost služby činila 86,1 % (SKP - CENTRUM, o. p. s. , 2018, str. 11).

- **Dům na půli cesty**

Kapacita činí 11 lůžek. Služba je určena osobám ve věku 18 – 26 let opouštějícím školská zařízení pro výkon ústavní péče.⁹ V roce 2018 službu využilo celkem 31 uživatelů, z toho 12 žen a 19 mužů (SKP - CENTRUM, o. p. s. , 2018, str. 22).

⁷

⁸

⁹

Viz Registr sociálních služeb dostupný z http://iregistr.mpsv.cz/socreg/vitejte.fw.do?SUBSESSION_ID=1591945245163_4

- **Noclehárna pro ženy**

Kapacita služby je 9 lůžek, je určena ženám bez přístřeší starším 18 let. Služba je poskytována celoročně každý den a je zpoplatněna 30 Kč / noc.¹⁰ V roce 2018 poskytli nocleh 29 ženám. Služba byla využívána 365 dní v roce a bylo umožněno 1857 noclehů (SKP - CENTRUM, o. p. s. , 2018, str. 23).

- **Noclehárna muži**

Kapacita služby je 12 lůžek ve dvou pokojích, je určena mužům bez přístřeší starším 18 let. Služba je poskytována celoročně každý den a je zpoplatněna 40 Kč / noc.¹¹ Službu využilo v roce 2018 celkem 129 uživatelů (SKP - CENTRUM, o. p. s. , 2018, str. 24).

- **Nízkoprahové denní centrum**

Okamžitá kapacita služby je 25 osob v jeden okamžik. Je určena osobám bez přístřeší starším 18 let.¹² V roce 2018 pomohlo nízkoprahové denní centrum 207 klientům, se kterými proběhlo 1 022 konzultací. Služba byla otevřena 247 dní, v průměru ji navštívilo 65 lidí za měsíc (SKP - CENTRUM, o. p. s. , 2018, str. 26).

- **Terénní program**

Tato služba je součástí služby nízkoprahového denního centra. Její kapacita je 10 osob v jeden okamžik a je určena osobám bez přístřeší starším 18 let.¹³ V roce 2018 poskytli pomoc a podporu 104 uživatelům, s nimiž provedli 1 181 kontaktů, a to během 205 dnů v roce (SKP - CENTRUM, o. p. s. , 2018, str. 27).

¹⁰,
¹¹,
¹²,
¹³,

Další organizací setkávající se s osobami bez přístřeší je organizace Laxus, z. ú., která se zabývá pomocí osobám závislým na drogách. Jedná se zejména o tyto dvě služby:

- **Terénní program:**

Cílovou skupinou jsou primárně uživatelé drog a jiné osoby ohrožené zdravotními a sociálními dopady rizikového chování spojeného s užíváním drog - tato cílová skupina samozřejmě zahrnuje i osoby bez přístřeší. Denní kapacita služby je 30 uživatelů, okamžitá 6 osob.¹⁴

- **Kontaktní centrum**

Služba je určena jednak uživatelům drog, ale také jejich osobám blízkým a rodinným příslušníkům. Kapacita služby je 20 uživatelů denně.¹⁵

Dalšími organizacemi, které se při své práci mohou setkat s osobami bez přístřeší, jsou:

- Romodrom o. p. s. – zajišťuje terénní program v sociálně vyloučených lokalitách a odborné sociální poradenství,
- Most pro, o. p. s. – provozuje poradnu pro cizince,
- Péče o duševní zdraví, z. s. – pomáhá lidem s duševními nemocemi, v Pardubicích spolupracuje s nízkoprahovým denním centrem, kam docházejí její pracovníci na pravidelné schůzky s uživateli NDC,
- Centrum na podporu integrace cizinců – zajišťuje odborné sociální poradenství státním příslušníkům třetích zemí,
- Občanská poradna Pardubice, z. s. – poskytuje odborné sociální poradenství.

Na práci s osobami bez přístřeší se samozřejmě podílí i sociální kurátoři města, pracovníci úřadu práce, sociální pracovníci nemocnic, léčeben dlouhodobě nemocných, probační a mediační služba apod.

¹⁴

¹⁵

Viz Registr sociálních služeb dostupný z http://iregistr.mpsv.cz/socreg/vitejte.fw.do?SUBSESSION_ID=1591945245163_4

PRAKTICKÁ ČÁST

4 VÝZKUMNÉ ŠETŘENÍ

V teoretické části práce jsme přiblížili fenomén bezdomovectví v jeho šíři a souvislostech z pohledu literatury, ale i každodenní praxe organizací, které pracují s osobami bez přístřeší. Odborníci i pracovníci přímé péče se shodnou, že bezdomovectví má řadu specifíků, často splývají příčiny a následky života na ulici. My se však chceme na bezdomovectví podívat z pohledu možností návratu těchto osob zpět do společnosti tak, aby byli opět jejími fungujícími články.

Cílem celé práce, a tedy i její praktické části, je zmapovat a analyzovat kompetence uživatelů sociálních služeb pro osoby bez přístřeší, které jsou vnímány jako klíčové pro návrat do společnosti. Nabízíme pohled odborníků pracujících s osobami bez přístřeší ze setkání fokusní skupiny a ve výzkumném šetření zjišťujeme pohled samotných osob bez přístřeší na vlastní schopnosti a dovednosti pomocí dotazníkového šetření. Prozkoumáním pohledu samotných osob bez přístřeší bychom mohli navést pracovníky přímé péče na cestu porozumění uživatelům služeb a získat tak podněty k individuální práci s nimi založené především na motivaci a zvýšení sebevědomí.

Ke zkoumání konkrétních kompetencí nás vedly zkušenosti z práce v azylovém domě, noclehárně a nízkoprahovém denním centru pro osoby bez přístřeší. Praxe nám totiž ukázala, že osoby využívající těchto služeb často nezvládají úkony běžného života, jako je péče o vlastní osobu, péče o dítě, zacházení s finančními prostředky, úkony spojené s hledáním či udržením práce apod. Pojem kompetence tedy v naší práci představuje souhrn vědomostí, dovedností, schopností či hodnot potřebných pro normální fungování jedince ve společnosti, tedy takové, aby se jedinec mohl ve společnosti uplatnit a rozvíjet. Kompetence jsou rozděleny do šesti okruhů, i zde je však možné konstatovat, že se značně prolínají.

4.1 Výzkumný cíl a hypotézy

Cílem výzkumného šetření je zmapovat a analyzovat kompetence osob bez přístřeší využívajících sociálních služeb, které jsou potřebné pro návrat do společnosti.

Základní výzkumnou otázkou bylo: Jsou si osoby bez přístřeší vědomy svých nedostatků v kompetencích?

„Výzkumný problém určuje pouze základní orientaci výzkumu. Nevyjadřuje však další informace potřebné na jeho směřování. Ty se stanoví v hypotézách“ (Gavora, 2000, str. 50). Tvorba hypotézy má vycházet z vědeckých poznatků o problému, ale může také vycházet ze zkušeností průzkumníka. Hypotézy potvrzují, nebo vyvracejí určitou teorii.

Pro konstrukci hypotéz jsme použili teoretické poznatky o klíčových kompetencích potřebných pro začlenění do společnosti. Kompetence jsou rozděleny do šesti skupin, ze kterých vychází i našich šest hypotéz. Kladná či záporná konstrukce hypotézy vychází z názorů pracovníků sociálních a jiných služeb, kteří se zúčastnili setkání fokusní skupiny.

Našimi hypotézami jsou:

H1

Většina respondentů neovládá kompetence k učení.

H2

Většina respondentů ovládá kompetence k řešení problémů.

H3

Většina respondentů neovládá kompetence komunikativní.

H4

Většina respondentů neovládá kompetence sociální a personální.

H5

Většina respondentů nevládá kompetence občanské.

H6

Většina respondentů nevládá kompetence pracovní.

4.2 Fokusní skupina

Skupinový rozhovor, nebo též focusgroup, využívá výzkumník v případě, když potřebuje efektivněji získat informace kvalitativního charakteru od více respondentů. Zvolili jsme formu skupinové diskuse, ve které hraje výzkumník roli moderátora (Linderova a další, 2016, str. 62).

Před konkrétním stanovením formy a obsahu výzkumného šetření jsme se zúčastnili setkání skupiny Komunitního plánování sociálních služeb v Pardubicích v pracovní skupině „Osoby ohrožené sociálním vyloučením a v obtížné životní situaci“. V rámci tohoto setkání jsme vytvořili fokusní skupinu odborníků z řad osob pracujících s cílovou skupinou osob bez přístřeší a osob ze služeb, které se s nimi setkávají, ale spíše okrajově. Autor práce se ujal role moderátora. Tématem byly kompetence osob bez přístřeší potřebné pro návrat do společnosti. Cílem bylo zmapovat nedostatky v kompetencích cílové skupiny a na základě zjištěných informací sestavit dotazníkové šetření přímo pro osoby bez přístřeší. Zjištěná data z dotazníkového šetření poté můžeme srovnat s názory osob pracujících s cílovou skupinou.

Setkání se konalo 9. 5. 2017 na Magistrátu města Pardubice. Účastnili se ho představitelé těchto služeb či funkcí: koordinátor azylového domu pro muže a noclehárny pro muže v Pardubicích, koordinátor Městského azylového domu pro ženy a matky s dětmi, noclehárny pro ženy a krizové pomoci v Pardubicích, koordinátor domu na půli cesty v Pardubicích, zástupce organizace Laxus, z. ú., zástupce organizace Romodrom, o. p. s., sociální kurátor Pardubic, zástupkyně koncepčního oddělení Pardubického kraje a ředitelka Občanské poradny Pardubice.

V této skupině bylo diskutováno na téma kompetencí osob bez přístřeší, resp. chybějících kompetencí. Z diskuze vzešly tyto podněty ke kompetencím, které osoby bez přístřeší podle pracovníků neovládají a měly by je tedy zlepšovat či nacvičovat. Pro přehlednost je dělíme do několika okruhů.

- Péče o vlastní osobu: osobní hygiena, péče o zdraví (přecházení nemocí, neřešené závislosti), duševní hygiena (zájmy, sport, kulturní vyžití, četba,...), vaření, praní, úklid.
- Péče o dítě: hygiena, stravování (vaření, pravidelnost), povinnosti související s nástupem dítěte do MŠ či ZŠ (zápis dětí, změny denního režimu, učení se s dětmi).
- Finanční gramotnost: hospodaření s financemi, nedomyšlené půjčky, neřešené dluhy.
- Práce: úkony související s hledáním práce – vyhledávání nabídek, sepsání životopisu či motivačního dopisu, elektronická komunikace, telefonický kontakt s potenciálním zaměstnavatelem, příprava na pracovní pohovor, zvyšování kvalifikace, rekvalifikace, pracovní návyky, schopnost udržet si zaměstnání.
- Orientace v právních předpisech – povinnost placení pojistného, kam se obrátit v různých životních situacích, registrace na ÚP, kde žádat o dávky, jak zařídit občanský průkaz, co je potřeba k nástupu do zaměstnání, jaká jsou práva zaměstnanců.
- Bydlení – možnosti bydlení, příspěvky na bydlení.
- Komunikace – špatné vyjadřování, neschopnost vyjádřit vlastní potřeby.

Pojmenované nedostatky v kompetencích vykazovaly rozdíly pouze s ohledem na cílovou skupinu dané služby. Průřezově se však pracovníci shodli, že většina jejich uživatelů trpí nedostatkem zmíněných kompetencí. Problémem je přimět uživatele k nácviku, či alespoň uvědomění si nějakého nedostatku. Je tedy třeba soustavné individuální práce s uživateli služeb na zlepšování jejich schopností, nicméně nezbytným předpokladem je spolupráce uživatele.

4.3 Dotazníkové šetření

Pro výzkumné šetření jsme vybrali metodu dotazníkového šetření, které slouží k shromáždění jednoduchých údajů od většího počtu osob. Jedná se

o písemné zadání otázek a písemné získávání odpovědí. Jedná se tedy o poměrně ekonomickou kvantitativní metodu, zároveň méně náročnou na čas výzkumníka (Gavora, 2000, str. 99).

S ohledem na zkoumaný problém, tedy kompetence respondentů, jsme vyhodnotili dotazníkové šetření jako vhodný způsob získání dat. Při výběru metody se projevily jakési předsudky či pochybnosti vůči cílové skupině a její schopnosti soustředit se a plnit písemné zadání. Nicméně i toto nám může objasnit otázky týkající se kompetencí těchto osob, a proto jsme nakonec rozhodli tuto metodu použít.

Dotazník je koncipován velmi jednoduše s minimem pokynů a vysvětlujících textů. Pokyny k vyplnění jsou doplněny o vzor a jsou barevně odlišeny (červenou barvou).

V první části dotazníku zjišťujeme některá demografická data (pohlaví, věk), dále současné a minulé přistřeší a délku pobytu na ulici. Druhá část je oddělena vzorem na vyplnění a obsahuje 33 tvrzení s hodnotícími škálami. Jednotlivá tvrzení nejsou řazena tematicky, naopak jednotlivé okruhy jsou rozházené, kdy jsme předpokládali, že pokud respondent nebude mít možnost uvažovat o tématu v jeden okamžik, nebude s odpověďmi příliš kalkulovat a odpovědi budou pravdivější.

Aby dotazník nepůsobil dlouze, je vytištěn z obou stran listu papíru formátu A4. Je anonymní, respondenti měli pro vrácení k dispozici box, kam mohli vyplněné tiskopisy vracet. Pracovníci služeb, kde byly dotazníky rozdávány, byli instruováni, aby do vyplňování nijak nezasahovali, nevyplňovali dotazníky s uživateli, naopak, aby respondenti vyplňovali zcela samostatně.

4.4 Hodnotící škály

Druhá část dotazníku obsahuje 33 tvrzení vztahujících se ke kompetencím respondentů v 1. osobě jednotného čísla, aby byl navozen pocit tvrzení o sobě samém. Vedle tvrzení je k dispozici úsečka bez označení, na které má respondent podle vzoru označit míru souhlasu či nesouhlasu s tvrzením. Každé z tvrzení náleží k jedné z šesti skupin kompetencí. Krajiní body úsečky představují absolutní souhlas či nesouhlas s tvrzením.

Vyhodnocení bylo provedeno přiložením fólie, která rozděluje úsečku do 4 stejně dlouhých úseků. Každý úsek má stanovenou bodovou hodnotu. Takto je bodové hodnocení rozvrženo:

Úsek	ano	spíše ano	spíše ne	ne
Bodové hodnocení	1	2	3	4

Pokud respondent umístí křížek na hranici dvou úseků, postupujeme takto:

Bodové hodnocení	1	2	3	4
		→ ←	←	

U tvrzení č. 11 a 29 jsme bodové hodnoty přidělili inverzně, protože tato tvrzení mají odlišný charakter vůči tvrzením ostatním. Ponechání zjištěných hodnot by znemožnilo porovnání se zbytkem výroků k daným kompetencím. Souhlas s těmito tvrzeními je pro potřeby naší práce chápán negativně (tedy, že není dobré brát drogy a je vhodné spolupracovat s ostatními).

4.5 Výzkumný soubor

Pro dotazníkové šetření jsme vybírali výzkumný soubor tzv. dostupným výběrem (Gavora, 2000, str. 64). Pro respondenty byla použita tato kritéria výběru:

- využívají některou ze sociálních služeb SKP-CENTRUM o. p. s. pro osoby bez přístřeší,

- v době výzkumného šetření jsou osobami bez přístřeší.

Oslovili jsme sociální služby SKP - CENTRUM, o. p. s. pro osoby bez přístřeší v Pardubicích, aby nám pomohli získat data od svých uživatelů. Konkrétně šlo o tyto služby: azylový dům pro muže, noclehárna pro muže, azylový dům pro ženy a matky s dětmi, noclehárna pro ženy, nízkoprahové denní centrum, terénní program při nízkoprahovém denním centru a dům na půli cesty. Tuto formu oslovení respondentů jsme zvolili s ohledem na pocit bezpečí respondentů - uživatelů služeb. Osloveni byli respondenti, kteří do služeb docházejí, znají se s pracovníky a důvěřují jim, bylo tedy méně problematické je ve známém prostředí o vyplnění dotazníku požádat. Jednalo se o muže i ženy různého věku, kteří jsou bez přístřeší různě dlouhou dobu.

4.6 Realizace výzkumu

Výzkum byl realizován v Pardubicích prostřednictvím služeb SKP - CENTRUM o. p. s. pro osoby bez přístřeší. Prvním krokem bylo vytvoření fokusní skupiny v rámci skupiny komunitního plánování služeb města Pardubice. Zde jsme získali cenné postřehy od pracovníků služeb pracujících s cílovou skupinou osob bez přístřeší. Po zpracování výstupů z fokusní skupiny byl na jejich základě vytvořen dotazník pro osoby bez přístřeší.

V prosinci 2019 byl proveden předvýzkum dotazníkového šetření s pěti uživateli služeb pro osoby bez přístřeší (konkrétně nízkoprahového denního centra). Dále byl dotazník předložen k připomínkování koordinátorům služeb pro osoby bez přístřeší, které se dotazníkového šetření měly zúčastnit. Všechny relevantní připomínky byly do dotazníku zapracovány.

V lednu 2020 byl dotazník distribuován spolu s pokyny pro pracovníky do smluvených sociálních služeb. Pro vracení dotazníků byl k dispozici označený box ve společných prostorách služeb. Vyplněné dotazníky byly ze služeb odebrány na konci února 2020. Poté byla zpracována získaná data. Data byla zanesena do programu MS Access, odkud byla následně používána pro vyhodnocení výsledků v MS Excel.

4.7 Vyhodnocení zjištěných poznatků

Do služeb bylo distribuováno celkem 120 dotazníků, vyplněných (správně či chybně) se jich vrátilo 100.

Platnost dotazníků	Celkem	
	Abs.	%
Správně vyplněno / přijato ¹⁶	91	91%
Vyplněno chybně / vyřazeno	9	9%

Tabulka 1

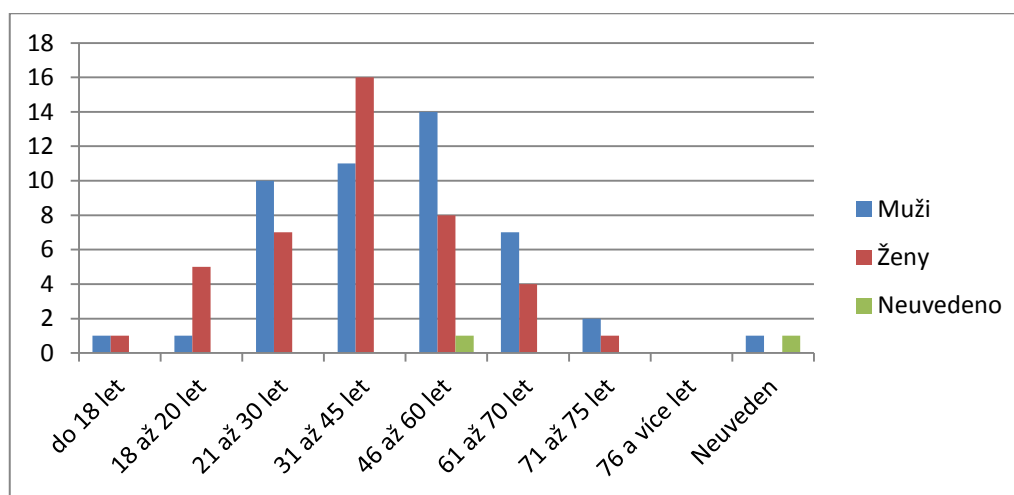
Pohlaví respondentů

Pohlaví	Celkem	
	Abs.	%
Muži	47	52%
Ženy	42	46%
Neuvedeno	2	2%

Tabulka 2

Celkem jsme vyhodnotili 91 odevzdaných dotazníků. Muži měli mírnou převahu, dva respondenti pohlaví neoznačili.

Věk respondentů

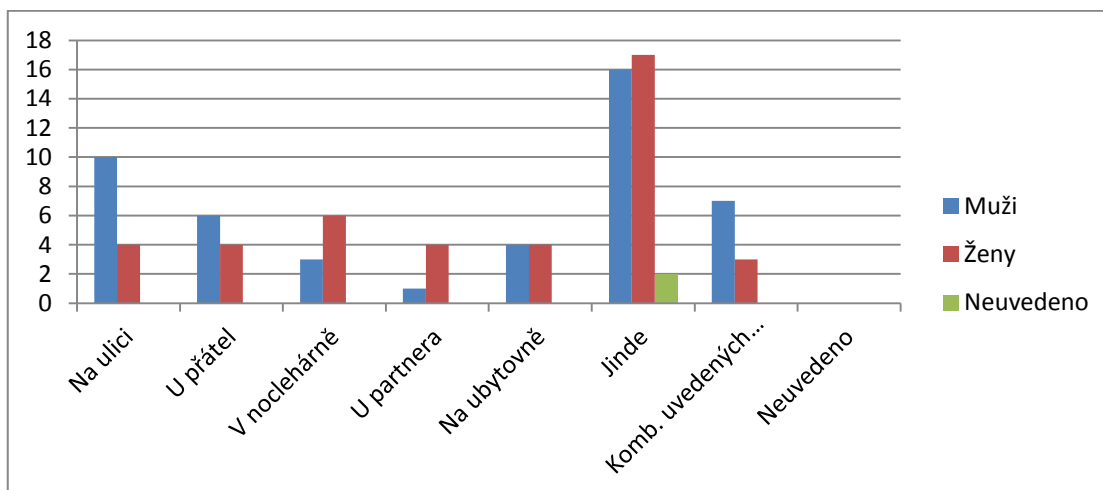


Graf 1

¹⁶ Některé přijaté dotazníky byly vyplněny jen částečně, tzn., respondent některý z údajů nevedl.

Nejvíce respondentů patřilo u žen do věkové skupiny 31 až 45 let, u mužů do věkové skupiny 46 až 60 let.

Současné místo přespávání



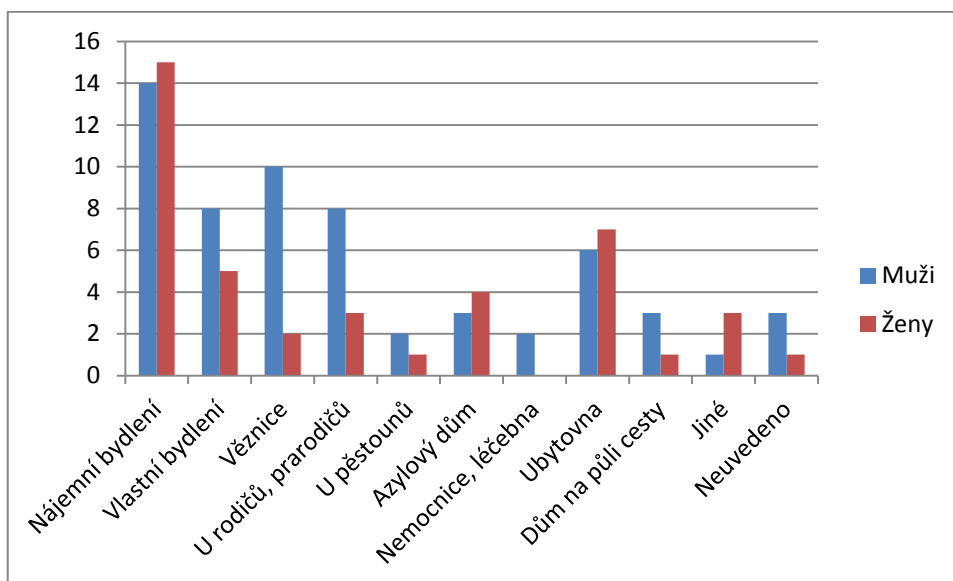
Graf 2

Respondenti měli možnost vybrat více možností, protože u osob bez přístřeší není neobvyklé, že každý den přespávají jinde. Může to záviset na počasí, zda mají peníze na placený nocleh apod. Častý výběr varianty jinde představoval v mnoha případech pobyt v azylovém domě, který respondenti k odpovědi vpisovali.

Minulý pobyt

V minulosti jsem žil	Muži	Ženy
Nájemní bydlení	14	15
Vlastní bydlení	8	5
Věznice	10	2
U rodičů, prarodičů	8	3
U pěstounů	2	1
Azylový dům	3	4
Nemocnice, léčebna	2	0
Ubytovna	6	7
Dům na půli cesty	3	1
Jiné	1	3
Neuvedeno	3	1

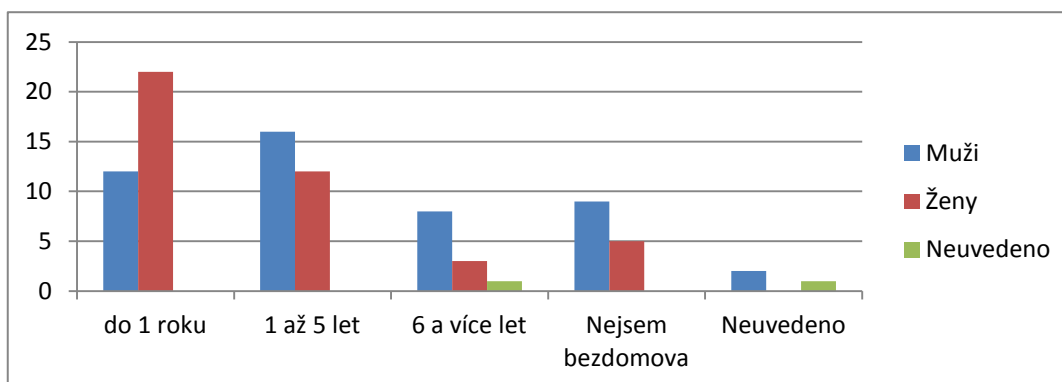
Tabulka 3



Graf 3

I zde mohli respondenti označovat více variant odpovědí. Nejčastější variantou předchozího bydlení u mužů i žen je nájemní bydlení, což potvrzuje teorii o nejistotě v podobě nájemního bydlení. U mužů je druhou nejvíce označovanou variantou věznice, což skutečně může být první krok k pobytu na ulici. Pokud jedinec nemá pevné rodinné zázemí, bývá návrat po odpykání trestu odnětí svobody velmi problematický. Na jedince jsou kladeny velké nároky v jeden okamžik: musí si najít zdroj příjmů, ubytování, navyknout na jiný denní režim, vyrovnat se s minulostí. U žen byla druhou nejvíce označovanou variantou pobytu ubytovna, což je také velmi nejistá forma ubytování.

Délka života bez domova



Graf 4

Ženy označily nejčastěji variantu, že žijí na ulici méně než jeden rok. U mužů byla nejčastější odpověď, že žijí na ulici 1 až 5 let. Celkem 14 respondentů uvedlo, že nejsou bez domova. Zde můžeme vnímat rozdílnost chápání domova, jak jsme uvedli v teoretické části práce.

4.8 Vyhodnocení hypotéz

Vzhledem k tomu, že počty osob bez domova neklesají, cítíme potřebu nalézt vhodné způsoby práce s těmito osobami. Základem úspěšného znovuzařazení do společnosti je podle našeho názoru dobrá znalost cílové skupiny. To vyžaduje znalosti teoretické, ale také hledání konkrétních praktických způsobů práce s osobami bez přístřeší. Cílem je jejich motivace ke změně a naučení či obnovení potřebných schopností, dovedností a návyků, potřebných pro normální fungování ve společnosti. Tento soubor jsme označili pojmem kompetence, ty jsme dále rozdělili do šesti skupin a zjišťujeme, zda respondenti tyto kompetence ovládají, či nikoliv.

4.8.1 **Ověření H1: Většina respondentů neovládá kompetence k učení.**

K této hypotéze se vztahuje těchto 5 tvrzení:

Tvrzení č. 1: Umím pracovat s počítačem/internetem.

Tvrzení č. 8: Umím hospodařit s penězi.

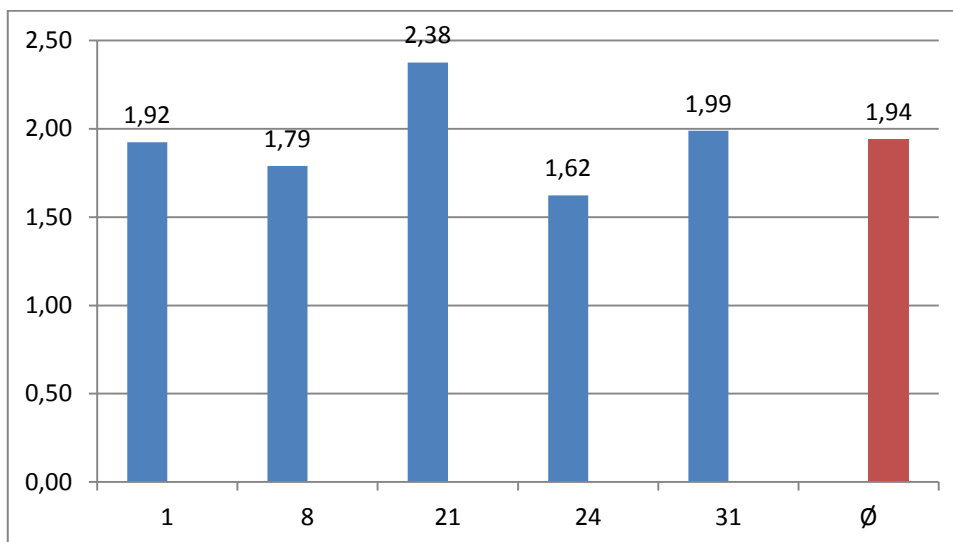
Tvrzení č. 21: Mezi platební a kreditní kartou je velký rozdíl.

Tvrzení č. 24: Chci se učit novým věcem.

Tvrzení č. 31: Umím si napsat životopis.

Výsledky

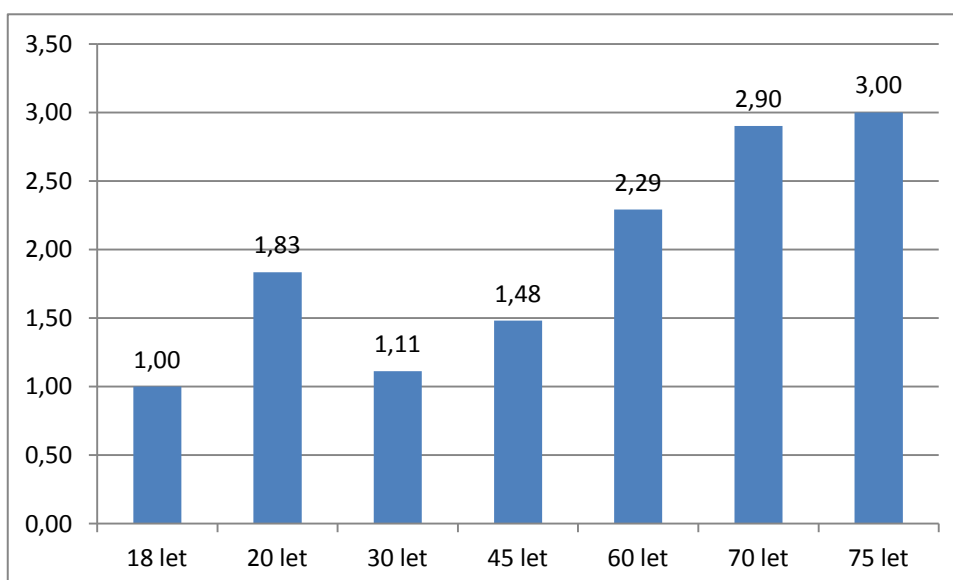
Graf zobrazuje celkové průměry bodů všech respondentů a průměr ze všech tvrzení, která se vztahují k danému okruhu kompetencí.



Graf 5

Výsledky ukazují, že u všech tvrzení průměrná hodnota nepřesáhla hranici 2,5 bodu, tedy respondenti tvrdili, že označené kompetence spíše zvládají. Nejblíže se odpovědi k hranici 2,5 bodu přiblížili v případě tvrzení o rozdílu mezi platební a kreditní kartou. Celkový průměr bodového hodnocení nepřesáhl hranici 2 bodů. Většina respondentů tedy zvládá tvrzení přiřazené ke kompetencím k učení.

Tvrzení č. 1: Umím pracovat s počítačem / internetem.



Graf 6

Zaměříme-li se na jedno konkrétní tvrzení vztahující se ke kompetenci k učení, konkrétně schopnost pracovat s počítačem, můžeme zaznamenat rozdíly s ohledem na věk respondentů. Zajímala nás věková skupina respondentů od 45 let výše, kde jsme očekávali spíše záporné odpovědi. To se nepotvrdilo a až u respondentů nad 70 let se objevuje průměrná hodnota 3 bodů, což značí, že práci s počítačem spíše neovládají.

Diskuze

To, že respondenti považují své kompetence k učení za převážně zvládnuté, je jistě pozitivní zjištění. Odborníci mají na toto jiný názor a tyto kompetence shledali jako nedostačující. Rozdílnost názorů můžeme ale vysvětlit například tím, že všichni respondenti využívají sociálních služeb, kde je s nimi právě na těchto kompetencích v různé intenzitě pracováno, a mohou tedy mít v aktuální situaci pocit, že jmenované úkony ovládají.

Vyhodnocení hypotézy H1: Většina respondentů neovládá kompetence k učení.

Tato hypotéza se nepotvrdila. Respondenti odpověděli, že činnosti přiřazené ke kompetenci učení zvládají.

4.8.2 **Ověření H2: Většina respondentů ovládá kompetence k řešení problémů.**

K této hypotéze se vztahují tato 4 tvrzení:

Tvrzení č. 18: Nějaké peníze si dokážu našetřit.

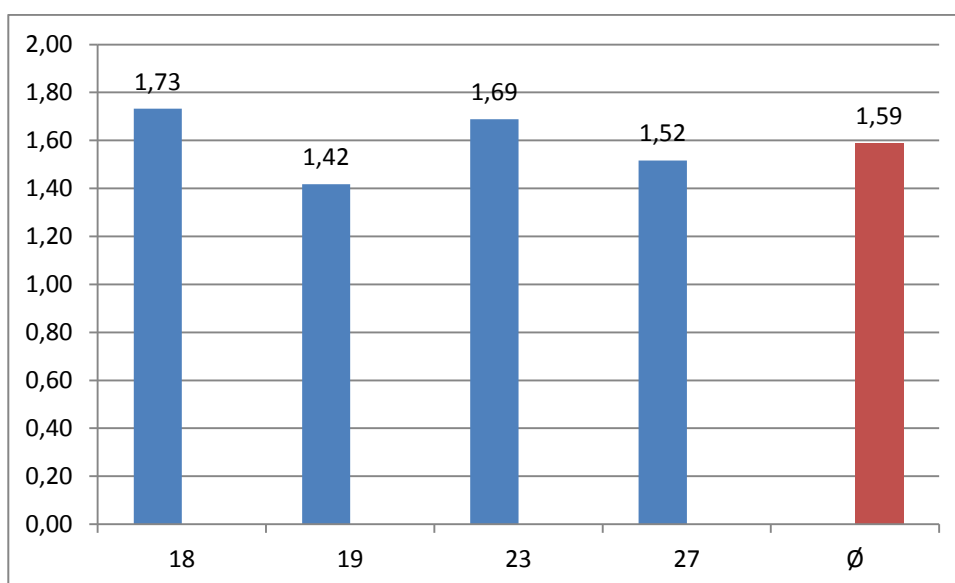
Tvrzení č. 19: Víím, kde nahlásit ztrátu občanského průkazu.

Tvrzení č. 23: Umím si vydělat peníze.

Tvrzení č. 27: Víím, kam jít pro pomoc.

Výsledky

Graf zobrazuje celkové průměry bodů všech respondentů a průměr ze všech tvrzení, která se vztahují k danému okruhu kompetencí.



Graf 7

U všech tvrzení se bodová hodnota nedostala nad hranici 2 bodů, nicméně se vždy nachází u hranice 1,5 bodu, což pro nás znamená, že respondenti uvedené úkony spíše zvládají. U tvrzení o nahlášení ztráty občanského průkazu se nacházíme v oblasti, která značí, že respondenti vědí, kde ztrátu hlásit. Celkový

průměr bodového hodnocení všech výroků vztahujících se ke kompetencím k řešení problémů značí výsledek „spíše ano“.

Diskuze

Při tvorbě této hypotézy jsme ze zkušeností předpokládali, že osoby bez přístřeší vědí, kam se v případě problémů obrátit. Už to, že využívají jednu či více sociálních služeb, může představovat způsob řešení jejich nepříznivé životní situace. Lze říci, že skrze služby či předchozí zkušenosti např. z pobytu ve vězení jsou osoby bez přístřeší nakontaktovány na instituce a služby, které jim mohou pomoci. Často se v praxi stává, kvůli špatným zkušenostem nebo jakési zatvrzelosti vůči systému pomoci, že osoby bez přístřeší pomoc odmítají.

Vyhodnocení hypotézy H2: Většina respondentů ovládá kompetence k řešení problémů.

Tato hypotéza se potvrdila. Respondenti odpověděli, že činnosti přiřazené ke kompetenci k řešení problémů zvládají.

4.8.3 Ověření H3: Většina respondentů neovládá kompetence komunikativní.

K této hypotéze se vztahují tato 4 tvrzení:

Tvrzení č. 3: Umím poslat e-mail.

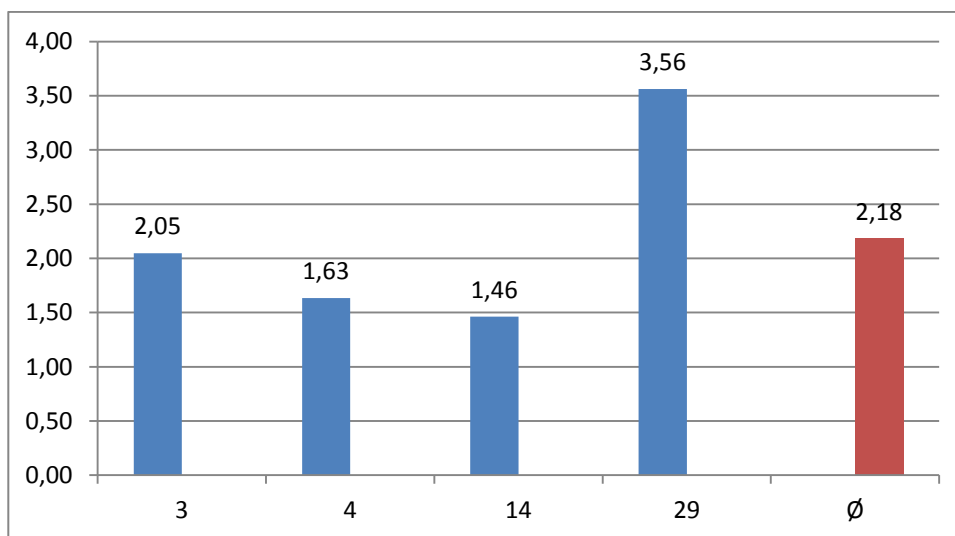
Tvrzení č. 4: Mám vlastní funkční telefon.

Tvrzení č. 14: Telefonem si umím vše domluvit.

Tvrzení č. 29: Raději si vše udělám sám.

Výsledky

Graf zobrazuje celkové průměry bodů všech respondentů a průměr ze všech tvrzení, která se vztahují k danému okruhu kompetencí.



Graf 8

Celkový průměr bodového hodnocení všech tvrzení odpovídá názoru, že respondenti kompetence komunikativní spíše zvládají. Výrazný nepoměr k ostatním odpovědím činí bodové hodnocení u tvrzení, že si respondenti udělají raději vše sami. U tohoto tvrzení jsme použili inverzní hodnocení bodování vzhledem k tomu, že u komunikativní kompetence považujeme tvrzení, že si respondent vše raději udělá sám, za negativní. Cílem osvojení komunikativní

kompetence je dle našeho názoru kooperace s ostatními lidmi a snaha se domluvit. Tvrzení č. 4 ohledně vlastnictví telefonu jsme zařadili kvůli tomu, že jsme přesvědčeni, že v dnešní době se řadí mezi základní vybavení a je také předpokládána alespoň základní znalost práce s mobilním telefonem. Pokud jej osoby bez přístřeší nemají, znamená to problémy například s komunikací s potenciálními zaměstnavateli, kteří se s nimi nemají po vyhodnocení životopisů či pohovorů jak spojit. Výsledek, že respondenti vlastní funkční telefon mají, jsme neočekávali. Předpokládali jsme spíše opak.

Diskuze

Získané výsledky jsou v rozporu se zkušenostmi pracovníků, kteří se zúčastnili setkání fokusní skupiny. Názor respondentů, že si umí vše vykomunikovat, je pro nás nečekaný, protože zkušenost pracovníků je opačná. Často pracovníci uváděli právě problémy při telefonickém kontaktu například při odpovídání na pracovní nabídku. Uživatelé služeb pro osoby bez přístřeší podle nich nezvládají ani základní pravidla pro vedení telefonního hovoru, tedy představení se a stručné vyličení toho, proč dotyčnému volají. Bylo by tedy podle nás vhodné nastavit těmto osobám při poskytování služeb jakési zrcadlo zpětné vazby, jak jejich komunikace, ať už osobní či telefonická, vypadá a jaké v ní mají nedostatky. Je třeba tyto poznatky uživatelům dávat do souvislosti s tím, jak to na druhé působí a jaké překážky jim to například při hledání práce staví.

Vyhodnocení hypotézy H3: Většina respondentů neovládá kompetence komunikativní.

Tato hypotéza se nepotvrdila. Respondenti odpověděli, že činnosti přiřazené ke kompetenci k řešení problémů zvládají.

4.8.4 **Ověření H4: Většina respondentů neovládá kompetence sociální a personální.**

K této hypotéze se vztahuje následujících 6 tvrzení:

Tvrzení č. 7: Na pracovní pohovory chodím čistě oblečený.

Tvrzení č. 11: Užívám drogy.

Tvrzení č. 13: Mám alespoň jedno pěkné oblečení.

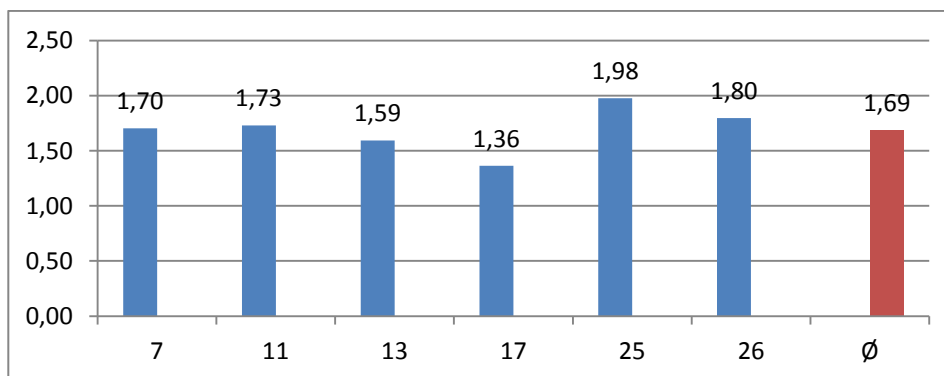
Tvrzení č. 17: Umím cestovat veřejnými dopravními prostředky (vlakem, autobusem,...).

Tvrzení č. 25: Mám pevný denní režim.

Tvrzení č. 26: Umím se postarat o děti.

Výsledky

Graf zobrazuje celkové průměry bodů všech respondentů a průměr ze všech tvrzení, která se vztahují k danému okruhu kompetencí.

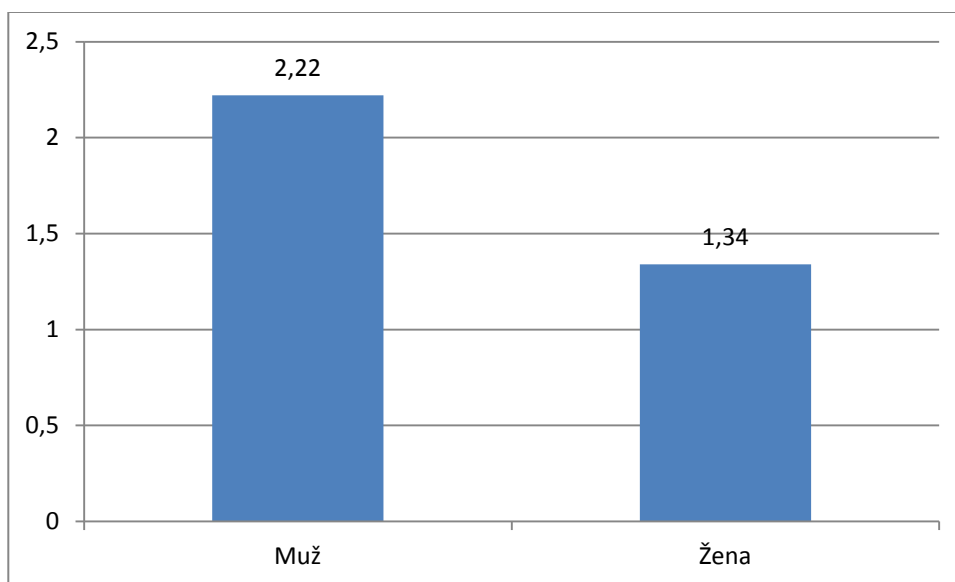


Graf 9

Celkové průměrné bodové hodnocení nepřesáhlo hranici 2 bodů, respondenti tedy kompetence sociální a personální spíše ovládají. Kromě jednoho tvrzení se bodová hodnocení pohybují mezi jedničkou a dvojkou, tedy mezi „ano“ a „spíše ano“. Téměř rozhodně „ano“ nacházíme s průměrným bodovým hodnocením 1,36 u tvrzení č. 17, tedy, že respondenti umí cestovat veřejnými

dopravními prostředky. Zaujal nás také výsledek, že v průměru respondenti spíše mají pevný denní režim. U tvrzení č. 11 jsme vzhledem k jeho povaze opět provedli inverzní hodnocení bodování.

Tvrzení č. 26: Umím se postarat o děti



Graf 10

Očekávali jsme rozdíly v odpovědích respondentů u tvrzení, že se umějí postarat o děti, a to ve vztahu k pohlaví respondentů. Blíže k péči o dítě mají ženy, a tak jsme očekávali více kladných bodů než u mužů. Očekávání se sice potvrdilo, ale s žádnou výraznou převahou. U žen jsme se dostali v průměru na 1,34 bodu, tedy, že péči o dítě zvládají. U mužů se objevila průměrná hodnota 2,22 bodu, tedy že péči o dítě spíše zvládají.

Diskuze

Kompetence sociální a personální představují jakousi celkovou představu člověka o jeho fungování ve společnosti a o základních společenských pravidlech. Samotný popis typické osoby bez přístřeší napovídá tomu, že tyto osoby včleněny do společnosti nejsou, a celá naše práce se věnuje tomu, proč tomu tak není. Výsledky šetření vztahující se právě k těmto kompetencím nám mohou napovědět, že respondenti se cítí dále součástí společnosti a vědí, jak má jejich role vypadat. Problém tedy může být pouze ve vnějších okolnostech či hmotném zabezpečení těchto osob. Podle našeho názoru by tedy bylo vhodné ve službách pracovat na posilování vědomí sounáležitosti osob bez přístřeší se zbytkem společnosti a snažit se zapracovat na možných hmotných nedostatcích.

Vyhodnocení hypotézy H4: Většina respondentů nevládá kompetence sociální a personální.

Tato hypotéza se nepotvrdila. Respondenti odpověděli, že činnosti přiřazené ke kompetenci sociální a personální zvládají.

4.8.5 **Ověření H5: Většina respondentů neovládá kompetence občanské.**

K této hypotéze se vztahuje následujících 6 tvrzení:

Tvrzení č. 2: Pravidelně jím.

Tvrzení č. 10: pokud jsem nemocný, jdu k lékaři.

Tvrzení č. 15: Pravidelně si přebírám poštu.

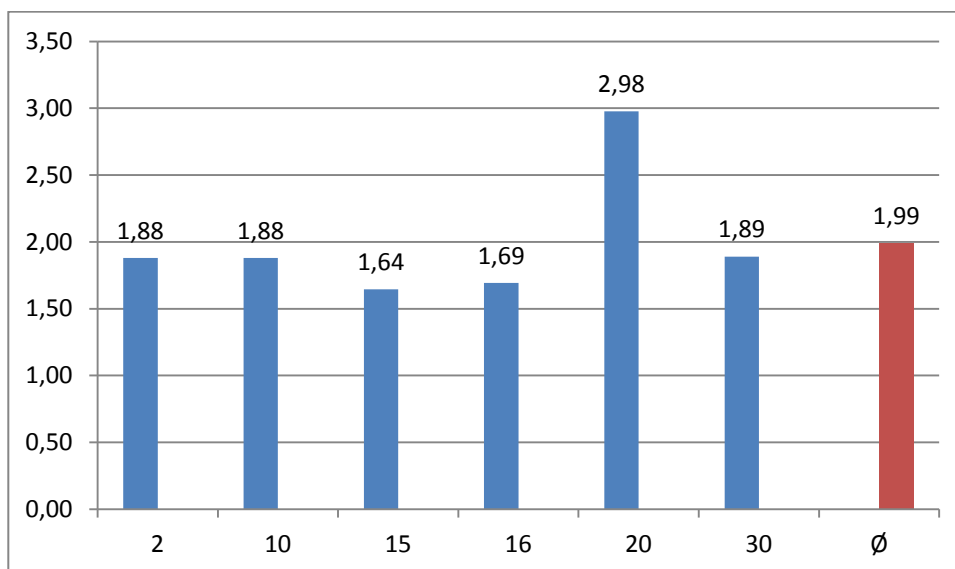
Tvrzení č. 16: Víím, co se smí, zákonům rozumím.

Tvrzení č. 20: Mám bankovní účet.

Tvrzení č. 30: Umím vybrat peníze z bankomatu.

Výsledky

Graf zobrazuje celkové průměry bodů všech respondentů a průměr ze všech tvrzení, která se vztahují k danému okruhu kompetencí.



Graf 11

Celkový průměr bodového hodnocení všech tvrzení vztahujících se ke kompetencím občanským je 1,99. Tento výsledek tedy znamená, že respondenti

tyto kompetence spíše ovládají. Výraznější výkyv zaznamenáváme u tvrzení č. 20, které představuje vlastnictví bankovního účtu. Ačkoliv se jedná dnes o již běžnou součást občanského života, u osob bez přístřeší může vlastnictví účtu představovat potíže s vyplácením dávek s ohledem na možné exekuční blokování účtu. Vzhledem k tomu, že mnoho osob bez přístřeší má problémy s dluhy minulými či současnými, nemají právě z tohoto důvodu účet založen. Výsledek tedy může být tímto zkreslen.

Diskuze

Celkové výsledky vypovídají o tom, že respondenti kompetence označené jako občanské zvládají. My bychom se rádi pozastavili u dvou tvrzení, která z našeho pohledu naplňována nejsou, přestože výsledky dotazníku tomu neodpovídají. Prvním tvrzením je, že pokud je osoba nemocná, jde k lékaři. Z praxe víme, že právě lékařské ošetření bývá u osob bez přístřeší velmi problematické, zejména co se týče péče při různých onemocněních. Řada nemocí je přecházena, neléčena. Pozitivní odpovědi si můžeme vysvětlit tím, že v Pardubicích byla před několika lety otevřena ordinace praktického lékaře pro osoby bez přístřeší, která se nachází v těsné blízkosti nízkoprahového denního centra. Osoby bez přístřeší tedy mají lékařskou péči mnohem dostupnější než dříve a podle výsledků šetření ji zřejmě i využívají. Dále se zastavíme u tvrzení, že si respondenti pravidelně přebírají poštu, kde odpovídali, že tomu tak je. Ze zkušeností pracovníků vyplývá, že právě nepřebírání pošty často vede k neřešeným problémům s dluhy. Uživatelé sociálních služeb často argumentují, že o různých pokutách či dluzích neměli tušení, nic jim nepřišlo, ale zároveň ani nevědí, na jakou adresu jim má být doručováno. Zde si můžeme myslet, že využívají možnosti nechat si doručovat poštu do služeb, které využívají, a toto v odpovědích zohlednili.

Vyhodnocení hypotézy H5: Většina respondentů nevládá kompetence občanské.

Tato hypotéza se nepotvrdila. Respondenti odpověděli, že činnosti přiřazené ke kompetencím občanským zvládají.

4.8.6 **Ověření H6: Většina respondentů neovládá kompetence pracovní.**

K této hypotéze se vztahuje následujících 8 tvrzení:

Tvrzení č. 5: Do práce/ školy chodím odpočatý.

Tvrzení č. 6: Umím si uvařit jídlo.

Tvrzení č. 9: Každý den si čistím zuby.

Tvrzení č. 12: Pravidelně se myji.

Tvrzení č. 22: Umím zacházet s pračkou.

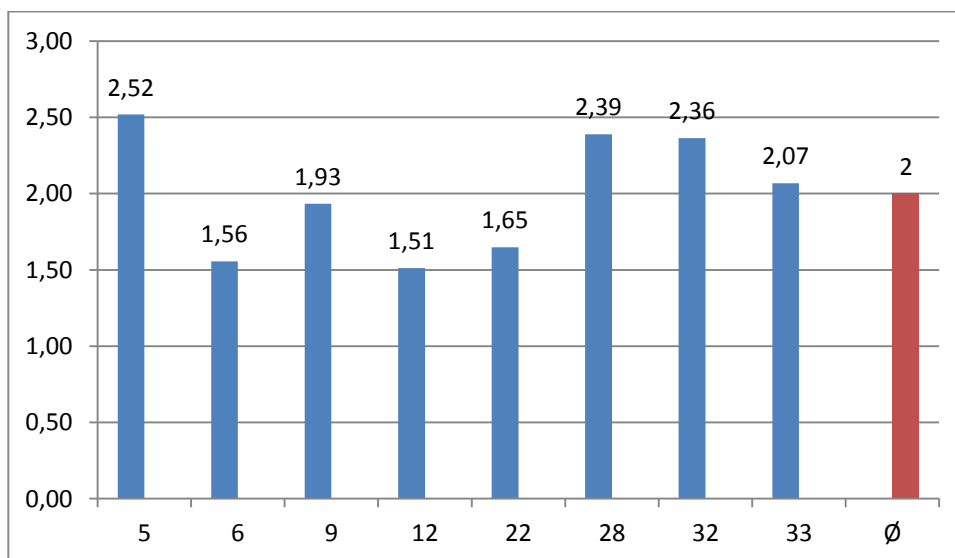
Tvrzení č. 28: Umím řídit auto.

Tvrzení č. 32: Má profese je žádaná.

Tvrzení č. 33: Umím si najít stálou práci.

Výsledky

Graf zobrazuje celkové průměry bodů všech respondentů a průměr ze všech tvrzení, která se vztahují k danému okruhu kompetencí.



Graf 12

Hypotéze ověřující ovládnání pracovních kompetencí bylo věnováno v dotazníku nejvíce tvrzení. Vedle základních sociálních dovedností spatřujeme v zařazení se do pracovního procesu základní pilíř pro návrat do plnohodnotného života a zároveň jednu z největších překážek pro návrat do společnosti osob bez přístřeší. Průměr celkového bodového hodnocení tvrzení vztahujících se k pracovním kompetencím činí hodnotu 2, tedy, že tyto kompetence spíše ovládají. Za povšimnutí jistě stojí hodnota u tvrzení č. 5, tedy, že „do práce či školy chodí odpočatí“. Hodnota činí 2,52, tedy směřujeme k odpovědi „spíše ne“. Je nasnadě, že je obtížné být bez domova, byť třeba ubytován v azylovém domě, a docházet odpočatý do práce. Ani azylový dům nepředstavuje komfortní prostředí, ve kterém by si člověk mohl dopřát kvalitní odpočinek. Považujeme za pozitivní, že si toto respondenti uvědomují, a mohou tedy s touto situací pracovat. Další výrazná položka je otázka týkající se schopnosti řídit auto. Zde jsme zjistili bodovou hodnotu 2,39, která naznačuje, že ne všichni respondenti umí řídit auto. Tato dovednost je dnes požadována jako doplněk k mnoha pozicím, tím může být ztíženo pracovní uplatnění osob bez přístřeší.

Diskuze

U tvrzení vztahujících se k pracovním kompetencím se dostáváme k hodnotě 2 bodů. To naznačuje, že si respondenti jsou vědomi určitých nedostatků v těchto kompetencích. Ve zlepšování pracovních dovedností a návyků spatřujeme velký prostor pro sociální práci s uživateli služeb pro osoby bez přístřeší. Domníváme se, že předávání vědomostí by mělo být doplněno praktickými nácviky.

Vyhodnocení hypotézy H6: Většina respondentů neovládá kompetence pracovní.

Tato hypotéza se nepotvrdila. Respondenti odpověděli, že činnosti přiřazené ke kompetencím občanským zvládají.

4.9 Shrnutí výsledků a doporučení pro praxi

Cílem práce bylo zmapovat a analyzovat klíčové kompetence osob bez přístřeší pro návrat do společnosti. Ze setkání fokusní skupiny pracovníků v přímé péči a dotazníkového šetření realizovaného s osobami bez přístřeší jsme zjistili, že mezi názory pracovníků a posuzováním vlastních kompetencí uživateli těchto služeb jsou značné odlišnosti. Respondenti ke všem šesti skupinám kompetencí odpověděli, že je zvládají. Pracovníci s nimi tento názor nesdílejí. To nás vede k zamýšlení nad způsoby práce s uživateli v těchto sociálních službách a nad případnou spoluprací s jinými sociálními službami zaměřenými na činnosti spojené s nábídkou různých druhů kompetencí. Zmíníme například chráněná pracovní místa či vytvoření vzdělávacích kurzů pro cílovou skupinu osob bez přístřeší.

V naší práci jsme se vrátili ke klíčovým kompetencím, jak jsou stanoveny v rámcovém vzdělávacím programu pro speciální základní školy. Spatřujeme v nich opravdové základy společenského, občanského a osobnostního rozvoje jedince. U osob bez přístřeší dochází k vícefaktorovému selhání při plnění společenské role, které souvisí právě se ztrátou či nepřítomností některých základních kompetencí. Domníváme se, že pokud tyto jedinci stanovené základní kompetence získají, budou na nich moci stavět a dostávat se touto cestou zpět do společnosti.

Pracovníci v sociálních službách by si měli plně uvědomovat limity svých uživatelů a individuálně s nimi pracovat na dosahování dílčích cílů. To považujeme za klíčové pro práci s touto cílovou skupinou. Cíle musí být stanovovány uživatelem, pracovník je s uživatelem diskutuje a rozděluje na jednotlivé body. Velkou kapitolou je motivace uživatelů, která je u této cílové skupiny bezesporu velmi náročná, a pracovníci by měli být v tomto směru dobře proškoleni.

Přestože si uvědomujeme, že určitá část osob bez přístřeší se už do normálního života nevrátí, jsme přesvědčeni, že pracovat na zlepšování

kompetencí těchto osob má smysl a je přínosem pro celou společnost. Můžeme takto předcházet prohlubování sociálního vyloučení bezdomovců, především těch potenciálních, kteří žijí na hranici mezi normálním životem a životem bez přístřeší. Jde o dlouhodobý proces, kde často chybí dobrý konec. My ale věříme, že poskytnutí možnosti žít důstojný život vždy smysl má.

ZÁVĚR

Základní charakteristiky osob bez přístřeší neboli bezdomovců se v zásadě shodují. Jedná se o nejextrémnější formu sociálního vyloučení, která ovlivňuje mnoho aspektů života osob takto zasažených. Vznik i trvání bezdomovectví ovlivňuje mnoho faktorů jak vnějších, tak vnitřních, kdy často není jasné, co je příčinou a co následkem. Lze konstatovat, že nejčastější příčinou ztráty přístřeší je složitá rodinná situace, nezaměstnanost, dluhy, zdravotní obtíže, závislost na návykových látkách či propuštění z výkonu trestu odnětí svobody. Jedná se o velmi krizové okamžiky v životě člověka, které často není schopen překonat sám, a pokud nenalezne potřebnou oporu v okolí, může být cesta k sociálnímu vyloučení velmi snadná a rychlá.

Zabýváme-li se otázkou návratu osob bez přístřeší do společnosti, nutně narážíme na otázku potřebných schopností, dovedností, zkušeností a především také motivace těchto osob ke změně. Již krátký pobyt na ulici znamená významnou změnu v sebehodnocení člověka. Je nucen se přizpůsobit situaci, kdy bojuje o přežití, žije ze dne na den, potřebuje uspokojit základní životní potřeby jako jídlo, spánek, hygienu, teplo. Jen těžko lze předpokládat, že si bude jedinec v takové situaci klást nějaké vyšší cíle. Kontaktování sociální služby může být prvním krokem k návratu do běžného života. Sociální služby představují velký a důležitý bod na cestě zpět. Pracovníci by měli citlivě a promyšleně pracovat s motivací svých uživatelů tak, aby pocítili svou důstojnost a důležitost sounáležitosti se společností.

CITOVANÁ LITERATURA

ANTONI, Petr. Sociální vyloučení a nástroje integrace. In GOJOVÁ, Alice. *Sborník studijních textů pro sociální kurátory*. Ostrava : Ostravská univerzita v Ostravě, 2009, s. 336-338.

BARTÁK, Miroslav. *Zdravotní stav populace bezdomovců v ČR a jeho determinanty I.(Bezdomovství v zrcadle veřejné politiky)*. Kostelec nad Černými lesy : Institut zdravotní politiky a ekonomiky, 2004, 102 s. ISSN 1213-8096.

ČESKÝ STATISTICKÝ ÚŘAD. Statistická ročenka Pardubického kraje - 2019 | ČSÚ. *Český statistický úřad | ČSÚ*. [Online] 19. Prosinec 2019. [Citace: 25. Prosinec 2019.]

<https://www.czso.cz/documents/10180/90826855/33009219.pdf/6829a5ee-678e-46f0-af1f-c41e139418da?version=1.5>.

FEANTSA. ETHOS Typology on Homelessness and Housing Exclusion.

Feantsa.org. [Online] [Citace: 9. 12 2019.]

https://www.feantsa.org/download/cz___8621229557703714801.pdf.

FORMÁNEK, Vítek, CSOLLEOVÁ, Eva a JAMBORA, Josef. *Bezdomovcem snadno a rychle*. Havlíčkův Brod : Petrklíč, 2020. 204 s. ISBN978-80-7229-700-9.

GAVORA, Peter. *Úvod do pedagogického výzkumu*. Brno : Paido, 2000. 207 s. ISBN 80-85931-79-6.

HAASOVÁ, Jana. *Jak žijí v Olomouci ženy bez domova*. Olomouc : Universita Palackého v Olomouci, 2005. 100 s. ISBN 80-244-1238-1.

HAVLÍK, Antonín. *Homeless guide*. Brno : BizBooks, 2019. 253 s. ISBN 978-80-265-0885-4.

- HETMÁNKOVÁ, Rad.** Ženy bez domova: identita, strategie a bezpečný prostor. *Gender a výzkum / Gender and Research*. [Online] 2014. [Citace: 15. Listopad 2019.]
https://www.genderonline.cz/uploads/86a37b9556adc5796359a6fa268fa37c29936581_grpv-15-1-recenze-hetmankova.pdf. ISSN 1805-7632.
- HORÁK, Pavel a HORÁKOVÁ, Markéta.**(PDF) Zjišťování situace osob znevýhodněných na trhu práce prostřednictvím konceptu zaměstnatelnosti. *ResearchGate | Find and share research*. [Online] Leden 2015. [Citace: 20. Říjen 2019.]
https://www.researchgate.net/profile/Pavel_Horak4/publication/283634329_Zjistovani_situace_osob_znevychodnenych_na_trhu_prace_prostrednictvim_konceptu_z_amestnatelnosti/links/5641bf9b08aeacfd8937aaa5/Zjistovani-situace-osob-znevychodnenych-na-trhu-prace-pros.
- HRADECKÁ, Vlastimila a HRADECKÝ, Ilja.** *Bezdomovství - extrémní vyloučení*. Praha : Naděje, 1996. 107 s. ISBN 80-902292-0-4.
- HRADECKÝ, Ilja a kolektiv.** *Definice a typologie bezdomovství*. Praha : Naděje o. s., 2007. 52 s. ISBN 978-80-86451-13-8.
- CHARVÁT, Petr.** Sociální exkluze lidí bez domova - bezdomovectví z kvalitativní výzkumné perspektivy. In NAUSER, Aleš a VAVRYSOVÁ, Lucie. *Kvalitativní přístup a metody ve vědách o člověku XII HRANICE NORMALITY*. Olomouc : upol.cz, 2013. S. 76 - 93
- JANSOVÁ, Hana.** Koncepční plán prevence kriminality 2019-2021 Pardubice. *Pardubice.eu*. [Online] 24. Leden 2019. [Citace: 2019. Prosinec 20.]
<https://www.pardubice.eu/urad/radnice/zastupitelstvo/zapisy-z-jednani/2019/zapis-ze-iii-zasedani-zmp-konaneho-dne-24-01-2019/?file=45324&page=4458665&do=download>.
- KALINA, Kamil a kol.** *Základy klinické adiktologie*. Praha : Grada, 2008. 392 s. ISBN 80-247-1411-6.

KLIMENT, Pavel. *Dvoji optika bezdomovství.* Liberec : Technická univerzita v Liberci, 2018. 150 s. ISBN 978-80-7494-433-8.

KLIMENT, Pavel a DOČEKAL, Vít. *Pohled na bezdomovství v České republice.* Olomouc : Univerzita Palackého v Olomouci, 2016. 122 s. ISBN 978-80-244-5007-0.

KNOTOVÁ, Dana, a další. *Úvod do sociální pedagogiky : studijní texty pro studenty oboru sociální pedagogika.* Brno : Masarykova univerzita, 2014. 115 s. ISBN 978-80-210-7078-3.

**KONCEPCE PREVENCE A ŘEŠENÍ
PROBLEMATIKY BEZDOMOVECTVÍ V ČESKÉ REPUBLICE DO
ROKU 2020.** Praha: MPSV, 2013, 68 s. ISBN 978-80-7421-072-3.

KOPŘIVOVÁ, Jana. Azylový dům v Kojetíně pomáhá matkám s dětmi v - nejen finanční - tísni. *Sociální práce*, 2010, roč. X., č. 1, s. 21 – 24. ISSN 1213-6204

KRAUS, Blahoslav. *Základy sociální pedagogiky.* Praha : Portál, 2014. 216 s. ISBN 978-80-262-0643-9.

KREJČÍŘOVÁ, Olga a TREZNEROVÁ, Ivana. *Malý lexikon sociálních služeb.* Olomouc : Univerzita Palackého v Olomouci, 2011. 85 s. ISBN 978-80-244-2754-6.

KUHN, Randall a CULHANE, Dennis P. Applying Clusters Analysis to Test a Typology of Homelessness by Pattern of Shelter Utilization:Results from the Analysis of Administrative Data. *University of Pennsylvania Scholarly Commons.* [Online] 4. Leden 1998. [Citace: 26. Prosinec 2019.]
https://repository.upenn.edu/cgi/viewcontent.cgi?article=1097&context=spp_papers.

LINDEROVÁ, Ivica, SCHOLZ, Petra a MUNDUCH, Michal. *Úvod do metodiky výzkumu.* Jihlava : Vysoká škola polytechnická Jihlava, 2016. 69 s. ISBN 978-80-88064-23-7.

MAREŠ, Petr a SIROVÁTKA, Tomáš. *Inkluzivní škola.* [Online] 4.. Červen 2008. [Citace: 24. Prosinec 2019.] **2008.** Sociální vyloučení (exkluze) a sociální začlenování (inkluzie) - koncepty, diskurz, agenda | Sociologický časopis / Czech Sociological Review. *Sociologický časopis / Czech Sociological Review.* [Online] 4.. Červen 2008. [Citace: 24. Prosinec 2019.] <https://sreview.soc.cas.cz/pdfs/csr/2008/02/03.pdf>. doi: 10.13060/00380288.2008.44.2.03..

MAREŠ, Petr. Romové: Sociální exkluze a inkluze. *Sociální práce/Sociálna práca.* Brno: asociace vzdělavatelů v sociální práci, 2003, vyd. 3, č. 4, s 65-75. ISSN 1213-6204.

MAREŠ, Petr. *Sociologie nerovnosti a chudoby.* Praha : SLON - Sociologické nakladatelství, 1999. 248 s. ISBN 80-85850-61-3.

MASLOW, A. H. 1954. Motivation and Personality. [Online] 1954. [Citace: 2020. Leden 9.] <https://www.eyco.org/nuovo/wp-content/uploads/2016/09/Motivation-and-Personality-A.H.Maslow.pdf>.

MATOUŠEK, Oldřich. *Slovník sociální práce.* Praha : Portál, 2008. 272 s. ISBN 978-80-7367-368-0.

MATOUŠEK, Oldřich. *Sociální služby: legislativa, ekonomika, plánování, hodnocení.* Praha : Portál, 2007. 184 s. ISBN 978-80-7367-310-9.

MINISTERSTVO PRÁCE A SOCIÁLNÍCH VĚCÍ. *Vyhláška č.505/2006 Sb. ze dne 29. listopadu 2006 Vyhláška, kterou se provádí zákon o sociálních službách. 2006.*

MOLEK, Jan. *Marketing sociálních služeb.* Praha : Výzkumný ústav práce a sociálních věcí, 2009. 163 s. ISBN 978-80-7416-026-4.

NAKONEČNÝ, Milan. *Encyklopedie obecné psychologie.* Praha : Academia, 1997. 437 s. ISBN 80-200-0625-7.

NEVŘALA, Jan. Sociální problémy bezdomovců. In PAULÍK, Karel. *Psychologické poradenství v sociální práci*. Ostrava : Ostravská univerzita v Ostravě, 2002, s. 141-152. ISBN 80-7042-615-2.

PARLAMENT ČESKÉ REPUBLIKY. *Zákon č. 108/2006 Sb. ze dne 31. března 2006 Zákon o sociálních službách.* 2006.

PARLAMENT ČESKÉ REPUBLIKY. *Zákon č. 110/2006 Sb. ze dne 31. března 2006 Zákon o životním a existenčním minimu.* 2006.

PARLAMENT ČESKÉ REPUBLIKY. *Zákon č. 111/2006 Sb. ze dne 31. března 2006 Zákon o pomoci v hmotné nouzi.* 2006.

PRŮDKOVÁ, Táňa a NOVOTNÝ, Přemysl *Bezdomovectví*. Praha : TRITON, 2008. 93 s. ISBN 978-80-7387-100-0.

PŮČEK, Milan, KOPPITZ, David a ŠIMČÍKOVÁ, Alexandra. Strategický plán (2014 – 2025) – tvorba. *Pardubice.eu*. [Online] 2013. [Citace: 28. Prosinec 2019.] <https://www.pardubice.eu/o-pardubicich/strategicky-plan/strategicky-plan-2014-2025-tvorba/?file=20242&page=4362934&do=download>.

REGISTR POSKYTOVATELŮ SOCIÁLNÍCH SLUŽEB. *Informace o registrovaných službách obecně prospěšné společnosti SKP – CENTRUM*. [online] [cit. 20. března 2020]. Dostupné na: http://iregistr.mpsv.cz/socreg/vitejte.fw.do;jsessionid=9C11C7F7C42EFB64A7FD222B93B5C7F1.node1?SUBSESSION_ID=1592653973429_1

SHEPPARD, Michael. *Social work and Social Exclusion*. Aldershot : Ashgate, 2006. 277 s. ISBN: 978-0-7546-4770-6.

SCHWARZOVÁ, Gabriela. Sociální práce s bezdomovci. In MATOUŠEK, Oldřich; KODYMOVÁ, Pavla a KOLÁČKOVÁ, Jana. *Sociální práce v praxi : Specifika různých cíkových cílových skupin a práce s nimi*. Praha : Portál, 2012, s. 315-329. ISBN 978-80-7367-818-0.

SKP-CENTRUM, o.p.s. Výroční zprávy | SKP-CENTRUM, o.p.s. *SKP-CENTRUM, o.p.s.* [Online] 2018. [Citace: 19. Prosinec 2019.] <https://www.skp-centrum.cz/files/3c6a1135264e6c527a95b49ecf34f555.pdf>.

SOBOTKA, Martin. Sociální služby a jejich efektivnost. *Scientific Papers of the University of Pardubice. Series D*, 2014, s. 119-126. ISSN 1211-555X

SPOLEČNĚ K BEZPEČÍ o.s. SOCIÁLNÍ VYLOUČENÍ: DOBRÁ PRAXE A ŘEŠENÍ Manuál pro obce. *MVCR*. [Online] 2009. [Citace: 15. Leden 2020.] www.mvcr.cz/soubor/soc-vyloucení-dobra-praxe-resení-pdf.aspx.

STEHLÍK, Miloslav. *Skripta k předmětu psychologie Pro studijní obor "Ochrana vojsk a obavatelstva v krizových situacích"*. Moravská Třebová : Vojenská střední a vyšší odborná škola Ministerstva obrany v Moravské Třebové, 2009. 122 s.

SUROVKA, Tomáš. Představení "balíčku" služeb - co vše je třeba. In Ministerstvo práce a sociálních věcí. *Konsensuální konference bezdomovectví v České republice*. Praha : Ministerstvo práce a sociálních věcí ČR, 2015, s. 71-75. ISBN 978-80-7421-094-5.

ŠMÍDOVÁ, Michaela, VÁVRA, Martin a ČÍŽEK, Tomáš. *Inventura předsudků*. Praha : Academia, 2017. 193 s. ISBN 978-80-200-2731-š.

ŠTĚCHOVÁ, Markéta. Bezdomovectví a bezdomovci z pohledu kriminologie. In PRINZ, Petr. *Bezdomovectví v kontextu kriminality: sborník z konference pořádané Charitou Olomouc u příležitosti 11. ročníku "Dnů o bezdomovectví" a v rámci oslav 20. výročí činnosti Charity Olomouc : [Olomouc, 14. listopadu 2012]*. Olomouc : Charita, 2013, s. 18-27. ISBN 978-80-905260-2-0.

ŠUPKOVÁ, Danuše a kol. *Zdravotní péče o bezdomovce v ČR*. Praha : Grada, 2007. 63 s. ISBN 978-80-247-2245-0.

TICHÝ, Michal. *Práce se sociálně neadaptovanými klienty*. Ostrava : Ostravská univerzita v Ostravě, 2007, 79 s. ISBN 978-80-7368-310-8.

UNIVERZITA KARLOVA. *Velký sociologický slovník.* Praha : Karolinum, 1996. 1627 s. ISBN 80-71-84-311-3.

VÁGNEROVÁ, Marie. *Obecná psychologie:dílčí aspekty lidské psychiky a jejich orgánový základ.* Praha : Karolinum, 2016. 413 s. ISBN 978-80-246-3295-7.

VÁGNEROVÁ, Marie; CSÉMY, Ladislav a MAREK, Jakub. *Bezdomovectví jako alternativní existence mladých lidí.* Praha : Karolinum, 2013. 339 s. ISBN 978-80-2462-418-1.

VAŠÁT, Petr. Jak se žije lidem na ulici? | Sociologický ústav AV ČR, v. v. i. *Sociologický ústav AV ČR, v. v. i.* [Online] 28.. Červen 2017. [Citace: 10. Únor 2020.] <https://www.soc.cas.cz/aktualita/jak-se-zije-lidem-na-ulici>.

VETEŠKA, Jaroslav a TURECKIOVÁ, Michaela. *Kompetence ve vzdělávání.* Praha : Grada, 2008. 159 s. ISBN 978-80-247.1770-8.

VETEŠKA, Jaroslav. *Kompetence ve vzdělávání dospělých.* Praha : Univerzita Jana Amose Komenského Praha, 2010. 200 s. ISBN 978-80-86723-98-3.

VÝZKUMNÝ ÚSTAV PEDAGOGICKÝ. Rámcový vzdělávací program pro obor vzdělání Základní škola speciální, Národní ústav pro vzdělávání. *Národní ústav pro vzdělávání.* [Online] 2008. [Citace: 26.. Červen 2019.] http://www.nuv.cz/file/134_1_1/.

SEZNAM DALŠÍCH PRAMENŮ

BANDIT, Rad. *Naděje je na druhém břehu: životy pražských žen bez domova.* Olomouc: Broken-Books, 2016, 190 s. ISBN 978-80-905743-4-2.

BLAŽEK, Jiří. Program Nová šance: jak pracovat s nezaměstnanými, zkušenosti, metodika. Brno: Motiv P, 2007, 137 s. ISBN 978-80-239-9305-9.

Boj proti sociálnímu vyloučení: sociální pomoc v Belgii, České republice, Nizozemí a Norsku. Praha: Jan, 1999, 190 s. ISBN 80-85529-62-9.

DISMAN, Miroslav. *Jak se vyrábí sociologická znalost: příručka pro uživatele.* 4., nezměň. vyd. Praha: Karolinum, 2011, 372 s. ISBN 978-80-246-1966-8.

HANUŠOVÁ, Jaroslava a HELLEBRANDOVÁ, Kateřina. *Interdisciplinární spolupráce.* Praha: Vzdělávací institut ochrany dětí, 2006, 24 s. ISBN 80-86991-79-2.

HUBÍK, Stanislav. *Hypotéza: metodologický nástroj výzkumu ve společenských vědách.* České Budějovice: Jihočeská univerzita, Zdravotně sociální fakulta, 2006, 80 s. ISBN 80-7040-842-1.

CHUDOBA - ZÁLEŽITOST NÁS VŠECH: [SBORNÍK PŘÍSPĚVKŮ ZE STEJNOJMENNÉ KONFERENCE. Hradec Králové: Garamon, 2010, 121 s. ISBN 978-80-86472-48-5.

CHUDÝ, Štefan, NEUMEISTER, Pavel a JŮVOVÁ, Alena. *Vybrané diskurzy teorie a praxe ve vzdělávání a uplatnění sociálních pedagogů v kontextu pomáhajících profesích [sic].* Brno: Paido, 2010, 202 s. ISBN 978-80-7315-212-3.

JEŘÁBEK, Hynek. *Úvod do sociologického výzkumu.* Praha: Karolinum, 1992, 162 s. ISBN 80-7066-662-5.

JUNOVÁ, Iva. *Metody sociální pedagogiky.* Hradec Králové: Gaudeamus, 2018, 89 s. ISBN 978-80-7435-698-8.

KELLER, Jan. *Posvícení bezdomovců: úvod do sociologie domova.* Praha: Sociologické nakladatelství (SLON), 2013, 290 s. Sociologické aktuality. ISBN 978-80-7419-155-8.

KRÁLOVÁ, Jarmila a RÁŽOVÁ, Eva. *Sociální služby a příspěvek na péči.* Olomouc: ANAG, c2007

KREJČÍŘOVÁ, Olga a TREZNEROVÁ, Ivana. *Malý lexikon sociálních služeb.* Olomouc: Univerzita Palackého v Olomouci, 2011, 85 s. Skripta. ISBN 978-80-244-2754-6.

MAREK, Jakub, STRNAD, Aleš a HOTOVCOVÁ, Lucie. *Bezdomovectví: v kontextu ambulantních sociálních služeb.* Praha: Portál, 2012, 175 s. ISBN 978-80-262-0090-1.

MÜHLPACHR, Pavel. *Sociální patologie.* Brno: Masarykova univerzita, 2001, 104 s. ISBN 80-210-2511-5.

PERHÁCS, Ján. *Personalizačné a socializačné aspekty rozvoja osobnosti dospelých.* 2., upr. vyd. Praha: Rozlet, 2011, 157 s. Česká a slovenská andragogika. ISBN 978-80-904824-4-9.

PILÁT, Miroslav. *Komunitní plánování sociálních služeb v současné teorii a praxi.* Praha: Portál, 2015, 198 s. ISBN 978-80-262-0932-4.

POTMĚŠILOVÁ, Petra. *Sociální pedagogika v teorii a praxi.* Olomouc: Univerzita Palackého v Olomouci, 2013, 159 s. Odborná publikace. ISBN 978-80-244-3831-3.

PRUDKÝ, Libor. *Hodnoty a normy v české společnosti - stav a vývoj v posledních letech.* Brno: CERM, 2004, 32 s. Studijní text pro učitele občanské výchovy. ISBN 80-7204-358-7.

SEMRÁD, Jiří, JUNOVÁ, Iva a ŠÍMA, Václav. *Průvodce sociální pedagogikou v kontextu pedagogických věd.* Hradec Králové: Gaudeamus, 2007, 121 s. ISBN 978-80-7041-897-0.

SOCIÁLNÍ REHABILITACE VERSUS SOCIÁLNÍ PODNIKÁNÍ: MOŽNOSTI, PŘÍLEŽITOSTI, RIZIKA :SBORNÍK Z KONFERENCE V RÁMCI PROJEKTU "VÝMĚNOU ZKUŠENOSTÍ SE ZAHRANIČNÍMI PARTNERY K INOVACI A ZKVALITNĚNÍ SOCIÁLNÍCH SLUŽEB SMĚŘUJÍCÍCH NA TRH PRÁCE - PROJEKT OBLASTNÍ CHARITY HRADEC KRÁLOVÉ". Hradec Králové: Oblastní charita Hradec Králové, 2012, 61 s., [24] s. obr. příl. ISBN 978-80-260-3852-8.

ŠIK, Vladimír. *Komunikační kompetence v praxi.* Ústí nad Labem: Univerzita J.E. Purkyně, Pedagogická fakulta, 2004, 108 s. ISBN 80-7044-601-3.

UHĚREK, Zdeněk, BĚLOHRADSKÁ, Kateřina a POJAROVÁ, Tereza. *Průzkum potřeb v sociálně vyloučených lokalitách Královéhradeckého kraje.* Praha: Etnologický ústav AV ČR, 2010, 110 s. ISBN 978-80-87112-32-8.

VÁGNEROVÁ, Marie, MAREK, Jakub a CSÉMY, Ladislav. *Bezdomovectví ve středním věku: příčiny, souvislosti a perspektivy.* Praha: Univerzita Karlova, nakladatelství Karolinum, 2018, 303 s. ISBN 978-80-246-4054-9.

VÁGNEROVÁ, Marie. *Současná psychopatologie pro pomáhající profese.* Praha: Portál, 2014, 815 s. ISBN 978-80-262-0696-5.

PŘÍLOHY

Příloha A: Dotazník

Tento dotazník má za cíl lépe poznat lidi bez domova a usnadnit jim jejich život.

Návod část první:

Zaškrtněte zvolené možnosti. Je možné zaškrtnout i více možností.

Pohlaví:	muž <input type="checkbox"/>	Přespávám:	na ulici <input type="checkbox"/>	V minulosti jsem žil	nájemní bydlení <input type="checkbox"/>
	žena <input type="checkbox"/>	u přátel <input type="checkbox"/>	v noclehárně <input type="checkbox"/>	vlastní bydlení <input type="checkbox"/>	věznice <input type="checkbox"/>
Věk:	do 18 let <input type="checkbox"/>	u partnera <input type="checkbox"/>	na ubytovně <input type="checkbox"/>	u rodičů, prarodičů <input type="checkbox"/>	u pěstounů <input type="checkbox"/>
	18 až 20 let <input type="checkbox"/>	jinde <input type="checkbox"/>		dětský domov <input type="checkbox"/>	azylový dům <input type="checkbox"/>
	21 až 30 let <input type="checkbox"/>			nemocnice, léčebna <input type="checkbox"/>	ubytovna <input type="checkbox"/>
	31 až 45 let <input type="checkbox"/>	Bez domova žiji:	do 1 roku <input type="checkbox"/>	dům na půli cesty <input type="checkbox"/>	jiné <input type="checkbox"/>
	46 až 60 let <input type="checkbox"/>	1 až 5 let <input type="checkbox"/>	6 a více let <input type="checkbox"/>		
	61 až 70 let <input type="checkbox"/>	nejsem bezdomova <input type="checkbox"/>			
	71 až 75 let <input type="checkbox"/>				
	76 a více let <input type="checkbox"/>				

Návod část druhá:

Kdekoliv na čáře vyznačte vaši odpověď.

	ANO SOUHLASÍM	NE NESOUHLASÍM
Příklady: Slunce hřeje.	<input checked="" type="checkbox"/>	
Slunce chladí.		<input checked="" type="checkbox"/>
Slunce je krásné.		<input checked="" type="checkbox"/>
1. Umím pracovat s počítačem/internetem.		
2. Pravidelně jím.		
3. Umím poslat email.		
4. Mám vlastní funkční telefon.		
5. Do práce/školy chodím odpočatý.		
6. Umím si uvařit jídlo.		
7. Na pracovní pohovory chodím čistě oblečený.		
8. Umím hospodařit s penězi.		
9. Každý den si čistím zuby.		
10. Pokud jsem nemocný, jdu k lékaři.		

← **ANO SOUHLASÍM** **NE NESOUHLASÍM** →

- 11. Užívám drogy. _____
- 12. Pravidelně se myji. _____
- 13. Mám alespoň jedno pěkné oblečení. _____
- 14. Telefonem si umím vše domluvit. _____
- 15. Pravidelně si přebírám poštu. _____
- 16. Víím, co se smí, zákonům rozumím. _____
- 17. Umím cestovat veřejnými dopravními prostředky (vlakem, autobusem,...). _____
- 18. Nějaké peníze si dokážu našetřit. _____
- 19. Víím, kde nahlásit ztrátu občanského průkazu. _____
- 20. Mám bankovní účet. _____
- 21. Mezi platební a kreditní kartou je velký rozdíl. _____
- 22. Umím zacházet s pračkou. _____
- 23. Umím si vydělat peníze. _____
- 24. Chci se učit novým věcem. _____
- 25. Mám pevný denní režim. _____
- 26. Umím se postarat o děti. _____
- 27. Víím, kam jít pro pomoc. _____
- 28. Umím řídit auto. _____
- 29. Raději si vše dělám sám. _____
- 30. Umím vybrat peníze z bankomatu. _____
- 31. Umím si napsat životopis. _____
- 32. Má profese je žádaná. _____
- 33. Umím si najít stálou práci. _____