

ČESKÁ ZEMĚDĚLSKÁ UNIVERZITA V PRAZE

FAKULTA ŽIVOTNÍHO PROSTŘEDÍ

KATEDRA PLÁNOVÁNÍ KRAJINY A SÍDEL



URBANISTICKÝ VÝVOJ LITOMĚŘIC

BAKALÁŘSKÁ PRÁCE

Bakalant: Matěj Strádal

Vedoucí: Ing. Jan Mañas, Ph.D.

2024

ČESKÁ ZEMĚDĚLSKÁ UNIVERZITA V PRAZE

Fakulta životního prostředí

# ZADÁNÍ BAKALÁŘSKÉ PRÁCE

Matěj Strádal

Územní plánování

Název práce

**Urbanistický vývoj Litoměřic**

Název anglicky

**Historical urban development of Litoměřice**

---

## **Cíle práce**

Cílem práce je zmapování problematiky urbanistického vývoje Litoměřic, zejména v období od pol. 19. století na základě dostupných plánovacích dokumentů. A dále zhodnocení plánovaného územního rozvoje a jeho charakteru.

## **Metodika**

Student zpracuje stručnou rešerši historické literatury o urbanistickém vývoji města spolu s identifikací klíčových fází vývoje a měnící se přístup k plánování rozvoje města.

Hlavní část práce bude založena na rešerši a interpretaci dostupných archivních dokumentů, včetně historických map, leteckých snímků a územně plánovací dokumentace. Výsledky budou interpretovány v kontextu poznatků z teoretické části a bude provedena jejich diskuze.



**Doporučený rozsah práce**

40 stran s grafickými přílohami

**Klíčová slova**

rozvoj měst, urbanismus, Litoměřice

---

**Doporučené zdroje informací**

KUČA, K. Města a městečka v Čechách, na Moravě a ve Slezsku. Praha: Libri  
MAIER, K. Udržitelný rozvoj území. Praha: Grada, 2012. ISBN 978-80-247-4198-7.



---

**Předběžný termín obhajoby**

2023/24 LS – FŽP

**Vedoucí práce**

Ing. Jan Maňas

**Garantující pracoviště**

Katedra plánování krajiny a sídel

---

Elektronicky schváleno dne 25. 10. 2023

**prof. Ing. Petr Sklenička, CSc.**

Vedoucí katedry

---

Elektronicky schváleno dne 30. 10. 2023

**prof. RNDr. Vladimír Bejček, CSc.**

Děkan

V Praze dne 25. 03. 2024

## PROHLÁŠENÍ

Prohlašuji, že jsem bakalářskou práci na téma Urbanistický vývoj Litoměřic vypracoval samostatně a citoval jsem všechny informační zdroje, které jsem v práci použil, a které jsem rovněž uvedl na konci práce v seznamu použitých informačních zdrojů.

Jsem si vědom, že na moji bakalářskou práci se plně vztahuje zákon č. 121/2000 Sb., o právu autorském, o právech souvisejících s právem autorským a o změně některých zákonů, ve znění pozdějších předpisů, především ustanovení §35 odst. 3 tohoto zákona, tj. o užití tohoto díla.

Jsem si vědom, že odevzdáním bakalářské práce souhlasím s jejím zveřejněním podle zákona č. 111/1998 Sb., o vysokých školách a o změně a doplnění dalších zákonů, ve znění pozdějších předpisů, a to i bez ohledu na výsledek její obhajoby.

Svým podpisem rovněž prohlašuji, že elektronická verze práce je totožná s verzí tištěnou a že s údaji uvedenými v práci bylo nakládáno v souvislosti s GDPR.

V Praze dne 30.03.2024

Podpis: .....

## PODĚKOVÁNÍ

Rád bych poděkoval vedoucímu práce Ing. Janu Maňasovi za velkou trpělivost, odbornou i metodickou pomoc a náměty ke zpracování. Další dík patří rodině za podporu po celou dobu studia.

## ABSTRAKT

Tato bakalářská práce má za úkol nastínit vývoj urbanismu a stavební rozvoj ve městě Litoměřice. Tyto skutečnosti jsem se přiblížil shrnutím historie města od počátku po současnost. V praktické části jsem pracoval s řadou historických map satelitních snímků a územně plánovacích dokumentací. Tyto dokumenty byly použity pro tvorbu analýz stavebního rozvoje. Obě části byly společně s vývojem počtu obyvatel a domů užitečné k určení klíčových fází rozvoje a celkového rozvoje města.

Klíčová slova: rozvoj měst, stavební rozvoj, urbanismus, Litoměřice

## ABSTRACT

The aim of this bachelor thesis is to outline the development of urbanism and building development in the Litoměřice. I have approached these facts by summarizing the history of the city from the beginning to the present. In the practical part, I worked with a number of historical maps, satellite images and land-use planning documentation. These documents were used for the creation of building development analyses. Both parts, together with the development of the number of inhabitants and houses, were useful in determining the key stages of development and the overall development of the city.

Key Words: urban development, building development, urban planning, Litoměřice

# OBSAH

<b>1 ÚVOD</b> .....	<b>1</b>
<b>2 CÍLE PRÁCE</b> .....	<b>2</b>
<b>3 TEORETICKÁ ČÁST</b> .....	<b>3</b>
<b>3.1 ÚZEMNÍ PLÁNOVÁNÍ</b> .....	<b>3</b>
<b>3.2 URBANISMUS</b> .....	<b>3</b>
<b>3.3 ZÁKLADNÍ INFORMACE O ÚZEMÍ</b> .....	<b>4</b>
<b>3.4 URBANISTICKÝ VÝVOJ OD VZNIKU DO ROKU 1300</b> .....	<b>4</b>
<b>3.6 URBANISTICKÝ VÝVOJ MĚSTA V LETECH 1600-1800</b> .....	<b>10</b>
<b>3.7 URBANISTICKÝ VÝVOJ MĚSTA V LETECH 1800-1900</b> .....	<b>11</b>
<b>3.8 URBANISTICKÝ VÝVOJ MĚSTA V LETECH 1900-1950</b> .....	<b>14</b>
<b>3.9 URBANISTICKÝ VÝVOJ MĚSTA V LETECH 1950-SOUČASNOST</b> .....	<b>14</b>
<b>4 METODIKA</b> .....	<b>17</b>
<b>4.1 DEFINICE POJMŮ</b> .....	<b>18</b>
<b>5 PRAKTICKÁ ČÁST</b> .....	<b>23</b>
<b>5.1 ANALÝZA PLOCH DO ROKU 1766</b> .....	<b>23</b>
<b>5.2 ANALÝZA PLOCH DO ROKU 1843</b> .....	<b>25</b>
<b>5.3 ANALÝZA PLOCH DO ROKU 1938</b> .....	<b>27</b>
<b>5.4 ANALÝZA PLOCH DO ROKU 1948</b> .....	<b>29</b>
<b>5.5 ANALÝZA PLOCH DO ROKU 1956</b> .....	<b>31</b>
<b>5.6 ANALÝZA PLOCH DO ROKU 1975</b> .....	<b>32</b>
<b>5.7 ANALÝZA PLOCH DO ROKU 1995</b> .....	<b>35</b>
<b>5.8 ANALÝZA PLOCH DO ROKU 2001</b> .....	<b>37</b>
<b>5.9 ANALÝZA PLOCH DO ROKU 2004</b> .....	<b>38</b>
<b>5.10 ÚZEMNÍ PLÁN Z ROKU 2009</b> .....	<b>40</b>
<b>5.11 ZMĚNA ÚZEMNÍHO PLÁNU Z ROKU 2011</b> .....	<b>42</b>
<b>5.12 ANALÝZA PLOCH DO ROKU 2016</b> .....	<b>43</b>
<b>5.13 SHRnutí A BUDOUCÍ VÝVOJ</b> .....	<b>44</b>
<b>6 DISKUZE</b> .....	<b>46</b>
<b>7 ZÁVĚR</b> .....	<b>48</b>
<b>8 PŘEHLED LITERATURY A ONLINE ZDROJŮ</b> .....	<b>49</b>
<b>8.1 ODBORNÉ PUBLIKACE</b> .....	<b>49</b>
<b>8.2 INTERNETOVÉ ZDROJE</b> .....	<b>50</b>
<b>8.3 MAPOVÉ ZDROJE</b> .....	<b>51</b>

<b>9 PŘEHLED OBRÁZKŮ A TABULEK .....</b>	<b>51</b>
<b>10 SEZNAM SAMOSTATNÝCH PŘÍLOH .....</b>	<b>53</b>

# 1 ÚVOD

*„Města a celá osídlení jsou v každé době především výrazem společnosti, která je stavěla, a to neplatí jen o dávné minulosti, ale i o té nejsoučasnější současnosti“*  
(Hrůza, 1974).

Vývoj měst obecně je dynamický a složitý proces, který jsem se rozhodl v této práci prozkoumat na příkladu Litoměřic. Litoměřice se řadí mezi královská města České republiky s poměrně bohatou historií, a proto bylo město pro tuto práci vybráno. Urbanistický vývoj jsem se rozhodl zkoumat na základě stavebního rozvoje. Tento vývoj bude zkoumán v různých etapách vývoje od samotného počátku po současnost, a to konkrétně na základě historické literatury, územně plánovací dokumentace, leteckých snímků a historických map. Na základě získaných znalostí a dat budou zpracovány analýzy vývoje v prostředí *ArcGIS Pro* a v poslední řadě shrnutí všech fází vývoje.

*„Právem se litoměřická krajina nazývá rájem Čech, vše je zde neobyčejně úrodné, ať máš na mysli plodiny jakéhokoli druhu, utěšené zahrady, kopce porostlé osením a horské stráně zdobené vinicemi. K tomu přistupuje také ta okolnost, že se bohatství z celých Čech vozí k Litoměřickým po znamenité cestě, to je po řece Labi“*  
(Kotyzová, Kotyza, 2011).



## **2 CÍLE PRÁCE**

Cílem práce je zmapování problematiky urbanistického vývoje města Litoměřice, zejména v období od pol. 19. století do současnosti.

Cílem teoretické části této práce je zmapovat urbanistický vývoj a určit klíčové fáze ve vývoji Litoměřic. Dále zde bude stručně popsána problematika udržitelného rozvoje území. V teoretické části se bude pracovat s odbornou literaturou a věrohodnými dokumenty dostupnými online.

V praktické části této práce je cílem analyzovat dostupné historické mapy, letecké snímky a územně plánovací dokumentace. Na základě těchto dokumentací a dalších dostupných informací byli zpracovány analýzy vývoje společně s určením klíčových fází vývoje.

### 3 TEORETICKÁ ČÁST

#### 3.1 ÚZEMNÍ PLÁNOVÁNÍ

Soustava pravidel, metod a nástrojů, které zajišťují postupné, často dlouhodobé naplňování dohodnutých cílů urbanistické, krajinářské a architektonické tvorby. Územní plánování vytváří předpoklady pro výstavbu a pro udržitelný rozvoj území komplexním řešením účelného využití a prostorového uspořádání území (Slovník územního rozvoje, 2015).

Chrání a rozvíjí přírodní, kulturní a civilizační hodnoty území, včetně urbanistického, architektonického a archeologického dědictví, a přitom chrání krajinu jako podstatnou složku prostředí života obyvatel a základ jejich totožnosti. S ohledem na to určuje podmínky pro hospodárné využívání zastavěného území a zajišťuje ochranu nezastavěného území a ochranu a rozvoj zelené infrastruktury. Zastavitelné plochy se vymezují s ohledem na možnosti rozvoje území a míru využití zastavěného území (Stavební zákon, 2021).

#### 3.2 URBANISMUS

*„Vědecko-umělecký obor, teoretická základna územního plánování“ (Hexner, 1983).*

*„Soubor pracovních metod a postupů sloužících k záměrnému formování lidského osídlení, uplatňující se při řešení sídlištních celků, krajiny a celých širších územních jednotek s důrazem na tvorbu životního prostředí. Vychází ze společenských, ideových a estetických požadavků, materiálních, technických a ekonomických podmínek, zahrnuje však i hlediska sociologická a psychologická“ (Oberstein, Cach, 2001).*

*„Obor lidské činnosti, jehož posláním a cílem je vytvářet harmonické, pestré a přitažlivé prostředí v lidských sídlech a krajině. Vychází přitom z komplexní analýzy a ekologicky pojaté syntézy přírodních, historických a kulturních hodnot, poznání sociálních procesů, místních potřeb, tradic a zvyklostí i ekonomických a technických možností společnosti. Jedná se o vyváženou syntézu hledisek humanitních, přírodních a technických, posilovanou kulturními hledisky a uměleckými přístupy.“ (Slovník územního rozvoje, 2015)*

### 3.3 ZÁKLADNÍ INFORMACE O ÚZEMÍ

Litoměřice se nachází na jižním úpatí Českého středohoří v Ústeckém kraji a plní úlohu obce s rozšířenou působností. Litoměřicemi protéká řeka Labe, do které se poblíž centrální části vlévá Ohře. Na rozloze 17,99 km<sup>2</sup> zde žije 23 124 obyvatel. Litoměřice se člení na 4 městské části. Konkrétně se jedná o Litoměřice – Město, Pokratice, Předměstí, Za nemocnicí. Dále se území člení na 2 katastrální území Litoměřice a Pokratice (ČSÚ, 2022)



Obr. 1: Poloha Litoměřic v rámci ČR (Vytvořeno autorem práce)

Litoměřice se řadí k nejstarším městům v České republice a řadí se k městům dobře urbanisticky řešeným (Landa, 2012) Za zmínku stojí historické objekty k období gotiky, renesance a baroka. Tyto stavby jsou součástí památkové rezervace vyhlášené v poprvé v roce 1978, která se nachází v historickém středu města. Chráněných je 104 objektů zapsaných na státním seznamu kulturních památek (Místopisný průvodce po České republice, 2013).

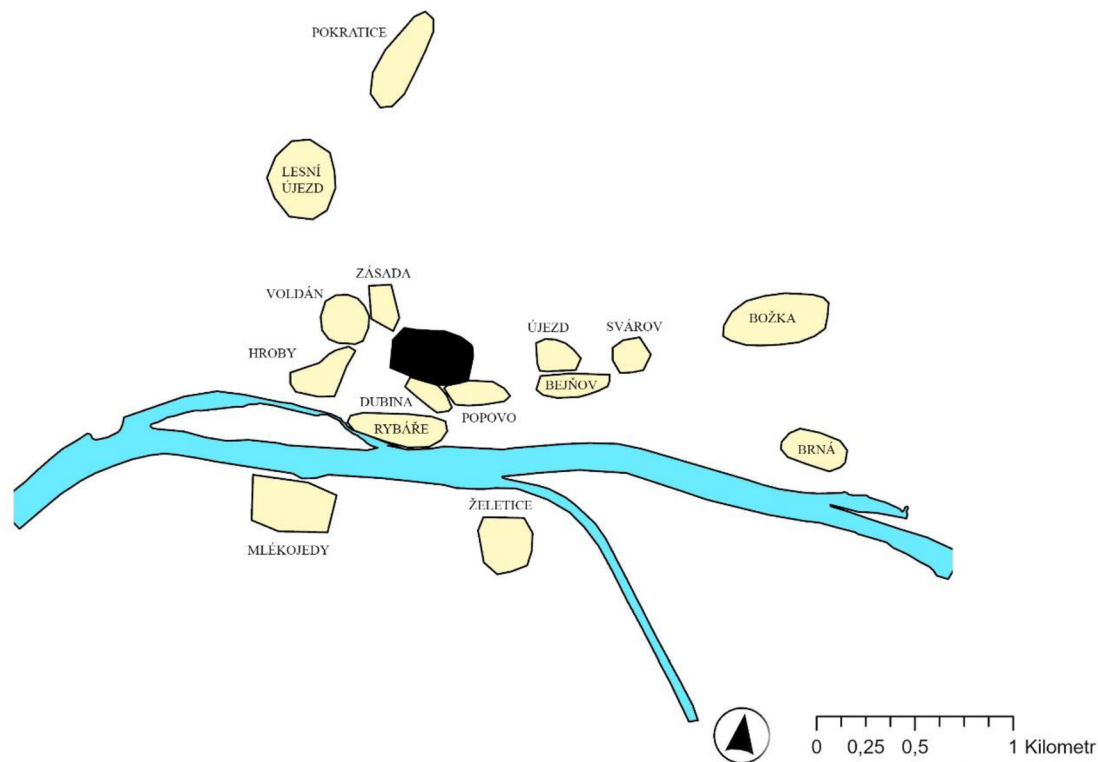
### 3.4 URBANISTICKÝ VÝVOJ OD VZNIKU DO ROKU 1300

Počátky osídlení obecně je popisováno jako sídla dočasného charakteru, a to především díky přesunům pravěkých lidí za potravou. Poté došlo k přechodu z kočovného způsobu života na usazování na konkrétním místě. První stálá sídla se

zakládala poblíž vodních zdrojů a lidé pěstovali plodiny a začali domestikovat zvířata (Dudák, 2000).

Historie Litoměřic sahá až do doby před 8. stoletím, kdy zde bylo archeologicky doloženo osídlení Slovy (Kuča, 2000). První dochované zmínky o městě jako takovém pochází z roku 993. Jedná se o záznam o platbě desátek Břevnovskému klášteru. V tomto záznamu se poprvé objevil pojem Litoměřický hrad (Kotyzová, Kotyza, 2011). Osídlení mělo jednoduchou strukturu. Se vznikem sídla vzniká také veřejný prostor. V této době nemá prozatím jasně definovaný smysl, účel a formu (Šilhánková, 2003).

Litoměřice v té době označovány jako Dómský pahorek byli již v období 9. a 10. století poměrně hustě osídleny. Pahorek nezaujímal příliš velkou plochu jednalo se o rozlohu přibližně pěti až šesti hektarů. Byl rozdělen na samostatně opevněnou akropoli nacházející se v jihozápadní části pahorku. Dále se zde nacházelo severní, východní předhradí a uprostřed velké Mariánské náměstí. Informace o ostatních dvorech, obydlích a dalších budovách nacházejících se v hradišti nejsou známy (Kuča, 2000). Známá jsou pouze jména okolních podhradních vsí. Mezi nejstarší se řadí Rybáře nacházející se na jih od pahorku. Mezi významnější vsi se řadí na severní straně Voldán se Zásadou. Dále na východě Dubina a na západní straně Hroby (Kotyzová, Kotyza, 2011).



Obr. 2: Přibližná poloha ranně středověkých podhradních vsí (vytvořeno autorem práce na základě Dějiny města Litoměřic)

Na začátku 13. století byly Litoměřice díky své poloze na břehu Labe přirozeným centrem obchodu. Významný zde byl především obchod se solí. Přibližně mezi lety 1228-1234 získaly Litoměřice status královského města. Dochází tak k přeměně starověkého hradiště na skutečné město (David, Soukup, 2004). Kromě lodní dopravy zde byla důležitá i pozemní doprava, která byla součástí takzvané Srbské cesty. Ta spojovala centrální Čechy s Labskými pískovci (Kuča, 2000).

V roce 1257 byla identifikována poloha litoměřického opevnění viz obrázek číslo 3. Na západní straně začínaly hradby u dominikánského kláštera. Odtud pokračovaly podél Pokratického potoka směrem k jihovýchodu. Poloha jihovýchodního úseku hradeb není zcela jasná. Opevnění se nejspíše od potoka stočilo k farnímu kostelu. Kostel všech svatých měl funkci jako zesilující bod v jihovýchodním nároží opevnění. Od něj opevnění pokračovalo směrem k západní straně minoritského kláštera. Odtud opevnění uhýbalo na západ a poté se stočilo k dominikánskému klášteru. Hradby měly podobu přibližně 7-9 metrů vysokých a 1,8 metru širokých zdí z opuky. Před hlavní hradbou se nacházel 18 metrů široký parkán s nižší opevňovací zdí. Dále se před parkánovou zdí nacházel 15 metrů široký a 5 metrů hluboký příkop.

Výjimkou byl prostor nad Pokratickým potokem, kde se nenacházel ani parkán ani příkop (Kuča, 2000). V tomto období se město kromě hradeb rozrůstalo bez odborného plánování. Utvářeli jej sami občané při výstavbě svých objektů. Tyto objekty se neustále adaptovaly na potřebné městské funkce (Gehl, 2000). Hradiště sloužilo spolu s dalšími jako vojenská a správní centra. Správní sídlo doprovázely tržové vesnice (Opplová, 1996).



Obr. 3: Vyznačení původních hradeb města (Kuča, 2011)

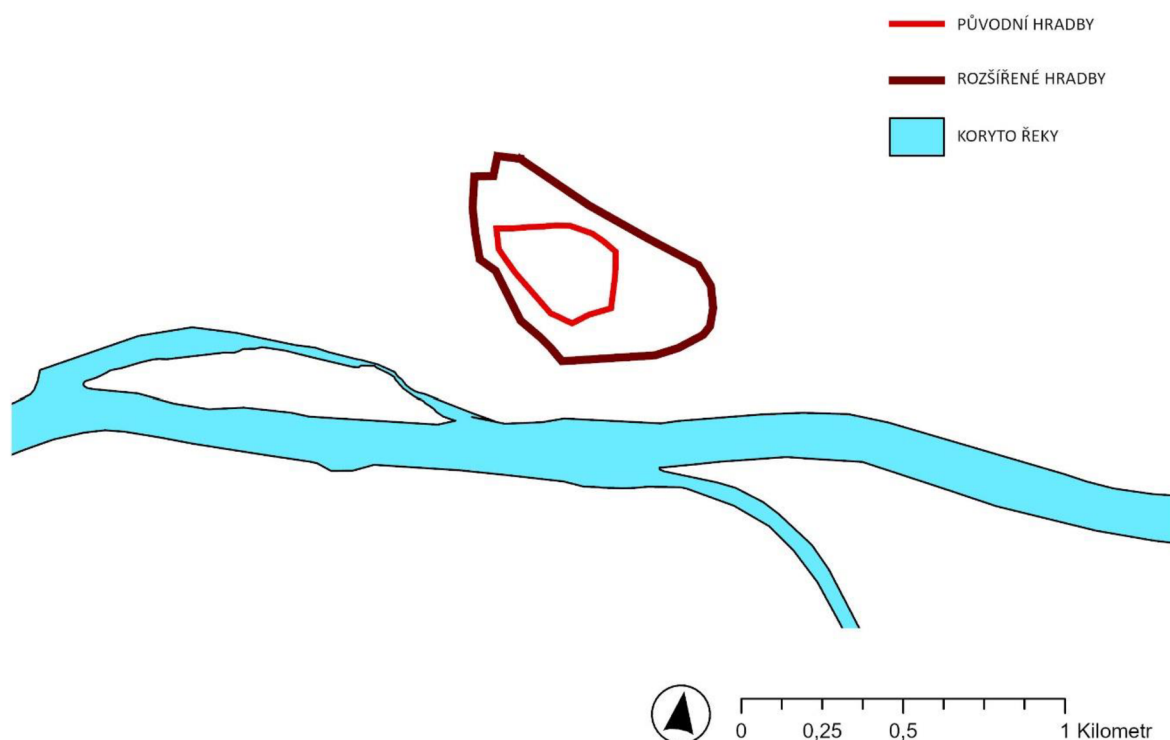
Město mělo na přelomu 12. a 13. století přibližně 1000 až 2000 obyvatel (Kuča, 2000). Nejintenzivněji obydlená oblast byla v okolí nynějšího náměstí Míru. Samotné náměstí bylo využíváno na východní části jako tržiště a na západní části se nacházelo pohřebiště. Původní zástavba města a okolí byla tvořena polozemnicemi, které byly archeologicky doloženy především na Zásadě a Želeticích. Poté se zde v období druhé třetiny 13. století nacházeli roubené stavby. Přibližně v této době se stavěly také jednopatrové kamenné domy. Ke změně v technologiích výstavby

dochází po požáru v roce 1298. Po této tragédii se začínají stavět patrové kamenné a především zděné domy opatřené také podloubím (Kotyzová, Kotyza, 2011).

V období středověku byla podstatná budova kostela s přilehlým hřbitovem a veřejným prostranstvím s tržní funkcí. Až v pozdější době dochází ke stavbám radnic, klášterů a špitálů. Středověké město mělo jednodušší urbanistickou strukturu (Hrůza, Zajíc, 1995).

### 3.5 URBANISTICKÝ VÝVOJ MĚSTA V LETECH 1300-1600

Přibližně v polovině 14. století došlo ke stržení parkánové zdi a rozšíření města především severním, východním a jižním směrem. Jednalo se o začlenění již existujících vsí do zastavěného území města, především částí Dubina a Popovo (David, Soukup, 2004). Po začlenění zaujímal město plochu přibližně 21 ha (Kotyzová, Kotyza, 2011). Společně s rozšířením města bylo potřeba rozšířit také hradby (Kuča, 2000). Toto rozšíření je možné pozorovat na obrázku 4.



Obr. 4: Vyznačení rozšířených hradeb města (vytvořeno autorem práce na základě historického atlasu měst České republiky)

Z urbanistického hlediska se osou východní části se stává Dlouhá ulice. V rámci rozšíření města byla ulice regulována pomocí nové míry tzv provazců. Délka této ulice byla 10 provazců. Kompozičně poměrem délky k šířce a zároveň i funkčně se jednalo o obdobu koňského trhu v Praze. Zároveň se jednalo o druhé litoměřické tržiště (Kuča, 2000). Město v této době rostlo organicky podél tržiště v návaznosti na dvě hlavní cesty (Syrový, 1977).

V roce 1537 zasáhl město velký požár, který zničil většinu hlavního náměstí a jeho okolí. V návaznosti na tuto katastrofu vyžadovala městská rada, aby se štíty domů stavěly z cihel nikoliv ze dřeva. V této době probíhaly také přestavby některých gotických staveb. Nejvýznamnější renesanční přestavba ve městě je přestavba radnice, která byla v té době jedna z prvních tohoto typu v Čechách. Kvůli přestavbám se nijak výrazně nezměnil půdorys města (Kotyzová, Kotyza, 2011).

Na počátku 16. století dochází ke zlepšení hygienických podmínek. Vzniká zde provizorní vodovod. Jednalo se o otevřené koryto podepřené dřevěnými kozami. Bylo vedeno dnešní Lidickou ulicí až do kašny na hlavním náměstí. Vodovod byl napájen z jezu nacházejícím se na Pokratickém potoce (Kuča, 2000). V letech 1540-1541 postavil Martin ze Žitavy nový vodovod, který využíval jako zdroj vody prameny pod kaplí sv. Mikuláše. Voda byla od předměstí Zásada vedena akvaduktem a na území města pak dřevěnými zemními rourami až ke kašně na náměstí. Vodovod byl zároveň důležitou součástí protipožárních opatření. Bylo také rozhodnuto o vystavění další kašny na náměstí a vodních nádrží v ulicích Dlouhá, Jezuitská a Dominikánská. Tento vodovodní řad sloužil s opravami až do přelomu 19. a 20. století (Kotyzová, Kotyza, 2011).



### 3.6 URBANISTICKÝ VÝVOJ MĚSTA V LETECH 1600-1800

Roku 1618 probíhala Třicetiletá válka, během které docházelo k násilné rekatolizaci Čech. Následovalo vypálení předměstí a okolních vesnic Švédy roku 1631. Také byl spálen původní dřevěný most přes Labe. Během tohoto konfliktu odešlo z města okolo 500 rodin a z odhadovaných 5000 obyvatel se stává pouhých 1700 (Kuča, 2000). Nejen válka si vybírala své oběti. Po válce se zde objevila série povodní a epidemie moru, cholery a tyfu (Kotyzová, Kotyza, 2011).



Obr. 5: Schéma rozlivu koryta řeky (vytvořeno autorem práce na základě povodňové mapy)

Počet obyvatel nadále klesal. Po válce bylo v Litoměřicích zřízeno nové biskupství a město se stalo centrem rekatolizace severu Čech. V návaznosti na tuto událost došlo k barokním přestavbám nejprve církevních areálů a poté samotného města (David, Soukup, 2004). Prvním stavebním počinem byla stavba katedrály na místě původního gotického kostela sv. Štěpána. Později byla postavena biskupská rezidence, která se nacházela jihovýchodně od zmíněné katedrály (Kotyzová, Kotyza, 2011). Další rána pro město přišla za Slezské války, kdy byla vypálena část předměstí. Jednalo se o dnešní území Na Kocandě a Želetice (Kuča, 2000).



Obr. 6: Půdorys města v roce 1640 (Smetana et al., 1997)

Města o velikosti Litoměřic měla v 17. století obvykle více než jeden hřbitov.

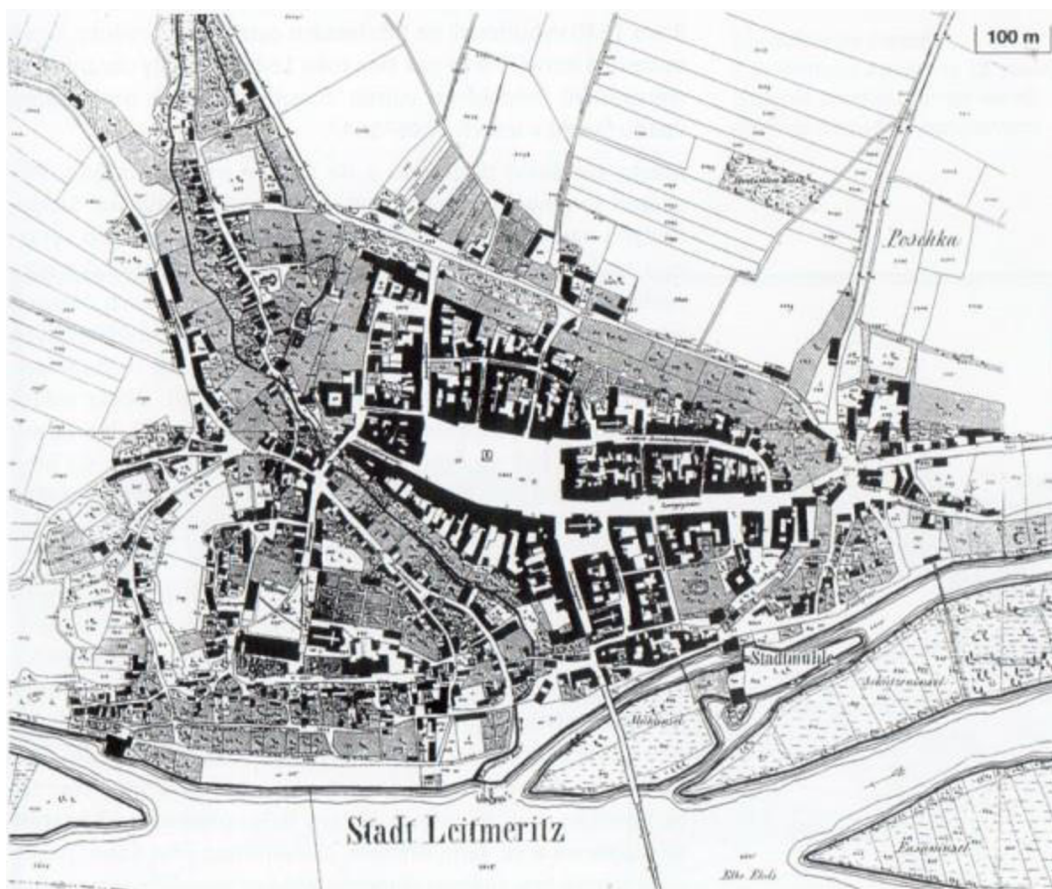
Litoměřice měly konkrétně hřbitovů 7. Pět hřbitovů se nacházelo ve vnitřním městě a další dva na přilehlých předměstích. To se ale změnilo dekretem Josefa II., který zakazoval pohřbívat těla uvnitř města. Původní hřbitovy byly zrušeny a nahrazeny centrálním městským hřbitovem založeným v roce 1790. Tento nový hřbitov se nachází na stejném místě jako v dnešní době (Kotyzová, Kotyza, 2011). Koncem 18. století došlo k převzetí vojenské obrany města pevností Terezín. Městské hradby už nebyly potřebné a začaly chátrat. Příkopy byly zasypány a vzniklý prostor začali využívat majitelé okolních pozemků pro soukromé účely. Docházelo také k modernizaci pozemních komunikací, během nichž byly strženy brány umožňující vstup do již chátrajícího opevnění (Kuča, 2000).

### 3.7 URBANISTICKÝ VÝVOJ MĚSTA V LETECH 1800-1900

Na začátku tohoto století dochází k snahám o zlepšení životních podmínek obyvatel. Města byla přelidněná, městská zástavba zastaralá se smíšenými funkčními složkami a hygienické podmínky byly alarmující (Švidkovskij, 1966). Stavitelé si čím dál víc uvědomovali význam dopravních tras. Komunikace nebo kolejová tratě se staly základními koncepčními liniemi. Výstavba města se stala dopravě podřízena a ovlivnila i cenu pozemků (Hrůza, 1965).

První třetina 19. století nebyla pro rozvoj nijak významná. Město se stále členilo na historické centrum a okolní předměstí. Docházelo zde ke klasicistním přestavbám tentokrát po vzoru přestavby Dominikánského kláštera na tehdejší krajský úřad

(Kuča, 2000). Jedním z mála stavebních počínů se stalo městské divadlo, které bylo postaveno roku 1822. Řadí se mezi nejstarší a dodnes fungující divadla v Čechách (David, Soukup, 2004). Začalo se postupně narušovat chátrající městské opevnění. Úpravou prošlo severní předmostí. Bylo zde vybudováno pěší spojení mezi mostem a náměstím pomocí Jezuitských schodů. Jezuitské schody byly doplněny dvěma empírovými domy. Tímto zásahem byla zhodnocena osová poloha mostu v návaznosti na jezuitskou ulici a došlo k optickému propojení mostu a kostela (Kuča, 2000). Náznaky rozmachu města se začínají projevovat až na počátku 40. let 19. století. Nová výstavba se soustředila na zastavění proluk i na nezastavěné plochy především na severním okraji města. Dochází také k vybudování dlážděných silnic směrem na Pokratice a Žitenice (Kotyzová, Kotyza, 2011). Další území, které se nacházelo dále na sever, bylo považováno za přirozenou územní rezervu města. V polovině 19. století dochází k výstavbě průmyslových staveb. Konkrétně se jednalo o parní mlýn na Střeleckém ostrově, Lobskozámecký pivovar a cihelny s vápennými pecemi nacházející se severně od Voldánu (Kuča, 2000).



Obr. 7: Stabilní katastr 1843 (Národní archiv, 2010)

Přibližně ve 40. letech se ve městech začaly objevovat sadovnické úpravy. Severně od hradeb při vyústění ulic Novobranská, Lidická a podél bývalého hradu, se rozkládal nově založený městský park Klecanského sady na protilehlé straně ohraničený ulicí Na Valech (Kotyzová, Kotyza, 2011). Příkopy, které byly zasypány, byly osázeny stromy. Tento zelený pás oddělil staré a budoucí nové město. Dále se začaly osazovat stromy také do ulic. První osázenou ulicí se stala ulice Na Valech. Výraznější sadovnický počín byl založení Studentského parku, který je dnes známý jako Jiráskovi sady (Kuča, 2000).

V 70. letech pokračovala výstavba na severním okraji města. Nové čtvrti se začaly budovat na východní straně Pokratické silnice. Také docházelo k zastavování území v místě dnešní Masarykovi, Tulingerovi a Šaldově ulici. Jednalo se o zástavbu řadových rodinných, činžovních domů a také zahradních vil. Masarykova ulice se stala moderní reprezentativní třídou, která kopírovala tvarem někdejší městské opevnění (Kotyzová, Kotyza, 2011). V roce 1873 byla dokončena stavba železnice a pravidelný provoz byl zahájen o rok později. Z původních plánů se zdála výstavba složitá kvůli zásahu do stávající zástavby. Tento problém byl vyřešen stavbou tunelu, který začínal u spodní části Dubiny a končil u zdi kapucínského kláštera. Vybudovaný tunel sloužil svému účelu až do roku 1957, kdy byla železnice přesunuta do míst dnešní podoby (Kuča, 2000).

Vývoj osídlení s výstavbou železnice ovlivnila také industrializace, v níž se intenzivně podporoval v rámci území Litoměřic lehký průmysl. Dochází ke koncentraci obyvatelstva ve městech a důsledkem této koncentrace se stává nízká životní úroveň obyvatelstva. Jednalo se o špatné hygienické podmínky (Opplová, 1996).

Roku 1885 byly položeny základy urbanistické regulace. Konkrétně se jednalo o Pražský stavební řád. V návaznosti na tento počín byl vytvořen první územní plán Litoměřic v roce 1888. V 80. letech docházelo k rozmachu výstavby, který pokračoval až do 1. světové války. Jednalo se o řadovou zástavbu v okolí pokratické a žitenické silnice, Severní třída, Na valech. Také zde byla roku 1898 vybudována nová železniční trať z Lovosic do České Lípy s budovou horního nádraží, které je využíváno dodnes. Byly také postaveny první kasárny nacházející se v Českolipské ulici (Kuča, 2000)

### **3.8 URBANISTICKÝ VÝVOJ MĚSTA V LETECH 1900-1950**

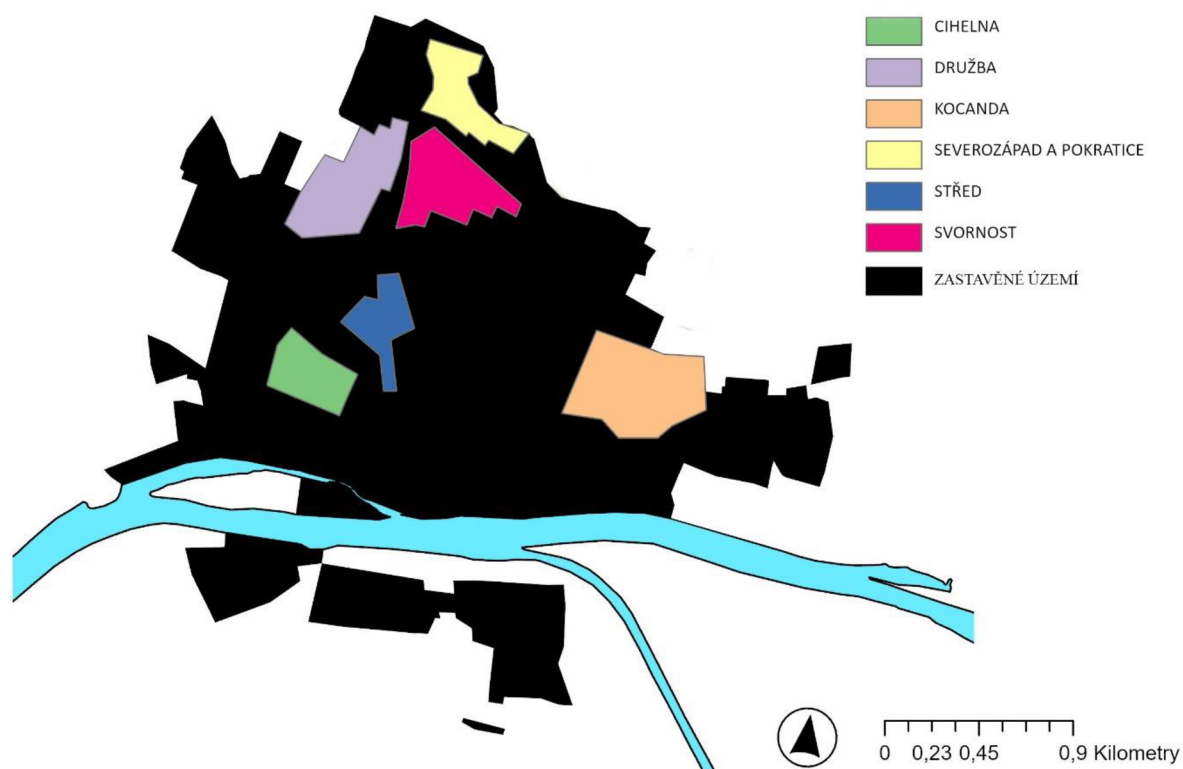
Na přelomu 19. a 20. století se Litoměřice řadí mezi nejlépe urbanisticky řešená města v České republice. V roce 1911 byla postavena dělostřelecká kasárna u stávajících. Díky těmto stavbám se město stává znovu vojensky významnější. V letech 1906-10 na místě původního mostu vzniká nová železná konstrukce se secesním zábradlím. Zaústění nového mostu bylo přesunuto z Jezuitské do mostecké. Díky této změně došlo ke zlepšení dopravy (Kuča, 2000). Na přelomu 19. a 20. století dochází k přeměně z menší zástavby na větší a monumentálnější. Tyto změny jsou nejvíce patrné na veřejných budovách. Zástavba se rozšiřovala především na severovýchod od dnešní Masarykovy ulice (Kotyzová, Kotyza, 2011). Další území, které se nacházelo dále na sever, bylo považováno za přirozenou územní rezervu města. V polovině 19. století dochází k výstavbě průmyslových staveb. Konkrétně se jednalo o parní mlýn na Sřeleckém ostrově, Lobskozámecký pivovar a cihelny s vápennými pecemi nacházející se severně od Voldánu (David, Soukup, 2004).

### **3.9 URBANISTICKÝ VÝVOJ MĚSTA V LETECH 1950-SOUČASNOST**

Již roku 1950 byla vyhlášena památková rezervace, která se vztahuje k historickému centru města. Na začátku 50. let docházelo ke stavbám nejvíce v oblasti ulic Teplická, Palachova, Liškova a Mrázkova. V případě posledních dvou ulic se jedná o část obvodu budoucího sídliště Cihelna. V letech 1954-58 dochází k narovnání železnice podél řeky. Tento zásah negativně ovlivnil zástavbu oblasti Rybářů a také klasicistní kompozici severního předmostí. Dalším krokem bylo uchránit historické centrum před negativního vlivu dopravy. Konkrétně se jednalo o obchvat začínající u mostu směrem na křižovatku na Kocandě (Kuča, 2000)

Typické je pro 50. léta 20. století výstavba sídlišť. První vzniklá sídliště byla z pohledu urbanismu poměrně zdařilá. Jednalo se o cihlovou zástavbu bytových domů doplněné řadovými domy (Hrůza, Zajíc, 1996). V letech 1967-1972 bylo postaveno první panelové sídliště Kocanda. Jednalo se o zrealizování projektu Ing. B. Lisala. Kromě bytové zástavby se na sídlišti nacházel hotel, škola a sportovní areál. Tento sportovní areál navazoval na sportovní halu základní školy na východní straně sídliště. V návaznosti na tento trend panelových sídlišť vzniklo dalších 5 sídlišť. Jednalo se konkrétně o Cihelnu, Svornost, Družbu, Střed a dále Severozápad a Pokratice (Kotyzová, Kotyza, 2011)





Obr. 8: Poloha sídlišť v rámci zastavěného území (Vytvořeno autorem práce)

Sídliště Střed, nebo dnes známé jako Zásada se nachází vedle historického centra města. Tato výstavba vznikla na základě územního plánu z roku 1978. Došlo k velmi výraznému zásahu do dnešní památkové zóny. Jedinou budovou, která zůstala zachována byla Katovna. Jedná se o roubenou stavbu s hrázděným patrem (Kuča, 2000).

V 70. letech 20. století se začala rozvíjet individuální výstavba. Rodinné domy navazovaly na původní vilovou čtvrť nad Březinovou cestou a Pokraticemi. V pozdější době dochází především k rekonstrukcím jednotlivých objektů v historickém centru. Rekonstrukce se v rámci Litoměřic nezastavily dodnes (Kotyzová, Kotyza, 2011).

Výstavba kulturního centra původně u Jiráskových sadů. Po delším období se projekt přesouvá do současné lokace. V 70. – 80. letech je výstavba rodinných domů velmi malá. V tomto období bylo za té zrekonstruované městské divadlo a znovu uvedeno do provozu. V blízkosti kulturního domu vzniká nejnovější park s dvojicí okrasných jezírek (Landa, 2012).

Po roce 1990 dochází spíše k přestavbám a opravám existujících objektů a veřejných prostor. Jedinou výjimkou se stala nová budova nemocnice, kde stavba první pavilonu započala v roce 1979 (Kuča, 2000).

V roce 2002 přišla povodeň, která velmi negativně ovlivnila město. Tato povodeň zaplavila střelecký ostrov a část Želetice. Důležité byly po roce 2000 rekonstrukce, které probíhaly v rámci historického centra, Jiráskových sadů a Střeleckého ostrova. V této době dochází k opuštění vojenských objektů kasáren, pro které se dodnes hledá využití. Došlo také ke zlepšení dopravní situace vybudováním mostu Františka Chábery v roce 2010 (Landa, 2012)

Dle územního plánu z roku 2009 lze pozorovat především rozvoj individuálního bydlení téměř po celém obvodu města. Tyto plochy se nachází především v severozápadní části města doplněné menším veřejným prostranstvím. Další rozvojové plochy se nacházejí v části na jih od řeky. Jedná se o plochy pro výrobu a skladování doplněné smíšeným bydlením a drobnou občanskou vybaveností. Na jihu od řeky je také navržena plocha pro hromadnou rekreaci.

Strategický plán pojednává z hlediska urbanistického vývoje primárně o zastavování proluk a brownfieldu starého pivovaru postaveného v roce 1739. V plánu je revitalizace celého areálu o rozloze 0,27 ha. Tato revitalizace je navržena City work architects. Prozatím byla provedena rekonstrukce hlavní budovy a přípojek technické infrastruktury již v roce 2019. Bylo zde využito dotace z programu Regenerace a podnikatelského využití brownfieldů. V roce 2022 byla zahájena druhá část revitalizace areálu. Doposud není tato revitalizace zcela dokončená (Brownfields - Pivovar Litoměřice, 2022)

Další brownfield se nazývá Kasárny pod Radobýlem. Prozatím zde byla zrekonstruována pouze jedna z vojenských budov. Dnes se objekt využívá jako kancelářské prostory. V rámci areálu by měla vzniknout také obytná čtvrť s občanskou vybaveností, která prozatím nebyla realizována. Městský architekt Jan Mužík upozorňuje na, že se v areálu nachází také několik zachovalých a hodnotných staveb (Kasárna pod Radobýlem, 2019).

Z těchto počínů je patrné, že se město snaží o maximální možné využití zastavěné části města. A budoucně je možné očekávat dokončení revitalizace pivovaru, dostavby v areálu Kasáren a dalších menších projektů.

## 4 METODIKA

V rámci zpracování teoretické části byla zpracována rešerše historické literatury o urbanistickém vývoji města. Společně s urbanistickým vývojem byly určeny klíčové fáze vývoje.

Praktická část práce bude založena na rešerši dostupných archivních dokumentů, včetně historických map, leteckých snímků a územně plánovací dokumentace. Na základě získaných dokumentů budou v prostředí *Arcgis Pro* zpracovány analýzy stavebního rozvoje a funkcí identifikovaných ploch.

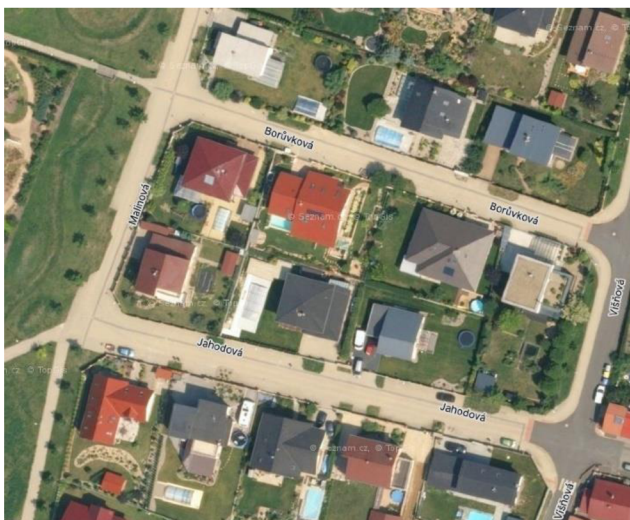
V prostředí *Arcgis Pro* byly dostupné historické mapy a letecké snímky z let 1766 až 2016 georeferencovány a porovnány mezi sebou. Georeference probíhala pomocí definování čtyř řídicích bodů, které jsem určil v rámci neměnných veřejných prostranství (náměstí a parků). Vyznačil jsem plochy stavebního rozvoje oproti předešlému dokumentu společně s původní zastavěnou plochou. Funkce ploch v území byly generalizovány a určeny jako plochy pro individuální bydlení, hromadné bydlení, smíšené bydlení, občanská vybavenost, sport, sídelní zeleň, zahrádkářská kolonie, výroba a hřbitov. V rámci mapového výstupu byla uváděna celková plocha a procentuální podíl sledovaných funkcí v rámci zastavěného území. Tyto plochy byly vypočítány pomocí funkce vypočítat hodnoty pole v metrech čtverečných. Mapové výstupy neboli analýzy jsou doplněny popisy vývoje a historickým kontextem. V rámci této části bylo také pracováno s platnou územně plánovací dokumentací a jejími změnami.



## 4.1 DEFINICE POJMŮ

### Bydlení individuální

Tyto plochy se vyznačují dominantní funkcí individuálního bydlení. Součástí plochy jsou drobná veřejná prostranství, dopravní a technická infrastruktura a drobná doprovodná zeleň.

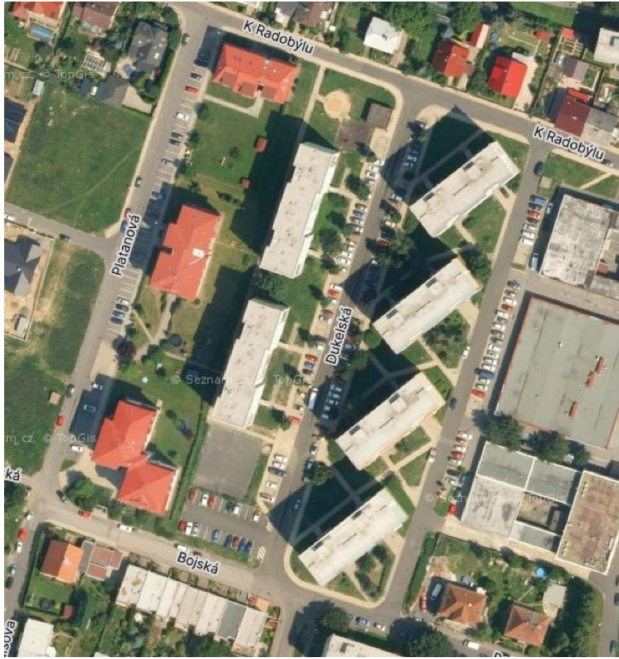


Obr. 9: Plocha bydlení individuálního (Letecká mapa, 2021)

Na obrázku číslo 9 se nachází izolované rodinné domy. V rámci řešeného území se vyskytují pouze zřídka řadové rodinné domy. Velikost pozemku pro rodinný dům se pohybuje od 600 do 1000 m<sup>2</sup>. Výška domů je nejčastěji 2 nadzemní podlaží a tvar střechy je nejčastěji sedlový, valbový nebo zřídka ploché. Orientace štítu, barva střechy a další prvky nejsou na okraji zástavby nijak omezené. Parkování je nejčastěji řešeno na pozemcích. Struktura zástavby se dá popsat jako rozvolněná.

### Bydlení hromadné

Tyto plochy se vyznačují dominantní funkcí hromadného bydlení, doplněné drobnou občanskou vybaveností. V rámci větších sídlišť se v této ploše nachází i občanská vybavenost vzdělávací. Součástí plochy jsou přilehlá veřejná prostranství, dopravní a technická infrastruktura a drobná doprovodná zeleň.



Obr. 10: Plocha bydlení hromadného (Letecká mapa, 2021)

Na obrázku číslo 10 je možné pozorovat bytové domy. V rámci řešeného území se nejčastěji vyskytují schodišťové a chodbové bytové domy. Velikost pozemku pro bytový dům není možné určit přesně. Výška domů je nejčastěji 5 až 8 nadzemních podlaží a tvar střechy je nejčastěji plochý nebo valbový. Domy jsou doplněny veřejnou zelení a parkování je řešeno příčným parkováním v rámci veřejného prostranství. Orientace štítu ani barva fasády nejsou omezené. Struktura zástavby se dá popsat jako rozvolněná.

### **Bydlení smíšené**

Tyto plochy se vyznačují kombinací funkcí hromadného a individuálního bydlení, doplněné větší koncentrací občanské vybavenosti. Součástí plochy jsou drobná veřejná prostranství, dopravní a technická infrastruktura a drobná doprovodná zeleň.



Obr. 11, 12: Plocha bydlení smíšeného (Letecká mapa, 2021)

Na obrázcích 11 a 12 se nacházejí primárně bytové domy a v menším měřítku rodinné domy. V rámci centra města se nachází uzavřené nebo polootevřené nepravidelné bloky, které jsou hustěji zastavěné než ostatní plochy pro bydlení. Čím dále od centra města tím volnější struktura zástavby smíšeného bydlení. Velikost pozemku určeného k smíšenému bydlení je velmi proměnlivá. Výška domů je nejčastěji 2 až 4 nadzemní podlaží a tvar střechy je nejčastěji sedlový nebo valbový. Domy jsou doplněny veřejnou zelení a parkování je řešeno příčným a podélným parkováním v rámci veřejného prostranství.

### **Občanská vybavenost**

V rámci zpracování práce a generalizace plochy byly do občanské vybavenosti zahrnuty větší areály typu nemocnice nebo větší areál školy.



Obr. 13, 14: Plocha občanské vybavenosti (Letecká mapa, 2021)

Na obrázcích 13 a 14 je možné pozorovat areál základní školy a nemocnice. Areály jsou poměrně rozsáhlé, s výškou domů je nejčastěji 2 až 5 nadzemních podlaží a tvar střechy je nejčastěji plochý. Areály jsou doplněny veřejnou zelení a v rámci pozemků je řešeno příčné parkování. Struktura je odlišná od ploch určených pro bydlení především měřítkem a objemem zástavby.



## Sport

Tyto plochy se vyznačují využitím pro sportovní aktivity, Konkrétně se jedná o zimní stadion, fotbalové hřiště, areál tenisového hřiště, plavecký bazén.



Obr. 15, 16: Plocha sportu (Letecká mapa, 2021)

Na obrázcích číslo 15 a 16 se nachází areál fotbalového hřiště a zimního stadionu. Areály jsou poměrně rozsáhlé, s výškou domů nejčastěji 2 až 4 nadzemních podlaží a tvar střechy je nejčastěji plochý. Areály jsou doplněné veřejnou zelení a v rámci pozemků je řešeno příčné parkování. Struktura je odlišná od ploch určených pro bydlení především měřítkem.

## Výroba

Tyto plochy se vyznačují plochami pro zařízení drobné výroby a v dnešní době i skladování.



Obr. 17, 18: Plocha výroby (Letecká mapa, 2021)

Na obrázcích číslo 17 a 18 je možné pozorovat areál mlýnu a blíže nespécifikovaného výrobního areálu. Areály jsou poměrně rozsáhlé, s výškou domů je nejčastěji 2 až 4 nadzemní podlaží a tvar střechy je nejčastěji plochý nebo sedlový. Areály jsou doplněné veřejnou zelení a v rámci pozemků je řešeno příčné parkování.

Areály jsou v rámci města velmi odlišné. Struktura je odlišná od ploch určených pro bydlení především měřítkem a objemem zástavby.

### **Sídelní zeleň**

Tyto plochy se vyznačují jako plochy s převažujícím zastoupením vegetace. Nejčastěji se využívá jako prostor pro relaxaci a zvyšuje standart a atraktivitu přilehlé zástavby.

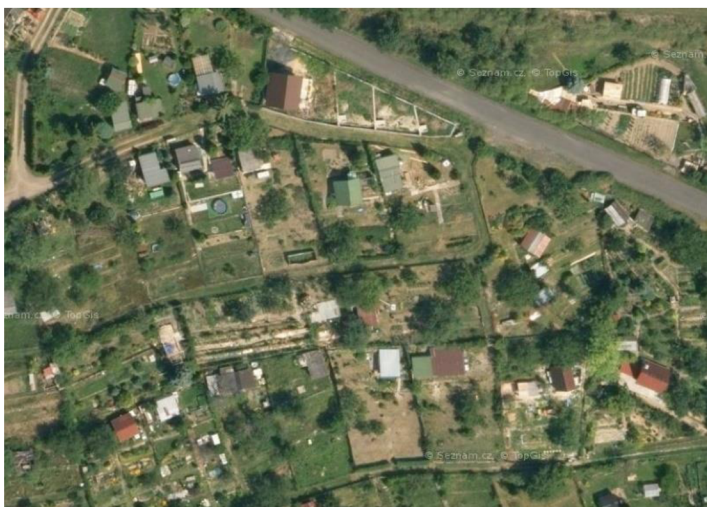


Obr. 19, 20: Plocha sídelní zeleně (Letecká mapa, 2021)

Tyto plochy mají rozdílnou plochu. Plochy zeleně jsou doplněny menšími stavbami, mlatovými cestami a prvky mobiliáře.

### **Zahrádkářská kolonie**

Tyto plochy se vyznačují funkcí rekreace. Využití je omezeno na pěstitelské aktivity. Součástí je technická infrastruktura a prostor pro parkování.



Obr. 21: Plocha zahrádkářské kolonie (Letecká mapa, 2021)

Na obrázku 21 se nachází zahrádkářská kolonie. Velikost pozemku pro rodinný dům se pohybuje od 400 do 850 m<sup>2</sup>. Stavby na pozemcích jsou velmi drobné. Výška staveb je pouze 1 nadzemní podlaží a tvar střechy je nejčastěji sedlový. Struktura zástavby je hmotově velmi drobná a rozvolněná a z mého pohledu bez jakýchkoliv pravidel.

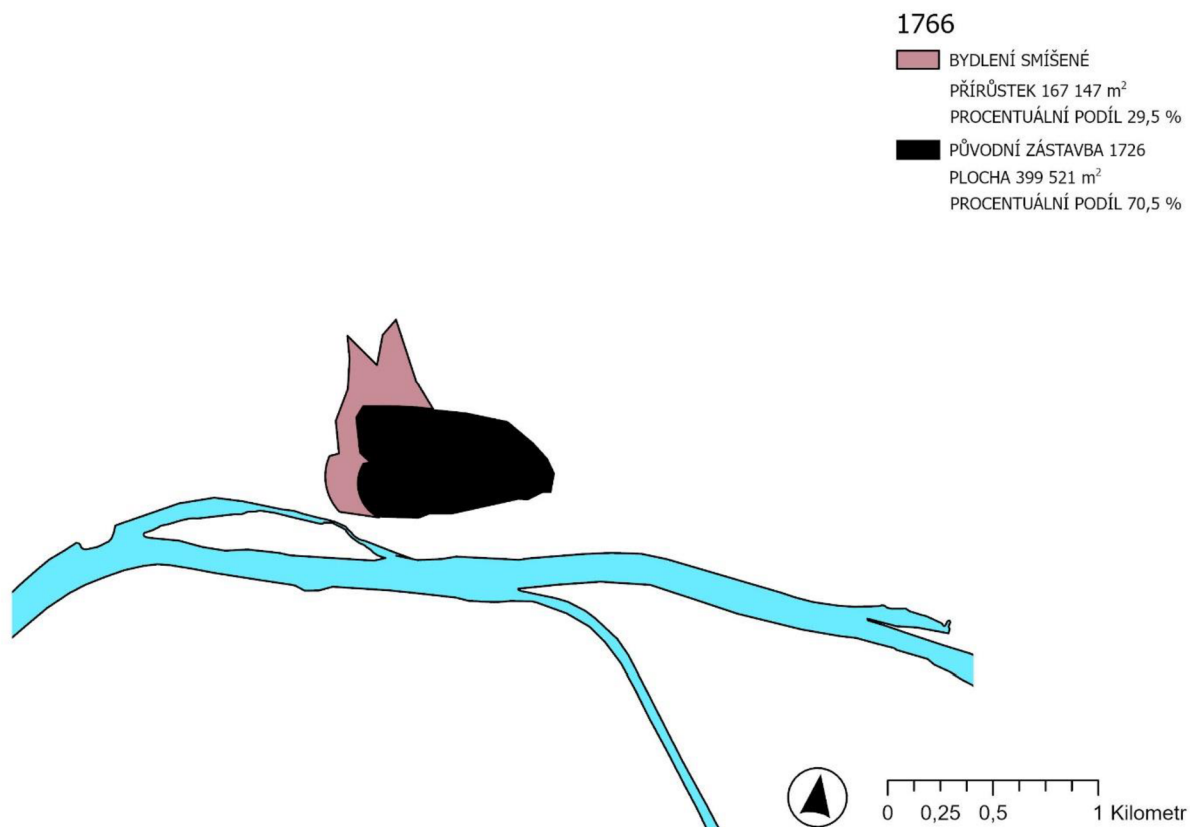
## **5 PRAKTICKÁ ČÁST**

Úvodní úsek praktické části se věnuje vývoji počtu obyvatel a domů. Jedná se o vyobrazení ploch podle využití území na základě historických map, územně plánovací dokumentace a satelitních snímků z let 1766, 1843, 1948, 1957, 1975, 1995, 2008, 2015. Zobrazené plochy jsou generalizované na základě převládajícího využití. Grafické výstupy v praktické části byly zpracovány v programu *ArcGIS Pro* a *Microsoft Excel*.

### **5.1 ANALÝZA PLOCH DO ROKU 1766**

Po období třicetileté války, kdy bylo město několikrát použito jako základna, se začaly zlepšovat poměry ve městě. Pozvolna zde začal stoupat počet obyvatel i domů. Město bylo stále bráno jako středisko, především díky fungujícímu krajskému úřadu a vzniku biskupství. Jako duchovní středisko se začalo město zvelebovat z architektonického hlediska. Například se jednalo o barokní stavby a přestavby od architekta Octavia Broggia. Na území Litoměřic začínalo docházet k poněmčování, což bylo projevem charakterem cizí státní moci. Městu se dařilo také po hospodářské stránce. Vařilo se zde pivo a víno. Poté přišly války o rakouské dědictví a myšlení obyvatel se odvrací od boha spíše k lidskému rozumu. Nastupuje klasicismus se střídou výzdobou a návazností na Antiku.





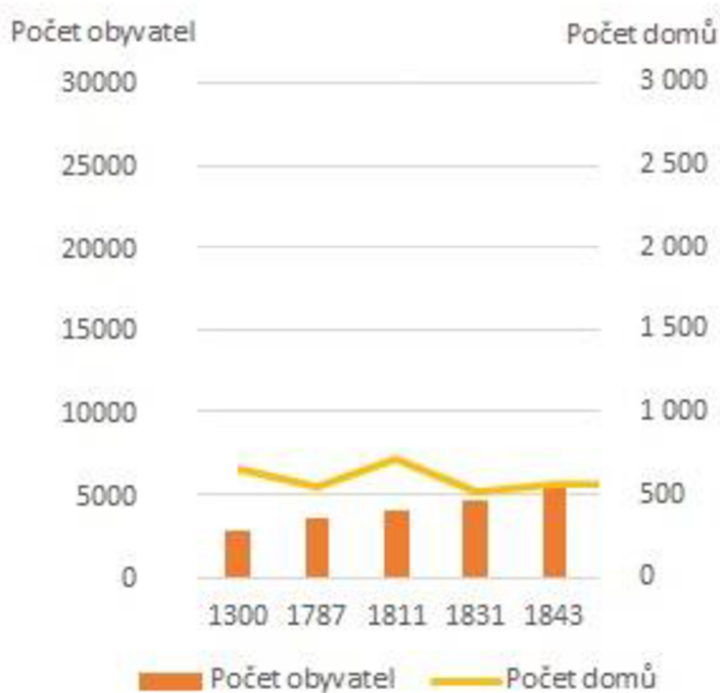
Obr. 22: Analýza ploch 1766 (Vytvořeno autorem práce)

První analýza není příliš obsáhlá. Plocha původní zástavby z roku 1726 je vyplněna černou barvou. Původní plocha zabírá 70, 5 % celkové plochy zástavby. Tato plocha kopíruje rozšířené hradby města. Dala by se nejlépe vystihnout jako plocha pro smíšené bydlení.

V návaznosti na postupně zvyšující se počet obyvatel vzniká nová plocha rozkládající se na severu a východu původně zastavěného území. Na severní straně se zástavba koncentruje podél využívané cesty směrem na Pokratice. Na západní straně nově vzniklá plocha kopíruje opevnění kolem centra města. Tato plocha zabírá 29,5 % z celkové zastavěné plochy. Tato plocha by se dala nejlépe charakterizovat jako smíšené bydlení.

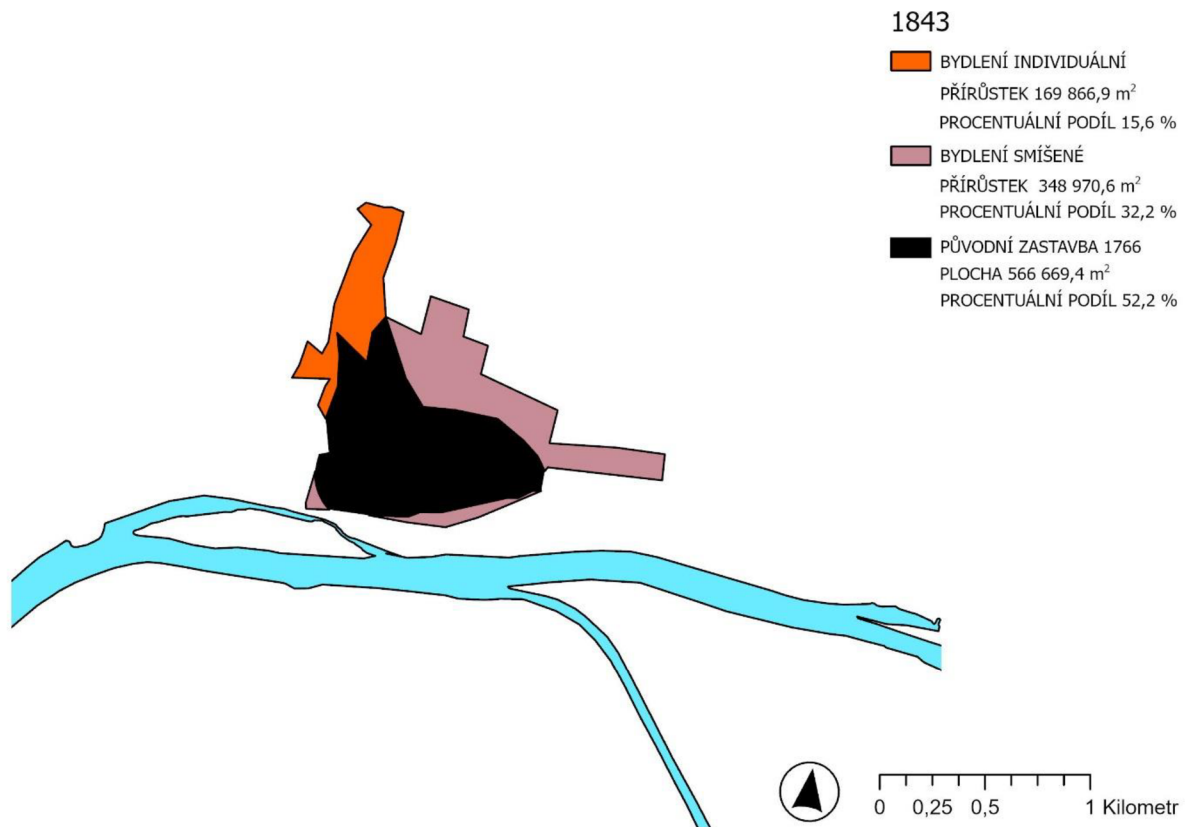
## 5.2 ANALÝZA PLOCH DO ROKU 1843

Stále probíhá období klasicismu a celé město se začíná více rozrůstat. Konkrétně se rozrostlo přibližně na dvojnásobek původní rozlohy a zároveň se zdvojnásobil i počet obyvatel z roku 1766. Byly zbourány městské brány a část hradeb v okolí Lidické ulice na severu. Je možné pozorovat první drobné parkové úpravy v rámci území. V historickém středu dochází k přestavbám a zástavbám proluk. Také se zde zlepšuje občanská vybavenost v podobě divadla, které funguje dodnes.



Graf 1: Vývoj počtu obyvatel a domů do roku 1840 (ČSÚ, 2021)





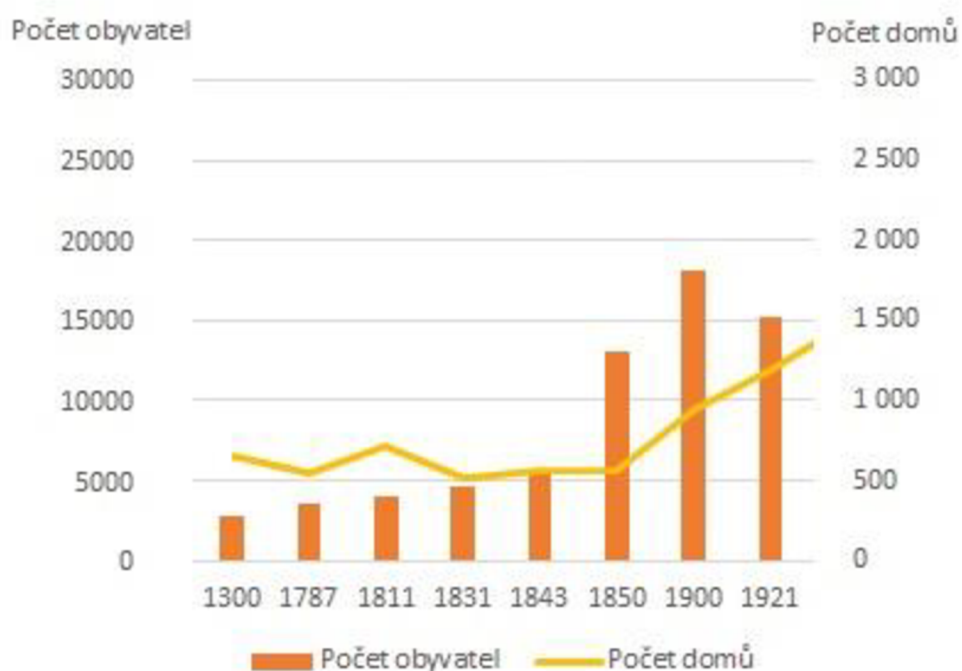
Obr. 23: Analýza ploch 1843 (Vytvořeno autorem práce)

V tomto období pokračuje trend výstavby podél cesty směrem na Pokratice. Procentuální podíl z celkové zastavěné plochy je 15,6 %. Tato plocha je nejlépe definovatelná jako individuální bydlení až téměř venkovské.

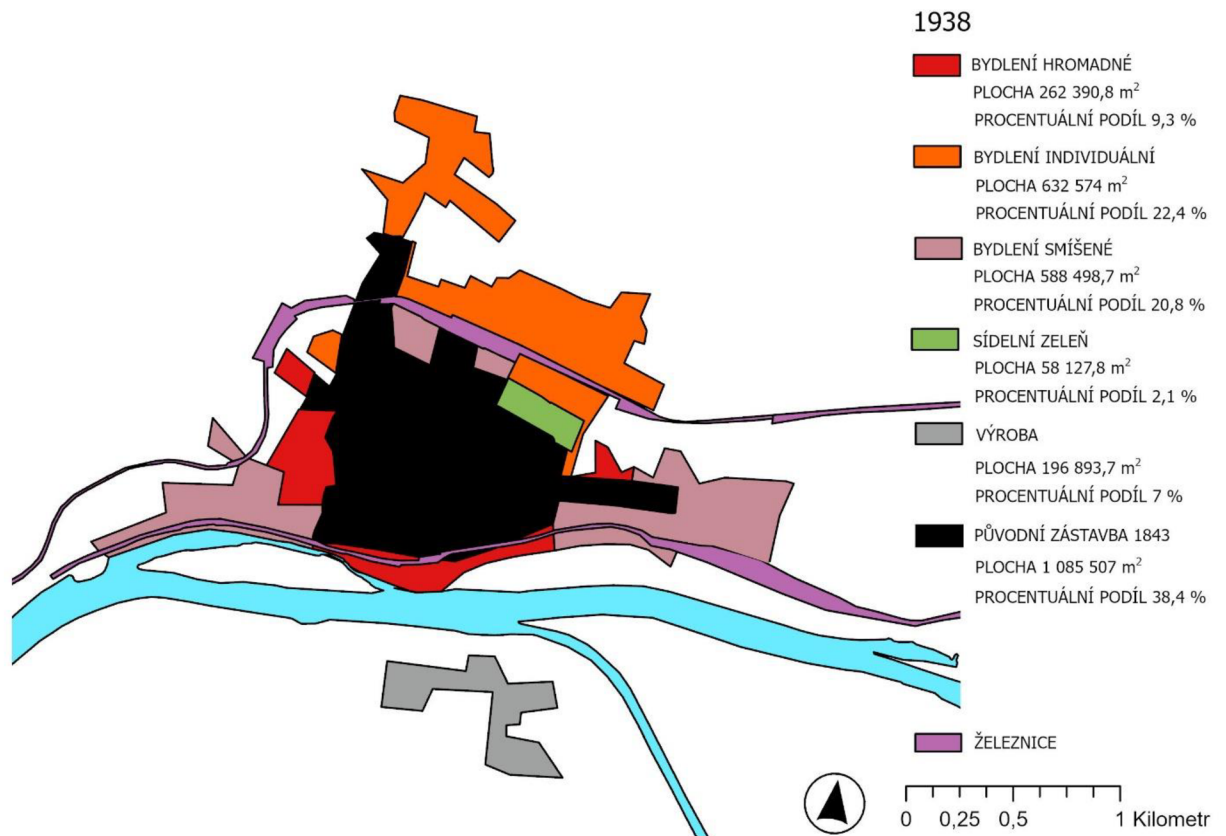
Další výrazná plocha je zde na severovýchodě a v menší míře na jihu území. Procentuální podíl z celkové zastavěné plochy je 32,2 %. Severovýchodní plocha navazuje na městské hradby a rovnoměrně se rozvíjí na sever a podél frekventovanější cesty do Trnovan. Intenzita zástavby je v této době volnější než intenzivně zastavěný střed. Zároveň je zde menší koncentrace občanského vybavení, které se stále nachází spíše ve středu ohraničeného hradbami. Menší plochy vzniklé na jihu území kopírují městské opevnění. Zároveň je zde možný jen menší rozvoj zapříčiněný překážkou v podobě vodního toku. Plochy jsou definovány jako smíšené bydlení především z důvodu nedostatečné podrobnosti historické mapy.

### 5.3 ANALÝZA PLOCH DO ROKU 1938

V rozvoji města se projevuje průmyslová revoluce. Nejvíce v potravinářském průmyslu ve formě mlýnu na Střeleckém ostrově a Labskozámeckého pivovaru. V této době slábne význam Litoměřic jako centra zrušením krajského úřadu. Status kulturního centra městu ale zůstal díky divadlu, Průmyslovému a diecéznímu muzeu. Zlepšuje se také doprava přestavbou původního dřevěného mostu, který byl nahrazen ocelovou konstrukcí. Dále výstavbou železnice, která spojovala Litoměřice a Dráždany. Poté nastala 1. světová válka a až vznik samostatného státu. Rozloha města se zvětšila o přibližně 170 %. Stejně dramaticky stoupá i počet obyvatel. Jedná se o největší nárůst v historii města.



Graf 2: Vývoj počtu obyvatel a domů do roku 1930 (ČSÚ, 2021)



Obr. 24: Analýza ploch 1938 (Vytvořeno autorem práce)

Plochy identifikované jako hromadné bydlení se zde vyskytuje v menší míře. Procentuální podíl z celkové zastavěné plochy je 9,3 %. V menší míře se plocha nachází na jihu území, kde navazuje na původní zástavbu a z druhé strany je limitováno řekou. Další menší plocha se nachází na východě v bezprostřední blízkosti silnice do Trnovan. V poslední řadě se nachází největší plocha pro hromadné bydlení, která se postupně vyplňuje prostor mezi původní zástavbou a železnicí na severu území.

V této analýze dochází k dominanci ploch pro individuální bydlení. Důvodem je velký nárůst bohatých obyvatel a potřeba uspokojení jejich potřeb na bydlení. Procentuální podíl z celkové zastavěné plochy je 22,4 %. Nachází se především na severu území, kde nejdříve dorůstá do prostoru železnice na severu města. Poté přerůstá železnici na sever nebo se rozvíjí stále kolem cesty do Pokratic a začíná spojení s územím Pokratic.

Dalšími sledovanými plochami jsou plochy pro smíšené bydlení. Procentuální podíl z celkové zastavěné plochy je 20,8 %. Jedná se o další plochu k uspokojení poptávky

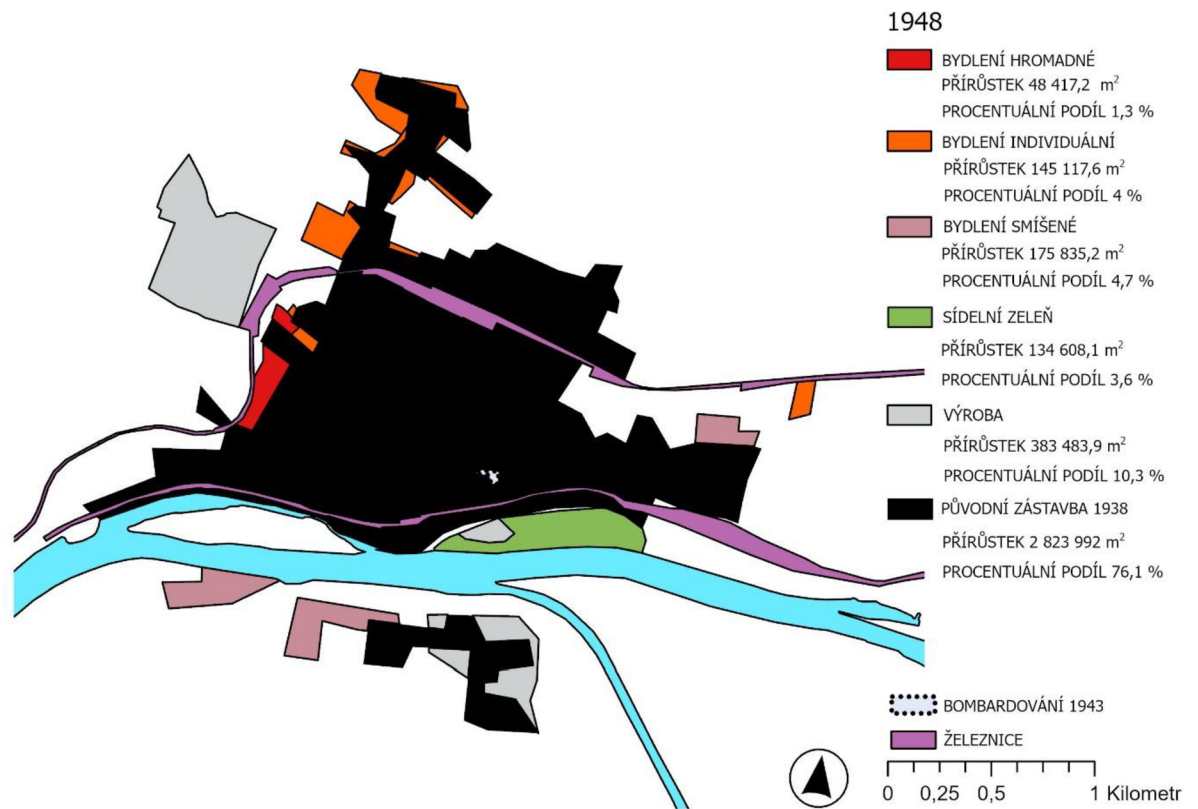
po bydlení. V tomto případě spíše chudších obyvatel. Tyto plochy na severu vyplňují plochu mezi původní zástavbou a železnicí na severu území. Další plochy smíšeného bydlení na východě a západě se soustřeďují primárně v blízkosti železnice na jihu území a silnice do Trnovan.

Poprvé je zde patrná plocha větší parkové úpravy definovanou jako sídelní zeleň. Procentuální podíl z celkové zastavěné plochy je 2,1 %. Konkrétně se jedná o park Jiráskovy sady. Tento park zlepšuje kvalitu veřejných prostor ve městě a zvyšuje atraktivitu bydlení v jeho blízkosti.

Pozorovat je poprvé možné využití území na jižní straně přes řeku. Je zde patrná snaha rozdělit plochy pro bydlení a pro drobnou výrobu. Nevýhodou této plochy byla poloha vůči železnici, která se nacházela přes řeku a nutnost přepravy zaměstnaných obyvatel přes most. Procentuální podíl z celkové zastavěné plochy je 7 %. Tato plocha se definuje jako plocha pro výrobu doplněné zanedbatelnými plochami pro bydlení.

#### **5.4 ANALÝZA PLOCH DO ROKU 1948**

Nastala 2. světová válka a obyvatelé projevovali pasivní odpor vůči nově nastolenému režimu. Válka ovlivnila průmysl, kde v prostorách pivovaru vznikla továrna na letecké vrtule. Na konci války byly Litoměřice několikrát zasaženy bombardováním. Zasaženy byly především veřejné prostory v oblasti Mírového náměstí a Dlouhé ulice. Poškozeno bylo menší množství budov, ale především v oblasti Dlouhé ulice došlo k jejich zbourání. Konečným vyřešením národnostních konfliktů se stal odsun Němců ze Sudet a znovuosídlení města českým obyvatelstvem. Počet obyvatel začíná pomalu narůstat a s tím po bombardování i počet domů.



Obr. 25: Analýza ploch 1948 (Vytvořeno autorem práce)

Bydlení hromadné je zde zastoupeno pouze v rámci západní části území.

Procentuální podíl z celkové zastavěné plochy je 1,3 %. V této části navazuje na již vzniklou plochu hromadného bydlení a dotváří plochu mezi původní zástavbou z roku 1938 a železnicí.

Bydlení individuální je možné identifikovat především na severu území. Procentuální podíl z celkové zastavěné plochy je 4 %. Tyto plochy dotváří plochy individuálního bydlení nacházející se v oblasti Pokratic a silnice směřující z Litoměřic do Pokratic. Dále se menší plocha nachází na východě území a je přimknutá k železnici.

Dalšími sledovanými plochami jsou pro bydlení smíšené. Procentuální podíl z celkové zastavěné plochy je 4,7 %. Jedna z ploch se nachází na východě území, kde navazuje na plochu stejného charakteru. Dále je zde patrný nárůst na jihu od řeky v rámci území obce Mlékojedy. Jedna z ploch navazuje na přilehlou plochu převážně výrobního charakteru. Další plocha je oddělena a je přimknutá k řece.

Sídelní zeleň se rozrůstá o poměrně velkou funkční plochu. Procentuální podíl z celkové zastavěné plochy je 3,6 %. Jedná se o zeleň v rámci území nazývaného

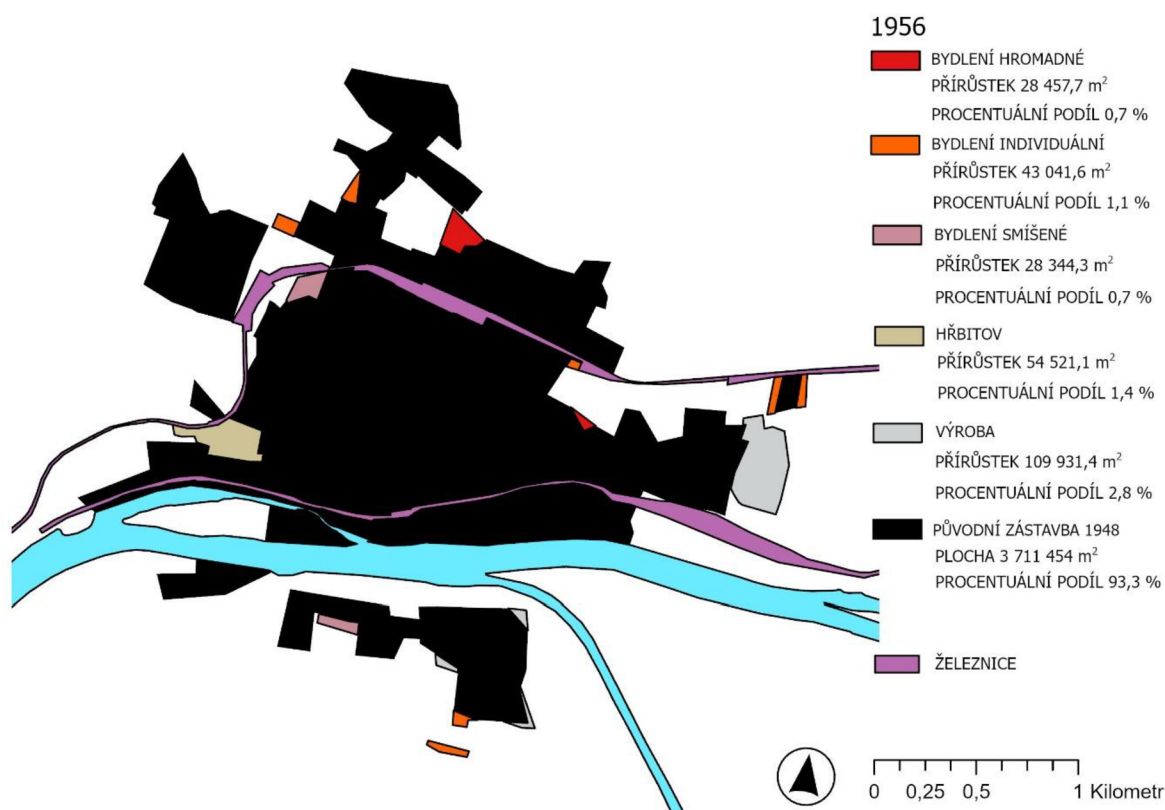
Střelecký ostrov. Jedná se jako v případě Jiráskových sadů o prostor pro relaxaci a v pozdější době také sport.

Nejvíce zde přibyly plochy pro výrobu. Tyto dominující plochy se na procentuálním podílu podílí z celkové zastavěné plochy s 10,3 %. Na jihu území od řeky dochází k dotváření plochy výroby a její koncentraci a oddělování od funkce bydlení. Menší plocha se nachází také v rámci Střeleckého ostrova v podobě mlýnu. Největší plocha výroby se nachází na západě území a přímo navazuje na jednu z železnic.

V poslední řadě je zde patrná demolice několika domů v rámci křižovatky mezi ulicemi Dlouhá a Dominikánská. Důvodem bylo zasažení raketou během bombardování v 2. světové válce. Způsob využití plochy se ale nezměnil. Na místo bytových domů vznikly nové a jeden začal být využíván jako kancelářská budova.

### 5.5 ANALÝZA PLOCH DO ROKU 1956

Po skončení válek dochází k opuštění a chátrání místních kasáren. Od roku 1952 získalo město status okresního města. Nová zástavba je zde zřídka. Ke stavbám dochází v rámci vzniklých proluk a velmi drobných demolic vzniklých po světových válkách.



Obr. 26: Analýza ploch 1956 (Vytvořeno autorem práce)

Plochy pro hromadné bydlení je možné identifikovat především v severní části sledovaného území. Tato plocha spojuje plochy individuálního bydlení v nejsevernějších částech.

A zároveň tato plocha tvoří základ pro výstavbu sídliště Svornost. Menší rozvojová plocha je znatelná také na východě území, kde dotváří další plochy hromadného bydlení.

Procentuální podíl z celkové zastavěné plochy je 0,7 %.

Individuální bydlení je zde zastoupeno pouze 1,1 %. Jedná se o poměrně drobné plochy. Největší nově identifikované plochy se nacházejí mezi Litoměřicemi a Pokraticemi. Na východní straně se rozrostla již vzniklá plocha individuálního bydlení, nacházející se u železnice. V nejmenším měřítku na jihu od řeky vnikly plochy v nejjihnějším cípu zástavby v návaznosti na plochu výroby.

Plochy smíšeného bydlení jsou identifikovány pouze na dvou místech. Konkrétně na západní straně, kde vyplňuje prostor mezi původní zástavbou a železnicí. Druhá rozvojová plocha se nachází v rámci obce Mlékojedy. Tato plocha doplňuje již stávající plochu se stejným účelem. Procentuální podíl z celkové zastavěné plochy je 0,7 %.

Také je v tomto období lépe patrná plocha hřbitova města. Tato plocha se nachází na západní straně, kde vyplňuje nevyužitý prostor mezi stávající zástavbou smíšeného a hromadného bydlení a železnicí. Procentuální podíl z celkové zastavěné plochy je 1,4 %.

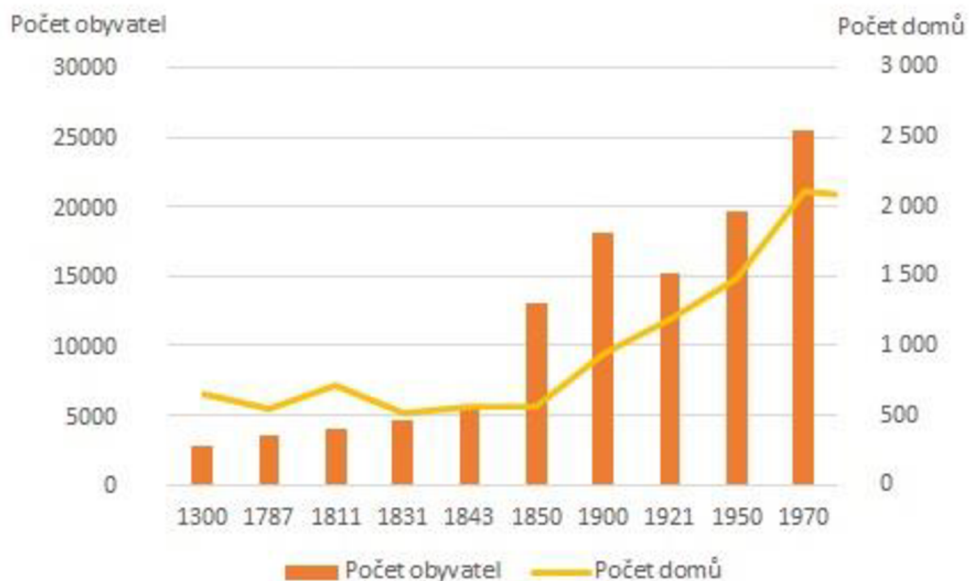
Plochy výroby jsou patrné nejvíce na východě území, kde vznikl větší komplex sloužící částečně pro skladování. Další menší plochy je možné pozorovat na jižním břehu řeky, kde dotváří již stávající plochy výroby.

## **5.6 ANALÝZA PLOCH DO ROKU 1975**

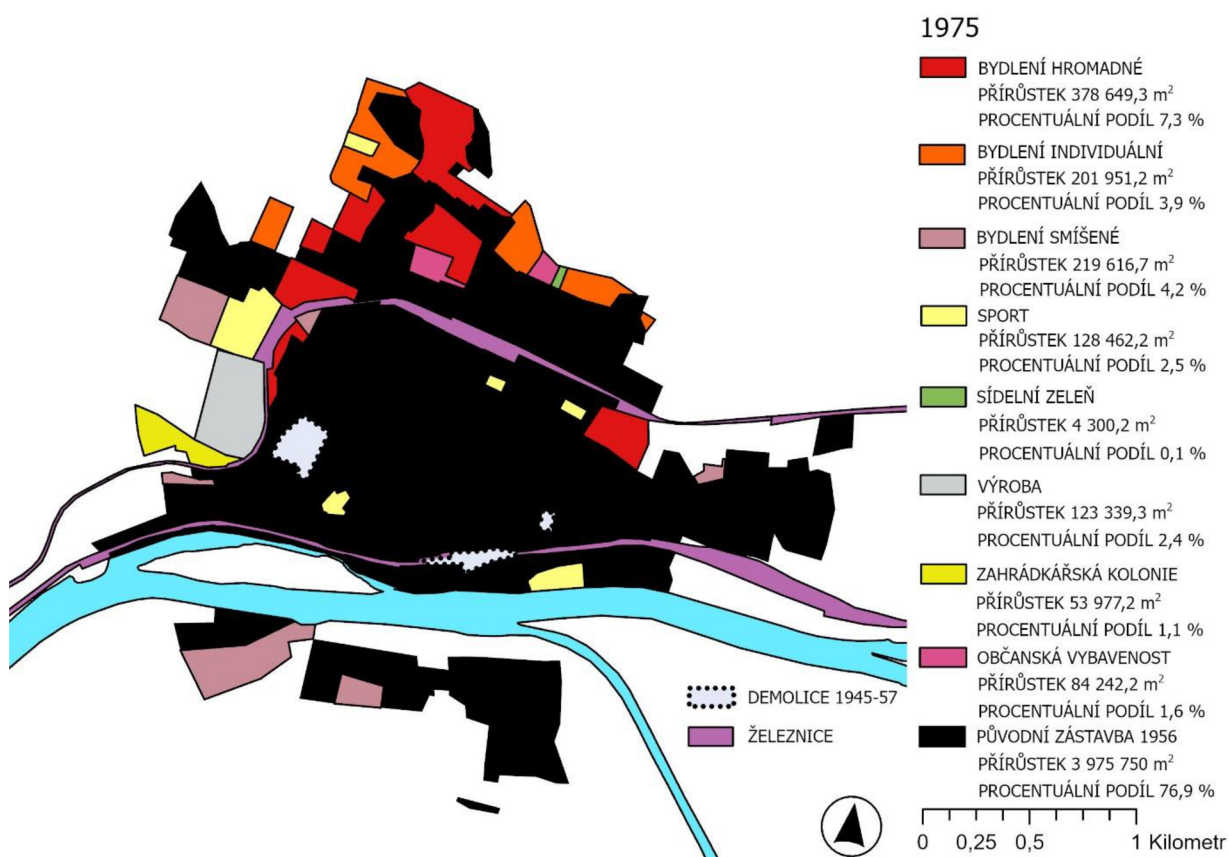
V tomto období dochází k rozkvětu komunismu a je zde patrná kolektivizace.

Dochází k rozvoji různorodých ploch a nejvíce zde dominuje bydlení hromadné v podobě panelových sídlišť. Dochází také k zvýšení důležitosti sportu a jsou více patrné pro to určené plochy z historických snímků.





Graf 3: Vývoj počtu obyvatel a domů do roku 1970 (ČSÚ, 2021)



Obr. 27: Analýza ploch 1975 (Vytvořeno autorem práce)

Bydlení hromadné se zde vyskytuje v tomto období nejvíce s procentuálním podílem 7,3 %. Nejvíce se zástavba hromadného bydlení rozvíjela v oblasti Pokratic ať už na



okraji zastavěného území vyplnění velkých mezer v zastavěné části. Další vzniklé plochy vyplňují území mezi původní zástavbou a severní železnicí.

Bydlení individuální je identifikováno na okraji celé severní části zastavěného území. Navazují nejčastěji na plochy stejného využití. Procentuální podíl z celkové zastavěné plochy je 3,9 %.

Nové plochy smíšeného bydlení se nachází po celém obvodu území. Největší přírůstek je patrný v rámci obce Mlékojedy, kde už začíná docházet ke spojení menších urbanizovaných částí Mlékojed a Želetice. Další plocha se nachází na západní straně, kde navazuje na plochu pro sport a plochu výroby. Procentuální podíl z celkové zastavěné plochy je 4,2 %.

V tomto období dochází k velkému rozkvětu a výstavbě zařízení určených pro vykonávání sportu. K výstavbám dochází v rámci nezastavěných ploch v zastavěném území. Procentuální podíl z celkové zastavěné plochy je 2,5 %.

Sídelní zeleň je zde zastoupena pouze velmi málo v severní části mezi plochami pro individuální bydlení a občanskou vybavenost. Procentuální podíl z celkové zastavěné plochy je 0,1 %.

Výroba je zde identifikována pouze na západní straně území. Navazuje přímo na železnici a nově vzniklé plochy. Procentuální podíl z celkové zastavěné plochy je 2,4 %.

Poprvé je zde možné identifikovat zahrádkářskou kolonii nacházející se na západní straně území. Tato plocha je ohraničena plochou železnice a plochou určenou pro výrobu. Procentuální podíl z celkové zastavěné plochy je 1,1 %.

Větší areály občanské vybavenosti je možné definovat na severní straně území. Tyto nové plochy jsou ohraničeny bydlením individuálním a hromadným. Procentuální podíl z celkové zastavěné plochy je 1,6 %.

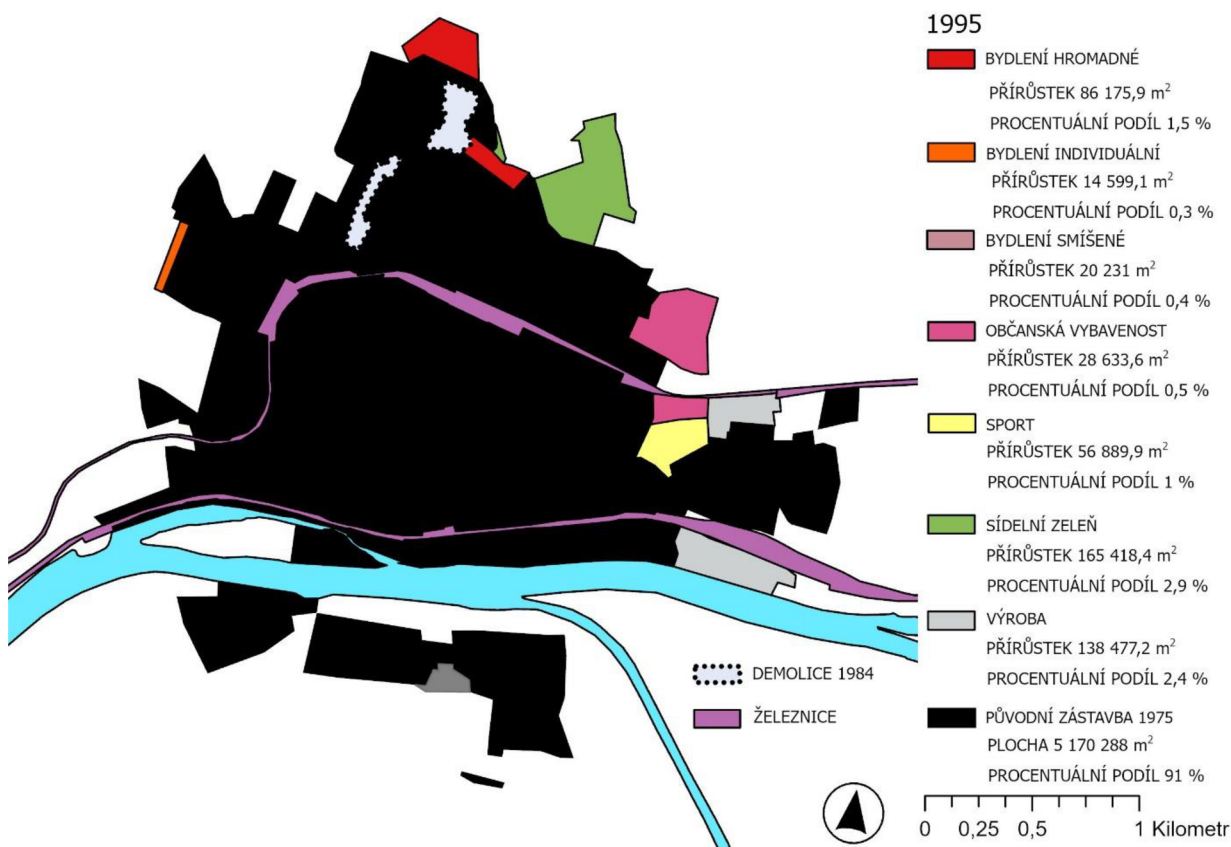
V období mezi roky 1956 a 1975 dochází k mnoha demolicím. V rámci první demolice byla zrealizována přeložka jižní železnice. Bylo zbouráno několik historických budov nacházejících se v ploše smíšeného bydlení. Tunel původní železnice již není využíván. K dalším demolicím dochází blízko historického centra v rámci stavby sídliště Cihelna. A v poslední řadě demolice v severní části Pokratic.

Zde došlo z demolicím individuálního bydlení v rámci jejich středu. Všechny demolice byly velmi necitlivé k historické zástavbě.

## 5.7 ANALÝZA PLOCH DO ROKU 1995

V letech mezi roky 1975 a 1995 dochází spíše k přestavbám v zastavěné části města.

Docházelo především k dostavbám sídlišť a zastavováním proluk.



Obr. 28: Analýza ploch 1995 (Vytvořeno autorem práce)

Hromadné bydlení je zde identifikováno pouze v severní části Pokratrice. Procentuální podíl z celkové zastavěné plochy je 1,5 %. Zároveň dochází k demolicím a následnému zastavění dvou ploch bytovými domy v severní části zastavěného území. Tímto počinem dochází ke vzniku nebo dotvoření sídlišť Družba a Severozápad.

Bydlení individuální zde není příliš zastoupeno. Procentuální podíl z celkové zastavěné plochy je 0,3 %. Tato plocha se nachází na západní straně zastavěné plochy, kde navazuje na stávající plochu smíšeného bydlení.

Nově vzniklé plochy smíšeného bydlení vznikají pouze v menší míře. Procentuální podíl z celkové zastavěné plochy je 1 %. Jedna plocha se nachází na východě území mezi původní zástavbou, železnicí a nově vzniklými funkčními plochami pro sport a výrobu. Další plocha se nachází na jižním břehu řeky, kde vyplňuje nepravidelný útvar stávajícího smíšeného bydlení.

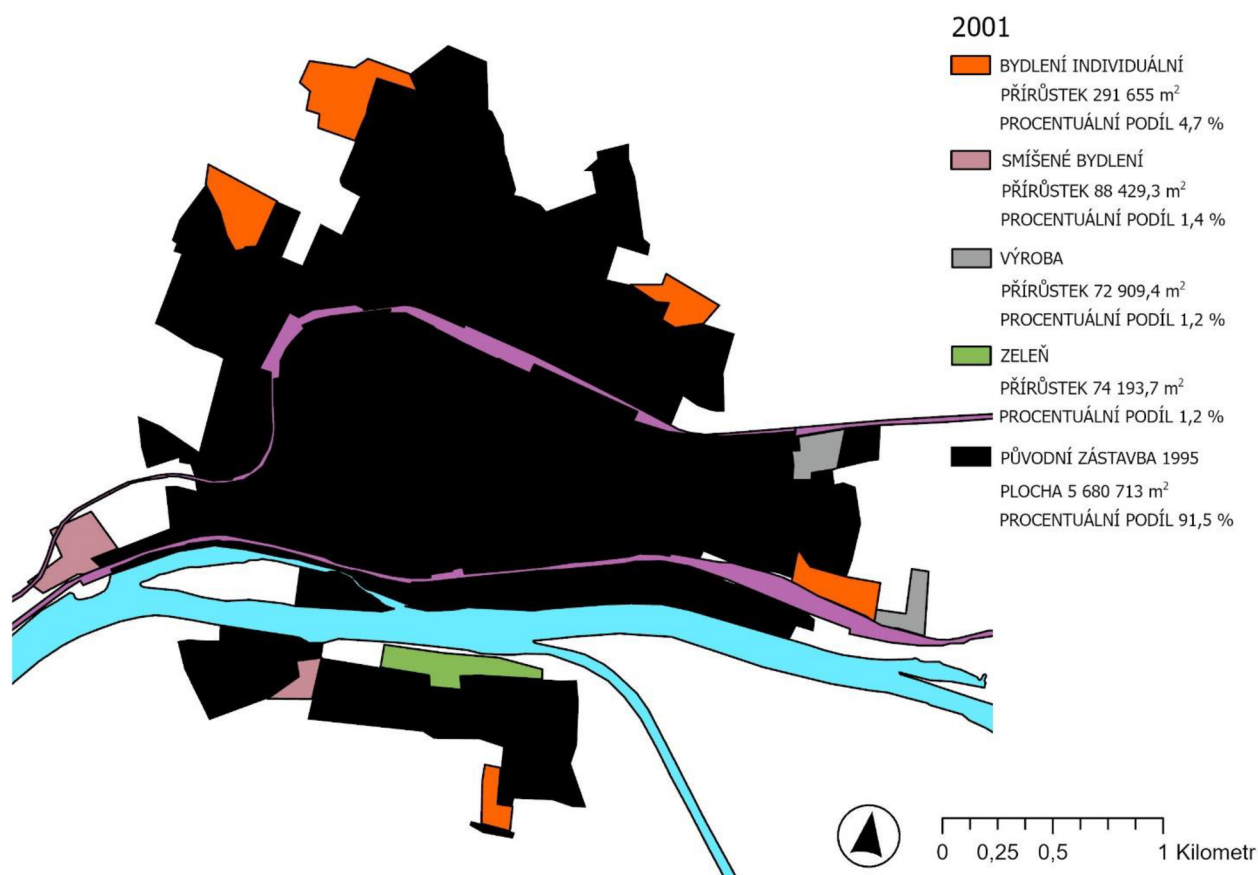
Občanská vybavenost je zde zastoupena areálem vzniklé nemocnice. Areál je situován na východní straně města, kde navazuje na primárně individuální bydlení a respektuje ochranné pásmo železnice. Procentuální podíl z celkové zastavěné plochy je 0,5 %.

Sport je v tomto období identifikován pouze ve východní části, ohraničené původní zástavbou a plochou smíšeného bydlení. V tomto případě se jedná o areál fotbalového hřiště. Procentuální podíl z celkové zastavěné plochy je 0,4 %.

Další identifikovanou plochou je sídelní zeleň, která se podílí z 2,9 % na celkové rozloze území. Plocha se nachází v severní části města ve vyvýšené oblasti zvané Mostná hora a rozhlednou.

Nové plochy určené pro výrobu a z menší části pro skladování se koncentrují na jihu území. Obě vzniklé plochy jsou přimknuté k železnicím. Procentuální podíl z celkové zastavěné plochy je 2,4 %.

## 5.8 ANALÝZA PLOCH DO ROKU 2001



Obr. 29: Analýza ploch 2001 (Vytvořeno autorem práce)

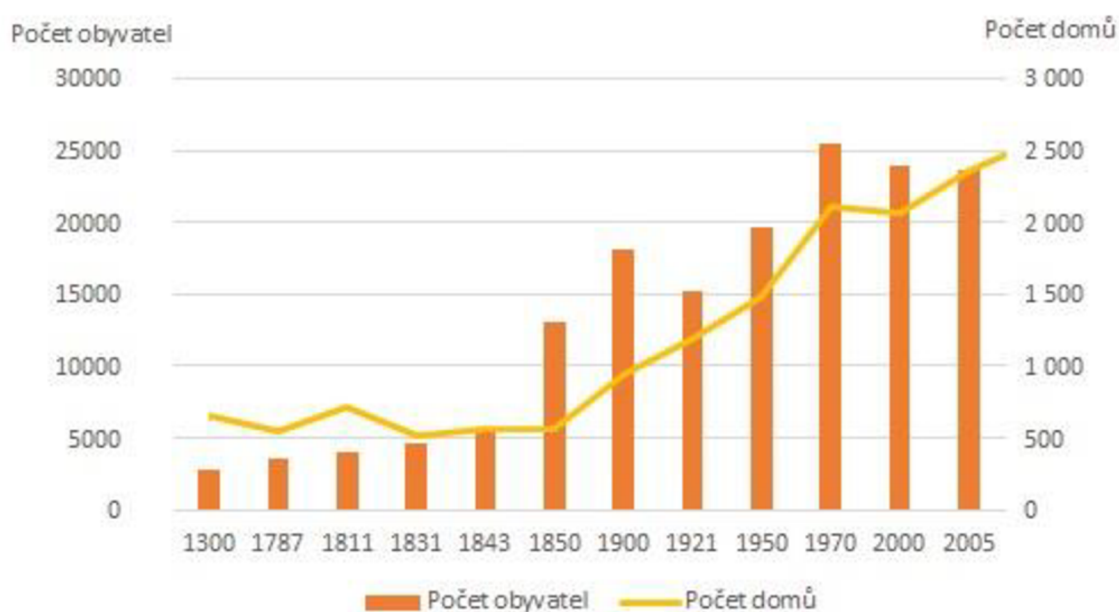
Bydlení individuální je zde zastoupeno nejvíce v procentuálním podílem 4,7 % z celkové zastavěné plochy. Největší přírůstky jsou identifikovány v severozápadní části. Plochou jsou sice největší, ale zastavěnost zde není příliš vysoká. Další zastavěné plochy se nachází ve východní části území, kde jedna navazuje na prostor areálu nemocnice a druhá se nachází v prostoru mezi plochou výroby a železnicí. Poslední identifikovaná plocha individuálního bydlení se nachází na jihu zastavěného území. V této části spojuje již stabilizované plochy se stejným účelem.

Smišené bydlení se zde nachází s menším podílem 1,4 % z celkové zastavěné plochy. Identifikovány jsou pouze dvě plochy. První se nachází v nejzápadnější části zastavěného území a je ohraničeno oběma železnicemi. Druhá je situována v rámci obce Mlékojedy, kde dochází k plnému propojení dvou jižních urbanizovaných ploch.

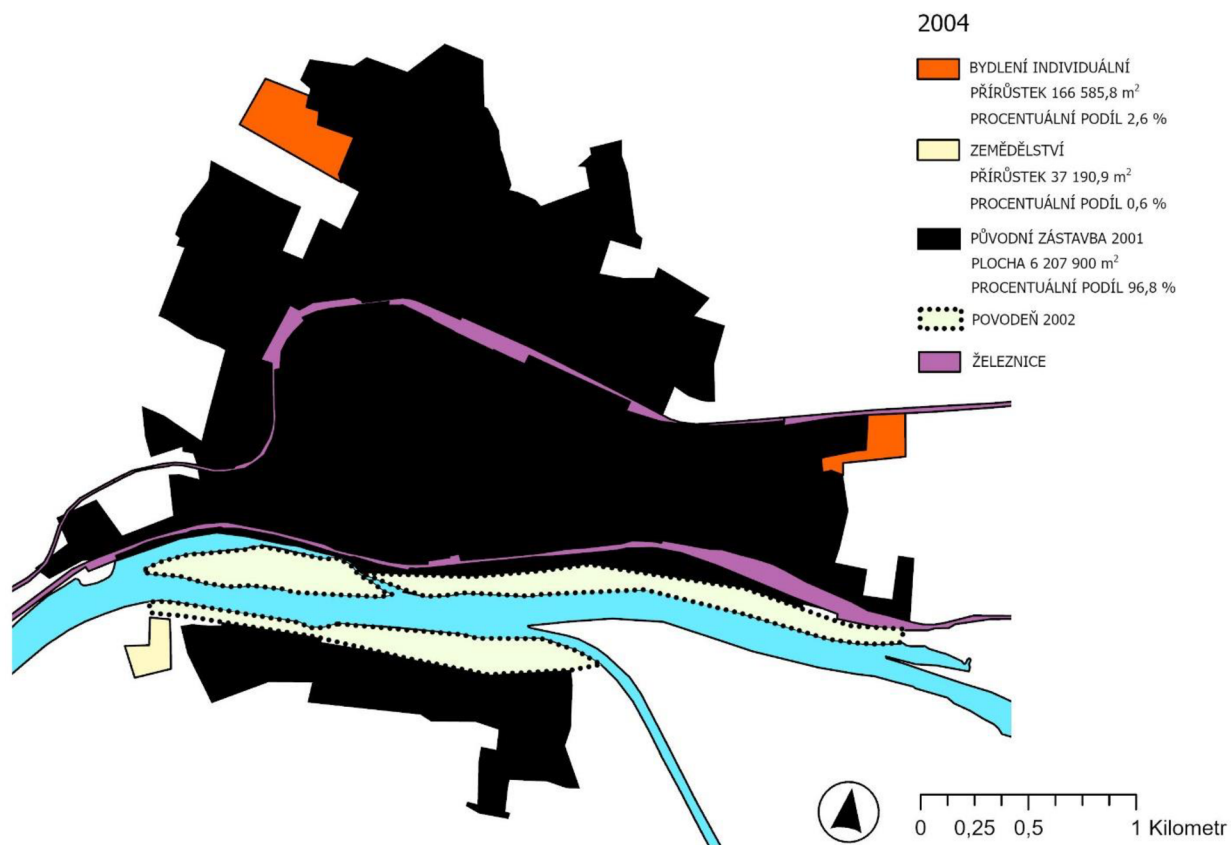
Plochy pro výrobu jsou zde definované jen ve východní části. Procentuální podíl z celkové zastavěné plochy je 1,2 %. První identifikovaná plocha rozšiřuje plochu se stejným využitím a zároveň spojil město s odtrženou plochou individuálního bydlení. Další plocha výroby navazuje na plochu individuálního bydlení. Obě nově vzniklé plochy navazují na zde přítomné železnice.

Sídelní zeleň je zde zastoupena pouze na jihu od řeky na pomezí části Mlékojed a Litoměřic. Procentuální podíl z celkové zastavěné plochy je 1,2 %.

## 5.9 ANALÝZA PLOCH DO ROKU 2004



Graf 4: Vývoj počtu obyvatel a domů do roku 2005 (ČSÚ, 2021)



Obr. 30: Analýza ploch 2004 (Vytvořeno autorem práce)

V tomto období opět dochází k největšímu rozvoji individuálního bydlení. Ovšem obě vyzkoumané plochy nejsou prozatím zastavěné souvisle. Procentuální podíl z celkové zastavěné plochy je 2,6 %. Větší plocha se nachází v severní části území v oblasti Pokratic. Druhá identifikovaná plocha se nachází ve východní části. Obě plochy navazují na plochy se stejnou formou využití.

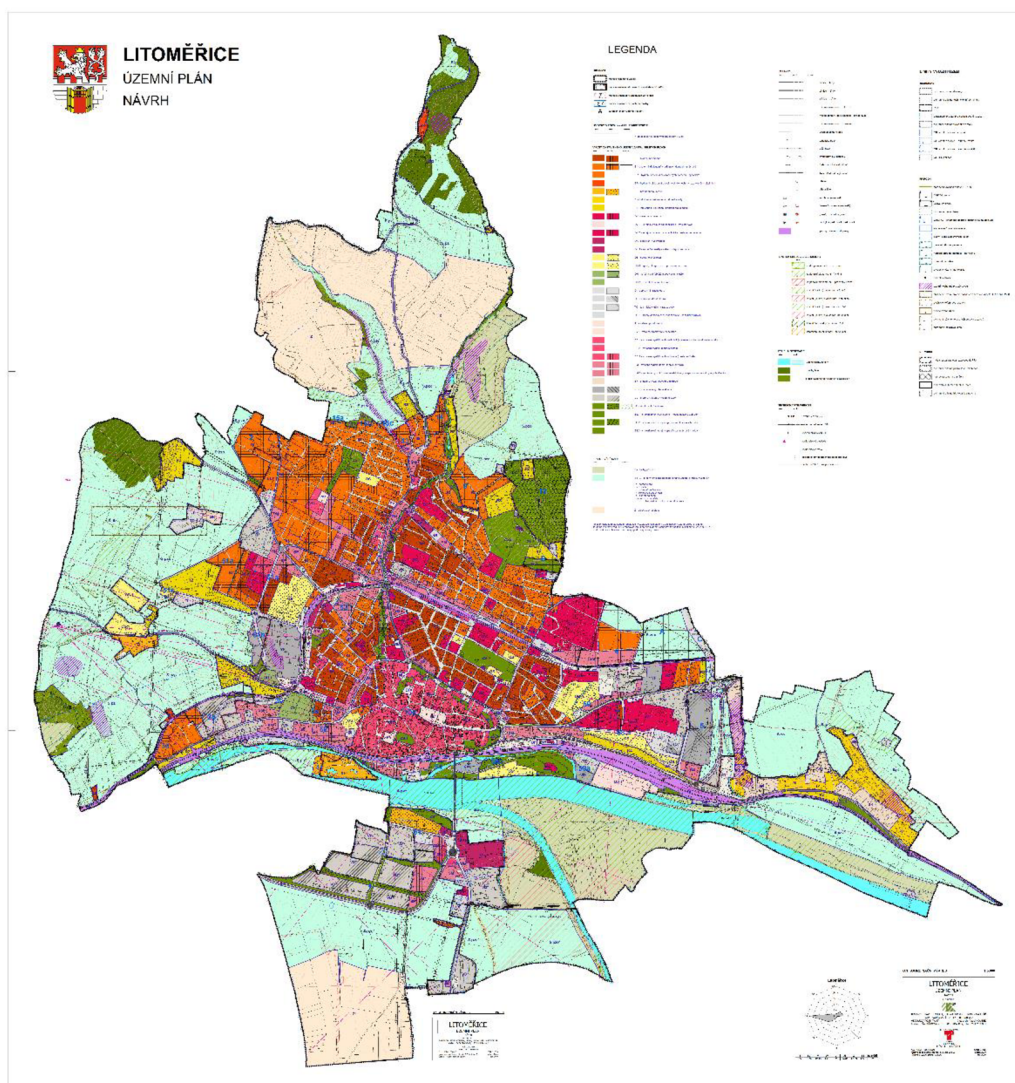
Jedinou další zjištěnou plochou se stala plocha zemědělského areálu sloužícího především pro skladování strojů. Procentuální podíl z celkové zastavěné plochy je 0,6 %.

V roce 2002 město postihla povodeň. Ta zasáhla město na obou stranách řeky. Ničivější dopad měla na severní straně od řeky. Území Střeleckého ostrova a části před vyvýšeným historickým centrem bylo velmi poničeno. K odstranění důsledků této povodně došlo až kolem roku 2010.



## 5.10 ÚZEMNÍ PLÁN Z ROKU 2009

Tento územní plán města Litoměřice byl uveden v platnost v roce 2009. Byl vypracován urbanistickým ateliérem UK-24. Zodpovědným projektantem byl Ing. Arch. Pavel Koubek. Tento výkres vymezuje především plochy pro individuální a smíšené bydlení. Dále také plochy pro drobnou výrobu a výrobní služby.



Obr. 31: Územní plán 2009 (Územní plán, 2009)

V územním plánu je možné pozorovat detailnější rozdělení ploch s rozdílným způsobem využití, než je možné vidět v generalizovaných plochách analýz. Je zde pracováno se zastavěným i nezastavěným územím.

Nezastavěné území města je rozděleno na plochy přírodní, plochy zemědělské a plochy smíšeného nezastavěného území. Plochy přírodní se nacházejí v severní části území, kde propojuje společně s plochami převážně rekreačními přírodními

urbanizované území a zemědělské plochy. Zároveň tato území bude v budoucnu sloužit jako biocentrum v rámci ÚSES. Další čistě přírodní plocha se nachází na jižní straně řeky opět doplněna plochami převážně rekreačními přírodními. Tato přírodní plocha je zde vyznačena také jako regionální biocentrum. Zároveň se jedná o jedinou vyznačenou funkční formu ÚSES. Z východní a západní strany je město obklopeno převážně plochami s funkcí zemědělskou a zároveň ochrannou. Tyto plochy jsou doplněné menšími urbanizovanými plochami určenými pro rekreaci.

Dalšími identifikovanými plochami jsou plochy zemědělské. Tyto plochy se nacházejí mezi plochami z části s ochrannou funkcí z obou stran. Nacházejí se na okraji severní části území nebo v nejjihnější části katastrálního území.

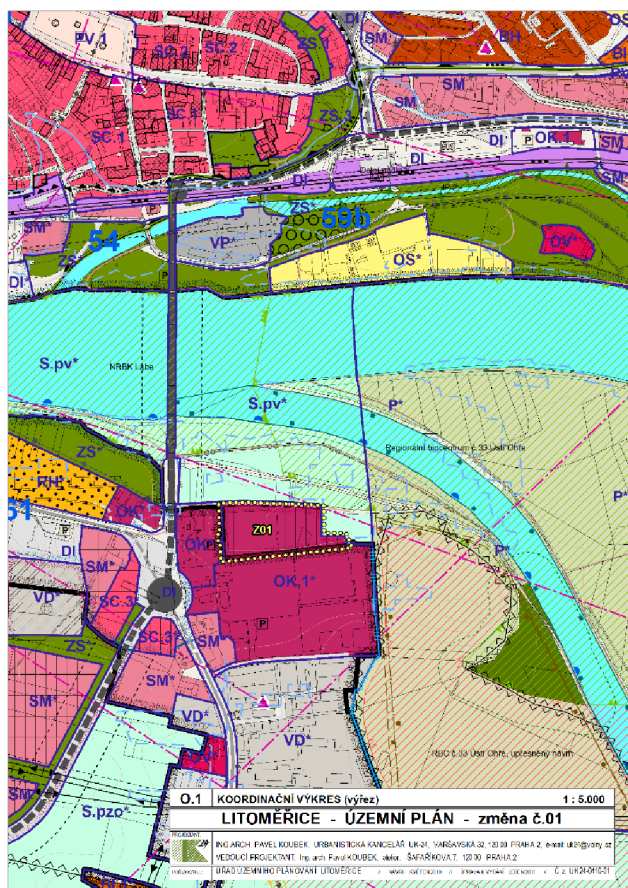
V rámci zastavěného území města je parný historický střed města, který je definován jako smíšené využití území městského typu. Historický střed je z jižní strany obklopen zástavbou smíšeného bydlení, pouze v menší míře z důvodu protékající řeky. Ze severní části je střed obklopen především hromadným bydlením doplněným různými formami občanského i komerčního vybavení až doroste do prostoru severní železnice. V části nad železnicí dominuje individuální výstavba doplněná občanskou vybaveností. Hromadné bydlení se zde vyskytuje především podél hlavní silnice ze středu města do části Pokratice. Na jižní straně od řeky se nacházejí pouze drobné plochy výroby, smíšeného bydlení a komerční vybavenosti.

Budoucí vývoj města je zde patrný především v rámci individuálního bydlení. Tyto navrhované plochy jsou identifikovány v rámci severozápadní části města. V této části začíná být patrný budoucí záměr spojit město Litoměřice a menší obec Miřejovice. Menší plochy individuálního a smíšeného bydlení jsou navrhované ve východní části území u areálu městské nemocnice. Menší navržené plochy smíšeného bydlení se nachází také ve středu města. A v poslední řadě navržené plochy pro výrobu jsou izolovány na jižní straně od řeky.



## 5.11 ZMĚNA ÚZEMNÍHO PLÁNU Z ROKU 2011

Tato změna územního plánu města Litoměřice byla uvedena v platnost v roce 2011. Byla vypracována urbanistickým ateliérem UK-24. Zodpovědným projektantem byl Ing. Arch. Pavel Koubek.



Obr. 32: Změna územního plánu 2011 (Změna územního plánu 2011, 2011)

Tato změna v územním plánu vymezuje již stávající plochu komerční vybavenosti o rozloze přibližně 1,5 ha. Tato plocha je navázána na plochu se stejným využitím. Tímto krokem se zlepšuje vybavenost dané lokality na jih od řeky. V současné době se zde nachází obchodní dům nazvaný Galerie na soutoku. Další změny v územně plánovací dokumentaci jsou pouze malého rozsahu a nejsou pro tuto práci podstatné.

## 5.12 ANALÝZA PLOCH DO ROKU 2016



Obr. 33: Analýza ploch 2016 (Vytvořeno autorem práce)

Bydlení individuální se v tomto období rozvíjí nejvíce. Procentuální podíl z celkové zastavěné plochy je 0,9 %. Plochy se nachází v severní oblasti města.

Další identifikovanou plochou je individuální bydlení. Procentuální podíl z celkové zastavěné plochy je 0,6 %. Tato plocha se nachází na západě území a rozšiřuje plochu se stejným způsobem využití.

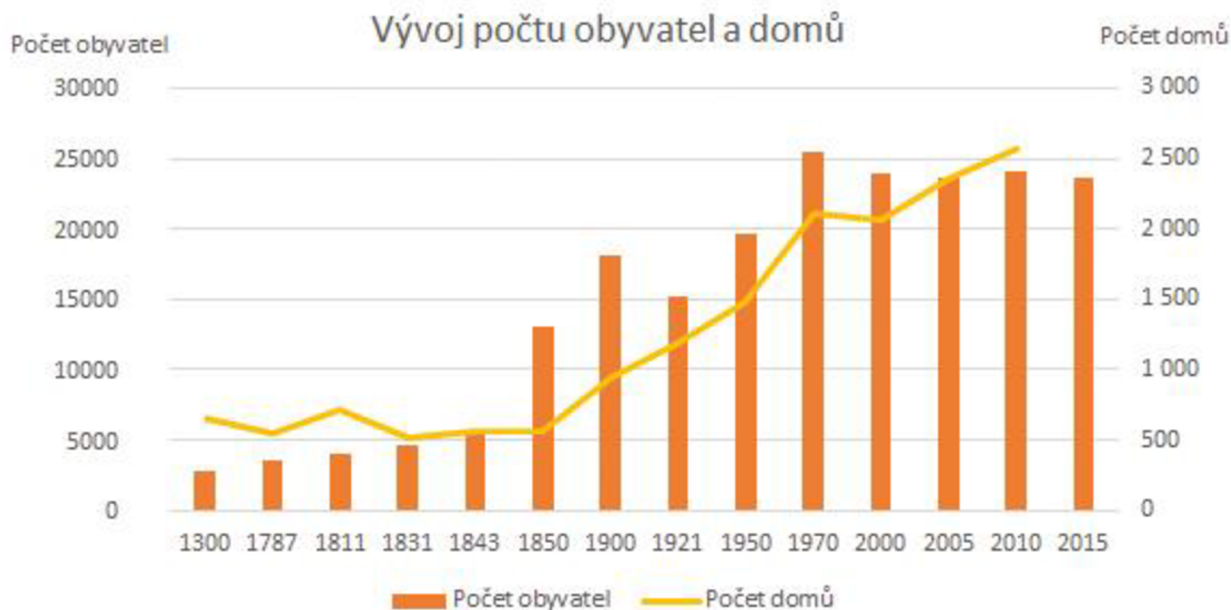
Poslední zjištěná demolice se nachází na místě zemědělského areálu na jihu území. Tento areál byl nahrazen vozovkou a konstrukcí nově vzniklého mostu Generála Chábery. Tento most zlepšil dopravní situaci ve městě především v situaci oprav původního mostu v letech 2015-2016.

## 5.13 SHRnutí A BUDOUcí VÝVOJ

V historii každého města je možné definovat dobu prosperity a růstu nebo různých pohrom. V případě území Litoměřic a jiných podobných měst se jedná o poměrně složitou problematiku. V rámci zpracování této práce se mi podařilo identifikovat tyto faktory, které ovlivnily rozvoj urbanizovaného území.

První dobou růstu by se dalo nazvat období Karla IV., který daroval městu pozemky pro pěstování vinné révy. Pěstování a výroba vína společně s vařením piva má v území dlouhou tradici. Další pozitivní skutečností se stalo založení Biskupství litoměřického v období v období Baroka a dochází k stavbám církevních staveb i financování církví přestavby a stavby necírkevní povahy. Dále nástup Průmyslové revoluce spojené se stavbami železnic a přívalem lidí do měst. V tomto období se město rozrostlo o více než dvojnásobek. Za větší růst zástavby by se dala považovat také doba komunismu a výstavba sídlišť. Ovšem z hlediska urbanismu nejsou všechna sídliště zdařilá. Od roku 2000 je rozvoj mírný ale z mého pohledu je podstatný zanesení ploch ÚSES a snahy více pracovat s krajinou.

Takzvaných pohrom se v rámci vývoje sídla vyskytuje více. Díky své poloze Litoměřice a důležitosti v historii bylo město několikrát vypáleno a vybombardováno během válek. Nejničivější byly války Husitské, Třicetiletá nebo Války o Rakouské dědictví. V těchto válkách bylo město částečně opakovaně vypáleno především území nacházející se mimo hradby. Dále obě světové války, kde nebylo město příliš poničeno. Tyto války byly katastrofou pro celou republiku a měly negativní vliv na její vývoj. V rámci doby pozdější je na pováženu doba komunismu a jeho pojetí výstavby.



Graf 5: Vývoj počtu obyvatel a domů (ČSÚ, 2021)

V roce 1300 se počet obyvatel pohyboval okolo 1500 obyvatel. Až do roku 1850 se počet obyvatel zvyšoval velmi pozvolna s rostoucí tendencí. Do roku 1900 se počet více než zdvojnásobil na počet 13 075. Tento velký nárůst obyvatel byl zapříčiněn vybudováním železniční trati a průmyslovou revolucí. Růst obyvatel stále pokračuje do roku 1921. Poté je zde výrazný propad v počtu obyvatel z 18 135 na 15 126 zapříčiněné 2. světovou válkou. Následně má počet obyvatel opět rostoucí tendenci až do roku 2000. Poté do roku 2020 počet obyvatel stagnuje mezi 23 623 až 24 106 obyvateli. Poslední zjištěnou hodnotou je počet obyvatel k 1.1. 2023, který je 23 124.

Vývoj počtu domů je do roku 1831 velmi proměnlivý, především díky válkám v době Husitství, třicetileté válce a válce o rakouské dědictví. Počet domů se pohyboval mezi 546 a 710. Vývoj počtu domů i obyvatel velmi kladně ovlivnila průmyslová revoluce. Počet domů mezi lety 1831 až 1869 se zvýšil o 385. Tento růst pokračoval až do období okolo 70. let 20. století. V tomto období docházelo k rozsáhlým socialistickým demolicím a přestavbám. Proto dochází k menší stagnaci. Poté má počet domů opět rostoucí charakter. Počet domů v roce 2021 byl stanoven na 2 768.

Podkladem pro zmapování budoucího vývoje se stala územně plánovací dokumentace a Strategický plán města. Tento vývoj je již popsán v předešlých popisech těchto dokumentací a jejich změn. Z těchto počínů je patrné, že se město

pokouší o maximální možné využití zastavěné plochy města. A budoucnosti je možné očekávat dokončení revitalizace pivovaru, dostavby v areálu Kasáren a zástavby ve městě i na jeho okraji.

## 6 DISKUZE

Bakalářská práce s názvem Urbanistický vývoj Litoměřic byla rozdělena do dvou základních částí, kterými byla teoretická a praktická. V rámci úvodní části práce byly představeny cíle této práce. Teoretická část se zabývala studiem literatury zaměřující se na historický vývoj Litoměřic. Následovala praktická část, ve které byly vytvořeny analýzy a grafy vývoje s jejich popisem. Všechny analýzy v praktické části byly podloženy historickými mapami a leteckými snímky. V závěru práce došlo také ke shrnutí a nastínění budoucího vývoje, jenž koresponduje s platnou územně plánovací dokumentací.

Litoměřice jsou architektonicky i urbanisticky velmi dobře řešené od historického středu města po okrajové části zastavěného území. Územní plán a jeho následné změny jsou zpracovány s respektem k dlouhé historii města. Toto území má potenciál ve výstavbě v zastavěném území v lokalitě bývalých vojenských kasáren nebo bývalého pivovaru, kde již v této době probíhají snahy o jejich revitalizaci a přidání urbanistické hodnoty městu. Dále má město poměrně dost navržených ploch primárně pro formy bydlení a výroby. Následný rozvoj je zde patrný také ze stále rostoucí tendence počtu obyvatel.

V rámci zpracování analýz bylo pracováno s mírou generalizace a zobecnění. Nevylučuji, že se v rámci území nenacházelo více ploch s rozdílným způsobem využití. Zároveň jsem během zpracování práce nepracoval s územním plánem z roku 1978. Tento konkrétní dokument nebyl dostupný a mohlo to ovlivnit moji práci. Práce se zaměřovala na urbanistický vývoj na základě stavebního rozvoje. V rámci zpracování práce nebyla řešena kvalita veřejných prostorů nebo například vnímání kvality nejvýznamnějších historických a urbanistických celků.

Těmto skutečnostem se věnuje diplomová práce s názvem Urbanistický vývoj města Litoměřice Bc. Jakuba Kubelky. Tato práce zkoumá město z pohledu urbanistického, rekreačních příležitostí a vnímání prostředí města jeho obyvateli. Tyto skutečnosti se autor rozhodl zjistit dotazníkovým šetřením. Autor v této práci například uvádí, že „*V rámci vytvoření pořadí nejvýznamnějších historických a urbanistických celků nebo*

*památek, bylo respondenty na první místo opět vybráno Mírové náměstí s morovým sloupem, před panoramatem města a starou radnicí (Kubelka, 2021)* “ Toto historické centrum, ve kterém se náměstí nachází, má i dle mé práce velkou historickou hodnotu a jedná se o hlavní uzel města definovaný jako smíšené bydlení s velkou koncentrací občanské i komerční vybavenosti. Má práce společně s prvky dotazníkového šetření práce pana Kubelky by přinesla přesnější výsledky, především na problematiku kvality částí území vzniklé v různých etapách vývoje.

Přibližně ve stejné době vznikla také anketa v rámci Projektu Zdravé město. Tuto anketu vyplnilo 719 osob v závislosti na části města, kde daná osoba žije. Rezidenti se měli vyjadřovat k tématům bezpečnosti města, dopravy, kultury, cestovního ruchu a dalších témat. Výsledky byly aplikovány v rámci strategického plánu města (Zdravé město, 2021).

Další práce zabývající částí Litoměřic vznikla v Brně na MENDELU v ústavu zahradní a krajinné architektury. Jedná se o Diplomní projekt s názvem Obnova zahrad na Dómském pahorku v Litoměřicích. Tato práce reaguje na ne zcela ideální stav zahradních a sadovnický využívaných ploch. Autorka sama uvádí, že se snaží navrhnout prostor *„který je dostatečně reprezentativní k historickému charakteru a jedinečnosti místa. Návrh ctí historické prvky a stopy v celém areálu a dále s nimi pracuje tak, aby je nenarušil, ba naopak, aby je více podpořil (Vlčková, 2016)* “ Pokud by byl tento projekt realizován došlo by ke zlepšení tohoto veřejného prostoru. Jelikož problematika kvality veřejných prostorů se v mé práci nenachází, by bylo zajímavé propojit práci urbanistického vývoje a kvality nebo vnímání propojenosti veřejných prostranství.

Práce, která nejvíce koresponduje s tou mou, vznikla v roce 2012 jako seminární práce na Technické univerzitě v Liberci. Jejím autorem je Ing. arch Filip Landa. Autor pracoval především s odbornou literaturou. A zpracoval celý vývoj města od počátků po současnost. Tento autor popsal dnešní podobu města jako *„Organicky rostlé středověké sídlo s jasně definovaným historickým jádrem dodnes poskytuje ideální prostředí pro rozličné městské aktivity. Přes některé nešťastné zásahy do urbanistické struktury si Litoměřice uchovaly ráz heterogenního městského prostoru, s optimálním měřítkem i komunikační sítí. Dosavadní vývoj snad již stanovil hranice města a nebude potřeba jeho další expanze do krajiny (Landa, 2012).* “ S autorovými výroky se dokážu ztotožnit. Jediný výrok, o kterém pochybuji je o budoucím vývoji

města. Město se samozřejmě bude zahušťovat v rámci zastavěného území, jak autor uvádí, ale již dle platného územního plánu je zřejmý rozvoj především na severu území s individuálním bydlením a na jihu plochami pro výrobu. Těmito počiny bude docházet k zásahům, i když menším, do okolní krajiny.

## **7 ZÁVĚR**

Cílem této bakalářské práce bylo zpracovat urbanistický vývoj Litoměřic. Od vypořádání rozšiřování původních hradeb a postupného pohlcování městských předměstí na počátku vývoje. Dále městu již nestačilo vymezení hradbami a docházelo k jejich přerůstání a jejich následné demolici. Zástavba byla soustředěna podél dnešních cest směrem na Pokratice a na Trnovany nebo na vyplnění proluk v zastavěné ploše města. Poté dochází k významnému rozvoji stavbou železnice a rozvoji menšího průmyslu a významných budov jako například mlýn a pivovar. K dalšímu významnému rozvoji dochází od poloviny 20. století výstavbou sídlišť. V posledních letech se vývoj omezil na výstavbu objektů pro bydlení.

V prvních analýzách bylo složité určit danou funkci, proto byla určena jako bydlení smíšené. Zkoumané plochy byly v průběhu let poměrně stabilizované. Nejvíce patrné je to v analýze do roku 1956 a následujících, kde zůstává funkce ploch v rámci generalizace neměnná. Výjimkou jsou plochy demolic, které byly v rámci práce identifikovány. Například při výstavbě sídlišť v rámci zastavěné plochy města.

Do budoucna se dle územně plánovacích dokumentací bude rozvíjet především v rámci individuálního bydlení v severní části, zastavováním proluk v rámci zastavěného území a zástavbu v rámci loch výroby na jihu zastavěného území. Je ovšem podstatné najít schůdná řešení pro výstavbu v historickém středu města, aby nedošlo k jeho znehodnocení. Nicméně vývoj měst není nikdy zcela ukončen.

Proto tato práce může sloužit jako pomůcka pro zpracování budoucího urbanistického vývoje Litoměřic nebo podobně koncipovaným pracím. Dále může sloužit například jako podklad pro zpracování územně plánovacích podkladů v daném městě.

## **8 PŘEHLED LITERATURY A ONLINE ZDROJŮ**

### **8.1 ODBORNÉ PUBLIKACE**

DUDÁK V., 2000: Encyklopedie světové architektury: od menhiru k dekonstruktivismu, díl 2, Praha

GEHL J., 2000: Život mezi budovami. Užívání veřejných prostranství, Brno. ISBN 80-85834-79-0.

HEXNER M., 1983: Územní plánování. Vydavatelství ČVUT, Praha

HRŮZA J., 1965: Teorie města. Československá akademie věd, Praha.

HRŮZA J., 1974: Hledání soudobého města. Obelisk, Praha.

HRŮZA J., et ZAJÍC J., 1995: Vývoj urbanismu I., Vydavatelství ČVUT, Praha.

KOTYZOVÁ I. et KOTYZA O., 2011: Zmizelé Čechy-Litoměřice. Nakladatelství Paseka, Praha. ISBN 978-80-7432-091-0.

KUBELKA, J., 2021 Urbanistický vývoj města Litoměřice. Diplomová práce. Praha: AMBIS vysoká škola.

KUČA K., 1996: Města a městečka v Čechách, na Moravě a ve Slezsku (3. díl). Nakladatelství Libri, Praha. ISBN 80-85983-15-X.

KUČA, K., 2011. Průvodce po Dómském náměstí v Litoměřicích. 1. Litoměřice: Biskupství litoměřické. ISBN 978-80-260-0684-8.

OBERSTEIN I. et CACH J., 2001: Názvosloví územního plánování, FA ČVUT

OPPLOVÁ, M. 1996. Životní prostředí měst a regionů. Vyd. 1. Praha: Vysoká škola ekonomická. ISBN 80-707-9043-1.

SOUKUP V., DAVID P., 2003: 444 historických měst a městeček České republiky. 2. Nakladatelství Kartografie, Praha. ISBN 978-80-7011-741-5.

SMETANA J., TOMAS J., BENEŠOVÁ M., KOTYZA O., 1997: Dějiny města Litoměřic, Litoměřice. ISBN 80-238-4357-5.

SYROVÝ, Bohuslav, 1977. Architektura – svědectví dob. Vyd. 2. Řada stavební literatury. Praha: Státní nakladatelství technické literatury.



ŠILHÁNKOVÁ V., 2003: Veřejné prostory v územně plánovacím prostoru. Vysoké učení technické v Brně, Brno. ISBN 80-214-2505-9.

ŠVIDKOVSKIJ O., 1966: Urbanismus socialistického Československa. Československá akademie věd, Praha.

STAVEBNÍ ZÁKON č. 283/2021 Sb.

VLČKOVÁ, P., 2016, Obnova zahrad na Dómském pahorku v Litoměřicích. Diplomní projekt. Brno: Mendelova univerzita.

## **8.2 INTERNETOVÉ ZDROJE**

Brownfields – Pivovar Litoměřice, 2022. (Online) [cit. 2024-01-15]. Dostupné z: <https://www.brownfielddy.cz/realizace/pivovar-litomerice/>.

Kasárna pod Radobýlem., 2019. (Online) [cit. 2024-03-20]. Dostupné z: <https://www.litomerice.cz/projekty/kasarna-pod-radobylem-regenerace-byvaleho-vojenskeho-objektu-a-parkovaci-plochy-pro-podnikatelske-vyuziti>

ČSÚ – Sčítání lidí domů bytů, 2021. (Online) [cit. 2024-03-20]. Dostupné z: <https://www.czso.cz/csu/czso/scitani-lidu-domu-a-bytu>

ČSÚ, 2022. (Online) [cit. 2024-01-12]. Dostupné z: [https://www.czso.cz/csu/xu/charakteristika\\_okresu\\_litomerice](https://www.czso.cz/csu/xu/charakteristika_okresu_litomerice)

LANDA F., 2012. (Online) [cit. 2024.12.01], Dostupné z: <https://litomerice-leitmeritz.net/clanky/cist/nazev/9-urbanisticky-vyvoj-litomerice>

Místopisný průvodce po České republice, 2013. (Online) [cit. 2024-03-20]. Dostupné z: <https://www.mistopisy.cz/pruvodce/obec/2668/litomerice/pamatky-turistika/>.

Národní archiv, 2010. (Online) [cit. 2024-01-13]. Dostupné z: <https://vademecum.nacr.cz/vademecum/>

Povodňový portál, 2009. (Online) [cit. 2024-03-20]. Dostupné z: <https://povodnovyportal.cz/mapa/prohlizec>

Slovník územního rozvoje, 2015. (Online) [cit. 2024-01-10]. Dostupné z: Ústav územního rozvoje. Dostupné z: <https://www.uur.cz/uzemni-planovani/slovník-uzemního-rozvoje/slovník-ur/>

Zdravé město. . 2021. (Online) [cit. 2024-03-17]. Dostupné z:  
<https://zdravemesto.litomerice.cz/>.

### **8.3 MAPOVÉ ZDROJE**

Archiv – Geoprohlížeč, 2023: Letecké měřické snímky z let 1843, 1938, 1948, 1956, 1975, 1995. (Online) [cit. 2024.12.01], dostupné z: <https://ags.cuzk.cz/archiv/>

SEMOTANOVÁ, E., MACEK, J., SMETANA, J., Historický atlas měst České republiky. (Online) 1996. [cit. 2024-02-20]. Dostupné z: <http://towns.hiu.cas.cz/HAM/svazek.php?mesto=litomerice>.

Mapy.cz, 2023: Letecké mapy z let 2001, 2004, 2016, 2021. (Online) [cit. 2024.12.01], dostupné z:

<https://mapy.cz/letecka?q=Litom%C4%9B%C5%99ice&source=muni&id=1864&ds=2&x=14.1409050&y=50.5464608&z=12>

Městský úřad Litoměřice, 2009: Územní plán města Litoměřice. (online) [cit. 2024.12.01], dostupné z: <https://www.litomerice.cz/uzemni-plany/uzemni-plan-litomerice>

Městský úřad Litoměřice, 2011: Změna územního plánu z roku 2011. (online) [cit. 2024.12.01], dostupné z: <https://www.litomerice.cz/uzemni-plany/uzemni-plan-litomerice>

## **9 PŘEHLED OBRÁZKŮ A TABULEK**

Obr. 1: Poloha Litoměřic v rámci ČR (Vytvořeno autorem práce)

Obr. 2: Přibližná poloha ranně středověkých podhradních vsí (vytvořeno autorem práce na základě Dějiny města Litoměřic)

Obr. 3: Vyznačení původních hradeb města (Kuča, 2011)

Obr. 4: Vyznačení rozšířených hradeb města (vytvořeno autorem práce na základě historického atlasu měst České republiky)

Obr. 5: Schéma rozlivu koryta řeky (vytvořeno autorem práce na základě povodňové mapy)

Obr. 6: Půdorys města v roce 1640 (Smetana et al., 1997)

Obr. 7: Stabilní katastr 1843 (Národní archiv, 2010)

Obr. 8: Poloha sídlišť v rámci zastavěného území (Vytvořeno autorem práce)

Obr. 9: Plocha bydlení individuálního (Letecká mapa, 2021)

Obr. 10: Plocha bydlení hromadného (Letecká mapa, 2021)

Obr. 11, 12: Plocha bydlení smíšeného (Letecká mapa, 2021)

Obr. 13, 14: Plocha občanské vybavenosti (Letecká mapa, 2021)

Obr. 15, 16: Plocha sportu (Letecká mapa, 2021)

Obr. 17, 18: Plocha výroby (Letecká mapa, 2021)

Obr. 19, 20: Plocha sídelní zeleně (Letecká mapa, 2021)

Obr. 21: Plocha zahrádkářské kolonie (Letecká mapa, 2021)

Obr. 22: Analýza ploch 1766 (Vytvořeno autorem práce)

Obr. 23: Analýza ploch 1843 (Vytvořeno autorem práce)

Obr. 24: Analýza ploch 1938 (Vytvořeno autorem práce)

Obr. 25: Analýza ploch 1948 (Vytvořeno autorem práce)

Obr. 26: Analýza ploch 1956 (Vytvořeno autorem práce)

Obr. 27: Analýza ploch 1975 (Vytvořeno autorem práce)

Obr. 28: Analýza ploch 1995 (Vytvořeno autorem práce)

Obr. 29: Analýza ploch 2001 (Vytvořeno autorem práce)

Obr. 30: Analýza ploch 2004 (Vytvořeno autorem práce)

Obr. 31: Územní plán 2009 (Územní plán, 2009)

Obr. 32: Změna územního plánu 2011 (Změna územního plánu, 2011)

Obr. 33: Analýza ploch 2016 (Vytvořeno autorem práce)

Graf 1: Vývoj počtu obyvatel a domů do roku 1840 (ČSÚ, 2021)

Graf 2: Vývoj počtu obyvatel a domů do roku 1930 (ČSÚ, 2021)

Graf 3: Vývoj počtu obyvatel a domů do roku 1970 (ČSÚ 2021)

Graf 4: Vývoj počtu obyvatel a domů do roku 2005 (ČSÚ, 2021)

Graf 5: Vývoj počtu obyvatel a domů (ČSÚ, 2021)

## **10 SEZNAM SAMOSTATNÝCH PŘÍLOH**

Příloha 1 - Urbanistický vývoj Litoměřic