

UNIVERZITA JANA AMOSE KOMENSKÉHO PRAHA

BAKALÁŘSKÉ / KOMBINOVANÉ

2011–2014

BAKALÁŘSKÁ PRÁCE

Petra Kůstková

**Předškolní vzdělávání v běžné a alternativní mateřské
škole a participace rodiny na její činnosti**

Praha 2014

Vedoucí bakalářské práce: Doc. PhDr. Miroslava Váňová CSc.

JAN AMOS KOMENSKY UNIVERSITY PRAGUE

BACHELOR / COMBINED (PART TIME)

2011-2014

BACHELOR THESIS

Petra Kůstková

**Pre-school education in regular and alternative
kindergarten and family participation on its activity**

Prague 2014

The Bachelor Thesis Work Supervisor:

Doc. PhDr. Miroslava Váňová CSc.

Prohlášení

Prohlašuji, že předložená bakalářská práce je mým původním autorským dílem, které jsem vypracovala samostatně. Veškerou literaturu a další zdroje, z nichž jsem při zpracování čerpala, v práci řádně cituji a jsou uvedeny v seznamu použitých zdrojů.

Souhlasím s prezenčním zpřístupněním své práce v univerzitní knihovně.

V Praze dne

Jméno autorky

Poděkování

Chtěla bych poděkovat vedoucí své bakalářské práce Doc. PhDr. Miroslavě Váňové CSc..

Anotace

Bakalářská práce se ve své teoretické části zabývá možnostmi předškolního vzdělávání. Zaměřuje se na podmínky, obsahy a cíle vzdělávání v tradiční, alternativní a moderní škole a možné formy spolupráce s rodiči. Podrobněji rozebírá formy komunikace a spolupráce s rodiči nabízené mateřskou školou. Empirická část se na základě dotazníkového šetření zabývá především možnostmi spolupráce mateřské školy s rodiči a jejich spokojeností.

Klíčová slova

Alternativní škola, děti, komunikace, mateřská škola, moderní škola, participace rodičů, pedagog, předškolní vzdělávání, rodiče, tradiční škola, spolupráce s rodiči, výchova, vzdělávání.

Annotation

Bachelor thesis in the theoretical part deals with pre-school education. It focuses on the conditions, contents and goals of education in traditional, alternative or modern school and possible forms of participation with parents. It analysis in depth forms of communication and collaboration between parents and kindergarten. The empirical part is based on the survey and it deals mainly with the possibility of improvement in cooperation between kindergarten and parents.

Key words

Alternative school, children, communication, cooperation with parents, education, Kindergarten, modern school, parent, participation of parents, preschool education, upbringing, teacher, traditional school.

OBSAH

ÚVOD	8
TEORETICKÁ ČÁST	10
1. PŘEDŠKOLNÍ VZDĚLÁVÁNÍ V ČESKÉ REPUBLICE	10
1.1. VÝVOJ PŘEDŠKOLNÍHO VZDĚLÁVÁNÍ OD ROKU 2000	10
1.2. SOUČASNÉ PŘEDŠKOLNÍ VZDĚLÁVÁNÍ	11
1.3. EXISTUJÍCÍ PRÁVNÍ MOŽNOSTI ZAŘÍZENÍ PEČUJÍCÍCH O PŘEDŠKOLNÍ DĚTI	13
1.3.1. <i>Státní mateřská škola</i>	13
1.3.2. <i>Soukromé mateřské školy zařazené do Rejstříku škol a školských zařízení</i>	16
1.3.3. <i>Soukromé miniškoličky, mateřská centra, kluby</i>	19
1.4. KVALIFIKACE UČITELKY MATEŘSKÉ ŠKOLY	20
1.5. PRINCIPY PŘEDŠKOLNÍHO VZDĚLÁVÁNÍ V TRADIČNÍ A ALTERNATIVNÍ MATEŘSKÉ ŠKOLE.....	22
1.5.1. <i>Tradiční mateřská škola</i>	22
1.5.2. <i>Alternativní mateřské školy</i>	23
1.5.2.1. Reformní alternativní školy.....	24
1.5.2.2. Moderní alternativní školy	26
2. MATEŘSKÁ ŠKOLA VE SPOLUPRÁCI S RODIČI	30
2.1. PROČ VZÁJEMNĚ SPOLUPRACOVAT	30
2.2. PRVNÍ SETKÁNÍ S MATEŘSKOU ŠKOLOU	31
2.3. ADAPTAČNÍ FÁZE DÍTĚTE A RODIČŮ	32
2.4. FORMY SPOLUPRÁCE S RODIČI	35
2.4.1. <i>Tradiční formy</i>	35
2.4.2. <i>Netradiční formy spolupráce</i>	38
2.5. OBAVY MATEŘSKÉ ŠKOLY A RODIČŮ V OTEVŘENÉ KOMUNIKACI	43
3. PRAKTICKÁ ČÁST	45
3.1. CÍLE VÝZKUMU	45
3.2. CÍLOVÁ SKUPINA	45
3.3. FORMA VÝZKUMU	45
3.4. PRŮBĚH DOTAZOVÁNÍ	46
3.5. PRŮZKUM VYHODNOCENÍ	46
3.6. SHRNUTÍ.....	52
ZÁVĚR	54
SEZNAM POUŽITÝCH ZDROJŮ	55
SEZNAM GRAFŮ	59
SEZNAM PŘÍLOH.....	60

Úvod

Na předškolní vzdělávání jsou v současné době kladeny vysoké nároky, které se prioritně nevztahují pouze na vzdělávací a výchovný proces dítěte, ale i na celkovou participaci školy a rodičů a jejího působení na dítě. Škola a rodič ve vzájemné a efektivní spolupráci jsou jednou z neodmyslitelných součástí kvalitního a harmonického vývoje dítěte. Bakalářská práce se zabývá možnostmi předškolního vzdělávání v zařízeních, jejichž náplní je péče o dítě předškolního věku. Zaměřuje se na jejich kompetence, vzdělávací obsah, podmínky a cíle vzdělávání a na možné formy komunikace s rodiči a jejich spolupráci. V práci jsou uvedeny podmínky, obsahy a cíle vzdělávání v tradiční, alternativní a moderní škole. Najdeme zde možnosti předškolních zařízení, zřizovaných dle právních norem České republiky. Z celkového pohledu se práce zabývá možnostmi předškolního vzdělávání v Mateřských školách a dalších předškolních zařízeních, které by dnes již neměly sloužit jen k hlídání dětí. Dítě by se v nich mělo vzdělávat, rozvíjet se, poznávat okolní svět, socializovat se, hrát si a připravovat se na povinnou školní docházku.

Rozpoznání kvalitně vedeného předškolního zařízení a jejich rozdílů, vyhovujícího vzdělávacího obsahu a výběr ze široké nabídky zůstává především na rodičích, ať se již jedná o různá zařízení zabývající se péčí o dítě předškolního věku, mateřskou školu tradiční, alternativní nebo moderní. Rodič je většinou první, kdo se s předškolním zařízením setká a kdo také z velké části s ohledem na jeho momentální možnosti rozhodne, kam své dítě umístí. Mnozí z rodičů neznají rozdíly mezi nabídkami, které se v současné době vyskytují na českém trhu v předškolním vzdělávání. Pro některé rodiče vlastně volba předškolního zařízení není ani prioritní, protože stále považují předškolní věk pouze za období her a neberou v potaz jakýkoliv vzdělávací a výchovný proces působící na dítě. Jsou také rodiče, kteří vědí, že předškolní věk je jedno z nejdůležitějších vývojových období dítěte. Znalosti, dovednosti, schopnosti a návyky, které si dítě osvojí v předškolním věku, zůstávají v dalších letech dítěte hluboce zakotveny. Někteří rodiče, jsou tedy ochotni do kvalitního předškolního vzdělávání vysoce investovat. Není zde myšlena, pouze stránka finanční, ale také především snaha rodičů se do vzdělávání svého dítěte zapojit aktivněji, chtít spolupracovat, informovat se o metodách a možnostech, které jsou vhodné a přínosné pro jejich dítě. Těmito fakty se práce zabývá v teoretické části.

S výběrem vhodného zařízení začne pro dítě, ale i pro rodiče velká a náročná změna. Právě zde by měla začít vzájemná spolupráce. Pro děti, rodiče a školu je velice

důležité, aby se na celkovém vzdělávacím a výchovném procesu podílely všechny strany se vzájemnou participací.

V empirické části práce se především analyzují možnosti a formy spolupráce mateřské školy s rodiči a jaký vliv na dítě má z pohledu rodičů vzájemná spolupráce se školou.

TEORETICKÁ ČÁST

1. PŘEDŠKOLNÍ VZDĚLÁVÁNÍ V ČESKÉ REPUBLICE

1.1. Vývoj předškolního vzdělávání od roku 2000

Od roku 1989 do roku 2007 neexistovalo závazné kurikulum pro předškolní vzdělávání. Předškolní vzdělávání vycházelo z vyhlášky č. 35/1992 Sb., o mateřských školách. Po roce 1989 pedagogové odmítly pracovat podle „*Programu výchovné práce pro jesle a mateřské školy*“ z roku 1983. Důvodem byla přetíženost programu a nebyl zde prostor, pro dnes již tak známý fakt, že hra dětí v předškolním věku by měla převažovat a během dne by pro ni měl zůstat dostatek prostoru. Na přechodnou dobu vydalo MŠMT oficiální materiál „*K orientaci výchovy, k programu a stylu výchovné práce v předškolním zařízení*“. Mateřské školy tedy začaly s tvorbou vlastních vzdělávacích programů. V tomto období bylo možno zaznamenat tři různé přístupy pedagogů mateřských škol. První přístup hledal inspiraci v zahraničí a v alternativních programech, příkladem byla Montessori a Waldorfská pedagogika. Alternativní přístupy se snažily včlenit do vlastních vzdělávacích programů. Druhá skupina přihlížela k podmínkám školy a závazný pro ně byl již zmiňovaný přechodný dokument. Třetí skupina pedagogů nic neplánovala a práce spočívala především v činnostech dle přání dítěte. Tento třetí postoj se ukázal jako úplně nereálný.¹

V tomto období se přistupovalo k uvolnění průběhu dne dětí a děti se přestaly striktně rozdělovat do tříd podle věku. Od poloviny 90 let byly na různých místech České republiky zakládány veřejné, soukromé, církevní mateřské školy a různá rodinná centra. Mezi tyto zařízení patřily mateřské školy s programem Montessori, Waldorfské a Daltonské pedagogiky.

Koncem roku 2004 byl po dlouhých diskuzích a proměnách schválen zákon č. 561/2004 Sb., o předškolním, základním, střední a vyšším odborném vzdělávání.²

¹ RÝDL, K., ŠMELOVÁ, E. *Vývoj institucí pro předškolní výchovu (1869-2011)*. 1. vyd. Univerzita Palackého v Olomouci, 2012, s. 97. ISBN 978-80-244-3033-1.

² Zákon č. 561/2004 Sb., o předškolním, základním, střední a vyšším odborném vzdělávání (Školský zákon). In: *Sbírka zákonů České republiky. 2004*. Dostupné z: <http://www.msmt.cz/dokumenty/novy-skolsky-zakon>.

Na tento zákon reagovala vyhláška MŠMT ČR č. 14/2005 SB., o předškolním vzdělávání, která vymezuje podmínky provozu a organizace v mateřské škole.³ Nová legislativa posílila význam socializace dítěte v předškolním věku. V průběhu let 2010-2011 začaly vznikat další instituce a formy péče o dítě: firemní školky, živnostenské provozovny s péčí o předškolní děti a zařízení provozované v souladu s obecně platnými právními předpisy.

1.2. Současné předškolní vzdělávání

„Předškolní vzdělávání v České republice je součástí vzdělávací soustavy a zabezpečuje první (nepovinnou) etapu celoživotního vzdělávání (ISCED 0). Je poskytováno v mateřských školách, které vzdělávají zpravidla děti ve věku od 3 do 6 let. Pokud mají školy vhodné podmínky a volnou kapacitu, mohou přijímat i děti mladší. Vzdělávají se zde také děti s odkladem povinné školní docházky a dodatečným odkladem povinné školní docházky. V mateřských školách mohou být vzdělávány i děti se speciálními vzdělávacími potřebami, a to formou individuální a skupinové integrace. Předškolní vzdělávání se uskutečňuje také v mateřských školách speciálních, v přípravných třídách základních škol a v přípravných stupních základních škol speciálních.“⁴

Celý systém předškolního vzdělávání doplňuje roli rodiny a má obrovský význam a vliv v pozdějším věku dítěte. Předškolní vzdělávání pokládá základ pro následující učení dítěte a vyrovnává nedostatky před zahájením povinné školní docházky. Dobře položené základy v předškolním věku zvyšují vyrovnanost a úspěch v budoucím životě dítěte, rozvíjí osobnost dítěte, podílí se na jeho zdravém citovém, rozumovém a tělesném rozvoji a na osvojení základních pravidel chování, životních hodnot a vztahů mezi lidmi.

Předškolní vzdělávání a jeho podmínky specifikuje zákon 561/2004 Sb., o předškolním, základním, středním, vyšším odborném a jiném vzdělávání dále jen (školský zákon). Předškolní vzdělávání je institucionálně zajištěno mateřskou školou. Poskytování předškolního vzdělávání je podle školského zákona veřejnou službou. Ve školském zákoně v § 33 najdeme cíle předškolního vzdělávání: *„Předškolní vzdělávání*

³ Vyhláška č. 14/2005 SB., o předškolním vzdělávání. In: *Sbírka zákonů České republiky*. 2005. Dostupné z: <http://www.msmt.cz/dokumenty/vyhlaska-c-14-2005-sb-o-predskolnim-vzdelavani-1?highlightWords=vyhl%C3%A1%C5%A1ka+p%C5%99ed%C5%A1koln%C3%ADm+vzd%C4%9B%C3%A1v%C3%A1n%C3%AD>.

⁴ ZATLOUKAL, T. A KOL. *Výroční zpráva České školní inspekce za školní rok 2012/2013*. [online]. [cit. 2014-02-08]. s. 7. Dostupné z: <http://www.csicr.cz/getattachment/dbb46d47-e52b-49ba-915f-b47cdb82cae4>.

*podporuje rozvoj osobnosti dítěte předškolního věku, podílí se na jeho zdravém citovém, rozumovém a tělesném rozvoji a na osvojení základních pravidel chování, základních životních hodnot a mezilidských vztahů. Předškolní vzdělávání napomáhá vyrovnávat nerovnoměrnosti vývoje dětí před vstupem do základního vzdělávání a poskytuje speciálně pedagogickou péči dětem se speciálními vzdělávacími potřebami“.*⁵

Dlouhodobé cíle strategických změn jsou stanoveny v „*Národním programu rozvoje vzdělávání a vzdělávací soustavy České republiky*“, tzv. (Bílé knize). A dále v „*Rámcovém vzdělávacím programu pro předškolní vzdělávání*“ (dále RVP PV), který je základním všeobecně platným pedagogickým dokumentem. Je to dokument, který potvrzuje, že mateřská škola je součástí soustavy škol, i když její vzdělávání není zatím povinné. V RVP PV jsou přesně vymezena pravidla, která musí školy respektovat. Jsou zde sepsány vzdělávací cíle, vzdělávací obsah, který obsahuje pět vzdělávacích oblastí dítěte: 1. Biologická oblast – Dítě a jeho tělo, 2. Psychologická oblast – Dítě a jeho psychika, 3. Interpersonální oblast – Dítě a ten druhý, 4. Sociálně kulturní oblast – Dítě a společnost a 5. Environmentální oblast – Dítě a svět. Každá oblast zahrnuje dílčí vzdělávací cíle, vzdělávací nabídku, očekávané výstupy a rizika.⁶

V RVP PV je jasně řečeno, že výchova v mateřské škole navazuje na rodinnou: „*Úkolem institucionálního předškolního vzdělávání je doplňovat rodinnou výchovu a v úzké vazbě na ni pomáhat zajistit dítěti prostředí s dostatkem mnohostranných a přiměřených podnětů k jeho aktivnímu rozvoji a učení. Předškolní vzdělávání má smysluplně obohacovat denní program dítěte v průběhu jeho předškolních let a poskytovat dítěti odbornou péči. Mělo by usilovat, aby první vzdělávací krůčky dítěte byly stavěny na promyšleném, odborně podepřeném a lidsky i společensky hodnotném základě, a aby čas prožitý v mateřské škole byl pro dítě radostí, příjemnou zkušeností a zdrojem dobrých a spolehlivých základů do života i vzdělávání“.*⁷

V souladu s RVP PV si každá mateřská škola vypracovává svůj vlastní školní vzdělávací program (dále ŠVP), podle kterého se s dětmi pracuje. ŠVP je pro mateřskou školu povinný a závazný dokument, je veřejnosti přístupný a rodiče by s ním měli být seznámeni před nástupem do mateřské školy. Je to dokument, který by si měl

⁵ Zákon č. 561/2004 Sb., o předškolním, základním, střední a vyšším odborném vzdělávání (Školský zákon). In: *Sbírka zákonů České republiky*. 2004. s. 4848. Dostupné z: <http://www.msmt.cz/dokumenty/novy-skolsky-zakon>.

⁶ Kolektiv autorů. *Rámcový vzdělávací program pro předškolní vzdělávání*. Vyd. Praha: Výzkumný ústav pedagogický. 2004. ISBN 80-87000-00-5.

⁷ (Tamtéž, s. 7).

rodič vždy vyžádat při prvním setkání s mateřskou školou a pečlivě ho pročíst. Kromě daných kompetencí, které jsou vymezeny v RVP PV by měl být ŠVP zpracován tak, aby ho pochopili i rodiče, tedy nepedagogicky vzdělaní lidé. Dále by měl být ŠVP kreativně zpracován, jelikož je vizitkou celého týmu školy a je to především dokument, který celou školu reprezentuje. ŠVP je povinný dokument pro státní a soukromé mateřské školy zapsané v rejstříku škol a školských zařízení.⁸

1.3. Existující právní možnosti zařízení pečujících o předškolní děti

Nabídka předškolních zařízení je v dnešní době poměrně široká, kromě státních institucí, je zde i nemalá nabídka od soukromých zřizovatelů. Je důležité si uvědomit i rozdělení v tomto sektoru. V posledních letech vzrostla poptávka po soukromých miniškoličkách, hlídacích klubech a soukromých mateřských školách, hlavně v důsledku nedostatečné kapacity mateřských škol státních.

Jaké jsou tedy rozdíly v těchto formách péče o dítě?

Aktuálně a legislativně lze provozovat tyto zařízení s péčí o děti předškolního věku:

Jako mateřské školy v souladu se školským zákonem - státní mateřské školy, firemní a soukromé mateřské školy zapsané v rejstříku škol a školských zařízení.

Jako nekomerční služby péče o děti předškolního věku poskytované v souladu s obecně platnými právními předpisy – mateřská a rodinná centra, církevní a neziskové organizace.

Jako mimoškolní zařízení s péčí o předškolní děti podle živnostenského zákona – soukromé miniškoličky a hlídací centra.⁹

V budoucnu se počítá s tzv. dětskými skupinami, které by se měly provozovat jako nekomerční zařízení péče o děti předškolního věku.¹⁰

1.3.1. Státní mateřská škola

Zřizovatelem státní mateřské školy je město, obec, svazek obcí. Mateřská škola dostává dotace od státu a zřizovatele. Měsíční úplata pro rodiče činí do 1000,- Kč,

⁸ BEČVÁŘOVÁ, Z. *Kvalita, strategie a efektivita v řízení mateřské školy*. 1. vyd. Praha: Portál, ISBN 978-80-7367-221-8.

⁹ PEMOVÁ, T., PTÁČEK, R., A KOL. *Soukromá a firemní školka od A do Z*. 1. vyd. Publishing, a.s. 2013. s. 13. ISBN: 978-80-247-4699-9.

¹⁰ Podrobněji jsou dětské skupiny popsány na s. 20.

stravné kolem 750,- Kč měsíčně a jednorázový příspěvek na různé akce pro děti 1000,- Kč ročně.

Mateřská škola je „školské zařízení navazující na výchovu dětí v rodině a v součinnosti s ní zajišťující všestrannou péči dětem zpravidla ve věku od 3 do 6 let“.¹¹ Mateřská škola se musí řídit přísnými pravidly školského zákona a s ním souvisejících předpisů. Spadá pod kontrolu České školní inspekce a musí se zodpovídat a splňovat podmínky krajské hygienické stanice, hasičů, stavebního úřadu, krajského úřadu a Ministerstva školství mládeže a tělovýchovy. Ve třídě je na jednoho učitele 24 až 28 dětí. Přednostně se přijímají děti před nástupem do základní školy a děti s trvalým bydlištěm ve spádové oblasti. Otázky ohledně kritérií přijímání dětí mají mateřské školy zveřejněny na webových stránkách a řídí se školským zákonem.

Pedagogové mateřských škol musí splňovat kvalifikaci podle zákona č. 563/2004 Sb. o pedagogických pracovnících a o změně některých zákonů. Státní mateřské školy pracují podle vlastně zpracovaného ŠVP a nabízejí různé doplňující aktivity, které jsou taktéž zveřejněny na webových stránkách.

Mezi velice žádané aktivity v mateřské škole patří cizí jazyk, především angličtina, která je nabízena ve více jak polovině mateřských škol. *„Cizí jazyk je vyučován za úplaty formou zájmového kroužku, tím nejsou vytvářeny předpoklady pro rovné příležitosti ve vzdělávání, chybí vázanost obecnými cíli a zásadami dle školského zákona, rámcového vzdělávacího programu i možnost hodnocení a kontroly ze strany ČŠI. Často není zajištěna návaznost při přechodu dětí na základní školu. Personální zajištění vzdělávání v cizím jazyce v mateřských školách není řešeno systémově“*.¹² Cena nespadá do úplaty za vzdělávání a stojí kolem 2000,- Kč na půl roku. Vede ji externí pracovník, který většinou není rodilý mluvčí. V některých mateřských školách je angličtina i v dopoledním bloku a vede ji sama učitelka ve třídě a není placena zvlášť mimo úplatu za předškolní vzdělávání. Angličtinu většinou vyučují pedagogové, kteří působí v mateřské školce a mají certifikát na výuku angličtiny pro předškolní věk dětí. Angličtina je nabízena především pro děti v posledním roce před zahájením školní docházky a není doporučena dětem s logopedickou vadou. Většinou záleží na možnostech samotné mateřské školy.

¹¹ PRŮCHA, J., WALTEROVÁ, E. a MAREŠ, J. *Pedagogický slovník*. 5. vyd. Praha: Portál, 2009. s. 148. ISBN 978-80-7367-647-6.

¹² ČESKÁ ŠKOLNÍ INSPEKCE. *Výroční zpráva české školní inspekce za školní rok 2011/2012*. [online]. [cit. 2014-02-08]. Dostupné z: <http://www.csicr.cz/getattachment/e1b96137-2102-4a87-8cae-7384d9dba60c>.

K nadstandardním aktivitám, které by již měly být v nabídce většiny mateřských škol je logopedická péče. Je bohužel nabízena pouze u čtvrtiny škol, které mají k dispozici speciálního logopeda. Dle zjištění ČŠI patří logopedické vady, opožděný vývoj řeči a poruchy řeči ze 46% k důvodům odkladů povinné školní docházky.¹³

Mezi aktivity (kroužky), které jsou pořádány v rámci mateřské školy, patří keramika, různé hudební a pohybové aktivity, hlavně flétnička a tanečky. Hojně rozšířen je také kroužek předškoláka, kde se klade větší důraz na školní přípravu dětí. Aktivity většinou nejsou placené a vedou je pedagogové mateřských škol.

Jako další nabídky můžeme najít mimoškolní aktivity, které jsou rodiči hrazeny zvlášť, a zajišťuje je smluvní firma, jsou to většinou kroužky plavání a lyžování. Na kroužky většinou docházejí děti od 5 let a cena se pohybuje od 1500,- Kč až 5000,- Kč na půl roku.

K tradičním aktivitám v mateřské škole patří akce pro rodiče a děti. Aktivity jsou převážně v odpoledních hodinách a jedná se o různé slavnosti na zahradě, besídky, poznávací výlety po okolí, kreativní dílničky a najdeme zde také třeba zvelebovací akce pro mateřskou školu, do kterých se rodiče zapojují.¹⁴

Ve státní mateřské škole se tedy rodiče mohou spoléhat na nízkou finanční investici do předškolního vzdělávání. Výchovný a vzdělávací proces dětí kontrolovaný odborníky z české školní inspekce a na systematickou připravenost dětí pod vedením pedagogů na vstup do základní školy. Na druhou stranu je zde vysoký počet dětí na jednoho pedagoga, který nedává moc prostoru pro individuální přístup, nedaří se uplatňovat kooperativní učení a pedagogičtí pracovníci věnují méně pozornosti rozvoji receptivních jazykových dovedností. Chybí cílená podpora tělesné zdatnosti dětí, cvičení zaměřená na správné držení těla a dostatečná pozornost není věnována správnému způsobu sezení dětí při jídle, kreslení, apod. Většinou se nedostatky vztahují na vysoký počet dětí na třídě a nedostatek finančních prostředků mateřských škol.¹⁵

¹³ ZATLOUKAL, T. a kol. *Výroční zpráva České školní inspekce za školní rok 2012/2013*. [online]. [cit. 2014-02-08]. Dostupné z: <http://www.csicr.cz/getattachment/dbb46d47-e52b-49ba-915f-b47cdb82cae4>.

¹⁴ Akce s rodiči jsou popsány na s. 35..

¹⁵ ZATLOUKAL, T. a kol. *Výroční zpráva České školní inspekce za školní rok 2012/2013*. [online]. [cit. 2014-02-08]. Dostupné z: <http://www.csicr.cz/getattachment/dbb46d47-e52b-49ba-915f-b47cdb82cae4>.

1.3.2. Soukromé mateřské školy zařazené do Rejstříku škol a školských zařízení

Jsou to mateřské školy, které mohou být i firemní a jsou zřizovány a provozovány dle školského zákona a s ním souvisejících předpisů. Jsou to školy zapsané do Rejstříku škol a školských zařízení. Ve školském zákoně odstavec § 142 jsou uvedeny: *“Účinky zápisu do rejstříku škol a školských zařízení*

(1) Účinností zápisu školy a školského zařízení do rejstříku škol a školských zařízení vzniká právnické osobě, která vykonává činnost školy nebo školského zařízení, právo poskytovat vzdělávání a školské služby a právo vydávat doklady o vzdělání stanovené tímto zákonem, a to v rozsahu tohoto zápisu.

(2) Účinností zápisu školy a školského zařízení do rejstříku škol a školských zařízení vzniká právnické osobě, která vykonává činnost školy nebo školského zařízení, nárok na přidělování finančních prostředků ze státního rozpočtu nebo z rozpočtu územního samosprávného celku za podmínek stanovených tímto zákonem, a to v rozsahu tohoto zápisu“.¹⁶

Tyto mateřské školy podléhají všem kontrolám jako státní mateřské školy a platí pro ně stejná legislativa. Podléhají kontrole České školní inspekce a výše státního příspěvku je závislá na jejím hodnocení. Výše státního příspěvku není stejná jako ve státním sektoru, proto se výdaje mateřské školy hradí především ze školného od rodičů. Cenové maximum požadované od rodičů není opřeno o žádný zákon, škola si cenu určuje sama. Školné tedy bývá mnohdy nižší než v ostatních předškolních zařízeních, která nejsou zapsána do rejstříku škol a školských zařízení. Školné se většinou pohybuje od 5 000,- Kč a může se vyšplhat dokonce až ke 20 000,- Kč.

Soukromé mateřské školy si většinou udržují jednu velice nadstandardní nabídku nad státními školami a to je počet dětí na jednoho pedagoga. Jeden pedagog má na starost 6 až 10 dětí. Mateřská škola musí mít zpracovaný svůj vlastní ŠVP, který je její vizitkou stejně jako u státní mateřské školy. V soukromých školách najdete většinou velice rozsáhlou nabídku mimoškolních a nadstandardních aktivit pro děti a dalších aktivit určené i pro rodiče.

Mezi vysoce oblíbené aktivity patří především výuka anglického jazyka nebo jiného jazyka, který vede rodilý mluvčí. V některých mateřských školách cizí jazyk probíhá formou hravého kroužku, některé vsadily na bilingvní výchovu. V praxi to

¹⁶ Zákon č. 561/2004 Sb., o předškolním, základním, střední a vyšším odborném vzdělávání (Školský zákon). In: *Sbírka zákonů České republiky*. 2004. s. 4848. Dostupné z: <http://www.msmt.cz/dokumenty/novy-skolsky-zakon>.

znamená, že se s dětmi anglicky komunikuje při běžných denních činnostech, tak aby děti jazyk absorbovaly zcela přirozenou cestou.

Ohledně názoru na výuku anglického jazyka v předškolním věku není stále jasný názor. „*Osvojování si jazyka je podvědomý proces. A multisenzoriální přístup mateřské školy ‚simuluje‘ přirozené prostředí, zmínila Šárka Dohnalová ve svém vystoupení na konferenci věnované výuce angličtiny v mateřské škole, kterou pořádala jihlavská MŠ Mozaika. Mluvila i o bilingvních dětech, které se naučí mluvit dvěma jazyky právě díky tomu, že oba přirozeně patří do jejich světa. „Mateřská škola může simulovat bilingvní prostředí.“* Poslouží k tomu česky mluvící učitelka a anglicky nebo německy mluvící lektor či maňásek. „*Bilingvní děti mají sice pomalejší nástup obou jazyků, ale jsou flexibilnější při tvorbě konceptů a lépe rozlišují sémantické a fonetické aspekty jazyka.*“¹⁷

Jak bylo již uvedeno, rodiče by měli počítat i s faktem, že na základních školách je angličtina vyučována, až od třetí třídy. Ve dvouletém období, tedy v případě, že se dítě angličtině nevěnuje v jiných kroužcích, jazyk zapomene. Hana Nádvorníková ze Společnosti pro předškolní výchovu říká: „*Je taky nutné respektovat celkovou vyspělost osobnosti dítěte. Výslovnost v tomto směru není nejpodstatnější. Asi bych nebyla pro to, aby se učily cizímu jazyku děti, které silně patlají, nebo mají problém s češtinou. Netýká se to jen výslovnosti. Neměly bychom dítě, které není schopno vyjádřit se v mateřském jazyce, stresovat tím, že budeme chtít, aby mluvil anglicky. Ale jestliže jsou jeho vyjadřovací schopnosti dobré, má o cizí jazyk zájem, baví ho to, soustředí se, myslím, že bychom mu neměli bránit.*“¹⁸

K dalším rizikovým faktorům můžeme zařadit i fakt, že většina rodilých mluvčích nemá pedagogické vzdělání specializující se na děti předškolního věku. Znamená to tedy, že může používat nevhodné metodické postupy, které spíše mohou dítěti uškodit. Odborníci se shodují, že když už angličtina v mateřské škole je, má ji učit kvalifikovaný pedagogický pracovník, který má jazykové znalosti na úrovni C1. Nemusí to být zákonitě rodilí mluvčí.

Jsou různá kvalifikační studia pro pedagogy mateřských škol, která zvyšují jejich jazykové kompetence a zkvalitňují jejich metodické postupy. Výzkumný ústav

¹⁷ TĚTHALOVÁ, M., *Cizí jazyk v mateřské škole*. [online]. [cit. 2014-02-08]. Dostupné z: <http://www.portal.cz/casopisy/info/ukazky/cizi-jazyk-v-materske-skole/47673/>.

¹⁸ UČITELSKÉ NOVINY. *Úvahy nad cizím jazykem v mateřské škole*. [online]. [cit. 2014-02-09]. Dostupné z: <http://www.ucitelskenoviny.cz/?archiv&clanek=2836&PHPSESSID=8f819ad3035fe727e0c74ff3cb8bc6f7>.

pedagogický v Praze vydal „*Průvodce metodikou výuky angličtiny v mateřské škole I.*“ Publikace nabízí jednu z možných metod a forem, jak děti v mateřských školách seznamovat s cizím jazykem – angličtinou. Metodiku navrhl a v praxi ověřil tým pracovníků Liberecké jazykové školky, o. p. s., Wattsenglish Ltd. a Střední pedagogické školy Jeronýmova v Liberci. Publikace vznikla v rámci aktivit MŠMT ČR, které vyplývají z *Národního plánu výuky cizích jazyků*. Angličtina by měla být nenásilně začleňována do průběhu vzdělávacího procesu. Osvojování jazyka by mělo být co nejpřirozenější součástí dne a života dětí.

Mezi další aktivity v soukromé mateřské škole patří plavání, keramika, výtvarné dílny a opět různé hudebně pohybové kroužky. Oblíbená je flétna, jóga, v nabídce najdeme i třeba Kung-fu, Tajči, Zumbu, mažoretky, apod. Rozšířené a velice oblíbené jsou ekologické kroužky zaměřené na vzbuzení zájmu dětí o přírodu, vaření s dětmi a kroužky zaměřené na pokusy. Do popředí se dostávají nabídky golfu pro děti, hokeje, fotbalu a bruslení. Důvodem proč již děti v tak raném věku začínají s těmito aktivitami je stejný jako u osvojování cizího jazyka.

„Děti mají snahu nás již od malička napodobovat a opakovat po nás většinu věcí, co máme my dospělí zažitě. Proto je vhodné našim dětem dát zdravý základ co nejdříve. Mnoho z nás se snaží spoustu věcí naučit své děti co nejlépe a přiznejme si, že naše děti nás rodiče někdy nevnímají tak jak bychom to od nich čekali. Proto je dobré svěřit své ratolesti do rukou školených instruktorů, kteří na naše děti působí zcela jiným dojmem a z dětí kolikrát dostávají lepší výsledky, než bychom sami tušili. Sami víme, že nás děti umí někdy velice překvapit!“¹⁹

Soukromé školy se většinou snaží nabídnout co nejvíce aktivit, aby zaujaly širší okruh rodičů. Většinou opět závisí na každé mateřské škole, co do svého programu zařadí. Některé aktivity bývají v ceně školného a opět záleží na tom, kdo vede kroužek, jestli pedagog působící v mateřské škole nebo smluvní firma. Cenové rozpětí za mimoškolní kroužky, za kterými se děti musí přesunout z mateřské školy, se pohybuje od 3 000,- Kč do 8 000,- Kč na půl roku. Výhodou je, že na kroužky mnohdy mohou dojíždět i děti, které jsou mladší 5 let. Ohledně volby kroužků se rodičům doporučuje vybírat podle zájmu dítěte a v takové míře, aby dítě zbytečně nepřetěžovali. *„Už samotná školka je pro dítě velká zátěž: musí si zvyknout na nové děti a spolupracovat s nimi, adaptovat se na nové prostředí a jiný režim, poslouchat paní učitelku a ne maminku, musí se účastnit mnoha tvůrčích a vzdělávacích aktivit v rámci předškolní*

¹⁹ POHÁDKOVÉ BRUSLENÍ PRO DĚTI Z PRAHY A OKOLÍ. *Proč dát děti do kurzu bruslení v tak raném věku.* [online]. [cit. 2014-02-09]. Dostupné z: <http://www.pohadkovebrusleni.cz/pro-rodice>.

výchovy. *To všechno podle Leony Němcové bohatě stačí a odpoledne už by dítě mělo odpočívat nebo si hrát.*²⁰

Nabídka aktivit a společných akcí s rodiči většinou i zvedá sociální status mateřské školy.²¹

1.3.3. Soukromé miniškoličky, mateřská centra, kluby

Do této kategorie můžeme zařadit miniškoličky, firemní školky, dětské koutky a centra a jiná obdobná zařízení, která nesplňují podmínky pro zápis do Rejstříku škol a školských zařízení, bez nároku na státní dotace. Legislativně mohou být tyto instituce provozovány dle živnostenského zákona, kde spadají pod živnost volnou, obor – „*Mimoškolní výchova a vzdělávání, pořádání kurzů, školení, včetně lektorské činnosti*“ v případě, že jsou v zařízení děti starší tří let. Obsahem činnosti není výchova a vzdělávání, jako v mateřských školách. Provozovatel nemusí splnit žádné kvalifikační nebo odborné požadavky. Provozní a hygienické požadavky se řídí vyhláškou č. 410/2000 Sb., o hygienických požadavcích na prostory a provoz předškolních zařízení, v aktuálním znění.

Je-li v zařízení pečováno i o děti mladší tří let, jde o živnost vázanou „*Péče o děti do tří let věku ne rodičovskou osobou*“. Zde zákon vymezuje okruh profesí pečovatелů, jejichž prostřednictvím je zřizovatel povinen zajistit výkon živnosti. To je vymezeno v příloze č. 5 živnostenského zákona, tj. mít vzdělání všeobecné sestry, ošetřovatele, porodní asistentky, záchranáře nebo sociálního pracovníka nebo mít odbornou kvalifikaci k výkonu povolání učitele mateřské školy, nebo profesní kvalifikaci pro činnost chůvy.²² Počet osob ve vztahu k počtu dětí není stanoven, je však potřeba dodržet příslušné hygienické, provozní a prostorové požadavky stejně jako u živnosti volné.

Další možností je provozovat služby s péčí o děti předškolního věku v souladu s obecně platnými právními předpisy. Tento typ má neziskový charakter, jelikož provozovaná činnost nevykazuje znaky generování zisku. Za obecně platné předpisy

²⁰ KŘÍŽOVÁ, J. *Recept na šťastné dítě: do šesti let minimum kroužků, radí psycholožka*. [online]. [cit. 2014-02-09]. Dostupné z: http://ona.idnes.cz/pretizene-deti-a-krouzky-0xx-/deti.aspx?c=A121118_220334_deti_job.

²¹ Více o spolupráci s rodiči s. 30.

²² Zákon č. 455/ 1991 Sb., o živnostenském podnikání (Živnostenský zákon). In: *Sbírka zákonů České republiky*. Dostupné z: <http://business.center.cz/business/pravo/zakony/zivnost/priloha5.aspx>.

se zde považují především zákony upravující stavební právo, požární ochranu a ochranu veřejného zdraví. Opět není stanovena odborná způsobilost pečující osoby.²³

Ministerstvo práce a sociálních věcí připravilo návrh věcného záměru zákona o dětské skupině a o změně souvisejících zákonů, který reaguje na programové prohlášení vlády. Cílem je zvýšit místní i cenovou dostupnost služeb péče o děti od šesti měsíců věku do zahájení povinné školní docházky. Nebude se na ní vztahovat režim školských předpisů a bude zakládána na nekomerčním základě a jejím účelem nebude generování zisku. Kvalifikace pečující osoby je obdobná jako u živnosti vázané, ve skupině na jednu pečující osobu může být až 6 dětí. V jedné skupině může být až 24 dětí na dvě pečující osoby. Dále musí splňovat obecně platné právní předpisy.

Některé ostatní předškolní zařízení bývají mnohdy stejně nákladné, jako mateřské školy zapsané v Rejstříku škol a školských zařízení. Naopak zařízení negenerující zisk bývají mnohdy až o polovinu levnější. Jinak většina předškolních zařízení nezařazených do rejstříku škol se snaží nabízet minimálně stejné množství aktivit pro děti a rodiče.

Z popisu výše uvedených zařízení, které nesplňují podmínky pro zápis do rejstříku škol a školských zařízení, vyplývá, že s dětmi nepracují kvalifikovaní pedagogové a není zde zaručena kvalita poskytovaných výchovně-vzdělávacích služeb a předškolní přípravy na vstup do základní školy. Kvalita a obsah vzdělávacího programu nepodléhají kontrolám české školní inspekce. V těchto zařízeních většinou nejsou ani zpracované školní vzdělávací programy.

1.4. Kvalifikace učitelky mateřské školy

Velice důležité je zmínit profesní kvalifikaci pedagoga ve státní mateřské škole a soukromé mateřské škole zapsané v rejstříku škol a školských zařízení, jelikož pro obě dvě instituce platí stejná legislativa i v oblasti vzdělanosti pedagogů.

Současná vzdělávací politika EU se snaží o co nejvyšší kvalitu vzdělávání dětí předškolního věku. Ve všech stupních škol se pedagog podílí na vytváření hodnotového systému dětí a žáků, ovlivňuje je, utváří jejich zájmy a rozvíjí jejich osobnost. Pedagog mateřské školy má toto působení na děti mnohonásobně vyšší. V předškolním věku se zakládají dovednosti trvalého charakteru. Veřejnost může vnímat pedagoga mateřské školy především jako matku a za nejdůležitější se mnohdy

²³ PEMOVÁ, T., PTÁČEK, R. A KOL. *Soukromá a firemní školka od A do Z*. 1. vyd. Publishing, a.s. 2013. s. 13. ISBN: 978-80-247-4699-9.

považuje láska k dětem. Je to také možný důvod, proč v mateřských školách působí převážně ženy. V současné době ale víme, že pedagog mateřské školy musí být vybaven širokou škálou dovedností, schopností a znalostí.²⁴

Přesné vymezení získávání kvalifikace pedagoga v mateřské škole najdeme v zákoně č. 563/2004 Sb., o pedagogických pracovnících a o změně některých zákonů v jeho aktuálním znění.²⁵ Působit jako pedagog v mateřské škole lze od středoškolského studia až po vysokoškolské studium zaměřeného na přípravu učitelů mateřských škol.

Bílá kniha z roku 2001 požaduje: „*vzhledem k potřebě zvládat širší spektrum odborných, speciálně pedagogických i sociálních znalostí a dovedností pedagogů v předškolním vzdělávání zajistit jejich vysokoškolské vzdělávání*“.²⁶ Pedagog v mateřské škole, by měl disponovat základními znalostmi: znát a umět pracovat s RVP PV, znát zákonné normy, dokumenty (Listinu základních práv a svobod, školský zákon, úmluva o právech dítěte, zákon o sociálně-právní ochraně dětí), podmínky a strategie pro vzdělávání dětí, vývojové zákonitosti a potřeby dětí, techniky sebereflexe, znalost partnerské a respektující komunikace a mohli bychom pokračovat ještě dále.

PhDr. Václav Mertin z Katedry psychologie FF UK říká: „*Oproti požadavkům kladeným na běžnou matku jde ve všech směrech jednak o enormní kvantitativní nárůst zátěže a současně i o výrazně zvýšené odborné nároky. Učitelka musí efektivně pracovat s dětmi, u kterých nezná vývojovou historii, detaily zdravotního a psychického reagování na podněty výchovné souvislosti, hodnoty, které sdílají jejich rodiče a podobně. A nemůže dítě a rodinu několik týdnů, či měsíců poznávat, musí svou roli naplňovat bezprostředně od zahájení spolupráce. Realitě neodpovídá představa, že učitelky mají nějaké speciální znalosti nebo dokonce disponují odbornými figly, které jim umožní okamžitě poznat děti a najít způsob, jak s nimi efektivně pracovat.*“²⁷

Nastává tedy otázka, zda k těmto dovednostem a znalostem stačí pouze středoškolské vzdělání. Zajímavým aspektem je, že dosažená kvalifikace pro pedagogu mateřských škol se vztahuje pouze na státní mateřské školy a soukromé mateřské školy zapsané v Rejstříku škol a školských zařízení. Na jedné straně je

²⁴ SYSLOVÁ, Z. *Profesní kompetence učitele mateřské školy*. 1. vyd. Grada Publishing, a.s. 2013. ISBN 978-80-247-4309-7.

²⁵ Zákon č. 563/2004 Sb., o pedagogických pracovnících a o změně některých zákonů. In: *Sbírka zákonů České republiky*. 2004. Dostupné z: <http://www.msmt.cz/dokumenty/aktualni-zneni-zakona-o-pedagogickych-pracovnicich-k-1-zari>.

²⁶ BÍLÁ KNIHA. *Národní program rozvoje vzdělávání v České republice*. [online]. [cit. 2014-02-09]. Dostupné z: <http://www.scribd.com/doc/1359605/Bila48/Bila-kniha-2001>.

²⁷ MERTIN, V. *Postavení učitelky mateřské školy. 1. díl* [online]. [cit. 2013-02-24] Dostupné z: <http://mojemsvet-stranek.cz/roleucitelky/>.

nutnost co nejvyššího možného vzdělání, na druhé straně, jak bylo již v práci zmíněno u živnosti volné, žádné kvalifikační předpoklady nejsou a jak je tomu třeba u předloženého, sice zatím neschváleného návrhu dětských skupin, u kterých stačí minimální kvalifikace od pečovatele, sanitáře, všeobecné sestry atd.

1.5. Principy předškolního vzdělávání v tradiční a alternativní mateřské škole

1.5.1. Tradiční mateřská škola

Ve velké míře v našem prostředí převažují tzv. tradiční mateřské školy.

„Tradiční přístup se ptá po vzdělávacím obsahu. Rozmýšlí odpovědně, jak k redukci učiva přistoupit (nikoli seškrtnat něco z toho, co je součástí vzdělávacího obsahu dnes, ale nově koncipovat hlavní stěžejní body vědomostní osnovy, která by měla tvořit základ, poskytovat snad jednoduchý, ale ucelený přehled o oboru). Tradiční přístup odmítá pokládat některé metody a formy (výklad, frontální vyučování) apriorit za špatné. Ptá se po kontextu, po relevanci.“²⁸

Stále více se opět začíná oceňovat především komunikace mezi pedagogem a dítětem. V tradiční škole jsou si partnery, ale stále je zde pedagog, který vede vzdělávací proces a zodpovídá si z něj. Pedagog tedy má s dětmi partnerský vztah, ale zůstává pro něj autoritou. Respektování pravidel, kázeň a úcta ke starším jsou rysy tradiční školy.

Podle Štampacha (český filozof a religionista): *„Je klasický evropský model vzdělávání a výchovy otevřený a v tom je síla.“²⁹*

Bohužel s sebou tradiční školství i přes velkou snahu pedagogů nese spoustu nedostatků. Mezi ty závažnější patří nedostatek zřetele ke komplexnímu rozvoji jedince, jak po stránce intelektuální, tak po stránce emotivní, nedocení pracovních činností, malý zřetel k estetickým, tělovýchovným a zdravotním aspektům výchovy, malá citlivost pedagoga vůči dítěti, jednostranná autoritativní výchova založená na poslušnosti, izolace školy od života, od rodiny i od kulturních institucí.

²⁸ KUKAL, P. *Proč jsem zastáncem tradiční pedagogiky* [online]. [cit. 2013- 02-24] . Dostupné z: <http://www.ceskaskola.cz/2005/01/petr-kukal-proc-jsem-zastancem-tradicni.html>

²⁹ PRŮCHA, J. *Alternativní školy a inovace ve vzdělávání*. 1. Vyd. Praha: Portál, s.r.o., 2001. ISBN 80-7178-584-9.

1.5.2. Alternativní mateřské školy

Ve všech již zmiňovaných zařízeních zaměřujících se na péči o dítě předškolního věku můžeme najít vzdělávací a výchovný obsah orientovaný na alternativní pedagogiku. Pojem alternativní škola nebo alternativní vzdělávání je mnohovýznamový. Často se užívá jako ekvivalent k jiným pojmům jako je netradiční škola, volná škola, svobodná škola, otevřená škola, nezávislá škola aj. V této oblasti vládne nejen v češtině ale i v ostatních jazycích terminologický chaos. Existují samozřejmě určité obecné definice daného pojmu v pedagogických slovnících a pedagogických encyklopediích. Jak tedy chápat pojem alternativní škola?

V našem pojetí se považuje za rozhodující pedagogický a didaktický aspekt fungování alternativních škol. Můžeme tedy chápat jako alternativní, všechny druhy škol bez ohledu na zřizovatele. Jsou to školy soukromé, církevní i veřejné, které mají jeden podstatný rys, a tím se odlišují od tradičních běžných škol.

Odlišnost především spočívá ve způsobu organizace výuky nebo života dětí v mateřské škole, kurikulárních programech, parametrech edukačního prostředí, architektonického řešení, i v komunikaci a spolupráci mezi dětmi, pedagogy a především ve vztazích mezi mateřskou školou a rodiči. Můžeme to chápat tak, že za alternativní školy považujeme ty, které se odlišují nějakou pedagogickou specifičností od tradičních škol. A v čem spočívá smysl a existence alternativních škol?

Z řad odborníků zaznívá především kladení důrazu na individuální osobnostní rozvoj dítěte. Nicméně, o totéž usiluje i každá tradiční škola. Mnohdy jsou u alternativních škol popisovány především jejich vlastnosti. Pro nás je důležité si uvědomit princip alternativních škol i z hlediska jejich funkcí. Dle Jana Průchy to jsou:

Funkce kompenzační

Alternativní školy vznikají, aby nahradily nedostatky, které se vyskytují v rámci tradičního školství. Jsou to mezery, které statní školství zatím nedokáže zaplnit, vzhledem k rostoucím vzdělávacím potřebám společnosti.

Funkce diverzifikační

Alternativní školy vznikají k tomu účelu, aby zajišťovaly nezbytnou pluralitu ve vzdělání.

Funkce inovační

Z pedagogického hlediska je funkce inovační nejdůležitější. Alternativní školy vytvářejí prostor pro experimentování a různé inovace ve vzdělávání. Inovace jsou

velmi různorodé podle typu alternativní školy. Týkají se především dvou oblastí v organizaci vzdělávacího procesu – nestandardní metody výuky, netradiční komunikace mezi partnery vzdělávacího procesu a jiného typu psychosociálního klimatu ve třídách a celých školách. Jedná se také o inovaci v obsahu vzdělávání – nestandardní vyučovací předměty, inovace učiva ve standardních vyučovacích předmětech a způsobu prezentace vzdělávacích obsahů.³⁰

Mnozí zastánci alternativních škol mají názor, že inovace realizována v těchto školách může být pak i přenášena na tradiční školy. Publikace a různé materiály popisující některé alternativní školy, tvrdí, že ta, či ona konkrétní škola je nejlepší a plní pouze pozitivní funkce. Tato tvrzení jsou naplněna mnoha rozporuplnými záležitostmi. Mnoho alternativních škol se rozvíjí především díky nadšencům pro ten daný typ škol. Mnohé pedagogické poznatky jsou připisovány více snahám srdce a citu. Mnohé alternativní školy se odmítají podrobovat vědeckým analýzám, a tudíž nelze zjistit efektivnost jejich působení na vzdělávání a výchovu. Dogmatické lpění na vlastních idejích a přístupech staví některé alternativní školy do určité izolovanosti a výlučnosti nejen vůči pedagogickému výzkumu, ale i vůči rodičům.

Práce uvádí nejrozšířenější alternativní programy v předškolním vzdělávání v České republice. Společnými principy většinou jsou demokracie, humanismus, spojování nejnovějších vědeckých poznatků – teorie a praxe, sebe organizace a samospráva zúčastněných, sociální zodpovědnost, rovnoprávnost ve výchově a vzdělávání. Mají svou vlastní filozofii – ideu, principy, zásady, vzdělávací cíle a jsou u nich stanoveny hlavní metody, formy a postupy pedagogické práce.

1.5.2.1. Reformní alternativní školy

Waldorfská pedagogika

Je reformní pedagogická koncepce, jejímž základem je antropozofie Rudolfa Steinera. Systém byl vytvořen na základě přírodně-filozofických názorů W. Goetheho, mystiky orientálních systémů a okultismu. Škola zahrnuje obvykle mateřskou školu a dvanáctiletou primární a střední školu. Každá Waldorfská mateřská škola je živý organismus – společenství, jehož nedílnou součástí jsou pedagogové, rodiče a děti.

Důležité je zde především to, co je dítětem prožíváno, jaké získá zkušenosti, čemu se učí a jakou účast na tom má dospělý. Dítě je odkázáno na výstavbu prostředí,

³⁰ PRŮCHA, J. *Alternativní školy a inovace ve vzdělávání*. 1. vyd. Praha: Portál, s.r.o., 2001. ISBN 80-7178-584-9.

ve kterém žije, prostředí je podmínkou pro to, jaké zkušenosti ve svém učení a vývoji v tomto věku udělá. Podle kvality prostředí přichází dítě k vlastnímu svobodnému jednání. Důležitým rysem Waldorfských mateřských škol je snaha vtáhnout rodiče do školy především formou účasti na různých programech.³¹

Waldorfské školy mají ve světě již devadesátiletou tradici, největší zastoupení mají v Německu a v Nizozemí. V ČR je kolem deseti mateřských škol a můžeme k nim přiřadit i další, které se s principy Waldorfské pedagogiky ztotožňují a pracují podle ní.³²

Montessori pedagogika

Je typ alternativní školy, která se nazývá podle italské lékařky Marie Montessori, která rozvinula pedagogické hnutí především v oblasti předškolní výchovy. Vypracovala tzv. metodu Montessori, která pomocí speciálních učebních pomůcek a vhodného prostředí podporuje přirozený vývoj dítěte. Hlavním cílem je orientace na dítě jako na člověka a pomoci dítěti dosáhnout vlastní nezávislosti. Didaktický materiál podporuje spontánní učení, které je zde chápáno jako klíč ke světu. Pedagog má dítě pečlivě sledovat a následovat ho. Druhým cílem je výchova jako realizace svobody – dítě potřebuje svobodu a musí mít vědomí, že je živou integrální bytostí. V ČR je v současné době asi 30 mateřských škol. V ČR jsou pouze mateřské a základní školy, v zahraničí je i střední škola s Montessori maturitou.³³

Většina center a klubů s principy a programem Montessori pedagogiky jsou zřizovány z iniciativy rodičů. Montessori zařízení blíže spolupracují s rodiči, kteří finančně přispívají na pomůcky, dílničky, organizují akce a slavnosti a zapojují se i do výroby různých pomůcek. V zařízeních s Montessori principem není nic neobvyklého, když si pedagogové a rodiče tykají. Většina rodičů absolvuje víkendové i delší kurzy. Tradiční schůzky se v mateřské škole nepořádají. Rodiče se především scházejí na společných akcích a několikrát ročně se pořádají individuální schůzky. O pokrocích dítěte jsou rodiče informováni písemnou formou, kterou většinou obdrží na email.³⁴

³¹ ALTERNATIVNÍ ŠKOLY. *Waldorf* [online]. [cit. 2014-02-09]. Dostupné z: <http://www.alternativniskoly.cz/category/waldorf/>

³² ASOCIACE WALDORFSKÝCH MATEŘSKÝCH ŠKOL. *Waldorfské mateřské školy v ČR* [online]. [cit. 2014-02-09]. Dostupné z: <http://www.awms.cz/>

³³ RÝDL, K. *Principy a pojmy pedagogiky Marie Montessori (učební pomůcka pro veřejnost)*. 1.vyd. Praha: Public History. ISBN 80-902193-7-3.

³⁴ SPOLEČNOST MONTESSORI O.S. *Montessori pedagogika v Čechách* [online]. [cit. 2014-02-09]. Dostupné z: <http://www.montessoricr.cz/montessori-pedagogika-a-ceske-zeme/>.

Mateřské školy podle Daltonského plánu

Daltonská škola je druh alternativní školy, nazývaný podle experimentální školy v Daltonu (USA). Vznikla z iniciativy americké učitelky Helen Parkhurstové (1887-1973). Podněty pro svou práci získala spoluprací s M. Montessori. Hlavními rysy jsou zdůraznění individuální práce a vlastní odpovědnosti za ni. Principy daltonské školy jsou zodpovědnost, svoboda.

Dítě si samostatně volí činnost a svojí samostatnou práci je vedeno k zodpovědnosti a samostatnosti. Volí tempo, jaké mu vyhovuje, spoléhá samo na sebe. Učí se požádat kamaráda o radu nebo pomoc, tím se učí spolupracovat a rozvíjejí se jeho komunikativní dovednosti. Děti nepracují pod vedením pedagoga, ale spolupracují s ním a ostatními dětmi, navzájem se neruší, respektují druhého, poradí mu, a pokud samy potřebují radu, obrací se nejprve na jiné děti (na „pomocníčky“), teprve potom na pedagoga a učí se komunikovat s ostatními. Spolupráce školy s rodiči se neustále rozvíjí a je jedním z hlavních cílů školy. Rodiče jsou o průběhu vzdělávání dětí informováni průběžně pomocí e-mailu i telefonicky. O činnosti škola informuje prostřednictvím školního časopisu. V ČR jsou evidovány zatím 2 mateřské školy a několik základních škol pracujících podle Daltonského plánu.

Mezi další reformní školy patří Freinetovské a Jenské, které nemají u nás v ČR žádné zastoupení. K dalším alternativním školám se řadí i církevní mateřské školy – katolické, protestantské, židovské a jiné konfesní školy. Církevní školy jsou školy, které zřizuje církev (u nás katolická, evangelická), a tudíž se do nich promítají principy křesťanství. Nemusejí se lišit od tradičních mateřských škol v organizaci výchovy a vzdělávání. U nás je zatím 20 církevních mateřských škol.

1.5.2.2. Moderní alternativní školy

Tímto termínem označujeme souhrnně všechny současné typy alternativních škol, které nejsou přímo odvozeny od koncepcí reformní pedagogiky. Mají značně rozsáhlý počet variant v různých zemích. Jsou to většinou školy soukromé a některé. Moderní školy se vyznačují značnou dynamičností, silným zapojením rodičů, odmítají honbu za učebními výsledky a konkurenčním napětím mezi dětmi a odstraňují hranice mezi vzdělávacími předměty a uplatňují projektovou výuku. Mezi vysoce oblíbené patří „*Mateřská škola podporující zdraví*“ a program „*Začít spolu*“. Velký rozvoj a vysoký zájem ze strany rodičů i dětí je program zaměřený na dlouhodobý pobyt venku mimo budovy mateřských škol tzv. lesní školky.

Program „Začít spolu“

Od září 1994 je u nás stejně jako i v dalších státech střední a východní Evropy uplatňován program Začít spolu. Smyslem programu je, aby každé dítě dostalo šanci a postupovalo na základě svých možností a schopností, to však neznamená úplnou volnost. Důraz je kladen na partnerství školy, rodiny a komunity v oblasti výchovy a vzdělávání. Program buduje základy pro postoje, znalosti a dovednosti dětí, aby byly schopny přijmout změnu a aktivně se s ní vyrovnat, kriticky myslet, dokázat provést volbu, identifikovat problémy, řešit je a sdílet zájem o odpovědnosti vůči společenství. Prostředí třídy tvoří centra aktivit a výuka je projektová.

„Program „Začít spolu“, jako program otevřený, vychází z předpokladu, že při výchově dítěte má rodina primární a nezastupitelnou roli. Proto je důležité nabídnout rodinám dětí možnost spoluúčasti při výchově v mateřské škole a také je při ní povzbuzovat – přičemž podstatná část kontaktů mezi školkou a rodinou bude neformálního charakteru.“³⁵

Rodiče dětí se účastní činností ve třídě jako asistenti nebo pozorovatelé. Rodiče především spolupracují na tematických okruzích vztahujících se k jejich zaměstnání. Zajišťují exkurze, pomáhají vyrábět pomůcky a pomáhají s výzdobou školy. V průběhu roku jsou pořádány společná setkání pedagoga, rodičů a dětí. Během roku je i řada příležitostí k neformálním setkáním a akcím (táborák, karneval, besídka, zahradní slavnost apod.). V ČR v současnosti působí až 61 mateřských škol.³⁶

Mateřská škola podporující zdraví

Program je především zaměřen na posilování zdraví a pozitivní působení na myšlení. Současná podoba projektu „Zdravá škola“ se opírá o pohodu prostředí, zdravé učení a otevřené partnerství. Pro mateřské školy slouží publikace „Kurikulum podpory zdraví v mateřské škole“. Tato metodická příručka pro mateřské školy obsahuje modelový vzdělávací program pro mateřské školy podporující zdraví. Mateřská škola si vypracuje podle tohoto modelu svůj školní vzdělávací program, splňující požadavky Rámcového vzdělávacího programu pro mateřské školy. Hlavní zásady tohoto programu jsou: pohoda prostředí – pedagog podporující zdraví, věkově smíšené třídy, rytmický řád života a dne, volný pohyb, zdravá výživa, spontánní hra,

³⁵ GARDOŠOVÁ, J., DUJKOVÁ, a kol. *Vzdělávací program Začít spolu metodický průvodce pro předškolní vzdělávání*. 1. vyd. Praha: Portál. 2003. s.121. ISBN 80-7178-815-5.

³⁶ STEB BY STEP ČR, O.S. *Vzdělávací program Začít spolu* [online]. [cit. 2014-02-09]. Dostupné z: <http://sbscr.cz/?t=1&c=82>.

participativní a týmové řízení. Dále je to partnerství s rodiči, spolupráce se základní školou a začlenění mateřské školy do života obce. Rodičům je přinášena především osvěta v oblasti zdraví a bezpečnosti dětí, ale i jich samotných. Rodiče chápou jako své partnery, nabízejí konzultace o pokrocích ve vývoji a vzdělávání dítěte. Organizují pravidelná neformální setkávání při různých příležitostech. Nabízejí možnost adaptace dítěte na školu společným pobytem s rodiči. V současné době působí v ČR 100 mateřských škol podporující tento projekt.³⁷

Lesní školky

Hlavní myšlenkou lesních mateřských školek (dále jen LMŠ) je především strávit čas venku, za každého počasí bez zdí a plotů. Děti ke svému poznání využívají stále se měnící přírodu, poznávají svět všemi svými smysly z přirozeného prostředí. Na malou skupinu 15 dětí bývají 2 pedagogové a za měsíční docházku 5x týdně zaplatí rodiče většinou do 5000 Kč.

„Lesní školky v současnosti nesplňují podmínky pro zápis do školského rejstříku, jako jsou hygienické normy či materiální zabezpečení. Fungují proto jako občanská sdružení či obecně prospěšné společnosti a jejich provoz hradí především rodiče dětí.“³⁸

Z hlediska organizace lze lesní mateřskou školu rozdělit:

- a) samostatná lesní mateřská škola
- b) lesní třída při mateřské škole

Dále se při zapojení prvků LMŠ pořádají různé projektové týdny v lese nebo lesní dny. V samostatné LMŠ, kterou obvykle zřizuje nezisková organizace, dětem mnohdy slouží jako zázemí maringotky, srub nebo jurta. Tyto LMŠ jsou rozšířené především v Německu (tzv. Waldkindergarten), kde jich je v současné době kolem tisíce.

LMŠ při mateřských školách jsou oblíbené především v Dánsku. Jako zázemí slouží dětem budova klasické mateřské školy. Sarah Kiener (2003) sledovala rozdíly mezi dětmi, které navštěvovaly běžnou MŠ, integrovanou lesní MŠ (lesní třídu při MŠ) a samostatnou lesní MŠ. Dovednosti dětí byly hodnoceny na začátku a na konci

³⁷ VÝCHOVA KE ZDRAVÍ. *Zdravá škola* [online]. [cit. 2014-02-09]. Dostupné z: <http://www.vychovakezdravi.cz/clanky/zdrava-skola.html>.

³⁸ JIŘIČKA, J. *Lesní školky přesvědčily i úředníky. Na děti v přírodě přispěje stát* [online]. [cit. 2014-02-09]. Dostupné z: http://zpravy.idnes.cz/stat-bude-platit-ve-skolkach-lesni-tridy-fd8-domaci.aspx?c=A130321_172113_domaci_jj.

školního roku v první třídě pomocí standardizovaných testů. Děti z LMŠ měli celkově lepší výsledky v oblasti sociálního chování, koncentrace, motivace, spolupráci, muzikální oblasti, tělesné oblasti a kognitivní.³⁹

Rodiče především pomáhají s budováním a udržováním zázemí, připravují akce pro děti. Vypomáhají s dopravou a hlídáním dětí.

Předškolní zařízení jakéhokoli typu zaměření, ať je jakkoliv alternativní, tradiční, soukromé nebo státní, jeho standardem, by měl být kvalitní vzdělávací proces pro děti a vzájemná, rozšířená, kvalitní a účinná spolupráce s rodiči. Vzájemná spolupráce s rodiči by se měla vztahovat na všechna zařízení zabývající se péčí o děti předškolního věku.

³⁹ VOŠÁHLÍKOVÁ, T. a kol. *Ekoskolky a lesní mateřské školy* [online]. [cit. 2014-02-09]. Dostupné z: http://www.opzp.cz/soubor-ke-stazeni/46/14089-ekoskolky_a_lesni_materske_skolky.pdf.

2. MATEŘSKÁ ŠKOLA VE SPOLUPRÁCI S RODIČI

2.1. Proč vzájemně spolupracovat

Škola i rodič by měli chtít navzájem spolupracovat, respektovat se a spoluúčastnit se na výchovném a vzdělávacím procesu dětí. *„Rodiče v dnešní době sdělují své představy o to, co jejich dítě potřebuje a co bychom mu měli předat, svobodněji než dříve. Více se ptají, více oponují, více požadují.“⁴⁰*

Rodiče mají právo dozvědět se všechny skutečnosti týkající se jejich dětí. Mají právo zúčastnit se různých aktivit a akcí ve škole. Rodiče sice mají Svá práva, ale bývají případy, kdy nejeví zájem o spolupráci se školou. Škola by i přesto neměla zapomínat, že rodič je její klient. Je tedy na škole nabídnout rodiči možnosti spolupráce a partnerství. Spolupráce školy s rodiči ukazuje i na kvalitu školy. Pedagog a ředitel jsou většinou prvními odborníky ze školských institucí, se kterými se jak rodiče, tak dítě prvně setkají.

Navázání dobré a respektující spolupráce s rodiči mívá především u dětí pozitivní význam, zejména v prvních krocích v opouštění rodinného kruhu a vstupu do mateřské školy, ale i na celkový pohled na školu v dalších vývojových letech. Někteří rodiče mívají zažité vzpomínky ze svých školních let, které nemusí mít pozitivní světlo. *„Jejich vzpomínky často hraničí s bezohledností vůči dítěti: Museli jsme ležet s rukama pod hlavou... Nikdy jsem neslyšela pohádku, protože jsem musela dojídat oběd.“⁴¹*

Dle Rámcového programu pro předškolní vzdělávání je spoluúčast rodičů na předškolním vzdělávání plně vyhovující, jestliže:

„Ve vztazích mezi pedagogy a rodiči panuje oboustranná důvěra a otevřenost, vstřícnost, porozumění, respekt a ochota spolupracovat. Spolupráce funguje na základě partnerství. Pedagogové sledují konkrétní potřeby jednotlivých dětí, resp. rodin, snaží se jim porozumět a vyhovět.“

Rodiče mají možnost podílet se na dění v mateřské škole, účastnit se různých programů, dle svého zájmu zde vstupovat do her svých dětí. Jsou pravidelně a dostatečně informováni o všem, co se v mateřské škole děje. Projeví-li zájem, mohou se spolupodílet při plánování programu mateřské školy, při řešení vzniklých problémů apod.

⁴⁰ SVOBODOVÁ, E. a kol. *Vzdělávání v mateřské škole, Školní a třídní vzdělávací program*. 1. vyd. Praha: Portál, 2010. s. 58. ISBN 978-80-7367-774-9.

⁴¹ (tamtéž, s. 63)

Pedagogové pravidelně informují rodiče o prospívání jejich dítěte i o jeho individuálních pokrocích v rozvoji i učení. Domlouvají se s rodiči o společném postupu při jeho výchově a vzdělávání. Pedagogové chrání soukromí rodiny a zachovávají diskretnost v jejích svěřených vnitřních záležitostech. Jednají s rodiči ohleduplně, taktně, s vědomím, že pracují s důvěrnými informacemi. Nezasahují do života a soukromí rodiny, varují se přílišné horlivosti a poskytování nevyžádaných rad.

Mateřská škola podporuje rodinnou výchovu a pomáhá rodičům v péči o dítě; nabízí rodičům poradenský servis i nejrůznější osvětové aktivity v otázkách výchovy a vzdělávání předškolních dětí“.⁴²

2.2. První setkání s mateřskou školou

Rodiče se přednostně informují především z webových stránek školy a mají většinou dopředu připraveny otázky, které by si chtěli objasnit. Při prvním kontaktu s mateřskou školou, by se rodiče měli především setkat s ředitelkou, popřípadě také s pedagogem v mateřské škole. Ve většině mateřských škol se pořádají dny otevřených dveří a následně na to zápis dětí. Ve státní mateřské škole je určeno více zástupců z řad pedagogických pracovníků školy, které se zápisem pomáhají. Zápisy jsou většinou stanoveny na dva dny. Prioritně se přijímají děti s odkladem povinné školní docházky, předškoláci, sourozenci již docházejících dětí a děti s trvalým bydlištěm na dané městské části. Kritéria pro přijetí dítěte do mateřské školy stanovuje školský zákon. Děti se mohou přijímat do mateřské školy kdykoli během roku, vzhledem k přeplněným kapacitám jde spíše o výjimky.

Každá mateřská škola si určuje sama, zda k zápisu se má dostavit s rodiči také dítě. V případě že ano, bývají kritéria pro přijetí dětí následující: umět si říct co chce, co potřebuje, dokázat spolupracovat při oblékání a svlékání, nenosit plínky, about se a vyzout, umět se samo najíst, pít z hrnečku, při jídle sedět u stolu, samostatně použít toaletu, umět si umýt ruce a ujít kratší vzdálenost pěšky. Kritéria a bodové hodnocení pro přijetí jsou zveřejněny na webových stránkách školy a na stránkách městských částí.

V soukromých mateřských školách zapsaných v rejstříku a některých dalších zařízení věnující se péči o děti předškolního věku to většinou funguje trochu jinak. Rodičům je umožněn osobní pohovor s ředitelkou a to nejlépe v době, aby rodiče měli možnost vidět program dětí. Rodičům se většinou ředitelky věnují individuálně. Na

⁴² Kolektiv autorů. *Rámcový vzdělávací program pro předškolní vzdělávání*. Vyd. Praha: Výzkumný ústav pedagogický. 2004. ISBN 80-87000-00-5.

soukromé školy zapsané v Rejstříku škol a školských zařízení se vztahuje školský zákon. Děti jsou přijímány na základě stejných kritérií. Na ostatní zařízení pečující o děti předškolního věku se školský zákon nevztahuje a kritéria pro přijetí si určují zřizovatelé nebo ředitelky. Většinou mohou dítě přijmout do mateřské školy kdykoli během školního roku i vzhledem k tomu, že ze zákona nejsou omezeny kapacitně.

Rodičům ve všech druzích předškolních zařízení, by měla být dána možnost nahlédnout nebo strávit dopoledne společně ve třídě i s pedagogem. To bývá mnohdy pro všechny strany náročné. Pokud se rodič rozhodne pro vybrané předškolní zařízení, nastává předávání potřebných informací a formulářů k zahájení nástupu dítěte do mateřské školy. Většinou se jedná o přihlášku, vyjádření od lékaře, smlouvu a neměl by chybět ani informační dotazník o dítěti. Dotazník může posloužit k lepší adaptaci a k lepšímu poznání dítěte a rodičů. Neměli by v něm chybět otázky typu – jak dítě doma oslovují rodiče, s čím si dítě rádo hraje, co rádo jí a co naopak nemá rádo, čeho se dítě bojí, apod. Každé předškolní zařízení si může dle potřeby tvořit svůj vlastní dotazník. Pro rodiče to může být první projev zájmu o jejich dítě.

2.3. Adaptační fáze dítěte a rodičů

Období, které na úplném počátku při nástupu dítěte do mateřské školy nastává, je náročné pro všechny tři strany. „*S pozitivním postojem k novým věcem se případné zátěže zvládají snadněji*“.⁴³ Ze strany pedagoga se především očekává, že toto období zvládne s velkou profesionalitou. Rodiče mívají zažité vzpomínky z doby svého dětství v podobě předávání dětí ve dveřích, odtahování křičících dětí od rodičů za ruku apod. Rodiče by měli mít možnost jít ráno s dětmi do třídy a dle potřeby s ním pobýt. Děti tak nabývají většího pocitu jistoty a bezpečí. Rodič i dítě poznávají nenásilně pedagoga v jeho přirozeném prostředí, jeho přístup k dětem a jeho formy práce. Děti tak mají šanci poznat, že pedagog není nepřítel, ale někdo, kdo je v cestě za novým poznáním provede a pomůže jim.

V této fázi je důležité, aby děti viděly a cítily respektující způsob jednání rodiče a pedagoga. „*Pro rodiče znamená vstup jejich dítěte do mateřské školy také to, že po určitou denní dobu už nemají neomezenou kontrolu nad jeho chováním a nad tím zda se cítí dobře*“.⁴⁴

⁴³ NIESEL, R., WILFRIED, G. *Poprvé v mateřské škole*. 1.vyd. Praha: Portál, 2005. s. 18. ISBN 80-7178-989-5.

⁴⁴ (Tamtéž, s. 32)

Netaktní a neurotičtí rodiče nebo v horším případě pedagogové, nezanechávají na dětech pozitivní a vyrovnaný pohled na školu. Mnohdy adaptační fázi prožívají hůře rodiče než samy děti. Děti v těchto případech bohužel z rodiče jeho obavy, strachy a úzkosti většinou z prvního odloučení poznají a vycítí. Z mnohých poznatků se došlo k závěrům, že rodiče své pocity na dítě přenášejí. Ráno plačící maminka, která si dělá starosti, jak dítě zvládne den bez ní, moc sebedůvěry a pevných kroků dítěti nepřidá. Je třeba, aby před nástupem do předškolního zařízení, byli rodiče obeznámeni s možnými nežádoucími možnostmi adaptace, jak pro ně samotné, tak i pro děti. Také je třeba držet se reality a mluvit o tom, co asi všechno dítě bude mít moci v mateřské škole dělat. Předejdeme tak vytvoření nereálné představy a následnému zklamání.

Většina mateřských škol sděluje rodičům doporučující desatero pro snadnější vstup do mateřské školy (Kořátková):

„1. Chodit s dítětem mezi ostatní děti, a to i v případě, že má sourozence – chodit do míst, kde si venku děti hrají, pokud je možnost, navštívit s ním i zahradu v mateřské školce, dále třeba mateřské centrum a podobně.

2. Nechat dítě na určitou dobu v péči jiného známého člověka – aby se pozvolně sociálně „otušovalo“.

3. Zaměřit se na dovednosti sebeobsluhy - důležitá je důslednost a ocenění drobných pokroků (při jídle, v koupelně, oblékání a podobně).

4. Rozvrhnout si čas tak, abychom na dítě nemuseli spěchat, má-li věci udělat samo. Počítat s tím, že dítěti může např. oblékání zabrat více času, než když jsme jej oblékali sami. Začít s činností dříve a vyvarovat se tlaku a spěchu spojeného s tím, že nakonec větší část uděláme za dítě a ještě se na něho budeme zlobit.

5. Udělat si čas na každodenní společnou chvíli u hry – nad knihou nebo dětským časopis a tím podporovat slovní vyjadřování dítěte.

6. Udělat si čas na čtenou pohádku nebo písničku. Tím se u dítěte podporuje slovní zásoba, pochopení logiky děje a soustředění se na poslech a gramatickou stavbu jazyka.

7. Během dne využívat možnosti si s dítětem povídat. Prostor pro to, aby dítě mluvilo a zároveň vědělo, že mu nasloucháme a rozumíme.

8. Krátce a srozumitelně oceňovat, co se dítěti daří, povzbuzovat ho, když mu něco nejde, ale i jasně odmítnout nevhodné chování a vysvětlit proč.

9. Vyvarovat se výhrůžky typu „Počkej, až budeš ve školce...!“ Dítě se bude předem školky bát.

10. Opatrně zacházet s vychvalováním školky, „Jak tam bude všechno báječné!“⁴⁵

Základem je co nejvíce s rodiči mluvit o dítěti, jak se dítě v novém prostředí mateřské školy cítí, co dělalo, jak jedlo, atd. To, co pedagogům připadá jako každodenní rutina, je pro rodiče v první fázi velice důležité. Správné uchopení a provedení adaptační fáze je nejdůležitější pro nastavení spokojenosti všech třech stran.

Přechod z rodiny do mateřské školy není proces, který se ustálí během jednoho týdne. Adaptace dítěte je ukončena:

- Rozloučí-li se dítě s rodiči a odejde do třídy, kde pozdraví a jde se zapojit do ranního skupinového dění.
- Když ve třídě má dítě kamarády a dokáže si hrát a mluvit se všemi dětmi.
- Ve vztahu k pedagogovi se nebojí vyjádřit svá přání a obavy, snaží se samostatně řešit problémy.
- Má radost a těší se, když jde do školy a ze školy.
- Cítí se ve škole šťastně a spokojeně.
- Přizpůsobilo se daným pravidlům třídy.

Během celé této přechodné fáze, kdy se pedagog snaží, aby se dítě v mateřské škole cítilo v bezpečí, spokojeně a s úsměvem, je potřeba zapojit do tohoto procesu rodiče, komunikovat a spolupracovat s nimi. Někteří pedagogové tvrdí, že spolupráce a komunikace s rodiči je mnohdy nesnadný úkol. Přesto dobrá spolupráce ze všech stran přispívá k všestranné spokojenosti.⁴⁶

Pedagog s ředitelem mateřské školy by měli být profesionálové. Především je důležitý osobní kontakt s rodičem. Rodič má spoustu otázek a měl by na ně odpovídat zkušený odborník, který je schopen adekvátně odpovědět. Rodiče využívají informační kanály jako je internet, diskutují na něm a mohou se dozvídat i nepravdivé informace o tom, jak např. adaptace s dětmi probíhá. Nově příchozí rodič by měl mít dostatek času a klidu konzultovat s pedagogem osobní záležitosti, vztahující se k dítěti. Rodič také při

⁴⁵KOŤÁTKOVÁ, S. *Dítě a mateřská škola*. 1.vyd. Praha: Grada, 2008. s. 75-76. ISBN 978-80-247-1568-1.

⁴⁶NIESEL, R.,WILFRIED, G. *Poprvé v mateřské škole*. 1. vyd. Praha: Portál, 2005. ISBN 80-7178-989-5.

osobním rozhovoru může přijít na to, že pedagog je třeba velice míli a příjemný člověk, tedy že nemusí mít obavy, když se bude starat o jejich dítě.

Reference a názory od druhých rodičů jsou nejlepší způsob, jak zjistit kvality mateřské školy. V některých mateřských školách fungují rodiče již docházejících dětí, jako průvodci nových rodičů. Pro nové rodiče je tato forma velice důvěryhodná, uklidňující a povzbuzující.

Kvalitně vedená spolupráce znamená také umět s rodiči komunikovat, poskytovat a získávat dostatek informací, vytvářet přátelské vztahy a dopomáhat rodičům tak, aby předávali správné vzdělávací návyky. Důležité je tedy především odborné vedení a vstřícnost. Pedagogové mají dnes již širokou nabídku možností spolupráce s rodiči.

2.4. Formy spolupráce s rodiči

Jaké způsoby a formy spolupráce tedy můžeme zvolit?

Podle Mgr. Roberta Čapka, Ph.D. jsou tradiční formy spolupráce, o kterých můžeme říct, že jsou v dnešním prostředí mateřských škol běžně a nejvíce využívány. Oproti tomu netradiční formy spolupráce jsou považovány spíše za výjimečné a jejich využití zatím není běžnou součástí mateřské školy.⁴⁷

2.4.1. Tradiční formy

Dny otevřených dveří

Velice rozšířená a využívaná akce především k reprezentaci školy. Zde rodič může poznat kvalitu školy, seznámit se s ředitelem, pedagogem a vizí školy. Nevýhodou bývá, že čas otevřených dveří většinou neumožní vidět program a práci s dětmi. Většinou v tak velkém počtu rodičů není ani možnost osobního kontaktu přímo s ředitelem nebo i pedagogem. Mateřská škola bývá uměle nazdobena a uklizena. Tato forma se přesto považuje za účinnou a rychlou formu prezentace školy.

Informační schůzka

Je určena zejména pro nově přijaté děti a rodiče začátkem školního roku. Informace se týkají především organizace školního roku, představení pedagogického týmu. Většinou na informační schůzku navazuje zábavné odpoledne s rodiči a dětmi, kde mají možnost se seznámit s dalšími rodiči a třeba s „rodičem průvodcem“, který pomáhá v přechodném období.

⁴⁷ ČAPEK, R., *Učitel a rodič*. 1. vyd. Praha: Grada Publishing, a.s., 2013. ISBN 978-80-247-4640-1.

Třídní schůzky

Klasická tradiční forma sdělení, byť velmi neoblíbená. „*Je nejběžnějším způsobem kontaktu mezi školou a rodinou. Pro učitele je to pracovní povinnost, a protože jsou schůzky tradičně považovány za rodičovskou povinnost vůči škole, dorazí někdy i ti nejméně komunikativní rodiče. Proto by se dalo využít této poslušnosti rodičů ke zlepšení kontaktu se školou. Většinou je tomu přesně naopak.*“⁴⁸ Některé školy mají třídní schůzky každý měsíc, jiné dvakrát ročně. Už samo slovní spojení třídní schůzky zní, jak pro pedagogy, tak pro rodiče velice nepříjemně. Možná je to tím, že jsou zafixované třídní schůzky ještě z let docházky samotných rodičů, kdy byly postrach jak rodičů, tak dětí. Jak dnešní třídní schůzky v mateřských školách probíhají, rodiče zjistí, až s nástupem do mateřské školy. Každá škola si jejich formu nastavuje sama. Nastíníme si tedy, jak by vypadat měly, aby přestaly být nepříjemnou součástí školy.

Začněme tedy označením třídní schůzka. Nemůžeme třeba použít jiné označení? Změnu názvu používají především v soukromých školách například „Společné odpolední posezení s rodiči u čaje“ nebo jakákoli jiná forma, která pro rodiče zní přívětivěji. Společná schůzka s rodiči, by neměla být o předávání informací, co dítě neumí a jak se chová. Nicméně, je to příležitost, jak budovat třídní společenství rodičů. Je to také možnost představit svou vlastní pedagogickou práci. Na společných schůzkách se může prezentovat činnost školy, ukázat rodičům materiál a pomůcky, se kterými jejich děti pracují a klidně je nechat, ať si vše sami vyzkouší. Je tady také velký prostor nabídnout rodiči možnosti pomoci škole sponzorstvím či věcného daru, zajištění různých akcí školy, apod. I rodiče by se měli zapojovat do plánování činností jejich dětí. Je zde mnoho prostoru, jak zapojit společně síly. Pro zpříjemnění chvíle se v některých mateřských školách připravuje občerstvení pro rodiče, se kterým mohou pomáhat i děti. Je velmi důležité, jakou formou je třídní schůzka vedena. Dobře nám k tomu může posloužit otevřený kruh. Setkání s rodiči jsou pro mateřskou školu důležitá především v dalším plánování programů pro děti. Mnohdy nás i překvapí, co jsou spokojení rodiče schopni vymyslet. Bohužel stále ne ve všech mateřských školách fungují třídní schůzky příjemnou formou.

Přetrvává klasická tradiční třídní schůzka. Rodiče si mnohdy ani nesundají kabát, někdy i usnou, tváří se otráveně, pedagog pobíhá mezi nimi, stěžuje si na chování dětí, mnohdy i na chování rodičů, nejlépe ještě píše něco na tabuli. Tento fakt působí na všechny strany skličujícím až degradujícím dojmem. Mnozí rodiče na schůzky nechodí. Je především na škole, jakou formu třídních schůzek si sama zvolí.

⁴⁸ ČAPEK, R. *Učitel a rodič*. 1. vyd. Praha: Grada Publishing, a.s., 2013. s. 88. ISBN 978-80-247-4640-1.

Webové stránky školy

Mezi další klasické formy komunikace s rodiči patří webové stránky školy, které jsou většinou první, na co se rodiče při výběru mateřské školy podívají. Webové stránky slouží k prezentaci školy a k základním informačním údajům. Na stránkách nalezneme většinou sekci o nás, kde je popsáno, na jakém principu škola funguje, jakou má vizi, jídelníček, aktuality o dění ve škole, informace o zápisu, představení týmu mateřské školy, dokumenty a kontaktní údaje na koho se v případě potřeby obracet. Také se zde dozvíme nabídku aktivit a kroužků pro děti. Na některých stránkách již najdeme přehled kulturních akcí společných i pro rodiče. Můžeme zde najít reference od ostatních rodičů a články na kterých se škola mohla podílet.

Najdete tu základní fotoalbum, většinou prostory školy a fotky ze společných akcí s dětmi. Fotky dětí by většinou měli být zpřístupněny rodičům v portálu, do něhož bude přístup chráněn heslem. Webové stránky slouží jako dobrý a rychlý pomocník při aktuálním vyhledávání.

Telefon

Je neocenitelnou a nejrychlejším prostředkem komunikace s rodiči, využívá se především při náhlých nebo akutních změnách.

Nástěnky a vývěsky

Můžeme říci, že ke klasickým tradičním formám sdělování informací rodičům patří nástěnky a vývěsky. Jejich funkce bývá poslední dobou velice diskutována. Především co na nich má vyset: jídelníček, informace o akcích, režim školky, zápis, atd. Otázkou je, zda si rodiče čtou nástěnky ve škole nebo si informace raději přečtou doma v klidu. Nástěnky v mateřských školách, které jsou plné dětských výtvorů, bývají důsledkem srovnávání dětí. *„Na toto téma mívám s učitelkami často rozpory. Paní učitelky mi vysvětlují, jakým způsobem dětem objasňují kvalitu dětského výtvoru, zdůrazňují, že každé dítě dostane prostor, a já mám přesto tvrdohlavě pocit, že se jedná spíš o demonstraci náplně práce učitelek. A vedení dětí k rivalitě.“*⁴⁹ Na druhou stranu si děti s pomocí pedagoga mají zdobit a zkrášlovat třídu a celou mateřskou školu. Je tedy především na třídním pedagogovi a vedení školy, jakou formu užití k nástěnkám zvolí.

⁴⁹ LÁŽOVÁ, L. *Mateřská škola komunikuje s rodiči*. 1. vyd. Praha: Portál, 2013. s.29. ISBN 978-80-2620378-0.

Společné školní slavnosti a akce

Mezi další formy spolupráce s rodiči patří velice oblíbené a neformální společné akce. Na společných akcích je především výhoda, že se všichni společně setkávají a prožívají společně strávený čas. Rodiče se blíže seznámí s pedagogickým personálem, ostatními rodiči a s kamarády svých dětí. Většinou jsou to vánoční besídky, lampiónkové průvody, oslavy dne matek a otců, společné odpolední dílny, sportovní odpoledne. Možností akcí a slavností se určitě meze nekladou. Výhodou těchto akcí je především radost dětí, že mohou kamarádům ukázat své rodiče a s nimi společně na něčem pracovat nebo něco slavit. Rodiče mohou být vyzváni, aby pomohli s organizačními záležitostmi, zajistili občerstvení nebo třeba kostýmy pro děti. V mnoha mateřských školách, už ani besídky neprobíhají tradiční formou, kdy děti vystoupí na pódium a předvedou vystoupení, ale jsou do ní vtaženy více rodiče a mohou s dětmi společně zpívat a hrát na některý hudební nástroj. Organizačně je určitě tato forma besídky náročnější, ale především pro děti nebývá stresovou záležitostí.

Odpolední společné dílny a akce většinou bývají poklidné a relaxační, kde se především rodiče mohou kreativně vyžít.

Sportovní odpoledne jsou v převážné části ve venkovních prostorách mateřské školy a bývají jednou z mála oblíbených akcí, při kterých se daří přivést do školy tatínky a aktivně je zapojit do dění. Mezi další hodně organizované akce patří různé zahradní slavnosti a to především táborák a opékání buřtů.

Dříve tradiční a dnes opět hojně zapojované společné činnosti jsou zvelebování mateřské školy a zahrady rodiči. Rodiče mohou být vyzváni na podzim nebo na jaře ke společným pracím na zahradě, přípravě záhonků a natírání prolézaček. I takto může vypadat spolupráce s rodiči a společné chvíle strávené v komunitě mateřské školy.⁵⁰

2.4.2. Netradiční formy spolupráce

Osobní konzultace

V případě, že se řeší výchovně vzdělávací nebo jiné záležitosti týkající se dítěte, mělo by se to řešit individuálně a rozhodně ne před ostatními rodiči. V některých školách je už nastavený pevný harmonogram možných osobních konzultací, a rodiče mají i možnost kdykoliv se osobně domluvit na osobní schůzce. Konzultační schůzky mají rodiče i pedagogové mnohdy raději než třídní schůzky.

Na konzultační schůzky by měl být pedagog pečlivě připraven. Měl by mít připravené portfolia dětí, v kterých by kromě výtvarných prací dětí měly být uloženy i

⁵⁰ LÁŽOVÁ, L. *Mateřská škola komunikuje s rodiči*. 1. vyd. Praha: Portál, 2013. ISBN 978-80-2620378-0.

hodnotící a pozorovací listy dětí, kde jsou velice dobře vidět pokroky dětí nebo na co se více ve vzdělávacím procesu zaměřit. Není na škodu, když má učitel minimálně jednou za půl roku připraven svůj vlastní písemný hodnotící výstup zaměřený na všech pět vzdělávacích oblastí dítěte, který by měl samozřejmě být napsán motivujícím způsobem pro rodiče, na co by bylo dobré se více zaměřit. Určitě tedy ne formou degradující, která rodiče od další spolupráce ve výchově a vzdělání dítěte spíše odradí. „Pro rodiče jsou velmi důležité především informace pozitivní, které ho informují o tom, co jeho dítěti dělá dobře, co ho těší a baví.“⁵¹

Osobní konzultační schůzky vyhovují i rodičům, kteří se neradi projevují ve větší společnosti rodičů. Je tady tak pro ně veliký prostor, jak sdělit vše, co mají na srdci. Pedagog má i větší možnost poznat lépe rodinné vztahy a fungování rodiny. Informace, které pedagog obdrží, by měly zůstat pouze pro potřeby výchovného a vzdělávacího procesu dítěte.

Konzultační schůzky i pro svůj neocenitelný přínos bohužel stále nepatří do klasických forem spolupráce s rodiči.

Email a Facebook

I přesto, že si mnozí již bez této formy komunikace nedovedeme svůj život představit, nebývá email a Facebook aktivně využívanou formou v mateřské škole. Email usnadňuje organizaci a slouží k rychlému předávání zpráv. Rodiče, zde mohou komunikovat jak s vedením, tak s třídním pedagogem. Některé mateřské školy ho používají k předávání náhlých změnách akcí. Rodičům se zasílají i přehledy činností v následujícím tematickém bloku a mohou být touto formou informováni o možnosti zapojení se do tématu. Do mateřské školy mohou přinést knížky, různý materiál nebo je k tématu mohou napadnout další akce vhodné pro děti.

Facebook slouží taktéž k rychlému předávání informací, na které rodiče můžou reagovat, třeba jen „palcem“ nebo komentářem. Některé mateřské školy na něj vkládají aktuální fotky a informace pravidelně. Facebook bývá pro rodiče lehčí formou zpětné vazby o dění ve škole. Mateřská škola musí mít písemný souhlas rodičů ke zveřejňování fotek dětí. Facebook používají především školy soukromé a může jí sloužit k prezentaci školy. Rodiče zde mají možnost prohlédnout si celou historii

⁵¹ SVOBODOVÁ, E. a kol. *Vzdělávání v mateřské škole, Školní a třídní vzdělávací program*. 1. vyd. Praha: Portál, 2010. s. 65. ISBN 978-80-7367-774-9.

mateřské školy. „E-mailová komunikace je sice moderní, rychlá a pohodlná, ale nesmí nahradit osobní kontakt.“⁵²

Školní časopis

Je spíše záležitostí základních škol, i přesto se najdou výjimky u škol mateřských. Mohou do něj přispívat i rodiče, kteří mohou pomoci s náklady na časopis. Je to spíše práce pro nadšence, který bude ochotný věnovat se tomu ve svém volném čase. Časopis je finančně dost nákladný přesto, že většina mateřských škol již vlastní kopírovací přístroj. Časopis může být ve formě pravidelného periodika, občasníku nebo jen informačních listů. Pro rodiče, kteří spíše preferují klasickou formu předávání zpráv oproti moderní technice, je neocenitelnou součástí koloběhu mateřské školy.⁵³

Kurikulární odpoledne

Patří mezi velice důležitou a užitečnou formu spolupráce s rodiči. Rodiče mají možnost vidět a poznat, jak se s dětmi pracuje. Jaké metody a pomůcky pedagog ke své práci využívá. Rodič si může především prohlédnout a vyzkoušet pomůcky, se kterými jejich děti pracují. Společná kurikulární odpoledne mohou být pořádána společně s dětmi. Na závěr bývá ukončení debatním kroužkem, kde se rodiče mohou vyjádřit, jaké pomůcky se jim líbili nebo jakou naopak ve škole postrádají.

Vzdělávací semináře pro rodiče

Jsou především pomocnou a osvětovou službou pro rodiče. Témata se většinou týkají komunikace, výchovy, vzdělávání dětí a především dětí, které mají různé výchovné a vzdělávací obtíže, velice rozšířené jsou kurzy první pomoci. Mohou to, ale být jen semináře určené pro samotné rodiče, třeba pro maminky, jak správně cvičit, jak správně relaxovat a velice oblíben je seminář prevence syndromu vyhoření, kterého se s oblibou účastní i pedagogický tým. Záleží především opět na možnostech mateřské školy. Semináře mohou vést i rodiče dětí, kteří jsou ochotni věnovat svůj čas a mají přínosné téma.

⁵² LÁŽOVÁ, L. *Mateřská škola komunikuje s rodiči*. 1. vyd. Praha: Portál, 2013. s. 29 . ISBN 978-80-2620378-0.

⁵³ SVOBODOVÁ, E. a kol. *Vzdělávání v mateřské škole, Školní a třídní vzdělávací program*. 1. vyd. Praha: Portál, 2010. s. 68. ISBN 978-80-7367-774-9.

Vánoční, nebo velikonoční jarmark

Bývají sváteční tradicí školy. Rodiče mohou být především vyzváni k pomoci s organizací a přípravami. Mohou se společně s dětmi podílet na prodeji různých výrobků. Rodiče mohou připravit občerstvení, které se také může využít k prodeji. Mohou si vybrat, zda se přijdou jen podívat nebo si zakoupí něco malého, nebo zda se také stanou organizátory. Před těmito akcemi se mnohdy rodiče scházejí a výrobky k prodeji připravují společně s dětmi. Cenový výtěžek škola může použít na cokoli pro účely školy. Většinou je ještě před akcí známo, na co bude výtěžek použit a po akci je taktéž zveřejněna vybraná částka. Jarmarky mohou a nemusí mateřské školy pořádat s účelem výběru finančního příspěvku.

Oslava narozenin založení mateřské školy

Bývá další oblíbenou akcí, jak u dětí, tak u rodičů. Škola pořádá v odpoledních hodinách různá představení od pozvaných divadel, klaunů, zpěváků, mohou být i společné vystoupení pedagogického týmu s dětmi nebo s rodiči. Akce se mohou zúčastnit i další spolupracující orgány státní správy, zástupci městské části, spolupracující firmy a sponzoři. Na takovéto akci bývá tradicí malý raut, který může být pořádán s pomocí rodičů.

Společná četba s rodiči

Do které se mohou zapojit i ostatní členové rodiny má pro děti neocenitelný přínos, jak po stránce emoční, morální tak po stránce myšlenkového vývoje. Mateřské školy se zapojují do projektu „Celé Česko čte dětem“. Na pedagogovi většinou bývá začlenit do tohoto projektu i rodiče. Pro rodiče jsou určena některá odpoledne, na které se mohou přihlásit a kolem 20 minut předčítat skupině dětí knížky. Rodiče tak prohlubují vzájemné vztahy s dětmi a prožívají tak příjemně strávenou chvíli svého času s dětmi.

„Co dělá můj tatínek nebo maminka“.

Oblíbená akce především pro děti. Rodiče zvou třídu dětí přímo na pracoviště nebo dojdou do mateřské školy. Rodiče svoji práci představují především v rámci tematických bloků, do kterých se jejich pracovní činnost dá zařadit. Stávají se tak odborníky, kteří prezentují svoji pracovní náplň dětem a mají tak výjimečnou příležitost lépe jim jí přiblížit. Děti se tak setkávají s různými druhy profesí a mohou tak poznávat jejich výhody a nevýhody. Děti se tak dostávají na policejní a hasičské stanice, dostávají se do ordinace, poznávají se s doktory sestřičkami, mohou si prohlédnout

různé dílny, ale i do kancelářských profesí, tiskáren a dalších profesí, Pro děti je samozřejmě přínosnější, když povolání mohou poznat přímo na pracovištích rodičů.

Rodičovský koutek

Bývá rodiči označován něco mezi čekárnou, klubovnou a knihovnou. Takzvané rodičovské území, o kterém rodič ví a ve kterém se může v klidu posadit. Bývá zde k dispozici hrníček na čaj nebo vodu. U některých mateřských škol byly pro rodiče zřízeny odborné knihovny, kde si rodiče třeba i za malý poplatek mohou knihu zapůjčit. Rodičovské koutky mívají výhodu, když jdou umístit na místo, ze kterého lze pozorovat děti při práci ve třídě.⁵⁴

Rodič jako pomocník při výletech a exkurzích

Rodiče mají možnost strávit příjemné společné chvíle se svými dětmi. Výlety a exkurze vnímají rodiče velice pozitivně a pedagogům mohou pomoci s organizací a dohledem nad dětmi.

Rodič jako vedoucí odpoledních kroužků s dětmi

Jde spíše jen o výjimečně zapojovanou spolupráci. Může se vztahovat spíše na vztah zaměstnanecký, než partnerský. Mateřské školy spíše využívají v těchto případech jednorázových akcí, kdy rodiče vedou příležitostně např. odpolední dílny.

„Pro komunikaci mezi rodinou a školou jsou důležitější a přínosnější právě ony příležitostné výpomoci – maminky jako lektorky při pečení vánočního cukroví či tatínek košíkář. Umožňuje to větší obměnu lektorů než pravidelný kroužek, a komunikace s co nejširším spektrem rodičů je hlavním smyslem všech těchto akcí.“⁵⁵

Rodič jako asistent pedagoga

Je velice málo využívaná forma spolupráce. Tato forma je především rodičům nabízena jednotlivě nebo po menší skupince. Rodiče mají možnost strávit celý den společně s dětmi a pedagogem na třídě. Rodiče mají šanci vidět, jak se jejich dítě chová ve větším kolektivu a jak pracuje. Výhoda této spolupráce je především v náročnějších projektech, kdy se každá pomoc pedagogům vždy hodí.

⁵⁴ ČAPEK, R. *Učitel a rodič*. 1. vyd. Praha: Grada Publishing, a.s., 2013. s. 63. ISBN 978-80-247-4640-1.

⁵⁵ FEŘTĚK, T. *Rodiče vítáni*. 1. vyd. Praha: Yinachi s.r.o., 2011. s. 47. ISBN 978-0-9047-2-2.

2.5. Obavy mateřské školy a rodičů v otevřené komunikaci

Je důležité zmínit, že ze vzájemné spolupráce mohou mít obě strany obavy. „Bariéry stojící v cestě partnerství školy s rodinou existují na obou stranách. Vycházejí z historického, kulturního, institucionálního, profesního i osobního kontextu pojetí celé této problematiky.“⁵⁶

Musíme se tedy ptát: Nemůže přinést snaha otevřít rodičům dveře mateřské školy spíše více škody?

Otevřená spolupráce je náročná zejména pro pedagogy, kteří jsou ze strany rodičů bedlivě pozorováni. Přítomnost rodičů ve třídě společně s dětmi bývá v začátcích spolupráce velice rušivá a náročná. Pro pedagoga to znamená naučit dohodnutá pravidla s dětmi ve třídě i rodiče. Ohledně společných akcí a výletů může být strach především ohledně zajištění bezpečnosti velké skupiny dětí a rodičů. Před začátkem akce, by měli být všichni zúčastnění poučeni o všeobecných pravidlech, které by měli i v rámci bezpečnosti všech dodržovat. Mezi dalšími obavami může být každodenní komunikace s rodiči při předávání dětí, která může být reálně využívána v málem kolektivu dětí nebo v možné přítomnosti dvou pedagogů na třídě. Obava je dána vzhledem k bezpečnosti dětí ve třídě a náležitého dozoru. V dalších obavách může nastat otázka do jaké míry nechat rodiče spolurozhodovat o činnostech školy.

Mateřská škola se tedy může obávat přílišného náhledu do chodu školy a následné kritiky, narušování vzdělávacího procesu, neúnosné zátěže pedagogů v komunikaci s velkým počtem rodičů.

Na druhé straně jsou tu rodiče, kteří mohou mít obavy, že v otevřené spolupráci a komunikaci se školou může nastat přílišné zasahování do jejich soukromého života, kritiky vztahující se k jejich výchově. Nemusejí mít taky čas a energii věnovat se spolupráci se školou a mohou tedy nastat obavy, že k dítěti bude mateřská škola přistupovat podle přístupu rodičů ke škole.

Rodič by si měl uvědomit, že pedagog je odborník na svou práci a pedagog, že rodič je odborník na své dítě.⁵⁷

Rodiče by měli být chápáni jako nejdůležitější partnery školy na cestě za úspěšným rozvojem jejich dětí, a proto je samozřejmé, že mohou spoluvytvářet a

⁵⁶ KREJČOVÁ, V. *Aktuální témata výchovy a vzdělávání ve škole* [online]. [cit. 2014-02-09]. Dostupné z: https://www.google.cz/search?q=KREJ%C4%8COV%C3%81%2C+V.+Aktu%C3%A1ln%C3%AD+t%C3%A9mata+v%C3%BDchovy+a+vzd%C4%9BI%C3%A1v%C3%A1n%C3%AD+ve+%C5%A1kole.+Texty+pro+studijn%C3%AD+discipl%C3%ADn&oq=krej%C4%8Dov%C3%A1&aqs=chrome.1.69i57j69i59j0l4.6635j0j9&sourceid=chrome&espv=210&es_sm=93&ie=UTF-8.

⁵⁷ FEŘTĚK, T. *Rodiče vítáni*. 1.vyd. Praha: Yinachi s.r.o., 2011. s. 24. ISBN 978-0-9047-2-2.

podílet se na programu mateřské školy. Závisí na rodičích, jakou mateřskou školu si pro své dítě vyberou - každému vyhovuje něco jiného. Pro rodiče by mělo zůstat stěžejním, vybrat si mateřskou školu s kvalitním vzdělávacím programem. Pro všechny mateřské školy nastává možnost „otevřít rodičům dveře a nenechat je venku“.

3. PRAKTICKÁ ČÁST

V teoretické části práce byly popsány různé druhy dnes existujících zařízení pro předškolní výchovu jak alternativních, tradičních, moderních soukromých a státních mateřských škol a jejich metody práce s dětmi a dále možnosti participace rodičů. V praktické části se zaměříme na čtyři okruhy zkoumání.

V prvním okruhu jsou zkoumány především důvody vedoucí rodiče k výběru předškolního zařízení. Druhý okruh je zaměřen na individuální přístup školy k rodičům. Třetí okruh na komunikaci a informovanost rodičů ze strany mateřské školy a poslední část na společnou participaci školy a rodiče.

3.1. Cíle výzkumu

Cíle výzkumu dělíme na hlavní a dílčí. V návaznosti na teoretickou část, nás ve výzkumu zajímal primárně čtvrtý okruh zkoumání a to spolupráce mateřské školy s rodičem.

Hlavní cíl:

Zjistit, zda jsou mateřské školy otevřeny ke spolupráci s rodiči.

Dílčí cíle:

Zjistit jaké důvody vedou rodiče k výběru mateřské školy.

Zjistit zda jsou rodiče spokojeni s individuálním přístupem v mateřské škole.

Zjistit informovanost rodičů ze strany mateřské školy.

3.2. Cílová skupina

Výzkum je zaměřen na rodiče dětí navštěvujících mateřskou školu.

3.3. Forma výzkumu

Výzkum byl proveden formou kvantitativního průzkumu na vzorku 100 respondentů. K získání odpovědí na otázky byla zvolena forma dotazníku, což znamená, že dotazovaný vyplnil formulář: viz Příloha I.

Otázek bylo celkem 27. Byly rozděleny do obecné části – informace o respondentovi a konkrétní části vedoucí k dosažení cílů zkoumání. 23 otázek bylo uzavřených. Rodič mohl vybrat jednu či více z nabízených odpovědí. Zbývající 4 otázky

byly otevřené a vybídly dotazovaného k rozepsání se. Vyplnění dotazníku trvalo průměrně 10 minut.

3.4. Průběh dotazování

Celý průzkum proběhl v průběhu října a listopadu 2013. Dotazníky k respondentům byly doručovány dvěma způsoby – přímo a nepřímo. Nepřímo, rozesláním k vyplnění do vybraných mateřských škol na Praze 10 a přímo, oslovováním k vyplnění na dětských hřištích.

Oslovování prostřednictvím mateřských škol mělo výhodu v přesném zaměření cílové skupiny, avšak nevýhodu v nepříliš úspěšném navracení vyplněných dotazníků zpět ke zpracování dat. Přímé zkoumání bylo efektivní ke snadnému získání potřebných odpovědí, ovšem bylo zapotřebí osobní komunikace s rodičem, aby mu byla vysvětlena situace vedoucí k potřebě zapojení do dotazovacího procesu a zároveň i ujištění, zda se jedná o cílovou skupinu pro dotazování.

3.5. Průzkum vyhodnocení

Obecná část – věk a vzdělání

Průzkumu se zúčastnilo 100 respondentů. Z toho valná většina (90%) rodičů ve věku od 31 ti do 40 ti let. Zbýlých 10% ve věku od 20 ti do 30 ti let.

Z dotázaných nikdo neměl uvedeno jako nejvyšší dosažené vzdělání vyučení. 45 dotázaných mělo středoškolské vzdělání s maturitou a 55 rodičů mělo vysokoškolské vzdělání.

Konkrétní část

Důvody vedoucí rodiče k výběru mateřské školy

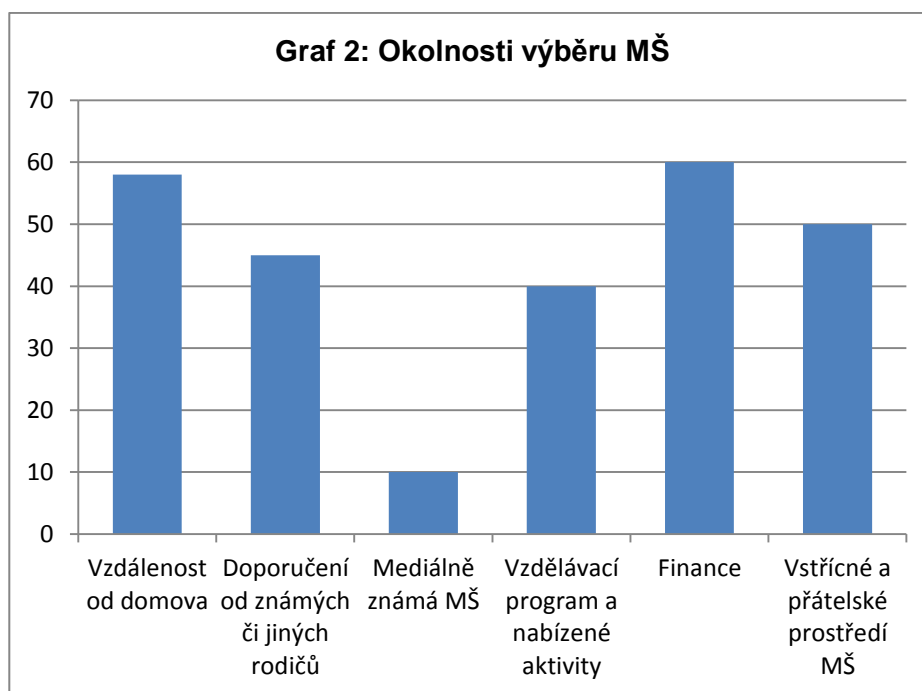
V první otázce konkrétní části bylo zkoumáno, zda děti dotazovaných navštěvují státní či soukromou mateřskou školu. Přes polovinu dětí (63%) navštěvuje státní mateřskou školu a pouze 37% soukromou. Následně nás zajímalo zaměření školy. Z Grafu 1 plyne, že 63 rodičů umístilo své dítě do Tradiční školy, 30 do Moderní školy a 7 do školy Alternativní.



Zdroj: autor práce (vlastní šetření)

V následující otázce jsme zkoumali, z jakého důvodu začalo dítě docházet do mateřské školy. Na výběr měli respondenti z 3 možných odpovědí, přičemž jsme umožnili, vybrat si 1-2 možnosti. Možnost, že dítě začalo do mateřské školy z důvodu nástupu rodiče do zaměstnání, bylo zvoleno ve 43 procentech případů. Ve stejném počtu (28,5 %) byly následně voleny možnosti, že dítě mělo potřebu být mezi ostatními dětmi a dále, že rodiče považují předškolní vzdělávání za důležitou přípravu k základnímu vzdělávání.

Okolnosti vedoucí k výběru mateřské školy jsme zkoumali v následující otázce. Ze šesti možných odpovědí si mohli rodiče vybrat až 3 okolnosti vedoucích je k volbě mateřské školy, viz Graf 2.

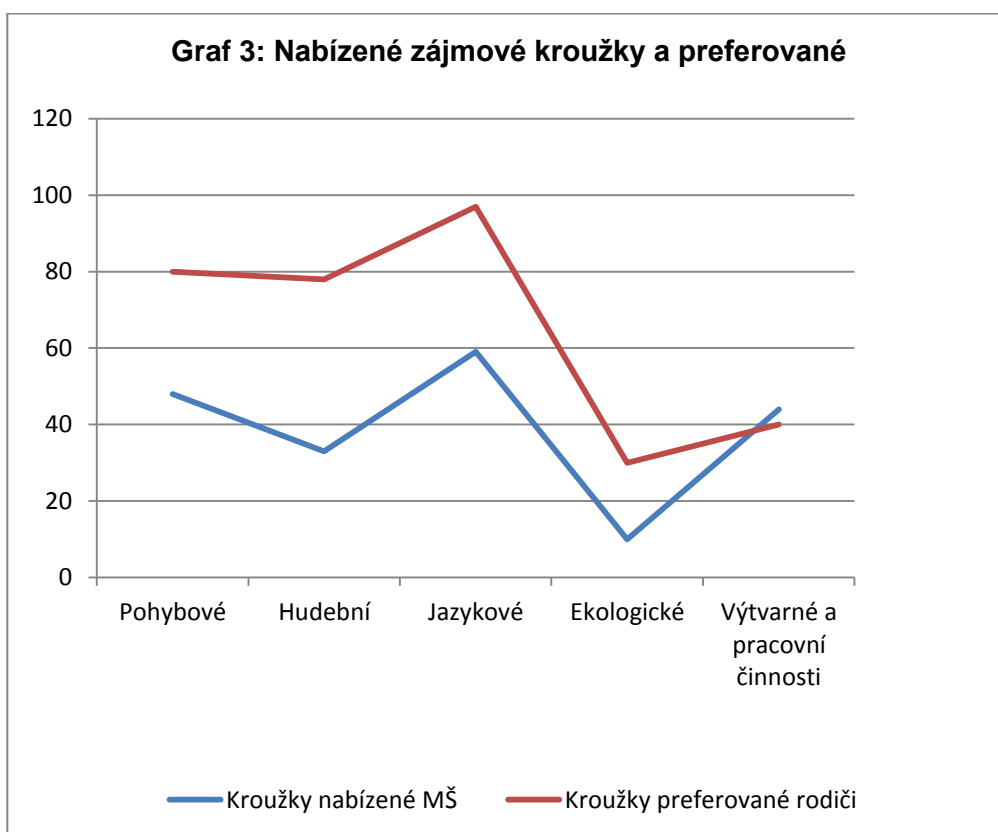


Zdroj: autor práce (vlastní šetření)

Necelá jedna čtvrtina rodičů volila jako jednu z okolností finanční stránku jejich volby. Druhou nejčastější volbou byla vzdálenost mateřské školy od domova rodičů a třetím aspektem bylo vstřícné a přátelské prostředí školy.

Finance se stali hlavním zájmem v otázce č. 7. Zajímalo nás, kolik jsou rodiče ochotni měsíčně investovat do předškolního vzdělávání svých dětí. Drtivá většina se vyjádřila pro investice do 5000 Kč – 20 rodičů volilo částky od 2000 Kč do 5000 Kč a 60 rodičů pod 2000 Kč. Zbývajících 20 rodičů bylo ochotno investovat do 12000 Kč. Tato částka se stala také hranicí. Nad 12000 Kč měsíčně by neinvestoval nikdo z dotázaných.

V souvislosti s volbou mateřské školy rodiči nás také zajímala nabídka zájmových kroužků v mateřské škole s porovnáním s preferencí ze strany rodičů. Rodiče opět mohli volit více variant. Jak ukazuje Graf 3, mateřské školy nabízejí pohybové, hudební, jazykové kroužky, ekologické a výtvarné a pracovní činnosti.



Zdroj: autor práce (vlastní šetření)

V závěru první části, kde jsme zkoumali: Důvody vedoucí rodiče k výběru mateřské školy, jsme položili respondentům otázku, které kroužky v mateřské škole preferují.

Ve stejné nabídce jako v otázce předchozí.

Většina odpovědí byla v tomto pořadí: Angličtina, tanečky, více společných akcí a více výletů.

Jsou rodiče spokojeni s individuálním přístupem v mateřské škole?

V rámci zkoumání individuálnějšího přístupu byl zkoumán počet dětí připadající na jednoho pedagoga v mateřské škole dotazovaných. 63 rodičů, uvedlo, že na jednoho pedagoga připadá 21 a více dětí. Zbývající rodiče uvedli, že se v mateřské škole pedagog podle průzkumu stará v 21% o skupinku dětí v počtu 11-15 a v 6% o třídu 5-10 dětí.

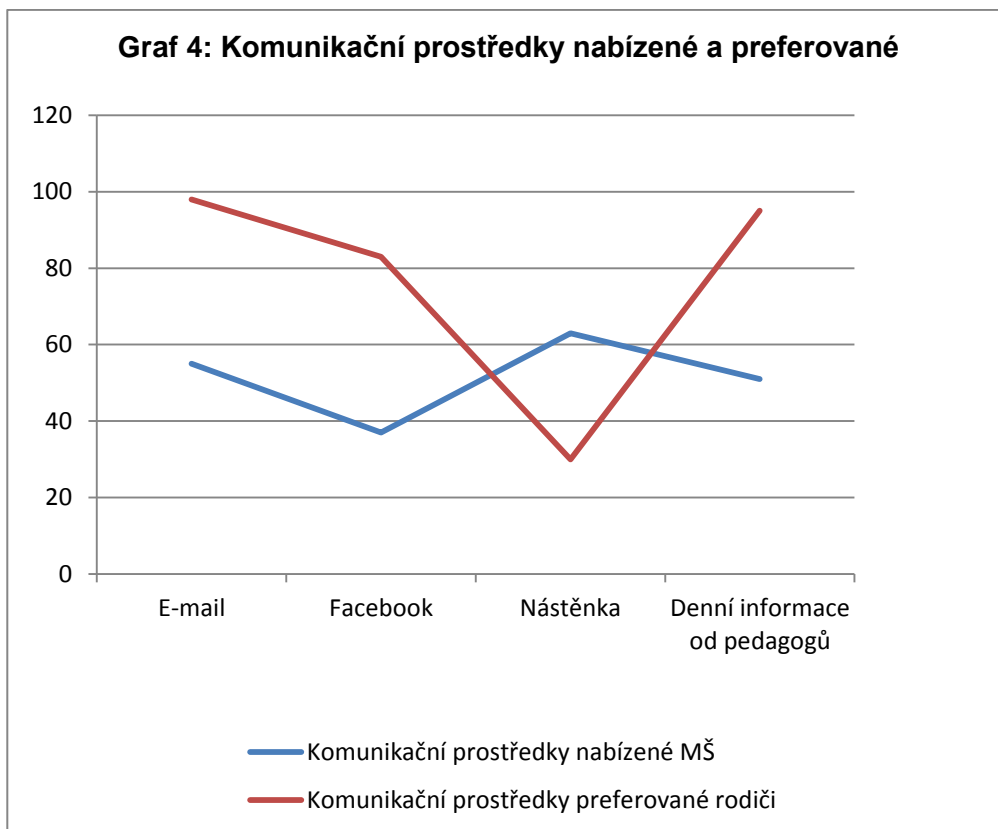
V následující otázce jsme se ptali na názor rodičů, zda by měl pedagog znát životní styl rodiny, poměry a preferovaný styl výchovy. Souhlas vyjádřilo 62 rodičů a 38 uvedlo, že ne.

Individuálnější přístup byl analyzován i v otázce č.: 12: Jste dostatečně informováni o pokrocích, individuálních potřebách a o průběhu vzdělávání Vašeho dítěte? Přes polovinu rodičů (58) odpovědělo, že je dostatečně informováno. Zbylých 42 naopak dostatečně informováno není. Následně jsme se ptali, zda jsou rodiče spokojeni s osobním přístupem pedagoga k jim samotným a jejich dětem. V 65% odpovědích rodiče spokojenost potvrdili.

Informovanost rodičů ze strany mateřské školy

První otázkou této části dotazníku bylo, zda si rodiče myslí, že jsou dostatečně informováni o všech aktualitách a akcích mateřské školy. Přes dvě třetiny (70%) rodičů odpovědělo, že je dostatečně informováno. Následně jsme se zeptali, jakým způsobem jsou informace rodičům předávány a jaké komunikační prostředky preferují. Odpovědi položené otázky jsme porovnali v Grafu 4.

Dále nás zajímalo jestli jsou rodiče seznámeni se vzdělávacím obsahem a s cíli celé mateřské školy, což jsme zkoumali v otázce č.17: Jste seznámeni se školním vzdělávacím programem mateřské školy? Polovina respondentů (51%) odpovědělo, že je se školním vzdělávacím programem seznámeno. 24% dotázaných neví co to je a 25% není s programem seznámených.



Zdroj: autor práce (vlastní šetření)

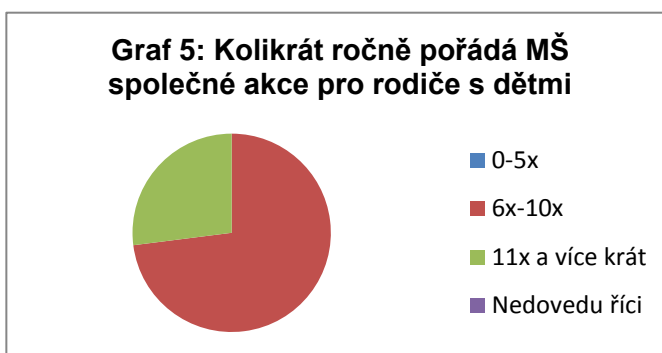
Spolupráce mateřské školy s rodiči

Hlavním cílem tohoto výzkumu bylo zjištění míry spolupráce rodičů s mateřskou školou.

Nejprve nás zajímalo, zda respondentova škola pořádá společné akce pro rodiče a děti. Všechny 100 rodičů uvedlo, že jejich mateřská škola skutečně tyto společné akce nabízí.

Jelikož všichni dotázaní odpověděli v otázce č.:18 „Ano“ byli vyzváni, aby si zvolili, kolikrát ročně zhruba škola tyto akce pořádá. Jak můžeme vidět názorně na Grafu 5, většina akcí se koná 6-10x ročně.

Zajímavé je, že se nenašel z rodičů nikdo, kdo by zaškrtnl možnost d) nedovedu říci.



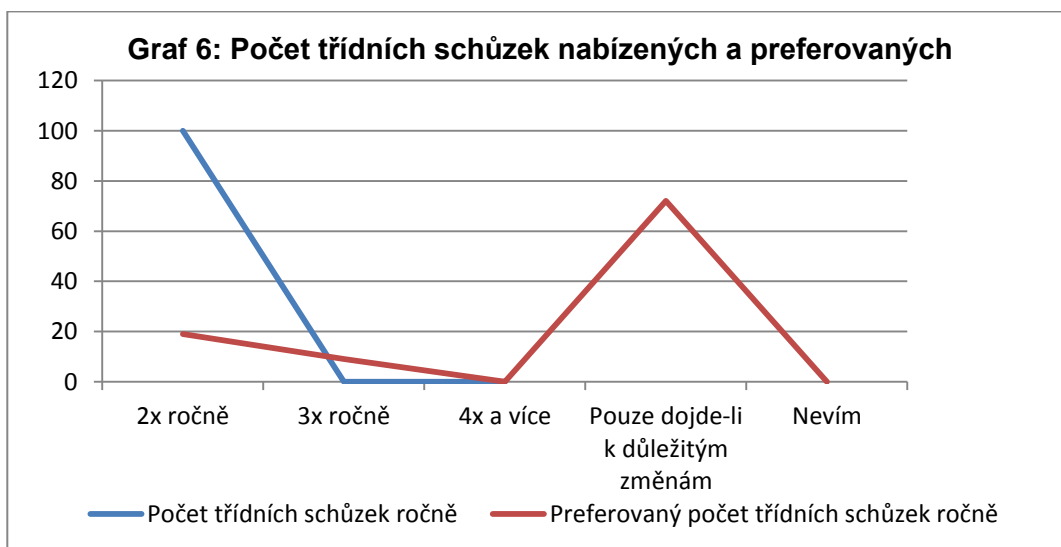
Zdroj: autor práce (vlastní šetření)

Možnost konkrétního zapojení se do plánování akcí jsme zkoumali v otázce č.: 20. 41% rodičů uvedlo, že mají možnost výlety a akce pro školu plánovat, ovšem rovný počet 41% také uvedl, že tuto možnost nemá. 18% rodičů zvolilo třetí variantu a to, že nevědí, zda tuto možnost mají.

V následující otázce jsme se ptali rodičů na jejich názor, zda si myslí, že společné akce mateřské školy a rodiny mají či nemají smysl a přínos. Hodnotilo se na škále od „Určitě ne“ až do „Ano, zásadní“. Definitivní zavržení smyslu a přínosu nezvolil nikdo z dotázaných. Naopak valná většina rodičů (81%) umístilo své odpovědi na kladné straně škály. Konkrétně 60 % zvolilo možnost „Ano, zásadní“ a 21% „Myslím, že ano“.

Specifičtější vyjádření se k otázce přínosu a smyslu společných akcí pro dítě, jsme žádali po respondentech v další tentokrát otevřené otázce. Nejvíce se vyskytovaly tyto názory: Rodiče se lépe seznamují s prostředím, pedagogy a jinými rodiči, vytváří se domácí přátelské prostředí a rodiče mají možnost trávit kvalitní společný čas se svými dětmi.

V rámci spolupráce školy s rodiči jsme se ptali i na třídní schůzky a konzultační hodiny, jakožto významné komunikační prostředky. Všech 100 rodičů nám vypovědělo, že mají třídní schůzky ve své škole a to 2x ročně. 19% rodičů je s tímto uspořádáním spokojeno. 9% rodičů by chtělo třídní schůzky 3x ročně. Však většina dotázaných 72% by volila možnost, aby se třídní schůzky pořádali pouze v případě, dojde-li k důležitým změnám. Názorné porovnání je v Grafu 6.



Zdroj: autor práce (vlastní šetření)

V otázce č.: 25.: Máte možnost osobních konzultací s pedagogem nebo ředitelem mateřské školy?, polovina respondentů uvedla, že tuto možnost mají. Naopak 38% rodičů možnost osobních konzultací nemají a 11% neví. 75% rodičů má ale o osobní konzultace zájem.

Poslední otázka celého dotazníku byla zaměřena na možnost rodičů vstupovat do třídy svého dítěte a to například v případě pomoci mu zahájit či ukončit jeho činnost. 39% rodičů uvedlo, že možnost vstupu mají. Ovšem možnost vstupu do třídy nemá 61% rodičů.

3.6. Shrnutí

Z provedeného výzkumu o předškolním vzdělávání v běžné a alternativní mateřské škole a její spolupráce s rodiči se při účasti 100 dotazovaných rodičů došlo k následujícím závěrům:

Z výzkumu vyplynulo, že dotazníky z více jak poloviny vyplnili vysokoškolsky vzdělání rodiče. Z 63% to byli rodiče dětí docházejících do státní mateřské školy. Zbylé děti docházejí do moderních a alternativních soukromých škol.

Výzkumem bylo prokázáno, že důvody vedoucí rodiče k umístění dítěte do mateřské školy, bývají především v souvislosti s nástupem rodičů do zaměstnání. Pro rodiče je to jedna z možností jak zajistit dítěti hlídání v době své nepřítomnosti. Jak již bylo popsáno v teoretické části, mnozí rodiče využívají mateřskou školu převážně k potřebám hlídání dětí, ale nepovažují ji jako nástupní pilíř k základnímu vzdělávání. Dalšími nejčastějšími důvody k umístění dětí do mateřské školy jsou potřeba dítěte být v kolektivu a potřeba rodičů připravit děti k základnímu vzdělávání.

Z výzkumu dále vyplynulo, že určujícími okolnostmi vedoucí rodiče k výběru mateřské školy jsou především finance. Více jak jedna polovina dotazovaných rodičů je ochotna do předškolního vzdělávání svých dětí investovat do 2000 Kč a jen minimum rodičů do 12 000 Kč. Můžeme z toho vyvodit závěr, že rodiče při výběru mateřské školy přihlíží především k finanční stránce. K dalším nejčastěji voleným okolnostem patřili vzdálenost od domova a přátelské prostředí.

Jak jsme již probírali v teoretické části, průzkum potvrdil naši domněnku, že rodiče mají zájem o výuku cizího jazyku v rámci školy. Z výzkumu vyplynulo, že je tomu tak i přes vyhledávání finančně nejschůdnější možnosti umístění dítěte do mateřské školy. Anglický jazyk není standardně nabízeným kroužkem v mateřské škole.

Více jak polovina rodičů uvedla, že na jednoho pedagoga v mateřské škole připadá více jak 21 dětí. Již tento počet nám může naznačit, že individuální přístup ve

škole bude do značné míry omezen. I přesto více jak půlka rodičů je spokojena s přístupem pedagogů k dětem i k nim samotným a považují informovanost získanou ze strany pedagoga o vzdělávání dítěte za dostačující. Můžeme tedy říci, že i přes vysoké počty dětí ve třídě jsou pedagogové schopni dosáhnout spokojenosti rodičů.

Zajímavostí je většinový souhlas dotazovaných k pedagogově znalosti rodinných poměrů, stylu výchovy apod. Můžeme usuzovat, že rodiče jsou na otevřenou spolupráci připraveni a mají o ní zájem.

Informovanost rodičů se lišila především v možnostech školy a jejího využívání informačních technologií. Všichni rodiče, až na nepatrné procento, by si přáli získávat informace o dění v mateřské škole prostřednictvím moderních sdělovacích prostředků (e-mail a Facebook). I přes většinové preferování těchto informačních kanálů, zůstávají tyto dva prostředky stále v pozadí a nejsou aktivně využívány. Využívání nástěnek k předávání informací rodičům stále přetrvává a to ve většině mateřských škol. Rodiče patrně nástěnky čtou, jelikož jsou ve větší míře s informovaností ze strany školy spokojeni.

Většina rodičů potvrdila svůj zájem o osobní komunikaci s pedagogem, které, jak bylo popsáno v teoretické části, není možno využívat v běžném provozu ve všech mateřských školách.

Jak již bylo uvedeno v teoretické části této bakalářské práce, spolupráce s rodiči se stává jedním z velice důležitých pilířů ve vzdělání a výchově dětí. Jednou z velice oblíbených forem spolupráce, jak pro děti, tak pro rodiče, jsou společné akce. Z výzkumu nám bylo prokázáno, že všechny mateřské školy společné akce pořádají a velice pozitivní bylo, že rodiče o akcích vědí a mají možnost se na nich spolupodílet.

Nejpozitivněji by mělo být viděn především fakt, že rodiče chápou smysl a důvod proč mateřské školy společné akce pořádají.

I přes veškerou snahu mateřských škol více zapojit rodiče do dění, stále zůstávají rodiče za dveřmi a není jim umožněno vstoupit do třídy společně s dítětem. Již v teoretické části bylo zmíněno, že stále přetrvává ve většině mateřských škol forma předávání dětí mezi dveřmi. V praktické části nám tato téze bohužel zůstala potvrzena.

U rodičů, kteří dotazníky vyplnili, se nám také potvrdila nízká oblíbenost třídních schůzek a dle většiny rodičů by se třídní schůzky měli pořádat pouze ve výjimečných případech. Výzkum nám také potvrdil předpoklad, že osobní konzultace bohužel stále zůstávají využívány v mateřských školách jen zčásti a to i přes fakt, že většina rodičů by je ocenila více než třídní schůzky.

ZÁVĚR

Tato bakalářská práce je zaměřena na možnosti předškolního vzdělávání v ČR a především na jejich spolupráci s rodiči.

V teoretické části byly popsány současné druhy a možnosti předškolních zařízení poskytující péči pro děti předškolního věku. Z poznatků jsme dospěli k závěru, že legislativně mají dáno poskytovat výchovu a vzdělání pouze mateřské školy státní a mateřské školy soukromé zapsané v Rejstříku škol a školských zařízení. I přes stejné zákonné normy se tyto mateřské školy v lecčem mohou odlišovat. Od zaměření až po principy předškolního vzdělávání. Můžeme se setkat s mateřskou školou tradiční, alternativní nebo alternativně moderní. Se školou s rozšířenou výukou jazyků, ekologického a uměleckého zaměření apod. Mohou se odlišovat v nabízených aktivitách pro děti i pro rodiče, zvoleným způsobem a formou komunikace.

Cílem práce bylo především zjistit na jaké úrovni je dnes spolupráce rodičů a mateřské školy.

I přes využívání moderních metod komunikace jako je e-mail a Facebook, stále zůstává nejvíce oceněna osobní komunikace. Funkčnost nástěnek, která přetrvává z let minulých, stále plní svůj účel. Rodiče z větší části znají školní vzdělávací program a mohou a jsou ochotni se zapojovat do společných akcí pořádaných mateřskou školou. Jsou spokojeni s osobním přístupem pedagoga k dětem a k nim samotným. Můžeme tedy říci, že mateřským školám se daří ve větší míře naplňovat cíle ve spolupráci s rodiči k jejich spokojenosti, ale i ke spokojenosti rodičů.

Celkově v závěru celé práce můžeme shrnout, že mateřské školy mají dle svých možností velkou snahu k otevřené spolupráci a komunikaci s rodiči. Většina rodičů snahu vidí, zná její důvody a je ochotna se do celkové spolupráce s mateřskou školou zapojit. Jako velice pozitivní můžeme také shledat, že rodiče instituci mateřské školy přikládají stále větší a hlubší význam, který se neopírá pouze o hlídání dětí, ale především se zaměřuje na jejich výchovně vzdělávací proces.

SEZNAM POUŽITÝCH ZDROJŮ

Seznam použitých českých zdrojů

BEČVÁŘOVÁ, Z. *Kvalita, strategie a efektivita v řízení mateřské školy*. 1. vyd. Praha: Portál, ISBN 978-80-7367-221-8.

ČAPEK, R. *Učitel a rodič*. 1. vyd. Praha: Grada Publishing, a.s., 2013. ISBN 978-80-247-4640-1.

FERTĚK, T. *Rodiče vítáni*. 1.vyd. Praha: Yinachi s.r.o., 2011. s. 24. ISBN 978-0-9047-2-2.

KOLEKTIV AUTORŮ. *Rámcový vzdělávací program pro předškolní vzdělávání*. Praha: Výzkumný ústav pedagogický, 2004. ISBN 80-87000-00-5.

KOŤÁTKOVÁ, S. *Dítě a mateřská škola*. 1. vyd. Praha: Grada, 2008. ISBN 9788024715681.

LÁŽOVÁ, L. *Mateřská škola komunikuje s rodiči*. 1. vyd. Praha: Portál s.r.o., 2013. ISBN 978-80-262-0378-0.

PEMOVÁ, T., PTÁČEK, R., A KOLEKTI. *Soukromá a firemní školka od A do Z*. 1. vyd. Grada: Publishing, a.s. 2013. s. 13. ISBN: 978-80-247-4699-9.

PRŮCHA, J., WALTEROVÁ, E., MAREŠ, J. *Pedagogický slovník*. 5. vyd. Praha: Portál, 2009. s. 148. ISBN 978-80-7367-647-6.

PRŮCHA, J. *Alternativní školy a inovace ve vzdělávání*. 1. Vyd. Praha: Portál, s.r.o., 2001. ISBN 80-7178-584-9.

RÝDL, K. *Principy a pojmy pedagogiky Marie Montessori (učební pomůcka pro veřejnost)*. 1.vyd. Praha: Public History. ISBN 80-902193-7-3.

RÝDL, K., ŠMELOVÁ, E. *Vývoj institucí pro předškolní výchovu (1869-2011)*. 1. vyd. Univerzita Palackého v Olomouci, 2012. ISBN 978-80-244-3033-1.

SVOBODOVÁ, E. a kol. *Vzdělávání v mateřské škole, Školní a třídní vzdělávací program*. 1. vyd. Praha: Portál, 2010. ISBN 978-80-7367-774-9.

SYSLOVÁ, Z. *Profesní kompetence učitele mateřské školy*. 1. vyd. Praha: Grada Publishing, a.s., 2013. ISBN 978-80-247-4309-7.

Seznam použitých zahraničních zdrojů

NIESEL, R., WILFRIED, G. *Poprvé v mateřské škole*. 1. vyd. Praha: Portál, 2005. ISBN 80-7178-989-5.

Seznam použitých internetových zdrojů

ALTERNATIVNÍ ŠKOLY. *Waldorf* [online]. [cit. 2014-02-09]. Dostupné z: <http://www.alternativniskoly.cz/category/waldorf/>

ASOCIACE WALDORFSKÝCH MATEŘSKÝCH ŠKOL. *Waldorfské mateřské školy v ČR* [online]. [cit. 2014-02-09]. Dostupné z: <http://www.awms.cz/>

BÍLÁ KNIHA. *Národní program rozvoje vzdělávání v České republice*. [online]. [cit. 2014-02-09]. Dostupné z: <http://www.scribd.com/doc/1359605Bila48/Bila-kniha-2001>

Česká školní inspekce. *Výroční zpráva české školní inspekce za školní rok 2011/2012*. [online]. [cit. 2014-02-08]. Dostupné z: <http://www.csicr.cz/getattachment/e1b96137-2102-4a87-8cae-7384d9dba60c>

JIŘIČKA, J. *Lesní školky přesvědčily i úředníky. Na děti v přírodě přispěje stát* [online]. [cit. 2014-02-09]. Dostupné z: http://zpravy.idnes.cz/stat-bude-platit-ve-skolkach-lesni-tridy-fd8-/domaci.aspx?c=A130321_172113_domaci_jj

KREJČOVÁ, V. *Aktuální témata výchovy a vzdělávání ve škole* [online]. [cit. 2014-02-09]. Dostupné z: https://www.google.cz/search?q=KREJ%C4%8COV%C3%81%2C+V.+Aktu%C3%A1ln%C3%AD+t%C3%A9mata+v%C3%BDchovy+a+vzd%C4%9BI%C3%A1v%C3%A1n%C3%AD+ve+%C5%A1kole.+Texty+pro+studijn%C3%AD+discipl%C3%ADn&oq=krej%C4%8Dov%C3%A1&aqs=chrome.1.69i57j69i59j0l4.6635j0j9&sourceid=chrome&espv=210&es_sm=93&ie=UTF-8

KŘÍŽOVÁ, J. *Recept na šťastné dítě: do šesti let minium kroužků, radí psychologka*. [online]. [cit. 2014-02-09]. Dostupné z: http://ona.idnes.cz/pretizene-deti-a-krouzky-0xx-/deti.aspx?c=A121118_220334_deti_job

KUKAL, P. *Proč jsem zastáncem tradiční pedagogiky* [online]. [cit.2013- 02-24]. Dostupné z: <http://www.ceskaskola.cz/2005/01/petr-kukal-proc-jsem-zastancem-tradicni.html>

MERTIN, V. *Postavení učitelky mateřské školy. 1. díl.* [online]. [cit. 2013- 02-24] Dostupné z: <http://mojems.svet-stranek.cz/roleucitelky/>

POHÁDKOVÉ BRUSLENÍ PRO DĚTI Z PRAHY A OKOLÍ.. *Proč dát děti do kurzu bruslení v tak raném věku.* [online]. [cit. 2014-02-09]. Dostupné z: <http://www.pohadkovebrusleni.cz/pro-rodice>

SPOLEČNOST MONTESSORI O.S. *Montessori pedagogika v Čechách* [online]. [cit. 2014-02-09]. Dostupné z: <http://www.montessoricr.cz/montessori-pedagogika-a-ceske-zeme/>

STEB BY STEP ČR, O.S. *Vzdělávací program Začít spolu* [online]. [cit. 2014-02-09]. Dostupné z: <http://sbscr.cz/?t=1&c=82>

TĚTHALOVÁ, M., *Cizí jazyk v mateřské škole.* [online]. [cit. 2014-02-08]. Dostupné z: <http://www.portal.cz/casopisy/info/ukazky/cizi-jazyk-v-materske-skole/47673/>

UČITELSKÉ NOVINY. *Úvahy nad cizím jazykem v mateřské škole.* [online]. [cit. 2014-02-09]. Dostupné z: <http://www.ucitelskenoviny.cz/?archiv&clanek=2836&PHPSESSID=8f819ad3035fe727e0c74ff3cb8bc6f7>

VOŠÁHLÍKOVÁ, T. a kol. *Ekoškolky a lesní mateřské školy* [online]. [cit. 2014-02-09]. Dostupné z: http://www.opzp.cz/soubor-ke-stazeni/46/14089-ekoskolky_a_lesni_materske_skolky.pdf

VÝCHOVA KE ZDRAVÍ. *Zdravá škola* [online]. [cit. 2014-02-09]. Dostupné z: <http://www.vychovakezdravi.cz/clanky/zdrava-skola.html>

Vyhláška č. 14/2005 SB., o předškolním vzdělávání. In: *Sbírka zákonů České republiky.* 2005. Dostupné z: <http://www.msmt.cz/dokumenty/vyhlaska-c-14-2005-sb-o-predskolnim-vzdelavani-1?highlightWords=vyhl%C3%A1%C5%A1ka+p%C5%99ed%C5%A1koln%C3%ADm+vzd%C4%9BI%C3%A1v%C3%A1n%C3%AD>

ZATLOUKAL, T. a kol. *Výroční zpráva České školní inspekce za školní rok 2012/2013.* [online]. [cit. 2014-02-08]. Dostupné z: <http://www.csicr.cz/getattachment/dbb46d47-e52b-49ba-915f-b47cdb82cae4>

Zákon č. 455/ 1991 Sb., o živnostenském podnikání (Živnostenský zákon). In: Sbírka zákonů České republiky. Dostupné z:

<http://business.center.cz/business/pravo/zakony/zivnost/priloha5.aspx>

Zákon č. 561/2004 Sb., o předškolním, základním, střední a vyšším odborném vzdělávání (Školský zákon). In: Sbírka zákonů České republiky. 2004. s. 4848.

Dostupné z: <http://www.msmt.cz/dokumenty/novy-skolsky-zakon>

Zákon č. 563/2004 Sb., o pedagogických pracovnících a o změně některých zákon. In: Sbírka zákonů České republiky. 2004. Dostupné z:

<http://www.msmt.cz/dokumenty/aktualni-zneni-zakona-o-pedagogickych-pracovnicich-k-1-zari>

SEZNAM GRAFŮ

Seznam grafů

Graf 1: Zaměření mateřské školy	47
Graf 2: Okolnosti výběru MŠ	47
Graf 3: Nabízené zájmové kroužky a preferované	48
Graf 4: Komunikační prostředky nabízené a preferované.....	50
Graf 5: Kolikrát ročně pořádá MŠ společné akce pro rodiče s dětmi.....	50
Graf 6: Počet třídních schůzek nabízených a preferovaných.....	51

SEZNAM PŘÍLOH

Příloha A - Dotazník	I
----------------------------	---

PŘÍLOHY

Příloha A - Dotazník

Dotazník pro rodiče dětí docházejících do MŠ



Vážení rodiče,

ráda bych znala Váš pohled a názor na spolupráci mateřské školy s Vámi rodiči. Dotazník slouží k výzkumným účelům předškolního vzdělávání v běžné a alternativní mateřské škole a participace rodiny na její činnosti. Dotazník je anonymní a odpovědi mohou být i cenným vodítkem a inspirací ke zkvalitnění práce mateřské školy. Vybrané odpovědi, prosím, zakroužkujte, nebo vypište.

Předem moc děkuji za spolupráci a Váš čas.

1. Jaký je Váš věk:

- a) do 20 let b) do 30 let c) do 40 let d) 40 let a více

2. Jaké je Vaše nejvyšší dosažené vzdělání:

- a) vyučený b) středoškolské s maturitou c) vysokoškolské

3. Vaše dítě dochází do:

- a) Soukromé MŠ b) Státní MŠ

4. Mateřská škola je:

- a) tradiční b) alternativní (montessori MŠ, waldorfská MŠ atp..) c) moderní (lesní MŠ, Zdravé MŠ atp...)

5. Z jakého důvodu začalo Vaše dítě docházet do MŠ:

- a) s nástupem rodiče do zaměstnání
b) dítě mělo potřebu být mezi ostatními dětmi
c) předškolní vzdělávání považují za důležitou přípravu k základnímu vzdělávání

6. Jaké okolnosti Vás vedli k výběru Vaší MŠ?

- a) MŠ je blízko od bydliště
b) doporučení od známých či jiných rodičů
c) mediálně známá MŠ
d) vzdělávací program a nabízené aktivity MŠ
e) vstřícné a přátelské prostředí MŠ
f) finance

7. Kolik jste měsíčně ochotni investovat do předškolního vzdělávání Vašeho dítěte v MŠ?

- a) do 2000 Kč b) do 5000 Kč c) do 8000 Kč d) do 12 000 Kč e) více

8. Jaké kroužky vaše MŠ nabízí (můžete zakroužkovat více variant):

- a) pohybové b) jazykové c) výtvarné a pracovní činnosti d) hudební e) ekologické f) jiné:.....

9. Jaké kroužky ve Vaší MŠ byste preferovali (můžete zakroužkovat více variant):

a) pohybové b) jazykové c) výtvarné a pracovní činnosti d) hudební e) ekologické f) jiné:.....

10. Kolik dětí připadá ve Vaší MŠ na jednoho pedagoga:

a) 5-10 b) 11-15 c) 16-20 d) 21 více

11. Myslíte si, že by měl pedagog znát životní styl rodiny, poměry, preferovaný styl výchovy?

ano ne

Uveďte prosím důvod:

.....
.....

12. Jste dostatečně informováni o pokrocích, individuálních potřebách a o průběhu vzdělávání Vašeho dítěte?

ano ne

13. Jste spokojeni s osobním přístupem pedagoga k Vám rodičům a k Vaším dětem:

ano ne

Uveďte prosím důvod:

.....
.....

14. Myslíte si, že jste dostatečně informováni o všech aktualitách a akcích MŠ?

ano ne

15. Jakým informačním kanálem vám MŠ předává informace?

a) e-mail b) Facebook c) nástěnka d) denní informace od pedagogů

16. Jaký informační prostředek v MŠ byste preferovali?

a) e-mail b) Facebook c) nástěnka d) denní informace od pedagogů

17. Jste seznámeni se školním vzdělávacím programem MŠ?

a) ano b) ne c) nevím, co to je

18. Pořádá Vaše MŠ společné akce pro rodiče a děti?

ano; několikrát ročně ne

19. V případě, že jste v otázce 12. Odpověděli: ano, několikrát ročně, uveďte zhruba kolikrát:

a) 0-5x b) 6-10x c) 11x a více d) nedovedu říci

20. Máte možnost podílet se na plánování akcí ve Vaší MŠ – vymýšlet a organizovat výlety, akce, pozvat třídu svého dítěte do svého zaměstnání atp.?

a) ano b) ne c) nevím

21. Mají podle Vás smysl a přínos společné akce pro rodiče a děti pořádané MŠ?

Určitě ne	Myslím, že ne	Možná	Myslím, že ano	Ano zásadní
-----------	---------------	-------	----------------	-------------

22. V čem konkrétně si myslíte, že jsou nebo nejsou společné akce přínosné pro dítě?

.....
.....
.....
.....
.....

23. Kolikrát ročně pořádá Vaše MŠ třídní schůzky:

a) 2x b) 3x c) 4x a více d) nevím

24. Kolik třídních schůzek ročně je podle Vás optimální počet:

a) 2x b) 3x c) 4x a více d) pouze tehdy dojde-li k důležitým změnám

25. Máte možnost osobních konzultací s pedagogem nebo ředitelem MŠ?

a) ano b) ne c) nevím

26. V případě, že možnost konzultací nemáte, měli byste o tuto možnost zájem?

ano ne

27. Umožňuje Vám MŠ vstupovat do třídy svého dítěte? Např.: jít do třídy a pomoci mu zahájit nebo dokončit jeho činnost.

ano ne

Dotazník zpracovala Kůstková Petra

BIBLIOGRAFICKÉ ÚDAJE

Jméno autora: Petra Kústková

Obor: Speciální pedagogika - vychovatelství

Forma studia: Bakalářské / Kombinované

Název práce: Předškolní vzdělávání v běžné a alternativní mateřské škole a participace rodiny na její činnost

Rok: 2014

Počet stran textu bez příloh: 47

Celkový počet stran příloh: 3

Počet titulů českých použitých zdrojů: 13

Počet titulů zahraničních použitých zdrojů: 1

Počet internetových zdrojů: 21

Počet ostatních zdrojů: 0

Vedoucí práce: Doc. PhDr. Váňová CSc.