

Univerzita Palackého v Olomouci

Přírodovědecká fakulta

Katedra geografie

Lucie HAVELKOVÁ

**ANALÝZA VYUŽITELNOSTI PLOCH
URČENÝCH K REKREACI V ORP OLOMOUC**

Diplomová práce

Vedoucí práce: RNDr. Aleš LÉTAL, Ph.D.

Olomouc 2016

Bibliografický záznam

Autor (osobní číslo): Lucie HAVELKOVÁ (R141019)

Studijní obor: Regionální geografie

Název práce: Analýza využitelnosti ploch určených k rekreaci v ORP Olomouc

Title of thesis: Analysis of recreation areas utilization in the Olomouc MEP region

Vedoucí práce: RNDr. Aleš LÉTAL, Ph.D.

Rozsah práce: 53 stran, 14 volných digitálních příloh

Abstrakt: Práce se zabývá komplexním hodnocením potenciálu cestovního ruchu v ORP Olomouc. Hodnocení bylo použito s ohledem na přírodní i kulturně-historické aspekty cestovního ruchu. Doplněny byly o vlastní terénní výzkum, který dával práci výsledný komplexní pohled na současnou situaci vývoje cestovního ruchu a rekreace a zároveň tak hodnotil jeho rekreační potenciál zvoleného území.

Klíčová slova: cestovní ruch, rekreace, potenciál cestovního ruchu, druhé bydlení, ORP Olomouc, přírodní rekreační potenciál, kulturně-historický rekreační potenciál, lokalizační předpoklady, realizační předpoklady, střediskovost, spádovost

Abstract: The work deals with a comprehensive evaluation of the potential of tourism in the Olomouc MEP region. Evaluation was used with regard to natural, cultural and historical aspects of tourism. They were accompanied on their own legwork, which gave the work resulting comprehensive view of the current situation of the development of tourism and recreation as well as evaluating its recreational potential of the selected area.

Keywords: tourism, recreation, tourism potential, second homes, Olomouc MEP region, natural recreational potential, cultural-historical recreation potential, localization requirements, implementation requirements, categorizing municipalities according to importance, catchment

Čestné prohlášení

Prohlašuji, že jsem diplomovou práci magisterského studia oboru Regionální geografie vypracovala samostatně pod vedením RNDr. Aleše LÉTALA, Ph.D.

Všechny použité materiály a zdroje jsou citovány s ohledem na vědeckou etiku, autorská práva a zákony na ochranu duševního vlastnictví.

Všechna poskytnutá i vytvořená digitální data nebudu bez souhlasu školy poskytovat.

V Olomouci dne 25. dubna 2016

Děkuji vedoucímu práce RNDr. Aleši LÉTALOVÍ, Ph.D. za podněty a připomínky při vypracování práce. Dále děkuji konzultantům Mgr. Lee MAŇÁKOVÉ a Mgr. Miloslavu DVOŘÁKOVÍ za užitečné podněty a vedení struktury celé práce, za ochotu a trpělivost při problémových situacích během vypracování práce.

Za poskytnutá data děkuji Českému statistickému úřadu, Odboru koncepce a rozvoje Magistrátu města Olomouce a občanům jednotlivých obcí.

Dále bych chtěla poděkovat celé rodině a přátelům za psychickou i fyzickou podporu během celého vypracování práce.

UNIVERZITA PALACKÉHO V OLMOUCI
Přírodovědecká fakulta
Akademický rok: 2014/2015

ZADÁNÍ DIPLOMOVÉ PRÁCE
(PROJEKTU, UMĚLECKÉHO DÍLA, UMĚLECKÉHO VÝKONU)

Jméno a příjmení: **Lucie HAVELKOVÁ**
Osobní číslo: **R141019**
Studijní program: **N1301 Geografie**
Studijní obor: **Regionální geografie**
Název tématu: **Analýza využitelnosti ploch určených k rekreaci v ORP Olomouc**
Zadávající katedra: **Katedra geografie**

Z á s a d y p r o v y p r a c o v á n í :

Cílem práce je provést analýzu současného stavu rekreačních oblastí v ORP Olomouc a vyhodnotit jejich význam z hlediska využitelnosti, dostupnosti a možného budoucího vývoje pro potřeby denní, víkendové a sezónní rekreace. Diplomantka na základě analýzy dostupných dat vytvoří vlastní metodiku vymezení a vyhodnocení rekreačních oblastí a ploch potenciálně využitelných k rekreaci podle výše uvedeného schématu a v souladu s koncepcí tvorby a aktualizace územně analytických podkladů. Během řešení práce bude diplomantka úzce spolupracovat s odborem Koncepce a rozvoje Magistrátu města Olomouce.

Rozsah grafických prací: Podle potřeb zadání
Rozsah pracovní zprávy: 20 000 - 24 000 slov
Forma zpracování diplomové práce: tištěná/elektronická
Seznam odborné literatury:

Bína a kol.(2010): Využití potenciálu cestovního ruchu v České republice. Závěrečná zpráva úkolu B.9/CR. Ústav územního rozvoje, Brno, 67 s.
Foret, M. a kol. (2014): Cestovní ruch v regionálním rozvoji. Mendelova univerzita v Brně, 73 s.
Kolektiv (2010): Využití rekreačního potenciálu specifické oblasti Luhačovicko. Územní studie. DHV CR, spol. s r. o., 49 s.
Haluza, j. a kol.(2011): Zásady územního rozvoje Olomouckého kraje. Právní stav po aktualizaci č. 1. Krajský úřad Olomouckého kraje, 56 s.
Kolektiv (2012): Územně analytické podklady ORP Olomouc - II. Aktualizace, Rozbor udržitelného rozvoje území. Magistrát města Olomouce, odbor koncepce a rozvoje, Olomouc, 71 s.
Schneider, J., Fialová, J., Vyskot, I. (2009): Krajinná Rekologie II. Mendelova zemědělská a lesnická Univerzita v Brně, 2009. 132 s.
Vágner, J., Fialová, D. a kol.(2004): Regionální diferenciacie druhého bydlení v Česku. Univerzita Karlova, Přírodovědecká fakulta, Praha, 286 s.
Vystoupil, J. a kol.(2007): Návrh nové rajonizace cestovního ruchu ČR. Masarykova univerzita, Brno, 98 s.

Vedoucí diplomové práce: RNDr. Aleš Létal, Ph.D.
Katedra geografie

Datum zadání diplomové práce: 17. prosince 2014
Termín odevzdání diplomové práce: 10. dubna 2016

L.S.

Prof. RNDr. Ivo Frébort, CSc., Ph.D.
děkan

Doc. RNDr. Zdeněk Szczyrba, Ph.D.
vedoucí katedry

V Olomouci dne 17. prosince 2014

OBSAH

SEZNAM POUŽITÝCH ZKRATEK	9
ÚVOD	10
1 CÍLE PRÁCE.....	11
2 POUŽITÉ METODY A POSTUPY ZPRACOVÁNÍ	12
2.1 Použitá data	12
2.2 Použité programy	13
2.3 Použité metody	13
2.4 Postup zpracování	15
3 SOUČASNÝ STAV ŘEŠENÉ PROBLEMATIKY	17
3.1 Metodické přístupy hodnocení potenciálu cestovního ruchu	17
3.1.1 Ústav územního rozvoje – Jan Bína a kol.	17
3.1.2 Metodika TERPLAN	19
3.1.3 Metodika Masarykovy Univerzity v Brně	19
3.2 Návrh nové rajonizace cestovního ruchu ČR.....	20
3.3 Diplomové práce	21
3.4 Ostatní publikace.....	22
3.4.1 Vědecké publikace.....	23
3.5 Datové zdroje – Územně analytické podklady.....	24
3.5.1 Cestovní ruch a rekreace v ÚAP.....	26
4 VYMEZENÍ ZÁJMUVÉHO ÚZEMÍ A ÚVOD DO PROBLEMATIKY	27
4.1 Definice a základní pojmy v dané tématice	27
4.2 Vymezení zájmového území ORP Olomouc	28
4.2.1 Obyvatelstvo	29
4.2.2 Aglomerace a počet obcí	30
4.2.3 Charakteristika obcí	31
4.2.4 Střediskovost obcí.....	32
5 HODNOCENÍ POTENCIÁLU CESTOVNÍHO RUCHU.....	34
5.1 Druhé bydlení.....	35
5.1.1 Individuální rekreace	35
5.1.2 Druhé bydlení v obci Olomouc.....	36
5.1.3 Druhé bydlení v ostatních obcích SO ORP Olomouc	37
5.2 Hodnocení přírodního potenciálu cestovního ruchu	38
5.2.1 Každodenní přírodní rekreace.....	40
5.2.2 Krátkodobá a dlouhodobá přírodní rekreace	42
5.3 Hodnocení kulturně-historického potenciálu cestovního ruchu.....	42

5.3.1	Každodenní kulturně-historická rekreace	44
5.3.2	Krátkodobá a dlouhodobá kulturně-historická rekreace.....	45
6	VÝSLEDKY	47
6.1	Komplexní hodnocení cestovního ruchu ORP Olomouc	49
ZÁVĚR.....	53
POUŽITÁ LITERATURA A INFORMAČNÍ ZDROJE		
SUMMARY		
PŘÍLOHY		

SEZNAM POUŽITÝCH ZKRATEK

Zkratka	Význam
ČR	Česká republika
ČSÚ	Český statistický úřad
ČÚZK	Český úřad zeměměřičský a katastrální
ESRI	Environmental System Research Institute
GIS	geografický informační systém
Ir	index rozdrobenosti sídelní struktury
Is	Index stáří
k.ú.	katastrální území
KN	Katastr nemovitostí
MMR	Ministerstvo pro místní rozvoj
OLK	Olomoucký kraj
ORP	Obec s rozšířenou působností
POÚ	pověřený úřad
PRP	potenciální rekreační plocha
SHP	Shapefile
SLDB	Sčítání lidu, domů a bytů
SO ORP	Správní obvod obce s rozšířenou působností
TIC	Turistické informační centrum
ÚAP	Územní analytické podklady
ÚHDP	Úhrnné hodnoty druhů pozemků
ÚÚR	Ústav územního rozvoje
VÚ	Vojenský újezd
ZSJ	Základní sídelní jednotka

ÚVOD

Cestovní ruch je stále aktuálnějším tématem nejen v měřítku České republiky, ale i celosvětově. Přitom ještě před 20 lety bylo toto odvětví geografie chápáno pouze jako jeden ze způsobů trávení volného času a rekreace, která sloužila k odpočinku a nabytí fyzických i psychických sil obyvatel. Se stále zvyšující se poptávkou a životní úrovní obyvatel však cestovní ruch přerostl do jednoho z významných a dynamických hospodářských odvětví.

V České republice vznikla a stále se utváří organizační struktura cestovního ruchu v různých regionech, přičemž jedním z nich je právě území ORP Olomouc. Toto území bylo diplomantkou vybráno s ohledem na její trvalé bydliště a také pro svou přímou návaznost na bakalářskou práci z roku 2014. Ta se zabývala komplexním hodnocením sídelní struktury Olomouckého kraje na základě dostupných zdrojů a informací. Vzhledem k velmi dobré znalosti tohoto území diplomantka viděla určité změny a nedostatky v datech o tomto území. Druhým důvodem výběru, proč by se daná práce měla zabývat právě tématem cestovního ruchu a rekreace, byl nedostatečný obsah informací, které byly uváděny v Územně analytických podkladech pro ORP Olomouc.

Po dohodě s vedoucím této práce i pověřenými osobami na Magistrátu města Olomouce vzniklo téma této práce, které má pomoci doplnit obsah kapitoly Územně analytických podkladů věnující se rekreaci v ORP Olomouc. Zároveň posloužilo diplomantce jako doplnění znalostí o atraktivních lokalitách v rámci turismu na území ORP Olomouc.

Součástí celé práce je komplexní hodnocení rekreačního potenciálu v jednotlivých obcích ORP Olomouc z hlediska lokalizačních a realizačních aspektů, které jsou doplněny právě o informace získané vlastním terénním průzkumem. Veškeré tyto analýzy jsou pak dále znázorněny ve 12 mapových přílohách po jednotlivých aspektech, které vývoj cestovního ruchu v ORP Olomouc charakterizují. Komplexní pohled na dynamiku vývoje potenciálu rekreace i jeho nedostatky pak dává mapový poster. Pro doplnění komplexnosti informací byly k práci přidány i karty obcí, které zachycují co nejaktuálnější základní informace o obci, které jsou dostupné i veřejnosti, a doplněné právě o aktuální data získaná při vypracování práce.

1 CÍLE PRÁCE

Cílem práce je provést analýzu současného stavu rekreačních oblastí v ORP Olomouc a vyhodnotit jejich význam z hlediska využitelnosti, dostupnosti a možného budoucího vývoje pro potřeby denní, víkendové a sezónní rekreace. Diplomantka na základě analýzy dostupných dat vytvoří vlastní metodiku vymezení a vyhodnocení rekreačních oblastí a ploch potenciálně využitelných k rekreaci podle výše uvedeného schématu a v souladu s koncepcí tvorby a aktualizace územně analytických podkladů. Během řešení práce bude diplomantka úzce spolupracovat s odborem Koncepce a rozvoje Magistrátu města Olomouc (Zadání diplomové práce, 2016).

V rámci práce bude proveden i vlastní terénní výzkum daného území, kde diplomantka posoudí současné informace a data, která jsou běžně dostupná veřejnosti, se skutečným stavem v terénu. Získané informace pak poslouží jako velmi objektivní doplnění současných zdrojů o vývoji a potenciálu cestovního ruchu a rekreace na území ORP Olomouc.

Veškeré údaje o datových sadách, které budou vytvořeny nebo získány v rámci práce, budou zálohovány a odevzdány v digitální podobě spolu s prací. Celá práce (text, přílohy, výstupy, zdrojová a vytvořená data) se odevzdají také v digitální podobě na CD a text práce s vybranými přílohami bude odevzdán ve dvou svázaných výtiscích na sekretariát katedry. Na závěr diplomové práce bude připojeno jednostránkového resumé v anglickém jazyce.

2 POUŽITÉ METODY A POSTUPY ZPRACOVÁNÍ

2.1 Použitá data

Data, která byla zpracovávána a následně použita pro přípravu analýz základních demografických údajů o jednotlivých obcích, byla převzata z dostupných zdrojů Českého statistického úřadu (dále jen ČSÚ). Hlavním zdrojem dat, nad kterými probíhala praktická část práce, byla databáze Sčítání lidu, domů a bytů (dále jen SLDB) z roku 2011. Tyto data obsahovala hlavně údaje o počtu obyvatel, jejich pohybu, ať už přirozeném či mechanickém, jejich věkové struktuře, stáří, zaměstnanosti a kategorizace obyvatel do jednotlivých odvětví. Dalším použitým zdrojem dat byla pak databáze počtu domů a bytů v roce 2011 na území SO ORP Olomouc. Sběr těchto dat zahrnuje dílčí bloky hlavních okruhů informací, které obsahují vlastní podbloky. Data ze SLDB, vybírána dle území, zobrazují ucelený soubor dat od území celé České republiky, až po okresy. Získání dat pro jednotlivé obce tedy do jisté míry obsahovalo i shromáždění dat pro jednotlivé obce a ucelení těchto informací do vlastních ucelených databází.

Dalším velmi důležitým zdrojem je samotná veřejná databáze ČSÚ. Ta zahrnuje data pro celé území ČR v několika formách a databázích, lze se ale dopracovat i na regionální údaje za Olomoucký kraj, které byly vypracovány Krajským úřadem v Olomouci. Tyto data byla zredukována pouze na údaje za SO ORP Olomouce a dále zpracována. Data jsou přístupná od roku 1869 až po rok 2014, ovšem pro dílčí témata a ukazatele se rozmezí těchto let značně liší. Z těchto údajů byly sestaveny základní informace o jednotlivých obcích na území SO ORP Olomouc tak, aby byla co nejaktuálnější. Tyto informace pak byly dále porovnávány s informacemi získanými vlastním terénním výzkumem autorky práce.

Je důležité zmínit, že mnohá data byla předzpracována diplomantkou již dříve v rámci její bakalářské práce (Havelková, 2014). Tento dřívější sběr dat byl pouze aktualizován na co nejnovější informace, tedy do roku 2014 – 2015, a doplněn o potřebná chybějící data, která se vztahují k cestovnímu ruchu a rekreaci na tomto území.

Tab. 1.1 Přehled použitých dat

Téma / Ukazatel	Územní jednotka	Časová řada
Počet obyvatel	obec	1990 — 2012
Střediskovost	obec	1990 — 2012
Střední stav obyvatelstva	obec	1990 — 2012
Hustota zalidnění	obec	1990 — 2012
Natalita	obec	1990 — 2012
Mortalita	obec	1990 — 2012
Přírůstek/Úbytek přirozený	obec	1990 — 2012
Imigrace	obec	1990 — 2012
Emigrace	obec	1990 — 2012
Migrační saldo	obec	1990 — 2012
Přírůstek/Úbytek migrační	obec	1990 — 2012

Přírůstek/Úbytek celkový	obec	1990 — 2012
Index heterogenity	obec	1990, 2000, 2014
Hromadná ubytovací zařízení	obec	2012 — 2014
Podíl rodinných domů	obec	2011
Statut obce	obec	2012
Podíl dokončených bytů	obec	2011
Vybavenost obcí	obec	2013
Podíl ekonomicky aktivních obyvatel	obec	2011
Podíl zaměstnanců v jednotlivých sektorech	obec	2011
Spádovost	obec	2012
Využití půdy	obec	2015
Index stáří	obec	2011
Index rozdrobenosti sídelní struktury	SO ORP	1995 — 2012

Zdroj: ČSÚ (Autor, 2016)

2.2 Použité programy

Diplomantka ke zpracování dat z ČSÚ využila sadu Microsoft Office 2007. Veškerá shromážděná data byla zpracována do uceleného formátu tabulkových souborů a příloh v programu Microsoft Excel 2005 a 2007. Následná teoretická část pak byla sepsána v Microsoft Word 2007.

Již shromážděná a zpracovaná data ve formátu souborů xls byla dále použita v druhé části praktické práce a to v tvorbě samotných mapových výstupů. Tyto mapové přílohy byly vytvořeny za pomoci programu ArcGIS od firmy ESRI. Jde o kompletní systém přizpůsobitelný jednomu nebo více uživatelům. Používán byl ArcMap ve verzi 10.0 a 10.1.

Závěrečné zpracování mapových příloh pak probíhalo v programu CorelDRAW Graphics Suite X7. Využito zde bylo zejména potřeby změny hodnotových měřítek, zarovnání textu či celkové kompozice mapových výstupů.

2.3 Použité metody

Metody a přístupy, které byly použity v této práci, by se daly rozdělit z hlediska teoretického a praktického. Teoretickými metodami se dále zabývá kapitola 3 (viz kapitoly 3.2 a 3.3), praktické metody a přístupy jsou založeny na výpočtech a analýzách jednotlivých ukazatelů. Rovnice pro výpočty vzorců jsou všeobecně známy a používány v řadě odvětví. Pro samotnou práci byly vybrány pouze rovnice pro výpočty ukazatelů, které jsou znázorněny v mapových přílohách. Většina těchto rovnic byla převzata ze skript používaných při výuce socioekonomické geografie, např. Geografia obyvatel'stva a sídel (Bašovský a kol., 1989) a Ekonomická a sociální geografie (Toušek a kol., 2008).

První metoda byla založena na výpočtu tzv. areálu maximálního zalidnění. Pro jednotlivé obce ve spojitém území byly vypočteny jejich průměrné hustoty zalidnění v roce 2015 a tyto výsledky následně porovnávány s průměrnou hustotou zalidnění na

území celé ČR. Areálem maximálního zalidnění lze pak označit takovou obec, kde její výsledná průměrná hustota zalidnění byla v daném roce alespoň pětkrát vyšší než průměrná hustota zalidnění v celé ČR.

Další metrika, která se vztahuje k hustotě zalidnění v obcích SO ORP Olomouc, byla založena na výpočtu tzv. indexu heterogenity (I_h). Ten značí nejmenší možné spojité území, na kterém žije právě polovina obyvatel z celkového počtu na území SO ORP Olomouc. Jelikož ovšem výsledky této analýzy nevykazovaly patrné rozdíly v letech 1990, 2000 a 2012, nebyla pro tento ukazatel vytvořena žádná mapová příloha a je tedy dostupná pouze ve formátu xls.

Dalšími výpočty, kterými se diplomantka zabývala, byla analýza demografických dat získaných z ČSÚ. Jelikož se jednalo ale pouze o analýzu demografického vývoje daného území a nikoli o jevy související přímo s vývojem cestovního ruchu a rekreace na území SO ORP, po dohodě s vedoucím práce byla tato zpracovaná data přiložena pouze ve formátu xls v ucelené databázi, která by měla zahrnovat základní demografické údaje o SO ORP od roku 1990 do roku 2014.

V určitých případech byl z uvedených ukazatelů nutný ještě přepočítání na jinou hodnotu, např. podíl na obyvatele nebo rozlohu, procentuální zastoupení, apod. Takový přepočítání bylo nutný například v případě zpracování mapových příloh vyobrazujících podíl hromadných ubytovacích zařízení na území SO ORP Olomouc v roce 2014. Tabulka s těmito daty obsahuje i údaje o počtu pokojů, lůžek, hostů nebo přenocování v letech 2012 – 2014. Tyto data však nebylo možné shromáždit pro všechny obce a proto nejsou součástí mapových příloh.

Další velmi zajímavou metrikou, kterou diplomantka zpracovávala, byl tzv. index rozdrobenosti sídelní struktury (I_r). Tento index se vypočítává pomocí dat za jednotlivé obce daného území, lze však dosáhnout pouze podrobnosti na úroveň SO ORP kraje. Data byla zpracována od roku 1995 do roku 2012 a vzhledem ke své podrobnosti pouze do úrovně SO ORP byla přiložena ve formátu xls bez mapové přílohy. Výpočet tohoto indexu byl zvolen následovně:

$$I_r = 3 \times p_1 + 2 \times p_2 + p_3 \quad (1)$$

kde p_1 – podíl obyv. v obcích do 199 obyv. včetně

p_2 – podíl obyv. v obcích s 200 až 499 obyv. včetně

p_3 – podíl obyv. v obcích s 500 až 999 obyv. včetně

V neposlední řadě pro vypracování důležitých charakteristik, které vypovídají o potenciálu cestovního ruchu a rekreace obcí SO ORP Olomouc, bylo i vlastní shromažďování dat v terénu. První z ukazatelů je vybavenost obcí na daném území z hlediska dostupných služeb. Při této analýze byla brána v potaz vybavenost jednotlivých obcí vybranými službami, které byly zvoleny dle ČSÚ (2014), tedy zda daná obec disponuje poštou, matrikou, školským a zdravotnickým zařízením. V případě, že na území dané obce bylo možné jednu z těchto služeb využít, byl k obci za každou z vyobrazených služeb připsán bod, v případě školy pouze s prvním stupněm půl bodu. Po sečtení všech těchto bodů se obce rozdělily do velikostních skupin dle počtu obyvatel

(viz kapitola 4.2.4) a za daný počet obyvatel byl přidělen další bod. Po konečném sečtení všech bodů byly obce rozděleny dle výsledků analýzy na jednotlivé míry své vybavenosti (Havelková, 2014).

Druhou vlastní analýzou byla samotná vybavenost obcí službami či lokalitami, které do různé míry ovlivňují potenciál cestovního ruchu a rekreace, tedy atraktivitu dané obce nebo lokality na území SO ORP Olomouc. Sběr dat a informací pro tuto analýzu probíhal výhradně v terénu v termínu od října 2015 do března 2016. Každou obec, která spadá pod SO ORP Olomouc, diplomantka v tomto období navštívila nejméně dvakrát. Výjimkou byla pouze obec Kozlov a Město Libavá, které byly vyjmuty ze správy Vojenského újezdu Libavá k 1. 1. 2016. V rámci terénního výzkumu bylo osloveno v každé obci alespoň 5 respondentů, kteří vypovídali svůj názor a případnou spokojenost s kvalitou života v dané obci. Na základě těchto výpovědí diplomantka sestavila bodovou tabulku, kde jednotlivé body přiřazovala dle těchto získaných informací, a následně doplnila o mapovou přílohu (viz kapitola 5). Podrobné informace získané od rezidentů obcí byly uvedeny i do karet jednotlivých obcí, které jsou součástí této práce.

Poslední metriky, které byly zpracovány v rámci práce jako vyobrazení základních údajů týkajících se obcí a jejich potenciálu cestovního ruchu, byly střediskovost a klasifikace dle statutu obcí. Tyto metriky byly podrobněji rozepsány v příslušných kapitolách.

2.4 Postup zpracování

V první řadě byla nastudována literatura o daném tématu. Nasbírané informace z doporučené literatury byly sepsány do rešerše (viz kapitola 3). Jednalo se hlavně o skripta obsahující jednotlivé výpočty, metody, metriky a postupy analýz, používaných v běžné praxi na univerzitách, studii metod běžně používaných v rámci cestovního ruchu a rekreace či studii různých metodik zpracovaných odborníky z praxe.

Poté byl sestaven seznam dostupných dat a informací o jednotlivých tématech (viz kapitola 2.1) a jejich generalizace na základě dominujícího postavení v oblasti cestovního ruchu na daném území a podle vybraných témat obsahu práce. Data byla získána vlastním sběrem z dat přístupných na stránkách ČSÚ a SLDB nebo vlastním terénním průzkumem.

Samotný sběr dat byl velmi komplikovaný, drtivá většina dat nebyla dostupná pouze z jedné ucelené databáze, ale jejich sběr byl nutný provést z různých zdrojů pro různé roky a vytvořit ucelený formát těchto dat. Záměrem autora bylo, aby jednotlivá získaná data bylo možné po připojení ke zvoleným vrstvám použít na libovolných podkladech pro SO ORP, proto byla získaná data zpracována do formátu xls souborů. Druhým problémem byla územní podrobnost dat, data na úrovni okresů a krajů byla nejdostupnější, v případě SO ORP už byla dostupnost dat menší. Pro témata mapových výstupů, které zachycují úroveň obcí, bylo třeba sběr provést po jednotlivých položkách ČSÚ a dát jim ucelenou formu. Z těchto dat byly poté pomocí již zmíněných metrik, analýz a rovnic (viz kapitola 2.3) vypočteny základní charakteristiky vypovídající o rozvoji cestovního ruchu na území SO ORP Olomouc.

Další fází získávání informací na úrovni obcí byl terénní výzkum přímo v daném území. Diplomantka po dobu jednoho roku postupně navštívila každou obec v SO ORP Olomouc a provedla vlastní výzkum. Bylo využito jak dotazníkového šetření tak vlastní analýzy daných obcí. Diplomantka během terénního cvičení oslovila v každé obci testovací skupinu složenou z pěti až 10 obyvatel dané obce, kterým byly položeny základní dotazy o vybavenosti obce, jejích přednostech i nedostatcích a vlastního názoru občana na rozvoj a podporu cestovního ruchu v obci. Veškeré informace získané během vlastního průzkumu obce, i díky tamním občanům, byly taktéž zahrnuty do výsledků práce a zpracovány do xls tabulek i mapové přílohy.

Po převedení dat do potřebné podoby a formátu v xls tabulkách se přešlo k praktické části celé práce, která zahrnovala tvorbu mapových výstupů v již zmíněných programech. Bylo vytvořeno celkem 12 mapových výstupů, které by měly názorně doplňovat informace uvedené v této práci, a zároveň poskytnout doplněk k Územně analytickým podkladům, které zpracovává Magistrát města Olomouce.

Veškerá sesbíraná a zpracovaná data byla pak komplexně vyobrazena v mapovém posteru. Ten by měl udávat ucelený pohled na potenciál cestovního ruchu a rekreace jednotlivých obcí na území SO ORP Olomouc. Vytvořen byl tedy pro jakousi syntézu mezi údaji uváděnými v kartách jednotlivých obcí, mapových přílohách či tabulkách a v textové části práce. Zároveň by měl svým vzhledem být atraktivní nejen pro odborníky, ale i samotné respondenty a uživatele této práce.

Po dokončení praktické části, která je hlavní součástí této práce, byly sepsané základní údaje a informace získané z vypracování charakteristik a mapových výstupů. Textová část se neopírá pouze o data získaná z mapových výstupů, ale i z informací z odborné literatury (viz kapitola 3) nebo získaných vlastním terénním výzkumem daného území. Tyto informace významnou měrou doplňují praktickou část práce a zachycují dynamiku vývoje cestovního ruchu a rekreace na území SO ORP Olomouc.

K práci byly vytvořeny i jednotlivé jednostránkové přílohy, ve kterých byly uvedeny základní údaje o každé obci v rozšířenější podobě včetně informací o potenciálu dané obce v rámci cestovního ruchu a rekreace, než která byla zmíněna v samotné práci diplomantky. Tyto karty ovšem byly z důvodu omezené kapacity vloženy pouze v digitální podobě.

3 SOUČASNÝ STAV ŘEŠENÉ PROBLEMATIKY

Problematika cestovního ruchu a rekreace je velmi obsáhlý koncept, kterým se zabývá mnoho odborníků nejen na lokální úrovni, ale i na mezinárodní. Pro potřeby této práce byli vybráni jen někteří přední odborníci a jejich práce, kde zmínili své vlastní metodiky či analýzy na různých územích České republiky (dále jen ČR). Tito odborníci a jejich metody byly pak doplněny o diplomové práce, které se zabývají problematikou cestovního ruchu a rekreace, zajímavé zdroje a další dostupné publikace. V kapitole je také uveden přehled dostupné datové základny pro potřeby řešení cílů práce.

3.1 Metodické přístupy hodnocení potenciálu cestovního ruchu

3.1.1 Ústav územního rozvoje – Jan Bína a kol.

Jako jedním z předních českých zástupců v oblasti cestovního ruchu a rekreace byl pro účely této práce vybrán RNDr. Jan Bína, CSc., který v roce 2010 v rámci své pozice na Ústavu územního rozvoje (dále jen ÚÚR) sepsal závěrečnou zprávu s názvem „Aktualizace potenciálu cestovního ruchu v České republice“. V této zprávě je uvedena základní metodika vymezení potenciálu cestovního ruchu a rekreace v SO ORP celé ČR, která byla zároveň schválena přímo Ministerstvem pro místní rozvoj (dále jen MMR).

Jedná se o bodovou metodiku, kdy jednotlivým segmentům potenciálu cestovního ruchu daného území je přiřazeno bodové hodnocení dle významnosti daného segmentu na základě dvou dílčích potenciálů. První skupinou segmentů byl zvolen tzv. potenciál aktivit cestovního ruchu. Dle Bíny a kol. (2010) jsou tyto aktivity bodového charakteru, např. zámek, hrad, lázně, aj., nebo charakteru komplexního, např. historická města. Tento potenciál aktivit cestovního ruchu pak byl členěn na 25 dílčích objektů či lokalit, kterým byla přiřazena bodová hodnota A, B nebo C dle vysoké, střední nebo malé významnosti (Bína, 2010).

Druhá skupina segmentů pak byla zvolena jako potenciál ploch a linií ovlivňujících cestovní ruch, kdy tato skupina se již neváže na konkrétní objekty, nýbrž na širší územní předpoklady pro rozvoj cestovního ruchu. K vyhodnocování potenciálu ploch a linií jako dílčího potenciálu cestovního ruchu v obvodech ORP bylo vybráno sedm (primárních) typů ploch a šest typů linií. Každá plocha či linie nese určitý obecný význam pro rozvoj cestovního ruchu. U ploch je orientace tohoto významu obousměrná, část ploch má orientaci kladnou (podporující), část má orientaci zápornou (omezující) a jeden typ plochy je neutrální. Z linií jsou všechny typy s podporujícím významem (Bína, 2010).

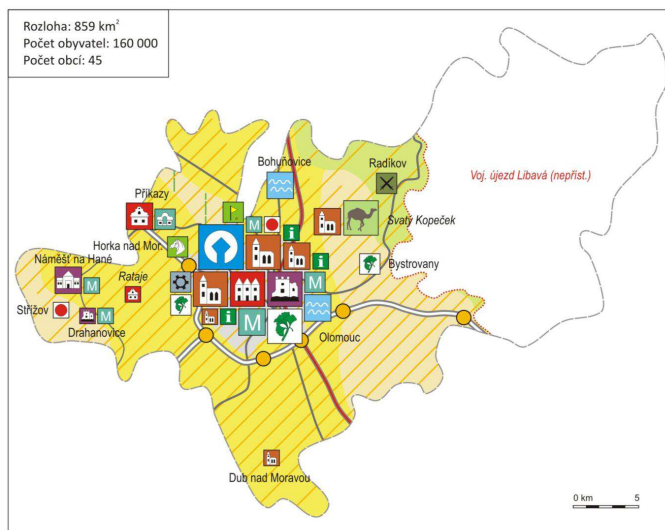
Závěrečným metodickým krokem je přiřazení bodových hodnot skladebným prvkům potenciálu cestovního ruchu, tj. atraktivitám cestovního ruchu v jejich významových stupních a plochám a liniím v jejich intenzitních stupních.

Jako základ pro bodování byla použita metoda párového srovnávání, významu různých objektů a jevů. Na těchto pracích se podílela širší skupina pracovníků Ústavu

územního rozvoje. Testové výsledky byly zprůměrovány s příp. odečtením výrazně se odlišujících maximálních nebo minimálních hodnot.

Bodová hladina byla položena tak, aby rámcově průměrný obvod ORP, jak pokud jde o jeho atraktivitu cestovního ruchu, tak o jeho plochy a linie ovlivňující cestovní ruch, měl počet bodů za oba dílčí potenciály zhruba vyrovnaný (Bína, 2010).

Součástí této práce byla i mapová příloha pro jednotlivé ORP v ČR, ve které je vyobrazena základní mapa území s lokací jednotlivých segmentů a tabulka s bodovým ohodnocením.



Obr. 3.1 Potenciál cestovního ruchu SO ORP Olomouc (Bína, 2010).

Atraktivita CR	A	B	C	Body		
Přírodní pozoruhodnosti						
Historické městské soubory	1			60		
Historické vesnické soubory	1	1		60		
Zámky		1		45		
Hrady, tvrze, zříceniny	1		1	75		
Křesťanské sakrální památky	2	2	2	230		
Židovské památky						
Vojenské památky		1		25		
Pleňní památky						
Technické památky		1		25		
Archeologické památky						
Historické podzemí						
Muzea, galerie	1	1	3	105		
Muzea v přírodě, skanzeny		1		30		
Lázeňská místa						
Zoologické zahrady, zooparky	1			60		
Botanické zahrady, arboreta	1	2		110		
Aquaparky, plavecké bazény	2			100		
Golfová hřiště	1			35		
Farmy pro hipoturistiku	1			35		
Vinařský věhlas						
Pivovarský věhlas						
Jiné atraktivity cestovního ruchu		2		40		
Turistická informační centra	3			45		
Přítaná hodnota: památka UNESCO		1		100		
Úhrm				1180		
Plochy a linie	A	B	C	D	E	Body
Rekreační a turistická krajina I						
Rekreační a turistická krajina II					•	40
Rekreační a turistická krajina IV			•			-90
Urbanizovaný prostor				•		-40
Průmyslový a těžební prostor						
Dálniční obstupnost I		•				120
Dálniční obstupnost II					•	15
Břehy vodních ploch I						
Břehy vodních ploch II						
Řeky vhodné pro splouvání						
Sílnice I. třídy				•		40
Železnice I			•			60
Železnice II					•	10
Přítaná hodnota: národní park						
Přítaná hodnota: chráněná krajinná oblast						
Úhrm						155
Potenciál cestovního ruchu území ORP						1335

Obr. 3.2 Bodové hodnocení potenciálu cestovního ruchu SO ORP Olomouc (Bína, 2010).

3.1.2 Metodika TERPLAN

Tato metodika má své počátky v 70. letech, kdy bylo tehdejšímu Státnímu ústavu pro rajónové plánování (pozdější TERPLAN) nařízeno vypracování rajonizace cestovního ruchu na území Československa. Na základě této metodiky vzniklo na základě schválení vlády ČSSR v roce 1981 celkem 47 oblastí cestovního ruchu včetně podoblastí.

Tato metodika se zaměřuje především na přírodní složku krajiny a posuzuje její rekreační předpoklady. Zájmové území se rozčlení sítí čtverců o straně $a = 2,4\text{km}$ a analýza se provádí v rámci jednotlivých čtverců.

$$r = (A + B + C + D) \times K \quad (2)$$

A – celková délka okrajů lesa (km)

B – délka okrajů vodních ploch a toků (km)

– B1 – okraje vodních ploch (násobeno koeficientem 0,2)

– B2 – okraje vodních toků (km)

– B = B1 + B2

C – výškové rozpětí území v přepočtu na jednotku plochy (km^2 , ha)

D – struktura půdního fondu (%)

– D1 – zastavěná plocha a devastovaná území (násobeno koeficientem 0)

– D2 – orná půda (násobeno koeficientem 0,1)

– D3 – trvalé travní porosty, louky, pastviny, neobdělávané půdy, rašeliniště, aj. (násobeno koeficientem 0,3)

– D4 – lesy (násobeno koeficientem 0,3)

– D5 – vodní plochy (násobeno koeficientem 1)

– D = D1 + D2 + D3 + D4 + D5

K – koeficient ($K = L + Z$)

– L – koeficient počtu pobytových dnů v letní sezóně (průměrný počet dnů s teplotou vyšší než 10°C)

– Z – koeficient počtu pobytových dnů v zimní sezóně (průměrný počet dnů se sněhovou pokrývkou vyšší než 40cm)

Výsledné číslo slouží k porovnání jednotlivých oblastí - oblast s vyšším výsledným číslem má vyšší rekreační hodnotu. Na počátku je třeba uvést celkovou plochu oblasti a nejvyšší a nejnižší bod oblasti pro výpočet výškového rozpětí (TERPLAN, 1981).

3.1.3 Metodika Masarykovy Univerzity v Brně

Za zcela novou metodiku může být také považována metodika studentů Masarykovy Univerzity v Brně, která byla vytvořena na základě již známých metodických konstrukcí (Bína, Vepřek, TERPLAN). Pro použití této metodiky však existuje 5 základních podmínek, které jsou uvedeny v práci od studenta Carbola (2010). Do postupu stanovení však byly začleněny aktuální poznatky a zejména členění na rekreační potenciál z

hlediska místních obyvatel a z hlediska "přespolních" rekreatů. Metodika se tak snaží důsledně odlišovat rekreační potenciál od potenciálu cestovního ruchu (Carbol, 2010).

V první části nazvané: „Stanovení základních přírodních hodnot lokalizační složky rekreačního potenciálu“ se stanoví obecné, v delším časovém horizontu neovlivnitelné přírodní hodnoty a podmínky území, které determinují tzv. lokalizační předpoklady území k rekreaci. Hlavním zdrojem inspirace pro vypracování této části metodiky byla metoda TERPLAN. Tato první část je rozčleněna na tři okruhy hodnocení: „Hodnocení struktury půdního fondu katastrálního území“, „Zohlednění výškového převýšení krajiny“ a „Hodnocení maximální možné délky pobytu v ideálních podmínkách dle součtu počtu pobytových dnů v letní sezóně a počtu dnů v zimní sezóně“ (UTOK, 2016).

Ve druhé části nazvané: „Podrobné hodnocení podle skupin tématické příbuznosti“ jsou hodnoceny specifické prvky krajiny a specifická zařízení, která se podílí významným způsobem na utváření rekreačního potenciálu. Kriteria jsou rozčleněna do 6 skupin, dle tematické příbuznosti, např. přírodní atraktivita, obslužná zařízení a vybavenost, zařízení pro uspokojování potřeb rekreace (a cestovního ruchu), aj. Na závěr se hodnotí všechny předešlé tematické skupiny dohromady = celkové zhodnocení 2. části metodiky.

Ve třetí části je provedena syntéza výsledků z první a druhé části. Tím je určen celkový kladný rekreační potenciál území. Ve čtvrté části metodiky jsou hodnoceny negativní vlivy a prvky území. V páté části metodiky je hodnocen rekreační potenciál území včetně zohlednění negativních vlivů a prvků v krajině. V šesté, nadstavbové, části metodiky je hodnocena vhodnost území pro jednotlivé druhy rekreačního využití na základě již zhodnocených kritérií z 1. a 2. části metodiky.

3.2 Návrh nové rajonizace cestovního ruchu ČR

Publikace „Návrh nové rajonizace cestovního ruchu ČR“ do jisté míry navazuje na předchozí díla obdobného názvu a zaměření ze 70. a 80. let 20. století, nikoliv však v podobě normativně územně-urbanistické a plánovací, ale spíše regionálně-geografické. Vznikla jako výstup řešeného projektu výzkumu a vývoje v rámci programu „WB – Výzkum pro potřeby regionů MMR“ pod vedením RNDr. Jiřího Vystoupila, CSc. a kol. v roce 2007.

Celá publikace byla rozdělena do osmi kapitol, respektive třech dílčích částí, kdy první kapitola je umístěna zcela samostatně. Popisuje základní informace o celé publikaci, historické členění turistického potenciálu ČR a metodický postup řešení návrhu nové rajonizace. Další sedm kapitol je pak rozděleno do tří dílčích částí.

První část pod názvem „Analýza a hodnocení potenciálu cestovního ruchu“ obsahuje čtyři kapitoly, které pojednávají o hodnocení dílčích potenciálů a předpokladů území pro rekreaci a cestovní ruch, hostech a návštěvnosti v jednotlivých regionech, ekonomickém významu cestovního ruchu a organizaci a řízení cestovního ruchu. Pro tuto diplomovou práci byly velmi užitečné dvě vybrané kapitoly.

První z nich s názvem „Hodnocení dílčích potenciálů a předpokladů území pro cestovní ruch a rekreaci“ obsahuje tři podkapitoly, dělí celé hodnocení na potenciály přírodní, kulturně-historické a základní a doprovodnou turistickou infrastrukturu cestovního ruchu. Ve zkráceném slova smyslu by se dalo říci, že celá tato kapitola pojednává o faktorech cestovního ruchu lokalizačních a realizačních (viz kapitola 5). Kapitola pojednávající o organizaci a řízení cestovního ruchu pak posloužila jako dobrý vstup s objektivním náhledem do problematiky cestovního ruchu na území ČR.

V druhé části celé publikace pod názvem „Návrh nové rajonizace cestovního ruchu ČR“ byla obsažena samotná realizace nové metodiky rajonizace cestovního ruchu na území ČR včetně jejich praktických výsledků. Východiskem pro určení nové rajonizace byl přístup založený na funkčně prostorové struktuře využití krajiny a klasifikace její vhodnosti pro pobytový cestovní ruch a rekreaci. Za základní geografické areály bylo určeno šest geografických celků, které se určovaly na základě předem zvolených přístupů a kritérií, např. pomocí podílu potenciálních rekreačních ploch na celkové ploše území, geomorfologického členění, hustota obyvatelstva apod.

Třetí a zároveň poslední část publikace obsahovala profily krajů ČR, seznam literatury a mapové přílohy. V každém profilu kraje byl obsažen podrobný popis komplexního turistického potenciálu cestovního ruchu a rekreace daného kraje, včetně konkrétních přírodních nebo kulturně-historických objektů či areálů. Poslední strana profilu každého kraje pak obsahovala tabulární soupis základních informací o kraji, přírodních a kulturně-historických předpokladech včetně přehledu realizačních faktorů cestovního ruchu a rekreace aj.

Z glosáře a seznamu literatury pak byly využity různé pojmy a odkazy na doplnění informací o načtené rešerši. Mapové přílohy pak znázorňují výsledky návrhu nové rajonizace až na úroveň obcí za celou ČR.

3.3 Diplomové práce

Součástí získávání informací z oboru geografie cestovního ruchu a rekreace byl i průzkum již zpracovaných akademických prací jiných studentů. Cílem tohoto průzkumu bylo poučit se z chyb a naopak získat inspiraci pro sestavení co nejkompaktnější struktury této práce. K tomu posloužila diplomová práce od M. Podhrazké z roku 2007, která na Pedagogické fakultě Masarykovy Univerzity v Brně vypracovala práci na téma „Rekreační potenciál místní krajiny“, kde zájmovým územím byly zvoleny obce Vlachovice, Tři Studně a Fryšava pod Žákovou horou na Vysočině. Z této práce se diplomantce stala inspirací kapitola zpracovávající SWOT analýzu.

Další velmi zajímavá práce byla zpracována na Univerzitě Palackého v Olomouci studentkou Rygalovou v roce 2009, která pojednávala o hodnocení potenciálu cestovního ruchu na SO ORP Kroměříž. V této práci diplomantku zaujala přehledně zvolená struktura práce a především kapitola 4.4, která pojednávala o hodnocení přírodního potenciálu cestovního ruchu v daném území, a kapitola 5.1 a 5.2, kde bylo velmi

přehledně sepsáno možné dělení jednotlivých památek, které byly obsaženy v hodnocení potenciálu kulturně-historického.

Seznam pojmů, základní typizace a význam rekreace pak byly převzaty z diplomové práce od L. Balounové z roku 2010, která působila na Mendelově Univerzitě v Brně, konkrétně na Lesnické a dřevařské fakultě. V její práci pod názvem „Rekreační potenciál a limity rekreačního využívání krajiny“ byla velmi dobře sepsána struktura legislativy v ČR. Z této univerzity vyšla v roce 2013 i práce od R. Žákové z Fakulty zahradnické, kde v kapitole 5.3 byla velmi podrobně sepsána metodika LANDEP. Za zmínku stojí také práce z katedry geoinformatiky Univerzity Palackého v Olomouci z roku 2009 od studentky Ferklové, která se zabývala geoinformatickým hodnocením turistického potenciálu na území obcí Hranicka. Pro tuto práci byly zvoleny metody bodového hodnocení a metody váhového hodnocení pomocí Saatyho metody. Pro sepsání práce diplomantky však nebyla ani jedna z výše zmíněných metod použita, a proto se je diplomantka rozhodla více nerozepisovat.

Jelikož se hodnocení rekreačního potenciálu a cestovního ruchu krajiny odvíjí i od subjektivního pocitu obyvatel a návštěvníků daného místa, byla pro diplomantku velmi zajímavá i práce od T. Zdráhala z Univerzity Palackého v Olomouci, který na Přírodovědecké fakultě v roce 2014 sepsal práci na téma „Image města Olomouce pohledem návštěvníků“. Konkrétně použité kapitoly nebylo potřeba vyzdvihovat, protože celá tato práce dává komplexní pohled na subjektivní pojetí cestovního ruchu a rekreace a každá jednotlivá kapitola této práce byla velmi zajímavá.

Hodnocení cestovního ruchu a rekreace se opírá i o samotnou kapitolu druhého bydlení, které na území ČR získává stále větší oblíbenosti. O tomto rozvíjejícím se fenoménu pojednává diplomová práce od L. Pospíchalové z Masarykovy univerzity v Brně z roku 2013, která byla aplikována na území Jižních Čech. Pro tuto práci byly použity kapitoly 2.2, 2.3 a 2.4, které dávají ucelený pohled na problematiku druhého bydlení, individuální rekreace a chataření a chalupaření.

3.4 Ostatní publikace

Za zmínku stojí také odborný článek časopisu Geografické rozhledy, kde v roce 2011 vyšel článek pod názvem „Cestovní ruch očima geografů“. Celý tento článek může sloužit jako dobrý úvod do problematiky cestovního ruchu a rekreace na území ČR pro odbornou i laickou veřejnost. Úvodem je obsaženo pár slov k vývoji a pojetí cestovního ruchu a rekreace a základní témata výzkumu geografie cestovního ruchu, o které se opírá i tato práce. Ve výše uvedeném kontextu pak byly autory článku vybrány a popsány některé nástroje a metody pro hodnocení potenciálu a předpokladů cestovního ruchu. Ukázky byly zvoleny tak, aby byly postiženy všechny základní složky předpokladů cestovního ruchu.

Prvním ze tří zmíněných přístupů ke klasifikaci cestovního ruchu a rekreace je hodnocení potenciální rekreační plochy, která slouží jako přístup pro hodnocení celkového přírodního potenciálu cestovního ruchu na určitém území. Metodika sestavení

potenciální rekreační plochy (dále jen PRP) vzniká součtem rekreačně využitelných ploch v katastrálních územích jednotlivých obcí ČR, který je poté vydělen celkovou rozlohou obce a obvykle je vyjádřen v procentech. Informace potřebné k výpočtu ukazatele jsou obsaženy v tzv. ÚHDP, jehož registr spravuje ČÚZK. Za rekreačně využívané plochy jsou v českém pojetí považovány plochy lesní půdy, luk a pastvin, zahrad a sadů, dále vodní plochy, tekoucí a stojaté vody, které byly dle této metodiky dále rozděleny na pět kategorií dle procentuálního podílu PRP (M. Šauer, J. Vystoupil, 2011).

Druhým přístupem pak byla autory článku vybrána Základní turistická infrastruktura, která hodnotí vybavenost daného území ubytovací infrastrukturou. Daná metodika počítá s několika faktory, které určují vybavenost daného území, jako jsou například prostorová diferenciací rozložení ubytovacích kapacit, druhová skladba lůžkových kapacit aj. (Vystoupil, Holešinská, Kunc, Šauer, 2007).

Jako poslední metodika pak byla ve článku uvedena funkční typologie středisek. Výsledkem této syntézy je rozdělení středisek cestovního ruchu podle převažujících forem rekreace. V rámci této typologie je také hodnocen význam středisek podle počtu lůžek v ubytovacích zařízeních. Taková střediska pak byla následně rozdělena do devíti základních funkčních typů (Vystoupil a kol., 2006).

Dalo by se říci, že na výše zmíněný odborný článek navazuje, nebo naopak, příspěvek Jana Zvary na 22. Sjezdu české geografické společnosti, která se uskutečnila v roce 2010. Příspěvek nesl název „Hodnocení dílčích potenciálů a předpokladů jižní Moravy pro rekreaci a cestovní ruch“, v originále pak „Evaluation of partial potentials and assumptions for recreation and tourism in the south Moravian region“. Příspěvek pojednával také o pojetí metodiky potenciálu rozvoje cestovního ruchu. Dílčími částmi příspěvku bylo hodnocení přírodního a kulturně-historického potenciálu včetně jejich synteze. V druhé části Zvara poté popsal vlastní metodiku hodnocení pro rozvoj cestovního ruchu, který aplikoval na území Jihomoravského kraje. V jeho metodice byl hodnocen potenciál rekreačních ploch podle ÚHDP, kdy se tato metodika do značné míry opírala o práci J. Bína z Ústavu územního rozvoje ve výzkumném úkolu č. B.10/CR (2010).

3.4.1 Vědecké publikace

Práce od autorů J. Vystoupila aj. Kunce z roku 2009 vyšla v rámci „Geographia Moravica 1“ pod názvem „Geografický výzkum cestovního ruchu a rekreace v ČR v letech 1950 – 2008“. Tato práce obsahuje velmi přehledný popis vývoje geografie cestovního ruchu na území ČR. Jsou zde uvedeny hlavní směry výzkumu v oblasti geografie cestovního ruchu a rekreace, hlavní geografické školy, pracoviště a instituce zabývající se tímto tématem a hlavně diskuze na danou problematiku, která rozebírá jednotlivé pohledy, metodiky a přístupy nejen v geografické oblasti, problematiku druhého bydlení aj.

Další práce zabývající se postupy a metodikou v oblasti cestovního ruchu a rekreace byla okrajově použita i práce P. Klapky, E. Novákové a B. Frantála s názvem

„Metodologické přístupy k hodnocení potenciálu cestovního ruchu území“. Celá práce se věnuje hodnocení kulturně-historického potenciálu cestovního ruchu na modelové oblasti Jihomoravského kraje pomocí testování možností využití kvantitativních metod v dané problematice. Základem celého příspěvku je převod klasického bodového hodnocení kulturně-historického potenciálu cestovního ruchu na plošné hodnocení, které je jinak typické spíše pro potenciál cestovního ruchu přírodních složek. Převod je autory navrhnut na základně interakčního potenciálu, který využívá modelů prostorových interakcí, přičemž tento potenciál předpokládá stejnou míru prostupnosti území ve všech směrech a zvýhodňuje jádrové oblasti zkoumaného území na úkor oblastí periferních. Je vyjádřen jako součet masy tohoto jádrového bodu a příspěvků mas všech ostatních bodů ve sledovaném území. Jako datová základna pro tuto operaci byla autory příspěvku zvolena databáze Národního informačního a poradenského střediska pro kulturu (dále jen NIPOS), která spravuje i údaje o roční návštěvnosti památkových objektů. Kvůli nerovnoměrnosti rozmístění bodů v daném území byla plocha Jihomoravského kraje rozčleněna pravidelnou čtvercovou sítí o straně $a = 16,5\text{km}$. Závěrem celého příspěvku pak byla diskuze nad charakterem masy použitých dat, ovlivnění pravidelnou čtvercovou sítí a zvolenou metodou tvorby izolinií v prostředí GIS. Celá práce autorů však přispěla k pohledu hodnocení kulturně-historického potenciálu cestovního ruchu v plošném měřítku, nejen klasickém bodovém hodnocení. (Klapka a kol., 2013).

Poslední, za to velmi důležitou práci, o kterou se diplomantka opírala, byla šestá kapitola „Rekreace“ sepsaná Ing. Arch. Jitkou Mejsnarovou a kol., kteří působí při Ústavu územního rozvoje (dále jen ÚÚR). Tato kapitola byla zveřejněna roku 2006 v „Principech a plánování územního rozvoje“ jako kapitola C – Funkční složky, poslední aktualizace pak proběhla v roce 2013. Kapitola shrnuje základní pojmy používané v oblasti rekreace, popisuje stručný vývoj oboru rekreace, hlavní faktory a význam rekreace, včetně jejího členění na rekreaci každodenní, krátkodobou neboli víkendovou a dlouhodobou, přičemž nechybí ani následné definice a stručný popis každé dílčí části rekreace. Jak již název kapitoly napovídá, je součástí této práce i zaměření se autorů na rekreaci v oblasti územního plánování, kde byly diplomantce velmi užitečné zmíněné normy a právní předpisy v této oblasti i uvedené odkazy na jednotlivé části Státní politiky v oblasti cestovního ruchu v ČR. Poslední velmi významnou částí této kapitoly pak byly principy řešení v územním plánování, kde byly velmi podrobně uvedeny a popsány jednotlivé dílčí segmenty každodenní, krátkodobé i dlouhodobé rekreace.

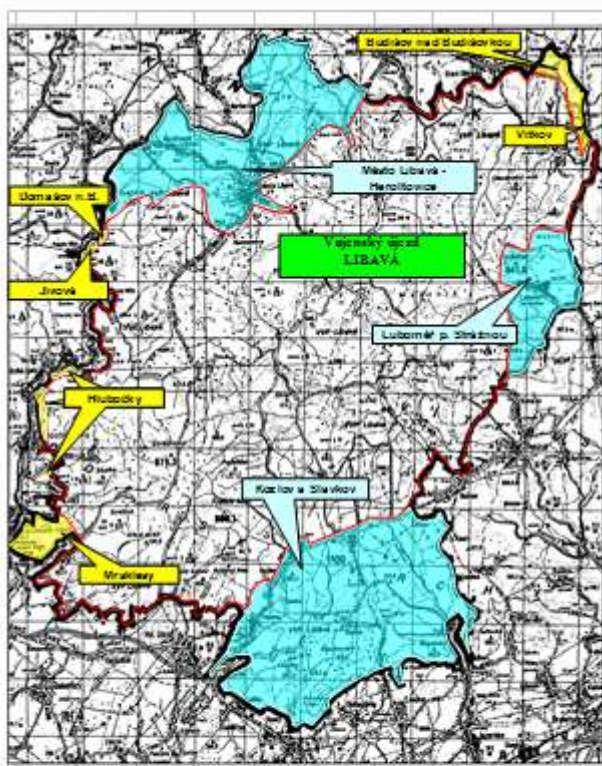
3.5 Datové zdroje – Územně analytické podklady

Územně analytické podklady se zpracovávají podle zákona č. 183/2006 Sb. (Stavební zákon) a jeho prováděcí vyhlášky č. 500/2006 Sb. (O územně analytických podkladech, územně plánovací dokumentaci a způsobu evidence územně plánovací činnosti), ve znění pozdějších předpisů (ÚAP, 2014).

Územně analytické podklady správního území obce s rozšířenou působností Olomouc byly pořízeny v červenci 2008 dodavatelskou firmou KNESEL+KYNČL s.r.o. jako projekt spolufinancovaný z prostředků Evropské unie, Evropského fondu pro regionální rozvoj.

Aktualizace Územně analytických podkladů správního území obce s rozšířenou působností Olomouc jsou zajišťovány Odborem koncepce a rozvoje Magistrátu města Olomouce (ÚAP, 2014).

Předmětem řešení územně analytických podkladů je správní území obce s rozšířenou působností (ORP) statutárního města Olomouce. Do území ORP spadá i prostor vojenského újezdu Libavá o rozloze 32 724 ha, které ale není součástí řešení územně analytických podkladů. Územně plánovací podklady a dokumentaci pro toto území pořizuje Ministerstvo obrany. Ačkoliv došlo na základě zákona č. 15/2015 Sb., o zrušení vojenského újezdu Brdy, o stanovení hranic vojenských újezdů, o změně hranic krajů a o změně souvisejících zákonů (zákon o hranicích vojenských újezdů) v rámci vojenského újezdu Libavá ke vzniku samostatných obcí, bude skutečná správa a vybavenost obcí v civilním režimu funkční až za několik měsíců. Změny se pravděpodobně projeví nejméně ve druhé polovině roku 2016, spíše však později.



Rozloha 32 724 ha

Vyjmuto 10 014ha - cca 31%

Vznik 3 obcí

Obr. 3.3 Nové obce vyčleněné z vojenského újezdu Libavá k 1. 1. 2016 (Ministerstvo obrany, 2016).

Řešené území zahrnuje 46 obcí včetně území vojenského újezdu Libavá a tvoří jej 97 katastrálních území. Celková plocha území je 53 136 ha (531,36 km²), k 31. 12. 2013 zde žilo celkem 162 502 obyvatel (ČSÚ veřejná databáze). Území je součástí Olomouckého kraje. Řešené území navazuje na správní obvody obcí s rozšířenou působností Šternberk,

Litovel, Prostějov, Přerov a Lipník nad Bečvou, východní hranici tvoří vojenský újezd Libavá (ÚAP, 2014).

3.5.1 Cestovní ruch a rekreace v ÚAP

Územně analytické podklady byly získány z Oboru koncepce a rozvoje Magistrátu města Olomouce. Pro tuto práci byla dále využita jen III. aktualizace ÚAP ORP Olomouc z konce roku 2014, kde se kapitola zabývající se Cestovním ruchem a rekreací nachází na stranách 67 - 69 (kapitola 2.3.9, ÚAP). Obsahově zde byl zaznamenán pouze stručný popis vývoje rekreace na území ORP Olomouc obecně, který byl následně doplněn o dvě mapy a to „Neobydlené byty sloužící k rekreaci (2011)“ a „Ubytovací zařízení obcí ORP Olomouc (2011)“, přičemž druhá mapa byla použita z bakalářské práce Dalibora Koutného. Právě z toho důvodu byly v rámci této práce vytvořeny již zmíněné karty obsahující podrobný popis potenciálu cestovního ruchu a rekreaci jednotlivých obcí, které Odbor koncepce a rozvoje Magistrátu města Olomouce obdržel v digitální podobě.

4 VYMEZENÍ ZÁJMOVÉHO ÚZEMÍ A ÚVOD DO PROBLEMATIKY

4.1 Definice a základní pojmy v dané tématice

Vznik cestovního ruchu na určitém území je podmíněn mnoha faktory. Daná lokalita musí být dopravně dostupná větší mase obyvatelstva a také musí tuto dopravní síť být schopná rozvíjet. V daném území musí existovat i určitý potenciál vzniku kategorizace volného času v souvislosti se změnou motivací obyvatelstva a vzniku nového podnikatelského sektoru. Pokud jsou na daném území tyto podmínky alespoň z části naplněny, lze hovořit o *cestovním ruchu*, který je definován jako forma uspokojování potřeb reprodukce fyzických a duševních sil člověka, a to mimo každodenní životní prostředí a obvykle ve volném čase (Klapka, 2015). *Volný čas* bývá sociology chápán jako doba, která zbude člověku po odečtení pracovní doby včetně přesčasů, tj. času pracovního, a dále času využitého na dopravení se z a do zaměstnání, času věnovaného domácnosti a rodině a času potřebného pro obstarání vlastních fyziologických potřeb, tj. času vázaného (Filipcová, 1970). Existuje však celá řada definic tohoto pojmu a jeho forem.

Základních témat výzkumu geografie cestovního ruchu existuje několik. Zabývá se hodnocením lokalizačních předpokladů cestovního ruchu, vztahy mezi prostorem a vzdáleností, kapacitou a dosažitelností cílové lokality cestovního ruchu apod. Dále modelováním prostorového šíření cestovního ruchu, resp. turistických proudů mezi zdrojovými místy a cílovými lokalitami. Geografie cestovního ruchu řeší také ekonomické dopady cestovního ruchu, jejich vazby na prostor a otázky chování turistů a návštěvníků, jejich vliv na místní komunity, problematika vnímání volného času a její proměna. Zabývá se prostorovou organizací cestovního ruchu a regionalizace cestovního ruchu a vlivem cestovního ruchu na rekreační a turistické oblasti. V obecné rovině se geografie cestovního ruchu soustřeďuje na poznání důvodů a okolností, za kterých se daná lokalita stává, popř. nestává turistickým cílem, a jak přítomnost cestovního ruchu ovlivňuje geografické prostředí – sociální, kulturní, ekonomické a přírodní (Geografické rozhledy, 2012).

S cestovním ruchem neodmyslitelně souvisí i pojem *rekreace*, který je podrobněji zkoumán jako vědní disciplína rekreologie. Tento pojem je definován jako činnost člověka v krajinném prostředí, kterou realizuje ve svém volném čase a která slouží k regeneraci fyzických a duševních sil a k uspokojování jeho osobních zájmů (Balounová, 2010).

Krajinná rekreologie pak studuje rekreační účinky krajinného prostoru. Řeší rekreační potenciál krajiny a rekreační požadavky společnosti na jeho využívání. Hodnotí limity rekreačního využívání krajiny a zabývá se trvale udržitelným rozvojem rekreačního potenciálu (Schneider, Fialová, Vyskot, 2008).

Rekreační potenciál území je chápán jako souhrn ekologických, vegetačních, kulturních a sociálních faktorů určujících maximální schopnosti působení území na rekreační aktivity člověka. **Rekreační atraktivita území** hodnotí souhrn rekreačně vysoce vhodných přírodních, historických, kulturních a sociálních podmínek daného území. **Rekreační dostupnost území** definuje vzdálenost místa rekreace vzhledem k jejímu času a omezení. **Rekreační efekt území** je definován jako míra (stupeň) využití potenciálních rekreačních schopností území. **Rekreační infrastrukturu** představují prvky umožňující rekreační využití území, tj. zpřístupnění, ubytovací a pohostinské kapacity, informační centra, aj. **Rekreační kapacita** pak stanovuje únosnost krajiny podle jejího rekreačního zatížení.

Rekreační potenciál území představuje tzv. **lokalizační podmínky cestovního ruchu** v určitém území na základě jeho charakteristik. Jsou vyjádřeny atraktivitou místní přírody a krajiny a místními kulturními hodnotami a pozoruhodnostmi (Schneider, Fialová, Vyskot, 2008).

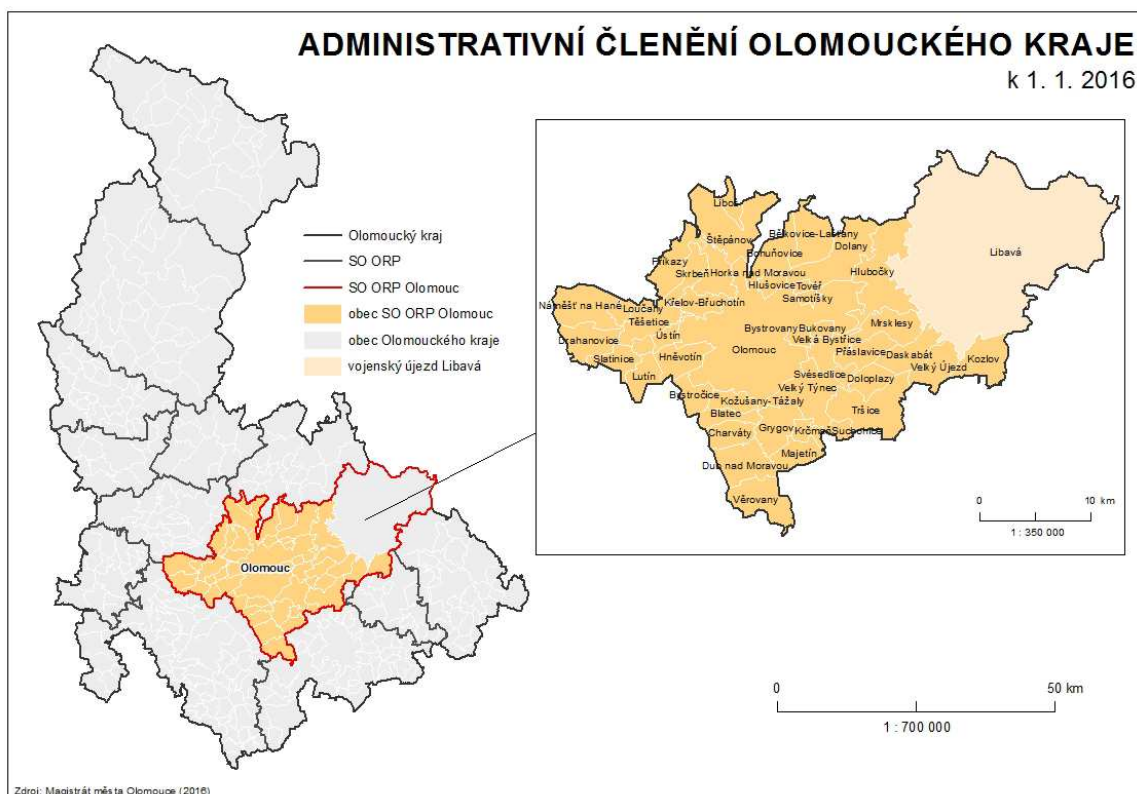
Pro rekreační efekt resp. využití území jsou zásadní **realizační podmínky cestovního ruchu**. Ty umožňují uskutečňovat vlastní nároky účastníků cestovního ruchu. Obecně se člení na předpoklady dopravní, tj. dostupnost resp. časová dosažitelnost, a materiálně technické, které vyjadřují vybavenost území ubytovacími, stravovacími, sportovními, zábavními a jinými zařízeními (Schneider, Fialová, Vyskot, 2008).

4.2 Vymezení zájmového území ORP Olomouc

Obce s rozšířenou působností stanovil zákon č. 314/2002 Sb., o stanovení obcí s pověřeným obecním úřadem (POÚ) a ORP, přičemž ORP převzaly úlohy veřejné správy z okresních úřadů. V OLK tak vzniklo 13 nových ORP a okolní obce k nim byla přiřčena, přičemž každá obec se mohla vyjádřit ke svému zařazení k určitému sídlu. Bohužel mnohé názory jednotlivých obcí nebyly brány v úvahu a vznikly tak určité chyby v administrativním rozdělení obcí do SO ORP a tedy i v jejich tzv. spádovosti (dále kapitola 5.1.2).

Správní obvod obce s rozšířenou působností Olomouc se nachází na území Střední Moravy v Olomouckém kraji. Sousedí s SO ORP Prostějov, Přerov, Lipník nad Bečvou a Hranice podél své jižní hranice a s SO ORP Litovel a Šternberk podél hranice severní, východní hranici tvoří vojenský újezd Libavá. Názorná ukázka je zachycena v digitální mapové příloze č. 1.

Pod správu SO ORP Olomouc k 1. 1. 2016 spadá 46 obcí včetně území vojenského újezdu Libavá a tvoří jej 91 katastrálních území, tj. 104 základních sídelních jednotek. Celková plocha území je 53 136 ha (531,36 km²), k 31. 12. 2014 zde žilo celkem 163 593 obyvatel (ČSÚ veřejná databáze). Území je součástí Olomouckého kraje a je druhým nejlidnatějším SO ORP hned po SO ORP Prostějov (ÚAP, 2014).



Obr. 4.4 Administrativní členění OLK v roce 2016 (Autor, 2016).

Zajímavý je statut jednotlivých obcí v SO ORP Olomouc. Statutárním městem je pouze ORP Olomouc, která je zároveň i městem krajským. Statut města má pouze obec Velká Bystřice, která tento statut získala v roce 2012, do té doby byla pouze městysem. Další tři obce mají statut městyse a to Dub nad Moravou, Náměšť na Hané a Velký Újezd. Dalších 41 obcí mají pouze statut obce, přičemž obec Hlubočky má zároveň i statut obce s pověřeným obecním úřadem (dále jen POÚ). Toto tvrzení názorně vystihuje digitální mapová příloha č. 2.

4.2.1 Obyvatelstvo

Obyvatelstvo obcí SO ORP by se dalo rozdělit do tří typů, a to na obyvatelstvo městského typu, kam řadíme obyvatele všech městských částí města Olomouc. Druhým typem obyvatel jsou pak označováni obyvatelé obcí k. ú. Olomouc a jeho přilehlých obcí, kteří se řadí do přechodného typu obyvatel. Čím více se obec blíží svou polohou k hranici SO ORP Olomouc, tím více se obyvatelé považují za venkovské typy (Auto, 2016).

V počtu obyvatel prošly obce SO ORP Olomouc v letech 1990 – 2016 velkým vývojem. Názornou ukázkou dokládá digitální mapová příloha č. 4. Zatímco v roce 1990 byla Olomouc statutárním městem s počtem obyvatel nad 100 tisíc, v letech 2010 – 2014 byl počet žijících obyvatel ve městě pod hranicí 99 tisíc. Mohl za to velký vliv suburbanizace, který ovlivnil nejen území SO ORP, ale celou ČR. Obyvatelé se z rušného města stěhovali do zázemí Olomouce a okolní obce v území SO ORP Olomouc tak zaznamenávaly migrační přírůstek. V posledním roce se ovšem počet obyvatel v ORP Olomouc opět zvýšil díky přirozenému přírůstku obyvatel a také stále častějším trendem

mladých občanů do 30 let, kterým se stává stěhování za vzděláním a za prací. To způsobilo, že až v druhé polovině roku 2015 počet obyvatel Olomouce opět stoupl nad hranici 100 tisíc obyvatel.

O tomto trendu vypovídá i stáří obyvatel v obcích SO ORP Olomouc. Při SLDB v roce 2011 bylo zjištěno, že nejvyšší index stáří má obec Daskabát, Náměšť na Hané a Slatinice, naopak nejmenší index stáří vykazovaly obce Hlušovice, Bystovany a Hněvotín, kde byl v té době velký rozmach nové zástavby. Obec Olomouc s indexem stáří přes 120 byla mezi nejstaršími obcemi v SO ORP.

Průměrná hustota zalidnění v obcích SO ORP je velmi odlišná. Od roku 1990 do roku 2012 byla průměrná hustota zalidnění na území SO ORP Olomouc 124 obyv./km². Největší průměrnou hustotu zalidnění vykazuje statutární město, tedy ORP Olomouc, a to 1039 obyv./km². Další v pořadí s průměrnou hustotou zalidnění pak byly obce Velká Bystřice a Samotíšky, kde v rozmezí těchto let žilo přes 500 obyv./km². Čtvrtou největší hustotu pak měla obec Slatinice a to přes 450 obyv./km². Ve většině ostatních obcí v SO ORP Olomouc žilo 90 – 250 obyv./km². Nejméně obyvatel pak mělo trvalé bydliště v obcích Kozlov, Libavá, Suchonice a Svěsedlice. Veškeré tyto údaje lze vyčíst z digitální mapové přílohy č. 3.

4.2.2 Aglomerace a počet obcí

Pojem aglomerace lze v různých publikacích nalézt pod odlišnými pojmy, např. Heřmanová (1996) definuje aglomeraci jako seskupení několika vzájemně těsně propojených sídel, územně, ekonomicky a sociálně funkčních, v němž jedno sídlo je dominantní a tvoří centrum. Toto sídlo bývá větší město, respektive místo s velkým a významným průmyslovým komplexem. Aglomerace vzniká v důsledku aktivity a atraktivity tohoto centra, které ovlivňuje, usměrňuje, případně i deformuje vývoj obcí ve svém sousedství a způsobuje jejich postupné srůstání. To se většinou jeví jako rozšiřování centrálního města na jeho blízké i vzdálenější okolí a proto se hovoří o jeho městské aglomeraci (Havelková, 2014).

Aglomerace dle Ježka (2004) je vymezena následujícími kritérii:

- urbanistická kritéria, např. uzavřenost a hustota zástavby, tedy hustota bytů a jejich rozestup,
- kritéria vztahující se k obyvatelům, např. počet obyvatel, hustota osídlení, vývoj obyvatelstva,
- maximální tolerovaná část obyvatelstva zaměstnaného v neměstských oborech, např. ekonomicky aktivního obyvatelstva v zemědělství,
- míra vzájemného propojení, např. dojížděka do zaměstnání, prostorová působnost, atd.

Aglomeraci není možné chápat jen jako prostý součet obcí v okolí většího města, kde každá má svůj počet obyvatel a další charakteristiky, ale jako novou formu sídelní jednotky svého druhu. V aglomeraci platí odlišné vztahy než v okolním prostoru. Dochází k slévání okrajových částí větších měst s okolními obcemi a vytváření

nepřetržité zástavby. Rovněž existuje pravidelná dojíždka obyvatel aglomerace do jeho jádra za prací, školou a dalšími službami. Mezi městem a jeho okolím, které nazveme aglomerací, tedy dochází k intenzivním vazbám (studie MSK, PROCES s. r. o., 2012).

Olomouckou aglomeraci tvoří vedle Olomouce, Prostějova a Přerova také oblasti jejich rozšířené působnosti, což v roce 2013 zahrnovalo přes 343 tis. obyvatel, doplněnou o území ORP Mohelnice. Tato aglomerace se v roce 2013 hlásila o zařazení do tzv. ITI územních celků. Díky schválení této žádosti se Olomoucká aglomerace posunula blíže k dotacím z Evropské Unie (Havelková, 2014).

Metodu areálů maximálního zalidnění poprvé rozpracoval a použil J. KORČÁK (1966). Areál maximálního zalidnění je podle něj takové území, které má rozlohu minimálně 50 km² a hustotu zalidnění právě 1000 obyv./km². Daná lidnatost má odpovídat hustotě zalidnění středoevropských velkoměst s jejich bezprostředně spjatým okolím. Jeho metoda byla použita v Národním atlase, kde byly hodnoceny areály maximálního zalidnění (dále AMZ) pro rok 1961. Zejména je tato metoda využívána pro vymezování sídelních aglomerací (Studie sídelní struktury MSK, 2011). Obcím s minimální hustotou zalidnění, která je rovna pětinásobku hustoty zalidnění v celé ČR, a daným počtem obyvatel, odpovídá areál maximálního zalidnění v SO ORP Olomouc. Ten je vykreslen v digitální mapové příloze č. 5. Mezi takovéto obce v SO ORP Olomouc patří kromě města Olomouce i Křelov – Břuchotín, Horka nad Moravou, Bohuňovice, Tověř, Samotišky, Bukovany, Velká Bystřice, Hlubočky a Mrsklesy.

Vývoj počtu obcí v SO ORP Olomouc měl vzrůstající tendenci. V roce 1990 měl SO ORP Olomouc o 22 obcí méně než v roce 2016, kdy se z VÚ Libavá oddělila obec Kozlov. Do tohoto roku byl počet obcí SO ORP Olomouc standardní od roku 1996, kdy se k SO ORP připojila obec Mrsklesy oddělením od obce Velká Bystřice. V tomto roce zahrnoval SO ORP Olomouc celkem 44 obcí.

4.2.3 Charakteristika obcí

Vývoj počtu obcí v SO ORP Olomouc měl vzrůstající tendenci. V roce 1990 měl SO ORP Olomouc o 22 obcí méně než v roce 2016, kdy se z VÚ Libavá oddělila obec Kozlov. Do tohoto roku byl počet obcí SO ORP Olomouc standardní od roku 1996, kdy se k SO ORP připojila obec Mrsklesy oddělením od obce Velká Bystřice. V tomto roce zahrnoval SO ORP Olomouc celkem 44 obcí.

K 1. 1. 2016 má SO ORP 45 obcí, některé však spádově patří k jiným ORP. Tento fakt dokazuje počet vyjíždějících do zaměstnání a škol nebo časový úsek, který stráví cestou do ORP, kam administrativně patří. Spádovost obcí v roce 2016 vyobrazuje i digitální mapová příloha č. 6. V prvním kroku byla brána v potaz administrativní spádovost obcí do SO ORP. Druhým krokem bylo zohlednění počtu vyjíždějících obyvatel z dané obce za prací nebo školou a místem, kam obyvatelé vyjíždí nejčastěji. Poté byla určena časová dostupnost těchto míst z daných obcí. Na základě těchto aspektů pak byla určena výsledná spádovost jednotlivých obcí do spádových obcí v určitých ORP. Díky této jednoduché analýze bylo zjištěno, že z celkem 7 obcí obyvatelé vyjíždí

do škol nebo zaměstnání do jiného ORP, než je jejich spádové. Například z obce Slatinky, která spádově patří pod ORP Prostějov, více než polovina obyvatel dojíždí do škol do sousedící obce Slatinice a za prací do nedaleké obce Lutín, kdy obě tyto obce spadají pod správu ORP Olomouc. Naopak obyvatelé obce Věrovany velmi často při terénním výzkumu diplomantky zmiňovali, že pro ně má jako obslužná obec daleko větší význam ORP Přerov.

Významným ukazatelem, který charakterizuje obce v určitém území, je i tzv. index rozdrobenosti sídelní struktury (Ir). Vypočítává se jako vážený průměr, založený na podílech obyvatel v nejmenších obcích z celkového počtu obyvatel (viz kapitola 2.3). Bohužel tento index lze sestavit pouze od úrovně SO ORP a větších, proto byl Ir hodnocen v rámci celého OLK. Stabilně měl SO ORP Olomouc v letech 1995 – 2015 nejmenší Ir z celého OLK, a to méně než 15. Naopak nejvyšší hodnoty Ir dlouhodobě zaznamenávají SO ORP Šternberk a Konice, od roku 2012 i SO ORP Hranice (Havelková, 2014).

Za zmínku stojí i struktura obydlí v rámci jednotlivých obcí v digitálních mapových přílohách č. 8 a 9. Na těchto mapách je vyobrazen počet obydlí bytů a domů v roce 2011, kdy byl tento údaj získán v rámci SLDB. Obě mapy potvrzují, že zatímco největší počet obydlí bytů lze najít hlavně ve městě Olomouc, větší počet obydlí domů najdeme spíše v okolních obcích. Největší počet obydlí domů zaznamenaly v roce 2011 obce Doloplazy, která je jednou z obcí s největším počtem původních starousedlíků, a obec Hněvotín, která už v roce 2011 měla velmi vysoký počet domů v nové zástavbě. Nejvyšší počet obydlí bytů, kromě samotného města Olomouc, pak evidovala obec Hlubočky.

K poslední obecné charakteristice, která částečně ovlivňuje cestovní ruch, je počet hromadných ubytovacích zařízení v obcích. Ten je dominantní ve městě Olomouc, kde se jeho počet pohybuje standardně nad 40 registrovaných penzionů nebo hotelů. V okolních obcích málokdy lze najít více jak 2 registrované penziony nebo hotely, ve většině obcí není dokonce ubytovací zařízení žádné. Pro lepší porovnání těchto dat proto byl počet těchto zařízení přepočten na 1000 obyvatel každé obce a výsledek byl zaznamenán v digitální mapové příloze č. 7. Z mapy lze vyčíst, že vzhledem k počtu obyvatel má nejvyšší počet ubytovacích zařízení lázeňské středisko Slatinice nebo obec Dolany, která je golfovým střediskem celého SO ORP.

4.2.4 Střediskovost obcí

Teorie o sídelních strukturách se poprvé objevila v dílo německého ekonoma, statkáře a geografa Johanna Heinricha Von Thüenna, který v roce 1826 vytvořil prostorový model hospodářství. Tato teorie měla objasnit příčiny využívání zemědělské krajiny v okolí jednotlivých měst. Poprvé se zde objevuje pojem centrum neboli středisko, které dle čtyřsvazkové encyklopedie (Praha, 1996) značí jádrový okrsek města s nejintenzivnějším komerčním využitím plochy, kde jsou soustředěny obchody, finanční a kulturní instituce, zastoupení velkých firem apod.

Německý geograf Walter Christaller vypracoval v roce 1933 koncept pod názvem Teorie centrálních míst, která se opírala o díla J. H. Von Thünnena a A. Webera. Tato teorie se považuje za základ nynější střediskové soustavy, která se snaží vysvětlit počet, velikost a rozmístění sídel v sídelní struktuře. Christaller poukazuje, že sídelní systém reaguje na různé velikostní okruhy klientů obslužných funkcí, tím vysvětluje princip střediskovosti a zdůvodňuje hierarchický systém osídlení.

V návaznosti na střediskovou hierarchizaci obcí byla navržena kategorizace obcí v podobě středisek I – IV. typu a obce nestřediskové. Za středisko I. a II. typu je možné v SO ORP Olomouc označit pouze ORP Olomouc, které jediné splňuje podmínku počtu obyvatel nad 50 000. Dalšími požadavky jsou regionální nemocnice, vysoká škola, stálé divadlo a hypermarket. Zároveň má na svém území jako středisko II. typu zřízenou polikliniku, střední školu, supermarket a divadelní budovu nebo sál pro profesionální divadla. Mezi střediska II. typu se střídavě zařazují i obce Hlubočky, Štěpánov a Velká Bystřice, kde se počet obyvatel pohybuje právě kolem hranice 5000 obyvatel. Střediska III. typu musí splňovat podmínky minimálního počtu obyvatel 1000, musejí mít zřízeno zdravotní středisko, popřípadě ordinaci praktického lékaře, úplnou základní školu, nákupní středisko a sál pro občasná divadelní představení. V roce 2014 bylo v SO ORP Olomouc 27 obcí, kde žilo přes 1000 obyvatel, ale pouze 23 obcí splňovalo podmínku úplné základní školy. Střediska IV. typu poskytují základní občanskou vybavenost za předpokladu, že výskyt těchto obcí je v blízkém okolí obce vyššího řádu. Všechny tyto obce musí mít alespoň základní školu s prvním stupněm a prodejnu potravin. Střediskovou skladbu obcí v SO ORP Olomouc dokládá digitální mapová příloha č. 10.

Pro správnou obslužnost jednotlivých obcí je velmi důležitá i jejich vybavenost vybranými službami, které byly zvoleny dle ČSÚ (2014), tedy zda daná obec disponuje poštou, matrikou, školským a zdravotnickým zařízením. V případě, že na území dané obce bylo možné jednu z těchto služeb využít, byl k obci za každou z vyobrazených služeb připsán bod, v případě školy pouze s prvním stupněm půl bodu. Po sečtení všech těchto bodů se obce rozdělily do velikostních skupin dle počtu obyvatel (viz střediskovost) a za daný počet obyvatel byl přidělen další bod. Po konečném sečtení všech bodů byly obce rozděleny dle výsledků analýzy na jednotlivé míry své vybavenosti. Názorná ukázka je pak dostupná v digitální mapové podobě č. 11.

5 HODNOCENÍ POTENCIÁLU CESTOVNÍHO RUCHU

Rozvoj cestovního ruchu v SO ORP Olomouc byl podmíněn mnoha faktory. K nejdůležitějším patří lokalizační předpoklady přírodní a antropogenní sféry, tj. kulturně – historické předpoklady, a realizační předpoklady přírodní a antropogenní sféry, tj. dopravní a materiálně technické předpoklady (Uhnava, Zvara 2008). Tyto předpoklady souhrnně tvoří potenciál cestovního ruchu nebo rekreace na daném území. Hodnocení potenciálu pro cestovní ruch je nezbytnou součástí analýzy pro stanovení turistického významu obcí či regionů. Lze hodnotit jak přírodní potenciál území, tak i kulturně-historický potenciál. Existují i syntetické přístupy kombinací obou výše uvedených hodnocení potenciálu pro rozvoj cestovního ruchu. Další definice podle K. H. Weicherta (1980) říká, že turistický potenciál skládá z přírodních a kulturních faktorů, jakož i turistické infrastruktury (Zvara, 2010).

Soubor územních podmínek a předpokladů pro rozvoj cestovního ruchu vytváří složitý multidisciplinární systém. Do systému vstupují aspekty přírodního prostředí, hodnoty kulturně-historického dědictví i projevy aktuální činnosti lidské společnosti, které komplexně tvoří určitý potenciál rekreace nebo cestovního ruchu na daném území. Diplomantka určila nejvýznamnější objekty a aspekty, které ovlivňují potenciál cestovního ruchu na území SO ORP Olomouc, a pomocí zjištěných informací během vlastního terénního výzkumu provedla komplexní hodnocení potenciálu cestovního ruchu v SO ORP Olomouc. Pomocí bodovacího systému, kdy každé obci přiřadila určitý počet bodů vzhledem k objektům a aspektům přírodního a kulturně-historického potenciálu cestovního ruchu působícího v dané obci, vytvořila digitální mapovou přílohu č. 12.

Aby rekreace optimálně plnila své funkce, je zapotřebí dosáhnout spolupůsobení následujících základních předpokladů: Volný čas – zásadně ovlivňuje místo, délku trvání a charakter rekreace. Periodicita – pro člověka i pro konkrétní prostředí je významné, zda k rekreaci dochází každodenně, víkendově nebo o dovolené. Prostor – hygienické, estetické, klimatické, terénní i další podmínky podmiňují míru a kvalitu rekreačního využívání území. Dostupnost – v závislosti na periodicitě rekreace záleží na tom, jak je rekreační lokalita vzdálena od místa bydliště. Forma – aktivita, případně druh sportu ovlivňuje významně charakter prostředí. Sportovní aktivity (sjezdovky, golf) apod. mění krajinu významněji než běžná turistika. Vybavenost – úroveň rekreace i míra využívání lokality závisí na stupni vybavení objekt (ÚÚR, 2011).

Jedním z nejvýznamnějších faktorů, který rozhodujícím způsobem ovlivňuje návštěvnost určitého místa (obce, města, regionu, státu) je dostatek informací o komplexní turistické nabídce a možnostech trávení volného času. Základním stavebním prvkem turistických informací, v prostoru reálně uchopitelným, jsou turistická informační centra (dále jen TIC). Jsou důležitým článkem praktické propagace města, regionu i celého státu. Podle metodiky TIC vytvořené a prezentované Asociací TIC ČR jsou TIC součástí informačního systému cestovního ruchu ČR a mají tedy charakter veřejné služby poskytované na základě společenské objednávky státní správy a samosprávy. Hlavním úkolem TIC je poskytovat komplexní bezplatný informační servis a dále nabízet služby

ze všech oblastí souvisejících s cestovním ruchem pro potřeby návštěvníků a rezidentů. Součástí služeb TIC by měl být i prodej informačních materiálu, publikací map, průvodců, upomínkových předmětů (Návrh nové rajonizace cestovního ruchu ČR, 2007).

5.1 Druhé bydlení

Druhé bydlení není jenom sociální fenomén, ale také specifický mentální postoj. Podle Fialová a Vágner (2009) je druhé bydlení označováno, díky své reflexi, setrvačnosti a kontinuitě životního stylu uživatelů rekreačních objektů, jako habituální stereotypní rekreační chování. Fialová (2001) označuje druhé bydlení několika cizími termíny, jako např. francouzský termín „residence secondaire“, britská literatura uvádí již zmíněný výraz „second homes“, německý termín „Freizeitwohnsitz“ nebo polský pojem „dom wypoczynkowy“. Problematika druhého bydlení je zde brána z několika úhlů pohledu, a to jako součást sídelního systému, jako součást vybavenosti domácností či jako životní styl, avšak vždy je prvotním úkolem zjistit počet objektů individuální rekreace, jejich hustotu a intenzitu (podíl na úhrnu obytných staveb) a podíl domácností vlastnících rekreační objekty. Dlouhodobým specifickým významem v hodnotovém žebříčku, ve využívání volného času a v rámci životního stylu se řadí česká populace na přední místo v evropském i světovém měřítku (Pospíchalová, 2013).

Podle Bičíka (2001) je druhé bydlení určitý souhrn jevů a procesů spojených s objektem nebo jeho částí, který je přechodným místem pobytu vlastníka či uživatele, využívajícího tento objekt převážně k rekreačním účelům (Pospíchalová, 2013).

U druhého bydlení je charakteristická individuální různorodost v době, délce i periodicitě využívání objektu, které jsou často lokalizované v příměstském, ale i venkovském prostředí vyznačujícím se atraktivní přírodou. V České republice disponuje rekreačními objekty přibližně 25 % obyvatel a asi 20 % veškerého domovního fondu jsou druhé domovy. Díky významné pozici druhého bydlení v hodnotovém žebříčku obyvatel a objemu stráveného volného času v rekreačních objektech patří tento specifický životní styl k nejvýznamnějším formám cestovního ruchu (Pospíchalová, 2013).

5.1.1 Individuální rekreace

Objekt pro individuální rekreaci představuje jednoduchou stavbu, která svými objemovými parametry a stavebním uspořádáním odpovídá požadavkům na rodinnou rekreaci. Vyhláška MMR č. 137/1998 Sb., která stanovuje základní požadavky na územně technické řešení staveb, zahrnuje mezi stavby pro individuální rekreaci rekreační domek, chatu, rekreační chalupu, zahrádkářskou chalupu apod. Chatové osady nemají narušovat ráz krajiny, proto se umísťují v souladu s požadavky na ochranu zemědělského nebo lesního půdního fondu a ochranu přírody, na pozemcích hygienicky nezávadných a hospodářsky obtížně využitelných. Pozemky nesmějí být na příliš strmých svazích, na okraji strží a opuštěných lomů, v místech ohrožených sesuvy půdy nebo v zátopovém území (Skřivan, 1999).

V této oblasti jsou velmi důležité dva specifické pojmy, které si ovšem mnozí lidé z řad veřejnosti zaměňují, a je proto potřebné je od sebe jednoznačně odlišit. Prvním

z pojmů je termín chalupaření. Jedná se o součást domácího cestovního ruchu České republiky a jde o aktivity spojené s užíváním vlastních chalup a jejich okolí k rekreaci. Chalupaření oživuje venkov, přispívá k udržování objektů a okolí a prospívá celkové identitě venkovských obcí (Zelenka, 2012). Chalupaření převažuje v horských oblastech, které přímo sousedí s německou a polskou hranicí (Vystoupil a kol., 2006).

Tím druhým termínem je pak pojem chataření, který se značí jako forma druhého bydlení odehrávající se na chatě a v jejím blízkém okolí, spočívající především v odpočinkovém pobytu, který bývá doplněn volnočasovými aktivitami v okolní, většinou přírodně hodnotné krajině, jako jsou např. procházky, sportovní rybolov, koupání, sběr lesních plodin. Jako zvláštní případ se také uvádí zahrádkaření jako volnočasová aktivita. Chataření převažuje naopak především v okolí větších měst nebo řek (Vystoupil a kol., 2006).

Rozdílnost těchto dvou pojmů lze dokázat i na příkladu objektu užívání v rámci indiciální rekreace, od kterého se tyto dva termíny odlišují, a to na objekty chalup a chat. Chalupa je objekt sloužící k rekreaci, dříve využívaný k trvalému bydlení na venkově, vyňatý nebo nevyňatý z bytového fondu. Tyto rekreační objekty podporují autenticitu a životaschopnost venkovského prostředí. Dříve byly chalupy využívány pro rodinnou rekreaci, dnes se však vrací jejich původní funkce trvalého bydlení, nebo slouží ke komerčním účelům. Vzhledem k tomu, že jsou chalupy součástí lidských sídel, nezatažují krajinu tak jako chataření. Naopak chata, jako druhý pojem, je menším, uzavřeným, až na výjimky soliterním a nemobilním stavebním objektem postaveným a určeným pro chataření. Je zařízena k vícedennímu pobytu (možnost přespávání a vaření) a také pro některé volnočasové aktivity. Je až na výjimky v osobním vlastnictví a nebývá využívána komerčně (výjimkou je dlouhodobý pronájem chaty).

Dalšími pojmy, které se týkají druhého bydlení, jsou chatové osady a chatové oblasti. Chatová osada byla definována jako shluk či linie alespoň pěti chat ležících nedaleko od sebe. Typy chatových osad jsou dány výskytem architektonicko-stavebních, funkčních a dalších typů chat, typem okolní krajiny či jinými charakteristikami. Naopak chatová oblast má ve své ploše charakteristickou hustotu chat a charakteristický typ krajiny vyhledávaný chataři. Charakteristický typ krajiny je daný kombinací geomorfologických, krajinně-pokryvných, hydrografických, estetických a příslušných volnočasových charakteristik krajiny. (Fialová, 2004).

5.1.2 Druhé bydlení v obci Olomouc

Vývoj druhého bydlení na území SO ORP Olomouc je velmi specifický a hlavně heterogenní v různých obcích. V období po druhé světové válce mnoho lidí z větších měst využívalo možnosti rekreace v přilehlých obcích ORP Olomouc. Vyhledávaly se klidné lokality s dostatkem zeleně a možností letní rekreace. Velký vliv na tento rozvoj i měla i možnost zahrádkářství v chatových osadách. Až do druhé poloviny 90. let 20. století byla zaznamenána velká poptávka po tomto druhu rekreace a tudíž i velký rozvoj chatových osad a zahrádkářských kolonií. Vzhledem k tomu, že celý SO ORP Olomouc

leží v nížinném terénu, žádný rozvoj chalupaření zde není. V rámci celého OLK jsou individuální chalupářské objekty spíše v oblasti Jeseníku nebo příhraničí Orlických hor.

Na konci druhé poloviny 90. let se zájem u druhé bydlení v příměstských obcích pozastavil z důvodu velkého rozvoje suburbanizace a tím spojené nové zástavby. Tento trend je znatelný snad ve všech obcích SO ORP Olomouc, nejvíce však v těsné blízkosti k. ú. Olomouc, tedy v sousedících obcích. Tento trend je zaznamenán zejména u mladých lidí do 40 let. Starší část populace již v okolních obcích mimo k. ú. Olomouc žilo dříve jako původní obyvatelé nebo nadále využívalo právě individuální rekreace. Mnoho z těchto starších občanů však přenechalo své pozemky, původně určené k druhému bydlení a individuální rekreaci, mladší generaci, která si na těchto pozemcích postavila novostavbu. Při větším rozmachu tohoto trendu se tak úplně změnil ráz krajiny jednotlivých obcí.

U vzdálenějších obcí od k. ú. Olomouc je vysoký podíl starších obyvatel a původních občanů obcí, kteří z drtivé části přímo v místě svého trvalého bydliště mají k dispozici určitý druh pozemku sloužící jako zahrada u rodinného domu, a nemají tak potřebu vyhledávat možnost individuální rekreace. Obce, které přímo leží na jižní hranici SO ORP Olomouc, obvykle nedisponují příliš velkou vybaveností a dostupností služeb v obci (viz kapitola 4.2.4). Proto v těchto obcích je výstavba nových rodinných domů spíše individuální záležitostí.

Katastrální území obce Olomouc lze rozdělit z hlediska druhého bydlení na ZSJ městských částí, které spadají do intravilánu Olomouce, a na přilehlé obce, které patří pod k. ú. obce Olomouc. V městských částech Olomouce lze oblasti druhého bydlení hledat pouze v okrajových částech intravilánu. Jedná se spíše o zahrádkářské kolonie, tedy pozemky, kde obyvatelé Olomouce tráví víkendy hlavně v letním období a slouží jim jak pro rekreaci, tak pro pěstování různých druhů plodin. Jedná se o městské části Holice, Lazce, Nové Sady, Nemilany, Neředín a Slavonín. Chaty v těchto městských částech najdeme ojediněle. Nejvíce chatových osad diplomantka zaznamenala v městské části Černovír, Hejčín, Chválkovice, Nový Svět a Řepčín.

Ve většině přilehlých obcí, které spadají do k. ú. Olomouce, naopak převládají chatové osady a zahrady se zde vyskytují pouze ojediněle. Obyvatelé centra Olomouce sem vyjíždějí víkendově, v létě zde tráví dovolené a svůj volný čas. Někteří rezidenti využívají své chaty i v průběhu roku, jedná se však zcela o individuální případy. Nejvýznamnější chatové osady lze v přilehlých obcích, které spadají do k. ú. obce Olomouc, najít v obcích Chomoutov, Lošov, Sv. Kopeček a Radíkov. Bohužel ve většině těchto obcí začíná, nebo již začalo, individuální rekreace zcela ustupovat nové zástavbě. Tato skutečnost je nejvíce patrná v obcích Droždín, Nedvězí, Topolany a Týneček.

5.1.3 Druhé bydlení v ostatních obcích SO ORP Olomouc

Podobný vývoj jako v obci Olomouc mělo druhé bydlení i v okolních obcích. Po velkém rozmachu v 90. letech 20. století, kdy bylo možné téměř v každé obci najít menší chatovou nebo zahrádkářskou kolonii, se tyto kolonie začaly postupně nahrazovat novou

zástavbou. Z hlediska počtu původních chat nebo zahrad a nově vystavěných domů se tento vývoj nejvíce projevil v obcích Blatec, Dub nad Moravou a Hlušovice. V těchto obcích rezidenti vypovídají o dřívějších polohách chat, kde nyní stojí nová zástavba a individuální rekreace zcela vymizela.

Velký psychologický vliv na potenciálního návštěvníka a možného budoucího občana využívající druhého bydlení je i do velké míry vybavenost dané obce. Např. v obcích Doloplazy, Luběnice nebo Suchonice rezidenti označili druhé bydlení za zcela nepotřebné. V obcích převládají starší občané, kteří bydlí v rodinných domech se zahradou. Mladší obyvatelé se podle rezidentů stěhují do větších měst, které poskytují potřebné služby a mají dostatečnou vybavenost, nebo vyhledávají pozemek určený k nové zástavbě.

Nejvýznamnější oblasti druhého bydlení se nachází v obcích Hlubočky, Velká Bystřice a Bystrovany. V severozápadní části obce Velká Bystřice je významná chatová oblast pod názvem Vinohrádky. S obcí Bystrovany se pak dělí o další velkou chatovou oblast s názvem Třešňový Sad. Na východní části obce pak lze najít oblast individuální rekreace s místním názvem Burk, která přechází do oblasti Mariánské Údolí, která spadá pod obec Hlubočky. Další významnou zahrádkářskou osadu je jižní část obce Křelov – Břuchotín. I zde ještě v minulém desetiletí bylo možné najít desítky chat, dnes zde stojí jedno z významných suburbanizačních zázemí Olomouce. Mezi další velmi významné a plošně i rozsáhlé chatové oblasti lze značit části obcí Dolany a Bělkovice – Lašťany. Specifickou obcí je pak obec Samotišky, kde není plošně větší významná chatová osada, ale dle rezidentů zde mezi rodinnými domy přímo v zastavěném území obce lze najít i objekty druhého bydlení, které rekreanti využívají celoročně.

5.2 Hodnocení přírodního potenciálu cestovního ruchu

Analýza a hodnocení přírodních předpokladů pro rozvoj cestovního ruchu je jedním z nezbytných kroků pro stanovení turistického významu obcí, středisek a regionů z pohledu jejich skutečného turisticko-rekreačního využití. Přírodní podmínky, resp. přírodní potenciál jsou rozhodujícími lokalizačními faktory většiny aktivit cestovního ruchu a rekreace, zejména jeho pobytových forem (Návrh nové rajonizace cestovního ruchu ČR, 2007).

Pro hodnocení potenciálu cestovního ruchu se využívá ploch určených k rekreaci. Dle Vystoupil a kol. (2006) se za rekreačně využitelné plochy považují lesní půdy, louky a pastviny, plochy zahrad a sadů a vodní plochy. Samotný ukazatel potenciálních rekreačních ploch nezahrnuje a neřeší celou problematiku hodnocení přírodního potenciálu a předpokladů cestovního ruchu. Proto se mnohem častěji používá druhý přístup spočívající v hodnocení potenciálu z pohledu vhodnosti daného území pro určitou formu cestovního ruchu. Pokud je zapotřebí analyzovat přírodní potenciál pro cestovní ruch, je nutné stanovit aktivity, které mohou být v území vykonávány. Takto tomu bylo i v případě této práce. Třetím analytickým výstupem hodnocení přírodních předpokladů daného území pro cestovní ruch mohou být i zvláště chráněná území přírody. Jelikož na území SO ORP se jedná pouze o VÚ Libavá, který má zvláštní specifika, okrajově

Litovelské Pomoraví, část Přírodního Parku Velký Kosíř (k. ú. Drahanovice a Slatinice) a Přírodní Park Terezké Údolí (k. ú. Náměšť na Hané), byla tato část analýzy zahrnuta do komplexní bodovací metody potenciálu cestovního ruchu v rámci SO ORP Olomouc (viz kapitola 4.2.4 a kapitola 5).

V rámci analýzy hodnocení přírodního potenciálu bylo zjišťováno, zda daná obec disponuje následujícími aspekty:

- Vodní rekreace – koupaliště, vodní nádrž nebo jezero vhodné ke koupání
- Rybolov – rybník, vodní nádrž nebo jezero vhodné k rybolovu
- Plocha zeleně určená k rekreaci – park, zahrada, sad (veřejné)
- Cyklostezka – značená stezka nebo stezka vhodná k cykloturistice
- Pěší stezka – značená stezka nebo stezka vhodná k pěší turistice
- Sjezdové lyžování – areál vhodný k zimním sportům
- Příroda – vyhlídkové místo (rozhledna), rozsáhlé lesy (nad 5ha), Přírodní Park (rezervace), studánka, naučná stezka, splav, část tekoucí vody vhodná k raftingu apod., aj.

V případě výskytu některého z výše uvedených jevů v k. ú. byl příslušné obci připsán bod. Po sečtení s body z oblasti kulturně-historických aspektů vlivů na potenciál cestovního ruchu bylo sestaveno výsledné hodnocení (viz digitální mapová příloha č. 12).

Tab. 5.2 Bodové hodnocení aspektů přírodního potenciálu cestovního ruchu (Autor, 2016).

Pořadí	Obec	Body celkem	Pořadí	Obec	Body celkem
1.	Olomouc	12	16. - 24.	Velký Újezd	3
2. - 3.	Hlubočky	8	25. - 33.	Blatec	2
2. - 3.	Horka nad Moravou	8	25. - 33.	Hněvotín	2
4. - 7.	Dolany	7	25. - 33.	Charvátý	2
4. - 7.	Grygov	7	25. - 33.	Krčmaň	2
4. - 7.	Náměšť na Hané	7	25. - 33.	Liboš	2
4. - 7.	Slatinice	7	25. - 33.	Mrsklesy	2
8. - 9.	Bohuňovice	6	25. - 33.	Svésedlice	2
8. - 9.	Dub nad Moravou	6	25. - 33.	Těšetice	2
10. - 12.	Bělkovice-Lašťany	5	25. - 33.	Věrovany	2
10. - 12.	Drahanovice	5	34. - 43.	Bukovany	1
10. - 12.	Tršice	5	34. - 43.	Daskabát	1
13. - 15.	Kozlov	4	34. - 43.	Libavá (vojenský újezd)	1
13. - 15.	Majetín	4	34. - 43.	Loučany	1
13. - 15.	Velká Bystřice	4	34. - 43.	Luběnice	1
16. - 24.	Bystrovany	3	34. - 43.	Lutín	1
16. - 24.	Hlušovice	3	34. - 43.	Přáslavice	1
16. - 24.	Kožušany-Tážaly	3	34. - 43.	Skrbeň	1
16. - 24.	Křelov-Břuchotín	3	34. - 43.	Ústín	1
16. - 24.	Příkazy	3	34. - 43.	Velký Týnec	1

16. - 24.	Samotíšky	3	44. - 46.	Bystročice	0
16. - 24.	Štěpánov	3	44. - 46.	Doloplazy	0
16. - 24.	Tověř	3	44. - 46.	Suchonice	0

S vazbou na území je v našich klimatických podmínkách rekreace členěna na zimní, letní a celoroční rekreaci. Z hlediska časových možností rozlišujeme rekreaci každodenní, zpravidla v pracovní dny po práci, krátkodobou neboli víkendovou ve dnech pracovního volna, dlouhodobou, kam se zpravidla zahrnuje rekreace o dovolené (ÚÚR, 2011). Pro účely tohoto dělení rekreace v SO ORP Olomouc bylo celé území rozděleno na čtyři části, a to na severní, východní, jižní a západní část vzhledem k ORP Olomouc. Jednotlivé části těchto území jsou dále hodnoceny jako komplex vzhledem k ORP.

Tab. 5.3 Rozdělení obcí SO ORP Olomouc na rajony (Autor, 2016).

severní	východní	jižní	západní
Bělkovice-Lašřany	Bukovany	Blatec	Drahanovice
Bohuňovice	Bystrovany	Bystročice	Hněvotín
Dolany	Daskabát	Dub nad Moravou	Loučany
Hlušovice	Doloplazy	Grygov	Luběnice
Horka nad Moravou	Hlubočky	Charváty	Lutín
Křelov-Břuchotín	Kozlov	Kožušany-Tážaly	Náměšť na Hané
Liboš	Libavá	Krčmaň	Slatinice
Příkazy	Mrsklesy	Majetín	Těšetice
Samotíšky	Přáslavice	Suchonice	Ústín
Skrbeň	Svéslavice	Věrovany	
Štěpánov	Tršice		
Tověř	Velká Bystřice		
	Velký Týnec		
	Velký Újezd		

5.2.1 Každodenní přírodní rekreace

Tento druh rekreace je součástí všedního dne. Vzhledem k omezenému rozsahu volného času vyžaduje, aby se odbyvala v bezprostřední blízkosti bytu, zaměstnání (do 15 minut pěšky), nebo v místě snadno dosažitelném místní hromadnou dopravou (do 30 min), aby byla dostupná i při obstarávání každodenních povinností. Její náplní může být pobyt v parku, posezení na lavičce, slunění, zahrádkaření, četba, sport, společenská setkávání, procházky městem a jeho nejbližším okolí, pobyt a hry dětí (ÚÚR, 2011).

Je úzce spjata s bydlením a obecnými zákonitostmi sociálního prostředí, které zase úzce souvisí s urbanismem. Podmínkou kvalitní každodenní rekreace je dostatek a dostupnost rekreačních ploch a zařízení. Možnost každodenní rekreace hraje důležitou roli při hodnocení a oceňování bytového fondu města. Nové bytové domy a jejich cena je přímo úměrná zázemí, které má byt ve svém okolí. Ve venkovských obcích pak je důležitá blízká dostupnost v rámci možností rekreačně využitelného krajinného prostředí (ÚÚR, 2011).

Mezi hlavní aspekty ovlivňující potenciál cestovního ruchu v oblasti každodenní rekreace se řadí např. aktivní odpočinek v přírodě, sportovní činnost, chovatelská a pěstitelská činnost, odpočinek v přírodě nebo centrech měst v rámci tzv. neformálního společenského styku, který souvisí mj. s podvědomým estetickým vnímáním daného prostředí, (např. v parku, v obytném prostředí v pěší zóně), různé manuální záliby, relaxační a pohybová činnost často ve sportovních celoročních zařízeních.

Každodenní přírodní rekreace v k. ú. Olomouc je velmi různorodá. Ve většině městských částí v letním období obyvatelé využívají např. cyklostezky nebo pěší stezky. V městských částech Černovír, Chválkovice, Lazce, Nemilany a Slavonín je velmi populární např. i zahrádkářství. Obyvatelé městských částí Hodolany, Nový Svět, Nová Ulice nebo Nové Sady a Povel naopak mluví o využívání místních parků a ploch zeleně určených k rekreaci pro cykloturistiku, in line brusle nebo odpočinek. K dispozici mají i městské veřejné koupaliště, které ale bohužel kvůli nedostatku koupališť v okolních obcích využívají i obyvatelé celého SO ORP, a tak mnohdy bývá jeho kapacita nedostačující. V zimním období naopak obyvatelé využívají nadstandardní nabídku služeb, které jim ORP Olomouc poskytuje. V zimním období lze městské parky a sady využít pro pěší turistiku.

V obcích *severní části* ORP Olomouc je každodenní přírodní rekreace nejrozmanitější v letním období. Tato část SO ORP Olomouc disponuje několika pískovkami nebo vodními plochami obecně, které v letních měsících slouží k vodní rekreaci a odpočinku u vody. Vodní turistiku obyvatelé mohou využít např. v obci Březce u Štěpánova, kde leží pískovna a šterkovna. Velmi známá pískovna, ke které vede i cyklostezka, jsou Poděbrady u obce Horka nad Moravou. Za obcí Příkazy pak, na hranici s SO ORP Litovel, je i oblíbená pískovna Náklo, která však už není dostupná cyklostezkou. V obci Křelov-Břuchotín se nachází rozsáhlá oblast zahrádkářské kolonie.

Ve *východní části* ORP Olomouc je každodenní přírodní rekreace naopak postavena na dvou ski areálech, které jsou velmi hojně využívány obyvateli nejen SO ORP Olomouc hlavně v zimním období, v obcích Hlubočky a Hrubá Voda. V letním období se tyto areály proměňují v bobové dráhy. Velmi oblíbený je v této části SO ORP i rybolov. Nachází se zde nejvýznamnější oblasti druhého bydlení a to v obcích Bystrovany, Hlubočky a Velká Bystřice.

Jižní část ORP Olomouc má v oblasti každodenní přírodní rekreace opět dominantní letní období stejně jako severní část. V obci Grygov se nachází pískovna, která slouží k vodní rekreaci. Přes tuto část vede i cyklostezka pod názvem Moravská Stezka, která však mnoha obcemi nevede samostatným dopravním pruhem sloužícím pouze cyklistům, a proto není místními obyvateli zcela akceptována. Za zmínku stojí také sjezdy řeky Moravy, případně jarní atraktivity v podobě lužního lesa „Les království“, nebo Přírodní památky „U Strejčkova lomu“, která patří mezi významné lokality výskytu koniklece velkokvětého na Moravě.

Západní část má se pyšně tzv. Moravským Mont Blancem, kterým je místními obyvateli označován Velký Kosíř a jeho okolí přírodního parku, po kterém vede řada

turisticky značených stezek a v letním období i naučné stezky. Každodenní rekreace je zde využívána právě pro procházky a aktivní odpočinek. Velkým nedostatkem, na který poukazují všichni dotazovaní rezidenti v obcích, je chybějící cyklostezka z Olomouce právě přírodnímu parku nebo alespoň jako alternativní doprava pro místní obyvatele v letním období.

5.2.2 Krátkodobá a dlouhodobá přírodní rekreace

Krátkodobou rekreaci charakterizuje větší rozsah volného času. Je součástí režimu pracovního týdne a náplní dnů pracovního klidu s max. rozpětím čtyř dnů souvislého volna. Víkendová rekreace v podmínkách ČR je nejčastěji spojena se druhým bydlením. Atraktivitu a míru využívání krajiny pro víkendovou turistiku ovlivňuje do značné míry hustota turisticky značených cest, v posledních desetiletích i cyklostezek vedených po vedlejších silnicích, zemědělských a lesních účelových cestách. Mají - li tyto stezky kvalitní povrchy, mohou být využity i pro kolečkové brusle, tzv. „in line stezky“.

Dlouhodobá rekreace se pak vyznačuje větším rozsahem volného času obyvatel o dovolené a školních prázdninách dětí a mládeže. V našich klimatických podmínkách se projevuje větším náparem sezónního charakteru (léto, zima) na rekreační zařízení a služby v kvalitním přírodním prostředí. Podmínkou zájmu o danou lokalitu je kvalitní prostředí, poskytující turistům a návštěvníkům města očekávané požitky. Dokud nebudou odstraněny základní nedostatky ve službách a v koncepčním přístupu při řešení rozvojových rekreačních oblastí, nedojde zejména v letním období k přílivu turistů do jinak atraktivních oblastí (ÚÚR, 2011).

Mezi hlavní aspekty ovlivňující potenciál cestovního ruchu v oblasti krátkodobé i dlouhodobé rekreace se řadí např. aktivní pobyt v přírodě spojený s turistikou nebo cykloturistikou, pasivní odpočinek ve volné přírodě, rekreační pobyty, rybaření a myslivost, chataření a ostatní manuální záliby, poznávací turistika a cestování, návštěva pamětihodností, sportovní činnost, pobyt v lázních a relaxačních centrech.

Krátkodobá i dlouhodobá přírodní rekreace se od té každodenní v SO ORP Olomouc příliš neliší. Většina obcí je relativně velmi dobře dostupná časově k ORP Olomouc, a proto není pro obyvatele městských částí, přilehlých obcí ani okolních obcí problém využít nabízené služby, které využívají během víkendu, i ve dnech pracovních. Hlavním rozdílem tedy bývá spíše doba, kterou volný čas tráví. Mnoho obyvatel okolních obcí o víkendu využívá možnosti dopoledne trávit volný čas jednou aktivitou a odpoledne nebo večer se věnovat např. zahrádkářství, cykloturistice, apod.

5.3 Hodnocení kulturně-historického potenciálu cestovního ruchu

Potenciál krajiny pro cestovní ruch tvoří veškeré využitelné zdroje, ať již přírodní či antropogenní (kulturně-historické), které jsou stěžejním předpokladem rozmístění aktivit cestovního ruchu v území, resp. určují směr funkčního využití daného území. Obdobně jako přírodní předpoklady cestovního ruchu mají i kulturně-historické předpoklady své charakteristiky a specifika. Jedná se především o předpoklady, které byly vytvořeny zásahem člověka do krajiny. Další odlišností je rozmístění kulturně-historického

potenciálu, který je ve srovnání s areálovým a liniovým uspořádáním přírodního potenciálu uspořádán převážně bodově (Návrh nové rajonizace cestovního ruchu ČR, 2007).

Členění kulturně-historického potenciálu cestovního ruchu lze rozdělit do tří skupin. První skupinu tvoří kulturně-historické památky, které plní především poznávací funkci. Do této skupiny lze zařadit architektonické objekty, sakrální stavby, technické památky, vojenské památky a objekty lidové architektury. Druhou skupinu tvoří kulturní zařízení, které zastávají i funkci společenskou. Patří sem např. skanzeny, muzea, galerie, divadla nebo hvězdárny. Poslední skupinou lze pak označit společenské akce, které zahrnují kulturní a sportovní akce, výstavní a kongresové akce a akce spojené s lidovými tradicemi (Návrh nové rajonizace cestovního ruchu ČR, 2007).

V rámci analýzy hodnocení kulturně-historického potenciálu bylo zjišťováno, zda daná obec disponuje následujícími aspekty:

- Infocentrum – jako zdroj informací o společenských akcích
- Dětské hřiště – veřejné místo s alespoň jednou skluzavkou, jednou houpačkou a lavičkou (brány v potaz byly pouze hřiště nově vybudované nebo zrekonstruované v rozmezí deseti let)
- Sportovní areál – veřejná plocha určená ke sportovním akcím (fotbal, tenis, aj.)
- Kulturní zařízení – veřejná budova sloužící ke společenským akcím (sokolovna, kulturní dům, aj.)
- Pohostinství – místo s možností občerstvení (hospoda, restaurace, bar, aj.)
- Ubytování – pouze registrovaný hotel, penzion, motel, aj. (viz kapitola 4.2.3)
- Kultura – zámek, významná kaple, lázeňství, místo označené turistickou značkou, skanzen, kino, divadlo, apod.

V případě výskytu některého z výše uvedených jevů v k. ú. byl příslušné obci připsán bod. Po sečtení s body z oblasti přírodních aspektů vlivů na potenciál cestovního ruchu bylo sestaveno výsledné hodnocení (viz digitální mapová příloha č. 12).

Tab. 5.3 Bodové hodnocení aspektů kulturně-historického potenciálu cestovního ruchu (Autor, 2016).

Pořadí	Obec	Body celkem	Pořadí	Obec	Body celkem
1.	Olomouc	24	20. - 31.	Drahanovice	4
2. - 4.	Dub nad Moravou	8	20. - 31.	Kožušany-Tážaly	4
2. - 4.	Příkazy	8	20. - 31.	Liboš	4
2. - 4.	Velká Bystřice	8	20. - 31.	Loučany	4
5. - 10.	Dolany	7	20. - 31.	Lutín	4
5. - 10.	Grygov	7	20. - 31.	Samotíšky	4
5. - 10.	Křelov-Břuchoťín	7	20. - 31.	Velký Týnec	4
5. - 10.	Náměšť na Hané	7	20. - 31.	Věrovany	4
5. - 10.	Slatinice	7	32. - 36.	Bukovany	3

5. - 10.	Tršice	7	32. - 36.	Charváty	3
11. - 12.	Horka nad Moravou	6	32. - 36.	Těšetice	3
11. - 12.	Přáslavice	6	32. - 36.	Tověř	3
13. - 19.	Bělkovice-Lašťany	5	32. - 36.	Ústín	3
13. - 19.	Bohuňovice	5	37. - 42.	Bystročice	2
13. - 19.	Hlubočky	5	37. - 42.	Hlušovice	2
13. - 19.	Hněvotín	5	37. - 42.	Krčmaň	2
13. - 19.	Majetín	5	37. - 42.	Luběnice	2
13. - 19.	Štěpánov	5	37. - 42.	Skrbeň	2
13. - 19.	Velký Újezd	5	37. - 42.	Svésedlice	2
20. - 31.	Blatec	4	43. - 45.	Kozlov	1
20. - 31.	Bystrovany	4	43. - 45.	Mrsklesy	1
20. - 31.	Daskabát	4	43. - 45.	Suchonice	1
20. - 31.	Doloplazy	4	46.	Libavá (vojenský újezd)	0

5.3.1 Každodenní kulturně-historická rekreace

Každodenní kulturně-historická rekreace v SO ORP Olomouc je daleko pestřejší než přírodní. Neváže se totiž na roční období a ve většině případů ani na aktuální místní počasí. Velký rozdíl je ve využití volného času obyvatel v různých ročních obdobích. Zatímco přírodní rekreace je využívána spíše v letní části roku, kulturně-historická rekreace je populárnější v zimním období. Zahrnuje navíc nejen historické a kulturní objekty, ale i společenské aktivity a služby poskytované soukromím sektorem. Jak již naznačuje tabulka 5.3, kulturně-historický potenciál je v obcích SO ORP vyšší než přírodní.

Každodenní kulturně-historická rekreace v k. ú. Olomouc se na rozdíl od přírodní tolik neliší v městských částech a přilehlých obcích, které do tohoto katastrálního území spadají. Okrajové městské části v letním období, stejně jako přilehlé obce, využívají v letním období spíše přírodního potenciálu rekreace. V zimním období naopak obyvatelé využívají nadstandardní nabídku služeb, které jim ORP Olomouc poskytuje. V centru Olomouce se nachází plavecký stadion, dopravní hřiště, bowling, sportovní haly, zimní stadion, aj. Centrum Olomouce je pak oblíbené v každé roční době díky svému historickému jádru. V každé městské části nebo jeho těsné blízkosti lze zároveň najít fitcentrum nebo pohostinství. Rezidenti nejčastěji využívají cukráren a kaváren, obyvatelé přilehlých obcí vyjíždí do centra za cílem pobavit se v místních klubech nebo spíše do restaurací. Mimo to každá přilehlá obec disponuje alespoň jedním pohostinstvím, i když se ne pokaždé jedná přímo o stravovací zařízení s nabídkou jídelního menu.

V *severní části* SO ORP Olomouc je z hlediska každodenní kulturně-historické rekreace dominující obec Dolany, kde mohou obyvatelé navštívit místní zámek nebo sportovní areál při resortu hotelu. Velmi známé je i golfové centrum v obci Véska. V zimním období mohou obyvatelé severní části využít vodní rekreace v aquaparku a centru zdraví v obci Bohuňovice nebo některou s mnoha jízdáren.

Obyvatelé **východní části** SO ORP Olomouc si pochvalují vznik dvou bobových drah v obci Hlubočky a Hrubá Voda. Oblíbený je i sportovní areál nebo zámek v obci Velká Bystřice, kde se každým rokem pořádá zimní i letní hudební festival v místním amfiteátru. Znamé společenské akce pro mladistvé jsou pak každé léto i v obci Přáslavice. V Hrubé Vodě je navíc v letních měsících dostupné lanové centrum nebo půjčovna čtyřkolek.

V **jižní části** SO ORP Olomouc je nejméně kulturně-historických rekreačních lokalit. Za zmínku stojí zámek v obci Grygov nebo poutní kostel s turistickou známkou v obci Dub nad Moravou. Touto částí prochází i již zmiňovaná Moravská Stezka, která vede až do obce Tovačov, kde se nachází turisticky atraktivní zámek s věží s výhledem na okolní rybníky a jezera.

Jak již bylo zmíněno výše, **západní části** SO ORP Olomouc výrazně chybí cyklostezka. Potenciální rekreační nebo i místní obyvatelé se tak při cestě musí spolehnout pouze na osobní nebo hromadnou dopravu. I tak zde ale můžeme navštívit místní zámek v obci Náměšť na Hané s přílehlými zámeckými parky, muzeum veteránů v obci Slatinice nebo některý z místních minipivovarů.

5.3.2 Krátkodobá a dlouhodobá kulturně-historická rekreace

Víkendová, resp. krátkodobá rekreace je obecně velmi populární a dá se spojit s rekreací přírodní, např. při cykloturistice mít kulturně-historický objekt jako cíl trasy nebo naopak. V SO ORP lze najít mnoho objektů nebo aktivit spojených s kulturně-historickou rekreací v krátkodobém i dlouhodobém horizontu.

Samotná ORP Olomouc i s přílehlými obcemi disponuje celou řadou takových objektů. V centru Olomouce stojí za navštívení její historické jádro, kde se na Horním náměstí nachází druhý nejstarší orloj v ČR. Největší dominantou tohoto jádra je pak Sloup Nejsvětější Trojice, který byl zapsán na seznam UNESCO. V jeho okolí je několik kašen a historicky zajímavých sakrálních budov a chrámů. Z věže Sv. Mořice si mohou obyvatelé prohlédnout celé k. ú. obce, z nedalekého Dómu, resp. katedrály Sv. Václava je jeden z největších rozhledů, při dobré viditelnosti dokonce po celém SO ORP Olomouc. Ke krátkodobé rekreaci může posloužit kino v centru, aquapark v městské části Nová Ulice, paintball, minigolf nebo multikino v městské části Neředín nebo horolezecká stěna v městské části Hodolany. V přílehlé obci Lošov je pak možné najít hvězdárnu nebo rozhlednu s populární jízdárnou, která v letních měsících provozuje i příměstské tábory. Nelze opomenout i obec Sv. Kopeček, kde se nachází vyhlídkové místo na návrší Jana Pavla II. a bazilika Navštívení Panny Marie, o kousek dál se tyčí i rozhledna z areálu ZOO Olomouc, která je přístupná během celého roku. U vchodu do ZOO pak lze využít stravovacího zařízení nebo lanového centra.

V **severní části** SO ORP je k dispozici aquapark a centrum zdraví v obci Bohuňovice. Za významnou kulturní památku lze označit hanácký skanzen v obci Příkazy. Oblíbenou kulturně-historickou lokalitou se v posledních letech stává i ekologické centrum Sluňákov, které nabízí spoustu akcí pro mladistvé i dospělé. Obec Dolany v místní části

Véska propaguje hotel Golf Resort, kde je možné pro veřejnost zapůjčení místního sportovního areálu, který je díky střeše možné využít i v zimě.

Obyvatelé *východní části* SO ORP Olomouc mohou navštívit hotel v Hrubé Vodě, kde je možné zapůjčení čtyřkolek nebo využití lanového centra, kousek dál je v rámci Ski areálu nově otevřen discs golf a bobová dráha v obci Hlubočky. Poznávací výlet si mohou rezidenti udělat i do obce Velký Týnec, kde stojí zámek, nebo obce Velký Újezd, kde se rozvíjí místní biofarma s možností ochutnávky místních specialit.

Jak již bylo zmíněno, *jižní část* SO ORP je na kulturně-historické objekty a aktivity velmi chudá. Pokud by ale potenciální rekreanti hledali lázeňství, v SO ORP Olomouc ho mohou najít v obci Slatinice, která leží v *západní části* území. Lázně Slatinice se specializují na pooperační léčby a seniorskou péči. Jak již bylo zmíněno, v obci je také muzeum veteránů nebo nedaleká rozhledna na Velkém Kosíři. Zajímavé mohou být i akce u Tvrze Černá věž v obci Drahanovice nebo akce pro děti a dospělé u zámku v Náměšti na Hané. Vůbec celá západní část SO ORP Olomouc se vyznačuje jako rodiště mnoha lokálních skupin, většinou rockového charakteru, díky kterým během letní sezóny každý pátek a sobotu jsou v okruhu 20km nejméně dvě zábavy nebo společenské akce.

6 VÝSLEDKY

Výsledky práce diplomantky by se daly rozdělit do tří dílčích segmentů. Prvním z nich je metodologická část práce, která měla za cíl shromáždit veškeré informace týkající se oblasti cestovního ruchu a rekreace. Diplomantka provedla rešerši literatury z dostupných zdrojů a vybrala nejdůležitější témata a ukazatele, které se podílejí na vývoji cestovního ruchu a rekreace a dostatečně charakterizují jeho potenciál v SO ORP Olomouc. Snahou bylo zachytit co největší možné časové rozpětí, aby byla z výsledků práce zřetelná dynamika vývoje potenciálu cestovního ruchu ve vybraném území. Zároveň byla celá práce vypracována s ohledem na doplnění aktualizací ÚAP pro SO ORP Olomouc pomocí výsledků práce.

Z rešerše pak byly vybrány metody a analýzy, které byly aplikované v praktické části celé práce. Ta spočívala hlavně ve sběru statistických údajů, zpracovanými nad daty z Českého statistického úřadu, popřípadě z databáze Sčítání lidu, domů a bytů v roce 2001 a 2011 nebo veřejné databáze ČSÚ zachycující vybrané ukazatele dle tématu nebo území. Vzhledem k tomu, že data se na ČSÚ nacházela v různých tematických odvětvích, datových sadách a statistikách, bylo zapotřebí veškerá tato data zhodnotit a výsledný sběr dat zpracovat na co nejužší počet. Veškerá tato data byla dostupná v různých časových řadách a pro jednotlivé územní celky byla podrobnost dat velmi odlišná. S ohledem na tyto aspekty bylo hlavním výsledným cílem zpracování těchto dat do uceleného formátu a klasifikace dle jejich dominantnosti vlivu na potenciál cestovního ruchu v SO ORP Olomouc. Časové náročnosti práce pomohl fakt, že diplomantka měla demografické údaje za obce OLK k dispozici z vlastní bakalářské práce, která hodnotila sídelní strukturu Olomouckého kraje.

obec	1990	1991	1992	1993	1994	1995	1996	1997	1998	1999	2000	2001	20
5 Bělkovice-Lašťan	1861	1827,5	1823,5	1831	1837	1823,5	1807	1811,5	1816,5	1818	1834	1868	18
1 Blatec	0	568	574,5	574	576	579	586,5	592,5	598	601	594,5	568	565
2 Bohuňovice	3064,5	2194	2195,5	2223,5	2248,5	2276	2302,5	2334,5	2352	2357,5	2364,5	2370	23
2 Bukovany	0	351,5	357	364	367,5	378,5	383	382	387	394,5	404	417,5	421
3 Bystročice	595	606	595	579	570,5	567,5	562,5	565,5	575,5	584,5	586	594,5	5
5 Bystrovany	0	0	0	637,5	643	643,5	651,5	660,5	663,5	662,5	668,5	676,5	696
5 Daskabát	0	613	602,5	597,5	603,5	601	591	592,5	600,5	600,5	596,5	589,5	587
5 Dolany	2224,5	1800	1791	1778,5	1781,5	1785	1781	1776,5	1806,5	1848,5	1876	1953,5	2025
2 Doloplazy	0	1111,5	1119,5	1129	1138	1143,5	1148,5	1156	1175,5	1192	1202,5	1202,5	1210
1 Drahanovice	1573,5	1604	1612,5	1634	1646,5	1654,5	1673	1692,5	1702,5	1706,5	1713,5	1715,5	1721
4 Dub nad Moravou	3363,5	1323	1315	1322	1327	1326,5	1338	1354,5	1358,5	1367,5	1384	1427	14
1 Grygov	1461	1439	1424	1412	1408,5	1400,5	1395,5	1388	1373	1366	1364	1379,5	1382
5 Hlubočky	4635,5	4652,5	4674,5	4685	4684,5	4687,5	4700,5	4707,5	4690,5	4678,5	4664	4569	45
3 Hlušovice	0	269,5	267,5	263,5	262,5	260	256	259,5	265	268,5	278,5	299	328
5 Hněvotín	1032,5	1055	1075,5	1090,5	1094	1095,5	1101	1113	1134	1140	1129,5	1132,5	11
5 Horka nad Moravou	3068,5	2046	2024,5	2015	2017	2018,5	2023,5	2035,5	2053,5	2059	2063,5	2063	2076
2 Charváty	0	685	694	699	710	722,5	731,5	742,5	748,5	752,5	756	733,5	743
5 Kozlov	0	0	0	0	0	0	0	0	0	0	0	0	0
4 Kožušany-Tážaly	1330	771,5	771,5	772	771,5	779	787	787	790	795,5	802	806,5	820
7 Krčmaň	0	486,5	476,5	464	464,5	466,5	465	466	462	461	465	452	451
1 Křelov-Břuchotín	0	0	0	0	0	1198,5	1204	1230	1250	1255	1275	1327,5	1355
1 Libavá	470,5	950	1078,5	1212	1287,5	1311,5	1319	1319,5	1313,5	1304,5	1281,5	1257,5	1215
3 Liboš	565,5	572	582	581	576	572,5	571,5	570	567,5	571	565,5	566	572
2 Loučany	0	592,5	602	610,5	614,5	621	621	618	617,5	615,5	613	604,5	611
5 Luběnice	0	414	419,5	421,5	420,5	421	420,5	416	412	408,5	411	404	4
7 Lutín	3697,5	3319	3325	3308	3294	3288,5	3264	3253	3274	3275	3258	3210,5	3213
3 Majetín	960	962,5	961	969	973	979	998,5	1018	1035	1052,5	1065	1056,5	1066
4 Mrsklesy	0	0	0	0	0	0	502	520	532,5	531	537	543,5	5
5 Náměšť na Hané	2646	1816	1820	1824	1816	1821,5	1846,5	1869,5	1877	1883,5	1892	1890	1880
5 Olomouc	107041,5	105704	106495,5	105689	106030	104905	104612,5	104110	103606	103193,5	102858,5	102432,5	1019
1 Přáslavice	0	1200,5	1224,5	1251,5	1261,5	1269,5	1281	1281,5	1285	1288	1272	1273	1292

Obr. 6.5 Ukázka uceleného formátu dat získaných z ČSÚ (Autor, 2016).

Výsledky práce diplomantky by se daly rozdělit do tří dílčích segmentů. Prvním z nich je metodologická část práce, která měla za cíl shromáždit veškeré informace týkající se oblasti cestovního ruchu a rekreace. Diplomantka provedla rešerši literatury z dostupných zdrojů a vybrala nejdůležitější témata a ukazatele, které se podílejí na vývoji cestovního ruchu a rekreace a dostatečně charakterizují jeho potenciál v SO ORP Olomouc. Snahou bylo zachytit co největší možné časové rozpětí, aby byla z výsledků práce zřetelná dynamika vývoje potenciálu cestovního ruchu ve vybraném území. Zároveň byla celá práce vypracována s ohledem na doplnění aktualizací ÚAP pro SO ORP Olomouc pomocí výsledků práce.

Nejdůležitější částí praktické práce byl terénní výzkum. Diplomantka v období říjen 2015 – březen 2016 navštívila minimálně dvakrát každou obec, která spadá do SO ORP Olomouc, a pomocí rozhovorů s místními obyvateli zjišťovala informace potřebné k vlastní analýze potenciálu cestovního ruchu obcí v SO ORP Olomouc. V každé obci bylo osloveno nejméně pět občanů z řad místních i náhodných. Rozhovor neprobíhal formou klasického dotazníkového šetření, ale spíše jako diskuze na téma historie vývoje druhého bydlení, nové zástavby, dostupnosti služeb a vybavenosti obcí. Při pohovoru byl rezident dotázán i na vlastní názor k tématu potenciálu cestovního ruchu, např. na hromadnou dopravu, údržbu veřejných ploch, dostatek dostupných aktivit ve volném čase, chybějící aspekt či objekt cestovního ruchu nebo vybavenosti dané obce. Veškeré tyto údaje byly zaznamenány a následně zpracovány do tabulkového formátu pomocí bodovacího systému (viz kapitola 4.2.3 a kapitola 5).

obec	infocentrum	druhé bydlení	vodní rekreace	rybolov	dětské hřiště	sport areál	sokolovna	zelená cyklostezka	znacení pesi	stezka pohostinství	ubytování	sjezd lyžování	nová zastávka	příroda	kultura	ostatní	
Bělkovice-Lašany	1	1	1	1	0	1	1	0	1	1	1	1	0	1	1	0	0
Blatec	1	0	0	1	0	1	1	0	1	0	1	0	0	1	0	0	0
Bohuřovice	1	1	1	1	0	1	1	1	1	1	1	1	0	1	0	0	0
Bukovany	1	1	0	0	0	1	0	0	0	1	1	0	0	1	0	0	0
Bystrovice	1	0	0	0	0	0	0	0	0	0	1	0	0	1	0	0	1
Bystrovany	1	1	0	1	1	1	0	1	1	0	1	0	0	1	0	0	1
Daskabát	0	0	0	1	1	0	0	1	0	0	1	1	0	0	0	0	0
Dolany	1	1	0	1	1	1	0	1	1	1	1	1	0	1	3	2	2
Doloplazy	0	0	0	0	1	1	0	0	0	0	1	1	0	0	0	0	1
Drahanovice	1	1	0	1	0	1	0	0	1	1	1	0	0	1	2	1	3
Dub nad Moravou	1	0	0	1	1	1	1	1	1	0	1	1	0	1	3	2	0
Grygov	1	0	1	0	1	1	1	1	1	1	0	0	0	1	2	1	1
Hlubočky	1	1	0	1	0	1	1	1	1	1	1	1	1	1	3	0	5
Hlušovice	1	0	0	1	0	0	0	1	1	0	1	0	0	1	0	0	0
Hněvotín	1	1	0	1	1	1	1	1	0	0	1	0	0	1	0	0	0
Horka nad Moravou	1	1	1	1	1	1	1	1	1	1	1	1	0	1	3	0	3
Charvatý	1	1	0	0	0	1	0	0	1	0	1	0	0	1	1	0	0
Kozlov	0	1	0	0	0	0	0	1	1	1	1	0	0	0	1	0	0
Kožušany-Tážaly	1	1	0	1	0	1	1	1	1	0	1	0	0	1	0	0	0
Krčmaň	0	1	1	0	0	0	1	0	0	0	1	0	0	1	1	0	0
Křelov-Břuchotín	1	1	1	1	1	1	1	1	0	0	1	1	0	1	0	1	1
Libavá (vojenský újezd)	0	0	0	0	0	0	0	0	0	0	0	0	0	0	1	0	0
Liboš	1	0	0	1	0	1	0	1	0	0	1	1	0	0	0	0	1
Liňava	1	0	0	0	0	1	0	1	0	0	1	0	0	1	0	0	1

Obr. 6.6 Ukázka hodnocení dat získaných terénním výzkumem (Autor, 2016).

Nejdůležitější částí praktické práce byl terénní výzkum. Diplomantka v období říjen 2015 – březen 2016 navštívila minimálně dvakrát každou obec, která spadá do SO ORP Olomouc, a pomocí rozhovorů s místními obyvateli zjišťovala informace potřebné k vlastní analýze potenciálu cestovního ruchu obcí v SO ORP Olomouc. V každé obci bylo osloveno nejméně pět občanů z řad místních i náhodných. Rozhovor neprobíhal formou klasického dotazníkového šetření, ale spíše jako diskuze na téma historie vývoje druhého bydlení, nové zástavby, dostupnosti služeb a vybavenosti obcí. Při pohovoru byl rezident dotázán i na vlastní názor k tématu potenciálu cestovního ruchu, např. na hromadnou dopravu, údržbu veřejných ploch, dostatek dostupných aktivit ve volném čase, chybějící aspekt či objekt cestovního ruchu nebo vybavenosti dané obce. Veškeré

tyto údaje byly zaznamenány a následně zpracovány do tabulkového formátu pomocí bodovacího systému (viz kapitola 4.2.3 a kapitola 5).

Poslední teoretická část celé práce obsahuje 12 mapových výstupů, které byly zaznamenány na CD-ROM, přiložený k práci. Dále teoretická část pojednává o výsledcích získaných sběrem dat dostupných veřejnosti nebo vlastním terénním výzkumem. Hodnotí potenciál cestovního ruchu z hlediska přírodních a kulturně-historických předpokladů. Snaha byla o rozdělení každé části dle metodiky ÚÚR na rekreaci každodenní, krátkodobou a dlouhodobou. Vzhledem k relativně malé rozloze území SO ORP Olomouc bylo upuštěno o dělení na lokalizační a realizační faktory, která by už tak složitou typizaci potenciálu cestovního ještě více zkomplikovala.

6.1 Komplexní hodnocení cestovního ruchu ORP Olomouc

Veškerá data získaná během řešení práce jsou k dispozici na CD. Další částí obsahu příloh je i mapový poster, který dává komplexní pohled na problematiku cestovního ruchu a rekreace. Pro potřeby práce i případné budoucí využití byly pro každou obec sestaveny tzv. přehledové karty s aktuálními informacemi řešené tematiky.

Kapitola 5.1 a 5.2 pojednává o hodnocení přírodního a kulturně-historického potenciálu cestovního ruchu. V každé kapitole je uveden seznam aspektů, které byly v rámci bodovací metody zohledněny. Pro připomenutí se hodnocení přírodního potenciálu cestovního ruchu opíralo o výskyt vodní rekreace, možnosti rybolovu, vybavenost obce plochou zeleně určenou k rekreaci, cyklostezkou a areálem vhodným pro zimní sporty, např. sjezdové lyžování. Zvláštním aspektem, který pak byl zařazen, byla tzv. příroda, která zahrnovala všechny ostatní aspekty přírodního potenciálu. Hodnocení kulturně-historického potenciálu pak zahrnovalo infocentrum, dětské hřiště, sportovní areál, kulturní zařízení, pohostinství a ubytování. Zvláštní kategorie „kultura“ pak shromažďovala např. turistické objekty, jako je zámek nebo UNESCO, kino, divadlo, apod.

K těmto všem aspektům byly do výsledného bodového hodnocení zohledněny i názory na silné stránky jednotlivých obcí SO ORP Olomouc dle dotazovaných rezidentů v rámci terénního výzkumu a stejně jako dvě předešlé zvláštní kategorie „příroda“ a „kultura“ byly shrnuty do kategorie „ostatní“ a jednotlivě obodovány. Do této kategorie spadalo např. druhé bydlení, rozvoj nové zástavby, jízdárna, stanování, minipivovar, golf, apod. Vzniklo tak komplexní hodnocení potenciálu cestovního ruchu v SO ORP Olomouc pro rok 2016, které není jen opisem dostupných statistických údajů, ale reálným stavem podpořeným názorem občanů žijících přímo v daných obcích. Toto výsledné hodnocení je vyobrazeno v příloze č. 12, která je součástí digitálních mapových příloh.

Mezi digitální přílohy se řadí i karty jednotlivých obcí. Jsou v nich uvedeny základní informace o obci v co nejaktuálnější podobě, seznam potenciálně atraktivních míst z hlediska cestovního ruchu a rekreace nejen v samotné obci, ale i jejím okolí. Poslední část každé karty uvádí tzv. silné a slabé stránky, tedy názory rezidentů jednotlivých obcí na dané téma.

Tab. 6.4 Komplexní bodové hodnocení cestovního ruchu (Autor, 2016).

Pořadí	Obec	Body	Pořadí	Obec	Body
1.	Olomouc	66	22. - 24.	Samotíšky	9
2. - 3.	Hlubočky	20	25. - 28.	Lutín	8
2. - 3.	Slatinice	20	25. - 28.	Těšetice	8
4.	Horka nad Moravou	19	25. - 28.	Tověř	8
5. - 6.	Dolany	18	25. - 28.	Věrovany	8
5. - 6.	Náměšť na Hané	18	29. - 33.	Blatec	7
7.	Velká Bystřice	16	29. - 33.	Charváty	7
8. - 9.	Dub nad Moravou	15	29. - 33.	Libavá (vojenský újezd)	7
8. - 9.	Tršice	15	29. - 33.	Liboš	7
10.	Drahanovice	14	29. - 33.	Loučany	7
11. - 14.	Grygov	13	34. - 39.	Bukovany	6
11. - 14.	Křelov-Břuchotín	13	34. - 39.	Hlušovice	6
11. - 14.	Příkazy	13	34. - 39.	Kozlov	6
11. - 14.	Štěpánov	13	34. - 39.	Krčmaň	6
15. - 18.	Bělkovice-Lašťany	12	34. - 39.	Svéslavice	6
15. - 18.	Bohuňovice	12	34. - 39.	Ústín	6
15. - 18.	Majetín	12	40. - 42.	Daskabát	5
15. - 18.	Přáslavice	12	40. - 42.	Doloplazy	5
19. - 20.	Velký Týnec	11	40. - 42.	Skrbeň	5
19. - 20.	Velký Újezd	11	43. - 45.	Bystročice	4
21.	Bystrovany	10	43. - 45.	Luběnice	4
22. - 24.	Hněvotín	9	43. - 45.	Mrsklesy	4
22. - 24.	Kožušany-Tážaly	9	46.	Suchonice	2

Z tabulky vyplývá, že největší potenciál rekreace má obec Olomouc, která je zároveň i největším střediskem SO ORP. Potenciálním rekreatům i místním rezidentům může nabídnout širokou škálu služeb, jako jsou např. různé specializované i klasické typy pohostinství, sportovní nebo kulturní vyžití nebo zajímavá turistická místa s různorodým zaměřením. Pro vzdálenější rekreaty je v Olomouci snad nejvíce populární orloj nebo historické jádro Olomouce, které se na Moravě pyšní srovnatelnou popularitou, kterou má v Čechách hlavní město Praha. Nelze opomenout i ZOO Olomouc na Sv. Kopečku, která v posledních letech přešla na velmi významné úpravy vchodu i areálu zahrady, připravuje pro své návštěvníky nové prohlídkové okruhy a snaží se přilákat i místní návštěvníky novými zvířaty nebo novými akcemi, které pořádá během roku.

Z tabulkového přehledu jsou dále patrné obce s největším rekreačním potenciálem na území SO ORP Olomouc, avšak jejich výsledné hodnocení bylo spočítáno s výsledkem markantně nižším, než u první umístěné obce v tabulce, tedy samotné obce Olomouc. Jedná se obec Hlubočky, která leží ve východní části SO ORP Olomouc. Její vysoký rekreační potenciál je zapříčiněn významnou oblastí druhého bydlení, která leží v jižní části základní sídelní jednotky (dále jen ZSJ) Mariánské Údolí. Obec má velmi dobrou

občanskou vybavenost a je také zimním střediskem sjezdového lyžování. Tyto střediska se nachází jednak ve středové části ZSJ obce Hlubočky a také v ZSJ Hrubá Voda. V případě nedostatku sněhu nebo možnosti zasněžování jsou tyto SKI areály po dobu celého roku populární díky bobové dráze, která se nachází hned vedle sjezdovky. Ve SKI areálu Hlubočky je navíc dostupný i discgolf, naopak SKI areál Hrubá Voda nabízí lanové centrum nebo půjčovnu čtyřkolek. Naopak nejhůře se mezi obcemi, které spadají do východní oblasti SO ORP Olomouc, umístila v bodovém hodnocení obec Mrsklesy. Vznikla roku 1996 oddělením od obce Velká Bystřice. Od té doby obec disponuje novým sportovním areálem nebo stále se zvyšujícím počtem nové zástavby.

Stejný počet bodů, jako výše zmíněná obec Hlubočky, získala v rámci bodového hodnocení rekreačního potenciálu i obec Slatinice, která leží naopak v západní části SO ORP Olomouc. Tato obec je velmi významným lázeňským střediskem. Lázně jsou dostupné během celého roku a specializují se na oblasti pooperační rehabilitace a osoby seniorského věku. V areálu lázní je veřejně dostupný lázeňský park s kavárnou a restaurací. Během celého roku mohou rezidenti navštívit i místní muzeum veteránů. V rámci rehabilitace a rekonvalescence lázeňských návštěvníků obec nabízí i pěší turistiku na místní vyhlídkovou věž, která se nachází v oblasti přírodního parku Velkého Kosíře. Naopak nejhorší výsledné bodové hodnocení získala obec Luběnice, kde byla zjištěna velmi nízká úroveň občanské vybavenosti obce. V obci žijí spíše starousedlíci, v havarijním stavu je zde silniční komunikace procházející středem obce a špatná i intenzita hromadné dopravy, hlavně ve dnech pracovního klidu. Obyvatelé obce jsou tak odkázáni na služby dostupné ze sousední obce Lutín nebo nedaleké obce Drahanovice. Velmi slabou stránkou západní oblasti je i chybějící cyklostezka, které by propojila ORP Olomouc s obcí Hněvotín, Lutín a Slatinice, nebo obce Ústín, Těšetice a Drahanovice. Oblast by tak získala nejen možnost místních občanů využívat jinou než osobní dopravu při cestě za prací do střediska Olomouc, ale hlavně v letních měsících by mnoho návštěvníků přírodního parku Velký Kosíř tuto cyklostezku velmi uvítalo.

V severní části SO ORP Olomouc jsou za velmi významné oblasti cestovního ruchu a rekreace z hlediska bodového hodnocení považovány obce Horka nad Moravou a Dolany. Rekreační dominantou celé této oblasti je vodní rekreace. Tu mohou rezidenti využít právě v obci Horka nad Moravou, pod níž spadá i území bývalé pískovny Poděbrady. K této oblasti vede cyklostezka přímo z města Olomouc i z obce Horka nad Moravou. Potenciální rekreační i místní obyvatelé tak mohou v letních měsících využít možnosti přírodního koupaliště, které svou rozlohou nabízí vysokou kapacitu návštěvnosti. Druhou významnou lokalitou severní části SO ORP Olomouc byla vyhodnocena obec Dolany, ve které leží významná oblast druhého bydlení. Ta se nachází ve východní části ZSJ Dolany a Véska. Obec má velmi vysokou míru občanské vybavenosti. Rezidenti zde mohou navštívit např. zámek nebo zříceninu Kartuziánského kláštera, která má i vlastní turistickou známku. Jednou ze ZSJ obce Dolany je i místní část Véska, která je považována za golfové středisko. To se mnohými nadšenci využívá i během zimního období. V areálu golfového střediska se nachází poblíž i dva hotely se sportovním areálem. Nejméně atraktivní obcí z hlediska rekreačního potenciálu vyšla ve výsledném

bodovém hodnocení obec Skrbeň s rozlohou 7,87km². V této obci se během posledních deseti let projevil velký ústup druhého bydlení, které zapříčinila výstavba nových rodinných domů. Obec má tak díky stále se navyšujícímu počtu obyvatel vysoký budoucí potenciál možného rozvoje rekreačních ploch v území. Do té doby mohou rezidenti navštívit např. Hanácký skanzen v nedaleké obci Příkazy nebo ekologické centrum aktivit Sluňákov v sousední obci Horka nad Moarou.

Nejméně turisticky atraktivní je jižní část SO ORP Olomouc. Zde je díky velmi dobré občanské vybavenosti nejvýznamnější obec Dub nad Moravou, kde se nachází Poutní kostel Očišťování Panny Marie s označením turistickou známkou. Za významnou oblast rekreace je možné uvést vodní plochu v obci Grygov, která se stále rozšiřuje díky těžbě šterkopísku. V letních měsících slouží k vodní rekreaci nebo jako jedna z atraktivních lokalit nedaleké cyklostezky. Ta pod názvem Moravská Stezka vede napříč celou Moravou, od Jeseníků až po jižní Moravu má délku přes 300km a místní obyvatelé je často využívají například k cyklistickým výletům k zámku Tovačov nebo k ORP Kroměříž, kde se nachází zahrady spadající pod správu UNESCO. Ve výsledném bodovém hodnocení získala v této oblasti SO ORP Olomouc nejméně bodů obec Suchonice. Jedná se o obec, která i v analýze spádovosti obcí vyšla jako jedna z těch, která dle výsledků počtem vyjíždějících za prací a využívání služeb spadá spíše pod SO ORP Přerov. Rozlohou 3,45km² a počtem obyvatel 178 je jednou z nejmenších obcí v SO ORP Olomouc. Obyvatelé této obce mohou v letních měsících využít koupaliště v obci Penčice nebo nedalekou Moravskou Stezku.

Údaje, které vyplývají z tabulky výše, jsou znázorněny v příloze č. 14, která byla odevzdána ve formě digitální mapové přílohy na CD. Jedná se o poster s názvem „Komplexní hodnocení rekreačního potenciálu v SO ORP Olomouc v roce 2016“. Tento poster byl vyhotoven za účelem syntézy dílčích kapitol práce, které pojednávaly o vybraných aspektech cestovního ruchu a rekreace v SO ORP Olomouc. Pomocí areálové metody byla vyobrazena kategorizace obcí dle střediskového významu, pomocí šrafury pak byl určen areál maximálního zalidnění v daném území. K SO ORP Olomouc byly zároveň doplněny obce, které administrativně spadají pod správu jiného SO ORP, avšak počet obyvatel vyjíždějících za prací nebo službami, kteří využívají spíše města Olomouce, je značně vyšší než ostatních obyvatel, kteří vyjíždí do svého ORP.

Důležitým prvkem celého posteru je kategorizace významu cestovního ruchu v jednotlivých obcích. Tato kategorizace opisuje výsledky, které byly podrobně vyobrazeny v příloze č.12, a hodnotí současný stav rekreačního potenciálu každé obce na základně dat a informací získaných vlastním šetřením.

Pro konkretizaci výsledků, které by měly hodnotit potenciální atraktivitu rekreace v jednotlivých obcích, byl sestaven jednoduchý soubor vlastních bodových znaků, které v každé obci definují dostupné služby nebo turisticky atraktivní místa. Kategorie jednotlivých bodovacích znaků byly zvoleny na základě vybraných aspektů použitých v rámci bodového hodnocení vybavenosti obcí.

ZÁVĚR

Cílem diplomové bylo zhodnotit současný stav problematiky cestovního ruchu a rekreace v území SO ORP Olomouc a popsat vývoj potenciálu tohoto odvětví v jednotlivých obcích nad daty z dostupných zdrojů a vybrat základní charakteristiky, která tuto dynamiku ovlivňují. Tyto charakteristiky byly poté pomocí zvolených metod, metrik a teorií zanalyzovány a výsledky vyobrazeny pomocí řady mapových výstupů. Komplexnost hodnocení celé sídelní struktury pak byla doplněna o mapový poster, který zahrnoval veškeré ukazatele dílčích mapových výstupů a podal tak hodnocení potenciálu cestovního ruchu a rekreace na území SO ORP Olomouc.

V průběhu práce byla nejprve provedena rešerše týkající se cestovního ruchu a vývoje rekreace na území České republiky, která zahrnovala jak řadu akademický prací jak na úrovni prací studentů, tak i zkušených odborníků, a celou škálu dalších publikací a článků. Veškeré tyto práce obsahovaly různé pohledy a zachycení pojmu cestovního ruchu i rekreace. Lišily se zejména v použitých přístupech v rámci hodnocení rekreačního potenciálu krajiny a každá práce byla zaměřena na dílčí oblast, která k cestovnímu ruchu patří. Samotná koncepce cestovního ruchu a rekreace na území České republiky se teprve vyvíjí a existuje zde celá řada nedostatků. Kromě nejednotné definice pojmu cestovního ruchu a rekreace jsou i různorodé dělení a typizace metod, jak hodnotit rekreační potenciál daného území. Je to dáno především velmi širokými a mnohdy různorodými charakteristikami, které cestovní ruch zahrnuje. Tato práce měla za úkol především objektivně zhodnotit dynamiku vývoje cestovního ruchu a jeho rekreační potenciál v SO ORP Olomouc tak, aby dávala komplexní a ucelený pohled na turismus a rekreaci v jednotlivých obcích SO ORP Olomouc, aniž by dávala větší zřetel pouze na jednu z metod a přístupů kategorizace cestovního ruchu.

V práci byl zvolen rozsah daných aspektů a ukazatelů, které dostatečně charakterizují potenciál cestovního ruchu v území ve všech jeho oblastech. Velký vliv byl přitom kladen na dostupnost dat jak z hlediska úrovně územního celku, tak časových řad. Pro tyto ukazatele byla sesbírána potřebná data, nad kterými dále probíhala analýza dle vybraných metod, metrik a přístupů. Z výsledků pak byly sestaveny mapy ve formátech A4 v měřítku 1 : 200 000, které byly přiloženy k celé práci jako digitální mapové přílohy uložené na CD, které je součástí práce. Mapové přílohy hodnotí výsledky celé práce po jednotlivých vybraných aspektech cestovního ruchu a rozšiřují písemnou část práce z hlediska kartografického.

Další částí příloh byl pak vytvořen mapový poster s názvem „Komplexní hodnocení rekreačního potenciálu v SO ORP Olomouc v roce 2016“. Poster je v analogové podobě ve formátu A2 v měřítku 1 : 100 000 a je součástí volné přílohy diplomové práce. Vyobrazuje vybrané ukazatele jednotlivých témat v ucelené formě a dává tak celé diplomové práci možnost co nejkompaktnějšího náhledu na danou problematiku.

Všechny vstupní a výstupní data, mapové a jiné přílohy, byly zaznamenány v digitální podobě na CD, které bylo odevzdáno jako součást celé diplomové práce.

POUŽITÁ LITERATURA A INFORMAČNÍ ZDROJE

BALOUNOVÁ, Lucie. *Rekreační potenciál a rekreační limity využívání krajiny*. Brno, 2010. Diplomová. Mendelova Univerzita v Brně. Vedoucí práce Ing. Jiří Schneider, Ph.D.

BIČÍK, I. a kol. (2001): *Druhé bydlení v Česku*. Praha: PřF UK. ISBN 80-238-7002-5.

BÍNA, Jan. *Aktualizace potenciálu cestovního ruchu v České republice* [online]. Brno, 2010 [cit. 2016-04-17]. Dostupné z: <http://www.uur.cz/images/uzemnirozvoj/cestovni-ruch/potencialCR/PotencialCR-text.pdf>. Závěrečná zpráva B.10/CR.

BÍNA, Jan. *Využití potenciálu cestovního ruchu v České republice* [online]. Brno, 2010 [cit. 2016-04-17]. Dostupné z: <http://www.uur.cz/images/3-cestovni-ruch/vyuziti-potencialu-cestovniho-ruchu/vyuziti-potencialu-cr-zprava-2010.pdf>. Závěrečná zpráva B.9/CR.

FIALOVÁ, D. (2001): Soupis objektů individuální rekreace. In BIČÍK, I. a kol.: *Druhé bydlení v Česku*. Praha: PřF UK, KSGRR.

FIALOVÁ, Dana a Jiří Vágner. Druhé bydlení - nejen české specifikum. *Geografické rozhledy* [online]. 2012, **2012**(1), 2 [cit. 2016-04-17]. Dostupné z: <http://geography.cz/geograficke-rozhledy/wp-content/uploads/2011/10/8-9.pdf>

FIALOVÁ, Dana a Jiří Vágner. Socioekonomické aspekty druhého bydlení a jejich regionální diferenciaci (na příkladu Česka). *Geografický časopis* [online]. 2009, **2009**(2), 22 [cit. 2016-04-17]. ISSN 0016-7193. Dostupné z: https://www.sav.sk/journals/uploads/03121150GC-09-2_Fialova_Vagner.pdf

GeoVoČ. *Geografie volného času: Centrum výzkumu* [online]. Praha: Univerzita Karlova v Praze, 2016 [cit. 2016-04-17]. Dostupné z: <http://web.natur.cuni.cz/ksgrrsek/geovoc/index.php?scn=read&id=1278024517>

HALUZA, Jaroslav. Aktualizace č. 2a Zásad územního rozvoje Olomouckého kraje. In: *Olomoucký kraj* [online]. Olomouc: Krajský úřad v Olomouci, 2011 [cit. 2016-04-17]. Dostupné z: <https://www.kr-olomoucky.cz/aktualizace-c-2a-zasad-uzemniho-rozvoje-olomouckeho-kraje-cl-3495.html>

KLAPKA, Pavel, Eva NOVÁKOVÁ a Bohumil FRANTÁL. Metodologické přístupy k hodnocení potenciálu cestovního ruchu území. *Centre for Analysis of Regional Systems* [online]. 2013, **2013**(2), 5 [cit. 2016-04-17]. Dostupné z: <http://cenars.upol.cz/wp-content/uploads/2013/02/klapka-novakova-frantal.pdf>

KYSELKA, Igor a Jitka MEJSNAROVÁ. Principy a pravidla územního plánování. In: *Ústav územního rozvoje* [online]. Praha: Ústav územního rozvoje, 2013 [cit. 2016-04-17]. Dostupné z: <http://www.uur.cz/images/5-publikacni-cinnost-a-knihovna/internetove-prezentace/principy-a-pravidla-uzemniho-planovani/kapitolaC/C6-2011.pdf>

PÁSKOVÁ, M., ZELENKA (2002): *Výkladový slovník cestovního ruchu*. Ministerstvo pro místní rozvoj, Praha, 448 s.

PODHRÁZKÁ, Marie. *Rekreační potenciál místní krajiny*. Brno, 2007. Diplomová. Masarykova Univerzita v Brně. Vedoucí práce RNDr. Daniel Borecký, CSc.

POSPÍCHALOVÁ, Lenka. *Sociodemografický průzkum druhého bydlení vybrané oblasti Jižních Čech*. Brno, 2013. Diplomová. Masarykova Univerzita v Brně. Vedoucí práce Doc. RNDr. Jiří VYSTOUPIL, CSc.

RYGÁLOVÁ, Daniela. *Hodnocení potenciálu cestovního ruchu v obvodu ORP Kroměříž*. Olomouc, 2009. Diplomová. Univerzita Palackého v Olomouci. Vedoucí práce Mgr. Pavel Klapka, Ph.D.

SKŘIVAN, K. (1999): *Rekreační chaty a domky*. [online]. ABF: 1999, Stavební katalog, 1999, SfB (01.5).

ŠAUER, Martin a Jiří VYSTOUPIL. Cestovní ruch očima geografů. *Geografické rozhledy* [online]. 2011, **2011**(10), 2 [cit. 2016-04-17]. Dostupné z: <http://geography.cz/geograficke-rozhledy/wp-content/uploads/2011/10/20-21.pdf>

Územně analytické podklady ORP Olomouc - III. Aktualizace: Podklady pro rozbor udržitelného rozvoje území [online]. Olomouc, 2014 [cit. 2016-04-17].

Územně analytické podklady ORP Olomouc - III. Aktualizace: Rozbor udržitelného rozvoje území [online]. Olomouc, 2014 [cit. 2016-04-17].

VYSTOUPIL, Jiří. *Návrh nové rajonizace cestovního ruchu ČR*. 1. vyd. Brno: Masarykova univerzita, 2007. ISBN 978-80-210-4263-6.

VYSTOUPIL, J., HOLEŠINSKÁ, A., KUNC, J., ŠAUER, M. (2007): *Návrh nové rajonizace cestovního ruchu ČR*. Brno. ISBN 978-80-210-4263-6.

WOKOUN, R., VYSTOUPIL, J.: *Geografie cestovního ruchu a rekreace*. Univerzita J. E. Purkyně Brno, Přírodovědecká fakulta, Brno, 1987, ISBN 55-002-83, s. 250.

ZELENKA, J., PÁSKOVÁ, M. (2012): *Výkladový slovník cestovního ruchu*. Praha: Linde. 2. přep. vyd. ISBN 978-80-7201-880-2.

ZVARA, Jan. HODNOCENÍ DÍLČÍCH POTENCIÁLŮ A PŘEDPOKLADŮ JIŽNÍ MORAVY PRO REKREACI A CESTOVNÍ RUCH. In *Geografie pro život ve 21. století: Sborník příspěvků z XXII. sjezdu České geografické společnosti pořádaného Ostravskou univerzitou v Ostravě 31. srpna - 3. září 2010*. Ostrava: Ostravská univerzita v Ostravě, 2010. s. 601-605, 5 s. ISBN 978-80-7368-903-2.

ŽÁKOVÁ, Radka. *Metody hodnocení rekreačního potenciálu území*. Brno, 2013. Diplomová. Mendelova Univerzita v Brně. Vedoucí práce Ing. Markéta Flekalová, Ph.D.

SUMMARY

The aim of the thesis was to evaluate the present state of tourism and recreation in the area Olomouc MEP region and describe the development potential of this sector in various communities over the data from available sources and select the basic characteristics that affect this dynamic. These characteristics have been analyzed using selected methods, metrics, and theories, and the results shown through a series of map outputs. Complexity evaluation of the entire residential structure was then supplemented by a map poster which included all indicators of individual map outputs and gave way evaluating the potential of tourism and recreation in the territory Olomouc MEP region.

During the work was first performed recherche on tourism and recreation development in the Czech Republic, which included a number of academic works both at level of student papers and experienced professionals, and a range of other publications and articles. All these works included the different perspectives and capture the concept of tourism and recreation also differently. They differed mainly in the approaches used in the evaluation of the recreational potential of the landscape and each work was focused on the sub-region that belongs to tourism. The very concept of tourism and recreation in the Czech Republic is still evolving and there are many shortcomings. Besides the inconsistent definition of tourism and recreation there are diverse divisions and typing methods how to assess the recreational potential of the territory. It is caused by the very wide and often varied characteristics which tourism includes. This work was primarily tasked to objectively evaluate the dynamics of tourism development and ITS recreational potential in Olomouc MEP region so that it can deliver a comprehensive and integrated view of tourism and recreation in the various municipalities of Olomouc MEP region, without giving greater consideration to only one of the methods and approaches of tourism categorization.

There was elected the extent of the aspects and indicators in the work that adequately characteristics the potential of tourism in the region in terms of Natural and cultural-historical. For these indicators was collected necessary data, over which was proceeded further analysis of the selected methods, metrics and approaches. From the results were then compiled 12 map sheets, which evaluate the thesis results for individual selected aspects of tourism and extend the written part of the work in terms of cartography.

As another part of the attachments were created a map poster titled "Comprehensive assessment of the recreational potential in Olomouc MEP region in 2016". The poster is in analog form, and is part of a loose attachments of this thesis. It depicts selected indicators of individual topics in a concise form and gives to the whole thesis option as the most comprehensive view on the issue.

All input and outputs data, mapping and other attachments were recorded in digital form on a CD, which was delivered as a part of the whole thesis.

Keywords: tourism, recreation, tourism potential, second homes, Olomouc MEP region, natural recreational potential, cultural-historical recreation potential, localization requirements, implementation requirements, categorizing municipalities according to importance, catchment

PŘÍLOHY

SEZNAM PŘÍLOH

Mapové přílohy

- Příloha č. 1 – Administrativní členění SO ORP Olomouc k 1. 1. 2016
- Příloha č. 2 – Kategorizace obcí dle statutu v SO ORP Olomouc v roce 2016
- Příloha č. 3 – Průměrná hustota zalidnění obcí v SO ORP Olomouc v letech 1990 – 2012
- Příloha č. 4 – Velikostní kategorizace obcí v SO ORP Olomouc ve vybraných letech
- Příloha č. 5 – Areál maximálního zalidnění v SO ORP Olomouc v roce 2016
- Příloha č. 6 – Spádovost obcí v SO ORP Olomouc v roce 2016
- Příloha č. 7 – Hromadná ubytovací zařízení v obcích SO ORP Olomouc v roce 2014
- Příloha č. 8 – Podíl obydlených bytů v SO ORP Olomouc v roce 2011
- Příloha č. 9 – Podíl obydlených domů v SO ORP Olomouc v roce 2011
- Příloha č. 10 – Středisková skladba obcí v SO ORP Olomouc v roce 2016
- Příloha č. 11 – Vybavenost obcí v SO ORP Olomouc v roce 2016
- Příloha č. 12 – Potenciál cestovního ruchu v obcích SO ORP Olomouc v roce 2016

Karty obcí – Příloha č. 13

Mapový poster – Příloha č. 14