

**Česká zemědělská univerzita v Praze**

**Provozně ekonomická fakulta**

**Katedra humanitních studií**



**Diplomová práce**

**Instituce pro trávení volného času mládeže**

**Bc. Anita Vydrová**

© 2018 ČZU v Praze

## ZADÁNÍ DIPLOMOVÉ PRÁCE

Bc. Anita Vydrová

Hospodářská a kulturní studia

Název práce

**Institute pro trávení volného času mládeže**

Název anglicky

**Institutions for Leisure Time Activities of the Youth**

---

### Cíle práce

Zjistit, zda si vybraná instituce plní své veřejné poslání po stránce volného času mládeže a zda má pro ten účel dostatek prostředků.

### Metodika

Výzkum ve vybrané instituci s cílem zjistit, zda si plní své veřejné poslání po stránce volného času mládeže a zda má pro ten účel dostatek prostředků. Hypotéza (veřejné poslání je nebo není plněno) bude ověřována daty, získanými studiem dokumentů, účetních výkazů, výročních zpráv, zveřejňovaných údajů, rozhovory s personálem a klienty a pozorováním v terénu. Data budou analyzována metodou analýzy institucí Malinowského, kdy se na základě zhodnocení funkce (množiny aktivit pro volný čas mládeže) provádí kvalifikovaný odhad, že veřejné poslání je plněno. Současně se zjišťuje, zda organizace má pro ten účel dostatek prostředků (prostory, zařízení, finance, personál, pravidla. V případě zjištěných nedostatků budou navržena opatření k nápravě a možnosti financování z dotačních zdrojů, na které má instituce ze zákona právo.

## Doporučený rozsah práce

60-80 s.

## Klíčová slova

volný čas, mládež, trávení času mládeže, volnočasová instituce, analýza, financování

---

## Doporučené zdroje informací

HÁJEK, Bedřich. Děti, vedoucí, volný čas.: Ilustrace Jana Wienerová. Praha: IDM MŠMT, 2004. ISBN 80-86784-06-1.

Malinowski, B. A scietific theory of culture. London: Rowledge, 2002. ISBN 04-152-6251-8.

Malinowski, B. Vědecká teorie kultury. Brno: Krajské kulturní středisko, 1968.

POCHYLÁ, Marie. Mládež a volný čas. Praha, 1976.

POSPÍŠILOVÁ, Helena (ed.). Mládež, hodnoty a volný čas. Olomouc: Hanex, 2010. ISBN 978-80-7409-036-3.

VESELÁ, Jana. Jak ve volném čase?: (projekty her pro volný čas dětí a mládeže). Hradec Králové: Gaudeamus, 1997. ISBN 80-7041-146-5.

---

## Předběžný termín obhajoby

2017/18 LS – PEF

## Vedoucí práce

PhDr. Miroslav Polišenský, CSc.

## Garantující pracoviště

Katedra humanitních věd

---

Elektronicky schváleno dne 26. 10. 2017

**prof. PhDr. Michal Lošťák, Ph.D.**

Vedoucí katedry

---

Elektronicky schváleno dne 1. 11. 2017

**Ing. Martin Pelikán, Ph.D.**

Děkan

V Praze dne 27. 03. 2018

### **Čestné prohlášení**

Prohlašuji, že svou diplomovou práci "Instituce pro trávení volného času mládeže" jsem vypracovala samostatně pod vedením vedoucího diplomové práce a s použitím odborné literatury a dalších informačních zdrojů, které jsou citovány v práci a uvedeny v seznamu použitých zdrojů na konci práce. Jako autorka uvedené diplomové práce dále prohlašuji, že jsem v souvislosti s jejím vytvořením neporušil autorská práva třetích osob.

V Praze dne 29. 3. 2018

---

## **Poděkování**

Touto cestou bych velice ráda poděkovala vedoucímu mé diplomové práce PhDr. Miroslavu Poliškému CSc. za jeho ochotu, vstřícnost, rady a čas, který mi věnoval a za přátelský přístup. Rovněž bych ráda vyjádřila své díky ředitelce Střediska volného času Tanvald Mgr. Heleně Beranové za její čas a pomoc a také celé mé rodině, přátelům i kolegům za jejich obrovskou podporu.

# Instituce pro trávení volného času mládeže

## Abstrakt

Diplomová práce se věnuje tématu institucí pro trávení volného času mládeže, konkrétně se zabývá Střediskem volného času Tanvald. Cílem závěrečné práce je ověření hypotézy, zda si instituce plní své veřejné poslání a zda k tomu má dostatek prostředků.

Práce je rozdělena na dvě části, a to část teoretickou a praktickou. Teoretická část je zpracována na základě studia odborné literatury, vztahující se k danému tématu. Věnuje se charakteristice nejdůležitějších pojmů, jako je volný čas, mládež a instituce. Dále popisuje, jaké jsou funkce volného času, jaký byl vývoj trávení volného času z historického hlediska a co trávení volného času ovlivňuje. Teoretické část diplomové práce se rovněž zabývá popisem spektra volnočasových institucí pro mládež v České republice a charakteristikou jednotlivých druhů těchto institucí.

Praktická část práce se zabývá kvalitativním výzkumem v konkrétní instituci, která se věnuje dětem a mládeži v jejich volném čase. Tento výzkum je realizován dle institucionální analýzy Bronislawa Malinowského. V závěru práce dochází k posouzení, zda si vybraná instituce plní své veřejné poslání, zároveň jsou zde uvedena doporučení, jak zkvalitnit a zefektivnit činnost této instituce.

**Klíčová slova:** volný čas, mládež, instituce, funkce volného času, trávení volného času, výchova, zájmové vzdělávání, institucionální analýza, Středisko trávení volného času Tanvald

# Institutions for Leisure Time Activities of the Youth

## Abstract

This diploma thesis deals with the theme of institutions for leisure time of the youth, namely the Tanvald Leisure Center. The aim of the final thesis is to verify the hypothesis whether the institution fulfills its public mission and whether it has sufficient resources to do so.

The thesis is divided into two parts, theoretical and practical. The theoretical part is elaborated on the basis of study of professional literature related to the given topic. It focuses on the characteristics of the most important concepts, such as leisure time, youth and institutions. It also describes what the leisure time functions are, what has been the development of spending leisure time from the historical point of view, and what influences the leisure time. The theoretical part of the diploma thesis also deals with the description of the spectrum of leisure time institutions for young people in the Czech Republic and the characteristics of individual types of these institutions.

The practical part deals with qualitative research in a specific institution, which deals with children and youth in their free time. This research is carried out according to the institutional analysis of Bronislaw Malinowski. At the end of the thesis, it is assessed whether the selected institution fulfills its public mission, as well as recommendations on how to improve and make more effective the activity of this institution.

**Keywords:** leisure time, youth, institutions, function of leisure time, spending leisure time, education, interest education, institutional analysis, Tanvald Leisure Center

# Obsah

<b>1 Úvod.....</b>	<b>10</b>
<b>2 Cíl práce a metodika .....</b>	<b>12</b>
2.1 Cíl práce .....	12
2.2 Metodika .....	12
<b>3 Teoretická východiska .....</b>	<b>14</b>
3.1 Volný čas.....	14
3.1.1 Vymezení pojmu volný čas.....	14
3.1.2 Funkce volného času.....	15
3.1.3 Vývoj volného času .....	16
3.1.4 Trávení volného času .....	17
3.1.4.1 Vnitřní činitelé.....	17
3.1.4.2 Vnější činitelé.....	23
3.2 Volný čas dětí a mládeže.....	28
3.2.1 Dnešní pohled na volný čas dětí a mládeže .....	29
3.2.2 Výchova a volný čas .....	30
3.2.2.1 Cíle, podmínky a prostředky výchovy ve volném čase.....	32
3.3 Instituce volného času a výchovy pro čas volný v České republice .....	35
3.3.1 Státní organizace.....	35
3.3.1.1 Školská a mimoškolská zařízení.....	35
3.3.2 Nestátní neziskové organizace.....	45
3.3.2.1 Nízkoprahová zařízení pro děti a mládež .....	48
3.3.3 Círky a náboženské společnosti .....	48
3.3.4 Privátní organizace .....	49
3.3.5 Možnosti financování .....	50
3.4 Analýza institucí dle Bronislava Malinowského.....	51
<b>4 Praktická část .....</b>	<b>53</b>
4.1 Cíl a metodika výzkumu .....	53
4.2 Institucionální analýza Střediska volného času Tanvald .....	53
4.2.1 Identifikační údaje a obecné informace o instituci .....	53
4.2.2 Cíle a poslání Střediska volného času Tanvald .....	54
4.2.3 Prostory a zařízení .....	56
4.2.4 Ekonomické podmínky .....	66
4.2.5 Aktivity a zájmová činnost .....	69
4.2.6 Personální podmínky .....	74



4.2.7	Vnitřní předpisy a normy .....	75
<b>5</b>	<b>Zhodnocení výsledků a doporučení .....</b>	<b>79</b>
<b>6</b>	<b>Závěr.....</b>	<b>84</b>
<b>7</b>	<b>Seznam použitých zdrojů .....</b>	<b>86</b>
<b>8</b>	<b>Přílohy .....</b>	<b>90</b>

## Seznam obrázků

Obrázek 1:	Typologie osobnosti .....	22
Obrázek 2:	Rovnice výchovy.....	31
Obrázek 3:	Schéma institucionální analýzy.....	52
Obrázek 4:	Budova Střediska volného času Tanvald, pohled na hlavní vchod.....	57
Obrázek 6:	Nové logo instituce .....	58
Obrázek 7:	Keramická dílna .....	60
Obrázek 8:	Kuchyňka .....	60
Obrázek 9:	Učebna logopedie.....	61
Obrázek 10:	Víceúčelová učebna .....	62
Obrázek 11:	Sál připravený na taneční kroužek .....	63
Obrázek 12:	Bezbariérový vchod .....	63
Obrázek 13:	Herna volnočasového klubu .....	64

## Seznam tabulek

Tabulka 1:	Střediska volného času 2005-2016 .....	38
Tabulka 2:	Školní družiny 2005-2016 .....	39
Tabulka 3:	Školní kluby 2005 - 2016 .....	39
Tabulka 4:	Základní umělecké školy v letech 2005-2016 .....	41
Tabulka 5:	Jazykové školy v letech 2005-2016.....	41
Tabulka 6:	Zařízení ústavní a ochranné péče mezi lety 2005-2016 .....	44
Tabulka 7:	Statistika počtu NNO ve České republice 2014-2017 .....	47
Tabulka 8:	Nejpočetnější NNO se zaměřením a děti a mládež v ČR.....	47
Tabulka 9:	Konkrétní cíle instituce v jednotlivých oblastech zájmového vzdělávání.....	55
Tabulka 10:	Hodnocení prostor a zařízení střediska.....	66
Tabulka 11:	Provozní náklady za rok 2017 .....	67
Tabulka 12:	Výnosy a náklady za roky 2014-2017 .....	67
Tabulka 13:	Střednědobý rozpočtový výhled na roky 2019-2020.....	68
Tabulka 14:	Hodnocení ekonomických podmínek ve středisku .....	69
Tabulka 15:	Počet účastníků podle měst a obcí .....	70
Tabulka 16:	Hodnocení nabízených aktivit a zájmových činností .....	73
Tabulka 17:	Hodnocení personálních podmínek .....	75
Tabulka 18:	Hodnocení norem a vnitřních předpisů .....	78
Tabulka 19:	Celkové hodnocení oblastí analýzy .....	79

# 1 Úvod

V dnešní uspěchané době je velká část populace pod stálým tlakem povinností, ať už pracovních či rodinných. Možná proto se dostalo do popředí téma volného času a možností jeho trávení. První definice volného času nalezneme již v antice, což dokazuje, že byl považován již od počátků evropské civilizace za důležitou součást lidského života. Od té doby prošlo jeho chápání zásadním vývojem.

V současnosti se nejedná jen o dobu mimo práci či vyučování, ale můžeme mluvit zároveň o době, ve které si dobrovolně volíme, jak ji využijeme, čemu se budeme věnovat, zda budeme relaxovat nebo čas využijeme k osobnímu rozvoji. Obecně volný čas vyvolává v lidech spíše příjemné pocity, spojené právě s principem dobrovolnosti. I to však může působit problémy, volný čas se potom může rázem změnit v negativně vnímaný. U někoho může tyto nepříjemné pocity vyvolávat jeho nedostatek a není ani výjimkou, že někteří lidé neví, jak svůj volný čas vyplnit, a vybírají si nevhodné aktivity. Proto je v současnosti tak důležité podporovat volnočasovou výchovu. Ta má naučit jedince kvalitně a plnohodnotně trávit volný čas. Ačkoli se tomu člověk může naučit v každém věku, nejlépe si takové dovednosti osvojuje mladý člověk, proto je důležité učit správně hospodařit s volným časem již děti od útlého věku.

U dětí a mladistvých patří nevhodné trávení volného času mezi rizikové faktory. Dnešní uspěchaná doba vede k tomu, že rodiče věnují stále více času zaměstnání a nemají tolik prostoru a ani sil se dětem věnovat. Ty potom tráví mnohem více svého volna pasivním způsobem, nežli tomu bylo dříve. Nadbytek nevyužitého volného času může v tom nejhorším scénáři u mladistvých vést až k sociálně patologickému jednání a kriminalitě.

Výchovou dětí a mládeže ve volném čase se zabývá v České republice řada institucí, od těch podporovaných státem, až po privátní organizace. Takových institucí u nás rok od roku přibývá a rozšiřuje se také spektrum nabízených aktivit, které se snaží reagovat na dnešní moderní dobu a zájmy mladých lidí.

Předkládaná diplomová práce, nazvaná „Instituce pro trávení volného času mládeže“, se věnuje jedné takovéto volnočasové instituci, určené dětem, mládeži i dospělým. Středisko

volného času Tanvald jsem si vybrala především proto, že jsem jej jako dítě sama navštěvovala a odnesla jsem si z této doby mnoho pěkných vzpomínek, a dokonce i přátelství.

## **2 Cíl práce a metodika**

### **2.1 Cíl práce**

Hlavním cílem diplomové práce je potvrzení hypotézy, zda si daná instituce plní své veřejné poslání po stránce volného času mládeže a zda má k tomuto účelu dostatek prostředků. Cílem teoretické části práce bude seznámení se stěžejními pojmy týkajícími se volného času a mládeže. V praktické části bude provedena institucionální analýza vybrané instituce, konkrétně Střediska volného času Tanvald. V závěru bude potvrzena nebo vyvrácena hypotéza, zda si instituce plní své veřejné poslání a má k tomu dostatek prostředků. V případě zjištění nedostatků budou navržena opatření, která povedou k jejich nápravě.

### **2.2 Metodika**

Diplomová práce se skládá ze dvou částí, z části teoretické a části praktické. Teoretická část bude zpracována na základě studia odborných literárních děl a internetových zdrojů, zabývajících se problematikou volného času mládeže a institucemi pro trávení volného času určenými. Na základě této literární rešerše budou objasněny a definovány stěžejní pojmy, vztahující se k tomuto tématu. Jedná se například o pojem volný čas, mládež, funkce volného času nebo výchova k času volnému a v čase volném. Rovněž budou poskytnuty i informace vztahující se k vývoji trávení volného času z hlediska historického. Druhá polovina teoretické části se bude věnovat vymezení spektra volnočasových institucí existujících v České republice a podrobnějšímu popisu jednotlivých druhů těchto institucí. V závěru této části diplomové práce bude přiblížena institucionální analýza Bronislava Malinowského, která poslouží jako východisko pro část praktickou.

Praktická část se zabývá Střediskem volného času Tanvald, volnočasovou institucí určenou pro děti, mládež i dospělé. V této instituci bude proveden kvalitativní výzkum. Data budou získávána terénním šetřením, rozhovorem s pracovníky zařízení, vlastním pozorováním a studiem příslušných dokumentů a webových stránek instituce. Získaná data budou zpracována dle metodických přístupů institucionální analýzy Bronislava Malinowského. Pozornost bude zaměřena na pět dílčích oblastí, kterými jsou cíle a poslání instituce,

hmotné zabezpečení (materiální a finanční podmínky), personální zabezpečení, vnitřní normy a předpisy a aktivity instituce.

V úplném závěru práce budou zjištěné skutečnosti zhodnoceny a dojde v potvrzení či vyvrácení hypotézy, zda si Středisko volného času Tanvald plní své veřejné poslání po stránce volného času mládeže a zda má pro tento účel dostatek prostředků (prostory, finance, personál, pravidla). Při zjištění nedostatků budou uvedena doporučení, která by měla vést k jejich nápravě a k celkovému zlepšení a zkvalitnění chodu instituce. V případě, že se bude jednat o nedostatky v oblasti financování instituce, budou navrženy možnosti financování z dotačních zdrojů, na které má instituce ze zákona právo.

## 3 Teoretická východiska

### 3.1 Volný čas

V následující kapitole budou uvedeny nejdůležitější pojmy a jejich definice, jejichž osvojení je nezbytné pro další studium problematiky trávení volného času mládeže.

#### 3.1.1 Vymezení pojmu volný čas

Většina lidí chápe pojem volný čas jako čas, ve kterém se mohou zabývat aktivitami dle osobního výběru, které nejsou povinné. Obecně bychom mohli říci, že tímto pojmem vymezujeme volno vůči pracovní době. V literatuře se můžeme setkat s různými definicemi, při čemž volný čas je možné definovat buď pozitivně či negativně. Zjednodušeně se dá říci, že pozitivní vymezení nám říká, co volný čas je a jde především o výčet aktivit, kterými můžeme náš volný čas naplnit. Naopak negativní vymezení je spíše časové, říká nám, kdy a po jakých činnostech volný čas máme (Vyhnálková, 2013, s. 9). Toto rozdělení vychází již z dříve zmíněného vymezení volna vůči pracovní době.

Hofbauer (2004, s. 13) vymezuje pojem volný čas takto: „*Volný čas (angl. leisure time, franc. le loisir) je čas, kdy člověk nevykonává činnosti pod tlakem závazků, jež vyplývají z jeho sociálních rolí, zvláště z dělby práce a nutnosti zachovat a rozvíjet svůj život. Někdy se vymezuje jako čas, který zbývá po splnění pracovních i nepracovních povinností-to je tzv. zbytková, reziduální teorie volného času rozšířená zejména v německé literatuře. Přesnější a úplnější je však jeho charakteristika jako činnosti, do níž člověk vstupuje s očekáváními, účastní se jí na základě svého svobodného rozhodnutí, a která mu přináší příjemné zážitky a uspokojení.*“

Pávková (2014, s. 11) přináší poněkud méně obsáhlou definici volného času, který zároveň vymezuje i tím, co je jeho opakem: „*Volným časem rozumíme dobu odpočinku, zábavy a rekreace. Opakem volného času je doba, ve které člověk plní své povinnosti, tzv. sféra povinností. Patří do ní činnosti, které člověk vykonat musí bez ohledu na to, zda mu jsou příjemné či nepříjemné.*“

Obě tyto definice obsahují jak negativní, tak i pozitivní vymezení volného času, jako poslední uvádím definici s čistě pozitivním vymezením: „*Volný čas lze vymezit jako dobu, v níž se individuum může nezávisle na jakýchkoli povinnostech výhradně svobodně realizovat a dělat to či ono, k čemu je nikdo nenutí a k čemu také není ani podvědomě nuceno*“ (Vážanský, 2001, s. 29-30).

Někteří autoři uvádí, že volný čas můžeme chápat v užším smyslu, tedy, že se do něj nezapočítává ani spánek a jiná doba nutná k odpočinku, dále sem nepočítají ani dobu, kterou strávíme například cestou nebo přípravou do práce, školy apod. nebo veškeré denní činnosti pevně zakotvené v programu jednotlivce (osobní hygiena atd.) (Kaplánek, 2011, S. 7).

### **3.1.2 Funkce volného času**

Volný čas má v našem životě velice důležité postavení, můžeme v něm nabírat nové síly, bavit se nebo se rozvíjet. Jíra (1997, s. 2-3) uvádí, že podle toho, jakým činnostem se ve volném času věnujeme, můžeme rozlišit jeho čtyři základní funkce:

- funkce relaxační,
- funkce zábavy,
- funkce vzdělávací, sebevzdělávací a výchovná,
- funkce preventivní,
- funkce socializační.

#### **Funkce relaxační**

Tuto funkci má složka volného času, kterou též můžeme zvat jako relaxační. Můžeme sem počítat jakoukoli formu odpočinku, fyzickou i duševní. Nemusí se jednat pouze o spánek ani o dlouhodobý odpočinek. Zahrnout sem můžeme například i krátkodobé odpočinky v práci, jinak zvané jako zahálení, lenošení a podobně.

#### **Funkce zábavy**

Funkci zábavnou mají všechny činnosti, které nazýváme aktivní odpočinek, kromě těch, které spadají pod třetí funkci. Nepatří sem tedy ty naše aktivity, díky kterým vědomě rozvíjíme naše schopnosti, vědomosti a dovednosti. Řadíme sem například aktivní i pasivní účast na kulturním a společenském životě.

### **Funkce vzdělávací, sebevzdělávací a výchovná**

Tuto funkci naplňují veškeré volnočasové aktivity, které jsou provázeny za účelem osobního rozvoje, zdokonalování se v našich koníčcích nebo sběru informací.

### **Funkce preventivní**

Volný čas je především u mládeže velice důležitý pro osobní vyžití, výdej energie a rozvoj, aby se předcházelo patologickým jevům. Malé množství ale i nadbytek volného času, který není dostatečně vhodně využit, mohou být rizikové. Především právě nadbytek volného času může přivést mladistvého do společenských skupin, které jsou negativně orientované. Zvláště tedy u dětí a mladistvých je velice důležité zvážit, jak by bylo dobré, s volným časem naložit. Pokud je však volný čas plánován převážně rodiči, může se stát, že už mladistvý nevykonává činnost ze své vlastní vůle. V takovém případě je vhodnější mluvit o mimoškolním čase (Jíra 1997, s. 2-3).

### **Funkce socializační**

Slouží k utváření nových sociálních vztahů a ke vzniku interakcí jak ve své vrstevnické skupině, tak i v rámci celé společnosti. Je velice důležitá pro budování vlastní sítě sociálních vztahů a svého postavení ve společnosti (Vyhnálková, 2013, s. 13).

### **3.1.3 Vývoj volného času**

S pojmem volný čas se setkáváme již v antice, v této době byl však výsadou pouze svobodných občanů. V souvislosti s tím se setkáváme s pojmem *otium*, který označuje právě čas, vhodný k věnování se vlastním zájmům a koníčkům. V antice se však jednalo především o aktivity, rozvíjející uměleckou a vědeckou stránku člověka a nesouvisející s nutnou prací k obživě.

Ve středověku se používal název *kontemplativní život (viva contemplativa)*, jehož opakem byl *život aktivní (viva activa)*. Za aktivní život se považovala jakákoli fyzická či duševní práce, která byla prokládána chvílemi vnímání a odpočinku – modlitbami (Kaplánek, 2011, s. 9).

V novověku byla pro trávení volného času důležitou hranicí průmyslová revoluce, kdy se začíná jednoznačně oddělovat pracovní doba a doba po práci (Vyhnálková, 2013, s. 10).



Až do začátku 19. století je volný čas, určený k rozvoji a společenskému vyžití výsadou pro obyvatelstva vyšší vrstvy, ke konci 19. století a během století 20. se stává neoddělitelnou složkou života širších vrstev obyvatelstva.

Chápání volného času v jeho vývoji ovlivnily tři faktory:

- pravidelná pracovní doba / doba volna po práci,
- prodlužování pracovní doby v období industrializace / nedostatek volného času (který se stává sociálním problémem),
- idea svobody jako základ volného času (Kaplánek, 2011, s. 9).

S délkou pracovní doby to bylo nejhorší na přelomu 19. a 20. století, kdy se bojovalo o její zkrácení. V České republice se pracovalo osm hodin, šest dní v týdnu, v 60. letech 20. století byl pracovní týden zkrácen na pět dní. V některých zemích pracovní doba poklesla ještě více. Nárůst volného času na úkor práce se tak stává symbolem moderní doby a osobní svobody (Pávková a kol, 2002, s. 19; Kaplánek, 2011, s. 9).

Současně s nárůstem volného času, u dospělých i dětí v důsledku odstraňování dětské práce, začali lidé vnímat potřebu vzniku volnočasových zařízení pro děti a mládež, jelikož se o ně po vyučování nikdo nestaral (Hofbauer, 2004, s. 28). Díky vzniku těchto zařízení se dítě mohlo svobodně rozvíjet ve svých zájmech a nebylo odkázáno jen na výchovu ve škole či v rodině (Pávková a kol, 2002, s. 18).

### **3.1.4 Trávení volného času**

To, jak trávíme volný čas, ovlivňují ve značné míře činitelé, které můžeme rozdělit do dvou kategorií, jsou to vnější a vnitřní činitelé.

#### **3.1.4.1 Vnitřní činitelé**

Tito činitelé, zvaní jinak také jako endogenní, jsou závislí na samotné osobnosti člověka, ze které vycházejí. Vyhnálková (2013, s. 14) řadí mezi vnitřní činitele tyto:

- demografické charakteristiky;
- zdravotní stav a fyzické možnosti;

- psychické charakteristiky.

### **Demografické charakteristiky**

Mezi demografické aspekty, které mají největší vliv na náplň volného času dětí a mládeže patří především věk a pohlaví. Dle věku se samozřejmě liší náplň volného času, což je ovlivněno především psychosomatickým vývojem jedince.

V **předškolním věku** má dítě především herní náplň ve svém volném čase. Dítě v tomto období roste a sílí, což souvisí s větší pohyblivostí a vytrvalostí, zvládá tedy již kratší pěší túry, jízdu na koloběžce, později na kole a podobně. Zlepšuje se také jemná motorika a pohyby rukou díky čemuž se zvyšuje zájem dítěte o nejrůznější nástroje. Dítě se začíná věnovat činnostem jako je stříhání, malování, modelování, dovede si již zapnout knoflíky a zavázat tkaničky. Děti v tomto období začínají chápat, že činnosti dospělých mají svůj účel a ten tedy chtějí dát i svým hrám, snaží se napodobovat odpozorované vztahy a role.

Dalším obdobím je **školní věk**. S tím, jak dítě stárne a vstupuje do školy, mění se i volnočasové aktivity, jedná se totiž o konec období her a začátek doby povinností, přibývají například aktivity rozvíjející nadání atd. Je nutné, aby dítě především v mladším školním věku mělo dostatek odpočinku, a to i po každé hodině duševní práce (tomu odpovídají přestávky ve škole mezi jednotlivými vyučovacími hodinami) V tomto období také dosahuje svého vrcholu fantazie, jejíž výtvary se mohou jevit až jako živé bytosti. Díky fantazii se činnosti dítěte a hry stávají více tvořivé. Ve středním školním věku se dítě dostává do období **puberty**, kdy nastává velké množství změn. Mění se tělesná stavba, objevují se druhotné pohlavní znaky, začíná se měnit chování, postoj k rodičům, kteří přestávají být primární autoritou, ale i postoj k hrám dosavadním zájmům i k sobě samému. Výrazně se zvyšuje vliv vrstevnické skupina, která pokud má znaky rizikového chování, může mladého jedince negativně ovlivnit. Volnočasové aktivity se diferencují, jedinec se často již soustředí na svůj budoucí život, a co by chtěl jednou dělat, jakému oboru se věnovat a na jaké škole studovat. Náplň svého volného času si chce zařizovat sám, na rodině a učitelích je především mladého usměrňovat, zároveň ho však i motivovat a nabízet mu nové možnosti Kuric a kol., 1964, s. 40-99; Hájek a kol., 2011, s. 93-101; Vyhnálková, 2013, s. 15). Starší školní věk můžeme též označit jako období adolescence.

Jedná se o jakési poslední pomyslné stádium na cestě k dospělosti. Tělesný vývoj je dokončen, dochází také k duševnímu dozrání a ustálení pubertální nevyrovnanosti. Adolescent si stanovuje postupně svůj životní cíl a povolání, kterému by se chtěl věnovat. Zaměřuje se také značně na společenský život, přičemž se zajímá hodně o politické dění, ale i kulturu, sport a další společenské oblasti. Zájem o jednotlivé oblasti bývá podpořen vlastní angažovaností a zapojením se, třeba návštěvou kulturních organizací, vlastní uměleckou tvořivostí, sportováním. Nově se velmi často začíná projevovat zájem o cestování, turistiku a přírodu (Kuric a kol, 1964, str. 142-152).

Druhým neméně významným demografickým aspektem, ovlivňujícím volný čas je pohlaví. Představme si situaci, že malému dítěti chceme koupit hračku, jistě budeme vybírat něco jiného pro chlapečka a něco jiného pro holčičku, například autíčko a panenku. Již od narození je nám tedy do jisté míry předkládáno, čemu bychom se měli věnovat, jsme-li muž nebo žena. S tím, jak stárneme, se mění typické „dívčí“ a „chlapecké“ volnočasové aktivity. Nutno však zmínit, že v dnešní době již neplatí tolik striktní rozdělení. Dívky běžně hrají například fotbal a chlapci navštěvují umělecky zaměřené kroužky (Vyhnálková, s. 16, 2013).

### **Zdravotní stav a fyzické možnosti**

Fyzická kondice a zdraví do značné míry může ovlivnit, jaké aktivity si ve svém volném čase vybereme například, zda se budeme věnovat spíše sportu či umění apod. Ne každý člověk s dobrou fyzickou kondicí může však hrát například rugby nebo basketbal, k určitým aktivitám je zkrátka nutné mít vhodné fyzické předpoklady. Výběr volnočasového zaměření omezuje také zdraví. Nejedná se pouze o zdravotní postižení, ale také o jakékoli dlouhodobé a trvalé onemocnění. Jako příklad můžeme uvést děti s celiakií, které potřebují speciální stravu bez lepku. Bohužel ne všude je možné tuto stravu zajistit, a proto se nemohou účastnit všech vícedenních akcí. Stejně tak mají omezené možnosti výběru aktivit ve volném čase děti s dalšími onemocněními, jako je diabetes, epilepsie, astma, nejrůznější alergie a další.

## Psychické charakteristiky

Psychické charakteristiky osobnosti jsou velmi rozsáhlým tématem, který není možné v této práci celý obsáhnout. Zmíněny budou alespoň nejdůležitější z nich, které nejvíce mohou ovlivňovat naše trávení volného času.

Prvním pojmem, kterým se bude tato podkapitola věnovat je **motivace**. Každý z nás přistupuje k určitým činnostem s větším či menším zájmem, radostí, horlivostí atd. Motivace velmi významně ovlivňuje, do jakých činností se vrháme s nadšením, a naopak do jakých se nám moc nechce. Gillernová, Buriánek a kol. (2006, s. 39) uvádí, že „*motivací rozumíme souhrn činitelů, který jedince podněcuje, podporuje, aktivizuje, nebo naopak utlumuje a brzdí*“. Příčinou nebo faktorem, proč člověk dělá to, co dělá je **motiv**. Ten nás aktivuje, abychom dosáhli psychického stavu uspokojení (Nakonečný, 1995, s. 124). Patří sem například zájmy, postoje, potřeby, návyky, cíle, přání nebo emoce. Potřeby jsou základní formou motivu a souvisí s určitým fyzickým či sociálním nedostatkem, který je třeba odstranit a tím dojít k uspokojení (na úrovni biologické či psychické). Zájmy se projevují tím, že preferujeme určité aktivity a činnosti, u lidí se tedy liší jak obsahem, tak i stálostí. Silným motivačním faktorem jsou především zájmy, které mají déletrvající zaměření. Postoje patří mezi specifické získané motivy, osvojujeme si je až během našeho života. Vztahují se k jevům, které nejdříve musíme poznat a citově ho ohodnotit. Tím získáváme buď pozitivní, nebo negativní postoje k činnostem, událostem, věcem, lidem apod. (Vacínová, Langová, 2011, s. 66). Posledním silným motivem, který zmíním, jsou hodnoty. Určují, čemu vynaložíme větší a čemu menší úsilí a čemu dáme přednost dne našeho hodnotového žebříčku. Vyjadřuje tedy to, co je pro nás nejdůležitější (Gillernová, Buriánek a kol. 2006, s. 42).

Mezi další psychické charakteristiky ovlivňující trávení volného času patří **schopnosti člověka**. „*Schopnosti jsou psychické vlastnosti, které umožňují člověku naučit se určitým činnostem a vykonávat je*“ (Gillernová, Buriánek a kol. 2006, s. 43). Zjednodušeně můžeme říci, že k vykonávání každé činnosti potřebujeme určité schopnosti a naopak, že se při vykonávaných činnostech projevují naše schopnosti. Schopnosti člověka se rozvíjí z **vloh**, které jsou na rozdíl od schopností vrozené. Dítě se již rodí s vlohami pro určité činnosti, například s hudebním sluchem, pokud tato vloha však není rozvíjena, nestane se

z ní žádná speciální schopnost. Vlohy můžeme rozdělit na motorické, senzorické, abstraktní a sociální. U každého člověka se jeho vlohy liší. Souboru vloh říkáme **nadání**. To nás činí způsobilějšími vykonávat určité činnosti lépe než zbytek populace. U některých dětí se nadání projevuje již od brzkého věku, někdy se například nudí u běžného vyučování nebo her. Naopak u některých se nadání může projevit až později a mohou být nejdříve podceňovány, případně mohou působit nepřizpůsobivě. Schopnosti rozvinuté v rámci jedné konkrétní činnosti nazýváme **dovednost**. Například silně rozvinuté schopnosti kreativita a představivost budou vhodné pro osvojení dovednosti kreslení (Vlohy, schopnosti, nadání, genialita, 2009). Schopnost, které je v dnešní době věnována velká pozornost, je schopnost intelektová – inteligence. Tato schopnost nám umožňuje propojit nově poznané s dosavadními vědomostmi. Míra inteligence se měří tzv. testy inteligence, se kterými přišel na začátku tohoto století A. Binet. Se svým spolupracovníkem T. Simonem zavedli také pojem mentální věk. Například když desetileté dítě nevyřeší úlohu těžší než dítě osmileté, je jeho mentální věk o dva roky menší nežli jeho skutečný věk. Zjistilo se tedy, že výška inteligence ne vždy souvisí s věkem, ačkoli ve většině případů tomu tak je (Vacínová, Langová, 2011, s. 54). Další schopnost, na kterou je kladen značný důraz a v moderní době je stále více žádaná, je **tvořivost** neboli **kreativita**. Zahrnuje v sobě jakýsi nový pohled na věc, neotřelé postupy, jak řešit problémy, originalitu. Děti a mládež obdařeni silnou kreativitou budou nejspíše interesováni především do aktivit, kde ji mohou uplatnit, jako je především umělecká sféra (divadlo, hudební nebo výtvarné kroužky, fotografování...). Každý je na tom s tvořivostí jinak, někoho baví nalézat stále nové způsoby, jak něco dělat, je vynalézavý, tvůrčí. U některých lidí může být menší kreativita způsobena jakousi bariérou stereotypů, kdy jsou zvyklí dělat něco určitým způsobem a je pro ně těžké se od něho odklonit. Stejně tak jako jsme naučeni, že věci mají svou funkci, může někomu dělat problém je využít na něco jiného (Gillernová, Buriánek a kol. 2006, s. 44). U některých dětí může být tato bariéra tvořena především strachem z chyby. Bojí se navrhnout něco neotřelého, aby nebyly pokárány nebo aby se jim ostatní nesmáli.

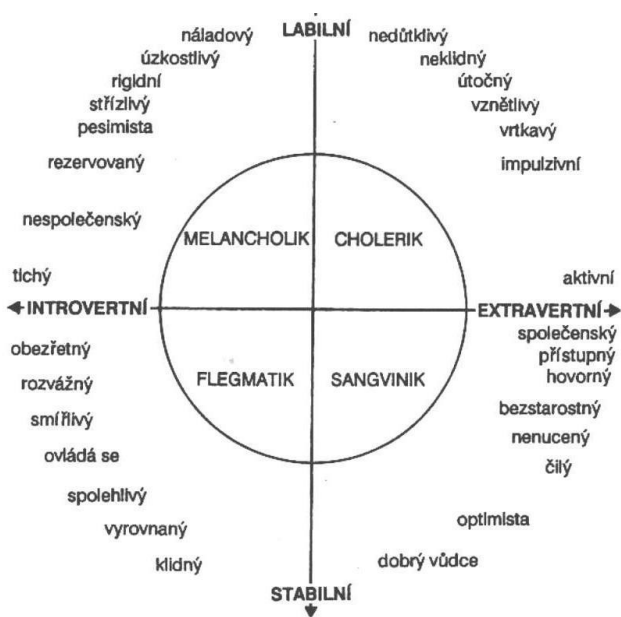
Poslední, čemu se bude tato podkapitola věnovat, je **temperament** osobnosti. Jedná se o psychickou vlastnost, která se výrazně projevuje v chování, jednání a člověka. Pokud známe, do jaké temperamentové skupiny osoba spadá, můžeme na tomto základě také

odhadnout, jak bude v určitých situacích reagovat. Psycholog H. J. Eysenck přišel se dvěma základními dimenzemi:

- extroverze – introverze;
- stabilita – labilita.

Podle těchto dimenzí určil čtyři typy osobnosti, které se více či méně přiklánějí extroverzi nebo introverzi a zároveň jsou více či méně emočně stabilní. Prvním z typů je **sangvinik**, podle dimenzí tedy vnitřně stabilní extrovert. Děti tohoto typu mají silné prožitky, které ale netrávají příliš dlouho, umějí reagovat přiměřeně situaci, lehce navazuje přátelství. Dalším typem je **choleric**, u něhož převažuje extroverze a labilita. Takový člověk bývá velmi vznětlivý, často nepřiměřeně reaguje, avšak jeho reakce nemívají dlouhé trvání. Děti bývají neklidné, někdy až neovladatelné. Třetím typem je **flegmatik**, který spadá do kategorie emočně stabilní a introvertní. Reakce bývají hodně rozvážné, takový člověk je vyrovnaný, klidný, často nedůvěřivý a někdy až lhostejný. Flegmatici bývají vytrvalí a trpěliví při řešení úkolů. Posledním typem dle Eysencka je **melancholik**, u kterého převažuje labilita a introverze. Člověk s tímto typem osobnosti je uzavřený sám do sebe, je velmi citlivý, často u něj převažují smutné nálady. U každého prožitku trvá dlouhou dobu, než odezní. Nehledá si tak snadno přátele, jako třeba sangvinik, jeho city jsou však velmi hluboké a dlouhodobé (Vacínová, Langová, 2011, s. 69-71). Rozdělení na čtyři základní typy osobností dle dimenzí extroverze/introverze a stabilita/labilita znázorňuje následující Obrázek 1.

**Obrázek 1: Typologie osobnosti**



Zdroj: Dynamické vlastnosti osobnosti, 2013

#### 3.1.4.2 Vnější činitele

Kromě vnitřních činitelů existují, jak již bylo řečeno, také činitele vnější tzv. exogenní. Nejen naše osobnost a to, jací jsme, ovlivňuje, jak se rozhodujeme náš volný čas trávit. Z velké části na nás působí a ovlivňuje nás také okolní svět, tedy vnější prostředí kolem nás, a to již od okamžiku početí. Jeden z nejsilnějších vlivů na utváření osobnosti člověka má sociální prostředí (Pávková a kol, 2002, s. 33). Dle Vyhnákové (2013, s. 14) patří mezi vnější činitele:

- rodina;
- vrstevnická skupina;
- místo bydliště;
- celospolečenské podmínky;
- média a masmédiá.

#### **Rodina**

Dříve než se budeme věnovat rodině coby vnějšmu činiteli, který určuje vztah dětí a mládeže k volnému času, podívejme se na jeho vymezení. Uvést jednu konkrétní definici rodiny, není až tak jednoduché, jelikož se jí zabývá mnoho vědních oborů (sociologie, psychologie, právo, demografie...) a v souvislosti s tím je na ni nahlíženo na základě odlišných aspektů (socializace, vztahy, komunikace, role, práva a povinnosti, funkce...). V literatuře se můžeme setkat s těmito definicemi:

*„Rodina je institucionalizovaná biosociální skupina, vytvořená přinejmenším ze dvou členů odlišného pohlaví, mezi nimiž neexistují pokrevní pouta, a jejich dětí“* (Langmeier, Kňourková, 1984, s. 62).

*„Rodina je jakýmsi nejuniverzálnějším socializačním činitelem, který poskytuje jedinci identifikační vzory, seznamuje ho s předpokládaným chováním pro mužskou a ženskou. Učí jedince reagovat žádoucím způsobem v procesu interakce a umožňuje mu praktické ověření získaných dovedností v rámci rodiny. Uplatňuje se jako regulátor chování jedince a poskytuje mu společensky žádoucí normy. Pod vlivem rodinného působení se utváří postoje k personálnímu okolí, sobě samému i společnosti obecně“* (Odehnal in Janoušek a kol., 1984, s. 115).

Pokud bychom chtěli získat méně psychologickou a více sociologickou definici, dalo by se říci, že rodina je především základní společenská a ekonomická jednotka státu, jejíž primární funkcí je zachování lidstva, jedná se o společensky schválenou formu stálého spolužití a skládá se z osob spojených pokrevním poutem, manželstvím nebo adopcí.

B. Kraus (2014, s. 80) přichází ještě s podrobnějším komplexním strukturálním rozdělením rodiny. Můžeme podle něj rozlišit rodinu **nukleární** (nejužší rodina tvořená pouze rodiči a dětmi), **rozšířená** (nukleární rodina rozšířená a prarodiče a další širší příbuzenské vztahy), **orientační** rodina (jedinec v ní vyrůstá) a **prokreační** (jedinec ji sám zakládá).

Rodinu nemůžeme však definovat jen podle toho jaká a čím je, ale také tím, jaké má funkce. Výrost a Slaměník (2008, s. 102) uvádějí jako základní funkci rodiny v první řadě **funkci reprodukční**, kterou definuje jako nejobvyklejší a nejpřijatelnější důvod vzniku rodiny. Jak již bylo zmíněno výše, jedná se tedy o funkci, která má zajistit zachování lidstva. Jako další uvádějí funkci **materiální**, jedná se o materiální zabezpečení členů. V dnešní době však funguje mnohem lépe než dříve poměrně dobře propracovaný systém sociálních podpor v případě materiální krize, který do jisté míry může rodinu zastoupit. Tato funkce byla tedy v minulé době o něco důležitější než dnes. Třetí v pořadí je funkce **výchovná**, ta byla již zmíněna v předchozích definicích. Rodina je prostředí, které pomáhá dítěti v socializačním procesu, pomáhá mu najít vlastní životní role, nastavit si své hodnoty a osvojit vzorce chování. Poskytuje dítěti taky četné interakce, které dítě postupně přenáší i mimo rodinu. Působí také jako regulátor nežádoucího chování. Jako poslední, však neméně důležitou, uvádějí funkci **emociální**, kterou považují za zcela jedinečnou a nezastupitelnou a která úzce souvisí s funkcí výchovnou. Tato funkce by měla uspokojit potřebu jistoty, sounáležitosti, potřebnosti, zázemí, podpory a pomoci, důvěrnosti, společných zážitků atd. Je stejně důležitá pro všechny věkové kategorie. Je důležité si uvědomit, že v dysfunkční rodině je právě tato funkce nejvíce narušena.

Mezi vnější faktory ovlivňující vývoj jedince patří sociální prostředí, které člověka bezprostředně obklopuje, velice důležitým sociálním prostředím pro vývoj je právě rodina. Pokud je sociální prostředí pro jedince podnětné, může na jeho vývoj mít pozitivní vliv, což přispěje k plnému rozvinutí genetického potenciálu. Rodina hraje také podstatnou roli



v procesu socializace, tedy v procesu postupného „vrůstání“ do společnosti a přejímání jejích zvyků, hodnot a norem. V rodině probíhá především primární socializace, která trvá zhruba do tří let dítěte, později do života jedince vstupují další osoby a instituce, mluvíme potom o socializaci sekundární (Denglerová a kol., 2009, s. 36-41).

Co se týká volného času dítěte a mládeže, je právě rodina důležitým a zároveň i prvním vzorem, jak se má volný čas trávit (Pávková a kol., 2002, s. 33). Od našich rodičů přejímáme životní role a také vzorce našeho chování. Pokud tedy dítě vidí, že členové rodiny tráví svůj volný čas aktivně, například podnikají společné výlety, věnují se ručním pracím, hrají hry a podobně, je velmi pravděpodobné, že svůj volný čas bude chtít podobným způsobem trávit i samo od sebe. Pokud však jedinec není veden k tomu, aby se během volného času věnoval nejrůznějším aktivitám, a rodiče sami tráví veškerý čas po práci u televize nebo dokonce mimo domov a dětem se nevěnují, je těžké očekávat jiný vzorec pozdějšího chování u dětí. V dnešní době se však začíná hovořit o tom, že vliv rodiny jako takové slábne a její roli stále více nahrazují nejrůznější výchovné instituce (školka, škola). Její funkci ovšem rozhodně nemohou plně nahradit (Denglerová a kol., 2009, s. 41).

### **Vrstevnické skupiny**

Dalším vnějším činitelem jsou vrstevnické skupiny, které můžeme charakterizovat jako seskupení osob stejného věku, přirozené především pro život dětí. Kontakt s vrstevníky se liší dle věku. V předškolním věku jsou vrstevníci bráni především jako kamarádi pro hru, dochází k jejich častému střídání. V této době se děti učí sociálním vztahům. Ve školním věku se začínají seskupovat především podle pohlaví, tedy děvčata s děvčaty a chlapci s chlapci. Vztahy v tomto věku jsou již trvalejší. Nejdůležitější je skupina vrstevníků v době puberty, kdy jedinec hledá sám sebe. Jedná se o období změn, ve kterém právě vrstevníci řeší stejné problémy a mají pro ně pochopení. Rodiče přestávají být vzorem. Obdobím, kdy se člověk začíná více spoléhat na vlastní názor a pomalu se vymaňuje ze značného vlivu vrstevnické skupiny, je období adolescence. Jedinec dokáže vyjádřit nesouhlas se skupinou vrstevníků. Stejně jako v rodině i ve vrstevnických skupinách dochází k socializaci (sekundární) a k přijímání nových sociálních rolí a vzorců chování. Pro vývoj může být nevhodné chování skupin, ke kterému dochází právě ve volném čase.

Zařadit sem můžeme například výtržnictví, kriminalitu, záškoláctví, šikanu nebo užívání návykových látek. Pokud se jedinec nachází v období puberty, kdy má vrstevnická skupina největší vliv, je dítě ovlivněno tím, jak vrstevníci tráví volný čas. Pokud se zde objevují vzorce nevhodného chování, dítě neumí odmítnout a může se nechat strhnout.

### **Místo bydliště**

Místo, kde dítě a mládež bydlí, ovlivňuje trávení volného času především tím, jaké je v místě bydliště volnočasové vyžití a jaké zde existují volnočasové instituce. Obecně je možné říci, že ve městech je nabídka volnočasových aktivit vyšší než na venkově, kde často úplně chybí. V takovém případě děti a mládež často dojíždí za návštěvou volnočasových institucí do přilehlých obcí, do jisté míry se však jedná o značné omezení. S tím souvisí i množství dopravních spojů, které často nebývá v malých obcích nikterak valné, ne každý rodič je potom ochoten nebo schopen vozit své děti za volnočasovými aktivitami do vedlejší obce. Může tedy nastat situace, kdy dítě nemá dostatečně využitý volný čas. Neplatí to však jen o obcích, kde není volnočasové vyžití dostupné. Často se stává, že mládež nevyužívá dostatečně ani bohatou nabídku volnočasového vyžití ve městech, což může být ovlivněno jak vedením ze strany rodiny, tak i osobností jedince, který nemá chuť trávit volný čas různoroději než u televize, počítače či venku s vrstevníky.

### **Celospolečenské podmínky**

Velký vliv na trávení volného času má stát a jeho podpora dětí a mládeže. Například v České republice existují tzv. Programy státní podpory pro neziskové organizace, které jsou zaměřeny na činnosti určené pro široké spektrum dětí a mládeže a dále na podporu aktivit, které napomáhají v rozvoji jednotlivých organizací pracujících s dětmi (Programy státní podpory práce s dětmi a mládeží pro nestátní neziskové organizace na léta 2017-2020, 2016). Jak je uvedeno v příručce Mládež České republiky (200, s.7) vydané Českou radou dětí a mládeže, v České republice probíhá ovlivňování mládeže ve dvou pomyslných rovinách a to jsou:

- podpora (zahrnuje řešení problémů, které mladou generaci obecně ohrožují nebo ji nějakým způsobem omezují, vytváří podmínky k participaci na politickém i společenském životě mladých obecně a v neposlední řadě zahrnuje též již zmíněnou podporu nestátních neziskových organizací);

- ochrana (zahrnuje ochranu proti negativně působícímu prostředí a společenských jevů, k čemuž je využíváno nástrojů, jako jsou právní normy, ekonomické nástroje nebo informační systém, konkrétní použití těchto nástrojů zpracovává Koncepce státní politiky pro oblast dětí a mládeže).

Dále ovlivňují chování mladistvých ve volném čase také zvyky a tradice v dané společnosti nebo materiální, technická a vzdělanostní úroveň (Vyhnálková, 2013, s. 14).

### **Média a masmédia**

Obecně se považuje za velice důležitého vnějšího činitele působení masmédií a médií, neboli informačních technologií a sdělovacích prostředků. Existují nejrůznější produkty speciálně určené pro děti a mládež jako jsou počítačové hry, pořady v televizi i rádiu, časopisy. Je však těžké, řekla bych až přímo nemožné zajistit, aby byly děti a mládež ovlivňováni pouze produkty pro ně určenými. Jedná se tedy rovněž o konzumenty produktů médií určených pro dospělé (Pávková a kol., 2002, s. 34).

## 3.2 Volný čas dětí a mládeže

V této kapitole je vhodné jako první zmínit dva důležité pojmy, které ještě nebyly objasněny. Jedná se o pojem dítě a mládež. Vymezení pojmu dítě je poměrně jednoznačně stanoveno v Úmluvě o právech dítěte (1989, čl. 1): „*dítětem se rozumí každá lidská bytost mladší osmnácti let, pokud podle právního řádu, jenž se na dítě vztahuje, není zletilosti dosaženo dříve.*“ Pokud mluvíme o mládeži, je její vymezení podstatně složitější, a ne všechny prameny se shodují od jaké a do jaké věkové hranice můžeme osobu považovat za mládež. Například Evropská strategie pro mládež uvádí, že není možné mládež přesně vymezit. Každý stát navíc k tomuto pojmu přistupuje jinak. Ve Zprávě o mládeži vydané Ministerstvem školství, mládeže a tělovýchovy České republiky uvádí její autorka Maříková (2013, s. 7), že děti a mládež řadíme do skupiny od narození do 26 let, za sociologický věk mládeže můžeme počítat dolní hranici 13 let a horní hranici 30 let. Ve Velkém sociologickém slovníku je potom jako dolní hranice uváděn věk 14–15 let, tedy věk, kdy ukončujeme povinnou školní docházku. V Koncepti podpory mládeže na období 2014-2020 České republiky jsou mládeži chápáni mladí lidé do 30 let. Hájek a kol. (2008, s. 84–109) podrobněji rozděluje osoby mladší 30 let do pěti věkových kategorií:

- předškolní věk 3-6 let,
- mladší školní věk 6-11 let,
- střední školní věk 11-15 let,
- starší školní věk 15-20 let,
- mladší dospělost 20-30 let.

Tato diplomová práce se bude zabývat především mládeží do 18 let.

Pokud mluvíme o volném času dětí a mládeže, je nutné si uvědomit, že je v určitém ohledu specifický a liší se od toho, jak tráví volný čas dospělí. Je tomu především proto, že děti a mladí lidé se stále učí nové věci a utvářejí a rozvíjí svoji osobnost nejen ve škole, ale i mimo ni, právě ve svém volném čase. Díky tomu je důležité, jak se svým volným časem nakládají a jakým aktivitám se v něm věnují. Z těchto důvodů je také žádoucí, aby docházelo k pedagogickému vedení právě i ve volném čase. Toto vedení samozřejmě musí být co nejvíce citlivé, aby se všech takových činností děti a mládež účastnili dobrovolně a s chutí. Svůj čas mohou trávit v různém prostředí, například v kruhu rodiny nebo

v nejrůznějších zařízeních a institucích, určených pro trávení volného času mládeže. Trávení volného času s rodinou je velice důležité, protože jak již bylo řečeno, jedná se o primární sociální skupinu poskytující velké množství vzorů, vztahů a interakcí. Není však pravda, že by měla svému dítěti zajišťovat náplň volného času pouze rodina, a to především proto, že nemůže uspokojit potřeby mladistvého ve všech směrech. Například nemůže uspokojit potřebu sdružovat se s vrstevníky a dále rodinní příslušníci často nemají ani dostatečné materiální vybavení či kvalifikaci (Pávková a kol., 2002, s. 13-14).

### **3.2.1 Dnešní pohled na volný čas dětí a mládeže**

V České republice v roce 1989 obnovila a zahájila svou činnost různá občanská sdružení, díky čemuž se rozrostla nabídka zájmových institucí a zpestřila se tak i nabídka volnočasových aktivit pro mladá. Jak již bylo výše zmíněno, nárůst volného času sice znamená jistý nárůst svobody, avšak s tím i zvýšení výskytu sociálně patologických jevů, jako je kouření, užívání alkoholu a dalších návykových látek. V tomto případě je velmi důležité, jaký postoj mladistvý ke svému volnému času má a jak jej dokáže využít. Tři takovéto možné typy postojů uvádí Hofbauer a kolektiv (2008, s. 8):

- *„na zhodnocování svého volného času jsou plně zainteresováni, uspokojují své zájmy a využívají podněty, které přicházejí od nich samých nebo z různých prostředí;*
- *S volnočasovými aktivitami a institucemi stupují do občasných podnětných vztahů, ale také do menších či zásadnějších konfliktů, jež žádoucí vyznění těchto aktivit oslabují nebo přímo vylučují;*
- *Pozitivní volnočasové aktivity je vůbec neoslovují a nemotivují, takže k nim zůstávají hluchí a ke své škodě se s nimi míjejí.“*

Problémy, které mají děti a mládež s volným časem, se liší a můžeme je rozdělit na dvě skupiny. Na jedné straně se jedná o děti, které mají volného času nadbytek a nevědí, jak jej efektivně využít. Na straně druhé se jedná o skupinu, která má naopak volného času nedostatek, tyto děti často bývají svými rodiči přetěžovány a tráví až příliš času ve škole nebo dalších výchovných institucích a nezbývá jim potom čas na to, co by opravdu dělat chtěly, na koníčky, či sdružování s vrstevníky. Nadbytek volného času může vznikat z mnoha důvodů. Některé z nich mohou být například nezáměr rodičů a blízkých, kteří by se svým dětem věnovali. Mezi další důvody můžeme zařadit nedostatek institucí a

volnočasového vyžití pro děti a mládež v místě bydliště, což je opravdový problém mnoha drobných obcí České republiky. Dalším důvodem je také finanční nedostupnost (Vyhnálková, 2013, s. 26). Existují však i mladiství, kteří mají ve svém okolí nepřehledné množství nabídek nejrůznějšího volnočasového vyžití, avšak nejeví o ně žádný zájem, raději tráví volný čas u obrazovek či monitorů svých počítačů. Jak uvádí ve své publikaci Bocan, Maříková, Spálenský (2011, s. 116) důvod proč děti a mládež nenavštěvují pravidelně nějaké volnočasové aktivity, jsou ze 47 % nezájem, z 21 % nedostatek volnočasových aktivit v místě bydliště a z 20 % finanční nedostupnost, přičemž 92 % dotázaných uvedlo, že se nejčastěji ve svém volném čase věnuje sledování televize.

### 3.2.2 Výchova a volný čas

Výchovou dle Velkého sociologického slovníku (Petrušek a kol., 1996, s. 1402) rozumíme *„proces, v němž společnost (jednotlivci, skupina a instituce) v souladu se svými reprodukčními potřebami, zájmy a cíli působí na jednotlivce a utváří tak individuální předpoklady k zastávání společenských pozic a rolí u další generace a její předpoklady k využití a rozvinutí hodnot dané kultury“*.

V Pedagogického slovníku (Průcha, Walterová, Mareš, 2003, s. 277-278) se můžeme setkat s lehce odlišnou definicí, která říká, že výchova je *„záměrné a cílevědomé vytváření a ovlivňování podmínek, umožňujících optimální rozvoj každého jedince v souladu s individuálními dispozicemi a stimuluje jeho vlastní snahu stát se autentickou, vnitřně integrovanou a socializovanou osobností“*. Z těchto dvou definic je zřejmé, jak každý vědní obor přistupuje k pojmu rozdílně, v první (sociologické) definici je patrný důraz kladený na výchovnou funkci celé společnosti.

Jiří Votava (2011, s. 28-30) ve své publikaci uvádí, že je možné chápat pojem výchova v širším nebo užším významu. V nejširším smyslu je podle něj výchova *„působení jedněch osob na druhé, na jedné straně stojí někdo, kdo pečuje, má starost, vede, napomíná, provází, na straně druhé existuje člověk či skupina lidí, kterým je tato péče věnována“* (Votava, 2011, s. 29). Tato definice nám naznačuje, že ve výchově existují dvě role – vychovatel a vychovávaný. Pro dosažení co nejlepšího účinku při výchově je velmi významný vztah mezi vychovatelem a vychovávaným. Jako doplněk uvádí tuto rovnici:

## Obrázek 2: Rovnice výchovy

**Výchova = růst (zrání) + vedení (působení)**

Zdroj: Votava 2011, s. 30

K výchově v užším pojetí přistupujeme především z hlediska pedagogiky. Cílem výchovy je v tomto smyslu dosáhnout dobrého chování, respektování hodnot, norem, postojů, svědomitosti, ochotě, dobrým mravům atd. Votava (2011, s. 36) hovoří v této souvislosti o specifických oblastech výchovy. Konkrétně se jedná o:

- výchovu ke zdravému životnímu stylu;
- výchovu k ochraně životního prostředí;
- výchovu k umění a ke krásnu;
- výchovu k práci;
- výchovu k dobru;
- výchovu k lidským právům.

Na první pohled se může zdát, že volný čas a výchova jsou dvě protichůdné věci, avšak pravdou je, že výchova s volným časem úzce souvisí. Stačí si jen vzpomenout na funkce volného času, mezi které patří i funkce vzdělávací, sebevzdělávací a výchovná viz kapitola 1.2 Funkce volného času.

Vztah volného času a výchovy může mít tři podoby. Dle Vyhnákové (2013, s. 35) jsou to tyto:

- výchova ve volném čase;
- výchova k volnému času;
- výchova volným časem.

### **Výchova ve volném čase**

Výchova ve volném čase označuje výchovné působení mimo sféru povinností. Vyhnáková (2013, s. 35) uvádí, že je jedná o „*prostor, v němž máme výbornou příležitost a zároveň zodpovědnost na děti a mladé výchovně působit*“. Liší se oproti školní výchově, avšak základní znaky výchovného procesu jako je záměrnost a cílevědomost jsou zachovány.

Měla by zahrnovat aktivity, díky kterým je osobnost mladistvého pozitivně rozvíjena, v opačném případě může docházet ke vzniku rizikových forem chování. Výchova ve volném čase se vztahuje ke všem osobám bez omezení věku, týkat se může jak předškolních, tak i školních dětí, mladistvých, dospělých i seniorů. Důležité je, aby tato výchova nebyla příliš násilná a vychovávaní, aby nebyli do ničeho nuceni, v takovém případě bychom totiž již nemluvili o volném čase (Pávková, 2014, s. 12).

### **Výchova pro volný čas**

To, jak děti a mládež tráví volný čas, je také vede k návykům, jak svůj volný čas plánovat, zorganizovat, jak odpočívat. Výchova pro volný čas vede k tomu, aby mladistvý věděl, že může svůj čas naplnit něčím jiným než nicneděláním a uměl si vybírat vhodné činnosti, a aby se právě volný čas naučil využívat ke svému rozvoji. Umět kvalitně trávit volný čas je zároveň jedním z cílů výchovy (Vyhnálková, 2013, s. 35).

### **Výchova volným časem**

Výchova volným časem znamená, že prostřednictvím volného času můžeme také výchovně působit. Právě jednotlivé volnočasové aktivity jsou nástrojem toho působení. Volný čas je navíc k výchově jako dělaný, jelikož mezi vychovatelem a mladistvým bývá často mnohem bližší vztah. Uveďme si příklad, kdy mladý člověk dobrovolně navštěvuje například nějaký umělecký kroužek, provádí činnost, která ho baví, kde má kamarády, kde je podpořena jeho kreativita, nebojí se trestu, jako například známek ve škole. V takové atmosféře je pro vychovatele, který kroužek vede, mnohem jednodušší s dítětem nebo mladistvým spolupracovat a navázat s ním bližší vztah. Díky tomu je také možné na něj nenásilně výchovně působit (Vyhnálková, 2013, s. 35-36).

#### **3.2.2.1 Cíle, podmínky a prostředky výchovy ve volném čase**

Vědní disciplínou, která se zabývá teorií i praxí výchovy ve volném čase je pedagogika volného času. Konkrétně se zabývá cíli, prostředky a podmínkami volnočasové výchovy, ale i například zhodnocováním volného času či organizacemi a institucemi, které pro uskutečňování volného času vytvářejí podmínky. Zabývá se rozvojem osobnosti ve volném čase v různých obdobích života, nezaměřuje se tedy nutně na děti a mládež, ale i na dospělé a seniory. Pedagogika jako vědní obor je velmi mladá a její rozvoj můžeme



časovat na přelom 19. a 20. století, kdy se samozřejmě rozvíjela v různých částech světa různě rychle.

Dříve než dojde k pedagogickému působení ve volném čase, je vhodné, aby si každý vychovatel nebo pedagog stanovil cíl, čeho by měl vychovávaný dosáhnout. Takovýto výchovný cíl se liší dle oblasti výchovy. Může být formulován jako cíl obecný nebo dílčí, specifický, nejobecnějším cílem výchovy ve volném čase je naučit se volný čas využívat. Pro správnou formulaci cílů je nezbytné znát, za jakých podmínek bude k výchovnému působení docházet. Podmínky existují vnitřní a vnější. Mezi vnitřní řadíme především věk a individuální dispozice jedince, jeho charakterové vlastnosti, temperament, schopnosti a zájmy viz kapitola 1.4.1.3. Psychické vlastnosti. Mezi vnější řadíme prostory, ve kterých k výchově dochází, případně vybavení prostoru a zahrnuje také další účastníky (Pávková, 2014, s. 18-19).

Po zohlednění vnitřních i vnějších podmínek vychovatel/pedagog může dosahovat předem stanovených cílů za pomoci prostředků výchovy. Dle Pávkové (2014, s. 19) můžeme mezi prostředky výchovy zahrnout:

- obsah výchovy;
- subjekty výchovy;
- materiální prostředky;
- metody a formy výchovy;
- využívání mimovýchovných vlivů.

Obsah výchovy zahrnuje činnosti, které budou ve volném čase vykonávány. Patří sem činnosti odpočinkové, zájmové a rekreační, liší se od sebe svoji fyzickou i duševní náročností. Zatímco činnosti odpočinkové jsou spíše klidné a nenáročné, rekreační budou vyžadovat větší pohybovou aktivitu a budou tedy fyzicky náročnější. Činnosti volíme podle cíle výchovy a podle toho, co chceme u vychovávaného rozvíjet. Tyto činnosti by měly sloužit k regeneraci organismu, nabrání nových sil a odstranění únavy psychické i fyzické, ke které dochází pro dlouhém sezení ve škole (Vyhnálková, 2013, s. 50). Obsah výchovy ve školách a během vyučování se odvíjí od oficiálních dokumentů, jako jsou rámcové vzdělávací programy, je tedy závazně vymezen. Naopak obsah výchovy ve

volném čase není takto striktně stanoven, a proto mají vychovatelé při jeho vymýšlení značnou volnost, na kterou se váže i značná zodpovědnost.

Do subjektů výchovy ve volném čase patří nejrůznější školská výchovná zařízení, jejich konkrétnímu výčtu a popisu se budu věnovat v samostatné kapitole. Neméně důležité jsou prostory a jejich materiální vybavení. To by mělo odpovídat zájmovému zaměření, výchovným záměrům a také splňovat psychologické, pedagogické a hygienické požadavky. Jinak bude vybaven například prostor, kde se uskutečňuje keramická dílna a jinak prostor, ve kterém probíhá šachový kroužek. Obecně však platí, že prostory by měly být příjemné, působit útulně a bezpečně (Pávková, 2014, s. 20-22).

### **3.3 Instituce volného času a výchovy pro čas volný v České republice**

Jak již bylo řečeno, na trávení volného času dětí a mládeže má velký vliv mnoho činitelů, ze kterých můžeme jmenovat například rodinu, či vrstevnické skupiny (viz kapitola 1.4). Protipólem k těmto činitelům je institucionální prostředí výchovy. Jak uvádí Pávková (2014, s. 29), zvláštností u trávení volného času dětí a mládeže je málo zkušeností s jeho organizací, výběrem a podobně. Proto je u této cílové skupiny žádoucí rovněž pedagogické ovlivňování volného času. Z tohoto důvodu vzniká velké množství nejrůznějších institucí pro trávení volného času mládeže a nabízejících zájmové vzdělávání. Úkolem těchto institucí je děti a mládež motivovat, vést a inspirovat ke smysluplnému trávení volného času a rozvíjet jejich osobnost v prostředí, které je k tomu vhodné, bezpečné, a to vše za dohledu profesionálních pracovníků.

Síť organizací, sdružení a nejrůznějších dalších zařízení pro trávení volného času dětí a mládeže v České republice můžeme rozdělit do následujících čtyř skupin:

- státní organizace (spadající pod státní správu nebo samosprávu);
- nestátní neziskové organizace;
- církevní a náboženské společnosti;
- privátní organizace (Vyhnálková, 2013, s. 53).

#### **3.3.1 Státní organizace**

V první řadě patří mezi státní organizace zajišťující volnočasové využití dětí a mládeže organizace zřizované Ministerstvem školství, mládeže a tělovýchovy. Jsou to školská a mimoškolská zařízení a dále zařízení pro výkon ústavní a ochranné výchovy. Mimo organizace, které zajišťuje MŠMT, můžeme počítat do této kategorie instituce spadající pod resort sociálních věcí, zdravotnictví a kultury, například: lázně, kina, muzea, knihovny, galerie aj.

##### **3.3.1.1 Školská a mimoškolská zařízení**

Zájmové vzdělávání patří pod proces celoživotního učení, které v sobě slučuje všechny možnosti vzdělávání. Do celoživotního učení řadíme vzdělávání formální, probíhající v rámci vzdělávacího systému v tradičních vzdělávacích zařízeních. Dále vzdělávání

neformální a informální učení, které je oproti formálnímu a neformálnímu vzdělávání neorganizované, institucionálně nekoordinované a probíhá osvojováním si nových dovedností a vědomostí z každodenních činností. Právě pod neformální vzdělávání můžeme řadit již zmíněné vzdělávání zájmové (MŠMT, 2007, s. 8). Ministerstvo školství, mládeže a tělovýchovy uvádí k zájmovému vzdělávání tuto definici: „*Zájmové vzdělávání neposkytuje stupeň vzdělání, zabývá se však aktivitami potřebnými pro rozvoj osobnosti, kompenzuje jednostrannou zátěž ze školy, zajišťuje duševní hygienu, má funkci výchovnou, vzdělávací, kulturní, preventivní, zdravotní (relaxační a regenerační), sociální a preventivní, rozvíjí schopnosti, znalosti, dovednosti, talent, upevňuje sociální vztahy. Zájmové vzdělávání jednoznačně napomáhá naplňovat vzdělávací cíle stanovené školským zákonem.*“ (Zájmové vzdělávání, 2017). Zájmové vzdělávání je právně ukotveno v **zákoně č.561/2004 Sb., o předškolním, základním, středním, vyšším odborném a jiném vzdělávání (školský zákon)**. V tomto zákoně je definováno v § 111 jako „*vzdělávání poskytující účastníkům naplnění volného času zájmovou činností se zaměřením na různé oblasti*“. Vzdělávání, které označujeme jako zájmové, se uskutečňuje ve školských zařízeních pro zájmové vzdělávání, konkrétně to jsou:

- střediska volného času;
- školní družiny;
- školní kluby;
- základní umělecké školy a jazykové školy.

Školská zařízení pro zájmové vzdělávání jsou součástí výchovně vzdělávací soustavy České republiky. Ve školských zařízeních tohoto typu působí kvalifikovaní pedagogičtí pracovníci, v oblasti volného času je díky tomu garantována kvalita vzdělávání. Práci kvalifikovaných pracovníků (vychovatelé, učitelé, pedagogové volného času) upravuje **zákon č. 563/2004 Sb., o pedagogických pracovnících, a o změně některých zákonů**. Každé školské zařízení musí zpracovávat svůj vlastní školní vzdělávací program (ŠVP), ten pomáhá naplňovat vzdělávací cíle stanovené v rámcovém vzdělávacím programu (RVP). Jelikož pro zájmové vzdělávání není vypracován žádný rámcový vzdělávací program, vypracovalo MŠMT ve spolupráci s Národním institutem dětí a mládeže pro usnadnění tvorby ŠVP školským zařízením Metodiku pro podporu tvorby školního vzdělávacího programu ve školských zařízeních pro zájmové

vzdělávání. Kromě zákona č.561/2004 Sb., o předškolním, základním, středním, vyšším odborném a jiném vzdělávání, upravuje zájmové vzdělávání také **vyhláška č. 74/2005 Sb., o zájmovém vzdělávání ve znění pozdějších předpisů.**

### **Středisko volného času**

Jedním ze školských zařízení pro zájmové vzdělávání je středisko volného času. Jeho činnost je upravena v příslušné vyhlášce č. 74/2005 Sb. „*Středisko může poskytovat metodickou, odbornou, popřípadě materiální pomoc účastníkům zájmového vzdělávání, případně školám a školským zařízením*“. Zpravidla fungují během celého roku i mimo vyučovací dny. Tato střediska jsou specifická v tom, že často poskytují volnočasové vyžití nejen dětem a mládeži, ale také dospělým a seniorům. Střediska volného času zpravidla organizují pravidelné setkávání v rámci zájmových skupin, které jsou označovány širokou veřejností jako „kroužky“, dále i jednorázové aktivity, tábory, soutěže, přehlídky a další. Pro přijetí účastníka je třeba podat písemnou přihlášku (Střediska volného času, 2016). Existují dva typy středisek volného času, které jsou právně zakotveny ve výše zmíněné vyhlášce.

- domy dětí a mládeže;
- stanice zájmových činností.

Tyto dva typy se od sebe liší především zaměřením poskytovaných činností. Zatímco domy dětí a mládeže (DDM) uskutečňují činnost ve více oblastech zájmového vzdělávání, stanice zájmových činností se specializují na jeden typ zájmové činnosti (Pávková, 2014, s. 29). DDM jsou pokračováním domů pionýrů a mládeže, které v ČR fungovaly již v 50. letech 20. století, nejstarší z nich je dnešní středisko volného času Lužánky v Brně. V roce 2015/2016 poskytovalo své služby celkem 319 středisek volného času (SVČ), do kterých docházelo 290 047 účastníků, z toho 256 093 bylo dětí do 15 let. Činnost těchto zařízení zajišťovalo 15 409 pedagogických pracovníků, z toho pouze 2098 bylo zaměstnáno interně (Vývojová ročenka školství, 2017). Podrobné počty SVČ, účastníků a pedagogických pracovníků mezi lety 2005-2016 znázorňuje následující tabulka (Tabulka 1).

**Tabulka 1: Střediska volného času 2005-2016**

	2005/06	2006/07	2007/08	2008/09	2009/10	2010/11	2011/12	2012/13	2013/14	2014/15	2015/16
<b>Střediska (včetně samostatných stanic)</b>											
<b>Celkem</b>	299	301	296	296	296	301	302	310	312	312	319
<b>Účastníci</b>											
<b>Celkem</b>	217 734	220 340	230 254	234 774	241 056	253 232	254 789	268 379	270 699	272 744	290 047
v tom											
děti a žáci	181 917	171 825	188 699	194 275	200 199	212 654	218 190	231 021	236 620	239 025	256 093
v studenti a ostatní	35 817	48 515	41 555	40 499	40 857	40 578	36 599	37 358	34 079	33 719	33 954
<b>Pedagogičtí pracovníci (fyzické osoby)</b>											
<b>Celkem</b>	11 197	11 674	11 715	12 181	12 423	13 249	14 042	14 563	14 847	14 930	15 409
v tom											
interní	1 783	1 837	1 823	1 861	1 869	1 930	1 966	2 003	1 996	2 068	2 098
externí	9 414	9 837	9 892	10 320	10 554	11 319	12 076	12 560	12 851	12 862	13 311

Zdroj: Vývojová ročenka školství, 2017

### Školní družina

Dalším školským zařízením pro zájmové vzdělávání jsou školní družiny, které umožňují zájmové vzdělávání dětem základních škol. Většinou jsou při základních školách zřizovány, avšak mohou fungovat i samostatně. Přednostně jsou určeny pro děti navštěvující 1. až 5. třídu prvního stupně základních škol, lze ale přijímat i žáky vyššího stupně základní školy či nižších ročníků šestiletého a osmiletého gymnázia (Vyhnálková, 2013, s. 55). K pravidelnému docházení nemohou být přijati žáci, kteří jsou přijati ve školním klubu. Toto zařízení poskytuje výchovné, vzdělávací, sportovní, rekreační a odpočinkové činnosti. Družina by měla dávat dětem prostor pro odpočinek, ale také pro pohybové vyžití, kterým by se kompenzoval nedostatek pohybu během vyučování. Zároveň by školní družina měla dětem umožnit přípravu na vyučování v podobě plnění domácích úkolů, didaktických nebo naučných her apod. Pro psaní domácích úkolů jsou nutné vhodné podmínky, především klid, který nemusí každá školní družina splňovat, a proto záleží na domluvě s rodiči, na délce pobytu ve družině a na zájmu samotného dítěte, jakým činnostem se bude věnovat (Pávková, 2014, s. 36; Školní družiny, 2017). Pro velkou část dětí vyplňuje školní družina čas mezi vyučováním a pobytem doma, kromě výchovné funkce má i funkci sociální. Poskytuje pedagogický dozor v době před a po vyučování, kdy jsou rodiče v práci a nemohou se dětem věnovat, mimo jiné tedy pomáhá i k upevňování hygienických návyků. Účastníci družiny se rozdělují do oddělení, která mohou mít maximálně 30 členů. Pro přijetí je nutné vyplnit písemnou přihlášku, ve které jsou zaznamenáni zákonní zástupci dítěte a také rozsah docházky a způsob odchodu z družiny (Vyhláška č. 74/2005 Sb., §9). Výška úplaty za účast v družině je dána rámcově příslušnou

vyhláškou, nicméně o její konečné výši rozhoduje ředitel školy, případně samostatně školské zařízení (Pávková, 2014, s. 37). Počet školních družin za posledních 10 let je v podstatě neměnný, počet zapsaných žáků každým rokem mírně roste. Přesné počty školních družin a účastníků ukazuje následující tabulka (Tabulka 2).

**Tabulka 2: Školní družiny 2005-2016**

	2005/06	2006/07	2007/08	2008/09	2009/10	2010/11	2011/12	2012/13	2013/14	2014/15	2015/16
<b>Školní družiny</b>											
Počet školních družin	4 065	4 114	4 101	3 963	3 976	3 979	3 968	3 974	3 981	4 004	4 020
Počet zapsaných žáků ve školních družinách	215 707	221 827	228 135	234 566	239 878	247 093	258 370	269 935	284 177	301 990	317 740
Podíl na počtu žáků 1. stupně ZŠ	43,1%	47,9%	49,8%	51,2%	52,1%	53,1%	54,5%	55,3%	56,2%	57,0%	57,6%

Zdroj: Vývojová ročenka školství, 2017

### Školní klub

Školní kluby vznikly, stejně jako školní družiny, po druhé světové válce jako zařízení výchovy pro děti, jejichž rodiče tráví mnoho času v zaměstnání. Působí zpravidla při základních školách, avšak oproti školním družinám je navštěvují přednostně žáci druhého stupně základních škol nebo nižších stupňů víceletých gymnázií a osmiletých konzervatoří. Účastníky mohou být rovněž žáci nižších tříd, kteří nebyli přijati k pravidelné denní docházce do školní družiny (Hofbauer, 2004, s. 76; Vyhnálková, 2013, s. 55). Činnost klubu je určena rámcově vyhláškou č. 74/2005 Sb., §9 o zájmovém vzdělávání. Svou činnost klub vykonává ve dnech, kdy probíhá výuka, ale i ve dnech kdy výuka neprobíhá a také o školních prázdninách. Formy, kterými se uskutečňuje činnost školního klubu dle příslušné vyhlášky, jsou:

- příležitostnou výchovou a rekreační činností (probíhající v místě, kde právnická osoba vykonává zájmové vzdělávání);
- pravidelnou výchovou, vzdělávací a zájmovou činností;
- otevřenou nabídkou spontánních činností.

O přijetí dítěte, jako účastníka školního klubu, se rovněž rozhoduje na základě písemně podané přihlášky. Činnost školního klubu je poskytována za úplaty, snížení nebo prominutí úplaty je v pravomoci ředitele, stejně jako stanovení data splatnosti (Vyhláška č. 74/2005 Sb., §9). Poskytované aktivity by se měly odvíjet od zájmů a přání účastníků, V prostorách školních klubů by měl být prostor ke sdružování s kamarády, hraní her, plnění školních

úkolů, k organizovaným zájmovým činnostem, k odpočinku. Důležitou osobou je pedagogický pracovník, vychovatel s odpovídajícím vzděláním, který děti zvládne vést jako autorita a zároveň jako přítel. Nejedná se tedy o autoritářský styl vedení, ale spíše o nutnou přirozenou autoritu pracovníka (Pávková, 2014, s. 37-38). Vývoj počtu školních klubů a účastníků zobrazuje v letech 2005-2016 znázorňuje Tabulka 3, obecně můžeme říci, že počet školních klubů se každým rokem mírně zvyšuje, stejně jako počet účastníků ve školních klubech zapsaných.

**Tabulka 3: Školní kluby 2005-2016**

	2005/06 1)	2006/07	2007/08	2008/09	2009/10	2010/11	2011/12	2012/13	2013/14	2014/15	2015/16
<b>Školní kluby</b>											
Počet školních klubů	474	465	476	483	504	518	523	526	540	552	572
Počet zapsaných žáků ve školních klubech	35 877	37 373	38 044	38 279	41 225	43 795	42 939	44 950	44 547	44 873	46 980
Podíl na počtu žáků 2. stupně ZŠ, nižších ročníků víceletých středních škol a konzervatoří	7,3%	8,2%	8,9%	9,6%	11,0%	12,0%	11,9%	12,5%	12,3%	12,3%	12,7%

Zdroj: Vývojová ročenka školství, 2017

### **Základní umělecké školy a jazykové školy**

Specifický druh vzdělávání mimo vyučování poskytují také Základní umělecké školy (dále jen ZUŠ) a jazykové školy. ZUŠ poskytují, jak už název napovídá, vzdělání umělecké, a to konkrétně v oboru hudebním, tanečním, dramatickém a výtvarném. Poskytují svým žákům přípravu na studium na středních a vysokých uměleckých školách a na konzervatořích, docházka do ZUŠ však není zárukou přijetí na tyto školy (Základní umělecké školy, 2011). V roce 2015/16 existovalo na území České republiky 488 těchto škol a docházelo do nich 246 943 dětí. Největší zájem byl o hudební obory, které v tu dobu navštěvovalo 161 409 žáků. Podrobné počty ZUŠ a žáků do nich docházejících mezi roky 2005-2016 ukazuje Tabulka 4. Jazykové školy poskytují vzdělání v cizích jazycích s možností vykonat státní jazykovou zkoušku. Ve školním roce 2015/2016 bylo v České republice 45 jazykových škol, které navštěvovalo 5 337 žáků. Podrobněji v dalších letech ukazuje počty jazykových škol a žáků Tabulka 5.



**Tabulka 4: Základní umělecké školy v letech 2005-2016**

	2005/06	2006/07	2007/08	2008/09	2009/10	2010/11	2011/12	2012/13	2013/14	2014/15	2015/16
<b>Školy a pobočky</b>											
Školy	474	476	478	478	482	485	485	486	486	487	488
Pobočky	625	556	738	710	696	821	837	839	905	915	961
<b>Žáci</b>											
<b>Celkem</b>	<b>216 216</b>	<b>218 822</b>	<b>222 517</b>	<b>225 997</b>	<b>230 352</b>	<b>234 565</b>	<b>237 309</b>	<b>240 794</b>	<b>242 837</b>	<b>244 349</b>	<b>246 943</b>
v tom											
žáci hudebních oborů	140 939	141 170	143 845	145 814	148 786	151 520	153 833	156 157	157 836	159 472	161 409
žáci ostatních oborů	75 277	77 652	78 672	80 183	81 566	83 045	83 476	84 637	85 001	84 877	85 534

Zdroj: Vývojová ročenka školství, 2017

**Tabulka 5: Jazykové školy v letech 2005-2016**

	2005/06	2006/07	2007/08	2008/09	2009/10	2010/11	2011/12	2012/13	2013/14	2014/15	2015/16
<b>Školy</b>											
<b>Celkem</b>	<b>35</b>	<b>34</b>	<b>37</b>	<b>40</b>	<b>37</b>	<b>37</b>	<b>36</b>	<b>40</b>	<b>41</b>	<b>44</b>	<b>45</b>
<b>Žáci</b>											
<b>Celkem</b>	<b>20 990</b>	<b>17 849</b>	<b>14 594</b>	<b>12 910</b>	<b>10 058</b>	<b>9 205</b>	<b>6 793</b>	<b>6 517</b>	<b>5 442</b>	<b>5 284</b>	<b>5 337</b>
z toho jednoleté kurzy	1 416	1 250	893	793	744	657	591	496	374	363	320

Zdroj: Vývojová ročenka školství, 2017

### **Zařízení pro výkon ústavní a ochranné výchovy**

Školskými zařízeními pro výkon ústavní a ochranné výchovy jsou dětské domovy, dětské domovy se školou, diagnostické ústavy a výchovné ústavy. Jejich činnost upravuje **Zákon č. 109/2002 Sb.** o výkonu ústavní výchovy nebo ochranné výchovy ve školských zařízeních a o preventivně výchovné péči ve školských zařízeních a o změně dalších zákonů. Podrobnosti upravuje **vyhláška č. 438/2006 Sb., vyhláška 60/2006, Sb. a vyhláška 458/2005 Sb.**

Ústavní výchova je definována Ministerstvem práce a sociálních věcí takto: „*Ústavní výchova je opatření, které soud může nařídit, jsou-li výchova dítěte nebo jeho tělesný, rozumový či duševní stav, anebo jeho řádný vývoj vážně ohroženy nebo narušeny do té míry, že je to v rozporu se zájmem dítěte, anebo jsou-li tu vážné důvody, pro které rodiče dítěte nemohou jeho výchovu zabezpečit. Učiní tak zejména tehdy, kdy předchozí opatření nevedla k nápravě. Soud přitom vždy zvažuje, zda není na místě dát přednost svěřeni dítěte do péče fyzické osoby. Jestliže rodiče nemohou z vážných důvodů zabezpečit výchovu dětí na přechodnou dobu, svěří soud dítě do zařízení pro děti vyžadující okamžitou pomoc, a to*

*nejdéle na dobu 6 měsíců.*“ (Ústavní výchova, 2016). Zařízení pro děti vyžadující okamžitou pomoc jsou zařízení určená nejen pro děti, které se ocitly bez jakékoli péče, ale zároveň pro ty, jejichž pozitivní vývoj nebo přímo život jsou v ohrožení, pro děti zneužívané a týrané. Jsou sem umísťovány i nezletilé matky spolu se svými dětmi. Tato zařízení zabezpečují stravu, ošacení a střechu nad hlavou, dále zdravotnickou a psychologickou pomoc případně poradenství a pomoc osobám, které mají za výchovu dítěte zodpovědnost. Pouze majetková nedostatečnost není sama o sobě důvodem umístění dítěte do ústavní péče, pokud rodič jinak své povinnosti vůči dítěti a jeho výchově splňuje. Soud rozhoduje, do jakého konkrétního zařízení bude dítě umístěno a vždy by měl dbát na blízkost k bydlišti rodičů nebo jiné blízké osoby. Přitom soud přihlíží k vyjádření orgánu sociálně-právní ochrany dětí a samozřejmě i k zájmům dítěte. Jednotlivá zařízení ústavní péče si mezi sebe dělí rezort zdravotnictví, rezort školství a rezort práce a sociálních věcí. Pod rezort zdravotnictví spadají dětské domovy dětí do tří let, pod rezort školství diagnostické ústavy, dětské domovy a dětské domovy se školou, a nakonec pod rezort práce a sociálních věcí domovy pro osoby se zdravotním postižením. Ústavní výchovu lze nařídit na dobu nejdéle tří let, v případě potřeby může být prodloužena o stejně dlouhou dobu. Minimálně jednou za půl roku soud přezkoumává, zda stále přetrvávají důvody, kvůli kterým bylo dítě do ústavní výchovy svěřeno. Rovněž soud zjišťuje, zda by nebylo možné dítěti zařídit náhradní rodinnou péči, která je jistě pro vývoj dítěte vhodnější nežli institucionální výchova (Ústavní výchova, 2016).

### **Diagnostický ústav**

V tomto zařízení dítě pobývá šest až osm týdnů. Jedná se o dobu nutnou pro komplexní vyšetření zdravotního a psychologického stavu dítěte, na jehož základě je dítě umístěno do dětského domova, dětského domova se školou nebo výchovného ústavu. Během této doby je zároveň ověřována i volná kapacita v zařízeních. Děti bývají v diagnostických ústavech rozděleny do jakýchsi výchovných skupin a počtu 4-6 dětí (Pávková, Hájek, Hofbauer, 2002, s. 136).

### **Dětský domov**

Do dětských domovů jsou umísťovány děti od 3 do 18 let věku, případně po dobu nutnou na přípravu do povolání (nejdéle však do 26 let). Děti umísťované do tohoto typu zařízení

nemají zpravidla žádné závažné poruchy chování, osoby odpovědné za jejich výchovu nejsou schopny nebo se nechtějí o ně postarat. Dětské domovy mají především funkci vzdělávací, výchovnou a sociální. Děti předškolního věku dochází do stejně jako děti z rodin školky, děti školního věku do základních a středních škol dle jejich možností, zájmů a odborného zaměření. Práce vychovatele v těchto zařízeních je velmi náročná, musí pomoci dětem s přípravou na vyučování, zároveň musí děti učit i hygienickým návykům a často pomoci při odstraňování nejrůznějších zlovyků. V neposlední řadě je podstatné umět dítě připravit na výkon budoucího povolání a také na samostatný život mimo domov a všechny povinnosti, které s tím souvisí, například finanční gramotnost. Důležitou funkci má také při pedagogickém ovlivňování volného času, kdy musí v dětech podněcovat jejich zájmy, vytvořit dostatek prostoru pro zábavu, fyzické (pohybové) vyžití a zároveň pro odpočinek (Pávková, 2014, s. 50-51).

### **Dětský domov se školou**

Dětské domovy se školou jsou zařízení, do kterých jsou oproti dětským domovům umístěny děti od 6 let a mladiství do ukončení povinné školní docházky, které mají závažné poruchy chování a nemohou tedy navštěvovat ostatní školy, které nejsou součástí střediska (Pávková 2014, s. 51). Pokud po ukončení povinné školní docházky nemůže dítě kvůli přetrvávající poruše chování docházet do střední školy, případně nenastoupí do zaměstnání, je zpravidla přeřazeno výchovného ústavu (Dětský domov se školou, 2008).

Dětem s velmi závažnými poruchami chování (například pokud se dopustí trestného činu) je ukládána soudem ochranná výchova (Pávková, Hájek, Hofbauef, 2002, s. 135). Spadá do ochranných opatření dle trestného zákona a upravuje ji **Zákon č. 218/2003 Sb.** o odpovědnosti mládeže za protiprávní činy a o soudnictví ve věcech mládeže a o změně některých zákonů (zákon o soudnictví ve věcech mládeže). *„Jejím účelem je kladně ovlivnit duševní, mravní a sociální vývoj dítěte/mladistvého a chránit společnost před pácháním jeho provinění. Institut ochranné výchovy by měl určitým způsobem v některých případech nahrazovat nepodmíněné odnětí svobody a to tak, že dítě nebo mladistvý se umístí do prostředí, které mu má nabídnout možnost připravit se na řádný život po propuštění a zbavit se následků zanedbané výchovy“* (Ochranná výchova, 2016).

## Výchovný ústav

Výchovný ústavem se rozumí zařízení určené k ochranné výchově. Jsou zde umístováni mladiství ve věku od 15 do 18 let. Osobě mladší 15 let (která dovršila 12. rok života) pouze pokud tato osoba spáchala čin, který by byl jinak chápán jako čin trestný a nebyl by pro ni vhodný pobyt v dětském domově se školou. Funkce těchto zařízení je především výchovná a převýchovná. Proti dětským domovům se školou jsou výchovné ústavy více uzavřené. Jejich součástí mohou být základní a střední školy. Denní režim je pro všechny pevně stanovený a pevně stanoveny jsou i práva a povinnosti. Trávení volného času probíhá přímo uvnitř zařízení a jeho náplň by měla být velmi motivující a hodnotná. Pedagogičtí pracovníci musí mít odborné vzdělání, jelikož jejich výchovné působení je velmi podstatné, před nástupem musí podstoupit psychologické vyšetření (Pávková, Hájek, Hofbauer, 2002, s. 138-139). Počet jednotlivých zařízení pro ústavní a ochrannou péči a dětí do nich umístěných mezi roky 2005-2016 zobrazuje Tabulka 6. Další tabulka (Tabulka 7) ukazuje počet dětí umístěných do zařízení ústavní a ochranné péče v předškolní věku, ve školním roku a po ukončení školní docházky. Ve všech letech mezi roky 2005-2016 je v České republice ze všech zařízení ústavní a ochranné péče nejvíce dětských domovů, stejně jako dětí do nich umístěných, během let celkový počet dětí umístěných v těchto zařízení mírně klesá.

**Tabulka 6: Zařízení ústavní a ochranné péče mezi lety 2005-2016**

	2005/06	2006/07	2007/08	2008/09	2009/10	2010/11	2011/12	2012/13	2013/14	2014/15	2015/16
<b>Zařízení</b>											
<b>Celkem</b>	<b>225</b>	<b>229</b>	<b>230</b>	<b>232</b>	<b>229</b>	<b>228</b>	<b>227</b>	<b>220</b>	<b>219</b>	<b>214</b>	<b>213</b>
v tom											
dětský domov	149	153	155	155	151	150	149	147	146	144	144
výchovný ústav	34	34	33	34	33	33	33	29	29	29	28
diagnostický ústav	13	14	14	14	14	14	14	14	14	13	13
dětský domov se školou	29	28	28	29	31	31	31	30	30	28	28
<b>Děti</b>											
<b>Celkem</b>	<b>7 621</b>	<b>7 459</b>	<b>7 427</b>	<b>7 820</b>	<b>7 878</b>	<b>7 397</b>	<b>7 150</b>	<b>6 941</b>	<b>6 549</b>	<b>6 495</b>	<b>6 482</b>
v tom											
dětský domov	4 869	4 815	4 618	4 739	4 704	4 628	4 451	4 442	4 253	4 314	4 260
výchovný ústav	1 420	1 404	1 430	1 546	1 534	1 445	1 395	1 269	1 146	1 081	1 089
diagnostický ústav	537	516	705	793	853	564	543	517	453	421	392
dětský domov se školou	795	724	674	742	787	760	761	713	697	679	741

Zdroj: Vývojová ročenka školství, 2017

**Tabulka 7: Počet dětí umístěných do zařízení ústavní a ochranné péče mezi lety 2005-2016**

	2005/06	2006/07	2007/08	2008/09	2009/10	2010/11	2011/12	2012/13	2013/14	2014/15	2015/16
<b>Děti před zahájením povinné školní docházky</b>											
<b>Celkem</b>	<b>415</b>	<b>411</b>	<b>384</b>	<b>462</b>	<b>507</b>	<b>474</b>	<b>468</b>	<b>509</b>	<b>420</b>	<b>445</b>	<b>497</b>
v tom											
dětský domov	378	371	343	409	426	408	396	443	378	417	458
výchovný ústav	21	24	26	34	41	36	41	44	33	24	29
diagnostický ústav	16	16	15	18	35	23	24	22	8	4	5
dětský domov se školou	–	–	–	1	5	7	7	–	1	–	5
<b>Děti plnící povinnou školní docházku</b>											
<b>Celkem</b>	<b>4 152</b>	<b>4 108</b>	<b>4 097</b>	<b>4 131</b>	<b>4 081</b>	<b>3 720</b>	<b>3 547</b>	<b>3 467</b>	<b>3 211</b>	<b>3 199</b>	<b>3 325</b>
v tom											
dětský domov	3 219	3 182	3 000	2 985	2 920	2 789	2 642	2 611	2 444	2 455	2 486
výchovný ústav	79	69	48	56	28	29	25	18	11	15	19
diagnostický ústav	199	239	442	423	429	246	248	234	199	185	190
dětský domov se školou	655	618	607	667	704	656	632	604	557	544	630
<b>Děti po ukončení povinné školní docházky</b>											
<b>Celkem</b>	<b>3 054</b>	<b>2 940</b>	<b>2 946</b>	<b>3 227</b>	<b>3 290</b>	<b>3 203</b>	<b>3 135</b>	<b>2 965</b>	<b>2 918</b>	<b>2 851</b>	<b>2 660</b>
v tom											
dětský domov	1 272	1 262	1 275	1 345	1 358	1 431	1 413	1 388	1 431	1 442	1 316
výchovný ústav	1 300	1 311	1 356	1 456	1 465	1 380	1 329	1 207	1 102	1 042	1 041
diagnostický ústav	322	261	248	352	389	295	271	261	246	232	197
dětský domov se školou	160	106	67	74	78	97	122	109	139	135	106

Zdroj: Vývojová ročenka školství, 2017

### 3.3.2 Nestátní neziskové organizace

Nestátní neziskové organizace (dále jen NNO) jsou organizace, které vznikají za jiným účelem, než je tvoření zisku a jeho přerozdělování vlastníkům. Zisk sice tvořit mohou, ale musí ho využít na rozvoj organizace a k plnění svých cílů a poslání. Zakládají se tedy za účelem uspokojení potřeb určité skupiny osob. V našem případě se bavíme o organizacích, jejichž hlavním účelem je poskytovat volnočasové vyžití a zájmové vzdělávání pro děti a mládež. Mezi NNO řadíme spolky (do roku 2013 občanská sdružení) a pobočné spolky, nadace, nadační fondy, obecně prospěšná zařízení a účelová zařízení církví. Přínos NNO je viditelný především v tom, že poskytuje dětem a mládeži dlouhodobé zázemí opravdu silných osobních vazeb, které mohou trvat celý život. „Život v dobrém oddílu představuje pro mnohé nejen pět, osm či dvanáct let strávených mezi skvělou partou kamarádů, ale i celoživotní nasměrování vycházející z pevného a dobře reflektovaného hodnotového základu i řady dovedností a znalostí velmi cenných pro orientaci v současném složitém světě. Jednou z nejdůležitějších zkušeností, které se mladí lidé v těchto sdruženích učí, je zážitek toho, že ty nejcennější skutečnosti v lidském životě se nedají zaplatit – a že

„*zadarmo*“ *vůbec neznamená bezcenné.*“ (Mládež České republiky, 2008, s. 19) Tyto organizace můžeme také rozdělit podle charakteru práce s dětmi:

- a) **organizace dětí a mládeže** (jejich členskou platformu tvoří alespoň ze 2/3 děti a mládež do 26 let);
- b) **organizace pracujících s dětmi a mládeží** (ve stanovách mají deklarovanou práci s dětmi a mládeží, jejich základna však není dětmi a mládeží tvořena v takovém měřítku jako u první možnosti).

Spektrum různých sdružení dělí typologie UNESCO z roku 1960 dle následujících kritérií (Hájek, Hofbauer, Pávková, 2003, s. 41):

- podle obsahu (například se může jednat o sdružení tělovýchovně-sportovní, kulturní, výchovná, technická, náboženská, politická a další);
- podle věkového složení (zda se jedná u sdružení dětí, mládeže, dospělých nebo se v nich setkávají všechny tyto věkové skupiny);
- podle sociálního složení členstva;
- podle cílové orientace (může jít o sdružení, která se profilují, sdružení s důrazem na občanskou a morální výchovu skrze všestrannou činnost (Junák, Pionýr), nebo sdružení veřejně prospěšného poslání (Červený kříž);
- podle územního dosahu (zda působí v určité lokalitě lokalitu v rámci města, regionu, celé země nebo má přesah až do zahraničí).

V České republice existuje činnost NNO až od roku 1989 a v současné době prochází značným rozvojem, počet NNO v České republice od roku 2014-2017 je znázorněn v Tabulce 7. Jedinou reprezentativní platformou v ČR, která sdružuje organizace pro děti a mládež je Česká rada dětí a mládeže, která funguje již od roku 1998. Dnes má kolem stovky členských organizací. Jejím posláním je podporovat podmínky pro kvalitní život a všestranný rozvoj dětí a mladých lidí. *„Své poslání naplňuje ČRDM tím, že podporuje mimoškolní výchovu a činnost svých členů, zejména snahu o vytváření právních, hospodářských, společenských a kulturních podmínek vhodných pro jejich činnost. ČRDM*

*hájí zájmy svých členů vůči domácím i zahraničním orgánům, organizacím a institucím.“*  
(Základní charakteristika ČDRM, 2017).

**Tabulka 7: Statistika počtu NNO v České republice 2014-2017**

Rok	Spolky	Pobočné spolky	Nadace	Nadační fondy	Obecně prospěšné společnosti	Církevní organizace
2014	86 956	26 118	508	1 407	2 926	4 158
2015	89 584	26 423	505	1 518	2 894	4 166
2016	92 878	26 370	516	1 635	2 792	4 177
2017	93 651	26 414	515	1 670	2 774	4 171

Zdroj: Český statistický úřad, vlastní zpracování

Nejpočetnější NNO v České republice a počet jejich členů znázorňuje následující tabulka (Tabulka 8).

**Tabulka 8: Nejpočetnější NNO se zaměřením a děti a mládež v ČR**

Název organizace	Počet členů
Sdružení hasičů Čech, Moravy a Slezska (mládež)	58 036
Junák (svaz skautů a skautek ČR)	57 840
Folklorní spolek ČR	13 473
Pionýr	12 281
Asociace turistických oddílů mládeže	9 060

Zdroj: Webové stránky uvedených organizací, vlastní zpracování

Kromě zisku, který jsou na své vlastní fungování organizace schopné vytvořit, dostávají rovněž finanční prostředky od ministerstev a orgánů státní správy. Konkrétně MŠMT vypisuje dotační programy na podporu činnosti NNO jako například:

- program státní podpory pro práci s dětmi a mládeží pro NNO;
- program státní podpory práce s dětmi a mládeží pro NNO.

Tyto programy především podporují zabezpečení základní činnosti NNO, plnění jejich cílů, ale také například vzdělávání pro vedoucí nebo mezinárodní spolupráci (Programy státní podpory NNO-úvod, 2006).

### 3.3.2.1 Nízkoprahová zařízení pro děti a mládež

Speciální službou v oblasti volného času dětí a mládeže jsou nízkoprahová zařízení pro děti a mládež (dále jen NZDM). V mnoha případech (ale ne výhradně) jsou poskytována právě nestátními neziskovými organizacemi. Jejich činnost upravuje **zákon č. 108/2006 Sb.** o sociálních službách. NZDM poskytují terénní nebo ambulantní služby dětem a mládeži ve věku od 6 do 26 let, patří mezi služby sociální prevence. Slovo „nízkoprahová“ v názvu naznačuje, že se jedná o zařízení snadno přístupná, není třeba podávat žádnou přihlášku, platit poplatky za využívání služeb, a dokonce mohou být služby poskytovány i anonymně. NZDM jsou určena pro osoby ohroženými sociálními vlivy, které se pohybují mnohdy až na hranici zákonného a nezákonného jednání (Pávková, 2014, 57-58). Cílem těchto zařízení je dle MPSV (Nízkoprahová zařízení pro děti a mládež, 2016) *„zlepšit kvalitu jejich života předcházením nebo snížením sociálních a zdravotních rizik souvisejících se způsobem jejich života, umožnit jim lépe se orientovat v jejich sociálním prostředí, chránit je před vznikem nepříznivých sociálních situací a vytvářet podmínky pro řešení nepříznivých sociálních situací.“* Co se poskytovaných služeb týká, poskytují NZDM čtyři základní služby:

- volný bezplatný vstup do zařízení s možností využití jeho vybavení a věnování se individuálním zálibám;
- účast na organizovaných aktivitách, pravidelných i jednorázových;
- poskytování sociálních služeb, pomoci a rad, pokud o ně klient požádá;
- prevence sociálně patologických jevů za vytvoření podmínek, omezujících výskyt těchto nežádoucích jevů (Pávková, 2014. 58-59).

### 3.3.3 Církev a náboženské společnosti

Kromě již zmíněných zařízení pečuje o volný čas dětí a mládeže také církve a náboženské společnosti. Jejich činnost upravuje **zákon č. 3/2002 Sb.** o církvích a náboženských společnostech, z tohoto zákona rovněž vyplývá zařazení mezi nevládní neziskové organizace, jejichž speciálním typem církve a náboženské společnosti jsou.



Podle tohoto zákona mohou totiž provádět výdělečnou činnost jen jako činnost vedlejší. V právní úpravě zákon č. 3/2002 Sb.) jsou církve a náboženské společnosti definovány jako „dobrovolné společenství osob s vlastní strukturou, orgány, vnitřními předpisy, náboženskými obřady a projevy víry, založené za účelem vyznávání určité náboženské víry, ať veřejně nebo soukromě, a zejména s tím spojeného shromažďování, bohoslužby, vyučování a duchovní služby.“

Působení církve a náboženských společností v oblasti volného času dětí a mládeže spadá již do poloviny 19. století, kdy v r. 1851 založil italský katolický kněz Giovanni Bosco (1815-1888) katolickou kongregaci salesiánů. Ta se na výchově dětí a mládeže podílí významným způsobem dodnes. Příslušníci kongregace zvolili řeholní způsob života, aby se co nejlépe mohli věnovat dětem a jejich výchově. Sám Bosco zasvětil svůj život výchově zanedbaných dětí, po své smrti byl svatořečen a jmenován patronem mládeže (Pávková, Hájek, Hofbauer, 2004, s. 145-146). Původním cílem bylo pečovat o sociálně slabou mládež a mládež s delikventním chováním, zlepšovat jejich životní úroveň, vzdělání a poskytnout jim kvalitní způsoby trávení volného času společně s náboženskou výchovou. V podobném duchu se nese působení kongregace salesiánů dodnes, v první řadě se zaměřují na trávení volného času mládeže. Volnočasové činnosti nabízejí salesiánská střediska mládeže, tzv. oratoře, nebo tzv. chaloupky, které nabízejí činnost prázdninovou (Pávková, 2014, s. 57). Jako další náboženské zařízení můžeme uvést například YMCA (Křesťanské sdružení mladých lidí), která působí ve 119 zemích světa. V České republice má téměř 4000 členů a poskytuje táborovou činnost, hudební, výtvarné a sportovní aktivity (Info o YMCA, 2008).

### **3.3.4 Privátní organizace**

Kromě neziskového a státního sektoru poskytují své služby v oblasti trávení volného času také organizace pracující na komerčním základě, rozšiřují tak možnosti trávení volného času a přizpůsobují nabídku poptávce. Tyto soukromé organizace poskytují volnočasové využití v nejrůznějších oblastech od zábavy přes zájmové vzdělávání až po sociální sféru. V oblasti zábavy můžeme jmenovat například taneční a karaoke kluby, diskotéky nebo restaurace, ale i táborová činnost. V oblasti zájmového vzdělávání poskytují služby sportovního charakteru, dále v oborech hudebních, výtvarných, dramaticko-literárních,

tanečních, jazykových aj. Nabídka je tedy opravdu pestrá. V neposlední řadě je třeba jmenovat i sociální sféru, do které spadají nejrůznější hlídací agentury, dětské koutky a další. Jsou zřizovány jako živnosti. U těchto organizací je důležité dát si pozor na kvalitu poskytovaných služeb, která nemusí být vždy vysoká, jelikož po nich není vyžadována odborná způsobilost (Pávková, 2014, s. 59).

### **3.3.5 Možnosti financování**

Možností, kde získávat zdroje financí pro volnočasovou instituci je hned několik. Zpravidla nejvíce financí získává instituce od svého zřizovatele a z veřejných rozpočtů (od státu, kraje, města), neměl by to však být jediný zdroj příjmů, naopak by každá instituce měla usilovat o co největší diverzifikaci svého financování. Dalšími možnostmi, kde získávat finanční zdroje ke své činnosti, jsou nejrůznější dotace nebo granty, příspěvky od sponzorů (často bývají i v podobě materiální) a v neposlední řadě také příjmy z vlastní činnosti. Financování je upraveno zákony dle příslušné instituce.

### 3.4 Analýza institucí dle Bronislava Malinowského

Bronislav Malinowski (7. dubna 1884-16. května 1942) byl významný polský antropolog, etnograf a sociolog. Etnografii a sociologii studoval v Londýně, kde se seznámil s řadou britských sociologů a antropologů. Proslavil se jako zakladatel funkcionalistické školy ve veřejných vědách, jako tvůrce teorie potřeb a samozřejmě analýzou institucí.

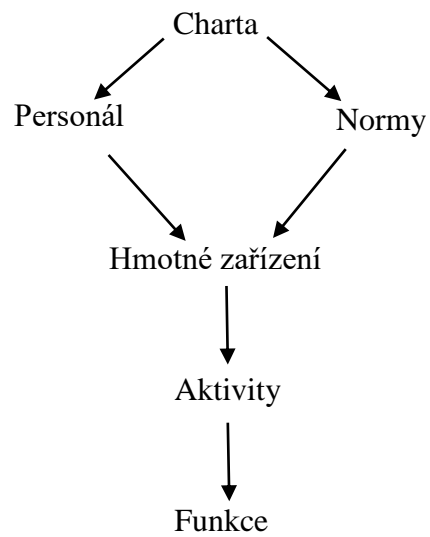
Než se dostaneme k samotné analýze, je třeba zmínit a objasnit pojem organizace a instituce. Malinowski (1968, s. 44) říká, že aby lidská bytost dosáhla jakéhokoli výsledku, musí se organizovat. Základní jednotkou organizace je potom právě instituce. „*Tento pojem v sobě zahrnuje shodu na řadě tradičních hodnot, pro něž se lidské bytosti sdružují. Zahrnuje v sobě také, že tyto lidské bytosti zaujímají určité vztahy k sobě samým i k sobě navzájem a k specifické části svého okolí, umělého i přirozeného.*“ (Malinowski, 1968, s. 44) Můžeme tedy říct, že se lidé sdružují za určitým účelem a za dodržování určitých norem v těchto sdruženích spolupracují, aby uspokojili svoje potřeby, a tím zároveň působí a ovlivňují i své prostředí. Jednotlivé instituce dohromady tvoří celek, který nazýváme kultura.

Malinowski vypracoval institucionální analýzu, založená na předpokladu, že všechny instituce mají totožnou strukturu. Tato univerzální institucionální analýza je tvořena osmi kategoriemi, na jejichž základě budou zpracovány podklady, pro hodnocení vybrané volnočasové instituce. Jednotlivé kategorie stanovil Malinowski (1964, s. 51-52) takto:

- **charta** (jedná se o určitý účel a cíle a hodnoty organizace, díky kterým se jedinci stávají jejími členy);
- **personál** (skupina osob, která v dané instituci funguje na základě autority, dělby funkcí, výsad a povinností);
- **normy** (jde o pravidla, dovednosti, zvyky a mravní příkazy, které jsou členstvem přijímány nebo mu ukládány, jsou odvozeny od charty dané instituce);
- **hmotné prostředky** (jedná se o vybavení majetkem a nástroji a o finanční prostředky instituce);
- **aktivity** (jedná se o skutečné jednání členů, které vede k naplnění cílů a hodnot instituce, závisí na schopnostech, poctivosti a dobré vůli členů);

- **funkce** (integrovaný výsledek činnosti instituce, žádoucí cíl, kterého je třeba dosáhnout).

**Obrázek 3: Schéma institucionální analýzy**



Zdroj: Malinowski, 1964, s. 58

## **4 Praktická část**

### **4.1 Cíl a metodika výzkumu**

Cílem praktické části práce je provést institucionální analýzu v konkrétní instituci pro volný čas mládeže, tedy ve Středisku volného času Tanvald. Na základě této analýzy bude potvrzena nebo vyvrácena hypotéza, zda si instituce plní své veřejné poslání a zda má k tomuto účelu dostatek prostředků. V případě zjištění nedostatků, budou navržena nápravná opatření.

V praktické části bude provedena institucionální analýza dle Bronislava Malinowského. Ve vybrané instituci bude proveden kvalitativní výzkum. Data budou získávána terénním šetřením, vlastním pozorováním, rozhovorem s pracovníky zařízení a studiem příslušných dokumentů a internetových stránek SVČ Tanvald. Pozornost bude věnována pěti oblastem, které budou podrobně analyzovány. Jedná se o oblasti: prostory a zařízení, ekonomické podmínky, aktivity a zájmová činnost, personální podmínky, a nakonec vnitřní předpisy a normy, kterými se středisko řídí. Jednotlivé oblasti budou hodnoceny na základě klasifikační škály, tvořené bodovou stupnicí 1-5. Body odpovídají známám ve škole, 1 tedy znamená ukázkový, až nadprůměrný stav, 5 potom značí naprosto neuspokojivý stav. V závěru praktické části se zprůměrují body ze všech pěti oblastí, což bude výsledkem pro celkové hodnocení instituce a pro posouzení hypotézy stanovené v cíli práce.

### **4.2 Institucionální analýza Střediska volného času Tanvald**

#### **4.2.1 Identifikační údaje a obecné informace o instituci**

Název: Středisko volného času Tanvald, příspěvková organizace

Právní forma: školská právnická osoba

Sídlo: Protifašistických bojovníků 336, 468 41 Tanvald

IČO: 75121557

Zřizovatel: Město Tanvald, zřizovací listina ze dne 31. 10. 2007, s účinností od 1. 1. 2008

Statutární zástupce: Mgr. Helena Beranová

Telefon: 483 394 301

E-mail: ddmtnv@iol.cz

Webová stránka: [www.ddmtanvald.cz](http://www.ddmtanvald.cz)

Číslo bankovního účtu: 19-5949150227/0100

Středisko volného času Tanvald se do své současné podoby vyvíjelo již od roku 1973, kdy se jednalo o dům pionýrů. V průběhu času se organizace změnila v Dům dětí a mládeže Tanvald. Dne 1. 1. 2008 bylo zřizovací listinou zřízeno Středisko volného času Tanvald, které poskytuje volnočasové vyžití i dospělým osobám, a nejen dětem a mládeži. Tato organizace je dle zákona č. 561/2004 Sb. zapsána do rejstříku školských právnických osob. Zřizovatelem je město Tanvald a statutárním zástupcem je paní Mgr. Helena Beranová, která současně vykonává i funkci ředitelky zařízení a pedagogické pracovnice. Středisko volného času Tanvald sídlí ve městě Tanvald v ulici protifašistických bojovníků 336, jedná se zároveň o hlavní pracoviště, svou činnost však vykonává i na dalších místech ve městě i v okolních obcích.

Ve městě Tanvald se nejedná o jedinou volnočasovou instituci. Působí zde několik sdružení při školách, konkrétně jde o Školní sportovní klub při Gymnáziu Tanvald, Studentskou společnost při obchodní akademii Tanvald – Woof, o. s. a Školní sportovní klub při ZŠ Tanvald. Dále ve městě nalezneme Mateřské a dětské centrum Maják, tři tělovýchovné jednoty (TJ Seba Tanvald, TJ Jiskra Tanvald a TJ Sokol Český Šumburk), A-TOM Zálesák Tanvald, Klub českých turistů Tanvald, Klub bojového umění KARATE Tanvald a školu bojových umění a sportů SOSHIKI, Jezdecký klub a Tenisový klub Tanvald, Český rybářský svaz MO Tanvald a Sbor dobrovolných hasičů. Ve městě se rovněž nachází Základní umělecká škola.

#### **4.2.2 Cíle a poslání Střediska volného času Tanvald**

Poslání a cíle Střediska volného času Tanvald jsou zveřejněny ve vnitřním řádu instituce a fakticky jsou popsány také ve školském vzdělávacím programu. Středisko usiluje o rozvoj dětí a mládeže, dále se zapojuje do programu na prevenci kriminality a poskytuje volnočasové aktivity pro děti ze sociálně vyloučených a slabých rodin. Nejedná se však jen o volnočasové zařízení pro děti a mládež, středisko současně uskutečňuje i večerní kurzy pro dospělé nebo akce pro seniory a ženy na mateřské dovolené. Rozvoj probíhá skrze zájmové vzdělávání, které je realizováno ve všech typech hlavní činnosti: pravidelné,

příležitostné, spontánní, táborové a pobytové, osvětové a metodické, práci s talenty, v soutěžích a přehlídkách.

Obecným cílem a posláním je naučit účastníky aktivně využívat svůj volný čas, rozvíjet svůj zájem i talent, získávat nové poznatky, dovednosti, zkušenosti, návyky a realizovat se v kolektivu ostatních účastníků. Dále se snaží rozvíjet klíčové kompetence účastníků jako je umění hospodařit s volným časem, ocenit volný čas jako významnou hodnotu, rozvíjet své zájmy, specifické schopnosti a nadání, přijímat a plnit zodpovědně úkoly, umět odmítnout nevhodné nabídky pro trávení volného času, vytvářet vstřícné mezilidské vztahy, předcházet osobním konfliktům a stresovým situacím a nepodléhat předsudkům a stereotypům v přístupu k druhým lidem. Mezi personálem se jedná o rozvoj kompetencí jako je umění povzbuzovat aktivitu dětí a zvyšovat jejich zdravé sebevědomí, respektovat jejich potřeby a chránit děti před násilím, šikanou a dalšími patologickými jevy. Mezi konkrétní základní cíle instituce patří zvyšovat kvalitu vlastní činnosti rozšiřovat nabídku, zařazovat nové trendy, rozvíjet týmovou spolupráci, podílet se na spolupráci s MŠ, ZŠ, SŠ a NNO v okolí a vytvářet návyky pro udržení zdravého životního stylu. Konkrétní cíle dělí středisko do jednotlivých oblastí zájmového vzdělávání na sportovní, taneční, hudební, jazykové, přírodovědné a estetické. Konkrétní cíle v jednotlivých oblastech znázorňuje následující tabulka (Tabulka 9).

**Tabulka 9: Konkrétní cíle instituce v jednotlivých oblastech zájmového vzdělávání**

Oblast zájmového vzdělávání	Konkrétní cíl
Sportovní	seznámit se s různými druhy sportů
	objevit vlastní pohybové schopnosti a rozvíjet je technicky vybavit členy a připravit je pro sportovní vystoupení a soutěže
	dodržování fair play všech aktivit
Taneční	seznámit s různými styly a druhy tanců
	objevit vlastní taneční pohybové schopnosti a ty dále rozvíjet
	připravit členy pro taneční vystoupení, soutěže a přehlídky
Hudební	rozvíjet hudební cítění všech členů
	rozvíjet individuální schopnosti, popř. rozvoj talentu
	pochopit hudbu jako prostředek komunikace mezi lidmi

Jazyková	rozvíjet schopnosti komunikovat v cizím jazyce
	rozšiřovat slovní zásobu formou hry, říkadel, písniček, tanečků atd.
	rozvíjet schopnosti vnímání
	znalostí cizího jazyka podporovat multikulturní výchovu
Přírodovědná	učit zodpovědnému chování ve vztahu k přírodě a životnímu prostředí
	rozvíjet poznávání historie, tradic a přírodně-kulturního dědictví našeho regionu
	rozvíjet aktivity v oblasti ekologické i přírodovědné
Estetická	naučit základním znalostem a dovednostem
	dát možnost rozvoji citu pro různé druhy materiálů
	umožnit rozvoj tvořivosti, představivosti, talentu
	podpořit kladný vztah k výtvarnému umění a rozvíjet estetické cítění
	rozvíjet kreativitu

Zdroj: ŠVP Střediska volného času Tanvald, vlastní zpracování

#### 4.2.3 Prostory a zařízení

Budova, která je sídlem Střediska volného času Tanvald a zároveň i hlavní budovou, kde středisko provozuje svoji činnost, se nachází ve městě Tanvald v Libereckém kraji v ulici Protifašistických bojovníků, č. p. 336. Jedná se o samostatně stojící budovu v centru města blízko autobusového a vlakového nádraží. Jde tedy o lokalitu s velmi dobrou dopravní obslužností. V blízkosti budovy leží rovněž parkoviště, kde mohou zaparkovat rodiče, vozící své děti do volnočasového centra autem. Budova je ve vlastnictví města Tanvald, které je zároveň zřizovatelem Střediska volného času Tanvald a jde o hlavní zázemí pro klienty, je zde však poskytována pouze část zájmového vzdělávání, které středisko nabízí. Budova má tři patra a suterén. Dohromady se zde nalézá pět učeben, jeden velký sál, klub, šatny, sociální zařízení a kanceláře. Stávající stav budovy a její vybavení nebyl již v naprosto uspokojujícím stavu, proto prošla budova mezi roky 2014-2018 celkovou rekonstrukcí. Na tu poskytl finanční prostředky zřizovatel Střediska volného času, tedy město Tanvald. V prvním roce rekonstrukce (2014) došlo k výměně všech oken a staré vnější fasády. Dřívější omítka budovy měla červenou barvu, tu nyní architekt vyměnil za šedou. Za této rekonstrukce došlo k realizaci energetických úspor. Tento projekt byl



spolufinancován Evropskou unií, konkrétně fondem soudržnosti a státním fondem životního prostředí ČR v rámci operačního programu životního prostředí. Toto opatření spočívalo zateplení obvodových stěn, výměně výplní a zateplení vodorovných konstrukcí. Realizací tímto projektu došlo ke snížení emisí CO<sub>2</sub> o 9,200 t/rok a k úspoře energie cca 165,000 GJ/rok. Celkové výdaje na tuto rekonstrukci byly 2 785 306 Kč, z toho 2 367 510 Kč (85% celkové částky) bylo poskytnuto z fondu soudržnosti, 139 265 Kč (5% celkové částky) ze státního fondu životního prostředí a 278 530 Kč (10% celkové částky) poskytlo město Tanvald. Vnější vzhled budovy ukazují následující obrázky (Obrázek 4 a 5).

**Obrázek 4: Budova Střediska volného času Tanvald, pohled na hlavní vchod**



Zdroj: Vlastní fotoarchiv

V druhé fázi rekonstrukce, probíhající od roku 2016 došlo ke generální rekonstrukci interiéru, která zahrnovala novou omítku a nové podlahy ve všech místnostech, dále rekonstrukci elektroinstalace a topení a kanceláře zaměstnanců a některé učebny získaly nové vybavení. Novinkou také bylo rozšíření střediska o prostory suterénu budovy, které dříve byly pronajímány prodejně pro chovatele zvířat, díky tomu došlo k navýšení prostorových kapacit pro poskytovaných aktivit jak pro děti, tak i pro dospělé.

Budova má dva vchody, jeden hlavní a druhý vedlejší bezbariérový. Před hlavním vchodem visí po levé straně od dveří vývěsní plocha s nabídkou kroužků a s nejrůznějšími aktualitami a fotografiemi. Nad dveřmi se nachází logo instituce, které rovněž bylo za

rekonstrukce budovy změněno do modernějšího a novodobějšího vzhledu. Nové logo je vyobrazeno na Obrázku 6. Hlavní dveře bývají zamčeny a jsou opatřeny zvonkem s hlasovou jednotkou a kamerou. Přední vstup do objektu ústí do chodby a není díky schodišti bezbariérový. Hned za vchodovými dveřmi se nachází barevné odpadkové koše na tříděný odpad a velká nástěnka, kde jsou vyvěšeny základní informace o činnosti instituce, vnitřní řád, ŠVP, informace o některých kroužcích a táborové činnosti. Chodbou se můžeme dostat do učeben v přízemí nebo po schodišti do učeben do prvního patra, současně odtud vedou i schody do suterénu. V přízemí se kromě místností určených pro zájmovou činnost nacházejí také kanceláře. Jedná se o ředitelnu a menší kancelář, která propojuje ředitelnu se sborovnou. Všechny místnosti jsou vybaveny novým nábytkem, počítačem a tiskárnou. V ředitelně jsou také umístěny šanony s nejrůznějšími významnými dokumenty, jako je zakládací listina, finanční rozpočet a další. Okna kanceláří jsou situována na jihozápad.

**Obrázek 5: Nové logo instituce**



Zdroj: <http://www.ddmtanvald.cz/>

První z učeben situovaných v přízemí budovy je keramická dílna (Obrázek 7). Probíhá zde kroužek keramiky, výtvarně-keramický kroužek a kroužek tiffany a mozaika. Dílna je vybavena sedmi staršími dřevěnými stoly, u každého z nich jsou dvě nové plastové židle v červené nebo modré barvě. Vpředu před stoly určenými pro účastníky kroužků, je umístěn stůl pro pedagogického pracovníka, který kroužek vede. Na jedné straně učebny

jsou tři velká okna, díky těm je místnost během dne zalita denním přirozeným světlem. Na protější stěně nalezneme pracovní desku s umyvadlem, pod níž jsou skladovány čisté ručníky, kýble, hadříky a další potřebné pomůcky. Na stěně nad umyvadlem visí vzorník barev určených ke glazování keramik a polička s hi-fi přehrávačem s reproduktory, sloužící k pouštění hudby během práce, což může navodit tvůrčí atmosféru. Na stěnách jsou také vyvěšeny keramické výrobky a nástěnka s dětskými kresbami. Za učebnou se nachází místnost s keramickou pecí, keramika se zde vypaluje a nechává schnout po ozdobení glazurou. Uschované jsou zde další keramické pomůcky jako samotná keramické hlína. Děti sem nemají volný přístup.

Druhá učebna, kuchyňka (Obrázek 8), slouží především pro kroužek vaření, jednou týdně zde probíhá také šachový kroužek. Jedná se o menší místnost vybavenou velkým novým stolem s kovovou konstrukcí a dřevěnou deskou, stojícím uprostřed místnosti a šesti židlemi, umístěnými u stěny, aby při vaření nepřekážely. Jedná se o kuchyňku, je tedy také nutné kuchyňské vybavení. Samozřejmě je pečicí trouba s indukční varnou deskou se čtyřmi plotýnkami, digestoř, dřez s odkapávačem a mycími prostředky a rychlovarná konvice. Dřez s troubou jsou propojeny krátkou pracovní deskou, pod kterou se nacházejí dřevěné skříňky a poličky na uskladnění prkének a dřevěných válů, pečicích plechů, pekáčů a hrnců a chňapek. Pod odkapávačem se nachází šuplík na příbory. Nad přípravnou deskou najdeme ve dvou dřevěných kuchyňských skříňkách a jedné poličce další nádobí, talíře, skleničky hrnečky a čajovou konvici. V místnosti samozřejmě nechybí ani odpadkový koš.

**Obrázek 6: Keramická dílna**



Zdroj: Vlastní fotoarchiv

**Obrázek 7: Kuchyňka**



Zdroj: Vlastní fotoarchiv

V prvním patře jsou situovány dvě učebny a jeden velký sál. Nejmenší učebna slouží pro logopedii. Je vybavena pouze jedním stolem s kovovou konstrukcí a dřevěnou deskou a třemi židlemi. Jedna z nich je kancelářská kolečková židle sloužící pro pedagogického

pracovníka-logopeda, zbylé dvě jsou dřevěné židle s kovovými červenými nohami určené pro dítě a jeho doprovod. Na zemi místnosti je barevný koberec s dětským potiskem a dvě okna kryjí zelené závěsy. Barvy dodávají místnosti útulnost, což je pro práci s dítětem jistě velmi důležité. Na parapetech v rohové skříňce jsou navíc pro děti k dispozici plyšové hračky. Učebnu logopedie zobrazuje obrázek níže (Obrázek 9).

**Obrázek 8: Učebna logopedie**



Zdroj: Vlastní fotoarchiv

Druhá učebna situovaná v prvním patře je určena pro kroužek šití, kroužek rybářů, výtvarné kroužky a pro tzv. klub šikulů. Jedná se o dlouhou podlouhlou místnost se čtyřmi dlouhými stoly s dřevěnou deskou a dřevěnými židlemi. Mezi další vybavení místnosti patří tři vysoké dřevěné skříňe na pomůcky k jednotlivým kroužkům, které zde probíhají, nízká policová skříňka, umyvadlo, dřez, odpadkový koš a žehlicí prkno s žehličkou. Okna kryjí zelené závěsy, stejně jako v učebně logopedie. V policích jsou vystaveny práce dětí. Tato učebna je znázorněna na následujícím obrázku (Obrázek 10).



**Obrázek 9: Víceúčelová učebna**



Zdroj: Vlastní fotoarchiv

Poslední místností určené pro zájmové vzdělávání v prvním patře je velký sál. V něm probíhá kroužek kytary, taneční kroužek, divadelní kroužek a drumbeny (bubnování na speciální bubínky). Jedná se o největší učebnu, a proto slouží pro aktivity, které potřebují nejvíce prostoru. Sál je vybaven vysokými dřevěnými skříněmi s úložným prostorem a klavírem, který je dominantou místnosti, nechybí ani přenosný radiomagnetofon, pro přehrávání hudby během tanečního kroužku a stojany na noty. Dvě stěny místnosti jsou pokryty zrcadly. Místnost a její vybavení se upravuje dle probíhajícího kroužku. V zadní části místnosti je výklenek, do kterého se ukládají stoly a židle při konání tanečního a divadelního kroužku, naopak na kytarový kroužek je třeba stoly a židle v místnosti opět rozmístit. Stejně tak se v případě potřeby odstraňuje i koberec, který se sroluje do zadní části místnosti. Místnost připravenou na taneční kroužek zobrazuje obrázek níže (Obrázek 11).

V přízemí i v prvním patře se rovněž nachází šatna pro děti a sociální zařízení. Šatna v prvním patře zabírá jednu malou samostatnou místnost a je vybavena novými dřevěnými věšáky a lavičkami. Oproti tomu šatna v přízemí je mnohem menší, jedná se pouze o lavičku a věšáky na chodbě před vstupem do učeben.

**Obrázek 10: Sál připravený na taneční kroužek**



Zdroj: Vlastní fotoarchiv

V suterénu budovy se nachází volnočasový klub, který vznikl až při rekonstrukci v roce 2016 z prostor původně pronajímaných obchodu pro chovatele. Ten je přístupný zadním bezbariérovým vchodem z ulice (Obrázek 12) nebo po schodech z přízemí budovy, do kterého se dostaneme hlavním vchodem. Jedná se o jedinou bezbariérově přístupnou část volnočasového zařízení.

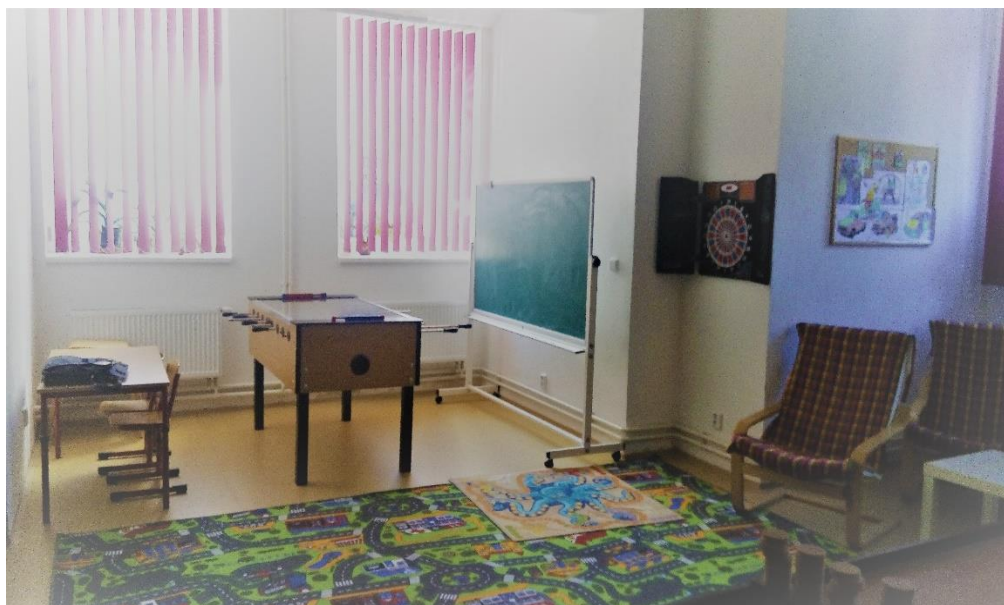
**Obrázek 11: Bezbariérový vchod**



Zdroj: Vlastní fotoarchiv

Suterén je velmi prostorný, je rozdělen na hlavní a vedlejší místnost, hudební zkušebnu, kancelář a sociální zařízení, vše rovněž s bezbariérovým přístupem. V hlavní místnosti klubu je herna s barevným kobercem, tabulí a čtyřmi křesli s dvěma konferenčními stoly. Mezi další vybavení místnosti patří kulečnickový stůl, stůl na fotbálek a terč na šipky. Herna klubu je ukázána na obrázku níže (Obrázek 13). Vedlejší místnost je zároveň promítacím prostorem s dataprojektorem. Součástí vedlejší místnosti je oddělený prostor pro malou posilovnu, jejíž součástí je běhací pás a posilovací stroj. Děti mohou stroje používat pouze za dozoru vychovatelů, stejně tak i šipky a další vybavení klubu. Další místností v suterénu je hudební zkušebna, kvůli jejímu nevyužití je momentálně však ve fázi přestavby a měl by zde časem probíhat kroužek kutilů. V suterénu se nachází bezbariérový záchod, vedení si přálo zároveň zřízení bezbariérových sprch, při rekonstrukci však nebylo požadavku vyhověno.

#### **Obrázek 12: Herna volnočasového klubu**



Zdroj: Vlastní fotoarchiv

Kromě prostorů v hlavní budově střediska se volnočasová činnost uskutečňuje i na dalších místech, a to konkrétně v tělocvična ZŠ Masarykova, tělocvičně ZŠ Desná a tělocvičně ZŠ Sportovní. Dále ve sportovní hale Tanvald, v učebně ZŠ Tanvald a ZŠ Plavy a v keramické dílně ZŠ Desná. V zimě středisko využívá rovněž lyžařských tratí TJ Seba Tanvald a Josefův Důl.



Vlastnictvím Střediska volného času Tanvald je rovněž jeden devítimístný automobil značky Opel Vivaro, koupený částečně z peněz z investičního fondu a částečně z peněz poskytnutých od města. Automobil se využívá především na přepravu věcí na táborovou činnost, dále je k dispozici i pro tělovýchovnou jednotu nebo za drobný poplatek i dalším, kdo si o něj zažádá. K dispozici je automobil i s řidičem.

Okolí Střediska volného času Tanvald není příliš rušné, avšak ani neposkytuje možnosti venkovního vyžití. Budova stojí na křižovatce dvou silnic. V zadní části, kde se nachází bezbariérový vchod, leží nevelká a nijak neupravená předzahrádka. Na tu navazuje malý městský park. Zboku sousedí budova s restaurací a parkovištěm. V rámci celkové rekonstrukce se zároveň počítá s oplocením předzahrádky, přes kterou momentálně vede vyšlapaná cestička k restauraci. Zároveň by se předzahrádka měla uzpůsobit k alespoň částečnému volnočasovému vyžití dětí (například umístění pingpongového stolu). Město také zvažuje rekonstrukci parku, při které by se počítalo i s úpravami, díky kterým by bylo využívání parku vhodné i pro volnočasové středisko a pro děti a mládež.

### **Hodnocení prostor a zařízení střediska**

Množství a velikost místností, určených k volnočasovým aktivitám, které Středisko volného času Tanvald poskytuje, považuji za dostačující. Místnosti jsou vhodně rozděleny a vybaveny dle aktivit v nich probíhajících. Kladnému hodnocení velmi přispívá celková rekonstrukce exteriéru i interiéru budovy, díky čemuž prostory působí novým, moderním a opravdu příjemným dojmem. Při rekonstrukci došlo i k výměně některého vybavení interiéru a pomůcek, ostatní jsou obnovovány a doplňovány dle finančních možností střediska a potřeb klientů. Ani některé starší vybavení však v žádném případě nemá vliv na funkčnost. Celkově tedy vybavení interiéru shledávám vyhovujícím až nadstandartním. Velkým kladem je rovněž bezbariérový vstup, který vede sice pouze do volnočasového klubu, nicméně i volnočasový klub poskytuje dobré využití volného času. Uspokojující je i umístění sociálního zařízení ve všech patrech budovy. Vhodně je uzpůsobeno i zázemí pracovníků, tedy kanceláří. Oproti tomu musím lehce záporně hodnotit okolí budovy, kde není prostor pro volnočasové vyžití a díky okolním silnicím ani není za těchto podmínek vhodné. Plánovaná rekonstrukce předzahrádky a blízkého parku by měla tento nedostatek alespoň částečně vyvážit.

**Tabulka 10: Hodnocení prostor a zařízení střediska**

<b>Prostory a zařízení</b>	<b>Hodnocení</b>
Počet místností	1
Velikost místností	1
Vybavení a pomůcky	1
Technický stav budovy	1
Okolí	4
Dopravní dostupnost	1
<b>Celkové hodnocení</b>	<b>1,5</b>

Zdroj: Vlastní zpracování

#### **4.2.4 Ekonomické podmínky**

Mezi hlavní zdroje financování Střediska volného času Tanvald patří příspěvky ze státního rozpočtu (přerozdělené od kraje) a příspěvky od města Tanvald, které je zřizovatelem střediska:

1. provozní náklady – hrazeny z příspěvků od města;
2. náklady na mzdy – hrazeny z příspěvků ze státního rozpočtu.

Zásady hospodaření SVŠ Tanvald se řídí právními normami obecně platnými pro hospodaření příspěvkových organizací (uvedených v § 28 zákona č. 250/2000 Sb.), dále se řídí pravidly hospodaření stanovenými zřizovatelem, právními předpisy pro zájmové vzdělávání a dalšími podmínkami formulovanými v souboru vnitřních norem. Rozpočet hlavní činnosti je vyrovnaný (výše příjmů se shoduje s výší výdajů), dle situace v aktuálním roce. Příspěvek na mzdy ze státního rozpočtu činí cca 2, 5 mil. ročně (včetně výdajů na zdravotní a sociální zajištění). Čistá mzda zaměstnance střediska činí 120 Kč/h. Příspěvek od města na provozní náklady je cca 800-900 tisíc Kč/rok, podrobnější rozpis za rok 2017 ukazuje následující tabulka (Tabulka č. 11).

**Tabulka 11: Provozní náklady za rok 2017**

<b>Provozní náklady</b>	<b>Částka (Kč)</b>
Energie	260 000
Materiál (na činnost kroužků)	200 000
Služby (internet, telefon, cestovné atd.)	400 000
Drobné opravy	15 000
<b>Provozní náklady celkem</b>	<b>875 000</b>

Zdroj: Data poskytnuta ředitelkou SVC Tanvald, vlastní zpracování

Další příjmy získává středisko především z úplaty za pravidelnou zájmovou a táborovou činnost dle vyhlášky 74/2005 Sb. o zájmovém vzdělávání. V roce 2017 se ceny za jednotlivé kroužky lehce zvedaly (v rámci stovek korun), tento krok se však shledal s negativními reakcemi některých zákonných zástupců účastníků, další zdražování se tedy zatím neplánuje.

Částečně získává středisko finance z grantů od města Desná a města Plavy, ve kterých SVC Tanvald uskutečňuje pravidelné zájmové vzdělávání. Výše finančního příspěvku od města Desná (uskutečňuje se zde keramika, turistický kroužek a florbal) je 15 000 Kč/rok, výše příspěvku od města Plavy, kde probíhá logopedie, činí 18 000 Kč/rok.

SVC Tanvald provozuje rovněž doplňkovou činnost, do které spadá pronájem prostor budovy a prodej drobných výrobků, jehož výnosy se pohybují v rámci desítek tisíc ročně. Celkovou výši příjmů a výdajů za uplynulé 4 roky a střednědobý rozpočtový výhled na rok 2019-2020 ukazují následující tabulky (Tabulka 12 a Tabulka 13).

**Tabulka 12: Výnosy a náklady za roky 2014-2017**

<b>Rok</b>	<b>Výnosy celkem (Kč)</b>	<b>Náklady celkem (Kč)</b>	<b>Hospodářský výsledek (Kč)</b>
2014	3 460 494	3 372 190	88 304
2015	3 493 211	3 493 139	71
2016	3 763 429	3 693 397	69 531
2017	4 471 026	4 318 049	152 977

Zdroj: Data poskytnuta od účetní SVC Tanvald, vlastní zpracování

**Tabulka 13: Střednědobý rozpočtový výhled na roky 2019-2020**

<b>Rok</b>	<b>Výnosy celkem (Kč)</b>	<b>Náklady celkem (Kč)</b>
2019	4 052 802	4 052 802
2020	4 081 372	4 081 372

Zdroj: Data získána z webových stránek SVČ Tanvald, vlastní zpracování

Jak je vidět z předchozích tabulek, výnosy (a společně s nimi i náklady) organizace každoročně mírně rostou. S růstem se počítá i v následujících letech. Rozdílem výnosů a nákladů je tzv. hospodářský výsledek, který se rok od roku liší. V letech 2014-2017 tvořilo SVČ Tanvald zlepšený hospodářský výsledek, vznikající za podmínky, že jsou výnosy vyšší než náklady. Ten je ukládán na rezervní peněžní fond organizace. Peněžní prostředky z tohoto fondu může organizace ze zákona využít pouze na svoji další činnost, k časovému překlenutí nesouladu mezi výnosy a náklady, k úhradě ztrát za předchozí období nebo k úhradě sankcí za porušení rozpočtové kázně. Na rekonstrukci, která probíhala v roce 2014, čerpalo středisko prostředky z fondu soudržnosti od Evropské unie. Tato částka činila 2 367 510 Kč. Současně na stejný účel obdrželo prostředky ze státního fondu životního prostředí ve výši 139 265 Kč. SVČ Tanvald jinak v současné době nevyužívá finanční prostředky z žádných dalších fondů.

SVČ Tanvald rovněž dostává hmotné dary od sponzorů Pekařství Jan Mašek, M-tex a 4Soft, s.r.o. Dary jsou často využívány jako výhry pro účastníky soutěží, které SVČ Tanvald pořádá.

### **Hodnocení ekonomických podmínek**

Středisko volného času Tanvald hospodaří v souladu se zákony a finančních prostředků využívá efektivně. Se svými financemi nakládá hospodárně, což dokazuje i zlepšený hospodářský výsledek. Nejvíce finančních prostředků získává středisko od svého zřizovatele – města Tanvald a prostřednictvím krajů ze státního rozpočtu. Od sponzorů získává podporu jen v podobě hmotných darů. Současně by také středisko mohlo využívat více dotačních programů a grantů, na které má ze zákona právo. Diverzifikaci finančních zdrojů proto dávám horší hodnocení, stejně jako oblasti získávání finančních prostředků z dotací a grantů a od sponzorů.

**Tabulka 14: Hodnocení ekonomických podmínek ve středisku**

<b>Ekonomické podmínky</b>	<b>Hodnocení</b>
Hospodaření v souladu se zákony	1
Hospodářský výsledek	1
Diverzifikace finančních zdrojů	3
Získávání finančních zdrojů od sponzorů	4
Využívání dotačních programů a grantů	4
<b>Celkové hodnocení</b>	<b>2,6</b>

Zdroj: Vlastní zpracování

#### **4.2.5 Aktivity a zájmová činnost**

Středisko volného času Tanvald je školská právnická osoba zapsaná do rejstříku školských právnických osob a v souladu s §111 Zákona č.561/2004 Sb. a vyhláškou č.74/2005 Sb. poskytuje naplnění volného času zájmovou činností, a to s přihlédnutím k prostorovým, personálním a finančním podmínkám. V souladu s právními předpisy se uskutečňuje zájmové vzdělání v SVC Tanvald těmito formami:

- a) **příležitostnou výchovou**, která zahrnuje vzdělávací a zájmovou činnost a činnost tematicky rekreační, které není spojena s pobytem mimo hlavní budovu, kde SVC Tanvald vykonává činnost školského zařízení. Patří sem dny otevřených dveří, přednášky, besedy, exkurze, výstavy, veřejná vystoupení, výlety a akce pro mateřské, základní a střední školy. Na některé činnosti může být vyžadováno písemné přihlášení účastníků;
- b) **pravidelnou výchovou**, vzdělávací a zájmovou činností, kterou jsou realizovány zájmové útvary. K této činnosti jsou účastníci přijímáni vždy na základě písemné přihlášky, která v případě nezletilosti musí být podepsána zákonným zástupcem. Pravidelnost se odvíjí o četnosti schůzek a akcí v rámci jednotlivých zájmových útvarů, nejméně však pětkrát do jednoho roku;
- c) **táborovou činností** nebo jakoukoli další činností spojenou s pobytem mimo budovu, kde SVC Tanvald vykonává svou činnost školského zařízení. Řadí se sem zejména pobytové, sportovní a rekreační tábory a odborná soustředění;

- d) **individuální práci**, která slouží k rozvoji nadání účastníků a dochází k ní zvýšenou péčí o jednotlivé účastníky během účasti na zájmových útvarech;
- e) **nabídkou spontánních činností** pro neorganizované účastníky.

SVČ Tanvald poskytuje svou činnost celoročně. Pravidelná zájmová činnost probíhá od září do června, její zahájení se však odvíjí od poptávky, a proto může dojít k zahájení i během roku. Pravidelná činnost se uskutečňuje ve dnech od pondělí do pátku. Oproti tomu příležitostná a táborová činnost probíhá i o prázdninách, víkendech či svátcích. Pravidelné zájmové útvary probíhají jednou krát týdně nejdříve od 14. hodin a trvají zpravidla 60 minut, některé schůzky mohou trvat ale i 90 nebo 120 minut. Vzhledem k tomu, že středisko spolupracuje s dalšími organizacemi, jako jsou základní a střední školy, probíhají některé útvary mimo hlavní budovu SVČ Tanvald. Cena jednotlivých útvarů se pohybuje od 400 Kč-1600 Kč za rok. V jednotlivých útvarech se liší maximální počet účastníků, stejně tak se liší i nejnižší a nejvyšší věková hranice. Momentálně se pravidelných činností účastní 530 přihlášených účastníků. Ti jsou nejen z města Tanvald, ale i z okolních měst a obcí. Počet přihlášených účastníků dle měst a obcí zobrazuje následující tabulka (Tabulka 11).

**Tabulka 15: Počet účastníků podle měst a obcí**

<b>Oblast</b>	<b>Počet účastníků</b>	<b>Podíl (%)</b>
Albrechtice v J. h.	18	3,4
Bozkov	1	0,19
Desná	100	18,9
Držkov	8	1,51
Jablonec nad Nisou	3	0,57
Jílové u Držkova	2	0,38
Jičtín p. B.	3	0,57
Josefův Důl	10	1,89
Kořenov	8	1,51
Lučany nad Nisou	2	0,38
Plavy	16	3,02
Roprachtice	1	0,19

Rychnov u Jablonce n. N.	2	0,38
Semily	1	0,19
Smržovka	20	3,78
Stará Ves	1	0,19
Tanvald	273	51,61
Velké Hamry	37	6,99
Velké Hamry II	10	1,89
Vlastiboř	1	0,19
Vysoké nad Jizerou	7	1,32
Zásada	4	0,76
Zlatá Olešnice	2	0,38

Zdroj: Poskytnuto ze systému Domeček SVČ Tanvald

Na pravidelné i příležitostné zájmové činnosti a tábory se nyní účastníci nově přihlašují elektronicky přes PC systém „Domeček“, který usnadňuje práci jak účastníkům, tak i pracovníkům a odstraňuje neekologické plýtvání papírem. Zájmové útvary jsou rozděleny dle zaměření na hudební, sportovní, výtvarné a ostatní a jejich nabídka je opravdu velice pestrá. Jen těch, které se uskutečňují přímo v budově sídla střediska, je sedmnáct. Patří sem divadelní kroužek, drumbeny, keramika, klub šikulů, kytara, rybářský kroužek, šachy, kroužek šití, tiffany a mozaika, taneční kroužek, turistický kroužek, výtvarný kroužek, výtvarně-keramický kroužek, kroužek výtvarný speciál a youtubering. Dále sem patří dva speciální kroužky, a to logopedie a relaxační cvičení pro seniory. Taneční kroužek, kroužek kytara a keramika se dělí ještě dle věku účastníků na začátečníky a pokročilé. Rozvrh zájmových útvarů, probíhajících v budově SVČ zobrazuje příloha č. 1. Další zájmové útvary se uskutečňují v organizacích, se kterými SVČ Tanvald spolupracuje. Gymnázium Tanvald poskytuje prostory svého bazénu pro kroužek plavání, v městské hale Tanvald probíhá volejbal a sportovní příprava pro nejmenší, kam docházejí děti již od 4 let věku. Další zájmové útvary jsou provozovány ve spřátelených základních školách. V ZŠ Masarykova v městě Tanvald probíhají kroužky florbalu, stolního tenisu a sportovně turistický kroužek zaměřený na prevenci patologických jevů u dětí, ZŠ Albrechtice v J. h. organizuje kroužek angličtiny. V ZŠ Desná probíhají kroužky rovnou tři a to keramika, turistický kroužek a florbal, ZŠ Plavy poskytuje své prostory pro logopedii. Detailní přehled všech zájmových útvarů je uveden v příloze č. 2.

Kromě zájmových útvarů probíhají v prostorách budovy SVČ Tanvald také další aktivity. Organizují se zde večerní kurzy pro dospělé, 1x měsíčně se v prostorách volnočasového klubu uskutečňují akce pro zdravotně postižené, rovněž se zde uskutečňují i akce pro matky na mateřské dovolené a pro seniory. Pořádají se zde šachové turnaje. Přes víkendy dochází někdy rovněž k pronájmům prostor například tanečním skupinám.

Včetně pravidelné zájmové činnosti je poskytována, jak již bylo zmíněno, i příležitostná zájmová a vzdělávací činnost. Zařadit sem můžeme akci s názvem „Uklidme Česko“, v rámci které děti společně s pracovníky střediska vyrazí do přírody na tzv. Tanvaldský vyhlídkový okruh a do pytlů sbírají odpadky. Minulý rok bylo za jeden den v 25 lidech sesbíráno neuvěřitelných 240 kg odpadu, což dokazuje, že podobné akce mají smysl i výchovnou funkci. Dále probíhají besídky zájmových útvarů, především vánoční a závěrečné na konci roku, karnevaly, velikonoční dílny, taneční akademie, kde se představí všechny taneční skupiny a ukáží, co se za uběhlý rok naučily. Taneční akademie se uskutečňuje v městském kině Jas Járy Cimrmana, přijít se mohou podívat rodiče i veřejnost. Před Vánoci středisko organizuje pro děti ze zájmových útvarů i tzv. „dárkování“, při kterém si mohou vyrobit vlastní vánoční dárčky nebo dekorace. V létě se také konají pobytové a příměstské tábory. Letos se jedná o tábor Myšák na stejnojmenné chatě v Lužických horách a turisticko-poznávací tábor Moravský kras. Každoročně se také pořádá ve spolupráci s TJ Tanvald běžecký závod Pohár běžce Tanvaldu. SVČ Tanvald spolupracuje s městem Tanvald dále na programu prevence kriminality v rámci, které organizuje částečně hrazené příměstské a pobytové tábory jako je každoroční tábor pro děti ze sociálně vyloučených rodin.

SVČ Tanvald počítá i s prací s dětmi se speciálními vzdělávacími potřebami. Všichni uchazeči o zájmové vzdělávání speciálními potřebami mají možnost se zájmového vzdělávání účastnit. V účasti jsou podporováni a plně integrováni do všech forem činností, samozřejmě za předpokladu, že obsah, metody a formy výuky odpovídají jejich vzdělávacím možnostem a potřebám. Středisko podporuje současně talentované děti a mládež. Jsou vytvářeny podmínky pro jejich rozvoj, jsou připravovány například zájmové soutěže. Za důležitou považují pracovníci střediska i pomoc orientovat takové účastníky k volbě povolání především v uměleckých oborech a sportu. Při práci s dětmi se



speciálními vzdělávacími potřebami a s talentovanými dětmi a mládeží je využíváno individuálního přístupu pedagogů.

### **Hodnocení aktivit a zájmových činností**

Portfolio a rozmanitost zájmových útvarů, které středisko nabízí v rámci své pravidelné činnosti, hodnotím jako velice pestré a naprosto vyhovující. Vzhledem k cílům organizace je nabídka činností vhodným a efektivním nástrojem, jak je naplňovat. Kladně hodnotím obsah zájmových útvarů a snahu přizpůsobovat kroužky moderní době, což dokazuje například zavedení nového kroužku youtubering. Počet nabízených aktivit je dle mého názoru rovněž dostačující, neboť kapacita je plně naplněna u méně než poloviny z nich. Z prostorových a personálních důvodů navíc není možné ani kapacitu nějak výrazně navyšovat. Za velmi přínosnou považuji spolupráci s dalšími organizacemi, díky níž mohou kroužky probíhat i v dalších městech a obcích, čímž odpadá složitá doprava účastníků na místo konání kroužků. Příznivá je i cena jednotlivých zájmových útvarů, ta u žádného nepřesahuje 1600 Kč za rok, nejlevnější z nich stojí dokonce pouhých 400 Kč za rok, díky tomu považuji volnočasové vyžití ve středisku dostupné pro všechny. To dokazuje i nabídka částečně hrazených táborů pro děti ze sociálně vyloučených nebo sociálně slabých rodin, kdy účastník hradí pouze 500 Kč za celý pobyt. Nabídka aktivit rovněž pokrývá široké spektrum věkových kategorií. Vzhledem k hlavnímu cíli SVČ Tanvald, kterým je učit děti a mládež aktivně trávit svůj volný čas je více než žádoucí poskytování alespoň příležitostných činností i o prázdninách, svátcích a víkendech. Nabídka počtu letních pobytových táborů by mohla být o něco větší, momentálně jsou nabízeny jen dva tábory, navíc ve stejném termínu, děti si tak musí vybrat pouze jeden z nich a nemají možnost další volby, pokud by se jim tento termín konání nehodil.

**Tabulka 16: Hodnocení nabízených aktivit a zájmových činností**

<b>Aktivity a zájmové činnosti</b>	<b>Hodnocení</b>
Počet pravidelných zájmových útvarů	1
Kapacita zájmových útvarů	1
Obsahová rozmanitost zájmových útvarů	1
Počet příležitostných aktivit a táborů	2
Dostupnost všech aktivit	1
<b>Celkové hodnocení</b>	<b>1,2</b>

Zdroj: Vlastní zpracování

#### **4.2.6 Personální podmínky**

Pedagogická činnost Střediska volného času Tanvald je zajišťována kolektivem čtyř osob, který tvoří ředitelka střediska a tři interní pracovníce. Ti působí ve středisku na hlavní pracovní poměr. Dále se na poskytování pravidelné i příležitostné a táborové činnosti podílí 24-26 externích pracovníků, pracujících v pracovněprávním vztahu na DPP či DPČ. Ředitelkou SVC Tanvald je Mgr. Helena Beranová (od 1. 12. 2015), zástupkyní ředitelky je paní Dana Humlová, zbylé dvě pracovníce, paní Libuše Kadeřábková a paní Lucie Jakoubčová zastávají funkci pedagogů volného času. Pedagogickou činnost však vykonávají všechny zmíněné pracovníce střediska. Interní i externí pracovníci mají odborné vzdělání a splňují pedagogickou způsobilost pro pedagoga volného času dle Zákona č. 563/2004 Sb. Jejich odborné zaměření je dále průběžně prohlubováno v odborných akreditovaných kurzech.

#### **Profil pedagogického pracovníka SVC Tanvald**

Pedagogický pracovník působící v SVC Tanvald má manažerské schopnosti, je komunikativní, organizačně zdatný, zná a sleduje trendy volnočasových aktivit. Takový pracovník ví, jak připravit a zorganizovat nabídku volnočasových činností pro různé věkové kategorie s přihlédnutím k jejich potřebám. Pedagogický pracovník zároveň zná metodiku pro vedení činností spojených s volnočasovým a zájmovým vzděláváním a tuto metodiku umí tvořivě aplikovat. Dále zná zásady výchovy a zásady psychologie volného času a rovněž je dokáže aplikovat. Velmi významnou schopností pracovníka je kreativita. Pro spolupráci dokáže získat širokou skupinu externích spolupracovníků, vykonávajících odbornou činnost ve středisku. Pro jejich odbornou činnost jim interní pracovník střediska zajišťuje servisní pedagogické služby. Neméně významnou schopností je vybavení ekonomickými znalostmi, díky kterým dokáže pro každou plánovanou akci připravit ekonomickou rozvahu a po provedení akce ji ekonomicky vyhodnotit. Současně s ekonomickými znalostmi má i právní vědomí, zná bezpečnostní předpisy pro práci s účastníky zájmových činností a ovládá i propagační činnost, která je rovněž pro SVC důležitá.

Ve středisku zajišťuje ekonomiku technickohospodářská pracovnice, pracující na poloviční úvazek. Provoz a bezchybný úklid budovy zajišťuje uklízečka, ta je zaměstnána ve středisku na pracovní poměr s plným pracovním úvazkem.

### **Hodnocení personálních podmínek**

Přesto, že se může zdát počet interních zaměstnanců nízký, je pro pokrytí činností plně dostačující, a jsou schopni se vykrýt i například v případě onemocnění. Navíc se středisko může spoléhat na podporu z širokého okolí spolupracovníků-externistů. Externí spolupracovníci svou odborností vhodně rozšiřují nabídku volnočasových aktivit. Pozitivně hodnotím i odbornost a způsobilost k dané práci interních i externích zaměstnanců, která odpovídá zákonným požadavkům a snahu a chuť prohlubovat si své zaměření v akreditovaných kurzech. Celkově považuji personální podmínky pro chod střediska jako plně dostačující.

**Tabulka 17: Hodnocení personálních podmínek**

<b>Personální podmínky</b>	<b>Hodnocení</b>
Počet interních zaměstnanců	1
Počet externích zaměstnanců	1
Odbornost, kvalifikace a způsobilost k práci	1
<b>Celkové hodnocení</b>	<b>1</b>

Zdroj: Vlastní zpracování

### **4.2.7 Vnitřní předpisy a normy**

Za tři ústřední dokumenty, kterými se SVC Tanvald řídí, můžeme považovat zřizovací listinu, školský vzdělávací program (ŠVP) a vnitřní řád instituce. Zřizovací listina je základním dokumentem, kterým se středisko při své činnosti řídí, byla vydána zřizovatelem, městem Tanvald, 31. 10. 2007 s účinností od 1. 1. 2008. V této listině jsou vypsané všechny nejdůležitější základní údaje o instituci. Do listiny se vyplňuje, pod jakým městem příspěvková organizace působí, úplný název a identifikační číslo zřizovatele, stejně jako název, sídlo a identifikační číslo organizace. Dále zde najdeme hlavní účel a předmět činnosti organizace, dále definuje druh a typ školského zařízení (tím se ukládá povinnost vytvoření ŠVP), stanovuje statutární orgán a osobu ředitele. Další

ustanovení pojednávání o hospodaření a vymezení majetku, o doplňkové činnosti a o době na jakou je školská právnická osoba zřízena (v našem případě na dobu neurčitou).

Dalším závazným dokumentem je Školský vzdělávací program (dále jen ŠVP) vydávaný v souladu se zákonem č. 561/2004 Sb. ŠVP je vytvářen pedagogickými pracovníky zařízení a schvaluje ho a vydává ředitel zařízení. Ze zákona musí být veřejně přístupný. ŠVP Střediska volného času Tanvald uvádí identifikační údaje a charakteristiku SVČ, obecné a konkrétní cíle jednotlivých oblastí zájmového vzdělávání a formy vzdělávání. Dále jsou v něm stanoveny materiální, personální a ekonomické podmínky, podmínky přijímání uchazečů a podmínky průběhu a ukončování vzdělávání, podmínky pro vzdělávání žáků a dalších účastníků se speciálními potřebami, bezpečnostní podmínky, délka a časový plán vzdělávání a obsah vzdělávání. Bezpečnost a ochrana zdraví vychází z metodického pokynu k zajištění bezpečnosti a ochrany zdraví dětí a žáků ve školách a školských zařízeních vydávaným MŠMT. Ten stanovuje především předcházení rizikům, dozor nad žáky, poučení žáků, pravidla při některých činnostech, a evidenci případných úrazů. Souvisí s bezpečností fyzickou, sociální a emoční. Poučuje účastníky o tom, co může ohrožovat jejich zdraví, což je součástí výchovy ke zdravému životnímu stylu, dle Zák. č.258/2000 Sb., o ochraně zdraví. Pravidelné i příležitostné činnosti zájmového vzdělávání jsou voleny s ohledem na bezpečnost všech účastníků. Stejně tak během táborové činnosti je volen vhodný stravovací a pitný režim.

Třetím základním dokumentem, který upřesňuje činnost střediska je Vnitřní řád (v nejnovější úpravě platný od 1. 7. 2016), který také vychází ze zákona č. 561/2004 Sb. Opět se v něm setkáme se základními údaji o SVČ, dále determinuje práva a povinnosti účastníků. Je deklarováno právo na zájmové vzdělávání, kterým se rozvíjí osobnost účastníka, dobrovolná účast v zájmovém útvaru na základě písemné přihlášky a úplaty, právo na informace o průběhu zájmového vzdělávání, jeho výsledcích a právo na poradenskou pomoc v oblasti zájmového. Mezi povinnosti účastníků a jejich zákonných zástupců patří především dodržovat vnitřní řád, předpisy a pokyny k ochraně zdraví a bezpečnosti, s nimiž byli předem seznámeni a řádně docházet na zájmové vzdělávání. K tomu se vztahuje i povinnost případnou neúčast předem omluvit. Zákonný zástupce (v případě nezletilosti účastníka) je rovněž povinen podat veškeré potřebné informace pro

vedení předepsané dokumentace a informovat o případné změně zdravotní způsobilosti dítěte. Vnitřní řád rovněž upozorňuje, jaké další skutečnosti vyplývají z podpisu na přihlášce. Jedná se o souhlas s fotografováním a pořizováním multimediálních záznamů při činnostech v SVC a s případným vystavením fotodokumentace na nástěnkách, propagačních materiálech nebo na webových stránkách střediska. Svým podpisem rovněž dávají souhlas k monitorování prostoru vchodu do střediska, kvůli bezpečnosti účastníků a ochraně majetku. Rovněž je ve vnitřním řádu stanoven obsah činnosti a evidence účastníků.

Důležitým bodem je zajištění bezpečnosti a ochrany zdraví účastníků zájmového vzdělávání, jenž doplňuje bezpečnostní ustanovení uvedená v ŠVP. V tomto bodě je uvedena povinnost zaměstnanců dbát na pravidla BOZP a kontrolovat dodržování těchto zásad účastníky, povinnost přihlížet k základním fyziologickým potřebám účastníků a zároveň vytvářet podmínky pro jejich zdravý vývoj a předcházení vzniku sociálně patologických jevů. Účastníci zájmových činností s sebou nesmí nosit předměty ohrožující zdraví, mají zakázáno manipulovat s elektrickými zařízeními a spotřebiči. Při akcích SVC je rovněž zakázáno kouření a užívání návykových látek včetně alkoholických nápojů. Při splnění všech těchto podmínek jsou účastníci zájmového vzdělávání pojištěni proti úrazu. Jakékoli vzniklé úrazy je pracovník povinen hlásit řediteli nejpozději do jednoho pracovního dne, musí poskytnout základní zdravotnické ošetření a v případě nutnosti zajistit transport do lékařského zařízení. Úraz se musí neprodleně hlásit zákonnému zástupci. Pro poskytnutí první pomoci slouží lékárníčky umístěné v ředitelně a keramické dílně hlavní budovy SVC Tanvald.

Vnitřní řád upravuje v dalších bodech zacházení s majetkem, dle toho se s majetkem má zacházet účelně, šetrně a hospodárně. Pokud úmyslně nebo z hrubé nedbalosti vznikne škoda, bude její náhrada požadována po viníkovi. Každý účastník je navíc povinen před odchodem uklidit své pracovní místo a jeho okolí. Předposledním bodem vnitřního řádu jsou výchovná opatření, která mohou být ukládána dle § 31 zákona č. 561/2004 Sb. Úplata za služby nebude vrácena účastníkovi, který bude vyloučen pro závažné porušování vnitřního řádu. Poslední odstavec, ostatní ustanovení, determinuje další důležitá ustanovení, která nespádají do žádné předešlé kategorie.

SVČ Tanvald používá během své činnosti deníky zájmového útvaru, které mají stejnou funkci, jako třídní knihy na základních a středních školách. Slouží tedy především pro zaznamenání docházky členů v obou pololetích roku. Deník zájmového útvaru obsahuje razítko organizace, název zájmového útvaru, termín od kdy do kdy zájmový útvar (dále jen ZÚ) probíhá, jméno vedoucího daného ZÚ, podpis vedoucího a ředitelky organizace a datum a místo podepsání deníku. Na první stranu deníku je vlepen vnitřní řád SVČ Tanvald. Na další strany deníku je veden seznam účastníků ZÚ, jejich jméno, datum narození, adresa a telefonní číslo. Rovněž zde jsou evidovány platby za 1. a 2. pololetí a samotná docházka členů. Na dalších stranách je prostor pro definování celoročního plánu práce a zhodnocení celoroční práce ZÚ. Zbytek deníku slouží pro výkaz práce, kam se do kolonek zaznamenává datum proběhlé schůzky, počet hodin, počet přítomných účastníků a program schůzky. Pobytové tábory se řídí táborovým řádem, který podrobně stanovuje povinnosti účastníků pobytové akce.

### **Hodnocení norem a vnitřních předpisů**

Všechny dokumenty, které musí být ze zákona uvedeny, má SVČ naprosto v pořádku. ŠVP je velice podrobně rozpracován pro jednotlivé oblasti, stejně tak i Vnitřní řád splňuje všechny náležitosti. Tyto dva dokumenty jsou dostupné veřejně na webových stránkách organizace, čímž je podporována informovanost členů i zákonných zástupců a široké veřejnosti. Dle mého názoru jsou všechny aktivity a činnosti provozované střediskem zřetelně a srozumitelně deklarovány v souboru vnitřních i obecných předpisů. Tyto předpisy obsahují jasné postupy a konkrétní kroky při běžných aktivitách i neočekávaných situacích. Normy a vnitřní předpisy hodnotím proto nadprůměrně.

**Tabulka 18: Hodnocení norem a vnitřních předpisů**

<b>Normy a vnitřní předpisy</b>	<b>Hodnocení</b>
Dodržení zákonných požadavků	1
Zpracování vnitřních předpisů	1
Rozsah pravidel	1
Dodržování ŠVP a dalších předpisů pracovníky	1
<b>Celkové hodnocení</b>	<b>1</b>

Zdroj: Vlastní zpracování

## 5 Zhodnocení výsledků a doporučení

Diplomová práce měla za cíl potvrdit či vyvrátit hypotézu, zda si vybraná instituce plní své veřejné poslání a zda má k tomu dostatek prostředků. Výzkum byl prováděn ve Středisku volného času Tanvald. Jednalo se o kvalitativní výzkum, který vycházel z institucionální analýzy Bronislava Malinowského, během té bylo hodnoceno pět stěžejních oblastí týkajících se vybrané instituce. Data byla získána terénním šetřením, především potom vlastním pozorováním, rozhovory s personálem a studiem dokumentů. První oblastí, která byla zkoumána byly prostory a zařízení střediska. Při získávání dat o této oblasti bylo využito především vlastního pozorování a rozhovoru s ředitelkou zařízení Mgr. Helenou Beranovou, která umožnila přístup do všech prostorů a vytvoření fotodokumentace. Druhá oblast se zabývala ekonomickými podmínkami střediska. Opět byla data sbírána během rozhovoru s paní ředitelkou a studiem dostupných dokumentů. Některé podrobnější informace poskytla účetní střediska. Další oblast se týkala aktivit a zájmových činností, které středisko poskytuje. Informace byla rovněž získána pomocí rozhovorů a studiem příslušných dokumentů a webových stránek střediska. Personálními podmínkami se zabývala čtvrtá oblast analýzy, zde bylo využito rozhovorů s pracovníky SVČ Tanvald a studia ŠVP dostupného na internetových stránkách zařízení. Studia dokumentů bylo využito i při sběru dat pro analýzu poslední oblasti, a to norem a vnitřních předpisů SVČ Tanvald. Dílčí oblasti analýzy byly ohodnoceny body na klasifikační škále od 1-5, přičemž 1 znamená nejlepší hodnocení a 5 nejhorší. Nakonec bylo hodnocení všech dílčích oblastí zprůměrováno, čímž vyšlo celkové hodnocení střediska. Závěrečné hodnocení všech analyzovaných oblastí a výsledek celé analýzy zobrazuje následující tabulka (Tabulka 19).

**Tabulka 19: Celkové hodnocení oblastí analýzy**

<b>Hodnocená oblast</b>	<b>Hodnocení</b>
Prostory a zařízení	1,5
Ekonomické podmínky	2,6
Aktivity a zájmové činnosti	1,2
Personální podmínky	1
Normy a vnitřní předpisy	1
<b>Celkové hodnocení SVČ Tanvald</b>	<b>1,46</b>

Zdroj: Vlastní zpracování

Nejlepší hodnocení dostaly oblasti týkající se personálních podmínek a norem a vnitřních předpisů střediska, obě tyto oblasti vyšly z hodnocení se známkou 1. Nejlepší možné hodnocení získaly tyto oblasti proto, že v nich středisku není co vytknout. Personální podmínky jsou pro chod střediska naprosto dostačující, všichni pracovníci mají odborné vzdělání a jsou způsobilí k výkonu práce v SVCČ Tanvald. Doporučuji středisku i nadále své zaměstnance vést k prohlubování svých vědomostí a dovedností a podporovat je při absolvování akreditovaných kurzů. Velice pozitivně hodnotím i normy a vnitřní předpisy, kterými se zařízení řídí. Vnitřní pravidla a předpisy jako je ŠVP, vnitřní nebo táborový řád střediska jsou precizně a velice podrobně zpracovány a dodržovány pracovníky.

Aktivity a zájmové činnosti získaly hodnocení 1,2, jedná se tedy o druhé nejlepší hodnocení. V této oblasti byl hodnocen počet, rozmanitost a kapacita poskytovaných pravidelných zájmových útvarů, počet poskytovaných příležitostných aktivit a táborů a dostupnost všech aktivit. Jediný počet poskytovaných příležitostných aktivit a táborů dostal hodnocení 2, a to především právě kvůli letním táborům, které se za celé prázdniny konají jen dva, navíc oba ve stejném termínu. Doporučuji tedy středisku zvážit organizaci většího počtu táborů nebo alespoň termínovou odlišnost dvou stávajících táborů, které se mají konat oba na konci srpna. Pokud by se tábory konaly v odlišných termínech, je větší pravděpodobnost, že by se alespoň jeden ze stanovaných termínů dětem a jejich rodinám hodil a mohly by se jej zúčastnit. Vše ostatní ohledně nabízených aktivit a zájmových činností hodnotím nadprůměrně. Poskytovaných kroužků je mnoho a jsou velice pestré, mládež se zde může realizovat v mnoha oblastech. Velice pozitivní je také spolupráce s dalšími institucemi jako je ZŠ Plavy a ZŠ Desná, díky čemuž se některé aktivity konají také v přilehlých obcích a městech a jsou tak dostupnější pro klienty, kteří nebydlí přímo ve městě Tanvald. Dostatečná je i kapacita nabízených kroužků. Všechny aktivity jsou rovněž pro klienty dostupné i z finančního hlediska, ceny za nabízené pravidelné útvary jsou velmi příznivé, nejvyšší úplata za účast v zájmovém útvaru je 1 600 Kč/rok. Myslím, že poskytované aktivity jsou na vysoké úrovni a jedná se tedy o efektivní nástroj, jak naplňovat cíle organizace.

Hodnocení 1,5 dostala oblast týkající se prostorů a zařízení střediska, což vypovídá o jejich kvalitě. Všechny vnitřní prostory byly díky nedávné rekonstrukci hodnoceny nejlepší



možnou známkou, stejně tak vybavení učeben a místností, které je naprosto vyhovující a účelné. Dle finančních možností střediska a potřeb klientů jsou postupně pomůcky a vybavení obměňovány. Kladné hodnocení rovněž zvyšují bezbariérové prostory a vstup do volnočasového klubu střediska. Jediné, co kazí této oblasti bodové hodnocení je okolí střediska, které není díky poloze budovy vhodné pro volnočasové vyžití dětí a mládeže. V současnosti se však již plánuje úprava předzahrádky a zároveň se jedná i s městem o přestavbě blízkého parku, kde by mohlo být vybudováno dětské hřiště nebo jiný prostor, který by SVČ Tanvald mohlo využívat pro svoje účely.

V poslední oblasti, týkající se ekonomických podmínek, dosáhlo středisko nejhoršího hodnocení 2,6. Pozitivně jsem v této oblasti hodnotila, že SVČ Tanvald nakládá se svými finančními prostředky efektivně a hospodárně, že hospodaří v souladu se zákony a dosahuje každoročně zlepšeného hospodářského výsledku. Hůře už hodnotím diverzifikaci finančních zdrojů. Mohli bychom říci, že se v případě SVČ Tanvald jedná o tzv. dvoucestné financování, středisko totiž získává naprostou většinu finančních prostředků ze dvou zdrojů. Zřizovatel instituce, město Tanvald, poskytuje středisku finanční prostředky na provozní náklady a na mzdy jsou poskytovány finanční prostředky ze státního rozpočtu prostřednictvím kraje. Zbytek financí je získáván z hlavní činnosti střediska, tedy úplatou za kroužky, z vedlejší činnosti, tedy pronájmem prostor a prodejem drobných výrobků, a nakonec z grantů od spřátelených obcí, ve kterých středisko také provozuje některé kroužky.

Negativně hodnotím, že středisko nevyužívá možnosti sponzorů, co se finančních prostředků týče. Od sponzorů SVČ Tanvald dostává pouze hmotné dary, které se nejčastěji využívají při pořádaných soutěžích, jako odměna pro účastníky. Otázkou však zůstává, jak získat i sponzory, kteří by středisku věnovaly finanční prostředky. Navrhují středisku zlepšit svoji propagaci a dostat do povědomí potenciálních sponzorů vlastní činnost střediska a proč je volnočasové vyžití dětí a mládeže tolik důležité. Sama paní ředitelka označuje za hlavní problém neznalost lidí, která se vztahuje k problematice mládeže a volného času. Propagace by mohla probíhat pomocí tištěných letáků a plakátů a také skrze oslovované rodiče a na sociálních sítích (Facebook, Twitter). Na tisk plakátů by se mohly využít finance z rezervního fondu instituce.

Rovněž hodnotím záporně, že SVČ Tanvald nevyužívá dostatečně potenciál dotačních programů a fondů. V nedávné době středisko využilo pouze dvou fondů na rekonstrukci budovy. Jednalo se o fond soudržnosti Evropské unie a o státní fond životního prostředí ČR. V současnosti by Středisko volného času Tanvald mohlo využít prostředky z fondů Evropské unie, které jsou nezanedbatelnou možností financování. V současné době je možné čerpat z Operačních programů na období 2014-2020. Konkrétně by SVČ Tanvald mohlo získat prostředky z těchto dvou programů:

**a) Integrovaný regionální operační program-Výzva č. 67 Infrastruktura pro vzdělávání**

Tato výzva se zaměřuje na zájmové a neformální vzdělávání, konkrétně na pořízení nového vybavení a stavebních úprav, které by vedly ke zvýšení kvality vzdělávání. „Ve výzvě je připraveno 669 556 300 Kč z Evropského fondu pro regionální rozvoj (EFRR) a mohou být realizovány na území aglomerací vymezených ve schválených IPRÚ Českých Budějovic, Karlových Varů, Liberce – Jablonce nad Nisou, Mladé Boleslavi a Zlína“ (Ministerstvo pro místní rozvoj, 2017). Žádosti se mohou předkládat od 5. 1. 2017 do 31. 12. 2019 (Výzva č. 66, 2016).

**b) Operační program výzkum, vývoj a vzdělání – Výzva č. 63 Šablony II**

Tato výzva má podporovat inkluzivní vzdělávání, spolupráci, vzdělávání a rozvoj pedagogických pracovníků. Je učena pro mateřské a základní školy, základní umělecké školy, střediska volného času, školní kluby a školní družiny po celé ČR mimo hlavního města Prahy. Ve výzvě je připraveno 5 420 000 000 Kč z Evropského sociálního fondu. Žádosti se mohou podávat od 1. 2. 2018 do 1. 4. 2019.

Celkové hodnocení Střediska volného času Tanvald, jenž vzniklo zprůměrováním hodnocení dílčích oblastí analýzy, je 1,46. Toto hodnocení je ukazatelem velice dobrého fungování volnočasové instituce. V některých oblastech, především v oblasti ekonomických podmínek a financování, byly objeveny drobné nedostatky. U zjištěných nedostatků jsem uvedla doporučení, která by mohla vést k jejich odstranění. Na základě

analýzy mohou potvrdit platnost hypotézy, že vybraná instituce, tedy Středisko volného času Tanvald, plní své veřejné poslání a současně k němu má i dostatek zdrojů.

## 6 Závěr

Volný čas mládeže je velice důležitým tématem, který by se neměl podceňovat. Dnešní moderní svět spolu s novými technologiemi způsobuje, že je volný čas stále více mládeží tráven pasivně. Je proto žádoucí co nejvíce informovat širokou veřejnost o potřebě vést děti a mládež k tomu, jak mají svůj volný čas trávit, aby je obohatil, rozvíjel a aby měl nějaký smysl. Tím se můžeme vyhnout i sociálně patologickému chování u mládežnických skupin. Pokud naučíme smysluplně využívat volný čas generaci dnešní mládeže, budou to moci zase oni předávat generacím budoucím.

Diplomová práce se zabývá tématem institucí pro volný čas mládeže. Právě tyto instituce dělají velkou službu, co se týče vhodného naplnění volného času. Pomáhají tak i pracovním rodičům, kteří by se jinak svým potomkům nemohli tak pečlivě věnovat. Nabízí mládeži mnoho způsobů, jak svůj čas mimo školu trávit, nejenže je tedy vede k tomu, jak s volným časem zacházet, zároveň s nimi také pracuje skrze výchovu během volnočasových aktivit. Diplomová práce si dala za cíl potvrdit nebo vyvrátit hypotézu, zda si vybraná volnočasová instituce, Středisko volného času Tanvald, plní své veřejné poslání a zda má k tomu dostatek prostředků. Na základě výsledků výzkumného šetření, které bylo ve vybrané instituci prováděno, byla tato hypotéza potvrzena.

V teoretické části práce byly shrnuty nejdůležitější myšlenky z odborných pramenů, které se problematikou volného času mládeže zabývají a byly zde definovány nejdůležitější pojmy. V praktické části byl proveden kvalitativní výzkum, během kterého byla získána data o Středisku volného času Tanvald pomocí vlastního pozorování, rozhovorů s pracovníky zařízení a studiem stěžejních dokumentů. Získaná data byla zpracována dle analýzy institucí Bronislava Malinowského a rozdělena do pěti základních oblastí: prostory a zařízení instituce, ekonomické podmínky, aktivity a zájmová činnost, personální podmínky a normy a vnitřní předpisy instituce. Jednotlivé oblasti byly ohodnoceny na pětibodové klasifikační škále od 1 do 5, při čemž 1 bod znamená nejlepší možné hodnocení a 5 bodů nejhorší. Takto vzniklá hodnocení jednotlivých oblastí byla v závěru praktické části zprůměrována. Středisko volného času Tanvald dostalo celkové hodnocení 1,46, což vypovídá o kvalitách, stabilitě a životaschopnosti volnočasové instituce. Během analýzy bylo zjištěno několik nedostatků, ke kterým byla navržena řešení k jejich nápravě.

Žádný z nich však nebyl natolik závažný, aby jakkoli ohrožoval existenci a činnost střediska. Největší nedostatek byl shledán v nedostatečné diverzifikaci zdrojů pro získávání finančních prostředků. Bylo proto navrženo využití zdrojů z Evropských fondů, určených pro střediska věnující se zájmovému vzdělávání. Takto získané finanční prostředky by mohly být použity například na pořízení nového vybavení učeben.

Diplomová práce může být přínosem pro Středisko volného času Tanvald i pro další obdobné volnočasové instituce, které mají zájem o mládež a jejich vyžití ve volném čase. Nakonec bych ráda popřála paní ředitelce Mgr. Heleně Beranové i celému Středisku volného času Tanvald, aby bylo i nadále úspěšným zařízením, které povede děti a mládež správným směrem ke kvalitnímu trávení volného času.

## 7 Seznam použitých zdrojů

Tištěné zdroje:

BOCAN, Miroslav, MAŘÍKOVÁ, Hana, SPÁLENSKÝ, Adam. *Hodnotová orientace dětí ve věku 6-15 let*. Výzkumná zpráva. Praha: Národní institut dětí a mládeže, 2011.

DENGLEROVÁ, Denisa a Jan DVOŘÁK. *Společenské vědy pro 1. ročník středních škol*. Brno: Didaktis, c2009. ISBN 978-80-7358-144-2.

GILLERNOVÁ, Ilona. *Základy psychologie, sociologie: základy společenských věd: pro střední školy*. Vyd. 3., upr. Praha: Fortuna, 2001. Základy společenských věd. ISBN 80-7168-749-9.

HÁJEK, Bedřich, HOFBAUER, Břetislav, PÁVKOVÁ, Jiřina. *Pedagogika volného času*. Praha: Univerzita Karlova, 2003. 105 s. ISBN 80-7290-128-1

HOFBAUER, Břetislav. *Děti, mládež a volný čas*. Praha: Portál, 2004. ISBN 80-7178-927-5.

JANIŠ, Kamil. *Úvod do problematiky volného času*. Opava: Slezská univerzita v Opavě, Fakulta veřejných politik, Ústav pedagogických a psychologických věd, 2009. ISBN 978-80-7248-530-7.

JANOŠEK, Jaromír. a kol. (1984). *Sociální psychologie 2*. Praha: SPN.

JÍRA, Otakar. *Děti, mládež a volný čas (Vybrané aspekty problému)*. Praha: Národní institut dětí a mládeže, 1997. Výzkumná zpráva.

KAPLÁNEK, Michal. *Nauka o volném čase*. České Budějovice: Jihočeská univerzita, 2011. Studijní text pro pedagogy volného času.

KRAUS, Blahoslav. *Společnost, rodina a sociální deviace*. Hradec Králové: Gaudeamus, 2014. Recenzované monografie. ISBN 978-80-7435-411-3.

KURIC, Jozef a kol. *Vývojová psychologie. Učebnice pro pedagogické instituty*. Praha: Státní pedagogické nakladatelství, 1964.

- LANGMEIER, Josef a Marie KŇOURKOVÁ. *Psychologie*. Učební text. Praha: Univerzita Karlova, 1984.
- MALINOWSKI, Bronisław. *A Scientific theory of culture and other essays*. Routledge, 2001, 240 s. ISBN 04-152-6251-8.
- MALINOWSKI, Bronisław. *Vědecká teorie kultury*. Brno: Krajské kulturní osvětové středisko, 1968.
- MAŘÍKOVÁ, Hana. *Zpráva o mládeži*. Praha: Ministerstvo školství, mládeže a tělovýchovy, 2013.
- NAKONEČNÝ, Milan. *Psychologie osobnosti*. Praha: Academia, 1995. ISBN 80-200-0525-0.
- PÁVKOVÁ, Jiřina. a kol. *Pedagogika volného času*. 3. aktual. vyd. Praha: Portál, 2002. ISBN 80-7178-711-6.
- PÁVKOVÁ, Jiřina. *Pedagogika volného času*. V Praze: Univerzita Karlova, Pedagogická fakulta, 2014. ISBN 978-80-7290-666-6.
- PRŮCHA, Jan, WALTEROVÁ, Eliška, MAREŠ, Jiří. *Pedagogický slovník*. Vyd. 1. Praha: Portál, 1995. 292 s. ISBN 80-7178-029-4.
- Sbirka zákonů Česká republika*. Břeclav: Moraviapress. ISSN issn12111244.
- Strategie celoživotního učení ČR*. Praha: Ministerstvo školství, mládeže a tělovýchovy, c2007. ISBN 978-80-254-2218-2.
- VACÍNOVÁ, Marie a Marta LANGOVÁ. *Vybrané kapitoly z psychologie*. V Praze: Československý spisovatel, 2011. ISBN 978-80-7459-014-6.
- VÁŽANSKÝ, Mojmír a Vladimír SMĚKAL. *Základy pedagogiky volného času*. Brno: Paido, 2001. Edice pedagogické literatury. ISBN 80-901737-9-9.
- Velký sociologický slovník*. Praha: Karolinum, 1996. ISBN 80-7184-164-1.

VOTAVA, Jiří. *Úvod do pedagogiky: (ianua scholae reserata)*. V Praze: Česká zemědělská univerzita, Institut vzdělávání a poradenství, 2011. ISBN 978-80-213-2229-5.

VYHNÁLKOVÁ, Pavla. *Základy pedagogiky volného času*. Olomouc: Agentura Gevak, 2013. ISBN 978-80-86768-73-1.

VÝROST, Josef, SLAMĚNÍK, Ivan. *Sociální psychologie*. Praha: Grada, 2008. ISBN 978-80-247-1428-8.

ZAJÍC, Jiří. *Mládež České republiky*. Praha: Česká rada dětí a mládeže, 2008.

Elektronické zdroje:

Dotace EU [online]. *Výzva č. 66* [cit. 2018-03-02]. Dostupné z: <http://www.strukturalni-fondy.cz/cs/Microsites/IROP/Vyzvy/Vyzva-c-67-Infrastruktura-pro-vzdelavani-integrované-projekty-IPRU>

Grafologie a psychologie [online]. *Vlohy, schopnosti, nadání, genialita* [cit. 2017-12-15]. Dostupné z: <http://ografologii.blogspot.cz/2009/06/vlohy-schopnosti-nadani.html>

MŠMT ČR [online]. *Střediska volného času* [cit. 2017-12-15]. Dostupné z: <http://www.msmt.cz/mladez/strediska-volneho-casu>

MŠMT ČR [online]. *Programy státní podpory práce s dětmi a mládeží pro NNO 2017-2020* [cit. 2018-02-25]. Dostupné z: <http://www.msmt.cz/mladez/programy-statni-podpory-prace-s-detmi-a-mladezi-pro-nestatni-6>

MŠMT ČR [online]. *Vývojová ročenka školství* [cit. 2018-02-12]. Dostupné z: <http://www.msmt.cz/vzdelavani/skolstvi-v-cr/statistika-skolstvi/vyvojova-rocenka-skolstvi-2005-06-2015-16>

MŠMT ČR [online]. *Výzvy OP VVV* [cit. 2018-03-02]. Dostupné z: <http://www.msmt.cz/strukturalni-fondy-1/vyzvy-op-vvv>

Nadace neziskovky [online]. *Typologie NNO v ČR* [cit. 2018-01-29]. Dostupné z: [https://www.neziskovky.cz/clanky/511\\_692/fakta\\_typy-neziskovych-organizaci/](https://www.neziskovky.cz/clanky/511_692/fakta_typy-neziskovych-organizaci/)



- NÚV [online]. *Základní umělecké školy* [cit. 2018-01-13]. Dostupné z: <http://www.nuv.cz/t/zus>
- Psychologie osobnosti [online]. *Výkonové vlastnosti* [cit. 2017-12-15]. Dostupné z: <https://publi.cz/books/369/08.html>
- Sdružení hasičů Čech, Moravy a Slezska [online]. *Úvodní stránka* [cit. 2018-02-02]. Dostupné z: <https://www.dh.cz/>
- Skaut [online]. *O skautingu* [cit. 2018-02-02]. Dostupné z: <https://www.skaut.cz/skauting/o-skautingu>
- Slovník sociálního zabezpečení [online]. *Ochranná výchova* [cit. 2018-01-11]. Dostupné z: <http://slovník.mpsv.cz/ochranna-vychova.html>
- Slovník sociálního zabezpečení [online]. *Ústavní péče výchovy* [cit. 2018-01-11]. Dostupné z: <http://slovník.mpsv.cz/ustavni-pece.html>
- Sociální práce [online]. *Dětský domov se školou* [cit. 2018-01-11]. Dostupné z: <https://socialni-prace.webnode.cz/detsky-domov-se-skolou/>
- Sociální práce [online]. *Systém školských zařízení pro výkon ústavní výchovy* [cit. 2018-01-11]. Dostupné z: <https://socialni-prace.webnode.cz/system-skolskych-zarizeni-pro-vykon-ustavni-vychovy/>
- Veřejný ochránce práv [online]. *Zpráva ze systematických návštěv školských zařízení pro ústavní a ochrannou péči* [cit. 2018-01-22]. Dostupné z: [https://www.ochrance.cz/fileadmin/user\\_upload/ochrana\\_osob/2012/2012\\_skolska-zarizeni.pdf](https://www.ochrance.cz/fileadmin/user_upload/ochrana_osob/2012/2012_skolska-zarizeni.pdf)
- Výchovný ústav Velké Meziříčí [online]. *Školská zařízení pro výkon ústavní výchovy* [cit. 2018-01-11]. Dostupné z: <http://www.vuvm.cz/slovnicek-pojmu/skolska-zarizeni-pro-vykon-ustavni-vychovy-nebo-ochrannou-vychovy-a-pro-preventivne-vychovnou-peci>
- YMCA [online]. *Info o YMCA* [cit. 2018-02-03]. Dostupné z: <http://www.ymca.cz/info-o-ymca/>

## 8 Přílohy

Příloha č. 1

	<b>Sál</b>	<b>Víceúčelová učebna</b>	<b>Logopedie</b>	<b>Keramická dílna</b>	<b>Kuchyňka</b>
Pondělí	14:00-17:00 Kytara	15:00-16:30 Výtvarka	13:00-17:00 Logopedie	13:45-15:00 Keramika pro mladší 15:15-16:30 Keramika pro starší	
Úterý	14:00-18:15 Kytara	14:00-15:00 Klub šikulů 15:30-17:00 Šití	13:00-18:00 Logopedie	13:45-15:00 Keramika 16:00-17:30 Tiffany	
Středa	15:00-16:00 Kytara 16:15-18:15 Taneční	15:00-16:00 Rybáři		16:30-17:30 Výtvarně keramický kroužek	15:30-17:00 Vaření
Čtvrtek	14:00-15:00 Drumbeny 15:15-16:45 Divadlo	15:30-17:00 Výtvarný speciál		14:15-15:30 Keramika mladší 17:00-20:00 Keramika starší	14:30-16:00 Šachy
Pátek	15:00-18:00 Taneční				

Zdroj: Poskytnuto ředitelkou SVC Tanvald

## Příloha č. 2

Zájmový útvar	Cena za rok	Místo konání	Věková skupina	Čas konání
Angličtina	1 000 Kč	ZŠ Albrechtice	6-10 let	úterý 14:00-15:00
Divadlo	1 000 Kč	budova SVČ	6-14 let	středa 15:15-16:45
Drumbeny	400 Kč	budova SVČ	6-15 let	čtvrtek 14:00-15:00
Florbal	600 Kč	ZŠ Desná	6-15 let	úterý 14:00-16:00
Florbal	600 Kč	ZŠ Masarykova	6-15 let	pondělí 16:00-18:00
Keramika mladší	1 400 Kč	budova SVČ	6-14 let	čtvrtek 14:15-15:30 pondělí 13:45-15:00
Keramika starší	1 600 Kč	budova SVČ	10-16 let	pondělí 15:15-16:30
Keramika	1 000 Kč	ZŠ Desná	6-15 let	středa 15:00-17:00
Kytara k táboráku	1 000 Kč	budova SVČ	8-16 let	pondělí 14:00-17:00 úterý 14:00-18:45 středa 15:00-16:00
Logopedie	1 200 Kč	budova SVČ	4-8 let	pondělí 13:00-17:00 úterý 13:00-18:00
Logopedie	1 200 Kč	ZŠ Plavy	4-7 let	pondělí 14:00-14:20 středa 14:20-16:40 čtvrtek 14:00-16:40
Lyže běh mladší	500 Kč	Sportovní hala	6-10 let	pondělí 15:00-16.30 středa 15:00-16:00 pátek 15:00-16:30
Lyže běh starší	500 Kč	Bobovka	10-15 let	pondělí 15:00-16.30 středa 15:00-16:00 pátek 15:00-16:30
Plavání	1 000 Kč	Bazén GT	5-15 let	středa 14:00-16:00
Relaxační cvičení pro seniory	600 Kč	budova SVČ	30-99 let	pondělí 17:15-18:15
Rybářský	400 Kč	budova SVČ	9-15 let	středa 15:00-16:00
Turistický prevence negati	800 Kč	ZŠ Masarykova	8-15 let	středa 16:00-17:00
Sportovní pro nejmenší	1 000 Kč	Sportovní hala	4-6 let	úterý 15:00-16:00
Stolní tenis	500 Kč	ZŠ Masarykova	6-15 let	středa 15:30-17:30
Šachy	500 Kč	budova SVČ	8-15 let	čtvrtek 14:30-16:00
Šití pro radost	1 400 Kč	budova SVČ	8-15 let	úterý 15:30-17:00
Taneční přípravka	1 000 Kč	budova SVČ	5-6 let	pátek 15:00-17:00
Taneční 1.-5. třída	1 000 Kč	budova SVČ	6-12 let	středa 17:15-18:15
Taneční pokročilí	1 000 Kč	budova SVČ	12-18 let	pátek 17:00-18:00
Tiffany a mozaika	1 600 Kč	budova SVČ	10-17 let	úterý 16:00-17:30
Turistika	600 Kč	Tanvald	6-12 let	sobota 9:00-15:00

Turistika	600 Kč	Desná	6-12 let	sobota 10:00-15:00
Vaření	1 000 Kč	budova SVČ	6-14 let	středa 15:30-17:00
Volejbal	600 Kč	Sportovní hala	9-15 let	středa 14:00-16:00 pátek 14:00-16:00
Vlnočasový klub	1 000 Kč	budova SVČ	10-18 let	po-pá 12:00-17:00
Výtvarně-keramický	1 000 Kč	budova SVČ	5-8 let	středa 16:30-17:30
Výtvarný	700 Kč	budova SVČ	6-15 let	pondělí 15:00-16:30
Výtvarný speciál	1 400 Kč	budova SVČ	10-15 let	čtvrtek 15:30-17:00
Youtubering	400 Kč	budova SVČ	10-15 let	čtvrtek 17:00-18:00

Zdroj: Data získána z webových stránek instituce, vlastní zpracování