

JIHOČESKÁ UNIVERZITA V ČESKÝCH BUDĚJOVICÍCH
FILOZOFICKÁ FAKULTA
ARCHEOLOGICKÝ ÚSTAV

BAKALÁŘSKÁ PRÁCE

Revizní rekonzervační zpracování souboru keramiky
z doby římské a z doby stěhování národů
typu Přešťovice – Friedenhain z lokality Přešťovice

Autor práce: Leona Töröková

Studijní obor: Archeologie

Vedoucí práce: PhDr. Petr Zavřel, Ph.D.

Supervizor: doc. Mgr. Ondřej Chvojka, Ph.D.

České Budějovice 2023

Prohlašuji, že jsem autorkou této kvalifikační práce a že jsem ji vypracovala pouze s použitím pramenů a literatury uvedených v seznamu použitých zdrojů.

České Budějovice 3. května 2023

Leona Töröková

Poděkování

Ráda bych poděkovala PhDr. Petru Zavřelovi, Ph.D., za odborné vedení mé bakalářské práce, četné konzultace, cenné rady, a hlavně za jeho nezměrnou trpělivost a ochotu. Zároveň mu patří díky za poskytnutí materiálů, podkladů a korekturních připomínek. Také děkuji doc. Mgr. Ondřeji Chvojkovi, Ph.D. za správné nasměrování a doporučení při řešení otázek bakalářské práce, i PhDr. Janu Johnovi, Ph.D. za podněty a konzultaci ohledně překladu. Za kresebnou dokumentaci děkuji Tomáši Kolegarovi a Karlu Vávrovi. Karlovi Vávrovi také děkuji za počítačovou podporu. Za pomoc při vyhledávání, získávání a reformátování studijních materiálů bych ráda poděkovala pracovníkům Jihočeské vědecké knihovny v Českých Budějovicích.

Fimě Kayence za poskytnutí a využití mikroanalytických snímků keramického materiálu.

V neposlední řadě děkuji své rodině, zejména mamince, za nesmírnou podporu, trpělivost a pochopení.

Anotace

Bakalářská práce propojuje dva obory: archeologii a konzervování-restaurování archeologické keramiky. Z archeologického hlediska shrnuje poznatky o keramickém materiálu z lokality Přešťovice a o lokalitě samotné. Zachycuje historii vývoje oboru konzervování-restaurování, přináší nové poznatky z rekonzervačního ošetření keramického souboru z této lokality a hledá styčné body pro komunikaci a spolupráci archeologů a konzervátorů.

Klíčová slova

Doba římská, doba stěhování národů, skupina Přešťovice – Friedenhain, lokalita Přešťovice, archeologická keramika, konzervování-restaurování, rekonzervace, sídliště, pohřebiště.

Annotation

The bachelor thesis connects two fields: archaeology and conservation-restoration of archaeological ceramics. From the archaeological point of view, it summarizes knowledge about the ceramic material from the site of Přešt'ovice and about the site itself. It traces the history of the development of the conservation-restoration field, brings new knowledge from the conservation treatment of the ceramic collection from the site and seeks points of contact for communication and cooperation between archeologists and conservators.

Keywords

Roman period, Migration period, Přešt'ovice – Friedenrain group, Přešt'ovice site, archaeological ceramics, conservation-restoration, reconservation, settlement, burial ground.

Obsah

1. Úvod	7
2. Vývoj keramiky polabského okruhu v době římské a v době stěhování národů v Čechách	8
2.1. Keramika stupně LTD2b – ŘA – horizont plaňanských pohárů (35/25 – 10/5 př. Kr.)	8
2.2. Keramika stupně B1 – horizont Marobudovy říše (10/5 před Kr. – 50/70)	10
2.3. Keramika stupně B2 – mladší část starší doby římské (50/70 – 150/160) a horizont markomanských válek (B2/C1: 150/160 – 180/200).....	10
2.4. Keramika stupně C1 – časný stupeň mladší doby římské (180 /200 – 250/260).....	11
2.5. Keramika stupně C2 – pozdní stupeň mladší doby římské (250 /260 – 300/320).....	12
2.6. Keramika stupně C3 – pozdní doba římská (300 /320 – 380/400).....	12
2.7. Keramika stupně D1 – přechodný stupeň mezi pozdní dobou římskou a dobou stěhování národů (380 /400 – 410/420)	13
2.8. Keramika stupňů D2 – D3 – časná doba stěhování národů (D2: 410/420 – 440/450 a D3: 440/450 – 480/490)	14
2.9. Keramika stupně E – pozdní doba stěhování národů (480/490 – 560/580).....	15
3. Historie archeologického výzkumu na lokalitě Přešťovice	16
3.1. Sídliště	17
3.2. Pohřebiště	19
3.3. Charakteristika skupiny Přešťovice – Friedenhain.....	21
3.3.1. Přešťovice.....	22
3.3.2. Friedenhain.....	23
4. Historie muzejní konzervace a restaurování.....	25
4.1. Zakladatel moderní muzejní konzervace F. W. Rathgen.....	25
4.2. Počátky moderní muzejní konzervace v českých zemích	26
4.3. Metody konzervace a restaurování archeologického keramického materiálu	28
počátkem 20. století.....	28
4.4. Současný přístup a metody konzervátorsko-restaurátorského ošetření archeologického keramického materiálu	29
5. Zpracování keramického souboru z lokality Přešťovice uloženého v Muzeu středního Pootaví ve Strakonících.....	32
5.1. Keramický soubor z lokality Přešťovice a otázka jeho původní konzervace	32
5.2. Popis stavu keramického souboru z lokality Přešťovice před rekonzervačním zásahem.....	33
5.3. Rekonzervační zpracování souboru z lokality Přešťovice.....	34
5.4. Vyhodnocení revizně rekonzervačních prací na vybraných nádobách ze souboru keramiky typu Přešťovice – Friedenhain.....	35
6. Závěr.....	37
Literatura:	38
Přílohy:	43

1. Úvod

Tato práce vychází z mnou realizovaného revizně rekonzervačního zpracování souboru keramiky z doby římské a z doby stěhování národů typu Přešťovice – Friedenhain z lokality Přešťovice, a to jak ze sídliště, tak i z pohřebiště. Práce propojuje dva obory: archeologii a konzervování-restaurování se zaměřením na zpracování archeologické keramiky.

Zadavatelem revizně rekonzervačních prací keramického souboru z lokality Přešťovice, bylo Muzeum Středního Pootaví Strakonice a zpracování proběhlo ve dvou etapách a to v letech 2003 až 2006 a následně v letech 2018 až 2021. První etapu zadal tehdejší archeolog strakonického muzea Jan Michálek a druhou etapu vedl současný archeolog Vlastimil Král. Úkolem bylo provést rekonzervaci vybraných nádob, protože již při běžném pohledu na stav jejich zachování ve sbírce muzea bylo patrné, že předchozí rekonstrukční zásahy neodpovídaly platným etickým standardům, které by měly splňovat. Při revizním zpracování této sbírky byly zjištěny nové poznatky o nádobách, které by mohly přispět archeologům při hledání nových skutečností a pomoci tak doplnit mozaiku poznání této svěbytné lokality. Práce představuje vývoj a utváření keramického materiálu této zajímavé skupiny v celé epoše jejího trvání na přešťovické lokalitě a dokresluje tak historii této lokality, včetně archeologických výzkumů od jejího objevení až po současnost.

Dále se práce zaměřuje na historii a vývoj muzejní konzervace a na moderní přístupy v oboru konzervování-restaurování archeologické keramiky. Práce upozorňuje na změny v metodách a materiálech v průběhu času a na jejich aplikaci v odborné praxi, zejména v českém prostředí. Konkrétně jsou tyto změny ukázány na revizním rekonzervačním ošetření starých fondů, jako je právě sbírka z lokality Přešťovice.

Práce se rovněž zabývá vztahem mezi profesemi archeologa a konzervátora-restaurátora archeologické keramiky. Pro úspěšné zpracování a ochranu archeologických nálezů je nezbytná spolupráce mezi archeology a konzervátory. Odborné znalosti a dovednosti v obou profesích se navzájem doplňují při zpracování archeologických nálezů a také v pochopení souvislostí. Vzájemná komunikace a výběr správné metody a materiálu při konzervaci a restaurování archeologické keramiky tak přispívá k optimální ochraně a zachování artefaktů. Metodicky by práce mohla pomoci mezioborové spolupráci při práci s keramickými nálezy.

Ve své práci jsem si stanovila tyto hlavní cíle:

- a) představit vývoj keramiky polabského okruhu v době římské a v době stěhování národů v Čechách, ze které keramika typu Přešťovice – Friedenhain vychází
- b) zmapovat vývoj muzejní konzervace se zaměřením na archeologickou keramiku
- c) předložit nové poznatky, získané při rekonzervačním zpracování keramického souboru z lokality Přešťovice
- d) najít styčné body pro komunikaci a spolupráci archeologů a konzervátorů

Metody:

Ve své práci jsem vycházela ze studia monografií, odborných článků, nálezových zpráv ze zkoumané lokality. Dále studium konzervátorsko-restaurátorských prací a z vlastních odborných znalostí při rekonzervování archeologického keramického materiálu.

2. Vývoj keramiky polabského okruhu v době římské a v době stěhování národů v Čechách

Doba římská a doba stěhování národů je historické období uzavírající epochu pravěkých dějin Čech. Je datována od poslední třetiny 1. století před Kr. do poloviny 6. století. Během této 600 let trvající epochy, dochází k rozsáhlým přesunům etnik a také k zásadním změnám různého charakteru, které jsou spojeny se vzájemným ovlivňováním v rámci jednotlivých etnických skupin a kmenů. Změny kulturních projevů se odrazily také v utváření hmotné kultury, která je provázela a jejíž pozůstatky nyní nacházíme v podobě archeologických artefaktů i na území Čech. Nejvíce zastoupenou skupinou těchto nalezených artefaktů při archeologických odkryvech jsou nálezy z keramického materiálu. To je dáno hlavně složením keramiky a jejím vlastnostem, díky kterým jsou artefakty tohoto druhu schopny čelit podmínkám při jejich uložení. Keramický materiál byl nejčastěji používán jak pro výrobu užitkových nádob, nalezených na sídlištích, tak i pro keramiku zhotovovanou pro kultovní a duchovní účely, například v podobě pohřebních uren nebo milodarů. Ty jsou součástí pohřební výbavy na pohřebištích kostrových i žárových. Dále můžeme keramický materiál nacházet jako stavební prvek (mazanice) nebo technický doplněk ve výrobních centrech (dyzny). Keramický materiál spolu s dalšími artefakty a písemnými prameny, pomohl a pomáhá vytvářet chronologické systémy, se kterými pracujeme a podle kterých můžeme datovat jednotlivé skupiny (kultury).

Rozbor nálezů z období doby římské a doby stěhování národů (a to nejen keramického materiálu) ukázal, že Čechy byly úzce spojeny s polabským kulturním okruhem. Prokazuje to tvarová podobnost nádob a také nové formy a prvky výzdoby, dříve běžné v severnějších oblastech. Tyto nové typy nádob i nové prostředky výzdoby severního polabského okruhu zdomácňují a staré laténské tradice ztrácejí sílu (*Salač ed. 2008, 70*).

2.1. Keramika stupně LTD2b – ŘA – horizont plaňanských pohárů (35/25 – 10/5 př. Kr.)

Na počátku doby římské dochází k zásadním změnám ve výrobních postupech při výrobě nádob s jejich zpracování. Oproti technikám z doby laténské, kdy vývoj výroby keramického zboží dosáhl vrcholu, například v technologii vytváření keramických nádob na hrnčířském kruhu nebo jejich výpalu ve vertikálních dvoukomorových pecích s roštem, následoval v tomto směru v následujícím období značný ústup. Také v přípravě materiálu a jeho složení nastaly změny (*Salač ed. 2008, 70*). Podle keramiky točené na kruhu, nalezené na sídlištích starší doby římské, se někteří badatelé v minulosti domnívali, že výroba keramiky ve starší době římské vychází z laténských tradic (*Salač ed. 2008, 69*). Avšak nová vlna přichozího svébského obyvatelstva, patřící k labsko-germánskému kulturnímu okruhu, si tyto technologie nepřinesla a ani si je neosvojila při možném styku s původním keltským obyvatelstvem. Nebyla potvrzena alternativa výroby laténské keramiky keltskými řemeslníky ve stupni Ř A, ani možnost zásobování germánských sídlišť tímto způsobem (*Salač ed. 2008, 69*).

Materiál obou etnických skupin, takzvaný smíšený keltsko-germánský horizont, který by mohl předcházet horizontu plaňanských pohárů (*Droberjar 2005, 786*), můžeme pozorovat na řadě sídlištních lokalit v Čechách, jako například v Lužici v severních Čechách,

v Praze-Bubeneči ve středních Čechách nebo v Dubu-Javornici v jižních Čechách (*Zavřel 2016*, 342). Oba druhy keramiky, keltská a germánská, se od sebe zásadně odlišují a není možné pozorovat nějaké zásadní ovlivnění keramiky grossromstedtské kultury, z hlediska technologických postupů od starší keramiky pozdně laténské. Laténská keramika v Čechách respektuje své lokální znaky, typické pro danou lokalitu. Jednou z možností, jak vysvětlit výskyt na kruhu točené keramiky na sídlištích starší doby římské, je skutečnost, že se tato sídliště nacházela přímo na dřívějších osadách laténských, a zpravidla se tedy jedná o intruze (*Salač ed. 2008*, 69).

Složitější situace je v tvarové i výzdobné podobnosti mezi laténskými nádobami a nádobami starší doby římské. Tato podobnost se pravděpodobně vytvořila v německém Posáli, kde grossromstedtská kultura vznikla a lze zde doložit dlouhodobější kontakt s kulturou laténskou. Nejspíše právě ve středním Německu došlo k převzetí částí tvarové i výzdobné náplně do keramického fondu vznikající grossromstedtské kultury. Nositelé této kultury k nám tedy s takovou keramikou již přišli a prostor Čech se na přenosu laténských motivů na keramiku starší doby římské nepodílel (*Salač ed. 2008*, 70).

Vůdčím tvarem germánské keramiky je v tomto období plaňanský pohár – nádoba na štíhlé nožce s širokým ústím s ostře utvářenými plecemi a polokulovitá terina černého leštěného povrchu, s výzdobou ozubeným kolečkem, dále hrnce s okrajem hraněným do několika plošek. Pro nejstarší období starší doby římské jsou charakteristické hrncovité nádoby s kyjovitě rozšířeným okrajem. K běžné užitkové sídlištní keramice patří různé typy hrncovitých nádob. Výrazným tvarem jsou rovněž mohutné zásobnice s fasetovanými nebo zaoblenými okraji. Nálezový inventář tohoto období doplňují koflíky a amforovité tvary (*Zavřel 2016*, 346).

Typická je výzdoba v podobě svislých rýh, hustého svislého rýhování, zkříženého nepravidelného rýhování, mřížky tvořící obdélníky nebo čtverce, umělého drsnění. Z geometrické výzdoby jsou charakteristické několikanásobně ryté kosočtverce, trojúhelníky a klikatky, ryté kosočtverce se středovou příčkou, rytý V-motiv, úhlopříčné šrafování polovin obdélníkovitých polí, tzv. vyplňovaná páska, rytá páska vyplňovaná vpichy nebo drobnými důlky v podobě trojúhelníků a kosočtverců, metopovitý ornament, vytvořený z dvojice nebo trojice paralelních rýh, radélkem vytvořený motiv psaníčka a pásy kosočtverců, ryté trojúhelníky vyplňované okrouhlými vpichy, zkřížené rýhy, úhly nebo motiv psaníčka z rytých linií doprovázených po obou stranách vpichy, horizontální pás za sebou řazených úhlů, vytvořených ozubeným kolečkem a doplněný rytou mřížkou, svislé, vodorovné a šikmé pásy nebo meandr vytvořený radélkem. Běžná je v tomto období výzdoba vrypů a důlků různého druhu a začínají rovněž nehtové vrypy a malá náznaková ouška, vybihající z okraje (*Zavřel 2016*, 347 – 348).

Keramiku vytvářenou v ruce můžeme rozdělit na jemnou s černým povrchem a hrubou s povrchem neupraveným nebo záměrně hrubě zdrsňeným. Jemná keramika se objevuje sporadicky a vykazuje vliv przeworské kultury (*Salač ed. 2008*, 70-71).

Zhotovování keramických nádob bylo jednou z nejrozšířenějších výrobních činností. Velké množství variant výzdobných motivů i tvarových detailů stejně jako odlišné keramické hmoty ukazují, že výroba nádob byla značně rozptýlena. Nelze pozorovat soustředění do větších dílen a následnou distribuci. Jednotlivé malé oblasti či přímo osady si vyráběly svou keramickou výbavu samy. Činnost dříve předpokládaných specializovaných, někdy dokonce

„pojízdných“ dílen (*Motyková 1976*, 186) v archeologických nálezech doložit nelze (*Salač ed. 2008*, 59), (obr. 1).

2.2. Keramika stupně B1 – horizont Marobudovy říše (10/5 před Kr. – 50/70)

Stupeň B 1 je spojen s další vlnou nově příchozích obyvatel svébského etnika (*Zavřel 2016*, 355) a v keramickém materiálu se odráží hlavně ve změně tvarů. Stupeň B1 lze, podle některých hrobových nálezů, rozdělit na dvě fáze: B1a a B1b. Toto rozdělení však nelze bez chronologicky citlivějších nálezů aplikovat na sídlištní nálezy, které tak lze datovat pouze rámcově do stupně B1 (*Droberjar 2006*, 605; *Droberjar 2008*, 100). Toto konstatování platí i pro jižní Čechy. Vývoj zde byl v tomto období patrně odlišný od centrálních částí Čech. Na jih Čech nezasahuje dobřichovská skupina grossromstedské kultury. Pro detailnější třídění na stupně B1a a B1b není v jihočeské oblasti zatím dostatek k tomu účelu vhodných nálezů. Chybí nálezy chronologicky citlivých kovových předmětů a jsme odkázáni na běžnou sídlištní keramiku, která ve většině případů umožňuje pouze rámcové datování. Navíc užitková keramika tvoří naprostou většinu a je z větší části společná pro stupeň Ř A i B1. Proto zde není zatím možné vést ostrou hranici mezi stupni LT D2b – Ř A a B1, ale je možné předpokládat, i když zatím jen hypoteticky na základě analogií z jiných českých lokalit (např. ve východních Čechách), plynulý přechod (*Zavřel 2016*, 357).

Sice již ve stupni Ř A se vyskytují teriny s prohnutým hrdlem, ale masovější výskyt tohoto typu nádoby zaznamenáváme až od stupně B1. Totéž platí o terinách s prohnutým hrdlem a nečleněnou plastickou lištou na rozhraní hrdla a těla, a zvláště pak o terinách s válcovitým hrdlem a terinách s kuželovitým hrdlem. Z hrubšího sortimentu jsou zastoupeny hrcovité nádoby a zásobnice. Z nádob se zcela vytrácí hraněné (fasetované) okraje. Na jemné keramice zůstává obdobná černě leštěná povrchová úprava a hrubá keramika se tvarově neliší (*Salač ed. 2008*, 72).

Z výzdobných prvků přechází ze stupně Ř A svislé rýhy, husté svislé rýhování, zkřížené nepravidelné rýhování, mřížka v podobě obdélníku nebo čtverce, vodorovné úzké žlábků, umělé drsnění (mramorování), svislé, vodorovné a šikmé pásy vytvořené radélkem a rovněž radélkem vytvořený meandr. Dále to jsou kruhové jamky, někdy uspořádané v řadách, úzké oválné vpichy a nečleněné vodorovné plastické lišty. Právě ve stupni B1 nabývá na intenzitě používání nehtových vrypů a rovněž od stupně B1 se stává běžnou výzdoba hřebenem provedených obloučků (*Zavřel 2016*, 358), (obr. 2).

2.3. Keramika stupně B2 – mladší část starší doby římské (50/70 – 150/160) a horizont markomanských válek (B2/C1: 150/160 – 180/200)

Vývoj keramiky z předchozího stupně je plynulý (*Salač ed. 2008*, 72). Ostře profilované mísy patří mezi charakteristické nádoby z období B2 a B2/C1, stejně jako hrcovité mísy s esovitým profilem. Vyšší tvary nádob se snižují a převládají teriny, a to teriny s prohnutým hrdlem, někdy s nečleněnou plastickou lištou na rozhraní hrdla a těla, dále teriny s válcovitým hrdlem a teriny s kuželovitým hrdlem. Za průběžný tvar můžeme považovat mísy s různou úpravou okraje, stejně tak i mísy hrcovité s esovitým profilem a esovitě profilované hrnce nebo soudkovité nádoby (*Zavřel 2016*, 359).

Z předchozích období pokračuje výzdoba v podobě svislých rýh, vodorovných úzkých žlábků, řady svislých žlábků, kruhových nebo oválných jamek, někdy uspořádaných

v řadách či kombinovaných s řadou svislých rýh nebo jsou ve vodorovné řadě lemované žlábků. Z plastických prvků to jsou nečleněné vodorovné plastické lišty nebo plastické lišty členěné příčnými vrypy a také prsovitě vypnuliny. Výzdoba umělým drsněním se ještě ojedinele dožívá stupně B2 a postupně se vytrácí. Totéž platí i pro husté svislé, zkřížené nepravidelné rýhování, kombinaci vodorovných a šikmých rýh, radélkovaný dekor a rádélkem vytvořený meandr. Ve stupni B2 naopak začíná motiv větvičky, výzdoba svislými oválně podlouhlými žlábků, šikmé a vodorovné žlábkování, víceřadá rytá klikatka mezi horizontálními liniemi a jednoduchá rytá nepravidelná vlnovka. Několikanásobná rytá nepravidelná vlnovka se vyskytuje již v období B2 – B2/C1. Rovněž okraj nádoby, zdobený přesekáváním a vrypy patřil k oblíbeným motivům od stupně B2. Rytá mřížka je charakteristický výzdobný motiv pro germánskou sídlištní keramiku v období stupňů B2 a B2/C1, stejně jako kombinace svazků vodorovných a šikmých nebo svislých rýh a řady krátkých svislých rýžek a také polokruhovitě vpichy, trojúhelníkovité vrypy a vpichy, úzké oválně vpichy, obdélníkovité vpichy a zvláštní klínovité vpichy. V závěru starší doby římské (B2) a v přechodném období mezi starší a mladší dobou římskou (B2/C1) představuje výzdoba hřebenovými obloučky spolu s nehtovitými vrypy, často v pravidelných řadách, nejběžnější výzdobnou techniku hrubé sídlištní germánské keramiky. Hřebenem provedené svazky vlnovek patří k častým výzdobným motivům z období B2 – B2/C1. Od stupně B2 se v Čechách setkáváme s výzdobou v podobě barbotina (*Salač ed. 2008, 76; Zavřel 2016, 359-360*), (obr. 3).

2.4. Keramika stupně C1 – časný stupeň mladší doby římské (180 /200 – 250/260)

V mladší době římské sledujeme velmi pestrou tvarovou a výzdobnou škálu keramiky, která z podstatné části vychází z keramické produkce starší doby římské (*Salač ed. 2008, 139*). I v mladší době římské trvá těsný vztah Čech k polabskému okruhu, projevující se příchodem další migrační vlnou obyvatel z dolního Polabí. Tato skutečnost nepochybně ovlivnila keramický inventář mladší doby římské. I v průběhu 1. poloviny 3. století vykazuje archeologický materiál z Čech tolik společných znaků s nálezy ze sasko-durynské oblasti, že můžeme mluvit o jižní variantě společné větve polabské civilizace (*Tejral 1975, 15*).

Vedle průběžných tvarů keramiky ze stupně B2 pokračují ostře profilované mísy a hrncovité nádoby s kónicky rozevřeným okrajem, dále teriny s prohnutým hrdlem, někdy s nečleněnou plastickou lištou na rozhraní hrdla a těla, teriny s válcovitým hrdlem a s kuželovitým hrdlem. Naopak do stupně C1 můžeme klást kónické mísy s kulovitě zesíleným okrajem.

Ze stupně B2 plynule pokračuje chronologicky méně citlivá výzdoba v podobě vodorovných úzkých žlábků, kruhových jamek, někdy uspořádaných v řadách, řady krátkých svislých rýžek a ryté mřížky. Naopak od stupně C1 je běžný motiv větvičky a motiv kruhových trojjamek, uspořádaných do trojúhelníku. V této době se objevují i nečleněné svislé plastické lišty a kruhovitě žlábků. Šikmá šroubovitá kanelace a několikanásobná rytá nepravidelná vlnovka se v labsko-germánské oblasti objevuje jako výzdoba keramiky od stupně C1b a přežívá až do doby stěhování národů, stejně jako nehtovitě vyštípané svislé lišty. Hřebenem tažené obloučky nebo hřebenem provedené svazky vlnovek patří k běžné výzdobě z období B2 – B2/C1 – C1, stejně jako nehtovité vrypy, někdy uspořádané v pravidelných řadách, prsovitě vypnuliny, víceřadá rytá klikatka mezi horizontálními liniemi, jednoduchá

rytá nepravidelná vlnovka a různé typy vpichů a vrypů. Okraj zdobený přesekáváním a vrypy patřil k oblíbeným motivům od stupně B2 a dále během 2. a 3. století (*Zavřel 2016, 360-362*), (obr. 4).

2.5. Keramika stupně C2 – pozdní stupeň mladší doby římské (250 /260 – 300/320)

V barbarském světě dochází k velkým přesunům obyvatelstva na široké frontě od Rýna po dolní Dunaj, charakterizovaným výrazným šířením labsko-germánské kultury jižním směrem. I v tomto období přicházeli polabští Germáni do Čech a jejich kultura i v 2. polovině 3. století vykazuje příbuznost s labsko-germánským okruhem. V Čechách nedochází k žádné výměně obyvatelstva, ale spíše se objevuje jeho rozdělení na dvě části, z nichž ta první přijímá nové podněty, které se projevují novým pohřebním ritem, zatímco druhá část populace dále upřednostňuje žárové pohřbívání před kostrovým a vrací se postupně k rituální prostotě až chudobě (*Svoboda 1969, 486*). Okrajové oblasti Čech se utvářely odlišně, především jejich východní a jižní část. Svědčí o tom zejména dvě rozsáhlá pohřebiště, Plotiště nad Labem u Hradce Králové a Přešťovice u Strakonice.

Část keramického inventáře je používána již ve stupni C1 a je natolik průběžná, že ve stupni C2 je často bez pomoci dalších chronologicky citlivějších artefaktů, například mincí nebo kovové industrie, zvláště spon, jeho přesná datace problematická (*Zavřel 2016, 363*). Vedle obvyklých průběžných tvarů jsou od stupně C2 velmi rozšířené mísy na nožce se zaobleným, kónicky rozevřeným okrajem.

Z výzdobných motivů do stupně C2 přechází motiv větvičky, kruhové jamky, uspořádané někdy do řad a kruhové trojjamky uspořádané do trojúhelníku. Dále to jsou svislé oválně podlouhlé žlábkové, nečleněné vodorovné nebo svislé plastické lišty, prsovitě vypnuliny a víceřadá rytá klikatka mezi horizontálními liniemi. I ve stupni C2 se objevují přesekávané okraje, promáčkávané okraje nebo několikanásobná rytá nepravidelná vlnovka a od stupně C2 se již běžně uplatňuje šikmá šroubovitá kanelace, kruhovitě žlábkové a z plastických motivů konfliktovitě výčnělky a plastické kruhovitě lišty (*Zavřel 2016, 365*), (obr. 5).

2.6. Keramika stupně C3 – pozdní doba římská (300 /320 – 380/400)

Ve 4. století v Čechách vrcholí pohřbívání na velkých žárových pohřebištích. V okrajových oblastech východních a také jižních Čech dominuje žárový ritus, doložený na dvou velkých nekropolích v Plotišti nad Labem a v Přešťovicích, které přetrvávají až do doby stěhování národů. Právě oblast jihomoravsko-dolnorakouská může být východištěm první vlny germánského obyvatelstva, přicházejícího do jižních Čech ve stupni C3 z jihovýchodu, kdy se zde celý vývoj orientuje na oblast středního Podunají. Do stupňů C3 a D1 spadá hlavní těžiště ukládání pohřbů na pohřebišti v Přešťovicích a rovněž z tohoto období známe řadu nálezů ze sídliště na této lokalitě (*Zavřel 2001, 210-211*).

Pod vlivem polabského okruhu vzniká v období kolem roku 300 až do pol. 4. století základ pro keramiku doby stěhování národů v Čechách. Od stupně C3 jsou typické hrnce s dvojkónickým tělem, a často nacházené široké a nízké mísy s baňatostí vždy pod polovinou výšky položenou a zejména esovitě profilované hrnce se zaobleným nebo rovně seříznutým a ven vyloženým okrajem, které stávají vůdčími typy. Totéž lze konstatovat i o soudkovitých nádobách, tzv. pozdně římských nebo svěbských hrncích (*Zavřel 2016, 365*).

Z výzdobných motivů stupně C3 jsou charakteristické svislé, oválně podlouhlé žlábků a právě od stupně C3 i šikmá kanelace a různě utvářené kolky. Dále to jsou linie dvojic nehtových vrypů nebo vyštípaných lišt, tvořících tzv. větvičkovitý motiv, rovněž nehtovitě vyštípané svislé lišty, plastické lišty kruhové, několikanásobná rytá nepravidelná vlnovka a různá úprava okrajů hrncovitých nádob, přesekáváním nebo promačkáváním (*Zavřel 2016, 365-366*), (obr. 6).

2.7. Keramika stupně D1 – přechodný stupeň mezi pozdní dobou římskou a dobou stěhování národů (380 /400 – 410/420)

Ve stupni D1 končí svébské osídlení Čech a dochází k největším etnickým změnám od dob příchodu Markomanů do Čech na konci 1. století př. Kr. Velká část domácího (svébského) obyvatelstva opouští své domovy a vydává se na západ. Změny ve hmotné kultuře odráží náraz Hunů na východogermánské kmeny v roce 375. Ve středním Podunají se objevuje skupina sídlišť a také menších pohřebišť tzv. zlechovského typu, které lze chápat jako výraz pronikání nových populací, vyhnaných Huny z jejich původních sídel na východě a jejich následnou koexistenci s domácím svébským obyvatelstvem (*Tejral 1989, 81-83*). Jednotný nálezový horizont sídlišť zlechovského typu tvoří hrubá, v ruce robená keramika, tvořená v několika základních formách a považovaná za projev autochtonní svébské populace, doprovázená někdy šedou, na kruhu točenou keramikou jiříkovického typu. Tato sídliště se nacházejí na jižní Moravě, jihozápadním Slovensku, kde představují závěrečný horizont svébsko-kvádského osídlení a v severní části Dolního Rakouska, ve středních a severozápadních Čechách a zjištěna byla také v jižních Čechách. Společný výskyt nálezů ze středního Podunají, spolu s nálezy typu Přešťovice – Friedenhain, dokládá různorodost obyvatelstva jižních Čech, ovšem se společnými labsko-germánskými kořeny (*Zavřel 2016, 369*).

I v tomto období jsou běžnou součástí inventáře sídlišť průběžné tvary, jako jsou mísy se zaobleným okrajem, včetně jejich variant i rozličných způsobů tvarování jejich okrajů. Právě pro koncovou fázi svébských sídlišť a pohřebišť v oblasti severně od středního Podunají v přechodném období mezi pozdní dobou římskou a dobou stěhování národů jsou charakteristické různé typy nižších kónických misek, včetně varianty mis na nožce s kónicky rozevřeným okrajem. Dalším výrazným tvarem tohoto období jsou hrncovité nádoby. Jedná se o hrnce s dvojkónickým tělem, které se běžně vyskytují v inventáři sídlišť tzv. zlechovského typu a esovitě profilované hrnce se zaobleným nebo rovně seříznutým a ven vyloženým okrajem, různých variant, od širších a nižších forem až po štíhlejší exempláře, vyráběné přímo na sídlištích a vyrůstající z domácích svébských kořenů. Dalším charakteristickým tvarem tohoto období jsou soudkovité nádoby se zaobleným, rovně seříznutým, kyjovitě rozšířeným nebo kulovitě rozšířeným a dovnitř zataženým okrajem, tzv. pozdně římské hrnce (*Zavřel 2016, 368*).

Také ve stupni D1 se vyskytuje výzdoba keramických nádob v podobě různorodě zpracovaných plastických šikmých, svislých nebo šroubovitých, vodorovných nebo obloukovitých žlábků, které tvoří pásy v podhrdlí a lišt, včetně šikmé kanelace, dále kruhových jamek, někdy v řadách, také to jsou řady krátkých svislých rýžek, nečleněné vodorovné plastické lišty a také šikmá kanelace. Charakteristické jsou nehtovitě vyštípané svislé lišty, také v podobě větvičkového motivu. Velmi oblíbená je v této době úprava okrajů

hrncovitých nádob a mís vlnovitým prohýbáním, vroubkováním, přesekáváním, promáčkáváním nebo tordováním a také několikanásobná rytá nepravidelná vlnovka. (*Zavřel 2016*, 369). Šikmé kanelury a oválné fasetování na mísovitých nádobách jsou pak typickou výzdobou pro skupinu Přešťovice – Friedenhain v jižních Čechách. Pásky čočkovitých jamek jsou někdy doplněny vpichy, zpravidla trojúhelníkovitými nebo kruhovými, které sledují nebo lemují vnitřní nebo vnější hrany čočkovitých jamek nebo úvaly šikmých žlábků v jedné nebo v několika řadách (*Svoboda 1965*, 62), (obr. 7).

2.8. Keramika stupňů D2 – D3 – časná doba stěhování národů (D2: 410/420 – 440/450 a D3: 440/450 – 480/490)

V 1. polovině 5. stol. dochází v severodunajském prostoru k úbytku hustoty osídlení v důsledku odchodu značné, ne-li převážné části původní populace ze země. V podstatě zde končí uzavřené svěbské osídlení, v souvislosti s odchodem domácího obyvatelstva v roce 406 v rámci tažení spojených Alanů, Vandalů a Svěbů na západ do Galie a pak dále na Pyrenejský poloostrov. Následující nejmladší vlnu přicházejících obyvatel z jihomoravsko-dolnorakouské oblasti do jižních Čech, dokládají ve stupni D2 nové nálezy. Jedná se o skupinu germánského obyvatelstva, které žila po určitou dobu někde v oblasti středního Podunají v blízkosti bývalých římských provincií, kde bylo ovlivněno tradicemi provinciální kultury. Důvodem jejich příchodu do jižních Čech byly neklidné poměry v karpatské kotlině v 1. polovině 5. století (*Rybová 1976*, 86; *Zavřel 1997*, 262-264; *Zavřel 2008*, 124-125). Ve stupni D2 patrně končí pohřbívání na pohřebišti v Přešťovicích.

Ve středních Čechách se na konci 4. století utváří svérázná vinařická kultura. B. Svoboda rozlišuje ve vinařické kultuře nádoby, vzniklé pod vlivem vnějších podnětů, na domácí a cizí typy. První skupinu zastupují pohárkovité nádoby zdobené oblými klenutými pásky, vázovité poháry s nízko položeným lomem, misky s vykrajovaným límcem, drobné koflíky dvojkuželovitého profilu s nálevkovitě rozšířeným okrajem a misky s mohutnou horizontální římsou. Mezi domácí tvary patří široké misky tzv. vinařického typu, jednoduché hrncovité nádoby, tvary s úzkým a nízkým hrdlem, dvojkónické vázovité nádoby a lahvovité tvary. Cizí typy reprezentují na kruhu vytočené láhve a jejich napodobeniny, nádoby s vlešťovanou výzdobou a džbány pozdně římské provenience. I přes určitou uzavřenost a výjimečnost skupiny Přešťovice – Friedenhain, pro kterou jsou typické nízké mísy zdobené šikmým kanelováním a nádoby s oválně fasetovanou výzdobou, lze i tady definovat vlivy vinařické kultury, odrážející se na keramickém materiálu (*Svoboda 1965*, 51-66; *Salač ed. 2008*, 180), (obr. 8).

2.9. Keramika stupně E – pozdní doba stěhování národů (480/490 – 560/580)

Na konci 5. a v první polovině 6. století změna keramického materiálu odráží pokračující příliv nového germánského obyvatelstva z Polabí, s jinými tradicemi, za nímž lze spatřovat především Duryňky a Langobardy. Pro oblast jižních Čech je prozatím doloženo možné osídlení do konce 5. stol. a na základě ojedinělých nálezů může být tato hranice posunuta až na počátek 6. století.

Její keramika byla vyráběna jak na kruhu, tak i v ruce s tím, že v ruce vytvářená keramika výrazně převažuje. Je zastoupena nádobami s odděleným hrdlem, dvojkónickými mísami, esovitými tvary, pohárky a koflíky, nádobami se svislými nebo šikmými žebry, s úzkým hrdlem, tvary vázovitými s nízkým užším hrdlem a dvojkónickými klenutými nádobami s nálevkovitě rozevřeným hrdlem, soudkovitými hrnci a vázovitými nádobami s vysokým úzkým hrdlem. Charakteristické jsou tzv. svébské hrnce se zataženým okrajem, zhotovené z velmi hrubé hlíny. Z keramiky točené na kruhu se zachovaly zejména tzv. duryňské mísy. Jsou to dvojkónické tvary s válcovitým nebo kuželovitým hrdlem a s ovaleným okrajem, které jsou zdobeny vlešťováním (*Salač 2008 ed.*, 180-18, *Zavřel 2016*, 387), (obr. 9).

3. Historie archeologického výzkumu na lokalitě Přešťovice

Jižní Čechy byly v období pravěku až raného středověku dlouho považovány za neosídlené nebo osídlené velmi řídkce. Ukázalo se však, že to byl pouze přechodný stav bádání a poznání, který začal měnit na počátku 20. století Bedřich Dubský (obr. 10), dnes již ikonická osobnost jihočeské archeologie. Ten svými výzkumy objevil řadu nových lokalit, které pomalu ale jistě změnily obraz pravěkého osídlení jižních Čech. Tyto lokality dokumentují téměř souvislé a nepřetržité osídlení jihočeského regionu od starší doby kamenné do raného středověku (*Michálek 2007, 252*).

Jak již bylo zmíněno výše, do třicátých let minulého století se předpokládalo, že jižní Čechy v době římské a v době stěhování národů nebyly osídlené. Z jihočeského prostoru byly známy jenom antické mince, které samy o sobě nejsou spolehlivým dokladem osídlení. Poté však B. Dubský objevil řadu lokalit, například sídliště a následně i pohřebiště v Přešťovicích, dále sídliště v Čejeticích, Lhotě Kestřanské a Zalužanech. V roce 1942 bylo náhodně objeveno při výzkumu slovanských mohyl dosud jediné pohřebiště ze starší doby římské v jižních Čechách v Lékařově Lhotě (*Zavřel 1999, 468*). V druhé polovině 20. století následovaly objevy a výzkumy dalších lokalit, například sídlišť ve Zbudově (1972-1974), v Sedlci (1980-1987) a ve Zlivi (1980-1988), které vytváří společně jednotný celek v budějovické pánvi (*Zavřel 1999, 469, 491*).

V posledních dvaceti letech se situace v tomto směru značně změnila. Intenzivní sběrnou činností byla objevena řada nových lokalit, převážně z počátku doby římské (LT D2b – Ř A). Většinu dnes známých lokalit známe ze sběrů nebo se jedná o náhodné nálezy. Řada lokalit byla objevena pomocí detektoru kovů nebo při stavební (dálnice D3 a D4) a zemědělské činnosti. Rozsahem omezený archeologický výzkum byl dosud proveden na 16 lokalitách, pouze v Českých Budějovicích, Přešťovicích, Sedlci, Zalužanech, Zbudově a Zlivi proběhly větší akce. Nejnověji jsou prováděny rovněž zjišťovací výzkumy v rámci grantů, zaměřené na získání nových poznatků ze sledovaného období (Dub – Javornice, Rataje u Bechyně a Přešťovice). Dnes známe na území jižních Čech 115 lokalit (58 sídlišť, 3 pohřebiště, 4 výšinné lokality a 50 jednotlivých nálezů – děkuji za ústní informaci P. Zavřelovi).

Přesto jednou z nejdůležitějších jihočeských lokalit zůstávají Přešťovice (obr. 11, 12), jejichž význam jižní Čechy přesahuje, minimálně do přilehlých oblastí české kotliny a sousedního Německa. Přešťovice jsou nejen eponymní lokalitou skupiny Přešťovice – Friedenrain, ale také se zde dochovalo jak sídliště, tak i pohřebiště, v určitých fázích vývoje současné, což je situace v jižních Čechách výjimečná. Dalším důležitým zjištěním je skutečnost, že přešťovická lokalita v podstatě kopíruje vývoj jihočeské oblasti v době římské a ve starší fázi doby stěhování národů.

Archeologické výzkumy na sídlišti v Přešťovicích byly prováděny v několika etapách. Sídliště objevil v roce 1932 B. Dubský, „náhodou“, jak sám píše ve své knize *Jihozápadní Čechy v době římské* z roku 1937 (*Dubský 1937, 11*). Na vlastní náklady zde zahájil ještě v roce 1932 výzkum a následně, s přispěním muzea ve Strakoniciích a muzea v Českých Budějovicích, prozkoumal celkem čtyři chaty ze starší doby římské. Výzkum pokračoval i v letech 1933-1934, nejen za účasti objevitele lokality, ale i J. Böhma (obr. 13) z tehdejšího Státního archeologického ústavu v Praze. Výsledkem bylo prozkoumání několika chat, desítek sídlištních objektů a stovek kůlových jamek, patrně pozůstatků nadzemních

staveb. Ze sídliště pochází značné množství germánské keramiky, ale také zlomky keramiky římské (TS, glazovaná mortaria a provinciální keramika). Asi 350 metrů od sídliště se nachází pohřebiště. Prvních 6 hrobů, zjištěných ještě před objevením pohřebiště v důsledku těžebních aktivit, B. Dubský prokopal již v roce 1924, ale největší část pohřebiště prozkoumal až v roce 1934. Na ploše 800 m čtverečních odkryl celkem 450 hrobů s 522 pohřby (*Dubský 1949*, 66), (obr. 15).

Výsledky výzkumu na lokalitě B. Dubský uveřejnil v roce 1937 v práci *Jihozápadní Čechy v době římské* a souhrnně pak ve svém *Pravěku jižních Čech* z roku 1949 v rámci vyličení germánského osídlení jižních Čech (*Dubský 1934; Dubský 1949*). Následně pak téma doby římské v jižních Čechách zpracovala A. Rybová ve své nepublikované diplomové práci *Jižní Čechy v době římské* z roku 1956, založené do značné míry i na materiálu z Přešťovic. V roce 1965 se přešťovickou lokalitou zabýval B. Svoboda v rámci své monografie *Čechy v době stěhování národů*. V sedmdesátých až devadesátých letech minulého století byly prováděny průběžně sběry a později také detektorové průzkumy s nálezy, které potvrzovaly důležitost lokality (*Michálek 1978*, 76; *Břicháček 1984*, 106; *Zavřel 1987*, 175; *Zavřel 2016*, 4). Na přešťovické sídliště se výzkumné aktivity vrátily po sedmdesáti letech v rámci grantového projektu *Keltové a Germáni v 1. století před Kr. v Čechách a ve střední Evropě* pod vedením P. Zavřela. V letech 2008-2009 bylo na sídlišti provedeno geofyzikální měření a menší sondážní výzkum spolu se systematickým průzkumem detektorem kovů. P. Zavřel pak lokalitu, sídliště i pohřebiště, zpracoval ve své disertační práci z roku 2016. Vytvořil nový katalog nálezů ze sídliště a pohřebiště a rovněž byl zhotoven celkový plán sídliště s vyznačením všech výzkumných akcí. Nově byla překreslena původní dokumentace všech sond a objektů sídliště z výzkumu B. Dubského a J. Böhma z let 1932-1934 a také celkový plán pohřebiště z roku 1934. Kresebně byly zdokumentovány veškeré dochované nálezy ze sídliště i pohřebiště, které jsou uloženy v muzeích ve Strakonici, Písku, Českých Budějovicích a v Národním muzeu v Praze. P. Zavřel se také pokusil vytvořit novou typologii keramiky z pohřebiště s přihlédnutím k výzdobě, užitému materiálu a úpravě povrchu, a také revidovat, případně doplnit inventář hrobů (*Zavřel 2006*, 1). V roce 2011 bylo objeveno J. Michálkem osídlení ze starší doby římské i na druhém břehu Otavy, které bylo označeno jako poloha II (*Zavřel 2016*, 4), (obr. 14).

3.1. Sídliště

Sídliště (obr. 16) se rozkládá na katastru obcí Přešťovice a Slaník, v trati „Na štěbuzích“, Z a JZ od obce Přešťovice, na jižním a východním svahu mírného návrší, které se sklání k J a JV do širokého údolí řeky Otavy a je situováno na jejím levém břehu a na břehu Rovenského potoka v nadmořské výšce 384-402. S rozlohou téměř 5 ha patří přešťovické sídliště k největším nejen v jižních Čechách, ale i v Čechách vůbec (*Zavřel 2008*, 5, 114).

Sídliště v Přešťovicích je dosud prozkoumáno pouze z menší části. Proto je obtížné popsat strukturu jeho vnitřní zástavby. Není možné proto konstatovat, že sídlištní objekty tvořily skupiny zahlučených chat uspořádaných do dvorců s příslušnými jámami v okolí a s volným prostranstvím pro všední život obyvatel, jak je to možné pozorovat na lépe prozkoumaných sídlištích ve středních Čechách (*Motyková-Šneidrová 1963*, 77). Přešťovické sídliště se nevymyká svým charakterem od ostatních svěbských sídlišť té doby a patrně se nelišilo od základního vzhledu nížinných sídlišť doby římské, tvořených hospodářskými

jednotkami, složených z nadzemní stavby, dalších staveb hospodářského účelu a jam různé funkce. Základem hospodářství sídliště v Přešťovicích bylo patrně zemědělství, doplněné pastevectvím. Drobnou řemeslnou výrobu, jako hrnčířství a tkalcovství, dokládá keramika, jehlancovitá hliněná závaží a přesleny, což je inventář běžný i na jiných sídlišťích doby římské. Nikde nebyla pozorována větší koncentrace nálezů přeslenů nebo závaží, která by opravňovala určit některý objekt jako dílnu nebo místo pro předení. Drtivá většina keramiky byla vyrobena v ruce, v menším množství se vyskytne i na kruhu točená pozdně laténská keramika. Hrnčířské pece ani řemeslnické dílny, související s výrobou keramiky, nebyly zatím zjištěny, což nejspíše opět souvisí s malou rozlohou prozkoumané plochy sídliště v Přešťovicích. Ostatně nálezy hrnčířských pecí ze starší doby římské v barbariku jsou velmi chudé. Spolu s Kelty zmizely i hrnčířské dvoukomorové pece vertikálního typu a doklady jiných druhů pecí jsou dosud sporadické. Pece vertikálního typu se objevují zase až v mladší době římské spolu s dílnami, vyrábějícími na kruhu točené zboží. Ještě v pozdní době římské se nevyklučuje při vypalování v ruce vyrobených nádob využití jednodušších, jednokomorových pecí (*Peškař 1988*, 108 – 109). V případě přešťovického sídliště můžeme předpokládat soběstačnost ve výrobě keramiky. Totéž je možno konstatovat o železářských pecích. (*Zavřel 2016*, 163). Prozatím jediné výrobní zařízení, a to pec na pálení vápna, bylo na přešťovické lokalitě prozkoumáno P. Zavřelem v letech 2008-2009 (objekty 1/08 a 1/09). Dvouprostorová pec kruhového půdorysu byla zahlabena do podloží v hloubce 2 metry s rovným dnem a nacházela se pravděpodobně v okrajových partiích sídliště.

B. Dubský se domníval, že sídliště bylo založeno kolem změny letopočtu a existovalo nepřetržitě až do 1. poloviny 5. století (*Svoboda 1965*, 42). Datace sídliště na jednotlivé stupně je však obtížná. V podstatě chybí nálezy chronologicky citlivých kovových předmětů a jsme odkázáni na běžnou sídlištní keramiku, která ve většině případů umožňuje pouze rámcové datování. B. Dubský popisoval keramiku z výplně objektů jako celek, takže je dnes již obtížné a ve většině případu nemožné rekonstruovat nálezové celky. Dochované spektrum keramických tvarů umožňuje většinou pouze jejich rámcové zařazení. Počátky sídliště jsou datovány bezpečně typickou keramikou do období LT D2b – ŘA. Analýzu keramiky tzv. plaňanského horizontu provedla A. Rybová, která ve 14 z 29 prozkoumaných objektů zjistila výskyt plaňanských pohárů (*Rybová 1956*, 208; *Zavřel 2016*, 277). Upozornila rovněž na dlouhé trvání sídliště, kdy starší objekty jsou narušeny mladšími (*Motýková-Šneidrová 1963*, 48). Rovněž podle K. Motýkové nálezy ze sídliště dokládají zřetelně jeho existenci v průběhu celé starší doby římské i v následujícím období. Bohužel značná část těchto nálezů dnes již nelze přiřadit k jednotlivým objektům (*Motýková-Šneidrová 1967*, 39). V odborné literatuře je často zpochybňováno osídlení jihočeské oblasti ve stupni B1. Význam nálezů z tohoto období nejen ze sídliště v Přešťovicích, ale také ze Zalužan, spočívá především v potvrzení existence těchto sídlišť v průběhu celé starší doby římské, což je obvyklé i pro řadu jiných sídlišť v Čechách. Totéž můžeme konstatovat i o nedalekém sídlišti u Probulova, kde sběry přinesly nálezy ze stejného časového rozpětí, tj. ze stupňů A – B2 (*Fröhlich 1987*, 28-29). A to samé platí i pro přešťovické sídliště. Užitková keramika, která zde tvoří naprostou většinu, je z větší části společná pro stupeň Ř A i B1. Jeho trvání lze sledovat i v 1-3. století, ale vzhledem k poměrně malému rozsahu dosud provedeného výzkumu, v porovnání s celkovou rozlohou sídliště, nelze zatím prokázat jeho kontinuální osídlení během celé doby římské. Další výrazný horizont je pozdní doba římská a počátek

doby stěhování národů ve stupni D1 (*Zavřel 1997*, 260-261; *Zavřel 1999*, 502). Mezi nádobami ze sídliště se vyskytují formy, které jsou ve středních Čechách datovány do 5. století (*Svoboda 1963*, 103; *Zavřel 2016*, 277). Průběžným, chronologicky necitlivým tvarem, masově se vyskytujícím nejen v Přešticích, ale i na jiných jihočeských lokalitách v období celé doby římské i doby stěhování národů, je běžná sídlištní užitková keramika, jako jsou esovitě profilované hrnce se zaobleným nebo rovně seříznutým okrajem a ven vyloženým okrajem. Jednu z nejpočetnějších skupin nálezů tvoří mísovité tvary, které jsou pro sídliště příznačné. Jedná se o mísy se zaobleným okrajem různých variant, dovnitř zataženým, kolmo nasazeným nebo kónicky rozevřeným, s rovně seříznutým okrajem, se zaobleným a šikmo dovnitř seříznutým okrajem, se zaobleným a ven vytaženým okrajem, mísy s kulovitě zesíleným okrajem různých variant a mísy s kyjovitě rozšířeným okrajem. Dále to jsou soudkovité nádoby se zaobleným, rovně seříznutým, kyjovitě rozšířeným nebo kulovitým, dovnitř zataženým okrajem (tzv. pozdně římské hrnce) a zásobnice se zaobleným okrajem a esovitě prohnutým tělem (*Zavřel 2016*, 277).

3.2. Pohřebiště

Pohřebiště (obr. 17), které objevil B. Dubský v roce 1934, se nacházelo přibližně 400 m vzdušnou čarou východně od sídliště a cca 100 m od jižního okraje obce Přeštovice, na návrší "Na vrchu", v nadmořské výšce 417 m. Poloha je z jihu, ve vzdálenosti 200-300 m, obtékána řekou Otavou a je dnes zalesněna (*Zavřel 2016*, 80). Během 110 dnů proběhl archeologický výzkum značně narušeného pohřebiště těžbou v lomu, který lokalitu postupně zcela pohltil. Pohřebiště se rozkládalo přibližně na 800 arech a bylo na něm zdokumentováno 450 hrobů s 522 pohřby, přičemž toto číslo nemusí být konečné (*Dubský 1937*, 119-120). Tyto jámové žárové pohřby bez urny nejsou pro toto období a tento typ pohřebiště ničím neobvyklým. Na pohřebišti nebylo doloženo žároviště a B. Dubský se domníval, že k tomuto účelu mohlo být používáno nedaleké návrší – násyp, na němž již před rokem 1924 odkryl žárový hrob bez popelnice s bronzovým náramkem a jednotlivými střepy v okolí hrobu i na ploše násypu. Účel tohoto násypu nebyl prokázán, mohlo se taktéž jednat například o kultovní místo (*Dubský 1937*, 36). Hroby nebyly na povrchu označeny, není však vyloučeno, že původně nějaké označení měly. Tuto skutečnost může naznačovat hrob 69, u kterého B. Dubský uvádí vztyčený kámen o výšce 30 cm, ale podle tohoto ojedinělého nálezu a dostupných informací nelze tuto hypotézu jednoznačně potvrdit. (*Dubský 1949*, 428-429).

Pohřební ritus zde byl velmi jednoduchý a strohý. Pravidlem byla kremace a uložení ostatků do k tomuto účelu zhotovených keramických uren, buď úplně bez, nebo jen s chudými milodary. B. Dubský zdůvodňuje hlavní účel nádob pro pohřební ritus tím, že jsou většinou špatně vypálené, a proto v domácnosti nepoužitelné, a také že jsou tvarově odlišné oproti nádobám ze sídliště. Materiálovou různorodost nádob vysvětluje postupným vytvářením podmíněným dobou používání sídliště (*Dubský 1937*, 40). Pohřby byly uloženy do malých a poměrně mělkých jam, kruhovitého půdorysu, vyhloubených do skalního podloží nebo do písku. U 17 hrobů bylo zjištěno obložení kameny, jako např. u hrobů 355-356. Většina pohřbů se nachází v hloubce 10-15 cm od povrchu podloží. Údaje o hloubce hrobů nejsou však úplně (*Zavřel 2016*, 286). Zcela bez milodarů byla nalezena převážná část hrobů (338), někdy se stopami po poškození žárem. Tato chudoba pohřebního inventáře je příznačná v této době pro celý labsko-germánský kulturní okruh a souvisí se změnou rituálních a náboženských

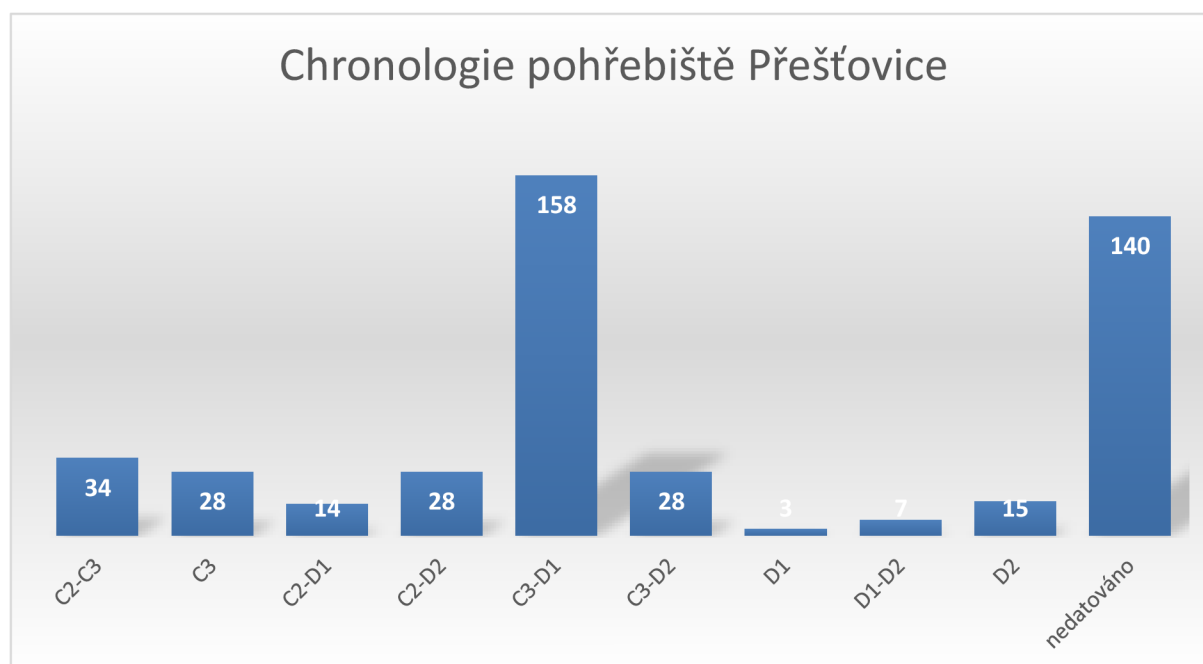
zvyklostí (*Zavřel 2016*, 288). Nalezené milodary v urnách tvořilo v případě mužských pohřbů 11 kusů pazourků nebo křesacích kamínků (*Dubský 1937*, 121). V ženských hrobech bylo objeveno 58 skleněných perel nebo jejich slitků různých barev s převahou modré. Ve třech případech popisuje B. Dubský nález bronzového drátku ze slitků těchto korálků. V dalších ženských hrobech bylo 11 fragmentů kostěných hřebenů a dvou jehlic a v 27 případech bylo zaznamenána přítomnost jantarových perel v podobě spálené pryskyřice (*Dubský 1937*, 120-121). Mohlo by se však jednat o pryskyřici jako takovou, která byla do hrobů v období stěhování národů někdy přidávána a v hrobových kontextech je nalézána. V katalogu pravěkých sbírek Strakonického muzea je J. Michálkem zaznamenáno z neoznačených hrobů ještě 114 slitků a zlomků skleněných perel, 6 přepálených pazourkových odštěpků a jeden bronzový nýtek z hřebenu (*Michálek 1981*, 15). V urnách nebyly doloženy žádné bronzové artefakty, pouze u hrobu 165 byly nalezeny železné nůžky. Do dnešních dnů dochovaných 194 pohřbů, je dnes uloženo celkem ve čtyřech muzeích, a to v Muzeu středního Pootaví ve Strakonici, v Jihočeském muzeu v Českých Budějovicích, v Prácheňském muzeu v Písku a v Národním muzeu v Praze. Je možné konstatovat, že stejně jako na řadě jiných soudobých pohřebišť, byly kosti dobře spáleny, pečlivě vyčištěny, často uměle zmenšeny a ve výběru uloženy do urny bez popela (*Pleinerová 1995*, 47). Jejich antropologickou analýzu moderními metodami provedl P. Kubálek (*Kubálek 2014*). Ze 194 dochovaných pohřbů nebylo u 151 možné určit pohlaví a u 102 pohřbů ani věk. Zajímavá je skutečnost, že se potvrdila již B. Dubským předpokládaná převaha ženských hrobů nad hroby mužů.

Z hlediska pohřebního ritu se přešťovické pohřebiště řadí k pohřebišťům polabského okruhu z mladší a pozdní doby římské, které se nalézají na rozsáhlém území od dolního Labe, přes střední Německo, Čechy, Moravu až na západní Slovensko. Společnými prvky jsou pohřby v popelnicích v podobě mísovitých a hrncovitých nádob s výskytem pryskyřice, menší počet hrobů neobsahuje žádnou keramiku a příznačný je i výskyt skromných milodarů. Od poloviny 3. století se postupně mění pohřební ritus. Vedle žárového způsobu pohřbívání se začíná pohřbívát i kostrově. Zpočátku stejný charakter výbavy neukazuje na výměnu obyvatelstva. Jen jeho část přijala nové impulzy, včetně nového pohřebního ritu, zatímco jiná část populace lpěla na dodržování starých zvyků, projevující se mimo jiné rituální prostotou žárového pohřbívání a zakládáním nových, velkých pohřebišť v okrajových a řídko osídlených částech české kotliny (*Svoboda 1965*, 233; *Zavřel 2016*, 340).

V případě jižních Čech a speciálně obyvatel, kteří pohřbívali na pohřebišti u Přešťovic, je možné uvažovat o jejich záměrné uzavřenosti a dodržování starých zvyků, které se projevovaly žárovým ritem, chudou výbavou a pohřbíváním do uren na rozlehlém pohřebišti v době, kdy ve středních Čechách převládaly zcela jiné zvyky. Asi není náhodné, že v době, kdy byla velká žárová pohřebiště v severní polovině Čech opouštěna, vznikalo jedno takové pohřebiště v jižních Čechách u Přešťovic (*Svoboda 1963*, 101, 105; *Zavřel 2016*, 340-341).

Žárové pohřebiště v Přešťovicích je zatím jediné zjištěné pohřebiště pozdní doby římské a počáteční fáze doby stěhování národů v jižních Čechách. J. Jiřík však poukazuje na středodunajské vlivy na soudobých jihočeských sídlištích v Sedlci, Zlivi a Zbudově a nevylučuje i v jižních Čechách, již od stupně D1, existenci alespoň malých rodových či birituálních pohřebišť typu Unterlanzendorf – Rannersdorf v Rakousku (*Jiřík – Simota 2009*, 131).

Na základě práce H. Preidla z roku 1930 (*Die germanischen Kulturen in Böhmen und ihre Träger*) došel B. Dubský k dataci přešťovického pohřebiště do období od 2. poloviny 2. století do 1. poloviny 5. století (Svoboda 1965; 51). Lokalitou se v rámci své diplomové práce v roce 1956 zabývala A. Rybová, která provedla typologii keramiky z pohřebiště. Přešťovicím pak věnoval jednu kapitolu B. Svoboda v monografii *Čechy v době stěhování národů* z roku 1965. Jako poslední se velmi detailně přešťovické lokalitě věnoval P. Zavřel ve své disertační práci z roku 2016. Podle jeho názoru můžeme počátky pohřbívání na pohřebišti v Přešťovicích klást do závěru stupně C2, jeho vrchol do období C3 – D1 a jeho konec pak do stupně D2.



Podle Zavřel 2016

Přešťovické sídliště a pohřebiště tak představuje jediný případ pro pozdní dobu římskou a pro počátek doby stěhování národů v jižních Čechách, kdy lze oprávněně uvažovat o jejich vzájemném pozičním vztahu. Pro existenci sídliště na přelomu tisíciletí a ve starší době římské zatím žádné pohřebiště nebylo zjištěno (Zavřel 2016, 164).

3.3. Charakteristika skupiny Přešťovice – Friedenrain

Skupina Přešťovice – Friedenrain představuje svébytnou skupinu patřící do labsko-germánského kulturního okruhu. Jsou pro ni charakteristická velká žárová pohřebiště s velmi prostou, až chudou pohřební výbavou. Své jméno obdržela podle dvou pohřebišť, Přešťovice u Strakonic a bavorského Friedenrainu u Straubingu. Na základě keramického inventáře těchto dvou eponymních lokalit byla vypracována i její charakteristika. Skupinu Přešťovice – Friedenrain, vytvořenou čistě archeologicky, není možné za současného stavu bádání spojit s nějakým konkrétním etnikem (Springer 1985, 241; Moosbauer 2005, 63, 65). Je však

nepochybné, že minimálně v rámci jižních Čech tvoří takto charakterizovaná skupina, jasně definovanou a nezaměnitelnou entitu.

3.3.1. Přešťovice

Charakteristický typ mísovitých nádob skupiny Přešťovice – Friedenhain se pravděpodobně vyvinul z tzv. pozdně římských hrnců. Tyto hrnce s hrubší texturou materiálu se měnily postupným snižováním jejich výšky a rozšiřováním výdutě, což je typické zejména pro konec doby římské. Vliv na formování hmotné kultury této poměrně stabilní, do určité míry uzavřené lokality, měly v této fázi vývoje zřejmě migrující skupiny obyvatelstva ze středního Německa (Durynkové), které přinášely nové prvky prolínající se s prvky materiální kultury autochtonních obyvatel. Vzniká tak celá svébytná skupina popelnic, někdy na nožce, s výraznou zaoblenou nebo přihrocenou výduti a s válcovitým, ven vykloněným okrajem, na jejichž největší výduti se v pásu nachází plastická výzdoba. Tato typická výzdoba je tvořena buď oválným fasetováním (tzv. čočkovité jamky) nebo vodorovnými, šroubovitými a šikmými kanelurami (obr. 18, 19). Tyto základní výzdobné prvky jsou dále doplněny trojúhelníkovými nebo kruhovými vpichy i kolky, které lemují toto fasetování a kanelury nebo jsou vedeny samostatně v liniích různých směrů a dotvářejí výzdobu v podhrdlí (Svoboda 1965, 60).

Charakteristiku skupiny typu Přešťovice, určité znaky tohoto souboru a jeho ucelenost mezi skupinami, popsal již sám objevitel B. Dubský ve své knize *Jihozápadní Čechy v době římské v I. – V. století po Kr.* a definoval ji jako „keramický materiál tvořící svérázný a uzavřený celek = zvláštní kulturní období provinciálně římské kultury = jest to jihočeský stupeň, který dle naleziště jmenuji **stupněm přešťovickým**“ (Dubský 1937, 44).

Rovněž A. Rybová, která se zabývala chronologií lokality při zpracování keramického materiálu ve své diplomové práci z roku 1956, popsala charakteristické znaky nádob jako „širokou stlačenou mísovitou nádobu s oploštělým dnem, s baňatostí položenou nad polovinou výšky a s válcovitým rovným nebo slabě prohnutým a ven vykloněným okrajem“ (Rybová 1956a, 92). Tyto nádoby charakteristické typickým tvarem i výzdobou byly podle jejich závěrů rozšířené na celém pohřebišti a také je označila podobně jako Dubský jako „**typ přešťovický**“ (Svoboda 1965, 62).

Ve své publikaci *Čechy v době stěhování národů* B. Svoboda upozorňuje na podobnost žárových pohřebišť v Přešťovicích u Strakonice a ve Friedenhainu u Straubingu v dolním Bavorsku (Svoboda 1965, 51-66). Poukazuje na shodu v pohřebním ritu, ale také v keramickém inventáři obou lokalit, který vymezil jako **typ Přešťovice – Friedenhain** (Zavřel 2016, 372). Podle jeho názoru tito „Elbsweben“ přišli kolem roku 300 do jižních Čech a odtud pak někdy v 2. polovině 5. století odešli do Bavorska (Svoboda 1963, 97-116; Svoboda 1965, 51-66). Na základě této typové podobnosti vznikla hypotéza o českém původu kmene Bavorů, jejichž předchůdci měli na území dnešního Straubingu přijít kolem poloviny 5. století právě z jihočeských Přešťovic. Část badatelů tento názor zpochybňuje. Dle jejich názoru mají tyto typické mísy se šikmým kanelováním a oválnými fasetami v rámci Evropy v této fázi doby stěhování národů mnohem širší zastoupení (Masanz 2012, 42; Zavřel 2016, 37).

Nejpodrobněji se s touto lokalitou, potažmo skupinou Přešťovice – Friedenhain zabýval P. Zavřel ve své zatím nepublikované disertační práci z roku 2016, ve které

shromáždil všechny dostupné informace o lokalitě, které komplexně zpracoval a vyhodnotil. Kromě zpracování starých fondů provedl na přešťovickém sídlišti výzkum v rámci grantového projektu *Keltové a Germáni v 1. století před Kristem v Čechách a ve střední Evropě* (č.404/07/1632) s geofyzikálním měřením a systematickým detektorovým průzkumem. Dále vytvořil celkový plán lokality (obr. 20) se všemi zde provedenými výzkumy, spolu s novým katalogem všech dostupných nálezů ze sídliště i pohřebiště. K tomuto účelu využil typologickou a srovnávací analýzu keramiky a její výzdoby. Z objektů prozkoumaných v letech 2008-2009 byly také odebrány vzorky pro archeobotanickou a archeozoologickou analýzu. Provedena byla rovněž antropologická analýza dochovaných kosterních pozůstatků z pohřebiště, která víceméně potvrdila původní závěry z minulého století, kdy se B. Dubský pokusil i o antropologické zhodnocení žárových pohřbů na základě nálezového inventáře a posudku strakonického lékaře.

Výsledkem zhodnocení nálezů ze sídliště i pohřebiště byla snaha získat nové informace pro srovnání nejen s dalšími lokalitami jižních Čech (Dub – Javornice, Krtely, Lhota Kestřanská, Rataje u Bechyně, Zalužany a Zliv), ale i lokalitami sousedních regionů (*Zavřel 2016*, 388-389).

Keramický materiál na lokalitě Přešťovice je na sídlišti zastoupen od poslední třetiny 1. století př. Kr. (Lt D2b – ŘA) do přelomu 4. a 5. století (D1) – (*Zavřel 2016*, 342). Počátek pohřebiště můžeme klást do 2. poloviny 3. století (C2), jeho konec do 1. poloviny 5. století (D2) – (*Zavřel 2016*, 375). Vzhledem k velmi chudé výbavě pohřebiště zůstaly keramické nádoby jedinou pomůckou pro stanovení chronologie. Přešťovické sídliště a pohřebiště tak představuje jediný případ pro pozdní dobu římskou a pro počátek doby stěhování národů v jižních Čechách, kdy lze oprávněně uvažovat o jejich vzájemném pozičním vztahu. Pro existenci sídliště na přelomu tisíciletí a ve starší době římské zatím žádné pohřebiště nebylo zjištěno (*Zavřel 2016*, 164).

3.3.2. Friedenhein

Jak již bylo výše zmíněno, B. Svoboda poprvé poukázal na shodné znaky mezi pohřebišti Přešťovice a Friedenhein. Podobně jako v Čechách P. Zavřel se v Německu zabýval pohřebištem Friedenhein a skupinou Přešťovice – Friedenhein ve své nepublikované disertační práci *Das Brandgräberfeld von Friedenhein* v roce 1991 Tobias Springer. V této studii o polabsko-germánské keramice z 3. až 6. století T. Springer komplexně shrnuje dosavadní výzkumy a poznatky z pohřebiště Friedenhein, které započaly náhodnými objevy již na konci 19. století až po objev posledního hrobu v roce 1968.

Pohřebiště se nachází severně od Dunaje, v místní oblasti Friedenhein, v obci Unterzeitldorn u Straubingu, po obou stranách silnice do Münsteru (*Springer 1991*, 13), (obr. 21). Velká část lokality byla zasažena těžbou šterkopísku a mnoho dalších situací bylo zničeno zemědělskou a stavební činností. V důsledku postupující těžby šterkopísku a také dalších stavebních aktivit zde byla památkovým úřadem od roku 1952 provedena řada archeologických výzkumů. V několika etapách zde bylo nalezeno a vyzdviženo 162 hrobů, i když původní počet pohřbů byl pravděpodobně mnohem vyšší – předpoklad je 400 až 500 (*Springer 1991*, 37). Pro pohřebiště Friedenhein nebylo doloženo ve zkoumaných partiích lokality žároviště (*Springer 1991*, 18), pohřby byly po kremaci ukládány v urnách do mělkých jam. 77 uren obsahovalo drobné milodary, hřebeny s trojúhelníkovitým držadlem, vonnou

pryskyřici a pro mužský pohřeb typické ocílky. Pohřby mužů nikdy neobsahovaly perly ani přesleny typické pro výbavu ženského pohřbu (*Springer 1991*, 28). Perly obsahovalo 29 uren a 66 uren střepy dalších nádob. Spolu s perlami a přesleny byla v hrobu 128 nelezena jediná spona na pohřebišti. Nalezená římská spona s cibulovitým knoflíkem je deformovaná žárem a z části se zachovalo pouze jedno raménko s jedním knoflíkem. Díky přítomnosti perel a přeslenu předpokládáme, tak jako u dalších pohřbů, že se jedná o pohřeb ženy. Skutečnost že římskou sponu datovanou do období 340-380, měla v držení germánská žena, ukazuje na časový rozdíl mezi pohřbem a původním použitím spony. Tyto drobné milodary pomohly datovat pohřebiště do období od 2. poloviny 4. do poloviny 5. století (*Springer 1991*, 29-30).

Největší skupinu artefaktů, stejně jako na přešťovickém pohřebišti, také zde tvoří keramika. Autor se domnívá, že samotný popis keramiky jako je hrnec, mísa nebo esovité prohnutí je zcela subjektivní záležitost a proto na tyto obvyklé popisy rezignuje. Pro vytvoření katalogu a pro vyhodnocení keramiky se snaží tyto popisy nahradit přesnými metrickými údaji nádob, rozměry jejich okrajů, a pokud se nedochovaly, tak horním průměrem nádoby, průměrem základny nebo dna, celkovou výškou a dalšími podobnými údaji. Zároveň však konstatuje, že toto měření by přineslo výsledky, jen kdyby bylo použito stejné metody i pro další nálezy v Německu a v Čechách, aby bylo možné srovnání. Takže v současné době je stále rozhodujícím faktorem pro typizaci jednotlivých nádob onen subjektivní dojem (*Springer 1991*, 23). T. Springer dochází k závěru, že keramika zde nalezená zastupuje typickou škálu forem pro labsko-germánský kulturní okruh. Převládají jednoduché pozdně římské nebo svébské hrnce, které jsou obecným, chronologicky necitlivým polabským germánským fenoménem. Pro vyhodnocení mísovitých nádob s charakteristickou výzdobou, typickými oválnými fasetami a šikmými kanelurami by, bylo zapotřebí srovnat všechna labsko-germánská pohřebiště tohoto typu (obr. 22). Urny také nesly známky opotřebení zejména na dně a přechodem mezi dnem a stěnou urny, což ukazuje na původně užitkovou keramiku (*Springer 1991*, 37). Problémem rovněž je, že ne vždy je možné přiřadit jednotlivé nálezy ke konkrétním hrobovým kontextům. Podle samotného autora není nashromážděný materiál v katalogu příliš transparentní a vizuální tvrzení jsou čistě subjektivní. Matematické typové vymezení je provedeno pouze pro pohřebiště Friedenhain a regionální preference jsou stejně tak zřejmé, jako neregionální móda (obr. 23). (*Springer 1991*, 15, 19, 42).

Na rozdíl od Přešťovic zde nebylo doloženo sídliště. Autor při srovnání obou pohřebišť vyjadřuje názor, že obě pohřebiště existovala současně. Vykazují svojí osobitost, ale i silnou kulturní provázanost s celou labsko-germánskou oblastí. Zamýšlí se nad pojmem keramiky typu Přešťovice – Friedenhain a jeho charakteristikou. Nepopírá tedy spojitost mezi pohřebišti, ale zároveň se vymezuje proti tomuto pojmenování. Také považuje tuto spojitost jako důkaz pro původ kmene Bavorů za ukvapenou, poukazuje spíše na společnou kulturní oblast než na migrační pohyb z Čech (*Springer 1991*, 113).

Část nálezů z pohřebiště Friedenhain zůstala v muzeu ve Straubingu a část jich byla předána do Prähistorische Staatssammlung v Mnichově, mimo jiné, také jako platba za restaurování nálezů pro muzeum ve Straubingu. Pro tuto jedinečnou lokalitu by bylo velmi zajímavé detailní srovnání a vyhodnocení obou obsáhlých disertačních prací (T. Springera a P. Zavřela) spolu s jejich kompletní publikací.

4. Historie muzejní konzervace a restaurování

Již ve druhé polovině 15. století vydal papež Pius II. první legislativní památkový text, vztahující se k ochraně antických památek, spojených zejména s počátky křesťanství. Pokusy o studium a ochranu památek se objevovaly ojediněle až do roku 1738, kdy byla objevena města Herculaneum a Pompeje. Tímto datem byla odstartována nová epocha v přístupu k ochraně a konzervaci památek. Od počátku 19. století byly ve střední Evropě zřizovány instituce pro ochranu historických památek ve snaze o obnovu památek v jejich původním vzhledu. Se zakládáním muzeí a muzejních spolků bylo spojeno zřizování prvních konzervátorských pracovišť. Zpočátku se jednalo zejména o ochranu stavebních památek, kterou například v Rakousku zajišťoval převážně sbor dobrovolných pracovníků, takzvaných konzervátorů, např. pro Horní Rakousy se konzervátorem stal A. Stifter (www.kohoutikriz.org: Kohoutí kříž). Zájem o ochranu památek rostl, v roce 1888 byla založena první konzervátorská laboratoř v Královském muzeu v Berlíně. Její zakladatel, německý chemik a konzervátor F. W. Rathgen, se stal jejím ředitelem a zůstal jím až do svého odchodu do důchodu v roce 1927. (www.slu.cz: Dějiny konzervace - F. W. Rathgen), (obr. 24).

4.1. Zakladatel moderní muzejní konzervace F. W. Rathgen

F. W. Rathgen je považován nejen za zakladatele moderní muzejní konzervace, ale také za průkopníka v oboru konzervace archeologických artefaktů. Náplní činnosti nového konzervátorského pracoviště se stalo především ošetřování četných archeologických nálezů z domácích i zahraničních nalezišť. Za nejzásadnější počín F. W. Rathgena však lze jednoznačně považovat vydání moderně koncipované publikace *Die Konservierung von Altertumsfunden* roku 1898. Zde kriticky okomentoval a shrnul řadu metod, používaných odborníky ke konzervaci organických i anorganických materiálů v muzeích. Své nové poznatky pak odborné veřejnosti zprostředkoval i v rozšířeném vydání zmíněné publikace, která vyšla i v anglickém překladu v letech 1915 a 1924. Pro další vývoj konzervace a restaurování se stalo určujícím především pojetí jeho knihy.

Pozornost věnoval nejen vlastním metodám čištění, stabilizace artefaktů či dalším krokům včetně ochranného režimu, ale v úvodu příslušných kapitol sumarizoval znalosti o principech degradace a to včetně případných metod, vhodných k identifikaci konkrétního poškození. Rathgen byl prvním vědcem, který byl zaměstnancem laboratoře specializované čistě pro potřeby muzejní konzervace. Jako chemik z povolání byl prvním, kdo v rámci restaurování a konzervace začal uplatňovat vědecké přístupy práce. Do té doby bylo zvykem využívat pro konzervaci a restaurování pouze zkušené řemeslníky. Dosud používané postupy a metody tak byly z velké části založeny pouze na empirii, nikoli na vědeckých základech. Důsledkem byly značné rozdíly v kvalitě nesytematicky provedených zásahů a jejich následků. Rathgen rychle rozpoznal, že je třeba vytvořit systematictější přístup k zachování památek a zároveň hledat vysvětlení pro jejich poškození pochopením mechanismů, vedoucích k degradacím a deformacím materiálů. Jeho práce doslova bořila mýty dosavadní praxe konzervování a restaurování. (www.slu.cz: Dějiny konzervace - F. W. Rathgen)

4.2. Počátky moderní muzejní konzervace v českých zemích

I v českých zemích se v druhé polovině 19. století v rámci celoevropské expanze zakládání muzeí a nového přístupu k ochraně památek a sbírkových předmětů začaly odvíjet počátky muzejní konzervace. Jednou z prvních významných osobností oboru byl zakladatel archeologického ústavu L. Niederle (obr. 25), který pod pseudonymem J. Novotný vydal v roce 1894 *Návod ku sbírání a zachraňování předhistorických památek*. Útlá knížečka je z větší části návodem, jak postupovat při nálezů a vyjímání archeologických památek v terénu v rámci různých nálezových situací. Jak autor na začátku knihy zmiňuje, ani v minulosti nebylo možné zabránit laikům v objevování archeologických památek a sbírání předmětů z období pravěku nebo středověku. Příručka proto obsahuje postup, jak nalezené předměty, rozdělené podle jednotlivých materiálů, ošetřit. Velmi překvapující a nadčasové je doporučení zajišťovat a vyjímat keramické nádoby *in situ* v terénu pro jejich úspěšné zachování (Novotný 1894, 17-20).

Velký vliv na vývoj české muzeologie a muzejnictví měl také K. Čermák (obr. 26), který se v českých zemích jako první zabýval také teoretickou a metodologickou stránkou muzejní činnosti. Zastával názor, že konzervátor má svoje nezastupitelné místo v práci muzea a v roce 1895 učinil první pokus o shrnutí poznatků konzervace materiálů v *Návodu ke konzervování starožitností*. Navrhl, aby v Praze vznikl ústav, který by se konzervaci zabýval profesionálně. Byl členem nejstaršího muzejního spolku *Včely Čáslavské* a zakladatelem časopisu *Věstník československých spolků muzejních a archeologických*. (www.slu.cz: Dějiny konzervace – Významné osobnosti).

Počátkem 20. století byl výraznou osobností původním vzděláním chemik A. Stocký. (obr. 27), Díky svému zájmu o archeologii a spolupráci s archeologickou společností byl po smrti J. L. Piče L. Niederlem navržen na pozici správce prehistorické sbírky v Museu království Českého v Praze. V roce 1920 získal doktorát z filozofie a záhy i docenturu. I jeho můžeme zařadit mezi zakladatele moderní muzejní konzervace u nás. Vybuoval pracoviště v muzeu, pořádal kurzy a přednášel. V roce 1913 vydal knihu *Konzervace muzejních předmětů*. Od roku 1927 byl vedoucím katedry prehistorické archeologie a etnologie na Univerzitě Karlově v Praze (www.slu.cz: Dějiny konzervace – Významné osobnosti).

Vědecký pokrok po první světové válce a vzniku ČSR v roce 1918 vedl k dalším institucionálním změnám. Při Ministerstvu školství a národní osvěty byl založen 4. odbor s oddělením pro správu muzeí a památkové péče. Po druhé světové válce vznikla v roce 1958 Odborná komise konzervátorů při Ústřední muzejní radě, která dodnes zůstává nejdůležitější bází pro diskuzi o etických, vědeckých i technologických problémech konzervování a restaurování historických předmětů. Významnou osobností šedesátých let 20. století z pohledu muzejní konzervace byl L. Losos (obr. 28), který měl podobně jako A. Stocký, vzdělání v oboru chemie, které si doplnil studiem dějin umění se zaměřením na řemeslné techniky konzervování památek na Univerzitě Karlově v Praze. V roce 1959 vydal svou první knihu nazvanou *Nové metody konservace musejních sbírek* a později knihy se zaměřením na umělecká řemesla (www.slu.cz: Dějiny konzervace – Významné osobnosti).

Pro muzejní konzervátory neexistovaly až do devadesátých let minulého století žádné vzdělávací instituce, pouze muzea v Praze a v Brně vedla kurzy pro konzervátory a preparátory. Restaurátoři výtvarných děl se rekrutovali z akademických malířů a sochařů (např. F. Petr a B. Slánský). Mezi těmito výtvarníky dochází v šedesátých letech 20. století ke

sporu o podstatu restaurování děl. F. Petr upřednostňuje co největší eliminaci kreativní složky v práci restaurátora, přístup tedy spíše konzervátorský, na rozdíl od B. Slánského, který zastává přiměřené hledání míry doplňků, tak, aby dílo mohlo být nadále prezentováno jako umělecký celek. Tyto názorové rozpory a diskuse se však týkají spíše výtvarně-umělecké oblasti konzervace a restaurování (www.slu.cz: Dějiny konzervace – Významné osobnosti).

V devadesátých letech se situace vzdělávání v oboru konzervátora-restaurátora spolu s přístupem k ošetřování sbírkových předmětů značně změnila. V současné době zajišťují vývoj vzdělávání v této oblasti odborné organizace, ústavy a školy archeologie, muzeologie a restaurování výtvarných děl, jako jsou například Ateliér restaurování výtvarných děl AVU v Praze, Fakulta restaurování Univerzity Pardubice – Litomyšl, Ústav historických věd, Slezská Univerzita v Opavě, Ústav archeologie a muzeologie v Brně. Při Vysoké škole chemicko-technologické v Praze se na problémy konzervátorsko-technologických procesů profiloval Ústav chemické technologie restaurování, kde vzniklo odborné vědecko-pedagogické pracoviště (www.slu.cz: Dějiny konzervace – Významné osobnosti).

Pro obor muzejnictví jsou Ministerstvem kultury v České republice zřízena specializovaná muzeologicko-metodická pracoviště, která poskytují informace a služby vlastníkům a správcům sbírek muzejní povahy a dalším zájemcům, vydávají metodické pokyny a texty, poskytují konzultace. Metodické centrum konzervace zajišťuje Technické muzeum v Brně a je pracovištěm, které poskytuje komplexní servis v oblasti preventivní konzervace, sanační konzervace a restaurování. Zároveň zajišťuje poradenství a vzdělávání muzejních pracovníků a vysokoškolských studentů. Při Asociaci muzeí a galerií ČR, která je dobrovolnou profesní organizací, pracuje Komise konzervátorů-restaurátorů, která zajišťuje účinnou ochranu komplexní hodnoty sbírek muzejní povahy a jednotlivých sbírkových předmětů. V roce 2010 pracovní skupina Komise konzervátorů a restaurátorů, jejímž dlouholetým předsedou je I. Štěpánek, vytvořila *Dokument o profesi konzervátora*. Obsahem Dokumentu je vymezení profese a požadavky na kvalifikaci konzervátora-restaurátora, zároveň zahrnuje jeho etický kodex a zásady procesu konzervace (Lehmanová, M. 2014, 60-74).

Současný směr v přístupu ke sbírkám klade hlavní důraz na jejich preventivní ochranu. To znamená vyhovující režim uložení za odpovídajících klimatických podmínek se základním ošetřením a odbornou manipulací s předměty v depozitech, odborné zpracování a prezentaci. Cílem tohoto souboru preventivních opatření je předcházet následným nákladným sanačním a restaurátorským zásahům.

Svá pracovní specifika v konzervátorsko-restaurátorské praxi má archeologický materiál, který je poznamenán dlouhodobým uložením v zemi. Proces se liší již od jeho získávání v terénu, přes způsoby katalogizace až po konzervaci a zpracování archeologem. V mnohých případech začíná práce preventivního konzervátorského přístupu odborného pracovníka již při výzkumu správným zajištěním archeologického materiálu v terénu při jeho vyzvednutí, například při jeho vyjmutí v bloku zeminy tzv. *in situ*. Přístupy se liší v rámci ošetření u všech materiálů z archeologických výzkumů od textilu, kovu, dřeva až po nejčastěji nalézáný a dochovaný materiál, kterým je v archeologii keramika.

Právě keramika je, podobně jako kámen, považována za velmi odolný materiál, a proto bývá přístup k jejímu zpracování často podceňovaný.

4.3. Metody konzervace a restaurování archeologického keramického materiálu počátkem 20. století

Dokumentace k ošetření předmětů v muzejních sbírkách, a to včetně předmětů z archeologických výzkumů, počátkem minulého století prakticky neexistovala. Jen v málo případech byla taková dokumentace vedena a zároveň dochována, jako například při výzkumech Pražského hradu. V archivu Archeologického ústavu AV ČR Praha se dochovaly unikátní archeologické deníky z let 1925-1955, nejen výzkumné, ale také restaurátorské. Jejich prvním autorem byl I. Borkovský (obr. 29) a následně je vedl J. Pasternak (obr. 30). Tímto archeologové na Pražském hradě předběhli svou dobu, až následně byly zavedeny konzervátorské karty nebo stručné zprávy (Svobodová 2016, 256). I díky těmto unikátním záznamům můžeme nahlédnout do tehdejší praxe ošetření archeologických nálezů právě archeology nebo pomocným personálem na výzkumech.

Základní postupy při rekonstrukci nádob, které jsou dané podstatou keramického materiálu a jeho následnou archeologizací, se oproti těm původním v zásadě nezměnily. Jedná se o čtyři základní kroky, tedy o očištění, kompletaci, slepení střepů v torza nádob a doplnění jejich ztrát. Materiál byl po exkavaci očištěn vodou, sušen, kompletován a lepen většinou organickými lepidly jako jsou klihy, želatina nebo škroby. Organická lepidla jsou sice snadno odstranitelná, ale v neoptimálních podmínkách podléhají dřívějšímu stárnutí. V suchém prostředí křehnou, bortí se a ztrácejí svou pevnost a ve vlhkém zase snadno podléhají mikrobiální kontaminaci. Postupem času byla organická lepidla nahrazována syntetickými, které neměly potřebné reverzibilní vlastnosti a byly těžko odstranitelné. Také se při práci nedbalo na čistotu lepených spojů, na nádobách pak často vidíme neočištěné přetoky lepidel.

Pro doplňování ztrát se zhotovovaly v lepším případě voskové pláty, vyráběné litím na vodní hladinu, nebo se pro podklad používaly různé kartony, pivní tácky a velmi často noviny. Samotné doplnění ztrát probíhalo různými materiály v podobě papíroviny, cementových kaší, ale také sádrou jako v současné době (Svobodová 2016, 274). V mnohých případech tato doplnění přesahují přes střepy nádob a nerespektují jejich tvar. Opracování doplnění bylo často prováděno pouze z vnější strany, zatímco uvnitř nádoby bylo ponecháváno ve stavu, v jakém byla sádra nanášena.

Barevná retuš nebyla pravidlem, a pokud ano, pak většinou na vnější opracované straně v jednom barevném odstínu, někdy i přes celý povrch nádoby. Častá byla i praxe přetírání povrchu nádob a doplnění s barevnými retušemi naředěným klihem, želatinou nebo včelím voskem rozpuštěným v benzínu, zřejmě pro celkovou fixaci. U želatin a klihu docházelo časem k vysušení a krakelaci celého povrchu a včelí vosk zapříčinil změny ve výrazu povrchu materiálu a tím vyznění celé nádoby.

Dále se na stavu předmětů odrazil způsob a možnost jejich uložení v depozitářích a nakládání s nimi. Praxe a postupy zpracování archeologické keramiky se v průběhu času vyvíjely, měnily a od dnešní praxe se přirozeně v mnohém liší. Konzervování a restaurování totiž vždy odráželo dobové možnosti (Svobodová 2016, 268).

Určitou zajímavostí, zvláště při zpracování archeologického keramického materiálu, je zápal archeologů starší generace pro vlastní konzervační práce. V dnešní době si lze těžko představit, že by současní archeologové, při svém odborném vyřízení věnovali část své pracovní doby i ošetřování nálezů z různých materiálů, jako tomu bylo v minulých dobách. Dnes, i díky existenci odborných středních, vyšších i vysokých restaurátorských škol, jak již

bylo výše zmíněno, by se ošetřování nálezů měli výhradně věnovat profesionální restaurátoři. Ve specializovaných školách jsou vedeni ke spojení zručnosti s teoretickými vědomostmi, znalostmi z historického kontextu (dějiny umění, dějiny uměleckých řemesel) a z chemie. Restaurátor je pak schopen nalézt nejefektivnější způsob řešení jak z hlediska finančních nákladů, časové náročnosti, tak především i z hlediska komplexní ochrany hodnoty sbírkového předmětu (*Svobodová 2016, 273*).

Ale i v dnešní době je mnohdy praxe taková, že konzervátorsko-restaurátorské zásahy provádějí na nově získaném materiálu samotní archeologové. Buď je k tomu vede jejich nadšení, nebo nutnost zpracovat materiál v rámci badatelských úkolů či grantů, a to i bez odborného pracovníka. Problémem je ovšem vymezení hranice, kam by až měl archeolog ve svém zpracování zajít, a kdy by se měl obrátit na odborného pracovníka. Podle mého názoru ta hranice nastává po rozčleňování a kompletaci materiálu. Po té je nezbytné odpovědně zvážit případné lepení jednoduchých spojů, které by měl archeolog provádět pouze tehdy, je-li schopen udělat to správně. Opakované dekompozice v případě špatně provedených spojů, někdy jen pár milimetrů velkých, mají za příčinu úbytek materiálu. Zejména u pravěkého keramického materiálu tak může dojít k nevratnému poškození, které může mít negativní vliv pro další úkony, například rekonstrukci nádoby. V mnohém tak záleží na přístupu a zodpovědnosti každého archeologa, najít ideální řešení v rámci vzájemné spolupráce a respektu.

4.4. Současný přístup a metody konzervátorsko-restaurátorského ošetření archeologického keramického materiálu

Změny, na kterých se dnes shoduje odborná restaurátorská obec napříč jednotlivými obory, se týkají komplexního přístupu k ošetření předmětu, který zahrnuje etické a estetické standardy. Při ošetření předmětu je naprosto zásadní respektovat a zachovat jeho autenticitu, včetně procesů stárnutí. Zastavit procesy destrukce a degradace poškozující fyzický stav předmětu a stabilizovat jej s minimalizací jeho dalšího poškození nebo ztráty. Měla by být zachována čitelnost předmětu a tím jeho schopnost vypovídat o minulosti. Každý zákrok ošetření by měl být při podrobném průzkumu patrný, stejně tak jako rozdíl mezi originálním a vneseným materiálem. Pokud je to možné, je pro technologické postupy i používání materiálů při ošetření kladen důraz na jejich reverzibilitu (*Svobodová 2016, 268*).

Prvním krokem, před samotným konzervátorsko-restaurátorským zásahem, je průzkum zaměřený na typologii materiálu, zjištění míry jeho poškození, změn a ztrát. Veškerá zjištění jsou součástí popisu předmětu spolu s návrhem na rozsah ošetření a technologický postup. Zároveň je prováděna fotodokumentace stavu předmětu před ošetřením, která bude pokračovat v průběhu celého procesu až do závěrečného stavu po ošetření. Tato fotodokumentace je nedílnou součástí konzervačně-restaurátorské zprávy.

Po zjištění stability materiálu a charakteru znečištění můžeme přistoupit k čištění. U stabilního materiálu mokrou cestou ponorem ve vodě, za použití žíněných kartáčků s ohledem na kvalitu střepe a jeho případnou výzdobu. Pokud by střepe byl nestabilní, můžeme čistit navlhčenými tampóny, houbičkami a štětečky, popřípadě materiál zajistit penetrací a dočišťovat po zpevnění. Také můžeme povrch čistit za sucha, štětci za použitím rozprašovače. Zásadní je očištění ploch pro lepení hran a lomů na střepech, což bylo v minulosti často opomíjeno a spoje tak nebyly dostatečně pevné. Při silném znečištění

můžeme do vodní lázně přidat detergent, který má výborné čistící schopnosti a k materiálu je šetrný pro své nulové pH. Následně musíme zajistit důkladný oplach destilovanou vodou (Svobodová 2010, 25).

Pokud nelze materiál očistit ve vodní lázni a jeho znečištění brání v dalším zpracování, (např. solné výkvěty nebo inkrustace vápence), je nutné přistoupit k odstranění nečistot chemickou cestou. Tento postup vyžaduje po základním očištění ve vodní lázni zkoušku zvolené chemikálie na vhodné ploše vodou nasyceného střepu, aby se zabránilo proniknutí chemikálie dovnitř pórovitého materiálu a dala se snadno odstranit. Poté můžeme provádět čištění tamponováním, zábalem, nebo ponorem. Následně je třeba zajistit důkladnou neutralizaci a odstranění ponorem nebo promýváním pod tekoucí vodou pro odstranění veškerých zbytků chemikálií (Svobodová 2010, 26-30).

Po vysušení očištěného materiálu, ideálně při pokojové teplotě, následuje kompletace ze všech spolu souvisejících kontextů. To je důležité jednak pro vyhledání co nejvíce střepů k dané nádobě a také k jejich správnému postupu lepení tak, aby nedocházelo k vytvoření případných zámečků. Při větším množství kompletovaného materiálu si můžeme pro lepší orientaci pomoci označením spojů školní křídou. Tento krok zpracování je náročný zejména na prostor a na čas.

Už při kompletaci můžeme jasně daná spojení střepů slepovat průběžně. Zásadním rozdílem oproti minulosti je náročnost na používané materiály, a tedy volené postupy, aby byla zajištěna dostatečná odolnost, stabilita ošetření a zároveň zajištěna jejich maximální reverzibilita, tj. možnost navrátit materiál do původního stavu pro možnou dekompozici v budoucnosti. Tyto požadavky se týkají lepidel pro lepení keramiky, které by měly být do jisté míry pružné a také bezbarvé, aby nenarušovaly výraz nádoby. Pro lepení jsou proto vhodná vodou ředitelná disperzní lepidla, která jsou ve vodě rozpustná a jejich případné odstranění v budoucnosti není tak náročné vůči materiálu. Celkově by se mělo dbát na čistotu prováděné práce, lepidlem neznečišťovat materiál a přebytky lepidla, vyteklé při slepení lomů, odstraňovat navlhčenou houbičkou, aby nevznikaly neestetické přetoky

Po slepení torz nádob následuje doplnění jejich chybějících částí čili ztrát, pro zajištění stability, zpevnění a dosažení optického sjednocení povrchu. Oproti dřívější praxi se před tímto krokem okolí doplňované ztráty separuje nátěrem z mýdlové separační vrstvy nebo různými detergenty, aby nedošlo k jejich znečištění sádrou. Vzhledem k pórovitosti materiálu je pak problém s odstraněním tohoto znečištění, což by mohlo vést k narušení samotných střepů při následném dočišťování. Samotné doplnění, ke kterému se používá léty prověřená sádra, se pak nanáší na vytvořené formy z formely, z voskových dentálních plátek nebo silikonových kaučuků. Formy mohou být jak otevřené, tak uzavřené. Po nalití sádry se doplnění formuje noži, skalpely a očky nejlépe už za mokra do základního tvaru, popřípadě se v něm může naznačit plastická výzdoba. Po vysušení při pokojové teplotě se povrch doplnění domodeluje smirkovými papíry nebo houbičkami a to jak z vnější strany, tak i ze strany vnitřní (Svobodová 2010, 32-33).

Protože na provádění barevných retuší neexistuje v odborných kruzích jednotný názor, povrch sádrového doplnění se uzavře vhodným prostředkem. Záleží tak na zadavateli, jestli upřednostňuje ponechat doplnění bílé nebo se rozhodne pro retuš. Ta by měla být provedena o jeden odstín světlejší, než je barva střepu tak, aby byla odlišitelná, ale zároveň nerušila

celistvost a autenticitu nádoby. V žádném případě (stejně jako doplnění ztrát) nesmí přesahovat na keramický materiál (*Svobodová 2010*, 33-34).

Každý předmět musí být opatřen označením, které ideálně umístíme tak, aby nerušilo, tedy v případě keramických nádob na dno nebo jejich vnitřek. Popis provedeme čitelně, ale jemně perem na nalakované pole bílou tuší a pak jej po zaschnutí opět zalakujeme. Pro lakovou vrstvu použijeme vodou ředitelný lak. Všechny konzervátorsko-restaurátorské postupy musí být v celém procesu foto-dokumentovány a tato dokumentace se pak stává součástí konzervátorsko-restaurátorské zprávy.

V současnosti je podle Zákona o státní památkové péči č. 20 ze dne 30. března 1987 Sbírky zákonů ve znění zákona 242/92 Sb. povinností vypracovat ke každému ošetřenému předmětu konzervačně-restaurátorskou zprávu. Zpráva musí obsahovat objektivní a úplné informace o všech vstupních průzkumech, jejich vyhodnocení, vlastní průběh veškerých zásahů, závěrečný stav a doporučení podmínek k uložení. To vše doplňuje přiložená fotodokumentace. Kompletní konzervátorsko-restaurátorská zpráva je připojena k ošetřenému předmětu, aby bylo možné korigovat jeho následné uložení, prezentaci a další ošetření podle použitých metod a materiálů. Restaurátorské zprávy se archivují, ukládají v archivech veřejných institucí a jsou k dispozici nejen badatelům, ale i široké veřejnosti ve smyslu zákona ČNR č. 106/1999 Sb., o svobodném přístupu k informacím (*Svobodová 2010*, 34; *Svobodová 2016*, 273).

4.5. Rekonzervace předmětů

Při ošetření předmětů většinou ze starých sbírkových fondů, které již prošly konzervátorsko-restaurátorským zásahem v minulosti, musí konzervátor-restaurátor v některých případech přistoupit k odstranění původního, nevyhovujícího a nepřesného ošetření (*Komendová 2014*, 46). Tyto rekonzervační zákroky v podobě nuceného odstraňování předchozích zásahů jsou časově náročné, a navíc současně traumatizující jak pro restaurátora, tak pro předmět, kterému hrozí nevratné poškození (*Svobodová 2016*, 274). Před samotným zásahem musí restaurátor spolu s kurátorem posoudit stav předmětů, původního ošetření a rozhodnout rozsah, ve kterém je nutné provádět rekonzervaci. Pokud padne rozhodnutí provést dekompozici předmětu, je důležité v každém kroku odstraňování původních zásahů sledovat souvislosti předchozích ošetření a všechny úkony pečlivě dokumentovat (*Komendová 2014*, 47, 48). Dále je vhodné provést zkoušky a posoudit, jestli takový krok vůbec lze provést bez rizika dalšího poškození předmětu, vzhledem k v minulosti použitým materiálům a jejich reverzibilním možnostem. Také je přínosné zohlednit původní ošetření, neboť je součástí historie předmětu, která tak podává svědectví o pracovních postupech, dobovém uvažování a prioritách. Minulé zásahy se již staly součástí ošetřených keramických artefaktů a nesou informace o stylových preferencích na poli restaurování. V některých případech je vhodnější respektovat rukopis předchůdce – konzervátora a původní filozofii restaurování, než opětovně namáhat artefakt a zvyšovat riziko jeho poškození či riskovat zničení originálního materiálu při odstraňování starých zákroků. Použití starých adheziv i výplní (jsou-li nepoškozené) lze rovněž považovat za předmět diagnostický. Rekonzervační zákrok je v oblasti ošetření předmětů ještě náročnější disciplínou a měl by jej provádět zkušený odborný pracovník. Původní zákroky by tedy neměly být bezhlavě odstraňovány, pokud to není nutné (*Svobodová 2016*, 275).

5. Zpracování keramického souboru z lokality Přešťovice uloženého v Muzeu středního Pootaví ve Strakonících

5.1. Keramický soubor z lokality Přešťovice a otázka jeho původní konzervace

Jak víme, B. Dubský, autor publikace *Jihozápadní Čechy v době římské*, vydané roku 1937, nálezy z přešťovické lokality rozdělil do dvou institucí. Uvádí, že „*sestavený inventář pohřebiště až do č. 280 uložen je v muzeu v Strakonících; pohřby od č. 280 až do č. 444 odvedl jsem Národnímu muzeu v Praze, jednak z důvodu, že laborantská práce celého pohřebiště byla nad síly jednotlivce, jednak proto, aby v Praze, jako středisku pravěkých nálezů, mohla být předvedena expozice již. Čech, odlišná od středočeských římsko-provinciálních lokalit.*“ (Dubský 1937, 43).

V Národním muzeu se nachází i část artefaktů ze zkoumaného sídliště (databáze archeologické sbírky). Zajímavostí je, že inventář ze sídliště pravděpodobně B. Dubský převedl bezúplatně, na rozdíl od inventáře z pohřebiště, který Národnímu muzeu prodal (v poznámce od hrobu č. 281 až do konce uvedeno v kolonce o nabytí „*Zakoupeno od B. Dubského*“). Můžeme se domnívat, že tak kompenzoval vynaložené náklady na výzkumy.

Rozdělení inventáře zmiňují hlavně proto, že mělo vliv na zpracování keramického fondu z tohoto výzkumu. Zatímco v Národním muzeu proběhlo zpracování tehdejší profesionálním zaměstnancem, který respektoval tehdejší způsoby konzervace, část fondu ponechaného ve Strakonickém muzeu středního Pootaví se zřejmě pokusil rekonstruovat sám B. Dubský (obr. 31).

B. Svoboda zmiňuje, že „*sám šťastný objevitel Bedřich Dubský, se také pokusil slepit nebo zrekonstruovat – často spíše podle vlastních představ než podle skutečných dochovaných zbytků – velký počet nalezených popelnic*“ (Svoboda 1965, 51). Dále uvádí, „*že pečlivá prohlídka popelnic uložených v strakonickém muzeu ukázala, že při slepování nebo konzervaci nádob nebylo vždy dbáno náležitě opatrnosti a kritičnosti; při vši úctě k badatelské práci a výkopové technice velmi zasloužilého B. Dubského nutno konstatovat větší nebo menší neshody mezi jeho popisem a stavem nálezů jak v muzeu ve Strakonících, tak v pražském Národním muzeu. Zde prováděl lepení a rekonstrukce tehdejší zaměstnanec konzervátor-preparátor O. Vidim, u kterého nikdy nedocházelo ke smíchání nebo slepování střepů z několika popelnic v jednu nádobu*“ (Sklenář 2014, 331; Svoboda 1965, 53, 282), (obr. 32).

I z mnoha dalších indicií můžeme předpokládat, že B. Dubský prováděl rekonstrukce nádob ze svých výzkumů sám. Tento fakt je doložen v soudobém tisku a také v jeho korespondenci, kterou zpracovali P. Lutovská a M. Lutovský. Zde se například přímo dotazuje pracovníka Národního muzea E. Šimka, čím by bylo nejlépe jím nalezené střepy lepit (Lutovská – Lutovský 2014, 260) nebo si stěžuje na potíže se slepením tuhové raně středověké zásobnice nalezené u Paračova, nyní znovu objevené pracovníky ve Volyňském muzeu (Pták, M. 2022, 211-218). Na laboratorní zpracování nálezů samotným B. Dubským nás upozorňuje svým barvitým popisem jeho pracovny i jeho přítel, jihočeský výtvarník a spisovatel L. Stehlík, který mu věnoval ve své trilogii *Země zamyšlená* celou kapitolu s názvem *Tvář* (Michálek 2007, 249; Stehlík 1974, 289). Do vydání knihy *Jihozápadní Čechy v době římské* v roce 1937 musely být podle v ní uveřejněných fotografií zpracovány všechny nádoby jak ze Strakoníc, tak z Národního muzea v Praze. Zpracování obou částí souboru tedy muselo proběhnout pravděpodobně již v letech 1935-1936.

Z jakých tehdy dostupných informací a známých metod mohl B. Dubský při zpracování keramického materiálu vycházet, si můžeme udělat představu z návodů a postupů uvedených v pracích výše zmíněných osobností, jako byl například A. Stocký. Ale již tehdy vidíme ve zpracování materiálu zřejmý rozdíl mezi přístupem pracovníka odborného pracoviště a nadšeného archeologa.

5.2. Popis stavu keramického souboru z lokality Přeš'ovice před rekonzervačním zásahem

Prvotní posouzení stavu keramického souboru přineslo zjištění, že původní rekonstrukční práce neodpovídají standardům dnešního konzervátorsko-restaurátorského ošetření, nerespektují původní autenticitu nádob, zkreslují jejich výpovědní hodnotu bez možnosti prezentace.

Vzhledem k ne úplně odpovídajícímu uložení v minulosti byl soubor nádob a torz velmi znečištěn nánosy prachu a nečistot. Některá torza nádob, lepená většinou křehkými organickými a pak i disperzními lepidly, byla již rozpadlá zcela, některá částečně. Častým případem bylo chybné spojení lepených střepů. Větší míra nanášeného lepidla způsobila při slepování jeho přetoky, které nebyly při lepení očištěny. Zřejmě kvůli nepozornosti při práci byly také často lepidlem znečištěny střepy v ploše. Mnohé spoje byly již degradované a v důsledku této degradace byla část souboru rozpadlá (obr. 33). Ostatní nádoby držela pohromadě silná vrstva sádrového doplnění.

Sádrové doplnění nerespektovalo tvar torz nádob a přesahovalo na keramický materiál, v mnoha případech zakrývalo jeho podstatnou část, zejména z vnitřní strany nádoby, což způsobilo jeho trvalé poškození v místech přesahu (obr. 34a, 34b). Dále bylo sádrové doplnění použito i v místech, kde žádný materiál nebyl, v největší míře u chybějících okrajů a dna torz nádob. Neúplná torza tak byla rekonstruovaná do celých tvarů podle autorovy představy a tím docházelo ke zkreslování skutečnosti. (obr. 35a, 35b). Samotná doplnění pak byla velmi mohutná a jejich opracování bylo ve většině případů velmi hrubé, jak z vnější, tak i z vnitřní strany, bez naznačení výzdobných motivů. Nádoby byly těžké, neforemné.

Pokud byla provedena barevná retuš, tak pouze z vnější strany jednobarevně, bez příklonu k barevnosti nádoby a většinou působila rušivě. Mnohdy byla černá jednolitá vodou ředitelná barva pravděpodobně z důvodu stálosti, fixovaná ředěným křídlem, který v důsledku vysychání vytvořil na povrchu vrstvy krakel. Barevné retuše, podobně jako sádrová doplnění, přesahovaly na střepy torz a tím došlo k dalším škodám na keramickém materiálu (obr. 36a, 36b).

Keramický materiál byl prakticky poškozen ve všech fázích zpracování, při lepení, doplňování i barevné retuši, a jeho výsledný vzhled byl značně zkreslený. Dokumentaci k provedeným zásahům se nepodařilo dohledat a zřejmě nebyla žádná vedena ani pro část sbírky v muzeu ve Strakonici, ani pro sbírku v Národním muzeu v Praze. Sbírková práce tak nespĺňovala moderní nároky pro konzervátorsko-restaurátorské ošetření podle současných etických i estetických nároků. Archeologové strakonického muzea J. Michálek a zejména jeho nástupce V. Král se při zpracování pravěkých sbírek Strakonicka zasloužili o to, že tato významná část sbírky byla postupně, v několika etapách, nově ošetřena – zrekonzervována.

5.3. Rekonzervační zpracování souboru z lokality Přešťovice

Ke každému torzu nebo nádobě ze souboru jsem přistupovala zcela individuálně. Po předání byla prvotně provedena fotodokumentace stávajícího stavu a jeho popis (obr. 37a). K popisu jsem použila katalog pravěké sbírky Muzea středního Pootaví Strakonice ve Strakonících, J. Michálek (*Michálek, 1981*) a disertační práci P. Zavřela (*Zavřel 2016*). Před každým zákrokem bylo provedeno pečlivé vizuální zhodnocení jeho stavu a podle něj vyhodnocen další postup.

Pokud již torzo nebylo rozpadlé degradací lepidla, byla v dalším kroku provedena jeho dekompozice a současně potvrzení zkoušky stálosti, pevnosti a odolnosti střepového materiálu. Při dekompozici a odstraňování přesahů sádrového doplnění byl keramický materiál zároveň zbavován všech nečistot a prachu, přesahujících barevných retuší a zároveň byly rozkrývány i skutečnosti předešlých zákroků, které zanikly ve vrstvách sádrového doplnění. Postup musel být systematický a obezřetný, aby střepový materiál, mnohdy zalitý v sádrovém doplnění, bylo možno bez většího poškození vypreparovat. Někdy bylo potřeba doplnění rozřezávat plátkem pilky, jindy se doplnění ve vodní lázni oddělovalo samo. Určitou výhodou při dočišťování bylo, že autor (pravděpodobně B. Dubský), prováděl rekonstrukce na ne zcela dobře očištěný materiál. Tím byla nechtěně vytvořena separační vrstva, s kterou se sádrové doplnění po navlhčení oddělilo od povrchu střepu téměř bez většího poškození. V rámci dekompozice byly uvolněny a odstraněny také původní lepené spoje spolu s přetoky lepidel na střepch. Pokud se během dekompozice vyskytly nové skutečnosti nebo bylo odkryto zásadní poškození, bylo vše zdokumentováno již během tohoto procesu.

Takto očištěný materiál, spolu s celým nebo alespoň částečně dochovaným sádrovým doplněním, byl rozložen na podložce a sušen při pokojové teplotě a dokumentován (obr. 37b). Původní sádrové doplnění bylo ponecháváno zcela záměrně. Jednak pro historickou výpověď původního zpracování a také proto, že některé rekonstrukční zákroky již nelze bez těchto doplnění uskutečnit, pokud chceme předmět zachovat.

Po vysušení proběhla kompletace střepového materiálu a vyhodnocení dalších kroků spolu s případnou konzultací s archeologem. Následovalo lepení disperzním lepidlem (obr. 37c, 37d) a doplnění torza pouze podle jeho dochovaného tvaru sádrou. Pro tato doplnění byly vytvořeny otevřené voskové formy za použití dentálních plátek nebo připravených parafinových destiček (obr. 37e). Ty byly upevněny pomocí kolíčků nebo formely v místech ztrát, kam byla nanášena sádra. Ta byla ještě za mokra tvarována skalpely do základního tvaru spolu s plastickou výzdobou nádoby a po vysušení při pokojové teplotě domodelována smirkovými papíry nebo houbičkami (obr. 37f). Hrany doplnění byly během modelace hrotem odsazeny od střepu. Povrch sádrového doplnění byl uzavřen šelakem rozpuštěným v lihu. Jestliže, bylo torzo neúplné (většinou se tato situace týkala dna nebo hrdla), byla podle jeho dochovaného tvaru provedena rekonstrukce. V doplnění byla při modelování tvaru naznačena i plastická výzdoba. Nebylo doplňováno nic, co by bylo zavádějící a neodpovídalo etickému standardu. Výjimku tvoří pouze jedna nádoba, u které tvořilo sádrové doplnění její podstatnou část, a po jeho odstranění by tato nádoba prakticky zanikla. Vzhledem k její jedinečnosti a originalitě v tomto souboru bylo rozhodnuto sádrové doplnění ponechat a pouze ho upravit domodelováním spolu s výzdobnými plastickými prvky a nově barevně retušovat.

Závěrečným krokem bylo provedení barevné retuše akrylovými barvami na separované doplnění, torza a nádoby byly dočištěny (obr. 37g, 37h). Zároveň byla

dopracována i konzervátorsko-restaurátorská dokumentace o technologických postupech a použitých materiálech a spolu s fotodokumentací odevzdána k archivaci do Muzea středního Pootaví Strakonice (*Töröková 2016-2021*). Během rekonzervačních prací byly jednotlivé kroky konzultovány s archeologem.

5.4. Vyhodnocení revizně rekonzervačních prací na vybraných nádobách ze souboru keramiky typu Přešťovice – Friedenhain

Rekonzervačním ošetřením prošlo celkem 86 torz a nádob. V první etapě v letech 2004-2005, kterou zadal za Muzeum středního Pootaví ve Strakonici J. Michálek, bylo zpracováno 39 torz a nádob. V této etapě byla tato původně rekonstruovaná torza a nádoby, díky degradaci lepidla a nevhodným klimatickým podmínkám při uložení v depozitáři, zcela rozpadlá. Bylo to částečně způsobeno i tím, že zde byla převaha torz, která nebyla doplněna do úplných tvarů mocnou vrstvou sádry.

V druhé fázi, která proběhla v letech 2018-2021 bylo prostřednictvím archeologa strakonického muzea V. Krále rekonzervováno 47 torz a nádob. I tady přinesly rekonzervační práce moderními metodami výsledky ve změně celkového vyznění keramického souboru, ale také odhalily zásadní změny na nádobách. Tyto změny se projeví ve výzdobě a v tvarových proporcích nádob. V jednom případě došlo ke kompletaci a rekonstrukci pohřební urny ze dvou původně odlišných nádob a v dalším se kvůli kombinaci keramických střepů ze dvou odlišných nádob změnila i typologie nádoby ze sídliště.

Proměna původně rekonstruovaných torz do celé nádoby v torza po rekonzervaci proběhla u 10 keramických torz jak ze sídliště, tak z pohřebiště viz (obr. 38, 39). U dvou nádob ze sídliště, zdobených stejným způsobem, a to nehtováním z jámy III/33 (i. č. 92) a jámy V/33 (i. č. 104) došlo k celkové změně tvaru. Jejich nesprávný tvar zapříčinilo špatné nastavení sklonu torza při rekonstrukci a tím došlo ke změně tvaru celé nádoby a jejich vyhodnocení (obr. 40). U hrnce s jedním uchem rovněž ze sídliště z jámy I/34 (i. č. 131), bylo provedeno doplnění ucha druhého. Na umístění druhého ucha v oblasti, kde bychom ho mohli předpokládat, ukazoval střepový materiál svým tvarem a zesílením (obr. 40).

Ke změnám ve výzdobě bylo přistoupeno u mís z hrobu 95 i. č. 157 a z hrobu 243 (i. č. 208). Mísa z hrobu 95 (i. č. 157) nemá celý profil, chybí jí dno a podstatná část těla. Keramický materiál tvoří méně než třetinu nádoby a po odstranění původního doplnění by tato nádoba zřejmě zanikla a zbylo by malé torzo (obr. 40). Vzhledem k její jedinečnosti, originalitě v tomto souboru a zdařilejší původní rekonstrukci podle tvaru torza bylo po konzultaci s archeologem rozhodnuto pouze u této nádoby sádrové doplnění ponechat. Naopak bylo využito k dalším krokům, tedy k jeho úpravě domodelováním spolu s výzdobnými plastickými prvky a také k nové barevné retuši. Ke změně v počtu plastických žebírek v rámci rekonzervačního zákroku došlo u mísy z hrobu 243 (i. č. 208), (obr. 40). Plastická výzdoba v podobě obloukovitých žebírek na výduti se dochovala jen částečně ve dvou kusech. V popisu nádoby jsou uvedena čtyři symetricky rozmístěná žebírka (z toho dvě originální), ale na míse však lze zrekonstruovat pouze jedno. Na čtvrté žebírko z původního popisu v katalogu nádoby zde není místo a také tvarování a síla střepů v torzu tomu nijak nenaznačují. V místě třetího žebírka byl materiál i přes značné poškození oprýskáním zesílený (*Michálek 1981, 16; Zavřel 2016, 12*).

Při dekompozici mísy (obr. 41a, 41b) z hrobu 147 (i. č. 173) bylo zjištěno po odstranění vrstev původní barevné retuše a částečném odebrání sádrového doplnění, že horní okraj mísy a samostatně vložený střep pocházejí z jiné nádoby (obr. 41c, 41d). I když jsou všechny tyto části nádoby díky své povrchové úpravě na první pohled podobné, jejich nesourodost dokazuje nenávaznost ve spoji jednotlivých střepů, která byla v původní rekonstrukci nahrazena sádrovým doplněním. Dalším faktem je odlišná výzdoba. Na střepu z horní části nádoby s okrajem je plastická výzdoba okrouhlým fasetováním a ve spodní části nádoby je patrné zdobení šikmou kanelurou (obr. 41e). Další důkaz v rozdílnosti keramického materiálu přinesl makro snímek objektivem Canon 50 (obr. 41g) a mikroskopická analýza pod mikroskopem Keyence VHX 700 4K. Při padesátinásobném zvětšení na lomech z obou torz původně jedné nádoby vidíme rozdíly jak v barvě, tak ve složení materiálu a ve velikosti jednotlivých zrn ostřiva (obr.41h). Nádoba byla prozatím po domluvě s archeologem ponechána v torzu (obr. 41f)

Podobná situace se opakovala u nádoby ze sídliště z jámy II/33 (i. č. 88), kde také došlo k rekonstrukci jedné nádoby ze dvou. V tomto případě rekonstrukce zcela zkrslila její podobu natolik, že vznikl nový typ a později byla popsána jako pohárový cedník s nízkou prstencovitou nožkou, zespona probranou, vejčitého těla s otvory po celé ploše stěn, se zaobleným a dovnitř zataženým okrajem (*Michálek 1981*, 16; *Zavřel 2016*, 12), (obr. 42a). Doplnění bylo kompaktní, a tvořilo více jak třetinu nádoby. Proto bylo postupováno postupně a to od nožky nádoby, kde nebylo zcela viditelné a jasné přes vrstvu sádry, jestli je pod ní ukrytý spoj mezi střepy. Po navlhčení a opatrném odstranění nožky bylo jasné, že nožka byla upevněna k tělu nádoby pouze sádrou (obr. 42b). Po úplném dočištění bylo již na první pohled zjevné, že nožka a tělo nádoby jsou z odlišných keramických materiálů. Na první pohled se liší jak zbarvením, tak i strukturou (obr. 42c). Pro potvrzení a srovnání byly odebrány vzorky keramického materiálu z nožky i těla a ty byly fotograficky zdokumentovány makro objektivem Canon 50 (obr. 42d). Dalším potvrzením, že nožka nesouvisí s tělem cedníku, je fakt, že jeden ze střepů nádoby nese z vnitřní strany cedníku zcela jasný náznak zakončení ke dnu. To dokládá, že nožka k cedníku nepatří a při předešlém rekonstrukčním zásahu došlo k nedodržení etických postupů a následně k mylným závěrům odborných pracovníků. Po konzultaci s nimi bylo rozhodnuto, že rekonstrukce nádoby bude provedena podle jejího profilu, bez nožky. Nádoba – cedník byla doplněna podle již výše popsaných postupů (obr. 42e, 42f, 42g, 42h).

6. Závěr

Jak bylo zmíněno v úvodu, práce se zabývá mezioborově archeologií a konzervátorsko-restaurátorským oborem. V první fázi práce shrnuje poznatky o keramickém materiálu z archeologické lokality v Přešťovicích, který je bezesporu zajímavý svým kontinuálním utvářením od počátků doby římské až do doby stěhování národů za působení různorodých vlivů. V časové ose ukazuje vývoj keramiky na sídlišti i pohřebišti přešťovické lokality.

V další části se zabývám historií oboru konzervátora-restaurátora, jeho vývojem a osobnostmi, mnohdy archeology, kteří jej ovlivnili. V popisu vývoje a přístupu k ochraně předmětů, hlavně v muzejnictví jsem se zaměřila na konzervačně-restaurátorské zpracování archeologického keramického materiálu. Zde jsem podrobněji popsala metody zpracování a používané materiály v období počátku 20. století a s tím spojené původní ošetření části sbírky z lokality Přešťovice, která je uložena v muzeu ve Strakonici. Následně jsem popsala současný přístup, používané metody a materiály pro ošetření předmětů a rekonzervační zásahy v duchu nynějších etických zásad.

Na tuto část navázaly konkrétní případy z rekonzervačního zpracování přešťovické sbírky, které jsou dokladem výše zmíněných rozdílů v přístupu ke zpracování nálezů. Původně byl z archeologického keramického materiálu rekonstruován soubor nádob, kterému se podařilo v rámci revizně rekonzervačního ošetření vrátit jeho autenticitu, obnovit schopnost vypovídat o použitém keramickém materiálu a technologiích a také prodloužit jeho životnost. Dále je možné jej využít pro odborné aktivity jako je jejich prezentace nebo badatelské zpracování.

V souvislosti s analýzou postupu rekonzervačních prací jsem hledala možnosti spolupráce a vzájemné komunikace mezi archeology a konzervátory. Podle mého názoru záleží zejména na odpovědném přístupu a vyhodnocení dané situace každým odborným pracovníkem. Metodicky by práce mohla pomoci mezioborové spolupráci při zpracování archeologické keramiky jak ze stávajících sbírek, tak nově nalezených artefaktů.

Výsledky revizního zpracování souboru keramiky z lokality Přešťovice dokládají, že má smysl se vracet k již v minulosti ošetřeným sbírkám. Rozbor dřívějších postupů a moderní rekonverzace mohou přinést nové poznatky a objasnit souvislosti. V budoucnosti by pojednávaný soubor mohl být v tomto směru kompletně zpracován i s vyvozením typologicko-chronologických závěrů, další možností je využití různých analýz, například petrografické nebo jiné přírodovědně-environmentální analýzy.

Literatura:

Tištěné zdroje:

- Břicháček, P. 1984:* Přešťovice (okr. Strakonice). Výzkumy v Čechách 1980-1981, 106.
- Droberjar, E. 2000:* Příběh o Marobudovi a jeho říši. Praha.
- Droberjar, E. 2002:* Encyklopedie římské a germánské archeologie v Čechách a na Moravě. Praha.
- Droberjar, E. 2005:* Věk barbarů. České země a stěhování národů z pohledu archeologie. Praha.
- Droberjar, E. 2006:* Hornolabští Svébové – Markomani. K problematice dalšího vývoje grossromstedtské kultury ve stupni Eggerts B1 („Zeitgruppe 3“) v Čechách (dobřichovská skupina), Archeologie ve středních Čechách 10, 599-712.
- Droberjar, E. 2008:* K chronologii nejstarších labsko – germánských (svébských) sídlišť v Čechách. In: E. Droberjar – B. Komoróczy – D. Vachútová (eds.), Barbarská sídliště. Chronologické, ekonomické a historické aspekty jejich vývoje ve světle nových archeologických výzkumů. Archeologie barbarů 2007. Brno, 99-110.
- Farmakovskij, 1955:* Konservace a restaurace musejních sbírek. Příručka pro muzejní pracovníky. Praha.
- Dubský, B. 1937:* Jihozápadní Čechy v době římské. Strakonice.
- Dubský, B. 1949:* Pravěk jižních Čech. Blatná.
- Jiřík, J. 2007:* Vybrané sídlištní situace mladší doby římské až časné fáze doby stěhování národů v severozápadních Čechách. In: E. Droberjar – O. Chvojka (eds.), Archeologie barbarů 2006. Archeologické výzkumy v jižních Čechách, Supplementum 3, sv. II, 535-564.
- Jiřík, J. 2010:* Příspěvky k poznání osídlení Čech v pozdní době římské a době stěhování národů. Disertační práce. FFUK Praha.
- Jiřík, J. - Simota, V. 2009:* Nálezy keramiky doby stěhování národů ze Zvíkova (okr. Písek) Archeologické výzkumy v jižních Čechách 22, 131-136.
- Kubálek, P. 2014:* Základní antropologické zpracování lidských kosterních nálezů z výzkumu v Přešťovicích, okr. Strakonice, provedeném v letech 1932-1934. Odborná zpráva, rkp. Praha.
- Komendová, A. 2014:* Specifika poškození archeologické keramiky. In: Sborník přednášek z odborné konference. Profesionální informační technologie a zdroje pro restaurátora. Otázky spojené s degradací a historickými restaurátorskými zásahy. Střední škola umění a designu, stylu a módy a Vyšší odborná škola. Brno, 42-49.

- Lutovská, P. - Lutovský, M. 2009:* Jihočeský archeolog na prahu první světové války (korespondence Bedřicha Dubského Emanuela Šimkovi), *Archeologické výzkumy v jižních Čechách* 22, 259-269.
- Losos, L. 1957:* Musejní práce. Nové metody konservace musejních sbírek. Praha.
- Lehmanová, M. (ed.) 2014:* Etické kodexy - Etický kodex ICOM. Etický kodex ICOM pro přírodovědná muzea, Dokument o profesi konzervátora - restaurátora. Praha.
- Masanz, R. 2012:* Fragmentarisches aus dem frühgeschichtlichen Forchheim. Zur Untersuchung des Brandgräberfeldes von Forchheim (Oberpfalz) und seines forschungsgeschichtlichen Kontextes. In: M. Chytráček - H. Gruber - J. Michálek - R. Sandner - K. Schmotz (Hrsg.), *Archäologische Arbeitsgemeinschaft / West- und Südböhmen/Oberösterreich, 21.Treffen 22. bis 25. Juni 2011 in Stříbro. Rahden/Westf.*, 41-48.
- Michálek, J. 1978:* Přešťovice (okr. Strakonice). *Výzkumy v Čechách* 1975, 76.
- Michálek, J. 1981:* Museum středního Pootaví ve Strakonicih. Katalog pravěké sbírky. *Zprávy čs. spol. archeologické* 22. Praha. 41-48.
- Michálek, J. 2007:* Před padesáti lety zemřel učitel a archeolog jižních Čech Bedřich Dubský, Výběr, časopis pro historii a vlastivědu jižních Čech 44, 247-277.
- Moosbauer, G. 2005:* Kastell und Friedhöffe der Spätantike in Straubing. Römer und Germanen auf dem Weg zu den ersten Bajuwaren, *Passauer Universitätsschriften zur Archäologie. Band 10. Rahden/Westf.*
- Motyková, K. 1976:* Die ältere römische Kaiserzeit in Böhmen im Lichte der neueren historisch – archäologischen Forschung. In: H. Temporini – W. Haase (Hrsg.) *Aufstieg und Niedergang der römischen Welt. Berlin – NewYork*, 143-199.
- Motyková – Šneidrová, K. 1963:* Žárové pohřebiště ze starší doby římské v Tišicích ve středních Čechách, *Památky archeologické* 54, 343-437.
- Motyková – Šneidrová, K. 1963a:* Die Anfänge der römischen Kaiserzeit in Böhmen. *Fontes Archaeologici Pragenses* 6. Pragae.
- Motyková – Šneidrová, K. 1967:* Weiterentwicklung und Ausklang der älteren römischen Kaiserzeit in Böhmen. *Fontes Archaeologici Pragenses* 11. Pragae
- Novotný, J. 1894:* Návod ku sbírání a zachraňování předhistorických památek. Praha.
- Pleinerová, I. 1995:* Opočno. Ein Brandbräberfeld der jüngeren und späten Kaiserzeit im Nordwestböhmen. Krakow.
- Pták, M. 2022:* Sestavit se dá. Klihem však nedrží. Příběh jedné polozapomenuté „hradištní“ zásobnice od Paračova (okr. Strakonice), *Archeologické výzkumy v jižních Čechách* 35, 211-218.
- Rathgen, F. 1898:* Die Konservierung von Alterthumsfunden. Berlin, 1898, 147.

- Rybová, A. 1956a:* Horizont plaňanského typu v sídlištních nálezech v Čechách, *Archeologické rozhledy* 8, 205-236.
- Rybová, A. 1956b:* Jižní Čechy v době římské. Praha: Univerzita Karlova. Nepublikovaná diplomová práce.
- Rybová, A. 1976:* Význam střeoevropské produkce keramiky na kruhu pro dějiny Čech ve 4. – 5. stol. n. l., *Památky archeologické* 67, 85-114.
- Salač, V. (ed.) 2008:* Doba římská a doba stěhování národů. In: *Archeologie pravěkých Čech* 8. Praha.
- Sklenář, K. 2014:* Pravěká a raně středověká archeologie v dějinách Národního muzea – Prehistoric and Early Medieval Archaeology in History of National Museum. *Fontes Archaeologici Pragenses* 40. Pragae.
- Springer, T. 1985:* Germanenfunde der Völkerwanderungszeit in Nordbayern. Bemerkungen zur Keramik vom Typ Friedenrain – Přešovice, *Archäologisches Korrespondenzblatt* 15, 235-243.
- Springer, T. 1991:* Das Brandgräberfeld von Friedenrain. Untersuchungen zurelbermanischer Keramik des 3. bis 6. Jahrhunderts. Dissertation. München.
- Stehlik, L. 1974:* Tvář. Země zamyšlená. I. Praha, 288-291.
- Stocký, A. 1927:* Konservace musejních předmětů Praha.
- Svoboda, B. 1963:* Zum Verhältnis frühgeschichtlicher Funde des 4. - 5. Jahrhunderts aus Bayern und Böhmen, *Bayerische Vorgeschichtsblätter* 28, 97-116. Praha.
- Svoboda, B. 1965:* Čechy v době stěhování národů. Praha.
- Svoboda, B. 1969:* Zur Frage der Brandgräber in der Völkerwanderungszeit in Böhmen, In: K. H. Otto - J. Herrmann (eds.): *Siedlung, Burg und Stadt. Studien zu ihren Anfängen*. Berlin, 484-496.
- Svobodová, L. 2010:* Metodika konzervování a restaurování pórovité, archeologické, *Zpravodaj STOP: časopis společnosti pro technologie ochrany památek* 12, č. 4, 24 –35.
- Svobodová, L. 2016:* Změny restaurátorských technik v čase. In: G. Blažková – Š. Jonášová – M. Kavanová (eds.), *Castrum Pragense. Nálezy hmotné kultury z renesančních odpadních jímek z Pražského hradu. Díl II*. Praha, 256-281.
- Tejral J. 1975:* Die Probleme der späten römischen Kaiserzeit in Mähren. Praha.
- Tejral, J. 1989:* K otázce pozdně římských sídlišť „zlechovského typu“, *Časopis moravského* 74, 77-88.
- Tejral, J. 2008:* Ke zvláštnostem sídlištního vývoje v době římské na území severně od středního Dunaje. In: E. Droberjar – B. Komoróczy – D. Vachútová (eds.). *Barbarská sídliště. Chronologické, ekonomické a historické aspekty jejich vývoje ve světle nových archeologických výzkumů*. Brno, 67-98.
- Töröková, L. 2018-2021:* Konzervačně-restaurátorské zprávy. Archiv MSP Strakonice.

- Zavřel, P. 1987: Přešťovice (okr. Strakonice). Výzkumy v Čechách 1984 – 1985. Praha, 175.*
- Zavřel, P. 1997: Der gegenwärtige Forschungsstand der spätrömischen Zeit und der Völkerwanderungszeit in Südböhmen. In: J. Tejral – H. Friesinger – M. Kazanski (eds.). Neue Beiträge zur Erforschung der Spätantike im mittleren Donauraum. Brno, 259-272.*
- Zavřel, P. 1999: Současný stav výzkumu doby římské a doby stěhování národů v jižních Čechách, Archeologické rozhledy 51, 468-516.*
- Zavřel, P. 2001: Výzkum sídliště z doby římské a z doby stěhování národů ve Zbudově (okr. České Budějovice) v letech 1983 - 1989, Archeologické výzkumy v jižních 14, 205-229.*
- Zavřel, P. 2006: Současný stav poznání plaňanského horizontu v jižních Čechách. In: E. Droberjar – M. Lutovský (eds.), Archeologie barbarů 2005. Praha, 237-256.*
- Zavřel, P. 2008: Současný stav výzkumu sídlišť doby římské a doby stěhování národů v jižních Čechách. In: E. Droberjar – B.Komoróczy – D. Vachútová (eds.). Barbarská sídliště. Archeologie barbarů 2007. Brno, 111-127.*
- Zavřel, P. 2016: Labskogermánské osídlení jižních Čech na příkladu lokality Přešťovice. Disertační práce, Univerzita Hradec Králové.*
- Zeman, T. 2006: Sídlíště z pozdní doby římské ve Zlechově. Stav zpracování, východiska a projektu. In: E. Droberjar – M. Lutovský (eds.), Archeologie barbarů 2005. Praha, 451-469.*

Dokument o profesi konzervátora-restaurátora vytvořený pracovní skupinou Komise konzervátorů-restaurátorů Asociace muzeí a galerií České republiky, schválený 20.9.2011 Senátem AMG jako doporučující dokument pro všechny členy AMG ČR

Webové zdroje:

Dějiny konzervace, Dějiny muzejní konzervace a restaurování, Raný koncept moderní přírodovědecká fakulta Slezské univerzity [cit. 01.05.2023]. konzervace a restaurování muzejních sbírek - F. W. Rathgen [online]. Opava: Filozoficko
Dostupné z: https://www.slu.cz/slu/cz/projekty/webs/zkvalitneni/vystupy-1/uhv-m0040-dejiny-konzervace/ranny-koncept-moderni-konzervace-a-restaurovani-muzejnich-sbirek-f-w-rathgen/at_download/file

Dějiny konzervace, Dějiny muzejní konzervace a restaurování, Významné osobnosti - muzejní konzervace a restaurování v zahraničí a Čech [online]. Opava: Filozoficko-přírodovědecká fakulta Slezské univerzity [cit. 01.05.2023].
Dostupné z: https://www.slu.cz/slu/cz/projekty/webs/zkvalitneni/vystupy-1/uhv-m0040-dejiny-konzervace/vyznamne-osobnosti-muzejni-konzervace-a-restaurovani-v-zahranici-a-cechach/at_download/file/

Kohoutí Kříž: šumavské ozvěny [on-line]. Jihočeská vědecká knihovna v Českých Budějovicích, c2001-2023, poslední aktualizace 14.04.2023 v 15.52. [cit. 01.05.2023]. Překlady a české texty Jan Mareš, elektronická verze Ivo Kareš.
Dostupné z: <https://www.kohoutikriz.org/autor.html?id=stift>

Databáze archeologické sbírky, Oddělení prehistorie a protohistorie Národního muzea [online]. Praha: Národní muzeum [cit. 01.05.2023].
Dostupné z: http://forum.nm.cz/prehistorie/index_ph.php

Geoportál ČÚZK [online]. Praha: Zeměměřický úřad [cit. 01.05.2023].
Dostupné z: <https://geoportal.cuzk.cz>

Dubský Bedřich [online]. Praha: Archeologický ústav AV ČR [cit. 01.05.2023].
Dostupné z: <https://www.arup.cas.cz/kontakty/personalia/emeritni-pracovnici/dubsky-bedrich/>

Böhm Jaroslav [online]. Praha: Archeologický ústav AV ČR [cit. 01.05.2023].
Dostupné z: <https://www.arup.cas.cz/kontakty/personalia/emeritni-pracovnici/bohm-jaroslav/>

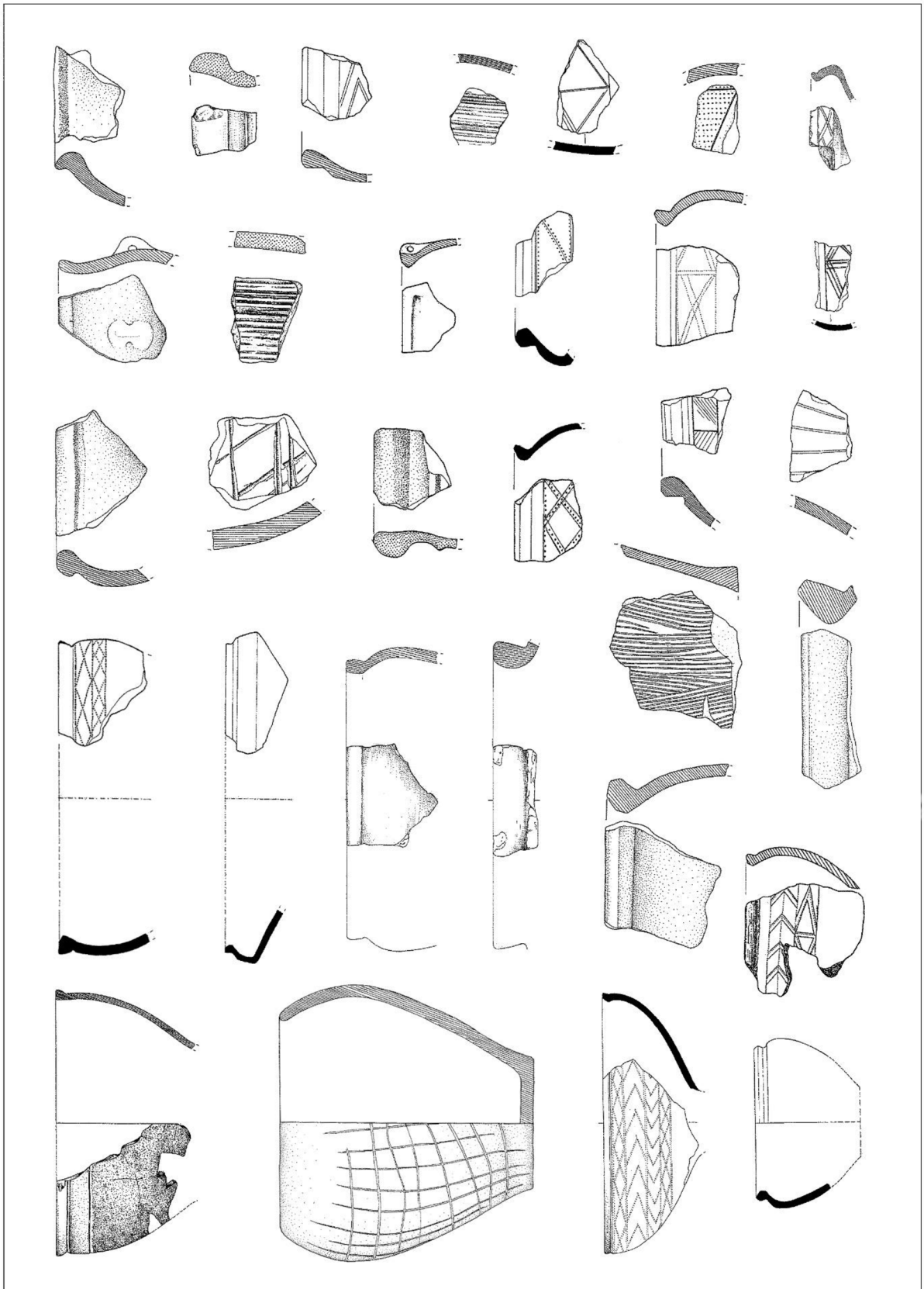
Zákon č. 122/2000 Sb., o ochraně sbírek muzejní povahy a o změně některých dalších zákonů, v platném znění [online]. [cit. 28.04.2023].
Dostupné z: https://www.mkcr.cz/doc/dokumenty_file/zakon-c-122_2000-sb-o-ochrane-sbirek-muzejni-povahy-a-o-zmene-nekterych-dalsich-zakonu-v-platnem-zneni-582.pdf

Přílohy:

Seznam:

- Obr. 1. Keramika stupně LTD2b - ŘA - horizont plaňanských pohárů (35/25 - 10/5 př. Kr.) Podle *Zavřel 2016*.
- Obr. 2. Keramika stupně B1 - horizont Marobudovy říše 10/5 před Kr. - 50/70). Podle *Zavřel 2016*.
- Obr. 3. Keramika stupně B2 - mladší část starší doby římské (50/70 - 150/160 a horizont markomanských válek (B2/C1:150/160 - 180/200). Podle *Zavřel 2016*.
- Obr. 4. Keramika stupně C1 - časný stupeň mladší doby římské (180/200 - 250/260). Podle *Zavřel 2016*.
- Obr. 5. Keramika stupně C2 - pozdní stupeň mladší doby římské (250/260 - 300/320). Podle *Zavřel 2016*.
- Obr. 6. Keramika stupně C3 - pozdní doba římská (300/320 - 380/400). Podle *Zavřel 2016*.
- Obr. 7. Keramika stupně D1 - přechodný stupeň mezi dobou římskou a dobou stěhování národů (380/400 - 410/420). Podle *Droberjar 1999, Zavřel 2016*.
- Obr. 8. Keramika stupně D2 - D3 časná doba stěhování národů (D2: 410/420 - 440/450 a D3: 440/450 - 480/490). Podle *Droberjar 2005, Rybová 1976, Zavřel 2016*.
- Obr. 9. Keramika stupně E - pozdní doba stěhování národů (480/490 - 560/580). Podle *Droberjar 2005, Zavřel 2016*.
- Obr. 10. Bedřich Dubský. Podle *Archeologický ústav AV ČR – Personalia*.
- Obr. 11. Poloha lokality Přešťovice v rámci jižních Čech. Kresba K. Vávra. Podle *Zavřel 2016*
- Obr. 12. Přešťovice A – Sídliště I. C - Sídliště II. B – Pohřebiště. Kresba K. Vávra. Podle *Zavřel 2016*
- Obr. 13. Jaroslav Böhm. Podle *Archeologický ústav AV ČR – Personalia*.
- Obr. 14. Přešťovice. 1. Místo pohřebiště v době výzkumu. Pohled od jihu. 2. Násyp na pohřebišti 3. B. Dubský při výzkumu. 4. Uložení pohřbů. Podle *Zavřel 2016*.
- Obr. 15. Přešťovice A – Sídliště I. C - Sídliště II. B – Pohřebiště. Kresba K. Vávra. Podle *Zavřel 2016*.
- Obr. 16. Přešťovice. Plochy výzkumu z let 1932 – 1934. Upraveno podle J. Michálka. K. Vávra. Podle *Zavřel 2016*.
- Obr. 17. Přešťovice. Celkový plán pohřebiště. Podle B. Dubského upravil K. Vávra. Podle *Zavřel 2016*.
- Obr. 18. Nádoba z lokality Přešťovice s typickou výzdobou šikmé kanelury. Foto L. Töröková.
- Obr. 19. Nádoba z lokality Přešťovice s typickou výzdobou oválné fasety. Foto L. Töröková.

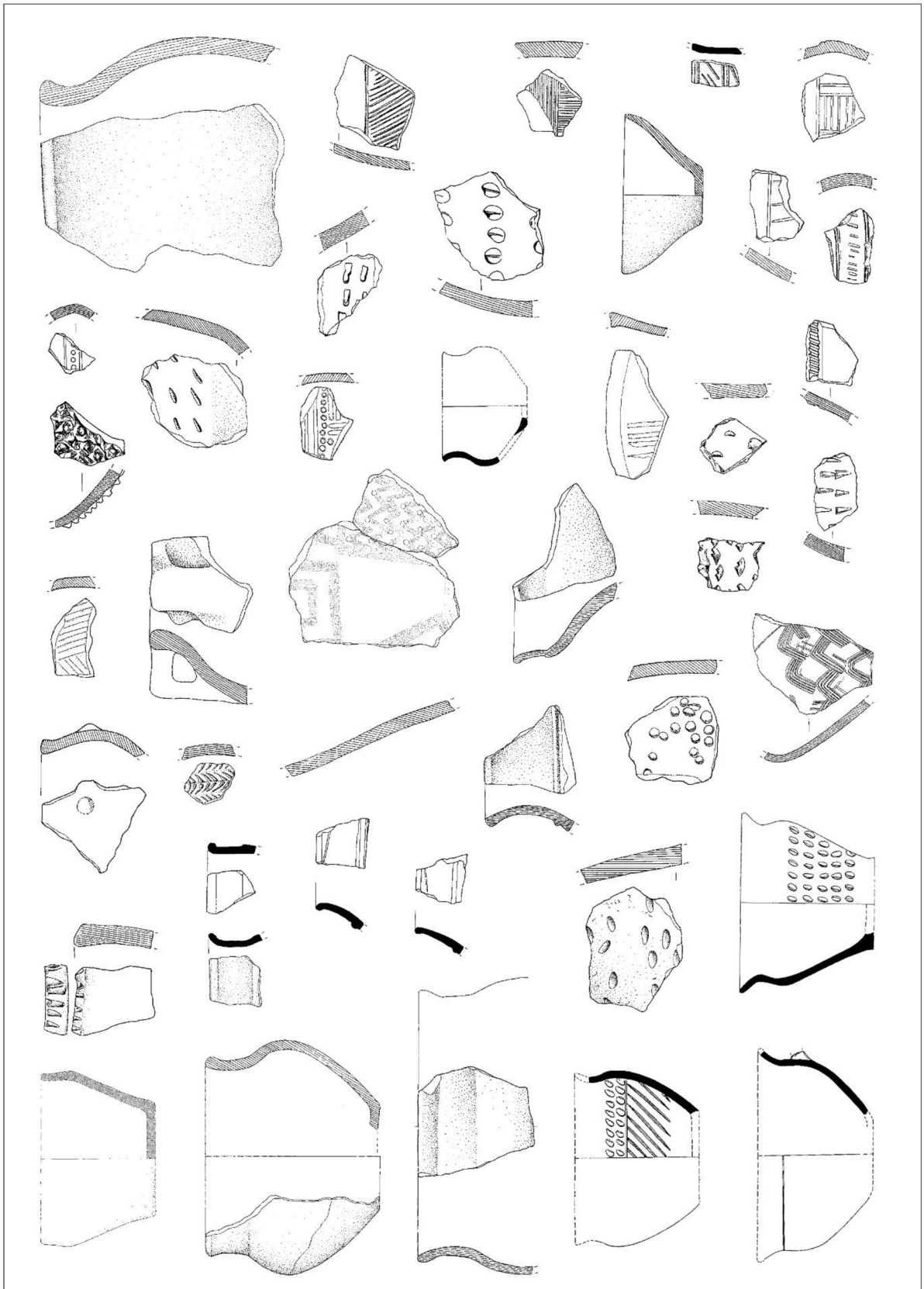
- Obr. 20. Celkový plán lokality Prešřovice A – Sídliště I. C - Sídliště II. B – Pohřebiště. Kresba K. Vávra. Podle *Zavřel 2016*.
- Obr. 21. Celkový plán pohřebiště Friedenrain. Podle *Springer 1991*.
- Obr. 22. Nádoby z pohřebiště Friedenrain, vystavené v expozici muzea ve Straubingu. Podle *Geisler 1998*.
- Obr. 23. Kresebné rekonstrukce nádob z pohřebiště Friedenrain. Podle *Springer 1991*.
- Obr. 24. I. konzervátorská dílna založená při Královském muzeu v Berlíně 1888, F. W. Rathgen. Podle *Dějiny konzervace – Významné osobnosti*
- Obr. 25. Lubomír Niederle – pseudonym J. Novotný - zakladatel Archeologického ústavu. Podle *Archeologický ústav AV ČR – Personalia*.
- Obr. 26. Kliment Čermák – teoretik a metodik muzejní činnosti. Podle *Dějiny konzervace – Významné osobnosti*
- Obr. 27. Albín Stocký – archeolog, zakladatel muzejní konzervace. Podle *Archeologický ústav AV ČR – Personalia*.
- Obr. 28. Ludvík Losos – konzervátor – restaurátor. Podle *Dějiny konzervace – Významné osobnosti*
- Obr. 29. Ivan Borkovský – archeolog. Podle *Archeologický ústav AV ČR – Personalia*.
- Obr. 30. Jaroslav Pasternak – archeolog. Podle *Archeologický ústav AV ČR – Personalia*.
- Obr. 31. Nádoby zpracované pravděpodobně B. Dubským. Podle *B. Dubského 1937*.
- Obr. 32. Nádoby zpracované pravděpodobně O. Vidimem. Podle *B. Dubského 1937*.
- Obr. 33. Ukázka rozpadlé nádoby v důsledku degradace lepených spojů. Foto L. Töröková.
- Obr. 34. a, b. Ukázka přesahujícího původního sádrového doplnění. Foto L. Töröková.
- Obr. 35. a, b. Ukázka celkové rekonstrukce nádoby z neúplného torza. Foto L. Töröková.
- Obr. 36. a, b. Ukázka původní barevné retuše s detailem na její krakeláž. Foto L. Töröková.
- Obr. 37. a, b, c, d, e, f, g, h. Ukázka jednotlivých kroků rekonzervačního zpracování. Foto L. Töröková.
- Obr. 38. Změny po rekonzervaci z celkové rekonstrukce nádoby proměna v torza. Foto L. Töröková.
- Obr. 39. Změny po rekonzervaci z celkové rekonstrukce nádoby proměna v torza. Foto L. Töröková.
- Obr. 40. Změny po rekonzervaci v tvarech nádob a v plastické výzdobě. Foto L. Töröková.
- Obr. 41. a, b, c, d, e, f, g, h. Dokumentace jednotlivých kroků rekonzervačního zpracování nádoby - mísy rekonstruované ze tří různých druhů mis. Hrob 147 I. č. 173. Foto L. Töröková.
- Obr. 42. a, b, c, d, e, f, g, h. Dokumentace jednotlivých kroků rekonzervačního zpracování nádoby - cedníku rekonstruovaného ze dvou různých druhů nádob. Jáma II/33 I. č. 88. Foto L. Töröková.



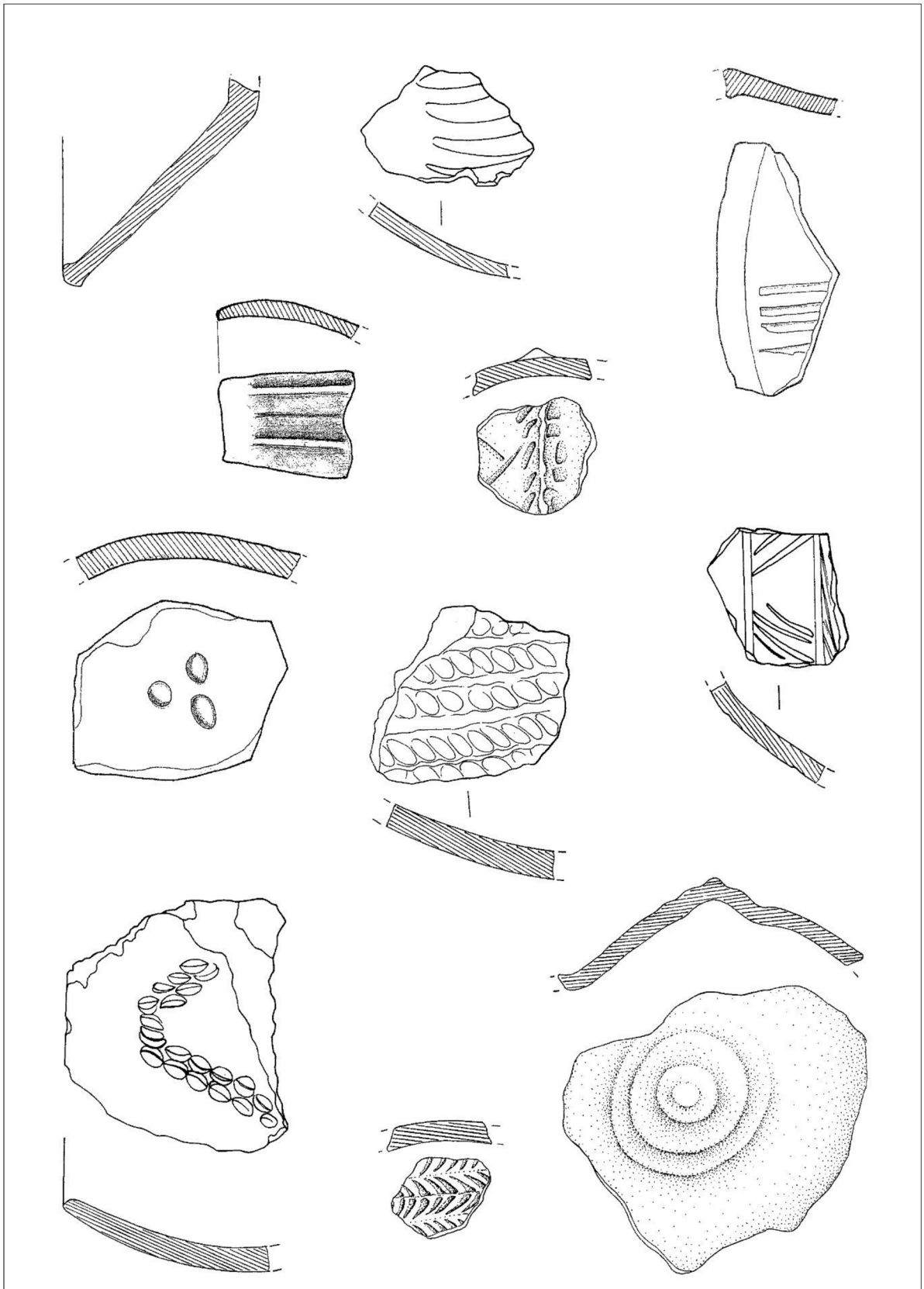
Obr. 1. Keramika stupně LTD2b - ŘA - horizont plaňanských pohárů (35/25 - 10/5 př. Kr.). Podle Zavřel 2016.



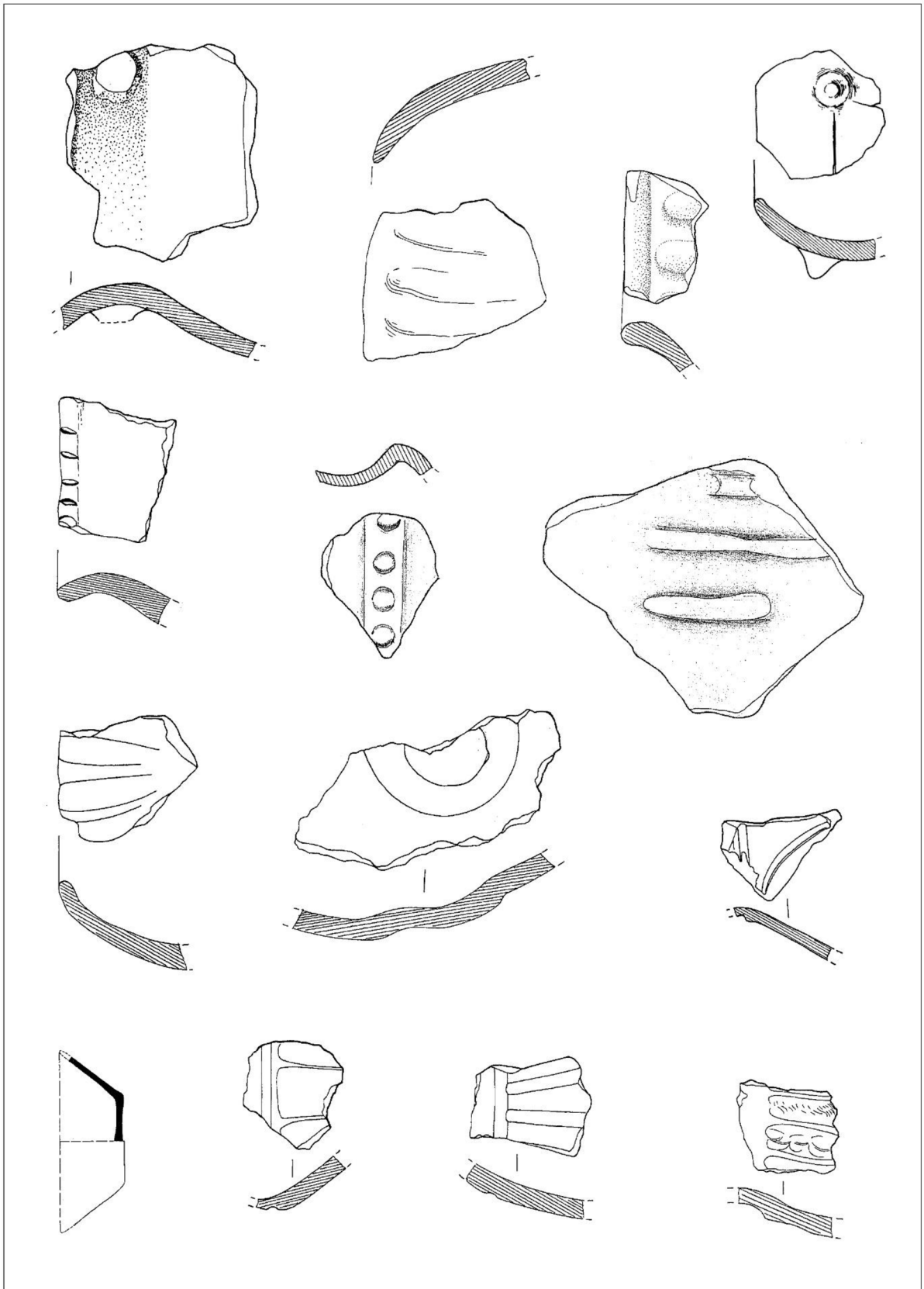
Obr. 2. Keramika stupně B1 - horizont Marobudovy říše 10/5 před Kr. - 50/70). Podle Zavřel 2016.



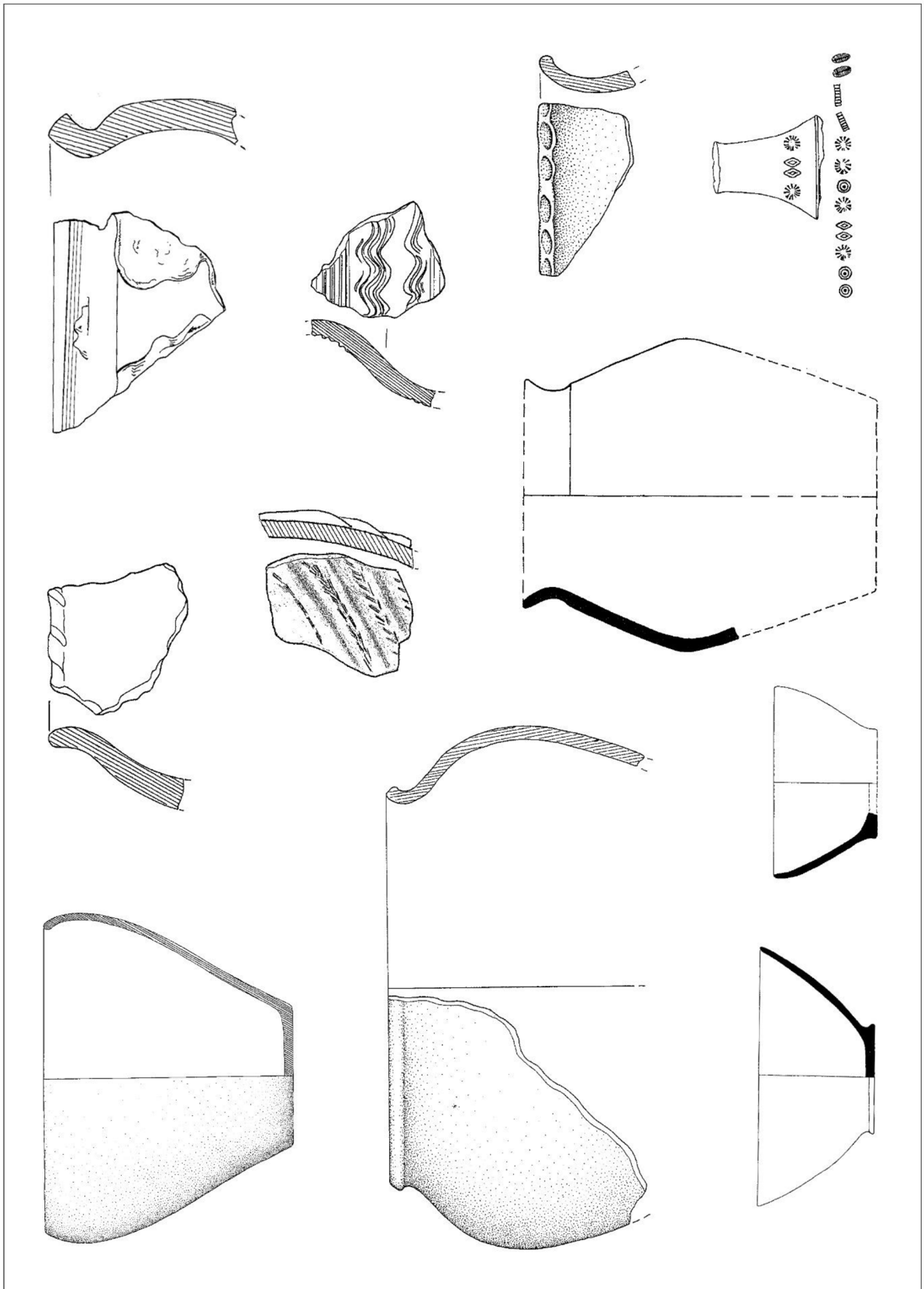
Obr. 3. Keramika stupně B2 - mladší část starší doby římské (50/70 - 150/160 a horizont markomanských válek (B2/C1:150/160 - 180/200). Podle Zavřel 2016.



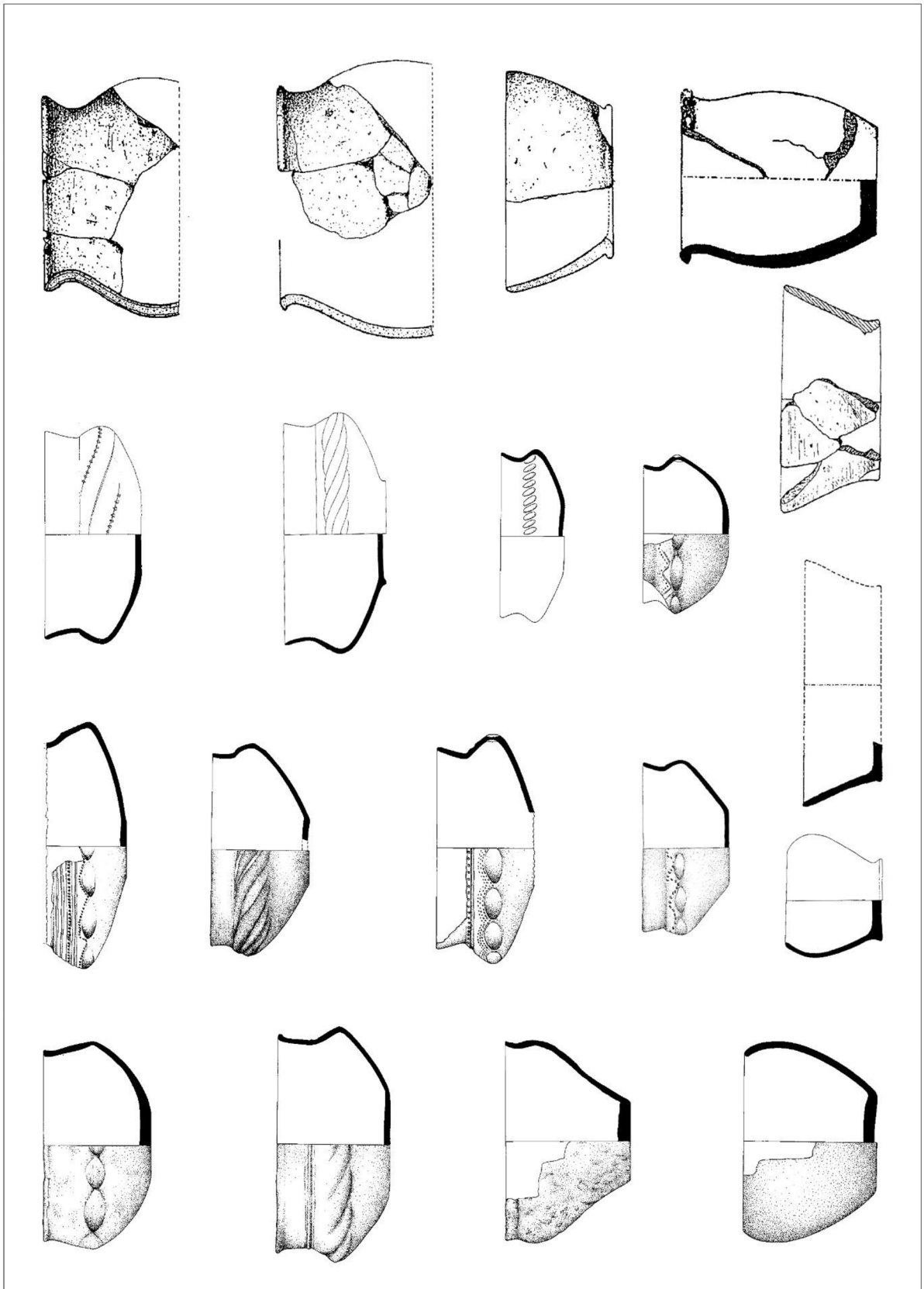
Obr. 4. Keramika stupně C1 - časný stupeň mladší doby římské (180/200 - 250/260). Podle *Zavřel 2016*.



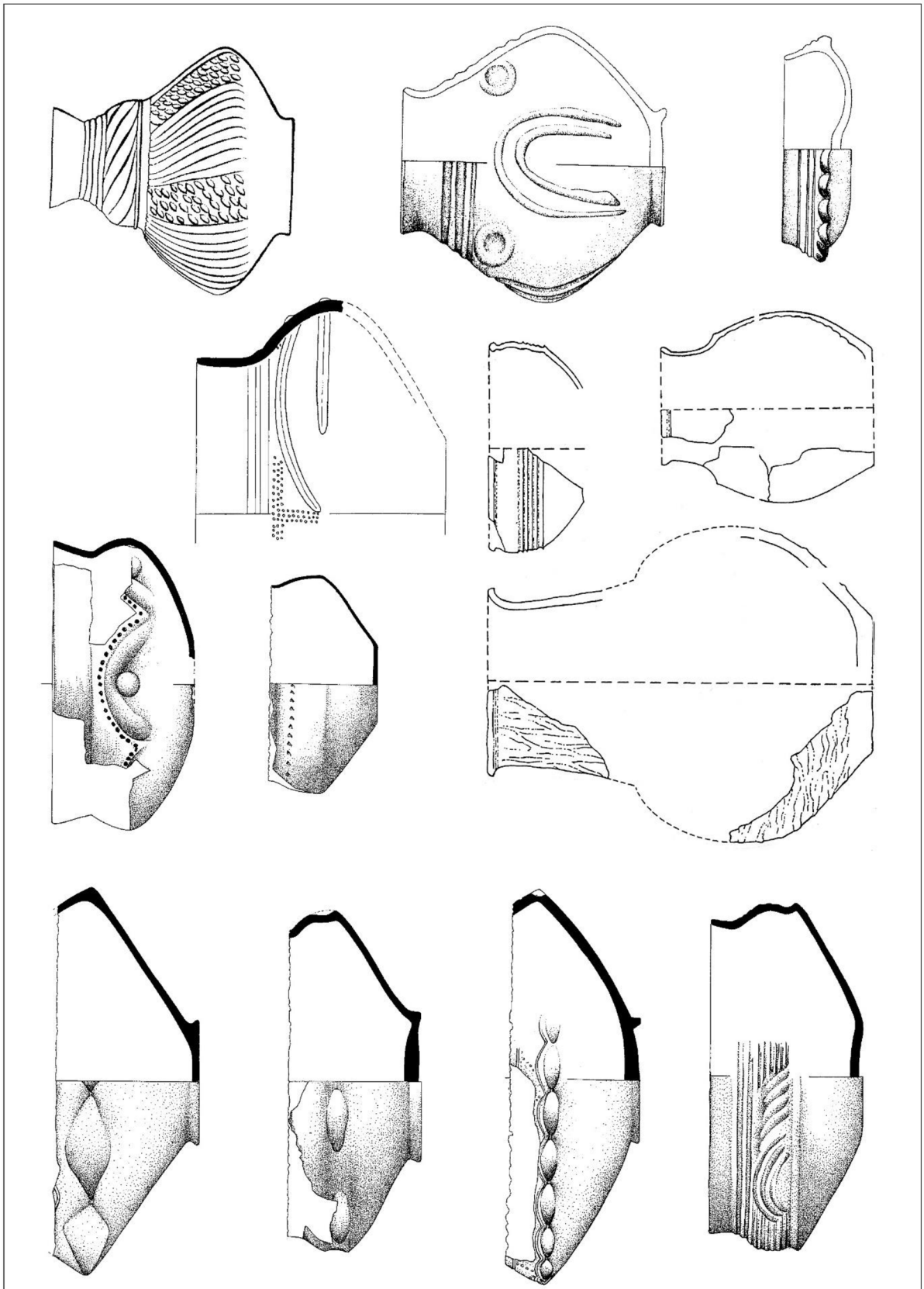
Obr. 5. Keramika stupně C2 - pozdní stupeň mladší doby římské (250/260 - 300/320). Podle Zavřel 2016.



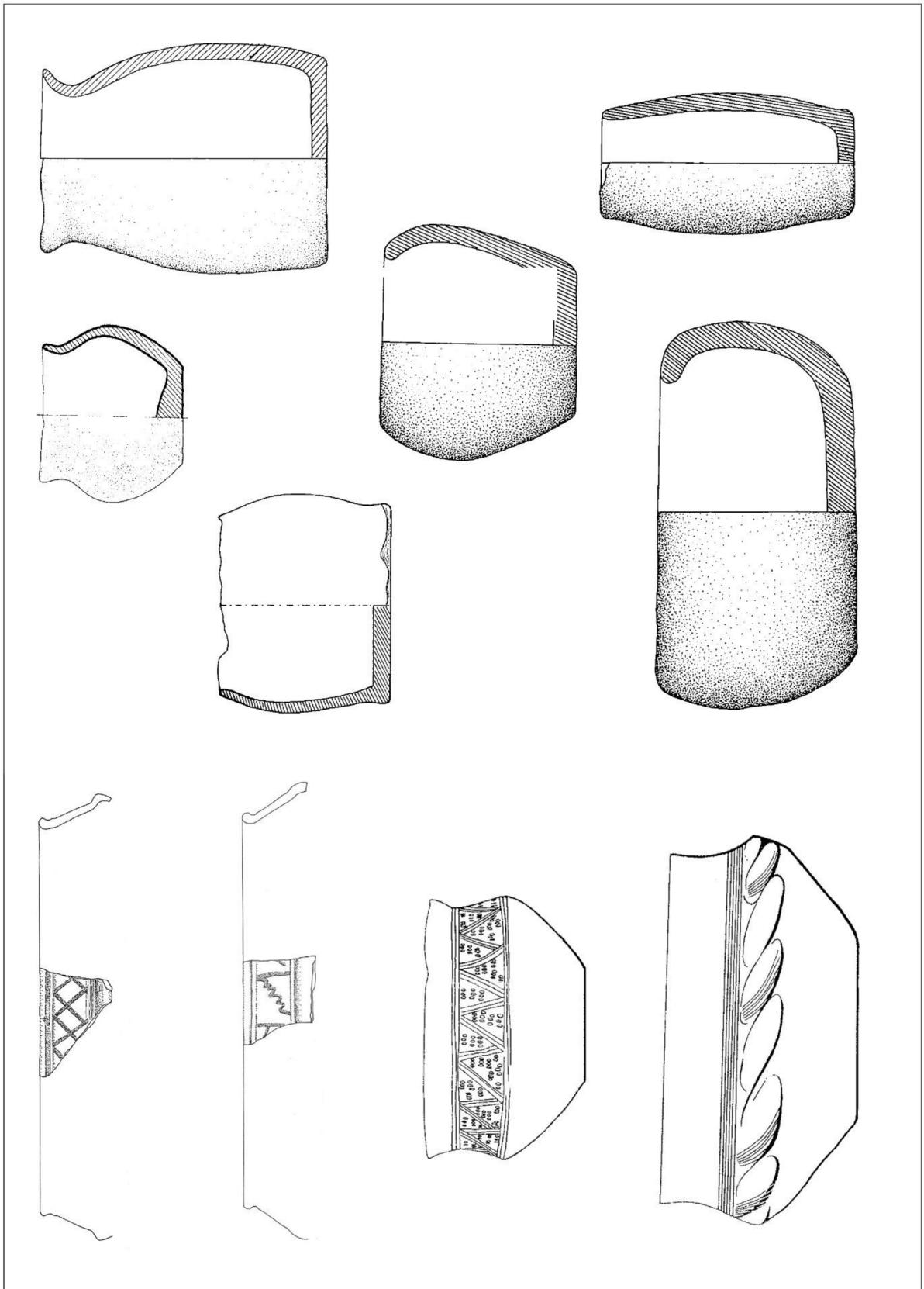
Obr. 6. Keramika stupně C3 - pozdní doba římská (300/320 - 380/400). Podle Zavřel 2016.



Obr. 7. Keramika stupně D1 - přechodný stupeň mezi dobou římskou a dobou stěhování národů (380/400 - 410/420). Podle Droberjar 1999; Zavřel 2016.



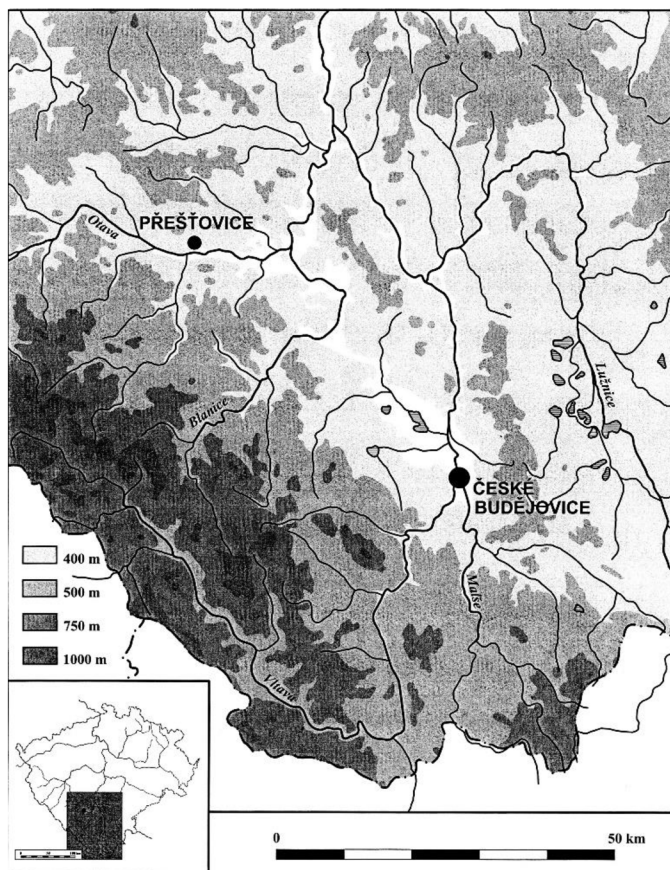
Obr. 8. Keramika stupně D2 - D3 časná doba stěhování národů (D2: 410/420 - 440/450 a D3: 440/450 - 480/490). Podle Droberjar 2005; Rybová 1976; Zavřel 1999 .



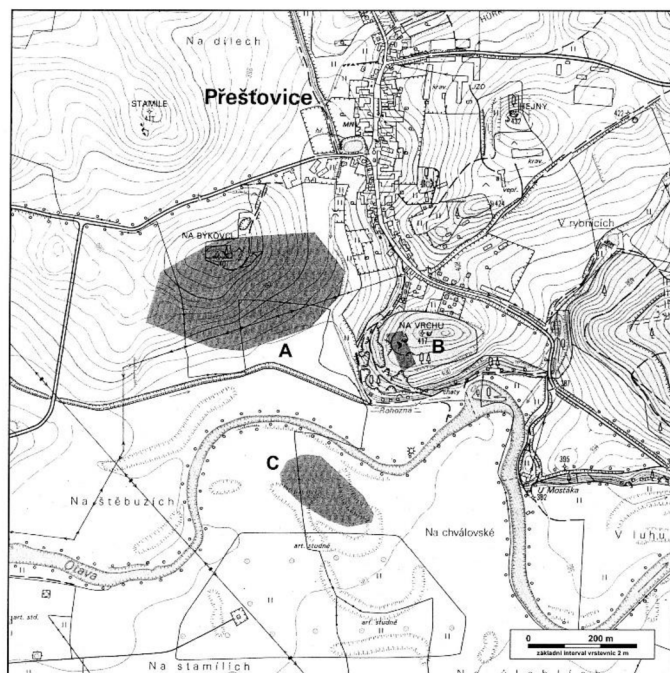
Obr. 9. Keramika stupně E - pozdní doba stěhování národů (480/490 - 560/580).
 Podle Droberjar 2005; Zavřel 2016.



Obr. 10. Bedřich Dubský. Podle *Archeologický ústav AV ČR – Personalia*.



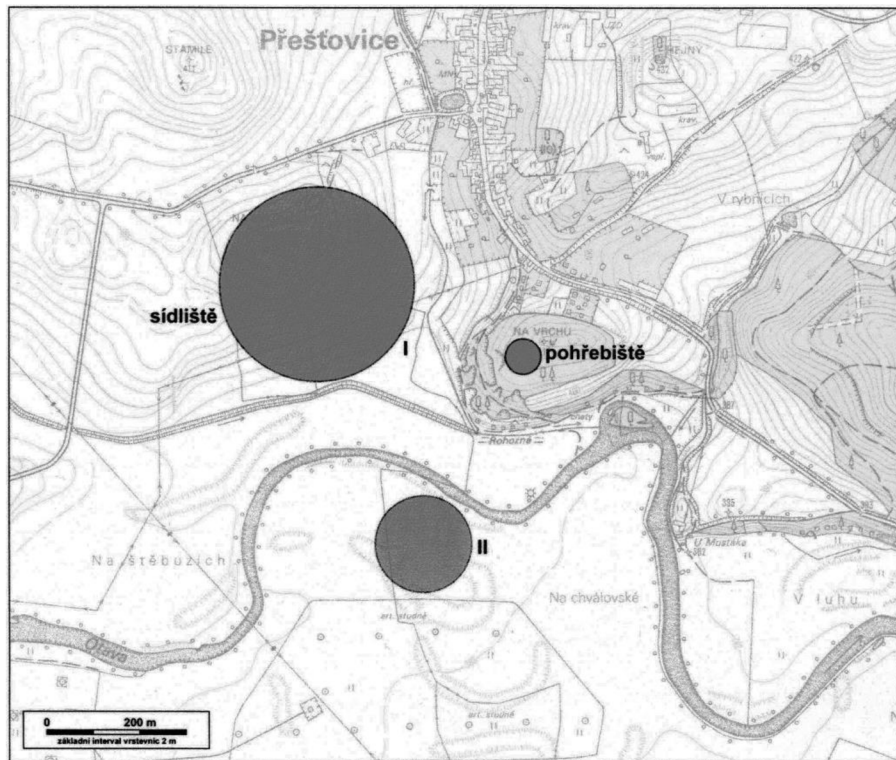
Obr. 11. Poloha lokality Přešovice v rámci jižních Čech.
Kresba K. Vávra. Podle Zavřel 2016.



Obr. 12. Přešovice A – Sídliště I. C - Sídliště II. B - Pohřebiště
Kresba K. Vávra. Podle Zavřel 2016.



Obr. 13. Jaroslav Böhm. Podle *Archeologický ústav AV ČR – Personalia*.



Obr. 15. Přest'ovice A – Sídliště I. C - Sídliště II. B - Pohřebiště
Kresba K. Vávra. Podle *Zavřel 2016*.



1.



2.

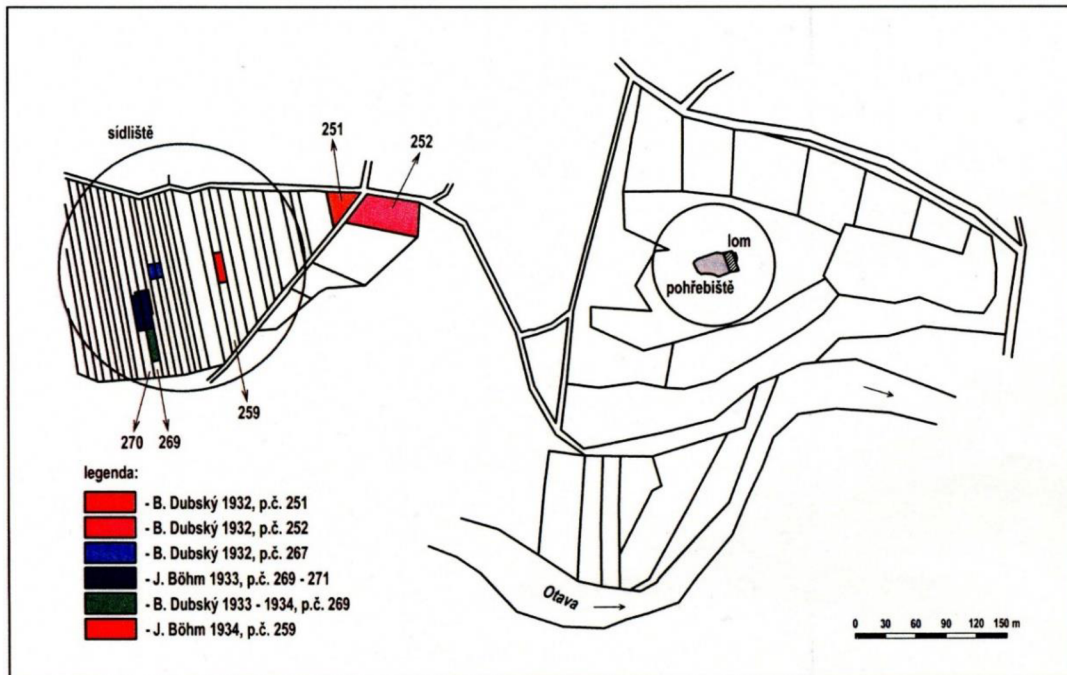


3.

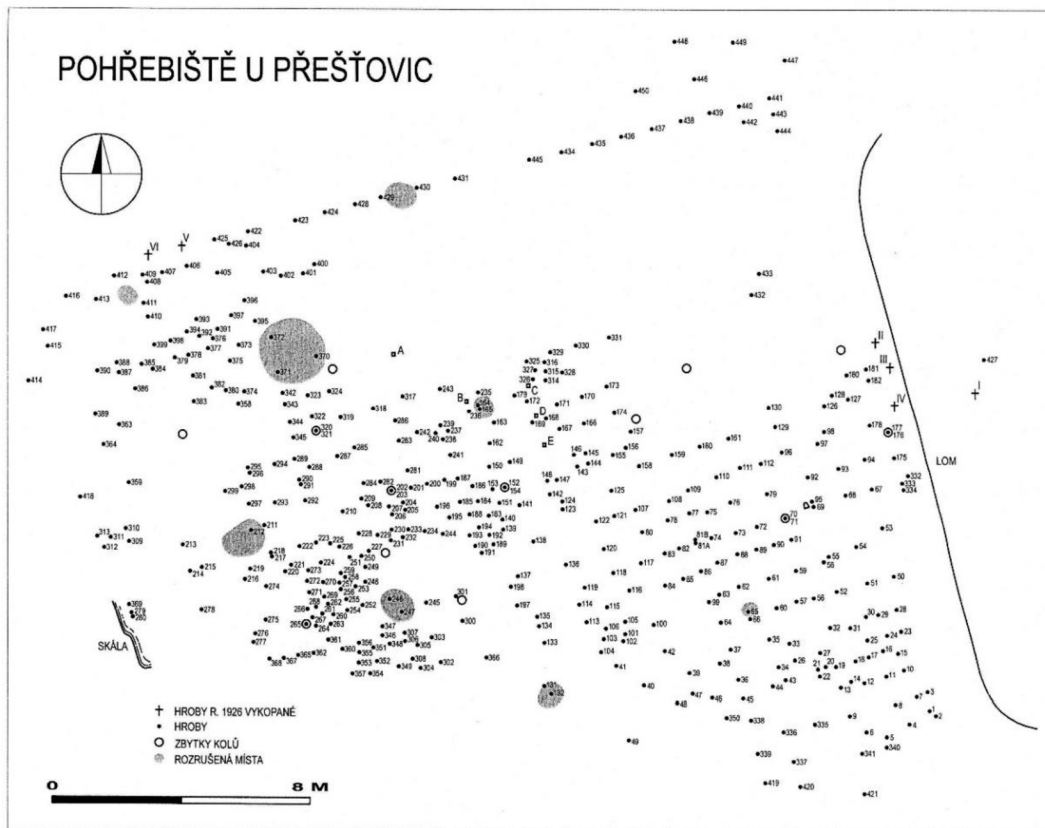


4.

Obr. 14. Přešt'ovice. 1. Místo pohřebiště v době výzkumu. Pohled od Jihu.
2. Násyp na pohřebišti 3. B. Dubský při výzkumu. 4. Uložení pohřbů
Podle *Zavřel 2016*.



Obr. 16. Přešťovice. Plochy výzkumu z let 1932 – 1934. Upraveno podle J. Michálka.
Kresba K. Vávra. Podle *Zavřel 2016*.



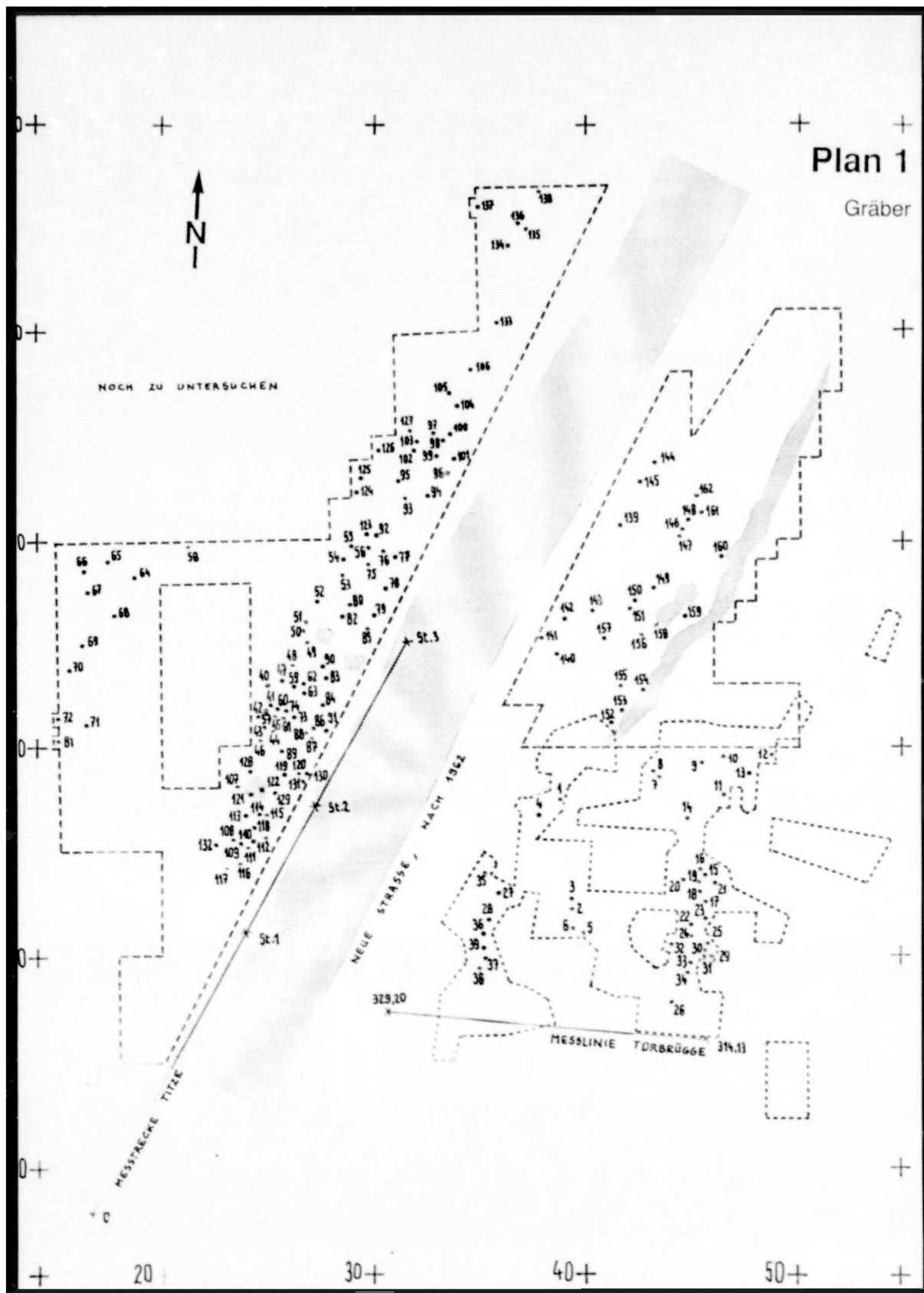
Obr. 17. Přešťovice. Celkový plán pohřebiště. Podle B. Dubského upravil K. Vávra.
Podle *Zavřel 2016*.



Obr. 18. Nádoba z lokality Přešovice s typickou výzdobou šikmé kanelury. Foto L. Töröková

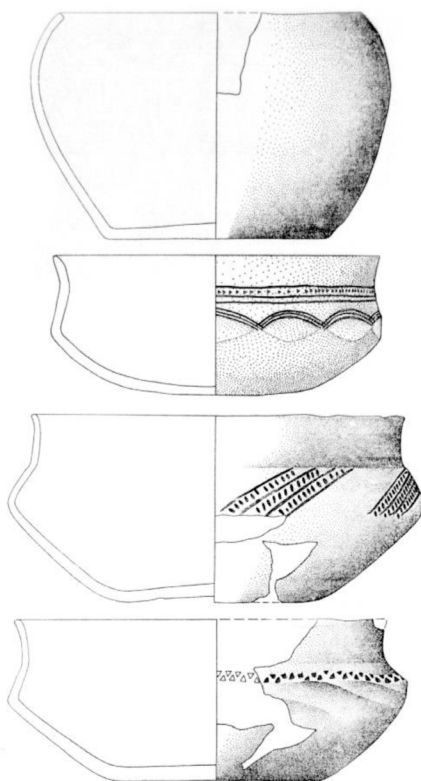


Obr. 19. Nádoba z lokality Přešovice s typickou výzdobou oválné fasety. Foto L. Töröková.





Obr. 22. Nádoby z pohřebiště Friedenrain, vystavené v expozici muzea ve Straubingu.
Podle *Geisler 1998*.



Obr. 23. Kresebné rekonstrukce nádob z pohřebiště Friedenrain. Podle *Springer 1991*.



Obr. 24. I. konzervátorská dílna založená při Královském muzeu v Berlíně 1888. F. W. Rathgen.
Podle *Dějiny konzervace – Významné osobnosti*



Obr. 25. Lubomír Niederle – pseudonym J. Novotný - zakladatel archeologického ústavu. Podle *Archeologický ústav AV ČR – Personalia*.



Obr. 26. Kliment Čermák – teoretik a metodik muzejní činnosti. Podle *Dějiny konzervace – Významné osobnosti*



Obr. 27. Albín Stocký – archeolog, zakladatel muzejní konzervace. Podle *Dějiny konzervace – Významné osobnosti*



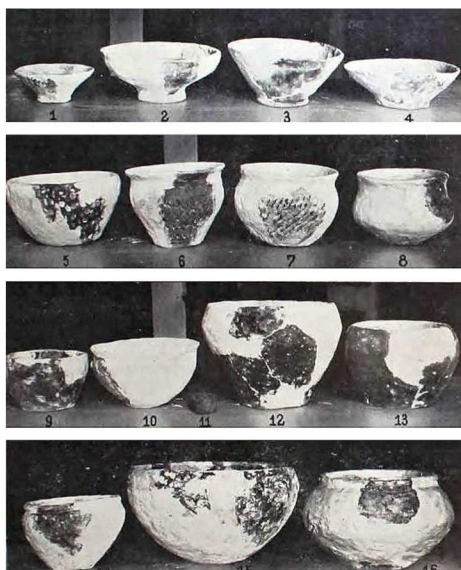
Obr. 28. Ludvík Losos – konzervátor – restaurátor. Podle *Dějiny konzervace – Významné osobnosti*



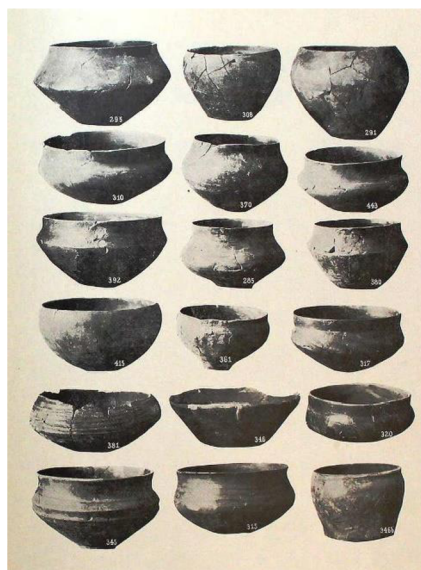
Obr. 29. Ivan Borkovský – archeolog. Podle *Archeologický ústav AV ČR – Personalia*.



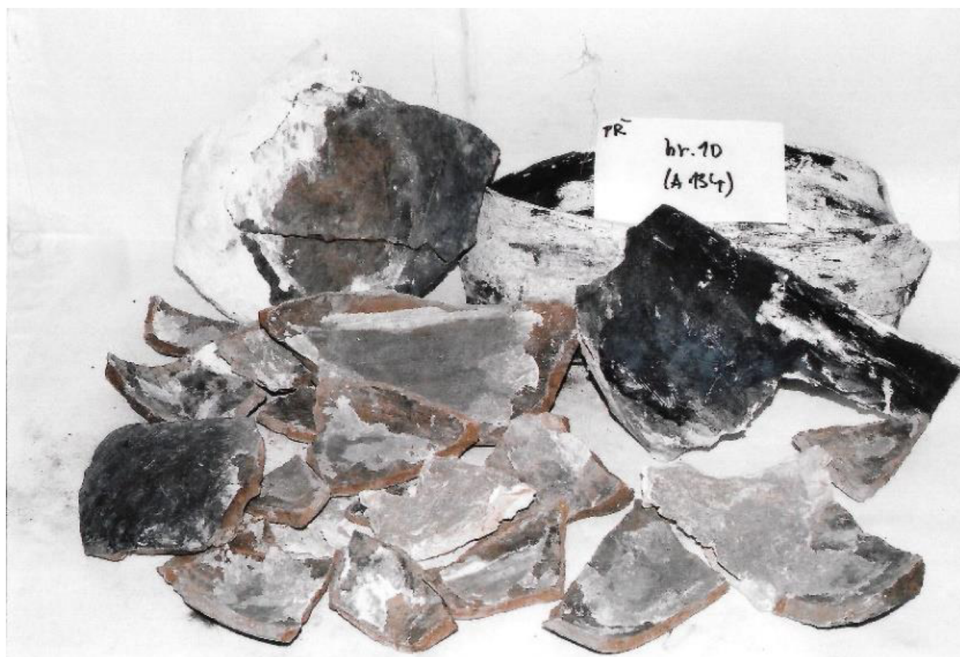
Obr. 30. Jaroslav Pasternak – archeolog. Podle *Archeologický ústav AV ČR – Personalia*.



Obr. 31. Nádoby zpracované pravděpodobně B. Dubským. Podle B. *Dubského* 1937.



Obr. 32. Nádoby zpracované pravděpodobně O. Vidimem. Podle B. *Dubského* 1937.



Obr. 33. Ukázka rozpadlé nádoby v důsledku degradace lepených spojů. Foto L. Töröková.



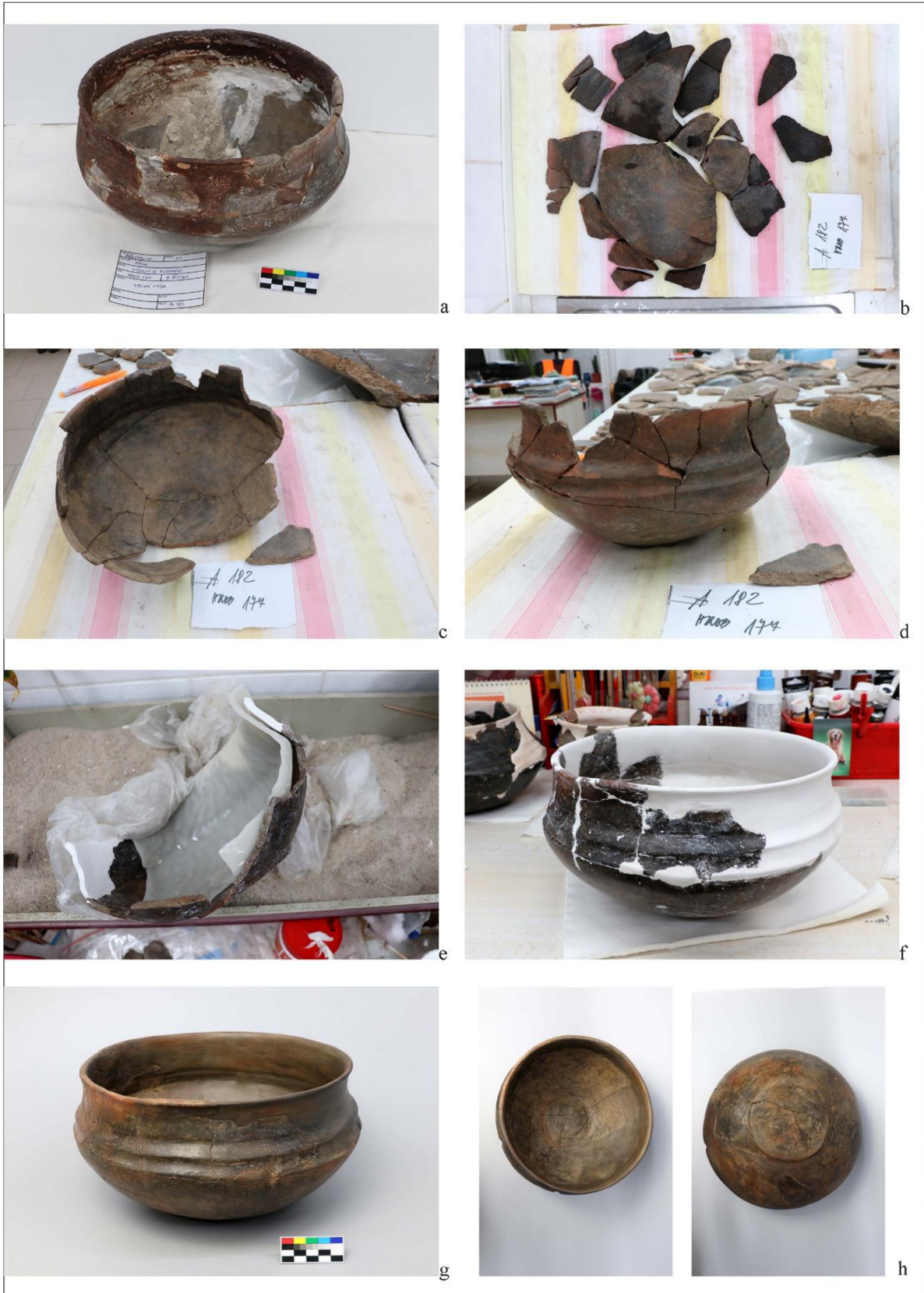
Obr. 34. a, b. Ukázka přesahujícího původního sádrového doplnění. Foto L. Töröková.



35. a, b. Ukázka celkové rekonstrukce nádoby z neúplného torza. Foto L. Töröková.



Obr. 36. a, b. Ukázka původní barevné retuše s detailem na její krakeláz. Foto L. Töröková.



Obr. 37. a, b, c, d, e, f, g, h. Ukázka jednotlivých kroků rekonzervačního zpracování. Foto L. Töröková.



Hrob 151 I. č. 174



Hrob 173 I. č. 180



Hrob 196 I. č. 189

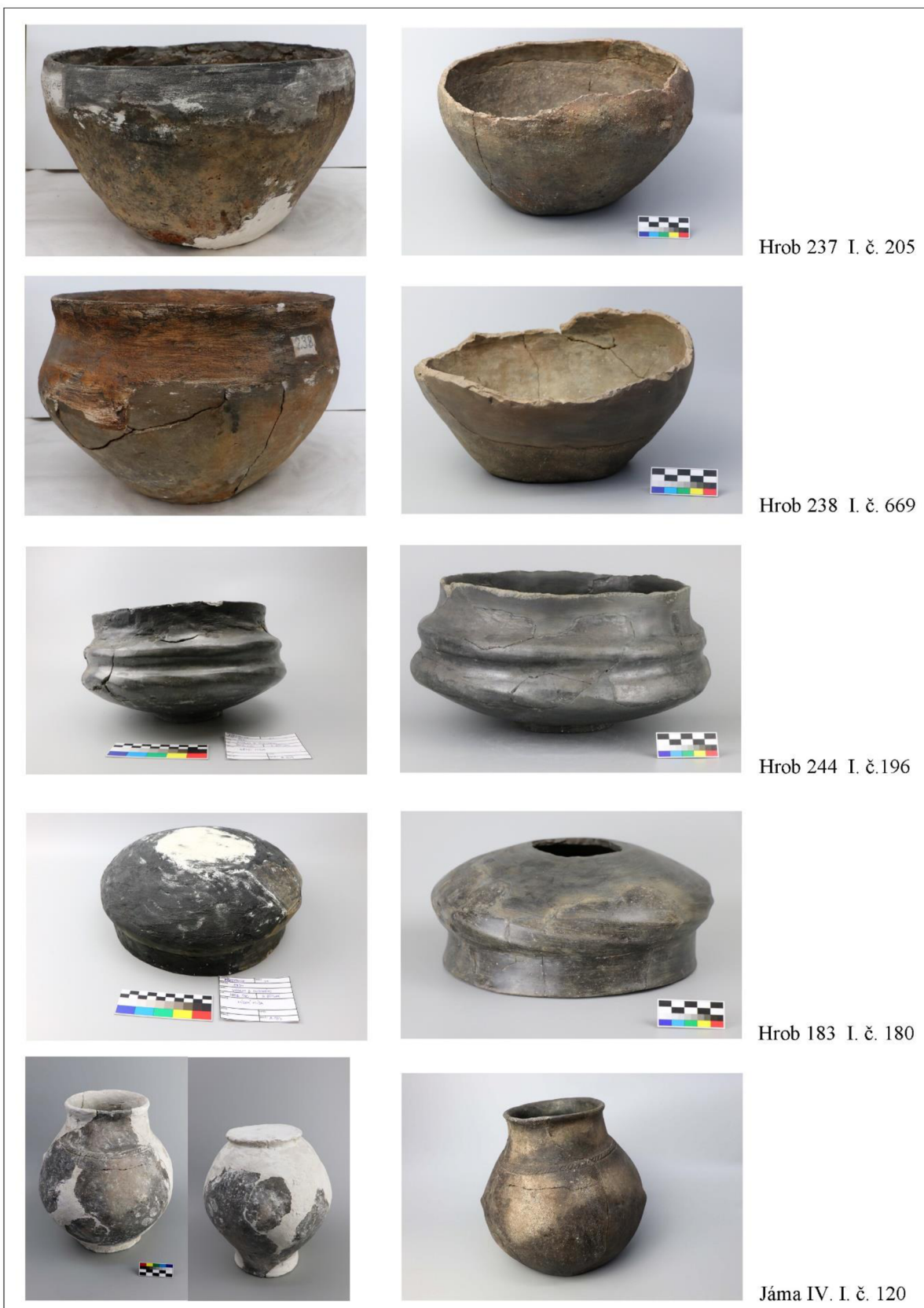


Hrob 206 I. č. 190



Hrob 232 I. č. 203

Obr. 38. Změny po rekonzervaci z celkové rekonstrukce nádoby proměna v torza. Foto L. Töröková.



Obr. 39. Změny po rekonzervaci z celkové rekonstrukce nádoby proměna v torza. Foto L. Töröková.



Jáma V. I. č. 92



Jáma III. I. č. 104



Jáma I. I. č. 131



Hrob 243 I. č. 208

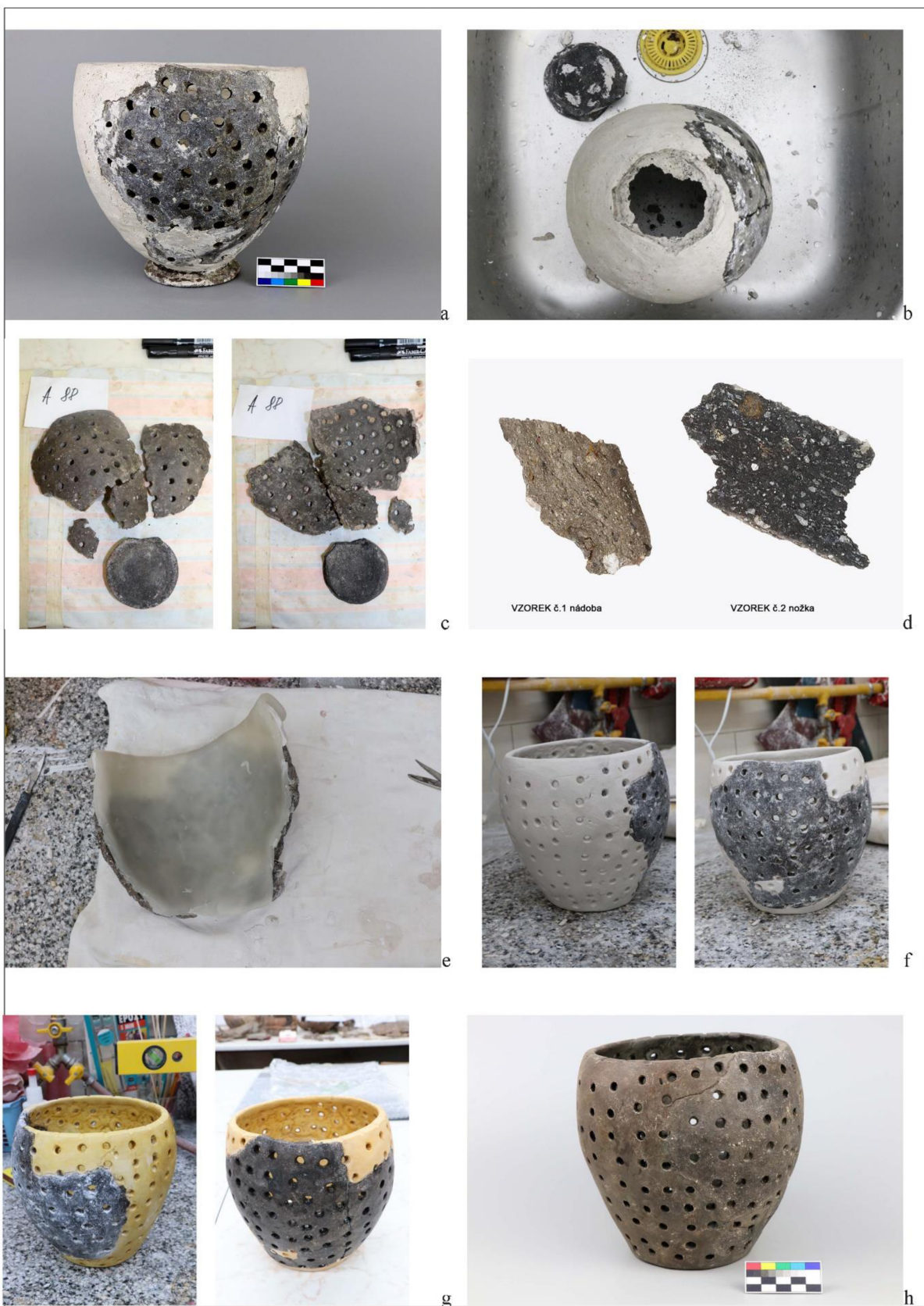


Hrob 95 I. č. 157

Obr. 40. Změny po rekonzervaci ve tvaru nádob a v plastické výzdobě. Foto L. Töröková.



Obr. 41. a, b, c, d, e, f, g, h. Dokumentace jednotlivých kroků rekonzervačního zpracování nádoby - mísy původně rekonstruované ze tří různých druhů mis. Hrob 147 I. č. 173. Foto L. Töröková.



Obr. 42. a, b, c, d, e, f, g, h. Dokumentace jednotlivých kroků rekonzervačního zpracování nádoby - cedníku původně rekonstruovaného ze dvou různých druhů nádob. Jáma II/33 I. č. 88. Foto L. Töröková.