

ČESKÁ ZEMĚDĚLSKÁ UNIVERZITA V PRAZE

Provozně ekonomická fakulta



Diplomová práce

2009

Bc. Veronika Fišerová

ČESKÁ ZEMĚDĚLSKÁ UNIVERZITA V PRAZE

Provozně ekonomická fakulta

Přeshraniční spolupráce jako faktor rozvoje regionu Ústecka

Vedoucí práce :
Ing. Jakub Husák

Autor diplomové práce:
Bc. Veronika Fišerová

2009

Česká zemědělská univerzita

Fakulta provozně ekonomická

Katedra humanitních věd

Školní rok 2008/2009

Zadání diplomové práce

pro

Veroniku Fišerovou

obor

Veřejná správa a regionální rozvoj

Vedoucí katedry Vám ve smyslu Studijního a zkušebního řádu ČZU § 18 odst. 2 určuje tuto diplomovou práci.

Název tématu : **Přeshraniční spolupráce jako faktor rozvoje regionu Ústecka**

Zásady pro vypracování :

1. Úvod
2. Cíl práce a metodika
3. Literární rešerše
4. Základní charakteristika regionu Ústecka
5. Analýza a zhodnocení přeshraniční spolupráce
6. Závěr
7. Seznam literatury
8. Přílohy

Rozsah grafických prací:

Rozsah průvodní zprávy :

Seznam odborné literatury:

Kol. aut. 2004: Úvod do regionálních věd a veřejné správy. Plzeň, Aleš Čeněk

Mates, P. Wokoun R et al. 2001: Malá encyklopedie regionalistiky a veřejné správy Praha, Prospektum

M.Jeřábek, J. Dokoupil, T. Havlíček et al. 2004: České pohraničí: Bariéra nebo prostor zprostředkování? Praha, Academia

J. Peková, J. Pilný 2002 : Veřejná správa a finance veřejného sektoru. Praha . ASPI Publishing

V. Dočkal ed. 2005: Přeshraniční spolupráce na východních hranicích České republiky. Růžový obálček a hrana reality. Brno, Masarykova univerzita v Brně

Materiály ČSÚ

Internetové zdroje

Vedoucí diplomové práce : Ing. Jakub Husák

Datum zadání diplomové práce : listopad 2007

Termín odevzdání diplomové práce : duben 2009

Prof. PhDr.Ing. Věra Majerová, Csc.
vedoucí katedry

Prof.Ing. Miroslav Svatoš, Csc.
děkan

V Praze dne : 13.11.2007

Čestné prohlášení

Prohlašuji, že jsem diplomovou práci na uvedené téma zpracovala samostatně a vyznačila v ní obvyklým způsobem všechny prameny, které jsem použila.

V Krupce 2009

.....
Bc. Veronika Fišerová

Děkuji všem, kteří mi přispěli radou a pomocí, především pak vedoucímu mé diplomové práce Ing. Jakubu Husákovi za odborné vedení. Dále pak představitelům Městského úřadu Krupka, Krajskému úřadu Ústí nad Labem a všem ostatním, kteří mi pomohli radou nebo podmínkami pro práci.

Bc. Veronika Fišerová

**Přeshraniční spolupráce jako faktor rozvoje regionu
Ústecka**

Cross-border Co-operation as a Factor of Development of the
Region Ústecko

Veronika Fišerová
5 ročník VSRR KS Litoměřice

SOUHRN.

Diplomová práce charakterizuje přeshraniční spolupráci v regionu Ústeckého kraje a vychází z historického vývoje česko-německých vztahů. Hovoří o počátcích přeshraniční spolupráce, spolupráce v rámci Evropské unie.

Pozornost je zaměřená na vstup do Evropské unie a regionální politiku, která se v souvislosti se vstupem do EU začíná rozvíjet. Analyzuje mechanismy, které se využívají pro rozvoj euroregionů po ukončení tzv. studené války a znovu obnovování vzájemných vztahů na obou stranách česko-německých hranic. Zhodnotit vzájemnou spolupráci obcí, krajských měst a regionů, ale i spolupráci policie a záchranných složek.

Výsledkem práce je shrnutí možností přeshraniční spolupráce, jejich využití a přínos pro daný region i obyvatelstvo.

ABSTRACT:

This Diploma thesis characterizes cross-border cooperation in the region of Ústí nad Labem and it results from the development of Czech-German relationships. It also describes beginnings of cross-border cooperation within the European Union.

The attention of this thesis is based on the entering into the European Union and regional policy which has been developing since the Czech Republic entered the European Union. The thesis analyzes mechanisms which have been used for euroregions development after finishing “the Cold War” and renewing mutual relationships on the both sides of Czech-German borders. The Diploma thesis evaluates mutual cooperation among villages, regional towns and regions as well as the cooperation of the Police and life-saving stations. The result of the work is a summary of cross-border cooperation possibilities, their usage and the contribution for the given region and the inhabitants.

Klíčová slova

Regionální politika, přeshraniční spolupráce, Schengenský prostor, programy Phare, euroregiony, Evropská integrace, regionální soudržnost.

Key words:

Regional policy, cross-border cooperation, the Shengen Area, Phare programmes, euroregions, european integration, regional cohesion.

OBSAH :

1. ÚVOD.....	6
2. CÍL PRÁCE A METODIKA.....	7
3. LITERÁRNÍ REŠERŠE.....	9
3.1 Evropská integrace.....	9
3.2 Euroregiony.....	11
3.2.1 Cíl euroregionu.....	12
3.2.2 Historické zhodnocení.....	12
3.2.3 Euroregiony a současnost.....	16
3.3 Integrovaný proces.....	18
3.3.1 Regionální přeshraniční spolupráce, možnosti financování.....	21
3.3.2 Rozčlenění ČR a oblasti podpory euroregionů.....	25
4. ZÁKLADNÍ CHARAKTERISTIKA REGIONU ÚSTECKA.....	30
4.1 Historie Ústeckého regionu.....	31
4.2 Ústí nad Labem a současnost.....	34
4.3 Socioekonomická charakteristika regionu.....	37
5. ANALÝZA A ZHODNOCENÍ PŘESHRANIČNÍ SPOLUPRÁCE.....	41
5.1 Euroregion Labe.....	41
5.1.1 Organizační uspořádání Euroregionu Labe.....	43
5.1.2 Možnosti spolupráce Euroregionu Labe.....	45
5.1.3 Zhodnocení předchozího období činnosti EL.....	46
5.2 Přeshraniční spolupráce v regionu Ústecka.....	52
5.2.1 Interreg III A.....	52
5.2.2 Program Evropské územní spolupráce (Cíl 3).....	54
5.2.3 Analýza a zhodnocení spolupráce.....	58
5.3 Přeshraniční spolupráce na úrovni Policie České republiky.....	59
5.3.1 Hlavní úkoly Inspektorátů cizinecké policie.....	60
5.3.2 Stručné zhodnocení bezpečnostní situace.....	67
5.3.3 Zhodnocení spolupráce Policie České republiky.....	71

5.4 Spolupráce města Krupky.....	73
5.4.1 Historie Krupky.....	73
5.4.2 Krupka a současnost.....	75
5.4.3 Přeshraniční kontakty a jejich podpora ze strany samosprávy.....	75
5.4.4 Přeshraniční kontakty mládeže.....	77
5.4.5 Přeshraniční kontakty hasičských sborů.....	78
5.4.6 Cíle spolupráce samospráv a jejich vyhodnocení.....	78
6. ZÁVĚR.....	80
7. SEZNAM LITERATURY.....	83
8. PŘÍLOHY.....	85

1. ÚVOD

Vývoj mezinárodních vztahů ve střední Evropě po roce 1989 zásadním způsobem změnil podobu česko-německých vztahů a ve svých důsledcích rovněž předznamenal zcela novou roli českého pohraničí. Obyvatel žijících v příhraničních oblastech se tento přeshraniční styk denně dotýká, jen si to v každodenním shonu ani neuvědomují. Stačí se pouze zastavit a zamyslet se nad tím, jak se chováme k občanům ze sousedního Německa, jaký máme na ně názor, jak je přijímáme a co si o jejich návštěvě myslíme. Možná, že je právě teď vhodná doba, abychom se začali navzájem lépe vnímat, chtít si porozumět, zajímat se o možnou spolupráci se svými sousedy, jak zlepšit vzájemnou komunikaci a být vzájemnými partnery tak, aby spolupráce byla přínosem pro obě strany obyvatelstva. Z doby izolace a mlčení jsme se ocitli v době všeobecné globalizace, která se prosazuje ve všech úrovních sociálního života. V minulém režimu byly tvrdě dodržovány hranice státu a o nějaké spolupráci nebo vzájemné participaci nemohla být ani řeč a to i přesto, že oba sousedící národy byly zahrnuty do takzvaného socialistického bloku. Vzájemný vztah mezi Čechy a Němci byl v obou zemích dále přiosťřován tím, že oni měli být těmi, kteří v minulosti napadli naši zemi, kteří nás okupovali a terorizovali. Tímto duchem bylo vedeno vyučování již v základních školách, kdy se vytvářely již první předsudky o „Němcích“ našich susedech, které se samozřejmě odrážely i na vzájemných vztazích.

Od doby změny režimu uplynulo již řadu let, ale přesto stále chladnější vztahy přetrvávají, i když v poslední době se rozvíjí mnoho aktivit vzájemné spolupráce na různých úrovních občanského života ne pouze toho politického. Určitě by k tomu mělo přispět i zrušení hranic od 20. 12. 2007, které nastalo vstupem České republiky do Schengenského prostoru, kdy se Evropa celkově stává otevřenější, jelikož v souvislosti se vstupem byly zrušeny hraniční přechody a pohyb osob je volnější. [7]

Celá Evropa prochází integračním procesem, kdy se stále více mluví o globalizaci všeho a všech, ale u států z bývalého socialistického bloku jde tato integrace pozvolna, jelikož obyvatelé byli vedeni spíš k opačnému stylu chování. Proto by měli zaujmout hlavní podíl na integraci státní a samosprávné orgány na úrovni regionální i místní, zájmové organizace, občanská sdružení a posléze s tím i občané samotní.

2. CÍL PRÁCE A METODIKA

Cílem diplomové práce je přiblížit a analyzovat rozvoj přeshraniční spolupráce na česko – německém pomezí, konkrétně v Ústeckém regionu. Bude popsán euroregion, do kterého Ústecký region patří, možnosti spolupráce a čerpání finančních prostředků z fondů EU, poté další možnosti čerpání pro nové období 2007-2013. K jakému záměru čerpání finančních prostředků z fondů pomohlo v rozvoji regionu Ústecka a jak by se dali nadále efektivně využívat a na co se více zaměřit. Diplomová práce je rozdělena do několika kapitol.

V diplomové práci je zmínka o Evropské integraci, která je hybnou silou v rozvoji vzájemných vztahů a spolupráce jednotlivých států a dále pak regionů. Dále se zabývá Euroregiony, jejich vývojem, fungováním, historickými těžkostmi, které je nutno překonat v návaznosti na politické změny posledních let a navázat tak trvalé vztahy vedoucí k vzájemné spolupráci a tím k rozvoji Euroregionů.

Další část je věnována přeshraniční spolupráci konkrétního regionu, jedná se o charakteristiku euroregionu Ústecka, možnosti spolufinancování a vzájemné spolupráce z kolegy z druhé strany hranice. Tato forma spolupráce je z větší části organizována krajskými orgány, formy spolupráce, jaké projekty probíhají ve spolupráci a jak jsou financovány. V další kapitole je zmínka o přeshraniční spolupráci Policie České republiky v Ústeckém regionu a to převážně spolupráce Cizinecké a pohraniční policie, která vnímá změny učiněné v poslední době nejvíce, a dotýkají se převážně hraničních oblastí zrušením hraničních přechodů po vstupu do Schengenského prostoru.

Poslední kapitola je zaměřena na konkrétní příklad spolupráce v Euroregionu Labe, tudíž na lokální úrovni, kdy se jedná o malé město ležící na úpatí Krušných hor. Popisují se zde aktivity města v souvislosti s jeho samostatnou působností, akce a kontakty, které probíhají pod záštitou města, jakou formou a za jakým účelem případně z jakých zdrojů jsou financovány. Dále spolupráce školských zařízení, která je v posledních letech velice aktivní a probíhá samozřejmě za přispění a pod záštitou města. Další spolupráci, která by neměla být opomíjena je dlouholetá spolupráce městských hasičů s hasičským zbohem z Něme

ckého Geisungu.

Diplomová práce je založena převážně na studiu dokumentů, odborné literatury a z materiálů získaných z vydaných v periodikách nebo vypracovaných dotčených orgánů státní správy a samosprávy a vyhledáváním informací na internetových serverech. Důležitým zdrojem informací a podnětů byly osobní konzultace se zástupci Centra regionálního rozvoje ČR, Oblastním ředitelem Cizinecké policie ČR, zástupci regionálního rozvoje Ústeckého kraje, s představiteli měst a představitelé školských zařízení.

3. LITERÁRNÍ REŠERŠE

3.1 Evropská integrace

Myšlenka na sjednocení Evropy sahá již do středověku, kdy se vládcí země pokoušeli stmelit jednotlivé země ve větší ekonomicky silnější a stabilnější celky. V rámci běhu dějin byly jednou stmeleny na základě vyhrané bitvy a poté zase odděleny. Lidstvo se postupem času poučilo a nestmeluje se na základě okupace druhého, ale na základě dohod s myšlenkou sjednocení Evropy a nastolení trvalého míru na evropském kontinentu. Tato myšlenka našla nový rozměr po druhé světové válce, kdy hlavní myšlenkou bylo zajistit mír, politickou a hospodářskou prosperitu v decimované Evropě 2. světovou válkou. Na základě takového rozhodnutí byla v roce 1949 vytvořena Rada Evropy, která byla založena na podporu politické spolupráce mezi evropskými zeměmi, dále bylo v roce 1951 založeno Evropské společenství uhlí a oceli, které mělo šest základních členů (Belgie, Francie, Itálie, Lucembursko, Nizozemsko, Německá spolková republika), kdy mělo jít zejména o mír v Evropě.⁽³⁾ Postupně se otázka společenství soustředila spíše na ekonomickou stránku a důsledkem toho byly podepsány v roce 1957 Římské smlouvy zakládající Evropské hospodářské společenství a Evropské společenství pro atomovou energii. Evropské hospodářské společenství mělo zajistit dobře fungující společný trh a Evropské společenství pro atomovou energii (Euroatom) zajistit mírové využití atomové energie. Výsledkem spolupráce a jednání těchto tří uskupení byla v roce 1967 společná smlouva „Smlouva o evropských společenstvích“. V roce 1979 Evropské společenství tehdy devíti zemí uskutečnilo volby do Evropského parlamentu v 1. Evropských volbách. V roce 1984 podal Evropský parlament návrh na založení Evropské Unie. Smlouva o Evropské unii je označována jako Maastrichtská z února roku 1992. K rozšiřování unie i na východ Evropy přispěl rok 1989, kdy padl komunistický režim. Nyní je 27 členských států evropské unie.[8]

Rok 1957 - Belgie, Francie, Itálie, Lucembursko, Německo, Nizozemsko

Rok 1973 - Dánsko, Irsko, Velká Británie

Rok 1981 - Řecko

Rok 1986 - Portugalsko, Španělsko

Rok 1995 - Finsko, Rakousko, Švédsko

Rok 2004 - Estonsko, Kypr, Litva, Lotyšsko, Maďarsko, Malta, Polsko, Slovensko, Slovinsko, **Česko**

Rok 2007 - Bulharsko, Rumunsko

Rozšíření a přistoupení k Evropské unii nebylo pro státy z východní a střední Evropy jednoduchou záležitostí, musely se přizpůsobit požadavkům Evropské unie v právní, ekonomické i politické oblasti a v mnohém museli nastat zásadní reformy. Některé členské státy reagovaly na vstup států ze střední a východní Evropy nejprve odmítavě, jelikož se obávali přílivu pracovních sil a proto bylo nutné, aby tyto země přistoupili na omezení, která jim EU v rámci přivzetí uložila. První etapu členství v Evropské unii lze chápat, jako pomoc od EU v rámci finančních dotací poskytnutých s fondů PHARE a Evropské banky pro obnovu a rozvoj. Politická Evropa je výsledkem pěti desetiletí Evropské integrace, největším rozšířením bylo rozšíření, kdy vstoupila do Evropské unie i Česká republika 1. května 2004. Nyní je v EU 27 členských států, její rozšiřování je dlouhodobý a evoluční proces a dnes nelze přesně říci, jaká bude její konečná podoba. Jsou dva pohledy, jeden, který je pozitivní a vidí rozšíření, jako možnost rozvoje a nastartování ekonomiky malých evropských států a pomoc ze strany větších a ekonomicky stabilnějších. Dnes se EU svou ekonomickou silou vyrovná USA, kdy podíl na světovém HDP je cca 30% a USA 28% pokud by HDP všech zemí světa byl 100%. Druhý pohled je, že EU je pod taktovkou velkých ekonomicky silných států a veškeré změny se provádí pod touto taktovkou a malé státy v ní nemají moc velké slovo. Někdo se dokonce obává ztráty identity a kultury těchto malých států. Stále častěji se hovoří o tzv. Národním státu, který by měl být konstruován k zabezpečení kulturní reprodukce k zajištění bezpečnosti a k zajištění všech členů k politické moci. Je řada skeptiků vůči národní myšlence a touze po nějaké národní federaci. Lidé v Británii a Skandinávii jí nejsou nakloněni, obyvatelé Středozeří ji přijímají jenom proto, že ji neberou tak úplně vážně a řada Francouzů a

Němců se však s touto myšlenkou plně ztotožňuje jako s nejlepším způsobem udržení míru a prosperity v Evropě. Navzdory tomu, že to v podstatě nikdo nechce, se spustil proces, který prakticky vymaže národní demokracie Evropy a na jejich místě zbuduje evropský superstrát, který bude nominálně demokracií, ale jeho legislativní moc bude z větší části neodpovědná, skrytá v byrokratických institucích s vlastními dlouhodobými programy. Už nyní do většiny zákonů zasahuje bruselská byrokracie a revize Římských smluv. Obavy se skrývají také v tom, že malé státy budou vždy přehlasované, i když samozřejmě svůj hlas budou moci, jako člen EU použít. V důsledku toho bychom se mohli stát smetištěm odpadů, tranzitištěm a produkcí škodlivých technologií s levnou pracovní silou. Odpůrci nevěří, že v Evropské unii vznikne nějaký nový druh předpolitické loajality, jelikož všechny faktory podílející se na utváření loajalit evropských národů - sdílený jazyk, sdílené náboženství, sdílené zvyklosti, sdílený právní systém a sdílený způsob života - zde chybějí. Jaký bude vliv evropské integrace na národní identitu ukáže až budoucí vývoj v Evropské unii.[6]

3.2 Euroregiony

Pojem euroregion, evropský region, označuje regionální formy spolupráce, zpravidla přes hranice evropských zemí. Euroregiony začaly v oblasti hospodářské spolupráce, dnes ale mají také za cíl, sblížovat země Evropy ve společenském a kulturním životě. Euroregiony nemají nějakou jednotnou „oficiální“ (úřední), nebo "centrální" (státní, mezistátní) definici, tento název používají společenství, spolky jak ve vyspělých regionech Evropy, tak programy na rozvoj jejich méně vyvinutých oblastí. A sice v nejrůznějších formách:

- veřejnoprávní (státy, země, okresy, okrsky, obce)
- soukromé, občanskoprávní
- smíšené právní formy veřejných a soukromých organizací
- bez právně formální formy

Rada Evropy upravuje pojem Euroregionu v tzv. Madridské dohodě z roku 1980, rámcové dohodě o spolupráci regionů Evropy přes hranice jednotlivých zemí. Ale ani v

rámci RE není tato dohoda právně závazná.

Euroregiony jsou nadnárodním typem svazků či sdružení měst a obcí. Euroregiony jsou území, která vykazují na základě své geografické blízkosti kulturní, hospodářskou a mnohdy i historickou spojitost překračující státní hranice. Jedná se o dobrovolná sdružení měst a obcí daného regionu rozděleného státní hranicí. Společným cílem je překonávat nevýhody jejich periferního postavení a vytvořit z příhraničních oblastí prosperující a atraktivní místo pro život zdejších lidí. Koncepce euroregionů je založena na poznatku, že sousedící regiony mají často podobné zájmy a problémy, i když patří k různým státům. Proto je dobré zapojení obou sousedících regionů do společných projektů. Tato spolupráce pak přispívá k vzájemnému porozumění a přátelství a v neposlední řadě i k růstu životní úrovně. [2]

3.2.1 Cíl euroregionu

Cílem euroregionu je podpora a realizace projektů odrážející všechny formy spolupráce mezi smluvními stranami. Hlavním důvodem zakládání takovýchto svazků je odstraňování nerovností mezi regiony na obou stranách hranice. Spolupráce zasahuje do všech oblastí života občanů na kulturní, sociální, hospodářské a infrastrukturní úrovni. Sdružení měst a obcí v příhraničních částech ČR jsou zaměřena na přípravu a realizaci konkrétních návrhů projektů pro oživení území od poradenství při jejich přípravě a realizaci až po spoluúčast na celostátních i mezinárodních programech. Euroregiony spolupracují také na tvorbě kalendáře společenských, kulturních a sportovních akcí konaných na území euroregionu a přispívají tak k užší spolupráci, podpoře cestovního ruchu a kulturním výměnám. Pojmem přeshraniční regiony jsou chápány jednak samotné institucionalizované euroregiony, tak také příhraniční lokality na obou stranách hranic obecně.

3.2.2 Historické zhodnocení

Díky členství v Evropské unii dochází k postupnému odbourávání vnitřních hranic EU od 1. ledna 1993. Na základě Schengenské dohody od roku 1995 dochází k rušení kontrol na vnitřních hranicích mezi státy zapojenými do schengenské spolupráce a k

zavedení principů jednotné podoby kontrol na vnějších hranicích, čímž umožnily vznik prostoru s volným pohybem osob. Zrušením kontrol je však podmíněno zajištěním vysoké úrovně bezpečnosti v celém schengenském prostoru, proto byl ze strany policejních složek na základě dohod zaveden Schengenský informační systém (SIS). Česká republika zrušila své vnější hranice dnem 20. 12. 2007 a z vnějších hranic se staly vnitřní hranice EU a v tuto dobu dosahují příhraniční regiony stále většího významu.

Z doby izolace a mlčení, jsme se ocitli v době všeobecné globalizace, která se prosazuje ve všech úrovních sociálního života. V minulém režimu byly tvrdě dodržovány hranice státu a o nějaké spolupráci nebo vzájemné participaci nemohla být ani řeč

Od doby změny režimu uplynulo již řadu let, ale přesto stále chladnější vztahy přetrvávají, i když v poslední době se rozvíjí mnoho aktivit vzájemné spolupráce na různých úrovních a to v celé Evropě, jelikož celá Evropa prochází integračním procesem.

Vývoj mezinárodních vztahů ve střední Evropě po roce 1989 zásadním způsobem změnil podobu česko-německých vztahů a ve svých důsledcích rovněž předznamenal zcela novou roli českého pohraničí. S pádem bývalého uspořádání Evropy „železné opony“ neprodyšně oddělující Československo, které bylo členem Varšavské smlouvy a západními zeměmi, které byly členy NATO, nastal i ústup ruského politického vlivu symbolizovaný rozpadem Varšavské smlouvy a poté i samotného Sovětského svazu výrazně posílil význam vztahů České republiky k Německu a státům NATO. Sjednocení Německa tvoří bezpochyby klíčový moment nové geopolitické situace v Evropě, který ukončil éru studené války a definitivně vrátil Německo do role velmoci. Sjednocené Německo znovuzískalo rozměry evropské kontinuální mocnosti, což pro ČR znamená, že se opětovně, byť za odlišných okolností, ocitá v prostoru mocenských zájmů mezi Německem a Ruskem. V této situaci znovu vystupují do popředí otázky garancí české státnosti a územní integrity. Z hlediska historických zkušeností je třeba považovat za určující pro česko-německé vztahy potvrzení neměnitelnosti vzájemných hranic, definování politického statusu německé menšiny v ČR a uznání neměnitelnosti výsledků světové války, jejichž výsledkem bylo vysídlení 12 milionů Němců, z toho asi 3 milionů z území tehdejší Československé republiky. Německo je důležitým členem Evropské unie, který má bezprostřední zájem na

rozšíření EU směrem na východ, neboť získá snazší přístup k trhům středoevropských zemí a posunout obrannou linii od svých hranic. Tato myšlenka je důkazem toho, že přetrvává „blokový“ způsob myšlení, přes všechny deklarace o integrované Evropě, rozdělení, jehož potenciální možnost implikuje zejména nevypočitatelný politický vývoj v Rusku. Německo ovšem ve vztahu k východním sousedům, Polsku a ČR, musí počítat s nutností odstranit historickou zátěž, kterou zanechala nacistická expanze.[7]

Ve světle těchto skutečností je zřejmé, že jednorázové odstranění psychologických zábran mezi Německem na jedné straně a Polskem a Českou republikou na straně druhé není reálné, jde o dlouhodobý proces přibližování v rámci nadnárodní integrační struktury, kde se uplatňují hlasy všech i méně významných států, což umožní eliminovat obavy z jednostranné dominance Německa. Výrazná role sjednoceného Německa výrazně ovlivňuje situaci českého pohraničí, které se stalo faktorem přibližování ČR k evropským strukturám a postupně také přímým subjektem integrační spolupráce, v níž důležitou roli hrají příhraniční regiony sousedících států. Základem je dvoustranná spolupráce, předpokládající korektní partnerské vztahy.

Sociální systém česko-německého pohraničí, který se začal konstituovat po odsunu Němců po roce 1945 se v současné době jeví, jako stabilní a normálně strukturovaný celek. Názory směřují k tomu, že jde o nehomogenní konglomerát obyvatel, což dle statistik je neoprávněné. Ve srovnání s vnitrozemím vykazuje obyvatelstvo jistá specifika, například odchylky ve vzdělanostní struktuře, avšak nepodstatné, jelikož toto je ovlivněno převahou nekvalifikované práce v oblasti těžby paliv. Menší historická spjatost obyvatelstva s místním bydlištěm, regionem se projevuje ve srovnání s vnitřním o něco nižším zájmem o problémy regionu a jejich řešení. V sociologickém výzkumu obyvatelé odpovídají pozitivně ve vztahu ke kraji a jeho dobrou znalost. Přes dlouhodobě značnou migraci obyvatelstva převažuje v současné době jeho stabilita. Národnostní vztahy jsou vyvážené, určité problémy vyvolává pouze vztah k Romům a k jejich způsobu života. Existuje výrazná národní homogenita obyvatel pohraničí a jejich pozitivní vztah a kooperace německého pohraničí, která bude nesporně ovlivňovat průběh procesů vytváření otevřené přeshraniční občanské společnosti.

Významné změny od počátku devadesátých let určují společensko-politický a ekonomický vývoj u nás a do značné míry i v sousedním Německu. Návrat České republiky mezi demokratické a vyspělé země, jakož i znovusjednocení německého národa ovlivňují dění nejen v obou státech, ale nová situace působí mimořádně silně také v oblastech styku v pásu území po obou stranách státní hranice. Česko – německé sousedské vztahy prodělaly řadu významných historických změn. Přesto, že jsme patřily před rokem 1989 ke stejnému východnímu bloku, tak vzájemné vztahy se příliš intenzivně nerozvíjely. Nyní je doba, kdy jsou vytvořeny předpoklady k propojování v socioekonomickém, občanském a dalších aspektech života na území po obou stranách státní hranice. Neformální přeshraniční kontakty se projevují jak ve volném čase, tak v pracovních aktivitách a činnosti institucí. Formování přeshraniční občanské společnosti je třeba vidět jako dlouhodobý proces, který souvisí s geopolitickou situací v Evropě, s politickým řešením vztahů mezi oběma státy na úrovni dohod a legislativy. Pro rozvoj přeshraniční občanské společnosti je důležité, do jaké míry bude probíhat každodenní kontakt mezi lidmi. [9]

V důsledku nejprve okupace českého pohraničí a připojení k Hitlerovskému Německu a poté odsun německy mluvícího obyvatelstva stále rozmíchává sudetoněmecké problémy a tyto problémy složitě strukturované a z hloubky historických kořenů vyrůstající problémy nezmizí ze světa škrtem pera a nelze tuto otázku podceňovat. Česká veřejnost chápe sudetoněmecký problém jako součást českoněmeckých vztahů a není pochyb o tom, že právě tento faktor vzájemných vztahů představuje pro obyvatelstvo českého pohraničí zdroj obav a důvody možného vzniku etnického nacionalismu, jako obranného instrumentu, který je výrazem historické zkušenosti s požadavky sudetoněmecké národní skupiny. Toto historické narovnání předpokládá intenzivnější přeshraniční kontakty na lokální a regionální úrovni, výuku jazyků, výměnu mládeže, zakládání podniků se smíšenou kapitálovou účastí a v mnohem rozsáhlejším měřítku celkový růst vzájemné informovanosti. To vše v podmínkách korektních partnerských vztahů a dialogu, nikoliv kategorických požadavků.

Postoje lidí k příslušníkům jiných národů se vytvářejí v složitém procesu působení různých vlivů. Jsou ovlivněny jak historickou zkušeností předávanou prostřednictvím

výchovy v rodině, tak kolektivní zkušeností, propagandou, politikou státu a národními zájmy a jejich interiorizací. Z posledních poznatků plyne, že modální postoj obyvatel českého pohraničí k Němcům je pozitivní, ale převažuje odmítavý vztah k jakýmkoliv požadavkům sudetských Němců. Proces sbližování a vytváření přeshraniční občanské pospolitosti je důležitým faktorem k úspěšnému zvládnutí integrace do střední Evropy. [10]

3.2.3 Euroregiony a současnost

V poslední době se na spolupráci sousedských vztahů s okolními zeměmi klade stále větší důraz a Ministerstva jednotlivých zemí podporují tuto vzájemnou spolupráci různými projekty, které jsou finančně dotovány a jsou nabízeny finanční částky z různých k tomuto účelu zřízených fondů. Navázání spolupráce dochází v několika rovinách, lokálních (obce), regionální nyní euroregionální (většinou kraje) a mezistátní. Státní orgány a euroregiony se především soustřeďují na výstavbu infrastruktury, územního plánování, životního prostředí a spolupráci při katastrofách. Jelikož je Česká republika členem Evropské unie mohla čerpat finanční prostředky spojené s rozvojem těchto regionů v rámci programu PHARE. Na lokální úrovni je přeshraniční spolupráce nejvíce patrná v oblasti kultury a sportu. Budování cyklistických a turistických tras, pořádají se sportovní akce a různá setkání k událostem spojující oba národy. Velkou bariérou, ale nadále zůstává jazyková bariéra. Počátky této jazykové bariéry byly započaty již po válce, kdy příhraničí bylo vysídlováno německy mluvícími obyvateli a poté osidlováno obyvatelstvem z vnitrozemí, kteří nebyli jazykově vybaveni a šli do této oblasti za prací, jelikož Podkrušnohoří se stalo průmyslovou oblastí díky nalezištím převážně hnědého uhlí. V dnešní době je dalším nejednotícím prvkem odlišná ekonomicko-sociální životní úroveň. Na základě těchto skutečností lze spíše hovořit o tom, že místo přeshraničního společenství jde spíše o paralelní soužití dvou národů. Myslím, že postupem času se tento jev bude zlepšovat a to na základě stále vyšší životní úrovně obyvatelstva, tudíž bude stoupat i sebevědomí lidí spolu s jejich rostoucí kupní silou, tudíž si před svými národnostními sousedy nebudou připadat tzv. (jak chudí příbuzní), ale jako rovnocenný partner. [16]

Dále by s postupem času měla zaniknout jazyková bariéra, jelikož dnes se již

v předškolním věku děti učí cizí jazyk. Mladý člověk v dnešní době opouští školní lavice vybaven znalostí minimálně dvou cizích jazyků a dle mých zjištění od ředitelů základních škol v našem městě je povinným jazykem angličtina a druhý si žáci mohou vybrat a mnohonásobně převládá výběr německého jazyka což si myslím je značně ovlivněno naší zeměpisnou polohou, potřebností tohoto jazykového vybavení díky poloze a uvědomění si jeho stále aktuálnějšího využití v praxi. Dnešní generace mladých lidí má daleko větší možnosti se setkávat s různými jazykovými dovednostmi, slyší je v televizi v rádiu, turisté, kteří přijíždějí do Čech a oni mají více možností navštívit cizí země. V dnešní době se otvírá množství škol se zaměřením na jazykovou vybavenost, nebo je i množství jazykových kurzů.

Průnikem různých aktivit a spolupráce institucí, které jsou spíše organizovány, dochází k rozšiřování kontaktů a vytváření vztahů a to skupinových i mezilidských, tedy vytváření pospolitostí. Otevřením hranic vznikají i možnosti zahraničních investic, kdy nadnárodní firmy zde otvírají své pobočky a tím vzniká možnost zaměstnání, ale na druhé straně se tím omezuje rozvoj národního podnikání, jelikož nemůžou konkurovat zahraničním investorům. V souvislosti s vytvářením přeshraničního společenství a překonání vzájemného odcizení hraje princip občanství významnou roli hlavně v rovině vytváření podmínek vyjednávání. Tvoří jakousi morální normu, jež se do roviny skutečných vztahů mezi lidmi promítá rozdílným způsobem. Souvisí to s faktorem reálných i subjektivně pocíťovaných diferencí v postavení Čechů a Němců, tedy z faktické občanské nerovnosti. Češi a Němci jsou si rovni právě jen z hlediska tohoto občanského principu. Ve skutečnosti jak z hlediska ekonomického, tak z hlediska příslušnosti Německa k EU nemůže být rovnost uplatňována a ze strany lidí není ani subjektivně vnímána.

K odstranění těchto a dalších nerovností, které komplikují soužití, a procesy integrace realizuje EU spolu s asociačními státy aktivní regionální politiku. Důsledky nerovnoměrně rozvinutých regionů a pomoci zaostalým oblastem jsou řešeny pomocí schválení Maastrichtské smlouvy kap. XII..

Vždy a každé rozhodnutí závisí na lidech, tak i v této oblasti je tato záležitost závislá na ochotě jednotlivých lidí a jejich aktivnímu přístupu. Je nutné konstatovat, že

stále ještě převažují většinou kontakty neosobní, které mají spíše krátkodobý a zcela pragmatický charakter, nejsou spontánní, ale organizované vycházející z kalkulace a vnější úvahy. Teprve na základě vytvoření dostatečného množství každodenních občanských kontaktů a mezilidských vazeb a za předpokladů překonání ekonomických rozdílů, vznikne společenství, ve kterém se sblíží národy dosud s rozdílnými hodnotami, zájmy a tradicemi.[11]

3.3 Integrační proces

Základem evropských integračních procesů je spolupráce přes hranice. Smyslem a cílem je překonání omezenosti národních států a nacionalismu, odstraňování předsudků a překážek soužití a vytvoření systému dlouhodobé všestranné spolupráce. Z obecného hlediska jsou v neposlední řadě integrační procesy přirozenou součástí života lidské společnosti. Procesy evropské integrace ovšem neprobíhají hladce. Hlavní problémy vyplývají z faktu mimořádně komplikované národnostní diferenciaci Evropy a s tím spojených historických zkušeností lidí. V Evropě existují přes tři desítky států a ještě více národů, národnostních a etnických skupin. Jejich setkávání a střetávání má bohatou historii a obsahuje vždy jak pozitivní tak negativní zkušenosti ze vzájemného soužití. Vypjatý nacionalismus vyvolaný národnostními zájmy eskaloval v tomto století ve dvou světových válkách s řadou následných politických, kulturních a občanských konsekvencí. V paměti národů se hromadily představy o křivdách, které způsobili druzí, o vlastních hrdinech, kteří jsou pro jiné národy naopak nepřáteli. Tato historická zátěž má v integračním procesu svoji váhu, ale není rozhodující. Její vliv rovněž slábne v souvislosti se stárnutím a ubýváním nositelů bezprostřední osobní zkušenosti ze vzájemných otevřených konfliktů.

Diferenciaci se v Evropě projevuje významně i v oblasti ekonomické vyspělosti jednotlivých států, je většinou podmíněna jak historicky, tak reálnými přírodními podmínkami jednotlivých zemí. Pro celý další vývoj v Evropě a spolupráci mezi jednotlivými zeměmi je důležité, že v politické oblasti převažuje dobrá vůle spolupracovat a případné problémy řešit dohodou. Jsou zde ovšem, jak ukazuje současná situace na Balkáně, výjimky a mnohá potenciální ohniska sporů. Největší nadějí pro evropský integrační proces jsou země Evropské unie. Jejím jádrem je spolupráce mezi Francií a

Německem, která je řadou politiků chápána jako nejdůležitější článek zakládající možnost evropské integrace. To, že bylo překonáno vědomí historických křivd, že došlo k usmíření těchto států, je považováno za počátek vzniku Evropské unie. Činnost evropských nadnárodních struktur je založena především na ekonomické a politické spolupráci a následně pak na občanské spolupráci. Sama Evropská unie je však poznamenána skutečností, že vznikla jako reakce na rozdělenou Evropu a jedna vystupuje stále silněji a je vnímána jako ochránářská instituce hájící zájmy zemí EU.[1]

Za hlavní směry integračních procesů je možné považovat:

1. Politickou oblast, zahrnující hlavně bilaterální dohody mezi státy a existenci a fungování různých nadnárodních politických institucí, jako je Evropské společenství (Rada Evropy, Evropský parlament, Evropská komise a další). Patří sem i víceméně úspěšné pokusy o propojení regionálně blízkých států (Visegrád, Pobaltské státy apod.). Součástí politické integrace jsou i různé dokumenty, jako je Dokument o základních lidských právech, Sociální charta atd. Význam procesů politické integrace je mimořádný a snad i rozhodující pro vytvoření rámcových podmínek a pravidel, především občanské spolupráce přes hranice. Bez těchto dohod a jejich uvedení v život by nebylo možné realizovat řadu dalších integračních procesů. Na druhé straně je však zřejmé, že tyto politické dohody jsou v mnohém ohledu důsledkem již fungujících procesů spolupráce, zejména v ekonomické, ale i občanské oblasti a jsou tedy dělány v zájmu podpory těchto procesů.
2. Druhou významnou oblastí integrace Evropy je ekonomická spolupráce. Nejde však jen o evropský proces, ale s ohledem na globální povahu ekonomických vazeb jde o specifické procesy světové integrace. Do této oblasti patří i vytváření sítí (dopravní, komunikační aj.). Globalizace ve svém celku zahrnuje nejen fungování nadnárodních ekonomických korporací, ale i procesy informační, komunikační, kulturní a další. Zájmy světových korporací narážejí na národní případně federální hranice a stávají se často předmětem sporu velkých územních celků nebo států.
3. Dalším směrem integrace jsou procesy probíhající v rovině místní regionální

spolupráce přes hranice. Myšlenka „ Evropa regionů“ a větší samostatnosti „ přirozených regionů“ je zatím zdůrazňována spíše teoreticky, nicméně i v této oblasti vznikají a fungují reálné procesy sblížování a spolupráce.

4. Spontánní procesy občanské spolupráce, které tvoří základní předpoklad pro integraci Evropy. Setkávání lidí a navazování přátelských vazeb, které jsou oproštěny od formalismu a institucionální účelovosti, jsou výsledkem dlouhodobého sousedského soužití. Teprve na tomto základě vzniká přirozená přeshraniční komunita s převahou sociálních vazeb založených na osobním pojítku. Spolupráce občanů a různých místních institucí přes hranice je důležitý předpoklad evropské integrace. V každodenních kontaktech občanů různých národů je třeba hledat základ společného soužití bez ohledu na hranice států.[4]

Přeshraniční spolupráce na česko – německé hranici je každodenní skutečností. Projevuje se jak ve spolupráci místních národních správních a veřejnoprávních institucí, v ekonomické oblasti v kooperaci firem, zaměstnání přes hranice, tak ve spolupráci občanských sdružení a kontaktech jednotlivých občanů. Je to důkaz faktu, že jsou úspěšně překonávány důsledky násilné izolace způsobené uzavřenou hranicí s jednou částí Německa a rozvíjeny intenzivnější vztahy tam, kde sice hranice byla prostupná, ale vzájemné kontakty přes hranici byly v důsledku silné administrativní kontroly s převahou formální. Přesto nemá občanská spolupráce přes hranice dosud všeobecný a zcela spontánní charakter. Dle sociologických výzkumů u obyvatel české části pohraničí s Německem jsou, jako překážky vnímány nejvíce:[5]

1. okolnosti rozdílné kupní síly měn obou zemí – 81%
2. rozdíly v cenách zboží – 77%
3. historické události – 57%
4. rozdílné povahy lidí – 49%
5. problémy s komunikací, rozdílný jazyk – 46%
6. rozdílné národní zájmy – 35%

7. rozdílné fungování politického systému – 30%
8. nedostatek informací o sousedech – 24%

3.3.1 Regionální přeshraniční spolupráce, možnosti financování

Regionální spolupráci můžeme definovat jako společnou aktivitu regionálních aktérů, která v první řadě směřuje k oboustrannému rozvoji regionů a má-li být a zůstat efektivní musí být uskutečňována společně. K tomuto slouží různé organizace a sdružení, které pomáhají kontakty navazovat. Jednou z takových organizací je „Sdružení evropských hraničních regionů (AEBR), které si vytýčilo principy v přeshraniční spolupráci - partnerství, subsidiarita, existence společného programu na regionální úrovni a vlastní finanční zdroje. Návrh na založení této asociace byl poprvé vznesen v roce 1965 na Mezinárodní konfederaci regionálního plánování v Basileji. Bylo založeno deset hraničních regionů dne 17. - 18. června 1971 na zámku Anholt stálou konferenci evropských hraničních regionů. Konference přijala název Asociace evropských hraničních regionů (AEBR). Jejými členy jsou jak širší asociace hraničních regionů v rámci několika států, tak hraniční a příhraniční regiony rozprostírající se podél státních hranic. Mezi členy jsou také mnohé regionální asociace tvořené místními a regionálními úřady. AEBR má silné kontakty na Radu Evropy, Evropskou komisi, Evropský parlament, Radu evropských obcí a regionů a hraničními regiony jako takovými. Jejím cílem je u příhraničních regionů odhalovat jejich specifické problémy, příležitosti, povinnosti a aktivity, zastupovat jejich společné zájmy při konfrontaci s parlamenty, orgány, úřady a institucemi států a národních organizací, podněcovat, podporovat a koordinovat jejich vzájemnou spolupráci v rámci Evropy, podporovat výměnu zkušeností a případně přicházet s návrhy a řešeními. V rámci problematiky přeshraniční spolupráce vznikl v Evropské unii dokument „Evropská charta hraničních a příhraničních regionů“, který řeší otázky, překonání izolovanosti hranic, navázání kontaktů se třetími zeměmi, hraniční a přeshraniční regiony, jako mosty k sousedům. Jako pohraničí hodnotíme skoro polovinu území ČR se třetinou obyvatel. Obce jako nejdůležitější mezi spolupráci hodnotí cestovní ruch, turistiku a využití volného času.

[3]

Od roku 1990 Evropská unie finančně podporuje přeshraniční spolupráci množstvím iniciativ, programů a projektů. Prvním z těchto nástrojů bylo Společenství Interreg, které se týká přeshraničních regionů a přeshraniční spolupráce. V rámci této iniciativy bylo schváleno 31 programů v programu Interreg I. Jelikož se tento program jevil jako úspěšný, tak pokračoval jako Interreg II, který měl tři priority

- přeshraniční spolupráci
- dokončení výstavby energetických sítí
- zaměřen na nadnárodní činnost

Největší iniciativou financovanou ze Strukturálních fondů byl program Interreg III na období 2000-2006, který měl priority:

- přeshraniční spolupráce
- nadnárodní spolupráci
- meziregionální spolupráci

Základem všech tří oblastí jsou společné přeshraniční strategie a program rozvoje, partnerství, integrovanější přístup k realizaci iniciativ Společenství a koordinace mezi iniciativou Interreg III a externími politickými nástroji.

V roce 1994 byl spuštěn program PHARE, který byl zaměřen na regiony ve střední Evropě s cílem podporovat přeshraniční spolupráci mezi regiony v zemích střední Evropy a zemí EU. Programy Phare se zejména zaměřují na podporu v oblasti infrastruktury, životního prostředí a hospodářského rozvoje, některé podporovaly i malé občanské projekty. V roce 1998 byly zavedeny předpisy, které mají za cíl podporovat přeshraniční regiony v zemích střední a východní Evropy se sousedícími regiony zemí Evropské unie a přistupujících zemí. Tato spolupráce by měla být spojena se zájmem místních obyvatel a měla by probíhat způsobem, který je šetrný k životnímu prostředí, podporovat spolupráci na obou stranách hranic a zřízení vazeb mezi Společenstvími.

Další podporou jsou tzv. Komunitární programy, které jsou financovány přímo z rozpočtu Evropské unie a představují jednu z možností, jak získat finanční prostředky zejména na vědu a výzkum, podnikatelské a výzkumné projekty, rozvoj dopravní infrastruktury, energetické infrastruktury, kultury a další. Na rozdíl od finančních prostředků určených na přímé platby v rámci Společné zemědělské politiky a na strukturální politiku, které jsou předem alokovány jednotlivým členským státům, jsou finanční zdroje určené na komunitární programy a ostatní nástroje Evropské unie přidělovány ve většině případů na základě kvality předložených projektů, bez ohledu na národní příslušnost. Subjekty při podávání návrhů projektů jsou vystaveny nejen konkurenci z členských zemí EU, ale také konkurenci subjektů z třetích zemí. Využití těchto finančních prostředků v rámci projektů závisí do značné míry na iniciativě a profesionálních schopnostech konečného příjemce při přípravě projektů. Konečnými příjemci mohou být jak veřejné tak soukromé subjekty. Konkrétně to mohou být členské i nečlenské státy EU, ústřední orgány státní správy, místní i regionální orgány, neziskové organizace, univerzity a výzkumné instituce, statistické úřady, média a mnohé další.[17]

Jedním z pilířů regionální politiky Evropské unie je Fond soudržnosti. Fond je určen k podpoře velkých projektů nadnárodní důležitosti ve dvou základních oblastech:

- v modernizaci a rozvoji dopravní infrastruktury zejména transevropských sítí
- v rozsáhlé ochraně životního prostředí

Jde o projekty s rozpočtem nad deset milionů eur. Možnost čerpat z tohoto fondu mají státy, jejichž HDP je nižší než 90% průměru EU. Fond soudržnosti poskytuje prostředky přímo na jednotlivé konkrétní projekty, které mohou být současně financovány i ze strukturálních fondů. O podporu mohou žádat v oblasti životního prostředí obce, sdružení obcí, kraje, státní podniky, státní organizace, právnické a fyzické osoby podnikající podle zvláštního zákona a v oblasti dopravy státní organizace. O přijetí daného

projektu k financování rozhoduje členská země a poté Evropská komise. Projekty jsou spravovány národními orgány a monitorovacími komisemi. Řídícím orgánem Fondu soudržnosti v ČR je Ministerstvo pro místní rozvoj, které koordinuje další subjekty Ministerstvo dopravy a Ministerstvo životního prostředí.[4]

Nyní se nacházíme v programovacím období na roky 2007 - 2013, kdy toto období je rozděleno do třech prioritních záměrů:

Cíl 1 - Konvergence :

podpora hospodářského a sociálního rozvoje regionů na úrovni NUTS II s hrubým domácím produktem na obyvatele nižším než 75% průměru tohoto ukazatele pro celou EU. Dále jsou z tohoto cíle způsobilé čerpat státy, jejichž hrubý národní důchod na obyvatele je nižší než 90% průměru tohoto ukazatele pro celou EU. Tento cíl je financován z ERDS, ESF a FS. V ČR pod něj spadají všechny regiony soudržnosti s výjimkou Hl. m. Prahy.

Cíl 2 - Regionální konkurenceschopnost a zaměstnanost:

podpora regionů na úrovni NUTS II a NUTS I, které přesahují limitní ukazatele pro zařazení do cíle Konvergence. Tento cíl je financován z ERDF a ESF. V ČR do něj spadá Hl. m. Praha.

Cíl 3 - Evropská územní spolupráce:

podpora přeshraniční spolupráce regionů na úrovni NUTS III, které jsou podél všech vnitřních hranic a některých vnějších hranic a všech regionů úrovně NUTS III podél námořních hranic, nejvýše však do 150 km. Dále se jedná o podporu meziregionální a nadnárodní spolupráci regionů. Tento cíl je financovaný z ERDF a v ČR pod něj spadají všechny regiony.

Teritoriální spolupráce je nejzásadnější pro euroregiony a přeshraniční spolupráci. Největší důraz je kladen na podporu přeshraničních hospodářských a sociálních aktivit v oblasti životního prostředí pro udržitelný teritoriální rozvoj. To je zajištěno především:

- podporou podnikatelské iniciativy a především rozvojem malých a středních firem, cestovního ruchu, kulturní činnosti a přeshraničního obchodu
- podporou a zlepšováním společné ochrany a hospodaření s přírodními a kulturními zdroji a snižování přirozeně podmíněných a technologických rizik
- posilováním a rozvojem spojení mezi městskými a venkovskými regiony
- snižováním izolace pomocí lepšího přístupu k dopravním, informačním a komunikačním sítím a službám, jakož i k přeshraničním systémům zásobování pitnou vodou a energiemi a likvidace odpadů odpovídajícími zařízeními
- rozvojem spolupráce zahrnující kapacity a společné využívání infrastruktury především v oblastech jakými je zdravotnictví, kultura, cestovní ruch a vzdělání. [16]

3.3.2 Rozčlenění ČR a oblastí podpory euroregionů

V České republice k 1. lednu 2003 proběhla reforma veřejné správy. Zánikem okresních úřadů v ČR k 31. prosinci 2002 došlo ke změně způsobu výkonu veřejné a státní správy. K poslednímu dni roku 2002 přestali fungovat okresní úřady a část jejich kompetencí převzal Krajský úřad a další kompetence přešli na obce s rozšířenou působností a na obce s pověřeným úřadem.

Kraje odpovídají úrovni NUTS III, která se stala normalizovanou klasifikací územních celků pro potřeby eurostatu. Po vstupu do EU bylo zapotřebí vytvořit ještě jednu úroveň územního členění, která by odpovídala úrovni NUTS II a to z důvodů čerpání prostředků z fondů EU, které směřují právě do úrovně NUTS II. Tento stupeň se nazývá region soudržnosti. Regionální operační programy jsou tematicky zaměřeny na rozvoj:

- integrovaný operační systém (rozvoj IT ve veřejné správě, sociální integrace, zaměstnanost)
- podnikání a inovace (podpora podnikání, rozvoj a prosperita malých a středních podniků, podpora inovací)
- životní prostředí (snižování emisí a průmyslového znečištění, nakládání s

odpady, snížení rizika povodní)

- vzdělání pro konkurenceschopnost (zvyšování kvality vzdělání, podpora výzkumu a vývoje)
- výzkum a vývoj pro inovace (podpora veřejného a soukromého sektoru ve výzkumu a vývoji, podpora výzkumných center)
- doprava (modernizace dálniční, železniční a silniční sítě, rozvoj pražského metra)
- lidské zdroje a zaměstnanost (zvyšování kvalifikace stávající pracovní síly, podpora vyloučených z trhu práce)

Dále jsou operační programy pro Hl. město Prahu, zaměřené na adaptabilitu a konkurenceschopnost.

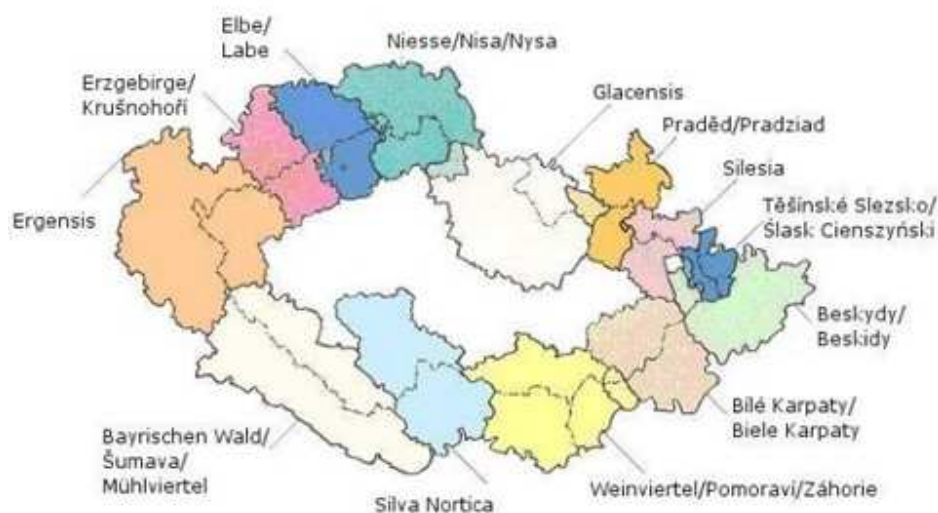
Operační program evropské územní spolupráce:

- OP Mezuregionální spolupráce
- OP Nadnárodní spolupráce

A pěti bilaterálních programů, které podporují hospodářské a sociální integrace příhraničních území prostřednictvím odstraňování bariér a posilování jejich rozvojového potenciálu. Jsou posilovány vzájemné hospodářské, společenské a kulturní vztahy, společná péče o přírodní bohatství, rozvoj cestovního ruchu a budování flexibilního trhu práce.(24)

- OP přeshraniční spolupráce ČR – Bavorsko
- OP přeshraniční spolupráce ČR – Polsko
- OP přeshraniční spolupráce ČR – Rakousko
- OP přeshraniční spolupráce ČR – Sasko
- OP přeshraniční spolupráce ČR – Slovensko

Obr. č. 1 – Mapa členění euroregionů v ČR



Zdroj: <http://www.strukturalni-fondy.cz/regionalni-politika>

Řídícím orgánem za realizaci regionálního operačního programu je Regionální rada soudržnosti příslušného regionu. Oblastí podpory se dle názvu člení do jednotlivých regionů ČR, kterými jsou v současné době Střední Čechy, Jihozápad, Severozápad, Jihovýchod, Severovýchod, Moravskoslezsko, Střední Morava.

Obr. č. 2 – Skladba 14 krajů (NUTS III) do 8 regionů soudržnosti (NUTS II)



Zdroj: <http://www.strukturalni-fondy.cz/regionalni-politika>

Na základě rozvoje euroregionu musí fungovat vzájemná spolupráce a přeshraniční územní plánování, které pomáhá překonat negativní účinky hranic na příhraniční oblasti. Toto plánování zahrnuje spolupráci v oblasti územního plánování, plánování rozvoje území a místní plánování. Přeshraniční plánování v příhraničních oblastech je jednak provozováno v rámci evropské politiky územního rozvoje, v rámci národních územních plánů, dále pak zemských a regionálních plánů a také v rámci místních stavebních plánů. Právní a odborné základy pro přeshraniční územní plánování byly stanoveny konferencí evropských ministrů pro územní rozvoj v rámci evropské charty územního uspořádání a v Rámcové konvenci ke zlepšení přeshraniční spolupráce oblastních institucí. Je nutné rozlišovat mezi třemi úrovněmi úkonů. Státní úroveň, kde za pomoci vládních nebo územně plánovacích komisí toto plánování probíhá. Regionální úroveň, kde probíhá regionální územní plánování. Na základě partnerství a subsidiarity bylo dosaženo úspěchů a to za účasti obcí a regionů, kdy byly vybudovány přeshraniční přírodní parky, dopravní plány na všech hranicích, vybudování průmyslových a řemeslných parků, zásobování vodou, likvidace odpadní vody,

zásobování elektřinou a další územní plány a cíle vnesené do programů Interreg I, IIA a IIIA nyní Cíl3. Stále je nutné ještě větší zapojení v této oblasti obcí a regionů. K důležitým faktorům, které ovlivňují rozvoj daného euroregionu je především doprava, infrastruktura, telekomunikace ty pomáhají ke spojení v regionech, jak fyzicky, tak informačně. Přeshraniční spolupráce by se měla věnovat veškerým činnostem dotýkajících se života lidí ať je to bydlení, kultura, volný čas, životní prostředí, jelikož jedno navazuje na druhé a veškeré činnosti by se měly rozvíjet rovnovážně, aby bylo dosaženo úspěchu a dobré spolupráce. [24]

4. ZÁKLADNÍ CHARAKTERISTIKA REGIONU ÚSTECKA

Správním centrem je Ústí nad Labem, město s jedním největších železničních uzlů v ČR a největším říčním přístavem na Labi. Se svými téměř 100 000 obyvateli plní dnes toto průmyslové centrum úlohu současného administrativního střediska regionální správy Severních Čech. V současné době je sídlem správního magistrátu a obvodních úřadů, dále okresního i dalších úřadů (pozemkového, živnostenského, finančního) jako první instance státní správy. Území hraničí s Německem a celkově je tato oblast charakteristická značným zprůmyslněním, těžbou uhlí a výrobou a zůstává tak oblastí s nejvíce poškozeným životním prostředím i přes útlum těžby uhlí a odsiřování elektráren. Rozkládá se na severozápadě Čech, kde určitou část oblasti tvoří Krušné hory a jižní okraj tvoří výrazné a typické vrchy Českého středohoří rozdělený řekou Labem na dvě části. Na jihu jsou roviny v údolích řek Ohře a Labe. Kraj patří k oblastem s vysoce rozvinutou průmyslovou výrobou. Převahu má těžký průmysl s vysokou materiálovou a energetickou náročností – energetika, chemický průmysl, strojírenství, hutnictví, sklářství a výroba textilu.

V zemědělství je kraj významnou produkční oblastí chmele. Ovocnářství a pěstování zeleniny je rozvinuté především na Litoměřicku podél Ohře a Labe.

Velký význam má pro kraj doprava s vazbou na EU a to jak silniční, tak i železniční a vodní cesty. Dopravně je kraj rychle dostupný ze všech sousedních krajských sídel i z Prahy.

I přes to, že je tento kraj charakterizován velkou průmyslovou výrobou, je zde několik chráněných krajinných oblastí s cennými přírodními hodnotami, jako je CHKO České Středohoří nebo CHKO Labské pískovce. Národní park České Švýcarsko byl vyhlášen 1. 1. 2000 o rozloze 79 km² a navazuje na Národní park Saské Švýcarsko v Německu. Tvoří jej jedinečné pískovcové útvary, z nichž je nejznámější Pravčická brána – unikátní skalní most patřící mezi Národní přírodní památky. Euroregion Labe (okresy Litoměřice, Ústí nad Labem a částečně Teplice a Děčín) sousedí s dalšími dvěma euroregiony, jedná se o Euroregion Krušnohoří (okresy Louny, Most, Chomutov a částečně Teplice) a Euroregion Nisa tvořená částí okresu Děčín. [23]

4.1 Historie Ústeckého regionu

Deváté největší město České republiky, Ústí nad Labem, jehož historie sahá až do poloviny 11. století, leží nedaleko německých hranic, asi 100 km severně od Prahy, v překrásném údolí řeky Labe, která zde protéká Českým Středoohořím. Na sever od města se nacházejí Krušné hory a Labské pískovce s turisticky vyhledávanou oblastí Česko-Saského Švýcarska. Město a jeho okolí je proslulé převážně svým průmyslovým charakterem se zaměřením na chemii a těžbu hnědého uhlí. Jeho historický vývoj je úzce spjat jak s významnou říční cestou, tak i s členitostí krásného okolí.

Oblastí s nejstarší historickou tradicí je okolí nedaleké obce Stadice ležící v romantickém údolí řeky Bíliny. Český kronikář Kosmas sem přisuzuje děj pověsti o založení české královské dynastie, rodu Přemyslovců. Přemyslovci Čechám a některým sousedícím zemím vládli přibližně od roku 800 až do roku 1306. Po této době nám v Ústí zůstala:

Upravená hradní zřícenina na sto metrů vysoké znělcové skále na pravém břehu Labe tvoří na jihu města výraznou dominantu.

V Ústí také působila celá plejáda humanistických básníků, volně navazujících na starší tradici literátského bratrstva z roku 1498. Z nich vynikli zejména Johannes Augustin Tichtenbaum (1586 - 1634) a Christian Theodor Schosser (1576 až asi 1648).

Od druhé poloviny 16. století dochází v Ústí a okolí především v důsledku imigrace obyvatelstva k značnému posílení německého živlu, který postupně převládl.

Třicetiletá válka, během níž se Ústecko stalo sedmkrát obětí nejrůznějších tažení, přinesla městu velký úpadek. Ten byl také příčinou vleklé populační krize trvající déle než dvě století. V následujících letech zůstalo Ústí nad Labem po dlouhou dobu jen malým zemědělským střediskem s počtem obyvatel nepřesahujícím 2 000 a to až do roku 1830, kdy v důsledku bouřlivého průmyslového rozvoje začala populace neobvykle narůstat. Navzdory této skutečnosti zaznamenal vývoj v této oblasti několik důležitých změn. Objevilo se několik kostelů, kaplí a mnoho jiných významných staveb. V sousedních Chabařovicích byla roku 1606 postavena renesanční budova radnice a barokní kostel Narození Panny Marie s oltářními malbami Petra Brandla signovanými v roce 1701 a

pozdně gotickou plastikou Madony signovanou rokem 1525.

V okolí obcí Chlumec, Přestanov, Stradov, Žandov a Telnice zuřila v létě roku 1813 po Slavkovu druhá největší bitva napoleonských válek svedená na rakouském území. 29. - 30. srpna proběhla bitva u Přestanova a Chlumce, následovaná celou řadou místních potyček, které vyvrcholily 16. - 17. září téhož roku Větší bitvou u Varvažova. Tyto události připomíná několik pomníků spojených s naučnou bitvou u Chlumce. Na rozcestí silnic vedoucích do Stradova, Unčina a Přestanova se nachází tzv. Juchtová kaple, svědek nelítějších bojů bitvy. Přibližně 1 km odtud stojí pomník se sochou Niké.

O úrovni městského života svědčí zápis z jednání rady konaného 12. února 1700. Středověké město mělo i svůj otevřený vodovod. Ústecku se však také v nejednom případě nepodařilo uniknout ničivým následkům četných dalších válečných konfliktů. Válka Třicetiletá (1618-48), Pruská sedmiletá (1756-63), Napoleonská tažení (1796 - 1815) a konečně i 2. světová válka zanechaly na jeho tváři hluboké jizvy. Například kolem roku 1750 žije ve městě jen asi tisíc obyvatel, průměrný přírůstek představuje pouze deset lidí ročně. Hrad Střekov byl během Třicetileté a Sedmileté války okupován Švédy, Sasy a Pruskými jednotkami, které jeho ruiny užívaly až do roku 1757. V polovině 18. století byl pak definitivně opuštěn.

Prudký průmyslový rozvoj společně se vzkvétající říční dopravou a vzrůstajícími těžebními aktivitami oblast poznamenávalo závažnými negativními přeměnami. Ekonomický růst ovšem také přinesl i mnohé významné změny pozitivní. V období let 1800 až 1830 bylo po dlouhých desetiletích stagnace postaveno prvních dvacet domů, Středověké a renesanční městské hradby, jimiž bylo Ústí nad Labem obeháno, byly v průběhu čtyřicátých let 19. století zbořeny. V roce 1843 žije v Ústí již 2.347 obyvatel. Dobové prameny z těchto let uvádějí, že obyvatelé v této oblasti se zaměstnávají zemědělstvím, pěstováním vinné révy a okurek, obchodem a dopravou ovoce a uhlí po Labi. Z řemesel a průmyslu je zastoupeno tkalcovství, soukenictví, jirchářství, výroba barev, papírny, prýmkařství a drobná domácí výroba, v okolí je otevřeno okolo 60 hnědouhelných dolů.

Sousední Litoměřice, jakož i nedaleké lázeňské Teplice byly ve druhé polovině 19. století

městy většími a známějšími díky zemědělství a lázeňství, Ústí nad Labem díky rozvoji svého průmyslu a moderní dopravy městem průmyslovým. Brzy se stalo jedním z nejdůležitějších průmyslových a obchodních center v celých Čechách a v důsledku prudkého rozvoje těžebního průmyslu prodávalo uhlí do mnohých částí Čech i Německa. Významnou roli při tomto vývozu hrál nebývalý rozmach lodní přepravy a lodního stavitelství. Vznikly tu dva přístavy a byla na jaře 1845 započata práce na železnici Praha-Podmokly-Drážďany, která byla dokončena v roce 1851.

V Krásném Březně byl roku 1847 postaven nový lihovar produkující nejrůznější likéry, destiláty a droždí. O necelých deset let později zahájil provoz Spolek pro chemickou a hutní výrobu a pro jeho potřebu vznikla v roce 1871 nedaleká velká sklárna významná výrobou obalového skla. V kritickém roce 1873 vrcholila vlna cholery.

Z iniciativy starosty Antonína Röslera, bylo rozhodnuto nechat vypracovat územní plán "Nového města". V roce 1867 vznikl nový pivovar v Krásném Březně, v němž se pivo vyrábí dodnes. První most přes Labe, určený pro dopravu silniční i železniční byl zkonstruován roku 1872, město tím získalo spojení na plánovanou berlínsko-bagdátskou železnici a další důležitá místa. Sedm let po dokončení železnice na Prahu byl zahájen provoz na trati do Teplic prodloužené v roce 1870 až do Chomutova. Výhodná železniční i lodní dopravní spojení a snadno dosažitelné zdroje energie v podobě mocných nalezišť hnědého uhlí přispěly ve druhé polovině minulého století k rozsáhlé industrializaci. Tehdy se již původní zemědělský ráz Ústecka zcela vytratil a oblast se stala předním průmyslovým centrem rakouské monarchie. Roku 1882 zahájil v tomto regionu své výrobně-obchodní aktivity J. Schicht, a sice stavbou, která svého času byla jednou z největších továren na výrobu jedlých tuků, mýdel a dalšího toaletního a drogistického zboží v celé Evropě - dnešní SETUZA. Téhož roku svůj provoz započala nová rafinerie na výrobu cukru v Pražské ulici. Jakmile v roce 1886 postavila Ústecko-teplická železniční společnost železniční most přes řeku Bílinu, důležitost nedalekého veřejného městského překladiště nacházejícího se pod Větruší, později vybaveného čtyřmi pojízdnými parními jeřáby a celní budovou, rapidně vzrostla.

V letech 1923 až 1935 dochází k rozšíření labského říčního přístavu, vznikají České

loděnice a pod střekovským hradem jsou postavena Masarykova zdymadla s pohyblivými Stonyovými vraty a elektrárnou. Také byla dokončena výstavba obytných domů, probíhá stavba nové nemocnice a dalšího mostu přes Labe. Z významných staveb z této doby bylo postaveno:

Městské divadlo kolem roku 1915. Novobarokní budova postavená architektem Alexandrem Grafem byla otevřena 21. Zář 1909.

Městské muzeum, které dnes patří k vůbec nejstarším v celých severozápadních Čechách. V době svého vzniku sloužilo jako muzeum uměleckoprůmyslové s veřejně přístupnou knihovnou odborné literatury.

Po válce byla tato oblast z větší části zničena, ale vznikla zde například první pedagogicky zaměřená vysoká škola, nové silnice, budovy a domy.[26]

4.2 Ústí nad Labem a současnost

Po roce 1989 hospodářská a sociální transformace probíhala bez regionální politiky vlády a bez systematického působení rozhodujících subjektů v kraji. Po zrušení KNV v Ústí n. L. neexistovala instituce, která by prosazovala koncepční řízení rozvoje území jako celku. Ekologickými programy a zahraničními dotacemi se podařilo podstatně zredukovat znečištění ovzduší a vod. Neřešeným specifickým fenoménem zůstávají staré ekologické zátěže způsobené zejména důlní činností. Restrukturalizace velkopodniků postupovala pomalu a vytváření nových malých a středních podniků došlo k silné redukci zemědělské výroby. Silně stagnuje stavební činnost, dochází k rychlému nárůstu nezaměstnanosti, která i v třetím tisíciletí patří k nejvyšším v České republice.

Na základě reformy státní správy a samosprávy vzniklo 1. ledna 2001 na území České republiky 14 krajů. Ústecký kraj má staletou tradici průmyslové a zemědělské výroby, obchodních aktivit a s tím související bohatou sítí dopravních cest. Mnohé z toho však neodpovídá potřebám moderního rozvoje regionu a života jeho obyvatel, a proto modifikace tradice na úroveň potřeb 21. století je hlavním cílem zastupitelů nového kraje. V současné době je věnována velká snaha vytváření podmínek pro investory, kteří svými podnikatelskými záměry a ekologicky šetrnou výrobou pomohou obohatit sortimentní

skladbu výroby v severních Čechách a výraznou měrou snížit nezaměstnanost. Předpokladem pro další hospodářský a tím i sociální rozvoj Ústeckého kraje je modernizace stávajících a stavba nových dopravních spojení nejen mezi hospodářskými centry kraje, ale především těch, které umožňují kvalitní a rychlé spojení zejména se sousední Spolkovou republikou Německo, jež je vstupní branou do dalších zemí Evropské unie. To se týká jak silniční dopravy, tedy dokončení dálnice D8 Praha - Drážďany, rychlostní komunikace R7 Louny - Most - Chomutov, tak modernizace železničního koridoru Děčín - Praha - Vídeň a zlepšení splavnosti Labe. V souladu s potřebami restrukturalizace výroby a služeb vyvstala potřeba nových odborností obyvatel. Svou úlohu v jejím naplnění mají odborná učiliště, odborné střední školy a vysoké školy (Univerzita Jana Evangelisty Purkyně v Ústí nad Labem, fakulta Českého vysokého učení technického v Děčíně a nově otevřená Vysoká škola finančně-správní v Mostě), které na území kraje působí. Jejich kontakty s partnery v sousedním Sasku mohou otevřít nové cesty hospodářské a kulturní spolupráce budoucích generací obou regionů. V příhraničních okresech dnešního Ústeckého kraje se v posledních letech výrazně zlepšilo životní prostředí. Uhelne elektrárny jsou odsířeny, díky novým čističkám odpadních vod je Labe poměrně čistou řekou, jsou omezovány chemické výroby, které znečišťovaly životní prostředí. Ekologická hlediska, odpovídající standardu Evropské unie, jsou určující pro další průmyslovou výrobu.

Ústecký region je nesmírně bohatý přírodními krásami. Má Krušné hory, České středohoří, Lužické hory, zajímavé skalní útvary Tiských stěn a Česko-saského Švýcarska i půvabnou labskou vodní cestu s Portou Bohemicou. Oplývá léčivými prameny (Lázně Teplice, Bílina) i termálními prameny (koupaliště v Ústí nad Labem a v Děčíně). Má po celém svém území mnoho nádherných historických památek, hradů a zámků. I sportovně zaměřeným návštěvníkům má co nabídnout – například autodrom či hipodrom v Mostě. Jsou zde bohaté možnosti pro sport, turistiku a rekreaci. V regionu má své místo významná divadelní tradice v oblasti opery a činohry, lidové stavitelství charakterizuje skanzen v Zubrniciích s dochovanými památkami již zaniklé vesnické architektury. Nároční turisté jistě naleznou potěšení v lyžařském středisku Telnice, či na termálním koupališti Brná. Lázeňství v Teplicích, Bílině a Dubí láká spoustu turistů. Z někdejšího parku s ptačí

rezervací Dr. Lumpeho vznikla v Ústí nad Labem nynější zoologická zahrada. Nedaleké Krušné hory jsou turistickou atrakcí ve všech sezónách.

Sousedstvím se SRN je Ústecký kraj „vstupní branou do Evropské unie“. Nejvýznamnějšími zahraničními partnery Ústeckého kraje jsou Svobodný stát Sasko (Spolková republika Německo), provincie Jižní Holandsko (Nizozemsko) a maďarská oblast Borsód - Abaúj - Zemplén.

Představitelé města definitivně zastavili výstavbu panelových sídlišť a také ze všech sil usilují o transformaci těžkého průmyslu na lehký, ekologizaci průmyslové činnosti, utlumení těžby hnědého uhlí a rovněž i o rozvoj dopravy a obchodu. Podstatné zlepšení životního prostředí městu přineslo zavedení trolejbusové městské dopravy a konverze vysokého počtu topenišť z uhlí na zemní plyn. Se svými 100 000 obyvateli plní dnes toto průmyslové centrum úlohu současného administrativního střediska regionální správy Severních Čech. V současné době je sídlem správního magistrátu a obvodních úřadů, dále okresního a dalších úřadů (pozemkového, živnostenského, finančního) jako první instance státní správy.

Kromě zmíněných sborů zde pracuje i mnoho skvělých tanečních skupin a každoročně je tu pořádáno několik významných národních i mezinárodních kulturních akcí, např. divadelní festival soukromých středních škol, soutěž mladých pianistů "Virtuosi Per Musica Di Pianoforte", "Mezinárodní festival sborového zpěvu", country & western festival trampské písně "Trampská Porta", ale především "Mezinárodní taneční festival". Z těchto důvodů sem neustále přijíždí vysoký počet návštěvníků z nejrůznějších končin.[20]

4.3 Socioekonomická charakteristika regionu

Ústecký kraj leží na severozápadě České republiky. Severozápadní hranice kraje je zároveň i státní hranicí se Spolkovou republikou Německo a to se spolkovou zemí Sasko. Na severovýchodě sousedí Ústecký kraj s Libereckým krajem, na západě s Karlovarským a z malé části i s krajem Plzeňským a na jihovýchodě se Středočeským krajem. Rozloha kraje je 5 335 km², což představuje 6,8 % rozlohy České republiky. Zemědělská půda zaujímá více než 50% území kraje, lesy se rozkládají na 30 % a vodní plochy na 2 % území. Hustota

obyvatel (154 obyvatel /km²) je vyšší než vykazuje celostátní průměr (129 obyvatel/km²) a je po hlavním městě Praze, Moravskoslezském a Jihomoravském kraji čtvrtou nejzaldněnější oblastí. Největší obcí a zároveň sídlem kraje je město Ústí nad Labem s 94 544 obyvateli. Charakteristickým rysem kraje je relativně mladé obyvatelstvo, průměrný věk je 38,3 let. Kraj se řadí na první místo v počtu živě narozených na 1 000 obyvatel (10,0), ale po Praze a Středočeském kraji je zde nejvyšší úmrtnost (11,3 úmrtí na 1 000 obyvatel). Společně s Karlovarským krajem zaujímá kraj neslavné prvenství v počtu rozvodů na 1 000 obyvatel (3,8) a v celorepublikovém srovnání je kraj druhý v počtu potratů na 100 narozených (57,9).

Síť školských zařízení tvoří 407 mateřských škol, 265 základních škol, 24 gymnázií a 74 středních odborných škol. Vysokoškolské vzdělání v kraji lze získat na 4 vysokých školách. V Ústí nad Labem to je Univerzita Jana Evangelisty Purkyně, v Děčíně fakulta Českého vysokého učení technického a v Mostě Vysoká škola finančně správní a fakulta Vysoké školy báňské. Základní zdravotnickou péči zajišťuje v kraji síť ambulantních zařízení a lékáren. Akutní lékařskou péči poskytuje 20 nemocnic s 5 893 lůžky. Nejvýznamnějším zdravotnickým zařízením v kraji je Masarykova nemocnice v Ústí nad Labem a nemocnice v Mostě. Následnou a rehabilitační péči zajišťuje 10 odborných léčebných ústavů s 1 436 lůžky, z toho pro dlouhodobě nemocné je určeno 6 lůžek.

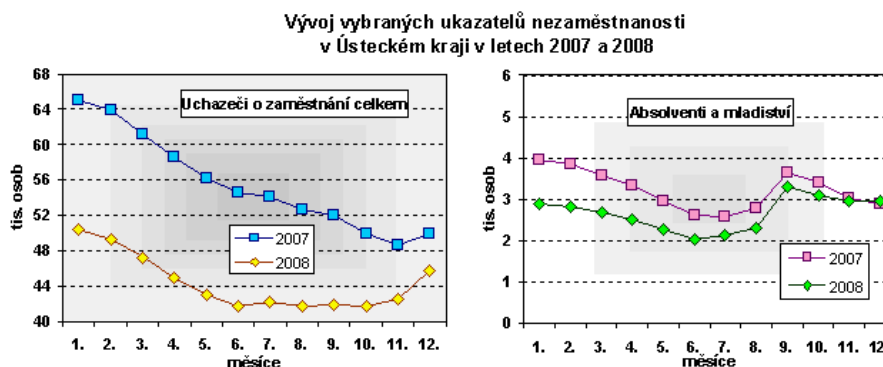
Kraj má důležitou dopravní polohu danou vazbou na Evropskou unii. Teplickým a Litoměřickým okresem prochází významná mezinárodní silniční trasa E 55 spojující sever a jih Evropy, která u Lovosic přechází v dálnici D 8. Hlavním železničním tahem je mezinárodní trať ze Spolkové republiky Německo přes Ústí nad Labem do Prahy. Řeka Labe je nejdůležitější vodní cestou v České republice a umožňuje lodní přepravu do Hamburku, přístavu v Severním moři. Na území kraje se nalézají 11 silničních celních přechodů, 3 železniční, 1 říční a mnoho nově zbudovaných přechodů pro pěší a cyklisty. [27]

V posledních letech se také rozvíjí řada forem přeshraniční spolupráce. Jednou z nich je Euroregion Labe, který zahrnuje území o rozloze 5,4 km² se 1,4 miliony obyvateli. Sdružuje 214 českých a 63 saských obcí. Tato oblast zahrnuje část severních Čech, Saské

Švýcarsko, část Horního Polabí a Východního Krušnohoří. Dále je to Euroregion Krušnohoří, který na české straně zahrnuje 72 měst a obcí z okresů Chomutov, Most, Louny a Teplice. Přínosem je vytváření a realizace společných projektů, především v oblasti dopravy, služeb, cestovního ruchu, kultury a životního prostředí.

Oblast je poznamenána nejvyšší mírou nezaměstnanosti.

Obr. č. 3 – Ukazatele nezaměstnanosti



Zdroj: Statistický úřad Ústí nad Labem

Ne jinak tomu bylo **i v roce 2007 (10,0 %)**. Pokud kraj porovnáme s celou Evropskou unií (s ostatními regiony NUTS 3), umístil se **v roce 2007 na 641. místě z 856 regionů**, za něž jsou v současnosti údaje dostupné. Jinými slovy 640 podobně velkých regionů v EU mělo v roce 2007 celkovou míru nezaměstnanosti nižší než Ústecký kraj. Nezaměstnanost mužů v Ústeckém kraji je nižší než nezaměstnanost žen (stejně jako ve většině regionů EU). **Míra nezaměstnanosti mužů** se v Ústeckém kraji pohybovala okolo **8,2 %** (v roce 2006 11,1 %) a obsadila **312. místo z 487 regionů**, za něž jsou v současnosti dostupná data (jak je vidět, porovnávání míry nezaměstnanosti podle pohlaví je menší dostupností dat značně omezeno). U žen byla nezaměstnanost okolo **12,4 %** a kraj tak obsadil **339. místo z 471 regionů**.

Obr.č. 4 - Vývoj míry nezaměstnanosti podle krajů České republiky k 31.12.2008

Území	Pracovní síla (klouzávý průměr)	Počet uchazečů o zaměstnání	z toho dosažitelní	Volná pracovní místa celkem	Míra nezaměstnanosti v %			Pořadí kraje podle míry nezaměstnanosti
					celkem	muži	ženy	
Celkem ČR	5 621 070	352 250	335 025	91 189	5,96	5,02	7,21	x
vtom kraj:								
Praha	755 383	17 433	16 143	25 002	2,14	1,86	2,49	1
Středočeský	668 998	31 220	29 930	11 399	4,47	3,65	5,61	2
Jihočeský	341 099	17 505	16 471	4 188	4,83	4,03	5,88	4
Plzeňský	319 895	16 757	16 087	7 562	5,03	4,14	6,18	5
Karlovarský	169 385	13 437	12 900	2 087	7,62	6,90	8,54	12
Ústecký	427 055	46 657	43 801	4 485	10,26	8,35	12,92	14
Liberecký	225 914	16 605	15 709	2 279	6,95	5,88	8,39	11
Královéhradecký	292 936	14 728	14 078	4 052	4,81	4,19	5,59	3
Pardubický	274 370	16 998	16 334	3 654	5,95	5,11	7,09	6
Vysočina	272 309	17 874	17 082	2 414	6,27	5,27	7,65	8
Jihomoravský	602 872	43 063	41 157	8 253	6,83	5,61	8,46	9
Olomoucký	323 360	23 470	22 218	2 747	6,87	5,83	8,25	10
Zlínský	308 911	20 048	18 922	4 272	6,13	5,20	7,32	7
Moravskoslezský	638 583	57 455	54 193	8 795	8,49	7,25	10,16	13

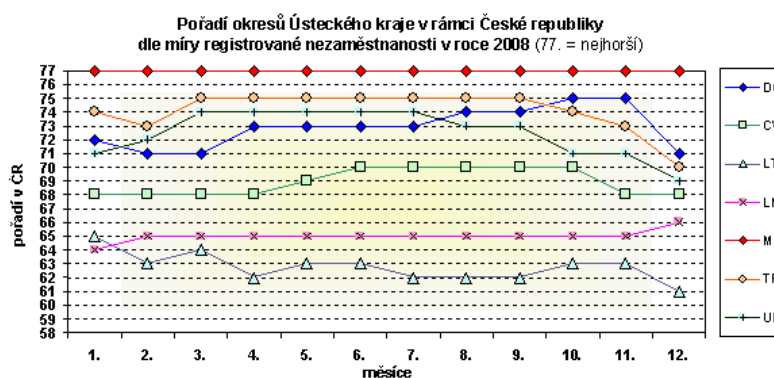
Zdroj: Statistický úřad Ústí nad Labem

Oproti roku 2006, kdy se kraj umístil na 812. místě z 948 regionů s dostupnými údaji, se jedná o poměrně **významné zlepšení relativní pozice v rámci EU**. Nezaměstnanost v Ústeckém kraji totiž meziročně poklesla o 3,7 procentního bodu, což ho řadí nejen mezi regiony s největším poklesem nezaměstnanosti v České republice, ale i v rámci EU. Díky tomu, že nezaměstnanost mezi lety 2006 a 2007 klesla v České republice (a ve většině jejích krajů) rychleji než v EU jako celku, pozice všech krajů ČR se v porovnání s ostatními regiony EU relativně zlepšila.

V první desítku okresů s nejvyšší nezaměstnaností v zemi jich je pět v Ústeckém kraji. Nejvíce je v kraji i v celé republice postižen nezaměstnaností okres Most. Na konci listopadu tam míra nezaměstnanosti vzrostla na 12,1 procenta. Děčínsko v republikové statistice zaujímá třetí pozici, na pátém místě je Teplicko. Tam je bez práce 5.771 lidí, tedy 9,8%. Je to způsobeno převážně útlumem těžby hnědého uhlí a zrušení některých velkých provozů v daném regionu. Proto se zástupci regionu snaží přilákat tuzemské i zahraniční firmy, aby se problémy s nezaměstnaností co nejvíc minimalizovaly. Tento záměr se postupně daří plnit a jedním z těchto důvodů proč se firmy rozhodly investovat právě v Ústeckém kraji, může být i výhodná poloha regionu na hranicích s Německem, které má nejsilnější ekonomiku v EU, či poměrně dobrá infrastruktura a určitě i výstavba

průmyslových zón v kraji.[18]

Obr.č. 5 – Míra nezaměstnanosti dle okresů regionu



Zdroj: Statistický úřad Ústí nad Labem

Podle výběrového šetření pracovních sil je v kraji zaměstnáno přibližně 358 tisíc osob, z nichž nejvíce je pracujících ve zpracovatelském průmyslu (cca 85 tisíc osob). Pokles těžby uhlí, restrukturalizace podniků, útlum výroby i zemědělství mají za následek, že v republikovém srovnání je v Ústeckém kraji dlouhodobě nejvyšší míra registrované nezaměstnanosti.[15]

Další statistické údaje charakterizující Ústecký kraj jsou přílohou DP

5. ANALÝZA A ZHODNOCENÍ PŘESHraniČNÍ SPOLUPRÁCE

5.1 Euroregion Labe

Euroregion Elbe / Labe je přeshraničním dobrovolným sdružením, které vzniklo z iniciativy oblastních komunálních sdružení. K založení Euroregionu Elbe / Labe došlo 24. června 1992 v Ústí nad Labem. Tímto se spojila města, obce, okresy Severních Čech a Saského Švýcarska a další části Dolního Polabí stejně jako Východního Krušnohoří, aby společně realizovali myšlenku porozumění, vzájemné spolupráce a přeshraničního rozvoje ve všech oblastech společenského života. Bylo založeno 7 odborných pracovních skupin, jednalo se o: regionální rozvoj, hospodářský rozvoj/cestovní ruch, doprava a hraniční přechody, životní prostředí a ochrana přírody, zdravotnictví a sociální záležitosti, kultura/vzdělávání/sport a ochrana před katastrofami. Zakládající konference EL schválila také „Rámcovou dohodu“ a první úvahy o společném regionálním přeshraničním rozvoji, tedy důležité dokumenty pro rozvoj společné přeshraniční spolupráce. Tyto dokumenty ukazovaly představu o společné přeshraniční spolupráce na komunální a regionální úrovni. Během zakladatelské konference byly stanoveny následující cíle a úkoly:

1. Podpora spolupráce a rozvoje v těchto oblastech
 - regionální plánování
 - životní prostředí
 - podpora hospodářství a cestovního ruchu
 - výstavba infrastruktury
 - ochrana před živelnými pohromami a záchranářství doprava
 - kultura, vzdělávání, sport, setkávání zdravotnictví, sociální péče

2. Podpora snah a jednotlivých záměrů měst a obcí, které odpovídají rozvojovým cílům regionu

3. Podpora všech snah a opatření na komunální úrovni vedoucí k integraci České republiky do Evropské unie
4. Zastupovat regionální zájmy na příslušných úřadech a institucích, ale i podpora snah v rámci uzavírání závazných mezistátních dohod pro regionální a komunální přeshraniční spolupráci.

Euroregion Elbe/Labe (EL) označuje oblast v česko-německém pohraničí, která se nachází na jihovýchodě Spolkové republiky Německo (Svobodný stát Sasko, Krajské ředitelství Drážďany¹) a na severu České republiky (část Ústeckého kraje). Na západě sousedí Euroregion Elbe/Labe s Euroregionem Krušnohoří a na východě s Euroregionem Nisa. Konkrétně zahrnuje na české straně města a obce okresů Litoměřice, Ústí nad Labem, Teplice a Děčín (část) a na saské straně okresy Saské Švýcarsko, Weißeritzkreis a zemské hlavní město Drážďany. Celková rozloha regionu je 4.796 km², z toho patří 2.814 km² k českému a 1.982 km² k německému státnímu území. Německé území Euroregionu Elbe/Labe vykazuje s jeho 385,75 obyvateli/ km² oproti českému území se 178,39 obyvateli/ km² vyšší průměrnou hustotu obyvatel. Celková průměrná hustota obyvatel činí 264,08 obyvatel/ km². V celé oblasti Euroregionu Elbe/Labe žije okolo 1,27 miliónu obyvatel.[17]

Největší aglomerační centrum regionu představuje saské hlavní město Drážďany s 504.795 obyvateli, následováno Ústím nad Labem a Děčínem na české straně. Region se člení do 4 přírodních územních celků. Jih české strany zaujímá Česká tabule, na severu německé strany se rozkládá část Saské pahorkatiny. Dva přírodní územní celky Saského středohoří se vyskytují po obou stranách hranice (Krkonošsko-jesenická subprovincie a Krušnohorská subprovincie), ke kterým patří mimo jiné Děčínská vrchovina, Loučenská hornatina, Šluknovská pahorkatina a Lužické hory. Regionem protéká řeka Labe, která se na německé straně nazývá Elbe. Od toho je odvozen název Euroregion Elbe/Labe. Další důležité vodní toky představují kromě jiných řeky Weißeritz a Müglitz na německé a Ohře, Bílina a Ploučnice na české straně. Na více než polovině území Euroregionu Elbe/Labe se

rozkládají chráněné přírodní oblasti. Z toho patří 17.250 ha území Národnímu parku Česko-saské Švýcarsko.

Obr. č. 6 – Mapové znázornění Euroregionu Labe



Zdroj: /www.euroskop.cz/3/sekce/eurofon/

5.1.1 Organizační uspořádání Euroregionu Elbe/Labe

Orgány euroregionu jsou rada, prezídium a sekretariát. V rámci sdružení vyvíjejí činnost jednotlivé pracovní skupiny zaměřené na problematiku regionálního rozvoje, hospodářství, turistiky, dopravy, ochrany životního prostředí, zdravotnictví, sociální péče, kultury, školství, sportu a prevencí řešení havárií a katastrof. Rada EL (Euroregionu Labe) je nejvyšším společným konzultačním a koordinačním orgánem, která je zastoupena 15 členy jak z německé tak české části euroregionu a schází se na pravidelných zasedáních.

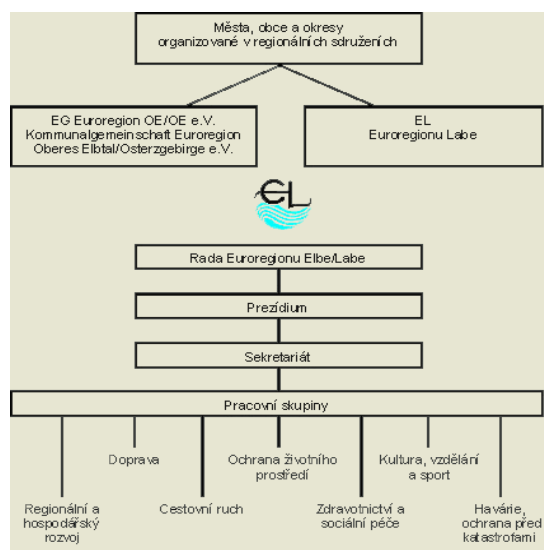
Prezídium reprezentuje EL. Skládá se ze 4 německých a 4 českých zástupců, mezi nimi jsou prezidenti, místoprezidenti, zástupci Rady a výkonní ředitelé. Sekretariát se skládá ze dvou výkonných ředitelů, kteří jsou jmenováni svými komunálními sdruženími. Sekretariát je odpovědný za přiměřené řešení předložených úkolů a koordinaci odborných pracovních skupin. Odborné pracovní skupiny řeší odborné problémy v rámci jednotlivých činností euroregionu a zabývají se vypracováním návrhů a doporučení, které mají být

předkládané orgánům euroregionu a komunálním sdružením k rozhodnutí.

V současné době existuje dle usnesení Rady celkem sedm odborných pracovních skupin:

- Regionální a hospodářský rozvoj
- Doprava
- Cestovní ruch
- Ochrana životního prostředí
- Zdravotnictví a sociální péče
- Kultura, vzdělání a sport
- Havárie, ochrana před katastrofami

Obr. č. 7 - Organizační schéma Euroregionu Elbe/Labe



Zdroj: www.euroregion-elbe-labe.eu/cz/o-nas/organizace/zakladni-struktura/

5.1.2 Možnosti spolupráce Eururegionu Labe

Vezmeme-li v úvahu Evropskou unii jako rámec, tak se Euroregion Elbe/Labe se vstupem České republiky do Evropské unie 1. 5. 2004 dostal do středu EU. Pro rozvoj další spolupráce a rozvoj území euroregionu Labe je v nadcházejícím období podporován cílem Evropské územní spolupráce tzv. Cílem 3.

Program Evropské územní spolupráce je vyčleněn na podporu přeshraniční spolupráce v našem případě mezi Českou republikou a Svobodným státem Sasko 2007-2013" nahrazuje dosavadní program Iniciativy společenství Interreg III A Česká republika - Svobodný stát Sasko 2000-2006. V rámci Programu Cíle 3 je možno získat finanční podporu EU pro přeshraniční projekty nejrůznějšího charakteru v oblasti hospodářské i sociální.

V dotačním období 2007-2013 je kladen větší důraz na kvalitu spolupráce mezi českými a saskými subjekty. Předpokladem pro získání dotačních prostředků pro přeshraniční projekt je splnění následujících kritérií:

na společném projektu se podílí z každé země alespoň jeden partner

- jeden z projektových partnerů převezme jako tzv. leadr-partner vedoucí roli a tým
- odpovědnost za realizaci společného přeshraničního projektu
- partneři splní minimálně dva z těchto čtyř požadavků:
 - společná příprava, resp. plánování projektu
 - společná realizace projektu
 - společný personál projektu
 - společné financování projektu

Nadřazeným cílem poskytování podpory je trvalý rozvoj česko-saského dotačního území pomocí vytváření a realizace hospodářských, sociálních a ekologických přeshraničních aktivit a pomocí společných strategií.[16]

5.1.3 Zhodnocení předchozího období činnosti sdružení Euroregionu Labe

Svou činností EL naplňoval Rámcovou dohodu Euroregionu Labe ze dne 24. 6. 1992, v upraveném znění ze dne 23. září 2003, která navazuje na Evropskou dohodu o přeshraniční spolupráci přijatou Radou Evropy v roce 1980. Na základě této dohody EL soustavně spolupracuje se subjekty působícími na území Svobodného státu Sasko a účastnil se činnosti dobrovolného společenství Euroregionu Labe.

Na jednání v Drážďanech bylo zhodnoceno, že v rámci FMP Interreg III A bylo za období do roku 2007, kdy vyplácení v rámci Euroregionu Labe započalo 11.426.348,- Kč. Dále bylo na tomto jednání konstatováno, že konzultace k čerpání finančních prostředků v rámci čerpání k projektům přeshraniční spolupráce se provádějí průběžně nebo dle potřeby.

V rámci Euroregionu Labe (EL) probíhal projekt nazvaný „Kulturní a sportovní kalendář“ celkem za částku 282 tis. Kč, jež byl vydán čtvrtletně v nákladu 4.000 ks. Spolu s ním byl prezentován „Katalog kulturních a sportovních zařízení“ v EL za částku 70 tis. Kč v nákladu 4.000 ks. Oba tyto projekty byly podpořeny FMP Interreg III A byly spolufinancovány EL v částce 70 a 15 tis. Kč. Obě brožury byly distribuovány na obou stranách EL. Zároveň na domovské stránce EL byla přístupná dvojjazyčná aplikace, tyto stránky se průběžně aktualizují.

V rámci projektů proběhla spolupráce EL a Ústeckého kraje na spolufinancování „Sportovních her dětí a mládeže EL“, které proběhly v Drážďanech, a Kraj se na této činnosti podílel částkou 60 tis. Kč.

Toto sdružení také vyhledává a kontaktuje partnerské obce a ostatní partnery k provádění společných projektů v rámci EL.

Nadále je podporován projekt kulturního pasu, který je distribuován do

informačních center v EL, který zaručuje slevy při návštěvě určitých zařízení.

Zástupci na svých zasedáních řeší odborné problémy v rámci jednotlivých činností euroregionu, zabývají se vypracováním návrhů a doporučení, které jsou předkládány orgánům euroregionu a komunálním sdružením k rozhodnutí. Členové skupin jsou, jak zvolení zástupci sdružení, tak i odborníci ze všech výše jmenovaných oblastí. Podstata této spolupráce spočívá ve vzájemné podpoře aktivit připravených k realizaci v jednotlivých částech euroregionu a ve společné realizaci euroregionálních projektů.

Ke zhodnocení činnosti sdružení EL Mgr. Vladimír Lipský, ředitel sdružení Euroregion Labe, který zastřešuje toto sdružení na Magistrátu města Ústí nad Labem sdělil, že je s činností EL spokojen, tato činnost byla v rámci Euroregionu vyhodnocena s kladným výsledkem. Rada Euroregionu Labe se na svém zasedání k zhodnocení minulého období shodla na tom, že by bylo dobré s touto činností pokračovat a snažit se v nadcházejícím období ještě o kvalitnější využití finančních prostředků z nabízených fondů. Dále bylo konstatováno, že jejich činnost je zaměřena na malé projekty, tudíž čerpání prostředků probíhalo z Fondu malých projektů a tzv. Regionální činnosti. Regionální činnost je program Svobodného státu Sasko pro podporování akcí a projektů regionální přeshraniční spolupráce. Cílem je péče a zintenzivnění kontaktů mezi saskými a českými komunami, spolky, školami atd. v rámci euroregionů prostřednictvím finanční pomoci. Z FMP jsou financovány projekty, které nezískají podporu v rámci programu Cíl 3. **Celkové náklady** malého projektu nemohou překročit **40.000 Euro**. Malé projekty, jejichž celkové způsobilé výdaje jsou nižší než 1.500 Euro, nebudou zohledňovány. Dotační sazba činí 85% způsobilých celkových výdajů. Nejvyšší hranice pro dotaci činí **22.500 Euro v případě společného financování projektu**. V případě malých projektů, které **nejsou financovány společně s partnerem z dané sousední země, činí maximální hranice dotace 15.000 Euro**. Společné financování znamená finanční podíl partnerů z obou stran hranice v poměru minimálně 70:30 způsobilých celkových výdajů.

Fond malých projektů (FMP) INTERREG IIIA byl nástupnickým fondem předvstupního nástroje **Phare CBC** (Společného fondu malých projektů). Byl zřízen v rámci **Opatření J3 – Spolupráce** (Podpora přeshraniční komunikace a kooperace s cílem

trvalé spolupráce) a fungoval jako samostatný fond v rámci **Iniciativy INTERREG IIIA**. Účelem Fondu byla **podpora přeshraničních česko-saských projektů menšího rozsahu na úrovni lidí**, tzv. projektů „People to People“, které napomáhají rozvoji spolupráce příhraničních regionů. **Předměty podpory** byla například přeshraniční setkávání, spolupráce měst a obcí, rozvoj turistického ruchu, kulturní výměny, sportovní utkání, konference, semináře, školské projekty, projekty práce s mládeží, vzdělávací aktivity a další. Projekty musely mít veřejný charakter a výrazný přeshraniční dopad, bez generování výnosu. Jedním z kritérií výběru projektů byla integrace znevýhodněných skupin obyvatelstva. Realizace společného FMP v EL byla zahájena na počátku roku 2005 administrátorem ARREL o.p.s.. V lednu byl ustaven společný „Lokální řídicí výbor FMP EL“ složený ze zástupců české i saské strany a schválen „Jednací řád LŘV FMP EL Interreg IIIA“. V prvních měsících roku 2005 byla uveřejněna první výzva k předkládání projektových žádostí do FMP INTERREG IIIA v Euroregionu Labe a dne 28. 06. 2005 bylo na zasedání Lokálního řídicího výboru schváleno prvních 15 českých projektových žádostí. Ve všech 14 termínech schvalování projektů Lokálním řídicím výborem bylo schváleno dohromady 90 ze 119 předložených českých projektů. Uvedený počet 119 projektů odpovídá těm, které byly postoupeny hlasování (schvalovacímu procesu). Celkem bylo na **české straně předloženo 122 projektů**. Devět projektů bylo staženo žadateli, z nichž šest po schválení LŘV a tři ještě před postoupením schvalovacímu procesu 29 projektů bylo Lokálním řídicím výborem zamítnuto či pozastaveno v procesu hodnocení. Ze schválených projektů bylo **zrealizováno celkem 82 projektů**. Všechny tyto projekty byly vyúčtovány a vyplaceny. Celkový objem vyplacené dotace činí **11.426.348,00 CZK**, přičemž vyčleněno bylo pro náš region (českou stranu) na dané období 11.764.252,00 CZK. Z těchto údajů je již patrná výše prostředků, které nebyly využity k podpoře projektů: 337.904,00 CZK. Tato částka tvoří 2,87% všech vyčleněných prostředků. V průběhu ukončování Fondu byly na základě sledované postupně uvolňované dotace postupně schvalovány v rámci oběžných řízení další projekty, aby bylo možno zajistit čerpání prostředků v plné výši. Nebylo však možno vytvořit jakousi „frontu čekajících projektů“, neboť nositelům malých projektů není možno realizovat projekt s rizikem za chybějící

jistoty přiznaných prostředků. Navázáno bylo na všech zasedáních a oběžných řízeních LŘV celkem 14.581.429,56 CZK, z čehož vyplývá, že 2.479.273,56 CZK bylo navázáno opakovaně (21,08% z celkových vyčleněných prostředků). Z těchto důvodů byla vyhlašována stále další oběžná řízení po skončení období řádných stanovených termínů zasedání LŘV, a to až do doby, kdy již potenciálně nezbyval žadatelům čas na realizaci projektu.[13]

Přehled vyčleněných prostředků a čerpání:

	CZK	%
Vyčleněná dotace	11.764.252,00	100
Navázaná dotace (celkem)	14.581.429,56	123,95
Z toho opakovaně navázáno	2.479.273,56	21,07
Nárokovaná (vyplacená) dotace	11.426.348,00	97,13
Ušetřená dotace	337.904,00	2,87

Rozdělení zrealizovaných projektů dle jejich zaměření (pouze české projekty):

Kultura (celkem 25 projektů)	
Jednorázové akce	2
Hudební kooperace – společná nastudování skladeb	2
Festivaly	8
Publikace	5
Film, video	1
Výstavy	5
Sympózia umělců (spojená s výstavou)	2
Sport (celkem 8 projektů)	
Turistické akce	1
Závod profesionální	2

Přátelská utkání	5
Vzdělávání (celkem 20 projektů)	
Školské projekty ZŠ	5
Odborné projekty SŠ	7
Profesní vzdělávání dospělých	3
Konference a semináře	3
Studie a odborné publikace	2
Spolupráce měst a obcí (celkem 14 projektů)	
Městské slavnosti	7
Městské vzdělávací akce	4
Společná česko-německá prezentace	3
Práce s mládeží – volnočasová (celkem 6 projektů)	
Letní tábory, kreativní pobyty	6
Volnočasové aktivity dospělých (celkem 1 projekt)	
Zájmová činnost	1
Cestovní ruch (celkem 5 projektů)	
Orientační a informační tabule, turistická značení, odpočívadla	5
Sociální a informační projekty (celkem 2 projekty)	
Vydávání příruček, průvodců, publikací, katalogů	2

Z výše uvedeného je zřejmé, že nejvíce prostředků je čerpáno v rámci kulturních a vzdělávacích akcí středních a základních škol, méně potom je čerpáno v rámci spolupráce měst a obcí. Překvapující zjištění je, že nejméně projektů bylo podpořeno v oblasti sportu, volnočasových aktivit dětí a dospělých a na informační projekty. Což jsou aktivity, kde dochází k intenzivním kontaktům a posléze i přátelským vztahům mezi kolektivy i jednotlivci. [28]

Struktura žadatelů zrealizovaných projektů na české straně:

Typ žadatelů	Počet projektů
Města a obce	20
Dobrovolné svazky obcí	11
Příspěvkové organizace obcí a krajů	23
Nestátní neziskové organizace	28

Z uvedených údajů v tabulce je zřejmé, že největší podíl na čerpání mají nestátní neziskové organizace a příspěvkové organizace, jelikož nedisponují finančními prostředky tudíž jejich snaha je o to více intenzivnější podpořit a zrealizovat své záměry a projekty finančními prostředky poskytnutými z cílů regionální politiky.

Regionální činnost

Regionální činnost je program Svobodného státu Sasko pro podporování akcí a projektů regionální přeshraniční spolupráce.

Cílem je péče a zintenzivnění a péče kontaktů mezi saskými a českými komunami, spolky, školami atd. v rámci euroregionů prostřednictvím finanční pomoci. Výše dotace činí až 1.500 EUR. Z programu mohou být podpořeny:

- semináře, konference, sympozia;
- kulturní a sportovní akce, výstavy, workshopy;
- setkávání komunálních politiků;
- zhotovení informačního materiálu a publikace.

Zhodnocení aktivity euroregionu

I když rada Euroregionu Labe zhodnotila aktivitu sdružení pozitivně je samozřejmě vždy co zlepšovat. Projekty by se měly více zaměřit na podporu sportovních akcí a projekty do kterých by se mohla zapojit i starší skupina obyvatel, aby se rozvíjely vzájemné přeshraniční kontakty samotných lidí, podporovat projekty sportovní na kterých se děti i

dospělí vzájemně poznávají s partnery z druhé strany hranice a tím zanikají antipatie a předsudky. V rámci projektů by se měla zlepšit hlavně informovanost obyvatel o pořádaných akcích a projektech, které byly uskutečněny a s jakým výsledkem a poté také informovat o projektech, které budou uskutečněny a vytvořit možnosti pro obyvatele, aby měli příležitost se na těchto projektech podílet.

5.2 Přeshraniční spolupráce v regionu Ústecka

5.2.1 Interreg IIIA

Nejvýznamnější programový dokument pro přeshraniční spolupráci v programovacím období 2000-2006 byl Program Iniciativy Společenství INTERREG IIIA byl nejvýznamnější a nejrozsáhlejší Iniciativou Společenství EU. Jeho realizace byla před vstupem České republiky do EU zkoordinována s programem Phare CBC na základě Společného programového dokumentu, který obsahově a do značné míry i procedurálně vymezuje oblasti a podmínky pro přeshraniční spolupráci. Na začátku programovacího období byl na saské straně realizován program Iniciativy Společenství INTERREG IIIA a na české straně Phare CBC, který byl po vstupu ČR do EU nahrazen programem Iniciativy Společenství INTERREG IIIA. Ve skutečnosti začal proces přibližování programu Phare CBC k Iniciativě INTERREG už rokem 2000. Od tohoto období existoval pouze jeden programový dokument, který obsahově a do značné míry i procedurálně shodně vymezil oblasti a podmínky pro přeshraniční spolupráci. Poslední ročník programu Phare CBC byl vyhlášen v dubnu roku 2004 a byl ukončen a finančně uzavřen v roce 2006. Program Iniciativy Společenství INTERREG IIIA Česká republika - Svobodný stát Sasko byl na české straně oficiálně vyhlášen 1. července 2004. Odpovědnost za program má na základě rozhodnutí Evropské komise v programu ČR-Sasko, Ministerstvo pro místní rozvoj ČR, Odbor přeshraniční spolupráce. [25]

V minulém plánovacím období byly v rámci programu Interreg IIIA financovány tři úspěšné projekty v rámci přeshraniční spolupráce Ústeckého regionu. Jednalo se o:

1) Cykloportál Ústeckého kraje v návaznosti na Svobodný stát Sasko

Obsah projektu:

Obsahem projektu bylo vytvoření cyklistického portálu Ústeckého kraje. Portál bude kromě sítě cyklostezek v Ústeckém kraji prezentovat i navazující cyklostezky v Sasku. Součástí prezentace je i přehled doprovodných služeb pro cyklisty v okolí - půjčoven a servisů kol, ubytovacích a stravovacích kapacit, informací o zajímavých místech na cyklotrasách.

Cykloportál poskytuje informace o možnostech cykloturistiky v příhraničním česko - německém regionu, je proveden v české a německé jazykové mutaci, jeho propagace proběhl taktéž v obou zemích.

Prioritou byl – Hospodářský rozvoj a kooperace podniků pro opatření - cestovní ruch. Náklady na projekt byly 85.625 euro a podíl z programu Interreg III A byl 64.219 eur. Zbývající část byla financována penězi Ústeckého kraje.

2) Revitalizace objektu Větruše v Ústí nad Labem: sportoviště - zrcadlové bludiště

Obsah projektu:

Obsahem projektu je výstavba zrcadlového bludiště Větruše v Ústí nad Labem. Projekt počítá se zatraktivněním lokality pro návštěvníky v rámci širšího projektu Revitalizace objektu Větruše a bude tedy doplňkovou aktivitou sportovně rekreačního areálu.

Spolupráce s německým partnerem bude založena na společné propagaci projektu v rámci nabídek cestovního ruchu na obou stranách příhraničního regionu a dále na účasti na pořádání společenských akcí obou měst (Ústí nad Labem a Chemnitz).

Prioritou byl – Hospodářský rozvoj a kooperace podniků pro opatření - cestovní ruch. Náklady na projekt byly 152.442 euro a podíl z programu Interreg III. A byl 114.332 eur. Zbývající část byla financována penězi Ústeckého kraje.

3) Perspektivy spolupráce mezi podniky Ústeckého kraje a jihozápadního Saska

Obsah projektu:

Výstupem projektu je zpracování vědecké studie především o aktuální situaci a perspektivách přeshraniční spolupráce podniků v česko - saském pohraničí.

Zpracování studie bude předcházet analýza socioekonomické situace v Ústeckém kraji a jihozápadním Sasku, kterou provedou příslušné vědecké instituce z obou stran hranice.

Prioritou byl – Hospodářský rozvoj a kooperace podniků pro opatření - hospodářský rozvoj. Náklady na projekt byly 16.773 euro a podíl z programu Interreg III.A byl 12.580 eur. Zbývající část byla financována penězi Ústeckého kraje. [12]

Od 01. 01 2007 začalo nové období regionální politiky Evropské unie. Projekty nejrůznějšího zaměření mohou získat finanční podporu až do 31. 12. 2013. Iniciativu Společenství Interreg III A nahrazuje "Program Evropské územní spolupráce (Cíle 3) na podporu přeshraniční spolupráce mezi Českou republikou a Svobodným státem Sasko 2007-2013". Programový dokument byl schválen Evropskou komisí 20. 12. 2007.

5.2.2 Program Evropské územní spolupráce (CÍL 3)

Program Evropské územní spolupráce je nový dotační program pro přeshraniční spolupráci mezi Svobodným státem Sasko a Českou republikou. Tento program navazuje na dosavadní podpůrný program Společenské iniciativy EU INTERREG III A, který byl ukončen v prosinci 2006. Nové dotační období strukturálních fondů Evropské unie bylo teoreticky zahájeno 1. ledna 2007. Až do 31. prosince 2013 mohou získat projekty

nejrůznějšího charakteru finanční podporu z prostředků EU. Nadřazeným cílem programu je vytváření a realizace přeshraničních hospodářských, sociálních a ekologických aktivit s dlouho působícím teritoriálním rozvojem pro sasko-českou pohraniční oblast. Abyste pro realizaci přeshraničního záměru získali dotaci z Programu Cíl 3, je nutné splnit následující základní kritéria:

- na společném projektu se podílí z každé zemi alespoň jeden partner
 - jeden z projektových partnerů převezme jako tzv. leadr-partner vedoucí roli a tím i odpovědnost za realizaci společného přeshraničního projektu
 - partneři splní minimálně dva z těchto čtyř požadavků
1. společná příprava, resp. plánování projektu
 2. společná realizace projektu
 3. společný personál projektu
 4. společné financování projektu

Operační program Přeshraniční spolupráce ČR - Sasko (OP ČR - Sasko) spadá mezi regionální operační programy v cíli Evropská územní spolupráce a je pro něj z fondů EU vyčleněno 207,40 mil. €, které mají být z českých a německých národních veřejných zdrojů doplněny o 36,60 mil. €. Pro českou stranu je z fondů EU plánováno **67,20 mil. €** (cca 1,89 mld. Kč), což činí přibližně **0,25 % veškerých prostředků určených z fondů EU pro Českou republiku.**

Zaměřuje se na zlepšení dopravní dostupnosti přeshraničního regionu, ochranu životního prostředí, podporu rozvoje přeshraniční infrastruktury i služeb cestovního ruchu, podporu budování infrastruktury a poskytování služeb v oblasti vzdělávání a sociální integrace, podporu spolupráce hospodářských subjektů a transferu technologií, podporu přeshraniční spolupráce územních samospráv na obou stranách hranice. OP ČR - Sasko obsahuje **4 prioritní osy** rozdělující operační programy, které jsou dále konkretizovány:

1. Rozvoj rámcových společenských podmínek v dotačním území- prioritní osa 1

Z fondů EU je na tuto osu vyčleněno 96,6 mil. €, tj. 46,6 % OPČR – Sasko, jedná se například o projekty podporující zvýšení propustnosti hranice se zaměřením na ekologickou dopravu, budování společných databází a informačních a komunikačních sítí, výstavba infrastruktury pečovatelských služeb, péče o seniory a děti, postižené osoby a v oblasti vzdělávání, rozvoj společných přeshraničních regionálních územních plánů, spolupráce mezi lokálními a regionálními aktéry a mezi správními orgány, podpora vzdělávací, sociální a socio-kulturní spolupráce, budování informačních systémů a společná cvičení v oblasti požární ochrany, záchranářství, předcházení environmentálním a technologickým rizikům a oblasti veřejné bezpečnosti, Společný fond malých projektů apod.

2. Rozvoj hospodářského a cestovního ruchu – prioritní osa 2

Z fondů EU vyčleněno 62,2 mil. €, tj. 30,0 % OPČR – Sasko, podporuje projekty zaměřené na podporu výzkumu a technologického rozvoje, zlepšení úrovně infrastruktury cestovního ruchu, zlepšení společné nabídky cestovního ruchu apod.

3. Zlepšení situace přírody a životního prostředí- prioritní osa 3

Z fondů EU vyčleněno 36,1 mil. €, tj. 17,4 % OPČR – Sasko, je vyčleněn k podpoře ochrana a rozvoj přírody a krajiny, rozvoj odpadové a surovinové politiky, posílení ekologického uvědomění, zlepšení protipovodňové ochrany, zlepšení základní technické ekologické infrastruktury (především u zásobování pitnou vodou a odvádění odpadních vod) a ekosystémů vodních toků apod.

4. Technická pomoc – prioritní osa 4

Z fondů EU vyčleněno 12,4 mil. €, tj. 6,0 % OPČR – Sasko je orientován na financování aktivit spojených s řízením programu, např. platy pracovníků zapojených

do řízení OP ČR - Sasko, výběr projektů, monitoring projektů a programu, překladatelské práce a tlumočnické služby, poradenství a poskytování informací apod.

V rámci rozvoje regionu lze čerpat z **Evropského fondu pro regionální rozvoj**, který financuje především investiční (tvrdé) projekty. Pomáhá snižovat nerovnosti v zaostávajících regionech a upadajících průmyslových oblastech. Nejvíce peněz plyne do zlepšení infrastruktury, aktuálním tématem je budování čističek odpadních vod či instalace obnovitelných zdrojů energie. Mezi podporované projekty patří např. výstavba silnic a železnic, odstraňování ekologických zátěží, regenerace brownfields, úpravy koryt řek, podpora inovačního potenciálu podnikatelů či podpora začínajícím podnikatelům. V regionech směřuje podpora více na projekty rozvoje obcí a měst, zlepšení infrastruktury nebo zvýšení cestovního ruchu, takže je možné podpořit např. turistické cesty, zakoupit vozidla veřejné dopravy, rekonstruovat kulturní památky, zvýšit kapacitu ubytování či materiálně vybavit školy. Z tohoto fondu je pro zaměření této práce důležitý třetí cíl této regionální politiky. Tento fond se zaměřuje na oblasti

- rozvoj příhraničních hospodářských a sociálních činností
- navazování a rozvoj mezinárodní spolupráce včetně dvoustranné spolupráce mezi přímořskými regiony
- zvyšování účinnosti regionální politiky prostřednictvím meziregionální spolupráce, vytvoření sítí a výměny zkušeností mezi regionálními a místními orgány.

Na monitorovacím výboru Programu Cíle 3/Ziel 3 Česká republika – Svobodný stát Sasko v Drážďanech dne 24. 2. 2009 bylo schváleno 17 projektů za celkem 19 milionů EUR. Celkové náklady těchto 17 projektů dosahují výše 23 milionů EUR. Celkem 12 projektů bude realizováno pod saským vedením a 5 pod českým. Oproti předchozímu programu Interreg III A se značně zvýšily požadavky na kvalitu spolupráce pro získání dotace. Pro přeshraniční spolupráci obou států je do konce roku 2013 z Evropského fondu regionálního rozvoje vyčleněno pro společné projekty celkem 207 milionů EUR.

Projekty směřují ke zlepšení bezpečnosti česko-saského pohraničí, podpoře tradic a kultury či k ekologické výchově a rozvoji turismu. Z těchto již schválených projektů se týká Ústeckého regionu projekt nazvaný „ Průzkum a dokumentace malých památek v česko-saském příhraničí“ partneři projektu byli Collegium Bohemicum o.p.s. Ústí nad Labem a TU Bergakademie Freiberg. Celkové plánované výdaje pro projekt byli 715 021eur, prostředky čerpané z Evropského fondu pro regionální rozvoj ve výši 605 447 eur a pomoc ze státního rozpočtu ČR činila 10 792 eur. Dalších 5 projektů v Ústeckém regionu se týká zlepšení bezpečnosti v přeshraničních oblastech. Partneři při získání dotace jsou Krajské ředitelství policie Severočeského kraje a Policei direktiv Chemnitz. Celkové výdaje 2 698 235 eur, prostředky z ERDF (Evropský fond pro regionální rozvoj) činí 2 293 497 eur, 281 257 eur činí zemské prostředky Sasko a státní rozpočet ČR se v tomto případě nepodílí. [19]

5.2.3 Analýza a zhodnocení spolupráce

Většina ucelených zpráv o předchozím plánovacím období, které bylo do roku 2006 je hodnoceno ve zprávách v německém jazyce, ale přesto jsou zveřejněny na stránkách euroregionu Labe. To samé se týká již uskutečněných projektů, kterým se věnuje pouze část určená pro Fond malých projektů. Po osobní konzultaci jsem se dozvěděla, že Euroregion Labe čerpal pouze z Fondu malých projektů, ale zpráva v tomto duchu nikde není popsána. Projekty, které byly schváleny z peněz poskytnutých pro Interreg IIIA jsou projekty popsány v kapitole 5.2.2 a týkají se spolupráce bezpečnostních složek, jsou to ovšem projekty schválené z již nového programového období 2007-2013 a k informacím o nich se dostanete jen velmi složitě. V současnosti je vidět zlepšení v prezentaci k novému plánovacímu období 2007-2013, je možné sehnat více informací na internetových stránkách a jsou vydávány různé brožury a formuláře, které jsou k získání jak na stránkách internetu, tak na různých úřadech v kraji.

V novém období ve strukturálních fondech Evropské unie v letech 2007 - 2013 by se mělo více usilovat o získání finančních prostředků na spolupráci se sousedy Saska k

vytváření intenzivnějších síťových spojení se svými přímými sousedy, zaměřit se na projekty pro mladé lidi i děti, tak aby měli možnost úzké spolupráce a docházelo tak k rozvíjení dlouhodobých kontaktů a rozvoji dvoujazyčnosti. Podpora inovací, celoživotního vzdělávání a profesního vzdělávání je základním předpokladem, aby slabé regiony se staly dynamicky se rozvíjejícím regionem. Při tom je nezbytné zaměřit se na své sousedy rozšířením jazykové dovednosti. V budoucnu bude přeshraniční profesní orientace nezbytně nutná. Mladí lidé ze Saska, České republiky a Slezska mohou na společném trhu práce jen získat.

5.3 Spolupráce na úrovni Policie České republiky

Již svým vstupem do EU dne 1. května 2004 Česká republika převzala většinu pravidel uplatňovaných státy Schengenu/EU v oblasti bezpečnosti a ochrany hranic. Kromě účasti na společné vízové politice EU začala plnit podmínky schengenského acquis týkající se:

- překračování vnějších hranic (s výjimkou ustanovení týkajících se Schengenského informačního systému)
- povinnosti dopravců
- vzájemná spolupráce v trestních věcech
- vzájemná pomoc mezi policejními orgány pro účely prevence a odhalování trestných činů
- boj proti nelegálnímu dovozu omamných a psychotropních látek
- výměna informací o střelných zbraních
- ochrana osobních údajů (v rámci uvedených oblastí)

Vstupem do EU dne 1. května 2004 se ČR stala součástí společného území států EU a převzala příslušné unijní právní předpisy upravující způsob ochrany hranic. Jelikož zůstala obklopena podél celé své pozemní hranice pouze státy EU, staly se hranice ČR se sousedními státy tzv. dočasně vnějšími hranicemi EU. Z důvodu zapojení do

jednotného vnitřního trhu EU resp. celní unie přestala ČR na hranicích se sousedními státy provádět kontroly zboží. Celníci přesunuli své aktivity do vnitrozemí a kontroly přeshraničního převozu zboží ponechali pouze na mezinárodních letištích.

Ochrana hranic byla v plném rozsahu zajišťována až do dne zrušení kontrol na pozemních hranicích se sousedními státy, tj. do **21. prosince 2007** v případě pozemních hranic a do **30. března 2008** na letištích v případě letů uvnitř schengenského prostoru.

To, co se většinou mohlo zdát dlouhou dobu nepředstavitelné, stalo se skutečností. Česká republika se plně zapojila do tzv. schengenské spolupráce a připojila se ke skupině států, které neprovádějí kontroly na svých společných hranicích a které dovedly své úsilí o naplnění práva volného pohybu osob v praxi do zdárného konce. 21. prosince 2007 se tak symbolicky završilo období pomyslného rozdělení Evropy na „Západ“ a „Východ“ a pozemní hranice je možné překračovat bez nutnosti předkládat na hraničních přechodech identifikační průkaz. Definitivní tečku pak učinil 30. březen 2008, kdy byly zrušeny hraniční kontroly také na mezinárodních letištích při letech uvnitř Schengenu.

Ovšem všechno má svou stinnou stránku a pro připojení k Schengenskému prostoru to platí také. Prostor „bez hranic“ je vhodným prostředím nejen pro pohyb občanů za prací, ale také pro pohyb kriminality. V takovém prostoru se obtížněji kontroluje obchod s drogami, zbraněmi, pašování lidí a další závažná trestná činnost. Ústecký kraj je regionem, pro který je kriminalita zásadní otázkou. Sociálně ekonomické problémy, se kterými se dlouhodobě potýkáme, jsou pro závažnou kriminalitu živnou půdou a dá se předpokládat, že ti, kteří se na ní podílejí, se budou na otevření hranic dívat jako na svou příležitost. Neláká mě představa toho, že by došlo k nějakému výraznému „exportu kriminality“, což by rozhodně nebyl, co se týče rozvoje sousedských vztahů, ten správných počin. To, jak bude bezpečnost v příhraničí vypadat, bude vždy záviset především na policistech v terénu. Nezbytná tak bude daleko užší spolupráce policie na obou stranách hranice, posílení vzájemné profesionální důvěry a vytvoření přímých kontaktů mezi policisty.

5.3.1 Hlavní úkoly ICP(Inspektorátu cizinecké policie)

Obř (Oblastní ředitelství) **SCP na vnitřní hranici bude plnit úkoly v oblasti:**

- Povolování pobytu
- Nelegální migrace,
- Porušování pobytového režimu,
- Nelegálního zaměstnávání
- Trestné činnosti v příhraničních oblastech
- Mezinárodní policejní spolupráce

Skupina kontroly pobytu Mezinárodní spolupráce

- Plnění úkolů z mezinárodních dohod
- Odhalování trestné činnosti cizinců svěřené do působnosti SCP
- Plnění úkolů vyplývajících z readmisních dohod a z mezinárodních dohod o policejní spolupráci v příhraničních oblastech;
- Realizace společných forem nasazení, společný výkon služby;
- Přeshraničního pronásledování;
- Provádí hraniční kontrolu v případě znovuzavedení kontrol (čl. 23 Kodexu);
- Provádí stanovené úkoly k žadatelům o azyl;
- Provádí pobytovou kontrolu a kontrolu pobytových zařízení;
- Zajišťuje cizince za účelem správního vyhoštění, nebo plnění závazků vyplývajících z mezinárodních smluv.
- Zabezpečuje kontrolu ve smyslu čl. 21 Hraničního kodexu a čl. 22 SPÚ

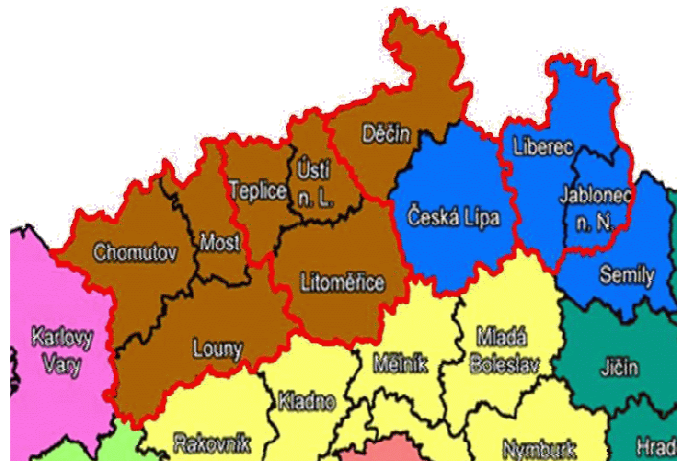
SCP po plném zapojení do schengenské spolupráce

Ředitelství Služby cizinecké policie, 7 Oblastních ředitelství Služby cizinecké policie a výkonné útvary:

- Inspektoráty Cizinecké Policie

- Odbor specializovaných činností
- Skupina šetření trestné činnosti a dokumentace
- Oddělení doprovodů letadel
- Komunikační středisko
- Záchytná zařízení,

Obr. č. 8 – Rozdělení oblastí dle ObŘ ICP



Zdroj: Prezentace PČR

Mezinárodní policejní spolupráce ObŘ SCP Ústí nad Labem po plném zapojení do schengenské spolupráce

V rámci přípravy na zrušení kontrol na vnitřních hranicích s ohledem na nové organizační uspořádání SCP a BPOL byl na ObŘ SCP Ústí nad Labem zpracován:

„ Operační plán ke spolupráci Oblastního ředitelství služby cizinecké policie Ústí nad Labem s PČR správou Severočeského kraje, Celním ředitelstvím Ústí nad Labem, orgány státní správy a samosprávy a zahraničními partnery Lužickým oddílem Straže hraniční Lubaň a Ředitelstvím spolkové policie Pirna.“

Tento Operační plán směřuje ke stanovení standardů vzájemné spolupráce,

podporuje stanovené cíle Evropská unie v oblasti bezpečnosti občanů a přispívá k trvalému zlepšení sledování a kontrole nelegální migrace osob.

V návaznosti na započaté aktivity přijato „Usnesení vlády ČR č. 427 k Informaci k úpravě hraničních přechodů ČR v souvislosti se zrušením kontrol na vnitřních hranicích“, ve kterém je ukotven úkol pro příslušné orgány – provést kategorizaci hraničních přechodů.

Obr. č. 9 – Organizační schéma ICP



Zdroj: Prezentace PČR

Projekt IFAREG

Významné místo v přípravách na zrušení kontrol zaujímal společný projekt Obř SCPP Ústí nad Labem, SCPP Plzeň, BPOL Pirna a BPOL Chemnitz.

V projektu bylo podrobně rozpracováno prohloubení policejní spolupráce Úřadů Spolkové policie Pirna a Chemnitz s Oblastními ředitelstvími služby cizinecké a pohraniční policie Ústí nad Labem a Plzeň v souvislosti s plnou aplikací Schengenského Acquis Českou republikou.

Spolupráce ObŘ SCP Ústí nad Labem s policejními orgány BPOL SRN probíhá především na základě těchto dokumentů:

- Smlouva mezi Spolkovou republikou Německo a Českou republikou o spolupráci policejních orgánů a orgánů působících při ochraně státních hranic v příhraničních oblastech ze dne 19. září 2000,
- Smlouva mezi Spolkovou republikou Německo a Českou republikou k doplňku Evropské dohody o právní pomoci v trestních věcech z 20. dubna 1959 a usnadnění její aplikace z 2. února 2000,
- Úmluva mezi PČR, Službou cizinecké a pohraniční policie Ústí nad Labem a Úřady spolkové ochrany hranic Pirna a Chemnitz o zřízení Komunikačního střediska Bahratal/ Petrovice z 15. května 2003,
- Readmisní dohody a rámcové ujednání k readmisním dohodám,
- Projekt IFAREG – Projekt k prohloubení spolupráce Úřadů Spolkové policie Pirna a Chemnitz s Oblastními ředitelstvími služby cizinecké a pohraniční policie Ústí nad Labem a Plzně v souvislosti s plnou aplikací Schengenského Acquis Českou republikou z října 2007.[14]

Výměna informací se týká:

- trestných činů v příhraničních oblastech
- pachatelů a spolupachatelů trestné činnosti
- podezřelých osob
- okolností páčání trestné činnosti a přijatých opatření
- nových forem kriminality v příhraničních oblastech
- včasných informací o připravovaných zvláštních opatřeních, činnostech a nasazení
- poskytování odborné literatury
- vzájemného seznamování se změnami právních a interních předpisů
- předávání zpráv ve vztahu k analýze rizik

a) Vzájemná výměna informací a společné vyhodnocování zpráv v praxi probíhá:

- čtvrtletně - součinnostní jednání ředitelů ObŘ SCP Ústí nad Labem, Plzně a Českých Budějovic se zástupci ředitelství BPOL Pirna, Mnichov a zástupcem PP Niederbayern/ Oberfalz a hraničním zmocněncem
- měsíčně - součinnostní jednání vedoucích ICP s vedoucími protilehlých služeben
- denně - při nástupu do služby na jednotlivých ICP si vedoucí směny s vedoucími směny BPOL SRN upřesňují denní úkoly, využití sil a prostředků

jedná se o informace:

- Informace předávané v systému EWS (včasný varovný systém)
- Informace předávané ad hoc mezi kooperujícími útvary
- Informace předávané na místě při výkonu společných forem nasazení

b) Společné hlídky a společné formy nasazení

Společné česko – německé hlídky jsou prováděny od 17. února 2003, jsou prováděny jako: kombinované motorizované/pěší hlídky, hlídky na místě, hlídky se služebními psy, hlídky s termovizí, civilní hlídky a přeshraniční hlídkové lety.

Teoretická příprava a praktická realizace společných hlídek a dalších společných forem nasazení:

- leden 2008 - společné nasazení na Světovém poháru v lyžování v Liberci
- únor 2008 - společné nasazení na Světovém poháru závodů v bobech v Altenbergu
- říjen 2008 - přípravné setkání školitelů v Jöhstadtu - vytvoření jednotné koncepce k provádění školeních společných hlídek pro rok 2009 (2x v ČR, 2x v SRN)

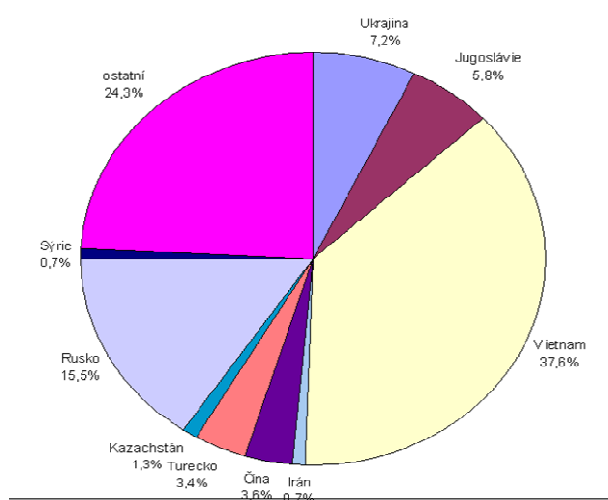
c) Komunikační středisko Petrovice - Bahratal

- V hodnoceném období leden až listopad 2008 bylo vyřízeno v rámci mezinárodní spolupráce 3543 dotazů od orgánů BPOL a **845** dotazů od ostatních složek PČR.

d) Readmise

- V rámci readmisních dohod bylo v období leden až říjen 2008 od orgánů BPOL SRN převzato celkem **556** osob. V tomtéž období bylo předáno **11** osob do SRN.

Obr. č. 10 – Rozbor readmise dle st. příslušnosti leden až říjen 2008



Zdroj: Statistické údaje PČR

e) Spolupráce skupiny podpory výkonu služby – specialisté na doklady

- březen a září 2008 – společný česko – německý vzdělávací kurz pro specialisty na doklady v Rugiswalde
- za období leden až říjen 2008 odhalily útvary ObŘ SCP Ústí nad Labem celkem 49 padělaných a pozměněných cestovních dokladů

f) Spolupráce skupiny šetření a dokumentace trestné činnosti

- od vstupu ČR do schengenského prostoru došlo k omezení pracovních styků - jsou zajišťovány pouze na lokální úrovni

- výměna informací k bezpečnostní situaci pouze na omezeném území (chybí souvislosti v případech)
 - nutnost širšího přehledu o aktuálně řešených případech, jejich propojení z obou stran společné hranice v osobách pachatelů, ve způsobech páčání a v dalších aspektech
- g) Společné jazykové vzdělávání**
- duben a červen 2008 - společné jazykové kurzy pro české a německé policisty v Löbau
 - účastníci jsou využíváni především ve společných hlídkách a při ostatních společných formách nasazení
- h) Společná prezentace ObŘ SCP Ústí nad Labem a BPOL - pro širokou veřejnost**
- červen 2008 - Den otevřených dveří BPOLI Ebersbach - účast ICP Rumburk
 - Srpen 2008 - Dětský den v Sebnitz - účast ICP Rumburk
- i) Hospitace na Inspektorátu BPOL pro pátrání (PIF) Passau**
- září 2008 - vedení ObŘ SCP UL – hospitace na oddělení pátrání Passau (praktická činnost oddělení a ukázka praktické realizace „Schengenského pátrání“)
- j) Trilaterální situační zpráva**
- leden a září 2008 - setkání analytiků ObŘ SCP UL, Ředitelství BPOL Pirna a Lužického oddílu SG (situační zpráva, nelegální migrace, přeshraniční a příhraniční kriminalita)

5.3.2 Stručné zhodnocení bezpečnostní situace

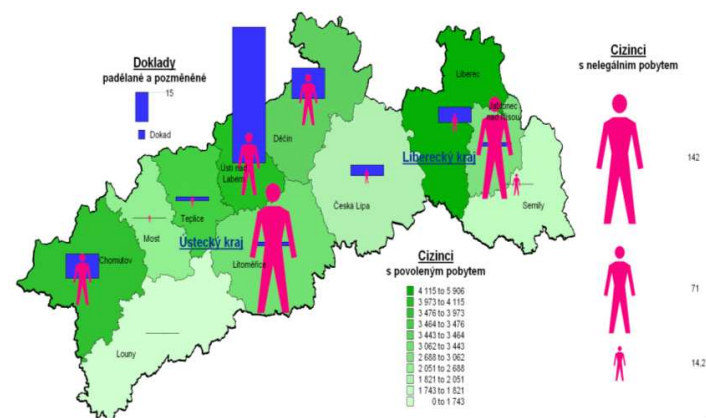
a) Nelegální migrace

- leden až říjen 2008 – největší zastoupení Vietnam, Rusko, Ukrajina, Srbsko, Mongolsko, Turecko a Čína
- v readmisi předáno 604 osob
- ČR se stává cílovou zemí

b) Nelegální pobyt na území severočeského kraje

- leden až říjen 2008 – porušování pobytového režimu - 341 osob (převažuje Ukrajina a Vietnam)
- nejvíce nelegálních pobytů - území okresu Litoměřice (142) a Jablonec nad Nisou (94)
- srovnání se stejným obdobím roku 2007 - pokles o 8,2 %

Obr. č. 11 – Graf nelegálního pobytu a padělaných dokladů



Zdroj:Prezentace PČR

c) Trestná činnost

- leden až říjen 2008 odhaleno celkem **211** TČ, což je o **53 %** více než stejném obdobím roku 2007
- z toho 64x TČ maření výkonu úředního rozhodnutí, 21x padělání a pozměňování veřejné listiny, 2x nedovolené překročení státní hranice, 19x napomáhání k neoprávněnému pobytu na území republiky

Skupina zahraničních styků

Mezi hlavní úkoly skupiny mimo jiné patří:

- výměna informací z policejních informačních systémů dle mezinárodních smluv a dohod,
- organizace pracovních jednání útvarů správy se zahraničními partnery,
- evidence a vyhodnocování zahraničních služebních styků útvarů správy kraje,
- tlumočení a překlady z německého a polského jazyka, atd.

Spolupráce s útvary PČR Správy Severočeského kraje Ústí nad Labem

- pravidelná součinnostní jednání, jejichž cílem je vyhodnotit bezpečnostní situaci na teritoriu a stanovit úkoly pro další období
- zástupci ředitelství ObŘ SCPP se účastní pravidelných měsíčních porad ředitele PČR správy kraje s řediteli Okresních ředitelství PČR správy kraje
- k ujednocení postupu vydává ředitel ObŘ SCPP a PČR Správy Severočeského kraje Ústí nad Labem společné rozkazy
- září 2005 byla uzavřena dohoda mezi PČR Oblastním ředitelstvím služby cizinecké a pohraniční policie Ústí nad Labem a PČR Správou Severočeského kraje Ústí nad Labem o vzájemné součinnosti při zajišťování úkolů v oblasti mezinárodní policejní spolupráce vyplývajících z Úmluvy k provedení dohody podepsané dne 14. června 1985 mezi vládami států Hospodářské unie Beneluxu, Spolkové republiky Německo a Francouzské

republiky o postupném odstraňování kontrol na společných hranicích a uzavřených mezinárodních bilaterálních dohod.

Spolupráce s BPOL SRN

Mezi základní cíle schengenské spolupráce vytýčené ObŘ SCP UL patří:

- Zlepšení komunikace a koordinace v rámci policejní spolupráce se všemi policejními celními složkami a přenos informací na regionální úrovni
- Boj proti přeshraniční kriminalitě v oblasti místní a věcné kompetence regionálních úřadů se zapojením KS
- Společná analýza rizik BPOL a ObŘ SCP
- Zabezpečení administrativních činností v rámci servisu pro organizační jednotky obou zemí
- Nadále systematicky rozvíjet policejní spolupráci ve smyslu schengenských standardů rozvíjet vzájemnou spolupráci dle potřeb a požadavků vyplývajících z vyvíjející se situace. Zejména formou společných projektů obdobně jako byly zpracovány projekty IFAREG k prohloubení policejní spolupráce Úřadů Spolkové policie Pirna a Chemnitz s Oblastními ředitelstvími služby cizinecké a pohraniční policie Ústí nad Labem a Plzeň v souvislosti s plnou aplikací Schengenského Acquis Českou republikou a projekty Skupiny specializovaných činností, které umožnily vydání pomůcek k výkonu služby ve formě brožur "Evropská povolení k pobytu" a "Identifikační karty a občanské průkazy" [14]

Společné plnění úkolů

- Výměna informací
- Předávání, hodnocení a vyřizování žádosti o pomoc k odvracení ohrožení veřejné bezpečnosti a pořádku
- Podpora nasazení přeshraničních opatření

Společné nasazení

- společný výkon služby a společně obsazené kontrolní skupiny,
- účast na zásazích, při nichž jsou zejména dotčeni občané druhého smluvního státu,
- společná vedení zásahů,
- podílení se na přeshraničních opatřeních při pátráních,
- podpora při odvracení ohrožení veřejného pořádku a bezpečnosti, přeshraniční pronásledování
- předávání, hodnocení a vyřizování žádosti o pomoc k odvracení ohrožení veřejné bezpečnosti a pořádku.

Příklady dobré spolupráce:

Nasazení společného česko – německého řídicího štábu ObŘ SCPP UL, zásahové jednotky PČR a Úřadů Spolkové policie Pirna a Chemnitz na HP Cínovec – Altenberg u příležitosti „Hells Angels World Run 2005“ v Praze

- společný řídicí štáb – setkání vedoucích
- dohoda na vedení společné akce - těžištní bod Altenberg – Cínovec
- spolupráce se služebnami teritoriální policie České republiky
- společné informování tisku a veřejnosti na místě
- povolení přeshraničního letu pro případ potřebných leteckých transportů
- společné nasazení hlídek k objasnění na aktuálních výsostných územích
- kontrolováno více jak 250 přijíždějících „pekelných andělů“
- 9 osobám odepřen vstup

5.3.3 Zhodnocení spolupráce Policie České republiky

Mimo spolupráce orgánů územní samosprávy, jako jsou obce, kraje, regiony probíhá přeshraniční spolupráce i v rámci státních orgánů. Jedním z těchto orgánů je Policie České republiky a jejím hlavním úkolem je zabezpečovat veřejný pořádek, chránit obyvatele před protiprávním jednáním. Policie České republiky je organizována z Policejního prezidia přes Kraje a územní celky. Jednou ze složek PČR je i Cizinecká policie, jejíž struktura je popsána výše. V rámci Ústeckého regionu je cizinecká policie organizována Oblastním ředitelstvím Služby cizinecké policie Ústí nad Labem. Ústecký region SCP má společné hranice s Německem a Polskem. V rámci spolupráce organizuje činnost společných hlídek v přeshraničním pásmu po celé délce státní hranice na úseku Obř SCP Ústí nad Labem, které zprostředkovává komunikační středisko Petrovice /Bahratal.

Za rok 2008 bylo uskutečněno celkem 743 společných hlídek s BPOL, z toho 343 na území ČR, 286 na území Spolkové republiky německo a 114 bylo na území obou států. Společných hlídek s SG bylo uskutečněno 152, z toho na území Polské republiky bylo uskutečněno 69 společných a na území ČR 83 hlídek. Při společných hlídkách byl využit vrtulník 1x na 1,5 hodiny a termovize 1x po dobu 8 hodin. Z české strany bylo nasazeno 1044 policistů, ze strany SRN 874 policistů a ze strany PR 237 policistů. Nejvíce společných hlídek vykonal ICP Ústí nad Labem (340), ICP Rumburk (282), ICP Liberec (161) a ICP Chomutov (112).

Výkon služby je zaměřen i na rychlé a jednoduché ověření platnosti dokladu opravňujícího držitele k pohybu v Schengenském prostoru, ověření zda se nejedná o pozměněný či padělaný doklad a to i s použitím technických prostředků a nahlédnutím do příslušných databází.

V rámci provádění readmisní dohody jsou úkoly řešeny pracovníky Společného centra pro spolupráci německých a českých policejních a celních orgánů PČR Obř SCP Ústí nad Labem pracoviště Petrovice.

Vzájemná spolupráce a umožnění společných hlídek policistům převážně pomáhá při řešení situací s cizími státními příslušníky v rámci snadnější domluvy, převážně u

dopravních kontrol, protože k tomuto mohou využít kolegy z Německa, navzájem se obohacují o poznatky v rutinních záležitostech při řešení jednotlivých problémů, získávají poznatky k problémovým osobám z Německa a naopak, předávají si poznatky k těmto osobám a jejich pohybu atd. Na některých nedostacích, což je především přenos informací se nadále spolupracuje, aby i v tomto nastal pokrok a urychlení a usnadnění vzájemné spolupráce.

Na základě dohody o přeshraniční spolupráci se policisté z obou stran hranic společně účastní bezpečnostních a preventivních akcí konaných na území obou států, tuto spolupráci dále rozvíjejí na týdenních hospitačních pobytech. Konají se součinnostní porady, na kterých si předávají zkušenosti a poznatky v rámci své působnosti. Policisté si vyměňují zkušenosti v policejně taktických disciplínách, vzájemně se seznamují s technickým vybavením a referují o možnostech jejich využití.

Po konzultaci s vedoucím organizačního článku ICP Petrovice a ředitelem ObŘ SCP PČR v Ústí nad Labem je zřejmé, že s fungováním přeshraniční spolupráce jsou spokojeni policisté na obou stranách hranice. Tato forma spolupráce usnadňuje a pomáhá při jejich každodenní práci a zvyšuje bezpečnost v rámci regionu.

5.4 Spolupráce Města Krupky

Jednotlivé obce v rámci své působnosti nerozvíjejí svou spolupráci v rámci přeshraniční spolupráce pouze na bázi získání finančních prostředků z různých fondů, ale tyto nejnižší články v rámci regionu mají nejbližší kontakt a vzájemně se podílejí na různých akcích, které jsou založeny na přímém kontaktu a budování vztahů mezi lidmi navzájem i přesto, že jsou z druhé strany hranice a hovoří jinou řečí. Toto je deklarováno na základě poznatků z konkrétního města, které je malé příhraniční město.

5.4.1 Historie Krupky

Krupka je staré hornické město ležící na svahu Krušných hor v Teplickém okrese ve výšce 305 n. m. Výskyt cínu jsem přivedl již první osídlence v době bronzové. Po keltských kmenech se zde usadili Germáni a po nich Slované. První známky osídlení přímo v místech dnešní Krupky pocházejí z 1. poloviny 13. století a první zárodek města se objevuje za vlády Václava I. koncem roku 13. století. Byl zde vystavěn hrad, který v roce 1330 král Jan Lucemburský daruje saskému šlechtici Timovi z Koldic, který zde vládl až do roku 1504. V této době mělo město již městskou radu, která se řídila Magdeburským městským právem. V roce 1383 zde byl vystavěn nový kostel a byla zde zřízena latinská škola.

V 15. století byla Krupka i s hradem husity vypálena. Díky těžbě zde byli bohatí měšťané, kteří si vydobyli právo vařit pivo, stavbu vlastního pivovaru, solné trhy, týdenní trh. Později král Vladislav II Jagelonský vydává městu erbovní list, pečeť a právo pečetit červeným voskem. V roce 1579 město Krupka vykoupilo samo sebe a stalo se tak svobodným pánem a byla přijata mezi svobodná královská města. Díky cínu město bohatlo a rozvíjelo se, tyto pokojná léta však byla narušena morovou nákazou, která město zasáhla v roce 1562 a 1582. V 17. století bylo město zdevastováno Třicetiletou válkou a další morovou epidemií. Město se začíná vzpamatovávat až v 17. století, kdy se obnovuje zájem o hornictví, město se rozrůstá a je zde založeno 12 cechů a v roce 1770 dochází k očíslování domů. Na počátku 19. století se zde v blízkosti města otvírá několik dolů na hnědé uhlí v souvislosti s tím se rozvíjí železnice. V této době zažívají také rozkvět nedaleké lázně Teplice a hosté podnikají výlety právě do Krupky, jedním z těchto hostů byl i J.W.Gothe. Nové svobody přineslo obyvatelstvu i uzákonění spolkových svobod a v roce 1873 zde vzniká jeden z nejstarších spolků zachován dodnes spolek dobrovolných hasičů. V roce 1904 postihl město velký požár, který zapříčinil, že město přišlo o svůj středověký vzhled. V roce 1914 i sem přichází válka, která je místními Němci přivítána s nadšením. Toto nadšení však rychle zchladí rostoucí ceny potravin a počty obětí. Této válce byl obětován největší ze tří zvonů zdejší zvonice, který byl odvezen k válečným účelům. Samostatná Československá republika, která přišla s koncem války, byla pro zdejší

německé obyvatelstvo jen těžko přijatelná. Sen o vytvoření tzv. Deutschebohmen však rozbil 28. pěší pluk, který do Krupky přišel. Nastolený klid však neměl dlouhého trvání a první vážná krize na počátku 30. let znamenala rostoucí vliv nacionálně orientované henleinovské SdP, která chtěla rozbití Československa, ale mnozí vstupují do této strany s tím, že mají větší naději k nalezení práce na německé straně hor. Po skončení II. světové války byly téměř všichni Němci nuceni opustit svůj domov, kde po staletí žilo mnoho generací jejich předků. Odsunem německého obyvatelstva jsou některé vesnice vylidněny a zanikají. [22]

5.4.2 Krupka a současnost

V současné době žije ve městě přibližně 12 000 obyvatel, město začíná dbát o svůj vzhled, opravují se některé památky i za podpory finanční pomoci z fondů EU, aby i nadále byla zachována jeho historická část. I přes výše zmíněný odsun zde i nadále žilo mnoho německy mluvících obyvatel a blízkost města s hranicí Německa je tak těsná, že nelze zamezit přeshraniční kontaktům. I přesto, že tato snaha byla v poválečném období dost silná a nevraživost vůči německému obyvatelstvu k tomu jen napomáhala, nebyly vztahy přetřhány nadobro. K významným změnám došlo ve městě po roce 1989, týkaly se celého spektra života občanů. Projevili se viditelně na zlepšujícím se vzhledu města a na rozšířených službách. V čele veškerého dění stojí zastupitelstvo města s městským úřadem, které nahradilo dřívější městský národní výbor. V roce 1991 opustila město definitivně sovětská posádka, která celou dobu devastovala budovu bývalého kláštera a biskupského gymnázia z kterých byly kasárna. Po jejich odchodu se podařilo za spolupráce katolické církve a občanů znovu tyto ruiny přeměnit ve vyhlášené biskupské gymnázium a 1. září 1993 byla slavnostně zahájena výuka. V těchto letech byla znovu obnovena tradice mariánských poutí. Město je spolu s Teplicemi, Duchcovem, Dubím a Osekem důležitou součástí regionu, neboť leží v atraktivním prostoru mezi Krušnými horami a Českým středohořím. Nedalekým Cínovcem procházela silnice spojující Prahu a Drážďany dnes je to již dálnice, která vede mezi Krupkou a Ústím nad Labem. Toto město bylo vždy centrem turistického ruchu, jak lázeňských hostů, tak sousedů ze Saska, kteří jsou vášnivými turisty.

V dnešní době tuto svou typičnost spojují s výhodnými nákupy a využití různých služeb, ale o to více se nabízí kontaktů a komunikace mezi obyvatelstvem. I město samo se snaží oživit utlumené kontakty s našimi severními sousedy. [21]

5.4.3 Přeshraniční kontakty a jejich podpora ze strany samosprávy

V současné době probíhá více kontaktů na základě přeshraniční spolupráce a postupně se začínají obnovovat kontakty mezi lidmi na obou stranách hranic. Výrazně k tomu přispělo otevření nového pěšího přechodu mezi zachovanou obcí Fojtovice a Furstenau a to za pomoci obou starostů měst. Nyní po ní chodí a projíždí mnoho turistů a cyklistů z Čech i Německa. To byl jeden z mála kroků, které města v poslední době učinilo, a následovaly další:

- pravidelně se konají poutní slavnosti, kam jsou pozváni i obyvatelé měst Geising, Furstenau spolu se starosty těchto měst

- dochází k pravidelnému setkání starostů a úředníků města se starostou a úředníky města Geising , které je partnerské město Krupky. Na těchto pracovních setkáních se například zástupci obou stran zaměřují řešení problémů, například v oblasti ekologie, cestovního ruchu na vytvoření společné koncepce a realizace řešení likvidace odpadních vod v příhraniční oblasti Fojtovice - Furstenau.

- město Krupka za účasti spolufinancování EU (PHARE) byl zrekonstruován Krupský hrad ze 14. století, ve kterém byl zpřístupněn Rytířský sál, kde je stálá expozice historických uměleckých řemesel, Panský dům, kde je nyní restaurace, ubytovací kapacity a vyhlídková věž ze které je nádherný výhled do kraje. Při tomto slavnostním otevření byl účasten i starosta družebního města Geisingu pan Reiner Fischer. Na hradě se budou pořádat společenské akce, kulturní akce i svatby, ale také je to místo, které bylo vybráno, jako centrum setkávání obyvatel obou sousedních států. Tento projekt rekonstrukce hradu přímo navazuje na další projekt financovaný z fondu Phare a jedná se o „ Příhraniční naučnou hornickou stezku“ a areál hradu je součástí této naučné historické stezky. Její trasa začíná u nově zrekonstruovaného muzea, kde je expozice živé a neživé přírody regionu,

expoze historické těžby a zpracování cínu, dějiny města a historie hasičského spolku. Další zastávkou stezky je hrad Krupka poté štola „ starý Martin“ dále starou hornickou stezkou na Komáří vížku, kde je kaple sv. Wolfganga dále po hřebenech Krušných hor k rozcestí Pod Loupežníkem a Přední Cínovec až na Cínovec a dále navazuje hornická stezka na německém území. Tato naučná stezka tedy nejen spojuje starou historii těžby a zpracování cínu, ale také obyvatel dvou sousedních zemí, kteří vedle sebe po staletí žijí a rozvíjejí v mnohém společnou tradici. Koneckonců, těžební revír cínu zasahuje z Čech i do Saska:

- byla společně se Saskými sousedy opravena za finanční pomoci z fondů EU kaple sv. Wolfganga na Komáří vížce a konají se zde společné bohoslužby. Byla zde také provedena společná výstava zaměřená na Historii Krupského pohraničí. Byly zde k vidění obce z pohraničí, které dnes již neexistují a další zajímavosti hornické obce na česko-německé hranici Krušných hor.

5.4.4 Přeshraniční kontakty mládeže

Další aktivitou, která přispívá k rozvíjení dobrých vztahů je podpora kontaktů studentů a mládeže. Tato spolupráce je navázána mezi studenty Biskupského gymnázia Krupka a partnerském gymnáziu Petera Breuera ve Zwickau. Studenti se vzájemně navštěvují, tráví spolu hodiny vyučování a dochází i k výměnným pobytům, kdy naši studenti jsou ubytováni v rodinách svých přátel a tráví všední vyučující den v německé škole a naopak. Studentům to pomáhá při rozvoji jejich znalostí v německém jazyce, který je na zdejším víceletém gymnáziu povinný od sedmé třídy. Děti byly na společném výletě v nedalekém Miniweltu v Liechtensteinu a v Lipsku také si prohlédli samotné město Zwickau s jeho krásným gotickým chrámem. Tato spolupráce neprobíhá jen u studentů gymnázia a vyšších tříd, ale také u žáků základních škol, kteří tyto výměnné pobyty také absolvují a to formou her a výletů, kdy tráví společné zážitky například v zoologické zahradě, v plaveckém bazénu. Na Saské straně to byla návštěva podniku na výrobu hodinek nebo jízda bobovou dráhou v Altenberku. Dětem se tyto zážitky moc líbí a těší se na další setkání. V těchto dětech už určitě žádné předsudky nejsou a brzy jim nebude překážet ani jazyková

bariéra. Tyto vzájemné výměnné pobyty umožňují dětem vzájemné lepší poznání mladých lidí v nové Evropě.

Před koncem studijného roku se v Krupce již tradičně konají lehkotletické sportovní hry, kterých se účastní základní školy z Krupky a Geisingu. Tyto hry se také konají pod záštitou města, které chce touto cestou prohlubovat znalosti dětí v německém jazyce, posílit vzájemné kontakty sousedních regionů. [21]

5.4.5 Přeshraniční kontakty hasičských sborů

Jednou z nejvýznamnějších aktivit, jelikož je trvalého charakteru zaujímá v přeshraniční spolupráci Spolek dobrovolných hasičů, který zachovával spolupráci i v době minulého režimu, po celou dobu její činnosti se podíleli i na práci s mládeží. Spolupráce hasičských dobrovolných sborů probíhá mezi partnerskými městy Krupka a Geising. V roce 2004 se uskutečnilo slavnostní setkání k/ke příležitosti 40. výročí spolupráce. Kontakty hasičů jsou již tradicí a z mnohých se stali dlouholetí kamarádi, dodržují tradici oslav narozenin starších zasloužilých členů hasičů z obou sousedících zemí. Navzájem slaví i svá výročí založení a tradičně se konají závody v hasičském sportu, kterých se zúčastňují dobrovolné hasičské sbory nejen obou měst, ale i okresů a aby nezůstalo jen u jednoho druhu sportu, pořádají i vzájemná fotbalová utkání, střelecké soutěže i zábavné akce a plesy. Těchto akcí se nezúčastňují pouze starší generace, ale tyto kontakty se udržují i mezi mladými žákovskými družstvy. Od dlouholeté spolupráce hasičských sborů se odrazilo i partnerství obou měst, které se neustále prohlubuje a rozvíjí.

5.4.6 Cíle spolupráce samospráv a vyhodnocení

Město Krupka s jeho samosprávou a samozřejmě se samosprávou města Geising pořádají i jednorázové akce bez hlubších tradic ať je to „Den sousedství“, kdy se konala bohoslužba a připomenutí obětí pochodu smrti, kterou sloužili faráři obou měst, „Hradní slavnosti“, vystoupení Krupských umělců na slavnostech v Geisingu, spolupráce na infoservisu a propagace obou měst a zpracovat podklady pro vytištění propagační brožury a poskytnout turistickým kancelářím obou regionů, společná příprava adventních koncertů v

Geisingu a Krupce. Místní samosprávy se také dohodly na prohlubování dovedností a zkušeností obou regionů ve složkách městské policie i horské služby, které by měli na daném teritoriu participovat. Cílem mnoha setkání je také sjednotit územní plány obou přeshraničních oblastí jako integrovaných geografických celků je založena pracovní skupina, která se zabývá rozvojem cestovního ruchu na obou stranách hranice, kdy tato část regionu podél hranic je vhodná k cykloturistice, turistice i lyžařských sportů. Hlavním cílem je však rozvoj kvalitní a přírodě neškodící turistiky (agro-turistiky) a hledání nových turistických produktů vytvářejících trvalá pracovní místa. V rámci čerpání finančních prostředků z fondu budoucnosti je vytvoření komunikačních prostředků a zdrojů na zlepšení toku informací a spojení mezi příhraničními regiony, včetně podpory společných zásahů hasičů, horské služby a městské policie. Úkolem zlepšení komunikace je i propojení internetových stránek obou příhraničních regionů.

Cílem projektů je usnadnit komunikaci občanů na obou stranách hranice a poukázat na fakt, že vstupem ČR do EU se navazuje na historické i kulturní kořeny našich sousedních národů. Setkáním odborníků jednotlivých samospráv z obou stran hranice dochází postupně ke sjednocení územních plánů a dopravy obou přeshraničních regionů, jako integrovaného geografického celku. Zvažují, zda lze území použít pro výstavbu větrných farem a stanovit regule pro ekologické i ekonomické využití krajiny a stanovují priority daného přeshraničního území pro další období.

6. ZÁVĚR

V rámci zpracování této diplomové práce bylo pracováno s velkým množstvím materiálů, týkající se oblasti přeshraniční spolupráce a zvláště s možností využívání finančních prostředků z fondů Evropské unie. Na základě studia těchto materiálů a na základě osobních jednání na různých institucích, kterých se přeshraniční spolupráce týká bylo zjištěno, že přeshraniční spolupráce zahrnuje celou řadu činností a organizací, které se na této aktivitě podílejí, není ani možné je všechny zachytit do jedné diplomové práce. Spolupráce se týká řady aktivit a činností, jako je například práce s mládeží, kulturní a společenské aktivity, sport, volný čas, vzdělání, ekologie, ale i sbližování lidí na obou stranách hranice. Vzhledem k tomu že od roku 2004 je Česká republika členem Evropské unie a všechny její hraniční státy také je přeshraniční spolupráci věnována značná pozornost. Přeshraniční spolupráce se týká regionů v různých státech, které mají společnou hranici a bylo zjištěno, že zásahy státu, jako celku do této spolupráce jsou pouze minimální. Přeshraniční spolupráci se daří a to i díky probíhajícím projektům, které pomáhají zkvalitňovat, zlepšovat úroveň vzájemné spolupráce a dochází k postupnému stírání historicky daných antagonismů mezi obyvateli jednotlivých národů.

Z analýzy jednotlivých získaných podkladů a informací vyplývá, že postupem času a nabitím nových zkušeností dochází k zlepšení a zefektivnění realizování a využívání různých projektů v regionu, dochází k větší informovanosti o možnosti spolupráce. Využití spolupráce a dotačních programů pomáhá především menším obcím, které by bez těchto získaných finančních prostředků nemohli řešit své projekty samy. Euroregiony a další subjekty se snaží řešit společné problémy a realizovat projekty, díky kterým se zkvalitňuje život místním obyvatelům.

Ze zjištěných informací vyplývá, že čerpání dotačních programů na rozvoj nebylo a není vždy stoprocentně využíváno, například region Ústecka je z pohledu vyčerpání finančních prostředků úspěšnější ve využívání jiných cílů regionální politiky, než z cíle Evropské územní spolupráce. Z prostudovaných materiálů je patrné, že na finanční prostředky poskytnuté z fondů EU se naučili sáhnout jak podnikatelé, fyzické osoby, ale i

úřady a samospráva. Tento proces je patrný ze stále většího počtu žadatelů a procentuelně vyčíslené množství finančních prostředků, které byly v rámci těchto prostředků poskytnuty.

U některých fondů musí přistoupit k čerpání a využití partneři z obou stran hranic a společně na projektu participovat, což činní potíže, proto tyto fondy jsou méně využívány. Osobním zjištěním při shromažďování materiálů bylo dospěno k poznání, že v regionu Ústecka na uskutečnění přeshraničních projektů se většinou čerpá z Fondu malých projektů iniciativy Interreg IIIA. Z tohoto fondu jsou poskytnuté dotace, jak je výše zmiňováno na financování různých setkáních měst a obcí, studentů a pedagogů, vydávání kalendářů, brožur a kulturních pasů. Tyto prostředky dle zjištění využívají převážně menší obce a sdružení.

Na základě osobní zkušenosti byl přístup dotázaných a poskytování materiálů a informací od samosprávných subjektů velmi vstřícné, bylo možno prostudovat dostatek materiálů spolu fotkami a plakáty a z konzultací byl patrný přímý kontakt a vztah k činnosti, který vykonávaly. Bylo zřejmé, že tento kontakt je i k partnerům z druhé strany hranice, kteří mají stejnou motivaci a chuť tyto vztahy a možnosti využívat a prezentovat.

Čerpání finančních prostředků v rámci operačních programů bylo hodnoceno dotčenými aktéry velmi pozitivně, ale v důsledku toho, že nebyla část finančních prostředků vyčerpána, je jasné, že je stále co zlepšovat. Je nutné ovšem také konstatovat, že v rámci operačních programů se jednalo o první zkušenost, která umožňovala čerpat v rámci dvou let od vstupu do EU až po rok 2006. Myslím, že získané zkušenosti se uplatní v novém plánovacím období, které bude probíhat až do roku 2013 a se získanými zkušenostmi budou realizovány projekty přínosné a efektivní. V regionu Ústecka by se finanční prostředky z operačních programů měly použít v rámci rozvoje zaměstnanosti, jelikož region je tímto problémem dosti zatížen, měla by nastat podpora malých a středních podnikatelů v regionu, jelikož dle ukazatelů je 86,1% lidí zaměstnaných a pouze 13,1% jsou podnikatelé nebo osoby samostatně výdělečně činné. Dalším zatížením regionu je stále znečištěné a těžbou poškozené životní prostředí, které by se mělo revitalizovat a umožnit tak zvýšení zájmu turistů o krásné krajinné oblasti s cennými přírodními hodnotami. V neposlední řadě je již alarmující stav komunikací v regionu, region by měl část

prostředků vynaložit na obnovu a tvorbu nových komunikací a to samozřejmě i v přeshraničních oblastech, kde tato část komunikací byla dlouhá léta opomíjena. Nelze opomenout ani statistické údaje, které udávají, že dle zjištěných údajů narůstá počet vozidel, roste nehodovost, ale množství a délka komunikací se od roku 2001 skoro nemění.

7. SEZNAM LITERATURY

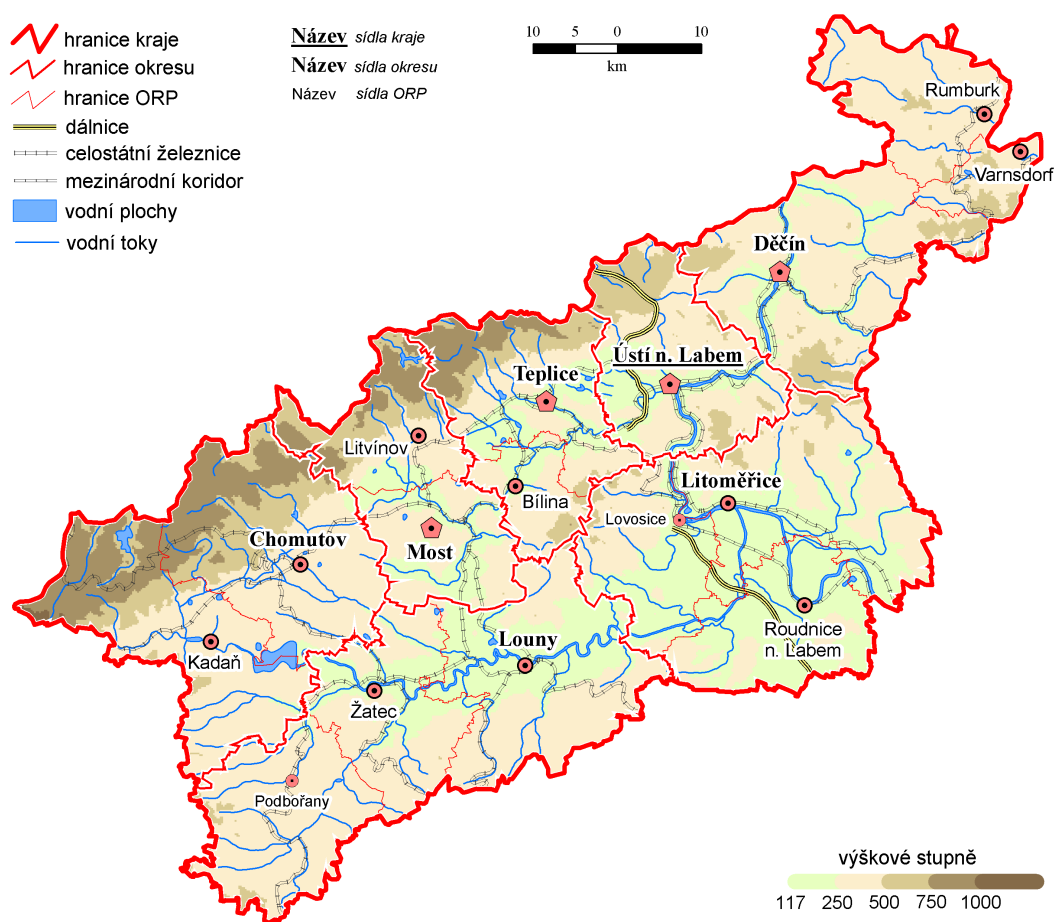
- (1) BALEJ, M. a JEŘÁBEK, M.: Sborník Pohraničí, přeshraniční spolupráce a euroregiony, PF UJEP Ústí nad Labem, 2002
- (2) BALEJ, M. a JEŘÁBEK, M.: Sborník z XX. Sjezdu ČGS. Pohraničí, přeshraniční spolupráce a euroregiony. Ústí nad Labem : PF UJEP, 2002
- (3) BRANDA, P.: Euroregiony-mosty přes hranice, Euroregion Nisa, Liberec 2003
- (4) DELEGACE EVROPSKÉ KOMISE V ČR: Jak funguje Evropská unie, Praha 1998,
- (5) DOKOUPIL, J., ŘEHÁK, S. . Perspektiva dalšího vývoje pohraničí ČR, Soc. ústav AV ČR, 2001
- (6) JAKŠ, J.: Výzvy a nejistoty rozšiřující se EU, In: DVOŘÁKOVÁ, V.: Současná Evropa a Česká republika 2, Centrum evropských studií, VŠE Praha 2004
- (7) JEŘÁBEK, M., DOKOUPIL, J., HAVLÍČEK, T. A KOL. České pohraničí - bariéra nebo prostor zprostředkování? Praha: Academia, 2004
- (8) Smlouva o Evropské unii, podepsaná v Maastrichtu v únoru 1992
- (9) ZICH, F.: Nositelé přeshraniční spolupráce (výsledky soc. sondy uskutečněné na českých a německých ZŠ v rámci Euroregionu) listopad, Soc. ústav AV ČR, 1999
- (10) ZICH, F.: Nositelé přeshraniční spolupráce na Česko – Německé hranici Soc. ústav AV ČR, 1999
- (11) ZICH, F., JEŘÁBEK, M., HOUŽVIČKA, V., KASTNER, Q.: Kdo žije v pohraničí , vydal Soc. ústav AV ČR 1996
- (12) Roční prováděcí zpráva Programu Iniciativy Společenství Interreg IIIA 2000-2006 ČR-Svobodný stát Sasko
- (13) Publikace vydané Ústeckým krajem k projektům grantových schémat z let 2004-2006, tisková úprava spol. Slon s.r.o.
- (14) Prezentace ObŘ SCP Ústí nad Labem 2008,

Internetové zdroje:

- (15) <http://www.czso.cz/kraje/ul/cisla/charakt.htm>
- (16) www.euroregion-elbe-labe.eu/cz
- (17) www.euroskop.cz/3/sekce/eurofon/
- (18) <http://www.krajskenoviny.cz>
- (19) <http://www.kr-ustecky.cz/vismo/dokumenty>
- (20) <http://www.kr-ustecky.cz/granty.asp>
- (21) <http://www.mukrupka.cz/>
- (22) <http://oskrupka.sweb.cz/index.htm>
- (23) http://www.risy.cz/o_kraji_ustecky_kraj
- (24) www.strukturalni-fondy.cz/cr-sasko
- (25) <http://www.strukturalni-fondy.cz/regionalni-politika>
- (26) <http://www.usti-nad-labem.cz/cz/zivot-mesta/historie-mesta/>
- (27) <http://www.ustinadlabem.czso.cz/xu/redakce.nsf/>
- (28) www.ziel3-cil3.eu/cs/

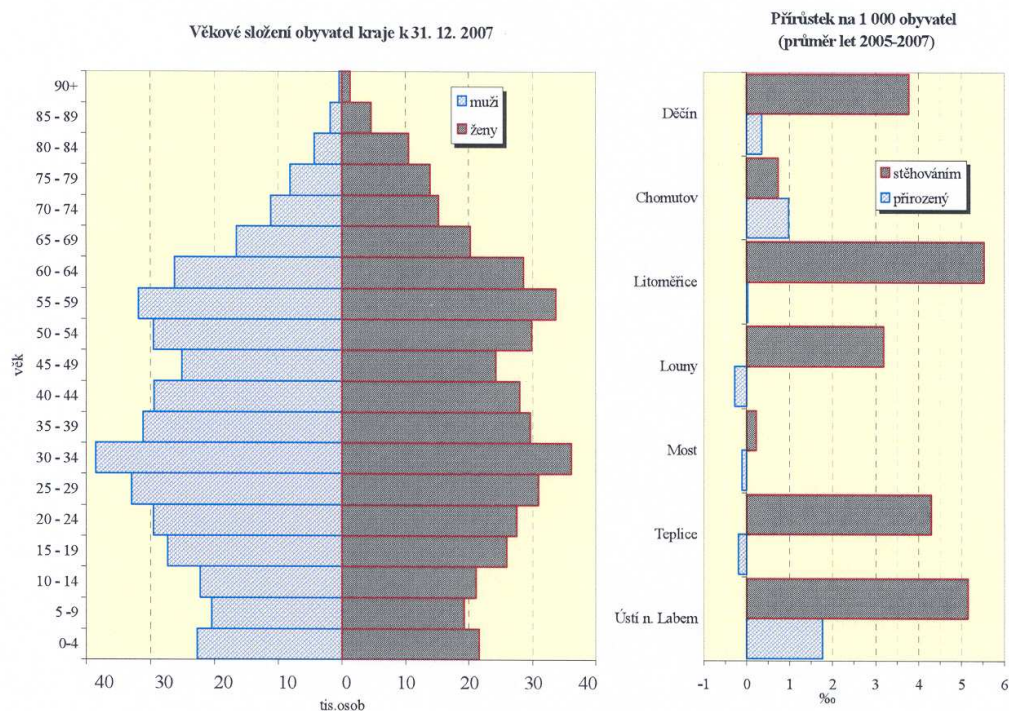
8. PŘÍLOHY

Příloha č. 1 - Mapa Ústeckého kraje



Zdroj: Statistická ročenka pro Ústecký kraj

Příloha č. 2 – Přehled složení obyvatel



Vzdělávání - základní přehled

(školní rok 2007/08)

Ukazatel	MŠ	ZŠ	SŠ-celkem	Gymnázia	SOŠ	SOU,OU	Konzervatoř	VOŠ
Školy	325	285	122	24	82	45	2	10
Třídy / studijní skupiny (VOŠ)	1 004	3 785	1 968	.	.	.	x	62
Děti / žáci / studenti	22 881	73 202	45 201	9 063	18 216	13 988	257	1 479
Nově přijatí	.	8 012	13 678	1 611	5 133	4 975	42	659
Absolventi (šk. rok 2006/2007)	7 150	9 390	9 944	1 502	3 704	3 484	48	308
Počty zaměstnanců (přepočtené počty)	2 526,1	7 109,6	4 759,9	.	.	.	61,0	103,1
Počty pedagogů (přepočtené počty)	1 858,7	5 562,9	3 628,4	.	.	.	49,1	74,5

Údaje o MŠ, ZŠ a SŠ, G, SOŠ, SOU a konzervatoři jsou včetně škol pro žáky (děti) se speciálními vzdělávacími potřebami

Údaje za SOU jsou bez nástavbového studia

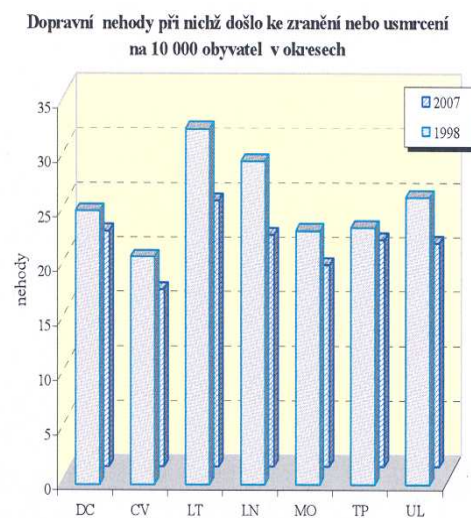
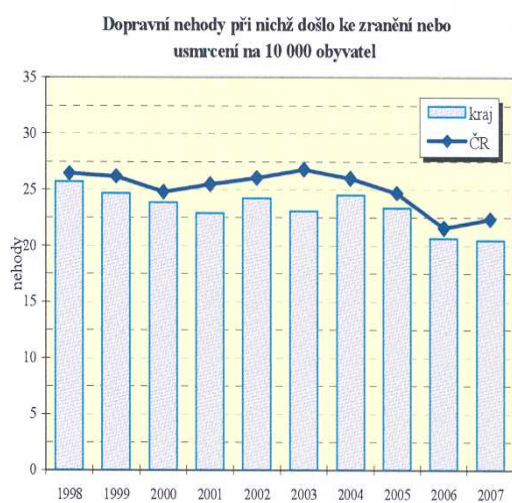
Počet SŠ celkem není součtem počtů škol podle jednotlivých druhů, protože školy mohou realizovat svou činnost souběžně na různých druzích, formách a oborech vzdělávání.

Zdroj: Statistická ročenka pro Ústecký kraj

Příloha č. 3 – Vybrané ukazatele dopravy

Vybrané ukazatele dopravy

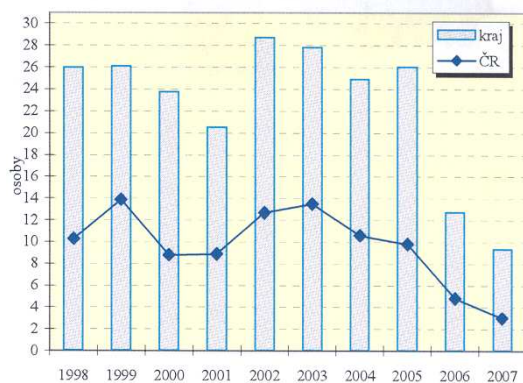
Ukazatel	2001	2004	2007	Ukazatel	2001	2004	2007
Provozovaná vozidla celkem	413 061	445 959	511 273	Délka komunikací celkem v km	4 193,6	4 171,4	4 180,8
z toho : osobní automobily	261 241	287 136	330 841	v tom dálnice	29,4	29,4	52,4
nákladní automobily	21 816	26 473	36 617	silnice 1.třídy	488,4	489,6	491,2
motocykly	58 856	59 745	65 189	silnice 2.třídy	901,4	902,2	897,5
autobusy	1 421	1 216	1 313	silnice 3.třídy	2 774,4	2 750,1	2 739,6



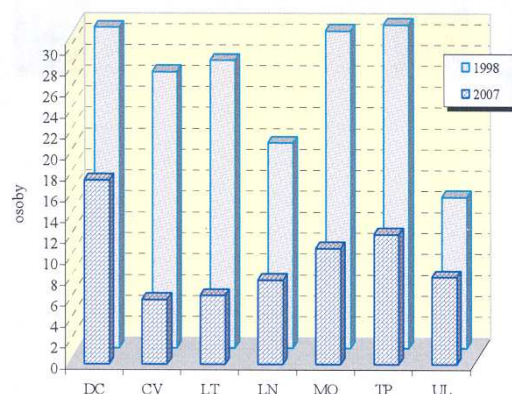
Zdroj: Statistická ročenka pro Ústecký kraj

Příloha č. 4 – Vybrané ukazatele nezaměstnanosti

Neumístění uchazeči o zaměstnání na 1 volné pracovní místo
(k 31.12.)



Neumístění uchazeči o zaměstnání na 1 volné pracovní místo
v okresech (k 31.12.)



Vybrané ukazatele nezaměstnanosti (k 31.12.)

Ukazatel	2000	2001	2002	2003	2004	2005	2006	2007
Uchazeči o zaměstnání	66 572	67 720	74 135	76 499	73 493	70 532	63 652	49 894
z toho ženy	33 147	33 849	37 044	38 038	36 995	36 027	33 164	26 811
mladší než 25 let	18 330	17 701	18 593	18 393	16 078	14 325	12 107	8 480
se základním vzděláním ¹⁾	28 680	29 678	32 114	33 393	32 003	30 791	28 521	22 978
nezaměstnaní déle než 1 rok	30 735	31 816	35 109	39 110	37 737	36 110	32 322	24 619
se zdravotním postižením	7 236	7 696	8 374	8 937	9 000	9 137	8 619	8 091
pobírající příspěvek	18 340	18 217	20 522	19 113	14 184	14 544	13 323	11 255
v rekvalifikaci s příspěvkem	677	669	741	685	382	249	212	226
Volná pracovní místa	2 798	3 295	2 581	2 745	2 948	2 710	5 003	6 462
z toho pro uchazeče se zdravotním postižením	98	58	60	79	53	98	147	100
% uchazečů v rámci ČR	14,6	14,7	14,4	14,1	13,6	13,8	14,2	14,1
% volných pracovních míst v rámci ČR	5,4	6,3	6,3	6,8	5,8	5,2	5,4	4,6

1) vč. uchazečů bez vzdělání

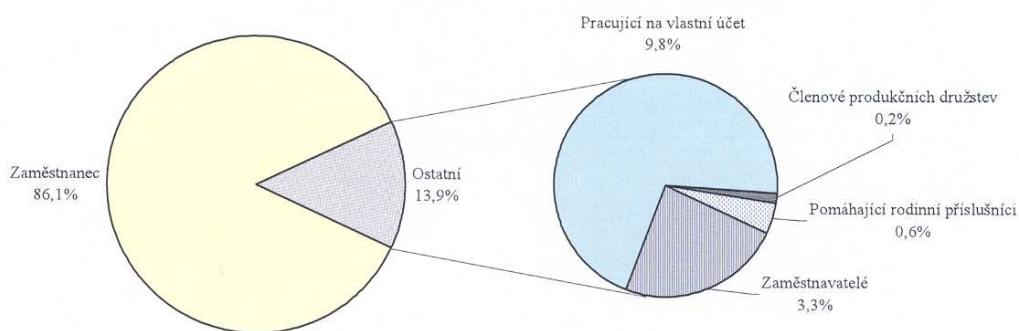
Zdroj: Statistická ročenka pro Ústecký kraj

Příloha č. 5 – Zaměstnání dle odvětví

Zaměstnání v národním hospodářství podle odvětví (v tis. osob)

Zaměstnání podle odvětví OKEČ		2000		2007	
		ČR	kraj	ČR	kraj
Celkem		4 731,6	348,5	4 922,0	361,6
A	Zemědělství, myslivost, lesnictví	237,8	15,3	173,2	9,3
B	Rybolov a chov ryb	2,9	0,1	3,0	-
C	Těžba nerostných surovin	70,4	13,6	54,2	10,8
D	Zpracovatelský průmysl	1 281,5	81,4	1 405,5	102,4
E	Výroba a rozvod elektřiny, plynu a vody	77,5	10,6	72,7	8,7
F	Stavebnictví	439,0	37,4	446,8	32,6
G	Obchod, opravy motorových vozidel a spotřebního zboží	612,9	38,5	613,1	42,1
H	Ubytování a stravování	156,3	8,1	181,5	13,5
I	Doprava, skladování a spoje	373,2	36,8	363,8	30,3
J	Finanční zprostředkování	99,6	5,6	101,7	6,6
K	Nemovitosti a pronájem, podnikatelské činnosti	266,0	18,0	353,0	20,1
L	Veřejná správa a obrana, povinné sociální zabezpečení	342,9	31,0	326,4	23,1
M	Vzdělávání	298,9	17,4	290,1	16,5
N	Zdravotnictví a sociální péče, veterinární činnosti	290,7	22,6	338,2	27,5
O	Ostatní veřejné, sociální a osobní služby	175,8	12,0	194,3	17,5
P	Činnosti domácností	1,7	0,0	2,7	0,5
Q	Exteritoriální organizace a instituce	2,0	-	1,0	-
	Nezjištěno	2,4	-	0,7	-

Postavení zaměstnaných v národním hospodářství v roce 2007



Zdroj: Statistická ročenka pro Ústecký kraj