



Zdravotně
sociální fakulta
Faculty of Health
and Social Sciences

Jihočeská univerzita
v Českých Budějovicích
University of South Bohemia
in České Budějovice

**Předsudky vůči pracovnícím v sexbyznysu u
studujících pomáhající profese**

BAKALÁŘSKÁ PRÁCE

Studijní program:

SOCIÁLNÍ POLITIKA A SOCIÁLNÍ PRÁCE

Autor: Jana Fleischmannová

Vedoucí práce: doc. PhDr. Bc. Alena Kajanová, Ph.D.

České Budějovice 2018

Prohlášení

Prohlašuji, že svoji bakalářskou práci s názvem „**Předsudky vůči pracovním v sexbyznysu u studujících pomáhající profese**“ jsem vypracoval/a samostatně pouze s použitím pramenů v seznamu citované literatury.

Prohlašuji, že v souladu s § 47b zákona č. 111/1998 Sb. v platném znění souhlasím se zveřejněním své bakalářské/diplomové práce, a to v nezkrácené podobě elektronickou cestou ve veřejně přístupné části databáze STAG provozované Jihočeskou univerzitou v Českých Budějovicích na jejích internetových stránkách, a to se zachováním mého autorského práva k odevzdanému textu této kvalifikační práce. Souhlasím dále s tím, aby toutéž elektronickou cestou byly v souladu s uvedeným ustanovením zákona č. 111/1998 Sb. zveřejněny posudky školitele a oponentů práce i záznam o průběhu a výsledku obhajoby bakalářské/diplomové práce. Rovněž souhlasím s porovnáním textu mé bakalářské/diplomové práce s databází kvalifikačních prací Theses.cz provozovanou Národním registrem vysokoškolských kvalifikačních prací a systémem na odhalování plagiátů.

V Českých Budějovicích dne 2. 5. 2018

.....

Jana Fleischmannová

Poděkování

Ráda bych poděkovala vedoucí bakalářské práce doc. PhDr. Bc. Aleně Kajanové, Ph.D. za její rady a čas, který mi věnovala při řešení dané problematiky. Poděkování také patří respondentům za dobrou spolupráci.

Předsudky vůči pracovnícím v sexbyznysu u studujících pomáhající profese

Abstrakt

Cílem práce bylo zjistit, jaké sociodemografické faktory ovlivňují předsudky vůči pracovnícím v sexbyznysu a identifikovat rozdíl mezi studujícími v sociální práci a ošetrovatelství. Výzkumná otázka: Jaké sociodemografické faktory nejčastěji ovlivňují předsudky vůči pracovnícím v sexbyznysu u studujících pomáhající profese. Hypotézy: Studenti oboru Ošetrovatelství vnímají pracovnice v sexbyznysu negativněji, než studenti oboru Sociální práce ve veřejné správě. Studenti prezenční formy studia vybraných pomáhajících oborů vnímají pracovnice v sexbyznysu negativněji, než studenti kombinované formy studia.

Sběr dat byl realizován pomocí kvantitativní výzkumné strategie a metoda sběru dat byla provedená dotazováním na základě vlastního dotazníku. Výzkumný soubor tvořili studenti Zdravotně sociální fakulty v Českých Budějovicích, oboru Sociální práce ve veřejné správě a oboru Ošetrovatelství – Všeobecná sestra. Získaná data byla zpracována pomocí popisné statistiky v programu MS Excel a testování hypotéz proběhlo v programu SPSS, metodou t-testu. Vlastnosti, které přisoudili respondenti pracovníci v sexbyznysu, byly vymezeny pomocí sémantického diferenciálu.

Výzkum ukazuje, že studenti oboru Ošetrovatelství – Všeobecná sestra, vnímají pracovnice v sexbyznysu negativněji, než studenti oboru Sociální práce ve veřejné správě. Ve druhé hypotéze je testováno, zda odlišná forma studia má vliv na vnímání pracovníc v sexbyznysu. Výzkum ukazuje, že studenti prezenčního studia vnímají pracovnice v sexbyznysu pozitivněji, než studenti kombinovaného studia.

Výsledky výzkumu této bakalářské práce mohou sloužit jako zdroj informací pro veřejnost. Pro snížení výskytu předsudků, bych navrhovala více přednášek, kde budou studenti obeznámeni s profesí pracovníc v sexbyznysu a jejich důvody, proč dělají již zmíněné povolání.

Klíčová slova

Prostituce; sexbyznys; předsudky; pomáhající profese; sociální práce

Prejudices against workers in the sex business at students helping professions

Abstract

The aim of the study was to determine which socio-demographic factors affect the prejudices against women workers in sexbyznys and identify the difference between studying in social work and nursing. Research question: What are the socio-demographic factors most influence the prejudices against women workers in sexbyznys for learners to help the profession. Hypothesis: Students perceive Nursing workers in sexbyznys more adversely than students of Social work in the public administrativ. Students in full-time study of selected disciplines perceive the workers in the helping sexbyznysu more adversely than students of the combined form of study.

Data collection was carried out using quantitative research strategy and method of data collection was carried out by polling, depending on his questionnaire. Research students file Faculty of Health and Social Sciences in České Budějovice, the field of Social work in the public administration and the field of Nursing - general nurse. The data was processed using descriptive statistics in MS Excel and hypothesis testing took place in the program SPSS, using t-test. The properties that the respondents attribute to users in sexbyznys have been defined by the semantic differential.

Research shows that students perceive Nursing - general nurse researcher in sexbyznys more adversely than students of Social work in the public administration. In the second hypothesis is tested, whether a different form of study has a bearing on the perception of women in sexbyznys. Research shows that students perceive in full-time workers sexbyznys than part-time students.

The results of the research of this thesis can serve as a source of information for the public. To reduce the occurrence of prejudice, I would suggest multiple lectures where students will be familiar with the profession of the workers in sexbyznys and their reasons why they do the aforementioned professions

Keywords

Prostitution; sexbyznys; prejudices; helping professions; social work

Obsah

Úvod.....	8
1 Současný stav problematiky.....	9
1.1 Vymezení pojmu předsudek.....	9
1.1.1 Předsudky vůči pracovním v sexbyznysu	9
1.1.2 Předsudky v pomáhajících profesích	10
1.2 Vymezení pojmu sexbyznys.....	11
1.3 Historie prostituce	11
1.4 Teorie prostituce	12
1.4.1 Typologie dle prostředí.....	13
1.4.2 Typologie dle subjektu poskytovatele	14
1.5 Motivace a příčiny prostituce	15
1.5.1 Motivace prostitučnímu chování	15
1.5.2 Příčiny prostituce.....	15
1.6 Sociální práce s pracovním v sexbyznysu	17
1.7 Rizika prostituce	18
1.8 Prostituce a legislativa.....	20
1.9 Definice pomáhajících profesí.....	20
1.9.1 Ošetrovatelství – zdravotní sestra.....	21
1.9.2 Sociální pracovník	21
2 Cíle práce a výzkumné otázky	22
2.1 Cíl práce	22
2.2 Výzkumné otázky	22
2.3 Hypotézy	22
3 Metodika práce.....	23
3.1 Použitá metodika.....	23
3.2 Technika sběru dat	23
3.3 Výzkumný soubor.....	23
3.4 Způsob vyhodnocování dat.....	24
3.5 Etika	24
4 Výsledky.....	25
4.1 Charakteristika respondentů výzkumného šetření	25
4.2 Popisná statistika.....	27

4.3 Statistické zpracování hypotéz	37
5 Diskuse	48
6 Závěr	52
7 Seznam použitých zdrojů	54
8 Přílohy.....	58

Úvod

Téma předsudků je aktuální v každé době. V minulosti i dnes se často setkáváme s určitou předpojatostí, na jejímž základě lidé přebírají a udržují jisté postoje. Může se jednat o předpojatost, která má pozitivní charakter, ale také o negativní názorovou strnulost.

Jsem studentkou bakalářského studia Zdravotně sociální fakulty Jihočeské univerzity a rozhodla jsem se zmapovat, jaké předsudky mají studující pomáhajících profesí vůči pracovním v sexbyznysu. Během výuky několika předmětů jsme narazili na téma prostituce a na základě této zkušenosti jsem se rozhodla zjistit, jaké předsudky mají studující oboru Sociální práce ve veřejné správě a oboru Ošetrovatelství.

V teoretické části práce je věnována pozornost vymezení pojmů prostituce a předsudek. Dále je blíže představena problematika prostituce, formy prostituce a zdravotní dopady prostituce.

Empirická část práce pak zahrnuje cíl, výzkumné otázky, stanovené hypotézy, popis výzkumného souboru a etických principů. Jsou zde uvedeny použité metody, výsledky, výzkumné šetření.

1 Současný stav problematiky

1.1 Vymezení pojmu předsudek

Po prostudování literatury přicházíme na to, že existuje několik definic pojmu předsudek. Například Allport (2004) definuje předsudek jako averzivní nebo hostilní postoj vůči osobě, která náleží k určité skupině a na základě toho, že člověk patří k této skupině, je možné předpokládat, že má negativní vlastnosti skupiny. Kosek (2011) vnímá předsudky jako určitou předpojatost či názorovou strnulost, která je charakteristická emočně nabitým a kriticky nezhodnoceným názorem a následně z toho plynoucím postojem jednotlivce či skupin.

Hayes (2007) uvádí, že předsudek je pevný, předem zformovaný postoj k nějakému objektu projevující se bez ohledu na individualitu nebo povahu tohoto objektu a na základě toho člověk, který má nějaké předsudky, nezvažuje při posuzování ostatních žádná možná vysvětlení a výsledek jeho interpersonálního hodnocení je předem určen nějakou libovolnou vlastností toho druhého. Předsudek nemusí mít pouze negativní charakter (Allport, 2004). Předsudky je možné rozdělit na pro a proti a týkat se mohou kohokoliv a čehokoliv (Kosek, 2011).

1.1.1 Předsudky vůči pracovním v sexbyznysu

Společnost na jedné straně prostituci toleruje a uznává jí jako téměř jakýkoliv jiný druh podnikání a na druhé straně se lidé bojí šíření přenosných nemocí, pokukují po příjmech, které by přinesly zdaňování prostitute a touží zavést do prostituce pořádek (Matoušek et al., 2010). Chmelík et al. (2003) uvádí, že ve společnosti převažuje negativní postoj vůči prostituci a prostituce je chápána jako nemorální jev, který poškozují pověst České republiky v zahraničí a společností je negativně vnímána otevřenost prostituce.

Na ženy, které se prostitucí živí, existují ve společnosti velmi různé názory: v extrémech jsou na jedné straně považovány za oběti, jež by měly být zachraňovány např. před svou rodinou, před pasáky, před svými „zvrácenými sklony“, a na straně druhé je snaha jejich chování kriminalizovat a zakazovat (Matoušek et al., 2010). Prostituce se podílí na nárůstu výskytu sexuálně přenosných onemocnění, a to nejen venerických onemocnění, ale i infekčních onemocnění, virových infekcí, bakteriálních

infekcí a HIV s následkem AIDS, vůči kterým neexistuje účinná léčba (Ondrejko, 2009).

Pracovnice v sexbyznysu bývají velmi citlivé na to, jak se s nimi jedná, rozpoznají skryté pohrdání i falešnou blahosklonnost či misionářství, chtějí stejně jako všichni lidé být především akceptovány a respektovány (Matoušek et al., 2010). V České republice převládá názor, že to co se děje pracovnícím v sexbyznysu, se jim děje ne proto, že jsou ženy, ale protože jsou to pracovnice v sexuálních službách a tím, že oddělujeme tyto dvě ženské identity, tak zároveň oddělujeme identity mužů, kteří v prostředí prostituce znásilňují nebo napadají pracovnice v sexbyznysu, ale v prostředí občanském jsou to ctihodní muži, otcové rodin a respektovaní pracovníci (Havelková a Bellak – Hančilová, 2014).

1.1.2 Předsudky v pomáhajících profesích

Každý z nás má určité postoje a vyznává jiné hodnoty. Předsudky v oblasti pomáhajících profesí souvisejí s etikou a možnými dilematy, se kterými se setkáváme u klienta a pracovníka (Corey et al., 2014). U pracovníků v pomáhajících profesích se často dozvídáme o obecně uznávané představě plnohodnotnosti a neplnohodnotnosti (Musil, 2004).

Nyní bych se chtěla zaměřit na typologii předsudků vyskytujících se v pomáhajících profesích. Lipsky (Lipsky 1980, in Musil, 2004) vytvořil typologii, která rozlišuje předsudek sociálního pracovníka vůči svým klientům a pojetí klientů je podle něj ovlivněno třemi druhy předsudků, na jejichž základě uvádí následující typologii:

- předsudky, které vyplývají ze sympatií nebo antipatií pracovníků k některým vlastnostem klientů;
- předsudky, které vyplývají z běžných představ o tom, koho lze a nelze označit jako „sociálně hodnotového klienta“;
- představy, že někteří klienti budou reagovat na poskytovanou intervenci lépe než jiní.

1.2 Vymezení pojmu sexbyznys

Dnes používaný termín sexbyznys se používá jako alternativa staršího termínu prostituce a je definován jako sexuální styk za peníze či jinou úplatu (například drogy) nebo výhody (Kajanová, 2014).

Pojem prostituce pochází z latinského slova „prostituere“ což znamená nabízet se, ukázat se či zaprodat se (Kábrt et al., 2016). Jednotné vymezení pojmu je složitá záležitost, protože existuje velké množství definic. Prostituce je uváděna jako závažný sociální jev, kterým se zabývá celá řada vědních disciplín např. sociologie, psychologie, sexuologie, kriminologie, sociální antropologie a každá z těchto vědních disciplín definuje prostituci z vlastního hlediska, jak uvádí (Urban a Dubský, 2008). Například Chmelík et al. (2003) popisuje prostituci jako specifický druh podnikání (obchodu), jehož prostředkem je poskytování sexuálních služeb za úplatu a jedná se o jakýkoliv způsob ukájení pohlavního pudu na těle jiné osoby. Prostituce je výměna sexuálních služeb za účelem výměny zisku, který převážně odráží touhu mužů po sexuálně atraktivní ženě (Prokop, 2018). Tradiční pohled v mužské fantazii na prostitutku je ztělesnění ženy toužící po sexu (Vaníčková, 2007).

Pod pojmem prostituce se v evropském kulturním regionu chápe poskytování homo- stejně jako hetero- sexuálních služeb za peníze nebo jinou protihodnotu (Urban a Dubský, 2008). Chmelík et al. (2003) dále uvádí, že nemusí jít pouze o klasickou soulož, čili koitus, ale o dotýkání se těla na jakékoliv části těla jiného, sebeukájení, pokud jsou prováděny za úplatu.

1.3 Historie prostituce

Teorie o tom, že prostituce je „nejstarší“ řemeslo na světě je výrok, který vznikl z nepřesné definice prostituce a promiskuity, nerespektující sociální uspořádání rodiny a společnosti (Vaníčková, 2007). V mnoha původních společnostech byla volná láska považována za posvátnou a přirozenou jako jídlo a dívky, které se věnovaly volné lásce, nebyly v opovržení, ale byly uznávány za zasvěcené bohům (Chmelík et al., 2003).

V době starověku byla prostituce tolerována jako forma náboženského rituálu, tzv. chrámová prostituce a k největšímu rozkvětu prostituce došlo v době starověkého Řecka, kdy byl v roce 600 př. n. l. Solónem založen první veřejný dům, který měl sloužit jako prevence, tehdy značně rozšířené homosexuality (Kajanová, 2014).

Například ve středověkém Římě byla rozšířena prostituce vdaných žen i mužská prostituce (Bláha, 2008).

V době novověku se znovu rozšiřují veřejné domy, prostitutky platí daně a jsou znatelně odlišné, aby byly rozpoznatelné od poutivých žen (Neumann, 1999). Ve druhé polovině 20. století se rozšiřuje fenomén call-girls neboli prostitutky na telefonu a v této době jen malá část žen působí ve veřejných domech (Vaničková, 2007). V České republice se velký rozmach sexuálních služeb objevuje po pádu komunismu v roce 1989 a začíná rozvoj sexuálního turismu, především v pohraničí a ve velkých městech (Pecka, 2010).

1.4 Teorie prostituce

Prostituci lze rozdělit podle různých kritérií, nejdůležitější rozdělení je dvěma způsoby. První rozdělení je ženská, mužská a dětská prostituce a druhé rozdělení je podle prostředí, kde se prostituce vykonává (Chmelík et al., 2003). Šídová et al. (2013) uvádí, že prostituce může být rozdělena z hlediska místa, kde je placený sex nabízen a poskytován, na tzv. indoor (za dveřmi) a tzv. outdoor (venkovní místo – ulice, silnice, parkoviště).

Běžnou formou prostituce je takzvaná veřejná prostituce, která má veřejnou a legální podobu, kdy pracovnice v sexbyznysu poskytují sexuální služby převážně ve specializovaných zařízeních (veřejné domy, erotické masážní salóny a vymezené ulice v některých městských čtvrtích) nebo skrytou nejčastěji nelegální, kdy pracovnice nejčastěji vyhledávají své „zákazníky“, snaží se na sebe upozornit a k sexuálnímu aktu ve většině případů dochází v hotelovém pokoji nebo pronajatém bytě (Urban a Dubský, 2008).

Dle Havelkové a Bellak – Hančilové (2014) je možné identifikovat čtyři zvláště zranitelné skupiny osob v sexbyznysu – osoby z romských komunit, migranty a migrantky, ženy samoživitelky a mladé ženy a muže, kteří opouštějí ústavní výchovu.

1.4.1 Typologie dle prostředí

Privátní prostituce

Privátní prostituce se odehrává v luxusních bytech, ať už pronajatých nebo vlastních, kde pracovníce v sexbyznysu mají stálou ale méně početnou klientelu (Chmelík et al., 2003). Prostituce je provozována v soukromí a je určena solventním zákazníkům (Ondrejko, 2009). Urban a Dubský (2008) uvádějí, že věk pracovníc se pohybuje mezi 20 až 30 lety.

Hotelová prostituce

Jde o podobnou kategorii pracovníc jako u privátní prostituce s tím rozdílem, že klientela je nestálá a pracovníce jsou vzdělané ženy, které ovládají minimálně jeden světový jazyk (Chmelík et al., 2003). Sociální úroveň pracovníc se odvíjí od úrovně hotelů a klientů (Vaníčková, 2007).

Bytová prostituce

Sexuální služby jsou velmi často prováděny za přítomnosti třetích osob, nejčastěji manželů, kteří účinkují jako kuplíři či pasáci vlastních žen či dětí (Chmelík et al., 2003). Velmi často se stává, že klienta uspí a následně okradou (Ondrejko, 2009). Urban a Dubský (2008) doplňují, že přehled o bytové prostituci neexistuje, avšak ve spojitosti s ní existuje celá řada kriminálních, zdravotních i sociálních rizik, včetně ohrožování mravní výchovy mládeže. Bytovou prostituci často poskytují studentky, které si během studia tímto vydělávají na nájemné (Vaníčková, 2007).

Barová prostituce

Je realizovaná v nočních barech, erotických podnikcích a sex barech, kde pracovníce bývají velmi často cizinky a tuto práci vykonávají z donucení (Chmelík et al., 2003). Urban a Dubský (2008) uvádějí, že počet pracovníc v erotických podnikcích se odhaduje na 6 tisíc. Barové prostituci se velmi často věnují mladé pracovníce ve věku od 17 do 20 let (Ondrejko, 2009).

Pouliční a silniční prostituce

Šídová et al. (2013) uvádějí, že se jedná o nejviditelnější formu prostituce. Pouliční prostituce je nejproblémovější formu prostituce, kdy sexuální služby poskytují velmi mladé dívky (Chmelík et al., 2003). Velké množství prostituujících je závislých na drogách, dále zde hrozí největší riziko přenosu pohlavních chorob a násilí (Urban a Dubský, 2008).

1.4.2 Typologie dle subjektu poskytovatele

Ženská prostituce

U ženské prostituce se průměrný věk uvádí 23 – 24 let, ale pouliční prostituci provozují spíše nižší a vyšší věkové skupiny, přičemž v erotických klubech jsou dívky pohybující se ve věku 22 let (Matoušek et al., 2010).

Mužská prostituce

Urban a Dubský (2008) uvádějí, že u této skupiny lze použít stejné členění prostituce, jako u prostituce ženské, ale na prvním místě je stále se zvětšující skupina homosexuálních prostitutů. Sexuální služby poskytují převážně mladí muži a jejich klientelou jsou převážně cizinci z Velké Británie, Spojených států Amerických a Německa (Vaničková, 2005). S tímto druhem prostituce je velmi malá spojitost s drogovou a alkoholovou závislostí a většina prostitutů pochází ze sociálně slabých a rozvrácených rodin (Chmelík et al., 2003).

Dětská prostituce

Dětská prostituce je považována za nejnebezpečnější formu prostituce, a to z toho důvodu, že kuplíři či organizátoři jsou si velmi dobře vědomi, že se dopouštějí trestné činnosti a je zajímavé, že některé děti provozují prostituci na základě svého rozhodnutí, za účelem výdělku (Chmelík et al., 2003). Kuplíři jsou nejčastěji rodinný příslušníci dítěte (Milfait, 2008).

1.5 Motivace a příčiny prostituce

1.5.1 Motivace prostitučnímu chování

Základním motivem k prostituci je nedostatek finančních prostředků, osobní krize, prostituce z donucení a v neposlední řadě je závislost na drogách, tzv. prostituce drogově závislých (Kraus et al., 2007). Nejčastější motivací k prostituci je velmi obtížná finanční situace pracovníků a touto cestou si vydělají mnohem větší množství peněz, než v běžném zaměstnání (Pecka, 2010). Pracovnice velmi často přijmou jakéhokoli zákazníka a nedbají na žádná bezpečnostní rizika, protože jejich závislost je poháněna k nutnosti vydělat si peníze (Vrbová et al., 2012). Zatímco někteří lidé mohou považovat sexuální práci za krátkodobou možnost, u jiných to představuje dlouhodobější kariéru (Pitcher, 2018).

Matoušek et al. (2010) rozděluje motivaci k provozování prostituce na:

- motivace vnějším tlakem - ženy či dívky jsou do nabízení sexuálních služeb vmanipulovány, kdy se ve velmi časných případech jedná o dívky, které pocházejí z dětského domova a po ukončení ústavní péče nemají kam jít a sexuálními službami si nejrychleji vydělají větší množství peněz
- motivace vlastní potřebou - mezi ženami existuje skupina žen, které do sexbyznysu vstoupily dobrovolně a to kvůli sklonu k promiskuitnímu chování, tudíž tento způsob práce je pro ně i koníčkem
- motivace racionální rozvahou - tento typ motivace charakterizuje racionální úvaha, která končí tím, že sex je práce a díky ní je možnost vydělat si poměrně dost peněz, a navíc je to povolání svobodné a nezávislé, na rozdíl od jiných profesí

1.5.2 Příčiny prostituce

Dle Krause et al. (2007) je za nejčastější příčinou chudoba. Vaníčková (2007) poukazuje na rodinnou dysfunkci a násilí v rodině, kdy existuje několik případů, že se u mladého páru objeví tzv. datig violence - dominantní postavení zaujímá muž, který svou přítelkyni nutí k prostituci, z něho se stává kuplíř a z dívky pracovnice v sexbyznysu. Šídová et al. (2013) uvádějí, pokud je mínění veřejnosti nebo odborníků jakékoliv, hlavním motivem žen k sexbyznysu jsou peníze a mezi pracovníci stále

přibývá těch, kteří touto prací řeší svou minulost, jako jsou vlastní dluhy a hypotéky, či dluhy a jiné problémy partnera a právě prací v sexbyznysu vidí jedinou možnost řešení před sociálním dopadem, či dokonce vězením. Mnoho žen se obrátilo na prostituci v případech, protože věřili, že by tak mohly získat značné bohatství (Steinberg, 2018).

Skoro polovině žen a hlavně jejich rodinám práce v sexbyznysu umožňuje momentálně přežít, protože peníze, které vydělají, jim pomáhají vyřešit aktuální problémy, jako jsou bydlení, zajištění dětí atd. a téměř polovina žen plánuje použít získané peníze k zajištění své budoucnosti, ale vydělané peníze k tomuto účelu skutečně použije jen menší část z nich (Šídová et al., 2013). Kraus et al. (2007) dodává, že nejčastějším motivem k prostituci je nedostatek finančních prostředků, ale velmi častým jevem je prostituce z donucení a v neposlední řadě je to i závislost na drogách, tzv. prostituce drogově závislých. Urban a Dubský (2008) uvádí existenci několik příčin vzniku sociálních deviací, které můžeme rozdělit do skupin podle toho, který z faktorů se považuje za převládající pro vznik prostituce – jsou to teorie biologické, psychologické a sociologické.

Biologická teorie

Tak jako je kriminalita typická pro muže, tak prostituce je vlastní převážně ženám a je formou ženské kriminality (Ondrejko, 2009). Urban a Dubský (2008) uvádějí, že další vysvětlení sexuální deviace je na základě různých somatických poruch, jako je hyperfunkce ovaria, nebo se snažit vytvořit typ pracovnice v sexbyznysu podle tělesných znaků.

Psychologická teorie

Psychologická teorie vysvětluje příčinu prostituce jako poruchu osobnosti (Ondrejko, 2009). Urban a Dubský (2008) uvádějí, jako příčinu vzniku prostituce sexuální přelétavost a variační potřebu erotiky, dále pak uvádění, že psychologové si všímají psychických vlastností, charakterových rysů a IQ.

Sociologická teorie

Sociologie se opírá o celou řadu teorií, které vysvětlí příčiny vzniku sociálních deviací, jako např. teorie anomie, etiketizační teorie, subkulturní teorie, situační teorie a interakční teorie (Urban a Dubský, 2008). Někteří sociologové kladou důraz na

ekonomickou stránku, protože ta nahlíží na prostituci, jako na prostředek sociální měny, mezi zákazníkem a prodávajícím (Ondrejko, 2009).

1.6 Sociální práce s pracovníci v sexbyznysu

Sociální práci s pracovníci v sexbyznysu se nejčastěji zabývají nevládní organizace a jejich práce je založena na metodách streetwork, neboli terénní sociální práce. Mezi nejznámější organizace v České republice řadíme Rozkoš bez rizika, La Strada a projekt Magdala pod Charitou Česká republika. Cílem organizací je v rámci sociální práce zmírnit škody způsobené prací v sexbyznysu, například narušené vztahy s rodinou a motivace opustit práci v sexbyznysu (Matoušek et al., 2010). Havelková a Bellak – Hančilová (2014) uvádějí, že bude zajímavé sledovat, zda se o téma prostituujících žen začnou více zajímat organizace, které se zabývají ženskými právy nebo zda toto téma bude nadále diskutováno optikou sociálních deviací a sociální práci.

Rozkoš bez rizika

ROZKOŠ bez RIZIKA, z.s. je nestátní nezisková organizace založená v roce 1992, její právní formou je spolek, posláním organizace je zmenšit sociální a zdravotní rizika nejen u žen pracujících v sexbyznysu, ale následně i u širší populace, cíle organizace jsou zmenšit rizika postihující zvláště ohrožené skupiny lidí, empowerment žen (zplnomocnit a posilovat klientky k vytváření vlastních limitů a hranic při práci v sexbyznysu i v osobním životě) a prosazovat práva žen poskytujících placené sexuální služby, cílovou skupinou jsou ženy pracující v sexbyznysu a dále ostatní osoby působící v prostituční scéně a lidé ohrožení rizikovým způsobem života (Rozkoš bez rizika, 2017).

Rozkoš bez rizika poskytuje zdravotní i sociální služby v Praze, Brně, Ostravě a Českých Budějovicích. Služby, které Rozkoš bez rizika nabízí, jsou sociální služby (sociální poradenství, včetně terapeutických služeb, terénní programy), zdravotní služby, právní informace, poskytování informací o problematice sexbyznysu a organizace se snaží ovlivňovat legislativu v oblasti sexbyznysu (Rozkoš bez rizika, 2017). Organizace se také zaměřuje na zlepšení postavení pracovníků v sexbyznysu ve společnosti, na pracovištích i jejich osobních vztazích a dále je pro pracovníce k dispozici pojízdná gynekologická ambulance, testování, kondomy a informační materiály (Kajanová, 2014).

La Strada

Organizace La Strada Česká republika je nevládní nezisková organizace, která působí v oblasti problematiky obchodu s lidmi a je jedinou specializovanou organizací, která se v rámci České republiky specializuje na poskytování pomoci obchodovaným a vykořisťovaným osobám a dále La Strada poskytují cílové skupině sociální služby, věnuje se prevenci a vzdělávání, lobby aktivitami usiluje o systémové či legislativní změny s cílem předcházet obchodování s lidmi a snaží se chránit práva a zájmy cílové skupiny (Strada, 2017)

Magdala pod Charitou Česká republika

Poradna Magdala je využívána v rámci celorepublikové charitativní sítě, kdy poradna projektu Magdala poskytuje bezplatné ambulantní i terénní formu odborného sociálního poradenství (Charita, Projekt Magdala, 2017). V rámci primární prevence se projekt Magdala zaměřuje i na dospívající osoby (Kajanová, 2014).

Posláním je prostřednictvím odborných pracovníků poskytnout oporu, podporovat a rozvíjet k jedinečnosti každého člověka z cílové skupiny, který to nezvládne vlastními silami, umožnit klientovi naplnění individuálních potřeb, vést klienta k samostatnosti a sociálnímu začleňování a cílem poradny je podpora člověka v jeho rozhodnutí, které vede ke změně a řešení jeho aktuální tíživé situace, které se snaží člověka nasměrovat k samostatnému a bezpečnějšímu způsobu života bez potřeby podpory institucí (Charita, Projekt Magdala, 2017).

Projekt Šance

Projekt Šance je preventivní a humanitární program pro komerčně sexuálně zneužívané děti a mládež, oběti obchodování s lidmi, které žijí v České republice a cílem projektu je přesvědčit se, že není umění někomu v nouzi dát najíst ale naučit ho si na jídlo vydělat (Šance, 2007)

1.7 Rizika prostituce

Prostituce je velmi nebezpečná činnost a šance, že vás někdo napadne, nebo dokonce i usmrtí, je vyšší než například u vojáků z povolání, nemluvě o znásilnění, které policie velmi často odmítá vůbec jako znásilnění uznat (Rozkoš bez rizika, 2017).

I když prostituce není trestným činem, prostituce je spojována s trestnými činy, jako je kuplířství obchodování se ženami, zavlčení do ciziny, ohrožování mravnosti, ohrožování mravní výchovy mládeže, omezování lidské svobody, znásilnění, pohlavní zneužívání, vydírání a šíření pohlavně přenosných chorob – převážně u pouliční prostituce (Kajanová, 2014). Obchodování s lidmi je porušením lidských práv s vážnými důsledky pro veřejné zdraví (Cannon et al., 2018). Prostituuující jsou velmi často spojováni s drogovou závislostí. Vaníčková (2007) uvádí, že ženy bývají nejčastěji zneužity pro kriminální aktivity, které jsou nositelem delikventního chování, a toto chování bývá nejčastěji spojováno s pouliční prostitucí, kde se jedná o okrádání klientů, vlákání do pastí, vydírání a dealerství. Velmi často se ženy, které mají zkušenosti s prostitucí, objevují jako oběti, které potřebují pomoci, na rozdíl od pachatelů, kteří si zaslouží trest (Matthews, 2018).

Velmi významný podíl na relativně dobrém stavu v České republice mají primární a sekundární prevence, které se zaměřují na skupiny pracovníků v sexbyznysu a snaží se zabránit pohlavně přenosné infekce dále šířit (Matoušek et al., 2010). Velmi častým následkem prostituční kariéry bývají poruchy somatického zdraví, které díky stresu mohou dojít k poruše zdraví prostituující osoby a dochází tak ke stresovým nemocím, například snížení imunity a časté infekce - například pouliční pracovníce v sexbyznysu se dožívají výrazně nižšího věku než ostatní populace (Vaníčková, 2007).

Velký problém nastává pro prostituující ve chvíli, kdy se chtějí začlenit zpět do běžného života, protože dříve byli zvyklí vydělávat vysoké finanční částky a v běžných zaměstnáních se na takové částky nedostanou (Kajanová, 2014). O klientech pracovníků v sexbyznysu toho moc nevíme, ale jsou to právě oni, kdo se podílí na úspěšnosti prostituce, tak i na hygienické a estetické úrovni (Dunovský, 2005).

Vaníčková (2007) se zmiňuje o hrozbě marginalizace, migrace a ilegality, kdy prostituující osoby jsou společností považovány za špatné, nežádoucí a dostávají se na konec zájmů společnosti i přes to, že potřebují pomoc:

- marginalizace bývá zdrojem sekundární viktimizace
- migrace je tedy v tomto případě vnímána jako přirozené východisko, že některé pracovníce v sexbyznysu prchají za hranice a stávají se tak ilegálními uprchlicemi

1.8 Prostituce a legislativa

V České republice není prostituce trestně stíhaná a stejně tak postrádáme i právní definici prostituce. Právním řádem není prostituce řešena, ani jako sociálně-patologický jev, na který se váže řada sociálních, zdravotních, bezpečnostních a dalších rizik (Chmelík et al., 2003). V České republice je v současné době uplatňován aboliční přístup, který neřeší problém prostituce, jako takové, ale zaměřuje se na sankce jevů, které prostituci provázejí, jako například kuplířství a obchodování se ženami, jak uvádí (Urban a Dubský, 2008). Dále uvádí, že pravomoc ovlivňovat prostituci mají na svém území i obce, a to v rámci své samostatné působnosti, kdy zákonodárci problematiku prostituce vyřešili tím, že obcím dali pravomoc, kde si mohou určit v obecně závazné vyhlášce činnosti, které narušují veřejný pořádek, nebo dobré mravy a v obci se mohou vykonávat pouze na jasně vymezeném místě a v čase určeném.

V trestním zákoníku č. 40/2009 Sb. je uvedeno, že trestným činem je prostituce, která ohrožuje mravní vývoj dětí a dále postihuje toho, kdo organizuje, střeží, nebo jiným způsobem zajišťuje provozování prostituce v blízkosti školy, školského nebo podobného zařízení. Prostituuující osoba se může stát pachatelem v případě, kdy se dopustí kuplířství ve vztahu k jiné osobě (Vantucha, 2011). Současný právní řád České republiky reguluje pouze část problémů, které souvisejí s prostitucí a vzhledem k tomu, že prostituce není právně opatřená, je velmi obtížné problémy související s prostitucí řešit (Urban a Dubský, 2008). Vantucha (2011) zmiňuje, jaké trestné činy s prostitucí souvisejí – krádeže, šíření pohlavních nemocí, loupeže, ohrožení výchovy mládeže a výtržnictví. Dále uvádí, že prvním krokem omezení prostituce by měla být změna především na klientech prostituujících a také pasáků.

1.9 Definice pomáhajících profesí

Obecný pojem pomáhající profese můžeme chápat jako pojem, který se primárně vztahuje na práci s lidmi (Vávrová, 2012). V literatuře, která je nám dispozici, nenajdeme ucelený seznam pomáhajících profesí (Zášková a Kubicová, 2008). Matoušek (2003) uvádí profese, které podle něj patří do skupiny pomáhajících profesí a jsou to profese, které vyházejí z medicíny, psychologie, sociální práce a pedagogiky. Kategorie pomáhajících profesionálů uvedl například Kopřiva (2011) a jsou to psychologové, sociální pracovníci, učitelé, vychovatelé, lékaři, zdravotní sestry a pečovatelé.

Špirudová (2015) uvádí, že u pomáhajících profesí je důležitý smysl nebo podstata profese, kdy nástrojem pro výkon profese je osobnost pracovníka a podstata úspěšného výkonu profese.

1.9.1 Ošetřovatelství – zdravotní sestra

Ošetřovatelství má několik druhů definic, jako další pomáhající profese. Rozsypalová et al. (2009) uvádí, kdo si zvolí vykonávat profesi zdravotní sestry, rozhodl se na celý život pro osobní službu jinému člověku. V zákoně č. 96/2004 Sb., je výkon povolání všeobecné sestry definován jako ošetřovatelská péče, kdy se všeobecná sestra ve spolupráci s lékařem nebo zubním lékařem podílí na preventivní, léčebné, diagnostické, rehabilitační, paliativní, neodkladné nebo dispenzární péči.

1.9.2 Sociální pracovník

Základním posláním sociální práce je poskytování sociálních služeb jednotlivci, rodině, skupině nebo komunitě, aby si získali zpět své sociální postavení ve společnosti. Cílem sociálních služeb je pomoc klientovi se vyrovnat s nezměnitelnými problémy, omezit nebo odstranit potíže, které lze vyřešit a případně přispět ke zlepšení situace sociálních poměrů (Mahrová et al., 2008). Matoušek (2013) definuje sociální práci společenskovední disciplínu, jejímž cílem je odhalování, vysvětlování, zmírňování a řešení sociálních problémů. Zákon č. 108/2006 Sb., uvádí, že sociální pracovník vykonává sociální šetření, zabezpečuje sociální agendy včetně řešení sociálně právních problémů v zařízeních, které poskytují služby sociální péče, sociálně právní poradenství, analytickou, metodickou a koncepční činnost v sociální oblasti odborné činnosti v zařízeních poskytujících služby sociální prevence, poskytování krizové pomoci, depistážní činnost, sociální poradenství a sociální rehabilitace a dále zjišťuje potřeby obyvatel obce a kraje a koordinuje poskytování sociálních služeb.

2 Cíle práce a výzkumné otázky

2.1 Cíl práce

Cílem práce je zjistit jaké sociodemografické faktory ovlivňují předsudky vůči pracovním v sexbyznysu u studentů Zdravotně sociální fakulty Jihočeské univerzity a identifikovat rozdíl mezi studujícími sociální práci a ošetřovatelství.

2.2 Výzkumné otázky

V souvislosti s výše uvedeným cílem byla stanovena výzkumná otázka:

VO1: Jaké sociodemografické faktory nejčastěji ovlivňují předsudky vůči pracovním v sexbyznysu u studujících pomáhající profese.

2.3 Hypotézy

V rámci výzkumu byly stanoveny tyto hypotézy:

H1: Studenti oboru Ošetřovatelství vnímají pracovníce v sexbyznysu negativněji, než studenti oboru Sociální práce ve veřejné správě.

H2: Studenti prezenční formy studia vybraných pomáhajících oborů vnímají pracovníce v sexbyznysu negativněji, než studenti kombinované formy studia.

3 Metodika práce

3.1 Použitá metodika

Pro sběr dat byla zvolena kvantitativní výzkumná strategie.

V rámci kvantitativní výzkumné strategie se badatel nezaměřuje na to, zda určité sociální jevy existují, z čeho se skládají a jaké charakteristiky zahrnují nebo jaké aspekty je ovlivňují či podmiňují, ale pozornost je soustředěna na rozsah či oblast výskytu určitého sociálního jevu (např. část národa či vysokoškoláků), frekvenci a opakování jeho výskytu nebo jeho intenzitu (Chráska, 2007). Kvantitativní výzkum je charakteristický zkoumáním, kdy data v něm mají číselnou podobu a podstata tohoto výzkumu je zaměřená na vztahy mezi proměnnými.

3.2 Technika sběru dat

Metoda sběru dat byla provedena dotazováním na základě vlastního dotazníku, pomocí sémantického diferenciálu. Dotazník jako příloha č. 1.

Technika probíhala pomocí posuzovacích škál, kdy účastníci výzkumu vyjadřují své mínění prostřednictvím volby bodu na škále. Krajiní body škál jsou vyjádřeny dvojicí protikladných přídavných jmen a každý bod na škále vystihuje míru vlastnosti, kterou popisuje daná dvojice adjektiv a je mu přiřazena číselná hodnota (např. 1-5, 1-7) (Chráska, 2007).

Průcha (2014) uvádí, že sémantický diferenciál není klasickým dotazníkem, ale jedná se o speciální druh písemného dotazování, kdy se jedná se o výsledek spojení asociační a škálovací metody a tím tedy zjišťuje individuální psychologické významy těchto pojmů u respondentů.

3.3 Výzkumný soubor

Výzkumným souborem byli studenti Zdravotně sociální fakulty v Českých Budějovicích. Reprezentativní vzorek představuje při hladině významnosti 95% a intervalu spolehlivosti 4, 312 respondentů, kteří budou vybráni pomocí prostého náhodného výběru. (Celkový počet studentů oboru Sociální práce ve veřejné správě a oboru Ošetřovatelství je 648.)

Jsem studentkou třetího ročníku oboru Sociální práce ve veřejné správě a během studia jsem se setkala s několika názory a postoji vůči pracovním v sexbyznysu. Během výuky několika předmětů jsme o dané problematice několikrát diskutovali a zjistila jsem, že k této tématice mají budoucí sociální pracovníci několik postojů a na základě těchto diskuzí jsem se rozhodla udělat výzkumné šetření a oslovit studenty a studenty vybraných pomáhajících oborů.

3.4 Způsob vyhodnocování dat

Sesbíraná data byla vyhodnocena pomocí popisné statistiky v programu MS Excel, v rámci něhož byla vytvořena datová matice. Testování stanovených hypotéz pak proběhlo v programu SPSS, metodou t-testu. Pro zpracování a vyhodnocení získaných dat byl výzkumný soubor rozdělen do dvou skupin, a to na studenty Sociální práce ve veřejné správě a studenty oboru Ošetřovatelství.

3.5 Etika

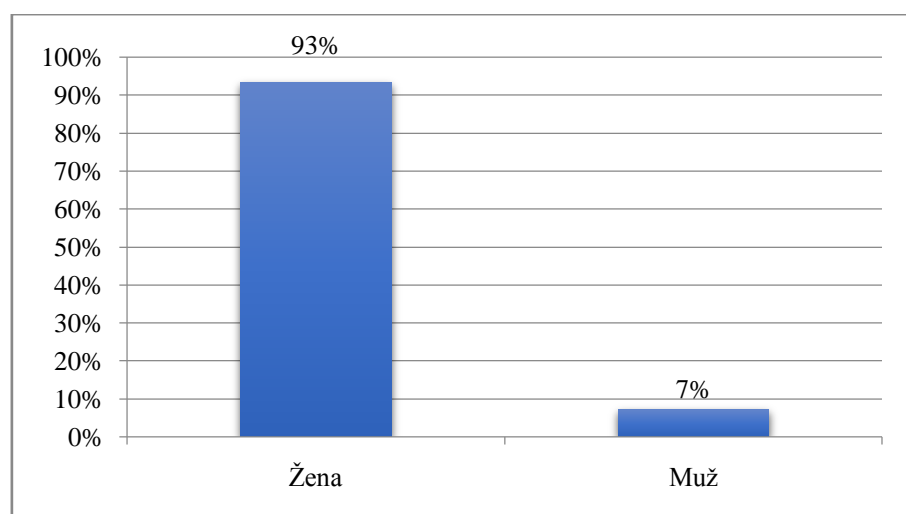
Pokládám za důležité na tomto místě uvést opatření, která byla využita v rámci výzkumného šetření se záměrem dodržet etické principy výzkumu. Jednalo se o následující kroky:

- účast na výzkumném šetření byla dobrovolná, každý tedy mohl participaci odmítnout
- v rámci výzkumu byly vyžadovány pouze takové informace, jejichž poskytnutí zaručovalo anonymitu všem zúčastněným studentům
- všichni respondenti dostali k dispozici kontakt na mě a byla jim nabídnuta možnost v případě zájmu nahlédnout do výsledků šetření

4 Výsledky

4.1 Charakteristika respondentů výzkumného šetření

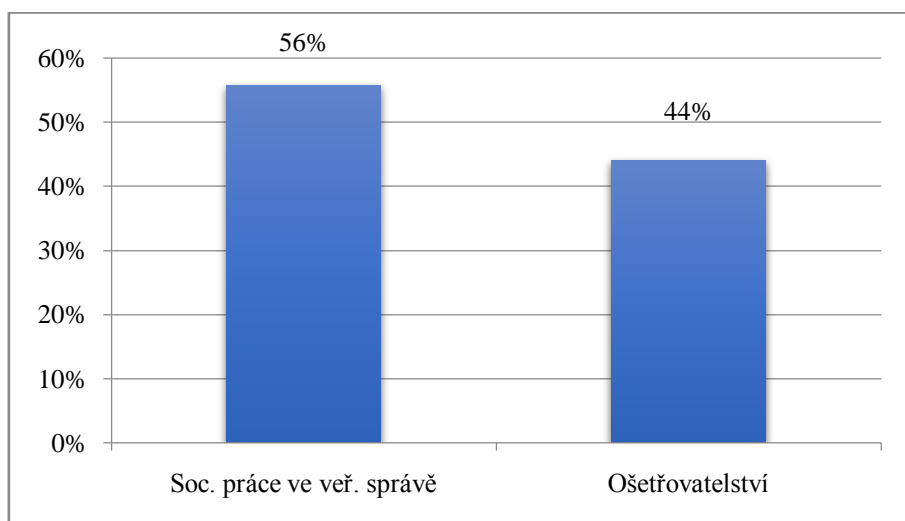
Na výzkumu v rámci bakalářské práce se podílelo celkem 244 respondentů, přičemž se jednalo o 228 respondentů ženského pohlaví a 16 respondentů pohlaví mužského. Procentuální rozložení zobrazuje (obr 1.) Na první pohled je patrná převaha žen, která je dána obecně platnou skutečností, že obory jako jsou právě Sociální práce ve veřejné správě a Všeobecná sestra studují zejména dívky a ženy. Na základě této skutečnosti se tak setkáváme se značným nepoměrem mezi studentkami a studenty.



Zdroj: Vlastní výzkum

Obrázek č. 1: Rozložení výzkumného souboru dle pohlaví

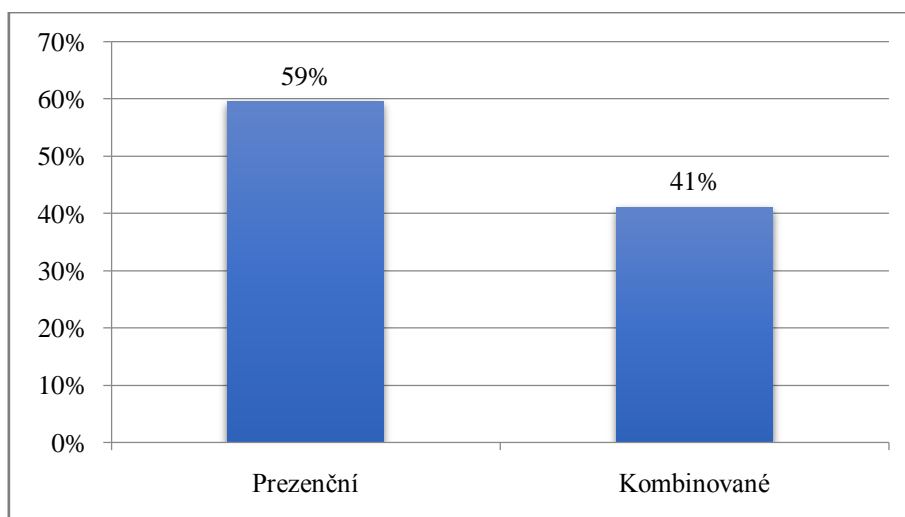
Z celkového počtu zúčastněných tvořilo 136 studujících oboru Sociální práce ve veřejné správě, což činilo 56 % z celkového souboru a 108 studujících oboru Všeobecné sestry, kteří představovali 44 % výzkumného vzorku (obr. 2).



Zdroj: Vlastní výzkum

Obrázek č. 2: Rozložení respondentů dle studovaného oboru

Z hlediska formy studia značně převažovali studující prezenčního studia nad kombinovanou formou studia (obr. 3). Konkrétně se jednalo o 145 prezenčních studentů, což představovalo 59 % respondentů a 99 jedinců s kombinovanou formou studia, kteří tvořili 41 % výzkumného souboru.



Zdroj: Vlastní výzkum

Obrázek č. 3: Rozložení respondentů dle formy studia

4.2 Popisná statistika

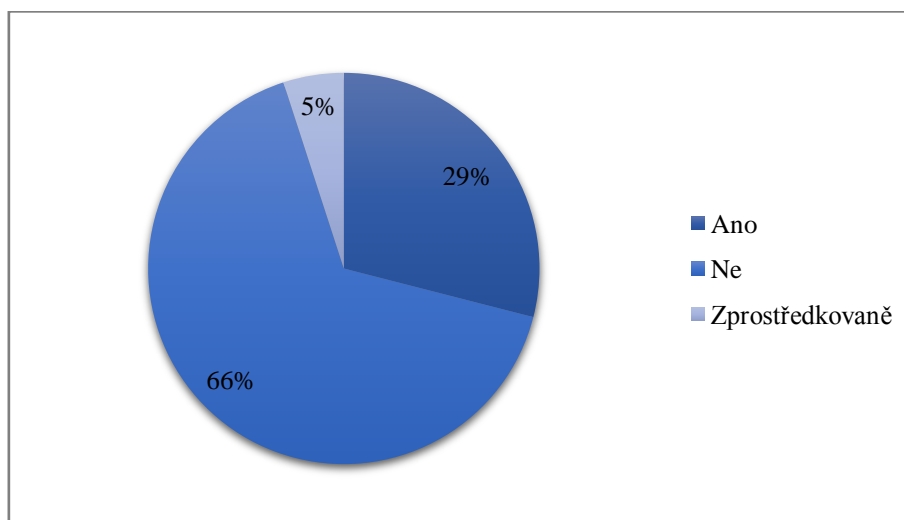
Na tomto místě budou uvedeny konkrétní informace týkající se výzkumného souboru. Dále popíši výsledky sémantického diferenciálu za celý vzorek, který se zúčastnil výzkumného šetření.

Tabulka č. 1 a obrázek č. 4 udávají, zda se respondenti někdy setkali s pracovníci v sexbyznysu. 168 dotazovaných (67 %) odpovědělo „ne“, 71 respondentů (28 %) odpovědělo „ano“ a 11 respondentů (5 %) odpovědělo „zprostředkovaně“.

Tabulka č. 1: Setkali jste se někdy osobně s pracovníci v sexbyznysu?

Setkání	Ano	Ne	Zprostředkovaně
Četnost	71	162	11
v %	29	66	5

Zdroj: Vlastní výzkum



Zdroj: Vlastní výzkum

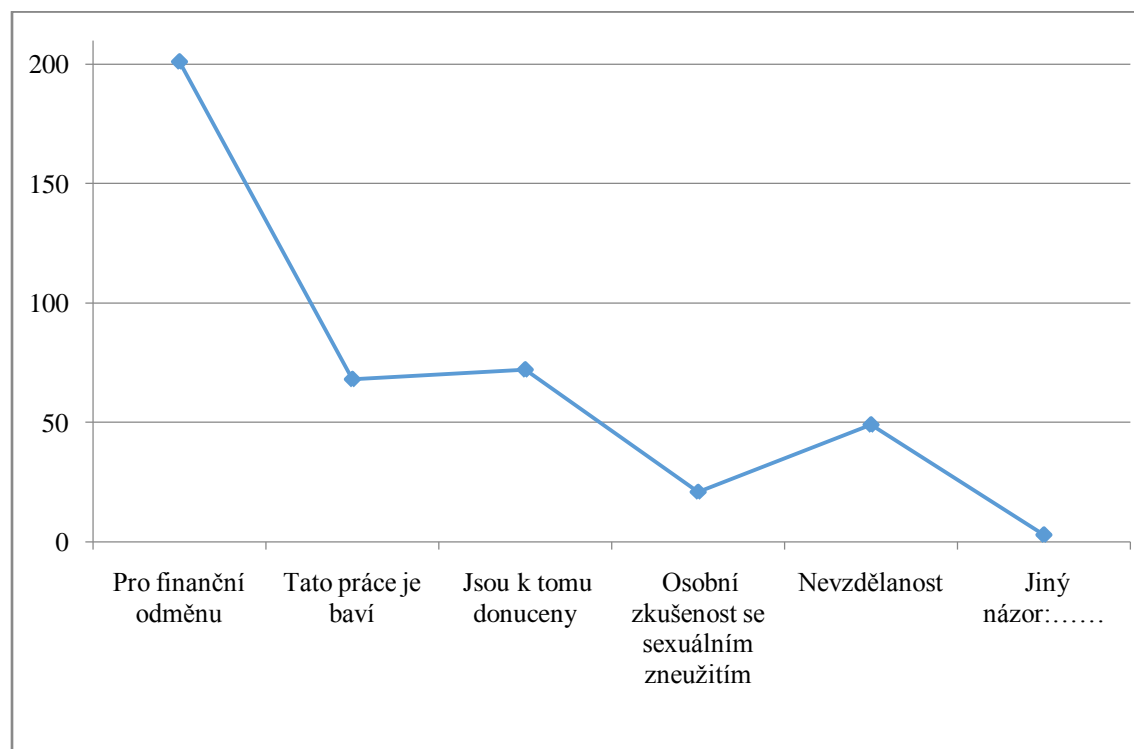
Obrázek č. 4: Setkali jste se někdy osobně s pracovníci v sexbyznysu?

Tabulka č. 2 a obrázek č. 5 nám udává, proč si respondenti myslí, že pracovnice v sexbyznysu vykonávají tuto profesi. U této otázky byla možnost vybrat více odpovědí. Odpověď „pro finanční odměnu“ zvolilo celkem 201 respondentů (80 %), odpověď „tato práce je baví“, zvolilo celkem 68 respondentů (27 %), odpověď „jsou k tomu donuceny“, zvolilo celkem 72 respondentů (29 %), odpověď „osobní zkušenost se sexuálním zneužitím“ zvolilo celkem 21 respondentů (8 %), odpověď „nevzdělanost“ zvolilo celkem 49 respondentů (20 %) a jiný názor uvedli celkem 3 respondenti (1 %). Celkový počet názorů byl 414.

Tabulka č. 2: Proč si myslíte, že pracovnice v sexbyznysu vykonávají tuto profesi?

Názor	Četnost	v %
Pro finanční odměnu	201	80
Tato práce je baví	68	27
Jsou k tomu donuceny	72	29
Osobní zkušenost se sexuálním zneužitím	21	8
Nevzdělanost	49	20
Jiný názor:.....	3	1

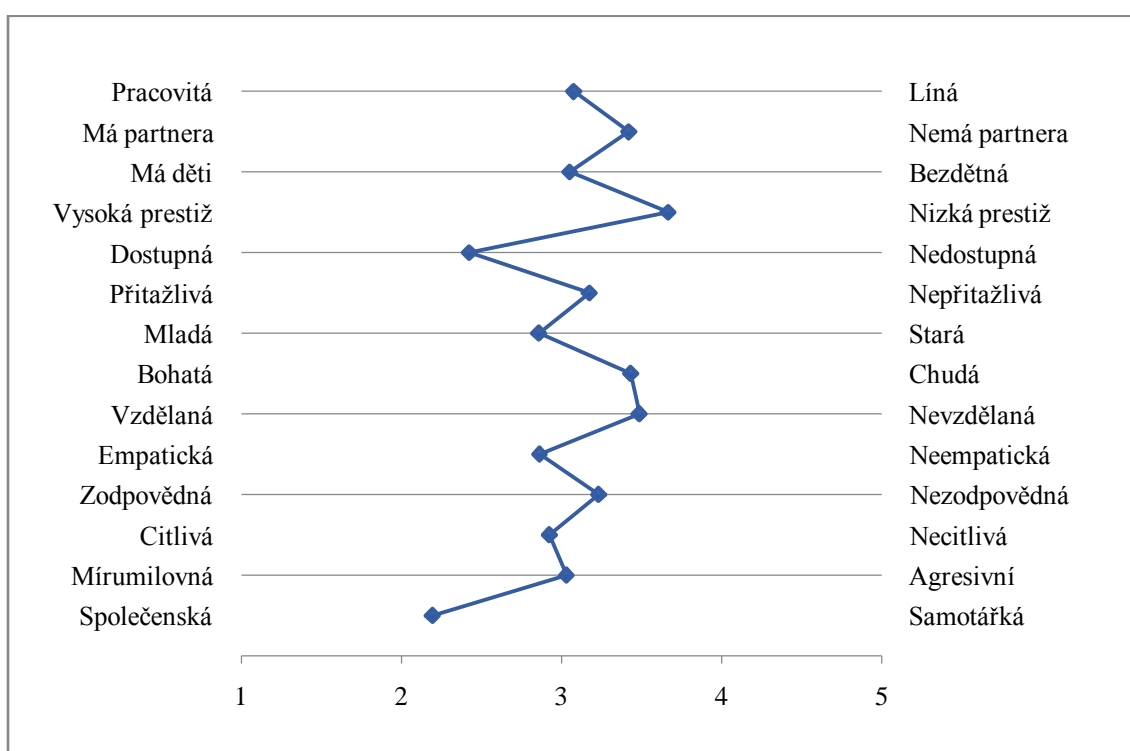
Zdroj: Vlastní výzkum



Zdroj: Vlastní výzkum

Obrázek č. 5: Proč si myslíte, že pracovnice v sexbyznysu vykonávají tuto profesi?

Výsledky sémantického diferenciálu jsou zobrazeny na obrázku č. 6. a v tabulce č. 3. Obrázek č. 6 ukazuje, jaké vlastnosti připisují studující Jihočeské univerzity, Zdravotně sociální fakulty, oboru Sociální práce ve veřejné správě a oboru Všeobecná sestra. Uváděné hodnoty posuzovaných vlastností jsou blízké průměru 2,68. Dotazovaní považovali pracovníci v sexbyznysu především za „společenskou“ a „dostupnou“. Nejpozitivněji respondenti hodnotili vlastnost „společenská“, kdy průměrná hodnota činila 2,19. V tabulce č. 3 jsou zobrazeny průměry celkového vnímání pracovníků v sexbyznysu u studujících Jihočeské univerzity, Zdravotně sociální fakulty, oboru Sociální práce ve veřejné správě a oboru Všeobecná sestra.



Zdroj: Vlastní výzkum

Obrázek č. 6: Pracovnice v sexbyznysu očima studujících Jihočeské univerzity, Zdravotně sociální fakulty, oboru Sociální práce ve veřejné správě a oboru Všeobecná sestra

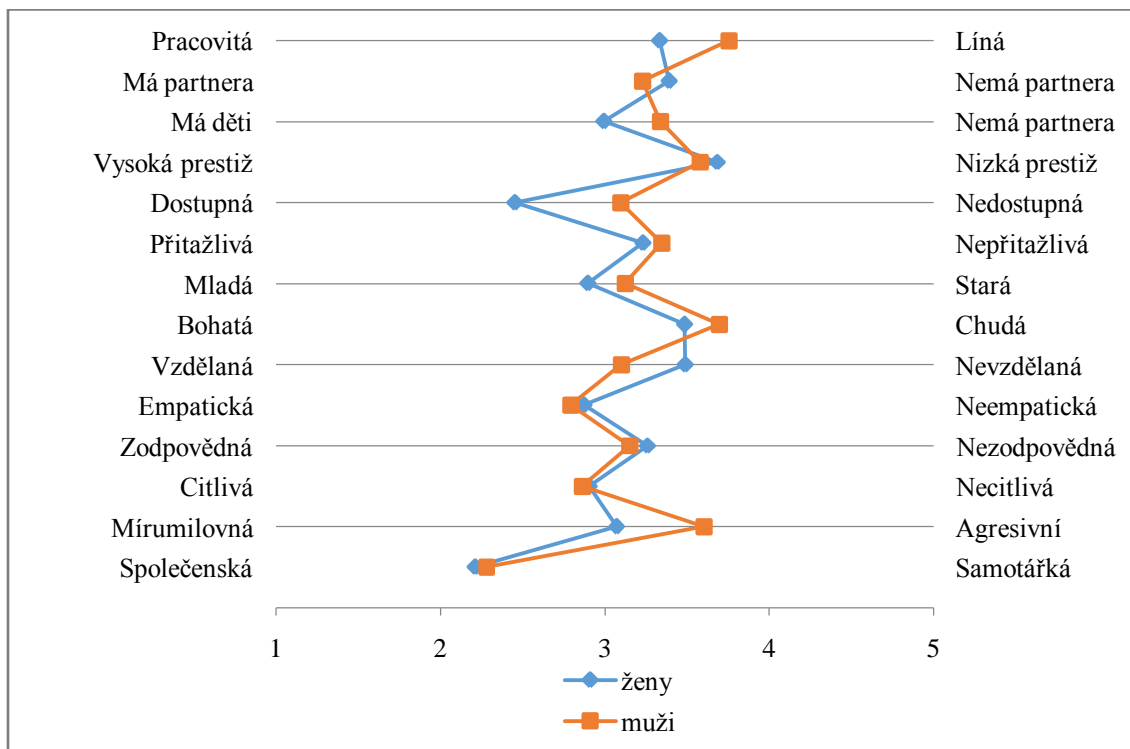
V následující tabulce můžeme vidět vnímání pracovníků v sexbyznysu studujících Jihočeské univerzity, Zdravotně sociální fakulty, oboru Sociální práce ve veřejné správě a oboru Všeobecná sestra. V (tab. 3) je zvýrazněná nejpozitivnější vlastnost „společenská“ a jako nejvíce negativní vlastnosti „nízká prestiž“.

Tabulka č. 3: Celkové průměry vlastností pracovníků v sexbyznysu

Vlastnosti	Průměr	Vlastnosti
Pracovitá	3,15	Líná
Má partnera	3,42	Nemá partnera
Má děti	3,05	Nemá děti
Vysoká prestiž	3,66	Nízká prestiž
Dostupná	2,42	Nedostupná
Přitažlivá	3,17	Nepřitažlivá
Mladá	2,86	Stará
Bohatá	3,43	Chudá
Vzdělaná	3,48	Nevzdělaná
Empatická	2,86	Neempatická
Zodpovědná	3,23	Nezodpovědná
Citlivá	2,92	Necitlivá
Mírumilovná	3,03	Agresivní
Společenská	2,19	Samotářská

Zdroj: Vlastní výzkum

V rámci zjišťování předsudků je potřeba vyhodnotit, jak posuzují muži a ženy jednotlivé vlastnosti. Na (obr. 7) a v (tab. 4), lze vidět, že ženy vnímají pracovnice v sexbyznysu pozitivněji než muži. Muži vykazují průměrnou hodnotu hodnocení 3,21 a ženy 3,09. Muži nejpozitivněji hodnotili vlastnost „společenská“ (2,28) a ženy také vlastnost „společenská“ (2,21).



Zdroj: Vlastní výzkum

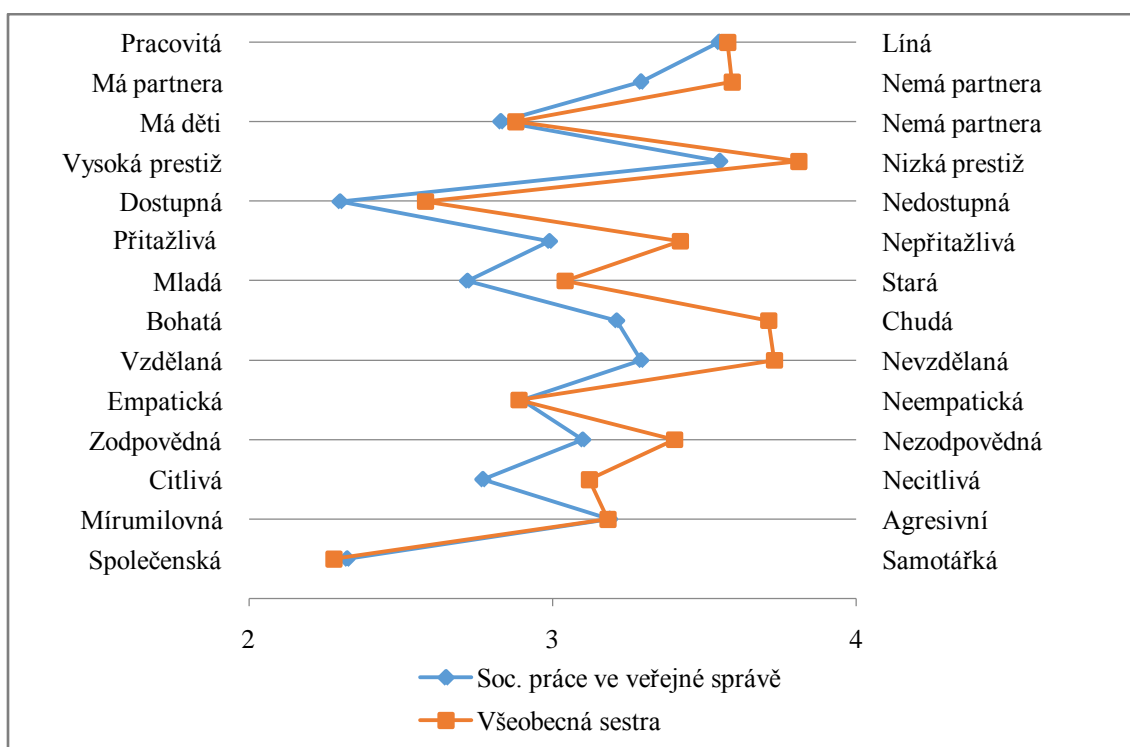
Obrázek č. 7: Vnímání pracovnic v sexbyznysu dle pohlaví

Tabulka č. 4: Vnímání pracovníc v sexbyznysu dle pohlaví

Vlastnosti	Ženy	Muži	Vlastnosti
Pracovitá	3,33	3,75	Líná
Má partnera	3,39	3,22	Nemá partnera
Má děti	2,99	3,33	Nemá děti
Vysoká prestiž	3,68	3,57	Nízká prestiž
Dostupná	2,45	3,09	Nedostupná
Přitažlivá	3,23	3,34	Nepřitažlivá
Mladá	2,89	3,12	Stará
Bohatá	3,48	3,69	Chudá
Vzdělaná	3,48	3,09	Nevzdělaná
Empatická	2,87	2,79	Neempatická
Zodpovědná	3,26	3,14	Nezodpovědná
Citlivá	2,90	2,86	Necitlivá
Mírumilovná	3,07	3,60	Agresivní
Společenská	2,21	2,28	Samotářská

Zdroj: Vlastní výzkum

Z (obr. 8 a tab. 5) je zcela patrný rozdíl mezi hodnocením respondentů oborů Sociální práce ve veřejné správě a oborů Všeobecná sestra. Celkový průměr je u respondentů oboru Sociální práce ve veřejné správě 3,01 a u respondentů oboru Všeobecná sestra 3,22. Studující oboru Sociální práce ve veřejné správě mají o něco pozitivnější názor na pracovníci v sexbyznysu než studující oboru Všeobecná sestra. Studující oboru Sociální práce ve veřejné správě hodnotili nejpozitivněji vlastnost „dostupná“, kterou hodnotili studující průměrem 2,30. Studující oboru Všeobecná sestra hodnotili nejpozitivněji vlastnost „společenská“, kterou hodnotili studující kombinované formy průměrem 2,27.



Zdroj: Vlastní výzkum

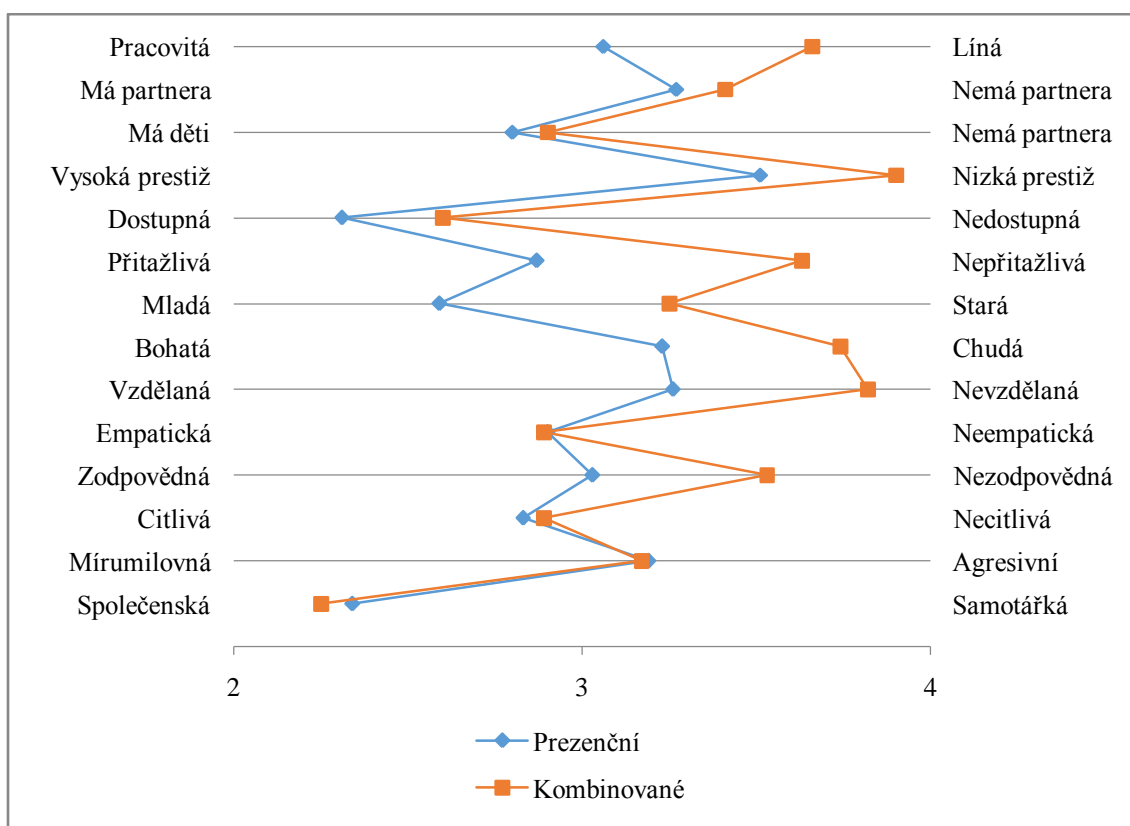
Obrázek č. 8: Vnímání pracovníků v sexbyznysu z pohledu studovaného oboru

Tabulka č. 5: Průměry vlastností pracovníc v sexbyznysu s ohledem na studující obor dotazovaných

Vlastnosti	Soc. práce ve veřejné správě	Všeobecná sestra	Vlastnosti
Pracovitá	3,54	3,57	Líná
Má partnera	3,29	3,59	Nemá partnera
Má děti	2,82	2,87	Nemá děti
Vysoká prestiž	3,55	3,81	Nízká prestiž
Dostupná	2,30	2,58	Nedostupná
Přitažlivá	2,99	3,42	Nepřitažlivá
Mladá	2,72	3,04	Stará
Bohatá	3,21	3,71	Chudá
Vzdělaná	3,29	3,73	Nevzdělaná
Empatická	2,89	2,88	Neempatická
Zodpovědná	3,10	3,40	Nezodpovědná
Citlivá	2,77	3,12	Necitlivá
Mírumilovná	3,18	3,18	Agresivní
Společenská	2,32	2,27	Samotářská

Zdroj: Vlastní výzkum

Na základě získaných dat lze vyhodnotit, jak pracovníci v sexbyznysu vnímají respondenti s ohledem na formu studia (obr. 9 a tab. 6). Respondenti s prezenční formou studia mají o něco pozitivnější názor na pracovníci v sexbyznysu a vykazují průměrnou hodnotu 2,94 a respondenti s kombinovanou formou studia vykazují průměrnou hodnotu 3,26. Studující prezenční formy studia hodnotili nejpozitivněji vlastnost „dostupná“, kterou hodnotili studující prezenční formy průměrem 2,31. Studující kombinované formy studia hodnotili nejpozitivněji vlastnost „společenská“, kterou hodnotili studující kombinované formy průměrem 2,25.



Zdroj: Vlastní výzkum

Obrázek č. 9 Vnímání pracovníků v sexbyznysu z pohledu formy studia respondentů

Tabulka č. 6: Průměry vlastností pracovníc v sexbyznysu s ohledem na formu studia dotazovaných

Vlastnosti	Prezenční	Kombinované	Vlastnosti
Pracovitá	3,06	3,66	Líná
Má partnera	3,27	3,41	Nemá partnera
Má děti	2,80	2,90	Nemá děti
Vysoká prestiž	3,51	3,90	Nízká prestiž
Dostupná	2,31	2,60	Nedostupná
Přitažlivá	2,87	3,63	Nepřitažlivá
Mladá	2,59	3,25	Stará
Bohatá	3,23	3,74	Chudá
Vzdělaná	3,26	3,82	Nevzdělaná
Empatická	2,90	2,89	Neempatická
Zodpovědná	3,03	3,53	Nezodpovědná
Citlivá	2,83	2,89	Necitlivá
Mírumilovná	3,19	3,17	Agresivní
Společenská	2,34	2,25	Samotářská

Zdroj: Vlastní výzkum

Další z otázek byla, zda by si respondenti dovedli představit, že by měli pracovníci v sexbyznysu jako kamarádku. V následující (tab. 7) jsou vyobrazeny četnosti a procentuální vyjádření těchto odpovědí.

Tabulka č. 7: Dokázali byste si představit, že vaše kamarádka je pracovnice v sexbyznysu? (1 – rozhodně ano, 5 – rozhodně ne)

Přátelství	Naprosto souhlasím	Spíše souhlasím	Nevím	Spíše nesouhlasím	Naprosto nesouhlasím
Četnost	8	81	67	54	34
v %	3,27	33,19	27,45	22,13	13,93

Zdroj: Vlastní výzkum

4.3 Statistické zpracování hypotéz

Zpracování dat proběhlo v programu IBM SPSS Statistics, při stanovené hladině významnosti $\alpha = 95 \%$.

H1: Pro otestování této hypotézy byl použit T-test. V tab. 8 jsou znázorněny testované vlastnosti a dosažená hladina významnosti. Tučně jsou zobrazeny vlastnosti, u kterých byl zaznamenán statisticky významný rozdíl.

Jednalo se o vlastnosti:

Citlivá – necitlivá - průměr u oboru Sociální práce ve veřejné správě činil 2,77 (std.* 0,927), $t^1 = -2,800$ a pro obor Všeobecná sestra 3,12 (std. 1,011), $t = -2,772$. Zodpovědná – nezodpovědná - Sociální práce ve veřejné správě průměr 3,10 (std. 1,028), $t = -2,128$ a pro obor Všeobecná sestra průměr 3,40 (std. 1,135), $t = -2,103$. Vzdělaná – nevzdělaná - průměr pro obor Sociální práce ve veřejné správě činil 3,29 (std. 1,103), $t = -3,181$ a pro obor Všeobecná sestra 3,73 (std. 1,019), $t = -3,210$. Bohatá – chudá U této vlastnosti činil průměr pro obor Sociální práce ve veřejné správě 3,21 (std. 0,914), $t = -4,213$ a pro obor Všeobecná sestra 3,71 (std. 0,928), $t = -4,206$. Mladá – stará - průměr pro obor Sociální práce ve veřejné správě činil 2,72 (std. 0,908), $t = -2,410$ a pro obor Všeobecná sestra 3,04 (std. 1,143), $t = -2,348$. Přitažlivá – nepřitažlivá - průměr pro obor Sociální práce ve veřejné správě činil 2,99 (std. 0,919), $t = -3,417$ a pro obor Všeobecná sestra 3,42 (std. 1,051), $t = -3,364$. Dostupná – nedostupná - průměr pro obor Sociální práce ve veřejné správě činil 2,30 (std. 0,897), $t = -2,165$ a pro obor Všeobecná sestra 2,58 (std. 1,137), $t = -2,108$. Vysoká prestiž – nízká prestiž - průměr pro obor Sociální práce ve veřejné správě činil 3,55 (std. 0,842), $t = -2,596$ a pro obor Všeobecná sestra 3,81 (std. 0,712), $t = -2,646$. Má partnera – nemá partnera - průměr pro obor Sociální práce ve veřejné správě činil 3,29 (std. 0,965), $t = -2,456$ a pro obor Všeobecná sestra 3,59 (std. 0,967), $t = -2,455$.

U těchto vlastností se tedy H1 potvrdila (viz kontingenční tabulka 1; 2; 3; 4; 5; 6; 7; 8; 9). V ostatních případech nebyl zaznamenán statisticky významný rozdíl.

*směrodatná odchylka

¹ výsledek t-testu

Tabulka č. 8 – Dosažená hladina významnosti t-test (podle oboru)

Testované vlastnosti	p
Společenská - samotářská	0,646
	0,647
Mírumilovná - agresivní	0,487
	0,486
Citlivá - necitlivá	0,006
	0,006
Zodpovědná - nezodpovědná	0,034
	0,037
Empatická - neempatická	0,932
	0,932
Vzdělaná - nevzdělaná	0,002
	0,002
Bohatá - chudá	0
	0
Mladá - stará	0,017
	0,02
Přitažlivá - nepřitažlivá	0,001
	0,001
Dostupná - nedostupná	0,031
	0,036
Vysoká prestiž - nízká prestiž	0,01
	0,009
Má děti - nemá děti	0,228
	0,237
Má partnera - nemá partnera	0,015
	0,015
Pracovitá - líná	0,161
	0,165

Zdroj: Vlastní výzkum

Kontingenční tabulka 1. Odpovědi respondentů na vlastnost „citlivá – necitlivá“ podle oboru

		Obor		Celkem
		Sociální práce ve veřejné správě	Všeobecná sestra	
Citlivá - Necitlivá	1	11	3	14
	2	40	32	72
	3	58	30	88
	4	23	35	58
	5	4	8	12
Celkem		136	108	244

Zdroj: Vlastní výzkum

Kontingenční tabulka 2. Odpovědi respondentů na vlastnost „zodpovědná – nezodpovědná“ podle oboru

		Obor		Celkem
		Sociální práce ve veřejné správě	Všeobecná sestra	
Zodpovědná - Nezodpovědná	1	8	9	17
	2	31	17	48
	3	46	16	62
	4	41	54	95
	5	10	12	22
Celkem		136	108	244

Zdroj: Vlastní výzkum

Kontingenční tabulka 3. Odpovědi respondentů na vlastnost „vzdělaná – nevzdělaná“ podle oboru

		Obor		Celkem
		Sociální práce ve veřejné správě	Všeobecná sestra	
Vzdělaná - Nevzdělaná	1	5	1	6
	2	29	15	44
	3	47	23	70
	4	31	42	73
	5	24	27	51
Celkem		136	108	244

Zdroj: Vlastní výzkum

Kontingenční tabulka 4. Odpovědi respondentů na vlastnost „bohatá – chudá“ podle oboru

		Obor		Celkem
		Sociální práce ve veřejné správě	Všeobecná sestra	
Bohatá - Chudá	1	1	1	2
	2	31	9	40
	3	53	33	86
	4	40	42	82
	5	11	23	34
Celkem		136	108	244

Zdroj: Vlastní výzkum

Kontingenční tabulka 5. Odpovědi respondentů na vlastnost „mladá – stará“ podle oboru

		Obor		
		Sociální práce ve veřejné správě	Všeobecná sestra	Celkem
Mladá - Stará	1	9	8	17
	2	50	33	83
	3	50	25	75
	4	24	31	55
	5	3	11	14
Celkem		136	108	244

Zdroj: Vlastní výzkum

Kontingenční tabulka 6. Odpovědi respondentů na vlastnost „přitažlivá – nepřitažlivá“ podle oboru

		Obor		
		Sociální práce ve veřejné správě	Všeobecná sestra	Celkem
Přitažlivá - Nepřitažlivá	1	7	5	12
	2	34	19	53
	3	52	22	74
	4	40	50	90
	5	3	12	15
Celkem		136	108	244

Zdroj: Vlastní výzkum

Kontingenční tabulka 7. Odpovědi respondentů na vlastnost „dostupná – nedostupná“ podle oboru

		Obor		
		Sociální práce ve veřejné správě	Všeobecná sestra	Celkem
Dostupná - Nedostupná	1	27	21	48
	2	53	34	87
	3	45	26	71
	4	10	23	33
	5	1	4	5
Celkem		136	108	244

Zdroj: Vlastní výzkum

Kontingenční tabulka 8. Odpovědi respondentů na vlastnost „vysoká prestiž – nízká prestiž“ podle oboru

		Obor		
		Sociální práce ve veřejné správě	Všeobecná sestra	Celkem
Vysoká prestiž - Nízká prestiž	2	13	5	18
	3	53	24	77
	4	52	65	117
	5	18	14	32
Celkem		136	108	244

Zdroj: Vlastní výzkum

Kontingenční tabulka 9. Odpovědi respondentů na vlastnost „má partnera – nemá partnera“ podle oboru

		Obor		Celkem
		Sociální práce ve veřejné správě	Všeobecná sestra	
Má partnera - Nemá partnera	1	3	3	6
	2	24	13	37
	3	56	24	80
	4	37	53	90
	5	16	15	31
Celkem		136	108	244

Zdroj: Vlastní výzkum

H2: Pro otestování této hypotézy byl taktéž použit T-test. V tab. 9 jsou znázorněny testované vlastnosti a dosažená hladina významnosti. Tučně jsou zobrazeny vlastnosti, u kterých byl zaznamenán statisticky významný rozdíl.

Jednalo se o vlastnosti:

Zodpovědná – nezodpovědná - průměr u respondentů prezenční formy studia činil 3,03 (std. 1,089), $t = -3,554$ a u respondentů kombinované formy 3,53 (std. 1,014), $t = -3,602$. Vzdělaná – nevzdělaná - průměr u respondentů prezenční formy studia činil 3,26 (std. 1,028), $t = -4,048$ a u respondentů kombinované formy 3,82 (std. 1,091), $t = -4,002$. Bohatá – chudá průměr u respondentů prezenční formy studia činil 3,23 (std. 0,880), $t = -4,252$ a u respondentů kombinované formy 3,74 (std. 0,975), $t = -4,170$. Mladá – stará - průměr u respondentů prezenční formy studia činil 2,59. (std. 0,862), $t = -5,169$ a u respondentů kombinované formy 3,25 (std. 1,128), $t = -4,918$. Přitažlivá – nepřitažlivá - průměr u respondentů prezenční formy studia činil 2,87 (std. 0,930), $t = -6,240$ a u respondentů kombinované formy 3,63 (std. 0,932), $t = -6,237$. Dostupná – nedostupná - průměr u respondentů prezenční formy studia činil 2,31 (std. 0,909), $t = -2,169$ a u respondentů kombinované formy 2,60 (std. 1,142), $t = -2,079$. Vysoká prestiž – nízká prestiž - průměr u respondentů prezenční formy studia činil 3,51 (std. 0,834), $t = -3,848$ a u respondentů kombinované formy 3,90 (std. 0,678), $t = -4,001$. Pracovitá - líná - průměr u respondentů prezenční formy studia činil 3,06 (std. 0,944), $t = -5,083$ a u respondentů kombinované formy 3,66 (std. 0,823), $t = -5,217$.

U těchto vlastností se tedy H2 potvrdila (viz kontingenční tabulka 10; 11; 12; 13; 14; 15; 16; 17). V ostatních případech nebyl zaznamenán statisticky významný rozdíl.

Tabulka č. 9 – Dosažená hladina významnosti t-test (podle formy studia)

Testované vlastnosti	p
Společenská - samotářská	0,429
	0,425
Mírumilovná - agresivní	0,373
	0,372
Citlivá - necitlivá	0,216
	0,213
Zodpovědná - nezodpovědná	0
	0
Empatická - neempatická	0,628
	0,628
Vzdělaná - nevzdělaná	0
	0
Bohatá - chudá	0
	0
Mladá - stará	0
	0
Přitažlivá - nepřitažlivá	0
	0
Dostupná - nedostupná	0,031
	0,039
Vysoká prestiž - nízká prestiž	0
	0
Má děti - nemá děti	0,387
	0,399
Má partnera - nemá partnera	0,173
	0,16
Pracovitá - líná	0
	0

Zdroj: Vlastní výzkum

Kontingenční tabulka 10. Odpovědi respondentů na vlastnost „zodpovědná – nezodpovědná“ podle formy studia

		Studium		Celkem
		prezenční	kombinované	
Zodpovědná -	1	13	4	17
Nezodpovědná	2	33	15	48
	3	46	16	62
	4	42	53	95
	5	11	11	22
Celkem		145	99	244

Zdroj: Vlastní výzkum

Kontingenční tabulka 11. Odpovědi respondentů na vlastnost „vzdělaná – nevzdělaná“ podle formy studia

		Studium		Celkem
		prezenční	kombinované	
Vzdělaná - Nevzdělaná	1	5	1	6
	2	28	16	44
	3	55	15	70
	4	38	35	73
	5	19	32	51
Celkem		145	99	244

Zdroj: Vlastní výzkum

Kontingenční tabulka 12. -Odpovědi respondentů na vlastnost „bohatá – chudá“ podle formy studia

		Studium		Celkem
		prezenční	kombinované	
Bohatá - Chudá	1	1	1	2
	2	29	11	40
	3	62	24	86
	4	42	40	82
	5	11	23	34
Celkem		145	99	244

Zdroj: Vlastní výzkum

Kontingenční tabulka 13. Odpovědi respondentů na vlastnost „mladá – stará“ podle formy studia

		Studium		Celkem
		prezenční	kombinované	
Mladá - Stará	1	12	5	17
	2	58	25	83
	3	53	22	75
	4	21	34	55
	5	1	13	14
Celkem		145	99	244

Zdroj: Vlastní výzkum

Kontingenční tabulka 14. Odpovědi respondentů na vlastnost „přitažlivá – nepřitažlivá“ podle formy studia

		Studium		Celkem
		prezenční	kombinované	
Přitažlivá - Nepřitažlivá	1	9	3	12
	2	43	10	53
	3	54	20	74
	4	36	54	90
	5	3	12	15
Celkem		145	99	244

Zdroj: Vlastní výzkum

Kontingenční tabulka 15. -Odpovědi respondentů na vlastnost „dostupná – nedostupná“ podle formy studia

		Studium		Celkem
		prezenční	kombinované	
Dostupná - Nedostupná	1	29	19	48
	2	55	32	87
	3	50	21	71
	4	9	24	33
	5	2	3	5
Celkem		145	99	244

Zdroj: Vlastní výzkum

Kontingenční tabulka 16. Odpovědi respondentů na vlastnost „vysoká prestiž – nízká prestiž“ podle formy studia

		Studium		Celkem
		prezenční	kombinované	
Vysoká prestiž - Nízká prestiž	2	15	3	18
	3	58	19	77
	4	55	62	117
	5	17	15	32
Celkem		145	99	244

Zdroj: Vlastní výzkum

Kontingenční tabulka 17. Odpovědi respondentů na vlastnost „pracovitá – líná“ podle formy studia

		Studium		Celkem
		prezenční	kombinované	
Pracovitá - Líná	1	7	0	7
	2	29	11	40
	3	67	23	90
	4	32	54	86
	5	10	11	21
Celkem		145	99	244

Zdroj: Vlastní výzkum

5 Diskuse

Skupina žen pracujících v sexbyznysu je hodně různorodá, takže se setkávají s různými problémy. Pro tyto ženy bývá hodně obtížné změnit svůj systém hodnot, najít si jinou práci a obávají se, co napsat do životopisu. Coleman (2006) se zmiňuje, že studie ukazují, že většina žen pochází z dysfunkční rodiny, proto se své rodině brzy odcizily a většina žen patřila většinou mezi žákyně, které byly ve škole problémové.

Cílem práce bylo zjistit, jaké sociodemografické faktory ovlivňují předsudky vůči pracovním v sexbyznysu a identifikovat rozdíl mezi studujícími v sociální práci a ošetrovatelství. Zajímalo mě, jaké vlastnosti připisují studenti Zdravotně sociální fakulty pracovním v sexbyznysu. Setkala jsem se ve větší míře s negativními názory, proto jsem se rozhodla zjistit, jaké předsudky studenti mají. Dle Vaníčkové (2007) jsou pracovníce v sexbyznysu společností považovány za špatné, nežádoucí a dostávají se na konec zájmů společnosti i přes to, že potřebují pomoc.

V teoretické části práce je věnována pozornost vymezení pojmů prostituce a předsudek. Jak například popisuje Brown (2010) typy předsudků na základě genderu, sexuální orientace, rasové/etnické příslušnosti, příslušnosti ke třídě, věku, náboženské víry či předsudky spojené s postižením. Dále je blíže představena problematika prostituce, formy prostituce a zdravotní dopady prostituce. Za jeden z hlavních a podstatných faktorů byly označeny předsudky. Každý jedinec má určité předsudky k určitým objektům. Předsudky má každý z nás i k pracovním v sexbyznysu, ať už pozitivní nebo negativní. Respondenti pomocí dotazníku uvedli svůj subjektivní postoj na tuto profesi.

V dotazníkovém šetření byla položena otázka, zda se respondenti někdy setkali s pracovním v sexbyznysu. Jen 29 % respondentů uvedlo, že se setkali osobně, 66 % respondentů uvedlo, že se nikdy neseťkali a 5 % respondentů uvedlo, že mají s profesí pracovníce v sexbyznysu pouze zprostředkovanou zkušenost. Lépe řečeno, zkušenost jim byla předána někým známým nebo příbuzným. S tím souvisí další faktory, které ovlivňují vnímání. Jde o stereotypy a předsudky. Uvedené výsledky mě velice překvapily, protože jsem nečekala, že takové množství respondentů se setkalo s pracovním v sexbyznysu osobně. Dle mého názoru respondenti odpovídali „ano“ i v případech, kdy potkali pracovníce v sexbyznysu, například na ulici. Chmelík (2003) uvádí, že ženy u silnice poskytují různé formy sexuálního styku v podstatě komukoli a

kdekoli a právě proto bývají závislé na drogách a u této formy prostituce je velké riziko pohlavních chorob a trestné činnosti.

Další otázka byla zaměřena na důvody, proč pracovnice v sexbyznysu vykonávají tuto profesi. Respondenti měli na výběr z 6 možností a mohli vybrat více odpovědí. Jako nejčastější důvod jednoznačně respondenti vybrali z důvodů finanční odměny a tuto možnost zvolilo celkem 201 respondentů. Matoušek (2010) potvrzuje, že prostituce je pro ženy finančně zajímavá, neboť mohou v krátkém období vydělat mnoho peněz a je také časově flexibilní, protože mohou disponovat svým časem. Pecka (2010) upřesňuje, že zisk z prostituce přesahuje možnosti běžných profesí a průměrný příjem prostitutky, která se pohybuje v podnicích, činí 30 – 50 000 Kč. Jako druhý nejčastější důvod respondenti zvolili, že ženy jsou k této profesi donuceny, což odpovědělo 72 respondentů. Vaníčková (2007) tvrdí, že prostituce bývá velmi často doprovázena sexuálním násilím, kdy dochází například k vynucení sexu bez ochrany, nechtěným způsobům sexuálního styku, znásilnění, tělesnému trestání a přinucení k sexu s více zákazníky. Další důvod, který bylo možné zvolit, že je tato profese baví, což odpovědělo celkem 68 respondentů. Na pomyslném čtvrtém místě je důvod nevzdělanost, což odpovědělo celkem 49 respondentů a důvod osobní zkušenost se sexuálním zneužíváním zvolilo celkem 21 respondentů. Dále respondenti měli možnost uvést vlastní názor. Celkem tuto možnost využili 3 respondenti a jejich odpovědi zní:

- 1) „Většinou je k tomu dovede životní osud.“
- 2) „Nedaří se jim sehnat zaměstnání.“
- 3) „Chtějí pracovat z domova a samy si určovat pracovní dobu.“

Dle mého názoru je v podnicích většina žen, které si sáhly ve svém životě na dno a mnohdy ani ne svojí vinou, ale nicméně jsem přesvědčena, že rozhodnutí stát se pracovnicí v sexbyznysu, stálo právě tyto ženy mnoho sil a bylo pro ně nesmírně těžké přijmout tuto roli. Avšak si myslím, že chtějí s prací pracovnice v sexbyznysu jednou přestat. Matoušek (2010) ale dodává, že přestat jim brání nejen absence partnera, zvyk na finanční příjem a obava z nenalezení zaměstnání, ale je to také neznalost společenského prostředí, kam by žena měla odejít po ukončení kariéry, kdy se mají v podstatě zařadit do společnosti, která jim je cizí.

Velmi mě zajímalo, zda by si respondenti dokázali představit, že by jejich kamarádka pracovala, jako pracovnice v sexbyznysu. U této otázky byly odpovědi velmi různorodé. Respondenti měli možnost zvolit svůj názor na stupnici od 1 do 5. Nejčastěji respondenti zvolili možnost „spíše souhlasím“, což vybralo celkem 33,19 % respondentů. Druhou nejčastější zvolenou odpovědí bylo „nevím“, což činí celkem 27,45 %, na třetím pomyslném místě byla možnost „spíše nesouhlasím“, což činí 22,13 %, odpověď „naprosto nesouhlasím“ zvolilo celkem 13,93 % respondentů a odpověď „naprosto souhlasím“ zvolilo celkem 3,27 % respondentů. Výsledky této otázky mě velice překvapily, protože jsem si myslela, že většina respondentů odpoví velmi negativně. Výsledky však ukázaly opak mého předpokladu.

Když se zaměřím na výzkumnou otázku, která zněla: **Jaké sociodemografické faktory nejčastěji ovlivňují předsudky vůči pracovním v sexbyznysu u studujících pomáhající profese.** Za pomoci sémantického diferenciálu a otázky na pohlaví respondenta, lze vidět, že ženy vnímají pracovnice v sexbyznysu pozitivněji než muži.

Vnímání pracovnic v sexbyznysu s ohledem na studovaný obor respondentů sémantický diferenciál ukázal statisticky významný vztah u vlastností citlivá – necitlivá, zodpovědná – nezodpovědná, empatická – neempatická, vzdělaná – nevzdělaná, bohatá – chudá, mladá – stará, přitažlivá – nepřitažlivá, dostupná – nedostupná, vysoká prestiž – nízká prestiž, má partnera – nemá partnera u těchto vlastností se hypotéza potvrdila. U ostatních vlastností v sémantickém diferenciálu nebyl zaznamenán statisticky významný vztah.

Vnímání pracovnic v sexbyznysu s ohledem na formu studia respondentů sémantický diferenciál ukázal statisticky významný vztah u vlastností zodpovědná – nezodpovědná, vzdělaná – nevzdělaná, bohatá – chudá, mladá – stará, přitažlivá – nepřitažlivá, dostupná – nedostupná, vysoká prestiž – nízká prestiž, pracovitá – líná u těchto vlastností se hypotéza potvrdila. U ostatních vlastností v sémantickém diferenciálu nebyl zaznamenán statisticky významný vztah.

V dotazníku byl použit sémantický diferenciál, v němž byla uvedena dvojice protikladných slov. Na levé straně se nacházely kladné vlastnosti a na pravé záporné vlastnosti. Respondenti měli možnost zvolit svůj názor na škále od 1 do 5.

Konečné výsledky vyšly na základě statistických testů. Při provádění výzkumu mohlo samozřejmě dojít k mnoha zkreslením. Možná zkreslení, ke kterým mohlo dojít, mohla ovlivnit validitu dat. Více dotazovaných bylo ženského pohlaví než mužského. I tímto způsobem mohlo dojít ke zkreslení výsledků, protože každý z nás si určité pojmy představuje jinak. Odpovědi také mohou být nepravdivé a mohlo tedy dojít nějakým způsobem ke zkreslení, které ovlivnilo konečné výsledky výzkumu.

Dle mého názoru vůči sexuálním pracovnícím má každý nějaké předsudky. Na tomto výroku jsme se shodly i pracovníci Rozkoše bez rizika, kde jsem vykonávala odbornou praxi k bakalářské práci. Většina společnosti je vnímá jako ženy, které přenášejí pohlavní choroby, jsou uživatelé drog a někteří z nás je vnímají, jako neplátce daní. Matoušek (2010) uvádí, že společnost se zajímá o příjmy, které by vyneslo zdanění prostituce a zároveň touží vnést do prostituce nějaký řád, pořádek, ale vzhledem k tomu, že u nás prostituce není uzákoněná, veškeré příjmy sexuálních pracovníc jsou tedy nezdaněné.

Ať už se zeptám kohokoliv v mém okolí, každý mi odpoví jednu z předchozích možností. Na základě rozhovorů s pracovníci Rozkoše bez rizika jsem se dozvěděla a tím i potvrdila můj názor, že nejčastější příčinnou jsou finanční problémy, které ženy mají. Tato práce je pro ně nejjednodušší možností, jak si vydělat větší finanční obnos. Překvapilo mě, že spousta klientek Rozkoše bez rizika se do této situace dostala po rozvodu, kdy jim soud svěří do péče nezletilé děti (nejčastěji dvě) a jejich bývalý manžel neplatí výživné. Na základě této situace ženy přistoupí na možnost pracovat jako sexuální pracovníce. Musím říci, že tento důvod je pochopitelný, protože každá žena chce pro své děti to nejlepší.

Zvolení odborné praxe k bakalářské práci v organizaci Rozkoš bez rizika byla vzhledem k mému tématu pro mě velkým přínosem. Pracovníci v Rozkoši bez rizika mají můj velký obdiv, protože tato práce s sebou nese i několik rizik, především práce v terénu, která je jejich hlavní náplní. Naivně jsem si myslela, že v dnešní době již neexistuje v tak velké míře obchod se ženami, opak je ale pravdou.

6 Závěr

Bakalářská práce na základě stanoveného cíle zjišťuje, jaké sociodemografické faktory ovlivňují předsudky vůči pracovním v sexbyznysu u studujících pomáhající profese. S ohledem na stanovený cíl byla stanovena výzkumná otázka:

VO1: Jaké sociodemografické faktory ovlivňují předsudky vůči pracovním v sexbyznysu u studujících pomáhající profese?

Výzkumný soubor tvořili studující Zdravotně sociální fakulty v Českých Budějovicích. Reprezentativní vzorek představoval při hladině významnosti 95% a intervalu spolehlivosti 4, 312 respondentů, kteří byli vybráni pomocí prostého náhodného výběru. (Celkový počet studujících oboru Sociální práce ve veřejné správě a oboru Ošetřovatelství bylo 648.) Získaná data byla zpracována pomocí popisné statistiky v programu MS Excel a testování hypotéz proběhlo v programu SPSS, metodou t-testu a korelace.

Sběr dat byl realizován pomocí kvantitativní výzkumné strategie a metoda sběru dat byla provedená dotazováním na základě vlastního dotazníku, za pomoci sémantického diferenciálu. Výsledky byly zpracovány do tabulek, grafů a obrázků. Hypotézy byly statisticky vyhodnoceny pomocí t-testu a korelace. Dotazník se skládal ze sémantického diferenciálu a 6 otázek. V sémantickém diferenciálu byly uvedeny určité vlastnosti pracovníce v sexbyznysu.

Konečné výsledky výzkumu ukazují, konkrétně průměry z t-testu. V první hypotéze je testováno, zda odlišný obor studujících ovlivňuje vnímání pracovníce v sexbyznysu. Obor Všeobecná sestra vnímají pracovníce v sexbyznysu negativněji než studující oboru Sociální práce ve veřejné správě. Ve druhé hypotéze je testováno, zda odlišná forma studia má vliv na vnímání pracovníce v sexbyznysu. Výzkum ukazuje, konkrétně průměry z t-testu, že u těchto vlastností studenti prezenčního studia vnímají pracovníce v sexbyznysu pozitivněji, než studující kombinovaného studia. Tyto poznatky jsem získala z vyhodnocení sémantického diferenciálu.

Výsledky výzkumu této bakalářské práce mohou sloužit jako zdroj informací pro veřejnost a mohly by zajímat studenty Zdravotně sociální fakulty Jihočeské univerzity. Absolvovala jsem praxi k bakalářské práci v organizaci Rozkoš bez rizika, z. s. v Českých Budějovicích, kde o výsledky mé bakalářské práce mají zájem. Pro snížení

výskytu předsudků, bych navrhovala více přednášek, kde budou studenti obeznámeni s profesí pracovníc v sexbyznysu a jejich důvody, proč dělají již zmíněné povolání.

7 Seznam použitých zdrojů

ALLPORT, W., G., 2004. *O povaze předsudků*. Praha: Prostor, Obzor. 560 s. ISBN 80-7260-125-3.

BLÁHA, R., 2008. *Trestněprávní aspekty prostituce v České republice*. 1. vydání. Praha: Kroměříž. Justiční akademie. 245 s. ISBN 978-80-86920-29-0

BROWN, R., 2010. *Prejudice: its social psychology*. 2nd ed. Malden. MA: Wiley-Blackwell. 368 s. ISBN:978-1-405-11307-6.

CANNON, A. C., ARCARA, J., GRAHAM, L. M., MACY, R. J., 2018. Trafficking and Health: A Systematic Review of Research Methods. *Trauma, Violence, and Abuse*. Ther. 19 (2), 159-175. doi: 10.1177/1524838016650187

COLEMAN, J., W., KERBO, H., R., 2006. *Social problems*. 9th ed. Upper Saddle River. NJ: Pearson Education. 582 s. ISBN 01-315- 4053-X.

COREY, G., COREY, M., S., CALLANAN, P., c2007. *Issues and ethics in the helping professions*. 7th ed. Pacific Grove. CA: Brooks/Cole/Thomson Learning. 588 s. ISBN 0-534-61443-4.

DUNOVSKÝ, J., 2005. *Problematika dětských práv a komerčního sexuálního zneužívání dětí u nás a ve světě*. 1. vydání. Praha: Grada. 251 s. ISBN 80-247-1201-6.

HAYES, N., 2007. *Základy sociální psychologie*. 4. vydání. Přeložila ŠTĚPANÍKOVÁ, I. Praha: Portál. 165 s. ISBN 978-80-7367-283-6.4

CHMELÍK, J., 2003. *Mravnost, pornografie a mravnostní kriminalita*. Praha: Portál. 202 s. ISBN 80-7178-739-6.

CHRÁSKA, M., 2016. *Metody pedagogického výzkumu: základy kvantitativního výzkumu*. 2., aktualizované vydání. Praha: Grada. Pedagogika (Grada). 256 s. ISBN 978-80-247-5326-3.

KÁBRT, J., KUCHARSKÝ, P., SCHAMS, R., VRÁNEK, Č., WITTICHOVÁ, D., ZELINKA, V., 2016. *Latinsko-český slovník*. 2. vydání. Praha: Leda. 576 s. ISBN 978-80-7335-376-6.

KAJANOVÁ, A., 2014. *Sociální patologie: vybrané kapitoly*. České Budějovice: Jihočeská univerzita v Českých Budějovicích, Zdravotně sociální fakulta. 88 s. ISBN 978-80-7394-449-0.

KOPŘIVA, K., 2011. *Lidský vztah jako součást profese*. 6. 5. vydání. Praha: Portál. 152 s. ISBN 978-80-7367-922-4.

KOSEK, J., 2011. *Právo (n)a předsudek: historické, filozofické, sociálně psychologické, kulturní a právní souvislosti stereotypů a předsudků*. Praha: Dokořán. 352 s. ISBN 978-80-7363-312-7.

KRAUS, B., HRONCOVÁ, J., 2007. *Sociální patologie*. Hradec Králové: Gaudeamus. 50 s. ISBN 978-80-7041-896-3.

LaStrada Česká republika o.p.s., © 2015. [online]. Copyright. LaStrada Česká Republika o.p.s. [cit. 03.04.2018]. Dostupné z: <http://www.strada.cz/cz>

MAHROVÁ, G., VENGLÁŘOVÁ, M., 2008. *Sociální práce s lidmi s duševním onemocněním*. Praha: Grada. Sestra (Grada). 168 s. ISBN 978-80-247-2138-5.

MATOUŠEK, O., 2003. *Slovník sociální práce*. Praha: Portál. 288 s. ISBN 80-7178-549-0.

MATOUŠEK, O., 2010. *Sociální práce v praxi*. Praha: Portál. 352 s. ISBN 978-80-7367-818-0

MATOUŠEK, O., 2013. *Metody a řízení sociální práce*. 3., aktualiz. a dopl. vyd. Praha: Portál. 400 s. ISBN 978-80-262-0213-4.

MATOUŠEK, O., KODYMOVÁ, P., KOLÁČKOVÁ J., 2010., ed. *Sociální práce v praxi: specifika různých cílových skupin a práce s nimi*. 2. vydání. Praha: Portál. 352 s. ISBN 978-80-7367-818-0.

MATTHEWS, R., 2018. Regulating the demand for commercialized sexual services. *Women's Studies International Forum*. University of Kent. Ther. 69(7), 1-8, doi: 10.1016/j.wsif.2018.03.007

MILFAIT, R., 2008. *Komerční sexualizované násilí na dětech*. Praha: Portál. 216 s. ISBN 978-80-7367-320-8.

MUSIL, L., 2004. *Ráda bych Vám pomohla, ale--: dilemata práce s klienty v organizacích*. Brno: Marek Zeman. 244 s. ISBN 80-903070-1-9.

NEUMANN, S., K., 1999. *Dějiny ženy: populárně sociologické, etnologické a kulturně historické kapitoly*. 1. vydání. Otakar II. Praha: Otakar II. 1077 s. ISBN 80-86355-03-9.

ONDREJKOVIČ, P., 2009. *Chudoba, prostituce, drogy a sebevraždy – příčinné souvislosti*. Vysoká škola Danubius. 148 s. ISBN 978-80-89267-28-6.

PECKA, E., 2010. *Sociologie politiky*. Praha: Grada. Sociologie (Grada). 240 s. ISBN 978-80-247-2793-6.

PITCHER, J., 2018. Intimate Labour and the State: Contrasting Policy Discourses with the Working Experiences of Indoor Sex Workers. *Sexuality Research and Social Policy*. Ther. 3 (2), 1-13, doi: 10.1007/s13178-018-0323-3

Projekt Magdala - Arcidiecézní charita Praha. *Arcidiecézní charita Praha*, © 2018. [online]. Copyright. [cit. 03.04.2018]. Dostupné z: <http://praha.charita.cz/sluzby/magdala/>

Projekt Šance, o.s.. *Projekt Šance, o.s.*, 2007.[online]. Copyright © Projekt Šance. [cit. 03.04.2018]. Dostupné z: <http://www.sance.info/index.php?go=vitejte>

PROKOP, P., DYLEWSKI, Ł., WOŽNA, J. T., TRYJANOWSKI, P., 2018. Cues of woman's fertility predict prices for sex with prostitutes. *Current Psychology*. Ther. 16(2), 1-8. doi: 10.1007/s12144-018-9807-9

PRŮCHA, J., 2014. *Andragogický výzkum*. Praha: Grada. Pedagogika (Grada). 152 s. ISBN 978-80-247-5232-7.

ROZKOŠ BEZ RIZIKA - ROZKOŠ bez RIZIKA, © 2010- Aktuality [online]. Copyright. [cit. 03.04.2018]. Dostupné z: <http://www.rozkosbezrizika.cz/o-nas/rozkos-bez-rizika>

ROZSYPALOVÁ, M., ŠAFRÁNKOVÁ, A., VYTEJČKOVÁ, R., 2009. *Ošetřovatelství I: pro 1. ročník středních zdravotnických škol*. 2., aktualiz. vyd. Praha: Informatorium. 273 s. ISBN 978-80-7333-074-3.

ŠÍDOVÁ, L., POLÁKOVÁ, J., MALINOVÁ, H., 2013. *Ze sexybyznysu na trh práce? Přenos znalostí v oblasti legálního uchopení prostituce a jeho dopad na trh práce*. Brno: Rozkoš bez rizika. 194 s. ISBN 978-80-260-4963-0.

ŠPIRUDOVÁ, L., 2015. *Doprovázení v ošetrovatelství I: pomáhající profese, doprovázení a systém podpor pro pacienty*. Praha: Grada Publishing. Sestra (Grada). 144 s. ISBN 978-80-247-5710-0.

STEINBERG, J., 2018. For lust or gain: perceptions of prostitutes in eighteenth-century London. *Journal of Gender Studies*. Ther. 26(2), 702-715. doi: 10.1080/09589236.2016.1178629

URBAN, L., DUBSKÝ, J., 2008. *Sociální deviace*. Plzeň: Vydavatelství a nakladatelství Aleš Čeněk. Vysokoškolské učebnice (Vydavatelství a nakladatelství Aleš Čeněk). 232 s. ISBN 978-80-7380-133-5.

VANÍČKOVÁ, E., 2005. *Dětská prostituce*. Praha: Grada. Psyché (Grada). 144 s. ISBN 80-247-1138-9.

VANÍČKOVÁ, E., c 2007. *Dětská prostituce. 2., dopl. a aktualiz. vyd.* Praha: Grada. Psyché (Grada). 144 s. ISBN 978-80-247-2218-4.

VANTUCH, P., 2011. *Trestní zákoník s komentářem: komentář k zákonu č. 40/2009 Sb., ve znění pozdějších předpis: informace z judikatury*. Olomouc: ANAG. 3264 s. ISBN 80-726-3677-4.

VÁVROVÁ, S., 2012. *Doprovázení v pomáhajících profesích*. Praha: Portál. 160 s. ISBN 978-80-262-0087-1.

Zákon č.40/2009 Sb., Trestní zákoník, 2009. In: Sbíрка zákonů České republiky, ISSN 1211-1244.

ZÁŠKODNÁ, H., KUBICOVÁ, A., 2008. Prosociální chování u pomáhajících profesí. *Kontakt*. 10(1), 158. ISSN 1804-7122 (Online)

8 Přílohy

Příloha č. 1 Dotazník.

- 5) Dokázali byste si představit, že vaše kamarádka je pracovnice v sexbyznysu? (1 – rozhodně ano, 5 – rozhodně ne)

1	2	3	4	5
---	---	---	---	---

- 6) Setkali jste se někdy osobně s pracovnicí v sexbyznysu?

Ano Ne Zprostředkovaně

- 7) Proč si myslíte, že pracovnice v sexbyznysu vykonávají tuto profesi? (Lze vybrat více odpovědí.)

- Pro finanční odměnu
- Tato práce je baví
- Jsou k tomu donuceny
- Osobní zkušenost se sexuálním zneužitím
- Nevzdělanost
- Jiný názor:.....