

Zadání diplomové práce

Číslo práce: FA-DIP0062/2015
Ústav: Ústav teorie architektury
Student: **Bc. Marek Zámečník**
Studijní program: Architektura a urbanismus
Studijní obor: Architektura
Vedoucí práce: **doc. Ing. arch. Josef Hrabec, CSc.**
Akademický rok: 2015/16

Název diplomové práce:

Památková obnova Bratmannovy vily - Valašské Klobouky

Zadání diplomové práce:

Architektonická studie využití objektu pro ZUŠ (hudební obor), přístavby pavilonu (taneční a výtvarný obor) a restituce jeho vzhledu včetně úpravy nejbližšího okolí.

V rámci práce bude předložena architektonická studie řešeného objektu, respektující specifika práce na koncepci obnovy kulturní památky.

Seznam odborné literatury:

Neufert : Navrhování staveb

Taschen: Contemporary European Architects

The Phaidon Atlas of Contemporary World Architecture

Philippe Simone : Adition d'Architecture

Philip Jodidio: Contemporary American Architects

V. Girska a kol.: Předprojektová příprava a proj. dokumentace v procesu péče o stav. památky, NPÚ, 2004

Časopisy : Architekt, Stavba, Materiály pro stavbu, Fórum + další odborná literatura dle vlastního výběru

Rozsah grafických prací:

I.) ÚVODNÍ ÚDAJE

- identifikace stavby, název, lokalita, údaje o zadavateli (potenciální investor)
- údaje o zpracovateli (autor studie), stupeň zpracovávané dokumentace, datum zpracování

II.) SOUHRNNÁ PRŮVODNÍ A TECHNICKÁ ZPRÁVA

- základní údaje charakterizující zástavbu a její budoucí provoz
- přehled výchozích podkladů a soulad s nimi, zdůvodnění cílů návrhu
- souhrnná technická zpráva – území výstavby, popis situačních vazeb, popis stávajících poměrů na staveništi, limity využití, ochranná pásma, architektonická a
- technická koncepce navrhované zástavby, východiska návrhu, idea návrhu,
- ekonomické zhodnocení návrhu dle rozpočtových ukazatelů jednotné klasifikace objektů

III.) VÝKRESOVÁ DOKUMENTACE

- přehledná situace širších vztahů – dokumentující vztahy navržené stavby nebo areálu k urbanistické struktuře území (1 : 5 000, 1 : 2 000)
- celková situace stavby nebo areálu s vyznačením stáv. objektů, navržené zástavby, dopravního řešení, hranic pozemku – řešeného území, parcel, zeleně (1 : 500, 1 : 200)
- půdorysy všech podlaží – dokumentující provozně dispoziční řešení, s vyznačením zařízení jedn. prostor a místností (1 : 100, 1 : 200)
- řezy – minimálně dva (příčný a podélný), dokumentující povahu navrhovaného konstr. řešení obnovy stavby (1 : 100, 1 : 200)
- pohledy – na všechny fasády objektu, případně zákresy do stáv. situace – do fotografie, (1 : 100, 1 : 200), vč. barevného řešení stavby, prostorový zákres - perspektivy, axonometrie
- vybraný architektonický detail – část stavby nebo konstrukce, rozpracovaná v podrobnějším měřítku (1 : 10, 1 : 20, fotodokumentace stáv. stavu území)

Termín zadání diplomové práce: 22.2.2016

Termín odevzdání diplomové práce: 16.5.2016

Diplomová práce se odevzdává v rozsahu stanoveném vedoucím práce; současně se odevzdává 1 výstavní panel formátu B1 a diplomová práce v elektronické podobě.

Bc. Marek Zámečník
student(ka)

doc. Ing. arch. Josef Hrabec, CSc.
vedoucí práce

doc. Ing. arch. Jan Hrubý, CSc.
vedoucí ústavu

V Brně dne 22.2.2016

doc. Ing. arch. Jan Hrubý, CSc.
děkan



PAMÁTKOVÁ OBNOVA BRATMANNOVY VILY - VALAŠSKÉ KLOBOUKY

Bc. MAREK ZÁMEČNÍK

1. TEORETICKÁ ČÁST DIPLOMOVÉ PRÁCE

1.1. Základní informace o objektu

Předmětem této práce je studie památkové obnovy a rozšíření raně secesní budovy č. p. 116 a přilehlé zahrady známé jako Bratmannova či také Líbalova vila ve Valašských Kloboukách (okr. Zlín), parc. č. st. 586, 587 a parc. poz. č. 71, KÚ Valašské Klobouky.



Vila od náměstí, duben 2016

Hlavním důvodem pro výběr tohoto tématu, mimo osobní zájem konkrétně o tento objekt v rodném městě, je jeho aktuálnost, protože stavba je v současnosti téměř na konci své technické životnosti a bude vyžadovat v příštích letech významnou rekonstrukci. Dalším důležitým kritériem pro zpracování právě tohoto zadání byla i skutečnost, že nejde pouze o akademický úkol, ale o regulérní studii, která by do budoucna měla sloužit jako jeden z

podkladů pro skutečnou obnovu a rozšíření provozu ZUŠ. Při sestavování stavebního programu jsem navázal úzkou spoluprací přímo s vedením organizace, které zároveň poskytlo tehdy dostupné podklady i nutnou součinnost během terénního výzkumu a pořizování dokumentace stávajícího stavu přímo v objektu.

1.2. Stávající status

V současné době je objekt již 25 let využíván jako základní umělecká škola, jejímž zřizovatelem a zároveň i majitelem budovy je Zlínský kraj. K dubnu 2016 probíhá jednání mezi majitelem a Městem Valašské Klobouky o převodu budovy do majetku města.

ZUŠ Valašské Klobouky ve vile vyučuje hudební, výtvarný a taneční obor. Taneční obor je určen pouze pro dívky (scénický tanec). Výtvarný a taneční obor trpí nedostatkem vhodných prostor, protože dispoziční řešení domu neumožňuje vytvořit plnohodnotný ateliér a taneční sál. U hudebního oboru jsou prostory relativně dostačující, ovšem škola postrádá dostatečné a reprezentativní prostory pro administrativní část provozu.



Výtvarný ateliér

Provozní prostředky školy jsou velice omezené, údržba budovy se řeší prakticky až v momentě havarijního stavu. Zároveň v loňském roce uplynulo 25 let od poslední větší rekonstrukce, z čehož plyne, že technická zařízení budovy jsou daleko za svou morální a na pokraji technické životnosti. Aktuálně vyvstávají problémy s otopným systémem, který bude v letošním roce měněn, a dále se špatně těsníci a nedovírajícími okny, asi z poloviny stále ještě původními (1896). V posledních letech velice zrychlilo zvětrávání venkovních omítek, začínají odpadávat štukatérské prvky.

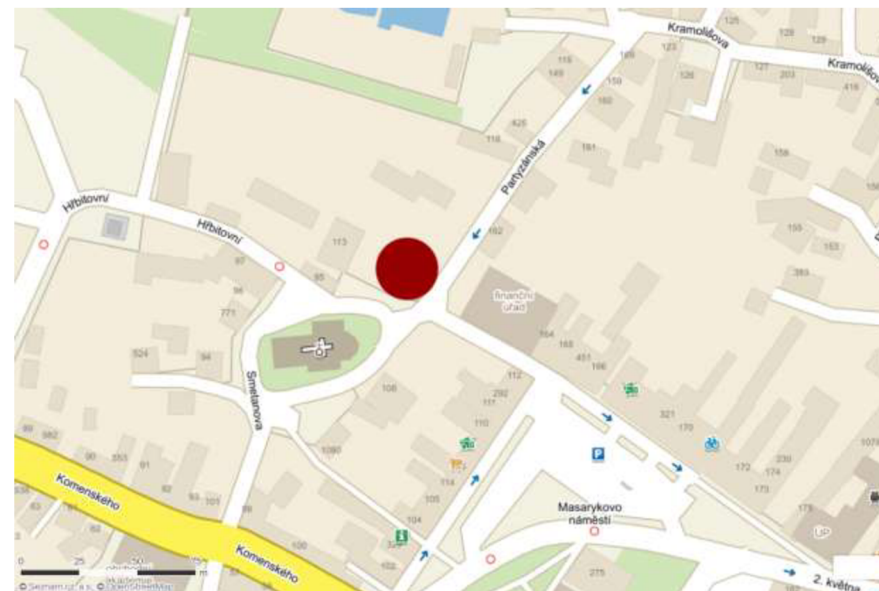
Mají - li být uchovány památkové hodnoty stavby, je třeba přistoupit k návrhu komplexní obnovy namísto řešení vysprávek lokálních problémů, které budou nepochybně přibývat rychleji, než je bude možné odstraňovat.

1.3. Poloha a popis stavby, stávající stav

Bratmannova vila se nachází v malém podhorském městě Valašské Klobouky cca 40 km od Zlína a asi 15 km od slovenských hranic. Město má 5 000 stálých obyvatel, ale jejich počet soustavně klesá už řadu let.

Valašské Klobouky jsou známé svým rozlehlým náměstím, které půdorysnými rozměry 135 x 135m převyšuje i známé náměstí Přemysla Otakara II. v Českých Budějovicích - a podle neoficiálních údajů je tak druhým největším čtvercovým náměstím v České republice po náměstí ve Vysokém Mýtě.

Jen několik desítek metrů od severního cípu náměstí se v ulici Smetanově nachází předmětný objekt. Stojí na atraktivním pozemku na vrcholku svahu nad "Starým městem" - čtvrtí města s dochovanou strukturou zástavby z doby po velkém požáru města roku 1896. Vila dotváří v minulosti exkluzivní prostor mezi náměstím, kostelem a farou a ve své době šlo, ve městě uvklém na převážně dřevěnou zástavbu, o architekturu zcela nevídanou.



Poloha vily ve vztahu k centru města (převzato z mapy.cz)

Dvoupodlažní stavba se směrem k náměstí obrací výrazně reliéfně zdobenou **východní fasádou** s motivy bohů Merkura a Apollona a múzou hudby Euterpé. Ještě převážně statická celková kompozice vychází z doznívajícího historismu a výrazně jí dominují mohutné nárožní bosáže. Ustupující část průčelí v zadní části objektu kompozičně už náleží zahradě. V dřívější době zde byla k domu připojena překrásná kovová zimní zahrada přístupná ze salonu ve druhém podlaží. Dnes ji nahrazuje zcela nevhodná přístavba nerespektující proporce vily. Směrem ke kostelu pokračuje na **jižní fasádě** vlys s alegorickými motivy boha Merkura, fasádě dominuje velký osově orientovaný basreliefní motiv téhož boha. Kompozici fasády narušují neproporční okna v přízemí, která pocházejí z přestavby v r. 1952, kdy nahradila dvojici výkladců. Vstup pod basrelíefem Merkura orientovaný na osu průčelí byl zaslepen zcela. Vstup do vily se nachází v levé části průčelí, je zapuštěný do hlavního objemu budovy. Nad ním se nachází lodžie s bohatě kovářsky zdobeným zábradlím a s nárožním pilířem zdobeným motivem boha vína a veselí Bakcha či Dionýsa, jak lze soudit podle charakteru busty i atributů vína. Vila se od tohoto místa od jakoby oprošťuje od

formálního zdobení jinak jednoduše komponovaných fasád a nastupují opakující se motivy kruhu, elipsy a celkově hry se stavebními objemy. **Západní průčelí** směrem k budově fary je dnes prakticky bez památkové hodnoty, valná většina cenných detailů byla postupně odstraněna, zmizel i půvabný kovový balkonek přístupný z bývalé kuchyně. Fasádě dominuje hmota hlavního schodiště na půdorysu půlelipsy spolu s vikýřem nad ní, dále čtveřice nepůvodních oken a pultový vikýř z 50. let. V 80. letech byla odstraněna a znovu postavena v jiném, zjednodušeném objemu přístavba v zadní části průčelí směrem do zahrady. Omítky jsou zde značně poškozené vzlínající vlhkostí. Poslední, **severní fasáda** - směrem do zahrady - také přišla o svou původní podobu a stavebními úpravami byla zdevastována k nepoznání. Zachovala se z ní prakticky pouze hmota schodišťové věže, ovšem se zmenšenými zdvojenými výklopnými okny a východem do zahrady opatřeným nepůvodními dveřmi. Místo již zmíněné zimní zahrady byla přistavěna utilitární "bouda", která sice rozšířila provozní prostory, ale znamenala katastrofální změnu výrazu domu. V tomto kontextu se odbourání druhé, dříve ladně vykonzolované přístavby z pravé strany schodiště a její nahrazení těžkopádným novotvarem jeví už jen podružné, přestože šlo i tak o výrazné narušení hodnoty stavby.

Vila je zastřešena složitým mansardovým krovem, který nad schodišťovou věží v zahradním průčelí vybíhá v ozdobnou věžičku s měděnou cibulkou zakončenou šiškou. Tento prvek se zachoval téměř v autentické podobě. Zbytek střechy byl rekonstruován v roce 2015, kdy původní hliníkové šablony nahradila falcovaná Ti-Zn krytina obdobného (nepůvodního) světle šedého odstínu. Tato oprava je sama o sobě značně diskutabilní, protože po opravě střecha vypadá jako hybrid mezi původním řešením s břidlicovou a měděnou krytinou se zaatíkovými žlaby a skrytými svody a poslední krytinou plechovou s běžným okapním systémem. Pouhá změna barevnosti na tmavě šedý odstín mohla vile navrátit alespoň nepatrný kousek původního vzhledu. Nelze se zbavit dojmu, že esteticky nepodařený projekt obnovy střechy byl důsledkem chybějícího stavebně - historického či alespoň elementárního architektonického a ikonografického průzkumu, protože jsou zde kombinované prvky moderní, tradiční, památkově přípustné, ale i prvky vysloveně

hypotetické a nepodložitelné. Tato oprava byla také jedním z důvodů, proč jsem se rozhodl pro vilu zpracovat rámcový přehled stavebního vývoje.

K vile dříve přiléhalo rovněž zahrada. Ta je zde sice stále, ale jde o plochu zanedbanou, pouze zatravněnou, s asfaltovými plochami a parkovacími stáními ze zatravnovacích tvárnic. Nic, kromě několika málo dožívajících stromů, nenasvědčuje tomu, že před sto lety zde byla nádherná secesní komponovaná zahrada spolu s malým domkem, ve kterém trvale bydlel zahradník. V zahradě stojí ještě zděná budova skladu, kvalifikovaným odhadem ji lze datovat přibližně do 20. - 30. let 20. století. Na první pohled nejde o původní stavbu - ani charakterem provedení, ani řemeslnými detaily. Naneštěstí se ani přes intenzivní snahu a pátrání nepodařilo dohledat jedinou fotku, kde by byla zachycena v původní podobě se sochami, fontánou a domkem zahradníka, jak potvrdil pamětník, bývalý učitel místní základní školy, Mgr. František Hejda. Nejpozději do r. 1989 byla zahrada zcela zdevastována, všechny sochy kromě jedné byly údajně rozbity, vyvezeny se stavebním odpadem, nebo zasypány do náspů v zahradě. Stejně tak dopadlo i původní oplocení a mohutná opěrná zeď z pískovcových kvádrů, která zahradu ohraničovala do ulice Partyzánské. Poslední kvádry už snížené zdi definitivně zmizely až na přelomu tisíciletí při rekonstrukci ulice, kdy zde byla vystavěna nízká opěrná zídka z betonových tvárnic. Dodnes se zachovalo několik polí z plotu (známe tedy jeho přesnou podobu a řemeslné provedení) a v zahradě je možné najít kusy otesaných kamenů, u nichž se lze domnívat, že mohly být součástí nějakého zahradního prvku. Soudě dle ledabylé demolice zahradního domku, z něhož se po zahradě dají dodnes nalézt cihly, je možné, že ani likvidace samotné zahrady nebyla provedena příliš důkladně a během archeologického průzkumu by se s velkou pravděpodobností podařilo odhalit polohu alespoň některých soch a fontány, zřejmě by se podařilo nalézt i další fragmenty výzdoby. Rozsah diplomové práce mně takovýto průzkum neumožňuje, návrh zahrady proto bude vycházet z dochované nerealizované koncepční skicy zahrady přímo od autora návrhu vily a známé původní podoby zahrady u domu č. p. 189, jejímž autorem byl stejný architekt - Hubert Gessner, valaškokloboucký rodák.



Jižní fasáda (ke kostelu)



Východní fasáda (k náměstí)



Severní fasáda (do zahrady)



Západní fasáda (k faře)

1.4. Architekt Hubert Gessner



Se jménem Huberta Gessnera se dříve nebo později setká každý, kdo se zabývá studiem rané secesní architektury. Hubert se narodil 20. října 1871 jako čtvrté z pěti dětí do rodiny krásnobarvíře Karla a Amálie Gessnerových ve Valašských Kloboukách.¹ Zde také absolvoval měšťanskou školu. Mezi lety 1885 a 89 studoval v Brně na státní německé průmyslové škole. Poté absolvoval dvouletou praxi u stavitele Otto Zemana v Bystřici pod Hostýnem. V letech 1891 - 94 pracoval jako stavbyvedoucí a kreslič v Opavě a Ostravě. Konečně, v roce 1894 se stal žákem Akademie výtvarných umění ve Vídni, kde absolvoval studium pod vedením představitele nastupujícího nového progresivního směru secese - Otto Wagnerem. Mezi Wagnerovy žáky patřili také například známí Jan Kotěra, Adolf Loos, Leopold Bauer či Alois Ludwig.²

Gessner svou architektonickou kariéru zahájil ve velkém stylu, když byl jako čtyřicetiletý pověřen vypracovat projekt na stavbu honosné vily pro vídeňského sládka a klobouckého rodáka Josefa Bratmanna. Mladý architekt se s úkolem popasoval s elegancí a nabídl sice tradicionalistický, ale antro- a biomorfními motivy nastupující secese ozvláštněný návrh. V architektonickém řešení je Wagnerova stopa silně čitelná, byť se autor ještě ne zcela zbavil principů končícího historismu. Určitým rozparem jsou dvě staticky komponované hlavní fasády, které jsou ohraňovány dynamicky tvářenými ostatními průčelími.

Bratmannova vila však není jedinou stavbou Valašských Klobouk, jejímž autorem je Gessner. Nachází se zde další tři stavby, z nichž dvě jsou dochované do té míry, že mohou sloužit jako inspirační zdroj pro obnovu vily Bratmannovy.

- dům č. p. 177 na Masarykově náměstí - bývalý hotel U Slunce, dnes sídlo úřadu práce a některých odborů městského úřadu. Budova má zachovalou historickou fasádu a některé drobné detaily v interiéru. Je zde možné hledat inspiraci především ve ztvárnění kovářských prvků.
- dům č. p. 189 (1897, spolu s O. Bémem) - dříve obchodní dům Jana Horného, dnes sídlo městského úřadu. Budova v dominantní poloze spodního náměstí je z provozního schématu dvojčetem Bratmannovy vily, obě stavby také vznikly v rozmezí dvou let. Objevují se zde identické motivy odděleného reprezentačního vstupu a vstupu do obchodu v přízemí (dnes zrušeného), obdobně řešené schodiště, zimní zahrada v patře a (velmi pravděpodobně) i zahrady obou staveb byly řešené na podobném kompozičním principu. Právě u této stavby je možné nalézt celou řadu detailů vhodných pro analogickou kopii chybějících a ne dostatečně přesně zdokumentovaných prvků vily Bratmannovy.
- tzv. Růžičkova vila (1907 spolu s bratrem Franzem) - dnes ul. ČS armády, č. p. 249 - objekt je zcela zbaven dekoru, má sice původní proporce i rozvržení otvorů, nicméně z původního vybavení se dochovaly pouze interiérové dveře. Veškeré další prvky byly odstraněny a dům pozbyl památkové hodnoty.

Dalším inspiračním zdrojem pro návrh restituace Bratmannovy vily se stala budova bývalé Obchodní a živnostenské komory, č.p. 331 v Hradci Králové, dnes sídlo děkanátu Pedagogické fakulty Univerzity Hradec Králové. Stavba vznikala současně s Bratmannovou vilou a autor zde používá zcela identické motivy při výzdobě fasády (bůh Merkur a jeho atributy). Rovněž tak dochovaná kovářská výzdoba, především vstupní branky, tvarově plně korespondují s rozpoznatelnými detaily Bratmannovy vily. Kovářské prvky z tohoto objektu mohou tedy být použity jako vzor pro případné doplnění chybějícího oplocení vily ve Valašských Kloboukách.

¹ [online]. [cit. 2016-05-06]. Dostupné z: <http://actapublica.eu/matriky/brno/prohlizec/4805/?strana=100>

² ODEHNAL, Petr. *Z příběhů města Valašské Klobouky*. Valašské Klobouky: Město Valašské Klobouky, 2005. ISBN 80-239-5802-X.



č. p. 177



č. p. 189



č. p. 189 - detail zimní zahrady, zahradní průčelí



č.p. 331, Hradec Králové - detail vstupu

V neposlední řadě je třeba zmínit realizaci přístavby hotelu Werner (dnes hotel Grand na Benešově ul.) v Brně. Roku 1901 bylo k hotelu přistavěno výrazné secesní křídlo podle návrhu H. Gessnera. Opět se zde objevují jeho typické motivy.

Gessner je také autorem návrhu areálu psychiatrické léčebny v Kroměříži (1904 - 1908).

Během prvního desetiletí nového století (už i u Růžičkovy vily v Kloboukách) opouští přírodní motivy secese a přiklání se jako jeden z prvních ke geometrizující moderně. Z Gessnera se během první poloviny 20. století stal uznávaný rakouský architekt inklinující později k sociální demokracii a tedy i k ideově ovlivněné tvorbě (bydlení pro masu). Pro tuto diplomovou práci má nicméně jeho pozdější tvorba pouze okrajový význam a tudíž není nutné ji dále podrobněji rozvádět.

Hubert Gessner zemřel ve Vídni 24. dubna 1943 ve věku 71 let.

1.5. Historie vlastnických vztahů³

Investorem a zároveň prvním majitelem objektu se po jeho dokončení stává vídeňský sládek, kloboucký rodák Josef Bratmann. Ten v roce 1908 vilu přepisuje na svého syna Josefa ml., který ale umírá jako válečný letec v r. 1918. Dům se znovu stává majetkem rodičů Bratmannových. Ti jej v roce 1921 předávají dcerám Bertě Kerlinové a Markétě Budilové s tím, že si vymíňují právo majetek dále užívat.

Ve městě se tradovala historka, že Bratmannova manželka Berta byla nemanželskou dcerou císaře Františka Josefa, protože prý jinak nebylo možné, aby v Kloboukách vznikla tak honosná a moderní stavba. Císař pak prý město i dceru několikrát tajně navštívil. Kde je pravda, to už se dnes nedozvíme, ale pověst to je hezká...

V roce 1928 celý dům získává Berta Kerlinová, která jej o dva roky později prodává novým majitelům - Františku a Štěpánce Gintrovým. Ti vilu vlastní do roku 1937. V říjnu toho roku se vila stává majetkem advokáta Aloise Líbala. Líbal byl po válce členem protikomunistické odbojové organizace Světлана. Byl prozrazen a za ukrývání jiného člena organizace nejprve perzekuován a následně i odsouzen ke dvaceti letům vězení, vila byla rodině zabavena a v březnu 1949 se krátce stává sídlem sekretariátu KSČ.

V září 1951 se vlastníkem objektu stává stát a z vily se začínají budovat městské jesle. První přestavba proběhla v letech 1951 - 52, druhá zhruba o 3 roky později (to byly jesle rozšířeny i do 2. podlaží). Do této doby se datují první drastické úpravy exteriéru i interiéru. Jesle zde fungovaly až do konce 80. let, kdy bylo rozhodnuto o dalších velkých úpravách, které opět výrazně narušily památkovou hodnotu stavby.

Po sametové revoluci byla vila restituována a roku 1992 oficiálně navracena synům Aloise Líbala - Romanovi a Ivovi. Roman byl, stejně jako jeho otec, také právníkem a je již po smrti. Ivo, klavírista odsouzený na jeden a půl roku do vězení za pokus o nelegální překročení státní hranice, dnes žije v Göteborgu. Právě on v roce 2002 předal dům Zlínskému kraji s tím, že bude sloužit účelům základní umělecké školy. Jeho velkorysé gesto by mělo znamenat, minimálně z morálního hlediska věci, že využití vily by se ani v budoucnu měnit nemělo. Zlínský kraj jako vlastník zajišťuje financování chodu ZUŠ a nezbytnou údržbu objektu, ale dle vyjádření ze společného zasedání Rady Zlínského kraje a Rady Města Valašské Klobouky z dubna 2016 kraj neplánuje do rekonstrukce budovy v nejbližších letech investovat ze svého rozpočtu žádnou částku nad rámec nezbytných a havarijních oprav.

³ MIKULIČÁKOVÁ, Markéta. Analýza omítek Bratmannovy vily ve Valašských Kloboukách [online]. Brno, [cit. 2016-05-06].

Bakalářská práce. Masarykova univerzita, Přírodovědecká fakulta. Vedoucí práce Pavla Rovnaníková Dostupné z:

http://is.muni.cz/th/408106/prif_b/

1.6. Stavební vývoj objektu

Na úvod části popisující stavební historii objektu je nutné zhodnotit, že ani po několikaletém intenzivním studiu všech známých a dostupných pramenů o Bratmannově vile není možné sestavit stoprocentně objektivní obraz o všech stavebních zásazích na objektu provedených. S určitostí lze hovořit pouze o období po roce 1989. Před tímto rokem existuje jen relativně velmi málo podkladů, na jejichž základě je možné relevantně datovat konkrétní stavební úpravy či popsat jejich přesný rozsah, proto značná část následujícího textu vychází z odborných dedukcí založených především na historických fotografiích objektu a osobním podrobném průzkumu stavby a jejího konstrukčního uspořádání. V průběhu práce se ukázalo, že se nelze příliš spoléhat na zdroj jindy poměrně důležitý, a sice na vzpomínky pamětníků, protože ty se většinou shodovaly pouze ve známých a snadno ověřitelných faktech (že objekt skutečně měl krásnou kovovou zimní zahradu, že zahradní průčelí vypadalo zcela jinak, že v zahradě stál zahradníkův domek, na zahradě byly umístěny sochy a bazének - i když už i tady se lišily názory, zda šlo o bazének či fontánu...). Po řádově nejméně třiceti, ale spíše padesáti až šedesáti letech už nebylo možné dozvědět se odpovědi na konkrétní ztvárnění fasád, pouze rámcově zjistit pro účely rekonstrukce původního vzhledu blíže neurčitá fakta ("Ve druhém podlaží byl směrem k faře balkonek a nebyla tam čtveřice oken jako dnes"). Další rozbor stavební historie objektu proto vychází z dochovaných fotografií, plánů a u zahradního průčelí především z kresby publikované v časopisu *Der Architekt* v článku "*Villa des Herrn J. Bratmann in Klobouk*" z roku 1896. Tato zajímavá kresba s největší pravděpodobností zobrazuje skutečný vzhled zaniklého zahradního průčelí, protože ty prvky výzdoby fasády, které se dochovaly dodnes, odpovídají prakticky do nejmenšího detailu (včetně zakreslených štukatérských prvků, které by u kresby pro účely studie ještě nebyly tak konkrétně dopracovány) a není proto důvod domnívat se, že by zbytek vily byl proveden jinak.

U ostatních fotografií zpravidla chybí datace, nicméně většinou je možné odhadnout přibližnou dobu pořízení podle ostatních zachycených staveb. Vzhledem k tomu, že se u Bratmannovy vily bavíme o dvou významných datovaných zásazích do stavby (1952 a 1989)

a jednom ne přesně datovaném ze 70. let, není přesné datování fotografií až tak důležité. Podstatným cílem zkoumání stavebního vývoje objektu je především retrospektivně odvodit, jaká byla původní podoba stavby po dokončení a tím pádem v jakém rozsahu a k jaké podobě by se objekt po památkové obnově měl vrátit.

1.6.1. Výstavba objektu

Poměrně přesně víme, že vila byla dokončena v roce 1896. Již na fotografii pořízené těsně po velkém požáru města z července 1896 je vila dokončena nebo téměř dokončena. F. V. Peřinka v knize "Vlastivěda moravská - okres Valašskokloboucký" píše, že vila byla vystavěna až po požáru, ale toto tvrzení není zcela určitě pravdivé, přestože se v literatuře objevuje později běžně.⁴



Staré město po požáru, červenec 1896 (Archiv Městského muzea Val. Klobouky)

⁴ Peřinka, F., V.: Vlastivěda moravská. Okres Valašskokloboucký. Brno 1905.

Další sporný moment nastává při pohledu na hlavní fasádu, kde je římskými číslicemi uveden letopočet MCM, tedy 1900. Mohlo se jednat o letopočet, uvádějící rok dokončení štukatérských prací, či letopočet předpokládané významné události v životě rodiny, ale osobně se domnívám, že Gessner tento údaj použil z daleko prozaičtějšího důvodu, a sice proto, že se výtvarně se symetrická trojice písmen "MCM" dá na fasádě zakomponovat daleko estetičtěji než "MDCCCXCVI" a architekt zřejmě nepředpokládal, že po uplynulém století bude mít potřebu někdo tuto "záhadu" složitě luštit. Tuto domněnku může potvrzovat také fakt, že letopočtem "MCM" jsou označeny minimálně další dvě Gessnerovy stavby z období počátků jeho tvorby (č.p. 189 ve Val. Kloboukách a budova bývalé Obchodní a živnostenské komory, dnes sídlo děkanátu PF Univerzity Hradec Králové). Ani jedna z těchto staveb v roce 1900 nevznikla, obě byly prokazatelně dokončeny před tímto rokem.



1.6.2. Chronologický vývoj stavby

1894 - 1895

Hubert Gessner nastupuje na vídeňskou akademii výtvarného umění a studuje pod vedením Otto Wagnera. Někdy během těchto dvou let vzniká projekt Bratmannovy vily, jehož realizace je zahájena v roce 1895.⁵

⁵ ODEHNAL, Petr. *Z příběhů města Valašské Klobouky*. Valašské Klobouky: Město Valašské Klobouky, 2005. ISBN 80-239-5802-X.

1895

21.6. 1895 je podána žádost o povolení stavby dokumentovaná takto:

„Dům (...) na jedno patro, 18,73 m dlouhý a 12,48 m široký, z tvrdé hmoty a břidlicovým pokrytím má obsahovati:

1. v přízemí: jeden obytný pokoj - 1 kuchyně, 1 spižírna, 1 krám a 1 zásobárna,

2. v I. patře - jeden pokoj, jeden salon - jedna jídelna, jedna kuchyně, jedna spižírna a veranda.

Komíny budou ruské 16 cm ve světle, na hůře dvojitými železnými dvířkami opatřené a půda pálenými cihlami vyložena. Hlavní schody do I. patra budou kamenné a vedlejší schody z přízemí na půdu dřevěné.“⁶

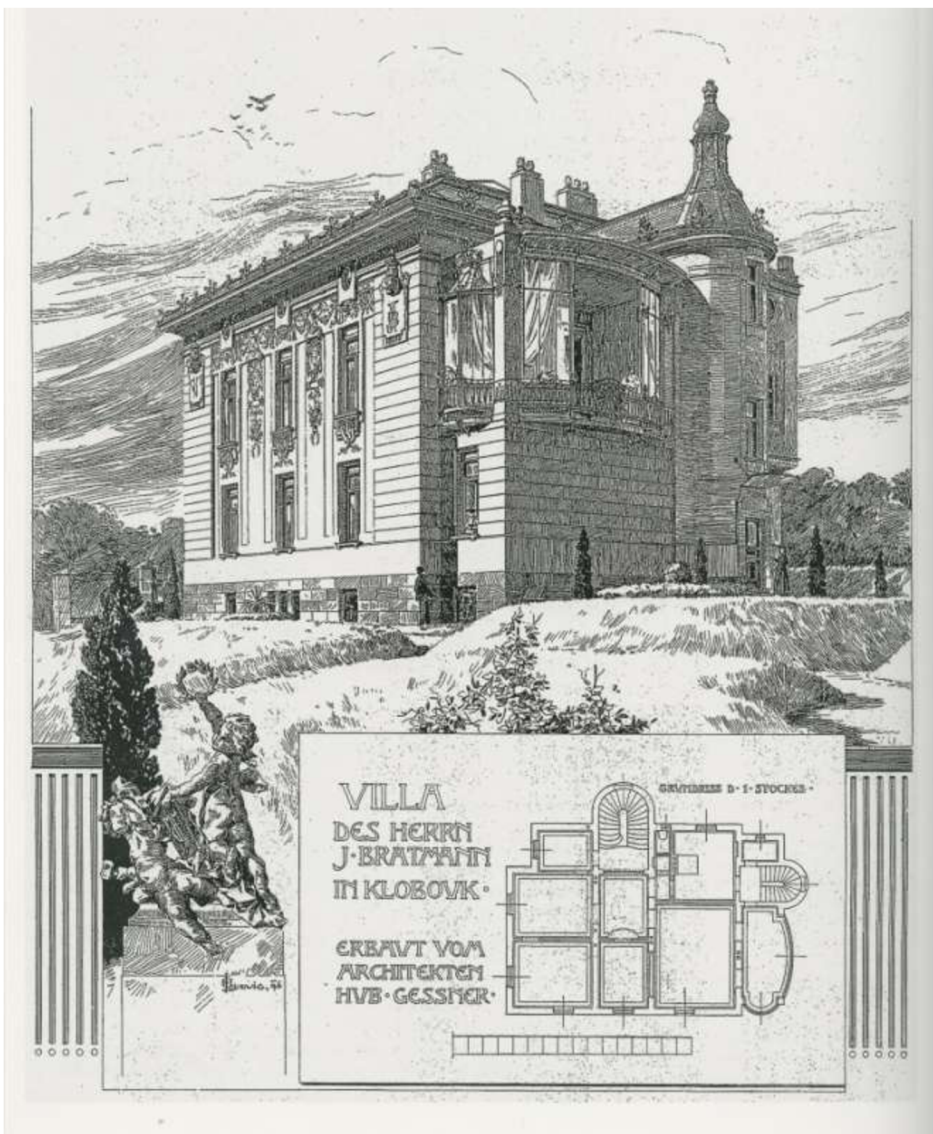
Hned 22. 6. 1895 se stavební povolení i vydáno. Kdy byla stavba skutečně zahájena, známo není, avšak velice pravděpodobně bezprostředně po povolení, protože do roka (ke dni vzniku fotografie města po požáru v červenci 1896) na staveništi již stál téměř hotový dům s honosným bytem v patře a obchodními prostory v přízemí.⁷

Konstrukce a dispoziční řešení stavby

Stavba bezpochyby vybočuje konstrukčním řešením od běžné stavební produkce Valašských Klobouk té doby, ale od staveb stavěných v té době ve větších městech se nijak zásadně neliší. Suterén je vyzděn ze zdiva z lomového kamene. Pouze ze strany ke kostelu a k náměstí (2 hlavní zdobené fasády s pohledovým soklem) je zdivo suterénu provedeno z tesaných pískovcových kvádrů jednotné velikosti. Tyto kvádry byly z venkovní strany přiznané jako pohledové, z vnitřní strany byly omítnuty. Sondy do zdiva nebylo nutné

⁶ Převzato z prezentace Mgr. Petra Odehnala, Ph.D. k historii Bratmannovy vily, 2016

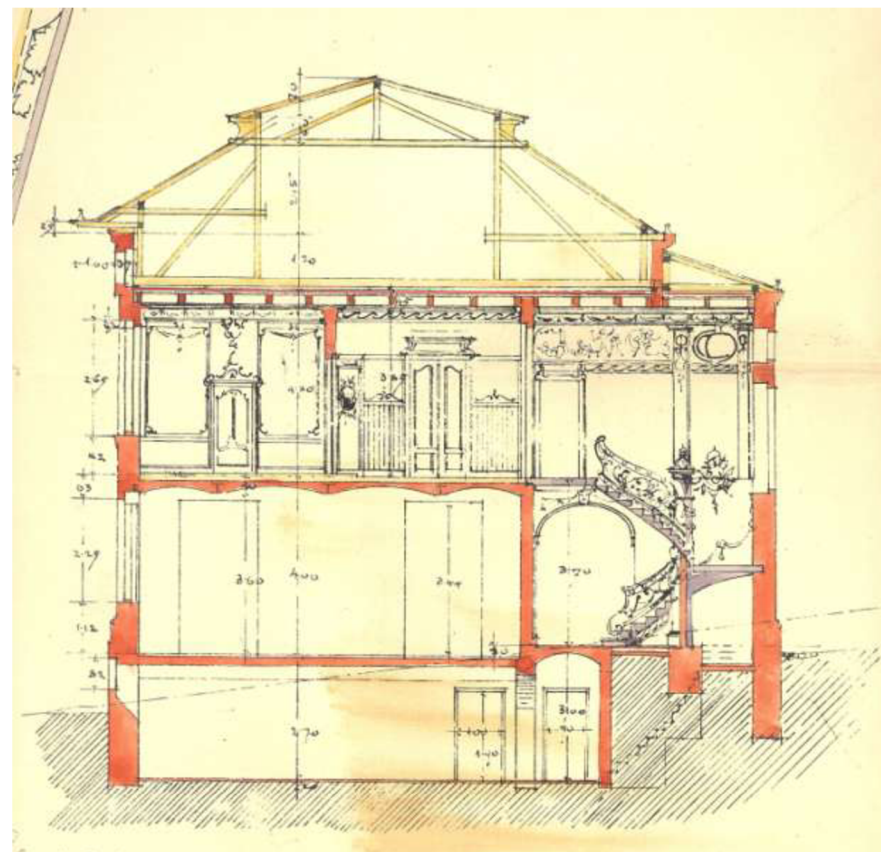
⁷ MIKULIČÁKOVÁ, Marie. *Obnova zahrady Bratmannovy vily ve Valašských Kloboukách* [online]. Brno, 2015 [cit. 2016-05-06]. Bakalářská práce. Mendelova univerzita v Brně, Zahradnická fakulta. Vedoucí práce doc. Ing. Tatiana Kutková, CSc. Dostupné z: <<http://theses.cz/id/1f452h/>>



Kresba A. Ludwiga pro časopis *Der Architekt*, 1896 - hlavní zdroj informací o zahradním průčelí a zároveň nejnámější historický obraz Bratmannovy vily, k němuž se váže řada odkazů z následujícího textu⁸

⁸ Villa des Herrn J. Bratmann in Klobouk. *Der Architekt*. 1897, roč. III., s. str. 4.

provádět díky mnoha místům s opadanou omítkou odhalujících kámen. Objekt je podsklepen přibližně pod 2/3 půdorysu. V jediném dochovaném autentickém výkresu k vile (příčném řezu pocházejícím spolu s nerealizovaným plánem zahrady ještě z architektonické studie k objektu) je naznačeno, že hlavní schodiště mělo pokračovat až do sklepa. Tento záměr však nebyl z neznámého důvodu realizován. Ve zmíněném plánu se nacházejí další odlišnosti oproti skutečnému provedení stavby.



Řez objektem (studie). Převzato ze *Slavných vil Zlínského kraje*⁹

⁹ GORYCZKOVÁ, Naďa, ŠLAPETA, Vladimír (ed.). *Slavné vily Zlínského kraje*. Praha: Foibos, 2008. ISBN 9788087073087.

Stropy nad suterénem byly provedeny převážně jako tzv. stájové klenby - tedy cihelné do válcovaných ocelových profilů. Pouze v bývalé uhelně jsou klenby vyzdívané kompletně z cihel. Nižší světlá výška místnosti a odlišné konstrukční řešení vyvolává otázku, zda konkrétně tento sklep nebyl součástí starší stavby. Tmavší barva pískovce z venkovní strany by mohla tuto domněnku potvrzovat.



Bývalá uhelna - kamenné obvodové zdivo, klenuté stropy

1. nadzemní podlaží už bylo kompletně zděné z pálených cihel, zastropeno bylo minimálně v obchodě rovněž stájovými klenbami. Ty byly někdy později zahlazeny silnou vrstvou omítky, směr uložení I profilů je ale stále v některých místnostech čitelný. V ostatních místnostech není technologie provedení stropu na první pohled zřejmá (SDK podhledy, zaomítní).

Z ulice Smetanovy se vstupovalo do obchodu, ke kterému přiléhal přes předsíňku přístupný pokoj a toaleta. Navazoval sklad. V zadní části domu se nacházelo půlválcové "technické" schodiště propojující všechna podlaží od suterénu až na půdu. Ze schodiště vedou i dveře do zahrady.

Zde se objevuje první spomné místo. Po straně schodiště jsou dnes umístěny toalety, které ale nejsou původní. Na jejich místě stála přístavba menšího půdorysu, která byla v r. 1989 odbourána a vystavěna nově. Během průzkumu stavby ale byly v nosném zdivu schodiště v místě vstupu do záchodů objeveny paty klenby, která na celou šířku původní přístavby překlenovala otvor v nosné zdi.

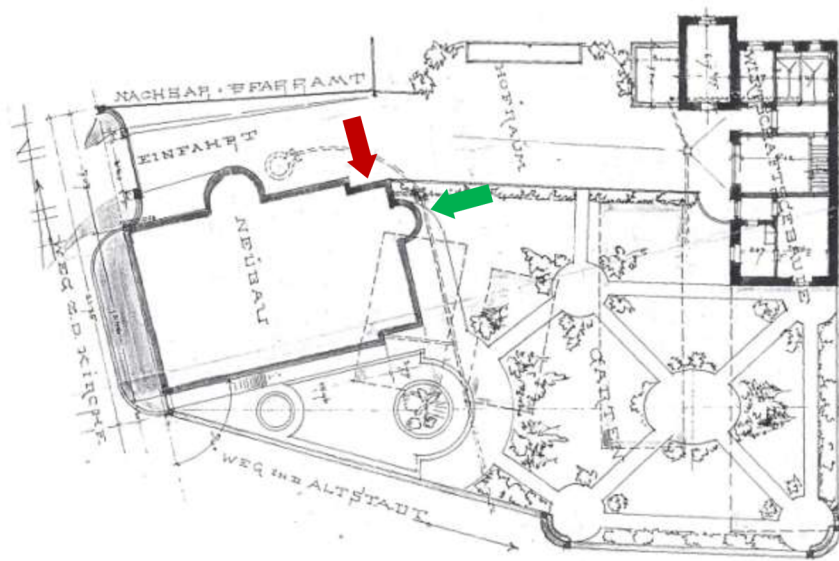


V tomto případě se domnívám, že právě v místě původní přístavby mohl být plánován, či dokonce i skutečně proveden hospodářský vstup do domu a zásobování domu se tedy odehrávalo přímo z příjezdové cesty, bez nutnosti vstupovat do objektu dveřmi do zahrady. Nasvědčuje tomu hned několik zjištěných skutečností:

- a) Klenba ve zdi - znamená, že prostor u schodiště byl otevřený, bez příčky.
- b) Nerealizovaný plánek zahrady - od dveří do zahrady nevede chodník k zásobovací komunikaci. Nelze předpokládat, že by personál se zásobami obcházel zahradu, ani že by se zásobami chodil přes obchod nebo dokonce přes byt Bratmannových.

c) Přístup přímo k technickému schodišti se jeví jako logická možnost, obzvláště když příjezdová cesta je zakreslená až bezprostředně k tomuto místu, bez zeleného pásu.

d) Byt v přízemí měl pravděpodobně samostatný vstup nezávislý na průchodu soukromou zahradou.



Nerealizovaný plán zahradních úprav - druhý autentický výkres z doby stavby. Předpokládaný vstup označen červenou šipkou. Stávající východ na zahradu označen zeleně. Vstup do zahrady byl zcela samostatný, oddělený od hospodářského vjezdu.

Z prvního podlaží také vedlo reprezentativní schodiště do bytu Bratmannů, provozně oddělené od zbytku dispozice. Pouze tento prostor v přízemí byl okázale vyzdoben štukatérskými a kovářskými detaily, které bude nezbytné při restaurátorském průzkumu objektu podrobně pasportizovat a, přirozeně, při jakékoliv formě obnovy vily zachovat a restaurovat v původní barevnosti. Zbytek podlaží byl podle všech předpokladů pojat jen účelově, bez důrazu na umělecké zpracování. I přes to ale úroveň pouhého řemeslného detailu bez zvláštního zdůraznění požadavku na estetickou hodnotu dalece převyšovala úroveň stavebních detailů z pozdějších úprav.



Detaily výzdoby schodištvé haly

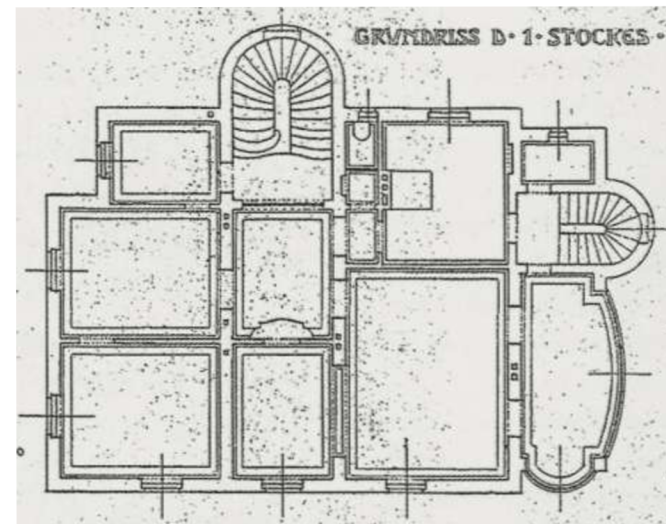
2. nadzemní podlaží bylo obytné. Celé jej vyplňoval byt majitelů. Světlá výška místností téměř 4 metry značně převyšovala standard, na který byly tehdejší Valašské Klobouky zvyklé. Místnosti byly bohatě zdobeny štukatérskou a řezbářskou výzdobou, z níž se dodnes dochovalo dřevěné obložení haly, obložení stropu v salonu a kompletní štuková výzdoba stropů. Rovněž tak jsou v bývalém bytě stále všechny původní dveře, z nichž

pozoruhodné jsou především kyvné (tzv. „lítačky“) vedoucí do bývalé kuchyně. Všechny dveře jsou celoblozkové, bohatě řezbářsky ztvárněné. Některé dveře mají stále původní kování včetně skleněné desky kolem kliky chránící křídlo před umazáním a otěrem.



Nášlapná vrstva podlah bytu není původní, nelze ale vyloučit, že pod stávající podlahovou krytinou (koberec, dlažba, linoleum) se nachází původní podlaha, nebo alespoň její zbytky.

Dispoziční řešení bytu odpovídalo tehdejšími typologickým standardům. Z hlavního schodiště se vstupovalo do malé místnůstky s balkonem. V původním Gessnerově plánu zakreslené dveře mezi tímto a vedlejším pokojem mě vedou k úvaze, že šlo o pokoj vychovatelky, který navazoval na pokoj dětí, do kterého se ale už vstupovalo ze společné haly. Dětský pokoj byl průchozí do ložnice v nároží domu, tedy s výhledem na náměstí a na kostel.



Plán 2.NP, H. Gessner, 1896. Výřez kresby A. Ludwiga pro časopis Der Architekt

Oproti schodišti byl osově umístěn vstup do menší místnosti - bohatě zdobené jídelny. Přes široký portál se z této místnosti dalo projít do slavnostního pokoje - salonu.



Bývalá jídelna - detail výzdoby stropu a portálu do salonu

V salonu se dodnes zachoval bohatě vyřezávaný dřevěný strop, který jen naznačuje zaniklou krásu místnosti. Na delší straně půdorysu byla dříve dvojice dvoukřídlých dveří vedoucích do zimní zahrady (také někde označované jako veranda). Tato celoprosklená místnost s kovovou konstrukcí a složitě tvářeným zábradlím měla panoramatický výhled na protější svah, na náměstí a především do zahrady vily. Šlo o nejvýraznější architektonický prvek domu.



Salon - strop, na zdí pozůstatek obložek dveří do zimní zahrady

Po levé straně od schodiště se nacházely provozní prostory bytu - přes předsíňku se dalo vstoupit na WC a do kuchyně, která měla původně místo okna velké dvoukřídlé dveře s přístupem na malý balkonek, v zimě patrně používaný na odkládání jídla. Z kuchyně se dalo projít k technickému schodišti v zadní části domu. Provozní prostory doplňovala místnost spižírny u schodiště s oknem do zahrady. Spižírna byla odstraněna při již dříve zmíněné demolici přístavby v r. 1989 a dnes jsou zde toalety půdorysně shodné s těmi v přízemí.

Po schodišti se vystupovalo do podkroví a na půdu. Zhruba ve 2/3 výšky schodiště je i dnes patrná malá mezipodesta a i přerušené zábradlí prokazuje, že zde původně byly dveře.

Ty vedly do malé půdní místnosti vybudované asi až během stavby ve zbytkovém prostoru nad spižírnu o patro níž. Zde se objevuje druhá otázka dispozičního řešení domu. Víme s velkou pravděpodobností, že odstraněná přístavba nebyla, snad jako jediná část vily, postavena přesně v souladu se skicou zahradního průčelí. Původně zde měla být atika ozdobená kamennou vázou (viz kresba A.Ludwiga), ve skutečnosti ale už nejstarší fotografie jasně ukazují, že střecha této přístavby byla pultová, navíc po fotogrammetrickém srovnání i o něco výše než v návrhu. Existence zadržných dveří znamená, že zde byla dříve místnost. Z těchto skutečností dedukuji, že během stavby se narazilo na Gessnerovu chybu (ať už záměrnou, nebo ne), kdy by buď v 2.NP vznikla místnost půdorysu 2,8 x 1,7m a nesmyslné světlé výšky cca 4,5m, nebo dvě místnosti nad sebou, z nichž jedna bude mít světlou výšku bránící v jejím řádném užívání, a tím pádem stavebník či stavitel už dále bez souhlasu pragmaticky pozměnili projekt tak, aby obě místnosti měly využitelnou výšku (ve 2. podlaží cca 2,7m podle úrovně prahu dveří na schodišťové mezipodestě a na půdě asi 1,9m). Z důvodu nemožnosti navázat esteticky na korunní římsu na schodišti pak přístavbu zastřešili už pouze nízkou pultovou střechou.



*Výřez fotografie (po 1970) se zachyceným původním tvarem zmíněné přístavby
(Archiv Městského muzea Val. Kloubouky)*

Zbytek půdního prostoru už žádnou záhadu nepřináší. Z horní podesty schodiště vedla zděná chodba se střešním světlíkem ke zděnému pokojíku, který byl osvětlený z vikýře nad hlavním schodištěm. Nabízí se úvaha, že mohlo jít o pokojík služky, případně kuchařky. Místnost, stejně jako zbytek podlaží, je bez jakéhokoliv dekoru

Po stranách chodby se dalo vstoupit do prostoru krovu. Menší půda po pravé straně byla spíš zůstatkovým prostorem pro možné skladování. Velká půda po levé straně chodby ale byla prostorná, dokonce zde vznikly zadeštěné a omítnuté skladovací boxy. Vysoká nadezdívka (cca 1,6m) umožňovala využití celé plochy podkrovní a skýtá velký potenciál pro budoucí využití i za předpokladu zakrytí vazných trámů a tím pádem snížení výšky nadezdívky na cca 1,3m. Půda je stále opatřena původní nespalnou podlahou z cihel půdovek. Krov je mansardový, klasický tesařský z ručně tesaných trámů. Zajímavostí je pragmatické provedení krovu, kdy horní střecha mansardy je vynášena vzpěradlem bez nutnosti podpírat vrcholovou vaznici z úrovně podlahy. Prostor krovu je tak ve střední části zcela volný. Při zaměřování krovu se opět ukázalo umění starých tesařských mistrů, protože krov je zhotoven prakticky dokonale přesně. Řádově centimetrové odchylky (do 5 cm) od ideální polohy lze přičíst součtu chyb měření pásmem, nerovné omítky i ne zcela pravidelně otesaným trámům.



Půdní prostory (2016)

Střecha stavby byla původně kryta břidlicí v německém stoupavém vzoru. Oplechování bylo provedeno, soudě dle zachovalé krytiny na schodišťové vížce, provedeno v mědi, včetně pasířských a kovotepeckých ozdobných prvků atiky.



Fotografie zachycující vilu někdy v prvních letech 20. století - nejznámější fotografie objektu, jediná známá zachycující celkový pohled bez pozdějších změn. Na tuto fotografii bude také opakovaně odkazováno (Archiv Městského muzea Val. Klobouky)

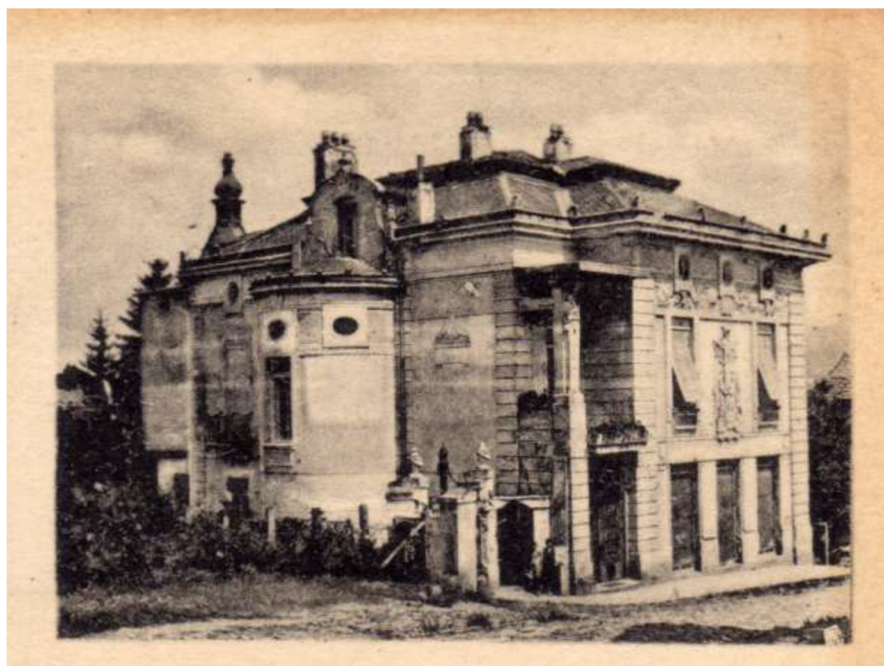
1896

Stavba je dokončena nebo dokončována, když 29. července velkou část města zdevastuje ničivý požár, při kterém lehne popelem přes polovinu města. F. V. Peřinka nesprávně a tak trochu poeticky uvádí, že vila začíná vznikat jako jakýsi maják lepších zítřků, kterým chtěl Bratmann přimět místní, aby neopouštěli po požáru město a obnovili své zničené domy. Jak je vidět, už necelé desetiletí po stavbě vily panovaly okolo jejího vzniku nesrovnalosti.

1.9. 1896 je stavba zkolaudována.

1896 - 1930

Do roku 1930 je vila v držení rodiny stavitelů (o majetkových poměrech se blíže zmiňuji v historii objektu). Během této doby vzniká nejprěsnější a nejznámější fotografie vily pořízená z ul. Smetanovy (viz předchozí strana). Objekt je zde zachycen v nejautentičtější podobě, bohužel pouze ze dvou stran, a to ještě z těch nejméně pozmeněných pozdějšími úpravami. I tak se ale tato fotografie stává hlavním zdrojem informací o vzhledu vily v nejranější fázi její existence. Jak je z fotografie patrné, fasáda už jeví určité známky poškození povětrnostními vlivy, fotografie tedy pochází zřejmě z první dekády 20. století. Výrazně pozdější datace není příliš pravděpodobná.



*Výřez z pohlednice města se zachycenou vilou (1920). Jediná známá téměř kompletní fotografie západního průčelí z doby před r. 1950.
(z archivu I. Adamušky, Brumov - Bylnice)*

Soudě dle této pohlednice datované rokem 1920 byla poměrně záhy (méně než 25 let od dokončení) zcela odstraněna původní složitě ornamentálně profilovaná atika kryjící zaatikový střešní žlab a byla nahrazena jednodušší, s motivy akantového listu. Toto lze považovat za první poškozující zásah na objektu, byť ve srovnání s pozdějšími šlo, dá se říci, o drobnou úpravu.



Fotografie západního průčelí po r. 1930 - podle nápisu F. Ginter nad vstupem v pravém dolním rohu.

Již je možné vidět první reduktivní úpravy.

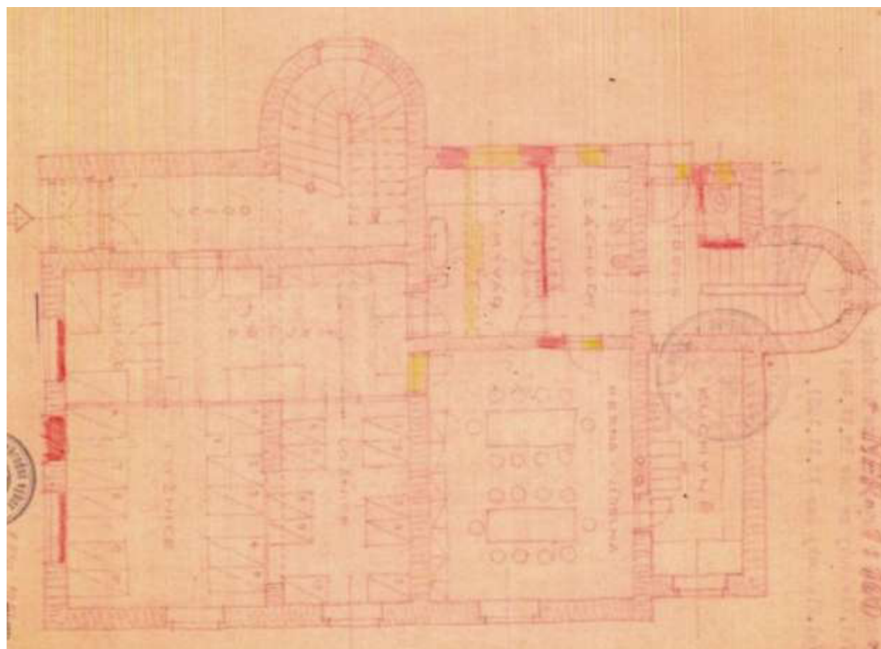
(z archivu prof. M. Kristiana, Vídeň, publikováno v monografii o H. Gessnerovi¹⁰)

25. března 1930 byla vila prodána manželům Gintrovým. Někdy poté se na fasádě nad vstupem do objektu objevil nápis "F. Ginter" a díky tomu je možné datovat výřez fotografie, který vilu zachycuje ve 30. nebo 40. letech. Na poměrně kvalitní fotografii je vidět, že už bylo nutné provést první větší opravu fasády - omítky na fotografii jsou evidentně vyspravené. Byl

¹⁰ KRISTAN, Markus, Hubert GESSNER a Gabriela. GANTENBEIN. *Hubert Gessner: Architekt zwischen Kaiserreich und Sozialdemokratie 1871-1943*. Erstausg. Wien: Passagen, 2011. ISBN 978-385-1659-757.

odstraněn ozdobný prvek s motivem baldachýnu na fasádě směrem k faře, možná i některé další dekorační prvky kolem balkonku z kuchyně a okna pod ním, i když zde není k dispozici žádná kvalitní starší fotografie, tudíž nelze tento názor potvrdit ani vyvrátit. Není ani vyloučené, že na těchto fasádách už další ozdobné prvky provedeny vůbec nebyly, podobně jako okolo dveří na balkon nad hlavním vstupem. V době pořízení zmíněné fotografie už chyběly některé nejspíše pískovcové vázy (na pilířích brány, na jedné straně u vikýře nad hlavním schodištěm). Po 40 letech vystavení povětrnostním vlivům bez údržby patrně zcela zvětraly.

1930 - 1960



1952 - Náčrt stavebních úprav se zaznačením bouraných a doplňovaných konstrukcí. Zdroj informací o původním dispozičním řešení stavby. (převzato z bakalářské práce Bc. Markéty Mikuličákové¹¹)

V roce 1937 vilu kupuje advokát Alois Líbal, podle něhož se vila někdy také nazývá Líbalova vila. O stavebním vývoji domu během 2. světové války není známo nic, ale jen těžko lze předpokládat zásadní opravy. Na počátku 50. let je rozhodnuto nejprve o úpravě přízemí a později i zbytku budovy pro účely jeslí. Z této úpravy se zachoval velice stručný náčrt změn v dispozičním uspořádání. Předně byly zrušeny výklady a vstup do obchodu. Výklady byly nahrazeny oknem tradiční kastlové konstrukce, ještě s větracím křídlem. Vstup byl zazděn zcela. Tento stav trvá dodnes, okna z 50. let jsou zde stále.

Dalším zásahem byl rozčleněn prostor obchodu na jednotlivé místnosti jeslí, byly vybourány některé nové otvory a především byl odstraněn velký komín i s nosnou zdí, které dělily WC, předsíňku a sklad obchodu. Byla zde vytvořena umývárna a záchody. Pozůstatkem této úpravy je průvlak v 1. i 2.NP nesoucí stropní konstrukci. Současně byla vybourána původní okna (malé z WC a větší ze skladu) a nahrazena dvojicí stejných symetrických neproporčních kastlových oken. Nutno přiznat, že oproti pozdější masové produkci typových oken jde stále o hodnotnou ukázkou rukodělné práce, ale kvalita oken zdaleka nedosahuje uměleckořemeslné úrovně oken z roku 1896.

V prostoru přístavby (odbourané v r. 1989, viz dříve) byl vestavěn záchod pro personál a proražena dvojice otvorů - okna na WC a dveří, které nahradily jedno okno umístěné na střed stěny (dle barevného značení v plánu). Není možné určit, zda jediné okno bylo původní (1896), či zda šlo o některou z pozdějších úprav. Jak bylo zmíněno dříve, v této stěně mohly být s velkou pravděpodobností alespoň plánované dveře. Můžeme pouze spekulovat, zda zde opravdu byly, případně jak dlouho zde byly a jestli je teprve později majitelé zmenšili na okno, protože pro provoz domu nebyly důležité. Jisté je jen, že po přestavbě na jesle zde tyto dveře prokazatelně byly.

Ve 2. NP proběhly během transformace na jesle dispoziční změny pouze dílčí. Obdobně jako v 1.NP byla vybouraná nosná zeď s komínem v kuchyni a byla sem vestavěna

¹¹ MIKULIČÁKOVÁ, Markéta. Analýza omítek Bratmannovy vily ve Valašských Kloboukách [online]. Brno, [cit. 2016-05-06]. Bakalářská práce. Masarykova univerzita, Přírodovědecká fakulta. Vedoucí práce Pavla Rovnaníková Dostupné z: http://is.muni.cz/th/408106/příf_b/

nová příčka. Zcela analogicky byly nahrazeny balkonové dveře stejnými okny. Balkon zanikl zcela. Byla vybourána zeď mezi pokojem dětí a ložnicí rodičů a vytvořen větší sál. Přibyla dvojice nových dveří. V této době ale bylo nejspíš zničeno celé vybavení bytu. Pakliže zde byl nějaký vestavěný mobiliář či obklady stěn, byly v této době odstraněny a zlikvidovány.

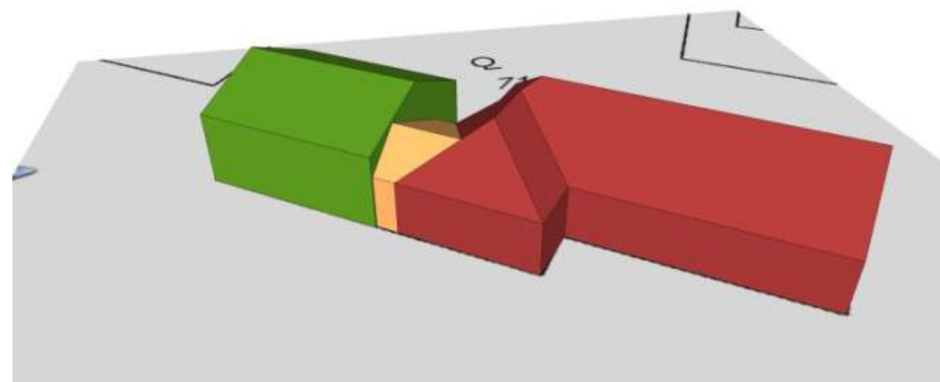
V podkroví byla z části půdy vytvořena nová místnost, která byla zastřešena pultovým vikýřem. Neforemná přístavba byla přisazena ke štítu vikýře původního a výrazným způsobem negativně ovlivnila vzhled domu. Nejpozději tehdy byla také vyměněna břidlicová krytina za eternitové šablony. Byl zrušen dosavadní elegantní způsob svádění dešťových vod přes zaatikové žlaby a nahradil ho klasický systém okapních žlabů a svodů. Zaatikový žlab zůstal pouze na střeše hlavního schodiště.

1960 - 1989



Celý snímek zachycující vilu po přestavbách z 50. let. K dataci - v pozadí zachycen ještě zděný činžovní dům postavený na poč. 70. let. (foto: Městské muzeum Val. Klobouky)

V 70. letech byl zbořen domek zahradníka, o němž se podařilo zjistit pouze to, že měl (asi) barokně tvarovaný štít. Púdorys domku je dodnes zřejmý z katastrální mapy.

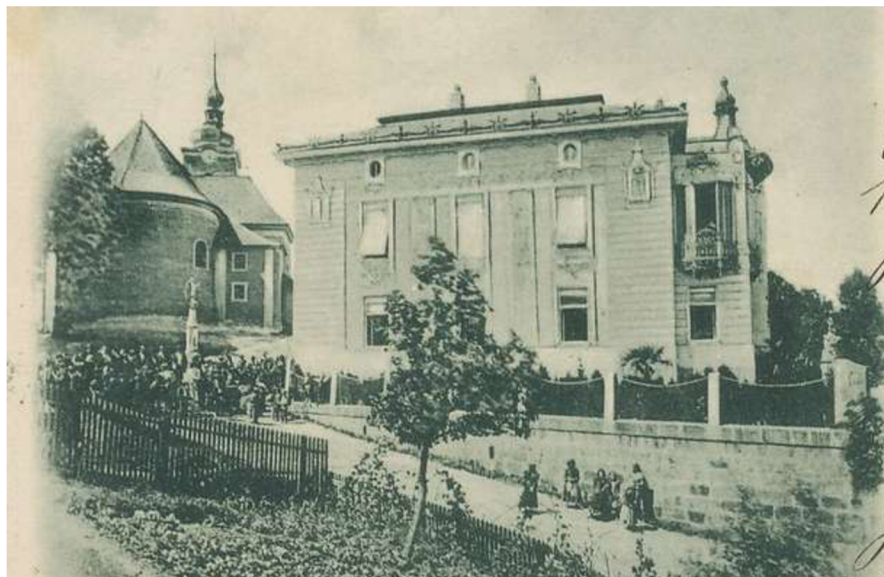


Přibližný tvar zahradního domku odvozený z dálkových fotografií, katastrální mapy a otisků stavebních konstrukcí na stěně zahradního skladu (zeleně). Původní (červená) stavba byla doplněna skladem a vzájemně propojena krčkem (oranžová). Později byly stavby mimo zahradní sklad odstraněny.



Zahradní sklad s otiskem domku, pozůstatkem vnitřních omítek a kapsami od zasekaných trámů. V pozadí vzrostlý červenolistý buk, který bude ponechán i v návrhu.

Zahrada nebyla udržovaná, postupně byla vykácena řada původních dřevin, zanikly cestičky, zanikla fontána a byla zničena sochařská výzdoba. Snad kvůli statickým problémům byla odstraněna pískovcová opěrná zeď nad ul. Partyzánskou a terén zahrady byl vysvahován pozvolna k cestě. Zahrada byla tedy před r. 1989 kompletně zlikvidována a z její výzdoby zbylo pouze několik málo fragmentů.

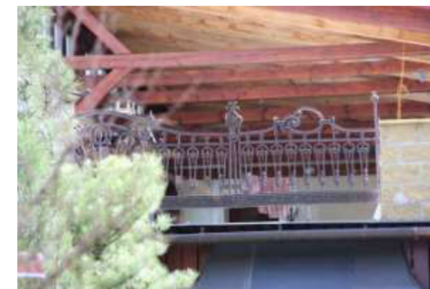


Pohled na vilu s opěrnou zdí do ul. Partyzánské. Patrné řešení oplocení i socha umístěná v pravé části snímku.

První desetiletí 20. stol.

(převzato z www.aukce-pohlednic.cz)

Ještě před velkou přestavbou v r. 1989 byla z vily odstraněna zimní zahrada a přidána neforemná objemná přístavba, která zcela zničila ráz zahradního průčelí. Ze zimní zahrady se podařilo zachránit alespoň nejcennější zábradlí, které nyní slouží jako oplocení u sousedního domu. Existence originálu zavdává dobrý předpoklad pro budoucí restituci celého prvku.



Původní zábradlí ze zimní zahrady - stávající majitel jej odnesl z hromady sutí připravené k odvozu a vyrobil z něj mimo jiné vstupní branku. Díky jeho pohotovosti se podařilo zachovat v téměř neporušeném stavu nejcennější prvek zimní zahrady, jehož vzhled by ani při nejlepší vůli nebylo možné přesně rekonstruovat.

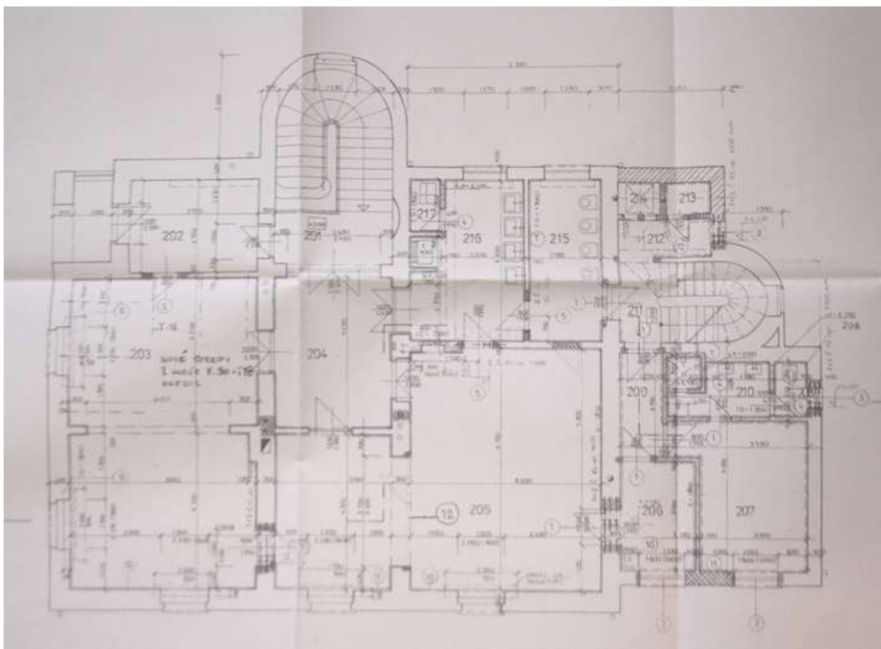
Jako s jinými úpravami na vile, i ohledně data odstranění zimní zahrady panují nesrovnalosti. Mikuličákovy se ve svých pracích domnívají, že byla odstraněna až v r. 1989, nicméně snímek, který časově musí předcházet poslední velké rekonstrukci, jasně ukazuje, že zimní zahrada už bez pochybností na objektu v r. 1989 nebyla.



Jasně viditelný objem nové přístavby. Datace cca 70. léta, před opravou fasády.

(foto: Městské muzeum Val. Klobouky)

Na snímku je patrná stará eternitová krytina i velké poškození omítek, ale zároveň v zadní části domu už chybí předsazená prosklená konstrukce zimní zahrady. Ve stavební dokumentaci k úpravám je přístavba kreslena už jako stávající zdivo (odbouraná a nově stavěná přístavba z druhé strany schodiště je jasně vyšrafovaná a původní půdorys jednoznačně vyznačen tečkovanou čarou).



Půdorys 2.NP, 1989 - mění se dispoziční uspořádání přístavby a okenní otvory, ale přístavba je bez pochyby značena jako stávající zdivo.

Připustíme - li, že stavby obecně vyžadují větší opravu zhruba jednou za 20 let, pak mezi rekonstrukcí na počátku 50. a na konci 80. let proběhla ještě jedna oprava a zimní zahrada tak mohla být odstraněna současně s demolicí zahradního domku. První polovina 70. let časově odpovídá 20 letům od poslední velké opravy.

Ještě v 70. nebo počátkem 80. let proběhla dílčí oprava fasády, kdy vila dostala novou dichromatickou barevnost.



Datováno před r. 1989 kvůli původní střeše. Omítky obnoveny, odstraněna část štukové výzdoby schodiště, obměněna barevnost (výrazná tmavě žlutá a bílá)

Dále byly provedeny úpravy soklu ze strany domu k náměstí, kdy byly současně zjednodušeny špalety oken, odstraněny podokenní římsy a byly zrušeny nebo zakryty venkovní kastlíky pro umístění rolet. Tato úprava byla provedena patrně výrazně dříve před r. 1989, soudě dle pravděpodobné výměny venkovních okenních křídel, která mohla dosloužit zhruba po 60 letech od stavby. Přesnější datace ani hodnocení rozsahu skutečně provedených úprav na oknech ale není bez destruktivního průzkumu možné provést.

Posledním velkým nedatovatelným zásahem bylo odstranění původní zdobné brány mezi vilou a opěrnou zdí farské zahrady (zřejmě také 50. léta). Byla nahrazena jednoduchou kovovou bránou. Vzhled brány lze rekonstruovat podle fotografií.



Porovnání stavu po dokončení objektu a stávajícího stavu - úprava soklu a okenních otvorů v 1.NP

1989

Projektová dokumentace velké opravy vily je datována k únoru 1989. Znamenala výrazné poškozující úpravy. Nejpozději při této úpravě byla vyměněna okna a dveře zadního schodiště. Okna byla výrazně zmenšena dozděním parapetu, nicméně nejspíš z důvodu úspory času byly zpět osazeny původní vnitřní parapety. Kastlová okna členěná obdobně jako na zbytku vily nahradila typová okna kyvná, stejné okno bylo osazeno i do vikýře nad hlavním schodištěm. Zadní vstupní dveře byly vyměněny za typové, obložené dřevěnými palubkami.

Kolem celého domu byl vybetonován okapní chodník. Do kotelny v suterénu bylo vybudované nové venkovní schodiště, což si vyžádalo zásah do původního rozvržení okenních otvorů.

V 1.NP byly mimořádně nevhodně, přímo přes jemný štukový ornament, vybourány dveře mezi bývalým obchodem a schodišťovou halou. Tyto dveře byly potřebné z důvodu změny dispozičního řešení přízemí a pro účely restituace objektu je nezbytné jejich odstranění. Interiéry byly celkově znehodnoceny řadou utilitárních úprav, nevhodným používáním laciných náhražkových materiálů, typových dveří, atd.

Proběhlo již několikrát zmíněné odbourání původní přístavby u zadního schodiště a její znovupostavení v jednoduchém objemu. Do přístavby byly umístěny toalety a servisovací výtah pro přepravu jídla.



Ukázky nevhodného technického řešení rekonstrukce z r. 1989

Velkou opravou prošla i střecha, kde dožívající eternit nahradily šablony z pozinkovaného plechu. Katastrofální úroveň provedených prací podtrhuje, že krytinu, která při odstraňování napadala na strop místností v podkroví, se stavební podnik ani nenamáhal uklízet a leží zde dodnes. Současně byly odbourány nevyužívané komíny i s krásnými terakotovými hlavicemi. Komín od nového plynového kotle byl bezohledně proražen skrz stávající vrcholovou vaznici, kterou bylo nutné "provizorně" podepřít. Podepření je zde dodnes. Nové komíny byly vyžděny ze šamotových cihel s betonovou krycí deskou. Nad hlavním schodištěm byla doposud ne příliš pozměněná střecha zcela nahrazena, včetně odbourání části podstřešní římsy



Vzhled stavby před obnovou střechy (fotografováno 2012)

Po 1989

Po roce 1989 byly jesle zrušeny a objekt se začal využívat jako budova základní umělecké školy. Restituovanou vilu majitelé věnovali Zlínskému kraji k provozování umělecké školy. Od té doby probíhají pouze sporadické udržovací práce. Byla vyměněna některá okna a dveře (naštěstí pouze nepůvodní, utilitární).

V roce 2012 prošlo přízemí budovy dispoziční úpravou, kdy došlo k výměně funkcí některých místností. Stavebně se tyto změny projevily doplněním podhledu do místnosti učebny výtvarného oboru a zrušením příčky oddělující sklad v současné ředitelně. Rovněž byly přestavěny toalety pro žáky v obou podlažích současně se zrušením nepoužívaného servisovacího výtahu z r. 1989. Bylo vyměněno několik oken a vstupní dveře v zahradním průčelí. Změny se však nedotkly žádných historicky hodnotných konstrukcí.

V roce 2014 byla provedena havarijní oprava střechy, u níž by, snad, při dobré vůli bylo možné hledat snahu o alespoň částečnou rehabilitaci stavby, bohužel však absence kvalitního stavebně - historického průzkumu znamenala zcela nevhodnou volbu barevnosti, materiálového i technického provedení a rovněž tak architektonicko - výtvarného řešení. Pro potenciální restituci památkově nejhodnotnějšího stavu je nové provedení střechy nepoužitelné.



Na tomto snímku je zachycena již nová střecha. Změny jsou skutečně jen velice nepatrné.

Zřízením základní umělecké školy se de - facto po sto letech uzavřel kruh, kdy už Gessner vilu jakoby předurčil stát se domem umění použitím motivů hudby a architektury na fasádě. Je smutné, že tomuto bohulibému využití musela předcházet dlouhá období devastace a nezájmu.

Jak je z předchozích stran patrné, historie tohoto domu je komplikovaná, plná záhadných míst a, co je smutnější, kopírující trend nezájmu o památku během 20. století. Přestože vila byla, ještě ve velmi zachovalém stavu, prohlášena kulturní památkou již v roce 1958, nezabránila památková ochrana několika vlnám devastace. Je na nás, na naši generaci, abychom této památce vrátili pokud možno co nejvíc z její zašlé slávy, protože přesto, že se zdá, že podkladů pro obnovu je minimum, dá se jejich analýzou zjistit řada na první pohled skrytých podkladů, na jejichž základě vznikl podrobný 3D model navrhovaného stavu po rekonstrukci, kterého by bylo možné dosáhnout za předpokladu pouze minimálních hypotetických rekonstrukcí. Téměř každý prvek, který je na modelu doplněn, má svůj předobraz jinde na vile, případně u jiné Gessnerovy stavby. Ty, u nichž předobraz neexistuje, mají navržené přibližné hmotové či tvarové řešení odpovídající i nejasné fotografii a zároveň dobovému řešení, na jejichž základě by následně bylo navrženo detailní provedení ve spolupráci s historiky umění a uměleckými řemeslníky. Tento proces bude popsán podrobněji později.

2. ANALYTICKÁ ČÁST DIPLOMOVÉ PRÁCE

2.1. Shromáždění dostupných podkladů

Je neoddiskutovatelné, že dostupné podklady o zkoumaném objektu Bratmannovy vily jsou značně kusé a v některých případech si vyloženě odporují, což je v případě takto nezaměnitelného objektu zvláštní. Tato beze sporu významná stavba doposud stála stranou zájmu odborníků v oblasti architektury a památkové péče, zřejmě také díky skutečnosti, že dům v podstatě nikdy neprošel komplexní obnovou. Dílčí zásahy (přestože v součtu vzhled stavby zcela změnily) byly považovány za zásahy nezbytné pro další užívání a nebyly nikdy posouzeny v širších souvislostech.

Jako cíl výzkumné části jsem si proto stanovil co nejpodrobnější analýzu stavebního vývoje domu s důrazem na zjištění provedených změn a zpětného dovození možného

provozního schématu domu. Mým cílem nebylo znovu shrnovat známá fakta, ale tato fakta ověřit, případně zpochybnit, doplnit nebo vyvrátit na základě detailního stavebního a architektonického průzkumu stavby, který doposud nebyl proveden. Jako první se tak věnuji stavbě v širších souvislostech.

Objekt nemá zpracovaný stavebně – historický průzkum, dokonce ani aktuální dokumentaci stávajícího stavu. Existuje pouze **ručně kreslená dokumentace z přestavby** v r. 1989, která je ale provedena ve zjednodušené podobě a nepostihuje umělecky a řemeslně hodnotné detaily. Tato dokumentace, přestože jsem ji pro účely výzkumu zapůjčenou měl, se v řadě míst zcela rozchází se skutečností a tím pádem není možné považovat ji za zdroj hodnověrných informací, ale pouze jako předpoklad, který by ale bylo nutné in situ ověřit, např. invazivním průzkumem za účelem zjištění stáří a skladby zdiva. **Písemné prameny** k historii vily jsou rovněž sporadické a převážně se týkají opakujících se známých skutečností o dataci a majetkových a rodinných poměrech, tedy pro architektonické řešení záležitostí nepodstatných. Stavební vývoj (především před 2. sv. válkou) popisován není. Během výzkumu se mi nepodařilo dohledat žádný neznámý písemný pramen.

Velmi užitečným zdrojem týkajícím se faktografie objektu byly **bakalářské práce sester Mikuličákových**, které se zabývaly obnovou zahrady vily a chemickou analýzou složení omítek domu. Pro popisnou část svých prací zpracovaly souhrnný přehled historie objektu včetně některých vyprávění od již zesnulých pamětníků. Tato sumarizace se stala pro mou práci osnovou, do které jsem se snažil doplnit poznatky získané během vlastního průzkumu.

Hlavním, v řadě situací i jediným zdrojem, na jehož základě bylo možné například tipovat místa, jimž je třeba u průzkumu věnovat zvláštní pozornost, se staly **fotografie** z archivu Městského muzea ve Valašských Kloboukách, které byly v této práci prezentovány dříve. Je s podivem, že přestože šlo o zdaleka nejhonosnější stavbu v celém městě, existuje pouze několik málo fotografií objektu, a to ještě převážně ne příliš kvalitních. Z pozdějších dob existuje snímků víc, nejde ale už o autentickou podobu stavby. Přesto však i tyto fotografie sloužily k přibližné dataci a zjištění rozsahu provedených změn.



Další snímky z archivu Městského muzea. Na snímku vpravo nahoře je pohled ul. Partyzánskou s detailem řešení oplocení. Vpravo dole je z dálky zachyceno zahradní průčelí a malá část štítu zahradníkovy domku.

Zajímavým, ale ne příliš použitelným podkladem byla zmíněná **dvojice originálních nákresů z architektonické studie vily** – řez objektem a půdorys zahrady, který však z důvodu jiného tvaru pozemku nebyl realizován v zaznamenané podobě. Přesto se však tento koncept řešení stal inspirací pro mé prostorově výtvarné ztvárnění zahrady.

Posledním podkladem získaným ještě před samotným započítím práce byly **digitalizované výkresy katastrální mapy a snímek z jednotné digitální technické mapy Zlínského kraje** , který díky nedávno provedené rekonstrukci komunikace v přílehlém Zákostelí obsahoval výškopisné a polohopisné zaměření přílehlých ulic, díky čemuž bylo možné později stavbu přesně osadit do členitého terénu.

Shromážděné dostupné podklady tak skutečně představovaly pouze rámcový přehled o vzhledu stavby a její historii, ale pro účely zpracování návrhu památkové obnovy byly nedostatečné. Bylo tedy nutné přistoupit k vlastní terénní práci zaměřené na odborný průzkum celé stavby – od celku k detailu.

2.2. Vlastní terénní výzkum a jeho výstupy

Aby vůbec bylo možné zvažovat obnovu takto členitého a relativně málo zdokumentovaného objektu, bylo nezbytné stavbu poznat v architektonickém a stavebním slova smyslu – pochopit výtvarný záměr autora, setřený necitlivými úpravami a rozpoznat původní, tedy hodnotné konstrukce od nepůvodních. Velkou výhodou do začátku je jednoznačná determinace památkově hodnotné vrstvy. Existuje totiž jediná - z roku 1896, veškeré ostatní stavební úpravy jsou bez valné hodnoty, po r. 1950 už dokonce jednoznačně poškozovaly. Již v rané fázi úvah o výsledném řešení tak odpadly v jiných případech kardinální otázky, kterou historickou vrstvou díla prezentovat jako nejhodnotnější a naopak kterou potlačit nebo dokonce odstranit. V případě Bratmannovy vily je pouze úkolem datovat konstrukci a pakliže prokazatelně nepochází z doby stavby, je možné ji odstranit či do ní libovolně zasahovat za účelem návratu k žádoucímu stavu po dokončení.

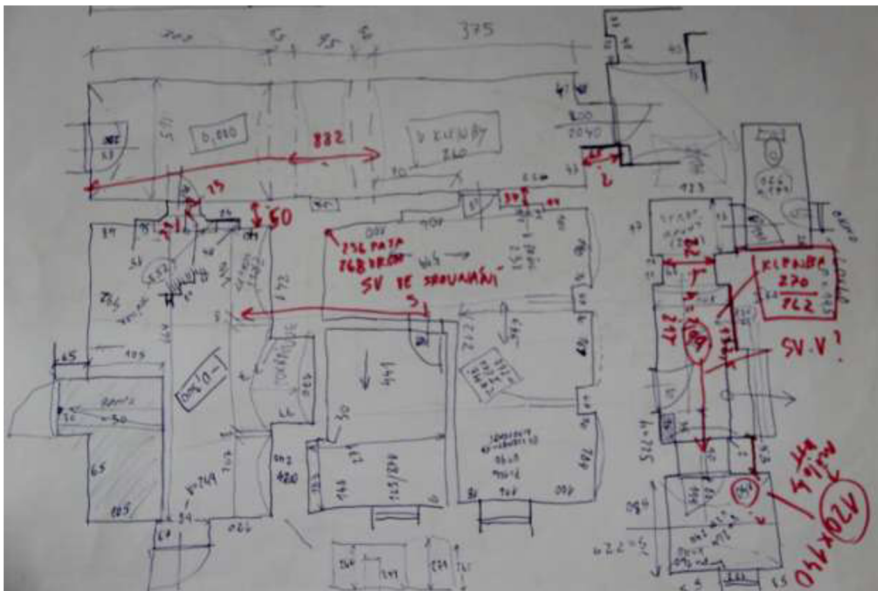
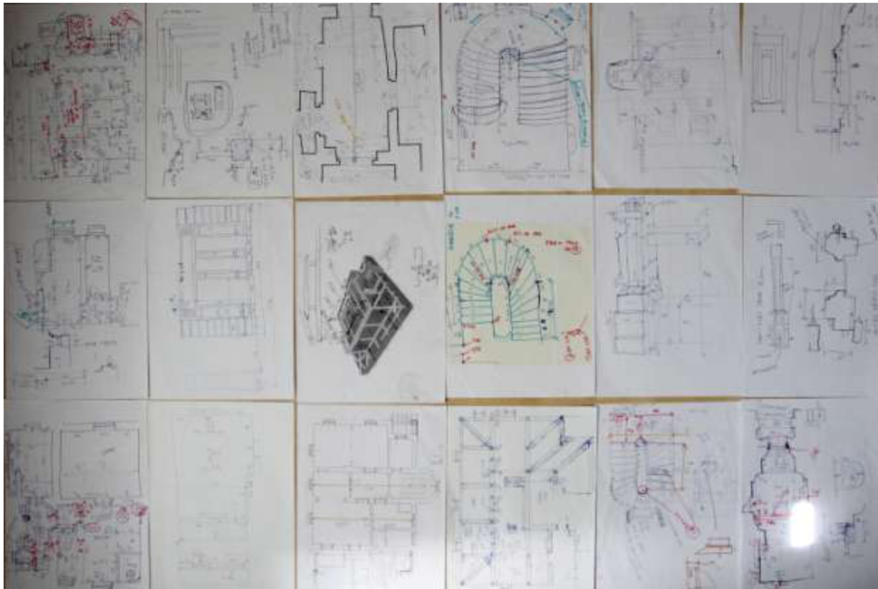
2.2.1. Zaměření stávajícího stavu

Největší část terénního průzkumu probíhala v prvních dvou týdnech března 2016, kdy jsem osobně provedl kompletní zaměření stávajícího stavu, fotodokumentaci celé vily a současně zaznamenával sporná místa, jejichž provedení zavdávalo předpoklad, že nejde o autentickou konstrukci. Zaměřování probíhalo běžnými měřičskými prostředky (pásmo, digitální dálkoměr, vodováha), doplněné o samonivelační křížový laser. Zaměřeny byly veškeré viditelné konstrukce s přesností +/- 5 mm. Zaměřování probíhalo po jednotlivých místnostech, vždy v pořadí:

1. celkové rozměry
2. poloha a rozměry otvorů, materiálové provedení
3. důležité detaily (komíny, průvlaky, zazděné otvory, atd.)
4. vazba na další místnost(i) – tloušťky zdí
5. celková součtová kóta skrz celý nebo většinu domu
6. fotodokumentace (od celku k detailu)

Výškové zaměření bylo provedeno postupným přenesením úrovně podlahy 1.NP do dalších podlaží.

Ze zaměřování vzniklo více než 1000 fotografií a velké množství terénních náčrtů doplněných o poznámky – celkově se jednalo o cca 40 stran. Celý objekt byl zaměřen v podrobnosti pro výsledné měřítko 1:50, resp. 1:25. Krov byl zaměřen zaměřením polohy a dimenzí hlavních trámů (vazných, vaznic, sloupků) a byl zpracován jeho kompletní 3D model. Výstupem ze zaměření je pasport v měřítku 1:100, nicméně vykreslený v úrovni detailů výkresu měřítko 1:50. Z důvodu možného budoucího využití jsem dokumentaci zpracovával tak, aby bylo možné ji snadno zvětšit na měřítko stavebního výkresu i za cenu, že některé detaily v měřítku 1:100 nebudou zcela čitelné. Současně s tvorbou 2D digitální dokumentace jsem zpracovával i velmi detailní 3D model k ověřování prostorových vazeb.



Ukázky z terénních náčrtů. Nahoře - cca 1/3 náčrtů. Dole - část zaměření sklepů.

Ve druhé fázi zaměřování jsem provedl podrobné zdokumentování původního okna ve 2.NP, konkrétně okna v místnosti S2.05 z východní strany tanečního sálu. Také zde vzniklo cca 10 stran nákresů a cca 50 fotografií pro dokumentaci v podrobnosti 1:5 a větší. Cílem bylo zachytit veškeré řemeslné detaily okna pro jeho budoucí opravu či výměnu. Nutno dodat, že z důvodu obavy o kvalitu provedení nového výrobku, jsem toto zaměření také považoval tak trochu za snahu historický kus alespoň zaznamenat v případě jeho nahrazení méně hodnotnou kopií.

Na závěr je nutné uvést, že při stavbě vily byla dodržována mimořádná zednická přesnost, protože odchylky od hypotetického ideálního půdorysu se po vynesení zaměření pohybují maximálně do 5, spíše však 3 cm. Místnosti jsou v této toleranci dokonce i pravouhlé. Při průmětu jednotlivých půdorysů podlaží osy nosných stěn leží přesně (+/- 5 cm) nad sebou, zužující se od základu k půdě přesně dle dobových stavitelských zvyklostí. Zvážíme – li, že i při zaměřování může dojít k určitým odchylkám především v měření dimenzí stěn a že druhotně prováděné omítky nemusely respektovat původní tloušťku, blížíme se přesností provedení této stavby současnému standardu.

Při měření se podařilo objevit a, troufám si říci, objasnit některé neznámé skutečnosti o historii domu (zrušený boční vstup, zrušená podkrovní místnost, vybourané příčky v 1.NP, ...), které se pak projeví ve výkresech předpokládaného stavu po dokončení, nebo se dokonce přímo stávají součástí návrhu nového řešení.

2.2.2. Průzkum zahrady

Průzkum zahrady byl proveden na počátku dubna. Pouze se potvrdilo, že z původního řešení zahrady se do dnešních dnů dochovalo jen několik sporadických fragmentů, mezi něž patří jedno sousoší, několik kusů plotových polí, pumpa a pár neurčitých kusů kamenické výzdoby. Zaměření stávajícího stavu (poloha a druhy dřevin, výškopis) bylo převzato od Bc. Marie Mikuličákové. Z její analýzy stavu zahrady vyplývá, že o žádném kusu výsadby nelze s určitostí říci, že jde o exemplář z nejstarší zahrady a že většina stromů je za polovinou své životnosti. Pro účely studie obnovy areálu lze stávající zahradu považovat za minimálně

hodnotnou a tudíž určenou ke kompletní obnově jak prostorově – výtvarně, tak i z pohledu nutné obměny vegetace.



Torza výzdoby a oplocení původní zahrady

2.2.3. Průzkum zahradního skladu

Součástí areálu vily je i zahradní sklad, snad bývalé garáže. Stylově je lze řadit pravděpodobně do 20. - 30. let 20. století (nelze podložit, ale možná se jejich stavba kryje s prodejem domu manželům Gintrovým). Na stavbě se sice nachází některé zajímavé detaily (pojezdy vrat, kruhové okno), ale její stavebně – technický stav jinak není příliš dobrý, pískovcový sokl jeví známky sedání a stavba má pravděpodobně narušené základy. Dřevěné i zámečnické prvky jsou dožité a vyžadovaly by složitou repasi a náhradu velké části historického materiálu. V návrhu proto tento objekt odstraňuji.



Zahradní sklad

2.2.4. Nález autentických dveřních křídel

Při průzkumu zahradního skladu byla zkoumána deponovaná dveřní a okenní křídla z vily. Jde o křídla ze dveří odstraněných během přestaveb ve 20. stol. Po přezkoumání zde bylo objeveno celkem 19ks původních výplní otvorů:

Prokazatelných

- 3x křídla (2xL, 1xP) dveří do zimní zahrady – světlost 2500mm, prosklené, zdobené
- 2 + 2 vnitřní a vnější křídla dveří na balkonek v kuchyni, zdobená
- Vnitřní a vnější ventilační křídlo – světlík – dveří na balkonek v kuchyni

Neurčitých

- 1x křídlo rozm. 900x2050mm – pravděpodobně do zimní zahrady ze schodiště. Zachované původní strukturované sklo.
- 2x křídla vnitřních dveří – pravděpodobně mezi pokojem rodičů a dětí – s.v. 2500mm, zdobené jako ostatní křídla v bytě
- 1x vnější křídlo okna, rozměr otvoru cca 600 x 1350 mm – zřejmě jedno z oken na WC ze západního průčelí
- křídlo levé, rozm. 900x2050mm, plné, 4 kazety – možná vstupní dveře (?)
- křídlo pravé, rozm. 900x2150, 2/3 proskl./plné – možná dveře do kuchyně (?)

- křídlo levé, rozm. 750x1910, plné – možná dveře na půdu, do sklepa (?)
- křídlo levé, rozm. 930x2100, plné – možná vstupní dveře (?)
- vnitřní a venkovní ventilační křídlo okna – rozměrově odpovídá oknu, které bylo pod balkonem z kuchyně

Minimálně část z nich byla uložena už od první přestavby po r. 1950. Všechny výplně jsou ve velmi dobrém stavu, některé mají rozbitá skla, jen venkovní křídla dveří na balkoně jsou, přestože vyrobená z dubového dřeva, viditelně poškozena povětrnostními vlivy (v době výměny byly 60 let staré). Zcela chybí kliky (ke kterým ale existují analogické vzory), většinou i štítky, naopak téměř všechny dveře mají původní a stále funkční mechaniku zámku. Jde o výjimečný nález a s ohledem na barbarské ničení jiného vybavení domu je prakticky zázrak, že tyto prvky přežily desetiletí a v budoucnu mohou být znovu osazeny za zlomek nákladů na repasi ve srovnání s výrobou replik, bylo by pouze nutné vyrobit analogické repliky zárubní.



Dveře ze zimní zahrady



*Další dveře, na snímku vpravo detail dveří na balkoně v kuchyni.
Stav po 60 letech působení povětrnostních vlivů a 60 letech skladování*

2.2.5. Tvorba 3D modelu

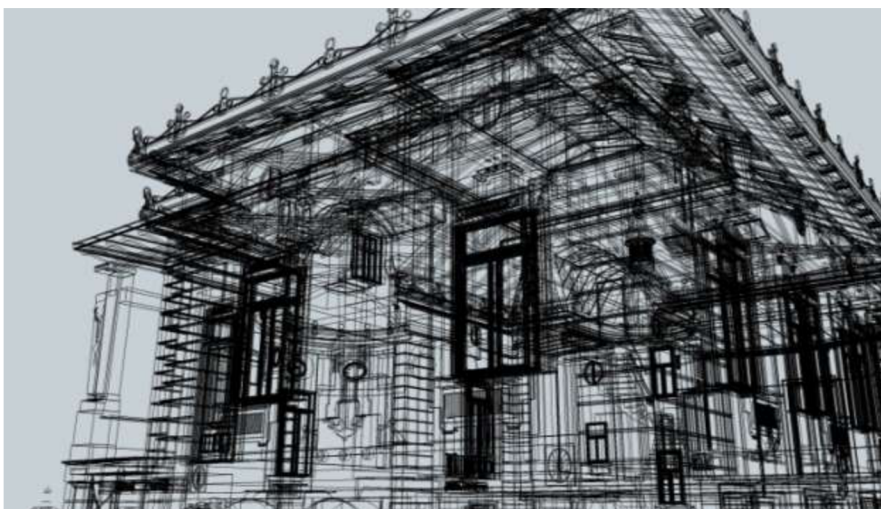
Výše již bylo zmíněno, že současně se zpracováváním výkresové dokumentace vznikal i počítačový 3D model celé vily.



Celkový model



Detail podrobnosti



Čárový model

Stojí za zmínku především z důvodu, že práce ve 3D umožňuje u velice členitých staveb s profilovanými fasádami získat přímým převodem na 2D velmi podrobné a především přesné výkresy pohledů, které by bylo nemožné nebo jen mimořádně pracné vynášet

v ploše. Podaří se tak zachytit skutečně reálná podoba objektu a ne jen jeho schematický obraz.

Velkým zjednodušením při práci je také neustálá možnost průběžně kontrolovat prostorové vazby jednotlivých částí stavby a návaznosti detailů na celek. Neocenitelná je možnost 3D model „rozříznout“ a exportovat z něj řez. Dá se tak vyhnout například složitému vynášení točitých schodišť, které je v tomto případě redukováno na několik minut práce. Je to paradoxní zjištění založené na letech praxe s rekonstrukcemi historických objektů a objektů s historickými fasádami, ale pro tyto objekty se složitými štukatérskými detaily je 3D modelování v počítači kombinované ještě s vektorizováním nemodelovatelných prvků přímo do 2D výkresů zdaleka nejefektivnějším způsobem práce, umožňující současně zachovat detailnost ruční kresby (kterou ale v dnešní době v podstatě není možné používat při projektování) a zároveň technickou přesnost výkresu nezbytnou pro další fáze projektu. U Bratmannovy vily jsou zmíněné postupy použity při vytváření kovářských a štukatérských prvků, které není hospodárně možné vymodelovat ve 3D – na tvarované plochy jsou promítány vlastnoručně vyrobené textury zábradlí tvořené vyřezáním z fotografií, ve 2D výkresech jsou pak tyto kresby nahrazeny jejich vektorizovanými obdobami.



Srovnání vlysu z jižní fasády v rastrové formě (pro texturu 3D modelu) a ve vektorizované z 2D výkresů

V neposlední řadě zmíněný 3D model umožňuje vytvořit realistické vizualizace objektu, protože právě u historických staveb je velice důležité i ve vizualizaci postihnout složitost architektonického díla ve všech detailech. Krajně nežádoucí je vynechávat nebo schematizovat ozdobné prvky stavby, protože se zcela ztrácí samotná myšlenka obnovy

historické podoby domu. Na vizualizaci bychom viděli nezajímavou stavbu bez detailů. Už pouhým zjednodušením kastlových oken jen na vnější rám se ztrácí velký kus plasticity průčelí, natož vynecháním reliéfních vlysů nebo zdobné korunní římsy. Pro představu, kompletní model Bratmannovy vily použitý pro závěrečné grafické výstupy má bez okolního terénu celkem asi 694.000 hran a 285.000 jednotlivých ploch.

2.2.6. Fotogrammetrie

Část 3D modelu bylo nutné zpracovat za pomoci fotogrammetrie. Vestavěný nástroj programu SketchUp umožňuje na základě jednoho referenčního bodu (totožného v modelu i ve fotografii) a nastavení úběžníků nastavit kameru modelu tak, že odpovídá pozici objektu na fotografii a fotogrammetricky tak byly odvozovány prvky, které nebylo možné zaměřit (př. střecha nad zadním schodištěm s bání), nebo už neexistují (př. objemové řešení severního průčelí, poloha sklepních oken, tvar a velikost balkonku z kuchyně, tvar střechy zimní zahrady,...).



Fotogrammetrické odvozování tvaru a velikosti střechy nad schodištěm přes známý referenční bod.

K přesnosti metody lze uvést například toto: pomocí fotogrammetrie jsem odvodil pozici oválného půdního okna v západním průčelí – tím pádem zároveň i polohu balkonku tamtéž. Oválné okno se nepodařilo v počátku práce zaměřit kvůli nemožnému vstupu do

jedné podkrovní místnosti. Dodatečně jsem polohu okna zaměřil in situ a odchylka od fotogrammetricky odhadované polohy činila do 5 cm. Tuto metodu je tedy možné při správném provedení považovat pro účely studie za přesností srovnatelnou s ručním měřením.

2.3. Závěry analytické části

Jestliže bych měl stručně shrnout výsledky analytické části diplomové práce, hodnota Bratmannovy vily v současnosti spočívá především v budoucím potenciálu obnovy původní podoby stavby a v místě, kde stavba ve městě stojí. Zaniklá zahrada představuje prostor pro nový návrh uzpůsobený na míru provozu školy. Stávající stav domu je do značné míry neutěšený a je třeba konstatovat, že na objektu se značně projevuje nezájem majitele (tedy Zlínského kraje) o záchranu této památky. V současné době jde o budovu, u níž na první pohled její význam zřejmý rozhodně není a laika spíše než cenná architektura upoutá opadávající omítka, zanedbaná zahrada i nevhodně volené materiály pro opravy. Budova je podle všech indicií na hranici technické životnosti a nelze vyloučit, že v brzkých letech bude hrozit její uzavření z důvodu nevyhovujících hygienických podmínek (zemní vlhkost, netěsnící okna, plísně, vysoké tepelné ztráty, ...). Přesto však, i přes veškeré devastující zásahy z minulosti, je značná část památkových hodnot stavby uchována a konzervována ve stavu, kdy nehrozí jejich bezprostřední zánik. Mým osobním dojmem je, že pokud už některý prvek domu zanikl, je možné jeho vzhled zpravidla dohledat, odvodit nebo prvek dokonce analogicky okopírovat, tedy že množství dochovaných hodnot stále převažuje nad těmi zaniklými a, jak vyplynulo i z mého průzkumu, většina z dřívějších zásahů je (za předpokladu dostatečného finančního krytí a kvalitně zpracovaného projektu) reverzibilní alespoň do té míry, aby se podařilo, odhadem, z 95% obnovit exteriér stavby a interiér uzpůsobit i při zachování rázu honosného sídla pro pohodlný provoz základní umělecké školy.

Pro samotný návrh z analýz vyplývá zjištění, že celá sklepení, většinu prostor v přízemí, část 2.NP mimo reprezentační prostory a téměř celé podkroví je možné bez výrazných zásahů do konstrukcí z roku 1896 stavebně upravit tak, aby provozně lépe

vyhovovaly potřebám školy, a to za současného splnění požadavku na očištění stavby od novodobých zásahů. Sklepní prostory po odstranění nepůvodních konstrukcí představují velkou a doposud málo využitou prostorovou rezervu, která umožňuje bez nutnosti zabírat hodnotnější nadzemní místnosti splnit požadavky na současný hygienický standard škol, a to i v prostorech historické budovy.

Přízemí skýtá potenciál pro obnovu prostorového řešení podlaží s velkorysou hlavní místností bývalého obchodu.

Ve 2. nadzemním podlaží došlo v minulosti především k odstranění přiček dělicích kuchyni, chodbičku a toaletu a vytvoření jedné nové velké místnosti. Tato úprava, byť nepůvodní, uvolňuje dispoziční řešení tam, kde už by kuchyně ani samostatné WC neměly v současnosti význam. Tato jedna větší místnost s malým balkonem se tak může stát zcela novým a atraktivním prostorem v místě, kde by již obnova historického stavu znamenala krok zpět.

Nejdůležitějším prostorem pro zachování funkční náplně domu se stává půda, která se může stát plnohodnotnou náhradou za zrušené třídy a kabinety v bouraných přístavbách. Tato úprava by si samozřejmě vyžádala zateplení střechy a tedy překrytí původního krovu. Ten sice představuje hodnotnou, ale nikoliv tak výjimečnou součást stavby, aby bylo nutné jej zachovat odkrytý. Citlivě provedenou půdní vestavbou s prezentací části krovu, který bude možné ponechat odkrytý, může být řada hodnotnějších prostor uvolněna pro obnovu bez nutnosti redukovat prostory pro výuku.

Zahrada vily je prostorem, který může být ztvárněn prakticky libovolným způsobem, protože ani stávající vzrostlé stromy není nutné, vzhledem k jejich stáří a omezené životnosti, respektovat. Památkové hodnoty zde byly setřeny takovým způsobem, že jejich "obnova" do stavu z r. 1896 (který vlastně neznáme) by byla z dřtivé většiny pouhou hypotézou. Jako vhodné řešení se mi jeví ztvárnění komponované horní části zahrady vycházející z původního Gessnerova návrhu, doplněné soudobou spodní částí zahrady s novým objektem

tanečního a výtvarného oboru. Hlavním úkolem bude propojit tyto dva "časo-prostory" tak, aby se navzájem citlivě doplňovaly.

Nelze pochopitelně uvažovat o téměř dokonalosti se blížící rekonstrukci slavnějších objektů (Müllerova vila, vila Tugendhat, atd.), protože je stále nutné mít na zřeteli, že tento objekt má sloužit nejen k muzejním účelům, ale realizace záměru alespoň v rozsahu, který prezentuji v této práci, by z Bratmannovy vily znovu učinil jednu z nejvýznamnějších a nejkrásnějších staveb v širokém okolí. Valašské Klobouky by znovu získaly svůj "zámek", panské sídlo, který jinak nikdy v historii neměly.

2.4. Faktické poznatky podmiňující řešení studie obnovy

V následující kapitole se pokusím shmout, jaké požadavky vyvstávají pro návrh obnovy vily z hlediska restituce původního vzhledu stavby. Jak již bylo zmíněno dříve, nebude zde blíže řešena zahrada, jejíž vzhled je předmětem autorského návrhu.

Jižní fasáda (ke kostelu)

1. Obnova tvaru okenních otvorů. Vybourání nepůvodních oken v přízemí a jejich nahrazení zasklením s úzkým rámem v ploše bývalých výkladců.
2. Doplnění fasádní profilace kolem oken v přízemí dle návrhu
3. Zrušení nepotřebných shozů na uhlí (dnes pouze větrací mřížky)
4. Odstranění nevhodné cementové omítky z pískovcového soklu
5. Obnova korunní římsy, doplnění její profilace
6. Zpřístupnění branky snížením okolního terénu
7. Výměna nebo repase oken ve 2.NP
8. Repase vchodových dveří

Východní fasáda (k náměstí)

1. Obnova tvaru ostění a celkového tvarového řešení oken v přízemí
2. Odstranění novodobé přístavby do zahrady a restituce zimní zahrady
3. Odstranění schodiště do sklepa bez náhrady
4. Obnova rozmístění a velikosti sklepních oken
5. Repase pískovcového soklu
6. Výměna nebo repase oken ve 2.NP

Severní fasáda (zahradní)

1. Odstranění novodobé přístavby do zahrady a restituce zimní zahrady
2. Obnova tvaru a velikosti okenních otvorů schodiště, výroba analogických replik kastlových oken tamtéž
3. Návrh a výroba, případně výběr dveří z dochovaných dveřních křídel pro zahradní vstup, doplnění kovové a skleněné stříšky nad vstup
4. Obnova štukatérských prvků fasády kolem oken a dveří schodiště dle návrhu vycházejícího z kresby A. Ludwiga a zjištění z budoucího SHP.
5. Odbourání přístavby WC z r. 1989 a nová výstavba v objemu i detailu odpovídajícímu návrhu H. Gessnera z r. 1896.

Západní fasáda (k faře)

1. Odstranění pultového vikýře
2. Odbourání přístavby WC z r. 1989 a nová výstavba v objemu i detailu odpovídajícímu návrhu H. Gessnera z r. 1896.
3. Obnova tvaru vikýře nad hlavním schodištěm
4. Výměna kyvného okna ve vikýři za okno kastlové dle ostatních oken na vile
5. Repase oken hlavního schodiště
6. Vybourání čtveřice nepůvodních kastlových oken, obnova tvaru a rozmístění okenních otvorů, osazení původních křídel dveří na balkon.

7. Doplnění chybějící profilace fasády dle zvláštního návrhu podle dochovaných fotografií s doplněním detailů analogicky dle známých Gessnerových staveb a staveb ze stejného období (baldachýn)
8. Výroba kovového balkonu - tvarové řešení dle dochované fotografie, provedení detailů analogické dle ostatních kovářských prvků na vile. Nutný podrobný návrh ve spolupráci s kunsthistorikem a uměleckým kovářem.
9. Doplnění pískovcových váz.
10. Obnova tvarového, materiálového a výtvarného řešení střechy nad schodištěm. Pasiřské a kovotepecké prvky budou navrženy tvarově a velikostně shodné s historickými fotografiemi, detaily provedení nutno navrhnout ve spolupráci s kunsthistorikem a výrobcem.
11. Znovupostavení vjezdové brány - tvarové a objemové řešení dle fotografií a dochovaných pískovcových prvků v zahradě, řešení kovové brány a plotových polí navrženo částečně dle dochovaných fotografií, dílem analogicky podle ostatních dochovaných prvků oplocení a dílem podle brány děkanátu PF v Hradci Králové (podle neúplné fotografie vily zřejmě velice podobně výtvarně řešené)

Střecha

1. Obnova břidlicové krytiny kladené v německém stoupavém vzoru na celém hlavním objektu
2. Obnova měděné krytiny na věži zadního schodiště
3. Repase nebo výměna dřevěné vížky
4. Doplnění pasiřských a kovotepeckých prvků - budou navrženy tvarově a velikostně shodné s historickou fotografií zachycující stav po dokončení, detaily provedení nutno navrhnout ve spolupráci s kunsthistorikem a výrobcem.
5. Obnova komínových hlav, doplnění jedné falešné komínové hlavy (bývalý komín kuchyně) v místě, kde není dispozičně vhodné obnovovat celé komínové těleso, ale komín byl důležitý pro celkový kompoziční záměr s množstvím výrazných vertikál na střeše.

6. Obnova a doplnění poškozených míst krovu
7. Odstranění nevhodných novodobých střešních oken

Obecné zásady

1. Nepřidávat ke stavbě novotvary.
2. Nové provedení drenážního systému kolem objektu, nové hydroizolace
3. Kompletní restaurování štukové výzdoby
4. Obnova monochromatické barevnosti objektu dle stratigrafického průzkumu, průzkum možného lokálního použití strukturované (hrubozrnné) omítky a jeho případné obnovení
5. Odstranění všech viditelných okapních svodů a žlabů a jejich nahrazení skrytými. V případě rekonstrukce doporučuji okapní svody zcela skrýt pod omítku.
6. Obnova opěrné zdi do ul. Partyzánské, vč. kopie původního oplocení (dochovaný vzor)

Interiéry - obecně

1. Odstranit v maximální míře nepůvodní příčky a zadržky a zazdít nepůvodní otvory
2. Obnovit poškozenou štukovou, kovářskou a řezbářskou výzdobu
3. Zachovávat rozvržení místností, zbytečně je nedělit příčkami tam, kde to není nutné
4. V žádném případě nezasahovat do umělecky ztvářených prostor vily, byt Bratmannů ponechat ve stávajícím půdorysném uspořádání
5. Zachovat polohu dochovaných dveří a snažit se obnovovat dveře zazděné
6. Nezasahovat zbytečně do původních konstrukcí, ctít prostorové řešení
7. Zajistit maximální bezbariérovou přístupnost, s přihlédnutím na specifika obnovy památky
8. Zásah do historické konstrukce musí představovat výrazný kvalitativní posun ve využití objektu. Nesmí v žádném případě znamenat zničení umělecko-řemeslných prvků.

2.5. Požadavky vedení ZUŠ promítající se do návrhu

V přípravné fázi diplomové práce byl záměr projednán s vedením ZUŠ, kdy z jednání vzešel soubor požadavků na stavební program. Pro jednotlivé vyučované obory (hudební, výtvarný, taneční) je nutné zajistit jak prostory společné (ředitelna, toalety, shromažďovací a slavnostní prostory, provozní prostory), tak i specifické (výtvarný ateliér, taneční sál, učebny jednotlivých nástrojů). Smyslem diplomové práce bylo od počátku vyčlenit z vily taneční a výtvarný obor, které oba potřebují výrazně větší prostory, než historický objekt nabízí. U výtvarného oboru padl, mimo prostomý ateliér, požadavek na samostatnou místnost pro výuku výroby keramiky a přirozeně také na dostatečné skladovací prostory. Pro výuku tanečního oboru (jedná se o tzv. výrazový nebo scénický tanec, nikoliv o tanec klasický či balet) pak byla vyžadována přibližně čtvercová místnost o půdorysu větším než 8x8m a samostatné šatny pro dívky a pro vyučující. Posledním požadavkem bylo alespoň zachování celkového počtu učeben hudebního oboru.

Faktory dále zohledňovanými v návrhu byly pak ještě především požadavek na lepší řešení hygienických prostor, bezbariérovost řešení a možnost zlepšení tepelně - technických vlastností historického objektu (snad ale není třeba znovu upřesňovat, že provádění takových úprav se týká pouze míst, kde nenaruší hodnotné konstrukce a nezmění vzhled stavby).



3.ARCHITEKTONICKÉ PRINCIPY NÁVRHU

Základní myšlenkou, která stojí na počátku celého koncipování návrhu obnovy areálu Batmannovy vily, bylo navrácení maxima z historické podoby samotné vily a úprava jejího okolí takovým způsobem, aby byl pokud možno obnoven duch secesní vily, ale zároveň s přihlédnutím na fakt, že vila zásadním způsobem změnila účel svého využití, který, jak se zdá, bude s velkou pravděpodobností už definitivní. Základní umělecká škola z roku 2016 má zcela jiné prostorové i provozní požadavky než obytný a obchodní dům z roku 1896, není tedy, z mého pohledu, vhodné násilně roubovat funkce jedné doby a účelu do dispozičního řešení doby dávno minulé.

Nebylo tedy cílem vytvořit dokonalou repliku domu včetně zahrady přesně dle stavu z roku 1896. V dnešní době by to už ani nebylo uskutečnitelné. Jednak neexistují dostatečně podrobné podklady, ale především - podobné domy vznikaly s tím, že je trvale bude obývat personál, který se neustále stará o provoz domu i údržbu jeho okolí. Existovaly zcela jiné prostorové a hygienické standardy. I samotní uživatelé domu mysleli jinak, než my dnes. Jen pro ilustraci, málokdo dnes bydlí v jednom bytě se služkou nebo plánuje průchozí a propojené ložnice dětí a rodičů.

Koncept mého návrhu spočívá v zachování rázu stavby i jejího okolí, ale počítá, s trochou nadsázky, s určitou extrapolací možného vývoje, pokud by vila nebyla v minulosti zdevastována nevhodnými zásahy. Ty se snažím v maximální míře odstranit a navrátit na jejich místo zaniklé hodnotné architektonické prvky, ovšem zároveň hledám pro jejich návrat i smysluplnost. Nejde jen o slepé znovuvyvoření Gessnerova návrhu. Proto například nevracím do západního průčelí okna ze zrušených toalet, ale vracím sem historický balkon. Okna z toalet byla i v původním záměru schovaná za tělesem schodiště. Protože v roce 1896 nepoužívali umělé větrání, záchod ani jinak než okny větrat nešlo - tudíž okna byla nutná. V současné variantě, kdy dům už nepotřebuje kuchyň a toalety budou umístěny jinde, pak není důvod velkorysou prostornou místnost využitelnou jinak jen pro autenticitu znovu dělit

příčkami, které stejně už nikdy nebudou původní konstrukcí, a obnovovat zbytečné otvory tam, kde to není opodstatněné.

Vila je tedy řešena tak, aby bylo maximum dochovaných historických konstrukcí zachováno, znovu odkryto, či rehabilitováno, ale stav roku 1896 nenavracím tam, kde by se jednalo jen o formální krok. Osobně se domnívám, že stavba má mít, i za cenu menšího narušení památkové či historické autenticity, raději smysluplné a udržitelné využití, než se stát dalším muzejním exponátem náchylným k rychlému chátrání v dobách, kdy zájem o něj poklesne. Jde pochopitelně o diskutabilní tvrzení, protože termín "menší narušení" si jinak bude vykládat odborník památkové péče a jinak progresivní architekt, ale vše je věcí hledání kompromisu, zvážení míry "škody" a "zisku". Jinak se bude pohlížet na bezdůvodné vybourání obrovitého otvoru do obvodové stěny jen za účelem dostat do řešení vlastní invenci a jinak na vybourání, byť původní, ale obyčejné, nezdobené příčky, jejímž odstraněním je možné z původně čistě provozního prostoru domu dostat najednou hodnotnou novou atraktivní místnost. Tím spíš, pokud tato příčka už neexistuje a k řešení je otázka, jestli ji, v duchu restituce vzhledu, obnovovat, nebo ne.

Prostory vily dlouhodobě provozu ZUŠ kapacitně nepostačují. Výuka se třídí do malých místností, nevhodných pro výtvarný ateliér, natož pro taneční sál, ve kterém má probíhat příprava na vystoupení na jevišti divadla. Proto bylo jedním z hlavních požadavků na návrh zároveň i vyřešení této otázky. Je asi jasné, že možnosti stávající budovy jsou limitované konstrukčním řešením a maximální rozpon zhruba 5 metrů pro scénický tanec plný rychlého pohybu naprosto nevyhovuje, naproti tomu pro individuální výuku oboru hudebního je množství menších místností naopak ideální. Už od počátku bylo jasné, že bude třeba hledat prostor jinde, mimo budovu, v zahradě.

Z nerealizovaného plánu zahrady i z nemnoha dochovaných informací víme, že zahrada byla rozdělena na část reprezentativní, pěstěnou a pečlivě udržovanou, a část hospodářskou, kde se pěstovaly dekorační květiny, ovoce i nejrůznější plodiny. Logickým krokem tedy bylo hledat prostory pro novou výsadbu právě v části zahrady, která v minulosti sloužila hospodářským účelům - v její spodní polovině, případně v jejím nejzápadnějším cípu.

Přestože jsem dlouho zvažoval zapojení stávajícího zahradního skladu do návrhu nové stavby, která měla jeho půdorys pouze rozšířit, nakonec zvítězila varianta s odstraněním skladu, která využívá prudkého terénního zlomu v zahradě a de - facto celý objem novostavby (větší, než původní vila) se tak daří v pohledu z vily, a to dokonce i z nadhledu ze zimní zahrady, za tímto břížkem skrýt. Elementární hmota novostavby navazuje v proporcích zlatého řezu na antikizující tendence v návrhu vily. Objevují se zde motivy sloupů, resp. pilířů nesoucích kladí, hmoty jsou postupně vrstveny, vstup je orientován mezi pilíře na kratší stranu půdorysu a vnitřní prostor je členěn na nižší předsíň a převýšené prostory schodiště (opět výrazně vymezené pilíři obvodového pláště) a výtvarného ateliéru osvětleného pouze shora a nepřímo ze stran - jakéhosi odkazu na cellu. Stejně tak jako vila je i novostavba usazena na pískovcovém soklu. Stavba má mírně zvětšené architektonické měřítko.

Mimořádně důležitým úkolem bylo oddělit horní a spodní zahradu tak, aby nevznikal v geometricky řešené části nepřirozený svah. Otázku jsem vyřešil tradičním prvkem historických zahrad - kolonádou, tvarově se inspirující z půdorysného řešení H. Gessnera, přizpůsobeného do reálného (užšího a kratšího) půdorysu zahrady. Kolonáda vymezuje prostor horní zahrady, rovinatá a pravidelná, a opěrnou zdí překonává výškový rozdíl cca 3 metrů do zahrady spodní, pojatá přírodněji v duchu anglického parku s volnou výsadbou. Architektonicky je řešena opět na proporci zlatého řezu, kdy jednoduché kladí nasedá na řadu štíhlých pilířů půdorysu čtverce. V kolonádě se opakuje prostorový modul z novostavby.

Propojení mezi oběma úrovněmi jsou hned tři - jedno technické, po trávníku ze zadní strany novostavby, druhé po schodišti přímo z kolonády ke spodnímu podlaží novostavby a třetí, bezbariérová, mezi kolonádou a opěrnou zdí do ul. Partyzánské. Tato cesta by asi nejčastěji sloužila pro příchod k nové budově, je nejširší a nejnápadnější.

Řešení zahradních úprav by samo o sobě vydalo na samostatný velký projekt. V mém návrhu počítám s půdorysným ztvárněním komponované zahrady v duchu Gessnerova návrhu - systému cest a zastavení na pravidelném symetrickém půdorysu bez patrné kompoziční vazby na přilehlé budovy vily a původního zahradního domku. Vyosení domu a eurytmické zahradní průčelí ani v podstatě nedává možnost vytvoření výrazně dominantní

kompoziční osy se zapojením domu. Záměr spíš chápu jako volné prodloužení pohledové osy ze zimní zahrady do zahrady venkovní a směrem dále do protějších kopců. Pravidelně uspořádaná výsadba je v mém pojedí redukována především na bezúdržbové dřeviny coby dělicí prvky, snažím se vyhýbat ornamentální výsadbě vyžadující téměř denní péči. Také s ohledem na možné využívání této komponované zahrady pro pořádání koncertů i jiných slavnostních akcí považuji za vhodnější výsadbu řešit ve výrazně jednodušší podobě, než s jakou se setkáváme např. u rozlehlých francouzských zámeckých parků. Barevným prvkem se stávají pouze květinové záhony trvalek, jasně prostorově vymezené. Dominantou, která v původní nově vysázené zahradě bezpochyby chyběla, se stává překrásný obrovitý červenolistý buk, který zdobí předprostor novostavby a ze západní strany uzavírá komponovanou část zahrady. V návrhu jsou ponechány další tři vzrostlé stromy, zbytek výsadby bude odstraněn a vysázen nově.

4. TECHNICKÉ ŘEŠENÍ NÁVRHU

Technické řešení návrhu lze v zásadě rozdělit na 3 části, které se výrazně odlišují:

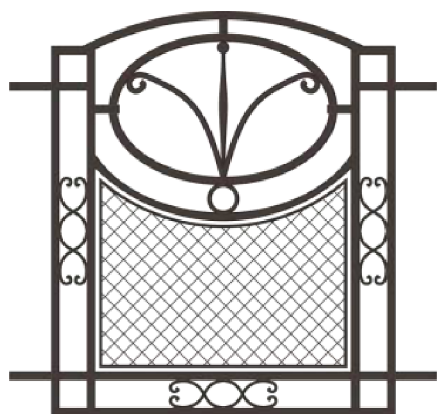
- obnova Bratmannovy vily
- novostavba budovy tanečního a výtvarného oboru
- znovuvybudování zahrady

4.1. Obnova Bratmannovy vily

V okamžiku schválení kompletní obnovy objektu (a to obecně, bez ohledu na řešení zbytku areálu), bude muset následovat podrobný stavebně - technický, stavebně - historický a restaurátorský průzkum domu s inventarizací cenných prvků, kterých je ve vile stále celá řada. Jako základ průzkumu může sloužit tato práce. Teprve po zdokumentování a pečlivém (i invazivním) průzkumu objektu nastává podrobná projekční fáze, kde je třeba pečlivě zvážit veškeré zásahy do konstrukcí. U nepůvodních, nyní už z průzkumu jasně odlišených konstrukcí musí být posouzeno, zda má smysl je ponechávat, nebo je zcela odstranit, či

nahradit vhodnějšími (např. nepůvodní zděné příčky bude tam, kde je členění místností nezbytné, vhodné nahradit soudobou konstrukcí, která přizná původní rozvržení prostor při zachování nutného provozního oddělení).

Dále bude v projektové přípravě třeba řešit míru obnovy historických, ale zaniklých umělecko-řemeslných prvků. Ke každému z nich pak bude zhotovena samostatná výrobní dokumentace založená na známých, i neúplných, podkladech, na analogických příkladech z vily a z ostatních staveb a tam, kde to bude nutné, i na autorském návrhu projednaném s odborníky na secesní tvarosloví. U Bratmannovy vily se tento postup bude týkat především kovářských a klempířských prvků (zimní zahrada, zábradlí, atikové plechy, oplocení, atd.). Pověštinou známe dostatečně přesně jejich tvar, polohu ve stavbě, velikost, ale ne zcela přesné výtvarné řešení.



Návrh plotového pole pro hlavní bránu - tvar podle historické fotografie, detaily dle branky do zahrady.



Souběžně může probíhat proces výroby sériových prvků, u nichž chybí pouze některé kusy, ale stále existují originály. Zde se bude jednat především o kování oken a dveří, ale

také o prvky oplocení. Řadit sem lze i veškeré truhlářské výrobky (okna, dveře, obložení stěn, ...)



Zcela typická situace pro výrobu přesné repliky podle vzoru.

Po projekční přípravě bude samotná realizace stavby spočívat v dočasném vystěhování celé budovy, následným odstrojením všech cenných (inventarizovaných) prvků a jejich odvoz k restaurování. To se bude týkat prakticky jen dřevěných obkladů, zábradlí, okenních křídel a všech dveří. Žádný historický nábytek nebo jiné zařizovací předměty se ve vile nenacházejí.

Po odstrojení objektu budou provedeny hrubé demoliční a stavební práce, případně statické zabezpečení (přestože objekt v současnosti statické poruchy nejeví) kdy budou odstraněny nepůvodní konstrukce a přístavby (zejména přístavba v místě zimní zahrady a celá přístavba WC na severozápadním nároží), obnoveny původní okenní otvory, odstraněny podlahy až na nosnou konstrukci stropu, kompletně odstraněny stávající dožitě rozvody elektřiny, vody, topení a kanalizace.

Základové konstrukce budou prověřeny a případně posíleny. Celý objekt bude po obvodu oddrenážován a provedeny nové hydroizolace.

V suterénu budou provedeny nové, tepelně odizolované podlahy. V ostatních patrech budou nové podlahy provedeny jako lehké konstrukce s co nejmenší zátěží stávajících stropů.

Veškeré rozvody ZTI budou provedeny v soudobém standardu tak, aby mohly plnohodnotně sloužit pro provoz školy. Elektrický rozvaděč bude přemístěn z hlavních prostor vily do suterénní technické místnosti. Vytápění se předpokládá i nadále plynem, celý objekt by měl dostat podlahové vytápění, díky kterému bude možné odstranit nevzhledná otopná tělesa.

V místě přístavby bývalých WC (severozápadní přístavba) bude dostavěn původní objem s částečně vykonzolovaným 2.NP. Do tohoto prostoru bude umístěn výtah, který bezbariérově zpřístupní suterén, přízemí a 2. NP vily. Přestože bezbariérové řešení by v případě tohoto objektu nebylo ze zákona nutné řešit, domnívám se, že zpřístupnění větší části (3/4) objektu osobám s omezenou schopností pohybu je vstřícným krokem, který navíc ani nenaruší historické konstrukce domu, protože výtah bude umístěn v nově stavěné kopii části objektu důležité pro kompoziční řešení zahradního průčelí, která by ale jinak jen obtížně hledala využití v rámci půdorysu všech tří dotčených podlaží (byl zde prázdný prostor v přízemí a spižírna v patře, obě místnosti půdorysně minimální a využitelné dnes maximálně jako sklad).

Exteriéry

Mimo odstranění přístaveb a jejich nahrazení kopiemi historických konstrukcí bude třeba provést rozsáhlé opravy omítek i výplní otvorů. Při rekonstrukci bude patrně nutné odstranit a znovu provést velkou část venkovních omítek, protože stávající jádrové vrstvy jsou silně zvětralé. Ze západní a severní strany domu původní omítky chybí z více než 95% plochy (původní pravděpodobně jen na korunních římsách), tím pádem zde bude možné a nejspíš i žádoucí provést omítky zcela nové, tradiční technologií z dobře hašeného vápna. Z

jižní a východní strany se jeví omítky neopravitelně poškozené zhruba do výše stropu nad 1.NP. Vzhledem k nutnému zásahu do okenních špalet, doplňování podokenních říms a novému provedení šambrán bude vhodné provést nové omítky až do výše spodní úrovně reliéfní výzdoby na meziokenních lizénách. Lze odhadovat, že nové omítky bude nakonec třeba provést úhmem na 70 - 80% celkové plochy fasád. Bude obnovena původní monochromatická barevnost. Během vlastního průzkumu na místě byla zjištěna barva prvního nátěru jako růžová, vila údajně i růžová být původně měla, ale přesný odstín bude třeba teprve zjistit stratigrafickým průzkumem na místě s prokazatelně původní omítkou, stejně tak jako případné použití více hrubostí a struktur omítky.

Okna a dveře budovy bude třeba repasovat, zřejmě i z části vyměnit. Okenní křídla jsou zkřížená, obtížně se zavírají a netěsní. Stav dřeva není možné zjistit, okna mají na sobě silnou vrstvu nátěrů. Výměna oken může být, za předpokladu zachování zásad specifikovaných ve výrobních výkresech okna obsažených ve výkresové části této práce, spojena s nahrazením jednoduchého zasklení ve vnějším rámu zasklením dvojsklem a tím pádem i výrazným zlepšením tepelně - izolačních vlastností obálky budovy jen za cenu naprosto minimální změny vzhledu budovy. Chybějící okna budou vyrobeny jako analogické kopie dochovaných oken - členění, profilace rámu, zámečnické detaily, technické řešení otevírání.

Střecha

Stávající střecha z loňského roku může být považována za dočasnou konstrukci bránící zatékání do objektu, pro památkovou obnovu je však nevhodná. Jednak bude nezbytné odstranit pultový vikýř a celkově obnovit tvar střechy včetně komínových hlav, ale především bude třeba objekt opatřit historicky nejvhodnější krytinou ze štípané břidlice kombinovanou s měděným oplechováním. Břidlici by bylo možné nahradit i cementovláknitou krytinou shodného odstínu a skladby. Na střechu budou doplněny dekorační prvky. Svody dešťové vody bude u rekonstrukce možné zasekat do zdiva a zcela je skrýt.

Interiéry

V suterénu a přízemí (mimo schodišťovou halu) budou nově vestavované konstrukce a prvky řešeny jako soudobé (dveře, nábytek, dělicí přčky, okna namísto původních výkladců). Tyto prostory nikdy nebyly zvláště výtvarně hodnotné a neexistuje proto racionální důvod zde vytvářet uměle dojem honosného secesního dekoru. Použité materiály musí mít vysoký estetický standard a dlouhou trvanlivost (dřevo, dýhy, kov, kámen, velkoformátové zasklení), ale neměly by napodobovat řešení bytu o patro výš. Prvky mohou být historickým tvaroslovím inspirovány, jejich interpretace by ale měla odpovídat datu vzniku (jako příklad je součástí práce návrh interiéru ředitelny - zde například okna do Smetanovy ulice evokují výkladec dřevěnou obložkou, ale světlá dýha jasně říká, že jde o prvek soudobý).



Schodišťová hala a vstupní chodba budou pečlivě odborně restaurovány spolu s doplněním poškozené štukové výzdoby. Původní barevnost stěn byla nejspíš stejná - bílá, bude ale třeba dohledat barevnost kovářských a truhlářských prvků. Schodiště, dnes natřené olejovým nátěrem, bude znovu očištěno na surový kámen a navrácen koberec tažený jeho středem.

Vstupní hala bytu bude zrestaurována, budou provedeny nové nášlapné vrstvy podlah dle zjištěných původních (předpoklad parketových podlah). V prostoru bývalé kuchyně a WC (dnes šatny) budou odstraněny veškeré přčky, obnoveny venkovní dveře na balkonek a bude zde zřízeno muzeum H. Gessnera. Ostatní prostory bytu budou restaurovány podobně jako vstupní hala - obnova štukové výzdoby, nové nášlapné vrstvy podlah, obnova dřevěných prvků, doplnění obkladů stěn, chybějících obložek oken, doplnění historických dveří na původní a navržená místa. Předpokládá se nutná výměna některých původních oken.

V podkroví bude provedena půdní vestavba, která maximalizuje prostory pro výuku. Cílem je zachovat co největší část krovu odkrytou a přiznanou, přesto bude třeba místnosti tepelně izolovat a část krovu bude nutně muset být překryta.



Osvětlení prostor bude zajištěno ze střešních oken. Půjde o výrobky určené pro historické stavby s měděným oplechováním, redukovanou velikostí i tloušťkou rámu a přirozenějším čtvercovým tvarem.



Střešní okna napodobující světlíky určená pro půdní vestavby do historického prostředí.

4.2. Novostavba budovy tanečního a výtvarného oboru

Nový objekt bude provozně rozšiřovat stávající prostory ZUŠ o velký taneční sál a výtvarný ateliér, obojí s potřebným zázemím jak shromažďovacím, tak skladovacím a hygienickým. Dispoziční řešení objektu dále doplňuje pouze technická místnost.

Budova bude stavěna plně v souladu se současnými technickými požadavky na výstavbu - včetně systému umělého větrání a zpětného získávání tepla.

Půjde o železobetonovou stěnovou konstrukci kombinovanou s ocelovými sloupy u prosklených fasád pro zachování subtilnosti pilířů. Kritické místo nosné konstrukce bude v překonání rozponu tanečního sálu, kde obvodová stěna výtvarného ateliéru není v tanečním sále podepřena. Navrhují zde řešení za pomoci stěnového nosníku, kdy průvlakem bude celá obvodová stěna.

Stropy budou provedeny monolitické, železobetonové. Střechy budou ploché, hydroizolace provedeny z PVC fólie kryté zásypem kameniva.

Z vnější strany bude nosná konstrukce opláštěná cihelnou a kamennou přízdívkou s vloženou vrstvou tepelné izolace, půjde tedy o sendvičovou konstrukci. Toto technické řešení je sice na provádění složitější oproti klasickému kontaktnímu zateplovacímu systému, ale do budoucna představuje řešení trvanlivější a materiálově hodnotnější, protože finální povrchovou úpravu stěny tvoří opravdová vápenocementová omítka s vápenným nátěrem, který bude přirozeně patinovat a i v případě horší údržby zachovávat charakter pevného zdiva. Sendvičové konstrukce s cihelnou přízdívkou nejsou navíc náchylné k mechanickému poškození a jejich povrch celkově působí příjemněji a umožňuje variabilnější povrchové úpravy a práci se skutečným materiálem, nelimitovaným maximální plošnou hmotností.

Rozměrné prosklené plochy blízké se velikostí konstrukčním možnostem hliníkových profilů budou představovat značnou položku v rozpočtu stavby, je proto třeba klást důraz na mimořádně kvalitní provedení osazení oken a výběr dodavatele profilů.

Materiálové, barevné a designové řešení interiérů bude navazovat na přízemní prostory vily - tedy kvalitní a odolné materiály a výrobky (vysoké celoobložkové bezfalcové dveře, skleněná zábradlí, dřevěné a kamenné podlahy, kvalitní sanitární keramika).

4.3. Znovuvybudování zahrady

Zahrada bude řešena podle nového návrhu odkazujícího sice na původní autorův koncept, ale upravený pro potřeby umělecké školy a zároveň využitelný i jako malý městský park.

Před samotnou realizací je potřeba provést archeologický průzkum zahrady, kdy se předpokládá nález množství prvků z původní výzdoby zahrady nebo možná i vybavení vily.

Technicky nejnáročnější částí úprav zahrady bude bezpochyby vybudování rozsáhlých opěrných stěn, které definují tvar terénu. Do ul. Partyzánské a bude zřejmě nevhodnějším řešením stěna železobetonová s pískovcovým obkladem (i kvůli úspoře materiálu), stejnou technologií bude řešen i sokl kolonády a opěrná zeď u farské zahrady. Ostatní zídky mohou být celé zděny z přírodního kamene.

Bude obnovena fontána, jejíž existenci s velkou pravděpodobností prokáže i archeologický výzkum.

Materiálové řešení zahrady bude vycházet z materiálů použitých u obou staveb. Zpevněné pojezdové plochy budou vyskládány žulovou kostkou vějířového vzoru, pochozí plochy pak pískovcovou dlažbou. Nezpevněné plochy budou mít mlatový povrch.

V dolní zahradě bude zrealizován výrazný prvek nové fontány s vodní stěnou. Půjde o dílo, které v horkých dnech bude příjemně osvěžovat okolní zahradu, jež by měla být v budoucnu mimo provozní hodiny školy zpřístupněna veřejnosti.

4.4. Orientační kalkulace nákladů

Provádět odhad nákladů na rekonstrukci Bratmannovy vily, aniž je znám skutečný stavebně - technický stav objektu, je v současné době vyložene jen kvalifikovaným odhadem. Při popsaném rozsahu prací, srovnáním velikostí a ceny obnovy objektu s jinými památkami

(Jurkovičova vila, vila Tugendhat, odhady na opravu Mattoniho vily v Kyselce, odhad ceny opravy vyhořelého Libušína) při současném zohlednění výchozího stavu zmíněných památek, by se cena za obnovu vily do podoby popsané v tomto dokumentu mohla pohybovat rozpočtově řádově mezi 30 - 40 mil Kč, ale výsledná (vysoutěžená) se může lišit o desítky procent.

▪ Zastavěná plocha vily	cca 251 m ²
▪ Obestavěný objem	cca 3275 m ³
▪ Výpočtová cena novostavby	8128 Kč/m ³ bez DPH
▪ Novostavba odpovídajícího objemu	cca 26.600.000 Kč bez DPH
▪ Náklady rekonstrukce památky	cca +25 - 35%

Odhad nákladů na realizaci novostavby výtvarného a tanečního oboru je přesnější. Při klasifikaci budovy jako obor 801 - Budovy obč. výstavby, monolitická betonová plošná NK dle ukazatelů cen z r. 2015 :

▪ Zastavěná plocha	306 m ²
▪ Obestavěný objem	2595 m ³
▪ Výpočtová cena novostavby	8.128 Kč/m ³ bez DPH
▪ Cena	cca 21.090.000 Kč bez DPH

(poznámka: kalkulace není uvedena konkrétně pro stavbu pro výuku a výchovu, ale obecně pro občanskou výstavbu z důvodu vyšších požadavků na standard provedení než u běžných školních budov)

Odhad nákladů za ostatní stavební práce (kolonáda, opěrné zdi, oplocení, zahradní úpravy)

- **cca 10-15% ceny stavby - tj. cca 6 - 9.000.000 Kč bez DPH**

Celkový hrubý odhad nákladů na realizaci návrhu:

cca 60 - 65.000.000 Kč bez DPH

5.ZÁVĚR

*Architektonické řešení celé studie spočívá v
které by měly zajistit jeho dlouhodobou
školy. Obnova vzhledu vily je v
generaci od malička vychovávat ke
s přáním posledních majitelů, tento dům
schránkou architektury, domem
vedly Josefa Bratmanna a Huberta Gessnera
činnosti umělecké školy, kde je třeba
nakonec třeba jediný stal výborným
designérem, architektem nebo
kulturní společnosti a přestože nelze
návratnost obrovské investice, kterou
nakonec lépe investovat touto cestou
kulturně smýšlejících lidí, kteří své
věcí k uspokojování životních
životu, které má být*



*takových úpravách a dostavbách v rámci areálu,
udržitelnost jako základní umělecké
podstatě jen jedna z cest, jak nejmladší
vztahu k umění a kráse obecně. V souladu
se má stát domem umění, ne mrtvou
kde se dětem mají vštěpovat ty hodnoty, které
k vybudování takto půvabné stavby. Bohulibá
pracovat se stovkami žáčků, aby se
hudebníkem, malířem, sochařem,
tanečnicí má být jednou z priorit
ani pomýšlet na, byť jen částečnou,
by tento projekt vyžadoval, nebylo by
do budoucnosti a vychovat generaci
okolí nebudou vnímat jen jako soubor
potřeb, ale také jako místo k
krásné.*

6. PŘEHLED LITERATURY

ZATLOUKAL, Pavel. *Příběhy z dlouhého století: architektura let 1750-1918 na Moravě a ve Slezsku*. Olomouc: Muzeum umění, 2002. ISBN 80-85227-49-5.

ODEHNAL, Petr. *Z příběhů města Valašské Klobouky*. Valašské Klobouky: Město Valašské Klobouky, 2005. ISBN 80-239-5802-X.

Villa des Herrn J. Bratmann in Klobouk. *Der Architekt*. 1897, roč. III., s. str. 4.

MIKULIČÁKOVÁ, Markéta. Analýza omítek Bratmannovy vily ve Valašských Kloboukách [online]. Brno, [cit. 2016-05-06]. Bakalářská práce. Masarykova univerzita, Přírodovědecká fakulta. Vedoucí práce Pavla Pohnaniková Dostupné z: http://is.muni.cz/th/408106/prif_b/

MIKULIČÁKOVÁ, Marie. Obnova zahrady Bratmannovy vily ve Valašských Kloboukách [online]. Brno, 2015 [cit. 2016-05-06]. Bakalářská práce. Mendelova univerzita v Brně, Zahradnická fakulta. Vedoucí práce doc. Ing. Tatiana Kutková, CSc. Dostupné z: <http://theses.cz/id/1f452h/>

HOLEČEK, Josef a Václav GIRSA. *Projektování obnovy stavebních památek*. Praha: Národní památkový ústav, ústřední pracoviště, 2008, 114 s. Odborné a metodické publikace (Národní památkový ústav). ISBN 978-80-87104-34-7.

GORYCZKOVÁ, Naďa, ŠLAPETA, Vladimír (ed.). *Slavné vily Zlínského kraje*. Praha: Foibos, 2008. ISBN 9788087073087.

VYBÍRAL, Jindřich. *Mladí mistři: architekti ze školy Otto Wagnera na Moravě a ve Slezsku*. Praha: Argo, 2002. ISBN 80-720-3474-X.

KRISTAN, Markus, Hubert GESSNER a Gabriela. GANTENBEIN. *Hubert Gessner: Architekt zwischen Kaiserreich und Sozialdemokratie 1871-1943*. Erstausg. Wien: Passagen, 2011. ISBN 978-385-1659-757.

Peřinka, F., V.: *Vlastivěda moravská. Okres Valašskokloboucký*. Brno 1905.

Není - li uveden zdroj fotografií, jde o vlastní fotografie autora



MAREK ZÁMEČNÍK

2016