

UNIVERZITA PALACKÉHO V OLMOUCI

FILOZOFICKÁ FAKULTA

KATEDRA DĚJIN UMĚNÍ

GOTICKÁ ARCHITEKTURA KOSTELA SV. JILJÍ

V NYMBURCE

bakalářská diplomová práce

MAGDALÉNA VOLEJNÍKOVÁ

Vedoucí práce: doc. PhDr. Ing. Pavol Černý

Olomouc 2022

Prohlášení

Prohlašuji, že jsem tuto bakalářskou diplomovou práci napsala samostatně a uvedla veškeré použité zdroje a literaturu.

Rozsah práce: 103 557 znaků (včetně mezer)

V Olomouci 25. 4. 2022

..... podpis

Poděkování

Ráda bych poděkovala doc. PhDr. Ing. Pavolu Černému vedoucímu mé bakalářské práce za cenné rady, podnětné připomínky a odborné vedení.

Následně děkuji PhDr. Karlu Müllerovi ze Zemského archivu v Opavě, doc. PhDr. Mgr. Tomáši Černušákovi Ph.D. z Historického ústavu AV ČR v Brně a paní Marcelle Pachmanové za jejich ochotu zodpovídat veškeré mé dotazy týkající se mé bakalářské práce.

OBSAH

1. Úvod	1–2
2. Dějiny historického centra Nymburka spojené s nejstarší architekturou kostela sv. Jiljí	3–7
3. Popis architektury kostela sv. Jiljí v Nymburce	7–9
3.1. Exteriér děkanského chrámu sv. Jiljí v Nymburce	9–10
3.2. Interiér děkanského chrámu sv. Jiljí v Nymburce	10–12
4. Definice cihlové sakrální architektury	12–13
4.1. Počátky cihlové architektury na sever od Alp	13–16
4.2. Cihlové kostely na území českých zemí v době vrcholícího středověku	16–19
5. Aktuální stav bádání o kostelu sv. Jiljí v Nymburce k roku 2020.....	19–25
5.1. vlastní interpretace vývoje bádání	25
6. Nejstarší architektonické články kostela sv. Jiljí v Nymburce	25–26
6.1. Dochované a okem viditelné články kostela sv. Jiljí v Nymburce	26–29
6.2. Architektura kostela sv. Jiljí v Nymburce dle stavebních plánů a kreseb Kamila Hilberta	29–32
7. Komparace architektury kostela sv. Jiljí v Nymburce se soudobými stavbami	32–33
7.1. Porovnání architektury nymburského kostela sv. Jiljí s gotickými stavbami v tehdejších českých zemích	33–35
7.2. Srovnání architektury kostela sv. Jiljí v Nymburce se zahraničními stavbami..	35–36
8. Závěr	36–37
9. Seznam pramenů a literatury	38–47
10. Obrazová příloha	48–58
11. Seznam vyobrazení	59–61
12. Anotace	62

1. Úvod

V českých zemích je středověká neomítnutá cihlová architektura spíše atypická. Proto město Nymburk a děkanský kostel sv. Jiljí jsou zajímavým a významným celkem na našem území. Historické jádro města má nezvykle vysoký počet cihlových objektů. Kostel sv. Jiljí je neobvyklou stavbou na Nymbursku. Cihly a cihlový materiál v takové míře, jako je využitý právě v tomto případě, je pozoruhodný.

Drobný výzkum v rámci jedné z přednášek způsobil můj zájem o kostel sv. Jiljí, který se přetvořil až v téma bakalářské práce. V rámci ní se věnuji jak historii města, kterou násilně přerušily události Třicetileté války (1618–1648), kdy mnoho původních budov spolu s kostelem i hradbami bylo poničeno. V další části textu se zaměřuji na nejstarší jak dochované, tak nedochované (po kompletním restaurování Kamilem Hilbertem v letech 1913–1918¹) články stavby. Hlavním zdrojem kromě okem viditelných prvků, je Archiv architektury a stavitelství Národního technického muzea, kde jsou uloženy Hilbertovy nákresy k přestavbě.

A jako třetímu bodu se okrajově věnuji cihlové gotické architektuře v tehdejších Českých zemích. Mnoho historiků či badatelů se tématu nevěnovalo. Jedná se o rozsáhlé téma, kde mnohé stavby byly zničeny, cihly zakryty či jinak upraveny, a proto je tento námět náročný na uchopení. Jako takovému se tomuto motivu věnoval Viktor Kotrba již ve své rigorózní práci *Česká středověká architektura cihlová*² z roku 1951. Následně bylo od celku středověké cihlové architektury upuštěno. Tématu se dále věnují práce zabývající se určitou stavbou nebo specifickým místem. Významným představitelem tohoto stylu je katedrála sv. Ducha v Hradci Králové, které se věnovali například Emanuel Poche v *Uměleckých památkách Čech K–O*³ nebo Helena Dáňová ve své diplomové práci *Středověká architektura katedrály sv. Ducha v Hradci Králové*⁴ z roku 1999. Na Moravě výraznou stavbou tohoto druhu je kupříkladu bývalý klášterní kostel cisterciáček Nanebevzetí Panny Marie na Starém Brně uveden třeba v díle Eugena Dostála *Umělecké památky Brna*⁵.

¹ Kostel sv. Jiljí, *NPÚ Památkový katalog*, [kostel.sv.jilji - Památkový Katalog \(pamatkovykatalog.cz\)](http://kostel.sv.jilji-pamatkovy-katalog.pamatkovykatalog.cz), vyhledáno 12.9. 2021.

² Viktor Kotrba, *Česká středověká architektura cihlová*, rkp. disertační práce, Praha 1951.

³ Emanuel Poche, *Umělecké památky Čech, 2., K–O*, Praha 1978 s. 511–514.

⁴ Helena Dáňová, *Středověká architektura katedrály sv. Ducha v Hradci Králové* (bakalářská práce), FF UP Olomouc 1999.

⁵ Bohumil Samek, *Umělecké památky Moravy a Slezska A–I*, Praha 1994, s. 174–191.

V rámci své práce se zabývám především dvěma badatelskými otázkami. A to tím, jak postupovali předchozí badatelé. K jakým závěrům došli a jaké si utvořili názory o dataci kostela, stylovém zhodnocení a jednotlivých architektonických vývojových fázích.

Druhou otázkou již se věnuji, je to, jestli je možné dokázat vliv slezské cihlové gotické architektury na kostel sv. Jiljí. Obzvlášť jisté zřetelné prvky, jsou charakteristické pro slezskou architekturu. Při tomto úkolu se v první řadě snažím o porovnání určitých staveb právě s kostelem sv. Jiljí. Například Vratislav s jejími cihlovými stavbami (např. katedrála sv. Jana Křtitele, kostel sv. Máří Magdalény, kostel sv. Stanislava, Doroty a Václava etc.), či kostel cisterciáček v Trzebnicy uvedené v knihách *Dzieje sztuki polskiej*⁶ od Janusze Kębłowského, nebo *Dvě centra v koruně, Čechy a Slezsko na cestách integrace a rozkolu v kontextu ideologie, politiky a umění (1348-1458)*⁷. Otázkou je, jestli to vůbec možné je dokázat. Faktem zůstává dlouhá historie spojená se Slezskem. To bylo skoro od poloviny 12. století sporným územím mezi přemyslovskými a piastovskými panovníky. První polovina 13. století souvisí s propojováním jak politickým, tak rodinným mezi oběma stranami. Nejvíce o tomto aktu mluví sňatek mezi Jindřichem II. Zbožným (syn Jindřicha I. Bradatého) a dcerou Přemysla Otakara I. Annou. Následné kroky Přemysla Otakara II., kdy se účastnil křížových výprav (pruský Královec) a tím i připravoval půdu pro mocenský růst svého syna Václava II. Tyto mocenské snahy o polskou korunu vrcholí korunovací Václava II. v arcibiskupství v Hnězdně na polského krále. Tohoto titulu se nezřekli ani epizodní panovníci po vymření Přemyslovců po meči a ani Jan Lucemburský. Karel IV. vydává roku 1348 dokumenty mezi nimiž je i listina zapojující Slezsko (Vratislavsko a Opolsko) a Horní Lužice do Koruny sv. Václava.⁸

Zajímavá záležitost, která mi vyvstala. Nymburk nacházející se mezi Prahou a Kolínem, městy se sakrálními stavbami vystavenými z kamene, je toto cihlové město. Proto si kladu otázku, jestli tuto stavbu neinspirovaly vlivy zahraniční, jež mohou souviset již s osidlovateli Nymburka, nebo dominikánským řádem, jenž měl vlastní chrám pár set metrů od toho děkanského. Variantou může být i to, že cihla v době výstavby byla materiál levnější a pro výstavbu vhodnější z ekonomického důvodu.

⁶ Janusz Kębłowski, *Dzieje sztuki polskiej, panorama zjawisk od zarania do współczesności*, Warszawa 1987, s. 50.

⁷ Bogusław Czechowicz, *Dvě centra v koruně, Čechy a Slezsko na cestách integrace a rozkolu v kontextu ideologie, politiky a umění (1348-1458)*, České Budějovice – Hradec Králové 2011, s. 12–34.

⁸ *Ibidem*, s. 12–14

2. Dějiny historického centra Nymburka spojené s nejstarší architekturou kostela sv. Jiljí

Tok dějin začíná v Nymburce na soutoku Labe a Mrliny již v mladší době kamenné. Archeologické nálezy objevené severně od kostela sv. Jiljí v historickém centru města, dokazují pohřební artefakty z období nálevkovitých pohárů. Nejspíše v mladším eneolitu byla oblast již opevněným sídlištěm. Avšak největší množství předmětů bylo nalezeno z doby bronzové (únětická a větěrovská kultura).⁹ K tomuto osídlení se v mladší době bronzové přidává i val a hluboký příkop.¹⁰ Následující období přinesla jen ojedinělé pozůstatky po lidské přítomnosti. Vzniká tak mezera, která končí až založením královského města. Tato oblast náležela do Havraňské župy. Hrad Havraň bylo možno nelézt severně od Svinibrodu, jak byla osada původně nazývána. Spojuje se to s brodem a následným mostem přes řeku Labe. V oblasti to není jediné město spojené s brody. Pár kilometrů po Labi jsou Poděbrady/Podebrody.

Od doby vlády Přemysla Otakara I. se pomalu mění feudální systém, který podléhá přistěhovalcům z německých zemí. V rámci osidlování úrodné oblasti s poukazem na podobnost krajiny a její nížinnou podobu s krajem nizozemským a dolnorýnským sem lákal osidlovatele z těchto oblastí. Známým faktem podporující tuto informaci je i to, že z míst za Rýnem a u Severního moře, kde již v 11. a 12. století vynikalo mnoho obchodníků toužících po větším trhu a nových lukrativních obchodních transakcích, emigrovalo do zemí na východ. Například do Sedmihradska nebo do podtatranské Spiše v Uhrách. S tímto osidlováním mizí i původní název Svinibrod. K tomu Zap uvádí, že „*Staré slovanské jméno ustoupilo a zapomenuto jest pak i od lidu českého. Na nizozemské a dolnorýnské osadníky ukazuje předně forma jména Nyemburg, Nuemburg, Neymburg, jak se v nejstarších listinách objevuje.*“¹¹ Další užitá jména *Nvemburch, Neuburga a Neuburch supra Albeam*. Starší osídlení bylo doloženo roku 1219, kdy byla tato informace spojována s listinou papeže Honorie III., kde se však píše o Nymburku jako o *Montis super Albiam*.¹²

O založení nového města není v listinách ani v opisech žádná zmínka. První zpráva, která se dochovala, je pouze v opisu a to ve formulářové sbírce. Text sám o sobě je z doby vlády

⁹ Karel Sklenář – Zuzana Sklenářová – Miloslav Slabina, *Encyklopedie pravěku v Čechách, na Moravě a ve Slezsku*, Praha 2002, s. 16.

¹⁰ Karel Kuča, *Města a městečka v Čechách, na Moravě a ve Slezsku MI–Pan*, Praha 2000, s. 531.

¹¹ Karel Vladislav Zap, Nymburk, Královské město nad Labem, *Památky archeologické a místopisné III/8*, Praha 1859, s. 341.

¹² Antonín Profous, *Místní jména v Čechách, jejich vznik, pův. význam a změny*, Praha 1949, s. 240. – „*Honorius III. monio Tepl. curtim Noui Montis super Albiam confirmat.*“

Přemysla Otakara II. Z jejího obsahu je ale jisté, že město se již staví, nebo existuje. „... že v městě našeho království Nymburku, které leží nad Labem, darovali jsme bratřím řádu Kazatelů za spásu mnohých duší stavební místo ke svobodnému a věčnému držení, na němž zbudují ke cti Boha a blažené Panny Marie kostel a klášter, ostatní budovy podle zvyklostí uvedeného řádu. ... stavební pozemky nad Labem pro jejich pohodlí a užitek zbudovat kamenné domy, které však budou tak umístěny, aby tam sloužily městu jako opevnění ... ostrov, náš rychtář Konrád jim určil jako zahradu ... Ochránci tohoto našeho svobodného darování a otcovskými obhájci i zakladateli jejich kostela ustanovujeme pana Smila z Lichtenburka a pana Mutinu s jeho bratrem Budíkem z Poděbrad, a našeho rychtáře přebývajícího v témže městě (tj. Nymburku), kteří budou z naší moci chránit a bránit proti buřičům a škůdcům, kdyby nějaký povstali. ... Svědkové: pánové Smil, Hynek řečení z Lichtenburka, Tas náš baron atd. Dáno léta vtělení Páně 1257 10. (?) srpna skrze našeho pronotáře H.“¹³ Sice badatelé posunuli dataci této listiny až po roce 1274, ale i nadále se jedná o první text zmiňující výstavbu v rámci nově stavěného města.¹⁴

Mendikantské řády, mezi něž se řadí i řád dominikánský, stavěly své kláštery ve městech. To samozřejmě souvisí s tím, že konventy byly závislé na milodarech a možnosti si vyžebrať na živobytí. Proto souvisí výstavba nového řádového objektu s ekonomickou situací a obchodem v daném městě. Jejich chrámy bývaly povětšinou stavěny na okraji měst, ideálně v blízkosti hradeb. Tím ulehčovali městu práci při opevnování jejich stavbami. S polohou na hranici souvisí i „ideál apoštolské chudoby a městské chudiny“¹⁵, která žila taktéž na okraji osídlení. K tomu bych ještě dodala, že velikost parcely, která byla potřeba pro založení nového kláštera, by se v centru města našla jen stěží a pokud ano, tak by cenově neodpovídala finanční situaci žebřavých řádů.

Další listiny o době výstavby městu jsou z roku 1287 s datací 5. prosince, kdy „Kráľ Václav II. přikazuje na opravení mostu města Nymburka jednu hřivnu stříbra ročního platu ze dvou lánův (Sirováteckých) u města ležících, ...“¹⁶. Text je ze souboru Nymburských privilegií z roku 1732. Kolem téhož roku vychází ještě jeden dokument, ve kterém král Václav II. prodává dědičné rychtářství se vším příslušenstvím Ekhartovi a Petrovi bratřím ze Zhořelce. Roku 1288

¹³ Jiří Kuthan, *Dílo knížat a králů z rodu Přemyslovců*, Praha 2018, přílohy s. 489.

¹⁴ Viz kapitola 3., kde se věnuji více dataci a jejímu odůvodnění.

¹⁵ Markéta Jarošová, *Středověká architektura mendikantských řeholí ve Slezsku* (rigorózní práce), Ústav pro dějiny umění FF UK, Praha 2012, s. 11.

¹⁶ *Sbírka pramenů práva městského Království Českého II, Privilegia královských měst venkovských v království Českém z let 1225 až 1419*, ed. Jaromír Čelakovský, Praha 1895, s. 101–102.

osvobozuje král měšťany od placení cla na čtyři roky kvůli „královskému dílu“ *operum regalium*, možná se mohlo jednat o výstavbu hradeb.

Podle Pulkavovy kroniky¹⁷ roku 1310 Eliška Přemyslovna dcera Václava II. manželka Jana Lucemburského a matka Karla IV. měla proslov k obyvatelům Nymburka, ve kterém vyzdvihla, že to byl její otec „*když živ byl, z tohoto městečka město jest hrazené učinil*“.¹⁸ Bylo to v rámci jejího útěku z Vyšehradu, kdy v opevněném městě hledala útočiště a ochranu.¹⁹

Město i nadále čerpalo z dobré vůle krále, kvůli pomoci jeho manželce. Král Jan udělil roku 1328 milosti a svobody městu: nikdo na míli nesmí provozovat měšťanská řemesla jako kovářská, řeznická, pekařská, ševcovská, krejčovská, následně ani stavět pivovary a hospody. Dalším bodem bylo to, aby mohlo užívat výsad od Václava I. (r. 1249), Přemysla Otakara II. (r. 1277) a od něho krále Jana r. 1325, aby se měšťané řídili Magdeburským právem²⁰ a odvolání šlo k radě Menšího (Nového) města Pražského. Aby měli opět právo ungeltu čili skladu a aby se obci navrátil odcizený les u hradu Kostomlat. Následně aby se v Nymburce uskutečňovaly setkání Poděbradské šlechtické župy (Libické, Havraňské), ze které se nedlouho poté stává kraj Nymburský. Nymburk se stal roku 1335 krajským městem. Též za Janovy vlády byl ustanoven erb města: na červeném poli vpravo stojí bílý český lev a na opačné straně znázorněna bílá věž.²¹

Významnou a sic nemilou událostí roku 1343 bylo vyhoření Nymburka. Na tu reagoval markrabě Karel listinou na pomoc městu, která je ztracená, ale dochovala se v opisu v Nymburských privilegiích z roku 1732. „*Moravský markrabí Karel, chtěje měšťanům města Nymburka nahraditi škody, které požárem utrpěli, daruje jim poblíže obecních pastvin les, který mohou vymýtiti a na role neb pastviny přeměnit*.“²² Za jeho vlády obyvatel stále přibývalo a rozrůstalo se i ekonomicky. Roku 1372 dal král měšťanům právo kupování, prodávání a odkazování pozemků. Obrana královských měst byla významnou položkou i za Karlovy vlády. Nymburk tak nebyl výjimkou při vyzbrojování. Přikázal mít v Nymburce zbraně pro 300 mužů k dispozici. Při porovnání, kolik zbraní určil pro jiná města zemí Českých, můžu usuzovat

¹⁷ *Pulkavova kronika česká*, Národní knihovna České republiky, [Manuscriptorium](https://manuscriptorium.com/), vyhledáno 2.11.2021.

¹⁸ Petr Macek – Petr Zahradník, Dominikánský klášter v Nymburku, in: *Historická inspirace, Sborník k počtě Dobroslava Libala*, eds. Martin Kubelík – Milan Pavlík – Josef Štulc, Praha 2001, s. 246.

¹⁹ Petr Žitavský, *Zbraslavská kronika, Chronicon aulae regiae*, Praha 1976, s. 176–179.

²⁰ Městská správa spočívala v rukou rychtáře a 12 přísežných/kmetů/šefů později konšelové. Ti byli každý rok obměňováni. Jelikož tím ale městská rada trpěla, nechal král Jan roku 1337 ustanovit, že se budou obměňovat jen jednou za tři roky. S tím, že šest jich v radě zůstalo a šest se jich prostřídalo.

²¹ Viz Zap (pozn 11), s. 342.

²² *Sbírka pramenů práva městského Království Českého II, Privilegia královských měst venkovských v království Českém z let 1225 až 1419*, ed. Jaromír Čelakovský Praha 1895, s. 382–383.

velký význam města jako pevnosti se svými hradbami. Do Plzně a Hradce Králové přišlo pouze o 100 zbraní na muže více. Do Vysokého Mýta a Litoměřic stejný počet jako v Nymburce. Kouřim dostala přiděleno 200 zbraní a například Sušice pouhých 80 zbraní.²³

Město nejspíše až do roku 1421 plně mluvilo německy, a i správa města byla německá. Jako jediný důkaz slouží *Gerichtsbuch*²⁴, nejstarší kniha městského soudu. Z té se dochovaly pouze tři oboustranná folia. V nich je nejstarší uvedený rok 1363, ale nikdo z předchozích badatelů se neodvážil odhadnout dataci počátku knihy, kvůli fragmentárnosti celku.²⁵ V červnu roku 1421 přichází změna. Obyvatelé Nymburka svrhli vládu německých konšelů a přidali se na stranu Pražanů a začali přijímat pod obojím. Reakcí na tento akt je též útěk dominikánských mnichů. Mezi členy řádu se zajisté nacházeli bratři německého původu, rychlým útekem si zachránili životy, klášter i s chrámem byli vypáleny a zůstaly jen trosky. Během husitských nepokojů stál Nymburk silně na straně tábořské. Až po bitvě u Lipan (1434) přijalo město opětovně za krále Zikmunda. Nymburk však ztrácí titul krajského města a byl sloučen s krajem boleslavským. Následující panovníci měli k Nymburku různé přístupy. Svoji podporu mu daroval Jiří z Poděbrad, Matyáš Korvín z něj vytvořil svojí základnu pro posádku, která drancovala okolí. Až za Vladislava Jagellonského se město stabilizovalo, úpadek jenž začal již při husitských nepokojích a po porážce jen dále upadalo, byl zastaven až za vlády Jagellonců.²⁶

27

V rámci stavovského povstání se Nymburk přiklání na stranu stavů. Nepokoje znamenaly ve stavebním vývoji urychlenou obnovu hradeb, bran a přidali děla na obranu. V reakci na porážku stavů opustilo Nymburk 31 nejzamožnějších nymburských občanů.²⁸ Nymburk, stojící v blízkosti Prahy a na spojnici cest byl terčem několika vojenských událostí. Zapáleno a vydrancováno bylo při prvním vpádu saského vojska (1631). S velkým požárem se pojí i zničení pamětních knih, které byly uloženy v radní síni. Druhého zničení Nymburk zaznamenal r. 1634 též ze strany saské armády a jejího obléhání. Opravy, které se provedly

²³ Viz Zap (pozn 11), s. 342.

²⁴ Ibidem, s. 343. – Tento termín užívá Zap ve svém textu. Nejspíše bylo použito na vazbě knihy, ta se ale nedochovala celá.

²⁵ Karel Dolista, Předhusitský Nymburk a jeho nejstarší kniha městského soudu, *Sborník archivních prací archivu ministerstva vnitra XXVI/1*, Praha 1976, s. 141–143.

²⁶ Jan Pavel, *Nymburk, historický a stavební vývoj města*, Nymburk 1970, s. 21.

²⁷ Josef Merkl, *Dějiny královského města Nymburka*, Nymburk 2012, s. 83–85.

²⁸ Občané kteří odmítli přestoupit na katolictví, dle Merkla se jednalo až o 2/3 obyvatel. Město trpělo porážkou i v rámci konfiskace statků, odnětím privilegií a povinností zaplatit pokutu 6000 zl. – Josef Merkl, *Dějiny královského města Nymburka*, Nymburk 2012, s. 113.

v předchozích letech na hradbách, byly zničeny proražením bran a hradeb.²⁹ Město po roce 1648 jen pozvolna nabývalo své původní podoby. S tímto obdobím je spojen i návrat Dominikánského řádu, který opravoval klášterní komplex. Avšak město až do 18. století bylo jen zlomkem své původní velikosti a to nejen v rámci počtu obyvatel. Ty též jak zbytek Čech postihla morová rána r. 1713. Následujících 30 let byl v celku poklidný až války o Rakouské dědictví, v rámci nich si v Nymburce Pruská vojska vytvořila sklad. Ničení architektury přineslo i nucené vyhnání mnichů z kláštera, který si zabrali opětovně pruská vojska po výhře u Prahy během sedmileté války. Při změně opevňovacího systému země se staré a nefunkční hradební systémy ruší. V Nymburce došlo k poboření několika úseků na materiál na novou výstavbu. Do poloviny 19. století město mnohokrát vyhořelo a největší požár zničil r. 1838 velkou část domovní zástavby.³⁰³¹

Oproti předešlému způsobu zacházení se starými stavbami 20. století přineslo obrat. Století 19. přineslo spíše boření (například oddělení červené/severní věže kostela sv. Jiljí). Tak pod stále romantickým dohledem se město začalo opravovat např. městské hradby a jižní věž chrámu sv. Jiljí.³² Avšak škody provedené na ničení obytných městských domů, klášterním komplexu, či původní podobě městského plánu jsou nenávratné.

3. Popis architektury kostela sv. Jiljí v Nymburce

Při popisu dispozice sv. Jiljí (původně sv. Mikuláše) se opírám o půdorys kostela [1] z knihy *Umělecké památky Čech K–O*³³. Jedná se o trojlodní stavbu bazilikálního typu s polygonálně uzavřeným presbytářem. Ten je tvořen dvěma poli křížové žebrové klenby s přístavky sakristie, presbytáře, depositáře a kaple při severní a jižní straně. Trojlodí je rovnoměrně tvořeno čtyřmi poli křížové žebrové klenby, ke kterým ze západní strany přiléhají dvě pole věží a předsíně. Za severní i jižní strany stojí při vedlejších lodí předsíně z obou stran při třetím poli vedlejších lodí (z východu). Stavba sice cihlová je, ale většina architektonických prvků byla vytvořena z pískovcového kamene. Jedná se o armování, sokl, ostění římsy, portály,

²⁹ Městský kostel, který se stal při vpádu útočištěm občanů, byl jako poslední hradba prolomen r. 1639, vojsko se do interiéru dostalo zničením severního portálu a povraždili všechny, co se zde schovávali. – Jan Pavel, *Nymburk, historický a stavební vývoj města*, Nymburk 1970, s. 25. – Na tuto událost jako vzpomínka jsou v současnosti dveře severního portálu zavřené a nikdy se neotevírají.

³⁰ Jan Pavel, *Nymburk, historický a stavební vývoj města*, Nymburk 1970, s. 28–31.

³¹ Josef Merkl, *Dějiny královského města Nymburka*, Nymburk 2012, s. 117.

³² Jan Pavel, *Nymburk, historický a stavební vývoj města*, Nymburk 1970, s. 31.

³³ Viz Poche (pozn. 3), s. 513.

celá jižní věž (bílá) byla postavena taktéž z pískovcového kamene. Po celém obvodu kostela obíhá kamenný sokl.

Založení děkanského chrámu sv. Jiljí (původně sv. Mikuláše³⁴) není nikde v listinných pramenech doloženo. Město vícekrát vyhořelo a s ním byly zničeny i písemné dokumenty, které se zde mohly nalézat. První dochovaný písemný dokument je z roku 1355.³⁵ Jedná se o Konfirmační knihu, která dokládá založení oltáře v kostele v Nymburku. „*My, Jan, řečený Padovský atd. Za přítomnosti ctného muže Jakuba nejvyššího mistra z Nymburka, klerik Mikuláš Heřman z Rychnova zakládá oltář sv. Anny v kostele v Nymburku, kterého obhajuje (spravuje) známý pan Jakub. Dle zákona dosahuje vedení tohoto potvrzení, kdy sám pověřil (Heřmana) péčí o správu duchovní a světskou, pravomocí... atd. V Praze léta Páně 1355, dne 27. měsíce února.*“³⁶ Jako nejstarší vyobrazení jsem našla vedutu, která je součástí souboru znázornění středoevropských měst, vytvořených při cestě falckraběte *Ottheinricha* v rozmezí let 1536–1537.³⁷

Historici zasazují výstavbu nejstarší části kostela tedy presbytáře do konce 13. století. Ku příkladu Vladimír Denkstein vychází z datace ante quem 1274 a post quem 1276. Kde se věnuje presbytáři jako samostatnému architektonickému prvku. Časové rozmezí ohraničuje rokem 1273, jelikož na listině³⁸ je podepsán mezi ostatními (Tas z Lomnice, Smil a Hynek z Lichtenburka, Mutina a Budík z Poděbrad) pronotář Henricus (Italicus), jehož první podpis jako pronotáře je ze dne 11. listopadu 1274.³⁹ Rok 1276 uvádí z důvodu následné vytíženosti

³⁴ Sv. Mikuláš jako oblíbený patron obchodníků a kolonistů. Změna názvu na sv. Jiljí možná mohla souviset s působením dominikánských mnichů od sv. Jiljí. Variantou též může být, že Nymburk po třicetileté válce byl město plné rozvalin a obecní dluhy dosáhly obrovských rozměrů, které se splácely ještě dlouhé roky poté. Sv. Jiljí jako patron žebráků, při opuštěnosti též pomocníkem v nouzi.

³⁵ František Antonín Tingl, *Liber primus confirmationum ad beneficia ecclesiastica Pragensem per Archidioecesim nunc prima vice typis editus. Tomus primus, Inchoans ab anno 1354 usque 1362*, Praha 1867., s. 15. – původní text: „*Nos Joh. dictus Paduanus etc. Ad presentacionem horiesti viri Jacobi magistri summi de Nurnburga, discr. virum Nicolaum clericum quondam Hermanní carnificis de Raychnaw, ad altare S. Anne in ecclesia in Nurburg de nouo dotatum, cuius patronatus ad predictum Jacobum dinoscitur pertinere, legitime duximus instituendum, ipsum ad idem cum omnibus juribus et pertinencijs commissasibi cum et regimine in spiritualibus et temporalibus, auctoritate etc. Datum Prage A. D. 1355. die 27. mensis Februarij.*“

³⁶ Tereza Veselá, *Vznik a prvotní vývoj sakrálního centra při chrámu Sv. Mikuláše (dnes Sv. Jiljí) v královském městě Nymburk* (bakalářská práce), Ústav dějin křesťanského umění KTF UK, Praha 2009, s. 21.

³⁷ Marek Ďurčanský, *Česká města a jejich správa za třicetileté války, Zemský a lokální kontext*, Praha 2014, s. 161.

³⁸ Viz kapitola 2., listina o darování pozemků Dominikánskému řádu Přemyslem Otakarem II., text listiny.

³⁹ Václav Novotný, *České dějiny 1/4*, Praha 1937, s. 369. – Ve starší literatuře je udáván rok 1273, z důvodu listiny *Schlesinger, Stadtbuch* ze dne 26. března. Ta byla již před rokem 1937 předatována do roku 1278. Listinu neznáme z originálu, ale pouze z potvrzení Karla IV. Též by bylo zvláštní, že se pronotář Henricus neobjevil na žádném textu od března 1273 do listopadu 1274. Avšak po tomto roce se s ním setkáváme běžně.

krále. Ztráta Rakous, pobyt ve Vratislavi a urychlený návrat do Prahy a vojenské tažení proti Rudolfu Habsburskému, kdy v létě roku 1278 umírá.⁴⁰

K rané historii chrámu patří též požár roku 1343. Do současnosti není jisté, v jakém stavu se stavba nacházela a co z ní po velkém ohni zbylo. Co však jasné je, že to bylo za pomoci markraběte moravského Karla,⁴¹ který měšťanům daroval nedaleký les a s tím dřevo na opravy. Přírodní katastrofy pro kostel ale neskončily. Roku 1610 část budovy opět vzplála. Tentokrát ale víme příčinu. Jednalo se o oheň zapříčiněný bleskem, který uhořel do severní cihlové věže. V letech 1631 a 1634 byl kostel opětovně poničen nájezdem Sasů. Při druhém ničení bylo přímo v kostele povražďeno kolem dvou set lidí. Kvůli této události byla předsíň přeměněna na memoriální kapli.⁴² Následovaly dlouholeté opravy, které skončily požárem roku 1686. Ten zachvátil kostel a blízký hřbitov. Na něm se přestalo pohřbívat o více než 30 let dříve, než byl r. 1821 kostel zrušen úplně.⁴³

3.1. Exteriér děkanského chrámu sv. Jiljí v Nymburce

Presbytář je z vnější strany podpírán deseti cihlovými (s dodatkem kamene) opěrnými pilíři [2]. Ty mají sedlovou stříšku kromě dvou opěráků v úrovni vítězného oblouku, které mají stříšku pultovou. Ty se svojí délkou dosahují až ke kamenné lehce profilované římse, která architekturu ukončuje. Hlavní loď je podpírána šesti cihlovými opěrnými pilíři s pultovou stříškou. Tlak jižní boční lodě drží dva cihlové jednou odstupňované opěráky [2]. Tlak severní boční lodě drží dva opěráky stejného typu, ale z pískovcového kamene [3]. Západní průčelí společně s věžemi podpírá šest opěráků (silnější zdivo, než je v trojlodí). Dva cihlové opěráky v průčelí, které jsou jednou odstupněné jsou zakončeny pultovou stříškou se štítky. Opěrný rohový cihlový pilíř u severní věže je odstupněn v jiné výšce. Dva pískovcové pilíře jižní věže se třikrát stupňují. Ty se stupňují do fiál na prvním stupni a ve třetím patře se fiály opírají o roh hranolové věže [4]. Věž má protáhlou úzkou střechu jehlancového tvaru. Osmiúhelník tvoří plášť jehlanu. Díky tomu se tvar jehlanu podobá spíše kuželu. Ze západní části střechy severní

⁴⁰ Vladimír Denkstein, Děkanský kostel sv. Jiljí v Nymburce, in: *Ročenka kruhu pro pěstování dějin umění za rok 1934*, Praha 1935, s. 112.

⁴¹ *Codex iurus municipalis regni Bohemiae* II, ed. Jaromír Čelakovský, Praha 1895, s. 249.

⁴² Viz. Poche (pozn. 3), s. 513.

⁴³ Karel Kuča, *Města a městečka v Čechách, na Moravě a ve Slezsku MI–Pan*, Praha 2000, s. 529.

věže vystupuje cihlový vikýř [5]. Severní věž a její zděná část dosahuje v západním průčelí paty čelního trojúhelníkového štítu. Trojúhelník ve štítu vrcholí kamenným křížem.⁴⁴

Materiál použitý na okna presbytáře a jejich ostění, pruty i kružby je pískovcový kámen a jsou lomená. Nejnižše položený parapet, ze všech oken v závěru, má okno v ose chóru. Kružba složena z pětihruté hvězdy a dvou sférických čtyřúhelníků, které mají hroty nakloněné k sobě. Dva pásy sdruženého okna vrcholí trojlistým zakončením. Při pohledu z venku na pětiboký závěr se objevuje stejný kružební vzorec na oknu po pravé i levé straně. Zakončení kružby je menší šestihrotá hvězda, která se dotýká spodními hroty vrcholů trojlistů [6]. Okna směrem dále od středu mají kružby vytvarované do otevřenějších trojlistů. Další čtyři okna v presbytáři končí v polovině délky oken v chóru. Na severní straně jsou umístěny nad kaplemi. Na straně jižní se jedno okno nachází nad sakristií. Tato okna poskytují větší prosvětlení prostoru. Okna jsou sdružena třemi pásy, které končí zdvojenými nad sebou umístěnými jetelovými oblouky, které jsou pod kružbou hvězdového tvaru. V jižní stěně hlavní lodi prostor osvětluje velké rozetové okno [7].⁴⁵

3.2. Interiér děkanského chrámu sv. Jiljí v Nymburce

Nejstarší vystavěnou částí byl presbytář s triumfálním obloukem [8], kaplí a bývalou sakristií na jeho severní straně, kde se v současné době nachází depozitář. Stará sakristie je zaklenuta křížovou žebrovou klenbou vystavěnou Kamilem Hilbertem. Kaple na severní straně presbytáře je zaklenuta křížovou žebrovou raně gotickou klenbou.[9] „*Která má žebra klínového profilu.*“⁴⁶ Ve stejném období jako byl vybudován presbytář byl vystavěn mohutný portál na straně jižní zdi [10].

V další fázi stavby kostela přibylo trojlodí bazilikálního typu spolu se stavbou severní cihlové věže [11]. Trojlodí se skládá z vysoké střední lodě, která sestává ze čtyř polí křížové žebrové klenby [12]. Které nesou baldachýnové konzoly se svorníky zdobenými erby (erb Olomouckého biskupství a erb pánů z Vlašimi) [13]. Nižší severní loď je taktéž zaklenuta čtyřmi poli křížové žebrové klenby [14]. Na rozdíl od ní, je jižní loď zaklenuta třemi poli křížové žebrové klenby [15] a jedním klenebním polem hvězdové žebrové klenby, [16] která je

⁴⁴ Viz Veselá (pozn. 29), s. 24.

⁴⁵ Viz Veselá (pozn. 29), str. 25-27.

⁴⁶ Viz Poche (pozn. 3), s. 514.

podle Pocheho⁴⁷ z Parlérovy dílny. Ta se nachází v podvěží jižní věže. Klenba je nesena figurálními konzolami se symboly čtyř evangelistů [17]. Z podvěží na kruchtu (kůr) vedou schody s portálem se znakem Nymburku. V opačném směru je portál zdoben reliéfem Veroničiny roušky. [18]

Severní věž byla zbořena roku 1846. Podle E. Pocheho⁴⁸ byla asi roku 1370 přistavěna k jižní straně presbytáře kaple sv. Doroty, která je v současné době sakristií. Sakristie je sklenuta dvěma poli křížové žebrové klenby. Ta je nesena na baldachýnových konzolách [19]. Kolem roku 1380 byla přistavěna jižní věž. Ta je čtyřpatrová, každé patro je členěno profilovanými kamennými římsami a stěny v posledním patře jsou omítnuty [20].⁴⁹ Poche odkazuje na výtvar Parlérovy huti.⁵⁰ Oproti tomu F. Kavka uvádí pouze okruh pražské dvorské huti.⁵¹ Jako jediný V. Kotrba posouvá klenbu až do vlády Karlova syna Václava IV.⁵² Po roce 1400 byla přistavěna k presbytáři jižní předsíň a byl rozdělen velký raně gotický portál. Tato předsíň je zaklenuta armovaným stropem⁵³ (vytvořil Hilbert). Začátkem 16. století byla k jižní stěně lodi přistavěna pozdně gotická předsíň [21]. Ta byla zaklenuta síťovou pozdně gotickou klenbou. Asi v letech 1520–1530 byla k lodi přistavěna severní předsíň, která byla po roce 1634 upravena na kapli, která byla předělána zevně barokně. Tato klenba byla zaklenuta křížově s hřebínky. Následně kolem roku 1600 byla rozšířena krucht (kůr) [22]. Roku 1667 stavitel D. Augustin (Auguston) měl nově zakrýt a upravit presbytář.⁵⁴ Jak zmiňuji výše roku 1686 kostel vyhořel a do roku 1693 byl opraven a upraven raně barokně. V rozmezí let 1859–1866 byl silně regotizován podle návrhů B. Gruebera. Roku 1863 byla barokní klenba ukryta pod nižší pseudo-gotickou a stavební články byly zakryty sádrovou dekorací. V roce 1865 byl regotizován vršek jižní věže. J. Mocker stavbu regotizoval v 80. letech 19. století. Do původní gotické podoby kostel restauroval v letech 1912–1918⁵⁵ K. Hilbert ve spolupráci na sochařském restaurování spolu se Stanislavem Suchardou. Při restaurování byly odstraněny pseudo-gotické

⁴⁷ Ibidem, s. 514

⁴⁸ Ibidem, s. 514

⁴⁹ Viz Veselá (pozn. 29), s. 24.

⁵⁰ Viz Poche (pozn. 3), s. 513.

⁵¹ František Kavka, *České umění gotické 1350–1420*, Praha 1970, s. 99.

⁵² Viz Kotrba (pozn. 2), s. 99.

⁵³ Armování je vyztužení stropu, křížem armované desky. Desky, které přenášejí zatížení oběma směry. Stropní deska a její vyztuž je nad podporami zesílena v obou směrech v pružích o šířce minimálně ¼ rozpětí na každou stranu od středu podpor a tvoří silně vyztužené podporové pruhy. Tento prvek přenáší zatížení ze střední desky prostřednictvím hlavic do sloupů. — Pozemní stavitelství II., *Stropní konstrukce*, <http://fast10.vsb.cz/studijni-materialy/ps2/stropni-konstrukce.html>, vyhledáno 12. 5. 2020.

⁵⁴ Viz Veselá (pozn. 29), s. 31.

⁵⁵ Národní technické muzeum – Muzeum architektury a stavitelství, Archiv architektury, fond č. 16 – Kamil Hilbert, Kostel sv. Jiljí v Nymburce - polní náčrty, (1913–1916), identifikátor 20080729/06.

Grueberovy úpravy, tedy až na úpravu jižní věže. Klenba patra severní věže je podobná parlérovské (podle Pocheho) klenbě v podvěží, až na to že se jedná o žebra jemnějšího profilu [23].⁵⁶

Presbytář je vystavěn ze dvou polí obdélníkového tvaru s křížovými žebrovými klenbami a je zakončen pětibokým, paprscitě sklenutým závěrem. Žebra jsou nesena spojenými příporami, která vedou až k zemi. Hlavice jsou zdobeny listovými [24]. V presbytáři se nachází trojdílná gotická sedilie [25].⁵⁷

4. Definice cihlové sakrální architektury

Cihlový materiál je jedním z nejstarších stavebních prvků. Pálená cihla, dlaždice, krytina jsou výsledkem jediného materiálu a to hlíny. Ta se nachází v rozlehlých oblastech ve značném množství. Dovoluje vystavět monumentální budovy v místech, kde je kámen lukrativní záležitostí, je ho minimum anebo je těžko dostupný. Též tvárnost materiálu dovoluje typizaci a masovou výrobu, nemluvě o možnosti tvarovat ve smyslu plastických forem a dekorativních článků, výroba je snadná a finančně nenáročná. Vypálením materiálu (např. v jednoduché polní peci) se získá trvanlivost a dává cihle teplé barevné tóny.⁵⁸ Historii cihlového materiálu se tato práce nevěnuje, pokud ano, jednalo by se o mnoho set stranou publikaci. I kdyby počátek textu začal až v Mezopotámii, či v prvním století n.l. v době antického Říma, nebylo by to dostačující. „Pálený kámen“ v době augustově, rozšíření se po Evropě i jeho následný konec rozmachu materiálu, souvisí s pádem Římské říše a značí i na určitou dobu konec užívání cihly na sever od Alp. Tímto směrem se ale hlína používala i nadále například v podobě dlaždic, keramiky nebo střešní krytiny. Kde se trend útlumu neprojevil, bylo v oblasti jižní Francie a ve Španělsku. Tato pauza v oblasti severně od Alp se většinou datuje do rozmezí 6.–12. století, avšak výzkumy v severozápadní Francii a jihovýchodní Anglii dokazují výskyt raně středověké cihlové produkce. Oblasti kolem Toulouse, Lorraine, Dauphiné ukazují produkci cihel již před cihlovou renesancí ve 12. století. Avšak opravdový návrat cihly jako stavebního materiálu se datuje do druhé poloviny 13. století, a to překvapivě napříč Evropou.⁵⁹ S expanzí přichází i estetická funkce a skladba cihel se odlišuje. Kotrba

⁵⁶ Viz Poche (pozn. 3), s. 514.

⁵⁷ Ibidem, s. 514–515

⁵⁸ Viz Kotrba (pozn. 2), s. 1–4.

⁵⁹ Alexander Lehouck, The very beginning of Brick Architecture North of Alps: The case of the Low Countries in the question of the Cistercian origin, *Academia.edu*, [\(1\) \(PDF\) The very beginning of Brick Architecture North of](#)

vyznačuje několik druhů typů skladeb „vazba běhounová (na půl cihly, vazba hrázděného zdiva), vazáková (na celou cihlu), raně gotická (končí ve Slezsku kolem r. 1300, v Čechách se vyskytuje ještě v první čtvrtině 14. století), braniborská (vendická), střídavá (gotická), holandská, polokřížová a křížová“⁶⁰ [26]. V Nymburce je v presbytáři použito skládání cihel raně gotické. Ačkoliv skladba je značně kolísavá. Cihly použité v kněžišti jsou krátké 24/12, 5/9 cm. Při správném dodržení skladby by měly být dva běhouny následované jedním vazákem. Přičemž každá následující řada se posune o jednu třetinu do pravé strany. Rozdíl nalezneme v trojlodí, kde cihly jsou delší a přitom nižší 26/12,5/7,5 cm. Poskládány střídavě kdy jeden vazák následuje jeden běhoun.

4.1. Počátky cihlové architektury na sever od Alp

Dlouhodobým trendem v určování počátků středověké cihlové architektury na sever od Alp je její spojování s cisterciáckými kláštery. Bylo to vysvětlováno jejich průkopnickou rolí ve znovuoobjevení cihly a přizpůsobivosti spolu s velmi rychlým rozrůstáním řádu během 12. a 13. století. Avšak není zcela pravdivé, že by byly jedinými a hlavními nositeli znovuoobjevené cihly. Mezinárodní konference *Medieval Brick Architecture* v roce 2007 rozpoutala debatu na téma počátku tohoto trendu. Nové objevy na poli archeologickém a historickém se od té doby objevují a více osvětlují obnovený proces užívání cihly.⁶¹ Již na počátku 12. století vznikají obranné zdi města Groningen. Směrem na východ se na biskupském sídle ve Verdenu (Dolní Sasko) a v jeho blízkém okolí též užívaly cihly. Například počátek výstavby kostela sv. Jana se datuje do 50. let 12. století. Severské oblasti zejména kolem Baltského moře jsou jedny z prvních, kde se trend projevuje. Především v dnešním Dánsku, kde datace počátků výstavby cihlových nejen klášterních kostelů spadá do let kolem 1160–70. Například klášterní kostely v Ringsted (v té době pohřebiště dánských králů), Esrum, Sorø⁶² (Sorø je dceřiným cisterciáckým klášterem k Esrum a Sorø se stalo místem posledního odpočinku biskupa Absalona), Børglum a katedrála v Roskilde. Většinu staveb je možno nalézt ve stejné diecézi a nejspíše byly vystaveny pod vlivem jednoho muže, biskupa z Roskilde

[the Alps: the case of the Low Countries in the question of the Cistercian origin | Alexander Lehouck - Academia.edu](#), vyhledáno 1.9. 2021., s. 42.

⁶⁰ Viz Kotrba (pozn. 2), s. 12–13.

⁶¹ Viz Lehouck (pozn. 52), s. 42.

⁶² Ringsted, Esrum i Sorø se nacházejí na dánském ostrově Roskilde (jehož součástí je i Kodaň). Nejseverněji je umístěn Esrum nad Esrum SØ.

Absalona⁶³ (biskupem 1158–1192). Ve stejné době (1160/70–1200) se první cihlové stavby začínají stavět i v jižním Braniborsku, Sasku a v Bavorsku. Seznam raně cihlových staveb započatých výstavbou v této době je značný. Příkladem může být katedrála sv. Petra a Pavla v Brandenburgu (počátky v první polovině 60. let 12. století), katedrála v Ratzeburgu, katedrála a městské hradby v Lübecku (kolem 1176–1181, které jsou vzácným úkazem, kdy se shodují listinné dokumenty s vědeckými zjištěními pomocí termoluminiscence⁶⁴).

Dalšími důležitými oblastmi rozvoje bylo Pomořansko, Pomoří a dolní Slezsko. Ač se ve starší literatuře uvádějí informace o starších stavbách z 50. let 12. století, archeologické výzkumy uvádějí, že nejstarší fáze výstavby nejsou cihlové, například premonstrátský klášter Grobe⁶⁵ (po roce 1150), katedrála v Cammin⁶⁶ (nejstarší fáze je kamenná) nebo benediktinský klášter Stolpe (kolem roku 1153). Nejstarší cihlové stavby v Pomořansku jsou z konce 12. století. Jedním z nejstarších a stále stojícím je kostel v Bergenu (na ostrově Rugia, kolem roku 1180), kde se chór, transept a západní věž dochovaly z konce 12. století, zdi jsou cihlové, přičemž základ je z polního kamene. Dalším příkladem může být kostel Alternkirchen na témže ostrově. Nejstarší částí je apsida, která vykazuje ještě románské znaky a ukazuje silné dánské vlivy. První užití cihly dále na východ bylo zatím určeno v cisterciáckém klášteře Oliwa (Pomoří). Je propojen s dánskými cisterciáky prostřednictvím kláštera v Kolbatz⁶⁷ (též cihlový, počátek výstavby dnes stojícího objektu spadá do roku 1210).

V dolním Slezsku je situace podobná, prvním zaznamenaným celo-cihlovým objektem je cisterciácký klášter v Lubiąż. Bohužel původní stavba byla celá nahrazena gotickou stavbu a jen díky archeologickým průzkumům známe alespoň půdorys. Významným počinem na poli

⁶³ Absolon se poprvé objevuje v *Annalista Saxo* kronice jako spoluúčastník banketu (1157), který pořádal král Sweyn a jako doprovod Valdemara, ten se stává r. 1158 dánským králem a Absolon se stává biskupem v Roskilde téhož roku. Král a biskup měli pevné pouto a biskup je královým hlavním poradcem, v rámci toho je hlavním propagátorem imperiálních tendencí Dánska a současně mu pomáhá na cestě k ovládnutí baltské oblasti. – Hugh Chisholm, *The Encyclopaedia Britannica, a dictionary of arts, sciences, literature and general information XI. edition*, vol. I, England 1910, s. 73–74.

⁶⁴ „Datování pomocí termoluminiscence: U materiálů, které na počátku svého osudu prošly tepelným zpracováním při vysokých teplotách (vypalovaná keramika, cihly), byly v tom okamžiku uvolněny všechny elektrony zachycené v metastabilních polohách v záhybných centrech. Prázdná centra jsou nadále obsazována elektrony v důsledku dávky od přírodních radionuklidů v samotném materiálu i jeho okolí, případně též z kosmického záření. Odtud: dávka, kterou materiál obdržel a my ji můžeme změřit pomocí termoluminiscenční odezvy, je úměrná stáří T předmětu od jeho vypálení.“ – Milan Šiňor, Termoluminiscenční datování, www-troja.fjfi.cvut.cz, [Termoluminiscenční datování \(cvut.cz\)](http://www-troja.fjfi.cvut.cz), vyhledáno 8.12. 2021.

⁶⁵ Též pod názvem klášter Pudagla. V současné době se nachází na severní hranici Německa s Polskem na německé části (Meklenbursko-Přední Pomořansko).

⁶⁶ Nacházející se jihovýchodně od Rostocku.

⁶⁷ Jihovýchodně od polského Štětína (Szczecin) v blízkosti jezera Miedwie.

cihlové architektury byla přeměna původní stavby na Tumském ostrově⁶⁸ ve Vratislavi. Za vlády Boleslava I. Vysokého se začal proměňovat na hrad. Z této doby se dochovaly pouze pilíře spojené arkádami, které tvořily pod úrovní terénu zděný prstenec původní obytné věže. Ve stejném období vzniká sídlo Jindřicha I. Bradatého v Lehnici (Legnice) vytvořené z cihel. Především věž sv. Petra, kde se nacházejí podobně velké cihly (na výšku průměrně 7,5–8 cm) jako na předchozích stavbách. Mezi dalšími cihlovými stavbami (dobře datovanými) je i kostel cisterciáček v Třebnici (Trzebnicy) (1202–1218), kostel sv. Jiljí na Tumském ostrově ve Vratislavi (1219), hradby hradu v Opole (1228), kostel v Tyniec na řece Ślęza (kolem poloviny 13. století). Technika použití kamene na architektonické články byla pro Slezsko charakteristická, ačkoliv se zde též najdou celo-cihlové stavby. Na základě nálezů jemné vápenné omítky je doloženo, že původní cihlové stavby byly omítnuté. Výjimkou byly cisterciácké kláštery, které byly charakteristicky neomítnuté. Během 13. století v oblasti na východ od Braniborska mizí kamenné prvky až na výjimku ve Slezsku. Velikost cihel se až do konce 14. století výrazně neměnila: 28–30/14/8 cm. Nejčastěji se užívalo skládání cihel typu raně gotického a počátkem 14. století se mění na skladbu gotickou tzv. „polskou“ (pravidelně se střídá běhoun a vazák). Ustupuje se i od omítnutí, které nahrazuje čistá režná cihla (původně prvek spojovaný s cisterciáckou architekturou). Rozdílem mezi německou a slezskou typickou stavbou je užití či neužití cihlových tvárníc. Ve slezské oblasti se až do doby pozdní gotiky používají velice poskrovnu (především u kružeb, soklů etc.).

Jakým způsobem se tedy cihlová architektura šířila Evropou? V recentní literatuře je nastíněno několik možností. Mohlo se jednat o trans-alpskou cestu, kde především z Lombardie cestoval způsob užití cihly. Především v oblasti Braniborska po polovině 12. století je zřetelný značný lombardský vliv. Též již výše zmíněný vliv řádů. Především cisterciáci a jejich velký rozmach a zdvojnásobení řádu do roku 1250 mohl napomoci přesunu italských vlivů na sever. Jiná varianta se kloní k názoru, že architekturu ovlivnili vládci/panovníci. V rámci Svaté říše římské za Friedricha Barbarossy bylo vedeno mnoho výpadů do Itálie a jeho spojenci byli obeznámeni s architekturou oblastí Toskánska, Lombardie a přilehlých oblastí. Také se objevují názory o vlivu architektury Svaté země, ať už během kontaktu při křižáckých výpravách, nebo cest evropské aristokracie do Svaté země. Tam bylo užití cihly běžnou záležitostí. Jednou z variant možnou i pro Nymburk je ovlivnění obchodníky a urbanizací vlivem přechodu obchodníků do nových oblastí a výstavbou nových měst, která nebyla jen centrem obchodu, ale

⁶⁸ Tumský ostrov (Ostrów Tumski) je součástí Vratislavi a je její nejstarší částí. Původně byl ostrovem mezi dvěma rameny řeky Odry.

byla i místem inspirace a přenášení vlivů. Nově zmíněná myšlenka je obsažena v díle Alexandra Lehoucka. Gotická architektura jako celek klade silný důraz na symboliku světla a vertikality. Problémem při výstavbě gotických staveb se stala tíha materiálu. Byl řešen inovativními motivy opěrného systému a křížovými klenbami. Zůstalo i nadále faktem, že čím lehčí materiál pro stavbu, tím jednodušší bylo stavět do výšky a vyjádřit hlavní myšlenku gotické architektury. Tím se cihla stala perfektním stavebním materiálem odlehčené gotické architektury.⁶⁹

4.2. Cihlové kostely na území českých zemí v době vrcholícího středověku

Cihla se v architektuře u nás jako první projevila kolem roku 1200. Jedná se o drobné cihlové zásahy do architektury, například koncha v hlavní apsidě kostela sv. Jiří na Pražském hradě (přestavba kolem roku 1200). V malém kostele sv. Michala v Čáslavi je cihlový oblouk v současné sakristii. První velkou stavbou stavěnou plaskými cisterciáky od poloviny 20. let 13. století byl klášter Velehrad (nedostatek kamenného kvalitního materiálu vyústil v užití pálených cihel, hlína se nacházela na výběžcích Chřibů⁷⁰). Avšak nenastala velká reakce na cihlu, jako se tomu stalo například s první třebnickou cihlovou stavbou. Vývoj pokračoval spíše ve směru pomocné konstrukční cihly. V jihozápadní Moravě a v Jižních Čechách se objevil kolem poloviny 13. století okruh staveb s cihlovými klenbami (kromě jiných společných znaků). Na východě cisterciácké stavby a na západě raně gotické stavby města Písku, které spojuje huť Žďárských cisterciáků, ale i na píseckých stavbách (děkanský kostel po polovině 13. století), se projevují vlivy jejich architektury. Ale i v jiných částech Čech a Moravy se tyto tendence projevují. Okruh Oseckého kláštera, ve kterém je z cihly vystavěná klenba kapitulní síně, nebo v Ostrově u Karlových Varů klenba presbytáře kostela sv. Jakuba. Cihlová technika i nadále, po přínosu nových impulsů v polovině 13. století cisterciáky a mendikanty (Anežský klášter v Praze, Sezemice), pokračuje v domácí tradici užívání cihlového a terakotového materiálu jako estetického doplňku, nebo levnějšího strukturálního článku. Nepovažovali cihlu

⁶⁹ Celá kapitola je kombinací informací z více zdrojů. – Viz Lehouck (pozn. 52), s. 41–51., Mariusz Caban, The Origins of the Brick Architecture in Silesia. Brick Size, Composition, Chronology, *Academia.edu*, [\(1\) \(PDF\) The Origins of the Brick Architecture in Silesia. Brick Size, Composition, Chronology. | Mariusz Caban - Academia.edu](#), vyhledáno 1.9. 2021., Marius Caban, Bricks from medieval castle in Ostrów Tumski (Wrocław) – Case study, *Academia.edu*, [\(1\) \(PDF\) Bricks from Medieval Castle in Ostrów Tumski \(Wrocław\) – Case Study | Mariusz Caban and Wojciech Bartz - Academia.edu](#), vyhledáno 8.12. 2021., Viz Kotrba (pozn. 2), s. 26–30., Helena Dáňová, *Středověká architektura katedrály sv. Ducha v Hradci Králové* (bakalářská práce), FF UP Olomouc 1999, s. 33–36.

⁷⁰ Miloslav Pojsl, *Velehrad, stavební památky bývalého cisterciáckého kláštera*, Brno 1990, s. 39–40.

za samostatný a nosný materiál a vyžadovali omítku, která materiál sjednotila. Změna přichází po polovině 13. století se vznikem měst a příchodem osadníků, jak domácího obyvatelstva, tak ze zemí sousedních, nebo obchodně velice činných. Od poslední třetiny 13. století je vývoj a architektura nových měst výrazně ovlivňována mendikantskými řády a novými osadníky a ti přináší další vlnu cihlové architektury. Především dominikánský řád a jeho nejstarší tradice jsou ovlivněny Slezskou oblastí, Františkánský řád se naopak orientoval více na tradici saskou a středoněmeckou.⁷¹

První celo-cihlovou stavbou je bývalý klášterní kostel v Sezemicích. V současné zdi byly nalezeny pozůstatky původní cihlové budovy. Klášterní kostel cisterciáček se datuje po polovině 13. století a je pravděpodobně nejstarší ukázkou této architektury. Skladba cihel zde použitá je raně gotická. Tento objev změnil původní informace o nejstarším cihlovém kostele, jelikož za ten byl dlouho považován presbytář sv. Jiljí v Nymburce. Vazbu raně gotickou s největší pravděpodobností měly i původní farní kostely v Hradci Králové a v Opavě.⁷² Právě oblast Polabí (od Jaroměře po Nymburk) se značně projevila cihlovou neomítnutou architekturou. Hradby, kláštery, farní kostely i velké městské budovy se stavěly z cihlového materiálu, který je doplněn kamennými doplňky, což je prvek užívaný ve Slezsku. Nově pojatý materiál a v tak velkém měřítku jednoznačně vyvolal ohlas. V. Kotrba rozdělil oblasti vlivu jednotlivých kolonizačních měst a žebrových řádů. Nymburský okruh: nymburské stavby (hradby, dominikánský klášter s kostelem, děkanský kostel sv. Jiljí), hrad v Mydlovarech, hrad v Dražicích a kostel sv. Ludmily, kostel Jablkynicích. Královehradecký okruh: Farní kostel ve Žlunicích, královehradecké stavby (chrám sv. Ducha, kaple sv. Klimenta, hradby), benediktinský klášter v Opatovicích, kostel sv. Mikuláše v Opatovicích. Cihlové stavby v Praze například kostel dominikánek u sv. Anny se řadí hromadně do skupiny středních a jižních Čech pospolu se Zbraslaví (klášter cisterciáků), Českými Budějovicemi (kostel dominikánů), Jindřichovým Hradcem (kostel minoritů). Samostatnou skupinou je jižní Morava s kostelem „Aula Mariae“ na Starém Brně, kostel sv. Tomáše v Brně, hrad johanitů v Orlově, nebo farní kostel v Ivančicích.⁷³ Z výše vypsanych míst vychází, že největší počet cihlových staveb se nachází v severovýchodních Čechách, kromě výjimky v Opavě a Brně. Co propojuje tato města a s tím i architekturu je blízkost polské nebo kladské (ze Slezska přes Kladsko) cesty. Ta vedla

⁷¹ Viz Kotrba (pozn. 2), s. 52–100, Helena Dáňová, *Středověká architektura katedrály sv. Ducha v Hradci Králové* (bakalářská práce), FF UP Olomouc 1999, s. 82–89, Helena Soukupová *Středověká architektura mendikantských řeholí v Opavě*, *Časopis Slezského muzea XXIV*, 1975, s. 120–130.

⁷² Viz Dáňová (pozn. 64), s. 84–85.

⁷³ Viz Kotrba (pozn. 2), s. 86–100.

přes Čechy dvěma směry „přes Jaroměř nebo Krčín a Opočno, z Hradce pak přes Chlumeck nad Cidlinou, později přes Městec Králové na Poděbrady a Český Brod. Původně ústila tato cesta asi do Libice. Další větev Polské cesty vedla z Jaroměře přes Miletín, s přechodem přes Cidlinu po mostech u Skřivan severně od Nového Bydžova, na Nymburk a dále na Prahu.“⁷⁴ Tuto skutečnost si uvědomil již P. Crossley⁷⁵. Je možné, že jedním ze způsobů, kudy a jak se k nám cihlová architektura dostala, je právě pomocí této cesty.

Kromě materiálu spojují kostely v Nymburce, Hradci Králové, Opavě a presbytář ve Starém Brně též dlouhé presbytáře. P. Crossley⁷⁶ vyjadřuje myšlenku, že se jedná o reakci na vratislavské kostely sv. Kříže a sv. Vojtěcha. H. Dáňová⁷⁷ k tomuto podotýká, že u městských kostelů v první polovině 14. století již určitá tradice zprostředkovaná mendikantskými řády je. Otázka příchodu například dominikánských mnichů není stále vyřešená, jelikož písemné prameny ze 13. století jsou velice omezené. Avšak možnou úlohu při přenosu tradice Vratislav mít mohla. To s ohledem na zeměpisnou blízkost, propojenost obchodní cestou, a hlavně použitím materiálu. V podkapitole 4.1 zmíněná informace o užití kamenných prvků v cihlové architektuře propojuje oblast Slezska s českými zeměmi. Výška slezských sakrálních staveb ve Vratislavi je u sv. Kříže 18 m a u sv. Vojtěcha 20 m. Česká gotická architektura ve své spiritualitě mířila vzhůru a kostely sv. Ducha (22 m)⁷⁸, kostel sv. Jakuba a kostel sv. Tomáše v Praze (30 a 26 m) a starobrněnský kostel sv. Petra a Pavla (27 m) značně převyšovaly ty slezské.⁷⁹ Nymburský kostel ve výšce ke klenbě dosahuje pouhých 15 metrů.⁸⁰ Je možné, že se zde vertikálnost neprojevila takovým způsobem jako v jiných městech z důvodu finanční náročnosti výstavby, nebo možná kontakt se Slezskem byl výraznější v této sféře. Ještě jedno porovnání mezi kostelem sv. Vojtěcha ve Vratislavi, kde cihly trojlodí (po roce 1250) mají rozměry 25/12,5/8,5 cm, velikost cihel v chóru kostela sv. Jiljí je 25,5-26/12-12,5/9 cm a rozměry cihel v hradeckém kostele sv. Ducha jsou 26-26,5/12-12,5/7-7,5 cm. Ale aby tato

⁷⁴ Pavel Choc, Vývoj cest a dopravy v Čechách do 13. století, in: *Sborník Československé společnosti zeměpisné* 70, 1965, s. 28.

⁷⁵ Paul Crossley, *Gothic architecture in the reign of Kazimir the Great, Church architecture in Lesser Poland 1320–1360*, Kraków 1965, s. 133.

⁷⁶ *Ibidem* s. 130

Viz Dáňová (pozn. 64), s. 86.

⁷⁸ Měřeno k výšce klenby.

⁷⁹ Viz Dáňová (pozn. 64), s. 89, 95.

⁸⁰ Měřeno mnou z architektonických nákrešů Kamila Hilberta. - Hilbert Národní technické muzeum – Muzeum architektury a stavitelství, Archiv architektury, fond č. 16 – Kamil Hilbert, Kostel sv. Jiljí v Nymburce - polní náčrty, (1913–1916), identifikátor 20080729/06.

čísla nebyla vytržena z kontextu níže uvedená tabulka zobrazuje některé další velikosti cihel na území Čech a Moravy a jeden příklad z Vratislavi.

místo	Název stavby	datace	Rozměry cihel
Nymburk	Dominikánský kostel	Konec 13. století	25,5-26/12-12,5/7,5-8 cm
Nymburk	hradby		26-27/11,5-12/8 cm
Strakonice	Schodiště Rumpálu	Konec 13. století	24/12,5/8 cm
Mydlovary	Hrad	1. pol. 14. století	26,5/11,5-12/8-8,5 cm
Opava	Farní kostel P. Marie	2.–3. třetina 14. stol.	26/11,5-12/7,7-8 cm
Brno	Kostel sv. Petra a Pavla	Počátek 14. století	28/14/8-8,5 cm
Oslavany	Věž kostela cisterciáček	1. polovina 14. století	23,5/11,4/6-6,5 cm
Vratislav	Chór dómu	Po roce 1244	22-28/11-13/7,5-7,8 cm
Vratislav	Trojlodí chóru	Po roce 1300	26/12/8,5-9 cm

81

5. Aktuální stav bádání o kostelu sv. Jiljí v Nymburce k roku 2020

V rámci následujících řádků se budu věnovat problematice bádání mnou zvoleného tématu. Autory a jejich práce budu řadit chronologicky od nejstarší literatury. Knihy, texty etc. jsem nerozdělila na historickou a uměleckohistorickou část či podkapitolu, jelikož jsem je seřadila chronologicky. Práce, které vyšly v obdobném čase, uvedu u sebe, aby to vytvořilo celkový obraz, s čím daní historici, odborníci či laikové pracovali.

Jako první práci uvádím knihu *Nymburk, Královské město nad Labem* od Karla Zapa⁸² z roku 1859. Jedná se o nejstarší publikovanou knihu, kterou jsem měla možnost přečíst a celkově najít. Též se uvádí i jako nejstarší známá kniha o Nymburku. Ve svém díle autor píše o městu, kde zachycuje vývoj od obydlení oblasti na počátku středověku a věnuje se mu až do Zapovy doby. Zakládá obsah na archiváliích, které ale nepodložil jejich kritikou nikterak důsledně. I přesto se jedná o významné a na informace pestré dílo. Jednak v důsledku snahy

⁸¹ Tabulku jsem vytvořila na základě dokumentů z archivu Ústavu dějin umění Akademie věd ČR z Písemné pozůstalosti Ing. Arch. Viktora Kotrby. - Ústav dějin umění Akademie věd ČR – Oddělení dokumentace, *Písemná pozůstalost Ing. Arch. Viktora Kotrby*, karton 92 sv. 2, Cihlová architektura.

⁸² Viz Zap (pozn 11).

autora o co nejširší obsahovou stránku. V knize se věnuje složení obyvatelstva, architektuře (sv. Jiljí, chóru dnes zaniklého dominikánského kláštera, hradbám), změně v náboženském cítění města během a po husitských válkách. Významnou pasáží pro můj text je popis architektury kostela sv. Jiljí. Významná je informace, že se jedná o podobu před proměnou v 19. a 20. století. Přidává i svůj osobní postřeh o nepříliš dobrých opravách kostela po požárech a lidské zkáze 17. století. K jeho současné podobě Zap dodává, že se jedná o „*velmi smutný stav*“⁸³. Též vyjadřuje nelibost k návrhu na přestavbu od Bernarda Gruebera. Ke svému stanovisku přidává, že se jedná o velice nákladnou přestavbu, když je tu možná varianta drobných oprav, které by uctily gotickou podobu a mohly by se dělat ve větším rozsahu času. Tím pádem by finanční zátěž nebyla tak velká. „*Stará památka zaskvěla by se v původní, ale omlazené kráse, nikoli ale v moderním zakuklení.*“⁸⁴ Bohužel k jeho názoru nebylo přihlédnuto a restaurování provedl J. Mocker. Sám Bernhard Grueber napsal příspěvky do *Mittheilungen*⁸⁵ v roce 1856. Ty byly ještě několikrát připomenuty v následujících letech. V nich se snaží dokázat vliv románský a francouzský na tvary architektonických prvků. Píše, že tyto tendence se na našem území udržely do 14. století. Za příklad udává právě kostel sv. Jiljí s jeho konsolami z hlavní lodě. K Zapovu názoru se přidává i Karl Weiss⁸⁶ roku 1863 v krátkém textu, ve kterém se též vyjadřuje nelichotivě o přestavbě chrámu. V *Geschichte der Christlichen Kunst in Böhmen* se Josef Neuwirth⁸⁷ zabývá dominikánským klášteřem, další velkou sakrální stavbou v Nymburce vystavenou z cihel. Objekt se snažil sloučit se jmény Ekharta a Petra ze Zhořelce. Ty je možné spojit s informacemi z listiny (1279) o nymburském mostu. Neuwirth uvádí, že s nimi se můžeme setkat též v Lužici ve 13. století. S tím přidává spekulaci, že ti by měli možnost přivést stavitele pro konvent.⁸⁸ Dílo následující z roku 1894 i podle slov samotného autora práce nemá vědeckých ambic. Neuvádí zde ani prameny, ze kterých vycházel. Jedná se o Františka Hrnčíře a jeho *Královské město Nymburk nad Labem*⁸⁹. Hrnčíř nebyl badatel, ale

⁸³ Ibidem, s. 354.

⁸⁴ Ibidem

⁸⁵ Bernhard Grueber, Charakteristik der Baudenkmale Böhmens, IV. Die Übergangsperiode in Böhmen ums Jahr 1300, in: Karl Weiss, *Mittheilungen der Kaiserl Königl Central-commission zur Erforschung und Erhaltung der Baudenkmale* I/11, Wien 1856, s. 217.

⁸⁶ Recenze Nymburk, königl Stadt an der Elbe, von K. Zap, in: *Mittheilungen der Kaiserl Königl Central-commission zur Erforschung und Erhaltung der Baudenkmale* VIII, Wien 1863, s. 33.

⁸⁷ Josef Neuwirth, *Geschichte der christlichen Kunst in Böhmen bis zum Aussterben der Premysliden*, Praha 1888, s. 396.

⁸⁸ Josef Neuwirth, *Geschichte der christlichen Kunst in Böhmen bis zum Aussterben der Premysliden*, Praha 1888, s. 345–396.

⁸⁹ František Hrnčíř, *Královské město Nymburk nad Labem, Obraz minulosti a přítomnosti*, Nymburk 1894.

velice vlastenecky cítící učitel, který ve svém působení skončil též v Nymburce. V textu se zmiňuje o sv. Jiljí jen lehce a datuje ho do doby vlády Václava II.

Dále se již přesouvám do století 20. Jako první zmíním již z prvního desetiletí, a to z roku 1907, práci Františka Bareše *K vycházkám po Boleslavsku*⁹⁰. Opětovně je zde jen malé množství literatury, ze které mohl čerpat a neuvádí ani zdroje, prameny či poznámky pod čarou. Dataci kostela se nevěnuje a město jako takové, zhruba a spíše z kontextu vyznívající, datuje do doby vlády Václava II. Musím zmínit hlavně kvůli obrazové příloze krátkou studii v časopise *Krása našeho domova*⁹¹. Především z důvodu fotografické dokumentace stavu chrámu před přestavbou Kamila Hilberta. Mohutnou téměř 500 stránkovou publikaci *Dějiny královského města Nymburka* vytvořil František Kulhánek⁹². V ní se zabývá historií města velice podrobně. Nesnažil se o přístup historika umění. Zajímá se o městskou správu, vývoj města a významné obyvatele. Obsahově vychází z městských knih, *Privilegií královských měst*, *Dějin království českého* od Františka Palackého⁹³. Ve své publikaci se věnuje i popisu domů a jiných staveb. Architekturu kostela se nevěnuje nikterak důsledně. Ač je to působivá publikace, vyvolala ostrou odezvu v textu J. V. Šimáka⁹⁴. V něm kritizuje nedostatečné, a i špatné citování. Nedostatek kritiky k textům, nepřehlednost a úpravu, která čtenáře až mate. Sám se následně snaží kriticky i s přiznáním, že mu Nymburk blízký není, zhodnotit a zodpovědět některé otázky ohledně datace založení města, nebo existence osady před středověkým osídlením. O kostelu se zmiňuje pouze tím, že o něm v listinách žádné informace nejsou. Polemizuje nad nedatovanou listinou od nejmenované královny (uvádí jako možnost Jutu r. 1287–1296) ve které prosí biskupa o přípuštění královského kaplana Jaroslava ke kostelu in Neumberk.

Velice důležitou a do dnešního dne aktuální prací přímo o chrámu je příspěvek Vladimíra Denksteina do *Ročenky Kruhu pro pěstování dějin umění za rok 1934*⁹⁵. Věnuje se dataci kostela, kdy se snaží upřesnit vznik presbytáře. Vznik chrámu dával do souvislosti s budováním města jako celku. Listinné dokumenty, ze kterých vychází, podrobuje kritice. V referencích zmiňuje Zapovu práci, v níž čerpal některé informace. Od roku 1948 je

⁹⁰ František Bareš, Nymburk nad Labem, in: František Bareš, *K vycházkám po Boleslavsku*, Mladá Boleslav 1907, s. 101–125.

⁹¹ Jan Emler, Nymburk, *Krása našeho domova* VII, 1911, s. 161–169.

⁹² František Kulhánek, *Dějiny královského města Nymburka*, Nymburk 1911.

⁹³ Kulhánek pracoval s verzí z roku 1875 *Dějiny národu českého w Čechách a w Moravě*.

⁹⁴ Josef Vítězslav Šimák, F. Kulhánek, *Dějiny královského města*, *Český časopis historický* 24, 1918, s. 286–300.

⁹⁵ Vladimír Denkstein, *Děkanský kostel sv. Jiljí v Nymburce*, in: *Ročenka kruhu pro pěstování dějin umění za rok 1934*, Praha 1935, s. 111–131.

nymburský kostel včleněn do oblasti zájmu Václava Mencla. Nejprve v díle *Česká architektura doby lucemburské*⁹⁶ (1948), následuje *Románská a gotická hlavice jako prostředek k datování české architektury*⁹⁷ (1950) a v roce 1974 ještě jednou v knize *České středověké klenby*⁹⁸. Ve všech píše v souvislosti se sv. Jiljí o fázi „poklasické gotiky“. Důležitá informace je, že Mencl tímto označením mluvil již o české rané gotice. Vlasta Dvořáková se k tomuto problému vyjádřila takto: „...už v roce 1940 se Mencl dává cestou teorie vciťování. Což znamená, že soudí, že umělecká emoce záleží ve ztotožnění pozorovatele a tím více pak badatele s nazíranými formami... Psychofyzilogický podklad teorie vciťování povede dále Mencla přímo ke ztotožnění s tvary a zde je kořen jeho dynamického chápání a vyjadřování... a vedlo nutně později k četným nedorozuměním a kritikám.“⁹⁹

České cihlové architektuře se ve své práci věnuje Viktor Kotrba. Jeho nepublikovaná diplomová práce *Česká středověká architektura cihlová*¹⁰⁰ byla významným zdrojem informací při mé práci. Především ve 4. kapitole jsem v ní měla velkou oporu, jelikož cihlové architektuře na našem území jako celkovému tématu, se nevěnovalo mnoho historiků umění. Snad bych mohla říci, že se jedná o solitér. Kotrba přispěl ještě v knize *České umění gotické* ve které zařadil část *Architektura*¹⁰¹. Tu následuje katalog architektury. I ten Kotrba vypracoval. V něm najdeme kostel sv. Jiljí jako představitele cihlové gotiky, ale nové informace zde již nejsou. Jedná se spíše o krátké katalogové heslo vycházející z jeho předešlé práce. O téměř 10 let později v roce 1957 byl vydány nové *Umělecké památky Čech*¹⁰². Hesla jsou seřazena alfabetycky podle jmen měst, vesnic et al. V roce 1961 se podílel na další knize *Architektura v českém národním dědictví*¹⁰³. V ní se zabývá již pouze stavebními pozůstatky dob minulých. Především z důvodu velkého rozsahu s více než 850 stranami se nevěnuje jednotlivým stavbám dopodrobna.

Čistě historiografické práce měly značnou odmlku od 20. let. Tato pauza trvá až do 70. let 20. století. Změna tohoto kurzu přichází roku 1970 kdy vychází rozsáhlá odborná

⁹⁶ Václav Mencl, *Česká architektura doby lucemburské*, Praha 1948, s. 67–89.

⁹⁷ Václav Mencl, *Románská a gotická hlavice jako prostředek k datování české architektury*, *Zpráva památkové péče* X/1, 1950, s. 1–24.

⁹⁸ Václav Mencl, *České středověké klenby*, Praha 1974, s. 41–42.

⁹⁹ Vlasta Dvořáková, Václav Mencl, in: Rudolf Chadraha et al., *Kapitoly z českého dějepisu umění II. Dvacáté století*, Praha 1987, s. 319.

¹⁰⁰ Viz Kotrba (pozn. 2).

¹⁰¹ Viktor Kotrba, *Architektura*, in: František Kavka et al., *České umění gotické 1350–1420*, Praha 1970, s. 56–109.

¹⁰² *Umělecké památky Čech*, ed. Zdeněk Wirth, Praha 1957, s. 536–538.

¹⁰³ Zdeněk Wirth – Augusta Müllerová (eds.), *Architektura v českém národním dědictví*, Praha 1961, s. 273, 304, 782.

publikace *Nymburk, historický a stavební vývoj města*¹⁰⁴. V rámci ní se autor zabývá vývojem města a přidává i popis krajiny a celkové umístění. V pasáži, kde se věnuje počátkům města, se opírá o listinné prameny, které více nerozebral, či si nekladl otázku pravdivosti. U kostela sv. Jiljí považuje jako počátek výstavby presbytář, který datuje do 80. let 13. století. Pokračování stavby, a to hlavní loď s vedlejšími loděmi umístil až do 50. let 14. století. Svoji práci podložil i zdroji na závěr. Gotický sloh, a především architektura byla životním dílem českého historika umění a architektury Dobroslava Líbala. Rok 1970 je spojen s jeho pracemi *Starobylá města v Československu*¹⁰⁵ a spolu s J. Macháčkovou *Stavebně historický průzkum historických částí města*¹⁰⁶. Cihlový materiál, který je zde ve velkém množství použit, uvádí jako znak holandského vlivu. V díle *Gotická architektura v Čechách a na Moravě*¹⁰⁷ uvádí „... není tu cihla pouze mrtvým materiálem.“ Ke kostelu v Nymburku se vrací v roce 1984 v *Dějínách českého výtvarného umění*¹⁰⁸ a roku 2001 *Katalog gotické architektury v České republice do husitských válek*. V nich se vyjadřuje k dataci presbytáře a klade ho na přelom 13. a 14. století, ve kterém stále cítí prvky rané gotické architektury, ale již sleduje prvky lineární gotiky.

70. léta byla obdobím zkoumání Nymburska. Další dvě práce zabývající se tímto tématem jsou tentokrát od etnografky. Hned na počátku 70. let v první části *Soupisu památek okresu Nymburk*¹⁰⁹. Na něm se podíleli Jana Hrabětová a Svatopluk Čech. Hrabětová následně pokračovala již sama. Na konci 70. let se vrací k první části a tu předělává. Text je určen spíše pro širokou veřejnost a jako upozornění jednotlivým městům a obcím o tom, co se na jejich území nachází a jak významné to stavby jsou. Snaží se zvýšit povědomí o památkové činnosti a její důležitosti. Naznačuje, že se má památkářská činnost stát součástí života občanů za potřebou chránit odkaz našich předků. K textu o Nymburku přidává krátký text o jeho dějinách. U datace kostela sice uvádí roky 1267–1274, ale neuvádí již odkud tuto dataci sehnala. Celkově seznam literatury je krátký a prameny nejsou uvedeny žádné. Významnou osobností je Karel Dolista, který svojí prací *Předhusitský Nymburk*¹¹⁰ přispěl k důslednějším a kriticky

¹⁰⁴ Jakub Pavel, *Nymburk, historický a stavební vývoj města*, Nymburk 1970.

¹⁰⁵ Dobroslav Líbal, *Starobylá města v Československu, stavba jako obraz dějin*, Praha 1970, s. 78–80.

¹⁰⁶ Dobroslav Líbal – J. Macháčková, *Stavebně historický průzkum historických částí města*, Praha 1970.

¹⁰⁷ Dobroslav Líbal, *Gotická architektura v Čechách a na Moravě*, Praha 1948, s. 82.

¹⁰⁸ *Dějiny českého výtvarného umění, od počátku do konce středověku I/1*, ed. Rudolf Chadraba, Praha 1984, s. 174, 192.

¹⁰⁹ Svatopluk Šebek – Jana Hrabětová, *Soupis památek okresu Nymburk, Díl 1, Nemovité památky, část 1*, Poděbrady 1971, s. 24.

¹¹⁰ Karel Dolista, *Předhusitský Nymburk a jeho nejstarší kniha městského soudu, Sborník archivních prací archivu ministerstva vnitra XXVI/1*, Praha 1976, s. 139–201.

zhodnoceným dějinám Nymburka. Sice se nezmiňuje o kostelu, ale i tak byl velice cenným zdrojem informací. Důležité v pojetí Dolisty bylo to, že ke chronologické práci s listinami přidává poznámky a kriticky hodnotí jejich obsah. Emanuel Poche též přispěl k tématu, a to důkladným popisem chrámu v *Uměleckých památkách Čech K–O*¹¹¹.

Důležitým knižním zdrojem se pro mne stala kniha nymburského faráře Josefa Poula. Jedná se o *Děkanský kostel sv. Jiljí v Nymburce*¹¹². Ve skutečnosti se dá považovat za přepis farní kroniky Dějin děkanství nymburského. Jelikož zde autor žil poměrně dlouho a zajímal se o své místo působení, dochází zde k zajímavému porovnání děl Denksteina, Mencla a Líbala. V tom se ale neutápí Poulův osobní názor na věc. Nymburská architektura byla součástí další přes 500 stran obsáhlé publikace. Jedná se o Českou architekturu v době posledních Přemyslovců. Kuthan uvádí Nymburk do knihy jeho dějinami, ve kterých se věnuje třem listinám a na jejich základě uvádí i jméno Konrád a spojuje ho s lokátorem Čáslavi Konrádem Špitálským. Věnuje se i architektuře kostela a jeho presbytáři, jako nejstarší části stavby. Nymburk se ještě objevuje v *Města, městečka v Čechách, na Moravě a Slezsku*¹¹³. Sice v něm uvedený farní chrám je, ale nejsou zde žádné nové informace, které by nebyly zmíněny v předchozích pracích. O osm let později vyšla publikace *Dějiny kostela sv. Jiljí v Nymburce*¹¹⁴. Tu bych ale asi nezařadila mezi uměleckohistorickou literaturu, ale spíše průvodcovskou. Kostelu se věnuje ve sledu událostí, které zřejmě změnily jeho podobu. Věnuje se i stavebním úpravám, ale většinou zabírá Hilbertovu představbu s tím, že ani necituje jeho pojednání o restaurování. Kladně hodnotím obrazovou přílohu, ve které se nachází i fotografie sledující představbu kostela.

Významnou prací na poli výzkumu byla diplomová práce Jana Červinky¹¹⁵, který se věnoval problematice jižní věže a heraldickým symbolům na ní zobrazených. Poslední textovou prací o kostelu, kterou jsem našla, je bakalářská práce *Vznik a prvotní vývoj sakrálního centra při chrámu sv. Mikuláše*¹¹⁶. Která byla o rok později ve zkrácené podobě vydána ve *Vlastivědném zpravodaji*¹¹⁷. Práce autorky obsahuje shrnutí výzkumu minulých badatelů, v jehož rámci hodnotí vznik města a kritiku předchozích historiků. Věnuje se popisu

¹¹¹ Emanuel Poche et al., *Umělecké památky Čech K–O*, Praha 1978, s. 511.

¹¹² Josef Poul, *Děkanský chrám sv. Jiljí v Nymburce*, Nymburk 1990.

¹¹³ Karel Kuča, *Města, městečka v Čechách, na Moravě a ve Slezsku MI–Pan*, Praha 2000, s. 524–538.

¹¹⁴ Jan Řehounek, *Dějiny kostela sv. Jiljí v Nymburce, „jak kameny o nich mluví“*, Nymburk 2008.

¹¹⁵ Jan Červinka, *Jižní věž městského kostela v Nymburce* (diplomová práce), Katedra dějin umění FF UP Olomouc, Olomouc 2005.

¹¹⁶ Viz Veselá (pozn. 29).

¹¹⁷ Tereza Veselá, Zhodnocení některých stavebních článků presbytáře kostela sv. Jiljí v Nymburce, *Vlastivědný zpravodaj Polabí* 41, Poděbrady – Lysá nad Labem 2010, s. 3–44.

architektury a stavební historii. Především v této kapitole jsem ocenila práci *Veselé se zdroji* a prameny. Byla i velkou oporou při konstruování obsahu mé práce.

5.1. Vlastní interpretace vývoje bádání

Zachované texty, popisy a nepřesné listiny jsou jedinými psanými údaji, které mohou pomoci při pokusu o dataci. Avšak sama stavba asi funguje na bázi komparace velice výmluvně. I přes všechny živelné katastrofy a přestavby se dá stále mluvit o gotické architektuře. Právě jednotlivé prvky v chóru v severní kapli a bývalé sakristii jsou tím zajímavým a výmluvným.¹¹⁸ Datace Denksteina je velice přesvědčivá, avšak nejsem přesvědčená, že počátky výstavby se mohou datovat do posledních let vlády Přemysla Otakara II. Pokud bych čistě vycházela z listinných důkazů, tak by datace přímo se založením města smysl dávala. Ale vegetabilní listové motivy, které jak na hlavicích v presbytáři, tak na portálu na jižní straně presbyteria již tuhnou. Kružbové konzoly u vítězného oblouku, hrušková profilace žeber chóru, která vystupuje vpřed, drobné kruhové ostění tvaru trojlistů v severní kapli. Všechny tyto prvky navádějí spíše k dataci až do doby vlády Václava II. do let 1283–1305. Již v kapitole druhé je zmíněn příklad Vladimíra Denksteina, který se snažil k přesné dataci roku přiblížit nejvíce. Avšak ostatní badatelé odkazovali v případě Viktora Kotrby na poslední čtvrtinu 13. století, právě do 80. let 13. století datuje *Jakub Pavel* a přímo do rozmezí let 1285–1305 směřuje Karel Zap. K větší propojenosti krále Václava II. s Nymburkem mluví listiny nejdříve z roku 1287 na opravu mostu a následně z roku 1288 kdy osvobozuje měšťany od placení cla na čtyři roky kvůli výstavbě.¹¹⁹ To poukazuje na jeho zapojení do výstavby města.

6. Nejstarší architektonické články kostela sv. Jiljí v Nymburce

Pokud tématem práce jsou nejstarší architektonické články, tak se v první řadě jedná o presbytář. Ale není pravdou, že se jedná pouze o presbyterium. Tématem mé práce je gotická architektura a tou je i hlavní loď s loděmi vedlejšími. Většina badatelů se shoduje na zasazení trojloďí do doby vlády Karla IV., jediný Kotrba ho zasazuje až do vlády jeho syna Václava IV. Prvky, které jsou zmíněny v následujících řádcích jsou velkým množstvím vybrány z nákrešů Kamila Hillberta, které pořídil při přestavbě kostela. U svých skic si občas poznamenával,

¹¹⁸ Více se jim věnuji v šesté kapitole.

¹¹⁹ Viz. kapitola druhá.

v jakém stavu se ta určitá věc nachází, či jak velké je poškození a je třeba nahradit kamenem novým. Též velkou oporou byla práce Karla Zapa, jelikož je v ní popsán kostel před jeho přestavbou, jak je uvedeno v kapitole předchozí. Problematice datování se též věnuje Tereza Veselá ve své práci.

6.1. Dochované a okem viditelné články kostela sv. Jiljí v Nymburce

Okem viditelné a rozpoznatelné prvky v chóru byly značným problémem. Zap¹²⁰ píše u popisu kostela o tom, že s gotickými prvky je těžké se zde setkat. Dokonce se odvolává k tomu, že gotických prvků zde zbylo jen velice poskrovnu. Píše o zazděných pěti vysokých oknech a jediném zajímavém prvku, čímž je triumfální oblouk. S těmito slovy Hilbert¹²¹ značně nesouhlasí. Před snesením klenby, kterou měl Zap možnost vidět, měl Hilbert představu o tom, jak by mohla vypadat. Klenba měla podobu, kterou zde vytvořili po požáru roku 1686 spolu s jejími úpravami podle nákrešů Grueberových v 70. letech 19. století. Sám pak píše, že „*Pod klenbou a pod nástěnnými příporami tajil se stav klenby, oken a výzdoby původního založení století třináctého.*“¹²² Též o stavu presbytáře vypovídá to, že Zap mluví pouze o pěti vysokých úzkých oknech presbyteria, ale po odhalení původní podoby je jasně patrné ostění okna šestého v jižní stěně. Nedochovaly se kamenné pruty uvnitř okenních rámců ani žádná kružba presbytáře. Po snesení sádrových přídavek z doby Grueberovy se odkryly i vcelku zachované hlavice a na ně navazující přípory (koutové) v presbytáři. Hilbert přímo ve svých návrzích píše o tom, že je potřeba pouze vyspravit hlavice a přípory se zachovají v podobě, v jaké je objevili a opět se vyspraví. Ornamenty na nich znázorněné poukazují na oblasti staveb počínající kolem roku 1280. Vedle motivu hlavic: „*Hlavice ozdobené tuhnoucími naturalistickými formami, bez volného plastického vyvinutí listů.*“¹²³ Zde již motivy v kněžišti přechází „*trubkovitými zářezy*“¹²⁴ k formám naznačujícím kružbovou konzolu. Nejvíce celkově zachovalým architektonickým prvkem je vítězný oblouk i podle informací z 19. století. Hilbert ve svých poznámkách píše „*Vítězný oblouk po obnažení starého stavu, možno asi vše ponechat. Vymění se jen čárkování válce.*“¹²⁵ Dobře zachovalé jsou hlavice přípor v závěru presbytáře,

¹²⁰ Viz Zap (pozn 11), s. 354.

¹²¹ Jan Řehounek, *Dějiny kostela sv. Jiljí v Nymburce „jak kameny o nich mluví“*, Nymburk 2008, s. 6–8.

¹²² Ibidem

¹²³ Viz Kotrba (pozn. 2), s. 6.

¹²⁴ Ibidem

¹²⁵ Viz Hilbert (pozn. 73), 20200715/02.

po odhalení ze sádrové verze¹²⁶. Při pohledu do presbytáře po pravé straně vítězného oblouku (jižní stěna) se dochovala kružbová konzole. Podobný typ kružbového dekoru, avšak na hlavici, se nachází z vnitřní strany presbytáře triumfálního oblouku na severní stěně. Podobný typ kružbové konzoly je například v chóru kaple na hradě Hasištejn¹²⁷.

Profilace žeber odkazuje v chóru a v původní sakristii na severní straně též na konec století 13. Jedná se o typ profilu hruškového prutu s výrazným průnikem postranních výžlabků a šikmé pásky nebo klínové zářezy do hmoty prutu. Tato kombinace vytváří výrazný kontrast a ostrost. Výška profilu se postupem času zvyšuje a dochází souběžně k zužování ze stran. Václav Mencl zařadil nymburský profil žeber v chóru ke skupině posledního dvacetiletí 13. století. Určitou podobu sdílí s žebry v kapitulní síni ve Vyšším Brodu, presbytářem v Čáslavi nebo kostelem plzeňských minoritů v boční lodi [27]. Mencl tyto profilace řadí k sobě z důvodu výšky výstupu do prostoru.¹²⁸

Do konce 13. století Hillbert určuje i původní sakristii na severní straně presbytáře. Ta byla značně barokně přestavěna. Do doby výstavby patří fragment přípory bez zakončení konzolou v interiéru. Přípora vykazuje podobnost s konzolou z Wienertor Hainburg (severní Rakousko kol. 1240), hradní kapli ze Zvíkova (kol. 1260), hradní kaple Rutenstein (východní Rakousko, konec 13. st.).¹²⁹ Též by se podobnost našla u konzol v kostele sv. Petra a Pavla v Detwangu (západní okraj současného Bavorska) (po polovině 13. st.), v dominikánském kostele v Retzu (po roce 1295 severovýchodní Rakousko) nebo v cisterciáckém klášteře v Oseku (kapitulní síň). V exteriéru této přístavby se dochovalo gotické okno na severovýchodní straně. Veselá píše, že sice okno je z posledních let 13. století, ale umístění v cihlové zdi je podivné. „*protože zhruba půl metru (8 řádků vazby) nad vrcholem okna, klesá silná spára, jež narušuje celou pravou část armování a setkává se se starým bývalým trojúhelníkovým štítem v pravém dolním rohu okna*“¹³⁰ Též ani lomený oblouk není celistvý a chybí mu závěrečné zašpičatění [28]. V hmotě na severní straně severovýchodní strany bývalé sakristie je *okulus*. Motiv trojlistu se zde opakuje třikrát. S tím souvisí okno v kapli na severozápadní straně, které neneso prvky výrazných úprav a tvar kamenných prutů odpovídá době výstavby. Kružba je složena z pětilaločné kružnice a dvou pásů sruženého okna zakončeného jeptiškami. Veselá ještě

¹²⁶ Více o podobnosti hlavic z presbytáře kostela v Nymburce a jiných příkladech v kapitole 7.

¹²⁷ Nachází se mezi současnou polskou hranicí a Chomutovem.

¹²⁸ Václav Mencl, Tvary klenebních žeber v české gotické architektuře, *Zprávy památkové péče IX–X, 1951–1952*, s. 268–281.

¹²⁹ Viz Veselá (pozn. 29), obr. příloha s. 30.

¹³⁰ Viz Veselá (pozn. 29), s. 24.

poznává, že okno ani bezprostřední okolí nenesou stopy starších, či novějších spár na rozdíl od okna v severovýchodní části bývalé sakristie. Jako poslední podle svých nálezů K. Hillbert řadí do 13. století jižní portál. Sám píše „... *portál není v původním svém místě a není také úplný. ... vnitřní jeho část – tvořící jakousi ruinu – ještě zachovala. Obě části spojeny dávaly portál bohatého a hlubokého článkování.*“¹³¹ V nákresech jsou zobrazeny dvě šířky portálu. Aktuální šířka portálu je užší než původní otvor. Ze zpráv vyznívá, že portál byl originálně na jižní zdi a byl částečně přemístěn na přístavek do exteriéru. Hilbert spojil obě části, ale výsledek nedosahuje původní velikosti. Pruty ostění se rozevírají směrem ven, tvoří jej různě tvarované pruty (obloun, hruškovec, polygon) [29] namísto zakulacených přípor a je posazen na soklu. Poslední výžlabek směrem od středu je zdoben listovým dekorem.¹³² Listy jsou otevřené do prostoru a z hmoty vystupují, jsou ale typizované a abstraktní.¹³³ Takto vystupující listoví je možná najít například na západním portálu klášterního kostela v Polici nad Metují (kolem roku 1270–1280). Linearita portálu je především v nepřítomnosti hlavic, které by rušily průběh prutů. Tu neruší ani sokl, ve kterém jsou promítnuty tvary prutů. Nepřerušovaný lineární portál je třeba již ve Strakonících v hradním paláci (kolem roku 1270) avšak strakonický portál je výrazně menší, nebo na severním portálu příčné lodi klášterního kostela v Sedlci (kolem roku 1330).¹³⁴

Trojlodí bylo směrem na západ od vítězného oblouku stavěno v první třetině 14. století. Avšak město roku 1343¹³⁵ zachvátil oheň. Do současnosti nevíme, jak rozsáhlé byly škody a jak velkou opravu kostel následně potřeboval. Veselá¹³⁶ o přestavbě mluví v souvislosti s pomocí královice Karla a olomouckého biskupa Jana Očka z Vlašimi (olomouckým biskupem od roku 1351 do roku 1364). Ačkoliv zde roky lehce neseďí, jelikož v době pomoci královice Karla byl olomouckým biskupem Jan zvaný Volek. Pokud by zde byl pouze svorník s erbem Olomouckého biskupství v podobě bílých kuželů na červeném poli v rozložení ve dvou řadách nad sebou, čtyři kužely horní pás a dva kužely pás spodní, tak by přiřazení do období Jana zvaného Volka bylo možné. Jelikož Jan zvaný Volek podle dochovaných sekretů drží prvenství v použití této kombinace. Oba jak Jan zvaný Volek, tak Jan „Očko“ z Vlašimi používali i jiná rozložení, a to především na svých hlavních pečetích, kombinace čtyři kužely pás horní a tři

¹³¹ Jan Řehounek, *Dějiny kostela sv. Jiljí v Nymburce „jak kameny o nich mluví“*, Nymburk 2008, s. 6.

¹³² Jan Červinka, *Jižní věž městského kostela v Nymburce* (diplomová práce), Katedra dějin umění FF UP Olomouc, Olomouc 2005, s. 33.

¹³³ Václav Mencl, *Vývoj středověkého portálu v českých zemích*, *Zprávy památkové péče* 20, 1960, s. 120–121.

¹³⁴ Václav Mencl, *Vývoj středověkého portálu v českých zemích*, *Zprávy památkové péče* 20, 1960, s. 26, 125.

¹³⁵ Dobroslav Líbal, *Katalog gotické architektury v České republice do husitských válek*, Praha 2001, s. 287.

¹³⁶ Viz Veselá (pozn. 29), s. 30.

kužely pás spodní, nebo tři kužely pás horní a spodní též po třech (Jan Očko biskup olomoucký, Velká pečeť, 16. 10. 1354 [29]). O definitivním ustálení vyobrazení, které je užito v Nymburce se může mluvit až za Jana ze Středy.¹³⁷ Avšak druhý erb na dalším svorníku určuje, že se jedná o práci za patronátu Jana Očka. Erb se dvěma supími hlavami hledícími doprava. Umělecky se nejedná o povedené dílo, ptačí hlavy nemají detaily a jsou jen těžko rozpoznatelné od „rozčepýření“ na jejich krcích. Kameník evidentně nerozuměl tomu co má ztvárnit, a cvik a ladnost tomuto chybějící napovídají, že tvar zažitý v ruce neměl. Ačkoliv není jasné, proč se Jan Očko nymburským kostelem zabýval, jeho činnost v Čechách je známá. Přímo V. Růžek píše „*Proč Jan Očko soustředil pozornost právě na Nymburk, nedovedu vysvětlit.*“¹³⁸ Do stejné doby tedy do 50. let 14. století se řadí i jiný kamenný erb Jana Očka nalezený koncem 19. století u Pustiměře (již neexistující hrad patřící biskupům Melice). Do souvislosti s nymburskými svorníky patří zobrazení dvou supích hlav na erbů u brány hradu Helfenburku u Úšťku¹³⁹ (po r. 1275) a především erb Olomouckého biskupství v audienčním sálu hradu Lauf na severní stěně, (1361) kde jsou použity čtyři kužely v horní řadě a dva v řadě dolní [30].¹⁴⁰

V hlavní lodi přecházejí klenební žebra plynule v hladké přípory. Ty byly znovu odkryty při Hilbertových úpravách. Problematice jižní věže se věnuje ve své diplomové práci *Jižní věž městského kostela v Nymburce* Jan Červinka¹⁴¹. Problematika věže je značně náročná a spletitá, proto nemá smysl se jí pouze povrchně zabývat.

6.2. Architektura kostela sv. Jiljí v Nymburce dle stavebních plánů a kreseb Kamila Hilberta

Roku 1911 Centrální komise nechala zhotovit nový projekt přestavby kostela a k jeho provedení byl zvolen Kamil Hilbert. „*K vyhotovení takového detailního programu může být jako způsobilý označen jen architekt, který obeznámen jest se základními pravidly o moderním zachování památek, jakož i s technickými a uměleckými požadavky a vlastnostmi středověké stavby. Jako takový doporučuje se v první řadě stavitel Hilbert ...*“¹⁴². Centrální komise

¹³⁷ Děkuji za dodatečné informace na téma pečeti doby Jana „Očka“ z Vlašimi panu doktoru K. Müllerovi.

¹³⁸ Vladimír Růžek, K původu druhého pražského arcibiskupa Jana Očka (z Vlašimě?), in: *Zvláštní příloha Sborníku archivních prací* 64, 1, 2014, s. 51.

¹³⁹ Hrad je možno nalézt mezi severní částí CHKO Kokořínsko a Ústím nad Labem.

¹⁴⁰ Ibidem, s. 3–100.

¹⁴¹ Jan Červinka, *Jižní věž městského kostela v Nymburce* (diplomová práce), Katedra dějin umění FF UP Olomouc, Olomouc 2005.

¹⁴² Jitka Císařová, *Památkářská činnost Kamila Hilberta (1869–1933)* (diplomová práce), Ústav historických věd FF Univerzita Pardubice, Pardubice 2012, s. 68–69.

vytvořila i program, kterým se Hilbert měl řídit. V rámci obnovy interiéru byla hlavní myšlenkou integrita a co nejmenší zásahy do celku. Exteriér měl zapotřebí mnohé opravy a úpravy. Projekt dostavby severní věže byl úplně zamítnut. Nejvýznamnější částí oprav byla obnova presbyteria. Zmíněno bylo znovu vytvořit vysoká okna, ale s podmínkou zachování barokního oltáře. Na závěr byla důležitým bodem znovu výstavba střechy s důrazem na původní podobu a krytinu. Projektem se začal zabývat již roku 1910 (říjen), kdy předložil plán restaurace a předpokládaný rozpočet. Ten byl schválen městskou radou a o dva roky později se započalo s přestavbou. Ač 31.12. 1915 proběhlo skrovné vysvěcení a již 1916 se znovu otevřel veřejnosti pro bohoslužby, práce na kostelu pokračovaly až do roku 1918.¹⁴³ Dále vypisují některé architektonické prvky, které Hilbert upravil, či přestavěl, u kterých vycházel z fragmentů nalezených přímo v hmotě kostela. Celkové práci, kterou zde v Nymburce odvedl, by se mohla věnovat samostatná bakalářská práce.

Presbytář je zmíněn již v předchozí kapitole, avšak dvě části jsou výrazně ovlivněny Hilbertovou prací. Tou první je sedilie, která se fragmentárně zachovala pouze z levé strany ostění a pouze v jednom oblouku, a i to jen v polovině, stejně i kamenná lavice jejíž profil byl odtesán. Tvarové zakončení odpovídá lomenému oblouku typu jeptišky. Hilbert popisuje postupné odkrývání vrstev u sedilie takto „*Horní malby z r. 1649 pod nimi štuk, pak bílení a pod tím malba gotická!*“¹⁴⁴ K tématu nymburské sedilie jsem měla v plánu připojit aktuálně odkrývanou sedilii v kapli sv. Jana Nepomuckého (bývalý dominikánský klášterní kostel). Avšak jediné, co bylo odkryté, byl široký lomený oblouk, který mohl být sedilie, ale též mohl být gotickým portálem sloužícím jako průchod do konventu. Práce na odkrytí byly zastaveny a rozhodnutí, jestli pokračovat či nikoliv, bylo přehlasováno na ukončení odhalování. Nález se opětovně zamaloval a byl přidán štuk.¹⁴⁵

Druhou částečně vynechanou částí jsou hlavice přípor z presbytáře (vyjma těch v závěru) byly dodělávány. Jsou zachovány pouze fragmenty původního kamenného reliéfu. U některých zmíněných architektonických prvků přidávám malá písmena, která značí zobrazení v obrazové příloze [31]. Hlavice vítězného oblouku, zde na straně jižní na střední hlavici (a) byl dochován pouze jeden akantový list, ostatní byly zničené. Původně zde nejspíše byly tři. Na hlavici západní (b) je dekor listový, avšak jiný, než je motiv akantu. První hlavice presbytáře od závěru na jižní straně (c) byly velmi poničeny a potlučeny, protějškové na severní straně

¹⁴³ Ibidem, s. 67–70.

¹⁴⁴ Viz Hilbert (pozn. 73), 20200929/02.

¹⁴⁵ Děkuji paní Marcelle Pachmanové, že mne udržovala stále v kontaktu s aktuálním stavem restaurování a podělila se se mnou o tyto informace.

byly ještě v horším stavu, ale dochován u nich byl spodní profil a fragmenty listoví. Přípory ohraničující druhé klenební pole směrem od vítězného oblouku v presbytáři (d) jsou zachované pouze ve fragmentech, a to především u země. Příkladem nejzachovalejšího je přípora u země v levém zadním rohu druhého klenebního pole od vítězného oblouku (d/1). Zde podle Hilbertových nákresů je dochován starý kámen jako druhý, třetí a čtvrtý válec odspodu. Z přípory prvního klenebního pole od triumfálního oblouku po levé straně udám příklad, kolik původních válců se zachovalo a kolik jich museli vyhotovit a vysadit. Ze 17 válců, se celých zachovalo devět, u pěti se zachovala středová část a zbytek chybí.

Okna v lodích a kaplích okolo, jsou nejvíce fragmentárně zachována. Často se dochovaly pruty oddělující jednotlivé segmenty svise od sebe a ostění, s kružbami to je značně náročnější. Pro lepší orientaci jsem v obrazové příloze k půdorysu kostela [31] pomocí velkých tiskacích písmen označila místo okna, kde se nachází. Nejdříve výpis oken na straně severní. První okno (A) první od věže. Zhodnocení stavu bylo, že kružba se nacházela v dobrém stavu a středové pole též, ostění bylo původní a kamenné pruty dělicí okenní rámce byly potřeba nové. Dochovaly se dva kusy kružeb, které se kameníkem očistily a spáry byly bez rozebrání opraveny, následně se zalily olovem. Tvar kružby je menší sférický čtyřúhelník s vloženým čtyřlístem. Při dolním okraji má dva malé protáhlé trojlísty, které sedí na kamenných prutech zakončených jeptiškou. Následující okno (B) kružba v celku dobrá, nemuselo se ani překládat. Pouze se očistilo kameníkem a spáry byly zality olovem. Doplnění potřebovaly pruty, a to pouze dva a dva kusy ve spodní části. Okenní kružba je obruč s vloženými třemi trojlísty. Kamenné pruty jsou po stranách zakončeny jeptiškami a uprostřed zakončen jednoduchým lomeným obloukem. Třetí okno (C) od věže mělo kružbu v pořádku. Pouze se očistilo kameníkem a bez překládání spár se zalilo olovem. Doplnit potřebovaly poslední dva okenní pruty nad kamennou lavicí. Kružba je v tomto případě sférickým čtyřúhelníkem s vloženými čtyřmi čtyřlísty na stejných kamenných prutech, jako na okně předchozím, ačkoliv středový pás je zakončen značně zploštělým lomeným obloukem. Poslední okno v hlavní lodi na severní straně (D) bylo opět v dobrém stavu. Střed kružby se kameníkem očistil a bez překládání se spáry zalili olovem. Pruty se vyspravily pouze umělým kamenem jako doplnění. Kružba zde nabrala tvar sférického trojúhelníku s vloženými třemi trojlísty. Ty drží kamenné pruty, ale v tomto případě se třemi jeptiškami na místo dvou.

Jako druhý je výpis oken na straně jižní. Všechna okna na jižním průčelí jsou stejně široká. První okno od věže (E) mělo kružbu v dobrém stavu. Pouze se očistila kameníkem a bez překládání spár se zalila olovem. Ve spodní části bylo potřeba doplnit tři kusy okenních prutů.

Tvarově kružba odpovídá velkému sférickému trojúhelníku, kde jsou symetricky rozmístěny tři nosy. Jednotlivé vzniklé segmenty, které vznikly dělením původního trojúhelníku, jsou rozděleny dvěma nosy. Střed je ponechán volný. Celý tento prvek spočívá na třech jeptiškách. Následující okno (F) bylo nutno předělat. Střed kružby se vysadil, zbylá kružba se kameníkem očistila a spáry (bez rozebrání) se zalily olovem. Pruty se zachovaly staré a střed nový, ten je obroucí s vloženou šestilaločnatou růžicí a podpírají ho dvě jeptišky po stranách a oblouk (není lomený oblouk). Třetím v pořadí od věže je celé zachovalé okno (G), jediným Hilbertovým rozkazem v tomto směru bylo ho pouze očistit. Tvarově je zajímavé, jelikož horní část kružby je horizontálně prutem oddělena od té spodní. Na tomto prutu ve středové ose jsou nasazena nad sebou dvě čtvercová pole, každé s jedním vloženým čtyřlístem po stranách doplněny o protáhlé trojlísty. Poslední okno (H) hlavní lodi na jižní straně se kameníkem pouze očistilo. Spáry s pokynem bez rozebrání zalít olovem. Pouze okenní pruty se doplnily o dva kusy zesponu. Ještě zmíním okno do presbytáře nad sakristií (CH), tam proběhla úprava, kdy stará lavice byla vyzvednuta spolu se starými pruty, jedná se o středovou část ve spodním úseku okna. A probourané okno do sakristie na východní straně má kružbu kruhovou (obruč) s tím, že se uvnitř nenalezl ani náznak nějaké vnitřní kružby. Co však zachováno bylo, jsou výběhy prutů.¹⁴⁶

7. Komparace architektury kostela sv. Jiljí v Nymburce se soudobými stavbami

Při úvahách o možné komparaci půdorysných forem jednotlivých staveb je brána v potaz datace chóru jako hlavní měrný údaj, jelikož z nejstarší stavební fáze je právě půdorys tím nejzachovalejším. To dává stavbu v Nymburce do souvislosti s kostely ze 13. století a až v nich je snaha najít podobnosti. Text není zaměřen nijak detailně na jednotlivé prvky, ale spíše na celkovou podobu. Problematika podobnosti zahraniční architektury je spletitá. Nejedná se o text sledující nějakou výraznou linii, ale spíše o pokus ukázat možný inspirační vzor. V rámci dnešního Německa se jedná o oblast mezi Kolínem nad Rýnem a Stuttgartem a od nich směrem k českým hranicím, z polské strany se jedná o Slezsko. Problematice podobnosti půdorysných forem se v rámci komparace sv. Jiljí se zahraničními stavbami dle mých

¹⁴⁶ Viz Hilbert (pozn. 73), 20080726/06–20200929/02 – Všechny popisy architektury vycházejí u nákresů Hilbertových z NTM a v rozmezí těchto signatur.

aktuálních znalostí nikdo nevěnoval. Větší pozornost badatelé směřovali spíše ke stavbám halovým a jejich vývoji v rámci „cesty“ do Slezska, Čech a na Moravu.

7.1. Porovnání architektury nymburského kostela sv. Jiljí s gotickými stavbami v tehdejších českých zemích

Kněžiště nymburského kostela zaklenuté dvěma poli křížové klenby až čtvercového tvaru je zakončeno pětibokým závěrem. Celý presbytář je značně dlouhý, podle měření z nákresů Hilberta kolem 17,33 metru od vítězného oblouku ke stěně zdi u okna v ose chóru. Křížovou klenbu spojoval Mencil¹⁴⁷ s kostelem sv. Petra a Pavla v Horažďovicích, kde podobnost je ještě v rámci trojosé sedilie na jižní straně presbytáře, avšak zakončené trojlístem nikoliv jeptiškou. Dále půdorys spojuje se zaklenutím levého presbyteria sv. Tomáše v Praze. D. Líbal¹⁴⁸ připodobňuje presbyterium ke kostelu sv. Petra a Pavla v Čáslavi. Podobnost s Čáslavským kostelem je též v užití žeber profilace hruškovce v presbytáři. Zakončení těchto kamenných prutů je konzola, která se vizuálně podobá té zachované v severní kapli v Nymburce. Podobu kostela v Čáslavi velmi ovlivnil Kamil Hilbert též v rozmezí let 1908–11.¹⁴⁹ K podobnosti s tímto kostelem se jasně kloní i Kuthan, ale vidí zde tvary francouzského typu „*strnulejších forem*“.¹⁵⁰ K tomu ale přidává ještě podobnost s dominikánskými kostely Povýšení sv. Kříže v Jihlavě a Obětování Panny Marie v Českých Budějovicích. S ním předkládá podobnost ještě v případě kružeb oken ve tvaru trojlístů. Veselá zmiňuje podobnost nymburského presbyteria ve spojitosti s pražskými kostely sv. Františka u kláštera klarisek a augustiniánského kostela sv. Kříže (1256).¹⁵¹ Tento kostel patří mezi zaniklé pražské stavby a byl úplně zbořen v 80. letech 19. století. Avšak další presbytáře a kostely mají podobná zakončení. Například kostel Nanebevzetí Panny Marie v Polici nad Metují náležející Břevnovskému klášteru. Datuje se do rozmezí let 1253–1294.¹⁵² Pětiboký závěr, na který navazují dvě pole až čtvercové křížové klenby. Výrazně vystupující listový

¹⁴⁷ Václav Mencil, *České středověké klenby*, Praha 1974, s. 42.

¹⁴⁸ *Dějiny českého výtvarného umění, od počátku do konce středověku I/1*, ed. Rudolf Chadraba, Praha 1984, s. 174, pozn. 117.

¹⁴⁹ Jana Veselá-Kolečková, *Kostel sv. Petra a Pavla v Čáslavi (bakalářská práce)*, Ústav pro dějiny umění FF UK, Praha 2012, s. 14, 81.

¹⁵⁰ Jiří Kuthan, *Česká architektura v době posledních Přemyslovců, města, hrady, kláštery, kostely*, Vimperk 1994, s. 249–250.

¹⁵¹ Jana Veselá-Kolečková, *Kostel sv. Petra a Pavla v Čáslavi (bakalářská práce)*, Ústav pro dějiny umění FF UK, Praha 2012, s. 33.

¹⁵² Milada Vilímková – Pavel Preiss, *Ve znamení břevna a růží, historický, kulturní a umělecký odkaz benediktinského opatství v Břevnově*, Praha 1989, s. 112.

dekor na portálu (1294) připomíná reliéf na portálu nymburském. I délka presbyteria je se 16,7 metru podobná sv. Jiljí. Důležitým architektonickým torzem je presbytář bývalého dominikánského kostela. Ačkoliv se zachovalý prostor nedochoval v gotické podobě, prostor krovů vypovídá o jeho nejstarší fázi. Aktuální výška kleneb je značně snížena od té původní a v prostoru mezi klenbou a střechem jsou zachovalé lomené oblouky oken a výběhy žeber. Ta jsou stejně jako ve sv. Jiljí s hruškovými profily. Podobnost možno hledat u výšky stavby ke klenbě „*Při odhadu výšky klenby lze odvodit poměr šířky a výšky cca 8,5 : 16.*“¹⁵³ Avšak presbytář byl z průzkumu západní stěny, která náležela lodi kostela (vítězný oblouk) datován nejdříve do 30. let 14. století a byl připojen k již stojící stavbě lodi (přelom 13. a 14. století).¹⁵⁴ Do této skupiny by možná ještě patřil například klášterní kostel Nanebevzetí Panny Marie ve Vyšším Brodě (od roku 1259¹⁵⁵), ačkoliv druhé pole křížové klenby od závěru je již křížením.

Tyto stavby jsou pouze počátkem tohoto typu presbytáře na českém území. Následuje je mnoho staveb 14. století, které využívají jednoduchost křížové klenby ve dvou polích a vysoká okna pětibokého závěru, která osvětlovala prostor pro liturgii. Mezi tyto stavby patří kostel Nanebevzetí Panny Marie v Tachově (od roku 1329¹⁵⁶). Mnohokrát vyhořel a prošel velkým množstvím přestaveb. Stejně i kostel sv. Petra a Pavla v Načeradci. Jeho stavební minulost je značně spletitá, počátky výstavby spadají do druhé poloviny 12. století, což je prokázáno archeologickým a stavebním průzkumem. Raně gotická fáze se vztahuje na zvětšení půdorysu lodi do současné podoby. Nejvýznamnější pro tuto práci je však výstavba presbyteria řadící se do druhé gotické výstavby, k němu ve stejném období byla přidána přístavba k severní straně presbytáře. Poslední gotická fáze se podle dochovaného zápisu datuje do roku 1378.¹⁵⁷ Další stavbou je klášterní augustiniánský kostel sv. Václava v Lanškrouně. Původně to byl městský kostel s první zmínkou z roku 1350, od roku 1377 patřil řádu augustiniánů. Je zakončen presbytářem se dvěma poli křížové klenby a pětibokým závěrem, žebra mají profilaci hruškovce.¹⁵⁸ Jako poslední je zde uvedený například kostel Nanebevzetí Panny Marie v Charvatcích. Presbytář a věž se časově zařazují kolem roku 1380. Opět zde užit hruškovce na profilacích žeber.¹⁵⁹ Trojlodí kostela sv. Jiljí se spojuje výhradně s trojlodím kostela sv. Štěpána

¹⁵³ Petr Macek – Petr Zahradník, Dominikánský klášter v Nymburku, in: *Historická inspirace, Sborník k poctě Dobroslava Libala*, eds. Martin Kubelík – Milan Pavlík – Josef Štulc, Praha 2001, s. 249.

¹⁵⁴ *Ibidem*, s. 249–251

¹⁵⁵ Jiří Černý, Umělecké památky cisterciáckého kláštera ve Vyšším Brodě, *Setkání 7–8*, 2013, s. 6–7.

¹⁵⁶ Emanuel Poche, *Umělecké památky Čech, 4., T–Ž*, Praha 1982, s. 21.

¹⁵⁷ Jan Kypta – Robert Šimůnek et al., Farní kostel sv. Petra a Pavla v Nečaradci ve 12.–14. století, *Architektura jako odraz sociálních proměn, Průzkumy památek 19, 2*, 2012, s. 53–55.

¹⁵⁸ Viz Poche (pozn. 3), s. 206.

¹⁵⁹ Emanuel Poche, *Umělecké památky Čech, 1., A–J*, Praha 1977, s. 486.

v Praze. Datuje se založením Nového Města a končí se západní věží 1401.¹⁶⁰ Oba kostely mají trojlodí až čtvercového půdorysu a jak v hlavní, tak ve vedlejších lodích je užitá křížová klenba. Téměř čtvercové trojlodí s křížovými klenbami je též v kostele Panny Marie v Polici nad Metují, Nanebevzetí Panny Marie v Uničově, ve sv. Bartoloměji v Pardubicích, nebo v kostele sv. Štěpána v Kouřimi.

7.2. Srovnání architektury kostela sv. Jiljí v Nymburce se zahraničními stavbami

Výraznou podobnost k nymburskému kostelu lze najít na území dnešního Polska v Hlubčicích (dnes Głubczyce). Oblast Holasické provincie byla dlouhou dobou oblastí sporů mezi Českým a Polským knížectvím. V polovině 11. století připadá Čechům a v 60. letech 13. století se stává součástí Opavského knížectví. Kostel Narození Panny Marie v Hlubčicích prodělal značné úpravy a přestavbu v letech 1903–1904 pod vedením Maxe Hasaka. Aktuální podoba kostela je trojlodní stavba s výrazným transeptem, na který navazuje jedno pole křížové klenby a pětiboký závěr presbytáře. Ale podoba před rokem 1903 byla trojlodí skoro až čtvercového půdorysu se dvěma věžemi u západního průčelí, na hlavní loď navazoval presbytář se dvěma poli křížové klenby a zakončen byl pětibokým závěrem, [32] ke kterému ze severní strany byla přistavěna sakristie. Kamenná klenební žebra mají hruškový profil. Dle Dalibora Prixe¹⁶¹ se jako první stavělo trojlodí a začalo se s výstavbou ve 40. letech 13. století. Presbytář, který svojí podobou byl velmi podobný tomu nymburskému, se začal stavět po roce 1259–1272/75. Při přestavbě bylo mnoho architektonických prvků zachováno a opraveno, nebo podle poškozených prvků byly vytvořeny nové, avšak byla ztracena kamenná sedilie na jižní straně presbytáře, sanktuář na jeho severní straně nebo stará kamenná křtitelnice. K němu jako mladší stavby do souvislosti Prix například dává trojlodní dolní kolegiální kostel sv. Bartoloměje, sv. Kříže ve Vratislavi, trojlodí minoritského kostela sv. Jakuba ve Vratislavi, trojlodí kostela sv. Jiří v Dzierżoniowie, nebo trojlodí ve Złotoryji.¹⁶² Půdorysnou podobu je možno najít též u kostela sv. Ondřeje v Środzie Śląskiej západně od Vratislavy, nebo kostel archanděla Michaela v Grodkówě. Obě poslední na rozdíl od předchozích staveb nejsou kostely halové, ale mají dvě vedlejší lodě. Halovým kostelem, ke kterému byly přistavěny vedlejší lodě, je kostel Nejsvětější trojice v Krakově.

¹⁶⁰ Růžena Baťková, *Umělecké památky Prahy, Nové Město, Vyšehrad, Vinohrady (Praha 1)*, Praha 1998, s. 159.

¹⁶¹ Dalibor Prix, Středověký městský kostel Panny Marie v Hlubčicích, *Průzkumy památek* X, 2, 2003, s. 22.

¹⁶² *Ibidem*, s. 20–53

Mendikantská a především dominikánská architektura v současném Německu se projevuje podobnými půdorysnými formami jako kostel sv. Jiljí, ale nejedná se zde pouze o řádové stavby. Rozlohou i počtem kostelů je celá oblast pro mne nemožná důkladněji zpracovat, a proto je zde vypsáno jen několik staveb, které mohly ovlivnit tuto problematiku či jsou velice podobné Nymburku. Příkladem může být minoritský kostel v Kolíně nad Rýnem. Chór v tomto případě je pouze jedno pole křížové klenby a celková délka lodí je výrazně delší. Co je podobné více, je oddělení hlavní lodi od těch vedlejších. Dělí je výrazné lomené oblouky stojící na masivních pilířích.¹⁶³ Blíže k českým hranicím na východ od Kolína jsou dva kostely se skoro až čtvercovým půdorysem lodí. Kostel v Geiß-Nidda kde trojlodí je opět odděleno výraznými pilíři. Jednotlivé kamenné pruty užití na klenební žebra, nebo přípory jsou těžké a masivní, chybí jim odlehčenost. Jedná se o menší stavbu. Druhým je kostel sv. Valburgy v Alsfeldu ten je půdorysně více podobný nymburskému, těžkopádnost kamenných prvků je zde potlačena více než v Geiß-Nidda. K těmto kostelům může patřit i kostel sv. Kryštofa v Mohuči západně od Frankfurtu jehož aktuální stav je velice poškozený.¹⁶⁴ Při postupu ještě dále na východ je Řezno s dominikánským kostelem sv. Blažeje se stejným oddělováním hlavní a vedlejších lodí s pětibokým závěrem.¹⁶⁵ Dominikánský kostel s podobným půdorysem je sv. Pavel v Esslingenu. Na rozdíl od evangelického městského kostelu v Esslingenu má sv. Pavel stejnou výšku chóru i trojlodí. Má dvě pole křížové klenby v chóru, ale zde se jedná o značně úzká pole oproti sv. Jiljí a je zakončen pětibokým závěrem.¹⁶⁶ Z pozdějších let od poloviny 14. století se stavěl farní kostel v Norimberku, který má tvar trojlodí až téměř čtvercového půdorysu, na který navazuje chór se dvěma poli křížové klenby a pětibokým závěrem.¹⁶⁷

8. Závěr

V rámci celého textu jsem se pokusila shrnout nejenom dějiny a počátky města Nymburka spojené se stavbou kostela sv. Jiljí, ale též naznačit možnou reminiscenci na jiné stavby. Badatelskou otázkou, kterou jsem si položila na počátku práce, bylo nejprve shrnout a zhodnotit

¹⁶³ *Geschichte der bildenden Kunst in Deutschland 3 Gotik*, eds. Bruno Klein – Thorsten Albrecht – Birgitt Borkopp-Restle et al., München 2007, s. 250–252.

¹⁶⁴ Anette Schmelz, *Die Walpurgiskirche in Asfeld* (Magistra Artium), Institut für Kunstgeschichte der Johanne-Gutenberg-Universität, Mainz 2009, urbs-mediaevalis.de - 8 *Bauanalyse, stilistische Einordnung und Datierung*.

¹⁶⁵ *Geschichte der bildenden Kunst in Deutschland 3 Gotik*, eds. Bruno Klein – Thorsten Albrecht – Birgitt Borkopp-Restle et al., München 2007, s. 270–271.

¹⁶⁶ Všechny kostely předchozí byly postaveny, nebo se započaly stavět v letech předcházejících výstavbě kostela v Nymburce.

¹⁶⁷ *Geschichte der bildenden Kunst in Deutschland 3 Gotik*, eds. Bruno Klein – Thorsten Albrecht – Birgitt Borkopp-Restle et al., München 2007, s. 300–301.

stav bádání a celkový vývoj literatury a jiných nejen odborných textů. Po tomto shrnutí jsem se pokusila argumentovat v podkapitole 5.1 o možné dataci v rozmezí let 1283–1305 za vlády Václava II. namísto jeho předchůdce Přemysla Otakar II. Při snaze splnit druhou badatelskou otázku ohledně možné podobnosti architektury se slezskými stavbami jsem v rámci kapitoly komparace architektury shledala jistou podobnost nejen se slezskými kostely, ale též s německými. Měla jsem v plánu se pokusit o propojení jedné či druhé oblasti pomocí dominikánské architektury. Neuspokojivé zjištění bylo, že neexistují nebo nejsou objevené žádné písemné prameny, odkud mohli dominikánští mniši do Nymburka přijít. Tento problém jsem řešila i s panem docentem Černušákem a nenalezla jsem žádné uspokojujivé řešení. Vlivy cihlové architektury se mohly nejpravděpodobněji do Nymburka dostat po obchodní polské cestě. Tato informace je na základě i jiných cihlových staveb v okolí této trasy. Avšak nemohla jsem prozkoumat možnosti vlivů osidlovatelů Nymburka z oblastí současného Nizozemí a k němu přiléhajících německých regionů. Celkově jsem měla značné problémy s nacházením literatury vhodné ke studiu a její celkovou nedostupností.¹⁶⁸ Stavby vyjmenované v první kapitole jsem nakonec nevyužila přímo v textu, jelikož po více prostudování půdorysů a podoby kostelů se většina nehodila k typu trojlodní bazilikální stavby. Na otázku, kterou jsem si položila na závěr, proč je Nymburk cihlový a okolní města nejsou, jsem nenalezla jednoznačnou odpověď. Mnoho autorů se uchýlilo k závěru, že z nedostatku blízkého zdroje přírodního kamene a naopak blízkého naleziště hlíny určené k vypalování, bylo jednodušší stavět z pálené cihly. Je to nepopíratelným faktem, že se jednalo minimálně o ekonomičtější variantu. Otázkou je, jestli to byla cílená snaha napodobit vzhled současných evropských měst nebo pouze ekonomická funkce cihly, co ovlivnilo podobu města. Osidlovatelé znali tuto techniku a měli ji zažitou z oblastí odkud přišli, k nim se přidali obchodníci a pocestní z cest po Slezsku, kteří tuto formu architektury viděli tam a vytvořili skupinu občanů a návštěvníků, kteří ovlivnili výstavbu a podobu města. Nejpravděpodobněji se jeví kombinace obou položek. A ač jsem se zabývala pouze stavbou děkanského kostela, nesmím opomenout fakt, že Nymburk je cihlový jako celek a proto cihlový kostel nejde brát jako solitér v městské zástavbě.

¹⁶⁸ Aktuální Covidová situace mi velice znepríjemnila ve více případech i zamezila sehnání nejen, ale především zahraniční literatury.

9. Seznam pramenů a literatury

Prameny

Codex iurus municipalis regni Bohemiae II, Jaromír Čelakovský (ed.), Praha 1895, s. 249.

Fontes rerum Bohemicarum V., Praha 1893, s. 195, 318.

Václav Hájek z Libočan, *Kronika česká podle originálu z r. 1541, Čechy královské, r. 1254–1347*, Václav Flajšhans (ed.), Praha 1933, s. 217–218.

Kamil Hilbert, Kostel sv. Jiljí v Nymburce, polní náčrty (1913–1916), identifikátor 20080729/06. Národní technické muzeum, Muzeum architektury a stavitelství, Archiv architektury, fond č. 16.

Písemná pozůstalost Ing. Arch. Viktora Kotrby, karton: 51, svazek: 1–2, Cihlová architektura I., II., III., Ústav dějin umění Akademie věd ČR: Oddělení dokumentace.

Písemná pozůstalost Ing. Arch. Viktora Kotrby, karton: 86, svazek: 2, Cihlová architektura, Ústav dějin umění Akademie věd ČR: Oddělení dokumentace.

Písemná pozůstalost Ing. Arch. Viktora Kotrby, karton: 92, svazek: 2, Cihlová architektura, Ústav dějin umění Akademie věd ČR: Oddělení dokumentace.

Písemná pozůstalost Ing. Arch. Viktora Kotrby, karton: 95, svazek: 1, Polsko – Uhry, architektura – cihly, Ústav dějin umění Akademie věd ČR: Oddělení dokumentace.

Pulkavova kronika česká, Národní knihovna České republiky, [Manuscriptorium](#), vyhledáno 2.11.2021.

Sbírka pramenů práva městského Království Českého II, *Privilegia královských měst venkovských v království Českém z let 1225 až 1419*, Jaromír Čelakovský (ed.), Praha 1895, s. 342–343.

František Antonín Tingl, *Liber primus confirmationum ad beneficia ecclesiastica Pragensem per Archidioecesim nunc prima vice typis editus. Tomus primus, Inchoans ab anno 1354 usque 1362*, Praha 1867.

Petr Žitavský, *Zbraslavská kronika, Chronicon aulae regiae*, Praha 1976, s. 176–179.

Literatura

Jakub Adamski, Gotycka architektura sakralna na Śląsku w latach 1200-1420. Główne kierunki rozwoju, *Academia.edu*, [\(1\) \(PDF\) Gotycka architektura sakralna na Śląsku w latach 1200-1420. Główne kierunki rozwoju, Kraków 2017 | Jakub Adamski - Academia.edu](#), vyhledáno 30.8. 2021.

František Bareš, Nymburk nad Labem, in: František Bareš, *K vycházkám po Boleslavsku*, Mladá Boleslav 1907, s. 101–125.

Růžena Baťková, *Umělecké památky Prahy, Nové Město, Vyšehrad, Vinohrady (Praha 1)*, Praha 1998, s. 159–163.

Aneta Benešová, *Historie řádu dominikánů v Plzni* (bakalářská práce), Humanitní studia FF ZČU v Plzni, Plzeň 2013.

Felix Biermann, The Origin and Rise of Brick Technology and Use in Medieval Pomerania, Pomerelia and Lower Silesia, *Academia.edu*, [\(1\) \(PDF\) The Origin and Rise of Brick Technology and Use in Medieval Pomerania, Pomerelia and Lower Silesia | Felix Biermann a Christofer Herrmann - Academia.edu](#), vyhledáno 1.9. 2021.

Mariusz Caban, The Origins of the Brick Architecture in Silesia. Brick Size, Composition, Chronology, *Academia.edu*, [\(1\) \(PDF\) The Origins of the Brick Architecture in Silesia. Brick Size, Composition, Chronology. | Mariusz Caban - Academia.edu](#), vyhledáno 1.9. 2021.

Marius Caban, Bricks from medieval castle in Ostrów Tumski (Wrocław) – Case study, *Academia.edu*, [\(1\) \(PDF\) Bricks from Medieval Castle in Ostrów Tumski \(Wrocław\) – Case Study | Mariusz Caban and Wojciech Bartz - Academia.edu](#), vyhledáno 8.12. 2021.

Jitka Císařová, *Památkářská činnost Kamila Hilberta (1869–1933)* (diplomová práce), Ústav historických věd FF Univerzita Pardubice, Pardubice 2012, s. 67–70.

Boguslaw Czechowicz, *Dvě centra v koruně, Čechy a Slezsko na cestách integrace a rozkolu v kontextu ideologie, politiky a umění (1348-1458)*, České Budějovice – Hradec Králové 2011, s. 12–34.

Krzysztof J. Czyżewski – Marek Walczak, The Archconfraternity of the Rosary in the Dominican Churches of Kraków, *Acta historiae artis Slovenica* 23, 2, 2018, s. 139–160.

Jiří Černý, Umělecké památky cisterciáckého kláštera ve Vyšší Brod, *Setkání 7–8*, 2013, s. 6–7.

Jan Červinka, *Jižní věž městského kostela v Nymburce* (diplomová práce), Katedra dějin umění FF UP Olomouc, Olomouc 2005.

Helena Dáňová, *Středověká architektura katedrály sv. Ducha v Hradci Králové* (bakalářská práce), FF UP Olomouc 1999.

Nikolas Davies – Erkki Jokiniemi, *Dictionary of architecture and building construction*, Oxford 2008, s. 460–47.

Vincent Debonne, Brick production and and brick building in medieval Flanders, in: *Fresh Approaches to brick production and use in the Middle ages*, eds. Tanja Ratilainen – Rivo Bernotas – Christofer Herrmann, Oxford 2014, s. 11–25.

Dějiny českého výtvarného umění, od počátku do konce středověku I/1, ed. Rudolf Chadraba, Praha 1984, s. 174, 192.

Vladimír Denkstein, Děkanský kostel sv. Jiljí v Nymburce, in: *Ročenka kruhu pro pěstování dějin umění za rok 1934*, Praha 1935, s. 111–131.

Vladimír Denkstein, *Chrámová stavba kláštera Králové na Starém Brně*, Brno 1936.

Karel Dolista, Předhusitský Nymburk a jeho nejstarší kniha městského soudu, *Sborník archivních prací archivu ministerstva vnitra XXVI/1*, Praha 1976, s. 139–201.

Eugen Dostál, *Umělecké památky Brna*, Praha 1928, s. 108–114.

Vlasta Dvořáková, Václav Mencl, in: Rudolf Chadraba et al., *Kapitoly z českého dějepisu umění II. Dvacáté století*, Praha 1987, s. 319.

Marek Ďurčanský, *Česká města a jejich správa za třicetileté války, Zemský lokální kontext*, Praha 2014, s. 14–62.

Jan Emler, Nymburk, *Krása našeho domova VII*, 1911, s. 161–169.

August Essenwein, *Die mittelalterlichen Baudenkmale der Stadt Freisach in Kärnthen, Mittheilungen der k. k. Central-Commission zur Erforschung und Erhaltung der Kunst- und historischen Denkmale VIII*, Wien 1856, s. 190–205.

Markéta Fatková, *Kamil Hilbert architekt-památkář* (diplomová práce), Ústav dějin křesťanského umění UK, Praha 2010.

William Firebrace, Hop Rayuela Backstein, *AA Files* 64, 2012, s. 80–94, <http://www.jstor.org/stable/41762309>., vyhledáno 18.12. 2021.

David Gaimster, A Parallel History: The Archaeology of Hanseatic Urban Culture in the Baltic c. 1200-1600, *World Archaeology* 37, 3, s. 408–423.

Geschichte der bildenden Kunst in Österreich 2 Gotik, eds. Ernst Bacher – Günter Brucher – Irma Trattner, München 2000, s. 13–304.

Gothic architecture, Sculpture, ed. Rolf Toman, *Academia.edu*, [\(1\) \(PDF\) \[Rolf Toman, etc.\] Gothic Architecture, Sculpture\(z-lib.org\) | Adriana Becerra - Academia.edu](#), vyhledáno 2.9. 2021.

Bernhard Grueber, Charakteristik der Baudenkmale Böhmens, IV. Die Übergangsperiode in Böhmen ums Jahr 1300, in: Karl Weiss, *Mittheilungen der Kaiserl Königl Central-commission zur Erforschung und Erhaltung der Baudenkmale* I/11, Wien 1856, s. 217.

Christofer Herrmann, Schlesien, in: Mittelalterliche Architektur in Polen. Romanische und gotische Baukunst zwischen Oder und Weichsel, *Academia.edu*, [\(1\) \(PDF\) Christofer Herrmann: Schlesien, in: Mittelalterliche Architektur in Polen. Romanische und gotische Baukunst zwischen Oder und Weichsel, Petersberg 2015, S. 550-723 | Christofer Herrmann - Academia.edu](#), vyhledáno 1.9. 2021.

Ivo Hlobil, Přemyslovec Jan Volek (+1351), rodopisné, heraldické a sfragistické otázky, *Umění* XXXV, 6, 1987, s. 478–483.

Ivo Hlobil – Milan Dospěl, *Uprostřed Koruny české, kolektivní monografie NAKI II*, Prostějov 2020, s. 73–112.

Jana Hrabětová, *Památky Nymburska, soupis nemovitých památek na okrese Nymburk*, Poděbrady 1998, s. 24.

František Hrnčíř, *Královské město Nymburk nad Labem, Obraz minulosti a přítomnosti*, Nymburk 1894, s. 5–22.

Hugh Chisholm, *The Encyclopaedia Britannica, a dictionary of arts, sciences, literature and general information XI. edition*, vol. I, England 1910, s. 73–74.

Pavel Choc, Vývoj cest a dopravy v Čechách do 13. století, in: *Sborník Československé společnosti zeměpisné* 70, 1965, s. 28.

Chrám Svatého Ducha a královna Eliška Rejčka v Hradci Králové 1308-2008. Historická tradice v dějinách města, od chrámu ke katedrále. Sborník příspěvků z mezinárodní vědecké konference konané ve dnech 15. a 16. října 2008 v Hradci Králové, ed. Jiří Štěpán, Ústí nad Orlicí 2009, s. 5–208.

Markéta Jarošová, *Středověká architektura mendikantských řeholí ve Slezsku* (rigorózní práce), Ústav pro dějiny umění FF UK, Praha 2012.

Jan Kaigl, Gotické portály členěné dvojicí výžlabků a pravoúhlým zářezem mezi nimi v bývalém horšovském arcijáhenství, *Památky západních Čech II*, Plzeň 2012, s. 7–29.

Alicja Karłowska-Kamzowa, *Sztuka Piastów Śląskich w średniowieczu, znaczenie fundacji książecznych w dziejach sztuki gotyckiej na Śląsku*, Warszawa 1991, s. 23–45.

Janus Kęmbłowski, *Dzieje sztuki polskiej, panorama zjawisk od zarania do współczesności*, Warszawa 1987, s. 53–74.

Geschichte der bildenden Kunst in Deutschland 3 Gotik, eds. Bruno Klein – Thorsten Albrecht – Birgitt Borkopp-Restle et al., München 2007, s. 246–319.

Jiří Kouhotek – Zdeněk Vácha – Radim Vrla, Nové poznatky o gotické architektuře jihovýchodní Moravy, *Archaeologia Historica* 27, 2002, s. 425–444.

Viktor Kotrba, *Česká středověká architektura cihlová*, rkp. disertační práce, Praha 1951.

Viktor Kotrba, Architektura, in: František Kavka et al., *České umění gotické 1350–1420*, Praha 1970, s. 56–109.

Velké dějiny zemí Koruny České, tematická řada architektura, ed. Petr Kratochvíl, Praha – Litomyšl 2009, s. 67–79.

Jarmila Krejčíková – Tomáš Krejčík, Typologie pečeti olomouckých biskupů a arcibiskupů 12.–19. století, in: Karel Müller, *Sborník příspěvků III. setkání genealogů a heraldiků*, Ostrava 1986, s. 85–90.

Tomáš Krejčík – Richard Psík, Pečeti olomouckých biskupů v období 1351–1457. Typologie a ikonografie, *Historica, revue pro historii a příbuzné vědy* IV, 1, 2013, s. 65–81.

Karel Kuča, *Města a městečka v Čechách, na Moravě a ve Slezsku MI–Pan*, Praha 2000, s. 524–538.

Jiří Kuthan, *Česká architektura v době posledních Přemyslovců, města, hrady, kláštery, kostely*, Vimperk 1994, s. 249–250.

Jiří Kuthan et al., *Dílo knížat a králů z rodu Přemyslovců*, Praha 2018, s. 350–490.

Jan Kypta – Robert Šimůnek et al., Farní kostel sv. Petra a Pavla v Nečaradci ve 12.–14. století, *Architektura jako odraz sociálních proměn, Průzkumy památek* 19, 2, 2012, s. 53–94.

Alexander Lehouck, The very beginning of Brick Architecture North of Alps: The case of the Low Countries in the question of the Cistercian origin, *Academia.edu*, [\(1\) \(PDF\) The very beginning of Brick Architecture North of the Alps: the case of the Low Countries in the question of the Cistercian origin | Alexander Lehouck - Academia.edu](#), vyhledáno 1.9. 2021.

Dobroslav Líbal, *Gotická architektura v Čechách a na Moravě*, Praha 1948, s. 85–91.

Dobroslav Líbal, *Starobylá města v Československu, stavba jako obraz dějin*, Praha 1970, s. 18, 78–80.

Dobroslav Líbal – J. Macháčková, *Stavebně historický průzkum historických částí města*, Praha 1970.

Dobroslav Líbal, *Katalog gotické architektury v České republice do husitských válek*, Praha 2001, s. 285–287.

Petr Macek – Petr Zahradník, Dominikánský klášter v Nymburku, in: *Historická inspirace, Sborník k poctě Dobroslava Líbala*, eds. Martin Kubelík – Milan Pavlík – Josef Štulc, Praha 2001, s. 245–257.

Anna Markiewicz – Marcian Szyma – Marek Walczak, *Sztuka w kregu krakowskich dominikanów*, Kraków 2013, s. 15–82.

Václav Mencl, *Česká architektura doby lucemburské*, Praha 1948, s. 67–89.

Václav Mencl, Románská a gotická hlavice jako prostředek k datování české architektury, *Zpráva památkové péče* X/1, 1950, s. 1–24.

Václav Mencl, Tvary klenebních žeber v české gotické architektuře, *Zprávy památkové péče* IX–X, 1951–1952, s. 268–281.

Václav Mencl, Vývoj středověkého portálu v českých zemích, *Zprávy památkové péče XX*, 1960, s. 8–153.

Václav Mencl, *České středověké klenby*, Praha 1974, s. 41–42.

Josef Merkl, *Dějiny královského města Nymburka*, Nymburk 2012.

Josef Neuwirth, *Geschichte der christlichen Kunst in Böhmen bis zum Aussterben der Premysliden*, Praha 1888, s. 345–396.

Václav Novotný, *České dějiny I/4, Rozmach české moci za Přemysla II. Otakara (125–1271)*, Praha 1937, s. 350.

Manja Olschowski, The Transborder Economy of Medieval Cistercian Monasteries in the Southern Baltic Sea Region, in: John W. I. Lee – Michael North, *Globalizing Borderlands Studies in Europe and North America*, Nebraska 2016, s. 83–104.

O wielkiej karierze maswerków trójpromiennych w architekturze europejskiej okolo 1300 roku, rec. Jakub Adamski, *Academia.edu*, [\(1\) O wielkiej karierze maswerków trójpromiennych w architekturze europejskiej okolo 1300 roku](#), [w:] *Ornament i dekoracja dzieła sztuki*, red. J. Daranowska-Lukaszewska, A. Dworzak, A. Betlej, Warszawa 2015, s. 79–90. | [Jakub Adamski - Academia.edu](#), vyhledáno 31.8. 2021.

Jeevan Panesar, Brick Bonds that Built Europe, *Academia.edu*, [\(1\) \(DOC\) Brick Bonds that Built Europe | Jeevan S Panesar - Academia.edu](#), vyhledáno 2.9. 2021.

Jakub Pavel, *Nymburk, historický a stavební vývoj města*, Nymburk 1970.

Barbara Perlich, *Mittelalterlicher Backsteinbau in Europa, Zur Frage nach der Herkunft der Backsteintechnik (Berliner Beiträge zur Bauforschung und Denkmalpflege)*, Petersberg 2007, s. 36–40.

Jerzy Piekalski, Prague, Wrocław and Krakow: Public and Private Space at the time of the Medieval Transition, *Academia.edu*, [\(1\) \(PDF\) PRAGUE, WROCLAW AND KRAKOW: PUBLIC AND PRIVATE SPACE AT THE TIME OF THE MEDIEVAL TRANSITION | Jerzy Piekalski - Academia.edu](#), vyhledáno 2.9. 2021.

Christoph Pienkoß – Edgar Ring, Europäische Route der Backsteingotik, in: *Lüneburger Geographische Schriften Band 2*, eds. Martin Preis – Antje Seidel, Lüneburg 2014, s. 13–21.

Emanuel Poche, *Umělecké památky Čech, I., A–J*, Praha 1977, s. 486–487.

- Emanuel Poche**, *Umělecké památky Čech*, 2., K–O, Praha 1978, s. 511.
- Emanuel Poche**, *Umělecké památky Čech*, 4., T–Ž, Praha 1982, s. 21–24.
- Miloslav Pojzl**, *Velehrad, stavební památky bývalého cisterciáckého kláštera*, Brno 1990, s. 39–40.
- Josef Poul**, *Děkanství kostel sv. Jiljí v Nymburce*, Nymburk 1990.
- Dalibor Prix**, Středověký městský kostel Panny Marie v Hlubčicích, *Průzkumy památek* X, 2, 2003, s. 3–62.
- Antonín Profous**, *Místní jména v Čechách, jejich vznik, pův. význam a změny*, Praha 1949, s. 240.
- Josef Rais**, *Jan Volek, Přemyslovec v lucemburských službách* (bakalářské práce), Ústav českých dějin FF UK, Praha 2021.
- Vladislav Razím**, Sakrální stavby v systému obrany středověkých měst, *Archaeologia historica* 21, 1996, s. 151–167.
- Vladimír Růžek**, K původu druhého pražského arcibiskupa Jana Očka (z Vlašimě?), in: *Zvláštní příloha Sborníku archivních prací* 64, 1, 2014, s. 3–100.
- Jan Řehounek**, *Nymburk, královské město v červených hradbách*, Nymburk 2012.
- Bohumil Samek**, *Umělecké památky Moravy a Slezska A–I*, Praha 1994, s. 174–191.
- Vera Schauber – Hanns Michael Schindler**, *Rok se svatými*, Kostelní Vydří 1997, s. 453–454.
- Karel Sklenář – Zuzana Sklenářová – Miloslav Slabina**, *Encyklopedie pravěku v Čechách, na Moravě a ve Slezsku*, Praha 2002, s. 16.
- Helena Soukupová**, Středověká architektura mendikantských řeholí v Opavě, *Časopis Slezského muzea* XXIV, 1975, s. 120–130.
- Richard A. Sundt**, *Mediocris domos et humiles habeant fratres nostri*, Dominican legislation on architectural Decoration in the 13th century, *Journal of the Society of Architectural Historians* 46, 4, 1987, s. 394–407.
- Sztuka Górnośląska, od średniowiecza do końca XX. wieku*, ed. Ewa Chojecka, Katowice 2004, s. 35–50.

Marcin Szyma, *Kościół i klasztor dominikanów w Krakowie, Architektura zespołu klasztorneho do lat dwudziestych XIV wieku*, Kraków 2004, s. 81–121.

Zygmunt Świechowski, *Katalog architektury romańskiej w Polsce*, Warszawa 2009, s. 278–340.

Josef Vítězslav Šimák, F. Kulhánek, Dějiny královského města, *Český časopis historický* 24, 1918, s. 286–300.

Milan Šňor, Termoluminiscenční datování, www-troja.fffi.cvut.cz, [Termoluminiscenční datování \(cvut.cz\)](#), vyhledáno 8.12. 2021.

Umělecké památky Čech, ed. Zdeněk Wirth, Praha 1957, s. 536–538.

Tereza Veselá, *Vznik a prvotní vývoj sakrálního centra při chrámu sv. Mikuláše (dnes sv. Jiljí) v královském městě Nymburk* (bakalářská práce), Ústav dějin křesťanského umění KTF UK, Praha 2009.

Tereza Veselá, Zhodnocení některých stavebních článků presbytáře kostela sv. Jiljí v Nymburce, *Vlastivědný zpravodaj Polabí* 41, Poděbrady – Lysá nad Labem 2010, s. 3–44.

Jana Veselá-Kolečková, *Kostel sv. Petra a Pavla v Čáslavi* (bakalářská práce), Ústav pro dějiny umění FF UK, Praha 2012.

Milada Vilímková – Pavel Preiss, *Ve znamení břevna a růží, historický, kulturní a umělecký odkaz benediktinského opatství v Břevnově*, Praha 1989, s. 112–128.

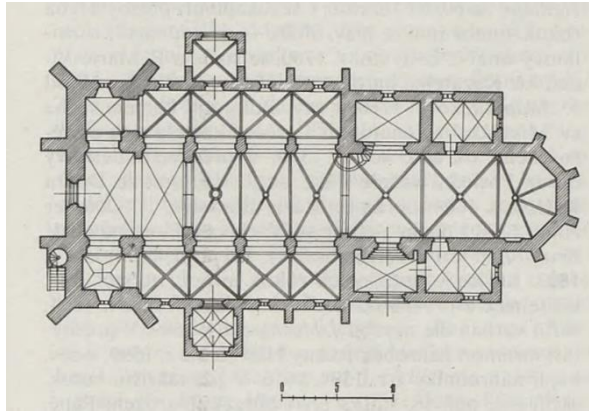
Radim Vrla – Zdeněk Schenk – Jan Mikulík, Kaple zvaná Cyrilka na Velehradě, Nové poznatky k její stavební historii, *Academia.edu*, [\(1\) \(PDF\) KAPLE ZVANÁ CYRILKA NA VELEHRADĚ – NOVÉ POZNATKY K JEJÍ STAVEBNÍ HISTORII/Chapel Called Cyrilka in Velehrad – New Facts About its Building History | Zdeněk Schenk - Academia.edu](#), vyhledáno 9.12. 2021.

Marek Walczak, Bohemi Cracoviam muraverunt? Kraków wobec sztuki czeskiej okolo roku 1300, in.: *Czechy i Polska, między Wschodem i Zachodem, średniowiecze i wczesna epoka nowożytna*, eds. Tomasz Ciesielskiego – Wojciech Iwanczak, Warszawa – Bellerive-sur-Allier 2016, s. 269–290.

Karl Weiss, Recenze Nymburk, königl Stadt an der Elbe, von K. Zap, in: *Mittheilungen der Kaiserl Königl Central-commission zur Erforschung und Erhaltung der Baudenkmale VIII*, Wien 1863, s. 33.

Karel Vladislav Zap, Nymburk, Královské město nad Labem, *Památky archeologické a místopisné III/8*, Praha 1859, s. 340–360.

10.Obrazová příloha



[1] Půdorys kostela sv. Jiljí (původně sv. Mikuláše) v Nymburce.



[2] Pilíře okolo presbytáře kostela sv. Jiljí v Nymburce a hlavní lodi (pohled z jihu).



[3] Severní loď kostela sv. Jiljí v Nymburce s opěráky.



[4] Západní průčelí kostela sv. Jiljí v Nymburce.



[5] Vikýř na západním průčelí kostela sv. Jiljí v Nymburce, Kamil Hilbert – 1916.



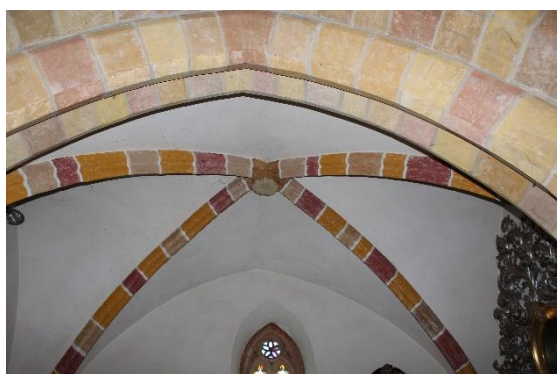
[6] Kružba (3. pole uprostřed) složená z hvězdy a dvou sférických čtyřúhelníků na presbytáři kostela sv. Jiljí v Nymburce. Po pravé i levé straně od středu jsou kružby stejné se změnou v zakončení dvou pásů sdruženého okna, které je trojlísté – závěr kostela konec 13. století, kružby K. Hilbert 1916.



[7] Rozetové okno na jižní stěně hlavní lodi kostela sv. Jiljí v Nymburce – kružba K. Hilbert 1916.



[8] Pohled z kůru na triumfální oblouk a presbytář kostela sv. Jiljí v Nymburce.



[9] Pohled do kaple kostela sv. Jiljí v Nymburce na severní straně presbytáře.



[10] Portál na jižní straně kostela sv. Jiljí v Nymburce pod rozetou – K. Hilbert 1916.



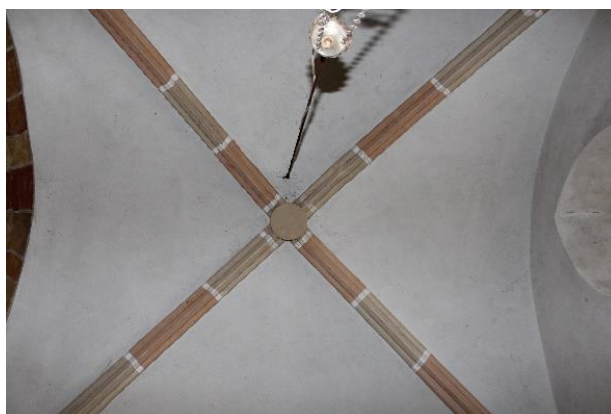
[11] Jižní cihlová věž kostela sv. Jiljí v Nymburce.



[12] Hlavní loď kostela sv. Jiljí v Nymburce se čtyřmi klenebními poli křížové žebrové klenby – 50. léta 14. století.



[13] Baldachýnové konzoly se svorníky zdobenými erby (vlevo erb Olomouckého biskupství, vpravo erb pánů z Vlašimi) v hlavní lodi kostela sv. Jiljí v Nymburce – polovina 14. století.



[14] Severní loď kostela sv. Jiljí v Nymburce s křížovou žebrovou klenbou,



[15] Jižní loď kostela sv. Jiljí v Nymburce se třemi poli křížové žebrové klenby.



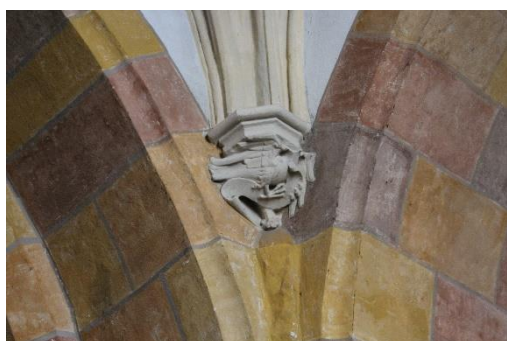
[16] Přizemí jižní věže sv. Jiljí v Nymburce s jedním klenebním polem hvězdového žebrového stylu.



Matouš – anděl



Marek – lev



Jan – orel

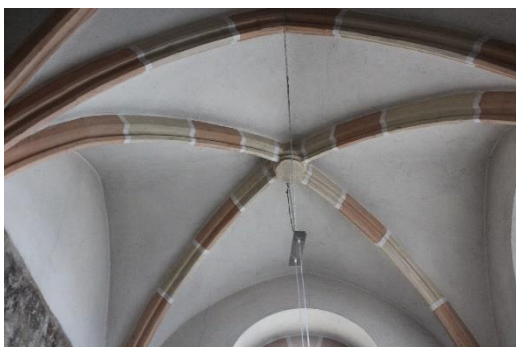


Lukáš – býk

[17] Konzoly s reliéfy symbolů čtyř evangelistů v kostele sv. Jiljí v Nymburce. Stanislav Sucharda – 1916.



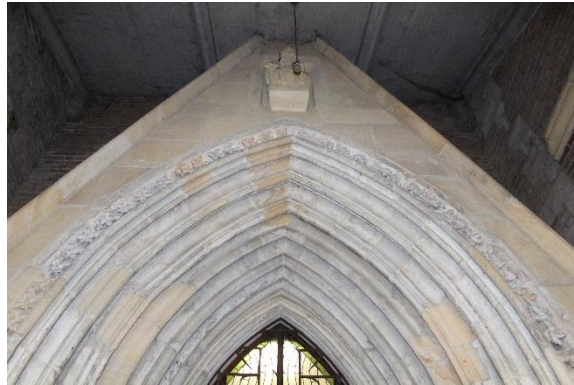
[18] Reliéf Veroničiny roušky u vchodu na tribunu v kostele sv Jiljí v Nymburce.



[19] Kaple sv. Doroty v kostele sv. Jiljí v Nymburce s křížovou žebrovou klenbou nesenou na baldachýnových konzolách – 1370/1916.



[20] Jižní věž kostela sv. Jiljí v Nymburce.



[21] Portál jižní předsíně kostela sv. Jiljí v Nymburce s bustou Přemysla Otakara II., nápis: PREM. OT. I. – ostění konec 13. století.



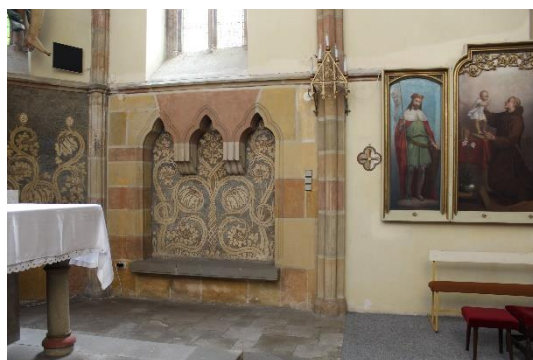
[22] Kruchta (kůr) kostela sv. Jiljí v Nymburce.



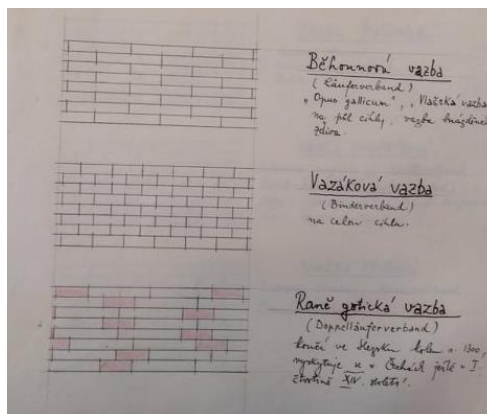
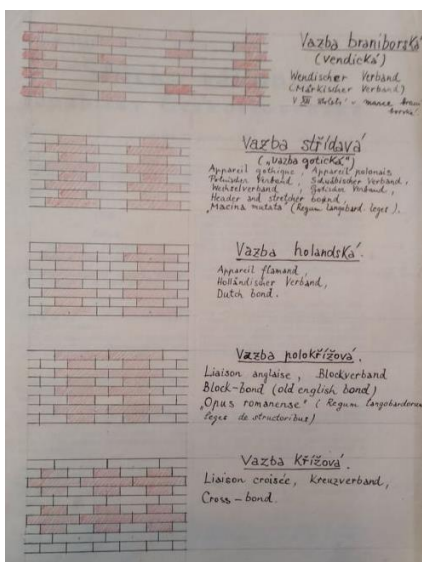
[23] Sít'ová klenba původně z jižní předsíně kostela sv. Jiljí v Nymburce.



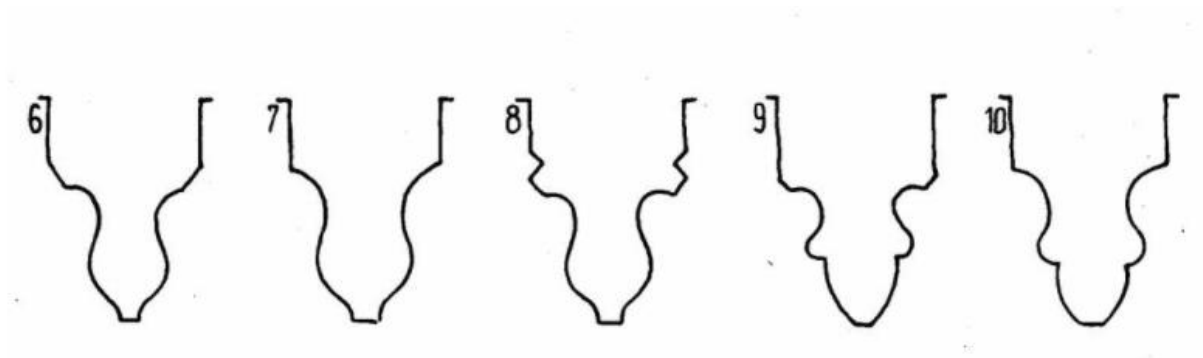
[24] Pohled do presbytáře kostela sv. Jiljí v Nymburce.



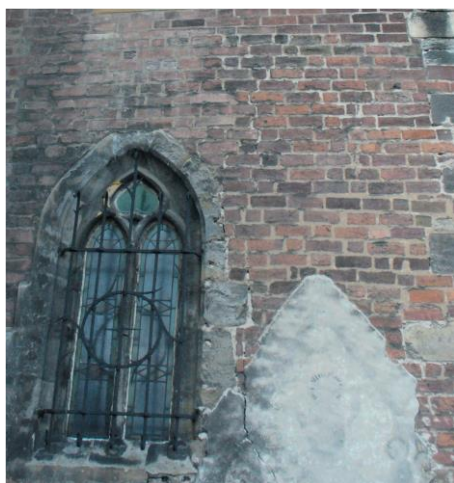
[25] Trojdílnná gotická sedilie v presbytáři kostela sv. Jiljí v Nymburce – konec 13. století/1916.



[26] Vazba cihlového zdiva, rukopis disertační práce V. Kotrby.



[27] Profilace žeber poslední dvacetiletí 13. století, 6) Nymburk, děkanský kostel, presbytář 7) V. Brod, kapitulní síň, Čáslav, presbytář 8) V. Brod, stř. presbytář 9) Plzeň, minorité, boční loď 10) Zl. Koruna, Andělé str.



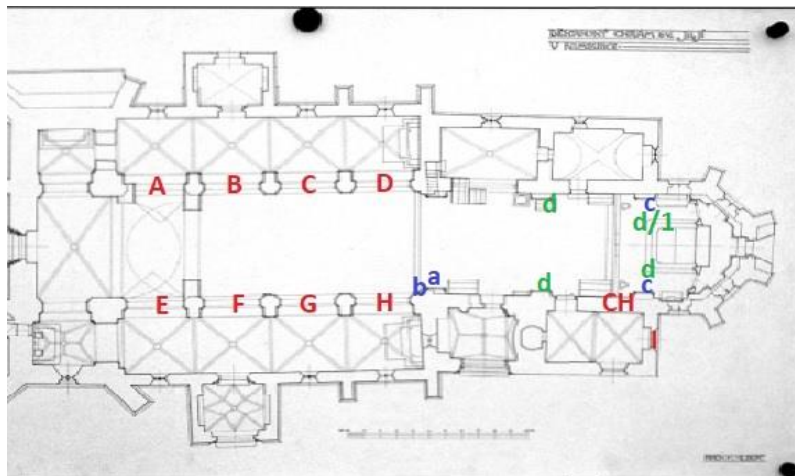
[28] Okno na severovýchodní části bývalé sakristie kostela sv. Jiljí v Nymburce – konec 13. století.



[29] Velká pečeť Jana Očka, biskupa olomouckého, 16. 10. 1354.



[30] Erb Olomouckého biskupství v audienčním sálu hradu Lauf na severní stěně, (1361).



[31] Půdorys kostela sv. Jiljí v Nymburce – A–I okna v lodích i vedlejších kaplích (s. 31–32), a, b – hlavice vítězného oblouku, c – hlavice presbytáře v závěru, d – přípory druhého klenebního pole, d/1 – nejzachovalejší přípora.

11. Seznam vyobrazení

Zdroje obrazové přílohy:

- [1] Nymburk, půdorys kostela sv. Jiljí (původně sv. Mikuláše) v Nymburce. (Emanuel Poche, *Umělecké památky Čechy, K–O*, Praha 1979, s. 513)
- [2] Nymburk, pilíře okolo presbytáře kostela sv. Jiljí a hlavní lodi (pohled z jihu). (foto archiv autora)
- [3] Nymburk, severní loď kostela sv. Jiljí s opěráky. (foto archiv autora)
- [4] Nymburk, západní průčelí kostela sv. Jiljí. (foto archiv autora)
- [5] Nymburk, vikýř na západním průčelí kostela sv. Jiljí, Kamil Hilbert – 1916. (foto archiv autora)
- [6] Nymburk, kružba (3. pole uprostřed) složená z hvězdy a dvou sférických čtyřúhelníků na presbytáři kostela sv. Jiljí. Po pravé i levé straně od středu jsou kružby stejné se změnou v zakončení dvou pásů sruženého okna, které je trojlísté – závěr kostela konec 13. století, kružby K. Hilbert 1916. (foto archiv autora)
- [7] Nymburk, rozetové okno na jižní stěně hlavní lodi kostela sv. Jiljí – kružba K. Hilbert 1916. (foto archiv autora)
- [8] Nymburk, pohled z kůru na triumfální oblouk a presbytář kostela sv. Jiljí. (foto archiv autora)
- [9] Nymburk, pohled do kaple kostela sv. Jiljí na severní straně presbytáře. (foto archiv autora)
- [10] Nymburk, portál na jižní straně kostela sv. Jiljí pod rozetou – K. Hilbert 1916. (foto archiv autora)
- [11] Nymburk, Jižní cihlová věž kostela sv. Jiljí. (foto archiv autora)
- [12] Nymburk, hlavní loď kostela sv. Jiljí se čtyřmi klenebními poli křížové žebrové klenby – 50. léta 14. století. (foto archiv autora)
- [13] Nymburk, baldachýnové konzoly se svorníky zdobenými erby (vlevo erb Olomouckého biskupství, vpravo erb pánů z Vlašimi) v hlavní lodi kostela sv. Jiljí – polovina 14. století. (foto archiv autora)

- [14] Nymburk, severní loď kostela sv. Jiljí s křížovou žebrovou klenbou. (foto archiv autora)
- [15] Nymburk, jižní loď kostela sv. Jiljí se třemi poli křížové žebrové klenby. (foto archiv autora)
- [16] Nymburk, Přízemí jižní věže sv. Jiljí s jedním klenebním polem hvězdového žebrového stylu. (foto archiv autora)
- [17] Nymburk, konzoly s reliéfy symbolů čtyř evangelistů v kostele sv. Jiljí, Stanislav Sucharda 1916. (foto archiv autora)
- [18] Nymburk, reliéf Veroničiny roušky u vchodu na tribunu. (foto archiv autora)
- [19] Nymburk, kaple sv. Doroty v kostele sv. Jiljí s křížovou žebrovou klenbou nesenou na baldachýnových konzolách – 1370/1916. (foto archiv autora)
- [20] Nymburk, jižní věž kostela sv. Jiljí. (foto archiv autora)
- [21] Nymburk, portál jižní předsíně kostela sv. Jiljí s bustou Přemysla Otakara II., nápis: PREM. OT. I. – ostění konec 13. století. (foto archiv autora)
- [22] Nymburk, kruchta (kůr) kostela sv. Jiljí. (foto archiv autora)
- [23] Nymburk, Síťová klenba původně z jižní předsíně kostela sv. Jiljí. (foto archiv autora)
- [24] Nymburk, Pohled do presbytáře kostela sv. Jiljí – konec 13. století/Kamil Hilbert 1916. (foto archiv autora)
- [25] Nymburk, trojdílná gotická sedilie v presbytáři kostela sv. Jiljí – konec 13. století/1916. (foto archiv autora)
- [26] Vazba cihlového zdiva, rukopis disertační práce V. Kotrby – Viktor Kotrba, Viktor Kotrba, *Česká středověká architektura cihlová*, rkp. disertační práce, Praha 1951, s. 12–13. (foto archiv autora)
- [27] Profilace žebor poslední dvacetiletí 13. století, 6) Nymburk, děkanský kostel, presbytář 7) V. Brod, kapitulní síň, Čáslav, presbytář 8) V. Brod, stř. presbytář 9) Plzeň, minorité, boční loď 10) Zl. Koruna, Andělé str. (Václav Mencl, *Tvary klenebních žebor v české gotické architektuře*, *Zprávy památkové péče IX–X*, 1951–1952, s. 272, obr. 4.)
- [28] Okno na severovýchodní části bývalé sakristie – konec 13. století (Tereza Veselá, *Vznik a prvotní vývoj sakrálního centra při chrámu Sv. Mikuláše (dnes Sv. Jiljí) v královském městě*

Nymburk (bakalářská práce), Ústav dějin křesťanského umění KTF UK, Praha 2009, obrazová příloha s. 20, obr. 35.)

[29] Velká pečeť Jana Očka, biskupa olomouckého, 16. 10. 1354. (Vladimír Růžek, K původu druhého pražského arcibiskupa Jana Očka (z Vlašimě?), in: *Zvláštní příloha Sborníku archivních prací* 64, 1, 2014, s. 86, obr. 3.)

[30] Erb Olomouckého biskupství v audienčním sálu hradu Lauf na severní stěně, 1361. (Vladimír Růžek, K původu druhého pražského arcibiskupa Jana Očka (z Vlašimě?), in: *Zvláštní příloha Sborníku archivních prací* 64, 1, 2014, s. 99, obr. 28)

[31] Púdorys kostela sv. Jiljí – A–I okna v lodích i vedlejších kaplích (s. 31–32), a, b – hlavice vítězného oblouku, c – hlavice presbytáře v závěru, d – přípory druhého klenebního pole, d/1 – nejzachovalejší přípora.. (Tereza Veselá, *Vznik a prvotní vývoj sakrálního centra při chrámu Sv. Mikuláše (dnes Sv. Jiljí) v královském městě Nymburk* (bakalářská práce), Ústav dějin křesťanského umění KTF UK, Praha 2009, obrazová příloha s. 12, obr. 18)

12. Anotace

Jméno a příjmení:	Magdaléna Volejníková
Katedra:	Katedra dějin umění
Vedoucí práce:	doc. PhDr. Ing. Pavol Černý
Rok obhajoby:	2022

Název práce:	Gotická architektura kostela sv. Jiljí v Nymburce
Název v angličtině:	Gothic architecture of st. Giles church in Nymburk
Anotace práce:	Bakalářská práce je zaměřena na nejstarší architekturu kostela sv. Jiljí v Nymburce a rozebírá jeho stavební historii především částí z konce 13. století. Snaží se pojmut vývoj bádání na toto téma. A představuje počátky cihlové architektury na sever od Alp a na území českých zemí především 13. a 14. století. Součástí je i snaha zapojení stavby do kontextu gotické architektury v Evropě (na sever od Alp) a v českých zemích.
Klíčová slova:	Nymburk, děkanský kostel, gotická architektura, cihla, cihlová architektura, presbytář, české země, Přemysl Otakar II., Václav II.
Anotace v angličtině:	The bachelor thesis is focused on the st. Giles church in Nymburk and his oldest architecture and is analysing his building history primarily from the end of the 13th century. It is trying to include the progress of research on this topic. And it is introducing the beginnings of the brick architecture to the north of Alps and on the area of Czech lands mainly in the 13th and 14th centuries. Another component of the bachelor thesis is an effort to connect the church to the context of a gothic architecture in medieval Europe (north of Alps) and Czech lands.
Klíčová slova v angličtině:	Nymburk, deanery church, gothic architecture, brick, brick architecture, presbytery, Czech lands, Přemysl Otakar II., Václav II.1
Přílohy vázané v práci:	Obrazová příloha (12 stran), vložené CD
Rozsah práce:	66 stran
Jazyk práce:	Český