

Univerzita Hradec Králové
Filozofická fakulta

Bakalářská práce

2016

Barbora Malíková

Univerzita Hradec Králové
Filozofická fakulta
Katedra pomocných věd historických

Fotografie jako archiválie popisující rozvoj lokality Praha Chodov
Bakalářská práce

Autor: Barbora Malíková
Studijní program: B3928 Technická podpora humanitních věd
Studijní obor: Počítačová podpora v archivnictví
Vedoucí práce: Mgr. Lenka Chadimová

Hradec Králové 2016

Zadání bakalářské práce

Autor:	Barbora Malíková
Studium:	F12271
Studijní program:	B3928 Technická podpora humanitních věd
Studijní obor:	Počítačová podpora v archivnictví
Název bakalářské práce:	Fotografie jako archiválie popisující rozvoj vybrané lokality Praha - Chodov
Název bakalářské práce AJ:	Photograph as archive describing the development in selected locality of Prague-Chodov

Cíl, metody, literatura, předpoklady:

Úvod práce věnovaný vzniku a historii fotografie. Dále důvod tvoření obrazových záznamů, použitý materiál, četnost záznamů a způsoby uchovávání. Závěr věnovaný přeměně vybrané lokality v obrazových záznamech její vývoj. Zpracování: rešerše a analýza materiálů

Dějiny fotografie Ludvík Hlaváč, Dějiny fotografie v obrazech od nejstarších dob k dnešku Rudolf Skopec, Praha 11 na prahu 21. Století Jiří Bartoň, Sběrka fotografií Archiv hl.m. Prahy, Sběrka fotografií, filmů a fotodokumentů

Garantující pracoviště: Katedra pomocných věd historických a archivnictví, Filozofická fakulta

Vedoucí práce: Mgr. Lenka Chadimová

Datum zadání závěrečné práce: 10.11.2014

Prohlášení

Prohlašuji, že jsem tuto bakalářskou práci vypracovala (pod vedením vedoucího bakalářské práce) samostatně a uvedla jsem všechny použité prameny a literaturu.

V Hradci Králové dne 19. 3. 2016

Poděkování

Ráda bych poděkovala Mgr. Lence Chadimové za cenné rady, vstřícnost, trpělivost a pomoc při vedení bakalářské práce. Mé poděkování patří též Archivu hl. m. Prahy a Úřadu m. č. Prahy 11 za poskytnutí materiálů.

Anotace

MALÍKOVÁ, Barbora. *Fotografie jako archiválie popisující rozvoj lokality Praha Chodov*. Hradec Králové, 2016. Bakalářská práce. Univerzita Hradec Králové, Filozofická fakulta, Katedra pomocných věd historických.

S postupujícím časem přichází přirozeně i vývoj. Vyvíjí se nejen technika, ale i prostor kolem nás. Místa v našem okolí se mění ze dne na den a některá již nevypadají, jak byl jejich původní záměr a vzhled. Vzhledem k archivaci záznamů můžeme dnes vývoj míst porovnat.

Klíčová slova: Fotografie, Chodov, Historie, Techniky, Archiv

Annotation

MALÍKOVÁ, Barbora. *Photograph as a archive describing the development in selected localiti of Prague Chodov*. Hradec Králové, 2016. Faculty of Arts, University of Hradec Králové, 2015, 43 pp. Bachelor Degree Thesis.

As time comes on, progress and development goes with it, hand in hand. Not only has the technology evolved bud also space around us.Places in our vicinity are changing each day and some of them don't even look the way they did and were supposed to. Today we can compare progress due to records archiving.

Keywords: Photograph, Chodov, Histori, Techniques, Archiv

OBSAH:

OBSAH:.....	8
1 Úvod.....	11
2 Historie fotografie	12
2.1 Dírková kamery – camera obscura	12
2.2 Heliografie.....	13
2.3 Daguerotypie	13
2.4 Talbotypie či katotypie	14
2.5 Následující vývoj fotografických materiálů	15
2.5.1 Albuminové vrstvy	15
2.5.2 Mokrý kolodiový proces.....	16
3 Uchování skleněných negativů.....	17
4 Digitální fotografie	18
4.1 Proces digitální fotografie	18
4.2 Výhody digitální fotografie.....	18
5 Ray tracing - vizualizace.....	19
5.1 Postup Ray tracingu	19
5.1.1 Výpočet	20
5.1.2 Osvětlení	22
6 Historie obce	23
6.1 Průběh historie.....	24
7 Co se nejvíce fotografovalo	25
8 Významné objekty	26
8.1 Chodovská tvrz	26
8.2 Kostel sv. Františka z Assisi	28
8.3 Akcíz.....	29

8.4 Vila zvaná Barvírna.....	30
9 Státní instituce.....	31
9.1 Obecné informace	31
9.2 Základní škola.....	32
9.2 Správní budovy.....	33
9.3 Policie, hasiči a záchranná služba	34
10 Proměna ulic a podoby obce	35
10.1 Původní zástavba	35
10.2 Nové objekty dnešní doby.....	37
10.2.1 Archivní areál	37
10.2.2 Obchodní centrum Chodov	38
10.2.3 Kancelářský komplex The Park.....	38
10.2.4 Sportovní centrum	38
11 Významné události.....	39
11.1 Květnové povstání 1945	39
11.2 Pietní akt.....	40
11.3 Výstavba dálnice.....	41
11.4 Výstavba metra.....	42
12 Kartografický pohled.....	43
12.1 Historie kartografie.....	43
12.2 Zmapování Chodova.....	43
13 Webové stránky	44
13.1 Výhody a nevýhody redakčních systémů.....	45
13.2 WordPress	46
13.3 Získání a úprava fotografií	46
13.4 Postup tvorby webových stránek	47

13.5 Uložení stránek pro off-line přístup	49
14 Závěr	50
15 Seznam použitých pramenů a literatury	52
16 Přílohy	54

1 Úvod

Člověka již od pradávna fascinovalo světlo a zanechával za sebou vypodobení sebe a svého života. Jak v podobě jeskynních maleb či třeba kostelních a zámeckých freskách. Doba jde stále kupředu a vše se vyvíjí a mění. S vývojem lidstva se mění i krajina a její vzhled a okolí kolem nás. Je však důležité si připomenout i minulost. Z toho důvodu lidé uchovávají své skutky v nejrůznějších podobách, jako jsou například malby, kroniky, nejrůznější listiny či mapy a fotografie pro budoucí generace. Díky těmto záznamům se můžeme o naši historii dozvědět více informací a faktů.

Fotografie je jedním z nejvýznamnějších záznamů, které nám od svého objevení pomáhá zaznamenávat historické podoby lidí, události, stavby a tvary krajiny.

Cílem této práce je zmapovat část území a zjistit jeho proměnu. Zviditelnit původní podobu obce, její historii a život hlavně z hlediska fotografie a obrazových záznamů, které máme dnes díky archivům uchovávaným historicky cenné záznamy k dispozici.

Přiblížit dnešní generaci, jak se dříve obce a města stavěla a vyvíjela až do dnešní podoby.

V úvodu práce je shrnut vývoj fotografie jako takové. Od jejího objevení až po dnešní podobu. Také je zde zmíněn i předpokládaný budoucí vývoj fotografie a nové moderní techniky, které, jak se dá předpokládat, budou ovládat budoucnost tohoto oboru a i několika dalších. V další části jde o popis a podobu obce, její významné stavby a události. Zpodobnění podoby díky fotografiím, proměnu ulic a krajiny postupem času až do dnešní podoby s moderními stavbami a ve velmi hustě osídlené obci.

Vzhledem k faktu, že na území Chodova se krom Chodovské tvrze nenachází žádná jiná historicky více ceněná stavby, tak i historické fotografie vztahující se k tomuto území se povětšinou týkají především Chodovské tvrze. Další části zkoumajícího území se, někdy snad jen náhodou, podařilo zachytit na fotografiích zaznamenávajících jiné významné události obce.

V poslední části je popsána práce s redakčními systémy a tvorba samotných webových stránek, která je součástí této závěrečné kvalifikační práce.

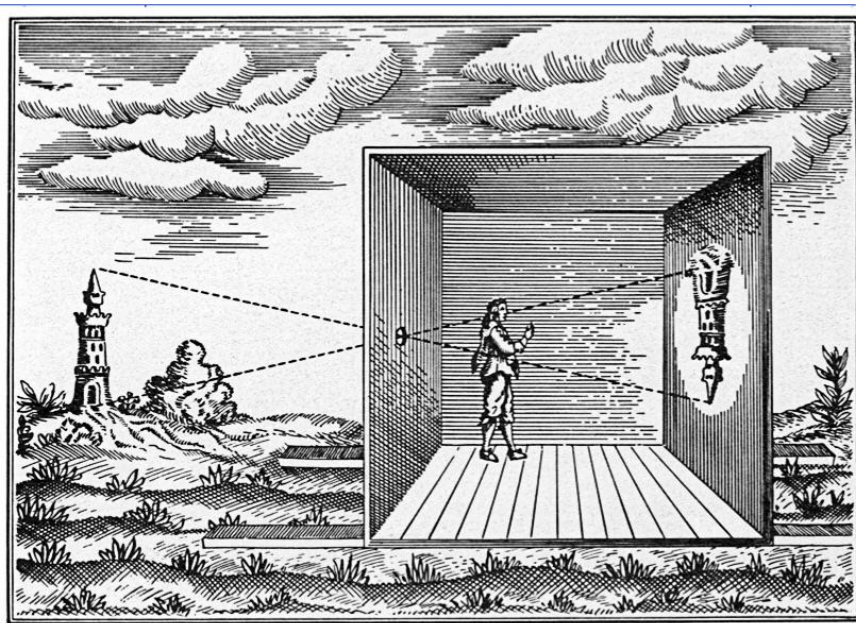
2 Historie fotografie

Světlo a jeho jevy již od dávných dob lákalo ke zkoumání mnohé myslitele. Vlivem působením světla byly popsány jak chemické tak i fyzické děje. Fyzické děje vztahující se k zobrazování světlem a chemické vztahující se ke změně barvy vztahující se ke změně některých látek.

2.1 Dírková kamery – camera obscura

Již v roce 1025 byla poprvé použita a popsána dírková komora astronomem Alahem Ibn Haitanem, který ji použil k sledování zatmění slunce.¹ Další zmínky pak máme až z let 1342 od Petra z Alexandrie a 1550 od Giacomma Battista della Porta, který ji podrobně popsal a jako první ji opatřil spojnou čočkou.

Však až nejpodrobnější popis a práci s camerou obscurou popsal Leonardo da Vinci v 16. století a tak vznikla tzv. kreslířská dírková komora.²



Obr. 1. Camera obscura. Zdroj: www.friendlyskies.net

¹ Hlaváč Rudolf, Dějiny fotografie, 1987, Vydavatelství Osveta n.p.Martin, str. 15

² Tamtéž

2.2 Heliografie

Heliografii objevil francouzský litograf Nicéphore Niepce. Nejprve se roku 1813 věnoval kamenotisku. O 3 roky později navázal na své předchozí pokusy a kamerami obscurami udělal na citlivý papír více snímků, ale neuměl jich dokonale ustálit.³ Tak postupně objevil citlivost asfaltové vrstvy na kovové desce ke světlu. Tím vznikla první dochovaná fotografie, pohled z okna jeho pracovny na dvůr, kterou exponoval 8 hodin. Vrstva asfaltu působením světla ztvrdla a vytvořila v obraze bílé, osvětlené části. Neexponovaná místa vymyl levandulovým olejem s terpentýnem.



Obr. 2. Pohled na dvůr v Gras. Zdroj: www.digimanie.cz

2.3 Daguerotypie

Louis Jacques Mande Daguerre podepsal s Niepceom v roce 1829 dohodu o spolupráci na zdokonalení a využití vynálezu heliografie. Po mnohých marných pokusech se mu v roce 1835 podařilo exponovaný a ještě latentní obraz vyvolat parami rtuti. Tím se mu podařilo zkrátit dobu expozice z několika hodin až na dvacet až třicet minut.⁴ Ustalující schopnosti chloridu sodného objevil v roce 1837. Toto zdokonalení techniky ho vedlo

³ Hlaváč Rudolf, Dějiny fotografie, 1987, Vydavatelství Osveta n.p.Martin, str. 22

⁴ Tamtéž, str. 26

k tomu, že Niepccův podíl na vynálezu potlačil a techniku nazval podle sebe daguerotypie.



Obr. č. 3. Jean-Babstist Sabatier Blot.

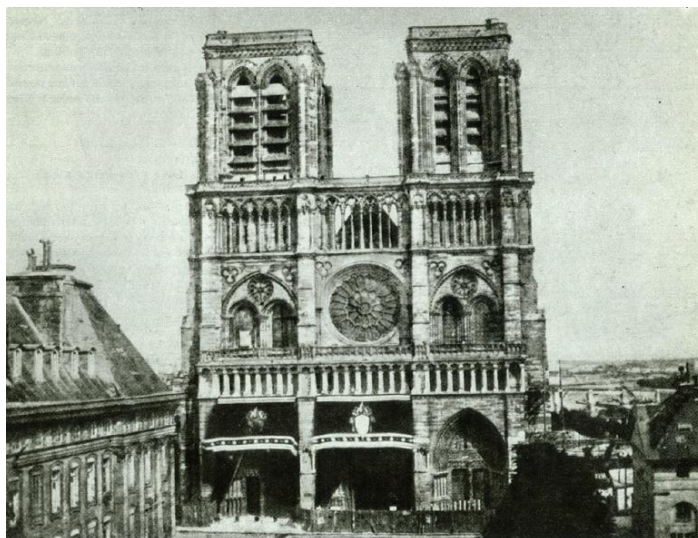
Zdroj: www.digimanie.cz

2.4 Talbotypie či katotypie

Wiliam Henry Fox Talbot byl anglický vědec. Snažil se o vytvoření obrazu jen pomocí světla – bez malby. Na citlivý papír vkládal různé předměty a tím získal fotogram. Od roku 1835 se pokoušel vytvářet obrazy s pomocí camery obscury a to se mu nakonec podařilo. Podstatou bylo rozdělení vytvoření obrazu na 2 fáze: na vyhotovení negativu a vyhotovené pozitivu. Negativ tvořil napuštěním v chloridu sodném a dusičnanu stříbrného. Jako ustalovač používal nejdřív čpavek nebo jodit draselný, pak chloridu sodného a nakonec na podmět sira Johna Herschela používal thiosíran sodný.⁵ Papír s negativem zprůsvitňoval teplým voskem. Na pozitiv používal chlorostříbrný papír a ten pod negativem osvětloval tak dlouho, než se obraz neobjevil úplně. Svůj postup nazval kalotypie, ale později byl přejmenován po vynálezci.⁶

⁵ Hlaváč Rudolf, Dějiny fotografie, 1987, Vydavatelství Osveta n.p.Martin, str. 28

⁶ Tamtéž, str. 30



Obr. 4. Notre Dame, Paříž 1843.

Zdroj: Dějiny fotografie

2.5 Následující vývoj fotografických materiálů

Vývoj materiálů se nejdříve ubíral cestou zvyšování citlivosti daguerrotypických desek. Goddard zvyšoval citlivost desek v roce 1840 pomocí brómu a jódu. V roce 1841 použil Cloudeť ke zcitlivování desek chlór a jód či bróm a jód.⁷ Těmito postupy se podařilo zvýšit citlivost a tím zkrátit expozici na několik sekund.

Daguerrotypie měla krom dlouhé expozice ještě další nevýhodu a to, že se obraz nedal množit a byl citlivý na mechanické poškození. Daguerrotypické obrazy se nemnožily fotochemickými cestami. Tím nevznikla pravá fotografie, ale jen její převedení do grafické podoby.

2.5.1 Albuminové vrstvy

Kvůli hledání zdokonalení zvýšení citlivosti materiálů a zlepšení jejich praktických vlastností se stal Talbotův vynález, i když chráněn patentem, východiskem pro další postupy. Mezi ty první patří právě albuminové vrstvy, které použil Abel Niepce de Saint Victor roku 1847. Podložkou pro citlivý materiál bylo sklo,

⁷ Hlaváč, Rudolf. Dějiny fotografie, 1987, Vydavatelství Osveta n.p. Martin, str. 40

na které naněs vaječný bílek smíchaný s jodidem draselným. Vrstvu nechal zaschnout a pak ji zcitlivoval v roztoku dusičnanu stříbrného.⁸

2.5.2 Mokrý kolodiový proces

Tvůrce tohoto procesu je sochař Frederick Scott Archer. Jako pojivo světlocitlivé vrstvy použil roztok střelné bavlny – kolodium a jako podklad použil skleněnou desku.⁹ Roztok se naněs na desku, zcitlivěl se dusičnanem draselným a ještě za mokra se exponovalo. Deska se vyvolávala v kyselině duběnkové, později v octovém roztoku pyrogalodu a ustalovala se v thiosíranu sodném. Tento proces dovolil zkrátit dobu expozice. Tento proces měl však nevýhodu okamžité zpracování, což v přírodě bez mobilní laboratoře bylo nemožné.

Negativy se kopírovaly na aluminiové papíry. V roce 1850 nahradil Blanquard-Evrard vaječný bílek kolodiem a papíry se od té doby vyvolávaly v kyselině duběnkové, tím se stalo rozmnožování fotografií masovou záležitostí.

⁸ Hlaváč Rudolf, Dějiny fotografie, 1987, Vydavatelství Osveta n.p.Martin, str. 42

⁹ Tamtéž

3 Uchování skleněných negativů

Skleněné negativy se používají ve fotografii od dob daguerotypie. Měly dva typy využití, buď jako krycí sklíčko nebo jako nosič světlocitlivé látky.¹⁰ Sklo je sice pevný, ale zároveň také křehký materiál. Je to amorfní látka, jejíž základní strukturu tvoří tetrandy SiO₄.¹¹ Výroba skla potažmo tabulkového skla se postupem času měnila a samozřejmě i vyvíjela. K zhotovení skleněných desek pomocí sklářské píšťaly se přišlo jako na „novou“ techniku již v 10. století a zachovala se až do poloviny 20. století.¹² Sklo ale neodolá všemu a jeho odolnost podléhá mnoha faktorům, jako je tepelná historie, chemické složení skla, homogenita, vlastnosti jeho povrchu, způsob uchování a bezpochyby i způsob zacházení s ním samotným.¹³ Podmínky uchování jsou z hlediska archivace těmi nejpodstatnějšími. Jakou máme atmosféru v místě uchování skleněných negativů, jaká je v místě teplota, vlhkost vzduchu, světelné podmínky, pH prostředí, to vše nám jeho odolnost vůči jeho době výdrži podstatně ovlivňuje. Když je sklo nesprávně uskladněno, špatné vlivy na něm zanechávají známky poškození, které se obecně nazývají koroze skla. Na sklu se zprvu objeví malé důlky a v pokročilejší fázi koroze se tyto důlky spojují ve větší krátery.¹⁴ Také začne bělat povrch skla či se na něm objevují barevné duhy.¹⁵ V další fázi začne sklo praskat.

Na skleněném negativu se také nachází citlivá vrstva, kterou tvoří několik látek a tím se stává vhodnou půdou pro biologické poškození, nejčastěji plísněmi a bakteriemi.¹⁶ Aby tyto plísně a bakterie na negativu neulpěly je potřeba zajistit negativu vhodné podmínky uchování. Především sucho a optimální teplotu. Dnes existuje již řada konzervátorských a restaurátorských procesů, které dokáží poškození odstranit (dokonce i přenesením citlivé vrstvy na novou skleněnou desku) nebo alespoň zabránit jeho dalšímu šíření.

¹⁰ Benešová Emilie, Výzkumná zpráva projektu výzkumu a vývoje, 2010, Národní archiv, str. 20, Dostupné také z: http://www.nacr.cz/Z-files/negativy_01.pdf

¹¹ Tamtéž

¹² Tamtéž, str. 21

¹³ Tamtéž, str. 25

¹⁴ Tamtéž

¹⁵ Tamtéž, str. 27

¹⁶ Tamtéž, str. 30

4 Digitální fotografie

V posledních letech ustupuje klasická fotografie před digitální. Její rozšíření bylo poměrně rychlé a svou oblibu si našla skoro mezi všemi příznivci fotografie.

4.1 Proces digitální fotografie

Proces digitální fotografie spočívá ve stejném principu jako u klasické fotografie. Oba způsoby fotografování zachycují předlohu promítáním na světlocitlivý senzor – CCD snímač. U digitální fotografie se zachycený obraz uloží na paměťové médium. Snímač, který je tvořen miliónem světlocitlivých buněk, mění jasové hodnoty světla na elektronický signál. Tyto jednotlivé buňky nazýváme pixely. Výsledkem bývá většinou soubor složený z číselných tedy digitálních údajů.¹⁷ Kvalitu získaného záznamu určuje množství pixelů.

4.2 Výhody digitální fotografie

Oproti klasické fotografii, která používá negativ, z něhož se pak následně vyvolávají fotografie tedy pozitiv, má digitální fotografie bezpochyby velkou výhodu v úspoře jak času, tak i materiálu. Fotografovaný objekt či místo si můžeme ihned prohlédnout a zjistit tak, zda se nám záběr povedl dle našich představ či nikoli a je třeba ho opakovat. U klasické fotografie musel fotograf nejprve v ateliéru vyvolat negativ a z něho pak zjistit jaký je výsledný záběr, aby pak buď vyvolal povedenou fotografii či se vrátil a svůj záměr zopakoval. Navíc tím, že záběr několikrát přefocujeme a opakujeme, neplýtváme materiálem, jako u klasického filmu.

¹⁷ Nef Ondřej, Digitální fotografie, 2004, Computer Press, str. 15

5 Ray tracing - vizualizace

Ray tracing - vizualizace je jednou z možností, jak se může fotografie vyvíjet do budoucna. Může překonat i digitální fotografii a stát se jejím velkým konkurentem či dokonce nástupcem. Je zde opět vidět jak jde doba a vývoj stále dopředu. Jde o zobrazování skutečnosti a uplatňuje se v nejrůznějších oborech, jako jsou například architektura, strojírenství či geografie.

Její využití v architektuře je velmi přínosné. Díky ní se dají vymodelovat jak interiéry, tak i exteriéry plánovaných výstaveb. Po zpracování architektonického vizuálního modelu můžeme vidět fotorealistické obrazy ve 3D ve skutečné podobě, jak bude po provedené výstavbě budova či okolí vypadat. Dnes je již pro každý projekt a jeho následnou prezentaci využíván právě tento vizuální model. Pro architektonickou vizualizaci se používá řada počítačových programů, například ArchiCAD, Revit, 3DS Max, Maya, Cinema 4D, AutoCAD atd.¹⁸

5.1 Postup Ray tracingu

Ray tracing neboli sledování paprsku je jednou z metod realistického zobrazování. Z kamery, která je pozorovatelem, se vyšle paprsek a zjistí se průsečík s nejbližším objektem. Následuje výpočet vržených stínů, které procházejí od světelných zdrojů. Výpočet se provádí v místě každého odrazu paprsku světla, od povrchu objektu vrhnou ještě ke všem světelným zdrojům sekundární neboli stínovací paprsky.¹⁹

Z oka neboli nastavení kamery se vyšle pro každý pixel obrazu paprsek a podle odrazů, průchodů a dopadu se počítá výsledná barva.²⁰

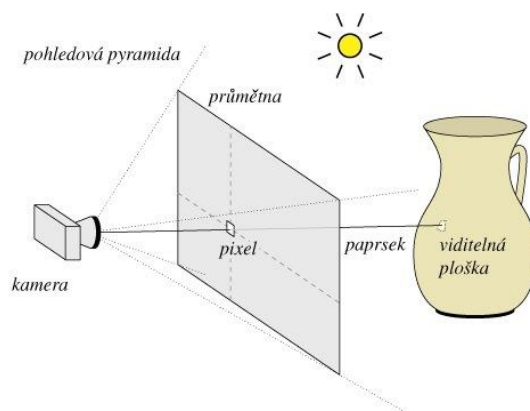
Důležité je mít hodně světla kvůli více stínům, což nám pomůže ve výsledném vykreslení měkkého přirozeného stínu. Jeden bodový zdroj světla vytvoří jeden ostrý stín a více bodových světelných zdrojů vytvoří větší množství ostrých překrývajících se stínů, což je nežádoucí.

¹⁸ Vizualizace. In: Wikipedia : The Free Encyclopedia [online]. St. Petersburg (Florida) Wikipedia Foundation, 11. 12. 2006, last modified on 5 March 2015[cit. 2015-10-28]. Dostupný z: <https://cs.wikipedia.org/wiki/Vizualizace>

¹⁹ MARTIN, Lucian E., Sledování paprsku (Ray tracing). In: *Soulwasted* [online]. August 5, 2009. [cit. 2015-10-28]. Dostupný také z: <http://wp.soulwasted.net/msz/pgr/sledovani-paprsku-ray-trasing>

²⁰ Tamtéž

Stíny se počítají u vržených paprsků tak, že se vyšetří jejich průsečík od pozorovatele do scény. Odražené nebo lámavé paprsky nazýváme sekundární. Zachycení stínu je velmi snadné, neboť se paprsek sleduje při dopadu, jestli dokáže dorazit ke zdroji světla.²¹ Pokud světlo dopadá na rozhraní dvou optických prostředí, tak se od něj částečně odráží a částečně prochází z jednoho prostředí do druhého.²² V potaz, při zjišťování viditelnosti světla bereme pouze přímou dráhu paprsku. Například tedy zrcadla v sobě sice odráží okolí, ale naopak neodráží od sebe světlo do okolí.²³



Obr. č. 5. Schéma Ray Tracingu.

Zdroj: home.zcu.cz

5.1.1 Výpočet

Ray tracing má velmi náročnou metodu výpočtu a je tedy i náročný na čas.

Algoritmus výpočtu:

```
For (každý zobrazovaný pixel) {
    Vytvoř paprsek vycházející z pozice kamery procházející
    pixelem
    Nastav nejbližší objekt NejblizsiO na NULL
    Nastav vzdálenost průsečíku paprsku PrusecikN s
    nejbližším objektem na nekonečno

    Prunik_s_objektem_sceny(paprsek)
```

²¹ MARTIN, Lucian E., Sledování paprsku (Ray tracing). In: *Soulwasted* [online]. August 5, 2009. [cit. 2015-10-28]. Dostupné také z: <http://wp.soulwasted.net/msz/pgr/sledovani-paprsku-ray-trasing>

²² Tamtéž

²³ Ray tracing. home.zcu.cz [online]. 2015 [cit. 2015-10-28]. Dostupné také z: http://home.zcu.cz/~smolik/zpg/cviceni/cv_06.html

```

    if (NejblizsiO != NULL) {
        Urci_intenzitu_paprsku(paprsek,1)
        Vystínuj pixel
    }
    else {
        Nastav barvi pixelu na barvu pozadí}
}

/*****
*****/
Prunik_s_objektem_sceny(parsek){
    for (každý objekt scény) {
        if (paprsek protíná objekt) {
            if (vzdalenost průsečíku je menší než PrusecikN) {
                Nastav PrusecikN na vzdalenost tohoto průsečíku
                Nastav nejbližší objekt NejblizsiO na tento
objekt
            }
        }
    }
}
/*****
*****/
Urci_intenzitu_paprsku(paprsek,generace){

    if (generace < max_hlobka_stromu){
        if (povrch je reflektivní) vytvoř reflection_ray
        Urci_intenzitu_paprsku(reflection_ray,generace+1)
        if (povrch je transparentní) vytvoř refraction_ray
        Urci_intenzitu_paprsku(refraction_ray,generace+1)
    }

    for (každé světlo scény) {
        vytvoř shadow_ray
        Prunik_s_objektem_sceny(shadow_ray )
        if (NejblizsiO != NULL) {pixel je vudči tomuto
světlu ve stínu}
        else {urči intenzitu paprsku}
    }
}
24

```

Existují však metody, kterými se dá výpočet zjednodušit a tak i urychlit. Nejčastější zjednodušující metodou je urychlení výpočtu průsečíků. Můžeme použít buď speciální

²⁴ Ray tracing. *home.czu.cz* [online]. 2015 [cit. 2015-10-28]. Dostupné také z: http://home.zcu.cz/~smolik/zpg/cviceni/cv_06.html html

funkce na výpočet průsečíků s každým typem objektu (pro testy potenciačních průsečíků před vlastními výpočty s tělesem) anebo použít snížení počtů výpočtů průsečíků – obálky, hierarchie obálek, dělení scény (BSP, octree), paměť překážek, válcové nebo kuželové obálky paprsků.²⁵ Další z možností jak urychlit výpočet je takzvaný antialiasing, který se v grafice používá k vyhlazení hran či tzv. zubů. Zde použijeme Adaptivní antialiasing – zřetelné vysílání paprsků v jednoduché části obrazu a interpolace při malé změně, naopak ve složitých částech výpočet každého pixelu či dokonce výpočet několika paprsků pro jeden pixel.²⁶ Další metodou může být řízení hloubky rekurze, což je útlum jasu paprsků při odrazech a lomech, při poklesu pod daný limit ukončení větvění.²⁷ Poslední metodou můžeme využít teoreticky snadnou paralelizaci výpočtu průsečíků.²⁸

5.1.2 Osvětlení

Při vybarvení celých ploch začne být proces náročnější. K dosažení tohoto vybarvení je více variant. Možnosti jsou de facto tři, ale z toho první dvě nejsou příliš ideální.

- a) Můžeme si předem stanovit, jakou barvu pixel bude mít - např. modrou. Takto se to využívá hlavně u bitmapové grafiky, jako je např. Adobe Photoshop.
- b) Jde o využití u vektorové grafiky s pomocí programu např. Adobe Illustrator či CorelDraw a to tak, že matematicky vypočítáme oblast, kterou chceme vybarvit danou barvou, a software nám spočítá, které pixely obarví.
- c) Popíšeme zobrazovanou scénu, přiřadíme materiály, popíšeme světlo a spustíme výpočet zobrazení. Této metodě se často říká „rendering“.²⁹

I když se zdá poslední z uvedených variant nejlepší, nutno připomenout, že i vytvoření popisu objektů, nasvícení, definice materiálů a další potřebné úkony zaberou spoustu času a je proto důležité si vhodně vybrat správnou variantu. Obecným pravidlem je, že pro jeden obrázek je nejvhodnější přímá kresba.³⁰

²⁵ Ray tracing. *home.czu.cz* [online]. 2015 [cit. 2015-10-28]. Dostupné také z: http://home.zcu.cz/~smolik/zpg/cviceni/cv_06.html html

²⁶ Tamtéž

²⁷ Tamtéž

²⁸ Tamtéž

²⁹ Tamtéž

³⁰ Tamtéž

6 Historie obce

Historie Chodova sahá až do daleké minulosti. Dnešní oblast městské části se formovala postupně. Nejstarší dějiny nejsou zcela zřejmé. První písemná zmínka o Chodově je z roku 1185. Připomíná zdejší kmeny a sedláky.³¹ Průzkumy archeologů na tomto území doložili nejstarší nálezy z 13. století.³² Základem Chodova byl Chodův nebo snad Hodův dvorec.³³ Podle všeho Chodov jako první získal od českých knížat doposud blíže neurčený rod feudálů. Je možné, že to byli příbuzní velmože Hroznatky, který ve své době byl pánem Hostivaře se starobylým farním chrámem. Předpokládá se, že od těchto prvních držitelů se osada stala kolem roku 1334 majetkem první prokazatelně doložené vrchnosti řádu křižovníků Strážců božího hrobu.³⁴ Řád měl klášter v sousedství dnešního Karlova náměstí, dříve Zderazi.³⁵ Okrajové Chodovské pozemky patřily různým církevním řádům, mezi ty významnější patří Vyšehradské kapituly.³⁶ Také osada Litochleby, která se později stala součástí obce Chodov, má svou první písemnou zmínku z roku 1326.

Za zmínku také stojí další osady, které se nacházejí na dnešním území městské části Prahy 11. Osada Háje, jejíž území patřilo dříve k Hostivaři. Dodnes stojící dvůr Milíčov byl součástí malé stejnojmenné vesničky, která zanikla již začátkem 18. století.³⁷ Původní Horní a Dolní Roztyly zaniklé ve 20. století představoval ovčín pravděpodobně z konce 16. století.

1. ledna 1968 se stal původně Chodov u Prahy součástí Prahy.

³¹ Bartoň Jiří, Praha 11 na prahu 21. století, 2007, Městská část Praha 11, str. 13

³² Tamtéž

³³ Tamtéž

³⁴ Tamtéž

³⁵ Úřad městské části Prahy 11. Jižní město v kostce. *Praha 11*[online]. 2003-2010. [cit. 2015-05-12]. Dostupné také z: <http://www.praha11.cz/cs/jizni-mesto-v-kostce/z-minulosti-prahy-11/z-historie-uzemi-dnesni-prahy-11.html>

³⁶ Tamtéž

³⁷ Bartoň Jiří, Praha 11 na prahu 21. století, 2007, Městská část Praha 11, str. 14

6.1 Průběh historie

Chodovský dvůr byl před třicetiletou válkou i malým pivovarem. V průběhu třicetileté války Jiří Vilém Michna z Vacínova přidružil ke svým rozlehlým panstvím i chodovský statek. Až roku 1637 po vystřídání několika majitelů, získal Chodov do svého držení benediktinský klášter u sv. Mikuláše na Starém městě pražském. Mniši zde po přestavbě zřídili činné hospodářství.³⁸ Roku 1728 získal Chodov koupí od mnichů majitel kunratického panství.

Z důvodů pokusu těžby kameny v polovině 18. století, který byl však neúspěšný, vznikl v 19. století nevelký Chodovec.³⁹

Roku 1848 po zrušení roboty a následně po té i zániku správního systému panství vytvořili Chodov, Litochleby, Šeberov a Hrnčíře jednu politickou obec Chodv -Šeberov. Ta měla v roce 1890 dohromady 141 domů a 1201 obyvatel. Šeberov a Hrnčíře byly následně v roce 1908 odděleny.⁴⁰

Jelikož kunratický velkostatkář, tehdejší majitel, prodal chodovský dvůr pražské obci, bylo rozhodnutí obecní rady z doby po roce 1918 o nezačlenění Chodova do tehdejší tzv. Velké Prahy zmařeno. Chodov a také Háje, touto dobou již samostatné, se měnily v příměstské obce.⁴¹

Z chodovského dvora se stala farma Státního statku Praha po roce 1948 a roku 1959 součástí chodovského JZD.⁴² Od roku 1949 obce Chodov a Háje staly součástí nově zřízeného okresu Praha – východ a od roku 1960 však připadly okresu Praha – západ.⁴³ 30. listopadu 1967 byl uveřejněn zákon č. 111/67 Sb. o hlavním městě Praze, který vzešel v platnost 1. ledna 1968 a jeho účinností bylo k Praze převedeno 21 obcí ze Středočeského kraje.⁴⁴ Háje a Chodov byly začleněny do obvodu Praha 4.⁴⁵ Městská část nesla nejdříve jméno Praha – Jižní Město a v roce 1994 byla přejmenována na Prahu 11. V témže roce, přesněji 12. dubna, jí byl udělen i prapor a znak.

³⁸ Úřad městské části Prahy 11. Jižní město v kostce. *Praha 11*[online]. 2003-2010. [cit. 2015-05-12]. Dostupné také z: <http://www.praha11.cz/cs/jizni-mesto-v-kostce/z-minulosti-prahy-11/z-historie-uzemi-dnesni-prahy-11.html>

³⁹ Tamtéž

⁴⁰ Tamtéž

⁴¹ Tamtéž

⁴² Tamtéž

⁴³ Tamtéž

⁴⁴ Bartoň Jiří, Praha 11 na prahu 21. století, 2007, Městská část Praha 11, str. 27

⁴⁵ Tamtéž

7 Co se nejvíce fotografovalo

Fotografie se od svého vzniku stále vyvíjela a vyvíjí se i v současné době. Průběh jejího vzniku a vývoje popsán v úvodu této práce. Další důležitou otázkou zůstává, proč se stala tak populární a lidé se o její vývoj tak usilovali, je jim vydržel a do současnosti? Je to na základě mnoha faktorů. Jedním z prvních je bezpochyby nový objev – potažmo nový obor, který dával prostor uplatnit se mnohým vynálezům a objevitelům.

Dalším a neméně důležitým faktorem se stala oblíbenost u široké veřejnosti. Díky fotografii si mohli zvěčnit místa, která měli rádi, milující osoby a mít tak pěkné vzpomínky na celý život i pro další generace. Což je pro mnohou veřejnost důvod fotografování i dnes a bude určitě i přetrvávat v budoucnu. Zvláště v technické době, ve které se nacházíme. Lidé si zaznamenávají každý pro ně zajímavý okamžik např. na mobilní telefony a následně vkládají své fotografie na různé sociální sítě.

Dalším důležitým faktorem je také fotografie pro vědecké účely, kterou v minulosti využil např. Eadweard Muybridge – anglický fotograf a vynálezce – v sérii snímků se studií pohybu chůze Kůň v pohybu. Zabýval se koňskou chůzí a zjistil, že kůň je v jeden okamžik zcela ve vzduchu.

Fotografie se ale také hojně využívá v bezpečnostních složkách, jako jsou policejní služby či armáda.

Dřívější život byl prostý, lidé museli často hodně pracovat, aby měli na živobytí a tak na zábavu nezbývalo příliš mnoho času. Také fotoaparáty neměly rodiny k dispozici, jako je tomu v dnešní době. Když opomineme rodinné fotografie určené čistě do rodinného alba, které si nechávali zhotovit alespoň jedenkrát za život i chudší lidé na památku svým blízkým, tak se v té době obyčejný život příliš nefotografoval. Proto nejčastěji fotografovanými věcmi byly významné události, které si zasloužily zdokumentování.

Podle historických fotografií Chodova, které máme dnes k dispozici je zřejmé, že Chodovští nejvíce zaznamenávali na fotografický materiál pro ně tehdy důležité a významné budovy, jako např. Chodovská tvrz, škola či hospody. Pak také krajina, která je jedním z nejčastěji zobrazovaným motivem na fotografiích. V poslední řadě nesmíme zapomenout na zaznamenávání významných událostí, jako byly různé sportovní akce a oslavy, např. sokolské slavnosti.

8 Významné objekty

8.1 Chodovská tvrz

Mezi nejvýznamnější objekt na pražském Chodově patří bezpochyby Chodovská tvrz neboli Chodovský dvůr.

Ve vnějším zdivu přízemí je dodnes částečně dochovaná obvodová hradba, která má téměř kruhovitý půdorys o průměru cca 32 cm.⁴⁶ Kolem tvrze byl vodní příkop, přes který vedl dřevěný můstek, který se zvedal do gotického obloukového vchodu. Nad vchodem se vypínala úzká věž a k ní na vnitřní straně hradby přiléhala obytná budova. Na přilehlých pozemcích vznikl hospodářský dvůr.

Nalezené úlomky keramiky nasvědčují, že historie tvrze sahá až do dob konce 13. století. Její historie sahá až k husitům. 30. prosince táhly hřebem od Chodova k hradu pražští husité aby ho dobily. Nejpozději tehdy přešla Chodovská tvrz se dvorem do rukou vzbouřených Pražanů.⁴⁷ Po nalezení drobné kamenné koule z palné zbraně během rekonstrukce tvrze, která uvízla ve spáře zdiva, se můžeme domnívat, že se v té době možná odehrály i nějaké bitky v okolí tvrze. Před husitskými válkami patřila tvrz s přilehlým dvorem a vlastně i celým Chodovem zdezarského konvektu křížovnického řádu Strážcům božího hrobu neboli Jeruzalémským rytířům, kteří se sem po válkách již nevrátili. Po válce vlastnil tvrz rod Žďárský z Chrástu, píšíci se pak Chodovští z Chrástu.⁴⁸ Dalšími majiteli se pak po roce 1526 stávaly různé jiné nižší šlechtické rody, které ve většině vlastnily nějaký majetek v okolí. Za třicetileté války připadla tvrz i se dvorem do vlastnictví Michnovů z Vacínova.⁴⁹ Později se majitelé střídali a tvrz chátrala i díky válkám. Až roku 1676 získali spolu s Šeberovem a Hrnčíři Chodov klášter benediktinů sv. Mikuláše u Staroměstského náměstí. Benediktini tvrz přestavěli na barokní zámeček, přidali okna, která prorazila celistvost hradby a domníváme se, že v té době vznikl i průchod na nádvoří.⁵⁰ V roce 1727 vše prodali baronům z Goltze na Kunraticích a roku 1801 ji získali pražští měšťané a podnikatelé, povýšení

⁴⁶ Chodovská tvrz. Historie. *Chodovská tvrz* [online]. 2015 [cit. 2015-04-20]. Dostupné také z: <http://www.chodovskatvrz.cz/stranka/23/historie?nadravena=21>

⁴⁷ Bartoň Jiří, Praha 11 na prahu 21. století, 2007, Městská část Praha 11, str. 16

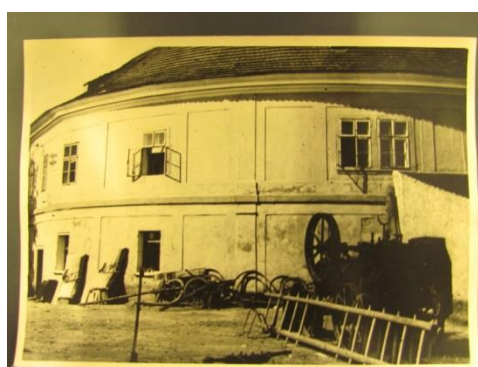
⁴⁸ Chodovská tvrz. Historie. *Chodovská tvrz* [online]. 2015 [cit. 2015-04-20]. Dostupné také z: <http://www.chodovskatvrz.cz/stranka/23/historie?nadravena=21>

⁴⁹ Tamtéž

⁵⁰ Tamtéž

do rytířského stavu, Korbové z Wiedenhainu.⁵¹ Byla zbořena vstupní věž a vzniklo arkádové nádvoří a zámček byl tím přestaven.

Ve 20. letech získala velkostatek pražská obec a dvůr pronajímala, ten však v 70. letech při modernizaci Jižního města, výstavbě komunikace mezi Spořilovem a dálnicí D1, zanikl.⁵² Obytný objekt dále chátral, až v 1984 – 1989 se konečně dočkal zásadní rekonstrukce.⁵³ Ta podtrhla dochované prvky středověké tvrze.⁵⁴



Obr. č. 6. a 7. Chodovská tvrz v 60. letech 19. stol. a Tvrz v roce 1927.

Zdroj: www.chodovskatvrz.cz a Archiv hl.m.Prahy

Dnes slouží tvrz jako kulturní a společenské zařízení. V jejích prostorách se pořádají koncerty, je zde výstavní galerie a také se zde obyvatelé mohou zúčastnit nejrůznějších programů pro všechny věkové kategorie. Dále se zde nachází obřadní síň, která se stala velmi vyhledávanou ne jen pro svatby, ale také různé jiné obřady např. vítání občánků. Ve tvrzi nalezneme i restauraci. Tvrz se nachází v dnešní Ledvinově ulici čp. 68.

⁵¹ Chodovská tvrz. Historie. *Chodovská tvrz* [online]. 2015 [cit. 2015-04-20]. Dostupné také z: <http://www.chodovskatvrz.cz/stranka/23/historie?nadrzena=21>

⁵² Tamtéž

⁵³ Bartoň Jiří, Praha 11 na prahu 21. století, 2007, Městská část Praha 11, str. 36

⁵⁴ Tamtéž

8.2 Kostel sv. Františka z Assisi

Chodov se po oddělení od Hostivaře ocitl bez kostela. Občané za pomoci řádu sv. Františka uspořádali sbírku a za vybrané peníze koupili starou budovu jatek i s pozemkem. Ta byla přestavěna a 4. září roku 1938 byl kostel vysvěcen kardinálem Kašparem.⁵⁵ Kostel se nachází v dnešní ulici Na Sádce a z té se do něj také vstupuje. Je to jednoduchá stavba obdélníkového půdorysu s hranolovou věží, pod kterou se nachází vstup do kostela.⁵⁶ Kostel měl původně prostý interiér. Nad oltářem stála dřevěná socha sv. Františka a až později zde přibyla freska s obrazem světce. Modernější vzhled dávají kostely okna s vitrážemi.⁵⁷ Zvony ve věži odlila po 2. světové válce firma Matoušek z České u Brna. Vpravo od vchodu stojí novogotický kříž vsazený do původního kamenného soklu.⁵⁸ V 90. letech minulého století byla ke kostelu přistavěna sakristie a z levé strany vyrostla nová fara.



Obr. č. 8 a 9. Kostel sv. Františka z Assisi v 70. letech a v roce 2015.

Zdroj: Praha 11 na prahu 21. Století a autor

⁵⁵ Sekulární františkánský řád. Kostel sv. Františka z Assisi. *SFR* [online]. 01-10-2004. [cit. 2015-05-03]. Dostupné také z: <http://www.sfr.cz/clanek.aspx?a=851>

⁵⁶ Bartoň Jiří, Praha 11 na prahu 21. století, 2007, Městská část Praha 11, str. 39

⁵⁷ Sekulární františkánský řád. Kostel sv. Františka z Assisi. *SFR* [online]. 01-10-2004. [cit. 2015-05-03]. Dostupné také z: <http://www.sfr.cz/clanek.aspx?a=851>

⁵⁸ Bartoň Jiří, Praha 11 na prahu 21. století, 2007, Městská část Praha 11, str. 39

8.3 Akcíz

Tomuto názvu dnes již málokdo rozumí. Akcíz stojí na rozhraní ulic Turkova a Pod Chodovem. Sídlili v něm výběřčí potravní daně. Byl místem zpoplatnění většího množství, přiváženého do města nejspíše za účelem prodeje.⁵⁹ Jeho vznik předpokládáme na rok 1921 za účelem úřadu Velké Prahy. Hlavní město dojednalo s chodovskou radnicí zřízení celnice na přehledném místě.⁶⁰ Dodnes tu stojí v podstatě samostatně. V době 2. světové války zanikl jako instituce. Dnes již vzhled akcízu je jiný, hlavně díky několika přestavbám v roce 1995. Dnes v budově akcízu sídlí soukromé firmy a od hlavní silnice je odtržen.



Obr. č. 10 a 11. Akcíz v roce 2015 a původní Akcíz. Zdroj: Autor a MÚ Praha 11

⁵⁹ Bartoň Jiří, Praha 11 na prahu 21. století, 2007, Městská část Praha 11, str. 37

⁶⁰ Tamtéž

8.4 Vila zvaná Barvírna

Vila pochází z meziválečných let 20. století. Ji i navazující zahradu najdeme v dnešní Šalounově ulici. Tento dům pravidelně v letech 1942 – 1961 v letních měsících navštěvoval grafik, malíř a profesor akademie Max Švabinský. Byl přítelem majitelů zahrady manželů Havlíčkových. Zahrada se ve své době nacházela uprostřed polí na vyvýšeném místě, takže z ní byl pěkný výhled.⁶¹ V dnešní době je nezajímavým občanům zcela neznámá a částečně i neviditelná. Pod kopcem, na kterém stojí, vede rušná hlavní silnice a z té není vidět. Vstup do vily je z malé slepé ulice, kde stojí především panelový dům. V menší budově po straně se nachází Mateřská škola a kulturní centrum pro děti.



Obr. č. 12 a 13. Vila Barvírna v 70. letech 20. stol. a v roce 2015.

Zdroj: Praha 11 na prahu 21. století a autor.

⁶¹ Bartoň Jiří, Praha 11 na prahu 21. století, 2007, Městská část Praha 11, str. 39

9 Státní instituce

V dnešní době se na území městské části Chodov nachází mnoho státních institucí. Od mateřských a základních škol, středních škol a gymnázií, až po vysoké školy, které se tu najdou. Dalšími institucemi jsou samozřejmě radnice Prahy 11 a Úřad městské části Prahy 11. Také zde sídlí městská policie, záchranná služba a hasiči. Nesmíme opomenout ani archivní budovy na Chodovci. V roce 1992 koupilo Ministerstvo vnitra pozemky a v tom též roce byl položen základní kámen pro výstavbu archívu.⁶² O pár let později zde byly vybudovány Národní archiv, Státní oblastní archiv a Archiv hl. m. Prahy.

9.1 Obecné informace

Počty obyvatel na území městské části Prahy 11 – Chodova, se od jejího připojení ku Praze a nové výstavbě v 70. a 80. letech stále zvyšoval. V roce 1989 mělo Jižní Město víc jak 80 tisíc obyvatel a v roce 1990 zde žilo už víc jak 86 tisíc obyvatel.

Podle statistického úřadu v roce 2012 bylo k trvalému pobytu přihlášeno 77 697 obyvatel na území Prahy 11. Což oproti například roku 2006, kdy jich bylo 78 772, je viditelný drobný pokles, který se týká posledního desetiletí.

Současným starostou je pan Jiří Štyler, který patří k Hnutí pro Prahu 11.

Na území Chodova funguje celkem 15 základních škol, z toho 9 je zřízeno městskou částí Praha 11 a 6 jinými zřizovateli, 3 gymnázia, 7 střední školy, 2 vyšší odborné školy a dokonce 1 vysoká škola, ke které patří i koleje pro studenty.

Podnikající obyvatelé si mohou ve svém bydlišti vyřídit i věci potřebné k podnikání z hlediska finančního a živnostenského úřadu, které se zde také nachází.

Městské části byl 12. dubna 1994 přidělen znak a prapor. Znak nese ve stříbrno modře polceném štítě na koso položený zlatý klíč čtverhrannou hlavicí dolů.⁶³ Katastr obcí Hájů a Chodova, na jejichž území vyrostla městská část, symbolizuje polcený štít. Barvy modrá a bílá mají symbolizovat čisté ovzduší a převažující dojmy z fasád novodobé výstavby.⁶⁴ Klíč značí, že je městská část jižní branou do hlavního města.⁶⁵

⁶² Bartoň Jiří, Praha 11 na prahu 21. století, 2007, Městská část Praha 11, str. 41

⁶³ Velká encyklopedie. Praha 11. encyklopediecr [online]. 2016 [cit. 2016-04-12]. Dostupný z: <http://www.encyklopediecr.eu/cz/page/35928/praha-11.html>

⁶⁴ Tamtéž

9.2 Základní škola

Chodov svou základní školu neměl odjakživa. Nejprve děti z Chodova i Hájů navštěvovaly školu v Hostivaři. Poté se roku 1874 rozhodlo a zakoupilo se nevelké stavení u silnice, které stávalo u restaurace Stará rychta. Bylo upraveno na školní budovu. Tento objekt zanikl ve 20. století.⁶⁶ Později ale bylo rozhodnuto o výstavbě nové školní budovy. V roce 1905 byla nově postavena budova Chodovské školy, která měla 2 patra a byla v novorenezančním stylu.⁶⁷ Učit se začalo již od podzimu. Budova byla původně menší, než jak jí můžeme vidět dnes. Velké vstupní dveře do školy byly původně vprostřed budovy. Později se k původní budově přistavěla ještě další část ve stejné výšce z levé strany. V roce 1935 začala ve škole působit i měšťanská škola. Chodovská škola stojí v dnešní ulici Květnového vítězství 57. Ta však svůj název získala až po 2. světové válce díky květnovým vítězným bojům. Původní název ulice byl Komenského.

V dnešní době se na Chodově nachází 12 základní škol, které pocházejí převážně ze 70. a 80. let 20. století, kdy se budovalo Jižní město a byl zde velký nárůst obyvatelstva.



Obr. č. 14 a 15. Původní zaniklá školní budova. Nová škola v roce 2015.

Zdroj: MÚ Praha 11 a Autor

⁶⁵ Velká encyklopedie. Praha 11. encyklopediecr [online]. 2016 [cit. 2016-04-12]. Dostupný z: <http://www.encyklopediecr.eu/cz/page/35928/praha-11.html>

⁶⁶ Tamtéž, str. 74

⁶⁷ Tamtéž

9.2 Správní budovy

Mezi první správní budovy Chodova patřila Chodovská tvrz, kde však sídlila pouze správa velkostatku. V 19. Století, po vzniku chodovského obecního úřadu se atributy správy a dokumenty ukládaly nejdříve v domech starostů.⁶⁸ V dnešní ulici Květnového vítězství později vyrostla dnes již neexistující přízemní prostá budova Obecního domu s č.p. 95. Z bývalé místní dřevěné zvoničky, sem tehdy zavěsili zvonek, nad jeho vchod. Opozdál v sousedství byla v roce 1938 přesně 21. listopadu zahájena výstavba nového Obecního domu s č.p. 820.⁶⁹ O necelý rok později byly práce na stavbě dokončeny. Budova s obdélníkovým půdorysem stojí dodnes na rohu dnešních ulic Květnového vítězství a Valentova. V minulosti byla budova obecního domu využívána také jako velitelství a později ošetrovna Červeného kříže za dob květnového povstání v Chodově v roce 1945. Také zde byly na čas přemístěny třídy místní obecné školy.⁷⁰ Dnes je budova využita jako penzion.

V 80. letech dostal Místní národní výbor Chodov – Jižní Město k užívání objekt v dnešní Ocelíkově ulici. Tento areál bývalých jeslí je využíván dodnes a postupně se rozšiřoval a upravoval. Dnes v něm sídlí nejen Obecní úřad, ale také radnice Prahy 11 a Živnostenský úřad.



Obr. č. 16 a 17. Staré obecní domy, dům se zvoničkou a dům č.p. 820 v popředí a bývalý Obecní dům v roce 2015. Zdroj: Praha 11 na prahu 21. Století a Autor

⁶⁸ Bartoň Jiří, Praha 11 na prahu 21. století, 2007, Městská část Praha 11, str. 33

⁶⁹ Tamtéž

⁷⁰ Tamtéž, str. 34

9.3 Policie, hasiči a záchranná služba

Na území Chodova se nachází i tyto 3 důležité bezpečnosti a záchranné složky, díky nimž se obyvatelé mohou cítit bezpečněji.

Policisté nebo spíše strážníci byli už na začátku 20. století v Chodově. Nejprve zde působili pouze 2 strážníci a v roce 1922 docházeli do Chodova také četníci z Hostivaře. V roce 1935 zde vznikla místní četnická stanice a o deset let později měli na stanici službu dohromady 3 strážníci, a proto se také stanici říkalo „tříchlapová“.⁷¹ S vývojem Chodova a celého Jižního Města potřeba policistů narůstala. Z toho důvodu bylo v roce 1977 zřízeno nové místní oddělení Veřejné bezpečnosti s 32 příslušníky. 2. Místní oddělení začalo v ulici Květnového vítězství působit v roce 1989 a začátkem roku 1991 se začala tvořit Městská policie Praha se zvláštním obvodem Praha 11.⁷² Ta nejprve sídlila v ulici U Přehrady a v roce 2010 se Obvodní ředitelství Městské policie Prahy 11 přesunulo na jednu z nejmoderněji zařízených služeben v České republice v ulici Květnového vítězství. Jedna služebna Městské policie přesídlila do nově vzniklých prostor ve vestibulu stanice metra Chodov. Dnes mají strážníci Městské policie Prahy 11 na starost 14okresků a ve službě se jich střídá celkem 23.

Hasičská stanice má na Chodově také své místo již dlouhou dobu. Po několika požárech, ke kterým došlo v Chodově, se na veřejné schůzi obecní zastupitelstvo 8. července 1894 rozhodlo založit sbor dobrovolných hasičů. Sbor měl k dispozici příprěžní stříkačku a jako své sídlo měli restauraci pana Černého č.p. 28.⁷³ Dnes sídlí v Bohúňově ulici č. 1341. Své sídlo tu mají i hasiči hl. m. Prahy, kteří dříve působili v dnešní ulici Květnového vítězství, v dnes již neexistující budově za poštou. Dnes je najdeme ve stejné ulici, pouze na opačné straně.

⁷¹ Bartoň Jiří, Praha 11 na prahu 21. století, 2007, Městská část Praha 11, str. 97

⁷² Tamtéž, str. 98

⁷³ Chodovští hasiči slaví 120 let. Historie sboru. *MSDH-Chodov* [online]. 2014-04-13. [cit. 2015-05-12]. Dostupné také z: <http://msdh-chodov.blog.cz/1404/chodovsti-hasici-slavi-120-let-od-zalozeni-sboru>

10 Proměna ulic a podoby obce

10.1 Původní zástavba

Z fotografií lze soudit, že proměna není na celém území stejná nebo alespoň neprobíhá tak ve stejném časovém rytmu. V původní staré zástavbě k mnohým změnám nedošlo. Zde jsou největší změnou přestavby původních rodinných domků na větší a modernější domy. Ráz ulic ve „starém Chodově“ je jinak v podstatě až na několik výjimek nezměněn.

V dnešní ulici Starochodovská, která jak již název napovídá, patří do původní zástavby Chodova, se také částečně proměnila. Ovšem její proměna není tak radikální jako v jiných částech obce. V této staré zástavbě je pouze jeden panelový dům, který stojí mezi ulicemi Starochodovská a Na Sádce. Na jeho místě původně stávaly domky se zahradami, které dnes již připomíná pouze rostoucí stará hruška. V ulici je též původní budova sokola, která i v dnešní době slouží stále stejným účelům, za kterými byla postavena. V době květnového povstání na konci 2. Světové války v roce 1945 byl před sokolovnou postaven silniční zátaras. Téměř na konci ulice Starochodovská se nacházel obchodní dům a pojišťovna, restaurace a stará budova školy. Ve Starochodovské ulici se stále nachází restaurace a vinárna U Papežů, které se dříve také říkalo hospoda Na sále, o kus dále je restaurace Na Rychtě, které dodnes fungují ve stejných budovách, ač jsou již samozřejmě obě zrekonstruovány. Od Starochodovské ulice směrem k brněnské dálnici D1 se rozprostírá původní stará zástavba Chodova s rodinnými domky a vilkami. V ní se nalézá náměstí s podobou parku. Dříve se jmenovalo Husovo náměstí a místní lidé mu říkali lidově „Husák“. Dnes nese jméno po známém spisovateli a rodákovi Chodova Miloslavu Švandrlíkovi, který zde prožil celý svůj život, a po jeho smrti v roce 2009 mu byla na náměstí postavena busta a bylo rozhodnuto, že náměstí ponese na jeho počest jeho jméno, tedy Švandrlíkovo náměstí.

U konce Starochodovské ulice, která se po ostré zatáčce mění na ulici K Remízku, stojí na kraji jasanové aleje kamenná soška svatého Isidora. Původně na tomto kamenném soklu stávala barokní socha svatého Isidora Madrického, jakožto představitele patrona rolnické práce. Socha pravděpodobně zmizela ze soklu začátkem roku 1918.⁷⁴ Byla nahrazena kamenným křížem, který byl začátkem 21. Století nahrazen novou soškou

⁷⁴ Bartoň Jiří, Praha 11 na prahu 21. století, 2007, Městská část Praha 11, str. 77

svatého Isidora. Další křížek se nachází v ulici Bartůnkova, téměř před sokolovnou. Je železný a znázorňuje ukřižování Ježíše. Kříž je z roku 1868. Poslední významný litinový kříž se nachází před kostelem sv. Františka z Assisi a součástí jeho výzdoby je Apoštol Jan.

Mezi významné památníky určitě patří památník občanům padlých za obou světových válek. Ty se nacházejí v parčíku na Lichotlebském náměstí ve stínu majestátních památných lip. Název Lichochebské náměstí je poslední pozůstatek původní malé vsi Lichocheby. Ta se rozprostírala v okolí památníku a krom několika stavení se zde nacházely především dva velké statky. Z Lichocheb se do dnešní doby nic nezanechalo. V části Lichocheb a jejich okolí byly provedeny největší stavební úpravy při výstavbě nového Jižního města. Velká čtyřproudá silnice Turkova ulice přetla Chodov na 2 části. Z jedné strany se rozprostírá již zmiňovaná stará chodovská zástavba a z druhé strany této ulice stojí z velké části panelové domy a parkoviště. Jedinou výjimkou v této panelové části tvoří Chodovská tvrz. Pár bloků starých rodinných domků můžeme nalézt ještě od ulice Květnového vítězství, kde stojí chodovská základní škola směrem dolů k Donovalské ulici.

Ráz Chodova a jeho okolí je stále v pohybu a mění se a modernizuje neustále. Nutno ale zdůraznit, že je zde i dost lidí, kteří myslí na historii a památky tak, aby šlo vše ruku v ruce s modernizací a kulturním a historickým dědictvím.



Obr. č. 18 a 19. Nároží u pojišťovny v pol. 20. stol. a dnes.

Zdroj: Praha 11 na prahu 21. Století a autor

10.2 Nové objekty dnešní doby

I v dnešní době se území Chodova stále rozvíjí a staví se tu nové objekty. Buď ustupují starším a již nevyužívaným budovám nebo jsou stavěny na volných prostorech, kde doposud bylo buď jen pole či pouze prázdné místo.

10.2.1 Archivní areál

Na území Chodova respektive Chodovce se nachází areál Národního archivu, Státního oblastního archivu v Praze a Archivu hl. m. Prahy. Leží v ulici s příznačným názvem Archivní. Pro výstavbu bylo rozhodnuto v roce 1992 radou zastupitelstva hl. m. Prahy. Ta schválila prodej třiceti tisíc metrů čtverečních pozemků ministerstvu vnitra České republiky pro výstavbu dvou archivů.⁷⁵ Stavba dvanácti podlažní depotní budovy dnešního Národního archivu byla dokončena roku 1994. O rok později se rozběhlo stěhování archivních sbírek a fondů do nové budovy a uskutečnilo se slavnostní otevření první části areálu.⁷⁶ Po dokončení další části výstavby byl v roce 2001 slavnostním otevřením zahájen provoz i zbývajících částí areálu, přestěhovaly se sem i restaurátorské dílny a oba archivy již sídlí v určených budovách. V budově Národního archivu se nachází studovna, knihovna, ředitelský útvar a všechna oddělení krom prvního. Druhé pracoviště Národního archivu se nachází v Praze 6 – Dejvicích.⁷⁷ Budova má monstrózní a moderní vzhled, je pestrobarevná čímž ale nijak nenarušuje svou zařaditelnost do okolí. Archivu hl. m. Prahy se nachází za touto barevnou budovou, jako by k sobě stály zády. Zadní stranu tvoří depotní část a vpředu je třípatrová administrativní část, kde se nachází také badatelna.



Obr. č. 20. Archiv na Chodovci.

Zdroj: Autor

⁷⁵ Bartoň Jiří, Praha 11 na prahu 21. století, 2007, Městská část Praha 11, str. 41

⁷⁶ Tamtéž

⁷⁷ Tamtéž

10.2.2 Obchodní centrum Chodov

Centrum Chodov, jak se celému komplexu říká, představuje jednu z nových dominant na tomto území. Je dobře viditelné jak z dálnice, tak i z ostatních částí Jižního města. Nachází se přímo u stanice metra Chodov a hned vedle dálnice D1, takže se vyznačuje velmi dobrou dostupností. Celý komplex je zajímavě architektonicky řešen. Rozkládá se po obou stranách ulice Roztylská, nad kterou také přemostuje. Centrum Chodov nabízí nemalou škálu služeb. Od obchůdků různých druhů, restaurace, kadeřnické salóny až po poštovní a bankovní služby. Je zde všestranné využití pro volný čas. Ani v nočních hodinách není komplex přehlédnutelný díky pěknému osvětlení. Na střeše centra se nachází jedno z mnoha parkovišť, ale je zde zeleň a především krásný výhled do okolí. Stavba centra započala roku 2004 a o rok a půl později byla otevřena první část veřejnosti.⁷⁸ Šlo o čtyřpodlažní komplex o rozloze 55 tisíc metrů čtverečních. V roce 2014 začaly práce na dostavbě centra, které se tak rozšíří a nabídne nové služby obyvatelům Chodova, jako je např. kino.

10.2.3 Kancelářský komplex The Park

Toto business centrum vyrostlo podél dálnice D1 a vznikla tím zcela nová ulice V Parku. Jde o komplex moderních kancelářských budov se zajímavě řešeným exteriérem okolí, kde se nachází i nově vytvořená jezírka a mnoha zeleně. V komplexu se nachází, jak obchody, restaurace a služby, tak především významné firmy např. Sony, IBM, DHL, Oracle a další.

10.2.4 Sportovní centrum

V ulici Mírového hnutí byl po dlouhých průtazích 23.6.2014 otevřen plavecký bazén. Stavba původně měla započít již roku 2008, kdy byl areál obehnán plechovou ohradou, za kterou se nic nedělo. V roce 2011 bylo obnoveno stavební řízení a projekt získal zelenou. Dostavěno mělo být v roce 2013, což se nakonec podařilo s ročním zpožděním. Součástí bazénu je i vodní svět s tobogánem a wellness centrem a víceúčelová sportovní hala pro kolektivní sporty. Okolí sportovního centra je doplněno o rozsáhlou parkovací zónu a přilehlý park pro procházky návštěvníků.

⁷⁸ Centrum Chodov. Informace. *Centrum Chodov* [online]. 2015 [cit. 2015-06-05]. Dostupný z: <http://www.centrumchodov.cz/W/do/centre/informace-main>

11 Významné události

V historii Chodova je několik významných událostí, které je určitě nutno zmínit. Vždy to nejsou události příjemné, ale patří bezpochyby k chodovské minulosti a opomenout je by se nehodilo.

11.1 Květnové povstání 1945

K jedné z nejvýznamnějších událostí patří květnové povstání v Chodově v roce 1945. Jeho příčina byla vzhledem ke končící válce celkem jasná. Záměrem bylo zabránit dalšímu průchodu německých nacistických vojsk, která přicházela jako posila od jihu. Chodovští se domnívali, že by nacističtí vojáci mohli využít silnici vedoucí z Šeberova, přes Chodov až na Spořilov, a tak dali rozkaz stavět zátarasy z naložených povozů a klád.⁷⁹ 6. května byly dokončeny práce na stavbě protitankových barikád a Chodovem se dalo projet pouze po jediné cestě, na které musel působit průvodce.⁸⁰ Vytvořeny byly také hlídky mužů, které strážily v polích, po obci a dohlížely především na kunratickou cestu, les a podávaly hlášení.

V neděli 6. května ve večerních hodinách od krčské a roztylské železniční tratě bylo slyšet střelbu až do Chodova. Trať ovládl obrněný vlak.⁸¹ Chodov a Spořilov byl obsazen hlídkami povstalců, brzy zjistili i Němci. V litochlebském statku, který je dnes již zaniklý, byly uloženy zbraně s náboji a nějaké ruční granáty. Situaci neuklidňoval ani fakt stále přicházejících zpráv o špatném stavu povstaleckých pražských vojsk.

Po příšlém rozkazu se se před Chodovem utvořila kruhová obrana. V Chodovské tvrzi byl umístěn těžký kulomet.⁸² Chodovští zaujali strážné pozice a někteří zůstali celou noc.

7. května z rána se shromáždilo více dobrovolníků, celkem asi stovka mužů. Nejvíce byla hlídaná cesta ke Kunraticům. K velitelství přicházely zprávy, že raněných v okolí přibývá a dokonce jsou i mrtví. Střelba po poledni na chvíli ustala. Ve dvě hodiny odpoledne, jak uvádí chodovská kronika, přijelo chodovským na pomoc auto

⁷⁹ Bartoň Jiří, Jak zákony kázaly nám, 2005, Městská část Praha 11, str. 18

⁸⁰ Tamtéž, str. 21

⁸¹ Tamtéž, str. 23

⁸² Tamtéž

s posilami.⁸³ Muži byli rozmístěni na různá místa a vyčkávali příchodu německých vojsk. Před půl pátou odpoledne zaútočili vojska SS na Chodov⁸⁴. Tyto útoky odnesly civilní stavení, která byla poničena zásahy. Pod tlakem německých vojsk museli chodovští ustupovat a stahovat se více směrem k Chodovu. Ve večerních hodinách se podařilo Němcům proniknout do Chodovského dvora neboli Chodovské tvrze.

Postupem večera a noci se německá vojska stále více přibližovala do středu obce a za sebou nechávala nejen raněné, ale i mrtvé obránce Chodova a zničené domy. Procházeli také civilní rodinné domky, ze kterých vyváděli jejich obyvatele a některé rovnou zastřelili. Ovšem i na německé straně byli ztráty. Po těžkých nočních bojích a připojených posilách se nakonec vojáci SS stáhli zpět do Kunratic.⁸⁵ 9. května ve středu dorazili po poledni do Chodova sovětsí vojáci Rudé armády.⁸⁶



Obr. č. 21 a 22. Silniční zátaras před sokolovnou a dnes. Zdroj: MÚ Praha 11 a autor

11.2 Pietní akt

Bylo rozhodnuto o hromadném pohřbu pro téměř všechny zesnulé z Chodova. Vlastní hřbitov Chodov tou dobou ještě neměl, pouze naplánované neupravené místo, kde bude stát.⁸⁷ Na tomto prostoru byl vyměřen hromadný hrob pro padlé v boji.⁸⁸ Před chodovskou školou se sjely 4 vozy pokryté černou látkou ráno 11. května. Na vozy byly položeny rakve s mrtvými, které do té doby byly umístěny v budově školy. Po naložení

⁸³ Bartoň Jiří, Jak zákony kázaly nám, 2005, Městská část Praha 11, str. 27

⁸⁴ Tamtéž, str. 29

⁸⁵ Tamtéž, str. 37

⁸⁶ Tamtéž, str. 40

⁸⁷ Tamtéž, str. 41

⁸⁸ Tamtéž

se vozy zastavily u památníku padlých z 1. Světové války na Litochlebské návsi.⁸⁹ Památník zde stojí dodnes. Rakve byly položeny na zem ve dvou řadách a lidé je zasypávali květinami a věnci. Sešli se zde pozůstalý obětí, vojáci, členové národního výboru a samozřejmě i faráři. Některé rakve byly odvezeny na přání pozůstalých do rodinných hrodek a ostatní byly průvodem odvezeny k, tímto aktem vzniklému, chodovskému hřbitovu. Zde bylo třicet jedna rakví uloženo do hromadného hrobu ve dvou řadách a proběhlo slavnostní rozloučení.⁹⁰ Dnes je chodovský hřbitov zcela zaplněn a odolal i výstavbě sídliště, i když původní plány počítaly s jeho zrušením.



Obr. č. 23 a 24. Slavnostní rozloučení s padlími. Zdroj: *Jak zákony kázaly nám*

11.3 Výstavba dálnice

Na území Chodova začíná nejvýznamnější dálnice České republiky a tou je dálnice D1 neboli Brněnská dálnice. Má zde i svůj památník nultého kilometru, který je ovšem v nedostupných místech mezi prostředními svodidly.

O výstavbě dálnice se na chodovském území uvažovalo už v souvislosti s vybudováním první československé dálnice v letech 1938 až 1940. Stavba byla přerušena 2. světovou válkou a chodovští si terén upravili na zahrádky a políčka.⁹¹ Až v roce 1961 bylo prodáno prvních osm stavebních parcel na území Chodova.⁹² O šest let později byla zahájena stavba prvního úseku dálnice a to v rozmezí Spořilov – Čestlice. Stavbě muselo ustoupit nemálo rodinných domků a lidé se museli odstěhovat. Slavnostním zahájením provozu 12. července 1971 byl započat provoz na první části dálnice. Dnes je dálnice již mnoho let v plném provozu a je velice hojně využívána v obou směrech.

⁸⁹ Bartoň Jiří, *Jak zákony kázaly nám*, 2005, Městská část Praha 11, str. 41

⁹⁰ Tamtéž, str. 42

⁹¹ Bartoň Jiří, *Praha 11 na prahu 21. století*, 2007, Městská část Praha 11, str. 48

⁹² Tamtéž

11.4 Výstavba metra

Mezi významné dopravní prostředky na chodovském území patří bezpochyby metro. Původně se i chvíli uvažovalo, že tudy trasa metra vůbec nepovede. Plánovalo se spojení Chodova s Prahou tramvajovou tratí. Praha získala minoritu katastru do vlastnictví zakoupením Chodovského dvora a později v roce 1934 byl i vykonán odkop pro elektrickou dráhu. K samotné výstavbě však již nedošlo, neboť podmínkou byla výstavba rozlehlého hřbitova pro Prahu. To vše nakonec ukončily plány na vybudování Jižního Města.⁹³

V roce 1974 byl zahájen provoz metra na trase C, která měla konečné stanice Kačerov a Florenc. O šest let později se konečně otevřely další čtyři stanice pokračující z Kačerova směrem na Jižní Město.⁹⁴ Jednalo se o stanice Roztyly, Chodov, Opatov a Háje. Z toho stanice Chodov a Opatov se nacházejí na území městské části Chodov.

⁹³ Bartoň Jiří, Praha 11 na prahu 21. století, 2007, Městská část Praha 11, str. 53

⁹⁴ Tamtéž, str. 54

12 Kartografický pohled

12.1 Historie kartografie

Dějiny kartografie sahají pomalu až k samému počátku lidstva. Kartografie má svou dlouhověkou historii a její důležitost pokračuje i do budoucna. Většinou se její historie dělí na 4 období, a to pravěké, starověké, středověké a novověké.⁹⁵

Její využití najdeme v nejrůznějších vědních oborech, jako například vodohospodářství, kde na starých mapách můžeme najít původní proud řeky před zregulovaným tokem. Také se na starých mapách naleznou již zaniklé obce nebo původní názvy. Své využití mají také jako sběratelské kousky.⁹⁶

12.2 Zmapování Chodova

I o Chodově se ze starých map můžeme dozvědět lečjaké informace. Jak již bylo zmíněno, původně na jeho místě stálo více osad a vsí, které se spojily do dnešní podoby a název. Dnešní Chodov má rozlohu 743 ha a například vísku Litochleby připomíná už jen název autobusových zastávek. Z mapy z roku 1757 se můžeme dozvědět, jak daleko od Chodova byla pruská vojska nebo z mapy z 18. století, jak vzdálený byl tenkrát Chodov Praze. Z pozdějších map zjistíme, jak hustě byl Chodov zastaven a jaké názvy tenkrát místa nesla.

⁹⁵ Multimediální materiály pro výuku kartografie. Historie kartografie. *Kartografie.webzdarma* [online]. 2015 [cit. 2015-10-28]. Dostupný také z: <http://kartografie.webzdarma.cz/klasclen/historie.html>

⁹⁶ Tamtéž

13 Webové stránky

Pod pojmem web či webové stránky se dnes skrývá mnoho technologií a pro mnoho uživatelů je pojem web synonymem pro Internet. Od prvního HTML jakožto formátovacího, značkovacího jazyka typu Javascript, multijazykových platform Microsoft Silverlight nebo dříve velmi používaný Adobe Flash s programovacím jazykem ActionScript.

Pro tvorbu webových stránek existuje mnoho způsobů, jak je vytvořit. Záleží, co od webových stránek očekáváte, jak na jejich zpuštění spěcháte a neméně důležité je i jak jste schopni zvládnout jejich tvorbu.

Složitější a časově daleko náročnější je způsob vytvořit stránky tak říkajíc od nuly. Nejprve musíte mít představu a návrh, jak budou stránky vypadat. Poté se vytváří celé v programovém kódu. Pro začátečníky a středně pokročilé tvůrce webů je velmi náročné dosáhnout vysoké vizuální techniky a kvality stránek přímo programováním. Na druhou stranu je velmi výhodné dokázat pochopit alespoň základní strukturu kódu webových stránek.

Další možností pro tvorbu webových stránek je použití sofistikovanějších nástrojů, kde tvůrce nepracuje přímo s kódem, ale kód je vytvářen na pozadí na základě akcí prováděných přímo uživatelem, jako jsou například změna formátování textu či vložení obrázků. Mezi prvními z těchto nástrojů lze jmenovat Microsoft Front Page později nahrazený Microsoft Expression Web, klasický představitel WYSIWYG HTML editorů. S těmito editory tvůrce pracuje podobně jako při tvorbě kancelářských dokumentů, tj. vkládá obrázky a tabulky, formátuje text, přidává linky či tlačítka. Výsledek ukládá v HTML nebo XHTML kódu lokálně nebo přes http (případně ftp) protokol přímo na server, kde je web umístěn.

Generačně novějším přístupem k tvorbě webu jsou takzvané redakční systémy, někdy označovány i jako publikační systémy. Jedná se o aplikace umožňující tvorbu webových stránek s využitím všech dostupných technologií pomocí předpřipravených šablon. Na trhu jich existuje velká řada jako například WordPress, Joomla, Drupal a mnohá další. Jednou z klíčových vlastností redakčních systémů je jejich provázanost s databázovým systémem. Nejčastěji s databází MySQL a přístupem pomocí PHP. To dovoluje definovat několik úrovní přístupů uživatelů k systému a to z pohledu uživatele – ke stránkám. Příkladem je základní struktura přístupu

„Administrátor – Editor – Host“. Kde Administrátor je tvůrcem webu a definuje jeho strukturu, Editor má právo spravovat a přidávat příspěvky a Host pouze prohlížen nebo přidávat komentáře do diskuzí. Přístupy jsou samozřejmě autorizované, nejčastěji jménem a heslem, avšak existují i nástroje pro autorizace pomocí certifikátů. K ukládání informací o uživateli je právě využívána připojená databáze. Ve větších případech si designér vybere či najde redakční systém, který mu nejvíce vyhovuje a s tím se naučí pracovat co nejlépe. Tento redakční systém pak převážně pro svou práci používá. Očekává hlavně výkonost, přehlednost a flexibilitu.

13.1 Výhody a nevýhody redakčních systémů

Mezi neznámější redakční systémy patří WordPress, Joomla! a Drupal. Jejich prvořadou výhodou je bezpochyby to, že jsou zdarma. WordPressu se budeme věnovat podrobněji později, protože tento systém byl použit pro tvorbu webových stránek k této práci.

Joomla! systém je používán významnými společnostmi a protože je použitelný i jako neveřejná síť, vybrala si ho i společnost Citybank. Kromě webových stránek byl používán například pro řízení majetku pro rezervační systémy či komplexní firemní adresáře.⁹⁷ Má také dlouholetou historii vývoje a tím pádem je k dispozici i velké množství dokumentace. Nevýhodou může být trochu složitější rozhraní, především pro tvorbu jednoduchých webových stránek.⁹⁸

Drupal také využívá velká řada významných společností (Sony Music či New York Observer). Jde o také velmi rozšířený a oblíbený redakční systém, který má početnou komunitu. Díky ní je k dispozici stále aktuální dokumentace se všemi informacemi o instalaci webu, tvorbě modulů a dalších.⁹⁹ Slabou stránkou je, že pro vytváření témat či jednoduchých webů je zbytečně složitý a pokročilý.

Existuje pochopitelně mnoho dalších redakčních systémů, které jsou také na velmi dobré úrovni a mají též svou komunitu uživatelů, která dává k dispozici dokumentaci a různé rady a návody. Některé ale vyžadují licence, jako například ExpressionEngine a jiné nejsou založeny na PHP, ale na .NET, jako například Umbraco.

⁹⁷ 10 nejlepších redakčních systémů (CMS). Recenze. *interval.cz* [online]. 9.11.2011 [cit. 2015-11-05]. Dostupný z: <https://www.interval.cz/clanky/10-nejlepsich-redacnich-systemu-cms/>

⁹⁸ Tamtéž

⁹⁹ Tamtéž

13.2 WordPress

Pro tvorbu webu k této práci byl použit systém WordPress. Nejdůležitější hlediska pro výběr byla, že jde o open source aplikaci (je zdarma). Má ohromnou podporu po celém světě a je v českém jazyce. Další kladné aspekty získal, díky své rozšířenosti a tím pádem i velké administrativní podpoře. Systém WordPress má k dispozici nespočet návodů a pluginů. Právě práce s pluginy a jejich rozmanitost je jednou ze zásadních předností WordPressu (samozřejmě i dalších redakčních systémů). Pro správu webu není nutná detailní znalost kódu, což je velkou výhodou pro nemalou část uživatelů. Není potřeba být přímo programátor a práce s ním půjde velmi dobře a výsledek bude vypadat velmi reprezentativně. Uživatelsky je práce s ním vesměs velmi příjemná a je možné si vybrat z celé řady vzhledů – šablon, takže web je možné si přizpůsobit k obrazu svému. Odhady hovoří, že 25% až 30% webových prezentací je dnes vytvořeno právě pomocí redakčního systému WordPress.

13.3 Získání a úprava fotografií

Fotografie pro tuto práci byly získány z více zdrojů. Časové hledisko sběru fotografického materiálu bylo časově trochu náročnější, především co se týče historických a dobových fotografií z dané oblasti.

Nejstarší fotografie použité v této práci byly získány prostřednictvím Archivu hlavního města Prahy, se kterým byla podepsána Dohoda o povolení reprodukci za účelem bakalářské práce. Tím se splnily podmínky a předložené fotografie vyhledané správkyňi fondu se mohly reprodukovat. Reprodukce probíhala formou přefocení na vlastní digitální fotoaparát značky Canon přímo v badatelně archivu.

Jiné dobové fotografie se podařilo získat na Městském úřadu Prahy 11 a to přímo v jeho archivu od zastupujícího archiváře pana Dvořáka. Ten umožnil přístup do archivu a vlastní a vlastní výběr fotografií, které také po dobu práce dovolil k zapůjčení. Digitální podoby těchto fotografií bylo dosaženo skenováním, většinou ve formátu jpg. Některé fotografie byly do digitální podoby skenováním získány z knihy Praha 11 na prahu 21. století. Nejnovější fotografie, tedy ty s pohledem na současnou podobu míst, byly vytvořeny vyfotografováním samotného autora na vlastní digitální fotoaparát se snahou o zachycení požadovaných míst s co nejpodobnějším úhlem záběru, samozřejmě s přihlédnutím na změny a překážky vzniklé industrializací obce.

Úprava fotografií spočívala hlavně v ořezu snímků. Ten byl zapotřebí u většiny fotografií převážně proto, že snímky byly reprodukovány nebo skenovány a díky tomu se spolu s nimi na snímkách objevily i jiné věci. Malé procento dobových fotografií bylo upraveno ohledně barvy a kontrastu. V poslední řadě byly fotografie použité v obrazové příloze opatřeny slabým černým rámečkem pro lepší vyniknutí.

13.4 Postup tvorby webových stránek

Tvorbu veřejné webové prezentace, která je součástí této práce, rozdělíme do několika kroků:

- Registrace domény
- Zajištění infrastruktury hostingu – provider, místo pro uložení webové prezentace
- Instalaci nástrojů pro tvorbu a správu – redakční systém a databáze
- Vlastní tvorba stránek

V dnešní době je k dispozici mnoho nabídek poskytovatelů hostingu pro webové prezentace a většina nabízí základní služby zdarma. Součástí služeb je registrace domény 3. Řádu zdarma. Je tedy možno první dva kroky tvorby stránek spojit. Pro naše účely byl jako vyhovující nalezen a zvolen hosting u společnosti Stable.cz s.r.o. provozující hosting Endora.cz. Podmínkami výběru byla jednoduchá správa účtu, kompletní podpora redakčního systému WordPress a databáze MySQL. Byl vytvořen účet pro správu a zároveň registrována doména pro webové stránky – chodov.8u.cz, kde je k dispozici výsledná webová prezentace k této práci.

Následným krokem je instalace samotné aplikace WordPress a databáze MySQL. Vše se provádí intuitivním způsobem přímo ve správě hostingu. Tím je splněn druhý krok. Po obdržení přihlašovacích údajů do redakčního systému do e-mailové schránky (administrátorský přístup s heslem) můžeme začít se samotným vytvářením stránek. Systém automaticky nabídne instalaci updatů jednotlivých součástí systému, což se doporučuje udělat. Vlastní práci v redakčním systému je dobré začít volbou šablony, která bude tvořit základ pro vzhled stránek. Šablonu je možné navíc i po vybrání poupravit a také se k ní dají stáhnout například různé doplňující pluginy. Pro webové stránky k této práci byly pluginy využity ke stažení galerie, jelikož na stránkách je větší

množství fotografií a základní dostupná galerie byla zcela nevyhovující. Nově stažená galerie umožňuje pohodlnější prohlížení a přepínání mezi fotografiemi a v poslední řadě je i vizuálně přijatelnější. Šablona tvoří rámec webové prezentace a její obsah je v redakčním systému dán strukturou menu. Menu může být víceúčelové a každá položka menu reprezentuje jednu webovou stránku s různým obsahem, jako například text, obrázek, aplikace pluginu – galerie.

Dále byla vytvořena úvodní stránka s výběrem barvy, fontu písma a zvolena struktura a vzhled celého menu. Po dokončení všech zásadních kroků byly vytvořeny jednotlivé stránky, jejich názvy a obsah. Je možno k nim vložit obrázky (čehož bylo v některých případech využito), které se musí nejprve nahrát do knihovny médií a odtud se mohou teprve používat pro vkládání na webové stránky. K dispozici je náhledové okno pro usnadnění získání dané informace.

Po ukončení tvorby stránek byly otestovány v několika webových prohlížečích pro kontrolu zobrazení. Jediná zaznamenaná chyba byla nalezena v zobrazení některých českých znaků s diakritikou, speciálně se jednalo například o znak „č“, ve fontu použitém v nadpisu. Tato chyba se projevovala pouze v některých prohlížečích. Původně byl pro titulek zvolen font Amatic SC a po zjištění nesprávného zobrazování byl font nově změněn na Lobster Two. Velmi dobře si WordPress a použitá šablona poradí i se zobrazením a optimalizací stránek na mobilních zařízeních. Pro zajímavost byla vytvořená prezentace otestována na validitu pomocí nástroje <http://validator.w3.org/>. Stránky obsahují několik varování a jednu opakující se chybu v nesprávném použití elementu „style“. Jelikož se však jedná o stránky generované přímo systémem, nemá význam se chybu pokoušet opravovat přímým zásahem do kódu.



Obr. č. 25. Webové stránky. Zdroj: Autor

13.5 Uložení stránek pro off-line přístup

Jednou z mála nevýhod redakčních systémů jsou velmi omezené možnosti pro práci s webovou prezentací v off-line režimu – respektive žádné. Za off-line přístup v tomto případě považujeme statické zobrazení stránek s funkčním menu a důležitými pluginy (např. galerie) bez běhu vlastního enginu redakčního nástroje. Speciálně WordPress obsahuje nástroje pro zálohování a přenos prezentací, ale nemá žádný nástroj pro off-line uložení prezentace.

Pro uložení webové prezentace chodov.8u.cz byl použit externí nástroj a to konkrétně WinHTTrack Website Copier. Tento nástroj je též open source a jeho využití je tedy také plně zdarma. WinHTTrack Website Copier nedokáže obdobně jako ostatní prohlížeče stáhnout PHP skripty a zdrojové soubory webů postavených v ASP.NET. Do uložené struktury souborů se zkopíruje jen to, co je potřeba pro zobrazení stránky v běžném webovém prohlížeči. Jedná se o soubory HTML, kaskádové styly, javascript, obrázky, videa a soubory ke stažení, které se na webu nacházejí. Vygenerovaná off-line prezentace je však pro dané účely naprosto dostačující.

14 Závěr

Hlavním cílem této bakalářské práce bylo především představení a přiblížení obce Chodov neznalé veřejnosti a zdůraznění proměny, jakou v dnešní vyspělé době prochází převážná většina obcí, měst a i neosídlené krajiny.

Tohoto stanoveného cíle, který byl v úvodu dán, se ve větší míře podařilo dosáhnout. Byly nashromážděny historické fotografie obce Chodov a byly také pořízeny i fotografie dnešní podoby obce. Tím došlo k názornému srovnání proměny. Jediným největším problémem byla slabá dostupnost historických fotografií a to zejména z důvodu, že se jedná o ne příliš významnou lokalitu s atraktivními objekty, snad jen s výjimkou Chodovské tvrze. Díky tomuto faktu se nepodařilo nashromáždit větší množství fotografických materiálů, které by ukázaly veřejnosti obec i ve svém nejobyčejnějším světle tehdejšího života. Materiály, které byly k dispozici, se týkají především významných budov a událostí. Obyčejné ulice a podoba zbytku obce byla zachycována spíše sporadicky, především v pozadí jiných zaznamenávaných událostí. Nutno však podotknout, že při delším časovém prostoru, by bylo možné získat více fotografických materiálů a práce by mohla prozkoumat proměnu obce Chodova více do hloubky. Pro získání fotografických materiálů byly využity zmíněné instituce a to především archivy a knihy vzešlé z činnosti těchto archivů. Pro získání více dobových fotografií by dále bylo nejlepší využít soukromých zdrojů pamětníků, což je, jak již bylo zmíněno, časově náročné.

Vzhledem k faktu, že v dnešní době stále více lidí pátrá po svých kořenech, tato práce jim může být nápomocna v jejich bádání.

Díky svému úvodu věnovanému fotografickým technikám a postupům, byl představen vývoj fotografie od svého počátku až po dnešní moderní techniky. V závěru tohoto vývojového procesu jsme zabrousili až k novým technologiím, jako je Ray Tracing. Této části by bylo vhodné se věnovat více dopodrobna. Metoda Ray Tracing by si zasloužila rozšíření a to i takového rázu, že by jí mohla být věnována celá samostatná studie. V této práci byla však zmíněna pouze v základní úrovni a to hlavně z důvodu komplexnosti vyvíjení fotografických technik.

Poslední a neméně důležitou částí práce jsou webové stránky. Jsou zde zahrnuty některé z různých metod pro použití jejich vytvoření a popis vzniku samotných stránek této práce. Stránky jsou věnované, kromě vývoje fotografických technik, především samotné obci Chodov. Nejdůležitější součástí stránek je fotogalerie, kde má uživatel možnost prohlédnout si veškeré dostupné fotografické materiály. Se samotnou tvorbou stránek, která probíhala v redakčním systému WordPress, nebyl žádný zásadní problém. Za zmínku stojí stažení a použití nové galerie. Základní, která byla v systému k dispozici, byla nevyhovující a prohlížení fotografií nebylo díky ní příliš atraktivní pro uživatele. Největší problém byl objevem v zobrazování stráně a to při prohlížení stránek v prohlížeči Mozilla FireFox, kde se písmena s českou diakritikou zobrazují v jiném fontu. V ostatních prohlížečích, jako jsou například Google Chrome či Internet Explorer, se písmo zobrazuje správně.

Díky této práci se čtenář může dozvědět mnoho zajímavých informací o fotografických technikách, ale především o obci Chodov a zjistit, že i na první pohled neatraktivní místo má svou historii a kouzlo.

15 Seznam použitých pramenů a literatury

Archiv hlavního města Prahy

BARTOŇ, Jiří. *Praha 11 na prahu 21. století*. Praha: Městská část Praha 11, 2007. ISBN 978-80-254-0434-8.

BARTOŇ, Jiří. *Jak zákony kázaly nám: Chodov a Háje v květnovém povstání roku 1945*. 2. vydání. Praha: Městská část Praha 11, 2005. ISBN 80-239-4866-0.

BARTOŇ, Jiří. Chodovská tvrz: Historie. In: *Chodovská tvrz* [online]. 2015 [cit. 2015-11-21]. Dostupný z: <http://www.chodovskatvrz.cz/stranka/23/historie?nadrazena=21>

BENEŠOVÁ, Emilie PhDr.. *Výzkumná zpráva projektu výzkumu a vývoje*, 2010, Národní archiv. Dostupný také z: http://www.nacr.cz/Z-files/negativy_01.pdf

Centrum Chodov. Informace. *Centrum Chodov* [online]. 2015 [cit. 2015-06-05]. Dostupný z: <http://www.centrumchodov.cz/W/do/centre/informace-main>

Comunity for creatives. Camera Obscura. *Friendliskies*. [online]. Května 1. 2006 [cit. 2015-11-25]. Dostupný z: <http://www.friendliskies.net/aoiforum/viewtopic.php?id=688>

HLAVÁČ, Rudolf. *Dějiny fotografie*. Martin: Vydavatelství Osveta, 1987. ISBN 70-020-87.

Chodovští hasiči slaví 120 let. Historie sboru. *MSDH-Chodov* [online]. 2014-04-13. [cit. 2015-05-12]. Dostupný také z: <http://msdh-chodov.blog.cz/1404/chodovsti-hasici-slavi-120-let-od-zalozeni-sboru>

Chodovský tvrz. Historie. *Chodovská tvrz* [online]. 2015 [cit. 2015-04-20]. Dostupný také z: <http://www.chodovskatvrz.cz/stranka/23/historie?nadrazena=21>

Jedenáctka VS. Jedenáctka. Jedenactka-vodni-svet [online]. 2016[cit. 2016-04-23]. Dostupný také z: http://jedenactka-vodni-svet.cz/predstaveni_centra_jedenactka_vs

MARIN, Lucian E., Sledování paprsku (Ray tracing). In: *Soulwasted* [online]. August 5, 2009. [cit. 2015-10-28]. Dostupné také z: <http://wp.soulwasted.net/msz/pgr/sledovani-paprsku-ray-trasing>

Multimediální materiály pro výuku kartografie. Historie kartografie. *Kartografie.webzdarma* [online]. 2015 [cit. 2015-10-28]. Dostupný z: <http://kartografie.webzdarma.cz/klasclen/historie.html>

Městský úřad Praha 11

NEFF, Ondřej. *Digitální fotografie*. Brno: Computer press, 2004. ISBN 80-251-0220-3.

Ray Tracing. *home.zcu.cz* [online]. 2015 [cit. 2015-10-28]. Dostupný také z: http://home.zcu.cz/~smolik/zpg/cviceni/cv_06.html

Sekulární františkánský řád. Kostel sv. Františka z Assisi. *SFR* [online]. 01-10-2004. [cit. 2015-05-03]. Dostupný také z: <http://www.sfr.cz/clanek.aspx?a=851>

ŠEVELOVÁ, Irena a Anna Tichá. Historie fotoaparátu a fotografie: Vývoj. In: *digimanie* [online]. 29. 3. 2007 [cit. 2015-04-20]. Dostupný z: <http://www.digimanie.cz/historie-fotoaparatu-a-fotografie/1815-2>

Úřad MČ Praha 11. Jižní město v kostce. *Praha 11*[online]. 2003-2010. [cit. 2015-05-12]. Dostupný z: <http://www.praha11.cz/cs/jizni-mesto-v-kostce/z-minulosti-prahy-11/z-historie-uzemi-dnesni-prahy-11.html>

Velká encyklopedie. Praha 11. encyklopediecr [online]. 2016 [cit. 2016-04-12]. Dostupný z: <http://www.encyklopediecr.eu/cz/page/35928/praha-11.html>

Vizualizace. In: Wikipedia : The Free Encyclopedia [online]. St. Petersburg (Florida) Wikipedia Foundation, 11. 12. 2006, last modified on 5 March 2015[cit. 2015-10-28]. Dostupný z: <https://cs.wikipedia.org/wiki/Vizualizace>

10 nejlepších redakčních systémů (CMS). Recenze. *interval.cz* [online]. 9.11.2011 [cit. 2015-11-05]. Dostupný z: <https://www.interval.cz/clanky/10-nejlepsich-redakcnich-systemu-cms/>

16 Přílohy

Bakalářská práce na CD nosiči

Obrazová příloha

Obrazová příloha

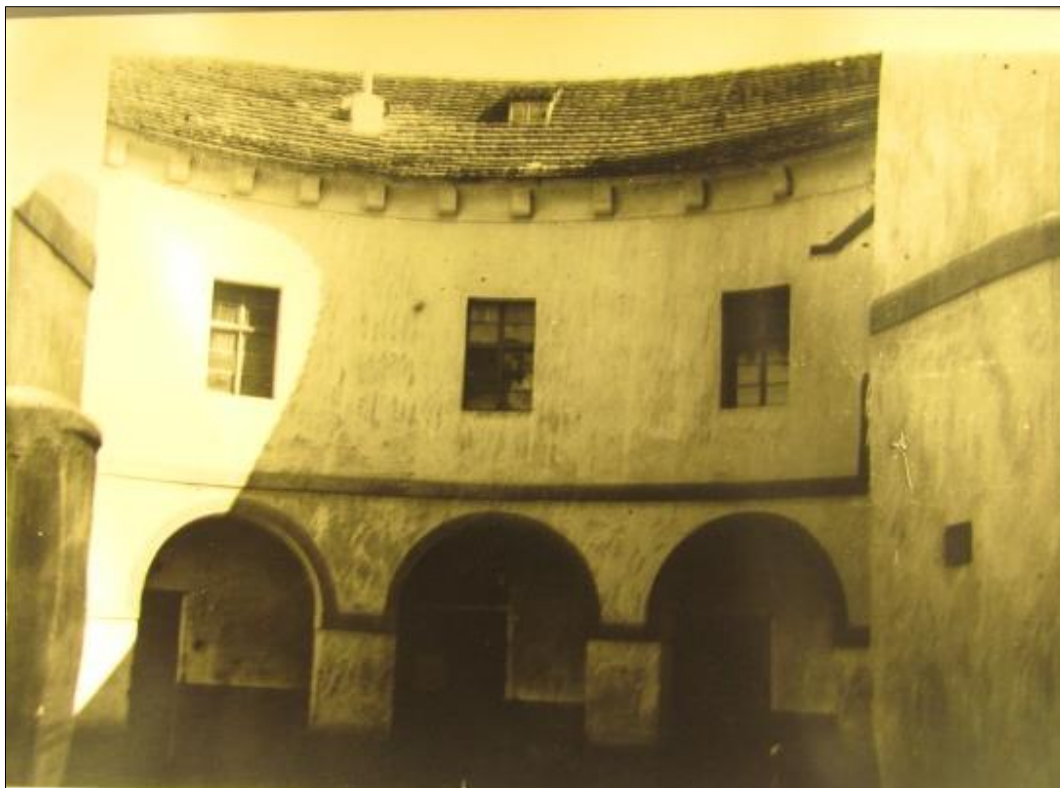
V této příloze se nacházejí fotografie zmíněné v bakalářské práci. Jsou její podstatnou částí, bez nich by práce nebyla úplná. Jedná se o dobové a současné fotografické záznamy obce Chodov, které vyobrazují původní podoby a nynější proměny jeho nejrůznějších částí.



Obr. č. 1. Chodovská tvrz v 60. letech 19. stol. Zdroj: www.chodovskatvrz.cz



Obr. č. 2. Tvrz v roce 1927. Zdroj: Archiv hl.m.Prahy



Obr. č. 3. Tvrz v roce 1927. Zdroj: Archiv hl.m.Prahy



Obr. č. 4. Tvrz v roce 1927. Zdroj: Archiv hl.m.Prahy



Obr. č. 5. Tvrz v roce 1927. Zdroj: Archiv hl.m.Prahy



Obr. č. 6. Tvrz v roce 1927. Zdroj: Archiv hl.m.Prahy



Obr. č. 7. Chodovský dvůr v roce 1927. Zdroj: Archiv hl.m.Prahy



Obr. č. 8. Chodovský dvůr v roce 1927. Zdroj: Archiv hl.m.Prahy



Obr. č. 9. Chodovská tvrz v roce 1968. Zdroj: Archiv hl.m.Prahy



Obr. č. 10. Chodovská tvrz v roce 1968. Zdroj: Archiv hl.m.Prahy



Obr. č. 11. Chodovská tvrz v roce 1968. Zdroj: Archiv hl.m.Prahy



Obr. č. 12. Chodovská tvrz v roce 1968. Zdroj: Archiv hl.m.Prahy



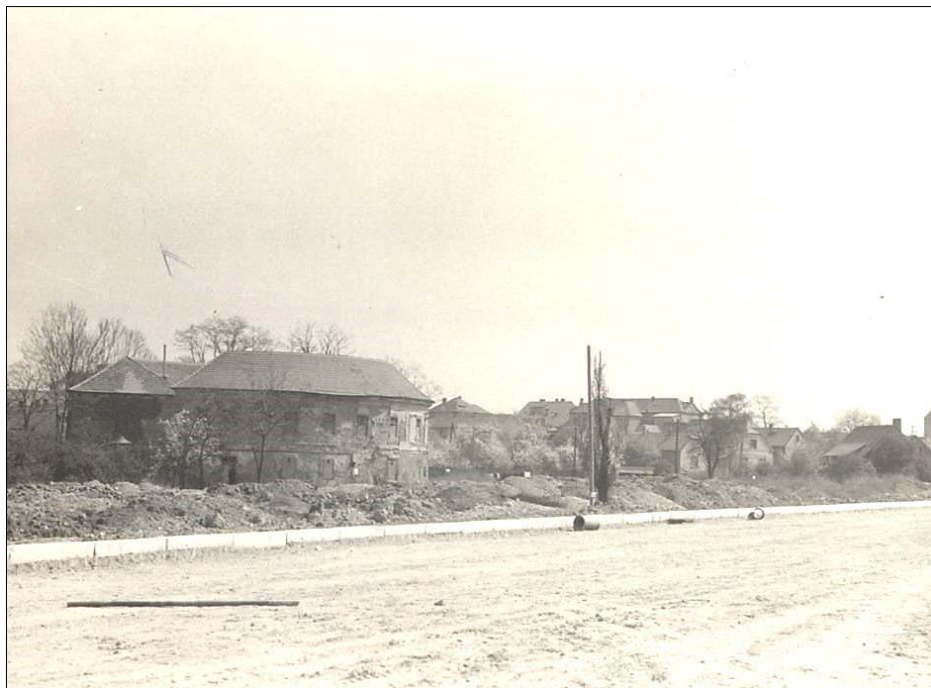
Obr. č. 13. Chodovská tvrz v roce 1968. Zdroj: Archiv hl.m.Prahy



Obr. č. 14. Chodovská tvrz v roce 1968. Zdroj: Archiv hl.m.Prahy

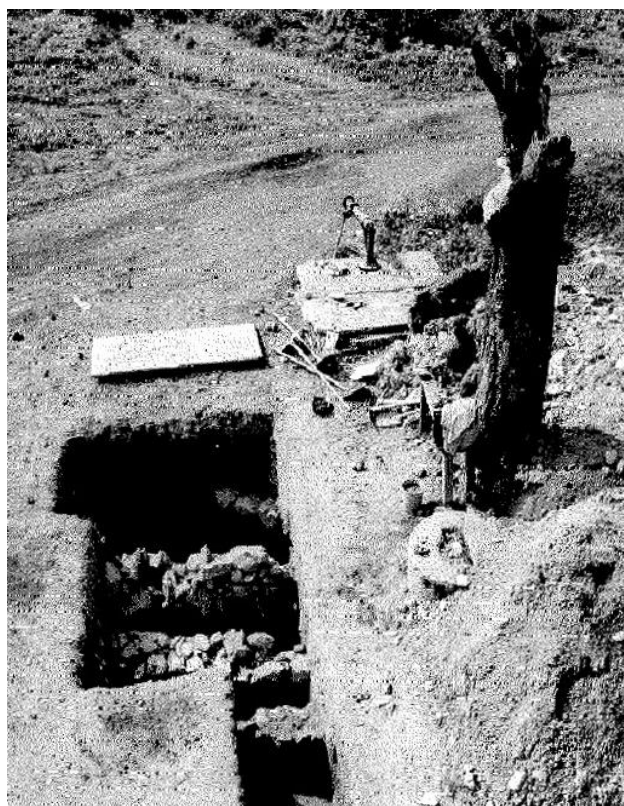


Obr. č. 15. Chodovská tvrz v roce 1968. Zdroj: Archiv hl.m.Prahy



Obr. č. 16. Chodovská tvrz v době výstavby Turkovi ulice.

Zdroj: MÚ Prahy 11



Obr. č. 17. Původní zdivo tvrze.

Zdroj: MÚ Prahy 11



Obr. č. 18. Chodovská tvrz v roce 2015. Zdroj: Autor



Obr. č. 19. Chodovská tvrz v roce 2015. Zdroj: Auto



Obr. č. 20. Chodovská tvrz v roce 2015. Zdroj: Autor



Obr. č. 21. Chodovská tvrz v roce 2015. Zdroj: Autor



Obr. č. 22. Chodovská tvrz v roce 2015. Zdroj: Autor



Obr. č. 23. Chodovská tvrz v roce 2015. Zdroj: Autor



Obr. č. 24. Chodovská tvrz v roce 2015. Zdroj: Autor



Obr. č. 25. Chodovská tvrz v roce 2015. Zdroj: Autor



Obr. č. 26. Kostel sv. Františka z Assisi v 70. letech.

Zdroj: Praha 11 na prahu 21. Století



Obr. č. 27. Kostel sv. Františka z Assisi v roce 2015. Zdroj: Autor



Obr. č. 28. Původní Akcíz. Zdroj: MÚ Praha 11



Obr. č. 29. Akcíz v roce 2015. Zdroj: Autor



Obr. č. 30. Vila Barvírna v 70. letech 20. stol..

Zdroj: Praha 11 na prahu 21. století.



Obr. č. 31. Vila Barvírna v roce 2015. Zdroj: Autor.



Obr. č. 32. Původní zaniklá školní budova. Nová škola v roce 2015.

Zdroj: MÚ Praha 11 a Autor



Obr. č. 33. Místo původní staré školy a Restaurace Na Rychtě.

Zdroj: Autor



Obr. č. 34. Stará Chodovská škola krátce po výstavbě. Zdroj: MÚ Praha 11



Obr. č. 35. Chodovská škola po roce 1935. Zdroj: MÚ Praha 11



Obr. č. 36. Chodovská škola v roce 2015. Zdroj: Autor



*Obr. č. 37. Náves Litochleb – v pozadí škola ve 20. letech 20. stol.
Zdroj: MÚ Praha 11*



Obr. č. 38. Staré obecní domy, dům se zvoničkou a dům č.p. 820 v popředí.

Zdroj: Praha 11 na prahu 21. století



Obr. č. 39. Bývalý Obecní dům v roce 2015. Zdroj: Autor



Obr. č. 40. Policejní služebna. Zdroj: Praha 11 na prahu 21. Století



Obr. č. 41. Původní sídlo hasičů v budově za poštou. Zdroj: MÚ Praha 11



Obr. č. 42. Hasičský záchranný sbor v roce 2015. Zdroj: Autor



Obr. č. 43. Dnešní restaurace (U Papežů) č.p. 28. Zdroj: Autor



Obr. č. 44. Sokolovna cca v roce 1942. Zdroj: MÚ Praha 11



Obr. č. 45. Sokolovna v roce 2016. Zdroj: Autor



Obr. č. 46. Nároží u pojišťovny v pol. 20. stol..

Zdroj: Praha 11 na prahu 21. stol.



Obr. č. 47. Nároží u pojišťovny dnes. Zdroj: Autor



Obr. č. 48. Ulice Na Sádce dříve. Zdroj: MÚ Prahy 11



Obr. č. 49. Ulice Na Sádce v roce 2015. Zdroj: Autor



Obr. č. 50. Ulice Na Sádce z opačné strany 70. léta. Zdroj: Autor



Obr. č. 51. Cesta ke Kunraticům. Zdroj: MÚ Praha 11



Obr. č. 52. Ulice starého Chodova 40. léta 20. stol. Zdroj: MÚ Praha 11



Obr. č. 53. Pošta v Benkově ulici v roce 2015. Zdroj: Autor



Obr. č. 54. Původní hospoda u Žáků v roce 2015. Zdroj: Autor



Obr. č. 55. Hospoda u Žáků ještě se střechou. Zdroj: MÚ Praha 11



Obr. č. 56. Ulice Květnového vítězství v roce 2015, pohled od pošty.

Zdroj: Autor



Obr. č. 57. Ulice Květnového vítězství v roce 2015, pohled od školy.

Zdroj: Autor



Obr. č. 58. Původní pomník se sv. Isidorem.

Zdroj: Archiv hl.m.Prahy



Obr. č. 59. Pomník se sv. Isidorem v roce 2015.

Zdroj: Autor



Obr. č. 60. Křížek v Bartůňkově ulici v roce 2015. Zdroj: Autor



Obr. č. 61. Křížek u kostela v roce 2015.

Zdroj: Autor



Obr. č. 62. Archiv na Chodovci. Zdroj: Autor



Obr. č. 63. OC Chodov a dálnice D1 v roce 2015. Zdroj: Autor



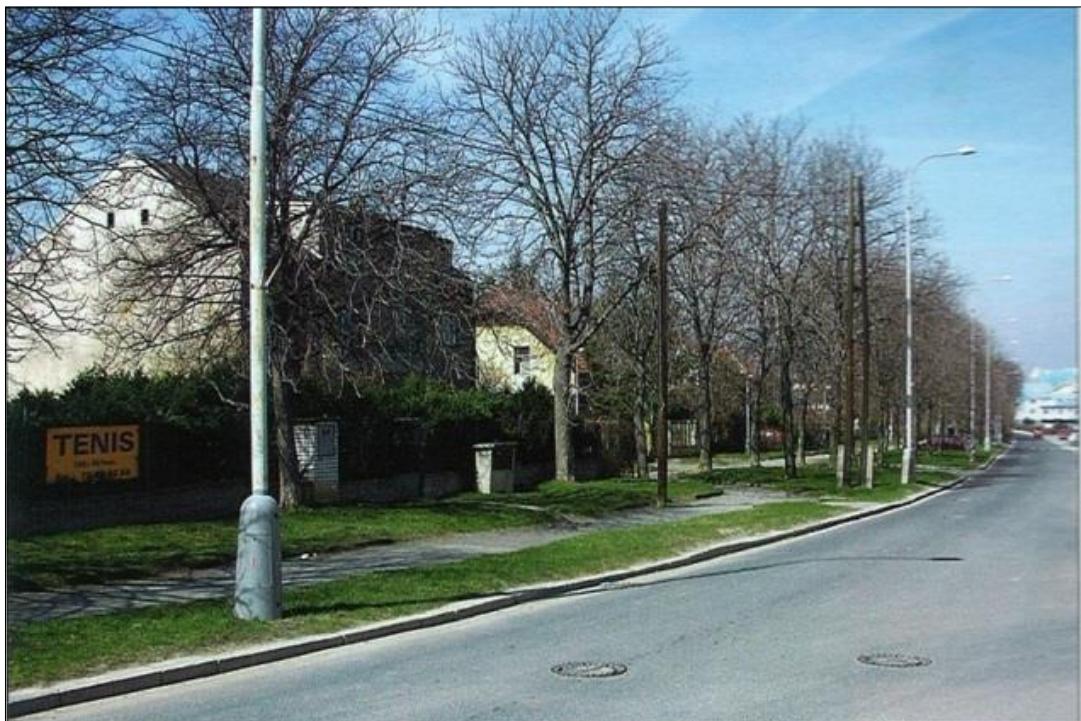
Obr. č. 64. Kancelářský komplex The Park. Zdroj: Auto



Obr. č. 65. Sportovní centrum. Zdroj: www.jedenactka-vodni-svet.cz



Obr. č. 66. Silniční zátaras před sokolovnou. Zdroj: MÚ Prahy 11



Obr. č. 67. Silniční zátaras před sokolovnou v roce 2015. Zdroj: Autor



Obr. č. 68. Pomník padlým vojákům. Zdroj: MÚ Praha 11



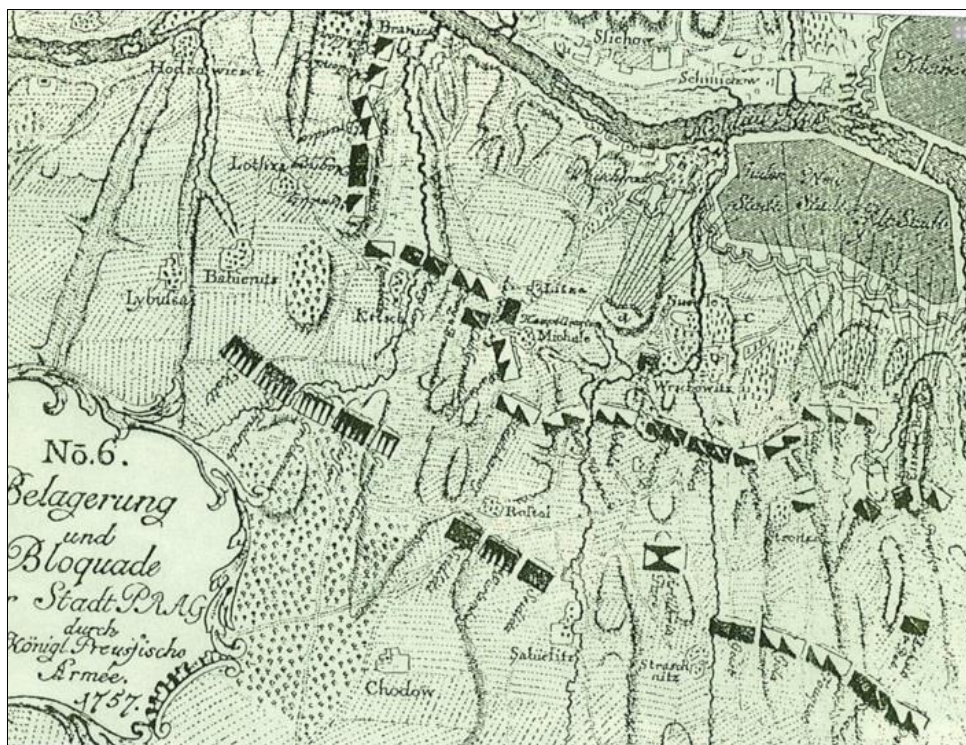
Obr. č. 69. Pomník na hřbitově v roce 2015. Zdroj: Autor



Obr. č. 70. Výstavba dálnice z let 1938-1940. Zdroj: MÚ Praha 11

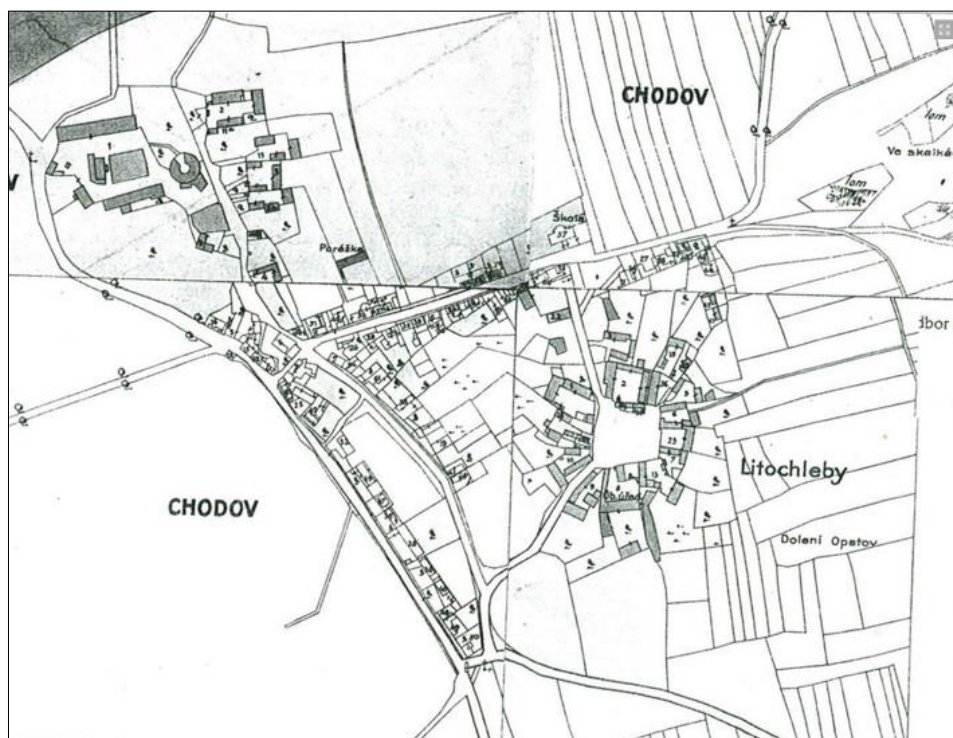


Obr. č. 71. Dálnice D1. Zdroj: MÚ Praha 11



Obr. č. 72. Obléhání Prahy Prusy roku 1757, Chodov na okraji mapy.

Zdroj: MÚ Praha 11



Obr. č. 73. Mapa Chodova z konce 19. stol. Zdroj: MÚ Praha 11