



Česká zemědělská univerzita v Praze

Fakulta životního prostředí

Obor: Krajinné inženýrství (DRES2), navazující magisterské, KS-Litvínov

Plánovaná výstavba Krušnohorského golfového areálu na Božím Daru

The planned construction of the Ore Mountains golf course in Bozi Dar

DIPLOMOVÁ PRÁCE

Vedoucí diplomové práce : doc . RNDr. *Miroslav Martiš*, CSc

Diplomant : Bc. Jakub Kuneš

2012

ČESKÁ ZEMĚDĚLSKÁ UNIVERZITA V PRAZE

Katedra aplikované ekologie

Fakulta životního prostředí

ZADÁNÍ DIPLOMOVÉ PRÁCE

Kuneš Jakub

Regionální environmentální správa - kombinované Litvínov

Název práce

Plánovaná výstavba Krušnohorského golfového areálu na Božím Daru

Anglický název

The planned construction of the Ore Mountains golf course in Boží Dar, Krušné hory

Cíle práce

Analyzovat návrh plánovanou výstavbou golfového areálu na Božím Daru v kontextu s dosavadním vývojem golfového sportu v ČR, vyhodnotit její možný vliv na cestovní ruch ve vztahu k názorům místních obyvatel a k postojům golfové veřejnosti, uvážit možná variantní řešení.

Metodika

- 1) Dosavadní vývoj golfového sportu v ČR
- 2) Historie golfových areálů v Karlovarském kraji
- 3) Charakteristika a vývoj projektu plánované výstavby golfového areálu na Božím Daru
- 4) Porovnání budoucího golfového areálu se stávajícími hřišti v Karlovarském kraji
- 5) Potenciální vliv na cestovní ruch v dané oblasti
- 6) Dotazníkové šetření dotčených respondentů
- 7) Možná variantní řešení záměru

Harmonogram zpracování

- 1/ rešerše literatury – listopad 2011
- 2/ zpracování metodiky – leden 2012
- 3/ diskusní koncept DP – březen 2012
- 4/ finální verze DP – duben 2012

Rozsah textové části

50 - 60 str. textu + 10 obr.

Klíčová slova

krajina, rozvoj území, cestovní ruch, golfový areál

Doporučené zdroje informací

A PUBLISHING: Guide to golf courses 2003- Navara 2002, ISBN 0-1495-3432-x

GAUDLOVÁ LUCIE: Klíč k českým golfovým hřištím. 10 - Praha: a.ga.ma 2009, ISBN: 978-80-904320-1-7

JAROSLAV C. NOVÁK: Golfová hřiště (nejen) pro architektky & urbanisty- Praha : Golf club Praha, 2010 ISBN: 978-80-254-8577-4

KURC DAVID :Willkommen beim Golfspiel in der Karlsbader Region - Karlovy vary: Karlsbader region 2006, ISBN 80-254-1378-0

PODRACKÝ V., SVOBODA L.: Green story- SDaM Horní Slavkov 2008, ISBN 978-80-254-2376-9

GANGE A.C., LINDSAY DELLA E., SCHOFIELD M.:The ecology of golf courses (pdf) -2003

TANNER R.A., GANGE A.C.: Effects of golf courses on local biodiversity (pdf) – 2005

Vedoucí práce

Martiš Miroslav, doc. RNDr., CSc.


doc. Ing. Jan Vymazal, CSc.

Vedoucí katedry



V Praze dne 19.4.2012


prof. Ing. Petr Sklenička, CSc.

Děkan fakulty

Poděkování

Tímto bych chtěl poděkovat především svému vedoucímu panu doc. RNDr. Miroslavu Martišovi, CSc., za vstřícnou pomoc při realizaci této práce. Dále pak prezidentu golfového klubu Klínovec-Fichtelberg panu Bc. Martinu Loukotovi, za vřelé přijetí a informace. A stejnou měrou pak spoluautorovi knihy Green Story panu Vladislavu Podrackému za doplňující poznatky k historii Českého golfu.

V Božím Daru dne 17.04.2012

.....

Prohlášení

Prohlašuji, že jsem tuto diplomovou práci vypracoval samostatně, pod vedením doc. RNDr. Miroslava Martiše, CSc. Další informace mi poskytli, spoluautor knihy Green Story pan Vladislav Podracký a prezident golfového klubu Klínovec-Fichtelberg pan Bc. Martin Loukota. Uvedl jsem všechny literární prameny, publikace a zdroje, ze kterých jsem čerpal.

V Božím Daru dne 17.04.2012

.....

Abstrakt

Cílem této práce bude seznámit se dopodrobna s golfovým sportem, s plánovanou výstavbou areálu na Božím Daru, s jejím možným vlivem na cestovní ruch, dále pak s názory místních obyvatel, popřípadě pak navrhnout náhradní řešení.

Abstract

The aim of this work will become familiar in detail with golf sport with the planned construction area in Bozi Dar, with its potential impact on tourism, as well as the views of local residents, or to design alternative.

Klíčová slova

- Golfový areál, průzkum, cestovní ruch, projekt

Keywords

- Golf course, research, tourism, project

Obsah

1.Úvod.....	4
2.Cíle práce	5
3.Literární rešerše	6
3.1 Co je golf.....	6
3.2 Vývoj golfu	6
3.3 Golf v ČR a jeho vývoj	8
3.4 Historie golfových areálů v Karlovarském kraji	10
3.4.1Karlovy Vary - Gejzír (Kaiser) park.....	11
3.4.2 Olšová vrata	12
3.4.3 Závodistiště	13
3.4.4 Háje	13
3.4.5 Cihelny	13
3.4.6 Klášter Teplá.....	14
3.4.7 Mariánské Lázně	14
3.4.8 Dolní Rychnov (Sokolov).....	15
3.4.9 Lázně Kynžvart	15
3.4.10 Františkovy Lázně.....	15
3.4.11 Františkovy Lázně – Hazlov	16
3.4.12 Luby u Chebu	17
4.Methodika.....	18
4.1Charakteristika a vývoj projektu plánované výstavby golfového areálu na Božím Daru	18
4.1.1 Charakteristika území (lokace).....	19
4.1.2 Popis areálu	20
4.1.3 Vývoj projektu	21
4.2 Finanční rozvaha	24

4.3 Harmonogram projektu	26
4.4 Dotazníkové šetření dotčených respondentů	29
4.4.1 Sociální prostředí	30
4.4.2 Anketa	31
4.4.3 Dotazník s cílem zjistit, zda občané golfový areál na Božím Daru vítají či nikoliv	31
4.4.4 Dotazník zaměřený na pracovní pozice	34
4.4.5 Závěr dotazníkového šetření	38
5. Porovnání budoucího golfového areálu se stávajícími hřišti v Karlovarském Kraji	39
6. Potenciální vliv na cestovní ruch v dané oblasti	41
6.1 Současné projekty v rámci CR + SWOT analýza	42
6.2 Golfový areál + SWOT analýza	46
7. Výsledky	48
8. Diskuse	49
8.1 Možná variantní řešení	49
8.2 Studie vlivů golfových hřišť na životní prostředí	51
8.2.1 Golfová hřiště mohou mít negativní dopad na lokální vodní zdroje	51
8.2.2 Golfová hřiště mohou negativně ovlivnit dostupnost lokálních vodních zdrojů	52
8.2.3 Golfová hřiště mohou mít negativní dopad na lidské zdraví	53
8.2.4 Golfová hřiště mohou negativně ovlivnit lokální ekosystémy	53
8.2.5 Golfová hřiště mohou zabít živočichy ničením nebo fragmentací jejich přirozených biotopů	53
8.2.6 Shrnutí studie	54
8.3 Návrh na řešení projektu	55
9. Závěr	56
10. Přehled literatury a použitých zdrojů	58
10.1 Soupis bibliografických záznamů	58

10.2 Internetové zdroje.....	59
11. Přílohy	60
11.1 Seznam příloh.....	60

1.Úvod

Na úvod vyvstává otázka, proč jsem zvolil toto téma „plánovanou výstavbu golfového areálu na Božím Daru“. Hned dva důvody jsou, které mě vedly k tomu, tak učinit. První a dá se říci hlavní je ten, že na Božím Daru žijí a problematika této výstavby se mě dotýká. Druhým důvodem byly názory některých občanů, které mi dávaly vítr do plachet, a tudíž mě hnaly k tomu více se touto problematikou zaobírat. Poměrně často slyšíme, že golf je sportem snobů. Opovrhujícím způsobem na golf, pohlížejí zejména sociálně slabší občané. Dále jsou i názory, že golf je nudná hra. Ano, i v historii se na golf dívali někteří skrze prsty, například jeden z nejvýznamnějších státníků světa sir Winston Churchill kdysi o golfu prohlásil : *„Golf je hloupá hra, jejímž cílem je dopravit velmi malý míček do ještě menší jamky nástroji k tomu nevhodnými.“* . I kvůli takovýmto citátům je na golf pohlíženo, tak jak je. Od těchto předsudků jsem se během práce snažil oprostit a jediné, tak jsem mohl získat svůj názor na celou problematiku, nejen plánované výstavby na Božím Daru, ale i na golfový sport jako takový.

Ve své diplomové práci se zabývám „plánovanou výstavbou golfového areálu na Božím Daru“. V první řadě přibližuji světovou historii a následně vývoj golfu v České republice, potažmo v Karlovarském kraji, kde historicky popisují jednotlivé golfové lokality.

V rámci budoucí realizace golfu na Božím Daru zmiňuji finanční rozvahu nákladovosti. V jednotlivých etapách investic uvádím jednotlivé činnosti (prací) projektu s rokem ukončení.

Nutností je poukázat na studii vlivů golfových hřišť na životní prostředí, kde poukazují na teorii dr. Marka Cherniaka. Touto teorií se snažím přiblížit možná rizika vznikající výstavbou nového golfového areálu, například negativní dopad na lidské zdraví, negativní ovlivnění lokálních ekosystémů a podobně.

Ve své práci se snažím porovnat budoucí golfový areál se stávajícími hřišti v Karlovarském kraji.

Golf má také potencionální vliv na cestovní ruch. Proto přibližuji dopady a ovlivňování turistů, potažmo rekreatantů, jak současnými turistickými atrakcemi, tak i plánovaným golfovým areálem. Ve SWOT analýze jsou uvedeny silné a slabé stránky, příležitosti a hrozby, které plynou se stávajícími turistickými atrakcemi, a které by plynuly z golfu.

Součástí studie jsou vypracovány dotazníky, jejichž cílem je zjistit věkovou skupinu (mladí 18-44, střední věk 44-60 a senioři 60 a více), která se přiklání k plánované výstavbě golfového areálu na Božím Daru.

2.Cíle práce

- Seznámit se s historií golfu, jak světovou, taky i tou českou
- Popsat historický vývoj golfových hřišť v Karlovarském kraji
- Zmapovat vývoj projektu golfového areálu na Božím Daru
- Na základě dotazníkového šetření zjistit, názor občanů Božího Daru na danou problematiku
- Popsat možný vliv golfového areálu na cestovní ruch
- Navrhnout jiná řešení

3.Literární rešerše

3.1 Co je golf

Dle některých zdrojů, je golf sportem gentlemanů, to samozřejmě ano, ale v dnešní době se z golfu stává masová záležitost. Dnes již na všech hřištích není pravidlem, že by lidé museli platit různé členské příspěvky vyplňovat přihlášky do golfového klubu a podobně. V dnešní době vznikají nová golfová hřiště, kde tyto předsudky neplatí. Na takováto hřiště stačí přijít zaplatit jednorázový poplatek půjčit si vybavení a hrát.

Při otázce co je to golf, vyvstává možná odpověď, že golf je sport, při kterém se snažíme golfovou holí dostat míček z odpaliště do jamky, jednoduše řečeno, dostat míček z bodu A do bodu B (GAUDLOVÁ, 2009). Někdo to zvládne pouhým jedním úderem (mluvíme o „hole in one“), jiný musí těch úderů udělat více, aby míček dopadl do jamky, právě toto tvoří kouzlo golfu, které je navíc ještě povětšinou umocněno krásnou okolní přírodou.

Při pohledu na jakékoliv golfové hřiště si můžeme uvědomit, jak široké spektrum příznivců golf má. To znamená golf je sportem pro každého bez ohledu na věk i fyzické dispozice, některé zdroje uvádějí, že golf se naučí hrát opravdu každý. Což je bezesporu obrovskou výhodou tohoto sportovního odvětví.

Základními nepsanými pravidly golfu jsou: „čestnost, poctivost a zdvořilost“, v tomto duchu, by se golf měl hrát.

3.2 Vývoj golfu

Abychom mohli poznat vývoj golfu, musíme se podívat za hranice naší republiky. Zemí kde se golf narodil, bylo v 15.století Skotsko, a nebo tomu bylo jinak? Mnohá tvrzení pravý, že základní kámen golfu byl položen o mnoho století ne-li tisíciletí dříve. Konkrétně ve starém Římě znali hru jménem „Paganica“, (CAMPBELL, 2002), která měla připomínat golf, ale to jsou dnes pouze nepodložené domněnky. Podobná hra, ale s jiným názvem, se mohla hrát v té době třeba v Egyptě a koneckonců i ve starém Řecku. Mnozí rádi tvrdí, že golf byl založen v 15. století právě ve Skotsku. Ale z toho co uvádí pánové Podracký a Svoboda ve své publikaci „GreenStory“, vyplouvá na světlo světa nová skutečnost. Ještě pár století před Skotskem se hrálo několik her podobných golfu například ve Španělsku, ve Francii a v Nizozemí. Poslední zmiňovaná země je podle autorů „GreenStory“, líhni golfové sportu. Hra, zvaná „Kolven“, se

hrála právě v Nizozemském městě Loenen již v roce 1296. Z této doby víme, že se hrálo dřevěnými holemi a s dřevěným míčkem, smysl hry byl velice podobný dnešnímu golfu, dále víme, že ve městě Loenen byly pro tuto hru vytvořeny 4 dráhy (PODRACKÝ et. SVOBODA, 2008).

Přestože se můžeme domnívat, že matkou golfu nebylo Skotsko, tak právě tato země má, co se golfu týče, hned několik prvenství. Jednak město St. Andrews (BARR,2005),(TAUBER,2002), kde dnes sídlí Royal and Ancient Golf Club - R&A, (PEPER,2003), je považováno za hlavní město golfu. Některé prameny uvádějí, že se zde golf hrál již v 16. století. A za druhé, je to první záznam o sjednocení pravidel golfu, který se objevuje spolu se založením prvního golfového klubu (v Leithu u Edinburgu) v polovině 18.století (AA PUBLISHING, 2002).

Na rozvoj si golf počkal až do 19.století, právě v tomto století díky železnici golf mohl expandovat do různých částí Britských ostrovů a následně i za jejich hranice. Avšak vedle expanze devatenácté století přineslo i první otevřené mistrovství, které dnes známe jako British Open (MURRAY,2000). Koncem 19.století prochází golf další revolucí, ve Spojených státech vzniká přes 1000 hřišť (CRENSHAW et. OLIVER, 2009) 20.století vedle vzniků nových turnajů British Amateur, US open, US Amateur, které daly za vznik prvních profesionálních hráčů, přináší i revoluci ve vybavení samotných golfistů. Například golfový míček si prošel revolucí, na začátku byl kulatý oblázek, přes kožený míček, dále přes gutaperčový (guma a pryž) míček, se dostal až do podoby dnešní a to do podoby s pryžovým jádrem (CAMPBELL, 2002).

Golf je sport, který má ve svých dějinách i temná místa. Golf byl Olympijským sportem, paradoxně v době, kdy se u nás tehdy ještě za Rakouska-Uherska , v roce 1904, golf začal rozvíjet, hrál se na Olympijských hrách v St. Louis ve státě Missouri na dlouhou dobu poslední Olympijský golfový turnaj. Tento golfový půst na olympiádě, trvá od roku 1904 a bude trvat až do roku 2016, kdy se v Riu de Janeiru, po 112 letech obnoví tradice Olympijských golfových turnajů.

Ikonami světového golfu jsou: Američané Bobby Jones (1902-1971), Arnold Palmer (*1929) , Jack Nicklaus (*1940), Jihoafričan Gary Player (*1935) (PLAYER,2010), který mimo jiné v roce 1998 navštívil, golfový areál v Cihelnách (Karlovarský kraj) (PODRACKÝ et. SVOBODA, 2008). Ale pokud položíme otázku: „Kdo je nejznámější hráč golfu?“, tak určitě všem se vybaví Američan Tiger Woods(*1975). Právě Tiger všem dokazuje, že golf není jen pro bohaté,

pocházejíc z chudých poměrů, se tvrdou prací vypracoval až na absolutní špičku golfového sportu.

3.3 Golf v ČR a jeho vývoj

Golfoví historici se dohadují, kde se v České republice vůbec poprvé hrál golf. Skoro sobecky mohou říci, že v každém případě to bylo v Karlovarském kraji. Avšak na sto procent nikdo neví, jestli byl dříve odpálený míček v Mariánských lázních, nebo v Karlovarském „Kaiserparku“. Oba tyto golfové areály, byly stavěny v letech 1904 a 1905. Respektive historické prameny zmiňují, že v roce 1904 byl v Karlových Varech tehdejším šermířským klubem založen vůbec první golfový klub Internationaler Sport Club Carlsbad (I.S.C.C.) (PODRACKÝ et. SVOBODA, 2008) . Což ale neznamená, že v téže roce bylo vystavěno a vůbec i otevřeno hřiště. V tomto případě se spekuluje s nevyřešenými problémy s pozemky. Některé pozemky poskytlo město Karlovy Vary, další zase hotel Pupp, avšak tyto pozemky na výstavbu devíti jamkového hřiště nestačily. Proto se radnice začala zajímat o další sousední pozemky, které byly z větší části ve vlastnictví manželů Schmalwieserových. Smlouva o pachtu těchto pozemků, byla podepsána až v roce 1905, z čehož plyne, že hřiště v Karlových Varech mohlo být dostavěno až v letních měsících téhož roku. Tou dobou už hřiště v Mariánských lázních, ale stálo. Mnoho Karlovaráků tvrdí, že první hřiště bylo právě v Karlových Varech, lidé z Mariánských lázní stojí za názorem, že prvenstvím se může chlubit jen jejich hřiště. Jelikož tento fakt, alespoň zatím, není nikterak doložitelný, můžeme se jen dohadovat, kde se začalo hrát dřív. Další hřiště, které se v té době profilovalo (1905), bylo ve Františkových lázních.

Tehdejší hřiště, nebyla nikterak chemicky ošetřována. Jednalo se o spíše přírodní hřiště, avšak v té době už byly jakési náznaky modelování hřišť, to znamená, že už se vyvyšovaly greeny a podobně, jen tráva nebyla střižena, tak krátce, jako je tomu dnes (cca 4mm),(PODRACKÝ et. SVOBODA, 2008)

Po válce se uvažovalo o vybudování golfového areálu na Pražské Císařské louce, tento nápad se neujal, stejně jako úmysl vystavět hřiště v Praze ve Stromovce. První hřiště, které se mělo Pražanům otevřít, bylo hřiště v Motole (1925 možná 1926), ale ne to hřiště které známe dnes, původní hřiště se rozprostíralo v areálu dnešní Motolské nemocnice. Roku 1926 vzniká golfový klub Praha, který se následně postaral i o výstavbu dalšího známého a dnes často zmiňovaného hřiště v pražských Klánovicích (SEDLÁK,2004).

V roce 1929 vzniká doslova mezi dobyt看 nově hřiště ve střeočeské Líšnici (PODRACKÝ et. SVOBODA, 2008). Toto hřiště bylo vybudováno téměř na pastvinách, a tak místní hráči golfu museli dávat velký pozor, aby neublížili dobytku, nebo aby sami sebe nevystavili možnému nebezpečí. Paradoxně toto „dobyččí“ Líšeňské hřiště je dnes po Mariánských lázních druhé nejstarší hřiště v České republice.

Velkých změn se český golf dočkal počátkem třicátých let. V té době vznikla národní golfová organizace a vůbec poprvé, se do rukou českého golfisty dostávají, kompletně přeložená golfová pravidla.

Stejně tak jako v Karlových Varech vznikl roku 1904 golfový oddíl z iniciativy tehdejšího šermířského klubu, tak v roce 1932 z iniciativy tenisového oddílu vzešel první brněnský golfový klub.

Válečné konflikty znamenaly v českých zemích stop golfu. Po první světové válce se stará hřiště vzpamatovávala díky velkému úsilí golfistů a přátel golfu. Nicméně, druhá světová válka byla katastrofou. Díky délce trvání tohoto konfliktu hřiště pomalu zarůstala a chátrala. Například na zarostlém hřišti, v karlovarských Olšových vratech se usadila československá armáda, jež si po válce toto hřiště přestavila ve cvičiště. To znamená, vykopávaly se zde zákopy a různé vojenské cvičné prvky. Po takovémto zásahu se muselo vynaložit spousta sil, aby hřiště vypadalo, tak jak ho dnes známe. Ani hřiště v Mariánských lázních neuniklo válce, neuniklo ani armádě, která se zde usadila. Ale byla to právě americká armáda, která toto hřiště zachránila. Při osvobozování západních Čech, přivezli američtí vojáci do Mariánských lázní první profesionálnější techniku na údržbu golfového hřiště a začali dávat hřiště dohromady (PODRACKÝ et. SVOBODA, 2008).

Další poválečnou fackou pro český golf, byl komunistický převrat. Každý kdo si o golfu nic nepřečetl, chvíli se nedíval na hru, tak o něm mluví, jako o snobském sportu, ale jak jsem již zmínil, tento sport není jen, pro bohaté, golf může hrát kdokoliv. Ale tehdejší mocipáni byli zatvrzelí jak ve víře ve stranu, tak v tom, že golf je pouze záležitost rozhazovačných pánů. Nevím, jak je to možné, ale západočeských hřišť si komunistický režim moc nevšímal. Takže v Mariánských lázních se dále hrálo a v době komunistické nadvlády, se paradoxně začalo obnovovat i karlovarské hřiště v Olšových vratech. V 60. letech se atmosféra uvolňuje a tak se oprašují a znovu vydávají pravidla golfu, vznikají nové golfové kluby a dá se říci, že golf začíná sice, ve stažené smyčce komunismu, ale přeci jen dýchat. Toto nadechnutí golfu trvalo až do srpna roku 1968. Od té doby se

jako všude v republice lidé bojí mluvit, jediné útočiště nacházeli mezi svými, a proto i do golfu jsou nastrčení političtí špioni a už to není hra, kde si lidé s radostí spolu zahráli a popovídali, ale už každý kouká kolem sebe a dává si pozor, aby ho nikdo „nenaprášil“.

Osmdesátá léta dala vzniknout novým hřištím. Ať už to bylo v roce 1982 nové hřiště v Pražském Motole, nebo brněnské hřiště. Další hřiště vznikala až na počátku devadesátých let. Například osmnácti jamka na Karlštejně, byla slavnostně otevřena v roce 1993. V téže roce dochází k rozpadu Československa a tím se rozděluje i Československá golfová federace. Na konci 20. století vzniká jako rekultivační projekt, areál na výsypce u Mostu. Takto pojatá rekultivace se chytila i v Karlovarském kraji, konkrétně v Dolním Rychnově u Sokolova.

To, že je golf sportem pro všechny, dosvědčuje i stav české členské golfové základny. Na konci milénia se počet registrovaných hráčů dostal až k číslu 24 000.

3.4 Historie golfových areálů v Karlovarském kraji

V této kapitole popisují historii golfových areálů v Karlovarském kraji, je to dáno zejména tím, že se Boží Dar právě v tomto kraji nachází. Dále je to proto, že v rámci dalšího porovnávání a zkoumání, Karlovarský kraj disponuje několika hřišti, které se dají konfrontovat s „plánovanou výstavbou na Božím Daru“.

V současné době je v Karlovarském kraji hned několik, již realizovaných hřišť, další je ve fázi takzvané „výstavby“ a dále zde jsou ještě, nové lokality vytipované, přímo k účelu výstavby golfových hřišť. Souhrnný počet je 41, z toho je tedy dnes už 11 hotových realizovaných areálů, 29 je počet vytipovaných lokalit a zbývá poslední číslo, kterýmž je 1 a zde se dostáváme, k tomu, proč jsem dal do uvozovek pojem výstavba. V tomto případě, mnozí golfovní nadšenci tvrdí, že hřiště na Božím Daru prochází „výstavbou“, jak se dále dozvíte projekt, ačkoliv jsou záblesky na jeho přímý zrod, spíše stagnuje. Čili tím posledním golfovým areálem ve fázi takzvané „výstavby“ je právě Boží Dar.

V Karlovarském kraji jsou hřiště budována různým způsobem, může to být výstavba na zelené louce, jako je tomu u „plánované výstavby na Božím Daru“, nebo jako součást rekultivace krajiny, po lomové těžbě, zejména pak hnědého uhlí, třeba jako v Dolním Rychnově, kde dnes sídlí Golf Klub Sokolov.

Některá hřiště mají včetně své historie i svůj vývoj. Což se může zdát jako klišé, ale pokud zkoumáte vývoj areálu na Božím Daru, tak zjistíte, že pojem vývoj, jak v dalších kapitolách uvádím, musíte nutně nahradit, pouze slovem stagnace.

Z hlediska historického, se počátek golfu na území Karlovarského kraje a můžeme říci, že i v celé České republice datuje do roku 1904, konkrétněji 6. září 1904. Tehdy z popudu šermířského spolku, který rozšiřoval své aktivity, zejména pak i o golf, vznikl v Karlových Varech vůbec první golfový klub na našem území. Tím klubem byl Internationaler Sport Club Carlsbad (I.S.C.C.).

Nyní se dostáváme k jednotlivým hřištím. V rámci historie se dostáváme k popisu jednotlivých hřišť. Podíváme se na jedno z prvních golfových hřišť na našem území, jež se nacházelo v areálu dnes známém jako Gejzír park (Kaiserpark), odtud přes Olšová vrata, Závodíště Karlovy Vary (City Golf & Racing Club), Háje, Cihelny, Klášter Teplá, Mariánské lázně, Dolní Rychnov, Lázně Kynžvart, Hazlov až po Luby.

3.4.1 Karlovy Vary - Gejzír (Kaiser) park

Rok 1904 nebo 1905? To jsou dva možné roky, kdy bylo otevřeno golfové hřiště Kaiserpark v Karlových Varech, dnes známé jako Gejzír park. Jak jsem již uvedl v kapitole „Vývoj golfu v ČR“, je možné, že kvůli průtahům s pozemky, bylo hřiště otevřeno až v roce 1905. Ale myšlenka na golf se zrodila již v roce 1904 a to v hlavách členů šermířského klubu. Ten se v rámci svých aktivit snažil rozšiřovat své funkční pole, v roce 1904 to bylo o tenis a právě i o golf. A tak vznikl první golfový klub u nás. Jeho název byl Internationaler Sport Club Carlsbad (I.S.C.C.). Dle Prokopa Sedláka, byl v té době čestným předsedou hrabě Trautmannsdorf a místopředsedou byl opat tepelského kláštera Helmer (SEDLÁK, 2004). První turnaj hraný na tomto hřišti se údajně konal 16.5.1905, což je o tři měsíce dříve, nežli bylo otevřené hřiště, v Mariánských lázních. Pokud by se jednou toto datum oficiálně potvrdilo, bylo by konečně jasno, který areál byl první, zda Kaiserpark, či hřiště v Mariánských lázních. Další turnaj konaný v Kaiserparku byl takzvaný Carlsbad cup. Věhlas tomuto hřišti dávaly především mezinárodní turnaje, zejména mezinárodní mistrovství amatérů Rakouska – Amateur Championship of Austria. Tak jak se golf stával větší a větší atrakcí, hrálo se víc a víc turnajů. Začalo se pracovat i na zdokonalování hřiště. S největší pravděpodobností, bylo hřiště během první světové války (1914 -1918) zcela uzavřeno. Po konci války v roce 1919 hřiště změnilo svůj název,

z původního Kaiserpark na dnes známý Geyzirpark (Gejzír park). Druhá světová válka znamenala opět uzavření hřiště, po válce, během let 1945-1950 se na hřišti ještě hrálo, avšak v roce 1950 se začalo s demolicí hřiště, byla stržena klubovna a tím skončilo jedno z prvních, ne-li vůbec první golfové hřiště na našem území.

3.4.2 Olšová vrata

Další hřiště, které se nachází v Karlovarském kraji, je dnes jedno z nejznámějších hřišť v ČR a tím jsou karlovarská Olšová vrata (KURC, 2006). Historie tohoto areálu téměř přímo navazuje na historii Kaiserparku (Gejzír parku). O tom, že by mohlo v okolí Karlových Varů vyrůst nové golfové hřiště, se uvažovalo již ve dvacátých letech dvacátého století, v souvislosti s obrovským golfovým boomem a s nedostatečnou kapacitou stávajícího hřiště Kaiserpark. Na počátku třicátých let, byla zadána stavba nového, 18ti jamkového hřiště a v roce 1935 bylo hřiště slavnostně otevřeno. První větší turnaj se konal o dva roky později, byl jím 1. Mezinárodní amatérské mistrovství republiky. Opět jako Kaiserpark, tak i hřiště v Olšových vratech, bylo během druhé světové války uzavřeno, to znamenalo šest let chátrání a zarůstání. Po válce bylo na rekonstrukci hřiště uvolněno z fondu tehdejšího ministerstva vnitřního obchodu, zhruba 1 000 000 korun. Tato obnova hřiště se však nekonala. Spása (avšak ne úplná) tohoto hřiště přišla, až během let 1949 až 1950. V této době bylo hřiště obnoveno a v roce 50. se zde konala první poválečná golfová soutěž. V téže roce se bourá staré hřiště Kaiserpark, této demolici neušla ani klubovna, avšak použitelný materiál z této klubovny se převezl právě do Olšových vrat, kde byl užít k výstavbě nové klubovny. Díky dobrovolníkům, kteří odpracovali tisíce hodin na poválečné obnově hřiště v Olšových vratech, bylo v roce 1960 znovuobnovené 18ti jamkové hřiště v celé své kráse opět otevřené. Dalším výraznějším mezníkem tohoto areálu, byl rok 1973, kdy se poprvé na hřišti vyzkoušel zavlažovací systém. O tři léta později se začíná v areálu opět stavět, vyrůstají zde nové budovy s technickým zázemím. V dalších letech se nakupovaly sekačky a podobná technika. Konečně v roce 1990 se ustavil nový golfový klub „Golf Club Karlovy Vary“. Již dva roky před ustavující schůzí nového klubu (v roce 1988), byla plánovaná nová klubovna, té se karlovarští golfisté dočkali až v roce 1997. Mnozí tvrdí že, právě toto hřiště je klenotem českého golfu.

3.4.3 Závodiště

Přestože areál, kde se dnes nachází golfové hřiště City Golf & Racing Clubu, je starší o mnoho let, než zmiňované hřiště Kaiserpark, nebo hřiště v Mariánských lázních, je jeho historie velmi krátká. Areál dnešního golfového hřiště nesloužil od začátku golfu, už z názvu vyplývá, že jde o závodiště. V roce 1899 byla v Karlových Varech v městské části Dvory, dokončena a následně otevřená dostihová dráha. Je to o téměř šestnáct let dříve, než-li bylo otevřeno, první hřiště a opět, ať už to byl Kaiserpark, nebo hřiště v Mariánských lázních. Areál patřil mnoha subjektům a vlastníkům, nakonec to byl poslední vlastník pan Karel Holoubek, který v roce 2002 zahájil výstavbu nového golfového hřiště. Stavba tohoto hřiště trvala zhruba tři roky, tedy v roce 2005 bylo hřiště dokončeno a uvedeno k užívání. Je to jedno z mála hřišť určené pro širší veřejnost. Svým způsobem, můžeme o tomto areálu hovořit, jako o oáze golfového nadšence uprostřed krajského města.

3.4.4 Háje

Historie tohoto hřiště je opět velmi krátká. Konkrétně se začíná psát roku 2001, kdy byly zahájeny přípravné práce na hřišti. O rok později, začala samotná výstavba hřiště. V roce 2005 byl na tomto hřišti odehrán první turnaj. Hájecký areál je velmi mladý, ale myslím si, že po vzoru starších hřišť v Karlovarském kraji, bude jednou vysoce ceněným a uznávaným golfovým místem.

3.4.5 Cihelny

Golfové hřiště Cihelny leží opravdu jen kousek od místa, kde karlovarský golf začínal. Historie tohoto hřiště se začíná psát roku 1993, kdy byla vyhlášena soutěž využití tohoto pozemku. Tuto soutěž vyhrála idea, která zamýšlela vystavět v těchto místech golfový areál. O dva roky později (1995), zde byl založen nový golfový klub s názvem „Cihelny Golf Club“. V roce 1996 byla zahájena výstavba zázemí, a až v roce 1999 zde byla oficiálně zahájena výstavba osmnácti jamkového hřiště. Stavba byla dokončena v roce 2000 a koncem května roku 2001 bylo hřiště slavnostně otevřeno. V roce 2005 získalo toto hřiště primát, v rámci ankety „Hřiště roku“ magazínu Golf Digest, bylo vyhlášeno nejkvalitnějším hřištěm u nás. Takováto prvenství se obhájí velmi

těžko, ale golfový areál v Cihelnách je natolik kvalitní, že v rámci těchto anket se každoročně pohybuje na těch nejvyšších pozicích.

3.4.6 Klášter Teplá

Tento areál disponuje nejimpozantnějším prostředím, jakým se vůbec golfové hřiště může chlubit. Jako u většiny golfových hřišť, byl nejdřív roku 1995, založen golfový klub „Golfklub Klášter Teplá“. O rok později byla započata výstavba hřiště. Stavba byla dokončena v roce 1998. V téže roce bylo v areálu, otevřeno spolu s ním 6ti jamkové cvičné hřiště. Nová klubovna byla vybudována v roce 2000. O dvě léta později byl zrekonstruován zavlažovací systém. Vedle krajiny, která obklopuje toto hřiště, stojí za pozornost premonstrátský klášter, ten dodává tomuto hřišti jedinečnost a exkluzivitu mezi mnoha ostatními hřišti.

3.4.7 Mariánské Lázně

První nebo druhé hřiště? Již z představování karlovarského Kaiserparku víme, že tento boj nemá alespoň prozatím vítěze. S jistotou můžeme konstatovat pouze to, že bylo jedním ze dvou prvních hřišť na našem území. Oproti Kaiserperku u hřiště v Mariánských lázních, dnes víme přesné datum (21. srpen 1905), kdy bylo otevřeno. Golfový klub byl založen o dva měsíce později. V roce 1929 se z devíti jamkového hřiště, po dobudování stává hřiště 18ti jamkové. První otevřené mistrovství Československa se na tomto hřišti odehrává v roce 1935. Lze se domnívat, že během druhé světové války, se stejně jako na hřištích v Karlových Varech nehrálo. Dva roky po skončení války (1947) vznikl nový „Golfový klub Mariánské lázně“. V roce 1979, při příležitosti pořádání Mistrovství juniorů, se hřiště dočkalo nových jamek. V roce 1985, tým mariánskolázeňského klubu získal mistrovský titul, tento úspěch byl zopakován i rok později. Nová změna přišla v roce 1991, kdy správa hřiště přešla z golfového klubu na občanské sdružení, jež založilo město Mariánské lázně spolu s členy golfového klubu. Díky této změně se v téže roce začalo s rekonstrukcí klubovny. O dva roky později se na mariánskolázeňském hřišti konalo Mistrovství Evropy amatérských družstev, ve stejném roce si na tomto hřišti zahráli v rámci exhibice i světoví, golfoví profesionálové. Od roku 2003 se hřiště v Mariánských lázních může chlubit titulem „Royal Golf Club“. Tento titul hřišti udělila Britská královna Alžběta II. (PODRACKÝ et. SVOBODA, 2008). Jako jediné hřiště v Karlovarském kraji, potažmo v celé České republice, roku 2005, oslavilo stoleté výročí.

3.4.8 Dolní Rychnov (Sokolov)

Díky hnědouhelnému bohatství, které se v naší zemi nacházelo a stále nachází, dnes a denně zuby obrovských rypadel okusují naši krajinu a mění ji k nepoznání. V místech dnešního golfového hřiště v Dolním Rychnově u Sokolova, byl roku 1939 otevřen právě hnědouhelný povrchový lom Sylvestr. Tento lom pohlcoval stále větší území, a to až do roku 1981, kdy byla s definitivní platností těžba zastavena. Osmdesátá léta odstartovala v okolí Sokolova první rekultivační práce. V letech devadesátých se objevují první nápady, jak dál využít areál pro rekultivační projekty. Nápady se vyvíjely, až v roce 2001, došla největší západočeské těžařská společnost Sokolovská uhelná a.s. (majitel býv. lomu), k názoru vybudovat v rámci rekultivace krajiny v místech bývalého hnědouhelného lomu golfové hřiště a v témže roce i vypsala výběrové řízení. Díky této skutečnosti, mohla o rok později (2002) vzniknout nová společnost Golf Sokolov a.s.(GCSO). Až v roce 2003 se začalo s přípravnými pracemi na golfovém hřišti. V jarních měsících roku 2004 byly zahájeny kompletní práce, které měly vézt k přeměně lomu na golfový areál. Další rok byly osety téměř všechny fairwaye a včetně greenů a rafů. V témže roce dochází k otevření místní klubovny. První turnaj (nebudeme-li počítat turnaj z roku 2005, který byl určen pouze mediím a touroperátorům), byl PGA Czech. V roce 2008 je zastřešen driving range. Slavnou osobností, jenž získala čestné členství v GCSO, byl prezident Václav Klaus, ten toto hřiště navštívil krátce po otevření v roce 2006 (PODRACKÝ et. SVOBODA, 2008)

3.4.9 Lázně Kynžvart

Golfový areál u města Kynžvart můžeme označit, alespoň prozatím za nejmladší golfový areál v Karlovarském kraji. Jeho historie sahá pouze do roku 2004. Kdy byl založen místní golfový klub „Golf Clubu Kynžvart“, a byla započata výstavba hřiště. Toto hřiště bylo budováno téměř čtyři roky, kdy celá kompozice areálu byla vložena do zámeckého parku, a tak vedle hřiště u kláštera v Teplé, vzniklo další s návazností na historické klenoty (stavby) Karlovarského kraje.

3.4.10 Františkovy Lázně

Oblast západních Čech je známá především lázeňskými městy, které tvoří takzvaný lázeňský trojúhelník. Vrcholy tohoto trojúhelníku tvoří města Karlovy

Vary, Mariánské lázně a právě Františkovy lázně (NĚMEC, 2008). Tato města mají vedle lázeňství společný i přibližný rok otevření golfových hřišť. Rokem 1905, byla odstartována golfová éra Františkových lázní. V témže roce bylo hřiště otevřeno a byl zde odehrán první turnaj. Od roku 1909 zde byla i jakási půjčovna holí a míčků, která byla inzerována v místním tisku. Což mohlo mít, v té době dobrý vliv zejména na cestovní ruch. Ještě v témže roce, se uskutečnilo hned několik turnajů. Osudy takto starých hřišť pošramotily světové války, během nichž se na hřištích nehrálo a areály, po dobu konfliktů chátraly. V meziválečném období mělo dojít k výstavbě nového hřiště, avšak zda-li se tak uskutečnilo, či nikoliv dnes není známé. Panují pouze nepodložené domněnky, že se ve Franzensbadu jak se v minulosti oficiálně Františkovým lázním říkalo, ve 30 letech minulého století golf hrál (PODRACKÝ et. SVOBODA, 2008).

3.4.11 Františkovy Lázně – Hazlov

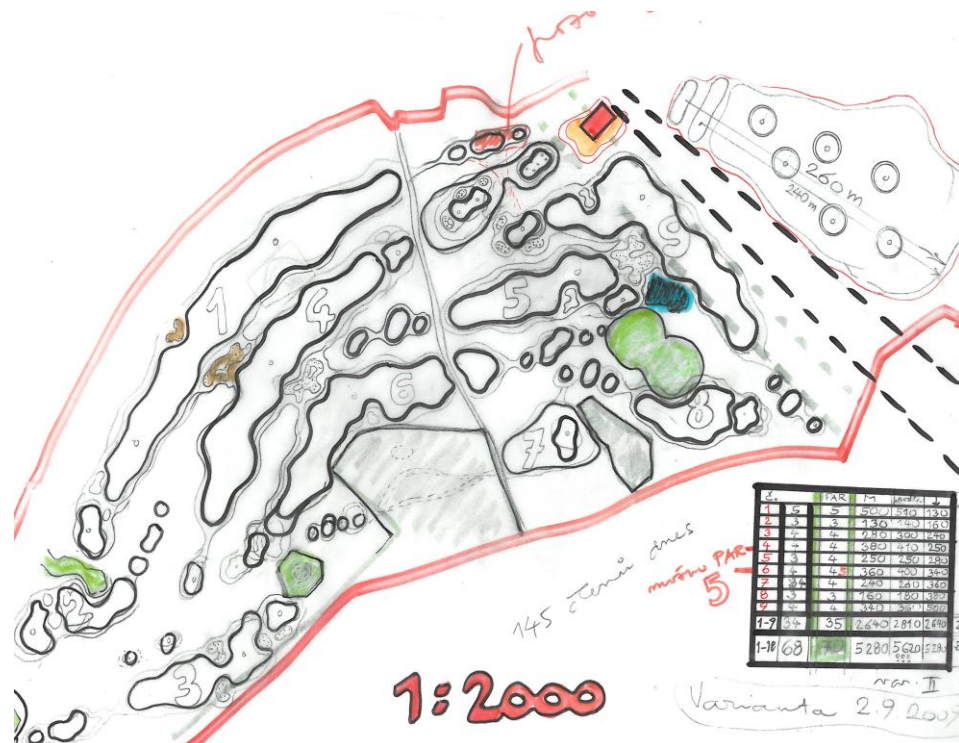
Nová éra Františkolázeňského golfu přišla dlouho poté, co si na začátku 20. století lidé mohli půjčovat hole, míčky a chodit si zahrát golf na jedno z nejstarších hřišť. V roce 1991 padla úvaha, že by se golf do okolí Františkových lázní, mohl vrátit. K tomuto účelu mělo posloužit nedaleké městečko Hazlov. Po odkoupení a uzavření dlouhodobých nájemních smluv v roce 1998, se mohlo začít s přípravou dokumentací. První klubovna byla přestavěna v roce 2001 z rodinného domku. V témže roce se začalo s výstavbou osmnáctijamkového hřiště. Provozovatelem tohoto nového areálu se stala v roce 2002 společnost Golf Resort Františkovy Lázně. Desátého srpna roku 2003, bylo hřiště otevřeno, avšak první turnaj se zde hrál, až v červnu následujícího roku. Další klubovnu, získal areál v roce 2005, opět přestavbou, ale už ne rodinného domku, ale zemědělského stavení. Tato přeměna zemědělského objektu obsahovala, kromě klubovny i restauraci s terasou, kompletní zázemí pro golfisty, to znamená sprchy, šatny a wc, dále garáže pro golfové vozíky, golfový obchod, nebo-li Golf shop a v neposlední řadě, byl v rámci tohoto objektu vybudován takzvaný Indoor golf (PODRACKÝ et. SVOBODA, 2008), o kterém se dále, také zmiňuji. Velikost tohoto zemědělského stavení, umožnila v roce 2006 další přestavbu, konkrétně zadní trakt tohoto objektu byl přebudován na technické zázemí pro údržbu golfového areálu. Tímto hřištěm se povedlo navázat na golfovou tradici v okolí Františkových lázní.

3.4.12 Luby u Chebu

Luby u Chebu, jsou především známé, výrobou hudebních nástrojů. „Golfový areál“ zde začal vyrůstat v roce 1994. Tehdejší hřiště a zázemí mohlo v lecčem připomínat, golfové hřiště v Karlovarských Olšových vratech, v poválečných letech, kdy hřiště okupovaly armádní složky a pouze hrubým sekáním udržovaly, alespoň něco málo ze hřiště. Sekačkami posekaná louka, zázemí v podobě vojenského stanu a podobně. V tomto duchu se v roce 1994 nesl i první turnaj v Lubech. Přestože, probíhaly na tomto hřišti turnaje, chyběly stále finance na zkvalitnění areálu. Až v roce 1997 byla z přestavby bývalého kravína vybudována klubovna a v roce 1999, byl areál vybaven potřebnými stroji a začíná narůstat i členská základna. O dvě léta později se už začíná s přestavbou jak greenů, tak i odpališť. A v roce 2004 byla dokončena výstavba driving range . Kolik golfových hřišť se může chlubit vlastní věží? Pokud Luby nejsou jediné, tak jich je jen velmi málo. V roce 2005 v rámci areálu byla vystavěna i věž, z které je rozhled na celé hřiště. Ve stejném roce byl dokončen i zavlažovací systém a hřiště se postupně vzdalovalo svému prvnímu vzhledu (PODRACKÝ et. SVOBODA, 2008) Toto hřiště ukazuje na fakt, že když se chce, tak jde všechno.

4. Metodika

4.1 Charakteristika a vývoj projektu plánované výstavby golfového areálu na Božím Daru



Obr.č.1 , variantní návrh řešení kreslený ručně Ing. Jiřím Veldenem (Golfland)

Významnou částí této práce je charakteristika a vývoj plánované výstavby areálu. Zde popisují vývoj projektu od začátku až po současnost. V rámci zamýšleného golfového areálu je několik známých skutečností, které jsem v této kapitole a jejich podkapitolách uvedl. Důležitou částí této kapitoly je finanční rozvaha, kde jsou popsány jednotlivé položky, které jsou spojeny právě s plánovanou výstavbou areálu. Harmonogram projektu je další nedílná součást této části práce, ten jsem upravil podle, posledních skutečností. Ve vztahu k budoucímu hřišti, jsem se snažil zjistit i jeho možný vliv na životní prostředí. Pro potřebu zjištění jsem použil již známou studii, jež jsem upravil pro zamýšlené hřiště na Božím Daru.

4.1.1 Charakteristika území (lokace)

Město Boží Dar je díky své nadmořské výšce 1028 m.n.m. nejvýše položené město ve střední Evropě. Je součástí Karlovarského kraje a od krajského města (Karlovy Vary) je vzdáleno pouze cca.30 km. Zajímavostí této lokality je fakt, že se nachází téměř na hranicích se SRN.

Plánovaný golfový areál je situován jižním směrem od Božího Daru. Tato lokalita je z části ohraničená silnicí první třídy. Přírodní ohraničení ve smyslu souvislého lesního porostu se zde nenachází.

Skrze budoucí areál vedou dvě turistické trasy, označené jako žlutá a červená. V zimních měsících je červená turistická stezka využívána jako lyžařská sjezdová dráha, s lyžařským vlekem, který by měl celý areál rozdělávat. Další linií, která se nachází v blízkosti areálu, ne-li přímo v něm, je takzvaná fourcrossová dráha určena pro cyklisty.



Obr.č.2, červeně označené území určené pro plánovanou výstavbu golfového areálu (www.mapy.cz , cit.17.4.2012)

4.1.2 Popis areálu

Plánovaný golfový areál je navržen, do jižní části extravilánu města Boží Dar. Jeho celková rozloha by měla být 323 104 m². V rámci areálu by zde mělo vzniknout golfové hřiště o devíti jamkách, dále cvičná louka, neboli driving range a podobně. A v neposlední řadě k dobrému areálu patří dobré zázemí, tím by měla být plánovaná klubovna.

Božídarské golfové hřiště je projektováno jako devítijamkové s PARem 35. Jeho celková délka by měla být okolo tří kilometrů. Lokalita, kde se hřiště nachází je mírně svažité, převýšení hřiště by tudíž bylo okolo 65-75 metrů.

Jako součást cvičných ploch je na hřišti navržen:

„Driving range“, což je plocha k nácvičku golfového švihů. Dále pak „putting green“, zde se jedná o plochu k nácvičku „patování“, tj. úder na greenu, který spočívá v dopravení míčku do jamky. A nakonec „chipping green“, zde se nacvičuje „čipování“, což je krátký švih z okolí greenu, spočívající v přihrání míčku k jamce.

Putting a chipping green jsou navrženy v rámci Božídarské devíti-jamky před pátou a devátou jamkou.

První návrh golfového areálu navržený Ing. Liborem Jiráskem, obsahoval i golfovou akademii. V případě tohoto návrhu se jednalo menší devítijamkové hřiště, které má kratší dráhy.

Důležitou součástí je takzvaný „Club House“, jednoduše řečeno klubovna. Mnozí golfisté nazývají klubovnu s trochou humoru, buďto devatenáctou, nebo desátou jamkou v závislosti na to jestli má hřiště osmnáct nebo devět jamek. „Club House“ by měl sloužit především, jako zázemí pro samotné hráče, to znamená šatny, sprchy, toalety a v neposlední řadě právě klubem, který by měl sloužit ke krátkému posezení a odpočinku po hře, v rámci této klubovny by mělo rychlé občerstvení. Dále by zde mělo sídlit vedení golfového klubu, vedle toho recepce, kde by i lidé mohli rezervovat hru a domluvat trenéra. V klubovém domě, je zamýšlený i obchod s golfovým vybavením, takzvaný „golf-shop“.

„Club House“ na Božídarském hřišti by měl plnit i funkci technického zázemí, to znamená, že by zde své prostory měli najít zaměstnanci areálu, jež vykonávají údržbu (sekání trávy, sbírání různých odpadků a podobně.). Spolu se zaměstnanci by v rámci klubového domu měla být i garáž, kde by byly umístěny sekačky a traktory určené taktéž k údržbě celého areálu (JIRÁSEK, 2004).

4.1.3 Vývoj projektu

Postupem času, kdy jsem mohl nahlížet do různých spisů a dopisů ohledně plánované výstavby a sledovat co si, čemu se dá říci vývoj pouze v počátečních přípravách, jsem dospěl k názoru, že v posledních letech by pojem vývoj měl být nahrazen spíše pojmem stagnace.

Historie projektu se datuje zhruba na přelom 20. a 21. století. Tehdy se zrodil v hlavách některých tehdejších pánů zastupitelů nápad na oživení cestovního ruchu v Božím Daru. Dle některých občanů nápad spásný, podle jiných nesmyslná šílenost. Není divu, že někteří občané tento projekt odsuzovali, tento nesouhlas je dán i faktem, že Boží Dar se nachází v kraji s velkým počtem golfových areálů.

Již v červenci roku 2004 byla Ing. Liborem Jiráskem ze společnosti Golfer s.r.o. vypracována studie proveditelnost. Jak výše zmiňuji, určitému procentu obyvatel Božího Daru se tento plán nezamlouval, přesto se však tento projekt uvedl do chodu a v roce 2006 měla radnice k dispozici veškeré průvodní, průzkumné a technické zprávy.

Tento nový golfový areál by měl vyrůst (nemohu psát vyrostet, nebo bude realizován, neb jak píši, vývoj tohoto projektu je dosti nejasný a nečitelný) na loukách jižně od Božího Daru. Tento areál by měl nabídnout devět jamek, driving range a i klubovnu (JIRÁSEK, 2004). Jak se vyvíjely přípravy tohoto projektu a jak se měnilo osazení zastupitelstva, tak se také měnil náhled na tuto problematiku. Konkrétní příklad mohu uvést na případu klubovny. Zprvopočátku zde klubovna neměla být vůbec, pak padl názor, že by bylo klubovny za potřebí, v nedávné době (cca 1.rok) se od ní upustilo a dnes se čeká na výsledný výkres architektů. Klubovna byla vůbec oříškem pro zastupitele, protože jednou padl návrh na zděnou stavbu, podruhé převládal finančně méně náročný návrh, a to postavit klubovnu z buněk (něco na způsob dnešních dočasných bytů pro sociálně vyloučené) od čehož se radši vzhledem ke krajinnému rázu ustoupilo. Takže jestli si něco v rámci příprav golfového areálu prošlo vývojem, tak to bezesporu byla klubovna.

Klubovnou to, ale neskončilo. Řekněme si na rovinu „kdo chce víc, nemívá nic“, a tak neznajíce toto úsloví, se radní rozhodli na golfový areál nabalit další projekty, které by se s tímto projektem měly lidově řečeno svázat. Tudíž se již nehovořilo o golfovém areálu na Božím Daru, ale o „víceúčelovém areálu na Božím Daru“. Tento „víceúčelový“ areál měl tedy krom golfu nabídnout víceúčelové hřiště s umělým povrchem (zde byl plánovaný takový povrch, na

kterém by se daly hrát veškeré míčové hry, a dále bylo v plánu vybrat natolik kvalitní povrch, který by se dal v zimním období zalívat vodou, a využít na bruslení) a umělým osvětlením pro večerní využití. Vedle hřiště měla být vybudována šatna a kancelář správce. A tak jako to vše neskončilo klubovnou, tak ani hřiště nebylo poslední slovo radnice. Do tohoto projektu „víceúčelový areál Boží Dar“ se měl ještě vměstnat dětský zimní areál (slovy některých radních „miniareál“), kde byl plánovaný pohyblivý (navíc zastřešený) koberec určený k přepravě jak dětí, tak jejich rodičů. Dále zde měla vyrůst slalomová dráha s časomírou, kde by si děti i dospělí mohli vyzkoušet jízdu načas.

Nejprve golfový areál, posléze už celý víceúčelový areál Boží Dar měl být spolufinancován z peněz Evropské unie, konkrétně z Regionálního Operačního Programu ROP Severozápad. Jestliže chce někdo financovat projekt z takovýchto fondů, musí mít prostředky na předfinancování. Městská kasa Božího Daru v minulosti disponovala s nemalými prostředky, ale v dnešních dobách, již tomu tak není. Na předfinancování prostředky nejsou. Proto zastupitelstvo rozhodlo o dalším postupu takto: intenzivně se bude hledat investor, který celý projekt předfinancuje, a jemuž by se golfové hřiště (pouze golfové hřiště) následně pronajalo na dobu zhruba 20ti let.

Samozřejmostí jsou i roční náklady na provoz, potažmo údržbu hřiště. Ty se podle některých golfových odborníků pohybují okolo tří až čtyř milionů korun. Pokud vezmeme v úvahu, že by se o hřiště po vypršení uvažované zhruba dvacetileté nájemní smlouvy mělo starat město, tak byť má mnohamilionové roční rozpočty, tak těžko bude uvolňovat takovou částku jen na golf. Jen pro srovnání, město Boží Dar má jako každé jiné město, výbor pro sport a kulturu, ročně se pro tento výbor, který pořádá akce ať už kulturního, či právě sportovního charakteru, vyčlení zhruba 150 000 – 200 000 Kč z rozpočtu města, což v poměru ku 3 až 4 milionům je směšná částka. Další alternativní možností následného financování by mohl být golfový klub Klínovec & Fichtelberg, jehož členové prozatím nemají domácí hřiště, hrají na hřištích okolo Sokolova a čekají na výstavbu areálu na Božím Daru.

Jak šel čas, tak se i různá media zmiňovala o tom, že na Božím Daru se začne stavět golfové hřiště. Například článek na webové stránce časopisu Golfdigest z roku 2004 doslova hlásá „*Golf na Božím Daru*“. „*Nejvýše položený golfový areál v České republice by mohl vyrůst poblíž Božího Daru v Krušných horách.*“, „*Stavba má podle Karlovarských novin začít příští rok v dubnu a skončit v červenci roku 2006. Golfové hřiště se bude rozkládat na pozemcích o rozloze*

32,3 hektaru a náklady na stavbu se pohybují mezi 26 až 30 miliony korun.“(ERB, 2004). Nebo další v uvozovkách článek tentokrát z roku 2008, spíše než článek mi toto přišlo, jako nepovedená reklama. Na stránkách Klinovec Meadows se objevilo „V roce 2009 začne pouhých 5 km od Klínovec Meadows výstavba 9-ti jamkového golfového hřiště. Jako majitel bytu v areálu Klínovec Meadows obdržíte v tomto novém golfovém klubu členství.“ (KLÍNOVEC MEADOWS, 2008). A vidíme, jak to zatím dopadá, dnes se píše rok 2012 a golfové hřiště je v nedohlednu.

Od doby, kdy se touto problematikou zaobírám, byl kontroverzní projekt golfového areálu projednáván téměř na každém zasedání zastupitelstva města Boží Dar. Nikdy se však zastupitelstvo neshodlo. Tyto neshody navíc vedení radnice umocnilo tím, že aniž by kdokoliv z řadových členů zastupitelstva o tom cokoliv věděl, vyškrtla náhle víceúčelové hřiště. Což vyvolalo další nedůvěru v tento projekt. Navzdory všem těmto obstrukcím a tomu, jak je tento projekt složitý a jak se setkával, setkává a do budoucna, se setkávat bude s určitou nevolí, a to nejen ze strany božídarských občanů, se radnice na Božím Daru v roce 2011, po osmi letech od první myšlenky na golfový areál, dočkala podpory většiny zastupitelů. Rozhodnutím zastupitelstva (které se konalo mimo řádný termín 25.dubna, na Velikonoční pondělí), byl projekt s žádostí o spolufinancování zaslán na regionální radu regionu soudržnosti Severozápad. Toto schválení se mohlo zdát jako podařená tečka, za mnohaletým úsilím. Ale! Radost, některých zastupitelů ze schválení projektu, trvala poměrně krátce, můžeme říci od 25. dubna 2011 do 15. června 2011, kdy se na radnici objevil dopis z Regionální rady regionu soudržnosti Severozápad. V tomto dopise bylo hlavní věcí: „Oznámení o nesplnění podmínek přijatelnosti a vyřazení z dalšího procesu administrace.“ Po tomto zjištění se o víceúčelovém areálu přestalo mluvit, ale to jen do doby (konkrétně 2.11.2011), kdy na adresu radnice přišel dopis, ve kterém bylo oznámení možné spolupráce na výstavbě, respektive v dopise bylo žádáno, zda by soukromý investor nemohl investovat do projektu golfového hřiště s tím, že by mu hřiště bylo po dostavbě dáno do bezplatného nájmu na dobu několika let. Tento soukromý investor přislíbil plán investičního záměru: „Výstavba golfového areálu Boží Dar“. Jelikož zástupce tohoto investora onemocněl, oznámil společně s omluvou, že plán investičního záměru dodá do 30.dubna 2012.

4.2 Finanční rozvaha

Celkové finanční náklady, na výstavbu nového areálu, se postupem času měnily, tak jak se měnily ceny na trhu. Avšak poslední zmínka (v roce 2011) o celkových finančních nákladech na výstavbu hřiště, se pohybovala mezi 24 – 30 miliony Kč. Jak dále uvádím, realizace tohoto projektu měla být spolufinancována z dotací, které jsou poskytovány v rámci operačního programu SROP (Společný Regionální Operační Program). Tato spoluúčast na financování ze strany SROPu měla být na úrovni 85 – 90%. To znamená, že Boží Dar, jako město by se v případě získání této dotace, podílelo na výstavbě maximálně částkou okolo 3 000 000 Kč. Což není při realizaci tak velkého projektu nikterak horentní suma. Při konkretizaci této částky je nutné si jej rozdělit do jednotlivých položek. Jak jsem již zmínil, dle neustálého pohybu cen na trhu, částky v roce 2012, by mohly vypadat následovně:

Hrubý rozpis nákladů

1) Realizace hřiště, tréninkových a cvičných ploch	13 560 000 Kč
2) Výstavba klubové budovy + komunikace	5 760 000 Kč
3) Zeleň	1 440 000 Kč
4) <u>Závlahové a odvodňovací systémy</u>	<u>4 680 000 Kč</u>
Výsledek kalkulace projektu z roku 2004	25 440 000 Kč

Podrobný rozpis nákladů

1) Hřiště, tréninkové a cvičné plochy

1) Přípravné práce	216 000 Kč
2) Hrubá modelace terénu	1 152 000 Kč
3) Navážka	1 608 000 Kč
4) Komunikace a chodníky	2 508 000 Kč
5) ČTÚ	7 596 000 Kč
6) Ostatní	480 000 Kč

2) Výstavba klubové budovy + komunikace

1) Zemní práce	300 000 Kč
2) Inženýrské sítě	456 000 Kč
3) HSV (hrubá stavba)	1 416 000 Kč
4) PSV (dokončovací práce)	2 880 000 Kč
5) Chodníky a komunikace	708 000 Kč

3) Zeleň

1) Výsadba stromů	768 000 Kč
2) Výsadba keřů	528 000 Kč
3) Ochrana a ošetření zeleně	144 000 Kč

4) Závlahové a odvodňovací systémy

1) Zemní práce	480 000 Kč
2) Drenáže	720 000 Kč
3) Rozvody	3 000 000 Kč
4) Postřikovače	480 000 Kč

Analýza bodu zvratu tohoto projektu byla počítána ze vstupních poplatků, které byly vypočteny z republikového průměru (co se podobných hřišť týče). Individuální poplatek, měl být ve výši 4000 Kč/člen, dále firemní poplatek, ten se pohyboval v roce 2004, okolo 8000 Kč/člen a nakonec z poplatků nečlenských, to znamená z poplatků za hru na hřišti 1-9 jamek, která činila v témže roce výpočtu, 120 Kč/nečlena. Při představách, které v roce 2004 panovaly, měl mít golf club Klínovec -Fichtelberg (GCKF) v roce 2012 cca 450 členů, to znamená, že by se do roku 2012 mělo vybrat na těchto vstupních (uvažujeme částku 4000 Kč) členských poplatcích okolo 1 800 000 Kč. Avšak dle představitelů GCKF, je realita jiná. Dnes má tento klub okolo 190 členů a přes léto se dle odhadů má tato klubová základna rozšířit zhruba o dalších 10 – 15 členů, takže ke konci roku 2012 by GCKF měl mít cca 200 členů, to znamená o víc jak polovinu méně oproti odhadům z roku 2004. Přestože se navýšily poplatky (dnes je vstupní poplatek do GCKF 5000 Kč), tak zprůměrujeme-li částku 4000 Kč a 5000 Kč na částku 4500 Kč vynásobíme jí počtem členů cca 190, dojdeme k celkové sumě 855 000 Kč.

V roce 2007, kdy měl být areál dostaven a otevřen, byly vypočítány roční náklady dle aktuálních tržních cen. Výsledek tohoto výpočtu byl zhruba 3 250 000 Kč. Kdyby hřiště do své správy dostal GCKF, tak částka 400 000 Kč, která je vybírána v rámci ročního poplatku (2000 Kč/člen) na údržbu hřiště rozhodně nestačí.

4.3 Harmonogram projektu

Dle zpracovatelské studie vypracované Ing. Jiráskem, v roce 2004, byl harmonogram rozdělen do tří etap. První etapa „předinvestiční“, druhá etapa „investiční“ a třetí etapa „provozní“. Pro představu nám postačí znát u prvních dvou etap, pouze roky dokončení jednotlivých fází. U třetí etapy se uvádí pouze roky zahájení. V návaznosti na poslední zprávy, které se ohledně plánovaného areálu objevily a pokud by vše šlo, bez větších problémů, mohl by harmonogram s popisem jednotlivých etap vypadat následovně:

1. Etapa „předinvestiční“

Tato etapa má dvě fáze, jsou jimi fáze přípravná a fáze předrealizační. Ve fázi přípravné se zhotovují jednotlivé studie, dále se zde konfrontuje záměr s územním plánem, posuzují možné vlivy na životní prostředí, zapracovávají se doporučení ochrany přírody a tak dále.

Další fází této etapy, je takzvaná předrealizační fáze. V této se projekt zpracovává pro územní rozhodnutí. Jelikož je v rámci projektu plánovaná i klubovna, tak se v této fázi musí zpracovat projekt i pro stavební povolení.

Obě dvě fáze předinvestiční etapy byly dokončeny v následujících letech.

Předinvestiční etapa	Dokončení
Biologický průzkum	06/2004
Studie proveditelnosti	06/2004
Řešení majetkoprávních vztahů	10/2004
Vynětí ze ZPF	10/2004
Projekt pro územní rozhodnutí	02/2005
Projekt pro stavební činnost	05/2005
Projekt pro vodoprávní rozhodnutí	05/2006

2. Etapa „investiční“

V této etapě je zahrnuta především realizační část projektu. To znamená terénní úpravy, výsadba zeleně a výstavba klubovny. V podstatě se dá hovořit o fázi, od prvního kopnutí krumpáčem, až po první odpal míčku na novém hřišti.

V posledním kvartálu roku 2011 se vyskytly náznaky, že by se projekt golfového areálu na Božím Daru mohl realizovat. Pokud by se tak stalo, mohly bychom reálně uvažovat, o následujících datech dokončení.

Investiční etapa	Dokončení
Zadání a výběr manažera stavby	05/2012
Zadání a výběr dodavatele stavby	06/2012
Marketingová studie	07/2012
Činnost	04/2013
Montáž technologií	04/2013
Realizace - hřiště	05/2014
- zeleň	05/2014
- klubovna	10/2014
Nákup strojů a mechanizace	05/2014

3. Etapa „provozní“

Poslední etapa je z hlediska celého projektu, možná nejdůležitější. Jedná se o fázi, kdy dochází k obsazování jednotlivých pracovních míst, a v podstatě můžeme říci, že touto fází se hřiště takřka oficiálně otevírá.

Stejně tak jako u etapy investiční, pokud by se realizoval záměr, který se dnes připravuje, mohly bychom uvažovat o zahájení provozu v následujícím horizontu let.

Provozní etapa	Zahájení
Činnost managementu	2012/13
Provoz a údržba	2013/14
Nákup strojů a mechanizace	2013/14
Drobný investiční majetek	2013/14

Projekt dlouhá léta stagnoval, vlastně jak popisují, rozvíjel se pouze v té předinvestiční části. Pokud se uskuteční zamýšlená realizace soukromého investora, tak první míček v jamce božídarského golfového hřiště, by se mohl objevit na přelomu jara a léta roku 2014.

4.4 Dotazníkové šetření dotčených respondentů

V této kapitole jsem se věnoval nejen dotazníkovému šetření, ale také k přiblížení sociálního a ekonomického prostředí. Díky tomuto rozboru můžeme vidět, jak je Boží Dar, řekněme společensky (sociálně) a majetkově (ekonomicky) rozvrstven. Toto rozvrstvení se odráží i ve výsledcích dotazníkového šetření. Prvotním cílem dotazníkového šetření bylo zjistit, zda božídarští občané chtějí golfový areál či nikoliv. Druhotný cíl a vlastně záměr celého výzkumu, bylo, zjistit za jakých podmínek by občané na výstavbu areálu přistoupili. Toto dotazníkové šetření jsem prováděl v závislosti na počtu obyvatel Božího Daru, to znamená, že

jsem s každým typem dotazníku oslovil 10 až 20 občanů což je zhruba 10% obyvatelstva Božího Daru, nicméně pokud sečtu všechny dotázané, tak se pohybujeme na hranici 25% občanů Božího Daru.

4.4.1 Sociální prostředí

Boží Dar je hraničním městem, avšak městem je jen kvůli navrácení historického statutu, nikoliv dle počtu obyvatel. Můžeme říci, že počet obyvatel, byl v porevolučním období spíše ustupující, to znamená, že na Boží Dar sice přicházeli lidé, ale byli to pouze víkendoví horští nadšenci, řekněme chataři. Počet trvale žijících obyvatel od té doby do současnosti narostl téměř o sto procent, kdy v letech porevolučních zde trvale žilo zhruba sto obyvatel a dnes je zde trvale hlášeno kolem 200 obyvatel.

Ústup, řekněme regrese, ale zároveň i mírná progrese v posledních letech co se počtu trvale žijících obyvatel týče, je dána polohou promítnutou v čase, tj., v poválečném období, po odsunu německých obyvatel, byl Boží Dar v podstatě prázdný. Až do pádu železné opony na Božím Daru moc obyvatel nebylo, z pochopitelných důvodů, bylo zde hraniční pásmo. Poté se Boží Dar začal stávat čím dál více vyhledávanou rekreační oblastí. A to byl důvod, který nastartoval horečku v osidlování Božího Daru.

Vzdělání obyvatelstva na Božím Daru můžeme rozdělit na tři třetiny. První třetina je vzdělaná, nebo se vzdělává v oboru hotelnictví, pohostinství. Toto je dáno uplatněním na trhu práce jak na Božím Daru, tak v okolních městech. Druhá třetina obyvatelstva je vzdělána v učňovských oborech zejména pak automobilového a strojírenského učiliště. Toto je dáno nezávisle na trhu práce, blízkostí a řekněme přístupností a dosažitelností vzdělání na tomto učilišti. A třetí třetina je vzdělána v různých oborech, kdy poměrné zastoupení zde mají i vysokoškolsky vzdělaní lidé, ať jsou to architekti, ekonomové a podobně.

Rozsah vzdělání se promítá i do ekonomického rozvrstvení obce. Zhruba do roku 2000 jak jsem již zmínil, byl Boží Dar spíše rekreační oblastí, kam vyjížděli lidé z Karlovarska, ale i z okolí Prahy. Jak již uvádím v té době měl Boží Dar zhruba 100 až 120 obyvatel, vedle nichž si občas někdo postavil nový dům, jichž nebylo mnoho. Díky novým územním plánům se začaly realizovat prodeje nově vzniklých pozemků a začalo se zde masově (myšleno v měřítku ku velikosti Božího Daru) stavět. Od této doby se Boží Dar stává multispektrální oblastí, co se majetkového rozvrstvení týče. Vedle starousedlíků, kteří kupovali své domy

před revolucí za několik málo tisícikorun, žili řekněme soběstačným způsobem života, kdy chovali a někteří stále chovají dobytek a drůbež pro svou potřebu a nezávislost. Zde nově vyrůstají objekty podnikatelů a různých společensky vysoce postavených lidí, kteří již vyznávají úplně odlišné způsoby života.

4.4.2 Anketa

Tato anketa, spočívá v jedné otázce a ve třech možných odpovědích „ ANO, NEVÍM, NE“. Tento typ dotazníku již byl na webových stránkách města Boží Dar, kdy výsledek tohoto šetření jsem shledal jako nevyhovující a nevypovídající o tom, co chtějí či nechtějí občané Božího Daru. Proto jsem se snažil tuto otázku položit přímo občanům, kterých se toto týká.

„Chtěly byste golfové hřiště na Božím Daru?“

a) ANO - 7, b) NEVÍM - 3, c) NE -5

V rámci tohoto dotazníku jsem se ptal 15 občanů, kdy odpověď „ANO“, volilo sedm z nich, tři lidé nevěděli a pouze 5 lidí se vyslovilo negativně.

4.4.3 Dotazník s cílem zjistit, zda občané golfový areál na Božím Daru vítají či nikoliv

Tento dotazník je druhou částí mého výzkumu, v tomto jsem se snažil zjistit, který typ občanů chce hřiště, kterému je to jedno, a který se stavbou vůbec nesouhlasí. Jestli jsou pro stavbu spíše ženy, nebo muži, mladí, nebo staří a podobně.

DOTAZNÍK

1. Pohlaví

- a) muž b) žena

2. Jaké je Vaše nejvyšší dosažené vzdělání?

- a) ZÁKLADNÍ d) STŘEDOŠKOLSKÉ
b) STŘEDNÍ ODBORNÉ (bez maturity) e) VYSKOŠKOLSKÉ
c) STŘEDNÍ ODBORNÉ (s maturitou)

3. Váš věk

- a) 18-26 c) 44 - 60
b) 26 - 44 d) 60 a více

4. Jak se vám žije na Božím Daru?

(Ohodnoťte jako ve škole 1.líbí...5. nelíbí)

- a) 1 d) 4
b) 2 e) 5
c) 3

Jistě víte o plánované výstavbě 9ti jamkového golfového areálu na Božím Daru. Vedle hřiště by měla vyrůst i klubovna a tréninková louka (driving range). Kromě jiného by toto hřiště mělo být, zejména pro širokou veřejnost, to znamená, že za vstupní poplatek si zde bude moci zahrát každý.

5. Jaký je Váš názor na tuto plánovanou výstavbu?

- a) Jsem pro výstavbu, určitě bude přínosem
- b) Tato problematika mne nezajímá
- c) Jsem zásadně proti této výstavbě

6. Kolik činí Váš měsíční příjem?

- a) jsem student bez příjmu
- b) do 15 000 Kč
- c) do 25 000 Kč
- d) do 35 000 Kč
- e) do 45 000 Kč
- f) vyšší než 45 000 Kč

Tímto dotazníkem jsem oslovil 18 lidí všech věkových a zájmových skupin. Nelze říci, že je nějaký typ občanů (senioři, střední věk, mladí), ve kterém by se odpovědi shodovaly. Přestože se stalo, že některý ze seniorů odpověděl kladně, vesměs všichni ostatní dotázaní, v seniorském věku (celkem 6), byli buď proti, takto odpověděli dva senioři, a nebo jim, to bylo jedno, respektive tři seniory tato problematika nezajímala.

Další dotázanou skupinou, byli lidé ve středním věku (45 - 60 let), těch bylo celkem pět. V této skupině se odpovědi lišily dle výše příjmů, to znamená, že lidé, ve věku od 45 let, jejichž měsíční příjem je vyšší, než 35 000 Kč, byli pro realizaci tohoto areálu. Lidé ve středním věku, jejich příjem je menší než zmiňovaných pětatřicet tisíc, odpovídali v zásadě proti. To znamená, že dotázaná skupina občanů ve středním věku odpovídala následovně, dva občané se vyjádřili kladně (příjem vyšší než 35 tis. Kč/měsíc), dva dotázaní byli zásadně proti a pouze jeden občan si nebyl jist.

Dotazoval jsem se občanů starších osmnácti let, to znamená, že mladí jsou ve věku od 18 do 44 let. Skupinu mladých jsem dělil na dvě pod skupiny mladí studující, což mohou být občané v zásadě až do 26 let a ekonomicky aktivní. Studující občané, kteří mi zodpověděli dotazník, byli tři. Tito studující nemají žádný problém s golfovým areálem a stojí za výstavbou. Pak jsou zde občané mladí ekonomicky aktivní. Mohlo by se zdát, že ekonomicky aktivní skupina bude kopírovat skupinu občanů ve středním věku, tj. že se zde odpovědi budou

lišit dle výše příjmů. Není tomu tak, je to dáno především tím, že každý člověk v tomto věku má jiné priority, jeden zakládá rodinu, tudíž finance se ukládají tímto směrem, druhý si vyřizuje hypotéku na byt či dům a další se věnuje například pracovní kariéře. Svým dotazníkem jsem poptal čtyři mladé, ekonomicky aktivní občany, z čehož dva byli pro výstavbu a dva tato problematika nezajímala.

Z tohoto dotazníku vyplývá, že osm občanů podporuje areál na Božím Daru, šest občanů si není jisto a pouze čtyři se vyslovili proti.

4.4.4 Dotazník zaměřený na pracovní pozice

Každé hřiště potřebuje údržbu, správu a vedení. V rámci plánované výstavby golfového areálu na Božím Daru, by mělo vzniknout hned několik pracovních pozic. Samozřejmě golf je z převážné většiny sport letních měsíců, to znamená, že i od toho by se odvíjely, právě pracovní místa. Mnoho lidí z okolí Božího Daru, pracuje v zimních měsících jako obsluha lyžařských areálů a po skončení zimy hledají práci. Toto hřiště by mohlo nabídnout jistotu i právě letního zaměstnání. Proto jsem vypracoval i druhý dotazník, kde lidé vyjadřují názor na golfové hřiště skrze jím nabízená pracovní místa.

DOTAZNÍK

1. Pohlaví

- a) MUŽ b) ŽENA

2. Jaké je Vaše nejvyšší dosažené vzdělání?

- a) ZÁKLADNÍ d) STŘEDOŠKOLSKÉ
 b) STŘEDNÍ ODBORNÉ (bez maturity) e) VYSKOŠKOLSKÉ
 c) STŘEDNÍ ODBORNÉ (s maturitou)

3. Jak se vám žije na Božím Daru?

(Ohodnoťte jako ve škole 1.líbí...5. nelíbí)

- a) 1
- b) 2
- c) 3
- d) 4
- e) 5

4.Myslíte si, že nabídka práce na Božím Daru je dostačující?

- a)ANO (Pracovních pozic je dostatek)
- b)NE (Pracovní pozice chybí)

5.Dojíždíte za prací?

- a) ANO
- b) NE

6.Jste se svým zaměstnáním spokojeni?

- a) ANO
- b) NE

7.Pokud dojíždíte do zaměstnání, a nebo nejste se svým stávajícím zaměstnáním spokojeni, uvítaly byste možnost pracovat v místě Vašeho bydliště na Božím Daru?

- a) ANO
- b) NE

Na Božím Daru by měl vzniknout golfový areál, který by nabídl velké množství nových pracovních míst a příležitostí a to jak pro odborně vyučené a občany s maturitou, tak i pro vysokoškoláky. V rámci golfového hřiště by vznikly tyto pracovní pozice v následujících počtech: Manažer/ka(1), vedoucí(2), provozní (2-3), prodavač/ka

(2),uklízeč/ka (1-2), Greenkeeper, nebo-li organizátor údržby (2) a pomocný personál (2-3).

8.Uvažovaly byste o nabízených pracovních pozicích?

- a)ANO b) NE

9. Pokud ANO, tak o kterou z nabízených pozic byste měly zájem?

- a) Manažer/ka e) Uklízeč/ka
b) Vedoucí f) Greenkeeper, nebo-li organizátor údržby
c) Provozní g) Pomocný personál
d) Prodavač/ka

10. Jaký je Váš věk?

- a) 18-26 d) 60 a více
b) 26-44
c) 44-60

11.Myslíte si, že by golfové hřiště na Božím Daru mělo být?

- a)ANO
b)NEJSEM SI JIST
c)ROZHODNĚ NE

Všichni dotázaní se shodují, že přestože na Božím Daru pracovní místa jsou, je jich málo a každá další nová nabídka zaměstnání je vítaná. V závislosti na tomto fakt se odvíjely i odpovědi na problematiku zamýšleného golfového areálu.

Tento dotazník byl položen dvacítce občanů. Vezmeme-li výsledky podle jednotlivých skupin, jako tomu bylo u předchozího dotazníku, tak občané starší 60 let čili senioři, kterých bylo v rámci tohoto dotazníku pět, odpovídali takto. Tři z pěti si byli jisti, že pracovních pozic je na Božím Daru málo, ale zároveň dva z těchto tří odpověděli, že si výstavbou areálu zcela jisti nejsou. Jeden ze seniorů

se vyslovil, že hřiště by na Božím Daru mělo být. A zbylí dva byli přesvědčeni, že pracovních pozic je dostatek, ale jeden z těchto dvou dotazovaných seniorů odpověděl na otázku bytí, či nebytí golfového areálu kladně, a druhý si nebyl jist.

Občanů středního věku (45 - 60let), bylo dotázáno osm. Šest z těchto osmi dojíždí za prací, avšak pouze dva by uvítali práci na Božím Daru. Ale pět obyvatel ve středním věku na otázku, zda by hřiště mělo na Božím Daru být, odpovědělo v zásadě kladně, pouze jeden byl proti záměru a dva si tímto nebyli jisti.

Mladí občané v celé své šíři (7 dotázaných), odpověděli, že pracovních pozic je málo. Dva z těchto sedmi dojíždí za prací. O práci na golfové hřišti panuje mezi mladými poměrně velký zájem, to znamená, že čtyři ze sedmi dotázaných by chtěli v rámci golfového hřiště pracovat, a proto také souhlasili s plánovanou výstavbou. Tři zbylí mladí občané odpověděli, že hřiště by na Božím Daru být nemělo.

Výsledky plynoucí z otázky číslo osm a devět, byly s ohledem na skladbu obyvatelstva Božího Daru celkem očekávané. V dnešní době každý převrací korunu, takže i senioři hledají jak si přivydělat. Tudiž dva z pěti dotázaných seniorů, jeden byl pro a druhý si výstavbou nebyl jist, se vyslovili tím, že by v rámci Božídarského hřiště chtěli pracovat a to v pozicích uklízečka a pomocný pracovník.

U osob středního věku byly ambice na možné pracovní pozice vyšší. Dva občané ve věku 44-60 let, kteří měli zájem o zaměstnání v rámci golfového areálu, si vybírali pozice provozní a prodavač.

U mladých občanů jsou ambice na pracovní místa ve vztahu k plánovanému areálu odlišné. Tato odlišnost plyne především ze vzdělání jednotlivých občanů. Dva z těchto mladých občanů, kteří by rádi pracovali v rámci navrhovaného areálu, se vzhlíželi v pozicích manažer a greenkeeper. Oba dva tito občané jsou vysokoškolsky vzdělaní. Dále na golfu chtěli pracovat ještě dva mladí, z čehož jeden byl vyučen, a ten se vzhlédl v pozici prodavače. A druhý měl středoškolské vzdělání ukončené maturitou, tomu by se zamlouvala práce organizátora údržby takzvaného greenkeepera.

4.4.5 Závěr dotazníkového šetření

Tak jak jsem byl skeptický na začátku, při vypracování dotazníku a distribuování mezi občany, tak o to víc jsem byl překvapen množstvím kladných odpovědí. Pokud to shrnu na procenta, tázal jsem se zhruba 25% obyvatel Božího Daru. Z těchto pětadvaceti procent Božídarského obyvatelstva polovina odpověděla, že by hřiště na Božím Daru mělo být. V celkovém součtu tázaných občanů, třináct z nich si nebylo výstavbou zcela jisto, nebo nevěděli. Patnáct, to je počet občanů, kteří nesouhlasí s plánovanou výstavbou, ani za předpokladu možného zaměstnání. Pokud zohledníme odpovědi podle pohlaví, tak kladně se vyjadřovali spíše muži, přestože některé ženy stály za výstavbou areálu, tak ve srovnání s muži a v celkovém součtu žen jich bylo velmi málo. Vesměs právě ženy si svými odpověďmi nebyly jisty.

5. Porovnání budoucího golfového areálu se stávajícími hřišti v Karlovarském Kraji

Je velmi složité srovnávat plánovanou výstavbu a stávající hřiště. Nicméně dnes víme, jakých parametrů by hrací plocha na Božím Daru měla být (323 104 m²) a jak by hřiště mělo zhruba vypadat. Ale spíše než srovnávat bychom mohli přirovnávat plánovanou výstavbu k jednotlivým hřištím a možná poučit se z toho co bylo uděláno na hřištích dobře a to aplikovat na zamýšlené hřiště na Božím Daru. Začneme karlovarským hřištěm Kaiserpark. Jelikož tento areál, již téměř 70. let neexistuje, jen s těžší, si můžeme osvojit nějakou vlastnost tohoto hřiště.

Dlouhá léta již neexistuje ani starý areál ve Františkových lázních, nicméně to co se o tomto hřišti píše je uchvacující. To, že se v rámci golfového hřiště půjčovaly hole a míčky, a nejen to, ale také se umožnil vstup na hřiště široké veřejnosti. Byla v té době dost dobrá aktivita, která by se měla, alespoň v začátcích objevit i na Božím Daru. V rámci cestovního ruchu by to mohl být jeden z možných tahů, jak přilákat na Boží Dar nové turisty.

Další hřiště Royal Golf Club v Mariánských lázních. Tento areál je koncipovaný úplně jinak, než zamýšlené hřiště na Božím Daru. Je to jako srovnávat lesopark s loukou, tím že je mariánskolázeňský areál krytý stromy, zabraňuje tak větším poryvům větrů, což hodně usnadňuje hru.

Karlovarská Olšová vrata to je 18. jamek, honosná klubovna, skvost českých golfových hřišť. Tento areál, může opravdu působit dojmem, že je golf sportem bohatých a nejen podle zaparkovaných luxusních vozidel. Touto cestou by se golf na Božím Daru neměl ubírat.

Areál Závodisti v Karlových Varech je svým způsobem hřiště uprostřed města, což ocení mnozí golfovní nadšenci, ale to jak je hrací plocha obehnaná plotem, a to že je zde všude kolem vidět, slyšet a dokonce i cítit městský ruch, tak to dle mého soudu ubírá na požitku ze hry, který by si golfista měl odnést. Oproti tomu je plánovaná výstavba na Božím Daru zamýšlená na louce, která se rozprostírá nad městem, tak bude mít golfista pocit svobody a nespoutanosti.

Co se areálu v Hájích týče, z tohoto hřiště by si plánované hřiště na Božím daru mělo vzít přirozenost a blízkost k přírodě.

Hřiště Cihelny u Karlových Varů „ Astoria club“, je i svými cenami hodně vzdálené hřištím pro širokou veřejnost (MEDIA DRIVE,2009). Ubírat se areál na Božím Daru tímto směrem, tak si myslím, že by se velmi rychle mohlo stát, že by na Boží Dar nikdo golf hrát nechodil.

Klášter Teplá je impozantní místo, o to impozantnější je i hra na tomto hřišti. Stejnou charakteristiku má i areál v Lázních Kynžvart, kdy hřiště se nachází v blízkosti historického objektu. Toto je jedinečnost, kterou Boží Dar bohužel nemůže nabídnout a to přesto, že z místa kde hřiště má vyrůst je vidět kostel svaté Anny, který je taktéž historický. Ale bohužel kostel není klášter ani zámek, proto tato jedinečnost zůstane v Teplé a v Kynžvartu.

Zdařilý rekultivační projekt v Dolním Rychnově u Sokolova, přestože se jedná o osmnácti jamkové hřiště, tak něco společného s plánovanou výstavbou na Božím Daru má. Louka kde má vyrůst zamýšlené hřiště, je taktéž zasažena těžbou, nicméně ne tak devastující jako na Sokolovsku. Ale přeci jen v prvopočátcích Božího Daru zde vznikaly malé štoly a šachtičky, které sloužily zejména k těžbě stříbra. Čas od času dají tato stará důlní díla o sobě vědět, propadem a podobně. Tím, že by na Božím Daru mělo vyrůst golfové hřiště, musely by se tyto problémy vyřešit. To znamená zrevidovat všechna důlní díla v místě a zasanovat je tak, aby se nemohly dále propadat. Takže svým způsobem, by se plánované hřiště mohlo tvářit jako rekultivační projekt, tak jako tomu je v Dolním Rychnově u Sokolova.

Areál v Lubech, 9ti jamka, která se chce rozšířit až na 18 jamek. (ATEMI,2002.) Na tomto hřišti mě zaujal zejména prvotní přístup. Dá se říci, že to byl velice zdařilý marketingový průzkum, prostě a jednoduše „ posekáme louku, uděláme pár jamek a uvidíme, jestli si někdo přijde zahrát golf“ a hle lidé přišli. Kdyby takto, alespoň v prvopočátcích bylo hřiště na Božím Daru pojato, k tomu by se připojilo půjčování holí a míčků známé z bývalého areálu ve Františkových lázních, tak si myslím, že by to přilákalo nejen golfisty, ale právě zmiňované turisty, kteří by měli být podle všech studií cílovou skupinou, ke které by měl budoucí areál na Božím Daru směřovat.

Hřiště na Božím Daru je specifické zejména klimatem. Poměrně často zde dochází k náhlým změnám počasí, takže z klidného krásného dne máte během hodiny doslova peklo na zemi. Tento fakt, je zmiňován i v prováděcích studiích. Největším problémem jsou zde velké srážkové úhrny a dost časté silné povětrnostní podmínky. Na loukách okolo Božího Daru v zimních měsících provozuje takzvaný Snowkiting, což je adrenalinový sport, spočívající v jízdě ať už na lyžích nebo na snowboardu, kde je jezdec tažen drakem a využívá tak síly větru. Když zde vítr dokáže táhnout draka, který je přivázan k jezdcí, tak si lze lehce domyslet, jak se bude při takovýchto povětrnostních podmínkách chovat

golfový míček. Proto je tato plánovaná výstavba často golfisty přirovnávána k Irsku.

6. Potenciální vliv na cestovní ruch v dané oblasti

Na začátek si nadefinujme pojem cestovní ruch. Dle Doc. Gavlovského, Csc (GAVLOVSKÝ, 2002). cestovní ruch (dále jen CR) je „*činnost osoby cestující na přechodnou dobu do místa ležícího mimo její běžné prostředí. Hlavní účel cesty je jiný než výkon placené činnosti v navštíveném místě.*“

Vedle definice jsou i formy CR, uvedme jen ty formy, které můžeme najít v okolí Božího Daru : sportovní CR, incentivní CR, kterou preferují podniky a firmy, jakožto formu podpory bližšího seznámení svých zaměstnanců. Z německé strany na Boží Dar jezdí vyznavači náboženského CR. Dále zde můžeme objevit CR seniorů a CR mládeže (GAVLOVSKÝ,2002)

S CR je spjata i jedna důležitá věc a tou je rekreační kapacita krajiny. V rámci takového využívání krajiny, je zcela nezbytné najít takovou míru zatížení, kdy je příroda ještě sama nebo za pomoci lidského faktoru schopna regenerace (GAVLOVSKÝ,2002).

Další kapacity důležité pro CR jsou: (GAVLOVSKÝ, 2002)

a) Fyzická kapacita, což je hraniční počet návštěvníků, které je schopno území pojmout.

b) Ekologická kapacita, je zátěž, v rámci které je krajina schopna sama udržovat dosavadní stav.

c) Sociálně- psychologická kapacita

d) Samotná kapacita okolí, je taková kapacita, která by neměla být v rámci CR opomenuta. Jedná se o kapacitu například dopravní, kapacitu zásobování a podobně.

Cestovní ruch má i své vlivy na krajinu. Jsou zde zastoupeny jak vlivy negativního, tak i vlivy pozitivního charakteru (GAVLOVSKÝ , 2002).

Negativními vlivy jsou především zásahy do krajin, bez kterých se moderní CR nemůže obejít. Můžeme uvést například výstavbu komunikací, výstavbu objektů

pro CR, což jsou hotely, bazény a koneckonců i víceúčelové areály jako je náš golfový areál na Božím Daru.

Největší pozitivním vlivem CR je bezesporu přínos finančních prostředků. Tyto prostředky se dají využít zejména, k udržení rovnováhy mezi CR a kapacitou krajiny, dále pak při opravách a údržbě stávajících cestních sítí, k propagaci daného regionu a třeba také k udržování čistoty.

V návaznosti na cestovní ruch jsem hodnotil současné fungující projekty v okolí Božího Daru, ke kterým jsem vypracoval takzvanou SWOT analýzu, to samé jsem provedl i v případě plánované výstavby golfového areálu.

6.1 Současné projekty v rámci CR + SWOT analýza

Největší atrakcí Božího Daru, pomineme-li čistý horský vzduch, je bezesporu krajina kolem, a to díky nepřebernému množství přírodních zajímavostí, jmenujme například božídarský Špičák (1115 m.n.m.), což je nejvyšší čedičová hora (dle odborníků to je čedičový suk) ve střední Evropě, a která je součástí další přírodní zajímavosti a to Národní přírodní rezervace „Božídarské rašeliniště“. V Národní přírodní rezervaci je zřízena v podobě dřevěné lávky naučná stezka, která nedávno prošla celkovou rekonstrukcí, v rámci rekonstrukce byla stezka doplněna o informační tabule a i díky tomuto se s této stezky stal opět zajímavý turistický cíl.

V Božím Daru dominuje, sezónní, cestovní ruch. Zlí jazykové tvrdí, že Boží Dar je pouze středisko zimních sportů. Toto tvrzení nebylo nikdy pravdivé, protože síť stezek, ať už pro pěší turistiku nebo pro cykloturistiku je poměrně letitá a hustá, navíc jak výše zmiňuji, prochází nádhernou krušnohorskou přírodou to nejen na straně české, ale i na straně saské. Od roku 1994 je v Božím Daru zřízena Ježíškova pošta, kam každoročně děti z celé republiky posílají tisíce dopisů, které jim pak přijdou zpět domů oražené Ježíškovým razítkem (každý rok se obrázek razítka mění). Tento fakt dal za vznik, Ježíškovy cesty, jedná se o poměrně nedávný projekt avšak pro cestovní ruch nesmírně důležitý. Proč nesmírně důležitý??? Tato Ježíškova cesta na Boží Dar, přilákala novou turistickou skupinu, kterou jsou rodiny s malými dětmi. Ježíškova cesta měří v celé své délce 12,9 km, pokud však rodiče nechtějí trápit své děti téměř třinácti kilometrovým pochodem, mohou zvolit zkrácený okruh, který měří pouze 5,6 km. Tato cesta není jen o pochodu, hlavním posláním této stezky je zaujmout a pobavit děti. Děti se baví tím, že před nástupem na Ježíškovu cestu si

v infocentru města Boží Dar, vyzvednou kartičku, do které vyplňují úkoly, jež na ně čekají na jednotlivých stanovištích. Cesta je pro větší atraktivitu lemována odpočívadly a různými vyřezávanými postavami, například drak, vodník a podobně. Mohlo by se zdát, že Ježíškova cesta se dá navštívit pouze v letních měsících, opak je pravdou, tato cesta je vytižena celoročně. Je to dáno díky tomu, že Ježíškovo cestou v zimních měsících prochází stopa pro běžecké lyžování, takže rodiny s dětmi mají díky tomuto možnost procházení i právě v zimě. Bohužel smutným faktem je, že běžci a rodiče čas od času přijdou do konfliktu, toto je dáno tím, že se lidé neumí chovat ohleduplně. Jednou jede běžec na lyžích, jak šílenec srazí dítě, po druhé jde rodina s dětmi po celé šíři cesty, takže běžci nemají možnost je jakkoliv předjet. Občas se stane a není to jen z vyprávění, sám jsem to zažil, že když rodiče oslovíte, že by neměli být roztaženi po celé cestě, tak se dočkáte odpovědi, že je to Ježíškova cesta ne žádná běžecká. Těmito konflikty se začalo zabývat i zastupitelstvo města Boží Dar a došlo k názoru, že nejlepší řešení by bylo souběžně s Ježíškovou cestou vybudovat oddělenou běžeckou cestu, tak aby už nedocházelo ke konfliktům. Samozřejmě je zde i vedle cyklostezek, turistických cest, naučných stezek, Ježíškovy cesty a běžeckého lyžování i lyžování sjezdové.

Boží Dar jak jsem již zmínil, není jen zimním střediskem, ale pokud se budeme bavit o zimním cestovním ruchu, tak je spolu se sousedním Klínovcem jedním z největších ne-li největším v Krušných horách. Přímo v Božím Daru se nachází mírná sjezdovka „Novako“, pro začínající lyžaře, tento areálek nabízí kromě samotného lyžování, školičku lyžování pro děti, dále pak servis a půjčovnu snowboardů a lyží a to nejen sjezdových, ale i běžeckých, dále velikou atrakcí tohoto areálu je „Snowtubing“, jedná se o velké duše (řekněme velikosti duše od traktoru), do které si sednete, necháte se vyvézt vlekem na kopec, kde se pak pustíte sněhovým tobogánem dolů. Je to opravdu zábava pro celou rodinu. Areál „Novako“ má řadu atrakcí připravenou i na letní měsíce, zmiňme například terénní koloběžky, terénní káry, trampolínu, dětský skákací hrad a podobně. Dalším areálem je „areál Boží Dar-Neklid“ je zde více jak 5km sjezdových tratí označené barvami dle obtížnosti od modré až po černou. Tento areál je spíše pro ty, kteří na lyžích nestojí poprvé. V tomto areálu si díky perfektnímu „snowparku“, ve kterém je spousta skokánek, různých zábradlí a jiných překážek, na své přijdou zejména příznivci snowboardingu. Zkušení lyžaři si na své přijdou v areálu „Klínovec“ a pokud by je omrzelo i areál na Klínovci, tak je zde varianta sjezdového lyžování v Sasku na protějším vrchu Fichtelberg.

Zmínil jsem běžecké lyžování spolu s Ježíškovou cestou, ale stopa pro běžce není jen 12,9 km dlouhá, v okolí Božího Daru je okolo 97km běžeckých tratí, které navazují na „Krušnohorskou lyžařskou magistrálu“.

SWOT analýza

V rámci této SWOT analýzy, jsem zkoumal silné a slabé stránky, příležitosti a hrozby. Na příkladu Božího Daru jsou tyto stránky, příležitosti či hrozby jasně čitelné.

Silné stránky

Bezesporu silnou stránku CR v okolí Božího Daru reprezentuje výše zmiňovaná Ježíškova cesta, o níž bylo řečeno v podstatě vše. To znamená, že silnou stránkou CR v této lokalitě je zaměření na rodiny s dětmi a na děti jako takové. Další zaměření je na cyklisty, turisty, lyžaře (jak sjezdaře, tak běžce). Pokud se zmiňujeme o silných stránkách, nesmíme opomenout ubytovací kapacity. I zde si člověk může vybrat, zda složí hlavu v hotelu, penzionu či turistické chatě. V tom, že na Božím Daru nejsou jen drahé hotely, vidím oproti jiným lokacím velikou výhodu.

Slabé stránky

Slabé stránky vidím, například ve fungování infocentra. Protože už od některých turistů vím, že radši se zeptají na ulici, než aby se zeptali právě v infocentru (s Božídarským infocentrem mají špatné zkušenosti). Myslím si, že takováto služba by měla být základem dobrého a zdravého vývoje cestovního ruchu v dané oblasti. Další slabou stránkou jsou i poměrně rychlé změny počasí.

Příležitosti

Pokud se budeme bavit o příležitostech, tak samozřejmě když je pěkné počasí, tak příležitosti jsou (cykloturistika, pěší turistika a jiné podobné aktivity). „Ale co když se změní počasí??? Začne pršet!!! Co budeme dělat???“ Když si tuto otázku položíte v Božím Daru, tak si rovnou můžete odpovědět „ Budeme sedět na hotelu a budeme čekat na lepší počasí!!!“. Příležitostí při špatném počasí je opravdu jako šafránu. Určitě změnit by to mohla krytá bowlingová dráha, krytý bazén, tělocvična, posilovna či masážní salon a podobně.

Hrozby

CR na Božím Daru ohrožují zejména změny počasí, ale samozřejmě hrozbám by šlo předejít právě příležitostmi.

SWOT analýza již realizovaných projektů	
Silné stránky	Slabé stránky
<ul style="list-style-type: none"> - Ježíškova cesta - Cestní síť (jak turistická, tak i pro cyklisty) - Ubytovací kapacita 	<ul style="list-style-type: none"> - Fungování infocentra - Poměrně rychlé a nečekané změny počasí
Příležitosti	Hrozby
<p>Při pěkném počasí:</p> <ul style="list-style-type: none"> - Turistika, cykloturistika apod. <p>Při nepříznivém počasí:</p> <ul style="list-style-type: none"> - V tomto případě příležitosti chybí 	<ul style="list-style-type: none"> - Časté nepříznivé počasí

6.2 Golfový areál + SWOT analýza

Jak u výše uvedených „současných“ projektů zmiňuji, Boží Dar není jen středisko zimních sportů, ale je to také místo, kde si na své přijdou i milovníci letních cyklotoulek, či turistických výletů. Právě golfový areál, měl, být podle slov radních, letním lákadlem číslo jedna. Již několikrát jsem popisoval, jak složité je dostat se na golfové hřiště, kolik hodin musíte mít odpáleno na tréninkových loukách (tzv. driving range) a tak dále. Nicméně podle posledních dohadů a slov jak projektantů, zástupců radnice, tak i některých členů golfového klubu, by toto hřiště mělo sloužit především široké veřejnosti, to znamená, že na tomto plánovaném hřišti by si mohl zahrát každý. Samozřejmě než by takovýto laický golfista vůbec vstoupil na hrací plochu, byl by poučen o pravidlech tohoto sportu, a o tom, jak se má na hřišti správně chovat. Nicméně nemusel by absolvovat hodiny drilu na zmiňované driving range. Z historie víme, že takto fungovalo hřiště, za Rakouska-Uherska ve Františkových lázních, kde byly zapůjčeny hole a široká veřejnost si zde mohla tento sport vyzkoušet. Pokud by tvrzení o dostupnosti areálu široké veřejnosti bylo pravdivé, znamenalo by ve vztahu k CR velké pozitivum.

Díky takovémuto přístupu, kterým je hřiště pro širokou veřejnost, mohl narůst zájem i o ubytovací kapacity v letních měsících. Boží Dar jako takový disponuje poměrně silnou ubytovací kapacitou, která je v až nezvyklé blízkosti od zamýšleného hřiště. Řekněme, že hotelové komplexy, penziony a stravovací zařízení jsou v dosahu maximálně 600 metrů. Takovouto výbornou a blízkou dostupností ubytovacích kapacit se může chlubit jen málo hřišť.

SWOT analýza

Silné stránky

Pokud se hřiště na Božím Daru zrealizuje, bude to jistý přínos pro cestovní ruch. Silnou stránkou by měl být, především fakt, že hřiště bude otevřeno široké veřejnosti. Dalším silným faktem, je návaznost golfu na ubytovací kapacity a jejich blízká dostupnost

Slabé stránky

Slabou stránku má golf stejně jako celý cestovní ruch v poměrně rychle se měnícím počasí. Tento fakt je uveden i ve zpracovatelské studii, která byla provedena v rámci plánované výstavby areálu.

Příležitosti

Golf, by měl být příležitost sama o sobě. Pokud rekreaanta nebude bavit golf, může využít cyklotras, nebo turistických stezek k procházce. Bohužel pokud přijde změna počasí k horšímu, tak mu nezbyvá nic jiného než sedět v hotelu či v restauraci. Příležitosti na Božím Daru jsou, nicméně jen pokud je hezké počasí.

Hrozby

Plánované golfové hřiště by nemělo představovat reálnou hrozbu. Každopádně golf je sport, při kterém letí míček poměrně značnou rychlostí, a tudíž může při zásahu dojít ke zranění. Přestože reálnost, že se něco takového stane je malá, tak přesto je a je třeba jí brát na vědomí a snažit se jí předcházet.

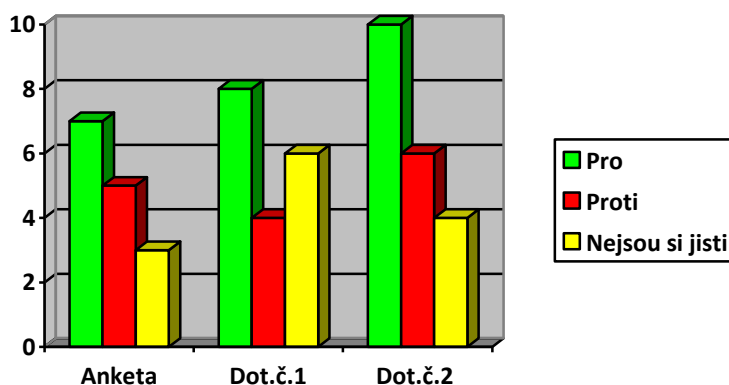
SWOT analýza plánované výstavby golfového areálu v rámci cestovního ruchu	
Silné stránky	Slabé stránky
<ul style="list-style-type: none">- Otevření hřiště pro širokou veřejnost- Návaznost na ubytovací kapacity	<ul style="list-style-type: none">- Počasí a jeho rychlé změny
Příležitosti	Hrozby
<ul style="list-style-type: none">- Cyklostezky , turistické stezky apod.	<ul style="list-style-type: none">- Stejně jako u každého sportu, hrozba úrazu

7. Výsledky

Z této práce je hned několik výstupů, které můžeme označit slovem výsledek. Prvním výsledkem je cena celého projektu vypočítaná podle aktuálních cen. Tato cena se pohybuje okolo 25 a půl milionu korun českých.

Další výsledná čísla vyplývají z harmonogramu projektu, za předpokladu, že by se realizace golfového areálu na Božím Daru, již v tomto roce (2012) ujal soukromý investor, který se radnici nabízí, tak by areál mohl být otevřen veřejnosti už v letních měsících roku 2014.

Nejvíce poznatků vzešlo z dotazníkového šetření, které probíhalo na třech frontách (Anketa, Dotazník 1, Dotazník 2). Anketou a dotazníkovým šetřením jsem poptal dohromady celkem 53 občanů Božího Daru. Mnozí se mohou domnívat, že 53 občanů není vypovídající číslo. Nicméně v porovnání s celkovým počtem trvale žijících obyvatel Božího Daru je počet 53 občanů roven zhruba 25% božídarské populace (a mezi občany starších 18 let se dostáváme, až k číslu 40%), což už můžeme považovat za vypovídající hodnotu. V rámci dotazníkového šetření bylo na plánovaný areál pohlíženo vsutku kladně. Z celkového počtu respondentů se pro výstavbu areálu vyslovilo 26 občanů, to znamená zhruba 18% božídarské populace starší 18ti let. Proti realizaci se vyslovilo pouze 15 občanů a svou odpověď si nebylo jisto 13 občanů.



Př.č.3. graf s výsledky anketního a dotazníkového šetření

Další poznatek, který můžeme označit za výsledek, je potencionální vliv na cestovní ruch. Pokud by byl areál realizován, v celé své šíři, tak jak je navrhován, mohlo by se jednat o velký přínos pro cestovní ruch. Je to dáno především tím, že by tento druh rekreace vyplňoval, prázdné měsíce (co se cestovního ruchu

týče) v okolí Božího Daru. Těmito měsíci jsou především měsíce jarní a podzimní.

8. Diskuse

8.1 Možná variantní řešení

V rámci této práce jsem se snažil najít i řešení, šetrnější k životnímu prostředí, a nebo takové varianty, které by nebyly omezovány zejména častými výkyvy počasí.

Úplně první vlašťovkou v tomto uvažování, byl takzvaný „Indoor golf“, což je zjednodušeně, hra golfu na plátno v krytém prostoru. K tomuto mě vedlo zejména počasí, respektive srážkové úhrny, kdy nejvydatnější srážky jsou v letních měsících konkrétně v srpnu. V tomto měsíci se úhrn srážek pohybuje okolo 115 mm. Další důvod, který mě k „Indoor golfu“ vedl, byl ten, že tento druh golfu, jelikož se jedná o aktivitu vykonávanou pod střechou, by se dal provozovat i v zimních měsících. Což znamená, že i v rámci cestovního ruchu, a jak ve SWOT analýze uvádím, že chybí příležitosti, by se jednalo o příležitost, jak v létě, při špatném počasí, tak i v zimě, kdy lidé nechtějí večer vysedávat v zakouřených hotelových restauracích a nic nedělat. Samozřejmě v tom celkovém rozsahu, kdy ten klasický původně zamýšlený golfový areál měl mít zhruba 11 zaměstnanců, tento „Indoor golf“, by zaměstnal sotva polovinu.

Další variantou je takzvaný X-golf, nebo také extrém golf, toto řešení se naskytá opět společně s myšlenkou na počasí. X-golf se dá hrát bez ohledu na to, zda je tráva na hřišti půl metru vysoká, nebo zda je areál zasněžený. Už z názvu vyplývá, že se nejedná o klasickou golfovou hru, avšak smysl hry je téměř stejný. To znamená, hráč se snaží dostat míček, s co nejmenším počtem odpalů na green. V případě X-golfu může být green, buďto ohraničené území, jakýsi terč a nebo jako u klasického golfu, se může jednat o jamkoviště.

Dlouho jsem se zabýval i myšlenkou, že by hřiště mohlo zůstat, jen by se, provedly úpravy. První nápad byl vystavět hřiště v souladu s přírodou, to znamená postavit přírodní areál, což vůbec není nic neznámého a k čemuž se i projektanti ať to byl Ing. Libor Jirásek (JIRÁSEK, 2004) nebo Ing. Jiří Velden, taktéž přikláněli. V dnešní době se spousta golfových architektů zaměřuje spíše, na k přírodě šetrnější hřiště. Další úpravou, kterou jsem shledal jako nutnou,

bylo vyřešení bezpečnosti na hřišti. Dle některých golfových hráčů, při pohledu na návrh architekta Ing. Jiráska se zdá, že vůbec nejsou brány v potaz bezpečnostní rizika plynoucí ze hry. Odpaliště se často křížují s jamkovišti a podobně. Když zvážíme rychlost, jakou letí míček po odpalu (cca 200-250 km/hod), tak se v případě střetu s člověkem, může jednat o fatální následky.

Tyto všechny aspekty se promítly v novém návrhu hřiště, který namaloval Ing. Jiří Velden. Tento architekt vyprojektoval přírodní hřiště. Bral v úvahu možná rizika, tím pádem se jim i vyhnul. Nicméně oproti návrhu Ing. Jiráska nebral ohled zejména na červenou turistickou stezku, která jak jsem již uvedl, protíná hřiště. To znamená, že v návrhu Ing. Veldena, by turisté procházeli fairwayí deváté jamky.

Louky, kde je areál zamýšlen, poskytují dostatečný prostor pro variaci hřiště, a tak po pečlivém zkoumání obou návrhů golfového areálu jsem rozhodl, navrhnout variantu svou, která by si vzala z obou návrhů něco, a která by respektovala, jak bezpečnost, tak i turistické stezky nebo fourcrossovou dráhu pro cyklisty.

V mém návrhu je z větší části zachována podstata návrhu Ing. Veldena, avšak po vzoru Ing. Jiráska jsem přesunul devátou jamku až za turistickou červenou stezku, potažmo až za lyžařský vlek, který jak výše zmiňuji, celý areál rozděluje. Pokud by měla vzniknout devátá jamka, tak jak jí navrhuje Ing. Velden, mohlo by docházet v zimních měsících k devastaci podloží (DOAK,1998), vyvýšených greenů a podobně, je to dáno především tím, že červená turistická stezka je v zimním období lyžařskou sjezdovou tratí, která je upravována rolbami, to znamená, podklad by trpěl. Pokud by podklad netrpěl, je tu další důvod proč devátou jamku přesunout, tato sjezdová dráha je určena zejména začátečníkům, to znamená každá vyvýšenina (např. green) nebo prohlubina (bunkr) v rámci golfového hřiště, by byla v zimě kopírována, a tak by mohla lyžařským začátečníkům dosti znepříjemnit jejich snahu naučit se lyžovat. Pokud má hřiště v letních měsících generovat nové potencionální návštěvníky, nemělo by v zimě odhánět ty stávající. A naopak, v posledních dnech vypracování této práce jsem zjistil, že přes golfové hřiště by měly být v zimě nataženy lyžařské běžecké stopy, což by mohlo znamenat potencionální nebezpečí pro golfový trávník. V karlovarských Olšových vratech sice mají přes zimu běžecké okruhy, nicméně stopy jsou díky velikosti hřiště taženy mimo fairwaye a navíc nejsou dělány rolbou, tak jak se zamýšlí na Božím Daru. To znamená, že pokud by se na Božidarském golfovém hřišti táhly v zimě stopy, váhou samotné rolby, a vzorkem jejich pásu by dle mého názoru docházelo k devastaci podkladu.

Kvůli zachování sjezdové lyžařské dráhy, jsem přesunul devátou jamku až za ochranné pásmo lyžařského vleku (och.p. lyž. vleku cca 2,5m od sloupů vleku), tím pádem mi mezi osmou a devátou jamkou vznikl prostor, na který jsou jak občané Božího Daru, tak turisté sem jezdící zvyklí. Tak jak jsem posunul devátou jamku, tak jsem také musel nutně posunout i takzvaný driving range. Tento jsem posunul přes další linii předělující louku nad Božím Darem a tou linií je cyklistická dráha, takzvaná „fourcrosska“. Areál tak jak jsem ho navrhnul, by měl splňovat všechny požadavky, které byly na tento projekt kladeny a navíc jsem zachoval stávající turistické stezky a atrakce.

8.2 Studie vlivů golfových hřišť na životní prostředí

Poměrně málo vědců se zabývá vlivem golfových hřišť na životní prostředí. Studie amerického biochemika dr. Marka Cherniaka, který popisuje své poznatky o vlivech výstavby, a dále o vlivech golfových hřišť zejména na životní prostředí, které konfrontuje s výsledky výzkumů Agentury ochrany přírody spojených států (CHERNIAK, 2008). Tato studie doslova hororově líčí, jak jsou golfová hřiště téměř životu nebezpečná. Snažil jsem se v rámci studie dr. Marka Cherniaka zachovat podstatu věci a přirovnat jí k Českému golfu, potažmo golfu božídarskému. Samozřejmě Evropa není Amerika, co se týče golfu a hlavně pak golfových hřišť, zejména hospodaření, a to jak s vodou, tak i s užíváním různých pesticidů. Je důležité vědět, že to co popisuje dr. Mark Cherniak, v našich končinách není tak kritické jako v Americe, ale jsou to problémy, o kterých bychom v rámci výstavby a budoucí údržby golfových hřišť měli vědět a umět jim předcházet.

8.2.1 Golfová hřiště mohou mít negativní dopad na lokální vodní zdroje

Co máme společného se spojenými státy? Je to fakt, že na golfových hřištích je užíváno velkého množství různých pesticidů a jiných chemikálií (toto množství není, tak velké jako v Americe, ale je dostatečné natolik, abychom se tím vážněji zabývali). Z výsledků, Americké agentury na ochranu přírody vyplývá, že je v rámci golfových hřišť používáno více chemikálií, nežli v zemědělství. Pokud bychom si chtěli udělat obrázek o tom, jaký je rozdíl v množství, co se užívání pesticidů týče, mezi americkými golfovými hřišti a mezi americkými farmami, tak

výsledek je takový, že na hřištích bylo průměrně za rok užito zhruba 4,1 kg pesticidů na 1 akr. Kdežto na farmách za stejnou dobu a na stejnou rozlohu bylo užito pouze 0,5 kg (CHERNIAK, 2008). Dnes si mnozí občané žijící v blízkosti statků stěžují na nekvalitní a mnohdy i kontaminovanou vodou (samozřejmě nutně to nemusí být kontaminace pouze pesticidy), ale pokud by se hřiště na Božím Daru realizovalo v plánované lokalitě, a užívalo se standardních chemikálií ve standardním množství, byl by problém nasnadě. To znamená, že areál je zamýšlený v lokalitě, kde dochází k poměrně vysoké akumulaci spodních vod. Když vezmeme tento fakt v úvahu, dále způsob, jakým se zasakuje voda do přírodních podzemních kolektorů, k tomu přidáme nám známou informaci o množství srážek zejména pak v letních měsících, tak mohu dojít k jistým pochybnostem, zda stát za výstavbou, či být proti. Nicméně dnes již víme, že hřiště by mělo být přírodního charakteru, to znamená, že látky na údržbu použity budou, ale pouze v začátcích a v nepatrné míře.

8.2.2 Golfová hřiště mohou negativně ovlivnit dostupnost lokálních vodních zdrojů.

Dle dr. Marka Cherniaka, golfová hřiště spotřebují velká množství podzemní vody na závlahu. Tato spotřeba je dána většinou velikostí hřiště a hospodařením s vodou. Opět vrátíme-li se na americký kontinent, dojdeme k tomu, kolik vody se v rámci hřišť spotřebovává a jak se dá vodou šetřit. Pokud se zavede lepší hospodaření s vodou, tak dle amerických vědců, lze ušetřit zhruba 300milionů litrů vody na jedno hřiště. Samozřejmě pokud se budu opakovat, tak řeknu, nejsme v Americe, ale i v měřítku ku České republice lze odvodit, fakt, že by se dalo dobrým hospodařením mnoho ušetřit.

V rámci závlahy, mohou golfová hřiště ubírat na dostupnosti vody pro místní obyvatelstvo, zejména tam, kde je podzemní voda čerpána z mělkých kolektorů. Toto je případ i Božího Daru, ale právě kousek od místa plánované výstavby, se nachází zdroj vody, který slouží k zasněžování lyžařského areálu, v zimních měsících, a i přes tento fakt, božidarští občané, nouzi o vodu jak pitnou, tak právě i tu užitkovou nemají. Takže i pokud by se zvedla spotřeba vody právě kvůli golfu, nemyslím si, že by to občané Božího Daru nějak vážněji pocítili.

Golfová hřiště mohou sice negativně ovlivňovat dostupnost lokálních vodních zdrojů, avšak dle mého soudu, to nebude, tak markantní a v měřítku ku Božím Daru ani nikterak citelné.

8.2.3 Golfová hřiště mohou mít negativní dopad na lidské zdraví

Jak již bylo výše zmíněno, tak v rámci golfových areálů je užíváno hojné množství pesticidů, tyto chemikálie odpuzují hmyz a brání výskytu plevelů. Velký počet těchto pesticidů je toxický a to nejen pro nežádoucí rostliny a hmyz, ale také pro člověka. Vedle karcinogenních účinků těchto pesticidů, jsou zde i mnohé jiné vlivy, které mohou poškozovat lidské zdraví. Některé výzkumy došly k výsledku, že u lidí pracujících na golfových hřištích je výskyt karcinogenních onemocnění mnohokrát vyšší než u zbytku populace.

Opět je to vše o tom, jak se na hřišti bude hospodařit a užívat těchto pesticidů. Pokud se budou chemikálie užívat s rozumem, tak si myslím, že nepatrný, negativní vliv na lidské zdraví možná bude, ale ne v takové míře, aby přímo ohrožoval životy. Ve vztahu k plánovanému areálu na Božím Daru je to stejné jako u bodu číslo jedna v této studii, to znamená, že hřiště bude přírodní a tudíž, chemikálií pokud nějaké vůbec použity budou, tak jich bude užito pouze v malém množství.

8.2.4 Golfová hřiště mohou negativně ovlivnit lokální ekosystémy

V rámci této studie dr. Marka Cherniaka je mnohokrát zmíněno, užívání pesticidů, při úpravě a údržbě golfových hřišť, jež poškozují a hubí nežádoucí rostliny a hmyz. Jenže tyto látky mohou vážně poškodit anebo dokonce i zabít některé další živočichy. V okolí Božího Daru se nacházejí v rámci NATURY 2000, takzvané EVL čili Evropsky Významné Lokality, jedná se zejména o ochranu stanovišť chřástala polního (*Crex Crex*) (BUŠEK, 2006). Nepatrný výskyt chřástala je zaznamenán i v přímé blízkosti plánovaného areálu, což by problém být mohl.

8.2.5 Golfová hřiště mohou zabíjet živočichy ničením nebo fragmentací jejich přirozených biotopů.

Musíme si uvědomit, že golfová hřiště nejsou přirozeným biotopem, tento typ biotopu je nahrazen umělým biotopem, to může mít velice negativní vliv na faunu (CHERNIAK, 2008). Místní samosprávy, by při hledání vhodného místa pro golfové hřiště, měly hledat dle dr. Marka Cherniaka, takové lokality, kde se nenacházejí přirozené biotopy, to znamená oblasti spíše s degradovanou půdou.

Ano i v České republice máme mnoho golfových hřišť, která byla vybudována v rámci rekultivace krajiny po lomové těžbě, vzpomeňme z Karlovarského kraje například golfové hřiště v Dolním Rychnově, kde sídlí golf klub Sokolov, v sousedském Ústeckém kraji je to například golfové hřiště v Mostě a mnohé další... Lze budovat golfové hřiště na degradované půdě, ale takovýto typ půdy není všude, a už vůbec ne tam, kde se v bezprostřední blízkosti nacházejí Evropsky Významné Lokality.

V roce 2000 v souvislosti se zmiňovanými EVL, Evropská komise žalovala Rakousko u Evropského soudního dvora. Důvodem této žaloby, bylo rozšiřování golfového hřiště, které mělo za následek zničení biotopu chřástala polního (Crex crex). U tohoto případu byl problém v tom, že se nebral dostatečný zřetel na posudek vlivu na životní prostředí. Při výstavbě golfových areálů se pokaždé objevují nové a nové věci, ať jsou to zmiňovaná stanoviště chřástala polního a podobně. Pokud zejména projektanti respektují posudky, které jsou odborníky na životní prostředí zhotovovány, tak jsem zcela přesvědčen, že se dá takovýto problémům předcházet.

8.2.6 Shrnutí studie

S dr. Markem Cherniakem se dá v mnohém souhlasit, ale zabýval se přece jen americkými golfovými problémy. Ale, jak jsem již mnohokrát uvedl, tyto problémy nejsou, jen na amerických hřištích, vyskytují se i v českých a vlastně ve všech golfových areálech na světě. Je nutné si uvědomit, jak rozlehlá jsou golfové hřiště na Americkém kontinentu. Tuto studii, respektive výsledky této studie jsem snažil přiblížit k Českému, potažmo Božídarskému golfu. Ale jak říkám nejsme v Americe, kde jsou hřiště mnohdy i větší nežli Boží Dar samotný, a proto jsem se snažil, střídavě poukázat na problémy, o kterých se dr. Cherniak (CHERNIAK, 2008) zmiňuje a o kterých víme, že se mohou vyskytnout, nebo se vyskytují v rámci plánované výstavby na Božím Daru.

Rizika při výstavbě i po následném provozování golfových hřišť, jsou stejná jak v Americe, tak ve zbytku světa (kontaminace podzemních vod, kontaminace pitné vody, zdravotní rizika s tím spojené a mnohé další),(avšak míra těchto rizik se hřiště od hřiště liší v závislosti na velikosti a užívání různých chemických látek). Je nezbytně nutné, brát tato možná rizika v úvahu a nepodceňovat je, jak při plánování nových golfových areálů tak poté při provozu. Těmito riziky by se

měly zabývat místní samosprávy a volit taková opatření, která by předcházela těmto problémům.

8.3 Návrh na řešení projektu

Důležitým předpokladem k realizaci tohoto projektu, jsou finance a podpora z kraje a Evropské unie. Jak jsem již zmínil, projektu golfového areálu na Božím Daru, přejmenovaného na Krušnohorský víceúčelový areál Boží Dar, nebyla schválena dotace, jež měla jít z regionální rady soudržnosti Severo-západ. Při dlouhodobém pozorování krajiny, kdy dochází k přeměně krajiny vlivem propadů důlních děl, nacházejících se právě v lokalitě, kde by mělo vyrůst plánované golfové hřiště. Jsem dospěl k názoru, že podstatná část projektu (terénní úpravy) golfového hřiště, mohla být financována z operačního programu Životního Prostředí, a to prioritní osou č.6 -Dotace pro zlepšování stavu přírody. A oblastí podpory č.6.6- Prevence sesuvů a skalních řícení, monitorování geofaktorů a následků hornické činnosti a hodnocení neobnovitelných přírodních zdrojů, včetně zdrojů podzemních vod. Dle mého soudu by se takto daly financovat terénní úpravy celého budoucího areálu. Toto by posloužilo jako preventivní opatření. To znamená, že důlní díla by se odkryla zmapovala a v rámci následného zahlazování by se už podle projektu s hlínou pracovalo , tak aby se lokalita svým vzhledem co nejvíce přiblížila plánu golfového hřiště. Samozřejmě, že pak by se muselo hledat další opatření, které by financovalo zatravnění povrchu a podobně. Tak jak byly realizovány areály na výsypce v Mostě a na místě bývalého hnědouhelného lomu v Dolním Rychnově u Sokolova (PODRACKÝ et. SVOBODA, 2008), tak by se mohla ubírat celá realizace plánovaného golfového areálu na Božím Daru. Takže bychom se ve výsledku mohli bavit o rekultivačním projektu.

9. Závěr

Golfový sport začíná být pro mnohé sportovní atrakcí. Bylo by nasnadě, kdyby tato hra, která se v Českých zemích objevila v roce 1904, byla konečně dostupná i sociálně slabším občanům a nejen „velkopodnikatelům“.

Diplomová práce je zaměřena na lokalitu Boží Dar. V práci jsou stanovené obecné, ale i konkrétní cíle návrhu, na základě kterých v závěrečné části výzkumného šetření (dotazníku), byla provedena analýza podmínek, za kterých by obyvatelé Božího Daru přistoupili na výstavbu golfového areálu.

Samotný golfový areál včetně všech zmiňovaných příslušenství, pokud bude zrealizován ve stávající koncepci (hřiště pro širokou veřejnost) přinese Božímu Daru nové sportovní obohacení a tím i nové turisty, potažmo rekreanty. Zároveň nabídne nová pracovní místa (manažer/ka, vedoucí, provozní, prodavač/ka, uklízeč/ka, Greenkeeper, nebo-li organizátor údržby a pomocný personál), kterých je v současné době v okolí Božího Daru poměrný nedostatek.

V návaznosti na golfové hřiště a atraktivitu Božího Daru, by mohl být obnoven první stupeň Božídarské běžné základní školy, se sportovním zaměřením, právě na golf. Díky velmi dobrým přeshraničním vztahům se saským městem Oberwiesenthal by této možnosti mohly využít i tamní školy. Toto by vedle rekreatantů, mohlo přilákat na Boží Dar nové potencionální občany.

Základem všeho úspěchu při nabízení takovýchto atraktivit, jako je golf, je dobře fungující infocentrum. To znamená, že pokud se služby infocentra, jak na Božím Daru, tak i v Karlových Varech nezlepší, tak nemá cenu cokoliv nového budovat. Samozřejmě když rekreant hledá určitou atraktivitu lokality, tak jí najde, ale pokud se turista rozhoduje, tak by právě infocentrum, mělo být rozcestníkem, který rekreanta nasměruje.

Vzhledem k prvotním názorům na problematiku golfu, za předpokladu, že se zlepší služby infocentra, bych uvítal, kdyby přírodní golfový areál na Božím Daru byl zbudován.

MOTO (Winston Churchill) :

„ Golf je umění trefit se do malého míčku a nepoškodit přitom zeměkouli “

10. Přehled literatury a použitých zdrojů

10.1 Soupis bibliografických záznamů

- AA PUBLISHING, 2002: *Guide to golf courses 2003*. Navara, 544 s.
- ATEMI s.r.o.,2010: *Zelené stránky golfu*. ATEMI s.r.o., Praha, 222 s.
- AYRES D., COOK J.,2005: *Jak se zlepšit v golfu*. Computer Press, Brno, 128 s.
- BARR J., 2005: *1001 Golf Holes You Must Play Before You Die*. Quintessence Edition Ltd., London, 960 s.
- BUŠEK O., 2006: *Biologický průzkum lokality Boží Dar z hlediska výskytu chrástala polního (Crex crex)*, Karlovy Vary, 10 s.
- CAMPBELL M.,1991:*The Encyclopedia of Golf* .Dorling Kindersley, London, 336 s.
- CAMPBELL M.,2002: *Nová encyklopedie golfu*. Knižní klub. Praha, 384 s.
- CHERNIAK M., 2008: *Vliv golfových hřišť na životní prostředí*. Oregon, 4 s.
- CRENSHAW B., OLIVER D., 2009: *Planet Golf USA*. Abrams, 347 s.
- DOAK T.,1998:*The Anatomy Of A Golf Course, The Art Of Golf Architektur*. Fitzhenry & Whiteside, 242 s.
- GALLWEY W.T., 2009:*The Inner Game Of Golf*. Random House, 272 s.
- GAUDLOVÁ L., 2009: *Klíč k českým golfovým hřištím*.A.ga.ma,Praha, 180 s.
- GAVLOVSKÝ E., 2002: *Teorie turismu, Učební texty pro 1. ročník oboru Geovědní a montánní turismus*. VŠB-TUO, Hornicko-geologická fakulta, Ostrava, 30 s.
- HALADA A.,2007:*GOLF křížem krázem po Česku*. Fragment, Havlíčkův Brod, 152 s.
- HYNKOVÁ E., STRNAD P.,2007: *Karlovy vary A-Z*, město Karlovy Vary, Karlovy Vary, 274 s.
- NOVÁK C. J., 2010:*Golfová hřiště (nejen) pro architekty & urbanisty*.Golf club Praha, Praha, 167 s.
- KÖLBING A., STEINFURTH A., 2006: *Golf - krátká hra*. Kopp, České Budějovice, 125 s.
- KURC D., 2006:*Willkommen beim Golfspiel in der Karlsbader Region*. Karlsbader region, Karlovy vary, 24 s.
- NĚMEC O., 2008:*Eger, Franzensbad und Umgebung*. Irpen, Františkovy lázně, 113 s.

- PEPPER G., 2003: *The 500 World's Greatest Golf Holes*, Artisan, 442 s.
- PLAYER G., 2010: *Don't Chok : A Champion's Guide to Winning Under Pressure*. Skyhorse Publishing Company, Incorporated, 186 s.
- PODRACKÝ V., SVOBODA L., 2008: *Green story*. SDaM Horní Slavkov, Horní Slavkov, 190 s.
- SEDLÁK P., 2004: *Historie golfu v českých zemích a na Slovensku*. Svojtka & Co., Praha, 169 s.
- TAUBER R., *Top 12 golf courses* –Praha: Mladá fronta, 2008 ISBN: 978-80-204-1888-3
- GANGE A.C., LINDSAY DELLA E., SCHOFIELD M. ,2003: *The ecology of golf courses* (pdf)
- TANNER R.A., GANGE A.C., 2005: *Effects of golf courses on local biodiversity* (pdf)

10.2 Internetové zdroje :

- www.cgf.cz
- www.cgkf.cz
- ERB A., 2004: Golf na Božím Daru
http://www.golfdigest.cz/rubriky/hriste/golf-na-bozim-daru_162.html,
cit.23.4.2012
- Klínovec Meadows, 2008 : Zábava-golf
<http://www.klinovecmeadows.cz/aktivity-po-cely-rok-9/49>, cit.23.4.2012
- Mapa Božího Daru, online <http://www.mapy.cz>, cit. 17.4.2012

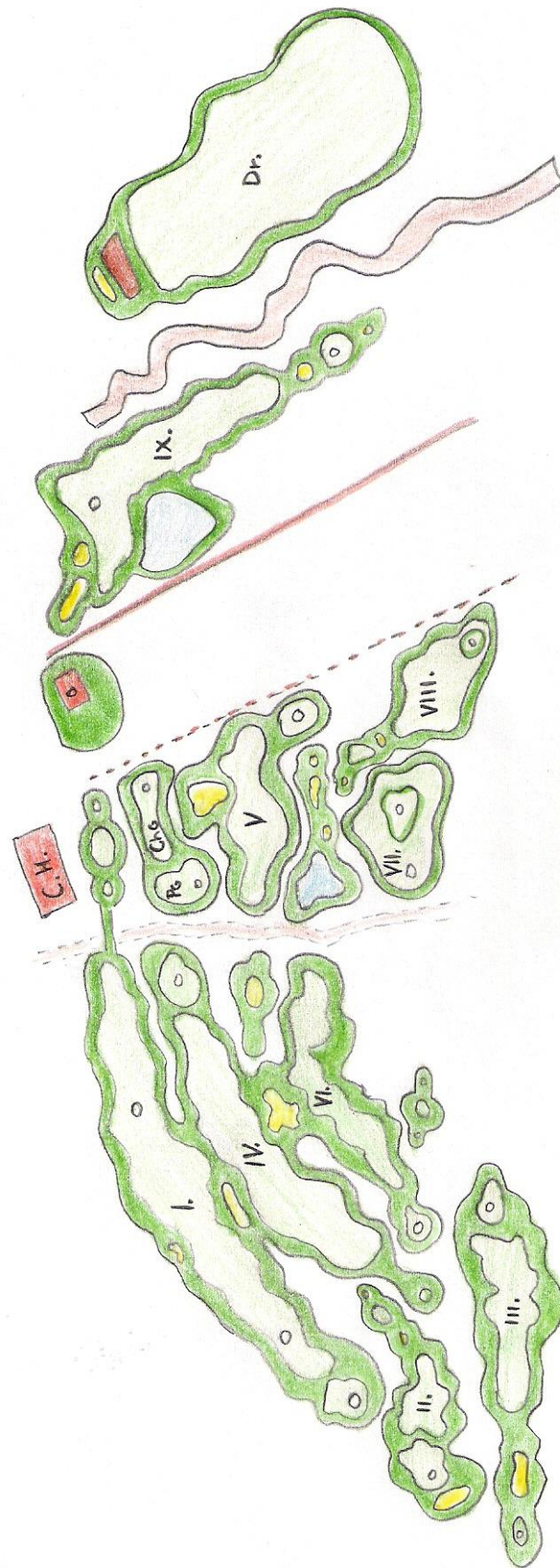
11. Přílohy

11.1 Seznam příloh

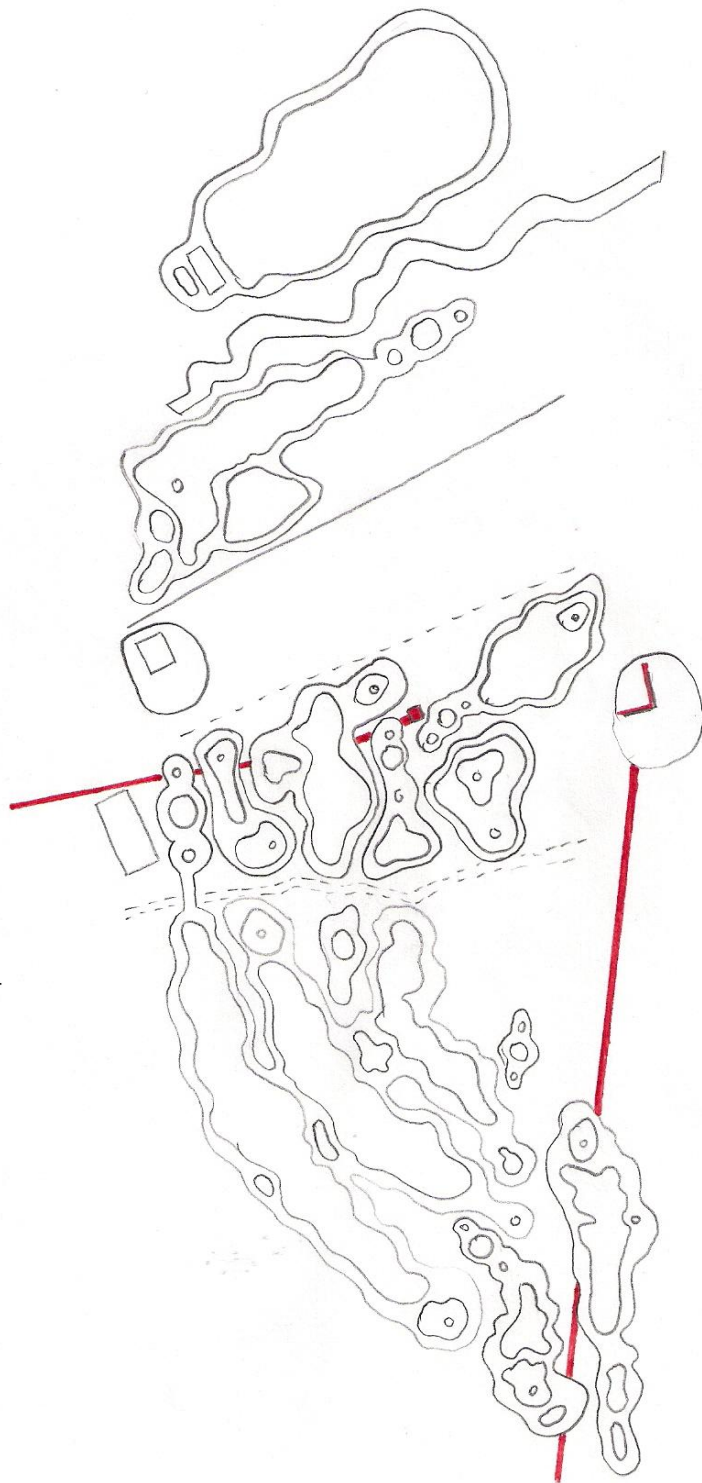
- Obr.č.1, variantní návrh řešení kreslený ručně Ing. Jiřím Veldenem (Golfland, 2009) str.17
- Obr.č.2, červeně označené území určené pro plánovanou výstavbu golfového areálu (www.mapy.cz, 2012) str.18
- Obr.č.3, graf s výsledky anketního a dotazníkového šetření, str.46
- Př.č.4, variantní návrh golfového areálu
- Př.č.5, variantní řešení golfového areálu se zachováním stávajících turistických atrakcí
- Př.č.6, situace areálu se zakreslenými štolami
- Př.č.7, návrh areálu zpracovaný Ing. Liborem Jiráskem (Golfer s.r.o.,2004)
- Př.č.8, návrh areálu zpracovaný Ing. Jiřím Veldenem (Golfland,2009)
- Př.č.9, pohled na Boží Dar z okolí budoucí deváté jamky
- Př.č.10, logo golf klubu Klínovec – Fichtelberg (president GCKF Bc. M. Loukota)



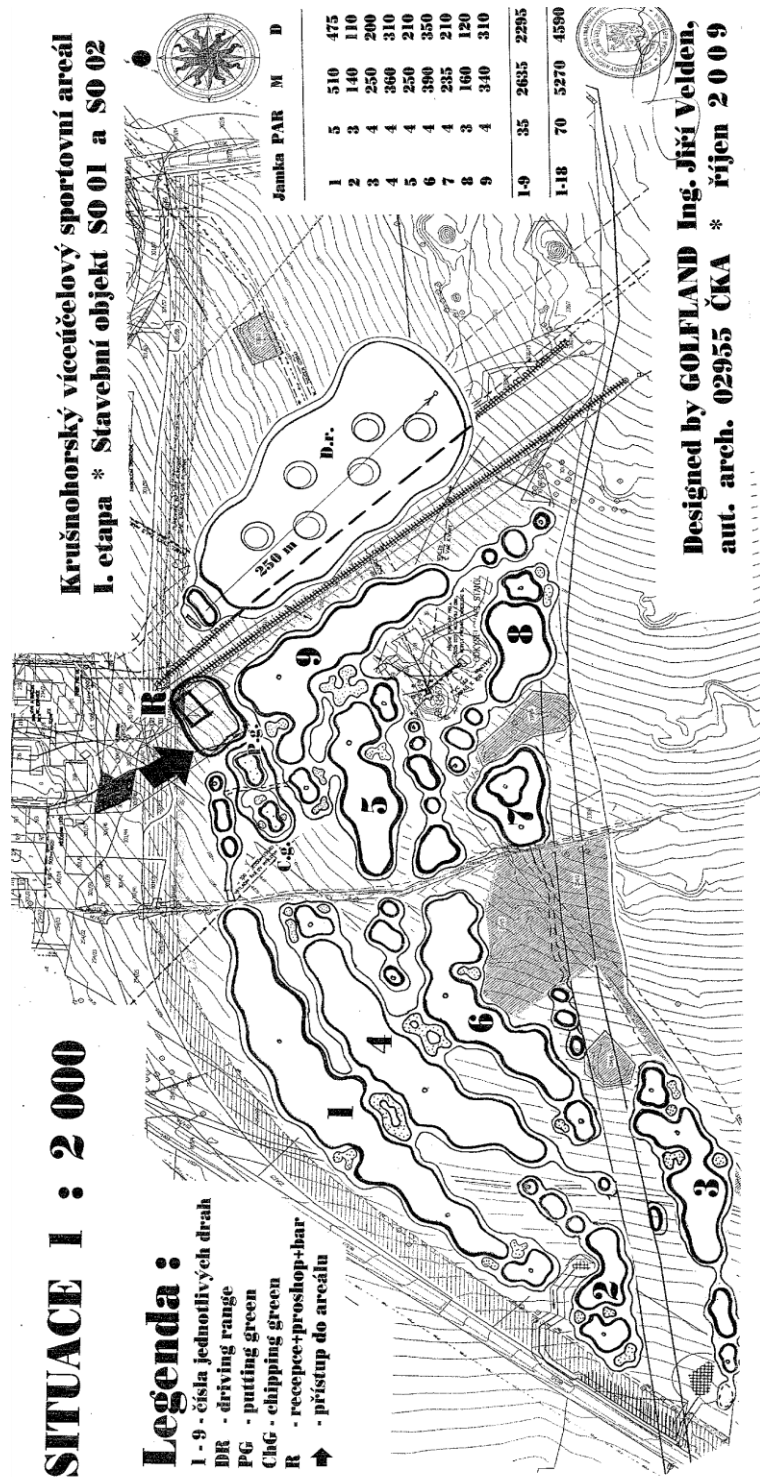
Obr.č.4, variantní návrh golfového areálu



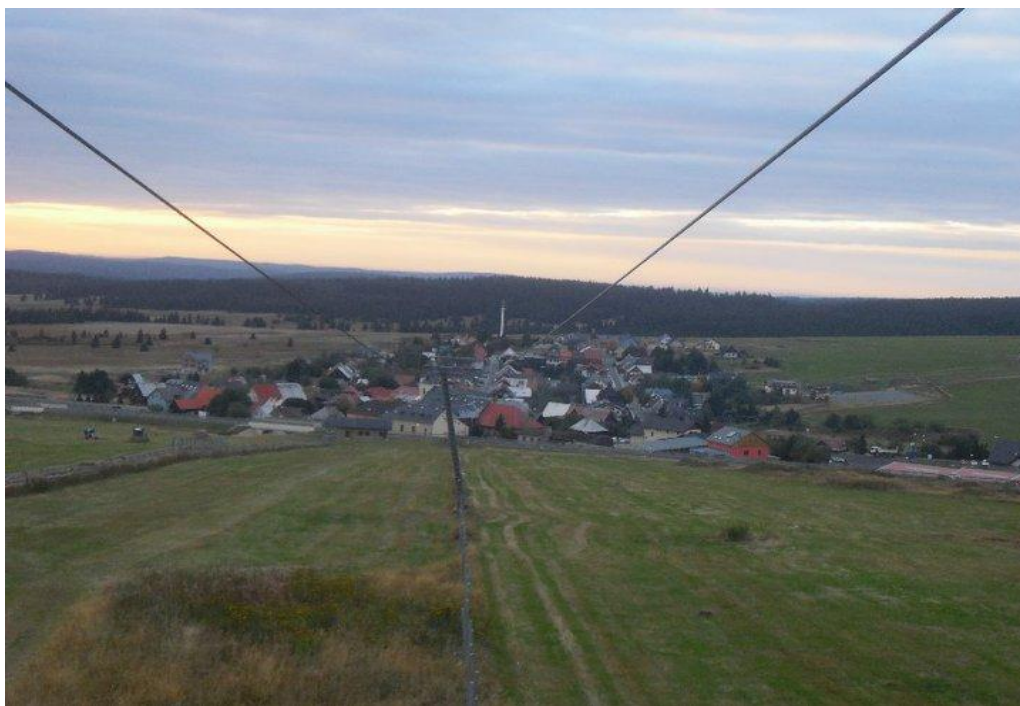
Obr.č.5, variantní řešení golfového areálu se zachováním stávajících turistických atrakcí



Obr.č.6, situace areálu se zakreslenými štolami



Obr.č.8, návrh areálu zpracovaný Ing. Jiřím Veldenem, Golfland (VELDEN, 2009)



Obr.č.9, pohled na Boží Dar z okolí budoucí deváté jamky



Obr.č.10, logo golf klubu Klínovec - Fichtelberg