

Česká zemědělská univerzita v Praze

Provozně ekonomická fakulta

Katedra řízení



Diplomová práce

**Analýza trhu práce a regionální politika zaměstnanosti
Královéhradeckého kraje**

Radek Obrmajer

© 2012 ČZU v Praze

ČESKÁ ZEMĚDĚLSKÁ UNIVERZITA V PRAZE

Katedra řízení
Provozně ekonomická fakulta

ZADÁNÍ DIPLOMOVÉ PRÁCE

Obrmajer Radek

Veřejná správa a regionální rozvoj Jičín

Název práce

Analýza trhu práce a regionální politika zaměstnanosti - Královéhradecký kraj

Anglický název

The Labour Market Analysis and the Employment Policy - The Region Královéhradecký

Cíle práce

Cílem práce je zpracovat teoretická východiska problematiky trhu práce a politiky zaměstnanosti, aplikace těchto poznatků při analýze Královéhradeckého kraje a následně zhodnocení dosavadního stavu, predikce vývoje nezaměstnanosti a zhodnocení současné politiky zaměstnanosti a následná doporučení.

Metodika

Metodika zpracování teoretických východisek bude vycházet ze sběru a studia odborné literatury a jiných zdrojů tištěného i elektronického charakteru a na základě studia výběr adekvátních teoretických východisek řešené problematiky. Poznatky budou aplikovány při zpracování vlastní práce. Vlastní práce bude analyzovat současný stav zaměstnanosti v Královéhradeckém kraji pomocí časových řad. Na základě vývoje a předpovědi bude zhodnocena současná politika zaměstnanosti v Královéhradeckém kraji.

Harmonogram zpracování

1. V prvním semestru bude formulován výzkumný problém, návrh cílů práce a metodický postup. Bude také připraven podkladový materiál k literární rešerši a zaveden výzkumný denník.
2. V druhém semestru bude připravena teoretická část (metodologie a literární rešerše). Současně bude připraven plán výzkumu a návrh postupu při verifikaci cílů nebo hypotéz.
3. Ve třetím semestru bude podle plánu realizován vlastní výzkum, sumarizace a vyhodnocení výsledků. Bude připravena praktická část diplomové práce a navrženy závěr a hodnocení výzkumu.
4. Ve čtvrtém semestru bude formulována výsledná verze textu diplomové práce. Následně bude provedena konečná kontrola textu, použitých zdrojů a vlastních závěrů.

Rozsah textové části

60 - 80 stran

Klíčová slova

Trh práce, zaměstnanost, nezaměstnanost, míra nezaměstnanosti, úřad práce, lidský kapitál, sociální a ekonomické dopady nezaměstnanosti, časové řady.

Doporučené zdroje informací

BROŽOVÁ, Dagmar. Společenské souvislosti na trhu práce. Vydání první. Praha : SLON, 2003. 140 s. ISBN 80-86429-16-4.

KOTÝNKOVÁ, Magdalena. Sociální ochrana chudých v České republice. 1. vydání Praha: Oeconomica, 2007. 132 s. ISBN: 978-80-245-1302-7.

KAMENÍČEK, Jiří. Lidský kapitál úvod do ekonomie chování. 1. vydání Praha: Karolinum, 2003. 248 s. ISBN: 80-246-0449-3.

BUCHTOVÁ, Božena a kolektiv. NEZAMĚSTNANOST Psychologický, ekonomický a sociální problém. 1. vydání Praha: Grada, 2002. 240 s. ISBN: 80-247-9006-8.

PAVELKA, Tomáš. Makroekonomie – základní kurz. 2. vydání Praha: Melandrium, 2007. 278 s. ISBN: 978-80-86175-52-2.

Vedoucí práce

Toth Daniel, Ing. Mgr., Dr.

Termín odevzdání

březen 2012



prof. Ing. Jan Hron, DrSc., dr.h.c.

Vedoucí katedry



prof. Ing. Jan Hron, DrSc., dr.h.c.

Děkan fakulty

V Praze dne 1.3.2012

Čestné prohlášení:

Prohlašuji, že svou diplomovou práci „Analýza trhu práce a regionální politika zaměstnanosti Královéhradeckého kraje“ jsem vypracoval samostatně pod vedením vedoucího diplomové práce a s použitím odborné literatury a dalších informačních zdrojů, které jsou citovány v práci a uvedeny v seznamu literatury na konci práce. Jako autor uvedené diplomové práce dále prohlašuji, že jsem v souvislosti s jejím vytvořením neporušil autorská práva třetích osob.

V Jičíně dne 25. 11. 2012

Poděkování:

Rád bych touto cestou poděkoval panu Ing. Mgr. Danielu Tothovi, Dr., za konzultace, odborné vedení, cenné rady a připomínky při tvorbě této diplomové práce. Dále bych chtěl poděkoval pracovníci Úřadu práce v Jičíně, Mgr. Lucii Jampílkové za materiály, jež mi poskytla k zapůjčení.

Analýza trhu práce a regionální politika zaměstnanosti Královéhradeckého kraje

The Labour Market Analysis and the Employment Policy – The Region Královéhradecký

Souhrn

Předmětem této diplomové práce je analýza trhu práce v Královéhradeckém kraji, jenž je provedena na základě statistických metod a pomocí kterých bude za využití modelu lineárního trendu nastíněna možná predikce vývoje pro roky 2012 a 2013. Analýza zkoumaných jevů sledovaného období 2005 – 2011 bude zaměřena na míru nezaměstnanosti, její porovnání s ostatními kraji a průměrem ČR, míru ekonomické aktivity a ekonomicky aktivního obyvatelstva, podíl zaměstnaných v jednotlivých sektorech národního hospodářství, registrovanou míru nezaměstnanosti podle stupně dosaženého vzdělání, vývoj počtu nezaměstnaných a volných pracovních míst, a vývoj registrované míry nezaměstnanosti, počtu nezaměstnaných a volných pracovních míst v jednotlivých okresech Královéhradeckého kraje. V závěru práce budou za pomoci zhodnocení navržena možná řešení vedoucí k pozitivním změnám na trhu práce.

Klíčová slova: trh práce, zaměstnanost, nezaměstnanost, míra nezaměstnanosti, úřad práce, lidský kapitál, sociální a ekonomické dopady nezaměstnanosti, časové řady.

Summary

The main aim of the diploma thesis is the analysis of labour market in region of Hradec Králové. The analysis was performed on the basis of statistical methods. The outline of the possible prediction of growth for 2012 and 2013 was used the method of the linearity trend. The analysis of observed phenomenons for the period 2005-2011 was focused: on the rate of unemployment, a comparison of unemployment with other regions and compared with overall average in Czech Republic, on economic activity rate and economically active population, the share of employed in various sectors of national economy, the registrated unemployment by level of education, development of the number of unemployed with comparation of vacancies and in the end development registered unemployment rate, the number of unemployed and vacancies in different districts in region of Hradec Králové. In conclusion of the diploma thesis will be summarized and evaluated received data with above mentioned statistical methods. Futhermore, it will suggest the possible solutions, which could improve the current situation on the labor market.

Keywords: labour market, employment, unemployment, rate of unemployment, employment office, human capital, social and economy impact of unemployment, row time.

Obsah

1. ÚVOD DO PROBLEMATIKY.....	10
2. CÍL PRÁCE.....	11
3 METODIKA PRÁCE	12
3.1 DATA.....	12
3.2 STATISTICKÉ METODY POUŽITÉ KE ZPRACOVÁNÍ ANALÝZY.....	12
3.2.3 <i>Míra registrované nezaměstnanosti</i>	15
4 TEORETICKÁ VÝCHODISKA	16
4.1 TRH PRÁCE	16
4.2 ZAMĚSTNANOST A NEZAMĚSTNANOST	16
4.3 ČLENĚNÍ NEZAMĚSTNANOSTI	18
4.4 PLNÁ ZAMĚSTNANOST A PŘIROZENÁ MÍRA NEZAMĚSTNANOSTI	19
4.5 MĚŘENÍ NEZAMĚSTNANOSTI.....	20
4.6 PSYCHOLOGIE NEZAMĚSTNANOSTI A DŮSLEDKY NEZAMĚSTNANOSTI.....	20
4.6.1 <i>Ekonomické důsledky</i>	21
4.6.2 <i>Sociální důsledky</i>	21
4.7 POLITIKA ZAMĚSTNANOSTI.....	21
4.7.1 <i>Aktivní část politiky zaměstnanosti</i>	22
4.7.2 <i>Pasivní část politiky zaměstnanosti</i>	22
4.8 LIDSKÝ KAPITÁL NA TRHU PRÁCE.....	23
4.8.1 <i>Lidský kapitál a ekonomický vývoj v dlouhém období</i>	23
4.8.2 <i>Lidský kapitál – vzdělání jako prevence proti nezaměstnanosti</i>	23
4.9 EVROPSKÁ STRATEGIE ZAMĚSTNANOSTI	24
4.10 VÝVOJ TRHU PRÁCE V ČR PO VSTUPU DO EU.....	25
4.10.1 <i>Očekávaný přínos vstupu ČR do EU</i>	26
4.11 POLITIKA ZAMĚSTNANOSTI V ČR	26
4.11.1 <i>Národní plán zaměstnanosti v ČR</i>	26
4.12 INVESTIČNÍ POBÍDKY.....	28
4.13 PODPORA MALÉHO A STŘEDNÍHO PODNIKÁNÍ.....	29
4.14 AKTIVNÍ POLITIKA ZAMĚSTNANOSTI	30
5. PRAKTICKÁ ČÁST.....	32
5.1 STRUČNÁ CHARAKTERISTIKA KRÁLOVÉHRADECKÉHO KRAJE	32
5.2 STRUČNÁ CHARAKTERISTIKA OKRESŮ KRÁLOVÉHRADECKÉHO KRAJE	34
5.2.1 <i>Okres Hradec králové</i>	34
5.2.2 <i>Okres Rychnov nad Kněžnou</i>	35
5.2.3 <i>Okres Náchod</i>	36
5.2.4 <i>Okres Trutnov</i>	37
5.2.5 <i>Okres Jičín</i>	37
5.3 EKONOMICKÁ SITUACE KRÁLOVÉHRADECKÉHO KRAJE.....	38
5.4 ANALÝZA TRHU PRÁCE V KRÁLOVÉHRADECKÉM KRAJI	45
5.4.1 <i>Podíl zaměstnaných v jednotlivých sektorech národního hospodářství v Královéhradeckém kraji</i>	45
5.4.2 <i>Registrovaná míra nezaměstnanosti podle stupně dosaženého vzdělání v Královéhradeckém kraji</i>	46
5.4.3 <i>Registrovaná míra nezaměstnanosti v Královéhradeckém kraji v porovnání s ČR</i>	47
5.4.4 <i>Míra ekonomické aktivity a ekonomicky aktivní obyvatelstvo v Královéhradeckém kraji v porovnání s ČR</i>	48
5.4.5 <i>Vývoj počtu nezaměstnaných a volných pracovních míst v Královéhradeckém kraji</i>	50

5.5 VÝVOJ POČTU NEZAMĚSTNANÝCH A VOLNÝCH PRACOVNÍCH MÍST A REGISTROVANÉ MÍRY NEZAMĚSTNANOSTI V JEDNOTLIVÝCH OKRESECH V KRÁLOVÉHRADECKÉM KRAJI.....	51
5.5.1 Vývoj počtu nezaměstnaných, volných pracovních míst a registrované míry nezaměstnanosti v okrese Hradec Králové.....	51
5.5.2 Vývoj počtu nezaměstnaných, volných pracovních míst a registrované míry nezaměstnanosti v okrese Trutnov.....	53
5.5.3 Vývoj počtu nezaměstnaných, volných pracovních míst a registrované míry nezaměstnanosti v okrese Náchod.....	54
5.5.4 Vývoj počtu nezaměstnaných, volných pracovních míst a registrované míry nezaměstnanosti v okrese Rychnov nad Kněžnou.....	55
5.5.5 Vývoj počtu nezaměstnaných, volných pracovních míst a registrované míry nezaměstnanosti v okrese Jičín.....	56
6. ZHODNOCENÍ VÝSLEDKŮ A DOPORUČENÍ.....	58
6.1 ZHODNOCENÍ VÝSLEDKŮ	58
6.2 DOPORUČENÍ.....	59
7. ZÁVĚR.....	62
8. SEZNAM POUŽITÝCH ZDROJŮ	64
SEZNAM LITERATURY	64
INTERNETOVÉ ZDROJE	64
SEZNAM OSTATNÍCH ZDROJŮ	66
9. SEZNAM OBRÁZKŮ, TABULEK A GRAFŮ	66
SEZNAM OBRÁZKŮ	66
SEZNAM TABULEK	66
SEZNAM GRAFŮ.....	66

1. Úvod do problematiky

Trh práce je oblast, která v současnosti nejen u nás, ale i ve světě přitahuje pozornost jak v oblasti teoretického výzkumu, tak praktické politiky nejen ekonomické odborníky, ale i širokou veřejnost. Důsledky fungování trhu práce se týkají doslova každého z nás, což činí téma: Analýza trhu práce a regionální politiky zaměstnanosti v Královéhradeckém kraji zajímavým a v současnosti velmi aktuálním.

Diplomová práce je rozdělena do šesti kapitol. V první kapitole – cíli práce se čtenář seznámí, o čem práce pojednává, o předmětu výzkumu, jakými postupy bude výzkum prováděn a konečně přijatá opatření z výsledků provedených analýz. Kapitola druhá je zaměřena na zdroje, z nichž bude v práci čerpáno pro sestavení časových řad a výklad použitých statistických metod, které jsou nezbytným základem pro analýzu zkoumaných jevů.

V teoretické části práce budou vysvětleny základní ekonomické principy vztahující se k řešené problematice a nástroje, jimiž lze ovlivnit trh práce.

Část praktická bude zaměřena na charakteristiku Královéhradeckého kraje, na jednotlivé okresy a zastoupení nejvýznamnějších firem v nich působících. V praktické části jsou dále analyzovány následující ukazatele: míra nezaměstnanosti a její porovnání s ostatními kraji a průměrem ČR; míra ekonomické aktivity a ekonomicky aktivní obyvatelstvo; podíl zaměstnaných v jednotlivých sektorech národního hospodářství; registrovaná míra nezaměstnanosti podle stupně dosaženého vzdělání; vývoj počtu nezaměstnaných a volných pracovních míst; a posledním podrobením se analýze je vývoj registrované míry nezaměstnanosti, počtu nezaměstnaných a volných pracovních míst v jednotlivých okresech Královéhradeckého kraje. U všech výše vyjmenovaných ukazatelů bude pomocí modelu lineárního trendu nastíněna možná prognóza pro období nadcházejících let 2012 a 2013. Pátá kapitola bude věnována zhodnocení provedených analýz a návrhu možných doporučení, které by vedly k pozitivnímu rozvoji na trhu práce v Královéhradeckém kraji.

V závěru bude věnována pozornost dalším opatřením, jež nevyplývají z rámce aktivní politiky zaměstnanosti, přesto jsou neméně důležitá pro rozvoj v oblasti trhu práce v Královéhradeckém kraji.

2. Cíl práce

Cílem diplomové práce je na základě teoretických východisek zpracovat návrhy řešení v oblasti zaměstnanosti, spočívající především v uplatnění aktivní politiky zaměstnanosti v Královéhradeckém kraji. Práce je rozdělena do dvou částí, a to teoretické a praktické. V teoretické části jsou vysvětleny elementární pojmy z oblasti trhu práce a politiky zaměstnanosti, část praktická je pak zaměřena na konkrétní vývoj situace na trhu práce, zaměstnanosti a nezaměstnanosti pro období let 2005 – 2011, současnost a pomocí statistických metod nastínění možné predikce pomocí extrapolace stanoveného lineárního trendu pro roky 2012 a 2013.

Hlavním předmětem průzkumu této práce je vzájemná komparace vývoje nezaměstnanosti Královéhradeckého kraje s ostatními kraji v ČR ve sledovaném období, srovnání počtu nezaměstnaných a volných pracovních míst v tomto kraji. K dalším ukazatelům, které jsou předmětem analýzy Královéhradeckého kraje, bude porovnání registrované míry nezaměstnanosti jednotlivých skupin podle míry dosaženého vzdělání, míry ekonomické aktivity a ekonomicky aktivního obyvatelstva, dále vývoj počtu zaměstnaných v jednotlivých sektorech národního hospodářství a konečně srovnání úrovně nezaměstnanosti, počtu uchazečů o zaměstnání a volných pracovních míst v jednotlivých okresech.

V závěru praktické části diplomové práce bude uvedeno uplatnění aktivní politiky zaměstnanosti v Královéhradeckém kraji a zároveň navržení možných změn a opatření vedoucích k pozitivním změnám na trhu práce v tomto kraji pro příští období.

3 Metodika práce

3.1 Data

K vypracování diplomové práce na téma Analýza trhu práce a regionální politika zaměstnanosti Královéhradeckého kraje jsou využita data internetového portálu Českého statistického úřadu a Úřadu práce a zpracována pomocí statistických metod.

Pro analýzu nezaměstnanosti této diplomové práce jsou za Královéhradecký kraj sledovány a posouzeny následující ukazatele: míra nezaměstnanosti, její porovnání s ostatními kraji a průměrem ČR; míra ekonomické aktivity a ekonomicky aktivní obyvatelstvo; podíl zaměstnaných v jednotlivých sektorech národního hospodářství; registrovaná míra nezaměstnanosti podle stupně dosaženého vzdělání; vývoj počtu nezaměstnaných a volných pracovních míst, a posledním podrobením se analýze je vývoj registrované míry nezaměstnanosti, počtu nezaměstnaných a volných pracovních míst v jednotlivých okresech Královéhradeckého kraje.

3.2 Statistické metody použité ke zpracování analýzy

K analýze uvedených dat je v práci využito časových řad. Časová řada se obvykle definuje jako množina pozorování kvantitativní charakteristiky (ukazatele), uspořádaná v čase. Na základě praktických zkušeností se dospělo k závěru, že modely časových řad jsou velmi vhodné pro veličiny, na něž má vliv mnoho obtížně podchytitelných, resp. nekontrolovatelných faktorů. Časové řady lze členit podle různých hledisek.

Podle charakteru lze ukazatele dělit na okamžikové, jež jsou představovány hodnotami zaznamenávanými k určitému časovému okamžiku nebo k určitému datu; a ukazatele intervalové, jež vyjadřují, kolik případů, věcí a událostí vzniklo, nahromadilo se, spotřebovalo se či zaniklo za určitý časový interval a které budou využity v této diplomové práci.

Časové řady lze dále členit podle periodicity sledovaného ukazatele na řady krátkodobé a dlouhodobé. Řady krátkodobé jsou charakteristické s periodicitou kratší než jeden rok; řady dlouhodobé naopak s periodicitou delší než jeden rok.

Pokud se pracuje s řadami neupravených hodnot ukazatelů, jedná se o časové řady původních hodnot.

Je-li napočten z jedné nebo více časových řad původních hodnot určité statistické

charakteristiky, jedná se o časové řady odvozených charakteristik.

Pro určení vývoje dynamiky, tzn. rychlost změn hodnot sledovaného ukazatele v závislosti na čase, lze časové řady vyjádřit pomocí různých statistických charakteristik. Nejběžnějšími charakteristikami pro určení vývoje dynamiky jsou absolutní a relativní. Absolutní charakteristiky lze vyjádřit jako první nebo druhé absolutní diference.

První diference (absolutní přírůstky) nabývají hodnot časové řady

$$y_t, t = 1, 2, \dots, n.$$

Definovat první absolutní diference lze jako rozdíly sousedních pozorování řady

$$dy_t = y_t - y_{t-1}, t=2,3,\dots,n.$$

Prvních absolutních diferencí je celkem $n-1$. Tyto diference charakterizují absolutní přírůstek nebo úbytek zkoumaného ukazatele.

Druhé absolutní diference lze získat rozdílem dvou sousedních přírůstků:

$$d(2)y_t = dy_t - dy_{t-1} = y_t - 2y_{t-1} + y_{t-2}, \quad t = 3, \dots, n;$$

přičemž charakterizují absolutní zrychlení, resp. zpomalení vývoje ve zkoumané časové řadě.

Relativní charakteristiky mohou být dvojího druhu.

Prvním je koeficient růstu, který charakterizuje relativní postupnou rychlost změn hodnot v časové řadě, je-li vyjádřen v %, jedná se o tempo růstu

$$k_t = \frac{y_t}{y_{t-1}} \quad t = 2, 3, \dots, n,$$

kteří charakterizují relativní postupnou rychlost změn hodnot v časové řadě.

Druhým vyjádřením relativních charakteristik je průměrný koeficient růstu – nejčastěji definovaný jako geometrický průměr jednotlivých koeficientů; spočtení tohoto koeficientu má smysl jen v případě, vykazuje-li časová řada v podstatě monotónní vývoj (hodnoty stále rostou nebo stále klesají);

$$k = \sqrt[n-1]{\frac{y_n}{y_1}}.$$

Úroveň ukazatelů časové řady se nejčastěji charakterizuje pomocí průměrů. Způsob jejich výpočtu závisí na typu dané časové řady. Pracujeme-li s intervalovou řadou, určuje se průměr jako obvyklý aritmetický průměr. Jsou-li všechny intervaly stejně dlouhé, určí se

prostý aritmetický průměr, při nestejně dlouhých intervalech je nutno počítat vážený aritmetický průměr.

Při analýze časových řad se nejčastěji vychází z předpokladu, že uvažovaná časová řada obsahuje celkem tři složky: Jsou jimi trend, periodická složka a náhodné kolísání.

Trend charakterizuje dlouhodobou celkovou a hlavní tendenci vývoje časové řady.

Periodická složka je důsledkem působení periodicky se opakujících faktorů na sledovaný jev a projevuje se periodickými výkyvy ukazatelů časové řady okolo trendu. Podle délky jedné periody lze rozlišovat: cyklické kolísání, pro nějž je charakteristická perioda pravidelně se opakujících výkyvů ukazatelů, kdy přesahuje období delší než jeden rok; dalším je sezónní kolísání, jenž je charakterizované roční periodou; a posledním je kolísání krátkodobé, kdy se periodické výkyvy časové řady opakují v rámci období kratšího než jeden rok.

Náhodné kolísání je vyvoláno působením vedlejších faktorů náhodného charakteru. Vyvoláním těchto vedlejších faktorů se projevuje drobnými, nepravidelnými nebo ojedinělými výkyvy časové řady, které není možné předvídat.¹

V diplomové práci je pro odhad let 2012 a 2013 použit početní postup lineárního trendového modelu $T_t = a + bt$, s původní proměnnou t_i . Řešením je tzv. soustava normálních rovnic:

$$\begin{array}{l} na + b\sum t = \sum y_t \\ a\sum t + b\sum t^2 = \sum ty_t \end{array}$$

Jelikož v ekonomice, potažmo na trhu práce dochází k různým nepředvídatelným jevům, které mohou provedený odhad vývoje pro roky 2012 a 2013 značně zkreslit, bude implementace jednotlivých analýz provedena na hladině významnosti 0,2.

¹ SVATOŠOVÁ, Libuše, KÁBA, Bohumil. *Statistické metody II*. Praha: ČZU v Praze 2009. s 38 – 46.

3.2.3 Míra registrované nezaměstnanosti

V diplomové práci je provedena analýza trhu práce převážně pomocí míry registrované nezaměstnanosti. Ta se vyjadřuje jako podíl počtu nezaměstnaných osob na celkové pracovní síle, tj. součet všech zaměstnaných a nezaměstnaných. Tento ukazatel vychází z Výběrového šetření pracovních sil, které je prováděno v náhodně vybraných bytech, tzn. 0,6% všech trvale obydlených bytů. Všechny ujištěné údaje jsou převáženy k celkovému počtu obyvatel podle pohlaví, věku a okresů ČR. Mezi zaměstnané se řadí všechny osoby patnáctileté a starší, které během referenčního týdne patřily mezi zaměstnance, členy produkčních družstev, pracující na vlastní účet, zaměstnavatele či pomáhající rodinné příslušníky. Jako nezaměstnané se považují všechny osoby patnáctileté a starší, které ve sledovaném období byly bez práce, aktivně ji hledaly a byly připraveny k nástupu do zaměstnání nejpozději do 14 dnů.²

² Zaměstnanost a nezaměstnanost podle výsledků VŠPS - Metodika.

[Http://www.czso.cz/csu/redakce.nsf/i/home](http://www.czso.cz/csu/redakce.nsf/i/home) [online]. 3.8.2012. 2012 [cit. 2012-09-30]. Dostupné z:

http://www.czso.cz/csu/redakce.nsf/i/zam_vsps

4 Teoretická východiska

4.1 Trh práce

Tržní hospodářství se skládá z různých, relativně samostatných, ale i vzájemně propojených a závislých trhů. Z hlediska funkce, kterou hospodářství plní, se jako dominující trh výrobků a služeb, na kterém spotřebitelé (společnost) mohou nakupovat statky k uspokojování potřeb. Tvorba tržní produkce předpokládá užití zdrojů, kterými jsou práce, půda a kapitál.³

Moderní tržní hospodářství je založeno na tržním uspořádání tzn., že o způsobu užití výrobních faktorů určených k výrobě statků je rozhodováno pomocí cenového, tzn. tržního mechanismu. O tom, co se bude vyrábět a s jakou efektivitou se rozhoduje na trzích výrobních faktorů. Trh práce se od ostatních trhů nikterak neliší, má ale řadu specifických rysů, které jsou výjimečné výrobním faktorem práce. Práce sama o sobě neexistuje, ale patří mezi tři základní výrobní faktory. Práci konají lidé, nositelé schopnosti pracovat.

Význam trhu práce je zvýrazněn i některými dalšími základními souvislostmi ekonomik. Jedná se především o skutečnost, že v ekonomice jako celku se trh práce stává převodovým mechanismem mezi procesy výroby a spotřeby statků. Práce je výrobní faktor, který se nakupuje, je tudíž v ekonomice na straně poptávky a vzájemné působení obou stran se odvíjejí takové ekonomické okolnosti, jako je výše cenové hladiny, koupěschopnost obyvatelstva atd. Předmětem tržní směny na trhu práce je koupě a prodej výrobního faktoru práce za cenu, kterou je mzda. Vztah nezaměstnanosti a výše mzdy se stal jedním z hlavních analyzovaných vztahů při úvahách o nezaměstnanosti.⁴

4.2 Zaměstnanost a nezaměstnanost

Nezaměstnanost představuje historicky i v současnosti jeden z nejsledovanějších a nejdiskutovanějších jevů tržních hospodářství. *Na základní kontext ekonomický a společenský i jejich složitost poukázal K. Engliš: „Proti proměnlivé linii, v níž probíhá*

³ BUCHTOVÁ, Božena a kolektiv. *NEZAMĚSTNANOST Psychologický, ekonomický a sociální problém*. Praha: Grada, 2002. s. 59.

⁴ BUCHTOVÁ, Božena a kolektiv. *NEZAMĚSTNANOST Psychologický, ekonomický a sociální problém*. Praha: Grada, 2002. s. 59-60.

hospodářský život průběhem roku, je dělnictvo veličinou celkem pevnou, nepružnou, jež se nemění s proměnami linie hospodářského života, nýbrž na ně naráží, a z nesouladu toho vzniká nezaměstnanost, jako nezbytný sociální jev. S neodvratnou nutností upadá v jistých dobách určitá část dělnictva do nezaměstnanosti naprosto beze své viny, důsledkem neúprosného hospodářsko-sociálního zřízení, v němž žijeme, neboť ve velkém národohospodářském organismu je dělník podřízeným článkem. V rámci platných hospodářsko.právních řádů není však nikomu zaručeno právo na existenci a pro ty, kdož mají jediné v práci podklad existence, ztrácí se nezaměstnaností celý podklad existence. Platný právní řád neposkytuje, a nemá-li se ve svých základech otřásti, ani nemůže poskytovat práva na práci, ač nebylo by důležitějšího práva, jež by se mělo uskutečnit než toto, kdybychom věděli jak, rozuměj v rámci platných řádů.... Ale pokud trvá platný právní řád, zůstane problém ten nerozřešen: bude nezaměstnanost a nebude práva na práci“.⁵

V ekonomické teorii lze členit celkové obyvatelstvo na dvě skupiny a to ekonomicky aktivní a ekonomicky neaktivní.

První skupinou je ekonomicky aktivní obyvatelstvo, které se dále dělí na zaměstnané a nezaměstnané.⁶

Za zaměstnané lze považovat osoby, které jsou starší 15 let a mají placené zaměstnání, nebo jsou zaměstnány ve vlastním podniku.

Nezaměstnaní jsou osoby patnáctileté a starší, splňující tři základní podmínky. První podmínkou je, že nejsou zaměstnané, popř. sebezaměstnané; další podmínkou je, že aktivně hledají práci a k poslední podmínce, kterou je nutno splnit pro zařazení mezi nezaměstnané, patří být schopen nástupu do práce nejpozději do 14 dnů.

Druhou skupinu, kterou tvoří ekonomicky neaktivní obyvatelstvo a do které nelze zařadit osoby zaměstnané či nezaměstnané tvoří děti mladší patnácti let, studenti, důchodci, osoby na rodičovské dovolené atd.⁷

⁵ BUCHTOVÁ, Božena a kolektiv. *NEZAMĚSTNANOST Psychologický, ekonomický a sociální problém*. Praha: Grada, 2002. s. 64-65.

⁶ PAVELKA, Tomáš. *Makroekonomie – základní kurz*. Praha: Melandrium, 2007. s. 116-117.

⁷ PAVELKA, Tomáš. *Makroekonomie – základní kurz*. Praha: Melandrium, 2007. s. 117.

4.3 Členění nezaměstnanosti

Jedním ze základních rozčlenění nezaměstnanosti je na dobrovolnou a nedobrovolnou. Dobrovolně nezaměstnaný je ten, jenž je ochoten přistoupit na mzdové podmínky, které jsou vyšší, než je průměr v tržním odvětví.

Oproti dobrovolné nezaměstnanosti, která je charakteristická tím, že takto nezaměstnaní jsou ochotni přijmout pouze pracovní místo, které je z pohledu mzdy podle jejich představ, nedobrovolná nezaměstnanost se vyznačuje tím, že potenciální uchazeči o zaměstnání by byli ochotni pracovat i za mzdu nižší, než je průměr v daném odvětvovém trhu. Nedobrovolná nezaměstnanost působí zejména v oblastech, kde pracovníci mají malou možnost sehnat alternativní zaměstnání a pro které je např. rekvalifikace, která by mohla vést ke změně zaměstnání, velmi obtížná.⁸

Nezaměstnanost můžeme dále dělit podle neoklasické ekonomie, která za předpokladu pružných tržních mezd byla sledována po dlouhé období. Z tohoto předpokladu sice fungovat tržní přizpůsobovací mechanismus, který ale nevysvětluje, že se mohou vyskytnout ti, jejichž pozice není dobrovolnou nezaměstnaností. Na základě tohoto předpokladu lze rozlišit tři základní typy nezaměstnanosti.⁹ Jsou jimi frikční, strukturální a cyklická.

U frikční nezaměstnanosti nastává předpoklad, že uchazeč o zaměstnání potřebuje určitý čas potřebný k nalezení pracovního místa. Situace nastává tehdy, kdy pracovník opustil své místo dobrovolně, nebo došlo z technologických či organizačních důvodů ke zrušení pracovního místa.¹⁰ Mezi frikční nezaměstnanost můžeme zařadit i případy, kdy si místo hledají studenti po ukončení školy jako své první zaměstnání, kdy své pracovní místo opustí zaměstnanec z důvodu změny trvalého bydliště atd. Často se do tohoto typu nezaměstnanosti zařazuje i ztv. nezaměstnanost sezónní, která je charakteristická např. pro zemědělství, stavebnictví apod.¹¹ Úsilí pracovníků nalézt lepší pracovní místo závisí na podpoře v nezaměstnanosti. Vysoké podpory přirozenou míru nezaměstnanosti zvyšují.¹²

⁸ BROŽOVÁ, Dagmar. *Společenské souvislosti na trhu práce*. Praha : SLON, 2003. s 85 – 86.

⁹ BROŽOVÁ, Dagmar. *Společenské souvislosti na trhu práce*. Praha : SLON, 2003. s 82 – 83.

¹⁰ Tamtéž. s 82.

¹¹ PAVELKA, Tomáš. *Makroekonomie – základní kurz*. Praha: Melandrium, 2007. s. 118.

¹² BROŽOVÁ, Dagmar. *Společenské souvislosti na trhu práce*. Praha : SLON, 2003. s 83.

*Oproti frikční nezaměstnanosti představuje strukturální nezaměstnanost vážnější problém.*¹³ Již z názvu je patrné, že se jedná o strukturální změny v ekonomice, kdy u některých odvětví dochází k rozkvětu na úkor odvětví, která jsou v útlumu, upadají a uvolňují prostor odvětvím novým. Na celostátní úrovni je běžnou praxí, že strukturální nezaměstnanost může postihovat určité regiony, kde je míra nezaměstnanosti vysoká, přičemž v jiném regionu dané země jsou volná pracovní místa. Strukturální změny probíhají v ekonomice neustále, neboť opak by vedl k jejímu zaostávání. U této nezaměstnanosti je při krátkém cyklu považována za dobrovolnou. V případě dlouhodobé nezaměstnanosti nastává na trhu práce problém v podobě nedostatečného počtu pracovních míst.¹⁴

Cyklická nezaměstnanost je spojena s krátkodobými výkyvy hospodářských cyklů a z tohoto důvodu ji nelze řadit do přirozené míry nezaměstnanosti. Pokud probíhá hospodářská stagnace, cyklická nezaměstnanost narůstá, naopak v případě hospodářského růstu se tento typ nezaměstnanosti potlačován. Nezaměstnanost cyklická oproti strukturální nepostihuje pouze určité regiony, nýbrž postihuje všechna odvětví v celém hospodářství a proto uchazeči o zaměstnání propuštění v jednom odvětví nemohou najít práci v odvětví jiném, neboť poptávka po práci klesá všude.¹⁵

4.4 Plná zaměstnanost a přirozená míra nezaměstnanosti

*Plnou zaměstnanost můžeme definovat jako zaměstnanost, které je dosaženo, jestliže ekonomika pracuje na hladině potenciálního produktu. Obráceně, z hlediska míry nezaměstnanosti, je potenciální produkt takový, který je dosahován při tzv. přirozené míře nezaměstnanosti. Z toho vyplývá, že pokud existuje plná zaměstnanost, existuje přece jenom určitá míra nezaměstnanosti, kterou nazýváme přirozenou.*¹⁶

¹³ BUCHTOVÁ, Božena a kolektiv. *NEZAMĚŠTNANOST Psychologický, ekonomický a sociální problém*. Praha: Grada, 2002. s. 67.

¹⁴ BROŽOVÁ, Dagmar. *Společenské souvislosti na trhu práce*. Praha : SLON, 2003. s 83.

¹⁵ BROŽOVÁ, Dagmar. *Společenské souvislosti na trhu práce*. Praha : SLON, 2003. s 84.

¹⁶ PAVELKA, Tomáš. *Makroekonomie – základní kurz*. Praha: Melandrium, 2007. s. 121.

4.5 Měření nezaměstnanosti

Míra nezaměstnanosti je procento nezaměstnaných z ekonomicky aktivního obyvatelstva. V praxi se pro porovnávání o počtu nezaměstnaných za dané období místo absolutních čísel uvádí míra nezaměstnanosti, která se vypočte podle následujícího vzorce:

$$u = \frac{U}{L + U} * 100$$

kde u představuje míru nezaměstnanosti (pro přepočet na % se násobí 100),

U je počet nezaměstnaných a

L je počet zaměstnaných.¹⁷

4.6 Psychologie nezaměstnanosti a důsledky nezaměstnanosti

Práce v životě člověka představuje zásadní faktor pro zachování jeho důstojné existence a mimo materiálního zajištění mu zároveň s ní přináší pocit společenské užitečnosti a vlastní seberealizace. Práce tedy nezajišťuje pouze výrobu statků či zajišťování služeb, ale významnou měrou se podílí na sociálním zařazení ve společnosti, jako je možnost vést rozhovory, seznamovat se s jinými lidmi a uzavírat přátelství.

V naší kultuře je náhlá, neočekávaná ztráta zaměstnání citelným zásahem do života lidí, která je ve většině případů traumatizujícím zážitkem i přesto, že nezaměstnanému člověku odpadají zatěžující faktory, jako jsou nedostatek času stráveného s rodinou, nedostatek času na vlastní zájmy apod. Naprostá většina lidí práci nebere jako nutný životní úděl, s kterým se musí smířit, ale zaměstnání bere s jistou samozřejmostí, jenž sebou přináší radost uspokojení. Nedobrovolným vyřazením práce z osobního života vzniká podle mnohých studií negativní sociální, psychické ale i zdravotní důsledky.¹⁸

¹⁷ PAVELKA, Tomáš. *Makroekonomie – základní kurz*. Praha: Melandrium, 2007. s. 117.

¹⁸ BUCHTOVÁ, Božena a kolektiv. *NEZAMĚSTNANOST Psychologický, ekonomický a sociální problém*. Praha: Grada, 2002. s. 75 – 76.

4.6.1 Ekonomické důsledky

Nezaměstnanost pro ekonomiku znamená nedostatečné využití všech zdrojů, které má k dispozici. Tento stav vyplývá ze skutečnosti, kdy se ekonomika ocitla ve stavu mimo plnou zaměstnanost a její produkční výstup nedosahuje potenciální úrovně. Mezi skutečným a potenciálním produktem se vytvoří produkční mezera a velikost ztráty je potom rovna velikosti produkční mezery. K této situaci na trhu práce dochází právě tehdy, kdy lidé, ač by chtěli pracovat, nepřispívají k produkci statků a služeb.¹⁹

*Tento vztah zachycuje Okunův zákon, který říká, že je-li skutečná míra nezaměstnanosti o jeden procentní bod nad úroveň přirozené míry nezaměstnanosti, skutečný produkt bude o dva procentní body pod svou potenciální úrovní.*²⁰

4.6.2 Sociální důsledky

Mezi sociální důsledky, které souvisí s nezaměstnaností a které mohou vyústit v nelehkou životní situaci lidí, kterých se tento problém týká, můžeme vyjmenovat např.: problémy v rodinném soužití, propadnutí alkoholismu, páchání kriminální činnosti, xenofobie, nárůstu sebevražd apod. Tyto vyjmenované faktory souvisí především s dlouhodobou nezaměstnaností, kdy nezaměstnaný ztrácí pracovní návyky, díky čemuž se pro potenciální zaměstnavatele stává méně atraktivní a šance nalézt nové pracovní místo se stává ještě obtížnější.²¹

4.7 Politika zaměstnanosti

Opatření vedoucí k řešení nezaměstnanosti může vláda ČR využít dva základní typy. *Zákonem č. 1/1991 Sb., o zaměstnanosti byla vymezena oblast politiky zaměstnanosti, která byla vymezena na část aktivní a pasivní.*²²

¹⁹ BROŽOVÁ, Dagmar. *Společenské souvislosti na trhu práce*. Praha : SLON, 2003. s 101.

²⁰ PAVELKA, Tomáš. *Makroekonomie – základní kurz*. Praha: Melandrium, 2007. s. 127.

²¹ PAVELKA, Tomáš. *Makroekonomie – základní kurz*. Praha: Melandrium, 2007. s. 128.

²² KOTÝNKOVÁ, Magdalena. *Sociální ochrana chudých v České republice*. Praha: Oeconomica, 2007. s 24.

4.7.1 Aktivní část politiky zaměstnanosti

Hlavním cílem aktivní politiky zaměstnanosti je vytvořit soubor opatření směřujících k zajištění co nejvyšší úrovně zaměstnanosti. Od svého vzniku spočívala aktivní politika zaměstnanosti především v poskytování informační, poradenské a zprostředkovatelské službě, dále k tvorbě systému rekvalifikačních programů pro řešení strukturální nerovnováhy na trhu práce a rozšiřování nabídky pracovních míst. Aktivní politika zaměstnanosti prošla vývojem a zákon č. 1/1991Sb., byl s účinností od 1. 10. 2004 nahrazen zákonem č. 435/2004 Sb., který zahrnuje nástroje možné uplatňovat v rámci aktivní politiky zaměstnanosti.²³ Patří mezi ně: Rekvalifikace, Investiční pobídky, veřejně prospěšné práce, společensky účelná pracovní místa, překlenovací příspěvek, příspěvek na dopravu zaměstnanců, příspěvek na zapracování a příspěvek při přechodu na nový překlenovací program. Dále zákon č. 435/2004 vymezuje nástroje pro zvýšení zaměstnanosti osob se zdravotním postižením a jež jsou chráněné pracovní místo, chráněná pracovní dílna a příspěvek na podporu zaměstnávání osob se zdravotním postižením.²⁴

4.7.2 Pasivní část politiky zaměstnanosti

Jedná se o tu část politiky zaměstnanosti, která pouze tlumí dopady nezaměstnanosti v podobě vyplácení podpor lidem bez práce.

S účinností od 1. 1. 1991 se pasivní část politiky zaměstnanosti stala součástí sociální ochrany obyvatelstva jako specifická ochrana osob, které přijdou o práci nebo na trhu práce nemohou najít vhodné zaměstnání. Dávky určené nezaměstnaným začaly být poskytovány v délce trvání zákonem stanovené podpůrní doby a dávky poskytované po celou dobu, jednalo-li se o nezaměstnaného při rekvalifikaci. Od 1. 10. 2004, kdy vešel v platnost zákon č. 435/2004 Sb., o zaměstnanosti se dávky v nezaměstnanosti nazývají podpora v nezaměstnanosti.²⁵

²³ KOTÝNKOVÁ, Magdalena. *Sociální ochrana chudých v České republice*. Praha: Oeconomica, 2007. s 24.

²⁴ KOTÝNKOVÁ, Magdalena. *Sociální ochrana chudých v České republice*. Praha: Oeconomica, 2007. s 122 – 127.

²⁵ KOTÝNKOVÁ, Magdalena. *Sociální ochrana chudých v České republice*. Praha: Oeconomica, 2007. s 24.

4.8 Lidský kapitál na trhu práce

Pojmem lidský kapitál označujeme znalosti a schopnosti pracovníka. Na rozdíl od samotného pojmu kapitál, pod kterým si můžeme vysvětlit aktiva v podobě nemovitostí, živnosti, zemědělských usedlostí apod., a který v dlouhém období přináší důchod a produkci dalších užitečných výstupů, lidským kapitálem můžeme označovat např.: školní vzdělání, jazykové kurzy, kurzy výpočetní techniky, výdaje na lékařskou péči apod. Investicí do lidského kapitálu můžeme zlepšit naše zdraví, či zvýšit vlastní výdělků.²⁶

4.8.1 Lidský kapitál a ekonomický vývoj v dlouhém období

V ekonomii bývá problém s vysvětlením možných příčin, proč v historii některé státy zaznamenávaly dlouhá období nepřetržitého růstu příjmu na hlavu, který však dříve či později zaznamenal klesající výnosy z rozsahu. Nesnáze při objasnění dokládá i fakt, že ekonomický růst trvá i více než jedno století i v zemích, kde jsou do určité míry vyčerpány přírodní zdroje. Rozřešením této situace na některých světových trzích je nutné hledat ve vývoji vědy a technické vyspělosti. Zařazením pokroku vědy ve výrobě se zvýšil význam vzdělání, hodnota výcviku odborných dovedností na pracovním místě. V posledním století nastupuje trend zvyšujícího se školního vzdělání a na tomto základě můžeme formulovat hypotézu, že příčinou hospodářského růstu, při relativně omezeném množství přírodních zdrojů, budou patrně investice do lidského kapitálu.²⁷

4.8.2 Lidský kapitál – vzdělání jako prevence proti nezaměstnanosti

Vzdělanost u lidí je všeobecně brána jako vyšší adaptabilita vůči měnícím se požadavkům na trhu práce. Prostřednictvím vyšší dosažené vzdělanosti jsou lidé schopni čelit náročnějším požadavkům nových progresivních oborů, jsou připraveni lépe přijímat nové poznatky, jakož i schopnost zvládnout je na úkor vyvíjející se nové moderní technologii, kterou pokrok přináší. Vzdělanější člověk dokáže snáze vyrovnat se s potenciální nezaměstnaností.

Vzdělání, nejen jako ochrana před nezaměstnaností, by tedy mělo člověka vést nejen k přípravě na budoucí pracovní místo, ale i k celoživotnímu postoji na využití volného času. Vzdělání tak přesahuje pracovní aktivity, rozvíjí talent a schopnosti,

²⁶ KAMENÍČEK, Jiří. *Lidský kapitál úvod do ekonomie chování*. Praha: Karolinum, 2003. s 16.

²⁷ KAMENÍČEK, Jiří. *Lidský kapitál úvod do ekonomie chování*. Praha: Karolinum, 2003. s 21 – 22.

zušlechťuje morální a duchovní hodnoty, utváří citový a imaginační potenciál svého nositele pro jeho multidimenzionální existenci. Z těchto uvedených důvodů by se mělo vzdělání stát kontinuální celoživotní činností, založené na možnosti osvojování poznatků v rozličných formách studia.²⁸

4.9 Evropská strategie zaměstnanosti

Ve druhé polovině 90. let minulého století byla v reakci na zvyšující se nezaměstnanost, která se stávala společným evropským problémem, přijata Evropská strategie zaměstnanosti. Její zaměření spočívalo především na strukturální změny na trhu práce a vycházelo z teoretických přístupů obsažených v Bílé knize „Růst, konkurenceschopnost, zaměstnanost – výzvy a cesty vpřed pro 21. století. Dokument předložila Evropská komise Evropské radě v roce 1993.²⁹ Prvním dokumentem, který měl podstatnější vliv na sociální politiku a politiku zaměstnanosti byla Amsterodamská smlouva, podepsaná v roce 1997 v Amsterodamu. Zaměstnanost v ní byla stanovena jako evropský úkol, kdy úkolem Společenství je podporovat harmonický, vyrovnaný a trvale udržitelný ekonomický rozvoj, vysokou úroveň zaměstnanosti a sociální ochrany, rovnost mužů a žen, udržitelný a neinflační růst, vysoký stupeň konkurenční schopnosti a konvergence ekonomické výkonnosti, vysokou úroveň ochrany a zlepšování kvality životního prostředí, zvyšování životní úrovně a kvality života a ekonomickou a sociální soudružnost a solidaritu mezi členskými státy.

Na negativní ekonomické faktory, jakými byla např. nezaměstnanost členských států společenství, která se pohybovala nad hranicí 10 %, byla téhož roku sjednána konference známa, podle místa jejího jednání, jako Lucemburský proces. Zde byly přijaty základní principy Evropské strategie zaměstnanosti, rozvržených do čtyř pilířů: zaměstnanost, podnikatelství, adaptabilita a rovné příležitosti.³⁰

Dalším mezníkem pro Evropskou strategii zaměstnanosti bylo pro další rozvoj Evropské unie přijetí strategického cíle dalšího rozvoje pod názvem Lisabonská strategie, která dostala název, stejně jako dva předešlé dokumenty, podle místa jejího ustanovení. Tato strategie byla vytvořena pro období 2001 – 2010 a hlavní cíl měl následující znění:

²⁸ BROŽOVÁ, Dagmar. *Společenské souvislosti na trhu práce*. Praha: SLON, 2003. s. 44.

²⁹ KOTÝNKOVÁ, Magdalena, NĚMEC, Otakar. *Lidské zdroje na trhu práce*. Praha: Professional Publishing, 2003. s. 35.

³⁰ KOTÝNKOVÁ, Magdalena, NĚMEC, Otakar. *Lidské zdroje na trhu práce*. Praha: Professional Publishing, 2003. s. 36 . 37.

„Stát se co nejvíce konkurenceschopnou a dynamickou ekonomickou světa založenou na znalostech, která je schopna trvale udržitelného rozvoje a nabízet stále lepších pracovních příležitostí a větší sociální soudržnost“.³¹

4.10 Vývoj trhu práce v ČR po vstupu do EU

Vstupem ČR do EU došlo k významnému ovlivnění aktuální ekonomické a sociální situace na trhu práce, obecněji i problematiky zaměstnanost, resp. Nezaměstnanosti. Integrací ČR do EU došlo ke změně řady norem, standardů a opatření. V oblasti personální nastaly změny v systému kritériálních měřítek v rámci organizace a v oblasti sociální byla nutná změna např. v oblasti bezpečnosti a ochrany při práci, rozvoje pracovníků atd.

ČR patřila před vstupem do EU k nejvyspělejším kandidátským zemím. V období po ekonomické transformaci v ČR nedošlo k žádným zásadním sociálním dopadům a na obyvatelstvo a snížení životní úrovně proběhlo při zachování sociálního smíru a společenského konsensu. V oblasti zaměstnanosti docházelo k trendům, které probíhaly i ve vyspělých zemích EU, tedy že došlo k poklesu zaměstnanosti v primárním a sekundárním sektoru a docházelo k nárůstu v sektoru terciárním. Pro ČR byla stále charakteristická vyšší zaměstnanost v průmyslu, naopak nedostatečně pokrytý byl sektor služeb a problém spočíval v podzaměstnanosti oblasti nejvyšší složitosti práce části lidských zdrojů. Trh ČR měl výhodnou vstupní pozici v podobě komparativní výhody kvalifikované a vzdělané pracovní síle. Vzdělání, jako prostředek k dosažení hospodářské prosperity, je nutný předpoklad a je tedy kladen důraz na vzdělávací systém, který musí být připraven na celoživotní zaměstnanost.³²

Pro konkurenceschopnost ekonomiky je z dlouhodobého hlediska základem produktivita práce, avšak ta v průběhu 90. let stoupala pomaleji než reálná průměrná mzda. Situace však není v jednotlivých odvětvích stejná a značně se liší. *Velká část české ekonomiky se proměnila v „montážní dílnu Evropy“, což má výrazný vliv i na podobu požadavků českého trhu práce, na úroveň složitosti a kvalifikační náročnosti pracovních míst v českých podnicích a následně na vzdělávací systém.*³³

³¹ KOTÝNKOVÁ, Magdalena, NĚMEC, Otakar. *Lidské zdroje na trhu práce*. Praha: Professional Publishing, 2003. s. 43.

³² KOTÝNKOVÁ, Magdalena, NĚMEC, Otakar. *Lidské zdroje na trhu práce*. Praha: Professional Publishing, 2003. s. 109.

³³ KOTÝNKOVÁ, Magdalena, NĚMEC, Otakar. *Lidské zdroje na trhu práce*. Praha: Professional Publishing, 2003. s. 110.

Vývoj od roku 1999 však nasvědčuje, že by se mohla situace zlepšit v podobě prosazení kvalifikačně náročného trhu na zboží a služby s vysokou přidanou hodnotou, což by mohlo mít za následek rostoucí produktivitu práce a zvýšení české ekonomiky.³⁴

4.10.1 Očekávaný přínos vstupu ČR do EU

Jedním z hlavních přínosů pro ČR spočívá v možnostech čerpání prostředků ze strukturálních fondů, díky kterým bude možné, kromě renovace nejrůznějších infrastruktur, modernizace politik, a systémů vzdělávání, rekvalifikací a zaměstnanosti.

Z principů směrnic EU nastane pro ČR přísnější sociální a sociálně – právní předpisy, které např. řeší ochranu slabší smluvní strany, kterou je obvykle zaměstnanec ve vztahu k zaměstnavateli. Tyto změny mají svá pozitiva pro zaměstnance, pro zaměstnavatele nová legislativa znamená do určité míry dodatečné náklady.³⁵

4.11 Politika zaměstnanosti v ČR

Právo na zaměstnání patří k jednomu ze základních práv člověka, bez ohledu na rasu, barvu pleti, pohlaví, národnost, jazyk, zdravotní stav, věk, politickou příslušnost apod.

Politika zaměstnanosti patří mezi specifickou oblast, neboť vytváří opatření proti eskalaci nezaměstnanosti a patří mezi svým způsobem do systému záchranné sociální sítě. Politika zaměstnanosti je definována jako činnost, směřující k dosažení rovnováhy mezi nabídkou a poptávkou po pracovních silách, produktivnímu využití zdrojů pracovních sil a k zabezpečení práva občanů na zaměstnání. Jejím cílem je vytváření optimálních podmínek a předpokladů pro dosažení plné, produktivní a svobodně zvolené zaměstnanosti.³⁶

4.11.1 Národní plán zaměstnanosti v ČR

Současný stav transformace české ekonomiky vyžaduje novou koncepci politiky zaměstnanosti, provázanou s celkovou hospodářskou, regionální, sociální a vzdělávací politikou vlády, odpovídající změněným podmínkám trhu práce. Součástí střednědobé

³⁴ KOTÝNKOVÁ, Magdalena, NĚMEC, Otakar. *Lidské zdroje na trhu práce*. Praha: Professional Publishing, 2003. s. 110.

³⁵ Tamtéž. s. 111.

³⁶ Tamtéž. s. 131.

strategie politiky zaměstnanosti je předkládaný Národní plán zaměstnanosti.³⁷

Národní plán zaměstnanosti je zpracován v souladu s cíli „Hospodářské strategie ČR pro vstup do Evropské unie,, spočívající v oživení ekonomického růstu, zvýšení konkurenční schopnosti, kvalifikace a zaměstnanosti. Strategie politiky zaměstnanosti zasahuje i do oblasti sociální politiky, vyžadující nové pojetí principu solidarity ve vztahu k motivaci pro přijetí, resp. udržení zaměstnání. Kromě zvýšení rozsahu aktivní politiky zaměstnanosti vyžaduje řešení nezaměstnanosti nová opatření hospodářské politiky zaměřená na podporu vzniku nové zaměstnanosti a na restrukturalizaci stávající zaměstnanosti.

Hlavní náplní Národního plánu zaměstnanosti je jednoznačně upřednostnění tvorby nových pracovních příležitostí, podpora zaměstnatelnosti, adaptabilita, flexibilita pracovní síly před spoléháním na sociální záchranou síť, která preventivně působí jako ochrana pracujících obyvatelstva před propadem do chudoby při ztrátě zaměstnání. Je nutné zaměřit pozornost a transfer finančních prostředků na zařazování nezaměstnaných do různých proaktivních opatření, která zvýší jejich schopnost přijmout zaměstnání.³⁸ Národní plán zaměstnanosti je rozčleněn do čtyř pilířů.

V prvním pilíři je kladen důraz na opatření vedoucí ke zvýšení zaměstnanosti práce schopného obyvatelstva, usnadnění přechodu mládeže ze školy do praxe, odstranění nejruznějších bariér týkajících se odstranění pracovních návyků, zejména mládeže, zdravotně handicapovaných osob či osob dlouhodobě nezaměstnaných. K dalším atributům tohoto pilíře patří zvýšení zaměstnanosti prostřednictvím motivace pracovní síly ke vstupu do zaměstnání, setrvání v něm a dosažení lepšího postavení na trhu práce oproti zahraniční pracovní síle.

Opatření ve druhém pilíři spočívají především v zaměření na podporu podnikání. Opatření ve smyslu investičních pobídek pro investory není zaměřeno pouze na podporu malého a středního podnikání, nýbrž se týká i podpoření podpory větších korporací s efektem oživení ekonomiky na makroekonomické úrovni. V tomto smyslu spočívá vytvoření lepších podmínek pro velké i investory, jak domácích, tak těch zahraničních.

³⁷ Národní plán zaměstnanosti České republiky. ODBOR 41. MPSV [online]. MPSV, 2005, 28. 4. 2006 [cit. 2012-09-19]. Dostupné z:

http://portal.mpsv.cz/sz/politikazamest/narodni_akcni_plan/narodniplan1999/narodniplanzamest

³⁸ Národní plán zaměstnanosti České republiky. ODBOR 41. MPSV [online]. MPSV, 2005, 28. 4. 2006 [cit. 2012-09-19]. Dostupné z:

http://portal.mpsv.cz/sz/politikazamest/narodni_akcni_plan/narodniplan1999/narodniplanzamest

Lepší podmínky mohou být poskytnuty pro rozvoj poradenství při přípravě malého a středního podnikání s cílem zvýšit jeho konkurenceschopnost, realizovat systémy kvalifikační přípravy k podnikání, restrukturalizovat a revitalizovat podniky, jež se nacházejí v ekonomických potížích, ale mají konkurenceschopný potenciál. Nástrojem podpory může být zásah státu v podobě přímé finanční podpory ze státního rozpočtu, v případě nepřímé pomoci se oživení docílí prostřednictvím pomoci snižování daňové zátěže, příspěvků na nově vytvořená pracovní místa, bankovními zárukami a státními garancemi.^{39 40}

Podpora schopnosti podniků a zaměstnanců přizpůsobovat se změnám spadá do třetího pilíře. Ten spočívá v tvorbě podmínek při uplatňování pružných forem organizace práce a pracovní doby na podstatě kompromisu mezi potřebami podniků a snahou odborů o zajištění ekonomické a sociální ochrany pracovníků v nových tržních podmínkách.

Ve čtvrtém pilíři, který je zaměřen na podporu rovných příležitostí všech osob, se jedná o opatření, jejichž cílem je zaměření se na eliminaci diskriminace v zaměstnání, potažmo na posílení právních a institucionálních nástrojů a mechanismů k odstranění všech forem diskriminace na trhu práce.⁴¹

4.12 Investiční pobídky

*Za investiční pobídku je považována každá majetková hodnota, investovaná v souvislosti s hospodářskými aktivitami investorem jedné strany na území druhé strany v souladu s právním řádem druhé strany.*⁴²

Investiční pobídkou může být myšlen movitý a nemovitý majetek, majetková práva, akcie, obligace, peněžní pohledávka, práva v oblasti duševního vlastnictví či jakákoli jiná práva, vyplývající ze zákonů či smluvních ujednání.⁴³

Z investičních pobídek v České republice, díky novele zákona č. 72/2000 Sb., o investičních pobídkách, která nabyla účinnost 12. července 2012, mohou čerpat nejen investoři zavádějící výrobu nebo rozšiřující produkci ve zpracovatelském průmyslu, ale

³⁹ BROŽOVÁ, Dagmar. *Společenské souvislosti na trhu práce*. Praha: SLON, 2003, s. 128.

⁴⁰ Národní plán zaměstnanosti České republiky. ODBOR 41. MPSV [online]. MPSV, 2005, 28. 4. 2006 [cit. 2012-09-19]. Dostupné z:

http://portal.mpsv.cz/sz/politikazamest/narodni_akcni_plan/narodniplan1999/narodniplanzamest

⁴¹ Tamtéž.

⁴² KOTÝNKOVÁ, Magdalena, NĚMEC, Otakar. *Lidské zdroje na trhu práce*. Praha: Professional Publishing, 2003, s. 164.

⁴³ Tamtéž, s. 164.

také technologická centra a centra strategických služeb. Investoři z těchto oblastí, nejen nově příchozí ale i ti stávající, mohou získat slevu na dani z příjmů po dobu 10 let místo stávajících 5 let. Beze změny zůstává možnost čerpat hmotnou podporu na vytváření pracovních míst, školení a rekvalifikaci a investiční pobídka ve formě převodu pozemků a související infrastruktury za zvýhodněnou cenu.⁴⁴

4.13 Podpora malého a středního podnikání

Podpora malého a středního podnikání vychází ze zákona č. 47/2002 Sb., Tento zákon stanoví zásady pro poskytování podpory při zahájení podnikání, jakož i při upevňování ekonomického postavení malých a středních podnikatelů, a který se nevztahuje na podpory poskytované do sektoru zemědělské a lesnické prvovýroby.⁴⁵ Malé a střední podniky jsou oproti podnikům velkým charakterizovány především kvantitativními ukazateli. Jsou jimi počet pracovníků, roční obrat a výše bilanční sumy a pod.⁴⁶ Dle

Evropské komise platí pro Evropskou unii členění podniků dle těchto kritérií:

Mikropodniky, jenž jsou charakteristické s maximálním počtem do 9 zaměstnanců;

Malé podniky počtem zaměstnanců od 10 do 49, s ročním obratem nepřesahujícím roční obrat 7 mil. EUR, s roční bilancí nižší než 5 mil. EUR a ne více než 25% kapitálu může být v držení jedné nebo několika firem, které nesplňují kritéria MPS (tzv. kritérium nezávislosti);

Střední podniky s 50 až 249 zaměstnanci, ročním obratem nepřesahujícím 40 mil. EUR, roční bilancí vyšší než 27 mil EUR a opět ne více než 25% kapitálu může být v držení jedné nebo několika firem, které nesplňují kritéria MSP;

Velké podniky - nad 150 zaměstnanců.⁴⁷

V době fúzí velkých korporací a rostoucí globalizace na světových trzích lze nabýt dojmu, že malé a střední podnikání může do budoucna klesat, ale opak je pravdou. Snahou Evropské unie je posílení malého a středního podnikání a proto dochází k vynaložení nezanedbatelných finančních prostředků právě do tohoto sektoru podnikání, jelikož výstupy z těchto investic mají významný podíl na hospodářském růstu a

⁴⁴ Investiční pobídky. [Http://www.czechinvest.org/](http://www.czechinvest.org/) [online]. Praha: Czechinvest, 1994 - 2012 [cit. 2012-09-26]. Dostupné z: <http://www.czechinvest.org/investicni-pobidky-nove>

⁴⁵ Česká republika. Zákon č. 42/2002 Sb., o podpoře malého a středního podnikání. In: <http://portal.gov.cz/portal/obcan/>. 2002. Dostupné z:

<http://portal.gov.cz/app/zakony/zakon.jsp?page=0&nr=47~2F2002&rpp=15#seznam>

⁴⁶ KOTÝNKOVÁ, Magdalena, NĚMEC, Otakar. *Lidské zdroje na trhu práce*. Praha: Professional Publishing, 2003. s. 172 – 173.

⁴⁷ Tamtéž. s. 172 - 173.

zaměstnanosti.⁴⁸

Přínos malých a středních podniků spočívá zejména v těchto pozitivích pro stabilitu trhu: působí jako subdodavatelé velkých podniků; zmírňují negativní důsledky strukturálních změn; pomáhají rychlejšímu přizpůsobení se požadavkům výkyvů trhu, o které větší podniky nemají zájem; vytvářejí pracovní příležitosti při nízkých kapitálových nákladech; podporují rozvoj strukturálně postižených a hospodářsky slabých regionů, napomáhají rychlejšímu rozvoji menších měst a obcí apod.⁴⁹

Podpora může být poskytnuta na projekty uvedené v § 3 v zákoně č. 47/2002 Sb., podpora se poskytuje formami uvedenými v § 4 téhož zákona. Pro podporu podnikání a investic byla za účelem schválení a vyplacení finančních prostředků zřízena agentura CzechInvest, která je podřízena Ministerstvu průmyslu a obchodu. Mezi další orgány, které mohou podporu poskytnout, jsou: Ministerstvo průmyslu a obchodu, Česká agentura pro podporu obchodu CzechTrade a Design centrum a Českomoravská záruční a rozvojová banka.⁵⁰

4.14 Aktivní politika zaměstnanosti

Aktivní politika zaměstnanosti je zakotvena v zákoně č. 435/2004 Sb., v části V. a obsahuje souhrn opatření směřujících k zajištění maximálně možné úrovně zaměstnanosti. Aktivní politiku zaměstnanosti zabezpečuje ministerstvo a Úřad práce a podle situace na trhu práce spolupracují při její realizaci s dalšími subjekty.

Nástroje, jimiž je realizována aktivní politika zaměstnanosti, jsou zejména: rekvalifikace, investiční pobídky, veřejně prospěšné práce, společensky účelná pracovní místa, překlenovací příspěvek, příspěvek na zapracování a příspěvek při přechodu na nový podnikatelský program.⁵¹

Aktivní politika zaměstnanosti je financována z prostředků státního rozpočtu a hospodaření s těmito prostředky se řídí zvláštním právním předpisem, resp. zákonem č. 218/2000 Sb., o rozpočtových pravidlech. Z těchto prostředků lze rovněž přispívat na

⁴⁸ KOTÝNKOVÁ, Magdalena, NĚMEC, Otakar. *Lidské zdroje na trhu práce*. Praha: Professional Publishing, 2003. s. 173.

⁴⁹ Tamtéž. S 173.

⁵⁰ Česká republika. Zákon č. 42/2002 Sb., o podpoře malého a středního podnikání. In: <http://portal.gov.cz/portal/obcan/>. 2002. Dostupné z: <http://portal.gov.cz/app/zakony/zakon.jsp?page=0&nr=47~2F2002&rpp=15#seznam>

⁵¹ Česká republika. Zákon č. 435/2004 Sb., o zaměstnanosti. In: <http://business.center.cz/business/pravo/zakony/zamestnanost/cast5.aspx>. 2004. Dostupné z: <http://business.center.cz/business/pravo/zakony/zamestnanost/cast5.aspx>

programy nebo opatření regionálního a celostátního charakteru a projekty zahraničních subjektů přispívající ke zvýšení zaměstnanosti a na ověřování nových nástrojů a opatření aktivní politiky zaměstnanosti.

V rámci zákona č. 435/2004 Sb., o zaměstnanosti, který ve III. části vymezuje zaměstnávání osob se zdravotním postižením a kde je těmto osobám věnována zvláštní pozornost, nelze příspěvky poskytovat na stejný účel. Tyto příspěvky rovněž nelze poskytnout organizačním složkám státu a státním příspěvkovým organizacím.⁵²

⁵² Česká republika. Zákon č. 435/2004 Sb., o zaměstnanosti. In: <http://business.center.cz/business/pravo/zakony/zamestnanost/cast5.aspx>. 2004. Dostupné z: <http://business.center.cz/business/pravo/zakony/zamestnanost/cast5.aspx>

5. Praktická část

5.1 Stručná charakteristika Královéhradeckého kraje

Obrázek 1 Geografická mapa Královéhradeckého kraje



Zdroj: <http://www.czso.cz/xh/redakce.nsf/i/mapy_kartogramy>

Královéhradecký kraj leží v severovýchodní části Čech. V rámci České republiky, která sestává z celkem 14 krajů, sousedí se třemi kraji, Libereckým, Pardubickým a Středočeským, severovýchodní část kraje sousedí s Polskem. S prvními dvěma kraji tvoří na úrovni NUTS II oblast severovýchod. Královéhradecký kraj tvoří 5 okresů, jimiž jsou Hradec Králové, Jičín, Trutnov, Náchod, Rychnov nad Kněžnou. Co do rozlohy okresů, největším je Trutnov, který zaujímá necelou čtvrtinu.⁵³

Z geografického hlediska je Královéhradecký kraj velmi pestře rozčleněn. Krajinná sféra je různorodá, na severu a severovýchodě se rozkládají pohoří Krkonoše a Orlické hory, které na jihu a jihozápadě přecházejí do úrodné Polabské nížiny. Mezi těmito pohořími se rozestírají Teplické a Adršpašské skály, Broumovské stěny, Křížový vrch a Ostaš. Z povodí lze vyjmenovat jako nejvýznamnější řeku Labe a její přítoky Orlice a Metuje. Rozloha Královéhradeckého kraje činí 4759 km², což odpovídá asi 6 % rozlohy

⁵³ Charakteristika kraje. Český statistický úřad [online]. 17.5. 2012 [cit. 2012-09-29]. Dostupné z: http://www.czso.cz/xh/redakce.nsf/i/strucna_charakteristika_kraje

celého území ČR a 9. místu v pořadí krajů. Dále mezi kraji zaujímá 5. příčku podle podílu orné i zemědělské půdy, přičemž v podílu lesních pozemků patří Královéhradecký kraj až na místo 8.

Zalidnění kraje čítalo ke konci roku 2010 celkem 554 803 obyvatel, což činí 5,3 % všech obyvatel našeho území. Nejlidnatější okres je se 163 000 osobami Hradec Králové, nejméně obyvatel je naopak v okrese Rychnov nad Kněžnou, konkrétně 79 152. Hustota osídlení nedosahuje celorepublikového průměru 134 osob/km² a činí 117 osob/km².

Na území kraje je celkem 448 obcí, z nichž k 1. 1. 2011 mělo 48 statut města a 10 statut městyse. Podíl městského obyvatelstva dosáhl celkem 67,2 %. Hlavním centrem kraje je statutární město Hradec Králové s 94 318 obyvateli, druhým největším městem s 30 819 obyvateli je město Trutnov. Nejméně urbanizován je okres Jičín, kde žije i nejvíce obyvatel v obcích do 500 obyvatel (více než pětina). V kraji činil tento podíl 12,8 % obyvatel. Průměrná rozloha obce je 1 062 ha a průměrný počet obyvatel v obci dosáhl 1 238 osob.⁵⁴ Kraj lze popsat jako zemědělsko-průmyslový s bohatě rozvinutým cestovním ruchem, což lze připsat především oblasti Krkonoš. Produkce zemědělství spočívá především v pěstování obilovin, kukuřice, řepky a tradiční plodiny pro ČR, cukrové řepy. Z ovoce je to pak pěstění jablek, rybízu a višní. Z produkce živočišné se jedná o chov skotu, prasat a slepic. Zemědělství převažuje v oblasti nížin, průmysl je pak koncentrován především ve větších městech.

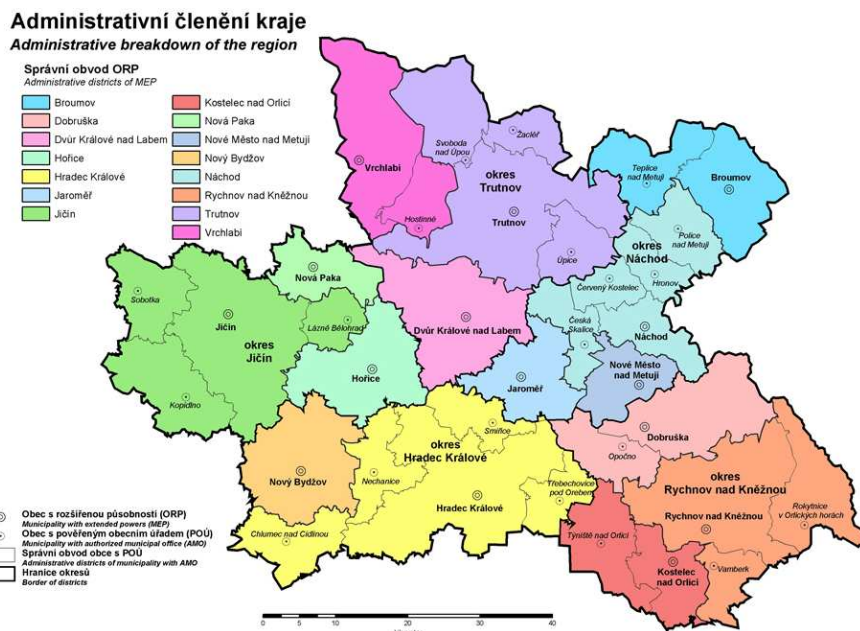
Podle výběrového šetření pracovních sil bylo v roce 2010 v hospodářství kraje zaměstnáno celkem zhruba 253,8 tisíc osob, z toho 30 % ve zpracovatelském průmyslu, 12 % ve velkoobchodě a maloobchodě, opravách motorových vozidel, 9 % ve stavebnictví, 7,5 % v odvětví zdravotní a sociální péče, 7 % ve vzdělávání, 6,5 % ve veřejné správě, 4 % v ubytování, stravování a pohostinství a 3,5 % v zemědělství, lesnictví, rybářství.⁵⁵

⁵⁴ Charakteristika kraje. Český statistický úřad [online]. 17.5. 2012 [cit. 2012-09-29]. Dostupné z: http://www.czso.cz/xh/redakce.nsf/i/strucna_charakteristika_kraje

⁵⁵ Charakteristika kraje. Český statistický úřad [online]. 17.5. 2012 [cit. 2012-09-29]. Dostupné z: http://www.czso.cz/xh/redakce.nsf/i/strucna_charakteristika_kraje

5.2 Stručná charakteristika okresů Královéhradeckého kraje

Obrázek 2 Administrativní členění Královéhradeckého kraje



Zdroj: http://www.czso.cz/xh/redakce.nsf/i/mapy_kartogramy

5.2.1 Okres Hradec králové

Okres Hradec Králové leží na jihozápadě Královéhradeckého kraje. K 31. 12. 2011 s rozlohou 892 km² tvoří 18,7% podíl celkové rozlohy kraje a je třetím největším okresem v kraji. Populačně představuje okres Hradec Králové největší podíl obyvatel, k 31. 12. 2011 zde žilo 162 820, tj. 29,4 % celého kraje. Z této koncentrace obyvatel vyplývá i největší hustota zalidnění. Na 1 km² připadá 183 obyvatel.

Zemský reliéf krajiny okresu tvoří mírně zvlněná pahorkatina, přecházející do rozsáhlejších rovin. Klimatické podmínky východního Polabí, jsou pro zemědělské aktivity velmi příznivé. Zemědělská půda zaujímá 70,2 % daného území (z toho 83,8 % připadá na ornou půdu a 11 % na trvale zatravněné porosty). Lesy pokrývají 16,6 % plochy okresu, tj. nejméně ze všech okresů Královéhradeckého kraje. Ve struktuře obcí zaujímají 48,1 % obce s počtem obyvatel 200 – 499. Z celkové počtu 104 obcí jich má 6 statut města. Charakteristickým rysem sídelní struktury je vysoký stupeň koncentrace obyvatel ve městech nad pět tisíc obyvatel. 69 % trvale bydlícího obyvatelstva okresu žilo ve čtyřech městech této velikostní skupiny. Město Hradec Králové, jenž má 93 490 obyvatel a je

zároveň největší obcí okresu i celého kraje. představuje významné místo pro zaměstnanost nejbližšího okolí.

Z hlediska struktury podnikatelské sféry bylo ke konci roku 2011 zapsáno do registru ekonomických subjektů 42 745 podnikatelských subjektů, to představuje 31,7 % z celkového počtu ekonomických subjektů kraje. V členění podle odvětvové činnosti tvořily z celkového počtu 13,6 % podniky zabývající se průmyslem, 11,7 % tvořily stavební podniky, 3,4 % zemědělské podniky, ale nejvíce, 30,2 % podniky zabývající se obchodem, ubytováním a stravováním.⁵⁶

5.2.2 Okres Rychnov nad Kněžnou

Okres Rychnov nad Kněžnou, ležící na jihovýchodě Královéhradeckého kraje měl k 31. 12. 2011 na rozloze 982 km² 79 086 obyvatel. Z hlediska počtu obyvatel je rychnovský okres, při hustotě zalidnění 81obyvatel/km², nejmenším v kraji, naopak co do rozlohy, je hned po okresu Trutnovském druhým největším.

Krajinu okresu tvoří v jihozápadní oblasti roviny, ve střední pahorkatiny, které posléze přecházejí v horský terén Orlických hor. Podnebí zde převládá mírné, s výjimkou oblasti Orlických hor, kde bývá drsnější. Právě oblast Orlických hor, díky svému krajinnému potenciálu a především v zimním období díky dostatku sněhu, patří z hlediska cestovního ruchu k vyhledávané lokalitě. Zemědělská půda zaujímá 53,6 % rozlohy, ze které 60,3 % zabírá orná půda a 34,8 % je trvale zatravněná. Více jak 37 procent plochy okresu je pak pokryto lesy.

Okres Rychnov nad Kněžnou tvoří 80 samostatných obcí, z nichž 9 má statut města a 2 statut městyse. Nejlidnatějším městem je Rychnov nad Kněžnou s 11 325 obyvateli, přičemž celých 38,9 % obyvatel okresu žilo ve čtyřech největších městech.

Ke konci roku 2011 bylo z hlediska struktury podnikatelské sféry zapsáno do registru ekonomických subjektů 17 547 podnikatelských subjektů, to představuje 13 % z celkového počtu ekonomických subjektů kraje. V členění podle odvětvové činnosti tvořily z celkového počtu 14,3 % subjekty zabývající se činností průmyslovou, 11,6 % stavební a

⁵⁶ Charakteristika okresu Hradec Králové. Český statistický úřad [online]. 2012. vyd. 2012 [cit. 2012-10-03].

Dostupné z: http://www.czso.cz/xh/redakce.nsf/i/charakteristika_okresu_hradec_kralove

7,3 % zemědělskou činností. Nejvíce, 30,5 % podniky zabývající se obchodem, ubytováním a stravováním.⁵⁷

5.2.3 Okres Náchod

Okres Náchod se nachází v severovýchodní části Královéhradeckého kraje a s rozlohou 852 km² je nejmenším okresem. Naopak z pohledu zalidnění se jedná o druhý nejlidnatější okres, přičemž na 1 km² připadá 132 osob. Počet obyvatel k 31. 12. 2012 skýtal náchodský okres 112 206 a je z tohoto pohledu v samém středu mezi Královéhradeckými okresy.

Převážná část území okresu má podhorská charakter a krajinu tvoří pahorkatina. S tímto charakterem oblasti souvisí jeho podnebí a vlhkost. Oblast Polabí má podnebí teplejší, severní část okresu je vlhčí a chladnější s výrazně vyšším počtem ročních srážek. Rozlohu okresu tvoří téměř 62 % zemědělská půda, z toho 64,2 % orná půda a 29,3 % tvoří travní porost. Lesy zabírají více než čtvrtinu plochy okresu.

Sídelní struktura zaujímá 78 samostatných obcí, z nichž 11 z nich jsou městem a 3 mají statut městyse. Na sedm měst, jejichž počet obyvatel má více než 5 tisíc, připadá 63,2 % obyvatel celého okresu.

Ke konci roku 2011 bylo z hlediska struktury podnikatelské sféry zapsáno do registru ekonomických subjektů 25 759 podnikatelských subjektů, to představuje 19,1 % z celkového počtu ekonomických subjektů kraje. Fyzické osoby tvořily 82 % a právnické osoby 18 %. V členění podle odvětvové činnosti tvořily z celkového počtu 14,6 % podniky zabývající se průmyslem, přes 14 procent tvořily stavební podniky, 5,4 % zemědělské podniky, ale nejvíce, celých 32,6 % podniky zabývající se obchodem, ubytováním a stravováním.⁵⁸

⁵⁷ Charakteristika okresu Rychnov nad Kněžnou. Český statistický úřad [online]. 2012. vyd. 19. 7. 2012 [cit. 2012-10-04]. Dostupné z:

http://www.czso.cz/xh/redakce.nsf/i/charakteristika_okresu_rychnov_nad_kneznou

⁵⁸ Charakteristika okresu Náchod. Český statistický úřad [online]. 2012. vyd. 19. 7. 2012 [cit. 2012-10-04].

Dostupné z: http://www.czso.cz/xh/redakce.nsf/i/charakteristika_okresu_nachod

5.2.4 Okres Trutnov

Okres Trutnov leží na severu kraje a svojí rozlohou 1 147 km², která činí téměř čtvrtinu plochy kraje je tak největším ze všech okresů Královéhradeckého kraje. K 31. 12. 2012 s počtem obyvatel 120 058 je třetím nejvíce zalidněným okresem, hustota činí 105 obyvatel/km².

V porovnání s ostatními okresy je Trutnovsko z pohledu terénu nejvíce členité s velkými výškovými rozdíly a z toho plynou méně přívětivé podmínky pro možné zemědělství. Zemědělská půda tvoří 43,5 % rozlohy, z toho orná půda 55 % a 39,8 % připadá na zatravněné porosty. Z 46,8 % tvoří zalesnění, což je nejvíce ze všech okresů. Okres tvoří 75 samostatných obcí, z nichž 12 má statut města a 2 status městyse. Nejlidnatějším městem a zároveň městem okresním je Trutnov, který s 30 957 obyvateli je po Hradci Králové městem s nejvyšším počtem obyvatel.

Ke konci roku 2011 bylo z hlediska struktury podnikatelské sféry zapsáno do registru ekonomických subjektů 29 332 podnikatelských subjektů, to představuje 21,8 % z celkového počtu ekonomických subjektů kraje. Fyzické osoby tvořily 80,7 % a právnické osoby pak 19,3 %. V členění podle odvětvové činnosti zaujímaly z celkového počtu 12,3 % podniky zabývající se průmyslem, 14,6 % tvořily stavební podniky, 5,3 % zemědělské podniky, ale nejvíce, 32,3 % podniky zabývající se obchodem, ubytováním a stravováním.⁵⁹

5.2.5 Okres Jičín

Jičínský okres se nachází na západním území Královéhradeckého kraje s celkovou rozlohou 887 km², čímž je s 18,6 % druhým nejmenším krajem. Druhým nejmenším je i z pohledu počtu obyvatel, které k 31. 12. 2012 činilo 79 686, což je 14,4 % c celkového počtu kraje. Hustota osídlení na 1 km² je pouhých 90 obyvatel, což je po Rychnovském okrese opět druhé nejnižší.

Povrch okresu není na celém území stejnorodý, jižní část s přechodem přes část střední doznává výraznější členitosti terénu, na severovýchodě je členitost nejzřetelnější,

⁵⁹ Charakteristika okresu Trutnov. Český statistický úřad [online]. 2012. vyd. 19. 7. 2012 [cit. 2012-10-04].

Dostupné z: http://www.czso.cz/xh/redakce.nsf/i/charakteristika_okresu_trutnov

přičemž přechází do krkonošského podhůří. 68,2 % rozlohy okresu připadá na zemědělskou půdu, z níž 76,1 % tvoří orná půda, 17,2 % trvale zatravněné porosty a 21,7 % plochy pokrývají lesy. Okres Jičín má 111 samostatných obcí, z nichž 10 má statut města a 3 statut městyse. Na tři města s více než 5 tisíci obyvatel připadá více než dvě pětiny (44 %) všech trvale bydlících obyvatel okresu. Nejvíce osídlená obec je s 16 576 obyvateli Jičín, jež je zároveň i městem okresním.

Ke konci roku 2011 bylo z hlediska struktury podnikatelské sféry zapsáno do registru ekonomických subjektů 19 306 podnikatelských subjektů, to představuje 14,3 % z celkového počtu ekonomických subjektů kraje. Fyzické osoby tvořily 81 % a 19 % právnické osoby. V členění podle odvětvové činnosti tvořily z celkového počtu 16,3 % subjekty zabývající se průmyslem, 13,6 % stavebnictvím, 5,5 % zemědělstvím, ale nejvíce, 30,4 % subjekty zabývající se obchodem, ubytováním a stravováním.⁶⁰

5.3 Ekonomická situace Královéhradeckého kraje

Pro Královéhradecký kraj je charakteristické zaměření na zemědělství a průmysl. Zemědělství převládá především v oblasti Polabí, průmysl je soustředěn ve městech. V severovýchodní hornaté části kraje s méně příznivými podmínkami pro zemědělství je rozvinut zpracovatelský, především textilní průmysl, který je soustředěn do většího počtu menších měst v podhůří. Pro kraj je významným ekonomickým přínosem i rozvinutý cestovní ruch, který je v největší míře zastoupen v Krkonoších.

Pracovní sílu v Královéhradeckém kraji tvořilo ve 4. čtvrtletí roku 2011 celkem 286 383 osob, což proti stejnému období roku 2010 představuje přírůstek 12 700 osob. Dále bylo v kraji k 31. 12. 2012 v Registr ekonomických subjektů evidováno celkem 134 689 ekonomických subjektů, což je v porovnání s celou Českou Republikou 5 %. Proti stejnému období roku 2010 se počet ekonomických subjektů zvýšil o 2 266, tj. o 1,7 %. Výše relativního přírůstku je devátá nejvyšší mezi kraji. Nejvíce těchto subjektů připadá na okres Hradec Králové, téměř 31,7 %, naopak nejméně ekonomických subjektů je v okrese Rychnov nad Kněžnou, konkrétně 13 %.

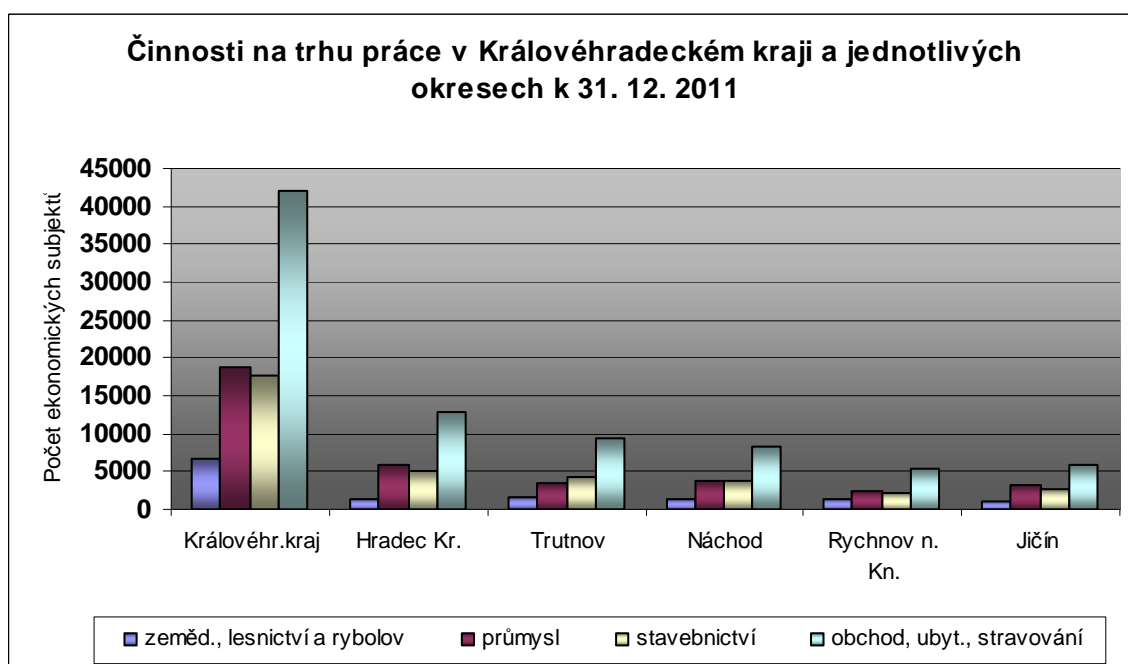
Ve struktuře subjektů podle právní formy tvoří 80 % fyzické osoby. Jejich podíl se

⁶⁰ Charakteristika okresu Jičín. Český statistický úřad [online]. 2012. vyd. 19. 7. 2012 [cit. 2012-10-05].

Dostupné z: http://www.czso.cz/xh/redakce.nsf/i/charakteristika_okresu_jicin

za poslední roky postupně snižoval ve prospěch právnických osob, v porovnání s rokem 2001 se podíl fyzických osob v kraji snížil o 4,5 procentních bodů, meziročně o 0,1 procentního bodu. Největší část z nich jsou fyzické osoby podnikající podle živnostenského zákona. K 31. 12. 2011 bylo v kraji v RES celkem 100 787 živnostníků (93,6 % fyzických osob) a ve srovnání s rokem 2010 se jejich počet zvýšil o 1 715 (tj. o 1,7 %). Právnické osoby v kraji tvořily 20 % ze všech subjektů zapsaných v RES. Meziroční nárůst o 567 jednotek představoval zvýšení o 2,1 %. Největší část z právnických osob tvoří obchodní společnosti (11 900 subjektů, tj. 44 %). Jejich počet se oproti loňskému roku zvýšil o 300. Z obchodních společností tvořily 90,1 % společnosti s ručením omezeným.⁶¹

Graf 1 Činnosti na trhu práce v Královéhradeckém kraji a jednotlivých okresech k 31. 12. 2011



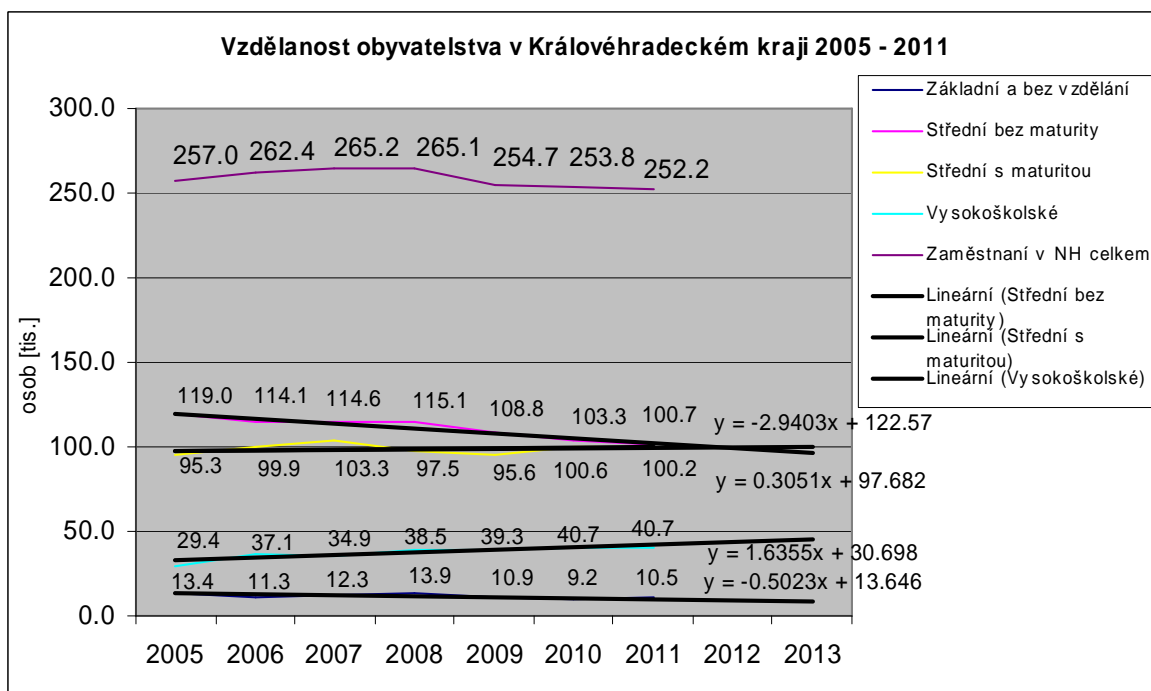
Zdroj: Analýza trhu práce v Královéhradeckém kraji za rok 2011 [online]. 2011 [cit. 2012-10-03]. Dostupné z: http://portal.mpsv.cz/upcr/kp/hkk/informace_z_useku_up/trh_prace; vlastní zpracování

⁶¹ Analýza trhu práce v Královéhradeckém kraji za rok 2011 [online]. 2011 [cit. 2012-10-03]. Dostupné z: http://portal.mpsv.cz/upcr/kp/hkk/informace_z_useku_up/trh_prace

Z činností, zachycených v grafu č.1, jež jsou v Královéhradeckém kraji zastoupeny v nejvyšší míře, převládají nejvíce obchod, ubytování a stravování, které se ke konci roku 2011 podílely na celkové zaměstnanosti 49,3 %. Následoval průmysl s 22,1 %, stavebnictví s 20,7 % a nejnižší zastoupení činností, které se podílelo na zaměstnanosti v Královéhradeckém kraji, připadlo na zemědělství, lesnictví a rybolov se 7,9 %.

Následující graf zachycuje vzdělanostní úroveň v Královéhradeckém kraji. Z grafu je patrné, že z celkového počtu zaměstnaných v Královéhradeckém kraji tvoří největší podíl zaměstnanci s ukončeným středním vzděláním bez maturity, i když ve sledovaném období dochází ke klesající tendenci. Stoupající trend naopak vykazuje střední vzdělání s maturitou, které v posledním sledovaném roce činí rozdíl oproti vzdělání bez maturity pouhých 500 osob.

Graf 2 Vzdělanost obyvatelstva v Královéhradeckém kraji 2005 - 2011



Zdroj: http://www.czso.cz/csu/2012edicniplan.nsf/kapitola/3103-12-r_2012-20300; vlastní zpracování

Ve sledovaném období zaznamenalo nejvyšší vzestup vzdělání vysokoškolské, které v roce 2011 oproti roku 2005 vzrostlo v absolutním ukazateli o 11,3 tisíce , což je 28% nárůst. Nejméně početnou skupinu tvoří zaměstnanci se základním vzděláním, která vykazuje, stejně jako vzdělání střední bez maturity, mírný klesající trend. Z predikce

vypočtené pomocí lineárního trendu vyplývá, že úroveň vyšší vzdělanosti je na vzestupu, neboť úroveň základního vzdělání klesá a pro roky 2012 a 2013 by měla klesnout na 9,6 a 9,12 tisíce osob.

Úroveň středního vzdělání rovněž zaznamená růst, přičemž v roce 2012 a 2013 by mělo dojít k převýšení počtu osob se středním vzděláním s maturitou, nad osobami se středním vzděláním bez maturity. V roce 2012 by měla tato změna pozic činit rozdíl až 1000 osob, v roce 2013 již dokonce více než 4000. Zvýšit by se měl i počet vysokoškolsky vzdělaných osob, kdy je předpokládán vzestup až na 43,7 resp. 45,2 tis. osob pro nadcházející dva roky.

Tabulka 1 Nejvýznamnější zaměstnavatelé na území Královéhradeckého kraje k 31. 12. 2011

Největší zaměstnavatelé se sídlem v Královéhradeckém kraji k 31. 12. 2011 podle okresů
(Ekonomické subjekty s 1 000 a více zaměstnanci)

Okres sídla	Název	Činnost podle CZ-NAACE	Kategorie počtu zaměstnanců	Obec
Hradec Králové	ARROW International CR, a.s.	výroba lékařských a dentálních nástrojů a potřeb	1000–1499	Hradec Králové
	ČEZ Měření, s.r.o.	elektrické instalace	1000–1499	Hradec Králové
	Fakultní nemocnice Hradec Králové	ústavní zdravotní péče	5000–9999	Hradec Králové
	Lesy České republiky, s.p.	těžba dřeva	3000–3999	Hradec Králové
	Marius Pedersen a.s.	shromáždění a sběr odpadů, kromě nebezpečných	1000–1499	Hradec Králové
	Povodí Labe, státní podnik	shromáždění, úprava a rozvod vody	1000–1499	Hradec Králové
	RUBENA a. s.	výroba ostatních pryžových výrobků	1500–1999	Hradec Králové
	Jičín	C.S.CARGO a.s.	silniční nákladní doprava	2000–2499
Continental Automotive Czech Republic s.r.o.		výroba ostatních dílů a příslušenství pro motorová vozidla	4000–4999	Jičín
Oblastní nemocnice Jičín a.s.		ústavní zdravotní péče	1000–1499	Jičín
RONAL CR s.r.o.		výroba ostatních dílů a příslušenství pro motorová vozidla	1000–1499	Jičín
Náchod	Oblastní nemocnice Náchod a.s.	ústavní zdravotní péče	1000–1499	Náchod
	VEBA, textilní závody a.s.	tkaní textilií	1000–1499	Broumov
Rychnov n. K.	ASSA ABLOY Rychnov, s.r.o. ¹⁾	výroba zámků a kování	1000–1499	Rychnov n. Kn.
Trutnov	JUTA a.s.	výroba ostatních technických a průmyslových textilií	2000–2499	Dvůr Králové nad Labem
	Tyco Electronics EC Trutnov s. r. o.	výroba elektrických rozvodných a kontrolních zařízení	1000–1499	Trutnov

Zdroj: Analýza trhu práce v Královéhradeckém kraji za rok 2011 [online]. 2011 [cit. 2012-10-03]. Dostupné z: http://portal.mpsv.cz/upcr/kp/hkk/informace_z_useku_up/trh_prace

K dalším zaměstnavatelům, kteří se významně podílí na tvorbě zaměstnanosti v jednotlivých okresech královéhradeckého kraje, jsou pro:

Hradec Králové:

Excelsior Technologies,s.r.o. (USA); firma zabývající se výrobou a potiskem obalů a která začala svou činnost v ČR v roce 2010; přičemž je významným zaměstnavatelem mikroregionu Chlumecko. V roce 2011 měla 57 zaměstnanců.⁶²

Ardagh Metal Packaging Czech Republic s.r.o. (Irsko); výroba kovových obalů, obrábění, zámečnictví. Významný zaměstnavatel na Novobydžovsku; počet zaměstnanců v roce 2011 420, tj. zvýšení o 87 zaměstnanců oproti roku 2010.

Firma Profimont se sídlem v Hradci Králové, zabývající se výrobou kovových nádrží a zásobníků se dostala do konkurzu a byla nucena propustit všech 70 zaměstnanců.

Trutnov:

TYCO Electronics EC Trutnov s.r.o. (USA); firma zabývající se výrobou elektrických přístrojů a součástek patřící k největším zaměstnavatelům v okrese; počet zaměstnanců čítá okolo 1300.

JUTA, a. s., Dvůr Králové nad Labem, firma s textilní výrobou; takřka jediná, jež odolala tlaku asijské konkurence vlivem změny zaměření produkce; významný zaměstnavatel v tomto oboru; počet zaměstnanců 1150.

Škoda Auto a. s. Vrchlabí; výroba motorových vozidel, rovněž významný zaměstnavatel poskytující pracovní místo 1000 zaměstnancům. Ačkoli ke zprostředkování zaměstnání dochází z velké části přes agentury, pohyby nejsou nijak významné.

Continental Automotive Czech Republic, s.r.o. (SRN) Výrobce komponent pro automobilový průmysl se sídlem přímo v Trutnově. Firma není závislá na jednom odběrateli, proto se počet zaměstnanců i přes finanční ekonomickou krizi nesnížil a pohybuje se kolem 900.

OPTREX Czech, a. s. (SRN); výroba optoelektrických prvků, elektrických strojů a přístrojů; vlivem nedostatku zakázek docházelo od roku 2009 k rapidnímu snižování počtu zaměstnanců, do konce března 2012 by mělo dojít ze současných 733 zaměstnanců ke snížení o dalších 200.

Náchod:

Veba, textilní závody a.s.; Firma se sídlem v Broumově se zaměřením na textilní výrobu; počet zaměstnanců vzrostl v roce 2011 oproti roku na 1026, tedy

⁶² Analýza trhu práce v Královehradeckém kraji za rok 2011 [online]. 2011 [cit. 2012-10-03]. Dostupné z: http://portal.mpsv.cz/upcr/kp/hkk/informace_z_useku_up/trh_prace

o 29 zaměstnanců; Pro rok 2012 se počítá s dalším zvýšením, asi o 170 osob.⁶³

Federál Mogul Friction Produkts a. s. (USA); Společnost na výrobu třecích materiálů, brzdového obložení a brzdových destiček se sídlem v Kostelci nad Orlicí. Počet zaměstnanců v roce 2011, což je oproti předchozímu roku propad o 59 zaměstnanců, činí 609; s nárůstem poptávky je předpokládán příjem asi 30 nových zaměstnanců.

Saar Gumami Czech s.r.o. (Lucembursko); zaměření na gumárenský průmysl se sídlem v Červeném Kostelci; 643 zaměstnanců v roce 2010, 668 v roce 2011.

ATAS elektromotory Náchod a. s. (Německo); výrobce malých elektromotorů. V roce 2010 787 zaměstnanců, v roce 2011 mírný pokles na 757 zaměstnanců.

Ammann Czech Republic a. s. (Švýcarsko); firma se strojírenskou výrobou sídlící v Novém Městě nad Metují; 581 zaměstnanců v roce 2011, což je o 67 více, než v předchozím roce. 80 % zaměstnanců tvoří ženy.

Rychnov nad Kněžnou:

Oblastní nemocnice Rychnov nad Kněžnou a. s., největší zaměstnavatel nevýrobní sféry s 80% podílem zaměstnaností žen; počet zaměstnanců činil 488 v roce 2011, v roce 2010 byl počet rovných 500.

KBA – Grafitec s.r.o. (SRN); firma s 317 zaměstnanci v roce 2011 se sídlem v Dobrušce; zaměření výroby je na výrobu ofsetových archových polygrafických strojů. Téměř 90 % zaměstnanců tvoří muži.

Saint – Gobain Isomer CZ s.r.o. (Francie); firma na výrobu tepelně izolačních a protipožárních materiálů s počtem zaměstnanců 274 vykazuje stabilitu a nepočítá se s propouštěním zaměstnanců. Pracovní příležitosti převážně pro muže, kteří tvoří asi 84% podíl. Profese převážně dělnického charakteru.

Jičín:

Continental Automotive CR, s.r.o. (Německo); největší zaměstnavatel na Jičínsku; výroba souvisí s automobilovým průmyslem, přičemž výroba je zaměřena na výrobu brzdových a posilovacích systémů; počet zaměstnanců v roce 2010 bylo 1297, v roce 2011 již dokonce 1377; za hlavní důvod stability na trhu práce je považován programu na oživení automobilového průmyslu ze strany SRN. Práce je nabízena především

⁶³ Analýza trhu práce v Královéhradeckém kraji za rok 2011 [online]. 2011 [cit. 2012-10-03]. Dostupné z: http://portal.mpsv.cz/upcr/kp/hkk/informace_z_useku_up/trh_prace

z dělnických profesí.⁶⁴

RONAL CR s.r.o. (Lucembursko); Společnost patří k nejstabilnějším v okrese, jenž je zaměřena na výrobu hliníkových kol, která jsou předmětem nejen pro domácí trh, nýbrž i z převážné části pro export. V roce 2010 měla 554 zaměstnanců, rok následný pak 545, tedy nijak propastný pokles.

Seco Group, a.s.; další z významných a stabilních zaměstnavatelů na Jičínsku; činnost společnosti je zaměřena na výrobu žací techniky; výroba je směřována na domácí trh, tak i na zahraniční, převážně pro USA. Firma zaměstnávala v roce 2010 570 zaměstnanců, přičemž pro tento rok navýšila počet o 134 osob, v roce 2011 byl stav zaměstnanců 536.

C. S. Cargo a. s.; firma se zaměřením na logistiku se soustředěním na silniční a kombinované přepravy. Firma expandovala a v současnosti působí v osmi evropských zemích. Počet zaměstnanců v roce 2011 klesl z 451 (2010) na 387 vlivem snížení počtu zakázek. Tento trend pokračuje od roku 2009, kdy byl počet pracovníků firmy 480.

Magna Exteriors, Interiéře bohemia; Liberecká firma působící v mikroregionu Libáňsko; se 416 zaměstnanci je v této krizové oblasti významným zaměstnavatelem; výroba je zaměřena pro automobilový průmysl a v současnosti lze společnost považovat za stabilní.⁶⁵

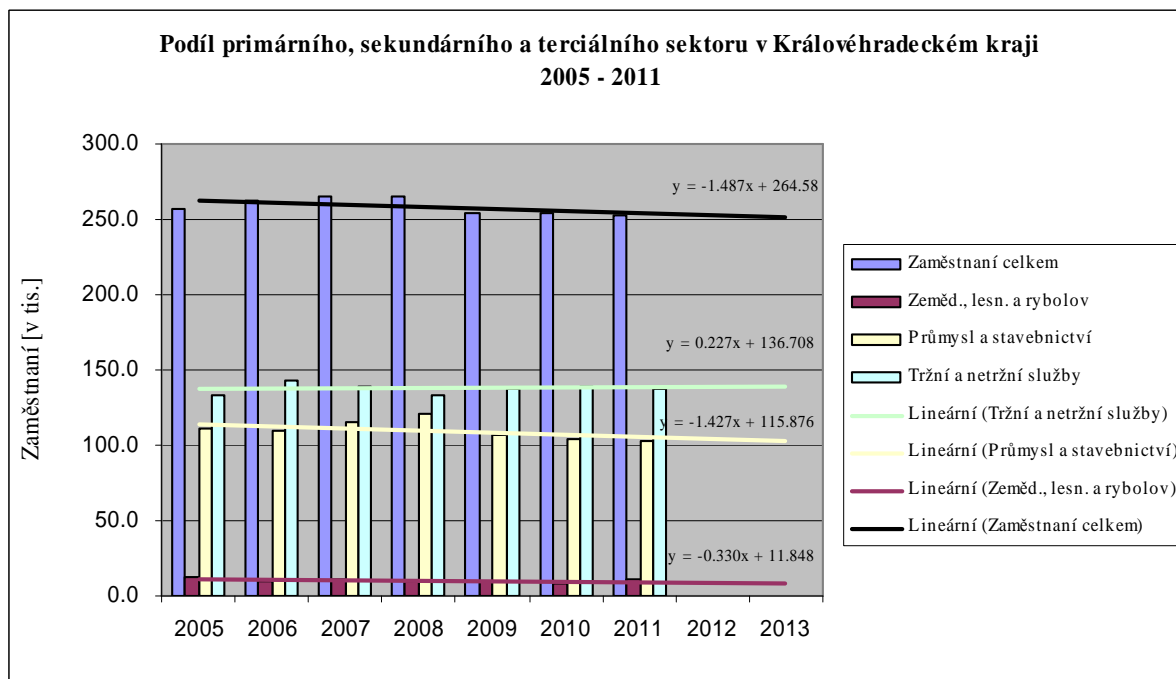
⁶⁴ Analýza trhu práce v Královéhradeckém kraji za rok 2011 [online]. 2011 [cit. 2012-10-03]. Dostupné z: http://portal.mpsv.cz/upcr/kp/hkk/informace_z_useku_up/trh_prace

⁶⁵ Analýza trhu práce v Královéhradeckém kraji za rok 2011 [online]. 2011 [cit. 2012-10-03]. Dostupné z: http://portal.mpsv.cz/upcr/kp/hkk/informace_z_useku_up/trh_prace

5.4 Analýza trhu práce v Královéhradeckém kraji

5.4.1 Podíl zaměstnaných v jednotlivých sektorech národního hospodářství v Královéhradeckém kraji

Graf 3 Podíl primárního, sekundárního a terciárního sektoru v královéhradeckém kraji 2005 - 2011



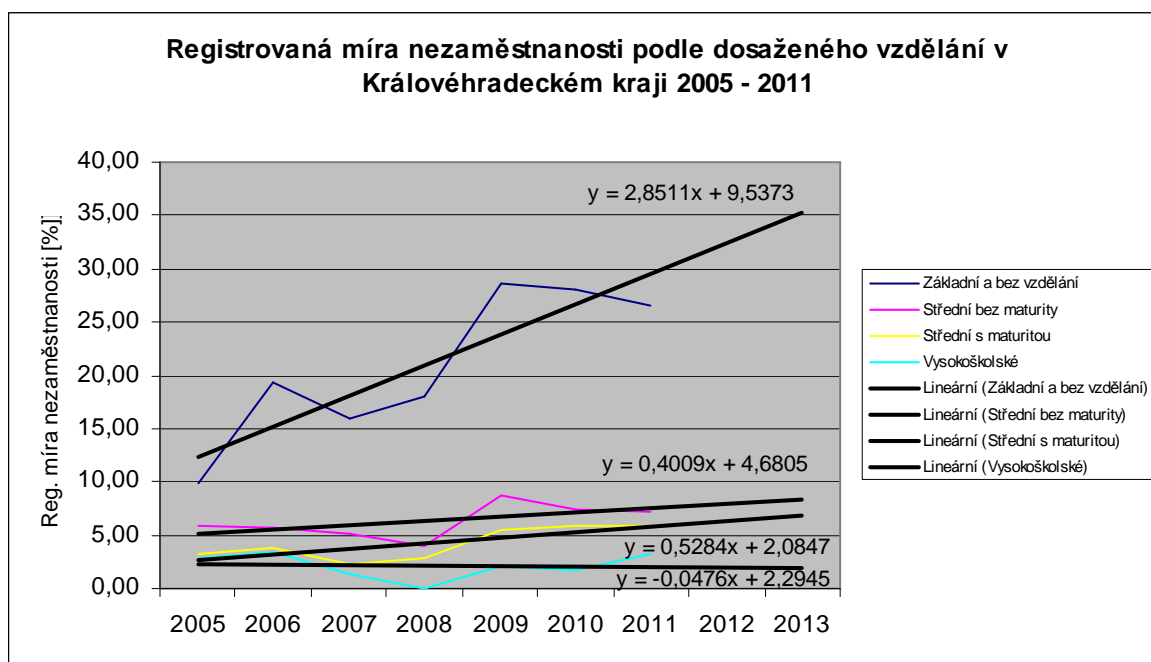
Zdroj: http://www.czso.cz/xh/redakce.nsf/i/casove_rady_regionalni; vlastní zpracování

Výše uvedený graf znázorňuje zastoupení jednotlivých sektorů národního hospodářství v Královéhradeckém kraji. Největší podíl počtu zaměstnaných osob připadá na terciární sektor, tedy sektor služeb, který se pohybuje kolem 137 tis. ve sledovaném období, v přepočtu na relativní ukazatel pojímá kolem 53 % pracovních míst. Sektor sekundární, který zahrnuje výrobu a stavebnictví, je co do počtu pracovních míst, rovněž významným, přičemž zaměstnanost v něm se pohybuje kolem hodnoty 110 tis. v absolutním ukazateli, což činí cca 42,5 %. Nejnižší podíl připadá na primární sektor, na který připadá cca 4 %, což je z celkového počtu zaměstnaných asi 10 tis. osob. Z pohledu výkyvů v jednotlivých sektorech se drží nejstabilněji primární, kde s výjimkou roku 2010 zůstává počet zaměstnaných kolem 10,5 tis., předpokládaný vývoj pro nadcházející dva roky ale opět směřuje ke snižující se tendenci, kdy byl odhad pomocí lineárního trendu propočten na 9,2 a 8,9 tis. zaměstnaných. Naopak v sekundárním a terciárním jsou výkyvy

v meziročních obdobích patrné více. Vzestupnou tendenci má pouze sektor služeb, pro který je odhad na roky 2012 a 2013 138,9 a 139,2 tis. osob. Důležité zjištění vyplývá i z pohledu celkové zaměstnanosti, která před vypuknutím celosvětové krize měla stoupající tendenci, kdy vrcholem byl rok 2008, a od tohoto mezníku vykazuje naopak sestupný trend, ve kterém je odhadován pro následující roky 2012 a 2013 hodnoty 257,7, resp. 251,2 tis. zaměstnaných.

5.4.2 Registrovaná míra nezaměstnanosti podle stupně dosaženého vzdělání v Královéhradeckém kraji

Graf 4 Registrovaná míra nezaměstnanosti podle stupně dosaženého vzdělání v Královéhradeckém kraji 2005 - 2011



Zdroj: http://www.czso.cz/csu/2012edicniplan.nsf/kapitola/3103-12-r_2012-40300; vlastní zpracování

Pro kvalitní analýzu trhu práce je významným ukazatelem rovněž vzdělanost obyvatelstva, resp. míra nezaměstnanosti jednotlivých skupin obyvatelstva podle dosaženého vzdělání. Z grafu č. 4 vyplývá, že nejméně početnou skupinu tvoří osoby se základním vzděláním, či bez vzdělání. Jejich nízká kvalifikace předurčuje tomu, že se na trhu práce dokáží uplatnit v nejužším okruhu nabídky práce. Z uvedeného grafu je tomu opravdu tak, neboť míra nezaměstnanosti dosahuje nejvyšších hodnot, v průměru za

sledované období 20,9 %. Nejvážnější situace nastala v době ekonomické krize po roce 2008, kdy rapidní pokles zaměstnanosti celonárodního hospodářství zasáhl tuto skupinu osob nejvíce, kdy meziroční růst 2008 - 2009 nezaměstnanosti stoupl o více než 10 % na hodnotu 28,66 %. Predikce na dvě následující období předpovídá další zvyšování nezaměstnanosti, konkrétně na 32,3 a 35,2 %. Podle vypočtených prognóz se zvýšení nezaměstnanosti dotkne i osob se středním vzděláním, přičemž pro uchazeče bez maturity je odhadnuto na 7,9, resp. 8,3 %; pro uchazeče s maturitou na 6,3 a 6,8 %. Nejnižší nezaměstnanost tvoří skupina vysokoškolsky vzdělaných osob, která se ve sledovaném období pohybuje okolo hodnoty 2,5 % a odhad pro rok 2012 a 2013 činí 1,9 a 1,86 %, přičemž tyto hodnoty nelze brát za směrodatné, neboť odhad byl proveden ze zdroje ČSÚ, který pro rok 2008 neuvádí žádnou hodnotu.

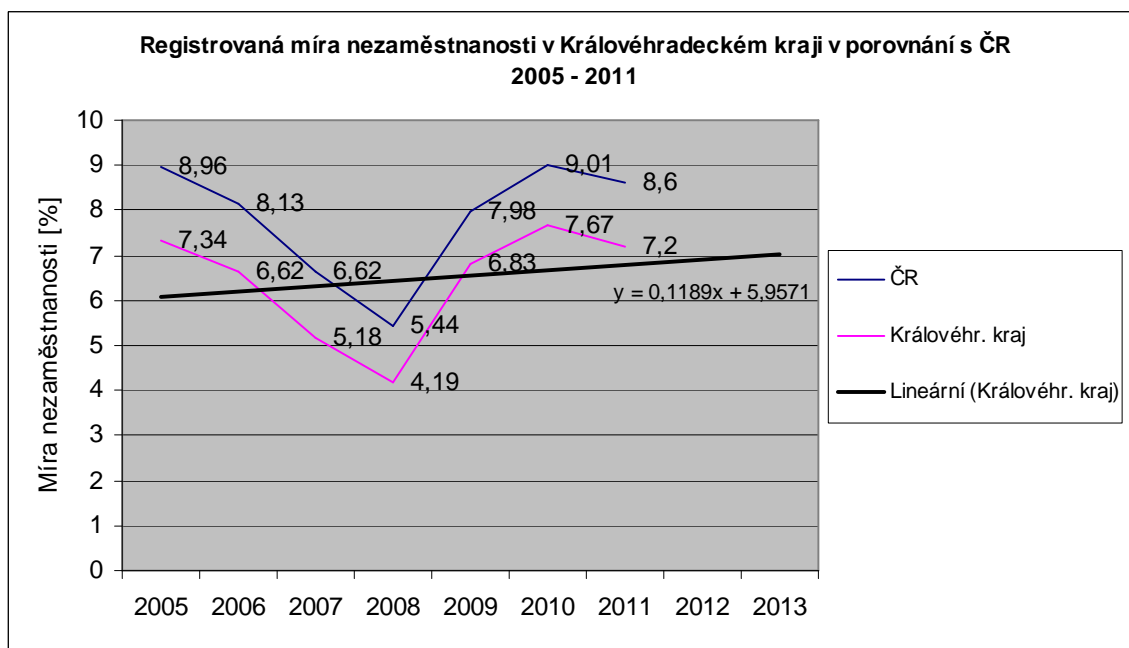
5.4.3 Registrovaná míra nezaměstnanosti v Královéhradeckém kraji v porovnání s ČR

Z grafu zachycujícího registrovanou míru nezaměstnanosti vyplývá souvislost provázanosti závislosti nezaměstnanosti Královéhradeckého kraje s ČR, kdy křivka pro Královéhradecký kraj kopíruje křivku pro Českou republiku. Registrovaná míra nezaměstnanosti v Královéhradeckém kraji se pohybuje řádově o 1,5 % pod úrovní České republiky. Tato skutečnost je způsobena nepříznivou situací v krajích s velmi vysokou mírou nezaměstnaností, což má za následek vyšší míru nezaměstnanosti právě pro celou ČR. Mezi Kraje s nejvyšší mírou nezaměstnaností, které mají vliv na vyšší míru průměru ČR, jsou: Ústecký, Moravskoslezský, Olomoucký a Karlovarský, u nichž se pro rok 2011 hodnoty pohybovaly významně přes 10 %. Na druhé straně má na celorepublikový průměr nezaměstnanosti vliv, jako samostatný region, Praha, která dlouhodobě udržuje stav míry nezaměstnanosti kolem 3 %, výjimku tvoří roky 2010 a 2011, kdy se dostala ke 4 %. Královéhradecký kraj patří ke krajům, jejichž výše míry nezaměstnanosti je pod průměrem České republiky. Pomocí odhadu lineárního trendu, který vyjadřuje nástin pravděpodobného možného vývoje míry nezaměstnanosti, vyplývají pro roky 2012 a 2013 v tomto kraji hodnoty 6,91, resp. 7,02 %.

Tyto hodnoty nasvědčují tomu, že s největší pravděpodobností nedojde ke snižování nezaměstnanosti, které by se blížilo k hodnotám kolem roku 2008, kdy

ekonomika nebyla, vlivem globální krize, v ekonomické recesi. Ba naopak, odhadovaný vývoj předznamenává hodnoty kolem 7 %.

Graf 5 Registrovaná míra nezaměstnanosti v Královéhradeckém kraji v porovnání s ČR 2005 - 2011



Zdroj: http://vdb.czso.cz/vdbvo/tabparam.jsp?voa=tabulka&cislotab=PRA6010PC_KR&vo=tabulka&kapitol a_id=15; vlastní zpracování

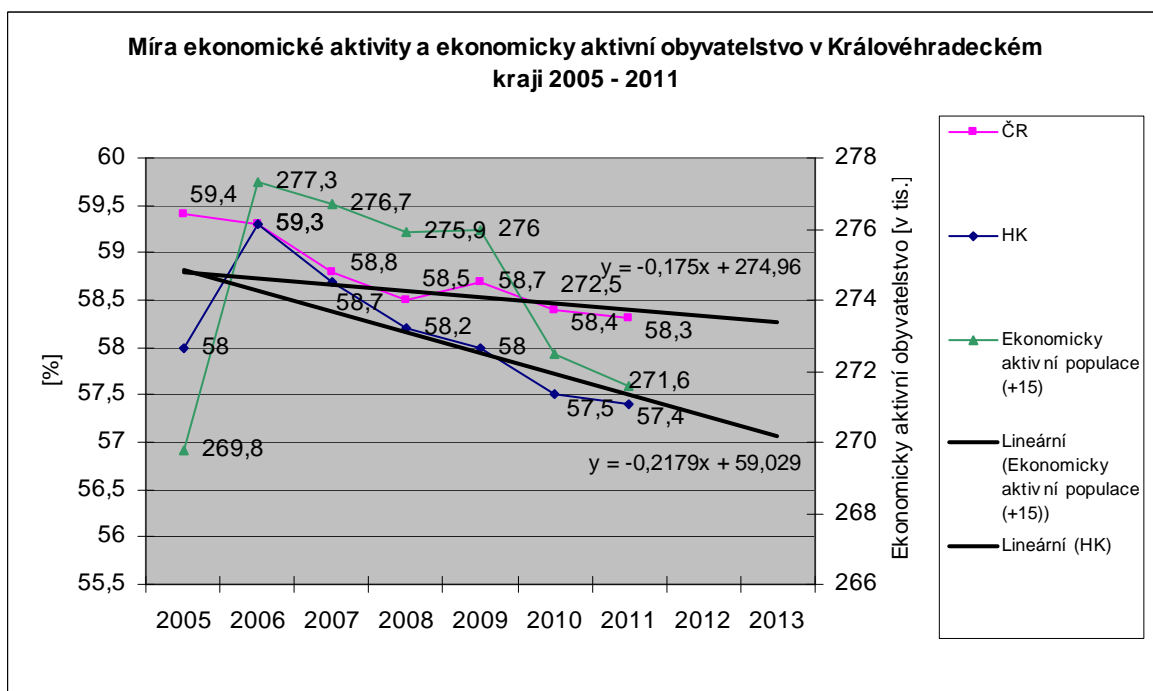
5.4.4 Míra ekonomické aktivity a ekonomicky aktivní obyvatelstvo v Královéhradeckém kraji v porovnání s ČR

Míra ekonomické aktivity vyjadřuje podíl počtu zaměstnaných a nezaměstnaných (pracovní síly) na počtu všech osob starších 15 let. Za ekonomicky aktivní se považují osoby zaměstnané a nezaměstnané, které práci hledají a jsou připraveny k nástupu do práce.⁶⁶ Míra ekonomické aktivity se odvíjí od změn, jež se odehrávají na trhu práce. Prvním faktorem je demografický vývoj, který přináší změny v rozsahu potenciální

⁶⁶ Statistická ročenka Královéhradeckého kraje: Metodické vysvětlivky. ČESKÝ STATISTICKÝ ÚŘAD. Český statistický úřad [online]. 29. 12. 2008 [cit. 2012-10-16]. Dostupné z: <http://www.czso.cz/csu/2008edicniplan.nsf/tab/13002E01F6>

pracovní síly, která je v ekonomické sféře k dispozici, druhým faktorem je ekonomický vývoj, který ovlivňuje změny v tvorbě pracovních míst.

Graf 6 Míra ekonomické aktivity a ekonomicky aktivní obyvatelstvo v Královéhradeckém kraji 2005 - 2011



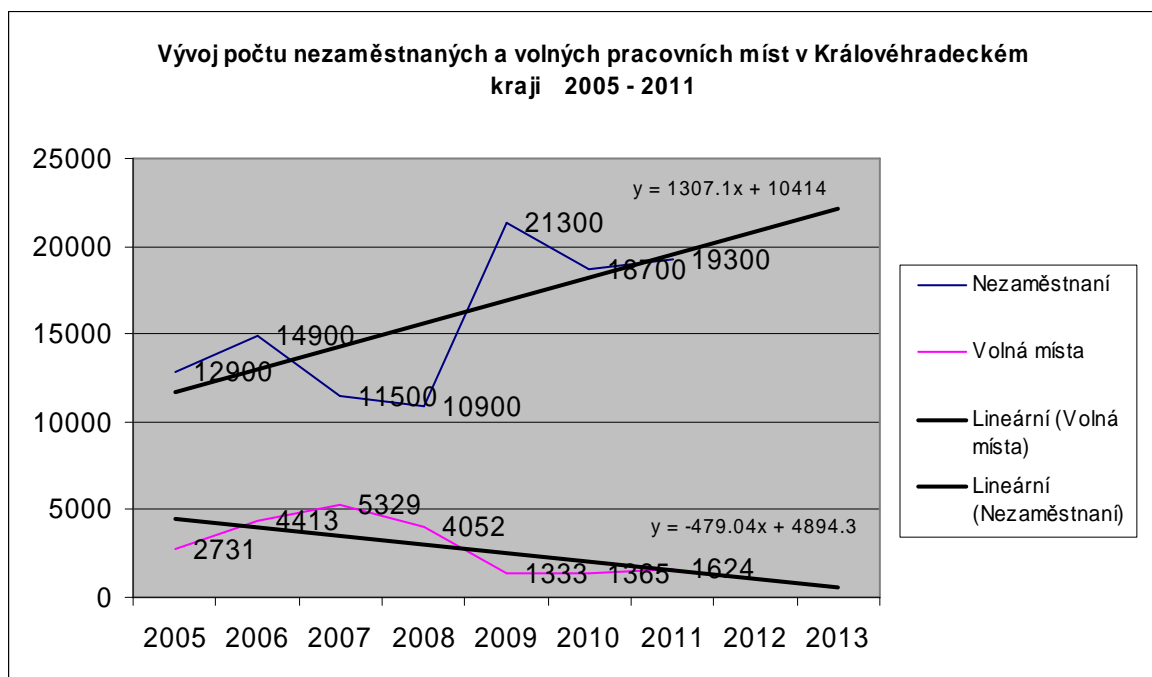
Zdroj: http://vdb.czso.cz/vdbvo/tabparamzdr.jsp?voa=graf&cislotab=VSPS+508_ro%C4%8Dn%C3%AD&vo=graf&kapitola_id=15 ; vlastní zpracování

Tento graf ukazuje vývoj míry ekonomické aktivity obyvatel Královéhradeckého kraje a jeho porovnání s ČR; zároveň také vývoj počtu ekonomicky aktivních osob starších 15 let. V celostátním pohledu je patrná klesající tendence míry ekonomické aktivity, přičemž jedinou výjimku tvoří rok 2009, kdy došlo k nárůstu 0,2 procentního bodu. V Královéhradeckém kraji, s výjimkou roku 2006, je rovněž sestupná tendence míry ekonomické aktivity, v průměru o 0,4 % ročně. V odhadu pomocí lineárního trendu se pro roky 2012 a 2013 míra ekonomické aktivity dostane na hodnoty 57,3, resp. 57,1 %. Graf rovněž zachycuje vývoj stavu ekonomicky aktivního obyvatelstva ve sledovaném období a pro nějž je rovněž pomocí odhadu lineárního trendu vypočten pravděpodobný stav pro příští dvě období. Nejvyšší stav ekonomicky aktivního obyvatelstva byl s hodnotou 277,3 tis. osob v roce 2006, načež od tohoto roku nastal klesající trend, který se dostal na

minimum s hodnotu 271,6 tis. v roce 2011. Pro roky 2012 a 2013 byl vypočten pravděpodobný odhad pro oba roky shodně na 273 tis., resp. 273,6 tis. pro rok 2012 a 273,4 pro rok 2013.

5.4.5 Vývoj počtu nezaměstnaných a volných pracovních míst v Královéhradeckém kraji

Graf 7 Vývoj počtu nezaměstnaných a volných pracovních míst v Královéhradeckém kraji 2005 - 2011



Zdroj: http://www.czso.cz/csu/2011edicniplan.nsf/krajkapitola/521011-11-r_2011-09; vlastní zpracování

Z grafu zachycujícího vývoj počtu nezaměstnaných a počtu volných míst na trhu práce v Královéhradeckém kraji lze vyhodnotit vývoj od roku 2005 po současnost a odhadnout možnou predikci pro roky 2012 a 2013. Křivka počtu nezaměstnanosti v jednotlivých letech ukazuje významné kolísání, přičemž nejnižší počet nezaměstnaných připadá opět na rok 2008, kdy se trhu nestihla dotknout ekonomická krize. Nejvyšší počet byl v roce 2009 s 21 300 osobami bez zaměstnání. Po následném poklesu o 2 600 osob přišlo opětovné zvýšení na 19 300 a pro roky 2012 a 2013 lze očekávat opětovný růst, konkrétně 20 870 a 22 177 osob. Negativní vývoj se týká i počtu volných míst, kdy se opět

nejpřívětivěji pro uchazeče o zaměstnání jevílo období před počátkem krize, v tu dobu byl počet volných míst 4 413 resp. 5 329. Nejméně příznivý byl ve sledovaném období rok 2009 se 1 333 volnými pracovními místy. Od tohoto roku došlo k nepatrnému růstu, nicméně odhadem pomocí lineárního trendu se dá očekávat útlum, který by měl vyústit na 1 061 v roce 2012 a na 583 pro rok 2013.

5.5 Vývoj počtu nezaměstnaných a volných pracovních míst a registrované míry nezaměstnanosti v jednotlivých okresech v Královéhradeckém kraji

V podkapitole 4.4 bude věnována pozornost porovnání registrované míry nezaměstnanosti, počtu uchazečů o zaměstnání a volných pracovních míst v jednotlivých okresech Královéhradeckého kraje, konkrétně jde o okresy Hradec Králové, Trutnov, Náchod, Rychnov nad Kněžnou a Jičín. Analýza jednotlivých okresů je seřazena sestupně podle počtu pracovní síly evidované k 31. 12. 2011.⁶⁷

Pracovní síla v Královéhradeckém kraji k 31. 12. 2011:

Hradec Králové	86 866
Trutnov	60 699
Náchod	56 611
Rychnov nad Kněžnou	41 508
Jičín	40 699
Kraj celkem:	286 383.

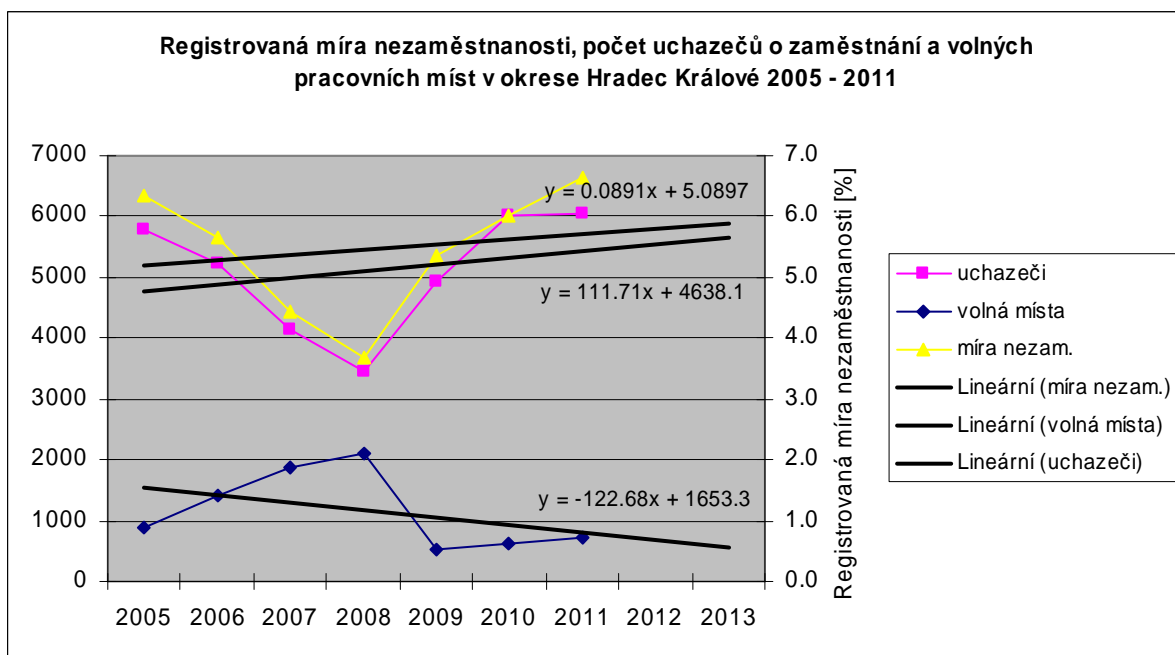
5.5.1 Vývoj počtu nezaměstnaných, volných pracovních míst a registrované míry nezaměstnanosti v okrese Hradec Králové

Jak je možné vyčíst z grafů č. 5 a č. 8, situace na trhu práce v okrese Hradec Králové je ve srovnání s průměrem kraje příznivější. Lze tak usoudit ze vzájemného porovnání registrované míry nezaměstnanosti, z něhož vychází v průměru cca o 1 % lépe, než míra nezaměstnanosti v kraji ve sledovaném období. Nejnižší rozdíl, konkrétně jen 0,5 % činil v roce 2008, tedy před vypuknutím světové krize, která měla za následek, díky

⁶⁷ Analýza trhu práce v Královéhradeckém kraji za rok 2011 [online]. 2011 [cit. 2012-10-24]. Dostupné z: http://portal.mpsv.cz/upcr/kp/hkk/informace_z_useku_up/trh_prace

obavám v následujících obdobích, propouštění zaměstnanců většiny firem zaměřených především na oblast výroby.

Graf 8 Vývoj počtu nezaměstnaných, volných pracovních míst a registrované míry nezaměstnanosti v okrese Hradec Králové 2005 - 2011

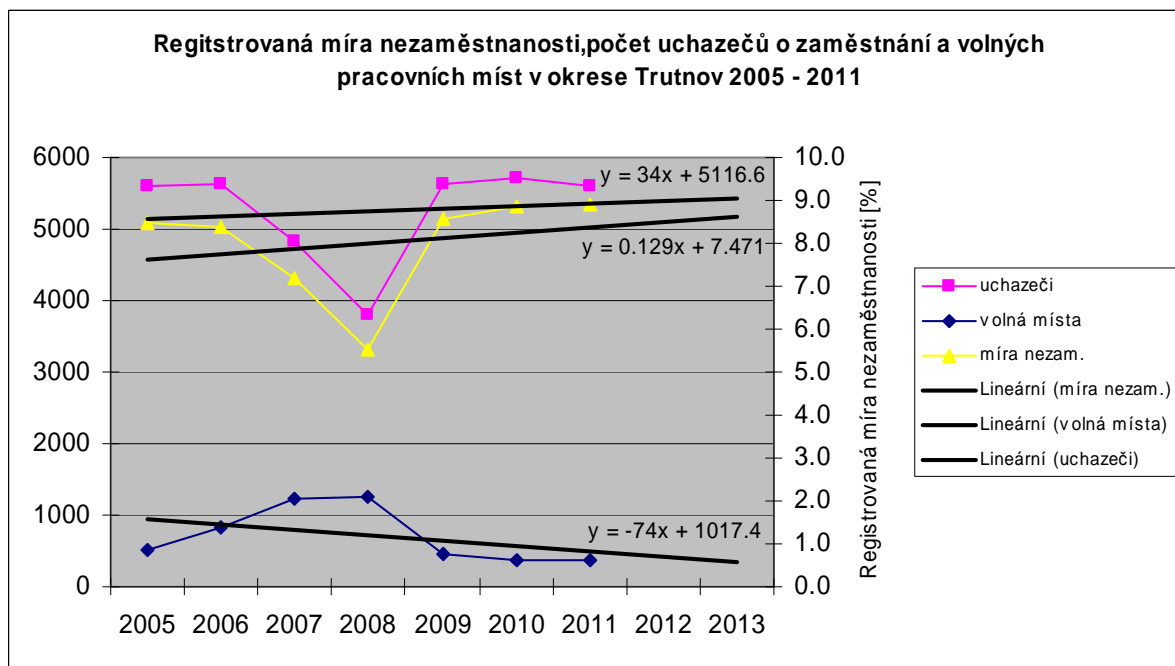


Zdroj: http://portal.mpsv.cz/sz/stat/nz/vyvoj_od_072004 ; vlastní zpracování

Jedním z možných důvodů, proč je v okrese Hradec Králové nižší míra nezaměstnanosti v porovnání s krajem, je do určité míry skutečnost, že se v okrese nachází největší město Hradec Králové, které je zároveň s téměř 100 tis. obyvateli zároveň městem krajským a jenž poskytuje možnost zaměstnání i pro obyvatele z nejbližšího okolí. Zvýšená nabídka pracovních míst plyne právě ze statutu krajského města, kde je soustředěna ve větší míře veřejná správa, dopravní obslužnost, kulturní dění apod. Z grafu č. 8 je dále patrné, že sledované ukazatele vykazují negativní vývoj pro příští období. Registrovaná míra nezaměstnanosti a počet uchazečů o zaměstnání mají zvyšující se tendenci, konkrétně od roku 2008; počet volných míst naopak sestupný trend, přičemž od roku 2009 se situace nepatrně lepší. Odhad míry nezaměstnanosti pro roky 2012 a 2013 předpokládá s 5,8 %, resp. 6,0 %, což je oproti roku 2011 nepatrné snížení.

5.5.2 Vývoj počtu nezaměstnaných, volných pracovních míst a registrované míry nezaměstnanosti v okrese Trutnov

Graf 9 Vývoj počtu nezaměstnaných, volných pracovních míst a registrované míry nezaměstnanosti v okrese Trutnov 2005 - 2011

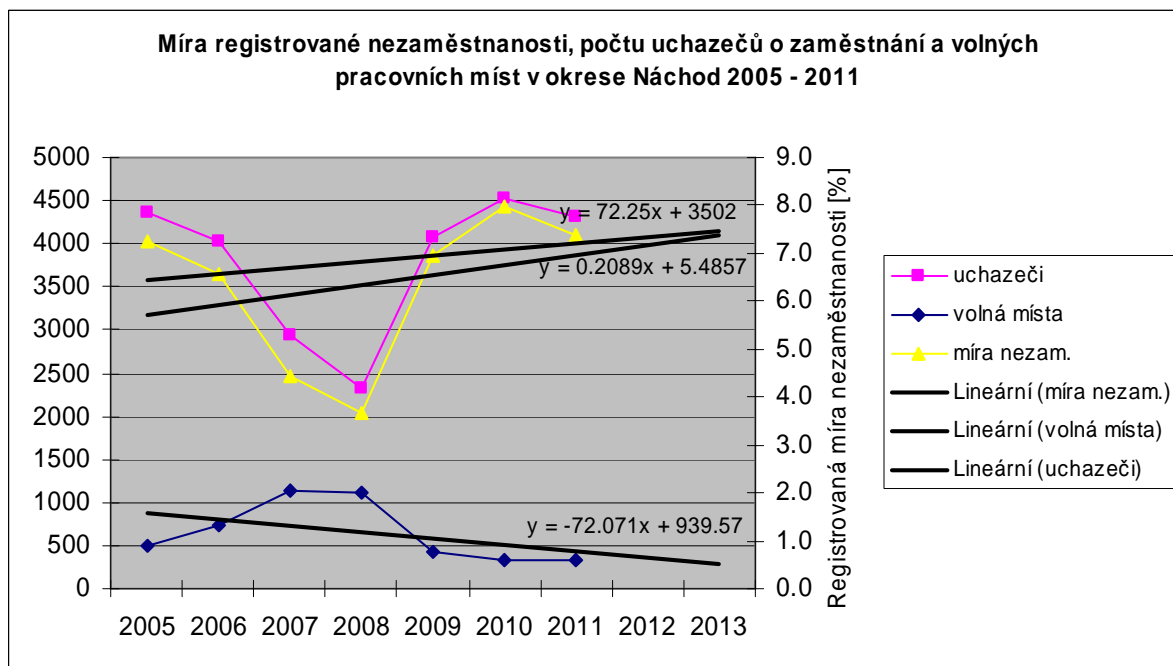


Zdroj: http://portal.mpsv.cz/sz/stat/nz/vyvoj_od_072004; vlastní zpracování

V okrese Trutnov, jak zachycuje graf č. 9, lze vyčíst vysokou míru registrované nezaměstnanosti, která se ke konci roku 2011 pohybuje na hodnotě 8,9 %, což je nejvíce ze všech sledovaných okresů. Míra nezaměstnanosti vykazuje stabilní vysoké hodnoty, které se kromě období let 2007 a 2008 pohybují nad hranicí 8%. Počet uchazečů o zaměstnání a míra nezaměstnanosti mají stoupající tendenci, lze tedy očekávat negativní vývoj i v příštích dvou letech, kdy odhad hodnot pomocí lineárního trendu pro roky 2012 a 2013 by měl činit 8,5 a 8,6 %. Tyto hodnoty znamenají pro okres Trutnov mírné snížení oproti předchozím dvěma rokům, nicméně známky zlepšení na trhu práce nejsou nijak patrné. Počet volných míst by se měl podle odhadů přiblížit hodnotám 425, resp. 351 pro nadcházející roky 2012 a 2013, což je v případě prvního odhadovaného roku mírné zlepšení, pro rok 2013 už nikoliv. Situaci na trhu práce lze posoudit i podle počtu uchazečů na 1 volné pracovní místo, kdy i v tomto ukazateli je Trutnov na samém chvostu, přičemž společně s okresem Jičín připadá právě na 1 volné místo v absolutním ukazateli 15 osob.

5.5.3 Vývoj počtu nezaměstnaných, volných pracovních míst a registrované míry nezaměstnanosti v okrese Náchod

Graf 10 Vývoj počtu nezaměstnaných, volných pracovních míst a registrované míry nezaměstnanosti v okrese Náchod 2005 - 2011

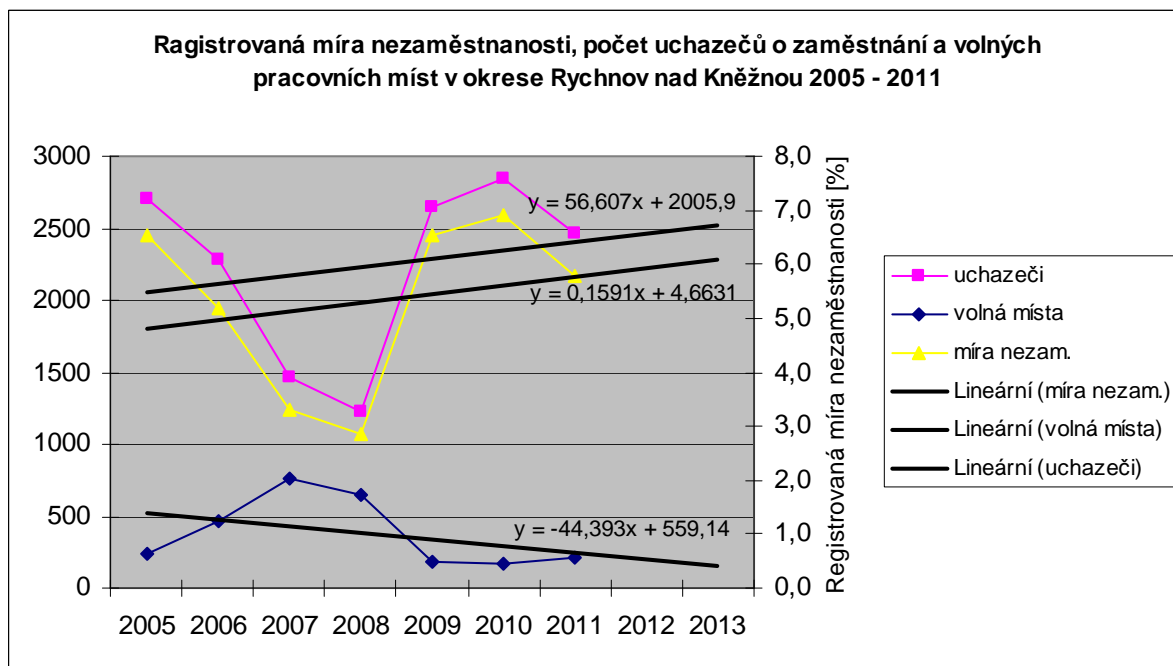


Zdroj: http://portal.mpsv.cz/sz/stat/nz/vyvoj_od_072004 ; vlastní zpracování

Z grafu č. 10, který zachycuje vývoj sledovaných hodnot v okrese Náchod je patrné, že se jedná o okres s nižší mírou registrované nezaměstnanosti. Její průměrná hodnota za sledované období se pohybuje kolem hodnoty 6,3 %, přičemž průběh křivky je téměř identický s mírou nezaměstnaností Královéhradeckého kraje. Nejnižší hodnota byla v roce 2008, a to 2,9 %, v roce 2011 činila míra registrované nezaměstnanosti 7,4 %, což je oproti roku 2010, který byl s 8 % hodnotou vůbec nejkřizovější ve sledovaném období, mírné zlepšení. Odhad pomocí lineárního trendu pro nadcházející roky 2012 a 2013 činí 7,2, resp. 7,4 %, což naznačuje minimální změny na trhu práce v očekávaném období. Nejpesimističtější vypadající sledovaná veličina je bezesporu vývoj počtu volných pracovních míst, jenž by se měl pro rok 2013 snížit až k hranici 290, což by byla vůbec nejnižší hodnota sledovaného období. Vývoj uchazečů o zaměstnání se od doby začátku ekonomické krize drží nad hranicí 4 000, což rovněž nenasvědčuje pozitivní situaci na trhu práce v kraji.

5.5.4 Vývoj počtu nezaměstnaných, volných pracovních míst a registrované míry nezaměstnanosti v okrese Rychnov nad Kněžnou

Graf 11 Vývoj počtu nezaměstnaných, volných pracovních míst a registrované míry nezaměstnanosti v okrese Rychnov nad Kněžnou 2005 - 2011



Zdroj: http://portal.mpsv.cz/sz/stat/nz/vyvoj_od_072004; vlastní zpracování

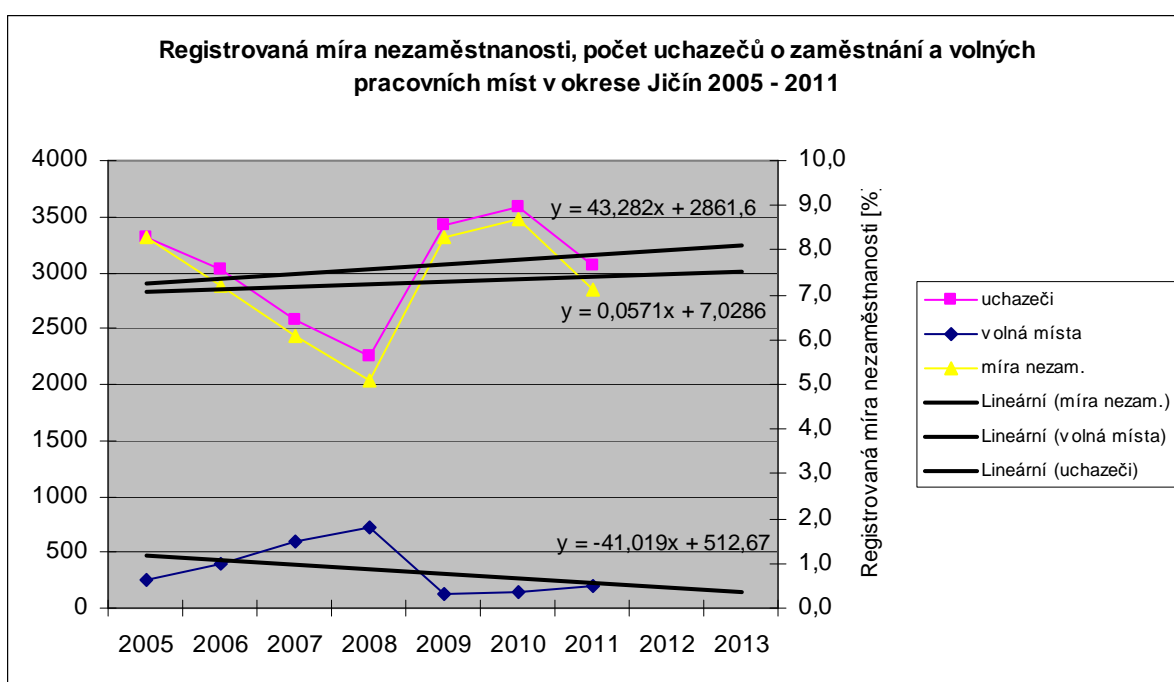
Okres Rychnov nad Kněžnou patří z dlouhodobého hlediska mezi 10 okresů s nejnižší nezaměstnaností v rámci celé České republiky.⁶⁸ Z okresů Královéhradeckého kraje má po okresu Hradec Králové nejnižší počet uchazečů na 1 volné místo. V roce 2008 činil pouhé 2 uchazeče na 1 volné místo, v roce 2011 už se vlivem zasažení ekonomické recese z roku 2008 hodnota přiblížila k 12 uchazečům na 1 volné místo. Nejnižší míra registrované nezaměstnanosti se ve sledovaném období nepřehoupla přes 7 %, nejnižší pak byla v roce 2008, tedy před světovou krizí, s hodnotou 2,9 %. Nejvyšší nezaměstnanost byla zaznamenána v letech 2009 a 2010, kdy hodnoty dosáhly 6,6 a 6,9 %. V roce 2011 činila míra nezaměstnanosti 5,8 %, přičemž odhad pro následující dva roky nabývá hodnot 5,9, resp. 6,1 % pro roky 2012 a 2013. Vývoj počtu uchazečů o zaměstnání vykazuje po roce 2010, který byl s hodnotou 2839 nejvyšší ve sledovaném období, mírné snížení, avšak

⁶⁸ Analýza trhu práce v Královéhradeckém kraji za rok 2011 [online]. 2011 [cit. 2012-10-24]. Dostupné z: http://portal.mpsv.cz/upcr/kp/hkk/informace_z_useku_up/trh_prace

odhad pro roky 2012 a 2013 předpokládá opět s mírným nárůstem, konkrétně k absolutním hodnotám 2459 a 2515. Počet volných míst je pro následující dva roky odhadován na 244, resp. 199 míst, což rovněž naznačuje možné problémy na trhu práce, neboť tyto hodnoty patří k nejvyšším ve sledovaném období.

5.5.5 Vývoj počtu nezaměstnaných, volných pracovních míst a registrované míry nezaměstnanosti v okrese Jičín

Graf 12 Vývoj počtu nezaměstnaných, volných pracovních míst a registrované míry nezaměstnanosti v okrese Jičín 2005 - 2011



Zdroj: http://portal.mpsv.cz/sz/stat/nz/vyvoj_od_072004; vlastní zpracování

Míra registrované nezaměstnanosti v jičínském okrese dlouhodobě převyšuje úroveň nezaměstnanosti v Královéhradeckém kraji a to v průměru za sledované období o 0,8 procentního bodu. Z celého kraje vykazuje okres Jičín druhou nejvyšší míru nezaměstnanosti s průměrnou hodnotou 7,26 % a společně s okresem Trutnov nikdy nezaznamenal ve sledovaném období míru nižší než 5 %. Nejnižší nezaměstnanost byla v roce 2008 s hodnotou 5,4 %, nejvyšší naopak v roce 2010 s hodnotou 8,7. Průměrná hodnota v roce 2011 činila 7,1 %, což je oproti předchozímu roku snížení o 1,6 %, což je nejvíce ze všech okresů ve sledovaném období. Prognóza míry nezaměstnanosti na

nadcházející dva roky se odhaduje v obou případech na 7,5 %, což je oproti roku 2011 zvýšení o 0,4 %. Podobná situace je i z hlediska počtu uchazečů, kdy se odhadovaná předpověď zvýší z 3072 uchazečů v roce 2011 na 3207 a 3250 pro roky 2012, resp. 2013. Podobně nepříznivá situace plyne i z predikce volných pracovních míst, kdy oproti roku 2011 se 198 volnými pracovními místy, by měl jejich počet klesnout na 184, resp. 143 pro příští dvě 365 denní období.

6. Zhodnocení výsledků a doporučení

6.1 Zhodnocení výsledků

V diplomové práci lze na základě provedených analýz konstatovat, že Královéhradecký kraj patří mezi kraje s nižší nezaměstnaností a ve sledovaném období let 2005 – 2011 se míra registrované nezaměstnanosti pohybovala pod celorepublikovým průměrem. Tento stav je zapříčiněn nepříznivou situací na trhu práce v krajích s vysokou mírou nezaměstnanosti, jmenovitě se jedná o kraj: Ústecký, Moravskoslezský, Jihomoravský a Karlovarský, které průměrnou míru nezaměstnanosti zvyšují. Ve sledovaném období byla nejnižší nezaměstnanost v roce 2008, přičemž do tohoto roku trvala sestupná tendence, po roce 2008, který znamenal počátek celosvětové ekonomické krize, nastalo období, kdy míra nezaměstnanosti strmě rostla.

Z provedených analýz dále vyplývá, že nejvíce pracovních příležitostí v Královéhradeckém kraji pojímá terciární sektor s 53 % zaměstnaných, následuje sektor sekundární, který v sobě zahrnuje průmysl a stavebnictví a na nějž připadá 42,5 % a nejnižší podíl připadá na sektor primární, tedy zemědělství, lesnictví a rybolov, který pojímá cca 4 % pracovníků kraje.

Dalším sledovaným ukazatelem, který byl v této práci podroben analýze, byla úroveň vzdělání, resp. absolutní vyjádření úrovně vzdělání jednotlivých skupin a míra nezaměstnanosti těchto skupin v průběhu sledovaného období. Tento průzkum, ohledně úrovně vzdělanosti ukázal pozitivní vývoj, neboť ve všech směrech je patrna lepší se kvalita vzdělanosti, přičemž růst je zaznamenán u vzdělání středoškolského s maturitou a vysokoškolského; naopak vzdělání základní či bez vzdělání spěje k sestupné tendenci. Tento stav by ale mohl v budoucnu vyústit v nepříznivou situaci a to méně dostatečnou nabídkou řemeslných prací na trhu práce.

Míra nezaměstnanosti z pohledu dosaženého vzdělání patří rovněž k významným ukazatelům v oblasti situace na trhu práce. Z analýz je zřejmé, že největší nárůst nezaměstnanosti tvoří skupina pracovníků se základním vzděláním, neboť jsou na trhu práce oslabeni nízkou kvalifikací a mají tak zúžený prostor najít si vhodné zaměstnání. Nepříznivou situaci této skupiny osob umocnila ekonomická krize trvající od roku 2008, která má za následek negativní vývoj míry nezaměstnanosti i pro oba stupně středního vzdělání, které rovněž zaznamenaly nežádoucí růst. Výjimku tvoří skupina s vysokoškolským vzděláním, která má klesající trend, ale hodnoty nelze brát za

relevantní, neboť ČSÚ nebyla z nejasných důvodů v časové řadě míra nezaměstnanosti pro rok 2008 uvedena.

Za další ukazatele sloužící k sestavení rozboru situace na trhu práce, byly zvoleny míra ekonomické aktivity, jenž má sestupnou tendenci a dále počet uchazečů o zaměstnání a volných pracovních míst jak pro celý kraj, tak i pro jednotlivé okresy, u nichž byla navíc posouzena registrovaná míra nezaměstnanosti. V rámci kraje byla situace pro budoucí vývoj vyhodnocena jako nepříznivá, neboť počet uchazečů o zaměstnání vykazuje vzestupnou tendenci, přičemž počet volných pracovních míst klesá. Posouzením situace na trhu práce z pohledu jednotlivých okresů jsou patrné znatelné rozdíly. Zatímco okresy Rychnov nad Kněžnou, Hradec Králové a do jisté míry i Náchod vykazují nižší hladinu míry nezaměstnanosti, okresy Trutnov a Jičín průměrnou míru nezaměstnanosti pro Královéhradecký kraj zvyšují a proto doporučení možných přijatých opatření ke zvýšení zaměstnanosti v kraji bude věnováno převážně těmto dvěma okresům.

6.2 Doporučení

Na základě zhodnocení provedených analýz v Královéhradeckém kraji je zřejmé, že trh práce prakticky téměř ve všech, v čase zkoumaných jevech, vykazuje nepříznivý vývoj. Cílem práce je navrhnout možná opatření k zastavení růstu nezaměstnanosti. Následující opatření budou vyvozeny především z kapitoly 4.4.3, tedy vývoje míry registrované nezaměstnanosti v Královéhradeckém kraji. Pro návrh řešení týkající se snížení nezaměstnanosti bude učiněno zjednodušení, které spočívá v omezení se odhadu pomocí lineárního trendu na poslední tři roky sledovaného období, tedy roky 2009, 2010 a 2011. Z těchto hodnot vyplynulo, že míra nezaměstnanosti by pro odhadovaný rok 2012 činila 7,6 %, což je oproti roku 2011 navýšení o 0,4 procentního bodu. K určení počtu nezaměstnaných v absolutním vyjádření pro rok 2012 je rovněž nutné provést odhad vývoje ekonomicky aktivního obyvatelstva staršího 15 let, ze kterého se míra nezaměstnanosti vyjadřuje. Odhad tohoto ukazatele pro rok 2012 činí 268,9 tis., což znamená, že počet nezaměstnaných při odhadované míře 7,6 % činí 20 436 osob. Pro zastavení a vrácení nezaměstnanosti na míru z roku 2011, kdy byla na úrovni 7,2 %, je tedy nutné najít opatření, které by vytvořilo alespoň 1076 nových pracovních míst.

Opatření, která budou v následující části navržena, budou vycházet nejen z nástrojů aktivní politiky zaměstnanosti, jenž jsou vymezeny zákonem č. 435/2004 Sb., ale i pomocí

podpory malého a středního podnikání. Jak již bylo uvedeno v předešlém textu, s nejvyšší mírou nezaměstnanosti se potýkají v okresech Trutnov a Jičín; do jisté míry i v okrese Náchod.

Opatření pro okres Jičín mohou být následující.

Okres Jičín lze charakterizovat jako průmyslově-zemědělský, přičemž průmysl je soustředěn ve větších městech, naopak zemědělství je typické pro menší města a obce. V okrese je z celého Královéhradeckého kraje nejvyšší počet národně přírodních památek a přírodních rezervací, což okres činí mezi nejvíce navštěvované turistické regiony v ČR.⁶⁹ Okres Jičín je z pohledu průmyslu orientován převážně na export, který je zaměřen z velké části na automobilový průmysl, resp. výrobu komponent a proto je nezaměstnanost do určité míry závislá právě na vývoji situace v tomto odvětví. Z posledních zpráv⁷⁰ vyplývá, že německá firma Continental, jejíž jedna továrna působí v Jičíně a jenž je zároveň největším zaměstnavatelem v okrese, zaznamenala růst výroby a pozitivní předpověď je očekávána i pro příští rok. Jelikož se firma nenachází na území, jenž by na základě zákona č. 435/2004 Sb., § 111, bodu (3) splňovalo předpoklad pro využití tvorby nových pracovních míst pomocí investiční pobídky, řešením pro tohoto významného zaměstnavatele může být pro nábor nových zaměstnanců využití rekvalifikace, jenž by byly nutné k zaškolení osob, pohybujících se mimo obor tohoto specifického odvětví. Dalším z možných řešení, které by vedlo ke snížení nezaměstnanosti v ohrožených mikroregionech Kopidlno a Libáň⁷¹, které vykazují nezaměstnanost nad 10 %, by mohlo být opět využití rekvalifikace ve firmě Magna Exteriors, především pro osoby, jež mají příslib zaměstnání, ale nesplňují kvalifikační požadavky výrobce. V okrese rovněž působí významný zaměstnavatel v oblasti logistiky – firma C.S. Cargo, jež může rovněž využít rekvalifikace pro nábor řidičů, kteří postrádají řidičské oprávnění skupiny C popř. E.

Opatření vedoucí k nižší nezaměstnanosti v okrese Trutnov mohou být následující.

Výraznějšího snížení nezaměstnanosti lze hledat opět u největších zaměstnavatelů okresu Trutnov, jimiž jsou Škoda Auto Vrchlabí, Continental Automotive a další, u nichž lze opět využít v rámci APZ rekvalifikace. Škoda Auto Vrchlabí má navíc vlivem koncernu Volkswagen slibné ambice k dalšímu rozvoji, neboť právě tento koncern je

⁶⁹ ÚŘAD PRÁCE V JIČÍNĚ. Zpráva o situaci na trhu práce v roce 2010. 21.2.2011. Jičín, 2012.

⁷⁰ Někteří odbyt zvyšují. *Autohit*. 2012, č. 24.

⁷¹ Analýza trhu práce v Královéhradeckém kraji za rok 2011 [online]. 2011 [cit. 2012-11-12]. Dostupné z: http://portal.mpsv.cz/upcr/kp/hkk/informace_z_useku_up/trh_prace

největším výrobcem aut v Evropě a do roku 2018 má za cíl stát největším výrobcem osobních automobilů na světě.⁷² V současnosti se jedná o investicích do rozšíření této továrny⁷³, tento krok je pro snížení nezaměstnanosti nutné přijmout, neboť by znamenal nárůst dalších volných míst. Okres Trutnov pro svou polohu, která má především na severu svého území podhorský charakter, skýtá velký potenciál i v oblasti cestovního ruchu. V současnosti je trendem zdravý životní styl, s nímž je spojeno pěstování a výroba biopotravin, za které je část společnosti ochotna si připlatit i vyšší cenu. Tato skutečnost otevírá nové možnosti v podpoře podnikání v ekologickém zemědělství, což by v součinnosti s provozováním ubytování na ekofarmách poskytovalo potenciálním zákazníkům či rekreantům zázemí k návštěvě místních památek, Dvorské ZOO či jen prostor pro praktikování horské turistiky. Pro realizaci projektů v oblasti cestovního ruchu lze využít podpory malého a středního podnikání.

Z opatření, týkající se celého kraje, je dále možné zvýšit počet míst v oblasti veřejně prospěšných prací. Tato nově vzniklá místa mají opodstatnění v tom smyslu, že mohou poskytnout dočasné zaměstnání nejen osob s nižším stupněm vzdělání, které dočasně nemohou najít vhodné pracovní místo. Osoby s nižším vzděláním, jak ukazuje graf č. 4, vykazují nejvyšší růst nezaměstnanosti ve sledovaném období a je tedy zajištění těchto míst potřebné, neboť tyto osoby mohou ztratit pracovní návyky, což může vést k negativním jevům pro celou společnost.

Dalším řešením, vycházejícím z prostředků aktivní politiky zaměstnanosti, může být příspěvek při přechodu na nový podnikatelský program. Využití tohoto prostředku se nabízí podnikům, které jsou vlivem vysoké konkurence, či nedostatečné poptávky v odvětví nuceny ukončit výrobu a zvolit odlišnou strategii podnikání. Tato možnost se v současnosti v Královéhradeckém kraji týká např. upadajícího sklářského či textilního průmyslu. Z vymezených podmínek uvedených v § 118 (2) je však pro úspěšné získání příspěvku nutné splnit přísné náležitosti, které jsou mnohdy z tíživé finanční situace podniků méně pravděpodobné.

⁷² Volkswagen chce do roku 2018 ovládnout automobilový trh: Střednědobým cílem Volkswagenu na příštích několik let je zvýšit odbyt na osm milionů vozů. *Ihned.cz* [online]. 2.2.2010 [cit. 2012-11-15]. Dostupné z: <http://byznys.ihned.cz/c1-40310120-volkswagen-chce-do-roku-2018-ovladnout-automobilovy-trh>

⁷³ Vrchlabí dostane stamiliony na silnice a hřiště díky automobilce. *Idnes.cz* [online]. 15.4.2011 [cit. 2012-11-15]. Dostupné z: http://hradec.idnes.cz/vrchlabi-dostane-stamiliony-na-silnice-a-hriste-diky-automobilce-phw-/Hradec-zpravy.aspx?c=A110415_1567191_hradec-zpravy_meb

7. Závěr

Nezaměstnanost v dnešní společnosti představuje velmi složitý problém⁷⁴, který je nutné sledovat, analyzovat a v rámci možností eliminovat, pokud možno na úroveň přirozené míry nezaměstnanosti, neboť důsledky příliš vysoké míry s sebou přináší nejen negativní vývoj ekonomiky, ale i sociálně patologické jevy, které zatěžují celou společnost a které mohou nabýt podoby alkoholismu, růstu kriminality, zvýšeného počtu sebevražd apod. Je tedy v zájmu státu, ať už na lokální či centrální úrovni, aby se nezaměstnanost pohybovala na přirozené míře. Přirozená míra je taková míra nezaměstnanosti, při níž jsou tlaky na mzdy v rovnováze, takže ani nezvyšují, ani nesnižují míru inflace.⁷⁵ Její výši konkrétní hodnoty nelze brát ve všech ekonomikách světa za univerzálně platnou, obecně lze však v evropských zemích považovat za mezní hodnoty kolem 6 – 7 %.⁷⁶ Aby bylo možné v Královéhradeckém kraji těchto hodnot v budoucnu dosáhnout a tuto úroveň udržet, bude nezbytné se nespoléhat pouze na opatření aktivní politiky zaměstnanosti, podpory podnikání obecně, atd., ale je rovněž žádoucí vytvářet další opatření, která jsou schopna dosažení pozitivního stavu připravit.

Jedním z důležitých faktorů, možných k pozitivnímu ovlivnění situace na trhu práce v Královéhradeckém kraji, je dosažení potřebné kvalifikace pro budoucí povolání. Z analýz i dostupných zdrojů dlouhodobě vyplývá, že mezi studenty, vybírajícími si školu, je zaznamenán menší zájem o technické obory⁷⁷, které jsou podniky působící v hojně zastoupeném, nejen automobilovém průmyslu, žádané. Řešení by mohlo vést k větší propagaci technicky zaměřených škol, zavedením vyšších stipendií při nižších nárocích na akceptovatelný prospěch apod. Další bariérou, umožňující zvýšení šancí uplatnit se na trhu práce v kraji, ve kterém působí velké množství firem se zahraničním kapitálem, jsou jazykové dovednosti, které jsou i vlivem minulého režimu na nízké úrovni.⁷⁸ Možným řešením se jeví spolupráce firem s jazykovými centry, kdy by bylo snahou tento nedostatek postupně eliminovat.

⁷⁴ BROŽOVÁ, Dagmar. *Společenské souvislosti na trhu práce*. Praha : SLON, 2003. s 76.

⁷⁵ Strategie a rozvoj lidských zdrojů - výkladový slovník. Topregion.cz [online]. 24.11.2004 [cit. 2012-11-15]. Dostupné z: <http://www.topregion.cz/index.jsp?articleId=2148>

⁷⁶ BROŽOVÁ, Dagmar. *Společenské souvislosti na trhu práce*. Praha : SLON, 2003. s 82.

⁷⁷ Studenti v Česku stále nejeví zájem o technické obory. Socialnidialog.cz [online]. 24.10.2012 [cit. 2012-11-15]. Dostupné z: <http://www.socialnidialog.cz/trh-prace/trh-prace/studenti-v-cesku-stale-nejevi-zajem-o-technicke-obory>

⁷⁸ Se znalostí cizích jazyků jsou Češi na šťíru, v cizině se jich nedomluví ani polovina. Seznam.cz [online]. 21.6.2012 [cit. 2012-11-15]. Dostupné z: <http://www.socialnidialog.cz/trh-prace/trh-prace/studenti-v-cesku-stale-nejevi-zajem-o-technicke-obory>

Dalším důležitým aspektem, jenž by neměl být opomíjen pro správné fungování firem zabývajících se exportem, je dopravní infrastruktura. V současnosti s přihlédnutím na budoucí vývoj by proto bylo velmi přínosné dostavět dálnici D11 a zkvalitnění komunikační sítě obecně, což by určitě pomohlo zahraničním investorům v rozhodování o vstupu na tuzemský trh a zvýšit tak nabídku pracovních míst.

Téma zaměstnanosti bude v nadcházejících letech patřit, s ohledem na možná řešení, stále k velmi aktuálním, neboť s přílivem moderních, stále dokonalejších technologií, bude docházet k omezování pracovních míst, především v pracovně úsporných odvětvích, jako je např. zpracovatelský průmysl. Je tedy nutné hledat stále nové cesty, které by dokázaly tuto pravděpodobnou překážku vykompenzovat, přičemž řešením by mohla být zaměstnání náročná na práci, především v oblasti služeb.

Přes veškeré nedokonalosti na trhu práce však Královéhradecký kraj patří z pohledu nezaměstnanosti v rámci ČR k méně zatíženým, avšak je nadále nutné hledat další cesty k jeho rozvoji, ať už se jedná o ekonomickou stabilitu, úroveň kvality života či zachování krajinného rázu s přihlédnutím pro budoucí generace. Celkově lze Královéhradecký kraj shledat jako velmi příjemné místo k životu, které si zaslouží další pozitivní rozvoj vedoucí ke spokojenosti obyvatel tohoto kraje.

8. Seznam použitých zdrojů

Seznam literatury

BROŽOVÁ, Dagmar. *Společenské souvislosti na trhu práce*. Vydání první. Praha : SLON, 2003. 140 s. ISBN 80-86429-16-4.

BUCHTOVÁ, Božena a kolektiv. *NEZAMĚSTNANOST Psychologický, ekonomický a sociální problém*. 1. vydání Praha: Grada, 2002. 240 s. ISBN: 80-247-9006-8.

KAMENÍČEK, Jiří. *Lidský kapitál úvod do ekonomie chování*. 1. vydání Praha: Karolinum, 2003. 248 s. ISBN: 80-246-0449-3.

KOTÝNKOVÁ, Magdalena. *Sociální ochrana chudých v České republice*. 1. vydání Praha: Oeconomica, 2007. 132 s. ISBN: 978-80-245-1302-7.

KOTÝNKOVÁ, Magdalena, NĚMEC Otakar. *Lidské zdroje na trhu práce*. Havlíčkův Brod: Praha: Professional Publishing, 2003. ISBN 80-86419-48-7.

PAVELKA, Tomáš. *Makroekonomie – základní kurz*. 2. vydání Praha: Melandrium, 2007. 278 s. ISBN: 978-80-86175-52-2.

SVATOŠOVÁ, L., KÁBA, B., PRÁŠILOVÁ, M., *Zdroje a zpracování sociálních a ekonomických dat – učební texty*. Praha: PEF ČZU, 2006. ISBN 80-213-1189-4.

Internetové zdroje

Analýza trhu práce v Královéhradeckém kraji za rok 2011 [online]. 2011 [cit. 2012-10-03]. Dostupné z: http://portal.mpsv.cz/upcr/kp/hkk/informace_z_useku_up/trh_prace

Česká republika. Zákon č. 42/2002 Sb., o podpoře malého a středního podnikání. In: <http://portal.gov.cz/portal/obcan/>. 2002. Dostupné z: <http://portal.gov.cz/app/zakony/zakon.jsp?page=0&nr=47~2F2002&rpp=15#seznam>

Česká republika. Zákon č. 435/2004 Sb., o zaměstnanosti. In: <http://business.center.cz/business/pravo/zakony/zamestnanost/cast5.aspx>. 2004. Dostupné z: <http://business.center.cz/business/pravo/zakony/zamestnanost/cast5.aspx>

Charakteristika kraje. Český statistický úřad [online]. 17. 5. 2012 [cit. 2012-09-29]. Dostupné z: http://www.czso.cz/xh/redakce.nsf/i/strucna_charakteristika_kraje

Charakteristika okresu Hradec Králové. Český statistický úřad [online]. 2012. vyd. 2012 [cit. 2012-10-03]. Dostupné z: http://www.czso.cz/xh/redakce.nsf/i/charakteristika_okresu_hradec_kralove

Charakteristika okresu Jičín. Český statistický úřad [online]. 2012. vyd. 19. 7. 2012 [cit. 2012-10-05]. Dostupné z: http://www.czso.cz/xh/redakce.nsf/i/charakteristika_okresu_jicin

Charakteristika okresu Náchod. Český statistický úřad [online]. 2012. vyd. 19. 7. 2012 [cit. 2012-10-04]. Dostupné z: http://www.czso.cz/xh/redakce.nsf/i/charakteristika_okresu_nachod

Charakteristika okresu Rychnov nad Kněžnou. Český statistický úřad [online]. 2012. vyd. 19.7.2012 [cit. 2012-10-04]. Dostupné z: http://www.czso.cz/xh/redakce.nsf/i/charakteristika_okresu_rychnov_nad_kneznou

Charakteristika okresu Trutnov. Český statistický úřad [online]. 2012. vyd. 19. 7. 2012 [cit. 2012-10-04]. Dostupné z: http://www.czso.cz/xh/redakce.nsf/i/charakteristika_okresu_trutnov

Investiční pobídky. [Http://www.czechinvest.org/](http://www.czechinvest.org/) [online]. Praha: Czechinvest, 1994 - 2012 [cit. 2012-09-26]. Dostupné z: <http://www.czechinvest.org/investicni-pobidky-nove>

Národní plán zaměstnanosti České republiky. ODBOR 41. MPSV [online]. MPSV, 2005, 28. 4. 2006 [cit. 2012-09-19]. Dostupné z: http://portal.mpsv.cz/sz/politikazamest/narodni_akcni_plan/narodniplan1999/narodniplanzamest

Se znalostí cizích jazyků jsou Češi na štíru, v cizině se jich nedomluví ani polovina. Seznam.cz [online]. 21. 6. 2012 [cit. 2012-11-15]. Dostupné z: <http://www.socialnidialog.cz/trh-prace/trh-prace/studenti-v-cesku-stale-nejevi-zajem-o-technicke-obory>

Statistická ročenka Královéhradeckého kraje: Metodické vysvětlivky. ČESKÝ STATISTICKÝ ÚŘAD. Český statistický úřad [online]. 29. 12. 2008 [cit. 2012-10-16]. Dostupné z: <http://www.czso.cz/csu/2008edicniplan.nsf/tab/13002E01F6>

Strategie a rozvoj lidských zdrojů - výkladový slovník. Topregion.cz [online]. 24. 11. 2004 [cit. 2012-11-15]. Dostupné z: <http://www.topregion.cz/index.jsp?articleId=2148>

Studenti v Česku stále nejeví zájem o technické obory. Socialnidialog.cz [online]. 24.10.2012 [cit. 2012-11-15]. Dostupné z: <http://www.socialnidialog.cz/trh-prace/trh-prace/studenti-v-cesku-stale-nejevi-zajem-o-technicke-obory>

Volkswagen chce do roku 2018 ovládnout automobilový trh: Střednědobým cílem Volkswagenu na příštích několik let je zvýšit odbyt na osm milionů vozů. *Ihned.cz* [online]. 2. 2. 2010 [cit. 2012-11-15]. Dostupné z: <http://byznys.ihned.cz/c1-40310120-volkswagen-chce-do-roku-2018-ovladnout-automobilovy-trh>

Vrchlabí dostane stamiliony na silnice a hřiště díky automobilce. *Idnes.cz* [online]. 15. 4. 2011 [cit. 2012-11-15]. Dostupné z: <http://hradec.idnes.cz/vrchlabi-dostane->

stamiliony-na-silnice-a-hriste-diky-automobilce-phw-/Hradec-zpravy.aspx?c=A110415_1567191_hradec-zpravy_meb

Seznam ostatních zdrojů

Někteří odbyt zvyšují. *Autohit*. 2012, č. 24.

ÚŘAD práce v Jičíně. *Zpráva o situaci na trhu práce v roce 2010*. 21. 2. 2011. Jičín, 2012.

9. Seznam obrázků, tabulek a grafů

Seznam Obrázků

Obrázek 1 Geografická mapa Královéhradeckého kraje	32
Obrázek 2 Administrativní členění Královéhradeckého kraje.....	34

Seznam tabulek

Tabulka 1 Nejvýznamnější zaměstnavatelé na území Královéhradeckého kraje k 31. 12. 2011	41
---	----

Seznam grafů

Graf 1 Činnosti na trhu práce v Královéhradeckém kraji a jednotlivých okresech k 31. 12. 2011	39
Graf 2 Vzdělanost obyvatelstva v Královéhradeckém kraji 2005 - 2011	40
Graf 3 Podíl primárního, sekundárního a terciárního sektoru v královéhradeckém kraji 2005 - 2011	45
Graf 4 Registrovaná míra nezaměstnanosti podle stupně dosaženého vzdělání v Královéhradeckém kraji 2005 - 2011	46
Graf 5 Registrovaná míra nezaměstnanosti v Královéhradeckém kraji v porovnání s ČR 2005 - 2011	48
Graf 6 Míra ekonomické aktivity a ekonomicky aktivní obyvatelstvo v Královéhradeckém kraji 2005 - 2011	49
Graf 7 Vývoj počtu nezaměstnaných a volných pracovních míst v Královéhradeckém kraji 2005 - 2011	50

Graf 8	Vývoj počtu nezaměstnaných, volných pracovních míst a registrované míry nezaměstnanosti v okrese Hradec Králové 2005 - 2011	52
Graf 9	Vývoj počtu nezaměstnaných, volných pracovních míst a registrované míry nezaměstnanosti v okrese Trutnov 2005 - 2011	53
Graf 10	Vývoj počtu nezaměstnaných, volných pracovních míst a registrované míry nezaměstnanosti v okrese Náchod 2005 - 2011	54
Graf 11	Vývoj počtu nezaměstnaných, volných pracovních míst a registrované míry nezaměstnanosti v okrese Rychnov nad Kněžnou 2005 - 2011.....	55
Graf 12	Vývoj počtu nezaměstnaných, volných pracovních míst a registrované míry nezaměstnanosti v okrese Jičín 2005 - 2011.....	56