

Jiho česká univerzita v českých Budějovicích

Teologická fakulta

Katedra etiky, psychologie a charitativní práce

Bakalářská práce

# Názory lidí na problematiku domácího násilí páchaného na ženách

Vedoucí práce: Mgr. Lucie Malíčková

Autor práce: Andrea Vinduková

Studijní obor: Sociální a charitativní práce

Forma studie: prezentace

Ročník: III.

2016

Prohláuji, že svoji bakalářskou práci jsem vypracovala samostatně pouze s použitím pramenů a literatury uvedených v seznamu citované literatury.  
Prohláuji, že v souladu s §47b zákona č. 111/1998 Sb. v platném znění, souhlasím se zveřejněním své bakalářské práce, a to v nezkrácené podobě (v úpravě vzniklé vypuštěním vyznačených částí archivovaných Teologickou fakultou) elektronickou cestou ve veřejně přístupné části databáze STAG provozované Jihočeskou univerzitou v Českých Budějovicích na jejích internetových stránkách, a to se zachováním mého autorského práva k odevzdanému textu této kvalifikační práce. Souhlasím dále s tím, aby toutéž elektronickou cestou byly v souladu s uvedeným ustanovením zákona č. 111/1998 Sb. zveřejněny posudky kolektivu a oponentů práce i záznam o průběhu a výsledku obhajoby kvalifikační práce. Rovněž souhlasím s porovnáním textu mé kvalifikační práce s databází kvalifikačních prací Theses.cz provozovanou Národním registrem vysokoškolských kvalifikačních prací a systémem na odhalování plagiátů.

Brno, 20. března 2016

.....  
Andrea Vinduková

Pod kování

šD kuji vedoucí bakalá ské práce Mgr. Lucii Mali ákové za odborné vedení práce, p ipomínky, cenné rady a motivaci, bez kterých by tato práce nevznikla.õ

## Obsah

Úvod.....	6
1. DOMÁCÍ NÁSILÍ .....	8
1.1. Po átky domácího násilí .....	8
1.2. Definice domácího násilí .....	8
1.3. Znaky domácího násilí.....	9
1.4. Formy domácího násilí .....	10
1.5. Fáze domácího násilí .....	12
1.6. Mýty o domácím násilí .....	13
2. OB A PACHATEL DOMÁCÍHO NÁSILÍ .....	14
2.1. Profil ob ti domácího násilí .....	14
2.1.1. Syndrom týrané ženy .....	15
2.1.2. Posttraumatická stresová porucha.....	16
2.2. Profil pachatele domácího násilí .....	17
3. POMOC OB TEM OHROŽENÝM DOMÁCÍM NÁSILÍM .....	19
3.1. Zákon na ochranu před domácím násilím .....	19
3.2. Policie R.....	20
3.2.1. Diagnostická metoda SARA.....	21
3.3. Intervenční centra .....	21
3.4. Role soudu při pomoci ob tem domácího násilí .....	22
3.5. Neziskové organizace a pomoc ob tem domácího násilí.....	22
3.5.1. Bílý kruh bezpečí o. s.....	22
3.5.2. ROSA, o. s.....	23
3.5.3. Acorus, z.ú.....	24
3.5.4. proFem o.p.s. ....	24
4. VÝZKUMNÁ ÁST .....	25
4.1. Cíl výzkumu .....	25
4.2. Stanovení hypotéz .....	25
4.3. Metodika výzkumu .....	26
4.4. Cílová skupina.....	26
4.5. Vyhodnocení a interpretace získaných dat.....	27
4.5.1. Informovanost o problematice domácího násilí.....	27
4.5.2. Pomoc ob tem domácího násilí .....	28

4.5.3. Profil ob ti domácího násilí.....	30
4.5.4. Povaha a vlastnosti ob ti domácího násilí.....	31
4.6. Ov ování hypotéz.....	33
Diskuze.....	36
Záv r .....	39
Seznam poufítých zdroj .....	41
Seznam p íloh.....	43
Abstrakt.....	46
Abstract.....	47

## Úvod

Každý z nás má nějakou představu o svém životě, plánujeme a snažíme se žít podle svého. Ale v hlouběji nás přemáhá touha někde patřit, být někým přijat a být tou osobou upřímně milován. Tato touha dříve nebo později dostihne každého z nás a volíme si životního partnera, s kterým budeme mít společnou cestu životem, jejíž součástí bude i založení vlastní rodiny. Takové rodiny, která bude pro nás místem klidu, tolerance a pochopení.

Nevyvrácenou charakteristikou soužití rodiny ve společné domácnosti je značná anonymita před veřejností tzv. *za zavřenými dveřmi*. Sdílíme společné vzpomínky a zážitky mezi které patří, bohužel, i sdílení nepřijemných zážitků a smutných vzpomínek, které nás doprovázejí po zbytek našeho života. Mezi tyto nepřijemné vzpomínky může patřit i samotný problém domácího násilí.

I když je z literatury patrné, že domácí násilí tu již v minulosti existovalo, do podvědomí lidí se dostalo teprve nedávno a s tím i aktivita řešení tohoto problému. Zastaly vznikaly různé státní a nestátní organizace zabývající se touto problematikou a pomocí obtem domácího násilí. Pravomoci těchto institucí značně zesílily a možnosti na reálnou pomoc obtem vzrostly. Stále se však potýkáme s předsudky veřejnosti o domácím násilí i o samotné obtem domácího násilí, které brání správnému pochopení celé problematiky. A právě na toto téma je zaměřena **bakalářská práce, která má za cíl zjistit informovanost laické veřejnosti o problému domácího násilí a možnostech pomoci obtem**. Míra informovanosti o problematice domácího násilí, profilu obtem domácího násilí a pomoci, na kterou se může obtem obrátit, je důležitá, aby byl jedinec z laické veřejnosti schopný správně pochopit a nahlídnout na problematiku domácího násilí bez předsudků. Toto téma se týká nás všech a může postihnout kohokoliv z nás, jak z vlastní zkušenosti, tak se může stát svědkem domácího násilí. A na základě tohoto důvodu jsem si zvolila právě téma pojednávající o problematice domácího násilí.

Vzhledem k tomu, že domácí násilí je nejčastěji páčáno na ženách a násilníkem se nejčastěji stává muž, budu s tímto obsazením rolí pracovat v celé bakalářské práci a dále, dospívajícím a seniorům se nebudu věnovat.

Bakalářská práce je rozdělena do čtyř kapitol. První tři kapitoly jsou v nově teoretickým poznatkem z odborné literatury o domácím násilí a možnostech pomoci. První kapitola definuje domácí násilí, uvádí jeho znaky, formy, fáze a mýty s ním spojené. Ve druhé kapitole se věnuje profilu obětí domácího násilí a pachatele. Tato kapitola je doplněna o tabulku statistik z ROSY pro lepší představu o oběti a pachateli domácího násilí. Třetí kapitola je pak věnována možnostem pomoci obětem domácího násilí, kde se snažím těm se seznámit, dle mého názoru, s právním zákonem č. 135/2006 Sb., na ochranu před domácím násilím, který vedl další zákony k novelizaci. Dále zde uvádím příklady státních a nestátních organizací, které jsou zaměřeny na pomoc obětem domácího násilí. Při zpracování uvedených teorií bylo nejvíce čerpáno z monografických publikací šDomácí násilí od Drahomíra Těvřky a šDOMÁCÍ NÁSILÍ: Zkušenosti z poskytování sociální a terapeutické pomoci ohroženým osobám od Zdeňky Bednářové, Kateřiny Mackové a kol.

Čtvrtá kapitola je zaměřena na průzkum u laické veřejnosti. K získání dat jsem zvolila kvantitativní průzkum, který byl realizován prostřednictvím anonymního dotazníkového šetření. Vlastní dotazník byl sestaven na základě informací z odborné literatury a odvíjí se od cílů a hypotéz této práce. Výzkumný soubor tvořila laická veřejnost z eských Budjovic, u níž jsem zjišťovala, zda je informovaná o problematice domácího násilí a o správném profilu obětí a možnosti pomoci, kam se oběti domácího násilí mohou obrátit. Součástí této kapitoly je i zpracování výsledků a ověření hypotéz, které jsou dále diskutovány.

# 1. DOMÁCÍ NÁSILÍ

## 1.1. Poátky domácího násilí

Domácí násilí není problémem, který se zrodil ze dne na den, ale doprovází naši společnost už po staletí. Dokonce i v Bibli je poznamenáno, konkrétně v Novém zákoně, společenské uspořádání a poslušnost ženy muži. Toto rozdělení a nadřazenost muže v společnosti se prolíná celou historií naší společnosti.<sup>1</sup>

Zlomovým bodem, kdy se domácí násilí přestalo brát jako soukromá záležitost rodiny, ale jako závažný společenský problém, bylo feministické hnutí ve 2. polovině 20. století v USA. V té době, konkrétně v roce 1974, byl v USA založen první azylový dům pro týrané ženy.<sup>2</sup> U nás o domácím násilí začínáme intenzivněji hovořit až ve 2. polovině devadesátých let. Důvodem byl vzrůst klientů, kterých se týkal právě problém domácího násilí, u neziskových organizací zaměřujících se na tento společenský problém (Bílý kruh bezpečí, ROSA, apod.).<sup>3</sup>

## 1.2. Definice domácího násilí

Pro definování pojmu domácího násilí existuje celá řada odborné literatury, článků, ale i ne odborných literatur, kde se autoři zabývají právě domácím násilím, ale terminologie se bohužel v definicích různou měrou rozcházejí a znají rozdíly. Jedna definice popisuje domácí násilí jako *šopakující se, jednostranné násilí fyzické, psychické, sexuální i sociální a ekonomické, které se ve vztahu mezi blízkými osobami bydlícími ve společném obydlí vyskytuje dlouhodobě*.<sup>4</sup>

Jiná definice zas na tento problém pohlíká z jiného pohledu humanistické perspektivy a říká, že násilí v rodinách má celou škálu chování nebo aktů, které mají za

---

<sup>1</sup>Srov. GJURIHOVÁ, M.; KOCOURKOVÁ, J., KOUTEK, J. *Podoby násilí v rodině*. Vyd. 1. Praha: Vyšehrad, 2000. ISBN 80-7021-416-3. s. 74.

<sup>2</sup>Srov. MATOUŠEK, O.; KŘÍŽAN, A. *Encyklopedie sociální práce*. Vyd. 1. Praha: Portál, 2013. ISBN 978-80-262-0366-7. s. 353.

<sup>3</sup>Srov. TĚVÍK, D.; PĀTENKOVÁ, N. et. al. *Domácí násilí: kontext, dynamika a intervence*. Vyd. 1. Praha: Portál, 2011. ISBN 978-807-3676-902. Kapitola 2. Domácí násilí, s. 21-59.

<sup>4</sup>MATOUŠEK, O.; a KŘÍŽAN, A. *Encyklopedie sociální práce*, s. 570



následek zp sobenou bolest i –kodu ob ti a to s tím úmyslem zabrán ní rozvoje osobnosti a potencionálu ob ti.<sup>5</sup>

Dle mého mín ní nejp esn j–í definice je, kdyfl š*Domáci násilí zpravidla ozna uje týrání a násilné jednání, odehrávající se, mezi osobami blízkými flujícími spolu ve spole ném byt nebo dom , kdy jedna násilná osoba získává a udržuje nad druhou moc a kontrolu. Jedná se o fyzické i slovní útoky, t lesné týrání, omezování osobní svobody, vydírání, sexuální zneužívání, výhrufky apod. Toto chování vyvolává trvalý strach ob ti ze svého trýznitele, cofl umofl uje násilníkovi udržovat nad ob tí neomezené mocenské postavení a donutit ji, aby se pod ídila jeho v li. Kontrolu ve–kerého flivota ob ti uplat uje násilník jako sv j samoz ejmý nárok.*<sup>6</sup>

Z uvedených definic nám tedy vyplývá, fl domáci násilí se odehrává mezi blízkými osobami flujícími ve spole ném obydlí. Násilí p ebírá podobu od fyzického, p es psychické, sociální, sexuální afl po ekonomické. Je z ejmé, fl p i domácím násilí se nevyskytuje jen jeden druh podoby násilí, ale navzájem se prolínají a dopl ují. Aby se v–ak jednalo o domácí násilí, musí se násilí v rodin opakovat, a musí spl ovat v–echny znaky domácího násilí, není-li tak, nemluvíme o domácím násilí.<sup>7</sup>

### 1.3. Znaky domácího násilí

Jako asi tém v každé b flné rodin se n jaké ty neshody objeví, ale ne vldy musí jít o násilí, aby se jednalo práv o domácí násilí, musí se projevit v–echny jeho ty i znaky. Není-li tak, pak nemluvíme o domácím násilí, ale o jiném rodinném problému. K tomuto rozpoznání napomáhají tyto ty i znaky:<sup>8</sup>

- Dlouhodobost a opakování: útoky se musejí opakovat, jakýkoli jednorázový útok jakéhokoli charakteru není domácím násilím, ale m fl být jeho za átkem.

<sup>5</sup> Srov. PIKÁLKOVÁ, S., CASSLING, R. Mezinárodní výzkum násilí na flenách - eská republika/2003: p ísp vek k sociologickému zkoumání násilí v rodin . 1. vyd. Praha: Sociologický ústav AV R, 2004. ISBN 80-7330-054-0. s. 152.

<sup>6</sup> Bez autora. ACORUS, z. ú.: Pomoc osobám ohrofeným domácího násilí. Definice domácího násilí. [online], dostupné na <http://www.acorus.cz/cz/domaci-nasili/info-o-domacim-nasili.html/>.

<sup>7</sup> Srov. TĚV ÍK, D.; TĚPATENKOVÁ, N. et. al. Domáci násilí. Kapitola 2. Domáci násilí, s. 21-59.

<sup>8</sup> Tamtéfl.

- Stupování, eskalace: útoky se pomalu stupují a p echázejí od nadávek k psychickému sniflování lidské dů stojnosti a pokračují až k závažným fyzickým napadením, kde pak hovoříme už o závažných trestných čínech, kdy může dojít k ublížení na zdraví oběti nebo dokonce i k usmrcení oběti.
- Nezpochybnitelné a jasné rozdělení rolí: role oběti a násilníka jsou neměnné a vždy je jasné, jaká osoba je obětí a jaká osoba je pachatelem. Při napadení se role nestídají, pokud ano, pak nemluvíme o domácím násilí.
- Nevejnost: domácí násilí se odehrává za zavřenými dveřmi. Zpravidla ve společném obydlí, domě i bytě. Napadení je tak skryto o čím společností a není lehké jej odhalit a potvrdit.

#### 1.4. Formy domácího násilí

I domácí násilí má svoje specifické formy, které zaobalují pojem domácí násilí. Tyto formy mají za společný cíl získat plnou kontrolu a moc nad obětí.<sup>9</sup> Formy domácího násilí v praxi nevystupují samostatně, ale vzájemně se prolínají a doplňují. Nejastěji se vyskytuje společně fyzické, psychické a sexuální násilí. Rozdělení forem v teorii má i svůj význam. Rozdělení forem nám pomáhá pochopit, jaké násilí se může v–estranně vyskytnout a jak se určité forma domácího násilí charakterizuje.<sup>10</sup> Agresor pro uplatnění své moci a kontroly nad obětí používá tyto základní formy domácího násilí:<sup>11</sup>

- Fyzické násilí: jedná se o nejhrubší formu domácího násilí, která je znatelná na venek. Pro jeho realizaci využívá agresor svých fyzických sil nebo jiných předmětů (nůž, pistole) vůči oběti za záměrem oběť zadržet, pokodit nebo ohrozit na životě. Agresor k dosažení tohoto cíle používá široké spektrum chování a to v podobě facky p echázející do úderu p stí, mlácení o ze, kopání, krcení, pálení, vytrhávání vlasů nebo ochlupení aj. řadí se sem i rafinované chování v podobě bezohlednosti za volantem, zanechání oběti na nebezpečném

<sup>9</sup> Srov. ŠEVČEK, D.; ŠPATENKOVÁ, N. et. al. *Domácí násilí*. Kapitola 2.6. Formy domácího násilí, s. 47-52.

<sup>10</sup> Srov. BUSKOTTE, A, *Z pekla ven: žena v domácím násilí*. Vyd. 1. Předklad Monika Burger. Brno: ComputerPress, 2008. ISBN 978-802-5117-866. Kapitola Kontrolovat, nahánět strach a bít, s. 37-45.

<sup>11</sup> Srov. ŠEVČEK, D.; ŠPATENKOVÁ, N. et. al. *Domácí násilí*. Kapitola 2. Formy domácího násilí, s. 47-52.

míst , odpírání jídla a spánku a v neposlední řadě i zabránění lékařské prohlídce.

- Psychické násilí: je to flko prokazatelné, protože nezanechává na ob ti viditelné známky po násilí (krevní podlitiny, od eniny, fraktury). Agresor svým chováním způsobuje ob ti psychickou bolest, duševní utrpení i strádání. Násilný akt má na ob t flký dopad, který se podepisuje na její sebeúct , sebepojetí, sebev domí a na sebed v e. Psychické násilí rozd lujeme na násilí:
  - Neverbální: ni ení oblíbených v cí, ke kterým má ob citový vztah nebo jsou pro ni d lefité.
  - Verbální: sem adíme nadávky sm ované k ob ti, urážky, poniflování, o er ování osoby ob ti, zastra ování i vyhrofování odebráním d tí, vyhozením z bytu nebo zabitím.
- Ekonomické násilí: ufl z názvu je patrné, co k této form násilí pat í. Ob ti je zcela omezen p ístup k financím, jsou jí omezeny finance na společnou domácnost, na d ti. Ob ztrácí kontrolu nad p íjmy a výdaji, stává se finan n závislá na násilníkovi.
- Sociální násilí: agresor vyufflívá vlastních d tí nebo jiných osob v í ob ti jako prost edek nátlaku. Násilník ob ti omezuje, následn zakazuje ve kerý kontakt s rodinou i s p áteli. Ob je násilníkem sledována na každém kroku a nucena se zodpovídat, kde byla. Postupn násilník získává absolutní kontrolu nad ob tí.
- Sexuální násilí: ob je nedobrovoln nucena k pohlavnímu styku nebo k jiným sexuálním aktivitám. Nejedná se jen o vynucení sexuálního uspokojení, ale i o nástroj poníflení. Násilník tímto získává poko ení ob ti a její podrobení.

## 1.5. Fáze domácího násilí

Domácí násilí je aktem, který se přibližně opakuje ve třech fázích, které lze díky své cyklické podobě označit kruhem domácího násilí nebo spirálou násilí.<sup>12</sup> Fáze se přibližně opakují, ale během času se intervaly mezi fázemi zkracují a násilné jednání agresora se stupňuje do té doby, kdy je ohroženo nejen zdraví oběti, ale především samotný život oběti.<sup>13</sup> Jedná se o tyto fáze, které na sebe navazují, kdy poslední fáze přechází zpět do fáze první:<sup>14</sup>

- Fáze 1: Stupování napětí: oběť pociťuje napjatou situaci. Převládá negativní atmosféra. Muž pociťuje jistou provokaci od ženy. Na scénu se dostávají hádky mezi partnery a různé neshody. Později se žena snaží tímto situacím vyhnout a začne se mu vyhybat, je milejší, opatrnější a starostlivější.
- Fáze 2: Exploze: Přichází po první fázi, která může trvat delší dobu. Agresor nechává své agresivní přehany a dochází k napadení oběti. Napadení má podobu několika forem násilí naráz. Násilník oběti nadává, vyhrožuje, rozbíjí věci a může použít i svých fyzických sil. Násilník se snaží získat nad obětí moc a kontrolu. Žena v této situaci neodhadne a neví, jak se to stalo a jak dlouho bude situace trvat.
- Fáze 3: Líbáanky a usmíření: násilná osoba si uvědomuje svoje násilné chování a bojí se, aby ji partnerka neopustila. Omlouvá se za své chování a slibuje, že se to nebude opakovat. Násilník oběti kupuje květiny a různé dárky, aby docílil odpuštění oběti. Oběť po špatné zkušenosti vidí záblesk lepší budoucnosti a v této situaci násilníkovi odpustí a uvěří jeho slibům.

---

<sup>12</sup> Srov. STÍLKOVÁ, P.; FRYŠTÁK, M. Vykázání jako prostředek ochrany před domácím násilím. Ostrava: KEY Publishing s.r.o., 2009, ISBN-978-80-7418-020-0. Kapitola 3 Základní otázky domácího násilí, s. 12-17.

<sup>13</sup> Srov. BEDNÁŘOVÁ, Z.; MACKOVÁ, K.; WÜNSCHOVÁ, P. a kol. Domácí násilí: Zkušenosti z poskytování sociální a terapeutické pomoci ohroženým osobám. Praha: Acorus, 2009, ISBN-978-80-254-5422-0. Kapitola 1 Definice a vymezení fenoménu domácího násilí, s. 6-12.

<sup>14</sup> Srov. BUSKOTTE, A. *Z pekla ven: žena v domácím násilí*. Kapitola 2: Rizikové faktory domácího násilí, s. 59-73.

## 1.6. Mýty o domácím násilí

Jak již bylo nastíneno v úvodu této práce, stále se potýkáme u veřejnosti s prežsudky a mýty o domácím násilí. Není však nutné odsuzovat lidi, kteří mají špatné mínění a jsou zastánci těchto prežsudků a mýtů. Poukazuje nám to na to, že domácí násilí není lehce pochopitelné a představitelné. Dalo by se v tomto případě říct, kdo nezažil domácí násilí by ušel jen jako svědek a neví se se této problematice na profesionální úrovni, nemůže pochopit celou problematiku domácího násilí. Mnoho lidí obhajuje a vysvětluje domácí násilí tím, že ženy by měly mít větší svému partnerovi podřadnější roli ve vztahu a uznávají mu za vhodné, že může vyvolat fyzické násilí. Společně s tímto tvrzením a dalšími existujícími mýty a prežsudky lidí vzniká závažný problém. Lidé tímto obhajují násilnickovo chování a obětem navozují pocit viny.<sup>15</sup>

Mezi nejčastější prežsudky a mýty patří:<sup>16</sup>

- Štává se to jen málokdy a pouze u sociálně slabších a nevzdělaných osob.
- Muži za to v žádnou nemohou, jsou totiž velmi přepracovaní a je toho na nich moc.
- Za násilí páchané v opilosti násilník nemůže, protože alkoholismus je nemoc.
- Mohla by ještě něco udělat také žena, aby se situace takto nevyhrotila, a neho je to provokovat.

---

<sup>15</sup> Srov. BUSKOTTE, A, *Z pekla ven: žena v domácím násilí*. Kapitola 1: Prežsudky a mýty o násilí v ženám, s. 20-28.

<sup>16</sup> Tamtéž.

## 2. OBĚV A PACHATEL DOMÁCÍHO NÁSILÍ

### 2.1. Profil oběv tí domácího násilí

Oběv tí domácího násilí mŕe být kdokoliv z nás. Avšak pŕevafluje násilí páchané muŕfi na ženách. Podle laické veřejnosti se oběv tí domácího násilí mŕe stát jen pasivní, nesamostatnou a závislou osobou, která týrání nedává na sobŕ znát.<sup>17</sup> Toto tvrzení je však mylné. V roli oběv tí domácího násilí nejsou jenom pasivní ženy pŕ sobící jako ŕpu kyŕ, ale jsou jimi i ženy svébytné, pracovně úspŕšné, vzdŕlané, sebev domé a mimo rodinu aktivní.<sup>18</sup> Podle statistik Rosy z roku 2014 se oběv tí domácího násilí stávají nejastěji klientky se stŕedo-kolským vzdŕláním (44,04 %) a následně ženy s vysoko-kolským vzdŕláním (35,74 %). Pŕi emfi podíl vysoko-kolských a stŕedo-kolských vzdŕlání žen dlouhodobŕ roste.<sup>19</sup>

**Tabulka . 1: Vzdŕlání klientky<sup>20</sup>**

Vzdŕlání klientky		
VŠ	99	35,74%
SŠ	122	44,04%
Vyuč.	38	13,72%
Základní	14	5,05%
Neuvedeno	4	1,44%

Zdroj: Rosa, o.s.

Budoucí fungování ŕlov ka v sociálním prostŕdí a utváŕení mezilidských vztah má velký vliv na vývoj ŕlov ka, v první řadŕ leŕfitou roli pŕi utváŕení osobnosti hraje orientační rodina. Chování dospŕlých v rodinŕ zásadně ovlivňuje u dítěte lidský vývoj

<sup>17</sup> Srov. STĀLKOVÁ, P.; FRYŠTÁK, M. Vykázání jako prostŕdek ochrany pŕed domácím násilím. Kapitola 3 Základní otázky domácího násilí, s. 20-27.

<sup>18</sup> Srov. ŕEVĀK, D.; ŕPATENKOVÁ, N. et. al. *Domácí násilí*. Kapitola 4. Osoby ohrožené domácím násilím, s. 81-130.

<sup>19</sup> HRONOVÁ, M. *ROSA-centrum pro týrané a osamŕlé ženy: ženy-oběv tí domácího násilí, statistika za rok 2014*. Citace: 2. vzdŕlání. [online], poslední aktualizace 15. 03. 2015 [cit. 2016-03-15]. Dostupné na WWW:<<http://rosa-os.cz/wp-content/uploads/2015/03/ROSA-statistika-za-2014-web.pdf>>.

<sup>20</sup> HRONOVÁ, M. *ROSA-centrum pro týrané a osamŕlé ženy: ženy-oběv tí domácího násilí, statistika za rok 2014*. Citace: 2. vzdŕlání. [online], poslední aktualizace 15. 03. 2015 [cit. 2016-03-15]. Dostupné na WWW:<<http://rosa-os.cz/wp-content/uploads/2015/03/ROSA-statistika-za-2014-web.pdf>>.

v celém spektru.<sup>21</sup> Jsou-li v rodině narušené vztahy a dítě zažívá odmítání a týraní od svých nejbližších nebo je svědkem násilí, utváří se zde předpoklad, *šfe v budoucnu bude mít problémy v partnerství a nedokáže fungovat v plnohodnotném rovnoprávném vztahu.*<sup>22</sup> Násilí se na oběti podepisuje jak po stránce psychické, materiální a finanční, nelze, ale však vyloučit, že oběť je ohrožena na vlastním zdraví i samotném životě. Oběť si z násilného jednání odnáší podlitiny, oděry, zlomeniny a další viditelné zranění, které by mohl být zaznamenány a ošetřeny lékařem, kvůli patřičným důkazům. Oběť může trpět i flaudními vedy, strachem, nevolností nebo poruchou příjmu potravy. Svoji strast může pak oběť utápat v alkoholu nebo se může pokusit o sebevraždu.<sup>23</sup>

Oběť často násilného partnera za jeho činy omlouvá a hledá reálné okolnosti, které k násilí vedly. Nepřiznávají si reálnou skutečnost, že jde o domácí násilí. Oběť se v tichou za existující násilí v rodině stydí, popírá ho a uvádí zcela jiné příčiny svých zranění.<sup>24</sup>

Oběť domácího násilí si mimo jiné z násilného vztahu odnáší i psychologické důsledky násilí, které poznamenávají oběť na kvalitě života. U oběti se může objevit porucha chování a emoční porucha v podobě syndromu týrané ženy, posttraumatická stresová porucha, alkoholismus a další.<sup>25</sup>

### 2.1.1. Syndrom týrané ženy

Syndrom týrané ženy bývá definován jako *šoubor specifických charakteristik a důsledků zneužívání, které vedou ke snížené schopnosti ženy efektivně reagovat na*

---

<sup>21</sup> Srov. BEDNÁŘOVÁ, Z.; MACKOVÁ, K.; WÜNSCHOVÁ, P. a kol. Domácí násilí: Zkušenosti z poskytování sociální a terapeutické pomoci ohroženým osobám. Kapitola 3. Osobnost oběti domácího násilí a její profilování, s. 15-21.

<sup>22</sup> BEDNÁŘOVÁ, Z.; MACKOVÁ, K.; WÜNSCHOVÁ, P. a kol. Domácí násilí: Zkušenosti z poskytování sociální a terapeutické pomoci ohroženým osobám. Kapitola 3. Osobnost oběti domácího násilí a její profilování, s. 15-21.

<sup>23</sup> Srov. BUSKOTTE, A. *Zpekla ven: žena v domácím násilí*. Kapitola 1: Stopy násilí, s. 17.

<sup>24</sup> Srov. BEDNÁŘOVÁ, Z.; MACKOVÁ, K.; WÜNSCHOVÁ, P. a kol. Domácí násilí: Zkušenosti z poskytování sociální a terapeutické pomoci ohroženým osobám. Kapitola 3. Osobnost oběti domácího násilí a její profilování, s. 15-21.

<sup>25</sup> Srov. MARVÁNOVÁ-VARGOVÁ B. A kol. *Partnerské násilí*. Praha: Linde, 2008, ISBN 978-80-86131-76-4. Kapitola Psychologické důsledky násilí, s. 40-46.

proflvané násilí.<sup>26</sup> Syndrom týrané ženy je složen z poměrně bohaté mozaiky rozličných projevů, které lze rozdělit do následujících tří kategorií:<sup>27</sup>

- Naučená bezmocnost: specifický důsledek týraní blízkým člověkem, ztrácí respekt k vlastní osobě, ztrácí vlastní hodnoty, týranou ženu doprovází pocit nejistoty, nerozhodnosti. Týraná žena si není jistá hodnocením situace co se jí děje, zda je normální snáset násilí.
- Sebezniující reakce: objevují se především u dlouhodobých týraní a nepodařených pokusů o ukončení násilí. Týraná žena přetváří krutou realitu do reality pro ni únosnou a to za pomoci zvolení maladaptivních únikových mechanismů (alkohol, drogy, pokusy o sebevraždu) nebo sebezniujících reakcí nabývajících podobu: popírání viny útočníka, minimalizace násilí (popírání vážnosti incidentu), bagatelizace následků (minimalizování skutečných následků, zlehčování intenzity útoku), popírání viktimizace (popírání fakta, že jsou týrané, zranění vysvětlovány jinými důvody) a odmítání možnosti pomoci (nabízenou pomoc vidí jako něco, co nebude fungovat).
- Symptomy posttraumatické stresové poruchy: týrané ženy nejsou schopny se přirozeně chovat, utíkají před konflikty, jsou nepřipravené, při setkání s autoritou projevují nápadnou vstřícnost, značnou výbušnost a podobně.

### 2.1.2. Posttraumatická stresová porucha

U obětí dlouhodobého domácího násilí se může vyskytnout posttraumatická stresová porucha, která je označována jako *špofdná a/nebo protahovaná reakce na závažný stres nebo traumatickou událost*.<sup>28</sup> Pro rozvinutí symptomů posttraumatické stresové situace musí být člověk vystaven událostem hrožící smrtí, vážným zraněním nebo ublížením na zdraví. Člověk vystavený těmto stresovým situacím pociťoval intenzivní úzkost, zduření a bezmocnost.

U člověka trpícího posttraumatickou stresovou situací dochází k znovuproflvání traumatického zážitku v podobě nočních mram, navracejí se tíživé vzpomínky na událost,

---

<sup>26</sup> STÍLKOVÁ, P.; FRYTÍTÁK, M. Vykázání jako prostředek ochrany před domácím násilím. Kapitola 5 Období domácího násilí, s. 20-27.

<sup>27</sup> Srov. TÍEVÍK, D.; TÍPATENKOVÁ, N. et al. *Domácí násilí*. Kapitola 2.4. Důsledky domácího násilí-syndrom týrané osoby, s. 42-45.

<sup>28</sup> BEDNÁROVÁ, Z.; MACKOVÁ, K.; WÜNSCHOVÁ, P. a kol. Domácí násilí: Zkušenosti z poskytování sociální a terapeutické pomoci ohroženým osobám. Kapitola 6.4. Posttraumatická stresová porucha a možnosti její terapie, s. 49-56.



p edstavy, halucinace a podobn . asto dochází k výbuch m zlosti a podrážd nosti, h e se soust edí, trpí p ehnanou úzkostí a neschopností projevování b fných cit .

Poruchy trvají déle nejl jeden m síc a dochází k zhor-ení kvality flivota postifeného nebo je omezen v pracovních, sociálních a jiných oblastech.<sup>29</sup>

## 2.2. Profil pachatele domácího násilí

Profil pachatele prochází celým sociodemografickým spektrem, tím pádem není závislý na v ku pachatele, na ekonomické situaci, profesi, vzd lání, nábofenském vyznání, národnosti a podobn . D íve panoval názor, fle pachatelem domácího násilí je lov k primitivní, jednoduchý a lov k nevzd laný. Z tohoto názoru, ale pozd ji se-lo, protofle pachatelem se m fle stát i lov k velmi vzd laný na dobré pracovní pozici. Proto pachatelé mohou vystupovat na ve ejnosti velmi d v ryhodn a laskav , ale v soukromí tuto masku odkládají a stávají se tyrany.<sup>30</sup> Podle statistik Rosy z roku 2014, o vzd lání násilného partnera, se nám potvrzuje, fle vzd lanost pachatele m fle být jakákoliv. V poslední dob se v-ak násilí ast ji dopou-t jí muffi s vysoko-kolským vzd láním a t sn je následují muffi se vzd láním st edo-kolským.<sup>31</sup>

**Tabulka . 2: Vzd lání partnera páchajícího násilí<sup>32</sup>**

Vzdělání násilný partner		
VŠ	93	33,57%
SŠ	84	30,32%
Vyuč.	72	25,99%
ZŠ	14	5,05%
Neuvedeno	14	5,05%

Zdroj: Rosa, o. s.

<sup>29</sup>Srov. BEDNÁ OVÁ, Z.; MACKOVÁ, K.; WÜNSCHOVÁ, P. a kol. Domáci násilí: Zku-enosti z poskytování sociální a terapeutické pomoci ohrofeným osobám. Kapitola 6.4. Posttraumatická stresová porucha a možnosti její terapie, s. 49-56.

<sup>30</sup>Srov. BEDNÁ OVÁ, Z.; MACKOVÁ, K.; WÜNSCHOVÁ, P. a kol. Domáci násilí: Zku-enosti z poskytování sociální a terapeutické pomoci ohrofeným osobám. Kapitola 4. Násilná osoba, s. 22-27.

<sup>31</sup>HRONOVÁ, M. *ROSA-centrum pro týrané a osam lé fleny: fiény-ob ti domácího násilí, statistika za rok 2014. Citace: 2. vzd lání.* [online], poslední aktualizace 15. 03. 2015 [cit. 2016-03-15]. Dostupné na WWW:<<http://rosa-os.cz/wp-content/uploads/2015/03/ROSA-statistika-za-2014-web.pdf>>.

<sup>32</sup>HRONOVÁ, M. *ROSA-centrum pro týrané a osam lé fleny: fiény-ob ti domácího násilí, statistika za rok 2014. Citace: 2. vzd lání.* [online], poslední aktualizace 15. 03. 2015 [cit. 2016-03-15]. Dostupné na WWW:<<http://rosa-os.cz/wp-content/uploads/2015/03/ROSA-statistika-za-2014-web.pdf>>.

Charakteristika pachatele domácího násilí není jasná. Mnoho autorů uvádí velké množství charakteristik. Pachatele lze členit podle těchto pohledů:<sup>33</sup>

- Kriminologické výzkumy
  - a) Sociálně problémový pachatel: u pachatele se objevuje problémové chování v práci i v rodinném prostředí. Výskyt domácího násilí neprevládá.
  - b) Násilník dvojí tváře: pro pachatele je charakteristické odlišné chování na veřejnosti a v uzavřeném rodinném prostředí. Na veřejnosti násilník vystupuje důstojně, solidárně, nekonfliktně apod. V rodinném kruhu se pachatel chová násilnický vůči své oběti.
- Informace od oběti: na základě výpovědí obětí domácího násilí se rozlišují tyto typy násilníků: –patný otec, surovec, flárlivec, lhář, sexuální násilník, vyděrač, psychický utlačovatel a pán domu.
- Psychologicky zaměřené výzkumy: na základě zkoumání psychiky násilné osoby jsou získány informace o charakteristice pachatele.

Podobně jako u obětí domácího násilí má velký vliv na chování pachatele orientace rodiny. Velký vliv má prostředí, ve kterém pachatel vyrůstal. Agresivní chování je rozvíjeno napodobou. Proto jestli dítě vyrůstá v rodině, *šde je násilí b fňou sou částí komunikace, v pr b hu se nau í, fľe násilnou cestou m fľe dosáhnout svých požadavk a pot eb a tím se tento zp sob jednání posiluje.*<sup>34</sup> Podle praxe násilník pochází z rodiny, kde se násilí vyskytovalo a bylo nástrojem řešení konfliktů. Pachatel si tak z dětství převzal násilné vzorce chování a neuvědomuje si, že jeho chování není v souladu s normami společnosti.<sup>35</sup>

Násilné chování u pachatele může být způsobeno mnoha faktory, mezi nejčastější patří: stres, alkohol a drogy, různé stresové okolnosti, frustrace, ohrožení, boj o moc, partnerské neshody, identifikace s agresorem i zdravotní indispozice.<sup>36</sup>

---

<sup>33</sup>Srov. MATOUŠEK, O. et al. *Sociální práce v praxi*. Vyd. 1. Praha: Portál, 2005, ISBN 80-736-7002-X. Kapitola 12.1. Pachatelé a oběti, s. 228-233.

<sup>34</sup>Srov. BEDNÁŘOVÁ, Z.; MACKOVÁ, K.; WÜNSCHOVÁ, P. a kol. *Domácí násilí: Zkušenosti z poskytování sociální a terapeutické pomoci ohroženým osobám*. Kapitola 4. Násilná osoba, s. 22-27.

<sup>35</sup>Tamtéž

<sup>36</sup>Srov. TĚVÍK, D.; PATENKOVÁ, N. et al. *Domácí násilí*. Kapitola 3. Násilné osoby, s. 61-65.

### 3. POMOC OBTEM OHROŽENÝM DOMÁCÍM NÁSILÍM

Celá situace domácího násilí v realitě přejímá podobu, kterou si naše fantazie nedokáže představit. Množství na vyřešení situace obětí vlastními silami je minimální a neefektivní. Pro pomoc obětí je potřeba nejen praktická pomoc, ale i psychická podpora, která je neodlučitelnou součástí této pomoci. Celkový rámec pomoci by měl zahrnovat jak materiální pomoc (zajištění bezpečného bydlení a financí), ale i psychickou podporu (poradenství a doprovod) a právní pomoc.<sup>37</sup>

Dříve byla situace obětí těžko řešitelná a limitovaná. Postupem času byly přijaty některá opatření, především dílčí právní opatření v podobě novely trestního zákona v roce 2004. Ale stále pomoci obtem chybělo systémové řešení. Až v roce 2007 nabylo platnost zákon č. 135/2006 Sb., na ochranu před domácím násilím (dále jen zákon na ochranu před domácím násilím).<sup>38</sup>

#### 3.1. Zákon na ochranu před domácím násilím

Zákon nabylo platnost 1. 1. 2007 a tím se česká republika připojila k zemím EU, které mají ucelený právní rámec pro prevenci domácího násilí a kvalifikovanou pomoc obtem domácího násilí.<sup>39</sup> V souvislosti s přijetím zákona došlo k novelizaci souvisejících zákonů, zejména zákona č. 273/2008 Sb., o Policii České republiky, zákona č. 99/1963 Sb., občanský soudní řád, zákona č. 140/1961 Sb., trestní zákon (dnes účinný nový trestní zákoník č. 40/2009 Sb.), zákona č. 100/1988 Sb., o sociálním zabezpečení a zákona č. 114/1988 Sb., o působnosti orgánů České republiky v sociálním zabezpečení. Tím dochází k navýšení pravomocí a povinností zainteresovaných subjektů.<sup>40</sup>

Přijetím zákona na ochranu před domácím násilím byla spuštěna možnost zasáhnout státním a nestátním orgánům do soukromého života rodiny za účelem ochrany obtem ohroženou domácím násilím v jejím přirozeném prostředí. Zákon

<sup>37</sup> Srov. TĚVÍK, D.; PÁTEŇKOVÁ, N. et al. *Domácí násilí*. Kapitola 5. Pomoc osobám ohroženým domácím násilím, s. 131-167.

<sup>38</sup> Tamtéž

<sup>39</sup> VOJKOVÁ, J.; SPOUSTOVÁ, I. *Domácí násilí v českém právu z pohledu žen*. 2. přeprac. vyd. Praha: proFem, 2008, ISBN 978-80-903626-7-3. Kapitola IV.: zákon o ochraně před domácím násilím 83-96.

<sup>40</sup> Srov. Důvodová zpráva k návrhu zákona č. 135/2006 Sb. na ochranu před domácím násilím.

umožňuje příslušným orgánům zakázat násilné osobě vstup do společné domácnosti na určitou dobu. Během této doby oběz stává v přirozeném prostředí, kde s násilníkem flila, a získává prostor a čas k vyhodnocení situace a k naplánování dalších kroků ke zlepšení její situace.<sup>41</sup>

Zákon na ochranu před domácím násilím je tvořen těmito pilíři, které jsou navzájem provázány. Jedná se o tyto tři státní subjekty: Policie České republiky, Intervenční centrum a soud.<sup>42</sup>

### 3.2. Policie ČR

Policie ČR hraje zvláštní a velmi důležitou roli při řešení domácího násilí. Na místě získává zásadní informace, které jsou důležité pro další spolupráci subjektů.<sup>43</sup> Zásadní změnou přinesla i novelizace zákona o Policii ČR a to v možnostech ochrany a prevence obětí domácího násilí, dříve nebyl utrpěl vážnou újmu na zdraví a psychice. Policii ČR bylo uzákoněno oprávnění vykázání násilné osoby ze společného obydlí. Policista před rozhodnutím vykázání násilné osoby je povinen vyhodnotit s ohledem na předcházející útoky, výpovědi svědků a ohrožené osoby, zda jde o domácí násilí. Policista je povinen vyhodnotit přítomnost znaků domácího násilí, viz kapitola 1.3. Dále posuzuje, zda došlo k ohrožení života, zdraví nebo byl veden vážný útok na lidskou důstojnost ohrožené osoby a zda nadále ohrožení hrozí. Vyhodnocování těchto skutečností je používána diagnostická metoda SARA. Potvrdí-li se všechny znaky domácího násilí, Policie ČR vyvolíje oprávněně a násilnou osobu vykáže ze společné domácnosti na dobu deseti dnů s okamžitou platností bez možnosti odložení. Rozhodnutí o vykázání je platné aniž by o vykázání požádala ohrožená osoba nebo s tímto rozhodnutím nesouhlasila. Vykázání musí být dále administrativně zaznamenáno a vykázaná osoba (násilník) a ohrožená osoba musejí být poučeni o vykázání. Násilník odevzdá klíče od společné domácnosti a odnáší si sebou jen potřebné věci (doklady, věci potřebné k povolání či podnikání apod.). Policie ČR do 24 hodin od rozhodnutí vykázání musí informovat intervenční centrum a místní příslušný soud.<sup>44</sup>

<sup>41</sup> Srov. TĚV ÍK, D.; TĚPATENKOVÁ, N. et al. *Domácí násilí*. Kapitola 5. Pomoc osobám ohroženým domácím násilím, s. 131-167

<sup>42</sup> Srov. TĚV ÍK, D.; TĚPATENKOVÁ, N. et al. *Domácí násilí*. Kapitola 5. Pomoc osobám ohroženým domácím násilím, s. 131-167

<sup>43</sup> Srov. TĚV ÍK, D.; TĚPATENKOVÁ, N. et al. *Domácí násilí*. Kapitola 5.3. Interdisciplinární spolupráce v případech domácího násilí, s. 148-151

<sup>44</sup> Zákon č. 273/2008 Sb., o Policii České republiky, ve znění platném k 10.2.2015.

### 3.2.1. Diagnostická metoda SARA

Diagnostická metoda SARA DN vznikla v Kanadě a transformovala se na práci policistů ve Švédsku a do dalších zemí. Do České republiky metodu přivezl Bílý kruh bezpečí, o. s. Metoda je pomocnou péřevěím policistů a pracovníků v sociálních službách, kteří přicházejí do prvního kontaktu s ohroženou osobou. Metoda napomáhá pro-koleným osobám na základě odborného strukturovaného přístupu rozpoznat rizikové faktory domácího násilí a odhadnout další riziko.

Metoda obsahuje patnáct strukturovaných otázek, díky kterým pro-kolená osoba dokáže vyhodnotit aktuální situaci a rozpoznat domácí násilí a hrozící další rizika. Pro správné využití této metody je dlefité dostatečné množství vstupních informací.<sup>45</sup>

### 3.3. Intervenční centra

Intervenční centra mají nezastupitelnou roli při pomoci osobám ohroženým domácím násilím. Zkušenosti této speciální sociální služby v ČR jsou neodlučitelné při pomoci obtem domácího násilí, protože ukazují správnost a opodstatněnost zvolené cesty. Pracují s ohroženou osobou a vytvářejí podmínky pro následnou pomoc osobám ohroženým domácím násilím.<sup>46</sup> činnost intervenčních center je zakotvena §60a v zákoně .108/2006 Sb., o sociálních službách. Jejich činnost je zaměřena tmito smry:<sup>47</sup>

- Zajiťt spolupráce a informovanosti mezi institucemi, které jsou zapojené do řešení přepad domácího násilí (OSPOD, Policie ČR, soud, azylové domy, obce a další).
- Do 48 hodin od doručení úředního záznamu o vykázání násilné osoby ze společného obydlí je povinna kontaktovat ohroženou osobu a nabídnout pomoc při řešení její náročné životní situace.
- Poskytuje služby ohroženým osobám, které mohou mít formu: ambulantní (v prostředí intervenčního centra), terénní (v místě bydliště ohrožené osoby, vřdy

---

<sup>45</sup> Srov. Bez autora. Donalinka: Pomoc obtem domácího násilí. Metoda Sara DN. [on-line], dostupné na [www.donalinka.cz/nova-praxe/metoda-sara-dn/](http://www.donalinka.cz/nova-praxe/metoda-sara-dn/).

<sup>46</sup> Srov. TĚV ÍK, D.; TĚPATENKOVÁ, N. et al. *Domácí násilí*. Kapitola 5. Pomoc osobám ohroženým domácím násilím, s. 131-167

<sup>47</sup>Srov. Bez autora. Intervenční centra, ON:MPSV ČR, [on-line], poslední aktualizace 30.1.2009, dostupné na [www.mpsv.cz/cs/4228](http://www.mpsv.cz/cs/4228).

přítomni dva pracovníci intervenčního centra) a pobytovou (zajištění ubytování nebo stravy).

- Služby poskytované intervenčním centrem jsou bezplatné.

### 3.4. Role soudu při pomoci obětem domácího násilí

Soud je dalším důležitým institutem pro ochranu před domácím násilím. Na návrh ohrožené osoby je soud oprávněn vydat dle § 76b zákona č. 99/1963 Sb., občanský správní řád, předběžné opatření. Jeho cílem je zajistit ochranu oběti a ochranu společného obydlí, kde docházelo k domácímu násilí. Návrh na předběžné opatření může ohrožená osoba podat bez předchozího policejního vykázání, ale i v době desetidenního policejního vykázání, tím se policejní vykázání prodlužuje do doby, než soud rozhodne o návrhu. Soud je povinen rozhodnout o návrhu do 48 hodin od podání návrhu na předběžné opatření. Soud rozhoduje o návrhu na základě předloženého návrhu a případných důkazů.<sup>48</sup>

### 3.5. Neziskové organizace a pomoc obětem domácího násilí

Další možnost pomoci přichází ze strany neziskových organizací, které nebyly zřízeny za účelem dosažení zisku, ale byly zřízeny za účelem pomoci ve všech oblastech lidského života, obecně prospěšných činností a podobně.<sup>49</sup>

#### 3.5.1. Bílý kruh bezpečí o. s.

Organizace poskytuje komplexní odbornou pomoc obětem a svědkům trestných činů, jak v řešení svých aktuálních problémů a otázek, tak i v oblasti práva a psychosociální oblasti. Organizace je zapsána v Registru poskytovatelů sociálních

---

<sup>48</sup>Srov. TĚVÍK, D.; PATENKOVÁ, N. et al. *Domácí násilí*. Kapitola 5. Pomoc osobám ohroženým domácím násilím, s. 131-167

<sup>49</sup>Srov. TOMEJ, I., *Sociální správa: úvod do teorie a praxe*. Vyd. 2., rozšíř. a přeprac. Praha: Portál, 2009, ISBN 978-80-7367-483-0. Kapitola 9. Nestátní organizace a jejich význam v sociální správě, s. 125-136

služeb MPSV a v Registru poskytovatel pomoci obtem trestných in Ministerstva spravedlnosti.<sup>50</sup>

Pomoc v organizaci poskytují odborní zp sobilí poradci (právníci, psychologové a sociální pracovníci). Pomoc organizace je bezplatná, respektuje osobnost klienta a její individualitu. Její komplexní pomoc je poskytována prostřednictvím:<sup>51</sup>

- Bezplatné nonstop linky (pro obtem kriminality a domácího násilí)
- Centrály Bílého kruhu bezpečí v Praze
- Celostátní síť poraden organizace
- Klíčových sociálních pracovníků (určené pro zvlášt zranitelné obtem a pozstaté)
- Intervenčního centra organizace v Ostravě
- Linky BKB (nonstop pomoc obtem a svdk m trestných in )
- DONA linka (nonstop pro obtem domácího násilí)

### 3.5.2. ROSA, o. s.

Organizace specializuje svoji pomoc ženám, které se staly obtem domácího násilí a jejich dtem v oblasti prevence násilí. Obtem poskytuje organizace komplexní pomoc a dále usiluje i o zlepšení systému pomoci ženám domácího násilí a jejich dtem. Organizace poskytuje tyto služby:<sup>52</sup>

- Krizovou intervenci
- Sociálně - terapeutické poradenství
- Vtvoření bezpečnostního plánu
- Telefonickou krizovou pomoc (pro všechny obtem domácího násilí)
- Poskytování utajeného azylového bydlení

---

<sup>50</sup> Bez autora. BKB o. s.: Pomoc obtem trestných in v R. Poslání a innosti. [on-line], dostupné na: <http://www.bkb.cz/o-nas/poslani-a-cinnost/>

<sup>51</sup> Bez autora. BKB o. s.: Pomoc obtem trestných in v R. Poslání a innosti. [on-line], dostupné na: <http://www.bkb.cz/o-nas/poslani-a-cinnost/>.

<sup>52</sup> Bez autora. ROSA, o. s.: Pomáháme ženám. Rosa. [on-line], dostupné na: <http://rosa-os.cz/>

### 3.5.3. Acorus, z.ú.

Organizace poskytuje komplexní odbornou pomoc osobám ohroženým domácím násilím s cílem zvládnout nepříznivou sociální situaci a znovu začlenit se do běžného života bez násilí.<sup>53</sup> Pomoc je individuálního charakteru a s uživateli je uzavírán kontrakt (smlouva a individuální plán). Pracovníci poskytují pomoc včetně i motivací k samostatnému řešení nepříznivé situace, plně respektují práva, rozhodnutí a lidskou důstojnost klientek vycházející z etického kodexu.<sup>54</sup> Pomoc je poskytována tímto sloužebami:<sup>55</sup>

- Azylovým domem
- Krizovou pomocí
- Odborným sociálním poradenstvím
- Poskytováním právních informací

### 3.5.4. proFem o.p.s.

Pomoc organizace je zaměřena spíše na zlepšení situace v oblasti domácího násilí a jiných forem násilí páchané především na ženách. Pomoc je poskytována v podobě vydávání poradenských a informačních publikací pro veřejnost, pořádání konferencí, workshopy, školení pro laickou i odbornou veřejnost, spolupracování s veřejnými médii, ale i s jinými organizacemi zaměřenými na domácí násilí a jiné formy násilí, dále organizace poskytuje poradenství a podporu osobám ohroženým domácím násilím a politický lobbying u politického zastoupení a zákonodárných institucí.<sup>56</sup>

---

<sup>53</sup> Bez autora. ACORUS, z. ú.: Pomoc osobám ohroženým domácím násilím. Poslání. [on-line], dostupné na: <http://www.acorus.cz/cz/o-nas/poslani.html>

<sup>54</sup> Bez autora. ACORUS, z. ú.: Pomoc osobám ohroženým domácím násilím. Zásady poskytovaných služeb. [on-line], dostupné na: <http://www.acorus.cz/cz/o-nas/zasady-poskytovanych-sluzeb>.

<sup>55</sup> Bez autora. ACORUS, z. ú.: Pomoc osobám ohroženým domácím násilím. Poslání. [on-line], dostupné na: <http://www.acorus.cz/cz/o-nas/poslani.html>

<sup>56</sup> Bez autora. proFem, o.p.s.: Život bez násilí je právo každé ženy. O proFem. [on-line], dostupné na: <http://www.profem.cz/o-profem.aspx>



## 4. VÝZKUMNÁ ÁST

Na základ získaných informací a poznatk z odborné literatury o problematice domácího násilí páchaného na ženách jsem realizovala pr zkum u laické ve ejnosti, abych zjistila, zda je laická ve ejnost seznámená s problematikou domácího násilí a zda má p edstavu o profilu ob ti domácího násilí a mořnostech pomoci ob ti. Jak jsem již zmínila v teoretické ásti, laická ve ejnost má mylnou p edstavu o ob ti domácího násilí a je jí p isuzována spí-e pasivita, závislost a nesamostatnost. I vlastní statistiky Rosy tvrdí ur itá fakta o domácím násilí a ob ti. A na základ t chto tvrzení, bych cht la zjistit, jestli je samotná ve ejnost obeznámená s problematikou domácího násilí, zda v dí, kde v takové situaci naleznou pomoc a jestli nemají zkreslenou p edstavu o profilu ob ti domácího násilí.

### 4.1. Cíl výzkumu

Ve výzkumné ásti bakalá ské práce byly stanoveny dva cíle. První cíl je zam ený na v-eobecnou informovanost o problematice domácího násilí a mořnostech pomoci ob tem. Cíl druhý je zam en na vlastní profil ob ti domácího násilí, tj. v k, pohlaví, ekonomický status a povahu/vlastnosti.

- Cíl 1: Zjistit informovanost ve ejnosti o problematice domácího násilí a mořnosti pomoci.
- Cíl 2: Zjistit, jakého profilu (v k, pohlaví, ekonomický status, povahy/vlastnosti) je podle ve ejnosti nej ast j-í ob domácího násilí.

### 4.2. Stanovení hypotéz

V souvislosti s cíli práce byly stanoveny tyto hypotézy:

- Hypotéza . 1: Ve ejnost je informovaná o problematice domácího násilí.<sup>57</sup>
- Hypotéza . 2: Informovanost o mořnosti pomoci.<sup>58</sup>

---

<sup>57</sup> Pro potvrzení informovanosti dotazované ve ejnosti nám posta í, kdyfl dotazovaný má pov domí o problematice domácího násilí a je schopný uvést jednu charakteristickou vlastnost (vydírání, facka apod.) vyskytující se u domácího násilí.

- Hypotéza 3: Představa ve ejnosti o profilu ob ti domácího násilí je shodná s tvrzením odborné literatury.
- Hypotéza 4: Podle ve ejnosti, p sobí ob domácího násilí na své okolí pasivn .

### 4.3. Metodika výzkumu

Pro svůj výzkum jsem použila kvantitativní typ výzkumu, metodou dotazování, technikou dotazníku. Dotazník vlastní konstrukce (viz příloha 1) je tvořen ze 12 otázek, které jsou sestaveny tak, aby nám odpovědi respondent byly nápomocny k potvrzení nebo k vyvrácení hypotéz. Dotazníky byly směrovány respondent m žijící v eských Budjovicích, byly vyplňovány anonymn a dobrovoln . Sběr dat se prováděl v měsíci únoru roku 2016, pomocí rozesílání dotazník prost ednictvím e-mailu, za použití metody sn hové koule. Za pomoci této metody jsem získala 130 vyplněných dotazník (100%). Bhem zpracovávání dat bylo zjišeno, že 21 dotazník neodpovídá kritériím cílové skupiny dotazovaných a proto byly z výzkumu vyzeny. Pro výzkum bylo tedy použito 109 (83,9%) správn vyplněných dotazník . Jsem srozum na s faktem, že výzkum vzhledem k mnohství oslovených respondent m (tedy velikostí výzkumného souboru) a velikosti základního souboru nebude reprezentativní.

Získaná data byla zpracována graficky za pomoci tabulek a graf v počíta ovém programu Microsoft Office Word a Microsoft Excel.

### 4.4. Cílová skupina

Cílová skupina, na kterou jsem se při vyplňování dotazník zamířila, jsou muži a ženy ve věku od 20 do 50 let žijící ve městě eské Budjovice. Tato věková skupina je dle statistik Rosa, nejpo etn jší skupinou ohroženou domácím násilím.<sup>59</sup> Lze ji charakterizovat jako *šobdobí dosp losti, které se vyzna uje biologickými a*

---

<sup>58</sup> Pro potvrzení informovanosti dotazované ve ejnosti nám posta í, když dotazovaný má pov domí o možnosti pomoci ob ti domácího násilí a je schopný uvést aspo jeden příklad možnosti pomoci ( ROSA, Bílý kruh bezpečí, interven ní centrum, Policie R apod.).

<sup>59</sup> HRONOVÁ, M. *ROSA-centrum pro týrané a osam lé ženy: ženy-ob ti domácího násilí, statistika za rok 2014. Citace: 3. V ková struktura ob tí a pachatel* . [online], poslední aktualizace 15. 03. 2015 [cit. 2016-03-15]. Dostupné na WWW:<<http://rosa-os.cz/wp-content/uploads/2015/03/ROSA-statistika-za-2014-web.pdf>>.

psychosociálními znaky. Biologicky je vázáno na zrání, tj. na v k. Za nejvýznamnější psychické znaky dospělosti lze považovat samostatnost, relativní svobodu vlastního rozhodování a chování, spojenou se zodpovědností ve vztahu k druhým lidem, se zodpovědností za svá rozhodnutí i jiných.<sup>60</sup> Pro zvolení této cílové skupiny jsem volila respondenty z města, protože ve městech je větší anonymita, sousedské vztahy jsou spíše laxnější oproti vesnicím a kriminalita ve městech je poměrně nízká.<sup>61</sup> A na základě skutečnosti a předpokladu, že odborná veřejnost o problému domácího násilí bude v detailu, protože u kvalifikací sociálního pracovníka je vědomí v osnovách této problematika, jsem se zaměřila právě na laickou veřejnost.<sup>62</sup>

#### 4.5. Vyhodnocení a interpretace získaných dat

Pro vyhodnocení bylo použito 109 (100%) správně vyplněných dotazníků. Dotazník vyplnilo 79 žen (72,5%) a 30 mužů (27,5%). Získané informace z dotazníků jsem pro lepší vyhodnocení jednotlivých hypotéz rozdělila do čtyř částí. Získaná data z dotazníků jsem pro lepší orientaci převedla na procenta a následně jsem výsledky znázornila pomocí tabulek a grafů.

##### 4.5.1. Informovanost o problematice domácího násilí

Výzkum byl započat otázkou *„Víte, že v naší společnosti existuje problematika domácího násilí?“* Na otázku odpovědělo 79 žen (100%) a 30 mužů (100%). Odpovědi jsou uvedeny v tabulce 3.

**Tabulka 3: Povědomí o problematice domácího násilí**

Odpovědi v %	Ženy (79)	Muži (30)
Ano	100	100
Ne	0	0

Zdroj: vlastní průzkum

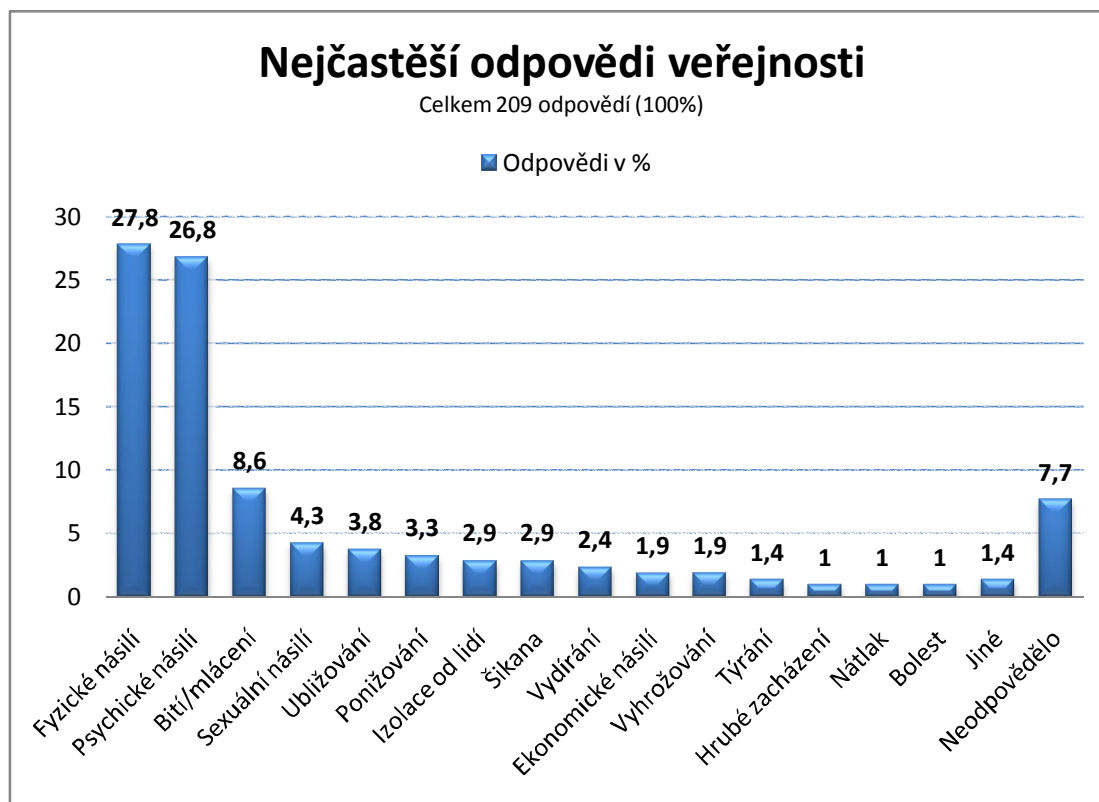
<sup>60</sup>VÁGNEROVÁ, M. *Vývojová psychologie: dětství, dospělost, stáří*. 1. vyd. Praha: Portál, 2000, ISBN 80-7178-308-0, s. 301.

<sup>61</sup>Srov. Soudržitnost ve městě a na venkově [online]. [cit. 2016-03-09]. Dostupné z: [http://www.hks.re/wiki/soudrznost\\_ve\\_meste\\_a\\_na\\_venkove](http://www.hks.re/wiki/soudrznost_ve_meste_a_na_venkove)

<sup>62</sup>Minimální standard vzdělávání v sociální práci ASVSP [online]. [cit. 2016-03-02]. Dostupné z: <http://www.asvsp.org/standardy.php#patologie>

Druhá otázka k informovanosti respondentů o problematice domácího násilí sloužila k potvrzení informovanosti a správné představy o domácím násilí. V dotazníku byla otázka formulovaná takto: *ŠCo si představujete pod pojmem domácí násilí?* Na tuto otázku odpovědělo 93 respondentů (85,3%), 16 respondentů (14,7%) odpověď nevedlo. Nejčastější odpovědi jsou znázorněny v grafu 1.

**Graf 1: Představa o domácím násilí**



Zdroj: vlastní průzkum

### Shrnutí

V první části jsem zjišťovala informovanost o existenci domácího násilí u respondentů žijících v českých Budějovicích. Pro zjištění a potvrzení správné představy o domácím násilí ze 109 respondentů (100%) bylo schopno odpovědět a představit o správné informovanosti 93 respondentů (85,3%). Nejčastěji si dotazovaná veřejnost pod domácím násilím představovala násilí fyzické a psychické.

### 4.5.2. Pomoc obětem domácího násilí

Pro zjištění existence pomoci obětem domácímu násilí jsem pokládala respondentům otázku *Existuje nějaká možnost pomoci obětem domácího násilí?* Na

otázku odpov d lo 79 žen (100%) a 30muží (100%). Výsledky odpov d í jsou znázorn ěn y v tabulce . 4.

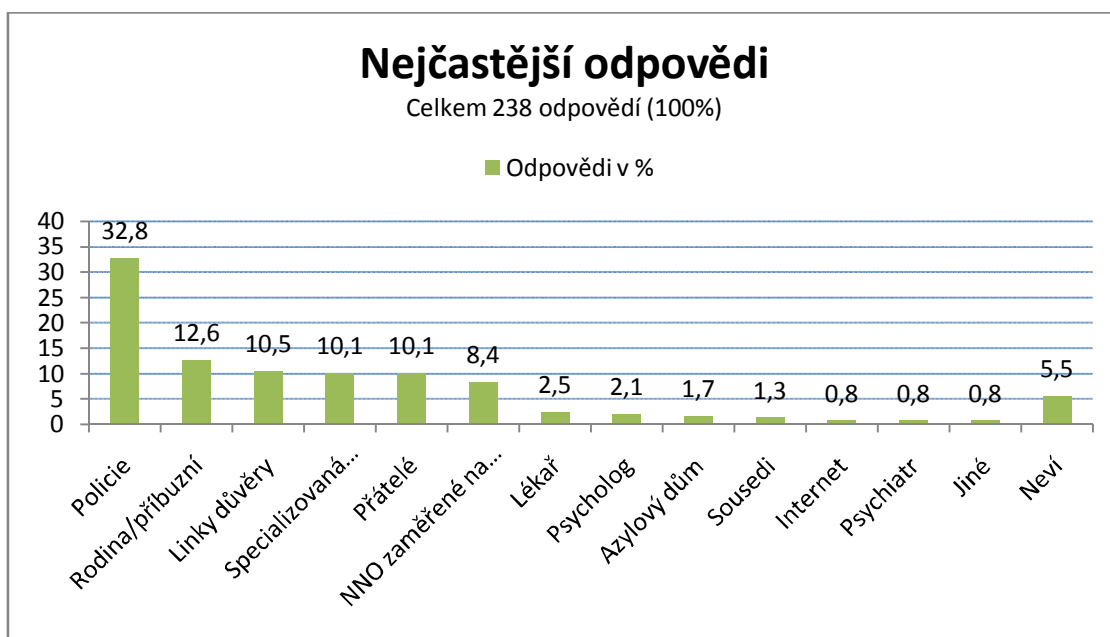
**Tabulka . 4: existence mořnosti pomoci ob ěm dom ěc ího n ěsil í**

Odpov ědi v %	řeny (79)	Muži (30)
Ano	94,9	96,7
Ne	0	0
Nevím	5,1	3,3

Zdroj: vlastní pr ůzkum

N ěsledující ot ězka slouřila k potvrzen í informovanosti a schopnosti uv ěst spr ěvn ý p ř íklad pomoci. Ot ězka v dotazn íku byla formulov ěna takto: *řKde podle V ěs najdete ob ě dom ěc ího n ěsil í pomoc?* Na tuto ot ězku odpov d lo 96 respondent (88,1%). Výsledky nej ěst ěj ích odpov d í, kde najdete ob ě dom ěc ího n ěsil í pomoc, jsem zn ězorn ěla pomocí grafu . 2.

**Graf . 2: poskytnut í pomoci ob ěti dom ěc ího n ěsil í**



Zdroj: vlastní pr ůzkum

### Shrnutí

Ve druhé ěsti v ýzkumu jsem zji-ovala, jak jsou na tom respondenti s informovaností o pomoci ob ěti dom ěc ího n ěsil í. Pro potvrzen í informovanosti respondenti museli uv ěst alespo ě jeden p ř íklad pomoci, kde najdete ob ě dom ěc ího n ěsil í pomoc. Z celkov ěho po tu 109 dotazovan ých (100%) odpov d lo 96 respondent

(88,1%). Nej častěji respondenti odkazovali na pomoc Policie ČR a na nejbližší rodinu a příbuzný.

#### 4.5.3. Profil oběti domácího násilí

Pro zjištění názoru ve věcnosti o profilu oběti domácího násilí jsem se dotazovala respondentku otázkamiš *Kdo se podle Vás nej častěji stává obětí domácího násilí? Jaké nejvyšší dosažené vzdělání má podle Vás oběť domácího násilí? A jaký ekonomický status podle Vás nej častěji nese oběť domácího násilí?* První otázku jsem vyhodnocovala podle pohlaví respondenta, odpovídalo 79 žen (100%) a 30 mužů (100%). Na druhou otázku odpovídalo 109 respondentů (100%), které jsem následně rozdělila podle dosaženého vzdělání. Třetí otázku zodpovědlo 106 respondentů (97,3%), respondenty jsem následně rozdělila podle věkové kategorie. Výsledky odpovědí jsou znázorněny v tabulkách číslo 5, 6 a 7.

**Tabulka . 5: Nej častěji oběť domácího násilí**

Odpovědi v %	Ženy (79)	Muži (30)
Dítě	5,1	10,0
Senior	3,8	3,3
Muž	0	3,3
Žena	91,1	83,3
<b>Celkem</b>	100	100

Zdroj: vlastní průzkum

**Tabulka . 6: Vzdělání oběti**

Odpovědi v %	Všichni respondenti (109)	Uční (17)	SŠ s maturitou (66)	VŠ (26)
Základní	29,4	29,4	31,8	23,1
Učňovské	30,3	23,5	30,3	34,6
Střední škola s maturitou	33,9	47,1	28,8	38,5
Vysoká škola	6,4	0,0	9,1	3,8
<b>Celkem</b>	100	100	100	100

Zdroj: vlastní průzkum

**Tabulka . 7: Ekonomický status ob ti**

Odpovědi v %	Všichni respondenti (109)	20-29 (81)	30-39 (21)	40-50 (7)
Zaměstnanec	26,6	27,2	23,8	28,6
OSVČ	0,9	1,2	0	0
Osoba na rodičovské dovolené	13,8	12,4	19,1	14,3
Osoba pobírající návký v nezaměstnanosti	24,8	25,9	23,8	14,3
Osoba bez příjmu	22,9	22,2	28,6	14,3
Osoba pobírající důchod	1,8	1,2	0	14,3
Jiné/nezáleží na ekonom. statusu	6,4	8,6	0	0
Neodpověděli	2,8	1,2	4,8	14,3
<b>Celkem</b>	100	100	100	100

Zdroj: vlastní pr zkum

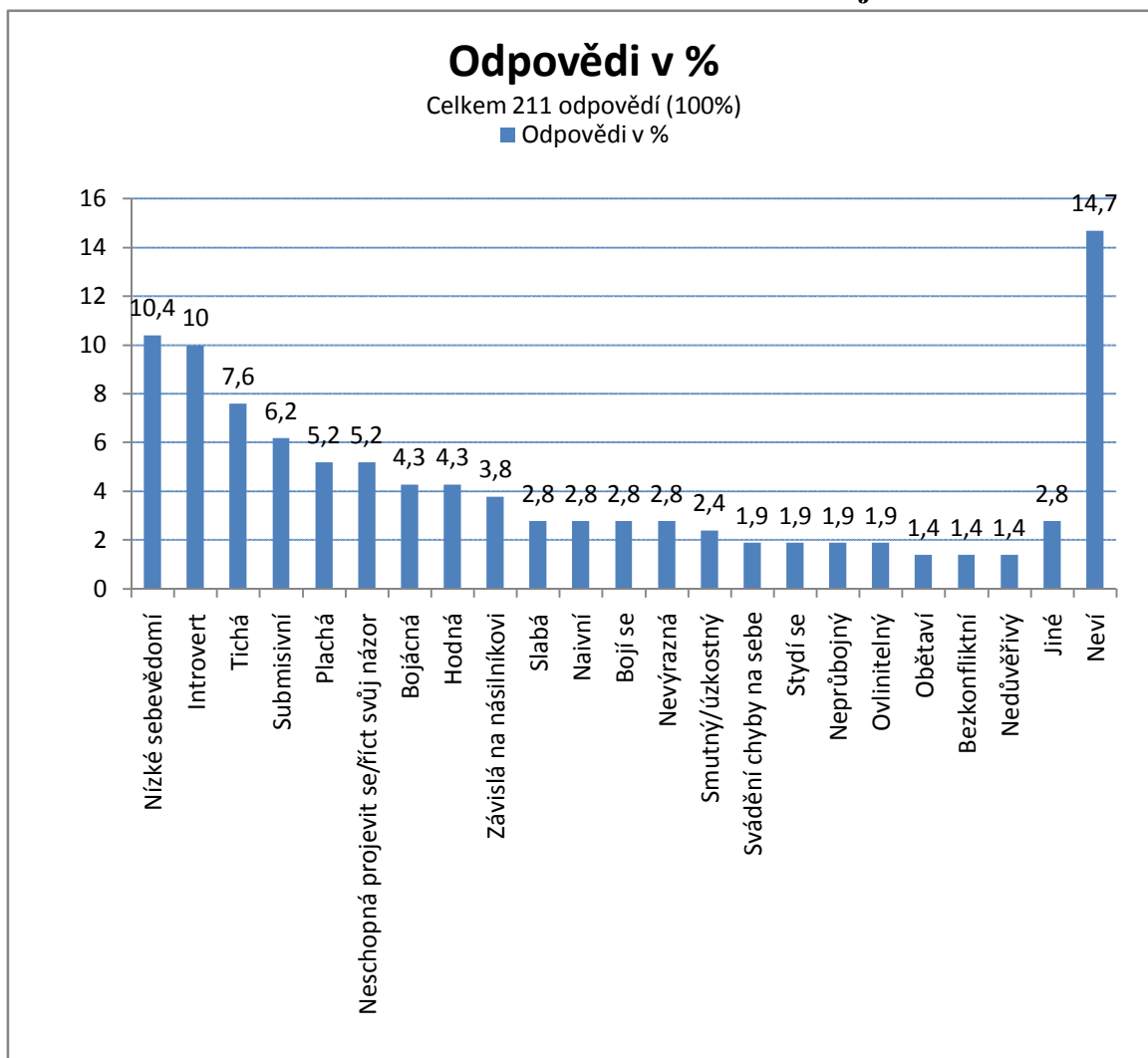
### *Shrnutí*

Ve t etí ásti výzkumu jsem sondovala názory ve ejnosti na profil ob ti domácího násilí. Výsledky potvrzují, že domácí násilí se v podv domí ve ejnosti teprve zabydluje a je stále ovliv ováno mýty a p edsudky o domácím násilí. Této ásti se budu v novat více v diskuzi této práce.

#### **4.5.4. Povaha a vlastnosti oběti domácího násilí**

V poslední tvrté ásti jsem zji– ovala názory respondent , jak na n m že p sobit ob domácího násilí na ve ejnosti. Názory jsem zji– ovala pomocí otev ené otázky **šVypi-te n kolika slovy jaké charakteristické vlastnosti/povahu má podle Vás ob domácího násilí?š** Na tuto otázku odpovídalo 78 respondent (71,6%). Výsledky názor jsem shrnula a pomocí grafu . 3 jsem znázornila nej ast j–í názory respondent na charakteristiku ob ti domácího násilí na ve ejnosti.

**Graf .3: P sobení ob ti domácího násilí ve ejnosti**



Zdroj: vlastní průzkum

### **Shrnutí**

V této části jsem zjišťovala názory ve ejnosti na p sobení ob ti domácího násilí na ve ejnosti. V tina respondent p ipisovala ob ti spí-e pasivní vlastnosti. Nejvíc se názory shodovaly u nízkého sebevědomí ob ti a povahy introverta.



## 4.6. Ov ování hypotéz

### Hypotéza .1

U první hypotézy jsem předpokládala, že **laická veřejnost v českých Budjovicích je informovaná o problematice domácího násilí**. Tuto hypotézu jsem promítla v prvních dvou otázkách, jejichž výsledky jsem zveřejnila v tabulce . 3 a v grafu . 1.

Při vyhodnocování výsledků u první otázky o informovanosti ve veřejnosti o domácím násilí kladně odpovědělo všech 109 respondentů (100%). Pro ověření informovanosti ve veřejnosti o problematice domácího násilí a správné představy domácího násilí jsem zjišťovala pomocí druhé otevřené otázky, zde nebylo schopno odpovědět 16 respondentů (14,7%). Nejíst jí si laická veřejnost pod domácím násilím představuje fyzické a psychické násilí. Tento druh násilí, jak už bylo zmíněno v teoretické části, je nejíst jší formou domácího násilí a v tšinou vystupují souasn.<sup>63</sup>

Na základě výše získaných informací ze zpracovaných dat z dotazníků, lze první hypotézu potvrdit a íct, že laická veřejnost je informovaná o problematice domácího násilí.

### Hypotéza .2

U druhé hypotézy jsem předpokládala, že **laická veřejnost je informovaná o možnosti pomoci ob tš domácího násilí**. Výsledky jsem znázornila pomocí tabulky . 4 a grafu . 2.

Při vyhodnocování výsledků o možnosti pomoci ob tš domácího násilí ze 109 dotazovaných respondentů (100%) odpovědělo 104 respondentů (95,4%), že vědí o možnosti pomoci ob tš domácího násilí a 5 respondentů (4,6%) uvedlo, že neví o možnostech pomoci. Pro ověření informovanosti o možnosti pomoci ob tš domácího násilí musel dotazovaný uvést alespo jeden příklad, kde mš být ob tš domácího násilí poskytnuta pomoc, jinak jeho odpověď na předloženou otázku byla neplatná. Odpovědi respondentů, kteří uvedli, že nevědí o pomoci ob tš a byli schopni uvést příklad pomoci, byli bráni, že vědí o pomoci ob tš domácího násilí. Na tuto otázku odpovědělo 94 respondentů (86,2%), což je víc jak polovina. Nejíst jší odpověď, kde

<sup>63</sup> Srov. BUSKOTTE, A, *Zpekla ven: žiena v domácím násilí*. Kapitola Kontrolovat, nahán tš strach a bít, s. 37-45.

ob domácího násilí najde pomoc, byla Policie R s 32,8% následn s 12,6% rodina/p řbuzní a s 10,5% uvedli respondenti linku d v ry.

Na základ získaných informací ze zpracovaných výsledk z dotazník mohu hypotézu . 2 potvrdit. Laická ve ejnost v eských Bud jovicích je informovaná o mofnosti pomoci ob ti domácího násilí.

### **Hypotéza . 3**

U této hypotézy jsem p edpokládala, fle **p edstava ve ejnosti o profilu ob ti domácího násilí je shodná s tvrzením v odborné literatu e**. Tuto hypotézu jsem ov ovala ve t ech otázkách, konkrétn u otázky íslo 9, 10 a 11. Výsledky z t chto otázek jsem znázornila v tabulkách íslo 5, 6 a 7. Pro potvrzení této hypotézy jsem pouffila k porovnání výsledky ze statistik z Rosy z roku 2014, které jifl byly zmín ny v kapitole . 2.

U otázky íslo 9 odpovídalo 79 fien (100%) a 30 mufl (100%). Zji– ovala jsem, jestli ve ejnost ví, kdo se nej ast ji stává ob tí domácího násilí. Dle literatury a statistik se nej ast ji ob tí domácího násilí stává fiena. Podle dotazovaných fien a mufl flijících v eských Bud jovicích je také nej ast j–í ob tí domácího násilí fiena.

Na otázku . 10 odpov d lo 109 respondent (100%), z toho 17 u (15,6%), 66 st edo–kolák s maturitou (60,6%) a 26 vysoko–kolák (23,9%). Cílem této otázky bylo, zjistit názor laické ve ejnosti podle nejvý–e dosaflného vzd lání respondenta, jaké má podle nich nejvy–í dosaflné vzd lání ob domácího násilí. Nej ast ji ozna ovali respondenti ob se st edo–kolským vzd láním s maturitou. Toto tvrzení je shodné se statistikami z Rosy.<sup>64</sup> Podle respondent s nejvý–e dosaflným vzd láním u ovským (17), je nej ast ji ob s nejvy–ím dosaflním vzd láním ze 47,1% st edo–kolským, následn pak z 29,4% se základním vzd láním. U respondent s nejvý–e dosaflným vzd láním st edo–kolským (66), se nej ast ji ob tí stává z 31,8% jedinec se základním vzd láním a následn pak z 30,3% jedinec s u ovským vzd láním. U respondent s nejvý–e dosaflným vzd láním vysoko–kolským (26) se nej ast ji stává ob tí

---

<sup>64</sup> HRONOVÁ, M. ROSA-centrum pro týrané a osam lé fieny: fieny-ob ti domácího násilí, statistika za rok 2014. Citace: 2. Vzd lání [online], poslední aktualizace 15. 03. 2015 [cit. 2016-03-15]. Dostupné na WWW:<<http://rosa-os.cz/wp-content/uploads/2015/03/ROSA-statistika-za-2014-web.pdf>>.

domácího násilí z 38,5% jedinec se st edo-kolským vzd láním a následn z 34,6% jedinec s u ovským vzd láním.

U otázky íslo 11 bylo cílem zjistit názor respondent na ekonomický status ob ti domácího násilí. Podle statistik Rosy je nej ast ji ob ti jedinec se statusem zam stnace a na druhém míst jedinec ekonomicky závislý na partnerovi.<sup>65</sup> Odpov di respondent v kové kategorie 20-29 a 40-50 se shodují se statistikami z Rosy, v ková kategorie 30-39 se neshoduje se statistikami z Rosy, dle této v kové kategorie je nej ast ji ob tí osoba ekonomicky závislá na partnerovi.

Podle vyhodnocení jednotlivých otázek lze hypotézu . 3 potvrdit. P edstava laické ve ejnosti o profilu ob ti domácího násilí je totofná s tvrzením v odborné literatu e. V t-ina dotazovaných ví, fle nej ast ji se stává ob tí osoba se st edo-kolským vzd láním a osoba s ekonomickým statusem zam stnace.

#### **Hypotéza . 4**

U této hypotézy jsem p edpokládala, fle ob domácího násilí p sobí na své okolí pasivn . Názory ve ejnosti jsem zji-ovala pomocí otev ené otázky íslo 12, kde m li respondenti n kolika slovy charakterizovat povahu ob ti domácího násilí. Odpov uvedlo 78 respondent (71,6%). Výsledky z dotazníku jsem znázornila pomocí grafu . 3.

Jak jsem jifl zmínila vý-e, konkrétn v kapitole 2.1, laická ve ejnost ob vidí spí-e pasivn , nesamostatn a závislou na svém trýzniteli.<sup>66</sup> Nej ast ji v-ak respondenti uvád li z 10,4%, fle ob na své okolí p sobí s nízkým sebev domím, dále z 10% introvertní povahy a dále tichou povahou a submisivitou. Odpov di respondent byly velmi pestré a v t-ina odpov dí byla záporného charakteru, tudífl lze íct, fle p edstava ve ejnosti o ob ti a jejím p sobení na své okolí budí spí-e dojem pasivní a submisivní.

Na základ získaných názor respondent , lze hypotézu íslo 4 potvrdit. Laická ve ejnost vidí ob p eváfn pasivn .

---

<sup>65</sup>HRONOVÁ, M. ROSA-centrum pro týrané a osam lé feny: fieny-ob ti domácího násilí, statistika za rok 2014. Citace: Ekonomický status ob ti. [online], poslední aktualizace 15. 03. 2015 [cit. 2016-03-15]. Dostupné na WWW:<<http://rosa-os.cz/wp-content/uploads/2015/03/ROSA-statistika-za-2014-web.pdf>>.

<sup>66</sup> Srov. ST ÍLKOVÁ, P.; FRYTÁK, M. Vykázání jako prost edek ochrany p ed domácím násilím. Kapitola 3 Základní otázky domácího násilí, s. 20-27.

## Diskuze

Prvním cílem empirické části bylo zjistit informovanost laické veřejnosti o problematice domácího násilí a možnosti pomoci obětem domácího násilí. Pro splnění tohoto cíle bylo důležité, aby respondent byl schopný domácí násilí blíže specifikovat a popíslit alespoň jedním příkladem. To samé platilo i u informovanosti o možnosti pomoci, kde měl respondent uvést alespoň jeden příklad, kde oběti domácího násilí měla být nabídnuta pomoc.

Z výsledků plyne, že většina respondentů byla schopna prokázat svoji informovanost o této problematice, která se v naší společnosti vyskytuje. Tíživým faktorem informovanosti o domácím násilí nebyla ani ta skutečnost, že do povědomí veřejnosti se problematika domácího násilí dostala teprve nedávno. Většina lidí byla schopna vyjádřit přesněji i druh domácího násilí a nejast ji uváděla fyzické a psychické násilí, které se nejast ji vyskytuje u domácího násilí, jak již bylo zmíněno v kapitole 1.4.<sup>67</sup> Zejména představa veřejnosti o domácím násilí je jasná, ale stále tu visí ve vzduchu otázka, zda by byl takový jedinec schopen zareagovat na tuto situaci, kdyby se vyskytl v této situaci on sám nebo někdo z jeho rodiny či přátel.

Pekvapující byla i informovanost veřejnosti o možnosti pomoci a uvedení Policie ČR na první místo příky možnosti pomoci obětem domácího násilí. Dle mého názoru, je to nejlepší volba pro start ukončení domácího násilí. Jak již bylo zmíněno v teoretické části<sup>68</sup>, díky zákonu o pomoci obětem domácího násilí a novelizaci n kterých zákonů, získává Policie ČR větší pravomoc k zakročení do soukromí oběti a pachatele a to možnostmi vykazáním násilného pachatele ze společného obydlí na určitou dobu. Zejména je také důležité jakou zkušenost a míru profesionality má zaměstnanec Policie ČR, přichází-li do prvního kontaktu s oběti domácího násilí.

Pro uzavření cíle o informovanosti veřejnosti o problematice domácího násilí a možnosti pomoci, bych doporučovala seznámení s touto problematikou už na základních školách v hodinách občanské výchovy nebo občanskou výchovou prostřednictvím přednášek od Policie ČR nebo jiným specializovaným centrem zaměřeným na tuto

---

<sup>67</sup> BUSKOTTE, A, *Zpekla ven: žena v domácím násilí*. Kapitola Kontrolovat, nahánět strach a bít, s. 37-45.

<sup>68</sup> Zákon č. 273/2008 Sb., o Policii České republiky, ve znění platném k 10.2.2015

problematiku. Dle mého mínění ze získaných poznatků z literatury je důležité, aby se o této problematice člověk dozvěděl již v útlém věku, které by mohlo být i formou prevence, jak u samotných dětí základních škol do života, ale mohlo by i odhalit situaci domácího násilí v rodině u dětí základních škol. Dále by se mohlo předejít vytvoření mýtů a předsudků o domácím násilí, které ztlačují správné uchopení této problematiky a především snižují šanci vysvobození obětí z domácího násilí. Podle mě je důležitá podpora obětí i řešení této situace a to především podpora v nejbližším kruhu rodiny i přátel.

Dalším cílem výzkumné části bylo zjistit, jakého profilu je podle veřejnosti nejvíce obětí domácího násilí. Podle výsledků z dotazníku laická veřejnost roli obětí popisuje z větší části právnickou, toto tvrzení se shoduje se skutečností, které bylo zjištěno mnoha statistikami o domácím násilí.<sup>69</sup> Nesmí se však opomenout, že zaznamenaly i odpovědi nejvíce obětí v roli dítěte, seniora, ale i mufla. To je dle kazem, že laická veřejnost má povědomí o domácím násilí páchaném nejen na ženách, ale i na dětech, seniorech a muflích.

Co se dalo očekávat, že laická veřejnost domácí násilí stále popisuje na adresu méně vzdělaným a sociálně slabším. Například u otázky **10. Jaké nejvíce dosahové vzdělání má podle Vás oběť domácího násilí?** odpověděli respondenti, že nejvíce obětí se stává jedinec se středněškolským vzděláním, tento výsledek je shodný se statistikami z Rosy.<sup>70</sup> Na druhém místě respondenti uvádějí základní nebo úroveň a na poslední místo uvádějí respondenti vysokoškolské vzdělání. Podle statistik Rosy (kapitola 2.1)<sup>71</sup> toto tvrzení není pravdivé, domácí násilí se vyskytuje především u lidí s vysokoškolským vzděláním a patří mezi první dvě skupiny ohrožených osob domácím násilím nebo pachatele. Z výsledků z této otázky můžeme upozorovat i to, že čím vyšší vzdělání má respondent, tím více popisují, že oběť domácího násilí se může stát i jedinec s vysokoškolským vzděláním. To je dle kazem toho, že vzdělání respondenta ovlivňuje i jeho informovanost o dané problematice. Z poznatků z vyhodnocení dotazníku se domnívám, že veřejnost si myslí, že domácí násilí se nemůže přihodit u

<sup>69</sup> Bez autora. ACORUS, z. ú.: Pomoc osobám ohroženým domácím násilím. Definice domácího násilí. [on-line], dostupné na <http://www.acorus.cz/cz/domaci-nasili/info-o-domacim-nasili.html>

<sup>70</sup> Srov. HRONOVÁ, M. *ROSA-centrum pro týrané a osamělé ženy: ženy-oběti domácího násilí, statistika za rok 2014. Citace: Ekonomický status obětí.* [online], poslední aktualizace 15. 03. 2015 [cit. 2016-03-15]. Dostupné na WWW: <<http://rosa-os.cz/wp-content/uploads/2015/03/ROSA-statistika-za-2014-web.pdf>>.

<sup>71</sup> Tamtéž.

vzd laných osob. Tím nám vzniká zbyte ný mýtus o domácím násilí a snižuje se nám tak –ance pomoci ob ti ohrožené domácím násilím.

P i sondování názor ve ejnosti na p sobení ob ti domácího násilí na své okolí se mi dostala bohatá –kála p ipisovaných záporných vlastností. Tímto usuzováním se utvrdily dal-í mýty o domácím násilí (kapitola 1.6).<sup>72</sup> O ima dotazované ve ejnosti je ob vid na povahy p edev-ím pasivní a submisivní. Z tohoto tvrzením usuzuji, že dosavadní informovanost o domácím násilí má stále co zlep-ovat. Ale jsem si v domá toho, že samotné pov domí ve ejnosti o domácím násilí je stále mladou informací, která s sebou vle e i r zné mýty a p edsudky. Pevn v ím, že asem se tyto mýty a p edsudky stanou minulostí a ve ejnost jimi nebude ovliv ována. Tím by se mohla, zvý-ít i samotná –ance ob ti ohrožená domácím násilím na její pomoc a kvalitu života bez násilí. Dále by se mohla zlep-ít i dosavadní pomoc a roz-í it ji i na stran pachatele b hem trvání vykázaní. Dle mého názoru práv pachatel je samotným ohniskem domácího násilí, s kterým by se m lo po vykázaní Policíí R ze společ ného obydlí pracovat a zkusit zapracovat na zlep-ení jeho smý-lení a ovládání agrese nebo, bylo-li by to nutné, zahájit lé bu. Mohlo by se tím povzbudit zlep-ení chování pachatele a podpo it i p íznivý výsledek z terapeutických program , které následují po rozhodnutí p íslu-ného orgánu. M že se tak p edejít dal-ím novým p íb h m o ob ti domácího násilí a pachatelí nebo pokračováním dosavadního p íb hu. Ochránit tak ob p ed novým ublížením na zdraví nebo v hor-ím p ípad p ed usmrcením.

---

<sup>72</sup> Srov. BUSKOTTE, A, *Z pekla ven: žena v domácím násilí*. Kapitola 1: P edsudky a mýty o násilí v í ířenám, s. 20-28

## Závěr

Cílem bakalářské práce bylo zjistit názory veřejnosti o problematice domácího násilí a o pomoci oběti ohrožené domácím násilím. Domácí násilí dle literatury existovalo už v minulosti, ale pro veřejnost je stále velmi mladou informací, která se teprve dostává do jejího podvědomí. Bohužel je stále tato problematika doprovázená v ní, v nichž přetrvávají i zbytečné mýty a předurčení, které snižují správné uchopení této problematiky a předeví samostatnou pomoc oběti domácího násilí.

Bakalářskou práci jsem rozdělila do čtyř kapitol. První kapitola je věnovaná především k obecnému obeznámení s problematikou domácího násilí a o mýtech a předurčeních o domácím násilí. Ve druhé kapitole jsem se zaměřila na profil samotné oběti domácího násilí a na profil pachatele. V třetí kapitole jsem se věnovala možnostem pomoci obětem domácího násilí, především na ochranu před domácím násilím a jejími institucemi (Policie ČR, intervenční centrum a soud), které jsem doplnila i o neziskové organizace bojující proti domácímu násilí. Ve čtvrté kapitole jsem se zaměřila na zjištění informovanosti laické veřejnosti o problematice domácího násilí, o možnostech pomoci a na názory veřejnosti na profil oběti domácího násilí. Výsledky výzkumu jsem porovnávala s tvrzením odborné literatury a se statistikami Rosy z roku 2014.

Cílem empirické části bylo zjistit informovanost laické veřejnosti o domácím násilí, možnostech pomoci oběti a názory veřejnosti na profil oběti domácího násilí. Pro zjištění informovanosti a názorů byl použit dotazník s otázkami sestavenými na základě získaných informací z odborné literatury, která byla použita v teoretické části práce. Otázky byly sestaveny tak, aby nám byly nápomocny k vyhodnocení stanovených hypotéz.

I přes to, že v dnešní době existuje spousta odborných, ale i neoborných literatur a různých reklam a kampaní o dané problematice, laická veřejnost stále bojuje s mýty a předurčeními o domácím násilí. Musím, ale podotknout, že informovanost veřejnosti o domácím násilí je dostatečná, ale s určitými rezervami.

Budu nadále věřit a doufat, že jsem se i laická veřejnost oklepe z mýtů a předurčení o domácím násilí a bude pohlížet na danou problematiku ze správného úhlu pohledu a mýty s předurčeními se stanou minulostí domácího násilí. Informovaná

ve ejnost se tak stane nápomocná u pomoci ob ti domácího násilí a stane se i podporou ob ti p i jejím boji o flivot bez násilí.



## Seznam použitých zdrojů

BEDNÁ OVÁ, Z., MACKOVÁ, K., WÜNSCHOVÁ, P., BLÁHOVÁ, K. Domácí násilí: Zkušenosti z poskytování sociální a terapeutické pomoci ohroženým osobám. Praha: Acorus, 2009, 91 s. ISBN-978-80-254-5422-0.

BUSKOTTE, A. *Z pekla ven: žena v domácím násilí*. Vyd. 1. Předklad Monika Burger. Brno: ComputerPress, 2008, 176 s. ISBN 978-802-5117-866.

GJURI OVÁ, M., KOCOURKOVÁ, J., KOUTEK, J. *Podoby násilí v rodině*. Vyd. 1. Praha: Vyšehrad, 2000, 101 s. ISBN 80-7021-416-3.

MATOUŠEK, O., KŘIVÁN, A. *Encyklopedie sociální práce*. Vyd. 1. Praha: Portál, 2013, 570 s. ISBN 978-80-262-0366-7.

MATOUŠEK, O., KOLÁŘKOVÁ, J., KODYMOVÁ, P. *Sociální práce v praxi: specifika různých cílových skupin a práce s nimi*. Vyd. 1. Praha: Portál, 2005, 351 s. ISBN 80-736-7002-X.

MARVÁNOVÁ a VARGOVÁ B. a kol. *Partnerské násilí*. Praha: Linde, 2008, 159 s. ISBN 978-80-86131-76-4.

PIKÁLKOVÁ, S., CASSLING, R. *Mezinárodní výzkum násilí na ženách - Česká republika/2003: pět let k sociologickému zkoumání násilí v rodině*. 1. vyd. Praha: Sociologický ústav AV ČR, 2004, 152 s. ISBN 80-7330-054-0.

STŘÍLKOVÁ, P., FRYŠTÁK, M. Vykázání jako prostředek ochrany před domácím násilím. Ostrava: KEY Publishing s.r.o., 2009, 91 s. ISBN-978-80-7418-020-0

ŠEVČÍK, D., ŠPATENKOVÁ, N. *Domácí násilí: kontext, dynamika a intervence*. Vyd. 1. Praha: Portál, 2011, 186 s. ISBN 978-807-3676-902.

TOMEŠ, I. *Sociální správa: úvod do teorie a praxe*. Vyd. 2., rozšířené a přepracované. Praha: Portál, 2009, 299 s. ISBN 978-80-7367-483-0.

VÁGNEROVÁ, M. *Vývojová psychologie: dětství, dospělost, stáří*. 1. vyd. Praha: Portál, 2000, 522 s. ISBN 80-7178-308-0

VOJKOVÁ, J.; SPOUSTOVÁ, I. *Domácí násilí v českém právu z pohledu ženy*. 2. přepracované vydání. Praha: profem, 2008. ISBN 978-80-903626-7-3.

### Legislativní normy

Řádová zpráva k návrhu zákona č. 135/2006 Sb. na ochranu před domácím násilím.

Zákon č. 273/2008 Sb., o Policii České republiky, ve znění platném k 10. 2. 2015

## Elektronické dokumenty

Bez autora. ACORUS, z. ú.: *Pomoc osobám ohroženým domácího násilí. Definice domácího násilí.* [on-line], dostupné na: <http://www.acorus.cz/cz/domaci-nasili/info-o-domacim-nasili.html/>.

Bez autora. ACORUS, z. ú.: *Pomoc osobám ohroženým domácího násilí. Poslání.* [on-line], dostupné na: <http://www.acorus.cz/cz/o-nas/poslani.html>

Bez autora. ACORUS, z. ú.: *Pomoc osobám ohroženým domácího násilí. Zásady poskytovaných služeb.* [on-line], dostupné na: <http://www.acorus.cz/cz/o-nas/zasady-poskytovanych-sluzeb>

Bez autora. BKB o. s.: *Pomoc ob tem trestných in v R. Poslání a innosti.* [on-line], dostupné na: <http://www.bkb.cz/o-nas/poslani-a-cinnost/>

Bez autora. Dona linka: *Pomoc ob tem domácího násilí. Metoda Sara DN.* [on-line], dostupné na [www.donalinka.cz/nova-praxe/metoda-sara-dn/](http://www.donalinka.cz/nova-praxe/metoda-sara-dn/).

HRONOVÁ, M. *ROSA-centrum pro týrané a osam lé feny: feny-ob ti domácího násilí, statistika za rok 2014. Citace: 2. vzd lání.* [online], Dostupné z WWW:<<http://rosa-os.cz/wp-content/uploads/2015/03/ROSA-statistika-za-2014-web.pdf>>.

Bez autora. *Interven ní centra, ON:MPSV R,* [on-line], poslední aktualizace 30.1.2009, Dostupné na [www.mpsv.cz/cs/4228](http://www.mpsv.cz/cs/4228).

*Minimální standard vzd lávání v sociální práci ASVSP* [online]. Dostupné z <http://www.asvsp.org/standardy.php#patologie>

Bez autora. proFem, o.p.s.: *fiivot bez násilí je právo každé feny. O proFem.* [on-line], dostupné na: <http://www.profem.cz/o-profem.aspx>

Bez autora. ROSA, o. s.: *Pomáháme fenám. Rosa.* [on-line], dostupné na: <http://rosa-os.cz/>

*Soudrřnost ve m st a na venkov* [online]. Dostupné z: [http://www.hks.re/wiki/soudrznost\\_ve\\_meste\\_a\\_na\\_venkove](http://www.hks.re/wiki/soudrznost_ve_meste_a_na_venkove)

## Seznam příloh

Příloha 1.1. Dotazníky .....43





## Abstrakt

VINDUŠKOVÁ, A. Názory lidí na problematiku domácího násilí páchaného na ženách. České Budějovice 2016. Bakalářská práce. Jihočeská univerzita v Českých Budějovicích. Teologická fakulta. Vedoucí práce Mgr. Lucie Maláková.

**Klíčová slova:** Domácí násilí, oběť domácího násilí, ohrožená osoba, násilná osoba, pomoc obětem domácího násilí.

Bakalářská práce se zabývá názory veřejnosti na problematiku domácího násilí páchaného na ženách. Jejím cílem je zjistit míru informovanosti veřejnosti o problematice domácího násilí a o profilu obětí domácího násilí.

Bakalářská práce je rozdělena do čtyř částí, z toho v prvních třech částech je pojednáváno v odborných teoriích o problematice domácího násilí, o profilu obětí domácího násilí, násilné osobě a o pomoci osob ohrožené domácím násilím. Čtvrtá část pomocí výzkumu zjistí názor veřejnosti o problematice domácího násilí a o oběti domácího násilí. V jejím závěru jsou výsledky interpretovány a porovnávány se skutečnými fakty a s tvrzením v odborných bibliografiích.

## **Abstract**

The opinions of people about problems of home violence makes to women.

Keywords: home violence, victims of home violence, endangered person, violent person, help to victim

The bachelor thesis deal with the opinions of community about problems of home violence makes to women. The targets of the bachelor thesis is get info rate of knowing the community about problems of home violence and victims of home violence. The bachelor thesis is compartmental to four parts, in the first three parts is dealing in experts theories about problems of home violence, about profile victims of home violence, violent person and about help to endagered person of home violence. The fourth part thanks to research is detecting the opinion of community about problems of home violence and about victims of home violence. The bachelor thesis is finishing results interpretations and comparisons with the true facts and with the arguing in the specialist bibliographies.