

Česká zemědělská univerzita v Praze

Provozně ekonomická fakulta

Katedra práva



Bakalářská práce

Soudní exekuce ve výběru zdravotního pojištění

Lenka CABRNOCHOVÁ

© 2011 ČZU v Praze

Česká zemědělská univerzita v Praze

Provozně ekonomická fakulta

Katedra práva

Akademický rok 2009/2010

ZADÁNÍ BAKALÁŘSKÉ PRÁCE

Lenka Cabrnochová

obor Podnikání a administrativa - k.s. Hradec Králové

Vedoucí katedry Vám ve smyslu Studijního a zkušebního řádu ČZU v Praze
čl. 16 určuje tuto bakalářskou práci.

Název práce: **Soudní exekuce ve výběru zdravotního pojištění**

Osnova bakalářské práce:

1. Úvod
2. Cíl práce a metodika
3. Základní pojmy
4. Výkony rozhodnutí
5. Soudní exekuce
6. Správní exekuce
7. Příklad z praxe
8. Vývoj vymáhání nedoplatků na zdravotním pojistném
9. Význam jednotlivých způsobů vymáhání v celkovém výběru zdravotního pojistného
10. Hodnocení vývoje a zjištěné nedostatky
11. Návrhy na zlepšení
12. Závěr
13. Seznam použitých zdrojů
14. Přílohy


Rozsah hlavní textové části: 30 - 40 stran

Doporučené zdroje:

1. Autor: Antonín Tripes, Exekuce v soudní praxi, nakl.: C.H.Beck, ISBN 80-7179-489-9
2. Autor: Vladimír Kurka, Přehled judikatury ve věcech výkonu rozhodnutí a exekuce, vydavatel: Aspi, a.s., ISBN 80-7357-054-8
3. Zák. č. 48/1997 Sb., o veřejném zdravotním pojištění
4. Zák. č. 592/1992 Sb., o pojistném na veřejné zdravotní pojištění
5. Zák. č. 551/1991 Sb., o Veřejné zdravotní pojišťovně ČR
6. Zák. č. 99/1963 Sb., Občanský soudní řád
7. Zák. č. 40/1964 Sb., Občanský zákoník
8. Zák. č. 120/2001 Sb., Exekuční řád

Vedoucí bakalářské práce: **JUDr. Ing. Pavel Pikola**

Termín odevzdání bakalářské práce: duben 2011


.....
Vedoucí katedry




.....
Děkan

V Praze dne: 19. 2. 2010

Čestné prohlášení

Prohlašuji, že svou bakalářskou práci "Soudní exekuce ve výběru zdravotního pojištění" jsem vypracovala samostatně pod vedením vedoucího bakalářské práce a s použitím odborné literatury a dalších informačních zdrojů, které jsou citovány v práci a uvedeny v seznamu literatury na konci práce. Jako autorka uvedené bakalářské práce dále prohlašuji, že jsem v souvislosti s jejím vytvořením neporušila autorská práva třetích osob.

V Praze dne 13. března 2011

Lenka Cabrnochová

Poděkování

Ráda bych touto cestou poděkovala vedoucímu své bakalářské práce JUDr. Ing. Pavlu Pikolovi, Ph.D. za čas a pomoc, které mi věnoval při konzultacích v průběhu zpracování mé bakalářské práce a zároveň svým kolegyním a kolegům ze zaměstnání za jejich ochotu přispět radou či potřebným podkladem pro práci.

Soudní exekuce ve výběru zdravotního pojištění

Confiscation as a method of health insurance collecting

Souhrn

Bakalářská práce se zaměřuje na vyhodnocení způsobů vymáhání nedoplatků pojistného na všeobecné zdravotní pojištění a na srovnání jejich výhodnosti a úspěšnosti.

První část práce se soustředí na definování pojmů, podstatných v této oblasti. Je zde uvedeno, o které právní normy se tato agenda opírá.

Další část obsahuje specifikaci jednotlivých způsobů, které lze využít k vymáhání pohledávek. Jedná se zejména o výkony rozhodnutí podle ustanovení zákona č. 99/1963 Sb., občanského soudního řádu a o exekuce, které upravuje zák. č. 120/2001 Sb., exekuční řád.

Aby tyto postupy mohly být hodnoceny, obsahuje práce konkrétní data o jejich úspěšnosti. Zároveň je zde popsán vývoj využívání těchto způsobů výkonů rozhodnutí či exekucí v rámci činnosti Všeobecné zdravotní pojišťovny ČR a část třetí hodnotí jejich přínos v praxi.

Summary

This thesis focuses on evaluation of ways to recover arrears of general health insurance and comparison of their advantages and success.

The first part focuses on defining the terms substantial in this area. It is there stated, which legal standards this agenda relies on.

Next part concerns about specification of individual ways used for debts recovery. In particular, enforcement in accordance with the provisions of the Act No. 99/1963 Coll., of Civil Procedure and Confiscation costs, governed by the Act No. 120/2001 Coll., Confiscation procedure.

In order that these procedures could be evaluated, this thesis contains specific data about their success. At the same time, there is also described the evolution in the use of these ways of Enforcement or Confiscation within the activity of General Health Insurance Company of Czech Republic.

And finally part three evaluates their benefits in practice.

Klíčová slova:

Všeobecná zdravotní pojišťovna ČR, pojistné na všeobecné zdravotní pojištění, výkon rozhodnutí, exekuce, pohledávka, nedoplatky, náklady exekuce, exekuční titul, exekutor, soud

Keywords:

General Health Insurance Company of Czech Republic, premiums to general health insurance, enforcement, confiscation, claim, arrears, confiscation costs, enforcement, the confiscator, court

Obsah

1. Úvod	10
2. Cíl práce a metodika	11
3. Základní pojmy.....	12
3.1 Všeobecná zdravotní pojišťovna ČR.....	12
3.2 Pojistné na všeobecné zdravotní pojištění.....	13
3.3 Odvod pojistného za zaměstnance	13
3.4 Odvod pojistného za osoby samostatně výdělečně činné	14
3.5 Odvod pojistného za státní pojištěnce.....	15
3.6 Odvod pojistného za osoby bez zdanitelných příjmů	15
3.7 Exekuční titul a jeho druhy	15
3.8 Způsoby nuceného vymáhání pohledávek	16
4. Výkony rozhodnutí.....	17
4.1 Výkon rozhodnutí srážkami ze mzdy.....	19
4.2 Výkon rozhodnutí prodejem movitých věcí.....	21
4.3 Výkon rozhodnutí zřízením soudcovského zástavního práva.....	22
4.4 Výkon rozhodnutí prodejem nemovitosti.....	22
4.5 Výkon rozhodnutí prodejem podniku	23
5. Soudní exekuce.....	25
6. Správní exekuce.....	26
7. Příklad z praxe	27
8. Vývoj vymáhání nedoplatků na zdravotním pojistném.....	34
9. Význam jednotlivých způsobů vymáhání v celkovém výběru zdravotního pojistného.....	36
9.1 Období do roku 2009 – objem vymáhaných nedoplatků a úspěšnost exekucí	36
9.2 Období od roku 2009 – objem vymáhaných nedoplatků a úspěšnost exekucí	37
10. Hodnocení vývoje a zjištěné nedostatky.....	39

11.	Návrhy na zlepšení.....	40
12.	Závěr	41
13.	Seznam použitých zdrojů.....	42
14.	Přílohy.....	44

1. Úvod

V době světové hospodářské krize patří k aktuálním tématům i výběr pojistného na veřejné zdravotní pojištění, ze kterého jsou hrazeny náklady na úhradu zdravotní péče zdravotnickým zařízením na základě smluv, neboť příjmy, které tvoří pojistné od pojištěnců, tvoří významnou část veškerých příjmů VZP ČR.

Vzhledem k tomu, že ne vždy pojištěnci hradí toto pojistné v souladu s platnými předpisy, je třeba využívat nucené způsoby vymáhání pohledávek pro zajištění jeho úhrady a tím zabezpečovat dostatek prostředků pro to, aby bylo možné hradit nejen základní, ale i ty nejnáročnější lékařské zákroky. Zajištění kvalitní lékařské péče je jednou z priorit státu a zároveň absolutní prioritou Všeobecné zdravotní pojišťovny ČR. Nelze tedy nečinností způsobit situaci, kdy prostředky pro tuto péči nebudou k dispozici.

I z těchto důvodů se tato práce zabývá otázkou, které z těchto způsobů vymáhání pohledávek jsou optimální pro získání dlužných prostředků a zda v dlouhodobém horizontu se jeví výhodnějším vymáhat nedoplatky „bezpečnějšími“ návrhy na výkon rozhodnutí či zda preferovat vymáhání nedoplatků návrhy na exekuce na základě ustanovení zák. č. 120/2001 Sb., kdy tento způsob přináší větší okamžitý zisk, ovšem v některých případech vzniká povinnost nést náklady řízení oprávněné straně (VZP ČR).

2. Cíl práce a metodika

Cílem práce je poskytnout základní vědomostní rámec problematiky vymáhání nedoplatků pojistného na veřejné zdravotní pojištění a v následující diskusi zhodnotit význam a vývoj jednotlivých způsobů vymáhání pohledávek a zároveň posoudit jejich efektivitu a rozhodnout, který způsob vymáhání pohledávek je optimální.

Dalším cílem je naučit se pracovat s odborným textem, vést odbornou diskusi na dané téma a prokázat schopnost zdůvodnit a obhájit svůj názor.

V práci jsou popsány základní pojmy, se kterými se pracuje v této agendě a zároveň jsou zde využita ustanovení zákonných norem, týkajících se Všeobecné zdravotní pojišťovny ČR, pojistného na veřejné zdravotní pojištění a dále ustanovení Občanského soudního řádu (zák. č. 99/1963 Sb.), Občanského zákoníku (zák. č. 40/1964 Sb.) a Exekučního řádu (zák. č. 120/2001 Sb.).

Dále jsou zde zpracována data VZP ČR, ze kterých jsou patrné potupy a následně výsledky vymáhání dlužného pojistného. Také jsou uvedeny některé konkrétní případy, které jsou typické v rámci této činnosti a které mají vliv na rozhodování o způsobu práce.

Za využití těchto podkladů je zvažován a hodnocen přínos zmíněných jednotlivých způsobů vymáhání pohledávek.

3. Základní pojmy

3.1 Všeobecná zdravotní pojišťovna ČR

Všeobecná zdravotní pojišťovna ČR je zřízena zákonem¹ s účinností od 1.1.1992, je právnickou osobou, v právních vztazích vystupuje svým jménem, nabývá práv a povinností a nese odpovědnost z těchto vztahů vyplývajících. Stejně jako ostatní zdravotní pojišťovny i VZP ČR zajišťuje výběr pojistného na veřejné zdravotní pojištění a úhradu zdravotní péče z prostředků zdravotního pojištění.

V současné době má téměř 6 200 000 pojištěnců², jedná se o největší zdravotní pojišťovnu v České republice.

Hospodaří s vlastním majetkem a také s majetkem jí svěřeným.

Rozpočet VZP ČR je sestavován tak, aby její výdaje nepřevýšily její příjmy, pojišťovna je povinna předložit Ministerstvu zdravotnictví ČR a Ministerstvu financí ČR návrh na vytvoření zdravotně pojistného plánu na následující kalendářní rok, tato ministerstva posoudí návrh z hlediska souladu s právními předpisy a z hlediska souladu s veřejným zájmem. Návrh zdravotně pojistného plánu schvaluje na návrh vlády Poslanecká sněmovna parlamentu.

Její příjmy zahrnují platby pojistného od pojištěnců, zaměstnavatelů a státu, vlastní zdroje, příjmy plynoucí z přirážek k pojistnému, pokut a poplatků z prodlení, dary a příjmy od zaměstnavatelů, u nichž charakter vykonávané práce vyžaduje zvýšenou zdravotní péči o zaměstnance.

Jejími výdaji jsou platby na úhradu zdravotní péče na základě smluv se zdravotnickými zařízeními. VZP ČR hradí za své klienty bez ohledu na jejich sociální postavení zdravotní péči na území ČR i v zemích EU, provádí platby jiným pojišťovnám, úhrady nákladů nutného neodkladného léčení v cizině, úhrady za výkony závodní preventivní péče, zajišťuje úhrady částek, přesahující limit pro regulační poplatky a doplatky za léčivé přípravky.

¹ Zákon č. 551/1991 Sb., o Všeobecné zdravotní pojišťovně České republiky v platném znění

² <http://www.vzp.cz/cms/internet/cz/Vseobecne/O-nas/> - 2.7.2010

3.2 Pojistné na všeobecné zdravotní pojištění³

Veřejné zdravotní pojištění je upraveno zákonem, jedná se o veřejnoprávní systém, na jehož základě je hrazena zdravotní péče, poskytnutá pojištěnci. Veřejné zdravotní pojištění je zákonné, tzn. k účasti na něm není třeba uzavírat žádný smluvní vztah, účast v systému veřejného zdravotního pojištění vzniká přímo ze zákona. Zdravotně jsou pojištěny osoby, které mají trvalý pobyt na území ČR nebo osoby, které nemají trvalý pobyt na území ČR, ale jsou zaměstnanci zaměstnavatele, který má sídlo nebo trvalý pobyt na území ČR s výjimkou osob, které požívají diplomatických výhod a imunit a osob, které dlouhodobě pobývají v cizině a neplatí pojistné.

Zdravotní pojištění vzniká dnem narození, pokud má plátce trvalé bydliště na území ČR či dnem, kdy se osoba stala zaměstnancem zaměstnavatele se sídlem na území ČR, pokud sama nemá trvalý pobyt na území ČR nebo získáním trvalého pobytu na území ČR.

Zaniká úmrtím či prohlášením za mrtvého nebo pokud osoba bez trvalého pobytu na území ČR přestane být zaměstnancem zaměstnavatele se sídlem na území ČR či ukončí trvalý pobyt na území ČR.

Platí, že jedna osoba může být pojištěna jen u jedné zdravotní pojišťovny. Pojistné se platí pojišťovně, u které je pojištěnec pojištěn, a to počínaje dnem nástupu zaměstnance do zaměstnání, zahájením samostatné výdělečné činnosti nebo když nastanou zákonné podmínky k tomu, že se pojištěnec stane osobou bez zdanitelných příjmů. Výše pojistného činí 13,5 % z vyměřovacího základu za rozhodné období. Placení pojistného je založeno na principu solidarity pojištěnců, který umožňuje koncentrovat ve fondu zdravotního pojištění finanční prostředky na poskytování zdravotní péče v potřebném rozsahu a kvalitě.

3.3 Odvod pojistného za zaměstnance⁴

Pojištěnec má povinnost sdělit zaměstnavateli v den nástupu do zaměstnání, u které zdravotní pojišťovny je pojištěn nebo změnu zdravotní pojišťovny v době trvání zaměstnání, a to do osmi dnů ode dne změny zdravotní pojišťovny. Zaměstnavatel je

³ Zákon č. 592/1992 Sb., o pojistném na všeobecné zdravotní pojištění

⁴ § 5 – 6 zákona č. 592/1992 Sb., o pojistném na všeobecné zdravotní pojištění

povinen platit za zaměstnance 2/3 pojistného na veřejné zdravotní pojištění, a to počínaje dnem nástupu zaměstnance do zaměstnání. Tato povinnost dnem ukončení pracovního poměru zaniká. Jednu třetinu pojistného hradí zaměstnanec sám prostřednictvím zákonné srážky ze mzdy.

Pokud dochází ke změně v registraci zaměstnance jako pojištěnce (nástup zaměstnance do pracovního poměru, jeho ukončení, změna zdravotní pojišťovny, skutečnosti rozhodné pro povinnost státu platit za zaměstnance pojistné) musí zaměstnavatel tuto skutečnost oznámit příslušné zdravotní pojišťovně také do osmi dnů od data vzniku změny.

3.4 Odvod pojistného za osoby samostatně výdělečně činné⁵

Pojištěnec, který se stává osobou samostatně výdělečně činnou, je povinen platit pojistné formou měsíčních záloh a ročního vyúčtování. Uvedené zálohy jsou splatné od prvního dne kalendářního měsíce, za které se pojistné odvádí, do osmého dne následujícího kalendářního měsíce.

Ve lhůtě do jednoho měsíce ode dne podání daňového přiznání na příslušný finanční úřad musí tento pojištěnec podat zdravotní pojišťovně přehled o příjmech a výdajích, které vynaložil na jejich dosažení, zaplacených zálohách na pojistné za konkrétní rozhodné období.

K dalším povinnostem plátce patří oznámit zdravotní pojišťovně zahájení a ukončení samostatně výdělečné činnosti do 8 dnů ode dne, kdy tuto činnost zahájil či ukončil. Tuto skutečnost nemusí oznamovat zdravotní pojišťovně v případě, že oznámení učinil příslušnému živnostenskému úřadu, neboť tento úřad předá informaci zdravotní pojišťovně včetně kopií dokladů od plátce.

⁵ § 7 – 8 zákona č. 592/1992 Sb., o pojistném na všeobecné zdravotní pojištění

3.5 Odvod pojistného za státní pojištěnce⁶

V určitých případech se stává plátcem pojistného stát, jde například o nezaopatřené děti, příjemce rodičovského příspěvku, uchazeče o zaměstnání, ženy na mateřské a rodičovské dovolené, osoby ve výkonu vazby či trestu odnětí svobody a poživatele důchodů z důchodového pojištění.

3.6 Odvod pojistného za osoby bez zdanitelných příjmů⁷

Jedná se o kategorii osob, které mají trvalý pobyt na území ČR a není za ně plátcem pojistného stát či zaměstnavatel a nejedná se o osoby samostatně výdělečně činné. Tato osoba je povinna platit pojistné, pokud do této kategorie pláce patří celý kalendářní měsíc. Pojistné je splatné od prvního dne kalendářního měsíce, za který se platí, do 8. dne následujícího měsíce.

3.7 Exekuční titul a jeho druhy

Pokud plátce pojistného svou povinnost neplní a pojišťovně za ním vznikne pohledávka, zdravotní pojišťovna může rozhodnout o dlužném pojistném:

- ve správním řízení platebními výměry, které jsou vykonatelné po uplynutí 15 dnů od jejich doručení (v případě pojistného není třeba se ohlížet na to, zda nabyl právní moci), lze proti nim podat odvolání, o němž rozhoduje rozhodčí orgán. Tento instančně nadřízený orgán tvoří zástupce Ministerstva zdravotnictví, Ministerstva práce a sociálních věcí, Ministerstva financí, 3 členové Správní rady zdravotní pojišťovny a 3 členové Dozorčí rady zdravotní pojišťovny.
- výkazy nedoplatků, které jsou vykonatelné dnem jejich doručení, lze proti nim podat do osmi dnů od doručení písemné námitky, o kterých musí být ve lhůtě 30 dnů rozhodnuto, zdravotní pojišťovna je může zrušit i z vlastního podnětu.

⁶ § 12 zákona č. 592/1992 Sb., o pojistném na všeobecné zdravotní pojištění

⁷ § 10 – 11 zákona č. 592/1992 Sb., o pojistném na všeobecné zdravotní pojištění

Tyto dvě formy rozhodnutí se stávají exekučními tituly, nutnými pro nařízení výkonu rozhodnutí či exekuce.

Zdravotní pojišťovna má právo na náhradu nákladů za péči, kterou uhradila v důsledku zaviněného protiprávního jednání třetí osoby vůči pojištěnci. V těchto případech není zdravotní pojišťovna v nalézacím řízení rozhodujícím orgánem, ale stává se účastníkem civilního řízení, kdy se žalobou domáhá u soudu rozhodnutí, kterým jí bude přiznán nárok na částku, kterou v souvislosti s těmito případy na zdravotní péči vynaložila. O náhradě nákladů léčení může být rozhodnuto v rámci adheze v trestním řízení.

Zde se stávají exekučním titulem rozhodnutí, která v nalézacím řízení vydal soud.

Vykonatelný (formálně i materiálně) exekuční titul se stává základním předpokladem pro nařízení výkonu rozhodnutí či exekuce. Pokud exekuční titul není zcela způsobilý, soud návrh na výkon rozhodnutí či nařízení exekuce zamítne.

„Při nařizování výkonu rozhodnutí soud rovněž zkoumá, zda vykonávané právo nezaniklo, zda není prekludováno. Činí tak i bez návrhu, a to na rozdíl od promlčení, k němuž soud z úřední povinnosti při nařízení výkonu rozhodnutí nepřihlíží (R 29/1967).

K námitce promlčení může být přihlédnuto jen na základě návrhu povinného na zastavení výkonu rozhodnutí podle § 268 odst. 1 písm. g) resp. h) o.s.ř. (R 21/19814, s. 188). Uplynutím promlčecí doby totiž pohledávka nezaniká, trvá dále. K promlčení soud přihlédne jen k námitce dlužníka (§ 100 odst. 1 ObčZ). Může být tedy uplatněna nejdříve povinným až po nařízení výkonu rozhodnutí.“⁸

3.8 Způsoby nuceného vymáhání pohledávek

Úhrady dlužného pojistného se lze domáhat několika způsoby:

- a) výkony rozhodnutí dle ustanovení občanského soudního řádu, které provádí soud,
- b) exekucí na základě exekučního řádu,
- c) správní exekucí.

⁸ Tripes, A., *Exekuce v soudní praxi*, – str. 127

4. Výkony rozhodnutí⁹

Pokud vznikne nedoplatek na pojistném, je pojištěnec povinen tento nedoplatek uhradit. V případě, že dlužník svůj nedoplatek neuhradí dobrovolně, lze se úhrady domáhat návrhem na výkon rozhodnutí. Vymáhat pohledávku lze pouze v případě, že existuje vykonatelný exekuční titul (jedná se o rozhodnutí, vydávané v tzv. nalézacím řízení, kdy soud nebo orgán státní správy vydá rozhodnutí o uložení plnění povinnosti), v případě zdravotní pojišťovny se jedná o platební výměr či výkaz nedoplatků. K nařízení a provedení výkonu rozhodnutí je příslušný obecný soud povinného.

„Právo, které je přiznáno rozhodnutím soudu nebo jiného rozhodujícího orgánu, se uskutečňuje buď samočinně nebo prostřednictvím zvláštního řízení – exekučního řízení. Soudní exekuční řízení je soudem prováděná nucená realizace takového rozhodnutí, která nastupuje tam, kde povinný není ochoten dobrovolně splnit to, co mu rozhodnutí k plnění uložilo.

Exekuční řízení je procesem, ve kterém je proti povinnému používáno státní donucení. Stát zde přinucuje povinného k uložení plnění a tím zasahuje do jeho právní sféry. Proto – v zájmu ochrany práv povinného, do nichž je nuceně zasahováno, případně i do práv dalších osob – musí být přesně vymezen postup orgánu, kterému je toto donucení uloženo provést.

Protože jde o závažný zásah do práv povinného, stanoví zákon jako prvořadou zásadu, že toto donucení je přípustné provádět jen způsoby uvedenými v zákoně. Tuto zásadu vyjadřuje zákon v ustanovení § 257 o.s.ř., kde se praví, že „nařídit a provést výkon rozhodnutí lze jen způsoby uvedenými v tomto zákoně.“¹⁰

⁹ § 251 – 351a) zákona č. 99/1963 Sb., občanský soudní řád

¹⁰ Tripes, A., *Exekuce v soudní praxi*, – str. 85

Existuje několik způsobů výkonů rozhodnutí, kterými se lze domáhat peněžitého plnění, např:

- srážkami ze mzdy¹¹
- příkázáním pohledávky¹²
- příkazem k výplatě z účtu u peněžního ústavu¹³
- prodejem movitých věcí¹⁴ (movité věci se prodávají v dražbě)
- prodejem nemovitosti¹⁵ (nemovitosti se prodávají v dražbě)
- prodejem podniku¹⁶
- zřízením soudcovského zástavního práva k nemovitosti¹⁷.

„Při vymáhání peněžitého plnění má oprávněný možnost zvolit mezi těmito způsoby výkonu rozhodnutí. Oprávněný má možnost navrhnout současně nebo i postupně výkon rozhodnutí několika způsoby zároveň.“¹⁸

Na žádost účastníka, kterému soud přiznává právo na zaplacení peněžité částky (oprávněného) dotáže se soud toho, jemuž je zaplacení peněžité částky uloženo (povinného), zda a od koho pobírá mzdu či jiný příjem nebo u které banky či jiné instituce má účty a jaká jsou čísla těchto účtů. Povinný je povinen tyto skutečnosti do jednoho týdne od doručení dotazu odpovědět. Pokud tak neučiní, může mu být uložena pořádková pokuta.

¹¹ § 276 – 302 zák. č. 99/1963 o.s.ř.

¹² § 303 – 320 a) o.s.ř.

¹³ § 320b) – 320 h) o.s.ř.

¹⁴ § 323 – 332 o.s.ř.

¹⁵ § 335 – 337 h) o.s.ř.

¹⁶ § 338f) – 338zr) o.s.ř.

¹⁷ § 338b) – 338e) o.s.ř.

¹⁸ Tripes, A., *Exekuce v soudní praxi*

Dále může oprávněný navrhnout, aby soud povinného vyzval k prohlášení o majetku. V tomto prohlášení je povinný povinen sdělit plátce mzdy, peněžní ústavy, u nichž má účty, dlužníky, u nichž má pohledávky, důvod a výši těchto pohledávek, osoby, vůči nimž má jiná majetková práva, své movité věci (či podíly na nich) a uvést, kde se nacházejí, nemovitosti a spoluvlastnického podíly na nich, případně podnik povinného, jeho části a kde se nachází.

Výkon rozhodnutí lze nařídit jen na návrh oprávněného a to pouze způsobem, který oprávněný navrhne. K tomuto návrhu musí oprávněná strana připojit stejnopis exekučního titulu, který je opatřený doložkou o jeho vykonatelnosti. Pokud oprávněný podává návrh na výkon rozhodnutí u soudu, který rozhodoval v nalézacím řízení, není to nutné, soud má exekuční titul k dispozici. K vydobytí své pohledávky může oprávněný navrhnout výkon rozhodnutí několika způsoby zároveň, ovšem soud může zhodnotit, zda je vhodné realizovat několik výkonů rozhodnutí zároveň a nařídit pouze ten podle jeho názoru nejvhodnější a ostatní zamítnout.

Na základě vyhlášky č. 117/1998 Sb. se od soudních poplatků osvobozují poplatné úkony ve věcech zdravotního pojištění, ve věcech pokut, penále a přírážek k pojistnému na všeobecné zdravotní pojištění.

4.1 Výkon rozhodnutí srážkami ze mzdy¹⁹

Návrh na výkon rozhodnutí srážkami ze mzdy podává oprávněný v případě, kdy zjistí, že povinný je zaměstnaný a lze tedy předpokládat, že oprávněný bude tímto způsobem uspokojen. V návrhu kromě oprávněného a povinného je zároveň nutné označit i zaměstnavatele povinného, aby mohl soud vydat usnesení, kde je označen konkrétní plátce mzdy. Toto platí i za situace, kdy povinný má několik plátců mzdy, nařízení výkonu rozhodnutí se vztahuje na všechny jeho mzdy. Usnesení o nařízení tohoto způsobu výkonu rozhodnutí se doručuje oprávněné straně, plátci mzdy a povinnému. V tomto rozhodnutí přikáže soud plátci mzdy, aby poté, kdy mu bude usnesení o nařízení výkonu rozhodnutí doručeno, prováděl ze mzdy povinného stanovené srážky a nevyplácel sražené částky

¹⁹ § 276 – 302 zák. č. 99/1963 – o.s.ř.

povinnému. Plátce mzdy nevyplatí povinnému tu část mzdy, která přísluší oprávněné straně, avšak oprávněnému ji vyplatí až poté, co rozhodnutí nabylo právní moci a jemu byla doručena doložka právní moci rozhodnutí o nařízení výkonu rozhodnutí.

Srážky lze provádět jen do výše vymáhané pohledávky s příslušenstvím. Oprávněný s povinným se mohou dohodnout o tom, že ze mzdy budou sráženy nižší částky a tuto informaci sdělí soudu, nelze však srážet částku vyšší.

Povinnému nesmí být ze mzdy sražena základní částka, která je upravena nařízením vlády ČR. Nelze provádět větší srážky, než stanoví právní předpis, ani když s tím povinný souhlasí. Plátce mzdy přestane provádět srážky, jakmile je pohledávka uspokojena, není nutné podávat návrh na zastavení výkonu rozhodnutí. Pokud povinný po dobu jednoho roku vůbec nepobírá mzdu nebo ji nepobírá v takové výši, aby mu z ní mohly být prováděny srážky, soud na návrh povinného nebo plátce mzdy výkon rozhodnutí zastaví. Sražená částka se vyplácí přímo oprávněnému, pokud nemá být uspokojeno více pohledávek. V tomto případě se sražená částka odešle soudu, který ji sám rozvrhne a provede výplatu. Pokud plátce mzdy neprovede srážky ze mzdy povinného, může oprávněný u soudu uplatnit proti němu právo na vyplacení částek, které měly být sraženy.

Jestliže se změní plátce mzdy, není třeba podávat nový návrh na výkon rozhodnutí, neboť usnesení, které je vydáno v původním řízení, se vztahuje i na mzdu povinného u nového plátce mzdy. Změnu plátce mzdy je povinný povinen sdělit příslušnému soudu do jednoho týdne. Plátce mzdy musí taktéž do jednoho týdne sdělit soudu, že povinný u něj přestal pracovat. V praxi toto ustanovení není příliš dodržováno, oprávněná strana a soud tedy musí dohledávat nového zaměstnavatele povinného.

Do tohoto způsobu výkonu rozhodnutí je počítán i výkon rozhodnutí srážkami z jiných příjmů. V tomto případě se jedná například o srážky z náhrady mzdy nebo platu, nemocenské, ošetřovného, důchodu, stipendia, peněžité pomoci v mateřství či podpory v nezaměstnanosti.

4.2 Výkon rozhodnutí prodejem movitých věcí²⁰

I tento výkon rozhodnutí místně a věcně příslušný soud nařizuje na návrh oprávněného. V návrhu lze specifikovat konkrétně věci, které má výkon rozhodnutí postihnout, ovšem takové určení není nutné. Tento výkon rozhodnutí se týká movitých věcí povinného, které povinný nezbytně nepotřebuje k spokojování svých hmotných potřeb a hmotných potřeb své rodiny či k plnění pracovních úkolů. Nemůže se týkat ani movitých věcí, jejichž prodej by byl v rozporu s morálními pravidly. Proto jsou z výkonu rozhodnutí vyloučeny běžné oděvní součásti, obvyklé vybavení domácnosti, snubní prsten a jiné předměty podobné povahy, zdravotnické potřeby a jiné věci, které povinný potřebuje vzhledem ke své nemoci nebo tělesné vadě, hotové peníze do částky odpovídající dvojnásobku životního minima jednotlivce. Je věci prospěšné, když oprávněný ve svém návrhu uvede, že je mu známo, jaké má věci a kde se nacházejí.

O nařízení výkonu rozhodnutí se vydává usnesení, které se doručuje oprávněnému i povinnému. Tomu však až při průběhu výkonu rozhodnutí, neboť hrozí nebezpečí, že povinný by mohl jednat účelově a výkon rozhodnutí mařit. Doručuje se zároveň s návrhem na nařízení výkonu rozhodnutí. Při výkonu rozhodnutí se sepisují věci povinného a ve většině případů se ponechávají na místě. V usnesení soud zakáže povinnému nakládat s věcmi, které byly v rámci výkonu rozhodnutí sepsány. Sepisují se věci, které povinný nejspíše může postrádat, a to v takovém rozsahu, aby výtěžek z prodeje postačil k uspokojení vymáhané pohledávky. Pokud byly v návrhu a následně v usnesení označeny konkrétní věci povinného, sepíší se pouze věci, které jsou zde výslovně uvedeny.

Pokud nebyl oprávněný přítomen soupisu, soud jej vyrozumí o věcech, které byly povinnému sepsány. Pokud se nepodaří sepsat žádné věci povinného v bytě ani na jiném známém místě, oznámí to soud oprávněnému a vyzve jej, aby označil místo, kde jsou věci povinného, které by mohly být prodány. Pokud tak oprávněný neučiní a jiné movité věci nebudou nalezeny, soud řízení zastaví.

Často se stává, že soupisu je přítomna třetí osoba, která tvrdí, že sepisované věci jsou její. Takovouto situaci upravuje § 51 vyhlášky Ministerstva spravedlnosti ČR č. 37/1992 Sb. o jednacím řádu pro okresní a krajské soudy. Ten, kdo tuto skutečnost tvrdí, musí

²⁰ § 323 – 332 zák. č. 99/1963, o.s.ř

ihned své tvrzení doložit, neboť pokud je vykonavatel na pochybách, vždy věc sepíše. Za této situace může následně třetí osoba podat vylučovací žalobu proti oprávněné straně. Touto žalobou se bude domáhat určení, že sepsaná věc je v jejím vlastnictví. Povinnost hradit náklady řízení zde nese neúspěšná strana, proto je vhodné, když oprávněná strana je přítomna soupisu a může včas sdělit vykonavateli, aby od soupisu této věci upustil, pokud lze předpokládat, že vylučovací žaloba by byla důvodná.

V případě, že rozhodnutí nabylo právní moci a povinný pohledávku neuhradil, odhadne se cena sepsaných věcí. Tento odhad provede soud, znalce přibere jen tehdy, když nestačí odhad vykonavatele (např. u cennějších věcí, uměleckých děl). Následně se sepsané věci prodávají v dražbě, nejnižší podání činí 1/3 odhadní ceny. Výše ceny dražené věci není omezena. Po skončení dražby soud vyplatí pohledávku oprávněnému. Pokud dražená věc byla prodána za cenu vyšší, než je výše pohledávky, přeplatek soud vyplatí povinnému.

4.3 Výkon rozhodnutí zřízením soudcovského zástavního práva²¹

Tento výkon rozhodnutí může být nařízen v případě, že povinný vlastní nemovitost a oprávněný v návrhu přesně tuto nemovitost označí. K návrhu je třeba doložit listiny, ze kterých je patrné, že nemovitost je ve vlastnictví povinného. O nařízení výkonu rozhodnutí se rozhoduje usnesením. O tom, že byl podán návrh na výkon rozhodnutí zřízením soudcovského zástavního práva, soud vyrozumí katastrální úřad. Zřízení soudcovského zástavního práva se zaznamenává do katastru nemovitostí. Při případném prodeji této nemovitosti má oprávněný právo na přednostní uspokojení ze zástavy.

4.4 Výkon rozhodnutí prodejem nemovitosti²²

Výkon rozhodnutí prodejem nemovitosti může být nařízen, pokud oprávněný označí nemovitost, jejíž prodej navrhuje a listinami prokáže, že nemovitost je vlastnictvím povinného. Také o nařízení tohoto výkonu rozhodnutí rozhodne soud usnesením a doručí jej oprávněnému, těm, kdo přistoupili do řízení jako další oprávnění, povinnému, manželu

²¹ § 338b) – 338e) zák. č. 99/1963, o.s.ř.

²² § 335 – 337 h) zák. č. 99/1963, o.s.ř.

povinného a příslušnému katastrálnímu úřadu. Po právní moci tohoto usnesení soud ustanoví znalce, kterému uloží, aby nemovitost ocenil. Podle výsledků ocenění určí soud usnesením výslednou cenu nemovitosti. Po právní moci tohoto usnesení soud nařídí dražbu. Nejnižší podání soud stanoví ve výši 2/3 odhadní ceny. Kdo má pohledávku zajištěnu zástavním právem, může ji u soudu uplatnit nejpozději do zahájení dražebního jednání. Jako dražitel se může jednání zúčastnit pouze ten, kdo složil dražební jistotu (částka nepřevyšující 3/4 nejnižšího podání). Cena vydražené věci není omezena ustanoveními cenových předpisů.

Příklep soud udělí tomu, kdo učiní nejvyšší podání. O příklepu soud vydá usnesení, den po jeho vydání vydražitel je oprávněn nemovitost převzít. Pokud toto usnesení nabylo právní moci, stává se vydražitel vlastníkem vydražené nemovitosti, a to ke dni vydání usnesení o příklepu. Následně soud nařídí jednání o rozvrhu rozdělované podstaty. Zde každý z účastníků vyčíslí svou pohledávku. Podle výsledků rozvrhového jednání soud uspokojí oprávněné. Po úhradě všech pohledávek, které mají být uspokojeny, soud zbytek rozdělované podstaty vyplatí povinnému. Výkon rozhodnutí soud usnesením zastaví a po právní moci tohoto usnesení o tom vyrozumí příslušný katastrální úřad.

4.5 Výkon rozhodnutí prodejem podniku²³

Tento způsob výkonu rozhodnutí není u nás příliš obvyklý.

Lze jej také nařídit jen na návrh oprávněného, pokud ten označí podnik, jehož prodej navrhuje a listinami prokáže, že patří povinnému. Ustanovení o tomto způsobu výkonu rozhodnutí neplatí, jedná-li se o banku.

Soud ustanoví usnesením správce podniku, zpravidla se jedná o osobu, zapsanou v seznamu insolvenčních správců. Tento správce je povinen dbát o to, aby po nařízení výkonu rozhodnutí bezdůvodně nedošlo ke zmenšení majetku podniku, může jeho majetek zvyšovat. O své činnosti správce podává zprávu soudu, ten na něj dohlíží. Po právní moci usnesení o nařízení výkonu rozhodnutí správce určí usnesením cenu podniku. Pokud nabude právní moci i toto usnesení, soud nařídí dražbu.

²³ § 338f) – 338zr) zák. č. 99/1963, o.s.ř.

Nejnižší podání může být nejvíce ve výši 2/3 ceny podniku. Dražbu může řídit pouze soudce. Ten udělí příklep tomu, kdo učiní nejvyšší podání. Vydražitel může převzít podnik den po vydání usnesení o příklepu, ovšem jeho majitelem se stává, až když toto usnesení nabude právní moci. Nakonec soud provádí rozvrh podstaty.

Situaci, kdy jsou souběžně výkonem rozhodnutí postiženy tytéž věci nebo práva, upravuje zákon č. 119/2001 Sb., kterým se stanoví pravidla pro případy souběžně probíhajících výkonů rozhodnutí, ze dne 22.2.2001. Jedná se o výkon rozhodnutí srážkami ze mzdy a jiných příjmů, přikázáním pohledávky, prodejem movitých věcí a prodejem podniku. Tento právní předpis upravuje zároveň situaci souběhu i při vedení exekuce podle exekučního řádu, exekuci prováděnou správcem daně dle zákona o správě daní a poplatků či správním orgánem dle správního řádu.

5. Soudní exekuce²⁴

Jedná se o další způsob vymáhání nedoplatku na pojistném na veřejném zdravotním pojištění. Exekuční činnost vykonává za úplatu soudní exekutor. Ten je jmenován či odvoláván ministrem spravedlnosti ČR.

Exekuční řízení se zahajuje na návrh. Exekuci provede ten exekutor, který je oprávněným označen v návrhu. Pro tentýž nárok nesmí probíhat více exekučních řízení najednou.

Účastníky řízení jsou také oprávněný a povinný. K návrhu na nařízení exekuce je nutné připojit originál nebo stejnopis exekučního titulu, opatřeného doložkou o vykonatelnosti tohoto rozhodnutí. Exekutor, kterému byl doručen návrh na nařízení exekuce, do 15 dnů od jeho doručení požádá exekuční soud o pověření k provedení exekuce. Soud usnesením nařídí exekuci. Po obdržení tohoto usnesení exekutor posoudí, jakým způsobem bude exekuce provedena a vydá exekuční příkaz ohledně majetku, který má být exekucí postižen. Způsoby provedení exekuce pro peněžité plnění jsou: srážkami ze mzdy a jiných příjmů, příkázáním pohledávky, prodejem movitých věcí a nemovitosti, prodejem podniku, zřízením exekutorského zástavního práva na nemovitostech.

Při nařízení exekuce podle zákona č. 120/2001 Sb. povinný hradí náklady exekutora. Náklady exekutora tvoří: odměna exekutora, náhrada paušálně určených či účelně vynaložených hotových výdajů, náhrada za ztrátu času při provádění exekuce. Za exekuční činnost náleží exekutorovi odměna, jejíž výše je závislá na vymoženém plnění. Výši odměny lze rovněž sjednat s oprávněným.

²⁴ Zák. č. 120/2001 Sb. – exekuční řád

6. Správní exekuce²⁵

Správní exekucí se míní postup podle zák. č. 500/2004 Sb, Správního řádu, a ust. zák. č. 337/1992 Sb., o správě daní a poplatků. Zdravotní pojišťovna je oprávněná postupovat podle tohoto právního předpisu a za přiměřeného použití občanského soudního řádu může výkon rozhodnutí provádět sama. Vzhledem k tomu, že se jedná o časově a personálně náročný postup, bývá v praxi opomíjen a preferovány jsou způsoby vymáhání prostřednictvím soudu či soudního exekutora.

²⁵ Zák. č. 337/1992 Sb. o správě daní a poplatků

7. Příklad z praxe

O úspěšnosti exekucí prováděných podle zákona č. 120/2001 Sb. svědčí případ, kdy pojištěnec měl vysoký nedoplatek na pojistném, jednalo se řádově o statisíce.

Opakovaně proti němu byly podávány návrhy na výkony rozhodnutí – prodejem movitých věcí, příkázáním pohledávky z účtu apod., avšak všechny tyto návrhy byly neúspěšné, zisk z výkonů rozhodnutí byl zanedbatelný. Po čase byly tyto nedoplatky na základě pokynu managementu VZP ČR odepsány pro jejich nedobytnost v souladu s ust. § 26c zákona č. 592/1992 Sb., o pojistném na všeobecné zdravotní pojištění, ve znění pozdějších předpisů.

Vzhledem k tomu, že tento pojištěnec je osobou samostatně výdělečně činnou, je nadále povinen platit zálohy na pojistné na veřejné zdravotní pojištění a z dlužného pojistného je mu počítáno penále ve výši 0,05% za každý den prodlení. Pohledávka VZP ČR za tímto plátcem proto neustále roste a v rámci úřední činnosti jsou stále vystavovány nové exekuční tituly. Z toho důvodu byl opět podán návrh, tentokrát na nařízení exekuce podle zák. č. 120/2001 Sb., tedy k exekutorskému úřadu. V krátké době povinný uhradil exekutorovi téměř polovinu svého dluhu a nadále provádí další úhrady na vymáhanou pohledávku. Lze předpokládat, že v dohledné době dojde k úplnému zaplacení vymáhané částky.

Z tohoto případu lze usuzovat na vyšší účinnost vymáhání pohledávek prostřednictvím exekutorských úřadů.

Další případ se týká nákladů exekučního řízení v případě úmrtí povinného:

Byl podán návrh na nařízení exekuce k vymožení pohledávky, kterou eviduje za povinným oprávněná strana. Několik měsíců poté, co bylo vydáno soudem usnesení o nařízení exekuce a exekutorským úřadem byl vydán exekuční příkaz, povinný zemřel.

V průběhu dědického řízení bylo zjištěno, že povinný zemřel bez dědiců, tedy neexistuje právní nástupce zemřelého, a ani po sobě nezanechal žádný majetek. Z toho důvodu bylo

toto dědické řízení zastaveno usnesením soudu podle ustanovení § 175h odst. 1 o.s.ř. (nezanechal-li zůstavitel majetek, soud řízení zastaví).

Následně soud rozhodl o zastavení exekuce a zároveň rozhodl o tom, že exekutor nemá právo na náhradu nákladů exekuce. Tuto skutečnost zdůvodnil následovně:

„Soud z úřední činnosti v průběhu exekučního řízení zjistil, že povinný dne 29.1.2010 zemřel a dědické řízení vedené u zdejšího soudu pod sp. zn. 24D 180/2010 – 28 bylo zastaveno bez určení dědiců zemřelého povinného.“²⁶

„Mezi podmínky, za nichž soud může rozhodnout ve věci samé, mimo jiné, náleží na straně účastníků řízení, podmínka způsobilosti být jeho účastníkem. Podle ust. § 19 o.s.ř. má způsobilost být účastníkem řízení ten, kdo má způsobilost mít práva a povinnosti, jinak jen ten, komu ji zákon přiznává. Způsobilost fyzických osob mít práva a povinnosti upravuje občanský zákoník v ust. § 7, který ve svém druhém odstavci stanoví zánik této způsobilosti k okamžiku smrti. Podle ust. § 107 odst. 2 o.s.ř. ztratí-li způsobilost být účastníkem řízení fyzická osoba a umožňuje-li povaha věci pokračovat v řízení, jsou procesním nástupcem, nestanoví-li zákon jinak, její dědici, popř. ti, kteří podle výsledků dědického řízení převzali právo nebo povinnost, o něž v řízení jde.

Dle § 107 odst. 5 o.s.ř. neumožňuje-li povaha věci v řízení pokračovat, soud řízení zastaví. Bylo-li již v řízení rozhodnuto, soud současně toto rozhodnutí zruší.

Vzhledem k tomu, že v daném případě bylo řízení o dědictví shora uvedeným usnesením v souladu s § 175h odst. 1 o.s.ř. zastaveno, a tudíž zde není žádný dědic, který by převzal povinnost, jež je v řízení vymáhána, je třeba zastavit exekuci, neboť jde o takový nedostatek podmínky řízení, který nelze odstranit.

S ohledem na to, že soud již o nařízení exekuce rozhodl, avšak toto rozhodnutí dosud nenabýlo právní moci, rozhodl soud zároveň o zrušení usnesení o nařízení exekuce.

Ohledně nákladů exekuce rozhodl soud v souladu s judikaturou Ústavního soudu (např. náleží Ústavního soudu ze dne 10.3.2009, sp. zn.: III. ÚS 455/08), podle kterého nelze dát oprávněnému k tíži, je-li exekuční řízení zastaveno pro nedostatek podmínky řízení na

²⁶ Usnesení OS v Nymburce 63Nc 5252/2009 – 19 ze dne 22.7.2010

straně povinného, aby soud uložil oprávněnému hradit náklady soudního exekutora, nelze-li na straně oprávněného shledat procesní zavinění na zastavení exekuce. Vzhledem k tomu, že soud v daném případě nezjistil, že by v době podání návrhu na nařízení exekuce oprávněná nedbala náležité opatrnosti, shledal soud, že oprávněná není povinna hradit soudnímu exekutorovi náklady exekuce. S ohledem na to, že povinný zemřel bez právního nástupce a nelze tak již přiznat náklady soudního exekutora vůči povinnému, rozhodl soud o nákladech soudního exekutora tak, jak je uvedeno shora, tj. nepřiznal soudnímu exekutorovi žádné náklady exekuce.“²⁷

Proti tomuto rozhodnutí soudu I. stupně podal včas odvolání soudní exekutor a poukazoval zejména na skutečnost, že

„soudní exekutor však ve věci samozřejmě konal, lustroval majetek, rozesílal účastníkům řízení. Náklady mu musí být v každém případě uhrazeny, neboť soud zásadně nezohlednil odpovídajícím způsobem charakter činnosti vykonávané exekutorem tak, jak vyplývá z exekučního řádu“²⁸

a zároveň uvedl:

„V daném případě sice není možné učinit závěr, že oprávněný nezachoval při podání návrhu na nařízení exekuce potřebnou míru pečlivosti a že tedy zavinil zastavení exekuce, na straně druhé však nelze s ohledem na výše uvedené, kdy povinný zemřel bez právního nástupce, odepřít exekutorovi náhradu nákladů exekuce.“²⁹

S tímto odvoláním a jeho odůvodněním oprávněná strana nesouhlasila a tento svůj názor sdělila soudu ve svém vyjádření:

„Dle ust. § 89 exekučního řádu dojde-li k zastavení exekuce, hradí náklady exekuce a náklady účastníků ten, který zastavení zavinil. V případě zastavení exekuce pro nemajetnost povinného hradí paušálně určené či účelně vynaložené výdaje exekutorovi oprávněný.“

²⁷ Usnesení OS v Nymburce 63Nc 5252/2009 – 19 ze dne 22.7.2010

²⁸ Odvolání soudního exekutora JUDr. J. Doležala, MBA ze dne 27.7.2010

²⁹ Odvolání soudního exekutora JUDr. J. Doležala, MBA ze dne 27.7.2010

Ustanovení § 87 – 89 exekučního řádu nelze interpretovat bez souvislostí vyplývajících z obecné úpravy nákladů řízení o výkon rozhodnutí, tj. z ustanovení § 270 a § 271 o. s. ř. (srovnej usnesení Ústavního soudu ČR ve věci sp. zn. III. ÚS 282/06). Z citovaných ustanovení exekučního řádu vyplývá, že v případě zastavení nařízení exekuce je soud povinen rozhodnout mimo jiné o úhradě nákladů exekuce, a to po zhodnocení hledisek zakotvených v § 271 o.s.ř., tedy podle toho, z jakého důvodu došlo k zastavení exekuce. Rozhodování podle § 89 exekučního řádu představuje výjimku ze zásady, že náklady exekuce hradí exekutorovi povinný (§ 87 odst. 3 exekučního řádu). Oprávněnému lze uložit povinnost k náhradě nákladů exekuce ve smyslu citovaného ustanovení § 89 exekučního řádu jen tehdy, jestliže při zastavení exekuce je z hlediska zásad uvedených v § 271 věta první o.s.ř. osobou povinnou k náhradě nákladů exekučního řízení. Jestliže oprávněnému nelze přičítat zavinění na výsledku – tedy zastavení exekuce – nelze mu ukládat povinnost k náhradě nákladů exekuce (viz. I stanovisko Nejvyššího soudu ČR k výkladu zákona č. 120/2001 Sb., exekuční řád, sp. Zn. Cpjn 200/2005).

Jestliže k zastavení exekuce došlo z důvodu úmrtí povinného, který nemá právní nástupce a není tedy důvod pro postup dle § 107 odst. 2 o.s.ř., nepochybně se jedná o případ, kdy oprávněné nelze vytknout procesní zavinění na takovém zastavení řízení. O procesním zavinění oprávněného lze – obecně řečeno – hovořit tam, kde oprávněný nedbal požadavků náležité opatrnosti a uvážlivosti a návrh na nařízení exekuce podal, ačkoliv mu byly k dispozici poznatky, z nichž by se dal takový výsledek, tj. zastavení exekuce, předvídat (viz. stanovisko pléna Ústavního soudu ČR ze dne 12.9.2006, sp. Zn. Pl ÚS-st.23/06).“³⁰

Ve věci rozhodoval odvolací soud, který rozhodnutí soudu I.stupně potvrdil a v odůvodnění usnesení, kterým o věci rozhodl, sdělil:

„Dojde-li k zastavení exekuce, je soud povinen vždy rozhodnout o nákladech exekuce.

Dle ustanovení § 87 odst. 3 exekučního řádu, náklady exekuce hradí exekutorovi povinný.

³⁰ Vyjádření VZP ČR ze dne 11.8.2010

Dle ustanovení § 89 věty první exekučního řádu, dojde-li k zastavení exekuce, hradí náklady exekuce a náklady účastníků ten, který zastavení zavinil.

Ustanovením § 89 věty první exekučního řádu zákon doplňuje ustanovení § 271 o.s.ř. o úpravu nákladů, na něž občanský soudní řád pamatovat z povahy věci nemohl; otevírá (toliko) prostor pro vymezení procesního vztahu k dalšímu subjektu, jímž je exekutor, a to fakticky vůči oprávněnému, neboť ohledně povinného platí i zde princip, vyjádřený v ustanovení § 87 odst. 3 exekučního řádu. Jinak pro rozhodování o nákladech exekuce, byla-li zastavena, platí kriteria, obsažená v ustanovení § 271 o.s.ř. (§ 52 odst. 1 exekučního řádu).

Jestliže tedy zhodnocením hledisek zakotvených v ustanovení § 271 o.s.ř. (z jakého důvodu došlo k zastavení exekuce) to má být povinný, komu se ukládá povinnost k náhradě nákladů oprávněnému, pak je to právě on, komu musí být uložena, ve prospěch exekutora, i povinnost k náhradě nákladů exekuce. V případě, že přichází v úvahu stanovení povinnosti k náhradě nákladů podle ustanovení § 271 o.s.ř. naopak oprávněnému, je logicky oprávněný rovněž nositelem povinnosti k náhradě nákladů exekuce, kterou (k možnému uložení) předjímá právě ustanovení § 89 věty první exekučního řádu. Hlediska rozhodování o náhradě nákladů exekučního řízení při zastavení exekuce, včetně rozhodování o náhradě nákladů exekuce, jen ze samotného specifického postavení soudního exekutora neplynou. Výchoziskem je určení a hodnocení důvodů, pro něž k zastavení exekuce došlo.

V projednávané věci došlo k zastavení exekuce z toho důvodu, že povinný v průběhu exekučního řízení dne 29.1.2010 zemřel, nemá právní nástupce a dědické řízení bylo zastaveno. Jedná se tedy o případ, kdy oprávněnému nelze přičítat procesní zavinění na zastavení exekuce, kdy ostatně zastavení exekuce z důvodu úmrtí povinného nemohl oprávněný předvídat.

Za situace, kdy oprávněnému nelze přičítat procesní zavinění na zastavení exekuce, nelze mu uložit povinnost k náhradě nákladů exekuce.

Soud prvního stupně tak nepochybil, když rozhodl tak, že soudní exekutor nemá právo

na náhradu nákladů exekuce.“³¹

A konečně ve třetím případě VZP ČR podala návrh na exekuci proti povinné, která v průběhu své historie pojištění byla vedena v kategorii plátce „osoba bez zdanitelných příjmů“ a v průběhu této doby nikdy nezaplatila zálohy pojistného na veřejné zdravotní pojištění.

Poté, co soud nařídil provedení exekuce na majetek této povinné, ta namítla oprávněně straně, že po celou dobu pojištění byla na mateřské dovolené a tedy plátcem pojistného je za ni v tomto případě stát na základě ustanovení § 7 odst. d) zákona č. 48/1997 Sb., o všeobecném zdravotním pojištění (stát je plátcem pojistného prostřednictvím státního rozpočtu za ženy na mateřské a rodičovské dovolené a osoby pobírající peněžitou pomoc v mateřství podle předpisů o nemocenském pojištění).³²

V této věci byl oprávněnou stranou podle ustanovení § 53 odst. 2 zák. č. 48/1997 Sb. vydán výkaz nedoplatků, jenž byl povinné řádně doručen (osobní převzetí). Proti uvedenému rozhodnutí povinná nepodala námitky, stalo se tedy vykonatelným dnem doručení (§ 53 odst. 3 zák. č. 48/1997 Sb.).

Všeobecná zdravotní pojišťovna ČR na základě informace povinné o skutečnosti, že po dobu, za kterou byl vystaven výkaz nedoplatků, byla na mateřské dovolené a poté, co tuto skutečnost doložila potřebnými dokumenty, uvedený exekuční titul zrušila.

Vzápětí z tohoto důvodu podala návrh na částečné zastavení exekuce, kde uvedla, že změna v evidenci pojištěnce byla provedena na základě informace, získané až v současné době, povinná sama nesplnila povinnost, vyplývající z § 10 odst. 5 zák. č. 48/1997 Sb., o veřejném zdravotním pojištění a ve lhůtě nejpozději do 8 dnů neoznámila zdravotní pojišťovně změny, rozhodné pro vznik či zánik povinnosti státu platit za něj pojistné. Dále

³¹ Usnesení Krajského soudu v Praze 22Co 419/2010 – 29 ze dne 26.10.2010

³² Zák. č. 48/1997 Sb., o veřejném zdravotním pojištění

v rámci nalézacího řízení bylo povinné doručováno vyúčtování pojistného na veřejné zdravotní pojištění a následně i výkaz nedoplatků, obě tyto písemnosti byly povinné doručeny do vlastních rukou. Návrh na nařízení exekuce byl tedy podán důvodně, proto navrhl, aby bylo rozhodnuto tak, že exekuce se zastavuje pro dlužné pojistné a pokračuje pro náklady exekuce, které povinná zaplatí k rukám exekutora.

Tento návrh byl podán exekutorskému úřadu a exekutor jej postoupil k rozhodnutí příslušnému soudu.

Soud ve svém usnesení rozhodl tak, že zamítl návrh na částečné zastavení exekuce a zároveň zastavil exekuci v celém rozsahu. Oprávněné uložil zaplatit náklady exekuce soudnímu exekutorovi a své rozhodnutí odůvodnil takto:

„Podle § 268 odst. 1 písm. b) o.s.ř. bude výkon rozhodnutí zastaven, jestliže rozhodnutí, které je podkladem výkonu, bylo po nařízení výkonu rozhodnutí zrušeno nebo se stalo neúčinným.

Dle § 89 ex. řádu dojde-li k zastavení exekuce, hradí náklady exekuce a náklady účastníků ten, který zastavení zavinil. V případě zastavení exekuce pro nemajetnost povinného hradí paušálně určené či účelně vynaložené výdaje exekutorovi oprávněný. Pro případ zastavení exekuce pro nemajetnost povinného si může oprávněný s exekutorem předem sjednat výši účelně vynaložených výdajů.

Na základě shora uvedených skutečností soud v souladu s citovaným ustanovením zákona exekuci zastavil, když exekuční titul, dle kterého byla exekuce nařízena, byl zrušen. Fakt, že byl exekuční titul zrušen, je důvodem pro zastavení exekuce celé, nikoli jen pro částečné zastavení exekuce.

Ježto lze na straně oprávněné jednoznačně spatřovat procesní zavinění, uloží jí soud, v souladu s ustanovením § 89 ex. řádu, aby hradila náklady exekuce.“³³

³³ Usnesení Okresního soudu v Nymburce č.j. 21EXE 5134/2010 – 16 ze dne 20. 10. 2010

8. Vývoj vymáhání nedoplatků na zdravotním pojistném

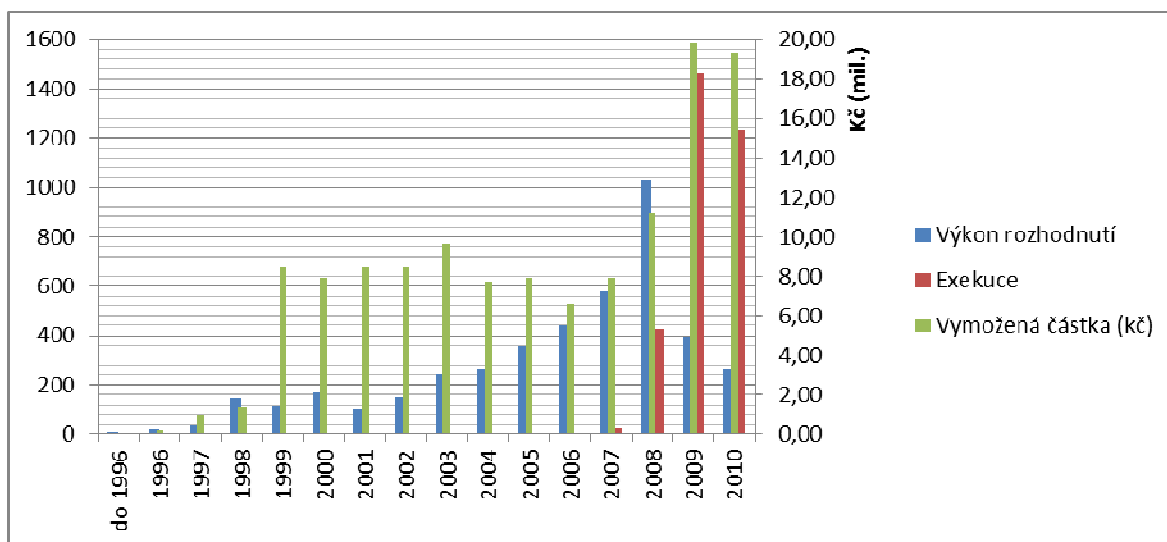
Zpočátku byly pohledávky ve VZP ČR vymáhány v malém objemu, pro ilustraci jsou zde uvedeny informace o vymáhání pohledávek na územním pracovišti VZP ČR v Nymburce:

Tabulka č. 1: Průběh vymáhání nedoplatků na pojistném na všeobecné zdravotní pojištění

Rok	Způsob vymáhání		Vymáhaná částka (Kč)	Vymožená částka (Kč)
	Výkon rozhodnutí	Exekuce		
do 1996	8		219 340,00	1500,00
1996	20		408 482,00	149 891,00
1997	34		1 959 999,00	938 834,00
1998	146		1 908 717,00	1 364 739,00
1999	118		12 066 767,00	8 482 614,00
2000	169		11 030 037,00	7 940 731,00
2001	101		12 475 304,00	8 531 756,00
2002	150		17 748 799,00	8 513 292,00
2003	240		28 848 079,00	9 675 542,00
2004	266		33 833 386,00	7 737 281,00
2005	358		34 534 210,00	7 938 989,00
2006	441		34 654 907,00	6 590 811,00
2007	581	23	50 587 006,00	7 909 374,00
2008	1030	426	106 617 426,00	11 266 733,00
2009	389	1466	97 075 267,00	19 820 254,00
2010	264	1235	63 193 101,00	19 337 534,74

Zdroj: elektronická databáze VZP ČR – 18.2.2011

Graf č. 1: Srovnání výše získaného dlužného pojistného v režimu výkonů rozhodnutí podle zák. č. 99/1993 Sb. (o.s.ř.) a exekucí podle zák. č. 120/2001 Sb. (e.ř.)



Zdroj: elektronická databáze VZP ČR – 18.2.2011

Z tabulky i grafu je patrné, že s navyšováním pohledávek přibývalo až do roku 2008 návrhů na výkon rozhodnutí. Nicméně soudní výkony rozhodnutí nepřinášely zcela uspokojivý výsledek, když významná část návrhů byla podávána na výkon rozhodnutí prodejem movitých věcí a to pro jakoukoli částku, ačkoli ze zkušeností je patrné, že tento způsob výkonu rozhodnutí není vhodný pro vymáhání vysokých pohledávek.

9. Význam jednotlivých způsobů vymáhání v celkovém výběru zdravotního pojistného

9.1 Období do roku 2009 – objem vymáhaných nedoplatků a úspěšnost exekucí³⁴

Do konce roku 2008 bylo podáno 4 111 návrhů.

Z toho 1882 návrhů bylo podáno na výkon rozhodnutí prodejem movitých věcí. Tyto návrhy byly podávány zejména v případech, kdy se oprávněné straně nepodařilo zjistit informace, na základě kterých bylo možno podat návrh na efektivnější výkon rozhodnutí (srážkami ze mzdy, prodej nemovitosti...). Úspěšnost v rámci tohoto způsobu vymáhání nedoplatků byla nízká, jednalo se o způsob výkonu rozhodnutí, který spíše pomáhal přerušit běh promlčecí doby.

Výkon rozhodnutí srážkami z příjmů - jedná se o 778 návrhů, tento způsob výkonu rozhodnutí je poměrně úspěšný, ačkoli určité procento dlužníků pracuje vždy jen krátkou dobu, nepodaří se vždy vymoci celou pohledávku, nicméně alespoň k částečnému plnění zde dochází.

Další významné zastoupení mají návrhy na zřízení soudcovského zástavního práva, jedná se o 488 návrhů. Tyto návrhy zajistily pohledávku, ovšem na většinu dlužníků měly vliv ihned po nařízení výkonu rozhodnutí, kdy uhradili první splátku a poté přestali opět platit, neboť dlužníkovi bezprostředně nehrozila újma v podobě prodeje nemovitosti.

Výkon rozhodnutí srážkami z účtu – 245 návrhů. Jde o poměrně neúspěšný způsob výkonu rozhodnutí, kdy velmi často dotazovaná banka sdělí, že povinný účet zde zrušil, či po šestiměsíčním sledování účtu oznámí oprávněnému, že na účtu nejsou prostředky k vyplacení a tedy opouští režim sledování.

Návrh na výkon rozhodnutí prodejem nemovitosti - 232 návrhy. V tomto případě bezprostředně hrozí, že nemovitost povinného bude prodána a ten přijde o bydlení. Většina dlužníků pohledávku uhradí ještě před nařízením dražebního jednání. Pouze v části případů dojde skutečně k prodeji nemovitosti v dražbě. Není zde pravidlem, že dojde k úhradě celé

³⁴ elektronická databáze VZP ČR – 22.4.2010

pohledávky, většinou bývá nutné vyplatit zástavní věřitele (z velké části ČSSZ a banky), ovšem objem úhrad z těchto výkonů rozhodnutí je významný.

Podání všech shora uvedených návrhů předchází velmi náročná činnost pracovníků zdravotní pojišťovny, kdy je nutné lustrací na katastru nemovitostí zjišťovat, zda povinný vlastní nemovitost. Dotazování je finančně nákladné, neboť v rámci elektronické databáze katastru nemovitostí, kam má VZP ČR právo nahlížet, není osvobozena od poplatků. Osvobození od placení správních poplatků se týká pouze písemných podání, ale tato činnost je časově náročnější, než prosté nahlédnutí do aplikace katastru nemovitostí.

Dále si pracovníci VZP ČR musí zjišťovat u peněžních ústavů, zda povinný vlastní účet.

Z informačního systému zdravotní pojišťovny je možné zjistit, zda je povinný zaměstnancem.

Lustrace majetkových poměrů dlužníka a výběr nejvhodnějšího způsobu vymáhání pohledávek je časově náročná, ale je neoddelitelná od samotného zpracování návrhů na exekuce či výkon rozhodnutí.

9.2 Období od roku 2009 – objem vymáhaných nedoplatků a úspěšnost exekucí³⁵

Počínaje rokem 2009 nastává ve vymáhání pohledávek zásadní obrat, zdravotní pojišťovna začíná využívat služeb soudního exekutora a většina návrhů je podávána na exekuci podle zákona č. 120/2001 Sb.

Do konce roku 2008 bylo podáno pouze několik návrhů na nařízení exekuce a to většinou vždy ve stádiu, kdy mu předcházelo několik neúspěšných způsobů výkonu rozhodnutí a tento návrh byl podán, aby bylo patrné, že byly vyčerpány všechny možnosti k vydobytí pohledávky. Ze zřejmých důvodů nemohl být exekutor příliš úspěšný.

Od roku 2009 se poměr výkonů rozhodnutí a exekucí obrátil. Od 1. ledna 2009 do 31. prosince 2009 bylo podáno celkem 1855 návrhů, z toho 1466 návrhů bylo na exekuce a

³⁵ statistické hodnocení právního oddělení VZP ČR

pouhých 389 bylo na výkon rozhodnutí. Výkony rozhodnutí byly podávány těmito způsoby: 6 na prodej nemovitosti, 156 návrhů na výkon rozhodnutí prodejem movitých věcí (do 10 000,00 Kč, kdy existuje významnější možnost vydobytí této částky), 199 návrhů na výkon rozhodnutí srážkami ze mzdy, kdy úspěšnost je poměrně vysoká, a 2 návrhy na zřízení soudcovského zástavního práva.

Návrhy na nařízení exekuce jsou podávány přímo exekutorovi, který následně sám provádí lustrace a zjišťuje majetkové poměry dlužníka, vybírá nejvhodnější způsob provedení exekuce a následně nese i náklady spojené s prováděním této činnosti, respektive tyto náklady účtuje povinnému zároveň s odměnou exekutora.

Pracovníkům oprávněné strany tedy ubyla nutnost provádět náročnou administrativu a mohou zrychlit svou činnost v rámci nalézacího řízení. Pohledávka je v současné době vymáhána ve významně kratší době od svého vzniku a její vymáhání je celkově efektivnější, což je dobře patrné ze shora uvedené tabulky, kde výrazně vzrostla částka, která byla vymožena.

10. Hodnocení vývoje a zjištěné nedostatky

Při porovnání s počátky vymáhání nedoplatků pojistného na veřejné zdravotní pojištění je patrné, že se daří vybírat vyšší procento pohledávek v kratší době od jejich vzniku a vzhledem k delegaci některých činností na pracovníky exekutorského úřadu je u VZP ČR potřeba menší množství pracovníků, zabývajících se touto agendou. Tím klesají náklady na vymožení pohledávek a lze konstatovat, že rozdíl mezi těmito náklady a prostředky, získanými v rámci exekucí, se každým rokem významně zvyšuje. Exekutorské úřady jsou samozřejmě i více zainteresovány na vymožení pohledávky, než je tomu u zaměstnance soudu při výkonu rozhodnutí. Zároveň je výhodné, že exekutorský úřad zjišťuje celkové majetkové poměry povinného, kdežto při návrhu na výkon rozhodnutí se soud tímto aspektem nezabývá a nařizuje výkon rozhodnutí pouze na základě konkrétního návrhu.

Nedostatkem tohoto způsobu výběru dlužného pojistného jsou uvedené kauzy, kdy oprávněná strana je nucena řešit problémy s náklady exekuce, které v určitých situacích vznikají. Ačkoli se jedná o nepříliš vysoké procento v poměru s částkou, vymoženou tímto způsobem, je samozřejmě cílem Všeobecné zdravotní pojišťovny ČR tyto náklady co nejvíce snižovat, případně zcela eliminovat.

Jako řešení se jeví možnost uzavřít smlouvu mezi Všeobecnou zdravotní pojišťovnou ČR a příslušným exekutorským úřadem, kterou by byla stanovena výše nákladů, které uhradí VZP ČR exekutorovi v případě zastavení exekuce z různých důvodů.

Pro různá územní pracoviště VZP je výhodné, že mohou spolupracovat s exekutorskými úřady dle vlastní úvahy, managementem zdravotní pojišťovny není určeno, ke kterému úřadu podávat návrhy na exekuci. Lze tedy úzce spolupracovat s konkrétním úřadem, kdy je následně možné rychleji a operativněji řešit různé problémy, které vznikají v jednotlivých případech a zároveň je zde prostor pro konkurenci mezi jednotlivými exekutory.

11. Návrhy na zlepšení

Snaha snížit náklady exekuce, které v několika případech je VZP ČR povinna uhradit exekutorovi, je samozřejmě jedním ze základních úkolů, který v rámci vymáhání pojistného na veřejné zdravotní pojištění je třeba vyřešit. Takovýmto řešením v těchto případech může být rámcová smlouva, uzavřená mezi oběma stranami.

Dále je třeba se zamyslet, zda již v nalézacím řízení neexistuje prostor pro možnost eliminace těchto nákladů. V rámci tohoto řízení většinou VZP ČR rozhoduje vydáváním výkazů nedoplatků, což jsou rozhodnutí vystavovaná v nesporném řízení. Tato rozhodnutí – ačkoli jsou pravomocná a vykonatelná – oprávněná strana ruší, podává návrhy na zastavení exekuce a následně nese povinnost k úhradě nákladů, neboť procesní zavinění je přičítáno jí a to vše například pouze z toho důvodu, že povinný doložil změnu u byt' jednoho dne za dobu, kdy mu vznikl dluh. Následně je vystavován nový výkaz nedoplatků pro novou výši pohledávky.

Naproti tomuto způsobu je možné rozhodovat ve správním řízení platebními výměry, kterými se podle ustanovení § 53 odst. 1 zákona č. 48/1997 Sb. rozhoduje i ve sporných řízeních. Pokud i zde povinný doloží změnu v historii průběhu svého pojištění, lze částku, uvedenou v tomto rozhodnutí, snížit a informaci o této skutečnosti poskytnout exekutorskému úřadu. Vzhledem k tomu, že nebyl zrušen exekuční titul, exekuce pokračuje a takového snižování žalované částky (většinou se jedná o nepatrné částky) nemá vliv na výši nákladů exekuce. Z tohoto pohledu se tedy rozhodování platebními výměry ve správním řízení méně rizikovým a tedy výhodnějším pro oprávněnou stranu.

12. Závěr

Ze skutečností, které jsou uvedeny v této práci, je patrné, že vymáhání pohledávek na základě ustanovení zákona č. 120/2001, exekučního řádu, je pro oprávněnou stranu přínosnější, výběr nedoplatků na pojistném je efektivnější a rychlejší a je tedy výhodné ve větší míře využívat tento způsob vymáhání dlužného pojistného.

Nicméně tento způsob s sebou nese také riziko možné úhrady nákladů exekuce pro oprávněnou stranu. Je tedy nutné zachovávat přiměřenou míru opatrnosti a pokud existují pochybnosti např. o správnosti exekučního titulu, je na místě raději využít institutu výkonu rozhodnutí podle občanského soudního řádu, kde je VZP ČR na základě ustanovení Vyhlášky Ministerstva financí č. 117/1998 Sb. od povinnosti hradit poplatky osvobozena.

13. Seznam použitých zdrojů

Internetové zdroje

Všeobecná zdravotní pojišťovna České republiky

[cit.2.7.2010],<http://www.vzp.cz/cms/internet/cz/Vseobecne/O-nas/>

Publikace:

Kurka, V.: *Přehled judikatury ve věcech výkonu rozhodnutí a exekuce*, Aspi, a.s., ISBN 80-7357-054-8

Tripes, A.: *Exekuce v soudní praxi*, C.H. Beck, ISBN 80-7179-489-9

Právní přepisy

Zák. č. 551/1991 Sb., o Všeobecné zdravotní pojišťovně, v platném znění

Zák. č. 48/1997 Sb., o veřejném zdravotním pojištění, v platném znění

Zák. č. 592/1992 Sb., o pojistném na veřejné zdravotní pojištění, v platném znění

Zák. č. 99/1963 Sb., Občanský soudní řád, v platném znění

Zák. č. 40/1964 Sb., Občanský zákoník, v platném znění

Zák. č. 120/2001 Exekuční řád, v platném znění

Ostatní nastudované materiály

elektronická databáze VZP ČR – 19.4.2010

statistické hodnocení právního oddělení VZP ČR

Odvolání soudního exekutora JUDr. J. Doležala, MBA ze dne 27.7.2010

Usnesení OS v Nymburce 63Nc 5252/2009 – 19 ze dne 22.7.2010

Usnesení Krajského soudu v Praze 22Co 419/2010 – 29 ze dne 26.10.2010

Usnesení Okresního soudu v Nymburce č.j. 21EXE 5134/2010 – 16 ze dne 20. 10. 2010

Vyjádření VZP ČR ze dne 11.8.2010

Tabulky a grafy:

Tabulka č. 1: Průběh vymáhání nedoplatků na pojistném na všeobecné zdravotní pojištění

Graf č. 1: Srovnání výše získaného dlužného pojistného v režimu výkonů rozhodnutí podle zák. č. 99/1993 Sb. (o.s.ř.) a exekucí podle zák. č. 120/2001 Sb. (e.ř.)

14. Přílohy

Příloha č. 1: návrh na nařízení exekuce

Příloha č. 2: usnesení o nařízení exekuce příslušným soudem

Příloha č. 3: exekuční příkaz k provedení exekuce srážkami ze mzdy

Příloha č. 4: exekuční příkaz k provedení exekuce přikázáním pohledávky z účtu u peněžního ústavu

Příloha č. 5: exekuční příkaz k provedení exekuce prodejem movitých věcí

Příloha č. 6: exekuční příkaz k provedení exekuce prodejem nemovitosti

Příloha č. 1: návrh na nařízení exekuce

Okresnímu soudu v

Č.j. :

Oprávněný: Všeobecná zdravotní pojišťovna České republiky
se sídlem v Praze 3, Orlická 4/2020, PSČ 130 00 (dále jen VZP ČR), IČ:
41197518
zastoupená vedoucí právního referátu, Krajské pobočky pro Středočeský
kraj, Spádového územního pracoviště, na základě pověření ze dne

Adresa pro doručování:

Všeobecná zdravotní pojišťovna České republiky
Krajská pobočka pro Středočeský kraj
Územní pracoviště

Povinný: XY, bytem, r.č.

N Á V R H

**na nařízení exekuce a pověření soudního exekutora, Exekutorský úřad, provedením
exekuce dle zákona č. 120/2001 Sb., o soudních exekutorech a exekuční činnosti**

Přílohy: výkaz nedoplatků č.

I.

Výkazem nedoplatků, vydaným VZP ČR, Krajskou pobočku pro Středočeský kraj ze dne bylo plátcí uloženo zaplatit dlužné pojistné a penále na veřejné zdravotní pojištění ve výši Kč.

Výkaz nedoplatků byl doručen, nabyl právní moci a stal se vykonatelným dne.

II.

Povinný dosud na pohledávky VZP ČR vyspecifikované v č. I tohoto návrhu nic neuhradil. Do dnešního dne zbývá uhradit Kč.

Jelikož povinný dobrovolně nesplnil povinnost, kterou mu ukládá pravomocné a vykonatelné rozhodnutí, oprávněný navrhuje, aby soud vydal toto

U S N E S E N Í:

Nařizuje se podle zákona č. 120/2001 Sb. exekuce vykonatelného výkazu nedoplatků VZP ČR, Krajské pobočky pro Středočeský kraj, k uspokojení pohledávky oprávněného v částce Kč. Jejím provedením se pověřuje soudní exekutor. Povinný je povinen uhradit exekutorovi náklady exekuce.

V ... dne ...

vedoucí právního referátu

Příloha č. 2: usnesení o nařízení exekuce příslušným soudem

U S N E S E N Í

Okresní soud rozhodl vyšší soudní úřednicí ve věci

oprávněné(ho): **Všeobecná zdravotní pojišťovna České republiky, se sídlem v Praze 3, Orlická 4/2020, PSČ 130 00**, zastoupena vedoucí právního referátu Krajské pobočky pro Středočeský kraj
Adresa pro doručování:
Všeobecná zdravotní pojišťovna České republiky, Krajská pobočka pro Středočeský kraj

proti
povinné(mu): **XY, r.č., bytem**

**o návrhu oprávněného na nařízení exekuce,
t a k t o :**

- I. Soud n a ř i z u j e podle vykonatelného rozhodnutí – výkazu nedoplatků který vydala VZP ČR exekuci na majetek povinného k uspokojení pohledávky oprávněného ve výši Kč a náklady soudního exekutora, které budou v průběhu řízení stanoveny.**
- II. Provedením exekuce se pověřuje soudní exekutor**
- III. Povinný (povinná) nesmí po doručení tohoto usnesení nakládat se svým majetkem včetně nemovitostí a majetku patřícího do společného jmění manželů, s výjimkou běžné obchodní a provozní činnosti, uspokojování základních životních potřeb svých a osob, ke kterým má vyživovací povinnost, a udržování a správy majetku. Právní úkon, kterým povinný poruší tuto povinnost, je neplatný.**

O d ů v o d n ě n í :

Oprávněný(á) navrhl(a) nařízení exekuce proti povinnému (povinné) a pověření shora uvedeného exekutora, neboť povinný (povinná) dobrovolně nesplnil(a) to, co mu (jí) ukládá vykonatelný exekuční titul.

Vzhledem k tomu, že byly splněny všechny zákonem stanovené předpoklady, když exekučním titulem ve výroku citovaném, který nabyl právní moci a stal se vykonatelným, měl soud prokázáno, že povinnému (povinné) byla uložena povinnost ve výroku citovaná a povinný (povinná) dobrovolně nesplnil(a) to, co mu (jí) ukládá vykonatelné rozhodnutí, nařídil soud podle § 44 odst. 3 exekučního řádu exekuci a zároveň jejím provedením pověřil exekutora, kterého navrhl(a) oprávněný (oprávněná). Dále byla povinnému

(povinné) podle § 44 odst. 6 exekučního řádu uložena povinnost k úhradě nákladů exekuce, které se sestávají z nákladů oprávněného (oprávněné) a nákladů soudního exekutora.

Poučení: Proti tomuto usnesení je možno podat odvolání do 15 dnů ode dne jeho doručení, ke Krajskému soudu v Praze, prostřednictvím Okresního soudu v nebo pověřeného exekutora. Doručením odvolání exekutorovi je zachována lhůta k podání odvolání.

V odvolání musí být uvedeno, kdo je podává, proti kterému rozhodnutí směřuje, v jakém rozsahu se napadá, v čem je spatřována nesprávnost tohoto rozhodnutí nebo postupu soudu a čeho se odvolatel domáhá. Odvolání musí být podepsáno a datováno.

V odvolání nelze namítat jiné skutečnosti než ty, jež jsou rozhodné pro nařízení exekuce; k ostatním odvolací soud nepřihlédne a nařízení exekuce potvrdí. Neobsahuje-li odvolání skutečnosti rozhodné pro nařízení exekuce nebo neobsahuje-li žádné skutečnosti, odvolací soud usnesením odvolání odmítne (§ 44 odst. 7 ex. řádu).

Splní-li povinný (povinná) ve lhůtě 15 dnů od doručení výzvy exekutora vymáhaný nárok a uhradí exekutorem stanovenou zálohu na snížené náklady exekuce a náklady oprávněného, vydá exekutor neprodleně příkaz k úhradě nákladů exekuce. Právní mocí příkazu k úhradě nákladů exekuce bude exekuce provedena. Splněním vymáhaného nároku a uhrazením zálohy zaniká zákaz nakládání s majetkem povinného (povinné). Jinak exekutor provede exekuci.

Složí-li povinný (povinná) u exekutora částku ve výši vymáhané pohledávky, nákladů exekuce a nákladů oprávněného, exekutor na návrh povinného (povinné) zruší rozhodnutím zákaz nakládání s majetkem povinného (povinné).

Právní úkon, kterým povinný (povinná) poruší povinnost nenakládat se svým majetkem se považuje za platný, pokud se neplatnosti právního úkonu nedovolá exekutor, oprávněný, nebo přihlášený věřitel, aby zajistili uspokojení vymáhané pohledávky. Právní účinky dovolání se neplatnosti nastávají od účinnosti právního úkonu, dojde-li exekuční příkaz nebo jiný projev vůle exekutora, oprávněného, nebo přihlášeného věřitele všem účastníkům právního úkonu, jehož neplatnosti se exekutor, oprávněný nebo přihlášený věřitel dovolává.

V dne

vyšší soudní úřednice

Příloha č. 3: exekuční příkaz k provedení exekuce srážkami ze mzdy

Osoby, kterým se doručuje exekuční příkaz:

Všeobecná zdravotní pojišťovna České republiky, se sídlem Orlická 4/2020, Praha 3, IČ: 41197518 (oprávněný), povinný, plátce mzdy

Exekuční příkaz

Soudní exekutor pověřený k provedení exekuce v usnesení o nařízení exekuce, vydaném Okresním soudem v ze dne č.j.

proti povinnému: XY, bytem, r.č.

na návrh oprávněné: Všeobecná zdravotní pojišťovna České republiky
se sídlem Orlická 4/2020, Praha 3, IČ: 41197518

k vymožení povinnosti povinného zaplatit oprávněnému pohledávku ve výši Kč, a povinnosti povinného uhradit oprávněnému náklady oprávněného ve smyslu § 87 odst. 2 zák. č. 120/2001 Sb. a soudnímu exekutorovi náklady exekuce, vydává v souladu s ust. § 47 a ust. § 58 odst. 3 zák. č. 120/2001 Sb., o soudních exekutorech a exekuční činnosti (exekuční řád) a o změně dalších zákonů (dále jen "e. ř.") tento

exekuční příkaz

k provedení exekuce srážkami ze mzdy:

I. Podle vykonatelného výkazu nedoplatků Všeobecné zdravotní pojišťovny České republiky č.j. (exekuční titul) a na základě usnesení Okresního soudu č.j., o nařízení exekuce k vymožení povinnosti povinného zaplatit oprávněnému pohledávku ve výši Kč, a jejího příslušenství a k vymožení povinnosti povinného uhradit oprávněnému náklady oprávněného a povinnosti povinného uhradit soudnímu exekutorovi náklady exekuce, jejichž výše je stanovena v příkazu k úhradě nákladů exekuce, **přikazuje** soudní exekutor dle ust. § 59 odst. 1 písm. a) e.ř. a ustanovení § 65 e. ř. ve spojení s ust. § 276 a násl. zákona č. 99/1963 Sb., občanský soudní řád, ve znění pozdějších předpisů (dále jen "o.s.ř."), **plátcí mzdy: provést exekuci srážkami dále uvedené části mzdy povinného, na kterou povinnému vznikl nárok z pracovního poměru u plátce mzdy jako zaměstnavatele. Postižení mzdy je účinné doručením tohoto exekučního příkazu plátcí mzdy.**

Soudní exekutor přikazuje plátcí mzdy, aby od okamžiku doručení tohoto exekučního příkazu, prováděl ze mzdy povinného stanovené srážky až do výše vymáhané pohledávky, jejího příslušenství, nákladů oprávněného a nákladů exekuce a zakazuje plátcí mzdy vyplácet sražené částky povinnému. **Tento příkaz a zákaz se vztahuje na mzdu i u každého dalšího zaměstnavatele, u kterého povinný nastoupil do práce.**

Plátce mzdy je povinen provádět srážky ze mzdy povinného až do výše vymáhané pohledávky oprávněného a jejího příslušenství, tedy

a) pohledávky ve výši Kč

b) příslušenství pohledávky

a nákladů oprávněného a nákladů exekuce, které jsou určeny v příkazu k úhradě nákladů exekuce.

Plátce mzdy je povinen provádět srážky z čisté mzdy ve smyslu ust. § 277 o.s.ř. Povinnému nesmí být sražena základní částka, jejíž výpočet stanoví zvláštní právní předpis. Plátce mzdy sráží jednu třetinu z čisté mzdy, která zbývá po odečtení základní, nezabavitelné částky a která se zaokrouhlí směrem dolů na částku dělitelnou třemi a vyjádřenou v celých korunách. Pro přednostní pohledávky sráží plátce mzdy dvě třetiny.

Soudní exekutor zakazuje povinnému jakkoli nakládat se mzdou podléhající exekuci, zejména ji vybrat a dále soudní exekutor upozorňuje povinného, že dle § 282 odst. 3 o.s.ř. ztrácí povinný dnem, kdy je plátcí mzdy doručen tento exekuční příkaz nebo usnesení exekutora obsahující vyrozumění o prováděné exekuci srážkami ze mzdy (§ 294 odst. 3 o.s.ř.), právo na vyplacení té části mzdy, která odpovídá stanovené výši srážek.

Přestal-li povinný pracovat u dosavadního zaměstnavatele, je povinen to oznámit soudnímu exekutorovi do jednoho týdne od skončení pracovního poměru a rovněž je povinen do jednoho týdne od nástupu do práce u nového zaměstnavatele, oznámit soudnímu exekutorovi firmu (název) a adresu nového zaměstnavatele.

Není-li povinný u plátce mzdy zaměstnán, je plátce mzdy povinen oznámit tuto skutečnost soudnímu exekutorovi do jednoho týdne od doručení tohoto exekučního příkazu a sdělit den, kdy povinný u něj přestal být zaměstnán. Přestane-li být povinný později u plátce mzdy zaměstnán, je plátce mzdy povinen oznámit to soudnímu exekutorovi do jednoho týdne ode dne, kdy u něj povinný přestal pracovat.

II. Soudní exekutor přikazuje plátcí mzdy, aby po doručení vyrozumění soudního exekutora o tom, že usnesení o nařízení exekuce nabylo právní moci, vyplatil zadržené částky mzdy povinného v rozsahu vymáhané pohledávky a jejího příslušenství na účet soudního exekutora.

Soudní exekutor přikazuje plátcí mzdy, aby po doručení vyrozumění soudního exekutora o tom, že usnesení o nařízení exekuce nabylo právní moci, a po doručení

vyrozumění soudního exekutora o tom, že příkaz k úhradě nákladů exekuce nabyl právní moci, vyplatil zadržené částky mzdy povinného v rozsahu nákladů oprávněného a nákladů exekuce, jejichž výše je určena v příkazu k úhradě nákladů exekuce na účet soudního exekutora

Dále Vás žádám o sdělení, zda na mzdu jsou již uplatňovány srážky. Pokud ano, sdělte mi v jaké výši a pro koho jsou uplatňovány. Uveďte aktuální adresu povinného.

Poučení:Dle ust. § 47 odst. 3 e. ř. není proti exekučnímu příkazu přípustný opravný prostředek.

Dle ust. § 47 odst. 4 e. ř., majetek, který je postižen exekučním příkazem, nesmí povinný převést na jiného, zatížit ho nebo s ním jinak nakládat. Právní úkon, kterým povinný porušil tuto povinnost, je neplatný.

V dne

Soudní exekutor

Příloha č. 4: exekuční příkaz k provedení exekuce příkázáním pohledávky z účtu u peněžního ústavu

Osoby, kterým se doručuje exekuční příkaz:

Všeobecná zdravotní pojišťovna České republiky se sídlem Orlická 4/2020, Praha 3, IČ: 41197518 (oprávněný), povinný, peněžní ústav

Exekuční příkaz

Soudní exekutor pověřený k provedení exekuce v usnesení o nařízení exekuce, vydaném Okresním soudem v ze dne č.j.,

proti povinnému: XY, bytem, r.č.

Na návrh oprávněné: Všeobecná zdravotní pojišťovna České republiky se sídlem Orlická 4/2020, Praha 3, IČ: 41197518

k vymožení povinnosti povinného zaplatit oprávněnému pohledávku a povinnosti povinného uhradit oprávněnému náklady oprávněného ve smyslu § 87 odst. 2 zák. č. 120/2001 Sb. a soudnímu exekutorovi náklady exekuce, vydává v souladu s ust. § 47 a ust. § 58 odst. 3 zák. č. 120/2001 Sb., o soudních exekutorech a exekuční činnosti (exekuční řád) a o změně dalších zákonů (dále jen "e. ř.") tento

exekuční příkaz k provedení exekuce

příkázáním pohledávky z účtu u peněžního ústavu:

I. Podle vykonatelného výkazu nedoplatků Všeobecné zdravotní pojišťovny České republiky a podle vykonatelného výkazu nedoplatků vydaného Všeobecnou zdravotní pojišťovnou České republiky (exekuční titul) a na základě usnesení Okresního soudu v ze dne č.j., o nařízení exekuce k vymožení povinnosti povinného zaplatit oprávněnému pohledávku a k vymožení povinnosti povinného uhradit soudnímu exekutorovi náklady exekuce v předběžné **výši Kč**, stanovené v příkazu k úhradě nákladů exekuce, příkazuje soudní exekutor dle ust. § 59 odst. 1 písm. b) e.ř. a ustanovení § 65 e. ř. ve spojení s ust. § 303 a násl. zákona č. 99/1963 Sb., občanský soudní řád, ve znění pozdějších předpisů (dále jen "o.s.ř.") peněžnímu ústavu: **provést exekuci příkázáním pohledávky z účtu (účtů) povinného č.ú., vedeného u peněžního ústavu.**

Soudní exekutor příkazuje peněžnímu ústavu, aby od okamžiku doručení tohoto exekučního příkazu, z účtu povinného **č.ú.**, až do výše vymáhané pohledávky, jejího

příslušenství, nákladů oprávněného a nákladů exekuce nevyplácel peněžní prostředky, neprováděl na ně započtení a ani jinak s nimi nenakládal.

Soudní exekutor zakazuje povinnému jakkoli nakládat s pohledávkou z účtu u peněžního ústavu podléhající exekuci, zejména ji vybrat, a dále soudní exekutor upozorňuje povinného a peněžní ústav, že dle § 304 odst. 3 o.s.ř. ztrácí povinný okamžikem, kdy je peněžnímu ústavu doručen tento exekuční příkaz, právo vybrat peněžní prostředky z účtu (účtů), použít tyto prostředky k platbám nebo s nimi jinak nakládat, a to až do výše vymáhané pohledávky, jejího příslušenství, nákladů oprávněného a nákladů exekuce.

V souladu s ust. § 304b o.s.ř. zákazy uvedené v § 304 o.s.ř. odst. 1 a 3 se vztahují na peněžní prostředky do výše dvojnásobku životního minima jednotlivce podle zvláštního právního předpisu. Má-li u jednoho peněžního ústavu povinný více účtů, použije se věta první pouze u jednoho z těchto účtů.

Výplatu peněžních prostředků povinnému podle § 304b odst. 1 o.s.ř. oznámí peněžní ústav soudnímu exekutorovi.

II. Soudní exekutor peněžnímu ústavu dále přikazuje, aby po doručení vyrozumění soudního exekutora o tom, že usnesení o nařízení exekuce nabylo právní moci, odepsal z účtu (účtů) povinného č.ú částku ve výši vymáhané pohledávky oprávněného a jejího příslušenství, tedy

pohledávky ve výši a připsal ji na účet soudního exekutora, a po doručení vyrozumění soudního exekutora o tom, že usnesení o nařízení exekuce nabylo právní moci, a po doručení vyrozumění soudního exekutora o tom, že příkaz k úhradě nákladů exekuce nabyl právní moci, odepsal z účtu (účtů) povinného, částku ve výši nákladů oprávněného a nákladů exekuce, jejichž výše je stanovena v příkazu k úhradě nákladů exekuce, a připsal ji na účet soudního exekutora.

Žádáme Vás o sdělení výše částky zablokované na účtu povinného.

Poučení: Dle ust. § 47 odst. 3 e. ř. není proti exekučnímu příkazu přípustný opravný prostředek.

Dle ust. § 47 odst. 4 e. ř., majetek, který je postižen exekučním příkazem, nesmí povinný převést na jiného, zatížit ho nebo s ním jinak nakládat. Právní úkon, kterým povinný porušil tuto povinnost, je neplatný.

V Nymburce dne

soudní exekutor

Příloha č. 5: exekuční příkaz k provedení exekuce prodejem movitých věcí

Osoby, kterým se doručuje exekuční příkaz:

Všeobecná zdravotní pojišťovna České republiky se sídlem Orlická 4/2020, Praha 3, IČ: 41197518 (oprávněný), povinný

Exekuční příkaz

Soudní exekutor pověřený k provedení exekuce v usnesení o nařízení exekuce, vydaném Okresním soudem v ze dne

proti povinnému: XY, r.č., bytem

nanávrh oprávněného: Všeobecná zdravotní pojišťovna České republiky
se sídlem Orlická 4/2020, Praha 3, IČ: 41197518

k vymožení povinnosti povinného zaplatit oprávněnému pohledávku ve výši Kč, a povinnosti povinného uhradit oprávněnému náklady oprávněného ve smyslu § 87 odst. 2 zák. č. 120/2001 Sb. a soudnímu exekutorovi náklady exekuce, vydává v souladu s ust. § 47 a ust. § 58 odst. 3 zák. č. 120/2001 Sb., o soudních exekutorech a exekuční činnosti (exekuční řád) a o změně dalších zákonů (dále jen "e. ř.") tento

exekuční příkaz k provedení exekuce

prodejem movitých věcí:

I. Podle vykonatelného výkazu nedoplatků Všeobecná zdravotní pojišťovna České republiky, Všeobecná zdravotní pojišťovna České republiky, Krajská pobočka pro Středočeský kraj, Územní pracoviště ze dne (exekuční titul) a na základě usnesení Okresního soudu v ze dne, o nařízení exekuce k vymožení povinnosti povinného zaplatit oprávněnému pohledávku ve výši Kč, a jejího příslušenství, tj. a k vymožení povinnosti povinného uhradit oprávněnému náklady oprávněného a povinnosti povinného uhradit soudnímu exekutorovi náklady exekuce, jejichž výše je stanovena v příkazu k úhradě nákladů exekuce, příkazuje soudní exekutor dle ust. § 59 odst. 1 písm. c) e.ř. a ustanovení § 69 e. ř. ve spojení s ust. § 323 a násl. zákona č. 99/1963 Sb. občanský soudní řád, ve znění pozdějších předpisů (dále jen "o.s.ř."), provést exekuci prodejem všech movitých věcí povinného postižitelných podle exekučního řádu.

II. Soudní exekutor zakazuje povinnému, aby nakládal s movitými věcmi, které soudní exekutor nebo jeho zaměstnanec sepíše.

Poučení: Dle ust. § 47 odst. 3 e. ř. není proti exekučnímu příkazu přípustný opravný prostředek.

Dle ust. § 47 odst. 4 e. ř., majetek, který je postižen exekučním příkazem, nesmí povinný převést na jiného, zatížit ho nebo s ním jinak nakládat. Právní úkon, kterým povinný porušil tuto povinnost, je neplatný.

V dne

Soudní exekutor

Příloha č. 6: exekuční příkaz k provedení exekuce prodejem nemovitosti

Exekuční příkaz

Soudní exekutor pověřený k provedení exekuce v usnesení o nařízení exekuce, vydaném Okresním soudem v ze dne č.j.,

proti povinnému: XY, r.č., bytem

na návrh Všeobecná zdravotní pojišťovna České republiky
oprávněného: se sídlem Orlická 4/2020, Praha 3, IČ: 41197518

k vymožení povinnosti povinného zaplatit oprávněnému pohledávku ve výši a povinnosti povinného uhradit oprávněnému náklady oprávněného ve smyslu § 87 odst. 2 zák. č. 120/2001 Sb. a soudnímu exekutorovi náklady exekuce, vydává v souladu s ust. § 47 a ust. § 58 odst. 3 zák. č. 120/2001 Sb., o soudních exekutorech a exekuční činnosti (exekuční řád) a o změně dalších zákonů (dále jen "e. ř.") tento

exekuční příkaz k provedení exekuce

prodejem nemovitostí:

I. Podle vykonatelného výkazu nedoplatků Všeobecné zdravotní pojišťovny České republiky, který nabyl právní moci dne a vykonatelného výkazu nedoplatků Všeobecné zdravotní pojišťovny České republiky, který nabyl právní moci dne (exekuční titul) a na základě usnesení Okresního soudu o nařízení exekuce k vymožení povinnosti povinného zaplatit oprávněnému pohledávku ve výši a k vymožení povinnosti povinného uhradit oprávněnému náklady oprávněného a povinnosti povinného uhradit soudnímu exekutorovi náklady exekuce, jejichž výše je stanovena v příkazu k úhradě nákladů exekuce, přikazuje soudní exekutor dle ust. § 59 odst. 1 písm. c) e.ř. a ustanovení § 69 e. ř. ve spojení s ust. § 335 a násl. zákona č. 99/1963 Sb. občanský soudní řád, ve znění pozdějších předpisů (dále jen "o.s.ř."), provést exekuci prodejem nemovitostí povinného, a to:

- pozemek parcelní číslo, o výměře, druh: zastavěná plocha a nádvoří, zapsaný v katastru nemovitostí vedeném Katastrálním úřadem, Katastrální pracoviště, pro obec, katastrální území, na listu vlastnictví č.,

II. Soudní exekutor zakazuje povinnému, aby po doručení tohoto exekučního příkazu nemovitosti označené v bodu I. výroku převedl na někoho jiného nebo je zatížil.

III. Soudní exekutor ukládá povinnému, aby do 15 dnů ode dne doručení tohoto exekučního příkazu oznámil soudnímu exekutorovi pověřenému provedením exekuce, zda

a kdo má k nemovitostem označeným v bodu I. výroku, předkupní právo, zástavní a jiné věcné právo; pokud tak povinný neučiní, odpovídá za škodu tím způsobenou.

Poučení: Dle ust. § 47 odst. 3 e. ř. není proti exekučnímu příkazu přípustný opravný prostředek. Dle ust. § 47 odst. 4 e. ř., majetek, který je postižen exekučním příkazem, nesmí povinný převést na jiného, zatížit ho nebo s ním jinak nakládat. Právní úkon, kterým povinný porušil tuto povinnost, je neplatný.

V dne

Soudní exekutor