



Pedagogická
fakulta
Faculty
of Education

Jihočeská univerzita
v Českých Budějovicích
University of South Bohemia
in České Budějovice

Jihočeská univerzita v Českých Budějovicích
Pedagogická fakulta
Katedra výtvarné výchovy

Bakalářská práce

Fenomén – sochařka Hana Wichterlová

The phenomenon of sculptor Hana Wichterlová

Vypracovala: Tereza Dostálová
Vedoucí práce: Mgr. Josef Lorenc Dr.

České Budějovice 2023

Prohlášení

Prohlašuji, že svoji bakalářskou práci jsem vypracovala samostatně pouze s použitím pramenů a literatury uvedených v seznamu citované literatury.

Prohlašuji, že v souladu s § 47b zákona č. 111/1998 Sb. v platném znění souhlasím se zveřejněním své bakalářské práce, a to v nezkrácené podobě, elektronickou cestou ve veřejně přístupné části databáze STAG provozované Jihočeskou univerzitou v Českých Budějovicích na jejích internetových stránkách, a to se zachováním mého autorského práva k odevzdanému textu této kvalifikační práce. Souhlasím dále s tím, aby toutéž elektronickou cestou byly v souladu s uvedeným ustanovením zákona č. 111/1998 Sb. zveřejněny posudky školitele a oponentů práce i záznam o průběhu a výsledku obhajoby kvalifikační práce. Rovněž souhlasím s porovnáním textu své kvalifikační práce s databází kvalifikačních prací Theses.cz provozovanou Národním registrem vysokoškolských kvalifikačních prací a systémem na odhalování plagiátů.

V Českých Budějovicích.....

.....

Podpis studentky

Poděkování

Mé poděkování patří panu Mgr. Josefu Lorencovi Dr. za odborné vedení při realizaci této bakalářské práce. Dále bych chtěla poděkovat i ostatním členům výtvarné katedry PF JU za jejich čas a cenné rady nejen k této práci. Děkuji i svým kolegyním, přátelům a rodině za pomoc a podporu.

Abstrakt

Tato bakalářská práce se skládá ze dvou částí – teoretické a praktické (tvůrčí). Teoretická část je věnována životu a tvorbě sochařky Hany Wichterlové v kontextu doby. Jsou v ní zmíněny i výtvarné osobnosti, se kterými se sochařka během života setkala nebo ji ovlivnily v tvorbě.

Cílem praktické části je zhotovení třech stylizovaných plastik inspirovaných sochařskou tvorbou Hany Wichterlové. Její tvorba je reflektována tak, aby zahrnuje jak sochařský styl, tak i nejčastější námět – přírodu. Ta je zde spojena s tématem ženy a zachycuje růst nejen v rovině přírodní a rostlinné, ale i fyzické a psychologické.

Klíčová slova: 20. století, avantgardní umění, umělecké spolky, SVU Mánes, socialistický realismus, Hana Wichterlová, život, dílo, sochařka, růst, příroda, žena

Formát bibliografické citace práce

DOSTÁLOVÁ, Tereza. *Fenomén – sochařka Hana Wichterlová*. České Budějovice, 2023. Jihočeská univerzita v Českých Budějovicích. Pedagogická fakulta. Vedoucí práce Mgr. Josef Lorenc Dr.

Abstract

This bachelor thesis consists of two parts – theoretical and practical (creative). The theoretical part is devoted to the life and work of the sculptor Hana Wichterlová in the context of the time period. It also mentions the artistic personalities that the sculptor met during her life or influenced her work.

The aim of the practical part is to make three stylized sculptures inspired by the sculptural work of Hana Wichterlová. Her work is reflected to include both her sculptural style and her most common subject – nature. The latter is linked here with the theme of women and depicts growth not only in the natural and vegetal plane, but also physical and psychological.

Keywords: 20th century, avant-garde, art associations, SVU Mánes, Socialist Realism, Hana Wichterlová, life, artwork, sculptor, growth, nature, woman

Obsah

Úvod	7
I. Teoretická část.....	9
1 České výtvarné umění 20. století	10
1.1 Spolek výtvarných umělců Mánes.....	11
1.2 Česká avantgarda a umělecké spolky 1. poloviny 20. století.....	15
1.3 Socialistický realismus v Československu.....	19
2 Život a dílo Hany Wichterlové.....	21
2.1 Osobnosti spojené s životem Hany Wichterlové.....	24
2.1.1 Jan Štursa	25
2.1.2 Vincenc Makovský a František Kupka	27
2.1.3 Josef Sudek.....	29
2.1.4 Bedřich Stefan.....	31
2.2 Tvorba Hany Wichterlové	35
2.2.1 Loutky	37
2.2.2 Údiv	38
2.2.3 Pomeranč.....	39
2.2.4 Trojice figurálních plastik z konce třicátých let.....	40
2.2.5 Pecka a Lusk.....	41
II. Praktická část	43
3 Inspirace dílem Hany Wichterlové	44
3.1 Postup práce.....	46
Závěr	50
Seznam použitých zdrojů	51
Seznam zkratk	55
Seznam příloh.....	56
Zdroje příloh.....	98

Úvod

Autorčíným prvotním impulsem k bakalářské práci byla snaha o vytvoření stylizovaných soch s ženskou tematikou. Díky radě pana doktora Lorence si autorka ukotvila svou široce pojatou myšlenku na jednu osobnost. Tou je česká sochařka Hana Wichterlová, o níž pojednává předkládaná práce. Sochařku si autorka vybrala, protože také tvořila stylizované sochy. Nelze opomenout ani její náměty, které se jeví pro tvorbu těchto soch jako nanejvýš zajímavé a bohaté – přírodní motivy, prastaré umění a ženy. Dalším důvodem výběru byla doba, ve které Wichterlová žila a tvořila, tedy česká umělecká scéna ve 20. století. Autorka chtěla těmto časům co nejlépe porozumět skrze sochařku, její díla ale i prostřednictvím lidí, kteří ji obklopovali a inspirovali.

V teoretické části se autorka nejdříve věnuje době, ve které sochařka žila a tvořila. Jednalo se o období velice bohaté na různorodé umělecké směry či skupiny, proto jsou zde zmíněny především ty, které Wichterlovou přímo ovlivnily a v jejichž duchu tvořila. V druhé kapitole se autorka dostane k životu sochařky, který byl již od dětství protkán významnými osobnostmi. Z nich jsou zmíněny jen ty jí nejbližší. Poslední část druhé kapitoly je zaměřena na tvorbu Hany Wichterlové. Podrobněji jsou zde rozebrána její významná sochařská díla a jako první to, které odstartovalo její profesní kariéru sochařky.

Část praktická je inspirována sochařským dílem Hany Wichterlové. Jako inspiraci si autorka zvolila tři nejznámější díla sochařky, z čehož dvě se nacházejí v Národní galerii v Praze. Dále se zaměřila na několik faktorů, které se v její tvorbě objevují. Těmi jsou přírodní náměty, ženskost, výrazné podstavce, jednoduchost a elegance děl, která promlouvají svým nejprostším příběhem. Z těchto motivů vznikly tři sošky s názvem *Růst*. Téma růstu je zde pojato jak na rovině přírodní, tak i lidské. Zachycuje ženu, jenž roste jako pupen a pomalu se divákovi zhmotňuje před očima.

Přesto, že autorka díky své práci objevila tak významnou osobnost českého moderního sochařství, tak bohužel zároveň zjistila, jak málo literatury o sochařce existuje. K dispozici je několik katalogů z výstav, kde je sochařka nebo její tvorba velice stručně představena. Také je zmiňována v různých odborných publikacích, jako například *Dějiny umění v českých zemích 800-2000*. Ovšem asi nejucelenější informace o sochařce poskytuje katalog k její souborné výstavě uspořádané Galerií výtvarného umění v Litoměřicích v roce 2000 s názvem Sochařka Hana

Wichterlová, který připravili Eva a Michal Jůzovi. Autorka bakalářské práce se tak mohla blíže seznámit nejen se sochařkou, ale i s významnými umělci, které Wichterlová během života poznávala. Za jedny z nejvýraznějších považuje jejího učitele Jana Štursu a manžela Bedřicha Stefana.

I. Teoretická část

1 České výtvarné umění 20. století

Česká umělecká scéna ve 20. století je pro tuto práci zásadním tématem, jelikož se jedná o místo a období, ve kterém Hana Wichterlová tvořila a žila letech 1903–1990.

20. století je dobou plnou rozporů, nejistot a nových objevů. Dochází v něm k rychlému technickému i společenskému pokroku a dějí se převratné věci v lidských dějinách. Jak například cesty do vesmíru, boje za lidská práva nebo i vynálezy technologií, bez kterých bychom se dnes neobešli. Ovšem je to také století mnoha konfliktů a válek, z nichž dvě nabyly světových rozměrů. A jako vždy, tak i v tomto období, umělci reagují na to, co se kolem nich odehrává, na nové objevy i různé společenské události. Nastupuje potřeba umělců distancovat se od přísného akademismu a realismu nejen ve světě, ale i u nás. Vynález fotografie tuto potřebu již v předešlém století usplnil, jelikož obrazovou skutečnost najednou mohlo zachytit i něco jiného než pouze umělci. A tak se tvůrci snaží pojmout svou tvorbu jinak. Takové tendence se v moderním umění poprvé objevují v sedmdesátých a osmdesátých letech 19. století v impresionismu, kdy se umělcům začne protivit ateliérová tvorba, a oni tak vyrazí tvořit do terénu, aby mohli věrně zachytit impresi neboli první dojem, přičemž se začíná uvolňovat malířský rukopis na barevné skvrny.

Po moderně následoval avantgardní proud. V něm přicházely další směry, které neměly pevné časové ani tvůrčí hranice. Těch se ve 20. století vystřídalo hned několik, například symbolismus, secese, fauvismus, expresionismus, kubismus, abstraktní umění, futurismus, dadaismus, konstruktivismus, surrealismus i umění totalitních režimů.

Dalším důležitým faktorem v moderním umění bylo, že se většinou jeden umělec nedržel jen jednoho směru. Na začátku měli tvůrci často realistické tendence a základy, které naboural objev nových stylů a myšlenek, k nimž se mohli umělci během života vracet, nebo si z nich vzít do své tvorby jen část. Bohužel do života i tvůrčí práce umělců zasáhly války i různé politické režimy, které se buď odrazily v jejich tvorbě, nebo jejich život kvůli těmto událostem předčasně skončil.

V následujících podkapitolách autorka ve stručnosti rozebírá důležité kapitoly dějin českého umění ve 20. století, především ty, které se jakýmkoliv

způsobem dotkly sochařky Hany Wichterlové, o níž pojednává tato práce. Nejdříve se zabývá významným spolkem výtvarných umělců Mánes, českou avantgardou, avantgardními skupinami v Čechách, a nakonec socialistickým uměním.

1.1 Spolek výtvarných umělců Mánes

Spolek výtvarných umělců Mánes vznikl v roce 1887 (viz Přílohy I., obr. 1.). Tato doba, druhá polovina 19. století, byla pro Čechy kulturně i politicky velice zajímavá a bohatá. České země byly tehdy součástí rakousko-uherské monarchie. Rozvíjela se nejen vzdělanost a průmysl, ale i česká literatura a kultura. Je to období vzniku Národního divadla, Národního muzea, nebo *Ottova slovníku naučného*. Vznikly nové politické české strany, *Sociálně demokratická strana československá v Rakousku* nebo *Národní strana svobodomyslná*, a rostla i měšťanská vrstva. A právě v tomto období žil a tvořil Josef Mánes (viz Přílohy I., obr. 1).

Narodil se roku 1820 do umělecky založené rodiny. Jeho otec Antonín Mánes a strýc Václav Mánes pracovali na Pražské malířské akademii a oba byli skvělými výtvarníky. A tak byl malý Josef již od mala, stejně jako jeho sourozenci, veden k umělecké tvorbě. Nejvíce na mladého Josefa zapůsobila krajinářská tvorba otce, který si krajinu neidealizoval, ale chtěl ji zachytit takovou jaká byla. V patnácti letech šel studovat pražskou uměleckou Akademii. Mezitím otec zemřel. V roce 1844, kvůli špatným vztahům s tehdejším ředitelem školy Christianem Rubenem, Josef opouští školu i Čechy. Odcestoval do Mnichova, poté do Drážďan, Polska i Slezska.¹ Ve své tvorbě navázal na svého otce, jejich díla jsou téměř k nerozeznání, jen Josefova barevná paleta a použití světla jsou spíše romantického rázu. Tyto prvky můžeme například vidět na díle *Orlí hnízdo* z roku 1840.² Ovšem dílo *Krkonošská bouda* z roku 1851 je naopak velmi realistické. Po strýci mu zůstal zájem o portréty, které hojně vytvářel celý život. Dokázal dokonale vystihnout podobiznu člověka a jeho psychické pochody.³ Revoluce roku 1848 a událost Slovanského sjezdu se nevyhnula ani tvorbě Josefa Mánesa, který se začal zaměřovat na český lid a lidovou tvorbu, jelikož venkované a jejich tradice představovali cosi nezkaženého privilegovaností a byli hlavními nosiči právě,

¹ [Srov.] LAMAČ, Miroslav. *Josef Mánes*. 10400 výt. Praha: Orbis, 1952. s. 10–14.

² [Srov.] tamtéž, s. 16.

³ [Srov.] tamtéž, s. 17–18.

staré, české kultury. Roku 1849 byl založen spolek *Jednota výtvarných umělců*, jehož členové byli nespokojeni s českým akademismem. Josef Mánes byl velmi aktivním a nadšeným členem. V tomto období vytvořil například prapor Národní gardy v Hradci Králové a podobizny poslanců na říšský sněm v Kroměříži.⁴ V padesátých letech měl Mánes románek se služebnou, s níž počal dítě. Když se to dozvěděla jeho sestra Amálie, tak služebnou propustila. Amálie v té době spravovala rodinný majetek a Josef byla na ní finančně závislý, a tak se své milované vzdal.⁵ Poté odjel z Prahy, aby si prohluboval znalosti o českých zemích a lidových tradicích. Pomalu se jeho zájem přesměroval ze studií krojů na historii a venkovany jako takové, u kterých hledal typ národního hrdiny. V roce 1855 vznikl jeho slavný obraz *Josefína*, který stále nesl realistické prvky.⁶ Na konci padesátých let navrhoval prapory pro různé spolky nebo i původní sokolský kroj. Jeho nejznámější práce přichází v letech šedesátých, kdy v roce 1865 začal pracovat na dvanácti medailonech kalendária pro staroměstský orloj v Praze. Vyobrazil zde venkovské práce náležící k určitému měsíci v roce. Roku 1870 vycestoval do Itálie, avšak cesty mu utnula jeho stále se zhoršující psychická nemoc. Jeho sestra ho přivezla zpět do Prahy, kde 9. prosince 1871 umírá.⁷ Josef Mánes se stal prvním malířem, který ve svém díle dovršil český romantismus a vytvořil nespočet kresebných studií československých venkovských tradic.

Stal se tak inspirací pro vznik *Spolku výtvarných umělců Mánes* (viz Přílohy I., obr. 2). Jeho založení iniciovali umělci, kteří kvůli nespokojenosti s českým akademismem odešli studovat do Mnichova – tehdejšího uměleckého centra. Zde tito studenti založili spolek *Škréta*⁸. Tento spolek se stal podnětem pro založení *SVU Mánes*, když se tito umělci vrátili do Prahy. *Mánes* chtěl ze začátku především podporovat rozvoj českého umění, a proto se hlásili k odkazu Josefa Mánese, kterému i v roce 1903 uspořádali výstavu. Za předsedu spolku byl zvolen významný výtvarník *Generace národního divadla*⁹ Mikoláš Aleš¹⁰. Na začátku

⁴ [Srov.] LAMAČ, Miroslav. *Josef Mánes*. 10400 výt. Praha: Orbis, 1952. s. 30–32.

⁵ [Srov.] tamtéž, s. 53.

⁶ [Srov.] tamtéž, s. 38–42.

⁷ [Srov.] tamtéž, s. 70.

⁸ Spolek Škréta založili výtvarníci z Čech studující kvůli nespokojenosti s českým akademismem v Mnichově v roce 1885. Je i přímým předchůdcem SVU Mánes. Spolek pořádal bohémské a vlastenecké slavnosti a samozřejmě i výstavy. [Srov.] HOROVÁ, Anděla, ed. *Nová encyklopedie českého výtvarného umění*. Praha: Academia, 1995. s. 830

⁹ Generace Národního divadla je označení pro generaci umělců, kteří pracovali na výzdobě Národního divadla HOROVÁ, Anděla, ed. *Nová encyklopedie českého výtvarného umění*. Praha: Academia, 1995. s. 208

¹⁰ Mikoláš Aleš byl malíř, ilustrátor a návrhář. Představitel generace Národního divadla, předsedou SVU Mánes a spolku Škréta. Jeho nejznámější dílo je cyklus *Vlast* pro Národní divadlo. [Srov.] HOROVÁ, Anděla, ed. *Nová encyklopedie českého výtvarného umění*. Praha: Academia, 1995. str. 23.-24.

ve spolku působili například malíři Jaroslav Špillar, Karel Rašek nebo Karel Vítězslav Mašek. Později se k nim další členové, jako malíři a grafici František Kupka¹¹, Vladimír Županský, Arnošt Hofbauer, architekt Alois Dryák, nebo sochaři Stanislav Sucharda, který byl i předsedou spolku v letech 1898–1903, a František Hošek. Předčasně zemřelému Hoškovi spolek uspořádal výstavu v roce 1895.¹²

Na začátku svého působení vydal spolek album *Listy z Palety*, časopis *Špachtle* nebo trojdílný výbor z díla Mikoláše Alše. Ke konci 19. století začal *SVU Mánes* vydávat první český výtvarný časopis s názvem *Volné směry*. Samotný název představuje to, co mladá generace tehdejších umělců chtěla dokázat – pluralismus v pohledu na umění.¹³ Roku 1898 uspořádal *SVU Mánes* své první dvě spolkové výstavy v Topičově salonu. V témže roce se přidává do spolku architekt Jan Kotěra, který nasměroval orientaci skupiny na modernu, a způsobil tak odchod některých konzervativních členů. V tomto období se *SVU Mánes* stal „nejvýznamnější čes. uměleckou institucí a osobitě se včlenil do středoevropského secesionistického hnutí“.¹⁴ V roce 1900 uspořádal *Mánes* v pořadí třetí spolkovou výstavu v prostorách Novoměstských sálů v Praze. *SVU Mánes* spolupracoval se studentským spolkem *Slavia* a vídeňskou skupinou *Hagenbund*. Společně začaly svou pozornost směřovat hlavně do Paříže, která byla uměleckým střediskem. Zahraniční umělce a umělecké směry představoval *Mánes* české veřejnosti nejen skrze svůj časopis, ale hlavně na výstavách, které členi organizovali. Například v roce 1902 zorganizoval retrospektivu sochaře Auguste Rodina, dále roku 1909 výstavu francouzského sochaře Antoineta Bourdella nebo výstavu nesoucí název *Moderní umění* v roce 1914, kde byli zastoupeni jak zahraniční, tak i čeští autoři. Mezitím se konaly i členské výstavy.

Roku 1907 vzniká *Sdružení architektů Mánesa*. Jeho členové začali o rok později vydávat měsíčník *Styl*, který se věnoval tematice architektury, užitému umění a urbanismu. Svou činnost dále rozšířili na vlastní knižní editace

¹¹ „František Kupka byl český malíř a grafik světového významu, jeden ze zakladatelů moderního abstraktního malířství. Jeho vztah k hudbě se podílel na vzniku a realizaci dalšího nového výtvarného směru – orfismu, tedy směru, přibližujícímu malířství jiným uměním (hudba, poezie). Převážnou část života žil ve Francii. František Kupka byl též i grafikem – ilustrátorem. Svým dílem se nesmazatelně zapsal do dějin české i světové grafické tvorby.“ František Kupka. In: *Tiscali.cz* [online]. [Cit. 2023-04-03]. Dostupné z: <https://zivotopis.osobnosti.cz/frantisek-kupka.php>

¹² [Srov.] HOROVÁ, Anděla, ed. *Nová encyklopedie českého výtvarného umění*. Praha: Academia, 1995. s. 775.

¹³ [Srov.] PRAHL, Roman a Lenka BYDŽOVSKÁ. *Volné směry: Časopis secese a moderny*. Praha: Torst, 1993. s. 21–23.

¹⁴ HOROVÁ, Anděla, ed. *Nová encyklopedie českého výtvarného umění*. Praha: Academia, 1995. s. 775.

a přednášky. Od *SVU Mánes* se po roce 1910 oddělilo pár členů z mladší generace kvůli sporům s konzervativci a založilo *Skupinu výtvarných umělců*, která bude více probíraná autorkou v následující podkapitole *Česká avantgarda a umělecké spolky 1. poloviny 20. století*. Činnost spolku neustala ani v meziválečném období. V roce 1920 tak probíhaly tři souběžné *Jubilejní výstavy Josefa Mánesa*. O tři roky později se konala výstava francouzského umění 19. a 20. století, ze které množství děl zakoupil stát do *Moderní galerie*.¹⁵

Ve dvacátých letech se členy spolku stali například kubističtí sochaři Otto Gutfreund, Bedřich Stefan a Vincenc Makovský. Celá dvacátá léta zastával funkci předsedy spolku architekt Otakar Novotný, po něm od roku 1932–1937 další architekt Josef Gočár. V této době se ve spolku sdružovaly již tři generace umělců a další členové jen přibývali. Přijati byli například členové *Devětsilu* (o tomto spolku více hovoří autorka v následující podkapitole), moderní architekt Bohuslav Fuchs, funkcionalistický architekt Josef Havlíček a v roce 1931 i sochařka Hana Wichterlová, o které pojednává tato práce, a mnoho dalších. Roku 1930 byla uspořádaná velká výstava *Sto let českého umění 1830–1930*, k níž byla ve stejném roce vydaná i stejnojmenná kniha. Zároveň se touto výstavou otevřela nová funkcionalistická budova Mánesa od architekta Otakara Novotného (viz Přílohy I., obr. 3). Takže ani v těžkých třicátých letech, kdy na svět dopadala velká hospodářská krize, se aktivita *SVU Mánes* nezastavuje. Naopak, v roce 1932 se konala mezinárodní výstava *Poesie 1932* (více v podkapitole *Josef Sudek*). O čtyři roky později byla v *Mánesu* založena fotografická sekce a jejím členem byl například dobrý přítel Hany Wichterlové Josef Sudek. Ve stejné době vznikla i sekce hudební. S *SVU Mánes* spolupracují i teoretici, historici a výtvarní kritikové jako třeba Vincenc Kramář, který se zabýval především kubismem. V roce 1937 slavil *SVU Mánes* 50.let výročí od založení. Při této příležitosti byly uspořádány výstavy *Od Maneta k dnešku*, *50 let Mánesa* a *Dnešní Mánes*. I během druhé světové války v letech 1940–1945 činnost spolku neustala, a to v podobě tzv. *Školy Mánesa*, která fungovala i přes zavírání vysokých škol na našem území nacisty. V době po válečné se uskutečnilo mnoho výstav, například *Výstava španělských malířů Pařížské školy* v roce 1946 anebo retrospektiva Otto Gutfreunda a Jana Štursy v letech 1948 a 1950. Těmito výstavami činnost spolku utichla. V roce 1956 je komunistickým režimem *SVU Mánes* rozpuštěn

¹⁵ [Srov.] HOROVÁ, Anděla, ed. *Nová encyklopedie českého výtvarného umění*. Praha: Academia, 1995. s. 775.

a zakázán.¹⁶ Až po dlouhých desetiletích byl v roce 1990 spolek obnoven a předsedou se stal Jiří Novotný. Aktuálně předsedá grafik a malíř Ivan Exner.¹⁷

Můžeme si tedy dovolit říct, že SVU Mánes je neoddělitelnou součástí vývoje českého umění. Právě v první polovině 20. století nejvýrazněji přispěl k rozvoji moderního umění u nás. Skupina se dotkla mnoha uměleckých proudů a přiblížila umělecké dění ze světa blíže k nám.

1.2 Česká avantgarda a umělecké spolky 1. poloviny 20. století

Za počátek avantgardního umění u nás se bere doba po první světové válce, ale někdy je spojován již s prvním desetiletím 20. století. Avantgardním můžeme označit umělce, kteří tvoří průkopnický a novátorský. To se ukázalo již při zavrnutí impresionismu a postimpresionismu, když se umělci začali zaměřovat spíše na témata měst a městského života místo krajiny. Dalším důležitým tématem byla psychika člověka a jeho vnitřní svět a rozpor. Dále se umělci vraceli k tzv. umění primitivních kultur a soustředili se i na exotická místa.¹⁸ Na rozvoji avantgardy u nás „měly velký podíl teoretické studie, úvahy a manifesty názorově silných umělců publikované na stránkách progresivně orientovaných periodik (*Volné směry, Přehled, Umělecký měsíčník, Styl, Novina a další*) v nichž jejich autoři formulovali a zdůrazňovali pojetí a smysl tvorby své generace.“¹⁹ Příkladem může být malíř Bohumil Kubišta, který byl nejen členem expresionisticky zaměřené skupiny *Osma*, ale byl i autorem úvah *O předpokladech slohu, O duchovém podkladu moderní doby a O duchovní podstatě moderní doby*, v nichž se zaměřoval na metafyzické hodnoty děl a na podstatu uměleckého projevu.²⁰

Přestože šlo v tomto proudu spíše o individualitu a originalitu, tak se umělci sdružovali do různých spolků, kterých během 20. století vznikla velká řada. Jedním z nich byl již zmíněný spolek *Osma* (viz Přílohy I., obr. 4), do kterého

¹⁶ [Srov.] HOROVÁ, Anděla, ed. *Nová encyklopedie českého výtvarného umění*. Praha: Academia, 1995. s. 776.

¹⁷ [Srov.] Agionet.cz. Historický seznam předsedů. *S.V.U. Mánes* [online]. 2019 [Cit. 2023-04-02]. Dostupné z: <https://www.svumanes.cz/spolek/historicky-seznam-predsedu>

¹⁸ [Srov.] RUPPERT, Veronika. Česká avantgarda. In: *Český rozhlas* [online]. 1997, 18. říjen 2011 [Cit. 2023-03-19]. Dostupné z: <https://wave.rozhlas.cz/ceska-avantgarda-5269719>

¹⁹ ŠVÁCHA, Rostislav, Taťána PETRASOVÁ, Klára BENEŠOVSKÁ, et al. *Dějiny umění v českých zemích 800–2000*. V Řevnicích: Arbor vitae societas, 2017.

²⁰ [Srov.] ŠVÁCHA, Rostislav, Taťána PETRASOVÁ, Klára BENEŠOVSKÁ, et al. *Dějiny umění v českých zemích 800–2000*. V Řevnicích: Arbor vitae societas, 2017. s. 770.

patřil Kubišta, dále Emil Filla, Otakar Kubín, Antonín Procházka, Max Horb, Bedřich Feigl, Emil Artur Longen nebo i Willi Nowak. Členové této skupiny prožívali společnou nechuť k akademické doktríně a její zastaralosti. Jejich první výstava se konala roku 1907 v Královodvorské ulici 16 v Praze 1. Setkala se s nepřijetím, a to i přes kladné hodnocení spisovatele Maxe Broda. Stejně tak byla odsouzena i druhá výstava, která se uskutečnila o rok později. Ovšem právě tato skupina a její snahy vnesli do vývoje umění ve 20. století zlomový bod, kdy se česká scéna rozdělila na tradiční a avantgardní. Skupina se začala rozpadat po příchodu kubismu, který si každý umělec pojal po svém, a taky následným vstoupením jednotlivých členů do *SVU Mánes*.²¹

Po skupině Osma následuje založení *Skupiny výtvarných umělců* (viz Přílohy I., obr. 5) v roce 1911. Většina členů byla dříve ve spolku *SVU Mánes*, ze kterého vystoupila.²² Týkalo se to například již zmíněného malíře Antonína Procházky nebo Emila Filly. Dál se ke Skupině přidal i kubistický sochař Otto Gutfreund, který byl i členem výboru, a bratři Čapkovi. Členové Skupiny tvořili především v expresionistickém a kubistickém duchu, ale byly tu i lidé jako malíř Zdeněk Kratochvíl, který se ztotožnil spíše se secesí. Skupina vydávala i vlastní časopis s názvem *Umělecký měsíčník* a jejich první výstava se konala roku 1912 v Obecním domě v Praze ve spolupráci s *SVU Mánes* a s *Jednotou výtvarných umělců*. Ve stejném roce založili členové architekt Pavel Janák a Josef Ludvík Gočár dílny, ve kterých se vyráběl nábytek podle návrhů členů Skupiny, chtěli tak docílit modernějšího uměleckého průmyslu. Na čtvrté výstavě v roce 1913 byla vystavena díla s lidovou, exotickou a „starou“ tematikou. Tato témata měla vyjádřit vztah Skupiny k novému i starému umění. Skupina se snažila rozšířit i do Německa, a tak se pátá výstava konala v Berlíně. Po šesté výstavě se však seskupení rozpadlo, jelikož její dva významní členové – Otto Gutfreund a Emil Filla – odjeli do Paříže. Poté co započala první světová válka navíc mnoho členů opustilo zemi.²³

Další z mnoha skupin, která stojí za zmínku, je umělecký svaz *Devětsil* (viz Přílohy I., obr. 6), který vznikl 5. října 1920. Ve dvacátých letech se stal hlavním

²¹ [Srov.] Nová encyklopedie českého výtvarného umění. Redaktor Anděla HOROVÁ. Praha: Academia, 2006. s. 592–593.

²² [Srov.] BALEKA, Jan. Výtvarné umění – výkladový slovník, Academia, Praha, 2010, s. 65.

²³ [Srov.] HOROVÁ, Anděla, ed. Nová encyklopedie českého výtvarného umění. Praha: Academia, 1995. s. 752.

střediskem české avantgardy, jelikož se kolem něj sdružovali nejen výtvarní umělci, ale i spisovatelé, kritici a hudebníci. Za hlavního teoretika bychom mohli označit výtvarného umělce Karla Teigeho. *Devětsil* neměl celou dobu trvání jednotný a ustálený směr. Postupem let se vyvíjel, ale vždy se drželo duchu avantgardy a ovlivnil mladou generaci umělců. V začátcích, podobně jako dadaisté, byli jeho členi nespokojeni s moderní technickou civilizací a progresivním moderním uměním a chtěli se spíše přiklonit k tradici a prostému životu. Jejich první výstava obsahovala jak prvky magického realismu, tak i naivní umění a sochařskou práci, například od Bedřicha Stefana. Tuto fázi dnes nazýváme jako poetický naivismus. Kolem roku 1922 však skončila a vystřídal jí konstruktivismus a poetismus. Touto změnou se Devětsil opět přiklonil k modernímu umění a technické společnosti, což potvrdili vydáním sborníku *Život II.* a také výstavou *Bazar moderního umění*, která se konala v roce 1923 v Praze a o rok později i v Brně, kde také vznikl *Brněnský Devětsil* založený Jaroslavem Bohumilem Svrčkem. Na těchto výstavách se uplatnily prvky kubismu, neoplasticismu, purismu, pozdního dadaismu a konstruktivismu. Později se do *Devětsilu* připojil i surrealismus díky Vítězslavu Nezvalovi.²⁴ Mezitím byly kolem roku 1930 založeny další menší skupiny, například *Sdružení výtvarníků v Praze*, *Umělecká beseda* nebo *Skupina Kvart*.²⁵

Devětsil se začal pomalu rozpadat. První přišla na řadu brněnská větev, a nakonec i její „pražská základna“. Následně se několik bývalých členů rozhodlo v roce 1934 založit *Skupinu surrealistů v ČSR*, přičemž její možný vznik sahá už do konce dvacátých let, kdy surrealisticky zaměřený Vítězslav Nezval a malíř Jindřich Štyrský navázali kontakt s francouzským básníkem André Bretonem. Tato skupina byla oproti Devětsilu mnohem menší a uzavřenější. Vydala své manifestační prohlášení *Surrealismus v ČSR*, které podepsal i mladý sochař Vincenc Makovský, jenž byl ale po první výstavě ze skupiny vyloučen. Tato výstava se konala v Mánesu roku 1935, jelikož do Prahy zavítal již zmiňovaný André Breton se surrealistou Paulem Éluardem, kteří zde pořádali několik přednášek (viz Přílohy I., obr. 7). Při té příležitosti byl vydán česko-francouzský sborník *Mezinárodní bulletin surrealismu*. Skupina byla v literárním ohledu vcelku

²⁴ [Srov.] HOROVÁ, Anděla, ed. *Nová encyklopedie českého výtvarného umění*. Praha: Academia, 1995. s. 135.

²⁵ [Srov.] VOJVODÍK, Josef a Jan WIENDL, ed. *Heslář české avantgardy: estetické koncepty a proměny uměleckých postupů v letech 1908–1958*. Praha: Univerzita Karlova v Praze, Filozofická fakulta, 2011. Opera Facultatis philosophicae Universitatis Carolinae Pragensis. s. 28.

plodná, příklady jsou sborník Ani Labuť ani Lůna nebo monografie Nezvala a Teigeho. Na druhé výstavě byly zastoupeni už jen Nezval a Teige bez Makovského. Avšak i Nezval se začínal od skupiny pomalu odlučovat, což nakonec zpečetil prohlášením, že *Skupina surrealistů v ČSR* končí, s čímž ostatní členové nesouhlasili. Nakonec k rozpadu stejně došlo, kvůli útěku členů z ČSR, když počala německá okupace.²⁶

Během války a protektorátu vzniklo nebo pokračovalo ve své činnosti několik skupin, jejichž členové i přes tuto nešťastnou dobu vytvořili skvělá umělecká díla. Jako příklad lze uvést *Skupinu 42* (viz Přílohy I., obr. 8). Jejími členy byli: malíři František Gross, František Hudeček, Kamil Lhoták, Bohumír Matal, Jan Smetana, Karel Souček, dále sochař Ladislav Zívř, teoretik a literární kritik Jindřich Chaloupecký nebo básníci Ivan Blatný, Jiřina Hauková, Josef Kainar a Jiří Kolář. V roce 1943 nevystupují pod žádným názvem, ale v letech 1954–1946 již nesli označení *Skupina 1942*. V tvorbě se zaměřovali na město jako takové, jelikož v něm se soustředilo nejvíce lidí, stroje a pokrok. Hledali krásu v obyčejných věcech, lidech a jejich zobrazení je syrovým záznamem skutečnosti.²⁷ Například jediný sochař ve skupině, Ladislav Zívř, byl v této době inspirován civilismem a byl zaujat tématy města a lidí, které spojil se stroji a nástroji moderní doby. Příkladem tvorby z tohoto období může být socha *Elektrikáři II.* z roku 1947.²⁸ *Skupina 42* uspořádala několik výstav a její členové se účastnili i výstav zahraničních, přesto svou činnost ukončila již v roce 1948.²⁹

Právě v témže roce se v Československu dostala k moci Komunistická strana Československa. Tak byl nastolen komunistický režim, který u nás trval až do sametové revoluce roku 1989. V tomto dlouhém období se změnila nejen politika státu, ale značně podlehl i umění.

²⁶ [Srov.] HOROVÁ, Anděla, ed. *Nová encyklopedie českého výtvarného umění*. Praha: Academia, 1995. s. 751–752.

²⁷ [Srov.] tamtéž, s. 753.

²⁸ *Elektrikáři II.*: Ladislav Zívř. In: *NÁRODNÍ GALERIE PRAHA* [online]. [Cit. 2023-03-25]. Dostupné z: https://sbirky.ngprague.cz/dielo/CZE:NG.P_7858

²⁹ [Srov.] HOROVÁ, Anděla, ed. *Nová encyklopedie českého výtvarného umění*. Praha: Academia, 1995. s. 753.

1.3 Socialistický realismus v Československu

Nástup komunistického režimu a s ním spojeného socialistického realismu, zkráceně sorely, nastává v Československu po únorovém převratu v roce 1948. Ovšem pojem socialistický realismus sahá o pár desítek let nazpět.

Jeho prvotní použití se přisuzuje spisovateli Ivanu Gronskejovi a to na sjezdu moskevských spisovatelů roku 1932. Současně se objevovali i jiné pojmy jako historický realismus, proletářství nebo tendenční realismus. V roce 1934 na *I. Všesvazovém sjezdu spisovatelů* pronesl svou řeč s názvem *O nejpokrokovější literatuře světa* spisovatel Andrej Alexandrovič Ždanov. Tato řeč měla ideologickou podstatu a mohla by být nazvána ideologickým programem spíše než příspěvkem do umělecké kultury. Jeho nejasné vymezení pojmu socialistický realismus však přineslo umělcům spíše zmatek a nejistoty, než konkrétní pokyny a náměty. Na druhou stranu byla nejasná definice socialistického realismu klíčem pro manipulaci podle aktuálních potřeb vládnoucí strany.³⁰ Ve třicátých letech byl v SSSR socialistický realismus oficiálním státním slohem, přičemž byla důležitá monumentalita, pokrokové technologie a národní folklor.³¹ Ale i od avantgardy si tento směr něco vypůjčil, a to myšlenku odstranění hranic a distance umění od života běžných lidí.³²

V padesátých letech se v ČSSR prolínají již dlouho trvající levicové tendence k budování humanitní společnosti s vlivy ze strany SSSR. V té době se sorela stala oficiálním a státem podporovaným uměleckým směrem u nás. Probíhaly i výstavy, například v roce 1951 výstava *Výtvarná úroda II. v Praze, II. Přehlídka československého výtvarného umění v Jízdárně Pražského hradu*, nebo výstava s názvem *Zakladatelé moderního českého umění* v Brně roku 1957.³³ Sorela měla široké veřejnosti jednoduše a srozumitelně předložit a propagovat program sovětského svazu. Umění tak byla odebrána jeho svoboda, hloubka a osobitost, kterou do něj umělci vkládali a začalo mít především propagační funkci. Typické bylo napodobování vzoru bez osobitého uměleckého vkladu, a umění se stalo pouhým bezduchým konzervativním prostředkem. A přestože se socialistický realismus snažil sjednotit všechny kultury do jedné, tak stále

³⁰ [Srov.] PETIŠKOVÁ, Tereza. *Československý socialistický realismus 1948-1958*. Praha: Gallery, 2002. s. 7–8.

³¹ [Srov.] HOROVÁ, Anděla, ed. *Nová encyklopedie českého výtvarného umění*. Praha: Academia, 1995. s. 762.

³² [Srov.] PETIŠKOVÁ, Tereza. *Československý socialistický realismus 1948-1958*. Praha: Gallery, 2002. s. 7.

³³ [Srov.] tamtéž, s. 94.

trvaly pochybnosti o jeho přesné definici.³⁴ Neznamenal to ovšem, že by neexistovaly státem dané náměty. Mezi nejoblíbenější a nejvyžadovanější patřily náměty obyčejné dělnické třídy a jejich práce, modernizace v zemědělství a průmyslu nebo idealizované ztvárnění sovětských vůdců. Zároveň existovali umělci, kteří se, třeba i jen na krátký čas, nějakým způsobem ztotožnili s komunistickým programem. Ovšem socialistický realismus, nebo spíše sovětská diktatura, si vyžádala mnoho obětí v podobě umělců ze všech oborů jejichž tvorba byla zakázaná, někteří byli vězněni, stíháni, spáchali sebevraždu nebo utekli ze země.

Asi nejznámějším případem je sochař Otakar Švec. Ten byl vynikajícím umělcem, jemuž byl velkou inspirací například jeho učitel Jan Štursa, který značně ovlivnil i Hanu Wichterlovou. Zúčastnil se mnoha výstav, například s *SVU Mánes* a vystavoval i v zahraničí na *Mezinárodní výstavě dekorativních umění v Paříži* a na *Světové výstavě ve Filadelfii*.³⁵ Když v roce 1949 vypsal Ústřední národní výbor v Praze veřejnou soutěž pro pomník sovětského vůdce Josifa Vissarionoviče Stalina, byla to podstatě povinnost všech významných sochařů se účastnit. Ve spolupráci s architekty Jiřím a Vlastou Štursovými tak Švec vytvořil vítězný skupinový pomník. Porotě se tento nápad zalíbil, jelikož vyobrazoval Stalina nejen jako součást svého lidu, ale i jako jeho vůdce. Svůj návrh musel Švec kvůli požadavkům vládní komise několikrát upravovat. Monumentální pomník vysoký přes patnáct metrů byl slavnostně odhalen 1. května 1955 a jednalo se o největší sousoší v Evropě (viz Přílohy I., obr. 9). Otakar Švec se ale slavnostního odhalení nedožil. Ani ne měsíc před odhalením sochy spáchal sebevraždu, přičemž důvody mohly být různé – velký tlak ze strany komunistů, zavrnutí ze strany přátel nebo smrt jeho ženy, která kvůli nešťastnému manželství spáchala sebevraždu o rok dříve. V roce 1956 se začalo mluvit o Stalinových zločinech a bylo rozhodnuto pomník odstranit, k čemuž došlo až roku 1962.³⁶ Takovýmto způsobem zasáhl režim do českého sochařství.

Podobný scénář se odehrál také u architektury. I ta se stala jakýmsi nástrojem, kterým se dala interpretovat ideologie strany. Stavěly se především bytové komplexy, což lidé uvítali, jelikož po válce byl nedostatek míst na bydlení

³⁴ [Srov.] PETIŠKOVÁ, Tereza. *Československý socialistický realismus 1948-1958*. Praha: Gallery, 2002. s. 10–11.

³⁵ [Srov.] WITTLICH, Petr. *Otakar Švec*. Praha: Nakladatelství československých výtvarných umělců, 1959. Současné profily. s. 12.

³⁶ [Srov.] Model konečného návrhu pomníku J. V. Stalina: Otakar Švec. *NÁRODNÍ GALERIE PRAHA* [online]. [Cit. 2023-03-19]. Dostupné z: https://sbirky.ngprague.cz/dielo/CZE:NG.P_7231

a každý vzorný pracující občan měl tak zdánlivou jistou bydlení. Dále se zakládala tzv. „socialistická města“ především v průmyslových oblastech: Ostrava – Havířov, Ostrava – Poruba, Most, aj. Opomenuta nesmí zůstat ani stavba věžových budov – například Hotel International.³⁷ Snad nejvíce kuriózním činem v oblasti architektury a urbanismu během komunistického režimu bylo přesunutí kostela Nanebevzetí Panny Marie v Mostě. Tato akce se odehrála v roce 1975, když se celé město muselo přesunout kvůli těžbě uhlí. Kostel byl přemístěn přibližně o 840 metrů.

Pomyslný konec socialistického realismu byl spojený s odhalením Stalinových zločinů. Tehdy došlo k mírnému uvolnění. Za zmínku stojí například výstava *Křižovatka a hosté: Nová citlivost*, která se konala v roce 1968 na níž se představilo umění abstraktního proudu s konstruktivními tendencemi.³⁸ Dále například existovala skupina *Aktual*, jejíž členové se zabývali happeningy a performancemi. V sedmdesátých letech – po pražském jaru – nastalo období normalizace a s tím i velký útlum umění, přičemž se umělci často prezentují na neoficiálních výstavách. Zhruba v roce 1984 si k nám našel cestu postmodernismus, v jehož duchu začali umělci odmítat jakoukoliv ideologii. Socialistický realismus s doprovodem cenzury však stále v různých podobách přetrvával, a především s doprovodem cenzury, pořád jistým způsobem fungoval po celá ta léta a jeho úplný konec se dá spojit až s koncem komunistického režimu u nás po sametové revoluci v roce 1989.³⁹

2. Život a dílo Hany Wichterlové

Hana Wichterlová (viz Přílohy I., obr. 10) je dnes velice málo známá, přestože náleží k významným představitelům nejen meziválečné avantgardy, ale i celkového moderního umění v Čechách. Literatury o sochařce existuje jen velmi málo. Ojedinelou a nejucelenější publikací o sochařce je pouze katalog k její souborné výstavě, uspořádané Galerií výtvarného umění v Litoměřicích v roce 2000, s názvem *Sochařka Hana Wichterlová*, který připravili Eva a Michal Jůzovi

³⁷ [Srov.] HOROVÁ, Anděla, ed. *Nová encyklopedie českého výtvarného umění*. Praha: Academia, 1995. s. 762.

³⁸ [Srov.] tamtéž, s. 569.

³⁹ [Srov.] tamtéž, s. 762.

(viz Přílohy I., obr. 11). Je tu i druhý katalog z roku 2013 ovšem ten obsahuje spousty citací z katalogu z roku 2000. Ovšem díky těmto publikacím, snahám Evě a Michalovi Jůzovým, a i všem, kteří do knihy přispěli, můžeme v této práci hovořit o sochařčině díle a životě.

Hana Wichterlová se narodila 3. března roku 1903 v Prostějově nejen do katolické rodiny významných průmyslníků, ale hlavně do velice početné rodiny s devíti dětmi, z nichž čtyři byli jejími sourozenci a zbytek bratrance a sestřenice. Hana však již odmala nebyla příliš společenské, spíše samotářské povahy, a tak se pro svůj klid od velké rodiny uchýlovala na střechu domu a do světa tvořivosti. Jako malá ráda kreslila, nejraději realistické květiny a portréty.⁴⁰

Její otec Karel Wichterle (viz Přílohy I., obr. 12) vedl rodinou firmu na výrobu zemědělských strojů se svým starším bratrem Lambertem. Firmu museli převzít v roce 1891 po smrti jejich otce Františka Wichterleho, kterého malá Hana nikdy nepoznala. Karel Wichterle byl mužem mnoha zájmů. Kromě sportu, rybaření a hudby se zajímal i o veřejnost. Například v roce 1910 ve svém domě v Brněnské ulici zřídil útulek fungující na principu dnešní mateřské školky. Byl podporovatelem prostějovských studentů, mezi které patřil třeba malíř Jan Šafařík⁴¹. Byl též zakladatelem *Družstva Městského spolkového domu v Prostějově* a členem jeho výboru. Jako mladý se zajímal o chemii, ovšem po nevydařeném pokusu, při kterém oslepl na jedno oko chemie zanechal. Avšak tento zájem po něm zdědil jeho syn Otto Wichterle.⁴² Karel Wichterle byl pro své děti láskyplným otcem. Svou dceru v uměleckém životě podporoval, přestože se to mohlo zdát v oné době výstřední a nevhodné pro ženu takového postavení.⁴³

S matkou Hany Wichterlové se její otec oženil v roce 1899. Za svobodna se jmenovala Justina-Pravoslava Podivínská, studovala v Praze na vyšší dívčí

⁴⁰ [Srov.] JŮZOVÁ, Eva. *Momenty růstu: sochařské dílo Hany Wichterlové: [Muzeum Prostějovska v Prostějově, 4. dubna - 2. června 2013: Galerie výtvarného umění v Hodoníně, 12. června - 25. srpna 2013: Galerie umění Karlovy Vary, 12. září–10. listopadu 2013.* Hodonín: Galerie výtvarného umění v Hodoníně, 2013. s. 17.

⁴¹ „Jan Šafařík byl český malíř působící především v Prostějově a také v Paříži. V roce 1903 byl přijat na pražskou akademii výtvarného umění, kde však byl jen jeden rok. V akvarelování se cvičil u malíře J. Köhlera.“ Šafařík Jan. In: *ART+: vše o trhu s uměním* [online]. [Cit. 2023-04-03]. Dostupné z: <https://artplus.cz/cs/autor/4883-safarik-jan/>

⁴² KAJLÍKOVÁ, Anna. Dnes si připomínáme sto padesát let od narození továrníka Karla Wichterleho. In: *PROSTĚJOV STATUTÁRNÍ MĚSTO* [online]. Publikáční a redakční systém Public4u, 2000, 20.10.2020 [Cit. 2023-03-19]. Dostupné z: <https://www.prostejov.eu/cs/aktuality-archiv/dnes-si-pripominame-sto-padesat-let-od-narozeni-tovarnika-karla-wichterleho.html>

⁴³ [Srov.] WICHTERLOVÁ, Hana. *Sochařka Hana Wichterlová: [katalog výstavy]: [Galerie výtvarného umění v Litoměřicích, červen–září 2000, České muzeum výtvarného umění Praha, leden–březen 2001.* Litoměřice: Galerie výtvarného umění, 2000. s. 11.

a bydlela v podnájmu u spisovatelky Térézy Novákové⁴⁴. Díky ní zažila bohatý kulturní život, kdy navštěvovala různé výstavy, divadelní představení a vernisáže. Justina Wichterlová byla ženou velmi sebevědomou a kulturně založenou, a tak na své děti měla jisté nároky. Největší naděje vkládala do dcery Emy, která ovládala několik cizích jazyků. Ema se nakonec stala sestrou v chudém církevním řádu františkánských školských sester, kde se starala o nemocné. O Haně její matka neměla příliš velké mínění, což bylo jistě podmíněno tím, že Hana měla blíže nespécifikované problémy se psaným projevem.⁴⁵ Je vidět, že sochařka musela s nároky a tlakem okolí zápolit již od dětství. Ovšem díky své matce se Hana již od mala mohla stýkat s kulturním životem. Matka je často brávala do Prahy, a pokud do Prostějova zavítalo Národní divadlo, tak byli vždy hostem právě v nádherném domě Wichterlových.⁴⁶

To, že Justina Wichterlová měla o svých dětech velké mínění, se jí splnilo nejen u Hany, ale i u nejmladšího syna. Tím byl profesor Otto Wichterle (viz Přílohy I., obr. 13), chemik a vynálezce měkkých kontaktních čoček. Než se ale stal touto významnou osobností, setkal se v životě se spoustou překážek. Již jako malý měl nehodu, při které spadl do močůvky. Po této události byl upoután na dlouhou dobu na lůžko a doktor mu dával rok života. Otto se nakonec nejen zotavil, ale začal hrát i tenis.⁴⁷ Zde se už jako malý seznámil se svou budoucí ženou Lindou Zahradníkovou, kterou si vzal v roce 1938 s níž měl dva syny. Stejně jako u jeho sestry Hany i do jeho života a práce nemilosrdně zasahovala jak druhá světová válka, tak i následný komunistický režim. Se svou sestrou Hanou měl ale společného mnohem víc. Oba byli skromní a milí lidé, oddaní své práci a ve svých oborech bořili hranice.⁴⁸ V roce 1929 sochařka vytvořila bratrovu podobiznu (viz Příloha I., obr. 14).⁴⁹

⁴⁴ Tereze Nováková patří jakožto prozaička k významným představitelům českého venkovského realismu. Angažovala se i v ženském hnutí a založila časopis *Ženský svět*. Usilovala o rovnoprávnost žen, volební právo a právo na vzdělání. Tereza Nováková. In: *Databazeknih.cz* [online]. [Cit. 2023-04-03]. Dostupné z: <https://www.databazeknih.cz/zivotopis/tereza-novakova-885>

⁴⁵ [Srov.] WICHTERLOVÁ, Hana. *Sochařka Hana Wichterlová: [katalog výstavy]: [Galerie výtvarného umění v Litoměřicích, červen–září 2000, České muzeum výtvarného umění Praha, leden–březen 2001]*. Litoměřice: Galerie výtvarného umění, 2000. s. 65.

⁴⁶ [Srov.] Tamtéž, s. 18.

⁴⁷ Jan Kovařík, Tereza Stýblová, Zuzana Ptáčková. Profesor Otto Wichterle. Vážil si ho celý svět, jen rodná země se k němu chovala macešsky. In: *Český rozhlas* [online]. 1997, 27. říjen 2021 [Cit. 2023-03-19]. Dostupné z: <https://dvojka.rozhlas.cz/profesor-otto-wichterle-vazil-si-ho-cely-svet-jen-rodna-zeme-se-k-nemu-chovala-8606272>

⁴⁸ [Srov.] ZAHRADNÍK, Rudolf a Lenka JAKLOVÁ. *Za vládu rozumu*. Praha: Academia, 2002. s. 38–40.

⁴⁹ [Srov.] WICHTERLOVÁ, Hana. *Sochařka Hana Wichterlová: [katalog výstavy]: [Galerie výtvarného umění v Litoměřicích, červen–září 2000, České muzeum výtvarného umění Praha, leden–březen 2001]*. Litoměřice: Galerie výtvarného umění, 2000. s. 104–105.

2.1 Osobnosti spojené s životem Hany Wichterlové

V šestnácti letech odešla Hana Wichterlová do Prahy na Akademii výtvarných umění⁵⁰. Byla zde v přípravce, kde se věnovala především studijní kresbě a malbě. Vyučovali ji Josef Loukota⁵¹, Vlaho Bukovac⁵² a Jakub Obrovský⁵³. Bohužel tito učitelé jí toho příliš nedali, více jí pomohla se zlepšovat tvorba podle živých modelů.⁵⁴ Hana Wichterlová se v umění skutečně našla a chtěla se rozvíjet dál. Pokračovala ve svém studiu právě do ateliéru Jana Štursy, o němž bude více pojednáno v následující podkapitole *Jan Štursa*. Můžeme tedy vidět, že významné a známé osobnosti potkávala Hana Wichterlová celý život. Ať už se jednalo o její rodinné členy, nebo i učitele, přátele a manžela, tak všichni do jednoho nějakým způsobem ovlivnili její uměleckou tvorbu a život.

Jak již autorka zmínila v předchozí kapitole, sochařka byla uměleckou duší již od dětství. Ovšem její velký start začal právě pod vedením Jana Štursy.

⁵⁰ Akademie výtvarných umění v Praze, zkráceně AVU, byla založena v roce 1799 *Společností vlasteneckých přátel umění* a funguje dodnes. AVU je důležitá nejen díky svým významným pedagogům, ale i absolventům, kteří se v mnoha případech zapsali do dějin českých i světových. [Srov.] HOROVÁ, Anděla, ed. *Nová encyklopedie českého výtvarného umění*. Praha: Academia, 1995. s. 19.

⁵¹ „Josef Loukota byl malíř, kreslíř a profesor akademie výtvarných umělců v Praze... Prováděl některé Hynaisovy dekorativní malby, jako např. nástěnné alegorie v Pantheonu Národního muzea v Praze. Maloval výjevy ze života běžných lidí, mnohé jeho práce byly reprodukovány ve Zlaté Praze. Od roku 1910 vedl po Roubalíkovi přípravku na akademii. Maloval též podobizny, např. Hynaise, Rady, Masaryka. Vynikl jako elegantní kreslíř, zachycující virtuosně postavy v pohybu.“ Autoři: Josef Loukota. In: Aukční GALERIE PLATÝZ [online]. [Cit. 2023-04-03]. Dostupné z: <https://www.galerieplatyz.cz/autori/josef-loukota>

⁵² „Vlaho Bukovac (Vlaho Faggioni), (1855 Cavtat u Dubrovníka – 1922 Praha), chorvatský malíř... V roce 1877 zakotvil v Paříži, kde se stal žákem Alexandre Cabanela. Setkává se tu s Václavem Brožíkem a Vojtěchem Hynaisem. Namaloval oponu pro Národní divadlo v Záhřebu a přes Vídeň se dostal do Prahy, kde roce 1903 nastoupil jako profesor na Akademii výtvarných umění. Jeho ateliérem prošla řada osobností mimo jiné Emil Filla, Bohumil Kubišta, Bedřich Feigl a další. Bukovac tvořil převážně portréty, ale nevyhýbal se ani krajinám. Původně realistický styl opustil a přes impresionismus se dostal až k pointilismu. Své obrazy signoval často velmi odlišně, a to Bukovac, Boukovatz nebo pseudonymem Andrez, v Bělehradě používal signaturu Bukovac, ale psal cyrilicí.“ Bukovac Vlaho. In: ART+: vše o trhu s uměním [online]. [Cit. 2023-04-03]. Dostupné z: <https://artplus.cz/cs/autor/60-bukovac-vlaho/>

⁵³ Jakub Obrovský se na rodil 24. 12. 1882 a zemřel 1949 v Praze. Byl malíř, sochař a grafik, který se inspiroval rodným krajem, ženami a pobytem v Itálii. V roce 1904 se stal členem Jednoty umělců výtvarných, 1909 se stal členem Sdružení výtvarných umělců moravských v Hodoníně a v roce 1919 profesorem mistrovské školy malířství na Akademii výtvarných umění v Praze. [Srov.] Jakub Obrovský. In: HORÁČKÁ GALERIE v Novém Městě na Moravě [online]. [Cit. 2023-04-03]. Dostupné z: <https://www.horackagalerie.cz/jakub-obrovsky>

⁵⁴ [Srov.] WICHTERLOVÁ, Hana. *Sochařka Hana Wichterlová: [katalog výstavy]: [Galerie výtvarného umění v Litoměřicích, červen–září 2000, České muzeum výtvarného umění Praha, leden–březen 2001]*. Litoměřice: Galerie výtvarného umění, 2000. s. 19.

2.1.1 Jan Štursa

Do sochařské speciálky se Hana dostala díky podnětu od svých starších spolužáků Bedřicha Stefana a Jana Laudy⁵⁵, kteří ji poradili, aby přinesla panu Štursovi ukázat své *Loutky* (více rozebrané autorkou v podkapitole 2.2.1. *Loutky*). Tato díla zaznamenala u Štursy veliký úspěch, a tak Hana ani nemusela dělat přijímací zkoušky. Zásahu na tomto úspěchu mělo samozřejmě samotné dílo, ale i fakt že sám Štursa jako malý miloval a vyráběl loutky.⁵⁶ V roce 1922 tak v devatenácti letech nastoupila na sochařinu k Janu Štursovi.

Jan Štursa (viz Přílohy I., obr. 15) byl českým moderním sochařem. Profesorem na Akademii výtvarných umění v Praze se stal v roce 1916. Jmenoval ho jeho bývalý učitel Josef Václav Myslbek⁵⁷ a díky tomu Štursu odvolal z vojenské služby. Ten se osvědčil jako skvělý pedagog, který dbal na individualitu a růst svých žáků.⁵⁸ Za zmínku stojí i to, že se spousta Štursových žáků se zajímala o tvorbu kubistického sochaře Otty Gutfreunda. Například budoucí manžel Hany Wichterlové Bedřich Stefan se po studiích stal jeho asistentem a jeho tvorbou byl velice zaujatý.

Samotná Hana Wichterlová popisovala studijní léta u Štursy jako velmi přínosná. Dopoledne studenti pracovali na modelu, který jim Štursa přichystal. V tomto ohledu trval na uzavřené kompozici. V odpoledních hodinách tvořili často kompozice na zadané téma. Štursa jim práce jednou za čas zkontroloval. To, co nevyhovovalo se vyhodilo a začalo se znovu. Někdy jen zkorigoval práci a poradil a jindy ani to ne. To byl případ právě Hany, která si vážila toho, že jí učitel práce nekorigoval. Tvořily se i ročníkové práce, ale jen ty nejlepší se nechávaly odlévat.

⁵⁵ Jan Lauda se narodil v roce 1898 a zemřel 1959. Byl českým sochařem a představitelem tzv. sociálního umění. Lauda byl spoluzakladatelem a členem Nové skupiny, od roku 1923 byl členem Spolku výtvarných umělců Mánes a v roce 1946 se stal profesorem na Akademii výtvarných umění v Praze, kde působil až do své smrti. [Srov.] Jan Lauda. In: *HORÁCKÁ GALERIE v Novém Městě na Moravě* [online]. [Cit. 2023-04-03]. Dostupné z: <https://www.horackagalerie.cz/jan-lauda>

⁵⁶[Srov.] JÜZOVÁ, Eva. *Momenty růstu: sochařské dílo Hany Wichterlové: [Muzeum Prostějovska v Prostějově, 4. dubna - 2. června 2013: Galerie výtvarného umění v Hodoníně, 12. června - 25. srpna 2013: Galerie umění Karlovy Vary, 12. září-10. listopadu 2013.* Hodonín: Galerie výtvarného umění v Hodoníně, 2013. s. 7.

⁵⁷ Josef Václav Myslbek byl významným českým sochařem na přelomu 19. a 20. století a příslušníkem tzv. generace Národního divadla. V letech 1885–1896 působil jako profesor sochařství na Uměleckoprůmyslové škole a roku 1896 byl povolán na AVU, aby zde založil sochařský ateliér, přičemž tu poté působil do roku 1919. [Srov.] HOROVÁ, Anděla, ed. *Nová encyklopedie českého výtvarného umění.* Praha: Academia, 1995. s. 543.

⁵⁸ [Srov.] *Almanach Akademie výtvarných umění v Praze k 180. výročí založení (1799-1979).* Praha: Akademie výtvarných umění, 1979. s. 31.-32.

Takto se musela zničit první velká díla sochařky – *Svatý Jan* a *Dobry pastýř*⁵⁹. Takto by bylo zničeno i další dílo *Údiv*, to se naštěstí nestalo, jelikož si ho sama sochařka nechala odlít do formy. Přestože tato práce sklídila obdiv Jana Štursy, nemohl jí udělit ocenění (více rozebráno autorkou v podkapitole 2.2.2. *Údiv*). První důvod byl, že Wichterlová byla žena, a druhým bylo finanční ohodnocení, které cenu doprovázelo. Ona byla díky rodině dobře zajištěna, a tak tu cenu podle Štursy nepotřebovala. Tyto dva faktory hrály roli i při prosazení se mladé umělkyně krátce po studiích. V posledním roce studia ji zaučoval Otakar Velínský⁶⁰ do práce s kamenem. Během studií navštěvovala také keramickou dílnu pana Toupala, kam chodila i po návratu z Paříže.

V roce 1925 tragicky zemřel Jan Štursa ve věku čtyřiceti čtyř let poté, co po pěti dnech podlehl střelnému zranění, jenž si sám způsobil. Stejně tragicky zemřel o dva roky později i Otto Gutfreund, který se utopil při koupání v řece. Tyto smutné zprávy otřásly tehdy každým, kdo oba sochaře znal.⁶¹

Po studiích si sochařka pronajala ateliér na Dejvickém náměstí v domě, kterému se přezdívalo „dům hrůzy“. Důvodem byli například nájemníci, kteří se skládali především z prostitutek. Umělkyni ale nakonec vyhnaly hlavně štěnice a časté nebezpečné incidenty, které dům provázely.⁶²

Mohla to být kombinace neúspěchu, smrti oblíbeného učitele Štursy nebo i domem hrůzy, kdy Hana Wichterlová nevěděla, co v Čechách dál a rozhodla se pokračovat ve své umělecké cestě do Paříže, stejně tak jako spousta dalších českých umělců. Do tehdejšího centra moderního umění přišla v roce 1926.

⁵⁹ U těchto děl nejsou dochované ani fotografie. [Srov.] WICHTERLOVÁ, Hana. *Sochařka Hana Wichterlová: [katalog výstavy]: [Galerie výtvarného umění v Litoměřicích, červen–září 2000, České muzeum výtvarného umění Praha, leden–březen 2001]*. Litoměřice: Galerie výtvarného umění, 2000. s. 20.

⁶⁰ Otakar Velínský se narodil roku 1879 a byl českým sochařem a kameníkem. Po studiích odešel do Berlína a po několika letech se pomocí svého spolužáka a přítele Jana Štursy vrátil zpět do Čech. Velínský a Štursa spolupracovali, Velínský vytesal z kamene skoro všechna Štursova díla. Stejně tak vytvořil i nějaká díla pro Ottu Gutfreunda, Pokorného, Malejovského, Bendu nebo třeba i Laudu. V letech 1919–1939 působil jako pedagog tesání do kamene na Akademii výtvarných umění. [Srov.] Otakar Velínský. In: *Muzejní spolek Dašice* [online]. 2011 [Cit. 2023-04-03]. Dostupné z: <https://www.dasice.info/obyvatele/osobnosti/velinsky-otakar/>

⁶¹ [Srov.] MATĚJČEK, Antonín. *Jan Štursa 1880–1925*. Praha: Orbis, 1950. s. 20.

⁶² [Srov.] WICHTERLOVÁ, Hana. *Sochařka Hana Wichterlová: [katalog výstavy]: [Galerie výtvarného umění v Litoměřicích, červen–září 2000, České muzeum výtvarného umění Praha, leden–březen 2001]*. Litoměřice: Galerie výtvarného umění, 2000. s. 21.

2.1.2 Vincenc Makovský a František Kupka

Když dorazila na nádraží Gard de l'Est již na ni čekal spolužák ze školy Vincenc Makovský (viz Přílohy I., obr. 16). O jejím příjezdu se dozvěděl náhodou. Zjistil, že si Hana zamluvila pokoj ve stejném hotelu, kde přebýval i on. Od této chvíle spolu trávili většinu času svého pobytu ve Francii. Makovský ji seznámil se sochařkou Mary Durasovou⁶³, která též vystudovala u Jana Štursy. Díky Mary narazila Wichterlová na volný ateliér, který si pronajala jak pro práci, tak i na bydlení.

Makovský se do Paříže dostal díky celoročnímu stipendiu francouzské vlády. První rok docházel k Bourdellovi⁶⁴ a nakonec u něj zůstal pracovat do roku 1930. V tomto období se vzdálil od stylové konvence českého sochařství a vznikla díla *Hlava II (Hlava – přilba)* a *Ležící žena*, u které použil kubistické prvky.⁶⁵ Obě díla se dnes nacházejí v Národní galerii.

Na rozdíl od svého přítele Makovského Hana k Bourdellovi nechodila. Měla pocit, že dostatečné znalosti jí předal Štursa, a nemusí být tak nijak doplněny. Raději zavítala do galerií, na trhy nebo tvořila ve svém ateliéru. V Louvru ráda navštěvovala archaické a prehelénistické umění. Z moderních umělců jí v té době zaujal snad pouze Brancusi⁶⁶, který sochařku inspiroval k syntetické, jednoduché formě a byl jí blízký i díky svému filozofickému vztahu mezi západem a orientálním myšlením. (viz Přílohy I., obr. 17)⁶⁷

⁶³ Mary Durasová se narodila v květnu 1898 ve Vídni a byla jednou z prvních žen, které studovaly na pražské AVU, přičemž by se dalo říct, že na tom má malou zásluhu Jan Štursa, který byl na svou dobu velmi pokrokový pedagog. Celý život cestovala a prchala před režimem. Ve své tvorbě se věnovala tématu ženy, ženské figury. [Srov.] Naše ve světě nejslavnější sochařka. Doma se ale na ni zapomnělo. Osudové ženy: Mary Duras. In: *Český rozhlas* [online]. 30. listopad 2019 [Cit. 2023-04-03]. Dostupné z: <https://dvojka.rozhlas.cz/nase-ve-svete-nejslavnejsi-socharka-doma-se-ale-na-ni-zapomnelo-osudove-zeny-8117504>

⁶⁴ „Emile Antoine Bourdelle (30. 10. 1861 Montauban - 1. 10. 1929) - francouzský sochař, asistent Augusta Rodina, později sám významný učitel – svou výstavou a návštěvou u nás roku 1909 silně ovlivnil české sochařství, učitel Otty Gutfreunda, další vliv zejména na Jana Štursu školení: Akademie výtvarných umění, Paříž dílo: novoklasicismus, kulaté modelovaná, uzavřená forma, architektonická skladba figur, také monumentální, architektonické sochařství.“ Bourdelle Emile Antoine. In: ART+: vše o trhu s uměním [online]. [Cit. 2023-04-03]. Dostupné z: <https://artplus.cz/cs/autor/1465-bourdelle-emile-antoine/>

⁶⁵[Srov.] Vincenc Makovský. *NÁRODNÍ GALERIE PRAHA* [online]. [Cit. 2023-03-19]. Dostupné z: <https://sbirky.ngprague.cz/katalog?author=Vincenc%20Makovsk%C3%BD>

⁶⁶Constantin Brancusi se narodil v roce 1876 v Rumunsku. V roce 1904 se přestěhoval do Paříže, a plně se ponořil do pařížské avantgardy. U svých děl zjednodušoval formu a snažil se o dynamické vyznění. [Srov.] Constantin Brancusi. In: *GUGGENHEIM: Where radical art and architecture meet*. [online]. [Cit. 2023-04-03]. Dostupné z: <https://www.guggenheim.org/artwork/artist/constantin-brancusi>

⁶⁷ MALIVA, Josef. *Hodiny s výtvarným uměním českých zemí: nárys dějin umění od pravěku do poloviny 20. století*. Olomouc: Univerzita Palackého, 2001. s. 172.

Wichterlová navštěvovala i přednášky Františka Kupky (viz Přílohy I., obr. 18), kterého lze považovat za jednoho ze zakladatelů moderního abstraktního malířství. S přednášením začal na pražské Akademii v roce 1920. Poté se přesunul do Paříže, kde pokračoval ve výuce československých stipendistů. Kupka se netajil se svou nespokojeností s uměleckým prostředím v Čechách a kritizoval i akademickou výuku. Možná právě to byl jeden z důvodů, proč Wichterlovou natolik zaujaly jeho přednášky. Sochařka popisovala čas strávený s Kupkou jako velmi příjemný, až rodinný, a dokonce mohli nahlédnout do jeho ateliéru ve kterém se mohli kochat jeho díly.⁶⁸ S Kupkou měla společný i zájem o duchovní tematiku a filozofii.

Všechny tyto osobnosti a možnosti, které jí Paříž nabízela, sochařce na jednu stranu pomáhaly a dodávaly jí inspiraci do pozdější tvorby, ale zároveň se mladá umělkyně stále nemohla najít. Její tvorba v tomto období byla především experimentálním hledáním sebe sama. Tak vzniklo několik plastik, kreseb a ženských aktů, která ihned vyhodila. Nespokojenost se svými sochami byla pro sochařku typická i v pozdějších letech, kdy například chtěla vyhodit sochu *Vědma* (více rozebráno autorkou v podkapitole 2.2.4 *Trojice figurálních plastik z konce třicátých let*). Z uměleckých experimentů tohoto období se zachovala nakonec jen *Stojící dívka*, *Kompozice-Pomeranč*, *Torzo s vázou*, *skici Stojící a Kráčeující* a *portrét Vincence Makovského*⁶⁹(viz Přílohy I., obr. 19). Na Vánoce a prázdniny jezdila domů, kde vytvořila portrét svého bratra Oty Wichterleho. Nebyla s ním ale spokojená, a to z důvodu, že „... měl spíš atletický než vědecký výraz... pak mu tvář zjemněla, a to by mě bylo víc zajímalo...“.⁷⁰

Ke konci léta roku 1930 se Wichterlová vrátila z Paříže zpátky do Prahy. Ve stejném roce opustil Francii i její přítel Makovský.

⁶⁸ [Srov.] WICHTERLOVÁ, Hana. *Sochařka Hana Wichterlová: [katalog výstavy] : [Galerie výtvarného umění v Litoměřicích, červen - září 2000, České muzeum výtvarného umění Praha, leden - březen 2001]*. Litoměřice: Galerie výtvarného umění, 2000. s. 22.

⁶⁹ Socha je inspirována jejím přítelem Makovským, když si holil tvář. Hlava je archaicky a „apollonsky“ stylizovaná a sedí na širokém dlouhém krku. Na čas se stal majitelem sochy synovec sochaře Jana Štursy, poté se dostala do NG v žalostném stavu a byla restaurovaná a pak následně zničena při nehodě na výstavě v Jízdárně Pražského hradu. WICHTERLOVÁ, Hana. [Srov.] *Sochařka Hana Wichterlová: [katalog výstavy]: [Galerie výtvarného umění v Litoměřicích, červen-září 2000, České muzeum výtvarného umění Praha, leden-březen 2001]*. Litoměřice: Galerie výtvarného umění, 2000. s. 83.

⁷⁰ WICHTERLOVÁ, Hana. *Sochařka Hana Wichterlová: [katalog výstavy]: [Galerie výtvarného umění v Litoměřicích, červen-září 2000, České muzeum výtvarného umění Praha, leden-březen 2001]*. Litoměřice: Galerie výtvarného umění, 2000. s. 23.

2.1.3 Josef Sudek

Po návratu z Paříže se vrátila na českou scénu – například výstavou v roce 1931, kterou uspořádala společně se svým přítelem Makovským u architekta Heythuma⁷¹. 5. listopadu téhož roku byla Wichterlová přijata do *SVU Mánes*.⁷² Tento spolek byl více rozebrán autorkou v podkapitole 1.1 *Spolek výtvarných umělců Mánes*. V roce 1931, ve kterém byla do spolku přijata Hana Wichterlová, byl předsedou Otakar Novotný.⁷³

V této době také poznala fotografa Josefa Sudka (viz Přílohy I., obr. 20). Ten se narodil v roce 1896 a fotografovat začal již ve čtrnácti letech při knihařském učení v Praze. Během první světové války přišel o pravou ruku, a tak se musel knihařiny vzdát. Pokračoval tedy v amatérském fotografování a později vystudoval fotografii na grafické škole. Ve své tvorbě se zaměřoval na krajinu, přírodu, Prahu, zahrady, umění anebo na svůj ateliér. Sudek fotografoval díla různým výtvarníkům, včetně Hany Wichterlové.⁷⁴

V roce 1932 se Hana Wichterlová účastnila výstavy *Poesie 1932*. Tato výstava se konala v prostorách *SVU Mánes* a stala se velmi významnou meziválečnou událostí na české výtvarné scéně. Sešlo se zde nejen vícero moderních směrů, především surrealismus, ale i umělci jak z Čech, tak i ze zahraničí. Mezi ty české, včetně Wichterlové, patřil například její známý Vincent Makovský a Bedřich Stefan, dále Emil Filla anebo František Janoušek. Děla od zahraničních autorů se zde na české poměry té doby sešlo vcelku velké množství, například malíř Salvador Dalí, André Masson nebo sochař Hans Arp.⁷⁵ Na této výstavě se objevuje jedno z nejznámějších děl Wichterlové, a to socha *Pupen* (tato socha je více rozebrána autorkou v praktické části). Dalším dílem, které se zde

⁷¹ Antonín Heythum se narodil v roce 1901 a byl scénograf, architekt, grafik a návrhář nábytku u kterého zastával funkcionalistický styl. Byl členem Devětsilu. Roku 1938 odejel do USA, aby zde připravil československý pavilon pro světovou výstavu v New Yorku a po vypuknutí druhé světové války zde i zůstal a do Československa se již nevrátil. [Srov.] HOROVÁ, Anděla, ed. *Nová encyklopedie českého výtvarného umění*. Praha: Academia, 1995. s. 257.-258.

⁷² [Srov.] WICHTERLOVÁ, Hana. *Sochařka Hana Wichterlová: [katalog výstavy]: [Galerie výtvarného umění v Litoměřicích, červen-září 2000, České muzeum výtvarného umění Praha, leden-březen 2001]*. Litoměřice: Galerie výtvarného umění, 2000. s. 135.

⁷³ SEZNAM PŘEDSEDŮ SPOLKU. S.V.U. MÁNES [online]. 2019, 2019 [Cit. 2023-03-19]. Dostupné z: <https://www.svumanes.cz/spolek/historicky-seznam-predsedu>

⁷⁴ [Srov.] Josef Sudek. *Česká televize* [online]. [Cit. 2023-04-02]. Dostupné z: <https://www.ceskatelevize.cz/lide/josef-sudek/>

⁷⁵ [Srov.] HOROVÁ, Anděla. *Nová encyklopedie českého výtvarného umění*. Praha: Academia, 1995. s. 628.

objevilo byla *Kompozice-pomeranč*.⁷⁶ Vítězslav Nezval tuto výstavu nazval „Výstava malířů bez ateliéru“ a dílo Wichterlové, stejně tak jako i tvorbu ostatních, označil za kubistickou a surrealistickou: „...ať žijí sochaři Bedřich Stefan, Vincenc Makovský, Hana Wichterlová a všichni ti, kteří rozvíjejí to, co jsem nazval kubismem a surrealismem, umění revoluční, protikonvenční, zasvěcené vynalézavosti, odsuzované a opomíjené vládnoucí třídou“.⁷⁷ Toto zařazení jedním z mála, jelikož sama sochařka se příliš k žádnému směru nehlásila, pouze si občas brala jisté prvky například ze zmiňovaného kubismu.

Mezitím sochařka přebývala U Bartáka. V té době se jednalo o slévárnu, nad níž se nacházely ateliéry. Jeden si pronajal i Makovský a Josef Wagner⁷⁸. Toto bydlení bylo ale jen provizorní a umělkyně hledala dál. A tak v roce 1935 našla dům pod Petřínem, se skleněnou střechou, ateliérem a zahrádkou. Historie domu sahá již do roku 1884, kdy sloužil jako fotografický ateliér. Vnitřek domu tak vyžadoval velké úpravy, například předělání černé komory a čekárny na sochařský ateliér. Na nejnútnejších opravách se pracovalo jeden rok. Se zahradou jí pomohla sestra, která měla ateliér v Praze jakožto zahradní architektka.⁷⁹ Pokud potřebovala sehnat opraváře, či řemeslníka, se vším jí pomohl Josef Sudek. V domě poprvé začínala přebývat až v šestatřicátém. Tento dům se zahradou se stal jejím životem a svobodou. Jakmile bylo vše z toho nejhoršího venku, začal Sudek fotografovat ateliér i zahrádku, zatím tedy jen s malým počtem děl, jelikož sochařka neměla kvůli renovaci domu moc času na práci.⁸⁰ S fotografem Sudekem se stali nejen přáteli, ale i sousedy, jelikož ona bydlela na adrese Újezd 29. a Sudek se svým fotografickým ateliérem na Újezd 30.

V roce 1937 vycestovala sochařka do tehdejší Jugoslávie, konkrétně na malý ostrůvek Gališnik, který se nacházel kousek od ostrova Hvaru. Na ostrůvku Gališnik se nacházel malý dům, který za první světové války sloužil jako

⁷⁶ [Srov.] WICHTERLOVÁ, Hana. *Sochařka Hana Wichterlová: [katalog výstavy]: [Galerie výtvarného umění v Litoměřicích, červen–září 2000, České muzeum výtvarného umění Praha, leden–březen 2001]*. Litoměřice: Galerie výtvarného umění, 2000. s. 27.

⁷⁷ JÚZOVÁ, Eva. *Momenty růstu: sochařské dílo Hany Wichterlové: [Muzeum Prostějovska v Prostějově, 4. dubna - 2. června 2013: Galerie výtvarného umění v Hodoníně, 12. června - 25. srpna 2013: Galerie umění Karlovy Vary, 12. září–10. listopadu 2013]*. Hodonín: Galerie výtvarného umění v Hodoníně, 2013. s. 42.

⁷⁸ Josef Wagner se narodil v roce 1901 a stejně jako Wichterlová i on by žákem Jana Štursy. Wagner byl sochařem, kreslířem a restaurátorem. Roku 1928 se stal členem SVU Mánes a v roce 1945 se stal profesorem na Vysoké škole uměleckoprůmyslové v Praze. [Srov.] HOROVÁ, Anděla, ed. *Nová encyklopedie českého výtvarného umění*. Praha: Academia, 1995. s.930.

⁷⁹ [Srov.] WICHTERLOVÁ, Hana. *Sochařka Hana Wichterlová: [katalog výstavy]: [Galerie výtvarného umění v Litoměřicích, červen–září 2000, České muzeum výtvarného umění Praha, leden–březen 2001]*. Litoměřice: Galerie výtvarného umění, 2000. s. 24.

⁸⁰ [Srov.] tamtéž, s. 25.

karanténa. Wichterlová měla v úmyslu na toto místo jezdit přes zimu, aby zde mohla tvořit nerušená nepříznivými podmínkami, které zima přináší. Tento plán se ale nakonec neuskutečnil.⁸¹

Ale ani svého pražského ateliéru si příliš dlouho neužila. Kvůli válce musela svůj domek na šest let opustit. Přesunula se do Smržic u Prostějova, kde od roku 1939 budovala farmu.

2.1.4 Bedřich Stefan

Na farmě sochařka hospodaří, ale své tvorbě se nevěnuje. Později se k ní připojil i její přítel sochař Bedřich Stefan, kterého poznala při studiích na vysoké škole v Praze. Byl to právě on, kdo jí společně s Laudou poradili, aby se přihlásila, k již zmiňovanému Janu Štursovi. Během války, v roce 1942 se Hana Wichterlová za Bedřicha Stefana provdala.⁸²

Bedřich Stefan (viz Přílohy I., obr. 21) se narodil v roce 1896 do rodiny se čtyřmi dětmi, která neměla peníze na zbytek. Proto se Stefan musel nejdříve vyučit řemeslu, konkrétně štukatérem. Jeho řemeslná zručnost se poté přenesla do jeho tvorby. Jeho umělecké zájmy ho neopouštěli, a proto se rozhodl ve studiích pokračovat na Uměleckoprůmyslovou školu. Zde studoval do roku 1917, kdy musel stejně jako mnoho jiných, nastoupit na vojenskou službu, ze které byl o dva roky později demobilizován. Po návratu ještě docházel na Umprum v Praze. Poté byl přijat na Akademii výtvarných umění, k již zmiňovanému Janu Štursovi, a stejně jako pro Wichterlovou byl i pro něj pedagogickým a uměleckým vzorem, který ho naučil především sochařské kompozici a pojetí modelace. Po studiích se realizoval jako pomocník Otty Gutfreunda, který ho nejen značně ovlivnil ve formě civilismu, ale stali se i přáteli. Hodně cestoval a dostal i roční stipendium francouzské vlády stejně jako Vincenc Makovský. V tomto období byl inspirován například tvorbou Brancusiho. Od roku 1923 se účastnil výstav skupiny *SVU Mánes*.⁸³ Ve dvacátých letech tragicky umírá jak Štursa, tak i Gutfreund, což Stefana velice zasáhne a všechen svůj čas věnuje tvorbě. Po všech těchto

⁸¹ [Srov.] WICHTERLOVÁ, Hana. *Sochařka Hana Wichterlová: [katalog výstavy]: [Galerie výtvarného umění v Litoměřicích, červen–září 2000, České muzeum výtvarného umění Praha, leden–březen 2001]*. Litoměřice: Galerie výtvarného umění, 2000. s. 28.

⁸² [Srov.] tamtéž, s. 28. a 135.

⁸³ [Srov.] *Bedřich Stefan: výběr z díla: Národní galerie v Praze, Královský letohrádek, únor–březen 1980: katalog výstavy*. Praha: Národní galerie, 1980. Výstavy (Národní galerie). s. 32.

zkušenostech a možnostech rozvíjí svou tvorbu a mění se jeho pojetí plastické modelace, kdy vytvářel absolutní uzavřený tvar. Ovšem nejen znalosti a zkušenosti, ale i umělcova skromná a sensitivní povaha se odrážely v jeho tvorbě.⁸⁴ Příkladem může být dílo *Torzo III* (viz Přílohy I., obr. 22). Ve třicátých letech se navrácí spíše ke klasickému figurálnímu stylu.⁸⁵ Později se jeho celková tvorba tzv. uklidnila. Stefan si bral na tvorbu více času a studoval dílo do hloubky a během války měl svůj vlastní ateliér.

Po válce se Stefan stal profesorem na Uměleckoprůmyslové Vysoké škole v Praze, kde působil až do konce 60. let.⁸⁶ V roce 1948 i Wichterlová opustila farmu a vrátila se také do Prahy. Zde našla svůj ateliér v zanedbaném stavu, což si vyžádalo tvrdou práci a opětovné opravy, které probíhaly po celý její život.⁸⁷

Padesátá léta nebyla pro Wichterlovou, ale ani pro mnoho dalších, příliš šťastná. Práce umělců nebyla mezi veřejností a ze strany komunistického režimu přijata, pokud nesplňovala prvky socialistického realismu, který se v ČSR po nástupu komunismu v roce 1948, po vzoru Sovětského svazu mohutně a nuceně rozmohl. Nechtěla s režimem spolupracovat, ale kdyby se veřejně stavěla na odpor, mohla by být vyhozena ze svazu a mohl by jí být i zabaven její ateliér.

Sochařka pracovala vždy opatrně a tak, aby si stále mohla zachovat svůj styl, přestože její díla, jako například již zmiňovaný *Pupen*, byla kritizována, že není poznat o co se jedná. Pokud přišla kontrola, řekla jim, že momentálně pracuje na bustě ruského chemika Alexandrije Michajloviče Butlerova a že čeká na fotografický materiál, který jí musí poslat z Moskvy, aby mohla tvořit. Tento nápad jí poradil bratr Otto Wichterle. Její další „úkolovou prací“, jak se v té době nazývaly státní zakázky pro umělce, byla busta spoluzakladatele české sociálně demokratické strany Ladislava Zápotockého. Podle jejích slov si Zápotockého vybrala, protože jako jediný ze všech nabízených „měl slušný ksicht“.⁸⁸ V tomto období bylo vystaveno jedno její dílo *Černá hlava* (viz Přílohy I., obr. 23) z roku

⁸⁴ [Srov.] ŠETLÍK, Jiří. *Bedřich Stefan: [obr. monografie]*. Praha: Nakladatelství československých výtvarných umělců, 1961. Nové prameny. s. 8.-13.

⁸⁵ [Srov.] *Torzo III.*: Bedřich Stefan. *NÁRODNÍ GALERIE PRAHA* [online]. [Cit. 2023-04-02]. Dostupné z: https://sbirky.ngprague.cz/dielo/CZE:NG.P_2780

⁸⁶ Bedřich Stefan: výběr z díla: Národní galerie v Praze, Královský letohrádek, únor-březen 1980: katalog výstavy. Praha: Národní galerie, 1980. Výstavy (Národní galerie). s. 30.

⁸⁷ [Srov.] WICHTERLOVÁ, Hana. *Sochařka Hana Wichterlová: [katalog výstavy]: [Galerie výtvarného umění v Litoměřicích, červen-září 2000, České muzeum výtvarného umění Praha, leden-březen 2001]*. Litoměřice: Galerie výtvarného umění, 2000. s. 29.

⁸⁸ WICHTERLOVÁ, Hana. *Sochařka Hana Wichterlová: [katalog výstavy]: [Galerie výtvarného umění v Litoměřicích, červen-září 2000, České muzeum výtvarného umění Praha, leden-březen 2001]*. Litoměřice: Galerie výtvarného umění, 2000. s. 30.

1955, ale jen díky tvrzení sochařky, že se jednalo o dívku z JZD s šátkem a copem do uzlu. Původně socha nebyla portrétní a pouze nesla menší podobnost jejího Otty a jejich rodového „rohatého“ čela. Výstava se konala v Mánesu, který ale v tehdy neexistoval.⁸⁹ Pro sochařku bylo toto období náročné. Naštěstí jí byl její manžel vždy oporou a pomáhal, když přišli kontroly. V padesátých letech tak oba manželé tvořili především busty a Stefan k tomu ještě dostával veřejné zakázky, například vytvořil pamětní desku Janu Slavíkovi v Hořovicích nebo udělal výzdobu průčelí Kulturního domu v Příbrami v letech 1956-1958. V roce 1960 Stefan dostal za návrh *pomníku umučených a popravených v Lidicích* čestné uznání.⁹⁰ O čtyři roky později se konala výstava *Kresby a plastik Štursových žáků*.

Tato výstava se konala v prostorách výstavních sálů v letohrádku Belveder a pořádala jí Národní galerie. Výstava se konala jako pocta pro zesnulého Jana Štursa a také měla shromáždit generaci umělců, které Štursa vychoval a tím pomohl vzniknout generaci moderních sochařů, kteří se inspirovali jak českou, tak i světovou uměleckou scénou.

Členy výstavy, včetně Stefana a Wichterlové, byli František Barták, Břetislav Benda, Karel Dvořák, Marta Jirásková, Josef Jiříkovský, Jan Lauda, Zdeněk Pešánek, Otakar Švec, Václav Vokálek, Josef Wagner, Marie Wagnerová Václav Žalud, i Vincenc Makovský.⁹¹ Po této výstavě Národní galerie odkoupila od sochařky její díla *Pupen* a *Pomeranč*. Díky tomu se mohla konečně plně osamostatnit a nebyla závislá na rodině a zakázkách.⁹² Tak mohla opětovně zkoumat různé možnosti tvorby a pokračovala tak na tvorbě sochy s názvem *Mahulena*, kterou započala již v roce 1955 a má se dodnes za nedokončenou (dílo Mahulena bude více rozebráno autorkou v praktické části).

V tomto období stojí opět za zmínku dobrý přítel obou manželů fotograf Josef Sudek, který byl již zmiňován ve spojení se sochařkou v podkapitole 2.1.3 *Josef Sudek*. Její ateliér, tvorba i zahrádka fotografa natolik uchvátily že v letech 1955–1966 vznikl cyklus fotografií s názvem *Zahrádka paní sochařové* (viz Přílohy

⁸⁹ [Srov.] WICHTERLOVÁ, Hana. *Sochařka Hana Wichterlová: [katalog výstavy]: [Galerie výtvarného umění v Litoměřicích, červen–září 2000, České muzeum výtvarného umění Praha, leden–březen 2001]*. Litoměřice: Galerie výtvarného umění, 2000. s. 30. a 115.

⁹⁰ [Srov.] *Bedřich Stefan: výběr z díla: Národní galerie v Praze, Královský letohrádek, únor–březen 1980: katalog výstavy*. Praha: Národní galerie, 1980. Výstavy (Národní galerie). s. 26.

⁹¹ [Srov.] HARTMANN, Petr. *Kresby a plastiky žáků Jana Štursa: katalog výstavy, Praha, [od 22.12.1963-31.8.1964]*. Praha: Národní galerie, 1964. s. 5.-14.

⁹² [Srov.] WICHTERLOVÁ, Hana. *Sochařka Hana Wichterlová: [katalog výstavy]: [Galerie výtvarného umění v Litoměřicích, červen–září 2000, České muzeum výtvarného umění Praha, leden–březen 2001]*. Litoměřice: Galerie výtvarného umění, 2000. s. 30.

I., obr. 24).⁹³ Díky tomuto cyklu a fotografově velmi kvalitní práci tak máme dodnes představu o tom, jak vypadala zahrádka jedné z nejlepších moderních sochařek u nás a máme i záznamy jejích děl.

Její manžel Stefan byl v roce 1966 u příležitosti 70. narozenin jmenován zasloužilým umělcem a byl i vyznamenán *Státní cenou Klementa Gottwalda* za plastiky pro památník v Lidicích (viz Přílohy I., obr. 25).⁹⁴ Wichterlová byla jmenována Zasloužilou umělkyní o dva roky později a v roce 1969 získala titul laureát města Prahy. Ke konci sedmdesátých let odcestovala do Řecka⁹⁵ a v roce 1980 měl její manžel první samostatnou výstavu, která se konala v Královském letohrádku v Praze a byla souhrnným příkladem sochařovy harmonizující umělecké tvorby.⁹⁶ Bohužel dva roky poté Bedřich Stefan 31. března 1982 zemřel ve věku 86 let. Jednou z mála radostí po smrti manžela pro ni mohla být její jubilejní výstava, která se konala v roce 1988 v Nové síni, kterou připravila současná ředitelka Galerie hlavního města Prahy Magdalena Juříková. Tyto prostory byly propůjčené v té době vzniklému *Aktivu mladých výtvarníků* a výstava nesla název *Pocta Haně Wichterlové*. K její radosti mohla přispět i sametová revoluce a konec komunistického režimu v Československu. V roce 1990 se duchovně založená sochařka účastnila příjezdu dalajlámy do Prahy a ve stejném roce se konala výstava jejího celoživotního díla pod názvem *Hana Wichterlová – Sochy*.⁹⁷

Hana Wichterlová zemřela 29. srpna 1990 v pozhnaném věku 87 let ve svém vlastnoručně vytvořeném meditačním kresle. Její život byl obklopen množstvím talentovaných a slavných osobností. Ani samotná sochařka nijak nezaostal a sama se stala významnou osobností českého moderního sochařství. Její odkaz přetrvává jak v soukromých sbírkách, tak i ve stálých expozicích v Galerii hlavního města Prahy, nebo i v Alšově jihočeské galerii v Hluboké nad

⁹³ [Srov.] FRYČ, Martin. Vernisáž výstavy Wichterlová – Sudek / Na návštěvě. In: *Martin Fryč: Webové stránky milovníka umění mapující současnou uměleckou scénu a výstavy v Praze obecně* [online]. 2015, 2015 [Cit. 2023-04-02]. Dostupné z: <https://martinfryc.eu/>

⁹⁴ [Srov.] *Bedřich Stefan: výběr z díla: Národní galerie v Praze, Královský letohrádek, únor-březen 1980: katalog výstavy*. Praha: Národní galerie, 1980. Výstavy (Národní galerie). s. 31.

⁹⁵ [Srov.] JÚZOVÁ, Eva. *Momenty růstu: sochařské dílo Hany Wichterlové: [Muzeum Prostějovska v Prostějově, 4. dubna - 2. června 2013: Galerie výtvarného umění v Hodoníně, 12. června - 25. srpna 2013: Galerie umění Karlovy Vary, 12. září-10. listopadu 2013]*. Hodonín: Galerie výtvarného umění v Hodoníně, 2013. s. 55.

⁹⁶ [Srov.] *Bedřich Stefan: výběr z díla: Národní galerie v Praze, Královský letohrádek, únor-březen 1980: katalog výstavy*. Praha: Národní galerie, 1980. Výstavy (Národní galerie). s. 9. a 12.

⁹⁷ [Srov.] WICHTERLOVÁ, Hana. *Sochařka Hana Wichterlová: [katalog výstavy]: [Galerie výtvarného umění v Litoměřicích, červen-září 2000, České muzeum výtvarného umění Praha, leden-březen 2001]*. Litoměřice: Galerie výtvarného umění, 2000. s. 135.

Vltavou a v mnoha dalších. Známy sochařčin ateliér (viz Přílohy I., obr. 26–27) se po její smrti dostal do majetku městské části Praha 1. Ateliér byl vedením označován za „kůlnu“ či „budku na nářadí“, chátral a měl být prodán. V roce 2019 se ho díky snaze rodiny a široké veřejnosti podařilo převést do majetku hlavního města Prahy, *dohodu za magistrát podepsala radní pro kulturu a památkovou péči Hana Třeštíková: „Malostranská zahrada a ateliér jsou jedinečným klidným místem, která jsou v centru Prahy čím dál vzácnější. O to větší radost z připravované rekonstrukce mám. Zahradu a ateliér, které kvůli zbytečným sporům dlouho chátraly, chceme znovu otevřít Pražanům. Společně jsme si sedli k jednomu stolu a během několika měsíců připravili řešení. Jsem ráda, že ho podpořila také rodina paní sochařky. Díky jejich velkorysé nabídce zápůjčky děl se doufám povede zachovat genia loci.*⁹⁸ Město Praha by tak mělo zajistit rekonstrukci ateliéru a zahrádky, a poté jeho správa přejde pod Galerii hlavního města Prahy. Jedná se o zdoluhavý proces, který snad dospěje ke zdárnému konci, aby se lidé mohli dozvědět více o sochařce samotné a o její tvorbě.

2.2 Tvorba Hany Wichterlové

Dílo Hany Wichterlové je stejně jako její život úzce spojené s přírodou, západní filozofií a duchovním světem. Mimo sochařství se totiž věnovala i četbě věd, meditaci, józe a zajímala se o starý Egypt, Tibet a Řecko. Dále milovala hudbu a hrála na klavír. To vše se různými způsoby promítlo do její práce.⁹⁹ U své tvorby byla velice duchovně soustředěná a hlavně sebekritická, což se ve výsledku promítlo do faktu, že její díla jsou především kvalitativní ne kvantitativní. Práce, které se jí nelíbily, ničila nebo vyhazovala. Proto si dnes některé z jejích děl můžeme prohlédnout pouze na fotografiích, anebo pokud se dochovaly tak jen díky lidem z jejího okolí, jejichž pohled na díla sochařky nebyl tak kritický, jako od ní samotné.

⁹⁸ [Srov.] PRAHA 1 ZPŘÍSTUPNÍ ATELIÉR ZNÁMÉ SOCHAŘKY HANY WICHTERLOVÉ VEŘEJNOSTI, S HLAVNÍM MĚSTEM PODEPSALA MEMORANDUM. In: *Praha 1* [online]. [Cit. 2023-04-02]. Dostupné z: <https://www.praha1.cz/urad/pro-media/praha-1-zpristupni-atelier-zname-socharky-hany-wichterlove-verejnosti-s-hlavnim-mestem-podepsala-memorandum/>

⁹⁹ [Srov.] JÚZOVÁ, Eva. Momenty růstu: sochařské dílo Hany Wichterlové: [Muzeum Prostějovska v Prostějově, 4. dubna - 2. června 2013: Galerie výtvarného umění v Hodoníně, 12. června - 25. srpna 2013: Galerie umění Karlovy Vary, 12. září–10. listopadu 2013. Hodonín: Galerie výtvarného umění v Hodoníně, 2013., s.13.

Do její tvorby nepatří jen sochařská díla. Ve třicátých letech 20. století tvořila keramiku a navštěvovala keramické dílny Antonína Ťoupala, které se nacházely v Břevnově, nebo i dílny v Kostelci nad Černými lesy, kde se podle Wichterlové pátilo vysoko a měli krásné glazury. Sama se ale točit na kruhu nenaučila, v dílně Antonína Ťoupala jí vše vyráběl pan Hurt. Keramické vázy zdobila starověkými vzory, figurálními a přírodními motivy (viz Přílohy I., obr. 28).¹⁰⁰ Ve stejném období se sochařka zaobírala i výrobou šperků. Jedním příkladem jsou náhrdelníky z oblázků. Oblázky nasbírala Wichterlová v tehdejší Jugoslávii a následný výrobek pak rozdávala doma (viz Příloha I., obr. 29).¹⁰¹ Za zmínku stojí i její *Meditační židle* z roku 1949 (viz Přílohy I., obr. 30). Tato židle byla přímo vyrobena k meditačním účelům. Židle má rovné vysoké opěradlo, jelikož při meditaci musíte mít rovná záda, aby energie dobře procházely čakrami. Jako materiál je zde použito lýko a bambus, což jsou oblíbené materiály Hany Wichterlové.¹⁰²

Umělkyně vytvořila mnoho originálních děl spadajících do klasické moderny. Přestože ona sama se příliš k žádným uměleckým proudům nehlásila, tak i přesto se v jejím díle odráží kubismus¹⁰³, meziválečná avantgarda, neoklasicismus¹⁰⁴, a také její pobyt v Paříži. Její tvorbu ovlivnil jak její učitel Jan Štursa, Otto Gutfreund, nebo Henry Moore¹⁰⁵ a Constantin Brâncuși, kteří jí byli inspirací v oblasti moderního umění.

¹⁰⁰ [Srov.] WICHTERLOVÁ, Hana. Sochařka Hana Wichterlová: [katalog výstavy]: [Galerie výtvarného umění v Litoměřicích, červen–září 2000, České muzeum výtvarného umění Praha, leden–březen 2001. Litoměřice: Galerie výtvarného umění, 2000. s. 26.

¹⁰¹ [Srov.] Tamtéž, s. 127.

¹⁰² [Srov.] WICHTERLOVÁ, Hana. *Hana Wichterlová: Sochy: Kat. výstavy, Karlovy Vary a Cheb 1990, Olomouc a Rychnov nad Kněžnou 1991*. Karlovy Vary: Galerie umění, 1990. s. 34.

¹⁰³ Kubismus je výtvarný směr, který má své počátky od roku 1909 a je definovaný svou opozicí proti perspektivnímu a impresionistickému zobrazení. Jeho hlavním představitelem se stal Pablo Picasso. V Čechách se kubismus velice dobře uchytil a využíval se jak v malbě, sochařině tak i v architektuře. [Srov.] HOROVÁ, Anděla, ed. *Nová encyklopedie českého výtvarného umění*. Praha: Academia, 1995. s. 419.

¹⁰⁴ Neoklasicismus se u nás objevuje v 19. i 20. století. Přesné vymezení tohoto pojmu ve výtvarné tvorbě, je kvůli prolínáním se s ostatními styly, dost složité, ale v architektuře je toto vymezení mnohem jednodušší. Nejdůležitějšími znaky jsou historismus a antika. [Srov.] HOROVÁ, Anděla, ed. *Nová encyklopedie českého výtvarného umění*. Praha: Academia, 1995. s. 561.

¹⁰⁵ Henry Moore se narodil v roce 1898 a zemřel 31. srpna 1986. Moore byl anglický sochař, jehož tvorba byla organicky, abstraktně a monumentálně pojatá. Jeho dílo tvoří hlavní projev humanismu 20. století. [Srov.] BOWNESS, Alan. Henry Moore: British artist. In: *Britannica* [online]. [Cit. 2023-04-03]. Dostupné z: <https://www.britannica.com/biography/Henry-Moore>

Hana Wichterlová promýšlela každé své dílo. Věděla, že nejen činy v životě, ale i počiny v umění potřebují čas. Sama řekla, že „vážná socha je myšlenkou, která nemůže než vznikat pomalu.“¹⁰⁶

Její nejznámějším dílem je socha *Pupen*, která je více rozebrána autorkou v praktické části, stejně jako další dvě sochařská díla – *Torzo s vázou* a *Mahulena*. V této kapitole si postupně představíme některá z nejvýraznějších děl Hany Wichterlové a první přijdou na řadu ta, která to celé začala.

2.2.1 Loutky

Loutky ze dřeva začala Hana Wichterlová vyřezávat v šestnácti letech. Na popud spolužáků Stefana a Laudy je přinesla ukázat sochaři a rektorovi sochařského ateliéru na pražské Akademii Janu Štursovi.¹⁰⁷ Na základě těchto loutek byla přijata i bez přijímacích zkoušek, jak již autorka podrobněji rozebrala v kapitole *Jan Štursa*.

Loutek vzniklo celkem osm. Loutky *Jeníček* a *Mařenka*, byly jejím prvním pokusem práce se dřevem. *Mařenka* je ze všech loutek nejmenší a nejjednodušeji provedená. Je vylepšena vlasy jednoho ze sourozenců Wichterlové, pro kterého loutku původně vyráběla.¹⁰⁸ Od roku 1948 je *Jeníček* ve vlastnictví Vibeky Elingerové v Dánsku. Tato dáma se shodu okolností stala nejen hostem Hany Wichterlové, ale i modelem pro bustu *Dívka s ještěrkou*.¹⁰⁹

Dalšími jsou *Selka*, *Sedlák*, *Jejich dcerka*, *Princ* a *Princezna*. *Princezna* měří na výšku 24 centimetrů, má modré oči, zlaté vlasy, její hlava se již dokáže otáčet a lokty i kolena se dají ohýbat.

Poslední loutkou je *Ježibaba*. Měří na výšku 23 centimetrů. *Ježibaba* je velice štíhlé, až skeletní postavy. Její obličej má výrazné rysy a veliký nos, jak by

¹⁰⁶ [Srov.] WICHTERLOVÁ, Hana. Sochařka Hana Wichterlová: [katalog výstavy]: [Galerie výtvarného umění v Litoměřicích, červen–září 2000, České muzeum výtvarného umění Praha, leden–březen 2001. Litoměřice: Galerie výtvarného umění, 2000. s. 51.

¹⁰⁷ [Srov.] JÚZOVÁ, Eva. Momenty růstu: sochařské dílo Hany Wichterlové: [Muzeum Prostějovska v Prostějově, 4. dubna - 2. června 2013: Galerie výtvarného umění v Hodoníně, 12. června - 25. srpna 2013: Galerie umění Karlovy Vary, 12. září–10. listopadu 2013. Hodonín: Galerie výtvarného umění v Hodoníně, 2013. s. 7.

¹⁰⁸ [Srov.] WICHTERLOVÁ, Hana. Sochařka Hana Wichterlová: [katalog výstavy]: [Galerie výtvarného umění v Litoměřicích, červen–září 2000, České muzeum výtvarného umění Praha, leden–březen 2001. Litoměřice: Galerie výtvarného umění, 2000. s. 72–73.

¹⁰⁹ [Srov.] tamtéž, s. 107.

se dalo u této pohádkové postavy očekávat. I její lokty a kolena jsou pohyblivá. Všechny tyto loutky jsou tak nejen odrazem světa dospívající dívky, ale i podpisem začínající umělkyně. (všechny loutky viz Příloha I., obr. 31-33)

2.2.2 Údiv

Socha *Údiv* (viz Přílohy I., obr. 34) byla vytvořena jako volné téma ročníkové práce v roce 1924. Jedná se o dívčí akt. Dílo je vysoké 156 centimetrů a odlito z bronzu se nachází v Národní galerii Praha. Jeden z odlitků byl prodán do soukromých rukou bez autorčina vědomí, ale dnes se nachází v Oblastní galerii Vysočiny v Jihlavě.¹¹⁰

Sama autorka dílo popisovala jako lineární složení z měkkých jemných křivek. Podle jejích slov ji k tomuto námětu vedla snaha: „*nějak vyjádřit vztah ke kráse přírody. Asi nic jiného.*“¹¹¹ Je zde vidět, že motiv a vztah k přírodě autorku provázely již během studií.

Údiv je dílem velice dobře provedeným a propracovaným. Dýchá z něj vyváženost a klidné pohyby, ale zároveň ne strnulost. Jako by dílo zachycovalo okamžik v životě dospívající dívky. Je to něco nového a dívka k tomu opatrně vychází vstříc.

Dílo si získalo i Jana Štursu, který za něj chtěl své žačce udělit ateliérovou cenu. To se ovšem nestalo. Hana Wichterlová vzpomínala, jak si ji soukromě pozval na konci roku a řekl jí: „...*no, Vy byste si zasloužila první cenu, ale já Vám ji nemůžu dát, protože chlapi by se na mě moc zlobili, to by mně neodpustili, že jsem dal první cenu ženské, to je jedna věc, a za druhé je to spojeno finanční odměnou, a tu Vy nepotřebujete.*“¹¹² Tento incident by se dal chápat jako určitou životní lekcí, ale i smutnou realitou, která autorku provázela především v její mladé tvorbě.

¹¹⁰ [Srov.] WICHTERLOVÁ, Hana. Sochařka Hana Wichterlová: [katalog výstavy]: [Galerie výtvarného umění v Litoměřicích, červen–září 2000, České muzeum výtvarného umění Praha, leden–březen 2001. Litoměřice: Galerie výtvarného umění, 2000. s. 76-77.

¹¹¹ [Srov.] tamtéž, s. 77.

¹¹² JÚZOVÁ, Eva. Momenty růstu: sochařské dílo Hany Wichterlové: [Muzeum Prostějovska v Prostějově, 4. dubna - 2. června 2013: Galerie výtvarného umění v Hodoníně, 12. června - 25. srpna 2013: Galerie umění Karlovy Vary, 12. září–10. listopadu 2013. Hodonín: Galerie výtvarného umění v Hodoníně, 2013. s. 26.

2.2.3 Pomeranč

Dalším dílem Hany Wichterlové zmiňovaným v této práci, je socha *Pomeranč* (viz Přílohy I., obr. 35). Jedná se o abstraktní¹¹³ kompozici vytvořenou v letech 1929–1930.

První skici byly vysoké kolem 10 centimetrů a vyrobené z plastelíny. Následný sádrový návrh byl o dost masivnější a působil tak méně dynamicky. Sochařka se rozhodla tedy dílo odhmotnit, což celou sochu uvedlo do pohybu a hmotnost zdůraznilo. Ovšem původním záměrem nebylo vytvoření plastiky. Mělo se jednat o návrh na fontánu, který se neuskutečnil, a tak se z něj stalo umělecké sochařské dílo.¹¹⁴

Inspirací pro tuto práci byl okamžik, kdy se loupe pomeranč a prýští z něj šťáva. Pomeranč je kulatý objekt uprostřed sochy. Ten svírají čtyři biomorfí prsty v dlani. Prsty jsou velmi dynamické a drží pomeranč ze všech stran. Třetí dominantou této sochy je „nůž“, který vzhledem spíše může připomínat sochařskou cidlinu¹¹⁵. Nůž je tenký plát, obdélníkového tvaru, jenž rozřezává pomeranč ve zlatém řezu sochy.¹¹⁶

Zajímavost díla je, že zde není jen jedna dominanta, ale hned tři – tedy pomeranč, prsty a nůž. Všechny tyto prvky spolu působí vyváženě a vzájemně se nepřekrývají – z každého úhlu lze vidět všechny tři subjekty. Socha je tak zajímavá ze všech stran. Bronzový odlitek tohoto díla se dnes nachází v Národní galerii Praha.¹¹⁷

¹¹³ „ve výt. um. Je abstrakcí míněna odchylnka mezi zobrazením a skutečností...“ BALEKA, Jan. *Výtvarné umění – výkladový slovník*, Academia, Praha, 2010, ISBN 978-80-200-1909-7.

¹¹⁴ [Srov.] WICHTERLOVÁ, Hana. *Sochařka Hana Wichterlová: [katalog výstavy]: [Galerie výtvarného umění v Litoměřicích, červen–září 2000, České muzeum výtvarného umění Praha, leden–březen 2001]*. Litoměřice: Galerie výtvarného umění, 2000. s. 84-85.

¹¹⁵ „Cidlina, jinak také truhlářská škrabka, je název nástroje, sloužícího k obrábění dřeva, jeho tvarování a dokončení. ...S jeho pomocí lze ručně odstranit malá množství nadbytečného materiálu. Je užitečná především tam, kde by ruční hoblík mohl dřevo poškodit. ...Většina cidlin má tvar obdélníku nebo křivítka. Tento tvar se nazývá také husí krk a hodí se pro úpravu zakřivených povrchů. Nástrojem se dá také tvarovat vlhký i suchý jíl a může být použit místo dřevěné stěrky. Materiálem pro výrobu bývá ocel, která má vyšší obsah uhlíku. Někteří uživatelé si vyrábějí vlastní cidliny a jako materiál využívají listy ruční pily. Nástroj se skládá z otřepu, ostré hrany, ocílky a pilníku.“ *Co je Cidlina? Význam slova, Co znamená termín, vysvětlení pojmu Cidlina?* In: Co je to?: Slovník odborných termínů, pojmů, významů slov, výrazů a hesel ze všech oborů [online]. [Cit. 2023-04-03]. Dostupné z: <https://cojeto.superia.cz/nastroje/cidlina.php>

¹¹⁶ [Srov.] WICHTERLOVÁ, Hana. *Sochařka Hana Wichterlová: [katalog výstavy]: [Galerie výtvarného umění v Litoměřicích, červen–září 2000, České muzeum výtvarného umění Praha, leden–březen 2001]*. Litoměřice: Galerie výtvarného umění, 2000. s. 85.

¹¹⁷ [Srov.] tamtéž s. 85.

2.2.4 Trojice figurálních plastik z konce třicátých let

Od dnes tak slavného Pomeranče, se dostáváme k již méně známým pracím Hany Wichterlové. Jedná se o tři sošky s ženskou tematikou, které byly vytvořeny ke konci třicátých let. Sochařka se k výrobě těchto děl uchýlila řekněme z dobových důvodů. Tehdy nebyly její vegetativní díla jako *Pupen* a *Pomeranč* tak populární a chtěné, jelikož se jednalo o abstrakce. Větší zájem byl o figurální tematiku.

Tak vznikla první ze třech soch – *Ve vytržení*. Toto dílo vzniklo v letech 1937–1938, je vysoké 36 centimetrů a vyrobeno ze sádry. Jedná se o sedící dívku, jenž jako by naslouchala něčemu vzdálenému, co ji zaskočilo. Její obličej je z trojice soch nejdetailnější, s velmi jemnými rysy. Dnes se socha nachází v soukromých rukách.¹¹⁸

Druhou sochou je *Vědma* vyrobená v roce 1938. Je přibližně 27 centimetrů vysoká a její sádrový model je v současnosti soukromým majetkem.¹¹⁹ Žena – *Vědma* – sedí a drží větvičku s pupeny, která má symbolizovat přírodní síly. Její obličej je velice jemný a už méně detailní než u předchozí sochy. To, že sochu dnes známe je jen díky náhodě. Wichterlová ji původně vyhodila, stejně jako spousty jiných svých děl, a zachránil ji Bedřich Stefan. Následně ji dal Vladimíru Holanovi, který nechal sochu odlít do bronzu a dal dílu i název *Vědma*. Dílo pak bylo chvíli i v jeho vlastnictví.¹²⁰

Poslední sochou je *Matka s dítětem*. Socha je vyrobená z dentakrylu¹²¹ a vysoká 24,5 centimetru.¹²² Jak už název napovídá jedná se o matku s malým dítětem. Matka klečí na jednom kolenu, dítě svírá blízko své hrudi a má na něm

¹¹⁸ [Srov.] JÚZOVÁ, Eva. *Momenty růstu: sochařské dílo Hany Wichterlové: [Muzeum Prostějovska v Prostějově, 4. dubna - 2. června 2013; Galerie výtvarného umění v Hodoníně, 12. června - 25. srpna 2013; Galerie umění Karlovy Vary, 12. září-10. listopadu 2013]*. Hodonín: Galerie výtvarného umění v Hodoníně, 2013. s. 49.

¹¹⁹ [Srov.] Tamtéž

¹²⁰ [Srov.] WICHTERLOVÁ, Hana. *Sochařka Hana Wichterlová: [katalog výstavy]: [Galerie výtvarného umění v Litoměřicích, červen-září 2000, České muzeum výtvarného umění Praha, leden-březen 2001]*. Litoměřice: Galerie výtvarného umění, 2000. s. 102.-103.

¹²¹ Dentakryl je „je pryskyřice pro technické použití ve strojírenství, elektrotechnice, laboratořích, pro výtvarné činnosti a pro domácí kutily. Vytvrzený materiál je bezbarvý až mírně žažloutlý... Na trhu je k dostání již 50 let a vyrábí se v balení jako prášek a tekutina.“ Dentacryl technický. In: PROLEP vos České Budějovice [online]. [Cit. 2023-04-03]. Dostupné z: <https://www.prolep.cz/Dentacryl-technicky-d60.htm#detail-anchor-description>

¹²² [Srov.] WICHTERLOVÁ, Hana. *Sochařka Hana Wichterlová: [katalog výstavy]: [Galerie výtvarného umění v Litoměřicích, červen-září 2000, České muzeum výtvarného umění Praha, leden-březen 2001]*. Litoměřice: Galerie výtvarného umění, 2000. s. 103.

položenou bradu, aby mu byla co nejbliž. Obličej dítěte i matky je v podstatě hladký bez výrazných rysů. Socha byla původně skicou pro MUDr. Maršálka, který chtěl sochu na dvůr olomoucké porodnice. Dílo bylo odmítnuto, jak podotkla sama Wichterlová: „*ten to ale absolutně nechtěl, protože v tom není žádný žertík. Třebas jako má Wagner matku udělanou tak, že ona sedí, a to baby je až důle na nohách.*“¹²³ Toto dílo je ve vlastnictví dědiců. (všechny plastiky viz Přílohy I., obr. 36)

V následujících letech vytvořila sochařka různé busty, z nichž nejznámější je například *Černá hlava*, *Vivekananda*, reliéfní medailon, sošky, nebo i *pamětní deska Adolfa Kosárka*.

2.2.5 Pecka a Lusk

V 60. letech se Hana Wichterlová vrátila k vegetabilním motivům. U těchto děl se soustředila na jejich prostou a základní formu.

První je dílo *Pecka* (viz Přehled I., obr. 37), které vznikla v roce 1964. Inspirací se stala obyčejná pecka broskve. Sochařka i přes rady svého manžela Stefana vynesla detailní rýhy, které pecka ve své přirozené podobě má. Od skicového materiálu, přes sádrový model až k belgickému mramoru, na kterém autorka tvar sama dokončovala, tak vzniká ono dílo. Socha by ale nebyla hotová bez svého podstavce, který je pro tvorbu Hany Wichterlové typický. U toho díla je však podstavec sochařsky velmi zajímavý. Je vyroben z pískovce a jedná se o prohnutou desku.¹²⁴ Celé dílo tak působí dynamicky, ale zároveň velice harmonicky vyváženě. *Pecka* z belgického mramoru se nachází v Alšově jihočeské galerii v Hluboké nad Vltavou a druhá verze ze švédské žuly zase v Moravské galerii v Brně.¹²⁵

Druhou sochou z tohoto období je *Lusk* (viz Přílohy I., obr. 38). Vznikal v letech 1967–1968. Jako inspirace pro tuto sochu posloužil prasklý lusk netykavky, který autorka našla na své zahradě. Tento přírodní útvar ji natolik

¹²³ WICHTERLOVÁ, Hana. *Sochařka Hana Wichterlová: [katalog výstavy]: [Galerie výtvarného umění v Litoměřicích, červen–září 2000, České muzeum výtvarného umění Praha, leden–březen 2001]*. Litoměřice: Galerie výtvarného umění, 2000. s. 103.

¹²⁴ [Srov.] WICHTERLOVÁ, Hana. *Sochařka Hana Wichterlová: [katalog výstavy]: [Galerie výtvarného umění v Litoměřicích, červen–září 2000, České muzeum výtvarného umění Praha, leden–březen 2001]*. Litoměřice: Galerie výtvarného umění, 2000. s. 118.-119.

¹²⁵ [Srov.] Tamtéž, s. 119.

zaujal, že rychle vytvořila kresebnou skicu. Lusk ovšem rychle ztratil svůj zajímavý tvar, a tak se ke skicování nemohla autorka vrátit a s dosavadní kresbou byla nespokojena, jelikož pro ni byla nedostačující.¹²⁶ I přesto se tohoto složitého motivu nevzdala, a tak vzniklo velice dynamické a sofistikované dílo, jež zúročuje letité zkušenosti Hany Wichterlové.

Verze *Lusku* odlitá z bronzu, která se nachází v Národní galerii Praha, není sochařky oblíbenou. Podle Wichterlové se moc motivu v bronzu ztratila. Lusk vytvořený ze sádky je podle ní mnohem lepší variantou.¹²⁷

Hana Wichterlová si své motivy, obzvláště ty přírodní, vždy vybírala tak, jak přicházely. „*Najít ve vegetativním světě motiv, který obstojí jako plastika, je hrozně těžké, velice vzácné...*“¹²⁸ říká sochařka, jež vytvářela jedinečná a přírodou inspirovaná díla, která byla ve své době nedoceňovaná, ale přesto nadčasově neobyčejná. Její díla jsou duchovním aktem hledajícím v prostých věcech podstatu, kterou změnil v umělecké dílo.

¹²⁶ [Srov.] WICHTERLOVÁ, Hana. *Sochařka Hana Wichterlová: [katalog výstavy]: [Galerie výtvarného umění v Litoměřicích, červen–září 2000, České muzeum výtvarného umění Praha, leden–březen 2001]*. Litoměřice: Galerie výtvarného umění, 2000. s. 122.-123.

¹²⁷ [Srov.] Tamtéž, s. 123.

¹²⁸ WICHTERLOVÁ, Hana. *Sochařka Hana Wichterlová: [katalog výstavy]: [Galerie výtvarného umění v Litoměřicích, červen–září 2000, České muzeum výtvarného umění Praha, leden–březen 2001]*. Litoměřice: Galerie výtvarného umění, 2000. s. 123.

II. Praktická část

3. Inspirace dílem Hany Wichterlové

V hlavě autorky existovala představa o tom, co by chtěla vytvořit. Chybělo tomu ale ukotvení a smysl. Tím se stala Hana Wichterlová, její příběh, a především její tvorba. Dílo sochařky je, jak si autorka představuje, jako procházka její slavnou zahrádkou. Na každém rohu jsou umělecká díla, nečekané inspirace a v každém období zde lze najít něco jiného a neobyčejného. V budoucnu se snad tato představa stane realitou, až si o zahrádce paní sochařky budou moc lidé nejen přecházet a prohlédnout na fotografiích od Josefa Sudka, ale i toto místo moci osobně navštívit. Praktická část tak nejen reflektuje sochařskou tvorbu Hany Wichterlové, ale snaží se vcítit do avantgardního období ve kterém sochařka začala tvořit a následného socialistického realismu, který musela přežít. Wichterlová žila ve velice nestabilním a neustále se měnícím století, plném válek, střídajících se politických režimů a zároveň doby, kdy postavení žen jak ve společnosti, tak i na umělecké scéně, nebylo nijak snadné a setkávala se tak s menšími či většími nesnázemi. Nic z toho ovšem sochařku nezastavilo v její stále se rozvíjející tvorbě, která se v podstatě nehlásila k žádným uměleckým směrům či politickým roztržkám. A stejně, jako Hana Wichterlová, i autorka vkládá do tvorby soch kus sebe, své prožitky a zkušenosti, které jí předaly inspirující osobnosti v jejím životě.

Prvotní inspirace dílem sochařky je její nejznámější socha *Pupen* (viz Přílohy II., obr. 39). Ta autorku zaujala nejen svou elegancí, ladností tvarů a harmonickou vyvážeností vytvořenou do kosořského mramoru¹²⁹, ale také tím, že je v kontrastu k hrubému kamennému podstavci. Socha vznikla v roce 1932 a dnes se nachází v Národní galerii v Praze. Původně byla pojmenována *Kohoutek*, a to kvůli stejnojmenné rostlině, jejíž pupen se velice podobal soše. Ovšem po komentářích od publika, které se zaměřilo jen na povrchní podobu díla, se sochařka rozhodla dílo překřtít na *Pupen*. To, že Wichterlové vadilo, jak se na její dílo diváci dívají, je pochopitelné už jen z prvotní ideje, která provázela vznik díla. Tou je, že socha *Pupen* „vnitřní tvar pupenu“¹³⁰, jelikož dílo zachycuje růst a podstatu pupenu než pupen jako takový, jehož existence v přírodě trvá jen

¹²⁹ Kosořský mramor je vápencovitá hornina, jejíž vzhled je šedé až černé barvy s bílými žilkami. [Srov.] Obchodní název: kosořský mramor. *Dekorační kameny* [online]. 2009 [Cit. 2023-04-09]. Dostupné z: http://www.geology.cz/app/eurolithos/dk_cz.pl?tt_=s&iddk_=10095

¹³⁰ WICHTERLOVÁ, Hana. *Sochařka Hana Wichterlová: [katalog výstavy]: [Galerie výtvarného umění v Litoměřicích, červen–září 2000, České muzeum výtvarného umění Praha, leden–březen 2001]*. Litoměřice: Galerie výtvarného umění, 2000. s. 91.

krátký čas. V tomto díle se projevuje i její zájem o exotické kultury a náboženství, např. v Indii se člověk může po smrti převtělit do rostliny, protože pro ně mají stejnou důležitost.¹³¹ Socha Pupen je tak nejen spojením organické elegance tvaru, ale i vyjádřením filozofického smýšlení sochařky.

Druhým dílem, kterým se autorka nechala inspirovat je socha *Torzo s vázou* (viz Přílohy II., obr. 40) původně vytvořena v roce 1928 v Paříži. Nejdříve vznikl sádrový model podle skic a poté byl nápad přetvořen i do dřevěné podoby z hruškového dřeva a toto velké Torzo si koupil sběratel pan Kopáček, poté co ho Haně představil sochař Bedřich Stefan. Nyní se toto provedení nachází v rukou dědiců a bronzový odlitek sochy je umístěn v Národní galerii v Praze. V podstatě se jednalo o prostý výjev – žena nese vázu. Z ženy se stalo jen torzo s malou prohlubní a váza je stylizována do oválného břemene, které jeho nosiče značně tíží, což může napovědět nahrbení trupu i jeho ruce, které se snaží břemeno udržet.¹³² Sochařka o dílu řekla „člověk pocítuje tíhu, má nějakou největší hodnotu a neví co s tím. Něco jako poklad, tíživý poklad, co by člověk rád dal nebo uplatnil“.¹³³ Opět se tedy jedná o stylizovaný a prostý motiv, který v sobě nese sochařčinu duchovní práci a myšlenku. Autorka měla to potěšení vidět nejen sochu Pupen, ale i Torzo s vázou v Národní galerii v Praze, ve sbírce umění 19. století a klasické moderny. Možnost vidět sochy naživo autorku jen utvrdilo v jejím výběru ohledně inspirace pro vlastní tvorbu. Otázkou zůstalo, jaké dílo Hany Wichterlové se stane tím posledním, které autorku inspiruje k vytvoření třetí sochy.

Nejdříve autorkou zaujal ženský akt, na který narazila, když pátrala po různých starých novinových článcích a katalogích z výstav. Dílo *Akt* (viz Přílohy II., obr. 41) našla v periodiku z roku 1928 s názvem *Pestrý týden*, přičemž fotografie sochy byla pořízena v Paříži.¹³⁴ Po pár skicách autorce došlo, že tato socha ještě není úplně to pravé a rozhodla se hledat v tvorbě sochařky dál. Poté našla sochu *Mahulena* (viz Přílohy II., obr. 42). Toto dílo začalo vznikat v roce

¹³¹ [Srov.] WICHTERLOVÁ, Hana. *Sochařka Hana Wichterlová: [katalog výstavy]: [Galerie výtvarného umění v Litoměřicích, červen–září 2000, České muzeum výtvarného umění Praha, leden–březen 2001]*. Litoměřice: Galerie výtvarného umění, 2000. s.91.

¹³² [Srov.] WICHTERLOVÁ, Hana. *Sochařka Hana Wichterlová: [katalog výstavy]: [Galerie výtvarného umění v Litoměřicích, červen–září 2000, České muzeum výtvarného umění Praha, leden–březen 2001]*. Litoměřice: Galerie výtvarného umění, 2000. s. 81.

¹³³ WICHTERLOVÁ, Hana. *Sochařka Hana Wichterlová: [katalog výstavy]: [Galerie výtvarného umění v Litoměřicích, červen–září 2000, České muzeum výtvarného umění Praha, leden–březen 2001]*. Litoměřice: Galerie výtvarného umění, 2000. s. 81.

¹³⁴ [Srov.] *Pestrý týden*. 3. Praha: Grafické umělecké závody V. Neubert a synové, 1926–1945, 1928. s. 5.

1955. Inspirací byl sochařce dřevěný špalek, který používala na práci místo sochařské palice. Na poleno přidělala Wichterlová z provázků vlasy a nápad na sochu *Mahuleny* byl na světě. K soše *Mahuleny* se opět připojuje hlubší, duchovnější význam. *Mahulena* je sochařkou označena za Xoanon¹³⁵ - dřevěnou sochu, která stojí rovně a nehybně, jejíž základ byl kmen, ke kterému jsou přidělané nohy, ruce a hlava. Jednalo se o dřevěné sochy řeckých bohů, které nebyly stvořeny lidskou rukou, ale padaly z nebe. Mahulena je tedy bytostí mýtickou. S touto myšlenkou v hlavě hledala sochařka kmen, tedy základ, pro svou sochu, který našla kde jinde než ve své zahradě. Ten poté uřízla, odnesla do svého ateliéru a pracovala na tomto díle až do své smrti. Stejně jako její školní práce *Údiv* má i tato socha ruce zdvižené vzhůru a v nich drží proutek se zlatými lístky. Obličej pro svou sochu hledala Wichterlová marně, a nakonec zůstal nedokončený. To dalo soše její charakteristiku ale zároveň prokletí, jelikož se dodnes nepovažuje socha za dokončenou.¹³⁶ Socha je tak nejen posledním sochařským dílem Hany Wichterlové, ale i jejím vyvrcholením všech duchovních, mýtických, náboženských a sochařských zájmů. V jejím na první pohled rovném a sebejistém postoji se skrývá i pokora, která autorce pomohla v dokončení návrhu všech třech soch.

3.1 Postup práce

Autorka, podle již zmíněných děl *Pupen*, *Torzo svázou* a *Mahulena* vytvořila sérii skicového materiálu, při kterém si dělala poznámky pro následující prostorové modely. Skici byly tvořeny jak klasicky na papíře, tak i v tabletu, kde autorka měla možnost črtnat si přes fotografie soch, které si vzala za hlavní inspirační zdroj (viz Přílohy II., obr. 45–54). Co se týče poznámek, ty se týkaly především výšky soch a technických záležitostí. Při skicování tak vznikly návrhy na tři stylizované sošky, které v sobě pojily jak přírodní prvky, tak i ženské tělo. Dále se ve skicovém materiálu objevila i rychlá studie přírodních prvků – pupenů, a řešení obličejů postav (viz. Přílohy II., obr. 55–58). Ohledně tváří se autorka inspirovala u děl *Hudebnice* (viz Přílohy II., obr. 59), *Matka s dítětem*, *Ve Vytržení* a *Vědma*, přičemž poslední tři byly rozebrány podkapitole 2.2.4 *Trojice figurálních*

¹³⁵ Xoanon je „archaická kultovní soška božstva“. Co je xoanon. *Infoz.cz: slovník cizích slov* [online]. [Cit. 2023-04-09]. Dostupné z: <https://www.infoz.cz/xoanon/>

¹³⁶ [Srov.] WICHTERLOVÁ, Hana. *Sochařka Hana Wichterlová: [katalog výstavy]: [Galerie výtvarného umění v Litoměřicích, červen–září 2000, České muzeum výtvarného umění Praha, leden–březen 2001]*. Litoměřice: Galerie výtvarného umění, 2000. s. 113., 131. a 132.

plastik z konce 30.let. Každá socha představovala ženské postavy, jejichž obličej jsou v různých fázích stylizace. Konkrétně obličej *Hudebnice* je plochý bez jakéhokoliv náznaku obličejových rysů. U *Matky s dítětem* se na obličejích již začíná něco formovat, ale stále nejsou vidět klasické rysy. U plastik *Ve vytržení* a *Vědmy* sice obličej není detailní, ale je zde už větší přiznání jeho existence, a to za pomoci velmi jemně vytvarovaného nosu, rtů a očí. Na všechny tyto detaily se autorka zaměřila a zapojila je do svých plánů.

Další jsou na řadě podstavce pro sochy. I ty jistým způsobem reflektují dílo Wichterlové. Její podstavce jsou buď jemné a pravidelného krychlového tvaru, některé zas nabývají více organickou podobu, nebo se jedná přímo o kameny, jako je to například u sochy *Pupen*. Tato elegantní jemná socha kontrastuje s hrubým podstavcem. To autorku zaujalo a rozhodla se pro stejný princip i u své práce.

Jako materiál na tvorbu soch byla zvolena keramická hlína ostřená – VY3/300 béžová (viz Přílohy II., obr. 60). Autorka se rozhodla sochy neglazovat ani jinak povrchově neupravovat, jelikož chtěla zachovat podobu materiálu, ze kterého jsou díla vytvořena. Materiál pro podstavce byl, po poradě s vedoucím bakalářské práce panem doktorem Lorencem, zvolen pórobeton¹³⁷. Tento materiál je vhodný na tuto práci jak z hlediska estetického, tak i praktického – lze jej dobře opracovávat a zároveň unese váhu sochy (viz Příloha II., obr. 61). Do vypálených soch je poté vložena vycpávka z papíru, do které se upevní kovová tyč. Následně se čouhající kus tyče zasadí do předem vytvořeného otvoru v podstavci a opět zalije sádrou.

Po technických záležitostech následuje práce na prostorových skicích (viz Přílohy II., obr. 62–63). Ty jsou velmi důležité, jelikož si na nich autorka uvědomuje, na čem by měla ještě zapracovat. Tyto úvahy se týkají především výšky soch nebo listu, který se původně měl od třetí sochy oddělit a volně se kolem ní otočit. U toho se vyskytnul problém s křehkostí. Podle původního návrhu hrozilo, že by se list mohl při sušení nebo při vypalování zlomit. Autorka se proto rozhodla jej upevnit blíže k soše. Další faktor, na který autorka myslela byla atraktivnost sochy ze všech úhlů pohledů. To byla důležitá věc, kterou jí již při

¹³⁷ „Pórobeton je druh lehkého betonu (objemová hmotnost <2000 kg/m³ v suchém stavu) s dobrými tepelně a zvukově izolačními schopnostmi. Jedná se o beton tzv. přímo lehčený, což znamená, že vylehčení bylo dosaženo při výrobě vytvořením pórů přímo do vlastní hmoty betonu.“ CO JE PÓROBETON. AHURA: stavební systém [online]. [Cit. 2023-04-10]. Dostupné z: <https://www.ahura.cz/co-je-porobeton/>

studiu na střední uměleckoprůmyslové škole v Bechyni naučil její učitel akademický sochař Miroslav Oliva. Po prostorových modelech došlo k novým skicám, které slouží jako finální pomůcky k tvorbě soch (viz Přílohy II., obr. 64).

Když byly všechny tyto přípravy hotovy a návrhy schváleny, pustila se autorka do konečné tvorby tří plastik. Nejdříve jsou vytvořeny tři díly, ze kterých se postupně vymodelují všechny objekty.

První socha neboli první fáze růstu, je nejnižší soškou, nejuzavřenější ve svém pupenu a nejvíce stylizovaná co se ženského těla týče. Tato první fáze představuje počátek růstu, v tomto případě růstu ženy. Toto zahájení tak důležitého procesu je téměř vždy nejtěžší a zároveň to nejzajímavější, jelikož nikdo neví, jak bude růst pokračovat a co se nakonec může stát. V tomto případě je autorčiným záměrem zachytit nespělé začátky, které můžeme vidět u prvních jarních sněženek, které se velmi krátce po kruté zimě derou přes zmrzlou půdu, aby světu ukázaly, že začíná nové nadějně období. Stejně tak, zahrnuje tato socha v sobě i skromné a ostýchavé začátky nás všech, kteří jsme kdy stáli před novou a důležitou kapitolou svého života. (viz Příloha III., obr. 70–74).

Druhá socha, inspirovaná dílem *Torzo s vázou*. Je shrnutím všech mezifází, které se odehrávají mezi začátkem a pomyslým koncem. Její pomalé vyprošťování se ze svého pupenu je ukázáno mírně se zvedající hlavou a pomalu se začíná narovnávat i její celkový postoj těla. Je tak na cestě, při které získává zkušenosti a dozvídá se víc o světě a o svých možnostech. Stejně jako Wichterlové *Torzo* tíží váza, kterou musí nést, tak autorčinu ženu tíží váha od veškerých věcí, které jsou od ní okolím očekávány. Přes to pokračuje a neustává pracovat na svém vnějším i vnitřním růstu. (viz Příloha III., obr. 75–79)

Třetí socha by se díky svému již sebejistému postoji mohla zdát, že značí konec růstu (viz Přílohy III., obr. 80–84). Ovšem to není možné. Růst fyzický a duševní jen tak nekončí. Je to celoživotní proces, ať už se týká čehokoliv. Proto je třetí socha jen jakýmsi mezníkem růstu. Jedná se o stav, kdy je jedinec připraven čelit světu kolem sebe a chce pokračovat na své cestě vpřed a stále se rozvíjet. Autorčina poslední socha v této práci je stejně jako *Mahulena* Hany Wichterlové dílem, které není dokončeno. Je jakýmsi otevřeným pokračováním a je jen na divákovi, jak si tuto fázi vyloží.

Všechny sochy jsou tak podle mínění autorky harmonickou cestou růstu, pojatého hned několika způsoby. Díla nicméně reflektují nejen tři inspirační sochy, ale zároveň i celkovou tvorbu sochařky Hany Wichterlové. (viz Přílohy III., obr. 85–86)

Závěr

Bakalářská práce *Fenomén – sochařka Hana Wichterlová* je ve formě teoretické i praktické. Oběma částem je přikládána stejná váha, a obě na sebe navazují. Autorka práce si vybrala ne tak známou, o to více však zajímavou umělkyni, jejíž tvorba, dílo a život nepodléhaly dobovým trendům a tvořila často jen s inspirací, kterou jí dal svět kolem, především příroda.

Jak již bylo autorkou zmíněné v *Úvodu* a v druhé kapitole, o sochařce existuje vskutku málo literatury a autorka chce tímto poděkovat především autorům Evě a Michalovi Jůzovým, kteří dali dohromady katalog k výstavě, který obsahuje rozhovor se samotnou sochařkou, vzpomínky známých, chronologicky seřazená významná data v životě Wichterlové, a především kompletní soubor děl sochařky s fotografiemi a textem ke každému z nich.

Díky jejich práci tak autorka mohla poznat alespoň tímto způsobem nejen sochařku samotnou, ale i lidi jí blízké a mohla si představit dobu a prostředí ve kterém Wichterlová žila a tvořila. Díky tomu autorka věděla, jaké období je v práci důležité více rozebrat a jakými osobnostmi se zabývat v souvislosti se sochařkou.

V praktické části se autorka nechává inspirovat bohatou sochařskou tvorbou Wichterlové, přičemž prvním impulsem inspirace bylo sochařčino nejznámější dílo *Pupen*, jenž nejlépe reprezentuje oblíbené přírodní téma Hany Wichterlové. Po návštěvě Národní galerie se autorka rozhodla zapojit do svého inspiračního zdroje i stylizovanou sochu *Torzo s vázou*, která nás uvedla do části sochařčiny tvorby, která se týká žen. Úžasným spojením obou témat je autorky třetí vybraná socha *Mahulena*. Dílo, které nikdy nebylo dokončeno, elegantně spojuje přírodu a ženu. Ovšem socha *Mahulena* je i zhmotněním zájmů sochařky o historii, mytologii a filozofii. Každou z těchto soch, jejich detailů a příběhů, zapojila autorka do své praktické části. Autorka se dílem sochařky pouze inspiroje a reflektuje jej, nesnaží se o kopii děl. Od pozorování soch a prvotní skicový materiál, přes první plastické modely a technické problémy týkající se stojanů pro sochy, se autorka nakonec dostala k finálním třem plastikám, které spojují inspirující a nadčasovou tvorbu české moderní sochařky Hany Wichterlové.

Seznam použitých zdrojů

Seznam použité literatury

BALEKA, Jan. *Výtvarné umění – výkladový slovník*, Academia, Praha, 2010, ISBN 978-80-200-1909-7.

HOROVÁ, Anděla, ed. *Nová encyklopedie českého výtvarného umění*. Praha: Academia, 1995. ISBN 80-200-0521-8.

HOROVÁ, Anděla, ed. *Nová encyklopedie českého výtvarného umění*. Praha: Academia, 1995. ISBN 80-200-0522-6.

JŮZOVÁ, Eva. *Momenty růstu: sochařské dílo Hany Wichterlové: [Muzeum Prostějovska v Prostějově, 4. dubna - 2. června 2013: Galerie výtvarného umění v Hodoníně, 12. června - 25. srpna 2013: Galerie umění Karlovy Vary, 12. září-10. listopadu 2013]*. Hodonín: Galerie výtvarného umění v Hodoníně, 2013. ISBN 978-80-85015-63-8.

LAMAČ, Miroslav. *Josef Mánes. 10400 výt.* Praha: Orbis, 1952. ISBN I 071586.

Pestrý týden. 3. Praha: Grafické umělecké závody V. Neubert a synové, 1926–1945, 1928. ISSN 1801-4429.

PETIŠKOVÁ, Tereza. *Československý socialistický realismus 1948-1958*. Praha: Gallery, 2002. ISBN 80-86010-61-9.

PRAHL, Roman a Lenka BYDŽOVSKÁ. *Volné směry: Časopis secese a moderny*. Praha: Torst, 1993. ISBN 80-85639-14-9.

ŠVÁCHA, Rostislav, Taťána PETRASOVÁ, Klára BENEŠOVSKÁ, et al. *Dějiny umění v českých zemích 800-2000*. V Řevnicích: Arbor vitae societas, 2017. ISBN 978-80-88283-02-7.

VOJVODÍK, Josef a Jan WIENDL, ed. *Heslář české avantgardy: estetické koncepty a proměny uměleckých postupů v letech 1908-1958*. Praha: Univerzita Karlova v Praze, Filozofická fakulta, 2011. Opera Facultatis philosophicae Universitatis Carolinae Pragensis. ISBN 978-80-7308-332-8.

WICHTERLOVÁ, Hana. *Sochařka Hana Wichterlová: [katalog výstavy]: [Galerie výtvarného umění v Litoměřicích, červen–září 2000, České muzeum výtvarného umění Praha, leden–březen 2001]*. Litoměřice: Galerie výtvarného umění, 2000. ISBN 80-85090-39-2.

WITTLICH, Petr. *Otakar Švec*. Praha: Nakladatelství československých výtvarných umělců, 1959. *Současné profily*.

Seznam zdrojů a publikací z internetu

Agionet.cz. Historický seznam předsedů. *S.V.U. Mánes* [online]. 2019 [Cit. 2023-04-02]. Dostupné z: <https://www.svumanes.cz/spolek/historicky-seznam-predsedu>

Autoři: Josef Loukota. In: *Aukční GALERIE PLATÝZ* [online]. [Cit. 2023-04-03]. Dostupné z: <https://www.galerieplatyz.cz/autori/josef-loukota>

Bourdelle Emile Antoine. In: *ART+: vše o trhu s uměním* [online]. [Cit. 2023-04-03]. Dostupné z: <https://artplus.cz/cs/autor/1465-bourdelle-emile-antoine/>

BOWNESS, Alan. Henry Moore: British artist. In: *Britannica* [online]. [Cit. 2023-04-03]. Dostupné z: <https://www.britannica.com/biography/Henry-Moore>

Bukovac Vlaho. In: *ART+: vše o trhu s uměním* [online]. [Cit. 2023-04-03]. Dostupné z: <https://artplus.cz/cs/autor/60-bukovac-vlaho/>

Co je Cidlina? Význam slova Co znamená termín, vysvětlení pojmu Cidlina?. In: *Co je to?: Slovník odborných termínů, pojmů, významů slov, výrazů a hesel ze všech oborů* [online]. [Cit. 2023-04-03]. Dostupné z: <https://cojeto.superia.cz/nastroje/cidlina.php>

CO JE PÓROBETON. *AHURA: stavební systém* [online]. [cit. 2023-04-10]. Dostupné z: <https://www.ahura.cz/co-je-porobeton/>

Co je xoanon. *Infoz.cz: slovník cizích slov* [online]. [cit. 2023-04-09]. Dostupné z: <https://www.infoz.cz/xoanon/>

Constantin Brancusi. In: *GUGGENHEIM: Where radical art and architecture meet*. [online]. [Cit. 2023-04-03]. Dostupné z: <https://www.guggenheim.org/artwork/artist/constantin-brancusi>

Dentacryl technický. In: *PROLEP vos České Budějovice* [online]. [Cit. 2023-04-03]. Dostupné z: <https://www.prolep.cz/Dentacryl-technicky-d60.htm#detail-anchor-description>

Elektrikáři II.: Ladislav Zívr. In: *NÁRODNÍ GALERIE PRAHA* [online]. [Cit. 2023-03-25]. Dostupné z: https://sbirky.ngprague.cz/dielo/CZE:NG.P_7858

František Kupka. In: *Tiscali.cz* [online]. [Cit. 2023-04-03]. Dostupné z: <https://zivotopis.osobnosti.cz/frantisek-kupka.php>

FRYČ, Martin. Vernisáž výstavy Wichterlová – Sudek / Na návštěvě. In: *Martin Fryč: Webové stránky milovníka umění mapující současnou uměleckou scénu a výstavy v Praze obecně* [online]. 2015, 2015 [Cit. 2023-04-02]. Dostupné z: <https://martinfryc.eu/>

Jakub Obrovský. In: *HORÁCKÁ GALERIE v Novém Městě na Moravě* [online]. [Cit. 2023-04-03]. Dostupné z: <https://www.horackagalerie.cz/jakub-obrovsky>

Jan Kovařík, Tereza Stýblová, Zuzana Ptáčková. Profesor Otto Wichterle. Vážil si ho celý svět, jen rodná země se k němu chovala macešsky. In: *Český rozhlas* [online]. 1997, 27. říjen 2021 [Cit. 2023-03-19]. Dostupné z: <https://dvojka.rozhlas.cz/profesor-otto-wichterle-vazil-si-ho-cely-svet-jen-rodna-zeme-se-k-nemu-chovala-8606272>

Jan Lauda. In: *HORÁCKÁ GALERIE v Novém Městě na Moravě* [online]. [Cit. 2023-04-03]. Dostupné z: <https://www.horackagalerie.cz/jan-lauda>

Josef Sudek. *Česká televize* [online]. [Cit. 2023-04-02]. Dostupné z: <https://www.ceskatelevize.cz/lide/josef-sudek/>

Naše ve světě nejslavnější sochařka. Doma se ale na ni zapomnělo. Osudové ženy: Mary Duras. In: *Český rozhlas* [online]. 30. listopad 2019 [Cit. 2023-04-03]. Dostupné z: <https://dvojka.rozhlas.cz/nase-ve-svete-nejslavnejsi-socharka-doma-se-ale-na-ni-zapomnelo-osudove-zeny-8117504>

Obchodní název: kosořský mramor. *Dekorační kameny* [online]. 2009 [Cit. 2023-04-09]. Dostupné z: http://www.geology.cz/app/eurolithos/dk_cz.pl?tt_=s&iddk_=10095

Otakar Velínský. In: *Muzejní spolek Dašice* [online]. 2011 [Cit. 2023-04-03].
Dostupné z: <https://www.dasice.info/obyvatele/osobnosti/velinsky-otakar/>

PRAHA 1 ZPŘÍSTUPNÍ ATELIÉR ZNÁMÉ SOCHAŘKY HANY WICHTERLOVÉ VEŘEJNOSTI, S HLAVNÍM MĚSTEM PODEPSALA MEMORANDUM. In: *Praha 1* [online]. [Cit. 2023-04-02]. Dostupné z: <https://www.praha1.cz/urad/pro-media/praha-1-zpristupni-atelier-zname-socharky-hany-wichterlove-verejnosti-s-hlavnim-mestem-podepsala-memorandum/>

RUPPERT, Veronika. Česká avantgarda. In: *Český rozhlas* [online]. 1997, 18. říjen 2011 [Cit. 2023-03-19]. Dostupné z: <https://wave.rozhlas.cz/ceska-avantgarda-5269719>

SEZNAM PŘEDSEDŮ SPOLKU. S.V.U. MÁNES [online]. 2019, 2019 [Cit. 2023-03-19]. Dostupné z: <https://www.svumanes.cz/spolek/historicky-seznam-predsedu>

Šafařík Jan. In: *ART+: vše o trhu s uměním* [online]. [Cit. 2023-04-03]. Dostupné z: <https://artplus.cz/cs/autor/4883-safarik-jan/>

Téřza Nováková. In: *Databazeknih.cz* [online]. [Cit. 2023-04-03]. Dostupné z: <https://www.databazeknih.cz/zivotopis/tereza-novakova-885>

Torzo III.: Bedřich Stefan. *NÁRODNÍ GALERIE PRAHA* [online]. [Cit. 2023-04-02]. Dostupné z: https://sbirky.ngprague.cz/dielo/CZE:NG.P_2780

Vincenc Makovský. *NÁRODNÍ GALERIE PRAHA* [online]. [Cit. 2023-03-19]. Dostupné z: <https://sbirky.ngprague.cz/katalog?author=Vincenc%20Makovsk%C3%BD>

Seznam zkratek

AVU = Akademie výtvarných umění

HW = Hana Wichterlová

NG = Národní galerie

SVU Mánes = Spolek výtvarných umělců Mánes

Seznam příloh

Přílohy I. Obrazový materiál teoretické části	57
Přílohy II. Obrázky a fotodokumentace k praktické části	71
Přílohy III. Fotodokumentace finálních plastik	87

Přílohy I. Obrazový materiál teoretické části



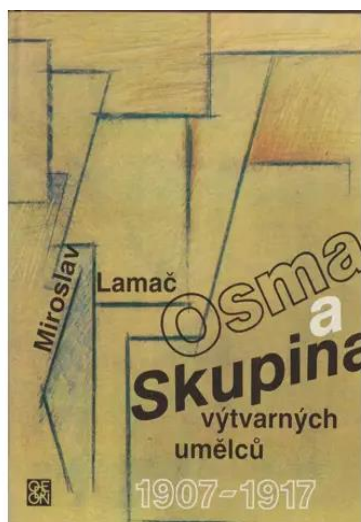
Obr. 1: Josef Mánes



Obr. 2: Znak SVU Mánes



Obr. 3: Budova SVU Mánes, architekt Otakar Novotný



Obr.4: Kniha o skupině osma, autor Miroslav Lamač, 1988



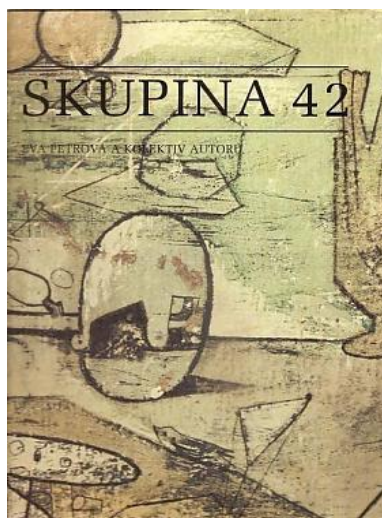
Obr. 5: Skupina výtvarných umělců na Silvestra 1911



Obr. 6: S.K. Devětsil, autor Adolf Hoffmeister, 1925



Obr. 7: Francouzští surrealisté v Praze (Wilsonovo nádraží, Praha, 1935)



Obr. 8: kniha o Skupině 42, autorka Eva Petrová, 1998



Obr. 9: Stalinův pomník, autor Otakar Švec



Obr. 10: Hana Wichterlová



Obr. 11: kniha o Haně Wichterlové, autoři Eva a Michal Jůzovi, 2000



Obr. 12: Karel Wichterle



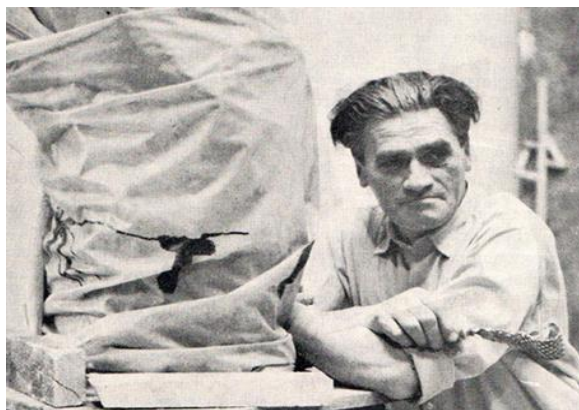
Obr. 13: Otto Wichterle



Obr. 14: Podobizna Ing. Otto Wichterle, autorka HW 1929



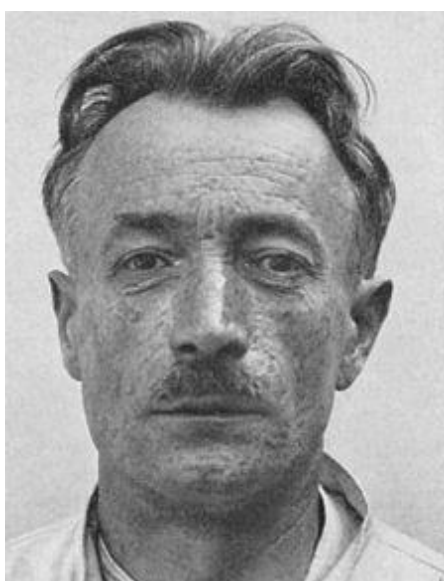
Obr. 15: sochař Jan Štursa



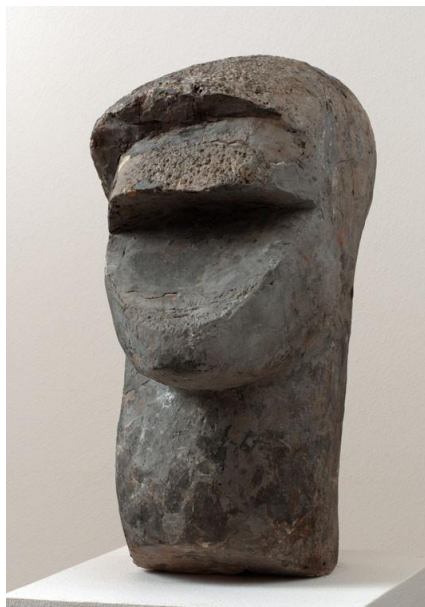
Obr. 16: sochař Vincenc Makovský



Obr. 17: Příklad z tvorby Constantina Brancusiho: *Pták ve vesmíru*, 1923



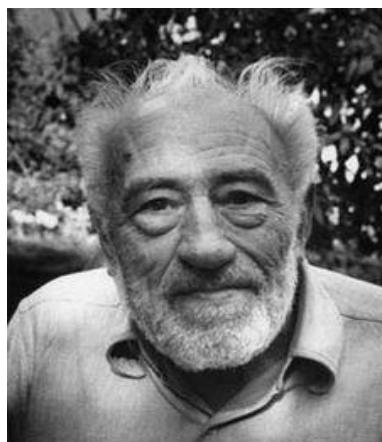
Obr. 18: sochař František Kupka



Obr. 19: *Podobizna Vincence Makovského*, autorka HW 1926-1928



Obr. 20: fotograf Josef Sudek



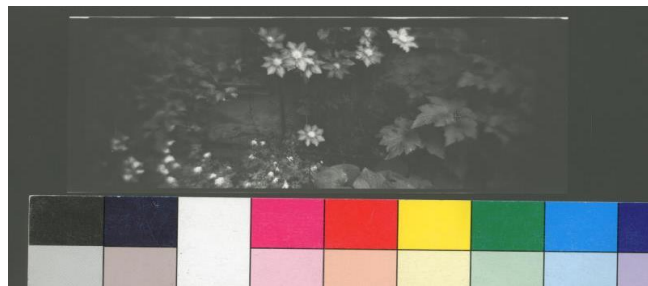
Obr. 21: sochař Bedřich Stefan



Obr. 22: *Torzo III.*, autor Bedřich Stefan, 1929



Obr. 23: *Černá hlava*, autorka HW, 1945



Obr. 24: fotografie z cyklu *Zahrádka paní sochařové*, autor Josef Sudek, 1964-1966



Obr. 25: *Matka s dítětem* - Památník Lidice, autor Bedřich Štefan, 1965



Obr. 26: Ateliér HW v současnosti



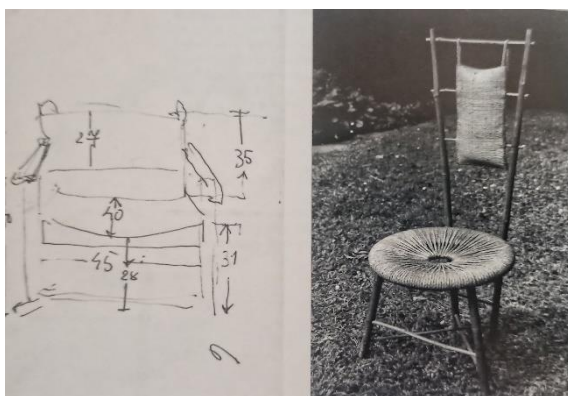
Obr. 27: Ateliér HW v současnosti



Obr. 28: Keramika, autorka HW, polovina třicátých let



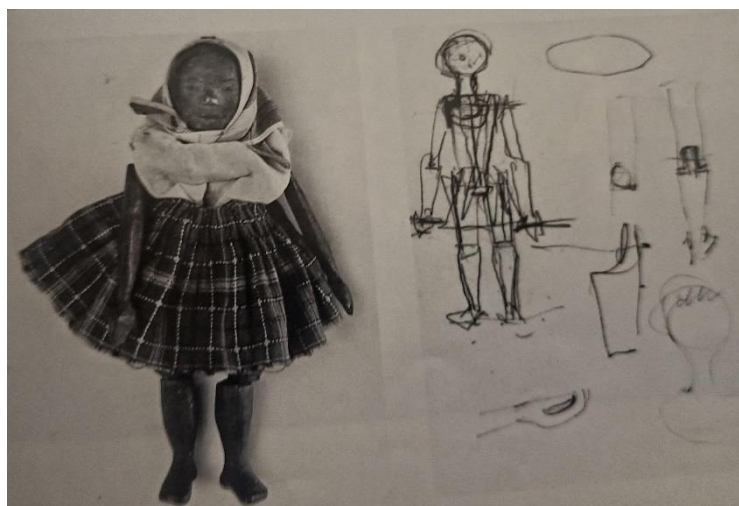
Obr. 29: Šperky, autorka HW, 1937



Obr. 30: Meditační židle, autorka HW, 1949



Obr. 31: Loutky, autorka HW



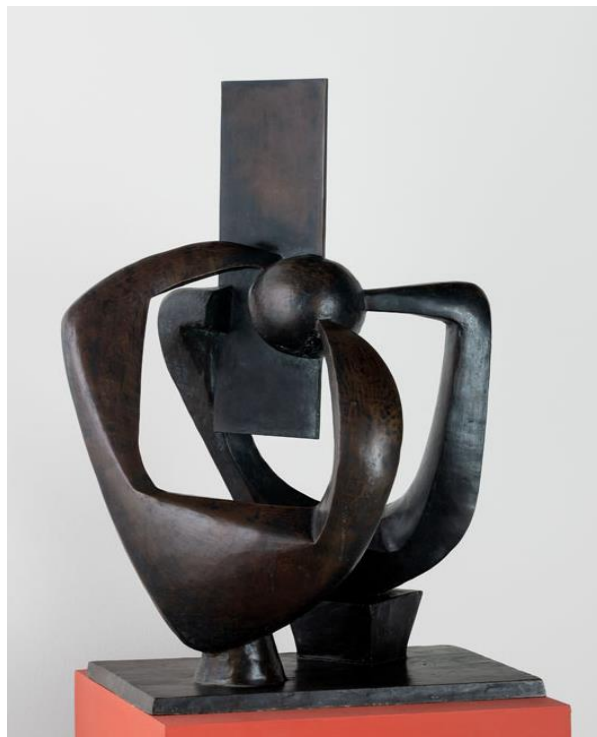
Obr. 32: Loutky, autorka HW



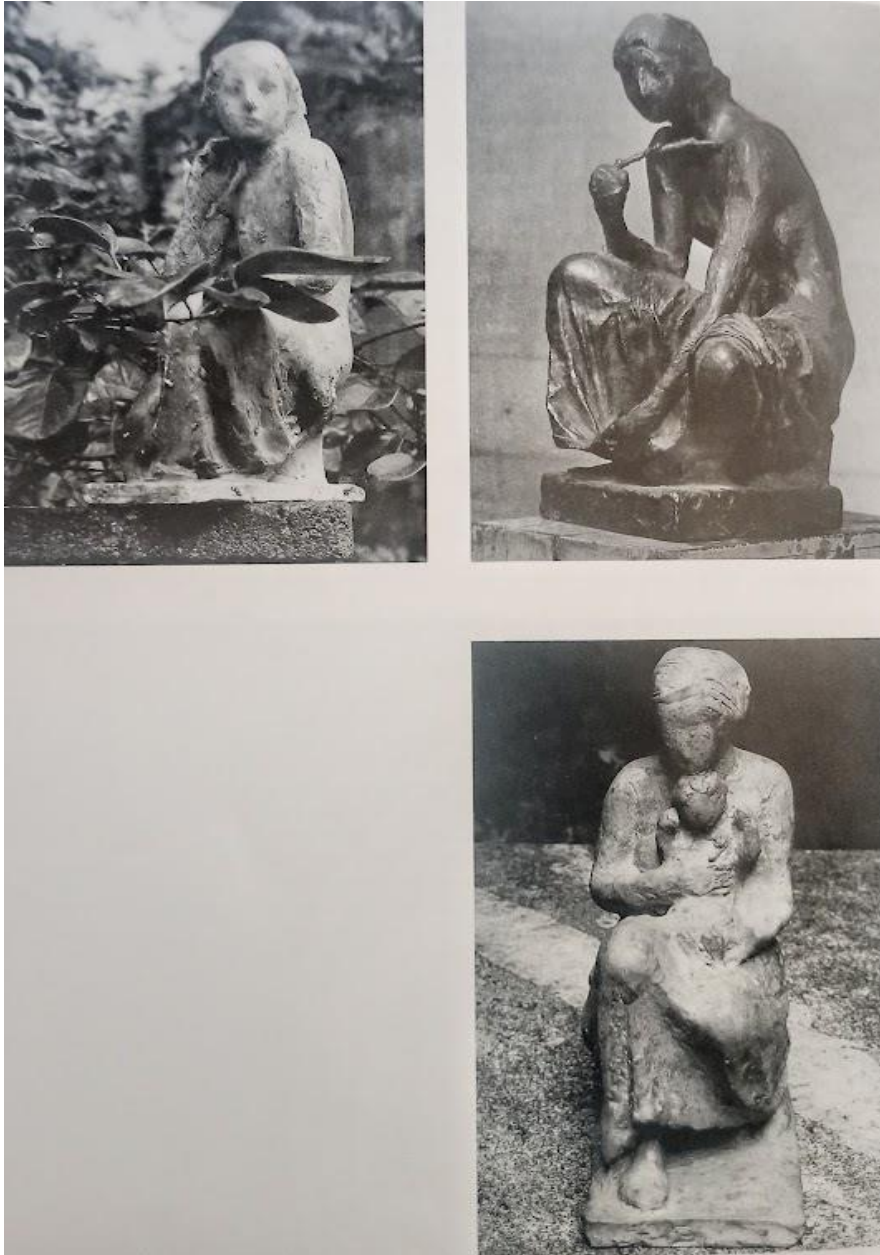
Obr. 33: Loutka Ježibaba, autorka HW



Obr. 34: *Údiv*, autorka HW, 1924



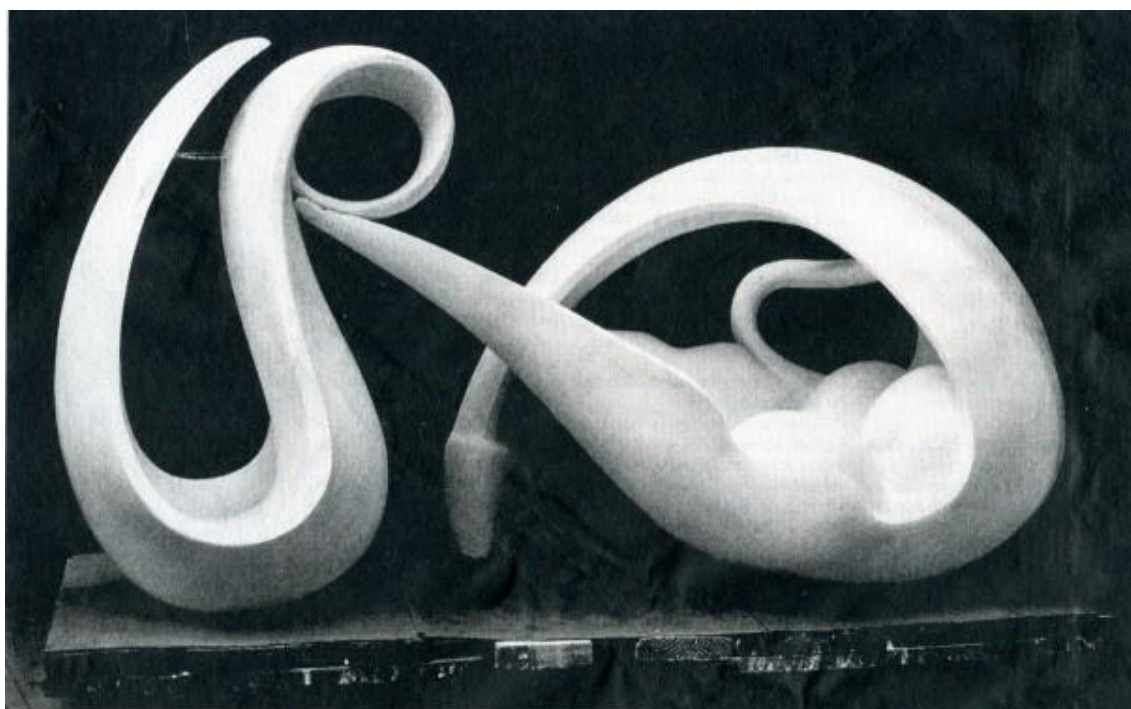
Obr. 35: *Kompozice- Pomeranč*, autorka HW, 1929-1930



Obr. 36: *Ve vytržení, Vědma s halouzkou a Matka s dítětem*, autorka HW, 1937-1939



Obr. 37: *Pecka*, autorka HW, 1964



Obr. 38: *Lusk*, autorka HW, 1967-1968

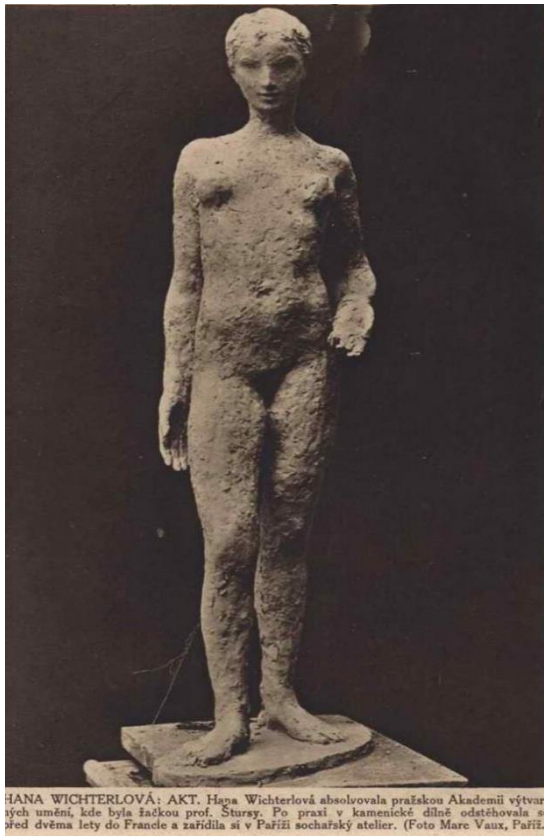
Přílohy II. Obrázky a fotodokumentace k praktické části



Obr. 39: *Pupen*, autorka HW, 1932



Obr. 40: *Torzo s vázou*, autorka HW, 1928-1929



HANA WICHTERLOVÁ: AKT. Hana Wichterlová absolvovala pražskou Akademii výtvarných umění, kde byla žačkou prof. Sturzy. Po práci v kamenické dílně odstěhovala se vešdvěma lety do Francie a zařídila si v Paříži sochařský atelier. (Foto Marc Vaux, Paříž.)

Obr. 41: *Akt*, autorka HW



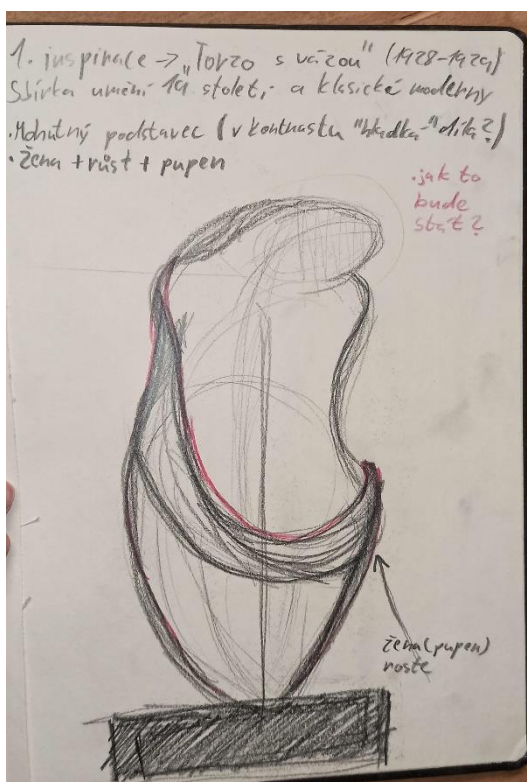
Obr. 42: *Mahulena*, autorka HW, 1955-1990, nedokončeno



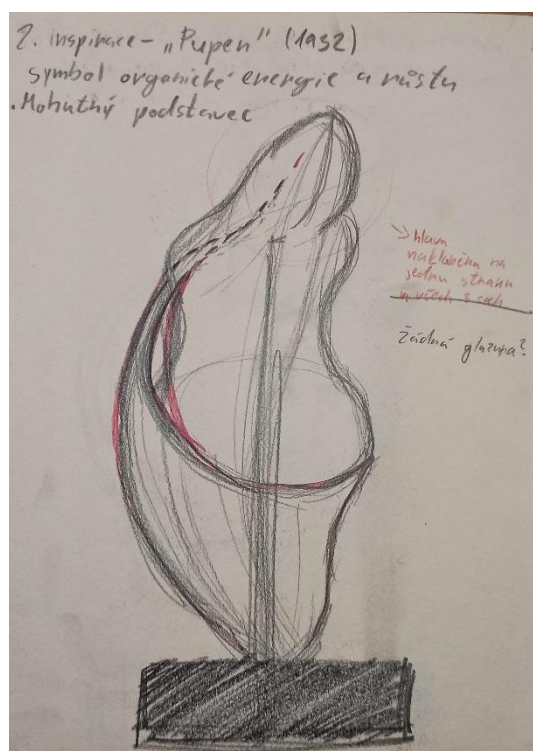
Obr. 43: Autorka na průzkumu tvorby HW



Obr. 44: Autorka na průzkumu tvorby HW



Obr. 45: Skicový materiál s poznámkami



Obr. 46: Skicový materiál s poznámkami



Obr. 47: Skicový materiál s poznámkami



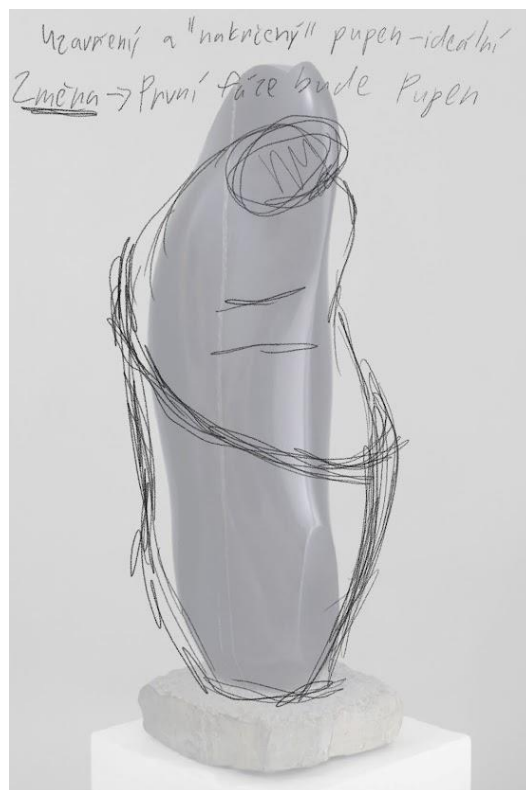
Obr. 48: Skicový materiál



Obr. 49: Skicový materiál



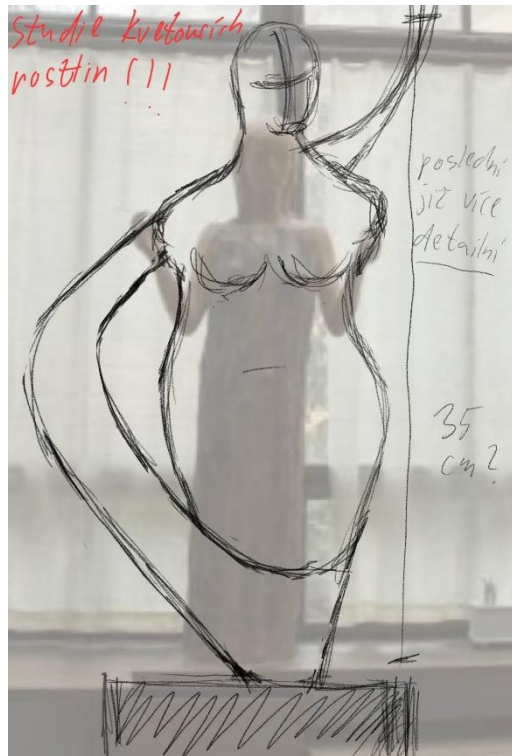
Obr. 50: Skicový materiál



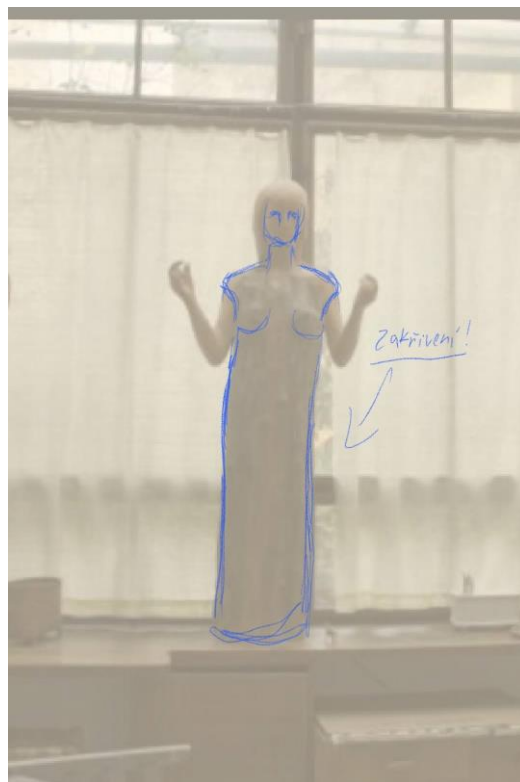
Obr. 51: Skicový materiál (změna názoru ohledně pořadí soch)



Obr. 52: Skicový materiál (změna názoru ohledně pořadí soch)



Obr. 53: Skicový materiál s poznámkami



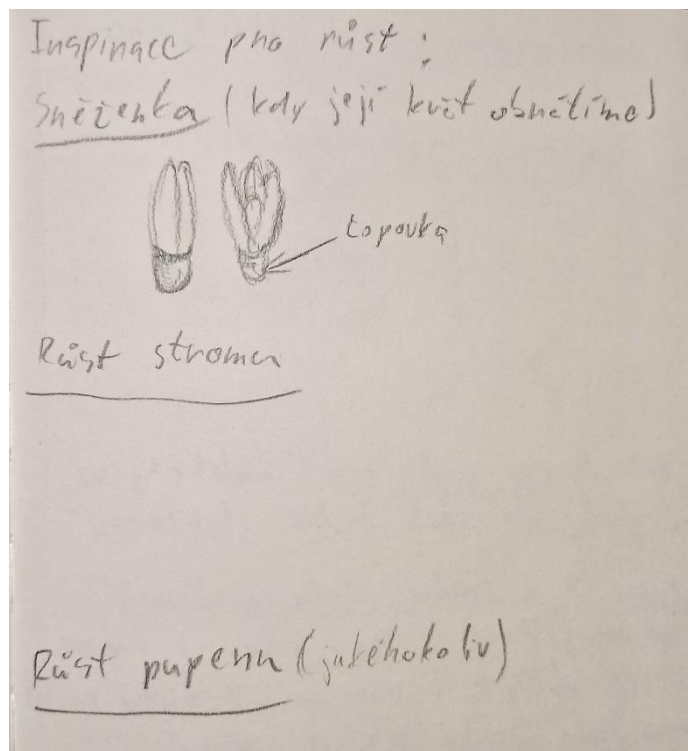
Obr. 54: Skicový materiál



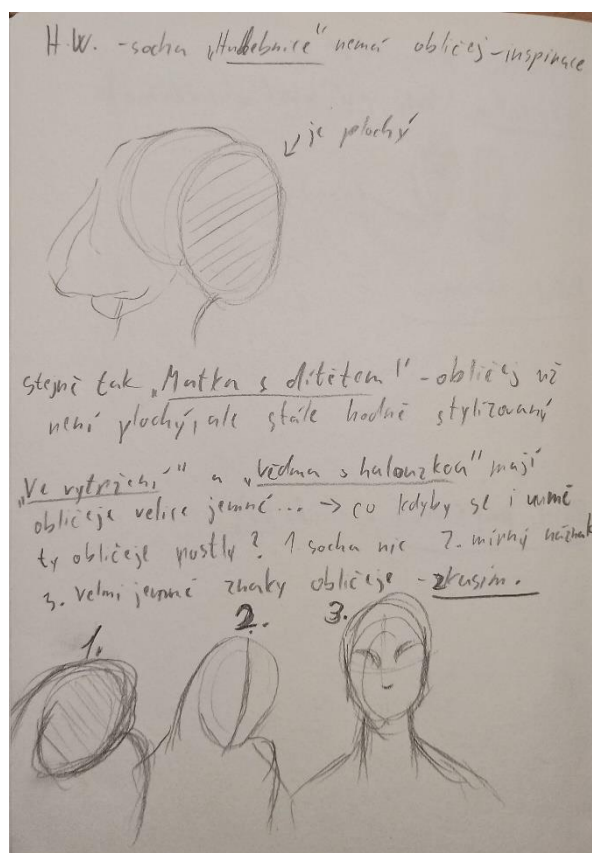
Obr. 55: Skicový materiál – pupen



Obr. 56: Skicový materiál – pupen



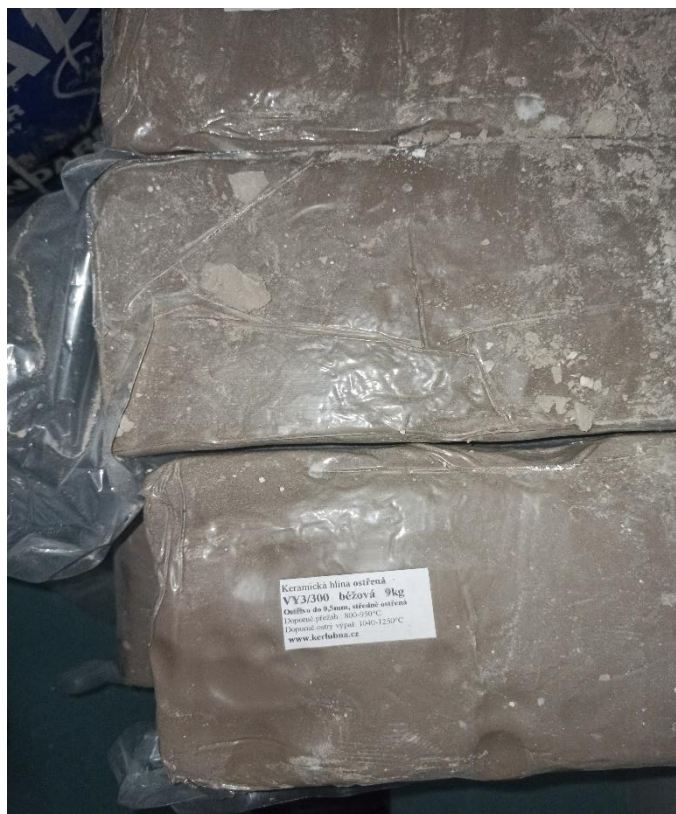
Obr. 57: Skicový materiál – pupen



Obr. 58: Skicový materiál- obličej



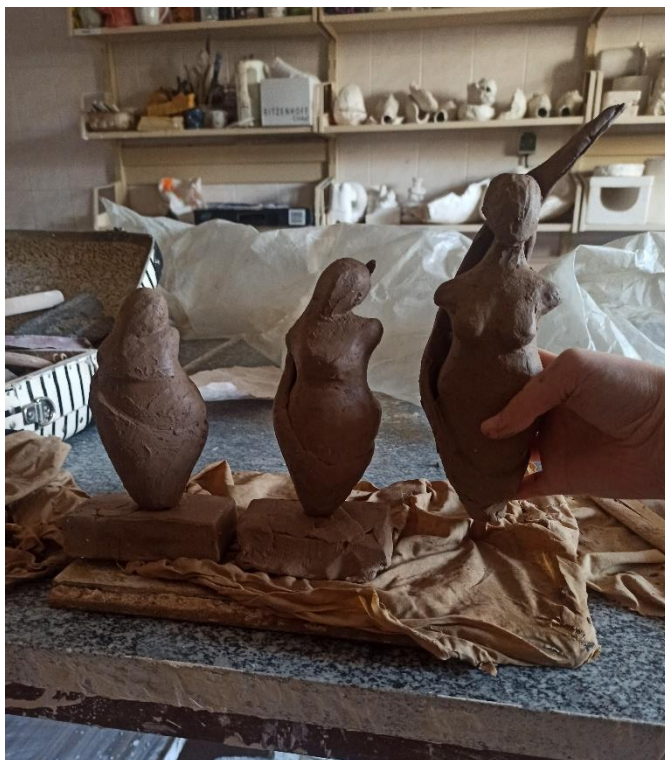
Obr. 59: Hudebnice, autorka HW, 1933



Obr. 60: Materiál (hlína ostřená – VY3/300 béžová)



Obr. 61: Materiál (pórobeton)



Obr. 62: Prostorové modely



Obr. 63: Prostorové modely



Obr. 64: Finální skicový materiál



Obr. 65: Průběh práce



Obr. 66: Průběh práce



Obr. 67: Průběh práce



Obr. 68: Průběh práce (sochy po prvním přezahu)



Obr. 69: Průběh práce (výroba stojanů)

Přílohy III. Fotodokumentace finálních plastik



Obr. 70: Finální socha č. 1– první fáze růstu



Obr. 71: Finální socha č. 1 – první fáze růstu



Obr. 72: Finální socha č. 1 – první fáze růstu



Obr. 73: Finální socha č. 1 – první fáze růstu



Obr. 74: Finální socha č. 1 – první fáze růstu



Obr. 75: Finální socha č. 2 – druhá fáze růstu



Obr. 76: Finální socha č. 2 – druhá fáze růstu



Obr. 77: Finální socha č. 2 – druhá fáze růstu



Obr. 78: Finální socha č. 2 – druhá fáze růstu



Obr. 79: Finální socha č. 2 – druhá fáze růstu



Obr. 80: Finální socha č. 3 – třetí fáze růstu



Obr. 81: Finální socha č. 3 – třetí fáze růstu



Obr. 82: Finální socha č. 3 – třetí fáze růstu



Obr. 83: Finální socha č. 3 – třetí fáze růstu



Obr. 84: Finální socha č. 3 – třetí fáze růstu



Obr. 85: *Rúst*



Obr. 86: *Rūst*

Zdroje příloh

Přílohy I.

Obr. 1: Josef Mánes

Zdroj: https://cs.wikipedia.org/wiki/Josef_M%C3%A1nes

Obr. 2: Znak SVU Mánes

Zdroj: <https://www.svumanes.cz/>

Obr. 3: Budova SVU Mánes, architekt Otakar Novotný

Zdroj: https://cs.wikipedia.org/wiki/Budova_Spolku_v%C3%BDtvarn%C3%BDch_um%C4%9Blc%C5%AF_M%C3%A1nes

Obr. 4: Kniha o skupině osma, autor Miroslav Lamač, 1988

Zdroj: <https://antikvariat22.cz/osma-a-skupina-vytvarnych-umelcu-1907-1917-d121639.html>

Obr. 5: Skupina výtvarných umělců na Silvestra 1911

Zdroj: <https://www.flickr.com/photos/21070814@N08/2345189227>

Obr. 6: S.K. Devětsil, autor Adolf Hoffmeister, 1925

Zdroj: <https://www.moderni-dejiny.cz/clanek/devetsil/>

Obr. 7: Francouzští surrealisté v Praze (Wilsonovo nádraží, Praha, 1935)

Zdroj: <https://bohuslavbrouk.wordpress.com/2013/05/09/bohuslav-brouk-a-francouzsti-surrealiste-andre-breton-a-paul-eluard/>

Obr. 8: kniha o Skupině 42, autorka Eva Petrová, 1998

Zdroj: <https://plnoknih.cz/eva-petrova-skupina-42>

Obr. 9: Stalinův pomník, autor Otakar Švec

Zdroj: https://cs.wikipedia.org/wiki/Stalin%C5%AFv_pomn%C3%ADk

Obr. 10: Hana Wichterlová

Zdroj: <https://www.prostejov.eu/cs/aktuality-archiv/pripominame-si-tricet-let-od-umrti-prostejovske-rodacky-a-akademicke-socharky-hany-wichterlove.html>

Obr. 11: kniha o Haně Wichterlové, autoři Eva a Michal Jůzovi, 2000

Zdroj: <https://www.galerie-ltm.cz/product/hana-wichterlova/>

Obr. 12: Karel Wichterle

Zdroj: <https://www.prostějov.eu/cs/aktuality-archiv/dnes-si-pripominame-sto-padesat-let-od-narozeni-tovarnika-karla-wichterleho.html>

Obr. 13: Otto Wichterle

Zdroj: <https://www.cocky-kontaktni.cz/informace/otto-wichterle.html>

Obr. 14: *Podobizna Ing. Otto Wichterle*, autorka HW 1929

Zdroj: <http://sudekproject.cz/s9342n>

Obr. 15: sochař Jan Štursa

Zdroj: https://cs.wikipedia.org/wiki/Jan_%C5%A0tursa

Obr. 16: sochař Vincenc Makovský

Zdroj: https://cs.wikipedia.org/wiki/Jan_%C5%A0tursa

Obr. 17: Příklad z tvorby Constantina Brancusiho: *Pták ve vesmíru*, 1923

Zdroj: <https://www.metmuseum.org/art/collection/search/486757>

Obr. 18: sochař František Kupka

Zdroj: https://cs.wikipedia.org/wiki/Franti%C5%A1ek_Kupka

Obr. 19: *Podobizna Vincence Makovského*, autorka HW 1926-1928

Zdroj: https://sbirky.ngprague.cz/dielo/CZE:NG.P_7010

Obr. 20: fotograf Josef Sudek

Zdroj: https://cs.wikipedia.org/wiki/Josef_Sudek

Obr. 21: sochař Bedřich Stefan

Zdroj: https://cs.wikipedia.org/wiki/Bed%C5%99ich_Stefan

Obr. 22: *Torzo III.*, autor Bedřich Stefan, 1929

Zdroj: https://sbirky.ngprague.cz/dielo/CZE:NG.P_2780

Obr. 23: *Černá hlava*, autorka HW, 1945

Zdroj: <http://sudekproject.cz/s10255>

Obr. 24: fotografie z cyklu *Zahrádka paní sochařové*, autor Josef Sudek, 1964-1966

Zdroj: https://sbirky.moravska-galerie.cz/dielo/CZE:MG.MG_5198

Obr. 25: *Matka s dítětem* – Památník Lidice, autor Bedřich Stefan, 1965

Zdroj: <https://www.vetrelciavolavky.cz/en/sochy/matka-s-ditetem-22>

Obr. 26: Ateliér HW v současnosti

Zdroj: <https://www.lidovky.cz/domov/z-atelieru-socharky-wichterlove-muze-byt-kulturni-pamatka-podivejte-se-na-360-zabery>.

A170913_105545_ln_domov_sk

Obr. 27: Ateliér HW v současnosti

Zdroj: [https://www.lidovky.cz/domov/slavnemu-socharskemu-atelieru-na-petrine-hrozi-zanik-1500-osobnosti-se-stavi-proti-praze-](https://www.lidovky.cz/domov/slavnemu-socharskemu-atelieru-na-petrine-hrozi-zanik-1500-osobnosti-se-stavi-proti-praze-1)

1.A170907_160045_ln_domov_sk

Obr. 28: Keramika, autorka HW, polovina třicátých let

Zdroj: WICHTERLOVÁ, Hana. *Sochařka Hana Wichterlová: [katalog výstavy]: [Galerie výtvarného umění v Litoměřicích, červen–září 2000, České muzeum výtvarného umění Praha, leden–březen 2001]*. Litoměřice: Galerie výtvarného umění, 2000. ISBN 80-85090-39-2.

Obr. 29: Šperky, autorka HW, 1937

Zdroj: WICHTERLOVÁ, Hana. *Sochařka Hana Wichterlová: [katalog výstavy]: [Galerie výtvarného umění v Litoměřicích, červen–září 2000, České muzeum výtvarného umění Praha, leden–březen 2001]*. Litoměřice: Galerie výtvarného umění, 2000. ISBN 80-85090-39-2.

Obr. 30: Meditační židle, autorka HW, 1949

Zdroj: WICHTERLOVÁ, Hana. *Sochařka Hana Wichterlová: [katalog výstavy]: [Galerie výtvarného umění v Litoměřicích, červen–září 2000, České muzeum výtvarného umění Praha, leden–březen 2001]*. Litoměřice: Galerie výtvarného umění, 2000. ISBN 80-85090-39-2.

Obr. 31: Loutky, autorka HW

Zdroj: WICHTERLOVÁ, Hana. *Sochařka Hana Wichterlová: [katalog výstavy]: [Galerie výtvarného umění v Litoměřicích, červen–září 2000, České muzeum výtvarného umění Praha, leden–březen 2001]*. Litoměřice: Galerie výtvarného umění, 2000. ISBN 80-85090-39-2.

Obr. 32: Loutky, autorka HW

Zdroj: WICHTERLOVÁ, Hana. *Sochařka Hana Wichterlová: [katalog výstavy]: [Galerie výtvarného umění v Litoměřicích, červen–září 2000, České muzeum*

výtvarného umění Praha, leden–březen 2001. Litoměřice: Galerie výtvarného umění, 2000. ISBN 80-85090-39-2.

Obr. 33: Loutka *Ježibaba*, autorka HW

Zdroj: WICHTERLOVÁ, Hana. *Sochařka Hana Wichterlová: [katalog výstavy]: [Galerie výtvarného umění v Litoměřicích, červen–září 2000, České muzeum výtvarného umění Praha, leden–březen 2001]*. Litoměřice: Galerie výtvarného umění, 2000. ISBN 80-85090-39-2.

Obr. 34: *Údiv*, autorka HW, 1924

Zdroj: <https://vltava.rozhlas.cz/josef-sudek-fotografoval-umelecka-dila-vystava-ukazuje-i-prostredi-atelieru-ve-5070474#&gid=1&pid=3>

Obr. 35: *Kompozice – Pomeranč*, autorka HW, 1929-1930

Zdroj: https://sbirky.ngprague.cz/dielo/CZE:NG.P_5069

Obr. 36: *Ve vytržení, Vědma s halouzkou a Matka s dítětem*, autorka HW, 1937-1939

Zdroj: WICHTERLOVÁ, Hana. *Sochařka Hana Wichterlová: [katalog výstavy]: [Galerie výtvarného umění v Litoměřicích, červen–září 2000, České muzeum výtvarného umění Praha, leden–březen 2001]*. Litoměřice: Galerie výtvarného umění, 2000. ISBN 80-85090-39-2.

Obr. 37: *Pecka*, autorka HW, 1964

Zdroj: https://sbirky.moravska-galerie.cz/dielo/CZE:MG.E_443

Obr. 38: *Lusk*, autorka HW, 1967-1968

Zdroj: <https://cs.isabart.org/document/186525>

Přílohy II.

Obr. 39: *Pupen*, autorka HW, 1932

Zdroj: https://sbirky.ngprague.cz/dielo/CZE:NG.P_4829

Obr. 40: *Torzo s vázou*, autorka HW, 1928-1929

Zdroj: https://sbirky.ngprague.cz/dielo/CZE:NG.P_6310

Obr. 41: *Akt*, autorka HW

Zdroj:https://cs.wikipedia.org/wiki/Hana_Wichterlov%C3%A1#/media/Soubor:Wichterleov%C3%A1_Akt_1928.jpg

Obr. 42: Mahulena, autorka HW, 1955-1990, nedokončeno

Zdroj: <https://www.irozhlas.cz/fotogalerie/5956672?fid=6190115>

Obr. 43: Autorka na průzkumu tvorby HW

Zdroj: Vlastní fotografie autorky

Obr. 44: Autorka na průzkumu tvorby HW

Zdroj: Vlastní fotografie autorky

Obr. 45: Skicový materiál s poznámkami

Zdroj: Vlastní fotografie autorky

Obr. 46: Skicový materiál s poznámkami

Zdroj: Vlastní fotografie autorky

Obr. 47: Skicový materiál s poznámkami

Zdroj: Vlastní fotografie autorky

Obr. 48: Skicový materiál

Zdroj: Vlastní fotografie autorky

Obr. 49: Skicový materiál

Zdroj: Vlastní fotografie autorky

Obr. 50: Skicový materiál

Zdroj: Vlastní fotografie autorky

Obr. 51: Skicový materiál (změna názoru ohledně pořadí soch)

Zdroj: Vlastní fotografie autorky

Obr. 52: Skicový materiál (změna názoru ohledně pořadí soch)

Zdroj: Vlastní fotografie autorky

Obr. 53: Skicový materiál s poznámkami

Zdroj: Vlastní fotografie autorky

Obr. 54: Skicový materiál

Zdroj: Vlastní fotografie autorky

Obr. 55: Skicový materiál – pupen

Zdroj: Vlastní fotografie autorky

Obr. 56: Skicový materiál – pupen

Zdroj: Vlastní fotografie autorky

Obr. 57: Skicový materiál – pupen

Zdroj: Vlastní fotografie autorky

Obr. 58: Skicový materiál– obličej

Zdroj: Vlastní fotografie autorky

Obr. 59: Hudebnice, autorka HW, 1933

Zdroj: WICHTERLOVÁ, Hana. *Sochařka Hana Wichterlová: [katalog výstavy] : [Galerie výtvarného umění v Litoměřicích, červen - září 2000, České muzeum výtvarného umění Praha, leden - březen 2001]*. Litoměřice: Galerie výtvarného umění, 2000. ISBN 80-85090-39-2.

Obr. 60: Materiál (hlína ostřená – VY3/300 béžová)

Zdroj: Vlastní fotografie autorky

Obr. 61: Materiál (pórobeton)

Zdroj: Vlastní fotografie autorky

Obr. 62: Prostorové modely

Zdroj: Vlastní fotografie autorky

Obr. 63: Prostorové modely

Zdroj: Vlastní fotografie autorky

Obr. 64: Finální skicový materiál

Zdroj: Vlastní fotografie autorky

Obr. 65: Průběh práce

Zdroj: Vlastní fotografie autorky

Obr. 66: Průběh práce

Zdroj: Vlastní fotografie autorky

Obr. 67: Průběh práce

Zdroj: Vlastní fotografie autorky

Obr. 68: Průběh práce (sochy po prvním přežahu)

Zdroj: Vlastní fotografie autorky

Obr. 69: Průběh práce (výroba stojanů)

Zdroj: Vlastní fotografie autorky

Přílohy III.

Obr. 70: Finální socha č. 1 – první fáze růstu

Zdroj: Vlastní fotografie autorky

Obr. 71: Finální socha č. 1 – první fáze růstu

Zdroj: Vlastní fotografie autorky

Obr. 72: Finální socha č. 1 – první fáze růstu

Zdroj: Vlastní fotografie autorky

Obr. 73: Finální socha č. 1 – první fáze růstu

Zdroj: Vlastní fotografie autorky

Obr. 74: Finální socha č. 1 – první fáze růstu

Zdroj: Vlastní fotografie autorky

Obr. 75: Finální socha č. 2 – druhá fáze růstu

Zdroj: Vlastní fotografie autorky

Obr. 76: Finální socha č. 2 – druhá fáze růstu

Zdroj: Vlastní fotografie autorky

Obr. 77: Finální socha č. 2 – druhá fáze růstu

Zdroj: Vlastní fotografie autorky

Obr. 78: Finální socha č. 2 – druhá fáze růstu

Zdroj: Vlastní fotografie autorky

Obr. 79: Finální socha č. 2 – druhá fáze růstu

Zdroj: Vlastní fotografie autorky

Obr. 80: Finální socha č. 3 – třetí fáze růstu

Zdroj: Vlastní fotografie autorky

Obr. 81: Finální socha č. 3 – třetí fáze růstu

Zdroj: Vlastní fotografie autorky

Obr. 82: Finální socha č. 3 – třetí fáze růstu

Zdroj: Vlastní fotografie autorky

Obr. 83: Finální socha č. 3 – třetí fáze růstu

Zdroj: Vlastní fotografie autorky

Obr. 84: Finální socha č. 3 – třetí fáze růstu

Zdroj: Vlastní fotografie autorky

Obr. 85: *Růst*

Zdroj: Vlastní fotografie autorky

Obr. 86: *Růst*

Zdroj: Vlastní fotografie autorky