

# **UNIVERZITA PALACKÉHO V OLOMOUCI**

Pedagogická fakulta

Ústav pedagogiky a sociálních studií

**RENÁTA HROMKOVÁ**

III. ročník - kombinované studium

Obor: Pedagogika - veřejná správa

## **ROZVOD S DOPADEM NA ŠKOLNÍ VÝKON DÍTĚTE**

Bakalářská práce

Vedoucí práce: PhDr. Linda Švrčinová

OLOMOUC 2013

### **Prohlášení**

Prohlašuji tímto, že jsem předloženou bakalářskou práci na téma Rozvod s dopadem na školní výkon dítěte vypracovala samostatně a použila jen prameny a literaturu, které řádně cituji a uvádím v seznamu použité literatury.

V Rýmařově dne 1. 3. 2013

.....

vlastnoruční podpis

### **Poděkování**

Upřímně děkuji PhDr. Lindě Švrčinové za odborné vedení, poskytování cenných rad a připomínek, které velkou měrou přispěly ke vzniku této bakalářské práce.

Děkuji také svému manželovi a synovi za jejich pochopení, podporu a toleranci.

## ANOTACE

<b>Jméno a příjmení:</b>	Renáta HROMKOVÁ
<b>Katedra:</b>	Ústav pedagogiky a sociálních studií
<b>Vedoucí práce:</b>	PhDr. Linda ŠVRČINOVÁ
<b>Rok obhajoby:</b>	2013

<b>Název práce:</b>	Rozvod s dopadem na školní výkon dítěte
<b>Název v angličtině:</b>	Influence of a divorce on school performance of the child
<b>Anotace práce:</b>	<p>Bakalářská práce je zaměřena na problematiku dětí z rozvedených rodin, popisuje okolnosti a vlivy, které mohou v důsledku rozvodu rodičů negativně působit na jejich školní výkon. V teoretické části je práce zaměřena na rodinu a její význam ke vztahu k dítěti. Jsou zde popsány reakce dětí na rozvod rodičů, taktéž jejich porozvodová adaptace. Pozornost je rovněž zaměřena na školu a její roli při rozvodu v rodině dítěte. Praktická část je zpracována formou kazuistik, kde jsou zachyceny a popsány dva konkrétní případy dětí z rozvedených rodin ve školním prostředí. Je zde poukázáno na konkrétní podobu negativních vlivů rozvodu na dítě, jež jsou porovnány s poznatky uvedenými v odborné literatuře. Na základě zjištěných skutečností jsou zformulovány návrhy opatření a doporučení pro rodiče i pedagogické pracovníky ve školách.</p>
<b>Klíčová slova:</b>	rodina, rodina funkční a dysfunkční, dítě, psychologický vývoj dítěte, rozvod, porozvodová adaptace, škola, prevence rizikového chování, kazuistika
<b>Anotace v angličtině:</b>	<p>The thesis is focused on problems of children from divorced families, describes the circumstances and the influences, which with result of parents' divorce may negatively affect their school performance. The theoretical part of the thesis is focused on the family and its importance on the relationship to the child. There are described reactions of children to parents' divorce and their adaptation after divorce as well. Attention is also focused on the school and its function during divorce of child's family. The practical part is in the form of case studies, which are captured and described two specific cases of children from divorced families in the school environment. There is shown on the specific form of the negative effects of divorce on children, which are compared with the findings in the literature. Base on the discovered facts are formulated proposed measures and recommendations for parents and pedagogues at schools.</p>

<b>Klíčová slova v angličtině:</b>	family, functional family and non-functional family, child, psychological process of child, divorce, adaptation after divorce, school, prevention of danger behavior, the form of case studies
<b>Přílohy vázané v práci:</b>	---
<b>Rozsah práce:</b>	79 stran
<b>Jazyk práce:</b>	český jazyk

## **OBSAH**

ÚVOD.....	8
I TEORETICKÁ ČÁST	
1 RODINA .....	12
1.1 Vymezení pojmu rodina .....	12
1.2 Historický vývoj rodiny.....	13
1.3 Funkce rodiny .....	15
1.4 Charakteristika rodiny dysfunkční a rodiny funkční.....	17
2 ROZVOD RODINY .....	20
2.1 Vymezení pojmu rozvod .....	20
2.2 Růst rozvodovosti.....	21
2.3 Manželský nesoulad, rozvrat, rozvod.....	23
2.4 Porozvodové uspořádání rodiny .....	25
2.4.1 Dítě svěřeno do péče matky, s otcem udržuje pravidelný kontakt .....	27
2.4.2 Dítě svěřeno do péče otce, s matkou udržuje pravidelný kontakt .....	27
2.4.3 Střídatá péče.....	28
2.4.4 Společná péče .....	28
3 PROBLÉMY DÍTĚTE ZPŮSOBENÉ ROZVODEM.....	30
3.1 Vymezení pojmu dítě .....	30
3.2 Dítě a jeho psychický vývoj .....	31
3.2.1 Období mladšího školního věku .....	32
3.2.2 Období dospívání .....	33
3.3 Soužití dítěte v rodině a jeho důležité životní potřeby.....	35
3.4 Reakce dítěte na rozvod rodičů.....	37
3.5 Porozvodová adaptace dítěte .....	40
3.5.1 Faktory, které nepříznivě ovlivnily adaptaci dětí .....	41
3.5.2 Faktory, které pozitivně ovlivnily adaptaci dětí .....	41
4 ŠKOLA A JEJÍ ROLE PŘI ROZVODU V RODINĚ.....	43
4.1 Škola a charakteristika souvisejících pojmů.....	43
4.2 Možné školní problémy dětí z rozvedených rodin.....	45
4.3 Řešení problémů dětí s rozvedených rodin ve škole.....	48
4.4 Působení školy v oblasti prevence rizikových projevů chování .....	51

## II PRAKTICKÁ ČÁST

5	ÚVOD PRAKTICKÉ ČÁSTI .....	56
5.1	Metodologie výzkumu.....	56
5.2	Výběr vzorků .....	58
5.3	Sběr dat a získávání informací k případovým studiím.....	58
5.4	Cíl praktické části.....	58
6	INTERPRETACE VÝSLEDKŮ ŠETŘENÍ .....	59
6.1	Případová studie č. 1 .....	59
6.2	Případová studie č. 2 .....	63
7	SHRNUTÍ PRAKTICKÉ ČÁSTI A NÁVRHY DOPORUČENÍ.....	70
8	ZÁVĚR .....	74
	SEZNAM POUŽITÉ LITERATURY .....	76

## ÚVOD

*Máme-li zabránit velké míře utrpení v rozvedených rodinách, nepotřebujeme nic menšího než revoluci ve způsobu, jakým přemýšlíme o porozvodové péči o děti a následně, jaká rozhodnutí v této věci provádíme.*

Richard A. Warshak<sup>1</sup>

Již z úvodní citace, kterou jsem si zvolila k uvedení tématu své bakalářské práce, je zřejmé, že v mnoha rodinách po rozvodu dochází ve větší či menší míře k utrpení. Asi nejvíce tuto skutečnost prožívají děti, které častokrát ani nevědí, co se s jejich rodiči děje, neumějí se v nové situaci vyznat a orientovat se v ní. Někteří rodiče pod tíhou svých vlastních starostí mnohdy zapomenou, že mají vedle sebe své děti, tedy další členy rodiny. Mnozí rodiče si zase myslí, že se rozvod jejich dětí nedotýká, pokud ano, brzy se s novou situací bez vážnějších problémů vyrovnají. Rozvádějící se manželé si také mohou způsobovat navzájem naschvály, hádat se, zakazovat kontakt s druhým rodičem, čímž řeší své problémy přes děti. Tyto a další nepříznivé způsoby rozchodu nebo rozvodu rodičů mohou na duši dítěte zanechat jizvy a rány, které se mnohdy jen těžko dají vyléčit. Z těchto důvodů se u dítěte mohou projevit různé formy negativního chování, poruchy pozornosti, potíže ke vztahu k autoritám, potíže ve vztazích ve vrstevnické skupině, různé druhy závislostí, záškoláctví a další nežádoucí společenské jevy, ale i potíže psychické, biologické, tělesné a duševní. Tedy různé problémy, které mohou ovlivňovat negativním způsobem nejen samotné dítě, ale i jeho školní výkon.

Motivací k volbě tématu bakalářské práce je má profese učitelky na základní škole a zároveň práce školního metodika prevence. Bohužel, je nemožné si nevšimnout, kolik dětí pochází z rozvedených nebo jinak rozvrácených rodin. Tento fenomén dnešní doby vidím nejen ve škole, ale i ve svém bezprostředním okolí. Častokrát se zabývám myšlenkou a otázkami, proč tomu tak je, co členové takové rodiny prožívají a hlavně, jak toto vše zvládají děti. Jako pedagog ve škole hledám mnohdy řešení jak zamezit, zmírnit nebo jen pomoci dětem v jejich tíživé situaci.

---

<sup>1</sup> WARSHAK, A. Richard. *Revoluce v porozvodové péči o děti*. 1. vydání. Praha: Portál, 1996, s. 13.



Z tohoto důvodu je mým vytýčeným cílem při zpracování bakalářské práce analyzovat možný negativní dopad rozvodu rodičů na dítě z pohledu jeho školního výkonu.

Předloženou práci jsem rozdělila do dvou částí, na část teoretickou a část praktickou. Jelikož jsem si vědoma, že problematika rozvodovosti a její dopad na dítě je velmi obšírné téma, budu se snažit uvádět pouze nejpodstatnější okolnosti a skutečnosti.

Cílem teoretické části bakalářské práce je na základě odborné literatury shrnout a definovat základní pojmy a údaje, analyzovat vlivy a projevy, které se vztahují k problematice rozvodu rodičů a mají nebo mohou mít spojitost s negativním dopadem na dítě ve školním prostředí.

Teoretickou část jsem rozdělila do čtyř kapitol. V první kapitole se zabývám rodinou, její historickou proměnou v čase, uvádím její základní funkce. Snažím se zde také vysvětlit podstatu a rozdíly funkčnosti rodiny dysfunkční a funkční. V druhé kapitole popisují problematiku rozvodovosti. Zde se zaměřím na etapy vývoje manželské krize, jako jsou manželský nesoulad, rozvrat a rozvod. Zmíním statistiky rozvodovosti, seznámím čtenáře s možnými příčinami růstu rozvodů a také zde nastíním porozvodové uspořádání v rodinách s nejběžnějšími variantami styku rodičů s dětmi po rozvodu. Ve třetí kapitole se zabývám dítětem. Pro bližší pochopení problému zde uvádím charakteristiku psychického vývoje dítěte školního věku, jeho soužití v běžné rodině s ohledem na důležité životní potřeby. Dále zde popisují možné reakce dítěte na rozvod rodičů a problémy tím způsobené. Vymezuji také faktory, které mají vliv na adaptaci dítěte po rozvodu, ať už negativně nebo pozitivně. Poslední kapitolu věnuji škole. Škola je z mého pohledu institucí, která má nesporný význam pro dítě a jeho rodiče v období rozvodu či jakékoliv jiné krize rodiny. Uvádím zde nejen možné problémy, které v souvislosti s rozvodem mohou u dítěte ve škole nastat, ale i možnosti jejich řešení, ať už formou poradenské činnosti nebo formou prevence.

Cílem praktické části je na základě případových studií a poznatků z praxe prozkoumat a popsat, zda a jakým způsobem může rozvod v rodině negativně ovlivnit školní výkon dítěte. Taktéž jejich prostřednictvím zmapovat vývoj situace v těchto rodinách, poukázat na častou podobnost s teoretickou rovinou a také zformulovat návrhy opatření a doporučení pro rodiče a pedagogické pracovníky ve školách.

V případových studiích jsou zachyceny příběhy dětí z mé pedagogické praxe, popsána fakta a skutečnosti, se kterými se tyto děti vlivem rozvodu potýkají. Pevně

doufám, že se mi podaří v praktické části dokreslit a podtrhnout celistvé vnímání tohoto problému a přispět tím k hlubšímu poznání toho, co děti skutečně v období rozvodu svých rodičů mohou prožívat.

Každý člověk, tedy i dítě, je individuální osobnost. Proto chci podotknout, že není možné, a tudíž to není ani záměrem této práce, vyvozovat standardní závěry nebo plošná doporučení pro všechny děti, které právě prožívají období rozvodu svých rodičů. Očekávaným přínosem práce a mým přáním je, abych přispěla k hlubšímu poznání těchto dětí, k jejich lepšímu pochopení, případně k časné a rychlé pomoci. Z tohoto důvodu je práce určena nejen pro všechny pedagogické pracovníky, kteří s dětmi pracují, ale i pro rodiče a laickou veřejnost. Vždyť vidět děti spokojené, šťastné a zdravé, musí být přáním každého dospělého člověka.

# **I TEORETICKÁ ČÁST**

# 1 RODINA

V současné literatuře je rodina popisována a definována mnohými odborníky. Rodina může být charakterizována z různých úhlů pohledu podle toho, ze kterého hlediska na danou skutečnost nahlížíme (psychologické, sociologické, výchovné, atd.). Obecně lze na rodinu nahlížet jako na základní společenskou jednotku, která má ve společnosti nenahraditelnou roli. Jednotlivci umožňují, aby v ní našel oporu, ztotožňoval se s ní, zároveň mu dává svobodu k tomu, aby si budoval a zachovával svou osobní odlišnost. Život v rodině se tedy pohybuje mezi pólem sdílení a pólem osobního soukromí.<sup>2</sup>

## 1.1 Vymezení pojmu rodina

Pojem rodina Průcha vymezuje jako „základní článek ve struktuře lidského společenství“. Specifickým znakem, který ji odlišuje od jiných sociálních skupin, je její polyfunkčnost. Těžiště pedagogických a psychologických aspektů v působení rodiny tvoří výchova a socializace dětí. Také konstatuje, že utváření vhodných osobnostních, zejména charakterových, emocionálních, kognitivních a také poznatkových předpokladů je žádoucí nejen pro samotný vývoj dítěte v rodině, ale i pro jeho úspěšnou školní edukaci a další profesionální a životní prosperitu.<sup>3</sup>

Giddens ze sociologického hlediska charakterizuje rodinu jako skupinu osob přímo spjatých příbuzenskými vztahy a podobně jako Průcha zdůrazňuje odpovědnost za výchovu dětí v rodině.<sup>4</sup>

Z psychologického pohledu můžeme na rodinu nahlížet jako na intimní vztahový systém vyznačující se časoprostorovým ohraničením, jehož členové utvářejí svůj společný život především v privátním prostoru, z něhož jsou vyloučeny jiné osoby.<sup>5</sup>

---

<sup>2</sup> MATOUŠEK, Oldřich. *Rodina jako instituce a vztahová síť*. 3. vydání. Praha: SLON, 2003, s. 83.

<sup>3</sup> PRŮCHA, Jan. *Pedagogická encyklopedie*. 1. vydání. Praha: Portál s.r.o., 2009, s. 487.

<sup>4</sup> GIDDENS, Anthony. *Sociologie*. 1. vydání dotisk. Praha: Argo, 1999, s. 156.

<sup>5</sup> ŘEZÁČ, Jaroslav. *Sociální psychologie*. 1. vydání. Brno: Pajdo, 1998, s. 192.

Z hlediska jejího fungování lze rodinu vymezit jako strukturovaný celek (systém), jehož smyslem, účelem i náplní je utvářet relativně bezpečný, stabilní prostor a prostředí pro sdílení, reprodukci a produkci života lidí.<sup>6</sup>

Rodina může být také označena za tradiční prostředí utváření a reprodukce sociálních vztahů. Jako zprostředkující článek mezi společenskými a individuálními zájmy je nezastupitelnou, i když proměnlivou institucí, plnící ve společnosti významné funkce. Při čemž všechny historické pokusy nahradit rodinu něčím jiným doposud ztroskotaly.<sup>7</sup>

Při vymezení pojmu rodina je nutné podotknout, že rodina se zakládá z lidského páru až narozením prvního dítěte. Na rozdíl od domácnosti, kterou mohou tvořit a často také tvoří jak lidé opačného, tak i stejného pohlaví žijící v páru.<sup>8</sup>

## 1.2 Historický vývoj rodiny

Složité a stále se vyvíjející podmínky života společnosti jsou zároveň podmínkami pro život rodiny a podobně je ovlivňována společnost okolnostmi rodinného života svých občanů. Vzájemné propojení existenčních vazeb mezi rodinou a společností vede každou společnost ke snahám o dosažení určité úrovně soudržnosti mezi rodinnými a společenskými zájmy. Mnozí badatelé se domnívají, že evropská společnost a s ní i rodina přechází z období industriálního do období postindustriálního, ve kterém již její tradiční pojítka ztrácí svůj původní význam.<sup>9</sup>

Abychom pochopili život současné rodiny, neobejdeme se bez ohlednutí se zpět na situaci rodiny před 100 až 150 lety. Rodina od této doby prošla neobyčejnými proměnami, ať už kvalitativními nebo kvantitativními, ale ve své podstatě je nyní posílená, především ve vztahu k dítěti, jeho výchově a společenskému začleňování.<sup>10</sup>

Z náhledu Dunovského vyplývá, že rodina v 18. a 19. století je označována rodinou *patriarchální*. Pro tento typ rodiny je charakteristické vícegenerační soužití. Zde se

---

<sup>6</sup> PLAŇAVA, Ivo. *Manželství a rodiny*. 1. vydání. Brno: Doplněk, 2000, s. 73.

<sup>7</sup> KANTOROVÁ, Jana a kol. *Vybrané kapitoly z obecné pedagogiky I*. 1. vydání. Olomouc: Hanex, 2008, s. 25.

<sup>8</sup> MOŽNÝ, Ivo. *Rodina a společnost*. 2. vydání. Praha: SLON, 2008, s. 18.

<sup>9</sup> PRŮCHA, Jan. *Pedagogická encyklopedie*. 1. vydání. Praha: Portál s.r.o., 2009, s. 487.

<sup>10</sup> DUNOVSKÝ, Jiří a kol. *Sociální pediatrie vybrané kapitoly*. 1. vydání. Praha: Grada, 1999, s. 93-94.

odehrával celý život jedince a nikdo prakticky nemusel po celý život rodinný kruh opustit. Vyznačovala se značnou stabilitou, především z ekonomických důvodů. Usměrnování její reprodukce se opíralo hlavně o posloupnost majetku, který rodina vlastnila. Byla rodinou monogamní s výraznou dominancí otce. Emocionální složka jejího života však byla chudá a v podstatě byla podřízena složce ekonomické.<sup>11</sup> Giddens poukazuje na skutečnost, že prožitek citové blízkosti, který dnes spojujeme s rodinným životem, tehdy nebyl normou a pohlavní styk v manželství byl považován spíše za nutnost sloužící ke zplazení dětí. Právo jedince na svobodnou volbu partnera bylo podřízeno zájmům rodičů, jiných příbuzných nebo celé obce. Rodina té doby byla navenek otevřenou, málo prestižní, neemotivní a autoritářskou institucí.<sup>12</sup>

Demokratizační tendence v celé společnosti zvolna, ale důsledně přeměňují přísné patriarchální vztahy v dřívějším rodinném systému v nové vztahy partnerské. Dochází k přeměně patriarchální rodiny v rodinu *nukleární* (moderní), která je tvořena pouze rodiči a dětmi. Vyznačuje se rostoucí emancipací žen, které jsou stále více vzdělávány, což přineslo zákonitě hospodářskou nezávislost žen na mužích. Jsou zřizovány potřebné instituce, které zabezpečují péči a výchovu dětí a také členů z dřívější generace. Také v sociální oblasti je účast společnosti na uspokojování potřeb jedinců v rodině stále významnější. Reprodukční aktivita rodiny se podstatně snižuje, jelikož nejsou příznivé životní podmínky pro velký počet dětí. Pro stabilitu rodiny jsou důležité emocionální vazby, které se také staly důležité pro uzavírání a trvání manželství.<sup>13</sup>

Současné rodinné společenství lze nazvat *rodinou v krizi*. Toto tvrzení se opírá o řadu nepříznivých demografických ukazatelů jako je vysoká rozvodovost, zvyšující se počet dětí narozených mimo manželství, neúplných rodin, také se zvyšující počet týraných, zanedbávaných a zneužívaných dětí. Taktéž je zdůrazňována nepříznivá ekonomická situace mladých rodin, nedostatek bytů a velká nezaměstnanost. Je narušena tradiční forma soužití, upouští se od klasické dominantní role muže. Dochází k ekonomické samostatnosti žen, taktéž k vyšší frekvenci mimomanželských sexuálních vztahů a toleranci k nim.<sup>14</sup> Současná česká rodina je rodinou zaměstnané ženy, což je stále ještě ekonomickou

---

<sup>11</sup> DUNOVSKÝ, Jiří a kol. *Sociální pediatrie vybrané kapitoly*. 1. vydání. Praha: Grada, 1999, s. 94-97.

<sup>12</sup> GIDDENS, Anthony. *Sociologie*. 1. vydání dotisk. Praha: Argo, 1999, s. 158.

<sup>13</sup> DUNOVSKÝ, Jiří a kol. *Sociální pediatrie vybrané kapitoly*. 1. vydání. Praha: Grada, 1999, s. 94-97.

<sup>14</sup> DUNOVSKÝ, Jiří a kol. *Sociální pediatrie vybrané kapitoly*. 1. vydání. Praha: Grada, 1999, s. 94-97.

nutností. Žena je značně přetížena požadavky práce a domácnosti, je v rodině častěji nespokojena než muž a častěji také dává podnět k rozvodu. Celkově také můžeme konstatovat, že klesá ochota mladých lidí vstupovat do manželského svazku tradičního typu a přivedením dětí na svět na sebe brát odpovědnost za jejich osud.<sup>15</sup>

V různých kulturách světa se setkáváme s dalšími rozličnými formami rodiny. V některých oblastech (Afrika, Asie, Oceánie) se dodnes zachovává tradiční forma v takřka nezměněné podobě. Dochází však k postupným změnám a to z několika příčin. Na prvním místě stojí šíření západní kultury a s ní i západní představy romantické lásky. Dalším faktorem je vládní centralizace moci v oblastech, které se skládaly z malých autonomních celků. Život jejich obyvatel je ovlivňován tím, že se stávají součástí celonárodního politického systému a vlády se tak snaží změnit tradiční způsoby chování (např. Čína, Mongolsko, kde se omezuje populační růst, zavádí se programy na podporu menších rodin, antikoncepce, apod.). Ve světovém měřítku se projevuje tendence k osamostatnění rodin nukleárního typu, které se vyčleňují z rozšířených rodin a jiných příbuzenských systémů.<sup>16</sup>

### 1.3 Funkce rodiny

Rodina odedávna a především existuje proto, aby lidé mohli náležitě pečovat o své děti. Kromě toho, je rodina biologicky významná pro udržení lidstva, je také základní jednotkou lidské společnosti. Reprodukují člověka nejen jako živočicha, ale zprostředkuje mu vrůstání do jeho kultury a společnosti. Rodina kromě toho propojuje generace, vytváří mezi nimi kontinuitu a pouta solidarity. Je také prvním a dosti závazným modelem společnosti, s jakým se dítě setkává. Předurčuje jeho osobnostní vývoj, jeho vztahy k jiným skupinám lidí. Rodina dítě orientuje na určité hodnoty, vystavuje ho určitým konfliktům, poskytuje mu určitý typ podpory.<sup>17</sup>

Aby rodina dostála všem náročným požadavkům a dala smysl své existenci, musí plnit alespoň ty základní úlohy a funkce, které zabezpečují život člověka ve společnosti a ve všech etapách jeho existence. V dějinném vývoji společnosti se řada funkcí rodiny

---

<sup>15</sup> MATOUŠEK, Oldřich. *Rodina jako instituce a vztahová síť*. 3. vydání. Praha: SLON, 2003, s. 41-42.

<sup>16</sup> GIDDENS, Anthony. *Sociologie*. 1. vydání dotisk. Praha: Argo, 1999, s. 159.

<sup>17</sup> MATOUŠEK, Oldřich. *Rodina jako instituce a vztahová síť*. 3. vydání. Praha: SLON, 2003, s. 9.

změnila. Se změnami společenských podmínek některé ustupovaly do pozadí nebo zcela zmizely, jiné nabývaly na zvláštnosti. V současné době určuje místo rodiny ve společnosti několik základních funkcí.<sup>18</sup>

Rodina jako jednotka má plnit funkci *biologicko - erotickou (reprodukční)*, která spočívá v zajištění reprodukce lidského rodu, zajištění podmínek pro zdravý biologický vývoj dětí a dalších členů rodiny. Také funkci *ekonomicko - zabezpečovací*, která prezentuje podíl jednotlivých členů rodiny na výrobním procesu ve společnosti. Týká se rovněž zajišťování hmotných podmínek a potřeb členů rodiny. Nejen rodiče nesou odpovědnost za materiální zajištění svých dětí, ale v dospělém životě pak i děti mají vyživovací povinnost vůči svým stárnoucím rodičům. Neméně důležitá je také funkce *emocionální*, která je založena na citových vazbách mezi jednotlivými členy rodiny. Pokud je rodina funkční v emocionální oblasti, poskytuje dítěti pocit jistoty, bezpečí, sounáležitosti, lásky, úcty, optimismu a radosti. Poslední důležitou funkcí je funkce *výchovná*, kdy rodinná výchova je záměrným, cílevědomým a dlouhodobým působením rodiny na jednotlivé členy, zejména však děti. Cílem rodinné výchovy by mělo být všestranné formování dítěte a dalších členů, které má adaptační a anticipační charakter.<sup>19</sup>

Sobotková cituje ve své publikaci Pettersonovou, která popisuje rodinné fungování jako způsob, kterým rodina plní své funkce. Za velmi důležitou funkci považuje *začlenění jedince do rodinné struktury*, což poskytuje pocit sounáležitosti, ovlivňuje osobní identitu, smysl a zaměření života. Pro zajištění základních i rozvojových potřeb členů rodiny je také nezbytná *ekonomická podpora*. Aby byl zajištěn fyzický, psychický, sociální a duchovní vývoj dětí i dospělých, byly jim zprostředkovány sociální hodnoty a normy, musí být v rodině zabezpečena dostatečná *péče, výchova a socializace*. Důležitou funkcí, kterou musí rodina také plnit, je *ochrana zranitelných členů*, tj. nemocných, mladých, handicapovaných, starých či na ostatních nějak závislých.<sup>20</sup>

Pro rodinu není (a v budoucnu zřejmě nebude) rozhodující, do jakých dílčích podob se transformuje, ale do jaké míry bude plnit své funkce. Všechny funkce současné moderní

---

<sup>18</sup> DUNOVSKÝ, Jiří a kol. *Sociální pediatrie vybrané kapitoly*. 1. vydání. Praha: Grada, 1999, s. 92.

<sup>19</sup> KANTOROVÁ, Jana a kol. *Vybrané kapitoly z obecné pedagogiky II*. 1. vydání. Olomouc: Hanex, 2010, s. 29.

<sup>20</sup> SOBOTKOVÁ, Irena. *Psychologie rodiny*. 2. vydání. Praha: Portál, 2007, s. 71.



evropské rodiny jsou již méně ovlivňovány konzervativními tradicemi a více na ně působí změny v životních potřebách člověka.<sup>21</sup>

#### 1.4 Charakteristika rodiny dysfunkční a rodiny funkční

Znalost rodiny dítěte, jejich vztahů uvnitř i vně, zvláště pak ve vztahu k její normě i k jejím případným poruchám, je nezbytnou součástí posouzení celkového stavu a vývoje dítěte i řešení jeho případných problémů. Z tohoto důvodu je nutné znát nejen potřeby dítěte, ale i poruchy funkcí jeho rodiny a vzájemnou vazbu mezi nimi.<sup>22</sup>

Nejprve uvedeme dělení rodin podle funkčnosti. Záměrně vybíráme dělení rodin podle vztahu k dítěti, jelikož tématem této práce je dopad rozvodu na dítě. Dunovský stanovil čtyři základní skupiny funkčnosti rodinného systému a jeho případných poruch. Jako intaktní, nenarušenou, schopnou zabezpečit dítěti dobrý vývoj a prospěch označil *rodinu funkční*. Jako druhou skupinu uvádí *rodinu problémovou*, kde se vyskytují závažnější poruchy některých nebo všech funkcí, které však vážněji neohrožují rodinný systém či vývoj dítěte. Rodina je schopna tyto problémy řešit sama nebo s pomocí jiných. Další uváděnou skupinou je *rodina dysfunkční*, jež je chápána jako rodina s výskytem některých vážnějších poruch nebo všech funkcí, které bezprostředně ohrožují rodinu jako celek a především vývoj dítěte. Tato rodina již potřebuje pomoc ze strany odborníků. Poslední vymezenou skupinou je *rodina afunkční*, kde poruchy jsou tak velkého rázu, že rodina přestává plnit svůj základní úkol. Dítěti mohou závažným způsobem škodit, nebo dokonce ohrožovat jeho existenci. Řešením je umístění dítěte v náhradní rodinné výchově.<sup>23</sup>

Matoušek diferencuje výraz funkční rodina a dysfunkční rodina následovně: „Výraz *funkční rodina* tu upřednostňujeme před pojmem *normální rodina, harmonická rodina, zdravá rodina a neklinická rodina*“. Dále uvádí, že spolehlivých výzkumů funkčních rodin je zatím málo. Zvláště takových, které jsou založeny na metodách přímého pozorování

---

<sup>21</sup> PRŮCHA, Jan. *Pedagogická encyklopedie*. 1. vydání. Praha: Portál s.r.o., 2009, s. 491.

<sup>22</sup> DUNOVSKÝ, Jiří a kol. *Sociální pediatrie vybrané kapitoly*. 1. vydání. Praha: Grada, 1999, s. 101.

<sup>23</sup> DUNOVSKÝ, Jiří a kol. *Sociální pediatrie vybrané kapitoly*. 1. vydání. Praha: Grada, 1999, s. 106-109.

a pokrývají delší časový úsek. Proto lze považovat za přijatelné i označení neklinická rodina.<sup>24</sup>

*Klinické rodiny (dysfunkční)* jsou tedy podle Matouška definovány přítomností nějaké poruchy. Konstatuje, že v době, kdy neexistuje závazný model rodiny, lze těžko konstruovat závaznou normu pro klinickou rodinu. Proto pro posouzení dysfunkčnosti rodiny vychází z hlavních funkcí rodiny, jimiž jsou výchova dětí (na prvním místě), pak uspokojování potřeb dospělých členů rodiny.<sup>25</sup>

Za *dysfunkční (klinické) rodiny* považuje takové, kde ve vnitřních vztazích nacházejí posuzovatelé atmosféru nedůvěry, očekávání nepříjemností. Běžným jevem v klinických rodinách jsou ostré mocenské boje. Potřeby a přání členů rodiny jsou často přijímány jako nepřijatelné, neoprávněné a jsou odmítány. V komunikaci dysfunkčních rodin se zjišťuje mnoho protimluv, nedorozumění, zmatků, neurčitostí. Bývá také pozorováno nápadně mnoho negativních emočních projevů, od ironizování až k otevřenému a přímému napadání. V těchto rodinách byla pozorována velmi nepochopitelná hluchota ke stavu krajní psychické nouze některého člena. Vyskytují se i neskrývané projevy beznaděje a zoufalství. Dysfunkční rodiny zvládají i běžnou provozní rutinu domácnosti s obtížemi.<sup>26</sup>

Máme-li charakterizovat *funkční a odolnou rodinu*, musíme se zajímat také o základní rodinné procesy. I když je rodinné fungování jev nesmírně složitý, existují jeho tři základní a nosné principy: soudržnost, adaptabilita a komunikace. *Soudržnost* (koheze) souvisí s rodinnou intimitou, blízkostí, sounáležitostí. Při zdravé soudržnosti je ve funkčních rodinách kladen důraz na přiměřenou samostatnost a nezávislost členů rodiny. *Adaptabilita* se týká schopnosti rodiny přizpůsobovat se proměnlivým požadavkům a nárokům života. Adaptabilní rodiny dokážou snadněji změnit své fungování, někdy i životní styl, vyžaduje-li to situace. *Komunikace*, jako třetí nosný princip, je klíčový proces při vytváření celkové rodinné atmosféry při řešení problémů a plánování změn. Přímá a otevřená komunikace působí jako ochranný faktor v rodinném soužití.<sup>27</sup>

---

<sup>24</sup> MATOUŠEK, Oldřich. *Rodina jako instituce a vztahová síť*. 3. vydání. Praha: SLON, 2003, s. 148.

<sup>25</sup> MATOUŠEK, Oldřich. *Rodina jako instituce a vztahová síť*. 3. vydání. Praha: SLON, 2003, s. 148.

<sup>26</sup> MATOUŠEK, Oldřich. *Rodina jako instituce a vztahová síť*. 3. vydání. Praha: SLON, 2003, s. 149-150.

<sup>27</sup> SOBOTKOVÁ, Irena. *Psychologie rodiny*. 2. vydání. Praha: Portál, 2007, s. 72.

Na *dysfunkční rodinu* se v současné době pohlíží obecněji. Jde o rodinu, v níž jeden nebo více členů vykazují maladaptivní, nezdravé chování. Dysfunkční rodiny podle Sobotkové vykazují některé specifikum, jako je popírání či neřešení problémů, chybějící intimita, vzájemné obviňování, rigidní role, potlačování osobní identity na úkor rodinné identity, nejasnou komunikaci, neurčitá pravidla a kompetence mezi členy rodiny. Dysfunkční rodinný systém může (ale nemusí) produkovat individuální psychopatologii, např. užívání návykových látek, asociální chování či neurotické obsese.<sup>28</sup>

De Singly poznamenává, že můžeme počítat s tím, že dysfunkce např. citových vztahů v páru dnes nevytváří příliš pozitivní podmínky pro socializaci mladých lidí. Avšak proti psychologickým líčením, která přisuzují samotnému rozvodu (či rozchodu) manželů obrovské následky De Singly tvrdí, že rozhodujícím faktorem je spíše atmosféra (klíma) v rodině.<sup>29</sup>

Na základě vyjádření odborníků je důležité konstatovat, že někdy dochází k neoprávněnému zjednodušení v tom smyslu, že úplná rodina se rovná funkční rodina a neúplná rodina rovná se méně funkční rodina. Je potřeba však zdůraznit, že kvalita rodinného soužití nezáleží ani tak na uspořádání a struktuře rodiny, jako na tom, co v rodině probíhá. Právě rodinné vztahy jsou pro funkčnost a odolnost rodiny rozhodující.<sup>30</sup>

---

<sup>28</sup> SOBOTKOVÁ, Irena. *Psychologie rodiny*. 2. vydání. Praha: Portál, 2007, s. 35.

<sup>29</sup> DE SINGLY, Francois. *Sociologie současné rodiny*. 1. vydání. Praha: Portál, 1999, s. 48.

<sup>30</sup> SOBOTKOVÁ, Irena. *Psychologie rodiny*. 2. vydání. Praha: Portál, 2007, s. 72.

## 2 ROZVOD RODINY

Rozvody jsou ve všech demokratických zemích předmětem debat vědců, politiků a veřejnosti. Podle přepjatých interpretací jsou velká kvanta rozvodů v současné době předzvěstí totálního zhroucení rodiny. Podle umírněných názorů jsou nevyhnutelnou daní za vysokou míru osobní svobody, která je velmi příznačná pro moderní západní demokratické společnosti.<sup>31</sup>

### 2.1 Vymezení pojmu rozvod

Rozvod manželství je řešen v České republice zákonem o rodině č. 94/1963 Sb., ve znění pozdějších předpisů, který je zde specifikován v § 24 (1) a uvádí, že „*soud může manželství na návrh některého z manželů rozvést, jestliže je manželství tak hluboce a trvale rozvráceno, že nelze očekávat obnovení manželského soužití; bere přitom v úvahu příčiny rozvratu manželství*“. Dále v § 24 (2) uvádí „*mají-li manželé nezletilé děti, nemůže být manželství rozvedeno, bylo-li by to v rozporu se zájmem těchto dětí, daným zvláštními důvody*“. Rovněž je v tomto zákoně podle § 25 zakotveno, že „*manželství nelze rozvést, dokud nenabude právní moci rozhodnutí o úpravě poměrů nezletilých dětí pro dobu po rozvodu, které vydá soud v řízení podle §176 občanského soudního řádu*“.<sup>32</sup>

Náš současný právní řád je v regulaci zániku manželství daleko liberálnější, než byly a jsou normy katolického církevního práva. Nezná pojem „rozvod od stolu a lože“<sup>33</sup>, rozvedení muži i ženy mohou uzavírat nový sňatek (bez limitu počtu opakování), taktéž zákon připouští rozvod na návrh jedné strany, a dokonce i proti odporu strany druhé. Manželství nezná pojem „manželských povinností“ ve smyslu povinnosti sexuálního styku

---

<sup>31</sup> MATOUŠEK, Oldřich. *Rodina jako instituce a vztahová síť*. 3. vydání. Praha: SLON, 2003, s. 132.

<sup>32</sup> ČESKOSLOVENSKO. Zákon č. 94 ze dne 4. prosince 1963 o rodině, ve znění pozdějších předpisů (zákon o rodině). In: *Sbírka zákonů Československé socialistické republiky*. 1963, částka 53, s. 343-350. Dostupný také z: <http://www.sbirkazakonu.info/zakon-o-rodine/>

<sup>33</sup> Za „rozvod od stolu a lože“ byla považována změna práv a povinností manželů, kteří uzavřeli katolický sňatek a to tím způsobem, že manželé spolu přestali žít, povoloval oddělené bydliště, avšak neumožňoval založení nového sňatku ani rodiny a předpokládal sexuální abstinenci (i po rozvodu byla možná žaloba pro nevěru).

(žaloba pro znásilnění je možná i mezi manžely) a nevěra není sama o sobě právním důvodem k rozvodu.<sup>34</sup>

Zůstává ale nadále restriktivní v tom smyslu, že klade překážky svobodné vůli jedné ze stran, anebo i obou stran, manželství ukončit. Řízení o rozvodu je svěřeno výlučně soudu a ten má hájit zájem dětí a zájem společnosti. Rozhodnutí o rozvodu může být vydáno až poté, co soud rozhodne o tom, komu budou děti svěřeny do péče a jak bude upraven styk s nimi pro druhého rodiče.<sup>35</sup>

## 2.2 Růst rozvodovosti

Pravděpodobnost zániku manželství rozvodem u nás podle údajů Českého statistického úřadu neustále od roku 1950 stoupá až dodnes. Tento trend má setrvalý charakter přes kolísání způsobená společenskými zlomy i změnou zákonů a praxe jejich aplikace u nás už dlouhou dobu rozvodů přibývá. Vývoj v posledních letech však naznačuje, že růst vyčerpal svou dynamiku a situace se znovu ustaluje, leč na nové, vysoké hladině. Česká populace ve svém rozvodovém chování sleduje zhruba vzorce chování typické pro celou Evropu a v širším slova smyslu pro celou západní civilizaci.<sup>36</sup>

Giddens se zabývá otázkou, proč vlastně rozvodů přibývá. Konstatuje, že příčin je několik a souvisejí s širšími sociálními změnami. Až na některé malé skupiny bohatých lidí manželství už dnes příliš nesouvisí s potřebou předávat majetek a status z generace na generaci. S rostoucí nezávislostí žen ztrácí manželství také svou někdejší úlohu nutného ekonomického partnerství. Celkově větší prosperita je příslibem toho, že v případě neúspěšného manželství mohou oba partneři snáze vytvořit samostatnou domácnost, než tomu bylo v minulosti. Dalším významným faktorem je rostoucí tendence k hodnocení manželství podle míry osobního uspokojení, které jedinci poskytuje. Stoupající počet rozvodů proto nemusí dokládat hlubokou nespokojenost se samotnou institucí manželství, spíše rostoucí snahu o dosažení hodnotného a smysluplného vztahu.<sup>37</sup>

---

<sup>34</sup> MOŽNÝ, Ivo. *Rodina a společnost*. 2. vydání. Praha: SLON, 2008, s. 210.

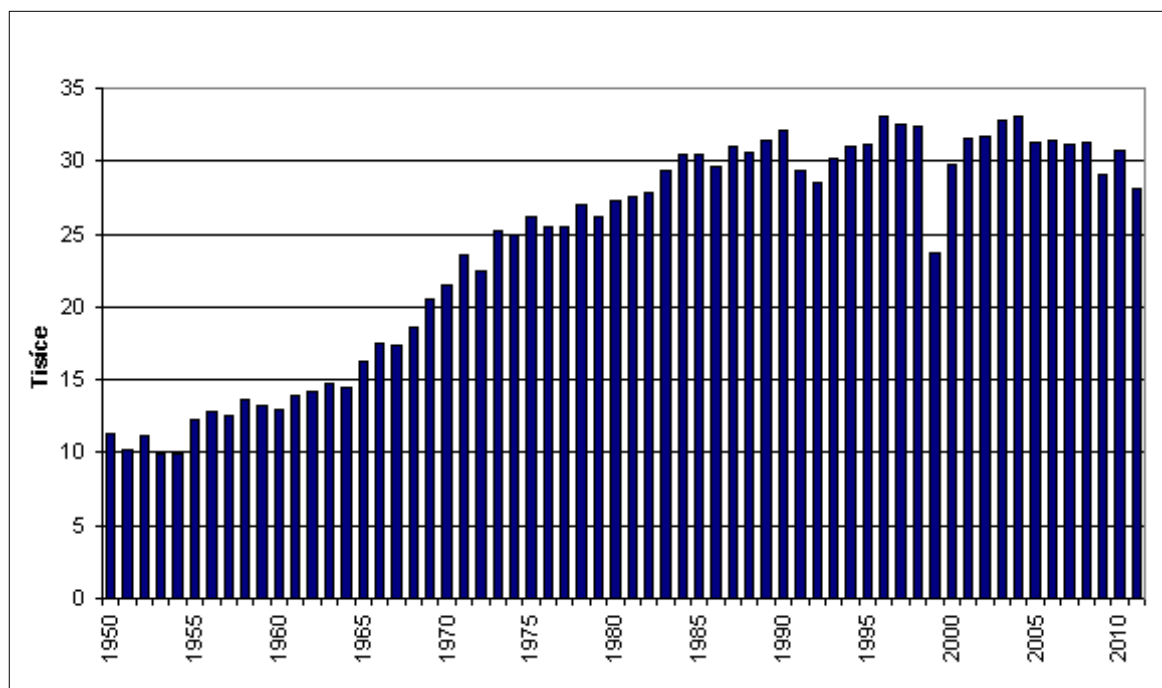
<sup>35</sup> MOŽNÝ, Ivo. *Rodina a společnost*. 2. vydání. Praha: SLON, 2008, s. 210.

<sup>36</sup> MOŽNÝ, Ivo. *Rodina a společnost*. 2. vydání. Praha: SLON, 2008, s. 211.

<sup>37</sup> GIDDENS, Anthony. *Sociologie*. 1. vydání dotisk. Praha: Argo, 1999, s. 164.

Shodně se vyjadřuje i Matoušek, který se přiklání k názoru, že velkým faktorem, který působí v civilizovaných společnostech na rostoucí počet rozvodů, je tempo společenských změn. V našem století platí pro každou další generaci poněkud jiné zvyklosti týkající se výkonu manželských rolí a fungování rodiny. I na úrovni jedné generace vedle sebe existují různé modely rodinného chování, přičemž žádný z nich není pocíťován ani jako univerzální, ani jako závazný. V životním stylu lidí ve vyspělých společnostech je i mnoho nových změn. Například lidé často mění zaměstnání, často mění bydliště. Tyto změny jsou motivovány větším prospěchem. O manželství a rodině také člověk může uvažovat stejně jako o dočasné smlouvě. Z toho všeho plyne, že ve vyspělé postindustriální společnosti nemůže být malé množství rozvodů.<sup>38</sup>

Pro dokreslení uvádíme statistickou rozvodovost v České republice od roku 1950 – 2011.



Obrázek 1: Roční počet rozvodů<sup>39</sup>

<sup>38</sup> MATOUŠEK, Oldřich. *Rodina jako instituce a vztahová síť*. 3. vydání. Praha: SLON, 2003, s. 133.

<sup>39</sup> Obrázek 1: *Roční počet rozvodů v ČR 1950-2011* <http://www.czso.cz/csu/redakce.nsf/i/rozvodovost>

## 2.3 Manželský nesoulad, rozvrat, rozvod

Podle Matějčka rozvod manželství může probíhat z teoretického hlediska ve třech fázích vývoje. Tyto autor vymezuje jako manželský nesoulad, manželský rozvrat a rozvod. *Manželský (rodinný) nesoulad* vzniká z více či méně podstatných rozporů, ve kterých se projevuje snížená schopnost partnerů najít vhodné kompromisy a ochota rozpory řešit. Tento manželský nesoulad, který je poměrně běžný a nebývá nikým diagnostikován, přechází v menší části případů v *manželský (rodinný) rozvrat*. V této fázi jde již o podstatnější postižení některé ze základních rodinných funkcí (emoční, ekonomické, výchovné). Rodinný rozvrat může být akutní nebo dlouhodobý. V některých ze svých fází pak může přejít v *rozvod*, který je formálním právním ukončením manželského vztahu dvou jedinců, krajním řešením v procesu rozvratu manželství. Rozvod na rozdíl od rozvratu manželství je deklarován, a to tím, že je podán návrh na rozvod, proběhne rozvodové řízení a do celého děje, který byl předtím pouze součástí rodinného života, vstupují úřední instituce.<sup>40</sup>

Plaňava vychází z názoru, že od počátku manželské krize až po ukončení celého rozvodového procesu (včetně období po soudním rozvodu) většinou uplyne dlouhá doba. Toto období vymezuje do čtyř etap, které se nezřídka prolínají a mohou být reverzibilní, přičemž se stává, že jeden z partnerů je ve stejném čase v jedné etapě, kdežto ten druhý v jiné. Z pohledu vývoje manželské krize je dělí na etapu *protahované manželské krize s narůstajícím rozvodovým potenciálem*. Pro tuto první etapu bývá charakteristické přeměňování parciální manželské dysfunkce v dysfunkci totální, poruchy z jedné oblasti soužití se rozšiřují do dalších. Dochází k poklesu až absenci spolupráce v instrumentálních složkách soužití, k poklesu či absenci intimity, k destruktivním manželským hádkám nebo déletrvajícimu nepřátelskému mlčení. Už v této předrozvodové etapě se objevuje (opět z jedné či z obou stran) přímé nebo i nepřímé manévrování dětmi.<sup>41</sup>

Jako další popisuje etapu *rozvodového rozhodování a rozhodnutí*. Hlavním procesem této etapy je rozvodové rozhodování probíhající v naprosté většině případů asymetricky. Jeden se kloní k rozvodu, kdežto ten druhý rozvod odmítá. Pozorujeme zde

---

<sup>40</sup> MATĚJČEK, Zdeněk a Zdeněk DYTRYCH. *Děti, rodina a stres*. 1. vydání. Praha: Galén, 1994, s. 133-134.

<sup>41</sup> PLAŇAVA, Ivo. *Manželství a rodiny*. 1. vydání. Brno: Doplněk, 2000, s. 157-159.

také zahrnování okolí do procesu rozhodování, a to včetně přímého manévrování dětmi, snahy získat je na svou stranu, obhájit se apod.<sup>42</sup>

V další fázi manželské krize vymezuje etapu *rozvodového jednání*. Obsahuje akce různého typu, zaměření i dosahu. Od inzerce rozvodového rozhodnutí okolí a navázání kontaktu s advokátem až po podání návrhu na rozvod k soudu. Z hlediska zahrnování nebo nezahrnování dětí lze rozpoznat zvyšující se tlak na dítě a přímé manévrování dětmi se záměrem získat je na stranu jednoho z rodičů a tím trestat, případně vydírat druhého rodiče. Může docházet k přehlížení dětí a nezájmu o to, co se s nimi a v nich děje, co a jak prožívají. Rozvádějící se manželé jsou tak zahlceni sami sebou, soudním i mimosoudním zápolením, že nemají čas, energii a možná ani zájem zabývat se dětmi.<sup>43</sup>

V poslední etapě dochází k *dokončení manželské separace (psychologické i prostorové) a utváření porozvodového životního stylu*. Tato etapa není příkře oddělená od předcházejících a také zde je možné uvážit několik variant. Ta nejpříznivější nastává tehdy, jestliže se daří plnit tzv. psychorozvodové úkoly.<sup>44</sup>

Problematika sporu mezi manželi v rodině, přeměna rodiny v jednotlivých fázích a etapách manželské krize, či nesouladu nebo rozvratu, je velmi obsáhlé téma. Důležité však je uvědomit si, že všechny rozepře, hádky, konflikty, které dítě v rodině vidí a zažívá, nevytvářejí pozitivní vliv na jeho sociální učení. Mohou se také rozvíjet psychosomatická onemocnění, dítě může být stresované, zmatené, může docházet k různým vývojovým i psychickým poruchám, individuální psychopatologii, apod. Taktéž je nutné zdůraznit, že dítě může tyto problémy zažívat i v rodině, kde není rozvod ještě deklarován a rodina zatím prochází nastíněnými etapami manželské krize. Problémy těchto dětí tedy mohou být skryté, pro pedagoga neznámé.

Můžeme se tedy přiklonit k myšlence, kterou uvádí De Singly ve své publikaci: „*existence neshod mezi rodiči má asi větší vliv na dítě než jejich rozvod nebo rozchod*“.<sup>45</sup>

---

<sup>42</sup> PLAŇAVA, Ivo. *Manželství a rodiny*. 1. vydání. Brno: Doplněk, 2000, s. 157-159.

<sup>43</sup> PLAŇAVA, Ivo. *Manželství a rodiny*. 1. vydání. Brno: Doplněk, 2000, s. 157-159.

<sup>44</sup> PLAŇAVA, Ivo. *Manželství a rodiny*. 1. vydání. Brno: Doplněk, 2000, s. 157-159.

<sup>45</sup> DE SINGLY, Francois. *Sociologie současné rodiny*. 1. vydání. Praha: Portál, 1999, s. 48.



## 2.4 Porozvodové uspořádání rodiny

Rozhodování soudců o tom, kdo bude po rozvodu vychovávat děti, se stalo v posledních letech i u nás předmětem kritiky zastánců otcovských práv. V současnosti u nás 94 % dětí zůstává po rozvodu s matkami, o zbylé děti pečují otcové a jiní příbuzní. Toto rozhodování je diktováno zvyklostí, která se vyvinula v druhé polovině 19. století a stala se v západních zemích nepsaným zákonem na začátku století dvacátého. Matoušek uvádí, že Warshak tuto zvyklost nazývá „*kultem mateřství*“, jenž koření ze dvou předpokladů. Jednak z toho, že žena je od přírody vnímána jako lepší rodič než muž, a také z toho, že jako matka je pro dítě důležitější než otec. Ani jeden z těchto předpokladů však dnešní věda nepotvrzuje.<sup>46</sup>

V zákoně o rodině č. 94/1963 Sb., ve znění pozdějších předpisů, v § 26, odstavci 4 a 5, jsou vymezena důležitá kritéria pro posuzování výchovných předpokladů, která soud při rozhodování o svěření dítěte do výchovy sleduje. Jsou to především zájmy dítěte s ohledem na jeho osobnost, zejména vlohy, schopnosti a vývojové možnosti. Dbá také na to, aby bylo respektováno právo dítěte na péči obou rodičů a udržování pravidelného osobního styku s nimi. Rovněž soud přihlíží k citové orientaci a zázemí dítěte, výchovným schopnostem a odpovědnosti rodiče. Pro posouzení je také důležitá stabilita budoucího výchovného prostředí, citové vazby dítěte na sourozence, prarodiče a další příbuzné. Hodnotí i hmotné zabezpečení ze strany rodiče včetně jeho bytových poměrů. Bere v úvahu také to, kdo dosud kromě řádné péče dbal o jeho výchovu po stránce citové, rozumové a mravní.<sup>47</sup>

Pravděpodobnost, že jeden z rodičů bude splňovat všechna uvedená kritéria velmi dobře, zatímco druhý všechna špatně, je velmi malá. Obvykle se soudce setká s rodiči, kteří budou některá kritéria splňovat lépe, jiná hůře. Aby soudce mohl co nejlépe rozhodnout, měl by znát váhu jednotlivých kritérií, a to zhodnocenou odborníky příslušné provenience, tedy psychology.<sup>48</sup>

---

<sup>46</sup> MATOUŠEK, Oldřich. *Rodina jako instituce a vztahová síť*. 3. vydání. Praha: SLON, 2003, s. 134.

<sup>47</sup> ČESKOSLOVENSKO. Zákon č. 94 ze dne 4. prosince 1963 o rodině, ve znění pozdějších předpisů (zákon o rodině). In: *Sbírka zákonů Československé socialistické republiky*. 1963, částka 53, s. 343-350. Dostupný také z: <http://www.sbirkazakonu.info/zakon-o-rodine/>

<sup>48</sup> BAKALÁŘ, Eduard a kol. *Rozvodová tematika a moderní psychologie*. 1. vydání. Praha: Karolinum, 2006, s. 16.

Matoušek se přiklání k typologii interpersonálního uspořádání v rodinách po rozvodu, která byla vypracována Montalvem, jež zároveň umožňuje odhalovat další vývoj a jeho rizika. Tato typologie může být i vodítkem pro profesionála poskytujícího rodině pomoc v souvislosti s rozvodem.

První typ je specifikován jako *systém s jedním kompasem*. Zde to je obvykle matka, kdo užívá dítěte jako kompasu, který ji má orientovat v porozvodových obtížích. Dítě se tak stává zdrojem opory, ale někdy i překážkou, protože silný vztah zasahuje do matčiných nových vztahů.<sup>49</sup>

Druhá možnost uspořádání v rodinách po rozvodu je nazvána jako *bezmocný rodič*. Obvykle jde o matku, jejíž projevy bezmoci mají přivolat zpátky muže, který z rodiny odešel. Dítě do tohoto aranžmá přispívá tím, že je těžko výchovně zvládnutelné. Otec obvykle přichází, snaží se pomoci. Dítě se však dostává do skryté koalice s otcem a matka může nevědomky posilovat právě ty druhy chování dítěte, které nezvládá (např. záchvaty vzteku, pláče, vyžadování pozornosti, atd.).<sup>50</sup>

Další porozvodové uspořádání je vymezeno jako *nerovný závod*. V tomto případě jsou děti obvykle v péči otce, matce byl z nějakého důvodu styk s dětmi omezen nebo odepřen soudem. Matka se chová vzorně, aby nepřišla o možnost styku s dětmi, otec se k ní chová laskavě, je však ostražitý na její poklesky nebo projevy jakékoliv nezodpovědnosti. Dítě cítí napětí, ale neorientuje se v jeho zdrojích. U některých dětí se v této rodinné konstelaci rozvíjí psychosomatické nemoci, které se pak interpretují jako výraz neventilovaného napětí.<sup>51</sup>

Poslední vymezené uspořádání je nazváno jako *soutěž v bezmocnosti*, kdy oba rodiče zanedbávají děti natolik, že ty se zcela vymknou kontrole rodiny. Problémy s dětmi pak řeší veřejné instituce, sociální pracovníci, policie, zdravotnická zařízení, školy, apod. Přestože se děti dostávají do konfliktu se zákonem, rodiče tím nejsou alarmováni. V tomto druhu porozvodového aranžmá jsou děti ohroženy nejvíce. Je u nich vysoké riziko vzniku psychických poruch, delikventního chování, útěků z domova, navazování se na asociální skupiny, toxikomanie, apod.<sup>52</sup>

---

<sup>49</sup> MATOUŠEK, Oldřich. *Rodina jako instituce a vztahová síť*. 3. vydání. Praha: SLON, 2003, s. 136-137.

<sup>50</sup> MATOUŠEK, Oldřich. *Rodina jako instituce a vztahová síť*. 3. vydání. Praha: SLON, 2003, s. 136-137.

<sup>51</sup> MATOUŠEK, Oldřich. *Rodina jako instituce a vztahová síť*. 3. vydání. Praha: SLON, 2003, s. 136-137.

<sup>52</sup> MATOUŠEK, Oldřich. *Rodina jako instituce a vztahová síť*. 3. vydání. Praha: SLON, 2003, s. 136-137.

Po rozchodu rodičů se děje spousta různých variant styku rodičů s dětmi. Uvedeme pouze ty varianty styku nebo soužití rodiče s dětmi po rozchodu, které jsou nejvíce užívané v České republice.

#### **2.4.1 Dítě svěřeno do péče matky, s otcem udržuje pravidelný kontakt**

Ze zveřejněných statistických údajů vyplývá, že největší počet dětí v České republice je svěřen po rozvodu rodičů do péče matky. V roce 2008 to bylo 84,7 % dětí. Bývá běžné, že matka žije s dítětem, otec má upravený styk na 1x za 14 dnů o víkend. Nyní se zaměříme na výhody a nevýhody této varianty z hlediska dítěte:

##### *výhody*

- Dítě žije pod větší jednotnou výchovou jednoho z rodičů.
- Žije v jednom stabilizovaném prostředí - domově, do druhého dochází pouze na víkend.
- Vnímá plně jednu rodičovskou roli (to může mít své plusy i minusy, protože tato role je často předimenzovaná, co se týká mateřských povinností, není se s kým rozdělit).

##### *nevýhody*

- Dítě nepoznává ve větší míře druhou roli rodiče – mužskou a otcovskou (nepoznává, jaké má zájmy, jaký má pohled na svět, jaké má názory, atd.).
- Dítě nepoznává, jak se otec chová v běžných situacích „všedního dne“ (otec je pouze „víkendový“).
- Dítě může vnímat chování matky jako stresové a zdá se mu, že na něj nemá čas (samozřejmě pod tíhou toho, co má matka všechno zvládnout).<sup>53</sup>

#### **2.4.2 Dítě svěřeno do péče otce, s matkou udržuje pravidelný kontakt**

Těchto variant je v České republice nepatrné množství. Podle statistického úřadu to v roce 2008 bylo 8,6 % rozhodnutí o svěřením dítěte otci po rozvodu rodičů.

##### *výhody*

- Dá se říci, že je to skoro vše, co bylo uvedeno u výhod péče o dítě matkou, jen opačného rázu, ze strany otce.

---

<sup>53</sup> ŠPAŇHELOVÁ, Ilona. *Dítě a rozvod rodičů*. 1. vydání. Praha: Grada, 2010, s. 132-133.

- Dítě má skoro jednotnou výchovu, protože se však otec ve většině případů více o svoji péči s někým dělí, pomáhá mu například jeho matka, je velmi zapotřebí, aby výchovné mantinely pro dítě nastavil otec. On má být navigátorem ve výchově, tím, kdo rozhoduje.

#### *nevýhody*

- Dítě nevidí a nevnímá roli matky tak, jak by potřebovalo, velmi mu chybí.
- Dítě často touží po větším objetí, pochování, přitulení.<sup>54</sup>

### **2.4.3 Střídavá péče**

Střídavá péče není v České republice příliš rozšířená. V roce 2008 bylo rozhodnutí o svěřeni dětí do střídavé péče uplatněno dle statistického úřadu v 5,7 %. Střídavá péče znamená, že rodiče se střídají ve výchově o dítě rovnoměrně dle času. Dítě většinou dochází k jednomu i druhému rodiči. Střídá tedy nejen rodiče, ale i prostředí.

#### *Výhody*

- Dítě žije u obou rodičů, vnímá, jaké mají vlastnosti, dovednosti, záliby. Není ochuzeno o žádnou roli, mateřskou ani otcovskou.
- Dítě čerpá z obou rodičů, může se zeptat každého na to, co ho zajímá a na co má rodič schopnost mu odpovědět.
- Dítě poznává přístup každého rodiče k životním situacím, vnímá, jak se staví k řešení problému.

#### *Nevýhody*

- Ve většině případů je to tak, že především začátky jsou náročné. Především maminky si těžko připouštějí, že by se i tatínek mohl o jejich dítě dobře postarat a brání se tomu.
- Mnohdy je to malá flexibilita dítěte nebo jeho větší únava při přejíždění.<sup>55</sup>

### **2.4.4 Společná péče**

Může se stát, že rodiče jsou již rozvedeni, přesto stále spolu bydlí. Nemají jinou možnost, jak tuto situaci vyřešit. Tady je velmi důležité, aby byla domluvena alespoň

---

<sup>54</sup> ŠPAŇHELOVÁ, Ilena. *Dítě a rozvod rodičů*. 1. vydání. Praha: Grada, 2010, s. 134.

<sup>55</sup> ŠPAŇHELOVÁ, Ilena. *Dítě a rozvod rodičů*. 1. vydání. Praha: Grada, 2010, s. 138-142.

nejdůležitější pravidla ze strany rodičů, se kterými je nutné seznámit také dítě. V tomto případě je velmi žádoucí společná komunikace, která přináší dítěti do života větší jistotu a stabilitu. Taktéž řádná domluva na tom, kdo a kdy se bude o dítě starat, kdo ponese a za co odpovědnost. V žádném případě nesmí rodiče dopustit manipulování s dětmi. Na důležitých věcech a rozhodnutích ve vztahu k dítěti by se rodiče měli vždy shodnout.<sup>56</sup>

Obdobně jako Giddens, můžeme se i my závěrem přiklonit k myšlence Amata, který tvrdí: *„Místo jednoduché otázky, zda dětem škodí rozvod, bychom se zřejmě měli snažit posoudit, co jim celkově přináší a o co je připravuje změna charakteru rodiny. Je pravděpodobné, že nezáleží jen na přítomnosti či nepřítomnosti obou rodičů, ale též na náplni a stylu výchovy, kterou dítěti poskytují. Zdá se, že děti prospívají nejlépe, jsou-li jejich rodiče zásadoví (ne však despotičtí) a citliví k jejich potřebám“.*<sup>57</sup>

---

<sup>56</sup> ŠPAŇHELOVÁ, Iлона. *Dítě a rozvod rodičů*. 1. vydání. Praha: Grada, 2010, s. 135-136.

<sup>57</sup> GIDDENS, Anthony. *Sociologie*. 1. vydání dotisk. Praha: Argo, 1999, s. 168.

### 3 PROBLÉMY DÍTĚTE ZPŮSOBENÉ ROZVODEM

Problémy dětí a dětské minority jsou majoritou dospělých často považovány za nepříliš významné, „malé“ problémy – na rozdíl od „velkých“ problémů dospělých. Dospělé populaci tak často uniká, že děti nejen participují (přímo i zprostředkovaně) na problémech dospělého světa, aniž by měly možnost ovlivnit jejich řešení, ale často zůstávají se svými problémy samy, bez účinné pomoci a podpory ostatních.<sup>58</sup>

#### 3.1 Vymezení pojmu dítě

Podle mezinárodní Úmluvy o právech dítěte, která byla vyhlášena Valným shromážděním OSN 20. listopadu 1989 a v roce 1991 se stala součástí našeho právního řádu Sdělením federálního ministerstva zahraničních věcí č. 104/1991 Sb., je v článku 1 dítětem vymezena „každá lidská bytost mladší osmnácti let, pokud podle právního řádu, jenž se na dítě vztahuje, není zletilosti dosaženo dříve“.<sup>59</sup>

Trestněprávní legislativa, v tomto případě tedy zákon č. 218/2003 Sb., o odpovědnosti mládeže za protiprávní činy a o soudnictví ve věcech mládeže a o změně některých zákonů (zákon o soudnictví ve věcech mládeže), vymezuje v § 2 tohoto zákona termín mládež, který diferencuje na dva pojmy – dítě mladší patnácti let a mladiství. Podle tohoto zákona je dítětem mladším patnácti let ten, kdo v době spáchání činu jinak trestného<sup>60</sup> nedovrší patnáctý rok věku. Mladistvým ten, kdo v době spáchání provinění dovrší patnáctý rok a nepřekročí osmnáctý rok svého věku.<sup>61</sup>

Zákon č. 155/1995 Sb. o důchodovém pojištění, ve znění pozdějších předpisů užívá pojem nezaopatřené dítě. Za nezaopatřené dítě se pro účely tohoto zákona považuje dítě do skončení povinné školní docházky, a poté, nejdéle však do 26. roku věku, jestliže se

---

<sup>58</sup> DUNOVSKÝ, Jiří a kol. *Sociální pediatrie vybrané kapitoly*. 1. vydání. Praha: Grada, 1999, s. 135.

<sup>59</sup> ČESKOSLOVENSKO. Sdělení č. 104 ze dne 8. března 1991, federálního ministerstva zahraničních věcí o sjednání Úmluvy o právech dítěte. In: *Sbírka zákonů České a Slovenské federativní republiky. 1991, částka 22, s. 502-512*. Dostupné také z: [www.osn.cz/dokumenty-osn/soubory/umluva-o-pravech-ditete.pdf](http://www.osn.cz/dokumenty-osn/soubory/umluva-o-pravech-ditete.pdf)

<sup>60</sup> Činem jinak trestným rozumíme protiprávní čin, který je beztrestný dle zákona o soudnictví ve věcech mládeže č. 218/2003 Sb., § 89, odst. 1, také podle trestního zákona č. 140/1961 Sb., § 11, jelikož dítě mladší patnácti let není trestně odpovědné.

<sup>61</sup> ČESKO. Zákon č. 218 ze dne 25. června 2003 o odpovědnosti mládeže za protiprávní činy a o soudnictví ve věcech mládeže a o změně některých zákonů (zákon o soudnictví ve věcech mládeže). In: *Sbírka zákonů České republiky*. 2003, částka 79, s. 4030-4052. Dostupný také z: <http://zakony-online.cz/?s88&q88=all>

soustavně připravuje na budoucí povolání, nebo se nemůže soustavně připravovat na budoucí povolání. Taktéž nemůže-li vykonávat vzdělečnou činnost pro nemoc nebo úraz nebo z důvodu nepříznivého zdravotního stavu.<sup>62</sup>

Kategorii děti lze vymezit nejen legislativou, ale i z jiných úhlů pohledu. Například Průcha nahlíží na děti jako na tu část populace, která se nepodílí na žádné formě společenské reprodukce, vyznačuje se nezralostí, relativní bezmocností a závislostí na dospělých. Její životně důležité aktivity představují hry, herní činnosti mající komplexní povahu a jsou oproštěny od funkčnosti typické pro nás dospělé.<sup>63</sup>

Z pohledu rodiny můžeme dítě vidět jako přínos pro rodiče, který přináší do rodiny radost. Radost z toho, že mají rodiče pokračovatele rodu, z toho, že mají komu předat své zkušenosti, poznatky, svůj přístup k životu, svůj um.<sup>64</sup> Samozřejmě pouze v případě, pokud budeme přemýšlet o chtěném dítěti.

### 3.2 Dítě a jeho psychický vývoj

Nyní se zaměříme na charakteristiku psychického vývoje dítěte, přesněji na charakteristiku vývoje dítěte školního věku. Jedná se o období mladšího školního věku a období dospívání. Je velmi důležité, aby všichni, kteří pracují s dětmi, měli dobré znalosti z oblasti vývojové psychologie. S využitím těchto znalostí budou schopni lépe pochopit různé spojitosti a problémy, které mohou u dítěte vyvstat v souvislosti s rozvodem v rodině.

Vývojová psychologie se zabývá psychickým vývojem jedince ve vymezeném období života člověka, a to v oblasti somatické, v motorice, poznávacích schopnostech, převažující citové a motivační aktivitě, vývoji jednotlivých rysů osobnosti a sociálních vztahů.<sup>65</sup>

---

<sup>62</sup> ČESKO. Zákon č. 155 ze dne 30. června 1995 o důchodovém pojištění, ve znění pozdějších předpisů (zákon o důchodovém pojištění). In: *Sbírka zákonů České republiky*. 1995, částka 41, s. 1986-2011. Dostupný také z: <http://www.uplnezni.cz/zakon/155-1995-sb-o- Duchodovem-pojisteni/>

<sup>63</sup> PRŮCHA, J., E. WALTEROVÁ a J. MAREŠ. *Pedagogický slovník*. 6. vydání. Praha: Portál, 2009, s. 362.

<sup>64</sup> ŠPAŇHELOVÁ, Ilona. *Dítě a rozvod rodičů*. 1. vydání. Praha: Grada, 2010, s. 25.

<sup>65</sup> ŠIMÍČKOVÁ ČÍŽKOVÁ, Jitka a kol. *Přehled vývojové psychologie*. 2. vydání. Olomouc: Univerzita Palackého, 2003, s. 5.

Pro účely této práce budeme charakterizovat pouze období mladšího školního věku a období dospívání, a to pouze v aspektech emocionálního a sociálního vývoje.

### 3.2.1 Období mladšího školního věku

Období mladšího školního věku neobsahuje žádný významný mezník biologický ani sociální. Vágnerová jej charakterizuje jako dobu vyrovnané konsolidace, fázi citové vyrovnanosti, klidového stavu. Dítě se plynule rozvíjí ve všech oblastech a začínají se u něj vytvářet předpoklady pro budoucí proměnu, zatím jenom na psychické úrovni. Období mladšího školního věku lze považovat za období přípravy na další, vývojově dynamičtější období dospívání.<sup>66</sup>

Pro *emocionální a sociální vývoj* dětí mladšího školního věku je typický ústup lability a impulzivity, slábne egocentrismus, narůstá schopnost seberegulace. Dítě je schopno potlačit nebo zřetelně vyjádřit své pocity, bere přitom ohled na očekávání a požadavky okolí. Narůstá schopnost emočního porozumění. Trvá značná citová ovlivnitelnost. Začínají se rozvíjet vyšší city (etické, estetické, sociální, intelektové). Morální vývoj je silně ovlivněn výchovnými postupy a způsobem interakce mezi členy rodiny. Sociální role žáka přináší nové společenské postavení, dítě rozšiřuje své sociální zkušenosti a odpoutává se od rodiny. Rodinné vztahy však zůstávají základem citové jistoty dítěte.<sup>67</sup>

Podobně nahlíží na toto období i Trpišovská a Vacínová. Podle nich v tomto období ztrácejí u dětí city postupně afektivní charakter, diferencují se a dostávají pod vědomou kontrolu. V rodině i ve škole může vznikat žárlivost, na kterou dítě reaguje hněvem. Dětská citlivost je v této etapě ještě mělká a povrchní. V tomto období si dítě také zvnitřňuje systém mravních norem, které přijímá takové, jaké jsou ve společenství, ve kterém žije, od lidí, kteří jsou pro něj autoritou. Morální chování je motivováno především potřebou naplnit sociální očekávání, potřebou být pozitivně hodnocen a akceptován. V sociálních vztazích dochází k diferenciaci vztahů a rolí mezi jednotlivými žáky ve třídě, pokud se dostane mimo strukturu sociálních vztahů, může uplatňovat

---

<sup>66</sup> VÁGNEROVÁ, Marie, *Vývojová psychologie I.* 1. vydání. Praha: Karolinum, 2005, s. 237-238.

<sup>67</sup> ŠIMÍČKOVÁ ČÍŽKOVÁ, Jitka a kol. *Přehled vývojové psychologie.* 2. vydání. Olomouc: Univerzita Palackého, 2003, s. 93-99.



nepřiměřené způsoby chování. Pro formování osobnosti je v tomto věku důležitý rozvoj sebevědomí.<sup>68</sup>

Špaňhelová toto období vymezuje jako „střízlivý realismus“. Dítě prožívá a vnímá zákonitosti života tak, jak jsou, jak je přináší život. Dovede se více zapojit do reality každodenního života, kdy jeho vnímání není už tolik ovlivněno fantazií.<sup>69</sup> Taktéž Vágnerová konstatuje, že dítě mladšího školního věku je zaměřeno na poznání skutečného světa. Jeho myšlení je vázáno na realitu, je schopno uvažovat o něčem určitém, co samo zná. Jeho poznání se často spokojí s popisem, což lze chápat jako základní způsob orientace v prostředí.<sup>70</sup>

### 3.2.2 Období dospívání

Období dospívání je v literatuře děleno rozdílně. Můžeme se setkat s členěním na různé fáze, např. prepubertu, pubertu a adolescenci. V této kapitole si uvedeme změny, které probíhají v období prepuberty (nastupuje u děvčat okolo 10. roku, u chlapců v 11 letech) a puberty (začíná u dívek v 12,5 letech a u chlapců ve 13 letech). Charakteristické pro toto období jsou výrazné změny jak ve fyzickém vývoji, tak i v psychickém. Tyto změny jsou znatelnější i proto, že nastupují po relativně klidném období mladšího školního věku.<sup>71</sup>

Znatelná v *období prepuberty* je labilita, proměnlivost citů, které mají až afektivní ráz, tedy náhle vzniknou, jsou prudké a krátkodobé a bývají vystřídány jinou citovou kvalitou. Chování je výbušné, stačí nepatrný podnět a objeví se intenzivní reakce vzteku, smíchu, smutku. Děti se více soustřeďují na probíhající tělesné změny, které způsobují citový zmatek, vyvolávají nespokojenost se sebou samými a tím se jim snižuje i pocit sebedůvěry. V oblasti sociálního vývoje je typický začátek osamostatňování se od rodiny, citové vazby k rodičům se uvolňují. Navazují více kontaktů s vrstevníky, sdružují se

---

<sup>68</sup> TRPIŠOVSKÁ, Dobromila a Marie VACÍNOVÁ, *Ontogenetická psychologie*. 1. vydání. Praha: Národní pedagogická knihovna Komenského, 2006, s. 50-51.

<sup>69</sup> ŠPAŇHELOVÁ, Ilona. *Dítě a rozvod rodičů*. 1. vydání. Praha: Grada, 2010, s. 93.

<sup>70</sup> VÁGNEROVÁ, Marie, *Vývojová psychologie I*. 1. vydání. Praha: Karolinum, 2005, s. 242.

<sup>71</sup> ŠIMÍČKOVÁ ČÍŽKOVÁ, Jitka a kol. *Přehled vývojové psychologie*. 2. vydání. Olomouc: Univerzita Palackého, 2003, s. 101-102.

do skupin podle společného zájmu. Navázané vztahy však nejsou pevné, často střídají kamarády, dochází k rivalitním střetům mezi nimi.<sup>72</sup>

V období puberty má jedinec velké výkyvy nálad, emoční nestabilitu. Přesto velmi závisí na tom, jak na jeho chování reagují dospělí. Emoční vázanost k rodičům se výrazně uvolňuje, odmítají jejich citové projevy, jejich chování hodnotí racionálně, neprojevují k nim přílišnou vřelost a spontánnost. Typické pro toto období dospívání je rozvoj vyšších citů morálních, estetických, přijímání mravní hodnoty vlastní rodiny a celé společnosti. Sociální vývoj dospívajících jedinců je ovlivněn jejich snahou po nezávislosti, která se projeví v tendenci samostatně se rozhodnout, uplatnit vlastní názor v diskusi s dospělými. Touha po odlišnosti se může projevit v chování (např. kouření, pití alkoholu, přehnané používání vulgarismů, aj.), ale i v oblékání (např. nedbalost, neupravenost). Puberta má intenzivní potřebu navazování nových kontaktů, hraní nových rolí v různých skupinách jedinců.<sup>73</sup>

Pro účely zhodnocení období dospívání lze vycházet také z názorů Trpišovské a Vacínové. Konstatují, že citová nevyrovnanost, dráždivost, zvýšená vzrušivost a přecitlivělost může být v tomto období rušivým faktorem v mezilidských vztazích a přispívat ke vzniku konfliktů. Mění se i citový postoj dospívajícího k sobě samému. Je pro něj typická velká nevyrovnanost související s výkyvy v sebehodnocení. Taktéž uvádějí, že dochází k velkým změnám v sociálních vztazích, které se projevují především snahou odpoutat se od rodiny a zvýšenou kritičností k vlastnostem a chování rodičů. Na zásahy ze strany rodičů většinou reaguje dospívající velmi citlivě, vztahovačně, netolerantně. Toto období se také vyznačuje silnou potřebou přátelství. Preferují kamaráda, který pozitivně hodnotí jejich vlastnosti, u kterého mají pocit, že mu mohou svěřovat svá tajemství a problémy.<sup>74</sup>

V období dospívání podle Vágnerové dochází ke komplexní proměně osobnosti dítěte ve všech oblastech. Mnohé změny jsou primárně podmíněny biologicky, ale vždy je významně ovlivňují psychické a sociální faktory, s nimiž jsou ve vzájemné interakci. Je to

---

<sup>72</sup> ŠIMÍČKOVÁ ČÍŽKOVÁ, Jitka a kol. *Přehled vývojové psychologie*. 2. vydání. Olomouc: Univerzita Palackého, 2003, s. 104-105.

<sup>73</sup> ŠIMÍČKOVÁ ČÍŽKOVÁ, Jitka a kol. *Přehled vývojové psychologie*. 2. vydání. Olomouc: Univerzita Palackého, 2003, s. 108-109.

<sup>74</sup> TRPIŠOVSKÁ, Dobromila a Marie VACÍNOVÁ, *Ontogenetická psychologie*. 1. vydání. Praha: Národní pedagogická knihovna Komenského, 2006, s. 54-55.

období hledání a přehodnocování, v němž má jedinec zvládnout vlastní proměnu, dosáhnout přijatelného sociálního postavení a vytvořit si subjektivně uspokojivou, zralejší formu vlastní identity.<sup>75</sup>

### 3.3 Soužití dítěte v rodině a jeho důležité životní potřeby

Vývojový pohled na celek soužití v rodině, tj. pohled na změny v celém časovém kontextu existence určité rodiny, označujeme jako cyklus soužití v rodině (případně manželství). Lze jej členit do jednotlivých úseků, etap či stadií. Jestliže se pokoušíme o určité členění, bylo by na místě určit jedno zcela jasně a jednoznačně definované kritérium. Nejlépe jednu událost týkající se důsledně téhož, například věku dětí. Kritériem dělení nám jsou významné změny struktury v soužití rodiny i manželství a též s těmito změnami související úkoly, které je třeba splnit v určitém časovém úseku.<sup>76</sup>

V souvislosti s poskytováním základních životních potřeb dítěti můžeme říci, že jsou nejen různé ve vztahu k vývojovému modelu rodiny, kdy každé dítě v určitém stádiu bude mít jiné potřeby, ale taktéž úzce souvisí s vývojovými fázemi dítěte samotného. Nicméně několik základních potřeb je trvalých a ty vyžadují své plné uspokojení, nemá-li být vývoj dítěte narušen. Obecně tedy platí, že míra neuspokojení základních potřeb bývá také mírou narušení celkového stavu a vývoje dítěte.<sup>77</sup>

Dunovský tyto základní potřeby dítěte člení do několika hlavních okruhů s vědomím jejich vzájemného propojení, podmínění a vývojové dynamiky.

Jako první charakterizuje *potřebu biologickou*, prostřednictvím níž se u dítěte uspokojuje nejen řádná výživa, hygienické požadavky (dostatek tepla, čistoty), ale vytváří se i obranyschopnost organismu. Taktéž významnou biologickou potřebou dítěte je stimulace, dostatek adekvátních stimulů, podněcujících a rozvíjejících funkce organismu, především v oblasti nervové soustavy.

Jako další základní životní potřebu uvádí *potřebu psychickou*, která umožňuje dítěti přiměřený rozvoj nejen v oblasti intelektu, citů a vůle, ale i v oblasti chování. Napomáhá

---

<sup>75</sup> VÁGNEROVÁ, Marie, *Vývojová psychologie I*. 1. vydání. Praha: Karolinum, 2005, s. 321.

<sup>76</sup> PLAŇAVA, Ivo. *Manželství a rodiny*. 1. vydání. Brno: Doplněk, 2000, s. 142.

<sup>77</sup> DUNOVSKÝ, Jiří a kol. *Sociální pediatrie vybrané kapitoly*. 1. vydání. Praha: Grada, 1999, s. 49.

k interakci s okolím, k chápání sebe sama, společenských hodnot i celého prostředí, jehož součástí se stává.

Vymezuje také *sociální potřeby*, mezi něž patří potřeba lásky a bezpečí, poskytována zejména rodiči. Na ni je bezprostředně vázána i potřeba identifikace a akceptace dítěte takového, jaké je. Jak už bylo uvedeno, potřeby se mění s dynamikou a charakterem vývoje dítěte.

To samo o sobě zakládá další ze základních potřeb dítěte, tedy *vývojovou potřebu*. Uspokojením této potřeby dochází k činnostem, kterými se lidský jedinec sám rozvíjí. Motivují k aktivitám, které prostřednictvím procesu učení realizují vnitřní možnosti jedince a umožňují postupně překračovat již dosaženou úroveň.<sup>78</sup>

Podobně jako Dunovský, specifikuje i Možný svůj náhled na potřeby dítěte v rodině a konstatuje: „*V tom základním, co může společnost od rodičů vyžadovat, lze pozorovat ve všech kulturách (resp. všude tam, kde je reprodukce institucionalizována tím typem rodiny, který Goode nazývá manželská rodina) principiální shodu: každé dítě má nárok na to, aby mu jeho otec a matka zajistili a poskytl výživu, oblečení, ubytování, zdravotní péči a přístup ke vzdělání alespoň takovému, aby ho jeho nedostatek v dospělosti nevyklučoval na okraj společnosti*“.<sup>79</sup>

Shodný názor na poskytování základních potřeb zastává i Helus. Podle něj je nutným předpokladem pro zdravý vývoj dítěte i pro jeho socializaci uspokojování sociálněpsychologických potřeb. Tyto jsou různé podle vývojových stádií jedince, které poskytuje rodina. Za základní potřebu dítěte považuje uspokojování biopsychických potřeb (jídlo, pití, pohodlí, atd.), psychickou potřebu bezpečí, pravidelného životního rytmu, lásky, přiměřeného množství a intenzity podnětů. Nezbytnou potřebou pro dítě je také potřeba domova, mít „svého člověka“ a identifikovat se s ním. Proto je velmi důležité poskytnutí útočiště v situacích životní bezradnosti, kdy se může dítě svěřit, očekávat vyslechnutí, radu a pomoc.<sup>80</sup>

Mezi základní životně důležité potřeby dítěte zařazuje také Matějček potřeby biologické a potřeby psychické. Nyní se zaměříme na podrobnější analýzu *potřeb*

---

<sup>78</sup> DUNOVSKÝ, Jiří a kol. *Sociální pediatrie vybrané kapitoly*. 1. vydání. Praha: Grada, 1999, s. 50-52.

<sup>79</sup> MOŽNÝ, Ivo. *Rodina a společnost*. 2. vydání. Praha: SLON, 2008, s. 154.

<sup>80</sup> HELUS, Zdeněk. *Sociální psychologie pro pedagogy*. 1. vydání. Praha: Grada, 2007, s. 149-151.

*psychických*, které musí být náležitě a v pravý čas uspokojovány, má-li se dítě rozvíjet v osobnost psychicky zdatnou a zdravou.<sup>81</sup>

První psychickou potřebou je *potřeba určitého množství, kvality a proměnlivosti vnějších podnětů*. Takovým přívodem podnětů se organismu umožňuje, aby se „naladil“ na žádoucí úroveň aktivity. Pro člověka to znamená, že se nebude nudit, ani nebude soustavně podněty přetěžován. Naplnění *potřeby určité stálosti, řádu a smyslu v podnětech* („smysluplný svět“) umožňuje, aby se z podnětů, které k nám prostřednictvím všech našich smyslů přicházejí, staly zkušenosti, poznatky a pracovní strategie. Jde tedy o základní potřebu umožňující učení. Uspokojení *potřeby prvotních citových a sociálních vztahů, tj. vztahů k osobám prvotních vychovatelů* přináší dítěti pocit životní jistoty a je podmínkou pro žádoucí vnitřní uspořádání jeho osobnosti. Z náležitého uspokojení *potřeby identity, tj. potřeby společenského uplatnění a společenské hodnoty*, vychází zdravé vědomí vlastního já. Toto vědomí pak je dále podmínkou pro to, aby si člověk mohl na své vývojové dráze osvojit užitečné společenské role a stanovit si hodnotné cíle pro svá snažení. Jako poslední psychickou potřebu uvádí *potřebu otevřené budoucnosti neboli životní perspektivy*. Její uspokojení dává lidskému životu časové rozpětí, což přeloženo do psychologické řeči znamená rozpětí mezi otevřeností a uzavřeností osudu, mezi nadějí a beznadějí, mezi životním rozletem a zoufalstvím.<sup>82</sup>

### **3.4 Reakce dítěte na rozvod rodičů**

Někteří rodiče až překvapivě často soudí, že se rozvod jejich dětí nijak nedotýkal a že jej nevnímaly. Pokud mají děti do tří let, uvádějí téměř všichni, že se na dětech nic nápadného neprojevovalo. U dětí předškolního věku tak soudí velkou většinou a stává se, že ještě dvanáctileté děti pokládají za „příliš malé“, než aby vnímaly, co se v rodině děje.<sup>83</sup>

Zkušenost dětských psychologů však říká, že se až na řídké výjimky rozvod dotýká dítěte vždy. I když malého dítěte jinak než velkého. To, že by však dítě rodinný rozvrat, napětí a odchod jednoho z rodičů nijak nevnímalo, je těžko představitelné. Je totiž třeba

---

<sup>81</sup> MATĚJČEK, Zdeněk. *Co děti nejvíc potřebují*. 5. vydání. Praha: Portál, 2008, s. 37.

<sup>82</sup> MATĚJČEK, Zdeněk. *Co děti nejvíc potřebují*. 5. vydání. Praha: Portál, 2008, s. 37-38.

<sup>83</sup> MATĚJČEK, Zdeněk a Zdeněk DYTRYCH. *Přestali jste být manželi, ale zůstáváte rodiči*. 1. vydání. Praha: H&H, 1992, s. 4.

si uvědomit, že i když se dítě přímo nehrouťí, nepláče, nedělá scény (jako to v takových případech často dělají dospělí), neznamená to ještě, že by rozvodem netrpělo. Ostatně rodiče v době rozvodu a zpravidla i po něm bývají příliš zaujati svými problémy, takže celkově mají na dítě méně času. Ale co je závažnější, sami jsou vůči dítěti, jeho potřebám a jeho prožívání většinou méně vnímaví. Nebývají si tak ani vědomi toho, že se v té době chovají k dítěti nezvykle, nepřiměřeně, zvláště.<sup>84</sup>

Většina rodičů chce na rozvod pohlížet jako na jednorázovou záležitost, která přinejhorším u jejich dětí způsobí sice negativní, ale krátké reakce. To platí zejména u rodičů, kteří o rozvod žádali a chtějí oslabit svůj pocit viny tím, že minimalizují útrapy dětí. Většina rodičů věří obecně rozšířené domněnce, že děti jsou tak odolné, že se mohou lehce otřepat z jakékoliv krize, včetně rozvodu. Bohužel, není tomu tak.<sup>85</sup>

Podle Warshaka reaguje každé dítě jiným způsobem, ale často se objevují jisté symptomy stresu. V reakci na odloučení rodičů děti cítí zlost, zmatenost a obavy. Dále uvádí: *„Děti vyžadují více pozornosti od svých rodičů a učitelů, začnou plakat pro maličkost a pláčou častěji. U starších dětí to mohou být stesky na tělesné nevolnosti, jako jsou bolesti hlavy a bolesti žaludku, pro které nemůžeme najít žádnou organickou příčinu. Často tyto „velmi reálné“ bolesti překrývají tajený vztek či touhu po větší míře laskavé pozornosti.“*<sup>86</sup>

Můžeme si porovnat také názor Matějčka a Dytrycha, jejichž vymezení reakcí dítěte po rozvodu je podobné. Uvádějí, že v každém případě děti těžce prožívají tu skutečnost, že se „jeho“ lidé, které ono má rádo a kteří k němu mají láskyplný vztah, nemají rádi navzájem. Že se hádají, že si ubližují, že se urážejí. Takový poznatek vzbuzuje v dítěti nejistotu, napětí a úzkost. To se pak velmi často projeví tím, že se stáhne do sebe, uzavírá se do vlastního fantazijního světa a navenek je vlastně „velice hodné“. U jiných dětí se to však naopak projeví tak, že se stávají neklidnými, dráždivými, agresivními. Rodiče to ovšem pokládají za „zlobení“, snaží se dítě napravit, hledají pomoc u neurologů,

---

<sup>84</sup> MATĚJČEK, Zdeněk a Zdeněk DYTRYCH. *Přestali jste být manželi, ale zůstáváte rodiči*. 1. vydání. Praha: H&H, 1992, s. 4.

<sup>85</sup> WARSHAK, A. Richard. *Revoluce v porozvodové péči o děti*. 1. vydání. Praha: Portál, 1996, s. 45.

<sup>86</sup> WARSHAK, A. Richard. *Revoluce v porozvodové péči o děti*. 1. vydání. Praha: Portál, 1996, s. 44.

psychiatrů, psychologů – a nebývají ochotni připustit, že příčinou je třeba právě to, že rozvodem přišlo dítě o blízkost otce nebo matky, k nimž mělo hluboký citový vztah.<sup>87</sup>

Nyní budeme specifikovat konkrétní reakce, které se v souvislosti s rozvodem či neshodami v rodině mohou u dítěte vyskytnout. Jednou z reakcí může být u dítěte *zvýšená lhavost*. Lži, ve většině případů, chce dítě na sebe upozornit, zranit někoho. Lež je projevem toho, že dítě žije v nějakém světě, kde mu není moc dobře. Utíká proto do lži, do situace, kterou si vysní. Další reakcí mohou být *drobné krádeže*, kdy dítě neukradne danou věc tak, aby se na to nepřišlo, ale udělá spíše vědomě něco, čím by na sebe více upozornilo, „volá“ tak po nápravě situace. Některý rodič pozoruje u svého dítěte také *zvýšenou lhostejnost*, na kterou není zvyklý. Jako by se ho nová situace v rodině vůbec netýkala. Nezájímá se o to, jaká jinakost se v rodině děje. Je to však proto, že si většinou neví rady. Taktéž se mohou objevovat *útěky z domova*. Opět je to v některých případech reakce dítěte na to, že něco není v rodině v pořádku. Utíká pryč z této situace, protože ji nechce dál snášet. Při tomto zkratu si neuvědomuje, že daná situace nemá pokračování, nemá budoucnost. V některých případech se stává, že se dítě samo obviňuje za vzniklou situaci, *cítí se vinno*. Zaobírá se tím, co udělalo špatně, má výčitky svědomí. Stává se více smutným, není spokojeno samo se sebou, mezi kamarády, protože ho tato myšlenka stále provází. Další možnou reakcí jsou *speciální somatické projevy dítěte*. Rodič má s dítětem najednou zkušenost, že si začne stěžovat na bolesti břicha, bolí ho hlava, chce se mu zvracet. Pokud přijde k lékaři, je vyšetření negativní. Ve většině případů se stávají tyto projevy ve chvíli, kdy se něco děje. Dítě tedy svým projevem chce dát najevo, že má obavu, strach, jak vše bude.<sup>88</sup>

Následně uvedeme pouze výčet reakcí, které se mohou u těchto dětí taktéž objevovat. Je to například koktání, pomočování, zhoršení školního prospěchu, zhoršení vztahů mezi kamarády a spolužáky ve škole, neposlouchání, používání vulgárních slov, zvýšená agresivita, separační úzkost, nechutenství, popření, aj.<sup>89</sup>

Jak jsme již nastínili, reakce dítěte na spory mezi rodiči mohou být různé. V mnoha případech se odvíjí od věku dítěte, od jeho vlastností, temperamentu, charakteru, od toho, jak bylo zvyklé již v minulosti bojovat s různými překážkami, jak se jim dokázalo

---

<sup>87</sup> MATĚJČEK, Zdeněk a Zdeněk DYTRYCH. *Přestali jste být manželi, ale zůstáváte rodiči*. 1. vydání. Praha: H&H, 1992, s. 4.

<sup>88</sup> ŠPAŇHELOVÁ, Iлона. *Dítě a rozvod rodičů*. 1. vydání. Praha: Grada, 2010, s. 46-72.

<sup>89</sup> ŠPAŇHELOVÁ, Iлона. *Dítě a rozvod rodičů*. 1. vydání. Praha: Grada, 2010, s. 46-72.

s pomocí dospělého postavit. V mnoha situacích jsou však tyto reakce většinou jakýmsi obranným mechanismem dítěte.<sup>90</sup>

### 3.5 Porozvodová adaptace dítěte

Nejen rodiče, ale v první řadě děti, si musí zvyknout na novou situaci, kterou s sebou rozvod přináší. Tato adaptace na nové podmínky rodiny mnohdy není jednoduchá. Aby se co nejvíce zamezilo problémům, které v souvislosti s rozvodem mohou u dětí nastat, je ze strany rodičů zapotřebí chovat se velmi zodpovědně a nemyslet pouze v této těžké situaci na sebe. Ne každému dítěti se podaří projít touto životní etapou bez problémů a újmy. Jak uvádí Warshak: „*Mnohé děti dosáhnou po počátečním rozvodovém rozruchu znovu své rovnováhy a prožijí celkem slušné normální dětství. I když litují, nakonec se se svými ztrátami smíří, vyrovnají se s realitou rozvodu a přizpůsobí se reorganizaci rodiny, která nyní žije pod dvěma střechami, a také tomu, že je nyní v jejich životě více dospělých. Některým dětem se však takové přizpůsobení nepodaří. Rozvod v nich zanechá psychická zranění, jejichž jizvy vzdorují uzdravení i přes delší časový odstup*“.<sup>91</sup>

Nyní uvedeme výsledek výzkumu, který provedl v roce 1974 Trnka. Tento výzkum patří rozsahem zjišťovaných údajů i počtem zkoumaných vzorků dětí a rodin (200) k stále aktuálním a vyhledávaným současnými odborníky. Plaňava, který se také zabýval porozvodovou adaptací dětí, zdůvodňuje, proč podobných výzkumů jako uskutečnil Trnka, neexistuje více. Mnozí výzkumníci si totiž uvědomují, jak je z pohledu profesionální etiky problematické vystavovat děti zkoumání bez současně probíhající odborné psychologické péče či terapie. Bylo by proto těžké vyhnout se evokacím zážitků, což by mohlo děti, zvláště ty menší, poškodit nebo neurotizovat.<sup>92</sup>

Výzkum byl zaměřen na poskytnutí co nejvíce souvislostí mezi vnějšími a vnitřními vlivy, interpersonálními vztahy a zdravým vývojem dítěte. Cílem bylo najít ty aspekty, které vývoj dítěte z rozvrácené rodiny ovlivňují nejvýrazněji. Z uvedeného výzkumu nyní uvedeme výsledky té části studie, která je zaměřena na negativní a pozitivní faktory, jež ovlivnily adaptaci dítěte po rozvodu.

---

<sup>90</sup> ŠPAŇHELOVÁ, Ilona. *Dítě a rozvod rodičů*. 1. vydání. Praha: Grada, 2010, s. 46.

<sup>91</sup> WARSHAK, A. Richard. *Revoluce v porozvodové péči o děti*. 1. vydání. Praha: Portál, 1996, s. 56.

<sup>92</sup> PLAŇAVA, Ivo. *Manželství a rodiny*. 1. vydání. Brno: Doplněk, 2000, s. 170.



### 3.5.1 Faktory, které nepříznivě ovlivnily adaptaci dětí

Podle významnosti se dá konstatovat, že nejhůře byly adaptovány děti *popouzené* proti některému z rodičů. Nejvíce ohrožené se jevily děti, které *nemají* v nikom ze svého okolí *oporu* a na nikoho *nejsou citově vázány*. Velmi špatně byly adaptovány děti, které žijí s rodiči i po rozvodu v *rozděleném bytě*. Také zvýšená *intenzita rozporů*, kterým bylo dítě přítomno, výrazně zhoršovala míru jeho adaptace. Z výsledků výzkumu lze dovozovat, že zvláště silný byl tento vliv u případů, kde dítě *vidělo tělesné násilí* mezi rodiči. Nepříznivě ovlivnil adaptabilitu dítěte také *citový vztah matky* v útlém dětství, který se vyznačoval nevyrovnaností, citovou labilitou, přecházející od nadměrné péče a mazlení k hostilnímu postoji a nepřiměřeným trestům.<sup>93</sup>

### 3.5.2 Faktory, které pozitivně ovlivnily adaptaci dětí

Jako nejvýznamnější pro dobrou adaptaci dítěte se jevil fakt, že dítě bylo ve svém okolí *citově fixováno* na někoho, kdo mu byl *spolehlivou oporou*. Touto osobou, na niž bylo dítě fixováno, byl rodič vlastní, nevlastní, příbuzný nebo výjimečně i cizí osoba z okolí dítěte. Tato silná *vazba na milovanou osobu* může dítě uchránit před vytržením ze širšího kolektivu a jeví se pak dobře adaptováno. Z výsledků výzkumu můžeme také dovozovat, že i dítě, u něhož předpokládáme hereditární (dědičné) zatížení, může být dobře adaptováno, není-li popouzeno a má-li v někom *oporu a pocit bezpečí* se silnou *kladnou emocionální vazbou*. Lépe byly také adaptovány ty děti, jež *nebyly přítomny* vzájemným *rozporům* mezi rodiči. Taktéž bylo výzkumem prokázáno, že z dětí, které žily v domácnosti s nevlastním rodičem, byly výrazně lépe adaptovány ty, které měly *dobrý vztah k nevlastnímu rodiči*.<sup>94</sup>

Výsledky výše uvedeného výzkumu můžeme porovnat se stanoviskem Giddense, jenž podává zprávu o výzkumu adaptace dětí po rozvodu, který provedla Wallersteinová a Kellyová. Výzkum byl proveden u vzorku šedesáti rozvedených párů a jejich dětí, které byly kontaktovány v době rozvodu rodičů, později pak po pěti letech. Podle této studie prožívalo takřka všech 131 dětí období rozvodu jako výraznou *emocionální zátěž*. Děti předškolního věku byly *zmatené* a *vystrašené*, měly tendenci klást

---

<sup>93</sup> TRNKA, Vojtěch. *Děti a rozvody*. 1. vydání. Praha: Avicenum, 1974, s. 210.

<sup>94</sup> TRNKA, Vojtěch. *Děti a rozvody*. 1. vydání. Praha: Avicenum, 1974, s. 210-211.

*vinu* za rozvod *samy sobě*. Starší děti chápaly motivaci rodičů lépe, ale často si dělaly velké starosti o svou budoucnost a dávaly najevo výrazný *hněv*. Na konci pětiletého období však bylo zjištěno, že asi dvě třetiny dětí se víceméně úspěšně vyrovnávají se situací doma i se svými závazky mimo domov. Zbývající třetina zůstala výrazně nespokojena se svým životem a podléhala depresím a pocitům osamělosti.<sup>95</sup>

Z uvedeného vyplývá, že rozvod rodičů bývá často pro děti frustrující. Proto nyní uvedeme v bodech několik rad pro rodiče, které uvádí Matějček a Dytrych ve své odborné publikaci s výstižným názvem *Přestali jste být manželi, ale zůstáváte rodiči*. Zde na základě dlouhodobých výzkumných studií chování rodičů a dětí po rozvodu doporučují, jak zabránit nepříznivým následkům rozvodu a čemu se mají rodiče vyvarovat. Můžeme si také povšimnout, že Matějčkovo a Dytrychovo nazírání v této oblasti se v mnohém shoduje s výzkumnou studií Trnky, kde jsou vymezeny faktory, jež ovlivňují adaptaci dítěte po rozvodu.<sup>96</sup>

- Nepodceňujte vnímavost dítěte vůči rozvodu.
- Zachovejte si vědomí rodičovství.
- Zabraňte tomu, aby rozvodový konflikt pokračoval.
- Nedopusťte popouzení dítěte proti bývalému partnerovi.
- Zachovejte pozitivní obraz toho druhého
- Zabraňte kupování a podplácení dítěte.
- Zaříd'te styk s druhým partnerem co nejlépe.
- S náhradním otcem a náhradní matkou opatrně.
- Dítěti nic nezatajujte, ale také nevnucujte.<sup>97</sup>

---

<sup>95</sup> GIDDENS, Anthony. *Sociologie*. 1. vydání dotisk. Praha: Argo, 1999, s. 167.

<sup>96</sup> MATĚJČEK, Zdeněk a Zdeněk DYTRYCH. *Děti, rodina a stres*. 1. vydání. Praha: Galén, 1994, s. 4-14.

<sup>97</sup> MATĚJČEK, Zdeněk a Zdeněk DYTRYCH. *Děti, rodina a stres*. 1. vydání. Praha: Galén, 1994, s. 4-14.

## 4 ŠKOLA A JEJÍ ROLE PŘI ROZVODU V RODINĚ

Rodina je základním životním prostředím dítěte. Nejen že dítě obklopuje, ale také se do něj promítá. Dítě zvnitřňuje klima rodinného soužití, rodinnou morálku, zájmy, cíle, styl soužití. Je tedy výrazným produktem své rodiny. Proto dítěti ve škole nelze porozumět, nelze se v něm vyznat, nevidíme-li jej v kontextu rodiny. Učitel může žákovi ukřivdit, neuvědomí-li si, že za problémy v jeho chování či školních výkonech nemusí být vždy nutně jen nedostatek vůle nebo schopností. Rozhodující roli mnohdy hrají nedostatky a problémy v žakově rodinném prostředí, jejichž překonání je často nad jeho síly.<sup>98</sup>

### 4.1 Škola a charakteristika souvisejících pojmů

Průcha, Mareš, Walterová vymezují pojem *škola* následovně: „*Je to společenská instituce, jejíž tradiční funkcí je poskytovat vzdělání žákům příslušných věkových skupin v organizovaných formách podle určitých vzdělávacích programů. Pojetí a funkce školy se mění se změnami společenských potřeb. Stala se místem socializace žáků, podporujícím jejich osobnostní a sociální rozvoj a připravujícím je na život osobní, pracovní a občanský. Postupně ztratila monopol na vzdělávání, stále více se otevírá životní realitě a sblížuje se s neformálním vzděláváním a informálním vzděláváním*“.<sup>99</sup>

Podobný náhled na školu popisuje i Grecmanová, která uvádí: „*Škola je instituce, jejíž tradiční úlohou je vychovávat a vzdělávat. Neslouží však jen výlučně ke zprostředkování vědy. Vedle poznatků zde žáci rozvíjejí své sociální chování. Plní tedy i významné společenské funkce: socializaci a personalizaci. Je místem, kde se setkávají různé skupiny a generace. Přispívá ke kvalifikaci mládeže. Iniciují se zde tedy specifické formativní procesy*“.<sup>100</sup>

Hlavním úkolem školy je vychovávat a vzdělávat děti a mládež, podporovat zachování generační kontinuity, posilovat stabilitu, soudržnost a udržitelný rozvoj společnosti a umožňovat začlenění nastupujících generací do života občanského

---

<sup>98</sup> HELUS, Zdeněk. *Sociální psychologie pro pedagogy*. 1. vydání. Praha: Grada, 2007, s. 136.

<sup>99</sup> PRŮCHA, J., E. WALTEROVÁ a J. MAREŠ. *Pedagogický slovník*. 6. vydání. Praha: Portál, 2009, s. 278.

<sup>100</sup> KANTOROVÁ, Jana a kol. *Vybrané kapitoly z obecné pedagogiky II*. 1. vydání. Olomouc: Hanex, 2010, s. 44.

a pracovního. Škola se podílí na kultivaci osobností žáků, formování jejich hodnot, postojů a chování ve specificky organizovaném a vybaveném prostředí, ve vymezeném čase a prostoru.<sup>101</sup>

Kantorová specifikuje pojem **výchova** jako „*záměrné a cílevědomé působení, které se projevuje všestranným formováním osobnosti. Má adaptační, anticipační a permanentní charakter. Je to specificky lidská činnost*“. Taktéž vymezuje pojem **vzdělávání** jako „*proces získávání a rozvoje vědomostí, intelektových schopností a praktických dovedností, rozvoje rozumové stránky osobnosti, jejího myšlení a paměti*“.<sup>102</sup>

Dalším souvisejícím pojmem je **socializace**, kterou chápe Řezáč především jako proces, v němž jedinec objevuje lidskou společnost a zaujímá adekvátní pozice ve společenské dělbě úloh a činností. Proces socializace, označovaný nejčastěji jako „zařazování se“, „včleňování“ nebo „vrůstání“ do společnosti, tedy vyžaduje neustálé navazování, prohlubování a rozšiřování sociálních kontaktů jedince v rámci sociokulturního systému jako předpoklad permanentních změn osobnosti a jejich vztahů k okolí.<sup>103</sup>

O rodině a škole, jako dvou významných sociálních institucích, se často uvažuje v jejich komplementaritě, která v sociologickém pohledu vyplývá z jejich společenských funkcí. Rodina působí jako mechanismus přenosu sociálního statusu z generace na generaci, zatímco škola zajišťuje princip meritokracie ve společnosti, to znamená obsazování společenských pozic na základě talentu a výkonu. Z psychologického pohledu zase zdůrazňuje společný podíl rodiny a školy na socializaci dítěte. Z pedagogického hlediska lze na rodinu a školu nahlížet jako na dvě instituce, které se sice liší v prioritách, v požadavcích a očekáváních, ve vztahu k dětem nebo v míře formálnosti, ale sdílejí společný cíl, jímž je optimální vývoj dítěte.<sup>104</sup>

---

<sup>101</sup> PRŮCHA, Jan. *Pedagogická encyklopedie*. 1. vydání. Praha: Portál s.r.o., 2009, s. 112.

<sup>102</sup> KANTOROVÁ, Jana a kol. *Vybrané kapitoly z obecné pedagogiky I*. 1. vydání. Olomouc: Hanex, 2008, s. 89.

<sup>103</sup> ŘEZÁČ, Jaroslav. *Sociální psychologie*. 1. vydání. Brno: Pajdo, 1998, s. 43.

<sup>104</sup> PRŮCHA, Jan. *Pedagogická encyklopedie*. 1. vydání. Praha: Portál s.r.o., 2009, s. 319.

## 4.2 Možné školní problémy dětí z rozvedených rodin

Rozpad rodiny se obvykle projevuje i ve vztahu ke škole. Rodina, která za běžných okolností vyžaduje a oceňuje dobrý školní prospěch, může dítě účinně motivovat jen tehdy, jestliže pro ně zároveň představuje jisté a stabilní zázemí.<sup>105</sup>

Co vidíme velmi často a co bývá předmětem naprosto chybných interpretací, je špatná školní výkonnost dítěte. Projevuje se pochopitelně ve zhoršeném prospěchu, přestože dítě předtím dobře prospívalo. Je to dáno tím, že v důsledku trvalého stresu se objevuje v dítěti stále více napětí a úzkosti. To vede ke zhoršení koncentrace a to opět ke špatnému školnímu výkonu. Dítě je za svůj špatný školní prospěch trestáno, ztrácí zájem o školu, protože se mu stává zdrojem utrpení, tím se opět zhoršuje jeho výkonnost a bludný kruh se uzavírá.<sup>106</sup>

Je třeba zdůraznit, že existují v tomto smyslu dosti výrazné rozdíly mezi chlapci a dívkami. Zhoršení školního prospěchu u chlapců je podmíněno také jejich nekonformním, často agresivním chováním, které je přirozeným výsledkem dlouhodobé frustrace. Učitelé pak reagují na takové chování dítěte dalším zhoršením klasifikace. U dívek probíhá proces zhoršení školního výkonu poněkud jinak, je méně nápadný. Dívky z rozvedených rodin jsou více staženy do sebe, jejich chování není tolik nekonformní, nicméně úzkost a s ní související poruchy koncentrace se projevují také.<sup>107</sup>

Podnětné informace o školních problémech dětí z rozvedených rodin můžeme čerpat z výzkumu, který realizoval Trnka. Jak již bylo zdůvodněno v kapitole 3.5, Trnkův výzkum i přesto, že vznikl v 70. letech 20. století, je stále aktuálním a vyhledávaným současnými odborníky. Předmětem jeho zkoumání byla skupina dětí z rozvedených manželství (118 dětí ve věku 6 až 14 let), u kterých se zabýval vlivem rozvodu na jejich zařazení do kolektivu, jejich chování a školní prospěch. Jak Trnka upozorňuje: „*V mnoha případech totiž jsou to právě učitelé, kteří mohou dítěti pomoci tím, že mu zčásti nahradí chybějící vliv rodičů (mluvíme tu o „principu“ otce a matky). V každém případě mohou*

---

<sup>105</sup> VÁGNEROVÁ, Marie. *Vývojová psychologie I*. 1. vydání. Praha: Karolinum, 2005, s. 280.

<sup>106</sup> MATĚJČEK, Zdeněk a Zdeněk DYTRYCH. *Děti, rodina a stres*. 1. vydání. Praha: Galén, 1994, s. 135-136.

<sup>107</sup> MATĚJČEK, Zdeněk a Zdeněk DYTRYCH. *Děti, rodina a stres*. 1. vydání. Praha: Galén, 1994, s. 136.

*právě učitelé významně posílit pocit jistoty dítěte v době, kdy se mu celý jeho dosavadní svět hroutí“.*<sup>108</sup>

Nyní uvedeme výsledky výzkumu a jejich interpretace, jež mohou být velmi podnětné nejen pro rodiče, ale i pedagogy ve školách.

Děti z rozvedených rodin byly hodnoceny jako děti *nepořádnější a hádavější*. Jsou to vlastnosti, které dítě může přebírat přirozeně pouhým napodobováním vzorů v rodině. Mohou to být ale i vlastnosti, na něž se můžeme dívat jako na důsledek vnitřního neklidu, neurovnanosti, neuspořádanosti vnitřního života dítěte, nedostatku schopnosti správně hodnotit, a tím i udržet věci kolem sebe v patřičném přirozeném pořádku. Na obě tyto vlastnosti se ovšem můžeme dívat i jako na příznaky neurotizace, mající svůj původ v utrpení, kterému je dítě zpravidla během rozvodu vystavováno.<sup>109</sup>

Ze závěru výzkumu také vyplývá, že mnoho dětí z rozvedených rodin bylo hodnoceno svými spolužáky jako *samotáři*. Dítě prožilo většinou velmi těžké zklamání. Dospělí selhali, rodiče se ukázali nespolehliví. Ztráta důvěry je úměrná pocitu odcizení se světu a ztrátě sebedůvěry.<sup>110</sup>

Také zde stojí za zamyšlení fakt, pozorovaný častěji učiteli na dětech během rodinného rozvratu a to ten, že *děti jsou jakoby duchem nepřítomny*. Učitel si stěžuje, že dítě nedává pozor. Ale je tu dítě skutečně vinno? Jeho dětská fantazie je tak plastická a přitom tak silná, že mu obrazy domácích scén defilují před očima ještě mnoho dní po tom, kdy v nich figurovalo třeba jen jako mlčenlivý svědek, ale často i jako předmět sporu nebo objekt nenávisi.<sup>111</sup>

Další závažné vlastnosti, které byly hodnoceny přesvědčivě nepříznivě pro děti z rozvedených rodin, byly *neukázněnost* a *rvavost*. Obě uváděné vlastnosti jsou u těchto dětí častěji vyznačeny ve spojitosti se ztrátou autority. Jelikož autorita je nedělitelná, padá současně s autoritou rodičů i autorita učitele. Dítě vnitřně pustne, chová se neukázněně. Rvavost může plynout z potřeby někde si vyrovnat pocit vlastní méněcennosti, malosti,

---

<sup>108</sup> TRNKA, Vojtěch. *Děti a rozvody*. 1. vydání. Praha: Avicenum, 1974, s. 27.

<sup>109</sup> TRNKA, Vojtěch. *Děti a rozvody*. 1. Vydání. Praha: Avicenum, 1974, s. 39-41.

<sup>110</sup> TRNKA, Vojtěch. *Děti a rozvody*. 1. Vydání. Praha: Avicenum, 1974, s. 39-41.

<sup>111</sup> TRNKA, Vojtěch. *Děti a rozvody*. 1. Vydání. Praha: Avicenum, 1974, s. 39-41.

křivdy. Někdy napodobí podvědomě i rodiče, kteří si vyřizují některé neshody tímto způsobem.<sup>112</sup>

Pouze jako nejméně statisticky průkazná se Trnkovi jevila vlastnost jako *bázlivost* a *odvážnost*.<sup>113</sup>

Trnkův výzkum můžeme porovnat s výzkumnou studií Matějčka, kterou provedl ve Výzkumném ústavu psychiatrickém. Projekt byl zaměřen na skupinu 164 dětí školního věku, které byly individuálně vyšetřeny obsáhlou sestavou psychologických zkoušek. Podkladem pro zpracování výsledků studie byla také zdravotní a školská dokumentace těchto dětí. Z interpretace výzkumného šetření vyplývá, že děti jsou hodnoceny jako *méně citlivé a méně svědomité, více citlivé až přecitlivělé*. Také *více dráždivé až nervózní a méně oblíbené* ve školním kolektivu. Učitelky tyto děti vidí jako *citlivější a plačtivější*. Žádné rozdíly nebyly shledány v takových rysech osobnosti, jako je tělesná aktivita, poslušnost, smysl pro humor, sobectví a snaha o vedoucí úlohu v dětském kolektivu.<sup>114</sup>

Obdobně na tuto problematiku nahlíží také Helus, který uvádí, že existují značné rozdíly v reagování dětí na kritické situace. Mladší žáci do osmi let působí mnohdy dojmem, jako by si situaci neuvědomovali nebo si ji nepřipouštěli. Krize z rozvodu se často dostavuje až později, kdy na ně plně dolehne realita neúplnosti rodiny. Děti staršího věku bývají nápadně smutné, nešťastné. Ve škole bývají nesoustředěné, snadno se rozpláčou, propadají pasivitě, jsou neklidné a ruší výuku. U dětí kolem třináctého roku věku jsou projevy rozmanitější. Reagují bouřlivými afekty, někdy lítostivými, jindy vzdorovitými. Všechny tyto skutečnosti pochopitelně napomáhají zhoršení prospěchu těchto dětí.<sup>115</sup>

Rodina není jenom vnějším prostředím dítěte, ale má na něj také velký vliv formou prožívání vztahů a událostí v rodině. Promítá se do jeho názorů, postojů, životního rozpoložení, ale i předpokladů pro školní úspěšnost. A to je hlavní důvod, proč patří mezi

---

<sup>112</sup> TRNKA, Vojtěch. *Děti a rozvody*. 1. Vydání. Praha: Avicenum, 1974, s. 39-41.

<sup>113</sup> TRNKA, Vojtěch. *Děti a rozvody*. 1. Vydání. Praha: Avicenum, 1974, s. 39-41.

<sup>114</sup> MATĚJČEK, Zdeněk. *Dítě a rodina v psychologickém poradenství*. 1. vydání. Praha: SPN, 1992, s. 144-148.

<sup>115</sup> HELUS, Zdeněk. *Sociální psychologie pro pedagogy*. 1. vydání. Praha: Grada, 2007, s. 162-163.

důležité kompetence učitele rozumět žákům skrze jejich rodinné prostředí a jeho problémy.<sup>116</sup>

### 4.3 Řešení problémů dětí s rozvedených rodin ve škole

Čas strávený ve škole a školní družině může během pracovního týdne častokrát přesahovat čas, který dítěti věnují jeho rodiče. Zvláště v dnešní době, kdy při pracovní vytíženosti mají rodiče na své dítě stále méně času. Z tohoto důvodu mohou být pedagogičtí pracovníci jedni z prvních, kteří si povšimnou u dítěte různých negativních projevů nejen v učení, ale i v chování. Může se stát, že jako první odhalí to, zda dané dítě potřebuje pomoci. Pedagog může rodičům poradit, vysvětlit různé souvislosti, poskytnout možnosti řešení, vést rodiče k zodpovědnosti, mluvit nejen s nimi, ale i s dítětem.

Škola a učitelé musí cítit za osudy svých žáků odpovědnost, která přesahuje mnohdy hranice třídy. Nicméně škola se nemá, a ani neumí, stát něčím jako dětskou psychoterapeutickou klinikou nebo odborem sociální péče. Musí proto s dalšími sociálními institucemi kvalifikovaně spolupracovat a plnit sociální a výchovné funkce, ale nemůže to trvale dělat na úkor vzdělání. V případě nouze může vystupovat jako ten, kdo specializované psychologické (diagnostické, terapeutické) a sociální služby pro dítě zprostředkuje nebo koordinuje, ale není jejich univerzálním poskytovatelem.<sup>117</sup>

V této souvislosti je důležité podotknout, že školské zařízení má podle § 10, odstavce 4, *zákona č. 359/1999 Sb., o sociálně-právní ochraně dětí*, ve znění pozdějších předpisů, povinnost bez zbytečného odkladu oznámit obecnímu úřadu obce s rozšířenou působností skutečnosti, týkající se dítěte, jehož rodiče neplní povinnosti plynoucí z rodičovské zodpovědnosti nebo nevykonávají nebo zneužívají práva plynoucí z rodičovské zodpovědnosti. Taktéž je škola podle § 53, odstavce 1, příslušného zákona, povinna sdělit potřebné údaje pro poskytnutí sociálně-právní ochrany dětí.<sup>118</sup>

Sociálně-právní ochranu dětí zajišťují orgány sociálně-právní ochrany, jimiž jsou krajské úřady, obecné úřady s rozšířenou působností, obecní úřady, Ministerstvo práce

<sup>116</sup> HELUS, Zdeněk. *Sociální psychologie pro pedagogy*. 1. vydání. Praha: Grada, 2007, s. 179.

<sup>117</sup> KALHOUS, Zdeněk a Otto OBST a kol. *Školní didaktika*. 2. vydání. Praha: Portál, 2009, s. 150-151.

<sup>118</sup> ČESKO. Zákon č. 359 ze dne 9. prosince 1999 o sociálně-právní ochraně dětí, ve znění pozdějších předpisů (zákon o sociálně-právní ochraně dětí). In: *Sbírka zákonů České republiky*. 1999, částka 111, s. 7662-7681. dostupný také z: <http://www.zakonyprolidi.cz/cs/1999-359>



a sociálních věcí, Úřad pro mezinárodněprávní ochranu dětí, obce v samostatné působnosti, kraje v samostatné působnosti, komise pro sociálně právní ochranu dětí a další právnické a fyzické osoby, jsou-li výkonem sociálně-právní ochrany pověřeny.<sup>119</sup>

Tento výše uvedený zákon vymezuje sociálně-právní ochranu dětí v § 1 jako ochranu práva dítěte na příznivý vývoj a řádnou výchovu, ochranu oprávněných zájmů dítěte, včetně ochrany jeho jmění a působení směřující k obnovení narušených funkcí rodiny.<sup>120</sup>

Partnerský přístup mezi rodinou a školou je základem pro kvalitní výchovně vzdělávací působení školy. Proto se doporučuje otevřenost školy i co největší propojenost s prostředím a rodinou. Současná škola se snaží pracovat s nezájmem rodičů o školní dění. Na něm se může podílet např. velká zaměstnanost rodičů, formální přístup učitelů, lhostejnost a neochota. Avšak nejen rodiče by měli projevovat zájem o školní dění. Stejně tak i škola by se měla zajímat o dění v rodině žáka. Může rodinu podpořit při výchově dětí, pomoci jí řešit problémy a konflikty např. formou odborných konzultací s výchovným poradcem, metodikem prevence, odkazem na odborná zařízení apod.<sup>121</sup>

Poradenské služby ve škole obvykle zajišťuje výchovný poradce, školní metodik prevence, případně školní psycholog, školní speciální pedagog a konzultační tým vybraných pedagogů školy. Za poskytování služeb, vytvoření preventivního programu školy a zajištění výchovného poradenství, odpovídá ředitel školy. Je žádoucí, aby tyto programy odrážely specifika dané školy i regionu a aby služby poskytované školou byly koordinovány se službami školských poradenských zařízení. Školská poradenská zařízení jsou tvořena pedagogicko-psychologickými poradnami a speciálně pedagogickými centry.<sup>122</sup>

---

<sup>119</sup> ČESKO. Zákon č. 359 ze dne 9. prosince 1999 o sociálně-právní ochraně dětí, ve znění pozdějších předpisů (zákon o sociálně-právní ochraně dětí). In: *Sbírka zákonů České republiky*. 1999, částka 111, s. 7662-7681. dostupný také z: <http://www.zakonyprolidi.cz/cs/1999-359>

<sup>120</sup> ČESKO. Zákon č. 359 ze dne 9. prosince 1999 o sociálně-právní ochraně dětí, ve znění pozdějších předpisů (zákon o sociálně-právní ochraně dětí). In: *Sbírka zákonů České republiky*. 1999, částka 111, s. 7662-7681. dostupný také z: <http://www.zakonyprolidi.cz/cs/1999-359>

<sup>121</sup> KANTOROVÁ, Jana a kol. *Vybrané kapitoly z obecné pedagogiky II*. 1. vydání. Olomouc: Hanex, 2010, s. 41.

<sup>122</sup> PRŮCHA, Jan. *Pedagogická encyklopedie*. 1. vydání. Praha: Portál s.r.o., 2009, s. 620.

Nyní uvedeme kompetence jednotlivých poradenských služeb ve školách, které mohou pomoci nejen dítěti, ale i rodičům. Orientují se zejména na práci se třídou, na prevenci rizikového chování a na kariérové poradenství.

*Výchovný poradce* se věnuje kariérovému poradenství a poradenské pomoci při rozhodování o další vzdělávací a profesní dráze žáků. Vyhledává také žáky, jejichž vývoj a vzdělávání vyžadují zvláštní pozornost, připravuje podmínky pro integraci žáků se speciálními vzdělávacími potřebami ve škole, metodicky pomáhá pedagogickým pracovníkům školy v otázkách kariérového rozhodování žáků, integrace, individuálních vzdělávacích plánů, práce s nadanými žáky apod.<sup>123</sup>

*Školní metodik prevence* koordinuje aktivity školy zaměřené na prevenci záškoláctví, závislostí, násilí, vandalismu, sexuálního zneužívání, zneužívání sektami, prekriminálního a kriminálního chování, rizikových projevů sebepoškozování a dalších sociálně patologických jevů, metodicky vede učitele v oblasti prevence sociálně patologických jevů (vyhledávání problémových projevů chování, preventivní práce s třídními kolektivy), vyhledává žáky s rizikem či s projevy sociálně nežádoucího chování a poskytuje jim a jejich rodičům poradenské služby.<sup>124</sup>

*Školní speciální pedagog* vyhledává a pracuje se žáky se speciálními vzdělávacími potřebami, participuje na vytvoření jejich individuálního vzdělávacího plánu, navrhuje úpravy školního prostředí, zajišťuje speciální pomůcky, participuje na kariérovém poradenství apod.<sup>125</sup>

*Třídní učitel* vytváří pravidla otevřené bezpečné atmosféry a pozitivního sociálního klimatu ve třídě, získává přehled o osobnostních zvláštностech žáků třídy a o jejich rodinném zázemí a je garantem kontaktu školy s rodiči.<sup>126</sup>

V podstatě všichni tyto lidé tvoří ve škole síť odborníků, kteří jsou vždy připraveni pomoci nejen dětem, ale i jejich rodičům. Zabývají se jednak důvody školní neúspěšnosti žáků, různými poruchami chování, prevencí rizikového chování, různými krizovými situacemi žáka (rozvod, smrt blízkých) atd., ale jsou i vždy plně připraveni s rodiči spolupracovat a nalézt taková řešení, která budou v zájmu dítěte. V období problémů

---

<sup>123</sup> DVOŘÁK, Václav. Na vybraných školách vznikají poradenské týmy. *Rodina a škola*. 2005, č. 7, s. 10-11.

<sup>124</sup> DVOŘÁK, Václav. Na vybraných školách vznikají poradenské týmy. *Rodina a škola*. 2005, č. 7, s. 10-11.

<sup>125</sup> DVOŘÁK, Václav. Na vybraných školách vznikají poradenské týmy. *Rodina a škola*. 2005, č. 7, s. 10-11.

<sup>126</sup> DVOŘÁK, Václav. Na vybraných školách vznikají poradenské týmy. *Rodina a škola*. 2005, č. 7, s. 10-11.

v rodině, ať už při rozvodu nebo v případě jiné tíživé rodinné situaci, je velmi nutná komunikace školy s rodiči, v naléhavých případech i s orgány sociálně-právní ochrany dětí, či jinými státními orgány. Jen takto lze různým problémům předcházet nebo je alespoň částečně eliminovat. Dále mohou rodiče sami (nebo na doporučení školy) požádat o vyšetření dítěte v pedagogicko-psychologické poradně a dalších poradenských zařízeních, které vypracují nejen odborný posudek, ale i návrhy opatření pro rodiče i školské zařízení.

#### **4.4 Působení školy v oblasti prevence rizikových projevů chování**

Vlastním smyslem poradenské činnosti je intervence, zákrok, vedení, pomoc, tedy víceméně cílevědomá aktivita směřující ke změně něčeho, k nápravě, rehabilitaci, úpravě, reorientaci. Každá taková aktivita má nutně svá hlediska preventivní, prostupující poradenskou činnost na všech úrovních. Matějček rozlišuje tři úrovně prevence, a to primární, sekundární a terciární prevenci.<sup>127</sup>

*Primární prevenci*, v níž spatřuje především taková opatření, která přispívají obecně k podpoře psychického zdraví obyvatelstva. V našem případě jde především o dětskou populaci a rodiny a ostatní malé a střední společenské skupiny, do nichž děti postupně vrůstají. Vlastním nástrojem primární prevence je výchova a osvěta od nejobecnější úrovně např. sdělovací prostředky, školy, různé společenské instituce až po nejkonkrétnější v rodinách. *Sekundární prevenci* vymezuje jako rozpoznávání poruch, onemocnění nebo jakýchkoliv jiných obtíží, kde důležitou roli hraje včasné zachycení problému. Z toho pak vyplývá zavedení náležitých opatření, která by jejich dalšímu nepříznivému vývoji zabránila. Toto je vlastní doménou poradenské služby. *Terciární prevenci* vidí jako nadstavbu prevence sekundární. Tato prevence má náležitými opatřeními ve prospěch jedince již postiženého zabránit tomu, aby se jeho stav zhoršoval.<sup>128</sup>

---

<sup>127</sup> MATĚJČEK, Zdeněk. *Dítě a rodina v psychologickém poradenství*. 1. vydání. Praha: SPN, 1992, s. 16-17.

<sup>128</sup> MATĚJČEK, Zdeněk. *Dítě a rodina v psychologickém poradenství*. 1. vydání. Praha: SPN, 1992, s. 16-17.

Problematikou prevence rizikového chování na školách se zabývá v resortu školství Strategie prevence rizikových projevů chování u dětí a mládeže a tělovýchovy v působnosti resortu školství na období 2009-2012 (dále jen Strategie prevence).<sup>129</sup>

Strategie prevence působí diferencovaně a zaměřuje se na dvě skupiny, jimiž jsou:

- *primární cílová skupina*, což jsou děti, mládež a pedagogičtí pracovníci,
- *sekundární cílová skupina*, kterou představují rodiče dětí a veřejnost.

V oblasti rizikových projevů chování *primární cílové skupiny* je prevence zaměřena na *dítě*. Cílem je, aby bylo odpovědné za vlastní chování a způsob života v míře přiměřené jeho věku. Bylo duševně odolné proti stresu, negativním zážitkům a vlivům, schopné se samostatně rozhodovat a mělo přiměřené sociálně psychologické dovednosti. Taktéž aby bylo schopné řešit problémy, bylo otevřené a pozitivně nastavené k sociálním vztahům, aktivně se umělo podílet na tvorbě prostředí a životních podmínek. *Pedagogický pracovník*, aby naplnil cíle v oblasti prevence, má být vzdělaný, kvalifikovaný, komunikativně, psychologicky a speciálně pedagogicky vybavený. Svou osobností se má pozitivně podílet na vývoji sebeuvědomění žáka a má být schopen vyučovat za aktivní účasti dětí.<sup>130</sup>

Cílem působení v oblasti prevence rizikových projevů chování *sekundární cílové skupiny* je aktivní zapojení *rodiny a veřejnosti*, a to prostřednictvím dostatečného informování a aktivitami zaměřenými na tuto skupinu. Důležité je i zapojení nejen rodičů dětí a veřejnosti, ale i všech zainteresovaných subjektů resortu školství (například pedagogicko-psychologické poradny, střediska výchovné péče) i dalších spolupracujících resortů (Policie České republiky, Ministerstva práce a sociálních věcí České republiky, orgánů sociálně-právní ochrany dětí, atd.).<sup>131</sup>

Strategie prevence vymezuje také *cíle primární prevence* rizikových projevů chování u žáků, na které se má škola zaměřit. Je to zejména předcházení rizikovým jevům v chování žáků, jako jsou záškoláctví, šikana, násilí, divácké násilí, kriminalita,

---

<sup>129</sup> *Strategie prevence rizikových projevů chování u dětí a mládeže v působnosti resortu školství, mládeže a tělovýchovy na období 2009 – 2012*. Praha: Ministerstvo školství, mládeže a tělovýchovy České republiky, 2009. Dostupný také z: [http://www.msmt.cz/file/20270\\_1\\_1/](http://www.msmt.cz/file/20270_1_1/)

<sup>130</sup> *Strategie prevence rizikových projevů chování u dětí a mládeže v působnosti resortu školství, mládeže a tělovýchovy na období 2009 – 2012*. Praha: Ministerstvo školství, mládeže a tělovýchovy České republiky, 2009. Dostupný také z: [http://www.msmt.cz/file/20270\\_1\\_1/](http://www.msmt.cz/file/20270_1_1/)

<sup>131</sup> *Strategie prevence rizikových projevů chování u dětí a mládeže v působnosti resortu školství, mládeže a tělovýchovy na období 2009 – 2012*. Praha: Ministerstvo školství, mládeže a tělovýchovy České republiky, 2009. Dostupný také z: [http://www.msmt.cz/file/20270\\_1\\_1/](http://www.msmt.cz/file/20270_1_1/)

delikvence, vandalismus, závislost na politickém a náboženském extremismu, rasismus, xenofobie, užívání návykových látek, onemocnění HIV/AIDS, poruchy příjmu potravy, atd. Taktéž je cílem primární prevence rozpoznat a zajistit včasnou intervenci zejména v případech jako je domácího násilí, týrání a zneužívání dětí, včetně komerčního sexuálního zneužívání, poruch příjmu potravy (mentální bulimie, mentální anorexie), ohrožování výchovy mládeže.<sup>132</sup>

Jak již bylo uvedeno v předchozí kapitole, ve škole působí v oblasti prevence *školní metodik prevence*. Jeho úkolem je zpracování Minimálního preventivního programu, který obsahuje způsoby preventivní práce s žáky školy, zapojení pedagogů školy a spolupráci s rodiči dětí a veřejností. Podněty ke zpracování Minimálního preventivního programu poskytuje Školní preventivní strategie, což je dlouhodobý preventivní program pro školy a školská zařízení. Je součástí školního vzdělávacího programu, který vychází z příslušného rámcového vzdělávacího programu.<sup>133</sup>

Školní metodik prevence se ve své činnosti zaměřuje na *metodickou a koordinační činnost* v oblasti tvorby a kontroly preventivního programu školy. Taktéž koordinuje aktivity školy zaměřené na prevenci sociálně patologických jevů, metodicky vede pedagogické pracovníky školy v oblasti prevence, kontaktuje příslušná odborná pracoviště při akutním výskytu sociálně patologických jevů, apod. Podílí se na *informační činnosti* v oblasti zajišťování a předávání odborných informací o problematice sociálně patologických jevů pedagogickým pracovníkům školy. Vede databázi spolupráce školy pro oblast prevence sociálně patologických jevů např. s orgány státní správy, příslušnými poradnami, orgány sociální péče, Policií České republiky, apod. V oblasti *poradenské činnosti* se zaměřuje na vyhledávání a orientační šetření žáků s rizikem či projevy sociálně patologického chování. Poskytuje také poradenskou službu, popř. zajišťuje odborné pracoviště těmto žákům a jejich zákonným zástupcům.<sup>134</sup>

---

<sup>132</sup> *Strategie prevence rizikových projevů chování u dětí a mládeže v působnosti resortu školství, mládeže a tělovýchovy na období 2009 – 2012*. Praha: Ministerstvo školství, mládeže a tělovýchovy České republiky, 2009. Dostupný také z: [http://www.msmt.cz/file/20270\\_1\\_1/](http://www.msmt.cz/file/20270_1_1/)

<sup>133</sup> *Metodické doporučení k primární prevenci rizikového chování u dětí, žáků a studentů ve školách a školských zařízeních*. Praha: Ministerstvo školství, mládeže a tělovýchovy České republiky, 2010. Dostupný také z: [http://www.msmt.cz/file/20274\\_1\\_1/](http://www.msmt.cz/file/20274_1_1/)

<sup>134</sup> *Metodické doporučení k primární prevenci rizikového chování u dětí, žáků a studentů ve školách a školských zařízeních*. Praha: Ministerstvo školství, mládeže a tělovýchovy České republiky, 2010. Dostupný také z: [http://www.msmt.cz/file/20274\\_1\\_1/](http://www.msmt.cz/file/20274_1_1/)

V každé škole je primární prevence rizikového chování u dětí začleněna do školního vzdělávacího programu. Musí být ale začleněna tak, aby se u žáků stala přirozenou součástí a nebyla pojmána jako nadstandardní aktivita škol. Každý pedagogický pracovník by měl dbát na to, aby uplatňovaná prevence rizikového chování u žáků byla prováděna komplexně, tj. ve všech oblastech školního prostředí a života, jichž se prevence rizikového chování u žáků dotýká.<sup>135</sup>

Primární prevence, jakožto celospolečenská záležitost, by měla postihnout vývoj osobnosti člověka, a to nejen na úrovni intelektové, vědomostní, ale především citové a mravní. Výchovná a osvětová prevence je především věcí společenských institucí, jejichž působnost se dotýká víceméně celé populace v daném vývojovém období, tedy zdravotnictví, mateřských škol, základních škol, ale i sdělovacích prostředků. Psychologická poradenská služba, manželské poradny, psychiatrická a ostatní zdravotnická zařízení, jejichž funkce spadá převážně do oblasti sekundární a terciární prevence, by měly mít za povinnost své poznatky shromažďovat, zpracovávat a vracet zpět institucím primární prevence jako podkladový materiál pro jejich osvětové působení.<sup>136</sup>

Závěrem můžeme poznamenat, že pouze celistvé působení v oblasti prevence může být dostatečně efektivní a směřovat k danému cíli. V našem případě podle názoru Matějčka a Dytrycha můžeme dosáhnout toho, aby „rodina byla společenstvím pro dítě citově pozitivním, v pravém slova smyslu přijímajícím a ovšem i stálým“.<sup>137</sup>

---

<sup>135</sup> Metodické doporučení k primární prevenci rizikového chování u dětí, žáků a studentů ve školách a školských zařízeních. Praha: Ministerstvo školství, mládeže a tělovýchovy České republiky, 2010. Dostupný také z: [http://www.msmt.cz/file/20274\\_1\\_1/](http://www.msmt.cz/file/20274_1_1/)

<sup>136</sup> MATĚJČEK, Zdeněk a Zdeněk DYTRYCH. *Děti, rodina a stres*. 1. vydání. Praha: Galén, 1994, s. 206-208.

<sup>137</sup> MATĚJČEK, Zdeněk a Zdeněk DYTRYCH. *Děti, rodina a stres*. 1. vydání. Praha: Galén, 1994, s. 204.

## **II PRAKTICKÁ ČÁST**

## 5 ÚVOD PRAKTICKÉ ČÁSTI

V praktické části bakalářské práce, která navazuje na část teoretickou, budeme pracovat s případovými studii (kazuistikami). Případová studie se řadí mezi kvalitativní metody, jež se nejvíce využívají v pedagogice a psychologii. Z tohoto důvodu využijeme výše uvedenou metodu a budeme se zabývat popisem konkrétních příběhů dětí, které pocházejí z rozvedených rodin. V prvním případě bude zachycen případ chlapce, který žije po rozvodu s matkou závislou na alkoholu. V druhém případě se pokusíme o zmapování situace dvou sourozenců, jež po rozvodu žijí s matkou, která se o své děti řádně nestará. Pro účely této práce byly příběhy popisovaných rodin vybrány záměrně, abychom mohli výstižně poukázat na problémové situace, které mohou nastat u dětí z rozvedených rodin.

### 5.1 Metodologie výzkumu

V práci se opíráme o kvalitativní metodu, jejíž podstatou je do široka rozprostřený sběr dat bez toho, že by na počátku byly stanoveny základní proměnné. Stejně tak nejsou stanoveny hypotézy, jde o to do hloubky a kontextuálně zakotveně prozkoumat definovaný jev a přinést v něm maximální množství informací. Výstupem je formulování hypotézy či teorie, které však nelze zobecňovat, jsou platné jen pro vzorek, na němž byla data získána.<sup>138</sup>

Proti tomu, podstatou kvantitativní metody je výběr jasně definovaných proměnných, sledování jejich rozložení v populaci a měření vztahu mezi nimi, kdy na počátku je existující tvrzení, které je následně převedeno do hypotéz a ověřováno. Takto provedený výzkum následně umožňuje zobecnění výsledků a formulování obecně platných pravidel.<sup>139</sup>

Nutno také poznamenat, že u kvalitativního výzkumu je reliabilita (spolehlivost měření) určitou slabinou, načež validita (platnost) je její silnou stránkou. U kvalitativního

---

<sup>138</sup> ŠVARŤÍČEK, Roman a Klára ŠEĎOVÁ a kol. *Kvalitativní výzkum v pedagogických vědách: Pravidla hry*. Praha: Portál, 2007, s. 24.

<sup>139</sup> ŠVARŤÍČEK, Roman a Klára ŠEĎOVÁ a kol. *Kvalitativní výzkum v pedagogických vědách: Pravidla hry*. Praha: Portál, 2007, s. 22.



výzkumu se zkoumají spíše specifické než typické situace, proto není možné u něj vyhovět známému požadavku na zjišťování reliability, kdy zjišťované údaje jsou reliabilní, pokud se při opakovaném zkoumání zjistily shodné anebo podobné výsledky. Naopak validitu, tedy silnou stránku kvalitativního výzkumu, můžeme zabezpečit jednak dlouhodobostí výzkumu, přímým kontaktem s realitou, ale i rozsáhlým a velmi konkrétním, výstižným a přesným popisem zkoumaných osob.<sup>140</sup>

Po zhodnocení výše uvedených aspektů, s ohledem na zvolené zaměření výzkumného šetření a na náš vzorek, na kterém byla data získána, jsme vyhodnotili jako nejprínosnější metodu kvalitativního výzkumu, tedy případovou studii.

V pedagogických vědách, podobně jako v ostatních společenských vědách, patří případová studie k základním výzkumným designům. Detailní studium případů je tradičně považováno za jeden z možných způsobů, jak porozumět složitým sociálním jevům.<sup>141</sup>

V odborné literatuře nepanuje bezvýhradná shoda k vymezení případové studie. Hranice mezi jednotlivými pojetími však nejsou příliš ostré, a proto lze všeobecně shrnout, že smyslem těchto studií je velmi podrobné zkoumání a porozumění jednomu nebo několika málo případům. Základem je sběr skutečných dat, detailní studium případu, které může vést k odhalení skrytých aspektů problémů i k vysvětlení vzájemných příčinných vazeb, které mohou zůstat v jiných metodách a postupech neodhaleny.<sup>142</sup>

Podrobná pedagogická kazuistika zpravidla obsahuje osobní a rodinnou anamnézu, diagnózu, tedy přesný popis současného stavu sledovaného případu, určení pravděpodobných faktorů, které stav ovlivnily. V neposlední řadě také prognózu, která obsahuje příslušná doporučení a návrhy opatření. Nutné je podotknout, že získané poznatky zkoumání z jednotlivých případů nelze zobecnit, tedy generalizovat.<sup>143</sup>

---

<sup>140</sup> GAVORA, Peter. *Úvod do pedagogického výzkumu*. 1. vydání. Brno: Paido, 2000, s. 146.

<sup>141</sup> ŠVARŤÍČEK, Roman a Klára ŠEĎOVÁ a kol. *Kvalitativní výzkum v pedagogických vědách: Pravidla hry*. Praha: Portál, 2007, s. 96.

<sup>142</sup> ŠVARŤÍČEK, Roman a Klára ŠEĎOVÁ a kol. *Kvalitativní výzkum v pedagogických vědách: Pravidla hry*. Praha: Portál, 2007, s. 97-111.

<sup>143</sup> MUSILOVÁ, Marcela. *Případová studie jako součást pedagogické praxe*. 2. vydání. Olomouc: UP, 2003, s. 10.

## 5.2 Výběr vzorků

Při výběru vzorků u kvalitativního výzkumu jde o výběr záměrný. Nikdy se nepoužívá náhodný výběr, který je typický pro kvantitativní výzkum. Záměrný výběr je potřebný proto, aby vybrané osoby byly vhodné, tedy aby dobře reprezentovali dané prostředí a poskytli bohatý a pravdivý obraz o něm.<sup>144</sup> V našem případě byly záměrně vybrány příběhy dětí z rozvedených rodin, abychom mohli výstižně popsat a zmapovat vývoj situace v takové rodině, taktéž podrobně poukázat na problémové jevy a situace, které mohou u těchto dětí vlivem rozvodu rodičů nastat.

## 5.3 Sběr dat a získávání informací k případovým studiím

Sběr dat a informací pro zpracování případových studií vychází z obsahových analýz dokumentace žáků, z mého subjektivního pohledu pedagoga na danou věc, také z hodnocení ostatních zúčastněných učitelů, které mi bylo poskytnuto. Pro sběr dat bylo využito rovněž nestandardizovaného (volného) rozhovoru s rodiči žáků, jež se více přibližuje přirozené komunikaci.

Z důvodu respektování zákona č. 101/2000 Sb., o ochraně osobních údajů a změně některých zákonů, jsou jména všech aktérů smyšlená. Taktéž nebudou konkretizovány žádné dokumenty, specifikována škola ani další osoby, které jsou součástí vypracovaných případových studií.

## 5.4 Cíl praktické části

Cílem praktické části je pomocí případových studií a poznatků z praxe popsat, zda a jakým způsobem může rozvod rodičů ovlivnit výkon dítěte ve škole. Zjištěné konkrétní negativní vlivy, které působí v době rozvodu rodičů na dítě, porovnat s odbornou literaturou. Rovněž se pokusíme vymezit konkrétní doporučení pro rodiče i pedagogické pracovníky, která budou vycházet ze zjištěných teoretických i praktických poznatků.

---

<sup>144</sup> GAVORA, Peter. *Úvod do pedagogického výzkumu*. 1. vydání. Brno: Paido, 2000, s. 144.

## 6 INTERPRETACE VÝSLEDKŮ ŠETŘENÍ

V této části budou popsány a analyzovány dvě případové studie dětí, které byly předmětem šetření. V první případové studii se jedná o chlapce, kterého jsme nazvali Petrem, v druhé případové studii se opíráme o sourozence, jež jsme nazvali Pavlem a Aničkou.

### 6.1 Případová studie č. 1

Jméno: Petr

Věk: 10 let

#### **Rodinná anamnéza**

*Matka* je narozena v roce 1969, po ukončení základní školy se vyučila prodavačkou. Vždy pracovala v dělnických profesích, nyní pracuje jako uklízečka. V počátcích rodinného soužití se řádně starala o celou rodinu. Asi po 15 letech manželství začala tíhnout k alkoholu, což byl pravděpodobně i velký důvod k tomu, že manžel podal v roce 2011 žádost o rozvod. Matka pochází ze tří sourozenců, z nichž bratr má taktéž problémy se závislostí na alkoholu. Rodiče již nežijí.

*Otec* je narozen v roce 1965, po ukončení základní školy se vyučil opravářem zemědělských strojů, nyní pracuje jako lesní dělník. Má jednoho sourozence, který žije velmi spořádaným rodinným životem. V současné době chlapcův otec bydlí u svých rodičů, kam se odstěhoval již v době rozvodového řízení.

*Petr* se narodil v roce 2002 jako druhé dítě. Má jednu starší sestru, která se po vyučení od rodiny odstěhovala a osamostatnila. V současné době žije se svým přítelem mimo místo svého původního bydliště. Se svými rodiči a sourozencem se stýká sporadicky, pravděpodobně se stydí za matčinu závislost na alkoholu. Od roku 2005 rodina žije ve starším rodinném domě, jejich ekonomická situace celkově není dobrá. Vztahy uvnitř rodiny začaly být problematické až v době matčiny závislosti na alkoholu, do té doby byla rodina plně funkční, poskytovala svým dětem jistotu a zázemí. Z výpovědi matky je však zřejmé, že otec se synovi od narození příliš nevěnoval, spíše protěžoval dceru, která byla průbojnější a aktivnější. Lze tedy dovozovat, že Petr na svou sestru žárlil

a již od malička v sobě budoval pocit méněcennosti. Matka také uvedla, že po narození Petra se začaly prohlubovat konflikty mezi manžely, otec ztrácel o vše zájem, připadala si, že je na všechno sama. Což také mohlo přispět k její závislosti na alkoholu, kdy se snažila tímto způsobem „utíkat“ před problémy. V roce 2011 byla podána žádost o rozvod, manželství bylo rozvedeno a syn Petr byl svěřen do péče matky. Otec nejevila zájem o svěřený syna do své péče.

### **Osobní anamnéza**

Průběh těhotenství byl bez výraznějších obtíží (doplňování Mg), porod v termínu, bez komplikací. V období raného dětství se u chlapce neprojevovaly žádné zvláštnosti. Ve třech letech začal navštěvovat předškolní zařízení. Dle vyjádření učitelek mateřské školy byl Petr velmi veselý a živý dítě, někdy neposedný, bez vážnějších problémů. Jeho psychosociální vývoj plně odpovídal jeho věku. Chlapce vodila do mateřské školy převážně matka, chlapec byl vždy čistý a upravený.

V šesti letech nastupuje do základní školy, kde v první třídě nebyly zachyceny žádné výraznější školní problémy. V druhé třídě se začínají objevovat první neúspěchy, kde důvodem není chlapcův prospěch, ale jeho chování. Neudrží pozornost, je roztěkaný, neklidný, často nevnímá. Okřikuje spolužáky, snaží se být středem pozornosti. Stupňuje se jeho agresivita, používá hrubých výrazů i před pedagogy. Začíná odmítat autority a to nejen ve škole mezi učiteli, ale odmítavě se začíná stavět i ke své matce. V této době se stěhuje otec od rodiny a podává žádost o rozvod. Matka jakoby z pocitu viny nahrazuje chlapci rodinné zázemí tím, že začíná plnit všechna jeho přání, snaží se ho „kupovat“ a veškeré jeho prohřešky obhajovat. Leckdy se stává, že si chlapec stěžuje na ukrutné bolesti hlavy (s negativním výsledkem u lékaře), matka ho nechává doma, omlouvá jeho nepřítomnost. Na třídní schůzce je s matkou řešeno chování Petra, třídní učitelka navrhuje vyšetření v pedagogicko-psychologické poradně. Bohužel v této době matka pomoc odmítá s odůvodněním, že se všichni nyní vyrovnávají s rozpadem rodiny, což není lehké a chce to čas. Problémy s chováním se stále prohlubují i ve třetím ročníku. Matka situaci zjevně nezvládá, začíná si uvědomovat vážnost situace a Petr je na její žádost a doporučení školy vyšetřen v pedagogicko-psychologické poradně (viz. školní anamnéza). V této době matka také podstupuje ambulantní léčbu ze své závislosti na alkoholu. Z jejího vyjádření lze dovozovat, že se snaží vypořádat se všemi problémy, které doposud nechtěla vidět.

## Školní anamnéza

Petr nastoupil do školy v roce 2009. S nástupem do první třídy nebyly u chlapce zachyceny žádné výraznější problémy. Třídní učitelka jej hodnotila jako samostatného, kamarádského, v kolektivu oblíbeného. Učení mu nečinilo žádné obtíže, vykazoval lehce nadprůměrný prospěch. Chodil do keramického kroužku a živě se také zapojoval do mimoškolních aktivit. Nevšimla si ani žádné přecitlivělosti, plačtivosti nebo naopak sklonům k pozdější rvavosti a agresivitě. Pouze si z jeho vyprávění povšimla, jak popisuje rivalitu mezi ním a starší sestrou a „zvláštní“ vztah ke svému otci. Mísily se zde pocity křivdy a zároveň obdivu. O matce zásadně nehovořil.

Na počátku druhé třídy se začínají projevovat u chlapce problémy. Jak bylo již naznačeno, důvodem nebyl prospěch chlapce, ale jeho chování. Třídní učitelka popisuje tuto situaci jako „výměnu“ chlapce za někoho jiného. Ve vyučování byl neposedný, neustále vyrušoval, snažil se za každou cenu prosadit. O přestávkách začal ostatní spolužáky pošťuchovat, vysmívat se jim, což vedlo až k hrubým urážkám. O své rodině zásadně nemluvil, sporadicky o své matce. Výchovná opatření formou poznámky nebyla účinná. Matka se školou spolupracovala, řádně chodila na třídní schůzky. Na výtky třídní učitelky k chlapcovu chování reagovala vždy nějakou omluvou.

Problémy se stupňují i ve třetí třídě, kdy třídní učitelka pozoruje velkou nesoustředěnost ve výuce, nekázeň, velké problémy ve vrstevnické skupině se snahou o nadvládu. Střídání nálad od úplné apatie a nezájmu o cokoliv, v protikladu s impulsivním a agresivním chováním. Problémy se začínají objevovat i s prospěchem, kdy je jako hlavní důvod uváděno nesoustředění žáka na výuku. Třídní učitelka také uvedla, že si byla vědoma rodinné situace, kterou Petr zažívá. Snažila se proto volit k chlapci individuální přístup ve výuce, časté povídání o přestávkách. V této době byla matka kontaktována výchovnou poradkyní školy. Po zvážení všech aspektů a závažnosti situace je matce opět nabídnuta pomoc, a to formou vyšetření v pedagogicko-psychologické poradně, kterou přijímá. Se školou spolupracuje pouze matka, otec nejeví o syna zájem. Z výpovědi matky je zřejmé, že se synem udržuje kontakt pouze v době stanovené soudem. Taktéž se dovídáme, že matka zahajuje ambulantní léčbu své závislosti na alkoholu, což prezentuje jako jeden z možných problémů, které mohou mít vliv na chování jejího syna.

V červenci 2012 je Petr vyšetřen v pedagogicko-psychologické poradně, kde bylo provedeno psychologické vyšetření. Ve zprávě je uvedeno, že chlapec se zpočátku jevil

jako velmi odtazitý, postupně došlo k uvolnění a ochotě spolupracovat. Uváděl, že rád chodí do školy, ale nebaví ho se učit. Velmi citlivě reagoval na otázky týkající se rodiny, znejistěl, projevoval lítost, téměř se rozplakal. Dále se ve zprávě uvádí, že jeho frustrační tolerance není příliš velká, kolísá mezi velkou citlivostí a impulzivními reakcemi. Instrukce chápe, činnosti plní. Velmi mu záleží na úspěšném splnění úkolu, je ctižádostivý. Občas je nutné ho vést k větší trpělivosti. Mírně oslabená je krátkodobá paměť. Aktuální intelektové schopnosti se nachází v pásmu lehkého nadprůměru s výrazným rozdílem mezi kvalitnější oblastí názorovou a oblastí verbální.

Z výsledku šetření je vyvozen návrh opatření, kde je doporučeno zaměřit se dle možností na zajištění rodinného zázemí, citlivou, ale důraznou výchovou. Je také nutné k dítěti přistupovat s klidem a se snahou o spolupráci. Citlivě vnímat míru fyzické i psychické zátěže, která je na chlapce kladena. Citlivým a zároveň racionálním způsobem vést s chlapcem rozhovory o vhodném chování a o případných následcích svého nevhodného chování. Také se snažit přimět chlapce k vlastnímu zamyšlení, vyzdvižením jeho pozitivních rysů osobnosti. Posilovat žádoucí způsoby chování, ocenit snahu o jakýkoliv projev sebeovládání. Je dobré pracovat spíše s odměnami, výhodami, pochvalami (s jejich přidělováním a odmítáním), než s tresty. Dále je nutné sjednocení výchovného působení všech zúčastněných, kteří se podílí na výchově, tedy pedagogů, vychovatelů a také rodičů.

### **Současný stav dítěte**

V současné době Petr navštěvuje čtvrtou třídu základní školy. Z názoru třídní učitelky vyplývá, že jeho chování se bohužel zatím výrazně nemění. Je vyčleněn z kolektivu vrstevníků, jeho spolužáci se pravděpodobně bojí jeho nevypočitatelných reakcí. Z tohoto důvodu bylo matce navrženo, aby nenásilnou formou motivovala Petra k tomu, aby se opět zapojil do mimoškolních aktivit a kroužků ve škole. Taktéž jí bylo doporučeno, aby Petr začal navštěvovat školní družinu. V současné době hoch navštěvuje počítačový kroužek a kroužek angličtiny, od čehož si slibujeme opětovné navázání neformálních, kamarádkých vztahů se svými spolužáky. V pedagogickém přístupu je uplatňováno trpělivé povzbuzující vedení chlapce. Jsou mu nastavena jasná pravidla a řád, jejichž dodržování se sleduje nejen v době výuky, ale i o přestávkách. Petr v rozhovoru s učitelkou hodnotí sám své chování jako polepšené, záleží mu hlavně na ocenění.

## **Doporučení a návrhy opatření**

Matce byla v rozhovoru s výchovnou poradkyní doporučena větší iniciativa ve smyslu domácí přípravy hochy na vyučování, kontrola plnění domácích úkolů a pomůcek. Taktéž bylo matce naznačeno, že by bylo vhodné a žádoucí, aby se svým synem trávila více volného času, více s ním komunikovala a poskytla mu tak prostor pro uvolnění emocí. Bylo jí doporučeno, aby více komunikovala také s učiteli ve škole a mohlo tím dojít k sjednocení výchovného působení. Snažili jsme se také vysvětlit tu skutečnost, že zajištěním pocitu bezpečí a zázemí, které pro syna vytvoří, může výrazně přispět k nápravě jeho chování. Je velmi pravděpodobné, že svým chováním Petr pouze řeší rodinnou situaci, ve které se neumí vyznat a snaží se na sebe upozornit. Jak již bylo zmíněno, také jsme matce doporučili motivovat Petra k zapojení do mimoškolních aktivit za účelem navázání neformálních vztahů se svými spolužáky. Celá situace byla konzultována vždy jen s matkou, otec nikdy školu nenavštívil. Z výpovědi matky je zřejmé, že otec o problémech svého syna ví, ale nechce je nijak řešit. Nyní je celý stav pedagogickými pracovníky důkladně sledován. Bude velmi záležet především matce, jak se bude řídit všemi radami a doporučeními.

## **6.2 Případová studie č. 2**

Sourozenci

Jméno: Pavel

Věk: 10 let

Jméno: Anička

Věk: 6 let

### **Rodinná anamnéza – společná pro oba sourozence**

*Matka* je narozena v roce 1981, po ukončení základní školy se vyučila prodavačkou, v současné době je nezaměstnaná, vedená na úřadu práce. Pochází ze dvou sourozenců, s bratrem se nestýká. Její rodiče žijí v nedalekém městě. Je zdravá, kuřačka, léčila se vždy jen na běžné nemoci.

*Otec* je narozen v roce 1980, po ukončení základní školy se vyučil zedníkem, v současné době pracuje jako dělník ve stavebnictví, pracuje mimo své bydliště, domů

dojíždí na víkendy, někdy nepravidelně. Pochází z velmi spořádané rodiny, je jedináček, se svými rodiči udržuje velmi těsné kontakty. Je zdravý, nemá žádné zdravotní problémy.

Syn **Pavel** se narodil jako prvorozený v roce 2002 po krátkém vztahu, kdy matka brzy otěhotněla. Rodina začala žít ve starším domě, který zdědil otec po svých prarodičích. V té době otec pracoval u místní stavební firmy, doma pobýval denně. Dle výpovědi babičky (otcova matka), která jim pomáhala s domácností a výchovou syna, začaly se u matky projevovat sklony k nepořádnosti a zahálčivosti. Jak uvedla babička, matce bylo přednější sedět v hospodě, než se řádně starat o domácnost. V roce 2006 se Pavlovi narodila sestra **Anička**. Po narození dcery si matka začala stěžovat, že se nestačí sama o obě děti starat, i když jí pomáhal nejen manžel, ale i babička. Zjevně nezvládala starost o domácnost a výchovu dětí. Rodina žila na velmi nízké sociální úrovni. Otec se snažil rodinu zabezpečit nejen výdělkem ze zaměstnání, ale také si přivydělával náhodnými brigádami. I nadále se babička snažila pomáhat s výchovou dětí a starostí o domácnost. Situace se radikálně změnila v roce 2009, kdy otec opustil své zaměstnání v místě bydliště a začal dojíždět za prací do Prahy s vidinou lepšího výdělku. Domů jezdil pouze na víkendy, někdy nepravidelně, podle množství práce na stavbách. V této době se začala prohlubovat manželská krize. Matka začala vyhledávat náhodné známosti a střídat partnery. V domácnosti začal panovat nepořádek, nebyl nastaven denní řád a režim. Matka se řádně o své děti nestarala, ztrácela zájem o rodinu. Otec se snažil pro záchranu manželství iniciovat návštěvu manželské poradny, bohužel bezúspěšně. V roce 2010 byl podán návrh na rozvod, manželství bylo rozvedeno a děti byly svěřeny do péče matky, která s dětmi zůstala bydlet v rodinném domě. Rozvod byl bezproblémový. Jak uvedl otec, nechtěl, aby tím jakkoliv trpěly děti. Odstěhoval se ke svým rodičům, kde bydlí doposud.

### **Osobní anamnéza Pavla**

Porod Pavla probíhal spontánně, bez komplikací. Od narození však trpěl častými záněty horních cest dýchacích. V roce 2005 začal Pavlík navštěvovat mateřskou školu. Dle vyjádření učitelek byl neprůbojný, velmi těžce komunikativní. Obtížně si zvykal na nové prostředí. Hůře se orientoval v čase a prostoru, často nevěděl, kde má své věci. Kolektiv dětí nevyhledával, spíše byl samotářský. Do školky ho vodila většinou babička nebo tatínek, který také nejvíce řešil s učitelkami Pavlíkovy adaptační obtíže. Matka byla nekomunikativní, často při setkání s učitelkou nereagovala ani na pozdrav, o dění ve školce



neměla zájem. Různých akcí nebo besídek, které mateřská škola pořádala, se matka většinou nezúčastňovala. Často býval u babičky, matka se mu příliš nevěnovala. V okolí svého bydliště kamarády nevyhledával. Později, kdy jeho sestra byla starší, si hrával s ní, vytvořila se mezi nimi velká vzájemná citová závislost. Mezi vrstevníky vystupoval v roli jejího ochránce. Z výpovědi babičky lze dovozovat, že po rozvodu rodičů se musel sám o svou malou sestru starat, matka často nebyvala doma. Otec mohl o děti pečovat pouze o víkendu. Docházel do domu za dětmi, zde uklízel, pral, žehlil, vařil, prostě zastával domácí práce, které matka nezvládala. S chlapcem se snažil trávit volný čas, v rámci možností se mu věnoval. Zajímavé na tomto případě je, že ačkoliv otec pro své děti dělal maximum, přesto si Pavlík a později i Anička, vytvořili citovou závislost pouze na matce. Z jejich projevů je cítit, jak ohromně svou matku milují. Což bylo také důvodem pro zdrženlivost školy a hledání alternativ při řešení situace a problémů s jejich matkou, která se řádně nestarala o své děti (viz. školní anamnéza).

### **Školní anamnéza Pavla**

Jak již bylo uvedeno, Pavlík navštěvoval předškolní zařízení v místě svého bydliště. V mateřské škole se projevoval jako samotářský, neprůbojný, těžce komunikativní, s horší orientací v prostoru a čase. Z těchto důvodů byla před jeho nástupem do školy podána žádost o kontrolní vyšetření pro posouzení školní zralosti v pedagogicko-psychologické poradně. U dítěte byla posuzována otázka celkové připravenosti na školu, zejména schopnost zvládat požadavky osnov 1. postupného ročníku základní školy. Vyšetření bylo zaměřeno na oblast sociálního kontaktu, spolupráce, komunikace, dále na oblast psychomotorického vývoje a oblast základních znalostí a dovedností. Na základě výsledků dosažených ve všech diagnostikovaných oblastech školní způsobilosti bylo doporučeno zahájení školní docházky.

V roce 2009 Pavlík nastoupil do první třídy základní školy. Z komentáře třídní učitelky vyplývá, že se názorově shoduje s učitelkami z mateřské školy. Pavlík je málo komunikativní, uzavřený až bázlivý. Do skupinových aktivit se nezapojuje, pokud je na něj činěn sebemenší nátlak (např. zpívej se všemi dětmi, pojď si s námi sednout do kruhu a popovídat o pohádce), veškeré společné aktivity odmítá a začíná brečet. Třídní učitelka volila individuální přístup, snažila se o větší začlenění Pavlíka do kolektivu. Jak sama uvádí, často bezvýsledně. Velké problémy byly zpočátku i s hlasitým čtením, samostatné

práce dělal bez větších potíží. Chlapec nenavštěvoval žádné školní kroužky, nechodil do školní družiny. Spolupráce s rodiči nebyla žádná, třídních schůzek se neúčastnil. Kontakt byl veden pouze s babičkou, která si chlapce po vyučování vyzvedávala a vypracovávala s ním domácí úkoly.

V druhé třídě ve školním roce 2010/2011 se problémy u Pavlíka prohlubovaly. Z mého pohledu hlavně tím, že otec v té době jezdil domů jen na víkendy a matka se řádně o své děti nestarala. Pavlík začal chodit do školy neupravený, občas byl cítit močí, poprvé přišel zavšivený. Z informací třídní učitelky je zřejmé, že kontaktovala telefonicky matku, žádala ji o osobní návštěvu školy za účelem řešení stavu, bohužel bez výsledku. Proto se rozhodla tuto záležitost prodiskutovat s babičkou chlapce, která sjednala dočasnou nápravu. U Pavlíka se začaly také objevovat problémy v oblasti čtení, psaní a se stavbou slov. Výchovná poradkyně proto kontaktovala matku a žádala ji o návštěvu školy, aby mohl být podán návrh na vyšetření v pedagogicko-psychologické poradně. Matka se dostavila, s vyšetřením souhlasila. Veškeré další pokusy a intervence na téma zanedbávání výchovy dětí velmi rychle ukončuje. Matka se jevila jako velmi suverénní, autoritativní typ, bez sklonu ke kompromisům. Jak uvedla, doma je vše v pořádku, Pavlík už je „takový“ a přece nemusí být každý „génus“. Na konci školního roku je Pavlíkův školní prospěch z motivačních důvodů hodnocen známkami chvalitebnými. Dále třídní učitelka uvádí, že chlapcova komunikace se mírně lepší. Mezi spolužáky má jednoho kamaráda, se kterým navázal bližší kontakt.

V říjnu 2011, kdy Pavlík začal navštěvovat třetí třídu, je vyšetřen v pedagogicko-psychologické poradně. Ve zprávě ze speciálně pedagogického vyšetření je potvrzena vývojová porucha učení. Pavlík má oslabení v oblasti impresivní řeči, vyjadřovacích schopnostech a také v oblasti zrakové percepce. Defektní je reprodukce čteného textu, oslabena je slovní zásoba, v písemném projevu se vyskytují specifika dysortografické symptomatologie. Z psychologického vyšetření vyplývá, že se chlapec zpočátku projevuje velmi nejistě, má výrazné adaptační potíže, projevuje úzkost, pláče. Pohovorem se postupně uvolňuje, zklidňuje a navazuje pozvolnou spolupráci. Instrukcím rozumí, činnosti plní, snaží se pracovat velmi svědomitě. Pracovní tempo je pomalejší, po ocenění a dostatku času ke splnění činnosti svěřený úkol vypracuje. Při řešení těžších úkolů se projevuje vytrvalost. Aktuální intelektové schopnosti se pohybují v pásmu průměru.

Z výsledku šetření je vyvozen návrh opatření, kde je uvedeno, aby byl chlapec vřazen do individuální reedukační péče školy, byl u něj realizován klidný empatický individuální přístup, zejména v nových situacích. Je také potřeba chlapci poskytovat oporu a delší časový úsek na jeho adaptaci, taktéž posilovat důvěru ve vlastní schopnosti.

Třídní učitelka přistupuje k chlapci ve vyučování dle doporučení pedagogicko-psychologické poradny, také dle časových možností. Chlapec je zařazen dvakrát týdně do reedukační péče školy. Tato péče probíhá v odpoledních hodinách po vyučování, bohužel chlapec chodí nepravidelně. Taktéž se opět objevuje zanedbávání péče ze strany matky. Chlapec přestává nosit do školy svačinky, bývá neupravený, čpí močí. Ve školní jídelně je ověřováno, zda matka platí obědy a dítě se zde stravuje. Bylo nám sděleno, že obědy jsou placeny pravidelně, Pavlík školní jídelnu navštěvuje. Třídní učitelka klade Pavlíkovi otázky (přiměřeně jeho věku), aby zmapovala rodinnou situaci. Na otázky, které se týkají matky, odpovídá vyhýbavě, matku obhajuje, viní otce, který není doma. Taktéž se dovídáme, že maminka bývá často u strejdy a babička už je navštěvovat nesmí. Od učitelek ve školce zjišťujeme, že obdobné problémy jsou i s Pavlíkovou sestrou. Předškolní zařízení navštěvuje sporadicky. V poslední době chodí neupravená, špinavá, taktéž čpí močí, občas chodí do školky i bez spodního prádla. Dle sdělení učitelek měly obdobné problémy s výskytem vši, bohužel nešlo ověřit, zda zdrojem výskytu byla Anička. V květnu 2012 byla matka ředitelem školy písemně vyzvána, aby se dostavila k řešení situace. Opět bezvýsledně. Jelikož víme, že obě děti jsou na matce velmi citově závislé a matku milují, rozhodli jsme se využít poslední možnosti před kontaktováním odboru sociálních věcí pro podezření ze zanedbávání péče a to té, že jsme vešli v jednání s babičkou. Toto řešení se osvědčilo, byla sjednána náprava.

### **Osobní anamnéza Aničky**

Anička, sestra Pavlíka, se narodila v roce 2006. Z informací, které poskytla babička, usuzujeme, že velmi brzy vzniklo mezi sourozenci silné citové pouto. O Pavlíkovi hovoří vždy velmi pěkně, vnímá ho jako svého ochránce, nachází u něj pocit jistoty a bezpečí. Je veselá, kamarádká, těší se po prázdninách do školy. Zdá se, že problémy v rodině obzvlášť nevnímá, alespoň o nich nemluví. Taktéž je velmi citově závislá na matce.

V roce 2010 nastoupila Anička do mateřské školy. Z výpovědi učitelek lze usoudit, že je opakem Pavlíka. V sociálním kontaktu nemá obtíže, je spontánně komunikativní, nemá problémy se podřídit kolektivu. S adaptací v novém prostředí neměla výraznější potíže. Je kamarádká, děti ji mají rády. Jediný problém, který se u Aničky vyskytl, byl ten, že si někdy „brávala“ domů menší hračky, které si schovávala různě v bundách a po kapsách. Když byla učitelkou odhalena a napomenuta, propukla v pláč. Aničku většinou do předškolního zařízení vodila matka, o dění ve školce však nejevila větší zájem. Když se vyskytly u Aničky první náznaky v zanedbávání péče, učitelky se s ní ihned snažily vše řešit. Matka se chovala popudlivě, až arogantně, vše odmítala. Mnohdy se stalo, že tyto výtky řešila tím, že přestala Aničku na čas vodit do školky a nechávala si ji doma. Jak bylo výše uvedeno, situace se začala vyhrcovat v roce 2012. I zde byl řešením navázaný kontakt školy s babičkou, která na děti nyní dohlíží.

### **Současný stav obou dětí**

Anička navštěvuje řádně mateřskou školu. Z vyjádření učitelek lze konstatovat, že s Aničkou nejsou nyní žádné výrazné problémy. Do školky ji vodí matka, někdy babička. Stále je velmi veselá, živá a kamarádká. Velmi se těší, až po prázdninách nastoupí do školy. Zanedbání péče nyní nepozorují.

Pavlík v současné době navštěvuje čtvrtou třídu základní školy. Jeho školní výkon se mírně zlepšuje, bezesporu k tomuto přispěla náprava rodinné situace ze strany babičky, která na matku i děti nyní dohlíží. Zanedbávání péče nyní nepozorujeme. Pavlík začal řádně navštěvovat reedukační péči ve škole, chodí i do školní družiny. Zlepšení pozorujeme v přípravě na vyučování, nošení pomůcek. Potíže v učení stále přetrvávají, což může být z velké části způsobeno vývojovou poruchou v učení. Kolektivu dětí se dosud bohužel straní, někdy bývá v komunikaci velmi nejistý. Snažíme se o pozvolné a nenásilné začleňování do vrstevnické skupiny. Při výuce jsou oceňovány i malé dílčí úspěchy, taktéž je u chlapce posilována důvěra ve vlastní schopnosti. Pracovní tempo je přizpůsobeno jeho potížím v učení.

### **Doporučení a návrhy opatření**

Výchovné poradkyni se podařilo za přispění babičky v říjnu 2012 navázat kontakt s matkou. Byly s ní rozebrány Pavlíkovy problémy v učení i jeho špatná adaptabilita

v kolektivu dětí. Matce bylo vysvětleno, že je velmi nutné a žádoucí, aby se chlapci co nejvíce věnovala nejen v oblasti přípravy na vyučování, ale i po stránce citové a emoční. Snažila se oběma dětem vytvořit stabilní prostředí pro jejich osobnostní rozvoj, trávila s nimi více času. Více je za vlastního přispění motivovala ke kolektivním a mimoškolním aktivitám, aby se děti více zapojily do skupiny svých vrstevníků. Nicméně také byla upozorněna na tu skutečnost, že v případě výskytu dalších problémů se zanedbáváním péče, bude již škola neprodleně kontaktovat místně příslušný odbor sociálních věcí, který se celou věcí začne zabývat.

Je nezbytné podotknout, že v tomto případě odvedli učitelé i výchovný poradce velký kus práce. Hlavně tím, že nebyli k problému lhostejní a snažili se ho vždy řešit, což nebylo v tomto případě někdy jednoduché. V této chvíli však bude velmi záležet na matce, jak přijme rodičovskou zodpovědnost a jak se s celou situací bude snažit vypořádat. Jako spornou otázku zde vidíme charakterové vlastnosti matky, která nemá z našeho pohledu dostatečně osvojené sociální dovednosti, odmítá společností uznané normy a asociální chování si osvojuje jako normu vlastní se sklonem k velkému sebeprosazování. Z tohoto důvodu je velmi obtížné odhadnout, jak se celá situace bude nadále vyvíjet, každopádně bude pedagogy ve škole bedlivě sledována.

## 7 SHRUTÍ PRAKTICKÉ ČÁSTI A NÁVRHY DOPORUČENÍ

V praktické části bakalářské práce byly prostřednictvím dvou případových studií popsány příběhy dětí z rozvedených rodin. Nyní shrneme k jednotlivým případům zjištěné poznatky, které vyplývají z výzkumného šetření, a porovnáme je s teoretickou rovinou. Následně po zhodnocení obou případových studií zformulujeme návrhy doporučení a opatření pro rodiče i pedagogické pracovníky, která budou vycházet z teoretických i praktických poznatků.

### Porovnání případových studií s odbornou literaturou

V první případové studii popisujeme chlapce **Petra**, který žije po rozvodu rodičů sám s matkou. U tohoto chlapce, který se projevoval zpočátku jako bezkonfliktní a bezproblémový, se začaly vlivem rozvodu v rodině objevovat potíže s chováním. Jak bylo uvedeno, nejprve byl hodnocen jako roztěkaný, neklidný a neposedný. Později se začínají jeho problémy v chování stupňovat, vyznačují se agresivitou vůči spolužákům, vyrušováním v hodinách, snahou prosadit se za každou cenu. Tento zjištěný fakt můžeme porovnat s uvedenou analýzou Trnkova výzkumu, který poukazuje u dětí z rozvedených rodin na zvýšenou *neukázněnost a rvavost*. Podle jeho zjištění jsou tyto vlastnosti dány do souvislosti se ztrátou autority a s potřebou vyrovnat si vlastní pocit méněcennosti, malosti a křivdy.<sup>145</sup> Taktéž Matějček a Dytrych *nekonformní, často agresivní chování*, dávají do souvislosti s dlouhodobou frustrací, trvalým stresem, napětím a úzkostí.<sup>146</sup>

Další negativní faktor, který byl u Petra zaznamenán, bylo velké střídání nálad, od úplné apatie a nezájmu o cokoli až v protikladu právě se zmiňovaným agresivním chováním. Toto zjištění opět můžeme porovnat s výzkumem Trnky, který popisuje u dětí z rozvrácených rodin pozorovaný jev, kdy se často tyto děti chovají *jako by byly duchem nepřítomny*. Toto zdůvodňuje jednak ztrátou sebedůvěry a také tím, že dítě může mít stále před očima obrazy scén a sporů, které v rodině probíhají.<sup>147</sup> Taktéž Špaňhelová v této

---

<sup>145</sup> TRNKA, Vojtěch. *Děti a rozvody*. 1. vydání. Praha: Avicenum, 1974, s. 39-41.

<sup>146</sup> MATĚJČEK, Zdeněk a Zdeněk DYTRYCH. *Děti, rodina a stres*. 1. vydání. Praha: Galén, 1994, s. 135-136.

<sup>147</sup> TRNKA, Vojtěch. *Děti a rozvody*. 1. vydání. Praha: Avicenum, 1974, s. 39-41.

souvislosti uvádí u těchto dětí pozorovanou *lhostejnost*. Jako důvod zmiňuje to, že si dítě neví s nově vzniklou situací vlastně rady.<sup>148</sup>

Rovněž se zmíníme o předstíraných *somatických potížích*. Jak bylo uvedeno, byly u chlapce zaznamenány ukrutné bolesti hlavy. Matka řešila tyto obtíže návštěvou lékaře, kdy výsledky vyšetření byly shledány jako negativní. Tuto skutečnost můžeme porovnat s názorem Špaňhelové, která konstatuje, že tyto projevy se objevují ve chvíli, kdy se v rodině něco děje. Dítě tímto dává najevo, že má strach a obavu.<sup>149</sup> Warshak projevy tělesné nevolnosti, pro které nemůžeme najít organickou příčinu, vysvětluje jako tajený vztek dítěte či touhu po větší míře laskavé pozornosti.<sup>150</sup>

V druhé případové studii popisujeme sourozence **Pavla** a **Aničku**, kteří žijí po rozvodu s matkou. V případě Pavlíka lze dovozovat, že byl již od malička vystaven dlouhodobému rodinnému rozvratu, kdy se matka o něj řádně nestarala a výchova byla částečně nahrazována babičkou. Jelikož se Pavlík již od předškolního zařízení projevoval jako *samotářský, neprůbojný a těžce komunikativní*, byly zde pravděpodobně již před narozením sestry Aničky narušeny základní funkce rodiny a také nebyly poskytovány Pavlíkovi důležité psychické potřeby. Toto můžeme porovnat s názorem Dunovského, který uvádí, že psychické potřeby umožňují dítěti nejen rozvoj v oblasti intelektu, citů, a vůle, ale i v oblasti chování. Napomáhá k interakci s okolím, k chápání sebe sama, společenských hodnot i celého prostředí, jehož součástí se stává.<sup>151</sup> Z tohoto důvodu můžeme vidět příčiny Pavlíkova chování vůči okolí a kolektivu vrstevníků právě ve spojitosti těchto dvou faktorů (dysfunkčnost rodiny a neposkytnutí psychických potřeb).

Učitelkami ve škole byl Pavlík hodnocen jako *málo komunikativní, uzavřený až bázlivý*. Odmítal veškeré společné aktivity, při sebemenším nátlaku začínal brečet. Trnka, který hodnotí děti z rozvedených rodin ve školním prostředí jako *samotářské*, vidí příčinu v tom, že dítě většinou zažilo velmi těžké zklamání. Kdy rodiče selhali, ukázali se jako nespolehliví a dítěti se zbořilo půl světa. Ztráta důvěry je úměrná pocitu odcizení se světu a také ztrátě sebedůvěry.<sup>152</sup>

---

<sup>148</sup> ŠPAŇHELOVÁ, Ilona. *Dítě a rozvod rodičů*. 1. vydání. Praha: Grada, 2010, s. 46-72.

<sup>149</sup> ŠPAŇHELOVÁ, Ilona. *Dítě a rozvod rodičů*. 1. vydání. Praha: Grada, 2010, s. 46-72.

<sup>150</sup> WARSHAK, A. Richard. *Revoluce v porozvodové péči o děti*. 1. vydání. Praha: Portál, 1996, s. 44.

<sup>151</sup> DUNOVSKÝ, Jiří a kol. *Sociální pediatrie vybrané kapitoly*. 1. vydání. Praha: Grada, 1999, s. 50-52.

<sup>152</sup> TRNKA, Vojtěch. *Děti a rozvody*. 1. vydání. Praha: Avicenum, 1974, s. 39-41.

V druhé případové studii jsme se také zabývali Pavlíkovou sestrou Aničkou, která byla učitelkami vnímána jako pravý opak svého bratra. V sociálním kontaktu neměla potíže, byla hodnocena jako spontánně *komunikativní, kamarádská, veselá*, v kolektivu dětí oblíbená. O problémech v rodině nemluvila, jako by je příliš nevnímala. V tomto případě můžeme porovnat chování Aničky se závěrem výzkumné studie Trnky, který uvádí, že pozitivně mohou být adaptovány po rozvodu děti, které si *nahradí citové pouto* jinou osobou nebo mají-li v někom jiném *oporu a pocit bezpečí* se silnou kladnou emocionální vazbou.<sup>153</sup> Zde lze předpokládat, že si Anička již po narození vytvořila silný citový vztah ke svému bratrovi, kterého vnímala jako svého ochránce. Pravděpodobně u něj nacházela i pocit bezpečí a jistoty, taktéž i tím, že se v době nepřítomnosti matky o ni častokrát sám staral. Podle Heluse můžeme spatřovat jako další faktor také v tom, že děti *do osmi let* působí mnohdy dojmem, jako by si *situaci neuvědomovaly* nebo si ji *nepřipouštěly*. Krize z rozvodu se pak často dostavuje později, kdy na ně plně dolehne realita neúplnosti rodiny.<sup>154</sup>

## Doporučení a návrhy opatření

Po zhodnocení obou případových studií nyní zformulujeme návrhy doporučení, které budou vycházet z analýzy obou případových studií a také z mé praxe učitele ve škole. Směřovat budou nejen k rodičům, ale i pedagogickým pracovníkům ve školách. Podnětná mohou být také pro mladé páry, které teprve o založení rodiny přemýšlejí.

Nejprve uvedeme doporučení pro pedagogické pracovníky ve školách. Na prvním místě je nutné si uvědomit, že nejen rodina, ale i školní prostředí má velký vliv na rozvoj osobnosti dítěte. Jak již bylo zmiňováno, dítě ve škole tráví spoustu svého času. Z tohoto důvodu mohou být pedagogičtí pracovníci jedni z prvních, kteří si povšimnou u dítěte negativních projevů nejen v učení, ale i v chování. *Nebuďte proto nevěšmaví a snažte se pomoci*. Řešení může spočívat také v tom, že budete s dítětem více *komunikovat*, budete se snažit pochopit jeho trable v kontextu rodinných problémů a jeho zázemí. *Proto vnímejte více rodinnou situaci žáka*. Také jsme se zmiňovali o tom, že učitel ve škole může dítěti pomoci tím, že je schopen svým přístupem pro dítě *vytvořit pocit bezpečí a jistoty*. Z tohoto důvodu doporučujeme *více vnímat potřeby dětí z rozvrácených rodin*.

---

<sup>153</sup> TRNKA, Vojtěch. *Děti a rozvody*. 1. vydání. Praha: Avicenum, 1974, s. 210.

<sup>154</sup> HELUS, Zdeněk. *Sociální psychologie pro pedagogy*. 1. vydání. Praha: Grada, 2007, s. 162-163.



K hodnocení výkonu žáka přistupujte v tomto krizovém období se zřetelem, že jeho zhoršení školních výsledků *nemusí nutně znamenat nechuť k učení*. Proto velmi pomůžete tím, pokud zvolíte *trpělivý a individuální přístup*. Rovněž těmto dětem často chybí důvěra ve vlastní schopnosti, proto *vyzdvihujte kladné stránky jejich osobnosti a chvalte za každou maličkost*.

Závěrem uvedeme několik rad a doporučení pro rodiče, jak zabránit tomu, aby rozvod zanechal na dítěti nepříznivé následky nebo je z části eliminoval. V tomto doporučení budeme vycházet z názorů a rad Matějčka a Dytrycha,<sup>155</sup> které budou doplněny o moje vlastní postřehy. *Nepodceňujte vnímavost dětí vůči rozvodu a zabraňte porozvodovým konfliktům. Zachovejte si vědomí rodičovství a stále myslíte na to, že máte za své děti zodpovědnost. Snažte se být svým dětem oporou, uvědomte si, že také potřebují pocit bezpečí, jistoty. Nešetřete láskou, více vnímejte potřeby svého dítěte. Jestliže se vyskytnou u vašeho dítěte problémy ve škole, komunikujte více s učiteli, i oni se budou snažit pomoci nalézt řešení. Nedopusťte popouzení dítěte proti bývalému partnerovi a snažte se postupovat společně v zájmu svého dítěte. Vždyť vidět dítě spokojené a šťastné je přáním nejen pedagogů ve škole, ale zajisté i vás, rodičů.*

---

<sup>155</sup> MATĚJČEK, Zdeněk a Zdeněk DYTRYCH. *Děti, rodina a stres*. 1. vydání. Praha: Galén, 1994, s. 4-14.

## 8 ZÁVĚR

Cílem zpracované bakalářské práce bylo analyzovat možný negativní dopad rozvodu rodičů na dítě z pohledu jeho školního výkonu. Předloženou práci jsem rozdělila do dvou částí, a to na část teoretickou a část praktickou, kde jsem vymezila pouze ty nejpodstatnější okolnosti, které poskytují přehledný a ucelený pohled na danou problematiku.

V teoretické části bylo mým cílem na základě prostudování odborné literatury shrnout a definovat základní pojmy a údaje, analyzovat vlivy a projevy, které se vztahují k problematice rozvodu rodičů a mohou mít spojitost s negativním dopadem na dítě ve školním prostředí. V první kapitole se zabývám rodinou. Rodina jako základní článek společnosti prošla nejen historickou proměnou, ale z pohledu stability musí plnit také určité funkce. Z tohoto důvodu zde vymezuji nejen její funkce, ale také se zaměřuji na rodinu dysfunkční, která může mít negativní vliv na osobnost dítěte. Ve druhé kapitole se zamýšlím nad důvody stále rostoucí rozvodovosti, taktéž zde popisuji etapy manželské krize před samotným rozvodem. Z mého pohledu je důležité si uvědomit, že dítě může zažívat problémy i v rodině, kde rozvod není ještě deklarován. Také se zde zmiňuji o porozvodovém uspořádání v rodinách a popisuji nejběžnější varianty styku rodičů s dětmi po rozvodu, vymezuji jeho klady a zápory. V další kapitole, která je zaměřena na dítě, je popsána nejen charakteristika psychického vývoje dítěte školního věku a jeho důležité životní potřeby, ale jako stěžejní téma zde zařazuji adaptaci dítěte po rozvodu rodičů a jeho možné reakce na tuto situaci. Poslední kapitola je věnována škole. Tedy instituci, která má velký význam nejen na formování osobnosti dítěte, ale také může pomoci dítěti překonávat těžkosti v období rozvodu rodičů či jakékoliv jiné krize. Poukazuji na možné problémy těchto dětí ve školním prostředí, popisuji možnosti jejich řešení, ať už formou poradenské činnosti či formou prevence.

V praktické části bakalářské práce bylo mým cílem prostřednictvím dvou případových studií a poznatků z praxe přiblížit a popsat situaci dětí z rozvedených rodin, vystihnout zda a jakým způsobem může rozvod v rodině negativně ovlivnit jejich školní výkon. Dílčími cíli bylo prostřednictvím případových studií poukázat na konkrétní podobu těchto vlivů a porovnat s poznatky uvedenými v odborné literatuře, taktéž vyvodit návrhy doporučení pro rodiče a pedagogické pracovníky. Pro účely této práce byly příběhy

popisovaných dětí vybrány záměrně, abych dokázala výstižně poukázat na problémové situace, které mohou u těchto dětí ve škole nastat. V případových studiích jsem zachytila téměř čtyřleté období těchto dětí, popsala jsem jejich rodinnou a školní anamnézu, rovněž jejich současný stav. Stanovila jsem také prognózu, kde jsem nastínila doporučení a opatření, která byla rodičům navržena při osobním setkání ve škole. Ve shrnutí praktické části jsem poukázala na konkrétní podobu negativních vlivů na dítě, jež jsem následně porovnávala s poznatky uvedenými v odborné literatuře. Rovněž jsem zobecnila doporučení a návrhy opatření nejen pro učitele ve školách, ale také pro rodiče dětí z rozvedených rodin. Tato doporučení jsem formulovala na základě zjištěných poznatků jednak z odborné literatury a také na základě analýzy výše uvedených případových studií.

Myslím si, že tímto byl cíl mé bakalářské práce naplněn. Pevně věřím, že se mi podařilo zachytit a popsat podstatné okolnosti, které mohou negativně působit na dítě ve školním prostředí v důsledku rozvodu jeho rodičů. Snažila jsem se rovněž o zachycení některých konkrétních podob těchto vlivů a také o vystižení jejich podstaty. Rodina ani dítě nejsou prvky, které jsou stabilní a neměnné. Proto mi jistě každý dá za pravdu, že i v budoucnosti bude toto téma předmětem neustálých debat a diskusí, zajisté i podnětem k dalším výzkumům.

## SEZNAM POUŽITÉ LITERATURY

BAKALÁŘ, Eduard a kol. *Rozvodová tématica a moderní psychologie*. 1. vydání. Praha: Karolinum, 2006, 124 s. ISBN 80-246-1089-2.

DUNOVSKÝ, Jiří a kol. *Sociální pediatrie vybrané kapitoly*. 1. vydání. Praha: Grada, 1999, 279 s. ISBN 80-7169-254-9.

DVOŘÁK, Václav. Na vybraných školách vznikají poradenské týmy. *Rodina a škola*. 2005, č. 7, s. 10-11. ISSN 0035-7766.

GAVORA, Peter. *Úvod do pedagogického výzkumu*. 1. vydání. Brno: Paido, 2000, 208 s. ISBN 80-85931-79-6

GIDDENS, Anthony. *Sociologie*. 1. vydání dotisk. Praha: Argo, 1999, 595 s. ISBN 80-7203-124-4.

HELUS, Zdeněk. *Sociální psychologie pro pedagogy*. 1. vydání. Praha: Grada, 2007, 280 s. ISBN 978-80-247-1168-3.

KALHOUS, Zdeněk a Otto OBST a kol. *Školní didaktika*. 2. vydání. Praha: Portál, 2009, 447 s. ISBN 978-80-7367-571-4.

KANTOROVÁ, Jana a kol. *Vybrané kapitoly z obecné pedagogiky I*. 1. vydání. Olomouc: Hanex, 2008, 246 s. ISBN 978-80-7409-024-0.

KANTOROVÁ, Jana a kol., *Vybrané kapitoly z obecné pedagogiky II*. 1. vydání. Olomouc: Hanex, 2010, 182 s. ISBN 978-80-7409-030-1.

MATĚJČEK, Zdeněk. *Dítě a rodina v psychologickém poradenství*. 1. vydání. Praha: SPN, 1992, 215 s. ISBN 80-04-25236-2.

MATĚJČEK, Zdeněk. *Co děti nejvíc potřebují*. 5. vydání. Praha: Portál, 2008, 112 s. ISBN 978-80-7367-504-2.

MATĚJČEK, Zdeněk a Zdeněk DYTRYCH. *Přestali jste být manželi, ale zůstáváte rodiči*. 1. vydání. Praha: H&H, 1992, 16 s. ISBN 80-85467-53-4.

- MATĚJČEK, Zdeněk a Zdeněk DYTRYCH. *Děti, rodina a stres*. 1. vydání. Praha: Galén, 1994, 214 s. ISBN 80-85824-06-X.
- MATOUŠEK, Oldřich. *Rodina jako instituce a vztahová síť*. 3. vydání. Praha: SLON, 2003, 161 s. ISBN 80-86429-19-9.
- MOŽNÝ, Ivo. *Rodina a společnost*. 2. vydání. Praha: SLON, 2008, 323 s. ISBN 978-80-86429-87-8.
- MUSILOVÁ, Marcela. *Případová studie jako součást pedagogické praxe*. 2. vydání. Olomouc: UP, 2003, 42 s. ISBN 80-2444-0749-3.
- PLAŇAVA, Ivo. *Manželství a rodiny*. 1. vydání. Brno: Doplněk, 2000, 296 s. ISBN 80-7239-039-2.
- PRŮCHA, Jan. *Pedagogická encyklopedie*. 1. vydání. Praha: Portál s.r.o., 2009, 936 s. ISBN 978-80-7367-546-2.
- PRŮCHA, J., E. WALTEROVÁ a J. MAREŠ. *Pedagogický slovník*. 6. vydání. Praha: Portál, 2009, 400 s. ISBN 978-80-7367-647-6.
- ŘEZÁČ, Jaroslav. *Sociální psychologie*. 1. vydání. Brno: Pajdo, 1998, 268 s. ISBN 80-85931-48-6.
- DE SINGLY, Francois. *Sociologie současné rodiny*. 1. vydání. Praha: Portál, 1999, 128 s. ISBN 80-7178-249-1.
- SOBOTKOVÁ, Irena. *Psychologie rodiny*. 2. vydání. Praha: Portál, 2007, 224 s. ISBN 978-80-7367-250-8.
- ŠIMÍČKOVÁ ČÍŽKOVÁ, Jitka a kol. *Přehled vývojové psychologie*. 2. vydání. Olomouc: Univerzita Palackého, 2003, 175 s. ISBN 80-244-0629-2.
- ŠPAŇHELOVÁ, Ilona. *Dítě a rozvod rodičů*. 1. vydání. Praha: Grada, 2010, 184 s. ISBN 978-80-247-3181-0.
- ŠVARŤÍČEK, Roman a Klára ŠEĐOVÁ a kol. *Kvalitativní výzkum v pedagogických vědách: Pravidla hry*. 1. vydání. Praha: Portál, 2007, 384 s. ISBN 978-80-7367-313-0.

TRNKA, Vojtěch. *Děti a rozvody*. 1. vydání. Praha: Avicenum, 1974, 220 s. ISBN 08-083-74.

TRPIŠOVSKÁ, Dobromila a Marie VACÍNOVÁ, *Ontogenetická psychologie*. 1. vydání. Praha: Národní pedagogická knihovna Komenského, 2006, 110 s. ISBN 80-7044-792-3.

VÁGNEROVÁ, Marie, *Vývojová psychologie I*. 1. vydání. Praha: Karolinum, 2005, 468 s. ISBN 80-246-0956-8.

WARSHAK, A. Richard, *Revoluce v porozvodové péči o děti*. 1. vydání. Praha: Portál, 1996, 240 s. ISBN 80-7178-089-8.

## **INTERNETOVÉ ZDROJE**

*Metodické doporučení k primární prevenci rizikového chování u dětí, žáků a studentů ve školách a školských zařízeních*. Praha: Ministerstvo školství, mládeže a tělovýchovy České republiky, 2010, s. 11. Dostupný také z: [http://www.msmt.cz/file/20274\\_1\\_1/](http://www.msmt.cz/file/20274_1_1/)

*Strategie prevence rizikových projevů chování u dětí a mládeže v působnosti resortu školství, mládeže a tělovýchovy na období 2009 – 2012*. Praha: Ministerstvo školství, mládeže a tělovýchovy České republiky, 2009, s. 17. Dostupný také z: [http://www.msmt.cz/file/20270\\_1\\_1/](http://www.msmt.cz/file/20270_1_1/)

ČESKOSLOVENSKO. Zákon č. 94 ze dne 4. prosince 1963 o rodině, ve znění pozdějších předpisů (zákon o rodině). In: *Sbírka zákonů Československé socialistické republiky*. 1963, částka 53, s. 343-350. Dostupný také z: <http://www.sbirkazakonu.info/zakon-o-rodine/>

ČESKOSLOVENSKO. Sdělení č.104 ze dne 8. března 1991, federálního ministerstva zahraničních věcí o sjednání Úmluvy o právech dítěte. In: *Sbírka zákonů České a Slovenské federativní republiky*. 1991, částka 22, s. 502-512. Dostupné také z: [www.osn.cz/dokumenty-osn/soubory/umluva-o-pravech-ditete.pdf](http://www.osn.cz/dokumenty-osn/soubory/umluva-o-pravech-ditete.pdf)

ČESKO. Zákon č. 155 ze dne 30. června 1995 o důchodovém pojištění, ve znění pozdějších předpisů (zákon o důchodovém pojištění). In: *Sbírka zákonů České republiky*. 1995, částka 41, s. 1986-2011. Dostupný také z: <http://www.uplnezneni.cz/zakon/155-1995-sb-o- Duchodovem-pojisteni/>

ČESKO. Zákon č. 359 ze dne 9. prosince 1999 o sociálně-právní ochraně dětí, ve znění pozdějších předpisů (zákon o sociálně-právní ochraně dětí). In: *Sbírka zákonů České republiky*. 1999, částka 111, s. 7662-7681. dostupný také z: <http://www.zakonyprolidi.cz/cs/1999-359>

ČESKO. Zákon č. 218 ze dne 25. června 2003 o odpovědnosti mládeže za protiprávní činy a o soudnictví ve věcech mládeže a o změně některých zákonů (zákon o soudnictví ve věcech mládeže). In: *Sbírka zákonů České republiky*. 2003, částka 79, s. 4030-4052. Dostupný také z: <http://zakony-online.cz/?s88&q88=all>

Obrázek: *Roční počet rozvodů v ČR 1950-2011*. Dostupné z: <http://www.czso.cz/csu/redakce.nsf/i/rozvodovost>