

Univerzita Hradec Králové  
Pedagogická fakulta  
Katedra českého jazyka a literatury

## **Pověsti z Máchova kraje**

Bakalářská práce

Autor: Adéla Vircová  
Studijní program: 23 – Filologie  
Studijní obor: Jazyková a literární kultura  
Vedoucí práce: Mgr. Kateřina Kubanová  
Oponent práce: Mgr. Jan Bílek, Ph.D.



## Zadání bakalářské práce

<b>Autor:</b>	<b>Adéla Vircová</b>
Studium:	P18P0023
Studijní program:	B7310 Filologie
Studijní obor:	Jazyková a literární kultura
<b>Název bakalářské práce:</b>	<b>Pověsti z Máchova kraje</b>
Název bakalářské práce AJ:	Fables of Macha's region

### **Cíl, metody, literatura, předpoklady:**

Bakalářská práce se bude zaměřovat na pověsti Máchova kraje. Bude zachycovat jejich původ a charakter. Dotkne se i jejich významu a případného dalšího vlivu. Součástí práce bude rovněž praktický projekt ve formě přednášky.

BECKER, Udo. *Slovník symbolů*. Praha: Portál, 2007. ISBN 978-80-7367-284-3.

HULPACH, Vladimír, ed. *Báje a pověsti z Čech a Moravy*. Liberecko. Praha: Libri, 2003. ISBN 80-7277-145-0.

MÁCHAL, Jan. *Bájesloví slovanské*. Olomouc: Votobia, 1995. ISBN 80-85619-19-9.

RESL, Vladimír. *Pověsti Máchova kraje*. Liberec: Krajské nakladatelství, 1957.

Garantující pracoviště:	Katedra českého jazyka a literatury, Pedagogická fakulta
Vedoucí práce:	Mgr. Kateřina Kubanová
Oponent:	Mgr. Jan Bílek, Ph.D.
Datum zadání závěrečné práce:	19.12.2019

### **Prohlášení**

Prohlašuji, že jsem bakalářskou závěrečnou práci *Pověsti z Máchova kraje* vypracovala pod vedením vedoucí závěrečné práce samostatně a uvedla jsem všechny použité prameny a literaturu.

V Hradci Králové dne 14. 4. 2022

## **Poděkování**

Mnohokrát děkuji Mgr. Kateřině Kubanové za vedení, pomoc a cenné rady při psaní této bakalářské práce.

## **Anotace**

VIRCOVÁ, Adéla. *Pověsti z Máchova kraje*. Hradec Králové: Pedagogická fakulta Univerzity Hradec Králové, 2021, 67 s. závěrečná práce.

Bakalářská práce se zaměřuje na pověsti Máchova kraje. Zachycuje jejich původ a charakter. Pojednává také o jejich významu a případném dalším vlivu. Součástí práce je rovněž praktický projekt formou přednášky.

Klíčová slova: pověst, Máchův kraj, ústní lidová slovesnost, sběratelé

### **Annotation**

VIRCOVÁ, Adéla. *Fables of Macha's region*. Hradec Králové: Faculty of Education, University of Hradec Králové, 2021, 67 pp. Bachelor Degree Thesis.

The bachelor thesis will focus on tales of the Macha's region. It will capture their origin and character. It will also touch on their significance and possible further influence. The work will also include a practical project in the form of a lecture.

Keywords: tales, Macha's region, folklor, authors

# Obsah

1. Úvod.....	- 3 -
2. Pověst.....	- 5 -
2.1 Charakteristické prvky pověstí.....	- 6 -
2.2 Kritéria .....	- 7 -
2.2.1 Obsah.....	- 8 -
2.2.1.1 Národní pověsti .....	- 9 -
2.2.1.2 Regionální pověsti.....	- 10 -
2.2.1.3 Démonologické pověsti.....	- 10 -
2.2.1.4 Etiologické pověsti.....	- 11 -
2.2.1.5 Erbovní a rodové pověsti.....	- 11 -
2.2.1.6 Etymologické pověsti.....	- 12 -
2.2.1.7 Legendární pověsti .....	- 12 -
2.2.1.8 Městské pověsti .....	- 13 -
2.2.2 Forma .....	- 13 -
2.2.3 Struktura.....	- 14 -
2.2.4 Víra.....	- 15 -
2.2.5 Funkce .....	- 15 -
2.2.6 Distribuce .....	- 16 -
3. Historie vydávání pověstí v Čechách.....	- 18 -
3.1 19. století .....	- 18 -
3.2 20. století .....	- 19 -
4. Vymezení a charakteristika oblasti .....	- 21 -
4.1 Máchův kraj.....	- 21 -
4.1.1 Karel Hynek Mácha .....	- 22 -
4.1.2 Eliška Krásnohorská.....	- 23 -
4.1.3 Svatopluk Čech .....	- 23 -
4.1.4 Jaroslav Němeček.....	- 24 -
4.1.5 Současná tvorba.....	- 24 -

5.	Významní sběratelé.....	- 26 -
5.1	Václav Krolmus.....	- 26 -
5.2	Jan Karel Krsek .....	- 29 -
5.3	Jan Evangelista Konopas.....	- 29 -
5.4	Bedřich Bernau.....	- 31 -
5.5	Karel Sellner.....	- 33 -
5.6	Vladimír Resl .....	- 34 -
5.7	Zdeněk Hoffmann .....	- 35 -
6.	Analýza pověstí z Máchova kraje .....	- 37 -
6.1	Démonologické pověsti.....	- 39 -
6.1.1	Čertovské pověsti .....	- 40 -
6.1.2	Vodnické pověsti.....	- 43 -
6.1.3	Pověsti s trpaslíky.....	- 44 -
6.1.4	Další démonologické pověsti .....	- 46 -
6.2	Historické pověsti.....	- 48 -
6.3	Etymologické pověsti.....	- 56 -
6.4	Etiologické pověsti.....	- 59 -
6.5	Nezařaditelné.....	- 61 -
7.	Projektová část.....	- 63 -
7.1	Místo.....	- 64 -
7.2	Propagace a finanční prostředky .....	- 64 -
7.3	Program .....	- 64 -
7.4	Cíl projektu.....	- 65 -
8.	Závěr .....	- 66 -
9.	Seznam zdrojů.....	- 68 -
	Přílohy .....	- 71 -



# 1. Úvod

Tématem bakalářské práce jsou Pověsti z Máchova kraje. Pověst řadíme do ústní lidové slovesnosti a je obvykle definovaná jako krátké, zabarvené vyprávění, které má reálný základ a je zařazeno do historického času, ať už konkrétního, nebo přibližného.

Hlavním cílem práce je zachycení historického kontextu pověstí, zaměření se na jejich typické prvky a analýza vývoje pověstí v regionu Máchova kraje, a tedy i pojednání o autorech, kteří se v minulosti zabývali pověstmi vybraného kraje. V bakalářské práci jsou taktéž popsány začátky odborného zájmu o pověsti a jejich písemné zpracování v naší zemi.

Tato práce zprostředkovává přehled typů pověstí, které se na daném území nejčastěji vyskytovaly.

Téma práce si autorka vybrala z důvodu osobního vztahu k Máchovu kraji, neboť zde prožila většinu svého dosavadního života. Máchův kraj patří k vyhledávaným turistickým oblastem České republiky, a to i díky své minulosti a autorům, kterým tento kraj učaroval a inspiroval je k napsání jejich děl. Tento kraj je určitým způsobem spojen především s K. H. Máchou díky jeho nejznámějšímu dílu *Máj*. Nicméně ve spojitosti s tematikou pověstí lze najít mnoho dalších osobností, které tímto krajem prošly a nechaly se jím inspirovat, některé z nich zaznamenaly i místní pověsti.

Práce je rozdělena do dvou hlavních částí, a to teoretické a praktické. Pro dosažení cílů stanovených v předkládané bakalářské práci je důležité studium odborné literatury a výběr klíčových témat.

Teoretická část se zabývá objasněním odborných pojmů, historií regionu a jeho vlivy na uměleckou tvorbu napříč stoletími a představením stěžejních sběratelů ústní lidové slovesnosti z dané lokality.

Praktická část se zabývá konkrétními pověstmi a jejich zasazením do historického kontextu. Pro obsahovou analýzu pověstí byla vybrána kniha *Pověsti Máchova kraje* od Vladimíra Resla. Hlavním důvodem výběru je komplexnost zachycení pověstí z tohoto

kraje. V. Resl vycházel z dostupných pramenů svých předchůdců a zpracoval dílo, které v sobě zachycuje prvky z rozmanitých zdrojů.

Poslední částí práce je projektová část, jež proběhne formou přednášky, která publiku vybrané pověsti přiblíží.

## 2. Pověst

Pověst se řadí do ústní lidové slovesnosti. Konkrétně do žánrové skupiny lidová próza. Ústní lidová slovesnost je tvorba spjatá s lidovým prostředím. Především s vesnickým a později i s městským. Jedná se o tvorbu původně bez písemného zachycení, předávanou ústně a uchovanou pouze prostřednictvím paměti, proto má většina děl krátký nebo střední rozsah. Autoři se neuváděli, jedná se tak o anonymní tvorbu. Každý vypravěč při vypravování přispěl tím, že něco obměnil, doplnil nebo vynechal, proto vzniklo mnoho různých variant jednotlivých příběhů.<sup>1</sup>

Díky sběratelům ústní lidové slovesnosti si dnes již můžeme příběhy přečíst v písemné formě. Mezi naše významné sběratele se řadí např. K. J. Erben, F. L. Čelakovský, B. Němcová, F. Sušil, J. Š. Kubín, O. Sirovátka, M. Šrámková aj.

Pověst má jednoduchý děj s jednou zápletkou. Často působí věrohodně, i když se v ní kolikrát objevují nadpřirozené bytosti a jevy. Pověst lze definovat jako fantastický příběh krátkého až středního rozsahu s reálným jádrem, který se odehrává v neurčitěm nebo přibližném historickém čase. Příběh je podáván vypravěčem jako pravdivý a je tak přijímán i posluchačem. Věrohodnost posilují především reálná místa, kde se příběhy údajně odehrávají.<sup>2</sup>

Cílem pověsti je přiblížit a vysvětlit určitý jev, událost nebo poukázat na existenci nadpřirozené bytosti.

Klíčová je kombinace kritérií dvojího druhu, a to textových (forma a obsah) a kontextových (víra v pravdivost příběhu).<sup>3</sup>

---

1 LEDERBUCHOVÁ, Ladislava. *Slovník literárních pojmů anebo co se skrývá za slovy*. Plzeň: Fraus, 2006, s. 142. ISBN 80-7238-620-4.

2 KOBR, Jaroslav. *Malý slovník literárních pojmů*. Praha: Linx & spol., 2001, s. 42. ISBN 80-86194-08-6.

3 LUFFER, Jan. *Katalog českých démonologických pověstí*. Praha: Academia, 2014, s. 7. ISBN 978-80-200-2383-4.

Vypravěči si příběhy upravovali podle sebe a pravdivé zůstalo jen historické jádro příběhu. Když sběratelé pověstí začali zaznamenávat příběhy písemně, často jim stačilo zapsání hrubého obsahu, který poté stručně reprodukovali nebo rozvedli podle své vlastní fantazie. Začalo tak vznikat mnoho variant příběhů, které spojovaly základní prvky. Pověst se řadí do ústní lidové slovesnosti, proto její podstata nespočívá v písemném zachycení, ale v živém tradování, vyprávění a obměňování.<sup>4</sup>

Součástí ústní slovesnosti je nejen samotný obsah, ale důležitá je osobnost vypravěče, složení posluchačů a celková vypravěčská situace a atmosféra, tedy kontext. Písemně zachycené příběhy tak přichází o mnoho ze své podstaty – o způsob vypravování interpreta – neslyšíme jeho hlas, nevidíme gestikulaci ani mimiku. Nevidíme a ani neslyšíme reakce a dotazy posluchačů. Neznáme konverzační rámeček, který vedl k samotnému vyprávění.<sup>5</sup>

## 2.1 Charakteristické prvky pověstí

Jednotlivé pověsti spojují společné prvky a vlastnosti, které se v příbězích s obměnami opakují. Jedním z hlavních rysů je to, že vypravěč i posluchač považují vyprávěnou pověst za skutečnost nebo alespoň za pravděpodobnou skutečnost. Věrohodnost pověstí je především založena na vypravěčově dovolávání se svědectví jiných lidí, ale i svého. Používá k tomu věty typu: „*Sám můj dědeček to na vlastní oči viděl. To nám vždycky vypravovala naše babička.*“ Nebo také vypravěč odkazuje na hmotné svědectví, buď na nějaký předmět, nebo památku, například: „*Dodnes je v té skále vidět trhlinka.*“<sup>6</sup>

Pověst je vždy zasazena do našeho reálného světa, většinou v neurčitém nebo přibližném historickém čase, ale i v nedávné minulosti. Přesné datum ale nebývá uvedeno. Občas se můžeme setkat s údajem, že událost se odehrála kolem určitého roku.

---

4 LUFFER, Jan. *Katalog českých démonologických pověstí*. Praha: Academia, 2014, s. 7. ISBN 978-80-200-2383-4.

5 Tamtéž, s. 7.

6 SIROVÁTKA, Oldřich a Marta ŠRÁMKOVÁ. ŽIVÁ VODA: *Lidové pověsti z Čech, Moravy a Slezska*. Praha: Albatros, s. 307.

Příběhy se také odehrávají na skutečných konkrétních místech. Tyto faktory velmi posilují věrohodnost příběhu.<sup>7</sup>

Dalším společným a často se objevujícím prvkem je výskyt nadpřirozených bytostí. Nejčastěji se jedná o vodníky, divoženky, čerty, čarodějnice nebo bílé paní.<sup>8</sup>

Pro pověsti je také charakteristický typický vypravěčský styl. Jak už bylo zmíněno výše, pověsti mívají krátký nebo střední rozsah, a to proto, že byly předávány ústně a bylo třeba si je zapamatovat. I přes kratší rozsahy dokážou pověsti vytvořit obrazy postav i událostí.<sup>9</sup>

V příbězích se většinou objevuje málo postav. Nejčastěji se jedná o dvě až tři. Někdy dokonce vystupuje pouze jedna postava, ale výjimečně se můžeme setkat i s větším počtem postav. Postavy mohou mít vlastní jména, ale často jsou označeny pouze jako mlynář, krásná dívka, stará babice, sedlák, babička, panovník atd.<sup>10</sup>

Patrný rozdíl je v historických pověstech, ve kterých vystupují skutečné historické postavy a jejich jména jsou tím pádem známá.

## 2.2 Kritéria

V odborné literatuře se lze setkat s různými klasifikacemi pověstí. Pro účely této práce byly porovnány klasifikace z několika odborných knih. Bylo vybráno členění z *Malého slovníku literárních pojmů* od PhDr. Jaroslava Kobra, CSc., ze *Slovníku literárních pojmů aneb Co se skrývá za slovy* od doc. PaedDr. Ladislavy Lederbuchové, CSc. Primárním zdrojem je *Katalog českých démonologických pověstí*<sup>11</sup> od Jana Luffera a

---

7 SIROVÁTKA, Oldřich a Marta ŠRÁMKOVÁ. ŽIVÁ VODA: *Lidové pověsti z Čech, Moravy a Slezska*. Praha: Albatros, s. 307.

8 Tamtéž, s. 307.

9 Tamtéž, s. 308.

10 Tamtéž, s. 308.

11 LUFFER, Jan. *Katalog českých démonologických pověstí*. Praha: Academia, 2014. ISBN 978-80-200-2383-4.

*Živá voda: Lidové pověsti z Čech, Moravy a Slezska*<sup>12</sup> od Oldřicha Sirovátky a Marty Šrámkové.

Jednotlivé druhy pověstí a jejich kritéria se mnohdy vzájemně prolínají. V některých případech je velmi složité určit pouze jednu kategorii, do které se konkrétní pověst řadí.

### 2.2.1 Obsah

Nejzákladnější klasifikací je dělení podle obsahu.

Nejčastější dělení na našem území:

- národní pověsti (historické),
- etymologické pověsti (související s konkrétním místem),
- démonologické pověsti (pověrečné/numinózní).

Toto rozdělení bývá považováno za problematické, protože kritérium místních pověstí se prolíná i s dalšími kategoriemi. Dle Luffera se „*pověsti o vzniku míst a jejich pojmenování řadí do pověstí etiologických, pověsti o osudech kulturních míst do pověstí historických a pověsti o numinózních silách působících na jistých místech do pověstí démonologických.*“ Kvůli prolínání kritérií považuje kategorii místních pověstí za téměř zbytečnou.<sup>13</sup>

Hlavní dělení dle světové folkloristiky je mírně odlišné. Vyčleňuje tyto tři kategorie:<sup>14</sup>

- démonologické pověsti,
- historické pověsti,
- etiologické pověsti.

---

12 SIROVÁTKA, Oldřich a Marta ŠRÁMKOVÁ. *ŽIVÁ VODA: Lidové pověsti z Čech, Moravy a Slezska*. Praha: Albatros, 1986.

13 LUFFER, Jan. *Katalog českých démonologických pověstí*. Praha: Academia, 2014, s. 7. ISBN 978-80-200-2383-4.

13 Tamtéž, s. 8.

14 Tamtéž, s. 8.

V různých odborných publikacích se můžeme setkat s poněkud odlišnou kategorizací. Pro účely této práce jsou použity následující kategorie:

- národní pověsti,
- regionální pověsti,
- démonologické pověsti,
- etiologické pověsti,
- erbovní a rodové pověsti,
- legendární pověsti,
- etymologické pověsti,
- městské pověsti.

### 2.2.1.1 Národní pověsti

Národní neboli historické pověsti se zaměřují na významné dějinné události našeho národa a na významné postavy s nimi spojenými. Řadíme sem pověsti zachycující vznik naší země – *O Libuši, o Přemyslovi, o Čechovi, Libušino proroctví aj.*<sup>15</sup>

Také se sem řadí vyprávění o osudech kulturních míst. Dalším častým tématem jsou příběhy odehrávající se během válečného období. Rámcovým tématem těchto pověstí jsou určitá období národních dějin.

Za nejoblíbenější a nejlépe zpracované bývají nejčastěji označované *Staré pověsti české* od Aloise Jiráska.

*„Na rozdíl od pověstí pověrečných vyprávějí o reálných věcech, příhodách a postavách. Nadpřirozené prvky se zde objevují pouze podružně.“*<sup>16</sup>

---

15 KOBR, Jaroslav. *Malý slovník literárních pojmů*. Praha: Linx & spol., 2001, s. 42. ISBN 80-86194-08-6.

16 SIROVÁTKA, Oldřich a ŠRÁMKOVÁ, Marta. *ŽIVÁ VODA: Lidové pověsti z Čech, Moravy a Slezska*. Praha: Albatros, s. 309.

I přesto, že jsou tyto pověsti založeny na skutečných událostech a postavách, mnohdy se od reality odklání. Po prostudování historických pramenů zjistíme, že ve skutečnosti se události odehrály poněkud jinak. Přesto pověsti vzbuzují důvěryhodnost, protože se opírají o reálné postavy a události.<sup>17</sup>

*„Lidová pověst ukazuje dějinné události očima prostého člověka: právě v tom spočívá její hodnota jako nenahraditelného historického pramene. V pověsti lid vyjádřil svá přání, touhy, naděje.“<sup>18</sup>*

### **2.2.1.2 Regionální pověsti**

Regionální pověsti jsou takové, které se vážou k určité oblasti nebo regionu. Můžeme říct, že regionální pověsti jsou jednou z hlavních kategorií, ze které se vyčleňují další podkategorie, jako jsou pověsti démonologické, etiologické, etymologické atd. Označení regionální pověst tak funguje jako rámcový název.

Příklady: *O založení Máchova jezera, Zázračný pohár z Bezdězu, Loupežník na Housce.*

### **2.2.1.3 Démonologické pověsti**

Nazývají se také numinózní, pověrečné či mytologické. Hlavním motivem příběhu u těchto druhů pověstí jsou nadpřirozené síly a bytosti, které v člověku vyvolávají strach. Druhy nadpřirozena vyskytující se v pověstech se mění v závislosti na době a na proměnách v kultuře. Dříve se lidé obávali hejkalů, divoženek, vodníků, čertů atd., dnes máme strach z duchů, ďáblů, UFO, z nejrůznějších proroctví a znamení. Paradoxně se tak vracíme ke strachům mnohem starších kultur. Tento typ pověsti má svými rysy a prvky blízko k žánru pohádky.<sup>19</sup>

*„Patří k nejstarším druhům folklorního vyprávění. Doklady nacházíme už v prvních památkách českého písemnictví a také v cizině se najdou jejich doklady v literatuře*

---

17 SIROVÁTKA, Oldřich a ŠRÁMKOVÁ, Marta. ŽIVÁ VODA: *Lidové pověsti z Čech, Moravy a Slezska*. Praha: Albatros, s. 309.

18 Tamtéž, s. 309.

19 LUFFER, Jan. *Katalog českých démonologických pověstí*. Praha: Academia, 2014, s. 8. ISBN 978-80-200-2383-4.



*starověké a středověké. Na vývoj démonologických pověstí mělo vliv rovněž oficiální církevní učení a náboženské představy, zejména o pekle a d'áblu, o smrti a záhrobním životě.*“<sup>20</sup>

Démonologické pověsti lze rozdělit do čtyř dalších kategorií dle námětů. Nejrozšířenějším námětem jsou nadpřirozené bytosti a jevy, mezi další pak patří smrt a posmrtný život, rozšířené je také téma čarodějnictví. Zvláštní a poslední okruh tvoří pověsti o zakletých pokladech a penězích.<sup>21</sup>

Příklady: *Duchové na Bernštejně, Trpaslík na Slatinském kopci, Čertova věž na Bezdězi.*

#### **2.2.1.4 Etiologické pověsti**

Slovo etiologie pochází z řeckého *aitia* a znamená příčina. Jedná se o pojem označující hledání a vysvětlení příčiny určitého jevu nebo situace. Tyto pověsti mají za cíl objasnit nevysvětlitelnou záhadu nebo jev vyskytující se v okolí.<sup>22</sup>

*„Realita je interpretována skrze mytologický způsob myšlení, který nevidí události z pohledu vědy jako anonymní fyzikální děje, ale jako činy personalizovaného původce. Kupříkladu pole balvanů či zvláštní prohlubeň ve skále nemohly vzniknout náhodou, ale musejí to být pozůstatky po něčí činnosti.*“<sup>23</sup>

Příklady: *Králův stolec, O Braniborské rokli, O Klokočce.*

#### **2.2.1.5 Erbovní a rodové pověsti**

Pověsti o původu šlechtických rodů a o původu vzniku jejich rodových erbů.

---

20 SIROVÁTKA, Oldřich a ŠRÁMKOVÁ, Marta. ŽIVÁ VODA: *Lidové pověsti z Čech, Moravy a Slezska*. Praha: Albatros, s. 308.

21 Tamtéž, s. 308–309.

22 LUFFER, Jan. *Katalog českých démonologických pověstí*. Praha: Academia, 2014, s. 9. ISBN 978-80-200-2383-4.

23 LUFFER, Jan. *Katalog českých démonologických pověstí*. Praha: Academia, 2014, s. 9. ISBN 978-80-200-2383-4.

Příklady: *O Přemyslovské orlici a českém královském erbu lva, O erbu pánů z Ludanic, O pánech z Pernštejna.*

### 2.2.1.6 Etymologické pověsti

Pověsti pojednávající o původu vzniku místních a pomístních názvů.

Příklady: *Králův stolec, O Myším ostrůvku, Muzikantský rybník.*

### 2.2.1.7 Legendární pověsti

Tento typ pověstí bývá ze sekce lidových pověstí obvykle vyčleňován na základě umělého původu a šíření skrze církev.<sup>24</sup>

*„Takový přístup nepovažuji za zcela oprávněný, neboť do těchto pověstí mohou pronikat prvky lidové religiozity a apokryfní motivy, které pak pověsti přenášejí z církevní sféry do folkloru. Časté je spojení s pověstmi etiologickými, třeba sakrální stavba vzniklá na místě určeném zjevením Panny Marie nebo prohlubně ve skále pocházející od kolen modlícího se světce.“<sup>25</sup>*

V legendárních pověstech nalezneme například vyprávění o založení kostelů a dalších náboženských staveb, o původu křížů, soch a dalších objektů, o zázračných jevech, léčivých studních apod. Do tohoto typu pověstí se řadí i pověsti o životě, utrpení a smrti svatých.<sup>26</sup>

Příklady: *Život svatého Václava, Kristiánova legenda, Utrpení svatého Václava.*

---

24 LUFFER, Jan. *Katalog českých démonologických pověstí*. Praha: Academia, 2014, s. 9. ISBN 978-80-200-2383-4.

25 Tamtéž, s. 9.

26 SIROVÁTKA, Oldřich. *Česká pohádka a pověst v lidové tradici a dětské literatuře*. Brno: Ústav pro etnografii a folkloristiku AV ČR v Brně, 1998, s. 23.

### 2.2.1.8 Městské pověsti

Tyto pověsti jsou zvláštním typem pověstí. Začaly vznikat až v dnešních dobách v návaznosti na vyspělou moderní kulturu dnešního světa. Jsou šířeny globálně prostřednictvím moderních technologií.<sup>27</sup>

Příklady: *Záhada trojúhelníku Žandov – Mimoň – Doksy*, *Černá sanitka*, *Duch ženy uvězněný ve zdi v Horní Polici*.

### 2.2.2 Forma

Pověst má velmi různorodou škálu forem. Vyprávění může být jednoduché a krátké, naopak může mít i formu dlouhého epizodického vyprávění. Mezi ovlivňující faktory se jednoznačně řadí schopnosti vypravěče a také jestli je vypravěč jeden nebo jich je více. Důležité je i publikum – jeho zájem a případně jeho vstupy do vyprávění.<sup>28</sup>

Dalo by se říct, že forma pověsti je volná, ale můžeme definovat několik prvků, které se při vypravování pověstí s obměnami opakují. Právě tyto prvky lze považovat za formu tohoto žánru.<sup>29</sup>

Úplně prvopočáteční formy pověstí se už nikdy nedozvíme. Forma tohoto druhu lidové prózy se v čase proměnila jako podoba málokterého jiného druhu. Důvodem je ústní tradování, které nelze nikdy stoprocentně napodobit, stejně tak jako nelze zjistit původní obsah, který byl zaznamenán jen velmi stručně, jestli vůbec.<sup>30</sup>

Opakující se prvky:

- **Prvky podporující věrohodnost příběhu** – Pověst často odkazuje na skutečně žijící osobu, příbuzenstvo vypravěče nebo dokonce na to, že událost vypravěč

---

27 LUFFER, Jan. *Katalog českých démonologických pověstí*. Praha: Academia, 2014, s. 9. ISBN 978-80-200-2383-4.

28 Tamtéž, s. 10.

29 Tamtéž, s. 10.

30 Tamtéž, s. 10.

zažil sám. Dále se také často neurčitě uvádí, že stále žijí lidé, kteří si události pamatují. Na věrohodnosti také přidává skutečnost, že příběh je téměř vždy zasazen na známé místo.<sup>31</sup>

- **Jazykové prostředky** – Jejich užití je v pověsti pouze střídité, ale několik prvků se objevuje často. Řadí se mezi ně opakování, které zvyšuje účinek slov, a hyperbola, která zveličuje a mnohdy až přehání.<sup>32</sup>
- **Petrifikované výrazy** – Ustálená slova a slovní spojení, které se vyskytují v různých pověstech.<sup>33</sup>
- **Přímá řeč** – Konkrétní přímé řeči se s obměnami v různých variantách téže pověsti opakují.<sup>34</sup>
- **Mluva nadpřirozených bytostí** – Snaha odlišení řeči bytostí od řeči lidské. Lze to aplikovat pouze při živém přednesu. Charakteristika řeči nadpřirozených bytostí: zvýšení hlasu, snížení hlasu, zpěv, šišlání, šeptání, křičení atd.<sup>35</sup>
- **Veršované části** – Typické u historických pověstí, které se propojily s baladami. Dnes se jedná o vzácný prvek.<sup>36</sup>

### 2.2.3 Struktura

Podle Jana Luffera můžeme vyčlenit dva základní segmenty výstavby:

- **Rámec:** Tvoří kontext příběhu a obsahuje nenarrativní informace o vyprávění. Např. Kdo příběh vyprávěl, kde a kdy se to stalo, kdo to zažil atd. Tyto informace se většinou formují prostřednictvím dialogu mezi účastníky konverzace. „*Do rámce můžeme zařadit i komentář, jenž pověst uzavírá a který je některými badateli označován jako třetí část struktury pověsti. Komentář*

---

31 LUFFER, Jan. *Katalog českých démonologických pověstí*. Praha: Academia, 2014, s. 10. ISBN 978-80-200-2383-4.

32 Tamtéž, s. 10.

33 Tamtéž, s. 10.

34 Tamtéž, s. 10.

35 Tamtéž, s. 11.

36 Tamtéž, s. 11.

*vyjadřuje hodnocení a názor na věrohodnost pověsti a může k němu být připojeno ještě napomenutí či výstraha.*<sup>37</sup>

- Epické jádro: Konkrétní příběh. Postavy se stávají součástí akce. Na základě postav a akcí vznikají konkrétní události. Tyto události iniciují vznik celého příběhu a také jeho epické jádro neboli pointu.<sup>38</sup>

#### **2.2.4 Víra**

*„Rozpory o pravdivost jsou skutečnou esencí pověsti.“*<sup>39</sup>

Otázka pravdivosti či nepravdivosti je pro pověst velmi klíčovou charakteristikou. Pověst se považuje za hodnotnější, čím víc je přesvědčivější. V tomto případě je důležitější přesvědčivost než pravdivost.<sup>40</sup>

*„Kredibilita pověsti je určena spojením dvou faktorů: objektivní ověřitelné skutečnosti (existující místo či objekt, nezpochybnitelné historické události) a pověry či fantazie zkonstruované lidovou mentalitou (působnost magických úkonů, strašidelnost jistého místa, ...).“*<sup>41</sup>

#### **2.2.5 Funkce**

Pověstem lze připsat několik funkcí:<sup>42</sup>

- Funkce informační.
- Funkce potvrzující, nebo zpochybňující názor posluchače.
- Funkce sociální kontroly: v příběhu dochází při porušení pravidla nebo rady k potrestání iniciující postavy, to je tzv. „pozitivní“ sociální kontrola. Existuje také

---

37 LUFFER, Jan. *Katalog českých démonologických pověstí*. Praha: Academia, 2014, s. 11. ISBN 978-80-200-2383-4.

38 Tamtéž, s. 12.

39 Tamtéž, s. 13.

40 Tamtéž, s. 12.

41 Tamtéž, s. 12.

42 Tamtéž, s. 13.

„negativní“ sociální kontrola, tedy záměna pozitivní pravdy za tu negativní. Např. Historické pověsti o bohatých rodinách tvrdí, že bohatství nabyly nelegálně nebo našly poklad. Ve skutečnosti mohly své bohatství nabýt těžkou prací.

- Funkce zábavní/zážitková: Tuto funkci pověst plní, když se děj rozvine do velmi poutavého vyprávění s propracovaným dějem.
- Funkce katarzní: Prožití strachu spolu s hrdiny pověsti, jeho následné překonání a vysvětlení. Posluchač projde katarzí tedy „očistěním“.<sup>43</sup>

### 2.2.6 Distribuce

*„Pověst není, na rozdíl od pohádky, vnímaná jako zvláštní umělecký slovesný útvar. Vplétá se do běžné konverzace a někdy se skládá po částech z útržků projevů různých lidí, u nichž není rozdíl mezi vypravěči a posluchači. Je proto opodstatněné konceptualizovat folklorní vyprávění jako jedinečnou událost, která se odehrává v jistém čase a prostoru a za jistých podmínek. (Oring ed. 1986:138). Zápisy pověstí mají proto větší odbornou hodnotu, je-li zachován kontext celé vypravěčské situace.“<sup>44</sup>*

Pro šíření folkloru je nutné jeho přijetí recipienty. Bez přijetí by nebylo možné další šíření, variabilita a ani životaschopnost. Přenos pověstí je sociálně-komunikační akt a hrají v něm roli verbální i neverbální prvky vyprávění a také interakce posluchače a vypravěče. Důležitou roli má také druh vypravěčské příležitosti.<sup>45</sup>

Jak je uvedeno výše, pověst není vnímána jako umělecký úvar, proto si vypravěč pověstí většinou nenárokují autorství a ani se nepovažuje za umělce. Spíše se odkazuje na jiné interprety téže pověsti.<sup>46</sup>

Vyprávění je většinou spontánní, ale zároveň se přizpůsobuje reakcím svého publika.

---

43 LUFFER, Jan. *Katalog českých démonologických pověstí*. Praha: Academia, 2014, s. 14. ISBN 978-80-200-2383-4.

44 Tamtéž, s. 14.

45 Tamtéž, s. 14.

46 Tamtéž, s. 15.

Může nastat situace, kdy je vyprávění vyvoláno uměle, nejčastěji sběratelem folkloru. V té chvíli může interpret mluvit příliš spisovně a vylepšovat svoji nářeční mluvu. Vyprávění pak není tak autentické.<sup>47</sup>

Vyprávění může také podléhat cenzuře, zejména když jsou přítomny děti. Pokud je vypravěč naladěný na svoji posluchačskou skupinu, přizpůsobí jí také své vyprávění. Jinak bude vyprávět skupině dětí, kdy zvolí například jemnější slova a vynechá nebo upraví některé části vyprávění. Vyprávění bude jiné ve společnosti dospívajících a jiné bude i ve společnosti dospělých.

V dnešní době už nemůžeme za primární zdroj distribuce považovat pouze ústní přenos. Rovnocenným zdrojem přenosu je v současné době internet a masmédiá. Písemná komunikace na sociálních sítích se blíží svou formou běžnému hovorovému projevu.<sup>48</sup>

*„Sdělení je plynulé a nepřerušované, o čemž svědčí mj. neopravované překlady a jednoduchá syntax, jazyk je nespisovný nebo přechází mezi spisovným a nespisovným, v textu se často objevují částice.“<sup>49</sup>*

---

47 LUFFER, Jan. *Katalog českých démonologických pověstí*. Praha: Academia, 2014, s. 15. ISBN 978-80-200-2383-4.

48 Tamtéž, s. 16.

49 Tamtéž, s. 16.

### 3. Historie vydávání pověstí v Čechách

Prvopočátky odborného zájmu o pověsti a zároveň jejich písemné zpracování začalo na našem území na přelomu 18. a 19. století. Souvisí tedy s obdobím českého národního obrození. V souvislosti s otázkou pozvednutí českého jazyka a českého národa jako takového začali národopisci (folkloristé, badatelé, literární vědci, historici a vlastivědní pracovníci) se shromažďováním materiálů ústní lidové slovesnosti. Zaznamenávali si písně, přísloví, pořekadla, hádanky, vyprávění a v neposlední řadě kladli důraz na pověsti.<sup>50</sup>

*„V historických a místních pověstech nacházeli svědectví národní minulosti, dávných dějů a význačných postav českých dějin, a v pověrečných, démonologických pověstech hledali bytosti pradávného slovanského bájesloví.“<sup>51</sup>*

V lidové tradici se pověsti často mísily s pohádkami. Pověsti však vždy převažovaly. Oproti pohádce, která plnila zábavnou funkci, měla pověst funkci mnohem důležitější. Pověsti měly za úkol informovat a poučit, plnily také funkci zpravodajskou, výchovnou a věcnou.<sup>52</sup>

#### 3.1 19. století

Za prvního zpracovatele pověstí můžeme označit Václava Beneše Třebízského (1849–1884). Jeho dílo *Národní pohádky a pověsti* (1886) připravil k vydání Karel Václav Rais.<sup>53</sup>

Jednou z nejvýznamnějších osobností v oblasti vydávání pověstí je Alois Jirásek (1851–1930). Jeho *Staré pověsti české* měly celonárodní význam a pozvedávaly národní sebevědomí. Jeho dílo ovlivnilo několik dalších tvůrců. Pro své pověsti čerpal

---

50 SIROVÁTKA, Oldřich a Marta ŠRÁMKOVÁ. ŽIVÁ VODA: *Lidové pověsti z Čech, Moravy a Slezska*. Praha: Albatros, s. 307.

51 Tamtéž, s. 307.

52 Tamtéž, s. 307.

53 URBANOVÁ, Svatava. *Historický vývoj žánrů literatury pro mládež*. Ostrava: Pedagogická fakulta v Ostravě, 1990, s. 95.



z nejstarších kronik na našem území, a to z *Kosmovy kroniky*, *Dalimilovy kroniky* a z *Kroniky české*. Dále vycházel z *Dějin národa českého v Čechách a na Moravě* od Františka Palackého.<sup>54</sup>

### 3.2 20. století

„V období okupace měly pověsti posilující význam. Vedle regionálních souborů, které uspořádávali J. Petrus, B. Popelář, vznikla díla mimořádného významu.“<sup>55</sup>

Dílem s mimořádným významem byla například kniha Ivana Olbrachta *Ze starých letopisů*. Pro toto dílo využíval starší českou literaturu. Čerpal i ze starých legend, můžeme zmínit například *Kristiánovu legendu*. Pro posílení národního významu bylo důležité také dílo *Obrazy z dějin národa českého* od Vladislava Vančury.<sup>56</sup>

Zpracování pověstí se začalo rozlišovat podle přístupu k pramenům, tedy k folklorním záznamům. Někteří sběratelé totiž náměty zpracovávali volně, kdežto jiní ke zpracování přistupovali více vědecky a drželi se pramenů. Proto taková díla byla z odborného hlediska hodnocena jako kvalitnější a věrohodnější. Mezi autory, kteří se snažili zachovat původní podobu pramenů, se řadí například Oldřich Sirovátka, Marta Šrámková, František Lazecký, Jaromír Jech a Eva Kiliánová.<sup>57</sup>

Po událostech v únoru 1948 vydavatelé preferovali či museli vydávat díla, která v sobě nesla prvky socialismu, což se promítlo i do vydávání pověstí. Začaly vznikat aktualizované verze pověstí, které zkreslovaly jejich folklorní podobu, např. *Sedmikvítek* od Bohumíra Četyna.<sup>58</sup>

V druhé polovině 50. let už nebyla tvorba pověstí tak společensky naléhavá, a tak se začaly postupně vydávat báje a pověsti z cizích a mimoevropských zemí, např. *Staré*

---

54 URBANOVÁ, Svatava. *Historický vývoj žánrů literatury pro mládež*. Ostrava: Pedagogická fakulta v Ostravě, 1990, s. 95.

55 Tamtéž, s. 96.

56 Tamtéž, s. 96.

57 Tamtéž, s. 97.

58 Tamtéž, s. 96.

*řecké báje a pověsti* od Eduarda Petišky. V 60. letech byl žánr pověsti ještě více upozaděn. Pověsti v tomto období nahradila autorská pohádka.<sup>59</sup>

---

59 URBANOVÁ, Svatava. *Historický vývoj žánrů literatury pro mládež*. Ostrava: Pedagogická fakulta v Ostravě, 1990, s. 96.

## 4. Vymezení a charakteristika oblasti

Lokalitu Máchova kraje, která ohraničuje oblast bádání pro tuto práci, můžeme téměř přesně geograficky vymežit.

Máchův kraj je označení pro oblast, která byla oficiálně přiřčena v roce 2014 k již existující chráněné krajinné oblasti Kokořínsko. Od tohoto roku je oficiálním názvem spojení těchto dvou oblastí *Chráněná krajinná oblast Kokořínsko – Máchův kraj*.<sup>60</sup>

Oblast zahrnuje části tří krajů, a to Středočeského, Libereckého a Ústeckého.<sup>61</sup>

*„Posláním chráněné krajinné oblasti je uchování a obnova jejího přírodního prostředí, zejména ekosystémů volně žijících živočichů a planě rostoucích rostlin, zachování a obnova ekologických funkcí území a zachování typického charakteru krajiny za současného rozvíjení ekologicky optimálního systému využívání krajiny a jejích přírodních zdrojů.“<sup>62</sup>*

Tyto oblasti byly primárně vymezeny z důvodu ochrany určitého přírodního prostředí, jak je citováno výše. Pojmy však můžeme využít i v jiném kontextu. V tomto případě nám vymezení oblasti poslouží k zaznamenání a dalšímu zkoumání pověstí, které se tradují a vážou právě k oblasti Máchova kraje.

### 4.1 Máchův kraj

Samotný Máchův kraj můžeme orientačně vymežit mezi městy a obcemi Doksy, Jestřebí, Zahradky, Srní, Zákupy, Hradčany, Kuřívody, Bělá pod Bezdězem a Bezděz.<sup>63</sup>

---

60 Správa CHKO Kokořínsko. *Máchův kraj* [online]. 2022. [cit. 2021-03-12]. Dostupné z: <https://kokorinsko.ochranaprirody.cz/>

61 Příloha A.

62 Správa CHKO Kokořínsko. *Máchův kraj* [online]. 2022. [cit. 2021-03-12]. Dostupné z: <https://kokorinsko.ochranaprirody.cz/>

63 Správa CHKO Kokořínsko. *Kokořínsko se mění na Kokořínsko – Máchův kraj* [online]. 2014. [cit. 2021-03-12]. Dostupné z: <https://kokorinsko.ochranaprirody.cz/aktuality1/kokorinsko-se-meni-na-kokorinsko-machuv-kraj/>

Ústředním městem kraje jsou Doksy. Se svým Máchovým jezerem a hradem Bezděz v docházkové vzdálenosti jsou velmi populární oblastí především v teplých letních měsících.

Z velké části za svou proslulost město vděčí básníkovi K. H. Máchovi, který vtiskl městu dnes již neodmyslitelný odkaz. Doksy s ním budou pravděpodobně spojovány už navždy a to díky proslulému dílu *Máj*, jehož děj autor zasadil právě do těchto míst.

Máchův kraj se bezesporu řadí k nejvyhledávanějším rekreačním střediskům naší země. Nejde pouze o novodobou záležitost, rekreační tradice této oblasti sahá až do 19. století. Oblast odjakživa lákala k návštěvě obyvatele Čech, ale i okolních států. Díky své proslulosti se kraj stal také inspirací mnoha umělcům napříč stoletími. Je třeba vyzdvihnout skutečnost, že díla, která byla nějak ovlivněna nebo inspirována touto oblastí, se řadí mezi nejvýznačnější díla našeho národa.

#### **4.1.1 Karel Hynek Mácha**

Nejvýznamnější osobností, která se krajem inspirovala a jejíž jméno krajina nese, je samotný Karel Hynek Mácha, jeden z našich největších básníků, představitel romantismu v Čechách a zakladatel moderní české poezie. Jeho nejznámější lyrickoepické dílo *Máj* bylo zasazeno právě do oblasti, která dnes nese název Máchův kraj.

K. H. Mácha do kraje zavítal roku 1832, kdy podnikl svoji první delší cestu, která ho zavedla do Doks a okolí. Tamní krajina mu učarovala a inspirovala ho k napsání nejenom *Máje*, ale i k dílu *Večer na Bezdězu*. Inspirací pro epickou část *Máje* mu mimo jiné byl skutečný příběh otcovraždy, který vyslechl od hostinského v nedaleké vesničce blízko obce Dubá.

Svůj jediný dokončený román *Cikáni* zasadil Mácha do oblasti kolem hradu Kokořín.

Díky K. H. Máchovi se kraj těší oblibě i v dnešní době a je zde patrný jeho vliv. Jak už bylo výše zmíněno, celá oblast nese jeho jméno. Po Máchovi byla pojmenována i jedna z největších dominant kraje, a to *Máchovo jezero*, dříve *Velký rybník*. Jeho jméno nese i místní základní škola – *Základní škola Karla Hynka Máchy v Doksech*.

Mácha se zkrátka stal symbolem a pýchou této oblasti. V centru města Doksy stojí krásná dřevěná socha s domnělou podobiznou Máchy. Nikdy totiž nebyla nalezena žádná autentická básníková podoba. Jeho nejznámější portrét od F. V. Šíra, který je nejčastěji prezentován, je jen jeho domnělou podobiznou.<sup>64</sup>

Poblíž sochy se nachází i neznámější básníkovy verše z Máje.<sup>65</sup> Velmi oblíbenou záležitostí je turisticko-kulturně-didaktický pochod – *Máchovi v patách*, který probíhá již několik let, a to několikrát do roka.

Mácha je zkrátka i v dnešní době inspirací mnoha lidem, místům, ale inspiruje i k pořádání nejrůznějších akcí.

#### **4.1.2 Eliška Krásnohorská**

K. H. Mácha není ovšem jediný, kdo se nechal unést kouzlem zdejší krajiny. Mezi další umělce, kterým byla inspirací, se řadí také Eliška Krásnohorská, významná česká spisovatelka konce 19. století a první poloviny 20. století.

Krásnohorská byla také libretistkou. Děj libreta, který napsala k opeře *Tajemství* Bedřicha Smetany, zasadila do okolí hradu Bezděz. O její inspiraci k tomuto libretu bude pojednáno v praktické části, konkrétně v pověsti *Podzemní chodba z Bezdězu do Bělé*.

#### **4.1.3 Svatopluk Čech**

Dalším z našich významných umělců, který se inspiroval Máchovým krajem, byl Svatoopluk Čech. Tento autor si pro svoji báseň vybral opět velmi oblíbenou lokalitu hradu Bezděz a jeho okolí. Báseň pojmenoval *Věžeň na Bezdězi* a inspiraci pro ni našel ve skutečné historické události. Po smrti krále Přemysla Otakara II. v roce 1278 byl

---

64 Příloha B.

65 Příloha C.

jeho syn Václav II. i se svou matkou Kunhutou Uherskou převezen Otou Braniborským právě na Bezděz a byli zde vězněni.<sup>66</sup>

#### **4.1.4 Jaroslav Němeček**

Velkým fenoménem minulosti, ale i současnosti, je komiksový příběh *Čtyřlístek*. Jedná se o nejznámější a nejdéle vycházející český komiks, který se těší oblibě už po několik generací. Příběh čtyř hlavních hrdinů, kocoura Myšpulína, prasátka Bobíka, fenky Fifinky a zajíce Pindi, je zasazen do fiktivní vesničky Třeskoprsky. Tvůrci Čtyřlístku Jaroslavu Němečkovi se předlohou stalo město Doksy, nedaleko kterého má svoji chatu.

Město Doksy ale není jedinou předlohou a inspirací pro tento příběh. Rybník Blaťák, který se v příběhu vyskytuje, je ve skutečnosti Máchovo jezero a hrad Bezzub je zase hrad Bezděz.

Město Doksy před lety dokonce vybuodovalo *Muzeum Čtyřlístku*, jehož slavnostního otevření se zúčastnil samotný Jaroslav Němeček. Návštěvníci se zde mohou seznámit s vývojem komiksu a také se dozví, jak se takový komiks vůbec tvoří. Část expozice je věnována filmovému zpracování tohoto příběhu.

#### **4.1.5 Současná tvorba**

Obliba Máchova kraje neustává a je stále oblíbenou lokalitou pro nejrůznější tvůrce. Ať už jde o fotografy, malíře, sochaře, nebo filmové tvůrce. Máchovská oblast se objevila v nejednom filmu a seriálu. Občas se jezero mihne také v televizních spotech. Z filmů můžeme uvést např. *Cikáni* (1921), *Zítřka se bude tančit všude* (1952), *Nabarvené ptáče* (2019), *Lída Baarová* (2016) a další. Ze seriálů můžeme uvést například *Vyprávěj* (2009), *Pan Tau* (1988), *Rédl* (2018).<sup>67</sup>

---

<sup>66</sup> *Historie hradu* [online]. Hrad-bezdez.cz, 2020. [cit. 2022-04-04]. Dostupné z: <https://www.hrad-bezdez.cz/cs/o-hradu/historie>

<sup>67</sup> POKORNÝ, Petr. *FOTO: Filmy, které se točily u Máchova jezera, připomíná unikátní lavice* [online]. Českolipský deník, 2020. [cit. 2022-04-04]. Dostupné z: [https://ceskolipsky.denik.cz/zpravy\\_region/foto-filmy-ktere-se-tocily-u-machova-jezera-pripomina-unikatni-lavice-20200729.html](https://ceskolipsky.denik.cz/zpravy_region/foto-filmy-ktere-se-tocily-u-machova-jezera-pripomina-unikatni-lavice-20200729.html)

Na upomínku filmové tvorby dokonce vznikla v roce 2020 ve Starých Splavech (město na druhém břehu Máchova jezera) tzv. filmová lavice, na které jsou vyryta všechna významná filmová a seriálová díla.

Staré Splavy jsou také známé i pro svoji spojitost se světoznámým režisérem Milošem Formanem. Rodina Formanových zde dosud vlastní rodinnou vilu, která nese jméno Rut. Forman zde strávil část svého dětství.

Formanův otec se mimo jiné zasloužil o novodobý název Máchova jezera. Dříve byl nazýván Velký rybník či německy Hiršberský rybník<sup>68</sup>. Otcí Miloše Formana přišel název moc fádňí. Proto se rozhodl napsat do místních novin a navrhl přejmenování rybníka podle K. H. Máchy.<sup>69</sup>

Nové jméno jezera bylo oficiálně ustanoveno až po smrti Formanova otce, ale i tak ho můžeme považovat za jednoho z prvních iniciátorů této změny.

---

68 Doksy (historický německý název – Hiršberg)

69 POLAK, Michael. *PENSION RUT: nejstarší penzion na břehu Máchova jezera* [online]. ©2013 PENSION RUT. [cit. 2022-04-04]. Dostupné z: <https://www.pensionrut.cz/historie>

## 5. Významní sběratelé

Při pátrání po původu pověstí z Máchova kraje lze narazit na několik význačných osobností, které se v rámci své činnosti podílely na zaznamenávání příběhů ze svého okolí a sbírání ústní lidové slovesnosti. Pro některé osobnosti představovala lidová slovesnost stěžejní část jejich práce, pro jiné to byla spíše volnočasová aktivita.

Práce některých z nich dala vzniknout psané podobě pověstí a tak se můžeme s pověstmi seznámit i v dnešní době. Lze dohledat pouze dvě komplexní sbírky pověstí z Máchova kraje, a to *Pověsti Máchova kraje* od Vladimíra Resla a *Pověsti z Podbezdězí* od Zdeňka Hoffmanna. Jedná se o poslední/nejmladší sběratele, kteří v oblasti působili.

Z tvorby jejich předchůdců nejsou známy žádné komplexní sbírky pověstí. Můžeme se pouze setkat s jednotlivými dochovanými příběhy či se sbírkou rukopisně zpracovaných pověstí, které se vydání bohužel nedočkaly. I přesto byli níže zmínění sběratelé velmi významní a jejich tvorba byla a je důležitým zdrojem při bádání v oblasti ústní lidové slovesnosti.

### 5.1 Václav Krolmus

Václav Krolmus, který žil mezi lety 1787–1861, se narodil v obci Březinka, jež se nachází v oblasti Podbezdězí, a je tedy součástí Máchova kraje.<sup>70</sup>

Václav Krolmus byl kaplanem a také farářem a v souvislosti se svým povoláním procestoval nejen celé Čechy, ale také Moravu a Slezsko. *Národopisný věstník československý* označil Krolmuse za prvního sběratele české lidové prózy 19. století.

---

<sup>70</sup> NETŘEBSKÁ, Romana. *Po stopách pověstí z Podbezdězí* [online]. Technická univerzita v Liberci, Fakulta přírodovědně-humanitní a pedagogická, 2014. s. 37. [cit. 2022-04-05]. Dostupné z: <https://theses.cz/id/dmva9j>



Sám uvedl, že materiál při svých cestách shromažďoval od roku 1808, tedy od svých jednadvaceti let. Sbíral materiály lidopisné, historické i archeologické.<sup>71</sup>

Literární kritik Václav Tille jeho texty označil za špatně zapsané, určené a bez jakéhokoli řádu. Proto pro něj byly i nedůvěryhodné. Tille uvádí, že Krolmusovi se podařilo nasbírat opravdu velké množství ústní lidové tvorby, ale bohužel ji zaznamenával tak, aby se hodila jeho momentálním účelům. Dále mu vytýká jeho chaotičnost a nedůvěryhodné lokace.<sup>72</sup>

Jeho dílem *Staročeské pověsti, zpěvy, slavnosti atd.* se v *Národopisném věstníku československém* zabývá také Jiří Horák. O díle se vyjádřil takto: „*Tři svazečky Krolmusových Staročeských pověstí, zpěvů, slavností atd., v nichž horlivý diletant shrnul výsledky své dlouholeté neúporné činnosti sběratelské, jsou výmluvným svědectvím nadšeného zájmu, ale podivínské mythomanie rázovitého autora. Obsah jest velmi pestrý a různorodý. Výpisky z děl mythologických a samostatné dohady bájeslovné stojící asi na stanovisku Kollárovy Slávy bohyně, střídají se tu se záznamy pověstí a pověr, s popisy výročních obřadů, her, slavností, s texty lidových písní a kramářských skladeb, s úvahami a zprávami archeologickými, historickými atd.*“<sup>73</sup>

Jiří Horák tomuto sběrateli také vytýká chaotičnost a nekomplexnost, dokonce také upozorňuje na inspiraci ve slavném díle *Slávy dcera* od Jána Kollára.

---

71 NETŘEBSKÁ, Romana. *Po stopách pověstí z Podbezdězí* [online]. Technická univerzita v Liberci, Fakulta přírodovědně-humanitní a pedagogická, 2014. s. 37. [cit. 2022-04-05]. Dostupné z: <https://theses.cz/id/dmva9j>

72 Tamtéž, s. 37.

73 HORÁK, Jiří. *Krolmusova sbírka lidových písní*. In: *Národopisný Věstník Československý*. IX. [online]. Praha: Společnost Národopisného muzea Československého, 1915. s. 129. [cit. 2021-04-07]. Dostupné z: <http://www.nulk.cz/ek-obsah/vestnik/index.htm>

Krolmusovým dílem se zabývá také český kulturní historik, etnograf a folklorista, doktor Čeněk Zíbrt. Zabývá se jeho rukopisným *Slovníkem obyčejů, pověstí, pověr, zábav a slavností lidu českého*. Zíbrt článek publikoval ve sborníku *Český lid*.<sup>74</sup>

Krolmus pro svůj rukopis využil úřední knihu, do které vpisoval své poznámky. Zápisky se týkají lidových tradic, výpisků z kronik a různých pamětí. Některé texty však nedávají smysl a nejsou pro obor bájesloví slovanského vhodné. Přesto doktor Zíbrt shledává tyto záznamy historicky cennými, a proto také Krolmusovy texty publikuje v nezměněné podobě ve sborníku *Český lid*.<sup>75</sup>

Václav Krolmus byl vášnivým sběratelem, přesto byl různými odborníky kritizován. Vytýkali mu především chaotičnost, špatné zaznamenávání a mnohdy i nedůvěryhodnost. Přesto se jeho díly zabývali, protože je v určité rovině shledávali užitečnými. Z Krolmusovi sbírky lze pravděpodobně, po pečlivém prostudování a selekci textů, čerpat. Bude se však jednat o náročnou práci, kterou je třeba porovnat s dalšími dostupnými prameny jiných autorů.

*„I přes často uváděnou nedůvěryhodnost nám však materiály tohoto sběratele dávají jasnou představu o tom, co právě v jeho době mezi lidmi kolovalo, ať to již byly pohádky, pověsti, báje, nebo pověry.“*<sup>76</sup>

V současné době není známo, že by některé své dílo zasvětil pouze pověstem Máchova kraje. I tak je pro tento region významnou osobností a je třeba ho v souvislosti s touto prací zmínit. Jeho pokračovatelem byl Jan Evangelista Konopas.

---

74 ZÍBRT, Čeněk. *V. Krolmusa Slovník obyčejů, pověstí, pověr, zábav a slavností českého lidu*. In: *Český lid: Sborník věnovaný studiu lidu českého v Čechách, na Moravě, ve Slezsku, a na Slovensku*. XII. [online]. Praha, 1903. s. 212. [cit. 2021-04-07]. Dostupné z: <https://www.nulk.cz/ek-obzah/ceskylid/html/knihy/ceskylid14/texty/0112-0223.htm>

75 Tamtéž, s. 212.

76 NETŘEBSKÁ, Romana. *Po stopách pověstí z Podbezdězí* [online]. Technická univerzita v Liberci, Fakulta přírodovědně-humanitní a pedagogická, 2014. s. 37. [cit. 2022-04-05]. Dostupné z: <https://theses.cz/id/dmva9j>

## 5.2 Jan Karel Krsek

Básník J. K. Krsek se narodil roku 1807 do rodiny žijící v Doksech. Jeho otec byl obchodník s koloniálním zbožím a majitel továrny. Jan Karel se vyučil sladovnictví v Klášteře nad Jizerou. Ve vaření piva ale zálibu nenašel, vždy rád básnil, toulal se krajem a oblibu našel ve zříceninách starých hradů. Po otci zdědil velký obnos peněz a tak se začal věnovat jenom literatuře. V roce 1851 začal vydávat periodikum, do kterého přispívali autoři z oblasti severních Čech. Tento počín zanikl ještě v tom samém roce.<sup>77</sup>

Pro oblast Máchova kraje je také velmi význačný tím, že sebral pověsti z okolí Doks a sepsal je. Celkem vytvořil dva svazky, z nichž se bohužel ani jeden nedochoval. První svazek se ztratil po roce 1888, druhý byl údajně spálen v kamnech roku 1945.<sup>78</sup>

Ale z Krskovy sbírky se přece jen něco dochovalo, a to veršované lidové vyprávění o Schaufelnácví. Vyprávění vydal v roce 1932 v České Lípě Antonín Mattauch pod názvem *Geschichten von Schaufelnaz in Hirschberger Mundart*. Toto dílo je zajímavé tím, že je napsáno dříve užívaným německým dokských nářečím, které bylo velmi specifické.<sup>79</sup>

Předtím než se svazky ztratily, stihl z nich pravděpodobně čerpat Bedřich (Friedrich) Bernau pro svoji knihu *Der politische Bezirk Dauba*. Pramen ale neuvedl.<sup>80</sup>

## 5.3 Jan Evangelista Konopas

Konopas byl písmák, spisovatel, novinář a vlastenec narozený v Sudoměři a žijící v letech 1833–1909.

Narodil se do rodiny provozující hospodářství, a protože byl nejstarším dítětem, měl jednou celý statek převzít. Na základě této skutečnosti měl vystudovanou pouze

---

77 MAUSEROVÁ, Renata. *Doksy a Máchův kraj*. Dobřichovice: KAVA-PECH, 2003, s. 73. ISBN 80-858-5360-4.

78 Tamtéž, s. 73.

79 Tamtéž, s. 73.

80 Tamtéž, s. 73.

základní školu, přestože byl velmi bystrý a zajímal se o svět kolem sebe a rád četl. Zajímal se také o českou historii, její památky a osobnosti.<sup>81</sup>

*„Konopas žil v době, kdy končilo období národního obrození, a rozbíhal se boj Čechů o národní identitu. Byl to vlastenec, poctivý člověk, který se, jako mnoho dalších z vesnického prostředí, snažil přispět k národnímu sebevědomí. Navázal přátelství se stejně smýšlejícími lidmi ve svém kraji.“<sup>82</sup>*

Jeho učitelem se stal Václav Krolmus (zmiňovaný v předchozí podkapitole), následně se Konopas stal jeho pokračovatelem. Poprvé se s ním setkal v roce 1857, kdy se oba účastnili archeologických výkopů na Sudoměřském hrádku. *„Na základě článku uveřejněném ve sborníku Český lid lze konstatovat, že tvorba V. Krolmusa byla pro J. Konopase inspirací a návodem ke sběru dalších písní, obyčejů, pověstí i starožitností, které daroval museu.“<sup>83</sup>*

Konopas se stal ve své lokalitě velmi význačnou osobností, ale dostal se i do povědomí velmi známých osobností tehdejší doby. Stýkal se například s Karlem Jaromírem Erbenem, který si některé Konopasovy ukázky ústní lidové slovesnosti zaznamenal.<sup>84</sup>

Později se stal uznávaným písmákem díky tomu, že se neustále sebevzdělával. Zaměřil se především na historii a etnografii. Byl význačný i svou publikační činností. Své texty publikoval například v *Boleslavanu*, *Živě*, *Hospodářských novinách*, *Obrazech života*, *Studentských listech*, *Národní politice* a v *Českém lidu*.<sup>85</sup>

---

81 PUJMANOVÁ, Magdalena. *Vlastivědné muzeum a galerie v České Lípě: Jan Evangelista Konopas a jeho cesta do Vídně* [online]. Česká Lípa, 2008. [cit. 2022-04-05]. Dostupné z: [https://web.archive.org/web/20190817112623/https://www.muzeumcl.cz/jan\\_evangelista\\_konopas.html](https://web.archive.org/web/20190817112623/https://www.muzeumcl.cz/jan_evangelista_konopas.html)

82 Tamtéž.

83 NETŘEBSKÁ, Romana. *Po stopách pověstí z Podbezdězí* [online]. Technická univerzita v Liberci, Fakulta přírodovědně-humanitní a pedagogická, 2014. s. 39. [cit. 2022-04-05]. Dostupné z: <https://theses.cz/id/dmva9j>

84 Tamtéž, s. 39.

85 PUJMANOVÁ, Magdalena. *Vlastivědné muzeum a galerie v České Lípě: Jan Evangelista Konopas a jeho cesta do Vídně* [online]. Česká Lípa, 2008. [cit. 2022-04-05]. Dostupné z: [https://web.archive.org/web/20190817112623/https://www.muzeumcl.cz/jan\\_evangelista\\_konopas.html](https://web.archive.org/web/20190817112623/https://www.muzeumcl.cz/jan_evangelista_konopas.html)

Snažil se působit i v beletristické oblasti, ale svými povídkami nedokázal dosáhnout velké kvality, i tak mu jeho tvorbu publikoval časopis *Lumír*.<sup>86</sup>

„V letech 1865–1866 vydával týdeník *Milostín*, který obsahoval hlavně jeho tvorbu – básně, povídky a jeho texty na nápěvy známých lidových písní. Cesty na poutě a trhy využíval k návštěvám hradů a zámků, které si kreslil a stručně popisoval. Po seznámení s K. J. Erbenem se zabýval studiem a sběrem lidových písní a tanců z Mladobolesavska. K vydání měl připravené *Příběhy a pověsti Mladobolesavska*, které ale nevyšly. V jeho pozůstalosti, uložené v muzeu v Bělé pod Bezdězem, se nachází rukopisné deníky, skicář hradů a zámků, časopisy *Milostín*, a další rukopisné záznamy etnografického charakteru: různé pověsti, hry, pranostiky, říkadla, pověry.“<sup>87</sup>

Ani tento sběratel nevydal sbírku pověstí vztahujících se k Máchovu kraji, ale je velmi podstatné, že tuto práci připravoval a lze tak v bělském muzeu nahlédnout do jeho rukopisně zpracovaných textů, které zachycují i pověsti a další tvorbu vztahující se k ústní lidové slovesnosti.

## 5.4 Bedřich Bernau

Bernau byl historikem a spisovatelem žijícím v letech 1849–1904. Jeho rodné jméno je Přemysl Cyril Bačkora, narodil se Voršile a Josefu Bačkorovým v Praze. Jeho otec Josef byl uznávaným pedagogem a nadšeným vlastencem. Společně se svým bratrem vydával sborník pro mládež, oba přispívali do časopisů a založili edici *Bibliotéka učitelská*.<sup>88</sup>

Bernau vystudoval obchodní akademii, poté pracoval jako úředník v cukrovarnickém a pivovarském průmyslu. Dokonce redigoval odborný cukrovarnický časopis *Prager Zuckermarkt*. Při svém úřednickém zaměstnání se věnoval bádání v městských

---

86 PUJMANOVÁ, Magdalena. *Vlastivědné muzeum a galerie v České Lípě: Jan Evangelista Konopas a jeho cesta do Vídně* [online]. Česká Lípa, 2008. [cit. 2022-04-05]. Dostupné z: [https://web.archive.org/web/20190817112623/https://www.muzeumcl.cz/jan\\_evangelista\\_konopas.html](https://web.archive.org/web/20190817112623/https://www.muzeumcl.cz/jan_evangelista_konopas.html)

87 Tamtéž.

88 KUTHANOVÁ, Michaela a kol. *Bernau Bedřich. Památník národního písemnictví* [online]. Praha: Literární archiv Památníku národního písemnictví, 2014. [cit. 2022-04-15]. Dostupné z: <https://pruvodce.pamatnik-np.cz/apu/79259744-ad40-40ff-a913-1f757bca5e15>

archivech a začal zpracovávat dějiny města, ve kterém se právě nacházel. Svoji práci publikoval v odborných domácích, ale i zahraničních časopisech.<sup>89</sup>

Přesto, že psal německy i česky, v dospělosti si změnil jméno na Bedřich Bernau, někdy užíval i zcela německou variantu jména Friedrich Bernau. Pravděpodobně se obával, že by němečtí nakladatelé nechtěli vydat díla česky znějícího autora. Někdy užíval i pseudonym Přemysl O. Berka.<sup>90</sup>

*„Bedřich Bernau se stal vyhledávaným odborníkem na dějiny Němců v Čechách a na místopis severozápadních Čech. V 80. letech byl přizván ke spolupráci českých umělců a spisovatelů na díle Čechy pod vedením Aloise Jiráska v Ottově nakladatelství v Praze, do něhož napsal dva díly: Středohoří (1892) a Krušné hory a Poohří (1896). K jeho dalším významným pracím patří obsáhlé dílo Studien und Materialien (1903) věnované historii českého pohraničí obývaného Němci.“<sup>91</sup>*

Bernau se také řadí k zakladatelům české kastelologie, nauky o hradech a dalších šlechtických sídlech. Jeho stěžejním dílem je *Album der Burgen und Schlösser im Königreiche Böhmen* (Album hradů a zámků v království českém).<sup>92</sup> Toto dílo bylo doplněné hlubotisky a dřevořezbami malíře Baltazara Františka Kutiny a stalo se významným kulturním počinem. Tato edice bohužel skončila předčasně, pravděpodobně z toho důvodu, že Bernau do svých děl nepromítal projevy nepřátelství vůči Čechům.<sup>93</sup>

---

89 KUTHANOVÁ, Michaela a kol. *Bernau Bedřich. Památník národního písemnictví* [online]. Praha: Literární archiv Památníku národního písemnictví, 2014. [cit. 2022-04-15]. Dostupné z: <https://pruvodce.pamatnik-np.cz/apu/79259744-ad40-40ff-a913-1f757bca5e15>

90 Tamtéž.

91 Tamtéž.

92 LACINA, Vlastislav. *BERNAU Bedřich* [online]. Biografický slovník: Historický ústav AV ČR, 2019. [cit. 2021-04-12]. Dostupné z: [http://biography.hiu.cas.cz/Personal/index.php/BERNAU\\_Bed%C5%99ich\\_22.8.1849-2.1.1904](http://biography.hiu.cas.cz/Personal/index.php/BERNAU_Bed%C5%99ich_22.8.1849-2.1.1904)

93 KUTHANOVÁ, Michaela a kol. *Bernau Bedřich. Památník národního písemnictví* [online]. Praha: Literární archiv Památníku národního písemnictví, 2014. [cit. 2022-04-15]. Dostupné z: <https://pruvodce.pamatnik-np.cz/apu/79259744-ad40-40ff-a913-1f757bca5e15>

## 5.5 Karel Sellner

Tento sběratel se narodil 23. 10. 1873 v Daliměřicích u Turnova a zemřel 26. 2. 1955 v Mladé Boleslavi. V letech 1888–1892 studoval na učitelském ústavu v Hradci Králové. Po skončení studií začal vyučovat na školách na Mnichovohradištsku. Konkrétně v Loukově, Následnici, v Březovicích, Kněžmostě a v Bakově nad Jizerou.<sup>94</sup>

Ve svých 43 letech nastoupil do armády a bojoval v první světové válce. Po skončení války se roku 1919 stal školním inspektorem.<sup>95</sup>

V rámci svého působení v profesi učitele a školního inspektora se snažil šířit osvětu v oblasti vzdělávání, ale i v oblasti kultury a politiky. Zajímal se o regionální historii, svými články přispíval do nejrůznějších regionálních novin a časopisů. Mimo jiné přispíval i do pedagogických periodik. Zasadil se také o šíření nového vyučovacího předmětu – vlastivědy.<sup>96</sup>

V roce 1926 založil vlastivědný sborník *Boleslavan* a dlouhou dobu zde působil jako šéfredaktor. Toto periodikum se těšilo velké oblibě. Roku 1933 odešel do důchodu, ale i nadále pokračoval ve svých kulturních i vzdělávacích aktivitách.<sup>97</sup>

Život prožil především v oblasti Mnichovohradištska a Boleslavska. Své poznatky z dlouhodobého studia těchto oblastí se snažil přiblížit ve svých prozaických dílech mládeži. Jeho prózy se vyznačují především didaktickým záměrem a idealizující a zároveň naturalisticky popisnými tendencemi. S jeho studiem oblastí souvisí i sběr regionálních pověstí, které se promítají v jeho dílech. Zásadními díly, které souvisí

---

94 BÍLKOVÁ, Eva a KAROL BÍLEK. *Sellner Karel. Památník národního písemnictví* [online]. Praha: Literární archiv Památníku národního písemnictví, 1988 [cit. 2022-04-15]. Dostupné z: <https://pruvodce.pamatnik-np.cz/apu/7e47e4c1-2f92-4f9e-8cbb-4bd9a94e17c3>

95 Tamtéž.

96 Tamtéž.

97 Tamtéž.

s oblastí Podbezdězí, jsou povídky ze středověku z dob Karla IV. Konkrétně se jedná o povídky *Tajemný rytíř, Z bezdězských lesů, Rychtář Ježek a Dalibor z Myšlína*.<sup>98</sup>

Během svého pobytu v Podbezdězí, konkrétně v Březovicích, se Sellner seznámil s písmákem Janem Evangelistou Konopasem. Následně se stal jeho pokračovatelem.<sup>99</sup>

## 5.6 Vladimír Resl

Vladimír Resl, který žil v letech 1920–2004, je pro Máchův kraj velmi významnou osobností. Vystudoval státní učitelský ústav v Hradci Králové. Po studiích začal učit na měšťanské škole v Bakově nad Jizerou.<sup>100</sup>

Po skončení války se se svou rodinou přestěhoval do Doks, kde také působil jako učitel. „*Jako učitel češtiny měl velice blízko k romantickému básníkovi K. H. Máchovi. Velkou oblibu si mezi rekreaty ve Starých Splavech získaly jeho vysoce fundované besedy o Máchově Máji a o Doksech. Své znalosti o městě a okolí využil i jako kronikář první poválečné česky psané kroniky Doks, kterou vedl až do roku 1955.*“<sup>101</sup>

Pro Doksy a okolí byl tedy významným pro svůj zájem o tento kraj, přednášky o K. H. Máchovi a pro svoji tvorbu dokské kroniky. Ale co je pro účely této práce především důležité, V. Resl sepsal pověsti z okolí. Kniha vyšla v roce 1957 v jediném nákladu 3 000 kusů, pod název *Pověsti Máchova kraje*.<sup>102</sup>

Při své tvorbě vycházel z několika pramenů, a to českých i německých. Z těch českých můžeme uvést například *Kniha o Housce* (J. V. Šimák), Pamětní knihy některých obcí

---

98 BÍLKOVÁ, Eva, BÍLEK, Karol. *Sellner Karel. Památník národního písemnictví* [online]. Praha: Literární archiv Památníku národního písemnictví, 1988. [cit. 2022-04-15]. Dostupné z: <https://pruvodce.pamatnik-np.cz/apu/7e47e4c1-2f92-4f9e-8cbb-4bd9a94e17c3>

99 NETŘEBSKÁ, Romana. *Po stopách pověstí z Podbezdězí* [online]. Technická univerzita v Liberci, Fakulta přírodovědně-humanitní a pedagogická, 2014. s. 40. [cit. 2022-04-05]. Dostupné z: <https://theses.cz/id/dmva9j>

100 MAUSEROVÁ, Renata. *Doksy a Máchův kraj*. Dobřichovice: KAVA-PECH, 2003, s. 78. ISBN 80-858-5360-4.

101 Tamtéž, s. 78.

102 Tamtéž, s. 78.



v okrese Doksy, *Kratší historické studie* (V. V. Tomek). Z těch německých například *Kreis Dauba* (Bernau) a *Die Ruine des Berges Bösig* (K. Brantl).<sup>103</sup>

Nevycházel pouze z písemných pramenů, ale vyslechl i vyprávění občanů z Doks a z okolních vesnic. Jeho kniha se řadí mezi nejkompexnější soubor pověstí z Máchova kraje, které máme v dnešní době k dispozici.

Protože kniha vyšla v tak malém nákladu 3 000 kusů, je velmi obtížné ji v dnešní době sehnat. Většinou není k nalezení ani v knihovnách. Pokud má zájemce štěstí, může na ni narazit v antikvariátu, ale musí počítat s vyšší cenou.

## 5.7 Zdeněk Hoffmann

O životě tohoto sběratele nelze dohledat příliš mnoho informací. Část jich je dostupná v Muzeu Podbezdězí, které se nachází v Bělé pod Bezdězem.

Tento sběratel se narodil v roce 1922 přímo v Bělé pod Bezdězem. Narodil se do rodiny obchodníka Vencence Hoffmanna. Vystudoval obchodní akademii v Mladé Boleslavi. V období 2. světové války byl členem armády. Po válce začal studovat na ČVUT.<sup>104</sup>

Již během války začal pracovat v městském archivu v Bělé pod Bezdězem. Po roce 1945 byl dokonce jmenovaný městským archivářem. Po dokončení vysoké školy se však práci v archivu nemohl naplno věnovat, protože nastoupil na Ústředí ředitelství českých státních statků v Praze. Z funkce archiváře města Bělá byl tak odvolán. V důchodu se vrátil ke své zálibě a začal se pečlivěji zabývat historií svého rodného města.<sup>105</sup>

Město Bělá pod Bezdězem tomuto badateli vděčí za velký kus práce vztahující se k lokalitě města. Kromě sbírky *Pověsti z Podbezdězí*, vydal také *Staré místní názvy z Bělé a okolí*, *Malou galerii známých rodáků a někdejších obyvatel Bělé* a další. Přišel

---

103 RESL, Vladimír. *Pověsti Máchova kraje*. Liberec: Krajské nakladatelství v Liberci, 1957.

104 MUZEUM V BĚLÉ POD BEZDĚZEM. *Písemná pozůstalost Zdeňka Hoffmanna: sbírka pozůstalosti*. inv. č. 5363.

105 Tamtéž.

také s nápadem na vydání turistického průvodce oblasti Bělá pod Bezdězem, kniha bohužel vyšla až po jeho smrti.<sup>106</sup>

---

106 NETŘEBSKÁ, Romana. *Po stopách pověstí z Podbezděží* [online]. Technická univerzita v Liberci, Fakulta přírodovědně-humanitní a pedagogická, 2014. s. 40. [cit. 2022-04-05]. Dostupné z: <https://theses.cz/id/dmva9j>

## 6. Analýza pověstí z Máchova kraje

Pověsti z Máchova kraje mají podobná témata, prvky a postavy jako pověsti z jiných regionů, přesto mají určitý specifický charakter, a to především díky několika dominantám, které se v kraji vyskytují.

Nejvýznamnější dominantou, která se objevuje v mnoha pověstech, je zřícenina gotického hradu Bezděz. Tento hrad, který lze vidět široko daleko a je opravdovou dominantou kraje, můžeme v pověstech nalézt hned několikrát, a to na například *O vzniku Bezdězů*, *Zázračný pohár z Bezdězu*, *Čertova věž na Bezdězi* a další.

V těchto pověstech je hlavním motivem příběhu, ale lze se s tímto prvkem setkat i v jiných pověstech, kde se tato stavba vyskytuje na pozadí pověsti nebo je zde alespoň zmíněna.

Bezděz však není jedinou zříceninou, která se v příbězích objevuje. Pro svoji tajemnost se v pověstech objevují i další zříceniny, ale i hrady z nedalekého okolí. Jako příklad můžeme uvést zříceniny Bernštejn a Ralsko, z hradů pak ještě Housku.

Dalším neméně významným prvkem, který se často objevuje v pověstech, je Máchovo jezero. Z historie víme, že o jeho založení se zasloužil významný český panovník Karel IV., ten navštívil oblast Máchova kraje v 60. letech 14. století hned několikrát a jeho osobnosti se stala velmi podstatnou pro vznik a charakter pověstí. Mimo jiné vyjmul roku 1350 ze zástavy hrad Bezděz.<sup>107</sup> Blíže bude o jeho pobytu v oblasti pojednáno v analýze pověsti *O založení Máchova jezera*.

Máchovo jezero bylo dominantou kraje tehdy, ale je jí dodnes. Není proto divu, že se tato velká vodní plocha stala jedním ze symbolů, který ovlivnil vznik a charakter místních pověstí.

Rozsáhlé a temné lesy rozprostírající se po celém kraji hrají v pověstech také svou zásadní roli. Pro starší generace, které se často uchýlovaly k pověstem a pověrám,

---

107 MAUSEROVÁ, Renata. *Doksy a Máchův kraj*. Dobřichovice: KAVA-PECH, 2003, s. 63. ISBN 80-858-5360-4.

představovala místa, která byla útočištěm nejrůznějším bytostem, především čertům. Svá útočiště zde nacházeli i lupiči, loupežníci a lapkové, kteří jsou také součástí tradovaných pověstí.

V místních lesích se dále vyskytují nejrůznější skalní útvary, kopce a rokly, jejichž existenci si dříve pověřiví lidé také vysvětlovali prostřednictvím nejrůznějších pověr. Vznikly tak například pověsti *O braniborské rokli*, *Králův stolec*, *Trpaslík na Slatinském kopci* a další.

Pověsti vyskytující se na zkoumaném území můžeme souhrnně označit za pověsti regionální. Tedy pověsti, které se vážou k určité oblasti nebo regionu.

Pro obsahovou analýzu pověstí byla vybrána knížka *Pověsti Máchova kraje* (1957) od Vladimíra Resla, a to z toho důvodu, že se jedná o jednu z mála dostupných knih, která zachycuje pověsti z kraje komplexně. Můžeme se také setkat s knihou *Pověsti, které našeptal hrad Bezděz svému kastelánovi* od Jana Juričky. Tento titul je pouze upravenou verzí knihy od V. Resla. Další komplexní sbírkou je kniha s názvem *Pověsti z Podbezdězí* od Zdeňka Hoffmanna, která je v dnešní době velmi vzácná a je velmi obtížné se k ní dostat.

*Pověsti Máchova kraje* od V. Resla se také řadí mezi nejmladší sbírky pověstí, tudíž autor mohl pracovat s dostupnými prameny všech svých předchůdců a zpracovat tak dílo, které v sobě zachycuje prvky z různých zdrojů. Důležitými a cennými prameny jsou bezesporu vyprávění dokských občanů, ze kterých autor také vycházel. Podstatné jsou taktéž prameny z německých knih, protože Doksy bývaly německým městem, a proto je při bádání důležité vycházet z německých zdrojů a nejen z českých. Resl vycházel konkrétně z knih *Die Ruine des Berges Bösig* od K. Brantla a *Kreis Dauba* od B. Bernaua.<sup>108</sup>

---

108 RESL, Vladimír. *Pověsti Máchova kraje*. Liberec: Krajské nakladatelství v Liberci, 1957.

Další zdroje, ze kterých vycházel, jsou následující: *Kniha o Housce* od Dr. J. V. Šimáka, *Kronika česká* od Václava Hájka z Libočan, *Kratší historické studie* od V. V. Tomka, pamětní knihy obcí v okrese Doksy a vlastivědný časopis *Bezděz*.<sup>109</sup>

Knihu celkově tvoří třicet regionálních pověstí, přičemž největší zastoupení zde mají pověsti démonologické. Dále se ve větším počtu objevují pověsti historické, etiologické a etymologické. Některé pověsti nelze zařadit pouze do jedné kategorie, protože v sobě často nesou prvky i jiných typů pověstí.

V analýze pověstí je také poukázáno na nejčastěji se vyskytující postavy a motivy, které určují celkový charakter této sbírky.

## 6.1 Démonologické pověsti

Nejobsáhlejší skupinu v knize reprezentují pověsti démonologické. Z celkových třiceti pověstí jich sem lze zařadit třináct, jedná se téměř o polovinu celé knihy.

Příběhy s nadpřirozenými bytostmi lákaly člověka odedávna. Jsou přitažlivé pro svoji tajemnost a výskyt zvláštních postav a míst. Z nadpřirozených postav kraji dominují především čerti, trpaslíci a vodníci. Charakter démonologických pověstí je z velké části ovlivněn výskytem zřícenin a skalních útvarů, potažmo kopců, které odjakživa podněcovaly vznik tajemných pověstí. Dále se v pověstech vyskytují motivy jako je prokletí, hřích, kouzlo, kouzelná zástěra, bohatství, studna, kouzelná rostlina a přeměna.

Démonologické pověsti se řadí k nejstarším druhům folklorního vyprávění. Velký vliv na jejich vývoj měly církevní představy, především o pekle a d'áblech, které v pověstech podnítily výskyt čertů.<sup>110</sup>

---

109 RESL, Vladimír. *Pověsti Máchova kraje*. Liberec: Krajské nakladatelství v Liberci, 1957.

110 LUFFER, Jan. *Katalog českých démonologických pověstí*. Praha: Academia, 2014, s. 8. ISBN 978-80-200-2383-4.

### 6.1.1 Čertovské pověsti

Postava čerta je jednou z nejčastějších a nejdůležitějších postav vyskytujících se v lidové pověsti. Vyskytuje se nejen v pověsti, ale také v dalších útvarech lidové slovesnosti jako jsou říkadla, rčení, pohádky a další. Jedná se o postavu, která vznikla až se šířením křesťanské tradice. Čert souvisí s křesťanskými představami o pekle a d'áblech, kteří mají člověka inspirovat a donutit k tomu, aby nehřešil a choval se tak, jak mu káže Bible. Rané křesťanské pověsti vyprávěly především o posedlosti lidí, ale i zvířat, d'áblem a jeho následném vymítání pomocí tzv. exorcismu.<sup>111</sup>

V lidové pověsti vystupuje čert jako odstrašující postava, která dohlíží na lidi, jestli nespáchali nějaký hřích, a jeho úkolem je lidi před nekalým činem varovat a posléze je i potrestat. Bývá pravidlem, že čert člověka nejprve varuje a až po neuposlechnutí ho případně potrestá.<sup>112</sup>

Postava čerta se objevuje v různých rolích a obměnách. V některých pověstech vystupuje zamaskovaný za člověka toužícího po krásné dívce, jindy příběh pojednává o smlouvě s čertem, někdy musí hrdina zachránit svého blízkého ze spárů pekel apod. Častým motivem jsou také sázky s čertem, nejčastěji ve spojitosti s mlynáři či kováři.<sup>113</sup>

Postava čerta se v knize od V. Resla objevuje celkem v šesti pověstech a v každé z nich plní poněkud odlišnou roli. První pověst, ve které se objevuje postava čerta, se nazývá ***O vzniku Bezděží***<sup>114</sup>. Tato pověst bezpochyby stojí na rozhraní dvou typů pověstí. Na jedné straně ji můžeme zařadit do pověstí etiologických, protože, jak už napovídá název, pojednává o vzniku určitého jevu. Na druhou stranu zde důležitou roli sehrává čert, a proto je pověst pro účely této práce zařazena do pověstí démonologických.

---

111 RÖHRICH, Lutz. *Čert v pohádce a pověsti*. In: *Český lid: sborník věnovaný studiu lidu českého v Čechách, na Moravě*. LIII. Praha: Academia, 1966. s. 18–22.

112 Tamtéž, s. 18–22.

113 Tamtéž, s. 18–22.

114 RESL, Vladimír. *Pověsti Máchova kraje*. Liberec: Krajské nakladatelství, 1957, s. 12–16.

V této pověsti se vyskytuje jev, který je pro čertovské příběhy typický. Čert se zde objevuje, protože postava mlynáře sama sebe prokleje slovy: „*At' si mne tedy čert vezme, když už mi nikdo ani půjčit nechce!*“ Čerta tak na sebe přivolá. Mlynář pochybil tím, že byl líný a neustále si půjčoval peníze, které nevracel. Mlynář ale dostává druhou šanci, která je také typickým prvkem pověstí, ačkoli je to zprvu šance pouze „naoko“, protože čert smrtelníkovi téměř vždy ukládá nadlidský úkol. Čert mlynáře vyzval, aby spolu soupeřili o to, který z nich do večera navrší větší kopec z hlíny a kamení. Čert se domnívá, že neexistuje šance, aby ho mlynář porazil, proto mu také druhou šanci dává.

Mlynářovi však k výhře dopomůže stará babice, která mu daruje kouzelnou zástěru, do které se vejde opravdu velké množství hlíny a kamení. Mlynář zástěru přijme, ale musí babici slíbit, že si ji vezme za ženu, pokud vyhraje.

Čert je zahanben a prohrává. Mlynář se naopak raduje z výhry, ale zároveň není rád, že si musí vzít za ženu onu babici. Nakonec je velmi překvapen, jelikož se z ní stane krásná mladá dívka. Po této události se mlynář napravil a už byl vždy jen čestný a pracovitý.

Druhá pověst, ve které figuruje postava čerta, se jmenuje *Čertova věž na Bezdězi*<sup>115</sup>. Tuto pověst lze zařadit do etiologických pověstí, ale také do etymologických. Jednak pojednává o vzniku věže, jednak o jejím pojmenování.

V této pověsti vystupuje stejný čert jako v předchozí pověsti. Po prohře s mlynářem chtěl čert alespoň jeden z navršených kopců obývat. Ve stejné době zrovna začala výstavbu hradu Bezděz a vrchní stavitel měl z čerta strach, a proto mu to dovolil. Říká se, že čert věž postavil z tak pevného kamene, že po staletí odolala všem nepříznivým vlivům a stojí zde dodnes. V této pověsti vystupuje čert jako tzv. stavitel. Nejčastěji se tento typ čerta vyskytuje v pověstech, ve kterých pomáhá vystavovat středověké domy na základě smlouvy, přičemž doufá, že do svých spárů získá lidskou duši.<sup>116</sup>

---

115 RESL, Vladimír. *Pověsti Máchova kraje*. Liberec: Krajské nakladatelství, 1957, s. 23–24.

116 RÖHRICH, Lutz. *Čert v pohádce a pověsti*. In: *Český lid: sborník věnovaný studiu lidu českého v Čechách, na Moravě*. LIII. Praha: Academia, 1966, s. 20.

Třetí čertovskou pověstí ve sborníku je *O Braniborské rokli*<sup>117</sup>. Tuto pověst také lze zařadit mezi etiologické a etymologické pověsti, protože pojednává o vzniku rokle a zároveň o jejím pojmenování. Pověst vypráví o ševci, který potkal v lese čerta, jenž si ho chtěl vzít bezdůvodně do pekla. Švec byl nešťastný, a tak mu čert řekl, že pokud mu dokáže vyrobit takové boty, které nikdo jiný na světě nemá, bohatě se mu odmění. Švec svůj úkol splnil a očekával tedy slíbenou odměnu, načež mu čert sdělil, že ho přece odměnil životem. Švec to považoval za podvod a začal se s čertem prát. Ti dva spolu zápasili celý týden, až vyváleli celou rokli. Tehdy se jí začalo říkat Čertova rokle, později však byla přejmenovaná na Braniborskou rokli.

V této pověsti je netypickým prvkem to, že čert toužil po smrtelníkově duši zcela neprávem. Neprávem si pekelník vezme člověka také v následující pověsti s názvem *Čertova skála u Černé louže*<sup>118</sup>, která opět zachycuje prvek prokletí. Tentokrát prokleje sám sebe sedlák Kalenda, jenž je následně pekelnými silami vtažen do jeskyně a nikdy se už nedostane ven.

Další čertovská pověst *Krčma*<sup>119</sup> pojednává o chamtivém krčmáři a lichváři Konrádovi. Protože nejedná čestně, jednoho dne ho navštíví čert a dává mu druhou šanci. Aniž by ji však stačil využít, začne mu hořet celá chalupa po pronesení slov: „*Vezmi si, čerte, všechno!*“ Krčmář umírá i se svou ženou.

*Čertova studna na Housce*<sup>120</sup> je zasazena do doby, kdy se dokončovala stavba hradu Houska. V blízkosti staveniště se objevila obrovská díra plná vody. Lidé se radovali z nového zdroje studny, ale ani jednomu se nepodařilo vodu nabrat do vědra. Jeden odvážlivec se nechal spustit až dolů, kde ho polekala hlava čerta. Obyvatelé začali mít strach a začali se stěhovat pryč. Po čase Housku získal nový pán, který však také nechtěl mít s čerty nic společného, a tak ji zase zanedlouho opustil. Studna byla následně zasypána.

---

117 RESL, Vladimír. *Pověsti Máchova kraje*. Liberec: Krajské nakladatelství, 1957, s. 26–28.

118 Tamtéž, s. 29–30.

119 Tamtéž s. 77–83.

120 Tamtéž, s. 87–88.



Hrad Houska je i v dnešní době dobře známý pro své čertovské pověsti a spojitost s pekelnými silami. Housce se dokonce přezdívá „*brána do pekel*“. Dle legendy byl totiž hrad vybudován na skále, ve které se nachází průrva vedoucí až do samotného pekla.<sup>121</sup> Návštěvníci mohou dokonce nahlédnout do pekla pod hradem, ve kterém končí každý prohlídkový okruh hradu. Návštěvníci jsou před vstupem varováni průvodcem. Vstup je prý jen pro odvážlivce a čestné lidi bez hříchů. Další pekelnou atrakcí pro návštěvníky je pohyblivá, ručně vyřezávaná expozice pekla, která je inspirována světoznámým dílem *Božská komedie* od Danta Alighieriho.<sup>122</sup>

### 6.1.2 Vodnické pověsti

Vodník je postava typická pro slovanský folklor. Obývá jezera, rybníky, řeky a další vodní objekty. Původ těchto vodních bytostí bývá odvozován od utopeného vojska faraona z biblického Exodu. Někdy také od padlých andělů, kteří byli svrženi z nebes a spadli přitom do vody.<sup>123</sup>

Vodník je téměř vždy vyobrazován jako mužík se zelenými vlasy a plovacími blánami mezi prsty. Typickým prvkem je velmi pestré oblečení – červená čepice a boty, zelený kabát a žluté kalhoty. Vodník mívá kouzelné schopnosti. Nejčastěji je používá k přeměňování sebe samého. Nejčastěji na sebe bere podobu myslivce, žáby, ryby, koně apod. Vodníci mívají roli záškodníků, šprýmařů, ale i pomocníků.<sup>124</sup>

Čtenář by očekával, že Máchovu kraji budou v pověstech dominovat právě vodníci. Vzhledem k tomu, že tento kraj je v dnešní době známý především kvůli Máchovu jezeru, ale i díky dalším vodním plochám v okolí, se to velmi nabízí. O to více může být

---

121 *Tajemné síly na hradě Houska* [online]. Hradhouska.cz, 2006-2021. [cit. 2021-04-19]. Dostupné z: <https://www.hradhouska.cz/index.php?p=tajemne-sily>

122 Tamtéž.

123 MÁCHAL, Jan. *Bájeslovi slovanské*. Olomouc: Votobia, 1995, s. 146. ISBN 80-85619-19-9.

124 KRÁTKÝ, Radovan. *Bubáci, aneb Malý přírodopis duchů, přízraků a strašidel*. Praha: Vyšehrad, 2015, s. 321–324. ISBN 978-80-7429-468-6.

čtenář překvapen, že tomu tak není. Sborník obsahuje pouhé dvě pověsti s vodnickým tématem. Obě mají totožný název – ***O vodníkovi***<sup>125</sup>.

První z nich vypráví o tom, jak chtěl vodník (v přestrojení za člověka) získat za ženu krásnou Lidušku, dceru mlynářky a mlynáře. Mlynářka se o svoji dceru velmi bála, protože jí mládenec přišel podezřelý. Proto si nechala poradit od cikánky. Mlynářka na její radu pokropila okolí domu odvarem z turanky a vodník se už nikdy víc dovnitř nedostal.

Druhá vodnická pověst je velmi krátká. Vypráví o chalupníkovi, který u jezera ulovil zajíce a těšil se na dobrou pečínku. Pytel se mu zdál být těžší a těžší. Dokonce se z něj ozvalo: „*Nykli, nykli, já se nesu v pytli!*“ Chalupník pytel strachy upustil. Vyskočil z něj obrovský zajíc, který následně skočil rovnou do jezera. Chalupník usoudil, že se jedná o přeměněného vodníka.

### **6.1.3 Pověsti s trpaslíky**

Trpaslíci jsou bytosti malého vzrůstu. Tyto bytosti nejsou v oblasti české lidové slovesnosti typické. I přesto je postava trpaslíka nejrozšířenější mytickou bytostí v pověstech Ústeckého kraje. Tato skutečnost souvisí s tím, že pověsti s trpaslíky jsou typické pro Německo a v oblasti Ústeckého kraje dříve německé obyvatelstvo žilo. Proto se pověsti o trpaslících mohly rozšířit i v části naší země.<sup>126</sup>

Tyto bytosti jsou nejčastěji zmiňované v souvislosti s podzemím a řemeslnou zručností. Jsou známí pro zpracování kovů, zálibu v drahokamech a ukrývání pokladů. Jejich vztahy s lidmi bývají pozitivní. Pomáhají jim, poučují je a poskytují jim šance na nabytí bohatství. Pokud nastane situace, kdy musejí člověka potrestat, nejsou škodolibí, ale snaží se, aby se člověk ze svých chyb poučil.<sup>127</sup>

---

125 RESL, Vladimír. *Pověsti Máchova kraje*. Liberec: Krajské nakladatelství, 1957, s. 40–42.

126 CHMELAROVÁ, Anna. *Ústecké pohádky a pověsti* [online]. Brno, 2021. s. 11. [cit. 2022-04-05]. Dostupné z: [https://is.jamu.cz/th/ynhif/Bakalarska\\_prace\\_-\\_Anna\\_Chmelarova-2021.pdf](https://is.jamu.cz/th/ynhif/Bakalarska_prace_-_Anna_Chmelarova-2021.pdf)

127 CHMELAROVÁ, Anna. *Ústecké pohádky a pověsti* [online]. Brno, 2021. s. 12. [cit. 2022-04-05]. Dostupné z: [https://is.jamu.cz/th/ynhif/Bakalarska\\_prace\\_-\\_Anna\\_Chmelarova-2021.pdf](https://is.jamu.cz/th/ynhif/Bakalarska_prace_-_Anna_Chmelarova-2021.pdf)

Trpaslíci se v literatuře i v lidové slovesnosti objevují odedávna. Již ve starém Egyptě se můžeme setkat se zmínkou o tajemných malých bytostech. Trpaslíci se například objevují i v Homérově eposu *Ilias*.<sup>128</sup>

V knize *Pověsti Máchova kraje* najdeme zmínku o trpaslících celkově ve dvou pověstech. První pověstí, ve které se objevuje postava trpaslíka, je ***Trpaslík na Slatinském kopci***<sup>129</sup>. Tato pověst pojednává o chudé stařeence a její vnučce Jarince. Malá Jarinka se jednoho dne vypravila na Slatinský kopec nasbírat listí pro kozu. Z nenadání se před ní objevil malý mužíček, vlídně se na ni usmíval a hodil jí něco do zástěry. Jarinka se polekala a utíkala zpět za babičkou. Babička své vnučce nevěřila. Když se pak ale koukaly do zástěrky, co tam Jarince trpaslík hodil, nestačily se divit. V zástěrce našly několik zlatých lístků. Byly tak vysvobozeny ze své bídy. Trpaslík k lidem nebyl vždycky dobrotivý. Záleželo na tom, jaké byli lidé povahy.

Místo v pověsti odkazuje na oblast krajiny Slatinné vrchy, která se nachází mezi městem Doksy a obcí Bezděz.

Druhou pověstí je ***Zázračný pohár z Bezdězu***<sup>130</sup>. Pojednává o trpasličím králi z podzemního království trpaslíků, který se jednoho dne vydá na hrad Bezděz, kde žije paní Jarmila, jež je uznávanou bylinkářkou. Trpaslík má velmi nemocnou dceru a zatím jí nikdo nedokázal pomoci. Jarmile se to podaří. Trpaslík ji chce bohatě odměnit, ale Jarmila je velmi skromná. Nakonec si vybere pohár, ze kterého nemocná dívka pila léčivý odvar. Trpaslík Jarmilině přání vyhověl. Popřál jí, aby jí pohár přinášel jenom štěstí. A to se také stalo. Pohárek se předával z generace na generaci, po čase se ale na jeho kouzelnou moc zapomnělo. Jedním z majitelů poháru byl pan Hadumar, který během své opilosti pohár vyhodil z hradu. Od té doby se začalo Bezdězu štěstí vyhýbat. Následně hrad shořel a zůstaly z něj jen kamenné ruiny.

---

128 CHMELARŮVÁ, Anna. *Ústecké pohádky a pověsti* [online]. Brno, 2021. s. 13. [cit. 2022-04-05]. Dostupné z: [https://is.jamu.cz/th/ynhif/Bakalarska\\_prace\\_-\\_Anna\\_Chmelarova-2021.pdf](https://is.jamu.cz/th/ynhif/Bakalarska_prace_-_Anna_Chmelarova-2021.pdf)

129 RESL, Vladimír. *Pověsti Máchova kraje*. Liberec: Krajské nakladatelství, 1957, s. 31–32.

130 RESL, Vladimír. *Pověsti Máchova kraje*. Liberec: Krajské nakladatelství, 1957, s. 58–61.

Ve skutečnosti hrad Bezděz neshořel, ale začal postupně chátrat poté, co v roce 1785 císař Josef II. nechal zrušit tamní benediktinský klášter. Hrad se stal cílem rabování a vandalismu.<sup>131</sup>

O osudu tohoto hradu před zrušením kláštera bude více pojednáno v kapitole o historických pověstech.

#### 6.1.4 Další démonologické pověsti

V pověstech Máchova kraje nenajdeme pouze čerty, vodníky a trpaslíky, i když ti se vyskytují nejčastěji. V jedné z pověstí se můžeme setkat například s bílou paní – *O bílé paní*<sup>132</sup>. Pověst zachycuje nešťastnou událost rodu Valdštejnů. Jednoho odpoledne Alžběta, manželka Kristiána z Valdštejna, trávila čas se svojí malou dcerou Eliškou v zámeckém parku. Zanedlouho Alžběta usnula. Když se probudila, její dcerka nikde nebyla. Služebnictvo našlo bezvládné tělíčko v zahradní nádrži. Dívence již nebylo pomoci. Alžběta propadla žalu a Kristián, její manžel, jí vyčítal, že nedávala na dcerku větší pozor. Alžběta do půl roku smutkem zemřela. Od té doby si služebnictvo vyprávělo historku o bílé paní, která se v prostorách zámku objevovala vždy kolem půlnoci.

Tato pověst je založena na skutečných historických postavách, ale nikoliv na událostech. Lze dohledat celé jméno šlechtiče – Kristián Vincenc z Valdštejna-Vartenberka. Jedná se o skutečnou historickou osobu. A zámek Doksy byl opravdu jedním ze sídel rodu Valdštejnů.<sup>133</sup> Lze dohledat také informaci, že jeho manželka se ve skutečnosti jmenovala Marie a žádné z jejich dětí nebylo pojmenováno Eliška. Nicméně jedna z jejich dcer Thekla Aloisia Tereza opravdu zemřela ještě v dětském věku. Její matka, tedy šlechtična Marie, se však ze žalu nezabila, jelikož zemřela až ve svých

---

131 *Historie hradu* [online]. Hrad-bezdez.cz, 2020. [cit. 2022-04-04]. Dostupné z: <https://www.hrad-bezdez.cz/cs/o-hradu/historie>

132 RESL, Vladimír. *Pověsti Máchova kraje*. Liberec: Krajské nakladatelství, 1957, s. 43–45.

133 PILNÁ, Veronika a kol. *Valdštejnové a počátky archeologie na štáhlavském panství* [online]. Praha: Národní památkový ústav, 2020. [cit. 2021-04-19]. Dostupné z: <https://www.npu.cz/uop/plzen/pdf/vystavy/2020%20Valdstejni/Vystava%20Pocatky%20archeologie%20na%20stahlavskem%20panstvi%20-%20panely%201-15.pdf>

šedesáti osmi letech. Z těchto informací tak můžeme usoudit, že pověst je historickými událostmi pouze z části inspirována.<sup>134</sup>

Stejně jako u vodnických pověstí, může být i zde pro čtenáře překvapivé, že z kraje nevzešlo více pověstí o bílé paní. Toto téma se přímo nabízí zasadit na tajemný hrad Bezděz, ale i na Housku nebo zříceninu Starý Bernštejn u Dubé, nedaleko Doks. Čerti zkrátka v kraji převažují.

Na Starém Bernštejně se odehrává pověst ***Duchové na Bernštejně***<sup>135</sup>. Dle pověsti se v 18. století v okolí Doks rozmohlo vyvolávání duchů. V dané oblasti jej začal vyučovat francouzský dobrodruh Vitze de Joris. Byl to však podvodník, který se snažil zbohatnout na důvěřivých lidech. Během seancí se lidem žádní skuteční duchové nezjevovali, byli to pouze převlečení pomocníci.

O pravdivosti této pověsti, byť alespoň částečné, lze pouze spekulovat. Pod jménem Vitze de Joris se nepodařilo dohledat žádnou historickou osobu, stejně tak jako nejsou k dispozici žádné záznamy o možných duchařských seancích kolem Doks.

***O černém psu na Čepelském rybníku***<sup>136</sup> je pověst pojednávající o černém psovi, kterého si začali obyvatelé všimnat ve spojitosti s oběťmi utonutí na Čepelském rybníce. Čas od času se v něm někdo utopil a pokaždé u toho byl přítomný onen černý pes. Obyvatelé přestali k rybníku chodit, proto přestal fungovat jako koupaliště. Od té doby se v okolí pes již nezjevoval a nikdo už ani neutonul. Černí psi v pověstech zastupovali temné pekelné síly a jejich přítomnost je vždy varováním před blížící se špatnou událostí.

Poslední pověstí z této podkapitoly je pověst ***O divém muži***<sup>137</sup>. Divým mužem se stal správce hradu Dubá. Lstí dostal do vězení komornou Helenku, do které byl velice

---

134 Rodokmen Valdštejnů [online]. 2008. [cit. 2021-04-19]. Dostupné z: <http://w.genealogy.euweb.cz/waldstein/waldstein6.html>

135 RESL, Vladimír. *Pověsti Máchova kraje*. Liberec: Krajské nakladatelství, 1957, s. 74–76.

136 Tamtéž, s. 46–47

137 Tamtéž, s. 64–67.

zamilovaný, ale ona jeho city neopětovala, protože byl velmi zlý. Doufal však, že si ho Helenka vezme, když jí slíbí, že ji z vězení dostane ven. Helence se naštěstí podařilo utéci, ale správce ji nepřestal pronásledovat. A protože žil po lesích a byl dívkou posedlý, stal se divným mužem. Až po letech s ním skoncovali lovečtí psi.

## 6.2 Historické pověsti

Druhou obsáhlou podskupinu knihy tvoří pověsti historické. Do této kategorie řadíme celkově devět pověstí. Historické pověsti jsou spjaty především s osobností významného českého panovníka Karla IV. Tato skutečnost se promítla hned do několika pověstí kraje.

Nejznámější pověstí je ***O založení Máchova jezera***<sup>138</sup>. Tuto pověst taktéž řadíme do skupiny etiologických pověstí, protože pojednává o vzniku místa, ale vzhledem k významnosti historické postavy je v této práci zařazena do kategorie historických pověstí.

Pověst se odehrává na podzim roku 1367, kdy se Karel IV. vydal se svojí družinou na lov jelena. Jejich výprava začala na hradě Bezděz, kde sídlili. Vydali se směrem k potoku Doksy u stejnojmenného města. Měli namířeno do hlubokých lesů vedle městečka. Jelen se jim sice nepodařil ulovit, ale zavedl je na místo, které dosud neznali. Najednou spatřili ovčáka, který zpíval následující píseň:

*„Lesy šumí, listí k zemi padá,*

*lidské srdce něha sprádá.*

*Nad krajinou vánek věje,*

*lučinou v dál potok spěje.*

*Dopřejte mu klidně spočinouti,*

*domovem ryb ať může slouti.*

*Horami a lesy obklopen*

---

138 RESL, Vladimír. *Pověsti Máchova kraje*. Liberec: Krajské nakladatelství, 1957, s. 12–16.

*pro potěchu bude všem.*“<sup>139</sup>

Svou písni přivedl vladaře Karla IV. na myšlenku, kterou také brzy realizoval. Dal svému purkrabímu Oldřichu Tistovi za úkol, aby zřídil v této oblasti rybník. Ten tímto úkolem pověřil místní rybníkáře. Ti rozšířili starou vodní propust, vytvořili hráz a svedli vodu ze dvou místních potoků – z Jordánu a z Doks. Tak voda zaplavila obrovskou plochu, kterou následně pojmenovali Velký rybník, který byl později přejmenován na Máchovo jezero. Rybník dlouho sloužil k lovu ryb, které zde byly nasazeny.

Panovník Karel IV. Velký rybník opravdu založil. Bylo to však o rok dříve, než uvádí pověst, tedy roku 1366. Karel IV. oblast Máchova kraje navštívil několikrát. Dokonce přenocoval přímo v Doksech, a to na tehdejší katolické faře. V té době také založil Velký rybník. Dokazuje to záznam v kronice pražského kanovníka Beneše Krabice z Weitmile:<sup>140</sup>

*„Toho roku a v tom čase (říjen 1366) pan císař, meškaje v Norimberce, ustanovil generálním vikářem svatě říše římské pro Německo svého bratra Václava..., a vrátiv se do Čech, zbudoval a vyzvedl rybník podivuhodné velikosti, jakési veliké vodstvo, pod hradem Bezděz. V těchže dobách se také v Čechách objevil zvláštní druh ryb, dříve tu nevídaný, kterým se po česku říká parmy neboli vousácci...“*<sup>141</sup>

Pobyt Karla IV. dokazuje i kronikář Jan z Gubenu. Jeho záznam je datován ke dni 18. července 1367. Pobyt někdejšího panovníka a založení Máchova jezera jasně dokazují dvě kroniky. Pověst je tedy opravdu založena na reálných historických pramenech.<sup>142</sup>

Pověst uvádí, že jezero napájely potoky Jordán a Doksy. Dnes se přítoky jezera nazývají Břehyňský potok a Robečský potok. Právě do Břehyňského potoka se vlévá potok

---

139 RESL, Vladimír. *Pověsti Máchova kraje*. Liberec: Krajské nakladatelství, 1957, s. 12–16.

140 MAUSEROVÁ, Renata a Vladimír RICHTRMOC. *Doksy a Máchův kraj*. Dobřichovice: KAVA-PECH, 2003, s. 16–17. ISBN 80-85853-60-4.

141 KALISTA, Zdeněk. *Město mezi horami*. Liberec: Severočeské nakladatelství, 1969, s. 17.

142 MAUSEROVÁ, Renata a Vladimír RICHTRMOC. *Doksy a Máchův kraj*. Dobřichovice: KAVA-PECH, 2003, s. 6. ISBN 80-85853-60-4.

Jordán. Možná se tedy celému přítoku dříve říkalo Jordán a až později byl přejmenován na Břehyňský. Názvy potoků v okolí města Doksy jsou velmi sporným tématem, protože mají spoustu variant a v každém místě, kudy protékají, je místní obyvatelé nazývají poněkud jinak.<sup>143</sup> Ať už se dříve jeden z přítoků nazýval Jordánský, nebo Břehyňský, vždy se jednalo o tentýž potok přitékající od Břehyňského rybníka, nedaleko města Doksy.

Po zasazení pověsti do historického kontextu a ověření faktických údajů můžeme říct, že je založena na skutečných historických událostech. Lze ale spatřit pár odlišností. Podle kronikářských zápisů Karel IV. založil rybník o rok dříve, než uvádí pověst. Možná šlo pouze o autorův překlep, pravděpodobně totiž čerpal z téže kroniky. Pověst také uvádí, že panovník vyjel na lov z nedalekého Bezdězu, ale v kronice je uvedeno, že přenocoval přímo v Doksech. Zmínku o lovu zde vůbec nenajdeme. Můžeme se tedy jen domnívat, jak se ve skutečnosti vše odehrálo, ale stěžejní informace je pravdivá.

Pověst *Králův stolec*<sup>144</sup> vysvětluje dodnes užívané označení pro velkou pískovcovou skálu v lese nedaleko města Doksy. Pověst praví, že na tomto místě rád odpočíval Karel IV. při svých výpravách po krajině. Jeho purkrabí Oldřich Tisa se mu chtěl zavděčit, a tak nechal na tomto místě do skály vytesat kamenný stolec a lavici, aby měl panovník odpočinek ještě příjemnější. Vlivem přírodních živlů tento výtvar časem zašel, ale název pro toto místo přetrval až do dnešních dob.

V pověsti *Dalibor z Myšlína*<sup>145</sup> se postava Karla IV. objevuje pouze nepřímo. Příběh pojednává o sporu dvou bratrů Dalibora a Přemka, kteří vypadali téměř totožně. Odlišovala je jen jejich rozdílná povaha. Oba dva se naneštěstí zamilovali do stejné ženy – Maruše. Její srdce získal Dalibor. Přemek poté odešel z domu a dlouho o něm nikdo neslyšel. Dalibor také odešel z rodné tvrze u Labe do Podbezdězí. Zde si postavil novou tvrz a pojmenoval ji Myšlín. Dalibor byl jedním z šestnácti bezdězských

---

143 RUBÁŠ, Dominik. *Prameniště pramen Jordán* [online]. Národní registr pramenů a studánek. Poslední aktualizace 27.07.2019. [cit. 2022-04-05]. Dostupné z: <https://www.estudanky.eu/12703-prameniste-pramen-jordan>

144 RESL, Vladimír. *Pověsti Máchova kraje*. Liberec: Krajské nakladatelství, 1957, s. 25.

145 RESL, Vladimír. *Pověsti Máchova kraje*. Liberec: Krajské nakladatelství, 1957, s. 17–22.



královských služebníků takzvaných manů. Po pár letech začali v okolí Bezdězu vznikat nepokoje. Na obchodních stezkách byli kupci stále častěji přepadáváni lapky a lupiči. Karel IV. svému purkrabímu Oldřichovi nařídil, aby lesy od lapků vyčistil a nechal všechny cesty dobře hlídat. Po čase padlo podezření na Dalibora, že právě on je strašlivým vůdcem všech loupežníků. Ten byl z takového obvinění nešťastný a nevěděl si rady. Až po čase přišel na to, že vůdcem loupežníků může být jeho bratr Přemek. Vydal se ho tedy se svou družinou hledat. Mezitím se k němu donesla zpráva, že jeho žena Maruše byla unesena. Brzy narazili na Přemkovo sídlo, Přemka odzbrojili a zajali. Dalibor se opět šťastně shledal se svojí ženou.

Pověst *Bezdězský poklad a Prušáci*<sup>146</sup> je zasazena do doby za vlády Marie Terezie, kdy došlo k válce mezi Pruskem a Rakouskem. Některé boje se odehrály i v Máchově kraji. V té době sídlil na Bezdězu mnišský řád benediktinů. Ti se obávali, že by je pruské vojsko mohlo připravit o poklad. Ukryli ho tak do beden, které schovali do hranic s dřívím. Roku 1778 Prusové opravdu dorazili a žádali mnichy o pět tisíc tolarů a čtyřicet koní. Mniši tolik peněz neměli. Na hradě tak zůstala vojenský posádka, která měla za úkol dohlédnout na hlavního mnicha, aby peníze opatřil. Když se do hradu začalo dobývat rakouské vojsko, mniši se radovali, že budou osvobozeni. To se bohužel nestalo. Prusové stříleli na Rakušany mušketami, a když jim došlo palivo, začali na ně házet polena z hranic s dřívím. Objevili tak ukrytý mnišský poklad. Mniši přišli o spoustu bohatství a nového nestihli nabýt. Následně byl klášter v roce 1785 zrušen.

Řád benediktinů na hradě Bezděz sídlil již od 17. století a o svůj nahromaděný majetek opravdu v roce 1778 přišel v souvislosti s prusko-rakouskými boji. Bohatství bylo odvezeno pruským vojskem.<sup>147</sup>

Další pověstí z historické podskupiny je pověst s názvem *O největším silákovi Máchova kraje*<sup>148</sup>. Vypráví o silákovi Ješkovi z Březovic v Podbezdězí, myslivci královského purkrabího na hradě Bezděz v době, kdy zemi vládl Karel IV. Jednoho dne

---

146 RESL, Vladimír. *Pověsti Máchova kraje*. Liberec: Krajské nakladatelství, 1957, s. 62–63.

147 *Historie hradu* [online]. Hrad-bezdez.cz, 2020. [cit. 2022-04-04]. Dostupné z: <https://www.hrad-bezdez.cz/cs/o-hradu/historie>

148 RESL, Vladimír. *Pověsti Máchova kraje*. Liberec: Krajské nakladatelství, 1957, s. 68–73.

vyrazili na lov divokého kance. Kanec ohrožoval na životě syna purkrabího, mladého Oldřicha Tistu. Ješek díky své síle kance skolil a Oldřicha zachránil. Purkrabí se za záchranu svého syna bohatě odvděčil. Daroval Ješkovi malou hájovnu, kam se Ješek nastěhoval se svou matkou. Od té doby byl Ješek volán na pomoc při útoku lapků, kteří sužovali obchodníky a obyvatelé vesnic. Ješka již známe z pověsti *Dalibor z Myšlína*, ve které podílel na polapení lapka Přemka a záchraně manželky pana Dalibora. Nejvíce se vyznamenal záchranou Karla IV., který byl během bouřky zraněn a jeho splašený kůň ho unášel pryč. Ješek koně i s panovníkem chytil a postaral se o ně.<sup>149</sup>

Pověst je inspirována skutečnými historickými osobami. Ješek se ve skutečnosti jmenoval Ješek z Kluku a panovník Karel IV. mu potvrdil všechny výsady na rychtářství v oblasti Bělé pod Bezdězem. Taktéž je na pravdě založena postava Oldřicha Tisty, celým jménem Oldřich Tista z Libštejna. Jako purkrabí na hradě Bezděz působil v letech 1354–1371.<sup>150</sup>

Pověst *Zánik vsí Háková a Myšlína*<sup>151</sup> zachycuje zánik dvou vesnic, tehdy osad, které v minulosti v Máchově kraji opravdu existovaly a byly zničeny v 15. století během husitských válek. Tyto války oblast Českolipska velmi zasáhly a zaniklo tehdy i více osad.<sup>152</sup>

*Podzemní chodba z Bezdězu do Bělé*<sup>153</sup> pojednává o tajné chodbě, která údajně vedla z hradu Bezděz až do města Bělá pod Bezdězem a pomohla přežít obyvatelům hradu během ročního obléhání. Chodba měla končit ve sklepě domu č. 27. Když roku 1402 Zikmund, král uherský, zajal svého bratra Václava IV., vedl vojenské tažení proti markrabí moravskému Prokopovi, který sloužil Václavovi. Prokop tehdy sídlil na hradu Bezděz a věřil v jeho sílu, proto se rozhodl před Zikmundem bránit. Bezděz se dobýt

---

149 RESL, Vladimír. *Pověsti Máchova kraje*. Liberec: Krajské nakladatelství, 1957, s. 68–73.

150 SEDLÁČEK, August. *Hrady, zámky a tvrze království Českého: Díl 10. Boleslavsko*. Praha: Argo, 1997, s. 12. ISBN 80-720-3060-4.

151 RESL, Vladimír. *Pověsti Máchova kraje*. Liberec: Krajské nakladatelství, 1957, s. 48–51.

152 ŘEŽÁBKOVÁ, V. *Dokský zpravodaj* [online]. Doksy, 2004, s. 33. [cit. 2022-04-05]. Dostupné z: <https://adoc.pub/doksky-zpravodaj-leden-2004.html>

153 RESL, Vladimír. *Pověsti Máchova kraje*. Liberec: Krajské nakladatelství, 1957, s. 55–57.

nepovedlo, a tak Zikmund rozhodl, že započnou obléhání a vyhladoví obyvatele hradu. Po roce obléhání dal Prokop najevo, že jejich vyhladovění opravdu nemá smysl. Z hradu nechal spustit čerstvě zabitého vepře s břichem plným hrachu. Na krk mu přidělali cedulku s textem, ve kterém Zikmunda zvali ke každotýdenní hostině. Zikmund byl vzteky bez sebe, pochopil, že obyvatelé hradu se mu vyhladovět nepodaří. Rozhodl se Prokopa vylákat ven lstí. Doručil mu záruční listinu o vyjednávání, kterou Prokop přijal. Posléze se vydal do tábora svého nepřítele, kde byl hned zajat. Následně bych poslán do vězení v Bratislavě. Když se Václavu IV. podařilo uprchnout z vězení, podařilo se mu po dvou letech získat Bezděz i Bělou pod Bezdězem od Zikmunda zpět.

Život Václava IV. sužovalo mnoho úskalí a jeho časy na trůnu nebyly snadné. Výše zmíněná pověst odráží skutečný spor Zikmunda Lucemburského, Václava IV. a také jeho bratrance, moravského markraběte Prokopa.

*„Václav IV. v únoru 1402 na jednání v Hradci Králové svěřil své vladařské pravomoci bratru Zikmundovi, a to až do návratu ze své zamýšlené korunovační cesty do Říma. V Praze pak pod vedením Zikmundovým proběhl ještě v únoru zemský sněm a dne 6. března 1402 dal Zikmund Václava IV. v Královském dvoře na Starém Městě Pražském zatknout a uvěznit. Podařilo se mu zajmout i moravského markraběte Prokopa a poté krále i markraběte převezl do jižních Čech na hrad v Českém Krumlově, následně do Rakous na hrad Schaumburg. Václava IV. Zikmund předal rakouským vévodům a ten byl internován ve Vídni, Prokopa odvezl do Prešpurku. Dne 11. listopadu 1403 se Václavovi IV. podařil útěk z Vídně a přes Mikulov a Brno dorazil na Karlštejn. Odtud se navrátil do Prahy, kde byl slavnostně přivítán. Tady se již neusadil ve svém starém sídle v Královském dvoře na Starém Městě, ale v hrádku na Zderaze v hradbách Nového Města. Je až s podivem, že po všech těchto otřesech Václav IV. vládnul v zemích České koruny až do své smrti 16. srpna 1419.“<sup>154</sup>*

Markrabě Prokop se skutečně roku 1402 nacházel na hradu Bezděz, který dostal od svého bratrance Václava IV. do zástavy. Zikmundovi Lucemburskému se přičilo to, že

---

154 KUTHAN, Jiří. *Královské dílo: Václav IV* [online]. ÚDKU KTF UK v Praze, 2020 [cit. 2022-04-05]. Dostupné z: <http://kralovskedilo.ktf.cuni.cz/panovnici/Vaclav-IV--1378-1419>

Prokop i nadále podporoval Václava IV. Proto se rozhodl uvěznit i jeho. Hrad Bezděz byl však v té době nedobytným hradem, a tak se Zikmund rozhodl Prokopa z hradu vylákat, což se mu také podařilo. Následně byl Prokop zatčen a společně s Václavem byli vězněni v Českém Krumlově, poté v Rakousích. Prokop byl z Rakous převezen do Prešpurku (dnešní Bratislava). Ve vězení se velmi zhoršil jeho zdravotní stav, po třech letech následně zemřel.<sup>155</sup>

Mimo jiné tato pověst podnítila vznik libreta k opeře *Tajemství* od Bedřicha Smetany, které napsala Eliška Krásnohorská. Příběh zasadila do oblasti hradu Bezděz a jedním z motivů libreta je právě podzemní chodba. V Bělé pod Bezdězem, na domě č. 27, je umístěna plaketa s nápisem:

*„Stará místní pověst vypravuje, že z tohoto domu č. 27 vedla podzemní chodba na hrad Bezděz. Na námět této zkazky a na slova Elišky Krásnohorské složil Bedřich Smetana svou nesmrtelnou operu Tajemství. 1878 – 1938.“*<sup>156</sup>

Předposlední historickou pověstí je pověst s názvem *Loupežník na Housce*<sup>157</sup>. Odehrává se v období po třicetileté válce. Tehdy se na Housce usídlila skupina Švédů. Stala se z nich loupeživá a kraj pustošící skupina. Nikdo se jim neodvážil postavit, protože se vyprávělo o nepřemožitelnosti jejich velitele – Oronta. Proto byla na jeho hlavu vypsána odměna. Dle pověsti ho přemohl myslivec Matěj, který potřeboval peníze na svatbu. Rozhodl se, že s přítelem Bartoněm a dalšími kamarády na hrad zaútočí. Nechali si vyrobit speciální náboje u kováře ve Vidimi. Když přišli k hradu, Bartoň zavolal na Oronta, ten přistoupil k oknu, následně Matěj vypálil a trefil Oronta přímo do hlavy. Zbytek kamarádů vtrhl za povyku do hradu a zbytek loupežníků zajal. Všechny zajatce a Oronta pak odvezli do Mělníka a vyzvedli si odměnu.<sup>158</sup>

---

155 SEDLÁČEK, August. *Hrady, zámky a tvrze království Českého: Díl 10. Boleslavsko*. Praha: Argo, 1997, s. 13–14. ISBN 80-720-3060-4.

156 Příloha D.

157 RESL, Vladimír. *Pověsti Máchova kraje*. Liberec: Krajské nakladatelství, 1957. s. 89–91.

158 Tamtéž, s. 89–91.

Dějinné události třicetileté války měly negativní dopad na mnoho českých hradů a zámků. O obléhání hradu Houska Švédy se zmiňuje historik Augustus Sedláček ve své knize *Hrady, zámky a tvrze království Českého*. Hrad Houska byl ve skutečnosti Švédy obsazen již v roce 1639, kdy Švédové vpadli na území Čech pod vedením známého vojevůdce Johana Banéra. Houska se stala hlavním sídlem této armády v oblasti Máchova kraje. V roce 1640 k hradu přitáhlo habsburské vojsko, švédského vůdce vylákali, zabili a následně Housku dobyli.<sup>159</sup> Nejednalo se však o výše zmíněného vojevůdce Banéra. Ten zemřel až v roce 1641 u Halberstadtu.<sup>160</sup>

Pověst *O Ralsku*<sup>161</sup> pojednává o stejnojmenném hradu, na kterém vládl celému kraji šlechtický rod. Později se tohoto hradu zmocnil loupeživý rytíř. Přepadal pocestné, okrádal obyvatele vesnic, a když se někdo bránil, i chalupu mu zapálil. Lidé se po čase vzbouřili a pokusili se lapky svrhnout, ale protože bylo Ralsko nedobytné, odešli s nepořízenou. Nešťastným vesničanům poradil starý ovčák. Sdělil jim, že na hradě mají veliké stádo ovcí, které jejich ovčák ráno odvádí na pastvu a večer ho zase žene zpátky do hradu. Důležité je, že každá ovce má zvon a vyzvánění zvonů je signálem pro strážné, že mají otevřít bránu. Vesničané pochopili, co jim starý ovčák radí. Jednoho dne ovce pochytili a vzali jim zvony, poté se vybavili zbraněmi a vydali se k hradu. Když strážní uslyšeli zvony, otevřeli bránu. Vesničané přepadli a porazili lapky. Spravedlivě si rozdělili nalezené bohatství a hrad podpálili. Z Ralska se tak stala pouhá zřícenina.

Dodnes není zřejmé, kdy přesně tento hrad vznikl. Vzhledem k tomu, že jedna z věží je vystavěna v románském stylu, lze usuzovat, že to mohlo být již počátkem 13. století. Možné však je, že základy hradu vznikly již ve 12. století. Tehdy si kníže Heřman z rodu Markvarticů nechával říkat Heřman z Ralska. Tento kníže žil v letech 1174–1197. Ralskem však mohl nazývat pouze svůj panský dvůr. O samotném hradu

---

159 SEDLÁČEK, August. *Hrady, zámky a tvrze království Českého: Díl 10. Boleslavsko*. Praha: Argo, 1997, s. 252. ISBN 80-720-3060-4.

160 KLUČINA, Petr. *Třicetiletá válka: obraz doby 1618-1648*. Praha: Paseka, 2000, s. 399. ISBN 80-7185-311-9.

161 RESL, Vladimír. *Pověsti Máchova kraje*. Liberec: Krajské nakladatelství, 1957. s. 102–103.

neexistují z jeho doby žádné záznamy. Zprávy nelze dohledat ani z doby, kdy žili jeho dva synové. Přesto někdy v té době hrad pravděpodobně vznikl.<sup>162</sup>

Během své existence měl hrad mnoho majitelů, kteří se rychle střídali a svoji pozornost směřovali spíše na jiná sídla. To zapříčinilo, že hrad začal postupně chátrat a z tehdejší pevnosti se časem stala zřícenina. Historické prameny však neuvádějí, že by byl hrad zapálen.<sup>163</sup> Na opuštěném hradě jeden čas skutečně sídlili i loupežníci, kteří pravděpodobně dali vzniknout výše uvedené pověsti.<sup>164</sup>

### 6.3 Etymologické pověsti

Pověsti etymologické zachycují původ vzniku místních a pomístních názvů. Do této kategorie můžeme zařadit celkem čtyři pověsti ze sborníku.

První pověstí, jež spadá do výše zmíněné kategorie, je pověst s názvem *Muzikantský rybník*<sup>165</sup>, která zachycuje příběh o muzikantech, kteří utonuli v rybníce. Stalo se tak, když se vraceli z hradu Bezděz, kde hráli na slavnosti. A protože se vraceli až za tmy, zabloudili v temných lesích a utonuli v rybníce. Od té doby se vždy v den jejich utonutí v oblasti rybníka ozývá hudba.

Z pověsti nemůžeme určit, ke kterému rybníku se váže. Tuto informaci nelze z dostupných zdrojů ověřit. Pravděpodobně šlo o rybník, který v průběhu minulých století zanikl.

Pověst *O Myším ostrůvku* pojednává o původu jména jednoho ze dvou ostrůvků, které se nacházejí na Máchově jezeře. Pověst zachycuje příběh loupežníka Pancíře, který měl svoji tvrz na Klůčku (název jednoho kopce u břehu Máchova jezera). Svoji kořist si

---

162 SEDLÁČEK, August. *Hrady, zámky a tvrze království Českého: Díl 10. Boleslavsko*. Praha: Argo, 1997, s. 140–146. ISBN 80-720-3060-4.

163 Tamtéž, s. 140–146.

164 ANDĚL, Rudolf a kol. *Hrady, zámky a tvrze v Čechách, na Moravě a ve Slezsku: Severní Čechy*. Praha: Svoboda, 1984, s. 399. ISBN 25-089-84.

165 RESL, Vladimír. *Pověsti Máchova kraje*. Liberec: Krajské nakladatelství, 1957, s. 34–36.

ukládal také ve skalním hradě na jednom z ostrůvků uprostřed jezera. Když nastaly v zemi zlé časy, hlad, neúroda a nemoci, rozhodli se obyvatelé Doks vyhledat Pancíře a poprosit ho o slitování. Doufali, že se s nimi podělí o své bohatství a o své zásoby. Pancíř neměl slitování a na obyvatelé poslal své psy. Když přišli podruhé, předstíral svůj soucit a rozdělil lidi na dvě skupinky. První skupinku poslal do dřevěné sýpky, kterou následně zapálil. Druhou skupinku uvěznil na ostrůvku, kde všichni zemřeli hladem. Od té doby se nikdo neodvážil k Pancířovu sídlu přiblížit. Jeho vydatné zásoby ale přilákaly myši. Vrhly se na všechny jeho zásoby na pevninské tvrzi, rychle se rozmnožily a zanedlouho byly po celém sídle. Pancířovo služebnictvo uteklo, Pancíř chtěl uprchnout na své ostrovní sídlo, ale myši byly i tam a Pancíře uhlodaly k smrti. Tak získal jeden z ostrůvků své pojmenování.<sup>166</sup>

*„Jméno Myšlín je doloženo poprvé v r. 1405, kdy se připomíná Petr z Dokze a z Myšlína. Nevíme však, zda se jméno vztahuje ke vsi nebo k tvrzi. Petr měl tehdy spor pro nějaké škody způsobené v městečku Doksy s Janem z Dokze a Myšlína, pravděpodobně s ním spřízněným. Zdá se, že bydlili již v Doksech a po myšlínské tvrzi se pouze psali. Ještě v r. 1460 potvrzuje král Jiří z Poděbrad občanům Doks, že ves Myšlín patřila k jejich rychtě. Ale to již pravděpodobně byla téměř století zatopena. Další zprávy o vsi ani o tvrzi nejsou.“<sup>167</sup>*

Pověst s názvem **O původu města Bělé pod Bezdězem**<sup>168</sup> zachycuje vznik stejnojmenného města, které leží třináct kilometrů od Doks a také ho řadíme do oblasti Máchova kraje. Dle pověsti je Bělá pod Bezdězem jedním z nejstarších měst Máchova kraje. Když byl Ctiboh dost starý na to, aby odešel od rodičů, vydal se do kraje hledat vhodné místo pro založení vlastní tvrze. Dlouho takové místo nemohl nalézt a tak se vrátil domů. Otec mu řekl, že by bylo v rozporu s rytířskými vlastnostmi, kdyby zůstal u rodičů. Ctiboh se tedy vydal znovu na cestu. Stále se mu nedařilo nalézt vhodné místo. Jednou ho ve snu navštívila matka a prozradila mu, že to správné místo zanedlouho

---

166 RESL, Vladimír. *Pověsti Máchova kraje*. Liberec: Krajské nakladatelství, 1957. s. 37–39.

167 ANDĚL, Rudolf a kol. *Hrady, zámky a tvrze v Čechách, na Moravě a ve Slezsku: Severní Čechy*. Praha: Svoboda, 1984, s. 335. ISBN 25-089-84.

168 RESL, Vladimír. *Pověsti Máchova kraje*. Liberec: Krajské nakladatelství, 1957. s. 52–54.

najde. Tak se také stalo. Druhý den mladý rytíř našel vhodné místo s výhledem na nedaleký Bezděz. Tvrz pojmenoval na počest své matky, která se jmenovala Běla. Vznikl tak název Bělá pod Bezdězem.

Z dostupných zdrojů se nepodařilo získat přesnou informaci o založení původní osady. Oficiální stránky města Bělá uvádějí následující informaci:

*„Někdejší královské město bylo založeno roku 1304 v údolí potoka Bělá. Vzniklo poté, co se ukázalo nereálné kvůli nedostatku vody založit město na úpatí kopce Bezdězu přímo pod hradem. Svolení k založení dal roku 1304 král Václav II. Když bylo město v roce 1337 postaveno a opevněno, potvrdil městská práva zástavní držitel bezdězských statků Hynek Berka z Dubé a Lipé dodnes dochovanou listinou. Původní název byl Nový Bezděz, ale nakonec se ujalo jméno podle názvu původní osady a potoka Bělá. Bývalé velké tržiště, dnešní náměstí, dosvědčuje, že se město mělo stát významným hospodářským střediskem kraje.“<sup>169</sup>*

Z výše uvedeného textu není jednoznačné, zda v roce 1304 vznikla původní osada („...se ujalo jméno podle názvu původní osady a potoka Bělá“), nebo tam původní osada již stála a v roce 1304 byla povýšena na město („...královské město bylo založeno roku 1304...“).

**O Klokočce**<sup>170</sup> je název poslední etymologické pověsti z knihy. Pojednává o léčivém prameni, který vyvěrá pod malým kostelem nedaleko Bakova nad Jizerou. Dle pověsti okolí tohoto města dříve náleželo bohatému knížeti, jehož dcera velmi vážně onemocněla a žádný lékař ji nedokázal vyléčit. Až její chůva poradila knížeti, že ve vsi bydlí stará kořenářka, která dokáže vyléčit různé nemoci. Kníže neváhal a pro stařenu ihned poslal. Kořenářka knížeti poradila, aby vyslal své sluhy k její chaloupce, blízko které roste keř klokoč. Řekla jim, ať keř vyvrátí a pramen, který vytryskne ze země, Růženu uzdraví. Tak se také stalo. Na počest této léčivé vody, nechal kníže nad

---

<sup>169</sup> *Historie a současnost města* [online]. MÚ Bělá pod Bezdězem, 2000–2021 [cit. 2022-04-05]. Dostupné z: <http://www.mubela.cz/o-meste/historie-a-soucasnost-mesta/>

<sup>170</sup> RESL, Vladimír. *Pověsti Máchova kraje*. Liberec: Krajské nakladatelství, 1957, s. 100–101.



pramenem postavit malý kostelík a vedle něj také myslivnu, kterou pojmenoval Klokočka.

V oblasti Bakova se opravdu nachází pramen, ke kterému se i v dnešní době jezdí pro vodu. U pramene se také nachází malá kaple, nikoliv kostel, jak je uvedeno v pověsti. Výstavba kaple začala v roce 1724. Nechala ji vystavět hraběnka Marie Markéta Valdštejská. Zrealizovala přání svého zesnulého manžela Františka Josefa z Valdštejna, který se údajně vodou z pramene léčil, a díky němu se začaly prameni připisovat léčivé vlastnosti. V roce 1730 byla kaple zasvěcena svatému Stapinovi, jenž je známý jako ochránce těch, kteří jsou nemocni dnou. Zasvěcení provedl bakovský farář Kašpar Záruba. Kapli se někdy přezdívá kaple svatého Prokopa, jelikož byla zasvěcena v den svátku tohoto svatého.<sup>171</sup> Poblíž pramene dodnes také stojí myslivna, která bývala až do roku 1832 lázeňskou budovou.<sup>172</sup>

## 6.4 Etiologické pověsti

Jak již bylo uvedeno v teoretické části, cílem etiologických pověstí je vysvětlení příčiny určitého záhadného jevu nebo situace v dané lokalitě.<sup>173</sup>

Etiologické pověsti v knize představují nejmenší část. Konkrétně se jedná o tři pověsti. První z nich nese název *Kobylí hlava u Housky*<sup>174</sup>. Tato pověst vypráví o krutém rytíři Smrtihlavovi, jenž velmi byl krutý a zlý. Ze svých cest si přivezl krásnou princeznu Marunu, kterou si chtěl vzít za manželku. Čím déle princezna rytíře znala, tím méně s ním chtěla strávit život. Prosila ho, aby se mohla vrátit zpět k rodičům. Prosby dívky nepomohly a tak se rozhodla, že uprchne. To Smrtihlava dopálilo a od té doby dívku střežil jako oko v hlavě. Jediná další žena na hradě, klíčnice, se rozhodla dívce pomoci.

---

171 ŠIMÁK, Josef Vítězslav. *Soupis památek historických a uměleckých v republice Československé. A. Země Česká. XLVI, Okres Mnichovohradištský. Díl I.* Praha: Archeologická komise při České akademii věd a umění, 1930, s. 412–415.

172 *Historie a současnost města* [online]. MÚ Bělá pod Bezdězem, 2000–2021 [cit. 2022-04-05]. Dostupné z: <http://www.mubela.cz/o-meste/historie-a-soucasnost-mesta/>

173 LUFFER, Jan. *Katalog českých démonologických pověstí.* Praha: Academia, 2014, s. 9. ISBN 978-80-200-2383-4.

174 RESL, Vladimír. *Pověsti Máchova kraje.* Liberec: Krajské nakladatelství, 1957. s. 84–86.

Když se jednoho dne vracel rytíř z vyjížďky, tak v momentě, kdy přejížděl po mostě, otočila klíčnice klíčem, který způsobil, že se most rozevřel a rytíř se tak zřítíl do propasti pod mostem. Tak se krutého panovníka zbavili jednou provždy. Na památku této události zůstala nad zemí trčet hlava jeho koně, která zkameněla.

Název *Novozámecká propust*<sup>175</sup> nese druhá etiologická pověst. Pojednává o třech husarech, kteří se jednoho dne kochali propustí Novozámeckého rybníka. Jeden z nich dostal nápad, že ji přeskóčí s koněm. Tak i udělal a povedlo se to. Dokonce ji přeskóčil i zpět. Rozhodl se propust' přeskóčit i potřetí a vzal si přitom do úst čerta. Rouhal se, že když to zvládl dvakrát, tak to samozřejmě zvládne i potřetí. Tentokrát se však pořádně nerozeběhl a skok se mu nevydařil. V mžiku byl i s koněm ve vodním víru a nikdy je už nikdo nespatriil. Dodnes je na stěně propusti vidět dolík od kopyt koně.

Autorka práce se rozhodla ověřit, zda je možné otisk kopyta opravdu spatřit, ale nasetkala se s úspěchem.

Poslední etiologickou pověstí je *Panna Starosta*<sup>176</sup>, která přibližuje okolnosti vzniku pomníku svatě Starosty u obce Zahradky. Pověst pojednává o panně Starostě, která byla milá, hezká a veselá dívka, jež milovala tanec a hudbu. To však nesdílel její otec, zahrádecký pán, který ji chtěl poslat do kláštera. Jednou přišel na tvrz mladý houslista, dívka na jeho melodie ráda tancovala. Otec dívky však raději houslistu vyhnal a za trest dívku přivázal k pranýři za to, že mu dala odměnu na cestu. Houslista se o tom ještě doslechl a vrátil se. Klekl si před dívku na pranýři a hrál líbezné melodie. Bohužel dívka samou hanbou a žalem svou duši vydechla. Otec ji v prostotě nechal pohřbít. Za řadu let se starý otec vrátil k hrobu a nestačil se divit. Tělo dívky v rakvi bylo jako živé. Tak na počest zázraku a ze studu za své chování nechal otec zhotovit pomník své dcery s houslistou u kolen, který tam stojí dodnes.<sup>177</sup>

---

175 RESL, Vladimír. *Pověsti Máchova kraje*. Liberec: Krajské nakladatelství, 1957. s. 95–96.

176 Tamtéž, s. 97–99.

177 Tamtéž, s. 97–99.

Pověst odkazuje na světici svatou Starostu, která není v Čechách příliš známá, přesto se můžeme setkat s jejími vyobrazeními. Poznávacím prvkem této svaté je to, že je vyobrazována s vousy. Pomník u Zahrádek nechal v roce 1705 vytesat rod Kouniců.<sup>178</sup>

Tato svatá je však smyšlenou postavou. Nicméně pozadí jejího vzniku je velmi zajímavé. Vypravuje se o ní legenda, která praví, že Starosta byla dcerou portugalského krále, který se rozhodl, že ji provdá za sicilského krále. Starosta však složila slib panenství, a proto prosila o pomoc Boha. Ten její prosbu vyslyšel a nechal Starostě narůst hustý vous. Sicilský král proto svatbu odvolal a Starostin otec byl vzteky bez sebe a nechal svoji dceru ukřižovat. Proto je dívka vyobrazována jako vousatá ukřižovaná žena.<sup>179</sup>

Ve skutečnosti postava světice s vousy vznikla nepochopením vyobrazení Krista z byzantského období. Tehdy byl zobrazován v dlouhých šatech, nikoliv pouze v rouchu. V období pozdního středověku byl zobrazován tak, jak ho známe již dnes, tedy pouze v rouchu, a proto byli lidé z byzantského způsobu zmatení a začali ho považovat za vyobrazení vousaté ženy, což postupně zapříčinilo vznik nejrůznějších pověstí na toto téma.<sup>180</sup>

## 6.5 Nezařaditelné

Pověst s názvem *Statečná Katuša*<sup>181</sup> nelze zařadit do žádné specifické skupiny pověstí. Vypravuje o myslivci ze Zlatého návrší, který dlouho hledal statečnou nevěstu. Statečnou proto, že v okolí, kde žil, nebylo bezpečno. Jednoho dne přijela na Břehyň neteř tamní hostinské a s myslivcem si padli do oka a vystrojili svatbu. Ve svatební den však myslivec nedorazil, a tak ho šla Katuše hledat, vzala si radši i pušku. Na mýtině v lese ho objevila, jak je spoutaný a tlupa loupežníků jej trýzní. Neváhala a střílila

---

178 GRISA, Ivan. *Hrady.cz: socha sv. Starosty* [online]. Hrady.cz, 2009. [cit. 2022-04-05]. Dostupné z: <https://www.hrady.cz/socha-sv-starosty>

179 BARTOŠ, Zbyněk. *Pražské kuriozity*. Praha: I. Železný, 2000, s. 24. ISBN 80-2373624-8.

180 DANIEL, Bohumil. *Zahrádky u České Lípy v dobách minulých: Borek, Karasy, Karba, Šváby, Zahrádky*. Zahrádky: Obec Zahrádky, 2006, s. 94. ISBN 80-239-7579-X.

181 RESL, Vladimír. *Pověsti Máchova kraje*. Liberec: Krajské nakladatelství, 1957, s. 92–94.

jednoho loupežníka. Pak se ozvala další rána a další. Katuše přiskočila, dalšího omráčila pažbou a myslivce tak zachránila. Z lesa vyšel hajný, který předtím střílel, a společně svázali a odvedli lupiče do vesnice. Na druhý den se mohla slavit svatba a oba věděli, že se o sebe postarají.<sup>182</sup>

---

182 RESL, Vladimír. *Pověsti Máchova kraje*. Liberec: Krajské nakladatelství, 1957, s. 92–94.

## 7. Projektová část

Na základě charakteru bakalářské práce jsem zvolila projekt formou přednášky, která se tematicky uskuteční v kulturním středisku města Doksy. Středisko je nově provozováno na zámku Doksy, který byl až do roku 1945 v držení rodu Valdštejnů, o nichž je krátce pojednáno v pověsti *O bílé paní*.

Přednáška bude uspořádána pro zájemce z Doks a okolí. Vzhledem k obecnému povědomí o lokálních pověstech, které místní občané mají, bude přednáška koncipována stejně jako praktická část bakalářské práce. O samotném příběhu pojednám pouze krátce a poté se zaměřím na historický kontext dané pověsti. Nejprve však posluchače seznámím s historií vydávání pověstí v Čechách a následně jim také představím nejznámější sběratele z Máchova kraje.

Povědomí o pověstech občané mají především díky každoroční akci *Dokské pověsti*, která má již několikaletou tradici. Akce se koná ve večerních hodinách a na připraveném trase městem mohou diváci zhlédnout dětmi hrané regionální pověsti. Proto si myslím, že není vhodné přednášku zaměřovat především na samotný děj pověstí. Větší přínos vidím v tom seznámit posluchače s historickým pozadím pověstí.

Vzhledem k tomu, že kniha *Pověsti Máchova kraje* čítá celkem 30 pověstí, vytvořila jsem pro přednášku výběr pouze deseti z nich, jejichž historický kontext je dle mého názoru nejzajímavější.

Seznam pověstí:

1. O založení Máchova jezera
2. Bezdězský poklad a Prušáci
3. O největším silákovi Máchova kraje
4. Podzemní chodba z Bezdězu do Bělé
5. Loupežník na Housce
6. O Klokočce
7. Panna Starosta
8. O Ralsku
9. O bílé paní
10. O původu města Bělá pod Bezdězem

## 7.1 Místo

Jak jsem již zmínila výše, akce se uskuteční na zámku Doksy, konkrétně v prostorách městské knihovny, která zde také sídlí. Předpokládané datum uskutečnění je 15. června 2022, v 18 hodin.

Knihovna je vybavena data projektorem a plátnem. Toto zařízení a prostory knihovny mi poskytnou komfortní zázemí pro uspořádání přednášky. Kapacita přednáškového sálu je čtyřicet míst. Z důvodu kapacity bude účast podmíněna přihlášením prostřednictvím e-mailu.

## 7.2 Propagace a finanční prostředky

K akci jsem vytvořila plakát<sup>183</sup>, který bude umístěn v prostorách knihovny a také na vývěsní tabuli ve městě. Bylo mi nabídnuto, že tisk bude zhotoven na náklady knihovny. Dodatečné finanční prostředky tak nejsou potřeba. Dále bude plakát umístěn na webu knihovny a kulturního střediska. Taktéž bude na Facebookovém profilu města Doksy. Knihovna také daruje jeden výtisk *Pověstí Máchova kraje*, který si odnese jeden z účastníků.

Městská knihovna nepožaduje žádné finanční prostředky za zapůjčení prostor. Myšlenka plánované akce se jim zamlouvá a rádi ji nezištně podpoří. Vstupné bude dobrovolné. Případnou vybranou částku daruji knihovně.

## 7.3 Program

- Uvítání a představení (10 minut).
- Pojednání o historii vydávání pověstí v Čechách (20 minut).
- Představení nejznámějších sběratelů z kraje (30 minut).
- Historický kontext deseti vybraných pověstí (60 minut).
- Losování výherce knihy (5 minut).
- Poděkování a ukončení (5 minut).

---

<sup>183</sup> Příloha E.

Při vstupu na akci dostane každý účastník lístek s číslem. Z těchto čísel bude na konci akce náhodně vylosován jeden výherce, který si odnese knihu domů.

#### **7.4 Cíl projektu**

Tento projekt jsem se rozhodla uskutečnit, protože bych ráda rozšířila povědomí o historii mého rodného města, která není pro občany příliš známá. Ve spojitosti s pověstmi se dle mého názoru jedná o zajímavou a zábavnou formu, prostřednictvím které se občané Doks a okolí mohou dozvědět zajímavé a nové informace o své domovině.

Taktéž si myslím, že potenciál místních pověstí byl mohl být využit ve výuce na dokské základní škole. Pověsti by byly pro děti skvělým doplněním a odreagováním při hodinách dějepisu nebo literatury.

## 8. Závěr

Cílem této bakalářské práce bylo zachycení historického kontextu pověstí, analýza jejich charakteru a typických prvků a rovněž pojednání o významných sběratelích z daného regionu.

Za účelem splnění těchto cílů jsem analyzovala veškeré pověsti z knihy *Pověsti Máchova kraje*. Následně jsem je rozdělila do tematických okruhů dle obsahu a na základě kritérií z několika odborných publikací. Rozdělila jsem je do čtyř základních kategorií, a to na pověsti démonologické, historické, etymologické a etiologické. Poslední pověst se nevyznačuje žádnými charakteristickými rysy, které by mohly pověst zařadit do jedné z výše uvedených kategorií, a proto je označena jako „nezařaditelná“.

Na základě analýzy démonologických pověstí jsem odhalila velmi překvapivou skutečnost a to, že i přes velkou význačnost Máchova jezera, se v kraji netradovaly pověsti o vodnicích, anebo nebyly písemně zaznamenány. Sborník obsahuje pouze dvě pověsti, ve kterých se vyskytuje postava vodníka. V kategorii démonologických pověstí převažuje výskyt čertů. Tato skutečnost se dala předpokládat vzhledem k výskytu mnohých zřícenin, temných lesů a skalních útvarů.

Dalším cílem bádání byl historický kontext pověstí, který byl předmětem zkoumání především u historických pověstí. Bádání potvrdilo velký vliv osobnosti panovníka Karla IV. Během svého života navštívil Máchův kraj několikrát, a to znatelně ovlivnilo charakter historických pověstí. Pro potvrzení historických informací jsem vycházela z odborných publikací od významných historiků. Mnohdy nebylo snadné najít historické prameny, které by potvrdily či vyvrátily informace v pověsti, ale u většiny pověstí se to nakonec podařilo.

Při analýze etiologických pověstí pro mě bylo velmi překvapivé historické pozadí pověsti *Panna Starosta*. Vůbec poprvé jsem se setkala s touto sveticí, jejíž vznik bych označila jako úsměvný. Z etymologických pověstí na mě nejvíce zapůsobil historický kontext pověsti *O Klokočce*. Při psaní teoretické části práce pro mě bylo nejzajímavější bádání po významných sběratelích. Ze sedmi uvedených sběratelů jsem měla povědomí



pouze o dvou z nich, proto mě překvapilo, kolik dalších osobností v Máchově kraji působilo.

Vzhledem k tomu, že tato práce vznikala během pandemie Covid-19, podmínky pro práci byly mnohdy ztíženy. Především nebyl vždy možný přístup do knihovny a práce s digitálními verzemi nebyla ideální. Knihovny bohužel nezpřístupňují úplně všechny knihy v digitální verzi a samotný portál byl často přetížen a nefungoval vůbec. Naštěstí se i přes tato úskalí podařilo najít dostupné zdroje.

Zpracování této bakalářské práce hodnotím přínosně. Velmi mě potěšilo, kolik zajímavých historických příběhů se kolem mého rodného města odehrálo a které nejsou běžně známé. Zároveň jsem si vědoma toho, že téma pověstí z Máchova kraje by bylo možné rozpracovat daleko rozsáhleji se zaměřením na jejich různé aspekty. Například by bylo velmi zajímavé bádání v německy psaných pramenech a hledání prvků, které se promítly do místních pověstí. Téma pověstí by bylo velmi zajímavé i pro zpracování z komplexního hlediska, tedy hledání společných prvků a charakteristik v pověstech z různých regionů naší země. Pověsti jsou zkrátka útvar, který je možné zkoumat v mnoha souvislostech a z různých hledisek.

## 9. Seznam zdrojů

### Literatura

ANDĚL, Rudolf a kol. *Hrady, zámky a tvrze v Čechách, na Moravě a ve Slezsku: Severní Čechy*. Praha: Svoboda, 1984. ISBN 25-089-84.

BARTOŠ, Zbyněk. *Pražské kuriozity*. Praha: I. Železný, 2000. ISBN 80-2373624-8.

DANIEL, Bohumil. *Zahrádky u České Lípy v dobách minulých: Borek, Karasy, Karba, Šváby, Zahrádky*. Zahrádky: Obec Zahrádky, 2006. ISBN 80-239-7579-X.

KALISTA, Zdeněk. *Město mezi horami*. Liberec: Severočeské nakladatelství, 1969.

KLUČINA, Petr. *Třicetiletá válka: obraz doby 1618-1648*. Praha: Paseka, 2000. ISBN 80-7185-311-9.

KOBR, Jaroslav. *Malý slovník literárních pojmů*. Praha: Linx & spol., 2001. ISBN 80-86194-08-6.

KRÁTKÝ, Radovan. *Bubáci, aneb Malý přírodopis duchů, přízraků a strašidel*. Praha: Vyšehrad, 2015. ISBN 978-80-7429-468-6.

LEDERBUCHOVÁ, Ladislava. *Slovník literárních pojmů anebo co se skrývá za slovy*. Plzeň: Fraus, 2006. ISBN 80-7238-620-4.

LUFFER, Jan. *Katalog českých démonologických pověstí*. Praha: Academia, 2014. ISBN 978-80-200-2383-4.

MÁCHAL, Jan. *Bájesloví slovanské*. Olomouc: Votobia, 1995. ISBN 80-85619-19-9.

MAUSEROVÁ, Renata. *Doksy a Máchův kraj*. Dobřichovice: KAVA-PECH, 2003. ISBN 80-85853-60-4.

MUZEUM V BĚLÉ POD BEZDĚZEM. *Písemná pozůstalost Zdeňka Hoffmanna: sbírka pozůstalosti*. inv. č. 5363.

RESL, Vladimír. *Pověsti Máchova kraje*. Liberec: Krajské nakladatelství v Liberci, 1957.

RÖHRICH, Lutz. *Čert v pohádce a pověsti*. In: *Český lid: sborník věnovaný studiu lidu českého v Čechách, na Moravě*. LIII. Praha: Academia, 1966.

SEDLÁČEK, August. *Hrady, zámky a tvrze království Českého: Díl 10. Boleslavsko*. Praha: Argo, 1997. ISBN 80-7203-060-4.

SIROVÁTKA, Oldřich a ŠRÁMKOVÁ, Marta. *ŽIVÁ VODA: Lidové pověsti z Čech, Moravy a Slezska*. Praha: Albatros, 1986.

ŠIMÁK, Josef Vítězslav. *Soupis památek historických a uměleckých v republice Československé. A. Země Česká. XLVI, Okres Mnichovohradištský. Díl I.* Praha: Archeologická komise při České akademii věd a umění, 1930.

URBANOVÁ, Svatava. *Historický vývoj žánrů literatury pro mládež.* Ostrava: Pedagogická fakulta v Ostravě, 1990.

### **Elektronické zdroje**

BÍLKOVÁ, Eva, BÍLEK, Karol. *Sellner Karel. Památník národního písemnictví* [online]. Praha: Literární archiv Památníku národního písemnictví, 1988. [cit. 2022-04-15]. Dostupné z: <https://pruvodce.pamatnik-np.cz/apu/7e47e4c1-2f92-4f9e-8cbb-4bd9a94e17c3>

GRISA, Ivan. *Hrady.cz: socha sv. Starosty* [online]. Hrady.cz, 2009. [cit. 2022-04-05]. Dostupné z: <https://www.hrady.cz/socha-sv-starosty>

*Historie a současnost města* [online]. MÚ Bělá pod Bezdězem, 2000–2021 [cit. 2022-04-05]. Dostupné z: <http://www.mubela.cz/o-meste/historie-a-soucasnost-mesta/>

*Historie hradu* [online]. Hrad-bezdez.cz, 2020. [cit. 2022-04-04]. Dostupné z: <https://www.hrad-bezdez.cz/cs/o-hradu/historie>

HORÁK, Jiří. *Krolmusova sbírka lidových písní. In: Národopisný Věstník Československý. IX.* [online]. Praha: Společnost Národopisného muzea Československého, 1915. [cit. 2021-04-07]. Dostupné z: <http://www.nulk.cz/ek-obsah/vestnik/index.htm>

CHMELAROVÁ, Anna. *Ústecké pohádky a pověsti* [online]. Brno, 2021. [cit. 2022-04-05]. Dostupné z: [https://is.jamu.cz/th/ynhif/Bakalarska\\_prace\\_-\\_Anna\\_Chmelarova-2021.pdf](https://is.jamu.cz/th/ynhif/Bakalarska_prace_-_Anna_Chmelarova-2021.pdf)

KUTHAN, Jiří. *Královské dílo: Václav IV* [online]. ÚDKU KTF UK v Praze, 2020 [cit. 2022-04-05]. Dostupné z: <http://kralovskedilo.ktf.cuni.cz/panovnici/Vaclav-IV--1378-1419>

KUTHANOVÁ, Michaela a kol. *Bernau Bedřich. Památník národního písemnictví* [online]. Praha: Literární archiv Památníku národního písemnictví, 2014. [cit. 2022-04-15]. Dostupné z: <https://pruvodce.pamatnik-np.cz/apu/79259744-ad40-40ff-a913-1f757bca5e15>

LACINA, Vlastislav. *BERNAU Bedřich* [online]. Biografický slovník: Historický ústav AV ČR, 2019. [cit. 2021-04-12]. Dostupné z: [http://biography.hiu.cas.cz/Personal/index.php/BERNAU\\_Bed%C5%99ich\\_22.8.1849-2.1.1904](http://biography.hiu.cas.cz/Personal/index.php/BERNAU_Bed%C5%99ich_22.8.1849-2.1.1904)

NETŘEBSKÁ, Romana. *Po stopách pověstí z Podbezdězí* [online]. Technická univerzita v Liberci, Fakulta přírodovědně-humanitní a pedagogická, 2014. [cit. 2022-04-05]. Dostupné z: <https://theses.cz/id/dmva9j>

PILNÁ, Veronika a kol. *Valdštejnové a počátky archeologie na štáhlavském panství* [online]. Praha: Národní památkový ústav, 2020. [cit. 2021-04-19]. Dostupné z: <https://www.npu.cz/uop/plzen/pdf/vystavy/2020%20Valdstejni/Vystava%20Pocatky%20Archeologie%20na%20stahlavskem%20panstvi%20-%20panely%201-15.pdf>

POKORNÝ, Petr. *FOTO: Filmy, které se točily u Máchova jezera, připomíná unikátní lavice* [online]. Českolipský deník, 2020. [cit. 2022-04-04]. Dostupné z: [https://ceskolipsky.denik.cz/zpravy\\_region/foto-filmy-ktere-se-tocily-u-machova-jezera-pripomina-unikatni-lavice-20200729.html](https://ceskolipsky.denik.cz/zpravy_region/foto-filmy-ktere-se-tocily-u-machova-jezera-pripomina-unikatni-lavice-20200729.html)

POLAK, Michael. *PENSION RUT: nejstarší penzion na břehu Máchova jezera* [online]. ©2013 PENSION RUT. [cit. 2022-04-04]. Dostupné z: <https://www.pensionrut.cz/historie>

PUJMANOVÁ, Magdalena. *Vlastivědné muzeum a galerie v České Lípě: Jan Evangelista Konopas a jeho cesta do Vídně* [online]. Česká Lípa, 2008. [cit. 2022-04-05]. Dostupné z: [https://web.archive.org/web/20190817112623/https://www.muzeumcl.cz/jan\\_evangelista\\_konopas.html](https://web.archive.org/web/20190817112623/https://www.muzeumcl.cz/jan_evangelista_konopas.html)

*Rodokmen Valdštejnů* [online]. 2008. [cit. 2021-04-19]. Dostupné z: <http://w.genealogy.euweb.cz/waldstein/waldstein6.html>

RUBÁŠ, Dominik. *Prameniště pramen Jordán* [online]. Národní registr pramenů a studánek. Poslední aktualizace 27.07.2019. [cit. 2022-04-05]. Dostupné z: <https://www.estudanky.eu/12703-prameniste-pramen-jordan>

ŘEŽÁBKOVÁ, V. *Dokský zpravodaj* [online]. Doksy, 2004. [cit. 2022-04-05]. Dostupné z: <https://adoc.pub/doksky-zpravodaj-leden-2004.html>

Správa CHKO Kokořínsko. *Máchův kraj* [online]. 2022. [cit. 2021-03-12]. Dostupné z: <https://kokorinsko.ochranaprirody.cz/>

Správa CHKO Kokořínsko. *Kokořínsko se mění na Kokořínsko – Máchův kraj* [online]. 2014. [cit. 2021-03-12]. Dostupné z: <https://kokorinsko.ochranaprirody.cz/aktuality1/kokorinsko-se-meni-na-kokorinsko-machuv-kraj/>

*Tajemné síly na hradě Houska* [online]. Hradhouska.cz, ©2006-2021. [cit. 2021-04-19]. Dostupné z: <https://www.hradhouska.cz/index.php?p=tajemne-sily>

ZÍBRT, Čeněk. *V. Krolmusa Slovník obyčejů, pověstí, pověr, zábav a slavností českého lidu. In: Český lid: Sborník věnovaný studiu lidu českého v Čechách, na Moravě, ve Slezsku, a na Slovensku. XII.* [online]. Praha, 1903. [cit. 2021-04-07]. Dostupné z: <https://www.nulk.cz/ek-obsah/ceskylid/html/knihy/ceskylid14/texty/0112-0223.htm>

## **Přílohy**

### **Seznam:**

Příloha A: Mapa Kokořínsko – Máchův kraj

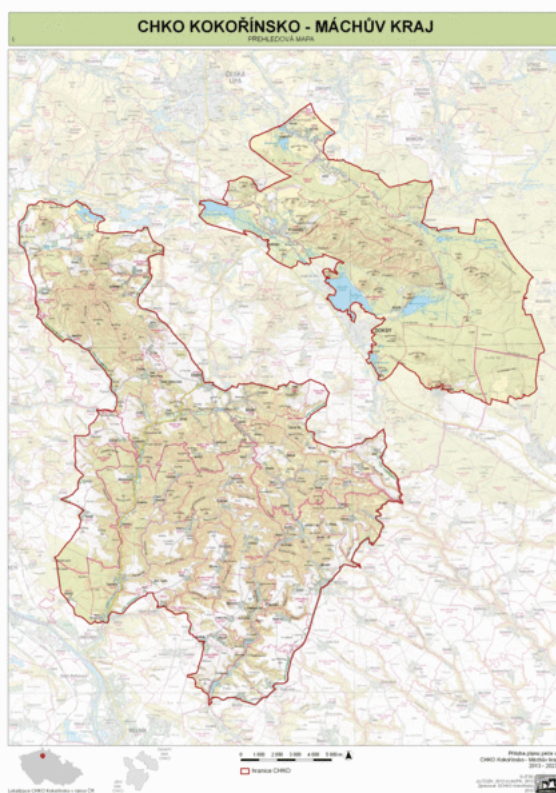
Příloha B: Nejznámější portrét K. H. Máchy od F. Šíra

Příloha C: Odkaz K. H. Máchy v Doksech

Příloha D: Plaketa v Bělé pod Bezdězem

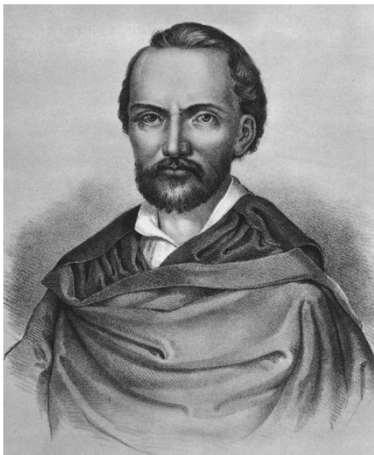
Příloha E: Vytvořený plakát k propagaci projektu

Příloha A:



Zdroj: Správa CHKO Kokořínsko. *Máchův kraj* [online]. 2022. [cit. 2021-03-12].  
Dostupné z:  
<https://kokořinsko.ochranaprirody.cz/>

Příloha B:



Zdroj: *Karel Hynek Mácha*  
[online]. 2022. [cit. 2021-03-12].  
Dostupné z:  
[http://www.eucebnice.cz/literatur  
a/romantismus\\_macha/romantism  
us\\_portret.jpg](http://www.eucebnice.cz/literatura/romantismus_macha/romantismus_portret.jpg)

Příloha C:



Zdroj: vlastní fotografie, Doksy

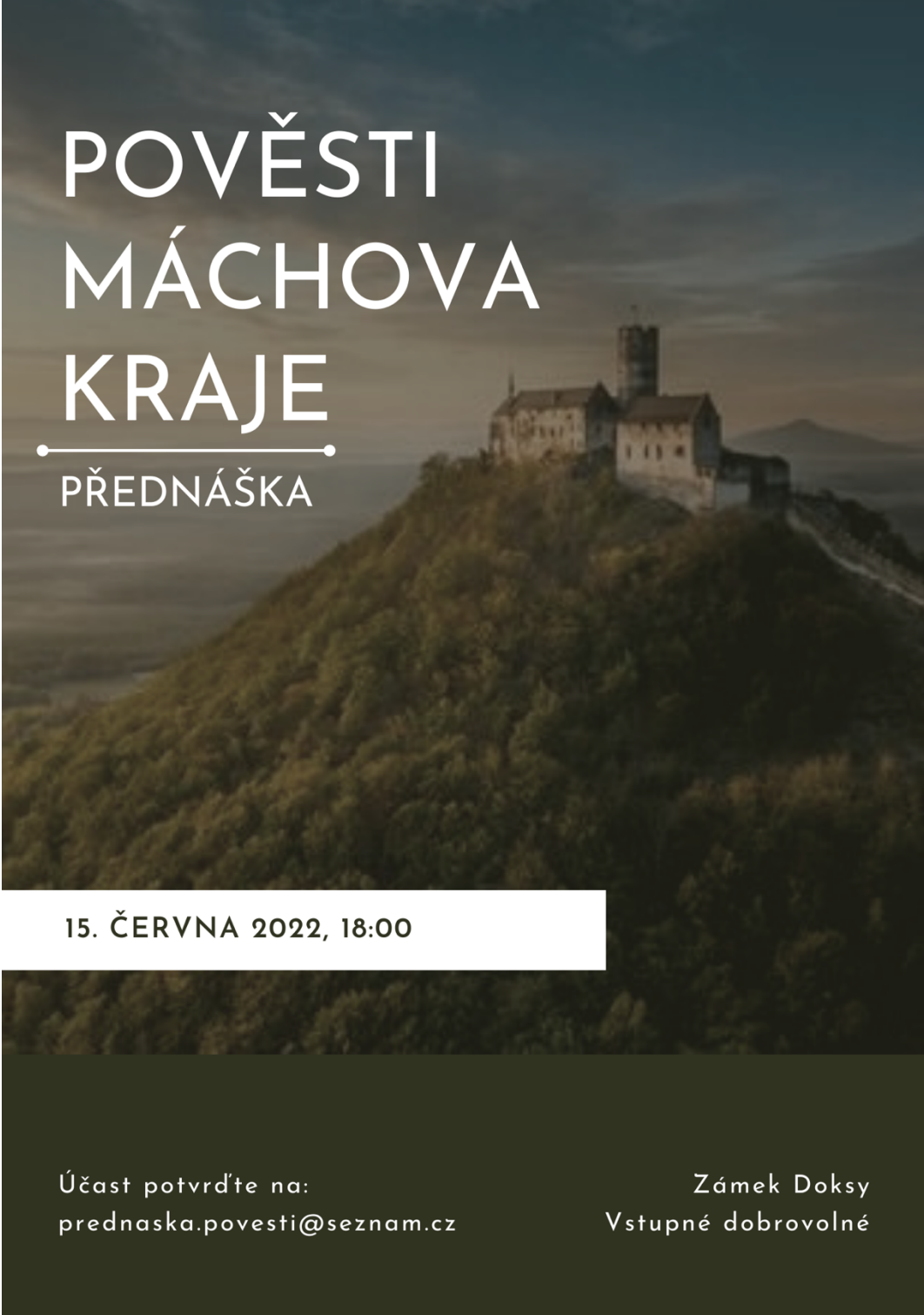


Příloha D:



Zdroj: vlastní fotografie, Bělá pod Bezdězem

Příloha E:



POVĚSTI  
MÁCHOVA  
KRAJE

---

PŘEDNÁŠKA

15. ČERVNA 2022, 18:00

Účast potvrďte na:  
[prednaska.povesti@seznam.cz](mailto:prednaska.povesti@seznam.cz)

Zámek Doksy  
Vstupné dobrovolné

Zdroj: vlastní zpracování