

JIHOČESKÁ UNIVERZITA V ČESKÝCH BUDĚJOVICÍCH
PEDAGOGICKÁ FAKULTA
KATEDRA SPOLEČENSKÝCH VĚD

Druhé bydlení v městské zástavbě: případ zahrádkářské kolonie v Libni

Bakalářská práce

Šárka Daňková

Vedoucí práce:

Mgr. Marek Šebeš, Ph.D.

České Budějovice 2012

Čestné prohlášení

Prohlašuji, že svoji bakalářskou práci jsem vypracovala samostatně pouze s použitím pramenů a literatury uvedených v seznamu literatury.

Prohlašuji, že v souladu s § 47b zákona č. 111/1998 Sb. v platném znění souhlasím se zveřejněním své diplomové práce, a to v nezkrácené podobě elektronickou cestou ve veřejně přístupné části databáze STAG provozované Jihočeskou univerzitou v Českých Budějovicích na jejích internetových stránkách, a to se zachováním mého autorského práva k odevzdanému textu této kvalifikační práce. Souhlasím dále s tím, aby toutéž elektronickou cestou byly v souladu s uvedeným ustanovením zákona č. 111/1998 Sb. zveřejněny posudky školitele a oponentů práce i záznam o průběhu a výsledku obhajoby kvalifikační práce. Rovněž souhlasím s porovnáním textu mé kvalifikační práce s databází kvalifikačních prací Theses.cz provozovanou Národním registrem vysokoškolských kvalifikačních prací a systémem na odhalování plagiátů.

V Českých Budějovicích 23. 4. 2012

Šárka Daňková

.....

Poděkování

Děkuji Mgr. Marku Šebešovi, PhD. za čas který mi věnoval i za cenné rady při vedení této bakalářské práce. Děkuji i všem účastníkům výzkumu za ochotu při rozhovorech. A v neposlední řadě děkuji mým rodičům za podporu, kterou mi poskytovali po celou dobu studia i při psaní této práce. Děkuji.

Anotace

Cílem bakalářské práce je zachytit a popsat vývoj a současné trendy v problematice druhého bydlení v České republice, se zvláštním důrazem na šetření rekreačních objektů v Praze v zahrádkářské osadě Libeň. Diplomantka v úvodní části práce charakterizuje typologii rekreačních lokalit, jejich vývoj a současný stav (rozšiřování rekreačních objektů, morfologické typy sídel, situování rekreačních objektů vzhledem k trvalému sídlu). V následné části se diplomantka zaměří na problematiku lokality zahrádkářské kolonie v pražské Libni, která patří k nejstarším v České republice. Práce přiblíží historii lokality i současnou situaci, kdy kolonie kvůli své poloze v blízkosti atraktivních stavebních pozemků (bytový projekt Prague Marina, rezidenční čtvrť DOCK) čelí snahám o likvidaci. Na příkladu libeňské zahrádkářské kolonie diplomantka poukáže na legislativní, vlastnické a místně-správní aspekty fungování zahrádkářské kolonie uprostřed města. Součástí práce bude i kvalitativní sociologické šetření mezi obyvateli kolonie. Toto šetření se bude zaměřovat na otázky motivace pořízení si a následné údržby rekreačního objektu, na sociální strukturu majitelů objektů a na to, jakým způsobem vnímají ohrožení existence zahrádkářské kolonie.

Klíčová slova: druhé bydlení, zahrádkářská kolonie, Libeň, sociologický výzkum

Rozsah práce: 15 860 slov

Annotation:

The aim of this thesis is to capture and describe the development and current trends in the issues of second housing in the Czech Republic, with particular emphasis on investigation of recreational facilities in gardening colony Prague-Libeň. In the introductory part of this thesis the author describes a typology of recreational sites, their development and current status (expansion of recreational areas, morphological types of settlements, location of recreational facilities due to a permanent residence). The subsequent section focuses on the issues of gardening area Prague-Libeň, one of the oldest in the Czech Republic. The thesis also deals with history of the site as well as its situation nowadays - because of its location near attractive building plots (housing project Prague Marina, residential area DOCK) the colony is facing the efforts of being liquidate. On the example of Libeň gardening colony the author of this thesis points out legislative, ownership and locally-administrative aspects of the existence of urban gardening colony. The thesis also includes the qualitative sociological survey amongst residents of the colony. This survey is focused on their motivation for acquisition and subsequent maintenance of a recreational facility, social structure of the owners and how they perceive the real threat to the existence of this colony.

Keywords: second houses, colony garden, Libeň, sociologic research

Size of thesis: 15 860 words

Obsah

1. Úvod	1
2. Druhé bydlení	2
2.1 Druhé bydlení ve světovém kontextu.....	2
2.2 Vývoj druhého bydlení v Česku	3
3. Zahrádkářská kolonie	6
3.1 Zahrádkářská kolonie jako evropský fenomén	6
3.2 Vývoj zahrádkářských osad v Česku	7
3.3 Historie zahrádkářských kolonií v Praze	9
3.4 Český zahrádkářský svaz	10
4. Libeň	12
4.1 Charakterizace území Libně	12
4.2 Historie Libně.....	13
4.3 Historické mapy	15
4.4 Záplavy.....	15
4.5 Libeňský ostrov	17
4.6 Libeňský přístav	17
4.7 Libeňský most	18
4.8 Rohanský ostrov	19
4.9 Zahrádkářské kolonie Libeň	20
4.10. Sportovní oddíly, zájmové oddíly	20
4.10.1 Loděnice Vltava.....	20
4.10.2 Dům dětí a mládeže.....	21
4.10.3 Volejbalový oddíl SK Metropol Praha	21
5. Nová zástavba v okolí	21
5.1 Prague Marina	21
5.2 DOCK	22
6. Empirická část	24
6.1 Předmět výzkumu.....	24
6.2 Cíle výzkumu	24
6.3 Techniky výzkumu.....	24
6.4 Výzkumný vzorek.....	25
7. Otázky	26
7.1 Hlavní výzkumná otázka	26

7.2 Otázky pro strukturovaný rozhovor	26
7.3 Trvání vlastnictví a velikost zahrádky	26
7.4 Trvalé bydliště nájemců, způsob dopravy	27
7.5 Množství a způsob trávení volného času.....	27
7.6 Hodnocení přínosů zahrádky dotazovanými	28
7.7 Golfové odpaliště.....	29
7.8 Problematické oblasti	29
7.9 Park.....	29
7.10 Budoucí využití.....	30
8. Shrnutí.....	31
8.1 Výsledky pozorování.....	32
9. Magistrát hl. města Prahy	32
9.1 Představitelé ZK	34
10. Zahrádkářská kolonie v denním tisku a ve veřejných debatách	34
11. Mapy Libně.....	35
12. Závěr.....	37
13. Seznam požité literatury	40
14. Přílohy.....	46
14.1 Tabulka 1. Objekty druhého bydlení ve světě ,1991.....	46
14.2 Tabulka 2. Trend vývoje zahrádek v Praze, 2003.....	46
14.3 Historické mapa	47
14.3.1 Císařský povinný otisk stabilního katastru obce Libně.	47
14.3.2 Praha a Libeň na plánu Velké Prahy z let 1922-1924.....	48
14.4 Mapa Libeňského ostrova s vyznačenými objekty	49
14.5 Ortofotomapa Libeňského ostrova s vyznačenými objekty	50
14.6 Ortofotomapa Libeňského ostrova a okolí.....	51
14.7 Mapy územního plánu hl. m. Prahy.....	52
14.8 Povodně na Libeňském ostrově.....	53
14.9 Zahrádkářská osada na Libeňském ostrově.....	54
14.10 Brigáda březen 2012.....	56
14.11 Problémové oblasti ostrova.....	58
14.11.1 Autobazary.....	58
14.11.2 Objekty typu brownfields	59
14.12 Dotazník pro polostrukturované rozhovory.	60

1. Úvod

Druhé bydlení a zahrádkaření je často považováno za specifikum České republiky. Ke stejným jevům dochází ale po celém světě. Kořeny druhého bydlení můžeme nalézt dokonce již ve středověku. Typickým středověkým objektem druhého bydlení je hrad Karlštejn nebo Letohrádek královny Anny.

Pojem druhé bydlení v sobě zahrnuje i tzv. zahrádkaření, a na tuto problematiku se zaměřuje moje práce. Typickým příkladem je zahrádkářská kolonie na Libeňském ostrově, ve které jsem prováděla výzkum. Ta patří k nejstarším zahrádkářským koloniím na území Prahy a byla vybudována již v době první republiky, tj. v roce 1928 a od té doby nepřetržitě funguje. V posledních letech se vyostřil spor, který mezi sebou vedou zahrádkáři a úředníci Magistrátu hlavního města Prahy o zahrádkářskou kolonii Libeň.

Magistrát má už od povodní v roce 2002 jasnou představu. Zahrádky na Libeňském ostrově musí zmizet. Celkem sto šedesát chat, které navštěvuje zhruba 500 lidí. V územním plánu je území vyznačeno jako pruh zeleně, nejspíše bude přebudováno na park. Chaty měly zmizet už v roce 2009. Dnes je situace nepřehledná.

Zahrádkáři se několikrát pokusili plán likvidace zdejší kolonie zvrátit. Vzniklo občanské sdružení Libeňský ostrov. Jeho představitelé uspořádali několik demonstrací a petici, kterou adresovali mimo jiné bývalému primátoru hlavního města Pavlu Bémovi. K připravovaným zásadám územního rozvoje Prahy vznikla v roce 2010 hromadná připomínka Českého zahrádkářského svazu, která požaduje zachování všech zahrádkářských kolonií v hlavním městě jako součásti městské zeleně.

Pro majitele chat se nejedná jen o prostor k pěstování ovoce a zeleniny, ale zahrádkářská kolonie jim nabízí prostor k vlastní realizaci. K místu mají emocionální vztah a představuje pro ně specifický sociální fenomén. Zdeněk Mommer, bývalý reprezentant ve volejbalu a dnes vedoucí volejbalového družstva v kolonii, říká o situaci toto: "Já k tomuhle tomu prostoru mám moc velký vztah, protože jsem se tady narodil. Moje děti se tu narodily a myslím si, že tady jsem se toho naučil tolik a hlavně ze sportu ještě víc, takže pro mě to je děsně nostalgický."

Pro většinu obyvatel chat se nejedná o krátkodobý zájem, často mají s komunitou v zahrádkářské kolonii spojené zážitky z dětství a dospívání. Jak říká další z obyvatel kolonie Věra Havlová: „...moji rodiče sem začali chodit v roce 1946, kdy já jsem se narodila a potom v roce 1954 zahrádku koupili. Takže pro mě a hodně hodně zahrádkářů by to bylo úplně šílený tohle to.“

Následující práce obsahuje tři části: v první se zaměřuji na problematiku a historii druhého bydlení v České republice a srovnávám jí se situací v Evropě zejména ve Velké Británii, Rakousku a Německu. V druhé části se zabývá charakteristikou území, která mají přímou souvislost se zahrádkářskou kolonií Libeň. Konkrétně se jedná o Libeňský ostrov, Rohanský ostrov, Libeňský most a Libeňský přístav. Třetí část obsahuje výsledky vlastního sociologického výzkumu. Respondenty jsou jak majitelé zahrádek v kolonii Libeň. Výzkum analyzuje vnímání sporu majiteli zahrádek a Magistrátu hlavního města a možnosti kompromisu. Tato část uvádí také vnímání sporu v médiích. Práce je ukončena mými návrhy a možnosti, jak by se dal spor vyřešit.

2. Druhé bydlení

2.1 Druhé bydlení ve světovém kontextu

Za druhé bydlení můžeme považovat obytný objekt, který majitel využívá k individuální rekreaci. Kromě domu, bytu, ve kterém majitel bydlí, má ještě jeden objekt, který slouží především k rekreaci. Může to být chata, chalupa, apartmán, hausbót, srub, letní sídlo a jiné objekty.

V severní Americe, v Kanadě a USA, můžeme vidět stejné trendy v druhém bydlení jako v Česku. Majitelé jezdí do chat na víkend a prázdniny, někteří je pronajímají¹. Objekty jsou umístěny v blízkosti atraktivních lokalit - Velká kanadská jezera, východní pobřeží. Největší popularity dosahovalo chataření v 70. letech minulého století. K rekreaci se využívaly sruby a chaty na samotách. Dnes je zájem slabší, hlavně díky finanční a časové náročnosti. Do popředí se naopak dostává kempování, kde můžete jak spát ve stanu, přijet obytným autem, anebo si pronajmout srub.²

Ve Skandinávii je druhé bydlení nejvíce rozšířené ve Švédsku, zde má zhruba každá druhá rodina objekt druhého bydlení. Většina rekreačních domů se nachází podél pobřeží a kolem velkých měst.³ Do konce druhé světové války bylo druhé bydlení luxus, který si mohli dovolit jen bohatší. Při urbanizaci v 50. a 60. letech si rodiny, které odcházely do města za prací, ponechaly starou farmu, chalupu nebo vesnický dům a využívaly ho na rekreaci. Tento jev je zcela rozdílný od českého modelu, kdy si rekreační objekt sami vybudují, anebo si koupí starší dům na vesnici, který není atraktivní pro trvalé bydlení.⁴

Zajímavé je druhé bydlení v Asii. V Hong Kongu se druhé bydlení vyskytují na periferii v tzv. „nových oblastech“⁵. Objekty jsou nejvíce využívány během prázdnin a v letních měsících. Víkendové chataření zde chybí. I objekty druhého bydlení se liší od českých. Jedná se o bytové domy s třemi a více podlažími. Byty jsou zcela vybaveny a poskytují stejný komfort jako ve městě.⁶

¹ Tento trend můžeme sledovat i v Česku. Stále více lidí nabízí svojí nemovitost k pronájmu. Viz. server <http://www.e-chalupy.cz/>

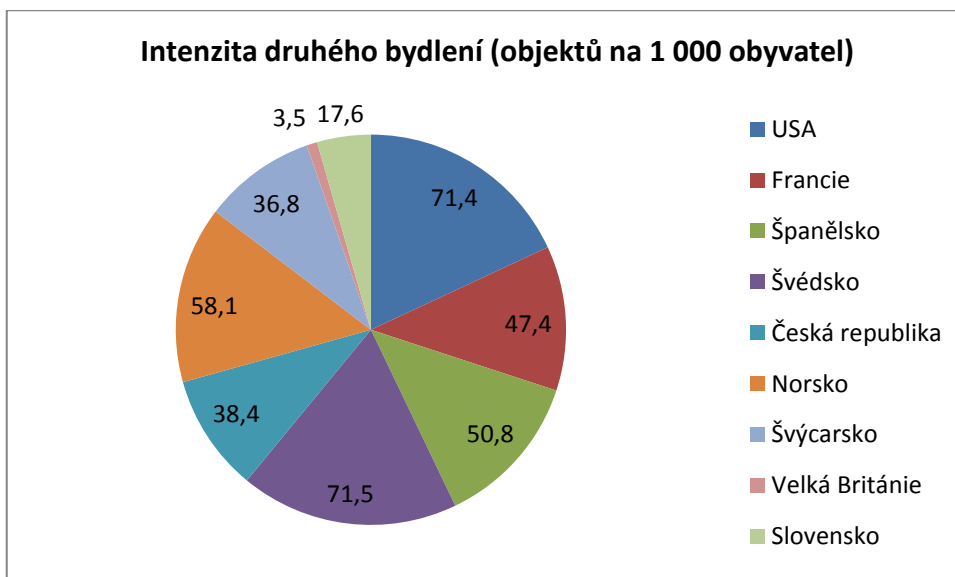
² Tento způsob pronájmu jsem sama vyzkoušela. Místo pro stan si zamluvíte přes internetové stránky a po příjezdu do kempu pak na nástěnce najdete obálku se svým jménem. Ta obsahuje mapku s vyznačenou polohou, kde si stan máte postavit. Nejvíce kempů má firma KOA, od severní Kanady až po Key West v jižním cípu Floridy. Viz server <http://koa.com/>

³ KUBEŠ, Jan. Chatové oblasti České republiky. *Geografický časopis*, 2011, roč. 9, č. 63.

⁴ Wikipedia. Cottage in Sweden. [online] last revision 20th of January 2010 [online 25. 2. 2012]. Dostupné na: <http://en.wikipedia.org/wiki/Cottage#In_Sweden>

⁵ Jako nové oblasti, teritoria se označují: opevněná vesnice Kam Tin, Trh Luen Wo, město Tai Po a Sai Kung které je vyhlášenou rekreační oblastí.

⁶ Wikipedia. Cottage in Hong Kong [online].last revision 20th of January 2010 [online 25. 2. 2012]. Dostupné na: <http://en.wikipedia.org/wiki/Cottage#In_Hong_Kong>



Graf 1. Intenzita druhého bydlení (objektů na 1 000 obyv.) zpracováno podle: BIČÍK, Ivan. VAGNER, Jiří. *Vývoj druhého bydlení v Česku*. Vydání první. Praha: Univerzita Karlova, 2001 s. 25

V tabulce intenzity druhého bydlení ve světě je vidět, že nejintenzivnější druhé bydlení je v USA a Švédsku - přes 70 objektů na 1 000 obyvatel. V Norsku, Španělsku a Francii je intenzita slabší, zhruba 50 objektů na 1 000 obyvatel. Česká republika je spolu se Švýcarskem zhruba uprostřed se 38 objekty druhého bydlení na 1 000 obyvatel. Tabulka s celkovým počtem objektů druhého bydlení, hustotou druhého bydlení na 1 km² a intenzitou druhého bydlení na 1 000 obyvatel je uvedena v příloze.

2.2 Vývoj druhého bydlení v Česku

V České republice lze považovat za první objekty, které sloužily k rekreaci a odpočinku, středověké královské rezidence. Ty neplnily pouze tuto funkci (typickým příkladem je již předem polyfunkční využití hradu Karlštejn jeho zakladatelem Karlem IV.)⁷

Jako rekreační objekty sloužily také lovecké chaty, viniční domky (Troja, Košíře) a v horských oblastech vznikaly pastevecké boudy a salaše (Krkonoše, Beskydy).

S rozvojem industriální společnosti v polovině 19. století se začínal projevovat nový životní styl. Ten propagoval návrat k přírodě a tzv. „útěky z měst“. Díky tomu se stalo druhé bydlení populární a bylo znakem moderně smýšlejícího člověka. Mezi typické aktivity rekreantů patřilo rybaření, myslivost, letní a víkendové pobyty na venkově a poznávací zájezdy. Pro mladou generaci se stalo atraktivní táboření, stanování v přírodě, tramping i organizovaný skauting.

Dalším impulzem k vývoji individuální rekreace byl po první světové válce rozvoj urbanizace. Došlo ke zvětšení objemu volného času (prodloužení dovolených, zkrácení pracovní doby) a ke zbohatnutí městského obyvatelstva. Díky těmto faktorům se stavěly vilky a domy pro bohaté měšťany v zázemích velkých měst (Praha, Brno, Ostrava). A zároveň vznikaly i chatové a stanové osady pro méně majetné.

⁷ BIČÍK, Ivan. VAGNER, Jiří. *Vývoj druhého bydlení v Česku*. Vydání první. Praha : Univerzita Karlova, 2001 s. 42

Od 20. let se rozvíjely v okolí Prahy chatové osady v návaznosti na původní sruby a trampové stany. Hlavními příčinami rozvoje byla poloha Prahy (rekreačně atraktivní okolí v údolích Vltavy, Sázavy a Berounky), železniční doprava kopírující údolí a cenová dostupnost.

Řada Čechů byla nucena, zejména z ekonomických důvodů při Velké hospodářské krizi ve 30. letech, emigrovat do zámoří - USA, Kanady a Austrálie. Při návratu do vlasti emigranti s sebou přinesli nový způsob života a začali ho propagovat i u nás. Vznikaly tak osady s nastoleným řádem, pro něž byla typická dominantní výrazná chata šerifa a salon neboli společenská chata.

V té době se rozvíjelo i hnutí skautingu. To vzniklo už v roce 1907 v Anglii, zakladatelem byl Robert Baden Powell. Ten prosazoval cvičení jako nástroj pro rozvoj osobností dětí a mladých lidí. K nám se skauting dostal až v roce 1912, kdy Antonín Benjamin Sojsík vydal knihu *Základy junáctví* a uspořádal i první skautský tábor u hradu Lipnice na Vysočině.⁸ Od té doby se skauting dále rozvíjel. Dnes má po celém světě 40 milionů členů z toho 45 000 v České republice.⁹

V roce 1930 existovalo již 23 000 objektů druhého bydlení a do roku 1945 pak přibylo dalších 17 000 objektů.¹⁰ Projevovala se i postupná motorizace, jak individuální tak rozšíření pravidelných autobusových linek, které byly posíleny v době svátků a víkendů.¹¹ Ještě v roce 1922 byl počet automobilů na území Československa 5 316, v roce 1930 to bylo již 41 020 a v roce 1937 pak 91 864.¹² Svojí roly hrál i rozvoj železnice. Nejvíce byla rozvinutá směrem od Prahy na sever, kde se objekty druhého bydlení nacházely hlavně v okolí Vltavy.¹³

Druhá světová válka zbrzdila rozvoj druhého bydlení. Omezení byla ekonomická a válečné okolnosti nebyly příznivé otázkám rekreace. Některé objekty byly přímo zabráný pro jinou činnost.

Bezprostředně po válce získalo druhé bydlení nový směr. Pro stavbu nových objektů byly nepříznivé podmínky – materiál na stavbu byl využíván při opravě domů zničených válkou, lidé neměli peníze na stavbu nebo koupi rekreačního objektu. Proto se využil potenciál, který nabízelo neobydlené pohraničí. Po odsunutých Němcích zbyly celé domy i s veškerým vybavením.

Zpočátku, hlavně v příhraničních oblastech na severu Čech, se masovému rozvoji účelově bránilo. Uvolnění nastalo až v 70. letech.

Po válce došlo k rozvoji chataření a chalupaření. Za chalupaření považujeme situaci, kdy díky migraci venkovského obyvatelstva do měst se na vesnicích uvolňovaly domy, vhodné pro rekreanty.

⁸ LOM, Miloň. ŠEBEK, Jaroslav. *Junácký sněm 1990*. Mladá Boleslav: Soukromé nakladatelství Šebek - Pospíšil, 1990.

⁹ Junák – svaz skautů a skautek ČR, *Výroční zpráva*. Březová: Tiskárna AZUS Březová, s.r.o. 2010

¹⁰ BIČÍK, Ivan. VAGNER, Jiří. *Vývoj druhého bydlení v Česku*. Vydání první. Praha : Univerzita Karlova, 2001

¹¹ BIČÍK, Ivan. VAGNER, Jiří. *Vývoj druhého bydlení v Česku*. Vydání první. Praha : Univerzita Karlova, 2001

¹² SALUSOVÁ, Žaneta. *Tradice a perspektivy chataření a chalupaření v České republice: bakalářská práce*. Jihlava: Vysoká škola polytechnická Jihlava, Katedra cestovního ruchu, 2010, 64 stran., vedoucí práce Mgr. Eva Horňáková.

¹³ Místní dráha Choceň - Vysoké Mýto – Litomyšl, *Železniční mapa republiky Československé, 1939* [online]. 2005 [online 23. 2. 2012] dostupné na: < <http://www.chocen-litomysl.cz/zeleznicni-mapa-republiky-ceskoslovenske-1938.html> >

Přesná definice chalupy je podle Československé encyklopedie z roku 1985: „Rekreační chalupa, obytná stavba, stará vesnická chalupa vyňatá z bytového fondu, používaná po část roku pro rekreační účely městských obyvatel.“¹⁴

Především staré a hůře vybavené domy nebyly vhodné pro trvalé užívání, ale byly atraktivní pro rekreanty. Ti si domy zrekonstruovali a přizpůsobili si je jako svoje druhé bydlení. Tento fenomén můžeme sledovat i v české kinematografii například ve filmu Jiřího Menzela *Na samotě u lesa*.

Jiří Vágner, geograf cestovního ruchu a rekreace se zaměřením na druhé bydlení říká: „Snižování podílu trvale obydlených domů ve venkovských obcích na úkor zvyšování podílu objektů, sloužících k individuální rekreaci, je jedním ze základních rysů vývoje osídlení v uplynulých desetiletích, nejen v českých podmínkách. Tento trend je charakteristickým důsledkem urbanizačního procesu.“¹⁵

Chataření mělo odlišný vývoj. Nové chatové osady vznikaly především mimo zastavěné území obcí, na lesní i zemědělské půdě. Rozšířily se i do větších vzdáleností od Prahy. Jedná se o oblasti typu Kokořínsko, Jeseníky a Beskydy. Díky politické situaci nebylo možné pokračovat ve skautingu, trampingu. Vystřídala je ideologie kolektivní rekreace odborářské a svazácké. Některé skautské a trampské osady se snažily zlegalizovat svojí činnost jako sportovní a turistické organizace.

Chata je v Československé encyklopedii definována jako: „Rekreační chata, jeden z předmětů osobního vlastnictví, lehká jednoduchá stavba sloužící k přechodnému pobytu na konci týdne, po dobu dovolené jednotlivců a rodin.“¹⁶

Od konce 60. let do konce 80. let došlo k politickým změnám. Díky politické situaci po srpnových událostech v roce 1968 vzrostl zájem lidí se uplatnit jinde než v práci. Druhé bydlení, stavba a úprava chatiček, starání se o zahrádku, nové sociální vazby v rekreačních oblastech – to vše bylo alternativou pracovního uplatnění.

Jiří Vágner tento problém rozvíjí: „Značná část lidí, poznamenaných těmito událostmi a následnou normalizací, především díky nuceným změnám zaměstnaní, ztratila zájem o seberealizaci ve své práci a uzpůsobovala si svůj životní styl specifickým způsobem - únikem do vlastního, soukromého prostředí.“¹⁷

V 70. letech se díky zvýšenému zájmu o chataření postavilo 8 000 nových rekreačních objektů ročně. V nich tráví rodiny více než třetinu roku (prodloužené víkendy, dovolené) a s objektem se identifikují více než s trvalým bydlištěm. Vlastnictví je spojováno i s otázkou prestiže a symbolem společenského postavení.

Období od konce 80. a počátku 90. let je považováno za vrcholné období rozvoje druhého bydlení. V té době existovalo 267 000 objektů individuální rekreace a dalších 128 000 neobydlených domů sloužících rekreaci.¹⁸

Po revoluci v roce 1989 se změnila nejen politická, ale i společenská a ekonomická situace. Objevily nové možnosti seberealizace a druhé bydlení změnilo svůj charakter. Objekty se však staly výhodnou možností uložení úspor. Díky možnosti podnikat byly některé rekreační objekty přestavěny na kanceláře, dílny a sklady. Dochází i k pronájmu objektů. Ty slouží jako

¹⁴ KVASIL, Bohumil, et al. *Malá československá encyklopedie: Svazek 2. 1.* Praha : Academia, 1985. 969 s.

¹⁵ BIČÍK, Ivan. VAGNER, Jiří. *Vývoj druhého bydlení v Česku.* Vydání první. Praha : Univerzita Karlova, 2001 s. 46

¹⁶ KVASIL, Bohumil, et al. *Malá československá encyklopedie: Svazek 2. 1.* Praha : Academia, 1985. 969 s.

¹⁷ BIČÍK, Ivan. VAGNER, Jiří. *Vývoj druhého bydlení v Česku.* Vydání první. Praha : Univerzita Karlova, 2001 s. 47

¹⁸ BIČÍK, Ivan. VAGNER, Jiří. *Vývoj druhého bydlení v Česku.* Vydání první. Praha : Univerzita Karlova, 2001, s. 47

penziony, hlavně v centrech letní a zimní rekreace. Zpočátku spíše pro zahraniční klientelu (hlavně turisté z Německa a Rakouska), ale později i pro české občany.

Trh s rekreačními nemovitostmi dnes není výrazný. Proto, aby vůbec trh s rekreačními objekty vznikl, musí se podle Analýzy realitního trhu od Petra Orta¹⁹ splnit následující podmínky: Musí být volné peněžní prostředky, volný čas a musí existovat nabídka rekreačních prostředků. Po roce 1990 došlo k přechodnému útlumu trhu s nemovitostí²⁰.

Petr Ort objasňuje, kdy se trh započal rozvíjet „Oživení trhu nastalo až po roce 2000 v souvislosti s relativním vzrůstem životní úrovně, který řadě lidí umožnil pomýšlet vedle vlastnictví bytu nebo rodinného domu i na pořízení rekreačního objektu. V souvislosti se vstupem České republiky do NATO a Evropské unie také vzrostl zájem cizinců (například Nizozemců, Němců a Rakušanů) o koupi rekreačních objektů na našem území.“

Zajímavý je i trh s netradičními objekty – strážní domy u zrušených železničních tratí, bývalé vojenské objekty, pily, hamry anebo vodohospodářské objekty. Výhodou u tohoto typu druhého bydlení je nižší pořizovací cena, zajímavá lokace objektů, k nevýhodám patří složitá a nákladná rekonstrukce a nevyhovující dispozice.

Některé chaty a chalupy se dále využívají jako objekty k trvalému bydlení. Hlavně pro starší generaci představuje možnost trávit celý rok na chatě, nebo chalupě výhodnější než být ve městě. I Jiří Vágner se o tom to fenoménu zmiňuje: „Kromě propůjčování pronajímání objektů druhého bydlení již dnes dochází ke změně využívání objektů směrem k trvalému obývání. Nezřídka je zatím příklad občanů v důchodovém věku, kteří se zčásti i z ekonomických důvodů stěhují sezóně a při zajištění určitých podmínek i trvale do dřívějších rekreačních objektů.“²¹

3. Zahrádkářská kolonie

3.1 Zahrádkářská kolonie jako evropský fenomén

Zahrádkářská kolonie se od druhého bydlení liší především účelem. Zahrádky slouží nejenom k rekreaci ale často k pěstování zeleniny a ovoce. Parcely zahrádek v porovnání s parcelami druhého bydlení jsou spíše menší. Častokrát jsou součástí celku a tvoří kolonii. Vlastnictví může být individuální, spolkové (zahrádkářský spolek, který členům pronajímá části pozemků), obecní anebo státní. Rekreační objekty jsou často malé, finančně méně náročné a neslouží celoročnímu bydlení. Některé zahrádky nejsou odděleny ani ploty. Součástí jsou i společné prostory - klubovna, hřiště, prostor ohniště.²²

Zahrádkářské kolonie existují v různých formách po celé Evropě i v severní Americe. Hlavními zeměmi s tradicí zahrádkářských kolonií jsou Anglie, Německo a Rakousko.

V Anglii se zahrádky rozšířily už v 19. století. Původně sloužily jako obživa pro chudé. Později, na základě knihy Ebenezera Howarda Zahradní města zítřka, byly kolonie využívány jako způsob odchodu do zdravé krajiny. V roce 1900 byla v Anglii ustavena Společnost pro stavbu

¹⁹ ORT, Petr. *Analýza realitního trhu*. [online]. Praha 2008. Publikace pro bakalářské obory Maklěř a Oceňování nemovitostí. [online 20. 3. 2012] dostupné na:

<ftp://195.122.199.200/Literatura/Anal%C3%BDza%20realitn%C3%ADho%20trhu%20Ort.pdf>

²⁰ Mnoho lidí začalo cestovat, podnikat a pro svoje aktivity potřebovali peníze.

²¹ BIČÍK, Ivan. VAGNER, Jiří. *Vývoj druhého bydlení v Česku*. Vydání první. Praha : Univerzita Karlova, 2001. s. 51

²² MAREČEK, Jiří. *Zakládání zahrádkových osad*, Praha : Československý zahrádkářský svaz, 1964.

měst, která během dvou let získala třicet kilometrů od Londýna šest milionů metrů čtverečních půdy, na kterých započala s výstavbou sídlišť se zahrádkami.²³

Německé zahrádkaření začínalo stejně jako v Anglii - to znamená jako zahrady chudých. Další rozvoj zahrádkaření lze připisovat především Danielu Gottlieb Moritz Schreberovi. Tento lipský ortoped zjistil, že městské děti mají nesprávně ustálenou kostru, proto doporučoval pobyt venku v přírodě a práci na zahradě. V této myšlence ho později podpořil jeho zeť Ernst Innocenz Hauschild. Díky němu byla v Lipsku vybudována hřiště pro děti a v okolí hřišť pak bylo založeno 1800 zahrádek, kterým se říkalo "schrebergarten". V roce 1901 byl založen berlínský svaz Bund sämtlicher Pflanzervereine Berlins und Umgebung²⁴. Ten sdružoval více než 900 členů rozdělených v 10 koloniích. Druhou významnou předválečnou komunitou byli tzv. Besídkoví kolonisté (Lauben Kolonisten).²⁵

Tyto organizace sdružovaly 13 000 členů ve 159 koloniích. Jednotné sdružení Říšský svaz zahrádkářských organizací v Německu bylo vytvořeno až v roce 1919.²⁶

První zahrádkářská osada v Rakousku vznikla až v roce 1903. Zprvu se zahrádkářské hnutí v Rakousku vyvíjelo zvolna. Jeho silný rozvoj nastal v době všeobecného nedostatku při první světové válce, kdy vznikaly tzv. „válečné zelinářské zahrádky“ (Krieg Gemüsegarten²⁷), jejichž cílem bylo zásobovat rodiny ovocem a zeleninou.²⁸

Zahrádkářské osady můžeme najít i v postkomunistických zemích. V Polsku dodnes existuje téměř 5 000 „rodinných“ zahrádek s plochou 44 000 ha. První zahrádky zakládal doktor Jan Jalkowskiego už roku 1897. Zahrádky byly určeny pro všechny sociální skupiny. V minulosti, stejně jako dnes, je ale využívali hlavně dělníci, sociálně slabší a důchodci. Některé továrny rozdávaly pozemky jako ocenění za dobrou práci (např. továrna na textil v Lodži).²⁹

Ve světě pak vznikaly zahrádky spíše jako útočiště a místa pro volnomyšlenkáře a dobrodruhy, vyznávající alternativní způsob života. Například Kalifornská osada Sausalito patří se 7061 obyvateli k nevýznamnějším v USA. Tato hausbóťová komunita má vlastní rozhlasovou stanici, loděnice i výrobu whisky.³⁰

3.2 Vývoj zahrádkářských osad v Česku

Za počátky zahrádkářských osad v Česku můžeme považovat dělnické zahrádky. Obecní půda byla rozdělena a pronajata dělníkům a sociálně slabým. Až do první světové války se na rozvoj osad nedohlíželo a nebyly ani evidovány. Po válce se začaly evidovat původní i nově

²³ MACL, Otto. *Zahrádkářské hnutí. Kořeny – tradice – vývoj*. Hradec Králové : Republiková rada ČZS a Územní rada ČZS Hradec Králové 1999, s. 60.

²⁴ Název by se dal přeložit jako Pěstitelé všeho, klub Berlín a okolí.

²⁵ ČADA, Jiří a kol. *Pokyny pro zřizování a správu zahrádkářských osad*, Praha: Český zahrádkářský svaz, 1989, s. 3-4.

²⁶ KREJSOVÁ, Dana. *Vývoj zahrádkářských kolonií ve městě Chemnitz (Porovnání s městem Plzeň): Bakalářská práce*. Plzeň: Západočeská univerzita v Plzni, Pedagogická fakulta, 2004. 54 stran., Vedoucí práce Marie Novotná.

²⁷ Název znamenal doslova Válečná zeleninová zahrádka.

²⁸ MACL, Otto. *Zahrádkářské hnutí. Kořeny – tradice – vývoj*. Hradec Králové : Republiková rada ČZS a Územní rada ČZS Hradec Králové 1999, s. 14.

²⁹ Wikipedia. *Rodzinne ogrrody działkowe* [online] last revision 24 June 2011. [online 27. 3. 2012]. Dostupné na: <http://pl.wikipedia.org/wiki/Rodzinne_ogrrody_dzia%C5%82kowe>

³⁰ City of Sausalito. *Early Sausalito History* [online]. last revision 23 April 2012 [online 25. 3. 2012]. Dostupné na: <<http://www.ci.sausalito.ca.us/Index.aspx?page=500>>

vzniklé. Před rokem 1914 bylo v Československu založeno 29 osad, mezi lety 1915 až 1918 jejich počet vzrostl na 75 a do roku 1920 na 92 osad. Tato čísla ukazují stoupající oblibu a zvětšení významu zahrádek v době první světové války. V té době byly důležité hlavně z hlediska obživy a výtěžku pro chudší rodiny. Rekreační hledisko zde zcela chybělo.³¹

V poválečném období se do popředí dostalo i sociální hledisko. Odchod lidí z venkova do měst za prací s sebou přinášel problémy. Zcela nový způsob života, na který nebyli zvyklí, byl pro ně neúnosný. Chtěli mít i ve městě domov, kousek něčeho, co znali ze svého původního života na venkově. Dělníci, dříve obyvatelé venkova, zakládali malé zahrádky a zahrádkářské kolonie. Většinou zde pěstovali kromě obvyklé zeleniny i fazole, tykve, sladké brambory a další rostliny z Nového světa.”³²

Další vývoj zahrádkářských osad je ovlivněný politicko-sociální situací.

Vladimír Czumalo, specialista na dějiny a teorii architektury, pro pořad České televize zahrádky a zahrádkáři říká: „U nás se vlastně fenomén zahrádkaření rozšířil opravdu až za socialismu, kdy získal atraktivitu ještě další kompenzační mechanismus. První rovina kompenzace je to, jak přežít ve městě. Vlastně přežít to, že jsme zbavení kořenů, že jsme zbavení sepětí s půdou, ale socialismus přinesl ještě jeden nový rozměr. Bydlení ve městě nepřináší příliš smysluplnou práci, a ty zahrádky poskytly řadě lidí práci smysluplnou, jednak rozměr určitého vlastnění, kompenzaci toho, že všechno patřilo všem. A najednou člověk měl kus hlíny, i přesto, že zpravidla nebyla jeho. No a potom smysluplnou náplň času, kterého bylo relativně hodně.“³³

Nejvýznamnější rozkvet zahrádkářského hnutí nastal na začátku 70. let 20. století. Od roku 1960³⁴ začala města a obce vyčleňovat do svého územního plánu plochy pro zahrádkáře, vznikaly tak zcela nové prostory. Hlavním důvodem, proč byly zahrádky podporovány bylo to, že se jedná o levný a účelný druh rekreace, spojený s upevňováním rodinného života a zvýšením bytové kultury.

Geolog Jaromír Šikula říká o osadách toto: „Osady jsou vzorem společenského života v socialistické společnosti. Vzájemným poznáváním členů a celých rodin vzniká dokonalá souhra, přecházející v přátelství vysoce kolektivní a rozbíjející nezdravý individualismus.“³⁵

Po roce 1989 dochází ke změně vlastnických vztahů³⁶, Český zahrádkářský svaz zcela vyměňuje své vedení a mění se i motivace proč si zahrádku pořídit.

³¹ MACL, Otto. *Zahrádkářské hnutí. Kořeny – tradice – vývoj*. Hradec Králové: Republiková rada ČZS a Územní rada ČZS Hradec Králové 1999, s. 24

³² STORL, Wolf – Dieter. *Zahrada jako mikrokosmos*. Praha: EMINENT, 2001, s. 45–46.

³³ Česká televize. *Zahrádky a zahrádkáři. Padající květináč*. [online] 2011 [online 2. 2. 2012]. Dostupné na: <<http://www.ceskatelevize.cz/ivysilani/306295350050007-padajici-kvetinac/>>.

³⁴ Usnesením vlády č. 492 z 3. 6. 1960 byla dnem 1. 7. 1960 větší část zajišťování KBV delimitována včetně pracovníků na tehdejší Okresní národní výbory, které vesměs k této činnosti zřídily Okresní investorské útvary. S tím souviselo i doporučení obcím a městům vyčlenit do územního plánu plochy pro zahrádkáře. Ústav územního rozvoje [online] 2008 [online 2. 2. 2012] dostupné na: <<http://www.uur.cz/default.asp?ID=4339>>

³⁵ ŠIKULA, Jaromír. *25 let brněnského zahrádkářství*. Brno, Český zahrádkářský svaz 1982. s. 12.

³⁶ Na základě zákona 229/1991 Sb. je převážná část zahrádkářských kolonií zachována až do roku 2001.

MACL, Otto. *Zahrádkářské hnutí. Kořeny – tradice – vývoj*. Hradec Králové: Republiková rada ČZS a Územní rada ČZS Hradec Králové 1999, s. 25

3.3 Historie zahrádkářských kolonií v Praze

V devadesátých letech 19. století zapůjčil továrník Ringhofer půdu dělníkům, kteří si na ní obdělávali zahrádky. Tím vznikly první osady v Praze na Smíchově. Další pak byly v Bubenci, na Žižkově a ve Vysočanech. Další osady, vzniklé za první republiky (na Ořechovce 1931, Mrázovce 1928) můžeme považovat za součást městského kulturního dědictví. Libeňská kolonie je tedy jedna z nejstarších v Praze (1927).

Mezi léty 1930 až 1950 je vývoj podobný jako v sousedních zemích. Od 30. let docházelo k rozkvětu. I v Brně rostla obliba zahrádkářských kolonií a vznikaly i nové osady. První zahrádkářské kolonie vznikly v Brně už v roce 1925, a do roku 1950 bylo již na území Brna 148 základních organizací s téměř 14.000 členy, kteří obdělávali 643 hektarů půdy.³⁷ V Praze byl vývoj obdobný. Zajímavé je, že v menších městech vznikaly zahrádkářské kolonie až od poloviny 40. let³⁸. V období druhé světové války sloužily zahrádky jako zdroj obživy. Nevznikaly zde, na rozdíl od Rakouska, žádné nové zahrádky přímo určené na obživu obyvatel.

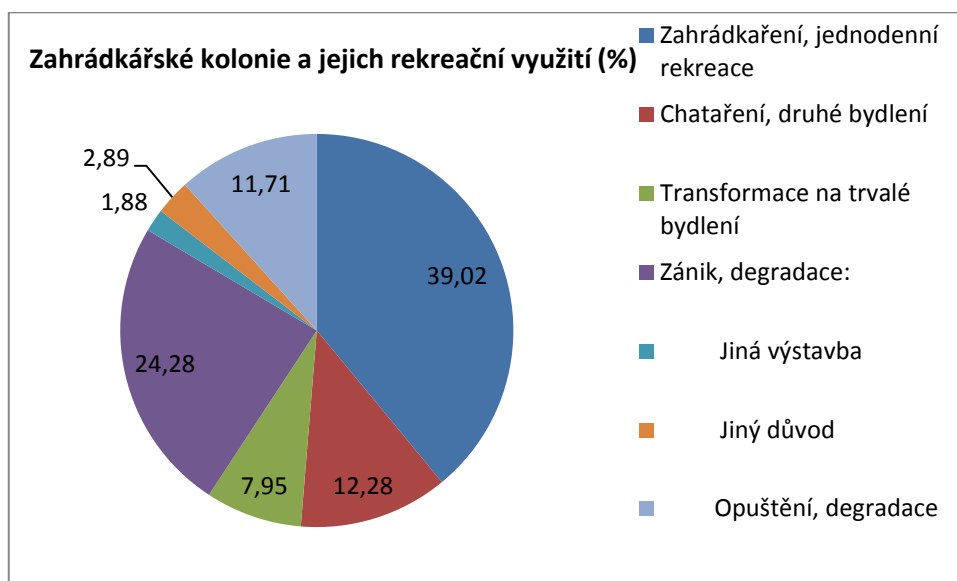
Poválečný vývoj je spjatý s Útvarem hlavního architekta hl. m. Prahy, kde se rozhodlo o založení množství osad v návaznosti na výstavbu sídlišť a k uspokojení sílicí poptávky obyvatelstva po zahradničení. Byla vytipována místa, obvykle nevhodná pro jinou činnost a byly založeny nové zahrádky. Kultivace těchto pozemků a počátky osad byly náročné.

V podkladové studii hl. m. Prahy o zahrádkářských osadách Lucie Miovská píše: „Založené osady měly jasnou strukturu, regulativ na zahradní stavbu, altán i předepsaného jejího dodavatele. Většina osad z této doby stále velmi dobře funguje, díky nastolenému, zažitému a ověřenému konceptu.“³⁹ V roce 1996 byly zpracovány podklady pro územní plán, ve kterém vyšlo doporučení, aby zahrádkové osady byly přesunuty na vnější okraj města a místo nich vznikly pruhy zeleně. Byla to první myšlenka o zrušení zahrádkářských osad, která se týká i zahrádkářské osady v Libni.

³⁷HOUŠKOVÁ, Kateřina. *Analýza sporu o zrušení zahrádkářských kolonií v centru města Brna, případová studie: diplomová práce*. Brno: Masarykova univerzita v Brně, fakulta sociálních studií, 2011. 94 stran., Vedoucí diplomové práce Pavel Klvač.

³⁸ Například zahrádkářská kolonie v Havlíčkově Brodě, anebo v moravském městě Bystřice pod Hostýnem.

³⁹ MIOVSKÁ, Lucie. *Generel zahrádkových osad v Praze*. Podkladová studie hl. m. Prahy, 2009.



Graf 2. Trend vývoje zahrádek v Praze, procentuální zastoupení, 2003. Zpracováno podle: VÁGNER, Jiří. *Zahrádkářské kolonie a jejich rekreační využití*, dotazníkové šetření. Univerzita Karlova, přírodovědecká fakulta, Praha, 2003.

Z koláčového grafu je vidět, že většina zahrádek, 39%, stále slouží svému původnímu účelu. Zhruba 30% zahrádek slouží pak jako chaty, nebo je majitelé využívají jako objekty k trvalému bydlení. Naopak zbylých méně než 25% zahrádek zaniklo a to nejčastěji z důvodu opuštění. Celá tabulka, i s absolutními počty objektů, je uvedena v příloze.

3.4 Český zahrádkářský svaz

Autor příruček pro zahrádkáře M. L. Kreuter klasifikuje zahradu 21. století takto: „Zahradu můžeme vnímat jako poslední odlesk ztraceného ráje na Zemi. Představuje malý přátelský svět malých barevných květín a voňavého koření, záhonů se zeleninou, keřů a ovocných stromů. Na omezeném prostoru může člověk uskutečňovat své sny o životě v souladu s přírodou. Za bariérou živých plotů nachází pocit bezpečí, kde si může odpočinout. Květiny a stromy ukájí jeho touhu po přirozené kráse a vlastnoručně vypěstované saláty a jablka mu budou chutnat.“⁴⁰

Existují dva základní druhy organizace zahrádkářské činnosti na území Prahy. Osady, které jsou organizované v Českém zahrádkářském svazu a nečlenské osady. V současnosti má Český zahrádkářský svaz 200 000 členů a je tak jednou z nepočtenějších zájmových organizací v České republice. Z různých důvodů další osady nejsou jeho členy, ale často se sdružují do vlastních občanských sdružení.⁴¹

Československý svaz zahrádkářů a ovocnářů (ČSSZO) byl založen 29. 9. 1957⁴². Programovým úkolem svazu bylo pečovat o rozvoj zahrádkářství a vinařství, prohlubování teoretické a praktické vědomosti členů, ochranu přírody a zajišťování nevyužitých půd, která by se mohla proměnit v zahrádky.

⁴⁰ KREUTER, Maria Luis. *Zahradu v souladu s přírodou*. Frýdek Místek: Alpress, 2002, s. 10.

⁴¹ MIOVSKÁ, Lucie. *Generel zahrádkových osad v Praze*. Podkladová studie hl. m. Prahy, 2009

⁴² MACL, Otto. *Zahrádkářské hnutí. Kořeny – tradice – vývoj*. Hradec Králové, Republiková rada ČZS a Územní rada ČZS Hradec Králové 1999, s. 19.

Sjezdy ČSSZO se konaly každé čtyři roky a volilo se na nich nové předsednictvo. Počet členů se rychle zvyšoval. Ještě v roce 1957 měl svaz 48 706 členů v 676 organizacích⁴³ a o 4 roky později narostl počet členů téměř o 50 000. Na Slovensku příslušelo do ČSSZO 6 300 členů sdružených v téměř 300 pobočkách. Na druhém sjezdu, v roce 1961, byl Československý svaz zahrádkářů a ovocnářů přejmenován na Československý ovocnářský a zahrádkářský svaz (ČSSOZ).

Zahrádkáři ročně vypěstovali více produktů, než sami spotřebovali. ČSSOZ vydal směrnici Ústřední správy nákupu zemědělských výrobků, ve které stanovil cenu za nákup přebytků od organizací. Díky tomu došlo k ekonomickému posílení základních organizací a započalo budování moštáren. Produkce od zahrádkářů měla velký význam. Až 60% ovoce a 70% zeleniny, prodávaných v maloobchodech, pocházelo od členů ČOZS.

Od roku 1969 vydává svaz vlastní časopis Zahrádkář, který vychází dodnes každý měsíc a od roku 2005 je jeho součástí příloha Zahrádkářka.

Od 70. let se v ČSSOZ prohlubovala politizace jeho činnosti. Jedním z jasných příkladů je výzva Českého zahrádkářského svazu k aktivní přípravě voleb do zastupitelských orgánů, např. akce *Ani jedna volební místnost bez květinové výzdoby*.⁴⁴

Poslední sjezd proběh 9. a 10. prosince 1989. Po změně politické situace v Československu došlo ke změně vedení svazu. Bylo změněno uspořádání. Ústřední výbor byl vystřídán Republikovou radou, která je nejvyšší institucí svazu. V rámci rozdělení řízení došlo ke zvětšení pravomocí jednotlivých zahrádkářských organizací. Také se více rozvinula spolupráce s jinými organizacemi například s Domem dětí a mládeže⁴⁵.

„Český zahrádkářský svaz oslovil všechny městské části pro vyjádření jejich stanoviska k zahrádkovým osadám na jejich území. Návratnost stanovisek však byla zanedbatelná. Lze konstatovat, že v současnosti jsou v Praze místní samosprávy, které osady ve svých obvodech podporují, ignorují nebo je chtějí cíleně transformovat na jiné využití. Tento negativní jev je způsobený silnými developerskými tlaky a lobby, nebo neznalostí přínosů a hodnot, které mohou zahrádky městským částem přinášet. Ze strany zahrádkářů je často patrná pasivita ve vztahu k městské části, která vyplývá zejména z nejistoty jejich dalšího setrvání v dané lokalitě.“⁴⁶

⁴³ PELEŠKA, Stanislav. *40 let Českého zahrádkářského svazu 1957–1997*. Praha: Sdružení MAC, 1997. s. 2.

⁴⁴ PELEŠKA, Stanislav. *25 let práce a činnosti zahrádkářů v ČSR 1957–1982*. Praha: Sdružení MAC, 1982, s. 166.

⁴⁵ MACL, Otto. *Zahrádkářské hnutí. Kořeny – tradice – vývoj*. Hradec Králové, Republiková rada ČZS a Územní rada ČZS Hradec Králové 1999, s. 21.

⁴⁶ MIOVSKÁ, Lucie. *Generel zahrádkových osad v Praze*. Podkladová studie hl. m. Prahy, 2009

4. Libeň

4.1 Charakterizace území Libně

„Libeň má nekonečně mnoho tváří, záleží na Vás, jakou si vyberete. Žádné místo v okolí není tak pestré jako Libeň. Přestože je jednou z centrálních pražských částí, neztratíte se zde pod masou výškových budov. Naopak, mapku se vyplatí přibalit do batůžku na procházku v Thomayerových sadech. Čas můžeme trávit také u vody. Chytání ryb je na místních březích populární a vyřádit se zde mohou také Vaši čtyřnozí mazlíčci.“⁴⁷

Libeň se rozkládá na území městské části Prahy 8, malá část spadá pod Prahu 7 (západ od mostu Barikádníků) a oblast na východ od křižovatky Balabenka spadá do Prahy 9. Leží mezi Karlínem, Trojou, Kobylisy, Střížkovem, Prosekem, Vysočany a Žižkovem. Na severu sousedí přes Vltavu s Holešovicemi.

Městská čtvrť, která patřila v minulosti k romantické části Prahy, několikrát změnila svůj charakter. Z původně vesnické obce se stala průmyslová bohatá čtvrť s židovským ghettem a dnes je z ní atraktivní lokalita pro bydlení i podnikání. S rozlohou 7,5 km² a více než třiceti tisíci obyvatel patří mezi větší pražské čtvrti. Díky nové výstavbě počet obyvatel stále narůstá. Čtvrť můžeme neformálně rozdělit na Starou, neboli Dolní Libeň a na Novou, Horní Libeň.

S Libní jsou spojena jména spisovatele Bohumila Hrabala, malíře Vladimíra Boudníka nebo symbolického básníka Karla Hlaváčka.



Historický ústav Akademie věd ČR. *Pomník Bohumila Hrabala (Hrabalova zed)*, [online] 2006 [Online 21.3 2012] dostupné na <<http://www.hiu.cas.cz/cs/mapova-sbirka/historicky-atlas-mest-cr/mesta/liben.ep/>>

⁴⁷MOJE LIBEŇ. *Úvod*. [online] 2010 [online 23. 2. 2012]. Dostupné na: <<http://www.mojeliben.cz/>>

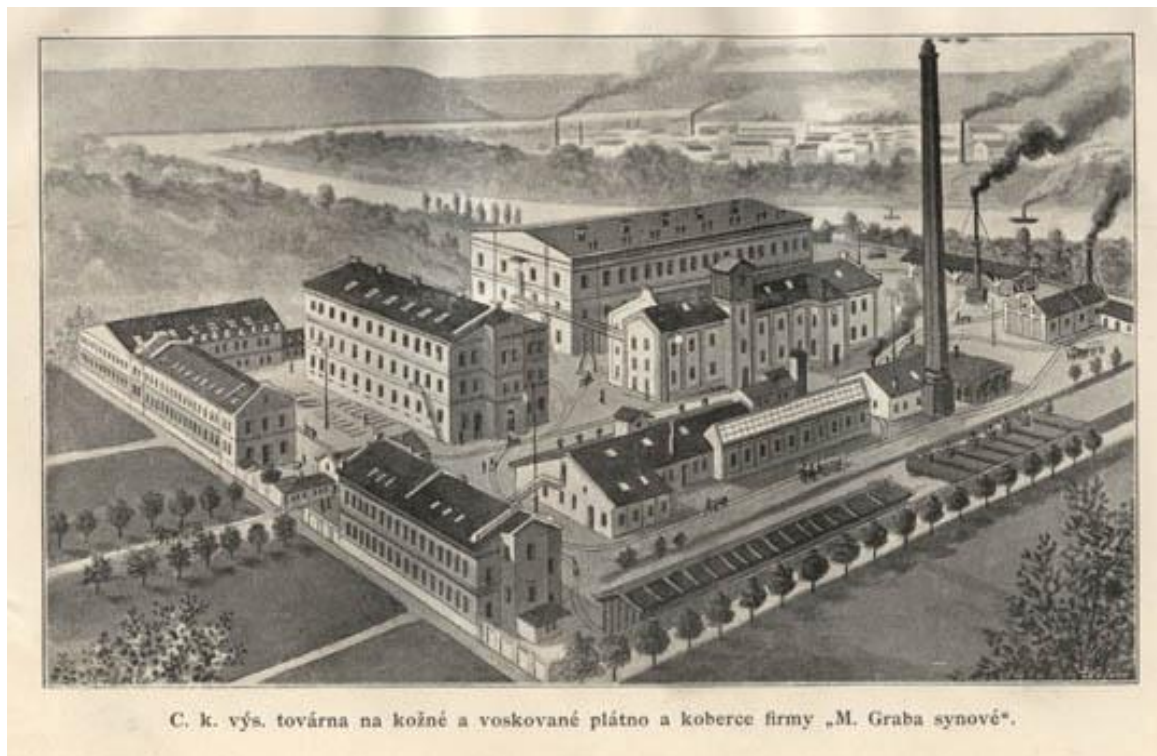
4.2 Historie Libně

Kapitola o historii Libně je důležitá pro pochopení situace na Libeňském ostrově. Libeň v minulosti nebyla lukrativní čtvrtí, ale spíše centrem pro dělníky, kteří přišli do Libně za prací. Ze svého původního domova byli zvyklí na pěstování ovoce a zeleniny, na pobyt v přírodě. To jim ve městě zcela chybělo, a proto zakládali zahrádkářské osady jako je ta na Libeňském ostrově. Většina zahrádkářů i dnes bydlí v bezprostředním okolí, často přímo v Libni.

„Podle archeologických nálezů patřila Libeň pravděpodobně k prvním slovanským osadám v pražské kotlině. Ostatně nedaleko odtud, poblíž dnešních Bohnic, se nad Vltavou tyčilo staroslovanské hradiště Zámka.“⁴⁸

Název městské části Libeň je odvozen od slova libý (krásný), které dalo základ vlastnímu jménu Luben neboli Libeň. První zmínka o Libni pochází až z roku 1363. Osada vznikla zřejmě ve 13. století podél řeky Rokytky kolem dvou tvrzí, které stály na místech dnešního zámku a v Podviní. V 17. století se Libeň stala majetkem Starého města pražského a Libeňský zámek se stal letním sídlem staroměstských purkmistrů. U zámku byl panský dvůr s konírnami, ovčínou, pivovarem, sladovnou a mlýnem. V druhé polovině 18. století byl zámek přestavěn do dnešní podoby.

Devatenácté století je pro Libeň zásadním obdobím - venkovská obec se přeměnila v průmyslové předměstí. Z dřívějších viničních a zemědělských usedlostí se staly továrny a byla postavena strojírna Ruston a spol., která se později přeměnila na Pražskou akciovou strojírnu. Důležitým podnikem byla i Grabova továrna na voskované plátno a plynárna ve Švábkách, která byla otevřena roku 1881. Největším podnikem byla První českomoravská továrna na stroje (ČKD).



⁴⁸ BRONCOVÁ, Dagmar. *Kniha o Praze*. Praha: MILPO, 1996. str. 9

Důležitým mezníkem byla stavba železnice, Jan Jungmann, odborný pracovník Muzea hlavního města Prahy a autor několika významných publikací o Praze říká: „Velký význam pro rozvoj průmyslu měla železnice. Od roku 1845 procházela Libní Severní státní dráha a od roku 1873 Rakouská severozápadní dráha. Na obou tratích vznikla roku 1877 nádraží, ze kterých vycházely vlečky do továren. V 90. letech byl vybudován přístav s překladištěm“⁴⁹

Průmyslový rozvoj měl za následek i celkový rozvoj Libně. Stavěly se nové domy s pavlačemi, školy i další veřejné budovy, budovaly se silnice, plynovod a vodovod. V polovině 19. století měla Libeň téměř 6 000 obyvatel, v době kdy byla připojena k Praze (roku 1901) 21 000. Národnostně převažovali Češi, sídlila tu malá německá menšina. Relativně početná byla židovská menšina z které se rekrutovalo mnoho libeňských podnikatelů.⁵⁰

Židovské osídlení je doloženo od druhé poloviny 16. století. Židé byli vypovězeni z královských měst a v Libni našli ochranu od vrchnosti. V té době žilo na území více židů než křesťanů. Tento poměr se udržel až do 18. století. Ghetto bylo umístěno v těsném sousedství Vltavy. To přinášelo židovskému obyvatelstvu řadu obtíží. Po velkých povodních v roce 1890 bylo mnoho domů v ghettu poničeno. Na konci 19. století byl vydán regulační plán, který mimo jiné bural veškerou starou zástavbu židovské čtvrti.⁵¹

Jan Jungmann popisuje okolnosti připojení Libně k Praze na začátku 20. století: „Dne 29. října 1898 byla Libeň povýšena na město a 12. září 1901 se stala součástí Prahy jako její VIII. čtvrt. Spojení s Prahou VII. (Holešovicemi) umožňoval od roku 1903 provizorní dřevěný most, na jihu oddělovalo Libeň od Prahy stále samostatné okresní město Karlín.“⁵²

Po první světové válce znovu ožil stavební ruch a v Libni přibýly nové domy - hlavně kolem řeky Rokytky a v těsném sousedství pivovaru. Kromě domů se zde stavěly i vily. K nejvýznamnějším poválečným stavbám patří nemocniční pavilon Na Bulovce, komplex Svět s kavárnou, restaurací a kinem a obchodní dům Teta.

V roce 1929 byly dokončeny mosty spojující Libeň s Holešovicemi. Libeňský most (dříve Baxův) a most Barikádníků (Trojský).⁵³

Po druhé světové válce byla zničena židovská čtvrt a zasypan židovský hřbitov.⁵⁴ Přistavěly se nové obytné domy a bylo zrušeno nádraží Libeň dolní. V 80. letech byla vybudovaná zastávka metra Palmovka. Po roce 1990 začaly rozsáhlé demolice. Zbořena byla usedlost Nová Balabenka, automobilka Praga. Libeň tak zcela ztratila svůj původní ráz průmyslové části.

Jan Jungmann ve své knize o Libni hodnotí současný stav: „Na celkovou urbanistickou koncepci, která by zacelila těžké rány z posledních 50 let, Libeň zatím čeká. Naopak pozitivní stránkou vývoje od roku 1990 je oprava několika historických památek, obnova soukromého podnikání a služeb, stejně jako rozvoj občanské společnosti.“⁵⁵

⁴⁹ JUNGSMANN, Jan. *Libeň zmizelý svět*. Praha : Muzeum hlavního města Prahy, 2010. str. 8

⁵⁰ BRONCOVÁ, Dagmar. *Knihy o Praze*. Praha : MILPO, 1996. str. 10

⁵¹ BRONCOVÁ, Dagmar a kolektiv. *Praha 8 křížem krážem*, Praha : MILPO, 2008. str. 25

⁵² JUNGSMANN, Jan. *Libeň zmizelý svět*. Praha: Muzeum hlavního města Prahy, 2010. str. 8

⁵³ BRONCOVÁ, Dagmar a kolektiv. *Praha 8 křížem krážem*, Praha: MILPO, 2008. str. 27

⁵⁴ V době okupace byla židovská menšina odsunuta do koncentračních táborů. Z nich se po válce vrátilo do Libně jen minimum.

⁵⁵ JUNGSMANN, Jan. *Libeň zmizelý svět*. Praha: Muzeum hlavního města Prahy, 2010. str. 9

4.3 Historické mapy

Pro lepší orientaci v kapitolách o historii Libně jsem do příloh připojila mapy z Historického ústavu Akademie věd ČR. Na první je znázorněna Libeň v roce 1841. Popisky jsou v tehdejší úředním jazyce v němčině a nejsou ještě vytvořeny ostrovy (dnešní podoba je výsledkem regulace ze začátku 20. století), říčka Rokytky je naopak větší než dnes. Dalším rozdílem je vyznačení Palmovky na jih od centra Libně. Dnes tvoří pomyslný střed Libně. Dobře je na mapě vidět židovská část Judenstadt, která hrála ve vývoji důležitou roli, mnozí z obyvatel židovské čtvrti se později stali podnikateli.

Na druhé historické mapě je znázorněna Libeň na plánu Velké Prahy z let 1922-1924. Z mapy můžeme vyčíst zásadní rozdíl. Za méně než 100 let se z malé vesnice, která je znázorněna na předchozí mapě, stalo prosperující město, později klíčová městská část. Říčka Rokytky se téměř ztrácí, naopak na důležitosti roste Vltava, vzniká Vltavský přístav a Libeňský a Rohanský ostrov. Na mapě je také znázorněn dřevěný provizorní most, který stál na místě od roku 1903. Nový betonový most, navržený v kubistickém stylu, byl otevřen až v roce 1928. Důležitá je i železnice, dvě železniční tratě vedly přímo Libní, jedna jí pak obcházela z jihu (železniční stanice Praha – Libeň vznikla již v roce 1877). I okolní městské části se rozvíjely. Nejvíce Karlín a Holešovice, ty v té době narostly téměř do současné velikosti. Městské části dále od Prahy (Střížkov, Kobylisy, Hrdlořezy a Hloubětín) se rozvoje dočkaly až v 50. letech 20. století.

4.4 Záplavy

Libní protékají dvě řeky: Vltava a menší říčka Rokytky. Rokytky prameni jihovýchodně od Prahy u Tehova a je třetím největším vodním tokem Prahy. Dříve stály na jejím břehu mlýny. Na území Libně se kolem roku 1590 nacházely dva hadrové mlýny, dva sladové a dva náhlební. Malý mlýn u Rokytky stával v místech dnešní ulice U Rokytky č. 30. Jednalo se o nejstarší libeňský dům až do roku 1950, kdy byl zbořen kvůli nové výstavbě.⁵⁶

Vltavu, Rokytky i jejich okolí postihovaly povodně pravidelně. Historii povodní můžeme vidět ze značek na domech, na které majitelé zaznamenávali, kam až voda vystoupala.

Nejohroženější částí Libně, co se záplav týče, byla židovská čtvrť. Vhledem k poloze, ústí Rokytky z jedné strany a vedlejší rameno Vltavy z druhé, byla pravidelně sužována povodněmi. Nejničivější byla povodeň na jaře roku 1845. Povodeň zaplavila synagogu a poškodila jí natolik, že byla o 7 let později zbourána.⁵⁷ Libeň po této ničivé povodni obdržela od místodržitele Štěpána peněžní podporu, která pomohla obnovit nebo znovu postavit většinu poškozených budov.⁵⁸

V roce 1874 bylo slepé rameno Vltavy zasypáno. Nebezpečí záplav však zcela nezmizelo. Začátkem září 1890 zasáhla další povodeň. Už nebyla tak ničivá jako v roce 1845, přesto poškodila opět nejvíce židovské město, kde se musely některé domy strhnout.

⁵⁶ BRONCOVÁ, Dagmar a kolektiv. *Praha 8 křížem kráčem*, Praha : MILPO, 2008. str. 110

⁵⁷ Dnes stojí na stejném místě administrativní budova Metrostavu.

⁵⁸ JUNGSMANN, Jan. *Libeň zmizelý svět*. Praha: Muzeum hlavního města Prahy, 2010. str. 10

Po těchto povodních získali majitelé zničených domů povolení koupit si domy ve výše položených částech Libně. Toho využila hlavně židovská menšina a na novém pozemku v Ludmilině ulici⁵⁹ postavila novou synagogu.⁶⁰

Kvůli zkušenostem s povodněmi bylo rozhodnuto o vybudování ochranné hráze. Ta se budovala společně s Libeňským přístavem mezi léty 1893 až 1896. Bylo vyhloubeno koryto, díky kterému se řečiště Vltavy zkrátilo o 1 km, zároveň se díky tomu zvýšila odtoková rychlost vody, která měla rychleji odvést i velkou vodu.

Na internetových stránkách firmy GEOVAP, spol. s r.o., která postavila a udržuje Libeňské přístavy (protipovodňový systém) píše: „Začátkem roku 1997 Hlavní město Praha rozhodlo o zahájení realizace systému protipovodňové ochrany Prahy. Na základě poznatků bylo rozhodnuto o využití systému mobilních hradících prvků spolu s pevnými stavbami. Mobilní hrazení bude využito především v historickém centru města, v úsecích na okraji města bude využito pevných staveb - zídky, hráze apod., kombinovaných s mobilním hrazením zejména v místech křížení s komunikacemi.“⁶¹ Toto řešení se však ukázalo jako málo učené, když v srpnu 2002 zaplavila Prahu stoletá voda.

Libeň byla povodněmi výrazně zasažena. Na některých místech dosáhla voda výšky 11 metrů a evakuováno bylo přes 25 tisíc obyvatel. Díky tomu byl postaven nový protipovodňový systém u ústí řeky Rokytky a u mrtvého ramene Vltavy v Thomayerových sadech. Stavba začala v roce 2004 a dokončená byla v roce 2005. V případě příštích povodní by se uzavřela hráz a přebytečná voda by se odčerpala pomocí šesti čerpadel do slepého ramena.⁶²

Radek Lohýnský, zastupitel městské části Praha 4 říká: "Před devíti roky byla v těchto místech výška vody 4,6 metru. V současnosti by při podobné povodni bylo díky protipovodňovým opatřením ochráněno 25.000 obyvatel, kteří byli tehdy evakuováni"⁶³

⁵⁹ Dnešní ulice Na Palmovce. V době 2. světové války byla požívaná jako skladiště ovoce a zeleniny. V 60. letech 20. století zde Bohuslav Hrabal a Egon Bondy pořádali filosofické debaty a workshopy. Bohoslužby se zde konají od roku 1989. Do budoucna se plánuje multifunkční využití a mají se zde pořádat kulturní akce.

⁶⁰ Stránky městské části Praha 8. *Libeňská synagoga*. [online] 20.dubna 2010[online 12. 3. 2012] dostupné na <[http://www.praha8.cz/\(nzdqyu45mcf5pt55cb55gi45\)/zdroj.aspx?typ=2&id=2364&sh=-131356424](http://www.praha8.cz/(nzdqyu45mcf5pt55cb55gi45)/zdroj.aspx?typ=2&id=2364&sh=-131356424)>

⁶¹ GEOVAP, spol. s r.o. *Vizualizace a řízení systému protipovodňového uzávěru na vodním díle Libeňské přístavy v Praze*. [online] 2011 [online 3. 3. 2012]. Dostupné na <<http://www.reliance.cz/cs/successstories/other/visualization-and-control-of-the-liben-flood-barrier-in-prague>>

⁶² Útvar rozvoje hl. m Prahy. *Protipovodňová opatření Libeň*, [online] 2011 [online 20.4.2012], dostupné na <<http://www.urm.cz/en/mestske-investice/detail/1280/protipovodnova-opatreni-liben>>

⁶³ LOHÝNSKÝ, Radek. *Protipovodňová opatření v Libni prověřila pravidelná kontrola*. [online] ČTK. 27.8. 2011, [online 3.3.2012]. Dostupné na <<http://voda.tzb-info.cz/108421-protipovodnova-opatreni-v-libni-proverila-pravidelna-kontrola>>



Historický ústav Akademie věd ČR. *Pohled na vltavský meandr od severu v roce 2005, v pozadí Libeňský most*, [online]Praha 2006 [Online 23.3 2012] dostupné na <<http://www.hiu.cas.cz/cs/mapova-sbirka/historicky-atlas-mest-cr/mesta/liben.ep/>>

4.5 Libeňský ostrov

Libeňský ostrov byl až do 20. let 20. století skutečným ostrovem. Změna nastala až při regulaci Vltavy, kdy byla jeho jižní část spojená s pobřežím Libně a Karlína. Východní část ostrova byla připojena k Rohanskému ostrovu. Zcela jinak se vyvíjel sever ostrova. Ten byl oddělen od libeňského pobřeží. Tím se vytvořil poloostrov s jedním slepým ramenem.⁶⁴

Dnešní podobu Libeňského ostrova ovlivnil Libeňský most a upravený Libeňský přístav.

V minulosti plnil Libeňský ostrov rekreační funkci. Sídly zde junácké a vodácké oddíly, Eduard Štorch zde vedl školu v přírodě pod názvem Dětská farma a tradice zahrádkářské kolonie sahá až do 20. let.

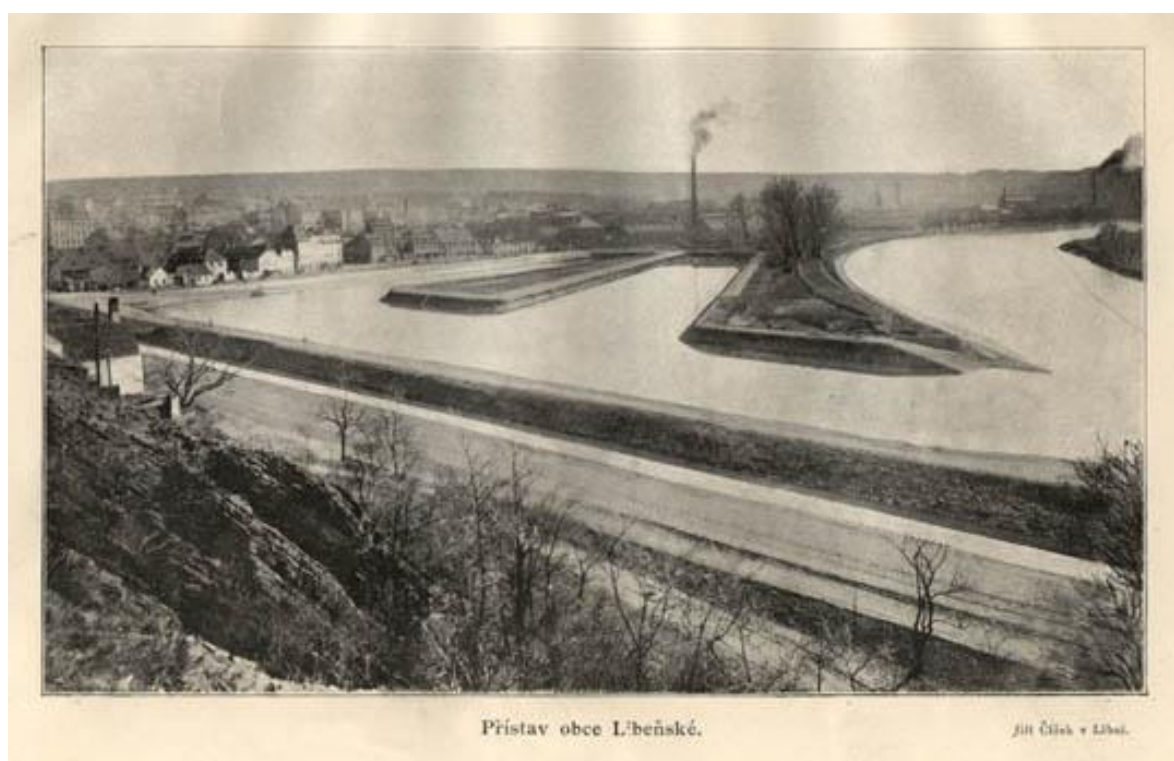
Dnes je zde oddíl vodáků, vodního motorismu, Junák, volejbalový a tenisový oddíl, Dům dětí a mládeže a organizace Českého zahrádkářského svazu. Zajímavostí je i hospůdka u Budyho, která stojí na území zahrádkářské kolonie a slouží hlavně zahrádkářům. Vede jí Petr Placák, samizdatový spisovatel a publicista.

4.6 Libeňský přístav

Přístav byl vybudován mezi lety 1893 až 1896. První návrh počítal s menší hloubkou i menší celkovou velikostí, libeňská obec proto rozhodla o přepracování. Druhý návrh počítal s hloubkou 1,8 m a celkovou plochou téměř 20 tisíc m², navíc se od prvního lišil i přeložením

⁶⁴ JUNGSMANN, Jan. *Libeň zmizelý svět*. Praha: Muzeum hlavního města Prahy, 2010. str. 15

toku Rokytky mimo přístav. V přístavišti mohlo vykládat najednou 15 labských lodí, byla zde dvě ramena oddělená molem.⁶⁵



Historický ústav Akademie věd ČR. *Libeňský přístav v roce 1896*. [online]2010 [Online 21. 3. 2012] dostupné na <<http://www.hiu.cas.cz/cs/mapova-sbirka/historicky-atlas-mest-cr/mesta/liben.ep/>>

4.7 Libeňský most

Libeňský most je jedním z nejdelších mostů vedoucích přes Vltavu. Spojuje na levém břehu Holešovice a na pravém Libeň. Dlouhou dobu byl Libeňský most nejdelším a nejširším pražským mostem. Byl postaven v letech 1925 až 1928 Ing. Menclem a arch. Janákem (tvůrci Hlávkova mostu). Od roku 1903 na stejném místě stál dřevěný most.⁶⁶

Mostní konstrukce má délku 370 m a jeho šířka je 21 m. To je více než běžné mosty, Libeňský most byl však již od začátku koncipován na dva jízdní pruhy a koleje pro tramvajovou dopravu. Pro veřejnost byl otevřený 29. října 1928 k 10. výročí vzniku Československé republiky za přítomnosti Tomáše Garrigue Masaryka.⁶⁷

Při povodních v roce 2002 byl most mírně poškozen, jeho rekonstrukce měla proběhnout v roce 2007. Kvůli nedostatku financí však rekonstrukce započala až v roce 2010.

Podle mluvčího Technické správy komunikací hlavního města Prahy Tomáše Mrázka bude rekonstrukce stát půl miliardy korun a trvat by měla do léta 2012 „Dostali jsme zadání podívat se ještě na variantu s rozšířením mostu na 26 metrů, aby se tam vešly dva jízdní pruhy pro automobilovou dopravu v obou směrech, včetně obousměrných cyklostezek a

⁶⁵ BRONCOVÁ, Dagmar a kolektiv. *Praha 8 křížem kráčem*, Praha : MILPO, 2008. str. 95

⁶⁶ Praha virtuální, virtuální prohlídka Prahy. *Libeňský most*. [online] 2011 [online 6.3.2012] dostupné na <<http://virtualni.praha.eu/mosty/libensky-most.html>>

⁶⁷ JUNGSMANN, Jan. *Libeň zmizelý svět*. Praha: Muzeum hlavního města Prahy, 2010. str. 17

chodníků. Pokud by město přistoupilo na rozšíření mostu, znamenalo by to podle něj posunutí termínu opravy o jeden až 1,5 roku.⁶⁸

Podle redaktora portálu Praha.eu Oskara Exnera jsou ve hře ještě další varianty „Už delší dobu se hovoří o možnosti opravit most, případně je ve hře i varianta, že by byl zbourán a postaven most nový. Je to svár mezi jeho umělecko-technickou hodnotou a využitím pro dnešek. Faktem je, že už je navržen most nový, po němž by vedla čtyřproudá vozovka, cyklostezka a samozřejmě stezka pro chodce. Odborníci říkají, že stavba mostu by přišla na asi 150 milionů korun (v cenách roku 2005), jeho oprava a záchrana historické památky by sumu zvýšily o několik desítek milionů korun. Varianta, že by byl most zbourán a postavena jeho replika, je podporována jen malým množstvím odborníků. Ostatně projekt, který vznikl už v roce 2006, počítá se šířkou mostu 26 metrů a sjezdy a nájezdy tak, jak to potřebuje vnitřní pražská doprava.“⁶⁹

4.8 Rohanský ostrov

Ostrov vznikl kolem roku 1550 na místě dřívějšího říčního nánosu. V době největšího rozsahu dosahoval od Těšnova až po dnešní Šaldovu ulici. Na začátku 20. století byl jeho západní konec spojen s ostrovem Jerusalemským⁷⁰. Podkladem ostrova byl nános vzniklý při velké povodni v 15. století. Původně se jmenoval Vrbový ostrov podle vrbového proutí, které na něm rostlo. Na začátku 19. století zde vybudoval Mojžíš Jerusalem bělidlo. Proto se jméno změnilo na Jerusalemský.⁷¹

Ve 20. letech byl Rohanský ostrov spojen s Libeňským a tím se změnil v nábřeží. Ostrov často měnil majitele, účel, ke kterému byl využíván, i jméno. Na přelomu 17. a 18. století byl ostrov využíván staroměstskou radnicí a říkalo se mu Staroměstský nebo také Primátorský. Nynější název ostrova je odvozen od jména pražského radního Josefa Rohana, který ostrov roku 1850 koupil.⁷²

Hlavními problémy ostrova dlouhá léta byly a stále jsou černé skládky. V době, kdy se stavělo metro, byla plocha používána jako skládka materiálu z výkopu.

V rámci protipovodňových opatření po povodních 2002 budou obnovena některá slepá ramena Vltavy a Rohanský ostrov se stane znovu ostrovem.

Během roku 2007 Magistrát hl. města Prahy vyhlásil výběrové řízení na developerskou firmu. Ta by měla v mezích již existujícího regulačního plánu navrhnout a vytvořit projekt dalšího využití ostrova. Z přihlášených sedmnácti firem postoupily do druhého kola tři (Konsorcium Rohan, Development Pobřežní a Avenzo) a z nich vyhrála firma Konsorcium Rohan. Ta nabídla 8567 korun za metr čtvereční, tedy asi 1,7 miliardy korun za celý pozemek.⁷³

⁶⁸ DVOŘÁKOVÁ, Šárka. *Oprava Libeňského mostu poškozeného povodněmi začne asi letos*, Časopis stavebnictví, [online]2011 [online 26. 3. 2012]. Dostupné na <www.casopisstavebnictvi.cz/clanek.php?detail=2313>

⁶⁹ EXNER, Oskar. *Libeňský most se změní*, Praha.eu [online]2010[online 6. 3. 2012]. Dostupné na <http://www.praha.eu/jnp/cz/home/budoucnost_historie/rozvoj_mesta/vltavske_brehy/libensky_most_se_zmeni.html>

⁷⁰ Jerusalemský ostrov byl před spojením s Rohanským mezi dnešním Hlávkovým mostem a Negrelliho viaduktem.

⁷¹ CHALUPA, Karel. *Z tajů pražských pověstí*. Ostrava : Knižní expres, 2001. str.89

⁷² LAŠŤOVKA, Marek, LEDVINKA, Václav a kol. *Pražský uličník: encyklopedie názvů pražských veřejných prostranství, díl O-Ž*, Praha: Libri, 1998.

⁷³ JAROŠOVÁ Bohdana. *Mladá fronta Dnes, Rohanský ostrov za 1,7 miliardy* [online]20. 5. 2008. [online 25. 2. 2012]. Dostupné na: <<http://praha.zeleni.cz/9194/clanek/rohansky-ostrov-za-1-7-miliardy-/>>

4.9 Zahrádkářské kolonie Libeň

„Součástí tohoto území byly kromě zahrádkářských osad také oddíl oldskautů Přátelé Vatry, Zakázanka, oddíl OS Domovina, zahrádkářská kolonie na Staré plavbě, tenisový klub Sportklub, skauti, dětské tábory a společné tábory 24. a 25. libeňského oddílu. 1. dětský tábor v roce 1928 otevíral prezident T.G. Masaryk.“⁷⁴

Na Libeňském ostrově působí dvě organizace Českého zahrádkářského svazu. Působí na ostrově jako záštita. Veškeré akce si však zahrádkáři organizují sami. Důležitou roli však Organizace ČZS zastávala při jednání s Magistrátem hlavního města. Nakonec ale iniciativu převzali zahrádkáři a jednání vedou představitelé občanského sdružení Libeňský ostrov.

Božena Petrová, předsedkyně občanského sdružení Libeňský ostrov, říká v rozhovoru pro neziskovou organizaci Arnika: „Zahrádkářská osada a loděnice představují na tomto místě svébytný společenský útvar, navazující na tradice českého venkova, které jsou uchovávané v městském prostředí. Udržovaly se zde a doposud se udržují tradiční venkovské svátky posvícení, svátky čarodějnic, sportovní hry pro mládež a pro dospělé a další akce. Komunita má také svoje divadlo a hospodu. Tradiční a jedinečné prostředí a spontánní občanskou iniciativu by město mělo podporovat, ne ničit.“⁷⁵

Nejde pouze o rušení pásu zeleně, ale o místo ke kterému mají majitelé vztah. Protipovodňová opatření jsou podle zahrádkářů pouze záminkou likvidace. Mimo jiné byly protipovodňové stěny vybudovány na hranicích zahrádkářské lokality, a tak není důvod jí rušit.

Podle zahrádkářů by bylo nejlepší zahrádky zachovat jako funkční městskou zeleň. Například ve Švédsku už takový trend je (zahrádky zde doplňují městskou zeleň). Sdružení Libeňský ostrov hodlá dále bojovat. Ve svém projektu apelují na zachování kulturního i přírodního dědictví. Pomoc hodlají hledat i na půdě evropského soudu pro lidská práva.

4.10. Sportovní oddíly, zájmové oddíly

4.10.1 Loděnice Vltava

Historie vodáckého oddílu na Libeňském ostrově začala už v roce 1966. Franta Dušek a Blanka Bructnerová založili vodácký oddíl Rackové. V roce 1971 založili členové Racka ještě dva další oddíly - Vlaštovky a Kormorány - a všechny tři oddíly byly sdružené do pionýrské skupiny Loděnice Vltava. V následujících letech se počet oddílů zvyšoval až na dnešních devět- Tygři, Komáři, Mokro, Neptun, Panteři, Pulci, Regenti a Vydry.

Jedním z důležitých mezníků historie vodáckého oddílu byla změna politického režimu. V devadesátých letech bojoval oddíl s odlivem členů a úpadkem zájmu. Proto bylo nutné loděnice rozdělit mezi Skaut a Loděnice Vltava, ty se připojily pod Dům dětí a mládeže hl. m. Prahy.⁷⁶

⁷⁴ HRUDKOVÁ, Blanka. *Nový územní plán Prahy – nové „zelené“ nástroje likvidace zahrádek*. [online] 2011 [online 6. 3. 2012]. Dostupné na: <<http://libenak.webgarden.cz/domu/tiskova-zprava-od-clenky-vyboru.html>>

⁷⁵ ARNIKA. *Rozhovor s Boženou Petrovou* [online] 5. 4. 2009. [online 9. 3. 2012]. Dostupné na: <<http://arnika.org/rozhovor-s-bozenou-petrovou>>

⁷⁶ Loděnice Vltava, *O nás Historie*, [online] 2010 [online 7. 3. 2012] dostupné na <http://www.lodenice-vltava.cz/o_nas/>

Loděnice stejně jako zbytek ostrova poškodily v létě roku 2002 povodně. Klubovna i loděnice byly poničeny, část lodí byla zcela zničena a díky tomu vznikla otázka, jestli nové loděnice nevybudovat na novém místě. Nakonec ale členové rozhodli vše znovu vybudovat a na podzim 2003 byl provoz znovu spuštěn.⁷⁷

Loděnice Vltava pořádají mnoho akcí - přes zimu jsou to hlavně cvičení v bazénu (eskymování), přes léto pak sportovní dny, výlety a kulturní akce.⁷⁸

4.10.2 Dům dětí a mládeže

Dům dětí a mládeže hl. m. Prahy provozuje na Libeňském ostrově lanové centrum už od roku 2003, jako součást po povodních zrekonstruovaného areálu Loděnice Vltava. Lanové překážky jsou jak nízké pro začátečníky tak i překážky vysoké osm metrů. V roce 2009 byla přistavěna lezecká stěna a v létě 2011 proběhla celková rekonstrukce lanového centra. Lanové centrum nabízí programy pro veřejnost, firmy i pro školy. V létě pořádá DDM v lanovém centru příměstské tábory.⁷⁹

4.10.3 Volejbalový oddíl SK Metropol Praha

Volejbalový oddíl na Libeňském ostrově je součástí sportovního klubu Meteor Praha. Klub jako takový je jeden z nestarších sportovních klubů v ČR.

V současné době má oddíl 5 volejbalových družstev. Ženy A (hrají Mistrovství Prahy žen), Ženy B (hrají třetí třídu, skupina Z3B), Muži A (hrají druhou třídu, skupina M2B), Muži B (hrají čtvrtou třídu, skupina M4D) a rekreační oddíl. Oddíl pořádá turnaje pouze v dospělé kategorii.⁸⁰

5. Nová zástavba v okolí

5.1 Prague Marina

Prague Marina leží na protějším břehu Vltavy. Bytový projekt stojí na místě dřívějšího přístavu a tvoří ho zhruba 1 000 bytů, kancelářské a obchodní prostory, restaurace a kavárny.⁸¹

Projekt je rozdělen na pět fází. V první vznikly tři bytové domy s výhledem na řeku. Přístavní bazén byl propojen s korytem Vltavy původní šachtou, která byla vybudována společně s Holešovickým přístavem. Tímto došlo k zajištění cirkulace vody. Dokončení stavby bytových domů proběhlo na podzim 2008 a první obyvatelé se do svých jednotek začali stěhovat na začátku roku 2009.

⁷⁷ Loděnice Vltava, *O nás Povodeň*, [online] 2012 [online 7. 3. 2012] dostupné na < http://www.lodenice-vltava.cz/o_nas/>

⁷⁸ Loděnice Vltava, *Akce*, [online] 2010 [online 7. 3. 2012] dostupné na < <http://www.lodenice-vltava.cz/akce/>>

⁷⁹ Lanové centrum Domu dětí a mládeže hl. m. Prahy, *O nás*, [online] 2012 [online 10. 3. 2012] dostupné na <http://www.vysokalana.cz/cze/o_nas/>

⁸⁰ Volejbal SK Meteor Praha, *Minulost a současnost*, [online] 2010, [online 12. 3. 2012] dostupné na <<http://www.skmeteor.estranky.cz/clanky/sportovni-klub/volejbalove-kurty---sportovni-areal-liben/>>

⁸¹ Prague Marina, *Home*, [online] 2012 [online 13. 3. 2012] dostupné na < <http://praguemarina.cz/cs/home.php>>

Ve druhé fázi byly vybudovány hlavně administrativní budovy a kanceláře. První fáze stavby byla dokončena v létě 2010. Plánuje se ještě rozšíření o zhruba 8 800 m² kancelářských ploch. Stavba nebyla doposud zahájena.

Třetí fáze bude zahájena v létě 2012, blíže k zahrádkářské kolonii na Libeňském ostrově, na východním cípu poloostrova v Holešovicích, má vzniknout pět bytových domů s cca 300 bytovými jednotkami.

Ve čtvrté fázi se mají stavět administrativní budovy a v konečné páté mají vzniknout nízkopodlažní vilové domky. Termíny obou výstaveb nebyly zatím určeny, ale lze předpokládat, že vše se začne stavět do roku 2015.⁸²



Prague Marina, pohled z Libeňského mostu, srpen 2011, foto vlastní

5.2 DOCK

V bezprostředním okolí zahrádkářské kolonie se staví nové byty. Právě jejich obyvatelé by mohli být návštěvníky kolonie a mohli by se zúčastňovat společenských akcí pořádaných kolonií.

Co se týče samotné lokality, byla podle internetových stránek DOCK: „...důkladně vybírána tak, aby svým rezidentům nabízela klidné a atraktivní prostředí pro každodenní život či zaměstnání. Prostory bývalých loděnic se rozkládají podél dvou slepých ramen Vltavy na pomezí Karlína a Libně. Severní část pak hraničí s rozlehlou zelení Thomayerových sadů, která sahá až k Libeňskému zámku.“⁸³

⁸² Prague Marina, *Projekt*, [online] 2012 [online 13. 3. 2012] dostupné na <<http://praguemarina.cz/cs/projekt.php>>

⁸³ DOCK, *Novostavby v lokalitě Praha 8, Libeň* [online] 2011 [online 25. 2. 2012]. Dostupné na: <<http://www.dock.cz/cs/page-lokalita.html>>

Na internetových stránkách o čtvrti DOCK je umístěna mapa se zájmovými lokalitami v okolí. Na místě, kde dnes stojí zahrádkářská kolonie, je v mapce vyznačen park s dětskými hřišti, tenisovým kurtem a Golf centrum Libeň.

Omar Koleilat, generální ředitel skupiny Crestyl, která je developerem projektu DOCK říká: „Velmi nás těší zahájení první etapy. V projektu DOCK již byly provedeny veškeré přípravné práce tak, aby už v srpnu 2012 první majitelé bytů žili v upraveném a čistém prostředí. Zároveň byla také dokončena přípravná fáze výstavby přístavního mola, na kterém již na jaře budou kotvit první lodě.“⁸⁴



DOCK, pohled z Libeňského mostu, srpen 2011, foto vlastní

⁸⁴NOVOTNÁ, Olga. *Developerská skupina Crestyl zahájila výstavbu projektu DOCK v pražské Libni*, Obchod a finance, rubrika stavebnictví, [online] 8. 6. 2001 [online 28. 2. 2012]. Dostupné na : <www.crestyl.com/pageparam-newsPdf-id@94.html>

6. Empirická část

6.1 Předmět výzkumu

Na území Libeňského ostrova se nachází zahrádkářská kolonie, která byla založena v roce 1928. Po povodních v roce 2002 rozhodl Magistrát o zrušení této kolonie a zřízení parku na tomto území. V současné době stojí proti sobě dva názory. Názory zahrádkářů, kteří bojují o zachování zahrádkářské kolonie, a názor Magistrátu, který je pro jiné využití.

Cílem mé práce bylo detailně analyzovat názory a východiska obou zúčastněných stran tohoto sporu. Názor Magistrátu by se dal vyjádřit ve zkratce jako zanedbané území, plné černých staveb, které není přístupné veřejnosti. Nájemníci zahrádek naopak považují, mimo jiné i na základě posudku od České inspekce životního prostředí⁸⁵, zahrádky za přirozené biocentrum s hodnotným ekosystémem.⁸⁶

Nezanedbatelný je i jejich názor na spravování území: „Oni tady jsou některý lidi celý rok, i když je sněhová vánice tak přijedou a dají si kafe. Tím to hlídají i chrání, oni sem už kolikrát vlezli bezdomovci, feťáci, tak se na ně zavolala policie. A kdo to bude hlídat, až tady bude park? Nikdo, to už tu budou jenom feťáci.“⁸⁷

6.2 Cíle výzkumu

Cílem výzkumu je analýza sporu o využití plochy a následné doporučení. Aplikační cíl by měl mít za účel posloužit občanům, které tento spor zajímá. Problematika rušení zahrádek je celopražská - zrušené zahrádky jsou na Libuši i v Hrdlořezích. Podobný osud může čekat i zahrádky v Dolních Chabrech nebo Vokovicích.

6.3 Techniky výzkumu

Pro práci jsem použila několik technik, tak aby komplexně pokryly celou problematiku.

Použité techniky:

- Analýza dokumentů (návrh územního plánu, dokumenty občanského sdružení Libeňský ostrov, články v denním tisku a internetové stránky věnující se problematice zahrádkářských kolonií.)
- Polostrukturované s nájemci zahrádkářské kolonie realizované v průběhu roku 2011 a 2012
- Rozhovory s pracovníky odboru ochrany prostředí a správy majetku
- Zúčastněné pozorování během akcí zahrádkářské kolonie (oslava čarodějnic, sportovní turnaj, brigáda při čištění břehu Vltavy)

⁸⁵ HRUDKOVÁ, Blanka. *Nový územní plán Prahy – nové „zelené“ nástroje likvidace zahrádek*: Tisková zpráva. [online] 2011. [online 15. 3. 2012]. Dostupné na : <<http://libenak.webgarden.cz/domu/tiskova-zprava-od-clenky-vyboru.html>>

⁸⁶ V rámci činnosti ČIŽP bylo v roce 2000 zřízeno na Rohanském ostrově náhradní stanoviště pro reprodukci *Pseudepidalea viridis*, navíc se stanovišti pro *Pelophylax ridibunda* a *Bufo bufo*. Podle ČIŽP byl hlášen výskyt *Bufo viridis* na Rohanském ostrově, který migroval vybudováním golfu na ostrov Libeňský.

⁸⁷ Odpověď majitelky zahrádky Jany S. na otázku, co si myslí o myšlence přeměny Libeňského ostrova na park. Jarní brigáda 10.3.2012

V analýze dokumentů je vidět pohled aktérů na celý spor, jejich vzájemné neshody ale i shody (např. nutnost přeměny problematických lokalit - zchátralé sklady, autobazary, černé skládky a jiné).

6.4 Výzkumný vzorek

Pro výběr respondentů jsem použila metody: analýza dokumentů⁸⁸, „sněhová koule“ a doporučení.

Prvním respondentem pro mne byl Ing. Petr Hamann, předseda 46. základní organizace Českého zahrádkářského svazu – osady na Libeňském ostrově a místopředseda Občanského sdružení Libeňský ostrov. Ten mi pomohl hlavně při komunikaci s členy zahrádkářské kolonie a s vytipováním klíčových zahrádkářů. Od něj jsem také získala faktické údaje (průměrná velikost zahrádky, cena za metr čtvereční, za kolik se dá zahrádka koupit atd.).

Dalším výchozím zdrojem pro mne byla Ing. Božena Petrová, předsedkyně sdružení Libeňský ostrov. Ta mi pomohla hlavně s administrativními záležitostmi (otevřené dopisy radním hl. m Prahy, odvolání proti rozhodnutí Magistrátu, plán postupu jednání s Magistrátem atd.).

Třetím zdrojem byli samotní nájemci zahrádek.

Téměř u všech rozhovorů docházelo k prolínání osobních názorů, měnila se míra zainteresovanosti podle postavení a funkce v zahrádkářské kolonii.

Zahrádkářskou kolonii jsem navštívila třikrát. Dvě návštěvy proběhly v hlavní sezoně a jedna při jarní brigádě v březnu 2012. Byla jsem v kontaktu s předsedou a místopředsedkyní, se kterými jsem komunikovala osobně i prostřednictvím mailu a telefonu. Odpovědi aktérů jsem písemně zaznamenávala. Při pozorování v létě 2011 se jednalo o 8 nájemců, při jarní brigádě březen 2012 se jednalo o 19 nájemců.

Na Magistrátu hlavního města Prahy jsem oslovila Ing. Janu Cibulkovou, vedoucí oddělení posuzování vlivu na životní prostředí z odboru ochrany prostředí, pod něž zahrádky spadají. Dalším zdrojem byla Ing. Jaruše Kovaříková ze Správy majetku, se kterou jsem diskutovala problematiku zahrádek v Praze obecně. Dalšími zdroji byly informace týkající se změn územního plánu, plány výstavby a rozhodnutí z jednání. Ty jsou veřejně přístupná na internetu.

⁸⁸ Při čtení dokumentu jsem často narážela na jména představitelů zahrádkářské osady, aktivních členů zahrádkářské kolonie i zastupitelů města, kteří se o problematiku zajímali. Když jsem pak vyhledávala konkrétní osoby na rozhovory, řídila jsem se mimo jiné i analyzovanými dokumenty. Tak jsem například mluvila s Evou K. ze zahrádkářské kolonie anebo jsem se díky tomu zaměřila na Petru Kolinskou, pražskou zastupitelku za Stranu Zelených.



Zahradkářská kolonie Libeň, srpen 2011, foto vlastní

7. Otázky

7.1 Hlavní výzkumná otázka

Jak jednotliví aktéři konfliktu vnímají spor o zrušení zahradkářské kolonie v centru Prahy?

7.2 Otázky pro strukturovaný rozhovor

Pro svůj výzkum jsem si připravila dílčí otázky. Souhrn otázek pro strukturované rozhovory jsem uvedla v příloze. V dalším textu uvedu otázky a analýzu odpovědí na tyto otázky. Všechny otázky byly otevřené. U všech respondentů jsem se zajímala o odpovědi na všechny otázky. Pokud respondent rozvíjel dané téma, dál jsem se ptala. Součástí rozhovoru byla i výzva, aby respondenti sami hovořili o tom, co je v souvislosti se sporem zajímavé. Odpovědi jsem zaznamenávala, což ovšem rozhovor nerušilo. Po skončení dotazování jsem do rastru strukturovaného rozhovoru doplnila identifikační údaje (iniciály, věk) a pokud mi dotazovaný někoho doporučil, pokračovala jsem v rozhovoru s ním (metoda sněhové koule).

7.3 Trvání vlastnictví a velikost zahrádky

Jaká je velikost zahrádky a jak dlouho jí máte?

„Většinou se zahrádky dědí, ale dají se i koupit. Já jsem tady pátý rok.“ Eva K.

„Já to tu znám teprve krátce, asi 7 měsíců. Je to rodičů přítelkyně, předtím sem jezdili oni a teď to máme my. Jsme tady celoročně, i na Silvestra jsme tu byli. Ale někdy se to v zimě nedá. To je výhoda, že se zabalíte a jste hned doma.“ Adam Š.

„Velikost se pohybuje od 100 do 200 m², ale většinou jsou veliké tak 120-150 m²“ Karel H.

Průměrná velikost zahrádek je okolo 120 m², zahrádkáři jí mají v nájmu v průměru 10 let. Při této otázce jsem se ptala i na rozvody sítí a vybavení chatiček. Většina chatiček na zahrádkách má vodu i elektřinu, sociální zařízení v chatkách chybí. Jsou však společné toalety v centru osady, které se pravidelně vyváží. Společná studna je u „zvoničky“⁸⁹. V chatkách (průměrné rozměry 16 m²) je místo na spaní, obývací část, plocha na vaření a jídelní část, často je součástí terasa se sezením.

Starší nájemci mají obvykle zahrádku víc než 5 let, mladší (do 25 let) mají zahrádku v průměru kratší dobu. Dalším faktorem je, že se zahrádky dědí a tak i někteří nájemci nejdříve na zahrádku jezdili s rodiči a později jí zdědili. Zahrádkáři jsou nájemci a dědění je myšleno pouze tak, že zahrádky jsou přepsány na děti a ti se stávají novými nájemci.

7.4 Trvalé bydliště nájemců, způsob dopravy

Kde bydlíte a jak na svojí zahrádku dojíždíte?

„Já bydlím tady kousek na Praze 7, ale jezdím autem.“ Eva K.

„Na Praze 9, je tu výhoda s dojížděním, sednete na autobus pak kousek pěšky a jste hned tady. Někdy se i projdu a jdu to celé pěšky, ale spíše v létě.“ Petr H.

Většina dotazovaných nájemců je z bezprostředního okolí z Prahy 7, 8 a 9. Způsob dopravy je různý. Převažuje doprava MHD (především metro, zastávka je vzdálená 700 m) a autem. Problém je však s parkováním. Přímou u zahrádek se parkovat nedá. Jedinou možností je zastavit u krajnice při příjezdové cestě nebo u Vltavy. Překvapilo mne, že mezi dotazovanými nikdo nejezdil na zahrádku na kole. V letních měsících je časté i jít celou vzdálenost pěšky.

Věk nehraje ve způsobu dojíždění žádnou roli. Záleží jen na tom, jestli nájemci auto vlastní a používají. Příliš velkou roli nehrala ani vzdálenost od bydliště. Vzhledem ke kvalitnímu spojení MHD je to logické.

7.5 Množství a způsob trávení volného času

Kolik času trávíte na zahrádce? S kým trávíte na zahrádce čas? Čemu se nejčastěji věnujete? Pěstujete na zahrádce něco?

„Přes léto to jsou hlavně víkendy, my tady ale nemůžeme být pořád, máme doma zvířata. Manžel odsud jezdí někdy do práce. V chatce máme válečku na spaní“ Eva H.

„Bydlíme odtud kilometr a půl a jezdíme sem na víkendy na chatu, ta atmosféra je tu velice zvláštní - člověka to tady chytí za srdce. Máte pocit, že nejste vůbec ve městě, a kdyby něco takového mělo zmizet, tak by mě to hrozně mrzelo.“ Jaroslav M.

„Hlavně tady mám kamarády, to už je jako rodina.“ Petr H.

„Těch pár okurek, rajčat, mrkve, to bych si mohla koupit za pár korun v obchodě. Ale loni jsem měla česnek a to bylo dobré. Máme tu i okrasné kyticky a menší keře. Na takové malé zahrádce toho moc nepěstujete. To je spíš jen tak na okraj.“ Marie S.

⁸⁹ Zvonička slouží jako centrum osady, leží ve středu, vedle ní je vitrína s plánovanými akcemi a informacemi týkajícími se osady.

Všichni dotazovaní vidí v zahrádce únik do zeleně a relaxaci. Čas tráví především s rodinou a přáteli z osady.

Při procházení zahrádek jsem si všimla pěstovaných plodin. Převažují okrasné květiny, skalky. Místo plotů jsou některé zahrádky odděleny keři, živými ploty nebo menšími jehličnany. Většina zahrádkářů pěstuje zeleninu i ovoce. Ze zeleniny převažují rajčata, okurky, papriky, mrkev a česnek. Z ovoce jsou to zejména jahody, ostružiny a maliny. Časté jsou menší ovocné stromy, hlavně jabloně. Některé zahrádky jsou pouze zatravněné.

Přes léto jsou na zahrádkách nafukovací bazény, houpačky, venkovní sezení a ohniště. Ve slépém rameni Vltavy se dá koupat.⁹⁰ Součástí osady jsou sportovní hřiště.

Při brigádách zahrádkáři čistí břeh Vltavy, pálí se suché větve a celkově se okolí zahrádek uklízí. Brigády jsou oblíbené a účastní se jich velká část zahrádkářů. Při pozorování jsem viděla, že zahrádkaře baví pracovat společně. Někteří na brigádu donesli vlastní nástroje (křovinořezy, pily). Práce jim šla dobře od ruky a večer bylo společné grilování a oslava začátku sezóny.

Věk byl ve způsobu a množství trávení času na zahrádce rozhodujícím faktorem. Střední a starší generace (od 35 let) se věnuje hlavně zahradničení a společným aktivitám osady (posezení na zahrádce s přáteli, sportovní akce). Mladší generace na zahrádce hlavně relaxuje. Jeden z dotazovaných, Adam Š., pořádá ve své chatičce party pro přátele, kteří nemají v osadě zahrádku. S tím ovšem souvisí problém přílišného hluku. Po jedné party dostal dokonce napomenutí z výboru za rušení nočního klidu.

7.6 Hodnocení přínosů zahrádky dotazovanými

Co pro Vás zahrádka znamená, co Vám přináší?

„To je hlavně místní komunita. My už jsme jako rodina.“ Karel H.

„Děláme hodně akcí pro veřejnost. Chodí sem i lidi, kteří tu vůbec zahrádku nemají, ale líbí se jim tady.“ Jana F.

„Tady mám kamarády, mám to tady hrozně ráda, takže bych asi nemohla odejít.“ Barbora N.

„Tady je spousta mladých, spousta starých a každý si najde něco pro sebe. Máme tady hospůdku, kde jsou starý a my jsme tady někde kolem a máme tady různé akce. Vždycky se něco najde.“ Klára P.

Zahrádkářská osada žije vlastním životem. Je to jedinečný kulturní fenomén. Jsou zde pořádány pravidelné kulturní i sportovní akce. Nájemci se navzájem mezi sebou znají a přátelí. V osadě je cítit přátelská nálada a nesetkala jsem se stížnostmi typu: „On si sem vozí psa, který celý den štěká.“ nebo „V neděli po obědě seká trávu a tím mě ruší.“ a podobně. Jediná stížnost byla ohledně mladých lidí, kteří ruší noční klid. To, že mi o problémech samotné osady neříkali, je spojené ale pravděpodobně s tím, že chtějí kolonii ukázat v dobrém světle.

⁹⁰ Výjimkou bylo léto 2010. Voda byla znečištěná odpadní vodou z protějščí výpusti, objevily se na ní barevné a mastné skvrny, které měly za následek úhyn ryb a kachen. Vodohospodářský úřad Prahy 8 odebral vzorky. Obviněn byl majitel ubytovny na protějším břehu. Pravděpodobně unikala splašková kanalizace. Problém byl vyřešen a už se znovu neopakoval.

Všichni zahrádkáři nehledě na věkové složení se v odpovědích na přínos osady shodují. Překvapilo mě, že i mladší respondenti (do 20 let) odpovídali podobně jako jejich rodiče např. Barbora N. nebo Klára P.. Napříč generacemi je cítit soudržnost komunity.

7.7 Golfové odpaliště

Co si myslíte o golfovém odpališti na Rohanském ostrově. Chodíte si tam někdy zahrát?

„No víte ono to je takové jen pro bohaté, no a tyhle zahrádky to je spíš pro chudý lidi. Kdyby měli lidi peníze, tak si postaví někde chalupu a ne tady. Ale nevadí nám to.“ Eva H.

Překvapením pro mě byly odpovědi na otázku ohledně golfového odpaliště na Rohanském ostrově. Driving Range Rohanský ostrov byl postaven bez stavebního povolení, to získal až později, sportovci používají stejnou cestu, jakou jezdí zahrádkáři (mohl by jim vadit větší provoz) a prostor je veřejnosti nepřístupný. Čekala jsem, že dotazovaní budou mít proti klubu výtky, ale setkala jsem se s odpověďmi, že to sice není pro ně, oni si nikdy zahrát nebyli, ale nevadí jim to. Někteří byli naopak rádi, že je Rohanský ostrov zatravněný, udržovaný a působí upraveným dojmem.

V této otázce se shodovali respondenti bez ohledu na věk. Mezi dotazovanými nebyl žádný golfista, který by odpaliště využil.

7.8 Problematické oblasti

Na libeňském ostrově jsou také autobazary, skladiště a podobné stavby. Jak to vnímáte?

„Autobazary už jsou pryč z téhle části. Už jsou jenom na druhém, západním, cípu ostrova. Bazarům skončila nájemní smlouva a vystěhovaly se. Ročně platily 450 000 Kč.“ Jan D.

„Nájemní smlouva ostatních bazarů už nebude prodloužena a všechny bazary by měly zmizet.“ Karel H.

V roce 2010 Magistrát neobnovil nájemní smlouvy autobazarům. Z tohoto rozhodnutí měli dotazovaní radost. Kvůli bazarům byl na ostrově příliš velký provoz. Problém vidí zahrádkáři v tom, že město plochy nijak neupravilo a na místech bývalých skladišť a autobazarů zůstaly vybetonované plochy a polorozpadlé domky. Silnice na západním cípu je neupravená (není asfaltová, po dešti je bahnitá a jsou na ní výmoly). Někteří zahrádkáři jsou členy Staré plavby Praha, která má na konci ostrova přístaviště s doky, a proto by uvítali opravu komunikace.

Ne všichni z mladší generace věděli o skončení smlouvy z bazarů. Střední a starší generace byla o situaci informována.

7.9 Park

Co si myslíte o snaze přeměnit Libeňský ostrov na park? Jak to vnímáte?

„To je otázka, co s tím nakonec bude. Teď se o to staráme my a hlídáme to tu. Oni sem pořád chodí nějací feťáci a bezdomovci. A až tu bude park?“ Jana F.

„S takovými věcmi je vždycky problém. Jakmile je to na odlehlém místě, tak tam nikdo moc nechodí. Je to špatně přístupné jen z jedné strany. A navíc v okolí nikdo nebydlí a tak to není hlídáno.“ Jan D.

„Já jsem se na to ptal (na Magistrátu hl. m. Prahy) a oni mi ukazovali ty malůvky. Tady je zakreslená zelená plocha, ale plán využití prostoru nemají. Co je napsáno v územním plánu je jedna věc, ale jak to bude doopravdy?“ Karel H.

Otázka parku je problematická. Dotazovaní nevěří, že by park byl využíváný a za lepší řešení považují současnou situaci. Na argumenty Magistrátu, že prostor není přístupný veřejnosti, reagují námitkami, že pořádají mnoho akcí volně přístupných pro veřejnost a návštěvníci jsou vítáni.

Odpovědi na otázku parku byly stejné napříč generacemi. Jen jeden respondent, Adam Š., nevěděl o změně územního plánu a byla to pro něj nová informace.

7.10 Budoucí využití

Co by se podle Vás mělo stát s Libeňským ostrovem a proč?

„To je těžký, teď platí 7 Kč za m², celkem za zahrádku platí 1 500 Kč za rok. To je jako za socialismu. Magistrát by měl zahrádky zachovat, jen zvýšit nájem.“ Jan D.

„Magistrát od stolu plánuje něco, co tady všichni lidi vědí, že nebude. Kdo tady v tom parku bude? Možná feťáci? Já nevím.“ Zdeněk M.

„Zřídít někde park je od Magistrátu dobrý nápad, ale zřídít ho na úkor zavedeného rekreačního prostoru pro několik set lidí určitě dobrý nápad není.“ Miroslav V.

Otázka budoucího využití plochy je složitá. Podle zahrádkářů by bylo nejlepší vše nechat při starém. Zachovat zahrádkářskou kolonii a neměnit ji na park. I někteří pražští radní pochybují o rozhodnutí Magistrátu hl.m. Prahy, např. Petra Kolínská, pražská zastupitelka za Stranu Zelených říká v reportáži pro Českou televizi: „Náklady na zbudování parku, jeho údržba a zajištění toho, aby žil, budou rozhodně větší než náklady, které má teď město s touto zelení, která funguje a stojí město minimum peněz.“⁹¹

Věková struktura hrála v otázce budoucnosti Libeňského ostrova důležitou roli. Starší generace prožila často na zahrádce podstatnou část života. Možnosti přestěhování nepřipouštějí. Neumí si představit, že by zahrádku budovali někde jinde a úplně od znova. Střední generace připouští, že by možná za určitých podmínek (kdyby nový pozemek byl v blízkosti řeky, dostupný MHD a byl na dobrém místě) se mohly zahrádky přesunout a oni by se pustili znovu do budování. I když by pro ně bylo nejlepší, kdyby se nikam přesouvat nemuseli a vše zůstalo při starém. Mezi zástupci nejmladší generace panovaly názory, že už nikde jinde nebude taková atmosféra a přesun si neumí představit. U téhle skupiny ale byla cítit nevyhraněnost a myslím, že v případě rušení se s tím nejmladší generace nejlépe vyrovná.

⁹¹SOJKA, Petr, *Reportáž k rušení zahrádkářských kolonií v Praze*, Česká televize, [online] 13. 6. 2009 [online 10.4 2012] dostupné na < <http://www.youtube.com/watch?v=m8BfMZwE-FA>>



Brigáda zahrádkářů čištění slepého břehu Vltavy, březen 2012, foto vlastní

8. Shrnutí

„Plochu zahrad, sadů a zahrádkářských kolonií není možné v územním plánu automaticky považovat pouze za rezervu stavebních pozemků. Současné lokality je třeba diferencovat podle jejich stavu a významu v městské krajině. Z této diferenciací by měl vycházet návrh jejich budoucího využití. Některé tradiční zahrádkářské kolonie nesporně zaslouží trvalé zachování jako historické struktury krajiny, další je vhodné ponechat vzhledem k jejich ekologickému, psychosociálnímu a sociálnímu významu v současné městské krajině.“⁹²

Václav Větvíčka, botanik: „Jiné hledisko je, z toho normálního člověka, který kdysi dávno emigroval z venkova a teď žije v betonových klecích. Ty prsty v té hlíně prostě mít musí.“⁹³

Většina respondentů bydlí v blízkosti své zahrádky a dochází do osady déle než 10 let. Velmi mne zaujalo, že většina respondentů vážně plánuje obhospodařování zahrádky i v příštích letech, přestože vědí o reálně oxidující hrozbě zániku. Zahrádkáři mají ke své zahrádce mimořádný emoční vztah. Jedna respondentka dokonce uvedla „mám pupeční šňůru v záhonu“ Eva H. (respondentka). Důležitým fenoménem pro zahrádkářskou kolonii jsou společenské aktivity kolonie, aktivní trávení volného času i organizování brigád.

V Praze je 20 tisíc zahrádek v několika koloniích. Volný čas v nich tráví zhruba 70 tisíc lidí. Co se stane, když budou všechny zahrádky zrušeny?

⁹² Buček, Antonín. *Zahrady, zahrádkářské kolonie a město Brno*. [online] 2012 [online 3. 2. 2012]. Dostupný z <http://www.literarky.cz/index_o.php?p=clanek&id=4145>

⁹³ SOJKA, Petr, *Reportáž k rušení zahrádkářských kolonií v Praze*, Česká televize, [online] 13. 6. 2009 [online 10.4 2012] dostupné na <<http://www.youtube.com/watch?v=m8BfMZwE-FA>>

Petra Kolínská, pražská zastupitelka za Stranu Zelených o tom říká: „Praha má ve svém plánu cíl zrušit všechny zahrádkářské kolonie v Praze. Což je škoda, je to kulturní fenomén který žije.“⁹⁴

8.1 Výsledky pozorování

Nájemci zahrádek měli zájem odpovídat, výzkum byl pro ně vítanou možností, jak sdělit své názory. Odpovídali otevřeně, měli zájem o výsledky dotazování. Nálada při dotazování byla optimistická. Přesto, že došlo k rozhodnutí Magistrátu a čeká se jen na definitivní rozhodnutí o vyklizení prostoru, „zahrádky“ žijí aktivním životem. Zahrádkáři se účastní brigád, budují a vylepšují svoje chaty. Počítají a připravují se na novou sezónu.

Překvapilo mě, že ne všichni věděli o rušení zahrádek. Pro jednoho respondenta to byla nová informace. Většina to však věděla a znala i podrobnosti. Při otázkách ohledně budoucnosti kolonie odpovídali dotazovaní s nadějí, že se jim podaří prostor zachovat. Někteří zahrádkáři jsou z jednání unavení, už trvají moc dlouho a jsou bez jasného výsledku.



Zahrádka Evy H., březen 2012, foto vlastní

9. Magistrát hl. města Prahy

Se všemi uvedenými představiteli Magistrátu jsem osobně nehovořila, ale analyzovala jsem jejich články a materiály které uveřejnili na internetu.

Josef Nosek, bývalý starosta Prahy 8: „Zahrádkářská kolonie je v místech, kde jí kdykoliv může spláchnut velká voda. To není šťastné řešení.“⁹⁵

⁹⁴ SOJKA, Petr, *Reportáž k rušení zahrádkářských kolonií v Praze*, Česká televize, [online] 13. 6. 2009 [online 10.4 2012] dostupné na < <http://www.youtube.com/watch?v=m8BfMZwE-FA>>

Tento argument je zcela na místě. Libeňský ostrov je záplavové území, při povodních v roce 2002 vystoupila voda v zahrádkářské kolonii do výšky dvou metrů. Autobazary, které jsou výše položené, byly zaplaveny jen do výšky jednoho metru. Nové protipovodňové opatření v případě povodní vodu zadrží a ta vystoupne v místě kolonií ještě výše.

Pavel Klega, bývalý náměstek pražského primátora: „Dříve nebo později budou muset opustit toto území, toto území bude začleněno do celoměstské zeleně. Stane se parkem.“⁹⁶

Tomáš Chalupa, prosazovatel zrušení všech kolonií na území Prahy a bývalý starosta Prahy 6 : Město se rozrůstá, a doba, kdy zahrádky vznikaly na konci města, je dneska pryč, a řada z nich je v jeho samotném centru.“⁹⁷

Právě Praha 6 je mezi zahrádkáři označována za „lídra“ a největšího prosazovatele protizahrádkářské politiky. Například Osada Na Ořechovce, velmi podobná i osadě na Libeňském ostrově, byla založena už před 80 lety. Zahrádkáři zkultivovali místní navážku a dnes na pozemcích hospodaří už čtvrtá generace. Osadu navštěvuje zhruba 800 lidí. A přesto jí chce Praha 6 zrušit.

Zajímavý je i názor zahrádkáře z Ořechovky Karla Koudele, ten se shoduje se zahrádkáři z Libně: „Město nestojí udržování této zeleně ani korunu. Například jenom náklady na údržbu městské zeleně v areálu městské části Prahy 6 jsou vyšší, než jsou náklady na školství.“⁹⁸

Náklady na udržování zeleně, skutečný přínos pro obyvatele Libně a jak moc bude nebo nebude prostor po změně využíván. To jsou základní otázky. Příklad již přeměněné zeleně je areál Pod Bulovkou v Praze 8. Tam vzniklo území nikoho, neudržovaný park s nepřístupnými cestami. Chybí peníze na opravu komunikací, výsadbu rostlin a zbudování dětských hřišť. Bez těchto investic ale bude park jen centrem bezdomovců a narkomanů.

Petra Kolínská dodává: „Problém který řešíme je jestli má být kolonie zrušena bez náhrady nebo, jako se to děje v jiných evropských státech, dostávají zahrádkáři šanci se přestěhovat do nového místa. Třeba v Dánsku existuje zákon, který říká, že pokud obec ruší nějakou zahrádkářskou kolonii, musí dát těm zahrádkářům náhradu.“⁹⁹

Tomáš Chalupa však na tyto požadavky odpovídá: „Budeme poskytovat náhradní pozemky těm, co už zahrádky mají a těm novým, co by zahrádky někdy chtěli, tak se k tomu nedostanou?“¹⁰⁰

Tím jasně říká, že nebude poskytována žádná náhrada za zrušené kolonie. Nájemci z Libeňského ostrova měli až do roku 2007 přislíbenou náhradu. Lokality byly situovány v Dolních Počernicích, Benicích a Suchdole ve vnějším prstenci kolem zeleně. Navíc většina

⁹⁵ SOJKA, Petr, *Reportáž k rušení zahrádkářských kolonií v Praze*, Česká televize, [online] 13. 6. 2009 [online 10.4 2012] dostupné na <<http://www.youtube.com/watch?v=y4CtwPnTZLs&feature=relmfu>>

⁹⁶ SOJKA, Petr, *Reportáž k rušení zahrádkářských kolonií v Praze*, Česká televize, [online] 13. 6. 2009 [online 10.4 2012] dostupné na <<http://www.youtube.com/watch?v=y4CtwPnTZLs&feature=relmfu>>

⁹⁷ Centrum.cz, Zahrádkářským koloniím hrozí zánik, Praha je nechce, [online] 14. 12. 2011 [online 7.3 2012] dostupné na <<http://aktualne.centrum.cz/pda/clanek.phtml?id=655563>>

⁹⁸ SOJKA, Petr, *Reportáž k rušení zahrádkářských kolonií v Praze*, Česká televize, [online] 13. 6. 2009 [online 10.4 2012] dostupné na <<http://www.youtube.com/watch?v=y4CtwPnTZLs&feature=relmfu>>

⁹⁹ SOJKA, Petr, *Reportáž k rušení zahrádkářských kolonií v Praze*, Česká televize, [online] Praha 13. 6. 2009 [online 10.4 2012] dostupné na <<http://www.youtube.com/watch?v=y4CtwPnTZLs&feature=relmfu>>

¹⁰⁰ SOJKA, Petr, *Reportáž k rušení zahrádkářských kolonií v Praze*, Česká televize, [online] 13. 6. 2009 [online 10.4 2012] dostupné na <<http://www.youtube.com/watch?v=y4CtwPnTZLs&feature=relmfu>>

starostů Prahy nechce na svém území zahrádkáře, zřejmě z obav z bezdomovců a drogově závislých, kteří by chtěli v opuštěných chatkách zahrádkářských kolonií bydlet.

Častým tvrzením odpůrců zahrádek je fakt, že některé se přeměňují v oblasti, ve kterých se shromažďují převážně bezdomovci. V některých případech se to opravdu děje. Ne všichni zahrádkáři na své chatičky jezdí pravidelně a bez pravidelných kontrol nejde problém bezdomovců uhlídat. V Tróji se nachází zahrádkářská osada na kopci nad botanickou zahradou. V blízkosti nejsou rodinné domy, panelákové sídliště je vzdálené více jak 1,5 km a okolo osady je les. Přes léto v chatkách bydlí starší nájemníci a tím osadu hlídají. Přes zimu se do osady dostávají bezdomovci, vykrádají chatky, v některých i nějaký čas bydlí.

Kvůli tvrzení, že ze zahrádek mají nájemníci objekty pro celoroční rekreaci, kde v podstatě bydlí, zavedli v osadě Na Ořechovce zákaz přespávání v chatkách. V Libni je spaní povoleno, místní výbor však také dohlíží na dodržování řádu a například za neudržování zahrádky může po napomenutí následovat až vyloučení.

9.1 Představitelé ZK

Zahrádkáři se snažili s Magistrátem bojovat i na stejné úrovni. Předseda zahrádkářské osady na Libeňském ostrově a místopředseda Občanského sdružení Libeňský ostrov Ing. Petr Hamann kandidoval v roce 2008 do zastupitelstva městské části Prahy 8. Bohužel neuspěl, jeho hlavním bodem programu bylo zasadit se o zachování zeleně, zejména pak ekosystému na Libeňském ostrově, spojeného se současným využitím, tj. zahrádkovými osadami a tradičními základnami pro sport a volný čas.

10. Zahrádkářská kolonie v denním tisku a ve veřejných debatách

V návaznosti na změnu konceptu Libeňského ostrova, záměr zrušit zahrádkářskou osadu i na nový územní plán Prahy vznikaly články na podporu zahrádkářů i prohlášení politiků o nutnosti změny. Články jsou vesměs spíše pro podporu zahrádkářů a zachování osady.

První články se objevily po povodních v roce 2002. Zahrádkáři na svoje náklady obnovili celou osadu a další rok 2003 zahájili novou sezonu. Další vlna článků se objevila po změně územního plánu.

Např. Právo 3. 10. 2006 píše: „Rozhořčení a stres se od povodní v roce 2002 staly nechtěnou součástí životů zahrádkářů, kteří po dlouhá desetiletí relaxují v historické kolonii na Libeňském ostrově. Podle jejich vyjádření se vyrovnali s povodní, po níž areál znovu zvelebili, a teď, kdy by je už měly zajímat jen počasí a agrotechnické lhůty, je vyčerpává boj s Magistrátními úředníky. Vedení města je přitom neústupné, zahrádky se rozhodlo nahradit parkem. Náhradní místo jim však nenabízí.“¹⁰¹

Hodně článků vzniká v návaznosti na nový projekt v Libeňských docích. Netýkají se přímo Libeňského ostrova, ale jeho přímého okolí. Například na architektonickém portálu ASB portál je článek o business parku a rezidenčním komplexu v Libeňských docích.¹⁰² V článku se zdůrazňuje hlavně historický kontext a možné přínosy pro celou Libeň. Doky za sebou mají více než stoletou historii, původně na stejném místě stál Holešovický přístav, nejedná se tedy

¹⁰¹ HVÍŽĎALA, Michal. *Zahrádkáři z Libně bojují za svou osadu*, Právo, [online] 3. 10. 2006

¹⁰² ASB, Portál architektura. [online] 2011 [online 7. 3. 2012]. Dostupné na: <<http://www.asb-portal.cz/architektura/projekty/business-park-a-rezidenčni-komplex-v-libenskych-docich-917.html>>

o projekt, který by vyrostl na zelené louce. Po 2. světové válce se přístav přeměnil na opravny lodí a po změně režimu zde byly bazary nábytku a veteše. Při povodních v roce 2002 byla celá lokalita poškozená a budovy chátraly. Park by byl přirozeným pokračováním luxusní čtvrti, více by se do oblasti hodil a mohlo by ho využít více lidí.

Zásadní otázkou je i budoucí využití. Opravdu na místě vyroste park, který bude udržovaný a celoročně využitelný? Nemůže se stát, že by na místě původně udržovaného zahrádkářského městečka našli svoje centrum bezdomovci? Investice do parku nebyly zatím vyčísleny, ale odhady mluví o desítkách milionů, a co se stane, když přijde povodeň? Park může být zničen. Bude Magistrát znovu investovat do pruhu zeleně?

Michal Hviždala o problému píše na svém blogu v článku *Oáze zeleně a klidu hrozí zánik* : „Co tam bude opravdu potom, až zahrádkáři budou muset odejít? Co se stane z krásné a opečovávané části metropole, která má dlouhou tradici a jejíž historie je téměř osmdesátiletá? Nepotká tuto oblast stejný osud jako osadu v Hrdlořezích, kterou zahrádkáři museli po výpovědích od Magistrátu opustit a nyní je tam vše zdevastované, našli tam útočiště bezdomovci a lidé se tam bojí dokonce i procházet?“¹⁰³

Lukáš Marek, redaktor novin Deník, poukazuje na to, že Libeň a Karlín by měly dostat novou tvář, jejich současná podoba je zanedbaná a nachází se zde nevyužívané plochy. Vyrastou zde byty, počítá se s investicemi do infrastruktury, samozřejmostí je i občanská vybavenost, rekreační plochy, dětská hřiště a podobně. „Tam, kde ještě vloni byly polorozpadlé haly a prodejci použitého nábytku, kde se nachází autobazary a kam lidé chodí na ryby, vyroste zcela nová část města.“¹⁰⁴ Jediné nebezpečí vidí v tom, že lokalita zůstane poloprázdná, jako se to stalo jiným lukrativním, ale i drahým lokalitám v Praze, například v Holešovicích (Holešovický pivovar) nebo na Žižkově (Rezidenční park Na Vackově). Podle současných údajů bylo prodáno v Libni zhruba 20% bytů, což je za současné situace na trhu dobrý výsledek.

V posledních dvou letech se o zahrádkách příliš nepsalo. Hlavními tématy ohledně Libeňského ostrova jsou protipovodňová bariéra, cyklostezka, anebo rozsvícení prvního pražského majáku, který se nachází na severním cípu ostrova.

11. Mapy Libně

Pro lepší pochopení celé situace a větší přehlednost jsem v systémech ArcGIS a Geus vytvořila vlastní mapy Libně.

První mapa Libeňského ostrova s vyznačenými objekty je vytvořena v geodetickém systému Geus. Z internetového Geoportálu ČÚZK jsem si vygenerovala podkladovou mapu a do ní jsem vyznačila hlavní cíle zájmu a připojila legendu. Můžeme vidět zahrádkářskou osadu vyznačenou červenou barvou a dvě centra nové zástavby v bezprostředním okolí. Zeleně je vyznačena stavba DOCK. Ta je z větší části již postavená anebo se staví. Modrou a fialovou jsou pak zakresleny stavební plochy Prague Mariny. Modrá část je již postavená a 80% bytů je koupeno. Větší fialová část je zatím jen na papíře. Poloostrov není upraven a stavba v těchto místech dosud nezačala.

¹⁰³ HVIŽDALA, Michal. *Oáze zeleně a klidu hrozí zánik*. [online] říjen 2006 [online 7. 3. 2012]. Dostupné na: <<http://www.hvizdala.cz/FrontContent.aspx?pg=clanek&id=24674>>

¹⁰⁴ MAREK, Lukáš. *Libeň a Karlín lidé za pár let nepoznají*, Pražský deník.cz 26. 3. 2011 [online 12. 3. 2012]. Dostupné na: <http://prazsky.denik.cz/zpravy_region/liben-a-karlin-lide-za-par-let-nepoznaji20110625.html>

V následující ortofotomapě pak můžeme vidět okolní zástavbu. Mapa je vyhotovená také v programu Geus a jako podklad jsem použila ortofotomapu z internetového Geoportálu ČÚZK.

Připojila jsem i jednu ortofotomapu, na které je pohled na celý Libeňský ostrov i okolí, data pro tuto mapu jsou ze školní databáze Jihočeské univerzity.

Pro následující dvě mapy jsem jako podklad použila koncept rozvoje hl. m. Prahy. Ten je dostupný na internetu.¹⁰⁵ Z nich jsem vybrala pouze lokalitu Libně a připojila popisky. Na první je vidět rozdělení ploch v novém konceptu rozvoje. Plocha zahrádkářské kolonie je zde vyznačena zeleně, tedy jako plochy nelesní, žlutě jsou pak vyznačeny plochy určené k rekreaci. Z toho můžeme usuzovat, že by v místě podle této koncepce měl vzniknout park/lesopark s hřišti a sportovišti.

Na druhé mapě koncepce rozvoje je vidět jiný pohled. Libeňský ostrov je zde rozdělen na celoměstský systém zeleně a koncepci krajiny. To znamená, že jen severní část ostrova by se změnila na park a jižní by mohla zůstat v současné podobě.

¹⁰⁵ Magistrát hl. m. Prahy. *Koncept územního plánu hl. m. Prahy*, [online] 2010 [online 20.3.2012]<<http://www.uppraha.cz/>>

12. Závěr

Cílem této práce bylo popsat trendy druhého bydlení v České republice a ve světě se zvláštním důrazem na zahrádkaření. V první části práce jsem se věnovala zejména problematice druhého bydlení, vymezila jsem termíny chataření, chalupaření a zahrádkaření. To, co odlišuje jednotlivé způsoby trávení volného času (chataření, chalupaření a zahrádkaření) je zejména charakteristika objektu, lokalita, dojezdová vzdálenost a společenském životě rekreantů. Důležitým rozdílem je využívání objektu vlastníky a rozdíl v intenzitě, frekvenci návštěv. Odlišný je i způsob vlastnictví.

Pro chataření je typický záměr výstavby, chataři si budují chaty jako svoje druhé bydlení, kde plánují trávit volný čas o víkendech a během roku. Chaty jsou často umístěny v chatařských, rekreačních, oblastech (jezero, údolí řeky, lesy). Pro chataření je typický aktivní společenský život (táboráky, sportovní akce, maškarní, masopust). Chaty jsou v osobním vlastnictví, v současné době vzniká nová iniciativa pronajímání, zejména luxusních, chat.

Chalupaření vzniká později než chataření, je to mladší fenomén. Jeho vznik souvisí s uvolňováním domů, které byly určeny původně k trvalému bydlení. Chalupy jsou přestavovány často s myšlenkou celoročního využití a řada lidí počítá s tím, že po odchodu do důchodu budou žít na chalupě trvale. Chalupáři se nesdružují tolik jako chataři. Mnohdy jsou naopak v dané lokalitě izolováni, ne vždy se jim podaří, aby je místní obyvatelé přijali. Původně vznikaly chalupy zejména v pohraničí, v dnešní době jsou však už i ve zbytku republiky. Chalupy jsou nejčastěji v osobním vlastnictví a často jsou dědictvím po příbuzných.

Pro zahrádkaření je typický malý, jednoduchý příbytek. Hlavní pozornost je věnována práci na zahrádce. Zahrádkářské domky neslouží k trvalému bydlení, ale jedná se o sezónní záležitost - jaro až podzim. Stejně jako pro chataře, je pro zahrádkáře typický život ve společnosti ostatních zahrádkářů (sportovní akce, brigády, společné grilování). Zahrádky se na rozdíl od chat a chalup nachází ve městech, blízko trvalého bydliště zahrádkářů, takže na zahrádky můžou docházet častěji než na chaty a chalupy. Na zahrádkách ovšem netráví celé dovolené, spíše zde jsou jen jednotlivé dny, maximálně víkendy. Zahrádkáři jsou nejčastěji v nájmu, málokterá zahrádka je v osobním vlastnictví. O rozhodnutí o prodeji zahrádky nájemcům rozhoduje konkrétní město, stejně jako o výši nájmu.

Dalším zajímavým tématem, kterým jsem se zabývala, je srovnání trendů druhého bydlení ve světě a v České republice. Původně jsem se domnívala, že druhé bydlení je pouze českým fenoménem, ale po hlubším studiu jsem zjistila opak. Druhé bydlení má kořeny v Kanadě a USA, kde na rozdíl od českého druhého bydlení rekreanti bydlí ve srubech na samotách. V Anglii má pak kořeny skauting, který ovlivnil hlavně české chataření. Ve Skandinávii je oblíbené hlavně chataření v blízkosti vodních ploch a rozsáhlých lesů. Co se týče zahrádkářských kolonií, velkou tradici mají zahrádky ve všech postkomunistických zemích. Zahrádky byly vítaným zpestřením životního stylu a zároveň zdrojem přilepšením do rodinného rozpočtu (vlastní ovoce a zelenina).

U zahrádkářských osad jsem objasnila vývoj a současnou situaci v České republice, zvláště v Praze a popsala jsem historii a současný stav Českého zahrádkářského svazu, což je klíčová organizace pro většinu zahrádkářů.

Zaměřila jsem se na analýzu jedné zahrádkářské kolonie, konkrétně kolonie na Libeňském ostrově. Proto jsem popsala charakteristiku území Libně a zejména okolí Libeňského ostrova a samotný Libeňský ostrov. Z historie městské části jsem zmínila klíčové události. Mimořádnou pozornost jsem věnovala záplavám, které v minulosti ohrožovaly a stále

ohrožují celou Libeň. Důležitá je i analýza současné situace – co se na ostrově děje, jaké jsou problémy aj. V závěru druhé části jsem zmínila novou výstavbu v bezprostředním okolí, která ovlivňuje život zahrádkářů.

Ve třetí části jsem se zabývala sociologickým výzkumem, ve kterém jsem se zaměřila na analýzu názorů a postojů nájemců v zahrádkářské kolonii na Libeňském ostrově. Zajímaly mě i otázky trávení volného času v kolonii a životní styl nájemců. U výzkumu jsem stanovila cíle, techniky a výzkumný vzorek. Práce obsahuje i otázky které jsem zahrádkářům v polostrukturovaném rozhovoru pokládala. V příloze je pak celý dotazník. Součástí práce jsou odpovědi respondentů a výsledky mého pozorování přímo v lokalitě. Celkovým výstupem je zhodnocení. Z výzkumu vyplynulo, že zahrádkáři ví o možnosti zrušení zahrádkářské kolonie, přesto s tím nepočítají v reálném životě (mají novou sadbu, opravují chatičky). Nepočítají ani s variantou, že by zahrádkářská kolonie byla zrušena. Mimořádný je jak emoční vztah ke své zahrádce, tak i ke kolonii jako celku (žijí aktivním společenským životem, mají v kolonii silné sociální vazby). Pobyt na zahrádce pro ně tvoří klíčovou část jejich životního způsobu.

Dále jsem se zajímala o postoje Magistrátu hl. m. Prahy. Pro větší objektivitu jsem analyzovala, co se o zahrádkářské kolonii píše v médiích.

Díky této bakalářské práci jsem si udělala reálnou představu o zahrádkaření. Se zahrádkařením nebo chatařením se setkal nejspíš každý z nás. Ještě víc moji rodiče a prarodiče, tehdy to byl fenomén doby. I v současné době má pro dost lidí velký význam trávení volného času na zahrádce uprostřed města. Po roce 1989 přibýly možností trávení volného času, a to díky otevřením hranic a možnosti volného cestování. Ale i přes to je pro mnoho, i mladých lidí, pobyt na zahrádce atraktivní. Zahrádkaření je dostupná forma aktivního životního způsobu, která prohlubuje jak vztah k půdě, pohybu i společenskému životu. Slouží k relaxaci a přispívá ke zklidnění hektického městského života. Souhlasím s citátem botanika Václava Větvíčky, který říká, že člověk emigroval z venkova do betonových klecí a je tedy až nutné, aby měl stále prsty v hlíně.¹⁰⁶

Na problematiku zahrádkářských osad se po téměř roční práci dívám jinak než na začátku. Podle mě je důležité, aby úředníci rozhodovali citlivě a s rozvahou o osudech jednotlivých kolonií. Co může v konceptu rozvoje působit jako jasný a logický závěr, nemusí vždy platit v praxi. Nejenže pro zahrádkáře je jejich kolonie část rodiny, neodmyslitelná součást života, ale i pro životní prostředí a urbanistický ráz je lepší udržovaná kolonie než neudržovaný park. Zároveň bych ale chtěla podotknout, že zahrádkáři nemyslí do budoucna, automaticky počítají s prodloužením smlouvy a s tím že jejich kolonie přežije. Při mém pozorování jsem zjistila, že v kolonii, jejíž budoucnost je nejasná, se nejen sazí rostliny, opravují chatičky ale i se s chatičkami čile obchoduje. Přitom pořizovací cena průměrné chatičky je 250 000 Kč.

Jako geograf bych doporučila od záměru přeměnit libeňský ostrov ze zahrádkářské kolonie na park upustit, pouze zpřísnit podmínky (jasně vymezit údržbu osady, zákaz dlouhodobého obývání) a zvýšit nájem. Navrhuji, aby městská část počítala s relaxační zónou a to jak ve formě parků a lesoparků, tak i ve formě pronájmů pozemků zahrádkářů. Někteří obyvatelé spíše ocení možnost věnovat se zahrádce než používat park.

¹⁰⁶ Přesné znění citátu: VĚTVIČKA, Václav: „Jiné hledisko je, z toho normálního člověka, který kdysi dávno emigroval z venkova a teď žije v betonových klecích. Ty prsty v té hlíně prostě mít musí.“ SOJKA, Petr, Reportáž k rušení zahrádkářských kolonií v Praze, Česká televize, [online] 13. 6. 2009 [online 10.4 2012] dostupné na <<http://www.youtube.com/watch?v=m8BfMZwE-FA>>

Také bych ráda poukázala na situaci v Londýně. Na pořadníku na přidělení vlastní zahrádky je zapsáno mnoho zájemců. Londýnská radnice uvažuje o vymezení dalších zahrádkářských kolonií. Trend v Praze je zcela opačný. Někteří radní na Magistrátu hlavního města dokonce považují zahrádky za přežitek a zcela proti Evropskému trendu by nejraději zahrádky zcela odstranili.¹⁰⁷

¹⁰⁷ The kitchen sisters, London's Gardens: Allotments for the People, June 26,2008 [online 10. 4. 2012].
Dostupné na: <<http://www.npr.org/templates/story/story.php?storyId=91805611>>

13. Seznam požité literatury

ARNIKA. Rozhovor s Boženou Petrovou [online] 5. 4. 2009. [online 9. 3. 2012]. Dostupné na: <<http://arnika.org/rozhovor-s-bozenou-petrovou>>

ASB, Portál architektura. [online] 2011 [online 7. 3. 2012]. Dostupné na:< <http://www.asb-portal.cz/architektura/projekty/business-park-a-rezidencni-komplex-v-libenskych-docich-917.html>>

BAUMAN, Zygmunt., MAY, T. Myslet sociologicky: netradiční uvedení do sociologie. Praha:Sociologické nakladatelství, 2004.

BIČÍK, Ivan. Vývoj druhého bydlení v Česku. Vydání první. Praha : Univerzita Karlova, 2001.

BRONCOVÁ, Dagmar a kolektiv. Praha 8 křížem krážem, Praha : MILPO, 2008.

BRONCOVÁ, Dagmar. Kniha o Praze. Praha: MILPO, 1996.

BUČEK, Antonín. Zahrady, zahrádkářské kolonie a město Brno. [online] 2012 [online 3. 2. 2012]. Dostupný na <http://www.literarky.cz/index_o.php?p=clanek&id=4145>

City of Sausalito. Early Sausalito History [online]. last revision 23 April 2012 [online 25. 3. 2012]. Dostupné na: <<http://www.ci.sausalito.ca.us/Index.aspx?page=500>>

ČADA, Jiří a kol.: Pokyny pro zřizování a správu zahrádkářských osad. Praha, Český zahrádkářský svaz 1989.

Česká televize. Zahrádky a zahrádkáři. Padající květináč. [online] 2011 [online 2. 2. 2012]. Dostupné na: <<http://www.ceskatelevize.cz/ivysilani/306295350050007-padajici-kvetinac/>>.

DISMAN, Miroslav. Jak se vyrábí sociologická znalost: příručka pro uživatele. Praha:Karolinum, 2000.

DOCK, Novostavby v lokalitě Praha 8, Libeň [online] 2011 [online 25. 2. 2012]. Dostupné na: <<http://www.dock.cz/cs/page-lokalita.html>>

DVOŘÁKOVÁ, Šárka. Oprava Libeňského mostu poškozeného povodněmi začne asi letos, Časopis stavebnictví, [online]2011 [online 26. 3. 2012]. Dostupné na <www.casopisstavebnictvi.cz/clanek.php?detail=2313>

EXNER, Oskar. Libeňský most se změní, Praha.eu [online]2010[online 6. 3. 2012]. Dostupné na<http://www.praha.eu/jnp/cz/home/budoucnost_historie/rozvoj_mesta/vltavske_brehy/libensky_most_se_zmeni.html>

GEOVAP, spol. s r.o. Vizualizace a řízení systému protipovodňového uzávěru na vodním díle Libeňské přístavy v Praze. [online] 2011 [online 3. 3. 2012]. Dostupné na <<http://www.reliance.cz/cs/successstories/other/visualization-and-control-of-the-liben-flood-barrier-in-prague>>

HOUŠKOVÁ, Kateřina. Analýza sporu o zrušení zahrádkářských kolonií v centru města Brna, případová studie: diplomová práce. Brno: Masarykova univerzita v Brně, fakulta sociálních studií, 2011. 94 stran., Vedoucí diplomové práce Pavel Klvač.

HRUDKOVÁ, Blanka. Nový územní plán Prahy – nové „zelené“ nástroje likvidace zahrádek. [online] 2011 [online 6. 3. 2012]. Dostupné na: <<http://libenak.webgarden.cz/domu/tiskova-zprava-od-clenky-vyboru.html>>

HVÍŽĎALA, Michal. Oáze zeleně a klidu hrozí zánik,[online] říjen 2006 [online 7. 3. 2012]. Dostupné na: <<http://www.hvizdala.cz/FrontContent.aspx?pg=clanek&id=24674>>

CHALUPA, Karel. Z tajů pražských pověstí. Ostrava : Knižní expres, 2001. str.89

JAROŠOVÁ Bohdana. Mladá fronta Dnes, Rohanský ostrov za 1,7 miliardy [online]20. 5. 2008. [online 25. 2. 2012]. Dostupné na: <<http://praha.zeleni.cz/9194/clanek/rohansky-ostrov-za-1-7-miliardy-/>>

Junák – svaz skautů a skautek ČR, Výroční zpráva. Březová:Tiskárna AZUS Březová, s.r.o.
2010

JUNGMANN, Jan. Libeň zmizelý svět. Praha: Muzeum hlavního města Prahy, 2010.

KLOUPAROVÁ ,Petra. Zahrádkářská kolonie jako kulturní fenomén , Etnologická interpretace
Magisterská diplomová práce. Brno: Masarykova univerzita ,Filozofická fakulta, 95stran,
vedoucí diplomové práce Miroslav Válka

KREJSOVÁ, Dana. Vývoj zahrádkářských kolonií ve městě Chemnitz (Porovnání s městem
Plzeň): Bakalářská práce. Plzeň: Západočeská univerzita v Plzni, Pedagogická fakulta, 2004.
54 stran., Vedoucí práce Marie Novotná.

KREUTER, Maria Luis. Zahrada v souladu s přírodou. Frýdek Místek: Alpress, 2002.

KUBEŠ, Jan. Chatové oblasti České republiky. Geografický časopis, 2011, roč. 9, č. 63.

KVASIL, Bohumil, et al. Malá československá encyklopedie: Svazek 2. 1. Praha : Academia,
1985.

Lanové centrum Domu dětí a mládeže hl. m. Prahy, O nás, [online] 2012 [online 10. 3. 2012]
dostupné na <http://www.vysokalana.cz/cze/o_nas/>

LAŠŤOVKA, Marek, LEDVINKA, Václav a kol. Pražský uličník: encyklopedie názvů pražských
veřejných prostranství, díl O-Ž, Praha: Libri, 1998.

LIBROVÁ, H. Sociální potřeba a hodnota krajiny. Brno: Univerzita J. E. Purkyně,1987.

Loděnice Vltava, Akce, [online] 2010 [online 7. 3. 2012] dostupné na < <http://www.lodenice-vltava.cz/akce/>>

LOHÝNSKÝ, Radek. Protipovodňová opatření v Libni prověřila pravidelná kontrola. [online]ČTK. 27.8. 2011, [online 3.3.2012]. Dostupné na <<http://voda.tzb-info.cz/108421-protipovodnova-opatreni-v-libni-proverila-pravidelna-kontrola>>

LOM, Miloň. ŠEBEK, Jaroslav. Junácký sněm 1990. Mladá Boleslav: Soukromé nakladatelství Šebek - Pospíšil, 1990.

MACL, Otto: Zahrádkářské hnutí. Etapy vývoje, zakladatelé, vznik v regionech. Hradec Králové, Územní rada ČZS Hradec Králové 2002.

MACL, Otto: Zahrádkářské hnutí. Kořeny – tradice – vývoj. Hradec Králové, Republiková rada ČZS a Územní rada ČZS Hradec Králové 1999, .

Magistrát hl. m. Prahy. Koncept územního plánu hl. m. Prahy, [online] 2010 [online 20.3.2012]<<http://www.uppraha.cz/>>

MAREČEK, Jiří. Zakládání zahrádkových osad, Praha : Československý zahrádkářský svaz, 1964.

MAREK, Lukáš. Libeň a Karlín lidé za pár let nepoznají, Pražský deník.cz 26. 3. 2011 [online 12. 3. 2012]. Dostupné na: <http://prazsky.denik.cz/zpravy_region/liben-a-karlin-lide-za-par-let-nepoznaji20110625.html>

MIOVSKÁ, Lucie. Generel zahrádkových osad v Praze. Podkladová studie hl. m. Prahy, 2009.

Místní dráha Choceň - Vysoké Mýto – Litomyšl, Železniční mapa republiky Československé, 1939 [online]. 2005 [online 23. 2. 2012] dostupné na: < <http://www.chocen-litomysl.cz/zeleznicni-mapa-republiky-ceskoslovenske-1938.html>>

MOJE LIBEŇ. Úvod. [online] 2010 [online 23. 2. 2012]. Dostupné na: <<http://www.mojeliben.cz/>>

NOVOTNÁ, Olga. Developerská skupina Crestyl zahájila výstavbu projektu DOCK v pražské Libni, Obchod a finance, rubrika stavebnictví, [online] 8. 6. 2001 [online 28. 2. 2012].
Dostupné na : <www.crestyl.com/pageparam-newsPdf-id@94.html>

ORT, Petr. Analýza realitního trhu. [online]. Praha 2008. Publikace pro bakalářské obory Makléř a Oceňování nemovitostí. [online 20. 3. 2012] dostupné na:
<<ftp://195.122.199.200/Literatura/Anal%C3%BDza%20realitn%C3%ADho%20trhu%20Ort.pdf>>

PELEŠKA, Stanislav. 25 let práce a činnosti zahrádkářů v ČSR 1957–1982. Praha: Sdružení MAC, 1982.

PELEŠKA, Stanislav. 40 let Českého zahrádkářského svazu 1957–1997. Praha: Sdružení MAC, 1997.

Prague Marina, Home, [online] 2012 [online 13. 3. 2012] dostupné na
<<http://praguemarina.cz/cs/home.php>>

Prague Marina, Projekt, [online] 2012 [online 13. 3. 2012] dostupné na
<<http://praguemarina.cz/cs/projekt.php>>

Praha virtuální, virtuální prohlídka Prahy. Libeňský most. [online] 2011 [online 6.3.2012]
dostupné na <<http://virtualni.praha.eu/mosty/libensky-most.html>>

SALUSOVÁ, Žaneta. Tradice a perspektivy chataření a chalupaření v České republice: bakalářská práce. Jihlava: Vysoká škola polytechnická Jihlava, Katedra cestovního ruchu, 2010, 64 stran., vedoucí práce Mgr. Eva Horňáková.

SOJKA, Petr. Reportáž k rušení zahrádkářských kolonií v Praze, Česká televize, [online] 13. 6. 2009 [online 10.4 2012] dostupné na
<<http://www.youtube.com/watch?v=y4CtwPnTZLs&feature=relmfu>>

STORL, Wolf – Dieter. Zahrada jako mikrokosmos. Praha: EMINENT, 2001.

Stránky městské části Praha 8. Libeňská synagoga. [online] 20.dubna 2010[online 12. 3. 2012] dostupné na

<[http://www.praha8.cz/\(nzdqyu45mcf5pt55cb55gi45\)/zdroj.aspx?typ=2&id=2364&sh=-131356424](http://www.praha8.cz/(nzdqyu45mcf5pt55cb55gi45)/zdroj.aspx?typ=2&id=2364&sh=-131356424)>

ŠIKULA, Jaromír. 25 let brněnského zahrádkářství. Brno, Český zahrádkářský svaz 1982.

The kitchen sisters, London's Gardens: Allotments for the People, June 26,2008 [online 10. 4. 2012]. Dostupné na: <<http://www.npr.org/templates/story/story.php?storyId=91805611>>

Útvar rozvoje hl. m Prahy. Protipovodňová opatření Libeň, [online] 2011 [online 20.4.2012], dostupné na <<http://www.urm.cz/en/mestske-investice/detail/1280/protipovodnova-opatreni-liben>>

Volejbal SK Meteor Praha, Minulost a současnost, [online] 2010, [online 12. 3. 2012] dostupné na <<http://www.skmeteor.estranky.cz/clanky/sportovni-klub/volejbalove-kurty---sportovni-areal-liben/>>

Wikipedia. Cottage in Hong Kong [online].last revision 20th of January 2010 [online 25. 2. 2012]. Dostupné na: <http://en.wikipedia.org/wiki/Cottage#In_Hong_Kong >

Wikipedia. Cottage in Sweden. [online] last revision 20th of January 2010 [online 25. 2. 2012]. Dostupné na: <http://en.wikipedia.org/wiki/Cottage#In_Sweden>

Wikipedia. Rodzinne ogrody działkowe [online] last revision 24 June 2011. [online 27. 3. 2012]. Dostupné na: <http://pl.wikipedia.org/wiki/Rodzinne_ogrody_dzia%C5%82kowe > zahrádkářský svaz, 1989, s. 3-4.

Zeleň v ulicích. Urbanismus a územní rozvoj, 2000, roč. 3, č. 3, s. 29-36.

14. Přílohy

14.1 Tabulka 1:

Objekty druhého bydlení ve světě (údaje k roku 1991)

Země	Počet objektů druhého bydlení	Hustota druhého bydlení (počet objektů na 1 km ²)	Intenzita druhého bydlení (objektů na 1 000 obyv.)
USA	4 500 000	0,9	71,4
Francie	2 700 000	5,0	47,4
Španělsko	2 000 000	4,0	50,8
Švédsko	615 000	1,4	71,5
Česká republika	396 000	5,0	38,4
Norsko	250 000	0,8	58,1
Švýcarsko	250 000	6,1	36,8
Velká Británie	200 000	0,8	3,5
Slovensko	86 000	2,0	17,6

Bičík, Ivan: *Vývoj druhého bydlení v Česku*, UK Praha, 2001, str.25

14.2 Tabulka 2.

Trend vývoje zahrádek v Praze, 2003:

Účel využití zahrádky	Absolutní počty	Relativní počty %
Zahrádkářství, jednodenní rekreace	270	39,02%
Chataření, druhé bydlení	85	12,28%
Transformace na trvalé bydlení	55	7,95%
Zánik, degradace:	168	24,28%
Jiná výstavba	13	1,88%
Jiný důvod	20	2,89%
Opuštění, degradace	81	11,71%
Celkem:	692	100,00%

VÁGNER, Jiří. *Zahrádkářské kolonie a jejich rekreační využití*, dotazníkové šetření. Univerzita Karlova, přírodovědecká fakulta, Praha, 2003.

14.3 Historické mapa

14.3.1 Císařský povinný otisk stabilního katastru obce Libně z roku 1841. List V, výřez.

Historický ústav Akademie věd ČR

[Online 21.3. 2012] dostupné na <<http://www.hiu.cas.cz/cs/mapova-sbirka/historicky-atlas-mest-cr/mesta/liben.ep/>>

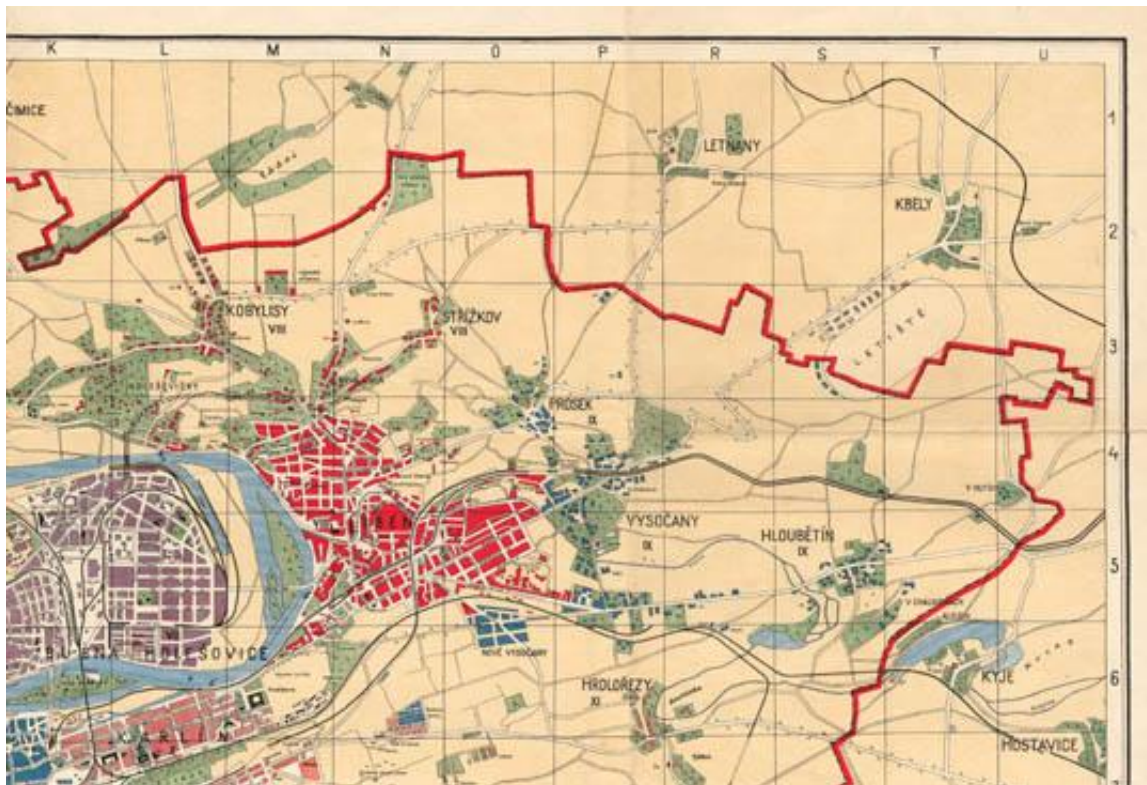


14.3.2 Praha a Libeň na plánu Velké Prahy z let 1922-1924

Historický ústav Akademie věd ČR

[Online 21.3. 2012] dostupné na <<http://www.hiu.cas.cz/cs/mapova-sbirka/historicky-atlas-mest-cr/mesta/liben.ep/>>

Libeň je označena červenou barvou, fialové jsou Holešovice a růžový Karlín.

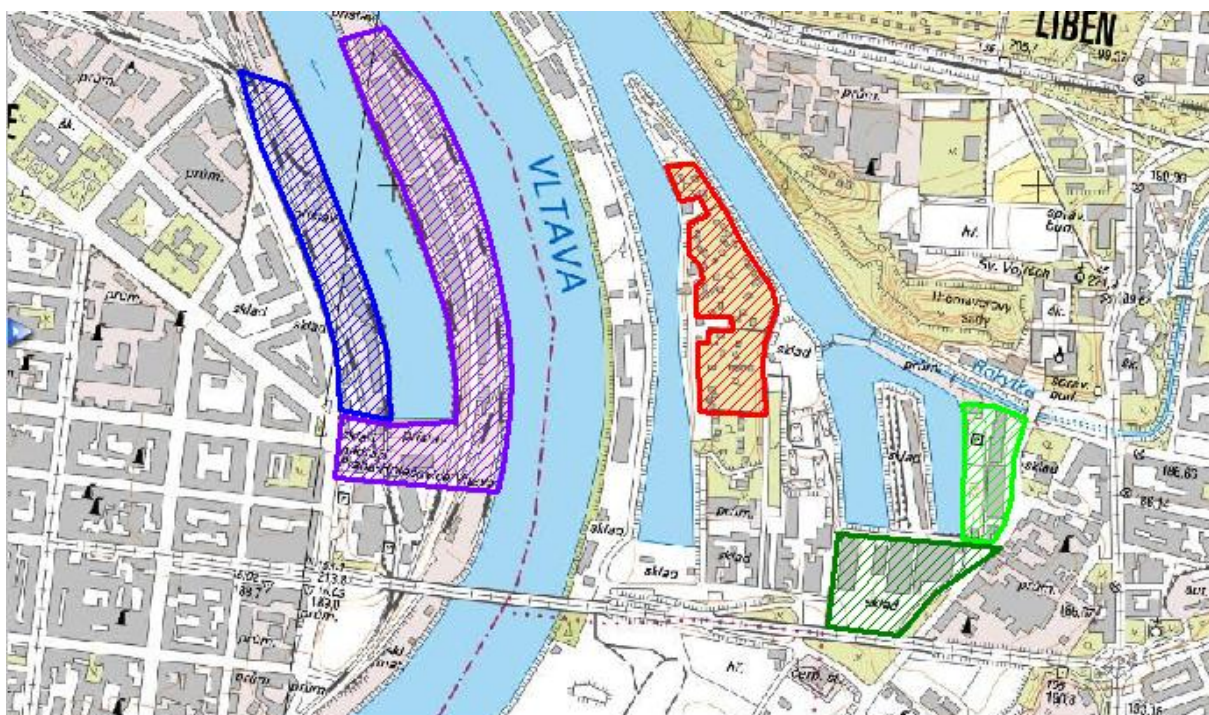


14.4 Mapa Libeňského ostrova s vyznačenými objekty

Vlastní práce v programu Geus, březen 2012

Podkladová mapa [online 1. 3. 2012].

<<http://sgi.nahlizenidokn.cuzk.cz/marushka/default.aspx?themeid=3&&MarQueryId=6D2BCEB5&MarQParam0=730891&MarQParamCount=1&MarWindowName=nahlizenidokn>>



Legenda:



DOCK – rezidence



Prague Marina – ve výstavbě



DOCK – kanceláře



Prague Marina – rezidence

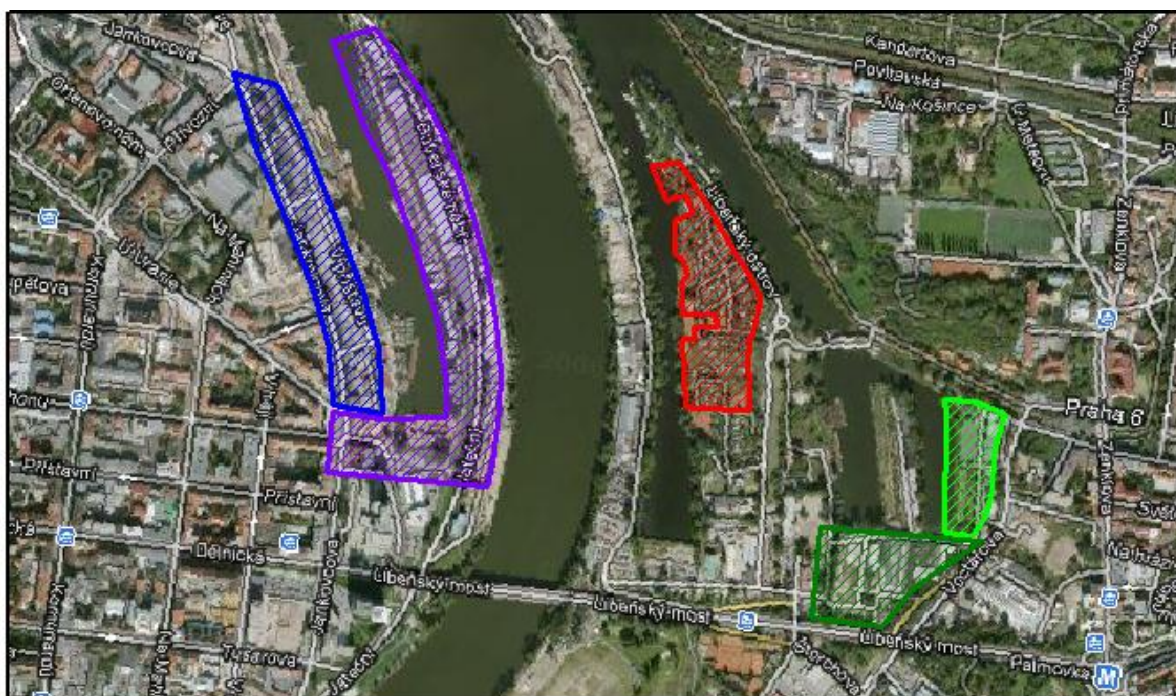


zahrádkářská osada






14.5 Ortofotomapa Libeňského ostrova s vyznačenými objekty

Vlastní práce v programu Geus, březen 2012

Podkladová mapa [online 1. 3. 2012].



Legenda:

- | | | | |
|---|--------------------|---|-----------------------------|
|  | DOCK – rezidence |  | Prague Marina – ve výstavbě |
|  | DOCK – kanceláře |  | Prague Marina – rezidence |
|  | zahrádkářská osada | | |

14.6 Ortofotomapa Libeňského ostrova a okolí

Ortofotomapa Libeňského ostrova, 2010



DAŇKOVÁ Šárka,
GEVES 3. ročník
2011

14.7 Mapy územního plánu hl. m. Prahy



- Plochy dopravní infrastruktury vyjma komunikací
- Plochy rekreace
- Plochy nelesní
- Plochy technické infrastruktury

Koncept Územního plánu hl.m. Prahy
online 2.3.2012 dostupné na <<http://wgp.urm.cz/kup/>>



- Zákaz výškových a rozměrových staveb
- Celoměstský systém zeleně
- Koncepce krajiny
- Vodní plochy

Koncepce Územního plánu hl. m. Prahy
online 2.3.2012 <<http://wgp.urm.cz/kup/>>

14.8 Povodně na Libeňském ostrově

VORÁČ, Vladislav. Povodně v Praze Libni 14.-17. 8. 2002. [online 7. 3. 2012]. Dostupné na: <http://www.sokol-liben.cz/galerie/020814-Povodne/page_01.htm>

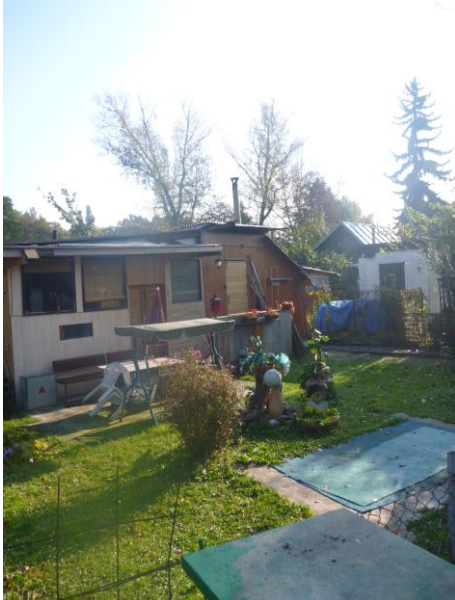
Libeňský ostrov, Zahrádkářská osada



14.9 Zahrádkářská osada na Libeňském ostrově

Fotky vlastní, září 2011





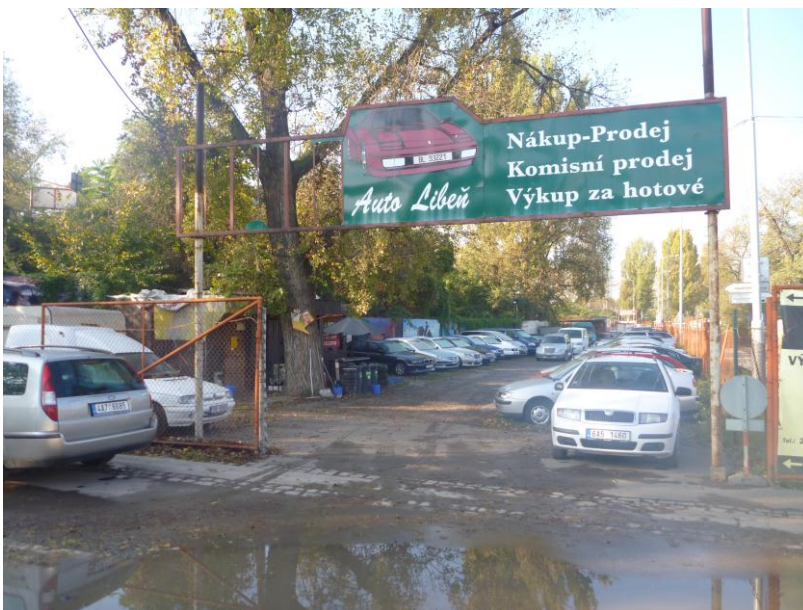
14.10 Brigáda březem 2012, čištění slepého břehu Vltavy





14.11 Problémové oblasti ostrova

14.11.1 Autobazary



14.11.2 Objekty typu brownfields



14.12 Dotazník pro polostrukturované rozhovory s nájemci zahrádek na Libeňském ostrově.

Dotazník jsem vyplňovala sama podle odpovědí respondentů v průběhu rozhovorů. Otázky jsem měla připravené spíše jako záchytné body a upravovala jsem je podle potřeby.

1.) Pohlaví a iniciály

muž

žena

2.) Věk

do 29 let

30 – 39 let

40 – 49 let

50 – 59 let

60 a více let

3.) Jak dlouho máte svojí zahrádku?

.....

4.) Jakou má plochu Vaše zahrádka?

.....

5.) Kde je Vaše trvalé bydliště?

Praha 1

Praha 2

Praha 3

Praha 4

Praha 5

Praha 6

Mimo Prahu.....

6.) Jak dojíždíte na zahrádku?

MHD

Automobil

Na kole

Pěšky

Jinak

7.) Kolik času trávíte na zahrádce?

Jsem zde prakticky pořád, celoročně

Jsem na zahrádce od jara do podzimu. Přibližně 3 krát týdně

Jsem na zahrádce od jara do podzimu. Přibližně 1 krát týdně

Na zahrádku chodím nepravidelně. Jak často a kdy.....

Na zahrádku prakticky nechodím.

8.) Jak nejčastěji trávíte čas na zahrádce. Všechny varianty.

Pěstování ovoce a zeleniny

Rekreování, odpočinek

Fyzický pohyb

Setkání s přáteli

Sportování.

Kulturní vyžití (Pálení čarodějnic, oslavy den dětí a jiné.)

Jiné, jaké?.....

9.) S kým nejčastěji trávíte čas na zahrádce?

S rodinou a přáteli

S ostatními členy zahrádkářské kolonie

Sám

10.) Kdybyste měl/a porovnat jestli trávíte na zahrádce více nebo méně času než před 10 lety, jaký by byl výsledek?

Méně času

Více času

Stejně

Před 10 lety jsem ještě zahrádku neměl

11.) Co pro Vás znamená zahrádka? Co Vám to přináší?

.....
.....

12.) Víte o tom, že Magistrát hl. města Prahy ve svém územním plánu plánuje Libeňské zahrádky zrušit?

Vím nevím

Co si o tom myslíte, jaký je Váš názor?

.....

13.) Co si myslíte o snaze přeměnit Libeňský ostrov na park?

.....
.....

14.) Co si myslíte o protipovodňovém opatření v blízkosti kolonie?

.....

15.) Navštěvujete, jste členem sportovních/ zájmových oddílů na Libeňském ostrově?

(Loděnice Vltava, Dům dětí a mládeže, Volejbalový oddíl)

.....
16.) Co si myslíte o golfovém odpališti na Rohanském ostrově?

.....
17.) Co si myslíte o problematických částech ostrova? (autobazary, skladiště)

.....