

**Univerzita Palackého v Olomouci
Cyrilometodějská teologická fakulta**

Katedra křesťanské sociální práce

Bakalářská práce

2017

Adéla Malíková

**Univerzita Palackého v Olomouci
Cyrilometodějská teologická fakulta**

Katedra křesťanské sociální práce

Mezinárodní sociální a humanitární práce

Adéla Malíková

**Zaměstnávání mládeže z dětských domovů
v sociálním podniku – projekt**

Bakalářská práce

Vedoucí práce: Ing. Ester Danihelková

2017

„Prohlašuji, že jsem práci vypracovala samostatně a že jsem veškeré použité zdroje uvedla v seznamu literatury.“

V Olomouci dne 21. 6. 2017

.....

Chtěla bych moc poděkovat vedoucí práce Ing. Ester Danihelkové, za odborné rady, tolerantní postoj při vedení mé práce a ochotu pomoci mi v průběhu vypracování mé bakalářské práce.

Obsah

ÚVOD	7
1 MLÁDEŽ Z DĚTSKÝCH DOMOVŮ.....	7
1.1 CHARAKTERISTIKA CÍLOVÉ SKUPINY.....	9
1.2 MOŽNÉ SOCIÁLNÍ VYLOUČENÍ MLÁDEŽE Z DĚTSKÝCH DOMOVŮ.....	12
1.3 PŘÍPRAVA CÍLOVÉ SKUPINY NA SAMOSTATNÝ ŽIVOT	13
1.4 PROBLEMATIKA HLEDÁNÍ ZAMĚSTNÁNÍ	15
2 SOCIÁLNÍ PODNIKÁNÍ	20
2.1 SOCIÁLNÍ EKONOMIKA	20
2.2 SOCIÁLNÍ PODNIKÁNÍ	22
2.3 SOCIÁLNÍ PODNIK	23
2.4 PODPORA SOCIÁLNÍHO PODNIKÁNÍ V ČESKÉ REPUBLICE.....	25
2.5 ZPŮSOBY FINANCOVÁNÍ SOCIÁLNÍHO PODNIKU	26
3 PROJEKTOVÁ ČÁST.....	29
3.1 IDENTIFIKACE ŘEŠENÉHO PROBLÉMU	30
3.2 TVORBA PODNIKATELSKÉHO ZÁMĚRU.....	31
3.3 PŘÍPRAVA PROJEKTU SOCIÁLNÍHO PODNIKU	32
4 PROJEKT SOCIÁLNÍHO PODNIKU PRO CÍLOVOU SKUPINU	33
4.1 CHARAKTERISTIKA PODNIKATELSKÉHO ZÁMĚRU	33
4.2 STANDARDY SOCIÁLNÍHO PODNIKU.....	34
4.3 VLASTNÍ PODNIKATELSKÝ PLÁN	35
4.4 SITUAČNÍ ANALÝZA TRHU	38
4.5 STRATEGIE SOCIÁLNÍHO PODNIKU	40
4.6 MANAGEMENT A LIDSKÉ ZDROJE	40
4.7 HARMONOGRAM SOCIÁLNÍHO PODNIKU	41
4.8 FINANČNÍ PLÁN.....	43
4.9 ODŮVODNĚNÍ A PŘÍNOS NAVRHOVANÉHO PROJEKTU.....	45
4.10 BUDOUCNOST PROJEKTU A MOŽNÁ RIZIKA	46
ZÁVĚR	47
SEZNAM ZKRATEK	47
SEZNAM TABULEK.....	51

SEZNAM GRAFŮ	51
SEZNAM OBRÁZKŮ	51
ANOTACE	52
ANNOTATION	54
SEZNAM POUŽITÝCH ZDROJŮ	55

Úvod

V této bakalářské práci, která je koncipována jako návrh projektu, je cílem vytvořit integrační sociální podnik, který by měl být zaměřený na zaměstnávání mládeže z Dětského domova Prostějov. Pro integrační sociální podnik bylo navrženo bistro v Olomouci, kde by mládež z uvedeného dětského domova našla zaměstnání. Podkladem pro tvorbu této práce byla také již obhájená absolventská práce, ve které bylo cílem zpřístupnit problematiku sociálních podniků mládeži z dětských domovů a poukázat na možnosti zaměstnávání v těchto podnicích. (Malíková, 2016, s. 7). Zatímco v práci absolventské šlo o definování sociálního podnikání jako celku, vysvětlení základní pojmů, cílové skupiny a představení již fungujících sociálních podniků, které se práci s touto cílovou skupinou věnují, v práci bakalářské se jedná o návrh konkrétního sociálního podniku, pro který je čerpáno z poznatků již získaných při psaní absolventské práce.

Navrhovaný projekt bistra je zaměřen na společensky prospěšný cíl, kterým je pomoc dospívající mládeži z cílové skupiny se začleněním do okolního světa. Navrhovaný integrovaný sociální podnik se v rámci této pomoci zaměřuje na řešení některých problémů, se kterými se mohou tito mladí lidé po svém odchodu z dětského domova setkat, a které mohou ohrozit jejich začlenění do společnosti. Jedním z těchto problémů se pro tyto mladé lidi stává hledání zaměstnání. Mládeži může při hledání zaměstnání zkomplikovat právě narážení na předsudky, které mohou u některých potencionálních zaměstnavatelů panovat. Mohou to být názory na jejich schopnost vést samostatný život, nezkušenost se zapojením do pracovního procesu, postrádání potřebných vzorů či zdrojů opory. Ty mohou tuto cílovou skupinu provázet nejen při procesu hledání zaměstnání, ale také při sociálním osamostatnění a stabilizaci. Právě v bakalářské práci navržený sociální podnik, který je integrační, což lze vysvětlit jako snahu o začleňování člověka, který je sociálně znevýhodněn, může tuto mládež zaměstnat. Tím lze dojít nejen k obohacení o zkušenosti a přípravu na plnohodnotné zaměstnání, ale také tyto mladé lidi připraví na samostatný život ve společnosti.

Teoretická část bakalářské práce je rozdělena do tří částí. V první části je popsána cílová skupina, tedy mladí lidé z dětských domovů. Je zde vysvětlena jejich základní charakteristika, možnosti sociálního vyloučení a integrace, problémy s nalezením

zaměstnání a příprava na život ve společnosti, který je čeká. V druhé části je poté vysvětlen termín sociální podnik, popsání jeho ekonomiky, možnosti tohoto druhu podnikání a kromě způsobu jejich financování také podpora, kterou mohou sociální podnikatelé u nás očekávat. Třetí část je částí projektovou. Zde je identifikace problému mládeže při hledání zaměstnání, volba podnikatelského nápadu a příprava projektu integrovaného sociálního podniku Bistro.

V poslední části práce, praktické, je samotný návrh projektu integračního sociálního podniku. Je zde uvedena jeho charakteristika, principy, vlastní podnikatelský plán, strategie, harmonogram a finanční plán. V této části bakalářské práce bude představen přínos navrhovaného projektu, jeho možná budoucnost, ale také rizika. Tato část by mohla mít významný přínos pro cílovou skupinu při zvažování možností po opuštění dětského domova, rovněž pro širší veřejnost jako seznámení s konceptem sociálního podnikání a jednotlivce, kteří budou mít v budoucnu v plánu věnovat se vzniku konkrétního sociálního podniku.

1 Mládež z dětských domovů

Kdo je mládež z dětských domovů? Je tato mládež ohrožená sociálním vyloučením, má problémy s integrací do společnosti a má v rámci bakalářské práce problémy s uplatněním se na pracovním trhu? Tyto otázky jsou spojené s cílem bakalářské práce, kterým je vytvořit návrh projektu integračního sociálního podniku, zaměřeného na zaměstnávání mládeže z dětského domova.

1.1 Charakteristika cílové skupiny

Pro tuto cílovou skupinu je mnohdy velmi obtížné obsáhnout důležitost jednotlivých složek života, mezi které například patří vzdělávání, hospodaření s financemi či pro zaměření bakalářské práce hledání zaměstnání. A jak je uváděno v odborných studiích, vzhledem k nemožnosti a k neúčasti na předávání sociálních a rodinných principů přirozenou cestou, nemají tyto děti nastaveny hodnoty, mezi něž patří nejen přátelství a důvěra, ale také potřeba komunikace. Průzkumy u těchto studií provedené agenturou Ipsos také naznačují, že za tímto neuspokojivým stavem jsou tři hlavní problémy, k nimž patří nedostatky informací, utváření vztahů, které ve světě mimo dětských domovů nemohou obstát a také nedostatky v systému.

Pro mládež je doba, kdy odcházejí natrvalo z dětského domova velkým životním zlomem a zátěží. Je to doba, kdy se mohou projevit určité nedostatky. Děti z dětských domovů mají velké znevýhodnění, které může být způsobeno nedostatkem sociálních kontaktů a s tím je spojeno nedostatečné zapojení do života společnosti. Hlavním tématem této práce je vysvětlit význam sociálních podniků jako možnosti zaměstnání mládeže z dětských domovů. Před tím je ovšem nezbytné zmínit i další způsoby, skrze které je řešena problematika zaměstnávání mladých lidí s ústavní minulostí.

Na základě průzkumu agentury Ipsos, který proběhl v roce 2015 a jehož úkolem bylo zjištění hlavních problémů, které v současnosti komplikují situaci mládeže opouštějící dětské domovy, byly uvedeny tyto tři, navzájem se prolínající pilíře:

- Nedostatky v systému a vzdělání – děti v naprosté většině případů studují obory s výučním listem (obory jako kuchař, číšník, zedník, prodavač nebo ošetřovatel). Podle provedeného průzkumu přitom 40 % dětem jejich plánované dosažené

vzdělání nevyhovuje a dalších 57 % dětí by chtělo pokračovat v následném vzdělávání či rekvalifikačních kurzech. „*Pravdou však je, že po odchodu z dětských domovů se studiu věnuje pouze jedno dítě z deseti, a jak uvádí výsledky průzkumu, mnohdy se přitom jedná pouze o dostudování započatého studia.*“ (Mimo domov, 2015, s. 3-5)

- Dalším důvodem, proč mohou být děti z dětských domovů ohroženy sociálním vyloučením, je nedostatek informací a nízký stupeň finanční gramotnost. Dle odborníků je to v souvislosti se skutečností, že děti z dětských domovů k těmto informacím nemají přístup. Jen malé procento těchto dětí si něco našetří a souvisí to také s jejich nevědomostí, že existují služby neziskových organizací, které by jim v této problematice mohly být nápomocny.
- Mezilidské vztahy – děti z dětských domovů jsou příliš fixované na své vychovatele. Podle provedeného průzkumu se nejčastěji, a to v 71 % případů, děti svěřují vychovatelům či svým kamarádům z dětského domova. Naopak necítí oporu ve svých rodičích, spolužácích ze školy a ostatních příbuzných (zde je občas výjimka v podobě sourozenců). Tato statistika podporuje tvrzení o velké závislosti dětí na vychovatelkách v domově, které často považují za nejbližší osobu. „*Velká fixace dětí na tety a strýčky z domovů je přirozená, protože jsou v každodenním kontaktu, mnohdy od útlých dětských let. Problém však nastává po odchodu z domova, kdy se tyto vztahy přeruší,*“ popisuje jeden z velkých problémů Klára Chábová, předsedkyně neziskové organizace Mimo domov, která si tento unikátní průzkum agentury Ipsos objednala. (Mimo domov, 2015, s. 3-5)

Pro charakteristiku dětí a mládeže z dětských domovů, jak uvádí Matějček (2005, s. 406), který sledoval jejich psychický vývoj, je příznačné, že ve svém ústavním prostředí působí celkem nenápadně, nemají neobvyklé výchovné potíže a dokázaly se svému, i když citově chudému prostředí celkem dobře přizpůsobit. A právě zde bylo zjištěno, že problémy nastaly až později, kdy měly děti v době dospívání své prostředí, tedy dětský domov opustit a čekal je vstup do neznámého života kolem nich.

Výsledkem zjištění absolventské práce, jejímž cílem bylo porozumět významu sociálních podniků jako možnosti zaměstnání mládeže z dětských domovů, je sociální

podnik takovým vyústěním řešení v situaci nepříznivé pro cílovou skupinu. K tomuto zjištění došlo na základě zpracování absolventská práce. Použité odborné studie po zpracování ukazují, že sociální podniky mohou být jednou z mála možností jak pomoci mládeži při hledání zaměstnání po jejich odchodu z dětských domovů. Zde by se snad dalo uvést, že by mohly být hlavní pomocí. (Malíková, 2016, s. 34).

Jak vyplývá z výše uvedeného průzkumu agentury Ipsos, který byl také uveden v absolventské práci (Malíková 2016, s. 15), při zjištění hlavních problémů, které v současnosti komplikují situaci mládeži opouštějící dětské domovy ve věci jejich začlenění do společnosti, hrají zde negativní roli určité nedostatky, jako jsou například nedostatky ve finanční gramotnosti, vzdělanosti a malé informovanosti, na které pracovníci dětského domova neměli čas a prostor, například vzhledem k nedostatku kompetentnosti a množství dětí, které měli na starost. Není zde účelem kritizovat instituci dětského domova, úlohu pracovníků v dětském domově či jejich programy zaměřené na přípravu této mládeže na samostatný život. Nicméně je důležité, abychom si byli těchto nedostatků vědomi a uměli na ně reagovat. Sociální podnikání se poté může jevit jako jeden z možností podpory. Sociální podnik může fungovat jako instituce následná, která odstraňuje nedostatky v systému a vzdělání, klienti z cílové skupiny se mohou díky dohledu vedení a zaměstnanců sociálního podniku dále vzdělávat pomocí předávaných zkušeností v oboru, ve kterém u sociálního podniku pracují. A samozřejmě, že zde může také proběhnout rekvalifikace. Zmírnění nedostatků ve finanční gramotnosti a nedostatku informací může být upraveno také působením sociálního podniku. V další kapitole bakalářské práce je uvedena existence pomoci cílové skupině, která je založena na programech, kde mladí lidé mohou získat základní sociální a profesní dovednosti, a pomocí těchto programů se mladí lidé naučí schopnosti orientovat se ve světě, který je obklopuje, naučí se být samostatní a soběstační a mohou se přiblížit k tomu, že se po opuštění dětského domova zapojí do pracovního cyklu. Co se týká fixace dětí z dětských domovů na své vychovatele, tak úloha těchto náhradních rodičů je přirozená a dá se říct, že nezastupitelná. I když při větším množství dětí a nedostatku času nemohou vychovatelé až tak rozvíjet osobnost mladého člověka. Ale co poté, kdy tyto děti v době dospívání opouštějí prostředí dětského domova, a čeká je vstup do neznámého života kolem nich. Opět je zde doporučení vyplývající

z absolventské práce (Malíková, 2016, s. 35) a to pomoci ve formě zaměstnání v sociálním podniku, kde je přece určitá část pracovníků tvořena zaměstnanci z cílové skupiny, tedy z dětských domovů. A pokud je přístup ostatních stálých zaměstnanců a vedení sociálního podniku po nejen profesní, ale i „lidské“ stránce ten správný, může být sociální podnik pokračovatelem výchovy mladého člověka a to nejen po pracovní stránce. Samozřejmě, že spolupracovníci v sociálním podniku mohou být v dané situaci dalšími předávací informací potřebných pro život ve společnosti, na které pracovníci dětského domova neměli čas a prostor, například vzhledem k již uvedenému nedostatku kompetentnosti a množství dětí, které měli na starost.

1.2 Možné sociální vyloučení mládeže z dětských domovů

Sociální vyloučení je termín, kterým je označována nedostatečná účast jednotlivců nebo i skupin na životě celé společnosti. Obecně řečeno, sociálně vyloučení jsou ti lidé, kteří mají ztížený přístup k institucím a službám, k institucionální pomoci, mají nedostatek vertikálních kontaktů mimo sociálně vyloučenou lokalitu a mohou být vyloučení ze společenských sítí. Pro sociálně vyloučeného člověka je charakteristické, že obvykle nestojí pouze před jedním problémem, ale je jich celá řada. Mnoho z nich zároveň ohrožuje normální fungování člověka ve společnosti. U sociálního vyloučení mohou být příčiny individuální i systémové, sociální vyloučení může mít různou úroveň a možnost měnit se v čase. Mladý člověk po odchodu z dětského domova může mít v této souvislosti pocit, že nemá ve společnosti svoje místo. A to jen proto, že se mu nedaří stát se účastníkem na trhu práce. (Matoušek, 2008, s. 205)

Sociální integraci vysvětluje Matoušek (2008, s. 79), jako snahu o začleňování člověka, který je sociálně znevýhodněn, zpět do společnosti. Tato snaha zahrnuje také začlenění pracovní. Novosad (2009, s. 24) k této problematice uvádí, že sociální integraci lze chápat jako spojování nebo začleňování určitých částí v jeden celek. Zde se dá říct, že sociální integraci může být splývání minoritní skupiny, zde mládeže z dětských domovů, s proudem dění ve společnosti.

Pokud bychom měli blíže odpovědět na otázku, která navazuje na téma práce, a sice proč jsou děti z dětských domovů ohrožené sociálním vyloučením, tak kromě uvedeného nedostatku sociálních kontaktů a s tím spojeného nedostatečného zapojení

do života společnosti díky svému umístění v dětském domově, je znevýhodnění těchto dětí a posléze mládeže důvodem ta skutečnost, že tyto děti vyrůstaly bez rodinných příslušníků. Tím je snížena možnost předávání sociálních a rodinných principů přirozenou cestou oproti funkčním rodinám. Děti se nesetkají s jinými lidmi, s jiným kolektivem, než jaký je v dětských domovech. (ESFCR, 2013)

Samozřejmě, že není pravdou, jak se mnohdy tvrdí, že se děti z dětských domovů nedokážou adaptovat do společnosti. Zde je nutno uvést, že je to pro ně „jen“ složitější. Stává se, že se občas vyskytne jedinec, který tuto schopnost nemá a díky tomu může vrhnout negativní světlo na ostatní děti z dětského domova.

1.3 Příprava cílové skupiny na samostatný život

Dospívající mládež z dětských domovů má, kromě nedostatečné kvalifikace a vzdělání, problémy se schopností vést samostatný život, který je po odchodu z dětského domova spojen s hledáním zaměstnání. Této mládeži chybí vzory pro vytvoření pracovních návyků. Důsledkem toho jsou sklony k nezaměstnanosti, častější změna zaměstnání, závislost na sociálních dávkách. V současné době již naštěstí existují organizace, programy a nadace, které se těmto mladým lidem snaží pomoci.

Příprava mládeže z dětských domovů vést samostatný život je realizovaná pomocí programů, kde mladí lidé mohou získat základní sociální a profesní dovednosti. Hlavním zájmem je pomoc dospívající mládeži z dětských domovů, aby se díky programů naučili schopnosti orientovat se ve světě, který je obklopuje, být samostatní a soběstační, a v této souvislosti jim umožnit zapojení se na trh práce poté, co opustí dětský domov. Jak již bylo v práci uvedeno, děti a mládež z dětských domovů jsou znevýhodnění nedostatkem sociálních kontaktů a nedostatečným zapojením do společnosti. V souvislosti s touto skutečností je u nich nepochopení důležitosti jednotlivých složek života, jako jsou například možnost vzdělávání, manipulace s financemi a jejich kontrola, znalosti hodnotového systému, orientovat se v udržování mezilidských vztahů a samozřejmě rozumět trhu práce a možnosti zaměstnání. (ESFCR, 2013)

Konkrétní programy zaměřené na podporu a pomoc v zaměstnávání jsou například přípravné byty dětských domovů a domy na půl cesty. Vzhledem k cílové

skupině, na kterou je v této práci zaměřeni, je třeba vysvětlit výše uvedené pojmy. Podle zákona o sociálních službách (108/2006 Sb.), jsou v § 58 definované Domy na půl cesty, jako zařízení poskytující pobytové služby, které jsou zpravidla určeny pro osoby do 26 let věku, které po dosažení zletilosti opouštějí školská zařízení pro výkon ústavní nebo ochranné výchovy, popřípadě pro osoby z jiných zařízení pro péči o děti a mládež. Služba obsahuje základní činnosti, jako je poskytnutí ubytování, zprostředkování kontaktu se společenským prostředím, terapeutické činnosti a pomoc při prosazování práv, oprávněných zájmů a obstarávání osobních záležitostí. Služba se poskytuje za úplatu. Způsob poskytování sociálních služeb v těchto zařízeních je přizpůsoben specifickým potřebám těchto osob. Domy na půl cesty mohou být takovým odrazovým můstkem, jehož pomoc není omezena jen na proces hledání zaměstnání, ale také při hledání podnětu. A pokud zde můžeme dát ještě jednu výhodu, tak je to fakt, že se sem mladí lidé mohou v existenční nouzi zase kdykoli vrátit. (Zákon č.108/2006 Sb., zákon o sociálních službách)

V přípravných bytech se děti, které jsou starší patnácti let, mohou učit fiktivně hospodařit s přidělenými prostředky. Vždy na počátku měsíce dostanou určitou finanční částku a v přesně stanovených termínech sami platí nejen jídlo, ale také například energii, vodné a stočné. Z uspořené „domovských“ peněz si poté mohou kupovat pro svou potřebu například oblečení. Ale jen tehdy, pokud jim není vyměřeno penále za nedodržení některého termínu splátek. Kromě ubytování v bytech a učení se hospodaření, je zde také procvičován nácvik sociálních dovedností klientů, jako je vaření, péče o domácnost, nácvik jednání s úřady. (ESFCR, 2013)

Úkolem Domů na půl cesty a Přípravných bytů, je změna nepříznivé životní situace této mládeže tak, aby nebyla příliš nebo nadále závislá na pomoci společnosti, aby tito mladí lidé přebrali plnou zodpovědnost za své chování a získali schopnost žít běžným občanským životem.

Pokud lze shrnout přípravu mládeže z dětských domovů na schopnost vést samostatný život, která je realizovaná pomocí programů, tak hlavním cílem je zde snaha o zapojení klienta do pracovního procesu. Záměr výše uvedené pomoci vychází ze specifík situace, do které se tito mladí lidé dostávají v okamžiku vstupu na trh práce. Je zřejmé, jak již bylo uvedeno, že postrádají, a to zdůrazněno, ne vlastní vinou, potřebné vzory a zdroje opory, které by je mohly účinně doprovodit nejen do procesu hledání

zaměstnání, ale také do sociálního osamostatnění a stabilizace. Je zde tedy na místě zabránit v co největší míře tomu, aby jejich pokusy končily opakovaným neúspěchem a posléze také dlouhodobou nezaměstnaností. S tím souvisí také život na okraji společnosti, který bohužel doprovází další sociálně patologické jevy. Jedním z prostředků k naplnění cíle přípravy mládeže z dětských domovů na samostatný život je kromě pomoci zmiňovaných projektových aktivit, které jsou zaměřeny na získání praktických dovedností při vyhledávání zaměstnání, také prostředek, který slouží k samotnému získání zaměstnání. Jedná se o formu pracovních terapií, to znamená použití simulace zaměstnání, které může být spojeno s úkolem naučit klienta pracovními návykům. Nedílnou součástí těchto záměrů jsou aspekty, jako je například vytvoření vzájemných vazeb mezi účastníky programu, dále mezi účastníky programu a pracovním týmem, a s tím spojené udržení motivovanosti i po vstupu do zaměstnání. Své místo zde má také vědomí sounáležitosti, možnosti umění poskytnutí pomoci a rady. Vše vyjmenované je možné brát jako možnou prevenci nejen vzniku sociálního vyloučení, ale také jako snížení nezaměstnanosti cílové skupiny, vytvoření pracovních míst v rámci projektu nebo programu, jako výraznou pomoc dětským domovům při podpoře cílové skupiny, jako prevenci kriminální činnosti a samozřejmě jako podporu profesního a sociálního začlenění cílové skupiny. V některých případech je také velká šance na pokračování spolupráce partnerů se zaměstnavateli po skončení programu. (ESFCR, 2013)

1.4 Problematika hledání zaměstnání

I když je hlavním tématem bakalářské práce najít jedno z možných řešení při hledání zaměstnání pro cílovou skupinu, a to pomocí sociálních podniků, musí zde být nejprve uvedeno, jaké jsou možnosti řešení problematiky zaměstnávání mladých lidí s ústavní minulostí, kdy mohou panovat v naší společnosti i určité předsudky u představitelů některých firem, které by mohly tuto mládež zaměstnat. Zde se například může jednat o zveličování jejich nezkušenosti se zapojením do pracovního procesu, o názorech na jejich schopnost vést samostatný život, mohou panovat obavy o nedostatečných nebo pochybných životních vzorech, které mohou být překážkou nejen do procesu hledání zaměstnání, ale také do sociálního osamostatnění a stabilizace.

Při řešení otázky problematiky a pomoci při hledání zaměstnání pro dospívající mládež z dětských domovů, je nejprve nezbytné vysvětlit si, co je to nezaměstnanost? Nezaměstnanost je stav, který panuje na trhu práce, kdy část občanů při nabídce práce není schopna nebo ochotna najít si placené zaměstnání. Za nezaměstnaného člověka je považována osoba, která je starší patnácti let a svou práci si aktivně hledá. Jak bylo zjištěno při studování dokumentů k tématu bakalářské práce, do velmi vážné situace se může dostat nezaměstnaný člověk, který nemá práci déle než jeden rok. Po této době je pro člověka velmi těžký návrat zpět do zaměstnání. (Žižková, 2007, s. 291-294)

Vzhledem k cílové skupině, pro kterou je tato práce psaná, je dobré se zabývat otázkou, zda má občan právo na práci a na zaměstnání? Občan nemá právo na konkrétní zaměstnání, ale má právo na práci. To znamená, má právo, aby mu bylo zaměstnání nabídnuto, když o to požádá příslušnou instituci, nebo aby mu byla vyplácena podpora v nezaměstnanosti. K této otázce lze samozřejmě dohledat patřičná legislativa, jejímž základem je Listina základních práv a svobod. (Čabanová, 2002, s. 164-165)

Právo na práci je zaručeno články 26-29 Listiny základních práv a svobod. Ty mimo jiné stanoví, že:

- Každý má právo na svobodnou volbu povolání a přípravu k němu, jakož i právo podnikat a provozovat jinou hospodářskou činnost.
- Každý má právo získávat prostředky pro své životní potřeby prací, občany, kteří toto právo nemohou bez své viny vykonávat, stát v přiměřeném rozsahu hmotně zajišťuje.
- Každý má právo svobodně se sdružovat s jinými na ochranu svých hospodářských a sociálních zájmů.
- Zaměstnanci mají právo na spravedlivou odměnu za práci a na uspokojivé pracovní podmínky.
- Ženy, mladiství a osoby zdravotně postižené mají právo na zvýšenou ochranu zdraví při práci a na zvláštní pracovní podmínky.
- Mladiství a osoby zdravotně postižené mají právo na zvláštní ochranu v pracovněprávních vztazích a na pomoc při přípravě na povolání. (Čabanová, 2002, s. 164-165)

Právo na práci může být interpretováno jako právo na zaměstnání. Výklad podle širšího pojetí práva na práci, by mohl znamenat právo na ekonomickou činnost. Je to proto, že je toto právo považováno za právo ekonomické, protože je jednou ze záruk přístupu člověka ke zdrojům obživy. Právo na zaměstnání bývá v seznamech práv někdy mezi ekonomickými právy, někdy mezi právy sociálními. Ale pro svou konstrukci je však právo na práci či na zaměstnání zcela nepochybně právem sociálním. Pokud se jedná o naši společnost, tak právo na práci v demokratické společnosti znamená možnost zvolit si za přiměřenou odměnu svobodně zaměstnání v pracovních podmínkách, které jsou uspokojivé a bezpečné, a právo získat práci v mezích společenských možností nebo získat peněžitou podporu v nezaměstnanosti, která by pomohla zajistit životní úroveň, která je přiměřená a lidsky důstojná. (Koldinská, 2010, s. 157)

V neposlední řadě mít zaměstnání a z něho vyplývající ekonomickou nezávislost, jsou důležité znaky dospělosti a mladý nezaměstnaný člověk a to nejen z cílové skupiny, nemůže získat status dospělého. (Kohútová, 2014, s. 108)

U mladých lidí, opouštějící dětský domov, je důležité jejich studium a posléze zaměstnání. Zde se vlastně jedná o paradox, státní systém se o děti v dětských domovech staral řadu let, vynaložil na ně spoustu peněz a v osmnácti letech je opustí. Přitom se tito mladí lidé, kterým se nepodaří získat vzdělání a práci, mohou často vracet tam, odkud do dětských domovů přišli, buď na ulici, nebo do nefunkčních rodin. (NTM, 2013, s. 6)

Hlavním nástrojem státu pro zabezpečení státní politiky zaměstnanosti jsou Úřady práce (ÚP), které poskytují poradenské, informační a další služby v oblasti zaměstnanosti za účelem zprostředkování vhodného zaměstnání. Jak řeší Úřady práce problematiku cílové skupiny, na kterou je v této práci zaměřeno? Generální ředitelství Úřadu práce České republiky neviduje nějak míru nezaměstnanosti u mladých lidí, kteří opouštějí ústavní zařízení a ve směru k nim činí pouze to, co mu ukládá zákon o zaměstnanosti - zákon č. 435/2004 Sb. Ten definuje rovné zacházení a zákaz diskriminace při uplatňování práva na zaměstnání a možné evidování míry nezaměstnanosti u těchto mladých lidí by podle představitelů Generálního ředitelství Úřadu práce České republiky bylo kontroverzní a protizákonné. (NTM, 2013, s. 18-19)

Konkrétní programy pomoci, která by byla zaměřená čistě na mladé lidi opouštějící dětské domovy, Úřady práce České republiky nemají. Kdo tedy může pomoci dospívající mládeži z dětských domovů?

Kromě sociálních podniků, které mají možnosti poskytnout zaměstnání mládeži z dětských domovů, mohou také pomoci Agentury podporovaného zaměstnávání. Cílová skupina zde není určena na základě zdravotní či sociální diagnózy, protože úkol služby spočívá v individuální a flexibilní podpoře lidí nejen se zdravotním, ale také se sociálním znevýhodněním na trhu práce, ale je dána situací nezaměstnaného. Jedná se tedy o uchazeče o práci znevýhodněné, kterým k získání místa na otevřeném pracovním trhu nestačí jiný nástroj a trénink je jedinou cestou, jak dosáhnout začlenění do běžného pracovního života. Agentury podporovaného zaměstnávání mají působnost v několika desítkách měst naší republiky. Obecným kritériem pro přijetí klienta podporovaného zaměstnávání je vlastní zájem a motivace klienta. Také je třeba, aby klient spadl do cílové skupiny Agentury podporovaného zaměstnávání, zde do skupiny se sociálním znevýhodněním na trhu práce. (Liberdová, 2010, s. 35)

Služby, které jsou zde poskytovány, spočívají v pomoci klientovi při hledání vhodného zaměstnání, ověřování vhodnosti pracovního uplatnění klienta, tréninku dovedností, důležitých pro vyhledání i udržení práce, doprovázení na jednání s potencionálním zaměstnavatelem, pomoc při vyřizování formalit, které jsou spojené s nástupem do práce a asistenci, která probíhá přímo na pracovišti. (Liberdová, 2010, s. 36).

Pomoci mládeži z dětských domovů, která je, jak již bylo v bakalářské práci vysvětleno, ohrožena sociálním vyloučením s integrací do společnosti, je spojeno s jejich možným uplatněním na pracovním trhu. Tato cílová skupina může právě díky podporovanému zaměstnávání usilovat o start svého pracovního života. Nejde jen o zprostředkování pracovního místa, ale součástí tohoto procesu je také sociální integrace. Uplatnění probíhá podle toho, jaké jsou možnosti jedince, na jakém pracovišti a jaká je pracovní činnost, kterou uchazeč o práci chce a může dělat. Podporované zaměstnávání tak podporuje pracovní a sociální dovednosti, které mohou být související i nesouvisející s prací. Charakterizovat podporované zaměstnávání můžeme jako postup, který zahrnuje nejen vyhledávání pracovního místa, ale také individuální profesní plánování, analýzu pracovního místa, adaptaci mladého člověka na pracovní

místo. Podporované zaměstnání obsahuje také doprovázení a získání potřebné kvalifikace na pracovní místo. (Liberdová, 2010, s. 36)

Liberdová popisuje průběh následovně:

- Získání informací o přáních, schopnostech, možnostech klienta.
- Hledání vhodného pracovního místa na trhu práce.
- Analýza pracovního místa, aby pracovní místo odpovídalo potřebám a schopnostem klienta.
- Přípravu na přijetí klienta – modifikace pracoviště, příprava spolupracovníků.
- Přípravu klienta – pracovní trénink, rozdělení činností na postupné kroky.
- Doprovázení klienta na pracovišti při problémech pracovního, sociálního druhu, získání jistoty.
- Dlouhodobou následnou péči, krizovou intervenci. (Liberdová, 2010, s. 37)

Jak pomoci mládeži z dětských domovů, té mládeži, která je ohrožena sociálním vyloučením? Jedním z mnoha úkolů je pomoci jim s integrací do společnosti, a zde je nedílnou součástí také souvislost s jejich možným uplatněním na pracovním trhu. Možné problémy tohoto uplatnění mohou být pomocí sociálních podniků a pracovními příležitostmi v nich pro tuto mládež zmírněny. Když ne úplně odstraněny.

2 Sociální podnikání

Bednáriková a Francová (2011, s. 14) popisují sociální podnikání jako „podnikatelské aktivity prospívající společnosti a životnímu prostředí. Sociální podnikání hraje důležitou roli v místním rozvoji a často vytváří pracovní příležitosti pro osoby se zdravotním, sociálním nebo kulturním znevýhodněním. Zisk je z větší části používán pro další rozvoj sociálního podniku. Pro sociální podnik je stejně důležité dosahování zisku jako zvýšení veřejného prospěchu.“ Sociální podnikání a podniky jsou také sociálním a zároveň fundraisingovým projektem. Fundraising je možné vysvětlit, jako „pěstování fondů“ a jeho základem je systematické získávání nejen finančních, ale také nefinančních zdrojů, které neziskové organizace potřebují k tomu, aby mohly realizovat své poslání prostřednictvím jednotlivých projektů. Zde se tedy jedná o činnost, která je průběžně plánovaná a je v ní zahrnuta finančně – ekonomická strategie NNO (nestátní neziskové organizace). Má za cíl zajištění zdrojů v potřebné výši a v potřebné struktuře. Pro bližší vysvětlení lze uvést, že například u nefinančních zdrojů se může jednat o poskytnutí materiálu stavebních firem (například cihel), od počítačových firem to může být poskytnutí výpočetní techniky, jenž může být využita v rámci sociálního podniku pro cílovou skupinu. (Boukal, 2013, s. 34)

Sociální podnikání může být tedy označeno jako určitý vrchol úsilí NNO a to tak, aby bylo možné posílit význam vlastního hospodaření, zajištění zdrojů pro realizaci vybraného samostatného podnikání a tím dojít k naplňování poslání. Dalo by se mluvit o určité snaze posouvat NNO na pomezí mezi neziskovými a ziskovými subjekty. Zároveň však ovšem stále počítat s faktem, že se jedná o projekt, který poslání naplňuje v oblasti sociální. (Boukal, 2013, s. 161)

2.1 Sociální ekonomika

U pojmu sociální ekonomika a sociální podnikání se většinou jedná o jeden z nástrojů sociální integrace skupin obyvatelstva, které mohou být pro život ve společnosti znevýhodněné. Její koncepce je u nás při pohledu do nedávné historie, zapracovaná do několika strategických dokumentů. Jako příklad je zde možno uvést *Koncepci romské integrace na období 2010–2013, Strategie boje proti sociálnímu*

*vyloučení, Doporučení pro obce a města pro předcházení tvorby a rozšiřování sociálně vyloučěných lokalit se zdůrazněním zajištění potřeby bydlení, kterou vydalo Ministerstvo vnitra České republiky ve spolupráci s Kanceláří veřejného ochránce práv. Sociální ekonomika byla součástí Národního akčního plánu sociálního začleňování na léta 2008–2010 a Národního plánu podpory a integrace občanů se zdravotním postižením na období 2010–2014. Fakulta sociálních věd Univerzity Karlovy v Praze a její Centrum pro sociální a ekonomické strategie zařadilo sociální ekonomiku mezi sociální inovace v rámci výzkumného záměru *Vize a strategie rozvoje české společnosti v EU*. Sociální ekonomika je také součástí *Strategie udržitelného rozvoje*, který určuje dlouhodobé cíle pro tři základní oblasti rozvoje moderní společnosti – ekonomickou, sociální a environmentální. (Bednáriková, Francová, 2011, s. 25)*

Vyskočil (2014, s. 27) vysvětluje sociální ekonomiku, nebo také někdy nazývanou společensky prospěšnou ekonomiku, jako tu část národního hospodářství, která oslovuje společenské problémy, reaguje na potřeby lidí, které nenaplnuje řádně pracovní trh. Jako cíl sociální ekonomiky je důležitý atribut sociální prospěšnosti. A jako součást této ekonomiky jsou uváděné spolky, družstva nadace a sociální podniky. Tyto organizace by měly splňovat podmínky vzájemnosti a veřejné prospěšnosti. Koncept sociální ekonomiky má v předpokladu své udržitelnosti v moderní ekonomice požadavek, aby všechny subjekty byly společensky uvědomělé, a zároveň dělí soukromé ekonomické subjekty na tři úrovně: Společensky odpovědné podniky (CSR), sociální podniky (SP) a neziskové organizace (NNO).

Ekonomika, která je složená z těchto tří typů organizací se dá označovat za společensky odpovědnou ekonomiku. (Vyskočil, 2014, s. 27 - 28)

Bednáriková a Francová prezentují sociální ekonomiku jako zastřešující pojem, zahrnující autonomní soukromé aktivity uskutečňované jejími subjekty. (Bednáriková, Francová, 2011, s. 14).

Existují zde různé přístupy, pomocí kterých lze zařadit jednotlivé subjekty sociální ekonomiky. Dohnalová zmiňuje dva.

První přístup právně/institucionální, dle kterého je možné identifikovat právní formy jednotlivých subjektů. Skrze tento přístup se uvádějí 4 základní „pilíře“ :

družstva, vzájemné společnosti, asociace, nadace a další subjekty podle národní legislativy (spolek, ústav, nadace, nadační fond, sociální družstvo).

Druhý přístup tzv. normativní, uvádí společné charakteristické rysy subjektů. Dle tohoto přístupu se sociální ekonomika rozvíjí na základě trojího konceptu (triple bottom line), tedy ekonomického, sociálního a environmentálního.

Podle právně/institucionálního přístupu, který je v České republice více využíván, můžeme využívané subjekty sociální ekonomiky v České republice členit na právní formy organizací občanského sektoru. Jedná se o obecně prospěšné společnosti, občanská sdružení, evidované právnické osoby církve, nadace a nadační fond, dále na družstva a na obchodní společnosti. Zde patří také osoby samostatně výdělečně činné, jsou-li ze znevýhodněné sociální skupiny. (Dohnalová, 2011, s. 4)

Cílem všech výše zmíněných subjektů je dosahování zvýšení zaměstnanosti na komunální úrovni či splňovat očekávání a potřeby komunity v oblastech sociálního, ekonomického a environmentálního rozvoje. Toho je dosahováno prostřednictvím hodnot, mezi které můžeme zařadit demokratické rozhodování, podpora iniciativy občanů, snaha o nezávislost na veřejných či soukromých institucích, naplňování veřejně prospěšného cíle, zohledňování environmentálních hledisek, využívání v co největší míře místní zdroje. (Bednářiková, Francová, 2011, s. 14)

2.2 Sociální podnikání

Vysvětlení pojmu sociálního podnikání lze nalézt v mnoha zdrojích, ale bez širších shod. Jako důvod je uváděno jeho spojování s více aktivitami. Může se jednat o činnosti nestátních neziskových organizací (NNO), vedoucích k získání zdrojů k vedlejší výdělečné činnosti, či s jakoukoliv aktivitou nestátních neziskových organizací (NNO), jejich ekonomickou činností. Existuje zde možnost chápat tento pojem také jako prvek komerční, do něhož je sociální prvek integrován. (Vyskočil dle Dees, 2014, s. 2) Cílem běžného, tedy nesociálního podnikatele je obvykle pouze dosahování zisku, přesněji řečeno maximalizace tržní hodnoty jeho podniku. V případě sociálního podnikatele není ekonomická výkonnost cílem, ale je brána jako nástroj, který je použit k řešení určitého společenského problému. Existence jednotné legislativní definice sociálního podnikání není ani v mnoha zemích, kde má tato činnost

dlouhou tradici, proto lze najít desítky rozdílných definic. (Mareš, Baše, Chovanec, Kubíčková, Rudolský, Vítek, Lustigová, Knotková, Nováková, 2011, s. 13)

Pokud se jedná o naše, tedy České pojetí sociálního podnikání, je důraz kladen právě na podnikání. Francová (2012, s. 13 - 14) zde zařazuje:

- Zaměstnávání znevýhodněných osob, jedná se o tzv. integrační sociální podniky.
- Poskytování obecně prospěšných služeb v oblasti sociálního začleňování a místního rozvoje včetně ekologicky orientovaných činností.
- Jednotlivce ze znevýhodněných skupin věnující se podnikání.
- Doplňkové činnosti NNO s cílem použití výnosů v hlavní obecně prospěšné činnosti.

Francová dále uvádí, že sociálně-podnikatelské aktivity prospívají společnosti, životnímu prostředí a mají důležitou roli v místním rozvoji. Zisk je z větší části použit pro další rozvoj sociálního podniku a dá se říct, že takovým hlavním atributem je vytváření pracovních příležitostí pro cílovou skupinu této bakalářské práce. (Francová, 2012, s. 20)

2.3 Sociální podnik

V celkovém pojetí národního hospodářství je problematické zařazení subjektů sociálního podnikání. U dělby národního hospodářství, dle kritéria financování, je možné dojít na dělení do třech hlavních sektorů: soukromý ziskový, veřejný neziskový a soukromý neziskový, který se skládá z klasických NNO. Sociální podniky je tedy těžko začlenit do kterékoliv z této skupin.

Podle Vyskočila (2014, s. 27) „ty totiž nabývají právních forem typických jak pro nestátní neziskový sektor, tak pro ziskový sektor. Jejich charakteristický znak cílit zisk, ne však jako primární cíl na jasnosti nepřidává, neboť nestátní ziskový sektor, jak název napovídá, vždy cílí primárně zisk, zatímco nestátní neziskový sektor, opět z názvu jasně vychází, cílí jiné věci než zisk, ale sociální podniky z principu zisk cílí, jako nástroj naplnění veřejně prospěšného cíle.“

Co je a není sociální podnik? Sociální podnik, chce dělat věci jinak a lépe, při jeho vzniku je prvotní motivace východiskem z odlišného hodnotového žebříčku

zakladatelů a managementu. Také respektuje ekonomickou realitu, podnikání je základem většiny jeho finančních zdrojů, a většina z případného zisku je vrácená zpět do podniku nebo je věnována na společensky prospěšné účely. Sociální podnik je nezávislým, má úzkou spolupráci s místní komunitou a zainteresovanými skupinami, ve svém „chování“ je partnerský. Integrační sociální podnik, zpravidla zaměstnává znevýhodněné osoby, ale není to podmínkou. A integračním sociálním podnikem nemusí být automaticky každý zaměstnavatel s více než 50 % osob se zdravotním postižením. Nemůže být označován jako sociální podnik automaticky každý zaměstnavatel, který se takto označí a také tímto podnikem nemůže být každý společensky odpovědný podnik, protože jeho založení je primární za účelem zisku. Také to není nestátní nezisková organizace (NNO), která si přivydělává prodejem výrobků nebo služeb, ale zde je nutno uvést, že podnikatelské projevy nestátní nezisková organizace (NNO) se mohou stát základem sociálního podniku, který jednak respektuje zájmy a individuální potřeby svých zaměstnanců, ale také usiluje o jejich identifikaci se sociálním podnikem. Taktéž nelze jako sociální podnik označit sociálně terapeutické pracoviště, většinou NNO, protože u sociálního podniku se jedná v zásadě o službu klientům a nejde v ní o zaměstnávání v ekonomickém smyslu. (Kurková, Francová, Bednáriková, Niklová Kynclová, 2015, s. 7)

V současném evropském pojetí sociální ekonomiky jsou uváděny dva typy sociálních podniků. V případě prvního typu se jedná o podnikatelskou činnost, která může být sama o sobě sociální, obohacena o sociální inovaci. Tyto podniky se tak snaží o řešení sociálního problému prostřednictvím speciálně vymyšleného podnikatelského záměru. Většinou se jedná o specifickou přínosnou službu, kterou je možné zpeněžit. V tomto případě se jedná většinou o činnosti spojené s prodejem či poskytováním služby. (Vyskočil 2014, s. 4)

Tato bakalářská práce je zaměřena na druhý typ, a sice integrační druh sociálního podniku, jehož obsahem je integrace znevýhodněných skupin obyvatel na trh práce. Sociální podniky totiž mohou pomoci nejen mládeži z cílové skupiny při získání pracovních zkušeností, ale také skutečně omezit možné zklamání při hledání zaměstnání, kdy snaha mládeže z dětských domovů v oblasti hledání zaměstnání končí opakovaným neúspěchem. To poté může vyústit v dlouhodobou nezaměstnanost a životu na okraji společnosti. (ESFCR, 2013)

2.4 Podpora sociálního podnikání v České republice

Kromě existence nepřímé podpory sociálních podniků ve vybrané české legislativě, jako je například zákon o zaměstnanosti, občanský zákoník a zákon o korporacích jsou v České republice sociální podniky a sociální podnikání minimálně upravené a podporované. Existují však některé nelegislativní příklady podpory sociálního podnikání, jako například vymezené finanční prostředky MPSV v rámci OPZ, kdy je zdrojem financí Evropský strukturální fond. Dále je možné čerpat z Integrovaného regionálního operačního programu, který spadá pod Evropský fond pro regionální rozvoj. (Policy, 2017)

Mezi problémy, které jsou spojené s těmito programy, odborníci uvádějí obtížnosti při čerpání finančních prostředků pro sociální podniky, které často nemají kapacity pro zpracování příslušné projektové žádosti. Navíc se ve většině případů jedná o jednorázové programy a podpora může být tak jen dočasná. Nicméně i přesto existuje řada sociálních podnikatelů, kteří evropské prostředky pro svoji činnost získávají. (Vyskočil, 2014, s. 28 - 29)

V České republice je sociální podnikání podporováno také nevládními organizacemi, které pracují na propagaci a zvyšování povědomí o sociální ekonomice a sociálním podnikání. Zde se například jedná o Novou ekonomiku nebo platformu TESSEA. TESSEA je nestátní nezisková organizace, která má za cíl přispívat k rozvoji sociálního podnikání v naší republice, s vazbou na činnost v regionech. Zastřešuje sociální podniky z celé České republiky, propojuje je, podporuje jejich zájmy a prezentuje je navenek. Současně jim a všem dalším zájemcům o toto téma podává aktuální informace o sociálním podnikání nejen v České republice, ale i jinde ve světě.

Nicméně, dle odborných studií, je počet programů specializovaných na podporu sociálního podnikání zatím v České republice nedostatek. Uvedené systémy podpory mají navíc většinou své zaměření na podporu v začátcích podnikání a chybí podpora v průběhu tohoto podnikání, například podpora v krizových situacích, které jsou s podnikáním spojené. (Bednáriková, Francová, 2011, s. 42)

Výsledkem poté je, že i když je jednoduchost právního aktu založení sociálního podniku, existuje u nás velmi malá informovanost veřejnosti o sociálních podnicích.

Hlubší informovanost by mohla pomoci ve věci řešení problematiky nedostatku finančních prostředků na sociální podnikání, například formami individuální pomoci od jiných soukromých firem. A nemuselo by se jednat jen o prostředky finanční.

2.5 Způsoby financování sociálního podniku

Z hlediska financování je důležité, že sociální podnik působí samostatně a minimálně z 50 % musí být financován z vlastních zdrojů. Nejedná se tedy o doplňkovou aktivitu v rámci NNO. Druhých 50 % finančních zdrojů může být zajištěno mimo požadovanou ziskovost sociálního podniku. Budoucí podnikatel má následující možnosti:

- Dotace Ministerstva práce a sociálních věcí. (Boukal, 2013, s. 162 - 163)
- Dotační podpora v rámci Operačního programu Zaměstnanost a Integrovaného regionálního operačního programu (2014-2020). (Dotaceu, 2017)
- Půjčka

Podle Mareše (2011, s. 49) mohou být sociální podnikatelé kvůli prospěšným cílům své ekonomické činnosti někdy znevýhodněni oproti své konkurenci. Projevem může být skutečnost, že mívají obtížnější přístup ke standardním zdrojům financování, jako jsou běžné bankovní úvěry či prostředky investorů očekávajících vysoký výnos. Ale jak již bylo uvedeno, mohou se ucházet o speciální veřejné či soukromé zdroje určené na podporu sociálního podnikání jako jsou dotace, granty. Proto sociální podniky zpravidla využívají více různých zdrojů financování oproti podnikům běžným ziskovým. Pro bakalářskou práci je důležité, že plán na získání rozvoje potřebných finančních zdrojů pro sociální podnikání je ve skutečnosti fundraisingová strategie. Tvorba této strategie se skládá z jednotlivých kroků. Na začátku je třeba určení finančních potřeb, analýzy dostupných zdrojů, určení zdrojů, o které bude usilování, vypracování plánu na získání těchto zdrojů, řízení rizik financování a stanovení strategie pro odchod z podnikání.

Provedení těchto kroků slouží ke zjištění, kolik prostředků potřebujeme, jaké zdroje jsou pro nás nejlepší, jak o tyto zdroje budeme usilovat a samozřejmě, jak budeme řešit krizové momenty podnikání. (Mareš a kol., 2011, s. 49)

Kdo má zájem začít podnikat, měl by před začátkem podnikání vědět, jak získat nebo doplnit vstupní investice. Hlavní důvody jsou založené na dvou základech, je potřeba nákup zařízení a vybavení a je potřebné, aby se dalo překlenout počáteční období, než se podnikání rozjede a začne vydělávat.

Podle odborných zkušeností je zde existence pěti zdrojů pro financování začátku podnikání. Tyto zdroje lze někdy i kombinovat. Jedná se o vlastní prostředky, granty, půjčky a úvěry, příspěvky ze zákona o zaměstnanosti a další, jako jsou například sponzorské dary.

Vlastní prostředky jsou z hlediska podnikatele nejbezpečnějším zdroj pro financování. Odborníci doporučují, aby osoba, která chce začít podnikat, měla před začátkem určitou finanční rezervu z vlastních zdrojů. Samozřejmě, pokud je někdo ve ztrátě, tak by se do sociálního podnikání pouštět neměl. Tato odborná rada je zde na místě. Některé NNO se totiž mylně domnívají, že si v tísnivé finanční situaci založí sociální podnik, aby se dostaly z potíží.

Grantové prostředky v posledních letech začínají poskytovat i některé banky. Sice se jedná zatím o menší finanční částky, které jsou kombinované s bezplatným poradenstvím. Pokud se jedná o možnost bezplatného vzdělávání a odborného poradenství, tak tuto službu má ve své nabídce sociálním podnikům také Česká spořitelna.

Pro *půjčky a úvěry* platí, že podmínkou, aby je sociální podnikatel získal, je dobře zpracovaný podnikatelský plán, ve kterém musí být detailně propracovaný a také realistický finanční plán. Protože úvěry poskytují finanční instituce, kterým jde hlavně o vlastní zisky, mohou se jim zdát být sociální cíle naopak podezřelé. Při dojednávání úvěru nebo půjčky se určitě nevyplácí riskovat a mělo by se vždy pamatovat na stabilitu podniku.

Příspěvky ze zákona o zaměstnanosti jsou v rámci sociálního podnikání realizovatelné, protože sociální podniky jsou zaměstnavateli jako ostatní. Vzhledem k tomu mohou rovněž využívat finanční prostředky, které na podporu zaměstnanosti znevýhodněných osob poskytuje Úřad práce České republiky. V případě, který se ale netýká cílové skupiny bakalářské práce, a to, že pokud sociální podnik zaměstnává z více jak poloviny svých zaměstnanců zdravotně znevýhodněné osoby a splní

stanovené podmínky, má dokonce na takovouto finanční podporu právní nárok vyplývající ze zákona č. 435/2004 Sb., zákona o zaměstnanosti. Tato finanční podpora je poskytována nejen na částečnou úhradu mzdových nákladů zaměstnavatele, ale rovněž po splnění předepsaných podmínek i na paušální úhradu provozních nákladů. Smyslem této podpory je eliminovat znevýhodnění zaměstnavatele na trhu v důsledku zaměstnávání osob se sníženou pracovní schopností, a přispět tak k motivaci zaměstnavatele takovéto osoby zaměstnat. (Kurková a kol., 2015, s. 13 - 14)

Naštěstí se finanční podpora netýká pouze podpory zaměstnanosti osob se zdravotním znevýhodněním a sociální podniky mají možnost využít i nástrojů aktivní politiky zaměstnanosti. V praxi to znamená, že se sociální podnik rozhodne zaměstnat osobu, která je evidována jako uchazeč o zaměstnání na Úřadu práce České republiky a spadá do podporovaných skupin. Sociální podnik může požádat o poskytnutí finančního příspěvku, a to buď na zřízení pracovního místa, anebo na jeho vyhrazení.

K *dalším zdrojům* může být zařazena při zakládání sociálního podniku prosba o podporu na sponzory a dárce. Tito mohou přispět finančně, ale nemusí se vždy jednat jen o peníze. Pro firmy může být většinou jednodušší přispět formou daru. Jedná se například o bezplatné poradenství, konzultaci, dodání vybavení, stavebního materiálu, zařízení, od obcí zlevněný nájem, budovu, pozemek od známých, studentů a kamarádů dobrovolnou práci. Zde však skutečně záleží na schopnosti přesvědčit, na dobrých vztazích a celkově na schopnosti získat podporu. (Kurková a kol., 2015, s. 15)

3 Projektová část

Cílem práce je vytvořit návrh projektu integračního sociálního podniku, zaměřeného na zaměstnávání mládeže z Dětského domova Prostějov. Navrhovaný integrační sociální podnik bude realizován v Olomouci. Bude se jednat o bistro s prodejem zdravé stravy. Součástí bistra bude také kavárna.

Pro cílovou skupinu, odcházející mládež z dětských domovů, je důležité obstát ve světě mimo dětský domov. K tomu, aby tato mládež obstála při hledání zaměstnání, mohou být nápomocné sociální podniky a jejich nabídky pracovních příležitostí. I když mládež, která odchází z dětských domovů, navzdory pomocným aktivitám, často úplně nechápe důležitost jednotlivých složek života, které byly v absolventské práci charakterizované jako vzdělávání, hospodaření s financemi, pochopení důležitosti zaměstnání, je určitě podle výstupů absolventské práce, pro tuto cílovou skupinu příjemné zjištění, že odměna za odvedenou práci, tedy mzda, může zpřístupnit jiné produkty, které mohou výrazně uspokojit jejich osobní potřeby. Možná, že také mnozí z nich pochopí, že je práce smysluplná a získání samotného pracovního uplatnění se pro tuto mládež stane jedním z prioritních cílů jejich dalšího života. (Malíková, 2016, s. 34)

Pro potřebu uvedené absolventské práce byly záměrně vybrány následující sociální podniky a to z důvodu jejich spolupráce s mládeží z dětských domovů. Jedná se o Sananim - sociální podnik Café Therapy, Sociální podnik - Café Rozmar, Sociální podnikání - restaurace U Kapra a výroba v Doksech, Sociální podnikatelský záměr Unhošť – práce s porcelánem. (Malíková, 2016, s. 24)

I když se zaměření na klientelu výše uvedených sociálních podniků různí, je zde i přesto využití pro naši cílovou skupinu, na kterou je bakalářská práce orientována. Konkrétní výstupy z absolventské práce se dají shrnout následovně:

- Klienti z cílové skupiny mají většinou vystudované obory s výučním listem, kdy se jedná o obory jako kuchař, číšník, zedník, prodavač nebo ošetřovatel, je určitě na místě začít v těchto oborech u sociálních podniků pracovat. (Malíková, 2016, s.35)
- Uvedené nabídky k uvedeným profesím by mohly být impulsem pro vznik sociálních podniků.

- Velkou výhodou sociálních podniků je, že v nich mají možnost tito mladí lidé získat většinou své první pracovní zkušenosti, a také zde mají možnost zvýšit si svou motivaci k účasti na trhu práce. (Malíková, 2016, s.34)
- S výše uvedeným je spojená rovněž možnost získání schopností nejen k nalezení, ale i k udržení zaměstnání v běžných podmínkách volného trhu práce.
- Jako příklad byly uvedené konkrétní sociální podniky, které pomáhají mladým lidem z cílové skupiny. Výhodou u těchto sociálních podniků je, že jejich stálí „kmenoví“ zaměstnanci jsou vedeni k tomu, aby tyto mladé lidi vedli a mohli jim předat své zkušenosti. (Malíková, 2016, s. 24)
- V uvedeném zdroji - Metodice v organizaci Rozmarýna o. p. s, byly zavedené sankce za porušení nařízení a pravidel, což také přispívá k pochopení okolního světa, který se tak liší od pobytu v dětském domově, kde děti měly k pomoci vychovatele, který byl vždy poblíž a pomáhal. (Malíková, 2016, s. 26)
- Asi je velkou chybou, že i když je poměrně jednoduchý právní akt založení sociálního podniku, je velmi malá informovanost veřejnosti o sociálních podnicích.
- Také je zde problematika nedostatku finančních prostředků na rozjezd takového podniku.
- Ale naštěstí je řada sociálních podniků spolufinancovaná z Evropského sociálního fondu a z rozpočtů měst, takže pokud nabídne sociální podnik návrh svého projektu jak například pomoci mládeži z cílové skupiny, neměla by být překážka zúčastnit se sociálního podnikání a nabídnout těmto znevýhodněným lidem plnohodnotné zaměstnání. (Malíková, 2016, s. 35)

3.1 Identifikace řešeného problému

Pomoc potřebným, zde cílové skupině dospívající mládeži z dětských domovů, je poměrně obecná kategorie. Zdaleka při ní nejde jen o přímou materiální nebo finanční pomoc, kterou by členové cílové skupiny jen pasivně přijímali. V zásadě je zde preferováno vytváření podmínek pro to, aby mládež vyvíjela vlastní iniciativu. V případě sociálního podnikání jsou právě potřebnými lidmi, tedy těmi, jimž je pomáháno,

mezi jinými osobami či skupinami, právě členové této cílové skupiny, kteří jsou z nejrůznějších důvodů znevýhodněni na pracovním trhu a za obvyklých podmínek mají sníženou, ne-li nulovou možnost najít práci. A právě prostřednictvím sociálních podniků je možnost pro mládež z dětských domovů, aby se mohla aktivně účastnit pracovního života. (Boukal, 2013, s. 161)

Dalo by se říci, že cílová skupina mladých lidí z dětských domovů je v měřítku sociálních podniků stále málo „atraktivní skupinou“. Integrační sociální podniky, jsou v převaze určené pro zdravotně znevýhodněné. Tato skupina nepředstavuje ve skupině nezaměstnaných nebo také, jak uvádějí odborné studie, nedostatečně integrovaných občanů většinu a přesto jsou zdravotně znevýhodnění nejčastěji cílem integračních sociálních podniků. Tato skutečnost může být způsobena podporou, která je na tuto cílovou skupinu vyplácena, zatímco integrační sociální podniky zaměřené na ostatní skupiny, jako jsou například kromě mládeže z dětských domovů lidé bez přístřeší nebo se závislostmi, etnické menšiny, nemají takový nárok na podporu z veřejných prostředků. A to i přesto, že je pomocí sociálních podniků nejen snižována nezaměstnanost, ale také přispívají k sociální inkluzi a snižují veřejné výdaje. (Vyskočil, 2014, s. 14)

3.2 Tvorba podnikatelského záměru

Při volbě podnikatelského nápadu projektu integračního sociálního podniku byla brána na vědomí rada odborníků, že dobrý podnikatelský nápad je takový, na jejímž konci může být úspěšné podnikání. Mylná je představa, že nejlepší podnikatelský nápad může vzniknout nějakým zázračným vnuknutím nebo naopak, že nápad se objeví na základě dlouholetého rozvažování. Zde odborné studie uvádějí, že k tomu, aby byl vymyšlený dobrý podnikatelský nápad, je potřebné nalezení „mezery na trhu“. (Mareš a kol., 2011, s. 32)

Volbě podnikatelského nápadu předcházela již uvedená absolventská práce, která měla za cíl porozumět významu sociálních podniků jako možnosti zaměstnání mládeže z dětských domovů. Jak bylo v rámci absolventská práce zjištěno, může být sociální podnik nalézt řešení v situaci nepříznivé pro cílovou skupinu. Potřebná zjištění, ke kterým došlo na základě zpracování absolventská práce, jsou uvedeny v kapitole 3.

Projektová část. Z těchto zjištění vznikl návrh projektu integračního sociálního podniku, který bude zaměřený na zaměstnávání mládeže z Dětského domova Prostějov a bude realizován v Olomouci.

3.3 Příprava projektu sociálního podniku

Cílem projektu je vytvořit návrh integračního sociálního podniku. Cíle projektu by měly, dle Divákové (2010, s. 3,) vycházet z provedené analýzy a komunikace s cílovou skupinou. V rámci přípravy projektu proběhla plánovaná komunikace jednak s mladými lidmi, kteří v roce 2016 opustí brány dětského domova Prostějov, dále s vedením tohoto dětského domova, ale nebyli opomenuti mladí lidé, bývalí klienti tohoto dětského domova, kteří mají problém s nalezením vhodného zaměstnání, na které měli pracovníci dětského domova kontakt. Při naplňování cíle práce, před vytvořením návrhu projektu integračního sociálního podniku, byla ke zhodnocení reálných možností a schopností použita analýza, která je prvním krokem při přípravě projektu zaměřeného na zaměstnávání mládeže z dětského domova Prostějov. Analýza proběhla pomocí vyhledání informací z jednotlivých pramenů, mezi které patřil úřad práce, odborné studie a sociodemografické analýzy a studium strategických dokumentů nejen České republiky, ale také měst v okolí možné realizace projektu. Tento postup byl naplánován podle Divákové (2010, s. 2), protože zde byl zájem, aby se v konečném důsledku došlo k zjištění, že potřebnost vymyšleného projektu pro cílovou skupinu je nulová a nemá smysl se do něj pouštět. Také většina donátorů, tedy osob, které vytvořenou hodnotu odkážou nejčastěji veřejné společnosti, od tvůrců projektu očekává, že tvůrce bude schopen prokázat, jak se došlo k potřebnosti navrhovaného projektu.

4 Projekt sociálního podniku pro cílovou skupinu

Je třeba mít na paměti, že založení sociálního podniku patří mezi náročné a dlouhodobé procesy, a je zde potřeba zdravé organizace, výběr těch správných lidí, mít peníze a velkou zásobu energie. (Kurková a kol., 2015, s. 13)

Jak již bylo uvedeno v kapitolách předchozích, současné integrační sociální podniky se ve velké míře zaměřují na zdravotně znevýhodněné, kteří mají výhodu v tom, že na ně stát pamatoval v politice zaměstnanosti a zákoně o zaměstnanosti. A samozřejmě, že sociální podnikatelé, kteří pracují s cílovou skupinou zdravotně znevýhodněných, získávají nezanedbatelné procento příjmů z příspěvků na zdravotně znevýhodněné zaměstnance. (Vyskočil, 2014, s. 33-34)

4.1 Charakteristika podnikatelského záměru

Při volbě podnikatelského nápadu projektu integračního sociálního podniku byla brána na vědomí rada odborníků, která již byla výše uvedena, že k tomu, aby byl vymyšlený dobrý podnikatelský nápad, je potřebné nalezení „mezery na trhu“. (Mareš a kol., 2011, s. 32)

Začínající sociální podnikatelé mohou při začátcích obvykle volit z více možností, které zahrnují: vymyšlení a zavedení zcela nového produktu, replikace již existujícího podnikání, zakoupení franšízy, tedy značky jiného podnikatele či transformace vlastní organizace.

Každá z výše uvedených možností má své klady a zápory. A samozřejmě, že záleží na situaci, ve které se začínající podnikatel nachází. U nového produktu, kde je podnikatelský záměr této bakalářské práce, je nejčastěji možná realizace na základě využití určité změny, ke které došlo v okolí tohoto záměru. (Mareš a kol., 2011, s. 32)

Návrh projektu integračního sociálního podniku, který bude zaměřený na zaměstnávání mládeže z dětského domova Prostějov a bude realizován v Olomouci, využívá právě této změny, kdy se naskytla příležitost darování vhodného objektu na navrhované bistro s prodejem zdravé stravy s kavárnou.

4.2 Principy sociálního podniku

Samotné založení sociálního podniku se moc neliší od jiných podnikatelských záměrů, jako je založení klasického podniku – živnosti, nebo společnosti s ručením omezeným. K tomu, aby z normálního podniku vznikl oficiálně sociální podnik, je potřeba zakotvit principy sociálního podniku, a to buď do vnitřní směrnice, nebo zakladatelské listiny. Tento postup však není zcela nutný. Sociálně podnikat se může i bez striktně zakotvených principů sociálního podnikání. Je to dáno tím, že zatím neexistuje žádný zákon, který by to vyžadoval. Dokonce, díky tomu, že ještě nebyl přijatý zákon v této oblasti, může hrozit, že označení sousloví sociální podnik je v názvu organizace neprávem, protože až nový připravovaný zákon tomu může zabránit. (Vyskočil, 2014, s. 29)

Pro navrhovaný projekt Bistro byly vybrány následné principy sociálního podniku:

- Ekonomická činnost sociálního podniku není zaměřena na maximalizaci zisku, ale na řešení problému nezaměstnanosti mládeže z Dětského domova Prostějov.
- Investoři/majitelé/zakladatelé z podnikání získají pouze svůj vlastní vklad, zisk se mezi ně nerozděluje, je reinvestován do rozvoje sociálního podniku, do jeho zaměstnanců.
- Sociální podnikání musí mít pozitivní ekologický dopad.
- Sociální podnikání musí být ekonomicky udržitelné, sociální podnikatel nese veškerá totožná rizika klasického podnikání.
- Sociální podnik svou činností aktivně přispívá k rozvoji regionu a preventivně působí proti sociálnímu vyloučení uvedené cílové skupiny.
- Sociální podnik dbá na bezpečnost svých zaměstnanců.
- Všichni zaměstnanci jsou speciálně proškoleni.
- Sociální podnik se zaměřuje na spolupráci s Dětským domovem v Prostějově.
- Sociální podnik klade důraz na péči o zaměstnance, kteří pracují za tržní mzdu v dobrých pracovních podmínkách s ohledem na jejich schopnosti.

- Minimálně 40 % úvazků v sociálním podniku musí být zabezpečeno pracovníky ze skupiny ohrožené sociální okluzí, tedy klienty z cílové skupiny.
- Sociální podnik zveřejňuje výsledky svého hospodaření. Zpracovává a dává k dispozici své výroční zprávy.

Výše uvedené principy, nejsou zakotveny v žádném právním dokumentu České republiky, jedná se tedy spíše o etický kodex, ke kterému se navrhovaný sociální podnik dobrovolně hlásí. Pro úplnost je třeba uvést, že jsou situace, kdy jsou vyžadovány. Jedná se o případ nově vzniklých sociálních podniků, které mají zájem o získání dotace ze strany Ministerstva práce a sociálních věcí. (Odvrácená strana sociálního podnikání, 2014)

4.3 Vlastní podnikatelský plán

Pro sociální podnikání je velmi důležitá schopnost managementu sociálního podniku zpracovat seriózní podnikatelský plán. Jedná se o zásadní dokument, který samozřejmě vyžaduje písemnou formu, jehož prostřednictvím si sám management před zahájením podnikání vytyčuje nejen podnikatelské cíle a kvantifikuje očekávané výstupy, ale také určuje ukazatele efektivnosti podnikatelského záměru. V dokumentu je také formulováno riziko podnikání, jeho realizovatelnost a konkurenceschopnost. Písemný podnikatelský plán je důležitým i pro externí uživatele, mezi něž jsou řazeni poskytovatelé potřebných finančních zdrojů, zejména dotací, prostředků od nadací, podniků nebo bank u úvěrů. (Boukal, 2013, s. 164)

Pokud se jedná o hlavní rozdíl mezi podnikatelským plánem a podnikatelským plánem sociálního podniku, jedná se zejména o následující oblasti:

- Společensky prospěšný cíl.
- Vysvětlení motivace, proč podnikat sociálně.
- Důraz na spolupracující organizace a provázanost s místní komunitou.
- Specifika řízení a vedení znevýhodněných zaměstnanců.
- Snaha o větší zapojení všech zaměstnanců na chodu podniku.
- Citlivé využívání toho, že se jedná o sociální podnik, v samotném marketingu.
- Popis naplňování principů sociálního podniku. (Kurková a kol., 2015, s. 7)

Název navrhovaného sociálního podniku: **Bistro**

Základní informace

Nositelem projektu je integrační sociální podnik, který má společensky prospěšný cíl, a sice pomoci dospívající mládeži z dětského domova při hledání zaměstnání po jejich odchodu z Dětského domova Prostějov. Navrhovaný sociální podnik může tuto mládež nejen zaměstnat, ale kupříkladu díky působnosti stálých zaměstnanců a vedení podniku rovněž připravit na samostatný život ve společnosti a v neposlední řadě ji také připravit na plnohodnotné zaměstnání.

Informace o sociálním podniku

Navrhovaný integrační sociální podnik Bistro bude realizován v Olomouci a bude se jednat o malé bistro s prodejem zdravé stravy. V jeho prostorách bude zároveň kavárna. Prostory pro Bistro byly získány darováním vhodného objektu od Magistrátu města Olomouc k uvedenému účelu. Objekt se nachází nedaleko hlavního náměstí ve staré části Olomouce. Lokalizace Bistra je příznivá, z důvodu blízkosti úřadu Magistrátu města Olomouc, muzea, knihovny a střední školy.

Naplňování principů sociálního podniku v praxi

Integrační sociální podnik se bude podílet na integraci mladých lidí, kteří opouštějí sociálně znevýhodněného prostředí, do samostatného života ve společnosti. Je zde pamatováno na skutečnost, že ve společnosti je velmi malá informovanost veřejnosti o sociálních podnicích. Z toho důvodu bude také jeho provoz sloužit ke zvýšení informací o tomto druhu podnikání.

Situační analýza trhu

Projekt sociálního podniku nenabízí sice něco jedinečného, ale podle provedeného průzkumu trhu o podobném zařízení, je zřejmé, že prodej v Bistru zdravé stravy, ať už vegetariánského či veganského, a to převážně s sebou, není v okolí plánovaného projektu zastoupen.

Marketing – strategie integračního sociálního podniku

Je zde zájem, aby marketing integračního sociálního podnikání měl na trhu, tedy v pohostinství, úspěch. Prodej zdravé stravy bude založen na sestavování jídelníčku odborníkem z této oblasti a bude splňovat kritéria zdravé výživy. V této oblasti bude také rozšíření této služby nejen o kavárnu, ale také pomocí zajištěné dovážky do domácnosti zákazníka, kdy k této činnosti bude zapůjčeno vozidlo soukromou firmou. Vozidlo bude zajišťovat rozvážku jen po Olomouci a jeho nejbližším okolí. Slíbené vozidlo bude splňovat ekologický provoz, bude na elektrický pohon. Teritoriálně bližší dodávky potravin budou zajišťovat naši pracovníci – klienti z cílové skupiny osobně, a to na jízdních kolech.

Management a lidské zdroje

Organizační struktura navrhovaného integračního sociálního podniku Bistro je rozdělena na management projektu a provozní část. Management je zastoupen manažerkou sociálního podniku, která zodpovídá za chod sociálního podniku Bistro z hlediska dodržování principů sociálního podniku, zaměstnávání klientů z cílové skupiny, kontakty s Dětským domovem Prostějov. Další členové týmu, finanční manažer a účetní zodpovídají za správnost účetnictví, propagaci sociálního podniku, jednání s veřejností a spolupráci s potenciálními podporovateli. Provozní část je zastoupena manažerem provozu, který má odpovědnost za vedení provozu sociálního podniku, za fungování provozu a vystupování sociálního podniku k zákazníkovi. K provozní části dále patří kuchař, pomocníci kuchaře, specialista na zdravou výživu, barman, číšníci, servírky a pomocný personál. Část zaměstnanců je z klientů cílové skupiny.

Harmonogram

Co se týká časového sledu sociálního podnikání, jako první proběhla příprava projektu, kdy byly provedené konzultace s vedením Dětského domova Prostějov a jeho klienty. Následovalo uzavírání potřebných smluv o spolupráci, jednání s klienty, kteří v letošním roce opouštějí jeho brány a sepsány předběžné pracovní smlouvy. Také jsou již sepsány smlouvy s darováním nemovitosti určené k integračnímu sociálnímu

podnikání. V současnosti již probíhá druhá fáze, úprava objektu k provozování uvedené činnosti. Podle harmonogramu je naplánován začátek provozu na září 2017.

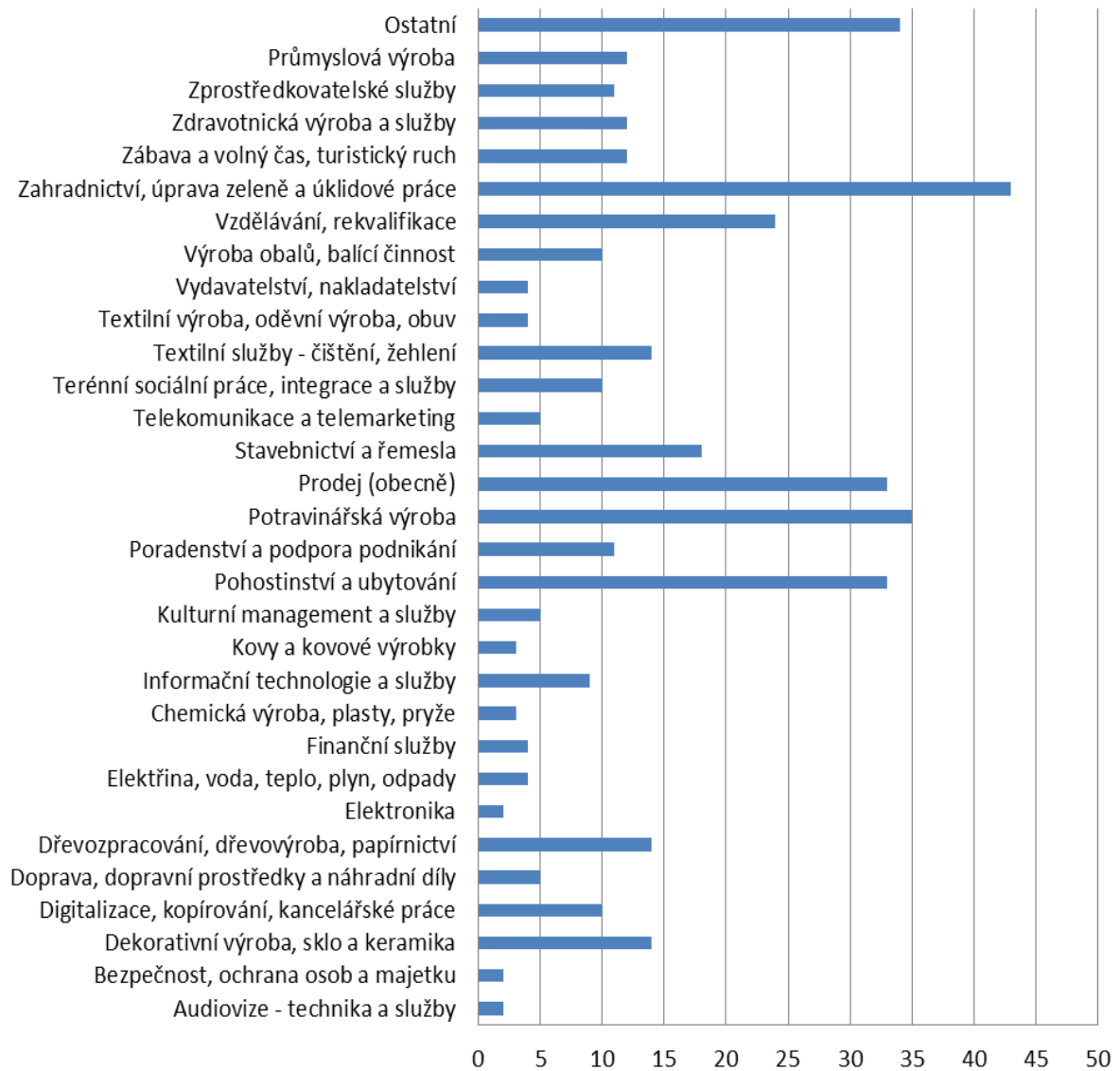
Finanční plán

Při plánování projektu spolupracovali nejen vedoucí pracovníci Dětského domova Prostějov a mládež z cílové skupiny, ale také pracovníci Magistrátu města Olomouce a samozřejmě také stálí zaměstnanci sociálního podniku. Zvláštní pozornost byla věnována plánování rozpočtu, spolu s definicí všech rizik, která by mohla ohrozit realizaci projektu. Hlavním zdrojem příjmů projektu bude výnos z podnikání, ale finanční podporu nabízejí také soukromé subjekty. Jedná se například o zapůjčení vozidla soukromou firmou a to na dobu minimálně jednoho roku s možností prodloužení na dobu neurčitou.

4.4 Situační analýza trhu

Česká republika nemá, jak bylo již výše uvedeno, jednotné vymezení toho, co je sociální podnik. S tím souvisí také absence jakéhokoliv registru sociálních podniků. Při možném zjištění jaká je situační analýza trhu v této oblasti, je podle Vyskočila (2014, s. 11) nejpřínosnějším nástrojem k analýze existujících sociálních podniků „adresář sociálních podniků“, který je dostupný na webových stránkách „české sociální podnikání“ provozovaných P3 - People, Planet, Profit, o.p.s.. Jedná se o organizaci zabývající se podporou a popularizací sociálního podnikání a inovacemi. V rámci projektu byl uvedený adresář velmi hodnotným pohledem do tohoto sektoru podnikání, protože kromě seznamu podnikatelů, nabízí typologii podniků dle místa působnosti, jejich oblasti podnikání, cílené prospěšnosti a cílených skupin příjemců pomoci. Využití těchto informací je získání představy o tom, jak současný sektor sociálních podniků v naší republice vypadá. V provedené analýze dostupných informací, lze v níže uvedeném Grafu č. 1 zjistit, že je významné zastoupení činností úpravy zeleně a úklidu, potravinářství, prodej a pohostinství. Přes velkou škálu v Grafu č. 1 uvedených činností jsou však dominantní odvětví zřejmá. Také se dá provedenou analýzou zjistit, že odpovídá zejména integračním podnikům, které volí často pro svoji ekonomickou činnost nejen úklidové podniky či pekárny, ale také kavárny. (Vyskočil, 2014, s. 11)

Oblasti podnikání sociálních podniků



Graf č. 1: oblasti činností sociálních podniků (SP). (Zpracováno na základě P3, Adresář sociálních podniků). (Vyskočil, 2014, s. 12)

Pro kontrolu situační analýzy trhu v této oblasti, je pro projekt integračního sociálního podniku Bistro důležité, zda jeho realizace v městě Olomouc nebude mít silnou konkurenci. Objekt, kde bude díky daru Magistrátu Bistro umístěné, se nachází v oblasti poblíž náměstí staré části Olomouce. Pro umístění menšího bistra s prodejem zdravé stravy a malou kavárnou pro příjemné posezení je lokalizace ideální z důvodu

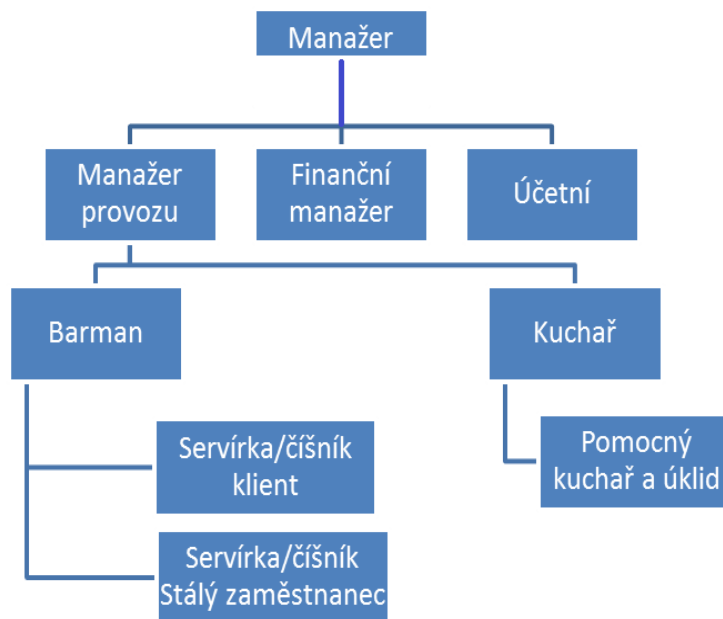
blízkosti úřadu Magistrátu města Olomouc, střední školy, muzea a knihovny. Poblíž se nachází jen jedna restaurace, která má samozřejmě nabídku plných jídel, ale těžko zde mohou lidé v klidu posedět.

4.5 Strategie sociálního podniku

Při navrhované strategii je, jak již bylo v kapitole Vlastní podnikatelský plán, uvedeno, v popředí zájmu, aby marketing integračního sociálního podniku Bistro měl na trhu, zde tedy v pohostinství, úspěch. Při distribuci sortimentu zdravé stravy budou osloveni ti zákazníci, kteří mají v oblibě vegetariánský či veganský jídelníček. Ten bude sestavován odborníkem z této oblasti a jeho hlavním plusem bude skutečnost, že splňuje kritéria zdravé výživy. Samozřejmě, že v kavárně, která bude součástí Bistra, si budou moci zákazníci dopřát speciality klasického zaměření, tedy obvyklé v kavárenském prostředí. V oblasti služby zákazníkovi bude dalším plusem již zmiňovaná dovážka do domácnosti zákazníka, kdy k této činnosti bude zapůjčeno vozidlo soukromou firmou a to na dobu minimálně jednoho roku s možností rozšíření na dobu neurčitou. Toto vozidlo bude zajišťovat rozvážku jen po Olomouci a jeho nejbližším okolí a bude splňovat ekologický provoz svým elektrickým pohonem.

4.6 Management a lidské zdroje

Jak bylo zapracováno v podnikatelském plánu, je organizační struktura navrhovaného integračního sociálního podniku Bistro rozdělena na management projektu a provozní část.



Obrázek č. 1: Organizační struktura navrhovaného podniku.

Management navrhovaného projektu je tvořen jednak manažerkou sociálního podniku, která má odpovědnost za dodržování standardů sociálního podniku, kontakty s Dětským domovem Prostějov a realizaci projektu spojenou s kontrolou zaměstnávání klientů z cílové skupiny a dále finančním manažerem a účetní, kteří mají odpovědnost nejen za správnost účetnictví, ale také za propagaci sociálního podniku. Finanční manažer a účetní mají na starost také jednání s veřejností a spolupráci s potenciálními podporovateli. Další důležitou osobou je manažer provozu, který má odpovědnost za vedení provozu sociálního podniku a vystupování sociálního podniku k zákazníkovi. K provozní části dále patří kuchař, pomocníci kuchaře, specialista na zdravou výživu, barman, číšníci, servírky a pomocný personál. Část zaměstnanců je z klientů cílové skupiny. Stálými zaměstnanci je manažerka sociálního podniku, barman a kuchař. Manažer provozu, finanční manažer, účetní a specialista na zdravou výživu jsou externími pracovníky.

4.7 Harmonogram sociálního podniku

U harmonogramu sociálního podnikání Bistra byla jako první příprava projektu. Zároveň proběhly konzultace nejen s vedením Dětského domova Prostějov, ale také s jeho klienty. Jak je uvedeno v podnikatelském plánu, byly uzavřené potřebné smlouvy

o spolupráci. Předběžné pracovní smlouvy, smlouva s darováním nemovitosti určená integračnímu sociálnímu podnikání spolu se zavedením do katastru nemovitostí.

Pro celý navrhovaný projekt integrovaného sociálního podniku Bistro, byl velkým vzorem Projekt Sociální firmy kavárny/galerie Rozmar, který je uveden v seznamu použitých zdrojů. Z jeho metodiky je v této bakalářské práci použit harmonogram sociálního podniku, samozřejmě, přepracovaný pro podmínky Bistra. Mladí lidé z cílové skupiny budou v Bistru zaměstnáni na dobu 8 měsíců. Toto poněkud přesné časové vymezení je v závislosti na individuální situaci každého klienta a může zde být změna. Například v případě, že zaměstnanci z cílové skupiny končí pracovní smlouva na dobu určitou a je s jeho prací manažer provozu spokojen, současně klient sám chce v kavárně zůstat a není na pořadníku klientů nový kandidát pro přijetí do pracovního procesu, je zde možnost smlouvu na dobu určitou prodloužit.

Co se týká zaměstnání nového klienta, jsou zde důležité parametry jako: volná pracovní pozice klient z cílové skupiny, který má zájem o zaměstnání a přijímací pohovor. Tohoto pohovoru se účastní nejen manažerka sociálního podniku a manažer provozu, ale také nový klient z dětského domova. V rámci přijímacího pohovoru je klientovi představen princip fungování sociálního podniku Bistro, vysvětlena jeho pracovní pozice, její náplň, platové ohodnocení, a také jeho práva a povinnosti. Tyto informace klient obdrží rovněž v písemné podobě. U přijímacího pohovoru se posuzuje klientova situace individuálně. Pokud klient projde tímto přijímacím pohovorem, je s ním sepsána dohoda o provedené práci na první měsíc zaměstnání a klient nastoupí na zkušební směnu. Na této směně ho přítomný manažer provozu seznámí s chodem bistra i kavárny a zároveň mu je poskytnuta podpora po celou dobu klientovy zkušební směny. V průběhu prvního zkušebního měsíce je práce klienta průběžně hodnocena a po uplynutí měsíce, na který je klientovi sepsána dohoda o provedení práce, dojde k vyhodnocení klientových pracovních dovedností. Pokud je oboustranná spokojenost se zaměstnáním, je s klientem sepsána pracovní smlouva na dobu zbývajících sedmi měsíců. V případě nespokojenosti s prací klienta, ať už ze strany zaměstnavatele nebo ze strany zaměstnance, bude po ukončení dohody o provedení práce ukončeno zaměstnání a podle možností spolupráce Bistra s jinými subjekty, mezi něž patří i úřad práce, mu pomůže manažerka sociálního podniku firmy najít jiné pracovní uplatnění.

4.8 Finanční plán

Při plánování finančního plánu projektu Bistro spolupracovali nejen vedoucí pracovníci Dětského domova Prostějov a mládež z cílové skupiny, ale také pracovníci Magistrátu města Olomouce a samozřejmě byly v potaz brány názory stálých zaměstnanců sociálního podniku. Zvláštní pozornost byla věnována plánování rozpočtu, spolu s definicí všech rizik, které by mohla ohrozit realizaci projektu. Pro účely bakalářské práce bylo použito určení finančních potřeb pro podobné projekty, z publikace o začátcích společensky prospěšného podnikání *Rozjed' to!* (Mareš a kol., 2011). Náklady a finanční částky jsou pouze orientační. K určení finančních potřeb předcházelo zjištění, kolik prostředků je potřeba na pokrytí počátečních investičních výdajů, jako jsou například výdaje na rekonstrukci prostor, nákup zařízení a vybavení, a provozních výdajů, pro dobu od zahájení činnosti do konce období. K provozním výdajům se řadí mzdy zaměstnanců, náklady na údržbu vybavení, nájemné vozidla. Ke zjištění kompletní finanční potřeby podnikání byl sestaven rozpočet, ve kterém jsou uvedeny oba tyto typy výdajů. Zároveň byl proveden odhad příjmů z podnikání, protože ty budou sloužit k částečnému či úplnému pokrytí výdajů. Níže uvedená tabulka tento postup ukazuje na příkladu.

Náklady (v Kč)	Měsíc 1	Měsíc 2	Měsíc 3	Měsíc 4	Měsíc 5	Měsíc 6
Investiční výdaje						
Rekonstrukce prostor	120.000	80.000				
Pronájem auta	1.000	1.000	1.000	1.000	1.000	1.000
Nákup vybavení						
Provozní výdaje						
Nájemné						
Mzdy zaměstnanců	30.000	30.000	50.000	70.000	70.000	70.000
Doprava	10.000	2.000	2.000	2.000	2.000	2.000
Suroviny		10.000	20.000	20.000	30.000	30.000
Elektrina	5.000	2.000	2.000	2.000	2.000	2.000
Plyn		1.000	1.000	1.000	1.000	1.000
Poplatky		500	500	500	500	500
Telefon						
Příjmy						
Příjmy z tržeb (prodej výrobků)		80.000	90.000	110.000	110.000	120.000
Bilance příjmy - výdaje za daný měsíc	Minus 166.000	Minus 46.500	13.500	13.500	13.500	23.500
Zůstatek na účtu a v pokladně (nutno profinancovat)	45.000	Minus 1.500	12.000	25.500	39.000	62.000

Tabulka č. 1: Plánování výdajů a příjmů.

K finančnímu plánování uvádí Mareš (2011, s. 52): „V každém podniku neustále dochází k přílivu a odlivu peněz – tomuto procesu se říká tok peněz neboli cash flow. Především u neziskových organizací a sociálních podniků někdy dochází k tomu, že uzavřou smlouvu o dotaci, začnou projekt realizovat a teprve poté obdrží platbu. Právě toto může být jeden z důvodů, který vede k problémům v cash flow – organizace musí nakoupit zásoby, na které ještě neobdržela peníze. Efektivní cash flow management nám umožní připravit se včas na plánované i neočekávané výdaje a také na to, kdy co nakupovat a kdy šetřit. Při plánování cash flow naplánujeme nejprve naše peněžní příjmy a výdaje a z toho plynoucí stav peněžních prostředků na konci každého období (např. měsíce).“

Harmonogram čerpání prostředků a jeho úpravu na plán peněžních prostředků ukazuje následující tabulka. Výhodou plánu peněžních prostředků je možnost se na tuto situaci připravit dopředu.

Položka	Stav bankov. účtu 31. července	srpen	září	říjen
Ekonomický náklad - mzdy		70.000	70.000	70.000
Ekonomický náklad – nájemné vozidlo		1.000	1.000	1.000
Součet nákladů		71.000	71.000	71.000
Úprava nákladů na výdaje (mzdy se platí vždy následující měsíc a nájemné za vozidlo se platí předem)		61.000	61.000	61.000
Peněžní příjmy	80.000	45.000	55.000	75.000
Stav peněžních prostředků	180.000	164.000	174.000	184.000

Tabulka č. 2: Harmonogram čerpání prostředků.

4.9 Odůvodnění a přínos navrhovaného projektu

Podle obecné charakteristiky se navrhovaný projekt integračního sociálního podniku Bistro zaměřuje na poskytování zaměstnání a pracovní podpory mladým lidem po opuštění ústavního zařízení, dětského domova. Jeho posláním je, aby se mladí lidé bez rodinného zázemí postavili na vlastní nohy dříve, než jsou na to připraveni. Mladým lidem z cílové skupiny chybí pracovní návyky, které mohou získat z dlouhodobého zaměstnání, nemají uznatelnou pracovní praxi. Sociální podnik nabízí těmto mladým lidem získání těchto pracovních návyků spojených s individuální podporou tak, aby po odchodu z Bistra měli větší šanci najít si trvalé zaměstnání a udržet si ho. Sociální podnik Bistro je může vést k tolik potřebné samostatnosti a odpovědnosti za vlastní život. Cílem navrhovaného projektu Bistro je příprava klientů na běžné pracovní prostředí a jejich podpora při vstupu na otevřený trh práce.

4.10 Budoucnost projektu a možná rizika

Účinnou pomůckou při přípravě projektu je SWOT analýza. Ta může být nápomocná u projektové přípravy. Pomocí SWOT analýzy se provede analýza silných a slabých stránek podniku a příležitostí a hrozeb, které okolí podniku tvoří.

SWOT analýza se skládá z těchto částí:

S (strenghts) – silné stránky organizace.

W (weaknesses) – slabé stránky organizace.

O (opportunities) – příležitosti pro organizaci z jejího okolí.

T (threats) – hrozby pro organizaci z jejího okolí.

Slabé a silné stránky tvoří interní analýzu, dá se říct, že každého sociálního podniku, zatímco příležitosti a hrozby představují externí analýzu jeho okolí. Podnikání, je vždy spojeno s podmínkou čelit vývoji, který nelze předpokládat se stoprocentní přesností. Vždy tedy přináší jistou míru rizika. (Mareš a kol., 2011, s. 108 - 109)

U finančních rizik může být ohrožením, podle odborných studií, špatný finanční management a špatné řízení financí, příliš vysoké výdaje, nekvalitní nabízený produkt nebo služby, nečekané změny na trhu. Samozřejmě, je zde riziko udržet navrhovaný projekt Bistra do budoucna. Ale v poslední době se naštěstí sociální podnikání dostává pomalu do podvědomí veřejnosti. Jako malý příklad mohou sloužit pomocné publikace k založení sociálního podniku, použité ke zpracování bakalářské práce. Samozřejmě, že je velmi důležitá propagace Bistra hned v počátcích realizace a během jeho fungování zajištění jeho dobrého jména. Zdravá strava je fenomén již řadu let a umístění Bistra i kavárny je ideální. Také možnosti získat finanční podpory pro cílovou skupinu zde zaměstnanou, je reálné a mohlo by se stát významným zajištěním provozu Bistra do budoucna.

Závěr

Cílem bakalářské práce bylo vytvoření návrhu projektu integračního sociálního podniku, který by měl být zaměřený na zaměstnávání mládeže z Dětského domova Prostějov. Navržený integrační sociální podnik je bistro v Olomouci, s výrobou a prodejem zdravé stravy, zaměřené na zdravou výživu. Součástí objektu je i kavárna. Navrhovaný projekt je zaměřen na společensky prospěšný cíl, a to pomoci dospívající mládeži z uvedeného dětského domova. Tato pomoc je zaměřena na problémy mladých lidí při hledání zaměstnání po jejich odchodu ze zařízení, kde mnozí strávili převážnou část jejich mladého života. V bakalářské práci navržený sociální podnik může tuto mládež zaměstnat, a tím ji připravit nejen na samostatný život ve společnosti, ale také na plnohodnotné zaměstnání. Projekt Bistra vychází z absolventské práce Sociální podniky jako možnost zaměstnávání mládeže z dětských domovů (Malíková, 2016), kdy bylo při zpracovávání absolventské práce cílem vysvětlit význam sociálních podniků, jako jednu z možností pomoci mládeži z cílové skupiny při hledání zaměstnání. Zde by se dalo uvést, že uvedená absolventská práce byla hlavním podnětem pro vypracování této bakalářské práce.

Teoretická část bakalářské práce byla rozdělena do tří částí. První část je věnována mladým lidem z dětských domovů. Je v ní vysvětlena nejen jejich charakteristika, možnost sociálního vyloučení a integrace, ale rovněž příprava na život ve společnosti, který je čeká. Také je zde vysvětlen problém s nalezením zaměstnání, kdy může mládež z cílové skupiny narazit na předsudky ohledně dětí z dětských domovů, které mohou u některých potencionálních zaměstnavatelů panovat. Zde se například může jednat o zveličování jejich nezkušenosti se zapojením do pracovního procesu, panující názory na jejich neschopnost vést samostatný život, obavy o nedostatečné nebo pochybné životní vzory, které mohou být překážkou nejen pro proces hledání zaměstnání, ale také pro případ sociálního osamostatnění a stabilizace.

Druhá část bakalářské práce je věnována sociálním podnikům, jejich ekonomice, možnostem tohoto druhu podnikání a kromě způsobu jejich financování také podpoře, kterou mohou sociální podnikatelé u nás očekávat. Třetí část bakalářské práce je část projektová. Zde je identifikace problému této mládeže, která má po odchodu z dětského domova problém najít si zaměstnání a tím se sociálně integrovat do společnosti. Projektová část dále pokračuje samotnou volbou podnikatelského nápadu a přípravou

projektu integrovaného sociálního podniku Bistro. V další části práce je samotný návrh projektu integračního sociálního podniku. Je zde vysvětlena jeho charakteristika, principy, vlastní podnikatelský plán, strategie, harmonogram a finanční plán. V této části bakalářské práce je odůvodnění a přínos navrhovaného projektu, jeho budoucnost a možná rizika. Navrhovaný projekt integračního sociálního podniku Bistro je zaměřen na poskytování zaměstnání a pracovní podporu mladým lidem po opuštění ústavního zařízení, zde dětského domova. Jeho posláním je, aby se mladí lidé bez rodinného zázemí postavili co nejdříve na vlastní nohy.

Při zpracovávání bakalářské práce bylo zjištěno, že sociální podnik může být představen jako činitel předávající informace, na které nemuseli mít pracovníci dětského domova vzhledem k množství dětí čas, nebo měli nedostatek kompetencí. Rovněž byly ověřeny konkrétní výstupy z absolventské práce pro tuto práci bakalářskou, například to, že velkou výhodou sociálních podniků je možnost získání svých prvních pracovních zkušeností, které tito mladí lidé většinou nemají, ale také možnost zvýšení své motivace k účasti na trhu práce a nabytí schopností udržet si zaměstnání v běžných podmínkách volného trhu práce. V absolventské práci byly jako příklad uvedené sociální podniky, které pomáhají mladým lidem z cílové skupiny. Výhodou těchto sociálních podniků je, že jejich stálí „kmenoví“ zaměstnanci jsou vedeni k tomu, aby tyto mladé lidi vedli a mohli jim předat své zkušenosti. Co se týká problematiky nedostatku finančních prostředků na rozjezd takového podniku, je zde řada sociálních podniků spolufinancovaná z Evropského sociálního fondu a z rozpočtů měst, takže pokud nabídne sociální podnik kvalitní návrh svého projektu, jak například pomoci mládeži z cílové skupiny, neměla by být překážka zúčastnit se sociálního podnikání a nabídnout těmto znevýhodněným lidem plnohodnotné zaměstnání.

Hlavní myšlenkou této bakalářské práce bylo vytvořit návrh sociálního integračního podniku, který bude využit jako prostředek pro získávání pracovních návyků pro mladé lidi opouštějící dětský domov. Přínosem by měla být také nabízená individuální podpora, která by měla po odchodu z Bistra zajistit jejich větší šanci najít si nejen trvalé zaměstnání, ale také potřebnou samostatnost a odpovědnost za vlastní život. I přesto, že v této práci bylo využito množství zdrojů a zkušeností z již zavedených sociálních podniků, stále existuje množství faktorů, které realizaci tohoto projektu limitují. Pro zahájení projektu bude třeba vytvořit přesný finanční plán a to nejméně pro

první tři roky fungování podniku. K úspěšné realizaci projektu by také přispěly konzultace jeho obsahu v poradenských centrech, které se v České republice na oblast sociálních podniků zaměřují. V České republice se také očekává v nejbližších letech přijetí zákona o sociálním podnikání, který přinese přesná pravidla a ekonomická kritéria pro sociální podniky. Poté bude tato bakalářská práce užitečná jako podklad pro vznik integračního sociálního podniku pro klienty z této cílové skupiny a v neposlední řadě také může pomoci v rozšíření informovanosti veřejnosti o sociálních podnicích.

Seznam zkratek

- CSR - společensky odpovědné podniky
- Nadace VIA - zabývá se rozvojem komunitního života
- NNO - nestátní neziskové organizace
- OP LZZ - operační program Lidské zdroje a zaměstnanost
- OPPI - operační program Podnikání a inovace
- PRV - program rozvoje venkova
- SP - sociální podnik
- SWOT - analýza silných stránek a možných rizik podniku
- TESSEA - nestátní nezisková organizace, která má za cíl přispívat k rozvoji sociálního podnikání v naší republice, s vazbou na činnost v regionech.
- ÚP - úřad práce

Seznam tabulek

TABULKA Č. 1: PLÁNOVÁNÍ VÝDAJŮ A PŘÍJMŮ.....	44
TABULKA Č. 2: HARMONOGRAM ČERPÁNÍ PROSTŘEDKŮ.....	45

Seznam grafů

GRAF Č. 1: OBLASTI ČINNOSTÍ SOCIÁLNÍCH PODNIKŮ (SP).....	39
--	----

Seznam obrázků

OBRÁZEK Č. 1: ORGANIZAČNÍ STRUKTURA NAVRHOVANÉHO PODNIKU.....	41
---	----

Anotace

V této bakalářské práci je cílem vytvořit návrh projektu integračního sociálního podniku, zaměřeného na zaměstnávání mládeže z Dětského domova Prostějov. Jedná se o bistro v Olomouci, s výrobou a prodejem zdravé stravy a kávy. Projekt má společensky prospěšný cíl a to pomoci dospívající mládeži z dětského domova při hledání zaměstnání po jejich odchodu z tohoto zařízení. Navrhovaný sociální podnik může tuto mládež zaměstnat, a tím ji připravit na samostatný život ve společnosti a v neposlední řadě tyto mladé lidi připravit na plnohodnotné zaměstnání. Návrh projektu vychází z absolventské práce autorky práce bakalářské, kdy absolventská práce měla za hlavní cíl vysvětlit význam sociálních podniků, které mohou být jednou z možností pomoci mládeži při hledání zaměstnání po jejich odchodu z dětských domovů, a dá se říct, že také byla hlavním podnětem pro vypracování této bakalářské práce.

Teoretická část se skládá ze tří částí, v první části je popsána mládež z dětských domovů, v části druhé poté sociální podniky a třetí část je část projektová. V první části je vysvětlena problematika s nalezením zaměstnání, kterou má tato mládež po odchodu z dětského domova. Dále je u cílové skupiny v této části bakalářské práci, kromě sociálního vyloučení, vysvětlena také sociální integrace po odchodu dětského domova, příprava na samostatný život a sama problematika hledání zaměstnání. Z důvodu, že je ve společnosti velmi malá informovanost veřejnosti nejen o těchto mladých lidech, ale také o sociálních podnicích, je v bakalářské práci vysvětlen nejen pojem sociálního podnikání, a také pojmy jako je sociální ekonomika, sociální podnik a jeho podpora v České republice a způsoby financování. Projektová část identifikuje řešený problém, volbu podnikatelského nápadu a přípravu projektu integračního sociálního podniku. V praktické části práce, je samotný návrh projektu integračního sociálního podniku. Je zde vysvětlena jeho charakteristika, principy, vlastní podnikatelský plán, strategie, harmonogram a finanční plán. V této části bakalářské práce je odůvodnění a přínos navrhovaného projektu, jeho budoucnost a možná rizika. Návrh projektu by se mohl stát podkladem pro vznik integračního sociálního podniku pro klienty z této cílové skupiny.

Klíčová slova:

Integrační sociální podnik, mládež z dětských domovů, sociální podnikání, sociální integrace, návrh projektu

Annotation

Objective of my bachelor's thesis is creation of proposal of a project of social integration concentrated on employing of youths from foster home in Prostějov. It is a bistro in Olomouc that produces and sells healthy food and café. Project has socially useful goal to help youths from foster home to find job after they leave this institution. Proposed social function can employ these youths and help them to prepare for their independent life in society and also prepare them for full job. Proposal of project is based on work of author of bachelor thesis, that's goal was to explain sense of social institutions, which can be one of the options to help youths to find job after they leave foster homes, and you could say, it was also main incentive to create this bachelor thesis.

Theoretical segment consist of three parts, the first deal with young people from foster homes, second with social institutions and third is project section. In the first part are explained issues of finding job, that youths have after leaving foster home. Next is explained social integration of target group after leaving the home, preparation for independent life, and also problems of finding a job. For the reason of very little awareness of public about these young people, but also about social institutions, is in bachelor's thesis explained not only concept of social enterprise but also concepts like social economy, social institution and its support in the Czech republic and ways to finance it. Project part pinpoint solution of problem, choice of enterprise idea, and preparation of project of social integration. In practical part we look at proposal of project of social integration. Here is explained its characteristic, standards, enterprise plan, strategy, timetable and financial plan. In these part are reasons and merits of proposed project, its future and possible risks. Proposal could become foundation for creating project of social integration for clients of this target group.

Key words:

Project of social integration, youths from foster houses, social enterprise, social integration, project proposal

Seznam použitých zdrojů

Odborná literatura

1. BEDNÁRIKOVÁ, D., a FRANCOVÁ, P., (2011) *Studie infrastruktury sociální ekonomiky v ČR: plná verze*. Praha: Nová ekonomika
2. BOUKAL, P., MIKAN, P., PEMOVÁ, T., VÁVROVÁ, H., VILIKUSOVÁ, I., ZATLOUKALOVÁ, T. (2013) *Fundraising pro neziskové organizace*. Praha: Grad.
3. DURDISOVÁ, J., KOTÝNKOVÁ, M., KREBS, V., POLÁKOVÁ, O., SUNEGA, P., ŽIŽKOVÁ, J., ... VYCHOVÁ, H., (2007) *Sociální politika*. Praha: ASPI, a.s.
4. KOŇAŘOVÁ, E., (2014) *Možnosti měření a vykazování přínosů sociálního podnikání*. (diplomová práce) Brno: Masarykova univerzita
5. KURKOVÁ, G., FRANCOVÁ, P., BEDNÁRIKOVÁ, D, NIKLOVÁ KYNCLOVÁ, T., (2015) *Manuál: Jak založit sociální podnik*. Praha: P3 - People, Planet, Profit, o.p.s.
6. LIBERDOVÁ, E. (2010) *Možnosti pracovního uplatnění mladých lidí se zdravotním znevýhodněním: teorie a praxe*. Česko: Eva Liberdová.
7. MAREŠ, J., BAŠE, P., CHOVANEC, T., KUBÍČKOVÁ, A., RUDOLSKÝ, Z., VÍTEK, P., ... NOVÁKOVÁ, A., (2011) *Rozjed' to!* Praha: Innovation Tank o.s.
8. MATĚJČEK, Z. (2005) *Výbor z díla*. Praha: Karolinum.
9. MATOUŠEK, O. (2008) *Slovník sociální práce*. Praha: Portál.
10. NOVOSAD, L. (2009) *Poradenství pro osoby se zdravotním a sociálním znevýhodněním: základy a předpoklady dobré poradenské praxe*. Praha: Portál.
11. TOMEŠ, I. 2010. *Úvod do teorie a metodologie sociální politiky*. Praha: Portál.
12. TOMEŠ, I., PRŮŠA, L., ŠIKLOVÁ, J., TRÖSTER, P., BENEŠOVÁ, L., KOLDINSKÁ, K., ČABANOVÁ, B., (2002) *Sociální správa*. 2002. Praha: Portál.

Internetové zdroje

1. ČÍ JE DÍTĚ?. [nedatováno]. Metodika Rozmarýna o.p.s. - sociální firma Cafě Rozmar [on-line]. Dostupné 25. 3. 2016 z <http://www.cijedite.cz/?nav=archiv-aktuality/ostatni/195-metodika-rozmaryna-o.p.s..html>
2. DIVÁKOVÁ, D. 2010. Příprava projektů od A do Z. Institut komunitního rozvoje. [on-line]. Dostupné 24. 5. 2016 z https://www.google.cz/?gws_rd=ssl#q=DIV%C3%81KOV%C3%81%2C+D.+P%C5%99%C3%ADprava+projekt%C5%AF+od+A+do+Z
3. DOHNALOVÁ, M. 2011. News letter [on-line]. Dostupné 22. 3. 2016 z http://www.mpsv.cz/files/clanky/10968/news_01_2011.pdf
4. DOTACEEU. 2017. Výzvy [on-line]. Dostupné 22. 6. 2017 z <http://dotaceeu.cz/cs/Microsites/IROP/Vyzvy.aspx?searchtext=&topic=937>
1. ESFCR. 2013. Sociální integrace mládeže z dětských domovů - pomoc dětem znevýhodněným při vstupu na trh práce a udržení si zaměstnání [on-line]. Dostupné 23. 3. 2016 z <http://www.esfcr.cz/projekty/socialni-integrace-mladeze-z-detskych-domovu-pomoc-detem>
2. FRANCOVÁ, P. 2012. Trendy a možnosti v oblasti sociálního podnikání. [on-line]. Dostupné 23. 5. 2016 z <http://www.ceske-socialni-podnikani.cz/cz/>
3. MIMO DOMOV. 2015. Tisková zpráva [on-line]. Dostupné 23. 3. 2016 z http://www.ipsos.cz/public/media/tiskove_zpravy/TZ_unik%C3%A1tn%C3%A1D%20pr%C5%AFzkum_d%C4%9Btsk%C3%A9%20domovy.pdf
4. NTM. 2013. Šance pro mladé z dětských domovů: New Job New Life [on-line]. Dostupné 24. 3. 2016 z http://www.nadaceterozymaxove.cz/multimedia/file/otvirame_1_2013_3.pdf
5. IPODNIKATEL. 2014. Odvrácená strana sociálního podnikání.(2014) [on-line]. Dostupné 28. 5. 2016 z <http://www.ipodnikatel.cz/O-podnikani/odvracena-strana-socialniho-podnikani.html>
6. POLICY. 2017. Finanční alokace na sociální podnikání [on-line]. Dostupné 21. 6. 2017 z <http://www.policy.eu/financni-alokace-na-socialni-podnikani/>

7. VYSKOČIL M. 2014. Sociální podnikání [on-line]. Dostupné 15. 3. 2016 z http://www.vlada.cz/assets/ppov/rnno/dokumenty/studie_vyskocil_pro_web.pdf
8. YUNUS CENTRE. [nedatováno]. Seven principles of social business [on-line]. Dostupné 16. 3. 2016 z <http://www.muhammadyunus.org/index.php/social-business/seven-principles>
9. PRAGULIC. 2013. O projektu [on-line]. Dostupné 21. 3. 2016 z <http://pragulic.cz/o-projektu/>

Periodika

1. KOHÚTOVÁ, K. (2014) Kvalita života nezamestnaných mladých lidí. *Sociální práce/Sociálna práca*, č. 2/2014, s. 108

Zákony

1. Zákon č.108/2006 Sb., zákon o sociálních službách v aktuálním znění ke dni 14. 5. 2016
2. Předpis č. 435/2004 Sb., zákon o zaměstnanosti v aktuálním znění ke dni 23. 5. 2016
3. Ústavní zákon č. 2/1993 Sb. ve znění ústavního zákona č. 162/1998 Sb., listina základních práv a svobod v aktuálním znění ke dni 2. 6. 2016