

UNIVERZITA PALACKÉHO V OLMOUCI

Přírodovědecká fakulta

Katedra rozvojových studií

BAKALÁŘSKÁ PRÁCE

Lucie GERHÁRTOVÁ

Faktory ovlivňující podvýživu v Guatemale

Vedoucí práce: Mgr. Lenka Voleníková

2017

Čestně prohlašuji, že jsem bakalářskou práci na téma *Faktory ovlivňující podvýživu v Guatemale* vypracovala samostatně a veškeré zdroje, které byly použity jsou uvedeny v seznamu literatury.

V Olomouci, 5. května 2017

.....

Podpis

Poděkování Mgr. Lence Voleníkové za vedení mé bakalářské práce a za poskytnutí užitečných rad a připomínek v celém průběhu psaní práce.

ZADÁNÍ BAKALÁŘSKÉ PRÁCE ZE STAGU

Abstrakt

Bakalářská práce se zabývá analyzováním faktorů, které ovlivňují podvýživu v Guatemale, neboť i přes relativně vysoké HDP země, je úroveň podvýživy v Guatemale stále poměrně vysoká (v porovnání s dalšími rozvojovými zeměmi). V úvodní kapitole je definována chudoba a podvýživa obecně a její výskyt ve světě. Další kapitola se věnuje obecným charakteristikám Guatemaly. Faktory, které podvýživu ovlivňují jsou popisovány v další kapitole a aplikovány na problematiku podvýživy v Guatemale na základě poznatků získaných v přechozích kapitolách. V závěru práce jsou popisovány programy a snahy, které vedou ke snížení chudoby a podvýživy.

Klíčová slova: Guatemala, chudoba, podvýživa

Abstract

This bachelor's thesis deals with determinants of malnutrition in Guatemala. This thesis focuses on malnutrition, because despite the relative high GDP of the country, the prevalence of malnutrition in Guatemala is still relative high (compared to other developing countries). The first chapter generally define the terms poverty and malnutrition and its incidence over the world. The following chapter is dedicated to general characteristic of Guatemala. The determinants of malnutrition are described in next chapter. They are applicated pursuant gained findings from previous chapters. Final chapter describe food policy and programs in Guatemala which lead to increasing poverty and malnutrition in Guatemala.

Key words: Guatemala, poverty, malnutrition

Seznam zkratek

BMI	Body Mass Index Index tělesné hmotnosti
CARE	Cooperative for Assistance and Relief Everywhery Organizace pro pomoc v nouzi
CIA	Central Intelligence Agency Ústřední zpravodajská služba
DAP	Development Assistance Program Program rozvojové pomoci
ENCOVI.....	Encuesta Nacional de Condiciones de Vida Národní průzkum životních podmínek
FAO	Food and Agriculture Organisation Organizace pro výživu a zemědělství
FAR	Fuerzas Armadas Rebeldes Rebelské ozbrojené síly
FFP	Food for Peace Potraviny pro mír
FFT	Food for Training Potraviny za trénink
FFW	Food for Work Potraviny za práci
FTF	Feed the Future Initiative Potraviny pro budoucnost
HDP	Hrubý domácí produkt
IFAD.....	International Fund for Agriculture Development Mezinárodní fond pro rozvoj zemědělství
IFPRI	International Food Policy Research Institute Mezinárodní výzkumný ústav pro potravinovou politiku
MDG.....	Millenium Development Goals Rozvojové cíle tisíciletí

MR13.....	Movimiento Revolucionario 13 de Noviembre Revoluční hnutí 13. listopadu
MZV	Ministerstvo zahraničních věcí ČR
OSN.....	Organizace spojených národů
PRRO	Protracted Relief and Recovery Operation Operace pro úlevu a zotavení
TANGO.....	Technical Assistance to NGOs Technická pomoc pro nevládní organizace
UNDAF.....	United Nations Development Assistance Framework Rámec OSN pro rozvojovou pomoc
UNFPA.....	United Nation Population Fund Populační fond OSN
UNICEF	United Nations Children´s Fund Dětský fond OSN
UNV	United Nations Volunteers Dobrovolníci OSN
USA.....	United States of America Spojené státy americké
USAID.....	United States Agency for International Development Agentura Spojených států amerických pro mezinárodní rozvoj
USD.....	United States Dollar americký dolar
WFP.....	World Food Program Světový potravinový program
WHO	World Health Organization Světová zdravotnická organizace

Seznam obrázků

Obrázek 1: Mapa světa s vyznačením států podle procenta obyvatel žijících pod absolutní hranicí chudoby (tehdy 1,25 USD/os), zdroj: OSN, 2008	14
Obrázek 2: Mapa světa s vyznačenými státy podle procenta obyvatel žijících pod relativní hranicí chudoby, zdroj: CIA, 2008.....	14
Obrázek 3 Podrobnější mapa Guatemaly se znázorněním největších měst, zdroj: CIA, 2017	18
Obrázek 4 Lokace Guatemaly ve Střední Americe, zdroj: CIA, 2017	18
Obrázek 5 Topografická mapa Guatemaly, zdroj: World of maps, 2017.....	19
Obrázek 6 Mapa světa s vyznačením míry podvýživy, zdroj: UNICEF, 2016.....	32

Seznam tabulek

Tabulka 1 Faktory, které ovlivňují přístup k potravinám, zdroj: FAO, 2010.....	31
Tabulka 2 Popis programu Zero Hunger Plan, zdroj: Gobierno de Guatemala, 2012.....	46

Seznam grafů

Graf 1 Vývoj počtu obyvatel Guatemaly mezi roky 2008 – 2012,	20
Graf 2 Populační růst Guatemaly mezi lety 1950–2015 v porovnání s vybranými zeměmi Střední Ameriky, zdroj: Světová Banka, 2017.....	21
Graf 3 Rozdělení obyvatelstva do kategorií pro data z roku 2012, vyjádřeno v procentech,	22
Graf 4 Porovnání vývoje HDP v USD mezi středoamerickými zeměmi v letech 2000- 2015, data: Světová banka, 2016.....	33

Obsah

1. Úvod	10
2. Cíle práce	11
3. Metodologie	12
4. Chudoba a podvýživa	13
4.1 Definice chudoby a podvýživy	13
4.2 Podvýživa ve světě	16
5. Charakteristika Guatemaly	18
5.1. Geografické vymezení.....	18
5.2 Obyvatelstvo.....	20
5.3 Ekonomika.....	23
5.4 Historický vývoj Guatemaly.....	24
5.4.1 Předkolumbovská civilizace	25
5.4.2 Koloniální období	26
5.4.3 Samostatná Guatemala	26
6. Fenomén podvýživy v Guatemale	30
6.1 Socioekonomické faktory.....	32
6.1.1 Chudoba a podvýživa napříč společnostmi	32
6.1.2 Vliv vzdělání a zdraví na podvýživu	34
6.1.3 Agrární struktura	36
6.1.4 Historické příčiny podvýživy	37
6.2 Environmentální faktory.....	37
6.3 Přístup k potravinám a kvalita (nutriční hodnota) potravin.....	39
7. Potravinové programy v Guatemale	43
7.1 Potravinová pomoc a potravinové programy.....	43
7.2 Vládní potravinové politiky.....	44
7.3 Nevládní potravinové programy v Guatemale.....	46
7.3.1 Title II Programme	47
7.3.2 Národní program 1000920	48
7.3.3 Národní program 200031	48
7.3.4 Programy 2014–2017	49
7.4 Humanitární pomoc	50
Závěr	52
Seznam zdrojů	53

1. Úvod

Guatemala je rozvojovou zemí středoamerického regionu, která se potýká s mnohými problémy v oblasti nejen lidského rozvoje. Guatemala je sice na základě HDP Světovou bankou řazena mezi země s nižšími středními příjmy (nespadá tudíž do skupiny s nízkými příjmy). Pokud ale budeme pozornost věnovat sociálním problémům, v tomto případě podvýživě, lze ji se zeměmi s nízkými příjmy srovnávat, neboť i přes výši svého HDP, trpí v Guatemale velké procento obyvatel podvýživou.

Podvýživa v Guatemale je ovlivněna mírou chudoby, která je v zemi, v důsledku špatné ekonomické situace a nerovnoměrnému rozdělení příjmů napříč společností, vysoká. Obyvatelé, kteří žijí mimo města jsou odkázáni na práci v zemědělství, za kterou mnohdy nedostávají odpovídající mzdy, nebo na vlastní farmaření, které je často neefektivní hlavně díky častým přírodním katastrofám. To negativně ovlivňuje příjmy obyvatel, kteří si proto nejsou schopni zajistit základní lidské potřeby jako jsou potraviny, odpovídající bydlení, hygienické pomůcky atp.

Problematika vysoké míry podvýživy v Guatemale je v České republice jen velmi málo známá. Do podvědomí se dostává hlavně díky mezinárodním organizacím, které se dané problematice věnují. Proto je také jedním z cílů autorky snaha o představení uvedeného tématu a shromáždění literatury (zejména zahraniční), která se jím zabývá.

Práce proto analyzuje situaci v Guatemale a faktory, které Guatemalu ovlivňují. Popisuje také snahy, které v zemi probíhají za cílem zmírnění podvýživy a chudoby.

2. Cíle práce

Autorka si v bakalářské práci klade za cíl popsat problematiku podvýživy v Guatemale. Pozornost je věnována charakterizování faktorů, které podvýživu v zemi ovlivňují a jejich analyzování. Autorka se v práci zaměřuje hlavně na venkovské a domorodé obyvatelstvo Guatemaly, u kterého je výskyt podvýživy nejvýraznější.

Hlavním cílem práce je analyzovat sociální, ekonomickou a geografickou situaci země a poznatky aplikovat na problematiku chudoby a podvýživy v Guatemale. Cílem první kapitoly je obeznámit čtenáře se základními pojmy daného tématu a uvést ho tím do problematiky. Autorka považuje za nutnost čtenáře seznámit také se základními informacemi o Guatemale, jde hlavně o geografické údaje, které značně podvýživu ovlivňují a ekonomickou situaci země. Na základě těchto informací situaci v zemi analyzovat a kriticky hodnotit. Situace úzce souvisí také s koloniální minulostí Guatemaly a následujícími konflikty již samostatného státu. Cílem práce je také analyzovat situaci z hlediska historického a uvádět jeho dopady na stávající společnost, neboť ta je svou minulostí nenávratně ovlivněna.

Zájem se upírá hlavně na rozložení podvýživy napříč společností a řeší dopady nejen vzdělanosti a zdraví na obyvatele. Práce si klade za cíl také analyzovat přírodní faktory, které ovlivňují hlavně přístup obyvatel k potravinám. Proto je v práci téma potravinové bezpečnosti náležitě rozebíráno a uváděno do souvislostí. Dalším cílem je nastínit možná vládní i nevládní řešení snížení podvýživy, zda – li nějaká jsou.

3. Metodologie

Při psaní této bakalářské práce byla použita rešerše a kompilace zdrojů. Jde tedy o sběr faktů a dat a jejich následné zpracování a interpretace. Informace a data byla získávána z primárních zdrojů jako je např. Světová banka, ale i zdrojů sekundárních, tj. odborné články a knihy. Sekundární zdroje při vytváření práce značně převažovaly nad primárními. Pro zjištění konkrétních informací byly využívány také internetové zdroje.

Většina zdrojů, se kterými autorka pracovala, je napsána v angličtině, méně ve španělštině. Jen minimální počet zdrojů je psán česky, neboť v České republice tato problematika není zatím příliš známa. Pro autorku byla důležitým zdrojem informací studie Marini a Gragnolati (2003), která představuje rozložení podvýživy a z části nastiňuje některé důležité aspekty, které jej ovlivňují. Studie je z roku 2003, proto je v dílčích částech porovnávána s dalšími zdroji a informace jsou proto aktuálnější.

Práce je dělena systematicky do několika kapitol. V první části jde o uvedení do problematiky podvýživy a socio – geografické situace Guatemaly. Další část tyto poznatky dává do souvislostí s problémem podvýživy a poslední část se věnuje řešením snižování podvýživy.

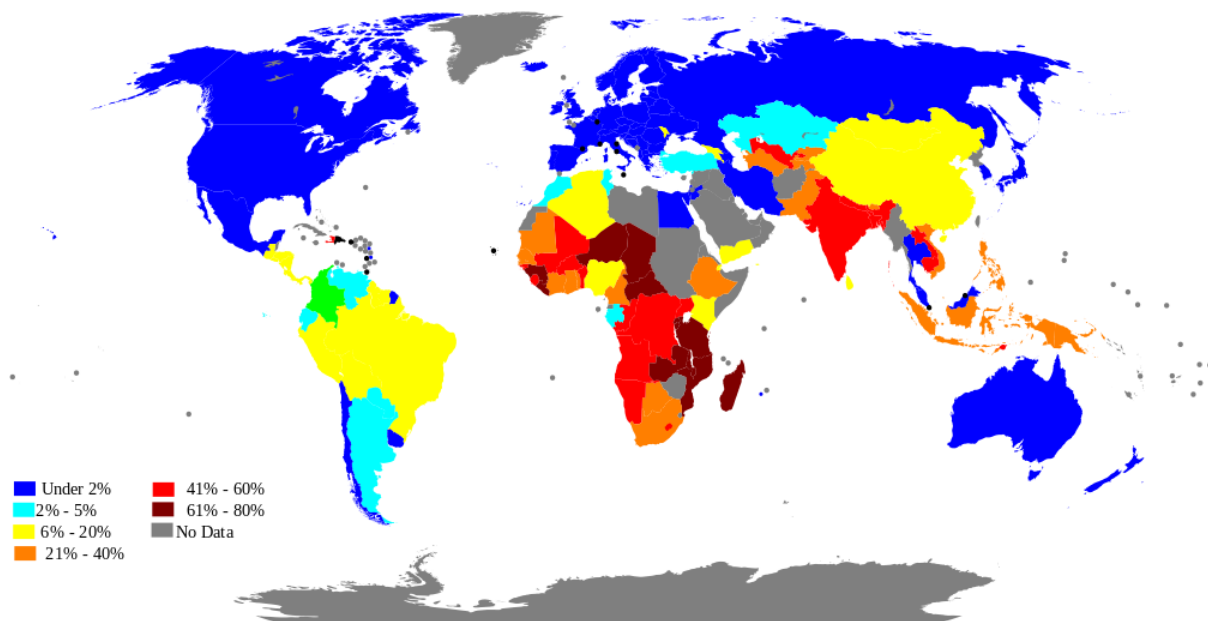
4. Chudoba a podvýživa

V první části této kapitoly bude pozornost věnována definování pojmu chudoby, v jejímž důsledku vzniká, hlavně v rozvojových zemích, problém s podvýživou. Ta bude následně také definována. Druhá část kapitoly se bude věnovat komparaci podvýživy ve světě. Jelikož je podvýživa problémem hlavně rozvojových zemí, bude se kapitola věnovat víceméně právě těmto zemím.

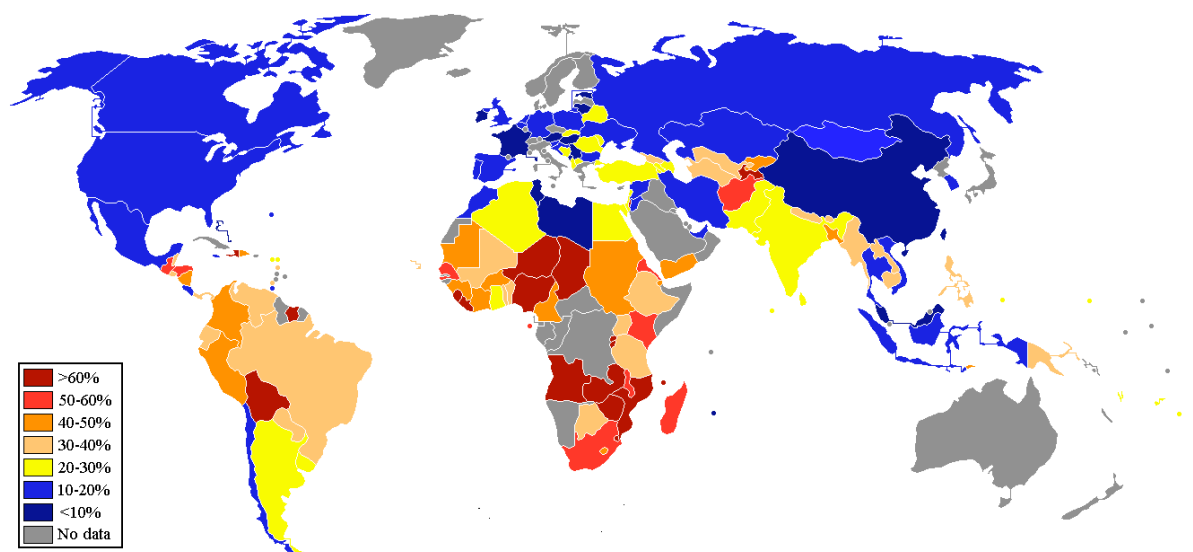
4.1 Definice chudoby a podvýživy

Chudoba se dnes pojí hlavně s rozvojovými zeměmi a špatnými životními poměry v těchto zemích. Tento stav nezajišťuje lidem základní a dobré životní podmínky ani uspokojení základních lidských potřeb (WHO, 2014). Chudoba je definována Světovou bankou (2015) jako velmi rozmanitá problematika, která zahrnuje spoustu fenoménů. Chudoba znamená nedostatečný přístup k přírodním zdrojům, špatné zdraví, podvýživu, nedostatek vzdělání, špatnou hygienu, náchylnost ke kriminalitě a násilí, špatnou kvalitu hygieny apod.

Definujeme chudobu absolutní a chudobu relativní. Absolutní chudoba neboli extrémní chudoba je nejkritičtějším stádiem chudoby, kdy lidé nemají přístup k základním potřebám (jídlo, voda, zdravotní péče apod.), (Sachs, 2005). Hranice absolutní chudoby je definována Světovou bankou. Ta v roce 1990 označila tuto hranici jako příjem dosahující pouze jednoho amerického dolaru na den v paritě kupní síly, zvýšeného v roce 2015 na \$ 1,90 (Světová banka, 2015). Aby byla chudoba absolutní, musí být hranice stejná ve všech zemích, kulturách a technologických úrovních. Jestliže v ekonomice reálný příjem vzroste a rozdělení příjmů zůstane stejný, absolutní chudoba se sníží. Absolutní chudoba je nejčastější v Subsaharské Africe, Jihovýchodní Asii a Střední Americe (Sachs, 2005). Obrázek 1 demonstruje mapu světa s vyznačením států podle toho, kolik procent populace žije pod hranicí absolutní chudoby. Dostupná data pro všechny země jsou podle OSN (2008) z let 2000–2007. Pro srovnání následuje obrázek 2 (CIA, 2008), který ukazuje procento obyvatel žijících pod relativní hranicí chudoby. Můžeme pozorovat, jak se data změnila pouze na základě rozdílného typu chudoby. Data v obou případech pocházejí ze stejného časového období.



Obrázek 1: Mapa světa s vyznačením států podle procenta obyvatel žijících pod absolutní hranicí chudoby (tehdy 1,25 USD/os), zdroj: OSN, 2008



Obrázek 2: Mapa světa s vyznačenými státy podle procenta obyvatel žijících pod relativní hranicí chudoby, zdroj: CIA, 2008

Relativní chudoba definuje chudobu jako žití pod určitým relativním prahem chudoby (Ravallion, Chen, 2009). Nahlíží na chudobu jako na stav relativní deprivace jedince ve vztahu k ostatním jedincům v dané společnosti (např. obyvatel České republiky se může cítit bohatý vůči obyvateli Afriky, ale zároveň chudý v porovnání s obyvateli vyspělých zemí), (Exnerová, Volfová, 2008). Pokud bude reálný příjem osoby vyšší, ale rozdělení příjmů zůstane stejné, relativní chudoba bude stejná (Ravallion, Chen, 2009).

Každá země má definovanou svoji vlastní hranici chudoby. Ta vyplývá z národních odhadů, které jsou založeny na odhadech z průzkumu domácností. V každé zemi je hladina odlišná (Sachs, 2005).

Lidé žijící v chudobě jsou náchylnější k podvýživě (WHO, 2014). Tu lze definovat jako stav těla, které trpí nedostatkem vitamínů, minerálů a dalšími výživovými prvky, které tělo potřebuje pro zdravý vývoj. Při nedostatku těchto látek dochází k poruše různých orgánů, neboť tělo nemá dostatečnou energii. Energie je do těla přijímána prostřednictvím kalorií (kcal) obsažených v jídle. Nelze přesně říci, kolik má člověk do těla přijímat denně kalorií. Jejich počet závisí na výšce člověka, jeho aktuální hmotnosti a také fyzickému zatížení (neboli jak často vykonává člověk fyzickou aktivitu). Je však udávána hodnota, která je nejspodnější hranicí příjmu kalorií, bez které se dospělý člověk neobejde. Jde o hranici 1000 kcal denně. V případě nedodržení příjmu kalorií se u člověka mohou projevit závažné poruchy příjmu potravy (Vrabalová, 2014). Podvýživa je reakcí organismu na hlad, projevuje se hlavně oslabováním stavby těla, člověk je více náchylný k nemocem a v nejhorším případě končí smrtí. Výskyt je spojen s územími, kde jsou četné přírodní katastrofy, sucho, hladomor, neúroda a nedosažitelné potravinové zdroje (Blössner, de Onis, 2005).

Z této příčiny je v zemi důležitá potravinová bezpečnost. Koncept potravinové bezpečnosti se objevuje poprvé až kolem roku 1970 na jednáních o mezinárodních potravinových problémech v době globální krize. V tomto konceptu by mělo jít primárně o zajištění dostupnosti potravin a do určité míry také cenové stability základních potravin na mezinárodní i národní úrovni (ODI, 1997). Potravinová bezpečnost jako taková znamená dostupnost a přístup za všech okolností k potravinám, jež umožňují zdravý a aktivní život (WFP, 2017).

Pro měření míry podvýživy člověka se používá index tělesné hmotnosti (zkráceně BMI), v rozvojových zemích je časté také měření obvodu paže dítěte pomocí barevné pásky, která určuje stupeň podvýživy. BMI určuje nejen podvýživu, ale také normální hmotnost, lehkou nadváhu i obezitu. Tento index počítá s vahou člověka a jeho výškou (výpočet: $BMI = \text{kg}/\sqrt{\text{cm}}$). Ovšem tento index se musí brát lehce s rezervou, neboť nebere v úvahu velké množství individuálních faktorů, které váhu ovlivňují (množství svalstva, stavba těla apod.). V praxi se mezi lidmi objevuje BMI s hodnotami v rozmezí od 15 (extrémní podvýživa) až do více než 40 (extrémní obezita), přičemž hranice pro podváhu

je určena odborníky na číslo 18,5. Zdravé hodnoty se pohybují v rozmezí od 18,5 do 25 (při výšce 180 cm odpovídá váha 60–81 kg), (Braga, Lima, 2002).

Podvýživa je dělena na tři typy: 1) zakrnění, 2) podváha, 3) akutní nebo chronická podvýživa. Podvýživa v mladém věku s sebou nese vážné dlouhodobé důsledky. Zvyšuje riziko smrti, zhoršuje kognitivní vývoj u dětí, které ovlivňuje jejich budoucí produktivitu a zisk. Podvýživou trpí nejvíce děti. Projevuje se v největší míře do pěti let věku. Nejkritičtější jsou první dva roky života, kdy se kojenec nejvíce rozvíjí a potřebuje dostatečný příjem všech potřebných složek. Podvyživení v prvních 1000 dnech života může zvýšit riziko retardace a ovlivnit výšku, do které dítě vyrostne (Marini a Gragnolati, 2003). Fenomén s tímto spojený se nazývá zakrnění¹. Dospělí, kteří trpěli zakrněním jako děti, mají ve výsledku mnohem nižší vzdělání, nižší životní standardy a jsou náchylnější k tomu žít v chudobě (WHO, 2014). Podváha je termín, který označuje příliš nízkou váhu u člověka vzhledem k jeho výšce. Termín se tedy váže především k BMI menšímu než 18,5 (Braga, Lima, 2002). Posledním typem je chronická podvýživa. Chronická podvýživa vzniká transgeneračně, tedy přenosem z matky na dítě. Hlavní příznaky chronické podvýživy jsou znaky spojené se zakrněním (AAH, 2017).

4.2 Podvýživa ve světě

Průzkumy o světové úrovni výživy přišly s tvrzením, že podvýživa se týká každé země (Global Nutrition Report, 2014). Navzdory tomu, že na světě je asi 800 milionů lidí, kteří trpí hladem a podvýživou, se situace od počátku devadesátých let zlepšuje. Hlad je definován jako nepodmíněná fyzická reakce organismu, která je vyvolána nedostatkem potravy. Je důležitým signálem, jež oznamuje tělu potřebu příjmu potravy a energie z ní. I přesto, že dětská podvýživa ve světě v průběhu devadesátých let klesla z 27 % na 22 % (de Onis a kol., 2004), tak se národní úrovně podvýživy nedají srovnávat. Data ukazují míru podvýživy menší než 5 % v Austrálii a např. v Afghánistánu 26,8 % (OSN, 2017).

¹zakrnění, angl. *stunting* = výška dítěte s postižením se výrazně liší od výšky zdravého dítěte ve stejném věku (postižené dítě je výrazně menší), onemocnění s sebou nese spoustu dlouhodobých následků, př. opuchlé tváře, slabé svalstvo, výrazné žíly, oslabenou imunitu, zabraňuje zdravému kognitivnímu a psychickému rozvoji (WHO, 2014)

Velice důležitý je výživový status žen a dětí, neboť skrze ženy a jejich potomky je podvýživa předávána budoucím generacím. Je zjištěno, že podvyživená žena má velkou šanci, ne-li stoprocentní, že její dítě bude podvýživou trpět také. To ovšem znamená pro rodinu zátěž (nemožnost rodiny se ekonomicky rozvíjet, tzn. mít členy rodiny, kteří jsou schopni pracovat a přinášet do rodiny příjmy) a neustálý pohyb v kruhu chudoby a podvýživy (Brössner, de Onis, 2005).

Největší pokles míry dětské podvýživy byl zaznamenán v 90. letech ve východní Asii, kde počet podvyživených poklesl o polovinu, v jihovýchodní Asii byl pokles z 35 % na 27 %, v Latinské Americe a Karibiku počet klesl o jednu třetinu. V kontrast je uváděna střední a severní Asie, která má stále velkou míru dětské podvýživy, ačkoli zde byl také zaznamenán pokles (z 50 % na 41 %). Naopak během této dekády počet podvyživených dětí vzrostl v Africe (z 26 milionů na 32 milionů), (Brössner, de Onis, 2005).

5. Charakteristika Guatemaly

Následující kapitola se věnují státu Guatemala. První část představuje geografické vymezení Guatemaly, které je důležité z hlediska přírodních faktorů, které mohou ovlivňovat chudobu a následně podvýživu. Je také důležité se zabývat charakteristikou obyvatelstva země, jeho rozložením a chováním. To z části vysvětlují také další části – ekonomika a historický vývoj. Ekonomika je jedním ze základních faktorů pro rozvoj země, proto jí bude věnována pozornost. Poslední částí je historický vývoj Guatemaly, který slouží pro pochopení stávající situace nejen politické. Zájem se upírá na tehdejší obyvatelstvo od Mayské civilizace přes kolonizaci země Španělskem, občanskou válku až po stávající společnost.

5.1. Geografické vymezení



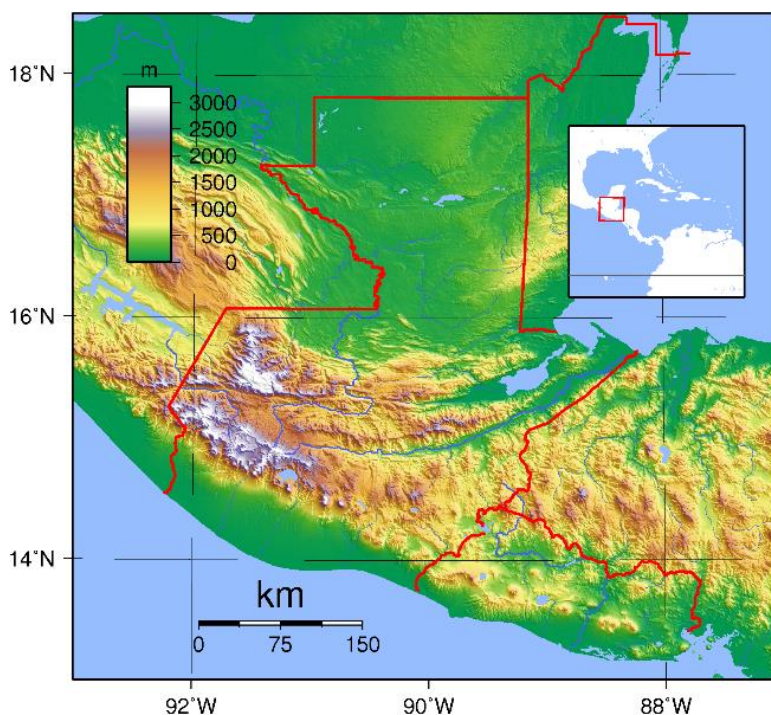
Obrázek 4 Lokace Guatemaly ve Střední Americe, zdroj: CIA, 2017



Obrázek 3 Podrobnější mapa Guatemaly se znázorněním největších měst, zdroj: CIA, 2017

Guatemala se nachází ve Střední Americe (viz obrázek 3). Je obklopena Pacifickým oceánem na západě a Honduraským zálivem na východě. Na severu sousedí s Mexikem, na jihu se Salvadorem a Hondurasem. Na východě Guatemala hraničí s Belize. Rozloha země je 108 889 km² (CIA, 2016). Země se nachází v tropickém podnebném pásu, teplota se však mění v závislosti na nadmořské výšce. Výškové rozdíly jsou zde patrné, neboť Guatemala je zemí hornatou (členitost země je demonstrována topografickou mapou na obrázku 5), průměrné roční teploty se pohybují okolo 25 °C ve výšce 600 m. n. m.,

nad 3200 m. n. m. se teploty pohybují už jen kolem 10°C. Východní pobřeží země, jež se potýká s atlantskými pasáty je výrazně vlhčí než pobřeží západní, neboť úhrn srážek za rok sčítá v průměru 5000 mm, naopak tichooceánské větry na západě přinášejí srážky 500-1200 mm/rok (CIA, 2016). Střed země je tvořen hřbetem pohoří Sierra Madre de Chiapas, výšky hřbetu zde přesahují 4 000 m n. m. Nejvyšší horou Guatemaly je sopka Tajumulco (4 220 m n. m.), která je zároveň nejvyšší horou středoamerických Kordiller. Na guatemalském území se nachází také činné sopky (např. Fuego, Acatenango) a některé vrcholy jsou z části pokryty sněhem (Bosque, 2011).



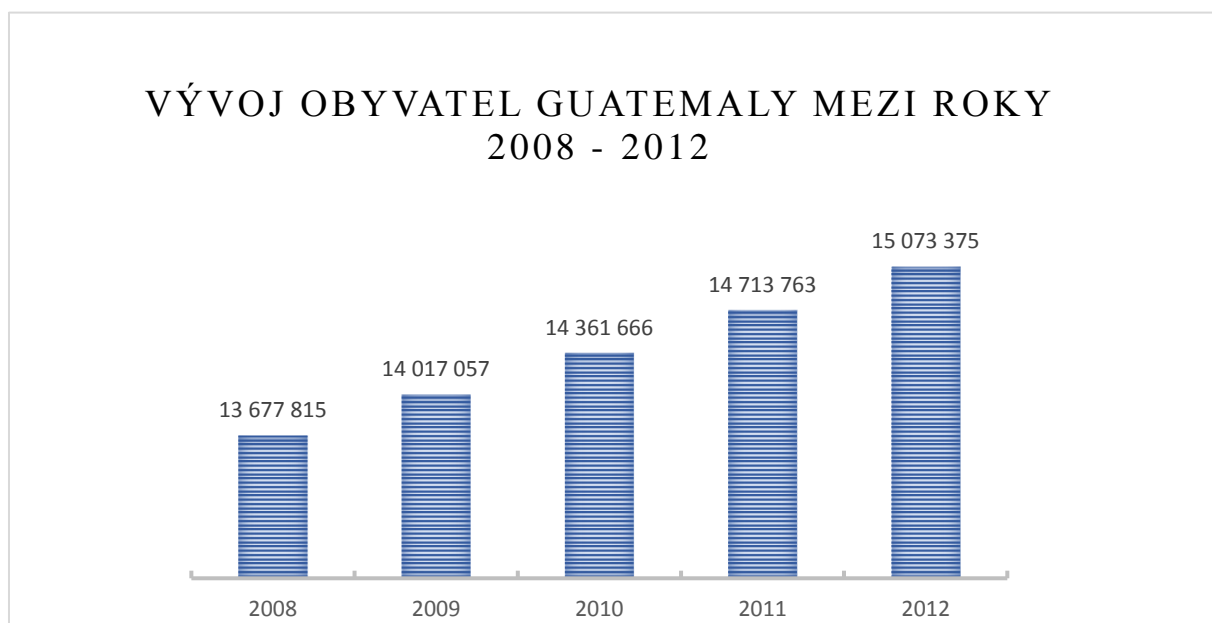
Obrázek 5 Topografická mapa Guatemaly, zdroj: World of maps, 2017

Guatemala je díky své poloze náchylná k přírodním katastrofám, jako jsou tropické bouře (např. hurikán Mitch), zemětřesení (např. ničivé zemětřesení na severovýchodě v roce 2012 s přesahem sedmi stupňů Richterovy škály) aj. Studie *Global Assessments Report* z roku 2009 (UNISDR, 2009) Guatemalu klasifikuje jako jednu z 10 nejzranitelnějších zemí na světě (vzhledem k náchylnosti k přírodním katastrofám), to je jeden z důvodů, který ohrožuje budoucnost země z hlediska nejen ekonomického. Jedním z kritických faktorů jsou právě tropické bouře, které zemi postihují hlavně v období září – říjen na východě a severovýchodě země (Bosque, 2011). Následkem bouří jsou ničivé záplavy za doprovodu silných studených větrů, které ohrožují místní zemědělství (nejničivější bouří byl hurikán Mitch v roce 1998, který zdevastoval nejen území Guatemaly, ale i Hondurasu

a Nikaraguy), (Stanisfer, Griffith, a kol., 2016). Zemětřesení je pro obyvatele kritické kvůli ztrátě obydlí a sesuvům půdy. V roce 2012 při zemětřesení o síle 7,4 stupně Richterovy škály došlo také k rozsáhlým evakuacím. Lidé byli evakuováni do dostatečných vzdáleností od výškových budov a také kvůli hroící vlně tsunami. Epicentra zemětřesení v Guatemale jsou často na západě, na dně tichého oceánu v místě střetu litosférických desek (Kokosové desky a Karibské desky), (Cáceres, 2003).

5.2 Obyvatelstvo

Podle údajů Světové banky (2016) populace Guatemaly čítala necelých 15,2 mil. obyvatel. Růst počtu obyvatel můžeme sledovat v grafu 1 (2,5% roční změna v roce 2012), který vychází z dat Národního statistického úřadu Guatemaly, s daty zpracovanými do roku 2012. Nárůst obyvatel značí pozitivní trend růstu a lze s ním počítat i nadále (Narciso, 2013).



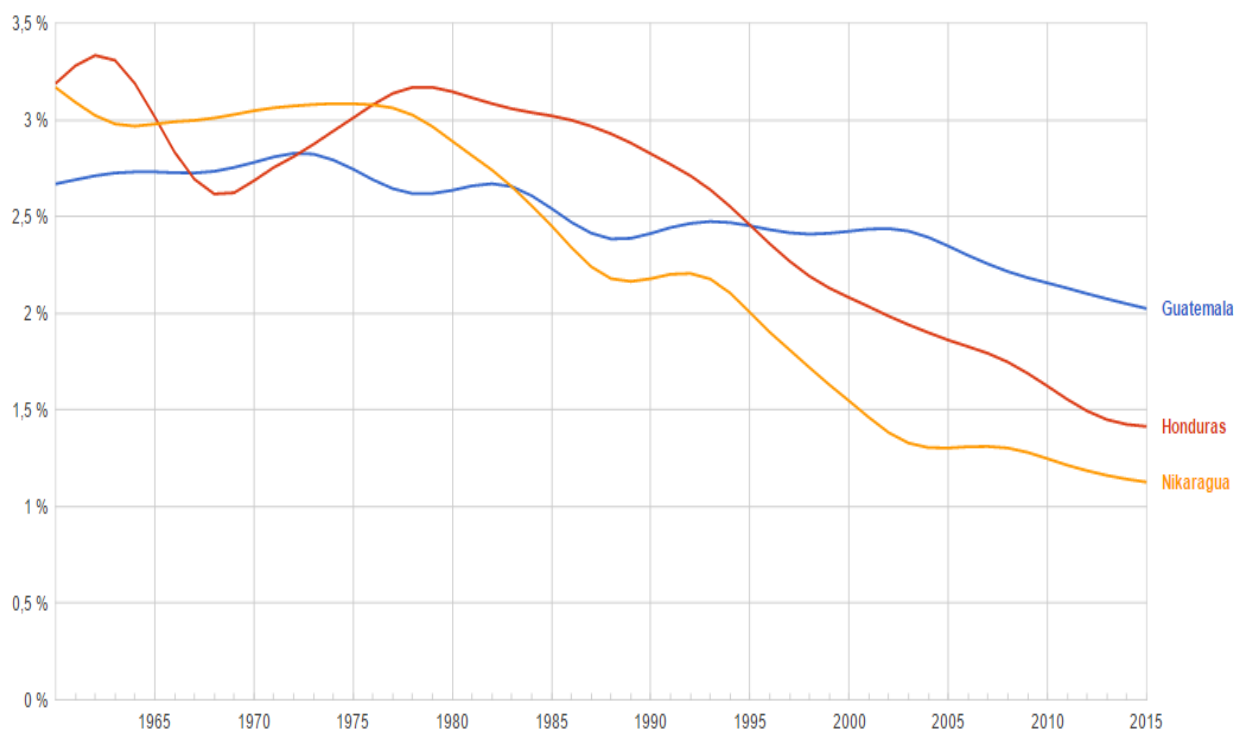
Graf 1 Vývoj počtu obyvatel Guatemaly mezi roky 2008 – 2012,

data: Caracterización estadística, República de Guatemala 2013

Guatemala je nejlidnatější zemí ve Střední Americe a má také nejvyšší míru populačního růstu. V grafu 2 je populační růst porovnáván mezi třemi vybranými zeměmi – Guatemalou, Hondurasem a Nikaragou. V roce 1950 vykazoval největší růst Honduras, trend ovšem nebyl stabilní a po necelé 1% propadu a následném vzestupu, trend od roku

1978 neustále klesá. Guatemala po celou dobu vykazuje nejstabilnější populační vývoj, ovšem od roku 2003 začíná také nepatrně klesat. Celková míra plodnosti se snižuje i přes to, že většina populace se nachází v produktivním věku. Za tuto změnu mohou částečně cílené edukativní programy týkající se zdraví, které jsou financovány vládou (Narciso, 2013). Dnes je míra porodnosti stále vyšší než tři děti na jednu ženu (s údaji Světové banky pro rok 2013 připadá na jednu ženu přesně 3,78 dítěte) a je ještě výraznější u venkovských a domorodých obyvatel. Téměř polovina populace je mladší 19 let, což je nejmladší populace Latinské Ameriky (Světová banka, 2016).

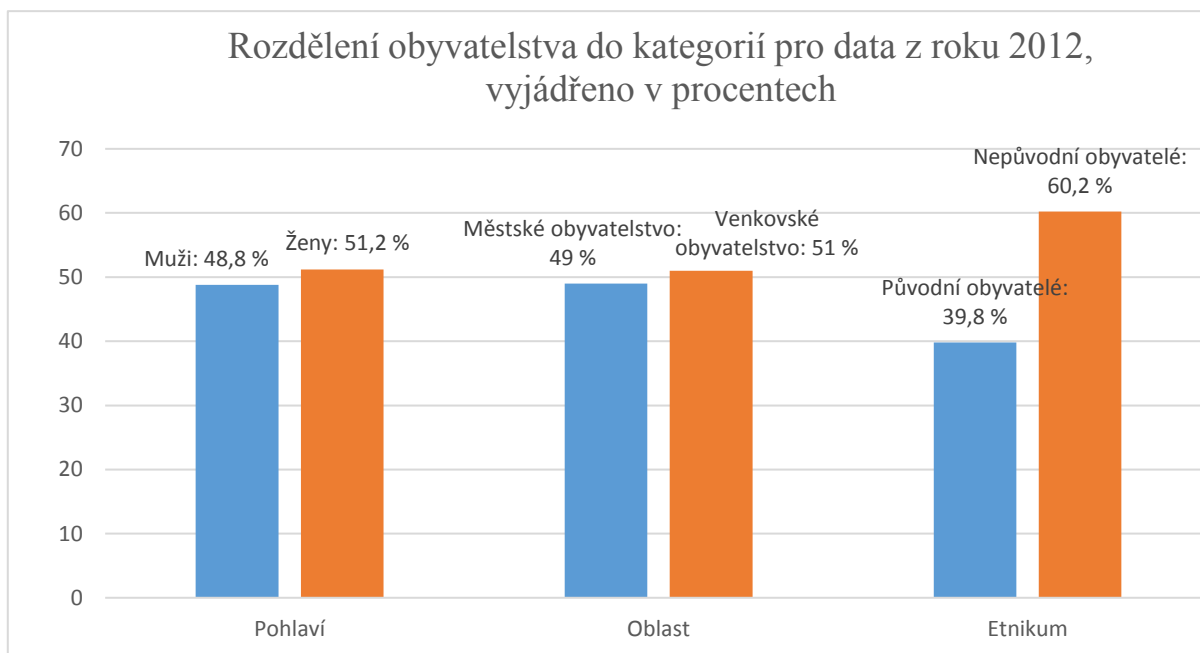
Populační růst Guatemaly mezi lety 1950 – 2015 v porovnání s vybranými zeměmi Střední Ameriky



Graf 2 Populační růst Guatemaly mezi lety 1950–2015 v porovnání s vybranými zeměmi Střední Ameriky, zdroj: Světová Banka, 2017

Navzdory tomu, že Guatemala má poměrně vysoké tempo růstu, je málo urbanizovaná. Jak můžeme vidět na grafu 3, ve městech žije 49 % obyvatel. Lidé obývají v největším počtu hlavní město Guatemala City, kde žije 2,5 milionu obyvatel (OSN, 2016) a v menší míře další velká města (Mixco, Villa Nueva, Quetzaltenango aj.) na západním pobřeží a v podhorských oblastech. Nejméně osídleny jsou odlehlé a venkovské oblasti v severní a východní části země. Hustota zalidnění je 159 obyv./km² (Worldometers, 2017).

Více jak polovina obyvatel je v produktivním věku (15–65 let), (CIA, 2016). Díky koloniální minulosti a migraci, je dnešní obyvatelstvo spíše nepůvodní, což vyjadřuje graf 3. Podíl nepůvodních obyvatel byl v roce 2012 více než 60 %. Celkově největší skupinu tvoří mesticové (50 %), následují indiáni (44 %). Běloši se na celkové populaci podílí 5 %, černoši 1 %. Většina obyvatel se hlásí ke křesťanství (90 %), z toho 25 % jsou protestanti (evangelíci) a 65 % jsou katolíci. V malé míře (3 %) jsou zastoupena i další náboženství indiánských skupin obyvatel a judaismus (Vincent, 2007). V zemi žije asi 23 lingvistických skupin.



Graf 3 Rozdělení obyvatelstva do kategorií pro data z roku 2012, vyjádřeno v procentech,

zdroj: Caracterización estadística, República de Guatemala 2012

Problémem Guatemaly je také negramotnost. Podle odhadů Statistického úřadu Guatemaly (2013) v roce 2008 neumělo číst a psát 21 % obyvatel. Od tohoto roku však země

každoročně vykazuje 1% pokles. V roce 2012 se negramotnost týkala už jen 16,6 % obyvatel. Nejvíce vzdělaných lidí je v okolí hlavního města a spíše v jižních departmentech. Naopak nejvyšší míra negramotnosti je v severnějších hornatých oblastech. Zápisovost do škol (primární vzdělání) mezi lety 2011 – 2012 lehce poklesla (ze 69,7 % v roce 2011 na 66,1 % v roce 2012), i přesto míra zájmu o další studium bilancuje na stejné úrovni (95,2 %), (Narciso, 2013). Očekávaná míra vzdělání v Guatemale je u mužů 11 let, u žen 10 (CIA, 2013).

Podle údajů CIA (2016) je naděje na dožití při narození 72, 3 let (muži 70, 3 let a ženy 74, 4 let). V porovnání s ostatními zeměmi zaujímá Guatemala 146. místo na světě, tudíž můžeme říci, že naděje na dožití je zde nízká, i když nejvýše v žebříčku je umístěno Monako s dožitím až 89, 5 let (CIA, 2014)

Přístup k pitné vodě je v Guatemale velmi dobrý, týká se celkově 92, 8% populace, ale i přesto můžeme pozorovat rozdílní přístupy u městského a venkovského obyvatelstva (98,4 % městské, 86,8 % venkovské), (CIA, 2015).

5.3 Ekonomika

Světová banka (2015) řadí Guatemalu podle výše HDP do skupiny zemí s nižším středním důchodem. Je tedy chudším rozvojovým státem, ale porovnání HDP s ostatními zeměmi Střední Ameriky se jeví HDP Guatemaly jako vysoké. V posledních letech mělo HDP tendenci růst, ale v roce 2016 byl zaznamenán více jak 0,5% pokles (4,1 % v roce 2015; 3,5 % v roce 2016). Na tvorbě HDP se podílí s 13, 2 % sektor zemědělství (zaměstnává 31 % obyvatel), 23,5 % sektor průmyslu (zaměstnává 14,4 % obyvatel) a sektor služeb (zaměstnává 54,4 % obyvatel) s 63,3 % (CIA, 2016).

V zemědělství pracuje asi 31 % obyvatel (CIA, 2016). Velká část obyvatelstva žije na jižní vysočině při pobřeží Tichého oceánu, kde jsou nejlepší podmínky pro pěstování hlavní vývozní komodity – kávy. Zemědělci se také soustředí na pěstování kukuřice, banánů, kakaa, citrusů, cukrové třtiny, bavlny aj. a chov ovcí, prasat a kuřat. Tyto komodity, také tvoří největší podíl na exportu Guatemaly. I přesto Guatemala není v produkci potravin soběstačná, neboť do země je importováno velké množství živočišných výrobků, obilovin, zrn a dalších komodit (OEC, 2017). Navzdory tomu, že zemědělství není největší složkou vytvářející HDP, je pro zemi velice důležité. Na základě poptávky Guatemala vyváží

cukrovou třtinu, kakaové boby, kávu aj. Soustředění se na tyto vývozní suroviny zabírá půdu základním potravinám, např. kukuřici, které mají v místní kuchyni nenahraditelné místo (Telička, 2013).

V odvětví průmyslu se lidé soustředí hlavně na zpracování cukrové třtiny, kovů, výrobu textilií a oblečení (moderního i tradičního), nábytku apod. Těží se hlavně antimon a sůl. Guatemala je největší producent surové nafty ve Střední Americe (Guatemala 19 tis. barelů denně, Panama 1 tis barelů denně, srovnání vychází z údajů z roku 2001). Rezervy ropy jsou umístěny na severu země v oblasti Petén (Vincent, 2007). Průmyslovým a obchodním centrem je hlavní město Guatemala. Zde je také koncentrována většina investic veřejných i soukromých (Vincent, 2007).

HDP země roste, ale příjmy jsou rozdělovány velice nerovnoměrně. Pod národní hranicí chudoby žije více než polovina obyvatelstva a 23 % obyvatel žije v extrémní chudobě² (Telička, 2013), i když nezaměstnanost dosahuje sotva 3 % (CIA, 2015). Důležitou součástí příjmů rodin jsou remittance³ pocházející převážně od migrantů z USA. Objem peněz, které rodiny obdrží, se rovnají odhadem 1/10 HDP.

Jedním z rizikových faktorů pro ekonomiku je dopravní infrastruktura. Místní doprava je poměrně zaostalá a silniční síť nedostatečná. Síť komunikací čítá cca 14 tisíc km. Železnice má sice 800 km tratí, ale problémem je provázanost mezi městy. Železnice spojují především hlavní město a přístavy na obou pobřežích země. Guatemalští obyvatelé využívají i říční dopravu, která má tři trasy (Vincent, 2007).

5.4 Historický vývoj Guatemaly

Historie země je důležitá pro pochopení fungování guatemalské společnosti, jakým způsobem se obyvatelé živilí a žijí dodnes, jak pracují s půdou a jak je půda mezi obyvatele rozdělena. Pozornost musí být věnována i vývoji společnosti, je třeba sledovat, jakým směrem se vyvíjí a jaké to má důsledky. Dějiny Guatemaly se dělí na etapy počínající původní mayskou civilizací a vývojem vedoucím až k moderní společnosti.

² základní potravinový koš v Guatemale stál 462 amerických dolarů na měsíc (USDA, 2016).

³ Remittance jsou finanční a jiné prostředky zasílané migranty ze země zaměstnání zpět do země původu. Pro rozvojové země jsou druhým nejvýznamnějším zdrojem kapitálu hned po přímých zahraničních investicích (Světová banka, 2017).

První změny ve způsobu obživy můžeme sledovat už okolo roku 7 000 př. n. l., kdy se zvýšily teploty, začali tát severoamerické ledovce a započala změna způsob života. Spousta druhů lovných zvířat v důsledku oteplování vymřelo, a proto byl i lovecký způsob života na ústupu (Kuiper, 2011).

5.4.1 Předkolumbovská civilizace

Guatemala se nachází na území, na kterém vznikala a nacházela se dávná mayská civilizace. Oblast Guatemaly zahrnovala daleko rozsáhlejší území⁴, než které země zaujímá dnes. Do dávných dějin země patří neodmyslitelně mayské období, které je charakterizováno prvním rozkvětem země (architektura, výtvarné umění, věda, náboženství, rozvoj prvního zemědělství). V 9. - 16. století dochází k rozvoji měst hlavně na Yucatánu, kde se začíná projevovat stále silnější mexický vliv. Ten ztrácí svou sílu přibližně ve 13. století a mayská civilizace končí roku 1525 dobytím Guatemaly Španěly (Yucatán až v roce 1541), (Kašík, 1967).

V tomto období je pro obyvatele jako zdroj obživy a příjmů charakteristické zemědělství. Pěstovala se kukuřice, fazole, tykve, batáty, a hlavně kakaové boby. Kakao bylo ve Střední Americe uznáváno jako platidlo. Půdu lidé získávali vypalováním lesů (Vincent, 2007). Takto získanou půdu bylo možné zemědělsky využívat maximálně 1-2 roky (Kašík, 1967).

Společnost měla hierarchické složení. Složení představovalo klasický model – nejvýše panovník a šlechta, nejnižší prostý lid a otroci. Čím nižší bylo postavení člověka, tím dál od středu města člověk žil (tzn., že nejchudší lidé žijí na okrajích měst a v odlehlých oblastech). Prostí lidé neživili jen sami sebe, ale i vyšší vrstvy. Půda nebyla v osobním vlastnictví, byla považována za vlastnictví měst a obcí. Obdělávali ji ale právě jen prostí lidé (Kašík, 1967). V důsledku hierarchického upřádání společnosti, jsou značně ovlivněni právě chudí lidé. Nejen, že velkou část své zemědělské produkce musejí odevzdávat šlechtě a kněžím, ale lidé musejí také odvádět řádně daně. V tomto systému můžeme spatřovat první náznaky podněcování chudoby (Chamarbagwala, Morán, 2010)

⁴ Území Guatemaly bylo rozprostřeno na území dnešního Yucatánu, Campeche, Tabasco, východní polovinu Chiapas, teritorium Quintana Roo v Mexiku, Petén, Guatemalskou vysočinu, západ státu Honduras a celý Belize (celkem cca 323 000km²), (Vincent, 2007).

5.4.2 Koloniální období

Kolonialismus začíná příjezdem Španělů na guatemalské území od počátku 16. století. S příjezdem se také pojí vypuknutí epidemií nemocí, hlavně pravých neštovic, které s sebou Evropané přivezli. Tyto epidemie podle odhadů mohly vyhubit až 90 % původních obyvatel, což vedlo ke zhroucení jejich sociálních struktur (Aufderheide, et al., 1998). Španělé přijeli za účelem hledání otroků a zlata. Zlata však objevili velmi málo. Skoro celé půlstoletí⁵ na území tehdejší Guatemaly probíhali boje mezi Španěly a mayskými obyvateli. Španělé napadají vystavěná, fungující města a ujímají se vlády. Úplná španělská nadvláda byla vyhlášena roku 1550 (Kašík, 1967). Díky Španělům do země proudili imigranti ze Španělska, počtem však původní obyvatelstvo nepřevýšili. Navzdory tomu se Španělé stali majiteli půdy a původní obyvatelstvo se stalo nejchudší vrstvou stávající společnosti (Ašenbryl, 2011). Z ekonomického hlediska byla země pro kolonialisty pouze zdrojem drahých kovů a zemědělských produktů. Nově vzniklé metropole bránily rozvoji průmyslové výroby, aby si Španělsko zachovalo monopol pro dovoz hotových výrobků do zemí. Z toho důvodu byl značně také ovlivněn mezinárodní obchod. Kolonie do roku 1770 mohla obchodovat pouze s Madridem (Fňukal, Szczyrba, 2010).

5.4.3 Samostatná Guatemala

Guatemala se osamostatnila od Španělské nadvlády roku 1821 a krátce byla součástí mexického impéria. Po rozpadu Středoamerické federace v roce 1839, je Guatemala vyhlášena jako samostatný stát (Vincent, 2007). Silný vliv v zemi měli na počátku 19. století podnikatelé z Mexika a USA. Ti se v zemi usazovali jako majitelé latifundií⁶ a prosperovali díky exportu komodit (káva, banány, cukrová třtina, aj.) do USA a Evropy. Díky navázání obchodních vztahů s USA část obyvatel migrovala za prací na americké plantáže. Domorodé obyvatelstvo bylo často nuceno odejít z oblastí, kde se těžilo vzácné dřevo (mahagon, cedr), (Ašenbryl, 2011).

⁵ Španělé obsazují a dobývají území tehdejší Guatemaly od r. 1502 do r. 1550, kdy Španělé vyhlásují své úplné vítězství (Aufredhereide et al, 1998).

⁶ Latifundie jsou rozsáhlé plochy zemědělské půdy v soukromém vlastnictví, které vznikaly již v římském impériu zabíráním rolnické a státní půdy privilegovanými příslušníky vládnoucí třídy; levná výroba na latifundiích, využívající převážně otrockou práci, ničila svobodné drobné výrobce (Conning, 2003).

Od osamostatnění státu roku 1839 je pro zemi typická politická nestabilita a státní převraty. Společnost se snažila o politické vyloučení domorodého obyvatelstva podobně jako španělští kolonizátoři. Toto sociální vyloučení a společenská nerovnost jsou považovány za jednu z příčin vedoucích k občanské válce, která trvala v období mezi lety 1960–1996 (podrobnější informace viz podkapitola 5.4.3.1), (Chamrabagwala, Morán, 2011). Ke konci 19. století začala v zemi podnikat americká firma *United Fruit Company*, která se zaměřuje na export tropického ovoce. Díky zahraničnímu vlivu se z Guatemaly stává tzv. banánová republika⁷ (Schlesinger, Kinzer, 2005).

Půda byla nerovnoměrně rozdělena, velkou část vlastnily bohaté rodiny, církve a soukromé společnosti. Společnost *United Fruit Company* vlastnila velkou část půdy, ale nabízela také nejvíce pracovních pozic (Schlesinger, Kinzer, 2005). *United Fruit Company* podle Dosala (1995) byla schopna spolupracovat s tehdejšími diktátory Guatemaly Manuelem Estradou Cabrerou, který byl prezidentem guatemalské republiky v letech 1898–1920, ale hlavně i s Jorgem Ubicoem. Ten vládl od roku 1931 do roku 1944. Konec autoritářství Ubicoa nebyl pro *United Fruit Company* nijak významný, závažnější bylo, že v tu stejnou chvíli (rok 1944) se začali mobilizovat plantážníci a dělníci, kteří vytvářeli revoluční frontu. Cílem fronty bylo zlikvidovat monopol *United Fruit Company* (Schlesinger, Kinzer, 2005).

Do čela státu nastoupil roku 1951 Jacobo Árbenz Guzmán, který se snažil o pozemkovou reformu, která by měla vést ke znárodnění půdy latifundistů, včetně majetku *United Fruit Company*, a následně k nové redistribuci půdy. Z takovéto redistribuce měli benefitovat hlavně lidé pracující na těchto půdách. Tato idea se ovšem neshledala s podporou stávajících majitelů, ale i přesto se podařilo vyvlastnit 400 tisíc akrů půdy (Dosal, 1995).

Guzmán byl ale roku 1954 sesazen díky vlivu Studené války, kdy byla jeho vláda chápána jako pokus o zavedení komunismu. Tento směr se nezamlouval opozičním stranám vlády a společnosti *United Fruit Company* společně s CIA⁸. Zmíněné strany dohromady vyvolali v zemi puč a Guzmána sesadily. Jedním z podnětů k vyvolání puče byla dodávka českých zbraní do Guatemaly. Další vlády vznikaly z vojenských junt a ideou byl antikomunismus, za což si získaly podporu USA (Immerman, 1982).

⁷ Banánová republika je označení pro malý latinskoamerický, karibský nebo africký stát, který je typický politickou nestabilitou a závislostí na zemědělství. Vládou zde malé korupční vlády (Chapman, 2008).

⁸ CIA = Central Inetlligenc Agency

5.4.3.1 Guatemalská občanská válka

Guatemalská občanská válka probíhala jako součást středoamerické krize za různých okolností mezi lety 1960–1996 na území Guatemaly. Konflikt vypukl mezi levicovými guerillovými skupinami a domácí vojenskou diktaturou. Významný nárůst násilí probíhal v polovině 80. let 20. století (MZV, 2017).

Jak je již výše zmíněno, jedním ze zásadních faktorů vedoucích k rozpoutání občanské války po osamostatnění státu byly snahy o sociální a politické vyloučení původního obyvatelstva (Chamarbagwala, 2011). Dalším problémem bylo podnikání americké společnosti *United Fruit Company* v Guatemale a následující vladařské režimy.

Již první konflikt proběhl v 1960, kdy povstali mladí důstojníci proti vojenské juntě. Jejich útok byl násilně potlačen, ale i nadále důstojníci zakládali další povstalecké jednotky, nebo jejich založení plně podporovali. Mezi 60. – 70. lety vznikla největší organizace - FAR⁹ (Holloway, 2010). V dalších letech vznikaly další strany usilující o převrat, všechny spolu komunikovaly a spolupracovaly. Guatemalská vláda ovšem použila jako protiútok svoji armádu a násilně potlačila povstalecká hnutí. Situace vyeskalovala až do bodu, kdy vznikly eskadry smrti, tedy komanda, která realizovala záhadné vraždy a únosů odpůrců režimu (Chamarbagwala, 2011). Stále častěji se terčem těchto útoků stávalo právě původní domorodé obyvatelstvo (Holloway, 2010). V roce 1980 chtělo několik domorodců oznámit útoky na své kmeny, proto uspořádali v hlavním městě demonstraci. Armáda zareagovala, i přes naprostý nesouhlas Španělska, velmi ostře a střet skončil krveprolitím. Tím byla rozpoutána krvavá válka mezi armádou a indiánským společenstvím. Byly zabity tisíce civilistů, zničeny stovky vesnic a několik desítek tisíc domorodců bylo donuceno k přesídlení a spousta jich také emigrovala do Mexika (UNHCR, 2017). Tím válka ovšem neskončila. I nadále vznikaly spojenecké povstalecké skupiny a posilňovala i armáda.

Armáda ovšem po čase začala mírnit své kroky a hledala spojence mezi civilisty i díky nevojenským metodám, jednalo se hlavně o ochranu vesničanů anebo dodávky jídla. Postupem času se konflikt zmírňuje díky zřízení polovojenských junt (dodávky jídla totiž

⁹ FAR = *Fuerzas Armadas Rebeldes*, největší Guatemalská povstalecká organizace vzniklá ze skupiny MR13 a povstalců Guatemalské strany práce (Holloway, 2010)

MR13 – španělsky *Movimiento Revolucionario 13 de Noviembre* (česky – revoluční hnutí 13. listopadu), hnutí v Guatemale založené roku 1960 skupinou disidentů, jehož popularita rostla díky protestům vůči vládě Miguela Ydígorase Fuentesse.

byly vázány na členství v těchto jednotkách), (Chamarbagwala, 2011). K mírovým procesům došlo ale až za vlády Vinicia Cereza, který byl zvolen jako hlava státu roku 1986, moc však měla stále vláda. Prvním úspěchem bylo podepsání smlouvy o lidských právech. Další prezident, Álvaro Arzú Irigoyen (ve funkci prezidenta byl od roku 1996 do roku 2000), zbavil funkce většinu zkorumpovaných důstojníků. Krátce na to, v březnu roku 1996, byl vyhlášen klid zbraní, na který navazoval podpis mírové smlouvy v Oslu (UN, 2003).

Tato válka mezi mayskými obyvateli a vládou si vyžádala za celou dobu trvání více než 200 000 lidských životů. Desítky tisíc původních obyvatel bylo zabito, když se snažili hájit práva a rovnost Mayů, jejich jazyk a kulturu. Komise pro historická vysvětlení oznámila, že tato válka byla vládou vedena jako cílená genocida proti Mayům s cílem tuto skupinu obyvatel vymýtit (Charambagwala, Morán, 2007).

6. Fenomén podvýživy v Guatemale

Tato kapitola klade důraz na uvedení poznatků z předchozích kapitol do kontextu v tématu podvýživy v Guatemale a kriticky jej zhodnotit.

Podvýživa v Guatemale je výrazně vyšší než v okolních zemích středoamerického regionu. Jak je již zmíněno v předchozí kapitole (4.1 Chudoba a podvýživa), podvýživa je dělena na tři typy. Pokud v Guatemale budeme podvýživu měřit mírou zakrnění u dětí do pěti let, je Guatemala na prvních příčkách mezi všemi rozvojovými zeměmi. Pokud ovšem budeme brát v potaz podvýživu z hlediska podváhy a chronické podvýživy, bude Guatemala mít daleko nižší míru než ostatní rozvojové země (to ale neplatí pro Střední Ameriku, zde si svůj status Guatemala zachovává), (ENCOVI, 2000).

Faktory, které v Guatemale ovlivňují podvýživu a nedostatky v populaci, jsou socioekonomické, environmentální a potravinové. Faktory, které souvisí s podvýživou, jsou nejen náhlé přírodní katastrofy, jako např. zemětřesení a sucha, ale také ekonomické krize, nezaměstnanost a špatná potravinová bezpečnost (Gossett 2016). Podvýživa je výsledkem interakcí spousty faktorů, mimo již zmíněné můžeme zahrnout také chování jednotlivců, rozhodnutí o vedení domácnosti, infrastrukturu mezi vesnicemi a městy, kulturní život každého člověka, národní a mezinárodní politiky, mezinárodní ekonomiku atd. (Marini a Gragnolati, 2003). Musíme brát v potaz velké rozdíly mezi městským obyvatelstvem a obyvatelstvem venkovským a domorodým¹⁰. Právě u venkovanů a domorodých obyvatel je v Guatemale podvýživa zaznamenávána v nejvyšší míře (69,5 %), (UNICEF, 2016). Díky jazykové a geografické bariéře a nedostatečnému vzdělání čelí tito lidé politickým a sociálním překážkám (Gossett, 2016).

V tabulce 1 jsou uvedeny faktory, které ovlivňují přístup k potravinám a znemožňují tak lidem se dostatečně stravovat a přijímat potřebné kalorie. Základním faktorem, který přístup ovlivňuje nejen v Guatemale, ale také v celé Střední Americe je geografická poloha zemí (problémy budou rozebírány v následujících částech kapitoly). Dalším determinantem je socioekonomická situace. Populace v Guatemale není ovlivněna jen dnešními příjmy a jejich nerovnoměrným rozdělováním. Nerovnoměrné rozdělování

¹⁰ domorodé obyvatelstvo Guatemaly – obyvatelé, kteří nosí tradiční oblečení a mluví maysky. Některé regiony mají zvláště vysoké zastoupení původního obyvatelstva – Alta Verapez 95 %, Solola 85 %, San Marcos 80 %. Jedná se zvláště o ty oblasti, které jsou výše položeny a mají omezenou infrastrukturu (Vincent, 2007)

příjmu je v zemi velkým problémem, neboť Giniho koeficient¹¹ je pro Guatemalu 0,55 (Světová banka, 2017). Důležitou roli při zajišťování obživy hraje i historické pozadí, které nenávratně ovlivnilo venkovské obyvatelstvo jak z hlediska zajišťování obživy, tak v síle lidského kapitálu. Dějiny rozdělily guatemalské obyvatelstvo na původní nevzdělané venkovské a vzdělanější nepůvodní městské (FAO, 2015).

Faktor	Hrozba	Důsledky pro potravinovou bezpečnost	Zranitelnost ve Střední Americe
Přírodní katastrofy	<ul style="list-style-type: none"> • nadmíra dešťů • eroze • povodně • bouře • sesuvy půdy • sucho • zemětřesení • sopečné erupce • požáry 	<ul style="list-style-type: none"> • oslabení zemědělství • snížená dostupnost potravin • menší míra užívání potravin • změna příjmů a cen základního zboží 	<ul style="list-style-type: none"> • extrémní klimatické události • nepříznivé environmentální politiky • vysoké procento populace v chudobě • nedostatečné zajištění potravin • živobytí silně závislé na zemědělství a klimatu • neefektivní správa půdy a vody • neudržitelné zemědělské postupy • degradace ekosystémů a znečištění
Ekonomika	<ul style="list-style-type: none"> • výkyvy cen potravin • finanční a politická nestabilita 	<ul style="list-style-type: none"> • ovlivnění dostupnosti, přístupu a užívání potravin v dlouhodobém horizontu. 	
Potravní řetězec (zdraví zvířat, rostliny,...)	<ul style="list-style-type: none"> • Epidemie rostlinných škůdců • choroby zvířat a jejich šíření • kontaminování potravin 	<ul style="list-style-type: none"> • snížená dostupnost jídla • dopady v příjmech 	

Tabulka 1 Faktory, které ovlivňují přístup k potravinám, zdroj: FAO, 2010

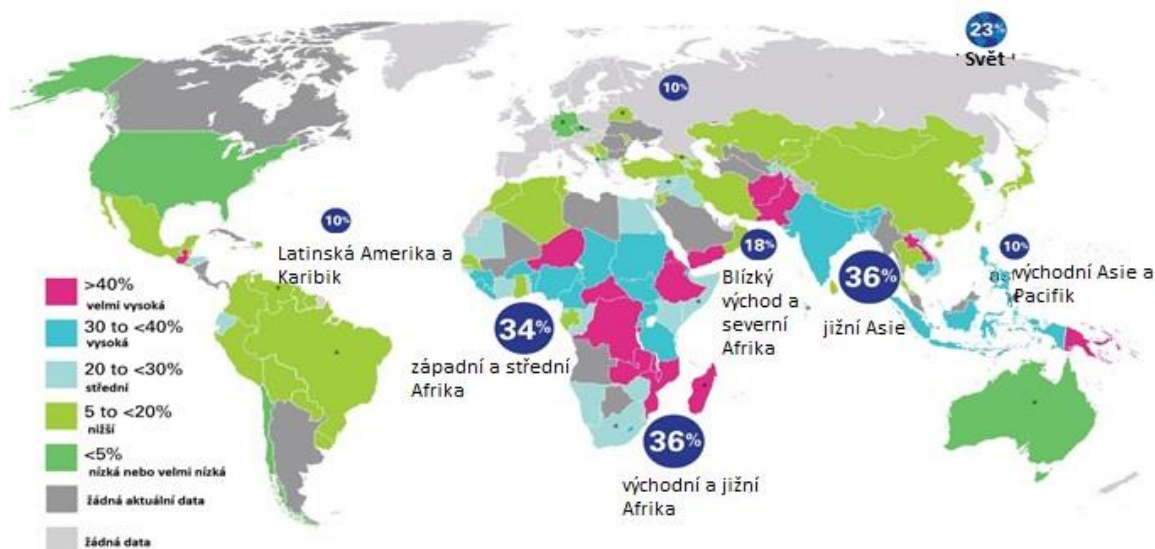
¹¹ Giniho koeficient/index vyjadřuje rozdělení příjmů/bohatství napříč společností (v tomto případě napříč Guatemalou). Pokud by byl Giniho koeficient 1, pak je ve společnosti absolutní nerovnost, zatímco 0 by znamenala absolutní rovnost. Pokud je tedy v Guatemale Giniho index 55 (koeficient 0,55), pak se jedná o poměrně vysokou nerovnost ve společnosti (UNDP, 2017)

6.1 Socioekonomické faktory

Guatemala je velice rozmanitou zemí; demograficky, geograficky, etnicky, ekonomicky a sociálně. I když je Guatemala nejlidnatější zemí Střední Ameriky a má největší ekonomiku v tomto regionu, čelí země chudobě a ožehavým tématem je právě podvýživa. Tento problém se nejvíce týká guatemalského venkova, zejména pak mayských obyvatel, kteří se potýkají s velkými potížemi, neboť jsou sociálně, ekonomicky a politicky vyloučeni díky svému původnímu jazyku, nedostatku vzdělání, nedostatku ekonomických příležitostí, ale také díky geografické bariéře (Marini a Gagnolati, 2003).

6.1.1 Chudoba a podvýživa napříč společnostmi

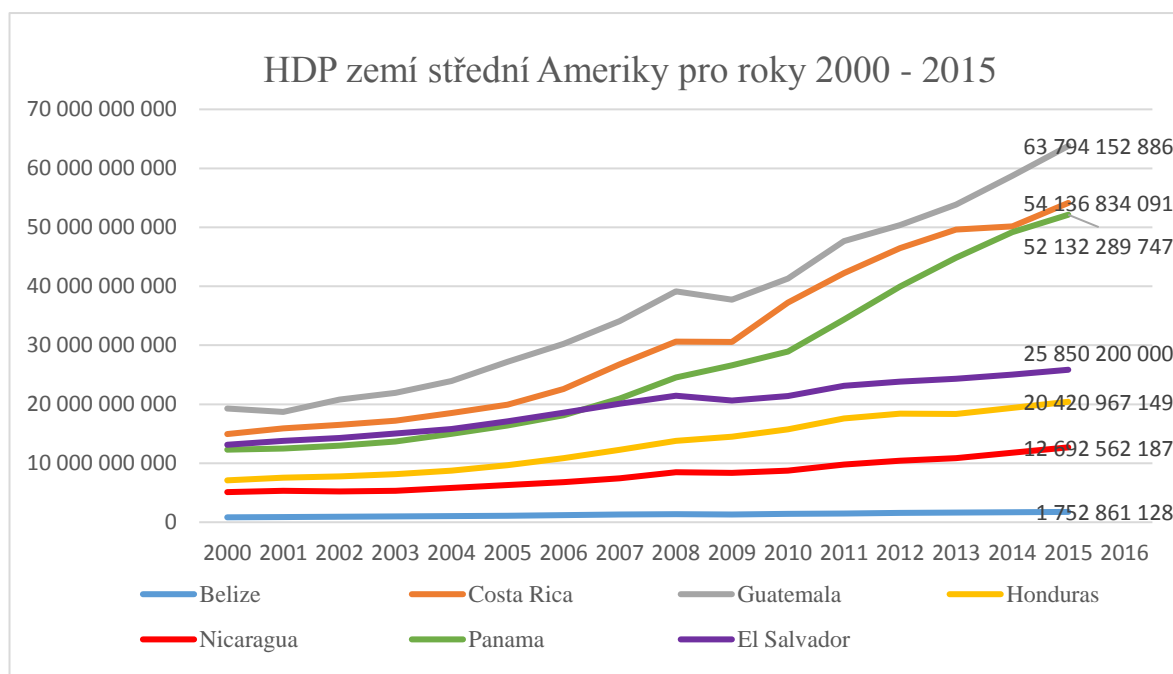
Guatemala je se svými čísly jednou z nejméně vyrovnaných zemí na světě. Od roku 2000 do roku 2006 se podařilo národní chudobu zredukovat z 56 % na 51 %, toho bylo dosaženo i přes negativní růst HDP ale v roce 2011 se míra chudoby opět zvedla na 53,7 %. (USAID, 2016). Dřívější data nejsou k dispozici, čísla byla odhadována na základě průzkumů v zemi (Světová banka, 2009).



Obrázek 6 Mapa světa s vyznačením míry podvýživy, zdroj: UNICEF, 2016

Guatemala zaujímá se svým příjmem (aktuální HDP Guatemaly se blíží 64mld dolarů) první místo ve Střední Americe. Srovnání s ostatními zeměmi můžeme sledovat

v grafu 4. Jinak je tomu, pokud je HDP přepočteno na osobu (HDP = 3 093 USD/os), což je naopak v porovnání s ostatními zeměmi regionu jedno z nejnižších. Pokud budeme ovšem porovnávat HDP/os z hlediska rozvojových zemí, Guatemala si nevede špatně. Zaměříme-li se však na míru podvýživy Guatemala má i přes své relativně vysoké HDP/os jednu z nejvyšších měr podvýživy nejen v regionu Střední Ameriky, ale i ve světě (49,8 % jen u dětí pod 5 let), (Světová banka, 2016). Vysoká úroveň podvýživy ohrožuje fungování ekonomiky (resp. budoucí ekonomický růst) tím, že redukuje intelektuální a fyzický potenciál populace. Podvýživa proto zvyšuje míru chudoby. Čím je vyšší míra chudoby, tím se zvyšuje opět míra podvýživy. Pohybujeme se tedy pořád v jakémsi bludném kruhu (Marini, Gragnolati, 2007).



Graf 4 Porovnání vývoje HDP v USD mezi středoamerickými zeměmi v letech 2000- 2015, data: Světová banka, 2016

Mezi domorodým obyvatelstvem je velmi rozšířená chudoba také díky velmi nerovnoměrně rozdělovaným příjmům, o kterém vypovídá Giniho koeficient. Vláda dříve ukládala domorodým zemědělcům například nucené práce, za které nedostávali žádnou mzdu (Dodson, 2006). Podvýživu ovlivňuje také v neposlední řadě nízký přístup k úrodné půdě, která je nerovnoměrně rozdělená. Velkou, a hlavně úrodnou část půdy vlastní elity nebo velkofarmáři. V zemi je také špatný přístup ke zdravotní péči, vzdělání a špatné technologické postupy v zemědělství (Mc Nulty, Schnell, 2001).

Nejvíce ohroženou skupinou obyvatel v zemi jsou ženy, poté děti obojího pohlaví a domorodé obyvatelstvo žijící v tzv. Suchém koridoru¹² (FAO, 2010). Chronická podvýživa u dětí je způsobena hlavně díky nedostatečnému zajištění potravin, což se projevuje hlavně v chudých, zranitelných domácnostech, které jsou postihovány právě nepříznivými přírodními jevy. Aby byla zajištěna potravinová bezpečnost, dostatečné výdaje na zdravotní péči apod., příjem rodin musí být ekvivalentem k 11,4 % ročního HDP (WFP, 2006). V těchto souvislostech jsou nejzranitelnější domácnosti, které nemají schopnost reagovat nebo si zajistit prostředky ke své obživě. To plyne opět z nerovnoměrně rozdělovaných příjmů a marginalizace. Akutní podvýživa postihuje nejvíce oblasti severovýchodu, severozápadu a severu (hodnoty se pohybují kolem jednoho procenta), (FAO, 2010).

72 % chudé populace (z toho 75 % představuje domorodou populaci) je koncentrováno ve venkovských oblastech. 1,3 milionu domácností z celé populace jsou klasifikovány jako venkovské. 83 % z těchto domácností jsou závislé na zemědělství a chovu zemědělských zvířat. 38 % z nich nemá vlastní půdu. Domorodé obyvatelstvo musí čelit již dlouhou dobu bariérám, které je dělí od městského obyvatelstva (Marini, Gragnolati, 2003). Tato diskriminace domorodých obyvatel přetrvává až do dneška a projevuje se extrémně velkým rozdílem ve výši platů mezi původním obyvatelstvem v porovnání s obyvatelstvem nepůvodním. Rozdíly mezi obyvateli vytváří také nerovnost pohlaví. Ženám a dětem za práci na plantážích nejsou totiž vypláceny mzdy, jsou brány pouze jako pomocníci muže (Halman, Peracca a kol., 2006).

6.1.2 Vliv vzdělání a zdraví na podvýživu

Dalším zásadním faktorem, který ovlivňuje podvýživu, je lidský kapitál, hlavně co se týče vzdělání a zdraví. Guatemala se, podle uvedených dat v předchozí kapitole, vyznačuje nízkými indikátory zdraví (míra dožití, dětská úmrtnost apod.), (Světová banka, 2004).

Míra vzdělání v Guatemale je velice nízká (s 31 % v roce 2000 3. nejnížší v regionu Latinské Ameriky a Karibiku, nižší míra je pouze v Nikarague a Haiti), nicméně v průběhu let se pomalu zvyšuje. Pokrok lze sledovat například v počtu zapsaných dětí do škol. Od 70.

¹² Suchý koridor je oblast ve Střední Americe, která je díky klimatickým jevům velmi suchá, tudíž nehostinná pro zemědělské podmínky. Rozprostírá se na východě středoamerického regionu od Guatemaly po Kostariku (FAO, 2010).

let se počet zapsaných dětí k primárnímu vzdělání zvýšil z 50 % na 79 %. Toto zvýšení zásadně ovlivnily podpisy mírových smluv v roce 1996 (Světová banka, 2004).

Vzdělání rodičů je velice důležité, neboť ovlivňuje vývoj dítěte a nepřímo i budoucí příjmy rodiny. Jelikož je ale u venkovského a domorodého obyvatelstva míra vzdělání nízká, vyskytuje se zde typický model rodiny rozvojové země. To znamená, že ženy jsou těhotné v nízkém věku a často mívají velký počet dětí, které jsou od sebe narozeny v malém rozmezí. Ženy také nemají skoro žádné vědomosti o tom, jak se správně v těhotenství stravovat, jak se kontrolovat v těhotenství a jeho samotný průběh, a jak novorozeně stravovat (Ramirez-Zea, Kroker-Lobos a kol., 2014).

Jak je zmíněno již v předchozí kapitole, pro zdravý vývoj dítěte je nejdůležitějších prvních tisíc dní života, kdy se rozhoduje, jak tělo a mozek budou vyvíjeny. Pokud není dodržovaný správný příjem živin a kalorií, dochází k nenapravitelnému deficitu kognitivní funkce. Tento aspekt také ovlivňuje výšku dítěte a dochází k zakrnění (Brown, Pollit, 1996). Podle dlouhodobých studií je vysoká spojitost mezi výškou narozeného dítěte, obvodem hlavy, růstem a následným dosažením vzdělání (to je v případě zakrnělých a podvyživených dětí dosahováno v menší míře), (Victoria, Adair, 2008). Vysvětlení je poměrně jednoduché. Podle Browna a Pollita (1996) je mozek v důsledku podvýživy poškozen, tělu chybí energie, a proto člověk nemá sílu učit se nebo logicky uvažovat. Člověk je také ovlivňován okolím, ve kterém se vyskytuje.

Zdraví rodičů, obzvláště matek, má přímý dopad na zdraví dítěte. Již na začátku těhotenství matka ovlivňuje nutriční status dítěte skrze dělohu. Je velice důležité, aby matka měla v průběhu těhotenství dostatek lékařské péče, aby se předcházelo snadno zjištělným problémům, které mohou dítě postihnout. To je ovšem problém pro ženy žijící ve venkovských oblastech, nemají totiž ke službám přístup (Marini, Gragnolati, 2003).

Zdravotnická zařízení v domorodých komunitách hlásí výskyt horečky dengue, malárie a gastrointestinálních nemocí zvláště u lidí, kteří se vrací ze sezónních prací na pobřeží. Průzkumy (TANGO, 2006) prokázaly, že dobře živěné děti s dobrou váhou, které migrovaly za prací na pobřeží s rodinami, se vrátily podvyživené. Pro zajištění výdělků a potravin se dlouhé roky obyvatelé z horských oblastí Guatemaly sezónně stěhují do nižších poloh Guatemaly, Chiapasu (Mexiko) a Hondurasu. Zatímco většina vládních úředníků i guatemalských obyvatel domnívá, že jde o migraci za tradicemi a zvyky, faktem je, že se stěhují, neboť je k tomu nutí chudoba a nedostatky jídla. Stěhují se, pokud je jejich sklizeň nedostatečná nebo žádná, za účelem sběru kávy, který je jedinou alternativou, jak si peníze vydělat. Mzda, kterou člověk obdrží je odvozena od množství nasbírané kávy,

proto muže na plantáže často doprovázejí nejen ženy, ale také děti. Sběr začíná dva měsíce před koncem školy, což ovlivňuje docházku dětí. Je proto normální, že pokud dítě jde s rodiči na sběr kávy, už do dalšího ročníku školy nepokračuje. Je tím negativně tedy ovlivněno vzdělání (McNulty, Schnell, Bentley, 2006). Práce na kávových plantážích je pro pracovníky fyzicky náročná. Pracují od rána do večera a ve špatných životních podmínkách. Nedostatek čisté vody, lidé spí na holé zemi v jedné místnosti a nemají čas ani uvařit nebo se dostatečně najíst. Toho se jim nedostává ani v neděli, kdy na plantážích nepracují, ale musejí být s čerstvým ovocem na trhu. Stav zdraví rodičů také nebyl optimální, špatný zdravotní stav ovlivňoval jejich další produktivitu a schopnost pečovat o své děti a rodiny (TANGO, 2006).

V zemích jako je Guatemala, kde je polovina dětí podvyživených, je důležité, aby vláda měla cílené programy v oblasti zdraví, základnímu přístupu k službám a vzdělání. Také by se měla zajímat o nutriční intervence s podporou od různých mezinárodních organizací a participaci venkovského obyvatelstva. Pokud by všechny tyto snahy byly pozitivní, mohlo by docházet k pomalému snižování podvýživy (cílené programy probíhající v Guatemale jsou zmíněny v další kapitole).

6.1.3 Agrární struktura

Mimo rozsáhlou chudobu je dalším charakteristickým rysem venkova dualistický systém agrární struktury, který rozhodně neprospívá zdravému životnímu stylu drobných zemědělců. Nejvíce úrodná půda na západním pobřeží je okupována rozsáhlými farmami (často zabírají plochu větší než 1 000 ha), které se věnují produkci vývozních plodin, jako jsou např. káva, cukr a banány. Zatímco půda ve vyšších polohách, která je nekvalitní, zerodovaná a neúrodná, je pokryta minifundiemi, tedy drobnými farmami, které obdělávají drobní zemědělci (Hintermeister, 1984). Z nich získávají obživu chudé rodiny, kteří pěstují hlavně kukuřici a fazole. Tyto plodiny jim však nedodávají všechny již zmíněné látky, které člověk potřebuje ke zdravému růstu a plnohodnotné obživě. Minimum těchto látek způsobuje náchylnost k podvýživě (Marini, Gagnolati, 2003).

V tomto dualistickém systému můžeme vidět velkou provázanost. Drobní zemědělci jsou často dočasnou pracovní silou během sklizně určené pro export na latifundiích. Tento migrační systém práce, který postihuje skoro dvacet procent drobných zemědělců, je klíčovou charakteristikou guatemalského zemědělství (Hintermeister, 1984). Fakt, že zemědělci jsou závislí na příjmech z produkce plodin na velkých farmách, potvrzuje

situace z let 2000-2004. Masivní produkce kávy z Vietnamu ovlivnila trh s kávou a její cena prudce klesla. To mělo závažné důsledky právě v Guatemale, neboť místní venkovští farmáři jsou ve velké míře závislí právě na produkci kávy. Takže byly ovlivněny ve velké míře jejich příjmy a situace vedla také ke ztrátě práce u mnoha lidí (Mc Nulty, Schnell, Bentley, 2010).

6.1.4 Historické příčiny podvýživy

Velký podíl na chudobě země a v tom důsledku i podvýživě má občanská válka, ta mezi obyvateli vyvolala neklid a násilí. Válečný konflikt měl přímý dopad na zdraví obyvatel země, vzdělání, venkovský rozvoj a na postavení žen. Občanská válka měla vliv na akumulaci lidského kapitálu prostřednictvím několika složek. Prvním faktorem, který obyvatele ovlivnil, je nucené vystěhování, což vedlo ke ztrátě zdroje příjmů. Rodiny byly najednou nuceny investovat část příjmů určených na školu do zajištění potravin, příbytku, ošacení a zdraví. Dalším dopadem bylo znemožnění navštěvování škol, ty byly zničeny a učitelé zabíjeni. V tomto důsledku musely děti překonat velké vzdálenosti, aby se dostaly do školy, nebo do nich přestaly chodit úplně. V zemi také vypukl strach, neboť válečnými oběťmi se stávali často civilisté. Proto rodiče stahovali své děti ze škol za cílem udržet je v bezpečí (Holloway, 2010). Ve finále se snížila očekávaná návratnost dětí do škol (Chamarbagwala, Morán, 2011).

Válka také způsobila krach průmyslových odvětví a zapříčinila taktéž nemožnost vytváření odvětví nových, vedoucí k nedostatku kvalifikovaných pracovních míst. To donutilo rodiče investovat finanční prostředky pouze do členů rodiny, u kterých se očekávala vyšší návratnost peněz (tzn. pouze do dítěte s vyšším dosaženým vzděláním), (Chamarbagwala, Morán, 2011).

6.2 Environmentální faktory

Z hlediska zeměpisné polohy Guatemaly je třeba brát v úvahu environmentální faktory, které podněcují podvýživu. V první řadě se jedná o již zmíněné přírodní katastrofy – tropické bouře a zemětřesení. Dalším problémem jsou sucha, která zemi postihují a zapříčiňují nejen velké ekonomické ztráty, co se příjmů týče, ale nedávají lidem prostor ani čas si vypěstovat zdroje také pro vlastní potřebu.

Sucho, které je způsobováno jevem *El Niño*¹³ bylo také jedním z důvodů nedávné potravinové krize, která se dotkla více jak čtvrt milionu rodin. Potravinová krize byla vyhlášena roku 2009 prezidentem Perézem Molinou. Který se snažil, aby byla zajištěna adekvátní potravinová pomoc od mezinárodních organizací. Opačnou situací ohrožující zdroj obživy obyvatel může být fenomén podobný *El Niño – La Niña*¹⁴, který způsobuje neustálé deště, sesuvy půdy a nejhorší záplavy roku. To má negativní dopad na infrastrukturu, která je značně poničena, ale také na půdu (Bosque, 2011). Lidem nezbyvá nic jiného než v takovýchto situacích migrovat za prací jinam, neboť se dostávají do situace, kdy si nejsou sami schopni zajistit ani minimální množství potravin (TANGO, 2006). Z předchozí části je ale zřejmé, že migrace za prací na velkofarmy mnohdy problém s potravinami neřeší, naopak častěji dochází k opačné situaci – podvýživě.

Situace ohledně extrémního počasí a přírodních katastrof může být ještě horší díky globálnímu oteplování, které je v dnešní době celosvětově bráno za obrovský problém. Proto organizace působící v Guatemale orientují své programy hlavně také na přizpůsobení se změně klimatu (Mercer, 2015). Zemědělský sektor je jedním z nejvíce postižených změnou klimatu. To je dokumentováno v Guatemalském prvním národním sdělení o změnách klimatu (Guatemalan First National Communication on Climate Change, 2001), který zároveň vyzdvihuje problém potravinové krize v Guatemale. Většina předpovědí o změně klimatu předvídá, že nejvíce budou postiženi drobní zemědělci, a to zvláště ti, kteří potřebují pro pěstování pravidelné srážky. Momentálně jsou v zemi optimální teploty a srážky pro zemědělskou výrobu, ale s výhledem na velké oteplení a mizivou proměnlivost srážek, nastává otázka, zda si lidé budou moci zajistit potraviny potřebné pro přežití (Bosque, 2011).

Environmentální problémy vážně ovlivňují farmaření. Degradace přírodních zdrojů v zemi je intenzivní, a to zejména v důsledku ilegálního kácení lesů a žďářením, angl. *slash-and-burn* (vypalování zalesněných půd za účelem vytvoření zemědělské půdy) způsobu zemědělství. Nadměrné neefektivní využívání půdy a vodních zdrojů má za následek nižší produktivitu základních potravin, což přispívá ke kolísání jejich cen a díky tomu vzniká nedostatek příjmů a potravin v domácnostech (IFAD, 2017). Díky

¹³ *El Niño* je výsledný jev vyvolaný vzájemným působením mezi atmosférou a Tichým oceánem. Projevuje se přechodným zánikem obvyklého studeného Peruánského mořského proudu podél Jižní Ameriky. Ten je nahrazen teplým proudem z rovníkových oblastí. El Niño je zodpovědné zejména za klimatické podmínky Tichomoří, předpokládá se však, že má dopady na globální klima. Bezprostředními důsledky El Niña jsou suchá (Meteocentrum, 2017).

¹⁴ *La Niña* je jev opačný k El Niño (Meteocentrum, 2017).

guatemalským národním průzkumům o změně klimatu je nutné si uvědomit, jak velký problém může změna klimatu představovat nejen pro současné ekosystémy, ale také pro zajištění potravin pro domácnosti (Bosque, 2011). Jestliže chtějí farmáři těmto problémům čelit a zvýšit svou produktivitu, měli by změnit způsob, jakým pěstují plodiny, využívají lesy a také přemýšlet o životním prostředí. Pokud zemědělci v Guatemale nepřizpůsobí své postupy klimatu, může je to stát obživu celé rodiny a mnohdy také jediný zdroj příjmu domácnosti. Tím pádem by se problém podvýživy ještě více prohloubil a v extrémní chudobě by žilo mnohem více lidí (IFAD, 2017).

Populační růst, chudoba a politika mají v Guatemale přednost před řešením problému používání lesů jako zemědělské půdy a území pro chov dobytka. Jenže deforestace je v zemi opravdu velkým problémem, který znásobuje dopady přírodních katastrof. Národně chráněné lesy pokrývají 20 % země, a i ty jsou dneska káceny pro zemědělské účely. Guatemala od roku 2000 do roku 2005 ztratila 27 000 hektarů lesních ploch, mezi lety 2005-2010 ztráta vzrostla až na 68 000 hektarů (Foucart, 2011). Situace je nejhorší v hustě obydlených vyšších a západních částech země. Deforestace ohrožuje nejen biodiverzitu, ale také schopnost ekosystémů zadržovat vodu. Zalesněné plochy zabraňují erozi půdy a jejím sesuvům při silných deštích (Global Environment Facility, 2004). Důkazem o vážném dopadu kombinace odlesňování a využívání půdy pro zemědělství s přírodními katastrofami může být hurikán Stan. V roce 2005 bylo hurikánem zničeno až 35 000 domů. Proto by si nejen obyvatelé, ale i vláda, měli uvědomit, že je důležité umět hospodařit s přírodními zdroji. A pokud chce vláda snížit míru podvýživy ve své zemi, měla by uvažovat nejen nad sociálními politikami, ale také nad těmi environmentálními. Obě totiž více či méně ovlivňují podvýživu (IFAD, 2017).

6.3 Přístup k potravinám a kvalita (nutriční hodnota) potravin

Práce v zemědělství nebo domácnosti je spjata s vyšší chudobou. Lidé žijící v chudobě si ale nemohou dovolit nepracovat, neboť potřebují i sebemenší příjem k zajištění minimálního koše potravin. V domácnostech, kde je nejvyšší příjem z oblasti zemědělství mají výrazně nižší úroveň spotřeby potravin než domácnosti, ve kterých je příjem z jiných odvětví (stavebnictví, obchod, doprava, služby), (FAO, 2010).

Pro Guatemalu je charakteristická špatná dostupnost potravin. Tento fakt ovlivňují také zemědělské a ekonomické domácí politiky. Strukturální příčiny, které kombinují přírodní události a neschopnost chudých lidí se začlenit do „bohatší“ společnosti mohou být

vysvětleny následovně. Pro domácnosti je velice těžké se přizpůsobit vyššímu standardu života i přes zvyšující se příjem, neboť se zvyšují také náklady na základní potravinový koš a míra chudoby neklesá. Chudé domácnosti také velice ovlivňuje nedostatečný přístup k majetku (tj. přístup k půdě, úvěrům, vzdělání, bezpečné bydlení, zboží a služby). Dalším problémem jsou opravdu omezené příjmy domácností, ty v důsledku toho trpí nedostatkem potravin a špatným stravováním. Důsledkem špatného stravování je nízký příjem kalorií a omezená škála potravin, což ohrožuje zdraví a vede k podvýživě (Bergstrom, 2016).

Dne 8. září roku 2009 guatemalský prezident Molina vyhlásil kalamitní stav země, týkající se extrémně vysokého výskytu podvýživy vyplývající z nedostatku plodin. Nedostatek byl způsoben dlouhodobým suchem v zemi v kombinaci s vysokými dovozními cenami potravin a pohonných hmot. Potravinová krize byla vyhlášena i přesto, že nedostatek potravin je běžným problémem země (i když tedy v o něco menším měřítku). Situace nedovolovala pěstovat zemědělské plodiny a dlouhé období sucha nenávratně také poničilo půdu určenou pro pěstování (de Janvry, Sadoulet, 2010). Díky tomu došlo k nízké produkci potravin, a hlavně k maximálnímu nárůstu cen (FAO, 2010).

Dostupnost k potravinám je z hlediska podvýživy rizikovým faktorem. Pokud podvýživu dáme do souvislostí se všemi předchozími faktory, všechny vedou právě k nízké dostupnosti potravin. Z hlediska socioekonomického je to neschopnost lidí pěstovat efektivně potraviny, které jsou výživově hodnotné. Jsou schopni je vypěstovat pouze na velkých farmách, kde mají potřebné náčiní a kvalitní půdu. Na svých vysokohorských políčkách v podstatně horších podmínkách se takovéto potraviny vypěstovat nedaří. Rizikovým faktorem ohrožující potraviny je rozšíření choroboplodných zárodků a následný vznik epidemií (mezi domácími zvířaty, škůdci na plodinách apod.). Pokud by se epidemie rozmohly, nejen že by infikovaly veškeré potravinové zdroje pro obyvatele vesnic, ale mohly by se přenést také právě na obyvatele (požitím infikovaných potravin a vody vzniká např. salmonelóza, střevní nákazy, žloutenka typu A apod.) (Bosque, 2011).

Chudí zemědělci žijí hlavně ve vyšších polohách a nemají přístup k dostatečnému množství kvalitní půdy. Zemědělci přežívají díky svým *microfincas*¹⁵ s půdou o velikosti menší než jeden hektar. Podle vyjádření pro Special Rapporteur (2006) farmáři potřebují pro adekvátní a efektivní výživu své rodiny alespoň 25 ha půdy. Proto míra podvýživy úzce souvisí s množstvím vlastněných pozemků (Ziegler, 2006).

¹⁵ Microfincas jsou malé podniky zemědělců.

Guatemalské zemědělství a produkci pro vlastní potřebu vysoce ovlivnila americká společnost *United Fruit Company*. Sice nabízela množství pracovních míst a slibovala vybudování infrastruktury a přístavu, jenže vlastnila také velké procento zemědělských ploch v zemi. Díky tomu přišla spousta drobných zemědělců o svou půdu a tím i možnost si vypěstovat potřebné množství potravin pro svou obživu a rozsáhlé plochy nesměly být obdělávané kvůli plánovaným projektům v infrastruktuře. Jelikož si *United Fruit Company* vybuďovala na trhu monopol, bylo pro zemědělce nemožné proniknout se svým malým množstvím vypěstovaných plodin na trh, což představovalo další ztrátu příjmů (Dosal, 1995).

Díky problémům se změnou klimatu je pozornost převedena zpět k problému v zemědělsko-potravinářském průmyslu. Zdůrazňuje, jak je tento systém ve velké míře nepříznivě změnou klimatu ovlivněn. Poukazuje, že problémy v zemědělství nelze lehce řešit, ale že vyžadují integrované rozšířené přístupy, které zohledňují mnohostranné determinanty (Bergstrøm, 2016). Očekává se, že změna klimatu vyvolá zvýšení teplot a snížení srážek, zvýší také velikosti a četnosti povětrnostních jevů (Bosque, 2011). Zranitelnost obyvatelstva vůči nepříznivým přírodním podmínkám je ovlivněna populačním růstem, chudobou a environmentální degradací. Tyto aspekty mají v Guatemale vysokou prevalenci, a proto obyvatelstvo můžeme nazvat ohroženým. Může v nadcházejících letech čelit potravinovým rizikům, díky degradaci půd a působení přírodních jevů nebo také ohrožení vodních zdrojů (kontaminace a špatné vodohospodářství), (Bergstrøm, 2016).

Mimo dostatečné množství potravin je také důležité, aby potraviny měly dostatečné množství stopových prvků. Nedostatek stopových prvků je totiž dalším aspektem špatného stavu výživy obyvatelstva Guatemaly a je obrovskou překážkou pro socioekonomický rozvoj země. Nedostatek prvků má negativní dopady na zdraví, schopnost učít se a produktivitu, kterou by měl člověk přispět k vymanění se z bludného kruhu chudoby. Chudoba a nízká variabilita stravy většiny lidí, nedostatek znalostí o optimálních stravovacích zvyklostech a vysoký výskyt infekčních onemocnění patří mezi důležité faktory, které vedou k podvýživě v důsledku nedostatečného příjmu stopových prvků. Prvky, které chudému obyvatelstvu chybí, jsou vitamin A, železo, jód, kyselina listová a další komponenty vitamínu B. Tyto živiny obecně chybí, nebo jsou velmi málo obsaženy, v potravinách jako jsou obiloviny a limitované živočišné produkty, které jsou pro obživu guatemalských venkovských obyvatel typické (Marini, Gragnolati, 2003). Železo je nezbytné pro tvorbu hemoglobinu, který pomáhá dostávat kyslík z plic do těla,

přepřavovat elektrony apod. Vitamin A je nezbytný pro fungování vizuálního systému (pro růst a vývoj, udržení imunity a rozmnožování). Jód je důležitý pro metabolickou aktivitu a je nezbytný pro replikaci buněk, to je zvláště důležité pro mozek (ENCOVI, 2011).

7. Potravinové programy v Guatemale

Tato kapitola se bude věnovat potravinovým programům a potravinové pomoci, které se snaží v zemi podvýživu redukovat. Organizace, které úzce spolupracují s komunitami a prostřednictvím programů cílených na zvýšení základního vzdělání, zdraví (základní hygiena, základní přístup k nezávadným potravinám a vodě) a také na vylepšování technik v zemědělství, se snaží pomalu podvýživě předcházet.

7.1 Potravinová pomoc a potravinové programy

Národní vlády nesou odpovědnost za zajištění potravin pro všechny své občany. Ale mezinárodní pakt o hospodářských, sociálních a kulturních právech z New Yorku (1966) tvrdí, že zajištění potravin státem neznamená naplnění potřeb jednotlivců. Stát je povinen usnadnit individuální úsilí ke splnění potravinových potřeb tím, že vytvoří prostředí, které umožní všem lidem přístup k potravinám např. nabídkou práce (Gerrard, 1986). Nicméně pokud jednotlivci nemají schopnosti naplnit své potřeby (díky nízkému nebo vysokému věku, postižení, ztrátou příjmu apod.), právo na potraviny potom znamená, že stát musí fyzicky poskytnout potravu nebo prostředky k jejímu získání (Pinsrup-Andersen a kol., 1995).

Spojené státy americké jsou mezinárodním lídrem v oblasti řešení globálního hladu. Od roku 1990 byl hlad ve světě snížen o polovinu, hlavně díky navrženým programům, které vylepšují globální potravinovou bezpečnost. Nejčastěji USA poskytují potravinovou pomoc a rozvoj zemědělství přímo v zemích prostřednictvím amerických iniciativ jako jsou *Feed the Future* (FTF¹⁶) nebo *Food for Peace* (FFP¹⁷). Jindy jsou programy realizovány prostřednictvím mezinárodních organizací, které poskytují rozvojovou a humanitární pomoc. Jde například o Organizaci spojených národů a známé sekce Organizace pro výživu a zemědělství (FAO) a Světový potravinový program (WFP), (Bread for the world, 2017).

Potravinová pomoc je nejčastěji dělena do tří typů – programová, projektová a humanitární. Programová pomoc spočívá ve spolupráci donorů a příjemců pomoci, představuje ale pouze ekonomickou spolupráci, nesouvisí však se snižováním podvýživy ani hladu. Spočívá v levném prodeji potravin ze země donora, příjemce pomoci následně

¹⁶ FTF = Potraviny pro budoucnost

¹⁷ FFP = Potraviny pro mír

potravinou prodává na vlastním trhu a utržené finance jsou používány jako zdroj financování rozvojových intervencí. Příkladem může být financování projektů, jež se týkají zdraví matek a dětí nebo rozvoj infrastruktury (Barret, Maxwell, 2005). Projektová pomoc je poskytována vládou donora (v případě Guatemaly hlavně USA) nebo nevládními organizacemi a je využívána v rozvojových projektech, které se již vztahují k zemědělskému rozvoji, podvýživě a potravinové bezpečnosti. Většinou je poskytována skrze mezinárodní organizace (např. WFP) a nevládní organizace. Projekty se nejčastěji zaměřují na zásoby potravin, výživu matek s dětmi a dětí ve školách. Humanitární pomoc je poskytována v případě krizí a zajišťuje potraviny (Omamo, Gentilini, Sandtröm, 2010).

Projektová pomoc na zmírnění podvýživy v Guatemale se zaměřuje především na přístup k bohaté stravě pro děti ve věku 6–35 měsíců a pro těhotné a kojící ženy pod podmínkou návštěv zdravotních středisek ve venkovských oblastech (ve venkovských centrech by mělo být vládou vedené zlepšování návyků výživových, zdravotních a hygienických). To by mělo vést ke změně chování v komunitách. Ministerstvo zdravotnictví v Guatemale by mělo mít dohled nad výživou venkovského obyvatelstva prostřednictvím Programu potravinové a výživové bezpečnosti (angl. *Food and Nutrition Security Programme*), který je zprostředkován jejich vlastními zaměstnanci a nevládními organizacemi. Oporou by pro vládu měly být organizace jako UNICEF, WHO, FAO, WFP, UNFPA a UNV¹⁸ (Mc Nulty, Schnell, Bentley, 2006).

7.2 Vládní potravinové politiky

Guatemalská vláda se začala aktivně zajímat o potravinové problémy až v roce 2008, kdy bylo z dlouho přetrvávající špatné zemědělské situace zřejmé, že v zemi vypukne potravinová krize. V reakci na krizi se vláda snažila uplatnit existující legislativu, která vyžaduje, aby vlastníci orné půdy určité velikosti alokovali 10 % této půdy na výsadbu zrn obilí (celkem 8 % obyvatel vlastní 80 % zemědělské půdy). Ovšem tři dny po ohlášení těchto doporučení, musel prezident Peréz Molina tato doporučení stáhnout z důvodu silné kritiky ze strany soukromého sektoru. Vláda a společnost se proto rozhodli podporovat nový slibný integrovaný zákon o rozvoji venkova na podporu produkce potravin, který taktéž

¹⁸ UNICEF = United Nations International Children's Emergency Fund; WHO = World Health Organization; FAO = Food and Agriculture Organization; WFP = World Food Program; UNFPA = United Nations Population Fund; UNV = United Nations Volunteers

podporuje malé producenty při řešení dodavatelských řetězců. Tento zákon byl ale opět odmítnut, tentokrát národními elitami. Ty se bály, že by přišly o část svých výdělků a nechtěli podporovat malé farmáře (De Schutter, 2010).

Celkově potravinové politiky v zemi byly značně omezeny, jejich výkon byl neefektivní nebo neprobíhal vůbec. To zapříčinila sama guatemalská společnost, z části geografické limity, často nedostatek zdrojů a také časté politické změny (FAO, 2015).

Současná vláda uznává, že chudoba a podvýživa v Guatemale jsou hluboce zakořeněné strukturální problémy a je třeba provést nutný pokrok s cílem tyto problémy eliminovat. Současné politiky, které se o redukci chudoby a podvýživy snaží, jsou postaveny na národních průzkumech o vlastnictví půdy. Pozemkové reformy mají zajistit vyšší příjmy státu. Dalšími politickými strategiemi, kterými se má situace v zemi vylepšit jsou následující:

- strategický management zdrojů ve prospěch chudých,
- lepší spolupráce a koordinace mezi státními orgány,
- větší úsilí o upoutání pozornosti veřejnosti a spotřebitelů,
- větší koordinace s mezinárodním úsilím (Kilpatrick, 2011).

Příkladem realizovaných vládních strategií může být *Zero Hunger Plan*. *Zero hunger plan* je guatemalská vládní iniciativa, prostřednictvím které vláda usiluje o vymýcení hladu a boji proti podvýživě ve všech oblastech v Guatemale. Projekt byl vládou implementován v letech 2012-2016. Cílovými skupinami pro zásahy proti chronické podvýživě byly děti do věku dvou let, těhotné a kojící ženy a ženy v reprodukčním věku, intervence pro akutní podvýživu se týkala dětí od 0–5 let věku a těhotné matky (Gobierno de Guatemala, 2012). V tabulce 2 můžeme vidět popis a hlavní cíle *Zero Hunger Plan*. Jelikož byl aplikován v zemi až do roku 2016, ještě nejsou známé výsledky a dopady tohoto programu. Důležité je, že si vláda uvědomila, že je třeba pracovat s úplně základními příčinami, jako je hygiena, a neposkytují postiženým oblastem pouze bezúčelnou humanitární pomoc.

Cíle	<ul style="list-style-type: none"> • 10% snížení chronické podvýživy do konce roku 2015 • snížení dětské úmrtnosti v důsledky akutní podvýživy • zlepšit potravinovou a výživovou bezpečnost • prevence a řešení mimořádných událostí (např. potravinové krize)
Očekávané výsledky	<ul style="list-style-type: none"> • 10% snížení podvýživy v letech 2012–2015 • zmírnění sezónních nedostatků • zabránění dětské úmrtnosti v důsledku podvýživy
Priority při řešení chronické podvýživy	<ul style="list-style-type: none"> • propagace a podpora kojení • zlepšení hygieny včetně mytí rukou • zlepšení výživy u dětí od 6 měsíců a doplňků stravy s vitamínem A, zinku, jódu a dalších prvků • očkování pro děti
Priority při sezónních nedostacích	<ul style="list-style-type: none"> • podpora drobných farmářů (zvýšení produkce prostřednictvím technik s nízkými vstupními náklady) • prevence a léčba podvýživy na komunitní úrovni • podmíněné finanční transfery • dočasné programy zaměstnanosti

Tabulka 2 Popis programu Zero Hunger Plan, zdroj: Gobierno de Guatemala, 2012

7.3 Nevládní potravinové programy v Guatemale

Od roku 1974 v Guatemale pomáhá Světový potravinový program (WFP), který si klade za cíl řešení rozmanitých problémů a základních příčin nedostatku jídla a výživy. V Guatemale probíhá v současné době řada nevládních programů pod záštitou WFP, které se snaží o redukci podvýživy. Obecně pro programy platí, že jsou poskytovány nejvíce ohroženým lidem ve vybraných provinciích. Specifickými cíli programů jsou: omezení chronické podvýživy u dětí do tří let a zvýšení zemědělské produkce prostřednictvím zlepšení bydlení a provázaností trhu. Organizace také spolupracují s vládou a snaží se o posílení vládních kapacit pro implementaci potravinových programů. Programy jsou navrhovány na základě konzultací s vládními institucemi a agenturami OSN (Omamo, Gentilini, Sandtröm, 2010). WFP v Guatemale se také snaží uspokojit okamžité potřeby potravin a snížit akutní hladinu podvýživy mezi domácnostmi, které trpí závažným

nedostatkem potravin, komunity postižené náhlými šoky (např. přírodními katastrofami) a podporují jejich obnovení (Touchette, 2015).

7.3.1 Title II Programme

Zajímavým projektem probíhajícím v Guatemale byl program organizace *TANGO International – Title II Programme* v letech 2001–2006. Projekt byl realizován v rámci Programu rozvojové spolupráce (DAP¹⁹) iniciovaný USAID a podporován organizacemi jako *Save the Children*, *SHARE*, *Catholic Relief Services* a *CARE*. Dohromady spolupracovaly s více než sto tisíci ohroženými vesnickými domácnostmi (USAID, 2006).

TANGO importovala do země potraviny darované prostřednictvím USAID programu *Food for Peace*. Prodejem těchto potravin byly získány finanční prostředky na spuštění programu *Title II* a zbytek nerozprodáných potravin byl volně distribuován ohroženým domácnostem, které se účastnily podprogramu Mateřské a dětské zdraví a výživa, který byl určen pro těhotné ženy a děti do tří let (McNulty, Schnell, Bentley, 2006). U těchto skupin bylo cílem zmírnit podvýživu a učit hygienické návyky. Zdravotnické organizace a místní výbory vážily děti každý měsíc, sledovaly jejich růst a zdraví, učily matky o zdraví a hygieně dítěte, dětské výživě, vaření a distribuovaly přiděly potravin za účast (FFT²⁰), (Ruel, 2003). V tomto programu bylo dosaženo 70% úspěchu celkového programu za rok, což organizace považovala za skvělý výsledek. V oblastech, kde byla pomoc poskytována, prováděly organizace *CARE* a *SHARE* různá měření a dotazníky v domácnostech. Největším limitem pro lepší výsledek organizace označily nedostatečné dodávání surovin. Zemědělská část programu se zaměřovala celkem na přibližně třetinu domácností, které se programu účastnily. Cílem této části projektu bylo vylepšovat management farmářů, učit nové zemědělské techniky, které mohou zvyšovat příjem a učit, jak lépe investovat malé částky peněz (do koupě např. kuřat). Probíhala zde také spolupráce s komunitami, které prostřednictvím *FFW*²¹ pracovaly na vytvoření malých sítí infrastruktur mezi vesnicemi (McNulty, Schnell, Bentley, 2006).

Program *Title II* byl poměrně úspěšný, do roku 2006 podařilo se dosáhnout velké části cílů projektu.

¹⁹ DAP = Development Assistance Programme

²⁰ FFT = *Food for Training*, program na bázi poskytnutí jídla za podmínky zdokonalování vlastních schopností

²¹ FFW = *Food for Work*, program na bázi poskytnutí jídla za práci

7.3.2 Národní program 1000920

Jedním z příkladů může být Národní program 1000920 realizovaný WFP, který započal v roce 2003 a byl prodloužen až do prosince roku 2009, kdy pomáhal programu UNDAF²², probíhajícímu od roku 2005. Program byl zaměřen na nedostatečné potravinové zdroje domácností žijících v extrémní chudobě, obzvláště původních obyvatel (Omamo, Gentilini, Sandström, 2010).

Program 1000920 byl koncipován ve třech bodech, které představovaly podmíněné transfery. Prvním bodem byla potravinová pomoc v komunitních centrech. Ročně bylo pomáháno v průměru dvaceti tisícům dětí v předškolním věku a šesti tisícům těhotným a kojícím ženám, které navštěvují komunitní organizace a školí se v oblasti zdraví a výživy (WFP, 2010). Průzkumy IFPRI²³ prokazují, že děti do 7 let, které dostávali pomoc v centrech, spotřebovaly v průměru o 20 % více energie, proteinů, železa a o 50 % více vitamínu A v centrech než doma. Prokázaly také, že tyto větší podíly železa a vitamínu A pochází spíše ze živočišných produktů než z rostlinných (Ruel, 2003). Druhý bod se věnoval dětem ve školním věku, vztahoval se ale pouze na děti, které navštěvovaly školu. Pomoc byla poskytnuta více než 160 tisícům dětí a po ukončení vláda vydala prohlášení, že tento zásah pozitivně ovlivnil zápisovost do škol (byla navýšena). Na tento fakt reagoval WFP, který doporučil zlepšení školních jídelniček. Třetím bodem bylo poskytnutí jídla za práci a za vylepšování vlastních schopností. Ten podporoval více jak 90 tisíc lidí ročně, kteří prostřednictvím FFW svou prací přispěli například k budování infrastruktury, zlepšování kvality půdy, zalesňování a farmaření. Co se týče distribuce jídla při FFT, tak byl program zaměřen hlavně na zlepšování vzdělání matek a žen (WFP, 2010).

7.3.3 Národní program 200031

Jedním z posledních větších projektů, které v Guatemale probíhaly, je Národní program Guatemala 200031. Ten byl realizován v letech 2010–2014 (prodloužen až do roku 2017) prostřednictvím WFP za podpory USAID. Program byl implementován v provinciích s nejvyšší mírou chronické podvýživy v oblastech suchého Koridoru (konkrétně provincie

²² UNDAF = United Nations Development Assistance Framework

²³ IFPRI = International Food Policy Research Institute

Alta Verapaz, Baja Verapaz, Quiché, El Progreso, Chiquimula, Jalapa, Jutiapa a Totonicapán). Program probíhal za podpory UNDAF a data čerpal z národních strategií pro redukci podvýživy a připravenosti proti přírodním katastrofám (WFP, 2016). Výsledky tohoto programu měly být shodné s Rozvojovými cíli tisíciletí²⁴ (MDGs), konkrétně s cíli č. 1, 3, 4 a 7, ale na národní úrovni. WFP v Guatemale přispívalo ke splnění prvního MDG, kterým je odstranění extrémní chudoby a hladu. Poskytuje doplňkovou výživu pro děti, těhotné ženy a kojící matky s cílem prolomit mezigenerační cyklus chronické podvýživy. Snažil se také zlepšovat životní podmínky soběstačných zemědělců a podporoval přístup drobných zemědělců na trhy. Prostřednictvím třetího MDG (posílení postavení žen ve společnosti) se snažil docílit čtvrtého a pátého MDG (nižší dětská úmrtnost, zde v kontextu podvýživy, a zlepšení zdraví matek), (OSN, 2017).

Při zlepšování životních podmínek soběstačných farmářů, kteří jsou ovlivňováni náhlými šoky, byly využívány programy na bázi FFW nebo FFT. Pro to, aby se člověk mohl programu zúčastnit, musel splňovat následující kritéria – malý majetek, vlastnit méně než 1 ha orné půdy, žádné zavlažovací možnosti, nízká gramotnost, špatné vědomosti o správných zemědělských praktikách, nízký nebo žádný fyzický nebo finanční kapitál, limitovaná produkce obilnin (WFO, 2010). FFT si klade za cíl zlepšit organizaci komunity a snažit se upokojit její potřeby, FFW se soustředí na zlepšení zemědělských technik pro produkci obilnin, domácí zahrádky, lesnické školky, prevenci přírodních zdrojů (degradace půdy, terasy, zavlažovací projekty, síla) a hlavně na přizpůsobení zemědělství změně klimatu (Omamo, Gentilini, Sandtröm, 2010).

7.3.4 Programy 2014–2017

V roce 2015 WFP pracoval na čtyřech programech, které se zaměřovaly na zvýšení potravinové bezpečnosti u nejvíce zranitelných skupin obyvatel, zejména žen a dětí (kde se snažily podporovat hlavně děti právě do oněch kritických prvních 1000 dní života). Prvním důležitým programem byl již výše zmíněný Národní program, který byl v roce 2014

²⁴ Rozvojové cíle tisíciletí (angl. *Millenium Development Goals*) je celosvětový program, který by měl vést k odstranění těch největších problémů rozvojových zemí. Problémy jsou definovány v osmi základních cílech. Program probíhal od roku 2000 do roku 2015 ve spolupráci 189 členů skupiny OSN, Švýcarska a Vatikánu. Cíle: 1) Odstranění extrémní chudoby a hladu; 2) Základní vzdělání pro všechny; 3) Rovnost pohlaví a posílení ženského postavení ve společnosti; 4) Snížení dětské úmrtnosti; 5) Zlepšení zdraví matek; 6) Bojovat proti HIV/AIDS, malárii a dalším nemocem; 7) Udržitelný rozvoj životního prostředí; 8) Vytvoření světového partnerství pro rozvoj (OSN, 2017).

prodloužen na další období. Druhým programem byl *Regional Protracted Relief and Recovery Operation* (PRRO), který reaguje na malé a střední nouze při mimořádných událostech, za kterých vzniká nedostatek jídla v domácnostech (např. při ekonomických šocích nebo přírodních katastrofách), (Touchette, 2015). Další intervence zahrnují regionální rozvoj, zaměřují se na připravenost lidí a schopnost čelit šokům. Programy jsou vypsány na období 2014–2017 (Gobierno de Guatemala, 2017).

7.4 Humanitární pomoc

V Guatemale neprobíhají pouze rozvojové programy, které pomáhají vymýcení chudoby a dalších problému. Probíhají zde také programy humanitárních organizací. Ty si nekladou za cíle vymýtit chudobu, jde pouze o boj proti hladu, kdy jsou do země importovány a následně distribuovány potraviny. Takové potraviny jsou snadno upravitelné, s dlouhou trvanlivostí a obsahující velké množství výživových a stopových látek, které tělo plnohodnotně zasytí (Gosset, 2016). Takovýto program probíhá v Guatemale například pod záštitou humanitární organizace *Kids Against Hunger*. *Kids Against Hunger* je distributorem výživných potravin v Guatemale. Potraviny obsahují všechny potřebné prvky zmíněné v kapitole 6.3 Přístup k potravinám a kvalita (nutriční hodnota) potravin, a také hodně proteinu a kalorií. *Kids Against Hunger* je program dotovaný hlavně individuálními donory z USA. Program zahrnoval 5 000 dětí ve věku 5-12 let. (Yaksich, Rose, 2016).

Bohužel takováto pomoc v zemi s tak rozsáhlými problémy není udržitelná, ani efektivní. Program je sponzorován mezinárodními neziskovými organizacemi, avšak tak velká podpora nemůže bez přestání pokračovat. Pokud by organizace přestaly program dotovat, tak sama organizace *Kids Against Hunger* nemá šanci své programy dále provozovat ani v případě podpory s humanitárních sbírek (Gosset, 2016). Humanitární projekty nejsou proto dobrou volbou v případě Guatemaly, neboť náhlé zastavení distribuce potravin by mělo fatální následky pro chudé, zvýšila by se dětská úmrtnost a chudoba by se extrémně zvýšila. Programy mají také další negativní dopady na lidi žijící v chudobě. V případě, kdy je pomoc poskytována a lidem je zabezpečeno adekvátní množství potravin, klesá u lidí motivace pracovat a obživu si zajišťovat, vypěstovat sami (Marini, Gragnolati, 2003).

Humanitární pomoc je efektivní pro obyvatele pouze v krátkodobém období právě v případech, kdy jsou jejich zdroje obživy zasaženy náhlými přírodními katastrofami nebo náhlými ekonomickými šoky (Bergstrom, 2016). Při těchto argumentech je důležité si uvědomit, jak je rozvojová potravinová pomoc lidem v regionu nápomocná. Nejen že rozvojové programy se snaží o zmírnění chudoby a podvýživy, ale způsob, kterým pomoc provádějí je pro obyvatele prospěšný i z hlediska budování vlastních stravovacích návyků a základního vzdělání. Programy také přispívají k efektivnějšímu *know-how* v zemědělství a snaží se o participaci zemědělců do lokálních a mezinárodních obchodů (Yaksich, Rose, 2016).

Závěr

Chudoba a podvýživa jsou problémy, se kterými se v dnešní době potýkají nejen rozvojové země. Pro tyto země je to okolnost, která je jednou z příčin nízkého ekonomického rozvoje zemí. Proti chudobě se snaží bojovat skoro všechny země na světě, ať domácími politikami nebo mezinárodními asistenčními programy. Za tímto cílem vznikly Rozvojové cíle tisíciletí, které si, mimo boj s chudobou, dali za cíl také vymýtit hlad na světě a proti podvýživě se snažili bojovat. Na MDGs následně navazují Cíle udržitelného rozvoje (SDGs), které mají podobné cíle.

I přes to, že se podvýživa a extrémní chudoba v Guatemale týká hlavně venkovského obyvatelstva, je třeba do procesu snižování podvýživy zapojit celou místní společnost. Situace v zemi je totiž extrémně provázaná.

Nízký lidský kapitál negativně ovlivňuje problém podvýživy, jde hlavně o nízké vzdělání u žen a nízkou motivaci posílat děti do škol. Problémem je také zdraví, které se mnohdy odvíjí od špatných životních podmínek, jako např. přístupu k financím nebo hlavně ke kvalitním potravinám, a hygienických návyků. Lidský kapitál je negativně ovlivněn historickými událostmi, při kterých docházelo k marginalizaci původních obyvatel, tudíž jim byl znemožněn osobní rozvoj. Obyvatelé jsou také negativně ovlivňováni náhlými šoky, které způsobují čím dál častější přírodní katastrofy v důsledku lokace země a globálního oteplování. Tyto situace vyvolávají náhlý nedostatek potravin v chudých oblastech. Kvalitní potraviny jsou klíčové ve snaze snižování podvýživy. V Guatemale proto vznikají potravinové politiky, které ale nejsou vždy úspěšné, proto se země snaží vytvářet programy na podporu obyvatel postižených podvýživou. Vláda si je ale vědoma, že sama nemá šanci se o zásadní snížení podvýživy postarat, proto je Guatemala příjemcem zahraniční rozvojové i humanitární pomoci. Nezbyvá tedy než doufat, že vláda najde balanc mezi vlastními politikami a zahraniční pomocí, kterou přijímá, aby byly efektivní, udržitelné a podvýživu zredukovat na minimální hodnoty. Nicméně do poskytované pomoci se musí zapojit také obyvatelstvo a nabízenou pomoc přijímat a kroky následovat.

Seznam zdrojů

1. Action against Hunger (AAH), 2017. Malnutrition, dostupné z: <http://actioncontrelafaim.ca/what-is-acute-malnutrition/>
2. AŠENBRYL, D., 2011. „Indiánská Guatemala“, *Sedmý světadíl*, dostupné z: http://www.rozhlas.cz/leonardo/svet/_zprava/indianska-guatemala--832474
3. AUFDERHEIDE, C., RODRIGUEZ-MARTIN, C. a LANGSJOEN, O. 1998. „The Cambridge encyclopedia of human paleopathology“. *Cambridge University Press*, 205, New York, USA.
4. BARRETT, Christopher B. MAXWELL Daniel G. Food aid after fifty years: recasting its role. New York: Routledge, 2005, 314 s. Priorities for development economics. ISBN 04-157-0125-2.
5. BERGSTRØ, E., 2016. „Too many calories, too few nutrients? System approach to food and nutrition security in Guatemala.“ *Lund University Centre for Sustainability Studies*,
6. BLÖSSNER, M., DE ONIS, M., 2005, „Malnutrition – Quantifying the health impact at national local levels“, *Environmental Burden of Diseases Series*, No. 12
7. BOSQUE, L., Y. 2011, „Climate Change ant the Protection of Guatemalan Marine-Coastal Ecosystem.“ *The United Nations-Nippon Foundation Followship Programme 2011-2012*. New York: The United Nations New York.
8. Bread for the Wordl, 2017. „How to end Hunger“, cit: 2.4.2017, dostupné z: <http://www.bread.org/hunger-programs>
9. BROWN, L., J., POLLITT, E. 1996 „Malnutrition, Poverty and Intellectual Development.“ *SCIENTIFIC AMERICAN*, February, 38-43.
10. CÁCERES CALIX, J. D., 2003. „Earthquake Sources and Hazard in Northern Central America“, *ACTA universitatis Upsaliensis*, Uppsala
11. CIA, 2017. „The world Factbook – Central America and Carribbean: Guatemala“, cit. 3. 3. 2017, dostupné z: <https://www.cia.gov/library/publications/the-world-factbook/geos/gt.html>
12. CLAY, E., 2002. Overseas Development Institute, London, UK, for the FAO Expert Consultation on Trade and Food Security: Conceptualizing the Linkages, Rome, 11-12 July 2002.

13. CONNING, J., 2003. *Latifundia Economics, Department of Economics, Hunter College and the Graduate Center*, dostupné z: <http://econ.hunter.cuny.edu/wp-content/uploads/sites/6/RePEc/papers/HunterEconWP02-1.pdf>
14. DE A. BRAGA, T. D., LIMA, M., C., 2002. „Weight/length ratio: Is it a good index to assess the nutritional status of full-term newborns?“, *Jornal de Pediatria*, vol. 78 (3), s. 219–24
15. De JANVRY, A., SADOULET, E. 2010, „The global food crisis and Guatemala: what crisis and for whom?“, *World Development*, 38 (9), 1328-1339.
16. DE SCHUTTER, O., 2010. „Report of the Special Rapporteur on the Right to Food: Mission to Guatemala“, *New York: Human Rights Council*.
17. DODSON M., 2006. „Guatemala. In: Governments of the World: A Global Guide to Citizens“, *Rights and Responsibilities*. Vol. 2. str. 182–188.
18. DOSAL, P., 1995. „doing Bussines with Dictators: A political History of United Fruit Company in Latin America, 1899 – 1944“, *Wilmilgton*, ISBN 0842025901
19. Encuesta Nacional de Condiciones de Vida (ENCOVI), 2000. „Living Standards Measurement Study“, *World Bank*
20. Encuesta Nacional de Condiciones de Vida (ENCOVI), 2011. „Living Standards Measurement Study“, *World Bank*
21. EXNEROVÁ, V., Volfová, A. 2008, „Chudoba“, *Rozvojovka* [online], dostupné z: <http://www.rozvojovka.cz/chudoba>
22. FAO,2010, „Nutrition country profiles:Guatemala“, *Nutrition and consumer protection cit:26.3.2017*, dostupné z: http://www.fao.org/ag/agn/nutrition/gtm_en.stm
23. FERREIRA, F., 2015. „The international poverty line has just been raised to \$1.90 a day, but global poverty is basically unchanged. How is that even possible?“, *World Bank*, dostupné z: <http://blogs.worldbank.org/developmenttalk/international-poverty-line-has-just-been-raised-190-day-global-poverty-basically-unchanged-how-even>
24. FŇUKAL, M., SZCZYRBA, Z., 2010. „Dějiny Latinské Ameriky“, *Regionální geografie Latinské Ameriky*
25. Food and Agriculture Organizatio (FAO), 2015. „Rome-based Agencies’ Collaboration on Resilience Country Case Study: Guatemala“, dostupné z: <http://www.fao.org/documents/card/en/c/6cef5036-f2a4-4e9a-b097-722895ce5fc6/>
26. Food and Nutrition security platform, 2017, „Zero hunger pact plan“, dostupné z: <http://plataformacelac.org/en/politica/37>

27. FOUCART, S., 2011. „A race for land destroying the Guatemalan rainforest“, *The Guardian*, dostupné z: <https://www.theguardian.com/environment/2011/jul/12/guatemala-rainforest-deforestation-farming-foucart>
28. GERRARD, C.D. 1986. „Food aid to support national and regional food reserves in LDCs: a literature review“, *Canadian International Development Agency (CIDA)*, Hull, Canada
29. Global Environment Facility, 2004, „It's raining, it's pouring, it's time to be adopting: report from second AIACC regional workshop for Latin America and the Caribbean“, Buenos Aires, Argentina, dostupné z: http://www.start.org/Projects/AIACC_Project/meetings/Buenos_Aires_04/Buenos_Aires.pdf
30. Global Nutrition Report, 2014. „Actions and Accountability to Accelerate the World's Progress on Nutrition“, *International Food Policy Research Institute*, ISBN: 978-0-89629-564-3
31. Gobierno de Guatemala, 2013. „Caracterización estadística, República de Guatemala 2012“
32. Gobierno de Guatemala, 2017, „El Plan del Pacto Hambre Cero“ Guatemala, dostupné z: <http://plataformacelac.org/politica/37>
33. GOSSET, J., 2016. „A Case Study of Mission Guatemala's Nutrition Outreach Feeding Programs for Children in Guatemala“, *Baylor University*
34. HALLMAN, K., PERACCA, S., CATINO, J., RUIZ, M. J., 2006. „Multiply Disadvantages of Mayan Females: The Effects of Gender, Ethnicity, Poverty, and Residence on Education in Guatemala.“ *Policy division research working papers*, New York.
35. HINTERMEISTER, A., 1984. „Rural poverty and export farming in Guatemala“, ISBN: 92-2-105024-5
36. HOLLOWAY, T., 2008. „A Companion to Latin American History“. *Blackwell Publishing*
37. CHAMARBAGWALA, R., E. HILCÍAS, M. 2011, „The human capital consequences of civil war: evidence from Guatemala“, dostupné z: <http://www.sciencedirect.com/science/journal/03043878>, 94 (1), 41–61.
38. CHAPMAN, P., 2007. „Bananas: How the United Fruit Company Shaped the World“, *Cannongate*, Edinburg, ISBN 1847671942

39. IFAD, 2017. „Rural poverty in Guatemala“, dostupné z:
<http://www.ruralpovertyportal.org/country/home/tags/guatemala>
40. IMMERMANN, R., 1982. „The CIA in Guatemala: the foreign policy of intervention“, dostupné z: <http://quod.lib.umich.edu/cgi/t/text/text-idx?c=acls;idno=heb05125.0001.001>
41. KAŠÍK, V., 1967. Guatemala, *Svoboda*, Praha
42. KILPATRICK, K. 2011. „The Struggle for a Pro-Poor Food Policy in Guatemala“, *Oxfam case study*
43. KUIPER, K., 2011. „Pre-Columbian America empires of the New World“, *Britannica Educational Pub. in association with Rosen Education Services*, 17
44. MARINI, A., GRAGNOLATI, M. 2003, „Malnutrition and Poverty in Guatemala“, *World Bank Policy Research Working Paper*, 6-50. dostupné z: <http://www.books.google.cz/books?id=teoLnrqQVkwC&hl=cs%23v=onepage&q&=false%20>
45. MCNULTY, J., SCHNELL Ch., BENTLEY, J. 2006, „FOOD SECURITY IN GUATEMALA: Evaluation of the Title II program 2001-2006“, *TANGO International*, Tuscon, Arizona.
46. MERCER, D., 2015. „Will El Niño mean disaster for Guatemala?“, dostupné z: <http://america.aljazeera.com/watch/shows/america-tonight/articles/2015/12/8/will-el-nino-mean-disaster-for-guatemala.html>
47. Meteocentrum, 2017, „El Niño a La Niña“, cit: 16.3.2017, dostupné z: <http://www.meteocentrum.cz/zajimavosti/encyklopedie/el-nino-a-la-nina>
48. Ministerio de Ambiente y Recursos Naturales, 2001. „Guatemalan First National Communication on Climate Change“.
49. Ministerstvo zahraničních věcí ČR (MZV), 2017. „Guatemala“, cit: 17.3.2017, dostupné z: http://www.mzv.cz/jnp/cz/encyklopedie_statu/stredni_amerika/guatemala/index.html
50. Ministry of Education. 2009. „Tercer Censo Nacional de Talla en Escolares“. Guatemala City
51. NICOLO, G., ESCOBAR, E. a kol., 2010. „Crop And Food Security Assessment Mission to Guatemala“, *FAO/WFP*. dostupné z: <http://www.fao.org/docrep/012/ak344e/ak344e00.pdf>
52. ODI, 1997. „Global hunger and food security after the World Food Summit“. *ODI Briefing Paper 1997 (1) February*. London: Overseas Development Institute

53. OEC, 2017. „Guatemala“, cit. 4.5.2017. dostupné z:
<http://atlas.media.mit.edu/en/profile/country/gtm/#Exports>
54. OMAMO, W., S., GENTILINI, U., SANDSTRÖM, S. 2010. „Revolution: From Food Aid to Food Assistance.“ *World Food Programme*. Rome, Italy. 125-138, 157-307.
55. OSN, 2017. „Guatemala“, UNdata A world of information, cit: 21.3.2017, dostupné z:
<http://data.un.org/CountryProfile.aspx?crName=Guatemala>
56. OSN, 2017. „Rozvojové cíle tisíciletí“, dostupné z: <http://www.osn.cz/osn/hlavni-temata/rozvojove-cile-tisicileti-mdgs/>, cit. 17.3.2017
57. PIINSRUP-ANDERSEN, P., a kol., 1995. „The right to food: widely acknowledged and poorly protected“. *2020 Vision Brief* No. 22. Washington, DC, USA, IFPRI
58. PRETI, A. 2002, „Guatemala: Violence in Peacetime – A Critical Analysis of the Armed Conflict and the Peace Process“, *Disasters [online]*, 26 (2), 99-119. dostupné z:
<http://doi.wiley.com/10.1111/1467-7717.00195>
59. RAMIREZ-ZEA, M., KROKER-LOBOS, M. F., a kol, 2014. „The double burden of malnutrition in indigenous and nonindigenous Guatemalan populations“, *The American Journal of Clinical Nutrition*.
60. RAVALLION, M., CHEN, S., 2009. „Weakly Relative poverty“, The World Bank Policy Research Working Paper.
61. ROBINSON, W., 2000. „Neoliberalism, the Global Elite, and the Guatemalan Transition: a Critical Macrosocial Analysis.“. *Journal of Interamerican Studies and World Affairs*. **42.4**: 87–107
62. RUELL, M.T. 2003. „The Guatemala Community Day-Care Programme: an Example of Effective Delivery of Food Aid in Urban Areas“, *IFPRI*, Washington DC.
63. SACHS, J. D., 2005. „The End of Poverty. Penguin Press“, str. 416. ISBN 1-59420-045-9
64. SCHLESINGER, S. C., KINZER, S., 2005. „Bitter fruit: the story of the American coup in Guatemala“, Harvard University, David Rockefeller Center for Latin American Studies, 2005. ISBN 9780674019300.
65. STANSIFER, CH., GRIFFITH, W., a kol., 2016. Guatemala, „Encyclopaedia britannica“ dostupné z: <https://www.britannica.com/place/Guatemala>
66. TELIČKA, M., 2013. „Guatemala: Země sopek a hurikánů“, *100plus1 zahraniční zajímavost*. dostupné z: <http://www.stoplusjednicka.cz/guatemala-zeme-sopek-hurikanu>
67. TOUCHETTE, M., 2015. „WFP Guatemala: Brief“, *WFP*

68. UN, 2003. United Nations Verification Mission in Guatemala Minugua (January – May 1997), „*Completed Peacekeeping Operations*“, dostupné z: <http://www.un.org/en/peacekeeping/missions/past/minuguabackgr.html>
69. UNDP, Human development reports, cit. 5.4.2017, dostupné z: <http://hdr.undp.org/en/content/income-gini-coefficient>
70. UNHCR, „Proxy wars in Africa, Asia and Central America“, cit: 16. 3. 2017 dostupné z: <http://www.unhcr.org/3ebf9baf0.html>
71. UNICEF, 2017. „Guatemala malnutrition“, *UNICEF*, 14.3.2017, dostupné z: https://www.unicef.org/guatemala/english/overview_18012.htm
72. UNISDR, 2009. „Global Assessment Report on Disaster Risk Reduction“, ISBN: 9789211320282
73. United Nations Statistics Division, 2017. „Prevalence of undernourishment“, dostupné z: http://data.un.org/Data.aspx?q=undernourishment&d=SDGs&f=series%3aSN_ITK_DEFC
74. USAID, 2017. „Guatemala“. cit: 24.3.2017, dostupné z: <https://www.usaid.gov/guatemala>
75. VAKIS, RENOS. 2003, „Guatemala: livelihoods, labor, markets, and rural poverty.“ *World Bank*, Washington, DC. Dostupné z: <http://documents.worldbank.org/curated/en/2003/12/6816882livelihoods-labor-markets-rural-poverty>
76. VICTORIA, C. G., ADAIR, L. a kol. 2008. „Maternal and child undernutrition: consequences for adult health and human capital“, *Lancet*, dostupné z: DOI:10.1016/S0140-6736(07)61692-4
77. VINCENC, L., 2007. „GUATEMALA- geografické podmínky a jejich vliv na kulturní, politický a ekonomický vývoj.“ *Masarykova Univerzita*, dostupné z: https://is.muni.cz/th/55589/pedf_b/bakalarka_hotovo.txt
78. VRABALOVÁ, V., 2014., „Kalorie – kolik bychom jich denně měli přijmout?“ dostupné z: <https://pruvodcevyzivou.cz/kalorie-kolik-bychom-jich-denne-meli-prijmout/>
79. WFP, 2010. „Country programme Guatemala 200031 (2010-2014)“, *WFP*, Řím
80. WHO, „Poverty“. cit: 7.3.2027, dostupné z: <http://www.who.int/topics/poverty/en/>
81. WHO, 2017. „WHA Global Nutrition Targets 2025: Stunting Policy Brief“, *Global Targets*, dostupné z: http://www.who.int/nutrition/topics/globaltargets_stunting_policy_brief.pdf

82. World Bank, 2017, „Guatemala“, cit: 4.3. 2017, dostupné z: <http://data.worldbank.org/country/guatemala>
83. World Bank, 2017. „World Bank Country and Lending Groups“, cit: 7.3. 2017, dostupné z: <https://datahelpdesk.worldbank.org/knowledgebase/articles/906519-world-bank-country-and-lending-groups>
84. World of Maps, 2017. Topographic map of Guatemala, cit: 5.2.2017, dostupné z: <https://www.worldofmaps.net/en/south-america/maps-guatemala/topographic-map-guatemala.htm>
85. Worldometers, 2017. „Guatemala Population (LIVE)“, dostupné z: <http://www.worldometers.info/world-population/guatemala-population/>
86. YAKSICH N, ROSE S., 2016. „Kids Against Hunger Nutrition Research“. *Kids Against Hunger, Nutrition Research*
87. ZIEGLER, J., 2006. „Report of the Special Rapporteur on the right to food: Addendum, Mission to Guatemala“, *UN Commission on Human Rights*.