

UNIVERZITA PALACKÉHO V OLOMOUCI

Přírodovědecká fakulta

Katedra geografie



Štěpán KRAMAŘÍK

**Regionálně geografická analýza návštěvnosti vybrané
regionální fotbalové soutěže**

Bakalářská práce

Vedoucí práce: Mgr. Jindřich Frajer, Ph.D.

Olomouc 2022

Bibliografický záznam

Autor (osobní číslo): Štěpán Kramařík (R19105)

Studijní program: Regionální geografie

Název práce: Regionálně geografická analýza návštěvnosti vybrané regionální fotbalové soutěže

Title of thesis: Regional geographic analysis of attendance of selected regional football competition

Vedoucí práce: Mgr. Jindřich Frajer, Ph.D.

Rozsah práce: 69 stran, 21 vázaných příloh

Abstrakt: Tato bakalářská práce se zabývá diváckou návštěvností fotbalových zápasů v jedné z nejnižších fotbalových soutěží České republiky. Potřebné údaje o návštěvnosti byly shromážděny z volně dostupných dat za období 18 sezón. V práci byla provedena statistická analýza těchto dat v rámci zjištění, které faktory ovlivňují diváckou návštěvnost. Řešená problematika byla konzultována s osobou z vedení příslušného řídicího orgánu této soutěže. Součástí práce byla také prostorová analýza rozmístění fotbalových týmů.

Klíčová slova: divácká návštěvnost, fotbal, nižší soutěž, geografická analýza, okres Chrudim

Abstract: This bachelor thesis deals with spectator attendance at football matches in one of the lowest football competitions in the Czech Republic. Necessary data of attendance was collected from freely available data over period of 18 seasons. In this thesis, statistical analysis of this data was performed to determine which factors influence the spectator attendance. A person from the management of the relevant governing body of the competition was consulted on the issues addressed. The thesis also included a spatial analysis of the location of football teams.

Keywords: spectator attendance, football, lower competition, geographic analysis, district Chrudim

Prohlášení

Prohlašuji, že jsem celou bakalářskou práci vypracoval samostatně pod vedením Mgr. Jindřicha Frajera, Ph.D. Všechny použité zdroje a literatura byly řádně ocitovány a uvedeny v seznamu literatury.

V Olomouci dne 9. května 2022

.....

Štěpán Kramařík

Poděkování

Rád bych tímto poděkoval především Mgr. Jindřichu Frajerovi, Ph.D. za jeho odborné vedení, ochotu a cenné rady při tvorbě této bakalářské práce. Poděkovat bych chtěl také Jiřímu Richterovi za ochotu při poskytnutí potřebných materiálů a informací, bez kterých by tato práce nevznikla.

UNIVERZITA PALACKÉHO V OLOMOUCI

Přírodovědecká fakulta

Akademický rok: 2020/2021

ZADÁNÍ BAKALÁŘSKÉ PRÁCE

(projektu, uměleckého díla, uměleckého výkonu)

Jméno a příjmení: Štěpán KRAMAŘÍK
Osobní číslo: R19105
Studijní program: B1301 Geografie
Studijní obor: Regionální geografie
Téma práce: Regionálně geografická analýza návštěvnosti vybrané regionální fotbalové soutěže
Zadávající katedra: Katedra geografie

Zásady pro vypracování

Práce se bude zabývat longitudinálním výzkumem návštěvnosti utkání vybrané regionální fotbalové soutěže. Zaměří se především na geografické faktory, které návštěvnost mohou ovlivnit. Kromě statistického zpracování dat (získaných od krajského fotbalového svazu) se počítá s rozhovory s aktéry z řad činovníků z klubů zvolené soutěže, které by mimo jiné měly objasnit způsob sbírání dat o návštěvnosti, její důležitosti pro klub apod.

Rozsah pracovní zprávy: 5 000 – 8 000 slov
Rozsah grafických prací: Podle potřeb zadání
Forma zpracování bakalářské práce: tištěná

Seznam doporučené literatury:

Bale, J. (2003): Sports Geography. 2nd edition. Routledge.
Barlow, A., Forrest, D. (2015): Benefits to their communities from small town professional football clubs. National institute economic review, 232 (1), 188-2013;29.
Feehan, P. (2006): Attendance at sports events. In Andreff, & Szymanski (Eds.), Handbook on the economics of sport, 90-2013;99
García, J., Rodríguez, P. (2009): Sports attendance: A survey of the literature 1973-2007. Rivista di Diritto ed Economia dello Sport, 5 (2), s. 111-2013;151.
Valenti et al. (2020): The determinants of stadium attendance in elite women's football: Evidence from the UEFA Women's Champions League. Sport Management Review, 23 (3), 509-2013;520.

Vedoucí bakalářské práce: Mgr. Jindřich Frajer, Ph.D.
Katedra geografie

Datum zadání bakalářské práce: 29. ledna 2021
Termín odevzdání bakalářské práce: 30. dubna 2022

L.S.

doc. RNDr. Martin Kubala, Ph.D.
děkan

prof. RNDr. Marián Halás, Ph.D.
vedoucí katedry

V Olomouci dne 29. ledna 2021

Obsah

1 Úvod.....	9
2 Teoretická východiska	10
2.1 Divácká návštěvnost.....	10
2.2 Hierarchie fotbalových soutěží v ČR.....	14
2.3 Okresní fotbalová soutěž v okrese Chrudim	15
3 Cíle práce.....	16
3.1 Výzkumné předpoklady.....	16
4 Metody.....	18
4.1 Metodika sběru a zpracování dat u vybraných faktorů	19
4.1.1 Počet diváků, datum a čas zápasu, pozice týmů v tabulce	19
4.1.2 Počet obyvatel.....	20
4.1.3 Vzdálenost mezi obcemi	20
4.1.4 Derby	20
4.1.5 Pořadí celků v tabulce	20
4.1.6 Sestup nebo postup týmu	21
4.1.7 Měsíc, den a čas utkání	21
4.1.8 Teplota a srážky.....	22
4.2 Metody statistického vyhodnocení dat.....	22
5 Výsledky	24
5.1 Okresní soutěže v okrese Chrudim	24
5.2 Obce působící v okresních soutěžích v okrese Chrudim	25
5.3 Ubývání fotbalových týmů a klubů v okrese Chrudim	27
5.4 Návštěvnost okresních soutěží v okrese Chrudim	29
5.5 Návštěvnost okresního přeboru v okrese Chrudim	32
5.6 Vliv faktorů	37
5.6.1 Počet obyvatel obce.....	37
5.6.2 Vzdálenost mezi celky	38
5.6.3 Derby	40
5.6.4 Pořadí celků v tabulce	41
5.6.5 Nejistota výsledku	42
5.6.6 Očekávaná kvalita utkání	43
5.6.7 Postup nebo sestup celku	44

5.6.8	Měsíc utkání	47
5.6.9	Den utkání	48
5.6.10	Čas utkání	49
5.6.11	Teplota vzduchu	50
5.6.12	Úhrn srážek	51
6	Diskuse výsledků	53
7	Závěr	57
	Summary	60
	Seznam použité literatury	61
	Seznam použitých zkratek	65
	Seznam obrázků	66
	Seznam tabulek	67
	Seznam příloh.....	68

1 Úvod

Fotbal má po celém světě přes 3,5 miliardy fanoušků, což jej umísťuje na první místo žebříčku nejoblíbenějších sportů. Fotbal se hraje pro fanoušky a fanoušci jsou ti, kteří dělají tento sport tak úspěšným a populárním. Nejinak je tomu i v České republice. K roku 2020 bylo u nás registrováno 3649 fotbalových klubů (Aktuálně.cz, 2020). To znamená, že se ve více než polovině českých obcí nachází nějaký fotbalový klub, a to dělá z fotbalu u nás sport číslo jedna. V současnosti se nachází na profesionální úrovni 82 klubů, když vezmeme v potaz tři nejvyšší soutěže v ČR (Fortuna: Liga, Fortuna: Národní liga, Česká fotbalová liga, Moravskoslezská fotbalová liga). Zbýlých 3567 klubů je tedy amatérských. Většina odborných, ale i kvalifikačních prací, zabývajících se diváckou návštěvností, se zaměřuje zejména na profesionální soutěže a ty amatérské zůstávají neprozkoumané i přes tento fakt, že většina klubů u nás je amatérských. Divácká návštěvnost amatérských soutěží tvoří více jak dvoutřetinový podíl vůči celkové návštěvnosti v České republice (Šťastný, 2020). Z tohoto důvodu si myslím, že je potřeba prozkoumat i neprofesionální soutěže. Tato práce se bude proto zabývat analýzou divácké návštěvnosti na té nejnižší úrovni, kterou jsou soutěže řízené okresními fotbalovými svazy. Pokusím se zjistit, v jakém stavu je takto nízká soutěž z hlediska návštěvnosti. Také přijít na to, které faktory a jakou mírou ovlivňují návštěvnost. Konkrétně se budu zabývat diváckou návštěvností fotbalových utkání mužů v okresních soutěžích na území okresu Chrudim v období let 2003 až 2021. Toto téma jsem si vybral i z toho důvodu, že mám k fotbalu osobní vztah, jelikož sám hraji již od dětství aktivně fotbal v amatérských soutěžích na území Pardubického kraje. Několik let jsem působil v týmu FK Jiskra Heřmanův Městec, jehož "B" tým je pravidelným účastníkem okresního přeboru (OP) v okrese Chrudim. I proto jsem zvolil jako zkoumané území právě tento okres. Dlouhodobě se tedy pohybuji na této úrovni amatérského fotbalu, a vím, jak moc důležitou roli zde hrají fanoušci. Přišlo mi proto zajímavé zvolit právě toto téma, a zjistit, které faktory mohou motivovat fanouška k návštěvě utkání.

2 Teoretická východiska

2.1 Divácká návštěvnost

Existuje mnoho odborné literatury, zabývající se analýzou divácké návštěvnosti sportovních utkání, ovšem většina prací tuto problematiku řeší z ekonomického, sociologického či psychologického hlediska. Z geografického pohledu se tímto tématem zabývá především geografie sportu. Geografie sportu je relativně nová subdisciplína geografie (Tomeš, 2012), která byla rozvíjena v zahraničí zhruba od 60. let 20. století (Bale, 2003; Bale, Dejonghe, 2008). Za zakladatele moderní geografie sportu je považován geograf John Rooney, který vnímal metodu statistické analýzy jako stěžejní pro pochopení geografie sportu (Bale, 2003). Do této subdisciplíny spadá i tato práce. V České republice se jí zabývají například manželé Slepíčkovi z Univerzity Karlovy nebo geograf Jiří Tomeš taktéž z Univerzity Karlovy. Tito autoři například přispěli svými články do periodika Geografické rozhledy (Slepíčková, Slepíčka, 2012; Tomeš, 2012a, 2012b). Napříč různými katedrami vzniklo také mnoho kvalifikačních prací věnujících se divácké návštěvnosti (Lahvička, 2010; Racek, 2016; Šťastný, 2020; Skuhrovec, 2021a další), kterou se zabývá i tato práce.

Sportovní návštěvnost je podle Lahvičky (2010) nejvhodnějším ukazatelem popularity sportu. Lze ji zkoumat jak metodou kvalitativní, tak metodou kvantitativní. Kvantitativní metoda, která bude použita v této práci, se používá především při analýze za delší časové období. Je tedy vhodná pro sledování dlouhodobých sportovních soutěží. Kvalitativní metoda se používá při analýze divácké návštěvnosti jednotlivých týmů či vybraných fanoušků a snaží se problematiku pochopit hlouběji (Stenbacka, 2017). Analýza divácké návštěvnosti také přináší mnoho potenciálních problémů (Lahvička, 2010). Číselným vyjádřením počtu diváků se část této informace vytrácí. Nelze například zjistit, zda se jedná o fanoušky domácího týmu či hostujícího, což komplikuje pochopení, které faktory, a jakou mírou ovlivňují tyto konkrétní fanoušky.

Studie zabývající se sportovní návštěvností lze rozdělit podle zaměření na dva typy. První typ se zabývá sportovní návštěvností z psychologického hlediska, a to konkrétně motivací fanoušků. Podle těchto studií je návštěvnost predikována na základě psychologických faktorů, které motivují fanouška k návštěvě stadionu. Fanoušci jsou motivováni faktory jako například sociální interakce, únik od stresu, pobavení, rodina,

přítomnost hvězdných hráčů a jiné. Motivací fanoušků se ve své práci zabývá například Trail a James (2001) nebo Robinson, Trail, Dick a Gillentine (2005). Druhý typ zkoumá vliv vnějších faktorů na návštěvnost utkání, stejně jako tato práce. Obvykle se autoři snaží vyvinout model, který by na základě studovaných faktorů predikoval očekávanou návštěvnost. Do své analýzy zahrnují socioekonomické faktory, ale také faktory jako úspěšnost celků, čas utkání, počasí, vzdálenost a mnoho dalších (Leonard, 2005). Několik takových prací je představeno v dalších odstavcích.

Cílem práce, kterou publikoval DeSchriver a Jensen (2002), bylo analyzovat vztah mezi diváckou návštěvností a vybranými faktory pomocí modelu vícenásobné regresní analýzy. Zaměřili se na druhou divizi amerického fotbalu (třetí nejvyšší soutěž) organizovanou National Collegiate Athletic Association (NCAA). Do jejich analýzy vstupovaly jak socioekonomické faktory, tak i námi zkoumané faktory jako vzdálenost mezi celky, počet obyvatel obce, čas utkání nebo přítomnost deště. Z celkových 23 proměnných vstupujících do analýzy, nebylo 12 statisticky významných, mezi něž patřila i proměnná – počet obyvatel obce. Zbýlé tři, námi sledované, faktory již byly statisticky významné. Zjistili například, že desetiprocentní zvýšení ujeté vzdálenosti snížilo návštěvnost přibližně o 1 %. Dále se potvrdil předpoklad, že přítomnost deště nebo sněhu na zápase má negativní vliv na návštěvnost. Faktor času byl v rámci sezóny rozdělen na tři období, a výsledkem bylo, že návštěvnost má tendenci klesat s postupující sezónou, na což může mít vliv i postupně se ochlazující počasí.

Valenti et al. (2020) publikovali práci, ve které sledují návštěvnost na fotbalových zápasech UEFA Women's Champions League (fotbalová liga mistrů žen pořádaná Unii evropských fotbalových asociací) v sezónách 2009/2010 až 2017/2018 pomocí sázkových kurzů. Stejně jako ve zmíněné práci DeSchrivera a Jensena (2002), tak i zde se snaží vyvinout model, který by identifikoval faktory ovlivňující diváckou návštěvnost. Jejich zjištění ukázala, že zájem diváků pozitivně souvisí s pěti faktory: fáze soutěže, nejistota výsledku, intenzita soutěže, pověst hostujícího klubu a povětrnostní podmínky. Faktor nejistoty výsledku představuje klíčový faktor pro maximalizaci návštěvnosti stadionů. Valenti se ve své práci mimo jiné zmiňuje o tom, že dřívější studie o návštěvnosti sportovních utkání zjistily, že kluby působící v lokalitách s větším počtem obyvatel přitahují více diváků na stadiony. V ženském fotbale však tento faktor není stále potvrzen. Faktory jako, vzdálenosti mezi celky, přítomnost deště či čas utkání, mají

v jejich práci taktéž nevýznamný vliv na návštěvnost. Naopak teplota vzduchu má dle jejich analýzy pozitivní vliv na návštěvnost.

García a Rodríguez (2009) vytvořili detailní rešeršní studii, shrnující většinu faktorů ovlivňujících sportovní návštěvnost. Ve své práci se zabývají, kdo a jakým způsobem analyzoval sportovní návštěvnost mezi lety 1973 až 2007. Zaměřují se také na použitý druh dat, jaké proměnné vstupovaly do analýz a k jakých poznatkům došli ostatní autoři.

V tabulce 1 je přehled několika prací, ve kterých se autoři zabývali sportovní návštěvností. Dále některé faktory, jež autoři použili, ale pouze ty, které jsou součástí i této práce a stručná charakteristika toho, zda měly v dané práci vliv na návštěvnost.

U analýzy divácké návštěvnosti profesionálních soutěží je obvykle zahrnuta mezi ovlivňující faktory cena vstupenek na dané utkání. Tento faktor je jeden z nejdůležitějších, jelikož vstupenky tvoří značnou část příjmu u profesionálních klubů a často je jedním z rozhodujících faktorů u diváka, jelikož se může například stát, že vysoká cena vstupenek diváka odradí, nehledě na ostatní faktory. Většina prací, zabývajících se sportovním diváctvím, se zaměřuje zejména na profesionální soutěže. Jedním z důvodů může být lepší dostupnost dat ve vyšších soutěžích nebo všeobecně větší zájem ze strany jak fanoušků, tak výzkumníků. Nebo právě tento případ, jelikož peníze vybrané ze vstupného tvoří v profesionálních klubech jistě velkou část jejich příjmů a jsou tedy výzkumníky vyhledávané například kvůli zkvalitnění ekonomické situace klubu narozdíl od amatérských soutěží, kde vybírání vstupného nemá na chod klubu víceméně žádný vliv. Z tohoto důvodu není cena vstupenek v této práci důležitá, a proto není do analýzy zahrnuta. V takto nízké soutěži jako je okresní přebor, nemá cena vstupenek žádný vliv ani na počet zúčastněných diváků (více viz 5.3).

Tab. 1: Seznam autorů a jejich prací, zabývajících se sportovní návštěvností, některé použité faktory a jejich výsledky

Autor(ři)	Faktor	Výsledky
DeSchriver, T.D. (1996)	<ul style="list-style-type: none"> • vzdálenost mezi celky • počet obyvatel obce • počasí • čas utkání 	<ul style="list-style-type: none"> • vzdálenost, počasí i čas utkání nemají vliv na návštěvnost • vyšší počet obyvatel obce pozitivně ovlivňuje návštěvnost
Simmons, R. (1996)	<ul style="list-style-type: none"> • pozice v tabulce • postup/sestup 	<ul style="list-style-type: none"> • vysoké postavení v tabulce má pozitivní vliv na návštěvnost • postup týmu má pozitivní vliv na návštěvnost a sestup naopak negativní
DeSchriver, T.D., Jensen, P.E. (2002)	<ul style="list-style-type: none"> • vzdálenost mezi celky • počasí • počet obyvatel obce • časové období 	<ul style="list-style-type: none"> • počet obyvatel obcí nebyl statisticky významný • vliv vzdálenosti byl relativně nízký na návštěvnost • počasí negativně ovlivňovalo návštěvnost a postupující sezóna, rozdělená do časových období taktéž
Forrest, D., Simmons, R. (2002)	<ul style="list-style-type: none"> • nejistota výsledku • vzdálenost mezi celky 	<ul style="list-style-type: none"> • diváci navštěvují více ta utkání, kde je nejistota výsledku vysoká • vztah mezi vzdáleností a počtem fanoušků se neprokázal
Leonard, J. (2005)	<ul style="list-style-type: none"> • vzdálenost mezi celky 	<ul style="list-style-type: none"> • zvyšující se vzdálenost má značně negativní vliv na návštěvnost
Feehan, P. (2006)	<ul style="list-style-type: none"> • nejistota výsledku 	<ul style="list-style-type: none"> • důkazy o vlivu nejistoty výsledku jsou v ostatních pracích nejednoznačné a rozporuplné, ale obecně se očekává významný vliv
García, J., Rodríguez, P. (2009)	<ul style="list-style-type: none"> • počasí • derby • den utkání • čas utkání • nejistota výsledku • očekávaná kvalita • počet obyvatel obce 	<ul style="list-style-type: none"> • déšť má negativní vliv na návštěvnost, zatímco teplota nemá žádný vliv nebo jen nízký • derby přitahují více diváků • nedělní utkání přitahují více diváků • čas utkání nemá vliv na návštěvnost • zápasy s vyšší nejistotou výsledku obecně přitahují více diváků • vyšší očekávaná kvalita má pozitivní vliv na návštěvnost • návštěvnost vykazuje pozitivní a signifikantní vztah s počtem obyvatel obce
Valenti et al. (2020)	<ul style="list-style-type: none"> • nejistota výsledku • vzdálenost mezi celky • počet obyvatel obce • počasí • čas utkání 	<ul style="list-style-type: none"> • vzdálenost, počet obyvatel, déšť i časové období nemají vliv na návštěvnost • teplota má pozitivní vliv na návštěvnost • nejistota výsledku je považována za rozhodující faktor návštěvnosti, jelikož má velký vliv

Zdroj: Seznam použité literatury; vlastní zpracování

2.2 Hierarchie fotbalových soutěží v ČR

Fotbal v České republice organizuje Fotbalová asociace České republiky (FAČR). Soutěže mužských fotbalových klubů jsou v České republice rozděleny do několika úrovní (tab. 2). Na nejvyšší úrovni jsou celostátní profesionální soutěže (1. a 2. liga), následuje 3. liga a divize, rozdělené na českou a moravskoslezskou část. Dále krajské soutěže, a nakonec nejnižší okresní soutěže. Každou úroveň zřizuje příslušný řídicí orgán. Jednotlivé úrovně od krajské soutěže se mohou dělit do více skupin podle počtu účastníků. Tato práce se zaměřuje na amatérské okresní soutěže v okrese Chrudim, zvláště pak na okresní přebor (II. třídu).

Tab. 2: Hierarchie fotbalových soutěží dospělých v České republice k roku 2022

úroveň	Soutěže řízené Ligovou fotbalovou asociací	
1.	1. liga (Fortuna:Liga)	
2.	2. liga (Fortuna:Národní liga)	
	Soutěže řízené Řídící komisí pro Čechy	Soutěže řízené Řídící komisí pro Moravu
3.	Česká fotbalová liga	Moravskoslezská fotbalová liga
4.	Divize A, B, C	Divize D, E, F
	Soutěže řízené krajskými fotbalovými svazy	
5.	Krajský přebor a Pražský přebor	
6.	I. A třída	
7.	I. B třída	
	Soutěže řízené okresními fotbalovými svazy	
8.	Okresní přebor (II. třída)	
9.	III. třída	
10.	IV. třída	

Zdroj: Soutěžní řád FAČR, 2021; vlastní zpracování; **Pozn.:** ve věcech Pražského přeboru, I. A třídy a I. B třídy Prahy, II. a III. třídy Prahy je příslušným řídicím orgánem soutěže Pražský fotbalový svaz

2.3 Okresní fotbalová soutěž v okrese Chrudim

Okresní fotbalová soutěž v Chrudimském okrese je pořádána Okresním fotbalovým svazem Chrudim (OFS Chrudim). Soutěž je rozdělena do tří výkonnostních úrovní: okresní přebor (II. třída), III. třída a IV. třída (tab. 4). V práci je provedena analýza vlivu faktorů na diváckou návštěvnost pouze okresního přeboru, vzhledem k časové náročnosti sběru dat, avšak máme k dispozici samostatná data s počtem diváků i z II. a III. třídy pro základní porovnání průměrné návštěvnosti těchto tří soutěží. Ve většině případů se soutěže účastní 14 týmů s tím, že se hraje systém každý s každým dvoukolově podle rozlosování. Jednou na domácím hřišti a jednou na hřišti soupeře. Sezóna je rozdělena na podzimní a jarní část. Sezóna startuje podzimní částí začátkem srpna a obvykle končí v první polovině listopadu. Následuje zimní přestávka, trvající až do března. Většinou koncem března začíná jarní část sezóny a trvá zhruba až do poloviny června, čímž je celá sezóna ukončena. Celkem se tedy v sezóně odehraje 26 kol, v každém kole 7 zápasů a celkově 182 utkání. Za vítězství v utkání získá mužstvo 3 body a v případě nerozhodného výsledku se oběma mužstvům přiděluje 1 bod. Vítěz soutěže získává právo postoupit do vyšší soutěže. Poslední družstvo soutěže sestupuje do nižší soutěže, pokud nejde o nejnižší soutěž. Celkový počet postupujících a sestupujících družstev je ale závislý od celkového konečného počtu sestupujících družstev z vyšší soutěže a celkového počtu postupujících družstev z nižší soutěže (Soutěžní řád FAČR, 2021).

3 Cíle práce

Cílem práce bude zjistit a určit, jaké faktory ovlivňují diváckou návštěvnost fotbalových utkání mužů v okresním přeboru na území okresu Chrudim v průběhu sezón 2003/2004 až 2020/2021. Dále také porovnat návštěvnost ve všech výkonnostních úrovních tohoto okresu a zachytit prostorové rozložení daných fotbalových klubů na území okresu.

3.1 Výzkumné předpoklady

Na rozhodnutí diváka, zda navštívit zápas či nikoliv, má často vliv řada faktorů. Na základě zjištění z odborné literatury a vlastní logické úvahy byly vytvořeny následující výzkumné předpoklady, které by mohly ovlivňovat diváckou návštěvnost a které budou podrobeny statistické analýze pro vyvrácení či potvrzení těchto předpokladů:

- Čím vyšší je počet obyvatel obce, ve které klub sídlí, tím více lidí může dorazit podpořit svůj domácí celek.
- Čím menší bude prostorová vzdálenost mezi soupeřícími celky, tím větší by mohla být návštěvnost utkání, jelikož pro diváky hostujícího celku nebude časově a finančně náročné dostat se na utkání domácího celku. S tím také souvisí efekt derby, popsany níže.
- Některé zápasy, označované jako derby, jsou diváky více vyhledávané nežli ostatní. Toto je případ zápasů mezi kluby ze stejné obce nebo "rivalskými" obcemi, které mají rivalitu danou dlouholetou tradicí nebo geografickou blízkostí těchto obcí (García, Rodríguez, 2009). Dá se tedy předpokládat, že tyto zápasy budou mít pozitivní vliv na návštěvnost.
- Aktuální pozice celků v tabulce by mohla mít vliv na návštěvnost. Pořadí celků je v amatérském fotbale obecně považováno za jeden z hlavních faktorů určujících atraktivitu zápasu. Předpokládáme tedy, že čím vyšší bude postavení domácího či hostujícího týmu v tabulce, tím vyšší bude návštěvnost. V odborné literatuře se postavení v tabulce někdy používá pro měření tzv. faktoru nejistoty výsledku či očekávané kvality (García, Rodríguez, 2009), které jsme do práce také zahrnuli. Vyšší nejistota výsledku povede ke zvýšení návštěvnosti a stejně tak vyšší očekávaná kvalita zápasu (více viz metody).

- Důležitým faktorem ovlivňujícím návštěvnost může být také postup či sestup týmu v sezóně. Postup týmu do vyšší soutěže vede k nárůstu návštěvnosti v příští sezóně, a naopak sestup týmu do nižší soutěže vede k poklesu návštěvnosti (Simmons, 1996).
- Dalším sledovaným faktorem může být také den, kdy se utkání hraje. Je rozdíl, pokud se hraje zápas tradičně o víkendu nebo pokud se hraje ve všední den. Všední dny by tedy měly negativně ovlivnit návštěvnost.
- Ovlivňovat návštěvnost by také mohl čas utkání. Nejvíce zápasů se hraje obvykle od 17. hodiny odpoledne. S postupující sezónou se však mění délka dne a začátky zápasů se tak přesouvají do dřívějších hodin, což může být pro některé fanoušky překážkou. Předpokládáme tedy, že čím později se zápas bude hrát, tím vyšší bude návštěvnost.
- Roční období by mohlo mít vliv návštěvnost. Konkrétně měsíc, ve kterém se utkání hraje. Předpokládáme, že v podzimní části sezóny, bude návštěvnost na začátku nejvyšší a s postupující sezónou bude klesat. V jarní části sezóny očekáváme opačný efekt.
- Posledním sledovaným faktorem, který může mít vliv na návštěvnost, je počasí. Respektive vliv deště a venkovní teploty. Některé kluby v těchto nejnižších soutěžích postrádají zastřešené tribuny či jiná místa, kam by se divák schoval před nepříznivým počasím. Lze tedy předpokládat, že pokud budou během hracího dne zaznamenané vyšší úhrny srážek či nízké teploty vzduchu, divák zůstane radši v pohodlí svého domova.

4 Metody

V této práci sleduji diváckou návštěvnost na mistrovských utkáních dospělých v okresních soutěžích na území okresu Chrudim v období sezón 2003/2004 až 2020/2021. Okresní přebor je nejvyšší ze tří okresních soutěží pořádaných OFS Chrudim. Zabývat se budu jak jednotlivými sezónami, tak i konkrétními týmy/kluby. Oficiální názvy klubů jsou převzaty z databáze FAČR k aktuální sezóně 2021/2022. Některé kluby mohly v průběhu sledovaných let změnit svůj název. Například klub SK Chrudim, působící v okresním přeboru v sezóně 2008/2009, se sloučil v roce 2011 s klubem AFK Chrudim a v současnosti nese název MFK Chrudim. V práci je ale jako jediný zmiňován pod jeho původním názvem. Většina ze sledovaných celků z OP jsou "A" týmy svých klubů či jedinými týmy. Kluby FK Jiskra Heřmanův Městec, FC Hlinsko, SK Chrudim, SK Spartak Slatiňany a SK STOLANY měly své zástupce v OP v podobě rezervních týmů. Jejich "A" týmy nikdy v OP během sledovaných sezón nehrály. Výjimkou je klub SK STOLANY, jeho "B" tým působil v OP do sezóny 2011/2012, poté se sloučil s "A" týmem a působil dál v této soutěži jako jediný celek klubu. Vysvětlili jsme to z důvodu, že dále v práci již není u konkrétních celků rozlišováno, zda se jednalo o rezervní mužstvo či nikoliv.

Tato práce je převážně kvantitativním výzkumem a pro sběr výzkumných dat a jejich vyhodnocení byly použity následující metody:

- Sběr sekundárních dat o návštěvnosti a tvorba statistické databáze v programu Microsoft Excel
- Statistická analýza sekundárních dat v programu Microsoft Excel
- Kartografická metoda vizualizace výsledků v programu ArcGIS Pro
- Polostrukturované rozhovory se zástupci vybraných klubů

Na podzim roku 2021 probíhal sběr potřebných sekundárních dat k této práci do excelovské databáze. Byla nasbírána jednak data o počtu diváků z jednotlivých zápasů, tak i údaje o datu a čase utkání, aktuální pozici jednotlivých týmů v tabulce, zda mužstvo postoupilo nebo sestoupilo do dané sezóny, zda se v daném zápase jednalo o derby, relativní vzdálenost mezi jednotlivými obcemi, počet obyvatel obcí a data o teplotě a srážkách (detailněji viz níže).

Součástí práce byly také rozhovory s aktéry jednotlivých klubů a sekretářem OFS Chrudim. Účelem bylo v případě aktérů jednotlivých klubů zjištění informací o tom, se kterým klubem považují zápas za derby, jakým způsobem sbírají data o návštěvnosti či jakou roli hraje vybírání vstupného na domácích zápasech. Polostrukturovaný rozhovor byl veden také se sekretářem OFS Chrudim panem Jiřím Richterem, který v minulosti aktivně hrál fotbal, a byl členem Sportovně-technické komise a Výkonného výboru OFS Chrudim. Mnoho let také působil jako rozhodčí fotbalových utkání v okrese Chrudim. Náplní rozhovoru bylo například to, jakým způsobem se sbírají data o počtu diváků uvedených v Zápise o utkání (ZoU), a zda jsou tyto data relevantní. Dále byl sekretář tázán na zkušební systém rozdělení IV. třídy na tři skupiny v sezóně 2010/2011 a případně nejasnosti ohledně zařazení některých týmů do okresního přeboru.

Práce také obsahuje několik mapových příloh. Jejich tvorba probíhala v programu ArcGIS Pro od společnosti Esri. Data pro vytvoření map byla převzata z digitální vektorové geodatabáze ArcČR® 500 verze 3.3, která obsahuje data platná k roku 2016.

4.1 Metodika sběru a zpracování dat u vybraných faktorů

4.1.1 Počet diváků, datum a čas zápasu, pozice týmů v tabulce

Údaje o počtu diváků v jednotlivých zápasech OP jsou volně dostupná v Informačním systému webového portálu FAČR, avšak pouze od sezóny 2015/2016. Jsou zde k dispozici jako součást elektronických ZoU. K této podobě elektronických zápisů přešel FAČR právě v roce 2015. Do té doby byly ZoU primárně v tištěné formě, a na webové stránky se zapisovaly většinou jen základní informace o utkání s tím, že údaje o návštěvnosti byly zveřejňovány spíše jen u vyšších soutěží. To je případ i mnou sledovaného okresního přeboru, kde na starých webových stránkách FAČR, které oficiálně fungovaly do roku 2015, jsou vypsané jednotlivé zápasy se základními informacemi, ovšem chybí zde údaje o návštěvnosti (Archiv soutěží FAČR, 2015). Data od sezóny 2003/2004 do sezóny 2014/2015 byla tedy propůjčena od sekretáře OFS Chrudim Jiřího Richtera v podobě tištěných zápisů. Součástí tištěných zápisů byly také průběžné tabulky po každém odehraném kole a tabulky s celkovými výsledky. Všechny zápisy z okresního přeboru, jak tištěné, tak elektronické, byly prostudovány a potřebná

data o návštěvnosti, výsledku, aktuální pozici týmů v tabulce a datu a čase utkání byla přepsána do tabulkové databáze programu Microsoft Excel. V informačním systému FAČR bohužel nejsou k dispozici průběžné kolové tabulky. Bylo tedy zapotřebí dopočítat manuálně od sezóny 2015/2016 aktuální pozici jednotlivých týmů v tabulce zápas po zápase. Elektronické zápisy zde jinak obsahují všechno ostatní jako v případě tištěných zápisů.

4.1.2 Počet obyvatel

Portál Českého statistického úřadu (ČSÚ) nám poskytl data o počtu obyvatel jednotlivých obcí, ve kterých kluby působí. Z historického lexikonu obcí byla nasbírána data o počtu obyvatel všech obcí za jednotlivé sledované roky. Ke každému zápasu pak byl přiřazen příslušný počet obyvatel obce domácího klubu v daném roce.

4.1.3 Vzdálenost mezi obcemi

Údaje o relativní vzdálenosti mezi jednotlivými obcemi byly získány z portálu mapy.cz. Relativní vzdálenost mezi obcemi se rovná reálné délce v kilometrech, kterou by fanoušci hostujícího týmu museli urazit po pozemní komunikaci. Byla preferována nejrychlejší trasa před nejkratší.

4.1.4 Derby

Další proměnnou u všech zápasů v datové tabulce bylo derby. Informace o tom, zda se v zápase jednalo o derby, byly získány od aktérů jednotlivých klubů. Tento faktor úzce souvisí s faktorem vzdálenosti mezi celky. Ovšem určit, který zápas lze označit jako derby pouze na základě blízkosti soupeřů nemusí být zcela dostačující. Neznáme totiž historické či kulturní vazby mezi obcemi, které mohou být fanoušky více zohledňovány na úkor pouhé blízké geografické vzdálenosti. Bylo proto rozhodnuto, že jedna z otázek polostrukturovaných rozhovorů bude právě na toto téma. Pokud se v daném zápase jednalo o derby, byla přiřazena hodnota 1. V opačném případě hodnota 0.

4.1.5 Pořadí celků v tabulce

Ke každému zápasu byla přiřazena domácímu i hostujícímu celku hodnota 1 a 16, podle počtu týmů. V prvních kolech každé sezóny se bralo konečné pořadí celků

z předchozí sezóny. Z pořadí celků v tabulce byly navíc vytvořeny další dvě zmiňované proměnné – rozdíl pořadí a součet pořadí.

Rozdíl pořadí značí faktor nejistota výsledku. Proměnná byla vypočítaná pro každý zápas z absolutní hodnoty rozdílu mezi aktuálním tabulkovým pořadím domácího a hostujícího celku. Proměnná tak nabývala maximálně hodnoty 1 až 15, podle počtu mužstev. Hodnota 1 znamená, že se dané celky nacházejí v tabulce přímo vedle sebe (například na 2. a 3. místě). Naopak hodnota 15 značí, že se celky nacházejí 15 pozic v tabulce od sebe, tedy na 1. a 16. místě, respektive na 16. a 1. místě. Čím menší rozdíl v pořadí, tím vyšší nejistota výsledku.

Součet pořadí zase označuje faktor očekávaná kvalita. Proměnná byla vypočítána pro každý zápas ze součtu hodnot mezi aktuálním tabulkovým pořadím celků. Proměnná nabývá hodnot 3 až 31, opět podle počtu mužstev. Například hodnota 3 nám značí, že jeden z celků se nachází na 1. místě v tabulce a druhý na 2. místě. Čím menší součet v pořadí, tím výše v tabulce se oba celky nacházejí a lze tedy očekávat vyšší kvalitu zápasu.

4.1.6 Sestup nebo postup týmu

Další zkoumanou proměnou byl sestup či postup klubu do aktuální soutěže. Tyto informace byly zjištěny na základě dostupných výsledkových statistik FAČR (Archiv soutěží FAČR, 2015). Těm klubům, které do dané sezóny okresního přeboru postoupily z nižší soutěže, byla přiřazena hodnota 1. V opačném případě, kdy klub sestoupil do okresního přeboru z vyšší soutěže, byla přiřazena hodnota -1. Poslední variantě, kdy klub v dané sezóně nepostoupil ani nesestoupil do okresního přeboru, nýbrž v něm pokračoval z předešlé sezóny, byla přiřazena hodnota 0.

4.1.7 Měsíc, den a čas utkání

Každému zápasu byla přidělena hodnota 1 až 12 podle konkrétního měsíce, ve kterém se odehrával. Podle toho, o který den se jednalo, byla danému zápasu dále přiřazena hodnota 1 až 7 (pondělí až neděle). Všední dny byly navíc rozděleny na svátky a pracovní dny. Nakonec byl k zápasům přiřazen i přesný údaj o tom, v kolik hodin utkání začalo.

4.1.8 Teplota a srážky

Hodnoty denní průměrné teploty vzduchu a denního úhrnu srážek pro jednotlivé hrací dny byly převzaty z portálu Českého hydrometeorologického ústavu (ČHMÚ). Konkrétně pak z denních historických dat na území okresu Chrudim. Jelikož se v tomto okrese nachází několik meteorologických stanic, měřících teplotu a srážky, byly zkonstruovány v programu ArcGIS Pro Thiessenovy polygony¹ těchto stanic, aby bylo zjištěno, k jaké stanici patří, které obce a mohla tak být získána data relevantní k dané obci. Podle místa a data utkání byla tedy k danému zápasu přiřazena příslušná denní průměrná teplota a množství srážek.

4.2 Metody statistického vyhodnocení dat

Při analýze faktorů používají autoři různé přístupy, jiné typy proměnných, jiné druhy dat, jiné metody atd. Je tedy pro nás obtížné určit správný přístup k posuzování vlivu jednotlivých faktorů na návštěvnosti. Použitými metodami autorů jsme se inspirovali, ale museli jsme je upravit vzhledem k naší podobě získaných dat a také zjednodušit na úroveň bakalářské práce.

V práci jsme posuzovali vliv jednotlivých faktorů na návštěvnost na základě průměrných návštěvností a na síle závislosti mezi proměnnými.

Pro vypočítání síly závislosti byl použit buď Pearsonův nebo Spearmanův korelační koeficient podle druhu dat. K orientačnímu posouzení výsledné hodnoty korelačního koeficientu nám poslouží následující tabulka.

Tab. 3: Slovní interpretace výsledné hodnoty korelace

korelační koeficient	síla závislosti
0,00 až 0,10	zanedbatelná
0,11 až 0,30	slabá
0,31 až 0,70	střední
0,71 až 1,00	silná

Zdroj: Statistika pro geography, 2015; vlastní zpracování

¹ V programu ArcGIS Pro jsme použili funkci *Create Thiessen Polygons*. Ta z bodových objektů (meteorologických stanic) vytvoří síť polygonů, které pokrývají celé sledované území. Pro celý polygon se pak uvažuje hodnota, vztažená ke stanici, kterou polygon reprezentuje (ArcGIS Pro, 2021).

Některé proměnné nebylo potřeba dále upravovat pro výsledky korelací. Neupravovali jsme proměnné – počet obyvatel obce, relativní vzdálenost, teplota vzduchu, úhrn srážek, derby a proměnné týkající se pořadí celků.

Začátek utkání jsme rozdělili do čtyř intervalů – dopoledne (od 10:00 do 12:00), brzké odpoledne (od 12:01 do 15:00), odpoledne (od 15:01 až 16:59) a pozdní odpoledne (od 17:00 do 18:00). Takto jsme to rozdělili z důvodu, že nejdříve zaznamenaný začátek zápasu byl v 10:00 a nejčastěji v 17:00. Pro určení závislosti mezi začátkem utkání a počtem fanoušků jsme přiřadili jednotlivým zápasům hodnoty 1 až 4, dle kategorií zmíněných výše (dopoledne = 1 až pozdní odpoledne = 4).

Den utkání jsme rozdělili na pracovní dny, státní svátky, soboty a neděle. K určení závislosti mezi počtem diváků a dnem utkání jsme přiřadili k zápasům hodnoty 1 až 4 (pracovní den = 1 až neděle = 4).

U měsíce, ve kterém se utkání hraje, jsme předpokládali, že návštěvnost bude klesat s postupující sezónou v podzimní části sezóny. Opačně pak v jarní části sezóny. Pro potřeby korelací jsme přiřadili měsícům hodnoty 1 až 4 podle předpokladu. Tudíž srpen a červen = 4; září a květen = 2; říjen a duben = 3; listopad a březen = 1.

5 Výsledky

V této kapitole bude nejprve představena Chrudimská okresní soutěž jako celek a prostorové rozložení obcí zapojených do těchto soutěží. Následně porovnání návštěvnosti všech tří výkonnostních úrovní, a nakonec samostatně okresní přebor a vliv jednotlivých faktorů na jeho návštěvnost.

5.1 Okresní soutěže v okrese Chrudim

Níže přiložená tabulka 4 zobrazuje počet zúčastněných týmů a celkový počet odehraných zápasů v každé sledované sezóně. Většinou se soutěže účastnilo 14 celků. Poslední dvě sledované sezóny (2019/2020, 2020/2021) byly již ovlivněny pandemií nemoci COVID19, tudíž se stihlo odehrát značně menší množství zápasů. V sezóně 2019/2020 se odehrála alespoň celá podzimní část sezóny. V sezóně 2020/2021 se však ani podzimní část nestihla dohrát. V sezóně 2010/2011 zkusilo vedení OFS Chrudim rozdělit IV. třídu na tři skupiny, jelikož se toho roku do soutěže přihlásilo 18 mužstev. V plánu bylo nejdříve odehrát zápasy ve skupinách a potom se mělo devět nejlepších týmů utkat o postup do vyšší soutěže a druhých devět týmu alespoň o co nejlepší umístění. Sekretář OFS Chrudim uvedl: „Klubům jsme dali možnost hlasovat o podobě rozdělení skupin. Oni si odhlasovaly tuto variantu, tak jsme jim vyhověli. My jsme alespoň doufali, že tohle netradiční rozdělení soutěže přiláká více fanoušků. Jenomže těsně před zahájením sezóny to dva kluby odpískaly, což nám celý systém narušilo a ve finále to ani ty fanoušky nepřitáhlo.“ Proto v této sezóně neodpovídá počet zápasů k počtu účastníků (tab. 4). Z obrázku 3 můžeme potvrdit, že větší množství fanoušků to opravdu nepřilákalo, jelikož v této sezóně se průměrná návštěvnost takřka nelišila od celkového průměru soutěže, který je 54 diváků.

Celkově byly nasbírány údaje o počtu diváků z 8856 zápasů. Další informace ze ZoU a údaje k jednotlivým faktorům byly nashromážděny pouze pro okresní přebor. Jak již bylo zmíněno, vzhledem k časové náročnosti sběru dat. Do některé ze tří sledovaných soutěží se zapojilo celkem 46 klubů ze 45 různých obcí, ale dohromady 66 mužstev, jelikož mnoho klubů mělo nebo má i své "B" mužstva. Tomu se bude věnovat kapitola 5.3.

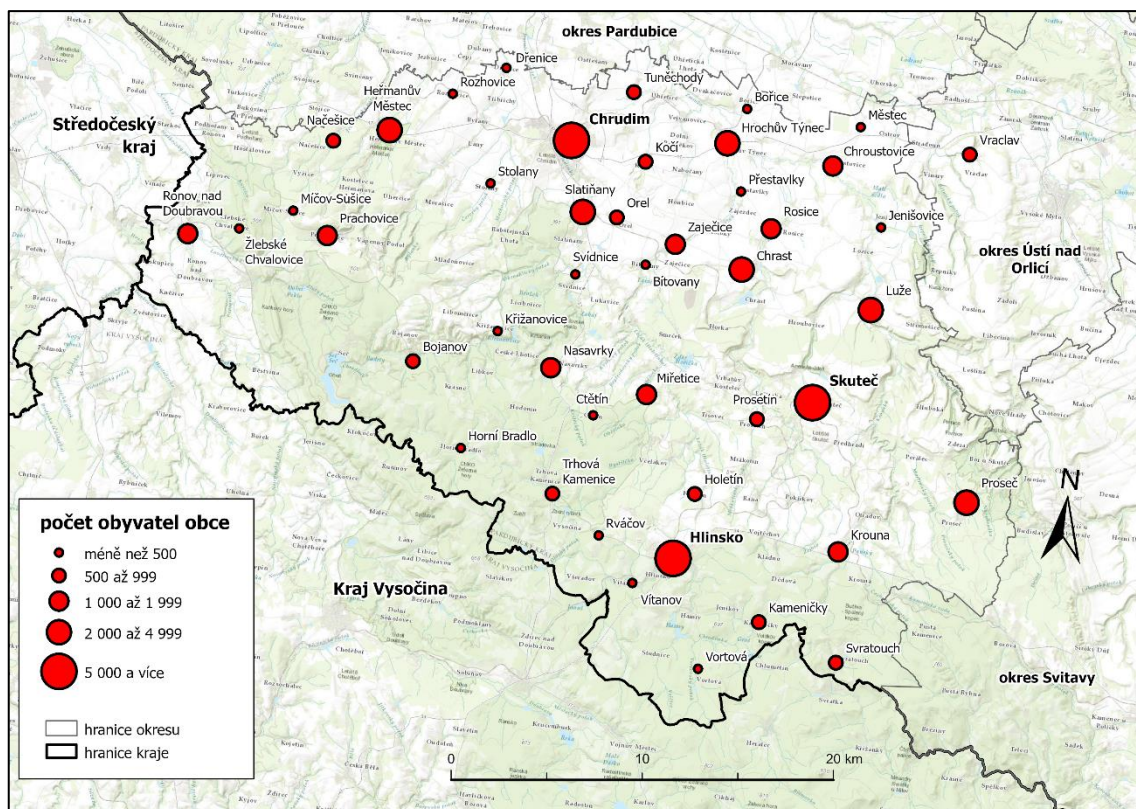
Tab. 4: Počet zúčastněných celků a jejich celkový počet utkání v okresních fotbalových soutěžích na území okresu Chrudim v průběhu sezón 2003/2004 až 2020/2021

soutěž	okresní přebor		III. třída		IV. třída	
	počet celků	počet utkání	počet celků	počet utkání	počet celků	počet utkání
2003/2004	14	182	14	182	10	90
2004/2005	14	182	13	156	10	90
2005/2006	14	182	14	182	10	90
2006/2007	14	182	14	182	10	90
2007/2008	14	182	14	182	14	182
2008/2009	14	182	14	182	15	210
2009/2010	14	182	14	182	15	210
2010/2011	14	182	14	182	16	184
2011/2012	14	182	14	182	14	182
2012/2013	14	182	14	182	14	182
2013/2014	14	182	14	182	14	182
2014/2015	16	240	14	182	14	182
2015/2016	16	240	14	182	14	182
2016/2017	16	240	14	182	12	132
2017/2018	14	182	14	182	13	156
2018/2019	14	182	14	182	12	132
2019/2020	14	91	14	91	10	55
2020/2021	14	69	14	70	8	32
celkem		3246		3047		2563

Zdroj: Archiv soutěží FAČR, 2015; Informační systém FAČR, 2021; vlastní zpracování

5.2 Obce působící v okresních soutěžích v okrese Chrudim

Během sledovaného období se zúčastnilo některé ze tří okresních soutěží celkem 45 obcí. Na obrázku 1 je znázorněno jejich prostorové rozložení a rozdělení dle počtu obyvatel. Zájmové obce jsou víceméně rovnoměrně rozprostřeny po celém okrese. Největší koncentrace těchto obcí se nachází v severovýchodní části okresu v blízkosti okresního města Chrudimi a nedaleko hranic s okresem Pardubice a samotných Pardubic. V západní části okresu v okolí vodní nádrže Seč a v jihovýchodní části v okolí obce Proseč je zastoupení obcí již menší oproti zbytku okresu. Důvodem je nejspíše to, že se zde nenacházejí skoro žádné větší obce, které by si mohly dovolit založit fotbalový klub, ale spíše jen místní části jiných obcí.



Obr. 1: Obce, působící v okresních fotbalových soutěžích mužů na území okresu Chrudim v průběhu sezón 2003/2004 až 2020/2021

Zdroj: ArcČR® 500, 2016; ČSÚ, 2021; vlastní zpracování

Všechny zmiňované obce kromě jedné, patří do tohoto okresu i administrativně. Výjimku tvoří obec Vraclav. Ta administrativně leží v okrese Ústí nad Orlicí, nedaleko hranic s Chrudimským okresem. Její klub TJ Sokol Vraclav hraje od sezóny 2016/2017 ve IV. třídě okresu Chrudim. Od sekretáře OFS jsme se dozvěděli, že důvodem přesunu byla vlastní iniciativa klubu. Hlavním důvodem, proč chtěl klub hrát okresní soutěž v okrese Chrudim, byla lepší spádovost k ostatním klubům z toho okresu. Z ekonomického a časového hlediska je lepší dojíždět ke geograficky bližším celkům, jak ze strany hráčů, tak ze strany fanoušků. Klub TJ Sokol Vraclav si musel tento důvod obhájit u OFS Ústí nad Orlicí. Ten důvod akceptoval a povolil hrát klubu v okrese Chrudim. OFS Chrudim je k těmto záležitostem otevřený, jak nám sdělil sekretář OFS, a přijal tento celek do svých řad.

Šťastný (2020) poukazuje ve své práci na tento problém ve větší míře. Zjistil, že v Jihomoravském kraji hraje 15 obcí některou soutěž v jiném okrese, než do kterého administrativně patří. Ve většině obcí byla důvodem úprava hranic okresů z 1.1.2007. Tato úprava se dotkla i okresu Chrudim, ovšem pouze obcí, ve kterých se fotbal nehraje

(ČSÚ, 2006). Druhým důvodem byla vlastní iniciativa klubu. Stejně jako v případě Vraclavi.

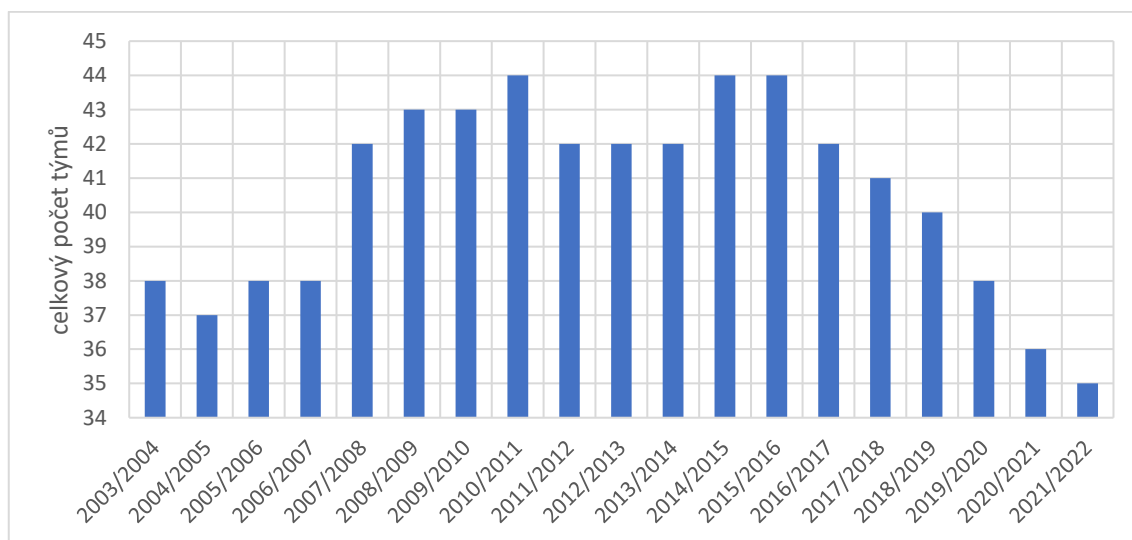
Průměrný počet obyvatel obcí v okrese Chrudim je 679 (bez obcí Chrudim a Hlinsko, které dohromady tvoří skoro třetinu populace okresu) (ČSÚ, 2021). Zatímco průměrný počet obyvatel v námi sledovaných obcích je 1 145 (bez obcí Vraclav, Chrudim a Hlinsko). Dalo by se očekávat, že tyto nejnižší soutěže budou hrát převážně populačně nejmenší obce. Přeci jen nejmenší obce do 500 obyvatel, tvoří více než 50 % všech obcí v České republice (ČSÚ, 2021). Ze sledovaných obcí mají největší zastoupení obce do 500 obyvatel (17 obcí), ale jejich celkový podíl tvoří pouze 37 %. Dohromady obcí do 1 000 obyvatel je 27 (bez obce Vraclav, která má 784 obyvatel). Obcí od 1 000 do 5 000 obyvatel je 14 a zbylé tři obce jsou obce s počtem obyvatel vyšším než 5 000 (Skuteč, Hlinsko, Chrudim). Lze pozorovat, že se amatérský fotbal hraje v námi sledovaném okrese v celkově větších obcích, co do počtu obyvatel.

5.3 Ubývání fotbalových týmů a klubů v okrese Chrudim

V posledních letech dochází v České republice k postupnému ubývání fotbalových celků nebo celých klubů. Od roku 2015 skončilo v Česku kolem 170 klubů a celkově přibližně 350 mužstev (Fotbal u nás.cz, 2018; ČT Sport, 2018). Aktuálně budou čísla určitě ještě mnohem větší. Zvláště pandemie koronaviru musela tento negativní jev ještě umocnit. Nejvíce pak byly zasaženy IV. třídy, tedy ty úplně nejnižší soutěže.

Tento negativní pokles, zasahující fotbal v Česku, lze pozorovat i v okrese Chrudim. Jak je vidět v tabulce 4, od sezóny 2015/2016, kdy bylo přihlášeno do IV. třídy okresu Chrudim 14 celků, poklesl jejich počet v sezóně 2020/2021 na pouhých osm. V aktuální sezóně je jejich počet ještě menší, jelikož se OFS Chrudim rozhodl zrušit IV. třídu úplně a byly místo toho vytvořeny dvě skupiny III. třídy po 10 týmech. To znamená, že z celkových 20 týmů, zůstalo nejspíše 14 ze III. třídy z předchozí sezóny a přidali k nim šest celků, které by normálně hrály ve IV. třídě. Na obrázku 2 je znázorněný vývoj počtu celků, hrajících v některé ze tří výkonnostních úrovní okresu Chrudim. Můžeme pozorovat velký nárůst celků mezi sezónami 2006/2007 a 2008/2009 z 38 na 43 týmů. Poté se tento počet v několika dalších sezónách příliš neměnil. Od sezóny 2015/2016 ale došlo ke zmiňovanému úpadku a ze 44 týmů jich nyní působí v okresních soutěžích pouze 35. Za tento pokles může hlavně postupné rušení rezervních "B" týmů.

V příloze 1 je znázorněna celková situace ohledně klubů a jejich rezervních mužstev. Alespoň jedné sezóny v některé okresní soutěži během sledovaných 19 sezón (po přičtení aktuální rozehrané sezóny 2021/2022) se zúčastnilo dohromady 46 klubů. Z toho má nebo mělo někdy svůj “B” tým 25 klubů. V průběhu let však zaniklo přes 60 % těchto rezervních družstev a do současné sezóny 2021/2022 přihlásilo svoje “béčko” pouze devět klubů. Ze všech klubů dokonce pět zaniklo úplně. Jmenovitě to jsou kluby SK Vortová, Sokol Přestavky, TJ Městec, TJ Orel Hlinsko a TJ TATRAN Ctětín. Všechny zmíněné kluby kromě TJ Orel Hlinsko se nacházeli v obcích do 300 obyvatel. Problém byl tím pádem pravděpodobně v nedostatku hráčů či nedostatku financí. Během pandemie koronaviru ukončil činnost pouze klub TJ TATRAN Ctětín. Zbylé kluby skončily již v dřívějších letech. TJ Orel Hlinsko byl klub z obce Hlinsko, která má skoro 10 tisíc obyvatel. Klub vznikl v sezóně 2008/2009 a vydržel pouze tři sezóny. Zde byl nejspíše problém v konkurenčním týmu, který taktéž sídlí v Hlinsku, a tím je FC Hlinsko. Ten má v Hlinsku více jak 100letou tradici, tudíž hráči i fanoušci preferovali nejspíše tento klub.



Obr. 2: Celkový počet týmů, které hrály v některé z okresních fotbalových soutěží na území okresu Chrudim v průběhu sezón 2003/2004 až 2021/2022

Zdroj: Archiv soutěží FAČR, 2015; Informační systém FAČR, 2021; vlastní zpracování

5.4 Návštěvnost okresních soutěží v okrese Chrudim

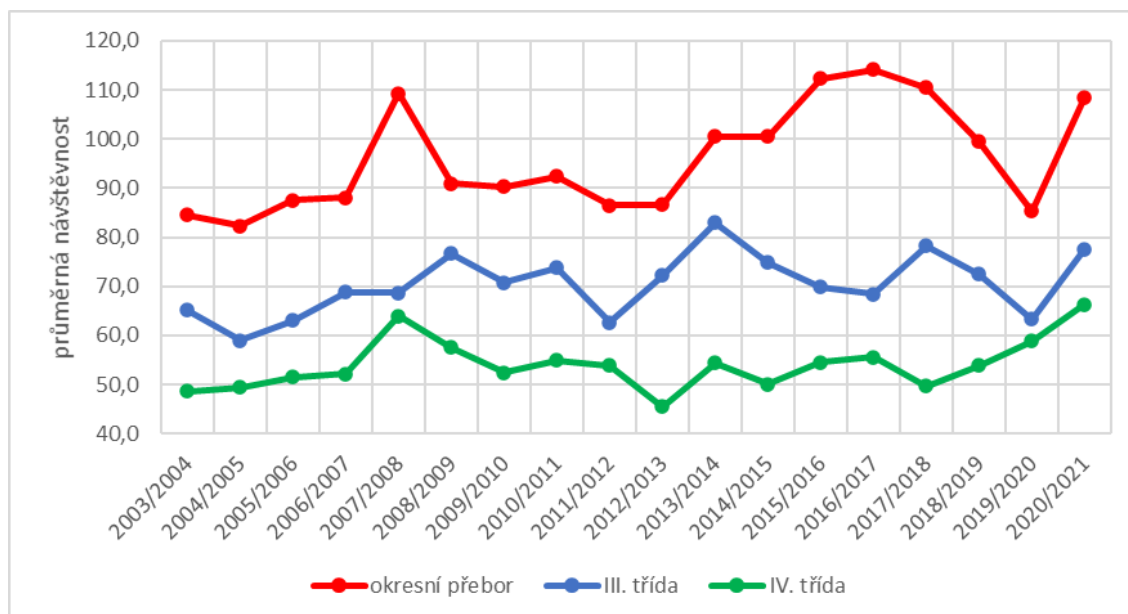
Údaje o počtu diváků, kteří navštívili fotbalové utkání, vyplňuje hlavní rozhodčí do elektronického ZoU. Informace o počtu diváků většinou předá rozhodčímu pořadatel domácího klubu. Pokud tak neučiní, rozhodčí tento údaj vyplní sám na základě svého kvalifikovaného odhadu. Pořadatelé většinou počítají návštěvnost podle počtu platících diváků. Jelikož je ale v některých klubech vstupné dobrovolné či neplatí ženy a děti, tak musejí zbytek neplatících diváků dopočítat jiným způsobem, nejčastěji odhadem. Čísla s počtem diváků pak častokrát neodpovídají reálné výši návštěvnosti. Sekretář z OFS Chrudim k tomuto tématu uvedl, že se nejčastěji diváci dopočítávají "od oka". To je také důvodem, proč je číslo s počtem diváků v ZoU často zaokrouhleno. Čísla, která jsou uvedena v elektronických i tištěných ZoU a ze kterých čerpá tato práce, nemusí být tedy přesná. Ve většině klubů mají pokladnu přímo u vstupu, tudíž by měli pořadatelé mít dobrý přehled o počtu diváků, kteří vstoupí přes pokladnu do areálu. Ne vždy je ale tato pokladna po celou dobu obsazena. Fotbalové areály v malých obcích také nemívají pouze jeden vstup, kterým divák může projít. Také ne vždy jsou areály kompletně oplocené. Pořadatelé pak nikdy nemůžou mít přesný přehled o počtu zúčastněných diváků. V některých klubech (například TJ Sokol Holetín) praktikují starý způsob vybírání vstupného, kdy pořadatel obejde s kasičkou celý areál hřiště a od každého diváka vybere nějaké drobné. V tomto případě může mít pořadatel dobrý přehled o počtu zúčastněných diváků.

V kapitole 2.1 byl zmíněn vliv ceny vstupenek na počet zúčastněných diváků a chod klubu. Z rozhovorů s představiteli klubů bylo zjištěno, že cena vstupenek se zde pohybuje v řádech pár desítek korun, nejčastěji pak 20,- Kč. Diváky takto nízká cena určitě nemůže odradit od návštěvy stadionu. U některých klubů je vstupné dokonce i dobrovolné a často bývá zvykem, že nemusí platit ženy a děti, pouze muži. Stanovení výše vstupného na domácích utkání si určuje každý klub podle sebe. Když uvedeme příklad, kdy na domácí zápasy klubů chodí pravidelně v průměru 50 platících diváků, tak v sezoně, která má nejčastěji 14 účastníků, hraje doma klub 13 zápasů. To znamená $50 * 20 * 13$ (50 platících diváků, 20,- za diváka, 13 domácích zápasů) = 13000,- za sezónu. Tuto částku kluby používají jen na drobnosti jako například nákup balónů, tréninkových pomůcek či proplacení cestovního hráčům. V minulosti tyto peníze kluby používaly na

vyplacení mzdy rozhodčím. Od roku 2018 tato povinnost pro kluby skončila a rozhodčí nyní hradí FAČR (Řád rozhodčích a delegátů, 2018).

Občas se stane, že v ZoU není vyplněn údaj s počtem diváků. V případě tištěných zápisů to znamenalo, že rozhodčí tento údaj zapomněl vyplnit. V případě elektronických zápisů se zde objevuje hodnota nula. Neznamená to, že by se utkání nikdo nezúčastnil, ale jakmile rozhodčí tuto kolonku do informačního systému nevyplní, tak systém automaticky zapíše hodnotu nula. Za všechny sledované sezóny ve všech třech soutěžích bylo těchto utkání nalezeno celkem 136. V každé sezóně jednotlivých soutěží byly většinou zaznamenány maximálně tři taková utkání. Celkem nejvíce jich bylo ve III. třídě (50 utkání). Objevily se i případy, kdy některé zápasy byly zkontumovány, většinou z důvodu, že celek hostí nedorazil na utkání. Občas byl u těchto zápasů uveden počet diváků, ale jelikož se zápas neodehrál, nelze to počítat za relevantní údaj, nýbrž mohli ještě nějací diváci na utkání dorazit. Ke kontumaci zápasů došlo pouze ve III. a IV. třídě a bylo jich celkem 21. Jak již bylo zmíněno, v sezóně 2020/2021 se nestihla odehrát ani podzimní část. Poslední tři kola z těch odehraných, byly však poznamenány vládními opatřeními proti nákaze koronaviru. Důsledek byl takový, že v posledním kole měli fanoušci úplný zákaz vstupu na stadiony a dvě kola předtím mohlo být naráz na stadionu maximálně 100 osob včetně hráčů, pořadatelů atd. Tudíž počet fanoušků byl tímto nařízením výrazně ovlivněn. Celkově bylo takových utkání v posledních třech kolech ve všech soutěžích 54. Všechny zmíněné utkání nebyla započítána do průměrných návštěvností ani do korelačních analýz. V součtu tak nebylo zahrnuto 211 utkání. Z celkových 8856 utkání tvoří tyto zápasy necelý 2,5% podíl (příloha 2).

Je potřeba také zmínit, že se všechny kluby z okresních soutěží mohou nad rámec mistrovské soutěže zúčastnit okresních kol pohárové soutěže s názvem Pohár FAČR. Zápasy z okresního poháru ale nebyly zahrnuty do statistických analýz, jelikož se v informačním systému FAČR daly dohledat pouze od sezóny 2015/2016. Nemohli bychom tedy pohárová utkání porovnávat s mistrovskými zápasy i v předešlých sezónách.



Obr. 3: Vývoj průměrné návštěvnosti v okresních fotbalových soutěžích na území okresu Chrudim v průběhu sezón 2003/2004 až 2020/2021

Zdroj: tištěné ZoU; Informační systém FAČR, 2021; vlastní zpracování

Z obrázku 3 lze podle očekávání rozlišit úroveň soutěže podle průměrné návštěvnosti. V okresním přeboru byla průměrná návštěvnost 97 diváků, ve III. třídě pak 70 diváků a ve IV. třídě 54 diváků. Ve všech soutěžích docházelo ke zvyšování návštěvnosti od první sledované sezóny, až na pár propadů. Ve IV. třídě byl tento růst ale minimální, dalo by se říct, že až na pár výjimek zde vývoj průměrné návštěvnosti spíše stagnoval. Nejvýraznější růst zaznamenal okresní přebor. Tomu se bude podrobně věnovat následující kapitola. Ve III. třídě byla návštěvnost dosti proměnlivá. Trend vývoje všech tří soutěží je nicméně skoro po celou dobu srovnatelný. Vývoj III. třídy se od ostatních liší nejvýrazněji od sezóny 2013/2014, kde došlo ke klesání návštěvnosti. V posledních sezónách návštěvnost OP i III. třídy postupně klesala až do období začátku koronaviru. Vývoj IV. třídy v tomto období směřoval opačným směrem. Návštěvnost IV. třídy zde ale byla ovlivněna menším počtem odehraných zápasů, jelikož postupně klesal počet zúčastněných týmů ze 13 (2017/2018) až na pouhých osm týmů (2020/2021). Výrazný nárůst návštěvnosti všech soutěží v poslední sezóně nelze porovnávat se zbylými sezónami z důvodu nezahrnutí značného množství zápasů. Zajímavostí je, že žádnou sezónu nepřesáhla průměrná návštěvnost nižší soutěže tu vyšší.

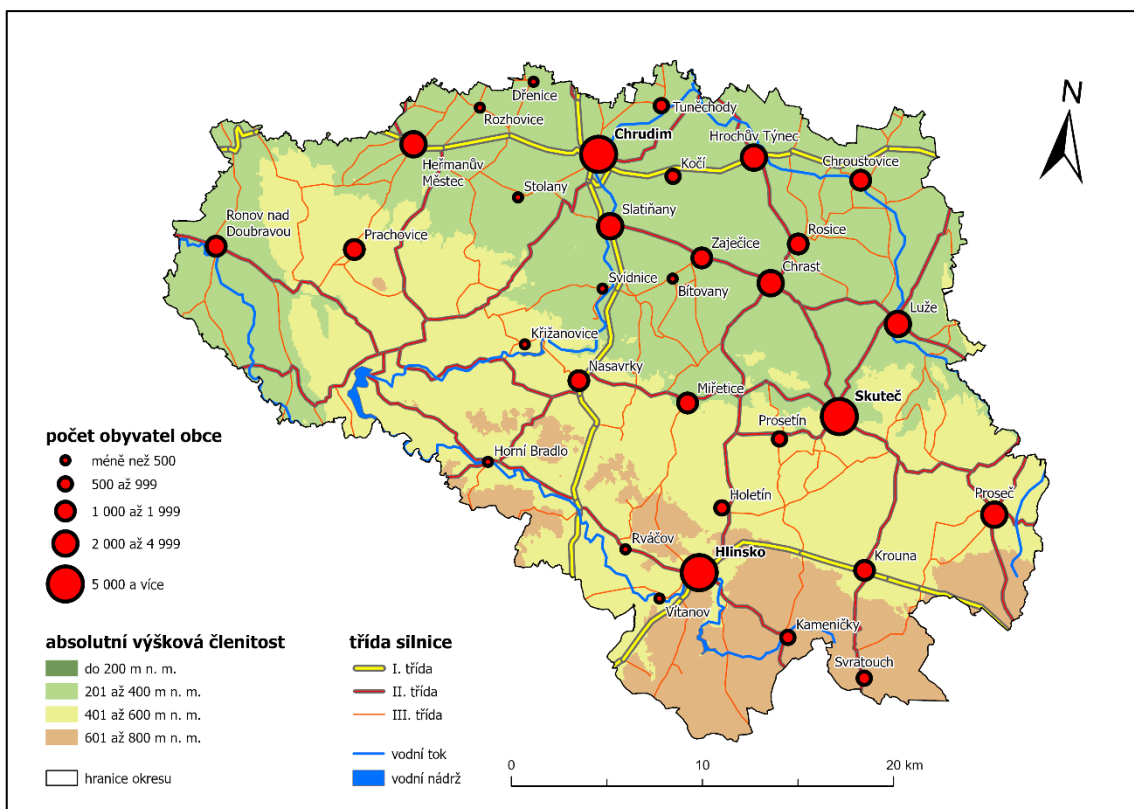
5.5 Návštěvnost okresního přeboru v okrese Chrudim

Okresní přebor je nejvyšší soutěž v rámci okresní soutěže. Vlivu jednotlivých faktorů na návštěvnost OP se bude věnovat další kapitola. V této kapitole bude představen okresní přebor okresu Chrudim, jaké týmy se ho zúčastnily a porovnání jejich průměrných návštěvností a jednotlivých sezón.

V okresním přeboru se během sledovaných 18 sezón odehrálo celkem 3246 utkání (tab. 4). Do průměrných návštěvností není zahrnuto celkem 65 zápasů, kde chyběl údaj o počtu diváků nebo byly ovlivněné koronavirem. Z celkového počtu utkání tvoří tyto utkání přesně 2 % (příloha 2). Průměrné návštěvnosti to ale téměř neovlivnilo, vzhledem k velkému počtu zápasů. Například v sezóně 2006/2007, kde byl vyšší počet těchto utkání, se po jejich započítání snížil průměr sezóny o necelé tři diváky. Výjimkou je samozřejmě poslední sezóna, ovlivněná pandemií koronaviru, kde tyto zápasy tvoří skoro třetinu z celkového počtu odehraných zápasů v dané sezóně. Po započítání všech zápasů by se snížila průměrná návštěvnost této sezóny o téměř 21 diváků.

Okresního přeboru se v průběhu let zúčastnilo celkem 32 klubů, pocházejících z 32 různých obcí. Téměř každou sezónu bylo do soutěže přihlášeno 14 celků, s celkovým počtem 182 odehraných utkání za sezónu. Výjimkou byly sezóny 2014/2015, 2015/2016 a 2016/2017, kdy se soutěž rozšířila na 16 účastníků. V tomto případě se hrálo celkem vždy 240 zápasů (tab. 4).

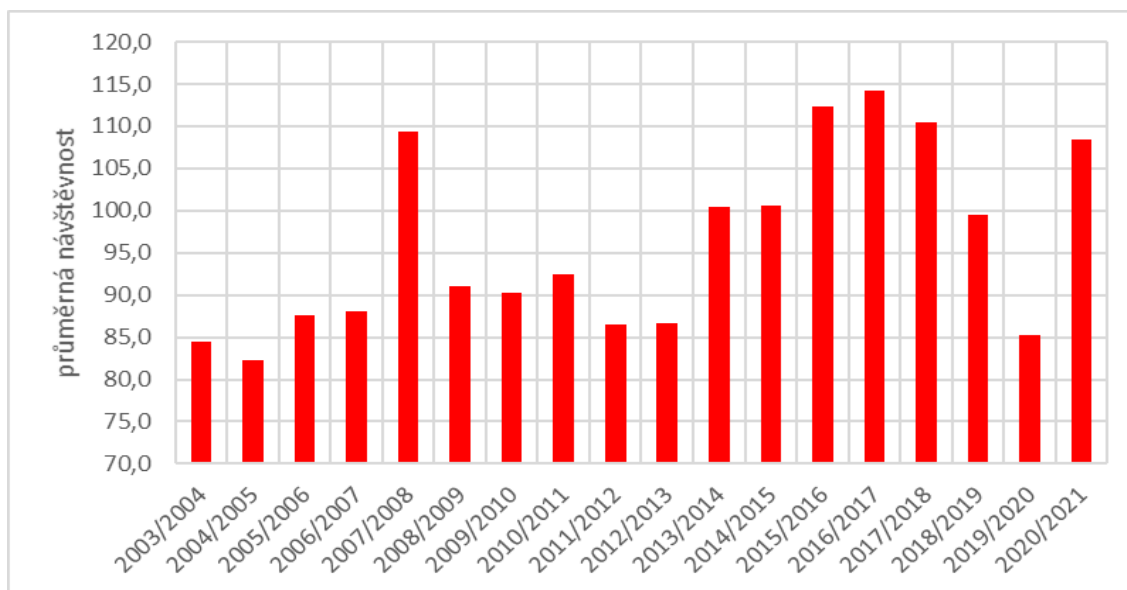
Obrázek 4 zobrazuje prostorové rozložení všech obcí, jejichž kluby se v průběhu sledovaného období zúčastnily OP alespoň v jedné sezóně. Průměrný počet obyvatel těchto obcí je 1 438 (bez obcí Hlinsko a Chrudim, které se v okresním přeboru objevily pouze v jedné sezóně), tedy v průměru o téměř 300 obyvatel více v porovnání s průměrem všech zájmových obcí na území okresu. Necelou polovinu těchto obcí tvoří obce s počtem obyvatel menším než 1 000 (15 obcí). Obce s počtem obyvatel vyšším než 5 000 jsou tři (Chrudim, Hlinsko, Skuteč) a počet obyvatel zbylých 14 obcí se pohybuje v rozmezí 1 000 až 5 000 obyvatel. Okresního přeboru se účastnily totiž populačně největší obce okresu (ČSÚ, 2021). Většina těchto obcí se nachází ve východní polovině okresu v blízkosti či v prostoru mezi třemi největšími obcemi okresu (Chrudim, Hlinsko, Skuteč) a největší koncentrace těchto obcí je v severní části okresu v oblasti nížin.



Obr. 4: Obce, působící v OP na území okresu Chrudim v průběhu sezón 2003/2004 až 2020/2021

Zdroj: ArcČR® 500, 2016; ČSÚ, 2021; vlastní zpracování

V příloze 4 je seznam všech celků, působících v OP a základní informace o jejich návštěvnosti, počtu obyvatel obce, délce působení nebo počtu odehraných utkání. Týmy ze dvou největších obcí v okrese (FC Hlinsko a SK Chrudim) se v okresním přeboru objevily pouze v jedné sezóně, jinak hrály pravidelně ve vyšších soutěžích. Naopak tradičními účastníky této soutěže jsou například celky TJ Tatran Miřetice (17 sezón), TJ Svidnice (16 sezón), SK Ronov nad Doubravou (15 sezón) nebo FK Jiskra Heřmanův Městec (13 sezón).

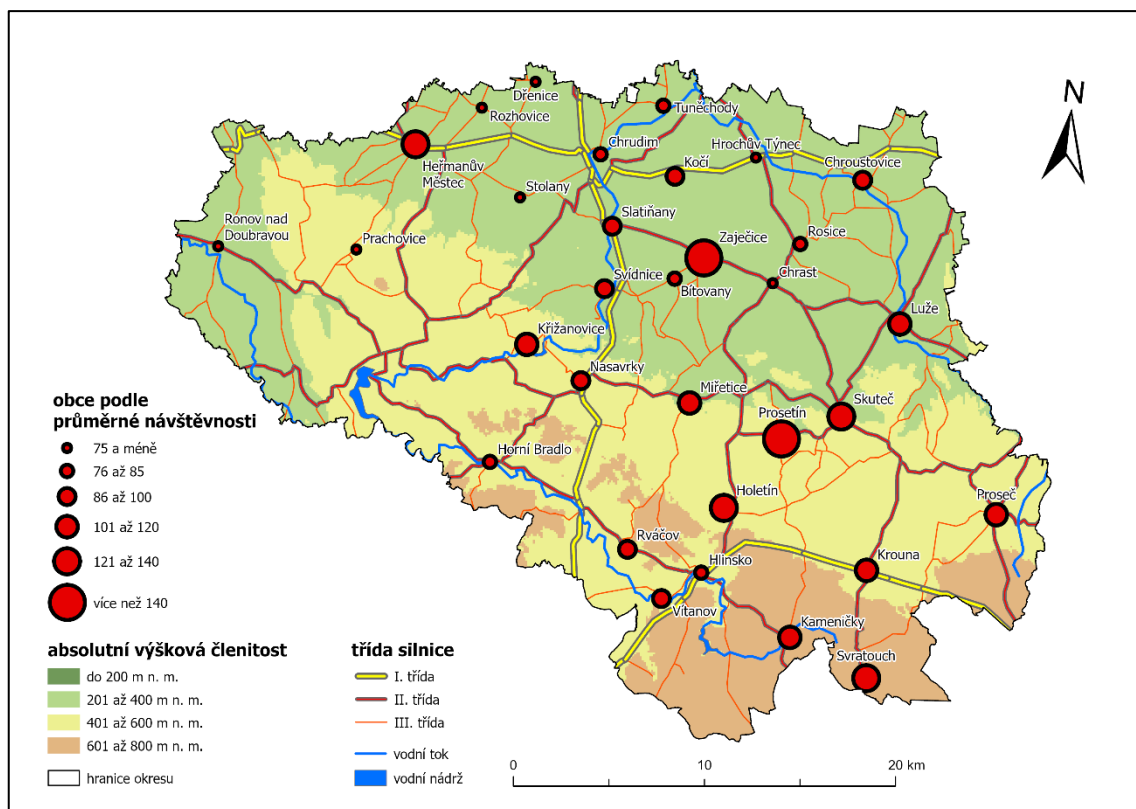


Obr. 5: Vývoj průměrné návštěvnosti OP v průběhu sezón 2003/2004 až 2020/2021
Zdroj: tištěné ZoU; Informační systém FAČR, 2021; vlastní zpracování

Celková průměrná návštěvnost okresního přeboru je necelých 97 diváků. Z obrázku 5 lze pozorovat trend postupného růstu průměrné návštěvnosti až do sezóny 2016/2017, kde divácký průměr za sezónu dosáhl maximální zjištěné hodnoty. V průměru zde chodilo na zápasy 114 diváků. Když se podíváme na obrázek 6, tak z prvních 10 celků s nejvyšší průměrnou domácí návštěvností se osm z nich potkalo právě v této sezóně. Když vezmeme domácí zápasy jenom těchto osmi celků, tak nám vyjde průměrná návštěvnost 133 diváků. Je tedy evidentní, že za celkový nárůst mohly právě tyto celky. V sezóně 2004/2005 byla naopak zaznamenána nejnižší průměrná návštěvnost a to 82 diváků na zápas. Možným vysvětlením by mohly být následující tři týmy. FK Jiskra Heřmanův Městec, TJ Tatran Miřetice a SK Vítanov patřily na podzim této sezóny mezi celky, které táhly svojí návštěvností celou soutěž. Na jaře se posledním dvěma celkům přestalo dařit a jejich návštěvnost prudce klesla a tím poklesl i celkový průměr sezóny. Ovlivnit návštěvnost mohlo taky to, že se v dané sezóně potkaly celky navzájem více vzdálené. Průměrná relativní vzdálenost mezi celky byla 4. nejvyšší ze všech sezón, a to 23,6 km. Nejvíce ale z grafu zaujme výrazný skok v návštěvnosti v sezóně 2007/2008. Když se podíváme na průměrné domácí návštěvnosti jednotlivých týmů v této sezóně, tak zjistíme, že návštěvnost celé sezóny stála na průměrech týmů SK SOKOL Prosetín (222 diváků), FK Jiskra Heřmanův Městec (199 diváků) a TJ Tatran Miřetice (192 diváků). SK SOKOL Prosetín a TJ Tatran Miřetice spolu po celou sezónu bojovaly o postup. Jejich zápasy byly tedy pro všechny diváky velice atraktivní, napovídá

tomu i průměrná návštěvnost jejich venkovních zápasů (155 diváků). Vrcholem souboje těchto dvou celků byly oba společné zápasy na konci podzimní a jarní části sezóny, jelikož se pro jejich fanoušky jednalo o derby. Zápas o čelo tabulky v podzimní části navštívilo celkem 600 diváků (2. nejvyšší zaznamenaný počet diváků v jednom zápase) a na jejich finálový zápas na konci sezóny o postup do vyšší soutěže se dostavilo rekordních 690 diváků. Vliv na vzestup návštěvnosti mezi sezónami 2014/2015 až 2016/2017 mohl mít vyšší počet přihlášených celků. V těchto třech sezónách mezi sebou soupeřilo místo obvyklých 14 celků 16. V sezóně 2019/2020 byla pochopitelně nízká průměrná návštěvnost, nejpravděpodobněji kvůli prvotnímu strachu diváků z šíření viru. Zajímavostí je poslední sezóna, kde průměrná návštěvnost prudce stoupla, ovšem vzhledem k nízkému počtu odehraných zápasů to nelze porovnávat se zbylými sezónami. Diváci byli nejspíše nadšeni z nastartování nové sezóny po prodělaných omezeních v oblasti sportu. Pokud porovnáme naše výsledky z období sezón 2015/2016 až 2018/2019 s výsledky Šťastného (2020), tak zjistíme, že průměrná návštěvnost našeho okresu v těchto sezónách přibližně odpovídá průměrným návštěvnostem v okrese Hodonín. Ten je podle Šťastného nejnavštěvovanějším okresem ze všech jeho sedmi sledovaných okresů na území Jihomoravského kraje.

V příloze 3 můžeme pozorovat porovnání diváckých průměrů jednotlivých týmů na domácích a venkovních utkání. Jednoznačně nejnavštěvovanějším celkem byl SK SOKOL Prosetín, kde na jeho domácí utkání chodilo v průměru skoro 200 diváků. Tento celek byl nejspíše nejatraktivnějším soupeřem i pro diváky ostatních celků, jelikož jeho průměrná návštěvnost na venkovních utkání byla také nejvyšší (142 diváků). O prvních čtyřech týmech s nejvyšší průměrnou návštěvností lze říct, že mají větší fanouškovskou základnu než ostatní týmy. Obce, ve kterých se tyto celky nacházejí, mají totiž v průměru pouze 900 obyvatel. To by mohlo platit i pro celek SK Křižanovice. Jeho průměrná návštěvnost na domácích zápasech je 109 diváků a obec Křižanovice má pouhých 121 obyvatel. Je ale spíše evidentní, že na jejich zápasy musí přijíždět více lidí z okolních obcí. Na druhou stranu v takto malé obci může být fotbal jedinou kulturní událostí. Podobně také klub SK Rozhovice, který má doma sice druhou nejmenší průměrnou návštěvnost (67 diváků), ale vzhledem k počtu obyvatel obce, která má 298 obyvatel, by tito diváci tvořili skoro čtvrtinu obce. V porovnání například s klubem FK Junior Skuteč, kde podíl fanoušků z celkového počtu obyvatel obce tvoří 2 %.



Obr. 6: Obce, působící v OP, rozdělené podle průměrné návštěvnosti jednotlivých celků na území okresu Chrudim v průběhu sezón 2003/2004 až 2020/2021

Zdroj: ArcČR® 500, 2016; tištěné ZoU; Informační systém FAČR, 2021; vlastní zpracování

Na obrázku 6 je zobrazené prostorové rozložení zájmových obcí, rozdělených podle průměrné návštěvnosti celků, které v nich sídlí. Z obrázku můžeme pozorovat, že nejvyšší průměrné návštěvnosti jsou převážně u obcí, nacházejících se v jižní polovině okresu. Z obrázku 1 jsme se dozvěděli, že největší koncentrace obcí, kde se hraje fotbal, je v severovýchodní části okresu. Zde si mezi sebou celky nejspíše dosti konkurují v přilákání fanoušků, jelikož existuje na menším prostoru mnoho klubů. Je tedy možné, že se na zápasy celků z jižní části okresu sjíždí hodně diváků z okolních obcí, jelikož jsou ve svém okolí jedinými obcemi, ve kterých se hraje fotbal, a proto mají nadprůměrné domácí návštěvnosti. Tyto obce se také nacházejí v oblasti tzv. nerozvojevého sousedského venkova, který se vyznačuje například vysokou mírou tradiční sociální kontroly venkovských komunit, sousedskou sounáležitostí, vyšším podílem rodáků a osob starších 65 let (Perlín, Kučerová, Kučera, 2010). To vše by mohlo být dalším důvodem, proč jsou tyto obce navštěvované více nežli ty ze severní části okresu. Pro diváky z těchto a okolních obcí má fotbal nejspíše větší tradici a může to být také jedna z mála kulturních událostí v obci.

5.6 Vliv faktorů

V této kapitole bude provedena analýza závislosti divácké návštěvnosti okresního přeboru na několika vybraných faktorech. Bude nás zajímat, jestli vybrané faktory ovlivňují návštěvnost v jednotlivých sezónách či konkrétních týmech.

Do analýz nevstupovaly zápasy s chybějícím údajem o návštěvnosti a zápasy ovlivněné vládními opatřeními (viz kapitola 5.4). Z celkových 3246 zápasů bylo 65 vynecháno a celkem jsme tedy pracovali s 3181 zápasů. U faktorů – pořadí celků v tabulce, nejistota výsledku a očekávaná kvalita nejsou do analýzy navíc zahrnuty utkání z prvního kola v sezóně 2003/2004 (celkem 7 utkání). Nemáme totiž k dispozici data z předešlé sezóny. Nutno také podotknout, že v případě jednotlivých celků vstupovala do korelací pouze návštěvnost na jejich domácích zápasech, pokud nebylo u daného faktoru uvedeno jinak. Celky SK Chrudim a FC Hlinsko vykazovaly často vysoké hodnoty korelací, ale z důvodu nízkého počtu jejich odehraných zápasů jsme jejich výsledky nepovažovali za významné.

5.6.1 Počet obyvatel obce

Tab. 5: Průměrná návštěvnost na zápasech podle počtu obyvatel obcí, zapojených do OP na území okresu Chrudim v průběhu sezón 2003/2004 až 2020/2021

počet obyvatel obce	průměrná návštěvnost	počet zápasů	podíl zápasů (%)
500 a méně	85	970	30,5
501 až 1 000	117	580	18,2
1 001 až 1 500	100	607	19,1
1 501 až 2 000	79	375	11,8
2 001 až 3 000	104	216	6,8
3 001 až 5 000	98	303	9,5
více než 5 000	113	130	4,1

Zdroj: tištěné ZoU; Informační systém FAČR, 2021; ČSÚ, 2021; vlastní zpracování

Všechny zápasy jsme rozdělili do intervalů, podle počtu obyvatel obcí domácího celku (tab. 5). Jak můžeme vidět, průměrný počet diváků není dle očekávání nejnižší v populačně nejmenších obcích, a naopak nejvyšší v největších obcích. Nejvyšší průměrná návštěvnost je v obcích od 501 do 1 000 obyvatel a nejnižší v obcích od 1 501 do 2 000 obyvatel. Nízká průměrná návštěvnost je také v těch nejmenších obcích, ale zároveň se v nich odehrál největší počet utkání. V obcích do 1 000 obyvatel se odehrálo skoro 50 % všech utkání a v obcích do 2 000 obyvatel dokonce 80 % utkání.

Do korelací nevstupovaly celky SK Chrudim a FC Hlinsko, aby nám jejich vysoký počet obyvatel v obci neovlivňoval výsledky (celkem 26 zápasů). Při analýze všech sezón naráz vykazovala korelace velmi slabou závislost (0,08). Pokud se podíváme na dané sezóny jednotlivě, tak zjistíme, že se prokázala v pěti sezónách slabá závislost a ve dvou středně silná (příloha 5). Při korelaci mezi průměrnou návštěvností jednotlivých klubů a počtem obyvatel obce, ve které se klub nachází, vycházela hodnota 0,20. Existuje zde celkově jistá závislost mezi počtem obyvatel obce domácího celku a počtem diváků, ale je téměř zanedbatelná. Na základě průměrných návštěvností se předpoklad také nepotvrdil. Faktor počet obyvatel nemá tedy skoro žádný vliv na počet zúčastněných diváků.

5.6.2 Vzdálenost mezi celky

V tabulce 6 můžeme vidět rozdělení relativní vzdálenosti mezi soupeři do několika kategorií, abychom porovnali jejich průměrné návštěvnosti. Průměrný počet diváků skutečně klesal se zvyšující se vzdáleností zhruba do hranice 25 kilometrů. Větší vzdálenosti již více neovlivňovaly návštěvnost. Skoro polovina zápasů se odehrála do relativní vzdálenosti 20 kilometrů a do 30 kilometrů pak téměř 80 % zápasů. V okresním přeboru na území okresu Chrudim jsou si celky tedy dosti blízké, co do vzdálenosti. Na což má také vliv relativně pravidelný tvar a menší rozloha tohoto okresu v porovnání například s okresem Ústí nad Orlicí, kde by rozdíly v návštěvnosti byly jistě mnohem výraznější (příloha 20).

Tab. 6: Průměrná návštěvnost na zápasech podle relativní vzdálenosti mezi jednotlivými celky OP na území okresu Chrudim v průběhu sezón 2003/2004 až 2020/2021

relativní vzdálenost (km)	průměrná návštěvnost	počet zápasů	podíl zápasů (%)
0,0 až 5,0	154	40	1,3
5,1 až 10,0	117	403	12,7
10,1 až 15,0	102	532	16,7
15,1 až 20,0	98	594	18,7
20,1 až 25,0	87	500	15,7
25,1 až 30,0	88	418	13,1
30,1 až 35,0	89	298	9,4
35,1 až 40,0	91	211	6,6
více než 40,0	84	185	5,8

Zdroj: tištěné ZoU; Informační systém FAČR, 2021; mapy.cz, 2021; vlastní zpracování

Zjistili jsme, že necelá polovina zápasů se odehrála do vzdálenosti 20 km mezi soupeřícími celky. Porovnali jsme proto rozdíl průměrné návštěvnosti zápasů, odehraných mezi celky do 20 kilometrů a zápasů, mezi celky vzdálené více než 20 kilometrů. Ve všech sezónách byla tato návštěvnost vyšší u zápasů blízkých celků (příloha 9). Největší rozdíly byly zaznamenané právě v těch nejnavštěvovanějších sezónách (obr. 5). Byly to také sezóny, kde se odehrálo nejvíce těchto zápasů mezi blízkými soupeři. Bude to tedy nejspíše jeden z hlavních faktorů, který ovlivňoval návštěvnost těchto sezón. Například v sezóně 2016/2017 chodilo na zápasy blízkých celků v průměru o 35 % více diváků. Na domácí zápasy všech celků, kromě jednoho, chodilo také více diváků, pokud k nim přijel nedaleký soupeř (příloha 10). Největší rozdíly byly zaznamenány u celků, ležících blízko hranic okresu (obr. 4), tedy ty nejvíce vzdálené od ostatních celků. Celkově chodilo na zápasy blízkých soupeřů v průměru o 20 % více diváků (příloha 10).

Nepřímá slabá závislost mezi relativní vzdáleností a počtem diváků se potvrdila ve 12 sezónách a ve dvou středně silná (příloha 5). Nejsilnější byla v sezónách 2014/2015, 2015/2016 a 2016/2017, což nám potvrzuje, že faktor vzdálenosti měl na tyto sezóny velký vliv.

Vyšší hodnota korelace by mohla znamenat, že celky byly na území okresu více koncentrované do jednoho místa a jen několik celků leželo mimo. Diváci v tomto případě měli velkou část soupeřů poblíž, tudíž po většinu sezóny nemuseli cestovat daleko a návštěvnost byla vysoká. Pokud ale párkrát za sezónu hráli proti vzdálenému celku, tak se jim s klubem pravděpodobně cestovat nechtělo a byl pak mnohem lépe vidět rozdíl mezi těmito návštěvnostmi. V opačném případě, kde se závislost nepotvrdila, byly celky zřejmě rozprostřené po celém území okresu. Hrály tak mnohem častěji se vzdálenějšími soupeři a rozdíl v návštěvnosti byl tedy vyrovnanější. Pro porovnání jsme vzali sezónu 2005/2006 (příloha 18) s hodnotou korelace -0,06 a sezónu 2015/2016 (příloha 19) s hodnotou -0,34. Naše domněnka se na těchto dvou příkladech potvrdila. V sezóně s nízkou hodnotou korelace byly celky víceméně rozprostřené po celém okrese a ve druhém případě byly celky více koncentrované uprostřed okresu.

Korelace byly signifikantní zvláště při analýze domácích zápasů všech celků (příloha 7). Přibližně 80 % mužstev vykazovalo významnou závislost, z toho sedm celků středně silnou. Výsledná korelace všech zápasů měla hodnotu -0,19. Mezi počtem diváků a relativní vzdáleností jako celku, existuje slabší, ale významný vztah. Mnohem

silnější vazby jsou na úrovni jednotlivých celků či sezón. Předpoklad se nám tedy potvrdil i na základě srovnání průměrných návštěvností a návštěvnost v našem okrese se tedy zvyšuje s klesající vzdáleností mezi celky.

5.6.3 Derby

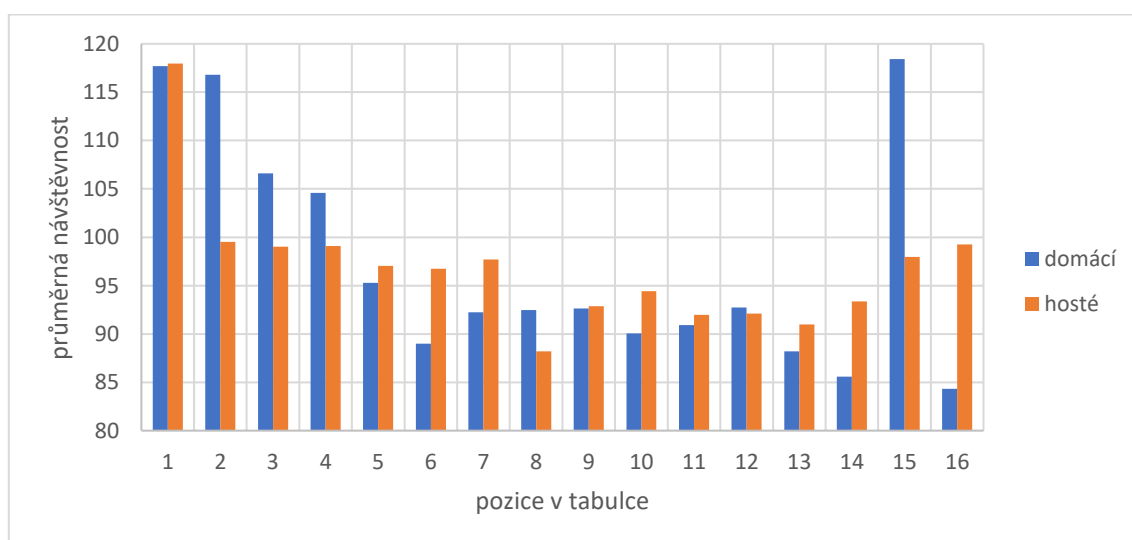
Derby je utkání dvou celků, které si jsou buď dosti blízké, co do vzdálenosti nebo mezi sebou mají dlouholetou kulturní či historickou vazbu, a stávají se tak z nich při sportovním utkání rivalové. Od zástupců jednotlivých klubů, popřípadě sekretáře OFS Chrudim, jsme se dozvěděli, které týmy mají mezi sebou derby. Tým FK Jiskra Heřmanův Městec a SK Chrudim neměl s žádným týmem derby, a proto nebyly jejich domácí zápasy zahrnuty do analýzy (celkem 166 zápasů). Oba celky mají totiž rivaly v jiných soutěžích.

V příloze 11 můžeme vidět, že ve všech sledovaných sezónách je průměrný počet diváků vyšší u zápasů označených jako derby. Výjimkou byla poslední sezóna 2020/2021, kde nastala opačná situace, nicméně zde se závislost neprokázala, kvůli nízkému počtu odehraných zápasů. Stejně tak je tomu i u jednotlivých celků. Skoro ve všech případech byla průměrná návštěvnost mnohem vyšší, pokud se hrálo derby. Pouze u celků SK Rozhovice a SK Dřenice byla zaznamenaná nižší návštěvnost (příloha 12). Rozdíly v návštěvnosti z přílohy 11 mezi derby a obyčejným zápasem jsou nejvyšší právě v těch nejnavštěvovanějších sezónách (obr. 5). Jelikož je tento faktor hodně spjatý se vzdáleností, tak to opět vypovídá o tom, že na návštěvnost v těchto sezónách měly faktory derby a vzdálenost veliký vliv. Derby tvoří v námi sledované soutěži 8 % z celkového počtu všech zápasů a jejich průměrná návštěvnost je o 54 % vyšší než u obyčejných zápasů. Průměrná relativní vzdálenost mezi soupeři při derby je 7,6 kilometrů. Je vidět, že derby se v případě našeho OP týká vždy těch nejbližších celků. Na základě průměrných návštěvností se potvrdil náš předpoklad. Korelační analýza potvrdila přímou závislost celkem ve 13 sezónách, a z toho u devíti středně silnou závislost, zbylé závislosti byly zanedbatelné (příloha 5). V případě klubů byly vztahy ještě silnější. Přímé závislosti se potvrdily u více než 80 % mužstev (příloha 7). Dvanáct celků vykazuje středně silnou závislost. Nejvýraznější je u celků TJ Sokol Holetín, SK SOKOL Prosetín, SK Rváčov a FK Junior Skuteč. Významnost derby má tak u jejich fanoušků velkou váhu. Všechny tyto obce jsou z jižní části okresu, potvrzuje nám to naši domněnku, že má zde fotbal velkou tradici.

Výsledky ukazují, že existuje významný vztah mezi celkovým souborem dat (0,28). Potvrdili jsme tedy náš předpoklad a znamená to, že faktor derby má pozitivní vliv na množství zúčastněných diváků.

5.6.4 Pořadí celků v tabulce

Předpokládáme, že čím lepší bude umístění domácího celku v tabulce, tím větší bude jeho návštěvnost. Ovlivňovat může pozitivně návštěvnost i postavení hostujícího celku v tabulce, proto ji nesmíme opomíjet. Na obrázku 7 je zobrazená průměrná návštěvnost domácích zápasů rozdělená podle toho, na jaké pozici v tabulce se zrovna nacházel domácí celek nebo naopak hostující celek. Jiná návštěvnost taky nastane v zápasech, když zkombinujeme jak pozici domácích, tak hostujících. Tomu se budou věnovat následující kapitoly. Pokud se nejdříve podíváme na pořadí domácího celku, tak lze pozorovat, že průměrná návštěvnost roste s lepším postavením v tabulce. Výjimku tvoří situace, kdy se klub nacházel na 15. místě v tabulce. Na předposledních dvou místech se mohly celky nacházet pouze během tří sezón, kdy bylo v soutěži 16 mužstev, tudíž je to také ovlivněné nízkým počtem utkání. Hlavním důvodem je ale to, že se na tomto předposledním místě nacházely nejčastěji týmy TJ Sokol Krouna, TJ Sokol Svratouch a FC Zaječice, které patří na domácích zápasech mezi nejnavštěvovanější celky.



Obr. 7: Průměrná návštěvnost domácích zápasů podle pozice domácího či hostujícího celku v OP v průběhu sezón 2003/2004 až 2020/2021

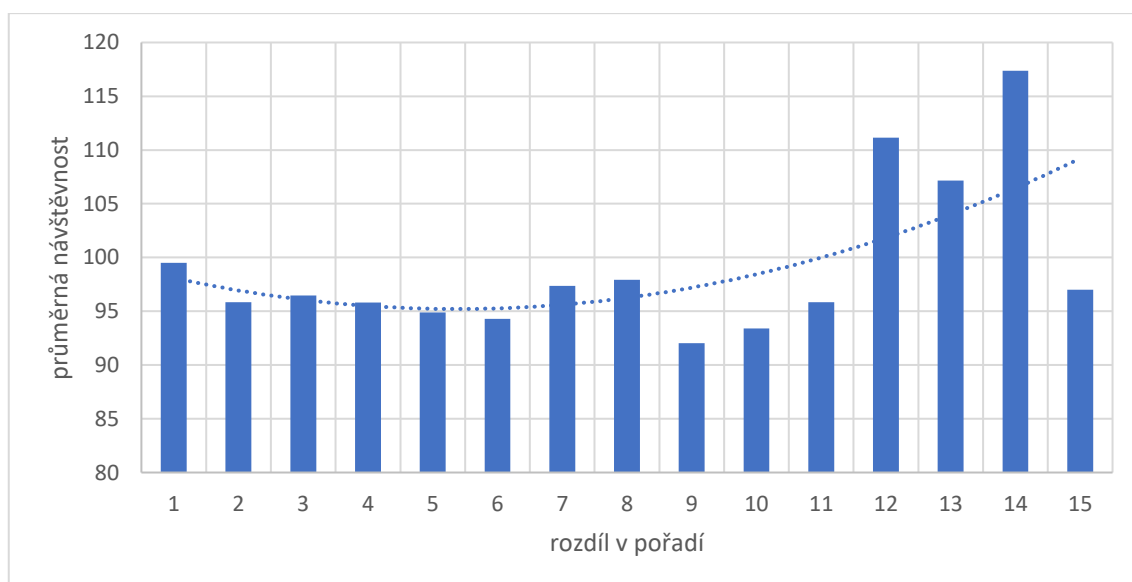
Zdroj: tištěné ZoU; Informační systém FAČR, 2021; vlastní zpracování

Když se podíváme na návštěvnost podle pozice hostujících celků, tak nejvíce navštěvují diváci zápasy, ve kterých přijede soupeř z prvního místa. S horším umístěním hostů klesá i návštěvnost domácích celků, ale je to více vyrovnané, zvláště pak do 7. místa. Zajímavostí je, že fanoušky domácích celků lákaly zápasy se soupeři z posledních míst podobně jako s těmi z předních pozic.

Polovina celků vykazuje slabou až střední závislost mezi pořadím domácích a počtem diváků (příloha 7). Nejvyšší hodnota zaznamenal tým TJ Tatran Hrochův Týnec (-0,52). Diváky tohoto týmu již mnohem více ovlivňuje to, na jakém místě v tabulce se jejich tým nachází. Hostující týmy z předních pozic v tabulce ale již v takové míře nepřitahují domácí fanoušky. Významnější nepřímé závislosti se také prokázaly u velkého množství celků, ale ne již tak silné (příloha 7). Obdobně je tomu i během jednotlivých sezón.

Hodnota celkové korelace všech zápasů mezi pořadím domácího celku a počtem diváků vyšla -0,16. Mezi pořadím hostujícího celku a počtem diváků pak -0,09. Čím lepší je pozice domácího celku v tabulce, tím více jsou jejich zápasy navštěvovány. Stejně tak v případě pozice hostů, ale ne již v takové míře. Faktor pozice týmu v tabulce má tedy slabý vliv na návštěvnost a potvrdil se náš předpoklad.

5.6.5 Nejistota výsledku



Obr. 8: Průměrná návštěvnost domácích zápasů podle rozdílu v pořadí jednotlivých celků v OP v průběhu sezón 2003/2004 až 2020/2021

Zdroj: tištěné ZoU; Informační systém FAČR, 2021; vlastní zpracování; **Pozn.:** tečkovaná křivka značí spojnici trendu

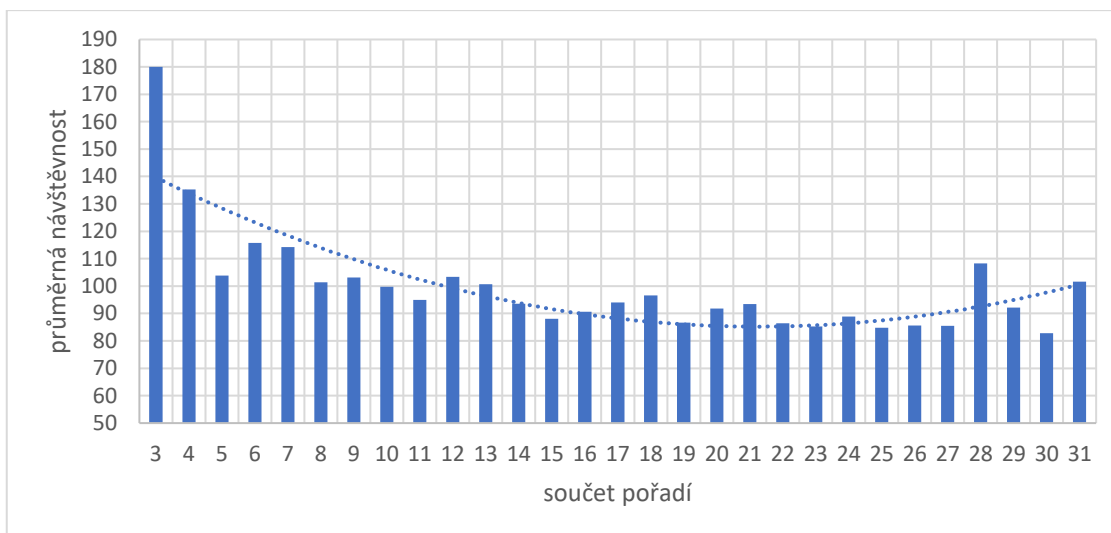
Pokud proti sobě stojí v zápase týmy, které jsou v tabulce vedle sebe, můžeme o tomto zápase říct, že nevíme, jak dopadne, tudíž je vysoká nejistota výsledku. Naopak, s větším rozdílem pozic v tabulce bude nejistota klesat, nýbrž bude jeden z týmů považovaný za favorita. Zápasy s vyšším stupněm nejistoty přitahují větší počet diváků (García, Rodríguez, 2009).

Z obrázku 8 je zřejmé, že se náš předpoklad dle průměrných návštěvností nepotvrdil. Návštěvnost je hodně rozkolísaná do rozdílu 11 pozic. Při rozdílu jedné pozice je sice vyšší průměrná návštěvnost, ale nejvyšší je mezi celky, které se nacházely na opačných koncích tabulky. Jejich hodnoty jsou ale ovlivněné nízkým počtem zápasů. Pokud se podíváme na korelace, tak zjistíme, že závislost vykazují tři sezóny, ale jen velmi slabou (příloha 5). Stejně tak je tomu i v případě celků (příloha 7). Při korelaci všech zápasů dohromady vyšla hodnota 0,00, což znamená nezávislost mezi danými proměnnými. Náš předpoklad se nepotvrdil a faktor nejistoty výsledku nemá tedy žádný vliv na návštěvnost.

Počítali jsme s tím, že pokud bude proti sobě hrát například 16. a 1. tým z tabulky, tak bude na zápase nízká návštěvnost, jelikož je předem určený jasný favorit zápasů. Fanoušci domácího týmu, z konce tabulky, můžou zřejmě dorazit na zápas právě kvůli tomu, že přijede tým z čela tabulky, který je pro ně atraktivním soupeřem, a od kterého se očekává kvalita, kterou divák taktéž vyhledává, nehledě na výsledek zápasu. To bude nejspíše důvodem, proč zde neexistuje závislost.

5.6.6 Očekávaná kvalita utkání

Čím výše v tabulce se budou nacházet oba soupeřící týmy, tím vyšší bude kvalita zápasu a tím více diváků přitáhne. Jednoznačně nejnavštěvovanější zápasy jsou mezi prvním a druhým týmem (obr. 9). V těchto zápasech je promítnuto hlavně soupeření týmů o čelo tabulky a o postup do vyšší soutěže. Dále je z tabulky zřejmé, že průměrná návštěvnost podle očekávání pozvolna klesá s nižším společným umístěním celků v tabulce. Zvýšená návštěvnost se vyskytuje u celků, které se nacházejí ke konci tabulky. To může znamenat, že tyto celky hrají spolu o udržení v soutěži, a jsou tak diváky více navštěvované.



Obr. 9: Průměrná návštěvnost domácích zápasů podle součtu pořadí jednotlivých celků v OP v průběhu sezón 2003/2004 až 2020/2021

Zdroj: tištěné ZoU; Informační systém FAČR, 2021; vlastní zpracování; **Pozn.:** tečkovaná křivka značí spojnicí trendu

Očekávaná nepřímá závislost se prokázala ve většině sledovaných sezón (příloha 5). Nepřímá závislost je potvrzená i u 65 % celků. Osm celků vykazuje dokonce středně silnou závislost a nejvyšší z nich byla opět u celku TJ Tatran Hrochův Týnec, stejně jako v případě faktoru pořadí domácího celku. Fanoušci Hrochova Týnce nejsou očividně moc loajální a chodí ve větším počtu na zápasy obvykle jen když se jejich celku daří.

Při analýze všech zápasů dohromady nám vyšla hodnota korelace $-0,18$. Tedy čím nižší hodnota očekávané kvality, tím výše jsou celky v tabulce a tím více chodí diváků. Předpoklad jsme potvrdili a faktor očekávaná kvalita má slabý, ale významný vliv na počet diváků.

5.6.7 Postup nebo sestup celku

Další zkoumaným faktorem, který by mohl ovlivňovat návštěvnost, je postup celku do vyšší soutěže nebo sestup do nižší soutěže. Do analýz nebyla zahrnuta celá první sledovaná sezóna (celkem 180 utkání). Nemáme totiž k dispozici data z předešlé sezóny, a tak nemůžeme určit který tým postoupil nebo sestoupil. Je jasné, že ne každý celek do okresního přeboru v některé sezóně postoupil nebo do něj sestoupil, a proto nebyly do jednotlivých korelací zahrnuty celky, které nepostoupily (celkem 727 utkání, včetně SK Chrudim) či nesestoupily (celkem 1159 utkání), aby nám to neovlivňovalo výsledky.

Nejdříve se podíváme, jaký byl rozdíl mezi návštěvnostmi na domácích utkáních, pokud daný celek sestoupil (tab. 7). Když porovnáme, jaká byla průměrná návštěvnost

celků v následující sezóně po sestupu s obvyklou průměrnou návštěvností, tak zjistíme, že výrazněji klesla návštěvnost u čtyř celků. Nejvýraznější pokles v průměrné návštěvnosti zaznamenal celek FK Junior Skuteč. U něj klesla návštěvnost v průměru o necelých 33 %. U osmi celků se průměrná návštěvnost po sestupu dokonce zvýšila a u zbývajících celků se téměř nezměnila.

Tab. 7: Porovnání průměrné návštěvnosti po sestupu s obvyklou návštěvností na domácích zápasech jednotlivých celků OP v průběhu sezón 2004/2005 až 2020/2021

celek	průměrná návštěvnost		rozdíl průměrné návštěvnosti (%)
	sestup	obvyklý stav	
FK Junior Skuteč	78	117	-32,7
FK Proseč	93	115	-19,4
SK Rozhovice	59	69	-14,7
SK STOLANY	66	74	-11,2
SK Chroustovice	84	88	-5,2
SK Ronov nad Doubravou	69	70	-2,6
TJ Tatran Hrochův Týnec	64	64	0,2
SK SOKOL Prosetín	193	185	4,0
SK Rváčov	87	83	4,9
TJ Sokol Krouna	117	106	10,2
TJ Tatran Miřetice	122	110	11,3
FK Kameničky	116	102	13,3
SK Chrast	81	70	16,0
SK Tuněchody	101	83	21,0
SK Prachovice	66	53	23,3
celkový průměr	101	89	13,6

Zdroj: tištěné ZoU; Archiv soutěží FAČR, 2015; Informační systém FAČR, 2021; vlastní zpracování

Pokud se podíváme na celky, které alespoň jednou do OP postoupily, tak u celkem devíti celků bylo zaznamenáno výrazné zvýšení průměrné návštěvnosti (tab. 8). Největší nárůst nastal u celku TJ Tatran Hrochův Týnec o skoro 95 %. Potvrzuje nám to dřívější tvrzení, že jejich fanoušci chodí, když se klubu daří. Po postupu celku FK Junior Skuteč chodilo na zápasy v průměru o 65 % více diváků. Zde fanoušci také nebudou příliš loajální, vzhledem k jejich poklesu při sestupu týmu. Za zmínění stojí ještě celek TJ Sokol Svratouch. Jejich fanoušků chodilo po postupu týmu na zápasy v průměru o necelých 47 % méně. Bylo to ale v jejich první sezóně v OP a celku se vůbec nedařilo ve vyšší soutěži, jelikož skončil na konci sezóny na posledním místě a zase sestoupil. Podobně došlo

k poklesu i v dalších dvou týmech, ale ne tak razantnímu (TJ Bítovany a TJ Svídnice). U zbylých týmů se průměrná návštěvnost příliš nezměnila.

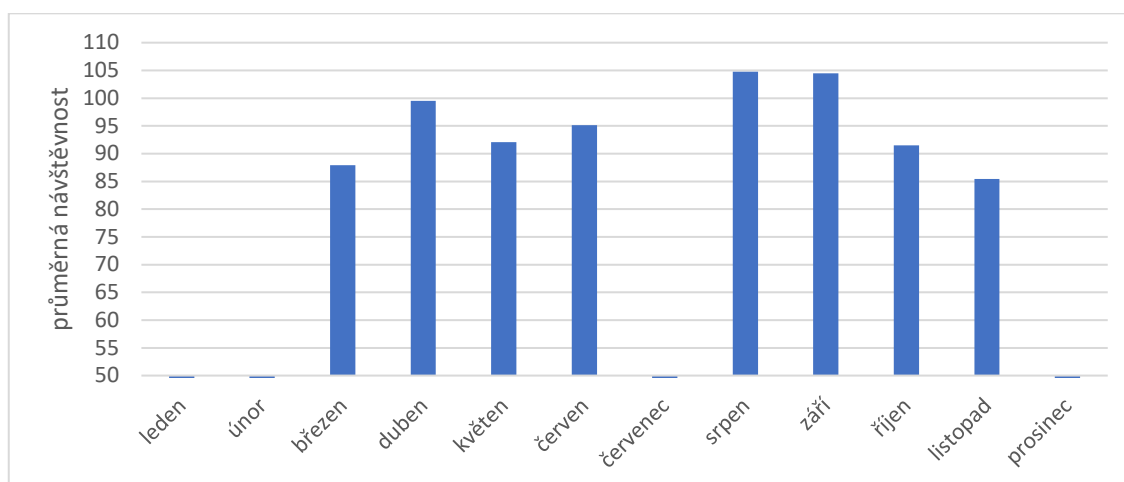
Tab. 8: Porovnání průměrné návštěvnosti po postupu s obvyklou návštěvností na domácích zápasech jednotlivých celků OP v průběhu sezón 2004/2005 až 2020/2021

celek	průměrná návštěvnost		rozdíl průměrné návštěvnosti (%)
	obvyklý stav	postup	
TJ Tatran Hrochův Týnec	64	124	94,2
FK Junior Skuteč	117	192	65,1
SK Rváčov	83	125	51,0
SK Dřenice	69	103	49,4
SK Chrast	70	86	22,0
TJ Sokol Holetín	131	153	16,6
TJ Dynamo Rosice	77	90	16,1
SK Ronov nad Doubravou	70	79	12,5
FC Zaječice	142	158	11,7
SK Křižanovice	107	114	6,6
TJ Sokol Krouna	106	112	5,7
TJ Horní Bradlo	81	85	4,5
SK Tuněchody	83	85	2,6
SK Vítanov	89	90	1,1
FK Jiskra Heřmanův Městec	123	123	-0,6
SK STOLANY	74	72	-2,3
SK Kočí	91	88	-2,8
SK Spartak Slatiňany	97	94	-2,9
TJ Bítovany	91	83	-8,5
TJ Svídnice	91	83	-9,4
TJ Sokol Svatouch	152	81	-46,5
celkový průměr	94	106	13,7

Zdroj: tištěné ZoU; Archiv soutěží FAČR, 2015; Informační systém FAČR, 2021; vlastní zpracování

Celkově se v obou případech zvýšila průměrná návštěvnost o necelých 14 %. Výsledek korelace v zápasech celků, které sestoupily, byl -0,09. V opačném případě, kdy postoupily, vycházela hodnota 0,10 (příloha 8). U obou variant existuje velice slabý vztah, ale s jistotou můžeme říct, že se sestupem nedochází ke klesání návštěvnosti, ale naopak. Výjimku samozřejmě tvoří pár celků. S postupem týmu se pak návštěvnost zvedá. Závislosti jsou hlavně výrazné na úrovni jednotlivých celků. Předpoklad se nám tedy potvrdil pouze z jedné poloviny.

5.6.8 Měsíc utkání



Obr. 10: Průměrná návštěvnost na zápasech OP v jednotlivých měsících v průběhu sezón 2003/2004 až 2020/2021

Zdroj: tištěné ZoU; Informační systém FAČR, 2021; vlastní zpracování

Z grafu průměrné návštěvnosti můžeme vidět, že se během zimních měsíců a července neodehrálo žádné utkání. To jsou totiž období zimní a letní přestávky (viz 2.3). Nejvíce zápasů se odehrálo v květnu, září a říjnu (příloha 15). Nejnavštěvovanějšími měsíci byl srpen a září. Fanoušci jsou evidentně více natěšeni na začátek nové sezóny nežli na její konec. To potvrzuje i příloha 16, kde je vidět, že průměrná návštěvnost je v jednotlivých sezónách často vyšší v podzimní části sezóny. Je ale zvláštní, že červnová návštěvnost nedosahuje srpnových či zářijových hodnot, jelikož v červnu většinou vrcholí boje o přední místa v tabulce a o postup do vyšší soutěže. V podzimní části sezóny se potvrdil náš předpoklad. S postupující sezónou se divácký průměr snižuje. V jarní části sezóny se to potvrdilo také, když s postupující sezónou návštěvnost naopak rostla. Výjimkou byl měsíc duben. V dubnu se již objevují velice teplé dny a lidé čekají po dlouhém zimním období na každý teplejší den, aby mohli strávit odpoledne venku a socializovat se. Mnoho jich pak očividně vidí fotbalový zápas jako ideální příležitost.

Při analýze všech zápasů dohromady se náš předpoklad nepotvrdil. Hodnota korelace byla pouze 0,07, tudíž téměř zanedbatelná závislost mezi proměnnými. V deseti sezónách se objevila slabá závislost (příloha 6). Při analýze jednotlivých klubů se závislost potvrdila u skoro poloviny z nich, ovšem také slabá (příloha 8). Celkově tedy existuje pouze velmi slabý vztah mezi měsícem utkání a počtem diváků. Předpoklad se sice na základě průměrných návštěvností potvrdil, ale v případě korelací jen velmi slabě. Tento faktor tedy nemá víceméně žádný vliv na návštěvnost. Nutno zmínit, že faktor úzce

souvisí s teplotou vzduchu, jelikož v měsících jako je březen, říjen a listopad bývá již mnohdy velmi chladné počasí, které diváky odradí od návštěvy zápasu. Závislost mezi těmito proměnnými měla hodnotu 0,66, což značí silnou závislost. Ovlivňovat množství diváků bude spíše proměnná teplota vzduchu (viz 5.6.11).

5.6.9 Den utkání

Je rozdíl, pokud se hraje zápas tradičně o víkendu nebo ve všední den. Důvodů, proč se zápasy hrají i ve všední dny je více. Pokud nějaké vnější faktory znemožní odehrání zápasu v řádném čase o víkendu, například kvůli nepříznivému počasí nebo nezpůsobilé hrací ploše. Utkání se pak nejčastěji přesouvají na všední den, aby se stihla odehrát v dané sezóně. Pro přesun se preferují státní svátky, protože v pracovní dny by o zápas mohli přijít nejen fanoušci, ale i samotní hráči, jelikož musejí chodit do práce a mají další povinnosti. Kluby se mohou také mezi sebou domluvit, že zápas odehrají ve všední den. Zápasy odehrané mimo víkend tvoří pouze 4% podíl (tab. 9). Nejvíce zápasů se odehrálo v sobotu, přesně o 100 více než v neděli. Nicméně diváci dávali přednost většinou nedělním utkáním, jelikož divácký průměr je v nedělních utkáních vyšší o 23 % oproti sobotě (příloha 13). I průměrná návštěvnost ve státní svátky je srovnatelná se sobotními zápasy. Zápasů ve státní svátek se ale odehrálo pouze 88, tudíž se závislost nepotvrdila. Nejméně navštěvované byly dle očekávání zápasy hrané v pracovní dny.

Tab. 9: Průměrná návštěvnost ve dnech, kdy byla utkání odehrána v průběhu sezón 2003/2004 až 2020/2021

hrací den	průměrná návštěvnost	počet zápasů	podíl zápasů (%)
pracovní den	73	41	1,3
státní svátek	88	88	2,8
sobota	87	1576	49,5
neděle	108	1476	46,4

Zdroj: tištěné ZoU; Informační systém FAČR, 2021; vlastní zpracování

Pokud se podíváme na počet odehraných zápasů o víkendu, tak můžeme vidět, že do sezóny 2010/2011 se hrálo více zápasů v neděli, a od další sezóny se již velké množství zápasů odehrálo v sobotu (příloha 13). Diváci ale i přesto preferují skoro ve všech sezónách spíše nedělní utkání.

Přímé korelace se potvrdily ve 12 sezónách a dosahovaly vcelku vysokých hodnot (příloha 6). Ze všech klubů se potvrdila závislost u zhruba 65 % celků. Z toho tři kluby vykazovaly středně silnou závislost, nejvyšší z nich pak SK Ronov nad Doubravou (0,46). Na rozhodnutí jejich diváka, zda navštívit zápas, měl tedy den utkání relativně velký vliv.

Celkově se pak potvrdila závislost s hodnotou 0,20. Můžeme tedy konstatovat, že existuje slabá ale významná závislost mezi počtem diváků a dnem utkání. Náš předpoklad se potvrdil, a diváci tak navštěvují více utkání hraných o víkendu, a zvláště ty nedělní. Nicméně nelze přesně u některých celků určit, který den o víkendu diváci preferují více, kvůli problému zmíněném výše. U celků, které hrály vyšší počet utkání v obou víkendových dnech, lze většinou jednoznačně určit, že je více navštěvovaná neděle.

5.6.10 Čas utkání

Více než polovina ze všech zápasů byla odehrána v pozdním odpoledne (tab. 10). Podíl utkání hraných v dopoledních hodinách byl zanedbatelný. Průměrná návštěvnost se dle očekávání zvyšovala s pozdějším začátkem utkání, a nejvyšší byla právě v zápasech hraných od 17 hodin a později. Zápasové odpoledne byly ale také velmi navštěvované.

Tab. 10: Průměrná návštěvnost podle času začátku zápasů OP v průběhu sezón 2003/2004 až 2020/2021

začátek utkání	průměrná návštěvnost	počet zápasů	podíl zápasů (%)
dopoledne	69	24	0,8
brzké odpoledne	85	491	15,4
odpoledne	97	866	27,2
pozdní odpoledne	100	1800	56,6

Zdroj: tištěné ZoU; Informační systém FAČR, 2021; vlastní zpracování

Celkově se prokázala pouze velmi slabá přímá závislost s hodnotou 0,11 (příloha 6). Slabá přímá závislost se pak potvrdila v 11 sezónách a u více než poloviny ze všech celků (příloha 8). Nejvyšší hodnota korelace se vyskytla u SK Křižanovic (0,38). Diváci na domácích zápasech tohoto klubu tedy často preferují pozdější začátky utkání.

Existuje zde vazba mezi časem začátku utkání a počtem fanoušků, ale jen velmi slabá. Předpoklad se nám nicméně potvrdil, a diváci vyhledávají více utkání hraných v pozdějších hodinách.

5.6.11 Teplota vzduchu

Nejdříve jsme rozdělili teplotu vzduchu do intervalů po pěti stupních Celsia (tab. 11). Průměrná návštěvnost se skutečně zvyšovala společně s rostoucí teplotou. Překvapující je možná průměrná návštěvnost zápasů, kde byla teplota pod nulou. Tato hodnota je ale ovlivněna zápasem, kterého se zúčastnilo 600 diváků, jelikož se jednalo o zmiňované derby mezi Prosetínem a Miřeticemi o vítěze podzimní části sezóny. Bez tohoto zápasu by byla průměrná návštěvnost pouze 75 diváků. Z tabulky je zřejmé, že průměrná návštěvnost je vysoká již od teploty 10 °C a více. Teplota v rozmezí 10 až 15 °C se dá obecně považovat za vyhovující teplotu pro delší pobyt venku. Proto se již neprojevil vyšší divácký průměr v těch teplejších dnech.

Tab. 11: Průměrná návštěvnost podle teploty vzduchu v zápasech OP v průběhu sezón 2003/2004 až 2020/2021

teplota vzduchu (°C)	průměrná návštěvnost	počet zápasů	podíl zápasů (%)
méně než 0	92	31	1,0
0,1 až 5	78	295	9,3
5,1 až 10	90	826	26,0
10,1 až 15	101	1142	35,9
15,1 až 20	104	665	20,9
20,1 a více	101	222	7,0

Zdroj: tištěné ZoU; Informační systém FAČR, 2021; ČHMÚ, 2021; vlastní zpracování

Na celkovém souboru dat se projevila slabá přímá závislost mezi teplotou a počtem diváků (0,14). V každé sezóně zvláště vyšla pozitivní slabá závislost téměř ve všech případech. V případě jednotlivých klubů byly korelace ještě vyšší (příloha 8). Když se podíváme na přílohu 17, zobrazující klimatické oblasti, tak zjistíme, že vysoké hodnoty korelací z přílohy 8 jsou u těch klubů, které se nacházejí v teplé nebo mírně teplé klimatické oblasti. Značí nám to, že fanoušci těchto klubů jsou pravděpodobně zvyklí na teplejší klimatické podmínky a jsou tak náchylnější k poklesu teploty, a proto se zde objevují vyšší hodnoty závislostí mezi teplotou a počtem diváků.

Na základě průměrných návštěvností i výsledných korelací se nám potvrdil předpoklad, že nízká teplota má negativní vliv na návštěvnost.

5.6.12 Úhrn srážek

Poslední sledovanou proměnnou byl úhrn srážek. Víme, jaký byl celkový úhrn srážek během dne, ale nevíme, kdy přesně pršelo. Alespoň předpokládáme, že pokud byly zaznamenané vyšší denní úhrny srážek, tak to mohlo ovlivnit rozhodnutí diváka buď již během dne, když pršelo, nebo pokud zrovna pršelo před začátkem či během utkání.

Zápasy jsme rozdělili do kategorií podle denního úhrnu srážek (tab. 12). Předpoklad se zde na průměrné návštěvnosti opět potvrdil. S rostoucím úhrnem srážek chodilo na zápasy v průměru méně lidí. Je také vidět, že denní úhrn srážek do 2,5 mm nemá na návštěvnost vliv.

Tab. 12: Průměrná návštěvnost podle denního úhrnu srážek v zápasech OP v průběhu sezón 2003/2004 až 2020/2021

úhrn srážek (mm)	průměrná návštěvnost	počet zápasů	podíl zápasů (%)
0,0	99	1929	60,6
0,1 až 2,5	99	667	21,0
2,5 až 10,0	88	410	12,9
10,1 až 20,0	84	129	4,1
20,1 až 30,0	80	36	1,1
více než 30,0	66	10	0,3

Zdroj: tištěné ZoU; Informační systém FAČR, 2021; ČHMÚ, 2021; vlastní zpracování

V příloze 21 je zobrazena průměrná návštěvnost jednotlivých celků rozdělená podle spadných srážek během dne. Jelikož jsme zjistili, že úhrn srážek do 2,5 mm nemá vliv na návštěvnost, tak jsme tento zanedbatelný úhrn zařadili mezi zápasové dny, kdy nepršelo. Skoro u všech celků byla vyšší návštěvnost, pokud nepršelo. Největší rozdíl mezi průměrnou domácí návštěvností, když pršelo a když ne, byl u klubu FK Junior Skuteč. Když nepršelo, tak se přišlo podívat na zápas v průměru o 57 % více diváků. Je to zvláštní, jelikož tento klub má jedno z nejmodernějších zázemí v celém okrese včetně velké kryté tribuny. Zjistili jsme, že přibližně třetina klubů v okresním přeboru postrádá zastřešenou tribunu či jiná místa, kam by se divák schoval před nepříznivým počasím. V první desítce mužstev s nejvyšším rozdílem průměrné návštěvnosti se nacházejí čtyři mužstva, které nemají zastřešené tribuny. Konkrétně jde o SK Dřenice, FK Proseč, TJ

Horní Bradlo a SK Tuněchody. Během dnů, kdy nepršelo, navštívilo domácí zápasy například celku FK Proseč v průměru o skoro 30 % více diváků. Slabé nepřímé závislosti se u těchto klubů také potvrdily.

Celkově byla hodnota korelačního koeficientu $-0,10$, což značí jen velmi slabou nepřímou závislost. Slabé závislosti se potvrdily celkem v 10 sezónách a skoro u 60 % týmů. Hodnoty korelací v jednotlivých sezonách vcelku korespondují s celkovým úhrnem srážek v dané sezóně. Tedy čím vyšší úhrn, tím silnější závislost. Důvodem zanedbatelných hodnot korelace u zbylých celků byl většinou buď nízký počet zápasů v deštivých dnech nebo nízký úhrn srážek v těchto dnech.

Na celkové úrovni existuje tedy velmi slabý vztah mezi počtem diváků a úhrnem srážek, ale na úrovni sezón či konkrétních celků je vztah silnější. Náš předpoklad se tedy potvrdil a přítomnost deště má negativní vliv na návštěvnost.

6 Diskuse výsledků

V naší práci jsme většinu stanovených předpokladů potvrdili. Ovšem naše výsledky se v některých případech liší od výsledků autorů, od nichž se tato práce inspirovala. Faktor počet obyvatel obcí měl například v práci DeSchrivera (1996) pozitivní vliv na návštěvnost, zatímco v naší nikoliv. Tento autor zkoumal týmy z velkých měst USA, kde se návštěvnost pohybuje v obrovských hodnotách. Je tedy zřejmé, že pokud na sebe narazily týmy z populačně hodně odlišných měst, které mají různě velké fanouškovské základy, tak se to projevilo na návštěvnosti a faktor vykazoval pozitivní vliv. V naší práci ale zkoumáme malé obce zhruba do 5 000 obyvatel (bez Chrudimi a Hlinska). Na takto malé úrovni nejsou znatelné rozdíly v návštěvnosti. Navíc také nebývají stadiony v našich sledovaných klubech omezeny kapacitou, tudíž nebyl viditelný rozdíl v návštěvnosti mezi malou obcí či městem.

Podobná situace nastala u faktoru vzdálenost. Ostatní autoři došli k nevýznamnému nebo pouze slabému vztahu mezi vzdáleností a počtem fanoušků. Výjimkou je práce Leonarda (2005). Ten se ale zaměřil pouze na tento faktor, vytvořil složitější model a zjistil, že rostoucí vzdálenost má značně negativní vliv. Naše výsledky ukázaly, že rostoucí vzdálenost taktéž negativně ovlivňuje návštěvnost v Chrudimském okrese. Ovšem u zkoumání vzdáleností jsme narazili na první limit našich získaných dat. Z informace o počtu zúčastněných diváků na zápase nelze zjistit, kolik fanoušků bylo domácích, kolik hostujících a případně kolik z okolních obcí. Kdybychom znali počet přítomných hostujících fanoušků, mohli bychom zkoumat na základě návštěvnosti venkovních utkání jednotlivých celků vztah mezi vzdáleností, kterou by musel hostující celek urazit, a počtem jejich zúčastněných fanoušků. Neboli zjistit, jak moc jsou hostující fanoušci ochotni cestovat se svým týmem na delší vzdálenosti. Toto není ale limit pouze pro tento faktor, informace o složení diváků by se dala využít i u dalších faktorů. S faktorem vzdálenosti je úzce spjatý faktor derby. Podle očekávání měl tento faktor největší vliv na návštěvnost v pozitivním slova smyslu. Je vidět, že utkání tradičních soupeřů či geograficky blízkých mají na této úrovni velký význam mezi fanoušky.

Dále jsme zjistili, že vyšší postavení celku v tabulce má pozitivní vliv na návštěvnost, stejně jako v práci Simmonse (1996). Ten navíc zjistil, že postup týmu vede ke zvýšení návštěvnosti a sestup naopak ke snížení. Postup celku v rámci našeho OP vede

také ke zvýšení návštěvnosti, ovšem přišli jsem na to, že i sestup celku vede ke zvýšení návštěvnosti, ale již ne v takové míře.

Dalším předpokladem bylo, že vyšší nejistota výsledku bude mít pozitivní vliv na návštěvnost a stejně tak vyšší očekávaná kvalita. V případě nejistoty výsledku jsme došli k závěru, že tento faktor nemá žádný vliv na návštěvnost. Jak ale zmínil Feehan (2006), výsledky vlivu tohoto faktoru byly u ostatních autorů dosti rozporuplné. Vyšší očekávaná kvalita ale již vedla ke zvýšení návštěvnosti v námi sledované soutěži.

Dalšími zkoumanými faktory byl měsíc, den a čas utkání. Z výsledků jsme zjistili, že měsíc, ve kterém se utkání hraje, nemá vliv na návštěvnost. Tento faktor je ale hodně spjatý s faktorem teploty vzduchu. Naše výsledky toto potvrdily a vyšší teplota vzduchu vykazovala pozitivní vliv na návštěvnost. Výsledky vykazovaly velmi slabý, ale pozitivní vliv faktoru času začátku utkání. Největší vliv z těchto tří faktorů měl ale den utkání. Fanoušci nejčastěji preferovali nedělní utkání, stejně jako to zmiňuje ve své práci García a Rodríguez (2009) i přes fakt, že více zápasů bylo odehraných v sobotu. Termínové listiny nižších soutěží musí být sice přizpůsobeny rozpisům vyšších soutěží (Soutěžní řád FAČR, 2021), okresní řídicí orgány by se ale měly snažit naplánovat co nejvíce termínů zápasů na neděle, aby bylo dosaženo co největší návštěvnosti.

Posledním sledovaným faktorem byl úhrn srážek. Zjistili jsme, že pokud byl během dne zaznamenaný vyšší úhrn srážek, tak to vedlo ke snížení návštěvnosti jednotlivých celků. Nicméně zde narážíme na další limit našich dat. Měli jsme k dispozici data pouze v podobě denního úhrnu srážek. Víme tedy, jaký byl celkový úhrn srážek během dne, ale nevíme, kdy přesně přšelo. Použitá data nejsou tedy úplně vhodná, ale jiná nebyla volně přístupná na portále ČHMÚ. Pokud bychom měli údaje o srážkách vztahované ke konkrétní hodině, mohli bychom tak u každého zápasu určit, jestli například hodinu před zápasem či již v čase zápasu přšelo. Poté bychom již přesněji určili u jednotlivých celků, o kolik procent méně diváků chodilo na jejich zápasy vlivem deště. Na základě informace, zda klub má nebo nemá zastřešenou tribunu, bychom pak konkrétním klubům mohli třeba doporučit postavení nějaké menší tribuny či jiného místa, kam by se mohlo ukrýt před nepříznivým počasím více diváků.

Jak jsme se dozvěděli, v posledních letech dochází v České republice k postupnému ubývání fotbalových celků nebo celých klubů. Stejný problém zasáhl i námi sledovanou soutěž, zvláště pak v případě rezervních týmů. Celkově zde zaniklo přes

60 % rezervních týmů a pět klubů skončilo úplně. Životnost "B" týmů je u většiny klubů vrtkavá a v průběhu sezón střídavě vznikaly a zase zanikaly, podle aktuální situace klubů. Obecně hlavním důvodem je absence mládeže. Ty kluby, které nemají mládežnická družstva, musejí zákonitě dříve nebo později zrušit své rezervní týmy nebo ukončit činnost úplně. Až v klubu skončí starší generace, tak je nebude mít kdo nahradit a v nejnižších soutěžích si kluby nemohou finančně dovolit pořizování nových hráčů. Vesnické kluby zkrátka nemají kde brát nové fotbalisty a založit mládežnická mužstva je téměř nereálná záležitost. Toto není pouze záležitost České republiky, trend úbytku zájemců o fotbal je znatelný i v ostatních zemích Evropy. Když už se mládež věnuje fotbalu, do dospělosti častokrát nevydrží. Statistiky Unie evropských fotbalových asociací uvádí, že po dosažení věku 15 let končí s fotbalem v Evropě 40 % dětí (ČT Sport, 2018). Vliv na to může mít rozšiřující se urbanizace, tedy proces, při kterém dochází ke stěhování obyvatelstva z venkova do měst, ale také další současné demografické trendy. Dále také individualizace sportu, proměna forem trávení volného času i úpadek dobrovolnictví, na kterém komunitní fotbal v mnoha obcích stojí. Dopad to bude mít na kvalitu života na venkově, na jeho udržitelnost, protože právě kolem malých venkovských fotbalových klubů se točí společenský život obcí (Fotbal u nás.cz, 2018). Možným řešením pro tyto kluby je zapojení se do programu zvaného Grassroots trenéři mládeže. Jedná se o zhruba 14 krajských a až 80 okresních trenérů mládeže. Tito regionální spolupracovníci FAČR mají na starost vyhasínající kluby a trenéry v jednotlivých krajích a okresech znovu nažhavit na fotbal, zejména tím, že jim pomohou založit a udržovat mládežnické týmy. Místním předsedům ukazují, jak se zorientovat v administrativě, pomáhají s trénováním, radí, jak na dotace, a také je propojují s místními školami (Aktuálně.cz, 2020). Dalším důvodem upadání také bývá, že se objeví movitý sponzor, který zainvestuje do malého klubu a přivede plno nových posil, které tam drží pouze za vidinou platu. Dlouhodobě je to ale neudržitelné a často tito sponzoři po pár sezónách klub opustí. Klub to poté bez pomoci sponzora již nezvládá, hráči ho opustí a v nejhorších případech to končí tak, že klub zaniká úplně. Pandemie koronaviru tuto zmíněnou problematiku ještě více umocnila. Ta bohužel zasáhla i do našich výsledků, jelikož poslední dvě sezóny byly hodně ovlivněné pandemií koronaviru, a proto neodrážely celkový trend výsledků, ke kterým jsme došli.

Dále naše výsledky také limitovalo to, že jsme museli vynechat z analýzy z celkových 8856 zápasů 54 kvůli pandemii koronaviru, 21 zápasů z důvodu kontumace a 136 zápasů kvůli nevyplněnému údaji o počtu zúčastněných diváků ze strany rozhodčích. Mnoho údajů bylo také evidentně zaokrouhleno či jinak znehodnoceno. Bylo by proto zapotřebí, aby si kluby daly práci s poctivým počítáním počtu diváků a aby rozhodčí nezapomínali vyplňovat tyto údaje. Pro většinu z nich je to nejspíše nepotřebný údaj, ale jak je vidět i z této práce, tak počet zúčastněných diváků může objasnit mnoho věcí. Ideální případ by navíc byl, kdyby pořadatelé z jednotlivých klubů u vstupu do areálu odlišili při počítání fanoušků alespoň domácí od hostujících. Věřím, že by to nebylo nic složitějšího a mohlo by to pomoci do budoucna dalším takovýmto pracím při analýze divácké návštěvnosti v nižších soutěžích.

7 Závěr

Hlavním cílem této bakalářské práce bylo zjistit, které faktory ovlivňují diváckou návštěvnost na fotbalových utkáních mužů v okresním přeboru na území okresu Chrudim v průběhu sezón 2003/2004 až 2020/2021.

Nejdříve jsme se zabývali porovnáním všech tří výkonnostních úrovní v okrese Chrudim. Na základě průměrných návštěvností se dala rozlišit úroveň soutěže. Na zápasy v okresním přeboru chodilo v průměru 97 diváků, zatímco ve III. třídě 70 diváků a ve IV. třídě 54 diváků. Žádnou sezónu také nepřesáhla průměrná návštěvnost nižší soutěže tu vyšší.

Faktor počet obyvatel nemá v našem okrese téměř žádný vliv na návštěvnost. Průměrná návštěvnost se nezvyšovala s větším počtem obyvatel obce. Jistá závislost se prokázala, ovšem byla příliš nízká, aby se pozitivní vliv prokázal. Nezáleželo tedy na počtu obyvatel obce, jelikož byla návštěvnost v jednotlivých obcích dosti proměnlivá.

Dalším sledovaným faktorem byla vzdálenost. Zjistili jsme, že vyšší vzdálenost má negativní vliv na návštěvnost. Tento efekt byl znatelný zhruba do hranice 25 km, poté již nezáleželo na vyšší vzdálenosti. Průměrná návštěvnost zápasů byla o 20 % vyšší mezi celky, které se nacházely do relativní vzdálenosti 20 km než mezi vzdálenějšími celky. Celková korelace vykazovala významnou hodnotu -0,19.

Se vzdáleností byl spojený náš další faktor, a to utkání označené jako derby. Z výsledků jsme došli k tomu, že derby má významně pozitivní vliv na návštěvnost. Tato utkání tvořila v našem okrese necelou desetinu všech zápasů a jejich průměrná návštěvnost převyšovala tu na obyčejných zápasech celkově o 54 %. Také jsme zjistili, že průměrná vzdálenost mezi celky hrajících derby byla 7,6 km. Jednalo se tudíž o velice blízké soupeře. Výsledek celkové korelace byl 0,28. Tento faktor měl v našem okrese největší vliv na návštěvnost.

Lepší postavení týmu v tabulce vede ke zvýšení návštěvnosti. Jak v případě domácího celku, tak v případě hostujícího celku. Výraznější to ale bylo při postavení domácího celku. Korelace vycházeli opět pozitivně vůči tomuto faktoru.

S předchozím faktorem souvisí také naše další dva faktory, a to nejistota výsledku a očekávaná kvalita. Nejistotu výsledku jsme vypočítali z rozdílu pozic v tabulce mezi celky. Zjistili jsme, že nejistota výsledku nemá žádný vliv na návštěvnost. Vyšla nám

úplná nezávislost s tímto faktorem. Očekávaná kvalita byla vypočítána ze součtu pozic v tabulce mezi celky. Celková korelace byla významná a vyšší očekávaná kvalita má tedy pozitivní vliv na návštěvnost. Nejvíce navštěvované ale byly zápasy z vrcholu a konce tabulky, kde šlo celkům o postup nebo naopak o sestup.

Dále jsme zjistili, že postup celku do okresního přeboru vede v následující sezóně ke zvýšení návštěvnosti. V opačném případě, kdy celek sestoupil z vyšší soutěže do okresního přeboru, se návštěvnost také zvyšovala. V tomto případě jsme náš předpoklad nepotvrdili. V průměru chodilo na zápasy po sestupu či postupu celků o 14 % více fanoušků.

Také jsme se zaměřili na měsíc, den a čas utkání. Měsíc, ve kterém se utkání hrálo, neměl skoro žádný vliv na návštěvnost. Předpoklad se sice na základě průměrných návštěvností potvrdil, ale významný vliv s tímto faktorem jsme nezjistili. Nejnavštěvovanějšími měsíci byl srpen a září, fanoušci tedy častěji chodili na zápasy na začátku nové sezóny. Zápasy hrané o víkendu měly ale již významně pozitivní vliv na návštěvnost, jelikož byl výsledek celkové korelace 0,20. Největší počet zápasů se odehrál v sobotu, ale nejvíce diváci navštěvovali nedělní utkání, celkově v průměru o 23 % více. Pozdější začátek utkání měl také pozitivní vliv na návštěvnost. Průměrná návštěvnost se zvyšovala s pozdějším začátkem utkání a nejvyšší byla právě při zápasech hraných v pozdním odpoledne, ovšem návštěvnost v odpoledních hodinách byla téměř srovnatelná.

Posledními sledovanými faktory byla teplota a déšť. Průměrná návštěvnost se zvyšovala s rostoucí teplotou zhruba do 15 °C. Během teplejších dní se návštěvnost již nezvyšovala. Výsledek celkové korelace byl 0,14. Nízká teplota vzduchu má tedy negativní vliv na návštěvnost. S rostoucím denním úhrnem srážek návštěvnost klesala. Slabý úhrn srážek do 2,5 mm ale neměl vliv na návštěvnost. Během zápasových dnů, kdy nepršelo, chodilo na zápasy v průměru o 15 % více diváků. Celková korelace měla hodnotu -0,10. Vyšší denní úhrn srážek má proto negativní vliv na návštěvnost.

Od klubových představitelů jsme se dozvěděli, že vybírání vstupného nemá skoro žádný vliv na chod klubu. Kluby za tyto peníze většinou nakoupí jen drobnosti, například fotbalové pomůcky. Cena vstupenek bývá totiž nejčastěji kolem 20,- Kč, což nemůže mít ani žádný vliv ani na rozhodnutí diváka, zda navštívit zápas. Počet přítomných diváků se většinou počítá z prodaných vstupenek, ale jelikož nemusejí většinou platit ženy a děti,

tak zbylé diváky často počítají pořadatelé “od oka“. Hodnoty diváků uvedené v ZoU tak nemusejí odpovídat skutečnosti.

Na základě našich výsledků jsme došli k tomu, že největší vliv na návštěvnost v okrese Chrudim měly tyto faktory – derby, vzdálenost, den utkání, očekávaná kvalita, pořadí domácích a teplota vzduchu. Skoro žádné kvalifikační tuzemské práce, zabývající se analýzou divácké návštěvnosti, se nezaměřují na nízké fotbalové soutěže. Bylo by vhodné, kdybychom naše výsledky mohli porovnávat i s jinými okresy v republice. Do budoucna by také bylo dobré práci rozšířit o statistiky i z ostatních okresních soutěží okresu Chrudim nebo krajských soutěží Pardubického kraje a vzájemně porovnat. Na základě představených faktorů můžou také budoucí práce zjistit, které z faktorů ovlivňují návštěvnost i v jiných administrativních jednotkách či jiných soutěžních úrovních a objasnit tak důvody rozdílných návštěvností. Jiné práce se zase mohou více zaměřit na konkrétní kluby a zabývat se navíc například aktuálním stavem jejich zázemí. Tyto práce poté mohou pomoci při zkvalitnění zázemí daných klubů za účelem zvýšení jejich návštěvnosti.

Summary

This thesis deals with a geographical analysis of the spectator attendance at football matches in the third lowest football competitions in the Czech Republic. The area of interest is the district of Chrudim over a period of 18 seasons. Attendance data was collected from freely available data provided by the Football Association of the Czech Republic. An interview with a person from the governing body of the competition was also included. The main objective of this thesis was to find out which factors influence the spectator attendance. We found out that the factors like population of the city, the uncertainty of outcome and the month in which the match was played, has no effect on attendance. Our results show that higher distance between the teams has a negative effect on attendance. With previous factor is related matches between rival cities. These matches also have a significantly positive effect on attendance. The promotion of the team led to an increase in attendance in the following season, as well as the relegation of the team. Better position of the team in the table leads to higher attendance as well as higher expected quality of matches. The day on which the game was played also had a significant impact on attendance. The kick-off time had only a slight effect on the attendance. We also included the effect of weather in the analysis. The low temperature and the presence of rain have a negative effect on attendance. Our results were mostly affected by the fact that sometimes the number of spectators was not filled in the match report. Also by the coronavirus pandemic, which has invalidated the results of the last two included seasons.

Seznam použité literatury

Literatura:

BALE, J. Sports Geography. Second Edition. Routledge, 2003.

BALE, J., DEJONGHE, T. Sports Geography: an overview. 2008, 157-166.

DESCRIVER, T.D. Factors affecting spectator attendance at NCAA Division II Football Games. 1996. Akademická práce. University of Northern Colorado.

DESCRIVER, T.D., JENSEN, P.E. Determinants of Spectator Attendance at NCAA Division II Football Contests. *Journal of Sport Management*. Human Kinetics Publishers, 2002, **16**, 311-330.

FEEHAN, P. Attendance at sports events. In: ANDREFF, W., SZYMANSKI, S. *Handbook on the Economics of Sport*. Edward Elgar, 2006, s. 90-99.

FORREST, D., SIMMONS, R. Outcome Uncertainty and Attendance Demand in Sport: The Case of English Soccer. *Journal of the Royal Statistical Society: Series D (The Statistician)*. 2002, **51**(2), 229-241.

GARCÍA, J., RODRÍGUEZ, P. Sports Attendance: A survey of the literature 1973-2007. *Rivista di Diritto ed Economia dello Sport*. 2009, **5**(2), 111-151.

LAHVIČKA, J. Attendance of ice hockey matches in the Czech Extraliga. Praha, 2010. Diplomová práce. Vysoká škola ekonomická v Praze.

LEONARD, J.M. The Geography of Visitor Attendance at College Football Games. *Journal of Sport Behavior*. 2005, **28**(3), 231-252.

PERLÍN, R., KUČEROVÁ, S., KUČERA, Z. Typologie venkovského prostoru Česka. *Geografie*. 2010, **115**(2), 161-187.

RACEK, O. Vliv vybraných faktorů na návštěvnost nejvyšší fotbalové soutěže v České republice. Brno, 2016. Disertační práce. Masarykova univerzita.

ROBINSON, M.J., TRAIL, G.T., GILLENLINE, A.J. Fans vs. Spectators: An Analysis of Those Who Attend Intercollegiate Football Games. *Sport Marketing Quarterly*. 2005, **14**, 43-53.

- SIMMONS, R. The demand for English League football: a club-level analysis. *Applied Economics*. 1996, **28**(2), 139-155.
- SKUHROVEC, J. Geografie sportu a podmíněnosti návštěvnosti ledního hokeje v Česku. Praha, 2021. Diplomová práce. Univerzita Karlova.
- SLEPIČKOVÁ, I., SLEPIČKA, P. Kde hledat počátky moderního sportu. *Geografické rozhledy*. Nakladatelství České geografické společnosti, 2012, **21**(4), 2-5. ISSN 1210-3004.
- STENBACKA, N. Factors that Influence Spectator Attendance in Ice Hockey [online]. Vaasa, 2017 [cit. 2022-04-22]. Dostupné z: <https://core.ac.uk/download/161417368.pdf>
- ŠŤASTNÝ, A. Regionálně-geografická analýza návštěvnosti fotbalových utkání v Jihomoravském kraji. Olomouc, 2020. Bakalářská práce. Univerzita Palackého.
- TOMEŠ, J. Sport a geografie I. *Geografické rozhledy*. Praha: Nakladatelství České geografické společnosti, 2012a, **21**(4), 6-9. ISSN 1210-3004.
- TOMEŠ, J. Sport a geografie II. *Geografické rozhledy*. Praha: Nakladatelství České geografické společnosti, 2012b, **21**(4), 18-20. ISSN 1210-3004.
- TRAIL, G.T., JAMES, J.D. The motivation scale for sport consumption: Assessment of the scale's psychometric properties. *Journal of Sport Behavior*. 2001, **24**(1), 108-127.
- VALENTI, M. The determinants of stadium attendance in elite women's football: Evidence from the UEFA Women's Champions League. *Sport Management Review*. 2020, **23**(3), 509-520.

Internetové zdroje:

Amatérský fotbal skomírá. Za pět let zmizela čtvrtina klubů z nejnižší třídy. *Fotbal u nás.cz* [online]. 2018 [cit. 2022-04-22]. Dostupné z:

<https://fotbalunas.cz/clanek/4653/amatersky-fotbal-skomira-za-pet-let-zmizela-ctvrtina-klubu-z-nejnizsi-tridy/>

ArcČR® 500 v 3.3. *ARCDATA PRAHA* [online]. 2016 [cit. 2022-01-11]. Dostupné z:

<https://www.arcdata.cz/produkty/geograficka-data/arccr-500>

Archiv soutěží. *FAČR* [online]. 2015 [cit. 2022-01-11]. Dostupné z:

<http://nv.fotbal.cz/domaci-souteze/kao/pardubicky/chrudim/archiv.asp?fs=531>

©CENIA. *Národní geoportál INSPIRE* [online]. [cit. 2022-05-04]. Dostupné z:

<http://geoportal.gov.cz/arccr/services>

Create Thiessen Polygons (Analysis). *ArcGIS Pro* [online]. [cit. 2022-04-24]. Dostupné z:

<https://pro.arcgis.com/en/pro-app/2.8/tool-reference/analysis/create-thiessen-polygons.htm>

Denní úhrn srážek v Pardubickém kraji. *ČHMÚ* [online]. 2020 [cit. 2022-01-11]. Dostupné z:

<https://www.chmi.cz/historicka-data/pocasi/denni-data/Denni-data-dle-z.-123-1998-Sb#>

Informační systém. *FAČR* [online]. 2021 [cit. 2022-01-11]. Dostupné z:

<https://is.fotbal.cz/souteze/prehled-soutezi.aspx>

Malý lexikon obcí České republiky - 2021. *ČSÚ* [online]. 2021 [cit. 2022-01-12]. Dostupné z:

<https://www.czso.cz/csu/czso/maly-lexikon-obci-ceske-republiky-2021>

Mapy.cz [online]. 2021 [cit. 2022-01-11]. Dostupné z: <https://mapy.cz>

Meteorologické stanice. *ČHMÚ* [online]. 2020 [cit. 2022-01-11]. Dostupné z:

https://www.chmi.cz/files/portal/docs/poboc/OS/stanice/ShowStations_CZ.html

Průměrná denní teplota vzduchu v Pardubickém kraji. *ČHMÚ* [online]. 2020 [cit. 2022-01-11]. Dostupné z: <https://www.chmi.cz/historicka-data/pocasi/denni-data/Denni-data-dle-z.-123-1998-Sb#>

Řád rozhodčích a delegátů FAČR. *FAČR* [online]. 2018 [cit. 2022-04-23]. Dostupné z: <https://facr.fotbal.cz/uredni-deska-predpisy/218?category=5>

Soutěžní řád FAČR 2021-2022. *FAČR* [online]. 2021 [cit. 2022-04-22]. Dostupné z: <https://facr.fotbal.cz/uredni-deska-predpisy/305?category=1>

Statistika pro geography: Korelační analýza. *Katedra geografie UPOL* [online]. 2015 [cit. 2022-04-23]. Dostupné z: https://geography.upol.cz/soubory/lide/fiedor/STG/09_Korelacni_analyza.pdf

V Čechách ubývá amatérských fotbalových klubů, FAČR hledá řešení. *ČT Sport* [online]. 2018 [cit. 2022-04-22]. Dostupné z: <https://sport.ceskatelevize.cz/clanek/fotbal/v-cechach-ubyva-amaterskych-fotbalovych-klubu-facr-hleda-reseni/5bca08c559841d79e18a9173>

Zapalovači rozněcují fotbalovou republiku. Ale základ je gymnastika, zní ze Strahova. *Aktuálně.cz* [online]. 2020 [cit. 2022-04-21]. Dostupné z: <https://sport.aktualne.cz/fotbal/otakar-mestek-facr/r~ccf74fca5e3b11eab408ac1f6b220ee8/>

Změna hranic okresů od 1. ledna 2007. *ČSÚ* [online]. 2006 [cit. 2022-04-23]. Dostupné z: https://www.czso.cz/csu/x/zmena_hranic_okresu_od_1_ledna_2007

Seznam použitých zkratek

ČHMÚ	Český hydrometeorologický úřad
ČSÚ	Český statistický úřad
FAČR	Fotbalová asociace České republiky
FC	Football club
FK	Fotbalový klub
MFK	Městský fotbalový klub
OFS	Okresní fotbalový svaz
OP	Okresní přebor
SK	Sportovní klub
TJ	Tělovýchovná jednota
ZoU	Zápis o utkání

Seznam obrázků

Obr. 1: Obce, působící v okresních fotbalových soutěžích mužů na území okresu Chrudim v průběhu sezón 2003/2004 až 2020/2021	26
Obr. 2: Celkový počet týmů, které hrály v některé z okresních fotbalových soutěží na území okresu Chrudim v průběhu sezón 2003/2004 až 2021/2022	28
Obr. 3: Vývoj průměrné návštěvnosti v okresních fotbalových soutěžích na území okresu Chrudim v průběhu sezón 2003/2004 až 2020/2021	31
Obr. 4: Obce, působící v OP na území okresu Chrudim v průběhu sezón 2003/2004 až 2020/2021.....	33
Obr. 5: Vývoj průměrné návštěvnosti OP v průběhu sezón 2003/2004 až 2020/2021..	34
Obr. 6: Obce, působící v OP, rozdělené podle průměrné návštěvnosti jednotlivých celků na území okresu Chrudim v průběhu sezón 2003/2004 až 2020/2021.....	36
Obr. 7: Průměrná návštěvnost domácích zápasů podle pozice domácího či hostujícího celku v OP v průběhu sezón 2003/2004 až 2020/2021	41
Obr. 8: Průměrná návštěvnost domácích zápasů podle rozdílu v pořadí jednotlivých celků v OP v průběhu sezón 2003/2004 až 2020/2021	42
Obr. 9: Průměrná návštěvnost domácích zápasů podle součtu pořadí jednotlivých celků v OP v průběhu sezón 2003/2004 až 2020/2021	44
Obr. 10: Průměrná návštěvnost na zápasech OP v jednotlivých měsících v průběhu sezón 2003/2004 až 2020/2021.....	47

Seznam tabulek

Tab. 1: Seznam autorů a jejich prací, zabývajících se sportovní návštěvnosti, některé použité faktory a jejich výsledky	13
Tab. 2: Hierarchie fotbalových soutěží dospělých v České republice k roku 2022	14
Tab. 3: Slovní interpretace výsledné hodnoty korelace	22
Tab. 4: Počet zúčastněných celků a jejich celkový počet utkání v okresních fotbalových soutěžích na území okresu Chrudim v průběhu sezón 2003/2004 až 2020/2021	25
Tab. 5: Průměrná návštěvnost na zápasech podle počtu obyvatel obcí, zapojených do OP na území okresu Chrudim v průběhu sezón 2003/2004 až 2020/2021.....	37
Tab. 6: Průměrná návštěvnost na zápasech podle relativní vzdálenosti mezi jednotlivými celky OP na území okresu Chrudim v průběhu sezón 2003/2004 až 2020/2021.....	38
Tab. 7: Porovnání průměrné návštěvnosti po sestupu s obvyklou návštěvností na domácích zápasech jednotlivých celků OP v průběhu sezón 2004/2005 až 2020/2021	45
Tab. 8: Porovnání průměrné návštěvnosti po postupu s obvyklou návštěvností na domácích zápasech jednotlivých celků OP v průběhu sezón 2004/2005 až 2020/2021	46
Tab. 9: Průměrná návštěvnost ve dnech, kdy byla utkání odehrána v průběhu sezón 2003/2004 až 2020/2021.....	48
Tab. 10: Průměrná návštěvnost podle času začátku zápasů OP v průběhu sezón 2003/2004 až 2020/2021.....	49
Tab. 11: Průměrná návštěvnost podle teploty vzduchu v zápasech OP v průběhu sezón 2003/2004 až 2020/2021.....	50
Tab. 12: Průměrná návštěvnost podle denního úhrnu srážek v zápasech OP v průběhu sezón 2003/2004 až 2020/2021	51

Seznam příloh

Příloha 1: Seznam klubů a jejich situace ohledně "B" týmů v okresních fotbalových soutěžích na území okresu Chrudim v průběhu sezón 2003/2004 až 2021/2022	70
Příloha 2: Celkový počet utkání a nezapočítaný počet utkání v okresních fotbalových soutěžích na území okresu Chrudim v průběhu sezón 2003/2004 až 2020/2021	71
Příloha 3: Průměrná návštěvnost na domácích a venkovních utkáních jednotlivých celků v OP na území okresu Chrudim v průběhu sezón 2003/2004 až 2020/2021	72
Příloha 4: Základní informace o jednotlivých fotbalových týmech OP v průběhu sezón 2003/2004 až 2020/2021.....	73
Příloha 5: Výsledky korelačních koeficientů mezi počtem diváků a danými faktory na domácích zápasech v jednotlivých sezónách mezi lety 2003 až 2021.....	74
Příloha 6: Výsledky korelačních koeficientů mezi počtem diváků a danými faktory na domácích zápasech v jednotlivých sezónách mezi lety 2003 až 2021.....	75
Příloha 7: Výsledky korelačních koeficientů mezi počtem diváků a daným faktorem na domácích zápasech jednotlivých týmů v průběhu sezón 2003/2004 až 2020/2021	76
Příloha 8: Výsledky korelačních koeficientů mezi počtem diváků a daným faktorem na domácích zápasech jednotlivých týmů v průběhu sezón 2003/2004 až 2020/2021	77
Příloha 9: Průměrná návštěvnost na domácích zápasech podle relativní vzdálenosti mezi celky OP v jednotlivých sezónách mezi lety 2003 až 2021	78
Příloha 10: Průměrná návštěvnost na domácích zápasech podle relativní vzdálenosti mezi jednotlivými celky OP v průběhu sezón 2003/2004 až 2020/2021	79
Příloha 11: Průměrná návštěvnost domácích zápasů podle toho, zda se jednalo o derby či ne, v jednotlivých sezónách OP mezi lety 2003 až 2021.....	80
Příloha 12: Průměrná návštěvnost domácích zápasů podle toho, zda se jednalo o derby či ne, v jednotlivých týmech OP v průběhu sezón 2003/2004 až 2020/2021	81
Příloha 13: Průměrná návštěvnost na sobotních a nedělních utkáních v jednotlivých sezónách OP mezi lety 2003 až 2021.....	82
Příloha 14: Průměrná návštěvnost na sobotních a nedělních utkáních v jednotlivých týmech OP v průběhu sezón 2003/2004 až 2020/2021	83
Příloha 15: Průměrná návštěvnost na domácích zápasech OP v jednotlivých měsících v průběhu sezón 2003/2004 až 2020/2021	84

Příloha 16: Průměrná návštěvnost na domácích zápasech OP v podzimní a jarní části v průběhu sezón 2003/2004 až 2020/2021	84
Příloha 17: Obce, působící v OP, rozdělené podle hodnoty korelací mezi počtem diváků a teplotou vzduchu na území okresu Chrudim v průběhu sezón 2003/2004 až 2020/2021	85
Příloha 18: Obce, působící v OP na území okresu Chrudim v sezóně 2005/2006.....	85
Příloha 19: Obce, působící v OP na území okresu Chrudim v sezóně 2015/2016.....	86
Příloha 20: Pardubický kraj rozdělený podle příslušných okresů k roku 2016.....	86
Příloha 21: Průměrná návštěvnost podle denního úhrnu srážek na domácích zápasech jednotlivých týmů OP v průběhu sezón 2003/2004 až 2020/2021	87

Příloha 1: Seznam klubů a jejich situace ohledně "B" týmů v okresních fotbalových soutěžích na území okresu Chrudim v průběhu sezón 2003/2004 až 2021/2022

název klubu	Měl klub "B" tým?	Má aktuálně "B" tým?	Stále klub existuje?
FC Nasavrky	ANO	ANO	ANO
FK Jiskra Heřmanův Městec	ANO	ANO	ANO
SK Dřenice	ANO	ANO	ANO
SK Chrudim	ANO	ANO	ANO
SK Spartak Slatiňany	ANO	ANO	ANO
SK STOLANY	ANO	ANO	ANO
TJ Luže	ANO	ANO	ANO
TJ Tatran Miřetice	ANO	ANO	ANO
TJ Sokol Svatouch	NE	ANO	ANO
FC Hlinsko	ANO	NE	ANO
FK Junior Skuteč	ANO	NE	ANO
FK Kameničky	ANO	NE	ANO
SK Chrast	ANO	NE	ANO
SK Chroustovice	ANO	NE	ANO
SK Prachovice	ANO	NE	ANO
SK Ronov nad Doubravou	ANO	NE	ANO
SK Rozhovice	ANO	NE	ANO
SK SOKOL Prosetín	ANO	NE	ANO
SK Tuněchody	ANO	NE	ANO
SK Vítanov	ANO	NE	ANO
TJ Bítovany	ANO	NE	ANO
TJ Mezilesí Načešice	ANO	NE	ANO
TJ Orel	ANO	NE	ANO
TJ Sokol Krouna	ANO	NE	ANO
TJ Tatran Hrochův Týnec	ANO	NE	ANO
FC Bojanov	NE	NE	ANO
FC Zaječice	NE	NE	ANO
FK Proseč	NE	NE	ANO
SK Kočí	NE	NE	ANO
SK Křižanovice	NE	NE	ANO
SK Rváčov	NE	NE	ANO
SK Trhová Kamenice	NE	NE	ANO
TJ Dynamo Rosice	NE	NE	ANO
TJ Horní Bradlo	NE	NE	ANO
TJ Sokol Bořice	NE	NE	ANO
TJ Sokol Holetín	NE	NE	ANO
TJ Sokol Jenišovice	NE	NE	ANO
TJ Sokol Vraclav	NE	NE	ANO
TJ Sokol Žlebské Chvalovice	NE	NE	ANO
TJ Svídnice	NE	NE	ANO
TJ Tatran Míčov	NE	NE	ANO
SK Vortová	NE	NE	NE
Sokol Přestavky	NE	NE	NE
TJ Městec	NE	NE	NE
TJ Orel Hlinsko	NE	NE	NE
TJ TATRAN Ctětín	NE	NE	NE

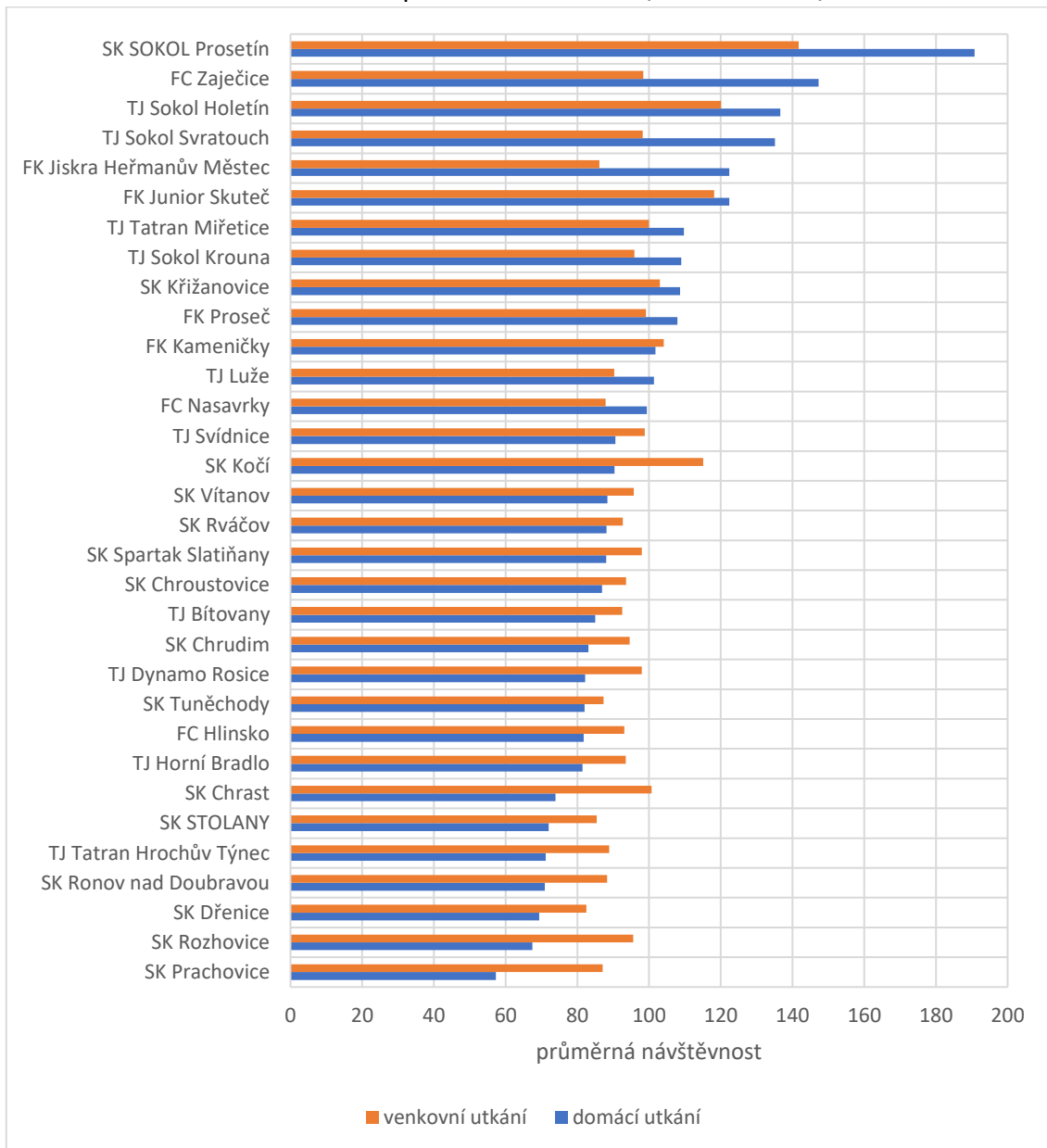
Zdroj: Archiv soutěží FAČR, 2015; Informační systém FAČR, 2021; vlastní zpracování

Příloha 2: Celkový počet utkání a nezapočítaný počet utkání v okresních fotbalových soutěžích na území okresu Chrudim v průběhu sezón 2003/2004 až 2020/2021

soutěž	okresní přebor		III. třída		IV. třída	
	celkem utkání	nezapočítaná utkání	celkem utkání	nezapočítaná utkání	celkem utkání	nezapočítaná utkání
2003/2004	182	2	182	1	90	2
2004/2005	182	1	156	3	90	1
2005/2006	182	5	182	8	90	3
2006/2007	182	6	182	4	90	3
2007/2008	182	3	182	3	182	8
2008/2009	182	2	182	1	210	1
2009/2010	182	2	182	1	210	3
2010/2011	182	2	182	6	184	5
2011/2012	182	2	182	4	182	5
2012/2013	182	3	182	2	182	9
2013/2014	182	1	182	5	182	4
2014/2015	240	7	182	2	182	4
2015/2016	240	2	182	8	182	6
2016/2017	240	2	182	0	132	0
2017/2018	182	1	182	2	156	1
2018/2019	182	1	182	4	132	2
2019/2020	91	2	91	0	55	0
2020/2021	69	21	70	23	32	12
celkem	3246	65	3047	77	2563	69
podíl		2,0 %		2,5 %		2,7 %

Zdroj: tištěné ZoU; Informační systém FAČR, 2021; vlastní zpracování

Příloha 3: Průměrná návštěvnost na domácích a venkovních utkáních jednotlivých celků v OP na území okresu Chrudim v průběhu sezón 2003/2004 až 2020/2021



Zdroj: tištěné ZoU; Informační portál FAČR, 2021; vlastní zpracování

Příloha 4: Základní informace o jednotlivých fotbalových týmech OP v průběhu sezón 2003/2004 až 2020/2021

celek	počet obyvatel obce	domácí utkání		venkovní utkání		počet sezón v OP
		průměrná návštěvnost	počet	průměrná návštěvnost	počet	
TJ Bítovany	448	85	37	93	39	3
SK Dřenic	406	69	73	83	75	7
FK Jiskra Heřmanův Městec	4807	122	153	86	154	13
FC Hlinsko	9602	82	13	93	13	1
TJ Sokol Holetín	816	137	107	120	103	9
TJ Horní Bradlo	425	81	104	94	103	8
TJ Tatran Hrochův Týnec	2082	71	97	89	101	9
SK Chrast	3148	74	116	101	115	10
SK Chroustovice	1236	87	130	94	126	11
SK Chrudim	23140	83	13	95	13	1
FK Kameničky	793	102	105	104	106	9
SK Kočí	665	90	67	115	64	6
TJ Sokol Krouna	1429	109	101	96	103	9
SK Křižanovice	121	109	80	103	82	7
TJ Luže	2619	101	101	90	102	8
TJ Tatran Miřetice	1297	110	208	100	208	17
FC Nasavrky	1678	99	129	88	128	10
SK Prachovice	1438	57	41	87	40	3
FK Proseč	2086	108	90	99	90	7
SK Sokol Prosetín	829	191	56	142	56	4
SK Ronov nad Doubravou	1699	71	181	88	181	15
TJ Dynamo Rosice	1390	82	75	98	78	6
SK Rozhovice	298	67	68	96	67	5
SK Rváčov	330	88	139	93	135	11
FK Junior Skuteč	5059	122	84	118	82	6
SK Spartak Slatiňany	4178	88	54	98	53	4
SK Stolany	395	72	118	85	118	9
TJ Svídnice	451	91	192	99	195	16
TJ Sokol Svatouch	899	135	109	98	109	8
SK Tuněchody	609	82	136	87	138	11
SK Vítanov	450	88	159	96	159	12
FC Zaječice	1058	147	45	98	45	3
celkem	2371	97	3181	97	3181	8

Zdroj: tištěné ZoU; Informační systém FAČR, 2021; ČSÚ, 2021; vlastní zpracování

Příloha 5: Výsledky korelačních koeficientů mezi počtem diváků a danými faktory na domácích zápasech v jednotlivých sezónách mezi lety 2003 až 2021

faktor	počet obyvatel	relativní vzdálenost	derby	pořadí domácích	pořadí hosté	nejistota výsledku	očekávaná kvalita
sezóna							
2003/2004	0,19	-0,19	0,17	-0,24	-0,16	-0,03	-0,29
2004/2005	0,35	-0,01	0,04	-0,15	-0,09	-0,01	-0,17
2005/2006	0,36	-0,06	0,12	-0,23	-0,07	0,01	-0,20
2006/2007	0,23	-0,21	0,36	0,04	-0,10	0,09	-0,04
2007/2008	0,18	-0,12	0,33	-0,29	-0,12	0,00	-0,30
2008/2009	-0,02	-0,13	0,09	-0,19	-0,09	-0,14	-0,21
2009/2010	0,06	-0,13	0,22	-0,14	-0,11	0,00	-0,18
2010/2011	0,19	-0,17	0,34	-0,28	-0,04	0,08	-0,22
2011/2012	0,09	-0,21	0,34	-0,23	-0,11	-0,05	-0,24
2012/2013	0,03	-0,06	0,05	-0,08	0,00	-0,14	-0,06
2013/2014	0,21	-0,22	0,46	-0,32	-0,16	0,04	-0,35
2014/2015	-0,09	-0,37	0,28	-0,10	-0,20	-0,11	-0,21
2015/2016	-0,08	-0,34	0,38	-0,20	-0,15	0,03	-0,25
2016/2017	-0,05	-0,27	0,41	-0,12	-0,12	0,09	-0,17
2017/2018	-0,11	-0,16	0,37	-0,07	-0,12	-0,08	-0,13
2018/2019	0,00	-0,23	0,32	-0,17	-0,14	-0,07	-0,21
2019/2020	0,00	-0,11	0,02	-0,10	-0,10	-0,07	-0,14
2020/2021	-0,02	-0,10	-0,08	-0,28	0,11	0,04	-0,11
celkem	0,08	-0,19	0,28	-0,16	-0,09	0,00	-0,18

Zdroj: tištěné ZoU; Informační systém FAČR, 2021; ČSÚ, 2021; mapy.cz, 2021; vlastní zpracování; **Pozn.:** červeně označené hodnoty jsou významné

Příloha 6: Výsledky korelačních koeficientů mezi počtem diváků a danými faktory na domácích zápasech v jednotlivých sezónách mezi lety 2003 až 2021

faktor	sestup	postup	měsíc utkání	den utkání	čas utkání	teplota vzduchu	úhrn srážek
sezóna							
2003/2004	-	-	0,04	-0,10	0,06	0,15	-0,22
2004/2005	0,23	0,00	0,15	0,07	0,12	0,14	0,07
2005/2006	-0,42	-0,13	0,16	0,10	0,17	0,20	-0,02
2006/2007	-0,04	0,06	0,13	0,01	0,15	0,19	-0,16
2007/2008	0,08	-0,10	0,19	0,29	0,18	0,06	-0,04
2008/2009	0,05	-	-0,04	0,20	0,08	0,26	-0,06
2009/2010	-0,01	0,16	0,15	0,41	0,12	0,27	-0,05
2010/2011	-0,12	0,01	-0,02	0,31	0,10	0,07	-0,16
2011/2012	0,17	0,42	0,04	0,18	0,00	0,14	0,03
2012/2013	0,23	-0,09	0,15	0,19	0,17	0,19	-0,18
2013/2014	-0,28	0,30	-0,07	0,43	-0,01	0,08	-0,15
2014/2015	-0,23	0,43	0,04	0,25	0,14	0,08	-0,03
2015/2016	-0,59	-0,09	0,19	0,38	0,22	0,21	-0,11
2016/2017	0,19	0,03	0,16	0,36	0,16	0,20	0,01
2017/2018	-	-0,14	0,14	0,26	0,22	0,14	-0,23
2018/2019	-	0,10	0,02	0,10	0,06	0,11	-0,22
2019/2020	-	0,17	0,28	0,13	0,21	0,30	-0,26
2020/2021	0,05	-	-0,31	-0,13	-0,08	-0,20	0,12
celkem	-0,09	0,10	0,07	0,20	0,11	0,14	-0,10

Zdroj: tištěné ZoU; Archiv soutěží FAČR, 2015; Informační systém FAČR, 2021; ČHMÚ, 2021; vlastní zpracování; **Pozn.:** červeně označené hodnoty jsou významné; pomlčka znamená, že údaj neexistuje

Příloha 7: Výsledky korelačních koeficientů mezi počtem diváků a daným faktorem na domácích zápasech jednotlivých týmů v průběhu sezón 2003/2004 až 2020/2021

faktor	relativní vzdálenost	derby	pořadí domácí	pořadí hosté	nejistota výsledku	očekávaná kvalita
celek						
TJ Bítovany	-0,26	0,14	-0,15	-0,16	-0,17	-0,22
SK Dřenic	0,02	-0,09	-0,02	-0,11	0,01	-0,10
FK Jiskra Heřmanův Městec	-0,13	-	0,07	0,05	-0,07	0,08
FC Hlinsko	-0,74	0,47	-0,32	0,16	0,03	-0,15
TJ Sokol Holetín	-0,27	0,51	-0,31	0,08	-0,18	-0,13
TJ Horní Bradlo	-0,19	0,32	-0,10	-0,05	-0,08	-0,10
TJ Tatran Hrochův Týnec	-0,16	0,24	-0,52	-0,15	-0,11	-0,49
SK Chrast	-0,27	0,15	-0,07	-0,07	-0,07	-0,10
SK Chroustovice	-0,03	0,16	0,01	-0,14	-0,16	-0,09
SK Chrudim	-0,56	-	-	-0,34	-0,34	-0,34
FK Kameničky	-0,35	0,23	-0,09	-0,22	-0,06	-0,21
SK Kočí	-0,29	0,32	-0,07	-0,04	-0,09	-0,07
TJ Sokol Krouna	-0,32	0,22	-0,26	-0,17	-0,02	-0,29
SK Křižanovice	-0,28	0,28	0,06	-0,23	0,17	-0,16
TJ Luže	-0,23	0,27	-0,32	-0,13	-0,03	-0,33
TJ Tatran Miřetice	-0,20	0,31	-0,17	-0,18	-0,03	-0,25
FC Nasavrky	-0,36	0,35	-0,11	-0,09	0,13	-0,15
SK Prachovice	-0,23	0,11	-0,11	0,02	-0,09	-0,07
FK Proseč	-0,23	0,33	-0,37	-0,10	-0,01	-0,36
SK SOKOL Prosetín	-0,44	0,58	-0,04	-0,13	-0,10	-0,13
SK Ronov nad Doubravou	-0,09	0,01	-0,30	-0,13	0,05	-0,28
TJ Dynamo Rosice	-0,12	0,21	-0,05	-0,31	0,02	-0,26
SK Rozhovice	-0,10	-0,02	-0,09	-0,06	-0,04	-0,10
SK Rváčov	-0,41	0,47	-0,05	-0,07	-0,10	-0,03
FK Junior Skuteč	-0,24	0,49	-0,24	-0,29	-0,12	-0,37
SK Spartak Slatiňany	-0,04	0,15	-0,24	-0,24	-0,13	-0,33
SK STOLANY	-0,03	0,07	-0,34	-0,13	0,04	-0,31
TJ Svídnice	-0,17	0,22	-0,09	0,00	-0,05	-0,07
TJ Sokol Svatouch	-0,29	0,35	-0,32	-0,12	0,10	-0,31
SK Tuněchody	-0,11	0,04	-0,26	-0,12	0,02	-0,26
SK Vítanov	-0,18	0,38	-0,12	-0,03	0,10	-0,11
FC Zaječice	-0,33	0,20	-0,02	-0,11	0,01	-0,10
celkem	-0,19	0,28	-0,16	-0,09	0,00	-0,18

Zdroj: tištěné ZoU; Informační systém FAČR, 2021; mapy.cz, 2021; vlastní zpracování;

Pozn.: červeně označené hodnoty jsou významné; pomlčka znamená, že údaj neexistuje

Příloha 8: Výsledky korelačních koeficientů mezi počtem diváků a daným faktorem na domácích zápasech jednotlivých týmů v průběhu sezón 2003/2004 až 2020/2021

faktor	sestup	postup	měsíc utkáni	den utkáni	čas utkáni	teplota vzduchu	úhrn srážek
celek							
TJ Bítovany	-	-0,16	-0,04	0,14	-0,09	0,35	-0,17
SK Dřenice	-	0,30	0,24	0,26	0,27	0,35	-0,18
FK Jiskra Heřmanův Městec	-	-0,01	0,27	0,41	0,19	0,14	-0,17
FC Hlinsko	-	-	0,25	0,18	0,24	0,31	0,10
TJ Sokol Holetín	-	0,21	0,03	0,21	0,05	0,15	-0,01
TJ Horní Bradlo	-	0,04	0,12	0,11	0,15	0,21	-0,19
TJ Tatran Hrochův Týnec	0,00	0,54	0,00	0,05	-0,01	0,06	-0,09
SK Chrast	-0,14	0,21	0,13	-0,05	0,11	0,16	-0,03
SK Chroustovice	0,06	-	0,06	0,11	0,09	0,18	-0,13
SK Chrudim	-	-	-0,66	0,48	-0,01	0,21	0,17
FK Kameničky	-0,12	-	0,08	0,27	0,08	0,22	-0,14
SK Kočí	-	-0,03	0,18	0,23	0,11	0,19	-0,18
TJ Sokol Krouna	-0,06	0,04	0,20	0,34	0,22	0,33	-0,14
SK Křižanovice	-	0,07	0,27	0,03	0,38	0,29	0,03
TJ Luže	-	-	0,05	0,15	0,13	0,20	-0,19
TJ Tatran Miřetice	-0,05	-	0,11	0,16	0,15	0,12	-0,05
FC Nasavrky	-	-	0,15	0,17	0,26	0,22	-0,13
SK Prachovice	-0,31	-	-0,20	0,31	-0,14	0,01	-0,27
FK Proseč	0,17	-	-0,08	0,09	-0,01	0,04	-0,21
SK SOKOL Prosetín	-0,04	-	0,08	0,26	-0,01	0,07	-0,18
SK Ronov nad Doubravou	0,02	0,09	0,25	0,46	0,23	0,21	-0,19
TJ Dynamo Rosice	-	0,19	0,13	0,24	0,20	0,18	-0,09
SK Rozhovice	0,16	-	0,23	0,01	0,17	0,24	-0,02
SK Rváčov	-0,05	0,32	-0,06	0,08	0,07	0,11	-0,03
FK Junior Skuteč	0,28	0,35	0,17	0,32	0,15	0,28	-0,18
SK Spartak Slatiňany	-	-0,03	0,10	0,19	0,20	0,29	-0,20
SK STOLANY	0,12	-0,02	0,03	0,00	0,10	0,12	-0,21
TJ Svidnice	-	-0,12	-0,05	0,07	0,03	0,10	-0,08
TJ Sokol Svatouch	-	-0,49	0,06	0,23	0,08	0,13	-0,07
SK Tuněchody	-0,08	0,02	0,20	0,13	0,25	0,24	-0,13
SK Vítanov	-	0,01	0,14	-0,03	0,07	0,20	0,05
FC Zaječice	-	0,19	0,25	0,29	0,27	0,38	0,00
celkem	-0,09	0,10	0,07	0,20	0,11	0,14	-0,10

Zdroj: tištěné ZoU; Archiv soutěží FAČR, 2015; Informační systém FAČR, 2021; ČHMÚ, 2021; vlastní zpracování; **Pozn.:** červeně označené hodnoty jsou významné; pomlčka znamená, že údaj neexistuje

Příloha 9: Průměrná návštěvnost na domácích zápasech podle relativní vzdálenosti mezi celky OP v jednotlivých sezónách mezi lety 2003 až 2021

vzdálenost	do 20 km		více než 20 km		rozdíl prům. návštěvnosti (%)
	průměrná návštěvnost	počet zápasů	průměrná návštěvnost	počet zápasů	
2003/2004	89	90	80	90	11,9
2004/2005	85	70	81	111	4,7
2005/2006	92	63	85	114	7,5
2006/2007	94	79	83	97	13,1
2007/2008	116	103	100	76	16,2
2008/2009	94	101	87	79	7,5
2009/2010	95	93	85	87	12,4
2010/2011	97	92	87	88	11,2
2011/2012	93	89	80	91	15,2
2012/2013	91	70	84	109	9,3
2013/2014	118	74	88	107	33,5
2014/2015	116	113	86	120	35,0
2015/2016	127	131	94	107	35,4
2016/2017	128	139	95	99	34,0
2017/2018	120	98	100	83	20,3
2018/2019	108	91	91	90	18,2
2019/2020	88	46	82	43	7,1
2020/2021	112	27	104	21	7,7
celkem	106	1569	88	1612	20,6

Zdroj: tištěné ZoU; Informační systém FAČR, 2021; mapy.cz, 2021; vlastní zpracování

Příloha 10: Průměrná návštěvnost na domácích zápasech podle relativní vzdálenosti mezi jednotlivými celky OP v průběhu sezón 2003/2004 až 2020/2021

vzdálenost	do 20 km		více než 20 km		rozdíl prům. návštěvnosti (%)
	průměrná návštěvnost	počet zápasů	průměrná návštěvnost	počet zápasů	
SK Chrudim	96	8	62	5	55,2
FK Kameničky	126	37	88	68	43,1
SK Rváčov	101	75	73	64	39,1
FK Junior Skuteč	134	59	96	25	39,1
TJ Sokol Krouna	132	38	95	63	38,7
SK SOKOL Prosetín	206	39	155	17	32,8
FK Proseč	134	17	102	73	32,0
FC Hlinsko	96	5	73	8	31,7
FC Nasavrky	108	83	84	46	27,8
SK Křižanovice	118	50	93	30	26,1
SK Kočí	99	39	79	28	25,5
SK Chrast	80	73	64	43	25,1
SK Prachovice	65	14	53	27	22,8
TJ Sokol Svatouch	153	33	127	76	20,5
TJ Luže	112	43	94	58	19,1
SK Vítanov	98	59	83	100	17,5
FC Zaječice	155	30	132	15	17,3
SK Ronov nad Doubravou	82	13	70	168	16,3
TJ Tatran Miřetice	114	153	98	55	16,2
SK Tuněchody	89	61	77	75	16,0
SK Spartak Slatiňany	91	39	80	15	14,1
TJ Horní Bradlo	88	36	78	68	12,1
TJ Sokol Holetín	142	67	128	40	11,0
FK Jiskra Heřmanův Městec	127	58	119	95	6,7
SK Rozhovice	70	29	66	39	6,7
TJ Tatran Hrochův Týnec	73	60	69	37	5,7
TJ Svidnice	92	137	88	55	4,2
SK Chroustovice	89	55	86	75	3,5
TJ Dynamo Rosice	83	40	81	35	3,4
TJ Bítovany	85	30	84	7	2,1
SK STOLANY	72	59	72	59	0,5
SK Dřenice	67	30	71	43	-4,8
celkem	106	1569	88	1612	20,6

Zdroj: tištěné ZoU; Informační systém FAČR, 2021; mapy.cz, 2021; vlastní zpracování

Příloha 11: Průměrná návštěvnost domácích zápasů podle toho, zda se jednalo o derby či ne, v jednotlivých sezónách OP mezi lety 2003 až 2021

sezóna	derby	utkáni		průměrná návštěvnost	rozdíl prům. návštěvnosti (%)
		počet	podíl (%)		
2003/2004	ano	12	6,7	101	24,7
	ne	155	86,1	81	
2004/2005	ano	10	5,5	85	8,0
	ne	158	87,3	79	
2005/2006	ano	10	5,6	100	20,8
	ne	153	86,4	83	
2006/2007	ano	13	7,4	122	46,6
	ne	150	85,2	83	
2007/2008	ano	16	8,9	179	88,6
	ne	151	84,4	95	
2008/2009	ano	15	8,3	99	12,5
	ne	139	77,2	88	
2009/2010	ano	14	7,8	116	35,4
	ne	153	85,0	85	
2010/2011	ano	16	8,9	136	58,7
	ne	152	84,4	86	
2011/2012	ano	19	10,6	130	59,8
	ne	161	89,4	81	
2012/2013	ano	15	8,4	93	7,7
	ne	164	91,6	86	
2013/2014	ano	15	8,3	203	123,0
	ne	166	91,7	91	
2014/2015	ano	22	9,4	141	46,7
	ne	211	90,6	96	
2015/2016	ano	26	10,9	178	71,0
	ne	212	89,1	104	
2016/2017	ano	21	8,8	187	76,8
	ne	202	84,9	106	
2017/2018	ano	11	6,1	178	70,1
	ne	157	86,7	105	
2018/2019	ano	17	9,4	145	53,5
	ne	151	83,4	95	
2019/2020	ano	4	4,5	89	3,4
	ne	80	89,9	86	
2020/2021	ano	5	10,4	95	-14,2
	ne	39	81,3	111	
celkem	ano	261	8,2	140	54,1
	ne	2754	86,6	91	

Zdroj: tištěné ZoU; Informační systém FAČR, 2021; vlastní zpracování

Příloha 12: Průměrná návštěvnost domácích zápasů podle toho, zda se jednalo o derby či ne, v jednotlivých týmech OP v průběhu sezón 2003/2004 až 2020/2021

celek	derby ano		derby ne		rozdíl prům. návštěvností (%)
	průměrná návštěvnost	počet zápasů	průměrná návštěvnost	počet zápasů	
FK Jiskra Heřmanův Městec	0	0	122	153	-
SK Chrudim	0	0	83	13	-
FK Junior Skuteč	218	12	106	72	104,2
SK SOKOL Prosetín	323	8	169	48	91,7
SK Rváčov	151	11	83	128	82,9
FK Proseč	183	4	104	86	74,8
SK Vítanov	141	12	84	147	68,0
SK Kočí	145	3	88	64	64,7
TJ Tatran Miřetice	165	21	104	187	59,6
TJ Sokol Holetín	198	13	128	94	54,2
FC Hlinsko	120	1	79	12	52,7
TJ Sokol Svatouch	192	14	127	95	51,1
TJ Sokol Krouna	148	11	104	90	42,5
TJ Tatran Hrochův Týnec	96	11	68	86	41,8
TJ Horní Bradlo	111	8	79	96	40,9
FK Kameničky	138	8	99	97	39,8
SK Křižanovice	146	6	105	74	38,1
FC Nasavrky	128	25	93	104	37,9
TJ Luže	133	12	97	89	37,4
SK Spartak Slatiňany	112	4	86	50	30,0
TJ Dynamo Rosice	103	6	80	69	28,6
FC Zaječice	185	2	146	43	27,1
SK Chroustovice	105	11	85	119	23,3
TJ Svídnice	109	18	89	174	22,4
SK Chrast	87	11	73	105	19,3
TJ Bítovany	100	2	84	35	18,9
SK STOLANY	83	4	72	114	15,1
SK Prachovice	65	3	57	38	14,0
SK Tuněchody	87	9	82	127	6,1
SK Ronov nad Doubravou	73	3	71	178	3,4
SK Rozhovice	65	4	68	64	-3,9
SK Dřenice	58	4	70	69	-17,9
celkem	140	261	91	2920	54,1

Zdroj: tištěné ZoU; Informační systém FAČR, 2021; vlastní zpracování; **Pozn.:** pomlčka znamená, že údaj neexistuje

Příloha 13: Průměrná návštěvnost na sobotních a nedělních utkáních v jednotlivých sezónách OP mezi lety 2003 až 2021

den utkání	sobota		neděle		rozdíl prům. návštěvnosti (%)
	průměrná návštěvnost	počet zápasů	průměrná návštěvnost	počet zápasů	
2003/2004	86	62	83	112	-3,8
2004/2005	81	68	84	111	3,6
2005/2006	84	47	91	111	8,4
2006/2007	89	78	88	91	-1,8
2007/2008	78	63	128	108	64,8
2008/2009	81	85	101	87	24,7
2009/2010	78	90	106	82	35,4
2010/2011	78	77	104	98	32,4
2011/2012	83	111	93	66	13,2
2012/2013	83	106	97	55	16,5
2013/2014	74	100	133	78	79,5
2014/2015	90	122	115	96	28,2
2015/2016	96	121	139	100	45,1
2016/2017	98	147	142	87	44,9
2017/2018	99	100	126	78	27,7
2018/2019	98	109	104	69	6,4
2019/2020	83	60	91	29	10,4
2020/2021	115	30	98	18	-14,5
celkem	87	1576	108	1476	23,0

Zdroj: tištěné ZoU; Informační systém FAČR, 2021; vlastní zpracování

Příloha 14: Průměrná návštěvnost na sobotních a nedělních utkáních v jednotlivých týmech OP v průběhu sezón 2003/2004 až 2020/2021

den utkání celek	sobota		neděle		rozdíl prům. návštěvnosti (%)
	průměrná návštěvnost	počet zápasů	průměrná návštěvnost	počet zápasů	
SK Chrudim	30	1	88	12	193,3
FK Kameničky	52	3	105	96	101,9
SK Prachovice	56	36	83	3	48,2
TJ Luže	70	3	103	95	47,1
FK Proseč	75	4	110	80	46,7
SK SOKOL Prosetín	135	3	197	51	45,9
FK Junior Skuteč	91	11	132	67	45,1
TJ Sokol Holetín	136	102	195	2	43,4
TJ Tatran Miřetice	81	27	114	174	40,7
SK Vítanov	87	141	121	7	39,1
SK Ronov nad Doubravou	60	88	83	89	38,3
TJ Horní Bradlo	80	91	108	5	35,0
FK Jiskra Heřmanův Městec	112	105	147	43	31,3
TJ Sokol Svatouch	111	9	141	94	27,0
SK Rváčov	86	119	105	13	22,1
FC Zaječice	123	4	150	40	22,0
SK Tuněchody	69	8	84	124	21,7
TJ Bítovany	73	7	88	29	20,5
SK Kočí	88	47	104	17	18,2
SK Chroustovice	84	103	98	21	16,7
SK Spartak Slatiňany	83	26	95	26	14,5
TJ Sokol Krouna	102	36	116	60	13,7
TJ Dynamo Rosice	76	19	86	53	13,2
FC Hlinsko	77	3	84	9	9,1
SK Dřenice	67	28	71	42	6,0
FC Nasavrky	99	8	101	113	2,0
TJ Svídnice	91	172	92	16	1,1
SK Chrast	74	84	72	29	-2,7
SK Křižanovice	110	74	105	4	-4,5
SK STOLANY	74	70	70	44	-5,4
SK Rozhovice	69	53	64	13	-7,2
TJ Tatran Hrochův Týnec	72	91	62	5	-13,9
celkem	87	1576	108	1476	23,0

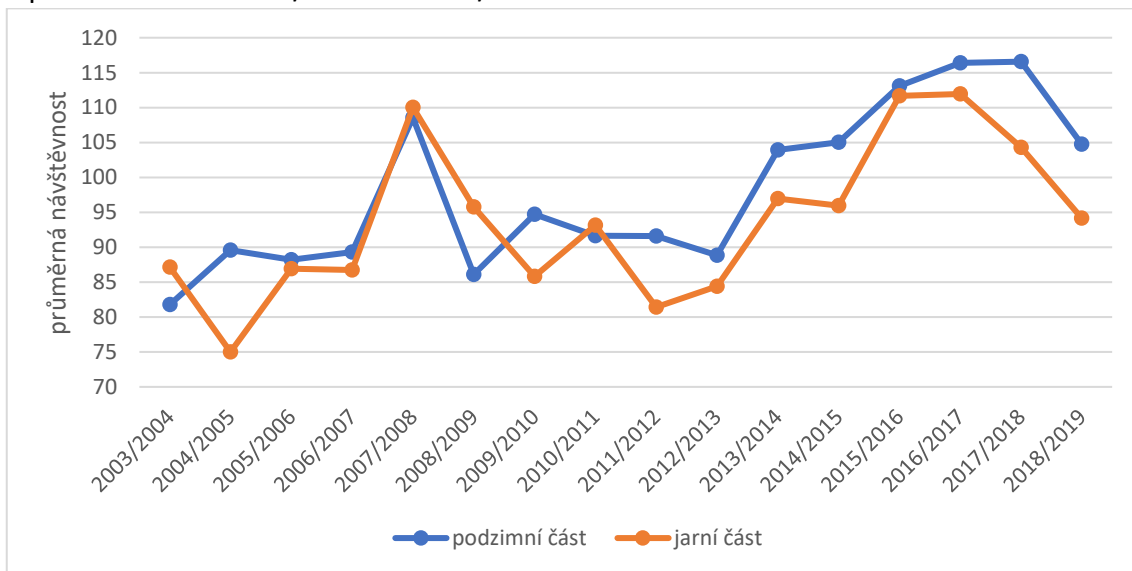
Zdroj: tištěné ZoU; Informační systém FAČR, 2021; vlastní zpracování

Příloha 15: Průměrná návštěvnost na domácích zápasech OP v jednotlivých měsících v průběhu sezón 2003/2004 až 2020/2021

měsíc utkání	průměrná návštěvnost	počet zápasů	podíl zápasů (%)
leden	0	0	0,0
únor	0	0	0,0
březen	88	149	4,7
duben	100	460	14,5
květen	92	576	18,1
červen	95	332	10,4
červenec	0	0	0,0
srpen	105	421	13,2
září	105	537	16,9
říjen	91	546	17,2
listopad	85	160	5,0
prosinec	0	0	0,0

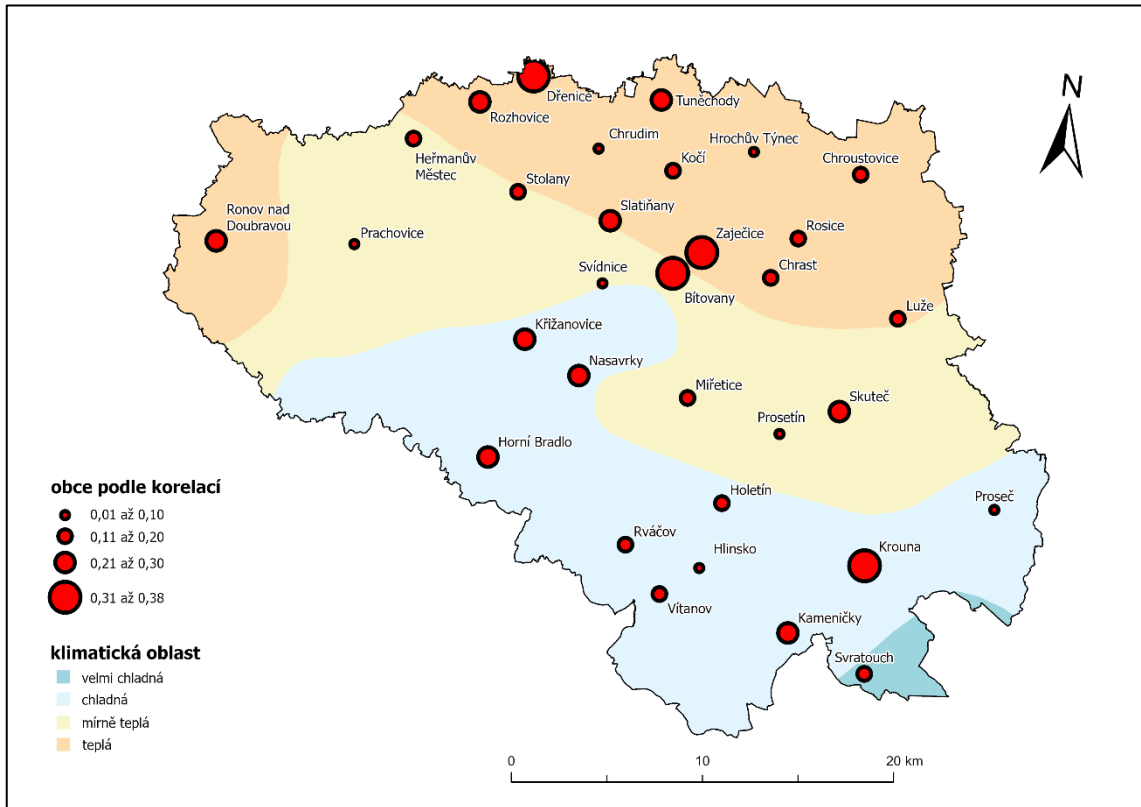
Zdroj: tištěné ZoU; Informační systém FAČR, 2021; vlastní zpracování

Příloha 16: Průměrná návštěvnost na domácích zápasech OP v podzimní a jarní části v průběhu sezón 2003/2004 až 2020/2021



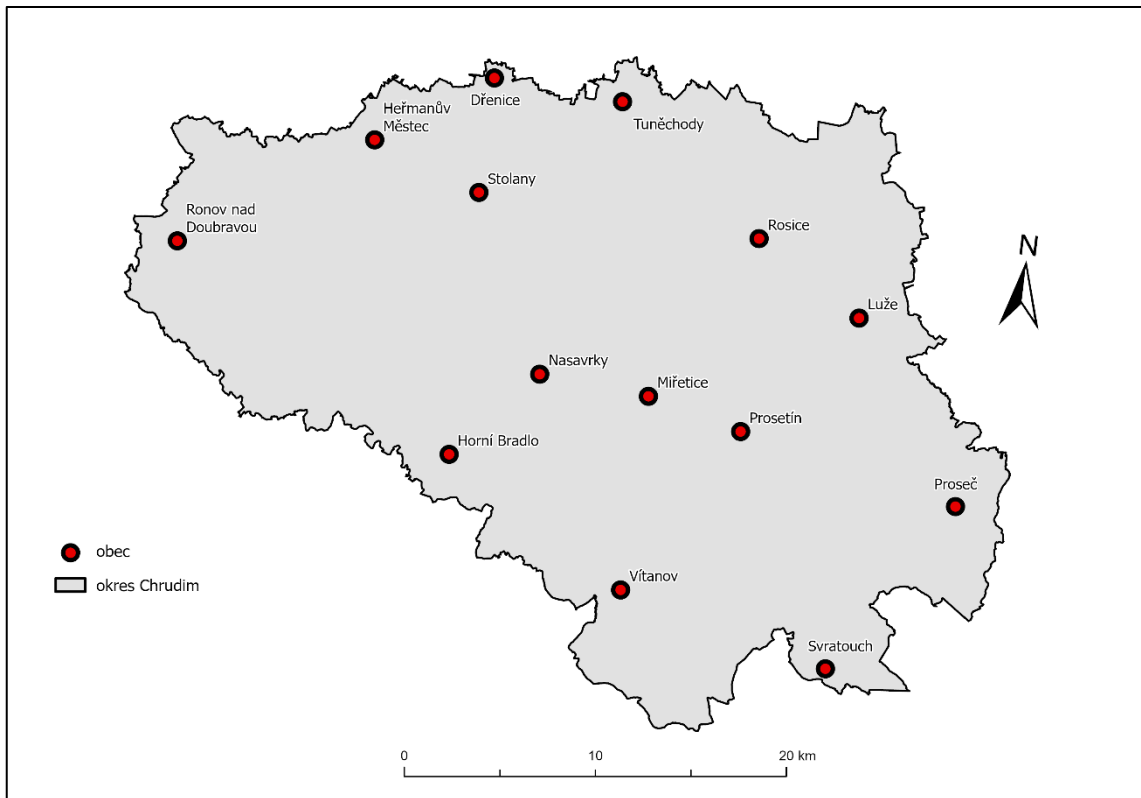
Zdroj: tištěné ZoU; Informační systém FAČR, 2021; vlastní zpracování

Příloha 17: Obce, působící v OP, rozdělené podle hodnoty korelací mezi počtem diváků a teplotou vzduchu na území okresu Chrudim v průběhu sezón 2003/2004 až 2020/2021



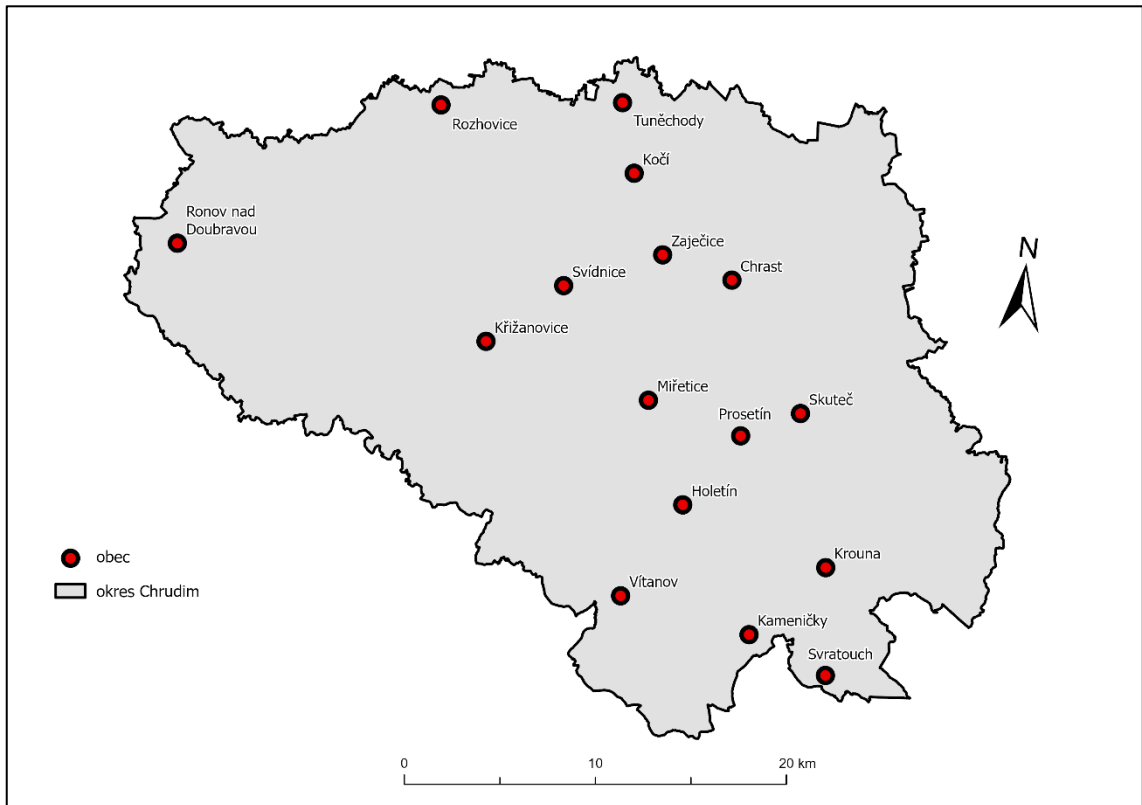
Zdroj: ArcČR® 500, 2016; © CENIA; vlastní zpracování

Příloha 18: Obce, působící v OP na území okresu Chrudim v sezóně 2005/2006



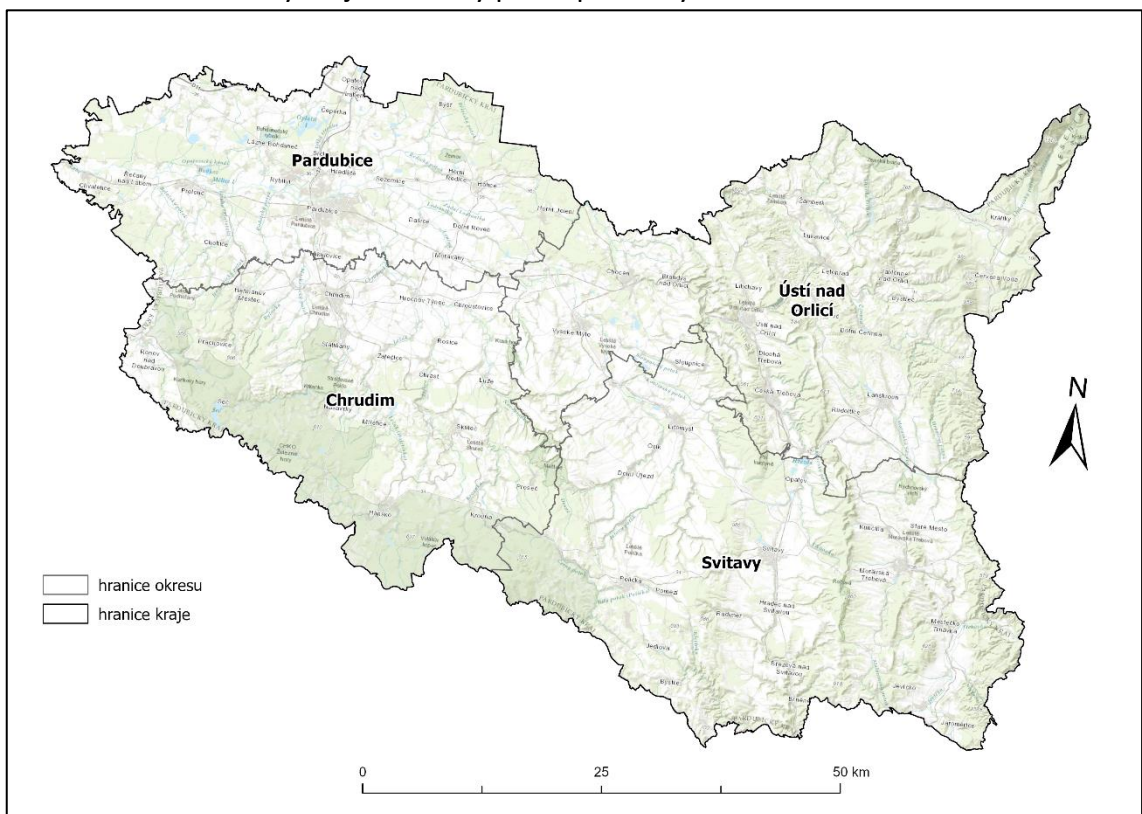
Zdroj: ArcČR® 500, 2016; vlastní zpracování

Příloha 19: Obce, působící v OP na území okresu Chrudim v sezóně 2015/2016



Zdroj: ArcČR® 500, 2016; vlastní zpracování

Příloha 20: Pardubický kraj rozdělený podle příslušných okresů k roku 2016



Zdroj: ArcČR® 500, 2016; vlastní zpracování

Příloha 21: Průměrná návštěvnost podle denního úhrnu srážek na domácích zápasech jednotlivých týmů OP v průběhu sezón 2003/2004 až 2020/2021

srážky (mm)	větší než 2,5	do 2,5	rozdíl prům. návštěvnosti (%)	zastřešená tribuna
celek	průměrná návštěvnost	průměrná návštěvnost		
FK Junior Skuteč	82	128	56,9	ano
SK SOKOL Prosetín	137	198	44,7	ano
SK Dřenice	54	71	32,5	ne
FK Proseč	87	112	28,8	ne
TJ Luže	82	105	27,7	ano
SK Spartak Slatiňany	76	94	22,7	ano
TJ Horní Bradlo	69	84	21,6	ne
SK Tuněchody	70	85	21,2	ne
FK Kameničky	87	105	20,6	ano
SK STOLANY	62	74	19,5	ano
TJ Tatran Hrochův Týnec	62	73	18,6	ano
SK Křižanovice	96	112	16,4	ne
SK Prachovice	51	59	16,3	ano
TJ Tatran Miřetice	98	112	14,1	ano
SK Ronov nad Doubravou	65	73	12,7	ne
FK Jiskra Heřmanův Městec	111	124	12,3	ano
TJ Dynamo Rosice	75	84	12,1	ne
SK Kočí	82	92	11,6	ne
SK Chroustovice	81	88	9,5	ano
FC Zaječice	137	149	9,2	ano
TJ Bítovany	81	86	5,8	ne
TJ Svídnice	87	92	5,5	ne
TJ Sokol Krouna	104	110	5,5	ne
TJ Sokol Holetín	131	138	5,3	ano
TJ Sokol Svatouch	130	136	4,2	ne
FC Nasavrky	96	100	4,2	ano
SK Rváčov	86	89	3,5	ano
SK Chrást	73	74	1,8	ano
SK Vítanov	89	88	-0,7	ano
SK Rozhovice	70	66	-5,5	ano
FC Hlinsko	90	80	-10,8	ano
SK Chrudim	100	82	-18,3	ano
celkem	86	99	14,6	

Zdroj: tištěné ZoU; Informační systém FAČR, 2021; ČHMÚ, 2021; vlastní zpracování