

UNIVERZITA PALACKÉHO V OLMOUCI

FILOZOFICKÁ FAKULTA

KATEDRA SOCIOLOGIE, ANDRAGOGIKY A KULTURNÍ ANTROPOLOGIE

Problematika neplnění vyživovací povinnosti u osob bez přístřeší

Bakalářská diplomová práce

Obor studia: sociální práce

Autor: Stanislava Kantorová

Vedoucí práce: PhDr. Pavel Pěnkava

Praha 2018

ČESTNÉ PROHLÁŠENÍ

Prohlašuji, že jsem bakalářskou diplomovou práci na téma „Problematika neplnění vyživovací povinnosti u osob bez přístřeší“ vypracovala samostatně a uvedla v ní veškerou literaturu a ostatní zdroje, které jsem použila.

V Praze dne 3. dubna 2018

Podpis:

Poděkování

Děkuji PhDr. Pavlu Pěnkavovi za vedení, podporu a drahocenné rady při zpracování bakalářské práce. Děkuji sociálním kurátorům Mgr. Petře Kakosové a MUDr. Ivanu Novotnému za užitečné postřehy a připomínky.

Dík patří také respondentům za ochotu odpovídat na mé otázky a přeji jim, ať naleznou klid a to, co hledají.

Anotace

Jméno a příjmení:	Stanislava Kantorová
Katedra:	Katedra sociologie, andragogiky a kulturní antropologie
Obor studia:	Sociální práce
Obor obhajoby práce:	Sociální práce
Vedoucí práce:	PhDr. Pavel Pěnkava
Rok obhajoby:	2018

Název práce:	Problematika neplnění vyživovací povinnosti u osob bez přístřeší
Anotace práce:	Bakalářská práce pojednává o problematice neplacení výživného u osob bez přístřeší a zadluženosti těchto osob. Teoretická část shrnuje bezdomovectví obecně, zabývá se příčinami bezdomovectví, popisuje zadluženost, trestný čin neplnění vyživovací povinnosti a jeho následky. Cílem práce je dotazníkovým šetřením zjistit, jaký je rozsah problému dluhů, zda bezdomovci znají možnost oddlužení a jaký podíl na zadluženosti má neplnění vyživovací povinnosti. Závěry jasně potvrzují vysokou míru zadluženosti bezdomovců. Překvapivou informovanost o oddlužení, ale velmi malé využití této možnosti. Neplacení výživného s následkem trestu je v populaci bezdomovců častým jevem s dopadem na osobní vztahy s dětmi.
Klíčová slova:	Bezdomovec, bezdomovectví, osoba bez přístřeší, příčiny bezdomovectví, domov, výživné, dluh, zadluženost, oddlužení, kriminalita, recidiva, sociální práce, extrémní vyloučení
Title of Thesis:	Homeless People Non-Compliance Issue Of Maintenance Obligation

Annotation:	The bachelor thesis deals with the homeless people payment issue of maintenance obligation and their indebtedness. The theoretical part summarizes homelessness in general, addresses the homelessness causes, describes the indebtedness, the maintenance obligation non-compliance crime and its consequences. The aim of this work is to realize the range of non-compliance of maintenance obligation at the represented sample of the homeless people, the range they are penalized or have been penalized for this crime and the percentage of recidivism. The partial target is the homeless people indebtedness. In particular, what the range of this problem is and whether they have been informed of debt relief and which organizations could help them. The conclusion clearly confirm the high indebtedness of homeless people. Surprising awareness of debt relief but very little use of this option. Non-payment of maintenance obligation resulting to punishment is a frequent phenomenon of the homeless population, with an impact on personal relationships with children.
Keywords:	Homeless, homelessness, person without shelter, causes of homelessness, home, maintenance, debt, indebtedness, debt elimination, criminality, social work, relapse, extreme exclusion
Názvy příloh vázaných v práci:	Dotazník s asistencí tazatele
Počet literatury a zdrojů:	30
Rozsah práce:	77 463 znaků s mezerami

Obsah

Úvod	8
TEORETICKÁ ČÁST	10
1 Úvod do problematiky bezdomovectví	11
1.1 Pojmy bezdomovectví a bezdomovec	11
1.2 Typologie bezdomovectví	15
1.3 Příčiny bezdomovectví.....	18
1.4 Důsledky bezdomovectví.....	21
1.5 Současná situace v ČR.....	23
2 Zadluženost.....	24
2.1 Zadluženost obecně.....	25
2.2 Služby pomáhající se zadlužeností	28
3 Neplnění vyživovací povinnosti.....	30
3.1 Právní ukotvení a sankce plynoucí z neplnění vyživovací povinnosti ...	30
3.2 Dluh na výživném u osob bez přístřeší	31
4 Kriminalita a bezdomovectví.....	32
4.1 Osoba bez přístřeší jako pachatel trestné činnosti.....	33
4.2 Sociální práce s osobami bez přístřeší	34
5 Shrnutí teoretické části	35
VÝZKUMNÁ ČÁST	37
6 Zdůvodnění výzkumného záměru	38
6.1 Cíl výzkumu.....	38
6.2 Volba výzkumné metody	38
6.3 Tvorba dotazníku.....	39
6.4 Komentář k výzkumným otázkám	41
6.5 Výzkumný vzorek.....	42
7 Metoda zpracování dat.....	43
7.1 Průběh získávání dat	43
7.2 Zpracování dat	44
8 Vyhodnocení dotazníkového šetření	45
9 Diskuse	64
Závěr.....	65
Seznam použité literatury a zdrojů	67

Seznam tabulek	70
Seznam příloh	70

Úvod

Bakalářská práce pojednává o problematice bezdomovectví a životě bezdomovců. Konkrétně o problematice zadluženosti se zaměřením na neplnění vyživovací povinnosti. K tomuto výběru mě inspirovala praktická výuka v rámci studia na pracovišti sociálních kurátorů v Praze 1. Téma a prostředí jsem volila záměrně z důvodu více proniknout do této oblasti.

Cílem práce je výzkumným šetřením zjistit, do jaké míry je zastoupeno neplnění vyživovací povinnosti u vzorku osob bez přístřeší, v jaké míře jsou nebo byli za tento trestný čin postihováni a jaké je zde procento recidivy. Dílčím cílem je zadluženost osob bez přístřeší. Konkrétně, jaký je rozsah tohoto problému a zda jsou zadlužení informováni o možnosti oddlužení, a které organizace by jim v tom mohly pomoci.

Výzkumná otázka zní: Do jaké míry je zastoupeno neplnění vyživovací povinnosti u vzorku osob bez přístřeší a jaký je rozsah problému zadluženosti těchto osob?

V teoretické části tato práce podle odborné literatury popisuje fenomén bezdomovectví. Je zde čerpáno z literatury několika autorů. Především je, hlavně v první části, čerpáno z poznatků Ilji Hradeckého, který je průkopníkem v oblasti bezdomovectví v ČR.

Kromě vymezení konkrétních pojmů a typologie bezdomovectví se první kapitola teoretické části zabývá příčinami bezdomovectví, řešením vnitřního konfliktu člověka s důsledkem žít život na ulici. Prostor je věnován také současné situaci v ČR a několika výzkumům.

Následující kapitoly a podkapitoly se věnují konkrétním problémům a tématům. Popisují zadluženost obecně a jak je snadné do dluhové pasti

spadnout. Cesta ven je náročným procesem a pro osoby bez přístřeší ještě těžší, protože je způsob života ve vyloučení vzdaluje od společnosti, informací a mnohdy i pomoci. Dalším konkrétním tématem je neplnění vyživovací povinnosti a sankce z toho plynoucí.

V kapitole zabývající se kriminalitou bezdomovectví, je větší prostor věnován bezdomovcům jako pachatelům trestných činů. Následuje základní popis práce sociálních kurátorů, která musí být flexibilní a kreativní vzhledem k cílové skupině.

Výzkumná část se zabývá zdůvodněním výzkumného záměru. K realizaci výzkumného záměru bylo zvoleno kvantitativní výzkumné šetření formou dotazníku s asistencí tazatele, což v praxi znamená číst otázky respondentům a zaznamenávat jejich odpovědi. Šetření proběhne přímo na pracovišti sociálních kurátorů v Praze 1.

Dotazníkové šetření předpokládá správnou formulaci otázek, které musí být sestaveny tak, aby bylo možné dotazníky následně vyhodnotit a odpovědět na výzkumnou otázku. Zpracovat výsledky šetření a stanovit, zda a v jaké míře bylo dosaženo cíle. V závěru práce bude zhodnoceno, do jaké míry bylo dosaženo cíle a co práce přinesla.

TEORETICKÁ ČÁST

1 Úvod do problematiky bezdomovectví

Úvodní kapitola zahrnuje podkapitoly vztahující se k tématu bakalářské práce, které teoreticky seznámí s problematikou bezdomovectví. Nejdříve budou podle odborné literatury vymezeny pojmy, které budou v této práci dále používány. Jedná se zejména o pojmy domov, bezdomovectví a bezdomovec. Následující podkapitola rozliší typy bezdomovectví, protože bezdomovectví se zdaleka netýká pouze lidí, na kterých je to patrné na první pohled. Další podkapitoly se budou zabývat příčinami a důsledky bezdomovectví. Důsledky ne jen pro samotné lidi, kterých se to bezprostředně týká, tedy bezdomovců, ale také celé společnosti. Poprvé se zde objeví téma zadluženosti. Poslední podkapitola přiblíží současnou situaci v ČR podle dostupných zdrojů.

1.1 Pojmy bezdomovectví a bezdomovec

Pojmy bezdomovectví a bezdomovec se v ČR začaly používat po roce 1989. Režim za éry komunismu tyto pojmy nepoužíval a nepřipouštěl je, i když existovaly. Existence tohoto problému se týkala lidí, kteří z nějakého důvodu neměli svůj vlastní domov. Mohlo to být z různých důvodů. Jednalo se např. o osoby, které nechtěly nebo nemohly bydlet u rodičů, dělníci dlouhodobě pracující na montážích v ČR nebo zahraničí, osoby po rozvodu manželství, po ukončení ústavní výchovy. Tyto osoby často bydlely na podnikových ubytovnách a pohybovaly se na okraji tehdejší společnosti. V minulém režimu bylo nemyslitelné, aby někdo žil na ulici. Každý musel někde patřit, někde pracovat. V opačném případě byl takový člověk trestně stíhán za příživnictví¹. Po roce 1989 se problém bezdomovectví začal prohlubovat a projevoval na

¹ § 203 zákona č. 140/1961 Sb. (zrušeno 1. 7. 1990)

venek. Začaly krachovat podniky, zanikaly ubytovny a ne každý byl připraven na změnu životního stylu, na nové politicko-ekonomické situace, na svobodu, se kterou souvisí odpovědnost a zvýšení nároků na jedince. (Průdková & Novotný, 2008, s. 9)

Pojem domov

Důležité je si vymezit, co je to domov. Pro většinu z nás běžné slovo. Ale nemít domov, to neznamena jen být bezdomovec. To je hlavně fakt, že člověk nemá kořeny, nemá se kam vracet, nemá kde pocítit klid, nemá si kde odpočinout.

Hradečtí (2006, s. 36) uvádí: *„Mnozí z nás jistě přisvědčí na to, že domov znamená pro člověka víc, než je střecha nad hlavou, útočiště, či jen přebývání určené k noclehu. Evokace tohoto slova přináší snad každému vzpomínku na ty drahé chvíle strávené v přítomnosti milujících a láskyplných rodičů či prarodičů, pocit ochrany a bezpečí, intimity, lásky, lidského tepla a něhy.“* Autoři dále uvádí, že domov je také místem opory a lásky, místo mezi drahými lidmi. Být bez domova je tedy něco mnohem hlubšího a bolestnějšího, než být bez střechy nad hlavou.

Pojem bezdomovectví

V odborné literatuře se můžeme setkat s pojmy bezdomovectví a bezdomství. Pojem bezdomství zavedl mezi odbornou veřejnost Ilja Hradecký, který se touto problematikou dlouhodobě zabývá. Bezdomovectví a bezdomství můžeme pokládat za synonyma a užívají se ve stejném významu. Dále bude používán pojem bezdomovectví, nebude-li se jednat o přímou citaci autora.

Hradecký (1998, s. 7) uvádí: „*Problém bezdomovství v České republice neexistuje. Ono totiž neexistuje slovo bezdomovec v českém slovníku. V žádném slovníku toto slovo ve významu, ve kterém ho používáme, nenalezneme. Je to pozůstatek doby minulé, kdy neexistovalo v zákonech např. slovo prostituce, takže prostituce nebyla, neexistovalo slovo bezdomovec, takže bezdomovství neexistovalo, a tento stav stále přetrvává.*“

Nová vlna bezdomovectví s určitými novými rysy se v západních zemích datuje od přelomu 70. a 80. let 20. století. Byla zapříčiněna hlavně změnami na trhu práce. Postihla především sociálně slabší skupiny obyvatelstva, s nižší kvalifikací a mladé lidi. Mladým lidem byly výrazně sníženy sociální dávky a ti si nemohli udržet vlastní bydlení. Projevuje se nedostatek levných bytů, klesá podíl bytů pronajímaných. Staví a přestavují se především byty a domy dražší. Ke všemu přistupuje demografický faktor. V 60. letech se rodily silné populační ročníky, které dospěly a snažily se osamostatnit. V důsledku liberální a individualistické výchovy rodičů zakládají mladí lidé samostatné domácnosti, což vede k větší poptávce, než nabídce, roste tlak na volné byty a cena bytů. Souhrou těchto aspektů, mění bezdomovectví svůj rozsah i charakter. Dříve byl za bezdomovce považován člověk, který nerespektoval etiku práce, hodnoty výkonu, sociální zodpovědnost. V dnešní době rostou řady bezdomovců díky společenským podmínkám, které je odsoudily k životu na ulici. Přibývají mladí lidé a matky s dětmi. (Keller, 2013, s. 258 – 260)

Je obtížné stanovit jednu správnou definici bezdomovectví. Důvodem sběru dat o bezdomovectví je shromažďování informací a jejich poskytnutí orgánům na národní i místní úrovni. Ty by měly vést k potřebnému zkvalitnění služeb a vytváření strategie pro prevenci bezdomovectví, řešení příčin bezdomovectví, snížení úrovně bezdomovectví, snížení negativních

dopadů na dotčené osoby, zajištění trvalého nezávislého bydlení bývalých bezdomovců. (Hradecký a kol., 2007, s. 10)

Pojem bezdomovec

Slovo bezdomovec může mít prvoplánově negativní charakter, proto se začaly používat pojmy osoba bez domova nebo osoba bez přístřeší. Přesto budou všechny tři pojmy dále používány, a to ve stejném významu.

Přestože pojem bezdomovec není pejorativní a v zahraničí se běžně používá, stal se synonymem pro zanedbaného, špinavého, zapáchajícího a obtěžujícího člověka. Takoví bezdomovci sice tvoří menšinu této skupiny, ale jsou nejnápadnější a z toho plyne odpor veřejnosti vůči těmto osobám. Český právní řád dodnes chápe pojem bezdomovec jako označení pro člověka bez státního občanství². Označení bezdomovec se však u nás vžilo a je používáno mezi odbornou i laickou veřejností. (Průdková & Novotný, 2008, s. 9-10)

Z výzkumu, který se zabýval profily bezdomovectví, vzešla odpověď na otázku, kdo jsou ti lidé, kteří spí venku. *„Často jsou to lidé opuštění, bez vztahů, bez zázemí, bez sebevědomí a důstojnosti, bez naděje, bez smyslu života, lidé zahořklí, zranění, psychicky nemocní, handicapovaní, neschopní se přizpůsobit společnosti, někdy dobrodruzi, tuláci, nedospělí, nezralí, nešťastní, jindy ztroskotanci, vydědění, sirotci, vdovy. Mnozí jsou lidé jako kdokoli, lidé, kteří nezvládli nějakou životní situaci a vzdali se pod tíhou okolností.“* (Hradecký, 2005, s. 13)

² § 5 zákona č. 186/2013 Sb.

1.2 Typologie bezdomovectví

Osoby bez přístřeší jsou v odborné literatuře dále rozlišovány. Obecně známé je členění Hradeckých. Bezdomoveckou populaci rozdělili do tří skupin, zjevnou, skrytou a potenciální. (Hradečtí, 2006, s. 27)

Toto členění přijali také autoři odborných knih a textů. Např. Průdková & Novotný (2008, s. 13) uvádí: *„Každá klasifikace je zjednodušující a v případě bezdomovectví to platí dvojnásob – životní příběhy a situace všech osob bez domova nelze vměstnat do tří základních forem bezdomovectví.“*

Přesto považují za užitečné toto dělení uvádět.

Bezdomovectví zjevné

Tuto skupinu většinou poznáme na první pohled podle zanedbaného, špinavého zevnějšku, zápachu, špatné obuvi a počínání na veřejnosti, jako je sbírání nedopalků cigaret, přehrabování v odpadcích, žebrání. Často je vidíme se zavazadly (batohy, tašky, igelitky), ve kterých nosí veškerý svůj majetek. Zdržují se na veřejných místech a vyhledávají sociální pomoc, která jim náleží. I když tato skupina tvoří poměrně malou část, z hlediska sociálních služeb se jim největší péče, neboť těchto služeb nejvíce využívají. (Průdková & Novotný, 2008, s. 11-12)

Poměrně velkou část této skupiny tvoří tzv. dobrovolní bezdomovci, kteří, podle Matouška (2008, s. 32) *„na jinou formu života již rezignovali – jejich ambice jsou nesouměřitelné s cíli lidí žijících ve většinovém proudu společnosti, tito bezdomovci si především chtějí opatřit jídlo, teplo, případně přístřeší.“*

Bezdomovectví skryté

Skupina těchto lidí bez přístřeší z nějakého důvodu nevyhledává služeb, aby si zajistili nocleh. Počet těchto lidí je větší, než v předchozí skupině. Jsou to osoby, které putují z místa na místo a často mění svá útočiště. Mívají problémy s policií, s úřady, mají zdravotní potíže. Hledají pomoc u přátel či příbuzných, ve squatech, ve vracích aut, stanech, kanálech, domech určených k demolici atd. Nepříznivé počasí je nutí taková místa opouštět a vyhledat sociální pomoc, ale pouze dočasnou. Do této skupiny mohou patřit adolescenti hledající svou identitu, osoby vycházející z psychiatrických léčení, dětských domovů, osoby propuštěné z výkonu trestu. (Hradečtí, 2006, s. 31-32)

Bezdomovectví potenciální

Do této skupiny patří osoby, o kterých úřady neví nebo ví jen částečně. Reálně jim hrozí bezdomovectví z důvodu nevhodných nebo nejistých bytových podmínek (bez nájemní smlouvy, ve zdravotně nevyhovujících bytech, bytech provizorních, zchátralých, přelidněných atd.). Patří zde i skupina osob čekajících na propuštění či opuštění různých zařízení: dětský domov, věznice, psychiatrická léčebna, komunita. Zároveň roste další skupina potencionálních bezdomovců – migranti, přistěhovalci a azylanti. (Hradečtí, 2006, s. 32)

Evropská federace národních organizací pracujících s bezdomovci FEANTSA vytvořila typologii ETHOS. Bezdomovectví dělí do 7 teoretických domén bezdomovectví podle situace bydlení. Podle typologie ETHOS byla vypracována typologie ETHOS pro Českou republiku. Vymezuje 4 kategorie podle situace bydlení. Pro větší přehlednost jsou tyto kategorie vymezeny

v tabulce. Při tvorbě této typologie měli autoři na paměti, že nepopisují sociální služby, ale životní situace a bydlení. (Hradecký, 2007, s. 9-33)

Tab. č. 1 - Rozdělení bezdomovectví v České republice podle typu bydlení a životní situace

Kategorie	Vymezení
Bez střechy	Osoby přežívající venku, na ulici nebo ve veřejně přístupných prostorech (pod mostem, nádraží, kanály, dopravní prostředky, odstavené vagony, atd.). Osoby využívající noclehárny, sezonně užívající k nocování prostory zařízení bez lůžek.
Bez bytu	Osoby v ubytovnách pro bezdomovce, v azylových domech, pro ženy i muže, matky s dětmi, otce s dětmi, úplné rodiny, osoby v domě na půl cesty. Osoby v přechodných ubytovnách, přechodném podporovaném ubytování. Ženy ubytované krátkodobě, ohrožené domácím násilím na skryté adrese nebo v azylovém domě. Žadatelé o azyl, migrující pracovníci. Osoby bez možnosti bydlení po propuštění z výkonu trestu, zdravotnického zařízení, dětského domova, pěstounské péče. Senioři nebo invalidé dlouho ubytovaní v azylovém domě. Bydlení s podporou přímo pro bezdomovce neexistuje.
Nejisté bydlení	Osoby žijící v nejistém bydlení, bez právního nároku u příbuzných na přechodnou dobu, v podnájmu, nezákonně obsazené budově, pozemku. Osoby ohrožené vystěhováním z vlastního či nájemního bytu. Osoby ohrožené sociálním násilím (oběti policejně zaznamenaných případů).
Nevyhovující bydlení	Osoby žijící v provizorních a neobvyklých stavbách, které nejsou určeny pro obvyklé bydlení (maringotky, hausbóty). Osoby žijící v nevhodném bydlení, které nesplňuje legislativní nároky na bydlení, ale dříve vhodné mohlo být. Osoby žijící v přelidněných bytech.

(Hradecký, 2007, s. 31-33)

1.3 Příčiny bezdomovectví

Příčiny bezdomovectví, aneb jak se člověk stane bezdomovcem, jsou důležitou podkapitolou celé práce a problematiky bezdomovectví. Nikdo se nestane bezdomovcem jen tak, ze dne na den. Předchází tomu několik souběžně jdoucích faktorů, které k tomuto směřují a nakonec v něj vyústí. Samotné příčiny jsou individuální a u každého jiné.

Podle Pěnkavy (2010, s. 26) „příčinou, v jejímž důsledku se člověk stává osobou bez přístřeší, je jeho neschopnost řešit aktuální problémy (např. hrozící rozvod, riziko ztráty zaměstnání, bydlení atd.), které vedou ke ztrátě většiny životních jistot. Tato příčina souvisí s oslabenou socializací, především v raném věku života a nedostatečnými psychickými schopnostmi.“

Dále rozlišuje vnitřní a vnější faktory způsobující kolizi při řešení konfliktu. Mezi vnitřní faktory řadí nepřiměřeně nízké sebevědomí, problémy v komunikaci, neobratnost při jednání s úřady a jinými institucemi ovlivňujícími život člověka vedoucí až k sociální fobii, neschopnost přijmout osobní zodpovědnost, strach podporující únik před řešením problémů, podceňování možných důsledků z nevyřešených problémů. Mezi faktory vnější řadí nedostatečné nebo chybějící zázemí, zkušenost s institucionálními zařízeními, rychle se měnící společenské trendy, které kladou na jedince velké nároky. Za další příčinu vzniku bezdomovectví pokládá skutečnost, že i přes veškeré zajištění materiálních jistot je tato osoba stále vystavena opětovnému riziku ztráty nabytých hodnot. Souvisí to s problematickou socializací a neschopností řešit obtížné životní situace společensky přijatelným způsobem. Okolí toto hodnotí negativně. Takový jedinec je zklamán z vlastního selhání, na hodnocení okolí a rezignuje. Rezignace může představovat prostředek přijetí s vlastní životní tragédií a působit jako ochrana před vznikem dušení

nemoci. Pěnkava předpokládá, že bezdomovcem se nemůže stát každý. Kdyby tomu tak bylo, mohl by se každý stát alkoholikem, drogově závislým apod. V celé populaci se vyskytují dispozice k deviantnímu chování. Rozdíl mezi jedincem, který se něčeho dopustí a jedincem, který dokáže situaci vyřešit je ve schopnostech, možnostech a dovednostech. Příčiny vzniku bezdomovectví mají podle něj dva hlavní znaky. Vnitřní (psychické: nedostatečná emoční inteligence, sociální inteligence, funkční gramotnost) a vnější (sociální narušená sociální komunikace, projevy psychopatického jednání). Důležitý je druh inteligence, který ovlivňuje sociální chování, schopnost navazovat vztahy a udržet je, schopnost reagovat na své chování a chování druhých. Tyto faktory způsobují situace, které jedinec nedokáže zvládnout a podléhá bezdomovectví. (Pěnkava, 2010, s. 26-30)

Z toho vyplývá, že se každý z nás v životě dostává do situací, kdy musí řešit konflikt. Nastalou životní situaci. Záleží na psychickém vybavení každého jedince, inteligenci a schopnosti navazovat a udržovat vztahy, na dovednosti řešit situace, jak se k takové situaci postaví a jakým směrem se bude ubírat jeho další život.

Příčiny bezdomovectví můžeme dále rozdělit na:

- faktory objektivní: jsou ovlivněny sociální politikou státu, sociálním zákonodárstvím. Působí např. na dodržování lidských práv, na sociální ochranu, respektování zásad rovných příležitostí, boj s nezaměstnaností, zabezpečením ve stáří atd.
- faktory subjektivní, které dále dělíme do čtyř kategorií:
 - a) faktory materiální – tento faktor nejlépe vystihuje ztráta bydlení, zaměstnání, nedostatečný příjem, zadluženost, neschopnost hospodařit, úmrtí nebo ztráta živitele

- b) faktory vztahové – pro tento faktor jsou typické změny struktury v rodině, vztahové problémy, násilí v rodině, osamělost
- c) faktory osobní – zde řadíme např. mentální retardaci, invaliditu, alkoholismus a další závislosti, sociální nezralost
- d) faktory institucionální – propuštění z věznice, z ústavu, opuštění dětského domova

Faktory objektivní i subjektivní ovlivňují bezdomovectví v různých kombinacích. Jejich působení se liší v jednotlivých zemích. Co však zůstává stejné ve vyspělých i rozvojových oblastech, mezi muži, ženami, dětmi je, že žijí ve výrazné chudobě, odlišně od ostatní populace, stejně jako jsou odlišné příčiny jejich bezdomovectví. (Hradečtí, 2006, s. 33-34)

Ministerstvo práce a sociálních věcí provedlo v roce 2015 průzkum v obcích s rozšířenou působností. Podle tohoto průzkumu patří mezi nejčastější důvody vzniku bezdomovectví: zadluženost 90%, závislost na alkoholu 79,2%, nezaměstnanost 78,7%. Z hlediska závažnosti, jako zásadním podílu na vzniku bezdomovectví a náročnosti z hlediska jejího řešení bylo uvedeno: zadluženost 48,2%, nezaměstnanost 32,8%, chybějící nízkonákladové bydlení 29,7%. (MPSV, 2015, s. 13)

Z uvedeného průzkumu vyplynulo, že největší podíl na vznik bezdomovectví v ČR má zadluženost. Ale zároveň z celé této podkapitoly vyplývá, že je potřeba se na příčiny bezdomovectví a celou problematiku dívat komplexně a ke každému případu přistupovat individuálně.

1.4 Důsledky bezdomovectví

Na důsledky bezdomovectví se lze podívat ze dvou úhlů pohledů. Jaké jsou důsledky pro společnost a jaké jsou důsledky pro samotnou osobu bez přístřeší.

Jakmile se člověk stane osobou bez přístřeší, společnost ji většinou vidí jako člověka, který nepracuje, nevytváří žádné hodnoty, nepřispívá státu ve formě daní, ale oni sami vyžadují finanční a sociální pomoc od státu, od pomáhajících organizací. Dalším důsledkem je kriminalita (drobné krádeže v obchodech, kapsářství). Toto bývá důsledkem omezených finančních prostředků osob bez přístřeší, ale jedná se o trestnou činnost. Osoby bez přístřeší se často sdružují na veřejných místech (nádraží, parky) a svému okolí tím způsobují potíže.

V souvislosti s tématem neplnění vyživovací povinnosti osob bez přístřeší, je možno uvést, že důsledkem může být i to, že děti bezdomovců, na které se vyživovací povinnost vztahuje, vyrůstají v náhradní péči nebo je jim nařízena ústavní výchova³. V tom lepším případě vyrůstají u příbuzných. Pokud příbuzné, kteří se o ně dokáží postarat, nemají, je jim nařízena ústavní výchova. Děti vyrůstající v náhradní či ústavní péči můžou v budoucnu trpět deprivací, nízkým sebevědomím, pocitem, že je jejich vlastní rodiče nechtěli a je zde riziko, že oni sami se na prahu dospělosti ocitnou v kritické situaci, kdy může hrozit bezdomovectví. Opuštění dětského domova může být jednou z příčin vzniku bezdomovectví.

Důsledků bezdomovectví, života na ulici pro samotné osoby bez přístřeší je spousta. Bezdomovectví změní život člověka ve všech oblastech.

³ Zákon č. 109/2002 Sb.

Zmiňme zde důsledky v oblasti psychické, ekonomické, zdravotní (fyzické) a sociálních vztahů.

Důsledky psychické – sebehodnocení (sebepojetí) osob bez přístřeší je velice nízké s převahou negativních bilancí. V rámci obranných reakcí přisuzují vinu jiným lidem a okolnostem. Stávají se paranoidně ukřivdění, rezignovaní, neřeší problémy. Bájevná lhavost bývá prostředkem k podpoře sebeúcty, sekundárně k získání výhod. (Vágnerová, 2004, s. 413-414)

Důsledky ekonomické – důsledkem života osoby bez přístřeší je mimo jiné i to, že se dostávají do stavu hmotné i sociální nouze⁴. Uplatňování nároků v této oblasti lze pouze v místě trvalého pobytu⁵. Někteří lidé se nemohou nebo z nějakého důvodu nechtějí v místě trvalého pobytu zdržovat. Stávají se bezdomovci bez možnosti přihlásit trvalý pobyt na jiném místě. Tím se oslabuje možnost dosáhnout na pomoc, na kterou mají nárok. Osoby bez přístřeší často nemají žádný doklad totožnosti a důsledkem toho ztrácí možnost zaměstnání, možnost registrovat se jako uchazeč o zaměstnání, nemůže žádat o bezplatnou zdravotní péči atd. Nemají poplatky na vyřízení dokladů nových a bez pomoci si je nedokáží obstarat. Lidé bez přístřeší trpí obavou, až fobií z jednání na úřadech, včetně zdravotnických a sociálních zařízení, protože mají negativní zkušenost s přístupem úředníků nebo pracovníků v těchto institucích. (Hradečtí, 2006, s. 15-16)

Důsledky zdravotní – Hradečtí (2006, s. 49) uvádí, že zdraví bezdomovců je „*ubohé a slabé, chatrné a oslabené.*“

Důsledkem života na ulici je rychlejší chátrání člověka. Příliš se nestarají o hygienu. Nedodržují životosprávu, jedí tehdy, když něco seženou. Zdravotní problémy se prohlubují konzumací alkoholu, drog, kouření. Choroby

⁴ Zákon č. 98/2017 Sb.

⁵ Zákon č. 133/2000 Sb.

přecházejí, případná hospitalizace je dočasným řešením. Po propuštění se situace opakuje. U bezdomovců je značné riziko předčasného úmrtí. (Vágnerová, 2004, s. 415-416)

Důsledky v oblasti sociálních vztahů – vztahy bezdomovců s okolím jsou velice omezené, nejsou schopni trvalejších a hlubších vazeb. Vytvářejí účelové subkultury, kde jsou vztahy povrchní, zřejmá je zde nedůvěřivost a nejistota. Stávají se z nich lidé emočně oploštělí. Bezdomovci ví, že majoritní společnosti nejsou akceptováni. Jejich chování má dvě extrémní varianty, demonstraci submise (žebrání) ukazující bezmoc a závislost a naproti tomu agresi proti lidem, která má obranný charakter. Bezdomovci odmítají normy a hodnoty majoritní společnosti, žijí asociálním způsobem. Mnohdy konfabulují, čímž brání svou sebeúctu. Nerespektování běžných pravidel a nepřijatelné chování činí tyto osoby sociálně neúnosnými. Patří zde např. osoby propuštěné po dlouhém trestu. Problém adaptovat se na běžné podmínky života mají lidé s duševní chorobou po propuštění z léčebny. U populace bezdomovců bývají sebevraždy častější a jsou východiskem z jejich nezvládnuté situace. (Vágnerová, 2004, s. 414-415)

Tuto kapitolu lze shrnout tak, že důsledkem bezdomovectví je extrémní vyloučení osob žijících na ulici a život na samém okraji společnosti.

1.5 Současná situace v ČR

Jak již bylo uvedeno v první podkapitole, fenoménem bezdomovectví se začala společnost v České republice zabývat až po roce 1989. Poprvé klasifikována byla až v roce 2007 typologií ETHOS na základě evropské typologie ETHOS z roku 2005. K tomuto Hradecký (2007, s. 7) uvádí, že: „Navržená typologie je určena pro praktické užití při vytváření analýz, koncepcí,

plánů rozvoje sociálních služeb, v sociální a bytové politice, výzkumu bezdomovství a bydlení, a jistě i při poskytování sociálních služeb.“ Jedná se zde o typologii ETHOS pro Českou republiku.

Koncepce prevence a řešení problematiky v ČR do roku 2020 uvádí, že odhadovaný počet potenciálních bezdomovců žijících v ČR v roce 2012 je 100 000 osob. U bezdomovectví zjevného je to 30 000 osob. Podrobnější údaje lze nalézt ve výsledcích Sčítání lidu, bytů a domů 2011. Šetření se však zúčastnila jen malá část osob bez přístřeší, 11 496 osob, které byly zrovna klienty azylových domů, domů na půl cesty apod. (MPSV, 2013, s. 10-11)

Podle dříve uvedeného průzkumu Ministerstva práce a sociálních věcí žilo na území ČR v roce 2015 119 tis. osob ohrožených ztrátou bydlení. Počet osob bez bydlení je odhadován na 68,5 tis. Z celkového odhadu počtu nebydlících osob, bylo 23,6% žen, 11,9% osob do 18 let a 10,3% tvořily osoby nad 65 let. (MPSV, 2015, s. 7-10)

Z těchto údajů je zřejmé, že osob bez přístřeší přibývá. Podle Pavla Pěnkavy: *„Populace osob bez přístřeší roste, stále a rychle přibývají noví klienti, což je znát na počtu intervencí na našem pracovišti.“*

Tato kapitola uvedla do základní problematiky bezdomovectví, objasnila nejpoužívanější pojmy, dále se zabývala příčinami a důsledky bezdomovectví.

2 Zadluženost

Kapitole neplnění vyživovací povinnosti u osob bez přístřeší předchází kapitola o zadluženosti, která s tématem úzce souvisí. V podkapitole zadluženost obecně bude vymezen pojem dluh, funkční negramotnost a

budou popsány některé způsoby, jak může k zadluženosti dojít. Následovat bude krátký přehled o službách, které pomáhají s oddlužováním osob.

2.1 Zadluženost obecně

Téma zadluženosti je v současné době velice diskutované a postihuje stále více lidí. Je to dáno tím, že zadlužit se je v podstatě velice snadné. Kamkoli se podíváme, tam na nás útočí reklamy s nabídkou na snadnou a rychlou půjčku. A to v bankovním i nebankovním sektoru. Kromě toho, že je snadné si půjčit, nás bohužel reklamy nutí si myslet, jak snadné je půjčku splácet. Spousta lidí může takto spadnout do dluhové pasti. Půjčit si na dovolenou, vánoční dárky, novou televizi atd. lze na počkání v obchodě nebo na pobočce v bance. Stačí k tomu dva doklady totožnosti a mnohdy ani není potřeba doložit potvrzení příjmů od zaměstnavatele.

Pojem dluh

Dluh označuje povinnost splnit závazek. Je to předmět vztahu mezi věřitelem a dlužníkem, který zahrnuje oprávnění věřitele a povinnost dlužníka, aby dluh vyrovnal. Věřitel je oprávněn vyžadovat od dlužníka vyrovnání dluhu. Dluh je finanční částka, která se prokazuje písemným potvrzením (směnka, dluhopis) se splátkovým kalendářem. Na základě právního titulu (půjčka, úvěr, nákup s odloženou platbou atd.) dlužník získává prostředky nebo komodity, které splatí později. Za půjčené prostředky platí navíc úrok. Dojde-li k prodlení, opoždění platby, mění se pohledávka na nárok. (www.wikipedia.org)

Jedním z důvodů, které mohou zadluženost osob bez přístřeší ovlivnit, je funkční negramotnost. Špatně nebo nedostatečně si přečtou nevýhodnou

smlouvu a je pro ně důležitý momentální zisk, na následky nepomýšlí. Zadluženost se může prohlubovat neochotou řešit situaci na úřadech a jiných institucích.

Funkční negramotnost znamená problém se čtením informací. Osoba takto postižená neumí dekodovat text a může se jevit, že neumí číst a psát, což je velkým handicapem pro běžné úkony v životě. Typickým příkladem, kdy tato situace nastává mezi úředníkem a osobou bez přístřeší je vyplnění tiskopisu v souvislosti s vyřízením dokladu totožnosti, evidence na Úřadu práce, dávek pomoci v hmotné nouzi atd. Jednání na úřadech je pro osoby bez přístřeší nepříjemné až traumatizující. (Pěnkava, 2010, s. 42-43)

Osoby bez přístřeší jsou podle dříve uvedeného výzkumu zadlužeností ve velkém měřítku ohroženy a z výzkumu také vyplývá, že u většiny této populace tomu tak je. Jejich dluh roste díky úrokům z nesplácení. V jejich situaci ani mnohdy neví, komu dluží a jaká je výše jejich dluhu. Příčin vzniku zadlužení může být celá řada. Je třeba uvést, že ne ze všech osob, které se v dluhové situaci ocitnou, se stávají osoby bez přístřeší.

Následuje krátký popis tří možných příčin vzniku dluhu:

Veřejné zdravotní pojištění⁶ – každý občan ČR je povinen odvádět platbu za zdravotní pojištění do fondů zdravotních pojišťoven. Tuto povinnost nemají zákonem vymezené skupiny, za které pojištění hradí stát, např. nezaopatřené děti, senioři, osoby v evidenci Úřadu práce. Jak již bylo uvedeno, osoby bez přístřeší se mnohdy nezdržují v místě trvalého bydliště. Nemají možnost docházet na sjednané schůzky na Úřad práce a v důsledku

⁶ Zákon č. 48/1997 Sb.

toho bývají z evidence uchazeče o zaměstnání vyřazeni. Stát za ně přestává hradit zdravotní pojištění a začíná narůstat dluh na zdravotním pojištění. Kromě růstu tohoto dluhu, hrozí těmto osobám omezený přístup k zdravotnímu ošetření.

Neúčelové nebankovní půjčky bez potvrzení příjmů – stačí si zadat do vyhledavače „půjčky bez potvrzení příjmu“ a nabídek je velké množství. Především v nebankovním sektoru. Asi nejznámější je Home Credit. Nebankovní sektor také nabízí půjčky pro nezaměstnané, což je pro ně výhodné, protože by neměli jak doložit příjem. Ovšem výhodným pouze v daný okamžik. Pro nebankovní sektor je sice takové půjčování peněz rizikem, to si však kompenzují vysokým úrokem. Těchto půjček je mnohdy využíváno za účelem uhradit již dříve vzniklý dluh, dalo by se říci, že dlužníci takto vytloukají klín klínem. Stále více se prohlubuje riziko nesplácení jednotlivých půjček, které může mít fatální následky.

Osoby bez přístřeší příliš nehledí do budoucnosti. Je pro ně důležité zařídit se tak, aby přežili den. Snadno se stávají obětí podvodu. Jedním ze způsobů, jak osobu bez přístřeší zneužít, je udělat z ní tzv. bílého koně. Více se tento způsob podvodu využíval v 90. letech minulého století, ale není výjimkou dodnes. Bílý kůň je slangový výraz pro osobu nastrčenou k páčání trestné činnosti, aby zakryla skutečného pachatele. (www.wikipedia.org) Takovou osobu si pachatel předem pečlivě vytipuje. Pokud je člověk zoufalý a nutně potřebuje jakoukoliv finanční částku, např. na obstarání drogy, spíše k tomuto svolí. Je odměněn malou finanční částkou a pravý pachatel si odnáší většinu nekale získaných financí. Vymáhání dluhu se však týká jedině osoby, která k tomu svolila. Zároveň se dopouští trestného činu úvěrového

podvodu⁷. Může se také jednat o osobu naivní, nevzdělanou, která ani nemusí tušit, že se dopouští trestného činu. Za tento podvod obdrží ještě méně peněz, než v předchozím případě a opět, vymáhání dluhu jde za touto osobou.

Tyto tři typy nejsou zdaleka jedinými možnostmi, jak zabřednout do dluhů. Dále můžeme jmenovat např. lichvu, pořizování zboží na splátky, neuhrazení pokut dopravnímu podniku, policii atd.

Vzhledem k tomu, že zadluženost obyvatelstva nežádoucím tempem roste, je snahou státu tuto situaci řešit. Zadluženým osobám lze nabídnout oddlužení, osobní bankrot, což znamená projít insolvenčním řízením. Insolvence je právně ukotvena⁸ a může zadluženým osobám za stanovených podmínek z dluhové pasti pomoci. Vzhledem k tomu, že zadlužených osob a osob postižených exekucí stále přibývá, přibývají také organizace, které se insolvenčí a pomocí lidem s tímto problémem zabývají.

Část výzkumu této práce se zabývá otázkou zadluženosti a znalosti možnosti oddlužení. S tímto pomáhají organizace a služby orientované na danou problematiku. V následující kapitole jsou předloženy tři vybrané organizace, které mimo jiné působí na území Hlavního města Prahy. Zadlužené osoby mohou tyto organizace navštívit a využít služeb, které nabízejí.

2.2 Služby pomáhající se zadlužeností

Asociace občanských poraden

Asociace občanských poraden (dále jen AOP) vznikla v roce 1997 a od roku 2007 v rámci projektu Finanční gramotnost proti dluhové pasti poskytují

⁷ § 211 Zákona č. 40/2009 Sb.

⁸ Zákon č. 182/2006 Sb.

občanské poradny bezplatné poradenství lidem, kteří se v dluhové pasti ocitli. Partnerem AOP je také Ministerstvo spravedlnosti (dostupné z portálu www.justice.cz). Často klienti ani nevědí, kolik vlastně dluží a proč. Pracovníci AOP pomáhají dlužníkům zorientovat se v celé situaci, vést klienta tak, aby se jeho problémy se zadlužením dále neprohlubovaly. Zároveň nabízí pomoc v sestavení návrhu na povolení oddlužení. Tisková zpráva z 26. 9. 2017 uvádí, že průměrné zadlužení klientů je 500 tis. korun a AOP se ročně zabývá až 25 tis. dotazy. Ze zprávy dále vyplývá, že oproti rokům 2012 až 2014 nastal v posledním období útlum. AOP sice řeší méně problémů, zato jednotlivé případy jsou komplikovanější a vyžadují více intervencí a kvalifikované pomoci.

Člověk v tísní

Tato nevládní nezisková organizace, obecně prospěšná společnost, vznikla v roce 1998. Kromě jiné pomoci se Člověk v tísní zabývá zadlužeností. Dluhovým poradenstvím a poskytováním odborné pomoci pomáhají lidem, kteří se dostali do problému s dluhy. Problematika je složitá a klienti ji většinou sami neumí řešit. Důvodem může být nízká vzdělanost, chybějící kompetence, nedostatek informací. Klientů stále přibývá. Problematika se netýká pouze těch nejchudších, ale postihuje stále více lidí ze střední třídy. Dluhová poradci pomáhají lidem kontaktovat jejich věřitele, bránit se neférovému jednání některých firem, které poskytují finanční služby, vyřešit problémy s exekucí, zajistit institut oddlužení (jak je uvedeno výše). Za dobu pěti let v přísném režimu insolvenčního řízení musí dlužník uhradit alespoň 30% všech svých závazků. Dluhová poradci také motivují lidi k aktivnímu řešení svých problémů a snaží se zabránit jejich rezignaci na daný stav.

RUBIKON Centrum

Od roku 1994 pomáhá RUBIKON Centrum lidem, kteří chtějí překročit svou trestní minulost, získat a udržet si práci, řešit dluhy, odpovědnost vůči sobě, rodině a okolí. Stejně jako v jiných organizacích dluhová poradci pomůžou se zmapováním dluhů, s komunikací s věřiteli, s exekucemi a soudy, s osobním bankrotem, hospodařit s penězi. Tato organizace umožňuje řešit dluhovou situaci již před výstupem z vězení.

Pro klientelu osob bez přístřeší v péči sociálních kurátorů je tato organizace nejvhodnější a je klientům doporučována.

3 Neplnění vyživovací povinnosti

V kontextu této práce můžeme chápat neplnění vyživovací povinnosti jako jednu ze složek, kterou může být tvořena zadluženost. Pokud se dlužník rozhodne pro oddlužení, musí platby výživného (pakliže je má) uhradit přednostně. Ostatní stojí až další v řadě.

3.1 Právní ukotvení a sankce plynoucí z neplnění vyživovací povinnosti

Zanedbání povinné výživy je podle § 196, zákona č. 40/2009 Sb. trestního zákoníku, trestným činem. Za tento čin může být pachatel trestně stíhán a hrozí mu trest odnětí svobody. Přesné znění tohoto trestného činu je:

(1) Kdo neplní, byť i z nedbalosti, svou zákonnou povinnost vyživovat nebo zaopatřovat jiného po dobu delší než čtyři měsíce, bude potrestán odnětím svobody až na jeden rok.

(2) Kdo se úmyslně vyhýbá plnění své zákonné povinnosti vyživovat nebo zaopatřovat jiného po dobu delší než čtyři měsíce, bude potrestán odnětím svobody až na dvě léta.

(3) Odnětím svobody na šest měsíců až tři léta bude pachatel potrestán, vydá-li činem uvedeným v odstavci 1 nebo 2 oprávněnou osobu nebezpečí nouze.

3.2 Dluh na výživném u osob bez přístřeší

Dluh na výživném může vzniknout osobě, která neplatí soudem určené částky na výchovu a výživu, většinou nezletilého nezaopatřeného dítěte. Výživné neplatí rodič, který své dítě poskytl k adopci. Výši výživného stanovuje soud, kdy se každý případ posuzuje individuálně. Do výše výživného vstupují majetkové poměry, schopnosti a možnosti platit výživné. Rodiče předkládají soudu potvrzení o příjmech, zaměstnaným je vydá zaměstnavatel, podnikatelé předkládají poslední daňové přiznání. Pokud je rodič nezaměstnaný a není veden na Úřadu práce, předkládá čestné prohlášení, že nemá žádné příjmy. Soud přihlíží také k počtu vyživovacích povinností. Za neplnění vyživovací povinnosti uloží soud podmínku nebo trest odnětí svobody pouze v případě, že je prokázáno, že se osoba povinnosti platit výživné vyhýbá úmyslně. Z toho vyplývá, že odnětím svobody, případně podmíněným trestem osoba za všech okolností stíhána být nemusí.

U osob bez přístřeší je největší problém v tom, že mnohdy ani netuší, že jim tento dluh roste a hrozí jim odnětí svobody. V místě trvalého bydliště se nezdržují, obsílky nepřebírají, mnohdy nemají ani doklad totožnosti. Osoby

bez přístřeší mají velice omezené finanční zdroje. Čestným prohlášením by mohli prokázat, že příjmy nemají a nejsou schopni platit výživné, omezit výši výživného na minimální částku a vyhnout se trestnímu stíhání. Ale jejich nechuť řešit cokoliv s institucemi (Úřad práce, policie, soud) pro ně může být tak nepřekonatelná, že fakt hrozby podmíněného trestu nebo trestu odnětí svobody ignorují. Trestem odnětí svobody se situace, stejně nevyřeší. Odnětí svobody dítěti peníze nezaručuje. Ve většině případů, po opuštění výkonu trestu osoba stejně dluh nezaplatí, protože nemá z čeho. Ještě patrnější je to v případech, že se jedná o recidivu. Pro osobu propuštěnou z výkonu trestu je obtížné najít si rychle zaměstnání. Pokud zůstane bez prostředků a zázemí na ulici, platí to dvojnásob. Osoba se takto dostává do začarovaného kruhu, ze kterého se dá těžko vystoupit.

4 Kriminalita a bezdomovectví

V České republice i v zahraničí je kriminalitě bezdomovců věnována minimální pozornost. Pravděpodobnost spáchání trestného činu nebo stát se obětí trestného činu je přitom u této populace mnohem vyšší, než u populace většinové. Mezi lidmi bez domova figuruje vysoké procento propuštěných vězňů. A těm, kteří doposud trestáni nebyli, hrozí, že se tak stane. Vede k tomu především hmotná nouze, pohyb v kriminogenním prostředí. (Štěchová, Luptáková & Kopoldová, 2008, s. 49)

Jestliže se v odborné literatuře o kriminalitě v souvislosti s bezdomovectvím píše, jedná se většinou o problematice bezdomovců jako obětí trestných činů.

Průdková & Novotný (2008, s. 38) uvádí: „Lidé orientující se v problematice bezdomovectví nepochybují o tom, že bezdomovci jsou převážně oběti, nikoli pachatelé násilí.“

4.1 Osoba bez přístřeší jako pachatel trestné činnosti

Bezdomovci se přizpůsobují své komunitě tím více, čím déle v ní žijí. V komunitě bezdomovců odpadá strach z ostudy ze spáchání trestného činu a případného následného trestu. Trest, přes všechna negativa s tím spojená, může pro bezdomovce představovat to, co mu nejvíce chybí. Střecha nad hlavou a jídlo. Všichni bezdomovci neporušují zákon, ale je zde velký předpoklad, že se tak stane. Bezdomovectví je extrémní izolací od společnosti, rodiny, přátel, je to přerušení kontaktů s bývalým životem a jeho hodnotami. Ve snaze udržet si alespoň nějakou sebeúctu se člověk stýká se sobě rovnými, aby se nemusel stydět za svůj pád na společenské dno. (Štěchová, Luptáková & Kopoldová, 2008, s. 49-50)

Vězni jsou postupně na odchod z vězení připravováni, ale adaptovat se na život po propuštění je snazší tam, kde zůstaly zachovány sociální vazby. Méně ohrožení recidivou jsou osoby trestané poprvé a krátkodobě. Pokud propuštěný člověk nemá sociální zázemí, nemá kam jít a nikdo na něj nečeká, chybí mu finanční prostředky a motivace k práci, nezvládají stereotyp, chtějí si po propuštění z výkonu trestu vynahradiť vše, co zameškali, hrozí riziko recidivy. (Vágnerová, 1999, s. 424-425)

4.2 Sociální práce s osobami bez přístřeší

Cílem této podkapitoly není popis služeb, které se osobám bez přístřeší poskytují v rámci služeb dočasné zázemí a pomoc (denní centrum, noclehárny, jídlo, oblečení, možnost hygieny, základního lékařského ošetření).

Tato podkapitola je zaměřena na práci sociálních kurátorů. Sociální kurátor jako poskytovatel sociální služby aplikuje metody kontinuální sociální práce, kterými minimalizuje následky nepříznivé životní situace a poskytuje informace k jejímu zmírnění, pomáhá s formulací cílů spolupráce, pomáhá zprostředkovat kontakt se společenským prostředím, snaží se zabránit izolaci klienta. Spolupracuje s úřady práce, matrikami, probační a mediační službou, soudy, zdravotními pojišťovnami, správami sociálního zabezpečení, psychiatry, zdravotnickými zařízeními, rodinami, rodinnými příslušníky nebo známými klientů, Vězeňskou službou ČR, dalšími sociálními pracovníky, zaměstnavateli a dalšími. Jako další můžeme uvést poskytnutí asistence při různých jednáních. (Příručka pro metodiky sociální prevence a sociální kurátory, 2007, s. 11-13)

Především se jedná o sociální práci s nehomogenní skupinou, kde se prolínají přístupy direktivní i nedirektivní sociální práce a ty se projevují v poradenství. Sociální práce s prvky direktive je zde užívána cíleně. Přístupy zároveň musí být flexibilní a reagovat na momentální stav klienta.

Nedirektivní a podpůrný přístup ke klientům je časově náročnější. U osob bez přístřeší by byl jistě tento přístup přínosnější, protože chceme dosáhnout trvalé kvalitativní změny. V případě této cílové skupiny toto není vždy možné, protože sociální kurátor neví, zda klienta ještě kdy uvidí. Direktivním přístupem je zde myšleno konkrétní vedení. Tento přístup se volí u klientů, kteří jsou v akutní krizi, zmatení a vedení potřebují, jestliže má klient sníženou inteligenci, takže nedirektivní přístup nemá smysl, jestliže

klient něco potřebuje, považuje to za správné, ale potřebuje si to potvrdit u autority. (Kopřiva, 2011, s. 45)

Co musí mít sociální pracovník na paměti, jsou únikové obranné reakce klientů. Projevují se nejčastěji formou lhaní. Klient si ani často tento fakt neuvědomuje. Svou zoufalou situaci se snaží si nepřipouštět a nepříjemné skutečnosti vytěsňuje a následně o nich lže. Vágnerová (1999, s. 38) uvádí, že: *„způsobem, jímž se jedinec snaží zbavit ohrožující situace, je úniková reakce. Ze situace, kterou nedovede řešit jiným, lepším způsobem, s níž se nedovede vyrovnat, jedinec uniká buď změnou postoje k takové situaci, hledáním podpory, nebo rezignací na uspokojení.“*

5 Shrnutí teoretické části

Úkolem teoretické části bylo uvedení do problematiky bezdomovectví. Nejdříve vymezit v obecné rovině základní pojmy a popsat jednotlivé skupiny osob bez přístřeší. Podkapitola o příčinách a vzniku bezdomovectví poukazuje na těžkou životní situaci lidí, kteří se z různých důvodů ocitají na okraji společnosti a mnohdy rezignovaně přijímají tento život se všemi důsledky, které toto obnáší.

Další kapitoly se již těsněji vztahují k cíli práce. Problematika zadluženosti je obecnější a zároveň obsáhlejší, proto byla zařazena dříve, než kapitola o neplnění vyživovací povinnosti. V kapitole o zadluženosti se dočteme, že tento jev neohrožuje pouze osoby bez přístřeší a nejohroženější skupinu obyvatelstva, kterému hrozí chudoba, ale týká se častěji střední vrstvy obyvatelstva. Je zde popsána funkční negramotnost, která často skupině osob bez přístřeší brání v řešení problémů. Například možnosti

oddlužení. V životě osoby bez přístřeší to znamená značné omezení, které tato osoba nedokáže sama překonat. Po krátkém představení organizací, které můžou dlužníkům pomoci s aktem oddlužení, následuje kapitola o neplnění vyživovací povinnosti. Rozsah této kapitoly není příliš obsáhlý, přesto pro skupinu osob bez přístřeší představuje velké riziko. Za neplnění vyživovací povinnosti hrozí trest odnětí svobody a další hrozbou je recidiva a začarovaný kruh s obtížným opuštěním.

Kapitola související s kriminalitou osob bez přístřeší je zaměřena více na osoby bez přístřeší jako pachatele trestné činnosti. Osoba, která se ocitne v důsledku těžké životní situace na okraji společnosti, ještě zákonitě nemusí být pachatel trestné činnosti. Ale prostředí, do kterého se takto člověk dostane, je náchylnější k tomu, aby trestná činnost začala být páchána. Podkapitola sociální práce s osobami bez přístřeší, respektive práce sociálních kurátorů zde byla zařazena, protože sociální kurátoři se všemi typy bezdomovců, zjevnými, skrytými, potencionálními, kriminálníky, recidivisty, duševně nemocnými, mladými, starými, ženami, muži přichází do styku a cílem jejich práce je podporovat a vést klienta tak, aby propad na samotné dno nenastal nebo nebyl příliš strmý.

Teoretická část byla vypracována s pomocí odborné literatury a dostupných zdrojů, které jsou všechny uvedeny v seznamu literatury a zdrojů.

VÝZKUMNÁ ČÁST

6 Zdůvodnění výzkumného záměru

Tato kapitola má za úkol seznámit s cílem výzkumu, zdůvodnit výběr výzkumné metody a seznámit s místem, kde bude výzkum probíhat. Dále pak popsat průběh tvorby dotazníku a okomentovat řazení výzkumných otázek. Poslední podkapitolou bude představení výzkumného vzorku, respektive respondentů.

6.1 Cíl výzkumu

Cílem práce je výzkumným šetřením zjistit, do jaké míry je zastoupeno neplnění vyživovací povinnosti u vzorku osob bez přístřeší, v jaké míře jsou nebo byli za tento trestný čin postihováni a jaké je zde procento recidivy. Dílčím cílem je zadluženost osob bez přístřeší. Konkrétně, jaký je rozsah tohoto problému a zda jsou zadlužení informováni o možnosti oddlužení, a které organizace by jim v tom mohly pomoci.

Výzkumná otázka zní:

Do jaké míry je zastoupeno neplnění vyživovací povinnosti u vzorku osob bez přístřeší a jaký je rozsah problému zadluženosti těchto osob?

6.2 Volba výzkumné metody

Pro tento případ byl zvolen kvantitativní výzkum formou dotazníku. Vzhledem ke zkoumanému vzorku byla po dohodě s vedoucím práce zvolena forma dotazníku s asistencí tazatele.

Základem pro další postup je sestavený dotazník s konkrétně formulovanými otázkami, v písemné formě, které budou předkládány respondentům tazatelem (výzkumníkem). V praxi to bude znamenat číst otázky respondentům a zaznamenávat odpovědi. K této volbě bylo přistoupeno také z důvodu zajištění návratnosti dotazníků a co největší přesnosti a objektivitě odpovědí.

Celé výzkumné šetření bude probíhat na pracovišti sociálních kurátorů v Praze 1, v ulici Karolíny Světlé 7. Výhodou bude znalost prostředí, ve kterém jsem již strávila spoustu hodin. Bylo to při praktické výuce v rámci studia v roce 2013. Na tomto pracovišti také probíhaly konzultace s vedoucím bakalářské práce.

Nevýhodou při šetření můžou být opakující se klienti z mého pohledu výzkumníka. Pokud klienti přichází opakovaně a řeší svou obtížnou situaci, je to samozřejmě v pořádku. Z tohoto pohledu bylo třeba předem počítat s časovou náročností sběru dat.

6.3 Tvorba dotazníku

Tvorba dotazníku a správnost formulovat otázky byl delší proces, než byl původní předpoklad. Otázky v dotazníku byly několikrát přeformulovány a přeskládány tak, aby byl dodržen cíl výzkumu.

Zároveň bylo potřeba pamatovat na to, aby se respondenti během dotazování cítili zaangažovaní. Aby doplňující otázky souvisely s tématem a naplňovaly cíl práce. Při sestavování otázek do dotazníku bylo potřeba dodržovat zásady tvorby dotazníku a dbát na to, aby otázky:

- byly srozumitelné, neobsahovaly cizí slova, odborné termíny a všichni respondenti jim rozuměli stejně
- byly jednoznačné, měly jednoznačný výklad, byly krátké
- předem nenaváděly k odpovědi
- byly k tématu a týkaly se informací, které respondenti mají, předpokládá se, že budou umět odpovědět
- byly voleny tak, aby byly uzavřené, nevolit otázky typu: Proč?
- nezkoušely respondenta z jeho znalostí
- respondenta nedráždily, neprovokovaly, neohrožovaly

Dotazník musí být dále sestaven tak, aby byly na začátku dotazníku voleny otázky, které jsou snadno zodpověditelné. Postupně zařazovat otázky klíčové a náročnější, na konci zařadit otázky týkající se respondenta. Otázky by měly být řazeny tak, aby měly svůj začátek a konec, aby na sebe navazovaly. Grafická úprava a stylizace byla volena tak, aby se v něm tazatel vyznal, byl přehledný a zároveň byl čitelný pro respondenty, kteří budou mít možnost nahlížet. V tomto případě odpadla distribuce dotazníku, protože dotazník s respondentem bude osobně vyplněn a ponechán u tazatele. Pro tazatele je důležité připravit na oslovení respondentů, krátce mu vysvětlit o čem se jedná a získat ho ke spolupráci. Kontrola vyplnění dotazníku proběhne přímo na místě a v případě odbytých odpovědí, přílišné váhavosti nebo jiné pochybnosti bude vyřazen. Nevěrohodné dotazníky nepostoupí do další analýzy. (Topinka, 2013: 64-67)

Vypracovaný dotazník je přílohou č. 1 této bakalářské práce.

6.4 Komentář k výzkumným otázkám

Dotazník je ve finální podobě tvořen 23 otázkami. Z toho je 5 otázek uzavřených, 7 dichotomických, 4 trichotomické otázky, 5 výběrových otázek a 2 otázky otevřené.

V záhlaví dotazníku je uvedeno, že se jedná o dotazník s asistencí tazatele, za jakým účelem byl sestaven, jak bude dotazování probíhat a že účast v šetření je anonymní a dobrovolná. Zápatí obsahuje poděkování. Snahou bylo sestavit dotazník na jednu stranu listu papíru A4, aby byl přehledný a respondent viděl, že je postupně vyplňován.

První tři otázky v dotazníku jsou demografické, ptají se na pohlaví, věk a rodinný stav.

Další tři otázky se již vztahují k cíli výzkumné otázky. Ptají se na dluhy. Zda si je respondent vědom toho, že dluhy má, do jaké míry zná jeho výši a na konkrétní nebo přibližnou výši.

Následující dvě otázky směřují k hlavním otázkám ohledně neplacení výživného. Otázky se ptají na počty dětí zletilých a nezletilých.

Čtyři otázky se věnují vztahům s druhým rodičem dětí a vztahům s dětmi. Tyto otázky se k cíli práci přímo nevztahují, přesto byly zařazeny z důvodu, že se o vztazích, jejich navazování a následném udržení v teoretické části několikrát píše.

Další čtyři otázky se vztahují přímo k tématu a cíli výzkumné otázky a to, neplnění vyživovací povinnosti. Ptají se, zda mají respondenti dluh na výživném, zda byli za tuto skutečnost trestáni, jakým způsobem a zda byli trestáni vícekrát.

Následující dvě otázky opět přímo nesouvisí s výzkumným cílem, ale otázky se týkají zaměstnanosti osob bez příštířeší a výši jejich měsíčního

příjmu. O těžkostech při hledání zaměstnání a nízkých finančních možnostech osob bez přístřeší teoretická část také pojednává, obzvlášť v souvislosti s kriminalitou a recidivou.

Následují otázky s tematikou oddlužení. Zda respondenti znají organizace, které jim můžou se zadlužeností pomoci a zda se pokusili takové služby využít. Na tyto dichotomické otázky navazuje otázka otevřená a ptá se na výsledek, pokud byla předchozí odpověď ano. Pokud byly odpovědi na dichotomické otázky ne, následuje dotaz, zda si respondent přeje s takovou službou seznámit. Předpokladem k odpovědi ano, je seznámit respondenta s organizací Rubikon.

Závěrečná otázka je otevřená a před poděkováním a rozloučením se ptá, zda má respondent představu, co by mu mohlo v jeho situaci.

6.5 Výzkumný vzorek

Místo výzkumu a výzkumný vzorek byly voleny účelově. Pracoviště sociálních kurátorů pro lidi bez přístřeší je k tomu vhodným prostředím. Jak bylo uvedeno v teoretické části, počty osob bez přístřeší rostou a sociální kurátoři zaznamenávají čím dál tím více intervencí.

Cílem nebude oslovit úplně všechny osoby, které se na pracoviště sociálních kurátorů dostaví. Věk ani pohlaví respondentů nebudou hlavními kritérii výběru. Bude spíše záležet na momentální situaci, zda je k oslovení respondenta vhodná chvíle a vhodný prostor na vyplnění dotazníku. Vedoucí práce předem upozornil na to nutnost obrnit se trpělivostí.

V případě respondentů z řad osob bez přístřeší je třeba předpokládat určitá úskalí. Hlavně si dávat pozor na obranné únikové reakce ve formě lhaní,

jak bylo popsáno v teoretické části. Určitě nelze předpokládat, že každý bezdomovec lže, spíše bude potřeba být ve střehu. Dalším úskalím může být respondent pod vlivem drogy nebo alkoholu.

7 Metoda zpracování dat

V této kapitole jsou již dotazníky vyplněny a v podkapitole průběh získávání dat bude popsáno, jak výzkum probíhal, počty respondentů a v následující podkapitole následuje popis třídění a zpracování dat.

7.1 Průběh získávání dat

Celé dotazníkové šetření probíhalo tři měsíce. Na pracoviště sociálních kurátorů je možné přijít vždy v pondělí a ve středu od 8 hod. do 17.30 hod. V tuto dobu jsou úřední dny, klienti dochází za sociálními kurátory a v tuto dobu také mohlo probíhat dotazníkové šetření. Větší kumulace klientů je vždy v dopoledních hodinách, odpoledne bývá klientů méně. Není to však úplným pravidlem. V době, kdy dotazníkové šetření probíhalo, byl venku mráz a osoby bez přístřeší vítali střechu nad hlavou a teplo v podobě čekárny, která se využívá k čekání před jednáním se sociálním kurátorem.

Jak již bylo řečeno, bylo třeba se obrnit trpělivostí a na cílovou skupinu osob bez přístřeší se připravit. Při sběru dat byla výhodou dřívější zkušenost a znalost místa. Upřímnou výhodou také bylo to, že nenastal prvotní šok z místa, kde je v malém prostoru skupina bezdomovců, kteří splňují všechny atributy bezdomovce odpuzující většinovou společnost.

Po dobu sběru dat byly i prostoje, ale byla tady možnost pohovořit se sociálními kurátory nebo např. pomoci s vydáváním pošty, kopírováním nebo hledáním telefonního čísla.

Nejdříve proběhlo pilotní šetření u 3 respondentů a poté musely být upraveny otázky. Bylo třeba lépe poskládat slova tak, aby se dobře četla a zároveň bylo snadné odpovídat. Jedna věc byla otázky sestavit, druhá dotazovat se podle nich respondentů. Tyto pilotní dotazníky nebyly zařazeny k vyhodnocení, ale byly započteny do celkového počtu oslovených respondentů.

Nejvíce dotazníků bylo vyplněno v počátku dotazníkového šetření. Postupně se počet respondentů za den snižoval.

V průběhu třech měsíců bylo osloveno celkem 71 respondentů a ke konečnému zpracování postoupilo 39 dotazníků. Původní předpoklad byl více respondentů, ale více respondentů ochotných odpovědět na otázky nebylo možné zajistit. Pracovištěm sociálních kurátorů prošlo jistě více osob, ale všichni nebyli vhodnými respondenty.

7.2 Zpracování dat

Dotazníky byly průběžně řazeny a tříděny, ale konečné zpracování proběhlo najednou. Do konečného zpracování tedy prošlo 39 dotazníků. Data z nich byla přepsána do MS Excel, zkontrolována a následně postupně zpracována. Ke každé otázce byl vytvořen přehledný a jednoduchý graf. Výsledky jsou předloženy v následující kapitole.

Při zpracování dat nastaly chvíle uvědomění, že kdyby měl být takový dotazník sestavován znovu, nebyl by úplně stejný. Např. počty dětí by se

vzhledem k výzkumné otázce více hodily k otázkám směřujícím k trestnému činu neplnění vyživovací povinnosti. Dotazník v průběhu sběru dat není dobré měnit, aby měli všichni respondenti stejnou výchozí pozici a konečné zpracování bylo relevantní.

8 Vyhodnocení dotazníkového šetření

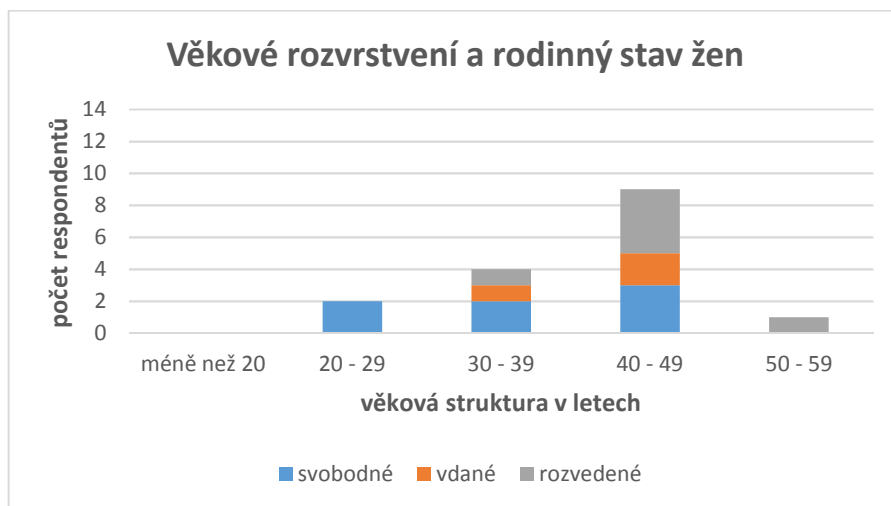
Výzkumné otázky č. 1 – 3

„Jste: muž x žena?“

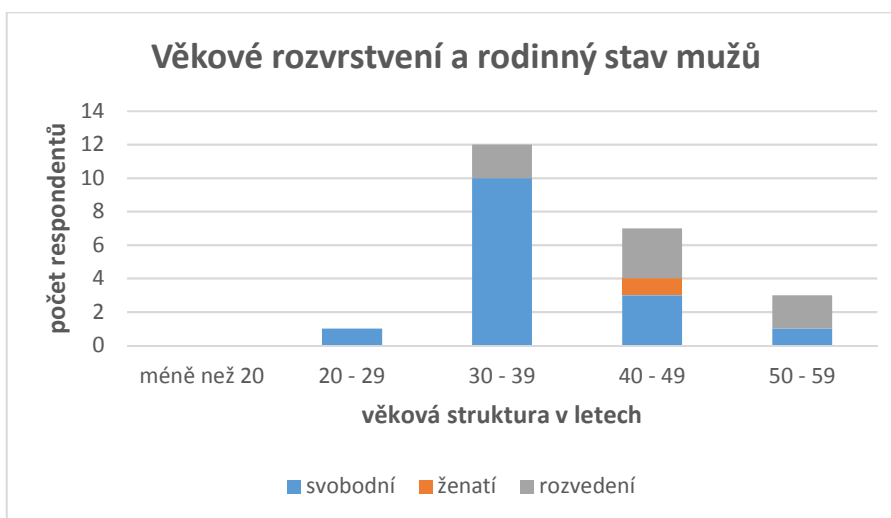
„Věk:“

„Stav“

Graf č. 1 – Demografické údaje žen



Graf č. 2 – Demografické údaje mužů

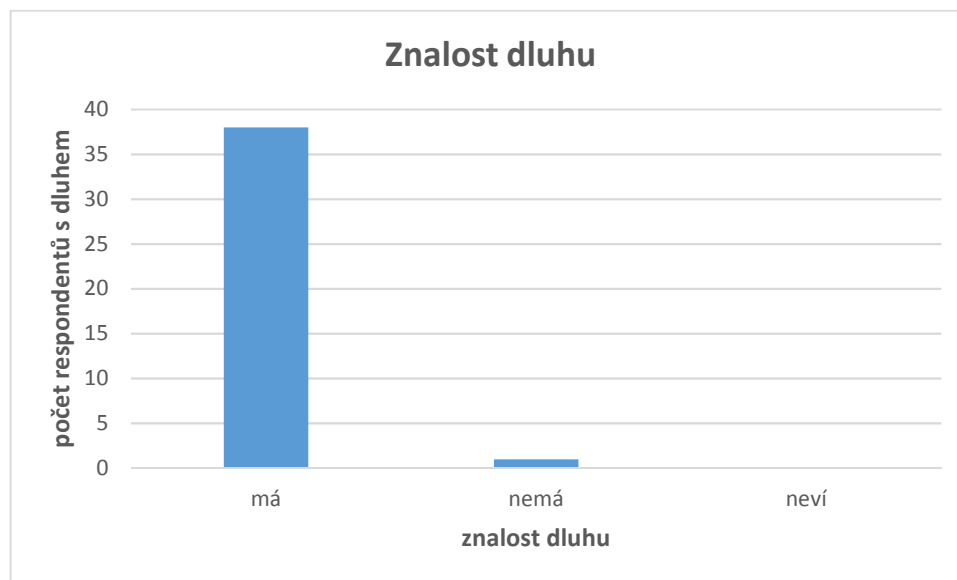


Zjištění: Demografické údaje u otázek 1 – 3 byly vyhodnoceny společně, s rozdělením na muže a ženy. Je zde vidět proporcionalita, která odpovídá genderovému rozvrstvení osob bez přístřeší podle dříve provedených výzkumů.

Výzkumná otázka č. 4

„Jste si vědom/a, že máte nějaké dluhy?“

Graf č. 3 - Znalost dluhu osob bez přístřeší



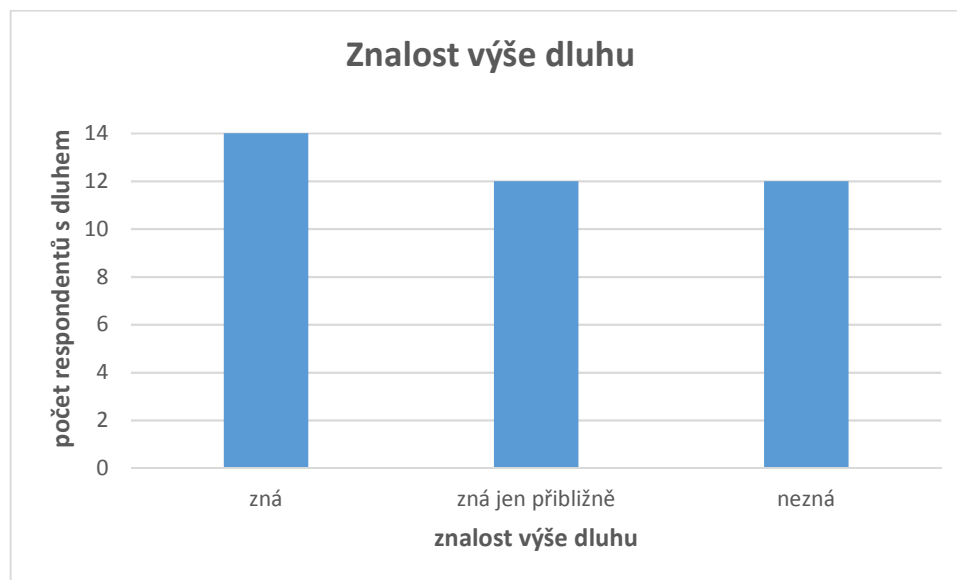
Zjištění: Výzkumná otázka změřená na dluhy osob bez přístřeší. Konkrétně, zda jsou si respondenti vědomi, toho, že mají nějaký dluh. Odpovědělo na ni všech 39 respondentů. Na otázku byla možnost odpovědět ano, ne, nevím. Odpověď nevím zde byla zařazena z důvodu, že osoby bez přístřeší se po nějaké době života na ulici přestanou orientovat v záležitostech z dřívějšíka. Přesto odpověď nevím nezvolil žádný z respondentů. Kromě jednoho respondenta, který odpověděl ne, všichni odpověděli ano.

Toto zjištění potvrzuje fakt popsany v teoretické části, že zadluženost osob bez přístřeší představuje vysoký podíl této populace.

Výzkumná otázka č. 5

„Pokud máte dluh, znáte jeho výši?“

Graf č. 4 - Znalost výše dluhu osob bez přístřeší

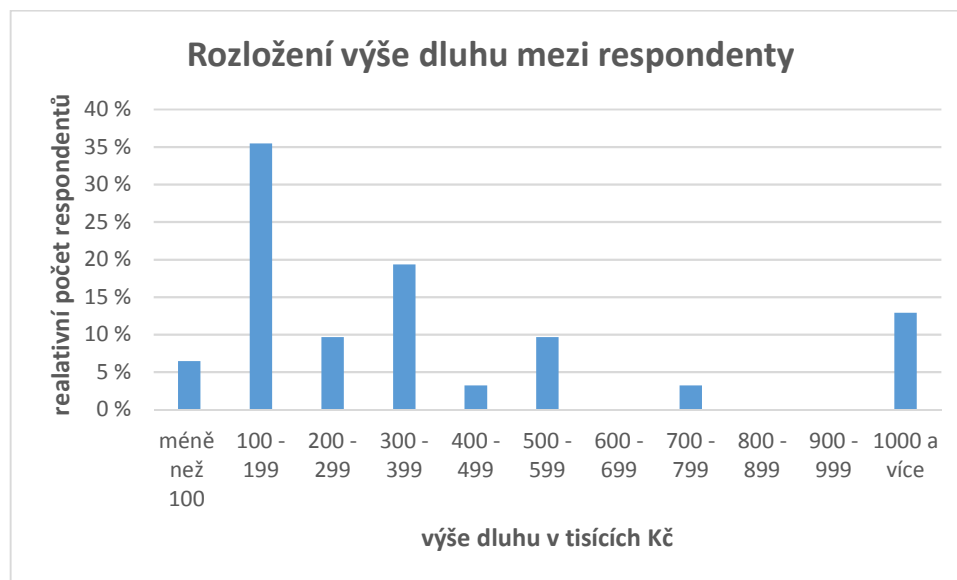


Zjištění: Tato otázka se ptala na znalost výše dluhu a byla zde možnost odpovědi ano, přibližně, ne. Odpovídalo 38 respondentů. Většina respondentů se ve výši svého dluhu orientuje. Když ne přesně, tak alespoň přibližně. Z odpovědí je zřejmé, že dluhů jsou si respondenti vědomi.

Výzkumná otázka č. 6

„Pokud znáte výši dluhu nebo znáte přibližně, jaká je jeho výše?“

Graf č. 5 – Výše dluhu v tisících Kč



Zjištění: Respondenti odpovídali na otázku částkou, která byla zařazena do řádku příslušné výše dluhu v tisících Kč. Největší procento respondentů má dluh ve výši 100 – 199 tis. Kč. Částkou nad 500 tis. je zadluženo poměrně vysoké procento osob.

Z odpovědí a vyhodnocení předešlých třech otázek je zřejmé, že rozsah problému je velký.

Výzkumná otázka č. 7

„Kolik máte dětí?“

Graf č. 6 – Celkový počet dětí



Výzkumná otázka č. 8

„Kolik dětí je nezletilých?“

Graf č. 7 – Počet nezletilých dětí



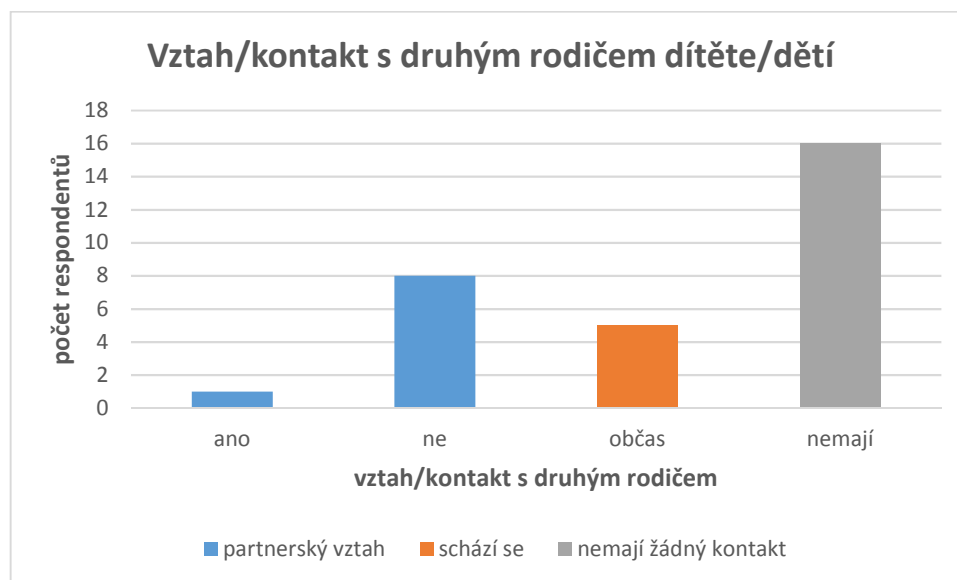
Zjištění: 16 respondentů z 39 uvedlo, že nemá děti. V grafu č. 6 je vyobrazen celkový počet dětí respondentů, kteří děti mají. Graf č. 7 ukazuje, kolik dětí z toho je nezletilých.

Otázkou, zda mají respondenti povinnost platit na nezletilé nezaopatřené dítě výživné, bychom z grafu vyčetli více informací. Takto víme pouze to, že z celkového počtu 39 dětí je 35 nezletilých.

Výzkumná otázka č. 9

„Udržujete kontakty s partnerem, ke kterým máte dítě/děti?“

Graf č. 8 – Vztah/kontakt s druhým rodičem dítěte/děti



Zjištění: K výzkumné otázce č. 9 byly respondentům kladeny podotázky a možnosti odpovědí.

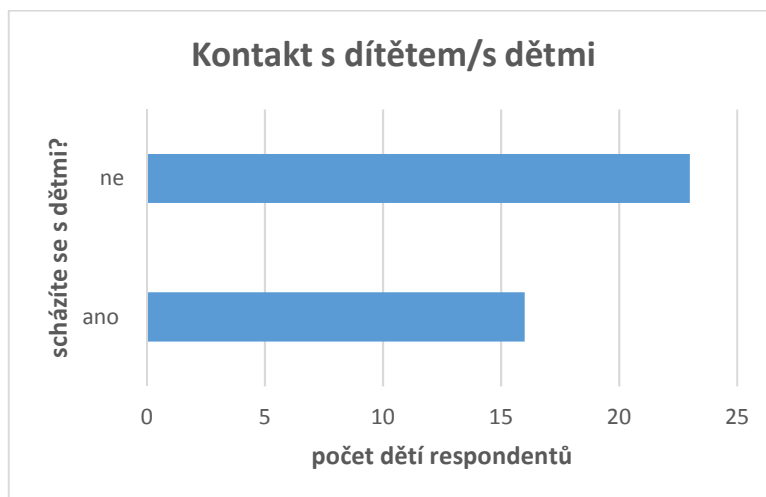
Pouze jeden z respondentů odpověděl, že má vztah s partnerem, se kterým má dítě nebo děti. Většina respondentů nemá s druhým rodičem dítěte nebo dětí vůbec žádný kontakt, neschází se. Pouze 5 respondentů uvedlo, že občas s bývalým partnerem kontakt proběhne.

Potvrzuje se zde poznatek z teoretické části, že osoby bez přístřeší těžko navazují vztahy a ještě hůř je udržují.

Výzkumná otázka č. 10

„Scházíte se se svými dětmi?“

Graf č. 9 – Kontakt s dítětem/s dětmi

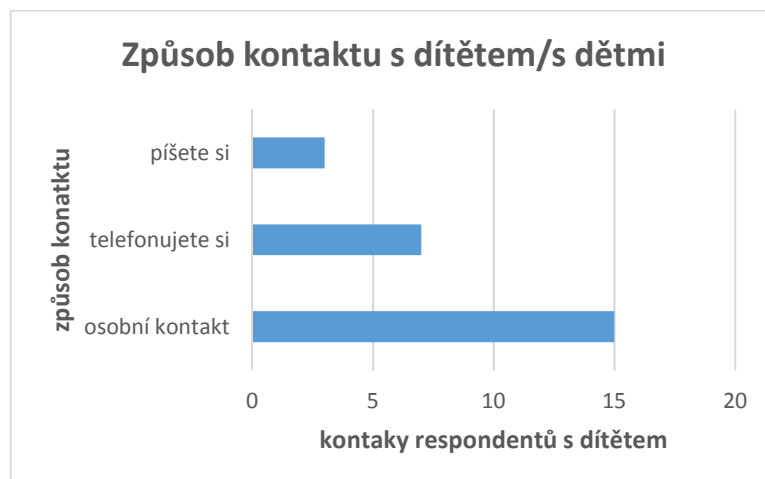


Zjištění: Na otázku zda se respondent schází se svými dětmi, většina odpovídá, že ne. Konkrétně s 16 dětmi se minimálně jeden z rodičů schází. S 23 dětmi se neschází minimálně jeden z rodičů.

Výzkumná otázka č. 11

„Jaký je Váš kontakt s dětmi?“

Graf č. 10 – Způsob kontaktu s dítětem/s dětmi

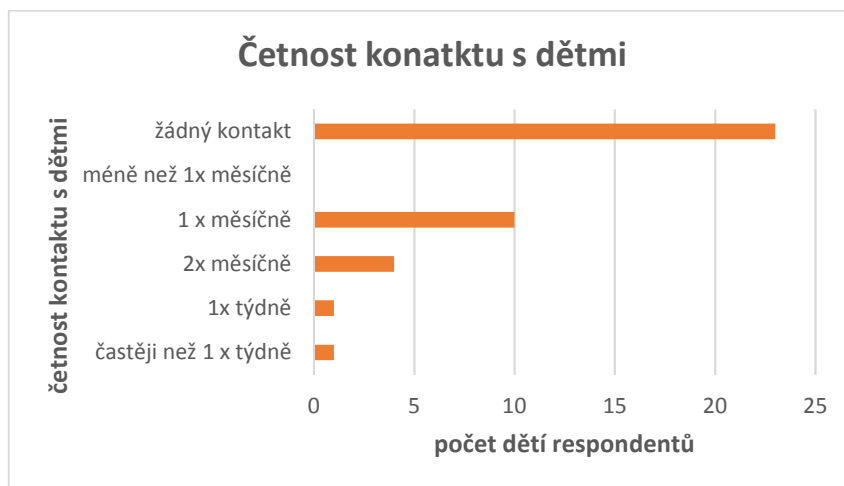


Zjištění: Respondentům, kteří v předešlé otázce odpověděli, že se se svými dětmi schází, byla položena otázka, jakým způsobem probíhá kontakt. Většina uvedla osobní kontakt, následoval kontakt telefonický a 3 respondenti si s dětmi vyměňují písemnou korespondenci. Z grafu č. 9 je vyčteno, že s 16 dětmi se schází minimálně jeden z rodičů. Z grafu č. 10 lze vyčíst, že někteří z rodičů volili více variant způsobu kontaktu.

Výzkumná otázka č. 12

„Jak častý je Váš kontakt s dětmi?“

Graf č. 11 – Četnost kontaktu s dětmi



Zjištění: Při odpovědi na otázku o četnosti kontaktů s dětmi měli respondenti možnost zvolit jednu z nabízených odpovědí na škále začínající na častějším kontaktu, než 1 x za týden až po žádný kontakt. Odpověď žádný kontakt můžeme v podstatě vyčíst z grafu č. 9. Tato odpověď zde byla zařazena záměrně, aby bylo možno opět porovnat styky rodičů s dětmi u populace lidí bez přístřeší.

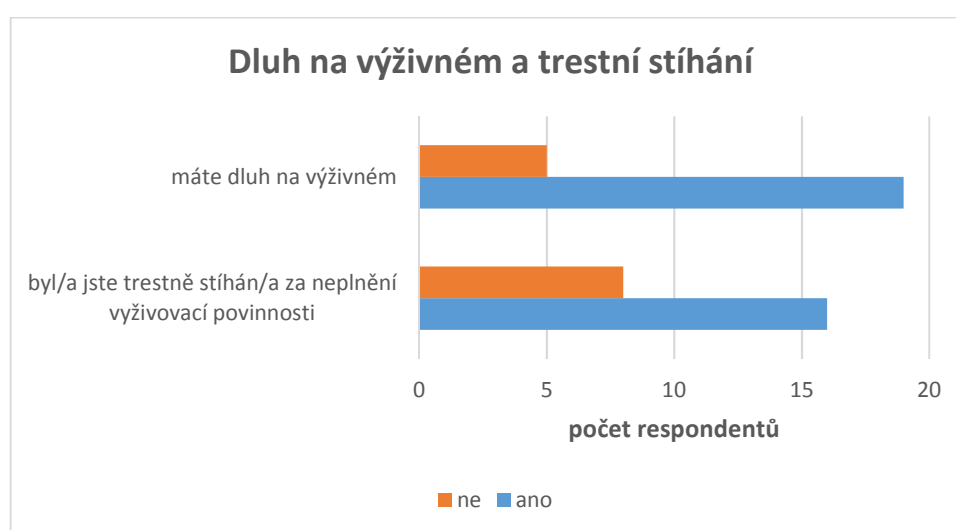
Výzkumná otázka č. 13

„Máte dluh na výživném?“

Výzkumná otázka č. 14

„Byl/a jste trestně stíhán/a za neplnění vyživovací povinnosti?“

Graf č. 12 – Dluh na výživném a trestní stíhání



Zjištění: Otázky č. 13 – 16 byly pokládány pouze respondentům, kteří dříve uvedli, že mají děti.

Otázka č. 13 - 19 respondentů z 24 odpovědělo, že ano (má dluh na výživném)

Otázka č. 14 – 16 respondentů z 24 odpovědělo, že bylo za neplnění vyživovací povinnosti trestně stíháno.

Jednotlivé proměnné obou otázek byly spojeny do jednoho grafu, aby bylo vidět, že otázka neplacení vyživovací povinnosti a trestní stíhání za tento přečin se osob bez přístřeší jednoznačně týká.

Výzkumná otázka č. 15

„Druh trestu za neplnění vyživovací povinnosti“

Výzkumná otázka č. 16

„Byl/a jste trestán/a vícekrát za neplnění vyživovací povinnosti?“

Graf č. 13 – Druh trestu za neplnění vyživovací povinnosti a recidiva

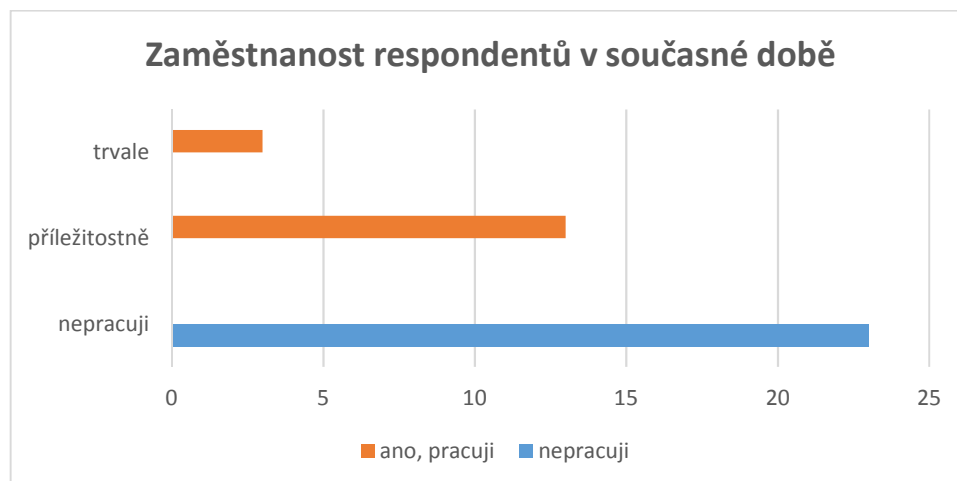


Zjištění: Z 16 respondentů, kteří byli trestáni za neplnění vyživovací povinnosti, jich bylo 7 trestáno opakovaně. Tak malý vzorek respondentů není příliš vypovídající, přesto výsledek ukazuje, že recidiva u tohoto trestného činu není zanedbatelná.

Výzkumná otázka č. 17

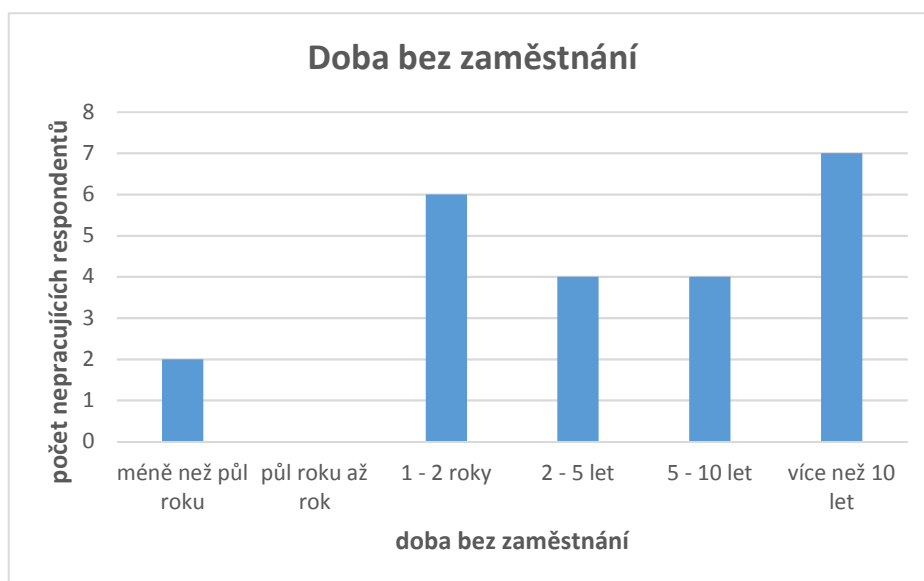
„Pracujete v současné době?“

Graf č. 14 – Zaměstnanost respondentů v současné době



Zjištění: Respondenti, kterých se netýkalo dotazníkové šetření a výzkumné otázky č. 7 – č. 16 byli opět dotazováni od výzkumné otázky č. 17. Otázka zaměstnanosti, spíše nezaměstnanosti osob bez příštířeší na tomto vzorku opět potvrzuje dřívější výzkumy, že většina populace osob bez příštířeší nepracuje. Důvody, proč je tomu tak u tohoto vzorku nejsou předmětem zkoumání.

Graf č. 15 – Doba bez zaměstnání



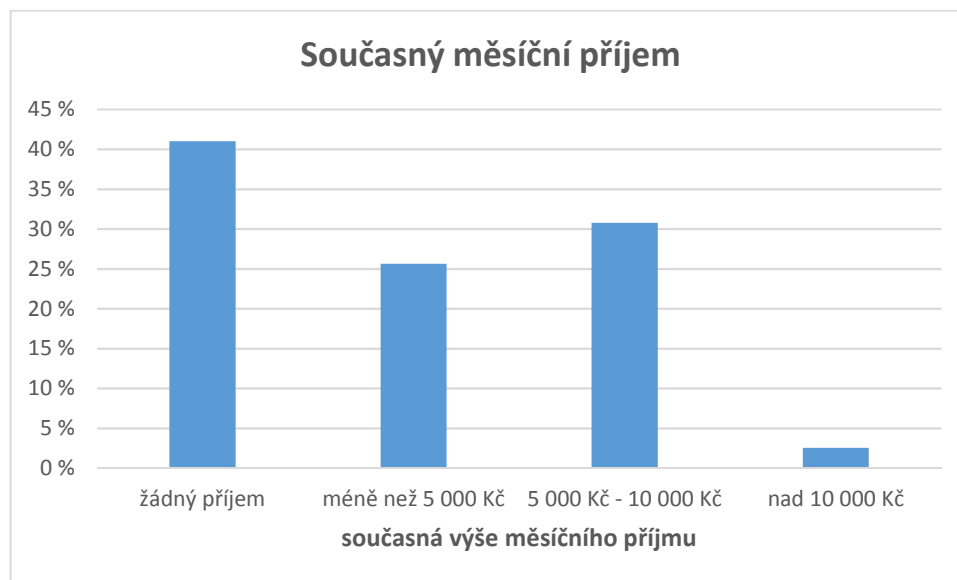
Zjištění: Graf č. 15 se vztahuje k výzkumné otázce č. 17. Je zde znázorněna doba, po kterou respondenti, kteří odpověděli na otázku, zda jsou v současné době zaměstnání ne.

Do tohoto vzorku je zahrnuta respondentka toho času na mateřské dovolené po dobu kratší, než půl roku.

Výzkumná otázka č. 18

„Máte v současné době měsíční příjem?“

Graf č. 16 – Současný měsíční příjem



Zjištění: Měsíční příjem z respondentů má v současné době 59% zkoumaného vzorku, což je většina. Pouze jeden respondent uvedl, že jeho měsíční příjem přesahuje částku 10 tis. Kč. Nejčastější výší je částka mezi 5 – 10 tis. Kč.

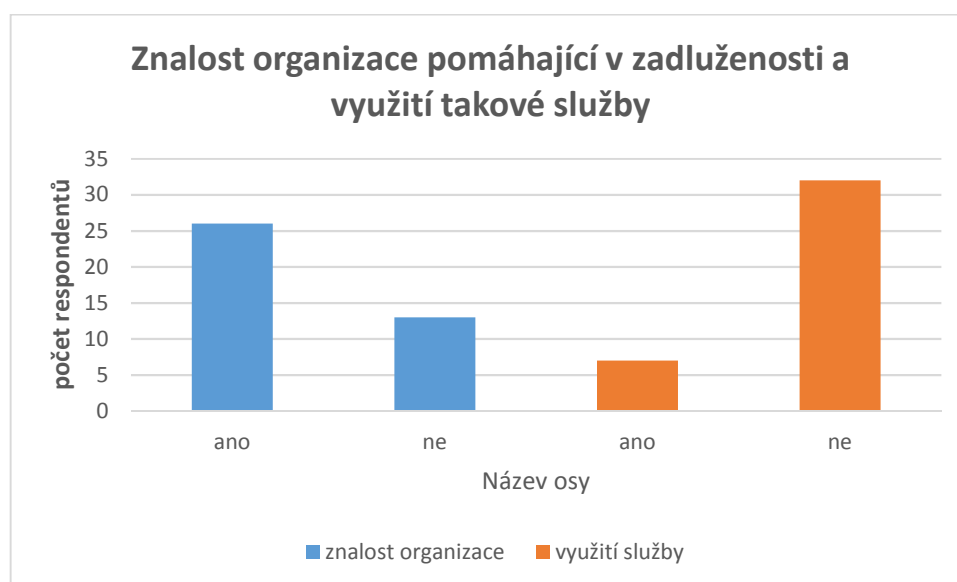
Výzkumná otázka č. 19

„Znáte organizaci, která Vám může pomoci v zadluženosti?“

Výzkumná otázka č. 20

„Pokusil/a jste se některé z takových služeb využít?“

Graf č. 17 – Znalost organizace pomáhající v zadluženosti a využití takové služby



Zjištění: Výzkumné otázky č. 19 a č. 20 byly zaměřeny na dotaz o znalosti organizací, které poskytují služby osobám v zadluženosti. Většina respondentů je o faktu, že takové organizace jsou informována, ale využít je nechtějí.

Výzkumná otázka č. 21

„Pokud jste využil/a služeb organizace pomáhající od zadluženosti, s jakým výsledkem?“

Zjištění: Výzkumná otázka č. 20 byla otevřená. 7 respondentů odpovědělo ano. Pokusili se využít organizaci, která by jim mohla pomoci s oddlužením. Zde jsou jejich odpovědi:

Respondent č. 1 – „Byl jsem v občanské poradně, ale nerozumím tomu. Jenom vím, že bych musel hodně pracovat a stejně bych nic neměl.“

Respondent č. 2 – „Pokus proběhl a to je všechno.“

Respondent č. 3 – „Řekli mi, kde to je a šla jsem tam, ale nakonec jsem odešla, musela bych čekat.“

Respondent č. 4 – „Vyřizuji si vše sama s pomocí bezplatného právníka.“

Respondent č. 5 – „Byl jsem tam, poradil mi kurátor z Čáslavi, ale nejdříve si musím najít práci. Jinak nic nebude.“

Respondent č. 6 – „Byl jsem tam, ale nemám takovou práci, aby to k něčemu bylo. A už tam nejdu.“

Respondent č. 7 – „Byla jsem tam a teď si hledám práci. Ale zatím stejně nevím, co mám vůbec splácet.“

3 z respondentů odpovídali tak, že to mysleli vážně. Ostatní 4 respondenti některou z organizací alespoň navštívili. Problémem se jeví v tom, že vidina pracovat a většinu výdělku dávat na splátky respondenty odrazuje možnosti oddlužení využít. Samozřejmě je to náročný proces a hlavně je zapotřebí trvalého zaměstnání.

Výzkumná otázka č. 22

„Pokud neznáte organizaci, která Vám pomůže s možností oddlužení, chcete s takovou službou seznámit?“

Zjištění: Vyhodnotit tuto otázku bylo velice rychlé. Žádný z vhodných respondentů neměl zájem o představení žádné organizace.

Výzkumná otázka č. 23

„Máte představu, co by Vám pomohlo ve Vaší situaci?“

Zjištění: Výzkumná otázka č. 23 byla otevřená. Zároveň to byla otázka závěrečná.

6 respondentů na tuto otázku vůbec neodpovědělo.

5 respondentů odpovědělo, že „teď neví“.

5 respondentů odpovědělo, že si přejí „chvilku klidu“.

5 respondentů odpovědělo, že chtějí „bydlení“ a z toho dva přidali „zdraví“.

3 respondenti odpověděli, že si přejí „zdraví“, jeden respondent přidal „práci“.

3 respondenti odpověděli „pistol.“

2 respondenti odpověděli, že by chtěli „trvalou práci“.

Následuje výčet ostatních 10 odpovědí: chci práci, ať u mě může být dcera, normální vztah, aby se k sobě lidi chovali jako lidi a neokrádali se, aby se tatínek Matýska vrátil z výkonu trestu, nechci nic vyřizovat, doklady, zázrak, normální život, bydlet sama, nic.

9 Diskuse a závěry

Snahou v této práci bylo propojit teorii s praxí a ujistit se, že vše co je napsáno v odborných textech, je v praxi ověřitelné.

V několika případech se potvrdil systém tzv. začarovaného kruhu. Především v hlavním tématu hrozby trestního stíhání pro osoby, které neplní vyživovací povinnost. Není to v pořádku zanedbat povinnou výživu. Ale v pořádku také není stíhání a opakované trestání. Sotva člověk opustí brány věznice, hrozí mu stejná situace znovu. Celkově jsou na tom lidé s kriminální minulostí v souvislosti s nalezením zaměstnání po propuštění z výkonu trestu špatně. Spousta z nich by pracovat chtěla, ale nemají příležitost.

Zastoupení bezdomovců, kteří by měli pevný a trvalý vztah je minimální. Otázky, které se týkaly vztahů, jak s bývalými partnery, tak dětmi nedopadly pozitivně. Osoby bez přístřeší mají se vztahy celkově problém a promítá se to do vztahů s dětmi. Styky a kontakty s dětmi udržuje malá část lidí, kteří byli ochotni odpovídat na otázky v dotazníku. Často neměli žádné emoce, když mluvili o svých dětech. Samozřejmě ne všichni. Mnohem snazší pro ně bylo odpovídat na otázky o dětech, než na otázky o trestním stíhání a výši dluhů.

Překvapivým zjištěním byl postoj k práci. K zaměstnání. Nabídly se dva protipóly. Na jedné straně ti, kteří usilují o zlepšení své situace, hledají práci a straně druhé ti, kteří nepracují spousta let a pracovat ani nechtějí. Není jednoznačné, že je to ignorantství nebo lenost pracovat, ale může zde působit spousta faktorů popsaných v teoretické části. Především delší vyloučení ze společnosti a život na ulici situaci neulehčují. Prohlubuje se cokoliv řešit, cokoliv vyřizovat. Představa člověka, že by měl jít po deseti letech života na ulici do práce, jistě není snadná a veselá.

Závěr

Problematika bezdomovectví je zajisté komplikovaná. Čím více do této problematiky člověk proniká, tím má možnosti vidět stále více nástrah a omezení, které život lidem žijícím na okraji společnosti přináší. Je důležité si uvědomit, jaký je rozdíl mezi skutečnou pomocí těmto lidem a soucitem nad těmito lidmi, kterým občas dáme drobné.

Tato práce většinou pojednávala o problému zadlužení osob bez přístřeší, hrozbě trestního stíhání za neplnění vyživovací povinnosti. I když byla práce převážně zaměřena na záležitosti okolo financí, nesmíme zapomínat na lidské vztahy, které jsou u této populace velmi narušeny a těžko se narovnávají. Výsledky provedeného šetření toto jasně potvrzují, i když vzorek respondentů nebyl příliš vysoký.

Celé dotazníkové šetření v podstatě potvrdilo již zjištěná fakta.. Překvapivě může vypadat informovanost osob bez přístřeší o organizacích, které jim můžou pomoci se zadlužeností. Bohužel jedna věc je, o tomto vědět, věc druhá je dosáhnout na takovou pomoc. Existuje spousta faktorů, které zabraňují lidem v těžké životní situaci na takovou službu dosáhnout.

Na výzkumnou otázku můžeme odpovědět, že nadpoloviční většina respondentů je ohrožena trestním stíháním za neplnění vyživovací povinnosti a je jedno, zda se jedná o muže, či o ženy. Výsledek je takový, že podíl rozložení mezi muže a ženy je téměř vyrovnaný. Většina osob, kterých se výzkum týkal, již byla za neplnění vyživovací povinnosti. Míra recidivy je zde taktéž vysoká. Rozsah problému zadluženosti je velice rozsáhlý a v mnoha případech se jedná o vysoké částky, které respondenti dluží. Cesta ven se jeví velice obtížnou.

Na závěr je třeba zmínit, že osoby bez přístřeší nejsou jen zoufalí lidé, kteří nad svou situací roní slzy. Jsou mezi nimi lidé veselí, smutní, náladoví, hašteřiví, extrovertní, introvertní, se sklony k závislostem, lhaní, někteří si dělají ze všeho srandu, jiní se snaží vše ignorovat a výčet by mohl pokračovat do nekonečna. Je to stejné jako u všech lidí.

Přeji klientům z Karolíny Světlé hodně štěstí, zdraví a síly pokračovat dál a usilovat o zlepšení své situace. Sociálním kurátorům mnoho trpělivosti tyto lidi na jejich cestě podporovat.

Seznam použité literatury a zdrojů

Asociace občanských poraden. *Průměrné zadlužení našich klientů je kolem 500 tisíc korun.* Citováno 30. 3. 2018. Dostupné z: <http://www.obcanskeporadny.cz/tiskove-zpravy/prumerne-zadluzeni-nasich-klientu-je-kolem-500-tisic-korun/>

Člověk v tísni. *Dluhové poradenství.* Citováno 30. 3. 2018. Dostupné z: <https://www.clovekvtisni.cz/co-delame/socialni-prace-v-cr/dluhove-poradenstvi>

Hradecká, V., & Hradecký, I. *Bezdomovství – extrémní vyloučení.* Praha: Naděje, 1996. Použito elektronické vydání bez ISBN, 2006, 88 s. Dostupné z: https://www.nadeje.cz/img-content/files/docs/odborne/1996bezdomovstvi_exv.pdf

Hradecký, I. a kol. *Definice a typologie bezdomství.* Praha: DESTINY, 2007, 52 s. ISBN 978-80-86451-13-8

Hradecký, I. *Profily bezdomovství v České republice: Proč spí lidé venku a kdo jsou tyto lidé.* Tematická zpráva 2005 zpracovaná pro Evropskou observatoř bezdomství, Praha, 2005, 16 s. Dostupné z: <https://www.nadeje.cz/img-content/files/docs/odborne/pslvakj05cz.pdf>

Hradecký, I. *Sborník ze semináře na téma bezdomovství v Evropě.* Praha: Naděje, 1998, 56 s. ISBN 80-902292-3-9

Justice.cz. (2018). *Finanční gramotnosti proti dluhové pasti aneb jak na oddlužení.* Citováno 30. 3. 2018. Dostupné z: <https://portal.justice.cz/Justice2/ms/ms.aspx?o=23&j=33&k=4709&d=252679>

Keller, J. *Posvícení bezdomovců: úvod do sociologie domova*. Praha: Sociologické nakladatelství (SLON), 2013, 290 s. ISBN 978-80-7419-155-8

Kopřiva, K. *Lidský vztah jako součást profese s předmluvou Jiřiny Šiklové*. Praha: Portál, 2011, 152 s. ISBN 978-80-7367-922-4

Matoušek, O. *Slovník sociální práce*. Praha: Portál, 2008, 272 s. ISBN 978-80-7367-368-0

MPSV. (2018) *Koncepce prevence a řešení problematiky bezdomovectví v ČR do roku 2020*, MPSV, Praha, srpen 2013

MPSV. (2018) *Vyhodnocení průzkumu řešení bezdomovectví v obcích s rozšířenou působností*, MPSV, Praha, 2015. Dostupné z:

https://www.mpsv.cz/files/clanky/24488/Vyhodnoceni_pruzkumu_reseni_bezdomovectvi_v_obcich_s_rozsirenou_pusobnosti.pdf

OSU. *Příručka pro metodiky sociální prevence a sociální kurátory*. Ostrava: OSU, 2007. ISBN 978-80-7368-329-0

Pěnkava, P. *Výchovně vzdělávací proek v sociální práci s cílovou skupinou osob bez příštřeší*. Praha: Filozofická fakulta Univerzity Karlovy, 2010, 145 s. Rigorózní práce

Průdková, T., & Novotný, P. *Bezdomovectví*. Praha: Triton, 2008, 96 s. ISBN 978-80-7387-100-0

RUBIKON Centrum. *Řeším dluhy*. Citováno 30. 3. 2018. Dostupné z: <http://www.rubikoncentrum.cz/resim-dluhy/>

Štěchová, M., Luptáková, M., & Kopoldová, B. *Bezdomovectví a bezdomovci z pohledu kriminologie*. Praha: Institut pro kriminologii a sociální prevenci, 2008,

112 s. ISBN 978-80-7338-069-4. Dostupné z:
<http://www.ok.cz/iksp/docs/344.pdf>

Topinka, D. *Metody a techniky výzkumu v sociální práci*. Studijní text pro kombinované studium. Olomouc: Univerzita Palackého v Olomouci, 2013, 81 s. ISBN 978-80-244-3853-5

Vágnerová, M. *Psychopatologie pro pomáhající profese: variabilita a patologie lidské psychiky*. Praha: Portál, s.r.o., 1999, 444 s. ISBN 80-7178-678-0

Wikipedie. *Dluh*. Citováno 30. 3. 2018. Dostupné z:
<https://cs.wikipedia.org/wiki/Dluh>

Wikipedie. *Bílý kůň*. Citováno 30. 3. 2018. Dostupné z:
https://cs.wikipedia.org/wiki/Bílý_kůň

Česko. (2018). Zákon č. 140/1961 Sb., *Trestní zákon*, § 203. Citováno 5. 3. 2018. Dostupné z: http://www.psp.cz/eknih/1960ns/tisky/t0135_00.htm

Česko. (2018a). Zákon č. 40/2009 Sb. *Zákon trestní zákoník*, § 196. Citováno 7. 3. 2018. Dostupné z: <https://www.zakonyprolidi.cz/cs/2009-40>

Česko. (2018b). Zákon č. 40/2009 Sb. *Zákon trestní zákoník*, § 211. Citováno 7. 3. 2018. Dostupné z: <https://www.zakonyprolidi.cz/cs/2009-40>

Česko. (2018). Zákon č. 48/1997 Sb., *Zákon o veřejném zdravotním pojištění a o změně a doplnění některých souvisejících zákonů*. Citováno 7. 3. 2018. Dostupné z: <https://www.zakonyprolidi.cz/cs/1997-48/zneni-20180101>

Česko. (2018). Zákon č. 98/2017 Sb., *Zákon, kterým se mění zákon č. 111/2003 Sb., o pomoci v hmotné nouzi, ve znění pozdějších předpisů, a zákon č. 117/1995 Sb., o státní podpoře, ve znění pozdějších předpisů*. Citováno 5. 3. 2018. Dostupné z: <https://www.zakonyprolidi.cz/cs/2017-98>

Česko. (2018). Zákon č. 109/2002 Sb., *Zákon o výkonu ústavní výchovy nebo ochranné výchovy ve školských zařízeních a o preventivně výchovné péči ve školských zařízeních a o změně dalších předpisů*. Citováno 5. 3. 2018. Dostupné z: <https://www.zakonyprolidi.cz/cs/2002-109>

Česko. (2018). Zákon č. 133/2000 Sb., *Zákon o evidenci obyvatel a rodných číslech a o změně některých zákonů (zákon o evidenci obyvatel)*. Citováno 5. 3. 2018. Dostupné z: https://zakonyprolidi.cz/nabidka/cs/2000-133/zneni-20000701#p28_p28-1

Česko. (2018). Zákon č. 182/2006 Sb. *Zákon o úpadku a možnostech jejího řešení (insolvenční zákon)*. Citováno 7. 3. 2018. Dostupné z: <https://www.zakonyprolidi.cz/cs/2006-182/zneni-20171201>

Česko. (2018). Zákon č. 196/2013 Sb., *Zákon o státním občanství České republiky a o změně některých zákonů (zákon o státním občanství České republiky)*, § 5. Citováno 5. 3. 2018. Dostupné z: <https://www.zakonyprolidi.cz/cs/2013-186>

Seznam tabulek

Tab. č. 1 - Rozdělení bezdomovectví v České republice podle typu bydlení a životní situace

Seznam příloh

Příloha č. 1 – Dotazník