

Univerzita Hradec Králové
Fakulta informatiky a managementu
Katedra ekonomie

Sociální podnikání a jeho podpora v České republice
Bakalářská práce

Autor: Eva Zatloukalová
Studijní obor: Informační management

Vedoucí práce: Ing. Eva Hamplová, Ph.D.

Prohlášení:

Prohlašuji, že jsem bakalářskou práci zpracovala samostatně a s použitím uvedené literatury.

V Hradci Králové dne 1. 8. 2018

Eva Zatloukalová

Poděkování:

Děkuji vedoucí bakalářské práce Ing. Evě Hamplové, Ph.D. za metodické vedení práce, vstřícnost a rady, které mi v průběhu práce poskytovala.

Anotace

Cílem bakalářské práce je vypracovat přehled o současné situaci sociálního podnikání v České republice a naznačit různé formy podpory, které se v této oblasti mohou podnikatelé domáhat. V práci jsou nejprve popsány teoretické poznatky vysvětlující důležité pojmy pro zpracování praktické části. Ve druhé části práce je proveden monitoring současného stavu sociálního podnikání a shrnutí výsledků.

Annotation

Title: Social Bussines and it is Support in the Czech Republic

The aim of this bachelor thesis is to make a survey of a contemporary situation at social entrepreneurship in the Czech Republic and to indicate various forms of support that social entrepreneurs may require. The first part of the thesis deals with the theoretical knowledge explanation important to create practical part. Monitoring of social entrepreneurship due to its current state and its results are performed in the second part.

Obsah

1. Úvod	1
1.1. Cíl práce	1
2. Teoretická východiska řešené problematiky	3
2.1. Charakteristika sociální ekonomiky.....	3
2.1.1. Definice	3
2.1.2. Historická východiska sociální ekonomiky a podnikání ve světě	5
2.1.3. Historie v ČR	7
2.2. Sociální podnikání v ČR	7
2.2.1. Pojmy spojené se sociálním podnikáním.....	8
2.2.2. Vybrané instituce zabývající se problematikou sociálního podnikání v ČR.....	10
2.2.3. Podnikatelská etika a vize.....	12
2.3. Legislativa v ČR	13
2.4. Financování.....	16
3. Monitoring podpory sociálního podnikání v ČR.....	19
3.1. Rozdělení firem podle krajů v ČR	19
3.2. Vybrané úspěšné a neúspěšné projekty	22
3.3. Nejdůležitější banky a programy podporující sociální podniky v ČR.....	25
3.4. Porovnání sociálního podnikání ČR s vybranými zeměmi EU	31
4. Shrnutí	33
5. Závěr.....	35
6. Zdroje	37
7. Seznam příloh.....	41

Seznam obrázků

Obrázek 1 Umístění 3. sektoru v Pestoffově trojúhelníku (PESTOFF, 2018)	4
Obrázek 2 Počet SP v jednotlivých krajích (ASP, 2018), vlastní zpracování	19
Obrázek 3 Odvětví SP (ASP, 2018), vlastní zpracování.	20
Obrázek 4 Procentuální zastoupení podniků v krajích podle kategorií (ASP, 2018), vlastní zpracování.....	21
Obrázek 5 Právní formy v roce 2018 (ASP 2018), vlastní zpracování	22
Obrázek 6 Vyplacená podpora 2015-2018 (DotaceEU 2018), vlastní zpracování.....	30
Obrázek 7 Pracovní místa v SE (EESC, 2017), vlastní zpracování	31

Seznam tabulek

Tabulka 1 Přehled vybraných firem, vlastní zpracování	25
Tabulka 2 Projekty ČSOB (ČSOB, 2018), (ČSPd-g, 2018), vlastní zpracování.....	26
Tabulka 3 Vítězové Impact First (Impact First, 2018), vlastní zpracování	28
Tabulka 4 Projekty Social Impact Award (Social Impact Award, 2018), vlastní zpracování...29	

Seznam použitých zkratk

ČS – Česká spořitelna

ČSOB – Československá obchodní banka

ESF – Evropský sociální fond

EU – Evropská unie

OZP – osoba zdravotně postižená

SP – sociální podnik

1. Úvod

Sociální ekonomice jakožto součásti národního hospodářství spolu s veřejným a tržním sektorem se v posledních letech dostává stále větší pozornosti nejen z řad široké veřejnosti, ale i vlády, což potvrzuje každoroční přírůstek sociálních podniků v České republice. Nicméně legislativní ošetření této oblasti lze stále pokládat za nedostačující.

Práce se věnuje nejen sociální ekonomice jako celku, nýbrž se zabývá i otázkami sociálního podnikání, ve kterém lze spatřit aplikované poznatky z již fungujících zahraničních modelů. Přestože vývojová hlediska po celé Evropě mají hluboké historické kořeny, podnikání v sociální oblasti je stále považováno spíše za novodobý výdobytek tohoto století. Tomuto tvrzení odpovídá i fakt, že začleňování znevýhodněných osob do běžného života bývá spojováno s inovacemi.

V okamžiku, kdy se člověk rozhodne sociálně podnikat, je třeba vzít v úvahu mnoho aspektů, které s sebou toto odvětví přináší, přestože legislativa přesně sociální podnik nevynezuje, existují určité principy, které je potřeba brát v potaz. Uvědomění si, v jaké oblasti, legislativní náležitosti nebo nalézt způsoby financování jsou jen krátký výčet seznamu, proto jsou tyto poznatky začleněny do práce. (Kurková, Francová, 2012, s. 16-19)

Z praktického hlediska se práce zabývá konkrétními českými komerčními bankami, které jsou na poli sociální ekonomiky nejvíce aktivní a na finančním trhu působí již řadu let, tudíž mají širokou znalostní základnu. Jelikož je Česká republika členskou zemí Evropské unie, která se dlouhodobě snaží podporovat nejen sociální podnikání, ve které vidí jednu z možných cest ke snižování nezaměstnanosti v jednotlivých krajích, poskytuje velké částky prostřednictvím operačních programů právě na rozvoj tohoto odvětví. Z tohoto důvodu je v této části věnována i kapitola s projekty, které finanční podporu z této instituce získaly.

Teoretické poznatky využité v práci, byly čerpány z relevantních zdrojů, jež jsou uvedeny na konci práce, přičemž při postupu psaní textu byla použita jednak přímá citace vyznačená uvozovkami a kurzívou, jednak parafrázování s odkazem na konkrétní zdroj a stránky ze kterých byla inspirace čerpána.

1.1. Cíl práce

Hlavním cílem bakalářské práce je vytvořit přehled o současném stavu sociálního podnikání v České republice a nastínit různé formy finanční podpory, které mohou podnikatelé za tímto

účelem získat. Dále je žádoucí seznámit se s teoretickými aspekty tohoto odvětví, jako jsou definice, historická východiska, ukotvení v legislativě nebo instituce, které mohou pomoci při nastartování podnikání.

Metodikou této práce je zpracování údajů zejména z Adresáře sociálních podniků, jež funguje pod správou Ministerstva práce a sociálních věcí a fondu Evropské unie, která se na poli sociální ekonomiky také v podstatné míře angažuje. Byly zde použity různé formy infografického modelování při zobrazení situací pomocí grafů a tabulek vycházejících z nashromážděných dat a následného vyhodnocení. Data byla kromě výše zmíněných čerpána z veřejně dostupných zdrojů, z komerčních bank v ČR tak, aby mohlo dojít ke zmapování cest, jak významné bankovní domy podporují subjekty sociální ekonomiky. K výše zmíněnému byla využita metoda komparace vývoje počtu placených míst v ČR se vzorkem zemí EU.

2. Teoretická východiska řešené problematiky

2.1. Charakteristika sociální ekonomiky

Pojem sociální ekonomika lze přiřadit k části národního hospodářství, které tvoří třetí nebo jinak také zvaný neziskový sektor daného státu. Subjekty nevykonávající ekonomickou činnost však do sociální ekonomiky nelze zařadit. Smysl, proč se zabývat touto sférou je viděn v příležitosti zaměstnávat například znevýhodněné osoby, o které na trhu práce není příliš veliký zájem, a pomoci jim tak začlenit se do pracovního procesu. Pro každý stát je důležitým ukazatelem prosperity zaměstnanost, a proto je právě tomuto odvětví věnována čím dál větší pozornost, protože počty zaměstnaných lidí v třetím sektoru se každým rokem navyšují. (Dohnalová, 2012, str. 9-12)

2.1.1. Definice

Vymezení sociální ekonomiku v jediné celistvé úpravě je téměř nemožný úkol, proto lze pro vymezení tohoto pojmu nalézt mnoho definic. Syrovátková (2010, str. 15), uvádí, že nejpoužívanější definice je z pohledu evropské sítě výzkumných pracovišť pro sociální ekonomiku (EMES), které se podařilo sjednotit a interpretovat doposud získané znalosti z oblasti sociální ekonomiky a sociálního podnikání. Z vymezení vyplývá, že se jedná především o spojení principů třetího sektoru se zásadami, které vyznávají neziskové a družstevní organizace. Hlavní odlišnost od soukromého ziskového sektoru tkví ve snaze sloužit zájmům členů nebo těm veřejně prospěšným.

Dohnalová (2012, str. 27), popisuje dva přístupy pro definování sociální ekonomiky.

- Z hlediska právně-institucionálního pojetí jsou subjekty sociální ekonomiky definovány na základě jejich právních forem. Základ tvoří družstva, vzájemné společnosti, asociace a nové formy sociálních podniků.
- Pro druhý přístup, normativní, je charakteristické vymezení společných rysů, které dané subjekty sdílejí a podstatou jejich činnosti by měli být ekonomický blahobyt, sociální kapitál a také ohled na životní prostředí. Typickým znakem tohoto pojetí je tak sjednocení sociálních cílů s ekonomickou činností za účelem dosažení sociálního přínosu.

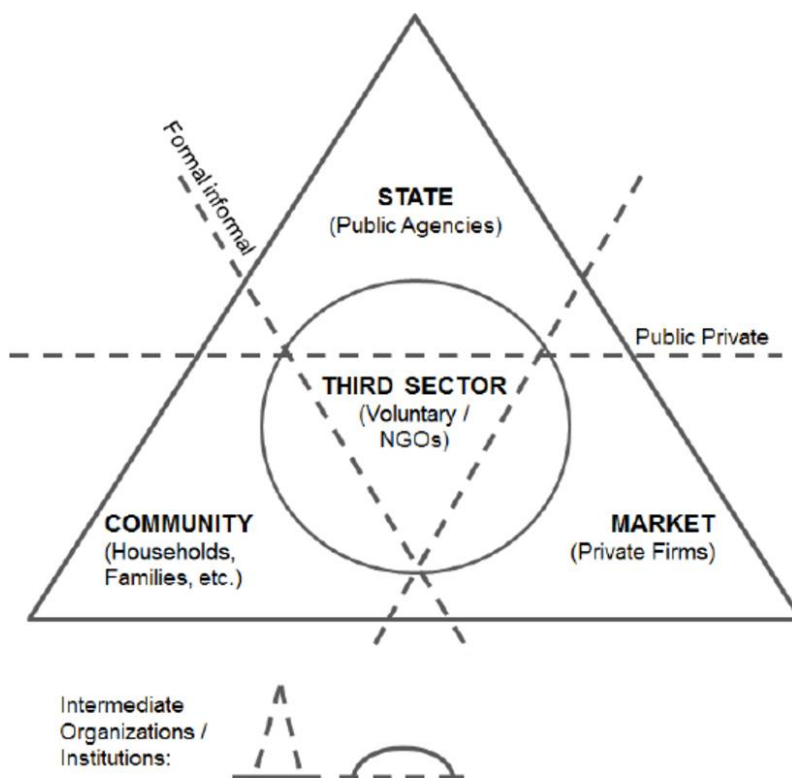
Znaky vymezující subjekty sociální ekonomiky:

- 1) upřednostňování zájmů členů a sociálních cílů před ziskem,

- 2) demokratické řízení,
- 3) záměr prospět společnosti,
- 4) autonomie co se řízení týče, nezávislost na veřejné moci,
- 5) podstatná část zisku je využita v zájmu rozvoje a poskytování služeb členům.

Dle výše uvedených bodů lze říci, že sociální ekonomika je shrnutím činností, které vykonávají různé typy subjektů s cílem poskytovat službu členům nebo komunitě prostřednictvím podnikání. Jelikož v každém odvětví jde také o užitek, v sociální ekonomice se lze zmínit o tzv. trojím prospěchu, od kterého se tato ekonomika odvíjí. Zaprvé se jedná o sociální prospěch ve smyslu přispívání k veřejnému blahu tím, že se vyhoví potřebám společnosti nebo komunitě. V otázce ekonomického prospěchu je se ziskem naloženo jako s prostředkem, díky kterému se může společnost dále rozvíjet nebo uspokojí místní potřeby. Environmentální a místní prospěch, jak už z názvu vyplývá, je důležitý pro danou obec nebo celý region, protože uspokojuje dané lokální potřeby. (Dohnalová, 2012, str. 28-32)

Na základě výše řečených pojmů je vhodné si pro lepší představu uvést umístění třetího sektoru v rámci národního hospodářství, pomocí tzv. Pestoffova trojúhelníku zobrazeného na obrázku č. 1, který nese jméno po svém švédském zakladateli Victoru A. Pestoffovi.



Obrázek 1 Umístění 3. sektoru v Pestoffově trojúhelníku (PESTOFF, 2018)

Trh (soukromý ziskový sektor) neboli místo pro střetávání nabídky a poptávky, je pole působnosti právě pro subjekty, které jsou primárně zaměřeny na zisk. Odpovídající umístění v trojúhelníku se nachází vpravo dole. Horní část modelu tvoří stát (veřejný neziskový sektor) s charakteristickým rysem působení veřejné volby, která určuje velikost tohoto sektoru. Dalším znakem je správa sektoru pomocí úředníků a veřejné financování. Domácnosti, jež jsou charakterizovány nikoliv dychtivostí po zisku, ale základní pohnutkou představující přímý užitek, se nacházejí na obrázku vlevo (neziskový sektor domácností) představující 4. sektor. Z výše uvedeného popisu vyplývá umístění 3. sektoru přibližně uprostřed mezi veřejným, soukromým sektorem a komunitami. Právě společný užitek neboli touha sdružovat se je považováno za hlavní iniciativu této ekonomiky. (Syrovátková, 2010, str. 19)

2.1.2. Historická východiska sociální ekonomiky a podnikání ve světě

Místem, kde se sociální ekonomika v Evropě zrodila a má zde také dlouholetou tradici je Francie, která také používá pojmenování solidární ekonomika. Přesné datum vzniku nelze jednoznačně říci, ale uvádí se, že toto odvětví se dle rozdílných tradic utvářelo přibližně od 19. století.

„Solidární ekonomika je definována jakožto souhrn aktivit přispívajících k demokratizaci ekonomik prostřednictvím zapojení občanů.“ (Dohnalová, 2012, str. 35)

Každá země má své zvyky, ze kterých se postupně formovaly charakteristické znaky této ekonomiky tak, jak je známa dnes. Pro upřesnění je možno zmínit hlavních pět tradic, ze kterých se vycházelo:

- filantropie jako typický znak pro Velkou Británii a Irsko,
- občanská odpovědnost vzhledem ke společnosti je specifická především pro skandinávské země, které tak podporují rovnost a demokracii;
- subsidiarita vzhledem k církevním hnutím jako charakteristický rys pro Německo, Belgie, Irsko a Nizozemí;
- za další důležitý historický aspekt je pokládáno družstevní hnutí a s ním související rozvoj dobrovolnického sektoru pro Itálii, Francii, Belgie, nebo Dánsko a Švédsko
- rodina neboli její důležitost v péči o své blízké je také faktor, který se podílel na vývoji třetího sektoru, a to ve státech jako je Španělsko, Portugalsko, Řecko a Itálie. (Dohnalová, 2012, str. 14-16)

Syrovátková (2010, str. 12-13), považuje za další důležitou zemi z historického hlediska Anglii, protože právě zde bylo již roku 1844 založeno družstvo, které odpovídalo standardům moderní sociální ekonomiky. Nicméně zásadní rozvoj nastal roku 1981, protože právě ve Francii byl veřejně přijat a umístěn pojem sociální ekonomika do legislativy. O deset let později nastal další zlom, přesněji řečeno pokrok v přijetí konceptu v Itálii, kde byl schválen zákon určující status sociálního družstva.

Ve Spojených státech amerických byla roku 1941 založena Asociace pro sociální ekonomii, jejíž snahou je výzkumná činnost deklarující vztahy mezi ekonomikou a společností. (Dohnalová, 2012, str. 42-43)

V roce 2002 byla vydána Charta sociální ekonomiky publikována pod záštitou EU. Dle národních tradic jednotlivých členských států se uvádí 7 společných sjednocujících rysů subjektů sociální ekonomiky:

- převahu nad kapitálem musí mít individuální i společný cíl,
- členství, které není nijak vynucené,
- členové využívají demokratickou kontrolu,
- propojit veřejnou prospěšnost s cíli členů a uživatelů,
- uplatnění principu solidarity a zodpovědnosti,
- vlastní řízení, samostatnost vzhledem k veřejným autoritám,
- zisk a přebytek využít tak, aby došlo k rozvoji organizace a prospěchu veřejného zájmu (Dohnalová, 2012, str. 36)

Přestože je pojem sociální podnikání ještě neustálený pojem, dostává se postupně do povědomí lidí po celém světě. Už v 70. letech minulého století byl znám pojem SP pro označení firem, které neziskové organizace zakládaly za účelem zaměstnávání znevýhodněné skupiny obyvatel. Roku 1982 Bill Drayton založil americkou organizaci Ashoka, která od svého vzniku podporuje sociální podnikatele, a proto je tedy považován za průkopníka tohoto odvětví. Od této doby je sociální podnikání na vzestupu, snad i proto, že přináší pracovníkům pocit nalezení smyslu jejich práce nebo dokonce sebenaplnění. Zjednodušeně řečeno je to takové podnikání, které prospívá jednak společnosti a jednak životnímu prostředí. Ve Spojeném království Velké Británie a Severního Irska se dokonce tomuto typu podnikání říká „podnikání pro 21. století“, právě proto, že se snaží do pracovního procesu zapojit znevýhodněné osoby. (Kurková, Francová, 2012, str. 6), (Dohnalová, 2012, str. 45-61)

2.1.3. Historie v ČR

Počátek sociální ekonomiky bývá spjat s venkovem už od pol. 19. století, kdy docházelo nejen k vývoji družstev, vzájemných společností nebo asociací, nýbrž i k budování neziskového sektoru. V období první republiky lze nalézt hned několik představitelů zastávajících ideje solidarity. František Cyril Kampelík je dosud spojován se vznikem družstevních záložen a spořitelních družstev, které se vyznačovaly neomezeným ručením a poskytnutím úvěru pouze svým členům, dodnes lidově známé jako „kampeličky“. Pro chudší vrstvy a dělníky viděl František Ladislav Chleborad možnost k jejich vzestupu pomocí zakládání spotřebních a výrobních spolků. Mezi jeho názory také patří družstevnictví jako ideální prostředek pro smazání rozdílů mezi majetnou a nemajetnou třídou. Je vhodné uvést také Tomáše Garrigua Masaryka, který za svého života podporoval občanské a církevní organizace kvůli jejich mravním principům a vzájemnosti.

Důležitou právní normou se stal v roce 1867 liberální spolkový zákon, platný až do roku 1951, umožňující vytváření spolků s nejrůznějšími zaměřenými. Významné postavení si Čechy v tomto ohledu zajistily největší koncentrací spolků v tehdejší Habsburské říši. Právě díky spolkům a zemědělským, výrobním a dalším družstvům mohlo dojít k rozkvětu drobného a středního podnikání, až do doby neporozumění si s komunistickým systémem. V roce 1948 se tak všechny spolky musely přeměnit na společenské organizace a svou činnost přizpůsobit potřebám režimu, čímž ztratily svou autonomii vůči státu nebo svobodu v ekonomickém rozhodování.

Rok 1989 se stal důležitým milníkem, jelikož po skončení režimu byla snaha co nejdříve obnovit spolkovou činnost, a vznikaly tak různé nové organizace, dle tehdejších potřeb lidu. Na dřívější slávu družstevnictví, už se však přes snahy úvěrových či spořitelních družstev, nepodařilo navázat. (Dohnalová, 2012, str. 62-70)

2.2. Sociální podnikání v ČR

Protože v ČR neexistuje přesné vymezení tohoto pojmu, nelze najít ani celistvou definici. Většina autorů se shoduje v tvrzení, že pro sociální podnik by měl být typický trojí prospěch. Podstata sociálního podniku je tak postavena na soustavném poskytování služeb lidem a tvorbě užitku. Dále se vyznačuje značnou mírou autonomie a není žádným způsobem veden jinou organizací nebo institucí. Na druhé straně stojí neziskové organizace, které se především orientují na aktivity spojené s dobročinností nebo přerozdělováním finančních toků. (Syrůvková, 2010, str. 23-24), (Trčka, 2014, str. 5)

Dále je třeba si uvědomit hlavní rozdíl mezi klasickým a sociálně zaměřeným podnikem. Nejobecněji by se dalo říct, že se jedná o podnik využívající tržních mechanismů k dosažení svých cílů, ovšem to je základní definice téměř každého podniku. Hlavní rozdíl tkví právě v prospěchu vůči společnosti a životnímu prostředí neboli v tzv. trojím prospěchu stejně jako v odlišném pohledu na dosažení zisku, který v tomto případě není hlavním cílem. Podobně jako u klasického podnikání se tady lze setkat s rizikem možného neúspěchu. Sociální podnik může mít jakoukoliv právní formu, a jak již bylo řečeno dříve, zisk je použit především pro další rozvoj. (Syrovátková, 2010, str. 24-27)

Sociální podnik má základní rysy, které je vhodné si představit:

- zaměstnává znevýhodněné osoby a pomáhá jim tak začlenit se do společnosti,
- nejedná se o nadnárodní společnost, především se zaměřuje na spolupráci s místní komunitou,
- většina zisku je navracena zpět do firmy nebo je poskytnuta pro dosažení společenského blaha. (Dohnalová, 2012, str. 28)

Sociální firma je potom jednoduše řečeno aplikací sociálního podnikání v praxi, protože se jedná o fungující model, díky kterému se znevýhodněné osoby mohou uplatnit na trhu práce. Z pohledu takové firmy je zapotřebí být vnímavý vůči specifickým potřebám svých zaměstnanců. Největší přínos pro společnost se jeví ve snaze začlenit jakkoli znevýhodněné osoby do každodenního života. (Syrovátková, 2010, str. 27)

2.2.1. Pojmy spojené se sociálním podnikáním

- Integrační sociální podnik

Aby se jakékoliv společnosti mohl přiřadit název integrační sociální podnik, musí splnit určité požadavky. Přesněji řečeno 16 z 20 požadavků, které jsou zadány tak, aby jejich prostřednictvím bylo možné dosáhnout veřejně prospěšného cíle. Takovýto úmysl musí být formulován už v zakládacích dokumentech dané společnosti. Primárně se jedná o poskytnutí zaměstnání znevýhodněným osobám a pomoci jim tak začlenit se do společnosti. (Bednářiková, Francová, 2011, str. 16-19), (ČSPa, 2018)

- Znevýhodněné osoby

Jak už bylo řečeno, na trhu práce může být pro tuto skupinu obyvatel problém najít zaměstnání nebo se podílet na společenském životě v jejich okolí.

Mezi takovéto osoby se řadí:

- osoby se zdravotním postižením (tělesné nebo mentální znevýhodnění),
- osoby bez kvalifikace nebo s nízkou kvalifikací (problém s nedostatečnými zkušenostmi),
- osoby starší 55 let (předpoklad nízké míry adaptace),
- osoby bez trvalého bydliště,
- osoby po propuštění z výkonu trestu nebo lidé se záznamem v rejstříku trestů, (poskvrněná minulost může vést k pochybám o dané osobě),
- osoby drogově závislé nebo alkoholici,
- osoby, které jsou dlouhodobě nezaměstnané.

Právě díky zaměstnávání osob z tohoto výčtu lze předpokládat, že SP svým způsobem přispívají ke snížení dlouhodobé nezaměstnanosti (KSP 2014), (Syrůvková 2010, str. 27-29)

Ze všech výše uvedených tvrzení vyplývá, že hlavním cílem podniku působícího v tomto odvětví je prostřednictvím své podnikatelské činnosti dojít k naplnění vlastních cílů v sociální sféře. (Syrůvková, 2010, str. 25)

- Charta sociálního podnikání

Dokument vydaný v roce 2011, v důsledku podpoření povědomí o zaměstnávání osob zdravotně postižených (OZP), třemi organizacemi:

- Asociace zaměstnavatelů zdravotně postižených České republiky,
- Nadační fond pro podporu zaměstnávání osob se zdravotním postižením,
- Svaz českých a moravských výrobních družstev.

Společně se tyto členové dohodli na čtyřech důležitých principech charty:

1. V otázkách sociálního podnikání zvolit jednotný postup vzhledem k vládě a parlamentu tak, aby veškerá jednání vedla k prospěchu zaměstnávání OZP,
2. K prospěchu OZP poskytnout vládě a parlamentu spolehlivé a současně i odborné poradenství,
3. Výkonu státní moci poskytnout dlouhodobě získávaný souhrn poznatků, které jsou již ověřené, tak aby mohlo dojít k vhodnému nastavení parametrů a předpokladů nejen v legislativě,

4. Posledním bodem je zabránit ukvapeným zásahům ze strany státu do stávajících podmínek a parametrů sociálního podnikání. (NFOZP, 2018)

2.2.2. Vybrané instituce zabývající se problematikou sociálního podnikání v ČR

P3 – People, Planet, Profit

Pod tímto názvem se nachází česká společnost, jejímž hlavním záměrem je podporovat sociální podnikání v republice. Mezi formy podpory patří zejména konzultace a poradenství při zakládání sociálního podniku, jako například pomoc s vypracováním podnikatelského plánu nebo obchodní a marketingové strategie, dále také vzdělávání pomocí seminářů v této oblasti. Spolupráci mimo jiné navázala tato obecně prospěšná společnost také s firmami jako ČSOB nebo TESSEA. Mezi zakladatelky patří paní Petra Francová, Gabriela Kurková a Daniela Bednářiková, z jejichž publikací byly čerpány informace pro tuto práci. (P3, 2018)

TESSEA

Jedná se o nestátní neziskovou organizaci podporující rozvoj sociálního podnikání v ČR. Organizace založená roku 2009 na základě projektu Tematická síť pro rozvoj sociální ekonomiky, která sdružuje osoby zainteresované v sociálně-ekonomické problematice.

Členy tohoto spolku jsou sociální podniky a osoby z celé ČR, z tohoto důvodu má organizace i regionální zastoupení. Organizace podporuje zájmy svých členů a prezentuje je navenek, současně také své členy i širokou veřejnost informuje o aktuálním stavu sociálního podnikání v ČR i ve světě. (TESSEAA, 2018)

K činnostem TESSEA patří:

- *„podpora a prosazování zájmů sociálních podniků, které jsou v souladu se Stanovami Spolku,*
- *propagace tématu sociálního podnikání,*
- *mapování potřeb sociálních podniků,*
- *správa jednotné databáze sociálních podniků ČR,*
- *podpora propagace výrobků a služeb členských sociálních podniků,*
- *realizace vzdělávacích akcí/aktivit,*
- *vydávání odborných publikací a periodik,*

- *pořádání společenských akcí (konferencí apod.), které mají sloužit jako příležitost k setkávání sociálních podniků a zájemců o téma,*
- *navazování a udržování kontaktů se sociálními podniky a podobnými spolky v zahraničí,*
- *spolupráce s odborníky, organizacemi a institucemi k naplňování cíle Spolku.“*
(TESSEAb, 2018)

CIRIEC

Neboli „Mezinárodní centrum výzkumu a informací o kolektivní ekonomice“ jedná se původně o švýcarské sdružení s více než 60letou tradicí. Hlavním úkolem této organizace je z provedených vědeckých výzkumů zveřejňovat práce věnované sociální ekonomice a službami s ní souvisejícími. S touto organizací mj. spolupracuje i EU, která si zde nechává zpracovávat publikace právě o sociální ekonomice. (Dohnalová, 2012, str. 37-40), (CIRIEC, 2018)

KOMORA SOCIÁLNÍCH PODNIKŮ

Komora sociálních podniků a společensky odpovědných organizací (KSP) je instituce, která vznikla v Jihomoravském kraji na základě podnětů ze strany sociálních podniků za účelem sjednocení informací o sociální ekonomice, podnikání a inovacích v této oblasti. Mimo výše uvedené je KSP aktivní i ve společenské odpovědnosti a dále také aktivně spolupracuje s veřejnou správou, soukromým a neziskovým sektorem, státem řízenými institucemi, agenturami a vzdělávacími organizacemi. Mezi nabízené služby patří semináře, poradenství a vzdělávání pod dohledem odborníků, kteří mají nejen teoretické, ale i praktické letité znalosti a zkušenosti v tomto odvětví.

K činnostem KSP patří:

- prostřednictvím seminářů, publikací a konferencí šířit odborné informace o sociálním podnikání,
- poradenství v oblasti sociálního podnikání pro všechny zainteresované osoby,
- sjednotit dostupné informace nejen o zkoumané oblasti, ale i tématech s ní souvisejících,
- mezi další aktivitu se řadí pomoc při komunikaci s veřejnou správou a jinými například zahraničními organizacemi. (KSP, 2014)

2.2.3. Podnikatelská etika a vize

Z dosud uvedených poznatků jasně vyplývá, že sjednotit charakteristiku sociálního podnikání není snadný úkol, stejně tak jako samotné založení SP. Nejedná se pouze o vytvoření společenské hodnoty, nýbrž umění spojit prvky klasického podnikání s tím sociálním a vyvážit je tak, aby mohl zvolený projekt úspěšně fungovat. Kromě motivace jsou pro podnikatele v této oblasti důležité také etika a morální zásady, jež vyznává. Rozpoznat příležitost, ale mít jistou míru empatie k potřebám svých zaměstnanců a pomoci jim rozvíjet jejich schopnosti a dovednosti, i z těchto důvodů lze obecně tvrdit, že je vhodné, aby SP byly z ekonomického hlediska malé. Na druhou stranu podnikání v sociální oblasti vykonávají také jen obyčejní lidé, tudíž stejně jako hospodářští, tak i sociální podnikatelé sledují smíšené cíle. (CHELL, 2014)

V návaznosti na založení podniku je potřeba zpočátku vypracovat podnikatelský plán, který představuje vizi budoucí firmy, jinak tomu není ani v případě sociálního podnikání. V tomto ohledu je zapotřebí skloubit vlastní zájem a maximalizaci užitečnosti pro všechny s ohledem na omezení svých zaměstnanců. Už před vytvořením takového plánu je nutné si uvědomit několik podstatných okolností, především jaká je situace na trhu (z hlediska konkurenceschopnosti), jakou bude mít podnik právní strukturu, jak jsou zajištěny finanční prostředky nebo vhodná lokalita pro firmu.

PROČ? V této otázce je potřeba se zamyslet nad motivací, která člověka vede k založení jakéhokoliv druhu podniku. V tomto případě by se mělo jednat především o hodnoty, které člověk vyznává, protože sociální podnikání je specifický druh podnikání. Kurková a Francová (2012 s. 16) uvádí, že podnikat sociálně je mnohem obtížnější než v kterémkoliv jiném odvětví.

CO? Ve většině odvětvích, navíc v dnešní době, je jednoduché začít podnikat, ovšem úspěšně je docela jiná otázka. Téměř ve všech dostupných zdrojích o začínajícím podnikání se lze dočíst o důležitosti dobrého ne-li perfektního nápadu k nalezení slabého místa na trhu, kde by se dalo uspět.

KDY? Věčné otázky správného načasování se nelze vyhnout v každodenním životě, natožpak v podnikání. Časový plán je nezbytnost, bez které se nelze pohnout z místa. Vše má svůj čas a je nutné počítat s překážkami, které se mohou objevit. Prvotní plán se může kdykoliv protáhnout až o několik let, proto není vhodné zakládat sociální podnik jako řešení pro současně trvající problémy.

KDE? Otázka týkající se lokality podnikatelského záměru. Jednak se zde řeší prostorová otázka, v jak velkém a vůbec jakém prostředí s ohledem na zaměstnávání znevýhodněných osob a jednak v jakém regionu bude organizace fungovat.

JAK? Tato otázka je spjata se zamyšlením se, jak bude vypadat práce se zaměstnanci, která by měla být založena na demokratickém řízení. Je nezbytné brát v úvahu specifické potřeby zaměstnanců, protože se jedná o znevýhodněné osoby na trhu práce, proto je nutné přistupovat k nim s jistou dávkou empatie.

Výše uvedené body jsou jen základní okruhy k zamyšlení, pro realizaci podnikatelského cíle je žádoucí si provést důkladnější analýzu. (Kurková, Francová, 2012 str. 16-19)

2.3. Legislativa v ČR

Jelikož v českém právním systému neexistují zákony, které by jednoznačně vymezily jednotnou právní formu subjektů sociální ekonomiky, lze sledovat existenci různých právních uskupení. (Dohnalová, 2012, str. 94)

Právní formy podniků v České republice mají svou úpravu v zákoně č. 90/2012 Sb. o obchodních korporacích, ale některé regulace lze nalézt také v zákoně č. 89/2012 Sb. a mnoha dalších. Vliv na výběr právní formy má několik faktorů, které si je potřeba na začátku podnikání uvědomit, může to mít totiž dopad na budoucí úspěšnost podniku. V případě, že se úspěch nedostaví, nelze předpokládat, že by takové počínání mělo pozitivní sociální dopad. Následující popis se zaměřuje hlavně na vysvětlení kladů a záporů jednotlivých právních forem podniků. (Kurková, Francová 2012, str. 11)

- Spolek

Před rokem 2014 se používal název občanské sdružení. Tento typ sociálního podniku vzniká na základě podnětů ze strany občanů, proto se tato forma jeví jako ideální předpoklad sociální firmy. Ke vzniku spolku je zapotřebí 3 zakladatelů, které spojuje společný cíl. Nicméně provozovat podnikání může spolek pouze jako doplněk ke své hlavní činnosti za předpokladu, že tato hlavní činnost je užitečná pro jeho členy. Nevýhodou je zejména složitost získání finanční podpory, protože z pohledu bank se nejedná o hodnověrnou formu podniku. (Kurková, Francová, 2012, str. 11), (Zákon č. 89/2012 Sb., §214-§217)

- Obecně prospěšná společnost

Z pohledu zákona od roku 2014 už takovéto společnosti nesmí být zakládány, nicméně firmy vzniklé před daným rokem mohou pokračovat ve své činnosti. Už z názvu vyplývá, že hlavním záměrem je poskytovat služby k dosažení veřejného blaha, a to potvrzuje skutečnost, že celý případný zisk je navrácen zpět do organizace pro rozvoj její činnosti, což je pokládáno za hlavní výhodu. Na druhou stranu právě kvůli tomu, že podnikání není hlavním důvodem k založení takovéto společnosti, peněžní ústavy se zdráhají poskytovat finanční podporu. (Zákon č. 248/1995 Sb., §2-§17), (Kurková, Francová, 2012, str. 11)

- Ústav

Stejně jako všechny podniky se sociálním zaměřením je účelem založení společensky užitečná činnost, proto se jedná o vhodnou právní formu pro poskytovatele sociálních služeb. Pro založení takovéto instituce na rozdíl od spolku stačí pouze 1 zakladatel, kterému není určena minimální výše vkladu. (Zákon č. 89/2012 Sb., §402-§408)

- Družstvo a sociální družstvo

Obecně se družstvo pokládá za základní pojem ve spojení se sociální ekonomikou. Podmínkou pro založení družstva je minimální počet 3 členů, tudíž je založeno na kolektivním rozhodování. V případě bankrotu se družstvo zaručuje celým svým majetkem.

Od roku 2014 je možné se setkat s pojmem sociální družstvo, což je synonymum klasického družstva i se všemi náležitostmi. Definice sociálního družstva dle zákona č. 90/2012 Sb., §758 díl 3, základní ustanovení zní: *„družstvo, které soustavně vyvíjí obecně prospěšné činnosti směřující na podporu sociální soudržnosti za účelem pracovní a sociální integrace znevýhodněných osob do společnosti s přednostním uspokojováním místních potřeb a využíváním místních zdrojů podle místa sídla a působnosti sociálního družstva, zejména v oblasti vytváření pracovních příležitostí, sociálních služeb a zdravotní péče, vzdělávání, bydlení a trvale udržitelného rozvoje...“*. Vzhledem k tomu, že se ještě nejedná o běžný pojem, může docházet k nepochopení na trhu, právě kvůli chybějícím zkušenostem s tímto typem podniku. (Zákon č. 90/2012 Sb., §552-§760)

- Církevní právnická osoba

Nejedná se o častou podobu, dalo by se říct dokonce ojedinělou v případě sociálních firem, nicméně díky charakteristické pomoci potřebným existují. Kvůli tomu, že hlavním záměrem

církve není podnikatelská činnost, jsou prostředky získávány zejména z darů, sbírek nebo z veřejných rozpočtů. (Syrovátková, 2010, s. 53-54)

- Společnost s ručením omezeným

Touto formou lze s minimální výší počátečního vkladu 1 Kč založit společnost, jejíž hodnota se bude každým rokem zvětšovat, proto se jedná o častou formu sociálních podniků v ČR. Nevýhodou se může zdát více administrativních úkonů při založení podnikání oproti například OSVČ. Naopak za výhodné se pokládá fakt, že banky, účetní nebo poradci považují tuto podobu sociálního podniku za důvěryhodnou a seriózní. (Zákon č. 90/2012 Sb., §132-§146), (Kurková, Francová, 2012, str. 11)

- Akciová společnost

Při založení je potřeba vzít v úvahu vysoký počáteční vklad, který činí 2 000 000 Kč, což je částka poněkud vysoká pro podnikatele v sociálním prostředí. Zřejmě proto se nejedná o typickou právní formu pro sociální podnik, přesto lze několik případů v republice nalézt. Ovšem vysoký kapitál znamená značnou finanční jistotu, jak lze vyvodit z pohledu poskytovatelů finanční podpory. (Zákon č. 90/2012 Sb., §246), (Kurková, Francová 2012, str. 11)

- Nadace a nadační fond

Tento koncept je synonymem pro sloučení majetku svých zakladatelů tak, aby s jeho pomocí bylo možné dosáhnout obecně prospěšných nebo dobročinných cílů. Nicméně před založením je nutné vzít v úvahu částka 500 000 Kč jako vkladová povinnost. Co se nadačního fondu týče, je velice podobný nadaci s jedinou výjimkou, a to nepotřebností zaevidovat nadační jmění. (Zákon č. 89/2012 Sb., §306-§330)

- Osoba samostatně výdělečně činná

Tímto způsobem může podnikat osoba, která je svéprávná a bezúhonná. Podnikání probíhá pod svým jménem, ale v případě bankrotu ručí jedinec veškerým svým majetkem. Výhodou je snadné založení, rozhodování a také možnost seberealizace. (Zákon č. 455/1991 Sb., §6)

Zachování autonomie sociálního podniku, tedy fakt, že se musí jednat o subjekt soukromého práva je považováno za nejdůležitější předpoklad. Ovšem rozhodování, jakou formu podniku zvolit, tedy kromě preferencí zakladatelů, závisí také finančním kapitálu. (Kurková, Francová 2012, str. 11), (ISP, 2018)

2.4. Financování

Kurková, Francová (2012, str. 12-36), uvádí, že již při rozhodování o tom, jakou právní formu podniku zvolit je zapotřebí si ujasnit, jak bude vypadat financování takového podnikatelského záměru. Existuje celá řada způsobů, jak zajistit financování SP. Jako u všech podnikatelských aktivit je i v tomto případě nutné najít takovou kombinaci řešení, která se bude snažit vyhovět všem zainteresovaným stranám a současně zajistí alespoň do jisté míry životaschopnost podniku.

- Vlastní prostředky

Z tohoto pohledu se jedná o nejdostupnější a současně i nejjistější zdroj. Za žádoucí se pokládá ještě před samotným začátkem podnikání mít alespoň nějakou zásobu financí. Pokud tomu tak není je potřeba zvážit, zda je vhodné se obchodní činnosti vůbec věnovat. (Kurková, Francová 2012, str. 13)

- Granty

Strukturální fondy bývají hlavním zdrojem financí pro sociální podniky. Dobře vypracovaný podnikatelský plán je jeden z hlavních předpokladů pro získání podpory touto cestou. Je potřeba vzít v úvahu, že s tímto zdrojem financování je mimo jiné spojeno i hodně administrativního vyřizování nehledě na skutečnost, že aby podnik měl vůbec šanci uspět musí po dobu alespoň 5 let mít přinejmenším 40 % zaměstnanců ze skupiny znevýhodněných osob. Hlavním smyslem tohoto podporovacího systému je podpora hospodářského růstu a s ním spojené vyvážení sociálních a ekonomický rozdílů, které vznikají mezi státy a regiony. (Kurková, Francová 2012, str. 13), (SP, 2018)

- Půjčky a úvěry

Jak již bylo řečeno bez kvalitně zpracovaného podnikatelského plánu se nelze obejít, a v tomto případě to platí dvojnásob, jelikož sociální podnikání není z pohledu finančních institucí považováno za dostatečně výnosnou formu podnikání. Nicméně v ČR lze nalézt společnosti, které klientům zabývajícím se sociálnímu podnikání jsou schopny nabídnout řešení. Jedná se o Českou spořitelnu (ČS) a Československou obchodní banku (ČSOB), které nabízejí programy právě na podporu tohoto typu podnikání. (Kurková, Francová 2012, str. 14)

První zmíněná společnost nabízí kromě finančních služeb i odborné poradenství co se dotací a grantů týče. Tímto způsobem podpory se tak může chlubit nejedním zdařeným projektem, který vznikl pod její záštitou. ČSOB také nabízí grantový program pod názvem Stabilizace sociálních podniků, ve kterém jak už z názvu vyplývá se snaží podpořit upevnění postoje a rozvoj současných sociálních podniků poskytováním peněžní podpory a poradenství v této oblasti. Banka se touto skutečností zabývá 5. rokem a za tu dobu se podařilo podpořit více než tři desítky sociálních podniků. (ČSOB 2018), (ČS 2018)

- Příspěvky ze zákona o zaměstnanosti

Tuto formu financování mohou získat pouze firmy zaměstnávající osoby se zdravotním handicapem, z toho vyplývá, že se jedná o vyvážení rozpočtu, který je zatížen omezenou produktivitou ze strany postižených osob. Ve své podstatě se pod pojmem příspěvky myslí dotace, protože se jedná o platbu za službu, kterou zaměstnavatelé takto znevýhodněných osob vykonávají pro stát. (Kurková, Francová, 2012, str. 14)

Výše příspěvků je stanovena dle zákona č. 435/2004 Sb.: *„Příspěvkem jsou nahrazovány skutečně vynaložené prostředky na mzdy nebo platy v měsíční výši 75 % prostředků skutečně vynaložených na mzdy nebo platy... nejvýše však 12000 Kč, jde-li o osobu se zdravotním postižením podle ... a nejvýše 5000 Kč, jde-li o osobu zdravotně znevýhodněnou.“* (Zákon č. 435/2004 Sb., §78a)

- Jiné zdroje (Crowdfunding)

Jednou z dalších možností financování projektu je i podpora od sponzorů nebo dárců, kteří nemusí přispět jen peněžní částkou ale například přímo nějakým darem. Je vhodné zmínit trend, který dorazil z Ameriky a je stále známějším pojmem – crowdfunding. Jak již název napovídá, jedná se o formu financování, která funguje na jednoduchém principu, kdy větší počet jedinců přispívá i malou částkou k dosažení potřebného obnosu na uskutečnění podnikatelského záměru. V zásadě je na základě demokratické volby zvolen projekt, společnost nebo produkt, který si zaslouží podporu, a je tak představen velkému množství lidí. Výhodou je možnost využít sociální sítě pro kampaň projektu, a tudíž svým nápadem oslovit širokou veřejnost. (Kurková, Francová, 2012, str. 14), (CROWDER 2018)

- Stát

Ministerstvo práce a sociálních věcí (MPSV) se snaží podporovat sociální ekonomiku nejen prostřednictvím budování sítě odborníků v oblasti sociálního podnikání, ale také výzvami financovanými z prostředků EU.

Podstatným nástrojem z hlediska finanční podpory je Evropský sociální fond (ESF), který tvoří třetinu ze strukturálních fondů EU. V současnosti probíhá programové období 2014-2020, které je specifické Operačním programem Zaměstnanost, jehož prostřednictvím jsou přerozdělovány finanční prostředky primárně určené na podporu zaměstnanosti a aktivit zaměřených na sociální služby a jejich financování. K vyhodnocování čerpání dotací jsou zpracovávány vlastní statistiky a analýzy. (ESFCR, 2018), (DotaceEUb, 2018)

3. Monitoring podpory sociálního podnikání v ČR

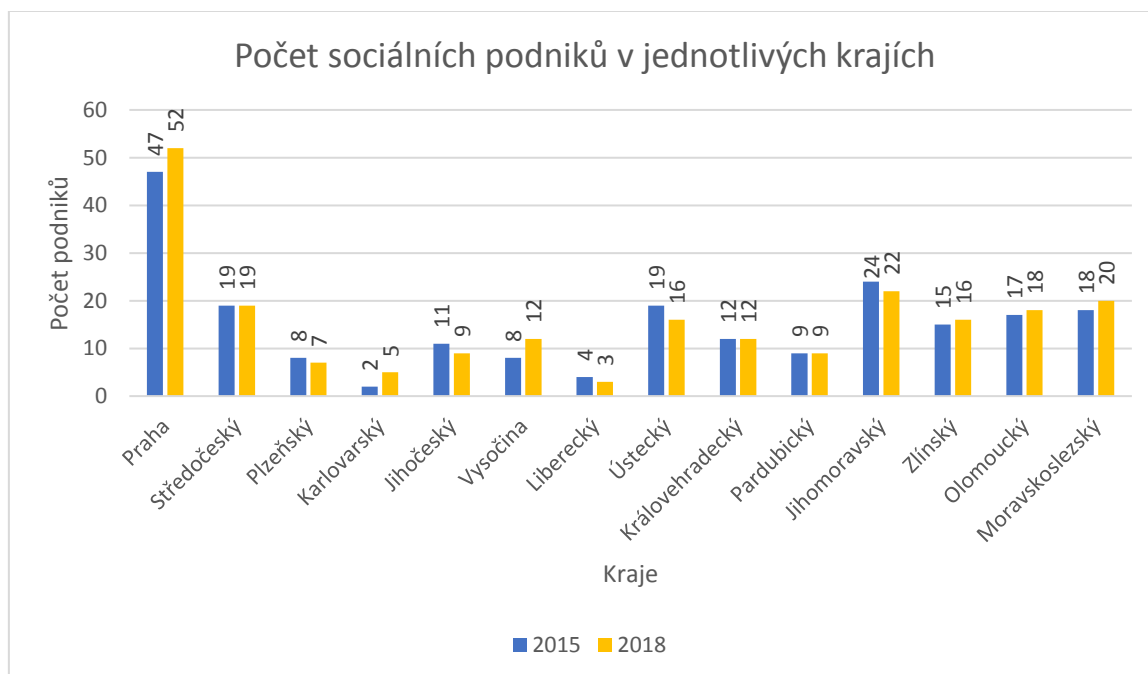
Během let se pojem sociální ekonomika a podnikání v této oblasti značně rozšířil. Pole své působnosti nachází v různých odvětvích při poskytování služeb.

Sociální podnikání je v současné době poměrně lukrativní pojem, o který se zajímá stále více lidí. Evropský fond pro strategické investice se zabývá podporou, která se dostává sociálním podnikům, tak, aby toto odvětví mohlo v budoucnosti být na vzestupu. Za příklad podpory lze uvést například snahu o rozvoj trhu, který má sociální dopad v Evropě a současně neustále rostoucí nabídku sociálních služeb a financování ze soukromého sektoru propojením se základními sociálními službami ve veřejném sektoru. V otázce financování je poměrně běžnou záležitostí využívání grantů ze strukturálních fondů. (ESFI, 2018)

3.1. Rozdělení firem podle krajů v ČR

Následující grafy jsou zpracovány na základě dat z Adresáře sociálních podniků (2018) a ESF.

Obrázek č. 2 znázorňuje rozmístění počtu sociálních podniků v České republice podle jednotlivých krajů.

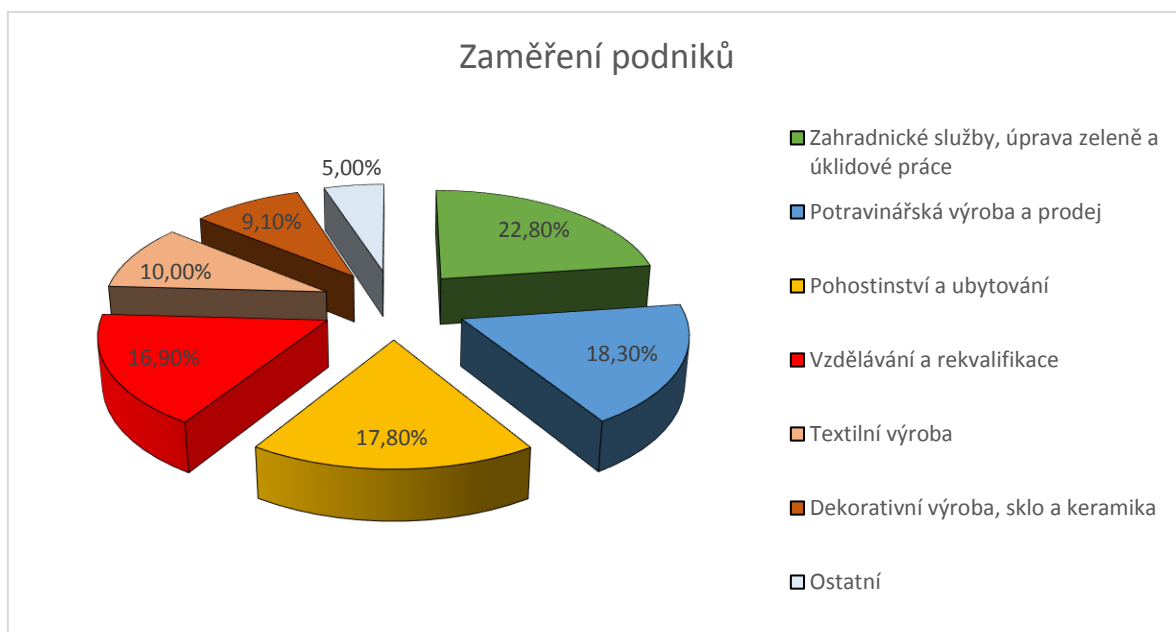


Obrázek 2 Počet SP v jednotlivých krajích (ASP, 2018), vlastní zpracování

Z grafu vyplývá, že v jednotlivých krajích převládá v letech 2015-2018 spíše rostoucí tendence zakládání sociálních firem. Výjimkou se staly kraje Plzeňský, Jihočeský,

Liberecký, Ústecký a Jihomoravský, u kterých došlo k mírnému poklesu v počtu firem. Nicméně největší počet společností se nachází v Praze, dále následuje Jihomoravský a Moravskoslezský kraj s počtem okolo 20 podniků. Nicméně ve sledovaném 3letém období nedošlo v Královéhradeckém nebo Pardubickém kraji k žádné změně v množství SP.

Podle počtu firem v jednotlivých krajích je sestaven graf (obrázek č. 3) zobrazující firmy podle oblasti, ve které podnikají.

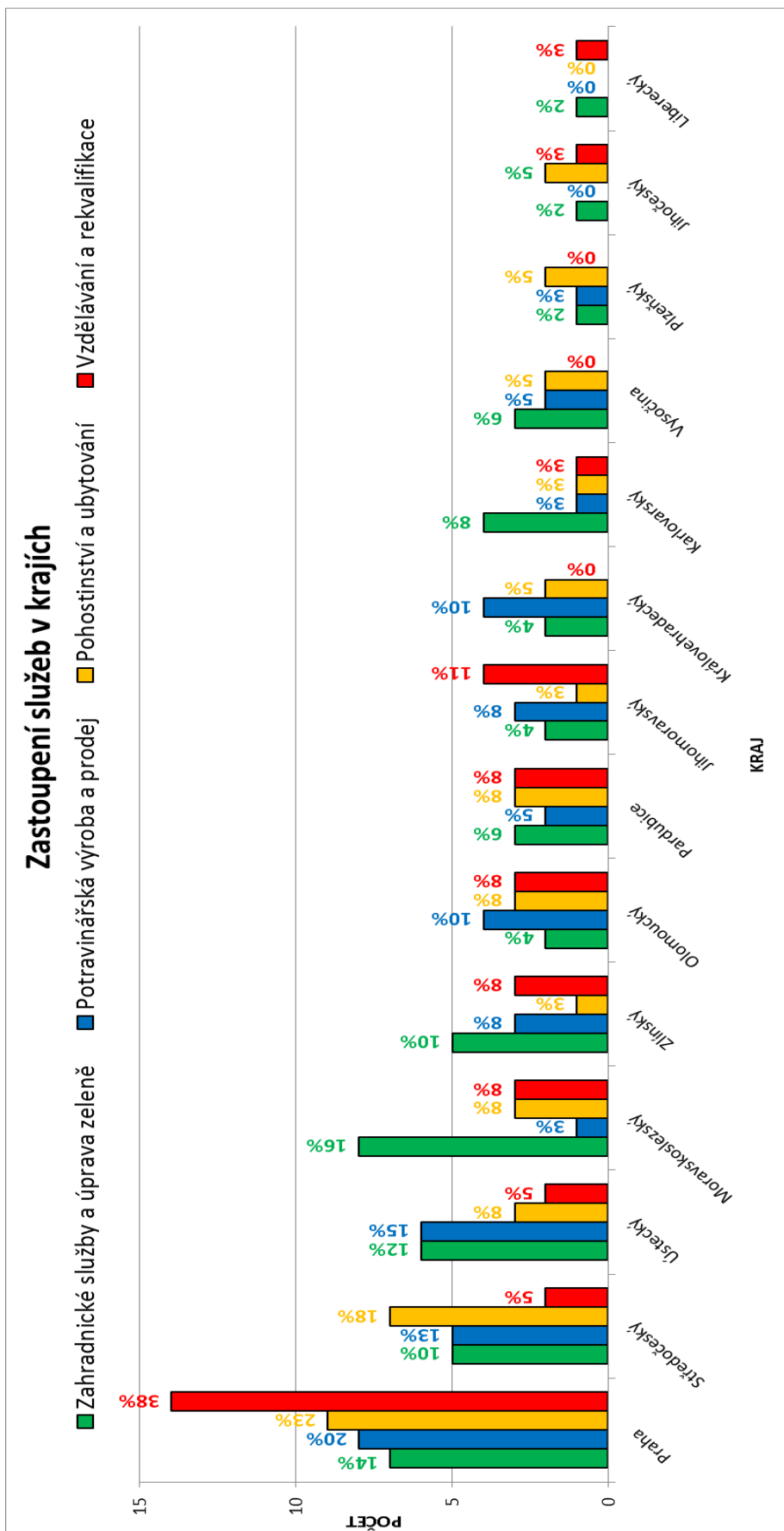


Obrázek 3 Odvětví SP (ASP, 2018), vlastní zpracování.

Z celkového počtu 219 současně působících sociálních firem v ČR lze říci, že největší podíl na trhu zastupují podniky v oblasti zahradnických, úklidových služeb a údržby zeleně zastupující téměř 23 % z celkového počtu SP v ČR. Dalšími poměrně dost procentuálně zastoupenými oblastmi jsou potravinářská výroba a prodej spolu s pohostinstvím a ubytováním, které dohromady tvoří 36,1 % z celkového počtu současně fungujících SP. Současný trend ukazuje, že 75,8 % všech podniků se soustředí zejména ve výše zmiňovaných 4 kategoriích.

Jelikož se SP snaží pokrýt co největší škálu služeb, do kategorie ostatní se řadí odvětví jako kancelářské práce (kopírování, digitalizace, IT technologie). Nicméně sociální podniky našly uplatnění i v drobné průmyslové výrobě. (ASP, 2018)

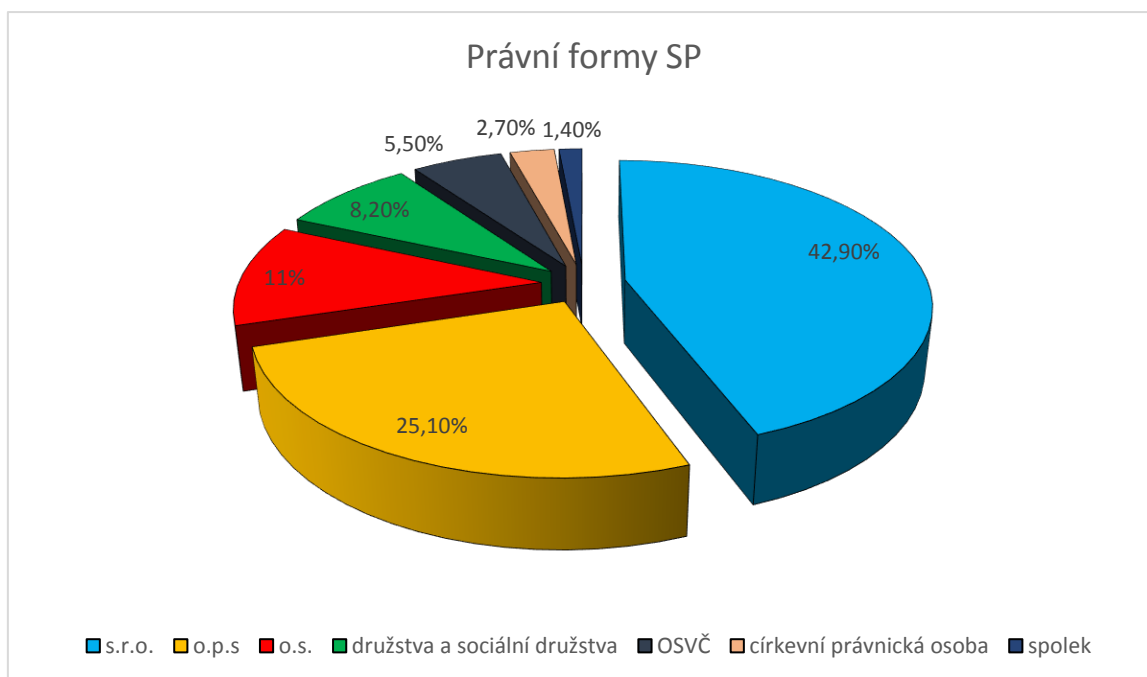
Podle počtu firem v jednotlivých krajích je sestaven graf (obrázek č. 4) zobrazující profilaci firem v ČR dle kategorií s největším procentuálním podílem z celkového počtu (obrázek č. 3).



Obrázek 4 Procentuální zastoupení podniků v krajích podle kategorií (ASP, 2018), vlastní zpracování

Praha jako město s největší koncentrací SP v tuzemsku pokrývá 38 % firem se zaměřením na vzdělávání a rekvalifikaci a 23 % v oblasti pohostinství a ubytování z celkového počtu podniků v daných odvětvích. Je vidět, že v ostatních krajích, kromě pár výjimek, nejsou procentuální výkyvy tak velké.

V návaznosti na předchozí graf je zpracován obrázek č. 5 s přehledem nejčastějších právních forem používaných pro SP v ČR.



Obrázek 5 Právní formy v roce 2018 (ASP 2018), vlastní zpracování

Z grafu je patrné, že největší procentuální zastoupení SP podle právní formy tvoří s.r.o. (42,9 %). Ani o.p.s. a o.s. spolu dohromady netvoří tak velkou část jako zmiňované s.r.o., protože jejich součet tvoří 36,1 %. Údaje odpovídají výhodám a nevýhodám uvedeným v teoretické části práce.

3.2. Vybrané úspěšné a neúspěšné projekty

V dnešní době je poměrně běžné, že sociální firmy pokrývají široké spektrum služeb v různých odvětvích. Pro uvedení příkladů úspěšných a neúspěšných projektů v oblasti sociálního podnikání bylo vybráno pět firem (podle roku založení), z nichž se ve dvou případech jedná sice o stále funkční podniky, nicméně s nejméně jednou zamítnutou dotační žádostí. Data jsou zpracována na základě údajů z Adresáře sociálních podniků.

- Ethnocatering

Pražská společnost založená v roce 2006 s právní formou o.s. pod iniciativou spolku InBáze, který se zaměřuje na integrační aktivity pro migranty v České republice. Předmětem podnikání, jak už z názvu vyplývá jsou cateringové služby zaměřené především na gastronomii ze států jako Gruzie, Arménie, Írán, Afghánistán a další neboli země původu zaměstnanců. V současnosti se počet zaměstnanců pohybuje okolo deseti, ale při větším počtu zakázek jsou najímáni dočasní pracovníci.

Z finančního hlediska je podnik především kvůli mnohaletým zkušenostem momentálně soběstačný, nicméně při zrodu byly využity peníze z grantových prostředků. Poslední případ využití grantu nastal v roce 2010. (Ethnocatering, 2018), (Bednáriková, 2012, str. 10-12)

- Kavárna U Žambocha

Symbolem tohoto podniku se stal Svatopluk Žamboch, který celý život usiluje o to, aby lidé jako on sám čili neslyšící mohli bez větších problémů studovat libovolný obor na vysoké škole nebo najít vhodné zaměstnání. Jako bývalý předseda Unie neslyšících v Brně se tedy zasloužil o založení kavárny zaměstnávající především osoby se sluchovým postižením. Brněnský podnik s právní formou s.r.o. fungující od roku 2013 s 6 stálými zaměstnanci.

Projekt kromě grantového programu EU finančně podpořila i KSP, která se specializuje především na sociální podniky na Jižní Moravě. Za zajímavost lze považovat fakt, že v kavárně byl zaveden speciální software pro usnadnění komunikace mezi personálem a zákazníky. (Kavárna, 2018)

- Palomino

Sociální podnik založen jako jeden ze dvou projektů v roce 2013 fungující pod správou 1. Valašské Diakonické, s.r.o., jež je dceřinou společností Diakonie Českobratrské církve evangelické. K realizaci tohoto projektu došlo díky podpoře EU, která v letech 2013-2014 přispěla částkou téměř 3 500 000 Kč s cílem poskytnout pracovní místa pro osoby s tělesným postižením a dlouhodobě nezaměstnaným. Plánem celého projektu bylo nejen zvýšit kvalifikaci zaměstnanců, ale i podpořit rozvoj sociálního podnikání ve Zlínském kraji.

Výsledek lze považovat za pozitivní a projekt lze označit jako úspěšný vzhledem k faktu, že v současné době firma zaměstnává 16 stálých zaměstnanců s mentálním nebo zdravotním postižením. Mezi nabízené služby patří zejména úklidové a zahradnické práce, nicméně ke

stávajícímu portfoliu nabízených pomocných prací patří i rozvozy jídla, tudíž jsou dostupné nejen soukromým firmám, ale i široké veřejnosti. Nicméně do budoucna se plánuje rozšíření služeb, tudíž i nárůst pracovních míst. Dalším příkladem úspěšného fungování této firmy lze uvést umístění v loňském ročníku grantového programu pod záštitou ČSOB, kde se právě tento podnik probojoval mezi výherce. Následně byly grantové prostředky použity pro zlepšení kvality úklidových služeb. (O Palominu, 2018)

- Přírozenou cestou

Olomoucká firma s právní formou s.r.o, zaměstnávající především osoby s tělesným postižením nebo jedince pečující o osobu blízkou. Fungující společnost od roku 2011 zabývající se potravinářskou výrobou, přesněji řečeno doplňky stravy nebo BIO potravinami a jejich následným prodejem. Společnost zaměstnává v současné době 13 zaměstnanců, tudíž jako u většiny sociálních firem se jedná o malý podnik.

Přes různé formy podpory, jenž se firmě dostává od společností jako ČSOB, nadace ČEZ nebo město Olomouc se v roce 2015 neúspěšně pokusila získat dotace z EU na rozšíření pracovních míst a provozu. Důvodem byly zejména špatné sestavení podnikatelského plánu z hlediska využití finančních prostředků z programu v praxi a nedostatečné vysvětlení efektivity projektu. (Přírozenou cestou, 2018)

- LUHA Interiér

V současné době sice stále funkční podnik založen v roce 2015 v Moravskoslezském kraji, jehož prvotní záměr rozšířit stávající truhlářskou firmou s názvem Habram interiér, s.r.o. novou pobočkou se sociálním záměrem. Přestože je firma stále uvedena v obchodním rejstříku firem, sociálními službami se nezabývá. Nicméně plán se nezdařil, neboť požadavkům na získání finanční podpory nebyl vyhověno. Z posudku, který byl zpracován v návaznosti na podanou žádost vyplývá, že podnikatelský plán byl velmi špatně promyšlený, zejména v nejednotnosti cílů sociálního podniku a samotného projektu (příloha č. 4). (LUHA interiér, 2018)

V tabulce č. 1 je v návaznosti na předchozí text zpracován přehled vybraných firem.

Tabulka 1 Přehled vybraných firem, vlastní zpracování

Jméno firmy	Rok založení	Právní forma	Předmět podnikání
Ethnocatering	2006	z.s.	Potravinářská výroba a prodej
Palomino	2013	s.r.o.	Úklidové a zahradnické práce
Kavárna U Žambocha	2013	s.r.o.	Pohostinství
Přirozenou cestou	2011	s.r.o.	Potravinářská výroba a prodej
LUHA Intériér	2015	s.r.o.	Truhlářská výroba

Nejen z výběru firem, ale i z celkového průzkumu vyplývá, že nejčastější právní formou podniku v ČR je s.r.o. s počtem zaměstnanců do 50 osob.

3.3. Nejdůležitější banky a programy podporující sociální podniky v ČR

Data použita v této části jsou dostupná z portálu České sociální podnikání, které funguje pod správou Ministerstva práce a sociálních věcí.

ČSOB

ČSOB ke svému stávajícímu portfoliu služeb podporuje i sociální podniky. Nejedná se pouze o finanční podporu, ale taktéž o informační a znalostní podporu. V rámci ČSOB Grantového programu Stabilizace sociálních podniků nabízí finanční podporu a poradenství stávajícím sociálním podnikům. Na realizaci uvedeného grantového programu se také podílí P3 – People, Planet, Profit o.p.s. Díky programu Stabilizace sociálních Rok 2013 byl 1. rokem konání. V letech 2013-2017 bylo z ČSOB Grantového programu Stabilizace sociálních podniků podpořeno 31 sociálních podniků celkovou částkou 4 500 000 Kč (pro rok 2013 se výše podpory neuvádí). Každým rokem je poskytována odměna pro vybrané projekty ve formě finanční podpory společně s poradenstvím týkajícího se sociálně-ekonomických záležitostí.

Postupem let se finanční odměny pro vítězné projekty se vyvíjely. Zatímco v prvním roce konání této soutěže se peněžní podpora vyplácela pouze jedinému, a sice vítěznému

projektu, v pozdějších letech až dosud je odměna předána všem vybraným projektům. V roce 2014 získal pouze 1. projekt nejvyšší možnou částku, ostatní projekty obdržely částku 40 000 Kč určenou na odborné poradenství. (ČSOB, 2018)

Tabulka 2 Projekty ČSOB (ČSOB, 2018), (ČSPd-g, 2018), vlastní zpracování

Rok	Podpořené podniky (projekty)	Částka podpory	Kraj
2014	Centrum rehabilitačních služeb, člen skupiny Jitro s.r.o. (odborné kurzy pro fyzioterapeutky)	80 000 Kč	Olomoucký
	Fair and Bio, obchodní družstvo (strategické a finanční plánování, vytvoření obchodní a marketingové strategie)	40 000 Kč	Praha
	Sociální firma Hračkotéka (finanční řízení, online marketing a právní poradenství)	40 000 Kč	Praha
	Chráněné dílny Fokus Vysočina, s.r.o. (optimalizace výroby)	40 000 Kč	Vysočina
	Lékořice o. s. - sociální podnik Naše kavárna (strategické plánování, marketingová strategie)	40 000 Kč	Praha
	Podané ruce, družstvo (nákup vybavení)	40 000 Kč	Zlínský
	POHODA – společnost pro normální život lidí s postižením, o.p.s. (nákup cateringového vybavení)	40 000 Kč	Praha
	Společnost „E“/ Czech Epilepsy Association, o.s. (výroba prezentačních materiálů)	40 000 Kč	Praha
2015	A MANO s.r.o. (Rozvoj výroby Pražírny Drahonice)	140 000 Kč	Jihočeský
	Chráněné dílny Fokus Vysočina, s. r. o. (Rozšíření výrobního programu v Cukrárně Ludmilka)	140 000 Kč	Vysočina
	Naděje, otrokovická o.p.s. (Rozvoj cateringových služeb Svačinkárny)	140 000 Kč	Zlínský
	Nakladatelství PASPARTA (Rozvoj grafických služeb Nakladatelství Pasparta)	140 000 Kč	Středočeský

	Občanské sdružení Náruč (Rozvoj cateringových služeb kavárny Modrý domeček)	140 000 Kč	Středočeský
	Portus Praha, s.r.o. (Propagační kampaň pro Dobrotu s příběhem)	140 000 Kč	Středočeský
2016	Agentura BASSPRO s.r.o. (Rozvoj City Farmingu v Brně)	140 000 Kč	Jihomoravský
	ENVIRA, o.p.s. (Modernizace prostor Zdravé jídelny v Toulcově dvoře)	140 000 Kč	Praha
	Futurum F, s.r.o. (Rozvoj prodeje svačín do středních škol v Táboře)	140 000 Kč	Jihočeský
	Fokus Praha, z. ú. (Rozvoj sociální firmy Zahrada)	140 000 Kč	Praha
	Maturus, o. p. s. (Rozvoj grafických služeb sociálního podniku Maturus)	140 000 Kč	Praha
	Tecum s.r.o. (Školení zaměstnanců v masérských službách)	140 000 Kč	celá ČR
2017	1. VALAŠSKÁ DIAKONICKÁ, s.r.o. (Palomino)	220 000 Kč	Zlínský
	Chráněné dílny Fokus Vysočina, s.r.o. (Mlsný bar)	220 000 Kč	Vysočina
	CHRPA, sociální firma slezské diakonie, o.p.s. (Nákup mechanické gravírky)	220 000 Kč	Moravskoslezský
	Přirozenou cestou s.r.o. sociální podnik (Dostanu se tam i na vozíku)	220 000 Kč	Olomoucký
	PROMETHEUS Effect, o. p. s. (Provoz restaurace U Zlatého beránka)	220 000 Kč	Ústecký
	Pferda z.ú. (Pekárna na plechu)	220 000 Kč	Královehradecký

Z tabulky č. 2 lze vyčíst, že motivační částky při vybrání projektu k podpoře se v průběhu let navýšily, tudíž lze doufat v trvalý trend tohoto růstu. Za předpokladu dobrého zpracování plánu, lze získat podporu ČSOB i ve více ročnicích, jak dokazuje případ Chráněné dílny Fokus Vysočina. Nejvíce podniků čerpajících tento grant je lokalizováno v Praze, což lze přikládat i faktu, že je zde největší koncentrace SP v ČR.

ČESKÁ SPOŘITELNA

Kromě klasických bankovních produktů pro MSP, města, obce a korporace nabízí své služby i sociálním podnikům. Česká spořitelna se také angažuje ve společenské odpovědnosti, kterou nechápe pouze jako darování věcí nebo peněz, ale nahlíží na ni hlavně z hlediska zodpovědnosti vůči komunitě. Podporovat sociální podniky se ČS snaží především poskytováním speciálních úvěrů, vzdělávacích seminářů a soutěží. V rámci podpory sociálních podniků a neziskových organizací realizuje ČS program Krok za krokem. Jedná se o program, který je určen především pro neziskové organizace a podniky spolupracující nebo zaměstnávající sociálně nebo zdravotně znevýhodněné osoby. V rámci programu jsou poskytovány služby jako mentoring, přizpůsobené bankovní produkty spolu s pomocí při vypracování podnikatelského plánu. (ČS, 2018)

ČS sponzoruje akcelerační programy pro úspěšné zahájení podnikání. Jedním z nich je „Impact First“. Programu se mohou zúčastnit neziskové organizace a SP nebo neformální skupiny jednotlivců, které již teprve začínají nebo mají již fungující projekt. Doba trvání programu je stanovena na 4-5 měsíců, během kterých probíhá mentoring, workshopy a konzultace s odborníky. Za účast projektu v tomto programu se platí částka 10 000 Kč. Jelikož je ČS jedním z partnerů tohoto konceptu, vyplácí každému vítěznému projektu finanční částku ve výši 50 000 Kč. (ČSPb, 2018)

Tabulka 3 Vítězové Impact First (Impact First, 2018), vlastní zpracování

Jednotlivá kola programu	Vítězný projekt	Zaměření
1. kolo	Social Trade	Zahradnické služby, úprava zeleně
2. kolo	Amaro Records	Pohostinství
3. kolo	Nášup – Spirála o.p.s	Zahradnické služby, úprava zeleně
4. kolo	Pekárna Na plechu	Potravinářská výroba a prodej
5. kolo	Freya, z.s.	Vzdělávání a poradenství
6. kolo	Oživeno	

Dalším je ČS generálním partnerem soutěže Social Impact Award, která se zaměřuje na mladé lidi ve věku 15-30 let a jejich inovativní nápady, díky kterým mohou nastartovat svoje podnikání v 15 zemích světa. (Social Impact Award 2018), (České sociální podnikání 2018)

Tabulka 4 Projekty Social Impact Award (Social Impact Award, 2018), vlastní zpracování

Rok	Projekt	Finanční podpora
2012	Pragulic	4000 €
	Podnikavá škola	
	Superděti	
	Bezobalu	
2013	Anthropictures	3000 €
	FairArt	
	Forewear	
	VIM	
	Ironing Ladies	
2014	Rekola	3000 €
	People in Safety	
	Ke kořenům	
	Joy Ride!	
	Zdrojovna	
	KoalaPhone	
2015	Třetí rodič	1500 €
	Dárcovský zip	
	Sharygator	
	Grand Garden	
	JAPŮ	
	Czechitas	
2016	NáZnak	2000 €
	Touch memories	
	Bloudící kavárna Velobloud	
	Zero Wate Hero	
	Amani	
2017	Centrum terapie autismu	2000 €

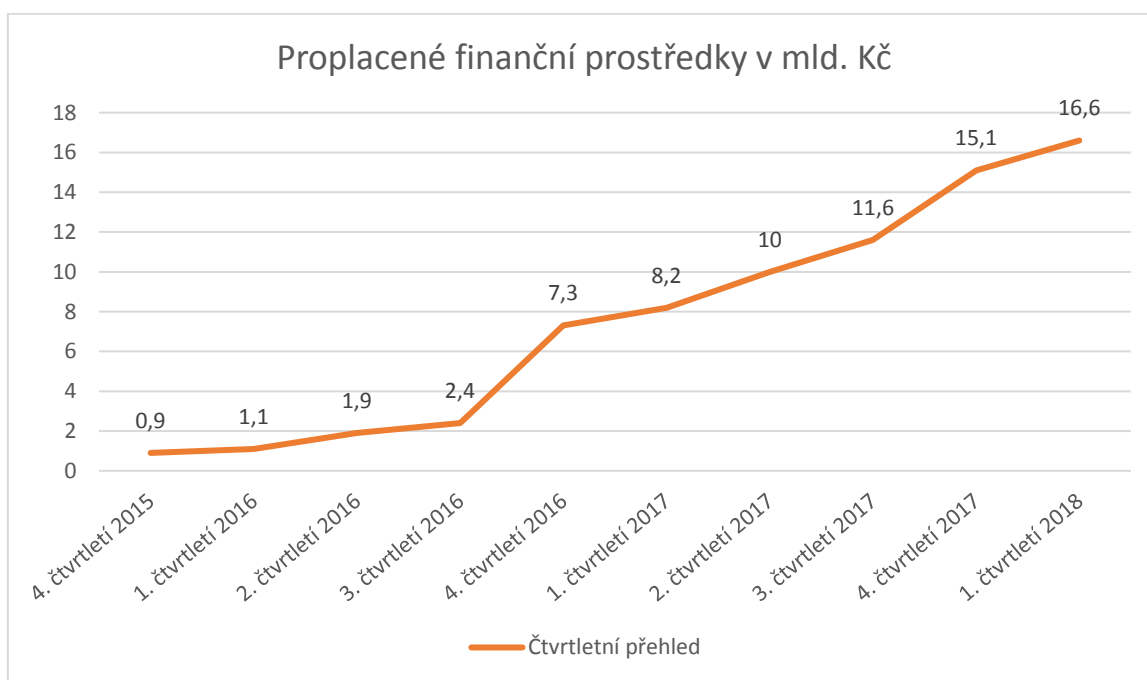
	Hero Clan	
	Lepší senior	
	Pomáhej efektivně	
	Nejčr	

Všechny výše uvedené projekty jsou stále fungujícími a rozvíjejícími se organizacemi.

ESF

Největší částku nejen na podporu sociálního podnikání poskytuje právě ESF, jenž každoročně prostřednictvím programu Zaměstnanost přispívá částky v řádech mld. Kč. V letech 2014-2020 má ČR možnost vyčerpat zhruba 600 mld. Kč (DotaceEu, 2018)

Jedná se o finanční prostředky určené zejména na rozvoj sociální ekonomiky nebo podnikání. Na obrázku č. 6 je viditelná rostoucí tendence vyplacených finančních prostředků od roku konce 2015, kdy došlo k 1. čerpání z fondu v programovém období 2014-2020.



Obrázek 6 Vyplacená podpora 2015-2018 (DotaceEU 2018), vlastní zpracování

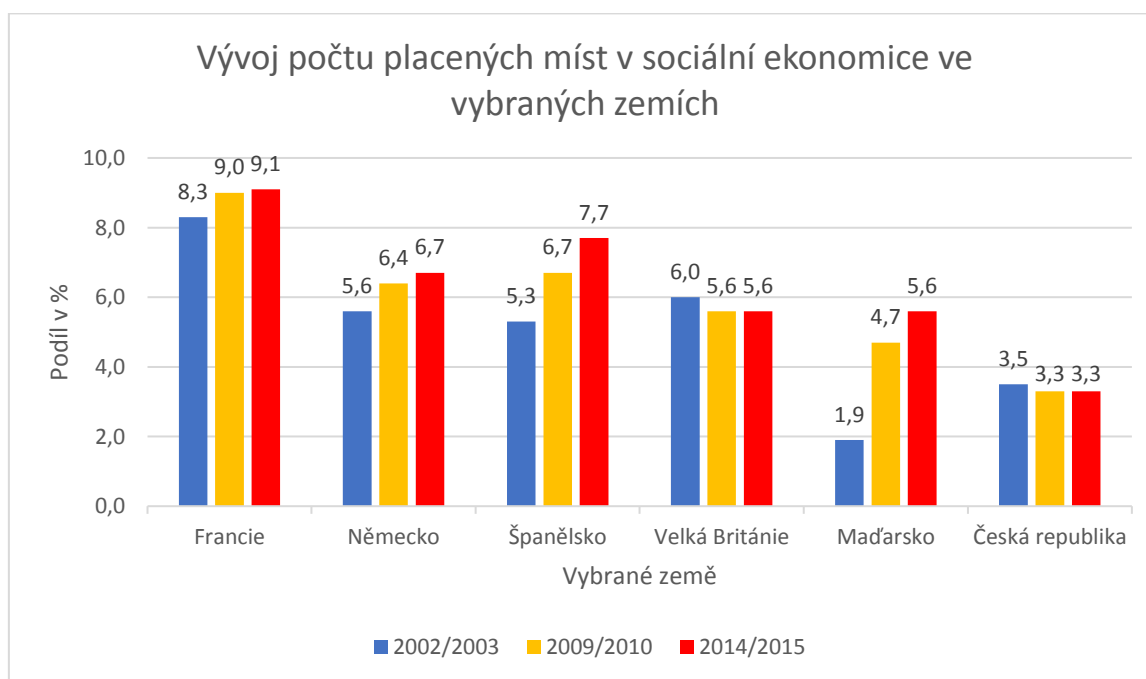
Z grafu vyplývá, že částky vyplácené v jednotlivých čtvrtletích jednoznačně rostou. Největší posun je zaznamenán mezi 3. a 4. čtvrtletím roku 2016, kdy se stav vyplacených finančních prostředků navýšil o 4,9 mld. Kč.

3.4. Porovnání sociálního podnikání ČR s vybranými zeměmi EU

Podle dat vydaných EU, pro kterou je zpracovává organizace CIREC s pomocí statistik Eurostatu, lze sestavit přehled zobrazující postavení ČR oproti vzorku vybraných zemí.

Jak již bylo řečeno EU se dlouhodobě snaží podporovat projekty významné pro budoucnost. Z následujícího grafu na obrázku č. 7 je zobrazen vývoj počtu pracovních míst v sociální ekonomice ve vybraných zemích EU, a to Francii, Německu, Španělsku, Velké Británii (země, která již nadále není součástí EU, nicméně ve sledovaných letech stále členskou zemí byla), Maďarsku a České republice. Vývoj počtu placených míst byl vypočítán jako podíl počtu pracovníků zaměstnaných v sociální ekonomice a celkové zaměstnanosti ve výše zmíněných zemích.

Obrázek 7 Pracovní místa v SE (EESC, 2017), vlastní zpracování



Přestože má většina vybraných zemí v tomto ohledu rostoucí tendenci zaměstnanosti v oblasti sociální ekonomiky, je zjevné, že to neplatí v případě České republiky a Velké Británie, kde ve sledovaných letech došlo k mírnému poklesu.

Nejvýraznější změnu lze pozorovat v případě Maďarska, u kterého se v letech 2002-2015 zvýšil počet míst v sektoru sociální ekonomiky o 3,7 %. Další poměrně velkou změnou prošlo Španělsko, protože vývoj placených míst v letech 2009-2015 změnil o 1 %.

Z grafu vyplývá, že Česká republika si před vstupem do EU vedla z procentuálního hlediska lépe než v následujících letech. Svou pozicí v tomto ohledu výrazně ztrácí za ostatními ze

zvolených zemí, protože u většiny z uvedených, kromě Velké Británie, je viditelná rostoucí tendence. U Velké Británie je stagnace na 5,6 % překvapení, jelikož tamní vláda se snaží sociální podnikání ve velké míře podporovat nejen z legislativního hlediska. Maďarsko v tomto ohledu bylo schopné během let zaměstnanost navýšit poměrně rapidním způsobem, přestože v počátku sledování mělo nejmenší procentuální obsazení v tomto sektoru.

„Další závěr se týká vývoje pracovních sil v sociální ekonomice v průběhu hospodářské krize. Zaměstnanost v sociální ekonomice se ukázala být odolná vůči hospodářské krizi, jelikož se snížila z 6,5 % na 6,3 % z celkových placených pracovních sil v Evropě a z 14,1 na 13,6 milionu pracovních míst.“ (EESC, 2018, str. 22)

4. Shrnutí

V bakalářské práci došlo ke zmapování současné situace sociálního podnikání nejen z hlediska finanční podpory, kterou mohou zainteresované osoby s tímto záměrem získat, ale i v představení firem, které jsou úspěšnými projekty na poli sociální ekonomiky v České republice, tudíž od nich lze čerpat inspiraci pro jedince, kteří přemýšlejí nad založením sociálního podniku.

Prvním z dosažených poznatků je absence jednoznačného legislativního vymezení sociálního podnikání, tudíž se různé organizace nejen v České republice, protože se jedná o globální záležitost, snaží sjednotit principy, dle kterých by bylo možné se řídit. Na základě dat z Adresáře sociálních podniků, který je považován za adekvátní zdroj informací o českém sociálním podnikání, bylo zjištěno, že největší procentuální zastoupení mezi sociálními podniky tvoří ty, které jsou založeny jako s.r.o., a tvoří tak téměř 43 % z celkového počtu firem (vedených v Adresáři) u nás.

K dalšímu z výsledků provedeného zkoumání lze zařadit skutečnost, že největší koncentrace firem hlásících se k myšlenkám sociálního podnikání se nachází v Praze, kterou v počtech firem následují Jihomoravský, Moravskoslezský a Středočeský kraj. Společně tak tvoří přes 52 %. Naopak nejhůře dopadl Karlovarský a Liberecký kraj, kde se danému typu podnikání nedaří. Počty firem každým se každým rokem zvyšují, tudíž lze pozorovat rostoucí tendenci vzniku nových. Z hlediska poskytovaných služeb se firmy nejvíce orientují na zahradnické služby (spolu s údržbou zeleně a úklidovými pracemi), následuje potravinářská výroba, pohostinství a vzdělávání spolu s rekvalifikací. Vyjmenované kategorie pokrývají téměř 76 % z uvedeného výčtu v Adresáři sociálních podniků. Obecně lze tvrdit, že firmy působící na poli sociální ekonomiky jsou malými podniky, tj. do 50 zaměstnanců. V podnikání sociálních firem se stává trendem, že záměr jednoho subjektu je rozšířen do více oblastí, aby z hlediska životaschopnosti podnik uspěl. Monitoring byl proveden na základě dat z Adresáře sociálních podniků aktualizovaných k únoru 2018.

Přes snahu různých institucí podporujících sociální podnikatele pořád zůstává pravdivá skutečnost, že nejvíce finančních prostředků do českých firem k tomuto účelu poskytuje Evropská unie, kde se podpora pohybuje v řádech mld. Kč. Aktuální je Operační program zaměstnanost probíhající v letech 2014-2020. Do 1. čtvrtletí roku 2018, byla proplacena podpora ve výši 75,1 mld. Kč a lze sledovat rostoucí tendenci v čerpání dotací. Z pohledu bank se v tuzemsku v této oblasti z finančního hlediska angažuje nejvíce ČSOB, která od

roku 2013 přispěla na podporu sociálního podnikání částkou přes 4 500 000 Kč. Na druhou stranu ČS je partnerem významných soutěží, jejichž pomocí mohou vznikat nové projekty a poskytuje služby situované k založení úspěšného podniku (vypracování podnikatelského plánu). Výběr komerčních bank proběhl na základě údajů z portálu Českého sociálního podnikání, který vyobrazuje nejdůležitější organizace působící na poli sociálního podnikání.

V poslední fázi své bakalářské práce jsem se zabývala komparací vývoje počtu placených míst v sociální ekonomice ve vzorku vybraných zemí EU. Přestože většina zemí projevila rostoucí tendenci v počtu pracovních míst, z údajů zpracovaných v obrázku č. 7 vyplývá, že ČR před vstupem do EU vykazovala vyšší procentuální zastoupení a následně stagnovala od roku 2009-2015 v porovnání s ostatními zeměmi. Data od roku 2016 doposud EU nebyla zveřejněna.

5. Závěr

Mezi cíle práce bylo zařazeno seznámení se s teoretickými poznatky v oblasti sociální ekonomiky a podnikání nejen v České republice, ale částečně i v zahraničí. Během vypracovávání práce měla autorka možnost podrobněji prozkoumat legislativní podmínky a finanční možnosti zajištění sociálního podnikání a dozvědět se tak mnoho informací, které pomohly rozšířit její dosud velmi omezené znalosti z tohoto odvětví podnikání. Důvody pro výběr tématu z pohledu autorky plynou právě z dosud pro ni nedostatečně probádané oblasti, kterou se sociální ekonomika jeví, a tudíž byl vzbuzen hlubší zájem. Pomocí první části práce jsou vymezeny důležité teoretické znalosti, díky kterým je možné provést sledování.

Hlavním cílem práce bylo vytvoření přehledu stávající situace sociálního podnikání v České republice. Podle Adresáře sociálních podniků byl sestaven přehled podniků podle jejich právní formy, rozmístění sociálních firem napříč republikou a příklady úspěšných projektů z této oblasti doplněné jedním neúspěšným. Z tohoto plyne, že největší počet podniků zaměřených na sociální podnikání se nachází v Praze a nejčastěji vyskytující se právní formou je s.r.o. Došlo také ke zmapování odvětví, ve kterých se sociální podniky profilují a výsledky byly následně zpracovány do grafu, ze kterého vyplývá, že v současné době (2018) se firmy profilují v oblasti zahradnických služeb, potravinářské výroby, prodeje, pohostinství, ubytování a nakonec ve vzdělávání a rekvalifikaci. Dále byly uvedeny komerční banky s největší angažovaností v tomto ohledu a jejich nabídkou pro podporu sociálních podniků. Posledním sledovaným jevem byl vývoj počtu placených míst v sektoru sociální ekonomiky v rámci EU. Bylo zjištěno, že ČR oproti vybraným zemím výrazně zaostává, proto by z tohoto důvodu bylo vhodné legislativně vymežit sociální podnikání tak, aby mohlo dojít k nárůstu podpory nejen ze strany bank, ale i z pohledu široké veřejnosti. Závěr práce tvoří shrnutí provedeného pozorování.

Pro porovnání byly použity veškeré veřejně přístupné informace, které jsou uvedeny ke dni provedení monitoringu (30. 7. 2018). Za tohoto předpokladu je možné, že pro provedení stejného zkoumání v budoucnu by mohlo dojít k mírným odlišnostem z důvodu aktualizace dat.

Velkým rizikem pro sociální podnikání je ukončení operačního programu Zaměstnanost, který tvoří největší podíl finanční podpory, tudíž by byla vhodná větší zainteresovanost státu, vzhledem ke skutečnosti, že sociální podniky zaměstnávají znevýhodněné osoby na trhu

práce, čímž do jisté míry přispívají ke snižování nezaměstnanosti, což je jednou z hlavních priorit státní politiky.

6. Zdroje

Seznam použité literatury:

- [1] BEDNÁRIKOVÁ, Daniela, FRANCOVÁ, Petra. *Studie infrastruktury sociální ekonomiky v ČR: plná verze*. Praha: Nová ekonomika, 2011. ISBN 978-80-260-0934-4.
- [2] BEDNÁRIKOVÁ, Daniela. *Příklady dobré praxe, aneb, Sociální podnikání v České republice i zahraničí*. Praha: P3 - People, Planet, Profit, 2012. ISBN 978-80-260-4043-9.
- [3] DOHNALOVÁ, Marie. *Sociální ekonomika, sociální podnikání: podnikání pro každého*. Praha: Wolters Kluwer Česká republika, 2012. ISBN 978-80-7357-269-3.
- [4] KURKOVÁ, Gabriela, FRANCOVÁ, Petra. *Manuál, jak založit sociální podnik*. Praha: P3 Pepole, Planet, Profit, 2012. ISBN 978-80-260-7401-4.
- [5] SYROVÁTKOVÁ, Jaroslava. *Sociální podnikání*. V Liberci: Technická univerzita, 2010. ISBN 978-80-7372-683-6.
- [6] TRČKA, Lukáš. *Sociální podnikání: teorie pro praxi*. Brno: Ústav sociálních inovací, 2014. ISBN 978-80-260-7215-7.
- [7] Zákon č. 435/2004 Sb., o zaměstnanosti
- [8] Zákon č. 90/2012 Sb., o obchodních společnostech a družstvech
- [9] Zákon č. 248/1995 Sb. o obecně prospěšných společnostech
- [10] Zákon č. 89/2012 Sb. občanský zákoník
- [11] Zákon č. 455/1991 Sb. o živnostenském podnikání

Internetové zdroje:

- [12] ASP. *České sociální podnikání-Úvod* [online]. Copyright © 2018 [cit. 20.07.2018]. Dostupné z: <http://www.ceske-socialni-podnikani.cz/adresar-socialnich-podniku>
- [13] CROWDER. *Úvod - Crowder* [online]. Copyright © 2018 Crowder.cz [cit. 10.05.2018]. Dostupné z: <https://www.crowder.cz/uvod-do-crowdfundingu/>
- [14] CIRIEC. *CIRIEC International Accueil - CIRIEC International* [online]. Copyright © 2018 CIRIEC [cit. 1.08.2018]. Dostupné z: <http://www.ciriec.uliege.be/en/who-we-are/historique/>
- [15] ČSPa, České sociální podnikání. *České sociální podnikání-Úvod* 2018. [online]. Copyright © 2018 [cit. 30.07.2018] Dostupné z: <http://www.ceske-socialni-podnikani.cz/socialni-podnikani/principy-a-definice>

- [16] ČSPb, 2018. *České sociální podnikání - Úvod* [online]. Copyright © 2018 [cit. 30.07.2018]. Dostupné z: <http://www.ceske-socialni-podnikani.cz/financovani/soukromy-sektor/2838-pro-mlade-do-30-let-social-impact-award>
- [17] ČSPc, 2018. *České sociální podnikání-Úvod* [online]. Copyright © [cit. 12.06.2018]. Dostupné z: <http://www.ceske-socialni-podnikani.cz/images/pdf/CSOB-podminky-stabilizace-socialnich-podniku.pdf>
- [18] ČSPd, 2018. *České sociální podnikání* [online]. Copyright © [cit. 12.06.2018]. Dostupné z: <https://www.csob.cz/portal/documents/10710/527326/stabilizace-socialnich-podniku-2014-vitezove.pdf>
- [19] ČSPe, 2018. *České sociální podnikání* [online]. Copyright © [cit. 12.06.2018]. Dostupné z: <https://www.csob.cz/portal/documents/10710/527326/stabilizace-socialnich-podniku-2015-vitezove.pdf>
- [20] ČSPf, 2018. *České sociální podnikání* [online]. Copyright ©RQf [cit. 15.08.2018]. Dostupné z: <https://www.csob.cz/portal/documents/10710/527326/stabilizace-socialnich-podniku-2016-vitezove.pdf>
- [21] ČSPg, 2018. *České sociální podnikání* [online]. [cit. 12.06.2018]. Dostupné z: <https://www.csob.cz/portal/documents/10710/527326/stabilizace-socialnich-podniku-2017-vitezove.pdf>
- [22] ČS, 2018 [online]. *Česká spořitelna*. [cit. 23.1.2018]. Dostupné z: <https://www.csas.cz/cs/socialni-bankovnictvi>
- [23] ČS, 2018 [online]. *Česká spořitelna*. [cit. 23.1.2018]. Dostupné z: https://www.csas.cz/static_internet/cs/Obchodni_informace-Produkty/Ostatni_produkty_a_sluzby/Podnikatele_a_male_firmy/Prilohy/podnikatelsky_plan_krok_za_krokem_web.pdf
- [24] ČSOB, 2018 [online]. *Československá obchodní banka*. [cit. 23.1.2018]. Dostupné z: <https://www.csob.cz/portal/o-csob/spolecenska-odpovednost/granty/csob-grantovy-program-stabilizace-socialnich-podniku>
- [25] DotaceEU, Statistika čerpání fondů EU. *Object moved* [online]. Copyright ©2018 Ministerstvo pro místní rozvoj ČR, všechna práva vyhrazena [cit. 30.07.2018]. Dostupné z: <https://www.strukturalni-fondy.cz/cs/Statistiky-a-analyzy/Cerpani-v-obdobi-2014-2020>

- [26] DotaceEUb - Jak evropské dotace pomáhají. *Object moved* [online]. Copyright ©2018 Ministerstvo pro místní rozvoj ČR, všechna práva vyhrazena [cit. 30.07.2018]. Dostupné z: <http://www.dotaceeu.cz/cs/Jak-evropske-dotace-pomahaji>
- [27] EESC, 2018. *European Economic and Social Committee* / [online]. Copyright © [cit. 12.07.2018]. Dostupné z: <https://www.eesc.europa.eu/sites/default/files/files/qe-04-17-876-cs-n.pdf>
- [28] EC, 2018 [online]. *Social enterprises*. [online]. [cit. 12.01.2018]. Dostupné z: https://ec.europa.eu/growth/sectors/social-economy/enterprises_en
- [29] EMES, 2018 [online]. *International research network*. [cit. 12.01.2018]. Dostupné z: <https://emes.net/>
- [30] ESFCR, 2018. OP ZAMĚSTNANOST 2014-2020 - www.esfcr.cz. *Domovská stránka* - www.esfcr.cz [online]. [cit. 12.01.2018]. Dostupné z: <https://www.esfcr.cz/programy/op-zamestnanost>
- [31] Podpořené projekty - Impact First : Impact First. *Akcelerační program pro projekty se společenským dopadem: Impact First*[online]. Copyright © 2018 Impact First. Všechna práva vyhrazena. [cit. 30.07.2018]. Dostupné z: <https://www.impactfirst.cz/podporene-projekty/>
- [32] ISP, 2018. *Integrační sociální podnikání - ISP21* [online]. Copyright © 2018 isp21.cz. Portál provozuje společnost Ergotep, družstvo invalidů. [cit. 1.08.2018]. Dostupné z: <https://www.isp21.cz/legislativa>
- [33] Kavárna, 2018. *Úvod - Moravská kavárna neslyšících - Kavárna u Žambocha*[online]. [cit. 12.07.2018]. Dostupné z: <http://www.moravskakavarnaneslysicich.cz/kavarna.php>
- [34] KSP, 2014 [online]. *Komora sociálních podniků a společensky odpovědných organizací*. [cit. 12.01.2018]. Dostupné z: <http://www.komora-socialnich-podniku.cz/socialni-podnikani/osoby-znevyhodnene-na-trhu-prace/>
- [35] LUHA interiér s.r.o, *Obchodní rejstřík firem - vazby a vztahy z justice.cz* [online]. Copyright © 2000 [cit. 01.08.2018]. Dostupné z: <https://rejstrik-firem.kurzy.cz/04437306/luha-interier-sro/statisticky-urad/>
- [36] MMR ČR, 2017 [online]. [cit. 23.01.2018]. Dostupné z: <https://www.strukturalni-fondy.cz/cs/Fondy-EU/2014-2020>
- [37] NFOZP, 2018 [online]. *Nadační fond pro podporu zaměstnávání osob zdravotně postižených*. [cit. 23.1.2018]. Dostupné z: <http://www.nfozp.cz/nase-projekty/aktuality-z-nfozp/tiskova-zprava-charta-socialniho-podnikani-a1633282>

- [38] O nás - Ethnocatering. *Catering s chutí exotiky - Ethnocatering* [online]. Dostupné z: <https://www.ethnocatering.cz/o-nas>
- [39] O Palominu - Sociální podnikání | Palomino sociální podnikání. *Hodinový manžel Valašské Meziříčí | Palomino sociální podnikání* [online]. Dostupné z: <http://www.palominovm.cz/socialni-podnikani.php>
- [40] P3, 2018 [online]. Copyright ©2018 P3 [cit. 1.08.2018]. Dostupné z: <http://www.p-p-p.cz/cz/>
- [41] PESTOFF, 2018 [online]. Pestoff triangle. [cit. 12.1.2018]. Dostupné z: https://www.researchgate.net/figure/Pestoff-Triangle-Source-Pestoff-1992_292140202
- [42] Přírozenou cestou - O nás . *Přírozenou cestou, Nabízíme výrobky pro zdraví a celkovou pohodu* [online]. Dostupné z: <http://www.prirozenoucestou.cz/o-nas-219558>
- [43] SP, 2018. Jak na sociální firmu | Sociální podnikání info. Sociální podnikání info [online]. Copyright © 2018 [cit. 31.07.2018]. Dostupné z: <http://www.socialnipodnikani.info/jak-na-socialni-firmu/>
- [44] Social Impact Award, 2018. *Social Impact Award Czech Republic - Empowering students to make a difference* [online]. [cit. 30.7.2018]. Dostupné z: <https://socialimpactaward.cz/vitezove/>
- [45] TESSEAA, 2018 - definice a principy sociálního podniku. *Tessea-Úvod* [online]. [cit. 16.01.2018] Dostupné z: <http://www.tessea.cz/tessea-o-nas/definice-a-principy-socialniho-podnikani>
- [46] TESSEAB, 2018 [online]. Copyright © [cit. 12.1.2018]. Dostupné z: http://www.tessea.cz/images/TESSEA_stanovy_spolku.pdf

Odborná databáze:

- [47] CHELL, 2014 Elizabeth et al. *Social Entrepreneurship and Business ethics: Does Social Equal Ethical?* [online]. © Springer Science+Business Media Dordrecht 2014 [published online 20 November 2014], [cit. 1.8.2018] s. 615-625. Dostupné z: https://books.google.cz/books?id=2vZKDwAAQBAJ&printsec=frontcover&dq=Case+Studies+in+Social+Entrepreneurship+and+Sustainability&hl=cs&sa=X&ved=0ahUKEwjCl_vJ4s7c

7. Seznam příloh

Příloha č. 1: Placená místa souhrn Evropa

Příloha č. 2: Placená místa 2009-2010

Příloha č. 3: Placená místa 2014-2015

Příloha č. 4: Posudek

Vývoj placených pracovních míst v sociální ekonomice v Evropě

Země	Pracovní místa v sociální ekonomice			Δ% 2010-2015
	2002/2003	2009/2010	2014/2015	
Rakousko	260,145	233,528	308,050	31.9%
Belgie	279,611	462,541	403,921	-12.7%
Bulharsko	(není k dispozici)	121,300	82,050	-32.4%
Chorvatsko	(n/a)	9,084	15,848	74.5%
Kypr	4,491	5,067	6,984	37.8%
Česká rep.	165,221	160,086	162,921	1.8%
Dánsko	160,764	195,486	158,961	-18.7%
Estonsko	23,250	37,850	38,036	0.5%
Finsko	175,397	187,200	182,105	-2.7%
Francie	1,985,150	2,318,544	2,372,812	2.3%
Německo	2,031,837	2,458,584	2,635,980	7.2%
Řecko	69,834	117,123	117,516	0.3%
Maďarsko	75,669	178,210	234,747	31.7%
Irsko	155,306	98,735	95,147	-3.6%
Itálie	1,336,413	2,228,010	1,923,745	-13.7%
Lotyšsko	300	440	19,341	(není relevantní)
Litva	7,700	8,971	7,332	-18.3%
Lucembursko	7,248	16,114	25,345	57.3%
Malta	238	1,677	2,404	43.4%
Nizozemsko	772,110	856,054	798,778	-6.7%
Polsko	529,179	592,800	365,900	-38.3%
Portugalsko	210,950	251,098	215,963	-14.0%
Rumunsko	(není k dispozici)	163,354	136,385	-16.5%
Slovensko	98,212	44,906	51,611	14.9%
Slovinsko	4,671	7,094	10,710	51.0%
Španělsko	872,214	1,243,153	1,358,401	9.3%
Švédsko	205,697	507,209	195,832	-61.4%
Spojené království	1,711,276	1,633,000	1,694,710	3.8%
EU-28 CELKEM	11,142,883	14,137,218	13,621,535	-3,6 %

Placená pracovní místa v sociální ekonomice ve srovnání s celkovými placenými pracovními místy v EU (2009–2010), v tisících

Země	Pracovní místa v SE	Celková pracovní místa	%
Belgie	462,54	4 488,70	10,30 %
Bulharsko	121,3	3 052,80	3,97 %
Česká republika	160,09	4 885,20	3,28 %
Dánsko	195,49	2 706,10	7,22 %
Estonsko	37,85	570,9	6,63 %
Finsko	187,2	2 447,50	7,65 %
Francie	2 318,54	25 692,30	9,02 %
Irsko	98,74	1 847,80	5,34 %
Itálie	2 228,01	22 872,30	9,74 %
Kypr	5,07	385,1	1,32 %
Litva	8,97	1 343,70	0,67 %
Lotyšsko	0,44	940,9	0,05 %
Lucembursko	16,11	220,8	7,30 %
Maďarsko	178,21	3 781,20	4,71 %
Malta	1,68	164,2	1,02 %
Německo	2 458,58	38 737,80	6,35 %
Nizozemsko	856,05	8 370,20	10,23 %
Polsko	592,8	15 960,50	3,71 %
Portugalsko	251,1	4 978,20	5,04 %
Rakousko	233,53	4 096,30	5,70 %
Řecko	117,12	4 388,60	2,67 %
Rumunsko	163,35	9 239,40	1,77 %
Slovensko	44,91	2 317,50	1,94 %
Slovinsko	7,09	966	0,73 %
Španělsko	1 243,15	18 456,50	6,74 %
Spojené království	1 633,00	28 941,50	5,64 %
Švédsko	507,21	4 545,80	11,16 %
Přistupující a kandidátské země			
Chorvatsko	9,08	1 541,20	0,59 %
Island	0,22	165,8	0,13 %
EU-15 CELKEM	12 806,37	172 790,40	7,41 %

Placená pracovní místa v sociální ekonomice ve srovnání s celkovým počtem placených pracovních míst. Evropská unie (2014–2015)

Země	Zaměstnanost v SE (A)	Celková zaměstnanost * (B)	% A / B
Rakousko	308,050	4,068,000	7.6%
Belgie	403,921	4,499,000	9.0%
Bulharsko	82,050	2,974,000	2.8%
Chorvatsko	15,848	1,559,000	1.0%
Kypr	6,984	350,000	2.0%
Česká rep.	162,921	4,934,000	3.3%
Dánsko	158,961	2,678,000	5.9%
Estonsko	38,036	613,000	6.2%
Finsko	182,105	2,368,000	7.7%
Francie	2,372,812	26,118,000	9.1%
Německo	2,635,980	39,176,000	6.7%
Řecko	117,516	3,548,000	3.3%
Maďarsko	234,747	4,176,000	5.6%
Irsko	95,147	1,899,000	5.0%
Itálie	1,923,745	21,973,000	8.8%
Lotyšsko	19,341	868,000	2.2%
Litva	7,332	1,301,000	0.6%
Lucembursko	25,345	255,000	9.9%
Malta	2,404	182,000	1.3%
Nizozemsko	798,778	8,115,000	9.8%
Polsko	365,900	15,812,000	2.3%
Portugalsko	215,963	4,309,000	5.0%
Rumunsko	136,385	8,235,000	1.7%
Slovensko	51,611	2,405,000	2.1%
Slovinsko	10,710	902,000	1.2%
Španělsko	1,358,401	17,717,000	7.7%
Švédsko	195,832	4,660,000	4.2%

Závěrečný komentář Luha Interiér, s.r.o.		
Projekt hodnotím je rizikový a není doporučen k podpoře.		
<p>Žadatel popisuje hlavní i dílčí cíle projektu nejednotně a na různých místech v popisu projektu a v podnikatelském plánu uvádí rozdílné cíle sociálního podniku a projektu. Hlavní i vedlejší cíle nejsou kvantifikované, měřitelné a jsou popsány obecně, bez popisu dopadu změn a jejich měření. Cílová skupina a její problémy jsou popsány velmi obecně a nejsou uvedeny relevantní údaje o velikosti a vazbě na lokalitu. Žadatel neprokázal dostatečné zkušenosti s prací s vybranou cílovou skupinou, dokonce v popisu přijímání zaměstnanců z CS má na ně požadavky, které jsou v zásadním rozporu s popisem problémů CS, což je rizikovým faktorem. V podnikatelském plánu chybí analýza trhu. Finanční plán je sestaven nepřehledně, nesrozumitelně a jsou v něm uváděna rozdílná čísla. Rizikové je nastavení finančního plánu vzhledem k realizaci klíčových aktivit projektu. Samotnému podnikatelskému záměru chybí informace potřebné pro posouzení jeho celkové efektivity a udržitelnosti po skončení realizace projektu. Nejsou tak uvedeny potřebné informace o cenové strategii, analýzu trhu a konkurence a marketingu podniku (především vzhledem k výši požadovaných financí). Část finanční plán neobsahuje dostatečně podrobné informace o cash flow, bodu zvratu a není uveden ani plán na období po skončení realizace projektu. Výše uvedené nedostatky podstatně ovlivňují hodnocení celého projektu a jsou i důvodem pro nedoporučení k financování. U indikátorů projektu není možné určit jakým způsobem budou naplněny a jak žadatel k plánovaným indikátorům dospěl.</p>		
<p>V rozpočtu nejsou dostatečně prokázány tyto náklady, které navrhuji krátit: 1.1.3.1.1.2.1. Pořízení odpisovaného hmotného majetku - notebook včetně softwaru o 16000Kč, 1.1.3.1.1.2.2. Pořízení odpisovaného hmotného majetku ? multifunkční tiskárna o 6000Kč, 1.1.4.1. Nákup služeb ? marketingová strategie o 400000Kč, 1.1.6.4.01 Příspěvek na zapracování ? odborné zaškolení o 124600Kč, 1.1.6.4.02 Příspěvek na zapracování ? lidské zdroje a management není o 80000Kč, 1.1.6.5.1. Jiné ? nemocenská o 30000Kč. Jako neznatelný hodnotím i náklad 1.1.1.1.01 kdy se jedná o odborného pracovníka (mistra), který bude zajišťovat provoz, nikoliv odbornou práci (ve smyslu psychosociální podpory) pro osoby z CS.</p>		
Bodový zisk	35	

Výsledek věcného hodnocení	Žádost nesplnila podmínky věcného hodnocení	
V Praze dne 19. 1. 2016		

Univerzita Hradec Králové
Fakulta informatiky a managementu
Akademický rok: 2017/2018

Studijní program: Systémové inženýrství a informatika
Forma: Prezenční
Obor/komb.: Informační management (im3-p)

Podklad pro zadání BAKALÁŘSKÉ práce studenta

PŘEDKLÁDÁ:	ADRESA	OSOBNÍ ČÍSLO
Zatloukalová Eva	Václava Špály 4058/6, Prostějov	11500270

TÉMA ČESKY:

Sociální podnikání a jeho podpora v České republice

TÉMA ANGLICKY:

Social Business and its Support in the Czech Republic

VEDOUcí PRÁCE:

Ing. Eva Hamplová, Ph.D. - KE

ZÁSADY PRO VYPRACOVÁNÍ:

Cíl práce: Posouzení současného stavu sociálního podnikání v České republice, v Evropské unii a ve světě a dále zhodnocení různých forem podpory, které mohou podnikatelé za tímto účelem v České republice i v rámci Evropské unie získat.

1. Úvod
2. Metodologie
3. Teoretická východiska sociálního podnikání
4. Analýza prostředí sociálního podnikání v ČR
5. Shrnutí
6. Závěr
7. Použitá literatura

SEZNAM DOPORUČENÉ LITERATURY:

BEDNÁRIKOVÁ, Daniela; FRANCOVÁ, Petra. Studie infrastruktury sociální ekonomiky v ČR: krátká verze. Nová ekonomika, 2011.
DOHNALOVÁ, Marie. Sociální ekonomika, sociální podnikání: podnikání pro každého. 1. vyd. Praha: Wolters Kluwer Česká republika, 2012, 131 s. ISBN 978-807-3572-693.
FRANCOVÁ, Petra a Gabriela KURKOVÁ. Manuál: jak založit sociální podnik. Praha: P3 - People, Planet, Profit, 2012. ISBN 978-80-260-4042-2.
NOVOTNÝ, Václav. Sociální ekonomie a sociální podnikání jako nástroje politiky zaměstnanosti. Britské listy, 2006, 23.2.

Podpis studenta:

Zatloukalová

Datum:

16. 10. 2017

Podpis vedoucího práce:

Hamplová

Datum:

16. 10. 2017