

**Univerzita Palackého v Olomouci**

**Cyrilometodějská teologická fakulta**

**Katedra křesťanské výchovy**

Studijní obor: Sociální pedagogika

Bakalářský projekt

**Víceúčelové hřiště jako součást prevence sociálně  
patologických jevů pro Dětský domov v Jeseníku**



Zpracovala: **Martina Juřenová**

Vedoucí práce: **PhDr. & Mgr. Petra Potměšilová, Ph.D.**

Olomouc 2014

### **Prohlášení**

Prohlašuji, že jsem svůj bakalářský projekt vypracovala samostatně a uvedla v něm veškeré zdroje, ze kterých jsem při tvorbě mého projektu čerpala.

V Olomouci dne

.....

Podpis autorky práce

### **Poděkování**

Dovoluji si poděkovat Ph. Dr. & Mgr. Petře Potměšilové, Ph.D., vedoucí mé práce, za její odborné vedení, cenné rady, připomínky a čas věnovaný konzultacím. Ráda bych poděkovala svému kolegovi Bc. Janu Landauerovi, za jeho rady a pomoc při tvorbě mé práce a v neposlední řadě chci poděkovat především mé rodině za její trpělivost a podporu.

# OBSAH

<b>1 Úvod.....</b>	<b>6</b>
<b>2 Výchova dětí a mládeže obecně .....</b>	<b>8</b>
<b>2.1 Tři základní stavební kameny výchovy .....</b>	<b>9</b>
<b>2.2 Důsledná výchova.....</b>	<b>10</b>
<b>2.3 Výchova v rodině versus ústavní výchova.....</b>	<b>11</b>
2.3.1 Výchova v rodině.....	12
2.3.2 Ústavní výchova .....	12
<b>2.4 Výchova k sociálním kompetencím sloužícím jako prevence sociálně patologických jevů .....</b>	<b>13</b>
<b>3 Sociálně patologické jevy.....</b>	<b>14</b>
<b>3.1 Patologické jevy vyskytující se v dětském domově .....</b>	<b>14</b>
3.1.1 Agresivita a šikana u dětí.....	15
3.1.2 Prevence agresivity .....	17
<b>3.2 Závislostní chování.....</b>	<b>17</b>
3.2.1 Prevence závislostního chování .....	18
<b>3.3 Pohyb – nástroj prevence .....</b>	<b>18</b>
3.3.1 Pohyb – vhodná náplň volného času.....	18
3.3.2 Správná fyzická a psychická kondice dětí a mládeže .....	19
3.3.3 Výchova ke zdravému životnímu stylu.....	20
3.3.4 Pohybem k rozvoji osobnosti, odvaze, zodpovědnosti a sebeuvědomování dítěte .....	21
<b>4 Dětský domov a Školní jídelna Jeseník – základní analytické údaje.....</b>	<b>23</b>
<b>4.1 Identifikační údaje .....</b>	<b>23</b>
<b>4.2 Hlavní cíle DD.....</b>	<b>24</b>
<b>4.3 Financování a druh zařízení.....</b>	<b>24</b>
<b>4.4 Právní předpisy zařízení.....</b>	<b>25</b>
<b>4.5 Charakteristika DD.....</b>	<b>26</b>
4.5.1 Vnější prostředí.....	26
4.5.2 Vnitřní prostředí.....	27
4.5.3 Personální zabezpečení .....	27
4.5.4 Skladba klientů .....	28
4.5.5 Spolupracující instituce, orgány a organizace.....	28

4.5.6	Prezentace na veřejnosti.....	29
4.5.7	Sportovní vybavení a jeho využití při práci s klienty.....	29
<b>5</b>	<b>Projekt – Víceúčelové hřiště .....</b>	<b>31</b>
<b>5.1</b>	<b>Předmět projektu .....</b>	<b>31</b>
<b>5.2</b>	<b>Cíle projektu.....</b>	<b>31</b>
5.2.1	Měřitelné ukazatele.....	31
<b>5.3</b>	<b>Význam projektu.....</b>	<b>33</b>
<b>5.4</b>	<b>Potřebnost projektu .....</b>	<b>33</b>
5.4.1	SWOT analýza Dětského domova se Školní jídelnou v Jeseníku.....	34
5.4.2	Jak předložený projekt reaguje na slabé stránky DD .....	36
5.4.3	Jak předložený projekt reaguje na hrozby SWOT analýzy .....	36
5.4.4	Dotazník pro vychovatele DD Jeseník - vyhodnocení s grafem.....	37
<b>6</b>	<b>Podrobný popis projektu.....</b>	<b>39</b>
<b>6.1</b>	<b>Charakteristika současného a plánovaného stavu .....</b>	<b>39</b>
<b>6.2</b>	<b>Soupis sportovních aktivit a cvičení na víceúčelovém hřišti .....</b>	<b>41</b>
<b>6.3</b>	<b>Návaznost projektu na další aktivity .....</b>	<b>41</b>
<b>7</b>	<b>Technické řešení projektu.....</b>	<b>42</b>
<b>7.1</b>	<b>Víceúčelové hřiště se svým nezbytným vybavením .....</b>	<b>42</b>
<b>7.2</b>	<b>Projekt s sebou přinese .....</b>	<b>42</b>
<b>7.3</b>	<b>Organizační zajištění projektu.....</b>	<b>43</b>
<b>7.4</b>	<b>Investiční a neinvestiční výdaje.....</b>	<b>43</b>
<b>7.5</b>	<b>Rozpočet projektu .....</b>	<b>44</b>
<b>7.6</b>	<b>Nadace financující projekt .....</b>	<b>47</b>
<b>7.7</b>	<b>Časové vazby na okolí, dodavatel, bezpečnost práce .....</b>	<b>48</b>
<b>7.8</b>	<b>Vliv projektu na životní prostředí .....</b>	<b>48</b>
<b>7.9</b>	<b>Propagace.....</b>	<b>48</b>
	<b>Závěr.....</b>	<b>50</b>
	<b>Seznam použitých zdrojů.....</b>	<b>51</b>
	<b>Seznam příloh.....</b>	<b>55</b>

# 1 Úvod

Problematika Dětských domovů se mi stala blízkou od doby, kdy jsem nastoupila v roce 2011 jako vychovatelka do Dětského domova se Školní jídelnou v Jeseníku. Práce s dětmi mne vždy zajímala a bavila, přitom se zároveň také stala náplní mého života. Život dětí v dětském domově se v celku podobá životu dětí v běžných rodinách s tím rozdílem, že tyto děti nejsou vychovávány svými vlastními rodiči, ale pedagogickými pracovníky, tetami a strýci, kteří se snaží alespoň částečně vynahradit chybějící rodičovskou lásku a péči. Život těchto dětí je naplněn běžnou a nutnou návštěvou mateřských a základních škol, později učebních oborů či středních škol s maturitou. Nedílnou součástí života dětí v dětských domovech je také poměrně velké množství volného času. Ten je třeba vyplnit vhodnými a atraktivními volnočasovými aktivitami, jejichž prioritou je zejména prevence sociálně patologických jevů, které zasahují dnešní mládež napříč celým sociálním spektrem bez rozdílu. Kvalita i kvantita této nabídky se odvíjí od osobnosti vychovatele, od jeho vlastní schopnosti být kreativním, od lokality, ve které se ten či onen dětský domov nachází, a samozřejmě i od finančních zdrojů, které nejsou u všech zřizovatelů, přesněji řečeno krajů, identické.

Primární cíl projektu vidíme již v jeho názvu, především jako prevenci sociálně patologických jevů, vhodného, účelného a zábavného naplňování volného času dětí nejen z Dětského domova v Jeseníku, ale také dětí a dospělých z nedalekých Priessnitzových lázní a v neposlední řadě dětí z řad veřejnosti z města Jeseník, čímž jsou převážně spolužáci dětí z Dětského domova. Dalším cílem tohoto projektu je vést děti ke zdravému životnímu stylu, vyplňovat jejich volný čas pohybovými aktivitami, které budou rozvíjet nejen jejich fyzickou a tělesnou kondici, ale zároveň poslouží jako vhodná psychická a duševní hygiena, zábava a podpůrný prvek při rozvíjení a navazování hlubších sociálních vztahů mezi dětmi a jejich snadnější začleňování mezi děti z běžných rodin.

Bakalářský projekt je rozdělen na sedm hlavních částí. Po úvodu se druhá kapitola zabývá problematikou výchovy obecně, popisuje, jaké jsou základní stavební kameny výchovy, význam důsledné výchovy, rozdíl mezi ústavní výchovou a výchovou v rodině a především hlavní prvky výchovy k sociálním kompetencím, které jsou prevencí sociálně patologických jevů.

Třetí kapitola je zaměřena na sociálně patologické jevy, jejich rozdělení, možnosti prevence, charakteristiku některých jevů a nežádoucího chování, které se objevuje v dětském domově.

Ve čtvrté části jsou popsány základní analytické údaje organizace, tedy Dětského domova v Jeseníku, pro kterou je projekt určen, se svou charakteristikou, posláním a cíli, složením klientů i pracovníků, prezentací na veřejnosti a další.

Pátá kapitola je zaměřena na popisovaný projekt víceúčelového hřiště pro Dětský domov v Jeseníku s jeho hlavními cíli, významem projektu a jeho potřebnosti, která vychází z uvedeného rozboru SWOT analýzy zařízení a dotazníku pro vychovatele s vyhodnocením a grafickým znázorněním výsledků.

Šestá a sedmá část bakalářského projektu se věnuje podrobnému popisu současného stavu nevyhovujícího hřiště a budoucímu plánovanému víceúčelovému hřišti s technickými řešeními projektu, vybavením, odhadovaným rozpočtem, organizačním zajištěním, vlivem projektu na životní prostředí a dalšími informacemi.

V závěru je uvedeno celkové shrnutí projektu s výsledky jeho potřebnosti a přínosu nejen pro klienty Dětského domova, ale i pro širší veřejnost.

Součástí tohoto projektu je i seznam příloh, ve kterých jsou uvedeny typy na cvičení a hry pro děti tělesně méně zdatné, agresivní a hyperaktivní, hry pro lepší spolupráci dětí a sociální interakci při hře.

## 2 Výchova dětí a mládeže obecně

Výchova dětí a mládeže spadá dnes do pedagogiky jako vědy, která se formovala z pedagogických myšlenek, názorů i praxe v zemích starého Východu, z jejich kultury, lidového umění, literatury, filosofie a zákonodárství. Tento pedagogický odkaz se dále rozvíjel v antických zemích, především v Řecku a Římě, kde vznikala nová etapa ve vývoji idejí výchovy, ve které se prosazovaly především pedagogické názory řeckých filosofů, jmenovitě Platóna, Aristotela, Quintiliána a Cicera. V době renesance se výchovné ideje dále rozvíjely v tvorbě humanistů T. Mora, E. Rotterdamského, M. Montaigna, T. Campanelly, prosazujících ve výchově ideje rovnosti a národnosti. Na přelomu 18. století se stal Němec Friedrich Herbart významným pedagogem a byl dlouhou dobu pokládán za zakladatele pedagogiky.<sup>1</sup>

Teprve od třicátých let 19. století je v českých zemích považován za zakladatele a otce pedagogické vědy velký humanista a demokrat J. A. Komenský (1592 – 1670), který položil základy výchovy a vzdělávání u nás, vytvořil ucelenou pedagogickou teorii vybudovanou na základě pečlivého studia výchovně vzdělávací praxe tehdejší doby a zároveň také vycházel z pedagogických názorů všech významných myslitelů starověkých i renesančních.<sup>2</sup> Tyto myšlenky a teorie byly inspirací jeho následovníků a odvážím se říci, že se jimi řídíme a vycházíme z nich i v současném moderním světě. Ve svém bohatém pedagogickém odkazu osvětlil všechny nejdůležitější otázky pedagogické vědy. Nenajdeme u něj definici pojmu výchova, ale z jeho učení jasně vyplývá, že *výchovou rozumí cílevědomý a organizovaný proces formování dítěte a mládeže v organizovaném prostředí pod důsledným vedením vychovatele nebo učitele.*<sup>3</sup>

Matějček<sup>4</sup> poukazuje na skutečnost, že se výchova dětí a mládeže po roce 1989 ubírá směrem k posílení demokratického způsobu výchovy ve společnosti a s tím také přicházejí ke slovu i nové humanitní tendence ve výchově. Ať se jedná o výchovu dětí vlastních, či výchovu dětí z pozice vychovatele, učitele, pedagoga

---

<sup>1</sup> srov. LORDKIPANIDZE, D. O. *Jan Amos Komenský*. 1972, s. 109.

<sup>2</sup> srov. LORDKIPANIDZE, D. O. *Jan Amos Komenský*. 1972, s. 108 - 118.

<sup>3</sup> LORDKIPANIDZE, D. O. *Jan Amos Komenský*. 1972, s. 111.

<sup>4</sup> srov. MATĚJČEK, Z. *Po dobrém nebo po zlém?*. 1994, s. 8 - 9.



volného času, pedagogického asistenta, či jakéhokoliv jiného pedagogického pracovníka, nesmíme zapomínat na to, že dítě vychováváme na každém jeho kroku, při hrách a každodenních činnostech, při vzdělávání i ve volném čase. Přičemž nedílnou součástí a důležitou roli při výchově hraje také osobnost vychovávajícího a vzájemný vztah mezi vychovávaným a vychovávajícím.

Přístupy k výchově dětí a mládeže se proměňují v průběhu času, jsou závislé na dané společnosti v konkrétním období, měnícími se a rozvíjejícími se výchovnými metodami, proměnou výchovy v rodině a výchovných institucích. Nedílnou součástí výchovy jsou také měnící se podněty a okolnosti působící na dítě v každodenním životě, jeho individuální a osobnostní rozvoj, který musíme brát při výchově na zřetel a který nesmí být za žádných okolností opomíjen. Bez výchovy by se vývoj lidstva zastavil. Proto je výchova významnou společenskou kategorií a bude existovat, pokud bude existovat společnost, člověk.

## **2.1 Tři základní stavební kameny výchovy**

Reálná výchova dětí a mládeže by měla být dle R. Morrishe tvořena výchovou, jejíž základ tvoří *tři části, tři stavební kameny*.<sup>5</sup> Všechny tři jsou při výchově a vedení dětí nezbytně nutné a směřují ke správné výchově. Výchova by neměla být zprostředkována dospělými pouze tak, že nechají děti učit se ze svých vlastních zkušeností sami. Výchovou k poslušnosti a výukou dovedností formujeme u dětí vhodné základy pro jejich rozvoj. Dávat dětem možnost samostatného rozhodování a volby je určitě správné, ale až tehdy, když jsou na rozhodování dostatečně připraveny.<sup>6</sup>

- 1. *Výchova k poslušnosti***
- 2. *Učení dovednostem***
- 3. *Výchova k samostatnému rozhodování***<sup>7</sup>

---

<sup>5</sup> srov. MORRISH, R. G. *12 klíčů k důsledné výchově*. 2003, s. 22.

<sup>6</sup> srov. MORRISH, R. G. *12 klíčů k důsledné výchově*. 2003, s. 133.

<sup>7</sup> MORRISH, R. G. *12 klíčů k důsledné výchově*. 2003, s. 22 – 23.

## 2.2 Důsledná výchova

Ať se již jedná o výchovu v rodině, nebo ústavní výchovu, dle R. Morrishe existuje tzv. *12 klíčů k důsledné výchově*<sup>8</sup>, nebo také 12 zásad, které bychom měli dodržovat při výchově dětí a mládeže, abychom je dokázali vést tím správným směrem k dospělosti. Jsou to zásady, kterými by se měli dospělí při výchově řídit tak, aby z dětí vyrůstaly samostatné, rozumné, inteligentní, přátelské a společenské bytosti, které budou schopny se samy rozhodovat, ponесou zodpovědnost za sebe i své činy, budou se správně začleňovat a fungovat ve společnosti a v neposlední řadě nám přinesou radost svým chováním, svým rozhodováním, svými skutky a správnými, většinou pozitivními názory a postoji k životu. Tyto zásady nejsou pravidla, jsou jen pomůckou k lepší, jednodušší a důslednější výchově dětí a mládeže. Mají výchovu s dětmi ulehčit a pomoci nám v krizových situacích, při rozhodování, kdy si s dětmi nevíme rady. Pokud ale budeme schopni se těmito zásadami řídit, dodržovat je a vštěpovat je dětem již od nejútlejšího věku, odměnou nám budou poslušné, láskyplné a přátelské bytosti, které porostou a rozvinou se v dospělé zodpovědné lidi. Uvidíme také, že naše práce s dětmi má hodnotný výsledek dobře vycívaného člověka, což je nejdůležitější prvek a snaha při výchově dětí a mládeže.

### 2.2.1 12 klíčů důsledné výchovy

1. *Nikdy nedávejte na vybranou, je-li třeba omezení!*
2. *Pokud dnes o poslušnosti diskutujete, budete o ni zítra prosit!*
3. *Dobrá průprava dětí vede k tvorbě správných návyků.*
4. *Pokud stojí za to pravidla mít, stojí za to trvat na jejich dodržování!*
5. *Chování, jemuž je třeba se naučit, vyžaduje výuku!*
6. *Nácvik dnes přináší dobrý výkon zítra!*
7. *Svoboda neznámá dělat si, co chci. Je to dělání toho, co je správné, bez*

---

<sup>8</sup> MORRISH, R. G. *12 klíčů k důsledné výchově*. 2003.

*dohledu.*

8. *Odpovědné rozhodování patří do odpovědných rukou!*

9. *Výchova jde nejlépe od srdce, nikoli od ruky.*

10. *Pozor na domýšlivost přestrojenou za sebeúctu!*

11. *Nejlepším řešením je prevence.*

12. *Dobrá výchova není možná bez velkého odhodlání*<sup>9</sup>

### **2.3 Výchova v rodině versus ústavní výchova**

Většina osob si pod pojmem rodina představí fungující, bezproblémový, harmonický vztah rodičů a jejich dětí. Vystává ale otázka, zda je to tak skutečně ve všech případech. Existuje mnoho rodin dysfunkčních, neúplných, problémových, s nevhodným sociálním zázemím, které nemohou dítěti poskytnout kvalitní a funkční rozvoj. Jsou to rodiny, které nejsou schopny podporovat a rozvíjet tělesnou ani psychickou stránku dítěte tak, jak by se očekávalo a jak by to bylo pro dítě nejvhodnější. V některých případech takové nevyhovující prostředí vede u dětí dokonce k psychickým poruchám, poruchám osobnosti, citové deprivaci nebo k sociálně patologickým jevům. V takové situaci je pro dítě vhodnější variantou umístění dítěte do náhradní pěstounské rodiny nebo soudní ustanovení výchovy ve výchovných ústavních zařízeních, jako jsou diagnostické ústavy, dětské domovy, dětské domovy se školou a výchovné ústavy<sup>10</sup>, které dítěti poskytnou náhradní výchovnou péči a zároveň mu nahradí alespoň částečně či úplně, krátkodobě či dlouhodobě rodinné prostředí.

---

<sup>9</sup> MORRISH, R. *12 klíčů k důsledné výchově*. 2003, s. 134 - 135.

<sup>10</sup> HÁJEK, B. a HOFBAUER, B. a PÁVKOVÁ, J. *Pedagogické ovlivňování volného času*. 2008, s. 149.

### 2.3.1 Výchova v rodině

Rodinu charakterizuje Švancar a Buriánová, stejně i Hofbauer, jako primární sociální skupinu<sup>11</sup> ve společnosti, která dítě obklopuje. Primárnost rodiny se vyznačuje především vzájemnou závislostí, úzkými citovými vazbami a vysokou strukturací vztahů. Rodina slouží jedinci k uspokojování fyziologických i psychických potřeb a dítě zde prochází také prvním sociálním učením. Díky rodině získává první zkušenosti, seznamuje se se společenskými normami, které jsou žádoucí, učí se je dodržovat a respektovat a upevňuje si je v průběhu dětství a dospívání.<sup>12</sup> Rodina začíná s výchovou a vzděláváním, napomáhá k rozvoji mezilidských vztahů, klade základy hodnotové orientace a celkově vytváří hmotné podmínky a sociální ochranu. Práva a povinnosti rodiny vychází ze Zákona o rodině č. 94/1963 Sb. ve znění pozdějších změn, kde v druhé části tohoto zákona nalezneme paragrafy vytyčující vztahy mezi rodiči a dětmi, rodičovskou zodpovědnost v § 31 - §40 a výchovná opatření v §42 - §45.<sup>13</sup>

### 2.3.2 Ústavní výchova

Nařizování ústavní výchovy se řídí Zákonem č 109/2002 Sb. o výkonu ústavní výchovy nebo ochranné výchovy ve školských zařízeních a o preventivně výchovné péči ve školských zařízeních a o změně dalších zákonů a zákonem č. 383/2005 Sb., kterým se mění zákon č. 109/2002 Sb.<sup>14</sup>

Ústavní výchova je dle Švancara a Buriánové opatření, které je nařizováno nezletilým dětem a mladistvým do osmnácti let soudem v občanskoprávním řízení, jestliže jiné předcházející výchovné opatření nevedlo k nápravě, ale i v případě, kde doposud žádná předcházející výchovná opatření neproběhla, pokud je to v zájmu dítěte. Dále je ústavní výchova nařizována, pokud rodiče nejsou schopni výchovu dítěte zabezpečit, či u dětí došlo k zanedbání nebo porušení řádné rodičovské péče,

---

<sup>11</sup> HOFBAUER, B. *Děti, mládež a volný čas*. 2004, s. 56.

<sup>12</sup> srov. ŠVANCAR, Z. a BURIÁNOVÁ, J. *Speciálně- pedagogické problémy ústavní a ochranné výchovy*. 1988, s. 107.

<sup>13</sup> Zákon č. 94/1963 Sb. [online], [cit. 25-09-2013].

<sup>14</sup> Zákon č. 109/2002 Sb. [online], [cit. 25-09-2013].

či děti vyrůstají v patologickém prostředí a v důsledku toho jsou mravně narušené, nebo mravně ohrožené. Ústavní výchova nemá trestní charakter a nařizuje se v případech, kdy poruchy chování u nezletilých nedosáhly intenzity trestného činu. Ústavní výchova není časově omezena, maximální délka je ale do věku plnoletosti a probíhá ve školských zařízeních k tomu určených.<sup>15</sup> Mezi základní zařízení pro ústavní výchovu patří dětské domovy, dětské domovy se školou, diagnostické ústavy a výchovné ústavy, u dětí mladších tří let jsou to spíše zařízení zdravotnická.

## **2.4 Výchova k sociálním kompetencím sloužícím jako prevence sociálně patologických jevů**

Děti by měly být v rámci výchovy ve volném čase vedeny k osvojování sociálních dovedností, kam řadíme i osvojování sociálních kompetencí, které jsou dobrým základem pro prevenci sociálně patologických jevů. Výčet sociálních kompetencí jako prevenci sociálně patologických jevů popisuje Hájek, Hofbauer a Pávková jako tyto:

- *Schopnost přijatelného vyjádření odlišného názoru, než jaký zastávají vrstevníci, rodiče nebo učitelé*
- *Schopnost požádat o jakoukoli laskavost osoby v sociálním okolí*
- *Schopnost zahájit rozhovor s vrstevníkem či dospělým*
- *Schopnost pozvat vrstevníka k účasti na nějaké činnosti nebo hře*
- *Schopnost pochválit druhého a zároveň pochvalu přijmout*
- *Schopnost požádat o pomoc při řešení určitého problému*
- *Schopnost odmítnout nerozumný návrh, schopnost odolat tlaku vrstevníků chovat se nevhodným způsobem<sup>16</sup>*

---

<sup>15</sup> srov. ŠVANCAR, Z. a BURIÁNOVÁ, J. *Speciálně-pedagogické problémy ústavní a ochranné výchovy*. 1988, s. 11.

<sup>16</sup> HÁJEK, B. a HOFBAUER, B: a PÁVKOVÁ J. *Pedagogické ovlivňování volného času*. 2008, s. 195.

### 3 Sociálně patologické jevy

Sociálně patologické jevy existují v každé společnosti a jsou považovány za nežádoucí, nechtěné, nebo dokonce nepřijatelné, porušující sociální, morální či právní normy společnosti a působí na jednotlivce i společnost negativně.<sup>17</sup> Rozdělujeme je podle míry závažnosti na **jevy společensky nežádoucí**, ke kterým řadíme nezaměstnanost, bezdomovectví, chudobu, vysokou rozvodovost, vysokou nemocnost, poruchy příjmu potravy a **jevy společensky nebezpečné**, do kterých spadá terorismus, rasismus, kriminalita, užívání návykových látek (tabák, alkohol, omamné psychotropní látky), obchodování s lidmi, prostituce, sektářství, týrání a zneužívání lidí, domácí násilí, šikana, záškoláctví, násilí nebo vandalismus.

Tyto jevy vždy souvisí s normami dané společnosti a především s tím, co je v konkrétní společnosti považováno za normální a přijatelné a co již ne. Kritéria norem se v průběhu času mění dle společenského vývoje a s tím souvisí změny společenských hodnot a postojů v toleranci vůči patologickým jevům.<sup>18</sup>

#### 3.1 Patologické jevy vyskytující se v dětském domově

Jelikož je problém sociálně patologických jevů velmi obsáhlý a široký, zaměřím se především na jevy, specifika a prevenci sociálně patologických jevů objevujících se v Dětském domově v Jeseníku, kterým by mělo být účelně předcházeno i díky předkládanému projektu. Patologické chování u těchto dětí může mít základ i v rodině a nevyhovujícím rodinném prostředí, ze kterého přišli do dětského domova. Rodina se může stát *zdrojem vzniku a rozvoje různých psychických problémů a následných sociálně patologických jevů*<sup>19</sup>. Zároveň však pobyt ve výchovném ústavu není pro dítě ideální z hlediska častého střídání vychovatelů, nebo ústavů a dále tím, že znemožňuje vytvoření trvalejšího citového vztahu a vazby mezi dítětem a pečující osobou. Dalším tíživým problémem dětí v kolektivní ústavní péči je v poměru k normální rodině chudost podnětů, nedostatek trvalých mezilidských

---

<sup>17</sup> srov. FISCHER, S. a ŠKODA, J. *Sociální patologie*. 2009, s. 13 - 18.

<sup>18</sup> srov. FISCHER, S. a ŠKODA, J. *Sociální patologie*. 2009, s. 19 – 21.

<sup>19</sup> FISCHER, S. a ŠKODA, J. *Sociální patologie*. 2009, s. 140.

vztahů, chybějící pocit kontinuity životního běhu a pevná osobní identita.<sup>20</sup> Nežádoucí chování se u dětí projevuje záškoláctvím, útoky z dětského domova nebo závislostí na tabáku, alkoholu či marihuaně. Častým projevem je objevující se násilí, agresivita v chování a náznaky šikanování mladších, či slabších kamarádů, jinak řečeno ukazatele, které bývají počátečním projevem pozdějšího, mnohdy závažnějšího patologického chování, jako např. vandalismu, nebo násilné trestné činnosti.

### 3.1.1 Agresivita a šikana u dětí

V úvodu této podkapitoly bych chtěla vysvětlit pojmy agrese a šikana, seznámit s důvody vedoucími k těmto negativním projevům, objasnit typické aktéry šikany a jejich oběti neboť se tyto projevy negativního chování objevují i v Dětském domově v Jeseníku. Příklady cvičení eliminující agresivní chování, jsou uvedeny v příloze č. 3.

Říčan nazývá a vymezuje pojem agrese jako *vnitrodruhovou agresi*<sup>21</sup>, což je agrese vyskytující se mezi příslušníky stejného druhu, tzn. agrese mezi lidmi nebo zvířaty, která se pokaždé projevuje u daného druhu jinak. Věnujme se agresi vyskytující se mezi lidmi, respektive mezi dětmi.<sup>22</sup>

Slovo šikana pochází z francouzského slova *chicane*<sup>23</sup>, což znamená zlomyslné obtěžování, týrání, sužování, pronásledování, fyzické týrání, ponižování, zneužívání, vydírání, nebo ubližování. Mezi typické všední projevy šikanování u dětí školního věku patří fackování, kopání, vulgární nadávání, ničení věcí, lití vody do aktovky, odebrání svačiny, obnažování apod. K šikaně dochází v ústraní, kde to nikdo nevidí, nebo naopak v kolektivu více dětí, které se tím baví a nepostaví se na ochranu oběti ze strachu, lhostejnosti, nebo z nesympatie vůči oběti.

Dle badatelů se agresivita vytváří v období předškolního věku, v některých případech již v prvních letech života. Při projevech agresivity hrají důležitou roli

---

<sup>20</sup> srov. FISCHER, S. a ŠKODA, J. *Sociální patologie*. 2009, s. 144.

<sup>21</sup> ŘÍČAN, P. *Agresivita a šikana mezi dětmi*. 1995, s. 21.

<sup>22</sup> srov. ŘÍČAN, P. *Agresivita a šikana mezi dětmi*. 1995, s. 21 - 22.

<sup>23</sup> ŘÍČAN, P. *Agresivita a šikana mezi dětmi*. 1995, s. 25.

nejen dispozice temperamentu jako vznětlivost a impulzivita, ale hlavně také určitý způsob výchovy dítěte, zacházení s dítětem.<sup>24</sup> Velkou roli hraje tolerance k násilí vůči ostatním, jehož se dítě dopouští v prostředí, ve kterém vyrůstá. Nejvíce se na dítěti v projevech agrese odráží nedostatek vřelého zájmu, citový chlad, ponižování, lhostejnost až nepřátelství ze strany rodičů, pedagogů, vrstevníků.

Aktější šikany, co se týče fyzické stránky, bývají většinou děti nadprůměrně tělesně zdatné, silné a obratné, zvláště chlapci. Není ale pravidlem, že všechny tělesně silné děti musejí být agresory, spíše je řadíme do průměru dětí, které se nedopouštějí agrese ani více, ani méně. Typickými agresory mohou být děti nadprůměrně inteligentní, u nichž se projevuje bezohlednost a krutost vůči ostatním, vyvažující jejich tělesné nedostatky. Podle výzkumů bylo zjištěno, že agresori bývají většinou děti sebejisté, sebevědomé, neúzkostné, u kterých byl raný duševní vývoj ve většině případů poškozen nevhodnou výchovou. Typickými projevy agresivity u těchto dětí je touha po dominanci, ovládnání druhých, bezohledné prosazování se, krutost, v některých případech i sadistické sklony. Obětí šikany se může stát prakticky kdokoli. Může to být dítě nadprůměrně inteligentní, dítě v kolektivu nové, dítě s dobrým vztahem k učiteli či vychovateli, dítě s viditelnou odlišností (zrzavé vlasy, obézni), tělesně, nebo mentálně postižené, tělesně málo zdatné a neobratné, které se nedokáže ubránit fyzickému napadení. Pokud jde o psychické vlastnosti, stává se typickou obětí šikany dítě tiché, plaché, citlivé, mívající nízké sebevědomí, submisivní, osamělé, bez kamarádů, neschopné zaujmout, vzbudit a udržet si sympatie dětí i dospělých. Obětí se může stát i dítě ze sociálně slabé rodiny, nebo rasově odlišné.<sup>25</sup>

Projevy agresivity a šikany nesmějí být v žádném případě ignorovány, opomíjeny a přehlíženy. K tomuto problému, vyskytujícímu se v dnešní době stále častěji, by se měli stavět čelem nejen rodiče, ale také pedagogové, vychovatelé a dospělí všeobecně. Měli by představovat kladný morální vzor pro děti a nepodceňovat byť jen sebemenší projevy agresivity či šikany. Je nutné potencionálně agresory sledovat a zakročit při prvním náznaku agresivního chování.

---

<sup>24</sup> srov. ŘÍČAN, P. *Agresivita a šikana mezi dětmi*. 1995, s. 23 - 25.

<sup>25</sup> srov. ŘÍČAN, P. *Agresivita a šikana mezi dětmi*. 1995, s. 25 - 38.



### 3.1.2 Prevence agresivity

Eliminace agresivního chování není jednoduchá a je kladen důraz spíše na prevenci takového chování než na řešení důsledků agresivity a násilí. Prevence spočívá v preventivních programech zaměřených na ovlivňování širší veřejnosti. Postoje lidí k tolerančnímu limitu a snášenlivosti vůči agresivitě ve společnosti jsou ovlivněné médii, různými formálními i neformálními institucemi, osobnostmi, které jsou společností brány jako vzor a autorita. Dalším preventivním prvkem může být psychoterapie zahrnující individuální poradenství, sociální výcvik a intervenci v krizových situacích. Případnou možností ovlivňování agresivního chování může být i farmakologická léčba, která bývá součástí psychiatrické péče.<sup>26</sup>

### 3.2 Závislostní chování

Ke vzniku a rozvoji závislostního chování na psychoaktivních látkách vede mnoho faktorů, které mohou být biologické nebo sociální. Řadíme k nim genetické predispozice, biologické predispozice, psychické faktory a sociální faktory.<sup>27</sup> Psychoaktivní látky dělíme na závislost na alkoholu a závislost na nealkoholových látkách, drogách, jako je nikotin, opiáty, kanabinoidy, sedativa, hypnotika, organická rozpouštědla nebo halucinogeny.<sup>28</sup> V dětském domově se objevuje především závislost na nealkoholové látce nikotinu, který má výrazné psychoaktivní účinky a působí na psychiku člověka v akutních dávkách euforicky, poměrně rychle se vyvíjí závislost a tolerance vůči nikotinu. Nedostatek nikotinu v těle se může projevovat podrážděností, úzkostí, depresemi, zvýšenou chutí k jídlu, nepřátelským chováním, nebo zpomalením srdečního pulzu.

---

<sup>26</sup> srov. FISCHER, S. a ŠKODA, J. *Sociální patologie*. 2009, s. 57 – 58.

<sup>27</sup> srov. FISCHER, S. a ŠKODA, J. *Sociální patologie*. 2009, s. 95 – 99.

<sup>28</sup> srov. FISCHER, S. a ŠKODA, J. *Sociální patologie*. 2009, s. 105 – 106.

### **3.2.1 Prevence závislostního chování**

Závislostní chování zároveň úzce souvisí s delikvencí a kriminalitou, kterým musíme předcházet vhodnými preventivními opatřeními ve formě preventivních programů ve školských i mimoškolských zařízeních, dostatečnou informovaností o škodlivosti a hrozících nebezpečích spojených se závislostním chováním a vhodnou náplní volného času dětí a mládeže. Sociální důsledky závislostí jsou negativní nejen pro jedince a jeho okolí, ale také pro celou společnost. Léčba závislosti na nealkoholových psychoaktivních látkách může mít podobu léčby s farmakologickou podporou, abstinenčně orientovanou léčbu nebo detoxikaci.<sup>29</sup> V rámci sekundární prevence hrají důležitou roli poradenská centra, kontaktní centra pro drogově závislé, linky důvěry, které jsou připraveny poskytnout pomoc a radu, protialkoholní léčebny pro závislé na alkoholu, specializovaná psychiatrická pracoviště poskytující terapie, individuální poradenství nebo skupinovou terapii.

### **3.3 Pohyb – nástroj prevence**

Pohybové činnosti, hry a sportovní aktivity mohou být jednou z možností vhodné prevence nežádoucího patologického chování u dětí a mládeže.

#### **3.3.1 Pohyb – vhodná náplň volného času**

Cílem současné výchovy je nejen vybavovat děti příslušnými sociálními kompetencemi uvedenými v kapitole 2.4, ale zároveň je učit odolávat nástrahám, které se objevují ve společnosti a v jejich bezprostředním okolí jako drogová závislost, záškoláctví, nesnášenlivost, rasismus, agresivita apod., což jsou dlouhodobé trendy společnosti a je nutné na ně včas a dostatečně reagovat.

Vhodným prostředkem primární prevence nežádoucích patologických jevů a osvojování pozitivního sociálního chování je dle Hájka, Hofbauera a Pávkové

---

<sup>29</sup> srov. FISCHER, S. a ŠKODA, J. *Sociální patologie*. 2009, s. 121.

paušálně označována všechna organizovaná činnost s dětmi<sup>30</sup>, kam řadíme i sportovní a pohybové aktivity vedoucí děti ke správným návykům a kladné hodnotové orientaci, čímž se u dětí vytváří vnitřní obranný mechanismus proti aktivnímu podílu na negativních jevech. Sociálně patologické jevy jsou považovány z výchovného hlediska za nebezpečné, neboť nahrazují aktivity společensky žádoucí, které mají přispívat k výchově a rozvoji jedince.<sup>31</sup>

Do skupin dětí, u kterých je zvýšené riziko sociálně patologického chování, řadíme děti bez zájmu a děti, které sice navštěvují nějaké organizované volnočasové aktivity, ale vnitřně se s nimi neztotožňují.<sup>32</sup> Náhražkou volnočasových aktivit se stávají počítače, televize, mobilní telefony, agresivita a násilí. Pohybové aktivity na víceúčelovém hřišti by plnily významný prvek v boji proti stále se zvyšujícím a nežádoucím patologickým jevům, projevujících se u dětí a mládeže v dětském domově stále častěji a v hojnější míře. Záměrné výchovné zhodnocování volného času u dětí a mládeže je účinnou prevencí těchto jevů a jeho nedostatek řadíme naopak k příčinám sociálně patologických jevů.

### **3.3.2 Správná fyzická a psychická kondice dětí a mládeže**

Výchova poskytnutá prostřednictvím sportu a pohybových aktivit by měla být zprostředkovávána dětem hravou a zábavnou formou a motivací, která je zaujme, vytvoří podmínky k tomu, aby se děti pohybových aktivit zúčastňovaly dobrovolně, s nadšením a radostí. Takto si děti již od útlého dětství vytvoří kladný vztah k pohybu a sportu, který budou vykonávat s chutí a elánem i v pozdějším věku, stane se pozitivní náplní jejich volného času a nejlepší prevencí proti vlivu patologických jevů, kterými jsou děti ohrožovány již od útlého věku pasivně či aktivně.

---

<sup>30</sup> srov. HÁJEK, B. a HOFBAUER, B. a PÁVKOVÁ, J. *Pedagogické ovlivňování volného času*. 2008, s. 193.

<sup>31</sup> srov. HÁJEK, B. a HOFBAUER, B. a PÁVKOVÁ, J. *Pedagogické ovlivňování volného času*. 2008, s. 192 – 199.

<sup>32</sup> srov. HÁJEK, B. a HOFBAUER, B. a PÁVKOVÁ, J. *Pedagogické ovlivňování volného času*. 2008, s. 192.

Dobrá fyzická a psychická kondice dětí je nezbytná pro jejich zdravý a správný vývoj. Zanedbaná fyzická kondice vede u dětí k obezitě, která se stává problémem nejen zdravotním, ale v pozdějším věku také problémem pracovně - sociálním.

Psychická kondice je dána výší inteligence, temperamentovou výbavou a stupněm aktivity a energičnosti, která podmiňuje snahovou (volní) složku osobnosti. Do značné míry rozhoduje psychická výbava spolu s výbavou tělesnou o životním stylu týkající se zábavy, práce a odpočinku.<sup>33</sup> Otázkami duševního zdraví se zabývá oblast duševní hygieny, ale otázky duševního a tělesného zdraví však nemůžeme od sebe oddělit, neboť spolu úzce souvisejí. Dalo by se říci, že pokud budeme dbát o správný duševní vývoj a psychickou vyrovnanost u dětí, pečujeme zároveň také o jejich zdravý vývoj. Ve zdravém těle zdravý duch a naopak.

### **3.3.3 Výchova ke zdravému životnímu stylu**

Mezi jeden z cílů předkládaného projektu patří vedení a výchova dětí ke zdravému životnímu stylu. Zdraví je chápáno podle Střelce jako optimální stav tělesné, duševní a sociální pohody<sup>34</sup>. Základním prvkem výchovy ke zdravému životnímu stylu je uvědomit si, jak děti vedeme ke sportu, jaký jim dáváme příklad, jak se snažíme o prevenci a nápravu negativních vlivů, které způsobují různá zdravotní oslabení jako je oslabení podpůrně pohybového systému, oslabení vnitřních orgánů či oslabení smyslových orgánů. Nezbytnou součástí je také vytvoření si správných životních návyků a uspokojování potřeb dítěte v oblasti sportovních a pohybových aktivit. Pohyb je jednou z cest života, který napomáhá udržovat zdraví, souvisí se životní spokojeností a splňuje požadavek přirozenosti a harmonie těla.

Dalším cílem je dosáhnout toho, aby se děti věnovaly pohybovým aktivitám denně. K tomu je nezbytně nutné vytvořit prostředí a podmínky přirozeně působící na vnitřní motivaci dětí a jejich zapojení se do pohybových aktivit, kdy prostředkem k tomuto cíli by bylo vybudování dětského hřiště. Pohybové činnosti jsou jedním

---

<sup>33</sup> srov. SPOUSTA, V. *Teoretické základy výchovy ve volném čase*. 1997, s. 49-50.

<sup>34</sup> STŘELEČEK, S. *Studie z teorie a metodiky výchovy*. 2002, s. 62.

z velmi účinných prostředků prevence zdraví a jejich nedostatek v mnoha případech vede k dalším onemocněním.

Nemůžeme pohybové aktivity považovat jen za prostředek ovlivňování a zvyšování tělesné kondice, vedení k tělesné zdatnosti a udržování tělesného zdraví, ale zároveň plní významné psychoregenerační, psychoregulační a psychorelaxační účinky, které jsou při pohybových aktivitách stále nedoceňovány.<sup>35</sup> Správně chápané pohybové aktivity by měly být nezbytnou součástí životního stylu člověka, měly by směřovat vždy ke zdraví člověka a současně by měly být spojeny s kladným prožitkem. Nezapomínejme, že i zdravotně oslabené děti, kterých podle statistik stále přibývá, potřebují k optimálnímu tělesnému i duševnímu vývoji relativně velké množství pohybu.

Nedílným významem pohybových aktivit je také funkce socializační, aktivity jsou velmi vhodnou náplní volného času a účelnou prevencí sociálně patologických jevů, kterých v současnosti, i přes množství preventivních opatření, stále přibývá.

### **3.3.4 Pohybem k rozvoji osobnosti, odvaze, zodpovědnosti a sebeuvědomování dítěte**

Prevence sociálně patologických jevů při sportovních aktivitách spočívají především v pěstování komunikačních dovedností, ve vytváření kvalitních sociálních vazeb na základě vzájemné empatie a tolerance mezi dětmi. Sebeuvědomí a sebeuvědomování podporujeme u dětí pochvalou a kladným hodnocením.

Volnočasové aktivity spojené se sportem a pohybem mají rozvíjet osobnost dětí, naučit je kvalitně využívat svůj volný čas a zároveň chápat pohyb jako významnou životní hodnotu. Aktivity mají napomáhat objevovat dětem své vlastní pohybové dispozice, rozvíjet je, vypěstovat u dětí zodpovědnost, smysl pro kolektivní hru, odvalu a nebojácnost při sebeprosazování, rozvíjet zdravé sebeuvědomí, posilovat schopnost nepodléhat cizím negativním vlivům a uspokojovat a kultivovat pohybové potřeby dětí. Výchova pohybem pomáhá podporovat sebevýchovu a

---

<sup>35</sup> srov. STŘELEČ, S. *Studie z teorie a metodiky výchovy*. 2002, s. 62-69.

sebeuvědomování vedoucí k utváření žádoucích rysů osobnosti, vychovává k odpovědnosti za svou osobu a za své zdraví, k toleranci a porozumění.

## 4 Dětský domov a Školní jídelna Jeseník – základní analytické údaje

Pro sepsání a realizaci svého bakalářského projektu jsem si vybrala objekt Dětský domov a Školní jídelna<sup>36</sup> v Jeseníku, který je současně mým stávajícím pracovištěm. V tomto domově pracuji od října 2011 jako vychovatelka a mou náplní práce je výchovná a pedagogická práce s dětmi a mladistvými různého věku ze sociálně slabých a narušených rodin. Tato práce v dětském domově je velmi zajímavá a přínosná, ne vždy jednoduchá, ale pracuji s dětmi ochotně a ráda, což mi přináší radost a uspokojení.

### 4. 1 Identifikační údaje

*Název organizace:* Dětský domov a Školní jídelna, Jeseník

*Sídlo organizace:* 790 03 Jeseník- Lázně, Priessnitzova 405

*IČ organizace:* 60045086

*Zastoupení:* Filip Haltmar – ředitel

*Spojení na DD:* telefon – 584 401 116

*emailová adresa –* [rediteldd@jesenik.com](mailto:rediteldd@jesenik.com)

*internetové stránky –* [www.detskydomov.jesenik.com](http://www.detskydomov.jesenik.com)

*Počet oddělení:* 4 rodinné skupiny

*Zřizovatel:* Olomoucký kraj<sup>37</sup>

---

<sup>36</sup> Dále uvedeno jen DD

<sup>37</sup> HALTMAR, Filip. *Hodnocení Dětského domova*. 2010, s. 2.

## 4.2 Hlavní cíle DD

- *Začlenit děti z dětského domova mezi děti z běžných rodin*
- *Alespoň částečně nahradit rodinné prostředí a výchovu*
- *Umožnit dětem poznání a pochopení běžného života*
- *Probouzet a rozšiřovat jejich zájmy*<sup>38</sup>

## 4.3 Financování a druh zařízení

*Dětský domov je příspěvková organizace a školské zařízení pro výkon ústavní výchovy, jehož zřizovatelem je Olomoucký kraj a odtud také proudí základní finanční prostředky, na kterých závisí celý chod dětského domova.*<sup>39</sup>

Hlavním účelem zřízení organizace je poskytování výchovy a vzdělávání. Příspěvková organizace vykonává činnost těchto škol a školských zařízení – dětský domov, školní jídelna. Příspěvková organizace je oprávněna poskytovat stravování vlastním zaměstnancům.<sup>40</sup>

Během posledních cca deseti let jsou veškeré činnosti z oblasti sportovní, kulturní, výtvarné atd. financovány z projektů, sponzorských darů, dotací města Jeseník, nadací, ale i díky příspěví zaměstnanců. V okolí Jeseníku bohužel není dostatek firem s takovým obratem, které by nás mohly sponzorovat pravidelně, dostatečně a dlouhodobě. Přesto se Dětskému domovu občas podaří získat dar, kterým zajistíme vybavení DD, nebo pokryjeme náklady na akce pro děti. Výnosy ze sponzorských darů a projektů ve prospěch DD od roku 2007 do konce roku 2010 činily zhruba 2.500.000 Kč, ve fundraisingových činnostech bylo získáno 32 sponzorských darů v celkové hodnotě zhruba 876.000 Kč.<sup>41</sup>

---

<sup>38</sup> DD JESENÍK – LÁZNĚ [online], [cit. 20-10-2013].

<sup>39</sup> JUŘENOVÁ, Martina. *Praxe v řízení volnočasových aktivit II.* 2012, s. 4.

<sup>40</sup> srov. *Zřizovací listina č. j. 4570/2001.* 2001.

<sup>41</sup> srov. HALTMAR, Filip. *Hodnocení Dětského domova.* 2010.



#### 4.4 Právní předpisy zařízení

*Předmět činnosti organizace je vymezen příslušnými ustanoveními zákona č. 561/2004 Sb., o předškolním, základním, středním, vyšším odborném a jiném vzdělávání (školský zákon) a prováděcími předpisy k němu. Dětský domov a jeho zaměstnanci se řídí těmito zákony a právními předpisy<sup>42</sup>:*

1. Zákonem č. 109/2002 Sb., o výkonu ústavní výchovy nebo ochranné výchovy a jeho novelou zákonem č. 383/2005 Sb.
2. Zákonem č. 561/2004 Sb., o předškolním, základním, středním, vyšším odborném a jiném vzdělávání (školský zákon) a jeho novelou č. 472/2011 Sb. a novelou vyhlášky č. 177/2009 Sb.
3. Zákonem č. 563/2004 Sb., o pedagogických pracovnících a o změně některých zákonů
4. Nařízení vlády č. 75/2005 Sb. o stanovení rozsahu přímé vyučovací, přímé výchovné, přímé speciálně pedagogické a přímé pedagogicko-psychologické činnosti pedagogických pracovníků
5. Vyhláška č. 317/2005 Sb., o dalším vzdělávání pedagogických pracovníků
6. Zákoník práce č. 262/2006 Sb. v platném znění<sup>43</sup>

---

<sup>42</sup> JUŘENOVÁ, Martina. *Praxe v řízení volnočasových aktivit II.* 2012, s. 4.

<sup>43</sup> *Zákony online* [online], [ cit. 31-10-2013].

## 4.5 Charakteristika DD

Dětský domov a Školní jídelna Jeseník je školské zařízení původně internátního typu, které bylo později přetransformováno na typ rodinný pro výkon ústavní výchovy zřízený Olomouckým krajem.

DD má kapacitu 32 dětí, momentální naplněnost je 27 dětí. Je rozdělen na čtyři rodinné skupiny, které jsou tvořeny 6-8 dětmi na skupině skládající se z dětí různých věkových kategorií v rozmezí od 3 do 20 let. Naplněnost skupin je dočasně pod normou, ale počet dětí se mění průběžně. Při rozdělování nově příchozích dětí se bere ohled na rodinné vazby a zpravidla jsou děti umísťovány na stejné pokoje nebo společnou rodinnou skupinu, aby nedocházelo k narušování blízkých rodinných vazeb. O děti se stará 16 vychovatelů, z toho jsou 4 muži a 12 žen. Všichni jsou plně kvalifikovaní a někteří mají zkušenosti i z jiných zařízení podobného typu. Tři z nich, tzv. koordinátoři, se specializují na oblast sociálně patologických jevů, environmentální výchovy a třetí je tzv. herní specialista zaměřený především na sportovní činnosti, kolektivní aktivity a stmelování a udržování kladných vztahů mezi sourozenci. Účelem DD je zajišťovat péči o děti s nařízenou ústavní výchovou, které nemají závažné poruchy chování. Tyto děti se vzdělávají ve školách, které nejsou součástí DD.<sup>44</sup>

### 4.5.1 Vnější prostředí

DD se nachází v Olomouckém kraji v oblasti Hrubého Jeseníku nedaleko hranic s Polskem, přesně v malebném místě Jeseníku-Lázních, zhruba 2 kilometry od centra města Jeseník, kam děti chodí do základních a mateřských škol. Budova DD je starší, třípatrová německá vila, na které se musejí provádět neustálé rekonstrukce a údržba, při které se spotřebuje poměrně velká finanční dávka z celkového rozpočtu DD. Venkovní prostory jsou částečně vyasfaltovány a jsou tedy ideální pro jízdu na kolečkových bruslích, kolech, koloběžkách a pro míčové hry a jiné sportovní aktivity vhodné k provozování na tomto povrchu. V prostoru u garáží je postavena trampolína, která byla tomuto DD věnována sponzorem. Ve spodní části areálu je malé fotbalové hřiště s travnatým povrchem, které je dětmi využíváno minimálně.

---

<sup>44</sup> srov. JUŘENOVÁ, Martina. *Praxe v řízení volnočasových aktivit II.* 2012, s. 3.

Za budovou DD ve vzdálenosti půl kilometru se nachází areál jesenických lázní s kolonádou.<sup>45</sup>

#### **4.5.2 Vnitřní prostředí**

Budova DD má přízemí a tři patra. Každé patro je tvořeno jednou rodinnou skupinou po 6-8 dětech. Pokoje jsou po 2-3 lůžkách a díky stavebním úpravám tu jsou i pokoje pro jednu osobu, ve kterých jsou ubytovány především starší děti (učni, studenti). Těchto jednolůžkových pokojů je celkem šest. Každé patro je zařízeno jako samostatný byt, ve kterém najdeme malou kuchyňku, sociální zařízení s prostorem pro pračku, společenskou místnost (obývací) s televizorem, DVD a satelitním přijímačem, jednotlivé pokoje dětí a kancelář pro vychovatele. V přízemí DD je dále jídelna, kuchyň, několik skladů, kanceláře pro ředitele, účetní a sociální pracovníci, venku pak garáž a dílna údržbáře.<sup>46</sup>

#### **4.5.3 Personální zabezpečení**

*V DD je zaměstnáno celkem 23 osob, z čehož je 16 pedagogických pracovníků, ředitel, sociální pracovníce, účetní, dvě kuchařky, údržbář na plný úvazek a uklízečka na půl úvazku. Vztahy mezi všemi pracovníky jsou velice dobré, kolegiální a spolupráce je na slušné úrovni, což je dobrý vzor a nejlepší příklad pro děti.<sup>47</sup>*  
Organizační struktura zařízení je uvedena v příloze č. 1.

---

<sup>45</sup> srov. JUŘENOVÁ, Martina. *Praxe v řízení volnočasových aktivit II.* 2012, s. 3.

<sup>46</sup> srov. JUŘENOVÁ, Martina. *Praxe v řízení volnočasových aktivit II.* 2012, s. 3.

<sup>47</sup> JUŘENOVÁ, Martina. *Praxe v řízení volnočasových aktivit II.* 2012, s. 4.

#### **4.5.4 Skladba klientů**

DD pečuje o děti a mládež ve věku od 3 do 18 let (výjimečně i starší, maximálně však do 26let). Zajišťuje dětem sociální, výchovnou a hmotnou péči. Dětský domov je určen dětem s normálním duševním a fyzickým vývojem. Jedná se většinou o děti bez dostatečné rodičovské péče a výjimečně o částečné nebo úplné sirotky. Někteří z nich se z DD dostanou do pěstounské péče nebo jsou adoptováni. Maximální kapacita tohoto DD je 32 dětí a momentální stav je 27 dětí, z čehož je 11 dívek a 16 chlapců. V současnosti má nejmladší dívka tři roky a nejstarší chlapec dvacet jedna let. Počet dětí se neustále mění podle vyvíjející se situace a konkrétních měnících se důvodů, které ovlivňují činnost organizace a počet dětí v ní.

Nejčastější příčinou příchodu dětí do DD je nevyhovující rodinné prostředí nebo velmi špatná sociální situace rodičů. Do DD nepřicházejí děti s mentálním či zdravotním postižením, ale objevují se u nich poruchy chování, poruchy učení, poruchy pozornosti, mohou to být i děti s diagnózou ADHD. Většina z nich má díky své poruše také přizpůsobený studijní plán ve škole, to znamená, že jim byl ve škole přidělen na pomoc asistent nebo je pro ně vytvořen individuální vzdělávací plán, který jim umožní snáze a lépe chápat, učit se, spolupracovat, plnit úkoly a celkově školní výuku zvládat. Naše spolupráce s jednotlivými školami je na velmi dobré úrovni.

#### **4.5.5 Spolupracující instituce, orgány a organizace**

Tento DD se snaží spolupracovat s různými neziskovými organizacemi jako např. Sdružení občanů slabozrakých a nevidomých v Jeseníku, K-centrum Darmoděj, Nízkoprahové centrum Čtyřlístek nebo hnutí Duha, dále s většinou ZŠ a učilišť v Jeseníku, které navštěvují děti z DD a ZŠ i mimo Jeseník (v Praze, Litomyšli, Ostravě). DD získal dobrou zkušenost při spolupráci s různými nadacemi např. Nadace Terezy Maxové, Nadace Malý Noe, Nadace Pražské děti, Občanské sdružení „Na jedné lodi“ a další. Je neustále v těsném kontaktu s Domy na půli cesty, které jsou dětem odcházejícím z DD k dispozici pro počáteční „rozjezd“ v životě. Dále spolupracuje s orgány městské, státní i soukromé správy, Policií,

Hasiči, Obecními úřady, Priessnitzovými léčebnými lázněmi Jeseník a jiné.<sup>48</sup> Úzkou spoluprací navázal DD s organizací Euforall z Olomouce, která je zaměřena na rozvoj finanční gramotnosti spojené s pozitivním a účinným vyplňováním volného času různými aktivitami a pobyty.

#### **4.5.6 Prezentace na veřejnosti**

V roce 2005 nechal ředitel DD zřídit webové stránky, kde jsou pravidelně aktualizovány články, fotografie, zprávy o činnostech, sponzorech a člancích v tisku. Články o akcích DD vyšly například v Šumperském a Jesenickém týdeníku, ve Zpravodaji Olomouckého kraje, Magazínu Výhoda, Zámeček a dalších. Na serverech [www.missczech.com](http://www.missczech.com), [www.ddcup.cz](http://www.ddcup.cz), [www.rajce.net](http://www.rajce.net). DD se účastní různých kulturních akcí pořádaných spolupracujícími organizacemi, městem, sponzory atd. Samostatně pořádá akce pro děti, studenty, seniory (Mikulášská nadílka, Vánoční besídka, akce pro děti mentálně a zdravotně postižené v Domově Sněženska, taneční vystoupení, celoroční malování obrázků pro obchodní dům Albert, Dny dětí s hasiči, účast na soutěžích Den vody a Den Země a další). Každoročně je pořádáno pro veřejnost předvánoční vystoupení s programem v jesenické Kapli za spoluúčasti Dětského domova z Černé Vody i ZUŠ Jeseník, kde jsou dětem předány vánoční dárky koupené z řad veřejnosti.<sup>49</sup>

#### **4.5.7 Sportovní vybavení a jeho využití při práci s klienty**

Pro rozvoj tělesné výchovy a pohybu jsou v DD k dispozici pomůcky na badminton (3 páry raket), soft tenis (1 pár raket), tenis (1 raketa), pétanque, in-line brusle (8 párů), tři koloběžky, 1 fotbalový míč a 1 basketbalový míč, se kterými děti hrají kolektivní, párové nebo individuální hry na vyasfaltovaném povrchu před budovou DD. Pořádají se soutěže a závody, při nichž rozvíjejí své pohybové schopnosti a prohlubují a zlepšují své pohybové nadání, kolektivní hru, soutěživost, schopnost umět prohrávat, které se snažíme u dětí podporovat a rozvíjet. Bohužel

---

<sup>48</sup> srov. HALTMAR, Filip. *Hodnocení Dětského domova*. 2010.

<sup>49</sup> srov. JUŘENOVÁ, Martina. *Praxe v řízení volnočasových aktivit II*. 2012, s. 6.

v nevyhovujících podmínkách na nevhodném prostoru, kdy se jim míče neustále kutálejí při hrách díky neoplocené vyasfaltované ploše pryč z hrací plochy a tím se velmi narušuje průběh hry.

Vlastníme také osm párů sjezdových lyží s příslušenstvím, na něž jsme získali dotaci z Nadace Terezy Maxové, které využíváme v zimě na lyžařský výcvik a sjezdové lyžování. Starší děti se zapojily také do projektu občanského sdružení Euforall, zaměřeného na finanční gramotnost, kdy jsou děti ve spojení s pohybovými aktivitami (zimní lyžařský výcvik a letní putovní tábor) seznamovány i se základy sestavení rodinného rozpočtu a nakládání se svým příjmem.

## 5 Projekt – Víceúčelové hřiště

### 5.1 Předmět projektu

Předmětem předkládaného projektu je **víceúčelové hřiště včetně sportovního vybavení pro Dětský domov v Jeseníku**, které by se mělo stát velmi důležitou součástí vhodného vyplňování volného času dětí z Dětského domova, které mohou využívat různých nabídek trávení volného času nejen ze strany Dětského domova, ale také školy, volnočasového střediska nebo kroužků organizovaných obcí či soukromými subjekty. Bohužel je většina těchto aktivit, žádaných dětmi, placená a z toho důvodu není vždy možné vyhovět všem požadavkům dětí na konkrétní aktivity. Proto by bylo velmi vhodnou variantou vybudování víceúčelového hřiště pro děti přímo u budovy dětského domova nejen z důvodu finančních, ale také pro snadnou dostupnost, využitelnost a rozšíření nabídky volnočasových aktivit zaměřených především na sportovní aktivity a celkový zdravý tělesný i psychický rozvoj organismu dětí v bezprostřední blízkosti dětského domova.

### 5.2 Cíle projektu

- Širší integrace dětí z Dětského domova mezi běžnou populaci
- Eliminace sociální exkluze
- Účelné využívání volného času jako prevence sociálně patologických jevů
- Výchova ke zdravému životnímu stylu aktivním pohybem

#### 5.2.1 Měřitelné ukazatele

Víceúčelové hřiště by navštěvovaly děti z Dětského domova Jeseník s kapacitou 32 dětí, dále děti z ozdravných pobytů v lázních v celkové kapacitě 400 dětí a dospělé osoby z ozdravných pobytů v celkové kapacitě 400 dospělých. S přihlédnutím ke zdravotnímu stavu klientů lázní, k nestabilní stálé naplněnosti

kapacity lázní, budeme počítat pouze poloviční průměr celkové kapacity lázeňských klientů, což by bylo 400 osob.

Od dubna do listopadu by byly na víceúčelovém hřišti pořádány kolektivní hry dvakrát za měsíc ve spolupráci se ZŠ B. Němcové a ZŠ Nábřežní, kterých by se účastnili žáci základních škol spolu s dětmi z DD v průměrném odhadu 20 dětí ze ZŠ na jeden den v měsíci při kolektivních hrách. Dále se na víceúčelovém hřišti v průběhu měsíce bude počítat s přibližnou návštěvou 10 dětí, většinou z řad spolužáků dětí DD. Odhad rozpočtu návštěvnosti je uveden v tabulce č. 1.

Tabulka č. 1

<b>Klienti</b>	<b>Celkový počet</b>	<b>Předpokládaná návštěvnost za měsíc</b>
Děti z DD	32	150
Děti z lázní	400	200
Dospělí z lázní	400	200
Děti ze ZŠ	810	50
<b>Celkem</b>	<b>1642</b>	<b>600</b>

Celková měsíční návštěvnost by byla podle předpokladů 600 osob za měsíc, což by bylo v období od dubna do listopadu 4800 osob a v období od prosince do konce března 2400 osob. V celkovém součtu by navštěvovalo víceúčelové hřiště podle uvažovaných předpokladů 7200 osob za rok, což znamená přibližně **20 osob v průměru na jeden den.**



### **5.3 Význam projektu**

Celá koncepce projektu je vystavěna na základě potřeby vytvoření a vybudování vhodného pevného prvku prevence patologických jevů. Místo, které mohou kdykoli využít všechny děti z Dětského domova, napříč věkovému složení, bez rozdílů ve fyzické zdatnosti a v tělovýchovných dovednostech, a nejen ony. Místo, kde se naprosto nenásilně a volně bude moci setkávat a mísit ústavní výchova s výchovou rodinnou. Místo, které bude účelné a zároveň bude odpovídat všem požadavkům, dnes tak náročných bezpečnostních norem. Pohybové činnosti a aktivity realizované na víceúčelovém hřišti povedou k rozvoji celkové osobnosti dítěte, odvaze, zodpovědnosti, sebeuvědomování, kolektivní spolupráci, k potlačování násilného a agresivního chování, sociálnímu začleňování dětí z dětského domova mezi děti z normálních rodin a k eliminaci projevů poruch chování dětí s diagnózou ADHD. Příklady her a pohybových činností jsou uvedeny v přílohách č. 3, 4 a 5.

### **5.4 Potřebnost projektu**

V nejbližším okolí DD se nenachází žádné víceúčelové hřiště sloužící ke sportovnímu vyžití. Nejbližší víceúčelová hřiště najdeme ve městě Jeseník vzdálené 3km od DD, která jsou součástí základních škol. V lázeňské oblasti vzdálené půl kilometru najdeme pouze dětské hřiště s herními prvky pro děti předškolního a mladšího školního věku, 4 tenisové kurty za finanční poplatek, dále balneo park sloužící k rehabilitačním a léčivým účelům a travnatou plochu o velikosti fotbalového hřiště, na které se konají kulturní akce pořádané Priessnitzovými lázněmi Jeseník. Víceúčelové hřiště by nebylo k dispozici pouze dětem z DD, ale mohly by ho využívat také děti a klienti lázní, kteří jezdí na léčebné pobyty do Priessnitzových lázní, do léčebných domů určených pro dospělé pacienty i pro matky s dětmi s celkovou kapacitou 800 klientů, z čehož jsou tři léčebné domy určené pro matky s dětmi s kapacitou až 400 ubytovaných dětí.

Víceúčelového hřiště by bylo v provozu celoročně a sloužilo by k dispozici všem klientům DD, klientům lázeňským, veřejnosti i žákům základních škol

s přihlédnutím ke klimatickým podmínkám. V období od dubna do listopadu by bylo využíváno na sportovní aktivity a hry různého typu, v zimním období od začátku prosince do konce března by sloužilo jako ledová plocha pro bruslení.

Jako důkaz potřebnosti přikládám SWOT analýzu dětského domova s jejím rozbohem a dotazník pro vychovatele dětského domova s kompletním vyhodnocením. Dotazník pro vychovatele je přiložen v příloze č. 7.

#### **5.4.1 SWOT analýza Dětského domova se Školní jídelnou v Jeseníku**

<b>Vize organizace</b>
<ul style="list-style-type: none"><li>- <b>Intenzivní spolupráce s nadacemi</b></li><li>- <b>Hledání většího množství sponzorů</b></li><li>- <b>Zapojování se do nových projektů</b></li><li>- <b>Podporování zdravého způsobu života u dětí a mládeže</b></li><li>- <b>Udržování a rozvíjení tradic a sportovních aktivit</b></li><li>- <b>Účelné předcházení patologických jevů</b></li><li>- <b>Smysluplné využití volného času dětí a mládeže</b></li><li>- <b>Nutná rekonstrukce vnějších i vnitřních prostor, vnější budovy</b></li></ul>

Silné stránky	Slabé stránky
<ul style="list-style-type: none"> <li>- <b>Malá konkurence</b></li> <li>- <b>Kvalifikovaní zaměstnanci</b></li> <li>- <b>Rodinná atmosféra</b></li> <li>- <b>Vhodná poloha</b></li> <li>- <b>Ochota vychovatelů</b></li> <li>- <b>Dobrá spolupráce s nadacemi</b></li> </ul>	<ul style="list-style-type: none"> <li>- <b>Žádné kroužky v DD</b></li> <li>- <b>Nedostatek financí</b></li> <li>- <b>Malé nebo chybějící prostory</b></li> <li>- <b>Nedostatek didaktických pomůcek, hraček a sportovního vybavení</b></li> <li>- <b>Malý individuální přístup</b></li> <li>- <b>Nízká informovanost veřejnosti o činnosti a náplni DD</b></li> </ul>
Příležitosti	Hrozby
<ul style="list-style-type: none"> <li>- <b>Častější organizování akcí pro širší veřejnost</b></li> <li>- <b>Konat dny otevřených dveří</b></li> <li>- <b>Větší rozvoj talentovaných dětí</b></li> <li>- <b>Více oslovovat sponzory</b></li> <li>- <b>Vzdělávací kurzy pro zaměstnance</b></li> <li>- <b>Větší podpora města</b></li> <li>- <b>Aktivnější náplň volného času sportem</b></li> <li>- <b>Vytvoření nabídky kroužků v DD</b></li> <li>- <b>Supervize činnosti DD</b></li> </ul>	<ul style="list-style-type: none"> <li>- <b>Nízký počet dětí</b></li> <li>- <b>Malá, téměř žádná dotace z obce</b></li> <li>- <b>Problémy s financováním projektů</b></li> <li>- <b>Vzrůstající závislost dětí na počítačích</b></li> <li>- <b>Vzrůstající závislost dětí na kouření</b></li> <li>- <b>Ohrožení dětí sociálně patologickými jevy</b></li> <li>- <b>Velmi malá nabídka volnočasových aktivit v DD</b></li> </ul>

#### **5.4.2 Jak předložený projekt reaguje na slabé stránky DD**

- vytvoří nové příležitosti pro trávení volného času
- je vhodnou prevencí sociálně patologických jevů
- projekt využije plochu současného nevyužitého travnatého hřiště a rozšíří prostor pro aktivní trávení volného času
- vytvoří moderní sportovní bezpečnou plochu
- aktivně vytvoří předpoklady pro zlepšování kvality života dětí
- víceúčelové hřiště budou moci využívat klienti všech věkových kategorií
- víceúčelové hřiště bude k dispozici dětem i dospělým celoročně a bezplatně
- zkulturnění prostředí podporuje estetické vnímání dětí
- projekt pomůže k lepšímu začleňování dětí z DD mezi děti z normálních rodin a napomůže k lepším sociálním vztahům
- organizování kolektivních her pomůže zviditelnit činnosti DD
- projekt přispěje k vytvoření nových kroužků - Pohybové hry, basketbalový, nohejbalový či tenisový kroužek a další

#### **5.4.3 Jak předložený projekt reaguje na hrozby SWOT analýzy**

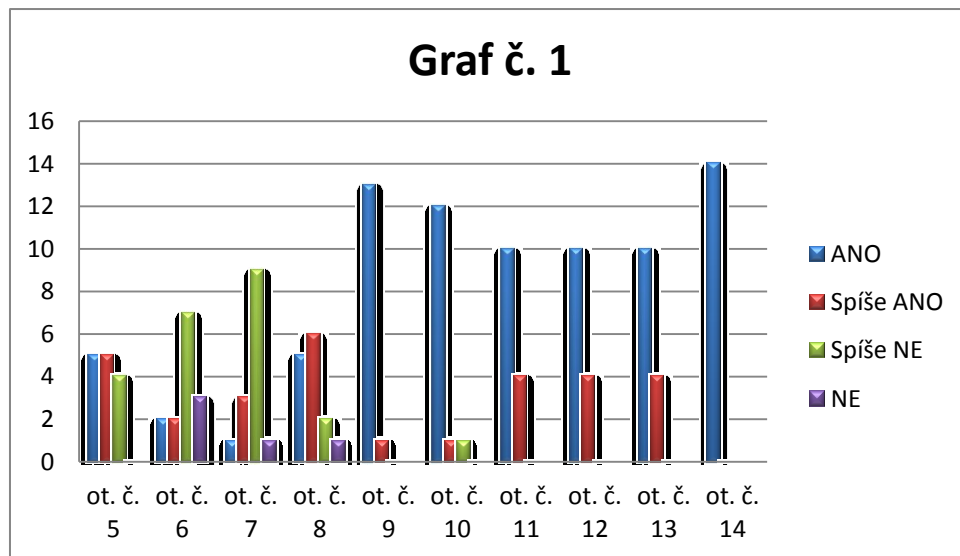
- zvýší lepší spolupráci s veřejností nabídkou využití víceúčelového hřiště
- sníží riziko závislosti dětí na počítačích
- sníží riziko závislosti dětí na kouření
- sníží riziko ohrožení dalšími sociálně patologickými jevy
- umožní dětem vhodně a přínosně trávit volný čas
- přispěje k vytvoření nových pohybových kroužků a k širší nabídce volnočasových aktivit
- povede děti a mládež ke zdravému životnímu stylu
- dobrovolnými poplatky za půjčovní sportovních pomůcek umožní nákup sportovního vybavení či odměn pro děti

#### **5.4.4 Dotazník pro vychovatele DD Jeseník - vyhodnocení s grafem**

Pro objektivitu prokázání potřeby projektu bylo použito také dotazníku pro vychovatele, kteří dokáží současnou situaci objektivně zhodnotit. Dotazník obsahoval 14 otázek, které jsou uvedeny v příloze č. 7. Dotazník vyplnilo 14 vychovatelů z celkového počtu čtrnácti pedagogických pracovníků současně pracujících v DD, z toho byli 4 muži a 10 žen. Sociometrické údaje týkající se konkrétních osob jsou uvedeny v příloze č. 8, grafu č. 2, 3 a 4. Klíčové otázky v dotazníku jsou otázky číslo 5 až 14, jejichž výsledky jsou graficky znázorněny v grafu č. 1.

- 5. Máte pocit, že volný čas dětí v DD je vyplněn vhodnými volnočasovými aktivitami?**
- 6. Mají dle vašeho názoru děti v DD dostatek pohybových aktivit?**
- 7. Jsou dle vašeho názoru místa a prostředí v okolí DD pro sportovní vyžití dostatečná?**
- 8. Je nutné podle vás nakoupit více sportovních pomůcek?**
- 9. Uvítali byste nové víceúčelové hřiště v bezprostřední blízkosti DD?**
- 10. Považujete víceúčelové hřiště jako důležitou součást sportovních aktivit?**
- 11. Měli byste zájem na víceúčelovém hřišti trávit s dětmi volný čas?**
- 12. Je dle vašeho názoru víceúčelové hřiště dobrou prevencí sociálně patologických jevů?**
- 13. Považujete víceúčelové hřiště jako vhodnou pomoc při integraci dětí z DD mezi běžné děti při kolektivních hrách?**
- 14. Podpořili byste výstavbu víceúčelového hřiště svým hlasem? Pokud ne – proč?**

Graf č. 1



Dle výsledků vidíme, že téměř tři čtvrtiny vychovatelů si myslí, že děti nemají dostatek pohybových aktivit a prostředí v okolí DD považují za nedostatečné pro sportovní vyžití. Většina vychovatelů považuje za nutné rozšířit sortiment sportovních pomůcek a všichni by uvítali nové víceúčelové hřiště v bezprostřední blízkosti DD. Třináct ze čtrnácti osob považuje víceúčelové hřiště jako důležitou součást sportovních aktivit. Z grafu zároveň zjistíme, že všech 14 vychovatelů by mělo zájem trávit na hřišti s dětmi volný čas, považují hřiště za dobrou prevenci sociálně patologických jevů a vhodnou pomoc při integraci dětí z DD mezi běžné děti. Nikdo z oslovených pedagogických pracovníků nebyl proti výstavbě víceúčelového hřiště a všichni by jej podpořili svým hlasem.

## 6 Podrobný popis projektu

### 6.1 Charakteristika současného a plánovaného stavu

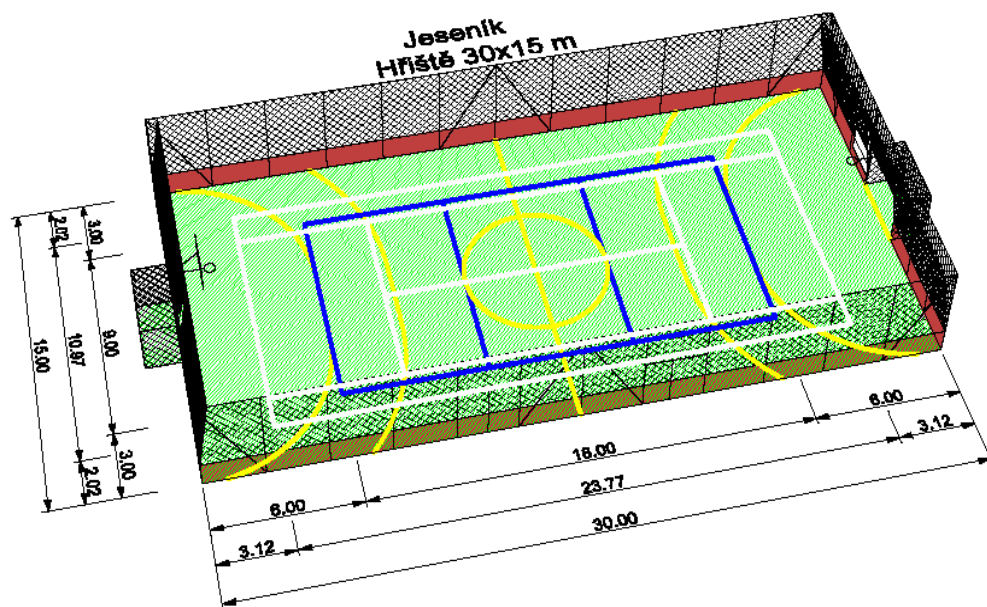
Před budovou DD pod úrovní příkrého svahu najdeme travnaté hřiště s drátěným oplocením po třech obvodových stranách, které již není v úplném funkčním a bezpečném stavu a je nutná jeho rekonstrukce. Bohužel toto hřiště neodpovídá standardu a je v nevyhovujícím stavu. Pozornost by vyžadovala jeho celková rekonstrukce a přestavba na víceúčelové hřiště, úprava terénu, oplocení, vytvoření stabilních a bezpečných branek, zakoupení víceúčelových prvků pro hřiště, aby se zde děti mohly pohybovat a hrát si v bezpečném a funkčním prostředí. Zobrazení stávajícího hřiště je přiloženo v obrázku č. 1.

Obrázek č. 1 – současné hřiště



Nové víceúčelové hřiště by nahradilo stávající téměř vůbec nevyužitá travnatá hřiště a splnilo by funkci pohybovou, zdravotní, sociální i preventivní. Travnatá plocha by byla nahrazena hřištěm s umělým travnatým povrchem ve dvoubarevném provedení a barevně rozlišeným lajnováním pro míčové hry typu basketbal, tenis, volejbal, nohejbal, streetbal. Nově vzniklá sportovní plocha o velikosti 450m<sup>2</sup> by byla ohraničena dřevěným mantinelovým systémem do výšky 0,65m se dvěma ukotvenými brankami na protilehlých stranách. V jedné z branek by byla na boční straně vsazena přístupová branka na sportoviště. Nad mantinelem bude nástavba záchytných sítí po celém obvodu hřiště do výše 4 m včetně mantinelu. Příslušenstvím víceúčelového hřiště by byly 4 lavičky a dva odpadkové koše umístěné mimo sportoviště. Obrázek č. 2 víceúčelového hřiště<sup>50</sup> byl použit z návrhu firmy JM Demicarr s. r. o. po mé elektronické komunikaci s touto firmou. Zvětšený obrázek budoucího navrhovaného hřiště je uveden v příloze č. 2.

Obrázek č. 2 – víceúčelové hřiště



<sup>50</sup> JM DEMICARR s.r.o., [online], [cit. 03-02-2014].



## **6.2 Soupis sportovních aktivit a cvičení na víceúčelovém hřišti**

Víceúčelové hřiště bude sloužit ke kolektivním i párovým hrám a soutěžím typu

- malá kopaná
- florbal
- házená
- nohejbal
- basketbal
- volejbal
- tenis
- soft tenis
- badminton

Zároveň zde budou prováděna různá cvičení a hry pro děti agresivní, hyperaktivní a tělesně méně zdatné, která pomohou dětem při lepším začleňování do kolektivu, ke správnému tělesnému a duševnímu vývoji a k pozitivnímu a kladnému vztahu ke sportu. Příklady her a cvičení jsou uvedeny v přílohách č. 3, 4 a 5.

## **6.3 Návaznost projektu na další aktivity**

Víceúčelové hřiště v průběhu celého roku zajistí všestranný tělesný rozvoj dětí, umožní zvyšování a nárůst fyzické kondice a rozšíří rejstřík pohybových aktivit tak, aby sportovní vyžití dětí v ústavní výchově bylo z pohledu fyzické zátěže širokospektrální a děti měly možnost získat pestrou škálu pohybových dovedností. Touto cestou získané pohybové dovednosti a fyzickou kondici pak nadále děti uplatní při svém působení v jednotlivých sportovních oddílech, kde se jejich fyzický fond a pohybové dovednosti dále mohou rozvíjet při konkrétním druhu sportu.

Budou vytvořeny nové sportovní oddíly a kroužky, jako např. kroužek basketbalu, fotbalu, házené, tenisu, badmintonu apod., ve kterých děti uplatní a rozvinou svůj talent a pohybové dovednosti.

V rámci podpory aktivního využívání realizovaného projektu budou pořádány kolektivní hry pro děti z DD i z řad veřejnosti ve spolupráci se základními školami a volnočasovými institucemi v Jeseníku.

## 7 Technické řešení projektu

### 7.1 Víceúčelové hřiště se svým nezbytným vybavením

Plocha víceúčelového hřiště bude vytvořena z umělého trávníku ohraničeného dřevěným mantinelem a ochrannou sítí do výšky 4 m. V ohraničení plochy budou zabudovány dvě branky současně s koši na basketbal. Mezi další prvky patří sloupky a sítě na tenis a volejbal, které nebudou zabudovány do povrchu na pevně, ale budou variabilní, podle potřeby. Pro bruslení v zimě je nutné zakoupit umělou plachtu, která poslouží jako podklad pod ledovou plochu. Nezbytnou součástí víceúčelového hřiště bude nákup sportovních pomůcek, které jsou podrobně uvedeny v tabulce č. 4. Mimo sportovní plochu by měly být umístěny čtyři lavičky a dva odpadkové koše.

### 7.2 Projekt s sebou přinese

- **Výstavbu moderního víceúčelového hřiště** – jedná se o obdélníkovou zpevněnou plochu o rozměrech 450m<sup>2</sup>. Jako finální povrch je navržen umělý trávník. Hřiště bude ohraničeno po celém obvodu dřevěným mantinelem a ochrannou sítonovou sítí do výšky 4 m.
- **Vybavení víceúčelového hřiště** – volejbalové sloupky, volejbalová síť, tenisové sloupky, tenisová síť, dvě branky na malou kopanou, basketbalové konstrukce a sportovní pomůcky na jednotlivé sporty
- **Vybudování laviček a odpadkových košů** – mimo ohraničenou sportovní plochu budou po obou délkách šířky postaveny čtyři lavičky a dva odpadkové koše
- **Revitalizaci téměř nevyužitých ploch**
- **Nabídku volnočasových sportovních aktivit i pro veřejnost** – nejen pro klienty DD Jeseník, ale také pro klienty Priessnitzových lázní a veřejnosti

### **7.3 Organizační zajištění projektu**

Víceúčelové hřiště by bylo pod správou DD Jeseník, který je ve vlastnictví zřizovatele DD Jeseník, čímž je Olomoucký kraj. Celková údržba týkající se čištění a opravy povrchu hřiště by spadala do kompetence firmy zajišťující výstavbu a údržbu víceúčelového hřiště, drobné opravy by spadaly do kompetence údržbáře DD Jeseník.

K víceúčelovému hřišti by byl vypracován provozní řád, který by splňoval kritéria ochrany a bezpečnosti při užívání víceúčelového hřiště. Tento provozní řád by byl viditelně vyvěšen na oplocení hřiště u přístupové branky.

Víceúčelové hřiště by bylo k dispozici klientům celoročně s přihlédnutím ke klimatickým podmínkám. Během školního roku by bylo vyhrazeno v dopoledních hodinách k užívání klientům z lázní a široké veřejnosti. V odpoledních hodinách, o víkendech a prázdninách by sloužilo k potřebám klientů DD Jeseník, dětí z Priessnitzových lázní a dětí z města Jeseník. Konkrétní podmínky užívání i v jinou než určenou dobu by se odvíjely od ústní domluvy s vedením DD Jeseník.

Sportovní pomůcky jako míče na kopanou, volejbal, nohejbal a košíkovou, tenisové rakety s tenisovými míčky, rakety na badminton s košíčky by byly všem návštěvníkům k dispozici po zapůjčení z DD Jeseník zdarma nebo za dobrovolný poplatek.

### **7.4 Investiční a neinvestiční výdaje**

Do investičních nákladů pro realizaci víceúčelového hřiště by bylo počítáno vybudování plochy s mantinelovým systémem a ochrannou sítí po celé délce, sportovní vybavení hřiště, sportovní pomůcky pro jednotlivé aktivity a příslušenství hřiště.

Neinvestiční výdaje by zahrnovaly drobné opravy a údržbu hřiště, pedagogický dozor při návštěvnosti dětí z DD Jeseník a ústní reklamu pracovníků DD Jeseník o možnosti využívání víceúčelového hřiště také veřejností.

## 7.5 Rozpočet projektu

Pro zjištění celkového cenového rozpočtu projektu jsem elektronickou cestou oslovila několik firem, které se na výstavbu víceúčelových hřišť soustřeďují a mají tudíž informace, předběžné kalkulace i návrhy víceúčelových hřišť ve své nabídce. Na mou poptávku jsem obdržela předběžnou cenovou kalkulaci z firmy JM Demicarr s. r. o.<sup>51</sup> ze Slavkova u Brna, z firmy Funny sport s. r. o.<sup>52</sup> ze Zlína a z firmy UHER COMPANYY s. r. o. z Valašského Meziříčí. Pro realizaci svého projektu bych vybrala předběžný rozpočet firmy UHER COMPANYY s. r. o.<sup>53</sup>, neboť jejich nabídka byla cenově nejvýhodnější. Sportovní pomůcky a ostatní vybavení vychází z aktuálních cen uvedených na internetových stránkách jednotlivých dodavatelů, které jsou vybrány jako orientační. Kompletní výčet jednotlivých položek s celkovou sumou veškerých nákladů na výstavbu a provozování hřiště je uveden v tabulkách č. 2 a 3.

V tabulce č. 2 najdeme rozpočet orientačních položek, které souvisejí s vybudováním plochy pro víceúčelové hřiště s mantinelovým ohraničením včetně sportovního vybavení. Vybrala jsem nejvýhodnější odhad rozpočtu víceúčelového hřiště firmy UHER COMPANYY s. r. o. a konkrétní rozpis položkového rozpočtu je uveden v příloze č. 6. Tabulka dále obsahuje cenovou kalkulaci příslušenství čtyř laviček a dvou odpadkových košů z webových stránek firmy MEVA-TEC<sup>54</sup> umístěných mimo sportovní plochu. Orientační cena krycí plachty pod ledovou plochu byla použita z webových stránek firmy Flobal s.r.o..<sup>55</sup>

---

<sup>51</sup> JM DEMICARR s. r. o., [online], [cit. 03-02-2014].

<sup>52</sup> FUNNY SPORT s. r. o., [online], [cit. 03-02-2014].

<sup>53</sup> UHER COMPANYY s. r. o., [online], [cit. 03-02-2014].

<sup>54</sup> MEVA-TEC [online], [cit. 29-01-2014].

<sup>55</sup> FLOBAL s.r.o. [online], [cit. 29-01-2014].

Tabulka č. 2

<b>Název</b>	<b>Počet, množství</b>	<b>Cena za kus</b>	<b>Cena celkem s DPH</b>
Mantinely výšky 1,2m	76m		268 182,95
Branky, koše, sítě	2 kpl		26 620
Ochranné sítě z PP, nosné konstrukce	229,6 m2		97 235,6
Mantinelový systém	40 ks		145 200
Stržení ornice, obrubičky	496 m2		180 048
Umělý trávník, lajnování	450 m2		245 025
Betonové kotevní patky	46 ks		33 396
<b>Celkem</b>			<b>cca 995 708 Kč</b>
<b>Příslušenství</b>			
Krycí plachta pod led	1	21600	21600
Lavička	4	1790	7160
Odpadkový koš se stojnou	2	1298	2596
<b>Celkem</b>			<b>1 027 064 Kč</b>

V tabulce č. 3 je uveden rozpočet sportovních pomůcek, které jsou nezbytné k provozování sportovních aktivit. Ceny všech pomůcek jsou orientačně použity z webových stránek firmy PRO SPORT<sup>56</sup>, pouze cena bruslí je orientačně vybrána ze stránek firmy E-sportshop.cz<sup>57</sup>.

Tabulka č. 3

<b>Název sportovního náradí</b>	<b>Počet</b>	<b>Cena za kus v Kč</b>	<b>Cena celková</b>
Tenisová raketa	4	700	2800
Tenisový míček	6	29	174
Raketa na badminton	4	79	316
Míček na badminton	5	8	40
Míč na fotbal, nohejbal	1	399	399
Basketbalový míč	1	219	219
Házenkářský míč	1	290	290
Volejbalový míč	1	299	299
Raketa na soft tenis	4	29	116
Míček na soft tenis	2	14	28
Hokejka florbal	6	109	654
Míček florbal	2	34	68
Brusle	10	650	6500
<b>Celkem</b>	<b>37</b>	<b>2859</b>	<b>11903 Kč</b>

<sup>56</sup> PRO SPORT [online], [cit. 29-01-2014].

<sup>57</sup> E-SPORTSHOP.CZ [online], [cit. 29-01-2014].

Tabulka pro celkové náklady projektu.

Tabulka č. 4

<b>Název</b>	<b>Finanční náklady celkem</b>
Hřiště včetně sportovního vybavení a příslušenství	1 027 064 Kč
Sportovní pomůcky	11 903 Kč
<b>Celkem</b>	<b>1 038 967 Kč</b>

**Celkové finanční náklady projektu pro víceúčelové hřiště jsou odhadem vypočítány na 1 038 967 Kč.**

## **7.6 Nadace financující projekt**

Pro realizaci víceúčelového hřiště pro DD Jeseník bude oslovena Nadace ČEZ<sup>58</sup>, která by celý projekt zafinancovala. Nadace ČEZ vyhlašuje každoročně grantová řízení zaměřená na podporu různorodých projektů. Momentálně je vypsán grant na *Oranžové hřiště*<sup>59</sup>, kterého bych chtěla využít pro předkládaný projekt. Podmínkou Nadace ČEZ v tomto grantovém řízení je dostupná přístupnost veřejnosti na hřiště, kterou by projekt splňoval. Finanční spoluúčast žadatele při výstavbě víceúčelového hřiště Nadace ČEZ nepožaduje, což by bylo naší výhodou, neboť rozpočtové náklady DD Jeseník nejsou dostatečné ani k minimální finanční dotaci, či podpoře projektu. Další podmínkou daného grantu je označení víceúčelového hřiště jako *Oranžové hřiště* s logem a názvem Nadace ČEZ, které bychom umístili na viditelné místo mantinelového ohraničení hřiště. Víceúčelové hřiště musí splňovat podmínky a svůj účel poskytnutého grantu po dobu nejméně 10 let, za které je zodpovědná provozující organizace, tedy DD. Předkládaný projekt víceúčelového hřiště tedy splňuje všechny podmínky požadované v grantovém řízení vyhlášené Nadací ČEZ.

---

<sup>58</sup> NADACE ČEZ [online], [cit. 18-03-2014].

<sup>59</sup> NADACE ČEZ, *Oranžové hřiště* [online], [cit. 18-03-2014].

## 7.7 Časové vazby na okolí, dodavatel, bezpečnost práce

**Časové vazby:** Daná výstavba víceúčelového hřiště si nevyžaduje časové vazby na okolí a předpokládaná lhůta výstavby je cca 2-3 měsíce.

**Dodavatel:** Dodavatel víceúčelového hřiště bude určen na základě výběrového řízení dle předběžného finančního rozpočtu.

**Bezpečnost práce:** Zhotovitel stavby zodpovídá v plném rozsahu za plnění svých povinností, které mu ukládají právní předpisy upravující požadavky na bezpečnost a ochranu zdraví při práci.

## 7.8 Vliv projektu na životní prostředí

- Budoucí plánované víceúčelové hřiště by svým vybudováním ani provozem negativně neovlivnilo životní prostředí.
- Navrhovaný projekt by nebyl napojen na stávající vodovod, kanalizaci ani přívod elektrické energie.
- Odpady vzniklé při provádění stavby je dodavatel povinen likvidovat v souladu s platnými zákony o odpadech. Odpady vzniklé při provozu hřiště by byly separovány do příslušných kontejnerů případně odváženy do sběrného dvora. Po kolaudaci a zahájení provozu hřiště by zodpovídal za nakládání s odpady provozovatel, tj. DD Jeseník.

## 7.9 Propagace

Pro dostatečné a celkové zviditelnění víceúčelového hřiště budou využívány propagační nástroje:

- Tabule o dodavateli a sponzorovi, které budou umístěny na dřevěných mantinelech ohraničujících plochu hřiště
- Zveřejnění prezentace projektu na webových stránkách poskytovatele dotace



- Tištěná forma informací o novém projektu formou propagačních letáků bez finančních nákladů v podobě sponzorského daru
- Uvedení informací o projektu, včetně informací o poskytovatelích dotace na webových stránkách DD Jeseník

## Závěr

Výchova dětí a mládeže ke zdravému životnímu stylu, vhodné naplňování volného času jako prevence sociálně patologických jevů a především eliminace sociální exkluze a nenásilná integrace dětí z DD mezi ostatní populaci jsou hlavními cíli tohoto projektu. Dosažení navrhovaných cílů bychom dosáhli realizací a výstavbou víceúčelového hřiště, které by splňovalo požadavky na kvalitní a bezpečné trávení volného času dětí, mládeže i dospělých. Zároveň by splňovalo funkci pohybové výchovy a patřilo by k důležitým prvkům preventivního programu pro DD Jeseník.

Výchovné zařízení DD Jeseník má v současné době nevýhodnou pozici zejména v oblasti získávání vyššího rozpočtu na provoz organizace a podporování sportovních činností, volnočasových aktivit a vytvoření nových kroužků v DD, které jsou velkým nedostatkem organizace. Je proto naší snahou získat dotaci či grant na uskutečnění tohoto projektu, který je z hlediska potřeby uveden v rozboru SWOT analýzy a v dotazníku pro vychovatele současně pracujících v DD Jeseník, jehož výsledky poukazují na důležitost a potřebnost navrhovaného projektu.

Současně by sebou projekt přinesl větší a bohatší spolupráci s širokou veřejností díky nabídce bezplatného využití víceúčelového hřiště a zviditelnil aktivity a činnosti DD pořádáním kolektivních her a soutěží, které patří mezi nedostatky a slabé stránky organizace.

V rámci projektu jsou navrženy nejen kolektivní hry pro děti a mládež, ale také cvičení s pomůckami, bez pomůcek a hry pro děti s diagnózou ADHD, děti se sklony k agresivitě a hry pro lepší interpersonální vztahy mezi dětmi, uvedených v přílohách práce, které mohou být pomůckou či návodem pro pedagogické pracovníky při volnočasových aktivitách s dětmi a mládeží.

Vybudování a podpora projektu víceúčelového hřiště by měla pozitivní dopad nejen na klienty DD, ale i na širší veřejnost, rozšířila by se současná nabídka víceúčelových hřišť, která jsou v dnešní době stále více požadována a využívána klienty všech věkových kategorií. Dětem a mládeži z DD by napomohl k lepšímu sociálnímu začleňování mezi své vrstevníky, aktivnější komunikaci, navazování kontaktů a později snadnějšímu samostatnějšímu životu mimo výchovné zařízení.

## Použitá literatura

1. FISCHER, S. a ŠKODA, J. *Sociální patologie*. 1. vyd. Praha: Grada Publishing, 2009. 224 s. ISBN 978-80-247-2781-3.
2. HÁJEK, B. a HOFBAUER, B. a PÁVKOVÁ, J. *Pedagogické ovlivňování volného času: současné trendy*. 1. vyd. Praha: Portál, 2008. 240 s. ISBN 978-80-7367-473-1.
3. HOFBAUER, B. *Děti, mládež a volný čas*. 1. vyd. Praha: Portál, 2004. 176 s. ISBN 80-7178-927-5.
4. KARÁSKOVÁ, V. *Pohybové hry pro děti zdravé i postižené*. 1. vyd. Olomouc: Univerzita Palackého, 2003. 93 s. ISBN 80-244-0588-1.
5. LORDKIPANIDZE, D. O. *Jan Amos Komenský*. Praha: Státní pedagogické nakladatelství, 1972. 335 s.
6. MATĚJČEK, Z. *Po dobrém nebo po zlém?*. Praha: Portál, 1994. 109 s. ISBN 80-85282-00-3.
7. MORRISH, R. G. *12 klíčů k důsledné výchově*. Praha: Portál, 2003. 135 s. ISBN 80-7178-786-8.
8. PORTMANNOVÁ, R. *Jak zacházet s agresivitou*. 1. vyd. Praha: Portál, 1996. 104 s. ISBN 80-7178-094-4.
9. ŘÍČAN, P. *Agresivita a šikana mezi dětmi*. 1. vyd. Praha: Portál, 1995. 95 s. ISBN 80-7178-049-9.
10. SPOUSTA, V. et al. *Teoretické základy výchovy ve volném čase*. Brno: 1997. 183. s. ISBN 80-210-1007-X.
11. STŘELEČEK, S. (ed.). *Studie z teorie a metodiky výchovy*. Brno: MSD, 2002. 155 s. ISBN 80-86633-00-4.
12. ŠVANCAR, Z. a BURIÁNOVÁ, J. *Speciálně-pedagogické problémy ústavní a ochranné výchovy*. 1. vyd. Praha: Státní pedagogické nakladatelství, 1988. 216 s.
13. ZEMÁNKOVÁ, M. a VYSKOTOVÁ, J. *Cvičení pro hyperaktivní děti*. 1. vyd. Praha: Grada Publishing, 2010. 64 s. ISBN 978-80-247-3278-7.

## **Použité dokumenty**

1. HALTMAR, Filip. *Hodnocení Dětského domova*. Jeseník 16. 10. 2010. 8 s.
2. HALTMAR, Filip. *Koncepce rozvoje Dětského domova*. Jeseník 12. 10. 2010. 6 s.
3. JUŘENOVÁ, Martina. *Praxe v řízení volnočasových aktivit II*. 2012. 19 s.
4. *Zřizovací listina č. j. 4570/2001*. Olomouc, 2001. 10 s.

## **Internetové zdroje**

1. *DD JESENÍK – LÁZNĚ* [online]. 2005, 2013 [cit. 20-10-2013]. Dostupné z <http://detskydomov.jesenik.com/>
2. *E-SPORTSHOP.CZ* [online]. [cit. 29-01-2014]. Dostupné z <http://www.e-sportshop.cz/detsky-svet-zimni-radovanky-detske-brusle-1.html>
3. *EUFORALL o. s.* [online]. [cit. 18-03-2014]. Dostupné z <http://www.euforall.cz/index.php>
4. *Flobal s.r.o.* [online]. [cit. 29-01-2014]. Dostupné z <http://www.plachty-folie.cz/kryci-plachty-na-miru/>
5. *FUNNY SPORT s. r. o.*, [online], [cit. 03-02-2014]. Dostupné z <http://www.funnysport.cz/index2.php?page=o-firme>
6. *JM DEMICARR s. r. o.*, [online], [cit. 03-02-2014]. Dostupné z <http://www.jmdemicarr.cz/sportovni-povrchy-demicarr>
7. *Mevatec* [online]. [cit. 29-01-2014]. Dostupné z <http://www.mevatec.cz/e-shop/vybaveni-mest-a-obci/parkove-lavicky/4032-b-parkova-lavicka>
8. *Mevatec* [online]. [cit. 29-01-2014]. Dostupné z <http://www.mevatec.cz/e-shop/nadoby-na-odpad/venkovni-kovove-drevene-kose/4271-venkovni-odpadkovy-kos-zavesny-vajicko>
9. *Nadace Terezy Maxové* [online]. [cit. 18-03-2014]. Dostupné z <http://www.nadaceterezymaxove.cz/>
10. *PRO sport* [online]. [cit. 29-01-2014]. Dostupné z <http://www.e-sportovni-potreby.cz/?zenid=gmljding51iflcds6kndigio67>
11. *UHER COMPANY s. r. o.*, [online], [cit. 03-02-2014]. Dostupné z <http://www.uhercompany.cz/>
12. Zákon č. 94/1963 Sb. *O rodině* ze dne 4. prosince 1963 [online]. Zákony ČR, 2013. Poslední změna 25. 9. 2013 [cit. 25-09-2013]. Dostupné z <http://www.zakonycr.cz/seznamy/094-1963-Sb-zakon-o-rodine.html>

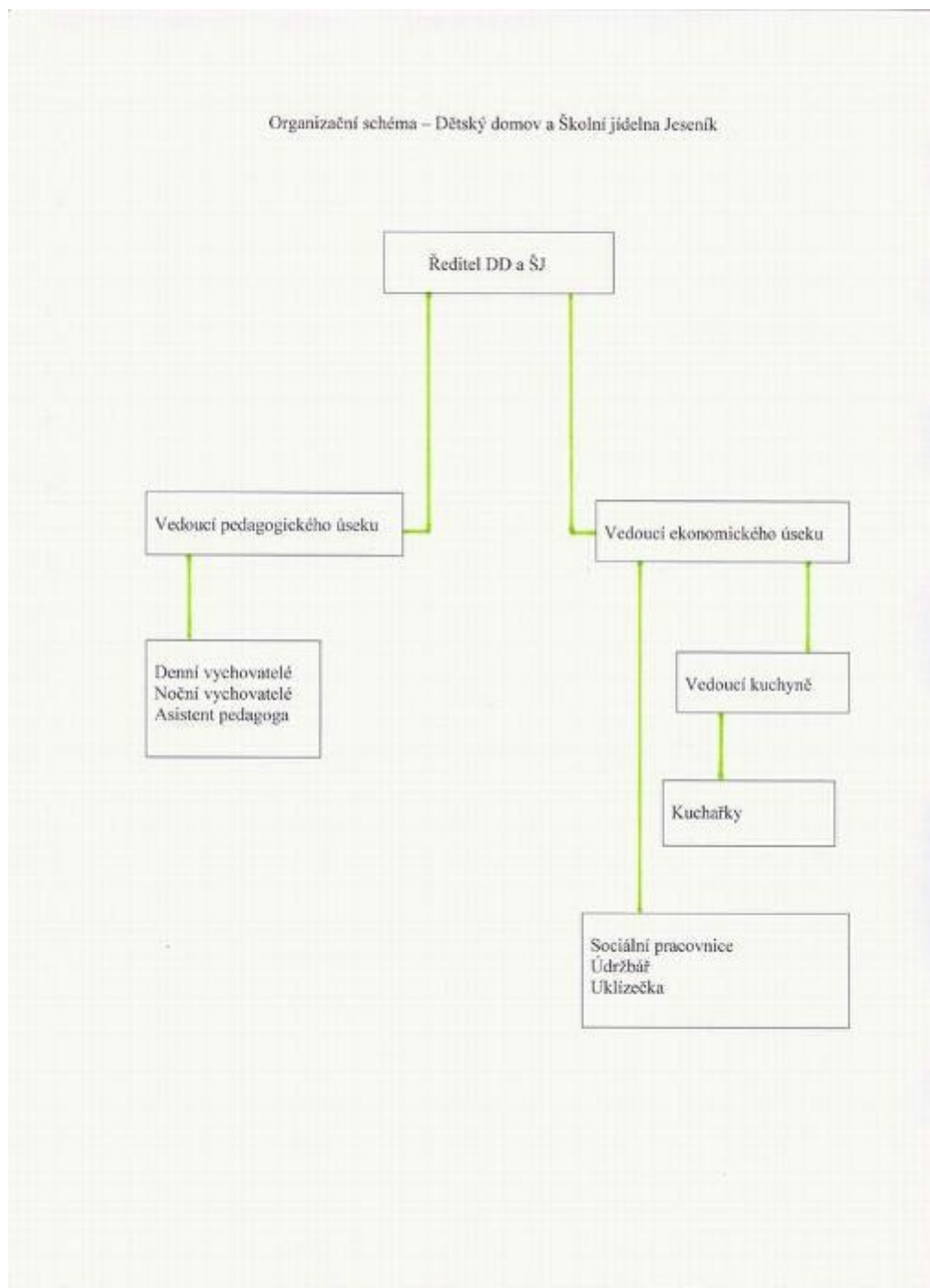
13. Zákon č. 109/2002 Sb., *O výkonu ústavní výchovy nebo ochranné výchovy ve školských zařízeních a o preventivně výchovné péči ve školských zařízeních a o změně dalších zákonů* ze dne 12. dubna 2002 [online]. MŠMT, 2013. Poslední změna 1. ledna 2006 [cit. 25-09-2013]. Dostupné z <http://www.msmt.cz/dokumenty/zakon-c-109-2002-sb-o-vykonu-ustavni-vychovy-nebo-ochranné-vychovy-ve-skolskych-zarizenich-a-o-preventivne-vychovne-peci-ve-skolskych-zarizenich-a-o-zmene-dalsich-zakonu>
14. *Zákony online*, [online] 2013. Poslední změna 31. 10. 2013 [ cit. 31-10-2013]. Dostupné z <http://zakony-online.cz/>

## **Seznam příloh**

1. Organizační struktura zařízení
2. Obrázek č. 2 – navrhované víceúčelové hřiště
3. Pohybem proti agresi a šikanování, vhodné typy a hry
4. Pohybová cvičení pro hyperaktivní děti
5. Cvičení a hry pro děti méně tělesně zdatné a pro podporu spolupráce při hře
6. Finanční rozpočet projektu
7. Dotazník pro vychovatele Dětského domova Jeseník
8. Grafické znázornění otázek č. 1 – 4 z dotazníku pro vychovatele

# PŘÍLOHA Č. 1

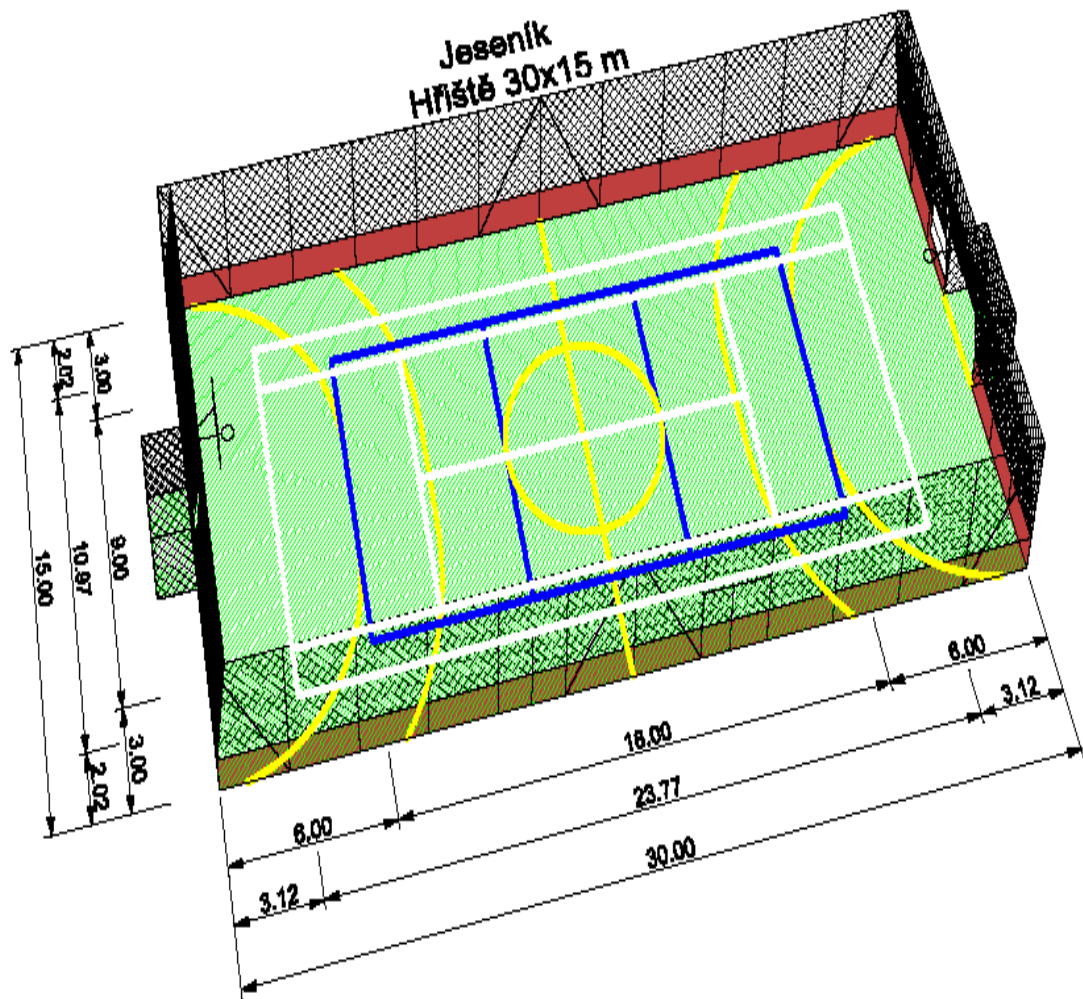
## Organizační struktura zařízení





## Příloha č. 2

Obrázek č. 2 - Navrhované víceúčelové hřiště



## **Příloha č. 3**

### **Pohybem proti agresi a šikanování, vhodné typy a hry**

Dobrou prevencí šikany je co nejširší uplatňování kooperace mezi dětmi při všech sportovních aktivitách a cílevědomé využívání kooperace k vytváření takových vztahů mezi dětmi, aby se snižovalo riziko šikany. Základní myšlenka kooperace spočívá v zapojování outsiderů do skupinových sportovních aktivit, dát jim příležitost být platným členem týmu a tak jim pomoci získat respekt u dětí a vyšší sebeúctu. Učí potencionální agresory i oběti šikany sociálním dovednostem. Sportovní družstva mohou být velká nebo malá, mohou to být i dvojice, přičemž se dětem zadávají úkoly, které mají plnit společně a úspěch a vítězství je závislé na všech členech spolupracujícího družstva. Podstata spočívá v tom, že každý člen týmu je hodnocen za výkon celého týmu. Jindy může pedagog hodnotit výkon družstva jako součet výkonů jeho jednotlivých členů a tím pádem se děti musí soustředit na pomoc tomu nejslabšímu, aby výkon celého týmu byl co nejlepší.

Možností navázání kladného vztahu mezi agresorem a obětí by mohly být soutěže ve dvojicích, kdy hraje důležitou roli síla vzájemné podpory a sportovní výkon obou dětí ve dvojici při celkovém umístění ve sportovním výkonu. Agresor má možnost změnit pohled na svou oběť při celkovém kladném umístění při soutěžích a je nucen své oběti spíše pomáhat než ji trýznit, neboť oběť při soutěži představuje jeho „partnera“ a ne „protivníka“.

Již jsme se dozvěděli, že obětí šikanování se většinou stává dítě méně tělesně zdatné, které nemá takové fyzické předpoklady, aby se dokázalo při sportu mezi dětmi dostatečně prosadit, upoutat na sebe pozornost svými sportovními výkony nebo být dětmi respektováno pro svou obratnost, šikovnost či sportovní nadání. Pro takové děti je vhodný trénink tělesné síly, v němž bývají úspěšné, jako překonávání únavy, různého nepohodlí a drobných bolestí, třeba škrábanců a odřenin při pronikání hustým lesním porostem na výletě, výcvik odvahy při skocích do vody apod. Trénink vede ke zvýšené odolnosti, pozvedá sebevědomí a přispívá k duševní vyrovnanosti a pohodě.

Je proto důležité, abychom u dětí s menším sebevědomím, u dětí tichých a plachých vzbuzovali zdravé sebevědomí při kolektivních hrách i při individuálních sportovních činnostech. Protože bývají tyto děti v kolektivních hrách málo oblíbené a vrstevníci je například vybírají do svého družstva jako poslední, měl by pedagog či vychovatel určit takové dítě jako kapitána družstva, který si své spoluhráče bude vybírat sám a tím vzbuzovat k samostatnosti a nebojácnosti při rozhodování a výběru svých kamarádů, naučit dítě prosadit své přání a uplatnit svou vůli. Může přiřazovat dítě do družstva sportovně nadaných dětí, aby i dítě méně sportovně nadané zažilo pocit úspěchu a radosti z vítězství při soutěžích ve družstvech.

Úkolem pedagoga je, aby děti málo sebevědomé dokázal povzbudit a pochválit i před ostatními dětmi za jejich sportovní výkony, které nemusejí být vždy nejlepší. Měl by dokázat najít u dítěte alespoň nějaký sportovní prvek nebo činnost, ve kterých dítě vyniká nad ostatními či je alespoň částečně lepší než ostatní děti a v této sportovní aktivitě ho podporovat a rozvíjet k dokonalosti. Může se mu věnovat individuálně nebo ho zapojit do kolektivu ostatních dětí, aby se dítě při hrách a sportování dokázalo lépe včlenit do kolektivu, našlo si více kamarádů a navázalo nová nebo hlubší přátelství, soudržnost a pevnější vztahy s ostatními, kteří se ho mohou při šikanování zastat, postavit se na jeho obranu či šikaně zabránit úplně. Úkolem pedagoga je nezbytné prosazení spravedlnosti při sportovních činnostech a hrách přičemž prosazení spravedlnosti znamená ochranu slabších před silnějšími, ochranu obětí před agresory.

Pohybové a sportovní činnosti mohou také sloužit k „vybití“ agrese a přebytečné energie u agresorů, kteří si ji jinak „vybíjí“ na svých obětech. Zapojíme takové děti do sportovních aktivit, které jsou fyzicky náročné, zadáme jim úkoly, které budou vyžadovat zvýšenou fyzickou aktivitu a zprostředkujeme jim možnost dostatečného výdeje fyzické energie například při boxu, posilování, běhání přes překážky, plnění sportovních úkolů se zátěží, sportovní aktivity na rychlost a přesnost, zdolávání překážek v terénu apod.

## **Příklady her**

### **1. Papírová válka**

*K tomuto cvičení potřebujeme staré noviny nebo časopisy. Děti se rozdělí na dvě družstva a pro každé se vyznačí na ploše stejně velké bitevní pole. Na znamení začnou děti dělat z papíru koule, které na sebe budou házet. Když se pak bitva ukončí, zvítězilo družstvo, které má na svém poli nejméně koulí. Stejně zábavná je tato hra i v případě, že všichni hráči hrají proti všem. Válka končí uplynutím předem dohodnutého času. Po válce lze ze všech malých papírových koulí vyrobit jednu velkou „mírovou kouli“. Papírovou válku mohou děti hrát v různých variantách:*

- *děti smějí házet pouze v sedě nebo v leže*
- *koule se vrhají nohama, místo rukama*
- *hází se dozadu přes hlavu nebo skrz rozkročené nohy*
- *hází se jen levou rukou (leváci pravou).<sup>60</sup>*

### **2. Zády proti sobě**

Tato hra je vhodná na vybití přebytečné energie. Děti, které nemají dostatečně vysoké mínění o své síle, mohou být mile překvapeny, jak silné mohou být ve skupině s druhými dětmi.

*Děti vytvoří dvě řady stojící k sobě zády a v řadách se zaklesnou lokty. Potom se obě řady snaží vzájemně přetlačit, ale nesmějí se přitom rozpojit.*

*Je výhodné umístit menší nebo slabší děti do středu řady nebo na její konec? Je rozumné vedle sebe střídat silné a slabé děti? Jak se cítí silný a slabý člen řady? Může hra pomoci slabším, aby se cítily silnými? Může podpořit solidaritu ve skupině?<sup>61</sup>*

---

<sup>60</sup> PORTMANNOVÁ, R. *Jak zacházet s agresivitou*. 1996, s. 69.

<sup>61</sup> PORTMANNOVÁ, R. *Jak zacházet s agresivitou*. 1996, s. 68.

### **3. Račí zápas**

*Děti vytvoří dvojice, které se promění v „raky“. Pohybují se jen po dlaních a chodidlech, břicho, paže a nohy se nesmějí dotýkat země. Poté každý rak zvedne pravou nohu a snaží se zvrátit rovnováhu druhého raka, aby se dotkl země. Dovoleno je strkání, tahání, narážení tělem. Není dovoleno kopání ani údery.<sup>62</sup>*

### **4. Všichni poslouchají mne**

*Každé dítě by rádo chtělo být středem pozornosti a tato jednoduchá hra jim dá k tomu příležitost. Všechny děti stojí nebo sedí v kruhu, jedno dítě stojí uprostřed. Dělá různé pohyby a vydává zvuky, které musejí ostatní napodobovat. Tyto pohyby může obměňovat, kdykoliv se mu zachce a ostatní se musí přizpůsobit napodobování. Při této hře mohou děti na svých i nenápadných kamarádech objevit zcela nové rysy. Dítě se může předvést jako vtipnější, pohyblivější nebo nápaditější než ostatní. Dítě ve středu kruhu má pro svou velitelskou funkci buď omezený čas, nebo si samo může zvolit svého nástupce.<sup>63</sup>*

---

<sup>62</sup> PORTMANNOVÁ, R. *Jak zacházet s agresivitou*. 1996, s. 64.

<sup>63</sup> PORTMANNOVÁ, R. *Jak zacházet s agresivitou*. 1996, s. 31.

## Příloha č. 4

### Pohybová cvičení pro hyperaktivní děti

Děti, u kterých se projevuje porucha pozornosti, impulzivita a hyperaktivita, drobné neurologické příznaky – třesy, neklid, emocionální labilita, poškození percepce – vážne prostorová orientace, což jsou projevy diagnózy ADHD, můžeme korigovat jejich chování také vhodnou výplní volného času sportovními činnostmi a aktivitami. Důležitá je správná volba přiměřených pohybových aktivit, jejichž paleta bude pro děti poutavá, hravá a zábavná. Je nezbytně nutné dbát při výběru na respektování biologického času – dítěti plyne čas pomalu, na vhodnou motivaci, na zábavnost pohybových aktivit, na kontakt s dítětem přes všechny smysly (zrak, sluch, hmat..), na opakování pro vytvoření paměťové stopy v mozku, na střídání protikladů (záklon, předklon), na kontrolu a zpětnou vazbu a nenapomínání – místo kárání chválit.<sup>64</sup> Dítě s poruchou ADHD potřebuje každý den minimálně jednu hodinu pohybové aktivity pro svůj zdárný motorický vývoj, nejlépe v kratších časových úsecích. Mezi základní cvičení pro tyto děti řadíme různé druhy rovnovážného cvičení, rytmizaci činností – nácvik rytmu, cvičení rukou, cvičení pro prostorovou orientaci, nezapomínáme ani na relaxaci a správné dýchání.

### Příklady cvičení

#### 1. Rovnováha při poskocích

##### Skákání – „veverka“

- *Po dvou nohách – poznáme pružnost chodidel, stabilitu páteře*
- *Po jedné noze – ukáže lateralitu i jemné rozdíly ve stranách*
- *Pozpátku – vážne při nervozitě, mentálním deficitu*
- *Při změně směru – ukáže orientaci v prostoru, v tělesném schématu*
- *Skákání v ostrých úhlech (blesky) – nejoblíbenější, nejsnazší*
- *Skákání v pravých úhlech (hradby) – často dělá potíže*
- *Panáček – střídá se sounož a roznožení, děti je znají, rády cvičí*

---

<sup>64</sup> ZEMÁNKOVÁ, M., VYSKOTOVÁ, J. *Cvičení pro hyperaktivní děti*. 2010, s. 10.

- *Pletenka – skáče dopředu noha přes nohu, zpočátku nácvik jen chozením, při kterém se postupně uhladí nadměrné pohyby končetinami i trupem<sup>65</sup>*

## **2. Chytání a házení míče**

Toto jednoduché cvičení nesmíme podceňovat, neboť je to cvičení pro obě zúčastněné děti. Ten kdo hází, rozhoduje o stylu, jakým bude házet, musí odhadnout vzdálenost a míč hodit. Ten kdo chytá, je nucen sledovat spoluhráče, a má-li chycený míč vrátit stejným způsobem, musí se soustředit, aby hod provedl správně. Při házení a chytání se projevuje značná komplexnost.

- *Děti začnou házet nadhodem, podhodem, jednou a druhou rukou. Jedná se o hody obloučkem, které trvají déle, takže dítě má čas míč chytit.*
- *Děti mohou zkusit i rovný, rychlý hod (jako přihrávku v košíkové). Zde navíc odbouráváme agresivitu – vedeme k přesnému hodu spoluhráči, nikoli soupeři. Psychologové hodnotí taková cvičení jako projev dávání a přijímání.*
- *Můžeme ztížit či drammatizovat cvičení tím, že dítě chytá a hází, když stojí na úseči, nebo jiné labilní ploše, může se procházet, pobíhat apod.*
- *Podání míče může být provedeno i nohou – kopeme góly. Při určené brance stačí tři kopy. Tady se často i velmi jinak neobratné děti projeví jako zdatné.<sup>66</sup>*

---

<sup>65</sup> ZEMÁNKOVÁ, M. a VYSKOTOVÁ, J. *Cvičení pro hyperaktivní děti*. 2010, s. 19.

<sup>66</sup> ZEMÁNKOVÁ, M. a VYSKOTOVÁ, J. *Cvičení pro hyperaktivní děti*. 2010, s. 35 – 36.

## Příloha č. 5

### Cvičení a hry pro děti méně tělesně zdatné a pro podporu spolupráce při hře

#### 1. Cvičení s kuličkou na prádlo

- *Jedno dítě vytvoří na jedné straně plochy z kuliček libovolný obrázek. Druhé dítě poté běží na druhou stranu hřiště a vytvoří stejný obrázek.*
- *Jedno dítě si lehne na břicho, druhé mu položí na záda 5 – 10 kuliček. Úkolem ležícího dítěte je plazit se vpřed, aniž by mu kuličky spadly.<sup>67</sup>*

#### 2. Cvičení s malou dekou nebo šátkem, drátěnkou či mycí houbou

- *Děti stojí čelem k sobě, na dece mají položenou drátěнку či houbu. Pohybují současně dekou různými směry, mění postoj, pohybují se apod. Snaží se, aby drátěнка nespadla.*
- *Děti stojí čelem k sobě, hází drátěнку či houbu z deky kolmo vzhůru a chytají ji zpět do deky.*
- *Dvě dvojice dětí stojí vedle sebe ve vzdálenosti asi 1 m. Jedna dvojice má na dece položenou drátěнку. Dvojice si přehazují drátěнку z jedné deky do druhé. Obměnou může být, když každá dvojice má na dece položenou drátěнку a současným přehazováním si je vyměňují.*
- *Děti vytvoří dvojice, každá dvojice drží deku. Dvojice se rozdělí následně na dvě družstva a přehazují si drátěнку přes nízkou síť, např. na volejbalovém hřišti. Spadne-li družstvu drátěнка na zem, získává druhé družstvo bod.<sup>68</sup>*

#### 3. Cvičení s kelímkem a míčkem

- *Děti se v kruhu pokouší balancovat s kelímkem na hlavě, na dlani, na nártu apod.*
- *Děti chodí po obvodu hřiště s kelímkem na hlavě, kelímek jim nesmí spadnout. Počítají si trestné body za každé spadnutí než obejdou celé hřiště.*

---

<sup>67</sup> KARÁSKOVÁ, V. *Pohybové hrátky pro děti zdravé i postižené*. 2003, s. 10.

<sup>68</sup> KARÁSKOVÁ, V. *Pohybové hrátky pro děti zdravé i postižené*. 2003, s. 13 - 14.



- *Dítě má míček v kelímku, vyhodí jej na podlahu, předběhne míček a chytí ho zpět do kelímku.*
- *Děti stojí za sebou, první má v ruce kelímek s míčkem, vzadu stojící dítě má zavázané oči. První dítě se pohybuje po hřišti různými směry a pohybuje míčkem v kelímku, druhé jde podle zvuku za ním.*
- *Děti stojí proti sobě a přihrávají si míček obloučkem z kelímku do kelímku. Je možné toto cvičení ztížit vedlejším úkolem, např. ve dřepu, v sedu, v lehu apod.*
- *Děti závodí ve štafetovém závodě s přenášením míčku v kelímku (slalom, zdolávání překážek) apod.).*
- *Děti hrají přehazovanou dvou družstev přes síť, každé dítě má kelímek, spadne-li míček na zem, získává soupeř bod.<sup>69</sup>*

#### **4. Cvičení s novinami**

- *Dítě si ve stoji položí noviny na hrud', a co nejrychleji běží na druhou stranu hřiště, aby mu noviny nespadly. Tento úkol lze ztížit složením novin. Možno organizovat i jako štafetu.*
- *Pedagog rozloží noviny za sebou v řadě s mezerami po délce celého hřiště. Děti přechází po novinách jako po kamenech přes potok. Obměnou může být, že děti noviny přeskakují jako kaluže. Toto cvičení je možno využít jako štafetový závod.*
- *Pedagog rozloží noviny libovolně po celé ploše hřiště. Děti mají za úkol mezi novinami běhat, na zavolání pedagoga Domů! Si každé dítě sedne na jedny noviny a nad hlavou si z rukou udělá stříšku domu.*
- *Děti vytvoří dvě řady, kleknou si na kolena těsně u sebe čelem k sobě. Každá naproti klečící dvojice drží noviny tak, aby vznikl tunel. Ostatní děti postupně podlézají noviny a plazí se tunelem.<sup>70</sup>*

---

<sup>69</sup> KARÁSKOVÁ, V. *Pohybové hrátky pro děti zdravé i postižené*. 2003, s. 17 – 20.

<sup>70</sup> KARÁSKOVÁ, V. *Pohybové hrátky pro děti zdravé i postižené*. 2003, s. 25 - 27.

## **5. Cvičení na rozvoj sociální interakce**


- *Dvě děti stojí čelem k sobě a dotýkají se lehce dlaněmi. Provádí pomalu kroužky, nejprve malé, pak větší a největší.*
- *Dvě děti jdou za sebou, první z nich střídá směr a rytmus chůze, druhé se musí přizpůsobovat.*
- *Jedno dítě zaujme vzpor klečmo, druhé nad ním ve stoji rozkročném vzpor stojmo. Současně se pohybují vpřed jako želvička.*
- *Dvojice dětí stojí opřené o sebe zády. Společně provedou dřep a vztyk. K první dvojici se přidá další dvojice a provedou totéž znovu. Postupně se přidají všechny děti a celá skupina opřené o sebe na konec provádí dřep a vztyk.*
- *Děti utvoří dva zástupy. Na pokyn pedagoga začne od posledního dítěte proudit elektrický proud: poslední dítě plácne po zadečku stojící dítě před ním, a to další v řadě atd. První dítě po plácnutí vyskočí a soutěží se o to, který zástup bude rychlejší.*
- *Děti vytvoří kruh, stojí těsně za sebou, bokem do kruhu. Každé dítě uchopí za boky dítě před sebou a všechny si současně sednou na kolena dítěte, které stojí za ním.*
- *Děti hrají na honěnou. Honí ledová princezna nebo princ, koho se dotkne, ten na místě zmrzne. Jiné dítě sluneční princezna či princ, obíhá tyto děti a dotykem je oživuje zpět do hry na honěnou.*
- *Děti se rozdělí na dvě skupiny, nejlépe barevně odlišné. Rozmístí se libovolně po ploše, lehnou si na břicho a budou představovat malé žížaly. Pedagog určí z každé skupiny jedno dítě, které bude hlavou velké žížaly. Na domluvený povel pedagoga se každá skupina dětí snaží spojit plazením tak, že vždy následující dítě uchopí dítě před sebou za kotníky a vytvoří tak dvě velké žížaly. Děti se musí spojit podle barev.<sup>71</sup>*

---

<sup>71</sup> KARÁSKOVÁ, V. *Pohybové hry pro děti zdravé i postižené*. 2003, s. 58 – 61.

# Příloha č. 6

## Finanční rozpočet projektu

UHER COMPANYY s.r.o.		NABÍDKA č. 14NA00016					
<b>Dodavatel:</b>  <b>UHER COMPANYY s.r.o.</b> Kouty 1290 757 01 Valašské Meziříčí IČ: 28835690 DIČ: CZ28835690 Telefon: 602850000 E-mail: uc@uhercompany.cz www.uhercompany.cz		<b>Odběratel:</b> IČ: DIČ: <b>Juřenová Martina</b> <b>Juřenová Martina</b> <b>790 01 Jeseník 1</b>  Tel.:					
Nabídka č.: 14NA00016 Datum zápisu: 03.02.2014 Platno do: 30.06.2014		<b>Konečný příjemce:</b>					
<b>Víceúčelové hřiště 30 x 15m - rozpočet</b> Hřiště je tvořeno mantinely z bílých plastových ploten (vysoce odolný polypropylen s UV stabilizátorem tl. 8mm) výšky 1,2m. Madla budou ze shodného materiálu. Nosné prvky jsou provedeny z jáklových profilů (povrchová úprava žárovým zinkováním). Hřiště bude opatřeno dvěma vstupy a jedním vjezdem š. 2000mm. Součástí hřiště dále budou 2x házenkářské branky (3000 x 2000 x 800mm) a nad nimi umístěny streetballové koše. Po celém obvodu hřiště budou nad mantinely osazeny ochranné sítě z polypropylenu zelené barvy, rozměr oka 45/45/4mm, výšky 2,8m. Mantinely budou ukotveny do betonových patek pomocí závitových tyčí a chemie Fischer.							
Označení dodávky	Množství	J.cena	Sleva	Cena %DPH	DPH	Kč Celkem	
Mantinely výšky 1,2m	76 m	2 916,30		221 638,80	21%	46 544,15	268 182,95
Házenkářské branky vč. streetballových košů se sítěmi	2 kpl	11 000,00		22 000,00	21%	4 620,00	26 620,00
Ochranné sítě z PP, vč. nosné konstrukce, rozměr 82 x 2,8m - 229,6m <sup>2</sup>	229,6 m <sup>2</sup>	350,00		80 360,00	21%	16 875,60	97 235,60
Motíz a ukotvení mantinelového systému	40 ks	3 000,00		120 000,00	21%	25 200,00	145 200,00
Stržení omítky, d-m obrubníků, kameninové vrstvy	496 m <sup>2</sup>	300,00		148 800,00	21%	31 248,00	180 048,00
Umělý trávník s pískovým vsypem, nalajnování hrací plochy, nalajnování volejbal/nohejbal, tenis, házená/malá kopaná	450 m <sup>2</sup>	450,00		202 500,00	21%	42 525,00	245 025,00
Betonové kolevní patky, 200 x 350 x 500mm d+m	46 ks	600,00		27 600,00	21%	5 796,00	33 396,00
Součet položek				822 898,80		172 808,75	995 707,55
Zaokrouhlení							0,45
<b>CELKEM K ÚHRADĚ</b>							<b>995 708,00</b>
<b>Přílohy: foto budoucího hřiště, prospekty, reference</b>							
Vystavil: Gabriela Uhrová uc@uhercompany.cz							
Ekonomický a informační systém POHODA							

## **Příloha č. 7**

### **Dotazník pro vychovatele Dětského domova Jeseník**

**1. Váš věk?**

- a) 20-30 let
- b) 30-40 let
- c) 40-50 let
- d) 50 a více

**2. Pohlaví?**

- a) Muž
- b) Žena

**3. Jak dlouho pracuji v dětském domově?**

- a) Méně než 2 roky
- b) 2-5 let
- c) 5-10 let
- d) Více než 10 let

**4. Jaký jste sportovec?**

- a) Aktivní
- b) Občasný
- c) Pasivní

**5. Máte pocit, že volný čas dětí v DD je vyplněn vhodnými volnočasovými aktivitami?**

- a) Rozhodně ano
- b) Spíše ano
- c) Spíše ne
- d) Rozhodně ne

**6. Mají dle vašeho názoru děti v DD dostatek pohybových aktivit?**

- a) Rozhodně ano
- b) Spíše ano
- c) Spíše ne
- d) Rozhodně ne

- 7. Jsou dle vašeho názoru místa a prostředí v okolí DD pro sportovní vyžití dostatečná?**
- a) Rozhodně ano
  - b) Spíše ano
  - c) Spíše ne
  - d) Rozhodně ne
- 8. Je nutné podle vás nakoupit více sportovních pomůcek?**
- a) Rozhodně ano
  - b) Spíše ano
  - c) Spíše ne
  - d) Rozhodně ne
- 9. Uvítali byste nové víceúčelové hřiště v bezprostřední blízkosti DD?**
- a) Rozhodně ano
  - b) Spíše ano
  - c) Spíše ne
  - d) Rozhodně ne
- 10. Považujete víceúčelové hřiště jako důležitou součást sportovních aktivit?**
- a) Rozhodně ano
  - b) Spíše ano
  - c) Spíše ne
  - d) Rozhodně ne
- 11. Měli byste zájem na víceúčelovém hřišti trávit s dětmi volný čas?**
- a) Rozhodně ano
  - b) Spíše ano
  - c) Spíše ne
  - d) Rozhodně ne
- 12. Je dle vašeho názoru víceúčelové hřiště dobrou prevencí sociálně patologických jevů?**
- a) Rozhodně ano
  - b) Spíše ano
  - c) Spíše ne
  - d) Rozhodně ne

**13. Považujete víceúčelové hřiště jako vhodnou pomoc při integraci dětí z DD mezi běžné děti při kolektivních hrách?**

- a) Rozhodně ano
- b) Spíše ano
- c) Spíše ne
- d) Rozhodně ne

**14. Podpořili byste výstavbu víceúčelového hřiště svým hlasem? Pokud ne – proč?**

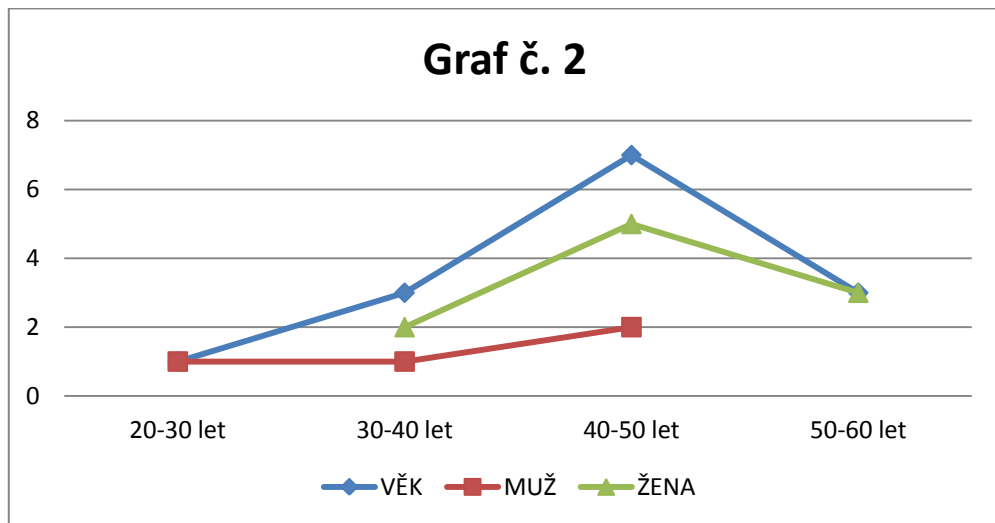
- a) Ano
- b) Ne
- c) Proč

ne.....  
.....

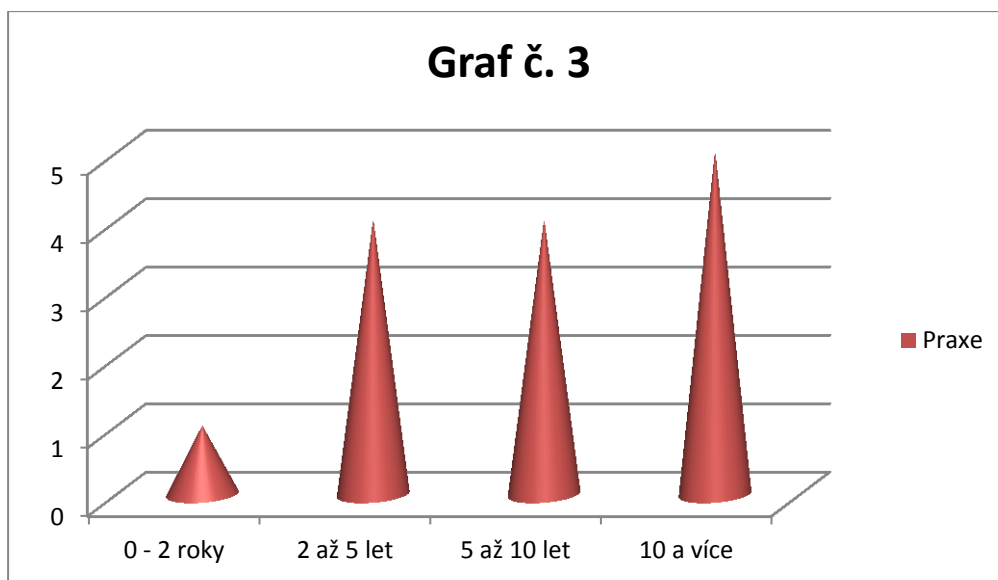
## Příloha č. 8

V grafech číslo 2, 3 a 4 jsou zobrazeny sociometrické údaje ze šetření z Dotazníku pro vychovatele Dětského domova Jeseník uvedené v otázkách 1 – 4.

Grafické zobrazení otázek č. 1 a 2



Grafické zobrazení otázky č. 3



Grafické zobrazení otázky č. 4

