

**Česká zemědělská univerzita v Praze**

**Fakulta agrobiologie, potravinových a přírodních zdrojů**

**Katedra zahradní a krajinné architektury**



**Historický vývoj krajiny ve vybraném území Písecka**

**Bakalářská práce**

**Autor práce: Poláčková Kristýna**

**Vedoucí práce: Ing. Arch. Merunková Iveta, Ph.D.**

© 2013/2014 ČZU v Praze

### **Čestné prohlášení**

Prohlašuji, že svou bakalářskou práci "Historický vývoj krajiny ve vybraném území Písecka" jsem vypracovala samostatně pod vedením vedoucího bakalářské práce a s použitím odborné literatury a dalších informačních zdrojů, které jsou citovány v práci a uvedeny v seznamu literatury na konci práce. Jako autorka uvedené bakalářské práce dále prohlašuji, že jsem v souvislosti s jejím vytvořením neporušil autorská práva třetích osob.

V Praze dne 10. 4. 2014 \_\_\_\_\_

### **Poděkování**

Ráda bych touto cestou velmi poděkovala paní Ing. Arch. Ivetě Merunkové, Ph.D. a Ing. Lucii Hladíkové za pomoc při konzultacích k mé bakalářské práci a za jejich ochotu a vstřícný přístup se mnou spolupracovat.

# Historický vývoj krajiny ve vybraném území Písecka

---

## Historical evolution of landscape in the test area Písecko

### Souhrn

Práce na téma Historický vývoj krajiny ve vybraném území Písecka se zabývá všeobecným historickým vývojem krajiny na celém území České republiky a poté charakterizuje historický vývoj Písecka. V první části se věnuje převážně celkovým pojetím krajiny České republiky, jejími odlišnostmi, dominanty a zvláštnostmi. V dalších částech se práce specializuje na konkrétní katastrální území a porovnává místní krajinu, tedy její současnou podobu s celkovým historickým vývojem krajiny. Hlavním cílem této práce je zhodnocení historického vývoje krajiny ve vybraném katastrálním území (Skály – Protivín) v okrese Písek v jižních Čechách, s ohledem na získané poznatky. Řešena bude převážně historická analýza vybraného katastrálního území s ohledem na širší krajinný kontext. To vše bude ukázáno a popsáno v komentované fotodokumentaci krajiny vybraného katastrálního území zaměřenou na historický vývoj.

**Klíčová slova:** krajina, vývoj krajiny, mapování krajiny, identita území, struktura krajiny

### Summary

The thesis with topic Historical evolution of landscape in the test area Písecko deals with the general historical development of landscapes throughout the Czech Republic and then describes the historical development of Písecko. In the first part it mainly deals with the overall concept of the landscape in the Czech Republic, its difference, dominant and traits. The other parts of the work are specialized in the selected cadastral area and compare the local landscape, thus current identity with the overall historical development of the landscape. Main objective of this study is to evaluate the historical development of the landscape in the selected cadastral area (Skály - Protivín) in the district of Písek in the southern Bohemia, with regard to the acquired knowledge. In this research will be mainly solved the historical analysis of selected cadastral area with respect to the broader landscape context. The whole thesis will be complemented by commented photodocumentation of the selected cadastral area focusing on its historical development.

**Keywords:** landscape, development of landscape, landscape mapping, identity of area, landscape structure

# Obsah

<b>1</b>	<b>Úvod .....</b>	<b>7</b>
<b>2</b>	<b>Cíl práce .....</b>	<b>8</b>
<b>3</b>	<b>Literární rešerše .....</b>	<b>9</b>
<b>3.1</b>	<b>Definice krajiny .....</b>	<b>9</b>
3.1.1	Synonyma krajiny .....	11
<b>3.2</b>	<b>Všeobecný přehled o krajinách .....</b>	<b>12</b>
3.2.1	Kategorie a typy krajiny.....	12
3.2.2	Krajinný ráz.....	13
<b>3.3</b>	<b>Historický vývoj krajiny .....</b>	<b>15</b>
3.3.1	Vývoj krajiny .....	15
<b>3.4</b>	<b>Mapování krajiny .....</b>	<b>22</b>
3.4.1	Historická evidence pozemků .....	22
3.4.2	Historické podklady.....	24
3.4.3	Historické mapové podklady na území České republiky.....	25
3.4.4	Historické fotografie.....	31
3.4.5	Historické skici a obrazy .....	31
<b>3.5</b>	<b>Identita území.....</b>	<b>34</b>
<b>3.6</b>	<b>Krajina České republiky .....</b>	<b>36</b>
<b>3.7</b>	<b>Typologie krajiny České republiky .....</b>	<b>36</b>
3.7.1	Semibocage .....	37
3.7.2	Krajina středoevropských, scelených, otevřených polí (central collectiv openfields) ...	38
<b>4</b>	<b>Materiál a metody .....</b>	<b>39</b>
<b>4.1</b>	<b>Metodika práce.....</b>	<b>39</b>
<b>5</b>	<b>Výsledky.....</b>	<b>42</b>
<b>5.1</b>	<b>Historický vývoj zájmového území (katastrální území Protivín – katastrální území Skály)</b>	<b>42</b>
5.1.1	Charakteristika katastrálního území Protivín.....	43
5.1.2	Historický vývoj .....	47
5.1.3	Charakteristika katastrálního území Skály .....	55
5.1.4	Historický vývoj .....	62
<b>6</b>	<b>Diskuze .....</b>	<b>67</b>

<b>7</b>	<b>Závěr.....</b>	<b>68</b>
<b>8</b>	<b>Seznam literatury .....</b>	<b>70</b>
<b>9</b>	<b>Seznam obrázků .....</b>	<b>75</b>
<b>10</b>	<b>Fotodokumentace .....</b>	<b>77</b>

# 1 Úvod

Člověk, po celá tisíciletí přetvářel krajinu podle svých potřeb. Prošlapával či prosekával si pěšiny, později cesty. Stavěl si v přírodě z přírodních materiálů jednoduché přístřešky. Později stavěl svá obydlí ve větších skupinách, vznikaly osady a kolem osad se začalo rozvíjet zemědělství.

Rovněž změna klimatu a lidského hospodaření měly obrovský vliv na krajinu samotnou.

Význam krajiny lépe pochopíme, když se spíše zaměříme na slova kraj a krajan. Je to vztah člověka k místu, kde se narodil a zažil všechny krásné chvíle v dětství, ale také v dospělosti. Paměť, kterou krajina ukrývá, je velmi důležitou složkou pro nás pro všechny. Jsou to veškeré komponenty, nejen přirozeného, ale i antropogenního původu. Na jedné straně je to reliéf a na druhé straně podpovrchové vrstvy archeologizovaných dokladů lidské sídelní aktivity. Nesmíme, ale zapomenout na ekofakty – což jsou zbytky biotické a abiotické složky minulých krajin. Jedná se například o zkameněliny nebo pohřbené půdní horizonty.

Tvorba krajiny je výsledkem specifických, ale také dlouhodobých geomorfologických forem při osidlování krajiny jednotlivými druhy organismů. Zaměřuje se převážně na tři rysy, kterými jsou struktura, funkce a změna. S tím souvisí rozložení energie, druhy organismů, jejich velikost a tvar, interakce mezi prostorovými složkami, ale také funkce ekologické mozaiky v čase.

Historie krajiny nám říká, jak kdysi krajina dominovala nad vším ostatním a jak v určité době krásně vypadala a postupem času se pomalu měnila, aniž bychom si to uvědomovali. Lesy a louky se neustále lišily svými rozměry, ale také se naprosto ztrácely a nahrazovala je zemědělská pole a další potřebné pozemky, jako jsou například stavební parcely. Vodní toky a rybníky zapadly do krajiny raz dva, ale samotná fauna a flora se musela přizpůsobit podmínkám, které v dané době a situaci vládly. Ačkoliv se to nezdá, stále máme ještě v historii krajiny co objevovat a učit se.

Nabízejí se otázky: Změnila se krajina ve vybraném katastrálním území vůbec nějakým způsobem, jestli ano, jak? Jaké byly a jsou dnes odlišnosti v dané krajině? Jsou zde změny výrazně viditelné či jen minimální? Nebo se za posledních pár let nic nezměnilo? Je krajina tedy nedotčená či poškozená dílčími vlivy?

## **2 Cíl práce**

Hlavním cílem práce je zhodnotit a analyzovat historický vývoj krajiny ve vybraném katastrálním území s ohledem na poznatky získané při studiu literatury na dané téma, příslušných fotodokumentacích či map k tomu potřebné. Dalším cílem je porovnat, jak se krajina ve vybraném katastrálním území postupem času měnila, a co mělo zásadní vliv na její vývoj.



### 3 Literární rešerše

Krajina má velmi širokou škálu podob. Z odborného pojetí ji můžeme rozlišit na mnoho pohledů. V podstatě každý ji vnímá jinak. Odlišně vnímá krajinu přírodovědec, historik, architekt, ale také zemědělec či umělec. Sklenička (2003) například uvádí myšlenku, z historické knihy Dorothy Sayersové, která popisuje krajinu, tak jak se na ni díval dělostřelec během války. Viděl v ní jen kus vojenské mapy, nikoli krajinu jako takovou.

Krajina je velmi složitým systémem, lze ji lépe pochopit například při zkoumání vazeb, procesů a principů. Může mít různou rozlohu, krajinu lze charakterizovat také z hlediska bohatství, přírody, artefaktů, problémů, historie a estetiky (Sklenička, 2003).

Na rozdíl od architektury, krajina naštěstí nemůže být zcela internacionalizována, ale vzniká diverzifikace v rámci světa, který se rychle stává stereotypní (Jellicoe, 1991).

#### 3.1 Definice krajiny

Pojem krajina je starogermánského původu, kdysi také jako pozemek, který byl obdělávaný jedním hospodářem. Je to oblast nebo také lze říci prostor, který lze sledovat z jednoho konkrétního místa a to pokaždé trochu jinak. Má polyfunkční charakter, který obsahuje mnoho názorů na definici krajiny (Sklenička, 2003).

Definicí krajiny se například zabývá zákon 114/1992 o ochraně přírody a krajiny, v aktuálním znění. Krajinu definuje jako: „*Krajina je část zemského povrchu s charakteristickým reliéfem, tvořená souborem funkčně propojených ekosystémů a civilizačními prvky.*“ (Zákon o ochraně přírody a krajiny, § 3, písm. k, zák. č. 114/1992 Sb., v aktuálním znění)

Krajina je dlouhodobě stabilizovaný, jednotný soubor přírodních a antropogenních charakteristik upínající se na určitý reliéf a má nějaký společný historický základ. Charakteristickým příkladem typicky české krajiny jsou Malonice v Pošumaví, kde se nachází mírně zvlněná pahorkatina, v jejímž spodním patře nalézáme sídla a zahrady, o něco výš pole a pastviny a úplně nahoře je les a vysoké nebe s bílými oblaky (Cílek a kol., 2011).

V 90. letech 20. století se začal opět hojně používat pojem krajina. V každém oboru je pohled na krajinu trochu jiný. V přírodních vědách částečně nahradil pojem ekosystém a v humanitních disciplínách se stal tak trochu povzdechem nad světem (Cílek a kol., 2011).

Životní prostředí je nám oporou jako stvoření, a samotná krajina nám ukazuje, jak kultura krajiny je definována naší vizí a interpretována v našich myslích. Například geomorfologické pojetí krajiny se zase spíše specifikuje na určitou strukturu jednotlivých složek různých částí země a jejich vztahy (Motloch, 2001).

Troll (1950) z geografického pojetí krajiny, definuje krajinu jako část zemského povrchu, která na geografických přirozených hranicích přechází v krajiny jiného charakteru.

Za regionálně statické pojetí je považovaný nevelký jednotlivý okrsek zemského povrchu, který má své přirozené hranice a uvnitř něj dochází k vzájemným složitým interakcím. Kdežto v regionálně-typologickém pojetí se rozumí jako vzájemná svázanost a podmíněnost k přírodním objektům a jevům, které v čase vytvářejí přírodní komplexy. V topologickém je zase krajina vnímána jako nejnižší hierarchická úroveň přírodních typologických komplexů, které mají své teritorium, ale zároveň shodné základní přírodní charakteristiky. Pomocí vertikální heterogenity, můžeme vyjádřit sféry Země. Například litosféru, pedosféru, biosféru, atmosféru, noosféru, protože se překrývají a ovlivňují navzájem (Sklenička, 2003).

Dalším příkladem je ekologické pojetí, dá se říci i krajině-ekologické pojetí. Příroda a člověk má mnoho podmíněných faktorů a jejich vztahy jsou harmonické, ale také nevyvážené. Důležitá je struktura, dynamika, funkce krajiny a klíčová znalost její heterogenity. Nejznámější definicí v tomto pojetí je definice Formana a Godrona (1986), je to heterogenní část zemského povrchu, která má své ovlivňující se ekosystémy, které se v dané části zemského povrchu v podobných formách opakují. Zjednodušeně – krajina je ekosystém neboli biogeocenóza (Forman a Godron, 1986).

Architektonické (funkčně-estetické) pojetí krajiny nejlépe vystihuje Žák (1947), který uvádí, že krajina je oblast nebo obytné místo, které slouží k přírodnímu obývání. Krajina je dílo přírody i člověka. Příroda má podíl na polohu a útvar země. Určitý typ krajiny nebo krajinné konfigurace nám dávají pocit bezpečí a jistoty (Sklenička, 2003).

Šestým pojetím definice krajiny je historické pojetí, které si stojí za názorem, že krajina je území, které se vyvíjelo geopoliticky, hospodářsky a kulturně a to díky přírodním podmínkám v souvislosti na zeměpisné poloze (Jellicoe, 1991).

Kdežto demografické pojetí, zase tvrdí, že je to území, které obývá určitý počet populace, které má společné znaky a vlastnosti a zároveň je rozdílné od jiných populací. Jako jsou etnické jednotky- rasy, kmeny, národy (Sklenička, 2003).

Krajinu nejvíce vnímá umělecké pojetí, které se díky vývoji lidí na zemi dost změnilo. Například v krajinomalbě jde o vztah člověka a krajiny a dá se říct, že zde jde o velmi hluboké pouto. Dokazuje to i malba Mikoláše Alše či díla Josefa Mánese, dokonce i velký vliv je upoután na Josefa Ladu k jeho úžasným obrázkům. Sklenička (2003) cituje Ladislava Žáka, který vyřkl: „*A je to především umění, které nás učí hluboké lásce k přírodě, bez níž není opravdového pochopení její krásy a charakteru.*“

Antropocentrický nebo také egocentrický vztah k přírodě, ke krajině má ekonomické pojetí krajiny. Je to chápání krajiny jako výrobního prostoru. Území krajiny, prochází hospodářským vývojem a následně je hospodářsky využito. Nejvíce se tento typ využívá v zemědělství, lesnictví, v urbanizaci a v těžbě nerostných surovin. Negativní stránkou tohoto pojetí je poškozování až devastace historických, kulturních a estetických hodnot krajiny (Motloch, 2001).

*„Krajiny jsou obvykle docela obtížné číst, to ze dvou důvodů. Zaprvé, jsou matoucí a často protichůdné, vyvíjely se v závislosti na konkurenčních a kontrastních vlivech a silách. Zadruhé, jsme byli nuceni se zaměřit na velké otázky, a tím vnímat gesta krajiny, a ne zkoumat chaotický a nekontrolovaný svět kolem nás.“* (Motloch, 2001)

### 3.1.1 Synonyma krajiny

Existuje několik synonym krajiny:

- Ekosystém

Ekosystém jsou organizmy v určitém prostoru, které na sebe vzájemně působí s jejich neživým prostředím (Sklenička, 2003).

- Biogeocenóza

Biogeocenóza neboli také geobiocenóza, kterou jako první formuloval Rus V. N. Sukačev a následně přesmykl Zlatník. Sklenička (2003) uvádí, výrok Sukačeva, který řekl, že biogeocenóza tvoří jednotný vnitřní podmíněný reflex na zemském povrchu spolu s částmi atmosféry, litosféry a pedosféry.

- Geosystém

Geografický systém, rovněž také geosystém je homogenní část zemského povrchu, který v sobě zahrnuje sociálně-ekonomické a technické faktory, které jdou řídit (Sklenička, 2003).

- Ekotop

Ekologická do jisté míry homogenní část globální sféry, označujeme podle geografa C. Trolla ekotop (Troll, 1966).

- Biotop

Vztah konkrétního jedince, populace a společenstva je jednotkou abiotického prostředí a organismů, které je v biotopu (Sklenička, 2003).

- Biocenóza

Definice biocenózy podle Moebia (1877) se vymezuje na společenství živočichů a rostlin, velkou roli zde hraje živá a neživá složka, kterou zahrnuje i ekosystém.

Novější definice biocenózy zní, že je to soubor populací všech druhů rostlin, živočichů, hub a mikroorganismů, mezi kterými existují určité vztahy a kteří žijí v určitém biotopu, je to v podstatě živá část ekosystému, která je schopná samoregulace (Tansley, 1935).

## 3.2 Všeobecný přehled o krajinách

### 3.2.1 Kategorie a typy krajiny

Rozlišujeme dvě konkrétní kategorie krajiny, krajina přírodní a přirozená a krajina kulturní. V naší krajině však neexistuje ekosystém, který by nebyl člověkem ovlivněn. Tedy především se jedná o krajiny kulturní (Sklenička, 2003).

Moravec (1994) označuje přirozenou krajinu jako krajinu s přirozenou vegetací, s výjimkou krajin, kde vegetace má nepříznivé vlivy pro život. Tato krajina je jen v obtížných a málo dostupných oblastech (na našem území se například jedná o území Šumavy).

Charakter kulturní krajiny je kromě přírodních faktorů i měněn prvky socioekonomickými. Tato krajina je kombinace přírody a kultury. Jejími nejvýznamnějšími faktory, které dokázaly přeměnu přírody krajiny na kulturní, jsou hlavně lesnictví a zemědělství. Užitek z krajiny přináší člověku větší území pro svou činnost v krajině. V podstatě se jedná o území ovlivněné člověkem, bez jakýchkoliv ohledů na intenzitu krajiny tohoto vlivu. Jde o mozaiku ekosystémů do různé míry ovlivněné člověkem, s odlišnou strukturou a druhovým složením, důležitým faktorem je přísun dodatečné energie. Změny člověkem mohou být na jedné straně kladné, ale na druhé straně negativní (Sklenička, 2003).

Kulturní krajinu můžeme rozdělit dále do dalších subkategorií. Vlastní kulturní krajina, neboli kultivovaná krajina, má jednoznačnou rovnováhu mezi působením antropogenních a ostatních faktorů. Její dvojnicí je harmonická kulturní krajina, v které jsou plochy ekosystémů jednotvárné a vyvážené. Harmonická kulturní krajina v České republice zaujímá okolo jedné až dvou třetin území. Další subkategorii kulturní krajiny je narušená kulturní krajina, kde antropické vlivy narušují stabilitu přírodních složek ve větší míře než u vlastní kulturní krajiny. Ale i přesto je zachována autoregulační schopnost ekosystémů. V devastované krajině dochází k velkému narušení autoregulační schopnosti. Návrat do schopnosti autoregulace, jde pouze při dodání velkých energetických vstupů a ekonomických prostředků (Sklenička, 2003).

Na principu gradientu antropogenního přetvoření krajiny, uvádí Forman a Godron (1986) tyto krajiny: přírodní krajina, extenzivně kultivovaná krajina, intenzivně kultivovaná krajina, příměstská krajina, městská krajina.

Kulturní krajinu lze dále dělit podle způsobu využívání, tedy na lesní, zemědělskou (luční, pastevní, polní), rybníční, těžební, průmyslovou, a rekreační (Sklenička, 2003).

Historickou kulturní krajinu bereme jako územní celek, který vznikl dlouhodobě z utváření lidské činnosti za účelem kulturní a hospodářské kultivace prostředí. Lze říci, že je to území historicky související s kulturním vědomím národa a lidstva. Hendrych (2000) rozděluje historickou kulturní krajinu na historickou architektonizovanou krajinu, která je kompozičně vyvážená, tvoří spolu se stavební a zahradní architekturou harmonický celek. Dále pak na historickou hospodářskou krajinu, která je krajinou hospodářských krajinných celků, navazuje na urbanistické celky obcí, měst, a v které převažuje technické využití. Poslední historickou krajinou je krajina jinak kulturně historicky významná, vztahuje se k význačné osobnosti, k významným dějinným událostem, je to prehistorická krajina, a jsou to místa historicky oslavována pro jejich vysokou estetickou hodnotu (Sklenička, 2003), (Jellicoe, 1991).

### **3.2.2 Krajinový ráz**

Definicí krajinného rázu se například zabývá zákon 114/1992 o ochraně přírody a krajiny. Krajinný ráz, kterým je zejména přírodní, kulturní a historická charakteristika určitého místa nebo oblasti, je chráněn před činnostmi snižující jeho estetickou a přírodní

hodnotu. Některé zásahy do krajinného rázu, hlavně umístování a povolování staveb, mohou být prováděny pouze s ohledem na zachování významných krajinných prvků a to například chráněných území, kulturních dominant krajiny, harmonické měřítko a vztahy v krajině (Löw a Míchal, 2003).

### **3.2.2.1 Primární krajinná struktura z hlediska krajinného rázu**

Nejnápadnějším znakem je výšková členitost georeliéfu. Rozlišuje roviny, pahorkatiny, vrchoviny a hory (vše obsahuje mapa výškové členitosti reliéfu státního území). (Löw a Míchal, 2003).

Roviny se nacházejí převážně v nejnižších oblastech podél velkých řek (Labe, Morava), převládají výškovou členitostí 0–30 m. Spolu s pánvemi, kotlinami a brázdami tvoří asi 20 % území (Löw a Míchal, 2003).

Pahorkatina je geomorfologická jednotka charakterizovaná jako území nebo geomorfologický tvar s mírně až středně zvlněným reliéfem a převládající výškovou (vertikální) členitostí od 30 do 150 m (Löw a Míchal, 2003).

Vrchoviny tvoří asi 1/3 území (30 %) a rozprostírají se většinou v nadmořských výškách 600–900 m, nejčastěji v oblastech tektonických zdvihů. Výšková členitost 150–300 m (Löw a Míchal, 2003).

Hornatiny tvoří nejvyšší oblasti Česka, zpravidla nad 900 m n. m., 11 % území. Jedná se především o okrajová pohoří Českého masivu (kerného původu). Ráz hornatin mají i vnitřní sopečná pohoří České středohoří a Doupovské hory. Výšková členitost 300–600 m (Löw a Míchal, 2003).

### **3.2.2.2 Sekundární krajinná struktura z hlediska krajinného rázu**

Funkční vyjádření člověka využívaných systémů, znamená využívání od zemědělství až po rekreaci. Sekundární struktura vytváří v krajině tu nejvýraznější část a spolu s primární strukturou vytváří kritéria pro regionalizaci krajinného rázu České republiky.

Historické typy sídel a plužin mají svou linii v krajině. Je to historická stabilní struktura, která obsahuje bezlesou krajinu a to díky kolektivizaci a pozemkovým úpravám. Nejvíce plužin se projevuje v hornatinách a vrchovinách a nejčastěji v pahorkatinách. V rovinách a plošinách jsou spíše nezaznamitelné (Löw a Míchal, 2003).

### **3.2.2.3 Terciální krajinná struktura z hlediska krajinného rázu**

Terciální krajinná struktura je asi nejobtížněji uchopitelná ze všech. Jedná se o vyjádření lidských představ, řídí se psychologickými a sociologickými zákonitostmi. Složená z hmotných myšlenek našich předků a nás samotných. Je to základ kultury naší krajiny, který vychází ze zákonitostí primární a sekundární struktury.

Historické krajiny mají zásadní rozdílnou délku vlivu člověka na krajinu. V naší krajině lze rozlišit hned 9 typů krajín, jako jsou: stará sídelní krajina, krajina vrcholné středověké kolonizace, krajina pozdní středověké kolonizace, krajina novověké kolonizace podhůří, krajina novověké horské kolonizace, urbanizovaná krajina a krajina suburbanizovaná a v neposlední řadě krajina vysokohorská (Löw a Míchal, 2003).

## **3.3 Historický vývoj krajiny**

Od stvoření země, zemský povrch neustále pracoval, a to metodou pokusu a omylu, od stavu klimatu až po rasové skupiny, které existovaly na počátku dějin historie. Pokud vývoj světa, od jeho vzniku, odpovídal v čase po dobu jednoho roku, pak civilizovaný člověk by byl na světě pouze jednu minutu (Jellicoe, 1991).

### **3.3.1 Vývoj krajiny**

Pro vývoj současné krajiny byly rozhodující čtvrtohory (kvartér), vytvořila se základní podoba dnešního reliéfu a začal nástup rostlinných a živočišných společenstev. Pro toto období je charakteristické střídání bezlesé krajiny v glaciálech a zalesněné krajiny v interglaciálech. V holocénu dochází k migraci rostlinných společenstev, a to díky teplotním a srážkovým změnám. Dochází k osidlování chladných stepí borovicí a břízou, s dalším oteplováním jsou vytlačeny smrkem a dubem, pak bukem. Do této doby byla krajina ovlivňována pouze samotnou přírodou a pak klimatem, od neolitu se na vývoji krajiny podílel také už i člověk (Sklenička, 2003), (Jellicoe, 1991).

Librová (1996) rozlišuje tři fáze vývoje z hlediska vlivu člověka na krajinu. A to primární homeostázi, kde člověk působí minimálně na vývoj krajiny. Sekundární homeostáze uvádí činnost člověka jako ekologickou shodu s přírodou. Příroda se měnila odlesněním,

kultivací a urbanizací. Poslední fáze je terciární homeostáze, která zaznamenala průmyslový rozvoj a ekologicky neudržitelné využívání přírody a přírodních zdrojů (Sklenička, 2003).

Gojda (2000) rozděluje vývoj krajiny mírného klimatického pásma na 4 archetypy kulturní krajiny. Hlavní váhou je zde vývoj od počátku přeměny krajiny přírodní na kulturní krajinu v období neolitu. Rozdělil krajinu na: 1) krajina pravěkých zemědělců, 2) zásah Římanů a vznik strukturované krajiny, 3) středověká kolonizace a 4) krajina novověku (Gojda, 2000).

## **Pravěk**

### **Neolit (mladší doba kamenná) 5300- 4300 př. Kr.**

Po době ledové a změně klimatu se objevuje první člověk. Člověk, který byl hlavně zemědělcem, domestikoval zvířata (například skot, méně ovce, prasata a kozy) a pěstoval zemědělské plodiny. K prvnímu vědomému zmenšování plochy lesů dochází v tomto období. Při odlesnění dochází k nástupu jiných xerothermních stepních druhů. V lesích devastovaných pastvou se vyvinula společenstva křovin a hlavně výmladkových porostů. Nejdříve byly osidlovány světlé smíšené doubravy na sprašových podkladech v nejnižších polohách. Moravec (1994) uvádí souvislost v neolitickém období při osidlování našeho území s přirozeným rozšířením přirozených subhabřin, subxerothermních a jilmových doubrav. Jedna osada obhospodařovala 20 až 50 ha území, když byla půda vyčerpaná, což bylo cca za 10 a 20 let, odstěhovali se na jiné území. Shrňme-li to, neolitický zemědělec zpočátku na našem území narušoval přirozenou klimaxovou vegetaci jen trochu, ale na druhou stranu je neolitická revoluce považována za zásadní zvrát ve vztazích mezi člověkem a přírodou (Gojda, 2000).

### **Eneolit (pozdní doba kamenná) 4300 – 2500 př. Kr.**

Původní lesy jsou v tomto období více ničené díky vypalováním a vypásáním porostů. Díky novému objevu, primitivní orbě, je krajina obhospodařována a více ničena. Začínají se budovat stálejší osady a les je více vytlačován na jejich okraj. Až revoluční změna dokázala využít krajinu jako základ pro dlouhodobě stabilizovaný katastr, to znamená, že osady jsou stálé, pozemky také a nemusejí se nikam stěhovat, pozemky jsou obdělávané orbou po dobu 2 let, posléze jsou dány jako tzv. travnatý příloh, kde se pase dobytek. Les, který je stále vytlačován, je použit jako píce pro zimní přikrmování dobytka (Gojda, 2000).



### **Doba bronzová 2200 – 750 př. Kr.**

V tomto období nebyly zaznamenány zásadní obrovské změny v krajině. Tak jako v předchozí době se obhospodařuje půda a les je stále více utlačován a nachází se pouze na okraji osady. Zakládají se další osady v povodí vodních toků a nově se stavějí v podhorských oblastech. V pozdější době bronzové se začíná formovat dnešní styl krajiny a to tak, že se rozšiřují kulturní stepy a dochází k erozním jevům (Gojda, 2000).

### **Starší doba železná 750 – 550 př. Kr.**

Odlesněná krajina zde představuje až 25 % území. Když si představíme, že na ploše 2400 ha za stálých klimatických podmínek při orbě s travnatým přílohem žilo 320 obyvatel ve 20 osadách na území Polabí, mohli zde žít, aniž by vyčerpali potravinové zásoby a nějak to ovlivnilo ekologickou rovnováhu krajiny (Dreslerová, 1995).

Na konci této etapy si lidé uvědomili, že louka vyprodukuje mnohem více píce než samotný les. Dochází tedy k dalšímu odlesňování zbylých lesů. Lipský (1999) zmiňuje existenci keltského vyspělého zemědělství, které mělo řadu protierozních prvků.

V tomto období okolo 6. století př. Kr. dochází k oddělování aristokratické rodové vrstvy od prostého lidu a začínají budovat, na vyvýšených místech, hrady a jiné opevnění (Sklenička, 2003).

### **Mladší doba železná 500 – 0 př. Kr.**

Člověk začíná používat různé nástroje jako je kosa a další železné zemědělské nástroje. V úrodnějších oblastech se stále zvětšuje plocha hospodářská vůči lesu a travnaté ploše. Také je větší spotřeba dřeva jako paliva při výrobě železných nástrojů. Docházelo zde díky stálému odlesňování k vysoušení krajiny a tím k výrazným změnám v druhové skladbě vegetace (Gojda, 2000).

### **Vznik strukturované krajiny pod vlivem Římanů 1. – 5. století**

Pro počátek strukturované krajiny má za následek vznik soukromého vlastnictví půdy. Začátkem vzniku této krajiny ztrácí vliv středoevropská krajina na původním charakteru. Zlomem jsou izolované enklávy, které byly obhospodařovány pravěkými zemědělci. Začínají se zavádět daně k prvnímu zaměření půdy na pravidelné dílce. K vyšší fragmentaci krajiny dochází díky výstavbě dalších cest (Gojda, 2000).

## **Středověká kolonizace**

### **Ranný středověk 6. – 12. století**

Dokončuje se velkoplošné odlesnění nížin, na kterém se podílí i slovanská kolonizace. Vývoj struktury krajiny a jejího využití jeoproti předchozímu období bez změn. Kolem roku 850 na našem území zaujímala zemědělská půda okolo 10 %, ve 12. století asi 15 %. V tomto období se urychluje vývoj sídelní struktury, velké komunikace jsou vedeny podél vodních toků. Zakládány jsou nové osady, kláštery, hrady, hamry a současně se i budují základní sítě měst. Od 12. století jsou v České republice zmínky o plánované organizaci půdního fondu a zemědělského osídlení (Gojda, 2000).

### **Vrcholný středověk 13. – 15. století**

Díky významným změnám v ekonomické a sociální sféře dochází k dalšímu ústupu lesa, a to kvůli výrobě železa a stavitelství. Lesů ubývá natolik, že v některých oblastech se hospodářství na půdách ujímá až tak, že převažuje a stává se kulturou. Obdělávaná půda v tomto období je až 30 % plochy. Vytvářejí nové nástroje, například dlouhé lány, vznikají nové vesnice, kterým se říká lánová s dlouhými pozemky situovanými vedle sebe kolmo na osu vesnice, samostatná cesta a bez návsi, většinou se jednalo o statky (viz. Obr. 1). Ve 12. – 13. století dochází k změně v držení pozemků a vzniká pozemková šlechta. Další změnou jsou dynamické změny ve struktuře osídlení krajiny – dochází k osidlování i produkčně marginálních oblastí a nastává období městské kolonizace. Například Karel IV. zakládal vinice a zahrady a od 12. století se staví také bezpečné kamenné hrady, které krajinu zbytnují, a stávají se její dominantou (Gojda, 2000).

Gojda (2000) tvrdí, že toto období je největším startem vstříc technické a počítačové civilizaci. Pozemkové úpravy jsou nejdůležitější etapou vývoje tohoto oboru do 19. století.



**Obrázek 1:** Po vzoru hradů byla založena v dávném středověku na skalním ostrohu v jižní části náhorní plošiny zvané Hrada selská usedlost z roku 1554, známá dnes jako Píčov statek. (Zdroj: <http://www.hrady.cz/?OID=5489&PARAM=2>)

### **Novověk 16. – 18. století**

Je to období husitských válek, které kompletně zničily a zpustošily celé kraje. Byla potřeba obrovských krajinných úprav, které byly inspirovány modernizací zemědělských technologií, majetkovými a duchovními zájmy. V tomto období jsou sakrální stavby, například převažují kostely, kláštery, sochy světců, kapličky, různá Boží muka, u některých vyvýšenin můžeme vidět křížové cesty, lemující přístupové cesty, jsou i kulturní stavby a to poutní místa, zámky, které jsou dominantou krajiny. Dochází k zvyšování tlaku šlechty na scelení pozemkové držby a vyšší zemědělskou produkci a následnou likvidaci mokřin a zakládání rybníků. Monotónní krajina je postupně přeměňována na strukturovanou mozaiku kultur. V 2. polovině 18. století si doba vyžaduje nástup výnosných smrkových a borových monokultur a začíná se nahrazovat topné dříví za uhlí (Gojda, 2000).

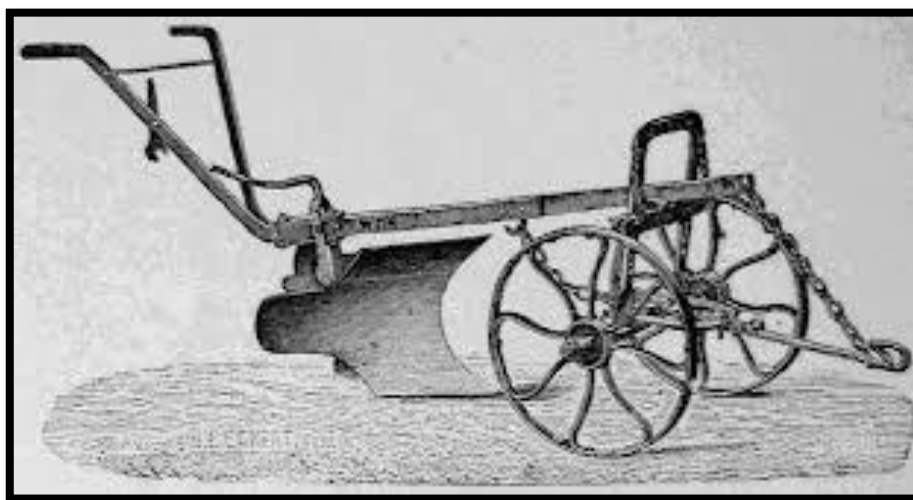
V období baroka se začínají propojovat místní sídla s krajinou. Zakládají se aleje u panských sídel a poutních míst a podél komunikací a cest jsou vysazovány různé ovocné a okrasné stromy. U významnější císařské silnice jsou sadby stromořadí povinné. Vzniká typicky česká barokní krajina, pro kterou jsou charakteristické esteticky motivované krajinné úpravy (Gojda, 2000).

Období v roce 1777 neboli období Raabizace dochází k rozdělování majetku panských velkostatků mezi poddané, převádí se robota na peněžní plat. Vznikaly nové vesnice, typu-

ulicové, návesní, dvorcové, byly geometricky přesné. Josef II. vydal patent pozemkové držby, minimální rozloha orné půdy bude na 1 statek. Dokonce se rozšířila orná půda o plochu úhoru a tím se zabezpečilo krmivo pro hospodářská zvířata. Druhá vnitřní kolonizace pronikala výstavbou do volné krajiny a tím se obsazovala i méně úrodná půda (Gojda, 2000).

V 2. polovině 18. století vznikají meliorační opatření. Dochází k zvýšení intenzity zemědělství, působí rozvoj zemědělských věd a vznikají hospodářské společnosti. Díky vynálezu ruchačla (viz. Obr. 2) se orba zdokonaluje, začíná se osévat úhor. Dochází i vzniku železnic, což dává krajině svůj šarm, ale také i bariéry. Koncem 19. století vznikají první přehrady a tím se rozšiřují sítě komunikace. Do roku 1880 je železniční síť kompletní, a následně v tomto století je výměra lesů na svém vývojovém minimu (Sklenička, 2003).

V 2. polovině 18. až 19. století dochází k návratu k přírodě a preferenci citu před rozumem, jsou to znaky romantismu, které se uplatňují v architektuře. Tento směr vede až k vytvoření a rozvoji turistiky a k zakládání přírodních rezervací. Romantismus dokonale proniká i do venkovní krajiny, kde se projevuje na parkových úpravách ve stylu anglické krajiny, která je charakterizovaná volnou kompozicí prostých geometrických půdorysných schémat, například u nás je tímto stylem typická například Lednice a Krásný Dvůr (Sklenička, 2003).



**Obrázek 2:** Ruchačlo, vynález bratřanců Veverkových z roku 1827. (Zdroj: <http://3pol.cz/781/print>)

### **Moderní historie 19. – 20. století**

Vznikaly nové trendy v terciální krajinné struktuře spojené s průmyslovou revolucí a industrializací života společnosti. Zvyšuje se fragmentace krajiny, vlivem dědictví se dále

drobila půda. Na Moravě roku 1856 – 1883 bylo dobrovolné scelování půdy a až do dnes zůstala vlastnická držba velmi roztržštěná. Proto bylo správné, když se v letech 1806 – 1843 vyhotovil tzv. Stabilní katastr. Sloužil jako soupis všech pozemků na území předlitavské části habsburské monarchie. Stal se dokonce součástí Pozemkového katastru, kde se pozemky staly základem zdanění čistého výnosu pozemků a následně se stal základem dnešního Katastru nemovitostí (Gojda, 2000).

Z hlediska vývoje krajiny první polovina 20. století nebyla nějak významná. Významné události nastávají, až po druhé světové válce dochází k vysídlení německého obyvatelstva z pohraničního pásma a pak ke kolonizaci českého obyvatelstva, díky tzv. dekretům prezidenta. V první polovině 20. století došlo k dvěma pozemkovým úpravám. První pozemková úprava proběhla v letech 1919 – 1920, její znění bylo zabrat veškerý majetek nad 150 ha zemědělské půdy a nad 250 ha půdy. Byly zde nějaké chyby a došlo k vytvoření zbytkových statků. Druhou pozemkovou reformou byla tzv. nová pozemková reforma, z roku 1948, která se týkala půd nad 50 ha a půd, na nichž majitel nepracoval (Sklenička, 2003).

Historicky nejradikálnějším zlomem v krajině byly události po roce 1948. Bylo to díky postupnému zdokonalování zemědělské mechanizace a zemědělských věd. Výsledkem této drastické změny v krajině byla likvidace cenných ekosystémů, dramatické zjednodušení krajinné struktury, tedy snížení krajinné heterogenity, intenzivní vodní a větrná eroze, rušení podstatné části polních cest, další projevy ekologické a kulturní destabilizace české krajiny. V 50. letech proběhla tzv. první vlna kolektivizace a měla heslo „*jedno družstvo – jedna obec*“. Druhá vlna kolektivizace zněla „*jedno družstvo – konglomerát obcí*“. Souhrnné pozemkové úpravy v letech 80. znamenaly jen další prosazování necitlivých technických či organizačních řešení v krajině, kde se podílela v ideologickém znásilnění krajiny i meliorace. Nejdrastičtějším programem pro krajinu v tomto období byly náhradní rekultivace, které rekultivovaly často ekologicky hodnotné krajinné prvky, a z kterých se pak oficiálně stávaly neúrodné zemědělské pozemky. Docházelo k mírnému nárůstu lesů, ale i přesto se nejednalo o významné pozitivum, protože docházelo spíše k nárůstu rozsáhlých lesních celků na úkor rozptýlené zeleně (Sklenička, 2003).

Společenské změny se dokázaly uplatnit po roce 1989 a to například restitucí, privatizací, novými formami pozemkových úprav, krajinotvornými programy a dalšími aktivitami. Takže dokázali pozitivně a významně ovlivnit vývoj krajiny na počátku 21. století (Gojda, 2000).

## **Současnost 20. století**

V období kolem roku 1989 až po rok 2004, došlo v krajině k mnoha zajímavým krokům, jako byla: 1. restituce zemědělských pozemků, 2. tržní hospodářství, 3. nová legislativa (zákon o lesích, o ochraně ZPF, o ochraně přírody a krajiny...), 4. komplexní pozemkové úpravy (Löw a Míchal, 2003).

Krajina je ve svém celku veřejnou záležitostí, je k volnému použití a Česká republika nemá obecný předpis pro nakládání s ní. Zemědělská krajina je stále chápána jako výrobní prostředek. Důsledkem je problém s erozí, nedostatek vody v krajině, uniformita krajiny, snížení její kulturně společenské hodnoty, výkup nejlepších zemědělských půd pro příměstskou výstavbu, pro solární elektrárny apod. Způsob využívání zemědělských půd mnohdy není optimální, velice často došlo k destrukci biologické diverzity (Löw a Míchal, 2003).

## **3.4 Mapování krajiny**

### **3.4.1 Historická evidence pozemků**

Již od 13. století se u nás na vybraných panstvích vyskytují soupisy pozemků.

#### 1. až 4. Berní rula

Berní ruly jsou prvními soupisy všech našich pozemků na území České republiky. Obsahovala soupis všech obcí, poddanských usedlostí s údaji o pozemcích luk a polí, údaje o stavech dobytka, řemeslech atd.

První dvě berní ruly jsou podle historických hranic krajů v České republice. Obsahují charakteristiku přírodních a hospodářských údajů a jejich nedostatky. Třetí a čtvrtá berní rula uvádí výměru polí, luk, pastvin, chmelnic, vinic, rybníků a lesů podle katastrálních území. Plošnou jednotkou je korec (1 korec = 800 sáhů = 0,2877 ha).

Je to jediným plošně souvislým a relativně podrobným písemným historickým podkladem pro období od 17. do poloviny 18. století (Sklenička, 2003).

### Josefínský katastr

Zaveden roky 1785, díky patentu Josefa II. Základní jednotkou je pozemek, výměra byla určena přímým měřením v terénu. Plošnou jednotkou je jitro (1 jitro = 2 korce = 1600 sáhů = 0,5755 ha), (Sklenička, 2003).

### Veřejné knihy

Jsou písemným dokladem o vlastnických vztazích k nemovitostem a dalších právech, které se k nim vztahují, jako jsou neplacené dluhy, různá břemena. Byly spravovány příslušnými knihovními soudy a byly přístupné. Například zemské desky, pozemkové knihy, železniční knihy a horní knihy. Blízký vztah s pozemkovým katastrem.

#### Zemské desky

Nejstarší veřejné knihy, jako jediné vznikly před Stablním katastrem, vznikly ve 13. století. Evidován je zde nemovitý majetek v rozsahu katastrálních území Čech, Moravy a Slezska.

#### Pozemkové (gruntovní) knihy

Pro zápisy rustikálního nemovitého majetku v josefínském katastru, vedeny již od 15. století, ale ve vlastnictví nemovitostí byly až po roce 1811. Kniha je tvořena hlavní knihou, mapou pozemkové knihy, sbírkou listin a rejstříkem.

#### Železniční knihy

Obsahovaly nemovitý majetek sloužící železniční dopravě a vedeny byly jako knihovní složky pro každou železnici.

#### Horní knihy

V roce 1854 bylo zrušeno právo vlastníků pozemku a tím také vznikly tzv. dolové míry. Dolové míry mají plochu cca 4,5 ha, knihy se vedly u krajských soudů. Roku 1948 byly další zápisy do knihy zrušeny (Sklenička, 2003).

### Jednotná evidence půdy (JEP)

Jednotná evidence byla založena na přiznání jednotlivých závodů a obsahovala výměry daných jednotlivých kultur. Od roku 1956 vedly evidenci půdy národní výbory. Sloužila jako plánování zemědělství a jako podklad pro hospodářsko-technické úpravy pozemků. Docházelo, ale k obrovským problémům, nepřesnostem a nerespektování vlastnických vztahů (Sklenička, 2003).

### Evidence nemovitostí (EN)

Evidence svěřena do rukou geodetů a kartografům. Evidence nemovitostí obsahovala novou část a to list vlastnictví, která se podobala knihovní vložce pozemkové knihy. Pro většinu vlastnických parcel platilo grafické znázornění v mapě Pozemkového katastru (Sklenička, 2003).

### Katastr nemovitostí (KN)

Založen 1. 1. 1993, po tříleté přípravě. Jeho principy jsou opětovné nadřazení vlastnických vztahů nad užívajícími, zásada intabulace, což znamená, že orgány zeměměřičtví získaly opět možnost rozhodovat o vzniku vlastnických práv k nemovitostem (Seik, 1996).

Jeho velkou výhodou je digitalizace katastrálních map a digitalizace souboru popisných informací (Sklenička, 2003).

#### **3.4.2 Historické podklady**

Podle Skleničky (2003), na historický vývoj krajiny, můžeme odpovědět ve 4 otázkách, kterými jsou: Jaké trendy určovaly vývoj ve sledovaném období? Jaká byla míra změn relevantních krajinných atributů? Jaké byly příčiny zjištěného vývoje? Jaký byl stav před výskytem kauzálního faktoru?

Lipský (2000) chápe historické podklady jako nenahraditelné informace pro systematické sledování momentálního vývoje kulturní krajiny. V podstatě pokud jde hlavně o délku a trvalost osídlení, dynamiku, plynulost a případného narušování ekonomického a ekologického vývoje, pokud jde o vývoj a změnu krajinné struktury a hlavně pokud jde o určení trvalosti a stáří jednotlivých krajinných struktur a segmentů.

V 17. a 18. století vznikaly různé historické mapové podklady nejrozličnějších plánů církevních i světských velkostatků a panství. Byly to územní fragmenty, které nebyly součástí územního systematického mapování (Jellicoe, 1991).

Vývoj krajiny lze popsat třemi způsoby. Jedním z nich je retrogrese, popisuje nebo také rekonstruuje danou situaci v konkrétním okamžiku minulosti. Další z nich je retrospektiva, která vysvětluje současnou situaci hodnot od okamžiku vzniku daného jevu. A posledním způsobem je chronologie, která zkoumá změny průběžně v čase spolu s určitým intervalem vývoje jednotlivých etap od minulosti po současnost (Sklenička, 2003).



Analýza krajinné struktury má zásadní údaje, které lze identifikovat jako relativně homogenní etapy vývoje krajiny, relevantní zlomy evoluce a v neposlední řadě také formulovat příčinné souvislosti tohoto vývoje (Sklenička, 2003).

- Malby a rytiny

Nejzachovalejšími důkazy historie naší země se nacházejí v krajinomalbách a rytinách vyrytých do skal či kamenů. Mezi nejvýznamnější krajináře meziválečného období patřili Rudolf Kremlička (1886 – 1932), dále Václav Špála a Jan Zrzavý (1890 – 1977). Tito umělci se věnovali krajinomalbě. Například Jan Zrzavý namaloval tyto krajinomalby – Zátíší s konvalinkami, Kázání na hoře, Údolí smutku.

Skalní rytiny jsou odrazem naší historie a kultury, využívání krajiny a vztahu celkově k ní. Jsou to záznamy, které byly vysekány do povrchu skály různými technikami, například objekty ryté, vyřukané nebo volně položené do krajiny. Další nálezy skalních rytin se našly ve Valečově (Drábská světnička), v přírodní rezervaci Údolí Plakánek na Kostecku, v oblasti Žehrovského lesa a Příhrazské vrchoviny a samotné skalní město Kalich u Sedlic (Jenč, 2007 - 2008).

Krajina severních a severovýchodních Čech je neodmyslitelnou součástí výskytu skalních rytin a nápisů. Historické skalní rytiny v pískovcových oblastech České křídové pánve jsou cenným historickým pramenem. Další oblastí výskytu rytin je Saské Švýcarsko. Největší nárůst skalních nápisů začal od 18. století (Jenč, 2007 - 2008).

### **3.4.3 Historické mapové podklady na území České republiky**

Nejstarší známá mapa Čech z roku 1518, jejímž autorem je Mikuláš Klaudyán (viz. Obr. 3) z Mladé Boleslavi, byla ručně kolorovaná z dřevořezu, má měřítko 1 : 685 000 a je orientovaná severem dolů. První samostatná mapa Slezska od M. Helwiga byla vytištěna roku 1561 také z dřevořezu v měřítku 1 : 530 000, ale je orientovaná k jihu. V roce 1568 byla dokončena nová mapa Čech od J. Crigingera, která je již orientovaná správným směrem a to k severu, v měřítku 1 : 638 000. První mapa Moravy je z roku 1569, kterou vydává P. Fabricius v měřítku 1 : 288 000 (Sklenička, 2003).



**Obrázek 3:** Klaudyánova mapa z roku 1518. Upravený výřez z příležitostného vydání Staré mapy českých zemí, Komerční banka, Prostor 2000. (Zdroj: <http://www.genebaze.cz/cgi-bin/kn.cgi?k=KmC1518>)

### **3.4.3.1 Nejpoužívanější historické mapy**

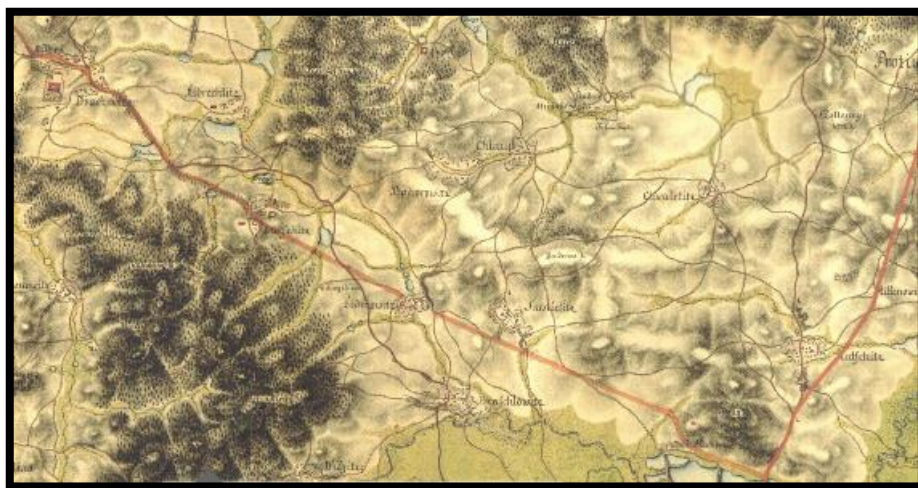
#### 1. vojenské mapování (josefské)

Vzniklo v letech 1764-1768 a 1780-1783 (rektifikace). Podkladem se stala Müllerova mapa (viz. Obr. 4) zvětšena v měřítku 1 : 28 800. Důstojníci vojenské topografické služby projížděli a mapovali krajinu na koni, metodou "a la vue", česky "od oka", tj. pouhým pozorováním v terénu. Před mapováním nebyla z finančních a časových důvodů vybudována síť bodů. Mapy monarchie, bez její kvalitní geometrické kostry, skončily neúspěšně. Zachycuje území Čech, Moravy a Slezska podrobně v době největšího rozkvětu barokní krajiny (viz. Obr. 5). Do map se zakreslovaly komunikace, umělé strouhy, řeky, potoky, využití půdy (pole, lesy, louky), různé typy budov – mlýny. Současně s kresbou map vznikl vojensko-topografický popis území – obsahoval informace (šířka, hloubka vodních toků, stav

silnic a cest, zásobovací možností obcí). Na okraji listu jsou kolonky se seznamem obcí a kolonky pro doplnění počtu obyvatel nebo koní (Dušek, 2001).



**Obrázek 4:** Müllerovo mapování. (Zdroj:[http://oldmaps.geolab.cz/map\\_viewer.pl?z\\_height=330&lang=cs&z\\_width=700&z\\_newwin=1&map\\_root=mul&map\\_region=ce&map\\_list=c018](http://oldmaps.geolab.cz/map_viewer.pl?z_height=330&lang=cs&z_width=700&z_newwin=1&map_root=mul&map_region=ce&map_list=c018))

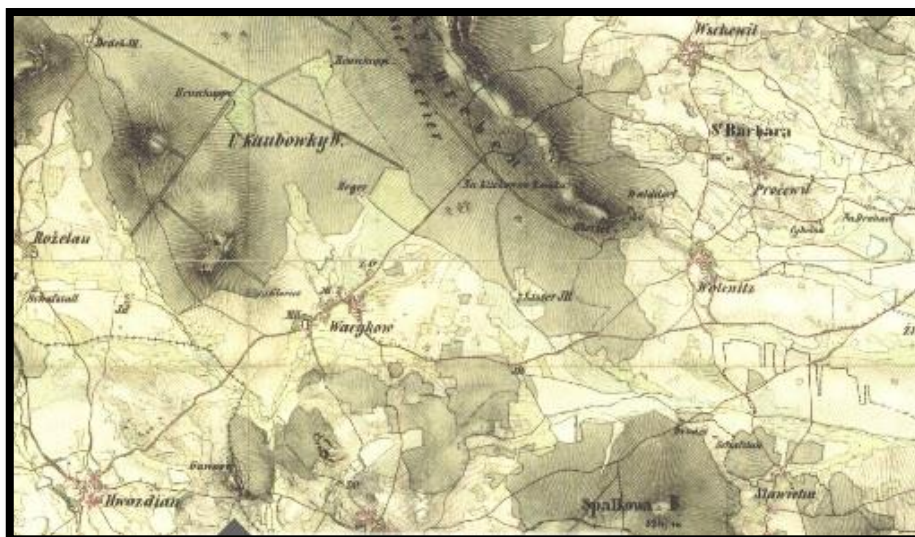


**Obrázek 5:** I. vojenské mapování (Zdroj:[http://oldmaps.geolab.cz/map\\_viewer.pl?z\\_height=330&lang=cs&z\\_width=700&z\\_newwin=1&map\\_root=1vm&map\\_region=ce&map\\_list=c232](http://oldmaps.geolab.cz/map_viewer.pl?z_height=330&lang=cs&z_width=700&z_newwin=1&map_root=1vm&map_region=ce&map_list=c232))

## 2. vojenské mapování (Františkovo)

K jeho vzniku došlo po vojenské triangulaci v letech 1836-1852 (viz. Obr. 6). Vojenská triangulace byla geodetickým základem pro toto mapování, a oproti 1. vojenskému mapování bylo mapování přesnější. Mapy vznikaly v době nástupu průmyslové revoluce a

rozvoje intenzivních forem zemědělství. Výměra orné půdy vzrostla za 100 let o 50 % a lesní plochy byly historicky nejmenšího rozsahu. Podkladem se staly mapy Stablního katastru v měřítku 1 : 2 880. Z toho byly odvozeny mapy generální (1: 288 000) a speciální (1: 144 000). Obsahově se liší od 1. vojenského mapování pouze přidáním výšky trigonometrických bodů (ve vídeňských sázích), (Dušek, 2001).



**Obrázek 6:** II. vojenské mapování (Zdroj:[http://oldmaps.geolab.cz/map\\_viewer.pl?z\\_height=330&lang=cs&z\\_width=700&z\\_newwin=1&map\\_root=2vm&map\\_region=ce&map\\_list=O\\_14\\_I](http://oldmaps.geolab.cz/map_viewer.pl?z_height=330&lang=cs&z_width=700&z_newwin=1&map_root=2vm&map_region=ce&map_list=O_14_I))

### 3. vojenské mapování (františsko-josefinské)

Třetí vojenské mapování má mnoho měřítek, měřítkové řady 1 : 25 000, 1 : 75 000, 1 : 200 000, z transformace katastrálních map (viz. Obr. 7). Terén je zachycen přesněji a podrobněji než v předchozích mapách, pomocí kót, vrstevnic a šraf. V roce 1918, vyhotovil mapy vídeňský Vojenský zeměpisný úřad, byly vydány s českým názvoslovím a staly se úředními mapami. Originály map nesou barevné rozlišení lesů, zahrad, luk, vodstva.

Lipský (2000) tvrdí, že 3. vojenské mapování spolu se Stablním katastrem jsou velmi dobré a neopomenutelný kartografický podklad pro sledování vývoje struktury krajiny.



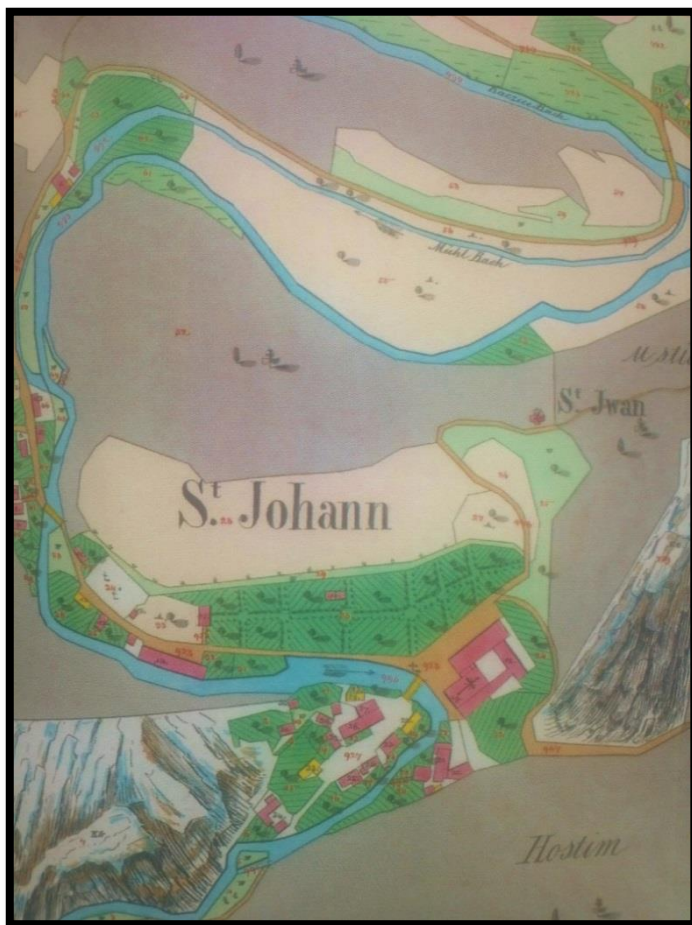
**Obrázek 7:** III. vojenské mapování (Zdroj:[http://oldmaps.geolab.cz/map\\_viewer.pl?z\\_height=330&lang=cs&z\\_width=700&z\\_newwin=1&map\\_root=3vm&map\\_region=25&map\\_list=4352\\_2](http://oldmaps.geolab.cz/map_viewer.pl?z_height=330&lang=cs&z_width=700&z_newwin=1&map_root=3vm&map_region=25&map_list=4352_2))

### Stabilní katastr

Obsahuje soupis všech pozemků na území předlitavské habsburské monarchie, byl základem zdanění čistého výnosu pozemků (viz. Obr. 8). Vyhotoven byl v letech 1825 – 1843. Později byl základem tzv. Pozemkového katastru, stabilní katastr je považován za cenný a základní historický dokument, díky podrobnosti zpracování (Sklenička, 2003).

Složený byl z map, oceňovacího elaborátu, který popisoval obce, klima, pozemky, vodní prvky, komunikace, atd., konečného elaborátu, který zahrnoval statistické údaje za katastr, a duplikátu stabilního katastru. Nejčastěji u pozemků jsou uváděny tyto informace: název trati, číslo pozemku, jméno a adresa vlastníka pozemku, kultura pozemku, výměra pozemku, bonita, čistý výtěžek (Sklenička, 2003).

Jeho výhodou je, že znázorňuje nejnižší podíl lesů, současně ovšem s největší mírou prostorové heterogenity v historii dnešní ČR, je tedy velmi významným základem pro různé studie (Sklenička, 2003).



**Obrázek 8:** Svatý Jan pod Skálou na mapě stabilního katastru (povinném císařském otisku). (Zdroj:[http://archivnimapy.cuzk.cz/mapy/map.phtml?dg=co\\_rastr\\_1000k,MCR500\\_op,P\\_COCCM\\_u&me=-958775.556739,-1282635.97206,-400169.80851,-872110.327503&language=cz&config=cio&resetsession=ALL](http://archivnimapy.cuzk.cz/mapy/map.phtml?dg=co_rastr_1000k,MCR500_op,P_COCCM_u&me=-958775.556739,-1282635.97206,-400169.80851,-872110.327503&language=cz&config=cio&resetsession=ALL))

### Pozemkový katastr

Od roku 1927 je Pozemkový katastr pokračováním Stabilního katastru. Katastrální operát se skládá převážně z katastrální mapy (1 : 2 880) vzaté ze Stabilního katastru, z parcelního protokolu, tedy seznamy čísel, bonity, výměry, a pozemnostního archu. V podstatě je to velmi dobrý doplněk retrospektivního hodnocení leteckých snímků (Sklenička, 2003).

#### **3.4.4 Historické fotografie**

##### Pozemkové fotografické snímky

Historické fotografie byly cenným dokladem pro historickou rekonstrukci vybraných částí krajiny. Systematicky seřazené snímky jsou většinou dobré pro srovnání historického snímku se snímkem současným (Sklenička, 2003).

##### Letecké fotografické snímky

Od roku 1936 se na našem území zkouší černobílé panchromatické letecké snímkování. Díky tomu ve Vojenském topografickém ústavu Dobruška mají okolo 800 snímků leteckých záběrů. Významné snímky našeho území jsou z 50. let, které popisují stav krajiny před změnami. Nelze opomenout ani snímky z 20. století z 60. – 80. let, i v této době byly pořízeny dobré snímky pro analýzu vývoje české krajiny. Od 80. let se objevují letecké snímky barevné, multispektrální atd. (Sklenička, 2003).

##### Družicové snímky

Při základním rozlišení digitálních družicových dat, dělíme data na optická a radarová. Radarová data se využívají převážně při nevhodných podmínkách, jako je například oblačnost, rozptylové podmínky, nedostatečné osvětlení, nebo při specifických úkolech a to na citlivost vody v půdě až do hloubky několika centimetrů. V obou případech dat, je nutné je transformovat a využít digitální model terénu (Sklenička, 2003).

#### **3.4.5 Historické skici a obrazy**

V naší zemi se můžeme pochlubit hned několika kvalitními malíři – krajináři, kteří vytvořili mnoho významných uměleckých děl. Významné na tomto způsobu tvoření je, že vidíme informace o podobě krajiny k určitému datu. Většina děl má podmínku, aby díla byla v realistické formě. V roce 2001 pod záštitou prezidenta V. Havla byla konaná výstava obrazů a fotografií a objevilo se tam Havlovo dílo Tvář naší země – krajina domova (Sklenička, 2003).

Z dalších významných českých krajinomaleb se pyšní Antonín Chittussi s jeho obrazem Z Českomoravské vysočiny (viz. Obr. 9), Antonín Slaviček – Ve Veltruském parku (viz. Obr. 10), Julius Mařák – Návrat z pastvy (viz. Obr. 11), František Kaván – Podmrak,

Václav Špála – Údolí Sázavy, Jaroslav Černý, který je mimochodem tzv. básník české krajiny  
– malba Krajina – léto, Emil Filla – Kamýk u Litoměřic (Schama, 2007).

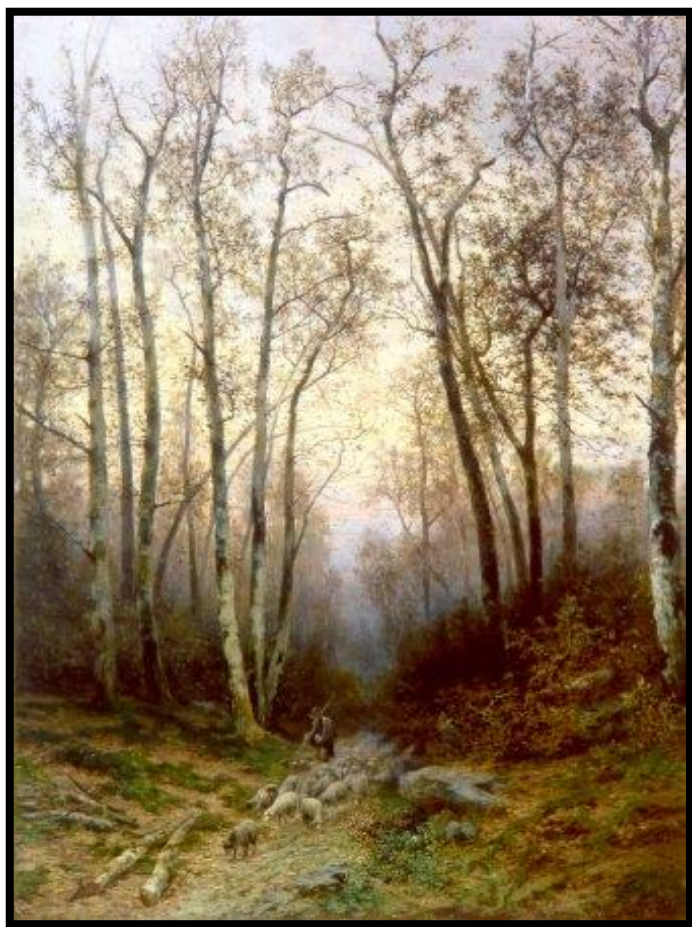


**Obrázek 9:** Antonín Chittussi – Z Českomoravské vysočiny (Zdroj: <http://www.rodon.cz/zivotopisy-umelcu/Chittussi-Antonin-10>)





**Obrázek 10:** Antonín Slavíček – Ve Veltruském parku (Zdroj: [http://cs.wikipedia.org/wiki/Anton%C3%ADn\\_Slav%C3%AD%C4%8Dek](http://cs.wikipedia.org/wiki/Anton%C3%ADn_Slav%C3%AD%C4%8Dek))



**Obrázek 11:** Julius Mařák – Návrat z pastvy (Zdroj: [http://cs.wikipedia.org/wiki/Julius\\_Mařák](http://cs.wikipedia.org/wiki/Julius_Mařák))

### 3.5 Identita území

Některá místa a oblasti v krajině jsou výjimečné svým stylem a vlastnostmi, které na nás působí tak, že nám tato krajina je bližší než jiná místa a oblasti (Mezera a kol., 1976).

Identita krajiny může být také dána rázovitostí, nezaměnitelností krajinné scény, která se v krajině otiskla a zůstala v ní jako vzpomínka na její kulturní minulost. Může také přispět svou kulturou, historií a symbolem konkrétního místa. Například stylizace nějakého hřbitova kolem kostela ve formě vyhlídkového parku, tedy kulturního místa. Příkladem je také krajina na Hluboké, která se pyšní krajinářskými úpravami různých historických období, překrývajících se navzájem a zároveň vrcholící v podobě parkové krajiny v 2. polovině 19. století představuje příklad krajiny se silnou identitou (Forman a Godron, 1986).

Na jedné straně to může být obecná vlastnost, kterou dokážeme vyčíst z uměleckého ducha, výtvarného umění či hudby. Z druhé strany je to osobně hodnocená vnímaná vlastnost,

kteřá v nás vyvolává skryté vzpomínky, asociace či významy. Proto krajina se bude vyznačovat svou výrazností a nezaměnitelností své krajinné scény. Krajinou scénu chápeme jako přírodní podmínky v terénu, vodu či vegetaci. Stopy kulturního vývoje krajiny typické pro přítomnost viditelných a charakteristických lokalit, na které působilo osidlování a kultivace. Pod pojmem kultivace krajiny si dovedeme představit kapličky, Boží muka, úvozové cesty, stavby, křížky, mosty, rybníky, meze, kamenné zídky. I nehmotnými vlastnostmi určitých míst se dá vytvořit identita krajiny. Souvisí s různým kulturním, historickým či symbolickým významem dané krajiny. Jedná se o zvláštní místa v krajině, jako jsou skály, prameny, jeskyně, průrvy, skalní měst, významné vrcholy. Z historických Čech jde převážně o bitvy, různá setkání, nebo místa, která byla spojená s určitými osobnostmi a zde se jedná o paměť krajiny (Kučera, 2006).

Za zmínku stojí také pojem *genius loci*. *Genius loci* (duch místa) říká, čím místo chce být, a čím je. Po staletí v něm nacházejí inspiraci spisovatelé nebo výtvarní umělci. Určité pouto k sobě chová člověk a konkrétní krajina, například krajina dětství. Každá konkrétní situace je svým způsobem vždy zvláštní kombinací faktorů a tyto faktory mají vliv na zrod *genia loci*. Jsou místa, kde pociťujeme rozmanitost, tajemnost sil přírody, kde síly přírody a řád dospěly ke srozumitelné rovnováze. Krajiny mají svůj charakter – ten je dán funkcí času nebo také může záviset na změně ročního období, denní doby nebo počasím, dokonce i detail má na charakter velký vliv. Trojím způsobem jsou místa v přírodě ovlivněna člověkem, člověk chce přírodu zpestřit, chce doplnit danou situaci a chce symbolizovat pochopení přírody a i sebe samého. Každé místo si uchovává svoji identitu v určitém časovém rozmezí. *Genius loci* může být vázán na konkrétního jedince, na generaci, na jejich tradice, ale také i na kolektivní povědomí, které přesahuje generace a to například kult, mýtus a legenda. V souladu s krajinným rázem tvoří jeho dílčí aspekt, historický, kulturní a duchovní aspekt (Sklenička, 2003).

V průběhu celé historie je *genius loci* živoucí skutečností. Výtvarní umělci i spisovatelé nacházeli inspiraci a vysvětlovali jevy všedního života a snažili se poukázat k jejich krajinnému a městskému milieu. Jak říká Goethe: „*Je krásný pohled na české krajiny, jejich zvláštní charakter spočívá v tom, že nejsou ani horami, ani rovinami, ani údolím, ale vším zároveň.*“ Například analýza prostorové struktury a charakteru města Prahy poodhalila opravdu velmi silného *genia loci*. Praha je v první řadě významným ohniskem charakterově vymezeného regionu, její tajemnosti je odraz všeho přírodního prostředí. Přece jenom Češi o své území museli vždy bojovat a obhajovat, proto jejich silné kořeny znamenají silnou

identifikaci. Jasně je patrný slovanský původ Čechů pocházejícími z východu, typickými jsou cibulové bány na věžích, které jsou podobné ruským kostelům a klášterům (Norberg-Schulz, 2010).

*„Je zbytečné snít o divočině vzdálené od nás. Žádná taková není. Tento sen je živěn močálem v naší mysli a v našem nitru, primitivní silou přírody v nás samých.“* (Schama, 2007)

Henry David Thoreau,

Journal, August 30, 1856

### **3.6 Krajina České republiky**

Krajina zvláště středočeská krajina má patra, ale i tzv. schodiště. Krajina je v určité míře stavba zbudovaná z různých hornin v průběhu let a modelovaná odnosnými silami, tedy výmolnou (erozní) i nánosnou (akumulační) činností vody, větru a mrazu i vnitřními silami Země. Navzájem se doplňují a narušují a porušují typickou krajinu. Nejnižším patrem středních Čech je Polabská nížina, z ní vedou do vyššího patra okolních plošin stupně říčních teras. Naplaveniny z Labe jsou většinou šterkopiskového materiálu. Z Labské roviny navazují plošiny u Loučeně k severu, kde se nám ukáže mladoboleslavský Chlum, na něj pak navazují pískovcové plošiny na okraji Českého ráje (Sklenička, 2003).

### **3.7 Typologie krajiny České republiky**

Typologické jednotky krajiny byly zahrnuty do krajinářského hodnocení, které bylo zpracováno v 70. letech 20. století na území České republiky. Základními krajinnými typy podle Muranského a Naumanna (1970 – 1980) : krajinný typ A je krajina přeměněná člověkem (antropogenizovaná), krajinný typ B, krajina je plně harmonická, to znamená, že příroda a člověk vedou vyrovnaný vztah a krajinný typ C, kde krajina převažuje v přírodních prvcích a je tedy relativně přírodní. Krajinářská hodnota území je východiskem intersubjektivního hodnocení krajiny a je dělena na tři stupně, vysoká krajinářská hodnota (+), základní krajinářská hodnota (0) a nízká krajinářská hodnota (-), (Löw a Míchal, 2003).

Název typů je odvozen podle převažujících typů krajinného pokryvu v polygonech zařazených do daného shluku. Vymezené funkční typy krajiny byly pojmenovány následovně:

#### Typy krajiny:

- a) krajina lesní** (lesní porosty tvoří více než 70 % území, zemědělské pozemky pouze o šířce do 3 km)
- b) krajina lesoplní**(zastoupení lesa 30 – 70 %)
- c) krajina polní** (zastoupení lesa menší než 30 %, lesní pozemky pouze o šířce do 3 km)
- d) krajina urbanizovaná** (vlastní městské prostředí center, prostředí industriálních, obytných a rekreačních center, suburbánní prostředí)
- e) krajina těžební** (nevratně změněna i primární krajinná struktura, pouze Podkrušnohoří, Ostravsko), (Löw a Michal, 2003).

Rámcové typy přírodních krajin, které odráží primární diferenciaci přírodních podmínek na nejvyšší hierarchické úrovni, kterou lze v prostorovém měřítku České republiky uplatnit, jsou popsány následovně (Lipský a spol., 2007):

#### Rámcové typy přírodní krajiny:

- 1) Teplé krajiny nížin
- 2) Mírně teplé krajiny pánví a pahorkatin
- 3) Mírně chladné krajiny pahorkatin a vrchovin
- 4) Chladné krajiny vrchovin
- 5) Mírně studené krajiny hornatin
- 6) Studené krajiny hornatin

### **3.7.1 Semibocage**

Polootevřená zemědělská krajina s těžištěm v nadmořských výškách nad 500 m a pozemky různé velikosti; některé jsou odděleny mezovými porosty dřevin, které vytvářejí pohledově uzavřenou krajinu a topograficky s větší členitostí. Společným rysem krajiny je snížená úrodnost půd, výskyt poloh, využitelných pouze pro extenzivní pastvu nebo lesní hospodářství. Souvislé lesy našich zahraničních sousedů jsou značně rozdílné druhové skladby (od jedlých kaštanů po smrk) a určujícím prvkem krajinného megatypu je členitý reliéf. Krajinu člení také v údolích rozmístěná i rozptýlená obydlí, osídlení je středověkého původu a jeho dějiny jsou spíše dějinami diskontinuity a zmaru. Krajina byla více či méně kultivována a v emigračních vlnách dost často opouštěna, část venkovské populace se odstěhovala do měst. V letech 1950-1980 byla v Evropském společenství podstatná část mezových porostů krajiny likvidována. Svažitě polohy jsou zalesňovány a vzniká

degradovaná kulturní krajina s rozptýlenými farmami. V celoevropské typizaci krajiny bylo vymezení krajinného megatypu semibocage rozšířeno do vrchovinných poloh. Na našem území to jsou spíše bezpochyby zemědělsky málo perspektivní polohy. U nás tento megatyp zahrnuje středověké sídelní krajiny Hercynica, Carpatica a Polonica a lze jej tak vymezit krajinnými typy se sídelními charakteristikami (Cibulka, 2005).

### **3.7.2 Krajina střeoevropských, scelených, otevřených polí (central collectiv openfields)**

Je nejrozšířenější megatyp celého kontinentu, převládá ve východní části střední Evropy v nadmořských výškách do 200 m. Krajina je výsledkem kolektivizace zemědělství, objevuje se především v ČR, Polsku, Maďarsku, Rumunsku. Půdy jsou hluboké a na minerály velmi bohaté, jsou dobře obdělávatelné a terén je převážně příznivý pro těžkou mechanizaci. Vhodné klimatické podmínky jsou pro obilnářství, kromě obilí se také pěstuje cukrovka a brambory, regionálně doplněné speciálními kulturami (např. chmelem). Reliktní lesní nebo travní porosty se omezují na ostrůvky nevyužitelné jako orné půdy. Převážná část území je po skoro celý rok prázdná a bývá označována jako „pustá“ (angl. „evacuatedlandscape“), tedy nabývá ekologický charakter polopouště. Nynější biologická rozmanitost je nízká, ekologická stabilita klesá, ohrožení větrnou a vodní erozí je – nadměrná velikost bloků orných půd, poměrně relativně vysoké i při relativně malých sklonech. Rekreační využití krajinného megatypu je jednoúčelová pozemková úprava prakticky sterilním územím – „krajinou k stání“. Při poškození hrozí další degradace její biologické rozmanitosti a gradace škod půdní eroze. U nás megatyp zahrnuje staré sídelní krajiny Hercynica, Polonica a Pannonica (Cibulka, 2005).

## 4 Materiál a metody

### 4.1 Metodika práce

Práce vznikla na základě informací získaných při studiu odborné literatury, historických podkladů a materiálů z archivů a rovněž také z vlastního fotografického mapování krajiny a převzatých informací, například formou odborné literatury mapových podkladů. Typ této bakalářské práce je kompilační práce s výsledky. Práce se skládá ze 2/3 z teoretické části a z 1/3 z praktické části. Teoretickou část tvoří literární rešerše, kde jsou citováni autoři, kteří se zabývají problematikou historického vývoje krajiny, krajinou apod.

Praktická část se poté věnuje 2 konkrétním katastrálním územím, kde jsou aplikovány poznatky z teoretické části. Analyzované území je tvořeno z dvou katastrálních území. Katastrální území Skály, které je rozměrově malé a pro práci by samotné nebylo dostačující, bylo připojeno ještě jedno katastrální území a to Protivín.

Na území je převážně hodnocena historická a současná sekundární struktura území – využití země, dále zachované stopy historických krajinných struktur a speciální důraz byl brán na historii vegetace a zemědělskou plochu a jejich měnící se rozlohu postupem času. Primární, sekundární a terciární struktura krajiny, byla hodnocena na základě definic a informací z publikace *Krajinný ráz* od autorů Míchala a Löwa (2003). Vývoj sekundární krajinné struktury byl analyzovaný taktéž na základě množství psaných a mapových podkladů.

Kapitola zabývající se historií území a vlivu člověka na studovaném území a jeho okolí byla zpracovaná na základě poznatků získaných při studiu *Kroniky* obce Skály, studovanou publikaci *Základy krajinného plánování* od Skleničky (2003), a doplněná o všeobecné poznatky o vývoji krajiny podle publikace *Krajinný ráz* od autorů Míchala a Löwa z roku 2003. Historie krajiny a její využívání bylo doplněno podle knihy *Archeologie krajiny: vývoj archetypů kulturní krajiny* od Gojdy z roku 1993. Výstupy z mapování stop historických krajinných struktur byly zhodnoceny a analyzovány v samostatné kapitole. Pro samotné mapování bylo čerpáno převážně z publikace *Obraz krajiny* od autorů Ložek a Cílek (2011). Tato kombinovaná metodika vzniklá na základě výše uvedených autorů, umožnila hodnocení historického vývoje krajiny a umožnila rozbor sledovaného území, který se soustředí převážně na krajinnou strukturu, její ráz, ekologické a kulturní destabilizace české krajiny a také na historické změny v krajině.

Práce se zabývá analýzou pravděpodobného vývoje využívání a změn území, která byla zpracovaná na základě map vojenských mapování poskytnutých z internetového zdroje, tedy dostupných na ([www.oldmaps.geolab.cz](http://www.oldmaps.geolab.cz)), dále pak od Českého zeměměřického a katastrálního úřadu byly poskytnuté mapy sledovaného území a to, rastrového typu, archivní ortofotomapy z roku 2005, ortofotomapy a státní mapy. V práci bylo použito leteckých snímků z období do roku 1950, do roku 1989. V 50. letech proběhla vlna kolektivizace a krajina se změnila. V 80. letech byla další velká vlna kolektivizace. Proto bylo použito těchto map k srovnání historie krajiny a jejich změn postupem času. Dále pro srovnání bylo použito map z Tereziánského stabilního katastru z období do roku 1930. V těchto letech letecké snímky ještě nebyly potřebné, protože území nebylo ovlivněno kolektivizací. Na katastrálním území Protivín byly porovnávány tyto roky 1877, 1950 a 1988. Na katastrálním území Skály byly porovnávány tyto roky 1930, 1950 a 1988, protože do roku 1930 další snímky tohoto sledovaného území (katastrální území Protivín – Skály) ještě neexistovaly, bylo použito map tereziánského stabilního katastru. Katastrální úřad od roku 1870 postupně zapisoval a zakresloval do jedné mapy a to až do roku 1964. Důkazem je toho pozemková kniha na Katastrálním úřadě. Dále bylo porovnáno období vojenského mapování (I, II, III) s císařskými otisky. V neposlední řadě byly porovnány archivní ortofotomapy z roku 1950, 1988 a 2012 a dále rok 2003, 2005 a rok 2012.

Mapy, které jsou v kapitole Výsledky, jsou zpracované a upravené v programu Adobe Photoshop CS2 a následně vymezené území bylo ohraničeno v programu Malování.

Terénní průzkum krajiny po katastrálním území byl vykonán v období konec léta, podzimu a částečně zimy 2013. V této době byly fotografie pořízeny autorkou práce.

### **Sběr dat a map**

- Vojenské mapování I.

Mapy jsou kresleny v měřítku 1:28 800 s důrazem na zachycení prvků potřebných k vojenským operacím. Základní informace v této mapě tvoří, informace o terénu, jeho průchodnosti, zákresy měst a vesnic. Počet mapových listů je 273. Mapový list zkoumaného území je pouze jeden (tj. 232).

- Vojenské mapování II.

Podkladem pro II. vojenské mapování byl použit zjednodušený obsah map stabilního katastru, z měřítka 1:2 880 na měřítko 1:28 800. Čechy byly zakresleny do 267 mapových listů. Zkoumané území má dva mapové listy (tj. O\_14\_1; W\_14\_1).



- Vojenské mapování III.

Základem pro tyto mapy, byly tvorby rukopisných topografických map v měřítku 1:25 000. Terén byl zakreslen pomocí kót, šraf a vrstevnic. V Čechách proběhlo mapování v letech 1877 – 1880. Mapový list zkoumaného území je pouze jeden (tj. 4352\_2).

- Císařské otisky a Mapy tereziánského stabilního katastru

Rok vydání je u těchto starých map ošemetný termín. Měřítko těchto map je opět 1:2880. Tyhle mapy byly vyhotoveny, jak je na jedné z nich napsáno, v roce 1837. V roce 1877 byly reambulovány, tzn., že se provedlo šetření, zaměření změn a zobrazení těchto změn bylo provedeno – zakresleno do této mapy. Tato mapa byla používána až do roku 1946, kdy probíhalo v katastrálním úřadě Protivín nové měření. Všechny změny až do roku 1946, které se v katastrálním území Protivín udály a zaknihovaly se (byly zaevidovány) do pozemkové knihy, byly zakresleny do těchto map. V katastrech, kde neprobíhalo žádné mapování ani měření a stále tam existují parcely zjednodušené evidence, jako např. ve Skalách, stále používáme původní pozemkové mapy.

- Letecké snímky z roku 1950, 1988
- Archivní ortofotomapy – rok 2003, 2005
- Ortofotomapy

K 1. lednu 2006 byly ve vojenské kartografii zavedeny do užívání topografické mapy v kartografickém zobrazení (UTM), světovém geodetickém systému z roku 1984 (WGS84) a výškovém systému. Tyto mapy byly většinou v měřítku 1: 25 000, 1: 50 000, 1: 100 000 a 1: 250 000.

- Základní státní mapa

Digitální tvorba základních map umožňuje jak operativní údržbu a vstup aktualizovaných dat do jejich plochy, tak jejich snadné získávání v mnoha možnostech podoby. Dokonce i prostřednictvím internetu. Základní mapy jsou v měřítku 1:5 000.

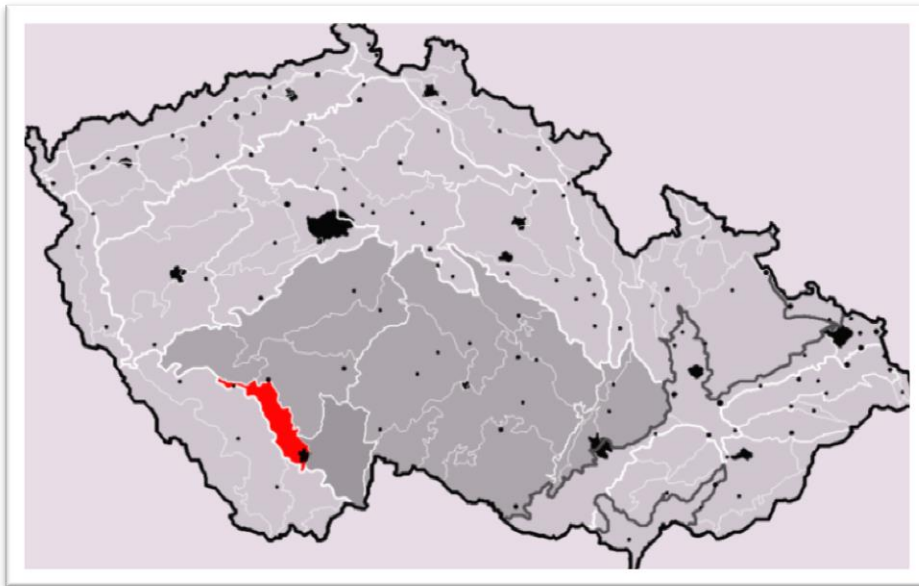
- Vlastní fotodokumentace území

Vlastní fotodokumentace krajiny ve vybraném katastrálním území Protivín – Skály probíhala po dobu několika měsíců. Nejprve bylo vyfoceno katastrální území Protivín a pak následovalo katastrální území Skály. Celé fotografování bylo zaměřené na porovnání současné krajiny s historickým vývojem krajiny daného území.

## 5 Výsledky

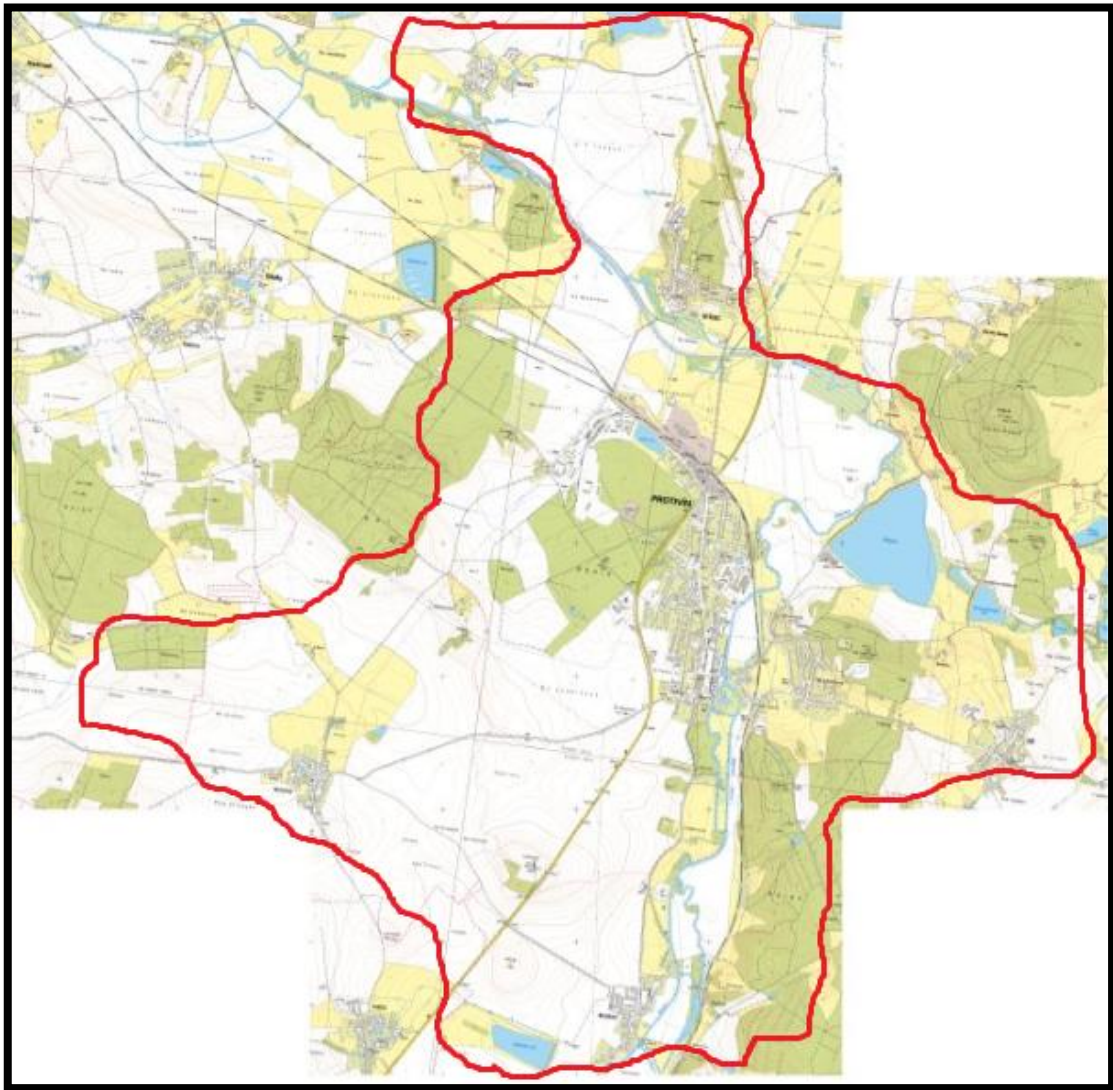
### 5.1 Historický vývoj zájmového území (katastrální území Protivín – katastrální území Skály)

Vybrané katastrální území se nachází v Českobudějovické pánvi (viz. Obr. 12), která se vyvíjela působením tlaku od jihu na začátku alpinského vrásnění. Tato pánev se postupem času stala dnem moře a to přesněji v druhohorách. Později s výzdvihem Českého masívu byly prohlubně pánve zaplněny sladkovodními jezery, která odtékala k jihu. Nynější odtok je k severu a díky erozi a denundačními procesy se území stalo plochým reliéfem. Dále je toto území typologicky krajinou lesoplní, to znamená, že v krajině se objevuje 30 – 70 % lesů. Obě katastrální území se nachází v mírně teplé oblasti pánvi a pahorkatin a v mírně chladné oblasti pahorkatin a vrchovin České republiky.



**Obrázek 12:** Vyznačené území Českobudějovické pánve. (Zdroj: [http://commons.wikimedia.org/wiki/File:Ceskobudejovicka\\_panev\\_CZ\\_I2B-1.png](http://commons.wikimedia.org/wiki/File:Ceskobudejovicka_panev_CZ_I2B-1.png))

### 5.1.1 Charakteristika katastrálního území Protivín



**Obrázek 13:** Vymezené katastrální území Protivín. Státní mapa z roku 2012. (Zdroj: ČÚZK)

Protivín leží 5 km od vedlejší obce Skály v nadmořské výšce 383 m (viz. Obr. 13). Bydlí zde okolo 5 tisíc obyvatel. Tímto městem protéká řeka Blanice, která je proslulá svým rozléváním při větší průtrži mračen a je iniciátorem většiny povodní, které zde byly zaznamenány.

Protivín vznikl jako podhradí královského hradu, který byl obstarán na renesanční zámek (viz. Obr. 14 – 15). Další kulturní památkou je kostel sv. Alžběty, který je v barokním stylu. Protivín je dále historicky proslulý svým pivovarem, kde se vyrábí pivo Platan. Samotné město zde má mnoho chráněných stromů, příkladem je platanová alej vedoucí přímo

k proslulému protivínskému pivovaru. A osamocený strom platanu, který roste přímo u zámku na okraji náměstí. Katastrální území Protivína je známo historickou železniční tratí, která zdržovala provoz na přejezdu přes silnici z Vodňan do Písku, železniční přejezd do Hájku byl otevřen až od roku 1990. Nyní je zde železniční nádraží, které vzniklo 1. 9. 1868 a drží se v dobrém stavu dodnes. Trati železnice jsou ve směru České Budějovice – Plzeň, Zdice – Protivín.

V tomto katastrálním území je mnoho rybníků, například – Rabyň, Švarcenberský rybník, Rabyňka, Radčický rybník, Borský rybník, Prostřední rybník, Dolní rybník a Selibovský rybník. Rabyň a Selibovský rybník jsou největšími rybníky tohoto katastru. Přírodní památkou je vyhlášené území Zelendárky, které je oblastí několika dalších malých rybníků. Území bylo vyhlášeno přírodní památkou v roce 1986 a jeho výměra chráněného území činí 30,75 ha. Do tohoto území patří Zelendárky, Podkrčí a Pařezí, která jsou v nadmořské výšce 388 – 439 m.

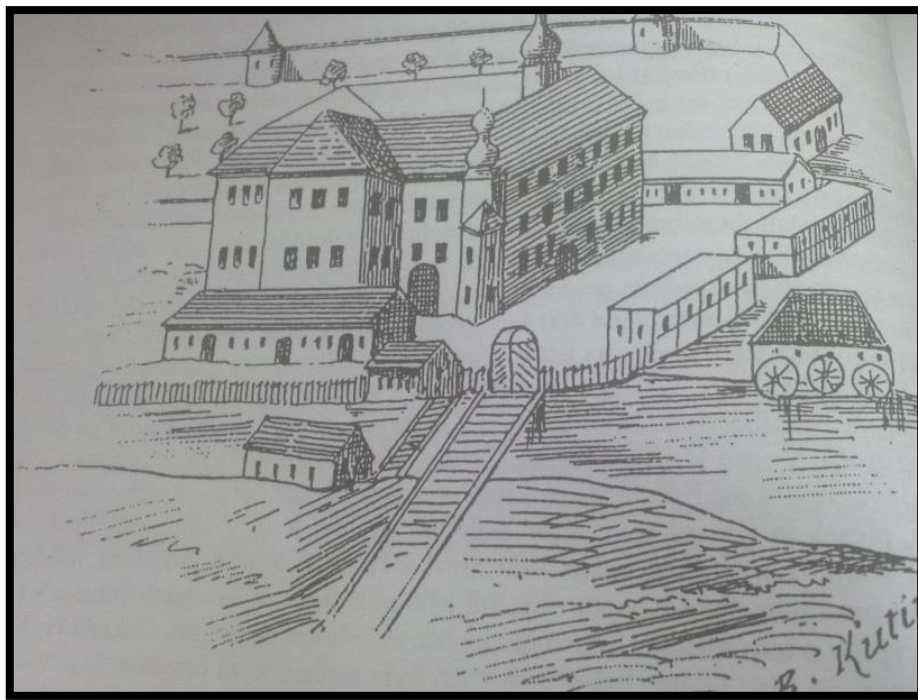
Protivínské části obce, kterých je celkem 9, zaujímají katastrální výměru 61,37 km<sup>2</sup>. Jsou to tyto místní části Chvaletice, Krč, Maletice, Milenovice, Myšenec, Selibov, Těšínov, Záboří a protivínská část Libochov, ve kterém se nachází starý Židovský hřbitov.

První zmínka o Protivínu pochází již z roku 1282, ale předpokládá se, že obec vznikla již někdy kolem roku 1260 jako tvrz a vesnice okolo brodu přes zlatonosnou řeku Blanici, která městem protéká. Protivín nepatřil soukromým osobám, ale byl odedávna zbožím královským. Během vlády Karla IV. a Václava IV. spravovali obec vlastní správci. V roce 1562 mění obec majitele, když je prodána Ferdinandem I. Jáchymovi z Hradce, který ji držel po 40 let. V roce 1598 Protivín získali bratři Kryštof Vratislav a Jiří z Mitrovic. Po vystřídání celé řady majitelů přešel majetek v roce 1711 do rukou Adama Františka „knížete ze Schwarzenberka“. 19. století znamenalo pro obec dobu rozkvětu, během níž došlo k jejímu značnému rozvoji. Po uzavření cukrovaru se ale začala zvyšovat nezaměstnanost, což vedlo k vlně vystěhovalců jak do okolních oblastí, tak i do USA, kde přistěhovalci kolem roku 1855 založili i stejnojmennou osadu Protivín. V srpnu roku 1899 byla obec Protivín povýšena na město (Kašička, 1995).

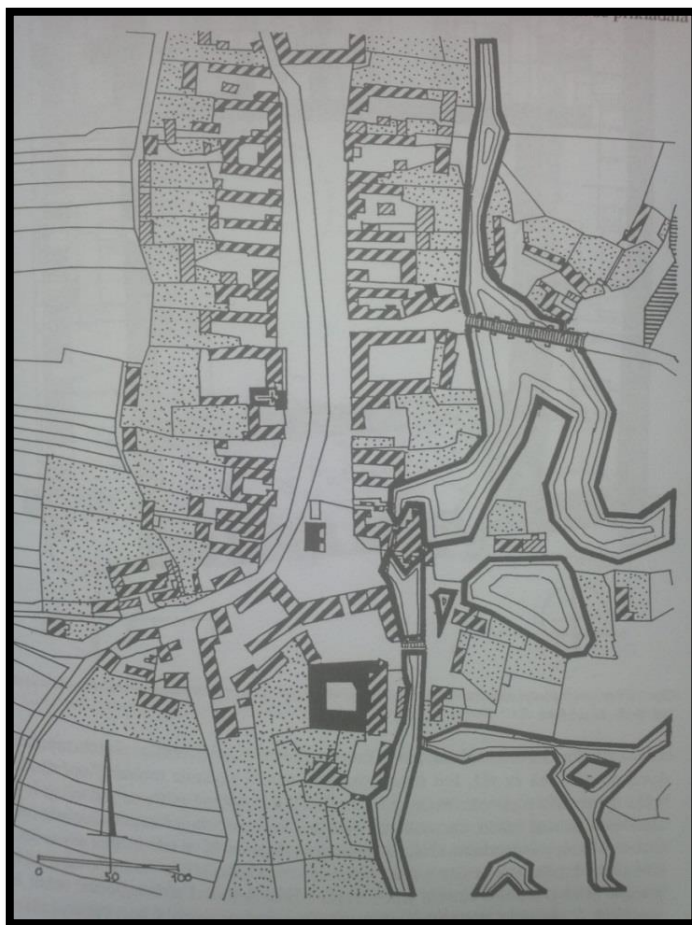
První částí města Protivín jsou Chvaletice, počátky vesnice jsou nejasné. Do 16. století patřily Chvaletice k Hlubockému panství a později k panství v Protivíně až do konce feudální doby (Kašička, 1995).

Krč je druhou částí města Protivín. První písemné zprávy o vesnici jsou z roku 1352. V tomto roce byl doložen místní kostel, který patřil k bechyňskému děkanátu. Podle

pozůstatků raně gotické stavby v objektu zdejšího kostela se usuzuje, že ves vznikla již dříve. V 14. století byla ves královským majetkem, byla spravovaná z královského hradu Protivín. V 14. století až 16. století se zde nacházel manský dvorec, který příslušel k hradu Zvíkov. Část vesnice patřila a byla spravovaná z Hluboké. V roce 1490 zde bylo 22 statků a chalup. Za středověku byla zdejší farnost bohatá, měla značný majetek. Později byla ves sjednocena a patřila k protivínskému panství. Roku 1662 byla Krč součástí statku Skočice, roku 1701 byla připojena k Drahonicím. Roku 1720 byla opět součástí protivínského statku až do jeho zániku. V roce 1654 zde bylo vedených 17 osazených usedlostí (12 selských) a 3 pusté. V roce 1880 byla postavena místní škola. V roce 1900 zde žilo 535 obyvatel a bylo zde vedeno 71 domů (Kašička, 1995).



**Obrázek 14:** Kutinovo překreslení protivínského hradu z roku 1709. (Zdroj: publikace Hrad, hrádky a tvrze na Písecku (Kašička, 1995))



**Obrázek 15:** Na obrázku je vidět situace hradu a města na císařském otisku mapy stabilního katastru z roku 1837. Veřejné budovy a zámek je černou barvou na mapě, zděné a řídce dřevěné objekty jsou hustě vyšrafované. (Zdroj: publikace Hradů, hrádků a tvrze na Písecku (Kašička, 1995))

Existence Milenovic je doložena ze starší doby než existence Protivína, k němuž Milenovice vždy náležely. Nejcennějším historickým dokladem týkajícím se Milenovic, je latinská listina z 25. listopadu roku 1334, kterou jim Karel, v té době markrabě moravský, udělil zakládající privilegium, jež mělo zlepšit životní podmínky zdejších obyvatel a zvýšit tak zisky z protivínského statku. V této listině se výslovně uvádí, že Milenovice patří k protivínskému hradu. V první polovině 16. století patřily Milenovice pánům z Hradce, kteří náleželi k rodu Vítkovců. V roce 1588 prodal jeho tehdejší majitel a pán na Zvíkově Jan Vilém z Vamberka dvůr v Milenovicích Štěpánu Vamberskému z Rohatce, který v okolí Protivína již vlastnil několik menších statků. V roce 1585 přistoupili tehdejší majitelé dvora k jeho rozsáhlé rekonstrukci. Původní dvůr byl ze dřeva, nový se už stavěl z trvanlivějšího materiálu, z cihel a kamene. Místnosti v poschodí nového dvora měly zasklená okna a vnitřní stěny byly opatřeny nástěnnými malbami. Vysoké stodoly zdejšího dvora pocházejí

pravděpodobně až z druhé poloviny 17. století, stejně jako stodoly v Protivíně. Dokládá to letopočet 1686, který byl nalezen na pilíři jedné stodoly v Milenovicích (Kašička, 1995).

První písemná zmínka o obci Myšenec, jež vešla ve známost především díky pozůstatkům gotického hradu, pochází z roku 1331 (Kašička, 1995).

Záboří se dříve nazývalo Za bory kvůli rozsáhlým borovým lesům, kterými je Záboří obeháno. Později byl název zkomolen do podoby Zabori a potom do současného názvu Záboří. Záboří bylo založeno kupci a zemědělci na důležité obchodní stezce, na které ležela například Dříteň nebo Hluboká nad Vltavou. Rok založení není znám (Kašička, 1995).

### 5.1.2 Historický vývoj

Z I. a II. vojenského mapování bylo zjištěno, že v roce 1607 byl v katastru Protivína, kdysi protivínského panství, funkční mlýn v části Krče. Komunikace se skládaly převážně z hlavních silnic a vedlejších polních cest, které obyvatelé využívali obdobně jako ty hlavní. Půda jako taková byla pro zemědělské účely, jednalo se tedy o ornou půdu, pastviny pro dobytek a louky, které sloužily na krmivo a využívaly se k sušení sena. Jak už bylo zmíněno, v Krči se vyskytoval kdysi mlýn, který měl ve vesnici svůj účel, v Podkrčí se nacházel hraniční mezník, který určoval hranice, a které byly neustále kontrolovány hraniční komisí. Z mapy je zřetelné, že další památkou byl gotický kostel sv. Mikuláše, nyní sv. Václava. Záboří bylo známo svou kaplí sv. Jana Nepomuckého a sv. Floriána, Chvaletice kaplí sv. Ludmily, Maletice návesní kapličkou, Milenovice výklenkovou kaplí sv. Nepomuka v ohradní zdi, Selibov výklenkovou kaplí, Těšínov zvonící na návsi a Myšenec svým kostelem sv. Havla a výklenkovou kaplí sv. Jana Nepomuckého. Kdysi zde v místě kostela stál gotický hrad. Protivínem vedla Zlatá stezka, která je známá dodnes. Protivínský hrad před, kterým stál kostel sv. Alžběty, byl sídlem Přemysla Otakara II.

Z II. vojenského mapování je zřejmé, že v letech 1836 až 1852 bylo nadměrné zvýšení a obdělávání půdy a to zemědělsky zaměřené. Zemědělské půdě patřilo skoro celé území a lesy stále více ustupovaly.

Z III. vojenského mapování je viditelný detail mapy, který upoutá pozornost. Největší zřetel je kladen na komunikace, lesy, obce a to pomocí šraf, kót a vrstevnic.

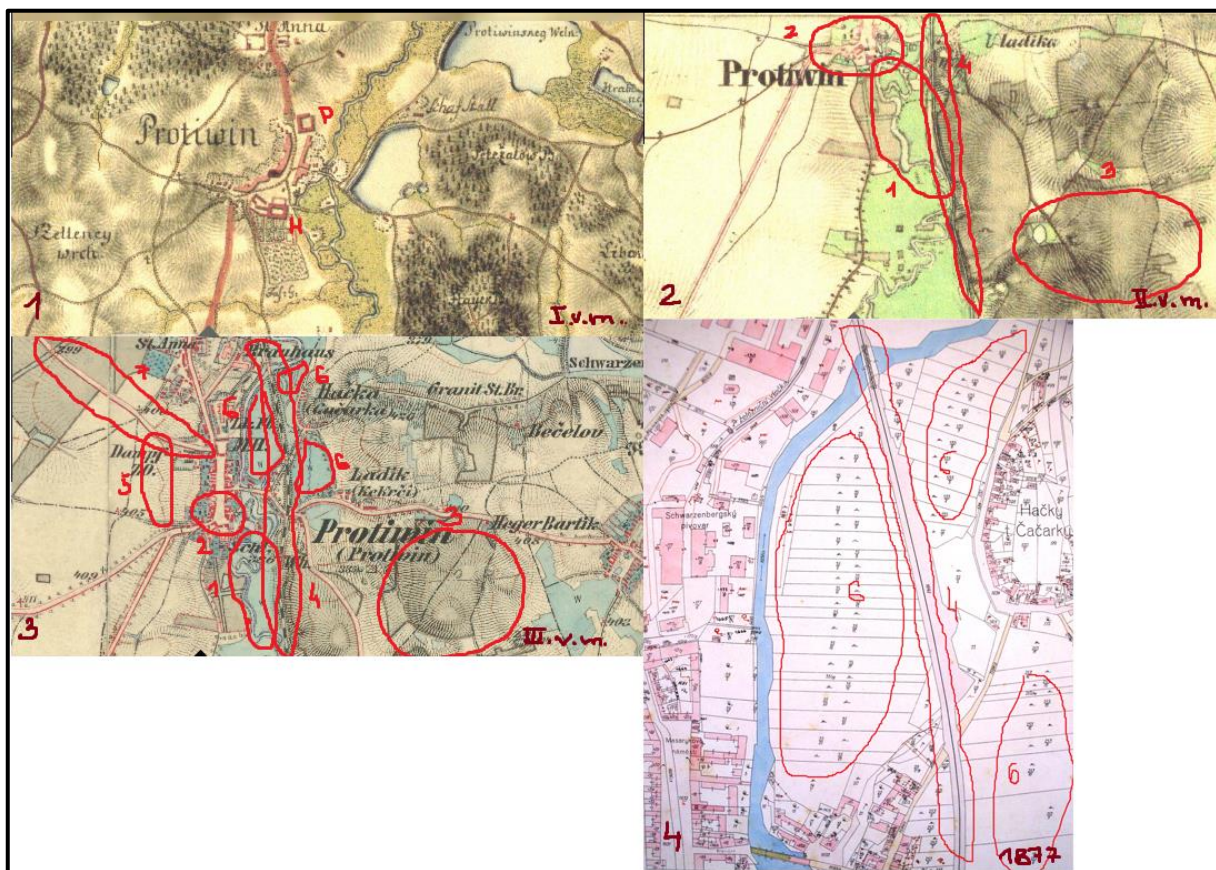
Z archivních ortofotomap z roku 2005 je naprosto viditelné, že lidská sídla si krajinu podmanila. Protivín se rozrostl o několik stavebních parcel a v krajině spíše převládá zemědělská plocha – louky, pole. A to téměř ve všech jeho částech až na Těšínov, kde bylo

stále více lesů než polí. Komunikace se rozrůstaly, ale zároveň i ztrácely – hlavně ty, které byly polního typu. Velmi velký počet rybníků v oblasti můžeme nazvat i jako kaskáda rybníků.

Z novějších ortofotomap je viditelná výsadba lesů a částečná výsadba stromů podél silnic. Oproti dřívějším ortofotomapám je viditelný rozdíl na první pohled. Lesy jsou více zaplněné a nevyčnávají z nich suchá a prázdná místa. Zemědělské půdy je dostatek pro potřeby hospodářů. Lesy byly převážně smrkové a u měst se vyskytovaly smíšené se sortimentem dubů, smrků a borovic.

Katastr leží v Českobudějovické pánvi, střídá se zde nížina s pahorkatinou, která spíše převládá. Myšenec leží na vyvýšenině v nadmořské výšce 395 m, tato vyvýšenina směrem k Protivínu střídá spíše rovinu, v které leží Protivín s nadmořskou výškou 383 m. Chvaletice a Milenovice jsou ve výšce cca 388 m a krajina je spíše pozvolná a přehledná. Maletice jsou v nadmořské výšce 380 m. Selibov se vyjímá v nadmořské výšce 390 m nad sousedními Maleticemi. Krč a Záboří jsou oproti Protivínu v mělčím údolí 380 m n. m., ale i přesto Záboří leží na patě kopce Vrch, a Těšínov v 384 m n. m. Tato krajina je mírně zdvižené zarovnané plošiny, na které se zvedají oblé pahorky bez výrazných svahů.





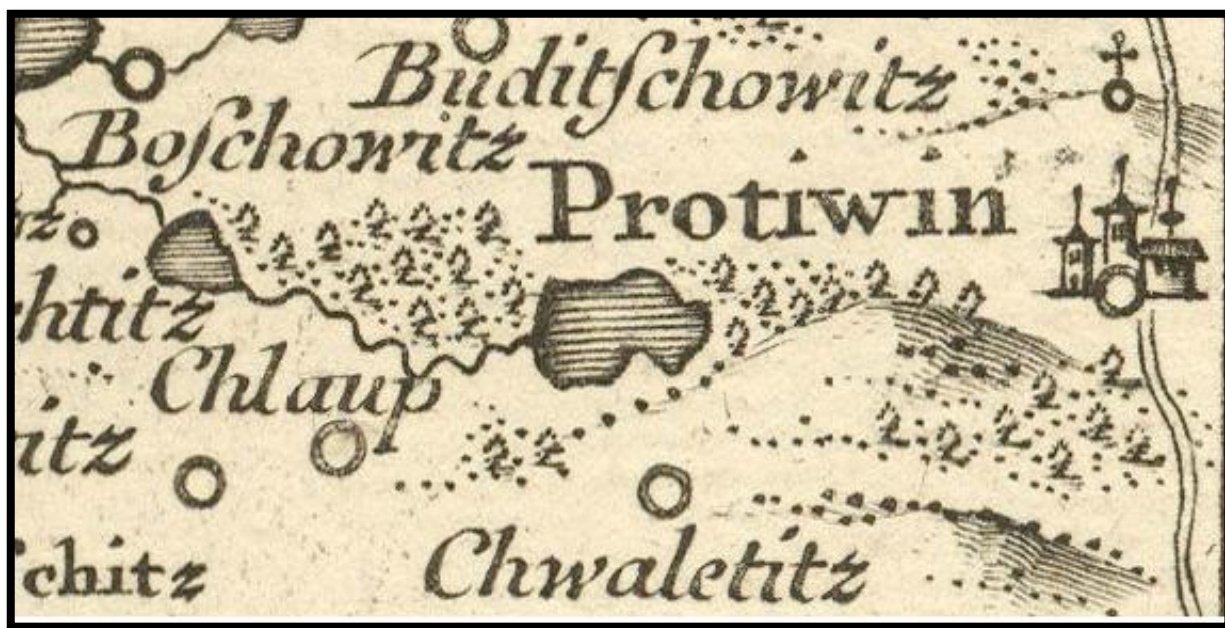
**Obrázek 16:** Historický vývoj území Protivín viditelný na mapách I. vojenského mapování, II. vojenského mapování, III. vojenského mapování a tereziánské stabilní mapy z roku 1877. (Zdroj: <http://oldmaps.geolab.cz/>; Katastrální úřad Písek)

Bylo porovnáváno I., II., III. vojenské mapování a císařský otisk města Protivín (viz. Obr. 16 – mapy 1; 2; 3; 4). Při srovnávání bylo zjištěno, že I. vojenské mapování je velice jednoduše zakresleno, jsou zde pouze vyznačeny komunikace a podél komunikace jsou zakresleny budovy. Na mapě je viditelný hrad (viz. H) a pivovar (viz. P). Řeka Blanice je zakreslena opravdu jednoduše. Ve srovnání s II. vojenským mapováním je viditelná rozdílnost řeky Blanice, která se zdá být více rozšířena. Na I. vojenském mapování rozděluje území na dva ostrovy, ale ve II. vojenském mapování vytváří tři ostrovy (č. 1). Ve II. vojenském mapování jsou již podrobněji zaznamenány budovy ve městě (č. 2). Podél řeky je zaznamenána železniční trať, která v I. vojenském mapování viditelná není (č. 4).

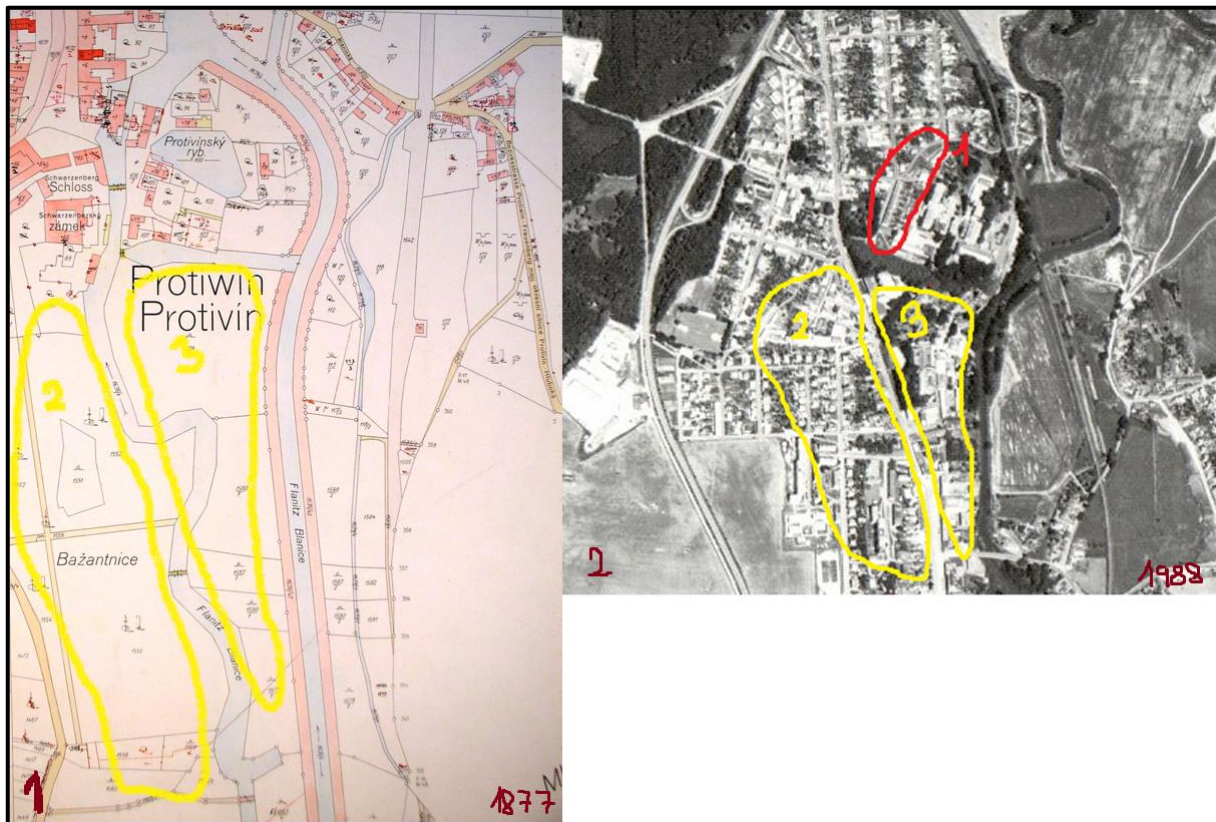
III. vojenské mapování je ze všech vojenských map nejpodrobnější. Oproti I. je viditelná spojnice komunikace (č. 5), která vede mimo město. Na mapě je viditelný rozvoj komunikací (č. 5; 7). Ve III. vojenském mapování je krásně viditelné náměstí města Protivín. Okolí je téměř rozdělené na pozemky, kdež to v I. vojenském mapování je krajina nedotčená (č. 3).

Srovnání v II. vojenském mapování je už mnohem blíže s III. vojenským mapováním. Pozemky okolo města jsou poměrně stejné a rozdělené do částí (č. 3), ale i přesto jsou v II. vojenském mapování jednodušeji zakresleny. Dalším rozdílem ve III. vojenském mapování je detail popisování významných budov či částí města a okolí. Velkým rozdílem je směr natočení železniční tratě (č. 4), která je na obou mapách. Ve II. vojenském mapování se stáčí doprava a ve III. vojenském mapování doleva.

Při srovnání všech vojenských map s císařským otiskem byla zjištěna rozdílnost v detailu map. V císařském otisku oproti I. vojenskému mapování jsou podrobněji zakresleny budovy, komunikace a řeka Blanice. Rozdílnost s II. vojenským mapováním je v řece Blanici, kde řeka dělí území na tři ostrovy a na otisku pouze na dva (č. 1). Ale i přesto má spíše rozdíly podobné s I. vojenským mapováním. Ve srovnání s III. vojenským mapováním je rozdílnost v zákresu konkrétních budov. V císařském otisku jsou evidovány pozemky, které by se daly využít k zástavbě (č. 6).

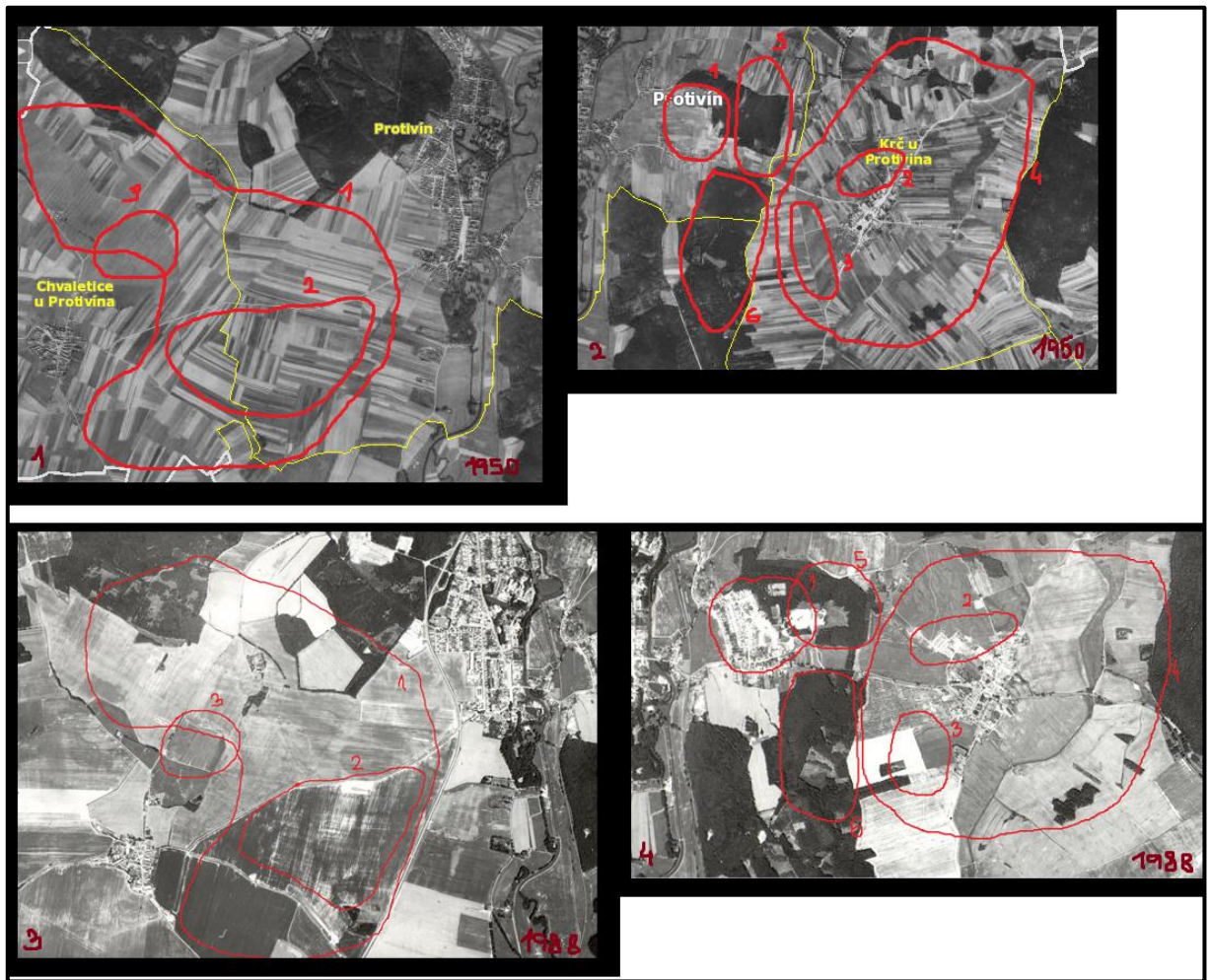


**Obrázek 17:** Müllerovo mapování katastrálního území Protivín. (Zdroj:[http://oldmaps.geolab.cz/map\\_viewer.pl?z\\_height=330&lang=cs&z\\_width=700&z\\_newwin=1&map\\_root=mul&map\\_region=ce&map\\_list=c017](http://oldmaps.geolab.cz/map_viewer.pl?z_height=330&lang=cs&z_width=700&z_newwin=1&map_root=mul&map_region=ce&map_list=c017))



**Obrázek 18:** Archivní tereziánská stabilní mapa z roku 1877. Archivní letecká mapa z roku 1988. Zobrazují část katastrálního území Protivín, konkrétněji město Protivín. (Zdroj: Katastrální úřad Písek; VGHMÚř Dobruška)

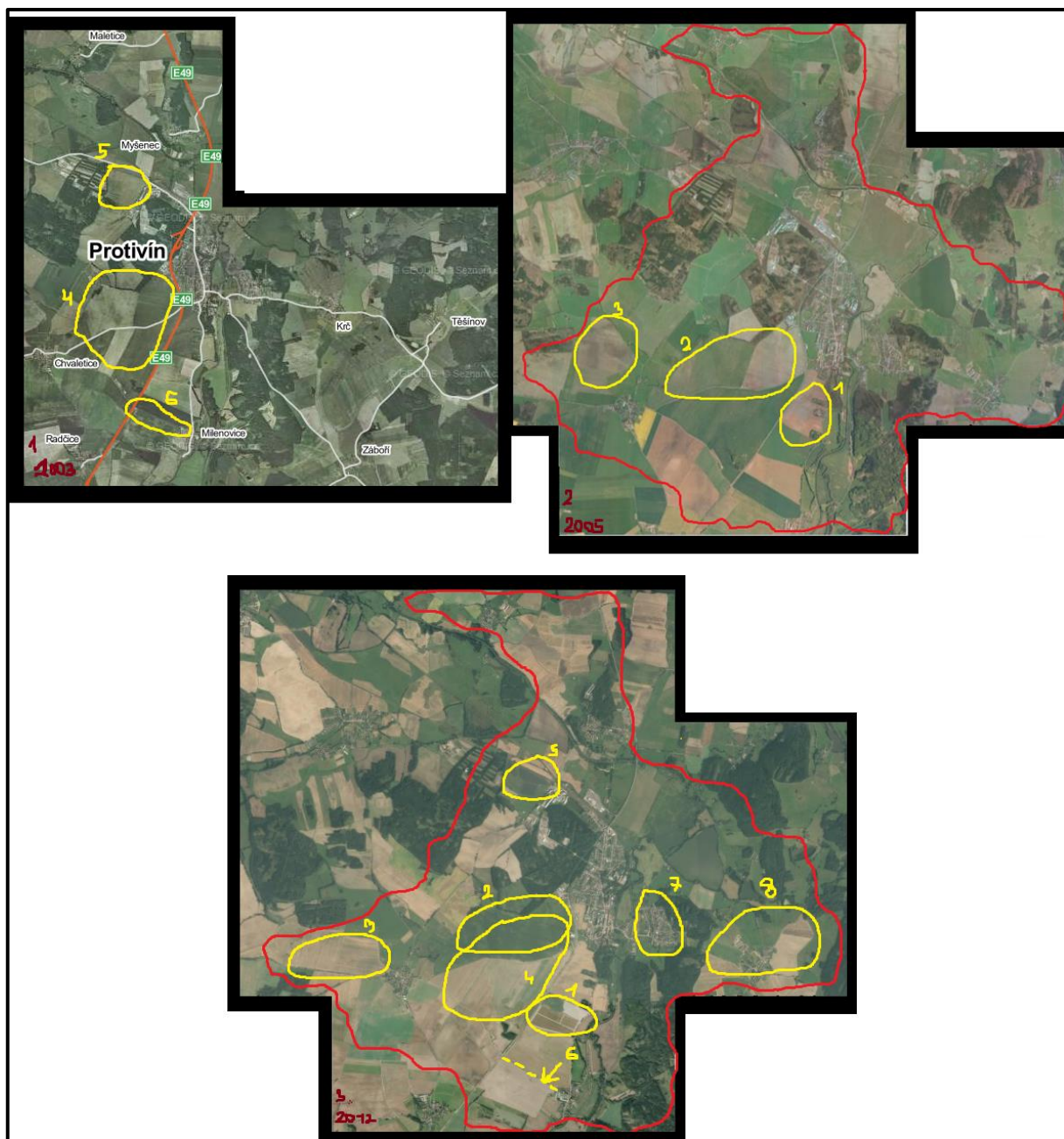
Závěrem tohoto pozorování byly zjištěny tyto rozdíly v mapách (viz. Obr. 18 – mapy 1; 2). V mapě z roku 1877 město Protivín nezaujímalu takovou plochu, jakou zaujímalu v roce 1988 (č. 2; 3). Dalším rozdílem v mapě z roku 1988 je evidována jednodušší přímá cesta než v roce 1877, kde je evidována klikatá a složitější komunikace (č. 1).



**Obrázek 19:** Archivní letecká mapa z roku 1950. Archivní letecká mapa z roku 1988, zobrazuje část katastrálního území Protivín, konkrétněji obec Krč a část Protivína. Archivní letecká mapa z roku 1950. Archivní letecká mapa z roku 1988, zobrazuje část katastrálního území Protivín, konkrétněji obec Chvaletice a část Protivína. (Zdroj: VGHMÚř Dobruška)

Při srovnání těchto map byla zjištěna změna v krajině, která je viditelná z mapy z roku 1950 okolo obce Krč (viz. Obr. 19 – mapy 2; 4). Krajina, která se nachází okolo obce Krč, vypadá napohled sourodě, naopak v roce 1988 je krajina rozdělena na několik částí zemědělských ploch. V roce 1988 je zřetelný vývoj vesnice Krč (č. 2) a také protivínské části Libochov. Na mapě z roku 1950 není Libochov téměř vidět, ale plocha je připravená na budoucí další úpravy (č. 1). V 1950 byla evidována komunikace, v roce 1988 tato komunikace už na mapě evidována není. Vznikla zde sloučená zemědělská pole (č. 4). V roce 1950 byla evidována polní cesta, která se v roce 1988 na mapě zmenšila na polovinu (č. 3). V roce 1950 byl les ještě poměrně celistvý, bohužel v roce 1988 je viditelné, že les zmenšuje svou rozlohu (viz. Libochov), (č. 5; 6).

Při srovnání tohoto území byla zjištěna rozdílnost v krajině, v roce 1950 je viditelná jednotnost území (viz. Obr. 19 – mapy 1; 3). Zemědělská pole jsou téměř v celku, ale je zde zřetelný zásah techniky. V roce 1988 jsou viditelná větší zemědělská pole, která tvoří pokaždé jedno celé pole, ne několik menších najednou (č. 1; 2). V roce 1988 jsou viditelné dvě polní cesty, které v roce 1950 ještě evidovány nebyly (č. 3).



**Obrázek 20:** Letecké mapování katastrálního území Protivín z roku 2003. Archivní ortofotomapa z roku 2005, katastrálního území Protivín. Ortofotomapa katastrálního území Protivín 2012. (Zdroj: [http://www.mapy.cz/#!x= 14.227970&y=49.194314&z=12&l=8](http://www.mapy.cz/#!x=14.227970&y=49.194314&z=12&l=8); ČÚZK)

Při porovnání archivní ortofotomapy z roku 2003 s novější ortofomapou z roku 2012 (viz. Obr. 20 – mapy 1; 2; 3). Ve starší mapě z roku 2003 bylo zjištěno rozdílné území zemědělské plochy (č. 4). Další změnou na mapě z roku 2012 byla sluneční elektrárna, která na mapě z roku 2003 ještě neexistovala. Tato elektrárna se nachází v místní části Bor (č. 5). A v neposlední řadě je zde viditelná komunikace, která vede k obci Milenovice. Tato komunikace se na mapě z roku 2003 nevyskytuje (č. 6).

Na archivní ortofotomapě lze vidět krajinu z roku 2005. Ve srovnání s ortofotomapou z roku 2012, lze říci, že se neustále měnily rozměry zemědělské plochy, konkrétněji polí a luk. Pár příkladů změn v rozloze a jeho částech či celistvosti jsou viditelné na mapách. Na archivní mapě z roku 2005 je viditelné, že zemědělská pole spíše menší rozlohy, bylo na jednom pozemku vícero (č. 1; 2; 3). Kdežto na novější ortofotomapě lze vidět převážně celistvá a ve větší míře zemědělská pole. Docházelo k jinému využití půdy a proto se pozemky tak různě měnily.

Dále byly srovnávány mapy z roků 1950, 1988 a 2012. Při srovnání bylo zjištěno, že v roce 1950 je viditelný rozdíl hlavně v krajině. Krajina v roce 2012 je spíše rozdělena na větší celky pozemků, kdež to v roce 1950 jsou pozemky menší a na jedné velké ploše (mapa r. 1950 č. 4 – mapa r. 2012 č. 8). Při srovnání roku 1988 s rokem 2012 byly na mapě zjištěny tyto rozdíly. V roce 1988 se pozemky v krajině zdají být celkem tvarově podobné a jejich hranice je téměř neměnná. V roce 2012 a v roce 1988 je evidovaná část Libochov, který v roce 1950 evidován nebyl (mapa rok 1950, 1988 č. 1 – mapa rok 2012 č. 7).

### 5.1.3 Charakteristika katastrálního území Skály



**Obrázek 21:** Vymezené katastrální území Skály. Státní mapa z roku 2012. (Zdroj: ČÚZK)

Obec Skály se nachází v jižní části okresu Písek, asi 5 km severozápadně od města Protivín a 12 km jižně od okresního města Písek. Katastrální území Skal (viz. Obr. 21) leží v Českobudějovické pánvi. Vede zde frekventovaný železniční koridor České Budějovice – Plzeň a Protivín – Písek, ve Skalách je pouze zastávka, kde zastavují jen osobní vlaky. Tato železniční trať funguje od 1. 6. 1975.

Skály jsou v území převážně zemědělsky využívané krajiny pahorkatého charakteru a leží v nadmořské výšce 387 m. Žije zde okolo 250 obyvatel. Vesnicí protéká Skalský potok, který se vlévá do řeky Blanice. Ke Skalám patří řada rybníků – směrem na tvrz Božovice je Tvrzký rybník, Prostřední rybník a Humňanský rybník, dále Skalský rybník, který leží u cesty ve směru na Protivín a v neposlední řadě přímo na návsi leží návsní rybník, který slouží jako hasičská nádrž.

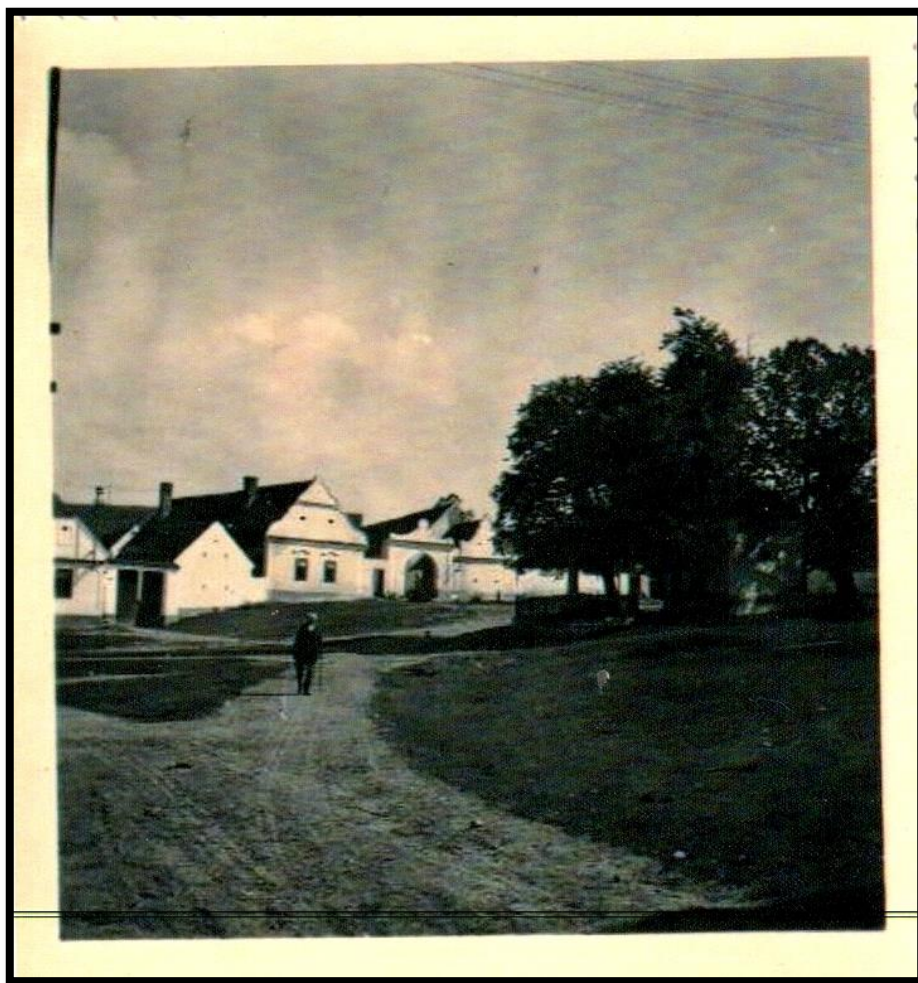
Ke Skalám patří neodmyslitelně její vedlejší část, kterou jsou Budičovice (viz. Obr. 22; 23). Budičovice jsou proslulé řadou statků typického jihočeského selského baroka a návsními kapličky, dále božími muky a ohradní zdí a bránou.

Dalšími osadami, které patří ke Skalám, jsou zmíněné Budičovice a tvrze Dvorce a Božovice (také zvaná Božejovice).

První dokladovaná zmínka o osadě Skály je z roku 1365, kdy byla prodána pány z Rožmberka současně s osadou Krtely Oldřichu Štěněti z Dobevi. V roce 1397 se na manském soudu připomíná jakýsi Jan ze Skály, po něm zde žil rod Kočků. V roce 1430 král Zikmund Lucemburský nechal Janu Kočkovi ze Skal zapsat manství ve Skalách, sousedních Budičovicích a Štětích. Tato darování následující rok ještě rozšířil o tři rychty. Jeho syn, který se patrně jmenoval Přibík, sloužil na Zvíkově a r. 1435 byl nedaleko Písku zabit Táboři. Druhý syn Václav zemřel před r. 1454. Z posledních potomků rodu známe ještě Jana a Aleše Kočky. Janově dceři Kateřině, k níž se přiznal Bohuslav Drha z Radkovic, potvrdil r. 1509 král Vladislav listiny na zdejší manství. Někdy kolem r. 1536 prodala Kateřina Skály Kašparu Litochlebovi ze Strachotína, který zde patrně vystavěl tvrz, nebo zde zvelebil starší sídlo do podoby tvrze. Poprvé se zde tvrz uvádí v r. 1543, kdy ji Kašparova dcera, Anna ze Strachotína, prodala se dvorem a kmetci dvory Diviši Malovci z Malovic.

Tuto část připojil Malovec k libějovickému panství. Jedná se o zbytkový statek čp. 24. Nelze vyloučit, že konstrukce renesanční tvrze jsou dosud v dnešních přízemních objektech dvorce zčásti dochovány. Ke konci šestnáctého století a až do roku 1623 patřily Skály obci Písecké, od které je koupil hrabě Merode. Od hraběte Meroda je koupil hrabě Buquoy, který je prodal r. 1800 knížeti Schwarzenbergovi. Kníže Schwanzberg si dvůr držel až do pozemkové reformy, tj. do roku 1923. Pozemkovou reformou byl dvůr přidělen Vojtěchu Vejpichovi s výměrou 23 ha. Ostatní bylo rozparcelováno. Roku 1927 Vojtěch Vejpich prodal dvůr Václavu Viktorovi, majiteli statku čp. 2 ve Skalách. Součástí obce Skály jsou Budičovice, tato malá osada s dvorcem, soustředěná kolem nepravidelné návsi je poprvé zmiňována v písemných pramenech až r. 1399 v přídomku Onsoniho z Budičovic. Další záznam je pak z r. 1462, kdy Budičovice (viz. Obr. 24; 25; 26) patřily Matěji Zákovi, který byl na tom dvoře svým bratřím, Havlu a Blažkovi, 40 kop míšenských upsal. Roku 1545 patřily Budičovice rytíři Václavu Želízkovi z Tourového, Roku 1558 prodali, Oldřich a Václav Želízko z Tourového, Budičovice Vilému Čejkovskému z Čejkov, pánu na Božovicích. Později se statek dostal k Protivínu a po odprodeji Protivína od Hluboké, se pak dostává do moci Písecké obce (Prokop, 1922).





**Obrázek 22:** Budičovice, které se pyšní typickým selským barokem. Tato fotografie je z roku 1940. (Zdroj: Archiv obec Skály)

Místní jméno Božejovice (viz. Obr. 28) se uvádí poprvé v r. 1262 a dále až v 1. třetině 15 století, ale v obou případech není jisté, že se zmínka vztahuje k naší lokalitě. Bezpečně se k místu váže až zpráva z r. 1443, kdy dnes již neexistující ves držel Jaroš z Drahonic, sloužící z počátku na Bechyni a Rýzंबरku Oldřichu z Rožumberka, předpokládaný stavebník tvrze na ostrůvku při hrázi dnešního Tvrzského rybníka. Při sporech se strakonickým velkopřevorem Václavem z Michalovic si Jaroš r. 1443 svou tvrz sám zapálil a uchýlil se s posádkou do Vodňan. Ozbrojenci velkopřevora před tím, než spálenou tvrz pobořili, zde našli údajně penězokazeckou dílnu, proti čemuž se pan Jaroš zásadně ohradil dopisem pražskému sněmu. Po krátkém obléhání byly spojeným panským vojskem dobyty i Vodňany, ke smíru Jaroše s Oldřichem z Rožumberka došlo v r. 1445. Statek byl navrácen a tvrz narychlo opravena. Po jeho smrti, před r. 1447, kdy na Božejovicích žila vdova Kateřina z Tažovic,

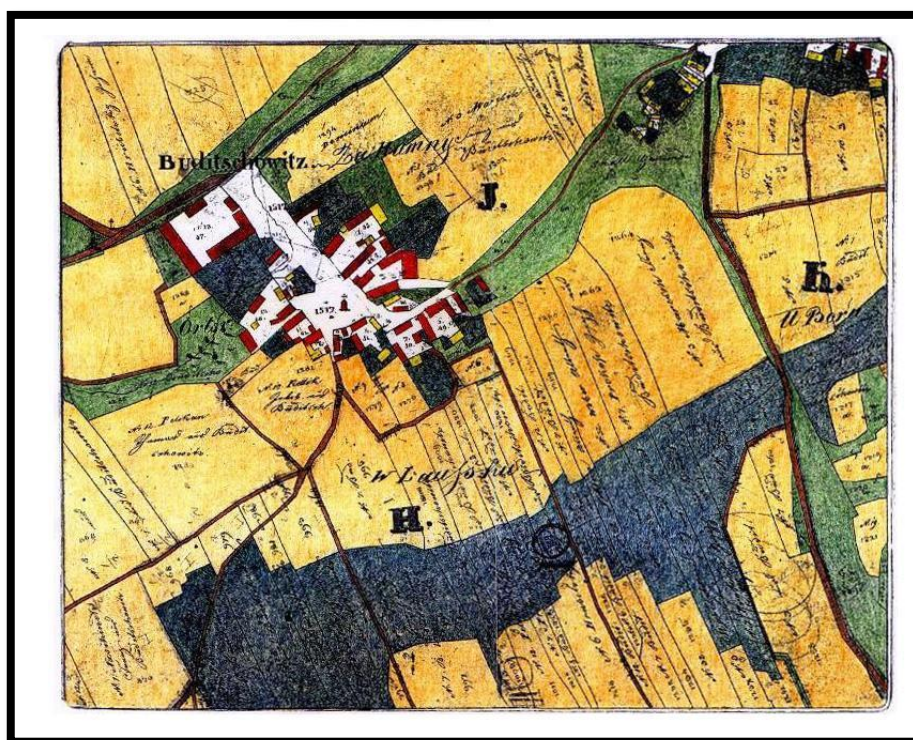
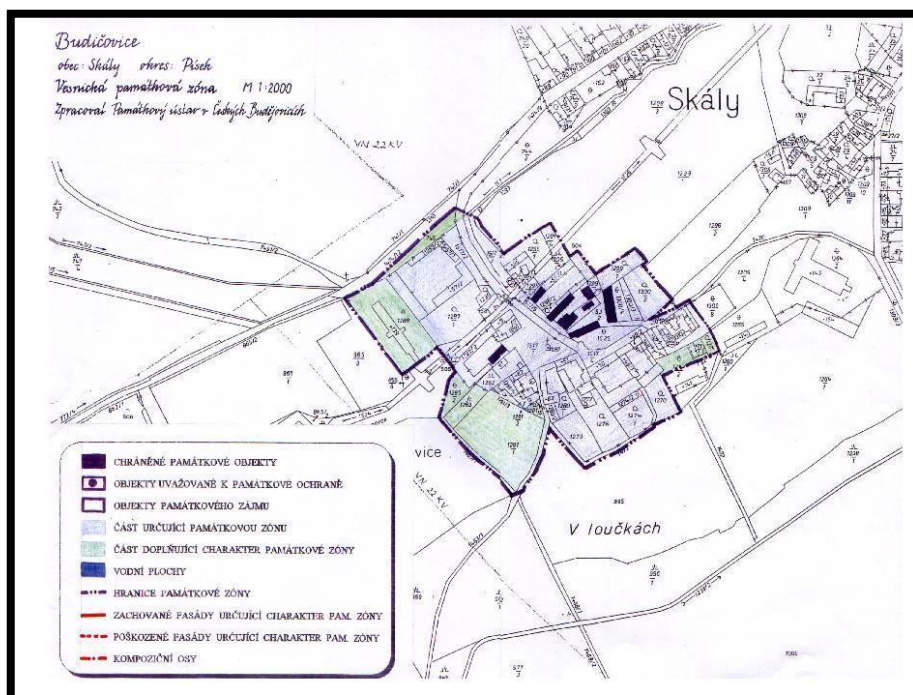
došlo však k novým rozbrojům, při nichž bylo opevněné sídlo opětně dobyto a v následujících letech se tak stalo ještě dvakrát.



**Obrázek 23:** Současné Budičovice foceně v létě 2013. (Zdroj: Archiv obec Skály)

Po smíření obou stran druhý manžel paní Kateřiny, Přebor z Radešína, tvrz nově vystavěl i se zděnými hradbami. Kolem r. 1470 vlastnil Božejovice Ondřej z Mladějkovic a po něm Petr a Jindřich, patrně jeho synové. V 1. polovině 16. století prodali další dědicové majetek Bartolomějovi a Janovi, bratrům Čejkovským z Čejkov, za 1.575 kop českých grošů. Majetek tehdy obsahoval tvrz Božejovice, poplužní dvůr s poplužím, celou ves a dále Petrovice jinak Modliškovice – tvrz pustou s dvorem pustým a další příslušenství. Po smrti Jana se jediným držitelem statku stal Bartoloměj, po něm dědila manželka a synové. Ještě před koncem 16. století soustředila potom celý majetek do svých rukou obec města Písku. V urbáři protivínského panství je k r. 1741 uváděna tvrz jako pustá a v 19. století byla zřícenina upravena pro byt knížecího pastýře. Substrukce bývalé tvrže jsou situovány na vysunutém ostrohu do hladiny Tvrzského rybníka, přístupným po hrázi (Prokop, 1922).

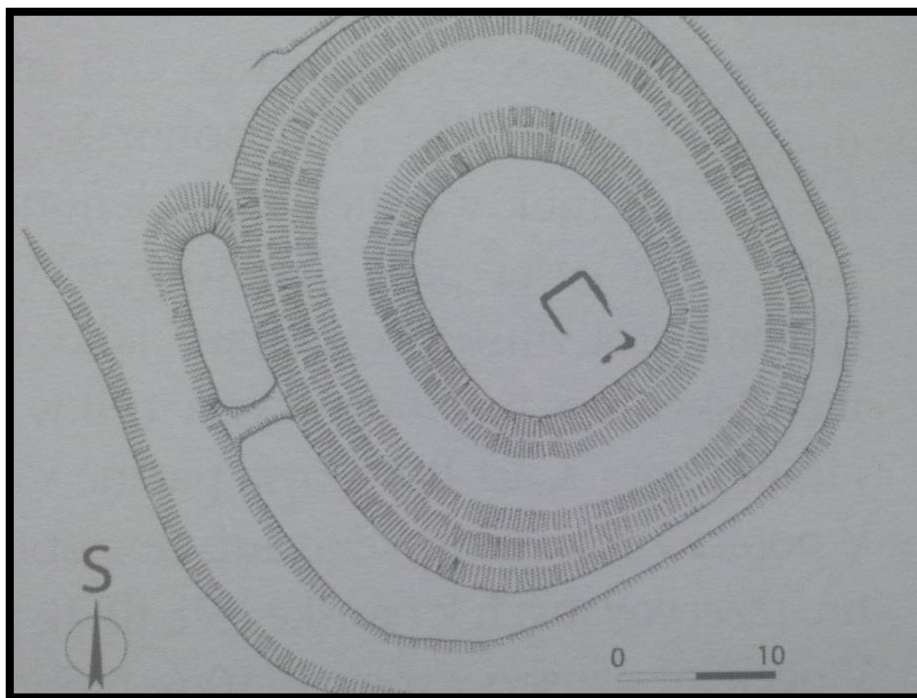
Zaniklá osada u Dvorců (viz. Obr. 27) jihozápadně od Skal (Modliškovice) byla ve 14. století majetkem jakéhosi Ivana. Ivan měl dva syny: Ctibora z Modliškovice a Chvala z Modliškovice. Bratři si majetek rozdělili, Chval měl Modliškovice a Ctibor Chřepici. Když



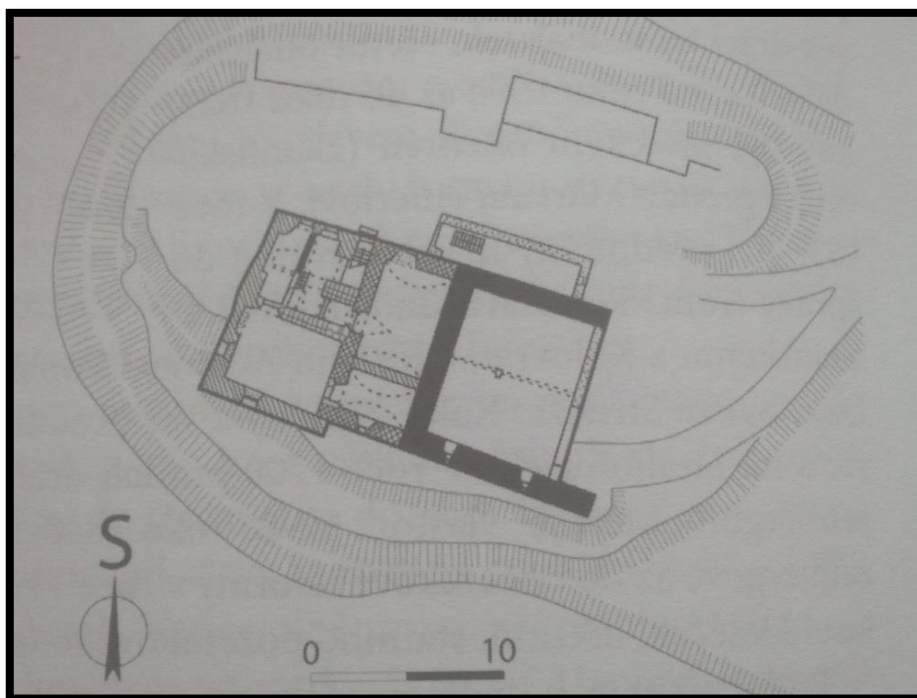
**Obrázek 24:** Tyto mapy zobrazují památkovou zónu v Budičovicích. (Zdroj: Archiv obec Skály)

Chval zemřel, zůstala po něm jediná dcera Anna, a protože v podobných případech majetek jako odúmrtí přecházel na krále, vyžádal si dvůr v Modlíškovcích v roce 1382 jakýsi Vojtěšek Krčíně. Po dvorském soudu, kdy prokázali právo na majetek původní majitelé, byl





**Obrázek 26:** Na tomto obrázku je terénní náčrt tvrze v Modlíškovících (= Dvorce), který zhotovil B. Chotěbora. (Zdroj: publikace Hrady, hrádky a tvrze na Písecku (Kašička, 1995))



**Obrázek 27:** Zde je na obrázku vidět terénní náčrt tvrze Božejovice (= Božovice), který zhotovil B. Chotěbora. (Zdroj: publikace Hrady, hrádky a tvrze na Písecku (Kašička, 1995))

#### 5.1.4 Historický vývoj

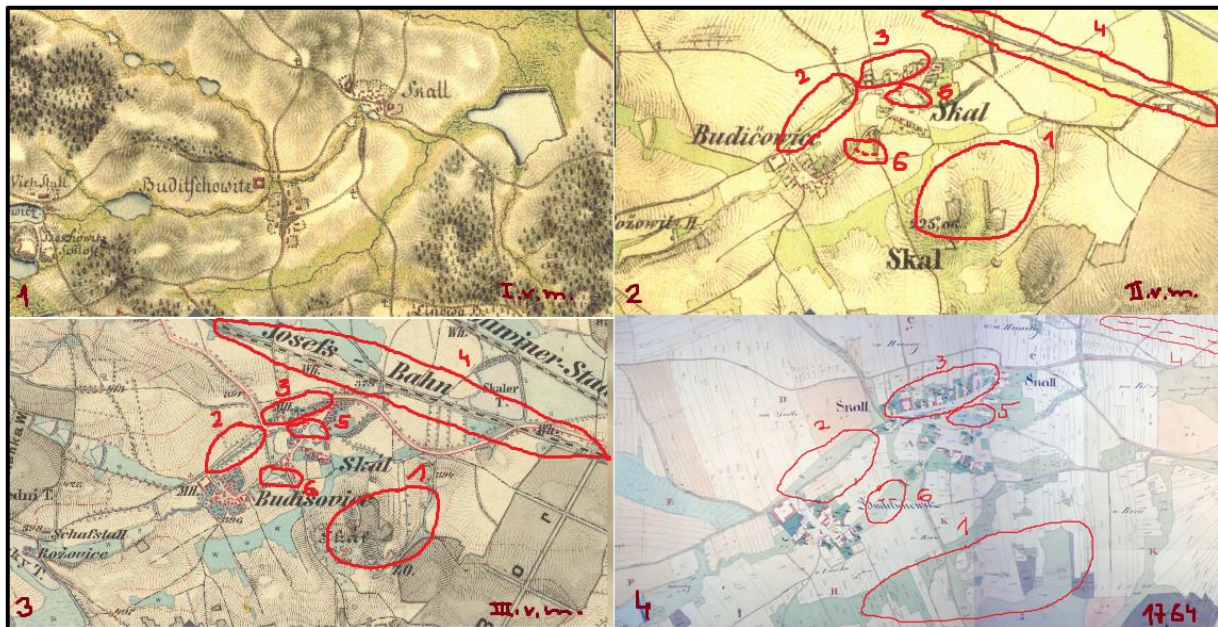
Bylo zjištěno z I. a II. vojenských map, že v tomto katastru přímo v obci Skály se kdysi nacházela kaple sv. Panny Marie. V Budičovicích byla postavena kaple sv. Jana Nepomuckého a u lesa Hájek byla postavena kaple sv. Víta, s kterou žije pověst. U tvrze Božovice vedla tajná chodba přímo pod Tvrzkým rybníkem a táhla se až k hradu ve Skočicích. Druhé vojenské mapování ukazuje, že na tomto území bylo mnoho zemědělské a užitkové půdy. Lesy byly zase o kus plochy vykáceny a jejich plocha se zmenšila o čtvrtku.

Ze záznamů ortofotomap z roku 2005 bylo viditelné, že lesy byly v tomto katastru téměř na stejné úrovni jako zemědělská půda. Bylo zde mnohem více zeleně než v Protivínském katastru. Svůj význam zde měla škála několika rybníků v katastru, bylo jich okolo 7 a v přírodě se krásně vyjímal.

Lesy byly spíše smíšeného charakteru, jejich sortimentem byl smrk, borovice, buk a dub. Nejvíce se ujímal smrk a dub.

Skalský katastr je přibližně rozlohy 17, 76 km<sup>2</sup>. Skály leží v nadmořské výšce 387 m a Budičovice v 390 m n. m. V tomto katastru je krajina mírně zvlněná. Reliéfem, jako u katastru Protivína, je pahorkatina. Oblast je významná svými přírodními památkami, příkladem je Skalský rybník. Kdysi zde bývaly tvrze – Božovice a Dvorce. Směrem od Skal k Protivínu je krajina mírně zvlněná až rovinatá, kdežto směrem ke Chvaleticím začíná stoupat, až vytváří oblé pahorky, které na druhé straně pozvolna klesají. Tyto pahorky se táhnou až k Dvorcům a Božovicím. Ke Dvorcům se krajina pozvolně zvedá, až dosahuje vyšších poloh okolo 393 m n. m. Směrem k tvrzi Božovice území přechází do mírně zvlněných tvarů a následnou rovinatou krajinou směrem k rybníkům – Tvrzký, Prostřední a Humňanský, které jsou z druhé straně opět obehnané vyššími pahorky. Od Tvrzského rybníka směrem ke Skalám je krajina spíše kopcovitá a pozvolného stoupání.

V současnosti například tvrz Božovice už nefunguje a ve Dvorcích je tzv. skalská zoo, kde se chovatel stará o mnoho druhů zvířat, nejen z České republiky.



**Obrázek 28:** Historický vývoj území Protivín viditelný na mapách I. vojenského mapování, II. vojenského mapování, III. vojenského mapování a archívni císařský otisk obce Skály z let 1764 – 1768. (Zdroj: <http://oldmaps.geolab.cz>; Archiv obec Skály)

Srovnáváno bylo I., II., III. vojenské mapování a císařský otisk katastrálního území Skály (viz. Obr. 29 – mapy 1; 2; 3; 4). Při srovnání I. vojenského mapování je viditelná různost map, hlavně jejich detail. Krajina je poměrně stejnorodá (č. 1). Různost je zde v komunikacích, které jsou evidovány v mapě z I. vojenského mapování a jsou nepřesné. V II. vojenském mapování jsou komunikace lépe pochopitelné (č. 2). Budovy jsou lépe vystižené v II. vojenském mapování a je zde vidět, že Skály a Budičovice patří k sobě, než je to evidováno v I. vojenském mapování (č. 3). Další rozdíl je železniční trať, která je evidována v II. a III. vojenském mapování a v I. není (č. 4).

Při srovnání II. vojenského mapování s III. vojenským mapováním je viditelný rozdíl v nárůstu obce. Pozemky jsou více rozčleněné a komunikace jsou lépe rozpoznatelné. Ve III. vojenském mapování je evidována spojnice komunikace v Budičovicích v II. vojenském mapování tomu tak není (č. 6). V I. vojenském mapování jsou evidovány dva rybníky přímo na návsi obce Skály (č. 5). Ve III. vojenském mapování je evidován jen jeden rybník, druhý rybník byl zavezen.

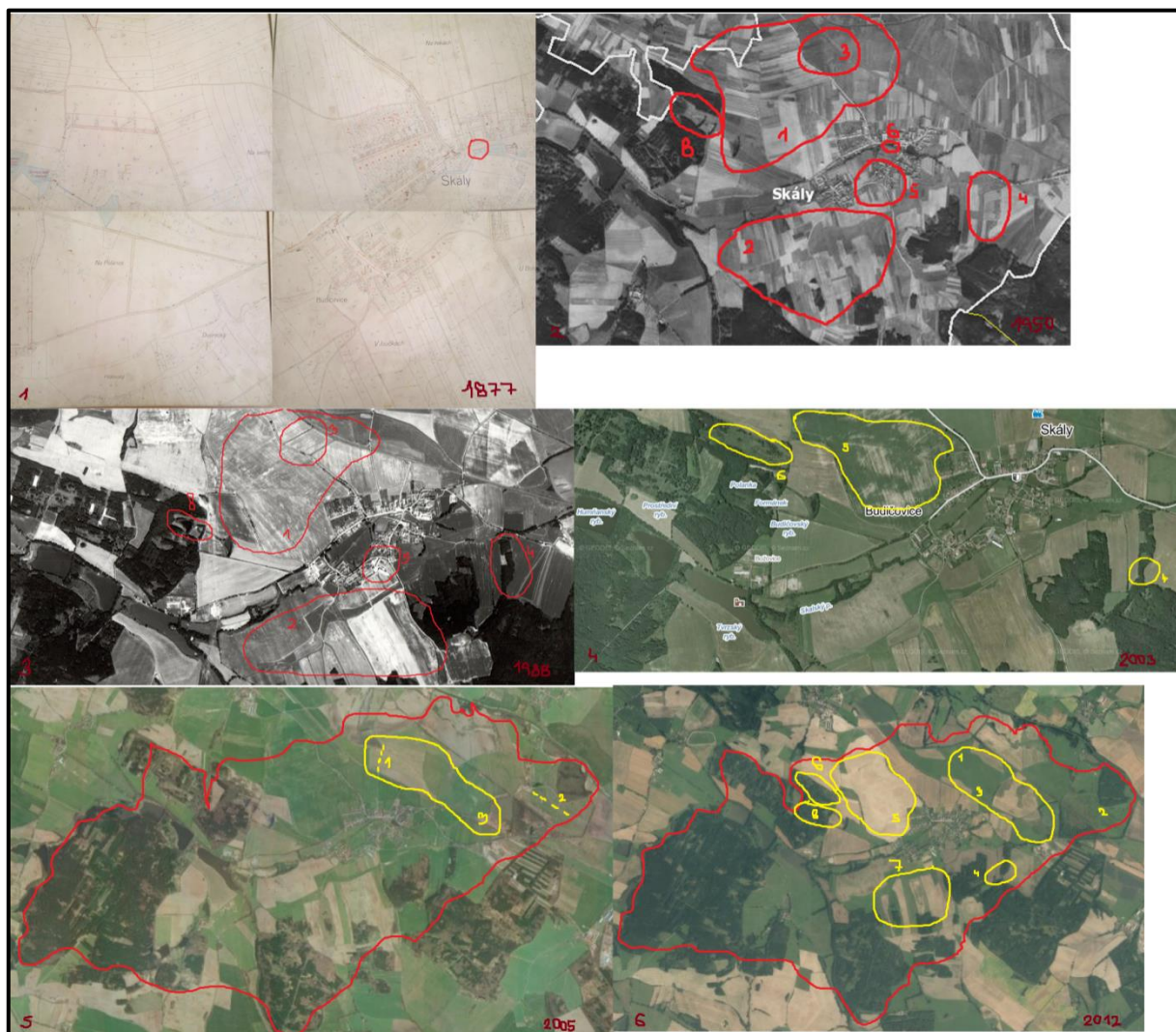
Při srovnání všech vojenských map s císařským otiskem je viditelný rozdíl v pozemcích (č. 1), které jsou oproti I. a II. vojenskému mapování rozdělené. Dále jsou budovy zakresleny přesněji (č. 3). Komunikace na císařském otisku některé chybí, například

spojnice komunikace v Budičovicích, která je evidována ve III. vojenském mapování (č. 6). Jsou zde evidovány dva rybníky, které jsou evidovány i v I. vojenském mapování.



**Obrázek 29:** Müllerovo mapování katastrálního území Skály. (Zdroj: [http://oldmaps.geolab.cz/map\\_viewer.pl?z\\_height=330&lang=cs&z\\_width=700&z\\_newwin=1&map\\_root=mul&map\\_region=ce&map\\_list=c017](http://oldmaps.geolab.cz/map_viewer.pl?z_height=330&lang=cs&z_width=700&z_newwin=1&map_root=mul&map_region=ce&map_list=c017))





**Obrázek 30:** Archivní tereziánská stabilní mapa z roku 1877. Archivní letecká mapa z roku 1950. Archivní letecká mapa z roku 1988. Letecké mapování katastrálního území Skály z roku 2003. Archivní ortofotomapa z roku 2005. Ortofotomapa katastrálního území Skály z roku 2012. (Zdroj: Katastrální úřad Písek; VGHMÚř Dobruška; [http://www.mapy.cz/#!x=14.173150&y=49.218978&z=13&l=8&d=muni\\_912\\_1&t=s](http://www.mapy.cz/#!x=14.173150&y=49.218978&z=13&l=8&d=muni_912_1&t=s); ČÚZK)

V roce 1877 byl zjištěn rozdíl v hořejší části Budičovic, kde nebyla zástavba tak rozsáhlá jako v roce 1988 (č. 5), (viz. Obr. 31 – mapy 1; 2; 3). Tato zástavba se shoduje s rokem 1950, v tomto roce také nebyla zástavba v takové míře rozsáhlá. Krajina v těchto letech nebyla tolik poškozena zemědělstvím. V roce 1877 byly evidovány dva menší rybníčky, které v roce 1950 a 1988 v mapě evidovány už nejsou, protože byly zavezeny (č. 6). Na mapě zůstal pouze jeden, který se využívá jako hasičská nádrž.

Při srovnání obou map bylo zjištěno pár rozdílů. Jeden z nich je například nově vzniklé komunikace – dvě polní cesty z roku 1988, které v roce 1950 nebyly evidovány (č. 3), a bylo zde jedno velké zemědělské pole, které bylo členěno na několik menších částí (č. 1; 2). V roce 1950 bylo více zemědělské plochy než lesů. V roce 1988 lesů přibýlo (č. 4). V roce

1950 nebyla evidována část Budičovic, konkrétněji jejich horní část ulic, které byly evidovány až v letech 1988.

Závěrem tohoto pozorování změn v ortofotomapách (viz Obr. 31 – mapy 4; 5; 6) z roku 2003 a z roku 2012, je viditelné, že některá rozdělená zemědělská pole do jednotlivých různých celků, se změnila v kompaktní celistvá pole (č. 5). V roce 2003 byl zaznamenán celistvý les, v roce 2012 už tomu tak není (č. 4). V části lesa Hájek v letech 2003 je zaznamenáno, v podstatě prázdné místo, kde by se měl vyskytovat les. Pozitivní změnou na mapě z roku 2012 je zaplněné prázdné místo lesa lesem (č. 6).

Závěrem zkoumání archivní ortofotomapy z roku 2005 s ortofotomapou z roku 2012 je viditelné, že v archivní ortofotomapě jsou zemědělská pole převážně celistvá a v letech 2012 jsou dělena na několik částí (č. 3). Hned poblíž Skalského rybníku kdysi vedly tři komunikace. V roce 2012 jsou viditelné pouze dvě. Též zanikla cesta, která je viditelná na archivní ortofotomapě ve směru na Chvaletice (č. 2). Další zaniklou komunikací, která je viditelná na mapě z roku 2003 byla cesta ve směru obec Maletice (č.1).

Další srovnáním bylo srovnání map z roku 1950, 1988 a 2012. Při pozorování mapy z roku 1950 jsou viditelné rozdíly s rokem 2012. Krajina je v roce 1950 rozdělena na menší území, které v roce 2012 tvoří větší jednotné celky území (mapa r. 1950 č. 2 – mapa r. 2012 č. 7). V roce 1950 je viditelný úbytek lesa oproti roku 2012, kde je les už celistvý (mapa r. 1950, 2012 č. 8). V roce 2012 bylo zjištěno více menších ploch v krajině oproti roku 1988 (mapa r. 1988 č. 2 – mapa r. 2012 č. 7). Dále postupné obnovování lesa, který je v roce 2012 evidován celistvý (mapa r. 1988, 2012 č. 8).

## 6 Diskuze

Na základě dostupné literatury byly shromážděny informace nutné k pozorování historie vývoje krajiny ve zkoumaných katastrálních územích. Historie a původ zkoumaných katastrálních území může být pro mnoho lidí absolutně neznámý.

Podle V. Ložka, V. Cílka a kolektiv (2011) odlesnění území je možné zkoumat od konce 18. století. Ve zkoumaném katastrálním území je odlesnění viditelné v I. vojenském mapování. Rozmístění polí, luk a pastvin, bylo zkoumané částečně od poloviny 19. století (Ložek, Cílek a kol., 2011). Tato skutečnost popisována v publikaci *Obraz krajiny*, je srovnatelná s výsledky zkoumaných map v katastrálních územích, tyto skutečnosti jsou viditelné v II. a III. vojenském mapování.

Historii krajiny celé České republiky specifikuje blíže Gojda v publikaci z roku 2000, která se nazývá *Archeologie krajiny: vývoj archetypů kulturní krajiny*. Gojda (2000) uvádí, že v roce 1856 – 1883 docházelo k scelování půdy a zvyšovala se fragmentace krajiny. V rozebíraném katastrálním území toto scelování znát bylo velmi málo. Druhá publikace, zabývající se také historií krajiny, je kniha *Základy krajinného plánování* od autora Petra Skleničky. Sklenička (2003) zde uvádí, že rok 1948 byl nejradikálnějším zlomem v krajině. V této době došlo k první vlně kolektivizace, což bylo znatelné i v rozebíraném katastrálním území v roce 1950. Zkoumané území je zachyceno v tereziánské katastrální mapy z roku 1877 a leteckých snímků z roku 1950, 1988. Podle Skleničky (2003) ve 20. století tlak na využívání krajiny pomalu ustupuje. Ve zkoumaném území byly studovány snímky z roku 1988, z důvodu toho, že mapování tohoto území probíhalo až v roce 1988. Jak Sklenička (2003) uvádí, druhá vlna kolektivizace v 80. letech 20. století zaznamenala další pozemkové úpravy a mnohem drastičtější. Tato druhá kolektivizace se vryla do paměti i zkoumaného katastrálního území z roku 1988. V rozebíraném území probíhaly komplexní pozemkové úpravy od roku 2009 až po rok 2013. Konkrétněji v roce 2009 v obci Chvaletice, v roce 2010 v obcích Maletice a Myšenec a v roce 2013 v obcích Skály a Milenovice. Tato skutečnost se shoduje i s tvrzením od Míchala a Löwa (2003).

Tato práce proto jednotně uceluje za pomoci zahraniční i tuzemské odborné literatury vše důležité co je pro rozebrání historie území nutné vědět.

## 7 Závěr

Cílem bakalářské práce bylo z historického hlediska rozebrat vývoj krajiny katastrálního území Protivín a katastrálního území Skály. Mapy, které byly předmětem hodnocení, byly pořízeny od Vojenského geografického a hydrometeorologického úřadu Dobruška a od Českého zeměměřického katastrálního úřadu.

Výsledkem této práce je rozbor vývoje krajiny ve vybraných katastrálních územích (Protivín, Skály). Výsledky byly zpracovány ve formě map doplněné textem a komentovanou fotodokumentací. V mapách byla zjištěna zvětšená plocha pro hospodářství a zemědělství, lesy byly více rozšířené, nyní jejich rozměr není tak velký. Změnily se sídelní osady, začaly se postupem času zvětšovat jejich pozemky, pozemky určené ke stavbě a tím se rozšiřovalo město a okolní vesnice.

Katastrální území Skály se změnilo z historického hlediska svou rozlohou, a především rozlohou lesů a zemědělských ploch. V roce 1868 vznikla železniční trať, která v období I. vojenského mapování, v tomto území ještě nebyla zaznamenána.

V katastrálním území Protivína silniční síť v době I. vojenského mapování nebyla na nejlepší úrovni, hlavně silnic nebylo mnoho, v dnešní době na mapách mnoho komunikací není ani zaznamenáno, i když byly zaznamenány v I. vojenské mapě – jako byla například císařská silnice od zámku v Protivíně. Dalším z výsledků z II. vojenského mapování je v obou katastrálních územích větší rozloha a převaha zemědělských polí a luk, oproti rozloze lesů, jak říká II. vojenské mapování, v této době se rozloha lesů zmenšovala až o 50 %, a to se s mým pozorováním shoduje. V obou územích byly nalezeny a zmiňovány různé typy budov, které byly postaveny za různými účely. Historicky zajímavé budovy byly mlýny, školy, kostely, kapličky. Všechny tyto jmenované budovy se v katastrálních územích prokazatelně vyskytovaly.

Z dalších map bylo zřetelné, že obě území se zvětšila z hlediska rozlohy stavebních parcel a rozšířila se o další uličky. Co se týče krajiny a jejího rázu, v katastrálním území Skály se lesy trochu rozšířily zpět do původní podoby, ale i přesto zemědělská půda má navrch, dominují orná pole využívaná pro zemědělské účely. V katastrálním území Protivín je zachovalá část Těšínova, která byla obklopená a je i dneska obklopená velkou plochou Jehličnatého lesa. Českobudějovická pánev se zde vyjímá svou krásou a převládá les nad zemědělskou půdou.

Ke zhodnocení vybraných katastrálních území bylo nutné současně shromáždit informace z historie území a na základě těchto informací byly rozdíly zakresleny do map. Tímto způsobem bylo možné zjistit, jak se obě katastrální území vyvíjely.

Tato práce může sloužit k zamyšlení, jak se historická krajina, díky příchodu a vlivu člověka měnila před očima, jaké zásadní změny v ní proběhly a jaké změny v ní člověk zanechal. Tyto změny jsou na první pohled viditelné, a proto je mnoho věcí k zamyšlení, co udělat pro to, aby se krajina alespoň z části vrátila do původní podoby.

## **8 Seznam literatury**

### **Literární zdroje**

Cílek, V. a kol. 2011. *Obraz krajiny: pohled ze středních Čech*. Praha. Dokořán. s. 310. ISBN: 978-80-7363-205-2.

Dickinson, R.E. 1970. *Regional Ecology: The study of Man's Environment*. Wiley, New York. p. 199. ISBN: 978-04-7121-288-1

Forman, R.T.T., Godron, M. 1993. *Krajinná ekologie. I*. Academia, Praha. s. 583. ISBN: 80-200-0464-5

Gojda, M. 2000. *Archeologie krajiny: vývoj archetypů kulturní krajiny*. Praha. Academia. s. 238. ISBN: 80-200-0780-6.

Hannson, L. 1977. *Landscape ecology and stability of populations*. *Landscape Planning*. 4. 85 – 93.

Jellicoe, G. Jellicoe, S. 1991. *The landscape of man: shaping the environment from prehistory to the present day*. London: Thames and Hudson. p. 400. ISBN: 0-500-27431-2.

Kašička, F., Nechvátal, B., Durtík, T. 1995. *Hrady, hrádky a tvrže na Písecku*. Prácheňské muzeum v Písku. s. 448. ISBN: 80-902038-0-9.

Kučera, T. 2006. *Krajinný ráz a jeho ochrana*. *Ochrana přírody*. 61. (9). 264 – 265.

Lipský, Z. 2000. *Sledování změn v kulturní krajině*. Lesnická fakulta ČZU. Praha. s. 71 ISBN: 80-213-0643-2

Lipský, Z., Romportl, D. 2007. Typologie krajiny v České republice a zahraniční – stav problematiky, metody a teoretická východiska. Geografie – Sborník ČGS. 112. 61 – 63

Löw, J., Míchal, I. 2003. Krajinný ráz. Kostelec nad Černými lesy. Lesnická práce. s. 552. ISBN: 80-86386-27-9.

Mezera, A. a kol. 1976. Tvorba a ochrana krajiny. Praha. SZN. s. 467. ISBN: neuvedeno

Moravec, J. ET AL. 1994. Fytocenologie – nauka o vegetaci. Academia. Praha. s. 403. ISBN: 978-80-2000-457-4

Motloch, J. L. 2001. Introduction to Landscape Design. New York. John Wiley&Sons, Inc. p. 270. ISBN: 0-471-35291-8.

Norberg-Schulz, Ch. 2010. Genius loci. Krajina, místo, architektura. Praha. s. 221. ISBN: 978-80-7363-303-5

Prokop, P. 1922. Kronika obce Skály. Budičovice. s.210. ISBN: neuvedeno

Schama, S. 2007. Krajina a paměť. Praha. Agro. s. 702. ISBN:978-80-7203-803-9.

Sklenička, P. 2003. Základy krajinného plánování. Naděžda Skleničková. Praha. s. 321. ISBN: 80-903206-1-9.

Tansley, A. G. 1935. The use and abuse of vegetational concepts and terms. Ecology, p. 307. ISBN: neuvedeno

Troll, C. 1950. Die geographische Landschaftundihre Erforschung. Studium Generale. 3. 163 – 181.

Troll, C. 1966. Ökologische Landschaftsforschung und Vergleichende Hochgebirgsforschung. Erkundliches Wissen, Schriftenfolge für Forschung und Praxis, Heft II. Franz Steiner. Wiesbaden. p. 336. ISBN: neuvedeno

Vlček, V. 1984. Zeměpisný lexikon ČSR: Vodní toky a nádrže. Academia. Praha. s. 315. ISBN: neuvedeno

## **Elektronické zdroje**

Cibulka, J. Typologie české krajiny. MŽP ČR. 03. listopad 2005 [cit. 2013 – 12 – 19]. Dostupné z <<http://spoluzaci.im.cz/document/1793/100471793-7cd.pdf>>.

Dušek, J. I. vojenské mapování. Laboratoř geoinformatiky. FŽP UJEP. 2001 – 2010 [cit. 2013 – 12 – 19]. Dostupné z <[http://oldmaps.geolab.cz/map\\_root.pl?z\\_height=70&lang=cs&z\\_width=0&z\\_newwin=0&map\\_root=1vm](http://oldmaps.geolab.cz/map_root.pl?z_height=70&lang=cs&z_width=0&z_newwin=0&map_root=1vm)>.

Dušek, J. II. vojenské mapování. Laboratoř geoinformatiky. FŽP UJEP. 2001 – 2010 [cit. 2013 – 12 – 19]. Dostupné z <[http://oldmaps.geolab.cz/map\\_root.pl?z\\_height=70&lang=cs&z\\_width=0&z\\_newwin=0&map\\_root=2vm](http://oldmaps.geolab.cz/map_root.pl?z_height=70&lang=cs&z_width=0&z_newwin=0&map_root=2vm)>.

Jenč, P. Historické skalní rytiny v Českém ráji a Českobratrský kalich. Muzeum Česká Lípa. 2007 – 2008 [cit. 2013 – 12 – 19]. Dostupné z <[http://www.muzeumcl.cz/userfiles/file/Kr1-10%20str\\_38.pdf](http://www.muzeumcl.cz/userfiles/file/Kr1-10%20str_38.pdf)>.

Löw, J. a kol. Typologické členění krajiny České republiky. MŽP ČR. 06. červen 2008 [cit. 2013 – 12 – 19]. Dostupné z <[http://www.uur.cz/images/publikace/uur/2008/2008-06/06\\_typologicke.pdf](http://www.uur.cz/images/publikace/uur/2008/2008-06/06_typologicke.pdf)>.



## Mapové zdroje

I. vojenské mapování - 1 : 28 800, mapový list 232[online]. Laboratoř geoinformatiky UJEP, Ústí nad Labem. Dostupné z:

[http://oldmaps.geolab.cz/map\\_viewer.pl?z\\_height=330&lang=cs&z\\_width=700&z\\_newwin=1&map\\_root=1vm&map\\_region=ce&map\\_list=c232](http://oldmaps.geolab.cz/map_viewer.pl?z_height=330&lang=cs&z_width=700&z_newwin=1&map_root=1vm&map_region=ce&map_list=c232)

II. vojenské mapování - 1 : 28 800, mapový list O\_14\_1[online]. Laboratoř geoinformatiky UJEP, Ústí nad Labem. Dostupné z:

[http://oldmaps.geolab.cz/map\\_viewer.pl?z\\_height=330&lang=cs&z\\_width=700&z\\_newwin=1&map\\_root=2vm&map\\_region=ce&map\\_list=W\\_14\\_I](http://oldmaps.geolab.cz/map_viewer.pl?z_height=330&lang=cs&z_width=700&z_newwin=1&map_root=2vm&map_region=ce&map_list=W_14_I)

III. vojenské mapování - 1 : 25 000, mapový list 4352\_2 [online]. Laboratoř geoinformatiky UJEP, Ústí nad Labem. Dostupné z:

[http://oldmaps.geolab.cz/map\\_viewer.pl?z\\_height=330&lang=cs&z\\_width=700&z\\_newwin=1&map\\_root=3vm&map\\_region=25&map\\_list=4352\\_2](http://oldmaps.geolab.cz/map_viewer.pl?z_height=330&lang=cs&z_width=700&z_newwin=1&map_root=3vm&map_region=25&map_list=4352_2)

Müllerovo mapování, mapový list 17 [online]. Laboratoř geoinformatiky UJEP, Ústí nad Labem. Dostupné z:

[http://oldmaps.geolab.cz/map\\_viewer.pl?z\\_height=330&lang=cs&z\\_width=700&z\\_newwin=1&map\\_root=mul&map\\_region=ce&map\\_list=c017](http://oldmaps.geolab.cz/map_viewer.pl?z_height=330&lang=cs&z_width=700&z_newwin=1&map_root=mul&map_region=ce&map_list=c017)

Letecké snímkování 2003 katastr Protivín, [online]. Dostupné z:

[http://www.mapy.cz/#!x=14.239270&y=49.194965&z=12&l=8&d=muni\\_907\\_1&t=s&q=Protiv%25C3%25ADn&qp=10.572705\\_48.465990\\_20.301142\\_50.963607\\_6](http://www.mapy.cz/#!x=14.239270&y=49.194965&z=12&l=8&d=muni_907_1&t=s&q=Protiv%25C3%25ADn&qp=10.572705_48.465990_20.301142_50.963607_6)

Letecké snímkování 2003 katastr Skály, [online]. Dostupné z:

[http://www.mapy.cz/#!x=14.170635&y=49.215002&z=12&l=8&d=muni\\_907\\_1&t=s&q=Protiv%25C3%25ADn&qp=10.572705\\_48.465990\\_20.301142\\_50.963607\\_6](http://www.mapy.cz/#!x=14.170635&y=49.215002&z=12&l=8&d=muni_907_1&t=s&q=Protiv%25C3%25ADn&qp=10.572705_48.465990_20.301142_50.963607_6)

Archivní ortofotomapa 2005, Ortofotomapa 2012, Státní mapa 2012 katastr Protivín.

Dostupné z: Český zeměměřický a katastrální úřad

Archivní ortofotomapa 2005, Ortofotomapa 2012, Státní mapa 2012 katastr Skály. Dostupné z:

Český zeměměřický a katastrální úřad

Letecké snímkování rok 1950, 1988 katastr Protivín. Dostupné z: Vojensko-geografický a hydrometeorologický úřad

Letecké snímkování rok 1950, 1988 katastr Skály. Dostupné z: Vojensko-geografický a hydrometeorologický úřad

## 9 Seznam obrázků

<b>Obrázek 1:</b> Po vzoru hradů byla založena v dávném středověku na skalním ostrohu v jižní části náhorní plošiny zvané Hrada selská usedlost z roku 1554, známá dnes jako Pičův statek. (Zdroj: <a href="http://www.hrady.cz/?OID=5489&amp;PARAM=2">http://www.hrady.cz/?OID=5489&amp;PARAM=2</a> ).....	19
<b>Obrázek 2:</b> Ruchadlo, vynález bratraců Veverkových z roku 1827. (Zdroj: <a href="http://3pol.cz/781/print">http://3pol.cz/781/print</a> ) .....	20
<b>Obrázek 3:</b> Klaudyánova mapa z roku 1518. Upravený výřez z příležitostného vydání Staré mapy českých zemí, Komerční banka, Prostor 2000.(Zdroj: <a href="http://www.genebase.cz/cgi-bin/kn.cgi?k=KmC1518">http://www.genebase.cz/cgi-bin/kn.cgi?k=KmC1518</a> ).....	26
<b>Obrázek 4:</b> Müllerovo mapování. (Zdroj: <a href="http://oldmaps.geolab.cz/map_viewer.pl?z_height=330&amp;lang=cs&amp;z_width=700&amp;z_newwin=1&amp;map_root=mul&amp;map_region=ce&amp;map_list=c018">http://oldmaps.geolab.cz/map_viewer.pl?z_height=330&amp;lang=cs&amp;z_width=700&amp;z_newwin=1&amp;map_root=mul&amp;map_region=ce&amp;map_list=c018</a> ) .....	27
<b>Obrázek 5:</b> I. vojenské mapování (Zdroj: <a href="http://oldmaps.geolab.cz/map_viewer.pl?z_height=330&amp;lang=cs&amp;z_width=700&amp;z_newwin=1&amp;map_root=1vm&amp;map_region=ce&amp;map_list=c232">http://oldmaps.geolab.cz/map_viewer.pl?z_height=330&amp;lang=cs&amp;z_width=700&amp;z_newwin=1&amp;map_root=1vm&amp;map_region=ce&amp;map_list=c232</a> ) ....	27
<b>Obrázek 6:</b> II. vojenské mapování (Zdroj: <a href="http://oldmaps.geolab.cz/map_viewer.pl?z_height=330&amp;lang=cs&amp;z_width=700&amp;z_newwin=1&amp;map_root=2vm&amp;map_region=ce&amp;map_list=O_14_I">http://oldmaps.geolab.cz/map_viewer.pl?z_height=330&amp;lang=cs&amp;z_width=700&amp;z_newwin=1&amp;map_root=2vm&amp;map_region=ce&amp;map_list=O_14_I</a> ).....	28
<b>Obrázek 7:</b> III. vojenské mapování (Zdroj: <a href="http://oldmaps.geolab.cz/map_viewer.pl?z_height=330&amp;lang=cs&amp;z_width=700&amp;z_newwin=1&amp;map_root=3vm&amp;map_region=25&amp;map_list=4352_2">http://oldmaps.geolab.cz/map_viewer.pl?z_height=330&amp;lang=cs&amp;z_width=700&amp;z_newwin=1&amp;map_root=3vm&amp;map_region=25&amp;map_list=4352_2</a> ) .....	29
<b>Obrázek 8:</b> Svatý Jan pod Skálou na mapě stabilního katastru (povinném císařském otisku). (Zdroj: <a href="http://archivnimapy.cuzk.cz/mapy/map.phtml?dg=co_rastr_1000k,MCR500_op,P_COCM_u&amp;me=-958775.556739,-1282635.97206,-400169.80851,-872110.327503&amp;language=cz&amp;config=cio&amp;re_setsessi_on=ALL">http://archivnimapy.cuzk.cz/mapy/map.phtml?dg=co_rastr_1000k,MCR500_op,P_COCM_u&amp;me=-958775.556739,-1282635.97206,-400169.80851,-872110.327503&amp;language=cz&amp;config=cio&amp;re_setsessi_on=ALL</a> ).....	30
<b>Obrázek 9:</b> Antonín Chittussi – Z Českomoravské vysočiny (Zdroj: <a href="http://www.rodon.cz/zivotopisy-umelcu/Chittussi-Antonin-10">http://www.rodon.cz/zivotopisy-umelcu/Chittussi-Antonin-10</a> ).....	32
<b>Obrázek 10:</b> Antonín Slavíček – Ve Veltruském parku (Zdroj: <a href="http://cs.wikipedia.org/wiki/Anton%C3%ADn_Slav%C3%AD%C4%8Dek">http://cs.wikipedia.org/wiki/Anton%C3%ADn_Slav%C3%AD%C4%8Dek</a> ) .....	33
<b>Obrázek 11:</b> Julius Mařák – Návrat z pastvy (Zdroj: <a href="http://cs.wikipedia.org/wiki/Julius_Ma%C5%99%C3%A1k">http://cs.wikipedia.org/wiki/Julius_Ma%C5%99%C3%A1k</a> ) .....	34
<b>Obrázek 12:</b> Vyznačené území Českobudějovické pánve.(Zdroj: <a href="http://commons.wikimedia.org/wiki/File:Ceskobudejovicka_panev_CZ_I2B-1.png">http://commons.wikimedia.org/wiki/File:Ceskobudejovicka_panev_CZ_I2B-1.png</a> ) ...	42
<b>Obrázek 13:</b> Vymezené katastrální území Protivín. Státní mapa z roku 2012. (Zdroj: ČÚZK).....	43
<b>Obrázek 14:</b> Kutinovo překreslení protivínského hradu z roku 1709. (Zdroj: publikace Hrady, hrádky a tvrže na Písecku (Kašička, 1995)).....	45
<b>Obrázek 15:</b> Na obrázku je vidět situace hradu a města na císařském otisku mapy stabilního katastru z roku 1837. Veřejné budovy a zámek je černou barvou na mapě, zděné a řídké dřevěné objekty jsou hustě vyšrafované. (Zdroj: publikace Hrady, hrádky a tvrže na Písecku (Kašička, 1995)) .....	46
<b>Obrázek 16:</b> Historický vývoj území Protivín viditelný na mapách I. vojenského mapování, II. vojenského mapování, III. vojenského mapování a tereziánské stabilní mapy z roku 1877. (Zdroj: <a href="http://oldmaps.geolab.cz">http://oldmaps.geolab.cz</a> ; Katastrální úřad Písek).....	49
<b>Obrázek 17:</b> Müllerovo mapování katastrálního území Protivín. (Zdroj: <a href="http://oldmaps.geolab.cz/map_viewer.pl?z_height=330&amp;lang=cs&amp;z_width=700&amp;z_newwin=1&amp;map_root=mul&amp;map_region=ce&amp;map_list=c017">http://oldmaps.geolab.cz/map_viewer.pl?z_height=330&amp;lang=cs&amp;z_width=700&amp;z_newwin=1&amp;map_root=mul&amp;map_region=ce&amp;map_list=c017</a> ) .....	50

<b>Obrázek 18:</b> Archivní tereziánská stabilní mapa z roku 1877. Archivní letecká mapa z roku 1988. Zobrazují část katastrálního území Protivín, konkrétněji město Protivín. (Zdroj: Katastrální úřad Písek; VGHMÚř Dobruška) .....	<b>51</b>
<b>Obrázek 19:</b> Archivní letecká mapa z roku 1950. Archivní letecká mapa z roku 1988, zobrazuje část katastrálního území Protivín, konkrétněji obec Krč a část Protivína. Archivní letecká mapa z roku 1950. Archivní letecká mapa z roku 1988, zobrazuje část katastrálního území Protivín, konkrétněji obec Chvaletice a část Protivína. (Zdroj: VGHMÚř Dobruška) .....	<b>52</b>
<b>Obrázek 20:</b> Letecké mapování katastrálního území Protivín z roku 2003. Archivní ortofotomapa z roku 2005, katastrálního území Protivín. Ortofotomapa katastrálního území Protivín 2012. (Zdroj: <a href="http://www.mapy.cz/#!x=14.227970&amp;y=49.194314&amp;z=12&amp;l=8;ČÚZK">http://www.mapy.cz/#!x=14.227970&amp;y=49.194314&amp;z=12&amp;l=8;ČÚZK</a> ) .....	<b>53</b>
<b>Obrázek 21:</b> Vymezené katastrální území Skály. Státní mapa z roku 2012. (Zdroj: ČÚZK).....	<b>55</b>
<b>Obrázek 22:</b> Budičovice, které se pyšní typickým selským barokem. Tato fotografie je z roku 1940. (Zdroj: Archiv obec Skály) .....	<b>57</b>
<b>Obrázek 23:</b> Současné Budičovice focené v létě 2013. (Zdroj: Archiv obec Skály).....	<b>58</b>
<b>Obrázek 24:</b> Tyto mapy zobrazují památkovou zónu v Budičovících. (Zdroj: Archiv obec Skály) ....	<b>59</b>
<b>Obrázek 25:</b> Na obrázku je výřez z historické mapy, která zobrazuje Budičovice. Budičovice jsou návesním typem půdorysu. (Zdroj: publikace Hrady, hrádky a tvrze na Písecku (Kašička, 1995)) .....	<b>60</b>
<b>Obrázek 26:</b> Na tomto obrázku je terénní náčrt tvrze v Modlíškovících (= Dvorce), který zhotovil B. Chotěbora. (Zdroj: publikace Hrady, hrádky a tvrze na Písecku (Kašička, 1995)).....	<b>61</b>
<b>Obrázek 27:</b> Zde je na obrázku vidět terénní náčrt tvrze Božejovice (= Božovice), který zhotovil B. Chotěbora. (Zdroj: publikace Hrady, hrádky a tvrze na Písecku (Kašička, 1995)).....	<b>61</b>
<b>Obrázek 28:</b> Historický vývoj území Protivín viditelný na mapách I. vojenského mapování, II. vojenského mapování, III. vojenského mapování a archivní císařský otisk obce Skály z let 1764 – 1768. (Zdroj: <a href="http://oldmaps.geolab.cz">http://oldmaps.geolab.cz</a> ; Archiv obec Skály) .....	<b>63</b>
<b>Obrázek 29:</b> Müllerovo mapování katastrálního území Skály. (Zdroj: <a href="http://oldmaps.geolab.cz/map_viewer.pl?z_height=330&amp;lang=cs&amp;z_width=700&amp;z_newwin=1&amp;map_root=mul&amp;map_region=ce&amp;map_list=c017">http://oldmaps.geolab.cz/map_viewer.pl?z_height=330&amp;lang=cs&amp;z_width=700&amp;z_newwin=1&amp;map_root=mul&amp;map_region=ce&amp;map_list=c017</a> ) .....	<b>64</b>
<b>Obrázek 30:</b> Archivní tereziánská stabilní mapa z roku 1877. Archivní letecká mapa z roku 1950. Archivní letecká mapa z roku 1988. Letecké mapování katastrálního území Skály z roku 2003. Archivní ortofotomapa z roku 2005. Ortofotomapa katastrálního území Skály z roku 2012. (Zdroj: Katastrální úřad Písek; VGHMÚř Dobruška; <a href="http://www.mapy.cz/#!x=14.173150&amp;y=49.218978&amp;z=13&amp;l=8&amp;d=muni_912_1&amp;t=s;ČÚZK">http://www.mapy.cz/#!x=14.173150&amp;y=49.218978&amp;z=13&amp;l=8&amp;d=muni_912_1&amp;t=s;ČÚZK</a> ).....	<b>65</b>

## 10 Fotodokumentace

### Katastrální území Skály



Budičovice jsou typickým jihočeským selským barokem. Na obrázku je jeden ze statků, který se nachází v blízkosti kaple sv. Jana Nepomuckého z roku 1875.



Kaple sv. Jana Nepomuckého z roku 1875, která stojí přímo uprostřed návsi Budičovic. Před kapličkou se nachází památník, který uctívá padlé vojáky během světové války.



Kaple sv. Víta z roku 1850, která leží v blízkosti lesa Hájek. O tomto místě vznikla pověst. Podle pověsti, která se ke kapli vztahuje, ji nechal postavit kníže, který se při pronásledování zvěře ztratil v zdejších lesích. Ráno šťastně našel cestu do nejbližší vesnice podle kohoutího kokrhání.



Tvrz Božovice z roku 1443, která leží na břehu Tvrzského rybníka. Z tvrze vedla tajná chodba pod rybníkem až na hrad ve Skočicích.



Louka mezi Skalami a Protivínem, tuto louku rozděluje železniční trať směr České Budějovice – Plzeň, která byla zrekonstruována v roce 1935 – 1939.



Louka od Skal lemovaná zemědělskými poli, která je poblíž lesů patřící obci Chvaletice.



Zemědělsky využívaná pole za obcí Skály nejsou rovinatá, spíše pahorkatého rázu, tato pole jsou kolem cesty vedoucí k obci Heřmaň. Silniční komunikace rozděluje krajinu na dvě části. Z jedné strany se táhne louka a z druhé obklopuje zemědělské pole.



Louky a pole za obcí Skály tzv. u Mlejnků jsou mírně kopcovitého rázu ve směru obec Chvaletice. Tato část je z jedné strany samý les a z druhé zemědělské pole.





Humňanský rybník leží na hranicích Skalského katastru. Je obklopen ze všech stran lesy a poli. V této oblasti hnízdí mořští orli.



Tato louka se nachází mezi Tvrzkým a Prostředním rybníkem, na horizontu této fotky je vidět tvrz Dvorce z roku 1795.



Pole u Skal směr obec Chvaletice, většina krajiny rovinatá pole a částečně lesy na okrajích, které jsou kopcovitého rázu.



Pohled k Dvorcům od Tvrzského rybníka a zároveň pohled z tvrze Božovice, která leží na hrázi rybníka. Krajina je pahorkatinného charakteru. V této oblasti jsou přibližně po dobu 2 let nacházeny důkazy výskytu orla mořského, jedná se konkrétně o jejich vlastní hnízdiště u Tvrzského rybníka.



Na prvním obrázku od Tvrzského rybníka a na druhém obrázku z přímého pohledu, vidíme kopcovitou krajinu tvrze Dvorce. Tato tvrz je z 18. století.



Pohled k tvrzi Klokočín z roku 1401. Viditelná rovinatá plocha Českobudějovické pánve, která se v určitých místech vyvyšuje nad okolím.



Tato louka rozděluje lesy obce Skály a lesy obce Protivín, místní části Bor. Pohled je přímo na louku u Chvaletic, která se táhne směrem ke Skalám.



Humňanský rybník je hranicí skalského katastrálního území, na této fotce je vidět hráz a smíšený lesní porost, který je bohatý na faunu.



Rybník, který se nazývá Prostřední, je z trojice rybníků nejmenší, ale za to téměř nejvíce využívaný a to v myslivectví.



Rybník Tvrzký, který obklopuje z jedné strany les Písečná a na hrázi leží tvrz Božovice. Nyní se zde vyskytuje pár orlů mořských.



Zde je vidět kombinace polí a luk, která jsou nesouměrného tvaru a různé velikosti. Horizont obklopuje bohatý jehličnatý les.

## Katastrální území Protivín



V Podkrčí se nachází také kámen, do kterého je umístěn kříž. Tento kámen je z roku 1881 a nachází se u cesty mezi Krčí a cestou k Podkrčí. Na druhém obrázku je vidět gotický kostel ze 14. století, který byl kdysi vysvěcen sv. Mikuláši, nyní je to kostel sv. Václava.



Na prvním obrázku je zaznamenán protivínský pivovar z roku 1598, který slouží svým účelům i v dnešní době, za pivovarem teče řeka Blanice. Na druhém obrázku jsou vidět staré pohřební desky židovského hřbitova na Libochově z roku 1878.





Kamenný hraniční mezník, který je usazen u cesty z Podkrčí, na kterém je vyobrazený erb Schwarzenbergů – štít s osmi svislými, střídavě stříbrnými a modrými pruhy. Pochází z 18. století.



Tvrz Klokočín z roku 1401, která se nachází v blízkosti obce Maletice.



Selibov vyčínívá svou návesní kaplí z roku 1783. Kaple je umístěná uprostřed vesnice.



V Těšínově se dochovala historická zvonice, která je umístěna přímo v centru dění, tedy na návsi obce.



Myšenecký gotický kostel, který zde stojí už od 13. století, stojí přímo na nejvyšším bodě v obci Myšelec.



Zde je vidět pozůstatek hradu, který byl využíván spíše jako letní hrad. Patřil Přemyslu Otakarovi I.



Klokočinská louka vyplňuje prostor mezi Protivínem a Myšencem. Vede zde i železniční trať směřovaná Písek – Protivín. Terén převážně rovinný.



Kopcovitá krajina vedle obce Myšelec, pohled je směřován od obce Maletice k obci Myšelec. Terén je rovinný a na horizontu je vyššího pahorkatinného rázu.



Krajina vyčnívající poblíž Selibovského rybníka - směrem k obci Maletice, která leží spíše v rovinaté oblasti. Horizont je ve vyšších polohách a uzavírá ho smíšený les.



Na louce pod Borem se nachází sluneční elektrárna, která slouží k výrobě energie a následné dodávky elektřiny do města Protivín. Byla postavena na soukromé louce.



Pohled k obci Maletice na krajinu, z části lesnatou na vyšších místech a nyní travnatou na nižších místech.



Pohled na krajinu za obcí Myšenec, která má lesnatou podobu a vyšší nadmořskou výšku. Část Protivína Bor je hraniční úsek katastru Protivín s katastrem Skály.



Pohled na louku za obcí Krč, která se z rovinaté nenápadné krajiny mění na kopcovitou a zajímavou krajinu směrem od Protivína.



Pohled na železniční trať v rovinaté oblasti k tvrzi Klokočín od města Protivín, tato trať je ve směru Protivín – Písek.



Rybník Rabyň je 2. největším rybníkem v tomto katastru, za ním je krásně vidět pahorkatá lesnatá krajina. Rybník se nachází poblíž přírodní oblasti Zelendárky.



Selibovský rybník je 1. největším rybníkem v katastru Protivín a je soustředěn do nižší polohy a obklopen lesnatými pahorky.





Zde jsou vidět zemědělská pole, lemující komunikaci směřující k obci Záboří, s velkou částí jehličnatých a listnatých lesů, tento pohled je k obci Krč.



Směrem od Protivína, vidíme pohled na Chvaletice a jejím pozadím je viditelný pahorek, který uzavírá tuto krajinu. Krajina je spíše tvořena zemědělskými poli.



Zde je vidět kopec Vrch, na jehož části vyčnívá obec Záboří. Okolo Záboří jsou jinak spíše louky a pole v rovinaté podobě.



Na obou fotkách je zaznamenaná přírodní památka, oblast Zelendárky, která je obklopená řadou rybníků a lesnatou krajinou, bohatou faunou a flórou.