

Česká zemědělská univerzita v Praze  
Fakulta agrobiologie, potravinových a přírodních zdrojů  
Katedra agroekologie a biometeorologie



Hlavní problémy rozvoje malých venkovských sídel na příkladu obce

Nová Říše

Diplomová práce

**Vedoucí práce:** doc. Ing. Josef Soukup, CSc.

**Autor práce:** Bc. Šárka Volencová

2010

## **Prohlášení**

Prohlašuji, že jsem diplomovou práci na téma *Hlavní problémy rozvoje malých venkovských sídel na příkladu obce Nová Říše* vypracovala samostatně a použila jsem jen pramenů, které cituji a uvádím v přiložené bibliografii.

V Praze dne 4. dubna 2010

## **Poděkování**

Tímto bych chtěla poděkovat doc. Ing. Josefu Soukupovi, CSc. za odborné vedení diplomové práce, pomoc a cenné připomínky při zpracování tématu.

## **Autorský referát**

Diplomová práce je rozdělena do tří hlavních částí. První část se věnuje literárnímu přehledu, který se zabývá teoretickými aspekty rozvoje venkovských sídel a současnými politickými nástroji.

Druhá část charakterizuje situaci v samotné obci Nová Říše z hlediska přírodních podmínek, demografie, ekonomiky, občanské a sociální vybavenosti a technické a dopravní infrastruktury. K tomuto účelu je využito analýzy současného stavu. Výsledky jednotlivých zkoumaných oblastí jsou konfrontovány s obecnými poznatky zpravidla na úrovni obce s rozšířenou působností Telče, okresu Jihlava, kraje Vysočina respektive Českou republikou jako celkem. Pro znázornění je přiložena fotodokumentace.

Z výsledků analýzy současného stavu vyplývá, že mezi největší problémy v obci patří dlouhodobá nezaměstnanost, nedořešené vlastnické vztahy k pozemkům, což má negativní vliv na budoucí rozvoj obce a zvyšující se průměrný věk obyvatel obce. Kromě uvedených problémů lze uvést i relativně větší vzdálenost od krajského města cca 30 km a nedostatek přírodních prvků, které by mohly být určitým potenciálem pro cestovní ruch. Na druhé straně se jako hlavní pozitivum obce jeví její velmi dobrá občanská vybavenost a sociální služby, které slouží i obyvatelům okolních obcí. Ke zhodnocení je využito SWOT analýzy.

Na zjištěné výsledky potom navazuje třetí část, která je zaměřena na jednotlivé ukazatele rozvoje a přináší návrhy možného rozvoje daného ukazatele. Základem pro tuto část jsou různé rozvojové programy a dokumenty ze kterých je možné čerpat finanční prostředky.

Podle názorů řady starostů je systém dotací administrativně, časově a v neposlední řadě i finančně náročný proces. Při žádosti o dotaci je často potřeba vypracovat určitý projekt, který něco stojí. Administrativa je podle starostů příliš složitá na druhé straně její autoři oponují, že je právě taková, jaká je potřeba. Z tohoto důvodu by se starostové obcí neměli bát využít odborného poradenství a při žádosti o dotaci zvážit jaký pro ně bude konečný výsledek tj. posoudit počáteční náklady (poradenství, vypracování projektu atd.) a konečný finanční přínos při získání dotace. Získaná finanční podpora by v řadě obcí pomohla vyřešit významné problémy. Samotní starostové se již na začátku dotačního procesu vzdávají při představě jeho náročnosti a to je určitě škoda.

Klíčová slova : Osídlení, venkov, rozvoj, příležitost a dotace.

## **Abstract**

The thesis is divided into three main parts. The first part deals with literary review, which covers theoretical aspects of the development of rural settlements, as well as current policy instruments.

The second part describes the natural conditions, demographics, economics, civic and social facilities, and technical and transport infrastructure of the village of Nová Říše. For these purposes, an analysis of the current situation was made. The results of individual research areas were then compared with general knowledge at the levels of municipality with extended competence Telč, district of Jihlava, county of Vysočina, and ultimately the Czech Republic as a whole. For purposes of representation, this is accompanied by photographs.

Results of this analysis show that the biggest problems in the community are long-term unemployment and unresolved ownership rights to the land, both of which have a negative impact on the future development of the community and lead to an increase in the average age of inhabitants. In addition to these problems, one could mention the relatively greater distance from the county town, about 30 km, and the absence of natural elements that might offer some potential for tourism. On the other hand, the main positive feature of the village appears to be very good civic amenities and social services that serve the inhabitants of surrounding villages. SWOT analysis is used for this assessment.

The identified results are followed by the third part, which focuses on individual development indicators and offers suggestions for the possible development of those indicators. The basis for this part is various development programs and documents from which it can draw funds. According to the Council of Mayors, the system of subsidies is a bureaucratic, time-consuming and ultimately expensive process. Making a grant request to develop a project very often costs money. The mayors believe that administration of the system is too complex; on the other hand, the authors argue that it is precisely what is needed. For this reason, the mayors of municipalities should not be afraid to use expert advice when requesting a grant, and should keep in mind the final end of the subsidy. This means assessing the initial costs (consultancy, project, etc.) and ultimate financial benefit of securing funding. At the beginning of the grant process, the mayors themselves are already thinking about giving up on it, and that is certainly a shame.

<b>1. Úvod</b> .....	<b>1</b>
<b>2. Literární přehled</b> .....	Chyba! Záložka není definována.
<b>2.1 Vymezení venkovských sídel</b> .....	Chyba! Záložka není definována.
<b>2.1.1 Venkov a sídla</b> .....	Chyba! Záložka není definována.
<b>2.1.2. Venkovská sídla</b> .....	Chyba! Záložka není definována.
<b>2.1.3. Sídelní struktura České republiky</b> .....	Chyba! Záložka není definována.
<b>2.1.4. Hodnoty a problémy sídel</b> .....	Chyba! Záložka není definována.
<b>2.2. Rozvoj venkovských sídel</b> .....	Chyba! Záložka není definována.
<b>2.2.1 Aktéři rozvoje venkova</b> .....	Chyba! Záložka není definována.
<b>2.2.2 Rozvojová politika obce</b> .....	Chyba! Záložka není definována.
<b>2.2.3. Nástroje rozvoje území a územní plánování</b> .....	Chyba! Záložka není definována.
<b>3. Cíl práce</b> .....	Chyba! Záložka není definována.
<b>4. Metodika</b> .....	Chyba! Záložka není definována.
<b>4.1 Přírodní podmínky</b> .....	Chyba! Záložka není definována.
<b>4.2. Analýza současného stavu</b> .....	Chyba! Záložka není definována.
<b>4.2.1. Demografie</b> .....	Chyba! Záložka není definována.
<b>4.2.2. Ekonomika</b> .....	Chyba! Záložka není definována.
<b>4.2.3. Sociální sféra a občanská vybavenost</b> .....	Chyba! Záložka není definována.
<b>4.2.4. Dopravní infrastruktura</b> .....	Chyba! Záložka není definována.
<b>4.2.5. Technická infrastruktura</b> .....	Chyba! Záložka není definována.
<b>4.3. Návrh dalšího rozvoje</b> .....	Chyba! Záložka není definována.
<b>4.3.1. Demografie, sociální sféra a občanská vybavenost</b> .....	Chyba! Záložka není definována.
<b>4.3.2. Hospodaření</b> .....	Chyba! Záložka není definována.
<b>4.3.4. Dopravní infrastruktura</b> .....	Chyba! Záložka není definována.
<b>4.3.5. Technická infrastruktura</b> .....	Chyba! Záložka není definována.
<b>5. Výsledky a diskuze</b> .....	Chyba! Záložka není definována.
<b>5.1 Analýza současného stavu</b> .....	Chyba! Záložka není definována.
<b>5.1.1. Charakteristika přírodních podmínek</b> .....	Chyba! Záložka není definována.
<b>5.1.2 Demografie</b> .....	Chyba! Záložka není definována.
<b>5.1.3 Ekonomika</b> .....	Chyba! Záložka není definována.
<b>5.1.4 Sociální sféra a občanská vybavenost</b> .....	Chyba! Záložka není definována.
<b>5.1.5. Dopravní infrastruktura</b> .....	Chyba! Záložka není definována.
<b>5.1.6. Technická infrastruktura</b> .....	Chyba! Záložka není definována.
<b>5.2. Návrh dalšího rozvoje</b> .....	Chyba! Záložka není definována.
<b>5.2.1. Demografie, sociální sféra a občanská vybavenost</b> .....	Chyba! Záložka není definována.
<b>5.2.2. Hospodaření</b> .....	Chyba! Záložka není definována.
<b>5.2.3. Dopravní infrastruktura</b> .....	Chyba! Záložka není definována.
<b>5.2.4 Technická infrastruktura</b> .....	Chyba! Záložka není definována.
<b>5.2.5. SWOT analýza</b> .....	Chyba! Záložka není definována.
<b>6. Závěr</b> .....	Chyba! Záložka není definována.
<b>7. Seznam použité literatury</b> .....	Chyba! Záložka není definována.
<b>8. Seznam tabulek, grafů a schémat</b> .....	Chyba! Záložka není definována.
<b>9. Seznam zkratk</b> .....	Chyba! Záložka není definována.
<b>10. Fotodokumentace</b> .....	Chyba! Záložka není definována.

## 1. Úvod

Život ve venkovských obcích má svůj zvláštní charakter, který je plnohodnotnou součástí pohledu na Českou republiku jako celku. Na venkově žije necelá jedna třetina obyvatel České republiky a ta by neměla být opomíjena. Česká republika má z hlediska sídelní struktury výjimečné postavení. Specifická sídelní struktura s velkým počtem malých obcí se dá v rámci Evropy přirovnat pouze k Francii. Často je označovaná jako hlavní příčina problémů, spojených s dopravní a technickou infrastrukturou, dojížděním za prací nebo s vykonáváním svěřených úkolů na obecní úrovni. Spolu s trendy jejího vývoje má význam při formulaci opatření v rámci strategie regionálního rozvoje, legislativní oblasti a v systému financování obcí.

Mezi obecné dlouhodobě působící trendy z hlediska vývoje obcí patří postupné stárnutí obyvatelstva, odliv obyvatelstva v produktivním věku, rychlý úbytek pracovních míst, snižování úrovně dopravní obslužnosti, nízká úroveň vybavenosti technickou infrastrukturou, omezená možnost poskytovat občanskou vybavenost, malá diverzifikace pracovních míst, ztížené podmínky pro výkon státní správy a samosprávy. Demografická data a jejich analýzy poskytují jednu z klíčových informací pro rozhodování o směrech vývoje oblasti tak, aby byly veškeré zdroje efektivně využity. Zejména je důležité vystihnout všechna specifika dané oblasti a identifikovat faktory, které mají z hlediska demografie v oblasti největší vliv. Jde o faktory představující silnou stránku rozvoje, ty je třeba udržovat a dále rozvíjet a pak faktory představující riziko pro rozvoj dané oblasti. Rizikovým faktorům je třeba věnovat pozornost, například náprava postupného vyliďňování regionu může být velmi složitá až nemožná.

Na druhé straně i přes tyto negativní trendy má bydlení na venkově v České republice svou tradici a je poměrně oblíbené. Mezi hlavní pozitiva patří zpravidla kvalitní životní prostředí, klid, bezpečí, blízkost přírody, individuální bydlení a důvěrné prostředí.

Při řešení problémů je důležitá spolupráce obou hlavních stran rozvoje venkovských oblastí tj. obcí a řídicích subjektů regionální politiky. Z hlediska rozvoje obce je nutné, aby se na něm podíleli ti, kterých se to týká tzn. její představitelé, občané a jiné subjekty v obci. Není žádoucí, aby se rozvoj obce zajišťoval z vnějšku bez aktivní účasti těch, kterých se to týká v konečné fázi nejvíce.

Identifikace problémů je základem pro jejich možné řešení. Z tohoto důvodu je nutné vycházet z faktu, že se tyto obecné trendy liší různou závažností, která má spojitost s velikostí obce, její polohou a postavením v hierarchii sídel.

## 2. Literární přehled

### 2.1 Vymezení venkovských sídel

#### 2.1.1 Venkov a sídla

Problematicke vymezení venkova se věnuje celá řada českých i zahraničních autorů a institucí. Přesto jeho jednoznačná definice neexistuje. Je to z důvodu toho, že venkovská i městská území mají celou řadu charakteristik, která nejsou v mnoha případech naplněna. Neexistuje tedy jednoznačná hranice oddělující venkov a město. Důvody k vymezení venkova mohou být teoreticko - vědecké nebo čistě praktické jako je vymezení venkova pro potřeby státní správy a samosprávy za účelem zacílení různých rozvojových programů.

Kašparová a Půček (2009) definují venkov z obecného hlediska jako oblast volně nezastavěné krajiny a venkovského osídlení, které lze vymezit jako určitý souhrn venkovských sídel, zemědělských a vodních ploch, lesů, ploch místních komunikací a ostatních ploch nacházejících se v tomto prostoru. Definice OECD kterou uvádí Binek a kol. (2007) používá jediné kritérium kterým je hustota zalidnění. Na místní úrovni označuje za venkovské oblasti ty, jejichž hustota zalidnění je nižší než 150 obyvatel / km<sup>2</sup>. Na úrovni regionu rozlišuje Ballas et. al. (2003) tři základní kategorie: regiony převážně venkovské (více než 50 % obyvatel regionu žije ve venkovských obcích), významně venkovské (ve venkovských obcích žije 15 - 50 % obyvatel) a výrazně městské (ve venkovských obcích žije méně než 15 % obyvatel regionu). Binek a kol. (2007) upřesňují, že pro aplikaci této definice na území ČR byla hraniční hustota zalidnění snížena na 100 obyvatel / km<sup>2</sup>.

Perlín (1998) uvádí, že se pro vymezení venkovských sídel v ČR běžně používá hranice 2000 obyvatel v sídle resp. v obci jako hranice pro nepochybně venkovské sídlo (obec). Přitom nepochybně existují sídla, která mají venkovský charakter přestože mají více než 2000 obyvatel, ale současně existují i města, která mají méně než 2000 obyvatel a jejich charakter je spíše městský. Hranici 2000 obyvatel sdílí i ostatní státy EU. V dalších zemích se tato dohodnutá hranice může lišit (např. do 2500 obyvatel). Na druhé straně existuje řada obcí s počtem obyvatel kolem 5000 jejichž charakter je výrazně vesnický. U nás jsou takovými příklady některé moravské obce (Anonym 3).



V souvislosti s vymezením venkova jako prostoru tvořeného venkovskými obcemi a okolní krajinou uvádí Binek a kol. (2007) jeho charakteristické znaky. Patří mezi ně například vysoký podíl rodinných domů, rozvolněná zástavba, domy doplněné hospodářským zázemím, užší sociální kontakty mezi obyvateli sídla, neformální sociální kontrola, tradicionalismus, konzervatismus, vyšší zaměstnanost v zemědělství, menší hustota osídlení a existence menších sídel.

Perlín (1998) upozorňuje, že je nutné při hodnocení venkova a venkovského sídla oddělit pojmy obec a sídlo. Pojem obec je vymezen pro administrativní vymezení základní jednotky veřejné správy na které je voleno zastupitelstvo a starosta a která spravuje v samostatné působnosti svoje správní území. Obec se často skládá z více územně oddělených sídel.

*Sídlo* v obecném slova smyslu můžeme vyjádřit jako prostorový útvar, vymezený hranicemi katastru, v jehož zastavěné části dominují stavby pro bydlení a pro další účely. Zástavbu tvoří různá prostorová a funkční seskupení zastavěných a nezastavěných (veřejných, vyhrazených a soukromých pozemků). Postupně s jeho rozvojem vznikají další stavby v závislosti na rozsahu, proporcích, typu, velikosti a poslání sídla. Na správním území obce se může nacházet i více různých sídel. Ve svém prostorovém, účelovém i správním uspořádání podléhá sídlo dlouhodobému historickému vývoji. V jeho průběhu se zpravidla nevyhnulo mnoha zásahům, které si vynutila jeho další existence (Anonym 1)

*Sídla* ve vlastním smyslu (venkovská, městská, poloměstská nebo různě specifická např. s funkcí výrobní, dopravní, rekreační apod.) vytvářejí pro potřeby veřejné správy obce. (Kašparová a Půček, 2009).

Z hlediska dělení sídel pochází nejstarší dělení z práva, které odráželo různé ekonomické a následně i společenské funkce spravovaných území a jejich administrativy. Stanovení typů sídel se postupně vyvíjelo podle různých účelů. Důležité je hledisko administrativně správní, funkční (při zdůraznění ekonomické podstaty tohoto členění), ekonomické a sociální. Od 9. století se pro dělení sídel používá hledisko velikostní (kvantitativní), statistické a velikostně-statistické.

V urbanistické praxi se sídla (resp. jejich části) člení mj. podle prostorového uspořádání (podle typu urbanistických formací), způsobů zástavby na parcelách a ve vyšších prostorových jednotkách (v uličních blocích). Jednotlivé typy sídel se liší i sociální strukturou, společenskými vztahy, způsobem života lidí pobývajících v těchto sídlech a způsobem zaměstnání. Jedním z rozdělení sídel může být jejich dělení na venkovská a městská (Anonym 1).

### 2.1.2. Venkovská sídla

Vymezování pojmu venkovské sídlo není jednoznačná záležitost. (Anonym 2) uvádí, že se venkovská sídla vyznačují mnoha charakteristikami které nejsou v mnoha případech naplněny a proto je jednoznačné vymezení venkovských sídel a oblastí problematické. Venkovská sídla mohou být různého charakteru, existují samoty, malé osady, ale i poměrně velké vesnice, které mohou stavem obyvatelstva převyšovat malá města. Binek a kol. (2007) vymezují venkovská sídlo jako sídlo, které má nebo mělo v minulosti převážně zemědělskou, produkční funkci, kterou dnes nahrazuje převážně funkce obytná, rekreační nebo kombinace obou. Dříve byly nezastavěné plochy obdělávané krajiny nezbytnou existenční, převažující plošnou součástí venkovské obce.

Geografie mezi venkovská sídla zařazuje i samoty, osady (malé skupiny domů), vesnice a novodobé útvary jako rekreační a zahrádkářské soubory. Program rozvoje venkova používá při stanovení statistické hranice pro vymezení venkovských obcí v České republice hranici 2000 obyvatel. Vyplývá z toho, že obce s počtem obyvatel nižším než 2000 jsou považovány za venkovské. Pro budoucí hodnocení se bude dle PRV využívat další ukazatel - obec s hustotou nižší než 150 obyvatel na km<sup>2</sup>.

Perlín (1998) rozděluje venkovské sídlo z hlediska *urbanistického*, kdy se jedná o sídlo s typickou nízkopodlažní zástavbou s převážně rodinnými domy, s málo vyvinutou uliční sítí, dominantním prostorem návsi, která funguje jako kulturní a společenské centrum a značným podílem zeleně. Z *architektonického* hlediska jde o sídlo s nízkopodlažní zástavbou v rodinných domech postrádající přízemí pro obchodní činnost či služby. Venkovský dům je tvořen i rozsáhlejším zázemím sloužícím dříve pro hospodářskou činnost (zemědělská prvovýroba) dnes pro zajištění chodu domu. Dvůr a zahrada jsou vymezené a plní oddělené funkce. Z hlediska *sociálního* rozumíme sídlem místo, kde je mezi obyvateli dlouhodobá přirozená kontrola a spoluúčast, mezi obyvateli je úzký sociální kontakt. Z pohledu *ekonomického* je sídlo místem, kde převažuje zemědělství, primární výroba potravin eventuelně významná část obyvatelstva vyjíždí mimo sídlo za prací. Sídlo z *historického* pohledu je sídlo, které v minulosti nezískalo městská práva. *Administrativně* jsou městy ty obce, které stát jako města definuje a která mají právo používat městská práva a městský znak. Jediným významem je prestiž. *Statisticky* je venkovské sídlo takové sídlo, které má méně než konvenčně stanovený počet obyvatel. Statistické vymezení venkovského sídla je jediné, které lze zpravidla uplatnit při hodnotíme - li soubor velkého počtu sídel.

Kašparová a Půček (2009) uvádějí, že se počet venkovských sídel v České republice, tj. vesnic, rozptýlených sídel, vísek a samot odhaduje na cca 40 tisíc, při průměrné vzdálenosti sídel okolo 1,5 km. Horký (2007) uvádí hranici nepřekračující 3,5 km. Význam venkovských sídel v sídelní síti spočívá podle Kašparové a Půčka (2009) zejména v jejich plošném, v podstatě rovnoměrném rozložení (byť existují i regionální rozdíly), na rozdíl od „bodových prvků“ - měst. Venkovská sídla jsou všude bezprostředně patrnou součástí české krajiny.

Tabulka č.1 Kritéria vymezení venkovských obcí

Kritérium	Hlavní znak
Urbanistická struktura	rozvolněná zástavba, zemědělský statek, rozsáhlé veřejné prostory, nízký podíl zastavěných ploch
Architektonické znaky	nízkopodlažní zástavby, integrace obytné a dalších funkcí, absence nájemního bydlení, individuální výstavba
Sociální znaky	konservatismus, tradicionalismus, susedství, participace, kooperativnost, sdílení společné historie
Ekonomické znaky	vyjíždka do zaměstnání, zaměstnanost v zemědělství, vyšší podíl samozásobitelství, kutilství
Veřejná správa	označení obce, postavení obce ve struktuře veřejné správy
Velikostní znaky	počet obyvatel, hustota zalidnění, rozloha, podíl zastavěné plochy

Zdroj: Sociologická laboratoř, Praha, CZU 2004

### 2.1.3. Sídelní struktura České republiky

Perlín (1998) píše, že sídelní struktura českého venkova je podmíněna jednak dobou svého vzniku (12. - 14. století) a jednak konfigurací terénu. Pro český venkov jsou typická malá sídla s 30 - 100 obytnými domy. O rozdrobenosti české sídelní struktury svědčí obrovské množství částí obcí nebo katastrálních území. Kašparová a Půček (2009) uvádějí, že mezi hlavní rysy sídelní struktury České republiky patří především vysoký stupeň rozdrobenosti venkovských sídel, relativně nízké zastoupení velkoměst a významná role malých a středních měst. V rámci evropského prostoru patří Česká republika spolu s Francií k zemím s nejvyšším zastoupením malých obcí. K 1.1. 2007 činil průměrný počet obyvatel obce 1646. Podle ČSÚ dosáhl k 31.12. 2008 počet obcí v České republice 6249.

(Anonym 4) uvádí, že z evropských zemí je naše republika na prvním místě, pokud jde o podíl obcí s méně než 1000 obyvateli. Přitom v Evropě 16 zemí nemá vůbec obce s menším počtem obyvatel než 1000. I když podíl těchto obcí na celkovém počtu obyvatel a na tvorbě hrubého domácího produktu je malý, významný je podíl na rozsahu spravovaného území. V řadě případů jde o oblasti v nichž je umístěna významná část přírodního potenciálu státu (např. nerostné bohatství), což na druhé straně vyžaduje kvalitní správu tohoto potenciálu.

K 31.12. 2007 existovalo v České republice 6249 obcí, z nichž bylo 559 měst ( v tom 24 statutární města) a 124 městysů. Venkovských obcí (tj. obcí bez dalšího označení) bylo 5566, což představuje 89,1 % všech obcí (spolu s městy 91,1 %) ale žilo v nich pouze 28,3 % obyvatel státu spolu s městy 29,7 %. Míra urbanizace českého osídlení dosahovala 70,3 %, počítáme-li městyse k venkovským obcím.

Do rámce obcí sestávajících z více sídel je integrována naprostá většina nejmenších venkovských sídel (zejména vísek a samot). Přesto je i na úrovni obcí patrný výše uvedený podstatný rys české struktury, a sice vysoká rozdrobenost venkovského osídlení.

Tato obecná charakteristika představuje pro rozvoj veřejné vybavenosti území sídel a regionů jak určitou výhodu, např. v relativně dobře rozvinuté dopravní infrastruktuře a snadné dostupnosti spádových center, tak i nevýhody, např. v obtížných podmínkách pro udržení širší škály zařízení veřejné vybavenosti v malých, málo lidnatých sídlech. Navíc se u takto malých jednotek zvyšuje pravděpodobnost jejich potíží se zajišťováním základních služeb pro obyvatelstvo, což je způsobeno nákladností zajišťování služeb v kombinaci se způsobem přerozdělování daňových příjmů do místních rozpočtů.

V současném systému přerozdělování daní velká města dostávají na jednoho obyvatele mnohem větší částku než malé obce. Změna zákona o rozpočtovém určení která bude více respektovat potřeby venkovských obcí, platí od 1.1. 2009. Kromě samosprávné působnosti jsou obce pověřeny výkonem státní správy v přenesené působnosti. I to patří k úkolům, které považují starostové malých obcí za zatěžující a se kterými se často potýkají (Kašparová a Půček, 2009).

Horký (2007) se zmiňuje o dalším charakteristickém rysu sídelní struktury ČR a tím je přetrvávající zastaralost veřejné vybavenosti území, především jeho technické infrastruktury a většinou nedostatečné tempo její obnovy.

Tabulka č.2 Velikostní skupiny obcí podle krajů

	do199	200 - 499	500 - 999	1 000 - 1 999	2 000 - 4 999	5 000 - 9 999	10 000 - 19 999	20 000 - 49 999	50 000 - 99 999	nad 100 000
Hlavní město Praha										1
Středočeský kraj	272	413	258	113	51	20	14	4	1	0
Jihočeský kraj	240	206	78	49	30	13	2	4	1	0
Plzeňský kraj	183	155	76	44	29	8	4	1	0	1
Karlovarský kraj	17	39	33	16	14	6	4	2	1	0
Ústecký kraj	56	127	80	38	27	9	9	4	4	0
Liberecký kraj	37	57	63	28	15	10	2	2	1	0
Královéhradecký kraj	116	168	86	35	21	14	5	2	1	0
Pardubický kraj	111	178	87	42	16	7	8	1	1	0
<b>Vysočina</b>	<b>339</b>	<b>206</b>	<b>94</b>	<b>34</b>	<b>13</b>	<b>10</b>	<b>4</b>	<b>3</b>	<b>1</b>	<b>0</b>
Jihomoravský kraj	116	199	180	97	58	13	4	5	0	1
Olomoucký kraj	47	129	101	74	34	3	6	3	0	1
Zlínský kraj	18	86	99	48	33	11	4	4	1	0
Moravskoslezský kraj	14	61	77	74	40	17	4	7	4	1
Česká republika	1 566	2 024	1 312	692	381	141	70	42	16	5

Zdroj: Malý lexikon obcí 2008

Tabulka č.3 Základní charakteristiky území České republiky (bez Prahy) podle počtu obyvatel obce (k 1. 1. 2007)

Počet obyvatel obce	Počet obcí		Počet obyvatel		Výměra (ha)		Počet obyvatel na 1 km <sup>2</sup>
	celkem	podíl	celkem	podíl	celkem	podíl	celkem
do 1 000	4 917	78,7	1 764 568	19,4	4 492 670	57,3	39,3
1 000 - 1 499	460	7,4	561 414	6,2	827 916	10,6	67,8
1 500 - 1 999	225	3,6	388 877	4,3	475 240	6,1	81,8
2 000 - 2 499	126	2,0	281 223	3,1	275 074	3,5	102,2
2 500 - 2 999	85	1,4	233 234	2,6	228 797	2,9	101,9
3 000 - 4 999	164	2,6	620 815	6,8	455 637	5,8	136,3
5 000 a více	271	4,3	5 248 932	57,7	1 081 760	13,8	485,2
ČR bez Prahy	6 248	100,0	9 099 063	100,0	7 837 094	100,0	116,1

Zdroj: Varianty vymezení venkova a jejich zobrazení ve statistických ukazatelích v letech 2000 až 2006.

Praha: Český statistický úřad, 2008.

#### 2.1.4. Hodnoty a problémy sídel

Vesnická sídla, kultivovaná celá staletí lidskou prací, jsou nedílnou součástí krajiny. Sepětí vesnického sídla s přírodním prostředím bylo těsné a harmonické, jeho zástavba vycházela z dostupných materiálů, tradičních technologií a konstrukcí a odrážela sociální strukturu dané lokality (Kašparová a kol., 2008). (Anonym 1) uvádí čtyři hlediska pro hodnocení sídel. Sídlo musí být především funkční, hodnotí se jeho užitkové hodnoty (produkuje hmotné i nehmotné statky). Musí být výkonné v oblasti ekonomických hodnot, aby mohlo být hodnotné i v oblasti hodnot kulturních. Sídlo je zpravidla vícegeneračním dílem, které vykazuje složité prolínání minulých a současných ekonomických a kulturně-sociálních hodnot vytvářených v průběhu jeho existence. Sídlo je hodnoceno komplexně podle ukazatelů kvality života.

Mezi užitkové hodnoty sídla patří funkčnost, provozuschopnost a spolehlivost sociální a technické infrastruktury, dopravního systému, adekvátní zastoupení všech požadovaných složek, stav jeho zástavby a volných prostor (kvalita životního prostředí), pozitivní potenciál demografické struktury, úroveň vzdělání jeho obyvatel, občanská participace a kvalita urbanistické koncepce.

Z ekonomického pohledu se sídlo projevuje v optimálních proporcích a v úrovni produkce na území sídla podle jednotlivých oborů, jejich ekonomickou a kulturní úspěšností, trendem vzestupu, případně stagnací či poklesem ekonomické efektivity. Kulturně - sociální hodnoty sídla jsou v atraktivnosti založení sídla, v harmonii mezi morfologií území a uspořádáním zástavby, v rozsahu výskytu cenných historických staveb a v potenciálu kulturního (multi-kulturního) prostředí.

Z obecného hlediska rozlišuje (Anonym 1) následující sídelní problémy. Jsou to problémy **trvalé** vyplývající z okolností, podmínek existence sídel v určitém prostředí (nelze vůbec nebo zcela změnit z dnešního hlediska nepříznivé důsledky lokalizace sídla). Problémy vyplývající z **přírozeně nastávajících změn** předmětného sídla a jeho součástí (stárnutí struktur a koncepcí, růst velikosti a počtu obyvatel, růst nároků na kapacity technické infrastruktury, dodávky energií, funkční změny, změny ekonomického zaměření sídla, problémy s ukončením určitých druhů výroby atp.). Problémy vyplývající z **nároků na regeneraci-inovace systémů, zvýšení standardu, materiálního komfortu, bezpečnosti atp.**, které často narážejí na některé konstanty v dosavadním uspořádání sídla. Problémy vyplývající z **ztráty ekonomické základny sídla a obtíží transformovat sídlo na odlišné zaměření.**

Na venkově jde hlavně o neefektivní provozování zemědělství. Problémy vyplývající *z nedostatku prostředků a z nevyhovujícího managementu* na řešení výše uvedených problémů a které zakládají na nové problémy, v důsledku „neřešení“ hrozících (ohrožujících situací). Problémy jsou špatné, pokud je nelze (zatím, vůbec) řešit. Neřešitelnost může být objektivní skutečností, ale také může znamenat neschopnost nevlády určité reprezentace sídla, společnosti - řešitelné problémy řešit.

Pokud se zaměříme na problémy z konkrétnějšího pohledu setkáme se s následujícími pohledy autorů. (Anonym 4) vidí hlavní příčinu problémů ve značné rozdrobenosti sídelní struktury. V České republice došlo po roce 1990, na rozdíl od trendu v západoevropských zemích, k dezintegračním procesům. Osamostatnily se převážně malé obce. V roce 1989 bylo cca 4 100 obcí. K roku 1991 došlo k podstatnému zvýšení jejich počtu. Po roce 1991 se dezintegrační tempo zpomalilo.

Ekonomickým pohledem se zabývá Svoboda (2008), který píše, že venkovský prostor patří z hlediska nezaměstnanosti dlouhodobě k nejproblematictější oblasti v České republice. Po útlumu zemědělství se zatím ve venkovském prostoru nenašly adekvátní kapacity, které by zastavily migraci obyvatel z venkova za prací do měst a vytvořily oborově pestrou a dlouhodobě udržitelnou nabídku zaměstnání. (Anonym 4) dále uvádí, že k hlavním problémům z hlediska ekonomiky patří úbytek pracovních míst a následná zvyšující se vyjíždka obyvatel za prací. Tím dochází k rostoucí závislosti na mikroregionálních a regionálních střediscích. V malých obcích je značným problémem malá diverzifikace pracovních činností, vyšší míra dlouhodobé nezaměstnanosti, omezená dostupnost a kvalita služeb podporujících podnikání. Jentsch et. al. (2004) se zabývali v rámci Evropy situací mladých lidí na venkově a jako jejich hlavní problém vidí problém nezaměstnanosti. Uvádějí, že 6 % mladých lidí ve věkové skupině 15 – 19 let je nezaměstnaných a ve věkové skupině 20 – 24 let to je dokonce 13,7 %. S tím potom souvisí fakt, který uvádí Hrabánková a kol. (2007), že pak dochází k přesunu zejména mladých obyvatel do měst a tím k postupnému vylidňování venkova. Zejména v malých obcích dochází k odlivu obyvatelstva v produktivním věku, rychlému stárnutí populace, což vede k postupnému vylidňování. Tento fakt vede pak k dalším nepříznivým změnám - úbytku podnikatelských aktivit, snížení investic, úbytku sociálních služeb, zhoršení celkové infrastruktury, zvýšení nezaměstnanosti v dané oblasti a tím opět k odlivu obyvatelstva v produktivním věku. Podle Galvasové (2007) je zjevným problémem malých obcí je obvykle nízká hustota osídlení s níž lze očekávat vyšší náklady na dosažení srovnatelných efektů veřejných služeb či dosažení vybavenosti ve srovnání s většími obcemi.

Kašparová a Půček (2009) se zmiňují o tom, že malé obce, zejména v odlehlejších venkovských oblastech, mají problémy s personálním zabezpečením svěřených úkolů. Mnoho malých obcí nemá uvolněného starostu a také se obtížněji hledají kvalitní odborníci. Mnozí představitelé malých obcí si problémy týkající se složitých podmínek pro zlepšování kvality života svého obyvatelstva uvědomují a motivuje je to k navazování spolupráce s dalšími obcemi, nejčastěji v rámci mikroregionů. Za nevýhodu venkova v souvislosti s bydlením uvádí Majerová (2007) nedostatečné dopravní spojení. Na druhé straně se zmiňuje o skutečnosti, že je zde pozitivní výhled pro bydlení na venkově a to z důvodu, že bydlení na venkově je v České republice relativně oblíbené. Kromě možnosti bydlet ve vlastním domě je oceňováno především kvalitní životní prostředí, bezpečnost i dobré sociální prostředí.

## **2.2. Rozvoj venkovských sídel**

Rozvoj znamená podle Binka a kol. (2009) v obecné rovině proces pozitivních změn kdy jde obvykle o zlepšení kvantitativních podmínek (extenzivní rozvoj) ale zejména kvalitativních (intenzivní rozvoj) charakteristik dané oblasti (nejčastěji přírodní a sociálně-ekonomické oblasti). Musí se však odlišit od sebe posouzení toho, jak se zlepšilo kvantitativních charakteristik (délka vybudovaných komunikací, vybudování ubytovacích kapacit, počet nových deklarovaných pracovních míst apod.) od toho jakých cílů (dopadů) mělo být dosaženo realizací jednotlivých aktivit (zlepšení dopravní dostupnosti - zrychlení dopravy, usnadnění dojížděky za prací, zajištění průjezdnosti pro různé typy vozidel, zkvalitnění podmínek pro rozvoj cestovního ruchu - zkvalitnění poskytovaných služeb, zajištění potřebné infrastruktury cestovního ruchu, prodloužení doby pobytu hostů, snížení nezaměstnanosti, řešení sociálních problémů atd.). Realizace vývojových projektů by tak neměla být samoúčelná, jak je často obvyklé, ale měla by vést ke zlepšení v řadě souvisejících oblastí tj. mít synergický efekt. Za rozvojové lze považovat i aktivity směřující k udržení stávajícího uspokojivého stavu, tj. pod záminkou rozvoje není třeba měnit fungující věci.

Podle zákona č. 114/1992 Sb., o ochraně přírody a krajiny je rozvoj venkova ztotožněn s rozvojem venkovských obcí, resp. venkovských obcí. Místní samospráva usiluje nejen o fungování a prosperitu daného sídla, ale většinou pečuje i o stav okolní krajiny. Přímou v oblasti venkova charakterizují Binek a kol. (2009) rozvoj jako proces zlepšování pozice venkovských obcí a krajinné sféry, v níž se tyto obce nacházejí.



Tento proces směřuje zejména k vytvoření harmonického systému kulturní krajiny, rozvoji celkové pestrosti a specifík venkovských obcí, vytvoření stabilního ekonomického systému zajišťujícího pracovní příležitosti, zajištění kvalitních podmínek pro život obyvatelstva, rozvinutí občanské společnosti a zajištění dostatečné dopravní obslužnosti. Z hlediska rozvojových dispozic a směřování rozvoje rozlišujeme endogenní a exogenní faktory rozvoje. Endogenní faktory jsou spojeny přímo s aktivitami stávajících uživatelů venkova (aktivita obyvatel, migrace, sociální sítě...), tj. s aktéry rozvoje. Exogenní faktory představují rámec faktorů a nástrojů, které ovlivňují rozvoj venkova, ale jednotlivý aktéři je nemohou bezprostředně ovlivňovat (poloha obce, přírodní prostředí, působení ostatních regionů na straně jedné, legislativa, finanční systémy, nastavení centrálních rozvojových nástrojů, dotačně podporované aktivity apod.) na straně druhé. Exogenní faktory jsou nezbytnou podmínkou, nicméně nejsou dostačující a bez zapojení endogenních faktorů nelze funkčního rozvoje dosáhnout.

Prvořadým cílem v oblasti rozvoje venkova by mělo být podle Kašparové a Rozehnalové (2008) zachování, obnova a rozvíjení jeho kulturních, sociálních, ekologických a ekonomických hodnot.

Rozvoj venkova by měl směřovat k jeho udržitelnosti. V České republice byla 11.1. 2010 schválena Strategie udržitelného rozvoje ČR. Jedná se o aktualizaci Strategie z roku 2004, jejíž základní úlohou bylo upozornit na existující i potenciální problémy, jež by mohly ohrozit přechod ČR k udržitelnému rozvoji, a iniciovat opatření, jak těmto hrozbám předejít nebo je alespoň zmírnit. Otázkou však zůstává co, to udržitelný rozvoj je. Bruckmeier and Tovey (2009) upozorňují, že udržitelnost je chápána v různých oblastech a různých zemích různě. V podstatě mluví o třech skupinách zemí. První skupina, kam patří například Norsko, Itálie a Maďarsko chápe udržitelnost především v souvislosti s environmentální a ekologickou udržitelností. Druhá skupina zemí, například Švédsko, Španělsko nebo Irsko se drží tradičního chápání udržitelnosti. Tím se podle Brundtlandové (1987) rozumí takový způsob rozvoje, který uspokojuje potřeby přítomnosti, aniž oslaboval možnosti budoucích generací naplňovat jejich vlastní potřeby. Česká republika patří do třetí skupiny zemí, které si k tradičnímu chápání přidávají další oblasti v rámci národních strategií (Bruckmeier and Tovey, 2009).

### 2.2.1 Aktéři rozvoje venkova

Vymezení aktérů rozvoje venkova je značně široké od úrovně národní přes kraje až po úroveň obecní. Z jiného pohledu lze aktéry rozvoje venkova rozdělit na veřejnou správu, podnikatelský a neziskový sektor. Pro fungující rozvoj je nezbytná spolupráce všech zúčastněných (Galvasová, 2007). Binek a kol. (2009) definují aktéry v nejširším slova smyslu venkova jako veškeré formalizované instituce či jednotlivce, kteří nějakým způsobem svými aktivitami vstupují do dění na venkově či kteří jsou součástí venkova. Spolupráce aktérů může zlepšit situaci na lokálním trhu práce a zvýšit šance pro uplatnění disponibilního lidského potenciálu v území, mohou být podpořeny žádoucí migrační trendy a trendy rozvoje osídlení.

Binek a kol. (2009) stejně jako Galvasová (2007) vychází z hierarchického postavení aktérů rozvoje venkova vzhledem ke správní organizaci území, která se odráží v jednotlivých úrovních veřejné správy a hlavní dělení aktérů podle nich spočívá v úrovni národní, regionální a lokální.

Na národní úrovni má po vstupu do Evropské unie a přijetí Společné zemědělské politiky klíčové postavení v rozvoji venkova Ministerstvo zemědělství ČR. Program rozvoje venkova ČR na období 2007 - 2013 je základní rozvojový dokument jasně směřující k přeorientování od podpory zemědělské produkce k politice rozvoje venkova. Ministerstvo zemědělství je také zřizovatelem Celostátní sítě pro venkov, která seskupuje subjekty a správní orgány podílející se na rozvoji venkova a zemědělství. Hlavní myšlenkou Sítě je sdílení zkušeností a poznatků a jejich předávání směrem k aktérům podílejících se na rozvoji venkova a zemědělství. Velmi důležitý je i přístup zdola nahoru, který umožní získávání zpětné vazby pro orgány státní správy.

Oblast rozvoje venkova zákonem výslovně nespadá do žádného resortu. Kromě Ministerstva zemědělství (Mze) se na ní podílí Ministerstvo pro místní rozvoj (MMR), vliv mají i další ministerstva. Ministerstvo pro místní rozvoj má ve vztahu k rozvoji venkova ve své gesci Program obnovy vesnice a soutěž Vesnice roku. Program obnovy venkova předpokládá participaci obyvatel venkova, občanských spolků a sdružení při obnově jejich obce v souladu s místními tradicemi. Podpora z programu je poskytována jako systémová investiční nebo neinvestiční dotace pro obce či svazky obcí. Soutěž vesnice roku se snaží vyzdvihnout aktivity obcí, jejich představitele a občany, kteří se snaží nejen zvelebovat svůj domov, ale rozvíjejí i místní tradice a zapojují se do společenského života v obci.

Ministerstvo životního prostředí zřídilo odbornou skupinu pro udržitelnost rozvoje venkova a zpracovává svůj strategický přístup k rozvoji venkova, mimo zmíněné zajišťuje také regeneraci venkovských brownfields. Problémem zůstává jeho zúžené pojetí venkovské problematiky. Ministerstvo financí je na programové období 2007 – 2013 certifikováno a akreditováno jako kompetentní orgán za účelem zajištění spolupráce mezi komisí a členskými státy v oblasti financování výdajů společné zemědělské politiky a k zajištění řádného řízení finančních prostředků na tuto politiku určených. Jako platební agentura pro provádění opatření SZP financovaných z EAGF a EAFRD je akreditován SZIF.

Ministerstvo práce a sociálních věcí má v gesci Evropský sociální fond, který je finančním nástrojem pro realizování Evropské strategie zaměstnanosti. Spolupracuje na přípravě projektů týkajících se rozvoje venkova a zemědělství. S Ministerstvem školství, mládeže a tělovýchovy se dělí o kompetence při podpoře základní občanské vybavenosti venkovských mikroregionů. Ministerstvo kultury se podílí na rozvoji venkova podporou kulturních akcí, lidové kultury na venkově a pečuje o venkovské kulturní dědictví. Ministerstvo průmyslu a obchodu podporuje rozvoj malého podnikání a diverzifikaci činností na venkově.

Kromě výše uvedených patří mezi nejvýznamnější aktéry na této úrovni Agrární komora ČR, Zemědělský svaz ČR, asociace soukromého zemědělství, Spolek pro obnovu venkova, Národní síť MAS ČR, o.s. aj.

Na krajské úrovni jsou základním článkem rozvoje venkova a zemědělství samosprávné orgány krajů (krajská zastupitelstva). Kraje mají v rozvoji venkova svébytné postavení – mají vlastní rozpočtové prostředky a relativní samostatnost v jejich užití, mohou si vytvářet vlastní krajskou politiku a podpůrné programy. Od roku 2004 disponují prostředky státního Programu obnovy venkova a s jejich využitím vytvářejí nové krajské programy obnovy venkova. V této oblasti kraj úzce spolupracuje s Ministerstvem pro místní rozvoj.

Kraje také mohou zakládat své zemědělské nebo regionální útvary a v oblasti rozvoje venkova vykonávají činnosti jak v samostatné (zajišťují výkon státní správy na úseku zemědělství a rozvoje venkova), tak i v přenesené působnosti. Samková (2003) píše, že kraje mají mít odpovědnost za svůj vlastní rozvoj a zároveň se stát jedním z hlavních aktérů regionální politiky. Podle zákona 129/2000 Sb., kraj pečuje o všestranný rozvoj svého území a o potřeby svých občanů, dále se zde uvádí, že kraje mohou ze svých vlastních prostředků financovat vlastní rozvojové projekty nebo mohou poskytovat dotace obcím a jiným subjektům působícím na území kraje v nejrůznějších oblastech veřejného života.

Mezi další aktéry na krajské úrovni řadí Binek a kol. (2009) krajská informační střediska, což jsou subjekty zajišťující tok a dostupnost odborných i související regionálních informací adresně směřovaných profesním sdružením a jednotlivcům. Jejich posláním je bezplatně a nediskriminačně poskytovat informace z oblasti zemědělství a rozvoje venkova. Mezi cílové skupiny KIS patří zemědělství podnikatelé a jejich profesní sdružení, regionální iniciativy rozvoje venkova, nevládní organizace s rezortním zaměřením (zemědělství a venkov a ochrana spotřebitele).

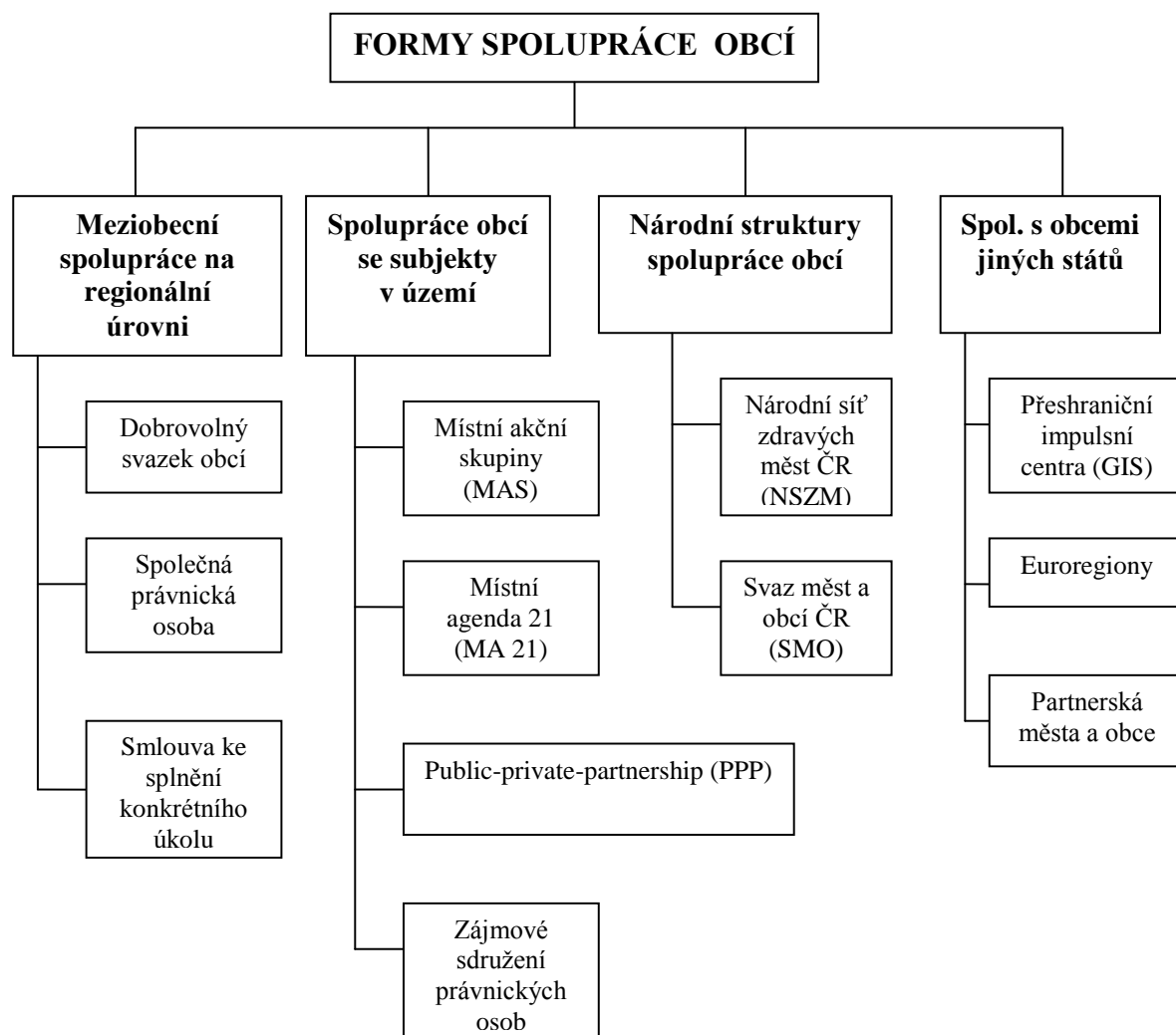
Na obecní úrovni je škála subjektů, jež mají vliv na rozvoj venkova nejširší. Vliv na rozhodování má obec ve své samostatné působnosti, která spolupracuje s krajem na jehož území se nachází, při přípravě a realizaci programu rozvoje kraje. Na základě faktu, že společně lze dosáhnout významnějšího výstupu než kdyby každý subjekt vystupoval sám, se obce sdružují. Základní a nejtypičtější je dobrovolný svazek obcí. Členy svazků mohou být pouze obce, není možné aby byly ve svazku sdruženy i jiné právnické či fyzické osoby (Galvasová a kol., 2007).

V souvislosti se společnou zemědělskou politikou EU a tedy i rozvojem venkova je důležitějším uskupením *místní akční skupina* (MAS). MAS jsou uskupení vytyčená v rámci čtvrté osy Programu rozvoje venkova – tzv. osy LEADER (Binek a kol., 2009). Havránek (2009) uvádí, že typicky MAS sdružují zástupce samospráv a dalších veřejných institucí, podnikatele a nestátní neziskové organizace. Není však ojedinělým, a přitom velmi pozitivním jevem, že členy MAS jsou také aktivní občané.

Galvasová (2008) píše, že vzhledem k omezeným finančním zdrojům obcí (zejména těch s menším počtem obyvatel) a zvyšujícímu se nároku na technickou a občanskou vybavenost se stává spolupráce obcí klíčovým faktorem pro zajišťování základních činností a jejich rozvoj. Neméně významná je tato spolupráce v případě získávání finančních prostředků například z evropských fondů.

Díky sdružování obcí do dobrovolných svazků, zakládání právnických osob nebo zájmových sdružení mohou obce snadněji dosáhnout na tyto prostředky (resp. pro některé obce, vzhledem k jejich rozsahu, je samostatné ucházení se o finanční prostředky EU prakticky nemožné). Jednotlivé formy spolupráce můžeme rozlišovat podle toho, na jaké úrovni (území) daná spolupráce probíhá a jaké subjekty se této spolupráce účastní. Možné formy spolupráce zobrazuje následující schéma.

Schéma č.1 Formy spolupráce obcí



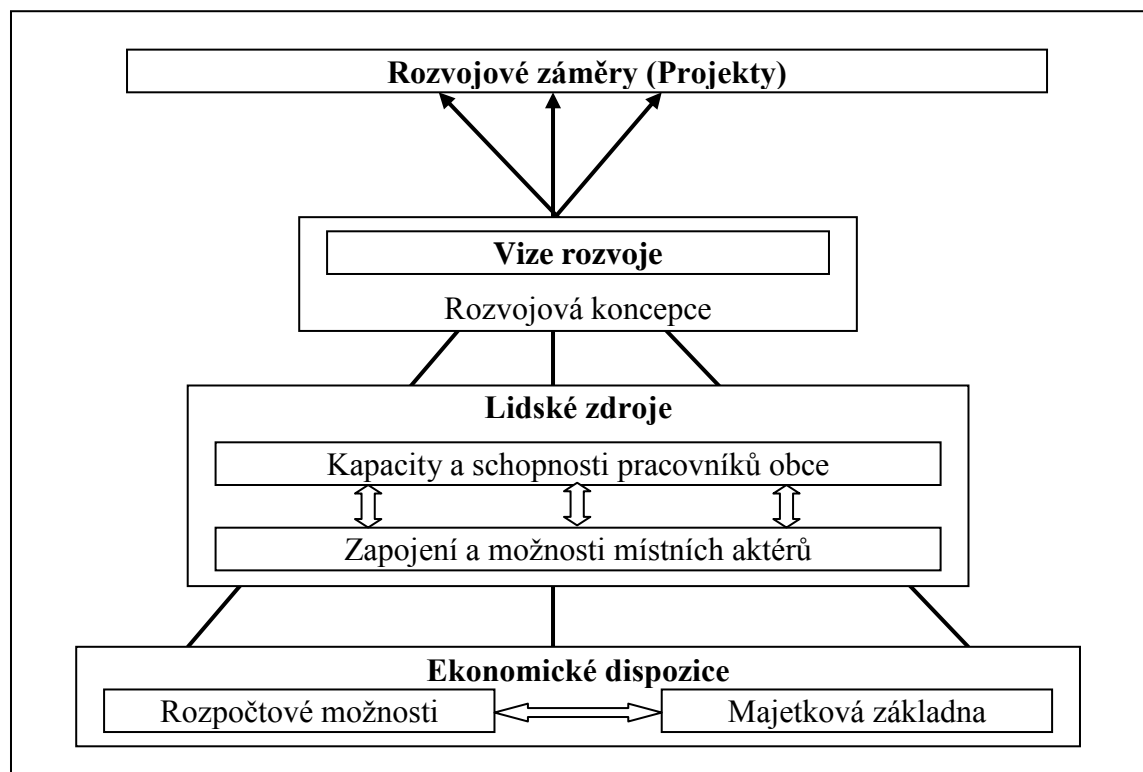
Zdroj: Galvasová a kol. Formy spolupráce obcí. Obec & Finance, 2008, č. 2. s. 63.

### 2.2.2 Rozvojová politika obce

Kašparová a kol. (2005) se zmiňuje o třech skupinách dokumentů které ovlivňují rozvoj obce. Jedná se o rozvojové dokumenty pořizované obcí, dokumenty pořizované jinými subjekty a správní rozhodnutí. Z dokumentů, které pořizuje obec zmiňuje na prvním místě Program obnovy vesnice a jako nejpoužívanější Místní program obnovy vesnice. Z hlediska územně plánovací dokumentace na úrovni obce je nejdůležitější územní plán obce a regulační plán. Podle Holečka a kol. (2009) je rozvoj obce dlouhodobý proces vyváženého a udržitelného zlepšování situace sídla a jeho okolí, je podmíněn koncepčním a promyšleným přístupem k socioekonomickým jevům, které zde probíhají.

Dále rozlišuje tři základní oblasti rozvojových aktivit obce : zajištění podmínek pro život obyvatel a podnikání (přímí vliv investiční aktivity, převážně infrastruktura), vytváření prostředí pro rozvoj občanských aktivit (nepřímí vliv) a vytváření prostředí pro rozvoj ekonomických aktivit (nepřímí vliv). Důležitou součástí činnosti obce je poskytování veřejných služeb resp. statků. Poskytování veřejných statků ze strany obce je úzce spojeno s obecním majetkem. Veřejné statky mohou být na obecní úrovni zajišťovány pomocí rozpočtu obce a příspěvkových organizací obce, pomocí municipálních podniků či pomocí soukromých firem. Veřejné služby jsou vhodným nástrojem pro uplatňování politiky místního rozvoje. Pro místní samosprávy je proto důležité mít fungující veřejné služby za dobré ceny (Anonym 5). Mezi hlavní prvky působícími na rozvoj obce jsou podle Holečka (2009) ekonomické dispozice, lidské zdroje a vize rozvoje. Ekonomické dispozice v sobě zahrnují rozpočtové možnosti obce a její majetkovou základnu.

Schéma č.2 Schéma základní rozvojové rozvahy obce a formulace vize a rozvojových záměrů



Zdroj: Holeček (2009)

Rozpočet obce (místní rozpočet) je součástí soustavy veřejných rozpočtů, která se řídí dvěma zákony: zákonem č. 218/2000 Sb., o rozpočtových pravidlech a zákonem č. 250/2000 Sb., o rozpočtových pravidlech územních samosprávných celků (Hamerníková a Maaytová, 2007). Rozpočet obce se dělí na běžný a kapitálový. Do běžného rozpočtu jsou zahrnuty příjmy i výdaje, které se každoročně opakují a vztahují se k danému rozpočtovému roku. Běžný rozpočet by měl zajišťovat provozní potřeby prostřednictvím běžných výdajů.

Naopak do kapitálového rozpočtu jsou zahrnuty příjmy i výdaje, které jsou zpravidla jednorázové a neopakovatelné (Provazníková, 2007).

Tabulka č. 4 Struktura místního rozpočtu

<b>BĚŽNÝ ROZPOČET</b>	
<b>Příjmy</b>	<b>Výdaje</b>
<u>Daňové:</u>	<ul style="list-style-type: none"> <li>- všeobecné veřejné služby (veřejná správa apod.)</li> <li>- veřejný pořádek (policie, hasiči apod.)</li> <li>- vzdělání</li> <li>- péče o zdraví (veřejné zdravotnictví atd.)</li> <li>- bydlení</li> <li>- komunální služby</li> <li>- na podnikání</li> <li>- ostatní běžné výdaje (nahodilé, placené pokuty apod.)</li> <li>- placené úroky</li> <li>- běžné dotace jiným rozpočtům</li> </ul>
<ul style="list-style-type: none"> <li>- svěřené daně</li> <li>- sdílené daně</li> </ul>	
<u>Nedaňové:</u>	
<ul style="list-style-type: none"> <li>- uživatelské poplatky za služby</li> <li>- příjmy z pronájmu majetku</li> <li>- příjmy od vlastních neziskových organizací</li> <li>- zisk z podnikání</li> </ul>	
<u>Přijaté transfery:</u>	
<ul style="list-style-type: none"> <li>- běžné dotace ze státního rozpočtu</li> <li>- běžné dotace ze státních fondů</li> <li>- od územních rozpočtů</li> <li>- ostatní běžné příjmy (nahodilé, přijaté dary, sankce apod.)</li> </ul>	
<b>KAPITÁLOVÝ ROZPOČET</b>	
<b>Příjmy</b>	<b>Výdaje</b>
<ul style="list-style-type: none"> <li>- z prodeje majetku</li> <li>- kapitálové dotace z rozpočtové soustavy</li> <li>- příjmy z půjček</li> <li>- příjmy z emise vlastních obligací</li> <li>- přebytek běžného rozpočtu</li> <li>- dary na investice apod.</li> </ul>	<ul style="list-style-type: none"> <li>- na investice</li> <li>- kapitálové dotace jiným rozpočtům</li> <li>- na nákup obligací, akcií</li> <li>- poskytované střednědobé a dlouhodobé půjčky</li> <li>- splátky dříve přijatých půjček</li> <li>- krytí deficitu běžného rozpočtu</li> </ul>

Zdroj: Provazníková (2007)

Nejvýznamnější částí obecních rozpočtů z hlediska rozsahu jsou podle Břeně (2010) daňové příjmy. Z celostátního pohledu jde o více než polovinu celkových příjmů. Dalšími položkami obecních rozpočtů jsou přijaté dotace, zejména ze státního rozpočtu a státních

fondů, dále pak nedaňové příjmy (např. příjmy z vlastního podnikání) a kapitálové příjmy (např. úroky z peněžních prostředků na vkladovém účtu).

Binek a kol. (2007) upozorňují, že lidské zdroje jsou ve svém důsledku nejvýznamnější součástí celkových zdrojů venkova. Jejich prioritní postavení spočívá v tom, že kvalita lidských zdrojů ovlivňuje využití jakýchkoliv zdrojů ostatních. Základním prvkem ovlivňujícím charakter a praktický aspekt lidských zdrojů je identita obyvatel a jiných osob ve vztahu ke konkrétnímu území. Právě ekonomická úspěšnost regionu může být založena na silném pocitu regionální sounáležitosti a identity čerpající např. ze specifického a neporušeného životního prostředí, společných historických kořenů apod. Stejně významné jsou socioekonomické charakteristiky obyvatelstva.

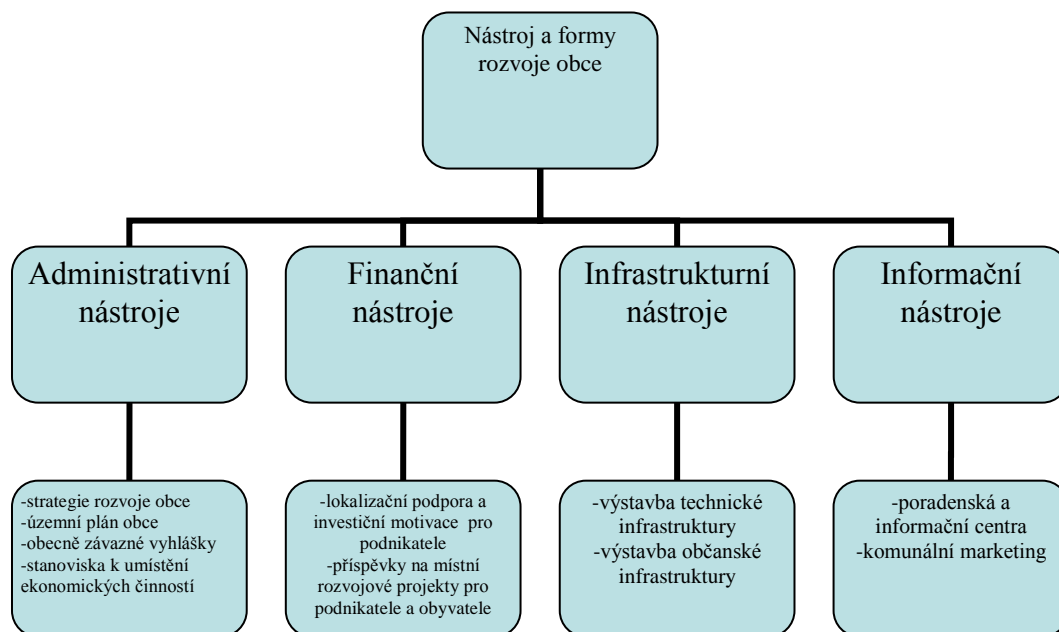
Podle Holečka (2009) jsou k uskutečnění jakéhokoliv rozvojového záměru třeba jeho realizátoři, tj. lidé kteří ho vymyslí, shromáždí na něj prostředky, budou řídit jeho realizaci a nakonec ho vyhodnotí. Reálná možnost uskutečnění projektů spočívá jednak v kapacitách na jeho zvládnutí, jednak v ochotě cílových skupin a dalších aktérů na projektu participovat.

Z tohoto pohledu rozlišuje tři typy subjektů podle vztahu k řešenému problému či k připravovanému projektu. Prvními jsou tzv. „shareholders“ tj. subjekty, které se hlouběji zapojeny do procesu řešení či přípravy, podílí se na něm (například spolupracující obce a podnikatelé). Dále se zmiňuje o „stakeholders“ neboli zainteresovaní, to jsou subjekty na které bude určitá aktivita působit (například občané a jejich sdružení, návštěvníci aj.). Poslední skupinou jsou „placeholders“ tj. subjekty, v jejich zájmovém území se aktivita realizuje (například krajský úřad, správa CHKO, ministerstvo aj.).

Vizi rozvoje chápe Holeček (2009) vyjádření žádoucího stavu a cílů rozvoje jako součást rozvojové koncepce. To vše v kontextu a součinnosti s širším prostředím ovlivňujícím podmínky rozvoje jako je poloha a dostupnost obce v komunikačních systémech, přírodní prostředí a územně - technická vybavenost. Koncepce (rozvojová strategie) konkretizuje vizi pomocí cílů a souboru opatření, jimiž aktéři budou moci usměrňovat vývoj obce k žádoucímu stavu. Na základě ekonomických dispozic a lidských zdrojů lze stanovit možnosti realizace rozvojových záměrů, na základě koncepce dochází v daných omezeních k výběru takových záměrů, které naplňují vizi a plní koncepci.



Schéma č.3 Nástroje obecní politiky



Zdroj: vlastní zpracování

### 2.2.3. Nástroje rozvoje území a územní plánování

V kontextu rozvoje území lze nástroj označit jako obecný pojem pro všechny prostředky, které napomáhají k dosažení rozvojových cílů daného území (Marzelli et. al., 2008). V literatuře se lze setkat se řadou pohledů na dělení nástrojů rozvoje. Nejčastěji je uváděno dělení na nástroje finanční a nefinanční povahy. Toto dělení uvádějí například Wokoun a Mates (2006), kteří vycházejí z toho, že územní rozvoj respektive rozvoj venkova je jedna z veřejných politik a všechny veřejné politiky mají určité shodné rysy a tudíž i nástroje, které používají při plnění cílů. Rozdělují tedy nástroje nefinanční mezi které patří administrativní, institucionální, věcné a jiné nástroje a finanční mezi než patří nástroje neinvestiční a investiční pobídky, kapitálové podílňictví, daňová a rozpočtová zvýhodnění. Binek a kol. (2009) dělí nástroje územního rozvoje na administrativní, koncepční, institucionální, věcné, sociálně - psychologické a finanční. Kašparová a Půček (2009) rozdělují nástroje územního plánování z hlediska regionálního rozvoje na strategické, finanční a metodické.

Nástroje územního plánování slouží k prosazování cílů a úkolů územního plánování v území na národní, regionální a místní úrovni (Halasová a Šilarová, 2007).

Mezi základní nástroje územního plánování patří územní rozhodnutí, územně plánovací dokumentace a územně plánovací podklady (Kašparová, 2005). Z hlediska obce je nejdůležitějším nástrojem územní plán. Vymezuje zastavěné území, zastavitelné plochy, plochy přestavby, plochy pro veřejně prospěšné stavby, plochy pro veřejně prospěšná opatření, plochy pro územní rezervy a stanovuje podmínky využití těchto ploch. Územní plán v podrobnostech území obce zpřesňuje a rozvíjí cíle a úkoly územního plánování v souladu se zásadami územního rozvoje kraje a politikou územního rozvoje. Bez pořízení územního plánu nelze v obci vymežit zastavitelné plochy tj. plochy pro novou výstavbu (Binek a kol., 2009). Z rozvojového hlediska jsou podle Binka a kol. (2009) nedoceneným nástrojem pozemkové úpravy, které však představují významný rozvojový nástroj pouze pro obce respektive katastrální území, kde probíhají nebo proběhly. Dosud se nedají považovat za plošný rozvojový nástroj. V minulosti došlo k významnému narušení vlastnických vztahů a problematickému využívání a pozemkové úpravy představují efektivní nástroj k odstranění těchto problémů. Dále mohou přispět k efektivnějšímu využívání půdy nebo k dalším možnostem konkrétní venkovské obce.

Pro dlouhodobě úspěšný rozvoj území jsou základem kvalitně zpracované strategické dokumenty. Rozlišujeme dokumenty rozvojové popisující budoucí směry rozvoje ve všech socioekonomických oblastech a dílčí oborové dokumenty zaměřené například na oblast zemědělství, životní prostředí atd. Mezi koncepční dokumenty patří : Společná zemědělská politika Evropské unie, Zemědělská politika České republiky, Národní strategický plán rozvoje venkova ČR na období 2007 - 2013, Program rozvoje venkova ČR na období 2007 - 2013 a koncepční dokumenty zemědělství a venkova na úrovni krajů.

### 3. Cíl práce

Cílem diplomové práce je na základě analýzy současného stavu v obci Nová Říše nalézt hlavní problémy z hlediska jejího fungování a životních podmínek obyvatel a navrhnout řešení, která by zlepšila stávající situaci a vedla k dalšímu rozvoji obce.

Komunální podmínky budou analyzovány z hlediska přírodních podmínek (geografie, klima, půda, odpadové hospodářství, zdroje znečištění a struktura pozemků z hlediska jejich využití), demografie (věková a vzdělanostní struktura, vývoj průměrného věku a počtu obyvatel v obci a migrační trendy), ekonomiky (podnikatelské prostředí v obci, ekonomická aktivita obyvatel a její souvislost s odvětvími, průmyslové podniky, nezaměstnanost a obecní rozpočty), sociální sféry a občanské infrastruktury (kulturní vyžití obyvatel obce, společenské aktivity a spolky a porovnání okresů v rámci kraje) dopravní infrastruktury (úroveň dopravního spojení a dojíždění obyvatel za prací apod.) a technické infrastruktury (vybavenost vodovodem, kanalizací, ČOV a plynovodem a porovnání okresů v rámci kraje). Z uvedené analýzy vyplynou výsledky a budou nalezeny oblasti k řešení dalšího rozvoje.

Na zjištěné výsledky je aplikován návrh řešení a dalšího rozvoje. Tento návrh se odvíjí především od rozvojových dokumentů (Program rozvoje venkova, Regionální operační programy, Program obnovy venkova, Program rozvoje kraje Vysočina apod.). Pro jednotlivé oblasti zkoumání jsou navrženy možné způsoby, jak danou oblast vylepšit.

## 4. Metodika

### 4.1 Přírodní podmínky

#### Geografické podmínky

Pro zjištění geografické polohy obce Nová Říše bylo využito internetových stránek mapy.cz (<http://www.mapy.cz/>), mapy.crr.cz ([http://mapy.crr.cz/tms/crr\\_a/default/index.php#c=3536025%252C5519376&z=1&l=ajax\\_default&p=&](http://mapy.crr.cz/tms/crr_a/default/index.php#c=3536025%252C5519376&z=1&l=ajax_default&p=&)), portálu veřejné správy České republiky ([http://geoportal.cenia.cz/mapmaker/MapWin.aspx?M\\_Site=cenia&M\\_Lang=cs](http://geoportal.cenia.cz/mapmaker/MapWin.aspx?M_Site=cenia&M_Lang=cs)), portálu WMS ZU (<http://geoportal.cuzk.cz/wmsportal/>), GIS Vysočina ([http://mapy.kr-vysocina.cz/mapserv/php/mapserv3.php?project=spravni\\_cleneni&layers=obce\\_orp\\_kombinace](http://mapy.kr-vysocina.cz/mapserv/php/mapserv3.php?project=spravni_cleneni&layers=obce_orp_kombinace)) a knižní publikace Dačicko Slavonicko Telčsko (Nekuda, V., Janák, J., Houzír, S., Michna, P., Smutný, B. 2005. Dačicko Slavonicko Telčsko. Muzejní a vlastivědná společnost, Brno, 1070 s.).

#### Klimatické podmínky

Údaje o klimatických podmínkách byly převzaty z portálu GIS Vysočina. Naměřené hodnoty jsou vztaženy k meteorologické stanici Přibyslav v okrese Havlíčkův Brod. Údaje jsou dostupné na GIS Vysočina (<http://gynome.nmmn.cz/gisvysociny/index.php?ln=cz&id=3&cat=c&typ=menu>).

#### Půdní podmínky

Ke zjištění půdních druhů respektive půdních typů bylo využito portálu veřejné správy České republiky ([http://geoportal.cenia.cz/mapmaker/MapWin.aspx?M\\_Site=cenia&M\\_Lang=cs](http://geoportal.cenia.cz/mapmaker/MapWin.aspx?M_Site=cenia&M_Lang=cs)), k dispozici jsou zde dva způsoby klasifikace tj. klasifikace půd podle WRB a TKSP. K doplnění bylo využito taxonomického klasifikačního systému půd ČR (<http://klasifikace.pedologie.cz/index.php?action=showHomePage>).

## **Odpadové hospodářství**

Informace o nakládání s odpady, odpadových firmách a zdrojích znečištění poskytl obecní úřad v Nové Říši.

## **Pozemky**

Přehled druhů pozemků je k dispozici ze sčítání SLDB 2001 (<http://www.czso.cz/sldb/sldb2001.nsf/obce/587591?OpenDocument>).

## **4.2. Analýza současného stavu**

V práci jsou posuzovány jednotlivé vybrané ukazatele rozvoje odděleně tzn., že každý ukazatel je hodnocen samostatně a následně je pro něj uveden možný způsob dalšího rozvoje. Tento způsob koncepce práce poskytuje přehledné a srozumitelné informace o stávajícím i navrhovaném stavu. Využity jsou takové ukazatele, které jsou při hodnocení významné a mají vliv na rozhodovací proces. Mezi tyto ukazatele patří: přírodní podmínky obce, demografie, ekonomika, průmysl, občanská vybavenost, dopravní obslužnost a technická infrastruktura.

### **4.2.1. Demografie**

Hlavním zdrojem dat pro demografickou analýzu je Český statistický úřad (SLDB 2001, MOS, Lexikon obcí atd.), demografický informační portál ([www.demografie.info](http://www.demografie.info)) a Eurostat (<http://epp.eurostat.ec.europa.eu>). Pro vyjádření dynamiky rozvoje nebylo možné vytvořit jednotnou srovnatelnou datovou úroveň. Některá data bylo možné získat pouze ze SLDB 2001, jiná byla dosažitelná maximálně do úrovně okresu a podobně. Z těchto důvodů jsou zdroje informací kombinovány.

Při hodnocení ukazatelů vývoje počtu obyvatel, vývoje průměrného věku obyvatel a migračního trendu bylo využito metody srovnávání vývoje v časové řadě. Vývoj počtu obyvatel byl hodnocen mezi roky 1989 a 2009, vývoj průměrného věku obyvatel v letech 2003 – 2009 a migrační trend v letech 1999 – 2008. Věcného srovnávání je využito v případě ukazatelů věkové a vzdělanostní struktury.

Při stanovení věkové struktury obyvatelstva je zvoleno 10 základních věkových skupin a je provedeno srovnání Nové Říše s ORP Telč a okresem Jihlava. Vzdělanostní struktura obyvatelstva je opět porovnána s ORP Telč a okresem Jihlava. Výsledky tohoto porovnání nám mj. vypovídají o počtu a kvalitě škol v okolí obce a spektru nabízených oborů.

Vývoj počtu obyvatel stejně tak jako migrační trend je dostupný z databáze demografických údajů za obce ČR ([http://www.czso.cz/cz/obce\\_d/index.htm](http://www.czso.cz/cz/obce_d/index.htm)). Informace o vzdělanostní a věkové struktuře poskytuje SLDB 2001 (<http://www.czso.cz/sldb/sldb2001.nsf/obce/587591?OpenDocument>) a (<http://www.czso.cz/sldb/sldb2001.nsf/obce/587591?OpenDocument>). Průměrný věk obyvatel v jednotlivých letech lze zjistit z databáze ČSÚ - počet obyvatel v obcích České republiky ([http://www.czso.cz/csu/2007edicniplan.nsf/publ/1301-07-k\\_1\\_1\\_2007](http://www.czso.cz/csu/2007edicniplan.nsf/publ/1301-07-k_1_1_2007)).

## **4.2.2. Ekonomika**

### **Ekonomické subjekty**

Administrativního registru ekonomických subjektů ARES (<http://www.info.mfcr.cz/ares/>), Registru ekonomických subjektů RES ([http://www.czso.cz/csu/redakce.nsf/i/registr\\_ekonomickyh\\_subjektu](http://www.czso.cz/csu/redakce.nsf/i/registr_ekonomickyh_subjektu)), údajů poskytnutých obecním úřadem Nová Říše a vlastního zjišťování bylo využito při charakteristice ekonomických subjektů působících v obci i mimo obec, ale mající nějaký vliv či vztah k obci. Databáze RES však sloužila pouze jako orientační údaj, protože ne všechny údaje byly zcela aktuální.

### **Ekonomická aktivita a průmysl**

Při analýze ekonomické aktivity bylo využito srovnávací analýzy. Kromě samotného zjištění kolik lidí je ekonomicky (ne) aktivních je uveden počet zaměstnaných obyvatel podle odvětví.

Z tohoto zjišťování vyplývá, že nejvíce lidí je zaměstnáno v průmyslu, který je dále rozveden tzn. pozornost je věnována průmyslovým podnikům působících v samotné obci a v okolí. Pro ekonomickou aktivitu obyvatel v obci a pro vyjádření ekonomicky aktivního obyvatelstva podle odvětví bylo využito údajů z SLDB 2001 (<http://www.czso.cz/sldb/sldb2001.nsf/obce/587591?OpenDocument>), publikace Profil kraje

Vysočina 2009 (<http://www.kr-vysocina.cz/koncepcni-materialy.asp?p1=2082>) a údajů poskytnutých obecním úřadem v Nové Říši.

### **Nezaměstnanost**

Pro analýzu nezaměstnanosti bylo využito především srovnávací metody. Nezaměstnanost byla porovnávána z časového hlediska (vývoj nezaměstnanosti v letech 2001-2009 a vývoj nezaměstnanosti po jednotlivých měsících v roce 2009), současně bylo provedeno věcné srovnání s ORP Telč, okresem Jihlava a v rámci celého kraje. Dále je uvedena struktura nezaměstnaných z hlediska vzdělanostního, věkového a podle pohlaví.

Hlavním zdrojem pro monitoring nezaměstnanost jsou a statistické služby kraje Vysočina (<http://analytika.kr-vysocina.cz/NEZAMESTNANOST/index.php?menu=500&akce=501&level=1&ukazatel=99>). Pro vyjádření souvislosti mezi nabídkou zaměstnání a dosaženým vzděláním bylo použito statistik úřadu práce v Jihlavě ([http://portal.mpsv.cz/sz/local/ji\\_info](http://portal.mpsv.cz/sz/local/ji_info)) vzdělanostní struktury obyvatel obce (viz. kapitola demografie - SLDB 2001). Struktura uchazečů o práci byla převzata z regionálního informačního servisu RİSY ([http://www.risy.cz/index.php?pid=231&thledej\\_obec=Nov%E1+%D8%ED%B9e](http://www.risy.cz/index.php?pid=231&thledej_obec=Nov%E1+%D8%ED%B9e)).

### **Hospodaření obce**

V oblasti hospodaření obce bylo využito především informací, které poskytl obecní úřad v Nové Říši. Hlavními dokumenty byly návrhy rozpočtů, schválené rozpočty, závěrečné účty hospodaření a také právy o výsledku přezkoumání hospodaření obce. Pozornost je věnována jednotlivým položkám, které mají významnější vliv na rozpočet. Kromě toho poskytl úřad dokumenty vypovídající o uskutečněných a plánovaných investičních akcích včetně zdrojích financování obce od roku 2007 do roku 2011. Pro přehled bylo porovnáno hospodaření obce v posledních dvou letech, návrh rozpočtu na rok 2010 a vyjmenovány největší položky včetně částech obecních příjmů a výdajů. Částečně bylo využito automatizovaného informačního systému ARIS (<http://wwinfo.mfcr.cz/aris/>). Dále je vyjmenován obecní majetek.

### **4.2.3. Sociální sféra a občanská vybavenost**

Při analýze občanské vybavenosti v obci bylo využito Malého lexikonu obcí ČR (ČSÚ) za rok 2008 (<http://czso.cz/csu/2008edicniplan.nsf/publ/1302-08-2008>), internetových stránek obce (<http://www.novarise.cz/czech/>), údajů poskytnutých obecním úřadem v Nové Říši a vlastním zjišťováním v terénu. Pro hodnocení občanské vybavenosti je využita srovnávací metoda. Vzhledem k tomu, že srovnání vybavenosti v Nové Říši s Telčí nebo Jihlavou by přineslo žádné vypovídající výsledky je porovnávána vybavenost z hlediska existence pošty, školy, zdravotnického zařízení a policie mezi jednotlivými okresy kraje. Sociální sféra souvisí s občanskou vybaveností, tudíž zdroje byly stejné, nicméně převažovalo zde osobní zjišťování v terénu a spolupráce s obecním úřadem. Dále bylo využito zákona 561/2004 Sb., o předškolním, základním, středním, vyšším odborném a jiném vzdělávání (školský zákon), 257/2001 Sb., o knihovnách a podmínkách provozování veřejných knihovnických a informačních služeb a 245/2006 o veřejných neziskových ústavních zdravotnických zařízeních a o změně některých zákonů.

### **4.2.4. Dopravní infrastruktura**

Hodnocení úrovně dopravní obslužnosti vychází především ze studie proveditelnosti zavedení integrovaného dopravního systému v podmínkách kraje Vysočina a internetového jízdního řádu IDOS (<http://jizdnirady.idnes.cz/vlakyautobusy/idos/>).

V rámci kapitoly dopravní obslužnost bylo také zjišťováno kam obyvatelé nejčastěji vyjíždějí za prací a do škol. Zvoleny byly 4 skupiny – v rámci obce, v rámci okresu, v rámci kraje a do jiného kraje. Bylo k tomu využito SLDB 2001 (<http://www.czso.cz/sldb/sldb2001.nsf/obce/587591?OpenDocument>).

Pro informaci je v kapitole uveden podíl obcí se špatnou, průměrnou a dobrou dopravní polohou a podíl obcí v zázemí měst. Čísla jsou uvedena v relativních hodnotách. Podkladem byl příspěvek shrnující vybrané poznatky v rámci výzkumného projektu MMR WB-29-04 ([http://www.isvav.cz/resultDetail.do?rowId=RIV%2F60702672%3A\\_\\_\\_\\_\\_%2F05%3A%23000040!RIV07-MMR-60702672](http://www.isvav.cz/resultDetail.do?rowId=RIV%2F60702672%3A_____%2F05%3A%23000040!RIV07-MMR-60702672)). Použit byl zákon č. 111/1994 Sb., o silniční dopravě ([http://i.iinfo.cz/urs-att/p\\_111-94-112397473489381.htm](http://i.iinfo.cz/urs-att/p_111-94-112397473489381.htm)).



#### 4.2.5. Technická infrastruktura

K rozboru vybavenosti obce technickou infrastrukturou bylo využito Programu rozvoje kraje Vysočina 2009 a Plánu rozvoje vodovodů a kanalizací kraje Vysočina se zaměřením na obec Nová Říše ([prvk.kr-vysocina.cz/prvk/PDF/KARTY/B\\_05\\_217.pdf](http://prvk.kr-vysocina.cz/prvk/PDF/KARTY/B_05_217.pdf)). Další údaje poskytl samotný obecní úřad.

Pro přehlednost bylo provedeno srovnání vybavenosti obcí kanalizací, vodovodem a plynem v jednotlivých okresech kraje Vysočina za rok 2008. Tento údaj byl čerpán z Malého lexikonu obcí 2008 (<http://www.czso.cz/csu/2008edicniplan.nsf/publ/1302-08-2008>).

#### 4.3. Návrh dalšího rozvoje

Návrh dalšího rozvoje u jednotlivých kapitol je založen především na dotacích. Při jejich vyhledávání bylo využito publikace Dotační možnosti pro obce 2009, publikace Rozvoj venkova v programovacím období 2007 - 2013 v kontextu reforem SPZ EU ([http://www.strukturalnifondy.info/data/EVV\\_publikace\\_web.pdf](http://www.strukturalnifondy.info/data/EVV_publikace_web.pdf)) a průvodce světem dotací dostupného na (<http://www.edotace.cz/>). Dále bylo využito internetových stránek příslušných ministerstev.

##### 4.3.1. Demografie, sociální sféra a občanská vybavenost

Návrhy na vylepšení demografické struktury byly zpracovány na základě vlastního úsudku. Rozvoj v oblasti sociální sféry a občanské vybavenosti je založen především na dvou strukturálních fondech EU - program **ROP NUTS 2 Jihovýchod** a **Přeshraniční spolupráce ČR - Rakousko**. Regionální operační program NUTS 2 Jihovýchod (<http://www.strukturalnifondy.cz/getdoc/45d48c35-f5b9-461b-9f09-8fb15058bfcf/Dokumenty>) podporuje zmiňovanou oblast v oblasti podpory 3.3. Rozvoj a stabilizace venkovských sídel (pouze brownfields, zdravotní a sociální péče), Priorita 3: Udržitelný rozvoj měst a venkovských sídel. Druhý program Přeshraniční spolupráce ČR – Rakousko (Fond malých projektů Vysočina, Dolní Rakousko) je k dispozici na ([http://www.at-cz.eu/at-cz/cz/4\\_materialy.php](http://www.at-cz.eu/at-cz/cz/4_materialy.php)).

### 4.3.2. Hospodaření

Základním dokumentem pro návrh dalšího ekonomického rozvoje je **Program rozvoje kraje Vysočina**, cíl 1 : Zlepšení konkurenční pozice ekonomiky. Program se zmiňuje například o přeshraniční spolupráci orientovanou na Rakousko, vytvoření systému propojení nabídky zaměstnání a odpovídajícího vzdělání apod. Kromě tohoto programu jsou v práci uvedeny akce a zdroje financování, které budou nebo byly uskutečněny v rozmezí let 2007 – 2011. Jedná se například o **Operační program Životního prostředí** (<http://www.opzp.cz/sekce/16/strucne-o-op-zivotni-prostredi/>), nebo **ROP Jihovýchod** (<http://www.strukturalni-fondy.cz/getdoc/5cda7326-fe7e-4661-98d5-6570f27a0f55/ROP-NUTS-II-Jihovýchod>).

Využito je také Fondu Vysočiny, mimorozpočtového rozvojového fondu kraje Vysočina. Pro rok 2010 je možné využít programu **Rozvoj podnikatelů 2010**, podporujícího především rozvoj malého a středního podnikání (<http://extranet.kr-vysocina.cz/fv/index.php?typ=akt>). „Podpora malých a středních podniků je standardní součástí hospodářské politiky kraje Vysočina. Podpora je cílena na překonávání objektivních nevýhod malých a středních podniků ve srovnání s velkými podniky (zejména horší přístup ke kapitálu). Podpora malých a středních podniků je významná obzvláště v době hospodářské recese, neboť jejich význam je dán jak jejich často rozhodující rolí v zaměstnanosti obyvatelstva, tak jejich flexibilitou (přizpůsobivostí)“. Obec poskytla nejen seznam akcí, které zde byly nebo budou provedeny v letech 2007 - 2013 (viz. kapitola 5.1.3. Ekonomika - hospodaření obce), ale i zdroje financování).

Pro návrh v oblasti rozvoje cestovního ruchu bylo využito článku Support for rural tourism : Does it make a difference a publikace Český venkov 2004.

### 4.3.4. Dopravní infrastruktura

Návrh rozvoje v oblasti dopravy vychází z **Programu rozvoje kraje Vysočina**. Kromě tohoto dokumentu je zmíněn **Regionální operační program NUTS 2 Jihovýchod**, priorita 1: Dostupnost dopravy, Oblast podpory 1.2 Rozvoj dopravní obslužnosti a veřejné dopravy).

#### 4.3.5. Technická infrastruktura

Rozvoj technické infrastruktury v obci se odvíjí od **Plánu rozvoje vodovodů a kanalizací kraje Vysočina**, jehož stručný návrh poskytl obecní úřad. V rámci rozvoje technické infrastruktury mohou obce využít podpory z **Programu obnovy venkova Vysočiny** ([http://www.kr-vysocina.cz/vismo5/zobraz\\_dok.asp?id\\_org=450008&id\\_ktg=300941&p1=7052](http://www.kr-vysocina.cz/vismo5/zobraz_dok.asp?id_org=450008&id_ktg=300941&p1=7052)). Dalšími dokumenty ze kterých je čerpáno jsou **Program rozvoje venkova** ([http://www.szif.cz/irj/portal/anonymous/CmDocument?rid=%2Fapa\\_anon%2Fcs%2Fdokumenty\\_ke\\_stazeni%2Feafrd%2F1180428724933.pdf](http://www.szif.cz/irj/portal/anonymous/CmDocument?rid=%2Fapa_anon%2Fcs%2Fdokumenty_ke_stazeni%2Feafrd%2F1180428724933.pdf)). Jedná se o osu III., opatření III. 2.1.1. Obnova a rozvoj vesnic, občanské vybavení a služby a **Program výstavby a obnovy infrastruktury kanalizací** podporovaný ministerstvem zemědělství.

## 5. Výsledky a diskuze

### 5.1 Analýza současného stavu

#### 5.1.1. Charakteristika přírodních podmínek

##### Geografické podmínky

Obec Nová Říše se nachází v jihozápadní části kraje Vysočina v okrese Jihlava. Obec s rozšířenou působností je cca 9 km vzdálená Telč. Obec se nachází v jihozápadní části Brtnické vrchoviny, situovaná v zahloubeném údolí říčky Vápovky, které je výškově i sklonově nesouměrné. Vápovka vtéká po opuštění obce do Dyje, dříve se v ní rýžovalo zlato. Větší část obce se rozkládá na mírnějším pravém břehu, menší dole v údolí a levé a strmější a vyšší straně. Katastrální území obce zahrnuje kromě údolí Vápovky i údolí Řečice na západě a Otvrnského potoka na východě a meziúdolní hřbety ležící mezi nimi. K jihu zabíhá úzký výběžek zahloubeného údolí Vápovky, které je označováno jako Červenohrádecké údolí. Hřbety na levé straně údolí přesahují 600 m. n. m. Údolní niva Vápovky je zamokřená, zejména v okolí rybníka Staviště. Ze všech stran je obec obklopena lesy. Katastrální výměra obce je 7,8469 km<sup>2</sup>, žije zde 875 obyvatel. Nová Říše spolu s dalšími 11 obcemi patří do mikroregionu Novoříšsko. Ve vzdálenosti 1,5 km se nachází přehrada Nová Říše, která je zdrojem pitné vody nejen pro samotnou obec.

##### Klimatické podmínky

Území se nachází v mírně teplé podnebné oblasti. Průměrné roční teploty dosahují 6–8 °C. Roční úhrn srážek se pohybuje od 500 mm do 800 mm. Nejvíce srážek spadne v letním období. Na množství a intenzitě srážek se významně podílí reliéf a převažující západní a severozápadní směr větru.

Tabulka č.5 Průměrná teplota vzduchu (°C) na meteorologické stanici Přibyslav

měsíc	1.	2.	3.	4.	5.	6.	7.	8.	9.	10.	11.	12.	roční průměr
rok 2005	-0,5	-4	0,3	7,6	11,6	14,2	16	14,3	12,7	7,9	0,5	-2,8	6,5
rok 2006	-7,1	-5	-2	6,8	11,3	15,5	20	13,4	14,1	8,9	4,2	0,7	6,8
dlouhodobý průměr	-3,6	-2	1,7	6,4	11,4	14,5	16	15,5	12,1	7,5	2	-1,8	6,6

Zdroj : GIS Vysočina

Tabulka č.6 Úhrn srážek (mm) na meteorologické stanici Příbyslav

měsíc	1.	2.	3.	4.	5.	6.	7.	8.	9.	10.	11.	12.	roční průměr
rok 2005	92,7	68,3	31,9	24,2	108,8	35,3	183,3	71,8	61,6	3,1	27,3	69,5	777,8
rok 2006	36,4	48,9	83,2	54,7	92,3	69,0	15,2	169,8	7,7	26,3	46,0	22,6	672,1
dlouhodobý průměr	41,2	35,1	38,2	43,1	80,5	91,2	79,5	81,2	53,7	39,8	46,3	45,5	675,3

Zdroj : GIS Vysočina

### **Půdní podmínky**

Hlavní půdní kategorií na území Nové Říše jsou luvisoly, půdním typem potom luvizemě. Tyto půdy se vytvářejí hlavně v rovinách a v mírně zvlněném reliéfu (jinak by podlely erozi). Vytvářejí se z prachovic, polygenetických hlín, místy i z lehčích, eolickým materiálem obohacených substrátů. Druhým půdním typem vyskytujícím se na území jsou kambisoly respektive kambizemě.

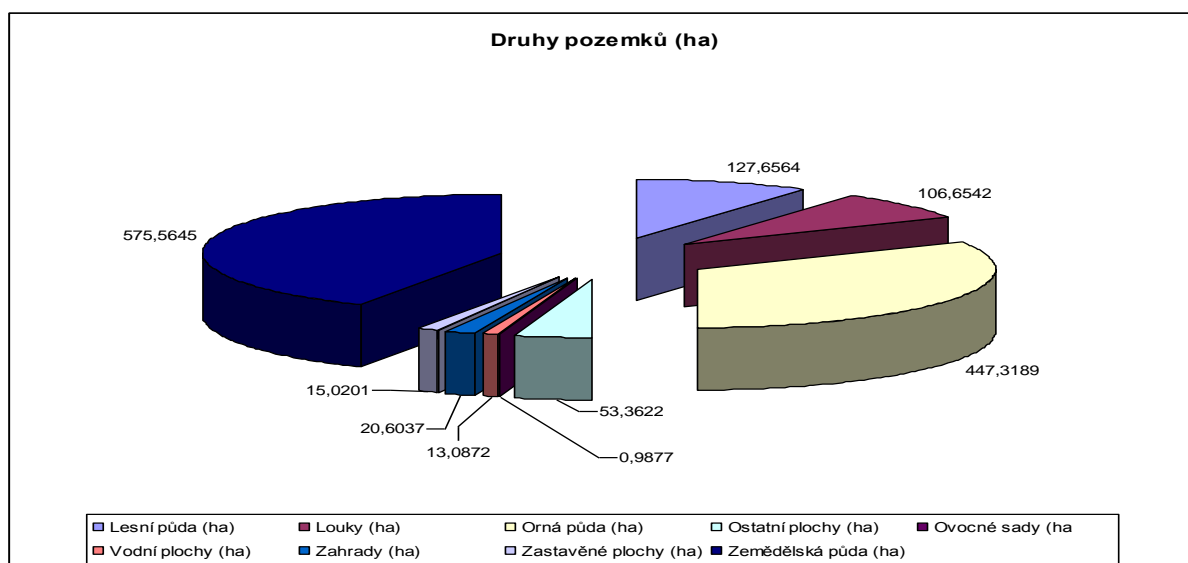
### **Odpadové hospodářství**

Plně v souladu s legislativou má obec vyřešený sběr, odvoz a ukládání komunálního, nebezpečného a ostatního odpadu. V dané oblasti nejsou problémy. V oblasti nakládání s odpady má obec smlouvu s firmou A.S.A. Dačice, která zajišťuje svoz skla, plastu, nebezpečného a velkoobjemového odpadu a se společností TESCO a.s., která zajišťuje svoz komunálního odpadu. Obec má tedy zavedený systém třídění odpadu. Vlastní sběrný dvůr nemá, nebylo by to z hlediska finančních nákladů efektivní. V rámci kraje Vysočina je součástí systému společnosti EKO-KOM a.s. Jediným problémem v této oblasti, který má většina obcí je nedostatečná výše poplatku za odpad. Současná výše je 500 korun, nicméně náklady jsou cca 700 korun, doplatek musí obec dotovat. Významné zdroje znečištění se v obci ani v jejím okolí nenacházejí, nicméně v katastru je jedna nespecifikovaná stará ekologická zátěž.

## Pozemky

Ve věci územního plánu – rozvojové plochy, zastavitelnost území a další využití, má Nová Říše poměrně velké a dlouhodobě neřešené problémy. Přibližně 1/3 pozemků v katastru obce patří klášteru Prémonstrátů, tj. církevní pozemky, na které se vztahují restituční zákony. Tyto pozemky a celá řada nemovitostí v obci jsou tak pro další činnost zablokovány a brání tak plánování pro případný rozvoj obce, komplexní pozemkové úpravy atd. S tím souvisí i chátrání řady historických budov na těchto pozemcích, o které se nikdo nestará.

Graf č.1. Druhy pozemků



Zdroj : ČSÚ (SLDB 2001)

### 5.1.2 Demografie

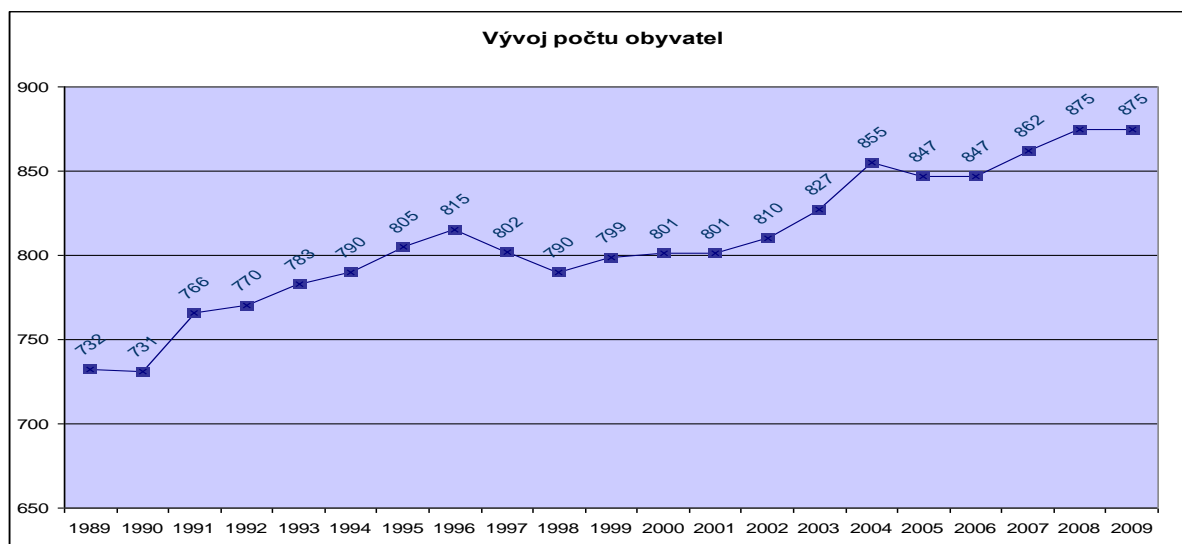
V obci Nová Říše žije trvale celkem 875 obyvatel, z toho 448 mužů a 427 žen (dle údajů ČSÚ k 1.1. 2009). Nová Říše patří mezi větší obce v regionu. Kraj Vysočina má v rámci ČR téměř největší hustotu osídlení (rozdrobenost osídlení) v počtu malých obcí. Více jak dvě třetiny obcí v kraji mají mezi 100 – 300 obyvateli. Hustota obyvatelstva v obci je 108,96 obyvatel / km<sup>2</sup>, čímž se řadí mezi průměrné. Průměrný věk obyvatel v obci je 38,1 let (muži 38,8 let, ženy 41 let).

Převážná většina obyvatel je české národnosti. V obci mají trvalé bydliště pouze tři přihlášení cizinci, jedná se občany Slovenské republiky. Obec se vyznačuje celkově spíše příznivým vývojem počtu obyvatel.

## Vývoj počtu obyvatel

Podle údajů ČSÚ za období 1999 až 2009 počet bydlících obyvatel vzrostl o 85 osob, tj. o 8,6 %. S výjimkou let 2001, 2006 a 2007 je tento trend stabilní. Na mírném populačním růstu obce se podílí často změna užívání rekreačních objektů na trvalé bydlení. Vzhledem k tomu, že počet objektů individuální rekreace, jejichž vlastníky jsou z významné části obyvatelé Jihlavy a Telče, je značný a s ohledem na problémy a cenové podmínky nové bytové výstavby, lze předpokládat, že obec má i do budoucna relativně vysoký potenciál růstu počtu obyvatel.

Graf č.2 Vývoj počtu obyvatel v obci Nová Říše v letech 1989-2009



Zdroj: ČSÚ (SLDB 2001)

## Migrace

Z hlediska migrace obyvatel je od roku 1999 s výjimkou let 2005 a 2006 celkový přírůstek kladný. Na záporných respektive nulových hodnotách v letech 2005 a 2006 se podílel především záporný migrační přírůstek. Rok 2005 byl zajímavý tím, že se zde narodilo 11, což je spolu s rokem 2007 nejvíce d roku 1999, nicméně celkový přírůstek byl záporný (-8). Bylo to způsobeno nadprůměrným množstvím občanů, kteří se z obce vystěhovali (39).

Největšího celkového přírůstku bylo dosaženo v roce 2004 a to zejména díky vysokému počtu přistěhovalých (37). Odliv obyvatel ve zmíněných letech byl způsobený trendem venkovských obyvatel odejít do města a být občanem města. V současné době se začala situace relativně stabilizovat a mladí lidé zde opět zůstávají.

Graf č.3 Migrace obyvatel (1999 – 2008)

Rok	Stav 1.1.	Narození	Zemřeli	Přistěhovalí	Vystěhovalí	Přírůstek přirozený	Přírůstek migrační	Přírůstek celkový	Stav 31.12.
1999	790	8	5	18	12	3	6	9	799
2000	799	4	6	16	12	-2	4	2	801
2001	793	7	8	29	20	-1	9	8	801
2002	801	6	3	16	10	3	6	9	810
2003	810	7	9	29	10	-2	19	17	827
2004	827	9	6	37	12	3	25	28	855
2005	855	11	6	26	39	5	-13	-8	847
2006	847	6	5	16	17	1	-1	-	847
2007	847	11	6	30	20	5	10	15	862
2008	862	9	4	18	10	5	8	13	875

Zdroj : ČSÚ

Období po roce 1990 je především obdobím výrazných změn věkové struktury obyvatel v celé ČR. Tyto změny souvisejí jednak s výrazným poklesem porodnosti (počtem narozených dětí) a jednak s probíhajícím posunem silných populačních ročníků nejdříve do produktivního věku (generace 70. let) a postproduktivního věku (poválečné ročníky). Výsledkem je trvalé zvyšování podílu postproduktivní složky obyvatelstva.

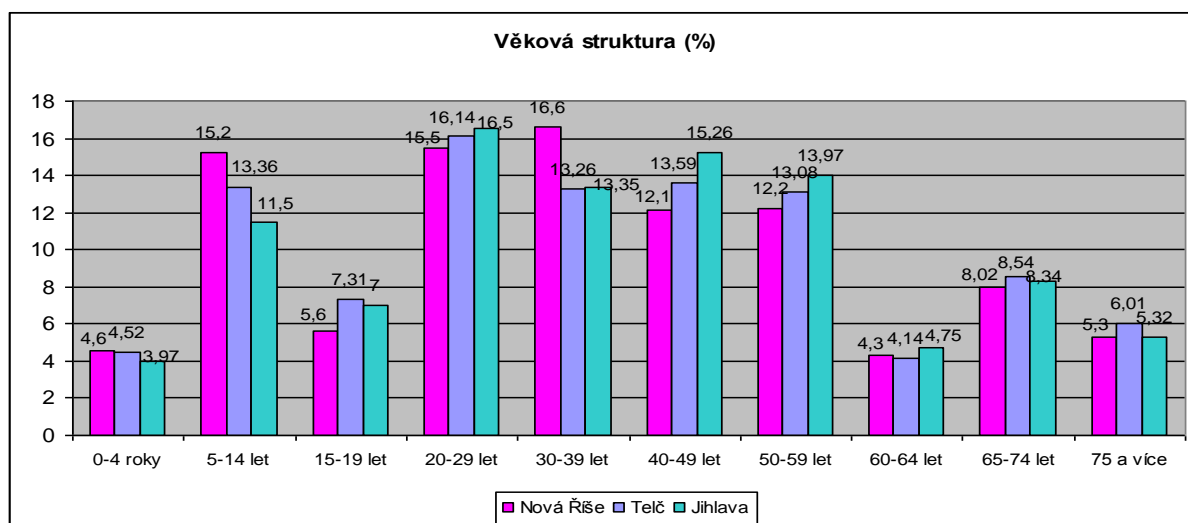
### Věková struktura obyvatel

V obci má z hlediska věkové struktury největší zastoupení věková skupina 30-39 let (16,6 %) následovaná věkovou skupinou 20-29 let (15,5 %) a věkovou skupinou 5-14 let (15,2 %). Můžeme tedy říci, že v obci převládá obyvatelstvo v produktivním věku (66,3 %). Obyvatelstva v předproduktivním věku tj. 0-14 let je 19,8 % a obyvatelstva v postproduktivním věku tj. 64 a více let je 13,32 %.

Vyšší zastoupení věkové skupiny 5-14 let souvisí s věkovými skupinami 20-29 let a 30-39 let, kdy se jedná o tzv. silné ročníky mající malé děti.



Graf č.4 Věková struktura

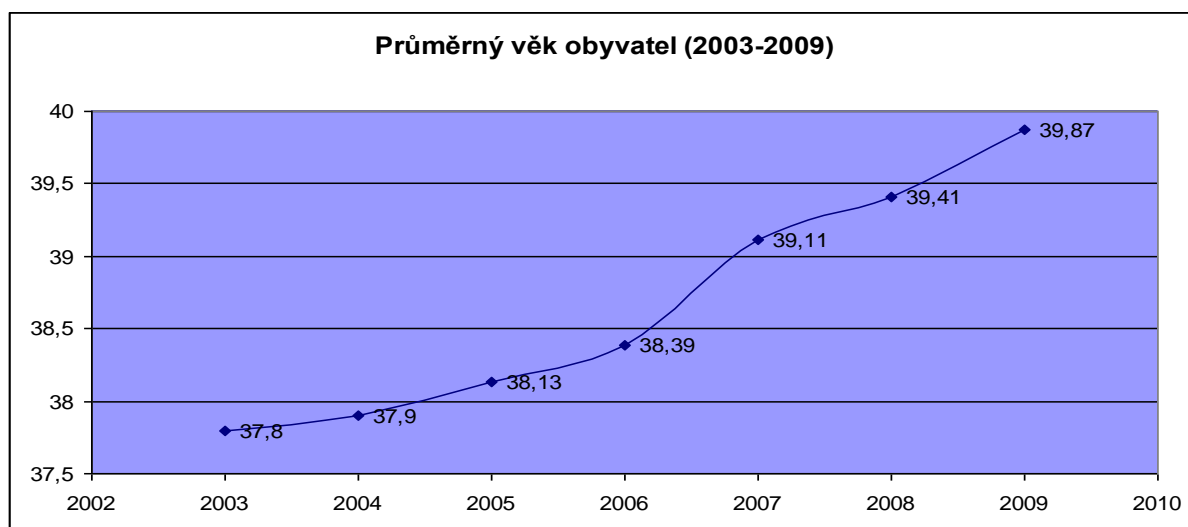


Zdroj : ČSÚ

### Průměrný věk obyvatel

Z grafu průměrného věku obyvatel je patrné, že se v obci neustále zvyšuje průměrný věk obyvatel a dochází ke stárnutí populace. Od roku 2003 do roku 2009 to bylo o více než 2 roky. Lze tedy očekávat výrazný přírůstek počtu obyvatel ve věku nad 60 let a starších, což bude mít vliv na změnu struktury obecních výdajů. Stále větší podíl budou tvořit výdaje spojené se zajištěním péče o starší spoluobčany (dům s pečovatelskou službou, sociální služby apod.).

Graf č.5 Průměrný věk obyvatel

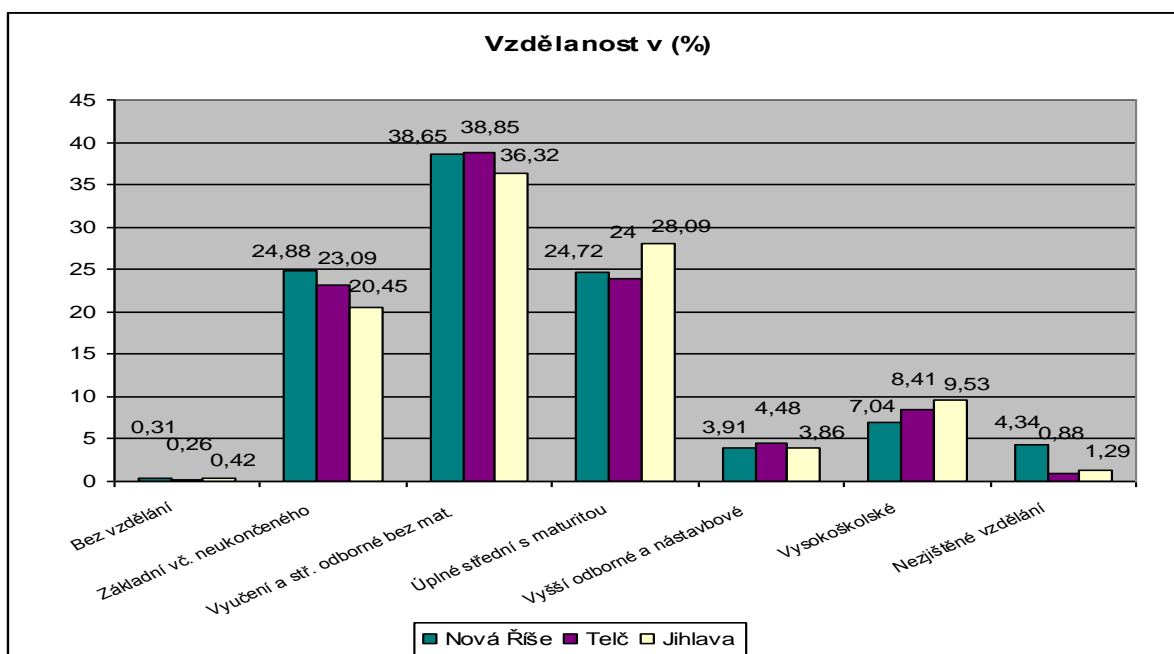


Zdroj : Analytické služby Vysočina

## Vzdělanostní struktura

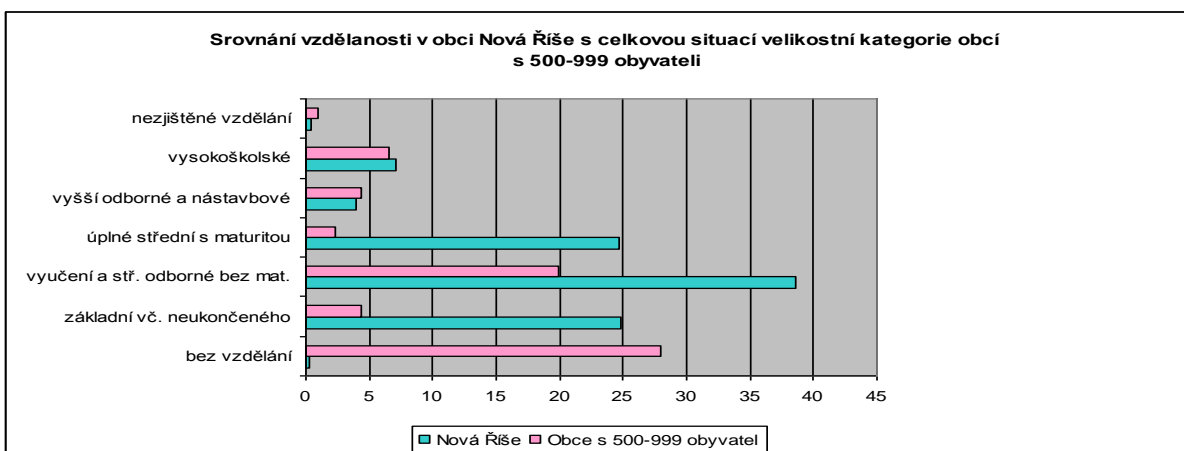
V obci výrazně převládají osoby vyučené nebo se středním odborným vzděláním bez maturity (38,65 %). Tento jev odpovídá jak situaci v celém okrese Jihlava tak v celém kraji Vysočina (40,6 %). Procento vysokoškolsky vzdělaných osob je poměrně nízké (7,04 %) a odpovídá krajskému průměru, který je 6,7 %. Kraj Vysočina je v celorepublikovém hodnocení v počtu vysokoškolsky vzdělaných lidí po Karlovarském a Ústeckém kraji nejhorší.

Graf č.6 Vzdělanost



Zdroj: SLDB 2001, ČSÚ

Graf č.7 Srovnání vzdělanosti v Nové Říši s celkovou situací velikostní kategorie obcí s 500-999 obyvateli



Zdroj: ČSÚ

### **5.1.3 Ekonomika**

#### **Ekonomické subjekty v obci**

V obci byly do roku 1990 dominantními zaměstnavateli JZD, Lesy ČR a Družstvo Styl (knoflíkářství, perleť) Po roce 1990 tyto společnosti buď zanikly, omezily výrobu nebo přesunuli sídla jinam. Podle databáze ARES je v obci v současné době zaregistrováno 193 ekonomických subjektů. Podnikatelské prostředí se vyznačuje velkým počtem malých ekonomických subjektů působících v různých oblastech podnikání. Charakteristické jsou menší živnosti nebo provozovny jako kovářství, řeznictví, truhlářství, stavebnictví apod., tyto firmy mají do 5 zaměstnanců. Mezi větší zaměstnavatele patří Družstvo Styl zaměstnávající cca 25 lidí, firma Unipro, která má prodejny v okolních obcích a poskytuje účetní služby zaměstnává cca 30 lidí. Největší firmou v obci je stavební firma STARKON a.s., která zaměstnává cca 35 lidí.

#### **Ekonomická aktivita a průmysl**

Z hlediska ekonomické aktivity obyvatel bylo v říjnu 2009 v obci 400 osob (45,92 %) ekonomicky aktivních a 471 osob (54,07 %) ekonomicky neaktivních. Z hlediska věkové struktury převládají lidé v produktivním věku (66,3 %). Ekonomicky aktivní obyvatelstvo v Nové Říši nachází uplatnění především v oblasti průmyslu (34,25%), tento ukazatel odpovídá celkové situaci v okrese. Podíl na tom mají velké průmyslové podniky. Nejvýznamnějším průmyslovým podnikem kraje Vysočina je výrobce dieslových vstřikovacích čerpadel pro automobilový průmysl Bosch Diesel, který je vůbec největším zaměstnavatelem v kraji Vysočina a je třetím největším podnikem zpracovatelského průmyslu v České republice. V letech 1993 – 2006 investovala společnost v Jihlavě 650 mil. Euro a mezi roky 1999 – 2007 zvýšila počet zaměstnanců 8 krát. Ovšem v druhé polovině roku 2008 musel podnik počet zaměstnanců snížit o několik set osob.

Dalším významným strojírenským podnikem je Motorpal Jihlava, jenž má obdobný výrobní program jako Bosch Diesel. V Jihlavě působí od roku 1997 společnost Automotive Lighting, což je producent automobilové osvětlovací techniky. Kostelecké uzeniny, největší zpracovatel masa České republiky je posledním průmyslovým podnikem s více než 1000 zaměstnanci v okrese Jihlava. Tato potravinářská firma zaměstnávala na konci roku 2008 1243 osob.

Z dalších významných průmyslových podniků mimo okres Jihlava lze v okrese jmenovat Futaba Czech-japonský dodavatel komponent pro automobilový průmysl, PLEAS-tradiční producent spodního práda, Valeo Compressor Europe-producent kompresorů do klimatizačních jednotek osobních automobilů, AGROSTROJ Pelhřimov- tradiční výrobce zemědělské techniky, Jaderná elektrárna Dukovany zaměstnávající ke konci roku 2008 1133 osob a další.

Tabulka č.7 Největší průmyslové podniky (nad 500 zaměstnanců) v kraji Vysočina

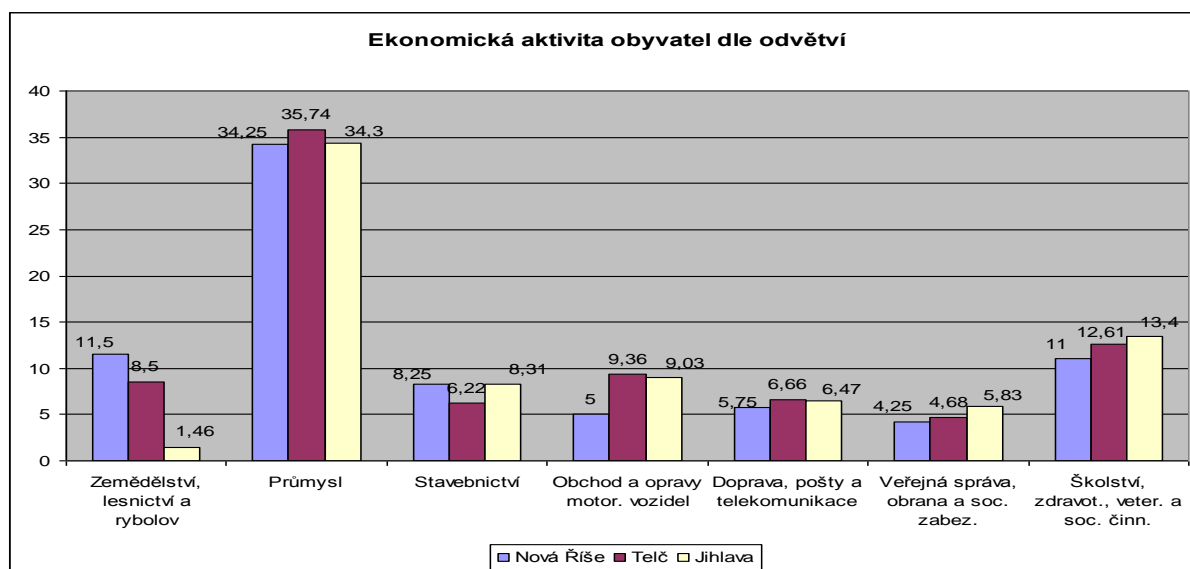
Název	Sídlo	Počet zaměstnanců v kraji Vysočina k 31.12. 2007	Počet zaměstnanců v kraji Vysočina k 31.12. 2008	Meziroční nárůst/pokles zaměstnanců	Stát původu majoritního vlastníka
Bosch Diesel s.r.or	Jihlava	6223	5716	-507	Německo
ŽĐAS a.s.	Žďár nad Sázavou	2753	2726	-27	Slovensko
MOTORPAL a.s.	Jihlava (pobočky v kraji Vysočina : Jemnice, Batelov, Velké Meziříčí)	1893	1608	-285	Česko
Automotive Lighting s.r.o.	Jihlava	1813	1436	-377	Německo
AGROSTROJ Pelhřimov a.s.	Pelhřimov (pobočka: Počátky)	1297	1274	-23	Česko
Kostecké uzeniny a.s.	Kostelec	1265	1243	-22	Česko
ČEZ a.s.		1133	1133	0	Česko
Futaba Czech s.r.o.	Havlíčkův Brod	1230	1076	-154	Japonsko
DIAMO, státní podnik	Dolní Rožínka	1048	1055	7	Česko
PLEAS a.s.	Havlíčkův Brod (pobočka v kraji Vysočina : Polná)	1285	915	-370	Švýcarsko (sídlo),Německo mateřský výrobní závod
První brněnská strojírna, Velká Bíteš a.s.	Velká Bíteš	782	769	-13	Česko
MANN+HUMMEL (CZ) s.r.o.	Nová Ves (okres Třebíč)	764	755	-9	Německo
Moravské kovárný a.s.	Jihlava	905	745	-160	Rakousko

ITW PRONOVIA s.r.o.	Velká Bíteš	728	685	-43	Německo
HETTICH ČR k.s.	Žďár nad Sázavou	753	674	-79	Německo
Dřevozpracující družstvo	Lukavec, Humpolec	636	674	30	Česko
Draka Kabely s.r.o.	Velké Meziříčí	763	663	-100	Nizozemsko
GCE s.r.o.	Chotěboř	737	655	-82	Švédsko
ACO Industrie k.s.	Přibyslav	573	590	17	Německo
TOKOZ a.s.	Žďár nad Sázavou	616	585	-31	Česko
Valeo Compressor Europe s.r.o.	Humpolec	1106	569	-537	Japonsko
TESLA Jihlava a.s. (součet 6 firem v rámci skupiny Tesla Jihlava)	Jihlava	797	560	-237	Česko
MEDIN a.s.	Nové Město na Motavě	550	511	-39	Česko

Zdroj : Profil kraje Vysočina, 2009

Z dalších oblastí je významné odvětví zemědělství, lesnictví a rybolovu, kde nachází uplatnění 11,5 % obyvatel a odvětví školství, zdravotnictví, veterinární a sociální činnosti, zde je to 11%. Z dalších odvětví je významnější stavebnictví (8,25%). Oblast stavebnictví je významná právě firmou STAVOKA s.r.o., která má sídlo v samotné obci.

Graf č.8 Ekonomicky aktivní obyvatelstvo podle odvětví



Zdroj : ČSÚ (SLDB 2001)

## Nezaměstnanost

Podle údajů analytických a statistických služeb kraje Vysočina patří obec Nová Říše v rámci okresu Jihlava dlouhodobě k obcím s nejvyšší mírou nezaměstnanosti. V září 2009 byla s 12,3 % dokonce mezi třemi nejhoršími. V lednu roku 2010 dosáhla nezaměstnanost rekordních 18 %, na úřadu práce se hlásilo 72 uchazečů, což je o 14 víc než v lednu předešlého roku a 4 více než v prosinci 2009 a nenacházelo se pro ně žádné volné pracovní místo. V předchozích 5 letech byl průměr uchazečů 43 a k dispozici bylo 1 pracovní místo. V loňském roce se nezaměstnanost pohybovala od 9,8 % (květen) do 17 % (prosinec). Pokles nezaměstnanosti v letních měsících je dán sezónními pracemi. Do budoucna se dá očekávat další nárůst nezaměstnanosti v souvislosti s hospodářskou krizí a následným propouštěním podniků.

Z průzkumu provedeného v roce 2008 (k 31.12. 2008) vyplývá, že mezi nezaměstnanými mírně převládají ženy (23), zatímco nezaměstnaných mužů bylo 20. Z hlediska věkové struktury je nejohroženější věková kategorie nad 50 let, kde je nezaměstnaných 13 osob. Z výsledků dále vyplývá, že největší problémy nalézt zaměstnání mají vyučení lidé (23), zatímco například absolventů je (5).

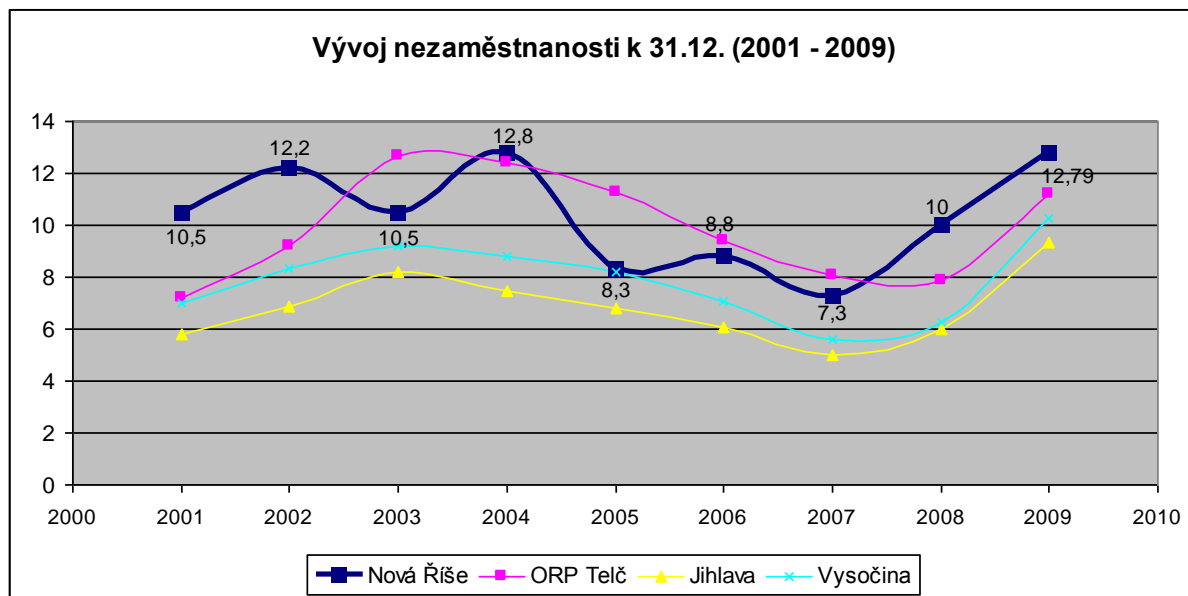
Tabulka č.8 Struktura uchazečů o práci

uchazeči o práci	OZP	mladistvých	věku 17 let a méně	věku 18-24 let	věku 50 let a více	absolventi	základní st.vzdělání	vyučení	s maturitou
43	8	0		6	13	5	11	23	7
20	5			3	9	2	4	13	2
23	3	0		3	4	3	7	10	5

Zdroj: [http://www.risy.cz/index.php?pid=231&thledej\\_obec=Nov%E1+%D8%ED%B9e](http://www.risy.cz/index.php?pid=231&thledej_obec=Nov%E1+%D8%ED%B9e)

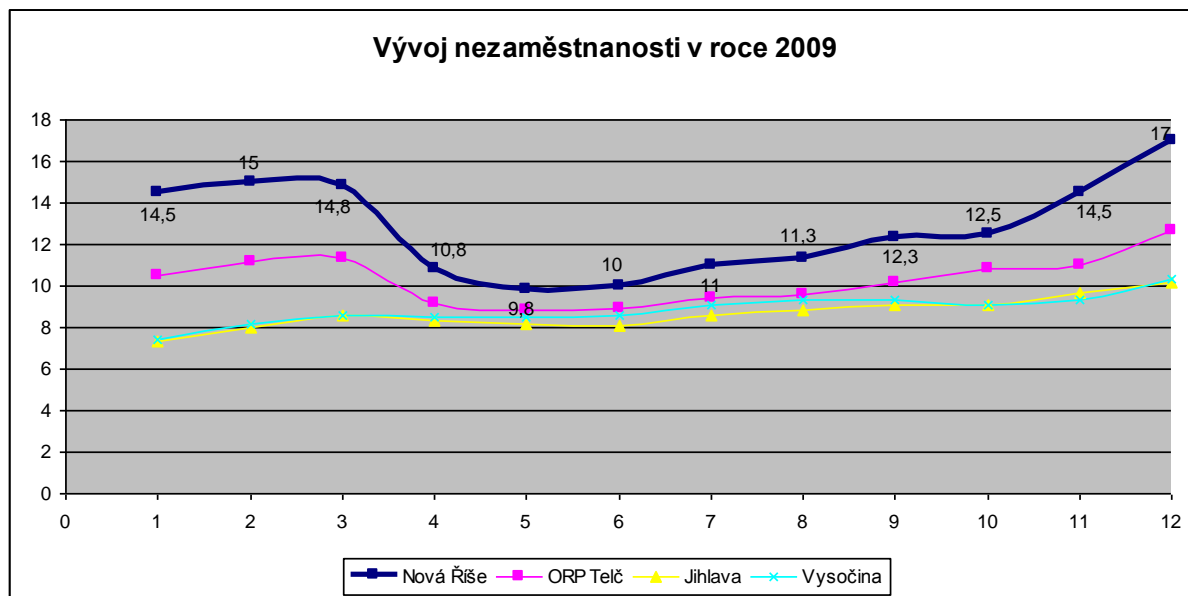
V rámci České republiky vykazuje kraj Vysočina sedmou nejnižší míru nezaměstnanosti v mezikrajském srovnání. Míra registrované nezaměstnanosti v kraji Vysočina se ke konci roku 2009 zvýšila na 10,25 %, když ještě ke konci listopadu činila 9,31 %. Z výsledků ČSÚ dále vyplývá, že je v kraji Vysočina vyšší podíl nezaměstnaných do 25 let (20% x ČR 18%), vyšší počet uchazečů na 1 volné pracovní místo (11,9 x ČR 9,8). Z hlediska odvětví je v kraji Vysočina vyšší podíl lidí zaměstnaných ve zpracovatelském průmyslu a zemědělství a nižší podíl zaměstnaných v obchodě a službách.

Graf č.9 Vývoj nezaměstnanosti (2001 – 2008)



Zdroj : Analytické služby Vysočina

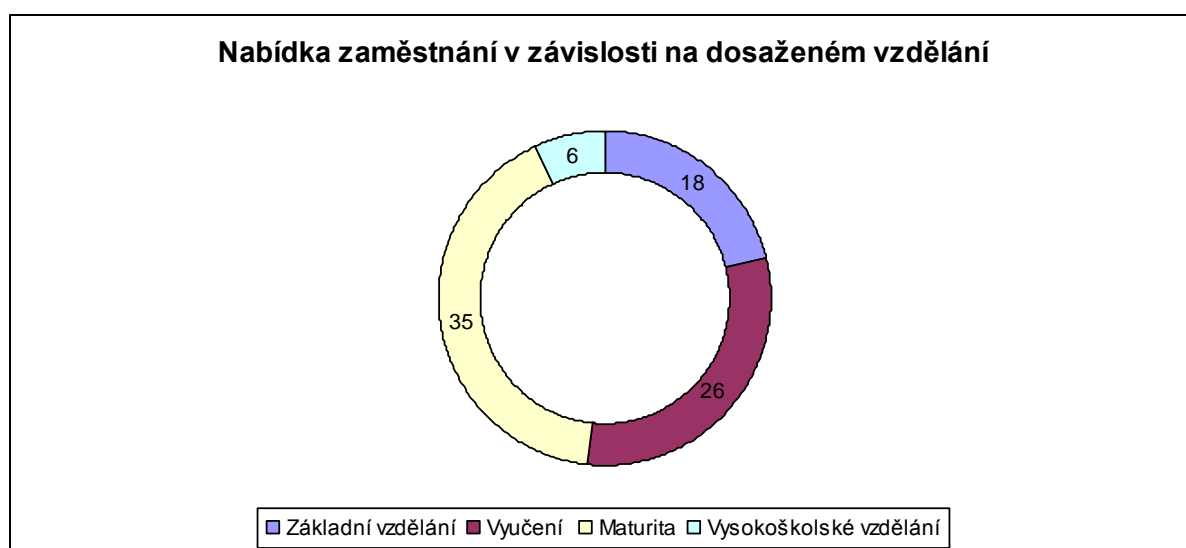
Graf č.10 Vývoj nezaměstnanosti (leden – prosinec 2009)



Zdroj : Analytické služby Vysočina

Z výsledků Úřadu práce v Jihlavě vyplývá, že je největší poptávka je po profesích ukončených maturitou, konkrétně se jedná profese v oblasti dopravy, obchodu a prodeje, administrativy, IT, žurnalistiky a služeb. Dvacet šest pozic se v rámci okresu nachází pro osoby s vyučením, jedná se zejména o profese čišník, kuchař, elektrikář, truhlář, automechanik aj. Pro osoby se základním vzděláním je v rámci okresu nabízeno 18 pozic, jde zejména o pomocné nekvalifikované dělníky. Poměrně malá je nabídka pro osoby vysokoškolsky vzdělané pouze 6 míst.

Graf č.11 Nabídka zaměstnání v závislosti na dosaženém vzdělání



Zdroj : MPSV

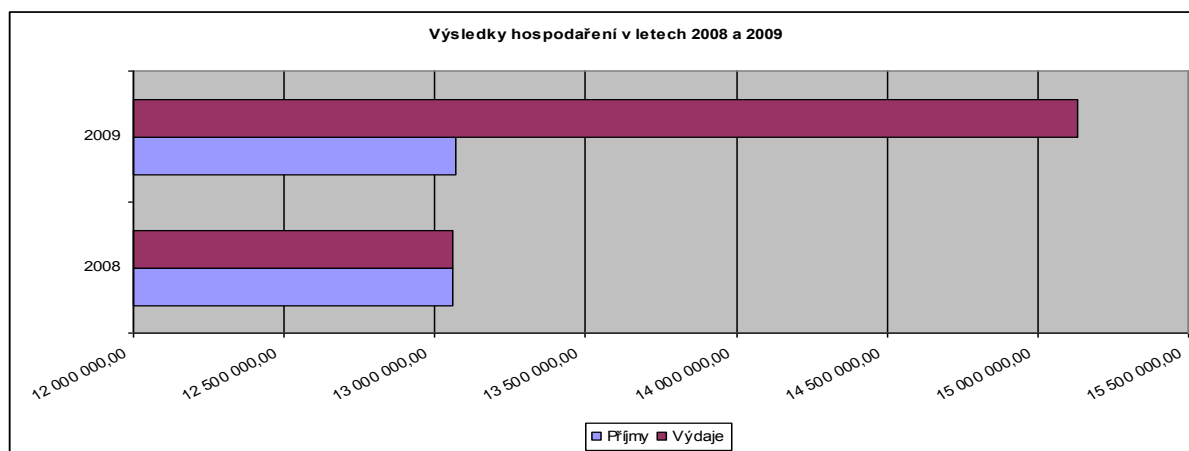
### Hospodaření v obci

Při hodnocení hospodaření v obci lze říci, že se obci daří dodržovat vyrovnaný rozpočet. Bylo tomu tak, jak v roce 2007 tak 2008. V roce 2009 byl překročen o částku 93 438,05 Kč. Největší složkou příjmů jsou daně, například DPH, daň z příjmu právnických a fyzických osob. Na druhé straně nejvyšší položkou v oblasti výdajů za rok 2008 jsou výdaje na obecní úřad-činnost místní správy (3 247 466 Kč), základní školu (1 294 551 Kč), údržbáře (968 855 Kč), místní zastupitelské orgány (889 063 Kč) a dům s pečovatelskou službou (706 945 Kč). Roco 2009 byly nejvyššími výdaje opět výdaje na činnost místní správy (5 889 914 Kč), základní školu (1 292 777 Kč), podporu produkčních činností (1 065 719 Kč) a záležitosti kultury (799 685 Kč). Rozpočet obce je poměrně nízký, a to především díky absenci velkého



zaměstnavatele v místě a dále určitému znevýhodnění v přerozdělování daňových příjmů ze strany státu.

Graf č.12 Výsledky hospodaření v letech 2008 a 2009



Zdroj : Závěrečný účet (obecní úřad Nová Říše)

Tabulka č.9 Návrh rozpočtu na rok 2010

Daňové příjmy celkem	6 928 000
Dotace	1 566 000
Příjmy z činnosti obce	2 697 600
Krátkodobý úvěr	1 179 000
<b>Celkem příjmy</b>	<b>12 370 600</b>
<b>Celkem výdaje</b>	<b>12 370 600</b>

Zdroj : vlastní zpracování

Nová Říše má ve správě objekty se kterými hospodáří, jedná se o základní školu, mateřskou školu, zdravotní středisko, víceúčelovou budovu (vývažovna, restaurace, kadeřnictví a další služby), dům s pečovatelskou službou, obecní byty, knihovnu, lesní hospodářství, hřbitov, veřejná prostranství – veřejnou zeleň. Obecní úřad zaměstnává 6 administrativních pracovníků a 6 technických pracovníků.

Obec Nová Říše pravidelně aktualizuje Program obnovy venkova a zařazuje do něho aktuálně investiční a neinvestiční akce, které hodlá realizovat. Aktualizace je zpracována v souvislosti s novým programovacím obdobím Evropské unie a připravovanými nebo již vyhlášenými operačními programy.

Tabulka č.10 Uskutečněné akce v rámci Programu obnovy vesnice

Název akce	Harmonogram	Částka
Odbahnění rybníka Okrouhlík v k.ú. Nová Říše	2008 - 2009	15 mil. Kč
Výstavba objektu požární zbrojnice	2008 - 2009	5 mil. Kč
Rekonstrukce budovy Obecního úřadu	2007 - 2009	3,5 mil. Kč
Obnova zařízení v mateřské škole	2007 - 2008	350 000 Kč

Zdroj : vlastní zpracování

Tabulka č.11 Plánované akce v rámci Programu obnovy vesnice

Název akce	Harmonogram	Předpokládané náklady
Nástavba turistické ubytovny nad KD	2009 - 2011	10 mil. Kč
Oprava místních komunikací	2007 - 2011	2,5 mil. Kč
Dětské multifunkční hřiště	2007 - 2011	1,2 mil. Kč
Rekonstrukce tříd v základní škole	2007 - 2011	700 000 Kč
Zpřístupnění areálu kláštera	2008 - 2011	5,4 mil. Kč
Dokončení inženýrských sítí, příprava pro výstavbu RD	2008 - 2011	2 mil. Kč
Obnova zeleně v obci	2008 - 2011	900 000 Kč
Parkové úpravy	2008 - 2011	800 000 Kč

Zdroj : vlastní zpracování

## 5.1.4 Sociální sféra a občanská vybavenost

### Občanská vybavenost

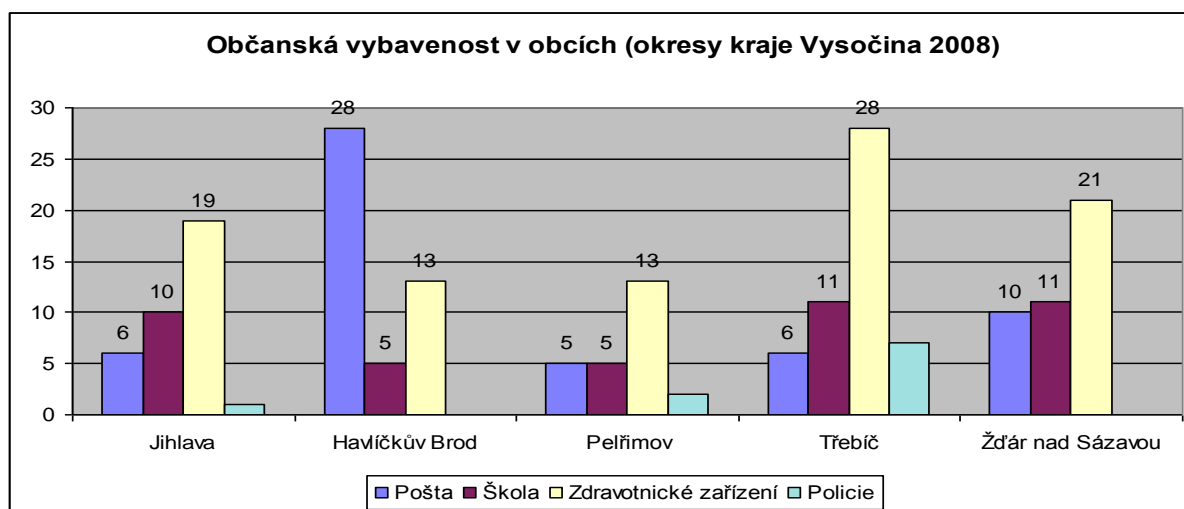
Občanská vybavenost obcí je důležitá zejména z hlediska kvality života na venkově. Obec může v rámci samostatné působnosti zřizovat řadu zařízení, organizací či orgánů, které zajišťují jednotlivé veřejné služby na místní úrovni. Samotná obec může například zřizovat školy a školská zařízení (podle zákona č. 561/2004 Sb.), dále může zřizovat obecní knihovnu (podle zákon č. 257/2001 Sb.), může být zřizovatelem veřejného zdravotnického zařízení

(podle zákon č. 245/2006 Sb.) aj. Občanská vybavenost na přiměřené úrovni je jedním z faktorů, který se podílí na zvyšování kvality života v obci.

Nová Říše disponuje poměrně širokou nabídkou občanské vybavenosti pro své občany. Nachází se zde mateřská škola, kterou navštěvuje 65 dětí, jak ze samotné obce, tak z několika obcí okolních. Základní škola poskytuje svým vybavením možnost základního vzdělání od první až po devátou třídu. Školu navštěvuje 240 dětí, jak místních tak z okolních obcí. V roce 2008 oslavila škola 100 let své existence. Na gymnázium se dojíždí do 9 km vzdálené Telče, případně do 30 km vzdálené Jihlavy. V Jihlavě a v Dačicích je nejbližší možnost učebních oborů. Za vysokoškolským vzděláním míří obyvatelé nejčastěji do Prahy, Brna a Českých Budějovic.

Obec Nová Říše poskytuje svým vybavením možnost základní lékařské péče. Obec má ve svém vlastnictví budovu zdravotního střediska, kde plně působí praktický lékař a stomatolog, dále pak dojíždí dětská lékařka a gynekolog. Za další specializovanou lékařskou péčí je nutné dojíždět do města Telč a Jihlava. V obci se dále nachází dům s pečovatelskou službou a knihovna.

Graf č.13 Občanská vybavenost



Zdroj : ČSÚ

### Kulturní akce a společenský život

Kulturní potřeby obyvatel jsou v obci zajišťovány místní knihovnou a především Novoříšským kulturním spolkem, který vznikl v červnu roku 2003 za účelem celkového rozvoje kulturního dění a zachování kulturních tradic obce Nová Říše a novoříšského mikroregionu. Jeho snahou je zkvalitňovat jak kulturní život, tak i životní prostředí v Nové

Říší prostřednictvím aktivit v oblasti kultury, divadla, literatury a výtvarného umění (výstavy, koncerty, literární pořady atd.).

Dále prostřednictvím vzdělávacích akcí, publikační činností, navazováním spolupráce s ostatními spolky v regionu, s institucemi a dalšími osobnostmi, které se věnují podobným cílům. Mezi úspěšné projekty patří například projekt Kulturní rok na vsi, který byl podpořen Nadací Via. V rámci tohoto projektu se každý měsíc v roce konala kulturní či společenská akce. V roce 2007 vyšla první kniha o obci Nová Říše, vydání podpořila Obec Nová Říše a Fond Vysočiny. Dalšími významnými akcemi pro obec bylo zavedení letního kina, živý Betlém, besedy o cestování a výtvarné dílny, koncerty pro mládež i koncerty vážné hudby, publikační činnost a další aktivity. Do budoucna spolek plánuje vybudování kulturně - turistického centra, informačního centra, které bude centrem pro interpretaci dědictví mikroregionu a vytvoření mateřského centra, kde se budou moci aktivně sdružovat nejen maminky s malými dětmi, ale i ostatní, kteří o malé dítě pečují. Na společenském životě v obci se dále podílí volejbalový klub Nová Říše a Sbor dobrovolných hasičů, spolek žen, myslivců a rybářů.

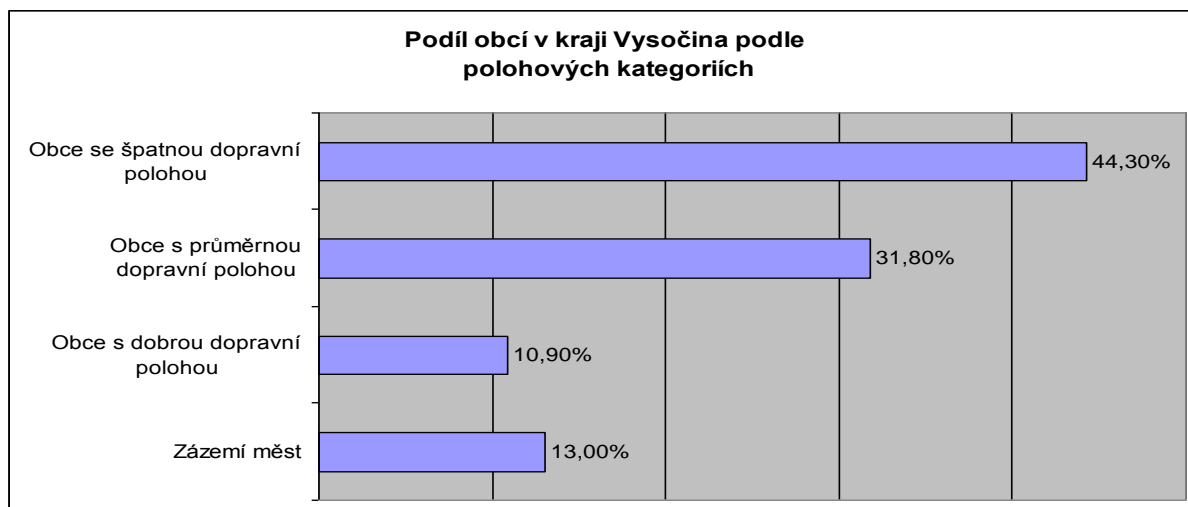
### **5.1.5. Dopravní infrastruktura**

Podle zákona č. 111/1994 Sb., o silniční dopravě je základní dopravní obslužností zajištění přiměřené dopravy po všechny dny v týdnu z důvodu veřejného zájmu, především do škol, do zaměstnání, do zdravotnických zařízení atd. včetně dopravy zpět. Pro každou obec je důležité zajistit kvalitní dopravní spojení s „okolním světem“. Dobrá úroveň dopravní obslužnosti výrazně ovlivňuje spokojenost obyvatel a zlepšuje život na venkově. Je tedy nutné dopravní obslužnost vnímat jako veřejnou službu, která uspokojuje přepravní potřeby občanů.

Dobrá dopravní obslužnost obce přispívá velkou měrou ke zvyšování kvality života v dané obci a rozvoji podnikatelských aktivit. Kromě dobré dopravní sítě je však nutná existence kvalitních komunikací respektive jejich stavu z hlediska nosnosti, šířky, kvality povrchu apod. Pokud se obec potýká s nedostatečnou dopravní obslužností, je nezbytné tuto situaci řešit, neboť je důležitá pro přepravní potřeby občanů.

Mezi charakteristické znaky kraje Vysočina v oblasti dopravní infrastruktury patří výhodná poloha v rámci České Republiky i Evropy, protože kraj protíná dálnice D1, má významnou polohu mezi Prahou a Brnem, je zde nadprůměrná hustota silnic II. a III. třídy a tedy snadná dostupnost, na druhou stranu nízká hustota železnic. Určitou nevýhodou obce je poměrně větší vzdálenost od krajského města – 40 km a od hlavních dopravních tepen, tj. silnice I/38 Praha – Znojmo a I/23 Brno – České Budějovice. S tím souvisí především menší zájem podnikatelů o tuto lokalitu.

Graf č.14 Podíl obcí v kraji Vysočina podle polohových kategorií

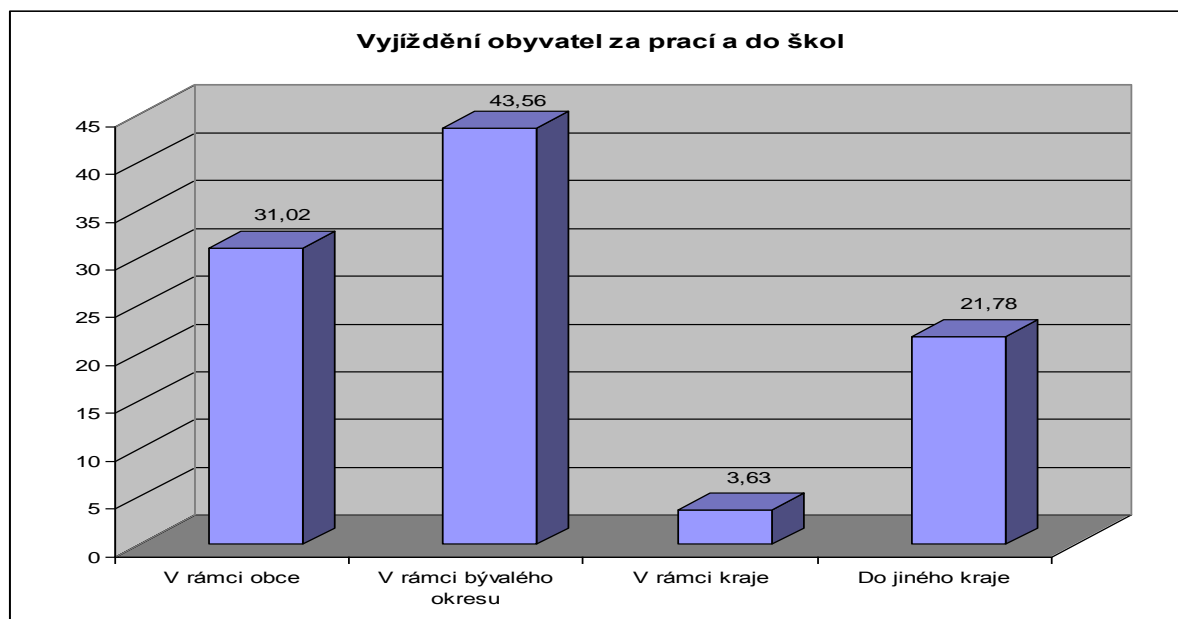


Zdroj: (Bínek, 2005)

### Dojíždění za prací a do škol

Denně mimo obec vyjíždí 179 osob za zaměstnáním a 27 žáků do škol. Při zahrnutí obyvatel kteří dojíždí do zaměstnání v rámci obce, dojíždí denně do zaměstnání 323 osob. V rámci okresu Jihlava dojíždí denně 43,56 % obyvatel za prací či do škol. Tato skutečnost odpovídá celkové situaci v kraji, kdy nejvýznamnější položku všech dojíždějících a vyjíždějících tvoří cesty vnitrookresní. Jedná se především o dojíždění do Telče a Jihlavy. Do jiného kraje a to zejména do kraje jihomoravského dojíždí 214,76 %, v rámci kraje Vysočina to je potom 3,63 %, největší zastoupení mají z tohoto hlediska okresy Třebíč a Žďár nad Sázavou. Jak již bylo uvedeno v kapitole 5.1.4 sociální sféra a občanská vybavenost do škol se dojíždí nejvíce do Telče, Jihlavy, Dačic, Prahy, Brna a Českých Budějovic.

Graf č.15 Vyjždění obyvatel za prací a do škol



Zdroj: SLDB 2001

Hlavní přestupové uzly jsou pro obyvatele v rámci okresu Jihlava města Telč a Jihlava. V rámci celého kraje to je především samotná Jihlava. Hlavní přepravní linka z Jihlavy do Nové Říše vede přes Čížov, Vílanec, Suchou, Stonařov, Sedlařice, Starou Říši a Bohuslavice. Z Telče vedou do obce dvě linky směřující severovýchodně na Dačice a Želetavu. Významným dopravním tahem je silnice I. třídy vedená po trase Jihlava – Znojmo – Vídeň. V okrese Jihlava lze hovořit o vysoké nabídce spojení krajského města s hl. městem Prahou, Brnem a Znojmem. Železniční doprava není obyvateli obce příliš využívána, výjimkou jsou rychlíková spojení z Jihlavy do Brna nebo Prahy. Nejbližší železniční stanice je Telč.

Na území okresu Jihlava je hlavním dopravcem ICOM Transport a.s. provozující především místní linky. Další dopravci jako Veolia transport a.s., ZDAR a.s., TRADO-BUS s.r.o., TREDOS s.r.o. atd. mají podstatně menší podíl. Hlavní přepravní vazbou nejvyužívanější v celém kraji je trasa Jihlava – Třešť – Telč – Dačice – Jemnice.

### **5.1.6. Technická infrastruktura**

Technická infrastruktura je spolu s dopravou jedním z nejdůležitějších prvků sídelní vybavenosti, zajišťující potřeby obyvatel v rámci udržitelného rozvoje. Na úseku vodního hospodářství je řešena zejména problematika zachování zásob kvalitní pitné vody, její bezztrátová distribuce ke spotřebitelům a rozvoje kanalizačních sítí, včetně čistíren odpadních vod.

Úroveň technické infrastruktury v obcích kraje Vysočina má svá specifika, která souvisí s velkým počtem malých obcí a charakterem reliéfu a podnebí. Oboje má za následek vyšší náklady na zabezpečení provozu a údržby. K zásobování pitnou vodou je na území kraje Vysočina k dispozici dostatečná kapacita kvalitních vodních zdrojů, jde hlavně o zdroje povrchové.

Technická vybavenost v Nové Říši je na poměry kraje Vysočina minimálně na standardní úrovni a je vcelku vyhovující místním poměrům.

#### **Vodovod**

V obci Nová Říše je vybudovaný veřejný vodovod, který je součástí skupinového vodovodu Nová Říše – Telč – Třešť – Jihlava. Zdrojem pitné vody pro skupinový vodovod je VN Nová Říše, která je vzdálená asi 1,5 km a vybudována byla v 90. letech. Vodárenská nádrž Nová Říše byla vybudována na Olšanském potoce. Povolený denní odběr z nádrže je 80 l/s. Voda z nádrže je upravována v ÚV Nová Říše o maximální kapacitě 110 l/s. Z úpravny vody Nová Říše je voda čerpána výtlačným ocelovým řadem DN 200 do vodojemu Nová Říše 2 x 250 m<sup>3</sup> (588/584,7 m.n.n). Z tohoto vodojemu jsou přívodním řadem ocel DN 250 zásobena spotřebiště Nová Říše a Bohuslavice. Vodovodní řady v Nové Říši byly vybudovány v roce 1989 a 2001 z materiálu PVC DN 50-150 a PE DN 80. Obyvatelé v obci jsou zásobeni pitnou vodou gravitačně.

V případě krizové situace je nouzovým řešením z hlediska užitkové vody zásobení užitkovou vodou z veřejných i soukromých studní. V případě zásobování pitnou vodou by byla zásobena pitnou vodou z cisteren plněných ze zdroje Řásná. Bylo by potřeba dovést 7,97 m<sup>3</sup>/d.

## Kanalizace a ČOV

Obec má vybudovanou jednotnou kanalizační síť v rozsahu 7171 m. Splaškové odpadní vody po přečištění v septicích jsou zaústěny do recipientu Vápovka. ČOV v obci vybudována není. V souvislosti s vybudováním ČOV má obec připravenou projektovou dokumentaci, ale v nejbližší době se na její realizaci nechystá.

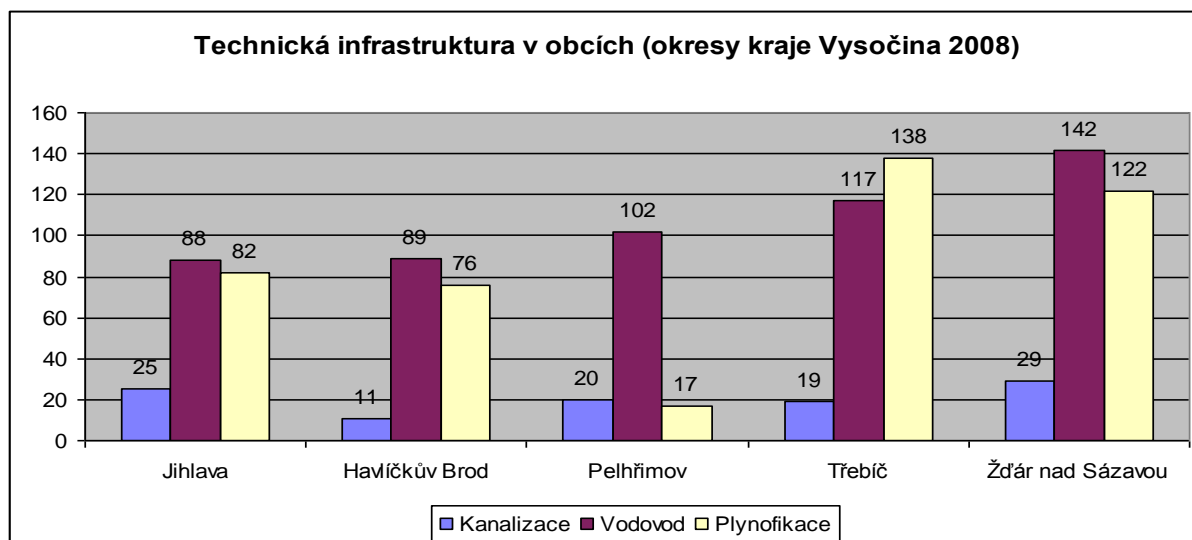
## Plynofikace

Obec je plně plynofikována, plynovod byl vybudován v letech 1996 – 1998 za cca 10,5 milionu korun. Tato částka byla dotována 50 % ze státního Fondu životního prostředí. Díky zavedení plynu se zlepšilo už tak čisté ovzduší.

## Ostatní

Území obce je plně pokryto signálem operátorů T-Mobile, Telefonica O2 a Vodafone. Obec má zavedený bezdrátový internet.

Graf č.16 Technická infrastruktura v obcích (okresy kraje Vysočina 2008)



Zdroj: Malý lexikon obcí, 2008

Při porovnání vybavenosti obcí technickou infrastrukturou v rámci kraje Vysočina je viditelné, že kanalizací je vybaven nejlépe okres Žďár nad Sázavou a okres Jihlava je na druhém místě s 25 obcemi. Vodovodem je v okrese Jihlava vybaveno 25 obcí, což opět znamená druhé místo za Žďárem nad Sázavou. Plynofikováno je 82 obcí, čímž se nachází na třetím místě za Třebíčí a Žďárem nad Sázavou.



## **5.2. Návrh dalšího rozvoje**

### **5.2.1. Demografie, sociální sféra a občanská vybavenost**

#### **Demografie**

Jak již bylo řečeno v předchozích částech hlavním problémem v oblasti demografického vývoje je postupné stárnutí obyvatelstva, které je rychlejší než u celkové populace. Z územního pohledu jde pak hlavně o odchod lidí v produktivním věku do měst. Venkovským obcím pak hrozí vylidňování. Hlavním úkolem je vytvořit takové podmínky, aby lidé neměli důvod se z obcí stěhovat a naopak pro ně byly venkovské obce atraktivním místem pro život. A jak toho docílit? Základem je vytvořit pracovní příležitosti. Hlavní cestou je podpora malého a středního podnikání (více v kapitole 5.2.2. návrh dalšího rozvoje v oblasti hospodaření) a podpora farmářských aktivit.

Jednou z cest farmaření by mohla být forma ekologického zemědělství, která se však odvíjí od konkrétních místních podmínek. Určitou cestou také může být využití potenciálu daného území pro rozvoj podnikatelských aktivit spojených s cestovním ruchem. I tady je však nutné brát v úvahu místní podmínky.

Kromě vytvoření pracovních příležitostí je důležité rozvíjet dopravní a technickou infrastrukturu, případně ji udržet ve stavu, ve kterém se nachází nyní. Pokud bude v obci odpovídající infrastruktura zvýší to její atraktivitu pro případné nové obyvatelé a současně přitáhne žádoucí podnikatelské aktivity do obce. Rozvíjení infrastruktury by se mělo rozšířit i do zástavbových částí obce, aby se zvýšil zájem o bydlení. Úroveň bydlení by měla být alespoň standardní. Kromě vytvoření pracovních příležitostí a rozvíjení infrastruktury je neméně důležité vybudovat pro obyvatele širokou škálu občanské vybavenosti. Vybudování základní školy a ordinace praktického lékaře by mělo být základem. Pro mladé lidi je také důležité rozvíjet společenský život, sportovní aktivity, kulturní aktivity případně udržovat místní tradice.

## **Sociální sféra a občanská vybavenost**

K podpoře občanské vybavenosti lze využít dotací z mnoha zdrojů. Pro kraj Vysočina je jednou z možností **Regionální operační program pro NUTS 2 Jihovýchod** (Oblast podpory 3.3 Rozvoj a stabilizace venkovských sídel (pouze brownfields, zdravotní a sociální péče), Priorita 3: Udržitelný rozvoj měst a venkovských sídel).

Mezi podporované aktivity například patří technické zhodnocení zdravotnických zařízení poskytujících lůžkovou a ambulantní péči, ve smyslu zákona č. 20/1966 v platném znění (zřizovaných a zakládaných územně samosprávnými celky) a jejich vybavení informačními technologiemi, přístrojovým vybavením včetně souvisejících stavebních úprav (např. přístrojová technika radiodiagnostických pracovišť, rehabilitačních zařízení a zařízení následné péče, informační systémy, aj.). Výstavba a technické zhodnocení infrastruktury zařízení neziskové sociální péče registrovaných dle zákona č. 108/2006 Sb. o sociálních službách. Další možností ve které je podporováno například vzdělávání, tvůrčí, umělecká a zábavní činnost, činnost knihoven, archivů, muzeí a jiných kulturních zařízení a sportovní činnost je **operační program Přeshraniční spolupráce ČR – Rakousko** (Fond malých projektů, Fond malých projektů Vysočina, Dolní Rakousko). Tento program má uzemní platnost pouze pro Vysočinu a maximální výše podpory je 85 % uznatelných nákladů.

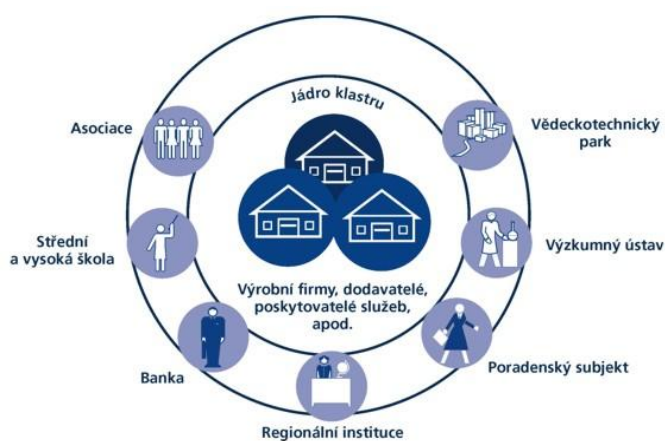
Existuje však i řada jiných způsobů rozvíjení sociální a občanské vybavenosti. Do její vybudování se mohou zapojit samotní obyvatelé například formou založení nějakého spolku jako je tomu v Nové Říši, ochotnického divadla, sboru dobrovolných hasičů a podobně.

## **5.2.2. Hospodaření**

Ekonomickému rozvoji je věnována pozornost v **Programu rozvoje kraje Vysočina** (Cíl 1: Zlepšení konkurenční pozice ekonomiky). Hovoří se zde o podpoře podnikatelského prostředí formou podpory výzkumu, vývoje a inovací, navazováním spolupráce mezi podniky a vzdělávacími institucemi, zavádění certifikace ve firmách, investic do přípravy průmyslových a víceúčelových hospodářských zón, budov a objektů pro podnikání, o podpoře malého a středního podnikání, navazování přeshraniční spolupráce atd. Při rozvoji malého a středního podnikání není hlavním problémem velikost, ale izolace firem.

Proto je žádoucí, aby se malé podniky sdružovaly do regionálních sítí a mohly tak obstát v prostředí globální ekonomky. Jedním z možných řešení je spolupráce firem v tzv. klastrech.<sup>1</sup> Kraj Vysočina v oblasti rozvoje malého a středního podnikání podporuje přípravu objektů pro začínající podnikatele, přispívá na nákup nových moderních technologií a na rozšíření a modernizaci výrobních center. Přeshraniční spolupráce se vzhledem ke geografické poloze orientuje na Rakousko a severní Itálii, v užším rámci pak na Dolní Rakousko a Vídeň. Rozvoj mezinárodní a přeshraniční spolupráce je významným faktorem pro zlepšení image regionu a podporuje jeho finanční aktivitu.

Schéma č.4 Klastry



Program rozvoje kraje Vysočina má v jednom ze svých cílů za úkol najít systém, který by vytvořil provázanost nabídky učňovských a studijních oborů vzdělávacího systému s potřebami trhu práce. V regionu zatím neexistuje mechanismus, který by koordinoval

potřeby trhu práce a kvalifikačně - profesní strukturu absolventů. Je žádoucí, aby byly zaváděny vhodné formy a struktury vzdělávacích programů odborných škol. Cílem tohoto opatření je zvýšit kvalitu a rozšíření nabídky vzdělání, koordinovat nabídky vzdělávacího systému s potřebami trhu práce, zvýšit flexibilitu absolventů škol a jejich zaměstnatelnosti na trhu práce atd.

<sup>1</sup> **Klastr** je soubor regionálně propojených společností (podnikatelů) a přidružených institucí a organizací - zejména institucí terciárního vzdělávání (vysokých škol, vyšších odborných škol) - jejichž vazby mají potenciál k upevnění a zvýšení jejich konkurenceschopnosti. Zdroj : <http://www.czechinvest.org/klastry>

V případě okresu Jihlava by se na základě poptávky po pracovních místech měla rozšířit nabídka oborů, které jsou zakončeny maturitou případně pouze výučním listem.

Pro rozvoj jakékoliv oblasti je žádoucí, aby byly podnikatelské subjekty schopny efektivně využívat dostupné zdroje, jedná se především o dotace. Z **Fondu Vysočiny** lze čerpat finanční prostředky v rámci programu **Rozvoj podnikatelů 2010**. Cílem tohoto programu je podpora malých a středních podniků. Podpora je cílena na překonávání objektivních nevýhod malých a středních podniků ve srovnání s velkými podniky (zejména horší přístup ke kapitálu). Podpora malých a středních podniků je významná obzvláště v době hospodářské recese, neboť jejich význam je dán jak jejich často rozhodující rolí v zaměstnanosti obyvatelstva, tak jejich flexibilitou (přizpůsobivostí).

Jednou z možností využití volné pracovní síly je rozvíjení cestovního ruchu ve venkovských oblastech. Venkov má pro rozvoj cestovního ruchu dobré předpoklady. Hlavními pozitivy jsou klid a zdravé prostředí. Na venkově je třeba rozvíjet vznik služeb, které pomohou rozvoji cestovního ruchu, ale současně i místním obyvatelům a poskytnou nová pracovní místa. Podnikání v cestovním ruchu se mohou věnovat v podstatě všechny věkové skupiny. Nejnovější formou venkovského podnikání je agroturistika, která přináší příjem zemědělcům a současně zabavuje návštěvníky. Jde o moderní produkt cestovního ruchu, ohleduplný k přírodě a umožňující rozvoj podnikání na venkově.

Pokud se však někdo rozhodne začít podnikat v agroturistice měl by zvážit rizika. Například zda - li je pro tuto činnost vhodná lokalita, dostatek ubytovacích kapacit, dopravní infrastruktura, dostatek počátečních financí apod.

Přehled akcí, které byly uskutečněny respektive budou uskutečněny v obci v letech 2007 – 2011 včetně zdrojů jejich financování je uveden v následující tabulce.

Tabulka č.12 Akce a jejich zdroje financování

Název akce	Zdroj financování
Odbahnění rybníka Okrouhlík v k.ú. Nová Říše	Operační program Životního prostředí Pozemkový fond ČR Vlastní zdroje
Nástavba turistické ubytovny nad KD	ROP Jihovýchod Krajské zdroje
Rekonstrukce budovy Obecního úřadu	Program obnovy venkova Vlastní zdroje
Výstavba objektu požární zbrojnice	Program obnovy venkova ROP Jihovýchod

	Vlastní zdroje
Opava místních komunikací	ROP Jihovýchod
Dětské multifunkční hřiště	Program obnovy venkova MMR Vlastní zdroje
Obnova zařízení v mateřské škole	Program obnovy venkova MMR Vlastní zdroje
Konstrukce tříd v základní škole	Program obnovy venkova MMR Vlastní zdroje Kraj
Zpřístupnění areálu kláštera	ROP Jihovýchod Ministerstvo kultury Vlastní zdroje Kraj
Dokončení inženýrských sítí, příprava pro výstavbu RD	ROP Jihovýchod Vlastní zdroje
Obnova zeleně	Operační program Životní prostředí Vlastní zdroje
Parkové úpravy v obci	Operační program Životní prostředí Vlastní zdroje

Zdroj: Obecní úřad Nová Říše

### 5.2.3. Dopravní infrastruktura

Návrh rozvoje vychází především z **Programu rozvoje kraje Vysočina**, ve kterém jsou stanovena opatření, která by měla vést ke zlepšení dopravní situace v kraji. Nicméně řada těchto opatření je obecného charakteru a je využitelná i pro ostatní území. Důležitým úkolem je zlepšení dopravní obslužnosti regionu, což souvisí hlavně s zatraktivněním veřejné hromadné dopravy, která by se měla stát alternativou k dopravě individuální. Jde především o modernizaci vozového parku, zatraktivnění nabídky veřejné dopravy, optimální organizaci zajišťování dopravní obsluhy (provázanost jízdních řádů, výhodné časové polohy apod.) a technicko - organizační opatření tzn., že je potřeba plně využít možností veřejné hromadné dopravy jako jednoho systému, jako jednotné sítě po zákazníka, avšak s různými typy dopravních prostředků v podobě integrovaných dopravních systémů. Hlavním cílem tedy je propojit jednotlivé subsystémy veřejné dopravy a umožnit kombinaci veřejné dopravy s dopravou individuální, to se dá realizovat například záchytnými parkovišti u terminálů veřejné dopravy - systémy „park and ride“ apod. Kvalitně zajištěná veřejná doprava je dobrým základem pro rozvoj cestovního ruchu.

Do systému veřejné hromadné dopravy by měla být plnohodnotně zapojena železniční doprava. Jedná se o podporu regionálních tratí s cílem zajištění ekologicky přijatelné formy každodenní i rekreační dopravní obsluhy venkovských oblastí a rekreačních center. Příkladem je systém TRAM-TRAIN. Jedná se o propojení tramvajové a železniční infrastruktury s prostorovým rozvedením do sídel i krajiny. Vybrané regionální tratě s vhodnou vybaveností a návaznými službami lze zahrnout do alternativních forem systémové a komplexní nabídky pro rozvoj venkovské turistiky a cestovního ruchu s podporou přístupných forem „park and ride“ nebo „park and go“. Z programů poskytujících dotace mohou obce na Vysočině využít **Regionálního operačního programu NUTS 2 Jihovýchod** (Priorita 1: Dostupnost dopravy, Oblast podpory 1.2 Rozvoj dopravní obslužnosti a veřejné dopravy) podporující rozšiřování a zkvalitňování integrovaného dopravního systému (IDS) na území regionu, s důrazem na aktivity sloužící k usnadnění pohybu osob s omezenou schopností pohybu a orientace, zlepšování dopravní obslužnosti veřejnou hromadnou dopravou, výstavbu návazných systémů Park and Ride (parkoviště pro osobní vozy s možností přestupu na VHD), Bike and Ride (prostor pro bezpečné uschování kola s možností přestupu na VHD), Kiss and Ride (krátkodobé parkovací místo sloužící k naložení a vyložení osob a materiálu při přestupu na VHD) apod.

## 5.2.4 Technická infrastruktura

Podle **Plánu rozvoje vodovodů a kanalizací kraje Vysočina** se plánuje výstavba nové kanalizace, odvádějící pouze splaškové vody, které budou vyústěny do navrhované ČOV v obci. V obci by tedy měla být vybudována čistírna odpadních vod na kterou by měly být napojeny obce (místní části) : Nová Říše, Bohuslavice a Vápovice. V obcích a místních částech, kde jsou navrženy soukromé jímky na vyvážení je možné využít alternativně domovních čistíren odpadních vod nebo jim ekvivalentních technologií čištění odpadních vod, které jsou v souladu s příslušnou legislativou. Realizace se předpokládá do konce roku 2014.

Tabulka č.13 Financování technické infrastruktury dle PRVKu

Kanalizace	20465
ČOV	7516
Celkem (tis. Kč)	27981

Zdroj: Plán Rozvoje vodovodů a kanalizací kraje Vysočina

Za účelem zlepšení technické infrastruktury mohou obce do 1500 obyvatel v rámci rozvoje technické infrastruktury využít podpory z **Programu obnovy venkova Vysočiny** (pro určení počtu obyvatel je rozhodující údaj dle ČSÚ k 1. 1. 2009). Jedná se například o projekty veřejná kanalizace vč. čistíren odpadních vod nebo veřejný vodovod vč. vodojemů a úpraven vody. Dotaci obdrží každá obec, která předloží žádost v souladu se zásadami, které jsou součástí programu.

Další z možností, jak získat finanční prostředky je **Program rozvoje venkova** (osa III., opatření III. 2.1.1. Obnova a rozvoj vesnic, občanské vybavení a služby). Opatření podporuje malé obce do 500 obyvatel v oblasti základní dopravní a technické infrastruktury včetně vodohospodářské, stavební obnovu budov a ploch případně novou výstavbu související s vodohospodářskou infrastrukturou, ČOV, další technickou infrastrukturou, dopravní infrastrukturou. Projekty vodohospodářské infrastruktury, ČOV a kanalizace jsou podporovány také v obcích do 2000 obyvatel (aglomerace do 2000 E.O.). Podpora je poskytnuta na základě předloženého projektu. Projekty se předkládají na regionálních odborech Státního zemědělského intervenčního fondu příslušných pro místo realizace projektu. Maximální výše podpory činí 90 % nákladů a minimální celkové výdaje na projekt jsou 50 000 Kč. Příspěvek EU činí 75 % a příspěvek ČR činí 25 %.

Ministerstvo zemědělství vypisuje každoročně program v oblasti "**Výstavby a obnovy infrastruktury kanalizací**", který slouží k podpoře výstavby kanalizací a čistíren odpadních vod za účelem dosažení potřebného vybavení měst a obcí České republiky. Tento program slouží především k financování výstavby, dostavby, rekonstrukce a intenzifikace čistíren odpadních vod, v aglomeracích větších než 1000 obyvatel, kde po realizaci budou splněny ukazatele jakosti vypouštěné vyčištěné vody stanovené příslušným vodoprávním úřadem a k výstavbě hlavních kanalizačních sběračů, kanalizační sítě a souvisejících objektů spojenou s výstavbou ČOV podle předchozího bodu. Pokud je žadatelem malá obec (do 2000 obyvatel) je možné poskytnout dotaci až do výše 80 % uznatelných nákladů, které nepřekročí 20 mil. Kč. U té části uznatelných nákladů, která přesahuje 20 mil. Kč podpora nepřekročí 65 %. U ostatních žadatelů je maximální výše dotace 65 % z uznatelných nákladů.

## 5.2.5. SWOT analýza

Silné stránky	Slabé stránky
<ul style="list-style-type: none"> <li>• Kvalitní životní prostředí</li> <li>• Kulturní a společenský život v obci</li> <li>• Aktivní účast obyvatel ve vztahu k rozvoji obce</li> <li>• Klidné prostředí pro bydlení</li> <li>• Úprava veřejného prostranství na náměstí</li> <li>• Dobrá vybavenost základní technickou infrastrukturou</li> <li>• Dostupnost MŠ i ZŠ v obci</li> <li>• Dostupnost zdravotní péče (praktický lékař a stomatolog v obci)</li> <li>• Dostupnost pošty v obci</li> <li>• Dům s pečovatelskou službou</li> <li>• Rozvinutá spolková činnost (NOKOS, SDH, klub žen atd.)</li> <li>• Webové stránky obce</li> <li>• Možnost sportovního vyžití v obci</li> <li>• Přeshraniční spolupráce s obcí Geras (Rakousko)</li> <li>• Kvalitní svoz komunálního a nebezpečného odpadu (třídění)</li> </ul>	<ul style="list-style-type: none"> <li>• Negativní demografická struktura a vývoj obyvatel (zvyšující se průměrný věk, záporný přirozený přírůstek)</li> <li>• Migrace mladých lidí do měst</li> <li>• Neexistence přírodních prvků typu hory, jezera, řeky atd.</li> <li>• Poměrně velká vzdálenost od krajského města</li> <li>• Chybějící ČOV</li> <li>• Špatná komunikace mezi obyvateli obce a „chalupáři“</li> <li>• Omezené interní finanční zdroje obce pro realizaci větších projektů</li> <li>• Turisticky nezajímavá lokalita vhodná pro aktivity krátkodobého cestovního ruchu</li> <li>• Nedostatečná propagace Premonstrátského kláštera</li> </ul>
Příležitosti	Ohrožení
<ul style="list-style-type: none"> <li>• Po vyřešení vlastnických vztahů k pozemkům, plánovaný stavební rozvoj obce (vybudování druhého náměstí v obci a výstavba řadových domků)</li> <li>• Vybudování oddechové zóny - parku</li> <li>• Využití školní tělocvičny mimo výuku</li> <li>• Rozvoj a spolupráce jednotlivých spolků v obci, podpora vzniku dalších</li> <li>• Využití dotací na financování obnovy a výstavby občanské vybavenosti obce i rozvoje lidských zdrojů</li> <li>• Větší zapojení obyvatel do veřejného života obce</li> <li>• Zateplení a rekonstrukce školky</li> <li>• Možnost získání finančních zdrojů z dotačních fondů pro rozvoj obce</li> </ul>	<ul style="list-style-type: none"> <li>• Růst počtu obyvatel v neproduktivním věku</li> <li>• Dlouhodobá nezaměstnanost</li> <li>• Nevyřešené vlastnické vztahy k pozemkům</li> <li>• Zánik velkých podniků v okolí</li> </ul>



## 6. Závěr

Při charakteristice obce byly použity ukazatele pro analýzu současného stavu, které popisují aktuální stav a jsou základem pro návrh stavu budoucího.

Z hlediska aktuálního stavu se podařilo vymezit hlavní problémy, se kterými se obec potýká. Jde především o dlouhodobou nezaměstnanost, nevyřešené vlastnické vztahy k pozemkům, které brzdí možný rozvoj obce a zvyšující se průměrný věk obyvatelstva. Z dalších problémů lze zmínit horší dostupnost krajského města, nižší daňová výtěžnost a nedostatek přírodních prvků jako jsou hory, jezera, velké řeky, které by přinesly možnosti podnikání v turistickém ruchu.

Při hledání návrhu dalšího rozvoje a odstranění zjištěných problémů se podařilo kromě problému s nevyřešenými vlastnickými vztahy k pozemkům nalézt pro každou oblast způsob, jak současný stav zlepšit. Zpravidla se jednalo o rozvojové programy s využitím dostupných finančních zdrojů evropských, národních i krajských. V případě problému s nedořešenými vlastnickými vztahy k pozemkům řešení nalezeno nebylo. Další vývoj bude záviset na rozhodnutí státu.

Při plánování dalšího rozvoje obce je třeba brát v úvahu potenciál obce a jejího okolí. Jedná se například o čisté životní prostředí, které by se mohlo stát atraktivní pro mladé rodiny s dětmi a částečně by se tak pomohl řešit problém s odlivem mladých lidí do měst.

Řešení práce probíhalo ve spolupráci s obecním úřadem v Nové Říši, který zamýšlí tuto práci dále využívat jako podklad pro rozvojové aktivity obce, například při tvorbě strategického rozvojového plánu. Použité přístupy jsou využitelné i dalšími obcemi podobného charakteru (z hlediska velikosti, polohy, ekonomické základny a podobně). Pozitivní záležitosti v obci (například vybavenost občanskou infrastrukturou nebo hospodaření obce) mohou být inspirací i pro jiné obce.

## 7. Seznam použité literatury

- Anonym 1. Sídla. (On-line) [citace: 3.8. 2009]. Dostupné z <[http://www.uur.cz/images/pap/KapitolaB/B22\\_Sidla\\_20070509.pdf](http://www.uur.cz/images/pap/KapitolaB/B22_Sidla_20070509.pdf)>
- Anonym 2. 2008. Varianty vymezení VENKOVA a jejich zobrazení ve statistických ukazatelích v letech 2000 až 2006. ČSÚ, Praha. (CD-ROM) [citace: 15.10. 2009]
- Anonym 3. Venkovské obce-sídla (On-line) [citace: 4.8. 2009]. Dostupné z <[http://www.uur.cz/images/pap/KapitolaB/B3321\\_VenkovskeObceSidla\\_20070509.pdf](http://www.uur.cz/images/pap/KapitolaB/B3321_VenkovskeObceSidla_20070509.pdf)>
- Anonym 4. 2004. Problematika malých obcí. Obec a finance 2003, č. 5. (On-line) [citace: 17.10. 2009]. Dostupné z <<http://denik.obce.cz/go/clanek.asp?id=5783262>>.
- Anonym 5. Měsíčník Svazu měst a obcí České republiky. Informační servis 2006, roč. 14, č.2. (On-line) [citace: 14.3. 2010]. Dostupné z <<http://www.smocr.cz/data/files/tisk-informacni-servis/ins-2-2006.pdf>>.
- Ballas, D., Kalogeresis, T., Labrianidis, L. 2003. A comparative study of typologie for rural areas in Europe. European Congress of the Regional Science Association Jyväskylä Finland. RDPRU, Greece and University of Leeds, United Kingdom, 38 s.
- Binek, J., Svobodová, H., Holeček, J., Galvasová, I., Chabičovská, 2009. K. Synergie ve venkovském prostoru. Aktéři a nástroje rozvoje venkova. GaREP, Brno, 96 s. ISBN 978-80-904308-0-8
- Binek, J., Toušek, V., Galvasová, I., Věžník, A., Kunc, J., Seidelglanz, D., Halázek, D., Řehák, S. 2007. Venkovský prostor a jeho oživení. Georgetown, Brno, 140 s. ISBN 80-251-19-5.
- Binek, J. 2005. Problémy venkovských obcí-realita a vnímání. VIII. mezinárodní kolokvium o regionálních vědách. Brno. (On-line) [citace: 10.3. 2010]. Dostupné z <[http://www.isvav.cz/resultDetail.do?rowId=RIV%2F60702672%3A\\_\\_\\_\\_\\_2F05%3A%230000040!RIV07-MMR-60702672](http://www.isvav.cz/resultDetail.do?rowId=RIV%2F60702672%3A_____2F05%3A%230000040!RIV07-MMR-60702672)>.
- Bruckmeier, K., Tovey, H. 2009. Rural Sustainable Development in the Knowledge Society (Perspectives on Rural Policy and Planning). Ashgate Publishing, Burlington.
- Břeň, J. 2010. Hospodaření obce. Obec a finance 2009, č. 5. (On-line) [citace: 17.1. 2010]. Dostupné z <<http://denik.obce.cz/go/clanek.asp?id=6415440>>.
- Dotační možnosti pro obce. 2009. Ministerstvo zemědělství, Praha, 183 s. ISBN 978-80-7084-855-5
- Fleischer, A., Felsenstein, D. 2000. Support for rural tourism : Does it make a difference?. Annals of Tourism Research 27 (4), 1007-1024.

- Galvasová, I., Binek, J., Chabičovská, K., Holeček, J., Halásek, D. 2007. Spolupráce obcí jako faktor rozvoje. GaREP, Brno, 140 s. ISBN 80-251-20-9.
- Halasová, H., Šilarová, V. 2007. Územní plánování v České republice 2007. MMR Praha, ÚÚR Brno, 34 s.
- Hamerníková, B., Maaytová, A. 2007. Veřejné finance. ASPI, Praha, 364 s. ISBN 978-80-7357-301-0.
- Havránek, T. 2008. Klíčové faktory úspěchu místních akčních skupin. Venkov a jeho rozvoj. Sborník příspěvků z konference. Centrum pro komunitní práci, 63 s. ISBN 978-80-86902-69-2
- Holeček, J., Binek, J., Galvasová, I., Chabičovská, K., Svobodová, H. 2009. Obec a její rozvoj v širších souvislostech. Georgetown, Brno, 74 s. ISBN 978-80-904308-2-2.
- Horký, I. 2008. Strategie rozvoje veřejného vybavení pro zajištění funkce sídel a regionů. Časopis stavebnictví 2007, č. 8. (On-line) [citace: 5.10. 2009]. Dostupné z <<http://www.casopisstavebnictvi.cz/clanek.php?detail=285>>.
- Hrabánková, M., Boháčková, I., Vatošová, L., Řehoř, P. 2007. Rozvoj lidských zdrojů ve venkovském prostoru České republiky. MJF, Praha, 192 s. ISBN 80-86284-66-2.
- Jentsch, B., Shucksmith, M. 2004. Young People in Rural Areas of Europe. Ashgate Publishing, Burlington.
- Kašparová, L., Půček, M. a kol. 2009. Kohezní politika : Osídlení v České republice. Partnerství měst a venkova. MMR Praha, ÚÚR Brno, 91 s. ISBN 978-80-903928-7-8
- Kašparová, L., Kyselka, I., Markvart, J., Navrátilová, A., Podlešáková, M., Rohrerová, L., Rozehnalová, E., Kobzík, J. 2005. Rozvoj vesnice. MMR Praha, ÚÚR Brno, 112 s.
- Kašparová, L., Rozehnalová, E., Halasová, H., Hyvnar, V., Ježková, L., Kršková, J., Kyselka, I., Šimková, H., Veselý, R., Viktorinová, D. 2008. Nové stavby pro venkov. MMR Praha, ÚÚR Brno, 115 s. ISBN 978-80-903928-6-1
- Majerová, V., Herová, I. 2007. Český venkov 2006. Sociální mobilita a kvalita života venkovské populace. Projekt MPSV 1J 016/04-DP2, ČZU, Praha. ISBN 978-80-213-1631-7
- Majerová, V., Blažek, P., Čmejrek, J., Hašová, B., Herová, I., Chmelová, L., Kocmánková, L., Kubálek, M., Marek, T., Maříková, P., Pavlíková, G., Trnková, V., Tuček, M., Varvažovská, P. 2005. Český venkov 2004-život mladých a starých lidí. ČZU, Praha, 174 s. ISBN 80-213-1281-5.

- Majerová, V., Muller, J., Baše, M., Doucha, T., Weber, M., Wichsová, M., Cihlár, M., Bedrna, J., Nepodal, J., Korner, M., Haluza, J., Schubert, A., Jablonská, L., Trávníček J. 2005. Venkov jeho proměny a územní plánování. Sborník ze semináře Telč 2005. Urbanismus a územní rozvoj 2005, č. 5. (On-line) [citace: 15.1. 2010] Dostupné z <[http://www.uur.cz/images/publikace/uur/2005/2005-05/30\\_sbornik.pdf](http://www.uur.cz/images/publikace/uur/2005/2005-05/30_sbornik.pdf)>
- Marzelli, S., Lintzmeyer, F., Schwarz, T. 2008. Managing Alpine Land Resources. Approaches and Instruments. Eura Research, Munchen, 132 s. ISBN 978-88-88906-42-3.
- Návrat, V., Smejtková, P., Wittichová, Š., Maren, L. 2009. Studie proveditelnosti zavedení integrovaného dopravního systému v podmínkách kraje Vysočina. UDI Morava s.r.o., Ostrava, 177 s.
- Nekuda, V., Janák, J., Houzír, S., Michna, P., Smutný, B. 2005. Dačicko Slavonicko Telčsko. Muzejní a vlastivědná společnost, Brno, 1070 s. ISBN 80-7275-059-3
- Pělucha, M., Červená, G., Jakobe, P., Machálek, E., Moravec, J., Viktorová, D. 2006. Rozvoj venkova v programovacím období 2007-2013 v kontextu reformy SZP EU. IREAS, Praha, 162 s. ISBN 80-86684-42-3.
- Perlín, R. 1998. Venkov, typologie venkovského prostoru. (On-line) [citace: 14.10. 2009]. Dostupné z <<http://web.mvcr.cz/archiv2008/odbor/reforma/perlin.pdf>>.
- Postavení venkova v kraji Vysočina. 2009. ČSÚ, Jihlava, 162 s. ISBN 978-80-250-1942-9
- Profil kraje Vysočina-prosinec 2009. (On-line) [citace: 14.1. 2010]. Dostupné z <<http://www.kr-vysocina.cz/koncepcni-materialy.asp?p1=2082>>.
- Program rozvoje venkova 2007 – 2013. (On-line) [citace: 4.8. 2009]. Dostupné z <<http://eagri.cz/public/eagri/dotace/program-rozvoje-venkova-na-obdobi-2007/programove-dokumenty/program-rozvoje-venkova-cr-1.html>>
- Program rozvoje kraje Vysočina, programová část, Krajský úřad Vysočina, prosinec 2007. (On-line) [citace: 10.8. 2009] Dostupné z <[http://www.kr-vysocina.cz/vismo5/zobraz\\_dok.asp?id\\_org=450008&id\\_ktg=300352&p1=4786](http://www.kr-vysocina.cz/vismo5/zobraz_dok.asp?id_org=450008&id_ktg=300352&p1=4786)>
- Provazníková, R. 2007. Financování měst, obcí a regionů. Teorie a praxe. GRADA Publishing, Praha, 280 s. ISBN 978-80-247-2097-5
- Samková, P. Kraje vstupují do regionální politiky. 2003. Institut pro evropskou politiku EUROPEUM. (On-line) [citace: 10.2. 2010]. Dostupné z <[http://www.europeum.org/disp\\_article.php?aid=599](http://www.europeum.org/disp_article.php?aid=599)>.
- Svoboda, T. 2008. Vyhodnocení výzkumu stavu malého, drobného a středního podnikání na venkově. Dragon Press, Plzeň, 43 s. ISBN: 978-80-86902-72-08

Strategie udržitelného rozvoje ČR. (On-line) [citace: 12.3. 2010]. Dostupné z <  
<http://iris.env.cz/AIS/web-pub2.nsf//cz/sur>>.

Václavík, T. 2008. Agroturistika na ekofarmách. Mze, Praha, 31 s. (On-line) [citace: 19.3. 2010]. Dostupné z <  
[http://eagri.cz/public/eagri/file/38603/Agroturistika\\_na\\_ekofarmach.pdf](http://eagri.cz/public/eagri/file/38603/Agroturistika_na_ekofarmach.pdf)>.

Vystrčil, M., Šulc, M. 2008. Jak se žije na Vysočině. Kraj Vysočina, Jihlava, 42 s.

Wokoun, R., Mates, P. 2006. Management regionální politiky a forma veřejné správy. Linde, Praha, 351 s. ISBN 80-7201-608-3.

### **Zákony**

Zákon č. 114/1992 Sb., o ochraně přírody a krajiny. (On-line) [citace: 12.3. 2010]. Dostupné z <  
[http://portal.gov.cz/wps/portal/\\_s.155/701?number1=114%2F1992&number2=&name=&text=>](http://portal.gov.cz/wps/portal/_s.155/701?number1=114%2F1992&number2=&name=&text=>).

Zákon č. 129/2000 Sb., o krajích (krajské zřízení) (On-line) [citace: 10.3. 2010]. Dostupné z <  
[http://portal.gov.cz/wps/portal/\\_s.155/701/.cmd/ad/.c/313/.ce/10821/.p/8411/\\_s.155/701?PC\\_8411\\_number1=129/2000&PC\\_8411\\_l=129/2000&PC\\_8411\\_ps=10#10821](http://portal.gov.cz/wps/portal/_s.155/701/.cmd/ad/.c/313/.ce/10821/.p/8411/_s.155/701?PC_8411_number1=129/2000&PC_8411_l=129/2000&PC_8411_ps=10#10821)>.

Zákon č. 218/2000 Sb., o rozpočtových pravidlech a o změně některých souvisejících zákonů (rozpočtová pravidla) (On-line) [citace: 10.1. 2010]. Dostupné z <  
[http://www.mfcr.cz/cps/rde/xchg/mfcr/xsl/zakony\\_1155.html](http://www.mfcr.cz/cps/rde/xchg/mfcr/xsl/zakony_1155.html)>.

Zákon č. 250/2000 Sb., o rozpočtových pravidlech územních rozpočtů (On-line) [citace: 8.1. 2010]. Dostupné z <  
[http://cds.mfcr.cz/cps/rde/xchg/cds/xsl/182\\_4026.html](http://cds.mfcr.cz/cps/rde/xchg/cds/xsl/182_4026.html)>.

Zákon č. 561/2004 Sb., o předškolním, základním, středním, vyšším odborném a jiném vzdělávání (školský zákon) (On-line) [citace: 18.3. 2010]. Dostupné z <  
<http://www.msmt.cz/dokumenty/novy-skolsky-zakon>>.

Zákon č. 257/2001 Sb., o knihovnách a podmínkách provozování veřejných knihovnických a informačních služeb (knihovní zákon) (On-line) [citace: 18.3. 2010]. Dostupné z <  
[http://knihovnam.nkp.cz/sekce.php3?page=03\\_Leg/01\\_LegPod/Zakon257.htm](http://knihovnam.nkp.cz/sekce.php3?page=03_Leg/01_LegPod/Zakon257.htm)>.

Zákon č. 11/1994 Sb., o silniční dopravě (On-line) [citace: 2.3. 2010]. Dostupné z <  
[http://i.iinfo.cz/urs-att/p\\_111-94-112397473489381.htm](http://i.iinfo.cz/urs-att/p_111-94-112397473489381.htm)>.

## **8. Seznam tabulek, grafů a schémat**

Tabulka č.1 Kritéria vymezení venkovských obcí

Tabulka č.2 Velikostní skupiny obcí podle krajů

Tabulka č.3 Základní charakteristiky území České republiky (bez Prahy) podle počtu obyvatel obce (k 1. 1. 2007)

Tabulka č.4 Struktura místního rozpočtu

Tabulka č.5 Průměrná teplota vzduchu (°C) na meteorologické stanici Příbyslav

Tabulka č.6 Úhrn srážek (mm) na meteorologické stanici Příbyslav

Tabulka č.7 Největší průmyslové podniky (nad 500 zaměstnanců) v kraji Vysočina

Tabulka č.8 Struktura uchazečů o práci

Tabulka č.9 Návrh rozpočtu na rok 2010

Tabulka č.10 Uskutečněné akce v rámci Programu obnovy vesnice

Tabulka č.11 Plánované akce v rámci Programu obnovy vesnice

Tabulka č.12 Akce a jejich zdroje financování

Tabulka č.13 Financování technické infrastruktury dle PRVKu

Graf č.1. Druhy pozemků

Graf č.2 Vývoj počtu obyvatel v obci Nová Říše v letech 1989-2009

Graf č.3 Migrace obyvatel (1999 – 2008)

Graf č.4 Věková struktura

Graf č.5 Průměrný věk obyvatel

Graf č.6 Vzdělanost

Graf č.7 Srovnání vzdělanosti v Nové Říši s celkovou situací velikostní kategorie obcí s 500-999 obyvateli

Graf č.8 Ekonomicky aktivní obyvatelstvo podle odvětví

Graf č.9 Vývoj nezaměstnanosti (2001 – 2008)

Graf č.10 Vývoj nezaměstnanosti (leden – prosinec 2009)

Graf č.11 Nabídka zaměstnání v závislosti na dosaženém vzdělání

Graf č.12 Výsledky hospodaření v letech 2008 a 2009

Graf č.13 Občanská vybavenost

Graf č.14 Podíl obcí v kraji Vysočina podle polohových kategorií

Graf č.15 Vyjždění obyvatel za prací a do škol

Graf č.16 Technická infrastruktura v obcích (okresy kraje Vysočina 2008)

Schéma č.1 Formy spolupráce obcí

Schéma č.2 Schéma základní rozvojové rozvahy obce a formulace vize a rozvojových záměrů

Schéma č.3 Nástroje obecní politiky

Schéma č.4 Schéma klastru

## **9. Seznam zkratk**

EAFRD - Evropský zemědělský fond pro rozvoj venkova

EAGF - Evropský zemědělský a záruční fond

KIS - Krajské informační středisko

MAS - Místní akční skupina

POV - Program obnovy venkova

PRV - Program rozvoje venkova

ROP - Regionální operační program

SZIF - Státní zemědělský a intervenční fond

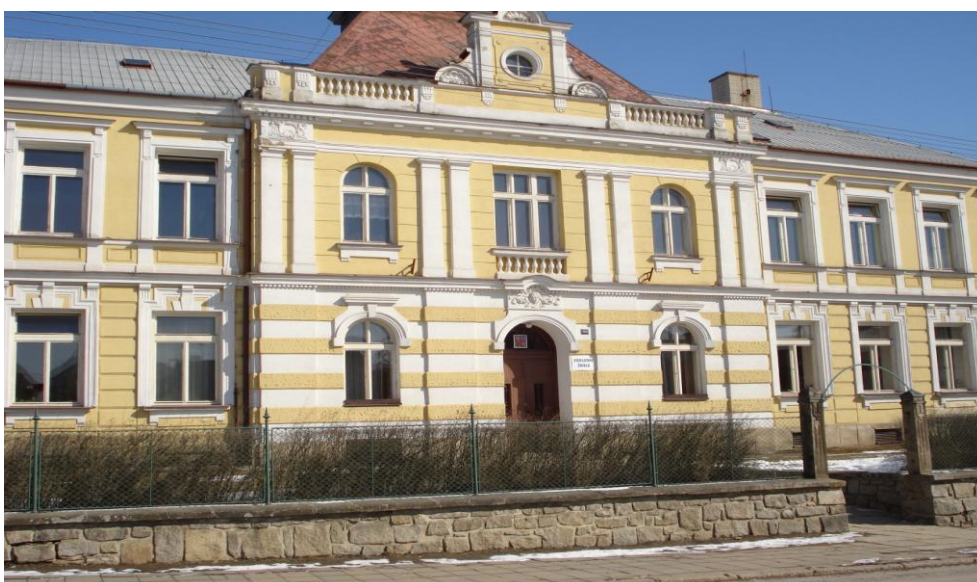
SZP - Společná zemědělská politika

## **10. Fotodokumentace**





**Nově zrekonstruovaná budova obecního úřadu**



**Budova základní školy poskytující 1. i 2. stupeň základního vzdělání**



**Tělocvična pro potřeby všech občanů, součást budovy základní školy**



**Budova mateřské školky (původní problém s rovnou střechou, kdy hrozilo zatékání do budovy byl vyřešen výstavbou nových bytů)**



**Plánovaná demolice budovy odkoupené od církve a plánovaná výstavba hasičské zbrojnice**



**Plánovaná přestavba betonového bazénu na rybník a výstavba druhého náměstí v obci s Řadovými domky**



**Budova kulturního centra v obci**



**Budova zdravotnického zařízení (trvale je zde ordinace praktického lékaře a stomatologa, dojíždí dětská lékařka a gynekolog)**



**Svoz skla, plastu, nebezpečného a velkoobjemového odpadu zajišťuje společnost A.S.A.**



**Kostel sv. Petra a Pavla**



**Klášter Premonstrátů, jehož součástí je dům s pečovatelskou službou napravo)**



**Dům s pečovatelskou službou (plná kapacita je 21 osob, v současné době je zde 18 osob)**

