

UNIVERZITA JANA AMOSE KOMENSKÉHO PRAHA

BAKALÁŘSKÉ KOMBINOVANÉ STUDIUM

2011 – 2014

BAKALÁŘSKÁ PRÁCE

Petra Horáková

Postavení a úloha Pozemkového fondu ČR

Praha 2014

Vedoucí bakalářské práce: JUDr. Zdeněk Fiala, Ph.D.

JAN AMOS KOMENSKY UNIVERSITY PRAGUE

MASTER COMBINED PART TIME STUDIES

2011 - 2014

BACHELOR THESIS

Petra Horáková

**The position and role of the Land Fund of the Czech
Republic**

Prague 2014

The Bachelor Thesis Work Supervisor:

JUDr. Zdeněk Fiala, Ph.D.

Prohlášení

Prohlašuji, že předložená bakalářská práce je mým původním autorským dílem, které jsem vypracovala samostatně. Veškerou literaturu a další zdroje, z nichž jsem při zpracování čerpala, v práci řádně cituji a jsou uvedeny v seznamu použitých zdrojů.

Souhlasím s prezenčním zpřístupněním své práce v univerzitní knihovně.

V Praze dne 27. 2. 2014

Petra Horáková

Poděkování

Tímto bych ráda poděkovala všem, kteří mi při zpracování mé bakalářské práce pomáhali a podporovali mě. V neposlední řadě bych ráda poděkovala JUDr. Zdeňkovi Fialovi, Ph.D. za vedení a veškerou pomoc, kterou mi poskytl během zpracování této práce.

Anotace

Bakalářská práce Postavení a úloha Pozemkového fondu ČR se zabývá vznikem Pozemkového fondu České republiky, předmětem činnosti, organizační strukturou a dále jednotlivými kroky transformace, které vedly k jeho zániku k 31. prosinci 2012. Dále je zde popsán vznik Státního pozemkového úřadu, jeho předmět činnosti, organizační struktura a postavení.

Klíčové pojmy

Církevní restituce, pozemkové úpravy, Pozemkový fond České republiky, Státní pozemkový úřad, transformace, vznik nového úřadu.

Annotation

Bachelor of Work status and role of the Land Fund of the Czech Republic, focused on the creation of the Land Fund of the Czech Republic, activity, organizational structure and individual transformation steps that led to his death at 31 December 2012. There is also described the creation of the State Land Office, its objects, organizational structure and status.

Key words

Creation of the new office, church restitution, the Land Fund of the Czech Republic, land redistribution, the State Land Office, transformation.

OBSAH

| | |
|--|-----------|
| ÚVOD | 8 |
| 1 HISTORIE VÝVOJE POZEMKOVÉHO FONDU ČR | 10 |
| 2 POSTAVENÍ POZEMKOVÉHO FONDU ČR | 14 |
| 3 ROZPOČET POZEMKOVÉHO FONDU ČR | 16 |
| 4 STRUKTURA POZEMKOVÉHO FONDU ČR | 18 |
| 4.1 Presidium Pozemkového fondu ČR | 19 |
| 4.2 Výkonný výbor Pozemkového fondu ČR | 20 |
| 4.3 Dozorčí rada Pozemkového fondu ČR | 22 |
| 4.4 Novely zákona o Pozemkovém fondu ČR..... | 23 |
| 4.5 Pozemkové úřady | 25 |
| 5 KROKY VEDOUcí K ZÁNíKU POZEMKOVÉHO FONDU ČR | 27 |
| 5.1 I. krok transformace..... | 28 |
| 5.2 II. krok transformace..... | 31 |
| 5.2.1 Provázanost ústředí a organizační jednotek | 34 |
| 5.3 III. krok transformace | 39 |
| 5.4 IV. krok transformace..... | 41 |
| 6 STÁTNí POZEMKOVý ÚŘAD | 43 |
| 6.1 Vznik Státního pozemkového úřadu a jeho právní vymezení | 43 |
| 6.2 Orgány Státního pozemkového úřadu..... | 43 |
| 6.3 Státní pozemkový úřad a jeho působnost..... | 45 |
| 6.4 Agenda Státního pozemkového úřadu | 46 |
| 6.4.1 Pozemky a nemovitosti hospodaření a nakládání s nimi | 46 |
| 6.4.2 Stavby a vodní díla | 46 |
| 6.4.3 Bezúplatný převod pozemků | 47 |
| 6.4.4 Úplatný převod pozemků | 47 |
| 6.4.5 Majetkové vyrovnání s církvemi a náboženskými společnostmi | 47 |
| 6.5 Porovnání právní úpravy | 48 |
| 6.6 Rozdělení činností Pozemkového fondu ČR dle agend | 49 |
| 6.6.1 Privatizace | 49 |
| 6.6.2 Restituce | 49 |
| 6.6.3 Správa nemovitostí | 51 |
| 6.6.4 Právní zastoupení a vymáhání pohledávek | 51 |
| 7 PŘECHOD NA NOVý ÚŘAD S PROBLÉMOVÝMI OBLASTMI | 52 |
| 7.1 Finanční prostředky a jejich převod | 52 |
| 7.2 Přejchod zaměstnanců | 52 |
| 7.3 Oblast majetku..... | 53 |
| 7.4 Problémové oblasti vzniklé s přechodem na nový úřad | 53 |
| ZÁVĚR | 55 |
| SEZNAM POUŽíTÝCH ZDROJŮ | 58 |
| SEZNAM TABULEK | 63 |
| SEZNAM PŘíLOH | 64 |

ÚVOD

Cílem této bakalářské práce je retrospektivní analýza a průřez právními předpisy vztahujícími se k činnosti a fungování Pozemkového fondu České republiky, který se k 1. 1. 2013 transformoval na Státní pozemkový úřad. Ve své práci popisuji celý proces transformace od samého počátku do současného stavu.

Téma „Postavení a úloha Pozemkového fondu ČR“ jsem si vybrala z důvodu, že již šest let pracuji v této instituci na pozici, která mi dovolila, abych byla blízko jednotlivým informacím týkajících se Pozemkového fondu České republiky a jeho následné transformace.

Téma Pozemkový fond České republiky a případně i jeho transformace není v žádné odborné literatuře uceleně zpracováno, proto jsem především vycházela z platné právní úpravy, interních předpisů Pozemkového fondu České republiky a jiných monografií, které se zabývají majetkem České republiky, pozemkovým právem, restitucemi a pozemkovými úpravami, které jsem se snažila využít v co největší míře. Odkazy na ně uvádím v kapitolách a seznamu použité literatury. Dále jsem využívala internetové zdroje, a to především internetové stránky Poslanecké sněmovny Parlamentu České republiky, Senátu Parlamentu České republiky, Vlády České republiky, ale také internetových stránek Pozemkového fondu České republiky (od 1. ledna 2013 Státního pozemkového úřadu).

Na začátku své práce popíši vznik Pozemkového fondu České republiky včetně právního zastoupení, kterým se Pozemkový fond řídil. Dále jsem se zaměřila na organizační strukturu Pozemkového fondu České republiky, včetně postavení dozorčí rady, presidia a výkonného výboru a v souvislosti s tím spojené jednotlivé novely zákona č. 569/1991 Sb., o Pozemkovém fondu České republiky. V další kapitole jsem se zaměřila na jednotlivé kroky transformace Pozemkového fondu České republiky, kde se věnuji celému procesu transformace od počátku, tedy od roku 2008 až do konce roku 2012. V jedné části rozvedu, jak ústředí a organizační jednotky spolu fungují. V samostatné kapitole se zde také zaměřím na vzniklý Státní pozemkový úřad, jeho postavení a jednotlivé orgány, které tento úřad má. V poslední fázi jsem se zaměřila na oblasti, které byly komplikací při přechodu z Pozemkového fondu České

republiky na Státní pozemkový úřad v oblasti převodu finančních prostředků, přechodu zaměstnanců a v oblasti majetku, ale také jsem se zmínila problémy, ke kterým došlo v krátkém období od schválení zákona č. 503/2012 Sb., o Státním pozemkovém úřadu a o změně některých zákonů, 19. prosince 2012, do samotného vzniku Státního pozemkového úřadu k 1. lednu 2013.

1 HISTORIE VÝVOJE POZEMKOVÉHO FONDU ČR

Pozemkový fond České republiky (dále jen „Pozemkový fond“) byla instituce fondového typu, která vznikla na základě zákona České národní rady, č. 569/1991 Sb., o Pozemkovém fondu České republiky ve znění pozdějších předpisů (dále jen „zákon o Pozemkovém fondu“), ze dne 16. prosince 1991 s účinností od 1. ledna 1992. Byla právnickou osobou se sídlem v Praze, která se zapisuje na návrh ministerstva zemědělství do obchodního rejstříku. Pod pojmem fundace se ve smyslu Občanského zákoníku § 303 rozumí právnická osoba vytvořená majetkem vyčleněným k určitému účelu. Činnost je vázána na účel, ke kterému byla zřízena.¹

V případě Pozemkového fondu lze diskutovat nad otázkou, zda je možné Pozemkový fond označovat za právnickou osobu, když § 3 předpisu č. 323/2013 Sb., Vyhláška o náležitostech formulářů na podávání návrhů na zápis, změnu nebo výmaz údajů do veřejného rejstříku a o zrušení některých vyhlášek jasně stanovuje, co je potřeba pro zápis právnické osoby do obchodního rejstříku. V tomto případě se jedná o zápis právní formy. A tak je zde možné diskutovat nad otázkou, zda Pozemkový fond byl či nebyl státní organizací? Jediné, kde lze dohledat zmínku nad touto otázkou je ve věstníku Nejvyššího kontrolního úřadu², kde se Pozemkový fond obhájí v souvislosti s problémem vymáhání pohledávek vůči dlužníkům Pozemkového fondu. Pozemkový fond je názoru, že není státní organizací, ale podnikatelem ve smyslu Obchodního zákoníku, který spravuje pro stát jeho nemovitosti. Proto veškeré příjmy získané správou, prodejem a pronájmem nemovitostí, jsou jeho vlastním majetkem a pohledávky vzniklé z titulu správy tohoto majetku, jsou pohledávkami Pozemkového fondu. K tomuto názoru je v kontrolním závěru doslovně uvedeno: „*Tento názor nelze akceptovat. Fond ze zákona spravuje majetek státu zákonem určený, dále však s majetkem státu nakládá, a tedy s majetkem státu i hospodaří. Příjmy z činnosti Fondu sice nejsou příjmem státního rozpočtu, byly však získány v rámci hospodaření s majetkem státu a lze je použít výhradně způsobem zákonem stanoveným.*“

¹ Zákon č. 89 ze dne 3. února 2012, občanský zákoník, ve znění pozdějších předpisů. In: *Sbírka zákonů České republiky*. 2012, částka 33, s. 1026-1365. Dostupné také z http://aplikace.mvcr.cz/sbirka-zakonu/SearchResult.aspx?q=89/2012&typeLaw=zakon&what=Cislo_zakona_smlouvy

² *Kontrolní závěr Nejvyššího kontrolního úřadu, č. 97/04 z kontroly hospodaření Pozemkového fondu ČR s majetkem státu*, s. 338. [online]. [cit. 2013-10-22]. Dostupné z: <http://www.nku.cz/kon-zavery/K97004.pdf>

Doc. JUDr. Havlan Petr CSc. v knize *Majetek státu v platné právní úpravě* píše, že Pozemkový fond je nestátním subjektem především z důvodu, že státní organizace jsou na rozdíl od Pozemkového fondu vlastnický způsobilé.³

Vůbec první zmínka o Pozemkovém fondu však nebyl zákon o Pozemkovém fondu, ale poprvé se o něm můžeme dozvědět v zákoně č. 229/1991 Sb., o úpravě vlastnických vztahů k zemědělské půdě a jinému majetku ze dne 21. května 1991, s účinností od 24. června 1991 (dále jen „zákon o půdě“). Důvodem vzniku zákona o půdě byla snaha o nápravu křivd, ke kterým docházelo v letech 1948 – 1989 vůči vlastníkům zemědělské a lesní půdy. Restituce a privatizace, které měly následovat, měly zajistit lepší péči o půdu, za předpokladu, že vlastníci, fyzické či právnické osoby, budou v rámci svého vlastnictví lépe hospodařit v souladu s hospodářským rozvojem venkova i v souladu s požadavky na tvorbu krajiny a životního prostředí.⁴ V tomto zákoně § 17 byla úloha Pozemkového fondu výslovně vymezena, správcem nemovitostí ve vlastnictví státu dle § 1 odst. 1 spravují právnické osoby zřízené zákony České národní rady a Slovenské národní rady s výjimkou pozemků pod písmeny a) až d). Definice pojmu „správa majetku“ sice nebyla v platné právní úpravě, ale bylo možné ji dovodit z oprávnění, která pro Pozemkový fond z platné právní úpravy vyplývala.⁵

Můžeme se zde pozastavit nad tím, co bylo s majetkem, který patřil státu, v mezidobí účinností těchto dvou zákonů. Mezi těmi nejdůležitější právní předpisy je nutné upozornit na vyhlášku Federálního ministerstva financí č. 61/1986 Sb., o prozatímní správě národního majetku, ze dne 15. září 1986 kde je v § 1 uveden předmět a rozsah úpravy:

- a) u něhož při jeho nabytí státem není patrné, která státní organizace jej má spravovat,
- b) o němž se zjistí, že není ve správě žádné státní organizace.

§ 2 tohoto zákona určuje tento majetek, pokud není v odstavci 3 stanoveno jinak, do prozatímní správy okresnímu národnímu výboru, v jehož obvodu se majetek nalézá.

³ HAVLAN, Petr. *Majetek státu v platné právní úpravě*. 2. vydání. Praha: Nakladatelství Linde Praha a.s., 2006, s. 60 a s. 75. ISBN 80-7201-578-8.

⁴ Zákon č. 229 ze dne 21. května 1991, o úpravě vlastnických vztahů k půdě a jinému zemědělskému majetku, ve znění pozdějších předpisů. In: *Sbírka zákonů, Česká republika*. 1991, částka 45, s. 1062-1071. Dostupné také z http://aplikace.mvcr.cz/sbirka-zakonu/SearchResult.aspx?q=229/1991&type=Law=zakon&what=Cislo_zakona_smlouvy

⁵ PEKÁREK, Milan a kolektiv. *Pozemkové právo*. 1. vydání. Plzeň: Nakladatelství Aleš Čeněk s.r.o., 2010, s. 45-46. ISBN 978-80-7380-253-0.

Jako další je zde zákon České národní rady č. 425/1990 Sb., o okresních úřadech, úpravě jejich působnosti a o některých dalších opatřeních s tím souvisejících, ze dne 9. října 1990 s účinností dnem voleb do obecních zastupitelstev v roce 1990. V § 20 je zde uvedeno, že práva a povinnosti, které měly, ke dni účinnosti tohoto zákona okresní národní výbory, přecházejí na okresní úřady.

Můžeme se zde také zabývat otázkou, proč nebyla nastavena podoba instituce, která spravovala tak rozsáhlý majetek, ve formě úřadu? Jak je uváděno v důvodové zprávě k zákonu o Pozemkovém fondu ze dne 5. listopadu 1991, Pozemkový fond byl přirovnáván k Fondu národního majetku a jsou zde popsány důvody samotného vzniku Pozemkového fondu.

Doc. JUDr. Petr Havlan, CSc.⁶ ve své knize uvádí odlišné názory na vznik Pozemkového fondu a tak i přes veškeré odlišné názory na tuto problematiku je nutno vycházet z toho, že právní subjektivitu Pozemkový fond nabyl k 1. lednu 1992 s tím, že zápis do obchodního rejstříku měl pouze deklaratorní účinky. Pozemkový fond, jako právnickou osobu, zřízenou státem, která spravuje státní zemědělský majetek v rozsahu stanoveném zákonem o půdě, popisuje kniha *Pozemky a právo*.⁷

Zákonnými předpisy, kterými byl určen rozsah majetku patřící do správy Pozemkového fondu, byl zákon č. 171/1991 Sb., o působnosti orgánů České republiky ve věcech převodů majetku státu na jiné osoby a o Fondu národního majetku České republiky ze dne 23. dubna 1991 a o zákon č. 172/1991 Sb., o přechodu některých věcí z majetku České republiky do vlastnictví obcí. Ani po 21 letech nebyl historický majetek převeden, až novelou⁸ tohoto zákona ze dne 26. dubna 2012 došlo ke změně. V § 2c odst. 4 je uvedeno že „*Žádost o zařazení nemovité věci do seznamu podle odstavce 1 písm. f) uplatní příslušná obec u příslušné organizační složky státu nebo státní organizace nejpozději do 31. března 2013. K žádostem uplatněným po uplynutí této*

⁶ HAVLAN, P. *Majetek státu v platné právní úpravě*. Nakladatelství Linde, 2006, 2. vydání, s. 50 a s. 75, ISBN 80-7201-578-8

⁷ Karfík. H., Karfíková M., Spáčil J. *Pozemky a právo*. Nakladatelství ORAC, 2001, s. 54. ISBN 80-86199-28-2

⁸ Zákon č. 173 ze dne 26. dubna 2012, kterým se mění zákon č. 172/1991 Sb., o přechodu některých věcí z majetku České republiky do vlastnictví obcí, ve znění pozdějších předpisů. In: *Sbírka zákonů, Česká republika*. 2012, částka 61, s. 2586-2587. Dostupné také z http://aplikace.mvcr.cz/sbirka-zakonu/SearchResult.aspx?q=173/2012&typeLaw=zakon&what=Cislo_zakona_smlouvy

lhůty nebude přihlédnuto. Všechny přijaté žádosti je příslušná organizační složka státu povinna předložit Vládě České republiky (dále jen „Vláda“) do 31. července 2013, včetně doporučení, zda nemovité věci do seznamu podle odstavce 1 písm. f) zařadit či nikoliv“.

Jednotlivé obce své žádosti doručili příslušným organizačním složkám státu k 31. březnu 2013, které jednotlivé žádosti prověřily a předložil je Vládě ke schválení. Vládou byly žádosti projednány a schváleny, případně neschváleny usneseními č. 599 – 604 ze dne 9. srpna 2013, ze dne 14. srpna 2013 jsou to usnesení 625 – 626 a z 25. září 2013 se jedná o usnesení č. 747.

2 POSTAVENÍ POZEMKOVÉHO FONDU ČR

Existence Pozemkového fondu vyplývala zejména z těchto zákonů:

- a) zákon č. 569/1991 Sb., o Pozemkovém fondu České republiky, ve znění pozdějších předpisů. Tímto zákonem byl řešen vznik a působnost Pozemkového fondu, jeho orgány a příjmy,
- b) zákon č. 229/1991 Sb., o úpravě vlastnických vztahů k půdě a jinému zemědělskému majetku, ve znění pozdějších předpisů. Jak jsem již uváděla v předchozí kapitole, zde byla první zmínka o Pozemkovém fondu. Mimo jiné je i jedním z několika restitučních právních předpisů, které měly sloužit za účelem zmírnění majetkových křivd prostřednictvím restitučních procesů,
- c) zákon č. 92/1991 Sb., o podmínkách převodu majetku státu na jiné osoby, ve znění pozdějších předpisů. V užší rovině řeší majetkoprávní vztahy tento zákon, na obecné úrovni jsou řešeny občanským a obchodním zákoníkem,
- d) zákon č. 95/1999 Sb., o podmínkách převodu zemědělských a lesních pozemků z vlastnictví státu na jiné osoby a o změně zákona č. 569/1991 Sb., o Pozemkovém fondu České republiky, ve znění pozdějších předpisů, a zákona č. 357/1992 Sb., o dani dědické, dani darovací a dani z převodu nemovitosti, ve znění pozdějších předpisů. Stanovení podmínek pro převod zemědělských pozemků na jinou osobu než oprávněnou,
- e) statut Pozemkového fondu z 8. prosince 2000 dále zahrnuje působnost zákonem č. 171/1991 Sb., o působnosti orgánů České republiky ve věcech převodů majetku státu na jiné osoby a o Fondu národního majetku České republiky, ve znění pozdějších předpisů. Tímto zákonem byl určován obsah majetku ve správě Pozemkového fondu. Organizačním řádem Pozemkového fondu ze dne 1. května 2006 byl v čl. 1, odst. 5, rozšířen výčet uvedených zákonů o zákon 219/2000 Sb., o majetku České republiky a jejím vystupování v právních vztazích, ve znění pozdějších předpisů (dále jen „zákon o majetku ČR“). Tímto zákonem je upravován způsob a podmínky hospodaření s majetkem České republiky, vystupování České republiky v právních vztazích, postavení i zřizování a zánik organizačních složek státu,
- f) vyhláška Ministerstva zemědělství č. 433/2002 Sb., o podrobnějších pravidlech pro plnění povinností podle ustanovení § 14 odst. 1 a 3 zákona č. 219/2000 Sb., o majetku České republiky a jejím vystupování v právních

vztazích, Pozemkovým fondem České republiky, byla prováděcím předpisem zákona o majetku ČR,

- g) zákon č. 139/2002 Sb., o pozemkových úpravách a pozemkových úřadech (dále jen „zákon o pozemkových úpravách“) upravoval spolupráci Pozemkového fondu a pozemkových úřadů v případech, kdy pozemky ve vlastnictví státu spravoval Pozemkový fond a jejichž původním vlastníkem byly církve, náboženské řády a kongregace⁹ a kdy pozemkové úřady zajišťovaly lustraci nemovitostí v majetku České republiky pro potřeby Pozemkového fondu.¹⁰

⁹ Zákon č. 139 z 25. dubna 2002 o pozemkových úpravách a pozemkových úřadech, § 3 odst. 5. In: *Sbírka zákonů, Česká republika*. 2002, částka 57, s. 3234-3248. Dostupné také z http://aplikace.mvcr.cz/sbirka-zakonu/SearchResult.aspx?q=139/2002&typeLaw=zakon&what=Cislo_zakona_smlouvy

¹⁰ Zákon č. 139 z 25. dubna 2002, o pozemkových úpravách a pozemkových úřadech, § 20, odst. 1 písm. k). In: *Sbírka zákonů, Česká republika*. 2002, částka 57, s. 3234-3248. Dostupné také z http://aplikace.mvcr.cz/sbirkazakonu/SearchResult.aspx?q=139/2002&typeLaw=zakon&what=Cislo_zakona_smlouvy

3 ROZPOČET POZEMKOVÉHO FONDU ČR

Jak je uvedeno v zákoně o Pozemkovém fondu, příjmy Pozemkového fondu byly tvořeny výnosem z prodeje akcií a nemovitostí, výtěžkem účastí Pozemkového fondu na činnosti akciových a jiných obchodních společností a výtěžků z pronájmů nemovitostí, které spravoval.¹¹ Tyto příjmy nebyly součástí státního rozpočtu České republiky a náklady, které byly spojené s jeho činností, byly hrazeny z jeho příjmů v rámci rozpočtu, který mu byl schvalován Poslaneckou sněmovnou Parlamentu České republiky (dále jen „Poslanecká sněmovna“).

Pokud Poslanecká sněmovna neschválila rozpočet Pozemkového fondu před počátkem rozpočtového období, Pozemkový fond používal příjmy podle návrhu rozpočtu, který byl projednán Vládou České republiky.

Zákon o Pozemkovém fondu stanovoval, za jakých podmínek, a k čemu lze jeho příjmy použít:

- a) ke zmírnění následků povodní v roce 1997, 1998 a v roce 2002,
- b) k podpoře zemědělství na částečnou kompenzaci nepříznivých ekonomických vlivů do výše 400 mil. Kč,
- c) k realizaci programu obnovy venkova ve výši 200 mil. Kč v roce 2000, 100 mil. Kč v roce 2001 a 100 mil. Kč v roce 2002,
- d) pro podporu obnovení včelstev, která uhynula následkem nepříznivého zimního období, ve výši do 80 mil. Kč v roce 2003,
- e) na zajištění národního spolufinancování Programu rozvoje venkova v letech 2012 a 2013 ve výši 800 mil. Kč,
- f) na národní podpory v letech 2012 a 2013 ve výši 630 mil. Kč,
- g) na programy podpor pro Podpůrný a garanční rolnický a lesnický fond, a. s., v letech 2012 a 2013 ve výši 330 mil. Kč,
- h) na podporu lesního hospodářství na zabezpečení vápnění lesů v letech 2012 a 2013 ve výši 140 mil. Kč,

¹¹Zákon č. 569 ze dne 16. prosince 1991, o Pozemkovém fondu České republiky, § 15. In: *Sbírka zákonů, Česká republika*. 1991, částka 109, s. 2849-2851. Dostupné také z http://aplikace.mvcr.cz/sbirka-zakonu/SearchResult.aspx?q=569/1991&typeLaw=zakon&what=Cislo_zakona_smlouvy

- i) na podporu vodního hospodářství na financování nového programu „Výstavba ČOV a vodohospodářské infrastruktury“ v letech 2012 a 2013 ve výši 100 mil. Kč,
- j) na národní doplňkové platby k přímým platbám pro rok 2012 ve výši 400 mil. Kč určené k výplatě v roce 2013,
- k) na podporu pro pozemkové úpravy zaměřené na protipovodňovou prevenci v roce 2012 ve výši 200 mil Kč.¹²

Tabulka č. 1: Příjmy a výdaje Pozemkového fondu v letech 2007 – 2012 (v mil. Kč)

| Rok | 2007 | 2008 | 2009 | 2010 | 2011 | 2012 |
|-----------------------|--------|--------|--------|--------|--------|--------|
| Počáteční stav | 1917,8 | 3012,8 | 2761,8 | 2488,8 | 2379,8 | 2370,8 |
| Příjmy celkem | 2401 | 1645 | 1520 | 1510 | 1443 | 1367 |
| Výdaje celkem | 1306 | 1896 | 1793 | 1619 | 1452 | 1197 |
| Bilance | 3012,8 | 2761,8 | 2488,8 | 2379,8 | 2370,8 | 2540,8 |

Zdroj: na základě Výroční zprávy Pozemkového fondu z let 2007 - 2012

Podrobnější přehled příjmů a výdajů Pozemkového fondu v letech 2007 – 2012 je uveden v příloze A.

¹²Zákon č. 569 ze dne 16. prosince 1991, o Pozemkovém fondu České republiky, § 15 odst. 6. In: *Sbírka zákonů, Česká republika*. 1991, částka 109, s. 2849-285. [1http://aplikace.mvcr.cz/sbirka-zakonu/SearchResult.aspx?q=569/1991&typeLaw=zakon&what=Cislo_zakona_smlouvy](http://aplikace.mvcr.cz/sbirka-zakonu/SearchResult.aspx?q=569/1991&typeLaw=zakon&what=Cislo_zakona_smlouvy)

4 STRUKTURA POZEMKOVÉHO FONDU ČR

V případě Pozemkového fondu lze organizační uspořádání instituce začlenit ve vazbě na tvorbu statutárních, výkonných a dozorčích orgánů¹³, a dále také na orgány ústředí a územní pracoviště (od 1. 5. 2010 odloučená pracoviště).

Struktura Pozemkového fondu byla dána zákonem o Pozemkovém fondu a dále také vnitřními předpisy: Statutem a Organizačním řádem Pozemkového fondu.

Orgány Pozemkového fondu byly definovány §§ 3 – 14 zákona o Pozemkovém fondu:

- presidium – nejvyšší orgán volený Českou národní radou/Poslaneckou sněmovnou na návrh Vlády,
- výkonný výbor – statutární orgán jmenovaný presidiem,
- dozorčí rada – kontrolní orgán volený Českou národní radou/Poslaneckou sněmovnou.

Ve všech třech případech se jednalo o kolektivní orgány volené či jmenované na 5 let s tím, že zde byla možnost odvolání před uplynutím funkčního období orgánem, který je zvolil či jmenoval. Funkce v Presidiu Pozemkového fondu (dále jen „Presidium“) a Dozorčí radě Pozemkového fondu (dále jen „Dozorčí rada“) byla přímo neslučitelná se zaměstnaneckým poměrem vůči Pozemkovému fondu. Člen Výkonného výboru byl zároveň zaměstnancem Pozemkového fondu.

Členové jednotlivých orgánů Pozemkového fondu nesměli vykonávat činnost, která by byla v nesouladu se zájmy této organizace, především se jednalo o to, že nesměli být statutárním orgánem, či jeho členem, případně jiného voleného nebo jmenovaného orgánu nějaké obchodní společnosti nebo družstva, kde by předmět souvisel s činností, a nebo majetkem ve správě Pozemkového fondu. Výjimkou bylo delegování do některého z uvedených orgánů Pozemkovým fondem. Uvedená neslučitelnost byla dána § 13 zákona o Pozemkovém fondu.

¹³Více viz Němec J., Pozemkové právo a trh půdy. Praha: Výzkumný ústav zemědělské ekonomiky Praha, 2004. s. 127-128. ISBN 80-86671-12-7.

4.1 Presidium Pozemkového fondu ČR

Presidium bylo složeno celkem z devíti členů – předsedy, místopředsedy a dalších členů. Předsedou Presidia byl vždy ministr zemědělství České republiky. Místopředsedy a členy, převážně z řad odborníků, volila na návrh Vlády Poslanecká sněmovna. Cílem byl odborný dohled nad fungováním Pozemkového fondu.

Presidium bylo usnášeníschopné, pokud se jeho zasedání účastnily dvě třetiny jeho členů, vč. předsedy nebo místopředsedy. Ke schválení bylo potřeba souhlasu většiny přítomných, v případě, že došlo k rovnosti hlasů, rozhodl hlas předsedajícího.

Jménem Presidia mohl dokumenty podepisovat předseda a v jeho nepřítomnosti místopředseda s pověřeným členem presidia. Členové presidia nebyli zaměstnanci Pozemkového fondu.

Do působnosti Presidia Pozemkového fondu patřilo¹⁴:

- a) jmenovat a řídit výkonný výbor Pozemkového fondu s dohlížením na jeho činnost,
- b) vypracovat statut Pozemkového fondu,
- c) schvalovat odměňování členů výkonného výboru,
- d) projednávat návrh rozpočtu Pozemkového fondu,
- e) schvalovat jednacích řád presidia,
- f) projednávat roční účetní závěrku Pozemkového fondu,
- g) projednávat (nejpozději vždy do 30. dubna) výroční zprávu o činnosti Pozemkového fondu za předcházející rok,
- h) schvalovat organizační a pracovní řád Pozemkového fondu,
- i) schvalovat převod části příjmů Pozemkového fondu v rámci jeho rozpočtu.¹⁵

Část tohoto předkládalo Presidium Vládě k projednání, doplněné o stanovisko Dozorčí rady. Vláda tyto návrhy projednala a se svým stanoviskem je předkládala Poslanecké sněmovně ke schválení.

¹⁴Zákon č. 569 ze dne 16. prosince 1991, o Pozemkovém fondu České republiky, § 6. In: *Sbírka zákonů, Česká republika*. 1991, částka 109, s. 2849-285. [1http://aplikace.mvcr.cz/sbirka-zakonu/SearchResult.aspx?q=569/1991&typeLaw=zakon&what=Cislo_zakona_smlouvy](http://aplikace.mvcr.cz/sbirka-zakonu/SearchResult.aspx?q=569/1991&typeLaw=zakon&what=Cislo_zakona_smlouvy)

¹⁵Zákon č. 569 ze dne 16. prosince 1991, o Pozemkovém fondu České republiky, § 2 odst. 11. In: *Sbírka zákonů, Česká republika*. 1991, částka 109, s. 2849-285. [1http://aplikace.mvcr.cz/sbirka-zakonu/SearchResult.aspx?q=569/1991&typeLaw=zakon&what=Cislo_zakona_smlouvy](http://aplikace.mvcr.cz/sbirka-zakonu/SearchResult.aspx?q=569/1991&typeLaw=zakon&what=Cislo_zakona_smlouvy)

V zákoně o Pozemkovém fondu nikde nebyl stanoven přímý vztah mezi Presidiem a Poslaneckou sněmovnou, tedy kromě jmenování a odvolání členů Presidia. Proto vše bylo řešeno přes vládu, resp. člena vlády – ministra zemědělství, kterého si mohla Poslanecká sněmovna předvolat, vzhledem k tomu, že jako předseda presidia měl určitou zodpovědnost.

4.2 Výkonný výbor Pozemkového fondu ČR

Byl výkonným – statutárním orgánem, který v rámci svých možností a pokynů Presidia řídil činnost Pozemkového fondu.¹⁶

Výkonný výbor Pozemkového fondu (dále jen „Výkonný výbor“) se skládal z předsedy, nejvíce dvou místopředsedů a dalších sedmi členů,¹⁷ které jmenovalo Presidium.

Členové Výkonného výboru byli zaměstnanci Pozemkového fondu a jejich pracovní poměr byl zapisován do obchodního rejstříku. Jednotliví členové, vyjma předsedy a místopředsedů, byli zároveň pověřeni vedením některé z odborných sekcí.

Výkonný výbor rozhodoval svým usnesením. Usnášeníschopný byl v případě účasti 6 členů a jeho předsedy nebo pověřeného místopředsedy. K přijetí usnesení bylo potřeba souhlas nadpoloviční většiny přítomných členů a v případě rovnosti rozhodoval hlas předsedajícího.

Výkonný výbor jednal jménem Pozemkového fondu, rozsah jednání a oprávnění byl vymezen Statutem Pozemkového fondu (dále jen „statut“). Pokud nebylo stanoveno jiným způsobem, statut určil způsob podepisování na venek Pozemkového fondu. Vždy podepisoval předseda nebo místopředseda Výkonného výboru s dalším členem, který byl zodpovědný za odbornou agendu.

¹⁶Organizační řád Pozemkového fondu České republiky ze dne 31. 12. 2007, čl. IV odst. 1. *Vlastní zdroj.*

¹⁷Zákon č. 569 ze dne 16. prosince 1991, o Pozemkovém fondu České republiky, § 8. In: *Sbírka zákonů, Česká republika.* 1991, částka 109, s. 2849-285. [1http://aplikace.mvcr.cz/sbirka-zakonu/SearchResult.aspx?q=569/1991&typeLaw=zakon&what=Cislo_zakona_smlouvy](http://aplikace.mvcr.cz/sbirka-zakonu/SearchResult.aspx?q=569/1991&typeLaw=zakon&what=Cislo_zakona_smlouvy)

Statutem bylo dále stanoveno, v jakém rozsahu a kdy mohou jednat členové Výkonného výboru, kdy mohou zmocnit, či delegovat své činnosti, na jednotlivé organizační útvary, příp. jiné zaměstnance Pozemkového fondu. Výkonným výborem mohla být udělena písemná plná moc k zastupování Pozemkového fondu i jiným fyzickým či právnickým osobám.

Výkonný výbor rozhodoval o systémových opatřeních Pozemkového fondu, jež byli vnitřními předpisy (např.: metodické pokyny, příkazy). Takto rozhodoval v rámci své působnosti.

Úkolem Výkonného výboru bylo projednávání a schvalování otázek, které se týkaly činností jednotlivých odborů, sekcí a územních pracovišť, což zahrnovalo i projednávání mimořádných opatření, která nepatřila mezi běžné pracovní postupy, dále se také jednalo o zprávy o činnosti odborů, sekcí a územních pracovišť.

Výkonný výbor projednával zejména informace o:

- a) závažných soudních sporech, v nichž byl Pozemkový fond účastníkem řízení,
- b) návrhy legislativní povahy týkající se činnosti Pozemkového fondu,
- c) závěry šetření stížností a kontrolních nálezů z prověrek činnosti Pozemkového fondu,
- d) přípravě a plnění rozpočtu Pozemkového fondu,
- e) stavu a vývoji privatizace realizované Pozemkovým fondem podle zákona č. 92/1991 Sb., ve znění pozdějších předpisů,
- f) stavu a vývoji vypořádání nároků oprávněných osob podle zákona č. 229/1991 Sb., ve znění pozdějších předpisů,
- g) stavu a vývoji realizace převodu zemědělských pozemků podle zákona č. 95/1999 Sb., ve znění pozdějších předpisů,
- h) stavu a vývoji pohledávek Pozemkového fondu,
- i) stavu a vývoji nákladů Pozemkového fondu souvisejících s výkonem správy nemovitostí ve vlastnictví státu a správě Pozemkového fondu,
- j) stavu a vývoji realizace převodů podle zákona č. 229/1991 Sb., ve znění pozdějších předpisů.¹⁸

¹⁸Organizační řád Pozemkového fondu České republiky ze dne 31. 12. 2007, čl. IV odst. 12. Vlastní zdroj.

Výkonný výbor předkládal Presidiu ke schválení návrhy organizačního řádu a pracovního řádu a dále také návrhy na odměňování členů Výkonného výboru. Výkonný výbor zřizoval a rušil odborné útvary (sekce, odbory, oddělení) a územní pracoviště, které dále mohl členit na jednotlivá oddělení. Mezi další činností Výkonného výboru, aby mohly být řešeny zvláštní problémy, které byly spojeny s činností Pozemkového fondu, bylo zřízení trvalých nebo i dočasných poradních orgánů, komisí, pracovních skupin apod.

4.3 Dozorčí rada Pozemkového fondu ČR

Mezi třetí orgán Pozemkového fondu patřila kontrolní složka Dozorčí rada Pozemkového fondu (dále jen „Dozorčí rada“). Jako i předchozí, jednalo se o kolektivní orgán, který však nemusel své postavení a pravomoc od nich odvozovat.

Jak je uvedeno v Organizačním řádu Pozemkového fondu, Dozorčí rada dozírala na činnost a hospodaření presidia a Výkonného výboru. Dozorčí rada měla 5 členů, kteří byli voleni Poslaneckou sněmovnou. Předseda a místopředseda byl volen ze svého středu Dozorčí radou. Presidium předkládalo Dozorčí radě k projednání návrh rozpočtu, roční účetní závěrku a výroční zprávu o činnosti Pozemkového fondu před předložením Vládě k projednání. Dozorčí rada měla své právo zúčastnit se, prostřednictvím svého zástupce, jednání presidia i Výkonného výboru, což bylo také pravidlem. Bylo to z důvodu toho, aby průběžně byli seznamováni s projednávanými materiály.

Pokud byly zjištěny nějaké nedostatky, dle povahy věci, upozorňovala na ně Presidium, Ministerstvo zemědělství, Ministerstvo financí, vládu, Poslaneckou sněmovnu, případně i jiné orgány.

Pozemkový fond byl tvořen ústředím a územními pracovišti. Jak je uváděno v důvodové zprávě k zákonu o Pozemkovém fondu, bylo počítáno s průměrným obsazením 2,8 zaměstnance na okres, tedy celkově v regionech 205 zaměstnanců a na ústředí max. 30 zaměstnanců. Po sečtení tedy 235 zaměstnanců. Pozemkový fond měl také využívat zaměstnance Státní meliorační správy, ministerstva

zemědělství a Regionální odbory, tedy samozřejmě jen v případě, pokud to bylo účelné.¹⁹

Zaznamenáme zde nepřímou úměru, kdy se objem spravovaného majetku ve správě Pozemkového fondu snižoval a počet zaměstnanců naopak rostl. Je to dáno složitějšími administrativními procesy a také tím, že probíhali jednoduché pozemkové úpravy²⁰, majetek převáděný podle zákona o prodeji půdy, součástí je i částečně historický majetek obcí a církve a splátkový režim privatizovaného majetku.²¹

4.4 Novely zákona o Pozemkovém fondu ČR

Nyní se zaměříme na jednotlivé novely, které se Pozemkového fondu týkaly ať jeho orgánů nebo struktury, jeho uspořádání případně i jeho pracovníků.

První novelou byl zákon č. 546/1992 Sb., kterým se měnil a doplňoval zákon České národní rady č. 569/1991 Sb., o Pozemkovém fondu České republiky ze dne 18. listopadu 1992, v § 4, kdy na místo předsedy presidia byl stanoven ministr zemědělství.

V § 9 byly touto novelou upřesněny vazby mezi Dozorčí radou a Presidiem tím, že odst. 2 byl doplněn o to, že návrhy rozpočtu, roční účetní závěrky a výroční zprávy předkládá Presidium před předložením Vládě Dozorčí radě.

Mezi další významné novely patří zákon ze dne 25. února 2000, č. 66/2000 Sb., kterým se měnil zákon č. 569/1991 Sb., o Pozemkovém fondu České republiky, ve znění pozdějších předpisů. Ve všech ustanoveních byla nahrazena Česká národní rada Poslaneckou sněmovnou a Ministerstvo financí nahradilo Ministerstvo pro správu

¹⁹Důvodová zpráva z 5. listopadu 1991 k zákonu č. 569/1991 Sb., o Pozemkovém fondu České republiky. Vlastní zdroj.

²⁰Zákon č. 139 ze dne 25. dubna 2002, o pozemkových úpravách a pozemkových úřadech, § 20, odst. 1 písm. k). In: *Sbírka zákonů, Česká republika*. 2002, částka 57, s. 3234-3248. Dostupné také z http://aplikace.mvcr.cz/sbirkazakonu/SearchResult.aspx?q=139/2002&typeLaw=zakon&what=Cislo_zakona_smlouvy

²¹Zákon č. 172 ze dne 24. dubna 1991, České národní rady o přechodu některých věcí z majetku České republiky do vlastnictví obcí. In: *Sbírka zákonů, Česká republika*. 1991, částka 36, s. 845-847. Dostupné také z http://aplikace.mvcr.cz/sbirka-zakonu/SearchResult.aspx?q=172/1991&typeLaw=zakon&what=Cislo_zakona_smlouvy

národního majetku a jeho privatizaci. Výkonný výbor byl touto novelou určen za statutární orgán Pozemkového fondu a oproti původnímu znění tohoto zákona, kdy se do obchodního rejstříku zapisovali pouze členové, kteří byli oprávněni jednat za Pozemkový fond, bylo doplněno, že všichni členové Výkonného výboru se zapisují do obchodního rejstříku. Možná právě proto, že Výkonný výbor byl určen za statutární orgán. § 6 zákona o Pozemkovém fondu doznal změn, kterými se upravovala působnost Presidia, pro přehlednost si zde dovolím znění tohoto paragrafu použít (nový text je podtržen):

- 1) do působnosti presidia patří
 - a) jmenovat a řídit výkonný výbor a dohlížet na jeho činnost,
 - b) vypracovat statut Pozemkového fondu ~~a předložit jej Vládě,~~
 - c) schvalovat odměňování členů výkonného výboru,
 - d) ~~vypracovat návrh rozpočtu Pozemkového fondu a předkládat jej k projednání Vládě,~~ projednat návrh rozpočtu Pozemkového fondu,
 - e) schvalovat jednací řád presidia ~~a výkonného výboru,~~
 - f) projednávat roční účetní závěrku Pozemkového fondu ~~a předkládat ji k projednání Vládě,~~
 - g) projednávat nejpozději do 30. dubna výroční zprávu o činnosti Pozemkového fondu za předcházející rok,
- 2) presidium předkládá Vládě k projednání návrh statutu, rozpočtu, roční účetní závěrky a výroční zprávy, a to se stanoviskem dozorcí rady. Vláda je předkládá se svým stanoviskem ke schválení ~~České národní radě~~ Poslanecké sněmovně.²²

Dne 16. ledna 2002 byl vydán zákon č. 15/2002, kterým došlo ke změně zákona č. 238/1992 Sb., o některých opatřeních souvisejících s ochranou veřejného zájmu a o neslučitelnosti některých funkcí (dále jen „zákon o střetu zájmů“), ve znění pozdějších předpisů, a některé další zákony. Tímto zákonem byl doplněn § 13 zákona o Pozemkovém fondu, kdy člen Presidia nebo Dozorčí rady nemůže, ani po zániku funkce dostávat odměnu od obchodní společnosti nebo družstva, do kterého byli Pozemkovým fondem delegováni. Nově zde byl ustanoven § 14, kde byly stanoveny povinnosti zaměstnanců: jednat a rozhodovat nestranně v souvislosti se svou prací, mlčet o skutečnostech, které nesmí být sdělovány, v zájmu zaměstnavatele, jiným

²²FIEDLEROVÁ, H. *Pozemkový fond ČR*, [online]. Brno, 2010. [cit. 2013-10-23]. Bakalářská práce. Masarykova univerzita v Brně, Právnická fakulta, Odbor právní vztahy k nemovitostem, Katedra pozemkového práva. Vedoucí bakalářské práce: doc. JUDr. Ivaně Průchové, CSc. Dostupné z: http://is.muni.cz/th/309981/pravf_b/

osobám, nepřijímat dary, ani jiné výhody, vyjma těch, které byly poskytovány zaměstnavatelem, zdržet se jednáních, kde by osobní zájmy vedly ke střetu zájmů.

Zákon č. 148/2002 Sb., kterým se mění zákon č. 569/1991 Sb., o Pozemkovém fondu České republiky, ve znění pozdějších předpisů, a zákon č. 357/1992 Sb., o dani dědické, dani darovací a dani z převodu nemovitostí upravil působnost Presidia. Presidium od této doby mělo schvalovat pracovní a organizační řád Pozemkového fondu. Dále § 8 tohoto zákona stanovil, že Výkonný výbor mohl mít i dva místopředsedy. Blíže činnost a pravomoci místopředsedů nebyla specifikována, a proto se můžeme pouze domnívat, zda tím nedošlo jen k větším výdajům na tuto funkci. Dále byl u tohoto paragrafu vložen druhý odstavec, který stanovil, jakým způsobem bude rozhodovat Výkonný výbor, tedy usnesením a to za předpokladu, že jednání bude za účasti minimálně 5 členů a předsedy nebo pověřeného místopředsedy. Ke schválení rozhodnutí musel být většinový souhlas přítomných členů, a pokud došlo ke shodě hlasů, rozhodnuto bylo hlasem předsedajícího. Touto novelou byla vložena § 14a zaměstnancům Pozemkového fondu zakázána možnost nabývání pozemků z majetku státu dle § 8 zákona o převodu zemědělských a lesních pozemků.

Zákon č. 299/2009 Sb., kterým se měnil zákon č. 569/1991 Sb., o Pozemkovém fondu České republiky, ve znění pozdějších předpisů ze dne 23. července 2009, s účinností od 1. ledna 2010, byl největším zásahem do několikaleté činnosti Pozemkového fondu. V rámci této novely došlo ke změnám ve struktuře Pozemkového fondu a tím i jeho orgánů. Dnem 31. prosince 2009 zaniklo Presidium a Výkonný výbor. Dozorčí rada byla zachována, byla rozšířena její pravomoc nad výkonem působnosti (schvalování koncepčních materiálů a metodických pokynů) i hospodaření Pozemkového fondu.²³

4.5 Pozemkové úřady

Zákonem č. 284/1991 Sb., o pozemkových úpravách a pozemkových úřadech vznikla soustava pozemkových úřadů, které byly součástí okresních úřadů. V čele soustavy pozemkových úřadů byl, Ústřední pozemkový úřad, který tvořil součást Ministerstva

²³Materiál pro jednání vlády. *Informace o průběhu přípravy legislativních a organizačních kroků k transformaci Pozemkového fondu České republiky.* Vlastní zdroj.

zemědělství. Od 1. ledna 2003 byla zrušena činnost okresních úřadů²⁴ a pozemkové úřady se nestaly samostatnou organizační složkou státu.

Změnou zákona č. 229/1991 Sb., o úpravě vlastnických vztahů k půdě a jinému zemědělskému majetku, ve znění pozdějších předpisů a na základě zákona č. 139/2002 Sb., o pozemkových úpravách a pozemkových úřadech byly založeny pozemkové úřady. Spolu s Ústředním pozemkovým úřadem byly správním úřadem, který vykonával činnost dle tohoto zákona.

Jejich rozhodovací pravomoc byla v řízení o pozemkových úpravách, na úseku restitucí, při zajišťování aktualizací bonitovaných půdně ekologických jednotek, při vytyčování pozemků, atp.²⁵

V roce 2009 Ministerstvo zemědělství zřídilo v jednotlivých krajích 13 územních odborů Ústředního pozemkového úřadu. Oblast financování, rozpočtu, personální a kontroly zadávání veřejných zakázek byla zajišťována těmito územními odbory.

K době ukončení pozemkových úřadů, tedy k 31. prosinci 2012, bylo s okresní působností 77 pozemkových úřadů v čele s Ústředním pozemkovým úřadem, jakožto odvolacím orgánem proti rozhodnutí pozemkových úřadů.

Blíže se k této problematice vyjadřuje např. kniha *Pozemkové právo a trh půdy*²⁶ a další. Vzhledem k tomu, že tato problematika je velice rozsáhlá a není přímo tématem této práce, nebudu ji zde více rozvádět.

²⁴Zákon č. 320 ze dne 13. června 2002, o změně některých zákonů v souvislosti s ukončením okresních úřadů, ve znění pozdějších předpisů. In: *Sbírka zákonů, Česká republika*. 2002, částka 117, s. 6810-6903. Dostupné také z http://aplikace.mvcr.cz/sbirkazakonu/SearchResult.aspx?q=320/2002&typeLaw=zakon&what=Cislo_zakona_smlouvy

²⁵Pozemkový fond České republiky. *Organizační schéma*. [online]. [cit. 2013-10-28]. Dostupné z: <http://www.spucr.cz/spucr/page.aspx?KategorieID=1304>

²⁶NĚMEC J., *Pozemkové právo a trh půdy*. Praha: Výzkumný ústav zemědělské ekonomiky Praha, 2004

5 KROKY VEDOUcí K ZÁNíKU POZEMKOVÉHO FONDU ČR

Zákonem č. 284/1991 Sb., o pozemkových úpravách a pozemkových úřadech²⁷ byla v roce 1991 založena soustava pozemkových úřadů. Jednotlivé pozemkové úřady, v čele s Ústředním pozemkovým úřadem, se staly součástí okresních úřadů. Ústřední pozemkový úřad byl součástí Ministerstva zemědělství, přesto pozemkové úřady nikdy nebyly součástí organizační složky státu. Pozemkové úřady vedly správní řízení v oblasti pozemkových úprav a restitucí. 1. ledna 2013 byl výkon správy, který do této doby vykonávaly okresní úřady postoupen na jiné správní úřady a samosprávné celky. Soustava pozemkových úřadů tím byla začleněna do organizační struktury Ministerstva zemědělství, které do 1. ledna 2013 řídilo pozemkové úřady jen metodicky a v případech stanovených zákonem odvolacím orgánem, a to prostřednictvím Ústředního pozemkového úřadu.²⁸

Pozemkový fond měl v době svého vzniku ve správě cca 900 000 hektarů zemědělské půdy.²⁹ Z této zemědělské půdy měly být vypořádány restituční nároky oprávněných osob, které už nemohly v restituci z různých důvodů dostat zpět původní pozemky. Náhradou jim byla Pozemkovým fondem přidělena půda na jiném místě. Na základě § 8 zákona o převodu zemědělských a lesních pozemků začala být v roce 1999 Pozemkovým fondem půda prodávána.

Ministerstvo financí v roce 2003 přišlo s návrhem, že by měl být zrušen Pozemkový fond, Fond národního majetku a Konsolidační agentury z důvodu, že tyto instituce měly své opodstatnění v procesu transformace, kdy bylo možné využívat nestandardní nástroje k uskutečnění odlišných opatření mimo oficiální rozpočtový rámec. Vláda však v tomto roce rozhodla, aby Pozemkový fond byl zachován do konce roku 2009.³⁰

²⁷Zákon č. 284/1991 Sb., o pozemkových úpravách a pozemkových úřadech, později byl nahrazen zákonem č. 139/2002 Sb., o pozemkových úpravách a pozemkových úřadech

²⁸Důvodová zpráva k návrhu zákona o Státním pozemkovém úřadu a o změně některých souvisejících zákonů z 23. května 2012

²⁹čtk *Transformace Pozemkového fondu má v roce 2013 uspořit asi 200 milionů.* [online]. [cit. 2014-01-31]. Dostupné z: <http://www.venkovskeforum.cz/autori/transformace-pozemkoveho-fondu-ma-v-roce-2013-usporit-asi-200-milionu>

³⁰Ministerstvo zemědělství. *Tisková zpráva k zavedení eura a fiskální politiky státu.* [online]. [cit. 2013-09-29]. Dostupné z: http://www.zavedenieura.cz/cps/rde/xchg/mfcr/xsl/tiskove_zpravy_22031.html?year=2005

5.1 I. krok transformace

Jak bylo uvedeno v § 16 zákona o Pozemkovém fondu, Pozemkový fond byl zřizován na přechodnou dobu. Ze zákonů upravující jeho působnost, především se dá mluvit o úseku restitucí, privatizace a jiných formách, kterými docházelo k převodu majetku státu na další osoby a také s přihlédnutím, jaký objem majetku byl Pozemkovým fondem do této doby spravován.

Původní termín ukončení činnosti Pozemkového fondu k 31. prosinci 2009 byl stanoven usnesením Vlády č. 271 ze dne 24. března 2004. Usnesení Vlády č. 636 ze dne 11. června 2007 však původní usnesení zrušilo, z důvodu, že tento termín je nereálný (ukončení činnosti Pozemkového fondu by se dotklo několika set tisíc klientů, především se jednalo o nabyvatele zemědělské půdy, nájemce nemovitostí, oprávněné osoby atd., prodleva na úseku restitučních náhrad by měla dopad na oprávněné osoby a jejich nároky, kdy v souvislosti se zákonem stanovené prekluzivní lhůty bylo možné převádět náhradní pozemky případně uplatnit peněžitou náhradu, dále by byl zpomalen prodej zemědělské půdy v souvislosti s novelou devizového zákona, který byl v tu dobu projednáván v Poslanecké sněmovně)³¹ a ministři zemědělství bylo uloženo, aby do 31. prosince 2007 byl ve spolupráci s ministrem financí zpracován materiál „Návrh zásad transformace Pozemkového fondu České republiky“.

Uvedený termín byl usnesením Vlády č. 93 ze dne 30. ledna 2008 prodloužen do 29. února 2008. Nakonec byl materiál projednáván dne 17. března 2008.

Při stanovování termínu a způsobu ukončení činnosti Pozemkového fondu rozhodoval zejména rozsah a struktura jeho vykonávaných agend, které bylo nutné dokončit a samozřejmě zde hrál velkou roli zisk z prodeje či nájmu nemovitostí a způsob, kterým se hospodařilo s veřejnými prostředky. Bylo také uvažováno nad tím, že by agenda Pozemkového fondu byla převzata některou existující organizační složkou státu. Tato organizační složka by však musela vykonávat ve vztahu k majetku státu obdobnou činnost. Po zvážení všech možných alternativ bylo rozhodnuto, že instituce podobného typu neexistuje.

³¹Materiál pro jednání vlády. *Informace o průběhu přípravy na ukončení činnosti Pozemkového fondu České republiky*. Vlastní zdroj.

Možné varianty začlenění agendy Pozemkového fondu do některé již existující organizační složky státu:

Varianta I.

Začlenění do Ministerstva zemědělství; zemědělský charakter majetku, který spravuje Pozemkový fond, by navozoval rozhodnutí o přiřazení jeho agendy do Ministerstva zemědělství, které by tím však bylo neúnosně zatíženo velkým rozsahem smluvní a soudní agendy (nájemní smlouvy a jejich permanentní změny v důsledku převodu pronajatých nemovitostí na jiné osoby, prodej a bezúplatné převody nemovitostí, soudní spory o vlastnictví, o zaplacení dlužných částek atd.).

Varianta II.

Začlenění do Ministerstva financí, které má určitou působnost ve vztahu k majetku státu, a přešla na něj např. působnost zrušeného Fondu národního majetku. Tato varianta se jevila jako nevhodná ze stejných důvodů, které jsou uvedeny u varianty I.

Varianta III.

Začlenění agendy do Úřadu pro zastupování státu ve věcech majetkových obdobně, jako na něj přešel majetek státu v souvislosti se zrušením okresních úřadů. Tuto variantu nebylo možné doporučit, neboť tento úřad je zřízen pro právní ochranu majetku státu a převzetím značného objemu majetku, resp. smluvní agendy s ním spojené, by těžiště jeho činnosti spočívalo převážně ve výkonu vlastnických práv státu a nikoli v jeho právní ochraně.

Zásady transformace a její první tři možné varianty by znamenalo překročení rámce stávající působnosti a to z toho důvodu, že by byla převzata agenda Pozemkového fondu. Jako další by bylo nutné, aby byl zaveden, z důvodu, že státní nemovitý zemědělský majetek je určen k odstátnění a majetek, se kterým hospodaří organizační složky státu podle zákona č. 219/2000 Sb., o majetku České republiky a jejím vystupování v právních vztazích, ve znění pozdějších předpisů, má být, až na některé výjimky, zachován pro jejich vlastní činnost.

Proto byla stanovena ještě IV. Varianta, která nakonec i byla usnesením č. 257 ze dne 13. srpna 2008 schválena.

Varianta IV.

Vytvoření organizační složky státu v působnosti Ministerstva zemědělství, a to s ohledem na vytyčené zásady a důvody uvedené u varianty I. – III; pro zajištění funkčnosti navrhované formy je Pozemkový fond technicky a personálně vybaven.³²

Při přípravě transformace Pozemkového fondu byly stanoveny zásady, které musely být do 31. prosince 2012 splněny:

- 1) Pozemkový fond musí splnit hlavní úkoly, které mu byly uloženy Poslaneckou sněmovnou,
- 2) příjmy a výdaje úřadu musí být do 1. ledna 2013 napojeny na státní rozpočet, což souviselo s tím, že muselo být důkladně zvažováno, v jakém rozsahu a struktuře jsou vykonávané agendy, které bylo nutné dokončit,
- 3) realizovat legislativu a potřebné organizační a věcné kroky, které jsou nutné k transformaci. Bylo proto nutné prověřit, zda zbylý odstátněný zemědělský majetek státu pozbyl efektivnost. K odstátnění tohoto majetku docházelo těmito způsoby:
 - a) uspokojováním restitučních nároků oprávněných osob,
 - b) privatizací zemědělských pozemků,
 - c) prodejem státní zemědělské půdy zemědělcům,
 - d) převodem zemědělské půdy na kraje, obce, veřejné vysoké školy, výzkumné instituce apod.

Poslanecká sněmovna měla kontrolovat průběh procesu odstátnění zemědělského majetku státu po celou dobu, než bude jeho objem snížen na optimum. Vzhledem k danému způsobu zvolené transformace, muselo dojít k novelizaci či zrušení některých zákonů, které byly v působnosti Pozemkového fondu.

Dále byly také stanoveny úkoly, které musel Pozemkový fond splnit do konce transformace, tedy do konce roku 2012:

³²Materiál pro jednání vlády. *Návrh zásad transformace Pozemkového fondu*. Vlastní zdroj.

- 1) stanovit nezbytnou rezervu státní půdy pro uskutečňování rozvojových záměrů státu a v případě, že budou přijaty příslušné zákony, vydat bývalý církevní majetek,
- 2) zrychlit dokončení restitučního procesu a odstátnění zemědělského majetku státu, včetně půdy,
- 3) organizační strukturu a počet zaměstnanců přizpůsobit objemu spravovaného majetku, aby došlo k zefektivnění řídicího procesu,
- 4) rozhodnout, které činnosti bude potřeba vykonávat i po ukončení Pozemkového fondu.

Stanovením třetího úkolu mělo dojít ke zjednodušení řídicí struktury Pozemkového fondu, ke zjednodušení rozhodování. Výkonný výbor a presidium nahradit jediným vedoucím – ředitelem, ale zachovat kontrolní funkci Poslanecké sněmovny (nejlépe prostřednictvím Dozorčí rady). V souvislosti se snižováním objemu spravovaného majetku by mělo docházet ke snižování počtu územních pracovišť a tím i snižování počtu zaměstnanců a počítat s náklady na odstupné a rekvalifikační kurzy.

5.2 II. krok transformace

Zákonem č. 299/2009 Sb., kterým se měnil zákon č. 569/1991 Sb., o Pozemkovém fondu České republiky došlo k tomu, že od 1. ledna 2010 jsou orgány Pozemkového fondu pouze ředitel a dozorčí rada. 1. března 2010 byl jmenován Vládou ředitel Pozemkového fondu, kterému dne 14. dubna 2010 vláda schválila Statut Pozemkového fondu (dále jen „statut“).

Statutárním orgánem je ředitel, který byl na návrh ministra zemědělství jmenován a odvoláván Vládou.

§ 4 odst. 2 zákona o Pozemkovém fondu stanovil rozsah pravomocí a povinností ředitele:

- a) předkládá radě ke stanovisku návrh statutu, rozpočtu, roční účetní závěrky a výroční zprávy a spolu se stanoviskem rady předkládá tyto dokumenty

- ministři zemědělství s návrhem na jejich projednání vládou; vláda je předkládá se svým stanoviskem Poslanecké sněmovně ke schválení,
- b) vydává organizační řád, ve kterém stanoví vnitřní organizační členění Pozemkového fondu a pracovní řád tohoto fondu,
 - c) jmenuje a odvolává náměstka ředitele, který ho v době jeho nepřítomnosti zastupuje v plném rozsahu; jmenuje-li více náměstků, určí současně pořadí, ve kterém ho zastupují,
 - d) může zřídit organizační jednotky Pozemkového fondu a jmenovat jejich vedoucí,
 - e) předkládá bez zbytečného odkladu ministři zemědělství zprávy o výsledcích kontrol provedených v Pozemkovém fondu, nejde-li o kontroly prováděné vnitřními útvary Pozemkového fondu.³³

Zákon také upravil, jaká povinnost ředitele byla vůči Dozorčí radě. Dozorčí rada musela být informována o zamýšlených převodech nemovitostí podle § 2 odst. 5 a podle zákona o úpravě vlastnických vztahů k půdě a jinému zemědělskému majetku a také o dalších skutečnostech týkajících se činnosti Pozemkové fondu, která si rada vyžádala.³⁴

Dozorčí rada byla kontrolním orgánem, který měl dozírat na činnost hospodaření vykonávanou Pozemkovým fondem. Počet členů se rozrostl na sedm a i nadále byli voleni Poslaneckou sněmovnou na 5 let s tím, že zde byla zachována možnost odvolání před uplynutím funkčního období. Funkce člena i nadále byla neslučitelná se zaměstnaneckým poměrem vůči Pozemkovému fondu. V případě, že Dozorčí rada zjistila nedostatky, měla upozornit ředitele, Ministerstvo financí, Ministerstvo zemědělství, Poslaneckou sněmovnu, vládu či jiný orgán k tomu příslušný. Při zjištěných nedostacích měla Dozorčí rada řediteli navrhnout opatření, kterými by došlo k jejich odstranění. Mezi povinnosti Dozorčí rady byl zahrnut dohled a posuzování, zda povinnosti plněné ředitelem jsou v mezích právního řádu České republiky. Před předložením vládě se dozorčí rada vyjadřovala k vypracovaným vnitřním předpisům,

³³Zákon č. 569 ze dne 16. prosince 1991, o Pozemkovém fondu České republiky, § 4, odst. 2. In: *Sbírka zákonů, Česká republika*. 1991, částka 109, s. 2849-285. 1http://aplikace.mvcr.cz/sbirka-zakonu/Search.Result.aspx?q=569/1991&typeLaw=zakon&what=Cislo_zakona_smlouvy

³⁴Zákon č. 569 ze dne 16. prosince 1991, o Pozemkovém fondu České republiky, § 4, odst. 3. In: *Sbírka zákonů, Česká republika*. 1991, částka 109, s. 2849-285. 1http://aplikace.mvcr.cz/sbirka-zakonu/Search.Result.aspx?q=569/1991&typeLaw=zakon&what=Cislo_zakona_smlouvy

jako je statut, návrh rozpočtu, výroční zpráva a roční účetní závěrka. K vyjádření byl předkládán i organizační a pracovní řád. K procesu schválení musely být předkládány koncepční materiály a jednotlivé metodické pokyny, dle kterých úřad postupoval. K tomu, aby bylo jasně vymezeno, co jsou koncepční materiály, bylo nutné sekcí právní vypracovat výkladové stanovisko, které by tento termín jasně určilo. Výklad byl porovnáván jak ze systematického, teologického a encyklopedického výkladu a vyplynulo z něj, že se jedná o základní dokumenty Pozemkového fondu, jiné než by byly zákonem vyjmenované, které nelze obecně stanovit, avšak jednalo se o ty, které dříve musely být schváleny Výkonným výborem, příp. presidiem. Bylo nutné posuzovat jednotlivé dokumenty, splňující charakter základního dokumentu, a zda je pro Pozemkový fond zásadní. Zároveň mohlo být odvozováno od dokumentů jmenovaných zákonem o Pozemkovém fondu (statut, pracovní a organizační řád, metodické pokyny, aj.) jichž měl základní materiál dosahovat, ale nemělo se jednat o dokumenty, které by vyplývaly z běžné činnosti Pozemkového fondu, ikdyž měly povahu obecnou a významnou (např. stanovení jmenovitých hlavních úkolů Pozemkového fondu) případně dokumenty povahy, která byla vymezena základním právním předpisem (např. požární směrnice). Jako příklad by zde šel uvést materiál „Návrh zásad transformace Pozemkového fondu České republiky“.³⁵ Pravomoci Dozorčí rady byly podrobněji specifikovány Organizačním řádem a Statutem Pozemkového fondu. Zarážející je § 11 odst. 2 zákona o Pozemkovém fondu, kde byl stanoven počet členů potřebný pro to, aby Dozorčí rada byla usnášeníschopná. Počet členů byl stanoven na tři, včetně předsedy či místopředsedy. § 11 odst. 3 tohoto zákona uvedl, že k rozhodnutí Dozorčí rady je vyžadován souhlas většiny přítomných členů, což by v tomto případě znamenalo rozhodnutí dvou lidí. Dle mého názoru, ve způsobu rozhodování, je toto ojedinělý případ, ve kterém tím mohlo docházet k nedostatečné rozmanitosti názorů, kterou by byla zajištěna kvalita stanoveného rozhodnutí.

Při porovnání staré a nové právní úpravy vidíme, že byly sloučeny pravomoce nejvyššího orgánu a statutárního orgánu do pravomocí jediné osoby, s nastavením několika mechanismů, kterými docházelo ke kontrole. Nemyslím si, že by toto zúžení, v případě statutárního orgánu, bylo vhodné. Dle mého názoru by měla být v tomto případě alespoň stanovena hranice nejnižšího možného věku, tak, jako tomu máme

³⁵Písemná informace ředitele pro Dozorčí radu Pozemkového fondu ČR dne 2. 9. 2010 – *Výkladové stanovisko ke koncepčním materiálům*. Vlastní zdroj.

například u prezidenta České republiky nebo senátorů. Vzhledem k tomu, že se jedná o odborné zaměření této instituce, nebránila bych se tomu, kdyby zde byl stanoven i typ požadovaného vzdělání. Ustanovením statutárního orgánu do jediné osoby došlo k nedostatečné pluralitě názorů. Zrušením Presidia a Výkonného výboru a jejich nahrazením pouze ředitelem Pozemkového fondu považuji z finančního hlediska za přínosné tak, jak se tomu lze dočíst v důvodové zprávě ze dne 17. listopadu 2008 k zákonu č. 299/2009 Sb., kterým se mění zákon č. 569/1991 Sb., o Pozemkovém fondu České republiky, ve znění pozdějších předpisů. Zrušením devítičlenného Presidia mělo do konce roku 2012 dojít k úspoře cca 12 mil. Kč, což jistě není zanedbatelná částka. Samozřejmě velkou předností také byla přehlednost organizační struktury.

Nyní se zaměříme na důležitý vnitřní předpis Pozemkového fondu, což je statut. Před novelou zákona o Pozemkovém fondu byl návrh statutu vypracováván Presidiem a na základě návrhu Výkonného výboru byl předkládán spolu se stanoviskem Dozorčí rady vládě. Ta jej následně se svým stanoviskem předložila Poslanecké sněmovně ke schválení.

Po novele zákona o Pozemkovém fondu byl stejný postup vyjma toho, že návrh byl zpracováván ředitelem Pozemkového fondu a se stanoviskem Dozorčí rady byl předložen původnímu předsedovi presidia, tedy ministrovi zemědělství. Ten poté návrh předložil na jednání vlády a s jejím stanoviskem následně ke schválení Poslanecké sněmovně.

V souvislosti s přechodem z kolektivního rozhodování na manažerské rozhodování monokratického typu uváděného v zásadách transformace v tomto typu schvalování statutu postrádám pružnost v rozhodování.

5.2.1 Provázanost ústředí a organizační jednotek

V této části se zaměříme na členění uvnitř organizace, vzájemné vztahy mezi ústředím a územními (odloučenými) pracovišti, které se staly změnou při nově schváleném organizačním řádu. Organizační řád Pozemkového fondu můžeme zařadit mezi jeden

z nejdůležitějších vnitřních předpisů Pozemkového fondu. Před novelou zákona o Pozemkovém fondu byl organizační řád schvalován Presidiem. Dovolím si zde hovořit o organizačním řádu, který měl účinnost od 1. května 2006, kde zde byl úřad rozčleněn na ústředí a územní pracoviště, členěna dle území se základní organizační strukturou, kterou schvaloval Výkonný výbor.

Z výročních zpráv Pozemkového fondu je možné získat přehled o počtu územních pracovišť, jejich zaměstnanců, zaměstnanců ústředí a o rozloze zemědělského majetku, který je územními pracovišti spravován.

Tabulka 2: Rozloha spravovaného majetku v souvislosti s počtem zaměstnanců

| Rok | Počet územních pracovišť | Počet zaměstnanců územních pracovišť | počet zaměstnanců ústředí | rozloha spravovaného majetku |
|------|--------------------------|--------------------------------------|---------------------------|------------------------------|
| 2004 | 63 | 783 | 215 | 599,6 tisíc ha |
| 2005 | 61 | 780 | 214 | 502,4 tisíc ha |
| 2006 | 58 | 776 | 218 | 423,6 tisíc ha |
| 2007 | 54 | 761 | 209 | 368,8 tisíc ha |
| 2008 | 48 | 737 | 207 | 323,0 tisíc ha |
| 2009 | 47 | 691 | 204 | 273,0 tisíc ha |

Zdroj: Výroční zprávy Pozemkového fondu z let 2004 - 2009

Jak je zde vidět, počet zaměstnanců klesal v poměru k rozloze spravované zemědělské půdy. Údaje před rokem 2004 nelze uvést z důvodu, že buď nejsou přesně uvedené ve výročních zprávách Pozemkového fondu a nebo se údaje liší od těch, které jsou uváděny k danému datu v dostupných evidencích katastru nemovitostí, o čemž je i zmiňováno ve výročních zprávách Pozemkového fondu. Důvodem je časová prodleva v zápisech vlastnických či jiných práv třetích osob v katastru nemovitostí, a to ze strany katastrálních úřadů, resp. katastrálních pracovišť a dále pak určitým zpožděním katastrálních dat poskytovaných Českým úřadem zeměměřickým a katastrálním Pozemkovému fondu.³⁶

³⁶Státní pozemkový úřad. *Výroční zpráva Pozemkového fondu ČR za rok 2003*. [online]. [cit. 2013-12-30]. Dostupné z: <http://spucr.cz/spucr/page.aspx?OdkazyAlias=hledani&q=v%u00fdro%u010dn%u00ed+zpr%u00e1va>

Rozdělení ústředí Pozemkového fondu

- a) předseda výboru a sekretariát předsedy
- b) 1. místopředseda výboru a jeho sekretariát
- c) 2. místopředseda výboru a jeho sekretariát
- d) sekce ekonomiky
- e) sekce majetku
- f) sekce právní
- g) sekce privatizace
- h) sekce restitucí
- i) sekce řízení územních pracovišť a hospodářské správy
- j) sekce správy nemovitostí
- k) odbor informatiky
- l) odbor kontroly
- m) oddělení interního auditu

Jednotlivé sekce, odbory a oddělení měli vazby na územní pracoviště. Propojenost těchto útvarů s jednotkami jsou uvedeny Organizačním řádu Pozemkového fondu s účinností od 1. května 2006.

Zmíním zde pouze Sekci řízení územních pracovišť a hospodářské správy, která zajišťovala přímou vazbu mezi ústředím a jednotlivými územními pracovišti. Zejména zajišťovala koordinaci metodického řízení práce územních pracovišť jednotlivými odbornými útvary Pozemkového fondu, vyhodnocovala dopady jednotlivých rozhodnutí orgánů Pozemkového fondu na činnost územních pracovišť a zajištění zpětných informací potřebných pro rozhodování Výkonného výboru, jejich koordinaci se zemědělskými agenturami ministerstva zemědělství, kvalitativní a kvantitativní vyhodnocování činnosti územní pracovišť, provádění operativního dohledu nad jejich činností, provádění kontrol plnění opatření k nápravě, a to včetně opatření vyplývajících z komplexních kontrol, které byly prováděny odborem kontroly, a koordinaci a organizační zabezpečení těchto kontrol v případech, kdy byla nutná součinnost jiných útvarů úřadu. Dále ve vazbě na územní pracoviště zajišťovala tvorbu a aktualizaci metodických pokynů a dodržování těchto pokynů a vnitřních předpisů územními pracovišti, organizaci činnosti dle spisového řádu, předkládání návrhů Výkonnému výboru na jmenování vedoucích územních pracovišť, zplnomocňování

zaměstnanců územních pracovišť k zastupování úřadu, vyhledávání uchazečů o zaměstnání a s tím spojená administrace výběrových řízení, školení Požární ochrany, Bezpečnosti a ochrany zdraví při práci a školení řidičů (referentů úřadu), rozvoj zaměstnaneckých vztahů, péči o zaměstnance (sociální fond), atd.³⁷

V souvislosti s organizační strukturou Pozemkového fondu se zde zmíníme i požadavky na uchazeče o zaměstnání. Webové stránky Pozemkového fondu odkazovali na „pracovní příležitosti“, kde bylo možné sledovat vypsaná výběrová řízení. Ke stažení zde také byly otázky ke znalostnímu testu pro uchazeče mající zájem o vedoucí funkci na tomto úřadě. V testu bylo celkem 230 otázek, které byly rozděleny do šesti oddílů – právní úpravy Pozemkového fondu a související předpisy, prodeje a privatizace, ekonomika, účetnictví a způsob nakládání s pohledávkami, pracovní právo a ostatní činnosti Pozemkového fondu. Požadavky na přijímání řadových pracovníků (referentů) nebyly stanoveny. Tato místa tak byla obsazována pracovníky s různými vzděláními, ať to již bylo oboru ekonomiky, zemědělství, lesnictví, životního prostředí aj. Návrh na přijetí pracovníka územního pracoviště byl předkládán vedoucím územního pracoviště Sekci řízení územních pracovišť a hospodářské správy, která, až na některé výjimky, s návrhem souhlasila.

Změnou zákona o Pozemkovém fondu, která nabyla účinnosti dne 1. ledna 2010, bylo jednou z kompetencí ředitele Pozemkového fondu stanoveno vydání organizačního řádu se stanovením organizačního členění uvnitř Pozemkového fondu a vydání pracovního řádu této instituce. Poslanecká sněmovna dne 14. dubna 2010 schválila usnesením č. 1669 Statut Pozemkového fondu s účinností od 15. dubna 2010. Nový organizační řád byl poté předložen na jednání Dozorčí rady dne 29. dubna 2010 a ředitelem byl následně vydán dne 1. května 2010 s účinností od tohoto data. Tímto organizačním řádem byl úřad rozčleněn na ústředí, krajská a odloučená pracoviště, která byla metodicky řízena. Vydáním organizačního řádu mělo dojít k jednodušší organizační struktuře, snížení počtu pracovišť, resp. zaměstnanců. K 1. květnu 2010 bylo vytvořeno 14 krajských pracovišť, kterým byla přidělena část agend, do současnosti vykonávaných územními pracovišti.

³⁷Organizační řád Pozemkového fondu ČR, s účinností od 1. 5. 2006, čl. VIII odst. A, 9

Ústředí Pozemkového fondu bylo rozděleno do těchto úseků:

Úsek ředitele – sekce ekonomiky, sekce kanceláře ředitele a sekce poradenství, sekce kontroly, bezpečnostní manažer, oddělení interního auditu,

Úsek náměstka pro pohledávky a správu nemovitostí – sekce správy nemovitostí,

Úsek náměstka pro právo, privatizaci a restituce – sekce právní, sekce privatizace, sekce restitucí,

Úsek náměstka pro řízení krajských a odloučených pracovišť, vnitřní správy a koordinace – sekce řízení krajských a odloučených pracovišť, sekce vnitřní správy a koordinace, oddělení personální agendy.

Ze Sekce řízení územních pracovišť a hospodářské správy se novým organizačním řádem stala Sekcí řízení krajských a odloučených pracovišť, která byla rozdělena na Oddělení inspekce krajských a odloučených pracovišť, Oddělení nabídky a převodů nemovitostí, Oddělení realizace převodů. Tímto organizačním řádem této sekci ubylo mnoho povinností, které byly převedeny jiným sekcím a oddělením. Jednalo se především o oblast spojenou s personální agendou a s vnitřní správou, kterým byly tímto organizačním řádem dány samostatné sekce a oddělení.

Krajskými pracovišti bylo zajišťováno řízení odloučených pracovišť.

5. listopadu 2010 ministr zemědělství svým příkazem č. 32/2010 zřídil „Řídící výbor pro restrukturalizaci Ministerstva zemědělství a jeho institucí“ (dále jen „řídící výbor“). V oblasti 1. byl příkaz zaměřen na „Transformaci PF ČR sloučením s pracovišti pozemkového úřadu za vzniku Pozemkového úřadu ČR“.³⁸

K 30. září 2010 došlo ke sloučení odloučených pracovišť v Rakovníku, Táboře, Přerově, Nymburce, Havlíčkově Brodě, Pelhřimově a Novém Jičíně.³⁹

Ke konci roku 2010 členové řídícího výboru předložili návrh na úpravu Usnesení Vlády č. 257 ze dne 17. března 2008, kdy k 31. prosinci 2012 by zanikl Pozemkový fond a jeho právním nástupcem by se stal Pozemkový úřad České republiky, který by vznikl za sloučení agend Pozemkového fondu a pozemkových úřadů. Tento návrh byl

³⁸ Důvodová zpráva k návrhu zákona o Státním pozemkovém úřadu a o změně některých souvisejících zákonů ze dne 11. dubna 2012. Vlastní zdroj.

³⁹ Materiál pro jednání vlády. Informace o průběhu přípravy legislativních a organizačních kroků k transformaci Pozemkového fondu České republiky za rok 2010.

předložen do meziresortního připomínkového řízení, kde Úřad pro zastupování státu ve věcech majetkových a Ministerstvo financí uplatnili zásadní připomínky.⁴⁰

K 31. prosinci 2010 byla sloučena odloučená pracoviště v Praze, Plzni, Teplicích, Karlových Varech, Jihlavě, Zlíně, Olomouci, Českých Budějovicích, Ostravě, Chrudimi, Brně, Hradci Králové, Liberci. Agenda vykonávaná těmito pracovišti byla přesunuta na krajská pracoviště Pozemkového fondu.

5.3 III. krok transformace

Materiál pro jednání Vlády dne 22. června 2011 Informace o modernizaci a restrukturalizaci řízení institucí v rámci resortu Ministerstva zemědělství uváděl, že stávající právní úpravou je výkon agend institucionálně neuspořádaným způsobem rozdělen mezi 3 subjekty:

- 1) soustava 77 pozemkových úřadů – orgánů ministerstva zemědělství
- 2) Pozemkový fond a jeho odloučená pracoviště
- 3) Agentury pro zemědělství a venkov – odloučená pracoviště ministerstva zemědělství.

Úkoly těchto institucí se každým rokem měnily. Z důvodu vyšších finančních prostředků na pozemkové úpravy narůstala činnost pozemkových úřadů, činnost Pozemkového fondu klesala s prodejem státní zemědělské půdy, určené pro privatizaci.⁴¹

1. ledna 2011 měl Pozemkový fond 14 krajských pracovišť spolu s 28 odloučenými pracovišti.

Vzhledem k objektivní změně úmyslu transformace, byl materiál začátkem roku 2011 stažen a řídicí výbor začal spolupracovat na návrhu zákona, který předpokládal sloučení Pozemkového fondu a pozemkových úřadů do jednoho subjektu, organizační složky státu, s názvem Státní pozemkový úřad.

⁴⁰Materiál pro jednání vlády. *Aktuální vyhodnocení plnění harmonogramu zásadních kroků k ukončení činnosti Pozemkového fondu ČR formou transformace*. Vlastní zdroj.

⁴¹Informace o modernizaci a restrukturalizaci řízení institucí v rámci resortu Ministerstva zemědělství. [online]. [cit. 2014-01-25]. Dostupné z: <http://www.rostlinolekari.cz/pages/mzeinst.pdf>

Koncem března 2011 bylo na Pozemkovém fondu sloučeno dalších 7 odloučených pracovišť. Opět veškerá agenda odloučených pracovišť byla převedena na krajská pracoviště, vyjma agendy odloučeného pracoviště Jeseník, kde byla převedena na odloučené pracoviště v Šumperku.

K 1. červenci 2012 byl uskutečněn další krok transformace, kdy došlo na ústředí Pozemkového fondu ke zrušení tří sekcí (sekce kanceláře ředitele, sekce poradenství a sekce správy nemovitostí) avšak k vytvoření nové sekce – sekce správy vodohospodářských děl, která na Pozemkový fond přešla v rámci Zemědělské vodohospodářské správy (dále jen „ZVHS“).

ZVHS vznikla rozhodnutím ministerstva zemědělství Zřizovací listinou ze dne 5. června 2011 jako organizační složka státu. Byla nástupnickou organizací po Státní meliorační správě, účelové rozpočtové organizaci ministerstva zemědělství, která byla zřízena od 1. ledna 1970. ZVHS měla mimo jiné činnosti zajišťovat péči o hlavní odvodňovací zařízení, která byla původně ve správě Pozemkového fondu.

Hlavní odvodňovací zařízení představují vodní díla k vodohospodářským melioracím pozemků a slouží k odvodnění zemědělských pozemků, dále k odvodu nadbytečné povrchové a podzemní vody (otevřené kanály, odvodňovací čerpací stanice, suché nádrže, potrubí) jde o dlouhodobý hmotný investiční majetek v pořizovací ceně cca 2,53 mld. Kč.

Majetek hlavních odvodňovacích zařízení byl majetek státu evidovaný ve správě Pozemkového fondu, kde měla být provedena jeho privatizace. Privatizace byla provedena jen v zanedbatelném rozsahu, zejména se jednalo jen o některé budovy. Pozemkový fond neměl snahu převádět státní majetek v jeho správě do vlastnictví těm, kterým sloužil. O nabídky údajně nebyl zájem veřejnosti a Pozemkový fond, resp. jeho vedení, mělo snahu zbavit se financování hlavních odvodňovacích zařízení a čerpacích stanic, které ročně představovalo částku na provoz a údržbu 60 – 90 mil. Kč. Pozemkový fond se ani nepokusil předat určitou část soukromým vlastníkům pozemků, kde odváděla vodu z melioračních detailů, tak jak bylo uvedeno v zákoně o půdě, že byli součástí pozemků.

31. prosince 2004 došlo mezi Pozemkovým fondem a ZVHS k podpisu Smlouvy o bezúplatném převodu nemovitostí ze správy Pozemkového fondu do příslušnosti hospodařit s majetkem státu. Uzavřením této smlouvy vyvstal problém s financováním uvedených činností, které dříve hradil Pozemkový fond a nyní měly být hrazeny z kapitoly ministerstva zemědělství, které na ně nemělo dostatečné finance. Aby byly omezeny výdaje ze státního rozpočtu – kapitoly ministerstva zemědělství a především, aby došlo k posílení integrace správy vodních toků, v roce 2010 došlo k transformaci ZVHS a jejich činností. Na státní podnik Povodí a Lesy ČR byla převedena správa drobných vodních toků a s tím související majetek. Tím ZVHS začala zajišťovat pouze výkon správy a péče o hlavní odvodňovací zařízení, jejichž správa na ně byla převedena v roce 2004.

Aby došlo k nápravě vzniklé situace, jediným možným řešením bylo opět převést péči a související infrastrukturu o hlavní odvodňovací zařízení zpět na Pozemkový fond. Vše bylo o to jednodušší, že mělo v budoucnu dojít ke sloučení Pozemkového fondu a pozemkových úřadu do Státního pozemkového úřadu a tím by pro dané mohlo být využíváno i pozemkových úprav (péče o odtok vody/zadržení vody v krajině).⁴²

ZVHS byla k 30. červnu 2012 zrušena nelegislativní cestou. V souvislosti s tím, přešlo na Pozemkový fond 25 bývalých zaměstnanců bývalé ZVHS. Náklady na nově spravovanou agendu, která měla spočívat v zajištění funkčnosti a provozu staveb, provádění technického dozoru a zajištění údržby na spravovaných vodních dílech, měly dosáhnout výše 40 mil. Kč. Pozemkový fond bude nově spravovat například 17 vodních nádrží a přibližně 130 čerpacích odvodňovacích stanic.⁴³

5.4 IV. krok transformace

Jak je uvedeno v usnesení vlády č. 257 ze dne 17. března 2008 o Zásadách transformace Pozemkového fondu České republiky, Pozemkový fond, Ústřední

⁴²Materiál pro jednání porady ministra. *Návrh na ukončení činnosti organizační složky státu Zemědělské vodohospodářské správy (ZVHS) a převod hlavních odvodňovacích zařízení (HOZ) na Pozemkový fond České republiky*. Vlastní zdroj.

⁴³VODARENSTVI.CZ *Pozemkový fond bude od července nově spravovat vodní díla*. [online]. [cit. 2014-01-02]. Dostupné z: <http://www.tretiruka.cz/news/poszemkovy-fond-bude-od-cervence-nove-spravovat-vodni-dila/>

pozemkový úřad a pozemkové úřady měly být zrušeny k 31. prosinci 2012. Usnesením Senátu 691/6 – návrh zákona o Státním pozemkovém úřadě a změně souvisejících zákonů bylo ukončení činnosti uvedených institucí v rámci legislativního procesu navrženo na 31. prosince 2012 tedy vznik Státního pozemkového úřadu 1. ledna 2013.

Poslaneckou sněmovnou byl dne 19. prosince 2012 pojednáván návrh zákona o Státním pozemkovém úřadě. Tento den byl schválen vznik Státního pozemkového úřadu s účinností od 1. ledna 2013. Zákon byl prezidentem České republiky podepsán 21. prosince 2012 a dne 31. prosince 2012 byl zákon uveřejněn ve Sbírce zákonů pod číslem 503.

6 STÁTNÍ POZEMKOVÝ ÚŘAD

Státní pozemkový úřad je správním úřadem s celorepublikovou působností ve věcech restitucí a pozemkových úprav. Vznikl spojením Pozemkového fondu, Ústředního pozemkového úřadu a jeho pozemkových úřadů, které do této doby byly součástí ministerstva zemědělství. Státní pozemkový úřad je podřízen Ministerstvu zemědělství. Se vznikem Státního pozemkového úřadu došlo ke vzniku 14 správních úřadů v jednotlivých krajích. Ústředí Státního pozemkového úřadu v souladu s organizačním řádem a dle rozsahu agendy zřizuje pobočky.

6.1 Vznik Státního pozemkového úřadu a jeho právní vymezení

Státní pozemkový úřad vznikl zákonem č. 503/2012 Sb., o Státním pozemkovém úřadu a o změně některých souvisejících zákonů (dále jen „zákon o Státním pozemkovém úřadu“). K jeho vzniku došlo v souladu se zákonem o majetku České republiky a jejím vystupování v právních vztazích, ve znění pozdějších předpisů, jako organizační složka státu a samostatná účetní jednotka.

6.2 Orgány Státního pozemkového úřadu

Finální podoba Organizačního řádu Státního pozemkového úřadu byla dne 31. ledna 2013 schválena ministrem zemědělství společně i s organizační strukturou. Účinnost tohoto organizačního řádu byla stanovena na 1. února 2013, viz příloha B.

Dne 13. února 2013 byla ústředním ředitelem schválena Systemizace Státního pozemkového úřadu, která nabyla účinnost dne 15. února 2013. Tímto došlo ke konečné podobě úřadu.

Jak je uvedeno v Organizačním řádu Státního pozemkového úřadu byl nastaven systém dvoustupňového řízení:

a) Ústředí

Státní pozemkový úřad je řízen ústředním ředitelem, který je jmenován a odvoláván ministrem zemědělství. Od 1. ledna 2013 do současnosti je ústředním ředitelem JUDr. Petr Šťovíček, Ph.D., který byl 1. náměstkem ředitele Pozemkového fondu a od 15. června 2012 byl pověřen řízením Pozemkového fondu.

Ústřední ředitel řídí svůj úsek, který byl do 30. září 2013 členěn na: Kancelář ústředního ředitele, Odbor veřejných zakázek, Odbor personální, Odbor kontroly a stížností, Odbor řízení krajských pozemkových úřadů, Interní auditor a Bezpečnostní ředitel.

Ústřední ředitel má své náměstky, kteří jsou mu přímo podřízeni. Do 30. září 2013 se jednalo o 3 náměstky ústředního ředitele:

- 1. náměstkyně ústředního ředitele řídí úsek odborných činností – Ing. Veronika Nedvědová, která před vznikem Státního pozemkového úřadu působila na pozici vrchní ředitelky Ústředního pozemkového úřadu a jako koordinátorka pro vznik nové organizační složky státu – SPÚ.
Úsek odborných činností byl členěn: Odbor řízení správy nemovitostí, Odbor řízení pozemkových úprav, Odbor tvorby a ochrany krajiny.
- Náměstkyně ústředního ředitele pro ekonomiku a provoz – Ing. Pavla Hůlová, která na Pozemkovém fondu působila jako vedoucí sekce majetku a od 1. července 2012 jako 2. náměstkyně ředitele.
Úsek pro ekonomiku a provoz byl členěn na: Odbor ekonomický, Odbor vnitřní správy, Odbor ICT.
- Náměstek ústředního ředitele pro restituce a převod majetku – Ing. Zdeněk Kvasnička, který na Pozemkovém fondu působil na pozici vedoucí sekce privatizace.
Úsek pro restituce a převodu majetku byl členěn na: Odbor privatizace, Odbor právní, Odbor řízení restitucí.

K 30. září 2013 byl úsek restitucí a převodu majetku zrušen. Jednotlivé odbory spadající do tohoto úseku byly převedeny do úseku odborných činností, jednalo se

o Odbor privatizace, Odbor řízení restitucí a Odbor právní byl převeden do úseku ústředního ředitele. Současně na úseku odborných činností bylo zřízeno Samostatné oddělení inženýrské a investorské činnosti při pozemkových úpravách.

V čele jednotlivých odborů stojí ředitelé, kteří jsou přímo podřízeni ústřednímu řediteli nebo náměstkovi ústředního ředitele.

b) Krajské pozemkové úřady

V čele krajských pozemkových úřadů jsou ředitelé, kteří jsou přímo podřízeni ústřednímu řediteli. Ústřední ředitel jmenuje a odvolává ředitele krajských pozemkových úřadů.

Státním pozemkovým úřadem jsou zřizovány pobočky krajských pozemkových úřadů. Jejich územní působnost je vykonávána v jednom nebo více okresech.

Krajské pozemkové úřady vykonávají činnost v rámci vyšších územních samosprávních celků. Krajské pozemkové úřady jsou členěny: Oddělení pozemkových úprav, Oddělení restitucí, Oddělení privatizace a převodů, Oddělení správy majetku. K 1. říjnu 2013 má Státní pozemkový úřad 14 krajských pracovišť a 62 poboček.

Pobočky, které zajišťují pozemkové úpravy, jsou řízeny krajskými pozemkovými úřady. Ředitel krajského pozemkového úřadu má ve své kompetenci delegaci působnosti na jednotlivé pobočky.

Krajský pozemkový úřad, jako orgán 1. stupně, rozhoduje ve správním řízení. Ústředí Státního pozemkového úřadu je správním orgánem 2. stupně.

6.3 Státní pozemkový úřad a jeho působnost

Podle zákona o pozemkových úpravách, zákona o půdě a dle zákona č. 428/2012 Sb., o majetkovém vyrovnání s církvemi a náboženskými společnostmi a o změně

některých zákonů je Státní pozemkový úřad orgánem vykonávající působnost veřejné správy.

Má v kompetenci správu státního zemědělského majetku i jeho prodej. I nadále bude obcím nebo krajům převádět zemědělské pozemky.

Stejně tak, jako mohl Pozemkový fond, Státní pozemkový úřad může finančně podporovat zemědělce, proti čemuž dříve bylo ministerstvo financí, které nechtělo, aby příjmy Státního pozemkového úřadu byly ministerstvem zemědělství používány pro rozvoj venkova a zemědělce. Za celou dobu působení Pozemkového fondu bylo z jeho rozpočtu na české zemědělství čerpáno přibližně 12 miliard Kč.

6.4 Agenda Státního pozemkového úřadu

6.4.1 Pozemky a nemovitosti hospodaření a nakládání s nimi

Zákon o Státním pozemkovém úřadu v § 4 uvádí, že Státní pozemkový úřad je příslušný hospodařit s nemovitostmi, které měl, kde dni nabytí účinnosti zákona o Státním pozemkovém úřadu, ve své správě Pozemkový fond. Příslušný hospodařit je i s pozemky, které nabyl dle § 15 odst. 3 zákona o majetku ČR. Dle § 22 odst. 3 zákona o Státním pozemkovém úřadu přešel dnem nabytí účinnosti zákona veškerý majetek Pozemkového fondu.

6.4.2 Stavby a vodní díla

Dle § 4 odst. 2 zákona o Státním pozemkovém úřadu má Státní pozemkový úřad příslušnost hospodařit se stavbami, které jsou využívány k vodohospodářským melioracím pozemků, které k předcházejícímu dni nabytí účinnosti zákona o Státním pozemkovém úřadu spravoval Pozemkový fond. V případě, že v některých případech den před nabytím účinnosti zákona o Státním pozemkovém úřadu Pozemkový fond stavby k vodohospodářským melioracím pozemků a jejich související vodní díla

nespravoval, je Státní pozemkový úřad dnem nabytí účinnosti tohoto zákona s nimi příslušný hospodařit.

6.4.3 Bezúplatný převod pozemků

§ 7 zákona o Státním pozemkovém úřadu umožňuje bezúplatný převod zemědělských pozemků, se kterými má příslušnost hospodařit, v případě, že obec podá písemnou žádost, v jejichž katastrálním území se nacházejí.

6.4.4 Úplatný převod pozemků

Jak je uvedeno v § 9 zákona o Pozemkovém fondu, zemědělské pozemky dle §§ 10 – 13 tohoto zákona lze převádět pouze těmto osobám:

- a) fyzické osoby – občané České republiky, či jiného členského státu Evropské unie, případně občan státu, který je smluvní stranou Dohody o Evropském hospodářském prostoru nebo Švýcarské konfederace,
- b) právnická osoba – zemědělský podnikatel v České republice,
- c) právnická osoba – zemědělský podnikatel, případně s obdobným postavením v jiném členském státu Evropské unie, nebo ve státě, který je smluvní stranou Dohody o Evropském hospodářském prostoru nebo ve Švýcarské konfederaci.

6.4.5 Majetkové vyrovnání s církvemi a náboženskými společnostmi

Zákon č. 428/2012 Sb., o majetkovém vyrovnání s církvemi a náboženskými společnostmi vstoupil v platnost dne 1. ledna 2013. Základem jsou naturální restituce původního majetku církví a náboženských společností, který je v současnosti ve vlastnictví státu.

Povinnými osobami jsou: Státní pozemkový úřad, Lesy České republiky, s. p., stát, za který jedná příslušná organizační složka státu, státní příspěvková organizace, státní fond, státní podnik a jiná státní organizace.⁴⁴

Přibližně 72 000 hektarů půdy patřilo církvím a náboženským společnostem před rokem 1948. K 31. lednu 2013 bylo pro potřeby vypořádání církevních restitucí blokováno kolem 37 000 hektarů půdy. Ke snížení množství blokováne půdy došlo z důsledku toho, že již v minulých letech, ještě před zahájením blokace v roce 1991, byly předány vlastníkům a některé již nemají charakter zemědělské půdy.

Ke dni 23. ledna 2014 Státní pozemkový úřad eviduje 2314 podaných výzev o celkovém počtu pozemků 48 422 ve stavu pozemkového katastru, počtu staveb 319.⁴⁵

6.5 Porovnání právní úpravy

Zákon o Státním pozemkovém úřadu oproti zákonu o Pozemkovém fondu nově stanovil podmínky pro převod státních pozemků, jež upravuje zákon o převodu zemědělských a lesních pozemků. § 7 zákona o Státním pozemkovém úřadu byly upraveny podmínky pro bezúplatný převod a to, že písemnou žádost o tento převod lze podat do 12 měsíců od nabytí účinnosti tohoto zákona. Jako další zásadní změnu lze zde uvést, že prodej pozemku na základě kupní smlouvy podle § 14 zákona o Státním pozemkovém úřadu je za cenu obvyklou (oproti ceně dle cenového předpisu) a že nejdelší možná doba splátky kupní ceny je zkrácena z původních 30 let na pouhých 10 let. Dále nastala změna, kdy podle § 15 odst. 2 předkupní právo státu zanikne zaplacením kupní ceny pozemku, avšak nejdříve až uplyne doba 5 let ode dne vkladu vlastnického práva do katastru nemovitostí.

⁴⁴Zákon č. 428 ze dne 8. listopadu 2012, o majetkovém vyrovnání s církvemi a náboženskými společnostmi, § 4. In: *Sbírka zákonů, Česká republika*. 2012, částka 155, s. 5474-5486. Dostupné také z http://aplikace.mvcr.cz/sbirka-zakonu/SearchResult.aspx?q=428/2012&typeLaw=zakon&what=Cislo_zakona_smlouvy

⁴⁵Státní pozemkový úřad. *Informace o podaných výzvách a dohodách*. [online]. [cit. 2014-01-26]. Dostupné z: <http://www.spucr.cz/spucr/page.aspx?KategorieID=10901>

6.6 Rozdělení činností Pozemkového fondu ČR dle agend

6.6.1 Privatizace

Oblast privatizace byla vymezena zákonem č. 178/2005 Sb., o zrušení Fondu národního majetku, zákonem o privatizaci, o Pozemkovém fondu, o převodu zemědělských a lesních pozemků.

V průběhu privatizace se z privatizačních projektů vyjímala lesní a zemědělská půda, případně nebyla zahrnuta vůbec a to z důvodu složité identifikovatelnosti této půdy, dle § 29 zákona o půdě, zákazu převodu církevního majetku u probíhajících restitučních procesů. Pozemkový fond již zpracovával jen privatizační projekty na majetek, který měl ve správě a zabezpečoval realizování privatizačních procesů.

Prioritou byly dle zákona o půdě převody zemědělské půdy na nabyvatele. Každým rokem, vzhledem ke stále se snižující disponibilní výměře státní půdy, která byla určena k prodeji, docházelo k poklesu odstátnění zemědělských pozemků. Od roku 1993 do 31. prosince 2012 byla prodána státní zemědělská půda celkem za 1 535,97 mil. Kč.⁴⁶

Pro druhou vlnu kuponové privatizace Pozemkový fond založil 80 nových akciových společností, jejichž celková hodnota majetku byla v částce 8 180 mil. Kč. Akcie byly emitovány jako zaknihované veřejně obchodovatelné cenné papíry ve jmenovité hodnotě 1000 Kč. Od počátku privatizace prodej akcií vynesl celkem 264,42 mil. Kč. K ukončení prodeje akcií došlo v roce 2011.⁴⁷

6.6.2 Restituce

Právní řád České republiky nedefinuje označení restituce, i přesto, že pojem restituce je právními předpisy používán. Pojem restituce je navrácení něčeho do původního

⁴⁶Státní pozemkový úřad. *Výroční zpráva Pozemkového fondu České republiky za rok 2012*. [online]. [cit. 2014-01-25]. Dostupné z: <http://spucr.cz/spucr/page.aspx?OdkazyAlias=hledani&q=V%u00fdro%u010dn%u00ed+zpr%u00e1va>

⁴⁷Státní pozemkový úřad. *Výroční zpráva Pozemkového fondu České republiky za rok 2011*. [online]. [cit. 2014-01-25]. Dostupné z: <http://spucr.cz/spucr/page.aspx?OdkazyAlias=hledani&q=V%u00fdro%u010dn%u00ed+zpr%u00e1va>

stavu. V případě, že je státní majetek vrácen původnímu majiteli, příp. dědici, může být brán jako opravný prostředek po násilné konfiskaci nebo znárodnění majetku státem.⁴⁸

Jak je uvedeno v zákoně č. 403/1990 Sb., o zmírnění následků některých majetkových křivd, ve znění pozdějších předpisů a v preambuli zákona č. 87/1991 Sb., o mimosoudních rehabilitacích, ve znění pozdějších předpisů, tímto způsobem mohou být napraveny jen některé majetkové křivdy.⁴⁹

K vypořádání nároků oprávněných osob dochází převodem náhradních pozemků, staveb a budov úhradou kupní ceny pozemků prodávaných dle zákona o půdě a také poskytováním peněžní a finanční náhrady.

Od počátku své činnosti do 31. prosince 2012 Pozemkový fond vypořádal nároky dle § 18a a § 17 odst. 3 písm. a) zákona o půdě na náhrady převodem nemovitostí v hodnotě 7 606,16 mil. Kč. O celkové částce 3 918,60 mil. Kč o objemu 65 330 hektarů pozemků byly vypořádány nároky oprávněných osob převodem jiných pozemků dle § 11 a) a § 17 odst. 3 písm. a) zákona o půdě.⁵⁰

Pozemkový fond přebíral závazky státních podniků, kde zakladatelem bylo Ministerstvo zemědělství, které byly nevypořádané. Vůči oprávněným osobám plnil závazky, které měl za krajské úřady, obce a dle § 18a zákona o půdě i za stát. Od počátku činnosti do 31. prosince 2012 Pozemkový fond převzal nároky oprávněných osob v celkové výši 11 179,12 mil. Kč.⁵¹

⁴⁸Wikipedie. *Restituce*. [online]. [cit. 2014-01-25]. Dostupné z: <http://cs.wikipedia.org/wiki/Restituce>

⁴⁹HUBÁLKOVÁ, E.: *Majetkové restituce – Problematika majetkových restitucí ve světle judičiální interpretace mezinárodní ochrany lidských práv*. Nakladatelství ASPI Publishing, s.r.o., 2004, s. 64. ISBN 80-7357-032-7

⁵⁰Státní pozemkový úřad. *Výroční zpráva o Pozemkovém fondu České republiky za rok 2012*. [online]. [cit. 2014-01-25]. Dostupné z: <http://spucr.cz/spucr/page.aspx?OdkazyAlias=hledani&q=V%u00fdro%u010dn%u00ed+zpr%u00e1va>

⁵¹Státní pozemkový úřad. *Výroční zpráva o Pozemkovém fondu České republiky za rok 2012*. [online]. [cit. 2014-01-25]. Dostupné z: <http://spucr.cz/spucr/page.aspx?OdkazyAlias=hledani&q=V%u00fdro%u010dn%u00ed+zpr%u00e1va>

6.6.3 Správa nemovitostí

Pozemkový fond již od svého počátku spravoval majetek, který byl ve vlastnictví státu, a svým vymezením splňoval § 1 odst. 1 zákona o půdě. Zákonem č. 290/2002 Sb., o přechodu některých dalších věcí, práv a závazků České republiky na kraje a obce, občanská sdružení působící v oblasti tělovýchovy a sportu a o souvisejících změnách a o změně zákona č. 157/2000 Sb., o přechodu některých věcí, práv a závazků z majetku České republiky, ve znění zákona č. 10/2001 Sb., a zákona č. 20/1966 Sb., o péči o zdraví lidu, ve znění pozdějších předpisů byly převedeny do správy Pozemkového fondu pozemky z okresních úřadů tvořící zemědělský půdní fond. Úřadu pro zastupování státu ve věcech majetkových byly převedeny pozemky tvořící zemědělský půdní fond, případně se k němu vztahovaly dle § 1 odst. 2 a 3 zákona č. 334/1992 Sb., o ochraně zemědělského půdního fondu, ve znění pozdějších předpisů.

Pozemkový fond dle tohoto určení majetku uskutečňoval na základě § 18 odst. 1 zákona o půdě pronájem nemovitostí, směny nemovitostí, převody pozemků dle § 17 odst. 3 písm. b) a e) zákona o půdě a dále převody do vlastnictví krajů, veřejných vysokých škol, do hospodaření státních organizací a prodej pozemků.

6.6.4 Právní zastoupení a vymáhání pohledávek

K 31. prosinci 2012 Pozemkový fond vedl v evidenci pohledávky po lhůtě splatnosti – z privatizace, ze splátek, z úvěrů, z prodeje státní zemědělské půdy. 87 % těchto pohledávek bylo řešeno soudní cestou. Ostatní mimosoudně případně např. konkurzem.

7 PŘECHOD NA NOVÝ ÚŘAD S PROBLÉMOVÝMI OBLASTMI

Účinnost návrhu zákona o Státním pozemkovém úřadu a změně některých souvisejících zákonů byla původně stanovena na 1. ledna 2014. S vidinou toho, že v průběhu roku 2013 mělo docházet k nastavení a propojení jednotlivých úřadů (Pozemkového fondu a Ústředního pozemkového úřadu spolu s pozemkovými úřady) ať co se týká funkčnosti programů, tak i nastavení kompetencí. Postupně však toto datum bylo změněno a začalo se hovořit o možném vzniku Státního pozemkového úřadu od 1. ledna 2013.

Dne 26. října 2012 byl senátem tento návrh zákona vrácen Poslanecké sněmovně k projednání přijatých pozměňovacích návrhů senátu⁵². Senát finální znění zákona o Státním pozemkovém úřadu schválil dne 19. prosince 2012 s účinností od 1. ledna 2013.

7.1 Finanční prostředky a jejich převod

Pohledávky a závazky státu a další povinnosti, které vyplývaly z právních předpisů souvisejících s Ústředním pozemkovým úřadem a pozemkovými úřady vykonává od 1. ledna 2013 Státní pozemkový úřad. Finance na účtech Pozemkového fondu se 1. ledna 2013 staly příjmy státního rozpočtu.

7.2 Přejednost zaměstnanců

Dne 1. ledna 2013 funkce člena dozorčí rady Pozemkového fondu zanikla. Zaměstnanci České republiky, které byly zařazeny v Ústředním pozemkovém úřadu a pozemkových úřadech přecházejí s výkonem práv a povinností přešli dnem vzniku Státního pozemkového úřadu na tento úřad.

⁵²Usnesení senátu č. 780 ze dne 26. října 2012. [online]. [cit. 2014-01-29]. Dostupné z: <http://www.psp.cz/sqw/text/tiskt.sqw?o=6&ct=691&ct1=6>

7.3 Oblast majetku

Dne 1. ledna 2013, kdy vstoupil v platnost zákon o Státním pozemkovém úřadu, přešla na tento úřad příslušnost hospodařit s majetkem státu a majetek, se kterým příslušnost hospodařit měl v potřebném rozsahu Ústřední pozemkový úřad a pozemkové úřady.

V případě, že Pozemkovému fondu byla, podle zákona o převodu zemědělských a lesních pozemků a zákona o Pozemkovém fondu, doručena do 31. prosince 2012 žádost o bezúplatný převod pozemků a jiných nemovitostí na obce, kraje, veřejné výzkumné instituce a veřejné vysoké školy, bude tyto žádosti vyřizovat Státní pozemkový úřad - krajský pozemkový úřad podle právních předpisů Pozemkového fondu.

Oprávněným uživatelům chatových či zahrádkových osad, které existovaly před 1. říjnem 1976, a nebo které vznikly na základě územního rozhodnutí, budou žádosti podané do 31. prosince 2012 vyřizovány dle zákona o Pozemkovém fondu.

Vládou bylo Pozemkovému fondu uloženo vytvořit rezervu státních pozemků. Se vznikem zákona o Státním pozemkovém úřadu je tato rezerva státních pozemků tvořena Státním pozemkovým úřadem.

7.4 Problémové oblasti vzniklé s přechodem na nový úřad

Veškerí zaměstnanci Pozemkového fondu, Ústředního pozemkového úřadu a pozemkových úřadů dnem nabytí účinnosti zákona o Státním pozemkovém úřadu byli zaměstnanci tohoto úřadu. Jak uváděl zákon č. 262/2006 Sb., zákoník práce, ve znění pozdějších předpisů, pracovní právní činnosti (zařazení do platových tříd, změny pracovního zařazení, výpovědi) mohly být u zaměstnanců prováděny až po vydání Organizačního řádu Státního pozemkového úřadu, tedy dne 1. února 2013. Státní pozemkový úřad měl k 1. lednu 2013 1558 pracovních míst. Na základě rozhodnutí ministra zemědělství se počet pracovních míst v průběhu roku snížil o 458. V souvislosti se snižováním pracovních míst muselo být počítáno s vyššími výdaji na

odstupné zaměstnanců, kterým byl pracovní poměr u Státního pozemkového úřadu ukončen z důvodu nadbytečnosti.

Sestavení rozpočtu Státního pozemkového úřadu pro rok 2013 bylo vzhledem ke krátké době, mezi schválením a účinností zákona o Státním pozemkovém úřadu, nereálné, proto tento stav byl řešen rozpočtovým opatřením, kdy ministerstvo zemědělství do své kapitoly obdrželo vyšší příjmy a výdaje. Velmi problematické bylo napojení Státního pozemkového úřadu na státní pokladnu.

V souvislosti se vznikem Státního pozemkového úřadu bylo nutné zaslat jednotlivým dodavatelům, klientům, státním institucím oznámení o tom, že práva a povinnosti Pozemkového fondu a pozemkových úřadů přechází na Státní pozemkový úřad. Dále musely být připraveny nové plné moci pro advokáty zastupující Pozemkový fond v soudních sporech a zároveň zaslání oznámení jednotlivým soudům u všech soudních sporů o změně účastníka řízení.

V roce 2012 byly veškeré smlouvy na provoz a nájem jednotlivých budov, kde měla sídla pracoviště Pozemkového fondu a pozemkových úřadů prodlužovány pouze na jeden rok s tím, že zde byla ponechána možnost podání výpovědi. V roce 2013 docházelo ke slučování jednotlivých pracovišť a případné přesuny pracovišť do budov, které jsou ve vlastnictví státu, aby v rámci státního rozpočtu bylo ušetřeno na komerčním nájemném. Na začátku roku 2014 většina pracovišť, vyjma 2, která budou přestěhována v průběhu roku, sídlí v budovách ve vlastnictví státu.

ZÁVĚR

V této práci jsem se pokusila vysvětlit důvody vzniku Pozemkového fondu České republiky, co bylo jeho cílem a úkolem. Dále je práce zaměřena na transformaci Pozemkového fondu České republiky na Státní pozemkový úřad, co bylo impulsem k tomuto kroku, jak tento proces proběhl a jak se situace v této oblasti vyvíjí dnes.

Pozemkový fond České republiky byl od počátku svého vzniku brán jako instituce, která bude fungovat jen na přechodnou dobu, blíže nespecifikovanou. Což bylo i uvedeno v § 16 zákona č. 569/1991 Sb., o Pozemkovém fondu České republiky, kde bylo stanoveno, kdo o ukončení jeho činnosti a způsobu vypořádání financí na účtech rozhodne.

V souvislosti se zrealizovanou transformací a legislativními změnami došlo k významným změnám v organizačním uspořádání a struktuře Pozemkového fondu České republiky. Z kolektivního rozhodování došlo k přechodu na monokratické rozhodování, s tím, že nová právní úprava, nový statut a organizační řád vymezil kompetence, odpovědnost a pravomoci. Činnost Presidia a Výkonného výboru zanikla a jejich kompetence byly svěřeny jedné osobě, řediteli. Je zde postrádána rozmanitost názorů, které by měly být, vedle rychlosti a efektivnosti, uplatňovány při řízení. Zároveň byla ze strany Poslanecké sněmovny zachována kontrola.

Z pohledu samotné transformace Pozemkového fondu České republiky lze říci, že byla uskutečňována dle stanoveného harmonogramu schváleného Vládou dne 17. března 2008⁵³ a na základě průběžných zpráv překládaných ministrem zemědělství vždy ke konci kalendářního roku.

Pozemkový fond musel úkoly stanovené v materiálu „Návrh zásad transformace Pozemkového fondu České republiky“ plnit až do doby, kdy byla ukončena jeho činnost. Jednotlivé úkoly byly Pozemkovým fondem splněny v případě, že splnění

⁵³ *Usnesení vlády České republiky č. 257 ze dne 17. března 2008.* [online]. [cit. 2014-02-02]. Dostupné z: <https://apps.odok.cz/djv-agenda?date=2008-03-17>

úkolu bylo umožněno právním rámcem – např. navrácení církevní majetku oprávněným osobám.

Během transformace došlo ke stanovení nového organizačního uspořádání Pozemkového fondu České republiky v podobě krajské struktury. Tato změna byla odůvodněna několika argumenty. Výkon a dohled přenesené státní správy nad obcemi byl přenesen na vyšší územně samosprávné celky České republiky, kraje. Krajská města mají velkou dopravní dostupnost, jsou takovými centry, a tím, že byla vytvořena v těchto městech krajská pracoviště, byl vytvořen jakýsi komfort pro klienty.

Vznikem Státního pozemkového úřadu došlo ke zrušení zákonů, které souvisely s působením Pozemkového fondu České republiky a se zákony, které se zabývaly převodem zemědělských a lesních pozemků. Dále muselo dojít k úpravě právních předpisů souvisejících s přechodem práv a povinností k půdě, s převodem pozemků a s pozemkovými úpravami.

Ministerstvo zemědělství odhadovalo vlastní náklady na transformaci 25 mil. Kč⁵⁴ s tím, že v roce 2013 mělo dojít k úspoře peněžních prostředků v částce 15 mil. Kč. Pozemkovým fondem České republiky však byly náklady spojené s transformací vyčísleny cca na 60 mil. Kč s tím, že tato částka nezahrnovala náklady, které mohly vzniknout během transformačního procesu. Ukončením činnosti Pozemkového fondu České republiky vyvstala potřeba navýšení rozpočtu v kapitole výdajů ve výši 76 mil. Kč (náklady na transformaci – tisk, archivace, stěhování pracovišť, apod.)⁵⁵. Z toho je patrné, že k žádné úspoře finančních prostředků v roce 2013 nedošlo ba naopak, náklady byly navýšeny trojnásobně. Možná z toho důvodu muselo být v roce 2013, na základě rozhodnutí ministra zemědělství, propuštěno 458 zaměstnanců, což značně zpomalilo vykonávání celé agendy Státního pozemkového úřadu a v období vydávání církevního majetku oprávněným osobám⁵⁶ si troufám říci, že je to dosti závažný

⁵⁴Materiál pro jednání vlády. *Aktuální vyhodnocení plnění harmonogramu zásadních kroků k ukončení činnosti Pozemkového fondu ČR formou transformace*. Vlastní zdroj.

⁵⁵Materiál pro jednání vlády. *Informace o ukončení činnosti Pozemkového fondu České republiky a vzniku Státního pozemkového úřadu*. Vlastní zdroj.

⁵⁶Zákon č. 428 ze dne 8. listopadu 2012, o majetkovém vyrovnání s církvemi a náboženskými společnostmi, § 4. In: *Sbírka zákonů, Česká republika*. 2012, částka 155, s. 5474-5486. Dostupné také z http://aplikace.mvcr.cz/sbirka-zakonu/SearchResult.aspx?q=428/2012&typeLaw=zakon&what=Cislo_zakona_smlouvy

problém, vzhledem k tomu, že je nutné pracně a v podstatě ručním způsobem dohledávat v mapách požadované nemovitosti, o které si oprávněné osoby požádali a v řadě případů Státní pozemkový úřad narazil na poznámku o konfiskacích podle dekretů 12/1945 Sb. a 108/1945 Sb. a je nutné žádat o tzv. širší rešerši v Národním archivu ČR, Státních oblastních (okresních) archivech, Správním archivu Ministerstva zemědělství. Tato činnost je zejména náročná na čas, a následně i na odbornost posuzovatele historických dokladů. Vzhledem k tomu, že zákon předpokládá uzavření dohody o vydání nemovitosti s oprávněnou osobou do půl roku, k čemuž je nutné pozemek identifikovat, zjistit k němu údaje o právních vztazích, prověřit u řady institucí, zda vydání nebrání překážky, prověřit právní nárok oprávněné osoby atd. Myslím si, že v současném počtu zaměstnanců nebude tento úkol jednoduché zvládnout bez komplikací.

Domnívám se, že po roce fungování nového úřadu bychom měli být schopni říci, že úřad je plně funkční. Z mého pohledu si však v tomto případě nejsem úplně jistá. Vzhledem ke skutečnosti, že zákon o Státním pozemkovém úřadu byl schválen cca 14 dní před samotným vznikem úřadu a v souvislosti s tím, že i se stejným datem vzniku byl schválen zákon č. 428/2012 Sb., o majetkovém vyrovnání s církvemi a náboženskými společnostmi a o změně některých zákonů, nebylo možné za tuto dobu nastavit všechny jednotlivé řídicí postupy. Do dnešního dne např. není vytvořena Ekonomická směrnice, což pro fungování takto obsáhlého úřadu je docela zásadní. Vzhledem k tomu, že jsem v každodenním kontaktu se zaměstnanci, jak bývalého Pozemkového fondu České republiky tak i se zaměstnanci pozemkových úřadů, hodnotila bych, že stále nejsme jeden úřad a tváříme se mezi sebou jako dva rozdílné subjekty. Nastavení funkčnosti nového úřadu není stále některými zaměstnanci dodržováno s vědomím, že to, co bylo dříve, bylo správné a nyní nevidí důvod, proč se něco nového učit.

SEZNAM POUŽITÝCH ZDROJŮ

Seznam použitých českých zdrojů

HAVLAN, P. *Majetek státu v platné právní úpravě*. 2. vyd. Praha: nakladatelství Linde, 2006, ISBN 80-7201-578-8.

HUBÁLKOVÁ, E. *Majetkové restituce – Problematika majetkových restitucí ve světle judičiální interpretace mezinárodní ochrany lidských práv*. 1. vyd. Praha: Nakladatelství ASPI Publishing, s.r.o., 2004, ISBN 80-7357-032-7.

KARFÍK, Z. KARFÍKOVÁ, M., SPÁČIL, J. *Pozemky a právo*. 1. vyd. Praha: Nakladatelství Orac, s.r.o., 2001, ISBN 80-86199-28-2.

NĚMEC J., *Pozemkové právo a trh půdy*. Praha: Výzkumný ústav zemědělské ekonomiky Praha, 2004, ISBN 80-86671-12-7.

PEKÁREK, M., PRŮCHOVÁ, I. *Pozemkové právo*. 2. vyd. Brno: Masarykova univerzita, 2003, ISBN 80-210-3238-3.

PEKÁREK, M. a kolektiv. *Pozemkové právo*. 1. vyd.. Plzeň: Nakladatelství Aleš Čeněk s.r.o., 2010, ISBN 978-80-7380-253-0.

PRŮCHOVÁ, I. *Restituce majetku podle zákona o půdě*. Praha: Nakladatelství C. H. Beck, 1997, ISBN 80-7179-110-5.

Seznam použitých internetových zdrojů

Zákon č. 172 ze dne 24. dubna 1991, České národní rady o přechodu některých věcí z majetku České republiky do vlastnictví obcí. In: *Sbírka zákonů, Česká republika*. 1991, částka 36, s. 845-847. Dostupné také z http://aplikace.mvcr.cz/sbirka-zakonu/SearchResult.aspx?q=172/1991&typeLaw=zakon&what=Cislo_zakona_smlouvy

Zákon č. 229 ze dne 21. května 1991, o úpravě vlastnických vztahů k půdě a jinému zemědělskému majetku, ve znění pozdějších předpisů. In: *Sbírka zákonů, Česká republika*. 1991, částka 45, s. 1062-1071. Dostupné také z <http://aplikace.mvcr.cz/>

sbirka-zakonu/SearchResult.aspx?q=229/1991&type Law=zakon&what=Cislo_zakona_smlouvy

Zákon č. 569 ze dne 16. prosince 1991, o Pozemkovém fondu České republiky. In: *Sbírka zákonů, Česká republika*. 1991, částka 109, s. 2849-285. 1http://aplikace.mvcr.cz/sbirka-zakonu/SearchResult.aspx?q=569/1991&typeLaw=zakon&what=Cislo_zakona_smlouvy

Zákon č. 139 z 25. dubna 2002 o pozemkových úpravách a pozemkových úřadech. In: *Sbírka zákonů, Česká republika*. 2002, částka 57, s. 3234-3248. Dostupné také z http://aplikace.mvcr.cz/sbirka-zakonu/SearchResult.aspx?q=139/2002&typeLaw=zakon&what=Cislo_zakona_smlouvy

Zákon č. 320 ze dne 13. června 2002, o změně některých zákonů v souvislosti s ukončením okresních úřadů, ve znění pozdějších předpisů. In: *Sbírka zákonů, Česká republika*. 2002, částka 117, s. 6810-6903. Dostupné také z http://aplikace.mvcr.cz/sbirkazakonu/SearchResult.aspx?q=320/2002&typeLaw=zakon&what=Cislo_zakona_smlouvy

Zákon č. 89 ze dne 3. února 2012, občanský zákoník, ve znění pozdějších předpisů. In: *Sbírka zákonů Česká republika*. 2012, částka 33, s. 1026-1365. Dostupné také z http://aplikace.mvcr.cz/sbirka-zakonu/SearchResult.aspx?q=89/2012&typeLaw=zakon&what=Cislo_zakona_smlouvy

Zákon č. 173 ze dne 26. dubna 2012, kterým se mění zákon č. 172/1991 Sb., o přechodu některých věcí z majetku České republiky do vlastnictví obcí, ve znění pozdějších předpisů. In: *Sbírka zákonů, Česká republika*. 2012, částka 61, s. 2586-2587. Dostupné také z http://aplikace.mvcr.cz/sbirka-zakonu/SearchResult.aspx?q=173/2012&typeLaw=zakon&what=Cislo_zakona_smlouvy

Zákon č. 428 ze dne 8. listopadu 2012, o majetkovém vyrovnání s církvemi a náboženskými společnostmi. In: *Sbírka zákonů, Česká republika*. 2012, částka 155, s. 5474-5486. Dostupné také z http://aplikace.mvcr.cz/sbirka-zakonu/SearchResult.aspx?q=428/2012&typeLaw=zakon&what=Cislo_zakona_smlouvy

čtk *Transformace Pozemkového fondu má v roce 2013 uspořit asi 200 milionů*. [online]. [cit. 2014-01-31]. Dostupné z: <http://www.venkovskeforum.cz/autori/transformace-pozemkoveho-fondu-ma-v-roce-2013-usporit-asi-200-milionu>

Informace o modernizaci a restrukturalizaci řízení institucí v rámci resortu Ministerstva zemědělství. [online]. [cit. 2014-01-25]. Dostupné z: <http://www.rostlinolekari.cz/pages/mzeinst.pdf>

FIEDLEROVÁ, H. *Pozemkový fond ČR*, [online]. Brno, 2010. [cit. 2013-10-23]. Bakalářská práce. Masarykova univerzita v Brně, Právnická fakulta, Odbor právní vztahy k nemovitostem, Katedra pozemkového práva. Vedoucí bakalářské práce: doc. JUDr. Ivaně Průchové, CSc. Dostupné z: http://is.muni.cz/th/309981/pravf_b/

Kontrolní závěr Nejvyššího kontrolního úřadu, č. 97/04 z kontroly hospodaření Pozemkového fondu ČR s majetkem státu, s. 338. [online]. [cit. 2013-10-22]. Dostupné z: <http://www.nku.cz/kon-zavery/K97004.pdf>

Ministerstvo zemědělství. *Tisková zpráva k zavedení eura a fiskální politiky státu*. [online]. [cit. 2013-09-29]. Dostupné z: http://www.zavedenieura.cz/cps/rde/xchg/mfcr/xsl/tiskove_zpravy_22031.html?year=2005

Pozemkový fond České republiky. *Organizační schéma*. [online]. [cit. 2013-10-28]. Dostupné z: <http://www.spucr.cz/spucr/page.aspx?KategorieID=1304>

Státní pozemkový úřad. *Informace o podaných výzvách a dohodách*. [online]. [cit. 2014-01-26]. Dostupné z: <http://www.spucr.cz/spucr/page.aspx?KategorieID=10901>

Státní pozemkový úřad. *Výroční zpráva Pozemkového fondu ČR za rok 2003*. [online]. [cit. 2013-12-30]. Dostupné z: <http://spucr.cz/spucr/page.aspx?OdkazyAlias=hledani&q=v%u00fdro%u010dn%u00ed+zpr%u00e1va>

Státní pozemkový úřad. *Výroční zpráva Pozemkového fondu České republiky za rok 2011*. [online]. [cit. 2014-01-25]. Dostupné z: <http://spucr.cz/spucr/page.aspx?OdkazyAlias=hledani&q=V%u00fdro%u010dn%u00ed+zpr%u00e1va>

Státní pozemkový úřad. *Výroční zpráva Pozemkového fondu České republiky za rok 2012*. [online]. [cit. 2014-01-25]. Dostupné z: <http://spucr.cz/spucr/page.aspx?OdkazyAlias=hledani&q=V%u00fdro%u010dn%u00ed+zpr%u00e1va>

Usnesení senátu č. 780 ze dne 26. října 2012. [online]. [cit. 2014-01-29]. Dostupné z: <http://www.psp.cz/sqw/text/tiskt.sqw?o=6&ct=691&ct1=6>

Usnesení vlády České republiky č. 257 ze dne 17. března 2008. [online]. [cit. 2014-02-02]. Dostupné z: <https://apps.odok.cz/djv-agenda?date=2008-03-17>

VODARENSTVI.CZ *Pozemkový fond bude od července nově spravovat vodní díla*. [online]. [cit. 2014-01-02]. Dostupné z: <http://www.tretiruka.cz/news/pozemkovy-fond-bude-od-cervence-nove-spravovat-vodni-dila/>

Wikipedie. *Restituce*. [online]. [cit. 2014-01-25]. Dostupné z: <http://cs.wikipedia.org/wiki/Restituce>

Seznam ostatních zdrojů

Organizační řád Pozemkového fondu České republiky ze dne 31. 12. 2007. *Vlastní zdroj*.

Organizační řád Pozemkového fondu ČR, s účinností od 1. 5. 2006. Vlastní zdroj.

Důvodová zpráva z 5. listopadu 1991 k zákonu č. 569/1991 Sb., o Pozemkovém fondu České republiky. Vlastní zdroj.

Důvodová zpráva k návrhu zákona o Státním pozemkovém úřadu a o změně některých souvisejících zákonů ze dne 11. dubna 2012. Vlastní zdroj.

Materiál pro jednání vlády. *Informace o průběhu přípravy legislativních a organizačních kroků k transformaci Pozemkového fondu České republiky*. Vlastní zdroj.

Materiál pro jednání vlády. *Informace o průběhu přípravy na ukončení činnosti Pozemkového fondu České republiky.* Vlastní zdroj.

Materiál pro jednání vlády. *Aktuální vyhodnocení plnění harmonogramu zásadních kroků k ukončení činnosti Pozemkového fondu ČR formou transformace.* Vlastní zdroj.

Materiál pro jednání vlády. *Informace o průběhu přípravy legislativních a organizačních kroků k transformaci Pozemkového fondu České republiky za rok 2010.* Vlastní zdroj.

Materiál pro jednání vlády. *Návrh zásad transformace Pozemkového fondu.* Vlastní zdroj.

Materiál pro jednání vlády. *Aktuální vyhodnocení plnění harmonogramu zásadních kroků k ukončení činnosti Pozemkového fondu ČR formou transformace.* Vlastní zdroj.

Materiál pro jednání vlády. *Informace o ukončení činnosti Pozemkového fondu České republiky a vzniku Státního pozemkového úřadu.* Vlastní zdroj.

Materiál pro jednání porady ministra. *Návrh na ukončení činnosti organizační složky státu Zemědělské vodohospodářské správy (ZVHS) a převod hlavních odvodňovacích zařízení (HOZ) na Pozemkový fond České republiky.* Vlastní zdroj.

Písemná informace ředitele pro Dozorčí radu Pozemkového fondu ČR dne 2. 9. 2010. *Výkladové stanovisko ke koncepčním materiálům.* Vlastní zdroj.

Dokumenty, u kterých je poznámka „Vlastní zdroj“ jsou interními dokumenty Státního pozemkového úřadu a nejsou veřejně přístupné.

SEZNAM TABULEK

Seznam tabulek

Tabulka č. 1: Příjmy a výdaje Pozemkového fondu v letech 2007 – 2012 (v mil. Kč)...17

Tabulka č. 2: Rozloha spravovaného majetku v souvislosti s počtem zaměstnanců....35

SEZNAM PŘÍLOH

| | |
|---|-----------|
| Příloha A - Příjmy a výdaje Pozemkového fondu v letech 2007 – 2012..... | I |
| Příloha B - Organizační řád Státního pozemkového úřadu s účinností od 1. 2. 2013 | II |

PŘÍLOHY

Příloha A – Příjmy a výdaje Pozemkového fondu v letech 2007 – 2012

| Rok | 2007 | 2008 | 2009 | 2010 | 2011 | 2012 |
|---|---------------|---------------|---------------|---------------|---------------|---------------|
| Počáteční stav | 1917,8 | 3012,8 | 2761,8 | 2488,8 | 2379,8 | 2370,8 |
| Příjmy z privatizace | 267 | 205 | 180 | 155 | 145 | 143 |
| Z toho: <i>splátkové režimy</i> | 96 | 115 | 105 | 90 | 85 | 88 |
| <i>úhrady bez splátkových režimů</i> | 171 | 90 | 75 | 65 | 60 | 55 |
| Příjmy z pronájmu majetku státu | 370 | 300 | 260 | 210 | 160 | 110 |
| Příjmy z převodů nemovitostí státu | 228 | 100 | 60 | 30 | 30 | 10 |
| Příjmy z prodeje státní zemědělské půdy | 1461 | 1000 | 1000 | 1100 | 1100 | 1100 |
| Z toho: <i>splátkové režimy</i> | 580 | 450 | 500 | 640 | 730 | 800 |
| <i>úhrady bez splátkových režimů</i> | 881 | 550 | 500 | 460 | 370 | 300 |
| Ostatní příjmy | 75 | 40 | 20 | 15 | 8 | 4 |
| Příjmy celkem | 2401 | 1645 | 1520 | 1510 | 1443 | 1367 |
| Výdaje na správu majetku včetně demolic | 245 | 400 | 380 | 360 | 300 | 220 |
| Výdaje na identifikaci a převod majetku | 75 | 117 | 112 | 90 | 72 | 59 |
| Výdaje na privatizaci | 9 | 8 | 8 | 6 | 4 | 4 |
| Finanční náhrady | 45 | 50 | 50 | 40 | 40 | 40 |
| Výdaje na právní zastoupení a vymáhání pohledávek | 24 | 56 | 53 | 48 | 46 | 42 |
| Provozní a investiční náklady | 614 | 688 | 660 | 645 | 629 | 581 |
| Předkupní právo | 9 | 15 | 18 | 20 | 23 | 25 |
| Peněžité náhrady | 144 | 150 | 100 | 50 | 30 | 20 |
| Ostatní výdaje | 141 | 412 | 412 | 360 | 308 | 206 |
| Výdaje celkem | 1306 | 1896 | 1793 | 1619 | 1452 | 1197 |
| Bilance | 3012,8 | 2761,8 | 2488,8 | 2379,8 | 2370,8 | 2540,8 |

Pozn.: Hodnoty jsou uváděny v mil. Kč.

**Příloha B – Organizační řád Státního pozemkového úřadu s účinností od
1. 2. 2013**

| | | |
|---|--|--|
| | STÁTNÍ POZEMKOVÝ ÚŘAD Sídlo: Husinecká 1024/11a, 130 00 Praha 3 IČ: 01312774, DIČ: CZ01312774 | Ř – SPÚ |
| Organizační řád Státního pozemkového úřadu | | |
| Schválil: JUDr. Petr Šťovíček, Ph.D. Dne: 11. 01. 2013 Zpracovala: Mgr. Markéta Jančarová ředitelka odboru právního Č.j.: SPU 021723/2013 | Účinnost dokumentu: Od: 01. 02. 2013 Do: odvolání | Dotčené osoby: zaměstnanci SPÚ |

I. ČÁST VŠEOBECNÁ

ZÁSADY ORGANIZACE A ŘÍZENÍ STÁTNÍHO POZEMKOVÉHO ÚŘADU

1. Základní ustanovení

- 1.1. Státní pozemkový úřad je správní úřad s celostátní působností zřízený podle zákona č. 503/2012 Sb., o Státním pozemkovém úřadu a o změně některých souvisejících zákonů.
- 1.2. Státní pozemkový úřad je organizační složkou státu a účetní jednotkou.
- 1.3. Sídlem Státního pozemkového úřadu je Praha.
- 1.4. Identifikační číslo Státního pozemkového úřadu je 01312774.
- 1.5. Státní pozemkový úřad je podřízen Ministerstvu zemědělství.
- 1.6. Ústřední ředitel Státního pozemkového úřadu vydává tento Organizační řád za účelem stanovení zásad řízení, vymezení působnosti jednotlivých organizačních útvarů a organizačních jednotek Státního pozemkového úřadu (dále také „SPÚ“) a jejich vzájemných vztahů.

2. Základní organizační členění SPÚ

- 2.1. Státní pozemkový úřad je tvořen ústředím Státního pozemkového úřadu (dále jen „ústředí“) a krajskými pozemkovými úřady, které vykonávají činnost v rámci vyšších územních samosprávných celků (dále jen „krajský pozemkový úřad“ nebo „KPÚ“).
- 2.2. V čele Státního pozemkového úřadu je ústřední ředitel Státního pozemkového úřadu (dále jen „ústřední ředitel“), kterého jmenuje a odvolává ministr zemědělství.
- 2.3. Krajský pozemkový úřad řídí jeho ředitel. Ředitele KPÚ jmenuje a odvolává ústřední ředitel.
- 2.4. Jako orgán prvního stupně rozhoduje ve správním řízení krajský pozemkový úřad jakožto vnitřní organizační jednotka Státního pozemkového úřadu podle

územní působnosti; o odvolání proti jeho rozhodnutí rozhoduje ústředí, pokud jiný právní předpis nestanoví jinak.

- 2.5. Státní pozemkový úřad zřizuje pro řízení o pozemkových úpravách podle zákona č. 139/2002 Sb., o pozemkových úpravách a pozemkových úřadech a o změně zákona č. 229/1991 Sb., o úpravě vlastnických vztahů k půdě a jinému zemědělskému majetku, ve znění pozdějších předpisů, ve znění pozdějších předpisů, pobočky krajských pozemkových úřadů, jejichž územní působnost odpovídá území jednoho nebo více okresů. Tyto pobočky rozhodují v řízení o pozemkových úpravách jako orgány prvního stupně. O odvolání proti rozhodnutí pobočky rozhoduje ústředí.

3. Pravomoc a působnost SPÚ

- 3.1. Státní pozemkový úřad vykonává působnost podle zákona č. 503/2012 Sb., o Státním pozemkovém úřadu a o změně některých souvisejících zákonů (dále „zákon č. 503/2012 Sb.“) a podle zákona č. 229/1991 Sb., o úpravě vlastnických vztahů k půdě a jinému zemědělskému majetku, ve znění pozdějších předpisů, zákona č. 139/2002 Sb., o pozemkových úpravách a pozemkových úřadech a o změně zákona č. 229/1991 Sb., o úpravě vlastnických vztahů k půdě a jinému zemědělskému majetku, ve znění pozdějších předpisů, ve znění pozdějších předpisů, a zákona č. 92/1991 Sb., o podmínkách převodu majetku státu na jiné osoby, ve znění pozdějších předpisů, a zákona č. 428/2012 Sb., o majetkovém vyrovnání s církvemi a náboženskými společnostmi a o změně některých zákonů.
- 3.2. Státní pozemkový úřad při nakládání s majetkem a při převodu zemědělských pozemků a dalších nemovitých a movitých věcí, s nimiž je příslušný hospodařit, na jiné osoby postupuje tak, aby účinně hájil majetkové zájmy státu při dodržování povinností při hospodaření s majetkem.
- 3.3. Státní pozemkový úřad vytváří rezervu státních pozemků vymezených nařízením vlády k uskutečnění rozvojových programů státu schválených vládou. S pozemky z rezervy podle určení stanoveného nařízením vlády bezúplatně naloží ve prospěch ústředních orgánů státní správy, pro které byla rezerva vytvořena.
- 3.4. Státní pozemkový úřad může s právnickou osobou, které je svěřeno nakládání s lesy ve vlastnictví státu, uzavřít za Českou republiku písemnou smlouvu, na základě které by tato osoba převáděla pozemky oprávněné osobě podle § 11 odst. 2 zákona č. 229/1991 Sb., ve znění pozdějších předpisů; k takovému převodu však mohou být použity jen odloučené lesní pozemky podle jiného právního předpisu.

- 3.5. Státní pozemkový úřad je příslušný hospodařit též s nemovitostmi, které byly podle jiného právního předpisu ke dni předcházejícímu dni nabytí účinnosti zákona č. 503/2012 Sb. ve správě Pozemkového fondu České republiky. Dále je Státní pozemkový úřad příslušný hospodařit s pozemky nabytými podle § 15 odst. 3 zákona č. 219/2000 Sb., o majetku České republiky a jejím vystupování v právních vztazích, ve znění pozdějších předpisů. Ustanovení zákona č. 219/2000 Sb., ve znění pozdějších předpisů, upravující nakládání s majetkem státu ve prospěch jiných osob, se na tyto nemovitosti vztahují jen tehdy, pokud tento zákon nebo jiný právní předpis nestanoví jinak.
- 3.6. Státní pozemkový úřad je dále příslušný hospodařit se stavbami využívanými k vodohospodářským melioracím pozemků a souvisejícím vodním dílům ve vlastnictví státu, které ke dni předcházejícímu dni nabytí účinnosti zákona č. 503/2012 Sb. spravoval Pozemkový fond České republiky; pokud Pozemkový fond České republiky ke dni předcházejícímu dni nabytí účinnosti tohoto zákona stavby k vodohospodářským melioracím pozemků a související vodní díla ve vlastnictví státu nespravoval, je Státní pozemkový úřad příslušný hospodařit s těmito stavbami a vodními díly dnem nabytí účinnosti zákona č. 503/2012 Sb..
- 3.7. Výnosy z převodů majetku, provedených na základě realizace rozhodnutí o privatizaci podle zákona č. 92/1991 Sb., o podmínkách převodu majetku státu na jiné osoby, ve znění pozdějších předpisů, jsou vedeny Ministerstvem financí na zvláštním účtu a nejsou součástí státního rozpočtu.
- 3.8. S majetkem státu nebo majetkovými účastmi státu, vybranými k privatizaci podle § 5 zákona č. 92/1991 Sb., ve znění pozdějších předpisů, se nakládá pouze podle zákona č. 92/1991 Sb., ve znění pozdějších předpisů.

4. Členění a závaznost Organizačního řádu

- 4.1. Organizační řád je základní vnitřní normou Státního pozemkového úřadu. V návaznosti na zákon č. 503/2012 Sb. a na obecně závazné předpisy upravuje především vnitřní organizační strukturu SPÚ, postavení a působnost organizačních útvarů a organizačních jednotek SPÚ, zásady řízení SPÚ a obecné pravomoci a zodpovědnosti řídicích zaměstnanců.
- 4.2. Organizační řád se člení na Část všeobecnou, Část zvláštní a Společná a závěrečná ustanovení.
- **Část všeobecná** vymezuje základní principy a pravidla organizace a řízení SPÚ, která jsou společná pro všechny její organizační útvary a jednotky SPÚ.
 - **Část zvláštní** vymezuje hlavní působnosti jednotlivých organizačních útvarů a jednotek SPÚ.

- **Společná a závěrečná ustanovení** stanoví nezbytnost pružného přístupu a spolupráce při aplikaci ustanovení této normy a postup při její novelizaci.

Nedílnou součástí Organizačního řádu je grafické schéma organizační struktury SPÚ.

- 4.3. Organizační řád SPÚ vydává ústřední ředitel s předchozím souhlasem ministra zemědělství.
- 4.4. Organizační řád je závazný pro všechny zaměstnance SPÚ, vedoucí zaměstnanci jsou povinni s ním seznámit své podřízené zaměstnance.

5. Organizační struktura SPÚ

5.1. Organizační útvary a organizační jednotky SPÚ

Organizační útvary a organizační jednotky SPÚ zajišťují činnosti, které vyplývají ze zákona.

5.1..1. a) Základními organizačními útvary SPÚ jsou:

- na úrovni ústředí SPÚ
 - úsek
 - odbor

b) Organizačními jednotkami SPÚ jsou KPÚ:

- na úrovni KPÚ
 - pobočka
 - odloučené pracoviště

5.1..2. V rámci odborů a KPÚ jsou oddělení stanovená tímto organizačním řádem.

5.1..3. V čele SPÚ stojí ústřední ředitel, který zároveň řídí svůj vlastní úsek.

5.1..4. V čele ostatních úseků vždy stojí náměstek ústředního ředitele, který je přímo podřízen ústřednímu řediteli.

5.1..5. Každý úsek náměstka má svůj samostatný sekretariát.

5.1..6. V čele odboru stojí ředitel odboru, který je přímo podřízen ústřednímu řediteli nebo jeho náměstkovi.

- 5.1..7. V rámci úseků mohou být vedle bezpečnostního ředitele a interního auditora zřizovány i další samostatné pracovní pozice, tito zaměstnanci jsou přímo podřízeni ústřednímu řediteli nebo příslušnému náměstkovi.
- 5.1..8. V čele oddělení odboru stojí vedoucí oddělení, který je přímo podřízen řediteli odboru.
- 5.1..9. V čele KPÚ stojí ředitel, který je podřízen ústřednímu řediteli.
- 5.1..10. V čele oddělení KPÚ stojí vedoucí oddělení, který je přímo podřízen řediteli KPÚ.
- 5.1..11. SPÚ zřizuje pobočky krajských pozemkových úřadů, jejichž územní působnost odpovídá území jednoho nebo více okresů a odloučená pracoviště krajských pozemkových úřadů.
- 5.1..12. V čele pobočky a odloučeného pracoviště stojí vedoucí pobočky a vedoucí odloučeného pracoviště, kteří jsou přímo podřízeni řediteli KPÚ.
- 5.1..13. Působnosti organizačních útvarů a organizačních jednotek jsou rámcově vymezeny ve „II. ČÁSTI ZVLÁŠTNÍ“ tohoto Organizačního řádu.

5.2. Vedoucí zaměstnanci SPÚ

- 5.2..1. Vedoucími zaměstnanci ústředí jsou:
 - a. ústřední ředitel
 - b. náměstek ústředního ředitele
 - c. ředitel odboru ústředí, bezpečnostní ředitel a interní auditor
 - d. vedoucí oddělení ústředí
- 5.2..2. Vedoucími zaměstnanci KPÚ jsou:
 - a. ředitel KPÚ
 - b. vedoucí oddělení KPÚ
 - c. vedoucí pobočky
 - d. vedoucí odloučeného pracoviště

5.3. Komise SPÚ

- 5.3..1. Komise SPÚ jsou zřizovány ústředním ředitelem pro záležitosti, které mají význam pro řízení SPÚ.
- 5.3..2. Komise SPÚ mají svůj statut, který definuje jejich působnost.

5.4. Zásady zřizování organizačních útvarů

- 5.4..1. O organizačním uspořádání SPÚ rozhoduje ústřední ředitel s předchozím souhlasem ministra zemědělství.
- 5.4..2. Návrh na organizační změny zpracovává příslušný ředitel odboru ve spolupráci s odborem personálním a ústřednímu řediteli jej předkládá příslušný náměstek ústředního ředitele; u odborů v úseku ústředního ředitele je zpracovaný návrh předkládán přímo ústřednímu řediteli.
- 5.4..3. Návrh na organizační změnu musí respektovat principy uvedené v tomto Organizačním řádu a musí zdůvodnit přínosy, které bude mít tato změna pro SPÚ.

6. Principy zastupování a delegování působnosti

- 6.1. Vedoucí zaměstnanec je oprávněn delegovat přesně vymezenou část své působnosti na kteréhokoliv jemu podřízeného zaměstnance, ale pouze o jednu úroveň níže s tím, že další delegování této působnosti není možné. Tím není dotčena úprava zastupování při podepisování stanovena Podpisovým řádem
- 6.2. Ústřední ředitel je po dobu své nepřítomnosti zastupován 1. náměstkem.
- 6.3. V případě nepřítomnosti ústředního ředitele a 1. náměstka lze pověřit zastupováním jiného náměstka. Toto pověření zastupováním je provedeno ústředním ředitelem písemnou formou.
- 6.4. Ředitel odboru nebo KPÚ určí z podřízených zaměstnanců svého stálého zástupce. Pověření zastupováním je provedeno písemnou formou po předchozím projednání s příslušným nadřízeným vedoucím zaměstnancem a po schválení ústředním ředitelem.
- 6.5. Ředitel odboru nebo KPÚ zároveň zajistí zastupitelnost zaměstnanců v běžné agendě.

7. Systém vnitřních norem SPÚ

- 7.1. Činnost SPÚ je upravena soustavou obecně závazných právních předpisů, vlastních vnitřních norem a řídicích aktů. Smyslem vnitřních norem a řídicích aktů je upravit metody a pracovní postupy podle společných zásad.

8. Jednání a podepisování za SPÚ

- 8.1. Jednání a podepisování za SPÚ se řídí obecně závaznými právními předpisy, tímto Organizačním řádem a Podpisovým řádem, případně jinými vnitřními předpisy.

II. ČÁST ZVLÁŠTNÍ

Hlavní působnosti organizačních útvarů

1. Úsek ústředního ředitele

1.1. Působnost a členění úseku

Úsek zajišťuje činnosti související s vrcholovým řízením a administrativou SPÚ, se správou a řízením SPÚ, s rozvojem systémů organizace a řízení a interních a externích komunikací. V rámci úseku jsou zajišťovány činnosti v oblasti personalistiky, bezpečnosti, veřejných zakázek, interního auditu a kontroly.

Úsek je řízen ústředním ředitelem a člení se na organizační útvary s níže uvedenou působností:

- Odbor kontroly a stížností
 - Oddělení kontroly
 - Oddělení stížností
- Odbor personální
 - Oddělení personální
 - Oddělení řízení lidských zdrojů
- Odbor řízení krajských pozemkových úřadů
 - Oddělení řízení krajských pozemkových úřadů
 - Oddělení inspekce
- Odbor veřejných zakázek
 - Oddělení veřejných zakázek pro pozemkové úpravy
 - Oddělení ostatních veřejných zakázek
- Kancelář ústředního ředitele

V přímé podřízenosti ústředního ředitele působí interní auditor a bezpečnostní ředitel, s níže uvedenou působností:

- Interní auditor
- Bezpečnostní ředitel

1.2. Působnost odborů úseku

a. Odbor kontroly a stížností

- Sestavování plánů kontrol na stanovené období
- Provádění vlastní kontrolní akce vyplývající z příslušných zákonů, interních předpisů a potřeb SPÚ
- Sledování plnění přijatých opatření na základě výsledků kontrol a šetření stížností
- Zpracovávání periodické zprávy o výsledcích kontrol
- Vytváření metodiky pro kontrolní činnost a metodické řízení organizačních útvarů a organizačních jednotek
- Zajišťování spolupráce s vnějšími kontrolními orgány
- Řešení podnětů mající povahu stížností dle vnitřního předpisu
- Zajišťování spolupráce s orgány činnými v trestním řízení
- Zajišťování centrální evidence kontrol, stížností a spolupráce s orgány činnými v trestním řízení

b. Kancelář ústředního ředitele

- Zabezpečení a koordinace všech činností spadajících do působnosti ústředního ředitele, příprava podkladů pro jeho jednání, asistentské a administrativní práce pro ústředního ředitele
- Zajišťování evidence spisové agendy kanceláře ústředního ředitele v souladu s vnitřními předpisy
- Zajišťování styku se sdělovacími prostředky, shromažďování informací o SPÚ v médiích a zajištění publicity SPÚ
- Provádí pravidelný monitoring médií
- Organizování tiskových konferencí
- Zajišťování poradensko-analytického servisu pro ústředního ředitele

c. Odbor personální

- Kompletní zabezpečení personálních činností (zpracování podkladů, pro uzavření pracovních smluv nebo dohod o pracích konaných mimo pracovní poměr nebo ukončení pracovního poměru nebo dohod o pracích konaných mimo pracovní poměr)
- Zabezpečení agendy spojené se změnami pracovního poměru
- Zajištění administrativní podpory personální agendy
- Zpracovávání agendy mateřských a rodičovských dovolených
- Vedení kompletní personální metodiky a odměňování a sledování jejího naplňování
- Tvorba vnitřních předpisů pro odměňování zaměstnanců,

- Sestavování a zpracování návrhů rozpočtů, rozborů a přehledů z oblasti čerpání platových prostředků, rozpracování systemizačních ukazatelů ve vztahu na platové prostředky do projektu platové politiky
- Zpracování návrhu systemizace pracovních míst
- Zajištění vyhodnocení obsazování funkčních míst podle schválené organizační struktury
- Definování koncepce a metodiky sociální politiky a zabezpečení správy FKSP, organizační zajištění a realizace sociální politiky
- Zajištění činnosti související s kolektivním vyjednáváním s odborovými organizacemi
- Organizace výběrových řízení v personální oblasti a zajištění agendy spojené s výběrem zaměstnanců
- Zabezpečení vzdělávání a rozvoje zaměstnanců, povinných školení BOZP a PO, preventivní lékařské péče
- Zpracování a evidence zvyšování vzdělání zaměstnanců
- Evidence podkladů pro povolování podnikatelské činnosti

d. Odbor řízení krajských pozemkových úřadů

- Operativní řízení a organizace výkonu činností KPÚ
- Evidence výkonů jednotlivých KPÚ
- Hodnocení plnění svěřené agendy na KPÚ
- Průběžná kontrola dodržování metodických pokynů na jednotlivých KPÚ
- Personální a platové návrhy týkající se KPÚ
- Zpracování návrhů na nastavení procesů a organizace agendy KPÚ

e. Odbor veřejných zakázek

- Vypisování zadávacích řízení na základě požadavků od organizačních útvarů a organizačních jednotek a vedení evidence těchto požadavků
- Koordinace a řízení činností spojených s přípravou, průběhem a ukončením veřejných zakázek (dále jen VZ) a výběrem dodavatelů
- Zpracování a předkládání podkladů o jednotlivých VZ ke schvalovacím / rozhodovacím procesům vedení úřadu
- Spolupráce při přípravě smluv a ostatních dokumentů souvisejících s VZ
- Mapování dodavatelských trhů v rámci jednotlivých oblastí dodávek, služeb, stavebních prací
- Předávání návrhů na doplňování seznamu potenciálních dodavatelů v rámci VZ
- Vedení seznamu potenciálních dodavatelů v rámci zadávacího řízení
- Zpracování a předkládání analýz stavu VZ a vybraných dodavatelů včetně jejich ekonomického vyhodnocení
- Zajištění administrace, realizace a evidence poptávkových řízení a VZ v souladu se zákonem

- Zpracování vnitřních předpisů týkajících se VZ

f. Interní auditor

- Nezávislé a objektivní přezkoumávání a vyhodnocování všech činností, pracovních postupů, řídicích a kontrolních procesů SPÚ
- Provádění auditů v souladu se zákonem č. 320/2001 Sb., ve znění pozdějších předpisů
- Sestavování plánů auditů
- Provádění plánovaných auditů (všech typů)
- Provádění mimořádných auditů vyžádaných ústředním ředitelem
- Předkládání návrhů doporučení ke zlepšení auditovaných oblastí
- Provádění průběžného monitoringu plnění přijatých doporučení
- Spolupráce s externími subjekty (auditoři, poradenské společnosti apod.)
- Tvorba vnitřních norem o auditním procesu

g. Bezpečnostní ředitel

- Krizové plánování a řešení mimořádných opatření
- Předcházení nežádoucím událostem, které by mohly mít negativní dopad vzhledem k SPÚ
- Koordinace a dohled nad činnostmi v oblasti bezpečnosti práce, požární bezpečnosti, fyzické bezpečnosti apod.
- Vytváření systému a metodiky řízení bezpečnostních rizik
- Organizace opatření a materiálního zajištění krizového řízení
- Organizace vydávání certifikátů k elektronickým podpisům a administrativy s tím spojené

1. Úsek řízení odborných činností

2.1 Působnost a členění úseku

Úsek zajišťuje činnosti související s odborným řízením KPÚ, dále zajišťuje metodické řízení KPÚ, poboček a odloučených pracovišť.

Úsek je řízen 1. náměstkem ústředního ředitele a člení se na organizační útvary s níže uvedenou působností:

- Odbor řízení správy nemovitostí
 - Oddělení majetkoprávních vztahů
 - Oddělení správy nemovitostí
 - Oddělení správy vodohospodářských děl
- Odbor řízení pozemkových úprav
 - Oddělení řízení pozemkových úprav a odborného dohledu
 - Oddělení technické podpory a statistiky
- Odbor půdní služby a ochrany krajiny
 - Oddělení aplikace pozemkových úprav pro rozvoj venkova
 - Oddělení ochrany půdy, monitoringu a půdoznalství

2.2 Působnost odborů úseku

a. Odbor řízení správy nemovitostí

- Výkon a řízení správy nemovitostí, s nimiž je SPÚ příslušný hospodařit, v rozsahu stanoveném příslušnými právními předpisy, včetně účasti ve správních řízeních
- Metodické řízení a kontrola organizačních jednotek SPÚ v oblasti správy nemovitostí
- Zajišťování pojištění a likvidace pojistných událostí na nemovitostech, k nimž má SPÚ příslušnost hospodaření
- Řešení problematiky energetických zařízení v oblasti ochrany ovzduší a hlášení do ISPOP
- Řízení a kontrola organizačních jednotek SPÚ v oblasti výkonu práva myslivosti na pozemcích, k nimž má SPÚ příslušnost hospodaření
- Zajišťování agendy zalesňování pozemků, s nimiž je SPÚ příslušný hospodařit
- Zajišťování agendy výběru znalců a odhadců

- Zajišťování a řízení agendy mandátních smluv v oblasti správy nemovitostí
- Řízení a kontrola organizačních jednotek SPÚ v oblasti
 - evidence nemovitostí v katastru nemovitostí
 - uzavírání a ukončování nájemních smluv, dohod o zaplacení úhrady za užívání nemovitosti, dohod spoluvlastníků o užívání společné věci a smluv o výpůjčce
 - uzavírání smluv o smlouvách budoucích o zřízení věcného břemene, smluv o zřízení věcného břemene a smluv majících povahu plnění odpovídajícího věcnému břemeni
 - uzavírání a ukončování smluv o umístění informačních a reklamních zařízení a staveb pro reklamu na nemovitostech
 - prověřování vlastnických vztahů k nemovitostem, s nimiž je SPÚ příslušný hospodařit
- Rozhodování o změně splatnosti nájemného, tj. o odkladu splatnosti nájemného od 2 do 6 měsíců celkem
- Rozhodování o poskytování slev nájemného
- Správa rezervy státních pozemků pro rozvojové programy státu
- Řešení specifické problematiky nad rámec metodických pokynů na základě vnitřních i vnějších podnětů
- Tvorba a aktualizace vnitřních předpisů na základě potřeb nebo vnějších podnětů v rozsahu své působnosti, včetně jejich výkladu
- Spolupráce při tvorbě a aktualizaci informačních systémů v oblasti správy nemovitostí
- Správa, údržba a provoz hlavních odvodňovacích zařízení a s tím souvisejících vodních děl
- Aktualizace manipulačních a provozních řádů a povolení k nakládání s vodami
- Provádění udržovacích prohlídek za účelem zjištění stavu a funkčnosti staveb nebo jejich částí a pro posouzení nutnosti jejich údržby
- Spolupráce se správci povodí, správci vodních toků, vodoprávními úřady a územními samosprávnými celky při zajišťování činností souvisejících se správou vodohospodářského majetku a poskytování potřebné součinnosti
- Evidence vydaných vyjádření souvisejících se správou vodních děl
- Zajišťování povolení a stanovisek dotčených orgánů potřebných k činnostem ve smyslu vodního zákona, stavebního zákona a dalších právních předpisů souvisejících s výkonem odborné činnosti
- Poskytování poradenské činnosti a vydávání odborných stanovisek v oblasti své působnosti a činnosti, vč. poradenské činnosti o vybudovaných hlavních a podrobných odvodňovacích zařízeních s využitím dostupných technických dokumentací
- Zastupování SPÚ ve správních řízeních týkajících se správy vodních děl

- Součinnost s organizačními útvary a organizačními jednotkami SPÚ, zejména v případě převodů pozemků pod vodními díly
- Evidence smluv uzavíraných v souvislosti se správou vodních děl
- Majetkoprávní vypořádání vodohospodářského majetku včetně souvisejících pozemků
- Majetková evidence, inventarizace a identifikace vodohospodářského majetku včetně souvisejících pozemků

b. Odbor řízení pozemkových úprav

- Zpracování celostátní koncepce pozemkových úprav, usměrňování jejich postup a provádění na základě příslušných metodických pokynů a dalších materiálů
- Řízení výkonu státní správy na úseku pozemkových úprav
- Příprava návrhů pro úpravy právních předpisů v oboru dané působnosti
- Odvolací orgán proti rozhodnutí poboček KPÚ o pozemkových úpravách, který přezkoumává pravomocná rozhodnutí poboček KPÚ ve smyslu zákona č. 500/2004 Sb., správní řád, ve znění pozdějších předpisů, a zpracovává návrhy stanovisek k opravným prostředkům (rozkladům) pro jednání zvláštní (rozkladové) komise ministra a stanoviska pro jednání soudů a jiných orgánů a úřadů
- Příprava rozhodnutí o udělení, příp. odnětí úředních oprávnění o odborné způsobilosti k projektování pozemkových úprav podle § 18 zákona č. 139/2002 Sb., o pozemkových úpravách a pozemkových úřadech a o změně zákona č. 229/1991 Sb., o úpravě vlastnických vztahů k půdě a jinému zemědělskému majetku, ve znění pozdějších předpisů
- Spolupráce s ČÚZK na digitalizaci katastrálních map (v rámci návrhů pozemkových úprav), včetně dalších činností týkajících se katastru nemovitostí,
- Provádění odborných dohledů nad realizací společných zařízení
- Koordinování a metodické řízení činnosti regionálních dokumentačních komisí
- Organizování činnosti Ústřední dokumentační komise
- Aplikace výměnného formátu pozemkových úprav v praxi

c. Odbor půdní služby a ochrany krajiny

- Podílení se na zajišťování výzkumu, vzdělávání a osvětové činnosti v oboru pozemkových úprav, využití a ochrany půdy, meliorací, zvelebení a ochrany krajiny a zemědělského půdního fondu
- Zajišťování aktualizace, údržby a vedení Celostátní databáze bonitovaných půdně ekologických jednotek (BPEJ), včetně doplňování mapových podkladů,

- Zajišťování kontroly změn průběhů linií BPEJ při provádění KPÚ
- Provádění šetření odvolacích řízení a zpracování dat BPEJ pro tvorbu digitálních katastrálních map
- Zajišťování domapování BPEJ pro Registr evidence půdy – LPIS
- V oblasti bonitace půd a půdoznalství metodicky a organizačně řídí činnost KPÚ ve spolupráci s odbornou organizací
- Zajišťování výdeje dat pro územně analytické podklady,
- Zajišťování údržby a aplikace numerické databáze BPEJ
- Metodické a organizační zajišťování práce se zařízením GPS s použitím korekčních signálů CZEPOS včetně proškolení pracovníků KPÚ
- Spolupráce při tvorbě a aktualizaci právních předpisů, metodických postupů a příruček v oblasti hodnocení a ochrany půdy
- Zajištění každoročního zpracování harmonogramu provádění aktualizace údajů BPEJ v součinnosti s odbornou organizací
- Spolupráce s Českým úřadem zeměměřičských a katastrálních na digitalizaci katastrálních map včetně dalších činností týkající se katastru nemovitostí.
- Zajišťování provozu, vyhodnocení událostí a zpracování údajů z databáze webového portálu „Monitoring eroze zemědělské půdy“, „Monitoring sucha“ a dalších webových aplikací
- Zajišťování implementace protierozních a protipovodňových opatření v rámci schválených společných zařízení komplexních pozemkových úprav do vrstvy erozní ohroženosti (GAEC)
- Odborné zajištění vývoje, správy a aktualizace výměnného formátu pozemkových úprav včetně tvorby a aktualizace metodik
- Zajištění metodické podpory KPÚ v aplikaci Pozemkové úpravy v rámci portálu eAGRI
- Zajištění správy a údržby příslušných aplikací
- Zajištění vystavování informací v portálu eAGRI
- Shromažďování údajů v rámci své působnosti o činnostech poboček KPÚ a provádění jejich statistického vyhodnocení. Ve spolupráci s ŘO PRV a SZIF provádění kontroly realizací projektů v opatření „Pozemkové úpravy“ PRV pro dané období
- Metodické vedení KPÚ při podávání a administraci projektů v rámci Opatření „Pozemkové úpravy“ PRV pro dané období
- Podílí se na přípravě plánů, programů a projektů zahraniční pomoci v oblastech činností KPÚ
- Spolupráce s odborem ekonomickým při rozdělování finančních prostředků určených pro pozemkové úpravy

2. Úsek ekonomiky a provozu

3.1 Působnost a členění úseku

Úsek zajišťuje podpůrné služby a činnosti pro organizační útvary, ústředí a síť pracovišť SPÚ. Jedná se zejména o podporu v oblasti finančního řízení a ekonomiky, v oblasti vnitřní správy, majetku a ICT podpory.

Úsek je řízen náměstkem ústředního ředitele a člení se na organizační útvary s níže uvedenou působností:

- Odbor ekonomický
 - Oddělení evidence majetku
 - Oddělení finančního řízení
 - Oddělení účetnictví a mezd
 - Oddělení rozpočtictví a finanční kontroly
- Odbor vnitřní správy
 - Oddělení vnitřní správy a autoprovozu
 - Oddělení spisové služby
- Odbor správy a vymáhání pohledávek
 - Oddělení analýzy a správy směnek
 - Oddělení pohledávek z privatizace
 - Oddělení pohledávek z nájemného
- Odbor ICT
 - Oddělení analýz a programového vývoje
 - Oddělení technické podpory a provozu ICT

3.2 Působnost odborů úseku

a. Odbor ekonomický

- Zpracování rozpočtu na příslušný rok – stanovení rozpočtové skladby příjmů a výdajů SPÚ
- Řešení rozpočtového opatření a případného rozpočtového provizoria
- Sledování, průběžná kontrola a vyhodnocování plnění rozpočtu a rozpočtových opatření
- Zpracování účetních závěrek v souladu s platnou legislativou
- Zajištění provedení auditu roční účetní závěrky
- Sledování a vyhodnocování výsledků hospodaření

- Tvorba a realizace strategie a koncepce finanční kontroly ve spolupráci s odborem kontroly a stížností a interním auditorem
- Sledování veškerých výdajů v souladu s platnou legislativou a metodikou zohledňující požadavky vedení organizace
- Zabezpečení agendy statistických výkazů a průběžné vyhodnocení výsledků hospodaření
- Vedení centrální evidence majetku
- Sledování a aplikace právních norem regulujících oblast státní správy, zejména v oblastech účetnictví, rozpočetnictví, statistiky, finančního hospodaření a výkaznictví
- Zpracování interních norem za oblasti účetnictví a rozpočetnictví
- Zajištění úplné účetní evidence SPÚ a platebního styku SPÚ s bankovními a nebankovními institucemi
- Zajištění likvidace cestovních náhrad
- Plnění funkce pokladny
- Zabezpečení kompletní mzdové agendy včetně zaúčtování a výkaznictví
- Zpracování dokladů evidence zákonných odvodů zaměstnavatele
- Zpracování výkazů evidence docházky zaměstnanců organizace

b. Odbor vnitřní správy

- Kompletní správa budov ve vlastnictví SPÚ, zajištění pronájmu sídel a vybavení prostor, včetně zajištění služeb
- Zajištění spolupráce s inventarizační komisí a odborem ekonomickým při inventarizaci majetku
- Zabezpečení činností souvisejících s provozem budov
- Nákup, provoz, opravy, pojištění, likvidace a evidence předmětů drobného hmotného majetku (DHM), dlouhodobého hmotného majetku (DDHM) a spotřebního materiálu
- Zpracování a aktualizace vnitřních předpisů pro oblast autoprovozu
- Zajištění autoprovozu
- Zajištění agenda BOZP a PO
- Odpovědnost za plnění legislativních požadavků v oblasti autoprovozu
- Organizace opatření a materiálního zajištění krizového řízení
- Provoz centrální spisovny
- Zajištění provozu podatelny ústředí
- Provádění metodických pomoci a následných kontrol SPÚ v oblasti archivnictví a spisové služby
- Koordinace tvorby, evidence a distribuce vnitřních předpisů

c. Odbor správy a vymáhání pohledávek

- Evidence pohledávek předaných odboru správy a vymáhání pohledávek ostatními organizačními útvary a organizačními jednotkami

- Správa a vymáhání pohledávek ze všech typů smluv o převodu nemovitostí
- Správa a vymáhání pohledávek z nájmu nebo užívání nemovitostí bez právního důvodu
- Správa a vymáhání pohledávek z dalších závazkových vztahů, tj. náhrady škod, bezdůvodné obohacení (např. z neplatné smlouvy, z plnění nad rámec restitučního nároku, z ručených úvěrů, z pracovněprávních vztahů a jiných právních vztahů)
- Správa a vymáhání pohledávek z dohod o uznání dluhu zajištěných směnkami, vč. evidence všech vystavených smenek
- Zpracování a předkládání materiálů k rozhodnutí vedení úřadu o způsobu řešení pohledávek
- Realizace rozhodnutí ústředního ředitele o způsobu řešení pohledávek
- Příprava analýz a rozborů pohledávek SPÚ pro ústředního ředitele a náměstky
- Spolupráce na tvorbě optimálních procesů vymáhání pohledávek
- Zpracování a aktualizace metodických pokynů a případných dalších předpisů pro oblast správy a vymáhání pohledávek
- Metodické řízení a kontrola příslušných organizačních útvarů v oblasti správy a vymáhání pohledávek
- Archivace ukončených spisů a ostatních listin dle interních předpisů

d. Odbor ICT

- Zajištění vývoje a údržby informačního systému SPÚ a údržby dat z externích zdrojů
- Vytváření strategie a plánování rozvoje informačního systému
- Zpracování analýzy požadavků na změny v návaznosti na strategii, koncepci a plán rozvoje
- Řízení a realizace změn informačního systému
- Zajištění financování a rozvoj programů, vč. jejich aktualizace v souladu s právními předpisy
- Zpracování metodiky a metodických pokynů jednotlivých informačních systémů
- Zabezpečení agendy ICT projektů, řízení projektů - projektová kancelář
- Zajištění provozu systémů ICT
- Údržba softwarového a hardwarového vybavení
- Zajištění správy, údržby a archivace datové základny SPÚ ve spolupráci s dodavatelem služeb, garanty a správci dat
- Vytváření a údržba metodiky bezpečnosti informačních technologií
- Zajištění centrální uživatelské podpory
- Řízení decentralizované uživatelské podpory
- Spolupráce s ostatními organizačními útvary v oblasti rozvoje a tvorby softwarového vybavení

3. Úsek restitucí a převodů majetku

4.1 Působnost a členění úseku

Úsek zajišťuje činnosti v oblasti restitucí, privatizace a převodů majetku a právních služeb.

Úsek je řízen náměstkem ústředního ředitele a člení se na organizační útvary s níže uvedenou působností:

- Odbor řízení restitucí
 - Oddělení řízení restitučních náhrad a přímých restitucí
 - Oddělení majetkového vyrovnání
- Odbor řízení privatizace a převodu majetku
 - Oddělení privatizačních projektů
 - Oddělení převodů a metodiky
 - Oddělení realizace převodů
- Odbor právní
 - Oddělení právních služeb
 - Oddělení soudních sporů

4.2 Působnost odborů úseku

a. Odbor řízení restitucí

Uspokojování restitučních nároků oprávněných osob podle zákona č. 229/1991 Sb., o úpravě vlastnických vztahů k půdě a jinému zemědělskému majetku, ve znění pozdějších předpisů (zákon o půdě), a to zejména:

- Řízení evidence nároků oprávněných osob, popř. ověřování jejich výše
- Stanovení výše peněžité náhrady za nevydané pozemky podle § 11 odst. 1 zákona o půdě
- Stanovení výše finanční náhrady (cenné papíry do výše stanovené zvláštním předpisem za nevydané, znehodnocené nebo odstraněné stavby, pokud náhradu poskytuje za obec, kraj nebo stát, nebo pokud tento závazek převzal od povinné osoby, podle § 18a odst. 2 zákona o půdě)

- Stanovení výše finanční náhrady (cenné papíry do výše stanovené zvláštním předpisem za živý a mrtvý inventář a zásoby v případech, kdy nelze zjistit povinnou osobu) atd.
- Zpracování příkazů k vystavení cenných papírů Ministerstvem financí ČR (jako finanční náhradu)
- Metodické vedení KPÚ
- Zpracování metodických pokynů ke sjednocení činnosti KPÚ
- Poskytování odborné pomoci zaměstnancům KPÚ a dalším organizačním útvarům
- Poskytování informací a odborné pomoci oprávněným osobám, orgánům státní správy apod.
- Zajištění informačního servisu pro KPÚ ve věci započítávání nároků dle zákona o půdě na kupní cenu prodávané půdy
- Zpracování inventarizace restitučních nároků
- Řízení evidence ostatních pohledávek vzniklých z restitučních plnění
- Zpracování a předání odboru ekonomickému účetní doklady k účtování o restitučních závazcích
- Zajištění odborného vývoje informačního systému a podílení se na vývoji a údržbě navazujících aplikací

Uspokojování restitučních nároků oprávněných osob podle zákona č. 428/2012 Sb., o majetkovém vyrovnání s církvemi a náboženskými společnostmi, a to zejména:

- Vedení centrální evidence výzev k vydání zemědělské nemovitosti církvím a náboženským společnostem
- Vedení centrální evidence restitučních nároků církví a náboženských společností
- Vedení centrální evidence dohod o vydání zemědělské nemovitosti církvím a náboženským společnostem
- Zpracování metodických pokynů vydávání církevního majetku
- Provádění kontroly formálních náležitostí a věcného obsahu výzev k vydání zemědělské nemovitosti a dohod o vydání zemědělské nemovitosti církvím a náboženským společnostem
- Metodické vedení KPÚ
- Poskytování odborné pomoci zaměstnancům KPÚ a dalším organizačním útvarům a oprávněným osobám, tj. církvím a náboženským společnostem
- Rozhodování o odvolání proti rozhodnutím PÚ vydaným ve smyslu § 4a zákona č. 229/1991 Sb., o úpravě vlastnických vztahů k půdě a jinému zemědělskému majetku, ve znění pozdějších předpisů, pokud z jiných právních předpisů nevyplývá něco jiného,
- Přezkoumávání pravomocných rozhodnutí KPÚ ve smyslu § 94 (popřípadě § 100) zákona č. 500/2004 Sb., o správním řízení (správní řád), ve znění pozdějších předpisů, v rozsahu své působnosti

- Zpracovávání stanoviska k opravným prostředkům (rozkladům) pro jednání zvláštní (rozkladové) komise ministra a stanoviska pro jednání soudů a jiných orgánů a úřadů, týkajících se oblasti upravené zákonem č. 229/1991 Sb., o úpravě vlastnických vztahů k půdě a jinému zemědělskému majetku, ve znění pozdějších předpisů, a dalších navazujících předpisů
- Organizování lustrací nemovitých věcí (u KPÚ) v majetku státu

b. Odbor řízení privatizace a převodu majetku

- Zajišťování metodického vedení KPÚ při odstátnění majetku ve smyslu zákona č. 92/1991 Sb., zákona č. 503/2012 Sb., zákona č. 229/1991 Sb.
- Zpracovávání metodických pokynů pro privatizaci a převody majetku dle příslušné platné legislativy a zajišťování jejich průběžné aktualizace
- Metodické řízení a vedení KPÚ
- Zajišťování předložení privatizačních projektů do schvalovacího procesu, který obstarává Ministerstvo financí, spolupracuje s orgány státní správy (Ministerstvo zemědělství, Ministerstvo financí, Ministerstvo životního prostředí, atd.) v přípravné fázi zpracování privatizačních projektů
- Metodické zajišťování následné realizace rozhodnutí Ministerstva financí o způsobu privatizace, včetně odborné gesce vlastní realizace
- V případě potřeby zajišťování změny rozhodnutí o privatizaci ve spolupráci s příslušnými krajskými pracovišti a Ministerstvem financí, tzv. revokace
- Řešení problematiky odkladů splátek samostatných privatizačních jednotek
- Zajišťování zadávání a zpracování ekologických auditů dle své působnosti
- Metodické řízení archivace samostatných privatizačních jednotek krajských pracovišť ev. odloučených pracovišť a zároveň zajišťování veškeré evidence všech privatizačních projektů
- Zajišťování změny smluvních vztahů samostatných privatizačních jednotek u projektů uzavřených a vedených na sekci privatizace, vedení evidence dlužníků a privatizačních projektů
- Zajišťování zrušení předkupních a zástavních práv u privatizačních jednotek
- Zajišťování průřezové analytické činnosti odboru, včetně výstupů pro rozhodující orgány v rámci SPÚ
- Zajišťování provádění inventarizace dle příslušných účtů
- Sestavování a provádění kontroly veřejné nabídky pozemků dle § 12 zákona č. 503/2012 Sb. a zveřejňování na internetových stránkách
- Realizování vyřazování pozemků z veřejné nabídky dle § 12 zákona o č. 503/2012 Sb. a zveřejňování vyřazení na internetových stránkách
- Zveřejňování obchodní veřejné soutěže dle § 13 zákona č. 503/2012 Sb. na internetových stránkách

- Řešení problematiky předkupních práv dle § 15 zákona č. 503/2012 Sb.
- Zajišťování souhlasů s převody zemědělských pozemků s trvalými porosty zřízenými nájemcem v rámci jeho předkupního práva dle § 21 odst. 3 zákona č. 503/2012 Sb.
- Posuzování zamýšlených převodů podle § 11a odst. 11 zákona č. 229/1991 Sb. (zvláště komplikované případy)
- Podílení se na zpracování a údržbě stávajících programových aplikací
- Zpracování podkladů k rozhodnutí o bezúplatných převodech nemovitostí dle zákona č. 503/2012 Sb. a zákona č. 219/2000 Sb.
- Realizace kupní a směnné smlouvy dle zákona č. 229/1991 Sb. a kupní smlouvy pro těžbu nerostů dle zákona č. 44/1988 Sb.
- Zajišťování zrušení předkupních práv u kupních smluv realizovaných dle zákona č. 229/1991 Sb.
- Metodické řízení činnosti spojené se zrušením a vypořádáním podílového spoluvlastnictví
- Řešení problematiky investičních záměrů na pozemcích ve vlastnictví státu s příslušností hospodařit s majetkem státu SPÚ (územní a stavební řízení, těžba nerostů, odnětí pozemků ze zemědělského půdního fondu)
- Řešení problematiky neoprávněně zastavěných pozemků ve vlastnictví státu s příslušností hospodařit s majetkem státu SPÚ

c. Odbor právní

- Zajištění právního poradenství, právních stanovisek v SPÚ
- Vyjádření a výklady ústřednímu řediteli, náměstkům ředitele a jednotlivým organizačním útvarům a organizačním jednotkám
- Zpracování právních stanovisek k legislativním návrhům vlády nebo jiných předkladatelů
- Příprava podkladů a účast na jednání k odstranění rozporů vzniklých v připomínkovém řízení
- Zpracování právních analýz a stanovisek pro potřeby plnění úkolů SPÚ
- Jednání s orgány státní správy, Parlamentem ČR, profesními organizacemi a sdruženími
- Nastavení systému pro odvolací řízení, podpora vedení SPÚ v procesu odvolacího řízení, zajišťování organizační a právní podpory organizačních útvarů v odvolacím řízení
- Evidence a vyhodnocování výsledků odvolacích řízení
- Zpracovávání právních analýz a zobecňování výsledků soudních sporů a smírčích jednání
- Zastupování nebo zajištění zastupování SPÚ před soudy a správními úřady
- Zajištění evidence soudních sporů

4. Krajský pozemkový úřad

4.1. Působnost a členění KPÚ

Krajský pozemkový úřad jako vnitřní organizační jednotka SPÚ vykonává činnost v rámci vyšších územních samosprávných celků. KPÚ rozhoduje ve správním řízení jako orgán prvního stupně.

V čele KPÚ je ředitel. KPÚ se člení na oddělení:

- Oddělení pozemkových úprav
- Oddělení restitucí
- Oddělení privatizace a převodů
- Oddělení správy majetku

SPÚ zřizuje pobočky krajských pozemkových úřadů, jejichž územní působnost odpovídá území jednoho nebo více okresů a odloučená pracoviště krajských pozemkových úřadů.

KPÚ řídí pobočky zajišťující pozemkové úpravy a odloučená pracoviště zajišťující výkon správy majetku, restitucí a převodů majetku, přičemž pobočka a odloučené pracoviště mohou mít stejnou místní příslušnost. O delegaci působnosti na pobočky a odloučená pracoviště rozhoduje ředitel KPÚ.

- Pobočka
- Odloučené pracoviště

4.2. Působnost KPÚ

a. Oblast pozemkových úprav

- Vykonávání činností podle zákona č. 139/2002 Sb., o pozemkových úpravách a pozemkových úřadech a o změně zákona č. 229/1991 Sb., o úpravě vlastnických vztahů k půdě a jinému zemědělskému majetku, ve znění pozdějších předpisů, a souvisejících předpisů
- Zastupování SPÚ v řízení před soudy a jinými orgány v případech týkajících se působnosti poboček KPÚ
- Ve spolupráci s ŘO PRV a SZIF provádí dohled nad realizací projektů v opatření „Pozemkové úpravy“ PRV pro dané období
- Zajištění agend týkajících se postupu podle zákona o zadávání veřejných zakázek v návaznosti na činnosti v pozemkových úpravách
- V dohodě s krajským úřadem zabezpečení vazby pozemkových úprav na zásady územního rozvoje

- Odpovědnost za dílčí rozpočet a za vedení spisové a správní agendy v rámci své působnosti, za dodržování předpisů vztahujících se k bezpečnosti a ochraně zdraví při práci, civilní obraně a za ochranu utajovaných skutečností ve smyslu ustanovení zákona č. 148/1998 Sb., o ochraně utajovaných skutečností a o změně některých zákonů, ve znění pozdějších předpisů
- Odpovědnost vedoucího oddělení za použití účelových finančních prostředků, jsou-li pověřeni funkcí zadavatele v rámci zadávání veřejných zakázek, a tím jsou také pověřeni k uzavírání smluv, pokud vnitřním předpisem není stanoveno jinak
- Vedení evidence a statistických informací v oblasti pozemkových úprav na úrovni KPÚ
- Zajištění monitoringu eroze zemědělské půdy
- Poskytování informací z oblasti pozemkových úprav
- Doplnění a kontrola databáze o pozemkových úpravách v systému e-AGRI
- Zajištění změny map BPEJ podle § 8 odst. 4 zákona č. 139/2002 Sb. a zabezpečení jednotného vedení a aktualizace údajů o BPEJ v číselném a mapovém vyjádření
- Zajištění dohledu hrazení nákladů podle § 17 zákona č. 139/2002 Sb., dále nezbytných nákladů spojených s oceněním věci, identifikací parcel a vyměřením pozemků a nákladů spojených s aktualizací BPEJ
- Dohled nad přijímáním peněžních částek podle § 10 odst. 2 a § 17 zákona č. 139/2002 Sb.
- Zajištění osvěty v oblasti pozemkových úprav

b. Oblast restitucí

- Rozhodování ve správním řízení o restitučních nárocích jako orgánu prvního stupně podle zákona č. 229/1991 Sb. v platném znění a dalších navazujících zákonů a podle zákona č. 71/1967 Sb., v platném znění (správní řád) a zákona č. 428/2012 Sb., a zákona č. 500/2004 Sb.
- Poskytování údajů a informací o restitucích pro oprávněné žadatele
- Zajištění ocenění restitučních nároků oprávněných osob
- Přijetí a evidence žádostí oprávněných osob a korespondence (např. k veřejné nabídce)
- Přijetí a evidence žádostí o finanční náhradu dle §16 odst. 1 zákona o půdě, příprava a zajištění všech podkladů pro vyčíslení výše náhrady a pro uzavření dohody o náhradě
- Evidence nároků oprávněných osob a průběžné sledování jejich uspokojování až do jejich vypořádání
- Evidence výzev a příprava podkladů k poskytnutí peněžité náhrady

- Vedení databáze oprávněných osob
- Vedení databáze příslušných programů a zadávání potřebných údajů do těchto programů ve svěřených okresech, včetně jejich aktualizace
- Jednání s oprávněnými osobami o způsobu vypořádání jejich restitučních nároků
- Potvrzení výše nároku na náhrady oprávněných osob
- Příprava podkladů pro vypořádání restitučních nároků oprávněných osob
- Vyhodnocení nabídek náhradních pozemků, informování oprávněných osob o nabízených nemovitostech
- Vyhodnocení žádostí z nabídek náhradních pozemků, veřejných nabídek budov, staveb a pozemků
- Uzavírání smluv s oprávněnými osobami o bezúplatném převodu pozemku - § 11a zákona č. 229/1991 Sb.,
- Zajištění vyjádření, stanovisek a místních šetření v agendě náhradních pozemků a veřejné nabídky náhradních pozemků
- Zabezpečení kontroly, správnosti, včasnosti a úplnosti dat a nároků v databázi oprávněných osob
- Zajištění vytyčení pozemků a vyhotovení geometrických plánů osobami s odbornou způsobilostí podle zvláštního právního předpisu (§ 21a zákona o půdě)
- Zajištění ocenění výše restitučních nároků nebo pozemků nevydaných, nabízených a převáděných
- Zpracování stanovisek a připomínek k materiálům projednaným na ústředí SPÚ
 - restituční prodeje
 - přeceňování restitučních nároků
- Vypořádání restitučních nároků
- Zajištění předložení příslušnému katastrálnímu úřadu listiny, na jejichž základě dochází ke změně vlastnických práv k pozemkům
- Správa evidence výzev a příprava podkladů k poskytnutí peněžité náhrady
- Vyřizování agendy finančních náhrad s ohledem na §16 zákona 229/1991 Sb.
- Uzavírání dohody o poskytnutí finanční náhrady podle § 18a zákona č. 229/1991 Sb.
- Realizace finančního vypořádání
- Realizace soudních rozhodnutí v rámci restitučních žalob
- Potvrzení výše nároků na náhrady oprávněných osob v případech, kdy ze zákona poskytuje náhradu SPÚ § 14a a § 20 odst. 2 zákona č. 229/1991 Sb., a v případech, kdy obec nebo okresní úřad, jako osoba povinná odmítne vyčíslit výši nároku a oprávněná osoba se obrátí na SPÚ se žádostí o poskytnutí náhrady a svůj nárok prokáže
- Realizace přeceňování restitučních nároků schválených na ústředí SPÚ – odbor řízení restitucí

- Řádné vedení nároků oprávněných osob a průběžné sledování jejich uspokojování až do jejich úplného vypořádání včetně jejich evidence v programu Restituce.
- Příprava podkladů pro zpracování pravidelného statistického hlášení
- Důsledné dodržování příslušných právních předpisů včetně metodických pokynů při výkonu činnosti této agendy
- Vykonávání úkonů spojených s hospodařením s pohledávkami vzniklými na základě § 6 odst. 3 a 4 zákona č. 229/1991 Sb., v platném znění
- Uzavření smluv o převzetí dluhu mezi SPÚ jako dlužníkem a Lesy ČR, s. p.
- Uzavírání smluv o převzetí dluhu při převzetí závazků státních podniků k oprávněným osobám

V oblasti uspokojování restitučních nároků oprávněných osob podle zákona č. 428/2012 Sb., o majetkovém vyrovnání s církvemi a náboženskými společnostmi rozhoduje ve správním řízení o vydávání zemědělských nemovitostí církvím a náboženským společnostem:

- Zajišťuje schvalování dohod o vydání zemědělské nemovitosti (dále jen dohoda) uzavřenou mezi oprávněnou osobou a povinnou osobou ve lhůtě 6 měsíců, jedná-li se o zvlášť složitý případ ve lhůtě 12 měsíců ode dne obdržení dohody ke schválení
- Zamítnutí schválení, netýká-li se uzavřená dohoda zemědělské nemovitosti a dohodu předává katastrálnímu úřadu k zapsání vkladu
- Neschválení dohody, není-li dohoda uzavřena v souladu se zákonem. V případě marného uplynutí lhůty k podání žaloby v této věci, nebo dnem právní moci rozhodnutí soudu, kterým soud žalobě nevyhoví, zahajuje řízení o vydání zemědělské nemovitosti
- Rozhodnutí na základě návrhu oprávněné osoby o vydání zemědělské nemovitosti, nedojde-li mezi oprávněnou osobou a povinnou osobou k uzavření dohody. Nejedná-li se o zemědělskou nemovitost, návrh oprávněné osoby na vydání nemovité věci zamítá
- Příprava dohody spolu s rozhodnutím ve správním řízení o jejím schválení nebo rozhodnutí o vydání zemědělské nemovitosti předkládá do 30 dnů ode dne nabytí právní moci rozhodnutí příslušnému katastrálnímu úřadu k záznamu vlastnického práva
- Realizace soudních rozhodnutí v rámci těchto převodů

c. Oblast nabídky, privatizace a převodů

- Příprava podkladů ke zpracování privatizačních projektů podle zákona č. 92/1991 Sb. a zajištění jejich zpracování

- Příprava podkladů ke zpracování ekologického auditu a zajištění jeho odborného zpracování
- Realizace rozhodnutí o privatizaci podle z. č. 92/1991 Sb.
- Příprava a realizace obchodních veřejných soutěží v souladu se zákonem č. 92/1991 Sb.
- Příprava a realizace smluv a dodatků na převody majetku podle zákona č. 92/1991 Sb.
- Příprava a realizace smluv o bezúplatném převodu nemovitostí podle zákona č. 92/1991 Sb.
- Zajištění věcné a formální správnosti veškeré agendy privatizace včetně údajů v příslušných registrech informačního systému SPÚ
- Příprava podkladů pro problematiku investičních záměrů
- Příprava a zpracování návrhů kupních smluv uzavíraných podle § 17 odst. 3 písm. c) z. č. 229/1991 Sb.
- Příprava a zpracování návrhů směnných smluv uzavíraných podle § 17 odst. 3 písm. d) z. č. 229/1991 Sb.
- Příprava a realizace smluv o zrušení a vypořádání podílového spoluvlastnictví podle § 17 odst. 3 písm. b) z. č. 229/1991 Sb.
- Uzavírání smluv podle § 17 odst. 3 písm. a) a § 18a zákona č. 229/1991 Sb., ve znění pozdějších předpisů,
- Zajištění vyjádření, stanovisek a místních šetření pro přípravu veřejných nabídek pozemků podle § 11a zákona č. 229/1991 Sb., § 12 zákona č. 503/2012 a nabídky budov a staveb pro oprávněné osoby podle zákona č. 229/1991 Sb.
- Sestavování a zveřejňování nabídky pozemků podle § 11a zákona č. 229/1991 Sb. a nabídky budov a staveb pro oprávněné osoby podle zákona č. 229/1991 Sb.
- Sestavování a zveřejňování nabídky pozemků podle § 12 zákona č. 503/2012 Sb.
- Zajištění a ověření správnosti znaleckých posudků k nemovitostem v závislosti na typu převodu a nabídky
- Příprava podkladů pro převody nemovitostí
- Zajištění plnění ustanovení § 16 z. č. 503/2012 Sb., ve znění pozdějších předpisů
- Uzavírání smluv a dodatků ke smlouvám na převod pozemků dle § 10 až § 13 zákona č. 503/2012 Sb.
- prověření výše a správnosti zápočtu závazků SPÚ vůči kupujícímu podle zákona č. 229/1991 Sb. na úhradu kupní ceny privatizovaného majetku podle zákona č. 92/1991 Sb. a zák. č. 503/2012 Sb., ve znění pozdějších předpisů
- Příprava návrhů na vklad, ohlášení vzniku předkupního práva a vzniku či zániku zástavního práva do katastru nemovitostí
- Příjem a evidence nabídek k využití předkupního práva dle §10 odst. 2 zákona č. 95/1999 Sb. a § 15 z. č. 503/2012 Sb.

- Příprava podkladů pro rozhodnutí k využití nebo nevyužití předkupního práva
- Příprava podkladů pro vyjádření k nabídkám na využití či nevyužití předkupního práva
- Příprava pozemků, splňujících podmínky převodu dle § 21 odst. 2 zákona č. 503/2012 Sb.
- Uzavírání smluv, dodatků a dalších nezbytných dokladů a písemností související s realizací převodu dle § 21 odst. 2 zákona č. 503/2012 Sb.
- Realizace bezúplatných převodů pozemků podle § 7 z. č. 503/2012 Sb.
- Prověřování podle § 20 zák. č. 503/2012 Sb., včetně zajištění zveřejnění zamýšleného převodu v případech, kdy vlastnické právo státu nelze doložit listinnými doklady
- Realizace bezúplatných převodů nemovitostí na kraje, obce, veřejné vysoké školy nebo veřejné výzkumné instituce podle zákona č. 95/1999 Sb. a zákona č. 569/1991 Sb. na základě žádostí podaných Pozemkovému fondu ČR do dne nabytí účinnosti zákona č. 503/2012 Sb. (rozpracované případy)
- Příprava podkladů pro zpracování pravidelného statistického hlášení
- Sledování a kontrola plnění úhrad pohledávek
- Vedení databáze programu nemovitostí a zadávání potřebných údajů do programu nemovitostí ve svěřených okresech
- Zpracování geometrických plánů a znaleckých posudků na ocenění převáděných nemovitostí
- Zpracování stanovisek a připomínek k materiálům projednaných na ústředí SPÚ:
 - ostatní převody
 - prodej majetku
 - privatizace
- Prodej nezemědělského majetku
- Prodej pozemků pro zemědělské účely zemědělským podnikatelům
- Příprava a zabezpečení vyjádření stanovisek a místního šetření v agendě převodů dle požadavků KPÚ
- Realizace bezúplatných převodu nemovitostí
- Realizace převodu majetku
- Podání návrhu na vklad vlastnického práva, vznik či zánik zástavního práva do katastru nemovitostí podle uzavřených smluv
- Podání návrhu na vklad, ohlášení předkupního práva a vzniku či zániku zástavního práva do katastru nemovitostí

V oblasti uspokojování restitučních nároků oprávněných osob podle zákona č. 428/2012 Sb., o majetkovém vyrovnání s církvemi a náboženskými společnostmi:

- Převzetí výzev k vydání zemědělských nemovitostí podaných církvemi a náboženskými společnostmi (dále jen výzva), doplňování výzev, evidenci výzev, uzavírání dohod o vydání zemědělských nemovitostí postupuje podle metodického pokynu
- Zajištění evidence jemu doručených výzev
- Zajištění evidence restitučních nároků církví a náboženských společností jím spravovaných
- Zajištění evidence jím uzavřených dohod
- Zajištění odborné konzultační pomoci oprávněným osobám

d. Oblast správy majetku

- Správa zemědělského majetku státu (bývalé státní statky, zemědělská půda)
- Prověření vlastnického práva státu k nemovitostem
- Podávání návrhu na záznam správy SPÚ na jeho LV do katastru nemovitostí na nemovitosti, které náležely dle zákona č. 229/1991 Sb., do správy PF ČR a do dnešního dne nebyly přepsány na LV 10002
- Odstraňování chybných zápisů nemovitostí v katastru nemovitostí na LV SPÚ včetně podání návrhu na opravu chyby v katastru nemovitostí
- podávání žádostí o rozhodnutí v pochybnostech dle § 17 odst. 5 zákona č. 229/1991 Sb., ve znění pozdějších předpisů, popř. dle § 1 odst. 4 zákona č. 334/1992 Sb., ve znění pozdějších předpisů;
- Evidenci a identifikace veškerého majetku v příslušnosti hospodařit SPÚ, řádné hospodaření s majetkem v příslušnosti hospodařit SPÚ a s vlastním majetkem SPÚ při dodržení zásad maximální hospodárnosti a provozní efektivnosti ve svěřených katastrálních územích
- Podání žádosti o proplacení na SZIF včetně zajištění veškeré potřebné dokumentace
- Aktualizace seznamu nepronajatých pozemků
- Příprava nájemních smluv, dodatků, evidenčních listů a vyúčtování nájemného a služeb a zajištění jejich průběžné aktualizace
- Příprava podkladů k vyhlášení a vyhodnocení výzvy k podání návrhu na uzavření nájemní smlouvy na nemovitosti v příslušnosti hospodařit SPÚ
- Příprava podkladů pro uzavření smluv v rámci činnosti SPÚ
- Příprava výpovědí z nájemního vztahu, dohod o ukončení nájemního vztahu a odstoupení od smlouvy
- Přípravu smluv o umístění velkoprostorových poutačů
- Realizace místních šetření nutné k uzavření nájemní smlouvy
- Realizace odkladu splatnosti nájemného do 2 měsíců

- Uzavírání, aktualizování a ukončování nájemních smluv na nemovitosti ve vlastnictví SPÚ
- Uzavření a ukončení dohod spoluvlastníků o užívání společné věci
- Uzavření a ukončení smlouvy o výpůjčce
- Uzavření dohod o uznání dluhu z nájmu a jeho splácení
- Zajištění fyzického předání nemovitosti nájemci a fyzické převzetí nemovitostí od nájemců
- Správa dat:
 - majetku církve
 - neprodejného majetku
 - prodejného majetku
 - restitučně ohroženého majetku
 - státních rezerv
- Evidence a aktualizace pohledávek dle vnitřních předpisů
- Evidence a aktualizace databáze dlužníků
- Protokolární předání kompletního spisu dlužníka odboru správy a vymáhání pohledávek dle vnitřních předpisů
- Zajištění věcné a formální správnosti účetních dokladů předávaných odboru ekonomiky k zaúčtování včetně předkontace,
- Zabezpečení včasného a úplného vkládání dat do informačního systému SPÚ,
- Zajištění inventarizace v příslušných agendách
- Péče o majetek v příslušnosti hospodařit SPÚ - údržba majetku (polní cesty, silnice)
- Projednání a příprava vyjádření pro zastupování zájmu státu jako vlastníka u nemovitostí v příslušnosti hospodařit SPÚ
- Příprava materiálu pro pozemkové úpravy
- Příprava materiálů pro zastupování pobočky SPÚ ve správních řízeních
- Zastupování SPÚ ve všech správních řízeních týkajících se nemovitostí v příslušnosti hospodařit SPÚ
- Příprava podkladů pro zpracování pravidelného statistického hlášení
- Příprava veškerých podkladů a vedení korespondence s klienty vedoucí k uzavření či zrušení smluv o zřízení věcného břemene
- Příprava podkladů pro demolic a realizace demolic – většinou neprodejný majetek
- Příprava smluvních vztahů pro realizaci veřejných zakázek a mandátních smluv spojených se správou nemovitostí
- Příprava a uzavírání smluvních vztahů pro realizaci veřejných zakázek a mandátních smluv spojených se správou nemovitostí v souladu s vnitřními předpisy
- Příprava podkladů, realizace a ukončení smluv o smlouvách budoucích o zřízení věcného břemene

- Vedení databáze programu nemovitostí a zadávání potřebných údajů do programu Nabídka nemovitostí ve svěřených okresech
- Vedení evidence HIM a DHIM v příslušnosti hospodařit SPÚ ve svěřeném okrese
- Vedení evidence pozemkových úprav v katastrálních územích s nedokončeným přidělovým a scelovacím řízením
- Vyhotovování podkladů pro komplexní a jednoduché pozemkové úpravy
- Zajištění a příprava dokumentů a písemností v agendě duplicitních vlastnictví
- Zasílání upomínek k úhradě pohledávek po lhůtě splatnosti
- Zpracování stanovisek a připomínek k materiálům projednaných na ústředí SPÚ
- Zajištění a příprava dokumentů a písemností v agendě souhlasných prohlášení s obcemi a ostatními subjekty
- Prověření vlastnického práva státu k privatizovaným nemovitostem
- Předání veškerých získaných písemných informací k jednotlivým pozemkům, které jsou předmětem veřejné nabídky odpovědnému pracovníkovi
- Příprava pozemků k zařazení do rezervy státních pozemků ve smyslu ustanovení § 3 odst. 3 zák. č. 503/2012 Sb.
- Převzetí a vyhodnocení nabídky pozemků učiněné ve smyslu § 15 odst. 3 z. č. 219/2000 Sb. a přijetí těchto pozemků do hospodaření SPÚ
- Výkon práva myslivosti na pozemcích s příslušností hospodařit SPÚ, zejm. pronájem pozemků

III.

Společná a závěrečná ustanovení

1. Společná ustanovení

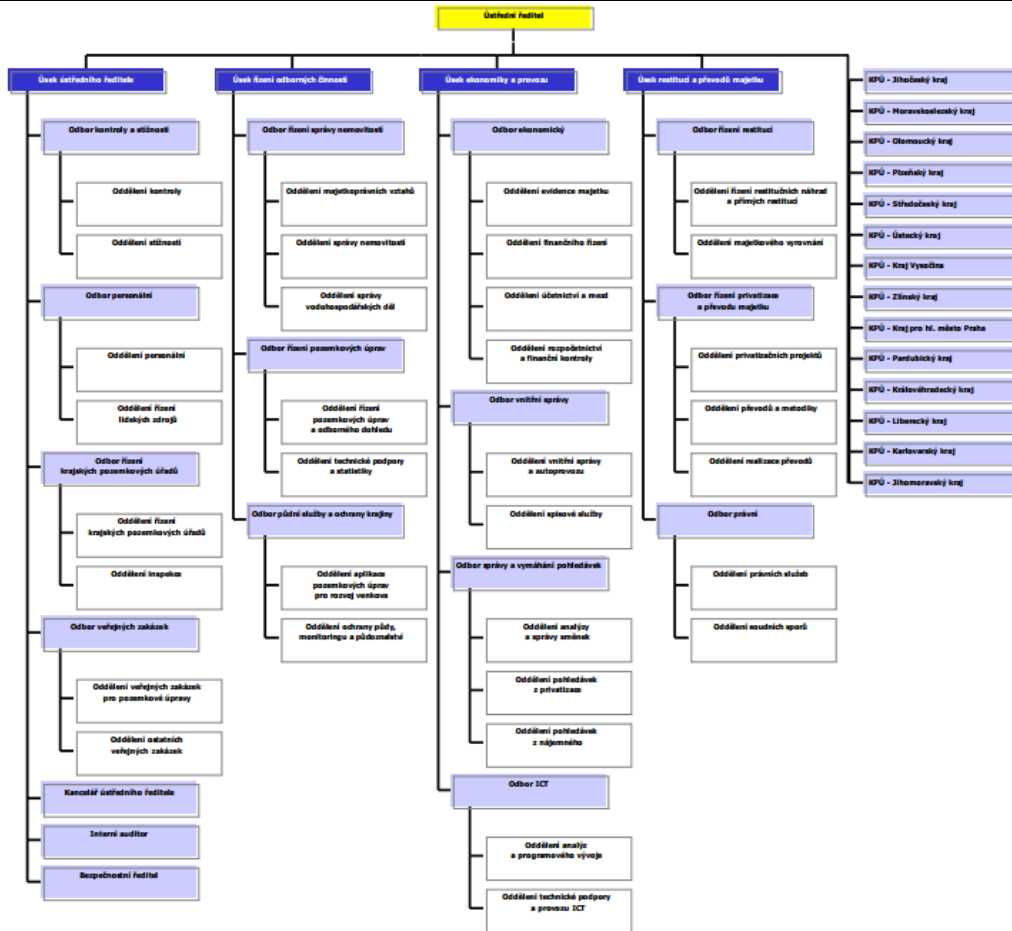
- 1.1. Rozsah činností, využívané nástroje, formy spolupráce, pracovní postupy a generované výstupy realizované v rámci vykonávané působnosti organizačních útvarů jsou průběžně přehodnocovány a upravovány tak, aby vždy odrážely reálný stav a potřeby efektivního výkonu státní správy a SPÚ.
- 1.2. Přílohou tohoto organizačního řádu je Příloha č. 1 – Schéma organizačního uspořádání Státního pozemkového úřadu.

2. Závěrečná ustanovení

- 2.1. Tento Organizační řád může být změněn ústředním ředitelem s předchozím souhlasem ministra zemědělství. Změny se provádějí schválením vydání novely. Postup novelizace se řídí ustanovením směrnice Systém vnitřních norem.
- 2.2. Tento Organizační řád je úplným zněním po schválení ústředním ředitelem a nabývá účinnosti dnem 01. 02. 2013.

| | |
|--|---------------|
| v. r. JUDr. Petr Šťovíček, Ph.D. ústřední ředitel | <i>Podpis</i> |
|--|---------------|

Příloha č. 1 – Schéma organizačního uspořádání Státního pozemkového úřadu



BIBLIOGRAFICKÉ ÚDAJE

Jméno autora: Petra Horáková

Obor: Evropská hospodářskosprávní studia

Forma studia: kombinovaná

Název práce: Postavení a úloha Pozemkového fondu ČR

Rok: 2014

Počet stran textu bez příloh: 50

Celkový počet stran příloh: 35

Počet titulů českých použitých zdrojů: 7

Počet titulů zahraničních použitých zdrojů: 0

Počet internetových zdrojů: 22

Počet ostatních zdrojů: 12

Vedoucí práce: JUDr. Zdeněk Fiala, Ph.D.