

**JIHOČESKÁ UNIVERZITA V ČESKÝCH  
BUDĚJOVICÍCH**

Ekonomická fakulta

Katedra strukturální politiky EU a rozvoje venkova

Studijní program: N6208 Ekonomika a management

Studijní obor: Obchodní podnikání

**DIPLOMOVÁ PRÁCE**

**Význam činnosti MAS Rakovnicko pro rozvoj  
území**

**Vedoucí diplomové práce:**

Ing. Petra Pártlová, Ph.D.

**Autor diplomové práce**

Bc. Jan Polák

2013

## ZADÁNÍ DIPLOMOVÉ PRÁCE

(PROJEKTU, UMĚLECKÉHO DÍLA, UMĚLECKÉHO VÝKONU)

Jméno a příjmení: Bc. Jan POLÁK  
Osobní číslo: E10479  
Studijní program: N6208 Ekonomika a management  
Studijní obor: Obchodní podnikání  
Název tématu: Význam činnosti MAS Rakovnicko pro rozvoj území  
Zadávací katedra: Katedra strukturální politiky EU a rozvoje venkova

### Z á s a d y p r o v y p r a c o v á n í :

#### Cíl práce:

Cílem práce je zanalyzovat počátky a vývoj evropské regionální spolupráce a zhodnotit postavení současné regionální a strukturální politiky ČR s důrazem na činnosti sdružení, které se snaží podporovat rozvoj menších obcí a venkova. Na základě provedené analýzy činnosti MAS Rakovnicko bude navržen projekt realizovatelný metodou LEADER pro město Jesenice.

#### Metodika práce:

1. Studium a zjišťování informací o dané problematice s cílem vytvoření literární rešerše (počátky evropské spolupráce, pojem regionální a strukturální politika, jednotlivá programovací období a strukturální fondy, principy).
2. Analýza současné regionální a strukturální politiky ČR se zaměřením na situaci před vstupem do EU, využívání předvstupních fondů, programové dokumentace, programy 2007-2013. Definice souvisejících obecných pojmů strategie, projekt. Zhodnocení forem spolupráce obcí.
3. Analýza činnosti MAS Rakovnicko (charakteristika skupiny, strategické dokumenty, zhodnocení její činnosti, realizované projekty).
4. Průzkum disparit konkrétního území (identifikace problémových oblastí města Jesenice v okrese Rakovník).
5. Návrh projektu (na základě zjištěných nedostatků zpracování konkrétního projektu s možností realizace metodou LEADER).

#### Rámcová osnova;

1. Úvod
2. Literární rešerše.
3. Analýza a syntéza poznatků z vlastního zkoumání.
4. Vlastní návrhy.
5. Závěr.
6. Seznam literatury.

Rozsah grafických prací: dle potřeby  
Rozsah pracovní zprávy: 50 - 70 stran, dle možností  
Forma zpracování diplomové práce: tištěná/elektronická  
Seznam odborné literatury:


- GALVASOVÁ, I. a kol. Spolupráce obcí jako faktor rozvoje. GaREP, spol. s r. o. - Společnost pro regionální ekonomické poradenství, Brno 2007. ISBN 80-251-20-9.
- KOZLOVÁ, M., NEVRTAL, L., PROCHÁZKA, P., VOTRUBOVÁ, Z. Komparace regionální politiky před vstupem a po vstupu ČR do EU. Masarykova univerzita, Brno 2007.
- WOKOUN, R., LUKÁŠ, Z., KOUŘILOVÁ, J. Výkladový slovník regionální a strukturální politiky Evropské unie. 1. vyd. IFEC s. r. o., Praha 2002. ISBN 80-864-12-18-0.
- WOKOUN, R., MALINOVSKÝ, J., DAMBORKSÝ, J., BLAŽEK, J. a kol. Regionální rozvoj. Linde Praha, a. s., Praha 2008. ISBN 978-80-7201-699-0.
- WOKOUN, R., MALINOVSKÝ, J. a kol.: Regionální rozvoj - východiska regionálního rozvoje, regionální politika, teorie, strategie a programování. Nakladatelství LINDE, a. s., Praha 2008. 475 s. ISBN 978-80-7201-699-0.
- STEJSKAL, J., KOVÁRNÍK, J. Regionální politika a její nástroje. Nakladatelství Portál, Praha 2009. 216 s. ISBN 978-80-7367-588-2.

Vedoucí diplomové práce: **Ing. Petra Pártlová, Ph.D.**  
Katedra strukturální politiky EU a rozvoje venkova

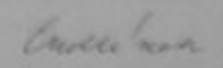
Konzultant diplomové práce: **Radomír Dvořák**

Datum zadání diplomové práce: **14. prosince 2010**

Termín odevzdání diplomové práce: **30. dubna 2012**

  
doc. Ing. Láďislav Rolínek, Ph.D.  
děkan

JIHOČESKÁ UNIVERZITA  
V ČESKÝCH BUDĚJOVICÍCH  
EKONOMICKÁ FAKULTA  
Studentská 13  
370 05 České Budějovice

  
doc. Ing. Eva Cullinová, CSc.  
vedoucí katedry

V Českých Budějovicích dne 5. března 2012

## **Prohlášení**

Prohlašuji, že svoji diplomovou práci jsem vypracoval samostatně pouze s použitím pramenů a literatury uvedených v seznamu citované literatury.

Prohlašuji, že v souladu s § 47 zákona č. 111/1998 Sb. v platném znění souhlasím se zveřejněním své diplomové práce, a to - v nezkrácené podobě - elektronickou cestou ve veřejně přístupné části databáze STAG provozované Jihočeskou univerzitou v Českých Budějovicích na jejích internetových stránkách, a to se zachováním mého autorského práva k odevzdanému textu této kvalifikační práce. Souhlasím dále s tím, aby toutéž elektronickou cestou byly v souladu s uvedeným ustanovením zákona č. 111/1998 Sb. zveřejněny posudky školitele a oponentů práce i záznam o průběhu a výsledku obhajoby kvalifikační práce. Rovněž souhlasím s porovnáním textu mé kvalifikační práce s databází kvalifikačních prací Theses.cz provozovanou Národním registrem vysokoškolských kvalifikačních prací a systémem na odhalování plagiátů.

V Jesenici 15. 4. 2013

Bc. Jan Polák

## **Poděkování**

Tímto bych chtěl poděkovat vedoucí mé diplomové práce paní Ing. Petře Pártlové, Ph.D. za poskytnuté rady a odborné vedení. Současně děkuji vedení Rakovnicko o. p. s. za vstřícnost a poskytnuté informace.

# Obsah

1	Úvod.....	8
2	Regionální a strukturální politika EU .....	10
2.1	Počátky evropské spolupráce .....	10
2.2	Předpoklady pro vznik regionální politiky.....	11
2.3	Regionální politika v evropských zemích .....	12
2.4	Postupně k programovacímu období 2007 - 2013 .....	14
2.4.1	Budoucí evropská odysea .....	17
3	Česko a regionální politika .....	19
3.1	Předvstupní programy pro Česko.....	21
3.1.1	Phare .....	22
3.1.2	ISPA.....	22
3.1.3	SAPARD.....	23
3.2	Situace po vstupu ČR do EU (2004 - 2006).....	24
3.3	Česko v programovacím období 2007 - 2013 .....	26
3.3.1	Aktuální operační programy ČR.....	27
4	Program LEADER.....	28
4.1	Problematika venkovských oblastí.....	28
4.2	Vznik metody LEADER .....	29
4.3	LEADER v ČR.....	31
5	Spolupráce obcí.....	33
5.1	Důvody pro vzájemnou spolupráci .....	33
5.2	Formy spolupráce.....	34
5.2.1	Meziobecní spolupráce na regionální úrovni.....	36
5.2.2	Spolupráce obcí se subjekty v území.....	37
5.2.3	Ostatní formy spolupráce.....	39
6	Metodika a cíle.....	40
7	Místní akční skupina Rakovnicko.....	41
7.1	Vznik a charakteristika místní akční skupiny .....	41
7.2	Strategický plán LEADER MAS Rakovnicko.....	44
7.2.1	Postupné kroky ke společné strategii.....	44
7.2.2	Konkrétní priority a cíle.....	45
7.3	Realizované projekty spolupráce .....	49
7.3.1	Vlídna nádraží.....	50
7.3.2	Kulturní dědictví Posázaví a Rakovnicka.....	50
7.3.3	Společné osudy .....	51
7.3.4	Rakovnicko v Posázaví, Posázaví v Rakovnicku .....	51
7.3.5	Posázaví a Rakovnicko – podpora venkovské aktivní turistiky .....	52
7.3.6	Pivo, chmel, slad - to mám rád! .....	52
8	Návrh projektu do LEADER pro město Jesenice .....	54
8.1	Charakteristika města Jesenice.....	54

8.2	Jesenice a cestovní ruch .....	56
8.3	Analýza současného vývoje cestovního ruchu.....	57
8.3.1	Situace do podzimu 2010.....	57
8.3.2	Situace po podzimu 2010.....	58
8.3.3	Identifikace disparity a potřebnosti projektu .....	58
8.3.4	Vymezení Fiche opatření č. 7 .....	60
8.4	Tematická stezka „Jesenice ve stopách žuly“ .....	62
8.4.1	Anotace projektu.....	62
8.4.2	Popis projektu .....	63
8.4.3	Popis výchozího stavu a zdůvodnění projektu.....	63
8.4.4	Konkrétní aktivity a technické řešení projektu .....	64
8.4.5	Výsledky projektu.....	66
8.4.6	Vazba na cíle Strategického plánu LEADER MAS .....	66
8.4.7	Místa realizace projektu.....	67
8.4.8	Preferenční kritéria .....	67
8.4.9	Rozpočet projektu .....	70
8.4.10	Podmínky a monitorovací indikátory .....	71
9	Závěr .....	72
10	Summary .....	75
11	Bibliografie .....	76
12	Seznam obrázků a tabulek .....	I
13	Přílohy.....	II

# 1 Úvod

Pod pojmem Evropa si mnoho dnešních lidí představí relativně bezpečné místo pro život plné příležitostí a moderního života. Těm o něco méně pozitivně smýšlejícím evokuje spíše myšlenky o potlačení vlastní identity, přebujelé byrokracii a v určitém úhlu pohledu i nesvobody. Nejen tyto emoce, ale i spousta dalších přináší modrý prapor s 12 hvězdami, tj. Evropská unie. I když toto spojení vzbuzuje v dnešní době mnoho kontrastních názorů, myšlenek a emocí, pro obyvatele evropského kontinentu přineslo jistotu, bezpečí a konec nesmyslného válčení mezi jednotlivými národy. V tomto ohledu je smutné, že k evropské integraci se dospělo až po děsivém závěru 2. světové války. O postupných krocích evropské integrace pojednává první kapitola této diplomové práce. Významná část této kapitoly se věnuje také předpokladům pro vznik evropské spolupráce, která se vyvinula v propracovaný systém regionální politiky s cílem vytvořit z Evropské unie vůdčí světovou ekonomiku.

Česká republika po 40 letech východní orientace a plánovaného hospodářství dovršila v roce 2004 přirozený historický vývoj a zapojila se opět do evropského dění. Zmíněná izolace Česka od zbytku vyspělé Evropy měla neblahý vliv na stav celého tuzemského hospodářství a ekonomiky, což se projevilo v porovnání se starými evropskými zeměmi ve velkých regionálních rozdílech. Tyto rozdíly a nedostatky byly zřejmé na první pohled, proto se Česko po vzoru Evropské unie začalo zaměřovat na rozvoj regionální politiky. Po seznámení se s předvstupní pomocí začalo Česko jako člen Evropského společenství naplno využívat strukturálních fondů EU jako finančního nástroje k zajištění svého postupného rozvoje. O těchto tématech a aktuálním stavu operačních programů pojedná druhá kapitola diplomové práce.

Evropská unie se snaží vhodnou kohezní politikou dosáhnout na samý vrchol světové ekonomiky a stát se tak celosvětovým LEADERem. V tomto kontextu si lze slovo LEADER vyložit jako „vůdce“, nicméně v oblasti evropské strukturální politiky nabývá toto slovo úplně nového významu hlavně pro venkovské oblasti. Jedná se totiž o metodu, jak obyvatele evropského venkova motivovat pro vzájemnou spolupráci na bázi partnerství. Hlavním cílem uvedené filozofie je, aby se představitelé venkovských regionů zamýšleli nad dlouhodobým potenciálem svých oblastí, a



současně nad podporou zavádění nových integrovaných, vysoce kvalitních a originálních strategií pro trvale udržitelný život na venkově. S ohledem na sídelní strukturu Česka byla tato metoda integrována také do tuzemské regionální politiky. Podrobněji je vše rozebráno ve třetí kapitole této diplomové práce.

Zcela samostatným tématem páté kapitoly je otázka vzájemné spolupráce obcí. I když mají jednotlivé malé obce za sebou různé osudy, dohání je v současné době velmi podobné problémy bránící jejich harmonickému vývoji. K pomyslnému obratu kormidla využívají obce a města různé formy spolupráce, které se od sebe liší vzájemnou provázaností. Účelem této části diplomové práce je obecně přestavit tyto snahy o společnou obecní kooperaci, nikoliv určit nejlepší typ spolupráce.

Šestá kapitola diplomové práce navazuje na problematiku forem meziobecní spolupráce a zaměřuje se na činnosti konkrétní místní akční skupiny působící na Rakovnicku. Prostřednictvím příkladů z běžné praxe a realizovanými projekty se dále rozvádí téma spolupráce postavené na principu partnerství různých subjektů v území. Do velké míry se tato část věnuje i programu LEADER a konkrétním krokům k získání podpory pro oblast rakovnického venkova.

V nejzápadnějším cípu Středočeského kraje na hranici s krajem Plzeňským a Ústeckým leží malé městečko Jesenice, které se potýká s podobnými problémy jako ostatní venkovská sídla. Poslední kapitola této diplomové práce se snaží objektivně zhodnotit možnosti rozvoje tohoto městečka. Na základě historických tradic a SWOT analýzy bude vytvořen vhodný rozvojový projekt, se kterým by mohlo městečko usilovat o podporu z programu Rozvoje venkova ČR, osa IV. LEADER administrovaný Místní akční skupinou Rakovnicko.

## **2 Regionální a strukturální politika EU**

V současném do velké míry globalizovaném světě patří evropské státy sdružené pod vlajkou Evropské unie mezi nejvyspělejší a nejvýkonnější ekonomiky. Rostoucí blahobyt obyvatel v zemích Evropské unie není ovšem samozřejmostí a souvisí s evropským integračním procesem, jeho cíli, institucemi a politikami. Právě jedním z cílů tohoto integračního procesu je snaha o snižování rozdílů v hospodářské úrovni jednotlivých regionů a členských států (Wokoun, Malinovský, 2008, s. 329). Tuto cílevědomou podporu na zlepšení všech struktur zaostávajících evropských regionů nazýváme regionální a strukturální politikou EU neboli i kohezní politikou či politikou hospodářské a sociální soudržnosti.

### **2.1 Počátky evropské spolupráce**

K nastartování evropské spolupráce vedlo děsivé memento zkázy 2. světové války, které svým způsobem přivedlo staré mocenské struktury k integračním myšlenkám s cílem zajistit pro národy žijící na evropském kontinentu mír a bezpečí. Důležitým impulsem pro vznik celoevropské organizace bylo sblížení největších států starého kontinentu v podobě Německa a Francie. V poválečném čase se snaží jednotlivé státy co nejrychleji nastartovat ekonomiku, což byl další aspekt prvních snah evropské integrace. Propojování národních ekonomik mělo přispět k řešení ekonomických problémů a přinést prosperitu celému evropskému regionu. Prvním takovým důkazem bylo v roce 1949 založení Evropského společenství uhlí a oceli, které tvoří jeden ze tří pilířů současné Evropské unie.

Již při prvních krůčcích „spojených evropských národů“ si jednotlivé členské státy uvědomovaly, že odstranění ochranné obchodní politiky přinese nejen hospodářský růst, ale i regionální problémy v oblastech s významnou koncentrací starých průmyslových odvětví. Těmto regionům tak bylo třeba poskytnout zvláštní pomoc. Ve své podstatě se jedná o první formy regionální politiky, která spočívala víceméně v kompenzaci některých negativních dopadů vytvoření Společenství.

S rozšiřováním Evropského společenství se jednotlivé regionální hospodářské a sociální rozdíly začaly projevovat jako velmi výrazné. V souladu se základní filozofií

integračního procesu uplatňují členské státy mezi sebou princip solidarity. Ten spočívá v tom, že hospodářsky vyspělejší státy svými příspěvky do společného rozpočtu spolufinancují rozvoj méně ekonomicky rozvinutých zemí. To má za následek i navyšování společných finančních prostředků, které slouží k postupnému vyrovnání ekonomické úrovně zemí. Tím se také vytváří permanentní tlak na efektivní využívání těchto společných finančních prostředků a tomu odpovídají jednotlivé úpravy (reformy) smluv, programových dokumentů a strukturálních fondů.

Cílem tohoto evropského snažení je rozvoj regionů v Evropské unii a posílení hospodářské a sociální soudržnosti. Nejde však o to, aby se na evropském kontinentu vytvořil nový unifikovaný národ. Kulturní, historické a geografické odlišnosti zemí a regionů mají zůstat zachovány. Právě tyto významné úkoly stojí před regionální a strukturální politikou EU.

Společná regionální a strukturální politika je projevem určité solidarity na úrovni EU a především má nezastupitelný význam při posilování soudržnosti i společné identity. Fungující regionální politika na nadnárodní úrovni, tak jak funguje v EU, je ve světě ojedinělá (Schneider, 2003, s. 6).

## **2.2 Předpoklady pro vznik regionální politiky**

Pojem regionální politika v sobě obsahuje soubor intervencí na podporu opatření vedoucích k růstu ekonomických aktivit, lepšímu územnímu rozložení a k rozvoji infrastruktury. Základní podmínkou je jasné definování priorit a koncentrace prostředků na splnění vytýčených cílů (Teichmann, 2006, s. 6).

Mezi významné úkoly regionální politiky patří sblížení regionů v rámci určitého územního celku. V rámci EU se regionální politiky členských států od sebe odlišují svým zaměřením dle konkrétní situace dané oblasti a očekávaných vývojových tendencí. Jinak řečeno, klíčovým znakem těchto rozvojových strategií je jejich selektivnost, neboli rozdílnost v zaměření podpory vybraných regionů zaostávajících ve svém rozvoji v takové míře, která je společensky uznána za nežádoucí nebo podprůměrnou.

Jednotlivá vedení regionů (vlády) se snaží velikost nerovností mezi sociálními skupinami ovlivňovat souborem různých politik, jako jsou např. daňový systém, sociální zabezpečení apod. Při tvorbě jednotlivých regionálních politik je třeba brát v potaz citlivost společnosti na regionální disparity v různých sférách a možnosti tyto rozdíly ovlivnit. Regionální politika tak představuje součást ekonomických, sociálních a v poslední době i ekologických politik, jejichž pomocí se dosahuje národních cílů v podobě ekonomického růstu, udržitelného rozvoje, sociální stability atd.

Regionální problémy způsobuje celá řada ekonomických a neekonomických faktorů. Konkrétně lze zmínit relativně nízkou mobilitu pracovní síly a kapitálu. Regiony také determinuje geografická odlehlost a nedostatečné přírodní zdroje. Významnou roli hrají i nevyhovující ekonomická struktura konkrétního regionu a psychologické faktory. Nelze podceňovat ani význam demografických ukazatelů, protože nižší úroveň vzdělanosti vede k umocnění regionálních překážek. Do určité míry může negativně působit na rovnováhu v regionech i centrálně pojaté řízení institucí. Ne všechny problémy umocňují pouze vnitřní činitelé, ale k nerovnoměrnému rozvoji přispívají i vlivy vnější ekonomiky.

Rozdílnost jednotlivých regionálních ekonomik je do určité míry žádoucí, protože podněcuje či stimuluje společnost ke změně svého chování s cílem odstranit nejzávažnější disparity. Všeobecně lze identifikovat několik základních typů tzv. problémových regionů, např. regiony s upadajícími či stagnujícími základními odvětvími, regiony s nedostatečným využitím vlastních zdrojů, regiony nedostatečně vybavené přírodními zdroji a regiony hospodářsky slabé. Všechny tyto regionální nerovnosti jsou předpokladem pro formování efektivnějších forem územní dělby práce a specializaci (Wokoun, Malinovský, 2008, s. 23).

### **2.3 Regionální politika v evropských zemích**

Zrod regionální politiky spadá do třicátých let dvacátého století. V této době celý svět bojuje s velkou hospodářskou krizí a jednotlivé státy se snaží najít taková řešení, která by dlouhodobě eliminovala negativní důsledky krize.

Ve Velké Británii byli státníci postaveni před problémem, jak řešit dopady zmíněné krize v klasických průmyslových regionech. Právě mezi těmito oblastmi se výrazně prohloubily socioekonomické rozdíly. Zatímco v okolí Londýna se nezaměstnanost pohybovala na cca 14%, ve Skotsku se vyšplhala na 25% a ve Walesu dosáhla dokonce 36%. Nejmarkantnější propady byly zaznamenány v odvětvích, jako jsou těžba uhlí, hutnictví nebo textilní průmysl. Důsledkem toho byla zhoršující se sociální situace v těchto regionech, kterou byl stát nucen řešit. To vedlo v roce 1934 k přijetí legislativního dokumentu „Zákon o speciálních územích“, který stanovil problémové regiony, způsoby pomoci, spočívající ve zlepšení infrastruktury a pravidel pro rozvržení finančních prostředků. V této době tak byly položeny základy regionální politiky ve Velké Británii, která se nepřetržitě rozvíjí. Po 2. světové válce se v těchto aktivitách pokračuje a stanovují se tzv. rozvojové regiony. O několik let později vymezil zákon o zaměstnanosti regiony s vysokou nezaměstnaností, kam také směřovala finanční výpomoc. Dále následovaly další zákony, které se snažily stimulovat nové investice ve strojírenství a vynechán nebyl ani sektor služeb. V tomto ohledu by se dala Velká Británie označit za kolébkou regionální politiky. Právě zde byla většina nástrojů regionální politiky nejen zformulována, ale i vyzkoušena v praxi.

Rozvoj regionální politiky ve Francii se datuje do doby po druhé světové válce, kdy se v zemi začínají projevovat velké regionální rozdíly. Dominantní pařížská aglomerace zcela zastínila ostatní regiony. Prvotní cíl regionální politiky tak řešil podporu dvanácti tzv. metropolí v podobě Bordeaux, Lille, Marseille s tím, že se postupně mělo dosáhnout vyváženější regionální struktury. Naopak pro hlavní město Francie to znamenalo uplatnění administrativních nástrojů regionální politiky až represivní povahy. Dlouhodobě se francouzská regionální politika zaměřuje na programy vedoucí ke zlepšování infrastruktury. Velice inspirativní hlavně pro instituce Evropské unie je zákon „O směrech regionálního rozvoje a plánování“, který v sobě zahrnuje celou problematiku regionálního rozvoje a regionální politiky včetně souvisejících principů.

Obdobná problematika nastartovala regionální plánování také v Itálii. V této zemi se ekonomické rozdíly projeví hlavně mezi prosperujícím severem a zaostalým jihem.

Z tohoto důvodu se v Itálii zaměřili již v padesátých letech na industrializaci nejnižší části země.

Pozadu nezůstal ani zbytek západoevropských zemí, kde se programy regionální politiky uplatňují na přelomu padesátých a šedesátých let. Německo v této době vytváří programy na restrukturalizaci starých průmyslových regionů. V současném Německu směřuje podpora především na rozvoj nových spolkových zemí.

Nynější pojetí regionálního rozvoje v podání Evropské unie nevyjadřuje situaci v členských zemích, ale spíše určitou představu optimálního uspořádání regionální politiky. Ke stanoveným cílům by se měly jednotlivé členské země přibližovat, i když to není snadné, protože každý stát má v dané sféře své tradice, existující zákonodárství a instituce (Wokoun, Malinovský, 2008, s. 26).

## **2.4 Postupně k programovacímu období 2007 - 2013**

Význam a důležitost regionální politiky nepodceňuje ani Evropská unie a vydává cílevědomě velké množství finančních prostředků na zlepšování struktury v těch sférách a regionech členských zemí, které potřebují pomoc. Za tímto účelem se vytvořil systém jednotlivých fondů, ze kterých lze čerpat finanční podporu dle předem daných podmínek. Než se ovšem dospělo k tomuto ucelenému uspořádání v podobě politiky hospodářské a sociální soudržnosti, prošel tento proces svou historií a vývojem. Státy sdružené pod Evropskou unií musely mnohdy přijmout i celou řadu reformních smluv. Rozvoj této politiky EU je velmi úzce spojen s postupným prohlubováním spolupráce mezi členskými státy Společenství a jeho rozšiřováním. Mezi procesem evropského „sjednocování“ a společnou politikou soudržnosti lze nalézt podstatné souvislosti.

Na počátku evropské integrace, tj. začátek padesátých let 20. století, nebyly mezi jednotlivými členskými zeměmi velké rozdíly. Z tohoto důvodu lze toto období označit jako fázi důvěry ve volný trh. První přijatá opatření tak představovala odstraňování obchodních bariér a pozornost se věnovala hlavně makroekonomickým otázkám. Regionální politiku tak převážně realizovaly členské státy na vnitrostátní úrovni (viz předchozí kapitola). Uzavření Římské smlouvy umožnilo založení Evropské investiční banky jakožto nástroje pro poskytování půjček a garancí na projekty v méně

rozvinutých regionech. Evropský sociální fond spatřil světlo světa v roce 1960 a jeho primárním cílem bylo přispívání na rekvalifikace pracovních sil v postižených oblastech včetně předcházení nezaměstnanosti mládeže. O dva roky později vznikl za účelem financování společné zemědělské politiky Evropský zemědělský podpůrný a záruční fond, který již měl určité pozitivní regionální dopady.

Z pohledu společné regionální politiky EU bylo významné ustavení Evropského fondu regionálního rozvoje v roce 1975, který se stal základním kamenem regionální politiky. S postupem času a rozšiřováním EU bylo třeba najít efektivnější způsoby dosažení integračních cílů v rámci regionální politiky, proto bylo nezbytné učinit její první reformu v roce 1988. Podepsáním Maastrichtské smlouvy v roce 1993 došlo k založení fondu soudržnosti, což lze označit jako 2. reformu regionální politiky.

Další změny přišly s Agendou 2000 a přípravami na přijetí většího počtu nových členských zemí z tzv. východního bloku. V této souvislosti došlo v tehdejších strukturálních fondech ke zmenšení počtu cílů na tři a Iniciativ Společenství z třinácti na čtyři s cílem větší koncentrace na hlavní problémové regiony a vybraná témata. Těmito vlastnostmi se vyznačovala regionální a strukturální politika v letech 2000 až 2006.

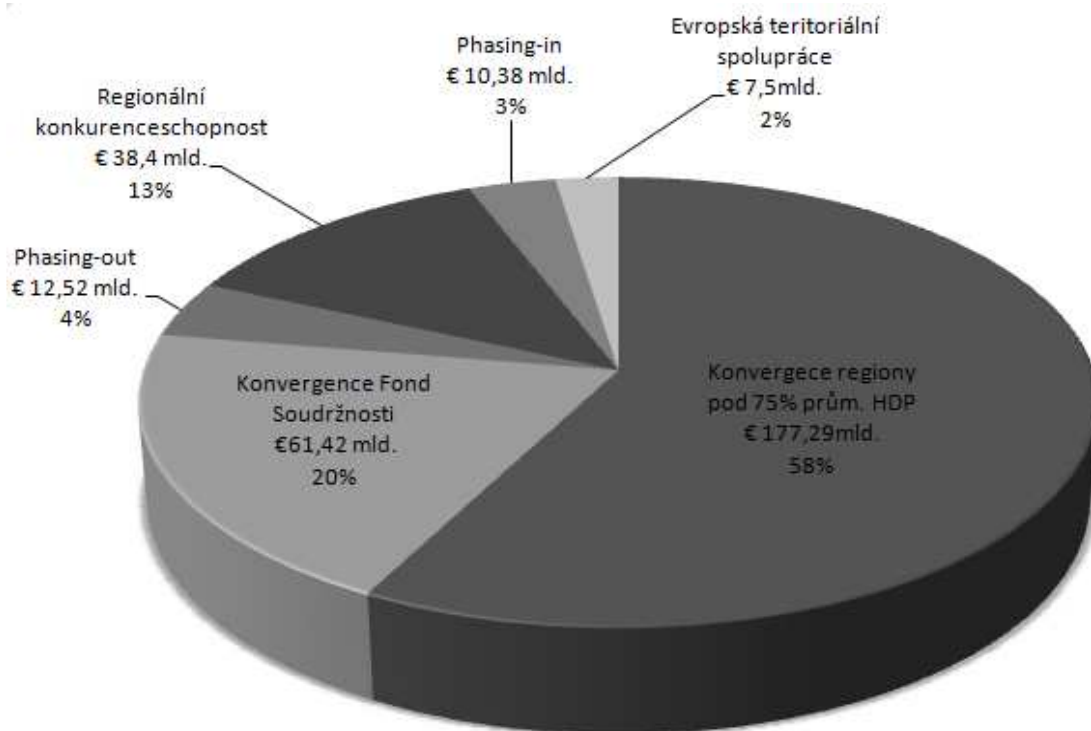
Podobnou cestou se šlo i při plánování regionální a strukturální politiky na období 2007 až 2013, jehož hlavním motivem byla maximalizace efektivity vynakládaných prostředků. V rámci této snahy se podpora venkova z velké části přesunula z regionální a strukturální politiky pod zemědělskou politiku, která se opírá o zcela nový fond v podobě Evropského zemědělského fondu pro rozvoj venkova. Při hledání optimální podoby a řešení aktuálních témat byly pro programovací období 2007 – 2013 definovány tři základní cíle. Naplňování těchto cílů se realizuje za pomoci fondů a dalších organizací (např. Evropská investiční banka).

První cíl označovaný jako „Konvergence“ je zaměřen na podporu a tvorbu pracovních míst v nejméně rozvinutých členských zemích a regionech. Pro financování z evropských fondů v rámci tohoto cíle jsou způsobilé regiony, jejichž hrubý domácí produkt na obyvatele měřený paritou kupní síly a vypočtený na základě údajů za období 2000 - 2002 je nižší než 75 % průměru Společenství. Takto „postižené“ oblasti mohou

čerpat podporu po přechodnou dobu tak, aby mohly dokončit konvergenční neboli sblížovací proces. Dle nastavených podmínek by toto období mělo skončit rokem 2013.

Přibližně 13% prostředků vyčleněných v období 2007 - 2013 na politiku hospodářské a sociální soudržnosti připadá na druhý cíl pod názvem „Regionální konkurenceschopnost a zaměstnanost“. Z tohoto cíle jsou podporovány projekty regionů nespádající pod první cíl, tj. jejich hrubý domácí produkt dosahuje nad 75% průměru EU.

**Graf 1: Rozpočet EU na regionální politiku 2007 – 2013**



**Zdroj: WOKOUN, R., MALINOVSKÝ, J. a kol.: *Regionální rozvoj - východiska regionálního rozvoje, regionální politika, teorie, strategie a programování*, s. 373**

Třetí cíl se snaží podporovat harmonický a vyvážený rozvoj na území Evropské unie. Tato iniciativa zahrnuje regiony v blízkosti pozemních nebo mořských hranic a snaží se podporovat řešení společných problémů mezi sousedními regiony, jako je rozvoj ekonomických vztahů, malého a středního podnikání nebo i rozvoj měst, venkova a pobřeží.

Finanční výhled Evropské unie na současné programovací období byl schválen na summitu Evropské rady 16. prosince 2005. Rozpočet Společenství byl stanoven



na částku cca 862,4 mld. eur (tj. 25 biliónů českých korun). Více než třetina této částky připadne na regionální a strukturální politiku EU, což je téměř 308,1 mld. eur.

### **2.4.1 Budoucí evropská odysea**

Hledání optimální podoby celého systému regionální politiky představuje nekončící proces, ale primárním cílem je vždy podpora harmonického, vyváženého a udržitelného rozvoje Společenství. Tato činnost se uskutečňuje za pomoci fondů, Evropské investiční banky a dalších stávajících finančních nástrojů (Wokoun, Malinovský, 2008, s. 365). Jejich snahou je přispívat ke zmenšování hospodářských, sociálních a územních rozdílů mezi jednotlivými zeměmi a regiony, které ve svém rozvoji zaostávají. Opatření přijatá v rámci fondů jsou na celostátní a regionální úrovni zaměřena na priority Společenství v zájmu udržitelného rozvoje posilováním růstu, konkurenceschopnosti, zaměstnanosti, sociálního začlenění a ochrany a kvality životního prostředí (Wokoun, 2007, s. 3). Ze současného období bude možné dofinancovat projekty až do roku 2015. Co bude poté?

Nejen Evropa, ale i celý zbytek světa se neustále vyvíjí a to s sebou přináší stále nové výzvy a potřeby. Z toho jednoznačně vyplývá, že kohezní politika EU projde dalšími reformami. Čelní orgány Společenství již provedly nezbytnou analýzu současného stavu a nastínily oblasti, kterým bude třeba věnovat pozornost s cílem zabezpečit kvalitní fungování celého systému. Této problematice se například věnují dokumenty pod názvy „Agenda pro reformovanou kohezní politiku“ též známá jako Barcova zpráva a „Orientační dokument pro budoucí kohezní politiku“. Mimo to bylo zpracováno i několik tzv. „Kohezních zpráv“, přičemž šestá v pořadí prezentuje faktory, které mohou podpořit a "nastartovat" kreativitu a inovace v rozvinutých i méně rozvinutých regionech (Zvěřina, 2010, s. 1). Tato zpráva zahrnuje nejen technologické, ale i umělecké, kulturní, sociální formy inovací nebo inovace v různých procesech a službách. Mnozí již v tomto spatřují velký krok pro počátky reformy kohezní politiky.

Na její konkrétní podobu si budeme muset ještě chvíli počkat. Dá se ovšem očekávat, že dojde k nezbytné reformě rozpočtu EU, který by se měl oprostit od byrokratických a administrativních stereotypů a zaměřit se na budoucí potřeby EU. Důležitou otázkou pro reformy bude identifikace a zaměření se na skutečné priority. Kohezní politika by

ovšem měla i nadále plnit stanovené cíle a fungovat jako nástroj k naplňování práv občanů EU v oblasti získávání prospěchu z ekonomických přínosů evropské integrace a sjednocení.

### 3 Česko a regionální politika

Stejně jako u jiných evropských států i Česká republika si začala uvědomovat, že je třeba vytvářet podmínky pro zmenšování jednotlivých rozdílů v rozvoji regionů. Hlavním cílem tohoto dlouhodobého procesu je udržení základních civilizačních hodnot a kvality života společnosti směřující k omezování nerovnováhy mezi environmentálním a sociálním pilířem udržitelnosti a hospodářského růstu (Wokoun, Malinovský, 2008, s.376).

S ohledem na komunistickou minulost České republiky a centrální plánování nebyly regionální rozdíly v prvních letech po Sametové revoluci až tak výrazné a ani tehdejší zákonodárci nevnímali otázku regionálního rozvoje jako prioritní. Určitou část této nepozornosti lze přičíst i transformačnímu vývoji po roce 1990, kdy docházelo k přechodu české ekonomiky na tržní podmínky. Počáteční regionální rozdíly byly do určité míry vyrovnávány státní podporou strukturálně postiženým a hospodářsky slabým regionům na úrovni okresů.

V České republice se začíná moderní regionální politika rozvíjet až v druhé polovině 90. let minulého století. Významným impulsem pro tyto činnosti bylo uzavření „Dohody o přidružení České republiky k Evropské unii“, která vstoupila v platnost dne 1. února 1995. Tato dohoda nastartovala tuzemskou regionální politiku i s ohledem na možné čerpání nemalých finančních prostředků z předvstupních fondů Evropské unie.

Naprosto zásadní legislativa, která měla zlomový význam pro českou regionální politiku, byla Českou republikou přijímána v roce 2000. Základní rámec jak po věcné stránce, tak i v zákonodárné oblasti představuje zákon č. 248/2000 Sb., o podpoře regionálního rozvoje. V tomto ohledu se jedná na území České republiky o první právní normu upravující otázku regionálního rozvoje, protože předchozí dokumenty byly prováděny jen na základě usnesení vlády. Výše zmíněným zákonem se tak Česká republika zařadila po bok vyspělých států, které mají legislativně upravenou oblast regionálního rozvoje.

Tato nová legislativa položila základní kámen pro realizaci regionální politiky příslušnými orgány státní správy a územní samosprávy. Tímto zákonem si Česká republika vytvořila právní podmínky pro získávání finanční pomoci ze strukturálních fondů Evropského společenství.

Základní legislativní a institucionální rámec regionální politiky doplňují další důležité zákony. Jedním z nich je z pohledu vytvoření jednotek NUTS zákon č. 129/2000, o krajích a s ním související zákon č. 132/2000 Sb. Pro regionální rozvoj bylo významné i přijetí zákona č. 128/2000 Sb., o obcích, který tak ucelil soubor potřebných zákonů.

**Tabulka 1: Přehled základních principů**

<b>Název</b>	<b>Obsah principu</b>
<b>Princip koncentrace</b>	využití prostředků pouze k realizaci předem stanovených cílů, tj. na projekty přinášející maximální užitek
<b>Princip partnerství</b>	znamená úzkou spolupráci mezi Komisí a příslušnými odpovědnými orgány na národní, regionální a místní úrovni
<b>Princip programování</b>	prostředky finanční pomoci jsou alokovány na schválené programy, které se následně realizují skrze konkrétní projekty, tj. je dán časový plán pro alokaci
<b>Princip adicionality (doplňkovosti)</b>	prostředky z EU fondů nelze saturovat pokles výdajů na určité činnosti, ale naopak by se mělo jednat o spolufinancování projektů za pomoci národních zdrojů apod.
<b>Princip monitorování a vyhodnocování</b>	jedná se o průběžné sledování a vyhodnocování prováděných opatření a celkové efektivity vynakládaných prostředků
<b>Princip solidarity</b>	hospodářsky vyspělé země svými příspěvky do společného rozpočtu financují rozvoj méně ekonomicky rozvinutých zemí
<b>Princip subsidiarity</b>	plnění jednotlivých cílů na co nejnižší možné úrovni rozhodování

**Zdroj:** WOKOUN, R., MALINOVSKÝ, J. a kol.: *Regionální rozvoj - východiska regionálního rozvoje, regionální politika, teorie, strategie a programování*, str. 331 – 333

Již v roce 2000 se česká regionální politika soustředila na rozvoj lidských zdrojů, výzkum a technologický vývoj, rozvoj podnikání a cestovního ruchu včetně zlepšování regionální infrastruktury. Prioritu měly také projekty zaměřené na rozvoj občanské společnosti, rozvoj služeb sociální a zdravotní péče a opatření vedoucí k ochraně životního prostředí.

Vstup České republiky do Evropské unie dne 1. května 2004 znamenal další rozvoj regionální politiky včetně zapracování nutných změn v obsahu a způsobech její realizace. Veškeré následné úpravy strategických dokumentů, zásad a zákonů v oblasti rozvoje tuzemské regionální politiky byly přijímány tak, aby se naplňovaly základní principy strukturální politiky Evropského společenství (viz tabulka č. 1).

### **3.1 Předvstupní programy pro Česko**

V době před vstupem České republiky do Evropské unie se postupně začaly formovat základní zásady pro moderní fungování regionální politiky a rozvoje. Konkrétním příkladem této činnosti je přijetí usnesení vlády ČR v roce 1998 č. 335 „Zásady regionální politiky“. Naplňování těchto zásad znamenalo v dalších letech stanovení úkolů na legislativní, institucionální a programové úrovni. Díky tomu vznikla řada národohospodářských a regionálních strategických a programových dokumentů, které měly většinou přípravný charakter.

V této době měla Česká republika možnost čerpat finanční prostředky z nástrojů finanční pomoci Evropského společenství. Od roku 1998 se tímto nástrojem stal program Phare, ke kterému se v roce 2000 přidaly nástroje ISPA a SAPARD. Čerpání finančních prostředků na projekty z těchto zdrojů bylo ukončeno v roce 2006, případně byla realizace projektů překlopena po vstupu Česka do Evropské unie do jiného fondu. České republice se podařilo v rámci této pomoci získat téměř 1 mld. eur na realizaci svých projektů.

Evropské unii se tato předvstupní spolupráce osvědčila a v programovacím období 2007 – 2013 byly zmíněné nástroje pro kandidátské země zahrnuty pod jeden komplexní program s názvem IPA (Instrument for Pre-accession Assistance). IPA zahrnuje i nástroje CARDS a Předvstupní pomoc Turecku.

### **3.1.1 Phare**

Program Phare vznikl v reakci na politické změny ve středoevropských a východoevropských zemích v roce 1989 tak, aby nenávratná hospodářská pomoc napomohla reformám politických systémů v daném evropském regionu. Díky rychlejšímu vývoji událostí v Polsku a Maďarsku je název programu odvozen z anglického sousloví „Poland and Hungary Assistance for the Restructuring of the Economy“ neboli Phare. Postupně se ovšem tento program stal obecným synonymem finančních dotací zaměřených na podporu procesu ekonomické transformace partnerských zemí střední a východní Evropy, včetně České republiky.

Struktura pomoci programu Phare se postupně přizpůsobovala tlaku rychle se utvářejících nových politických a hospodářských poměrů v transformujících se zemích a brzy se stala co do objemu finančních prostředků nejvýznamnějším zdrojem. V počátečních letech existence bylo prvotním cílem Phare naplnění priorit vytýčených v Evropských dohodách a program se tak zaměřil na podporu hospodářské transformace a reformu institucí v partnerských zemích (Ministerstvo financí ČR, 2006, s. 1).

Projekty Národních programů Phare realizované v letech 1998 - 2006 pomohly České republice při přípravě na plnění podmínek souvisejících se vstupem ČR do Evropské unie (Ministerstvo financí ČR, 2007, s. 1). V případě podpory přejímání příslušných právních pravidel šlo především o schopnost českých institucí efektivně implementovat evropskou legislativu. Předvstupní pomoc se v rámci Phare soustředila na mimo zmíněné posílení veřejné správy i na podporu struktur občanské společnosti. Pilotní investiční projekty v oblasti ekonomické a sociální soudržnosti pomohly vytvořit a testovat struktury, jež následně po vstupu do EU přešly k čerpání prostředků ze strukturálních fondů a Fondu soudržnosti (EUROSKOP.CZ, 2005 - 2013, s. 8). Čerpání prostředků z programu Phare přesahující více než 460 mil. eur bylo ukončeno 30. listopadu 2006, kdy byly v ČR vyplaceny poslední finanční prostředky.

### **3.1.2 ISPA**

Tento nástroj finanční pomoci nazvaný jako „Instrument for Structural Policies for Pre-Accession“ měl za úkol podporovat projekty, které měly vést ke zlepšování

infrastruktury životního prostředí a dopravních sítí, tzv. Transevropských koridorů. Kandidátské země si mohly požádat o finanční prostředky na uplatnění legislativních požadavků EU zejména v oblastech znečištění vod, ovzduší a odpadového hospodářství. U dopravní infrastruktury se projekty zaměřovaly na výstavbu, rekonstrukce a propojení národních dopravních sítí. Podmínkou pro realizaci těchto investic bylo zlepšení podmínek pro hospodářský rozvoj země nebo regionu.

České priority tohoto programu byly zahrnuty ve dvou strategických dokumentech pod názvy Národní strategie pro dopravu a Národní strategie pro životní prostředí. Za realizaci projektů podpořených z tohoto evropského finančního zdroje zodpovídalo Ministerstvo životního prostředí ČR spolu s Ministerstvem dopravy a spojů ČR a z pohledu koordinátora se na všem podílelo Ministerstvo financí ČR.

Po vstupu České republiky do Evropské unie přešla realizace rozběhnutých projektů do Fondu soudržnosti.

### **3.1.3 SAPARD**

Pod názvem programu „Special Accession Programme for Agriculture and Rural Development“ neboli zkráceně SAPARD se skrývá finanční nástroj Evropského společenství, který pomáhal všem kandidátským zemím při harmonizaci tuzemských legislativ v oblasti společné zemědělské politiky v otázce rozvoje venkova. V Česku byly priority v této oblasti realizovány dle „Plánu rozvoje zemědělství a venkova České republiky na období 2000 - 2006“, který společně koordinovalo Ministerstvo zemědělství ČR spolu s Ministerstvem pro místní rozvoj ČR.

Administraci tohoto programu včetně monitoringu, kontroly, atd. měla na starosti na ministerstvu zemědělství založená a Evropskou komisí akreditovaná Agentura SAPARD. Z tohoto pohledu se jednalo o první skutečně decentralizovaný nástroj pomoci Evropského společenství, kdy veškerá odpovědnost za řízení projektů ležela na orgánech české státní správy a Evropská komise prováděla pouze kontrolu ex-post (Ministerstvo financí ČR, 2004, s. 1).

Pro všech 10 kandidátských zemí byla vyčleněna ročně částka okolo 520 mil. eur s tím, že Česká republika mohla ročně čerpat až 22 mil. eur. Za období sedmi let se podařilo na projekty identifikované v prioritních oblastech získat téměř 122,5 mil. eur.

Více jak polovina těchto prostředků putovala za účelem posílení konkurenceschopnosti a zejména k přijetí a prosazení příslušných norem EU na investice v zemědělském sektoru a sektoru zpracování potravin. Přibližně 1/3 příspěvků z EU pomohla realizovat projekty vedoucí k rozvoji českého venkova. Poslední identifikovanou prioritou byly vzdělávací projekty a technická asistence při zavádění programu SAPARD.

### **3.2 Situace po vstupu ČR do EU (2004 - 2006)**

Po vstupu České republiky do Evropského společenství sice skončila možnost využívat programy předvstupní pomoci, nicméně se otevřela cesta k finančním prostředkům ze strukturálních fondů. V této fázi se ukázala důležitost všech strategických dokumentů, které byly připraveny v předchozích letech. Za zásadní strategický dokument regionální politiky lze v tomto ohledu považovat „Strategii regionálního rozvoje České republiky“. Právě touto strategií se nastartovalo utváření regionální politiky České republiky zapadající do regionální politiky Evropské unie. Na tento dokument posléze navázaly „Programy rozvoje krajů ČR“, které byly vypracovány na úrovni krajů. Tyto programy se staly ve věcné rovině základem pro vypracování operačních programů pro regiony NUTS 2 a „Společný regionální operační program“ (dále také „SROP“).

Prostřednictvím naposledy jmenovaného dokumentu bylo možné žádat o finanční prostředky ze strukturálních fondů EU v rámci naplňování priorit Cíle 1. V případě Společného regionálního operačního programu se jedná o souhrnný dokument zahrnující rozvojové požadavky sedmi regionů soudržnosti s výjimkou hlavního města Prahy, kde již průměrné HDP na obyvatele přesáhlo 75% průměru EU.

Společný regionální operační program se zaměřoval na vyvážený a udržitelný ekonomický rozvoj regionů, při jehož realizaci se vycházelo z potřeb veřejné, neziskové a soukromé sféry. Jednoduše řečeno se měly projekty v tomto programu eliminovat



překážky k potenciálnímu rozvoji regionu a naopak využít příležitostí pro ekonomický růst.

Oproti jiným operačním programům, které spadaly do působnosti státu, vedl SROP k podpoře aktivit především obcí a krajů. Pouze v otázce rozvoje cestovního ruchu podpora směřovala i k uskutečnění projektů mající jednoznačně horizontální nebo nadregionální charakter. Všeobecným stanoveným cílem se stalo dosahování trvalého hospodářského růstu i růstu kvality života obyvatel. K tomu měly přispět hlavně projekty zaměřené na tvorbu pracovních míst, na zlepšení kvality infrastruktury a životního prostředí. Důraz byl kladen i na rozvoj lidských zdrojů a na prohlubování sociální integrace.

**Tabulka 2: Finanční rámec pro ČR 2004 - 2006**

Oblasti podpory	Alokace strukturálních operací pro Českou rep.			
	(v mil. €, ceny 1999)			
	celkem	2004	2005	2006
<b>Fond soudržnosti</b>				
maximum	932,1	319,2	262,8	350,1
minimum	740,5	253,2	208,4	278,9
průměr	836,3	286,2	235,6	314,5
<b>Strukturální fondy</b>				
Cíl 1	1286,4	307,0	431,1	548,3
Cíl 2	63,3	21,1	21,1	21,1
Cíl 3	52,2	17,4	17,4	17,4
<b>Iniciativy Společenství</b>				
<b>INTERREG</b>	60,9	19,0	19,0	22,9
<b>EQUAL</b>	28,4	6,9	9,5	12,0
<b>Strukturální operace celkem</b>	<b>2 327,5</b>	<b>657,6</b>	<b>733,7</b>	<b>936,2</b>

Zdroj: WOKOUN, R., MALINOVSKÝ, J. a kol.: *Regionální rozvoj - východiska regionálního rozvoje, regionální politika, teorie, strategie a programování*, str. 420

Mimo možnosti čerpání finančních prostředků ze strukturálních fondů mohla Česká republika využívat i Fond soudržnosti a iniciativy Evropského společenství. Nové členské země vč. tuzemsko dále mohly pokrývat potřeby budování a rozvoje institucí

z tzv. „Transition Facility“ (Wokoun, Malinovský, 2008, s. 419). V tabulce č. 2 jsou uvedeny údaje o výši pomoci pro Českou republiku dle jednotlivých let, cílů a fondů Evropského společenství.

### **3.3 Česko v programovacím období 2007 - 2013**

Stejně jako Evropská rada tak i Vláda České republiky musela v průběhu roku 2006 aktualizovat své plány a priority v rámci regionální politiky. Zatímco na evropské úrovni se spíše sledovalo pomyslné rozevření nůžek mezi nejbohatšími a nejchudšími oblastmi EU v souvislosti s rozšířením o společenství Rumunska a Bulharska, tuzemská regionální politika reagovala na nová evropská nařízení v oblasti politiky hospodářské a sociální soudržnosti. V květnu roku 2006 schválila Vláda ČR usnesením č. 560 novou „Strategii regionálního rozvoje České republiky pro léta 2007 - 2013“. Jak název předznamenává, dokument určuje orientaci regionálního rozvoje České republiky na období 2007 - 2013. V oblasti politiky soudržnosti navazuje nová strategie na základní programové dokumenty na národní úrovni a zohledněny jsou také „Strategie udržitelného rozvoje České republiky“ a z ekonomického hlediska i „Strategie hospodářského růstu“. Novou strategií se podařilo naformulovat témata významná pro podporu regionálního rozvoje a prostoupit i do dalších politik, kde je to účelné a potřebné. Strategie regionálního rozvoje tak představuje strategickou orientaci na budoucí programy regionálního rozvoje na centrální i regionální úrovni (Wokoun, Malinovský, 2008, s. 403). Zmíněná strategie je považována za základní dokument regionální politiky České republiky, kterou má v gesci Ministerstvo pro místní rozvoj ČR. Tento strategický dokument obsahuje zejména analýzu stavu regionálního rozvoje, charakteristiku silných a slabých stránek v rozvoji jednotlivých krajů a okresů, strategické cíle regionálního rozvoje ČR, vymezení státem podporovaných regionů a v neposlední řadě i doporučení dotčeným ústředním správním orgánům a krajům pro zaměření rozvoje odvětví spadajících do jejich působnosti.

Toto aktuální programové období znamená pro Českou republiku velkou příležitost, protože ve finanční perspektivě by mohl dosáhnout na zdroje ve výši cca 25,9 miliardy eur. Velkou úlohu v čerpání takto štědrého zdroje hrají především tzv. regiony

soudržnosti označované také jako NUTS 2 a jednotlivá ministerstva při řízení jednotlivých operačních programů.

### 3.3.1 Aktuální operační programy ČR

Prostřednictvím schválených operačních programů by mohla Česká republika čerpat v průměru 100 mld. Kč ročně a spolufinancovat tak realizaci potřebných projektů. Tyto finanční prostředky přitečou do českých operačních programů z Evropského fondu pro regionální rozvoj, Evropského sociálního fondu a Fondu soudržnosti. V následující tabulce jsou uvedeny konkrétní operační programy vč. předpokládané alokace finančních zdrojů.

**Tabulka 3: Přehled operačních programů**

Název operačního programu	mil. EUR	Podíl v %	Prioritní oblast (v %)
OP Podnikání a inovace	3 041,2	11,75	19,75
OP Výzkum a vývoj pro inovace	2 070,6	8,00	
OP Lidské zdroje a zaměstnanost	2 588,2	10,00	17,00
OP Vzdělávání pro konkurenceschopnost	1 811,8	7,00	
OP Životní prostředí	5 176,5	20,00	41,5
OP Doprava	5 564,7	21,50	
Integrovaný operační program	1 941,2	7,50	20,75
Regionální operační programy	3 429,4	13,25	
OP Technická pomoc	258,8	1,00	1,00
<b>Celkem</b>	<b>25 882,3</b>	<b>100,00</b>	<b>100</b>

Zdroj: WOKOUN, R., MALINOVSKÝ, J. a kol.: *Regionální rozvoj - východiska regionálního rozvoje, regionální politika, teorie, strategie a programování*, str. 422

## 4 Program LEADER

### 4.1 *Problematika venkovských oblastí*

Venkovské oblasti představují 91 % území 27 členských států Evropské unie a jsou domovem více než 56 % jejich obyvatel, což z rozvoje venkova činí politiku prvořadého významu. Zemědělství a lesnictví mají stále zásadní význam pro využívání půdy a správu přírodních zdrojů ve venkovských oblastech EU a jako platforma pro ekonomickou diverzifikaci venkova (Evropská komise, 2008, s. 1).

Česká republika se řadí mezi poměrně hustě osídlené země. Podle aktuálních údajů Ministerstva vnitra ČR z roku 2012 existuje na území Česka 6.245 obcí a z toho více jak 4.800 municipalit má méně než jeden tisíc obyvatel. Z tohoto pohledu lze hovořit o venkovském osídlení. Pokud by se vzal v úvahu zákonný limit počtu obyvatel pro vznik nového města, který činí 3.000 obyvatel (dříve 2.000 obyvatel), tak by celkový počet obcí venkovského typu byl ještě vyšší. Množství venkovského obyvatelstva dosahuje v ČR úrovně zemí, jako jsou např. Finsko nebo Irsko. Přes určitou geografickou odlišnost a vzdálenost se tyto venkovské oblasti potýkají s podobnými problémy.

I když celosvětově rostou požadavky na produkci plodin a tlak na uspokojování potřeb stále rostoucí populace, tak se velkému průmyslovému modelu zemědělství nepodařilo zajistit vyvážený rozvoj venkova. Dříve patřilo zemědělství mezi hlavní ekonomické pilíře každé menší obce. Postupem času došlo v důsledku zvýšené mechanizace a produktivity zemědělství k úbytku pracovních míst, která primární sektor ve venkovských oblastech nabízí. Venkovské oblasti se tak dostaly nejen v Evropě, ale i na celém světě do situace, kdy ani nové aktivity, např. cestovní ruch, zatím tyto výpadky nekompensovaly. Konečným výsledkem této situace je migrace hlavně mladých a vzdělaných lidí do městského prostředí, kde hledají tito jedinci lepší život.

S vědomím útlumu významu zemědělství na venkově začaly některé oblasti s procesem oživení. V tomto ohledu se nejlépe zorientovaly malé obce, které se nacházejí v sousedství dynamických městských oblastí. Nejenže malá obec může těžit z blízkosti trhů, ale hlavně nabízí možnost využití přírodní oblasti jako kompenzaci

„městského stresu“. Naopak v kontrastu k tomu existuje i velké množství zaostávajících převážně periferních venkovských oblastí, u kterých se v plné míře projevují důsledky vzdálenosti od globálního trhu v podobě problému s poskytováním služeb a nízkou nebo klesající populační hustotou.

## **4.2 Vznik metody LEADER**

Evropská unie si výše zmíněnou problematiku zaostávání venkovského prostoru uvědomuje a snaží se obnovit důvěru ve venkovských oblastech tím, že je obyvatelům venkova dávana možnost vzít svou budoucnost do vlastních rukou s odpovídající podporou na národní úrovni. Tyto inovační postupy, které jsou založeny na mobilizaci místního talentu a dobré vůle, OECD obecně klasifikuje jako „place-based“ (svázané s místem) (Wade, Rinne, 2011, s. 2). Celá tato filozofie vznikala v Evropském společenství více než 15 let v rámci tří evropských programů, které se snaží podnítit místní iniciativu pomocí partnerství mezi místní správou a občanskou společností.

Těmto myšlenkám se nejvíce přibližuje na kombinaci různých složek založený program, který se nazývá LEADER podle francouzského „Liasions entre Acteurs du Développement Economique Rural“. Tato metoda přispívající k rozvoji venkova je založena na vytvoření partnerství na sub-regionální úrovni mezi veřejným, soukromým a občanským sektorem.

Program LEADER spatřil světlo světa v roce 1991 jako iniciativa Evropské unie a na rozdíl od Regionálních programů nebo Sociálního fondu byl řízen přímo z Bruselu. Tento přístup umožnil místním sdružením získat přímý přístup k fondům EU, tj. i nezávislost přijímání opatření na ústředních nebo regionálních vládách. Základním požadavkem pro realizaci výše zmiňované spolupráce bylo založení oficiálního sdružení a vytvoření akčních plánů. Úspěch iniciativy LEADER v prvním programovém období (1991 – 1995) vedl k rozšíření na další území v průběhu druhého období (1996 – 1999) s iniciativou LEADER II. Následující iniciativa LEADER+, která byla uskutečněna v letech 2000 – 2006, přinesla určitá administrativní zjednodušení při rozšíření metody na 25 členských států EU. V tomto období se LEADER+ stal jednou ze čtyř Iniciativ

Společenství financovanou prostřednictvím Evropského zemědělského a podpůrného fondu (EAGGF). Celkové finanční prostředky pro tuto iniciativu činily 2020 mil. eur.

Výsledkem více než dvacetiletého sbírání zkušeností jednotlivých zemí v evropském prostoru s metodou založenou na „Vztazích mezi jednotlivými aktéry v hospodářském rozvoji venkova“ přineslo nárůst aktivity na místní úrovni v mnoha venkovských oblastech, a to i díky zaměření se na podporu vysoce kvalitních a náročných integrovaných strategií pro rozvoj venkovských oblastí. Konkrétní hodnotu programu LEADER lze spatřovat ve vytvoření stále užšího partnerství mezi veřejným, soukromým a občanským sektorem. Jedním z hlavních posláních programu LEADER je pomoci lidem na venkově zamyslet se nad dlouhodobým potenciálem jejich oblastí, pomoci jim implementovat integrované originální strategie udržitelného rozvoje spojené s novými způsoby využití přírodního a kulturního bohatství (Wokoun, Malinovský, 2008, s. 358). V neposlední řadě se LEADER snaží posilovat ekonomické prostředí s důrazem na tvorbu nových pracovních míst a zlepšení organizačních schopností komunit. Díky tomu si obce na venkově uvědomují, že se mohou podílet na zlepšování kvality svého života bez potřeby čekání na „dary“. I z pohledu jednotlivých vlád došlo k pochopení faktu, že na rozvoji venkova nemohou pracovat samy, což vede k posílení místní demokracie. To přineslo výrazný a rozmanitý přínos pro venkovskou ekonomiku a venkovské oblasti obecně. Program LEADER se stal nedílnou součástí hlavního proudu myšlení v Evropě. Od roku 2007 se již nejedná o iniciativu EU ležící částečně mimo hlavní struktury národních programů, ale stala se nedílnou součástí všech programů rozvoje venkova. V otázce způsobu rozvoje venkova nabývá metoda LEADER stále většího významu.

Důležitou roli v realizaci metody LEADER zastupují tzv. místní akční skupiny (MAS), které spojují různé subjekty za účelem určení své místní strategie a rozhodování o projektech, které se jeví jako užitečné pro dosažení cílů rozvoje dané oblasti. Následně samotná MAS pozorně sleduje nejen realizaci vybraných projektů za pomoci zavedeného monitoringu, ale i hodnotí postupy, které dovolují měření výsledků. V prvních fázích programu LEADER dosáhl v zemích EU-15 počet MAS čísla 893

skupin. Po implementaci programu v 12 nových státech EU stoupl počet až na 1 500 místních akčních skupin.

### **4.3 LEADER v ČR**

Hned 2 roky po sametové revoluci, tj. v roce 1992, zahájil svou činnost v České republice první program rozvoje venkova. Tento Program obnovy vesnice, který administrovalo Ministerstvo pro místní rozvoj ČR, podporoval z národních zdrojů spolupráci obcí a vznik mikroregionů. Slibné výsledky začal program přinášet v roce 1998, kdy byl přijat integrovaný přístup. Celkový roční rozpočet pro projekty mikroregionů činil přibližně 20 miliónů eur s tím, že rozpočet jednotlivých projektů se pohyboval v průměru okolo 40 tisíc eur. První krůčky k programu založené na metodě LEADER byly přijaty v rámci Programu obnovy venkova.

Otázce podpory českého zemědělství a rozvoje venkova se věnoval v době před vstupem ČR do EU i program SAPARD. Tento předvstupní fond poskytoval v období od 2002 do 2006 každý rok na české projekty částku přibližně 7 miliónů eur. Kromě zemědělských projektů se program soustředil na obnovu a rozvoj vesnic a venkovské infrastruktury vč. činností podporujících alternativní zdroje příjmů.

Ještě než se v Česku rozběhla realizace programu LEADER + zahájilo Ministerstvo zemědělství ČR pilotní program LEADER CR, v jehož rámci podporu získalo 14 prvních nejschopnějších místních akčních skupin s celkovým rozpočtem okolo 200 000 eur. První projekty financované metodou LEADER se zaměřovaly na podporu investičních projektů obcí, zemědělských podnikatelů a neziskových organizací. Úkolem tohoto pilotního programu byla také příprava dotací pro programové období 2007 – 2013 s výhledem podpory projektů přinášející zlepšení kvality života ve venkovských oblastech, zlepšení místního hospodářství, životního prostředí a výroby vč. lepšího využití přírodních a kulturních zdrojů.

Od roku 2004 vznikl pod hlavičkou Ministerstva zemědělství ČR Operační program Rozvoj venkova a multifunkčního zemědělství, který měl pro následující dva roky docílit přizpůsobení českého zemědělství a venkova požadavkům EU. Projekty v hodnotě cca 250 miliónů eur se zaměřovaly na zvýšení konkurenceschopnosti českého

zemědělství prostřednictvím zlepšování produktivity práce, přidané hodnoty a kvality výrobků. Jedním z hlavních prvků bylo snížení nebo odstranění dopadů zemědělské výroby na životní prostředí. Program LEADER + byl implementován do operačního programu jako jedno z jeho podopatření. S koncem roku 2004 došlo také k výběru 10 místních akčních skupin, které získaly finanční prostředky na realizaci projektů naplňující cíle integrované rozvojové strategie vybraného regionu.

V programovacím období 2007 - 2013 se program LEADER stal součástí Programu rozvoje venkova ČR, který je administrován Státním zemědělským intervenčním fondem. Samostatná osa č. IV nese název LEADER a obsahuje dvě základní témata vedoucí k realizaci projektů zaměřených na implementaci místní rozvojové strategie a na realizaci projektů spolupráce.



## 5 Spolupráce obcí

### 5.1 Důvody pro vzájemnou spolupráci

Kromě problematiky venkovských oblastí zmíněných v předchozích kapitolách je třeba se zamyslet ještě nad dalšími negativy, které nepříznivě ovlivňují harmonický vývoj malých obcí. Dle provedených průzkumů mezi největší problémy ztěžující život na venkově patří snižování úrovně dopravní obslužnosti veřejnou dopravou. Rozvoj života na venkově dále ochromuje omezená možnost poskytovat služby základní občanské vybavenosti spolu s možnostmi společenského vyžití. Rozvoji nepomáhá ani nízká úroveň vybavenosti technickou infrastrukturou a rychlý úbytek pracovních míst či omezená příležitost k zaměstnávání. V důsledku pomalého tempa vzniku pracovních míst se nedaří ani stabilizovat počet obyvatel a vyšší míra dlouhodobé nezaměstnanosti vede k nízkým příjmům. Nedostatek financí se projevuje také při zajišťování činností spadajících do působnosti obcí. Malé obce se také potýkají se ztíženým přístupem k úvěrům. Ztížené podmínky lze vysledovat i při zajišťování profesionálního výkonu veřejné správy, kdy malé obce trpí co do počtu a kvality na nedostatek personálu. Na zaplacení kvalitnějších úředníků nemají venkovská sídla dostatek finančních prostředků. Nedostatek finančních zdrojů patří mezi jeden z hlavních problémů podmiňující další rozvoj obce a regionu. Malé obce jsou tak nuceny hledat vhodné vnitřní i vnější zdroje a jednou z cest je navázání spolupráce s okolními obcemi.

Naopak kladné body sbírají malé obce za kvalitní životní prostředí, klid a bezpečnost. V neposlední řadě jsou to i lepší mezilidské vztahy a i vyvážená péče o venkovský prostor. Určitě by bylo možné najít i další výhody a důvody, pro které je v celospolečenském zájmu vytvořenou sídelní strukturu zachovávat. Harmonickému rozvoji venkovských osídlení a snižování regionálních rozdílů se snaží pomoci i regionální politika, jejíž současné pojetí zdůrazňuje a do určité míry i vyžaduje nutnost spolupráce obcí při rozvoji daného prostoru.

Jedním z důvodů pro spolupráci obcí je naplňování činností v rámci samostatné působnosti svěřené těmto subjektům na základě zákona č. 128/2000, o obcích (obecní zřízení), v platném znění. Jednotlivé obce se tak snaží na svých územích vytvářet

podmínky pro celkový rozvoj a uspokojování potřeb svých obyvatel. Konkrétně lze hovořit o potřebách bydlení, dopravě a spojích, vzdělávání a výchově, bezpečnosti a rozvoji zdraví apod. Není-li dosažení těchto potřeb v silách a možnostech jedné obce dochází k navázání účelové spolupráce. Tuto spolupráci se snaží obce využívat hlavně k zabezpečení investiční akce přesahující jejich možnosti nebo se podílet na společném rozvoji dané oblasti přinášející např. zvýšení zaměstnanosti apod.

Z předchozího odstavce vyplývá, že důvody pro spolupráci nejrůznějších subjektů mají základ v existenci „synergického efektu“, tj. že lze společně dosáhnout významnějšího výstupu, než kdyby subjekt usiloval o dosažení cíle samostatně (Galvasová, 2007, s. 14). Klady zmíněného synergického efektu se projevují zejména v oblasti úspor z rozsahu či s využitím sdružování prostředků, vzájemné výpomoci nebo společného řešení problémů.

Hlavně u menších obcí neboli venkovských osídlení umožňuje spolupráce snadnější a účinnější dosažení stanovených cílů a potlačení negativních vlivů omezující rozvoj oblasti. Zejména malé obce se potýkají („bojují“) s otázkou realizace a nastavení efektivní administrativní správy, která se může stát bariérou pro nastavení funkční spolupráce. Právě pro ně je možnost spolupráce a sdružování významnou podmínkou jejich dalšího rozvoje. Jednotlivé subjekty jsou ochotny se sdružovat, protože každý z nich předpokládá určité získání výhody plynoucí z výsledku kooperativní spolupráce.

Fenomén „spolupráce obcí“ se tak za určitých podmínek stává důležitým „faktorem rozvoje“ (Galvasová, 2007, s. 11).

## **5.2 Formy spolupráce**

Z výše uvedeného lze tak konstatovat, že efektivní spolupráce je klíčovým činitelem rozvoje malých obcí a meziobecní spolupráce se stává hlavním těžištěm součinnosti ve veřejné správě. Struktury vzájemné spolupráce se v čase neustále rozvíjí a mění. Hlavním důvodem pro nastavení nejrůznějších forem spolupráce je zájem spolupracujících subjektů efektivněji a racionálněji využívat dostupné zdroje a prostředky pro dosažení stanovených cílů.

Ze zákona č. 128/2000 Sb., o obcích (obecní zřízení), v platném znění (dále jen „zákon“) mohou obce dle § 46 odst. 2 uzavírat různé typy spolupráce. Jedním z nich je smlouva mezi dvěma a více obcemi uzavřená ke splnění konkrétního úkolu. Vyšší formu spolupráce představuje možnost uzavření smlouvy o vytvoření dobrovolného svazku obcí za účelem prosazování společných zájmů. Další alternativou pro nastartování vzájemné spolupráce je založení právnických osob podle zvláštního zákona. Může se jednat o obchodní společnosti nebo i o obecně prospěšné společnosti.

Další důležitý důvod pro spolupráci obcí vyplývá i z § 7 zákona, který ukládá obcím zabezpečovat výkon přenesené působnosti státní správy. V této oblasti je významným nástrojem pro rozvoj meziobecní spolupráce možnost uzavírání tzv. veřejnoprávních smluv. Uzavírání veřejnoprávních smluv mezi obcemi slouží především k zajištění části přenesené působnosti, pro jejichž výkon menší obce nemají předpoklady. Nejvíce se tento typ smluv využívá v praxi k výkonu přenesené působnosti ve věcech přestupků, k zajišťování úkolů podle zákona o obecní policii nebo v oblastech sociální péče a náhradní rodinné péče.

Spolupráci mohou menší obce skládající se z více částí rozvinout i pomocí zřízení osadních výborů, které fungují jako nižší stupně místní samosprávy, tj. subobecní samospráva. Osadní výbor do jisté míry může vést ke kompenzaci nevýhod plynoucích z poměrného volebního systému, protože tento systém nezaručuje zvolení zástupců částí obce do obecního zastupitelstva. Osadní výbory tak mohou obecnímu zastupitelstvu předkládat návrhy týkající se rozvoje dané části obce, rozpočtu obce, vyjadřovat se k návrhům předkládaných obecním orgánům.

I když se obce snaží spolupracovat na naplnění svých společných cílů, není spolupráce receptem na řešení veškerých problémů. Úspěšná spolupráce se může stát za určitých předpokladů i základem pro pozdější sloučení. Tímto aktem se ovšem nesníží rozdrobená sídelní struktura a naopak dochází k rozvoji spolupráce a komunikace mezi jednotlivými částmi nově vzniklé obce. Určité pozitivum na sloučení lze vyzorovat ve zvýšení možnosti úspěšněji ovlivňovat sociálně ekonomické podmínky života obyvatel na svém území. V Česku není způsob sloučení dvou a více

obcí příliš častý, a to i díky direktivní politice slučování obcí realizované v 60. a 80. letech.

Ke spolupráci inspiruje obce i zákon č. 248/2000 Sb., o podpoře regionálního rozvoje, v platném znění, který umožňuje obcím, sdružením obcí a jimi založených právnických osob požádat o finanční podporu na projektu realizovaného v souladu s opatřeními programu rozvoje regionu. Dle stejného zákona mohou sousední obce v samostatné působnosti sdružovat finanční prostředky i s dalšími právnickými osobami při uskutečňování rozvojových programů společných více obcím.

Při řešení otázky zaměstnanosti se pozornost obcí v souladu s platnou legislativou věnuje spolupráci s úřady práce, které pomáhají obcím účelně zřizovat pracovní místa a veřejně prospěšné práce. Ke spolupráci podněcuje obce i zákon č. 564/2004 Sb., školský zákon, v platném znění, který umožňuje sousedním obcím stanovit společný spádový obvod školy nebo svazku obcí zřídit školské zařízení.

### **5.2.1 Meziobecní spolupráce na regionální úrovni**

Z pohledu dlouhodobé a víceúčelové spolupráce mezi obcemi se jeví jako optimální forma **dobrovolný svazek obcí**, který lze považovat i za nejvýznamnější z pohledu hospodářského, sociálního a kulturního rozvoje obcí. Tato vyšší forma spolupráce obcí, která obvykle vzniká pro územně ucelenou oblast vymezenou přírodními, technickými nebo historickými hranicemi, se stvrzuje smlouvou o vytvoření dobrovolného svazku obcí za určitým účelem společného zájmu. Do svazku mající postavení právnické osoby mohou vstupovat pouze obce s tím, že jeho posláním je plnit stanovené společné úkoly v samostatné působnosti a sdružovat k tomu prostředky. Fungování jednotlivých svazků obcí je závislé na aktivitě a míře zapojení jeho členů a také podpoře ze strany regionální politiky uskutečňované orgány krajů či obcemi s rozšířenou působností. U malých obcí se zapojení do činností svazku projevuje pozitivně na snížení jejich administrativního zatížení.

S ohledem na množství vymezených aktivit můžeme rozlišovat jednoúčelové nebo víceúčelové svazky obcí. Monotematické svazky nejčastěji vznikají za účelem uskutečnění úzce definovaného úkolu nebo činnosti, jako např. vybudování kanalizace,

vodovodu, likvidace odpadů nebo podpora rozvoje cestovního ruchu. Fungování jednoúčelových svazků je časově omezené na splnění vytýčeného cíle. U svazků pracujících na principu soudržnosti a usilujících o dlouhodobý a trvalý rozvoj oblasti se lze setkat s označením mikroregion.

V Česku patří spolupráce obcí v rámci dobrovolného svazku k nejtypičtější formě meziobecní kooperace. V letech před rokem 2000 vznikaly převážně svazky usilující o vybudování technické infrastruktury. Blížící se vstup Česka do EU přinesl po roce 2000 nové impulsy v podobě možnosti čerpání dotací a to vyvolalo obrovský nárůst počtu nejrůznějších typů dobrovolných svazků s různou intenzitou spolupráce. Tuto tendenci ještě více umocnily některé dotační tituly podmínkou účasti žadatele ve svazku. Díky této situaci se mnoho obcí stalo pouze z formálních důvodů členy více dobrovolných svazků. Vícenásobné členství má u malých obcí spíše negativní dopady, protože dochází k rozměnění zdrojů a rozdrobení úsilí na více aktivit.

Druhou nejvíce využívanou formou spolupráce je **smlouva ke splnění konkrétního úkolu**, kterou mohou podobně jako u svazku uzavřít na dobu určitou i neurčitou dle zákona pouze obce. Více než polovina obcí v Česku zvolí tuto formu spolupráce k zajištění konkrétního úkolu spadajícího do samostatné působnosti a přesahující zpravidla hranice jedné obce. Předmětem smluvního plnění bývá významný úkol ovlivňující pozitivně i další obce. Jako příklad lze uvést zhotovení stavby pro společné užívání, tj. konkrétně sběrný dvůr apod.

Stabilnější meziobecní spolupráci na regionální úrovni lze rozvinout i založením **společné právnické osoby**. Většinou se jedná o založení nové obchodní společnosti, za jejíž závazky ručí do určitého rozsahu její zakladatelé. V praxi takto vznikají dopravní podniky, teplárny, správy bytových domů, lesů apod.

### **5.2.2 Spolupráce obcí se subjekty v území**

Na principu partnerství různých subjektů v území umožňují funkční spolupráci tzv. **místní akční skupiny (MAS)**. Tato uskupení definovaná metodou LEADER+ se snaží do rozvoje dané oblasti zapojit obce, svazky obcí, podnikatele, nestátní neziskové organizace nebo neorganizované aktivní občany. Místní akční skupiny tak spojují

subjekty veřejného a soukromého sektoru s tím, že na úrovni rozhodování musejí zástupci soukromého sektoru tvořit min. 50% místního partnerství. Co do právní formy se MAS mohou odlišovat. Nejběžnější formu představují občanská sdružení, která se řídí ustanoveními zákona o sdružování občanů. Povzbuzovat rozvoj vnitřního potenciálu regionu mohou i místní akční skupiny mající formu zájmového sdružení právnických osob založeného dle občanského zákoníku. Cílem nejen obecně prospěšných společností, další možná forma MAS, je postupné naplnění podstaty metody LEADER, která se snaží zavádět integrované strategie pro trvale udržitelný rozvoj regionu. Základním prvkem metody LEADER je tedy „spolupráce“ v širším slova smyslu, zejména podpora obnovy místních komunit, posilování místní demokracie a rozhodování na nejnižší možné úrovni (Galvasová, 2007, s. 35). Oproti možnostem spolupráce v předchozí kapitole spočívá význam a síla MAS ve snaze propojování společných aktivit partnerů z veřejného a soukromého sektoru. V současném programovacím období a dle úvah nastavení dotačních programů pro další léta význam MAS neustále poroste, protože pomocí těchto uskupení proudí finanční prostředky na rozvoj venkova.

Na podobném základě se snaží již od roku 1992 spolupráci obcí se subjekty v území rozvíjet i **Místní Agenda 21 (MA 21)**, která vychází ze zásad udržitelného rozvoje přijatých na mezinárodním Summitu Země v Rio de Janeiru. Smyslem MA 21 je zapojení veřejnosti do plánování a rozvoje obcí, měst a regionů. Pod MA 21 se skrývá proces zaměřený na postupné zlepšování věcí veřejných, strategické řízení a na zapojování veřejnosti. Cílem agendy je s využitím poznatků udržitelného rozvoje dosáhnout zvýšení kvality života obyvatel a vzbudit odpovědnost občanů ve směru nejen k jejich životům, ale i ostatních bytostí v čase a prostoru. Kontrola kvality vykonávané agendy a aktuální úroveň se hodnotí pomocí souboru jednadvaceti kritérií.

Určitou specifickou formou, která umožňuje spolupráci veřejného a soukromého sektoru, je tzv. **partnerství veřejného a soukromého sektoru (Public Private Partnership, PPP)**. U této spolupráce se využívají zdroje a schopnosti soukromého sektoru pro zajištění veřejné infrastruktury nebo veřejných služeb. Společný projekt lze realizovat dvěma způsoby. Jednou z možností je iniciativa veřejného sektoru založit se

soukromými subjekty společnost pro zvláštní účel, která následně zrealizuje vybraný projekt. Z výnosů projektu se následně také financují vložené náklady. Druhý případ umožňuje soukromému investorovi financování veřejně prospěšné stavby, ze které mu poté za správu a provoz plynou finanční prostředky. Hlavním smyslem využívání této formy spolupráce je zvýšení kvality a efektivnosti veřejných služeb a urychlení výstavby důležitých infrastrukturních staveb, což má i pozitivní dopad na rozvoj ekonomiky. Příklady z praxe ukazují, že nejvíce se tato spolupráce rozvíjí při realizaci projektů v oblasti dopravní infrastruktury, administrativy, bydlení, zdravotnictví, školství anebo obrany.

### 5.2.3 Ostatní formy spolupráce

Výše uvedené příklady spolupráce se odehrávají převážně v rámci určitého regionu nebo oblasti. Obce, města a kraje se snaží rozvíjet spolupráci i na úrovni národních struktur. Jedním z příkladů je **Svaz měst a obcí České republiky**, který hájí společná práva a zájmy svých členů a pomáhá jim vytvářet podmínky pro řešení společných problémů. Na celonárodní úrovni poskytuje svým členům poradenství v oblasti spolupráce, výměny zkušeností a přístupu k finančním zdrojům včetně konzultací k přípravě projektů také **Národní síť zdravých měst ČR**.

V dnešní globalizované Evropě již téměř neexistují hranice a spolupráce mezi obcemi se rozvíjí i mimo území České republiky. Evropským pilotním projektem v této oblasti jsou **přeshraniční impulsní centra (GIZ)** v příhraničních regionech Dolního Rakouska, Maďarska, Slovenska a Česka. Tato centra se zaměřují na podpůrnou činnost při realizaci přeshraničních projektů a podporují hlavně aktivity z oblasti hospodářství a dále kultury a sociálních věcí. Překonání hranic a postupné snížení významu státních hranic podporují ve svých činnostech **euroregiony**. Tuto přeshraniční spolupráci podporuje EU již od roku 1989 v rámci Iniciativy INTERREG. V České republice funguje v příhraničních oblastech 13 euroregionů.

## 6 Metodika a cíle

Pro potřeby mé práce a po konzultaci s vedením města Jesenice jsem stanovil jako cíl této práce vytvoření projektu umožňující rozvoj dané oblasti.

V tomto ohledu se zaměřím na činnost Místní akční skupiny Rakovnicko (dále jen MAS), která pro rakovnický region vypracovala několik analýz a studií. Výstupy z těchto dokumentů implementovala MAS do Strategického plánu LEADER MAS Rakovnicko, který se poté stal základem pro realizaci dotačních řízení metodou LEADER. Do významu této metody vkládají hlavně venkovské oblasti velké naděje spočívající v nastartování jejich rozvoje. Zda je tato domněnka správná, by měla naznačit syntéza analytických podkladů činnosti místní akční skupiny.

Po této popisné analýze činnosti MAS a jejího významu pro rozvoj Rakovnicka se budu blíže věnovat lokalitě města Jesenice. Toto městečko bylo v minulosti velmi vyhledávané jako přirozené turistické letovisko, které využívali chataři a obyvatelé severních Čech. Útlum tohoto zájmu přišel postupně po revolučním roce 1989, kdy se zájem lidí postupně snižoval. Jako velmi problémové se jeví celkové zastarání turistické infrastruktury a malá nabídka aktivit v okolí městečka. Samotné vedení města se snaží problém analyzovat a již překročilo navzdory i jiným důležitým prioritám k podpoře a tvorbě projektů, které by mohly situaci zlepšit. V tomto ohledu se negativně projevuje také efekt bývalé sudetské oblasti, ze které byla vysídlena velká část obyvatelstva. Tím oblast ztratila historickou kontinuitu v návaznosti na místní řemesla a tradice.

Na základě uvedených předpokladů se při tvorbě projektu pokusím vycházet z historických souvislostí a tradic s důrazem na využití tohoto potenciálu pro rozvoj cestovního ruchu a turistiky. Cílem projektu by nemělo být primárně vytvoření produktu vyvolávající „Haló efekt“ u turistů, tj. jednou se zúčastnit a poté již zapomenout. Projekt by měl oslovit i místní veřejnost, která by z projektu mohla také profitovat. S ohledem na tento cíl bude k projektu vytvořena příslušná SWOT analýza a prostor bude věnován i zhodnocení místních potřeb. Z výsledků SWOT analýzy vyplynou „výzvy a nedostatky“, na které se bude třeba v projektu zaměřit.



## **7 Místní akční skupina Rakovnicko**

### **7.1 Vznik a charakteristika místní akční skupiny**

O problematiku místních akčních skupin se začala na Rakovnicku zajímat již v roce 2004 kancelář Svazku měst a obcí Rakovnicka. V této době měli však pracovníci svazku plné ruce práce s rozběhem své činnosti vč. zajištění stabilní členské základny a vytvoření předpokladů pro další působení v regionu. Navíc okolo fungování místních akčních skupin panovala zpočátku spousta nejasností a nevyřešených otázek.

Vážné úvahy vedoucí ke zřízení místní akční skupiny se začaly rodit po zapojení svazku do projektu Středočeského kraje v rámci opatření 3.3 Společného regionálního operačního programu, který se pracovně nazýval „Středočeské partnerství“. Díky partnerství svazku se podařilo zřídit pozici euromanažera, do jehož náplně patřila podpora vytváření místních partnerství (Dvořák, Hartl, 2006a, s. 3). Jedním z výstupů tohoto projektu bylo zjištění, že zástupci jednotlivých cílových skupin mají zájem na rozvoji místního partnerství. V souladu s těmito závěry připravila kancelář svazku na konci roku 2005 radě svazku návrh na zřízení místní akční skupiny.

Poté již nabraly věci v orgánech Svazku města a obcí Rakovnicka rychlý spád a na 8. sněmu tohoto svazku konaného dne 2. března 2006 se zástupci jednotlivých obcí a měst shodli na založení Místní akční skupiny Rakovnicko (dále jen MAS Rakovnicko). V této době vzniká místní akční skupina jako občanské sdružení založené dle zákona č. 83/1990 Sb., o sdružování občanů, a zákona č. 40/1964 Sb., Občanský zákoník. Za vznikem tohoto nového subjektu sledovaly jednotlivé obce možnost zapojení se do programu LEADER+, na jehož základě lze realizovat v souladu se schválenou strategií projekty v oblasti společenského života, občanské vybavenosti, přírody nebo kulturního dědictví. Dalším motivem k založení tohoto nového subjektu byla i možnost získat finanční podporu na osvojování schopností místních akčních skupin, tj. na aktivity spojené se vzděláváním, budováním a informovaností o MAS, na přípravu analýz a tvorbu strategie MAS. Tento projekt osvojování schopností začal pracovní tým MAS připravovat pod názvem „Rakovnicko. Společně.“.

V podzimních měsících roku 2006 podpořilo Ministerstvo zemědělství ČR realizaci uvedeného projektu finanční dotací ve výši 630 tis. Kč. Jednotlivé činnosti projektu byly směřovány k dosažení stanovených dílčích cílů (Dvořák, Hartl, 2006b, s. 4):

1. Aplikování metody LEADER na území Rakovnicka, zapojení veřejnosti do rozhodování o rozvoji regionu Rakovnicko prostřednictvím Místní akční skupiny Rakovnicko,
2. Využití přírodního prostředí a kulturního dědictví pro trvale udržitelný život na Rakovnicku,
3. Zvyšování kvality života na venkově, podpora obnovy a rozvoje obcí.

Splnění těchto cílů mělo vést v konečném důsledku k vytvoření fungující, stabilní, transparentní a aktivní místní akční skupiny, ideálně také ekonomicky nezávislé a s vlastní a kvalitní strategií rozvoje v rámci tezí Programu rozvoje venkova ČR na období 2007 – 2013.

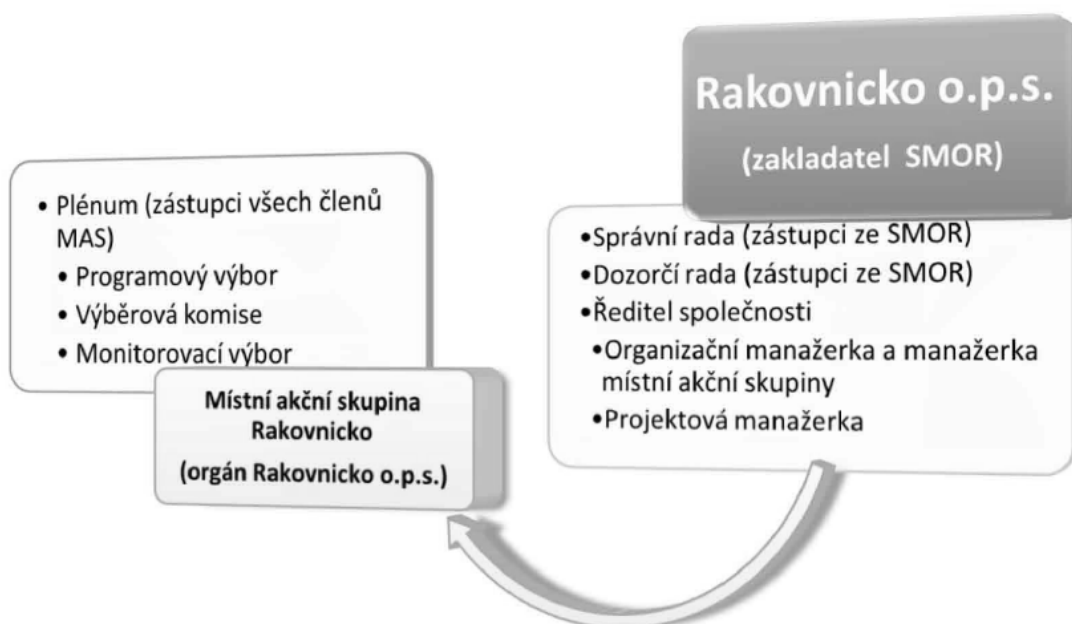
Po dokončení projektu na konci 3. čtvrtletí roku 2007 a v závislosti na získaných informacích začínají orgány svazku zvažovat i transformaci původního občanského sdružení na obecně prospěšnou společnost, která by fungovala jako servisní organizace poskytující obecně prospěšné služby cílovým skupinám v regionu. S touto úvahou také korespondovalo nastavení vhodného počtu členů, který by měl na Rakovnicku dosahovat ideálně 20 členů z řad veřejného a soukromého sektoru. Tito aktivní členové poté figurují a vytvářejí v orgánech místní akční skupiny odpovídající podmínky pro její fungování.

V únoru roku 2008 se zástupci Svazku města a obcí Rakovnicka rozhodli pro transformaci občanského sdružení na obecně prospěšnou společnost. S ohledem na změnu organizační struktury byl jmenován nový ředitel společnosti a další orgány v podobě dozorčí a správní rady. Samostatný orgán společnosti dále tvoří Místní akční skupina Rakovnicko (viz. obrázek Struktura Rakovnicko, o. p. s.).

S vytvořenou integrovanou rozvojovou strategií se MAS Rakovnicko pokusilo prosadit v roce 2008 do LEADER ČR a v roce 2009 do 2. výzvy na LEADER+. Ani v jedné zmíněné výzvě se organizaci nepodařilo prosadit a získat tak podporu pro naplnění Strategického plánu Leader MAS Rakovnicko. Světlo naděje svitlo až na jaře 2009, kdy Ministerstvo zemědělství ČR provedlo přesun cca 700 mil. Kč

z opatření na pozemkové úpravy Programu rozvoje venkova ČR na podporu metody LEADER. Mezi 32 vybranými místními akčními skupinami byla i MAS Rakovnicko, která na přelomu června a července podepsala se Státním zemědělským intervenčním fondem příslušné dohody umožňující realizaci metody LEADER. Na základě této úspěšné žádosti obecně prospěšné společnosti Rakovnicko na podporu Strategického plánu Leader místní akční skupiny Rakovnicko mohla společnost v následujících letech rozdělovat prostředky z Programu rozvoje venkova ČR, osy IV. LEADER. V prvních letech mohla MAS Rakovnicko podpořit projekty až 4,5 mil. Kč ročně. V roce 2013 vyhlásilo Rakovnicko o. p. s. již 6. výzvu k předkládání projektů, ve které bude k rozdělení téměř 10 mil. Kč.

**Obrázek 1: Struktura Rakovnicko o. p. s.**



**Zdroj: DVOŘÁK, R., HARTL, R., POLCAROVÁ, L. Rakovnicko o. p. s. Rakovnicko - informační bulletin kanceláře SMOR a MAS Rakovnicko, str. 1**

S ohledem na rozdílné představy o působení a vedení Rakovnicko o. p. s. mezi jednotlivými členy rady Svazku měst a obcí Rakovnicka se v prvních měsících roku 2011 začalo hovořit o vstupu dalšího zakladatele Rakovnicko o. p. s. nebo případně o úplném převodu funkce zakladatele na jiný subjekt. Situace se nakonec vyvinula tak, že dne 24. 2. 2011 schválila rada svazku převod funkce zakladatele na Svazek obcí mikroregionu Kněževy.

K 30. červnu 2012 má na Rakovnicku územní působnost místní akční skupiny schváleno 73 obcí a měst s celkovým počtem obyvatel dosahující téměř 55 tisíc obyvatel. Členskou základu v současné době tvoří 9 obcí, 1 svazek obcí, 4 podnikatelé a 9 subjektů z neziskového sektoru. Po odborné stránce vše v MAS Rakovnicko hlídá devítičlenný Programový výbor, který tvoří plénem zvolení zástupci členů místní akční skupiny. Mezi hlavní činnosti patří příprava aktualizace strategie rozvoje, schvalování opatření vedoucích k naplňování strategie rozvoje a v neposlední řadě i jmenování výběrové komise MAS a členů monitorovacího výboru MAS.

## **7.2 Strategický plán LEADER MAS Rakovnicko**

### **7.2.1 Postupné kroky ke společné strategii**

Základem Strategického plánu Leader MAS Rakovnicko se stala dílčí aktivita Svazku města měst a obcí Rakovnicka v rámci projektu „Středočeského partnerství“, díky které se podařilo zajistit zpracování Analýzy území MAS Rakovnicko. Tento obsáhlý dokument obsahuje podrobný rozbor území regionu, které bylo navrženo jako území ucházející se o zapojení do programu LEADER+. Velký význam byl při jeho tvorbě kladen na oblast krajiny a pamětihodnosti Rakovnicka, vyhledání cílových skupin a jednotlivých subjektů, které lze považovat za potenciální partnery či dokonce členy MAS Rakovnicko. Na základě zjištěných údajů a statistických dat byla sestavena strukturovaná SWOT analýza Rakovnicka a naznačeny hlavní strategické směry rozvoje.

Dále v rámci projektu „Rakovnicko. Společně.“ se začala zpracovávat a projednávat Integrovaná rozvojová strategie územního obvodu regionu Rakovnicko pro období 2007 – 2013 s tím, že se počítá s jeho následnými ročními aktualizacemi. Integrovaná rozvojová strategie celého regionu v podstatě navazuje na dříve zpracované programové dokumenty mikroregionů. Z důvodu zpracování většiny mikroregionálních dokumentů „od stolu“, tj. bez přizvání veřejnosti, nemají bohužel kýženou vypovídající hodnotu. Podklady pro konečnou verzi integrované strategie se pracovní tým rozhodl získávat za pomoci pracovních schůzek, organizováním seminářů s prvky komunitního plánování v mikroregionech působících na Rakovnicku, tematicky a oborově

zaměřenými kulatými stoly s důrazem na místní potřeby a možnosti. Na tvorbě rozvojové vize tak spolupracovali i zástupci veřejnosti, dále byli zapojováni partneři ze všech oslovených oblastí a návrh strategie byl distribuován občanům s možností vyjádřit se k jejímu znění.

Dalším důležitým rozvojovým dokumentem, který Strategický plán Leader Rakovnicko zohledňuje, je Svazkem měst a obcí Rakovnicko vypracovaná Strategie cestovního ruchu na období 2007 - 2013, která sleduje především efektní a udržitelné využití potenciálu regionu pro podporu turistiky a návštěvnosti oblasti. Další dokumenty využité při tvorbě strategického plánu LEADER (Dvořák, Hartl, Polcarová, 2008, s. 26):

- Analýza území MAS Rakovnicko (2006),
- Destinační management Rakovnicko (2006),
- Integrované rozvojové strategie mikroregionů,
- Programy rozvoje obcí Svazku měst a obcí Rakovnicko (2006 -2007).

## **7.2.2 Konkrétní priority a cíle**

Celým Strategickým plánem LEADER MAS Rakovnicko (dále jen „SPL“) se nese vize „Rakovnicko, místo pro spokojený život a aktivní volný čas“. Osnova zmíněné strategie rozvoje tak vychází z představy zlepšit podmínky pro život obyvatel Rakovnicka a také vytvořit atraktivní území pro návštěvníky regionu. Pro naplnění těchto cílů se bude vycházet především z potenciálu regionu, jemuž dominuje příroda, pamětihodnosti a venkovský ráz. Ke kýženému rozvoji regionu přispějí i projekty zaměřené na potřebnou technickou infrastrukturu, občanskou vybavenost a služby.

V souladu s výstupy zhotovených analýz a četných setkání se zástupci zemědělců, neziskových organizací, obcí a podnikatelů vplynuly konkrétní priority a cíle, které by měly vést k rozvoji Rakovnicka. V této věci odvedli velké pensum práce členové Programového výboru, kteří definovali podle zastoupených sfér konkrétní oblasti podpory. Na závěr utvořili podle pravidel Programu rozvoje venkova ČR tzv. opatření neboli fiche, na jejichž základě bude úspěšným žadatelům poskytnuta podpora k realizaci jejich záměrů.

Stanovené priority společně naplňují celkovou vizi strategického plánu, vychází ze zmapovaného potenciálu a problémových oblastí, které je nutné řešit. Jednotlivé priority jsou stanoveny a nazvány tak, jak je vnímáno dosažení lepší situace v regionu (Dvořák, Hartl, Polcarová, 2008, s. 26).

Na základě výše uvedeného stanovila MAS pět prioritních oblastí rozvoje, které jsou obsaženy v deseti fichích.

### **Priorita č. 1 - Návrat života do vesnic**

První priorita se zaměřuje na potřeby místních obcí a jejich obyvatel. V celém rakovnickém regionu je několik typově odlišných lokalit, které se vyvíjely podle doby vzniku, původu osídlení a obyvatelstva a vnějších politických a hospodářských faktorů. Díky tomu si řada venkovských obcí uchovala zajímavý urbanistický charakter, např. sudetské obce, obce s převažující zemědělskou produkcí, nově vzniklé obce při zpracovatelském podniku. V posledních desetiletích poznamenaly obce negativní vlivy a zásahy. Zmíněné negativní vlivy se nejvíce projevují v zanedbaných veřejných prostranstvích, parcích a přirozených centrech obcí. Díky tomu neplní tyto prostory svou přirozenou funkci. Venkovské typy obcí dále trpí nedostatkem vhodných prostor nebo budov občanské vybavenosti, které by umožňovaly rozvoj spolkové činnosti, společenského života a setkávání lidí.

Negativně působí také blízkost Prahy, která způsobuje odliv mladých lidí z regionu především za prací. Naopak se do regionu začínají stěhovat původní chataři a ve vybraných lokalitách nacházejí svůj domov i „mimo-rakovničtí“.

Prioritou je tedy uvést obce a jejich prostranství do takového stavu, aby se zde obnovil nebo podpořil (společenský) život nejen původních, ale i nově příchozích obyvatel. K naplnění této priority by měly pomoci projekty realizované ve dvou Fichích:

- **Fiche č. 1: Zlepšení venkovského prostředí na Rakovnicku,**
- **Fiche č. 2: Návrat společenského života do venkovských oblastí Rakovnicka**

Obě uvedené Fiche mají podpořit obnovu a zvelebení prostor, budov a prostranství venkovských lokalit za účelem zkvalitnění života na venkově. Jde hlavně o volně přístupná prostranství a návsi a veřejně prospěšné budovy a prostory, tedy místa a budovy, které slouží veřejnosti a mohou je využívat veřejně prospěšné subjekty.

## **Priorita č. 2 - Spokojený Rakovničan**

Tato priorita reaguje na nedostatečnou dostupnost všech důležitých a prospěšných služeb. V tomto aspektu je velmi limitující velká vzdálenost mezi jednotlivými obcemi a v mnoha případech i nedostatečné dopravní spojení. Obyvatele venkovského prostoru dále limituje možnost získávání nových informací a vzdělávání. Tento nedostatek se projevuje jak v oblasti podnikání, tak i u samospráv, neziskových organizací a církví. Zástupci těchto organizací jsou tak omezováni a jen velmi obtížně se dostávají k informacím, jak si udržet konkurenceschopnost, jak najít další možnosti obživy na venkově nebo o možnostech v oblasti obnovy a údržby památek. Bydlení na vesnici ovlivňuje i nabídka kulturního a sportovního vyžití.

Jedním z cílů této priority je podpora postupného zvyšování kvality služeb poskytovaných místním občanům a organizacím neboli podporovat fungování občanské vybavenosti s důrazem na rozvoj a zachování nejen sociálních a zdravotnických služeb, ale i na poskytování volnočasových aktivit v oblasti sportu a kultury. Záměrem této priority je dále podporovat i pořádání seminářů vedoucí k rozšíření nových hospodářských činností, trvale udržitelnému rozvoji neziskových organizací, rozšíření nových hospodářských činností v regionu s ohledem na trvale udržitelný rozvoj regionu. Dalším cílem je rozvoj zájmů mládeže od 18 let a rodiny a posilování jejich vztahu k regionu, což v samotném důsledku povede k prevenci sociálně patologických jevů, integraci do života v regionu, seznámení s historií a vývojem v regionu.

K realizaci výše uvedených činností byly ustaveny tyto tři Fiche:

- **Fiche č. 3: Spokojený Rakovničan,**
- **Fiche č. 4: Osvětou a vzděláním ke spokojenému životu,**
- **Fiche č. 5: Osvětou a vzděláním k rozvoji Rakovnicka.**

Tyto Fiche mají za úkol podpořit především sociální, kulturní a obchodní infrastrukturu a vybavení v obcích. V rámci těchto opatření lze do projektu zahrnout i výstavbu prostor pro hospodářskou i neziskovou činnost subjektů působících na venkově.

## **Priorita č. 3 - Zpět ke kořenům**

Snahou této priority je využít pestrý a zajímavý historický vývoj území Rakovnicka ke vzbuzení patriotismu mezi místními obyvateli. Díky poválečnému odsunu velké části

obyvatel Rakovnicka a následné silné migraci v celém regionu upadla spousta tradic, historických památek a osobností v zapomnění. I když je celé Rakovnicko bohaté na kulturní památky a pamětihodnosti a disponuje i rozsáhlým nechráněným památkovým fondem, je spousta těchto pamětihodností ve špatné kondici. Vliv rozsáhlé zemědělské činnosti v regionu dále zapříčinil, že došlo k zániku historických cest a stezek. V tomto směru je tak nezbytné, realizovat opatření vedoucí k obnově krajinných prvků, pamětihodností, venkovského umění a tradic venkova.

Ke zlepšení tohoto stavu by měla pomáhat stejnojmenná **Fiche č. 6: Zpět ke kořenům.**

Kromě obnovy pamětihodností se Fiche zaměří na podporu vzniku nejen nových a provozu stávajících expozic, ale také propagovat tyto důležité prvky lokálního patriotismu pomocí kulturních a společenských akcí, propagační a publikační činností a organizací dobových akcí.

#### **Priorita č. 4 - Spokojený návštěvník**

Jednou z velmi dobrých možností pro region Rakovnicka je rozvoj cestovního ruchu a doprovodných služeb. Samotné Rakovnicko má pro rozvoj turistiky velmi dobré předpoklady v podobě atraktivní přírody a pamětihodnosti. Aby k tomuto rozvoji mohlo dojít, je zapotřebí udržovaná a kvalitně vybavená síť turistických tras, cyklistických tras, koňských stezek i pěších tras. Díky Berounce je třeba pamatovat i na vodácké trasy nebo rekreační plavby. K příjezdu turisty je třeba mít k dispozici i odpovídající ubytovací a stravovací zařízení. Vzhledem k fungování těchto služeb ve starších objektech není nutností pouze výstavba nových kapacit, ale hlavně zlepšení služeb těch stávajících. Velký nedostatek má Rakovnicko v doplňkových službách, jako jsou půjčovny kol, servisní služby apod.

Všechny činnosti v této oblasti by měly obsáhnout dvě Fiche:

- **Fiche č. 7: Turistická atraktivita Rakovnicka,**
- **Fiche č. 8: Spokojený návštěvník Rakovnicka.**

#### **Priorita č. 5 - Úspěšný podnikatel/prosperující firma**

Poslední a neméně důležitou prioritou SPL je podpora podnikatelů ve venkovských oblastech. Opatření realizovaná v této prioritě mají za cíl podpořit projekty místních řemeslníků a malých podnikatelů. V tomto směru je důležité umožnit diverzifikaci



činnosti rolníkům a farmářům a zavést ekologické hospodářství do malých firem. Existencí obchodů, služeb a dobrých podmínek pro podnikání je také jeden z předpokladů zamezení odlivu obyvatelstva z vesnic do měst. Pomocí zavádění dalších aktivit nezemědělské povahy se také podporují místní výrobky, tradiční řemesla a služby.

Na projekty, které zvýší nejen atraktivitu celého regionu pro jeho návštěvníky, ale hlavně rozšíří sortiment místního trhu, se budou zaměřovat dvě poslední Fiche:

- **Fiche č. 9: Podpora tradičním řemeslům a podnikání na Rakovnicku,**
- **Fiche č. 10: Podpora malým farmám a zemědělcům na Rakovnicku.**

### ***7.3 Realizované projekty spolupráce***

MAS Rakovnicko je velmi aktivní místní akční skupinou, která se snaží i vlastní činností přispět k rozvoji rakovnického regionu. Díky začlenění místní akční skupiny jako jednoho orgánu Rakovnicko o. p. s. mají zaměstnanci obecně prospěšné společnosti velmi blízko k nabytým informacím a zkušenostem, které se snaží aplikovat a využívat při rozvíjení vlastní činnosti. K tomuto stavu nezanedbatelně přispívají také projekty spolupráce, které MAS Rakovnicko zrealizovalo společně s MAS Posázaví.

Obě uvedené místní akční skupiny jsou svým způsobem jedinečné a navzájem velmi podobné regiony. Území má podobný charakter a shodné jedinečnosti, např. Berounka - Sázava, CHKO Blaník - CHKO Křivoklátsko, Konopiště - Křivoklát atd. MAS mají podobné problémy ve vazbě obyvatel na region (Výcvikový prostor SS Neveklovsko - Rakovnické Sudety). Oba regiony úzce spolupracují od roku 2006, realizují společné akce v oblasti marketingu, propagace a prezentace cestovního ruchu, zejména pak venkovské aktivní turistiky, infrastruktury a služeb. Díky těmto činnostem mají výsadní postavení v cestovním ruchu ve středních Čechách a patří mezi přední turistické regiony a managementy cestovního ruchu v Česku. Společnou vizi našly obě skupiny také na poli environmentální výchovy, vzdělávání a hlavně v dobrovolnickém čištění řek pod názvy „Čistá Berounka“ a „Čistá Sázava“ od nepořádku. Nejen tato činnost vedla postupně ke zvýšení atraktivity území pro turisty i jeho obyvatele.

Na poli metody LEADER se obě MAS rozhodly k realizaci několika projektů spolupráce, které jsou vzájemně propojené a na sebe navazující. V současné době se již

podarilo úspěšně uskutečnit 6 projektů národní spolupráce PRV IV.2.1. Tato vzájemná spolupráce není jen o dotacích a penězích, jde hlavně o vzájemnou podporu, výměnu zkušeností při rozvoji regionů, partnerské akce, budování informačních databází a systémů s cílem vzniku stabilní a jednotné organizace cestovního ruchu ve Středočeském kraji.

Konkrétně se jedná o projekty spolupráce nesoucí tato jména: Vlídna nádraží; Kulturní dědictví Posázaví a Rakovnicka; Společné osudy; Rakovnicko v Posázaví, Posázaví v Rakovnicku; Posázaví a Rakovnicko - podpora venkovské aktivní turistiky; Pivo, chmel, slad - to mám rád!.

### **7.3.1 Vlídna nádraží**

Předmětem projektu spolupráce byla realizace studie a programu obnovy, využití a regenerace kulturního dědictví venkova v Posázaví, na Českém Západě a na Rakovnicku v rozsahu zmapování železniční trati Posázavský Pacifik, na železniční trati Bezručská lokálka a na muzejní železniční trati Kolečovka. Tyto lokálky byly v rámci realizace projektu vnímány nejen jako možnosti rozvoje regionálních tratí, ale i jako nová výzva k oživení, využití a jejich zachování.

Výstupem projektu byl soupis kulturního a technického dědictví železničních tratí, zastávek, nádraží, stanic, mostů, tunelů, publikace o železničních tratích, katalogových listů, mapy železničních tratí, informačních tabulí, map a letáků vztahujících se k jednotlivým železničním tratím.

### **7.3.2 Kulturní dědictví Posázaví a Rakovnicka**

Tento projekt spolupráce se zaměřoval na společnou problematiku rozsáhlého množství registrovaných kulturních památek a nevidovaných kulturních prvků na území vesnic a ve volné krajině na Rakovnicku a v Posázaví. Soubor kulturního dědictví v obou lokalitách tvoří vedle registrovaných kulturních památek velký počet drobných sakrálních staveb, staveb lidové architektury, technických zařízení a přírodních zajímavostí. Velký počet těchto prvků kulturního dědictví je shodně v nevyhovujícím stavebnětechnickém stavu. K uvedeným pamětihodnostem ovšem zcela chyběla jakákoliv prezentace a publicita jednotlivých prvků pro veřejnost,

zejména z pohledu jejich historického významu, tradic, přírodních a uměleckých hodnot. Jediná existující evidence existovala pouze pro registrované kulturní památky, které se používají výhradně pro potřeby odborné památkové péče.

Cílem tohoto projektu bylo provedení pasportizace neboli kompletní evidence prvků kulturního dědictví. Vlastní evidence, která obsahuje veškeré identifikační údaje, fotodokumentaci, popis a návrhy opatření, byla tříděna po jednotlivých obcích a po jednotlivých prvcích kulturního dědictví. Výsledkem společného úsilí se tak stala ucelená databáze, která se stala významným zdrojem informací pro další subjekty i veřejnost. Dále vytvořený sdílený internetový systém našel využití i pro aktivity a projekty CzechTourism, vydavatele map a průvodců.

### **7.3.3 Společné osudy**

Tímto dalším společným projektem navázala MAS Rakovnicko na realizaci „Rakovnické Sudety“, který pro Svazek měst a obcí Rakovnicka zajišťovala obecně prospěšná společnost Rakovnicko. Stejně jako v předchozím projektu i v tomto případě se klade důraz na dokumentaci významných objektů kulturního dědictví. Kulturním dědictvím se pro tento projekt rozumělo negativní dědictví v myšlení obyvatel způsobené přetrháním historických kořenů osídlení části regionu, ke kterému došlo působením II. světové války.

Předmětem projektu „Společné osudy“ bylo zmapovat významné objekty neznámých regionálních dějin, tj. vytvořit plastický profil sídel před vysídlením, po vysídlení a v současnosti. Tzn. v základních obrysech popsat sídla po hospodářské, demografické, urbanistické, společenské a další stránce v určitém časovém rozsahu před vysídlením, totéž po vysídlení a pro současnost. V přímé vazbě na daný projekt navázala tematicky zaměřená publikační činnost.

### **7.3.4 Rakovnicko v Posázaví, Posázaví v Rakovnicku**

Na území obou MAS probíhá během roku rozsáhlý počet místních, regionálních a nadregionálních akcí a aktivit společenského, kulturního, sportovního, kulturního, environmentálního a církevního charakteru. Partnerské MAS působí ve svém území jako zastřešující subjekty, které se zabývají koordinací těchto akcí a aktivit. Obě MAS

současně vystupují jako pořadatelé a spoluřadatelé akcí. K realizaci a organizaci akcí a aktivit využívaly oba regiony dostupné materiálně-technické vybavení v omezeném rozsahu, počtu a kvalitě ve vlastnictví obcí, neziskových organizací, příp. bylo zapůjčeno za úplatu od jiných subjektů i mimo území MAS.

Obě MAS tak vyhodnotily shánění materiálně-technického zařízení na akce a aktivity regionálního, příp. nadregionálního významu od více subjektů za problematické. Negativně se projevovaly hlavně nároky na logistiku a lidské zdroje nezbytné k zajištění vybavení na akce (přeprava, montáž, demontáž). Výstupem tohoto projektu tak bylo zajištění odpovídajícího počtu kvalitního vybavení pro pořádání akcí.

Výsledkem této spolupráce bylo vytvoření co nejpříznivějších podmínek k pořádání veřejně přístupných akcí v území obou MAS, společné a vzájemné zapojování zástupců, členů a partnerů MAS, subjektů působících v regionu a obyvatel k aktivní účasti a návštěvnosti veřejnosti přístupných akcí.

### **7.3.5 Posázaví a Rakovnicko – podpora venkovské aktivní turistiky**

Na území obou MAS se nachází liniová turistická infrastruktura (turistické trasy) a kulturní památky, které nejsou provázané a dostatečně vybavené a opravené. Navíc některé z nich zcela míjejí zajímavé turistické cíle a nejsou tak zcela vhodné pro aktivní turistiku. Zástupci obou akčních skupin si byli vědomi, že je třeba podpořit tvorbu nových turistických produktů a produktových balíčků a tím koordinovat pohyb a návštěvnost turistů v obou destinacích s předpokladem prodloužení hlavní turistické sezóny i do období, kdy je návštěvnost v destinacích nízká.

S ohledem na to, že na území obou partnerských MAS působili a stále působí potenciální předkladatelé projektů na tvorbu výše uvedených tras, zaměřila se realizace společného projektu na vzdělávání v oblasti venkovské aktivní turistiky a ochranu kulturního dědictví venkova. Tyto dvě aktivity se velmi prolínají a staly se nosnou spoluprací těchto dvou regionů.

### **7.3.6 Pivo, chmel, slad - to mám rád!**

Hlavním důvodem společné realizace tohoto projektu bylo nenechat zaniknout regionální a ryze české výrobky a služby. K tomuto projektu se obě MAS rozhodly

na základě výstupu z analýzy a znalosti potřeb a problémů obou regionů s tím, že jeho opodstatnění vyšlo ze studie spolupráce a marketingového využití území, která vznikla v roce 2009 v Posázaví. Dále na ní v roce 2010 navázal další průzkum potřebnosti prostřednictvím projektového řešení dané situace.

Obě skupiny si v tomto případě rozhodly řešit formou partnerské spolupráce regionů otázku podpory regionálních výrobků, tradičních řemesel a služeb v cestovním ruchu. Tato tematika je vnímána oběma venkovskými turistickými regiony jako dobrý potenciál pro rozvoj cestovního ruchu ve formě aktivní turistiky spojené s poznáváním a cestami za zážitky. Jedním z výstupů projektu se stala původní venkovní expozice na téma pivovarnictví obsahující ukázky pěstování chmele, vaření piva apod. V tomto případě došlo prostřednictvím této aktivity k propojení s dalšími řemesly, a to dřevorezbou, keramickou hutí a gastronomií. Tento projekt se týkal nejen zmíněné výstavy, ale hlavně vedl k podpoře aktivní turistiky motivované poznáním místního dědictví a putováním za zážitky se záměrem usměrnění pohybu návštěvníků prostřednictvím poučných, naučných a tematicky zaměřených vycházkových tras.

## 8 Návrh projektu do LEADER pro město Jesenice

Pro návrh odpovídajícího a prospěšného projektu pro určitou lokalitu nebo obec je třeba nejprve provést důkladný rozbor prostředí. K poznání potřeb a nedostatků lze dojít poctivým sestavením SWOT analýzy, která bude v sobě zohledňovat dosavadní vývoj daného místa.

### 8.1 Charakteristika města Jesenice

Malé městečko Jesenice, v jehož erbu je vyobrazena jednohlavá stříbro červená orlice se zlatou pružinou, zbrojí a dvěma přeloženými klíči se nachází na trojmezí krajů Středočeského, Plzeňského a Ústeckého. V nejzápadnější části Rakovnicka existuje dle dochovaných nálezů život již od mladší doby kamenné. Nositeli těchto četných dokladů v okolí Jesenice je okolní příroda a nápadně vystupující pahorky. Jeden z nich, tzv. Vlčí vrch, lze díky mnoha nálezům nejrůznějších artefaktů v podobě bronzových hřiven, sekyrek nebo celých keramických nádob považovat za pomyslnou křižovatku pravěkých kultur. Všechny tyto doklady se nacházejí v místním Vlastivědném muzeu.

V 11. století se na Jesenicku usazuje české etnikum, které také položilo o století později základní kámen nového sídla – trhové vsi Jesenice. Do 13. století se datuje vznik místního kostela sv. Petra a Pavla, jehož základy jsou románské. První písemná zmínka se váže až k roku 1321, kdy v jejím čele stál vladyka Bořita z Jesenice. Právě z této doby pochází také tzv. Tlestský poklad v podobě hliněné konvice plné skleněných kroužků, které byly zřejmě používány jako platidlo. Roku 1350 založil Petr z Janovic na vrchu Všech svatých hrad Petrohrad. Skoupením okolních statků vytvořil základ budoucího petrohradského panství, jehož součástí byla Jesenice do roku 1848. Jeho syn Jan z Janovic udělil Jesenici v roce 1409 dvě významná privilegia (městská práva a svobody) sepsaná v latinském i českém jazyce. I díky tomu se začalo v okolí Jesenice rozvíjet rybníkářství a na zdejších potoce vyrostla postupně soustava mlýnů. Z ryb a mletí obilí se také plnila městská pokladna. Zasluhou rodu Kolovratů, kteří místní panství získali na základě sňatkové politiky, získala Jesenice od Rudolfa II. právo užívat městský znak. Díky dalším šlechtickým rodům a jejich cestám do zahraničí se na Jesenicko dostávají barokní architekti. Jejich činnost dala v samotné Jesenici a okolí

podobu většiny kostelů a kapliček. Barokizace se dočkal i kostel sv. Petra a Pavla. Kromě rozvoje sakrálních staveb a soch se baroko podepsalo i na stavbě nedalekého loveckého zámku sv. Hubert vč. přiléhající obory s typickými hvězdicovitými průseky.

V roce 1850 po rozpadu feudální držby se z Jesenice stává přechodně politický okres a město zaznamenává nebývalý pokrok. Světlo světa spatřují v této době budova soudu a radnice. Rozvoj dále podporuje stavba železnice a vodovodu. V Jesenici ordinuje také lékař a funguje lékárna u Panny Marie Pomocné. Velkorysé plány dokazuje také stavba starobince a založení bankovní filiálky. V oblasti vzdělávání se nejvýznamnější stavbou stala nová prostorná škola postavená v secesním stylu. Čilý provoz a poloha na hlavní silnici vedoucí do Prahy vedla k rozvoji cestovního ruchu. V Jesenici, tehdy Jechnitz am See (v překladu Jesenice u jezera), se stal Velký rybník hlavním nositelem rozvoje služeb a četné penziony poskytovaly návštěvníkům odpovídající standard ubytování. Jesenice byla vyhledávána jako přírodní lázně. Období válek znamená pro Jesenicko velký útlum. V roce 1938 je Jesenice stejně jako nedaleké Podbořany přičleněna k německé říši a obě města prožívají de facto společné osudy.

Po odsunu Němců je Jesenice doosidlována z vnitrozemí a Volyňskými Čechy. Tímto aktem došlo svým způsobem ke ztrátě místních kulturních tradic a zvyků. V této době se Jesenice navíc stává střediskovou obcí pro široké okolí a poskytuje služby základní vybavenosti. Doba vlády jedné strany znamená pro Jesenici rozvoj zemědělství a živočišné výroby. V oblasti občanské vybavenosti byly vybudovány v architektonickém stylu poplatného době dům služeb, kulturní dům s restaurací a vinárnou, nový obchodní dům a nová pavilónová škola s tělocvičnou a jídelnou. Díky krásné přírodě a kvalitnímu ovzduší se Jesenicko stalo vyhledávanou lokalitou pro obyvatele severních Čech, kteří oblast využívali jako „vzdušné lázně“. Kolem místních rybníků vzniká celá řada rekreačních chat a komplexů státních podniků.

V době po sametové revoluci se dokončuje stavba kanalizace vč. vodovodu a do provozu se zavádí i čistírna odpadních vod. V ostatních oblastech se dá konstatovat, že dochází k postupnému útlumu. Jednotlivé rekreační areály přecházejí do soukromého vlastnictví, což v mnohých případech vedlo k jejich zpustnutí. Obdobný osud potkal také zemědělství a zastarání se projevilo i v další infrastruktuře města.

V současné době patří pod město Jesenice již jen 5 osad, které tvoří jednotlivé části města. Dle údajů Českého statistického úřadu žilo k 1. 1. 2012 v Jesenici 1769 obyvatel s průměrným věkem mírně nad 41 let. Katastrální území města Jesenice u Rakovníka se rozkládá na 3762 ha s tím, že 1893 ha představuje zemědělská půda, 1517 ha lesní půda, 99 ha vodní plochy a zbytek tvoří ostatní plochy apod. Díky své poloze na okraji Středočeského kraje a „sudetské minulosti“ se v Jesenici projevují obdobné problémy jako v pohraničních oblastech. Negativní stránka polohy se projevuje hlavně v upadající dopravní obslužnosti, protože jednotlivé kraje v této oblasti moc nespolupracují a veškeré autobusové spoje končí v posledních vískách jednotlivých krajů. Nedostatky se také projevují v nabídce pracovních míst. Velká část místního obyvatelstva je nucena za prací dojíždět do okolních větších měst. V současné době patří mezi největší zaměstnavatele místní školy, sociální ústav Krajánek, Městský úřad Jesenice, firma vyrábějící pásové pily, několik stavebních firem a maloobchodů. Naopak díky intenzivnímu hospodaření na místních polích a lepší technologii zaměstnává zemědělství stále menší množství pracovníků. S ohledem na uvedený stav se snaží současné vedení města najít cesty k opětovnému nastartování cestovního ruchu a k rozvoji služeb, které by mohly zaměstnat větší množství místních obyvatel.

## **8.2 Jesenice a cestovní ruch**

O oblast Jesenicka začali turisté ve větší míře projevovat zájem v 19. století pro jeho nezaměnitelný přírodní ráz, který okouznil i slavného českého básníka Jaroslava Vrchlického. Aby si jeho slova „Zde tichne píseň má!“ (Svazek města a obcí Rakovnícka, 2009, s. 1) mohly vychutnávat i další generace návštěvníků, bylo Jesenicko pro svou jedinečnou krajinu v roce 1994 vyhlášeno přírodním parkem. Okolí Jesenice neoplývá žádnými památkami typu UNESCO, ale jeho půvab tkví v lesech, často k nerozeznání podobných lesům severských zemí. Lesy v této lokalitě jsou plné kamenů a romantických rybníků, drobných památek, tajemných pověstí nebo velkých archeologických nálezů – tím nejznámějším je Tlestsý poklad. Záhadné smírčí kříže, staleté památné stromy a půvabná lesní zákoutí mohou mnohým připomínat obrazy od starých nizozemských malířů. Stopu jesenické přírody lze díky těžbě žuly z přelomu 19. a 20. století najít na monumentu císařovny Marie Terezie ve Vídni nebo mostu



císaře Františka Josefa I. v Praze (Dvořák, Hartl, 2009 - 2013, s. 1). Díky přírodním silám se dříve věhlasné a rušné lomy a lůmky proměnily v klidné a cenné přírodní lokality. Zvláště lom u Bedlna se stal synonymem pro romantické výlety a díky natáčení filmové adaptace Dvořákovy opery *Rusalka* nese od 70. let minulého století jméno *Rusalčino jezírko*. Dalším příkladem zajímavých scenérií jsou staré štolky upomínající na dávno zaniklou tradici dobývání drahých kovů. Dle pověsti zde ovšem žijí trpaslíci. Mnohými pověstmi jsou opředeny i další balvany, např. Boží kámen u Sosně nebo kámen sv. Huberta u stejnojmenné obce. Stejně jméno nese také lovecký letohrádek, který je dílem hrabat Černínů z Chudenic. Tento rod měl své sídlo na nedalekém petrohradském zámku, nad kterým se tyčí na vrchu Všech Svatých trosky středověkého hradu Petrohradu. Více než lovecké kratochvíli však dnes lesy patří houbařům, kteří tyto lesy považují za učiněný ráj.

### **8.3 Analýza současného vývoje cestovního ruchu**

#### **8.3.1 Situace do podzimu 2010**

Z výše uvedeného vyplývá, že oblast Jesenicka neměla do první poloviny 90. let minulého století nouzi o návštěvníky. Turisté se na Jesenicko vraceli díky vzpomínkám na „rehabilitační“ pobyty. Těchto lidí postupně ubývá i díky zastarávání jednotlivých rekreačních zařízení vč. obecního autocampu. Nemalou měrou k úbytku počtu turistů přispěla i velmi nevýrazná propagace a prezentace města Jesenice na poli cestovního ruchu, která se odvíjela pouze v rámci marketingových aktivit Svazku měst a obcí Rakovnicka a od roku 2008 pak Rakovnicka o. p. s. Ruku v ruce s těmito nedostatky se na všem podepsal i špatný stav turistické infrastruktury a celkové nabídky. Místní naučná stezka, která byla dříve nosným kamenem turistického života, po zrušení okresního úřadu téměř zcela zpustla. Pěším trasám nepomohli ani místní zemědělci, kteří mnoho cest přeorali a tím zhoršili prostupnost krajinou. Do roku 2007 zcela chyběla jakákoliv systematická podpora informací z oblasti cestovního ruchu na internetu. Úloha tohoto média byla zcela podceněna. V roce 2007 začaly internetové strany města poskytovat alespoň základní informace o turistických cílech, službách a aktivitách. Podle obsahu a úrovně zpracování těchto informací šlo jen o jednorázové

naplnění webu s tím, že chybí systematická práce s informacemi a databázemi za účelem vytváření produktové nabídky lokality (Dvořák, Hartl, 2011, s. 2).

### **8.3.2 Situace po podzimu 2010**

Po volbách do obecních zastupitelstev na podzim roku 2010 si nové vedení města Jesenice začíná uvědomovat potenciál místních podmínek pro rozvoj cestovního ruchu a začíná se celé problematice systematicky věnovat. Důkazem této aktivity bylo v lednu 2011 vytvoření marketingového plánu „Jesenice - městečko turistiky“, který byl zhotoven pro interní potřeby města. Na základě těchto výstupů byl vytvořen a následně i orgány města schválen plán střednědobých aktivit v dané oblasti. Ještě v roce 2011 se podařilo na webových stránkách města zcela přepracovat a systematicky upořádat turistickou nabídku města Jesenice a okolí, která je dostupná na <http://www.jesenice-ra.cz/turistika/>. Pro turistickou sezónu 2011 byl využit potenciál jesenické krajiny opředené zajímavými pověstmi k vytvoření jednoduchých tištěných výletníků, které vedly k tvorbě turistické nabídky bez větších investičních nákladů. Dále se pozornost vedení města upřela k zlepšování nabídky ubytování ve vlastním autocampu. Pod názvem EKO COUNTRY KEMP Jesenice vznikla koncepce rozvoje autocampu, v níž je kladen důraz na ekologii a alternativní formy ubytování blízce přírodě. Jako první etapa byla realizována v roce 2012 přestavba nevyužívané prodejny na nové centrální sociální zařízení. Na celý projekt se podařilo městu Jesenice získat dotaci z programu LEADER ve výši 800 tisíc Kč. V roce 2013 se zaměřilo město Jesenice a sousední obce ve spolupráci s místními akčními skupinami Rakovnicko a Vladař na přípravu společného projektu vedoucí k obnově naučné stezky Jesenicko.

### **8.3.3 Identifikace disparity a potřebnosti projektu**

Jednotlivé disparity a aktuální potřeby města Jesenice na poli cestovního ruchu by měly vyplnout z následující SWOT analýzy uvedené v tabulce č. 5. Na základě celkové diskuze v MAS byly pro každou položku analýzy stanoveny váhy. U silných stránek a příležitostí je použita kladná stupnice od 1 do 5 s tím, že 5 znamená nejvyšší spokojenost a 1 nejnižší spokojenost. U slabých stránek a hrozeb byla zvolena záporná stupnice od -1 (nejnižší nespokojenost) do -5 (nejvyšší nespokojenost).

**Tabulka 4: SWOT analýza**

<b>Silné stránky</b>	<b>Váha</b>	<b>Hodnocení</b>	<b>Výsledek</b>
Inspirativní historie s řadou témat	0,15	5	0,75
Tradice těžby jesenické žuly (opuštěné lomy)	0,1	4,5	0,45
Atraktivní krajinný ráz a příroda (PP Jesenicko)	0,1	4	0,4
Rozsáhlý a podrobně zmapovaný památ. fond	0,1	3	0,3
Výhodná poloha na silnici č. I/27	0,05	3	0,15
Tradice Jesenice jako turistického letoviska	0,05	3	0,15
Existence Vlastivědného muzea Jesenice	0,1	2	0,2
Existence turistických známkových míst	0,05	1	0,05
Dobrá síť turistických tras	0,15	3	0,45
Greenway Berounka – Střela	0,1	4	0,4
Atraktivní lokalita pro bouldering	0,05	3	0,15
<b>Slabé stránky</b>			
Neexistence systematického rozvoje turistického ruchu v turistické lokalitě	0,15	-5	-0,75
Nedostatečná nabídka kvalitních služeb (ubytování, stravování)	0,1	-2,5	-0,25
Zoufalý stav turistického informačního systému	0,15	-3,5	-0,525
Nevyužití možnosti a potenciál Vlastivědného muzea Jesenice	0,05	-4	-0,2
Lokálně špatná průchodnost značených tras	0,1	-3	-0,3
Malá nabídka tematických tras a špatná kvalita stávající Naučné stezky Jesenicko	0,2	-5	-1
Chybějící marketingová značka (logo)	0,05	-1	-0,05
Malá spolupráce turistických subjektů	0,05	-3	-0,15
Malá nabídka tradičních kulturních akcí přesahující hranice lokality	0,1	-4	-0,4
Sezónnost (pouze jaro - část podzim)	0,05	-2	-0,1
<b>Příležitosti</b>			
Zřízení klimatických lázní	0,4	3	1,2
Zařazení greenway Berounka - Střela do systému EuroVelo	0,6	5	3
<b>Hrozby</b>			
Zhoršení dopravní obslužnosti	0,2	-5	-1
Výstavba úložiště jaderného odpadu u Lubence (vzdálenost 25 km)	0,15	-4	-0,6
Devastace přírody neuváženými podnikatelskými projekty	0,2	-5	-1
Žádná spolupráce turistických subjektů	0,2	-3	-0,6
„Neprůchodnost“ krajských hranic	0,1	-4	-0,4
Zánik Vlastivědného muzea Jesenice	0,15	-3	-0,45

**Zdroj: Vlastní bádání**

Z výsledků v tabulce č. 4 vyvozují, že pro zlepšení cestovního ruchu na Jesenicku je nejvhodnější strategie W-O, tj. odstranit slabiny pro vznik nových příležitostí.

Z uvedené SWOT analýzy vyplývá, že Jesenice zcela postrádá krátké vycházkové okruhy do okolí. Síť stávajících turistických tras neumožňuje podnikat návštěvníkům lokality s malými dětmi kratší vycházky atraktivním prostředím jesenické přírody. Při tvorbě takové trasy lze využít silných stránek, tj. místní tradice těžby žuly a potenciál místní krajiny. Tvorba takového tematického okruhu se nabízí v lokalitě zvané Černý les nedaleko rybníku Dolní Fikač, kde se nachází dosud unikátní systém vodáren a lesních zářezů vč. charakteristických žulových balvanů.

### **8.3.4 Vymezení Fiche opatření č. 7**

Výše nastíněný projekt odpovídá podmínkám Fiche opatření (dále jen „Fiche“) číslo 7 nesoucí označení „Turistická atraktivita regionu Rakovník“.

Tato Fiche vymezuje oblast podpory pro konečné žadatele usilující o rozvoj aktivní turistiky a cestovního ruchu na Rakovnicku, pro který je zapotřebí atraktivní, tematická, udržovaná a kvalitně vybavená síť turistických tras, cyklistických tras a koňských stezek. Projekty turistických tras realizovaných v této Fichi musí být současně dobře vybaveny informačním systémem, mobiliářem a dalšími doprovodnými prvky, které umožní jak lepší informovanost o místě trasy, tak zvýší úroveň znalostí o jednotlivých prvcích přírodního prostředí, významu ochrany přírody a historii přírodních zajímavostí a pamětihodností pro nové turistické cíle a zvýší pohodlí pro turisty (Rakovnicko o. p. s., 2013, s. 1). V návaznosti na turistické trasy je kladen také velký důraz na obnovu prvků kulturního dědictví (kulturní památky, nechráněné pamětihodnosti a přírodní zajímavosti) s cílem zvyšovat podíl opravených prvků kulturního dědictví v rámci rozsáhlého fondu nacházejícího se na území Místní akční skupiny Rakovnicko. Druhotný efekt této obnovy lze následně vysledovat ve vytváření a růstu pocitu patriotismu u místních obyvatel a sounáležitosti s jejich místem pro život.

Hlavní myšlenkou této Fiche je zlepšit podmínky v turistické destinaci Křivoklátsko a Rakovnicko, která má velmi dobré předpoklady pro rozvoj aktivní turistiky spojené s poznáváním a cestami za zážitky. Základním charakterem Fiche je podpora vzniku

nových a obnova stávajících turistických tras s dobrým informačním systémem, mobiliářem a vybavením pro turisty. Za tímto postupným vybudováním kvalitní turistické infrastruktury se v konečném důsledku sleduje i podněcování zájmu o zahájení podnikání v oblasti turistiky a cestovního ruchu, a to jak základních (ubytování a stravování) tak i doplňkových služeb (půjčovny, sportovní zařízení, průvodcovská služba, informační a zpravodajské služby, tradiční řemesla, regionální produkce, kultura, sport) (Rakovnicko o. p. s., 2013, s. 1). V následující tabulce č. 5 jsou uvedeny podporované priority Fiche č. 7.

**Tabulka 5: Oblasti podpory**

<b>Hlavní opatření</b>
Vybudování pěších tras, tematických stezek, vodácká stezka,
Doprovodní aktivity související s usměrňováním návštěvnosti území (parkovací místa, odpočinková místa, přístřešky, informační tabule, značení, bezpečnostní prvky - mostky, zábradlí atp.),
Budování doprovodné turistické infrastruktury (pikniková místa, odpočívadla, lavice, přístřešky, ohniště, mola, přírodní přístupy k vodě, přírodní zařízení pro cvičení, plastiky, prolézačky,
Značení turistických cílů, služeb a regionálních produktů v rámci projektu,
Vydávání tiskovin (brožur a letáků), výroba internetových stran a informačních poutačů do 10% způsobilých výdajů, ze kterých je stanovena dotace nebo maximálně 50000Kč/projekt,
Výdaj projektu technická dokumentace bude způsobilý pouze v rozsahu prováděcí technické dokumentace stavby a podrobný položkový rozpočet.
<b>Vedlejší opatření</b>
Obnova, zhodnocení drobné sakrální architektury - kapličky, zvoničky, kulturní prvky venkovské krajiny a obcí - boží muka, smírčí kříže, sochy a sousoší svatých včetně rozcestníků, pomníků obětem válek, busty či sochy slavných rodáků, pamětní desky, památníky, historické mostky, drobné stavby v krajině, které nejsou zaneseny v katastru nemovitostí,
Revitalizace skupin stromů a soliterních dřevin + oprava stavebně-technických prvků (opěrné zdi, terasy, altány, fontány, parkové cesty atp.),
Výdaj projektu technická dokumentace bude způsobilý pouze v rozsahu prováděcí technické dokumentace stavby a podrobný položkový rozpočet.

**Zdroj: RAKOVNICKO O. P. S. Fiche č. 7 - Turistická atraktivita regionu Rakovník [online], str. 1**

## **8.4 Tematická stezka „Jesenice ve stopách žuly“**

### **8.4.1 Anotace projektu**

Město Jesenice se v roce 2010 rozhodlo postupně naplňovat vizi postupného rozvoje cestovního ruchu na svém území zaměřenou na rozvoj turistické infrastruktury a poskytování služeb, které by motivovaly návštěvníky k aktivnímu trávení dovolené a volného času. V tomto duchu začalo město Jesenice s přestavbou místního autocampu dle koncepce EKO COUNTRY KEMP Jesenice, v jehož první etapě realizace bylo zakoupeno 10 párů nordic walkingových holí. Zájemci o tuto oblíbenou aktivitu využívají k četným výletům síť značených turistických cest. Tuto síť by měla rozšířit nová tematická stezka, která nabídne všem návštěvníkům možnost nahlédnout pod pokličku těžby žuly na Jesenicku a poodhalí další zajímavosti této lokality. Díky své poloze zaujme tato trasa i návštěvníky autocampu, kteří zde budou moci vyrazit za poznáním anebo si zde vyzkoušet správné držení nordic walkingových holí. Stezka by neměla nabídnout jen "suché" informace o Jesenicku, ale poskytnout vyžití a zážitky i nejmenším turistům. Základní myšlenkou projektu je vytvořit jak pro turisty, tak i pro místní obyvatele města dostupný a nenáročný turistický okruh plný zajímavých zákoutí a informací.

Hlavní aktivitou projektu bude zhotovení nové tematické stezky "Jesenice ve stopách žuly", která bude přirozeně začínat v centru města a pokračovat směrem k areálu fary a kostela sv. Petra a Pavla. Poté se kroky turistů vydají kolem zrekonstruovaného kříže Habakuk směrem k vlakovému nádraží a odtud po stezce napůl zpevněné panely až na hráz Velkého rybníka. Z památné dubové aleje se stezka ubere směrem k areálu autocampu a kolem jeho plotu zamíří do tzv. lokality Černého lesa. Právě zde se nachází malý žulový lom a několik zajímavých míst (bývalá studánka, žulový kámen s křížem, stavby vodáren známých jako „Wasserwerk Jechnitz“). Hned za lesem se stezka bude ubírat po hrázi mezi Horním a Dolním Fikačem kolem bývalé továrny na cvočky a podkůvky zpět na náměstí. Tato první tematicky zaměřená stezka by se měla stát základem pro tvorbu sítě obdobných navazujících stezek. Podél nové stezky se počítá s opravou drobných sakrální staveb. Z důvodu zajištění dobré schůdnosti terénu a

zvýšení bezpečnosti zahrnuje projekt i rekonstrukci současné pěší stezky pod Velkým rybníkem.

Výstupem projektu bude vytvoření nové tematické stezky zaměřené na tradici těžby žuly vč. osazení doprovodného mobiliáře v podobě odpočívadel, laviček a informačních panelů. Díky projektu by mělo dále dojít k obnově drobných staveb kulturního dědictví a výsadbě zeleně.

#### **8.4.2 Popis projektu**

Hlavní podstatou projektu "Jesenice ve stopách žuly" je vytvoření tematické stezky pro návštěvníky Jesenice a okolí, která upozorní na zajímavou tradici lokality a dokáže vhodně pobavit a poučit i ty nejmenší turisty. Nedílnou součástí projektu je i obnova drobných památek. Realizací projektu dojde k rozšíření nabídky pěších tras pro turisty.

#### **8.4.3 Popis výchozího stavu a zdůvodnění projektu**

V současné době mají návštěvníci k dispozici pouze jednu tematickou stezku v podobě dožívající Naučné stezky Jesenicko zaměřené na historii, faunu, flóru a přírodní zajímavosti. Díky své délce cca 15 km a vedení přes několik katastrálních území sousedních obcí se na ní vydávají spíše jen zkušení turisté. Po transformaci okresních úřadů zůstala stezka ve vzduchoprázdnu a nyní balancuje na pokraji zániku. O tomto stavu svědčí nejen dosluhující informační panely a mobiliář, ale i zhoršující se prostupnost terénu a cest. Navíc tato stezka poskytuje pouze strohé faktické informace a chybí zde jakýkoliv motivační prvek nebo náznak nějakého jiného vyžití.

Tento nedostatek by chtělo město Jesenice řešit novou sítí tras, které budou mít vždy své hlavní téma. První stezka, která by takto mohla vzniknout, je vycházkový okruh zaměřený na tradici těžby žuly v Jesenici. Nově navržené stezky by měly mít takovou délku, aby je mohl v klidu zdolat i rodič s malým dítětem. Dále by se mělo jednat o stezky, které povedou výhradně v blízkém okolí města, což bude umožňovat jak jejich snadnou dostupnost, tak i udržitelnost. Kromě zajímavých informací o dané tradici by stezky měly nabídnout i určitou formu zábavy nebo hry a motivovat tak turistu k nějaké činnosti. Realizací stezky "Jesenice ve stopách žuly" dojde k rozšíření nabídky tematických stezek.

#### 8.4.4 Konkrétní aktivity a technické řešení projektu

Tematická stezka "Jesenice ve stopách žuly" by měla mít svůj počátek na Mírovém náměstí, které je středem veškerého dění v Jesenici a nachází se zde i Vlastivědné muzeum Jesenice (pobočka Muzea T. G. M. Rakovník). Právě návštěvníci centra by měli mít tuto informaci na očích, proto by zde vznikl nový rozcestník a informační panel (náhrada za starý) poskytující informaci o městu a památkách jeho centra. Pomocí ukazatelů umístěných v intravilánu města v rámci systému INFORM se návštěvník dostane ke kostelu sv. Petra a Pavla, kde by se k tomuto do jisté míry unikátnímu komplexu měly objevit informace na dalším inovovaném informačním panelu.

Současně by zde došlo k odbornému restaurování litinového krucifixu na kamenném podstavci, který má od zásobování sousedního obchodu narušen pískovcové schodnice. Na kondici kříže se také podepsaly povětrností podmínky a keře roztahující spáry na základech. Celý kříž se po výběru restaurátora rozebere a odveze do restaurátorské dílny, kde budou jeho jednotlivé části opraveny. Před osazením zpět bude založen nový betonový základ a pozlacen letopočet na podstavci.

Dále by trasa pokračovala kolem opraveného kříže Habakuk k železniční stanici, kde by se objevila směrovka upozorňující na tematický okruh. Pak trasa povede po částečně panely zpevněné pěší komunikaci, kterou využívají i cyklisté z nedalekého nádraží k bezpečnému nájezdu na greenway Berounka - Střela. Z důvodu zvýšení bezpečnosti na této pěší stezce by zde mělo dojít k jejímu zpevnění zámkovou dlažbou v plné šířce až ke hrázi Velkého rybníka. Technicky vše bude řešeno v první řadě vytýčením případných inženýrských sítí a odstraněním stromů a ořezáním větví, které zasahují do profilu pěší komunikace. V další fázi dojde k demontování železobetonových panelů a k odbagrování části nezpevněného podkladu. Skrývka bude o tloušťce 0,25 m s tím, že stavba bude pokračovat osazením obrubníků, navrstvením štěrkových vrstev a končit zadlážděním zámkovou dlažbou. Celá stezka pak bude 2 m široká a dlouhá cca 170 m. S ohledem na možný přejezd stezky vozidly v místech současné parkovací plochy (délka cca 28,5 m) bude konstrukce stezky v těchto místech vybetonována a olemována silničními obrubníky.



V místě parkovací plochy se dále počítá s instalací dřevěného odpočívadla s odpadkovým košem, kolostavy a dvěma informačními panely, které by lákaly návštěvníky za netradičním poznáním (greenway Berounka - Střela, tematická stezka "Jesenice ve stopách žuly") a poskytly by i informace o Velkém rybníku. Odtud by již turisté byli směřováni pomocí žulových sloupků s popiskem (znak stezky).

Po přechodu silnice směrem k autocampu by došlo na žulovém ostrohu k obnově zaniklé kapličky sv. Jana Nepomuckého, od kterého se pořádala procesí do nedaleké obce Drahouš. Po kapličce se zachoval pouze fragment základu. Stavba repliky kapličky by se realizovala dle dochovaných dokumentů, zpracovaného nákresu a technické zprávy projektanta. Po obnově by mohla být obnovena i tradice poutního procesí.

Po příchodu k autocampu, kde by na stezku upozorňoval informační panel, cesta odbočí kolem plotu přes mladou dubinu do tzv. Černého lesa. Po několika metrech cesty se po pravé straně odhaluje bývalý malý dobývací prostor žuly, který by byl očištěn od nahodilých náletů dřevin a celý útvar by mohl sloužit dětem jako jeden velký kamenný hrad. Právě zde by se nacházela informace (informační panel) o tradici těžby žuly na Jesenicku s ukázkou jejího opracování (3 stupně opracování žuly) a lavička z žulových kvádrů.

Po několika minutách se před turisty objeví ojedinělá soustava secesních vodáren, které stále slouží svému účelu. Zde by se zájemci dozvěděli z dalšího panelu informace o secesních stavbách Jesenice. V těsném sousedství by se obnovila původní studánka, a to vyčištěním prostoru, osazením žulového základu a instalací nově vyrobené dřevěné stříšky. Obnovou by prošel i nedaleký žulový monolit s křížkem (lesní kaplička), který by byl očištěn od mechu a doplněn o středový motiv Panny Marie a verš vztahující se k této světici. V těchto místech se také v budoucnu nabízí rozšíření stezky o odbočku k velkým žulovým balvanům.

Poslední zastávkou bude hráz rybníků Fikačů, kde by měli návštěvníci možnost se z nového odpočívadla (stůl s lavicemi, odpadkový koš) kochat pěkným výhledem na vodní hladinu. Zajímavé povídání k danému místu a kameni podobném celnímu kolu by poskytl další informační panel. Poté by se okruh uzavřel cestou po hrázi, kde by

došlo k výsadbě 3 dubů do památného stromořadí, a pokračováním kolem bývalé cvočkárny a podkůvkárny do centra města Jesenice.

V lokalitě Černého lesa se plánuje umístění několika nenáročných her pro děti (interaktivní výukové dřevěné prvky - např. ptáci a jejich potrava, jedovaté houby, listy stromů apod.). V extravilánu města budou rozmístěny podél lesních cest směrovky v podobě žulových sloupků, na kterých se u jednotlivých rozcestí objeví i tipy na další blízké cíle, jako je zámeček sv. Hubert nebo Plávečský altán v kaštanové aleji, apod.

#### **8.4.5 Výsledky projektu**

Realizace projektu bude mít pozitivní vliv na rozšíření turistických aktivit v okolí města Jesenice. Výstupem projektu bude vznik nové tematické stezky zaměřené na tradici těžby žuly, na kterou by v budoucnu mohly navázat i další obdobné tematické trasy na zajímavá místa Jesenicka. V rámci realizace projektu dojde také k obnově drobných sakrálních památek v podobě zrestaurování litinového křížku na kamenném podstavci, obnově kapličky sv. Jana Nepomuckého a úpravě lesní kapličky. Z přírodních památek se obnoví studánka a vysadí se na hrázi rybníků v blízkosti nové stezky 3 ks dubů do stávající aleje.

Cílem města Jesenice je v budoucnu navrhnout síť tematických okruhů, které budou dostupné a zajímavé pro turisty všech věkových kategorií. Nová tematická stezka bude využívána jako nabídka pro nenáročnou aktivitu pro návštěvníky města a jeho obyvatele. Aktivní turisté zde budou moci nacvičovat i správné držení a používání nordic walkingových holí nebo využít stezku pro běhání.

#### **8.4.6 Vazba na cíle Strategického plánu LEADER MAS**

Uvedený projekt se váže na priority stanovené pod heslem "Spokojený návštěvník". Město Jesenice se snaží využít potenciál okolní atraktivní přírody k vytvoření nového tematického okruhu. Ten nabídne návštěvníkům nejen možnosti k procházce, ale i poznání a zábavu. Díky nenáročnému terénu lze trasu využít i jako tréninkovou plochu pro nordic walking. Díky nové tematické stezce se rozšíří turistická infrastruktura regionu. Dále projekt obnovou drobných památek naplňuje podstatu strategického cíle označeného jako "Zpět ke kořenům".

## 8.4.7 Místa realizace projektu

Tabulka 6: Místa realizace

Název položky	Parcelní číslo/čísla	Vlastnické právo
Použité cesty a chodníky - vlastní	160, 138/4, 138/1, 138/2, 24/4, 1004/1, 997/3, 871, 855, 838, 777/3, 742/1, 742/2, 1636/2, 1636/1, 1592/3, 1592/2, 1594, 1503/5, 1411/1, 1499, 1496, 1453, 1456/1, 1451/1, 1446/1, 1439/8, 387/1, 387/2, 52, 25/2, 25/1, 194 v k. ú. Jesenice u Rakovníka	Výhradní vlastnictví
Použité cesty a chodníky - cizí	138/3, 705/4, 695/3, 695/1, 698/5, 699, 692/1, 1592/1, 1607, 1444/1, 507/28, 1446/3, 1446/2, 1439/7, 387/11, 453, 53 v k. ú. Jesenice u Rakovníka	veřejnosti běžně přístupné komunikace, cesty, přechody přes silnici nebo železnici
Pěší stezka	1636/2 v k. ú. Jesenice u Rakovníka	Výhradní vlastnictví
Litínový krucifix	1004/1 v k. ú. Jesenice u Rakovníka	Výhradní vlastnictví
Lesní studánka a kaplička	1411/1 v k. ú. Jesenice u Rakovníka	Výhradní vlastnictví
Obnova kaple sv. Jana Nepomuckého	1580 v k. ú. Jesenice u Rakovníka	Souhlas vlastníka
Výsadba 3 kusů dubů	rozhraní 1454/1 a 1444/1 v k. ú. Jesenice u Rakovníka	Souhlasy vlastníků
Mobiliář, odpočívadla, informační panely	160, 1004/1, 1636/1, 1594, 1411/1, 1451/1, 1499, 1496, 1453, 1456/1, 1451/1, 1439/7, 387/1 v k. ú. Jesenice u Rakovníka	Výhradní vlastnictví

Zdroj: ČÚZK, Nahlížení do katastru nemovitostí [online]

## 8.4.8 Preferenční kritéria

Povinná preferenční kritéria jsou Státním zemědělským intervenčním fondem předem dané oblasti hodnocení, které by měl žadatel při tvorbě projektu naplňovat.

Dle splnění jednotlivých měřítek přiděluje hodnotící komise projektu bodové ohodnocení. Druhou část preferenčních kritérií stanovuje místní akční skupina dle určitého druhu projektu. V případě tematické stezky se při posuzování přihlíží k těmto hlediskům, které v prvních pěti případech představují zmíněná povinná preferenční kritéria.

### **1. Vytvoření každého nového trvalého pracovního místa dle definice v příloze 2 Metodiky pro tvorbu Fichí a specifických podmínek opatření IV.1.2.**

Projektem nebude vytvořeno nové pracovní místo.

### **2. Uplatňování inovačních přístupů**

Inovativní přístup lze vysledovat v propojení oblastí turistiky a životního prostředí, které by mělo uživatele stezky upozorňovat na důležitou roli přírody v lidském životě. Právě okolní příroda poskytla v minulosti Jesenicku pracovní příležitosti (těžba žuly) a potřebnou životadárnou vodu (vodárny v Černém lese). Výsadba stromů by měla toto uvědomění dále utužit. Dalším uplatňovaným přístupem je obnova drobných památek, které nejen dané trase, ale celému prostředí poskytne jedinečného ducha (genius loci).

### **3. Víceodvětvové navrhování a provádění projektu založené na součinnosti mezi subjekty a projekty z různých odvětví místního hospodářství.**

Projekt navazuje na spolupráci s organizací působící v oblasti cestovního ruchu. Díky této spolupráci bude vytvořena programovaná nabídka destinace s cílem postihnout co nejširší škálu potřeb turistů. V tomto konkrétním případě vznikne nová tematická stezka, v jejímž rámci dojde k obnově drobných památek. Restaurování litinového krucifixu před místním kostelem bylo konzultováno se zástupcem farnosti (Římskokatolická církev). Vznik a dílčí kroky podporuje i místní skupina zabývající se environmentální výchovou a vzděláváním.

### **4. Zaměření dopadů projektu na mladé lidi do 30 let.**

Tematickou stezku budou moci využívat zájemci od nejmenšího věku přes děti školou povinné až po mladé rodiče. Dané místo již dnes hojně používají běžci, cyklisté i rodiče s malými dětmi, které v místních lesích nacházejí prostor pro bezpečné skotačení. Díky vedení trasy přes lokalitu autocampu si stezka najde své zájemce právě

v řadách mladých návštěvníků, kterým navíc poskytne zajímavé informace o lokalitě, kam přijeli trávit svůj volný čas.

#### **5. Zaměření dopadů projektu na ženy.**

Tematický okruh povede téměř rovinným terénem, který bude velmi dobře schůdný i pro maminky s malými dětmi nebo dokonce i kočárkem. Díky své poloze budou moci okruh využívat také místní maminky (ženy) nejen návštěvníci a turisté.

#### **6. Způsob a kvalita osobní prezentace projektu**

K prezentaci projektu bude použita audiovizuální technika a PowerPoint. Při prezentaci bude stručně popsán stávající stav turistických tras na Jesenicku a dále plán dalšího rozvoje tematických okruhů. Detailně se bude prezentace věnovat nové tematické stezce. V neposlední řadě budou stručně popsány důvody, které vedou žadatele k realizaci projektu.

#### **7. Výstupem projektu je turistický produkt, který podporuje šetrné formy cestovního ruchu, poznávací a zážitkovou turistiku.**

Nový tematický okruh se snaží propojit poznání s vhodnou formou doplňkové zábavy hlavně pro děti. Díky použití přírodních materiálů je tvorba stezky šetrná ke svému okolí. Trasa stezky hlavně v lesních úsecích poskytne zázemí případným aktivním sportovcům.

#### **8. Do projektu je aktivně zapojena veřejnost (příprava, realizace, udržitelnost).**

Záměr projektu vznikl v rámci jednání skupiny určené pro rozvoj cestovního ruchu a životního prostředí, které si stanovilo střednědobý plán naplňování jednotlivých akcí. Projekt byl také konzultován s členy skupiny pro environmentální výchovu, která se skládá ze zástupců místních škol.

#### **9. Projekt využívá a obnovuje zaniklé nebo stávající cesty, stezky a pěšiny.**

Trasa tematické stezky vede v intravilánu města po zpevněných nebo částečně zpevněných pěších cestách. U částečně zpevněné stezky směrem k Velkému rybníku by mělo dojít z důvodu zvýšeného provozu k jeho celkovému zpevnění. V lesních částech se využívají současné stezky a pěšiny.

## 10. Projekt obnovuje nebo využívá existenci prvků kulturního dědictví.

V rámci tematické stezky dojde k restaurování litinového křížku na kamenném podstavci před místním kostelem. Dále by měla být nově postavena zaniklá kaplička sv. Jana Nepomuckého, od které se konala pravidelná procesí. Dále bude v rámci náplně informačních panelů poukázáno na stavby starých vodáren v secesním stylu.

### 8.4.9 Rozpočet projektu

Tabulka 7: Rozpočet

<b>Způsobilé výdaje</b>	
<b>Název položky</b>	<b>Výše výdaje</b>
Výsadba 3 ks dubů	9 761 Kč
Průvodce tematickou stezkou, A5, min. 8 stran, cca 3 000 ks	50 000 Kč
Pěší stezka pod hrází Velkého rybníka	543 837 Kč
Výroba a instalace 8 ks informačních panelů	120 000 Kč
Výroba a instalace 2 ks turistických odpočívadel (stůl, lavice, kolostav, odpadkový koš)	70 000 Kč
Výroba a instalace rozcestníku na náměstí	12 000 Kč
Soubor interaktivních výukových prvků	80 000 Kč
Výroba a osazení 12 ks žulových rozcestníků	18 000 Kč
Soubor opracování žuly	20 000 Kč
Obnova kaple sv. Jana Nepomuckého	167 485 Kč
Oprava křížku u kostela sv. Petra a Pavla	144 373 Kč
Oprava lesní kapličky	8 000 Kč
Obnova studánky u vodárny	30 000 Kč
<b>Nezpůsobilé výdaje</b>	
Daň z přidané hodnoty	254 691 Kč
<b>Celkové výdaje projektu</b>	<b>1 528 147 Kč</b>
<b>Celkové způsobilé výdaje projektu</b>	<b>1 273 456 Kč</b>
<b>Příspěvek společenství - EU (80%)</b>	<b>916 888 Kč</b>
<b>Příspěvek z národních zdrojů (20%)</b>	<b>229 222 Kč</b>

Zdroj: Cenové nabídky MěÚ Jesenice

Z uvedeného rozpočtu v tabulce č. 7 je zřejmé, že v případě úspěchu dotační žádosti bude moci město Jesenice počítat s dotačními prostředky ve výši 1 146 110 Kč, což představuje 80% způsobilých výdajů. Pro případnou realizaci projektu bude muset město Jesenice alokovat ve svém rozpočtu částku 382 037 Kč.

#### 8.4.10 Podmínky a monitorovací indikátory

V rámci Fiche č. 7 se pro projekty stanovuje několik podmínek, které je nutné dodržet. Z jedné podmínky vyplývá, že budovaná stezka/trasa musí vést nadpoloviční většinou své délky mimo lesní pozemky. Tuto podmínku projekt města Jesenice splňuje, protože po lesních cestách vede 40% trasy. I další stanovenou podmínku o veřejné přístupnosti a bezplatném užívání stezky a odpočinkových míst projektový záměr splňuje.

Monitorovací indikátory stanovené MAS slouží pro monitorování průběhu a výsledku realizace projektu vzhledem ke stanoveným cílům. MAS u Fiche č. 7 stanovila následující monitorovací indikátory (viz tabulka č. 8).

**Tabulka 8: Monitorovací indikátory**

<b>Monitorovací indikátor</b>	<b>Měrná jednotka</b>	<b>Výstup projektu</b>
Počet km nově vybudovaných nebo značených tras	km	<b>5</b>
Počet odpočívadel, tematických stezek	ks	<b>2/1</b>
Počet obnovených nebo rekonstruovaný pamětihodností, významných prvků a lokalit	ks	<b>3</b>
Počet nově otevřených, případně obnovených expozic a muzeí	ks	<b>0</b>
Plocha revitalizovaných prostranství (parků, zahrad, alejí atp.)	m <sup>2</sup>	<b>0</b>

**Zdroj:** Výstupy projektu a RAKOVNICKO O. P. S. Fiche č. 7 - Turistická atraktivita regionu Rakovník [online], str. 6

## 9 Závěr

V mé diplomové práci jsem se zabýval otázkou vývoje evropské spolupráce, která je v současné době postavena hlavně na čerpání financí ze strukturálních fondů Evropské unie. Tyto prostředky nemají za úkol upřednostnit jeden region na úkor jiného, ale pomoci zaostalejším lokalitám k vyrovnání se s disparitami a nastartovat v nich postupný dlouhodobý udržitelný rozvoj. V tomto smyslu se v rámci Evropského společenství vyvinula metoda LEADER, která je založena na partnerství subjektů z veřejného i soukromého sektoru. Tato filozofie se využívá pro rozvoj venkovských oblastí, které se potýkají s následky reformy společné zemědělské politiky.

Již samotný název této diplomové práce evokuje domněnku, zda jsou činnosti vyvíjené místními akčními skupinami natolik zásadní při koncipování a usměrňování vývoje ve venkovských oblastech. Na základě provedené analýzy činnosti Místní akční skupiny Rakovnicko lze konstatovat, že činnosti těchto organizací mají pro jednotlivé zúčastněné a aktivní obce velký přínos. Na rozdíl od ministerstva vyhlášených výzev u jednotlivých operačních programů, kde jsou podmínky nastaveny velmi obecně a široce pro celé území Česka, Fiche místních akčních skupin jsou mnohem blíže realitě a skutečným potřebám malých venkovských oblastí. V tomto ohledu jsou znalosti venkovského prostoru u zástupců místních akčních skupin mnohem lepší a navíc v jednotlivých strategiích se reaguje na skutečné potřeby. Velký přínos MASek lze vnímat také v tom, že malé obce nemají mnohdy ani vhodné a kvalifikované lidské nebo finanční zdroje k zajištění odpovídajících analýz umožňující zahájení tvorby rozvojových strategií. V tomto směru dokážou místní akční skupiny formou například projektů spolupráce dostat potřebné informace až ke starostům těch nejmenších obcí.

Dále se tato diplomová práce snažila odpovědět, zda jsou naděje venkovských oblastí oprávněně vkládány do metody LEADER. Na příkladu města Jesenice je zřejmé, že v případě aktivního přístupu je metoda LEADER velmi dobrý prostředek k naplnění obcí stanovených rozvojových vizí. Důležité v tomto směru je, že projektovou žádost je schopen zpracovat a předložit každý starosta nebo jím pověřená osoba sama. Tím se také šetří nemalé obecní finanční prostředky, protože u projektů podávaných do operačních programů se malé obce bez drahé externí pomoci jen málokdy obejdou.



Navíc předložený rozvojový projekt si může každá obec samostatně obhájit a jeho důležitost také prokázat hodnotící komisi při místním šetření. Na tento přístup lze pozitivně nahlížet i z toho důvodu, že se hodnocení na rozdíl od ministerstev neprovádí pouze od stolu. Z pohledu autora této diplomové práce je jedinou kaňkou na kráse tohoto dotačního programu nadbytečná papírová byrokracie. Všechny projekty administrované místní akční skupinou se vkládají do elektronického systému, i přesto v době elektronických podpisů je Státním zemědělským intervenčním fondem požadována veškerá dokumentace v písemné podobě.

Hlavním výstupem této diplomové práce je vytvořený projekt dle osnovy příslušné fiche. Projekt tematické stezky „Jesenice ve stopách žuly“ v sobě zahrnuje nejen odkaz na původní tradici, ale zohledňuje i aktuální potřeby veřejnosti vč. zhodnocení kulturního dědictví obce. Zda se tímto projektem podaří v oblasti postihnuté schismatem Sudet vyvolat v místních obyvatelích alespoň trochu patriotismu, ukáže až případná realizace projektu.

Závěrem mé diplomové práce bych se chtěl ještě zmínit o plánování a nastavení podmínek jednotlivých dotačních programů pro budoucí období 2014 – 2020. Na jednotlivých ministerstvech se tak vytvořily pracovní skupiny, které se snaží nastavit nebo zajistit co nejlepší podklady pro stanovení podmínek pro budoucí programovací období. Nejinak tomu je i v případě problematiky LEADER a místních akčních skupin, které spadají pod péči Ministerstva zemědělství ČR. V tomto směru je snahou centrálních orgánů nastavit jednotné podmínky pro formu místních akčních skupin a jejich fungování vč. šíře jejich činností. Dle prvotních informací mělo být pro další období vyčleněno z Programu rozvoje venkova až 10% celkové alokace prostředků, ale díky „zákulisnímu“ boji některých zájmových skupin hlavně z řad zemědělců dojde s velkou pravděpodobností k ponížení zmíněného procenta. Na druhou stranu by se měly pomyslné dveře otevřít místním akčním skupinám i v rámci dalších operačních programů administrovaných na jiných ministerstvech. To by mohlo rozšířit možnosti a oblasti podpor pro venkovské regiony. V konečném důsledku není až tak důležitá výše alokovaných prostředků pro program LEADER, ale zachování principu partnerství na úrovni místních akčních skupin. Za velkou chybu bych považoval přesun těchto

činností na obce s rozšířenou působností, což by mohlo znamenat nejen zvýšení byrokracie, ale dle mého názoru i opadnutí zájmu malých obcí se na tvorbě místního partnerství aktivně podílet. Snad u této věci zvítězí zdravý rozum a nedopadne vše jako se současnými problémovými regionálními operačními programy.

## 10 Summary

In my thesis I applied my mind to the question of development European's cooperation, which is at present built largely on deriving benefit from structural funds of European Union. These resources aren't tasked to give preferences to one region at the expense of another, but to help the undeveloped localities to equalize the disparity and to start up consecutive long time sustainable development. In this sense intra European partnership developed the method of LEADER, which is based on partnership between subjects from public and private sector. This philosophy derives benefit for the development of rural districts, which battle with consequences of Common Agricultural Policy.

Already the title of this thesis evokes hypothesis, if the activities of the Local Action Groups are so crucial for making concept and orientation of the development in the rural regions. On basis performed analyses of the Local Action Group Rakovnicko it is possible to enunciate, that the activities of these organisations bring for single participated and active communities a big benefit. In contrast to the operational programmes administrated by the ministries, where the conditions are adjusted very generally and widely for the whole territory of the Czech Republic, the programmes (Fiche) of the Local Action Groups (thereinafter LAG) are more closely to the reality and to real needs of the small rural regions. In this respect the knowledge of the rural territory by the LAG representatives is much better and in addition in single strategies they react to real needs. The big benefit of the LAGs is possible to feel so, that the small communities don't have at many time any suitable and skilled human and financial resources to ensure the corresponding analyses enabling the start of developing strategy creation. Thanks to the cooperation projects the LAGs can help to get more needed information to mayors of the smallest communities.

**Keywords:** Local Action Group, European Union, rural districts, LEADER, local partnership, local development strategy, Public-Private-Partnership.

## 11 Bibliografie

ČESKÝ STATISTICKÝ ÚŘAD. *Územně analytické podklady 1 ve vybrané obci* [online databáze]. 2011 [cit. 2013-14-04]. Dostupné z WWW:

<[http://vdb.czso.cz/vdbvo/tabparam.jsp?cislotab=UAP6030UU\\_OB&kapitola\\_id=327&voa=tabulka&go\\_zobraz=1&aktualizuj=Aktualizovat&pro\\_1\\_90=541834](http://vdb.czso.cz/vdbvo/tabparam.jsp?cislotab=UAP6030UU_OB&kapitola_id=327&voa=tabulka&go_zobraz=1&aktualizuj=Aktualizovat&pro_1_90=541834)>

DVOŘÁK, R., HARTL, R. *Jesenice - městečko turistiky. Marketingový plán města*. Rakovník: Rakovnicko o. p. s., 2011. 8 s.

DVOŘÁK, R., HARTL, R. *Jesenicko - místa jako z pohádky* [online]. 2009 - 2013 [cit. 2013-16-04]. Dostupné z WWW: <[http://krivoklatsko.cz/cz/article.asp?article\\_id=255](http://krivoklatsko.cz/cz/article.asp?article_id=255)>

DVOŘÁK, R., HARTL, R. Realizace projektu „Rakovnicko. Společně.“. *Rakovnicko - informační bulletin kanceláře SMOR a MAS Rakovnicko* [online]. 2006b, č. 6 [cit. 2013-14-04]. Dostupné z WWW: <[http://www.rakovnicko-mas.cz/cz/area.asp?page=2&place\\_id=3&area\\_id=92](http://www.rakovnicko-mas.cz/cz/area.asp?page=2&place_id=3&area_id=92)>

DVOŘÁK, R., HARTL, R. Zprávy MAS Rakovnicko. *Rakovnicko - informační bulletin kanceláře SMOR a MAS Rakovnicko* [online]. 2006a, č. 1 [cit. 2013-14-04]. Dostupné z WWW: <[http://www.rakovnicko-mas.cz/cz/area.asp?page=3&place\\_id=3&area\\_id=92](http://www.rakovnicko-mas.cz/cz/area.asp?page=3&place_id=3&area_id=92)>

DVOŘÁK, R., HARTL, R., POLCAROVÁ, L. Rakovnicko, o. p. s. *Rakovnicko - informační bulletin kanceláře SMOR a MAS Rakovnicko* [online]. 2009, č. 9 [cit. 2013-14-04]. Dostupné z WWW: <[http://www.rakovnicko-mas.cz/cz/area.asp?page=2&place\\_id=3&area\\_id=92](http://www.rakovnicko-mas.cz/cz/area.asp?page=2&place_id=3&area_id=92)>

DVOŘÁK, R., HARTL, R., POLCAROVÁ, L. *Strategický plán místní akční skupiny Rakovnicko LEADER 2007 - 2013* [online]. 2008 [cit. 2013-14-04]. Dostupné z WWW: <[http://www.rakovnicko-mas.cz/cz/article.asp?article\\_id=596](http://www.rakovnicko-mas.cz/cz/article.asp?article_id=596)>

*Encyklopedie EU - EU od A do Z (Program PHARE v ČR)* [online]. EUROSOP.CZ, 2005 - 2013 [cit. 2012-27-08]. Dostupné z WWW: <<https://www.eurosop.cz/289/sekce/o-q/>>

- GALVASOVÁ, I. a kol. *Spolupráce obcí jako faktor rozvoje*. Brno: GaREP, spol. s r. o. – Společnost pro regionální ekonomické poradenství, 2007. ISBN 80-251-20-9.
- HRBKOVÁ, E. *Jesenice*. Jesenice: Obecní úřad v Jesenici, 1997. 12 s.
- KOZLOVÁ, M., NEVRTAL, L., PROCHÁZKA, P., VOTRUBOVÁ, Z. *Komparace regionální politiky před vstupem a po vstupu ČR do EU*. Brno: Masarykova univerzita, 2007.
- MAS Rakovnicko. *Leader MAS* [online]. 2009 - 2013 [cit. 2013-16-04]. Dostupné z WWW: <[http://www.rakovnicko-mas.cz/cz/article.asp?article\\_id=125](http://www.rakovnicko-mas.cz/cz/article.asp?article_id=125)>
- Phare* [online]. Ministerstvo financí ČR, 2006 [cit. 2012-27-08]. Dostupné z WWW: <[http://www.mfcr.cz/cps/rde/xchg/mfcr/xsl/pom\\_eu\\_ukonprogr\\_phare.html](http://www.mfcr.cz/cps/rde/xchg/mfcr/xsl/pom_eu_ukonprogr_phare.html)>
- Politika rozvoje venkova v období 2007 - 2013* [online]. Evropská komise - Zemědělství a rozvoj venkova, 2008 [cit. 2012-27-08]. Dostupné z WWW: <[http://ec.europa.eu/agriculture/rurdev/index\\_cs.htm](http://ec.europa.eu/agriculture/rurdev/index_cs.htm)>
- Pomoc EU (Program Phare v ČR úspěšně dokončen)* [online]. Ministerstvo financí ČR, 15. 1. 2007 [cit. 2012-27-08]. Dostupné z WWW: <[http://www.mfcr.cz/cps/rde/xchg/mfcr/xsl/pomoc\\_eu.html?year=2007](http://www.mfcr.cz/cps/rde/xchg/mfcr/xsl/pomoc_eu.html?year=2007)>
- RAKOVNICKO O. P. S. *Fiche č. 7 - Turistická atraktivita regionu Rakovník* [online]. 2013 [cit. 2013-16-04]. 7 s. Dostupné z WWW: <[http://www.rakovnicko-mas.cz/cz/article.asp?article\\_id=685](http://www.rakovnicko-mas.cz/cz/article.asp?article_id=685)>
- SAPARD (Special Accession Programme for Agriculture and Rural Development)* [online]. Ministerstvo financí ČR, 2004 [cit. 2012-27-08]. Dostupné z WWW: <[http://www.mfcr.cz/cps/rde/xchg/mfcr/xsl/pom\\_eu\\_ukonprogr\\_sapard.html](http://www.mfcr.cz/cps/rde/xchg/mfcr/xsl/pom_eu_ukonprogr_sapard.html)>
- SCHNEIDR, S. *Česká republika v rámci politiky hospodářské a sociální soudržnosti EU*. Praha: Ministerstvo pro místní rozvoj ČR, 2003. 70 s.
- STEJSKAL, J., KOVÁRNÍK, J. *Regionální politika a její nástroje*. Praha: Nakladatelství Portál, 2009. 216 s. ISBN 978-80-7367-588-2.

SWAZEK MĚST A OBCÍ RAKOVNICKO. *Jesenicko - Místa jako z pohádky* [online]. 2009 [cit. 2013-16-04]. Dostupné z WWW:

<[http://www.rakovnicko.info/e\\_download.php?file=data/editor/57cs\\_47.pdf&original=Jesenicko\\_2009.pdf](http://www.rakovnicko.info/e_download.php?file=data/editor/57cs_47.pdf&original=Jesenicko_2009.pdf)>

TEICHMANN, Č. *Strategie regionálního rozvoje České republiky*. Praha: Ministerstvo pro místní rozvoj ČR, 2006. 109 s.

WADE, P., RINNE, P. *Průvodce programem LEADER založený na zkušenostech z Finska, Irska a České republiky*. Přel. R. Čuhel. 1. vyd. Brno: Ústav územního rozvoje ve spolupráci s Ministerstvem pro místní rozvoj ČR, 2011. 136 s. ISBN 978-80-87318-20-1.

WOKOUN, R. Regionální a strukturální politika (politika soudržnosti) Evropské unie v programovém období 2007 - 2013. *Urbanismus a územní rozvoj*, roč. 10/2007, č. 1., s. 3 -7.

WOKOUN, R., LUKÁŠ, Z., KOUŘILOVÁ, J. *Výkladový slovník regionální a strukturální politiky Evropské unie*. 1. vyd. Praha: IFEC s. r. o. 2002. ISBN 80-864-12-18-0.

WOKOUN, R., MALINOVSKÝ, J. a kol.: *Regionální rozvoj - východiska regionálního rozvoje, regionální politika, teorie, strategie a programování*. Praha: Nakladatelství LINDE, a. s., 2008. 475 s. ISBN 978-80-7201-699-0.

ZVĚŘINA, L. *Budoucnost kohezní politiky po roce 2013 aneb Evropská odysea 2014+* [online]. 2010 [cit. 2012-27-08]. Dostupný z WWW:

<<http://www.euractiv.cz/regionalni-rozvoj/analyza/budoucnost-kohezni-politiky-po-roce-2013-aneb-evropska-odysea-2014-007560>>.

## 12 Seznam obrázků a tabulek

### Obrázky

Obrázek 1: Struktura Rakovnicko o. p. s. ....	43
Obrázek 2 – Litinový křucifix před kostelem sv. Petra a Pavla .....	II
Obrázek 3 – Zaniklá kaplička sv. Jana Nepomuckého .....	II
Obrázek 4 - Lesní studánka .....	II
Obrázek 5 - Žulová lesní kaplička .....	II
Obrázek 6 - Vyznačení stezky v mapě (měřítko 1:10 000) .....	III

### Tabulky

Tabulka 1: Přehled základních principů .....	20
Tabulka 2: Finanční rámec pro ČR 2004 - 2006 .....	25
Tabulka 3: Přehled operačních programů .....	27
Tabulka 4: SWOT analýza.....	59
Tabulka 5: Oblasti podpory .....	61
Tabulka 6: Místa realizace .....	67
Tabulka 7: Rozpočet .....	70
Tabulka 8: Monitorovací indikátory .....	71

## 13 Přílohy

Obrázek 2 – Litinový krucifix před kostelem sv. Petra a Pavla



Zdroj: Vlastní foto

Obrázek 3 – Zaniklá kaplička sv. Jana Nepomuckého



Zdroj: Archiv MěÚ Jesenice

Obrázek 4 - Lesní studánka



Zdroj: Vlastní foto

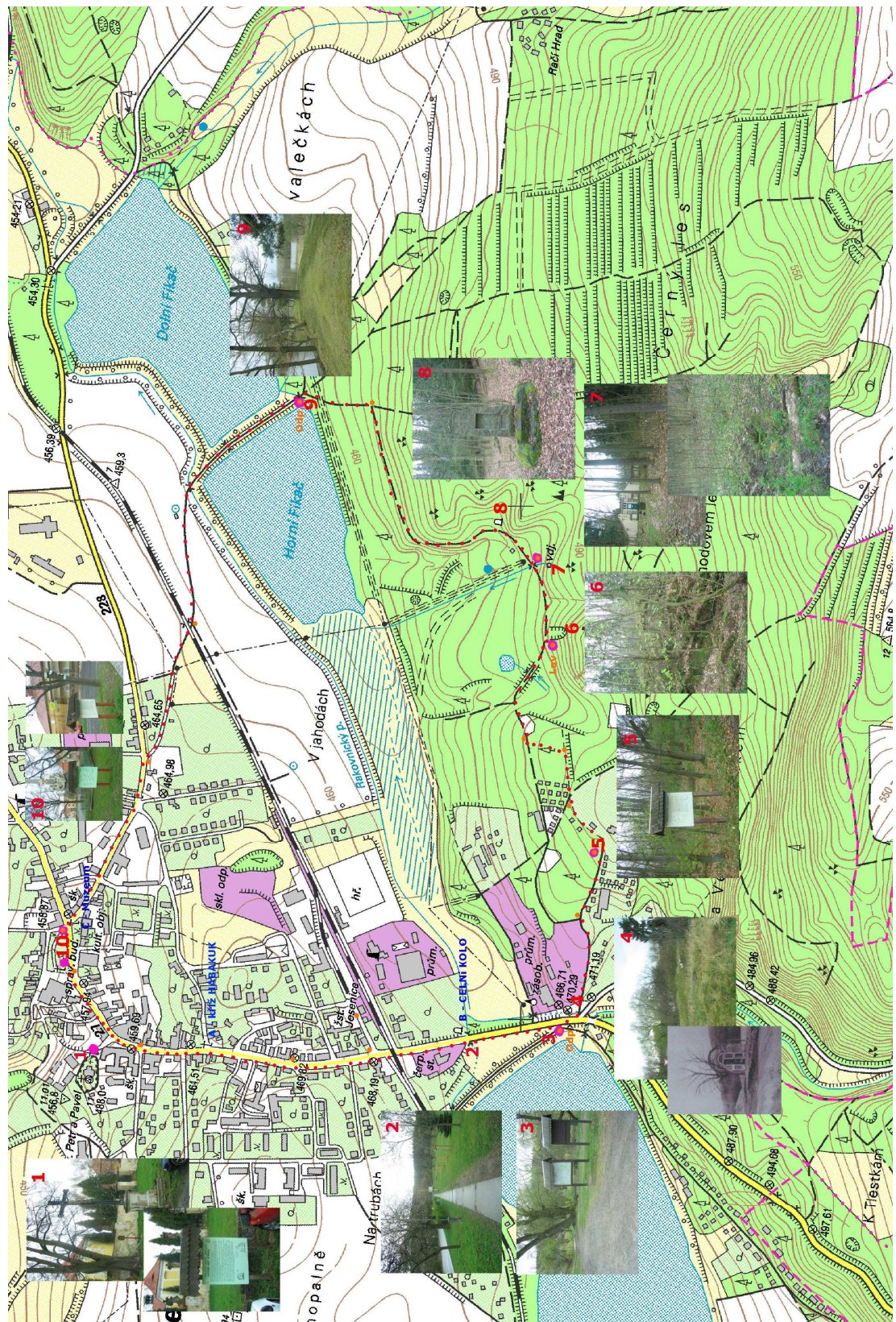
Obrázek 5 - Žulová lesní kaplička



Zdroj: Vlastní foto



Obrázek 6 - Vyznačení stezky v mapě (měřítko 1:10 000)



Zdroj: Mapový poklad Rakovnícko o. p. s., foto vlastní nebo archiv MěÚ Jesenice