

JIHOČESKÁ UNIVERZITA V ČESKÝCH BUDĚJOVICÍCH

PEDAGOGICKÁ FAKULTA  
KATEDRA SPOLEČENSKÝCH VĚD

**REPRODUKČNÍ STRATEGIE RODIN V ČR**

**(Bakalářská práce)**

Autor práce: **Veronika Fáberová**

Vedoucí práce: **Mgr. Marek Šebeš, Ph.D.**

České Budějovice 2012

## **Prohlášení**

Prohlašuji, že svoji bakalářskou práci jsem vypracovala samostatně pouze s použitím pramenů a literatury uvedených v seznamu citované literatury.

Prohlašuji, že v souladu s § 47b zákona č. 111/1998 Sb. v platném znění souhlasím se zveřejněním své bakalářské práce, a to – v nezkrácené podobě – v úpravě vzniklé vypuštěním vyznačených částí archivovaných fakultou – elektronickou cestou ve veřejně přístupné části databáze STAG provozované Jihočeskou univerzitou v Českých Budějovicích na jejich internetových stránkách, a to se zachováním mého autorského práva k odevzdanému textu této kvalifikační práce. Souhlasím dále s tím, aby toutéž elektronickou cestou byly v souladu s uvedeným ustanovením zákona č. 111/1998 Sb. zveřejněny posudky školitele a oponentů práce i záznam o průběhu a výsledku obhajoby kvalifikační práce. Rovněž souhlasím s porovnáním textu mé kvalifikační práce s databází kvalifikačních prací Theses.cz provozovanou Národním registrem vysokoškolských kvalifikačních prací a systémem na odhalování plagiátů.

V Českých Budějovicích dne .....

.....

Veronika Fáberová

### **Poděkování:**

Děkuji vedoucímu bakalářské práce Mgr. Marku Šebešovi, Ph.D. za jeho připomínky a rady, které mi poskytl při zpracování této práce.

## **ANOTACE**

Bakalářská práce pojednává o reprodukčních strategiích a rodinném chování jedinců v České republice. Poukazuje na změny charakteru, funkcí a hodnot rodiny v jejím vývoji (zejména charakteristika rodiny tradiční a moderní). Práce popisuje současné změny společnosti po roce 1989 včetně faktorů, které současné reprodukční chování mladých lidí ovlivňují. Významné aspekty charakterizující současnou českou rodinu jsou vzrůstající počet nesezdaných soužití, zvyšování počtu nemanželských dětí, vrůst autonomie a individuality, odsouvání do pozdějšího věku jak vstup do manželství tak narození prvního dítěte, vysoká rozvodovost a nové alternativní formy rodinného soužití. V práci jsou dány tyto ukazatele proměny rodinného chování v České republice do kontextu historického a evropského.

### **Klíčová slova:**

rodina, teorie rodiny, sňatečnost, porodnost, potratovost, rozvodovost, reprodukční chování, alternativy rodinného soužití

## **ANNOTATION**

The Bachelor thesis deals with reproductive strategies and family behavior in the Czech Republic. The thesis points on changes in form, function and value of the family both in its evolution (especially characteristics of modern and traditional family). It describes changes in the Czech society since 1989 including the factors, which influence reproductive behavior of young people. The significant aspects describing the current Czech family include growing number of unmarried cohabitation, increasing number of illegitimate children, the increase of autonomy and individuality, post-pone-ment of entry into marriage and birth of first child for later date, high divorce-rate and new alternative forms of family life. In the work are given this thesis over these indicators into historical and European context.

characteristics changes of family behavior in the Czech Republic in the context of historical and European.

### **Keywords:**

family, theory of the family, wedding-rate, birth-rate, abortion-rate, divorce-rate, reproductive behavior, family life alternatives

# Obsah

ÚVOD .....	8
1. RODINA .....	9
1. 1. Proměny rodiny .....	9
2. TEORIE RODINY .....	13
2. 1. Historicko-právní škola, evolucionisté a etnologové .....	13
2. 2. Emile Durkheim a teorie rodiny .....	15
2. 3. Sociálně kritické studie rodiny .....	16
2. 3. 1. Le Playovy typy a základy konzervativní tradice sociologie rodiny .	16
2. 4. Velké teorie 50. let 20. století .....	18
2. 4. 1. Strukturální funkcionalismus .....	18
2. 4. 2. Teorie manželské rodiny .....	21
2. 5. Rozpad klasických teorií .....	22
2. 5. 1. Teorie sociální směny .....	23
2. 5. 2. Teorie systému a symbolický interakcionismus .....	25
2. 5. 3. Teorie konfliktu .....	26
2. 5. 4. Sociobiologie .....	29
2. 6. Reprodukční strategie a formy nadvlády .....	29
2. 7. Teorie rodin v českém prostředí .....	31
3. ČESKÁ RODINA PŘED ROKEM 1989 A JEJÍ REPRODUKČNÍ STRATEGIE... 34	
4. REPRODUKČNÍ STRATEGIE PO ROCE 1989 .....	37
4. 1. Sňatečnost .....	37

4. 2. Rozvodovost.....	41
4. 3. Porodnost.....	44
4. 4. Potratovost.....	47
4. 5. Alternativy manželství .....	49
5. ČESKÁ REPUBLIKA VE SROVNÁNÍ S EVROPSKÝMI ZEMĚMI .....	51
6. ZÁVĚR.....	54
POUŽITÉ ZDROJE.....	59

## ÚVOD

Ústředním tématem mé práce je rodina, již je věnována následující kapitola, ve které se pokusím o historický náhled vývoje této jednotky. Jelikož rodina patřila, mezi ústřední témata mnoha sociologů a stále patří, byly vytvořeny teorie rodin. Různé teorie rodin bych se pokusila popsat ve třetí kapitole. Teorie rodin byly z počátku vytvářeny pouze v zahraničí, v českém prostředí byly tyto teorie tvořeny až později. Z tohoto důvodu jsem se rozhodla pro samostatnou podkapitulu, která bude věnována teoriím rodiny vytvořené českými a slovenskými sociology.

Cílem bakalářské práce je zachytit a popsat některé trendy, podle kterých se utváří současné vzorce reprodukčního a rodinného chování rodin v České republice. Z tohoto důvodu se pokusím přiblížit a analyzovat demografické údaje charakterizující vývoj rodiny a jejích reprodukčních strategií v ČR v posledních dvou desetiletích pomocí údajů z Českého statistického úřadu. Takto získaná data zasadím do kontextu historického (proměny rodiny v Československu 1918-1989) a evropského (současná podoba reprodukčního a rodinného chování v zemích EU). Rovněž provedu hlubší rozbor některých charakteristických rysů soudobého reprodukčního chování rodin v ČR (mimomanželská plodnost, bezdětnost apod.), kterým budu věnovat samostatné podkapitoly, a to prostřednictvím interpretace odborné literatury a realizovaných sociologických výzkumů.



# 1. RODINA

Tématem mé práce jsou reprodukční strategie, proto považuji za důležité věnovat se na úvod tématu rodina.

Rodinu lze popsat jako vztah na příbuzenské bázi, který je spojen s výchovou potomků. Rodina vzniká na základě sňatku nebo pokrevního pouta. Mezi její základní funkce patří biologicko-reprodukční, díky které zajišťuje rodina pokračování „druhu“, funkce ekonomická, socializace, výchovná, územní a emocionální. Není tedy divu, že se rodina považuje za základ společnosti či dokonce státu. Stejně jako se vyvíjela lidská civilizace, vyvíjela se i instituce rodiny.

## *1. 1. Proměny rodiny*

Počátky lidské civilizace začaly v době kamenné, kdy se objevil člověk dnešního typu a spolu s ním i první párové rodiny. Tyto rodiny žily v pokrevně spřízněných skupinách, měly málo dětí a charakteristické pro ně byla dlouhá doba kojení. Skupiny se často stěhovaly za obživou a právě z toho důvodu pro ně bylo výhodnější mít méně potomků. Další změna ve vývoji lidské rodiny nastala přibližně kolem roku 8000 př.n.l., kdy započala neolitická revoluce a s ní spojený přechod na zemědělství. Lidé se začali usazovat na delší dobu na jednom místě, rodí se více dětí, vedoucí postavení v rodině začínají získávat muži a vytváří se složité příbuzenské systémy v kmenových společnostech.

S nástupem starověku vzniká společnost založena nejen na příbuzenském systému, posiluje se postavení mužů, upadá kmenový systém a utváří se patriarchální společnost. Již v řecké společnosti se setkáváme s institucí rozvodu, ale pouze v určitých zákonem stanovených případech, manželství je stále žádaným stavem a muži

jsou dokonce ke sňatkům nuceni. Ve starověkém Římě si velice cenili rodiny jako základu společnosti a toto své pojetí rodiny uvedli i ve svém 1. zákoníku Dvanáct desek. Ovšem i přes to se už v této době objevuje první krize rodiny, klesl počet sňatků i počet narozených dětí. Aby se tento stav zlepšil, vydal císař Augustus zákony, ve kterých uváděl povinnost mužů uzavírat sňatky, zvýhodňoval rodiny s více dětmi apod. Jeho snaha se však minula účinkem a počet sňatků ani počet narozených dětí ve státě nestoupl. (Matoušek, 2003)

Po starověku přišel středověk, který přináší rozšíření křesťanství a s ním i podpora manželství jako boží svátosti. Hlavním úkolem křesťanských rodin je plození dětí a antikoncepce je hřích. V této době žije více generací pospolu hlavně na venkově. Rodina zde představuje hlavně výrobní jednotku a místo, ve kterém se děti připravují na budoucí povolání. Ačkoliv by se zdálo, že ve středověku stoupl počet dětí a tím i celé populace, nebylo tomu tak. Společnost byla závislá na zemědělské produkci, která byla závislá na počasí. Bylo tedy snadné, aby došlo k neúrodě. Byla-li pak neúroda příliš rozsáhlá, vypukl hladomor a tím došlo i k úbytku obyvatel. V chudých vrstvách společnosti nebyly ani neobvyklé potraty. Celkový počet obyvatel na světě se v celkovém výsledku snížil. Do 18. století můžeme tedy mluvit o rodině tradiční, která je charakteristická vedoucím postavením mužů, oddělenost role muže a ženy, vázanost rodiny na dům a hospodářství. Rodina představuje společenskou a výrobní jednotku a je institucí výchovy.

Od 18. století nastupuje rodina moderní. Přechod tradiční rodiny na moderní úzce souvisí s průmyslovou revolucí. Rodina přestává být středem veřejného zájmu, klesá počet dětí v rodině a pracovní místo se z rodiny přesouvá do továrny. Muži ztrácejí své vedoucí postavení a ženy poprvé začínají pracovat mimo domov - jejich hlavní starostí přestává být starost o rodinu. Lidé se z venkova stěhují do měst a některé základní funkce rodiny přebírá stát. Mezi takové mohu uvést např. funkce výchovy, která přechází na školní (státní) instituce, starost o nemocné a staré a stejně tak obranu domácnosti. Vytváří se nový ideál rodiny, tzv. nukleární rodina, kterou tvoří pouze rodina a děti, ostatní příbuzní žijí samostatně.

Dnešní typ rodiny nazýváme postmoderní. Tento typ rodiny se objevuje v druhé polovině 20. století. Postavení muže a ženy jsou v rodinných otázkách již zcela vyrovnané. Objevuje se nový fenomén odkládání sňatků a rození dětí. Stále více dětí se také rodí mimo sezdané soužití, zvyšuje se počet rozvodů či opakovaných manželství, snižuje se počet dětí v rodině a oproti předchozím typům rodiny žijí děti daleko delší dobu s rodiči. Rodina přichází částečně o další funkci, o socializaci<sup>1</sup>. Tuto funkci přebírají masmédiá. Novinkou postmoderní doby jsou nové různorodé formy rodin, diverzifikace způsobů párování a vynořuje se nová sociální skupina tzv. singels. Tedy lidí, kteří nežijí v žádném svazku, jsou ekonomicky nezávislí a jsou ve věku 25 až 40 let, některé zdroje uvádí až do 45 let.

---

<sup>1</sup> Socializace - proces při, kterém se jedinec začleňuje do sociální skupiny a přijímá její normy, hodnoty a učí se sociálním rolím (Jandourek, 2007)

**Tabulka č. 1** Základní charakteristiky tradiční, moderní a postmoderní rodiny

	<b>Tradiční</b>	<b>Moderní</b>	<b>Postmoderní</b>
<b>Struktura</b>	široká, vícegenerační	nukleární, manželská	variabilní, individualizovaná
<b>Základní kapitál</b>	ekonomický	ekonomický, sociální, kulturní	sociální, kulturní
<b>Legitimizace</b>	sex, děti	děti	nelegitimizuje
<b>Role</b>	komplementární, hierarchizované	segregované, komplementární	individualizované
<b>Funkce</b>	univerzální	pečovatelské, citové, statusotvorné	citové
<b>Autorita</b>	otec	otec – matka, funkčně, segregované	individualizovaná, slabá
<b>Reprezentace diskursu</b>	náboženská, církvní	občanská	masmediální
<b>Mezigenerační přenos</b>	patrilinéární, autoritativní	demokratický, smíšený	slabý

**Zdroj:** (Možný 2006 : 23 )

## 2. TEORIE RODINY

Rodina jakožto základní stavební kámen společnosti byla v centru pozornosti již od počátků organizovaného společenského žití. Již od začátku lidstva se objevují snahy popsat principy, na nichž je sociálně založena lidská reprodukce. Když tedy na začátku 19. století vznikla sociologie jako samostatná věda, stanovila si hned na začátku za úkol věnovat se mimo jiné právě sociologii rodiny.

V této kapitole se budu věnovat historickým přístupům k rodině a výsledkům jejího zkoumání, jejichž výstupem jsou různé teorie rodin. Teorie rodin se pokusím alespoň částečně nastínit do té míry, aby bylo zřejmé čím se teorie zabývá, jací jsou její významní představitelé a popřípadě její kritiky. Zabývat se budu klasickými teoriemi, které můžeme začít sledovat od začátku 19. století přibližně do začátku druhé poloviny 20. století a teoriemi vzniklými po rozpadu klasických teorií, které reagovaly na nové podněty v novém společenském klimatu.

### *2. 1. Historicko-právní škola, evolucionisté a etnologové*

Od počátku 19. století se sociologií rodiny zabývaly dva směry. Prvním směrem byly historicko-právní školy, které měly v centru pozornosti rodiny ze střední a vyšší třídy a myšlení o rodině daly normativní charakter. Druhým směrem bylo pak myšlení sociálních kritiků a reformátorů. Tento směr se naopak zabýval rodinami z nižších vrstev. (Možný, 2008)

Historicko-právní škola se zabývá normami, především právními, protože předpokládá, že normy ovlivňují rodinné, manželské, rodičovské, sexuální a příbuzenské vztahy, ale také sociální praktiky, role a povinnosti v celé společnosti právě skrze rodinu. Mezi nejvýznamnější autory této školy patří Henry Sumner Maine, který

rodině přisuzoval centrální význam a strukturu tehdejší viktoriánské anglické rodiny vyvodil z anglického práva. Předindustriální společnost a industriální společnost rozdělil na základě práva, které zde převládalo. V předindustriální době převládalo podle něj právo statusové. A to z toho důvodu, že tehdejší společnost se skládala z velkorodin a příslušnost k velkorodině určovala status jejich členů. Jedinci neměli právní subjektivitu, rodina žila pod nadvládou patriarchy a všechny sociální možnosti jednotlivce závisely na sociálním statusu rodiny. Naopak se zánikem feudalismu se rozpadá příbuzenská rodina a hlavní pozornost je věnována jedinci. Ve společnosti převládá právo smluvní. (Možný, 2008)

V druhé polovině 19. století je pojetí rodiny ovlivňováno evolucionismem. Zastánci tohoto pojetí považují rodinu za instituce vzniklou historickým vývojem a přenáší darwinistické pojmy na historii společnosti, rodiny a manželství. Herbert Spencer vyslovil myšlenku, že abychom pochopili dnešní civilizovanou formu rodinného života, je potřeba nejprve pochopit charakteristiky primitivních kmenů. Stejně jako se vyvíjí vše kolem nás, vyvíjí se i rodina, která je v jeho přesvědčení vyšším stádiem přírody. Pojetí tématu rodiny v evolucionistickém duchu a její historický vývoj zahrnoval také velmi oblíbené téma, a to snubní praktiky a uspořádání primitivních divošských společností. Koncem století se pak diskutovalo převážně o původní promiskuitě, matriarchátu, patriarchátu, skupinových manželstvích apod. Mezi autory, kteří se mimo jiné zabývali těmito tématy, patří Švýcar Johann Jakob Bachofen a Fin Edward Westermarck. Do pozadí evolucionistické pojetí společenského vývoje ustoupilo na dlouhou dobu, vytlačeno metodologickou kritikou a pokročilými etnografickými výzkumy a znovu se k němu obrátila část sociologické společnosti až v 70. letech 20. století.

## ***2. 2. Emile Durkheim a teorie rodiny***

Emile Durkheim, jeden z významných francouzských sociologů, který se dostal do povědomí společnosti díky svým pracím věnovaným mnoha sociologickým tématům např. dělba práce, evoluce, morálka, sebevražda aj. Problematika rodiny nepatří mezi ty, které jsou z jeho prací často citovány a patří spíše v souvislosti s ním k okrajově zmiňovanému tématu. Emile Durkheim se ve svých dílech Úvod do sociologie rodiny a ve studii Manželská rodina zabýval tzv. manželskou rodinou. Formování jeho myšlenek o manželské rodině ovlivnil tehdejší již výše zmiňovaný evolucionismus.

Emile Durkheim používal termín manželská rodina, což vycházelo z jeho názoru, že rodina je více věcí soukromou, ale zároveň i více věcí veřejnou. Rodina se stala autonomní ve vztahu k širšímu příbuzenstvu a současně začala být více závislá na státu. Stát dohlíží na rodinu, která se tak ocitá pod dohledem, a to především v zájmu dítěte. Stát může nyní zasahovat do rodiny. Tímto dochází k oslabení role otce, který ztrácí post nesporné hlavy rodiny. Kontrolní moc je nyní v rukou státu působením hygieniků, lékařů, sociálních pracovníků, manželských poradců atd. V případě tradiční rodiny byla tato moc v rukou rodičů manželů a bližšího okolí rodiny. (Singly, 1999)

Durkheim manželskou rodinu rozdělil na centrální zónu, kterou tvoří manžel se ženou a dětmi a na vedlejší zóny, které obklopují část centrální. Do této zóny zahrnul předky a potomky. Tato forma rodiny je podle Durkheima důsledkem historického vývoje, kdy k zmenšování rodiny dochází v závislosti na tom, jak se rozšiřuje sociální prostředí, ve kterém se rodina nachází. Zároveň můžeme pozorovat vzestup individualismu, kdy jsou individuální odlišnosti členů rodiny výraznější než v rodině tradiční. Změnil se i prvotní cíl rodiny, který představoval v tradiční rodině předání ekonomického dědictví. V manželské rodině se tento cíl vytrácí a nahrazují ho vztahy mezi manželi a mezi rodiči a dětmi. Durkheim byl toho názoru, že důraz na osoby se bude více prosazovat, až fenomén dědictví úplně zanikne. V zániku dědictví viděl cestu k vyrovnání vnějších nerovností a zůstaly by pouze sociální nerovnosti (osobní hodnoty a zásluhy člověka) – každému podle zásluh a ne podle dědictví. (Singly, 1999)

Děti z manželské rodiny brzy odcházejí a jedinými trvalými členy zůstávají manžel s manželkou. Ačkoliv považoval manželské pouto a pocit sdíleného společenství za velmi silné, byl si zároveň vědom jeho pomíjivosti, protože po odchodu dětí může vypadnutím jednoho z manželů vést k okamžitému rozpadu rodiny. Řešení viděl ve větším upoutání jednotlivců k profesnímu životu a v posilování zaměstnaneckých spolků, které mohou v jistých funkcích převzít úlohu rodiny. (Možný, 2008)

### ***2. 3. Sociálně kritické studie rodiny***

Další podnět rozvoje sociologie rodiny byla rychle rostoucí urbanizace a industrializace. Objevila se nová společenská třída – proletariát, nový způsob osídlení a nová organizace práce. Společnost nebyla připravena na nové a hlavně rychle se objevující změny a nebyly tudíž vyvinuty kulturní vzory. Na tyto změny reagovaly směry konzervativní a socialistické, mezi jejichž představitelé patří mimo jiné Bedřich Engels, Karel Marx, August Bebel, Le Play, W. H. Riehl a další. Nová doba se spoustou změn ve společnosti přinesla i novinky ve světě sociologie, a to empirický výzkum sociologie rodiny. Z tohoto důvodu se budu v této podkapitole věnovat především francouzskému sociologovi a ekonomovi Frédericu Le Playovi.

#### **2. 3. 1. Le Playovy typy a základy konzervativní tradice sociologie rodiny**

Le Play stejně jako již mnozí považoval rodinu za základní jednotku společnosti a k pochopení jejího uspořádání je právě důležité pochopit rodinu. Jako první se pokusil



rodinný život popsat pomocí kvantifikátorů, které objevil v příjmech a výdajích domácností. Základ jeho práce stál na jeho přesvědčení, že finance jsou tak těsně spjaty s rodinným životem, že ty nejdůležitější informace o rodině lze poznat právě z rodinného rozpočtu. Svoje práce založil na empirickém výzkumu 36 hornických rodin. Le Play žil v těchto rodinách jako podnájemník několik týdnů až měsíců. Výsledkem byl empirický výzkum pomocí systematického pozorování, případových studií, výzkumného rozhovoru a dotazníku. (Možný, 2008)

Výsledkem jeho zkoumání je rozlišení 3 typů rodin:

➤ *Patriarchální rodina* neboli famille parentale se vyskytuje podle Le Playe v Orientu, na asijských stepích a u zemědělsky hospodařícího obyvatelstva ve východní Evropě. Všichni členové této rodiny pracují bez nároku na odměnu ve prospěch rodiny. Nevyskytuje se zde osobní vlastnictví. Stabilita rodiny je vysoká, řídí se tradicí a poskytuje materiální a morální podporu slabším členům rodiny. Nevýhodou pro silné a samostatné členy takového typu rodiny je, že jim je bráněno v rozvoji. (Možný 2008 : 38-39)

➤ *Nestabilní rodina* neboli famille instable představuje typ rodiny, který vznikl následkem individualismu a industrialismu. Žijí v ní rodiče a neprovdané děti, které po sňatku rodinu opouštějí a nepocitují žádné závazky. Otcovská autorita mizí, ochrana tělesně či duševně postižených také nemá dostatečnou stabilitu. Rodiče a neprovdaní členové často umírají opuštěni, pouze několik málo jedinců si vybuduje úspěch a získá bohatství. (Možný 2008 : 39)

➤ *Rozvětvená rodina* neboli famille souche je typ rodiny stojící mezi patriarchální a nestabilní rodinou, která se vyskytuje především v severním Německu. Základní kamen rozvětvené rodiny představuje rodinný dům, v němž zůstává většinou nejstarší syn i poté, co se oženil a má děti, jeho rodiče, svobodní sourozenci, tety, strýcové a služebnictvo. Rodinné jmění přechází do rukou jediného dědice, který má vůči rodičům povinnosti až do jejich smrti a trvale vůči sourozencům, které musí podporovat při vzdělání a vybavení. Nerozdělený majetek umožňuje dobrou morálku, pořádek, čistotu, radost z rodinného života, starost o budoucnost. (Možný 2008 : 39)

Toto rozdělení rodin se stalo základem konzervativní tradici v sociologii rodin ve Francii.

## ***2. 4. Velké teorie 50. let 20. století***

Po druhé světové válce nastal poválečný babyboom, nastal růst ekonomiky a celého hospodářství evropských států. Stejně jako mnohé státy po válce začíná i rodina od začátku. Vznikají nové neolokality, kdy nové rodiny zakládají samostatné domácnosti v novém domě. Standartní formou rodiny v poválečném období je nukleární rodina. Další rozvoj sociologické rodiny, který se snaží pracovat s novou dobou a novou formou rodinného života, můžeme sledovat jak v evropském tak i americkém prostředí. Teorie vzniklé v 50. letech 20. století pomohli rozvoji teoriím v letech 60. a terčem kritiky v letech 70.

### **2. 4. 1. Strukturální funkcionalismus**

Hlavním představitelem strukturálního funkcionalismu byl v 50. letech Talcott Parsons, který se svým přístupem snažil zapojit rodinný systém do systému sociální stratifikace. „Každý sociální systém se snaží minimalizovat změny a směřuje ke stavu dynamické rovnováhy a stability. Oporou této stability je kulturní systém společnosti. Je souborem sdílených hodnot a definuje cíle, o něž se má usilovat.“ (Možný, 2008 : 52)

Parsons byl americký sociolog, a proto tedy vychází ve svých teoriích z americké rodiny té doby. Před okolním světem byla v televizi i v novinách prezentována jako šťastná dvougenerační rodina s jasným dělením mužské a ženské role

žijící se svými dětmi na předměstí v domě se zahrádkou. Parsonsovo pojetí rodiny významně ovlivnil Robert F. Bales, se kterým také společně napsal dílo Rodina, socializace a interakční proces, kde také mimo jiné právě Bales rozlišuje dva druhy rolí v nukleární rodině viz. tabulka č. 2.

**Tabulka č. 2** Základní struktura rolí v nukleární rodině

	<b>instrumentální priorita</b>	<b>expresivní priorita</b>
<b>nadřazený</b>	otec (manžel)	matka (manželka)
<b>podřazený</b>	syn (bratr)	dcera (sestra)

**Zdroj:** (Možný 2008 : 53)

Parsons se pokusil osvětlit v teorii rodiny problém dynamiky rodiny a její vývoj v cyklu, tabu incestu a funkci vrstevnických skupin adolescentů.

Při vysvětlování těchto témat se opírá o Sigmunda Freuda. Tvrdí, že v určitém stádiu vývoje musí být erotický vztah dítěte k matce či otci blokován. Tato blokáce musí nastat v období latence, kdy klíčovou roli v socializaci přebírá vrstevnická skupina. Jedinec se v této době začíná více identifikovat s ostatními než se svými rodiči. Erotické pouto k rodičům je tak přetrženo a získaná autonomie umožňuje vznik pouta k partnerovi druhému pohlaví. Pro tuto latentní dobu přebírá klíčovou roli v socializaci člověka sexuálně homogenní vrstevnická skupina. Parsons tímto vysvětluje, jak tabu incestu, tak vnitřní vývojovou dynamiku rodiny jako instituce a také skutečnost, že na děti v adolescenci mají najednou větší vliv vrstevníci než rodiče a škola dohromady. (Možný, 2008)

Nejpodstatnější přínos Parsonse můžeme vidět v jeho vysvětlení způsobu integrace rodiny do společnosti, kterou vidí ve dvojí roli otce. Uvnitř rodiny plní otec instrumentální funkci, ale zároveň se zapojuje do světa mimo rodinu – rolí zaměstnance. Svým snažením posunout se na stratifikačním žebříčku určuje nejen své postavení na žebříčku, ale také postavení celé své rodiny v určité sociální vrstvě. Jeho úspěch či neúspěch byl zároveň úspěchem či neúspěchem celé rodiny. V tomto snažení mu pomáhá i manželka (matka), která se na jeho úspěchu podílí tím, že emocionálně vede rodinu, kde vytváří pocit bezpečí a klid a otec si zde může odpočinout od zápasu o úspěch ve společnosti. Rodina tak představuje přístav intimity, která nás chrání před konkurenčním prostředím kapitalistické společnosti. (Možný, 2008)

Talcott Parsons a mnoho jeho tvrzení se staly terčem kritiky hlavně v 60. letech a zejména pak v jejich druhé polovině, a to především v Anglii. Empirické studie Michaela Younga a Petera Willmotta falsifikovaly ve svých pracích Parsonsův koncept nukleární rodiny jako výlučně funkční a universální stavební jednotky moderní společnosti. Ke stejnému názoru došel také Peter Townsend a dvojice Colin Rosser a Christopher Harris. Tito dva autoři navíc rozšířili tuto kritiku o poznatek, že základní jednotkou příbuzenstva je svazek vznikající mezi generacemi po sňatku dětí a nikoli nukleární rodina. Tato koncepce je nazývána core family. (Možný, 2008)

Dalším kritikem Parsonsovy teorie z podobného důvodu jako předchozí sociologové byl Eugene Litwak. Ten přišel s termínem modifikovaná rozšířená rodina. V tomto typu rodiny podporují rodiče své děti při sociálním vzestupu a neplatí tedy, jak tvrdil Parsons, že změna rodinného statusu mezi generacemi brzdí komunikaci. Takovýto typ rodiny Litwak považuje za nejvýhodnější a nejrozšířenější v soudobé společnosti, ale nepovažuje ho za jediný možný a funkční typ. Uznává, že v nejrozvinutějších společnostech se mohou vyskytovat i jiné typy rodin nebo i všechny najednou. Těmi jsou podle něho klasická rozšířená rodina, slabá či rozvolněná rodina. Jeho závěr zůstal prakticky platný dodnes. (Možný, 2008)

## 2. 4. 2. Teorie manželské rodiny

Teorie manželské rodiny byla reakcí na Parsonsovo pojetí nukleární rodiny v teorii strukturálního funkcionalismu. Manželská rodina se stala středem zájmu Williama J. Gooda v jeho díle Světová revoluce a rodinné vzorce.

Good popisuje rodinný život manželských rodin západních společností několika charakteristickými skutečnostmi. Manželé své každodenní činnosti a svůj rodinný život relativně oddělují od širšího okruhu příbuzných. Tato autonomie je však pouze relativní, protože v reálném světě si manželská rodina a příbuzní vytváří mezi sebou síť citových vztahů a praktických výměn. Manželství se zakládá na svobodné volbě a na vzájemné přitažlivosti, proto je věk při sňatku spíše vyšší a to u obou pohlaví, jelikož správná volba vyžaduje zralost a čas. Mezi další charakteristiky patří akceptace rozvodu jako legitimní alternativy v rodinném chování. Počet dětí v rodině určuje společný postoj manželů daleko více než v jiných typech rodiny. Výsledkem je Goodovo přesvědčení, že tento typ představuje ideál pro industriální společnost. (Možný, 2008)

O dvacet let později vyslovil Good hypotézu, která tvrdí, že manželská rodina byla v dějinách Evropy daleko dříve než průmyslová společnost a umožnila tak vývoj evropské civilizace, který měl za následek odpoutání se od civilizací asijských. Manželská rodina se stala globalizující silou, která otevřela nové možnosti: geografickou a sociální mobilitu a učila nespolehat se na podporu příbuzných. Do světa se pak manželská rodina rozšířila s industrializací, skončí despotie a sociální kasty a lidem se otevře cesta k plnému využití jejich schopností vybrat si správného partnera. (Možný, 2008)

Goodův přínos do teorie rodiny spočívá v jeho schopnosti srovnat rodinu jak z hlediska historického, tak i z hlediska mezikulturního, kdy porovnával rodinný život v odlišných kulturách, např. arabských zemí, Japonska, Indie, Číny atd. a popsal vzorec rodinného chování a vzájemné vztahy uvnitř rodiny i mimo ni.

## ***2. 5. Rozpad klasických teorií***

Polovina 20. století (50. a 60. léta) se stala věkem rodiny. To se promítlo i do sociologie, kde se teorie rodiny vrátila do centra teoretického uvažování díky strukturálnímu funkcionalismu. Tento směr slavil kulturně politický úspěch především díky tomu, že zareagoval na nový problém společnosti, a to na její rychlý růst a rozvoj, a podal takové vysvětlení, které stabilní růst považovalo za normální.

Po období, jejichž symbolem byla šťastná a spokojená rodina, modernizace společnosti a doby rychlého technického pokroku, přichází časy, kdy západní společnosti ukazují, které problémy ji čekají a které bude nutno vyřešit. V roce 1973 se přichází první ropná krize, objevuje se nová hrozba – terorismus, rozšiřuje se problém s užíváním a distribucí drog; technologický pokrok se stal následkem vyšší nezaměstnatnosti, protože dokáže vyrábět nadbytek zboží s menším počtem zaměstnanců. Zpočátku se zdá, že tyto problémy dokáže moderní sociální stát řešit, ale koncem 80. let se ukazuje, že tomu tak není. (Možný, 2008)

Úroveň spotřeby se neustále zvyšuje, a to dokonce i chudých obyvatel. Ve vyspělých zemích roste podíl populace, který má univerzitní vzdělání. Na první pohled to vypadá jako pozitivní společenská událost, která ukazuje nárůst vzdělanosti obyvatel, ale důsledkem je pokles porodnosti a odkládání narození prvního dítěte do pozdějšího věku. Mezi další ukazatele, které potvrdily, že doba velké konjunktury rodiny skončila, můžeme uvést pokles souhrnné porodnosti v západní a severní Evropě, pokles sňatečnosti a stoupající rozvodovost. Všechny tyto velké změny nedokázal již strukturální funkcionalismus natolik vysvětlit, aby obstál před kritikou, objevily se proto okamžitě jiné, které se pokusily rodinu v době velkých změn vysvětlit lépe.

V následujících podkapitolách budu věnovat pozornost myšlenkám sociologii rodiny v teoriích, jakými jsou teorie sociální směny, teorie systému, symbolický interakcionismus, teorii konfliktu a teorii postmoderního myšlení – sociobiologie, které se pokusily zaplnit prázdné místo vzniklé po strukturálním funkcionalismu. Samozřejmě existují i jiné teorie, které se také věnovaly tématu rodina, ale jedná se o teorie, které

byly rozpracovány jen částečně, anebo jim nebyla věnována taková pozornost. Na myslí mám například sociální konstrukci reality, jejíž některé základní myšlenky aplikoval Peter L. Berger právě na sociologii rodiny.

### **2. 5. 1. Teorie sociální směny**

Jedná se o teorii, jejíž základy položily filosofické směry utilitarismus a pragmatismus. Žáci této teorie vycházejí z toho, že nejlépe popíšeme lidské jednání, opřeme-li se o to, že lidé se neustále snaží o maximalizaci svého zisku či prospěchu, tedy porovnáváním nákladů a výnosů. (Možný, 2008)

Zakladatelem teorie směny je americký sociolog George Caspar Homans. Ten se ztotožňoval se základní myšlenkou teorie, že v lidském jednání převažuje racionální chování a v každém lidském jednání můžeme pozorovat snahu dosáhnout užitku. Druhým Homansovým předpokladem bylo, že mezi jedinci dochází ke stálé směně odměn a trestů, což je proces sociální interakce. (Jandourek, 2007)

Sociologové, kteří se hlásí k teorii sociální směny, se mimo jiné zajímají v rámci teorie rodiny o rozvodové chování. S tímto zájmem již přišli John W. Thibaut a Harold H. Kelley, kteří ve své teorii odkazují na dvě úrovně srovnání. V první úrovni jedinec srovnává míru vlastního uspokojení a ve druhé porovnává své manželství s jinými možnostmi, jež se mu nabízejí rozvodem. Mezi další představitele této školy zajímající se o rozvod lze uvést Lewise a Spaniera, kteří v roce 1979 upozornili na paradox, že nejvyšší míra rozvodovosti se vyskytuje v manželství do pěti let po jeho uzavření a v mladých manželstvích, jež mají relativně největší manželské štěstí. Tento paradox vysvětlují tím, že v tomto období se jim otevírá nejvíce nejpříznivějších alternativ. V roce 1991 přicházejí s jiným vysvětlením White a Booth. Ti tvrdí, že čím déle manželství trvá, tím klesá jeho nárok na štěstí v páru. (Možný, 2008)

Teorii sociální směny vztahují někteří autoři také do kontextu s pojmem spravedlnost. Spravedlnost by se dala považovat za vnější vliv, který je velmi lidský a ovlivňuje naše zvažování nákladů a výnosů. Náš život se vyskytuje v sociálních systémech charakterizované vysokou mírou vzájemných závislostí, na kooperaci druhých. Příkladem toho je právě manželství, kde jsme ochotni se smířit i s přechodnými ztrátami, abychom takovouto kooperaci udrželi, a spravedlnost vidíme v tom, že v dlouhodobém horizontu jsou naše ztráty a výnosy postupně vyrovnány. Spravedlností se v teorii sociální směny zabývali např. D. Klein a James M. White v 90. letech 20. století. (Možný, 2008)

Zabýváme-li se spravedlností v manželství, vede nás to také nutně k nespravedlnosti. Autoři zabývající se nespravedlností v teorii směny, vycházejí především z nespravedlnosti v sexuálním chování. Z takto zaměřených, mimo jiné, autorů mohu jmenovat F. Ivana Nyea. Nye ve své studii uvádí, že sex je výhodnější pro muže, a to hned z několika důvodů. Péče o dítě zůstává většinou na ženě a v případě nechtěného těhotenství, tak více ztrácí žena, než muž. Pokud se tedy takovéto variantě chtějí ženy vyhnout, používají antikoncepci, kterou si hradí samy. Sexuální styk je tedy pro ně vždy nákladnější než pro muže. Další nespravedlností v sexuálním styku pro ženy je to, že muži mají téměř zaručenou slast z tohoto styku, zatímco ženy nikoliv. Nyovo vysvětlení podporuje také výzkumné zjištění, že o nevěru mají v manželství stejný zájem ženy i muži. (Možný, 2008)

Kritici teorie sociální směny přišli se silnými argumenty. Poukazují na to, že při vyhodnocování ztrát a výnosů, není nejdůležitější maximalizace užitku jedince, ale sociální normy a hodnoty vytvořené společností. Dalším bodem kritiky této teorie je také obtížná udržitelnost racionálního jednání člověka. Navzdory těmto argumentům se teorie sociální směny uplatnily v sociologii rodiny hlavně v manželském poradenství a v poradenské intervenci. V současnosti se také využívá v sociální politice.



## 2. 5. 2. Teorie systému a symbolický interakcionismus

Na začátku této teorie, někdy také nazývané systémová teorie, stál americký biolog, etnograf a antropolog Gregory Bateson. Rodina v jeho pojetí představovala systém, ve kterém dochází k vnitřní komunikaci. Pokud v komunikaci mezi jejími členy dojde k podvojně vazbě, může se u některého člena systému objevit schizofrenie. Definice rodiny jako systému zaznamenala silnou a doposud platnou pozornost, především v oblasti rodinné terapie.

Systémovou teorii rozpracovali v 70. letech David Kantor a William Lehr ve svých pracích v teorii rodinných procesů. Rodinu zde pomocí systémového přístupu pojmají jako systém, který má seberegulační schopnosti a je cílově orientovaný. Členové takého systému se snaží získat přístup k moci, k citům, interpretacím významů a také kontrolu. Další autor, který rozvinul systémový přístup k rodině, je Calfred Broderick. Broderick identifikoval vztahy členů rodinného systému, a to jak vnitřní, tak vnější. Zároveň vymezil jasné hranice mezi okolím a rodinným systémem, tedy kdo do rodiny patří, a kdo už ne a proč. (Možný, 2008)

Další významný sociologicko-psychologický přístup pro teorii rodiny v západních společnostech, se ukázal být symbolický interakcionismus. Symbolický interakcionismus zaznamenal úspěch především v 70. a 80. letech 20. století, protože reagoval na tehdy velmi aktuální téma, a to na nástup žen a matek do placeného zaměstnání. K historii tohoto přístupu lze uvést, že za jeho zakladatele považujeme J. Deweya, G. H. Maeda a Ch. H. Cooleya, kteří prováděli psychologické výzkumy, na základě jichž byl symbolický interakcionismus vytvořen. (Jandourek, 2007) Sociologie rodiny se do něj zapsala dvěma mikroteoriemi: teorií navýšení a teorií přetížení. Teorie navýšení říká, že tím, že ženy nastoupily do práce, musely přijmout ke svým již zvládnutým rolím role nové, které rozšiřují jejich dovednosti a zkušenosti a jsou zvládnuty lépe a snadněji díky starým rolím. Proti teorii navýšení stojí teorie přetížení, která naopak reaguje na více rolí, která žena nástupem do práce musí zvládat, spíše negativisticky a poukazuje na to, že příliš mnoho rolí může daného aktéra těchto rolí

vyčerpávat. Kompromisem mezi těmito dvěma teoriemi jsou práce Patricie Voydanoffové a Elizabeth C. Menaghanové, které uvádí, že role se liší svou náročností a také tím, ve kterém období se tyto role vykonávají. Výsledkem jejich prací je tedy to, že určitá role může znamenat v jedné životní fázi přetížení, ale v jiné zdroj možností a navýšení zdrojů. (Možný, 2008)

### **2. 5. 3. Teorie konfliktu**

Další teorií, která měla v sociologii zásadní vliv v 70. letech, byla teorie konfliktu, která však postrádala vnitřní ucelenost. Za následek této vnitřní nejednotnosti lze považovat to, že základ teorie konfliktu tvoří tři složky, a to marxismus, freudismus a feminismus.

Vlivným autorem v Evropě i v USA se stal v teorii konfliktu německý sociolog a politolog Ralf Dahrendorf, který se inspiroval Marxovým a Weberovým odkazem. Ve svém díle tvrdí, že tam kde je nějaká společnost či sociální kolektiv, tam je nutně i konflikt a tyto společnosti se od sebe navzájem liší mírou násilnosti a intenzity konfliktu. Jelikož je rodina určitý systém ve společnosti, lze i ji rozlišit dle míry konfliktu. (Dahrendorf, 1965 in Možný, 2008)

Velký vliv na teorii konfliktu měla také frankfurtská škola. Jedním z jejích zakladatelů je mimo jiné považován německý sociolog a sociální filosof Marx Horkheimer, jenž do sociologie rodiny přispěl svou prací, která vysvětluje vzorce autority. Uvádí, že tradiční rodina a totalitarismus jsou dvě premisy vzájemně se podmiňující. Jeho názor můžeme později v roce 1986 objevit také u dalšího německého sociologa Ulricha Becka. Za nejvlivnějšího německého autora tohoto směru, ale můžeme považovat Herberta Marcuse, jež je také spoluzakladatel kritické teorie frankfurtské školy. V některých ze svých děl vychází z Freuda a operuje s jeho pojmy: princip slasti a reality. Hodně také poukazuje na to, že dnešní přetechnizovaná doba

dovedla člověka k vládě nad přírodou, ale i nad ním samotným. Společnost poukazuje na své úspěchy a nepřipouští žádnou alternativu, tedy žádnou kritiku, podle něho se jedná o společnost bez kritické sebereflexe. (Marcus, 1991)

Další, kdo přispěli k šíření radikálního a kritického myšlení a pomohli tak rozšířit proud teorie konfliktu, byli ti, co se hlásili k francouzskému neomarxismu. Tento směr se začal zabývat rodinou na popud francouzské historické školy Annales. Tato škola dostala své jméno podle francouzského časopisu a byla typická svou spoluprací s humanitními, přírodovědnými a exaktními obory. Rodina stála v jejich zájmu z hlediska historického. Považovali ji za její součást, produkt, ale také hybatele. Mezi autory jež se rodinou zabývali a hlásili se k této škole, uvádím např. Philippa Ariése. Na něho navázali další autoři historických prací o rodině. Tato inspirace však nezůstala pouze ve Francii, ale pokročila dále do Anglie a později z Evropy přes oceán do USA. Jedná se především o tyto autory: Jean-Louis Flandrin, Peter Laslett, Lawrence Stone, Edward Shorter, Michael Mittenauer spolu s Reinhardem Siederem. V dílech těchto sociologů je popsán soukromý život, rodina a společnost ve vzájemném propojení. Práce tak ukázaly novou historii Evropy, která představila rodinu v tradičních společnostech podobně nestabilní jako je rodina moderní. Za zdroj této nestálosti považují v moderních rodinách rozvody, zatímco v tradičních společnostech tím byla vysoká úmrtnost, která vedla k sociální destabilizaci. Autoři popřeli také mýtus, který říkal, že nejvíce dětí měli v tradiční společnosti chudí. Právě opak je pravdou, protože ti nejchudší si děti nemohli dovolit. Realistický pohled minulosti pomohl soudobé sociologii posoudit současnost jako nástup individualizace a uvolňování vazeb mezi jedincem a rodinou. (Možný, 2008)

Historický výklad, který posloužil k silné kritice současné politické a sociální situace, se stal základem knihy Francouze Jacquese Donzelota. Rodina zde posloužila jako dokonalý příklad, kde se nejzřetelněji ukazuje ambivalence minulosti a přítomnosti a veřejnosti a soukromí. Donzelot se zaměřil na otázku sociální kontroly státu v rodině, především kontroly dětí. Vyslovil zde svůj názor, že rodina čím dál hůře udržuje hranici mezi svým soukromím a veřejným životem. To vše se děje především kvůli zvyšující se závislosti na pečovatelských profesích a nekontrolovatelnému

vlivu masmédií. (Možný, 2008) Donzelot nebyl první, kdo byl tohoto názoru, ale nezapadal do řad tehdejších sociologů svou kritikou psychoanalýzy, kterou považoval za instrument ochraňující stát. Psychoanalýza podle něj pomáhala přesouvat vinu strukturální povahy přímo na postiženého jednotlivce a tím obracela pozornost od skutečného viníka problémů – stát. (Možný, 2008) Tento názor nebyl v tehdejší době oblíbený spíše naopak, mnoho soudobých marxistických sociologů se o psychoanalýzu ve svých pracích zabývajících se teorií rodiny opíralo.

Další autor, jehož ve své práci zmiňuji v souvislosti s teorií rodiny je americký sociolog Christopher Lasch. Z marxismu se opírá o jeho teorii vyvlastnění a aplikuje jí na rodinu a soukromý život. Vyvlastnění v rodině vidí v postupném zbavování jejích kompetencí: vzdělání, které převzalo státní školství, péče o nemocné, kterou na sebe vzaly nemocnice a podobné instituce a nakonec intimitu v podobě sexuálního života a citových vztahů, které rozumějí lépe jiní odborníci než člověk sám, o čemž je přesvědčován každodenně masmédií. (Možný, 2008)

Poslední autor, kterého bych v souvislosti s teorií konfliktu chtěla zmínit, je Američan Randall Collins zabývající se pojmem vlastnictví. Vlastnictví Collins pojímá jako exkluzivní právo s něčím disponovat. Na základě tohoto mínění pracuje s několika druhy vlastnictví: erotické vlastnictví, generační vlastnictví a vlastnictví domácnosti. Erotické vlastnictví vzniká dle Collinse sňatkem a má tím na mysli právo na sexualitu partnera i na jeho lásku. Erotické vlastnictví je garantováno právně státem v tom smyslu, že pokud nedojde k jeho naplnění či porušení jeho exkluzivity, může stát manželství zrušit. Generační vlastnictví představuje právo rodičů na děti. Můžeme si všimnout, že Collins v tomto pojetí považuje děti za vlastnictví. Poslední vlastnictví domácnosti patří jak muži, tak ženě.

Teorie konfliktu procházely příznivým vývojem na přelomu 60. a 70. let 20. století, poté ale začaly postupně ustupovat do pozadí na úkor jiných modernějších teorií a dnes jsou patrné v sociologii rodiny pouze na mikrosociologické dimenzi. (Možný, 2008)

#### **2. 5. 4. Sociobiologie**

Sociobiologie patří mezi interdisciplinární vědecké obory. Sociologii tento obor ovlivňuje od přelomu 70. a 80. let. a snaží se společnost vysvětlit pomocí biologie člověka. (Možný, 2008) Kultura celé společnosti i chování jednotlivců je dle sociobiologie výsledek evolučního procesu a důsledek biologického přizpůsobení. (Janoušek, 2007) Důležitá je sociobiologie tím, že si položila opět otázku, co je v chování lidí a v jednání institucí podmíněno genetickou výbavou člověka a co je již ovlivněno kulturou. Odpověď nám ukazuje mez, kam můžeme dojít ve výchovných metodách a změnit tak lidské chování a lidských institucí a odkud již dané chování nelze změnit, protože je v nás zakódováno. (Možný, 2008) Těmito otázkami se zabýval především americký biolog Edward O. Wilson, jehož dílo (Sociologie: nová syntéza) se stala bestsellerem mezi vědeckými publikacemi.

Sociologie patří stále mezi mladé obory a nemá zatím dostatečné podklady, které by napomohly k tomu, aby se sociologie mohla plnohodnotně opřít o biologii. Tuto interdisciplinární vědu uvádím pro zajímavost, a abych ukázala, že teorie rodin jsou stále se rozvíjejícím tématem, do kterého mohou přispívat stále noví autoři se svými modernějšími názory.

#### ***2. 6. Reprodukční strategie a formy nadvlády***

Tato kapitole nepatří přímo do teorií rodin, ale jelikož je má práce zaměřena na reprodukční strategie, uvádím, zde pro úplnost teoretický přístup k reprodukčním strategiím Pierra Bourdieura.

Pierre Bourdieue vytvořil jakýsi přehled reprodukčních strategií, které lze rozdělit do několika velkých skupin. Tyto jednotlivé strategie neexistují ve skutečnosti samostatně, ale dochází k jejich různému prolínání a kombinování. Jedna větší skupina

reprodukčních strategií jsou *biologické investiční strategie*, které jsou zaměřeny na kontrolu plodnosti a patří sem *strategie plodnosti* a *strategie profylaktické* (jejich úkolem je postarat se o biologické dědictví, tedy rozumně spravovat tělesný kapitál). V rámci strategií plodnosti lze ještě rozlišit strategie *přímé* a *nepřímé*. Tyto strategie se od sebe odlišují tím, které techniky jsou použity ke kontrole plodnosti. Jsou to buď techniky vedoucí k omezení počtu narozených dětí (strategie *přímá*) anebo odkládání sňatku či dokonce celibát (strategie *nepřímá*). Další strategie jsou *strategie dědické*, která má předávat materiální dědictví mezi generacemi. Dlouhodobé investiční strategie představují *strategie vzdělávací*, které by měli vést k zvýšení sociálního statusu a k navýšení kulturního kapitálu. *Ekonomické investiční strategie* se zaměřují na zachování nebo navyšování různých forem kapitálu. V souvislosti s ekonomickými investičními strategiemi je potřeba zmínit *strategie sociálního investování*. Pod těmito strategiemi si představme navazování kontaktů, proto abychom zakládali nebo udržovali sociální vztahy pro nás výhodné. Tyto kontakty se pak snažíme přeměnit na kapitál sociální a symbolický prostřednictvím směny a úsilí o zachování vztahů. Další strategie, které mají zajišťovat biologickou reprodukci a vedou tak k zachování sociálního kapitálu, jsou *strategie sňatkové*. Činnosti, které mají zachovat a rozmnožit kapitál uznání prostřednictvím reprodukce, nazývá Bourdieu *strategiemi symbolického investování*. Všechny tyto strategie vytvářejí společně určitý systém, který umožňuje v případě selhání jedné strategie, aby byla nahrazena jinou, např. pokud není úspěšná strategie sňatková, nahradíme jí strategií plodnosti. Jednotlivé strategie reprodukčního chování jsou také používány v různých životních obdobích, znamená to tedy, že jinou strategii volíme ve 20-ti letech a jinou ve 30-ti.

Zajímavým tématem jsou pak také specifické reprodukční strategie žen po třicítce. Se zvyšujícím se věkem prvorodiček je toto téma stále více aktuální a začínají se ho týkat stále více sociologických výzkumů. Jako příklad jednoho z několika autorů zabývajících se tímto tématem, uvádím Michaelu Bartošovou.

## ***2. 7. Teorie rodin v českém prostředí***

Základy české sociologie nalezneme na konci 19. století. V té době v sociologii vrcholily dva proudy - pozitivismus a naturalismus. Česká sociologie postavila své základy spíše na pozitivismu a díky Tomáši G. Masarykovi se inspirovala liberálním myšlením. Z liberalismu se pak vyvíjela česká sociologie rodiny hlavně ve 30. letech 20. století. V tomto období byly hlavním tématem v sociologii rodiny následky hospodářské krize v rodině. (Možný, 2008)

Co se týká postavení sociologie rodiny v rámci české klasické sociologie, patří spíše k oborům okrajovým, ale zájem o rodinu najdeme téměř u všech českých klasických sociologů. Zájem o otázky ohledně rodiny v naší sociologii začíná u již výše zmiňovaného Tomáše G. Masaryka, který se zajímal z tohoto okruhu především o emancipaci žen a jejich prosazení volebního práva. (Možný, 2008)

Další český sociolog, který věnoval pozornost sociologii rodiny, byl Emanuel Chalupný poznamenaný naturalismem. Z otázek týkající se rodiny se věnoval např. sociologii pohlaví, kde se věnuje tématům, jako jsou incest, homosexualita apod. Další jeho studie se týkaly problematiky gender<sup>2</sup>, kde se zajímal o rodovou diferenciaci zločinnosti a sebevraždy. (Možný, 2008) Chalupný se v jednom ze svých děl ztotožňuje s Masarykovým názorem na rovnoprávnost žen a tento názor dále rozvíjí. Konkrétně k sociologii rodiny bych ještě uvedla, že Chalupný považoval za jediný sociálně funkční reprodukční vzorec monogamie. (Možný, 2008)

---

<sup>2</sup> Gender - Pojem, který odkazuje na sociální rozdíly (v protikladu k biologickým rozdílům) mezi muži a ženami, které jsou kulturně a sociálně podmíněné, konstruované, tj. mohou se v čase měnit a různí se jak v rámci jedné kultury, tak mezi kulturami. Jsou předmětem socializace. Závaznost těchto rozdílů tedy není přirozeným, neměnným stavem, ale dočasným stupněm vývoje sociálních vztahů mezi muži a ženami. ABZ slovník cizích slov. *Gender*. [online]. [cit. 2012-02-16]. Dostupné z: [http://slovník-cizich-slov.abz.cz/web.php/hledat?typ\\_hledani=prefix&cizi\\_slovo=gender](http://slovník-cizich-slov.abz.cz/web.php/hledat?typ_hledani=prefix&cizi_slovo=gender)

Ani Masaryk ani Chalupný nevěnovali tématu rodiny samostatný monografický spis, zatímco autor, kterého chci zmínit nyní, ano. Český sociolog, příznivec umírněného liberalismu, Inocenc Arnošt Bláha napsal hned dvě díla k tomuto tématu – Sociologie dětství (upravené dílo pod názvem Dítě a prostředí) a Dnešní krize rodinného života. Ve druhé knize vyjadřuje svůj názor na to, že rodina je podle něj v krizi od jejího počátku a dokládá to zmínkami v literatuře. Příčiny dysfunkce a krize rodiny vidí v postupné destabilizaci manželského svazku, konkrétně ve středních a vyšších vrstvách vystihuje tuto destabilizaci egocentrickým individualismem (Možný, 2008). Jako další příčinu uvádí Bláha šíření individualistické filosofie pomocí orgánů veřejného mínění, tedy pomocí vlivu reklamy. (Bláha, 1941)

Další sociologové kladli již mnohem větší důraz na objektivitu a používali již empirické metody. Jedná se o Otakara Machotku (zakladatel manželských poraden v českých zemích) a Zdeňka Ullricha, kteří zavedli do českého prostředí z USA techniku dotazníkového šetření. Jejich práce inspirovali roku 1931 sociální úřad v Praze k zadání výzkumu, z něhož vzešla závěrečná zpráva o sociálně potřebných rodinách hlavního města Prahy. (Možný, 2008) Díky této práci máme k dispozici důležitý pramen k poznání českých sociálně slabších rodin na začátku 30. let 20. století.

Po 2. světové válce došlo ke stagnaci české sociologie kvůli komunistickému režimu, který veškerou sociologickou aktivitu zakázal. Další její rozvoj nastal až v 70. a 80. letech 20. století, kdy sociologii rodiny v tomto období charakterizuje funkcionální přístup, který byl zlomen až pádem komunismu. (Hamplová 2001 : 7) Poté se objevily nové teorie ovlivněné především zahraniční sociologií. Socioložka Hana Havelková rozvinula diskuzi o tom, že rodina a manželství jsou instituce založené na nespravedlnosti. (Možný, 2008) K teorii komunikací aplikovanou na rodinu můžeme zmínit českého autora Ivo Plaňavu zabývajícího se komunikací uvnitř rodiny. Své poznatky pak využil v praxi, kdy se věnoval rodinnému a manželskému poradenství. Právě z této oblasti můžeme vystopovat další teorii, a to sociální konstrukci reality. Také teorie symbolického interakcionismu se promítla v některých dílech českých sociologů, konkrétním příkladem v teoriích rodiny je dílo Rodina vysokoškolsky vzdělaných manželů od Iva Možného. Aplikace teorie racionální volby, jejímž



průkopníkem ve světě byl Garry Becker, se v české sociologii používá spíše v obecné rovině, ale mezi autory ovlivněny touto teorií můžeme zmínit Ladislava Rabušice. (Hamplová 2001 : 7).

Ve výčtu autorů věnující se tématu teorie rodin a pohledu na ni by se dalo samozřejmě pokračovat, ale pro potřeby této kapitoly, která má sloužit jako nástin české sociologie věnující se tomuto tématu, to snad postačí.

V předešlých kapitolách jsem se pokusila o výčet teorií, které více či méně poznamenaly teorie rodiny ať už v evropském nebo americkém prostředí. Nejedná se o jejich podrobný popis, ale náhled, který má poskytnout alespoň částečný vhled do této problematiky. U každé teorie jsem uvedla i některé autory, u kterých najdete podrobnější rozpracování konkrétní teorie. Pro mou práci považuji toto rozpracování jako dostatečné a nyní můžeme pokročit dále, abychom alespoň částečně pochopili reprodukční strategie rodin v České republice.

### **3. ČESKÁ RODINA PŘED ROKEM 1989 A JEJÍ REPRODUKČNÍ STRATEGIE**

Tato kapitola je věnována vývoji české rodiny po 2. světové válce až do roku 1989, kdy došlo ke změně režimu. Česká rodina se po roce 1945 otočila od západních zemí směrem na východ a začala zde vláda socialismu. Tento obrat na východ byl patrný i v životě rodiny a s ní souvisejícími ukazateli. V poválečném vývoji nastala vysoká míra sňatečnosti, plodnosti, ale také rozvodovosti a úmrtnosti. Bylo tomu tedy opačně než v zemích západní Evropy, kde naopak po válce nastal postupný úbytek sňatků i porodů, který trvá dodnes.

Komunistický režim, který se v českém prostředí uchytil ve 40. letech 20. století, na rodinu pohlížel z dvou poněkud opačných pohledů. Na jedné straně se rodinu snažil oslabit, protože bránila přestavbě společnosti, ale na straně druhé byla jeho cílem vysoká porodnost. (Hamplová 2001 : 2) V 50. letech 20. století si politická propaganda zadala za cíl oslabit vztah mezi rodiči a dětmi a zvolila k tomu několik strategií. Mezi ty přímé patřilo např. ideologické působení skrze dětské a mládežnické organizace a mezi ty nepřímé hodnocení dětí na základě jejich rodinného původu a politického vyznání rodičů a příbuzných. „Roli rodičů se tak v podstatě pokusila převzít komunistická strana prostřednictvím uličních a místních stranických organizací, závodních výborů a hlavně základních škol, které vystavovaly nutné doporučení.“ (Hamplová 2001 : 3) Děti tak měly být postupně vychovávány specialisty, které stát připravil nejen kvalifikačně, ale především politicky. Další změna, kterou také přinesl komunistický režim, byla odchod žen z domácností do práce, protože práce v domácnosti a péče o dítě nepatřila ke společensky prospěšným pracím. (Hamplová 2001 : 3)

V 60. letech nastal v Československu stejně jako ve zbytku západní Evropy pokles porodnosti a sňatečnosti. Rodinné chování významně ovlivnil postoj mladé generace, pocházející z poválečné populační vlny, která se stavěla proti stereotypu začít svůj samostatný život založením rodiny. (Krebs, 2010) Vláda tedy musela nějakým způsobem tento nežádoucí jev zastavit a vydala řadu propopulačních opatření, která

zabrala a vedla opět k nárůstu počtu narozených dětí. V této době ustala i propaganda, která měla vést k oslabení rodiny, jednak z důvodu problému s porodností a jednak se začaly projevovat v odborných publikacích důsledky, které zažívaly děti bez rodinného zázemí. (Hamplová 2001 : 3) Tyto názory vedly k postupnému uznávání individualistického přístupu samotné rodiny k výchově dětí, ale kolektivní výchova patřila stále mezi uznávané a žádoucí metody.

70. léta vedla k obratu k přístupu pojetí rodiny komunistickým režimem. Rodina začala být vnímána jako místo, kde dochází k uspokojení individuálních potřeb a z pohledu režimu hlavně k uspokojování společenských potřeb. Filipcová ve své práci z roku 1979 uvádí, že nejdůležitější společenskou potřebou je výchova nového socialistického člověka. Další změnou či spíše novinou, kterou tato léta přinášejí do reprodukčních strategií, je přijetí potratového zákona. (Palonciová 2002)

Koncem 70. let a především v letech 80. se ve společnosti rozšiřuje tzv. familiarismus, to znamená větší orientace na rodinu a stažení do soukromé sféry. (Hamplová, 2001 : 3) Ve výsledku to znamenalo, že se rodina po pracovní době sešla a svoji mimopracovní dobu a svůj volný čas trávili její členové společně, ať už se věnovali společně pracím v domácnosti nebo rekreačním koníčkům. K familiarismu také přispíval častý kontakt s příbuznými, který se pěstoval z důvodu vzájemné pomoci, např. při úpravě a šití oděvů ženami a při různých opravách potřebných v domácnosti jejími mužskými členy. To vše vedlo k znovuoživení tradičních systémů a jejich principu rodinných sítí vzájemné podpory. (Hamplová, 2001 : 6) Tento tradiční systém však dlouho nevydrží a s pádem komunistického režimu padá i on a rodina se obrací ke vzorcům západního světa a vyspělých evropských zemí.

Reprodukční strategie české rodiny do roku 1989 jsou shodné s ostatními rodinami ze socialistických zemí. Cílem životní dráhy většiny jedinců společnosti bylo uzavření sňatku a založení rodiny. Průměrně se ročně tehdy uzavíralo 80 tisíc sňatků. Průměrný věk matek při narození prvního dítěte byl téměř po celou dobu socialismu až do 90. let 20. století konstantní a pohyboval se kolem 22. roku. Úhrnná plodnost neklesla pod 2 děti na 1 matku až na výjimku v 60. letech, kdy došlo k celkovému

snížení porodnosti. Nežádoucí jev, který ale již během socialismu nabýval na intenzitě, byla rozvodovost. Na počátku 60. let se úhrnná rozvodovost pohybovala kolem 15 %, ale na konci let 80. už to bylo přes 35 %. Život v manželském páru s dětmi byl i podporován tehdejší prorodinnou politikou, která nabízela řadu výhod typu novomanželských půjček nebo výhody v podobě přidělení bytu přednostně rodinám s dětmi. Změny, které nastaly po roce 1989, byly náhlé a o to rychleji se jim jedinec, ale i rodina musela přizpůsobit. Důsledky těchto změn se pokusím popsat v následující kapitole.

## **4. REPRODUKČNÍ STRATEGIE PO ROCE 1989**

V průběhu 90. let 20. století nastala ještě v tehdejším Československu změna politického režimu. Tato politická změna vedla k dalším změnám a to v oblasti ekonomické i sociální sféry. Důsledky těchto zvrátů se odrazily i v reprodukčním chování obyvatelstva. Celkové proměny společenského života, které se u nás objevily nově, probíhaly v západní Evropě už téměř 30 let. Česká společnost se tak začala přibližovat evropským standardům i v ohledu zakládání rodin, rození a umírání. (Večerník, Matějů 1998 : 92) Lidem se otevřely nové možnosti, které dosud neměli nebo jen ve velmi omezené míře. Otevřely se hranice, lidé mohli začít cestovat, zvyšovala se kapacita míst na vysokých školách, vytvořily se zde podmínky pro tržní hospodářství, které vedlo ke zvyšování cen, ke zvýšení rozdílů mezi jednotlivými příjmovými hranicemi, ale také k novému společenskému problému – nezaměstnanosti. Jistoty, které dříve sociální stát nabízel, zmizely a bylo potřeba se s novým způsobem života rychle vyrovnat a přizpůsobit se mu. Rozšířily se možnosti volby životního způsobu, které nabízely i jiné životní zájmy než zájmy rodinné.

V následujících kapitolách se podívám na situaci české rodiny od 90. let po současnost z hlediska sňatečnosti, rozvodovosti, nových způsobů soužití, porodnosti, potratů a preferovaných počtů dětí.

### ***4. 1. Sňatečnost***

Poté co došlo ke změně české společnosti v demokratickou, objevil se prostor pro svobodné individuální volby a životní styly. (Katrňák, 2001) Nový životní styl s sebou přinesl postupný pokles sňatečnosti od 90. let 20. století. Jedním z důvodů, proč

tomu tak je, je sňatková tíseň, která se objevila na sňatkovém trhu<sup>3</sup>, způsobena nerovnoměrným populačním vývojem, na něž se nyní podíváme podrobněji.

V 1. polovině 90. let nebyl na sňatkovém trhu dostatek ženichů. Řada dívek, které dosáhly věku vhodného pro vdavky, se ocitla v situaci, kdy jich na trhu bylo více než vhodných ženichů, tedy o 2-3 roky starších chlapců. (Večerník, Matějů, 1998) Ženy, které tedy nenašly vhodného ženicha, a nestihly se provdat, musely volit novou strategii – odložení sňatku. Ta se ale nejevila jako příliš vhodná, protože obecně platí, že žít v manželství je výhodnější než žít jako svobodný a čím déle výběr trvá, tím dále jsou odkládány výnosy plynoucí z manželství. (Večerník, Matějů, 1998) Výhodnost žití v manželství závisí, ale hodně na věku, kterého jedinec dosáhl. Pro člověka, který se nachází ve věku, který byl dříve věkem, ve kterém docházelo nejčastěji k uzavírání manželství, dnes toto neplatí. Mladí raději zůstávají déle v domácnosti rodičů, protože ušetří náklady s vedením vlastní samostatné domácnosti a mohou se tak déle věnovat svým koníčkům, cestování, studiu apod. Počet studujících na vysokých školách neustále roste, ve školním roce 1989/90 studovalo na českých vysokých školách 113 tisíc, v roce 1995/96 téměř 148 tisíc, v roce 2000/01 to bylo něco málo přes 215 tisíc, v roce 2005/06 289 tisíc a v roce 2010/11 už téměř 400 tisíc (data získaná z ČSÚ). Lidé studující vysoké školy nemají samozřejmě čas zakládat rodiny a odkládají toto rozhodnutí do pozdějšího věku.

Další vliv na uzavírání sňatku má dosažené vzdělání. Sňatek pro mnohé, především ženy, znamenal mnohdy jedinou možnou cestu k posunutí se v sociálním žebříčku a zvýšení tak svého sociálního statusu anebo v horší variantě k jeho zachování. S nově otevřenými možnostmi ale začíná i v tomto směru sňatek pozbývat důležitosti. Ženy dnes mají stejné možnosti se vzdělávat jako muži a i na pracovním trhu se uplatňují na vyšších pozicích. Takovéto ženy jsou schopné se o sebe postarat samy, stávají se ekonomicky nezávislými a nepotřebují muže a jeho příjem k zachování či

---

<sup>3</sup> Sňatkový trh – sociální prostor, kde se odehrává při hledání partnera tzv. výběrové plánování (Večerník, Matějů, 1998)

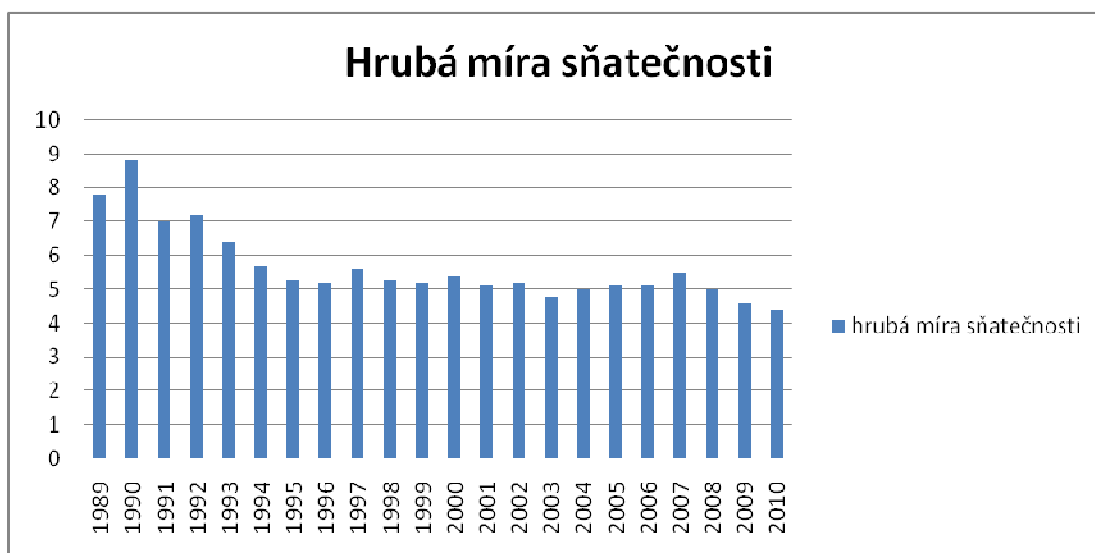
zlepšení své ekonomické a sociální situace. Dnes tedy převládá při výběru životního partnera kulturní kapitál nad ekonomickým. Mladí lidé v dnešní době usilují o to, aby si rozuměli a jejich manželství bylo harmonické, a proto hledají partnera s podobnou vzdělanostní úrovní. (Katrňák, 2001) U vysokoškolsky vzdělaných žen to platí téměř dvojnásob. Mají totiž na paměti, jaké úsilí je stálo získat vzdělání a zvýšit tak svoji kulturní hodnotu a tímto se řídí i při výběru partnera. Pokud nenaleznou vhodného partnera ve stejném nebo vyšším statusovém postavení, je pravděpodobné, že zůstanou raději svobodnými. Takovéto nároky jsou ale věkově omezeny. S vyšším věkem se tyto priority mění a starší lidé kladou větší důraz na ekonomický kapitál. (Kalmijn, 1993)

Ženy, které nezískají takové vzdělání, jež by jim pomohlo k sociální mobilitě, mohou si k ní pomoci skrze uzavření manželství. (Syngly, 1977) Vyskytne-li se ale pro ně na sňatkovém trhu sňatková tíseň, spokojí se i s manželstvím s mužem se stejným vzděláním. Výsledkem je pak nárůst homogenních manželství. Muži s nízkým vzděláním ale reagují na sňatkovou tíseň jiným způsobem, což potvrdily výzkumy z 90. let. Na konci 90. let se ve sňatkové tísní ocitají muži a na základě této skutečnosti dochází více k uzavírání sňatků heterogenních na úkor sňatků homogenních a to i navzdory tomu, že je na sňatkovém trhu více mužů než žen odpovídající jejich vzdělání. (Katrňák, 2001) Vysvětlení můžeme vidět v tom, že ženy jsou nuceny se zvyšujícím věkem snižovat svá kritéria, protože se jim postupně snižuje pravděpodobnost vstupu do manželství a reprodukční schopnost. U mužů je tomu naopak, jelikož se poohlížejí po mladších partnerkách, kterých jim s každým rokem na sňatkovém trhu přibývá.

Okolnosti, které ovlivňují výběr partnera, a následný sňatek se řídí několika podmíněnostmi. Při rozhodování o vhodném partnerovi hrají důležitou roli tyto faktory: sousedství a teritoriální blízkost, věková homogamie, etnická a rasová homogamie, náboženská heterogamie a vzdělanostní a třídní homogamie. (Možný, 2008) Výběr partnera je tedy složitý a velice důležitý proces, který nelze brát na lehkou váhu. Vezmeme-li v úvahu tato kritéria plus nový způsob života, který nabízí jiné formy soužití a nové životní styly, vyjde nám výsledek klesání sňatečnosti, jenž je způsobený

odkládáním této formy života do pozdějšího věku. Tento fakt můžeme pozorovat na datech v tabulce č. 3, kde můžeme vidět počet sňatků na 1000 obyvatel středního stavu.

**Graf č. 1** Hrubá míra sňatečnosti v ČR v letech 1989-2010



Zdroj: data získána z ČSÚ, vlastní zpracování

Výrazným rysem proměny reprodukčního chování týkající se sňatečnosti je, jak jsem již výše zmínila, nárůst věku při vstupu do prvního manželství. Tento jev můžeme pozorovat u mužů i žen. Zatímco na konci 80. let uzavírali manželství muži v průměrném věku 25 let a ženy v průměrném věku 22 let, v roce 1995 to bylo u mužů již 27 let a u žen 25 let, v roce 2001 se tato hranice posunula ještě dále na 30 a 27 a z posledních údajů z roku 2010 se hranice průměrného věku ženicha posunula na 32 a nevěsty na 29. Z toho vyplývá, že došlo k významné změně struktury obyvatel podle rodinného stavu. Mezi svobodnými narostla od roku 1989 významně skupina ve věku 25-29 let. Ve skupině svobodných jsou pak nadále významné rozdíly podle stupně dosaženého vzdělání, kdy ve věku 25 let zůstává nejvíce svobodných žen a mužů vysokoškoláků, poté s maturitním vzděláním a nejméně s vyučením. Lze předpokládat, že tento trend se bude i nadále zvyšovat. V souvislosti se sňatečností bych na závěr této

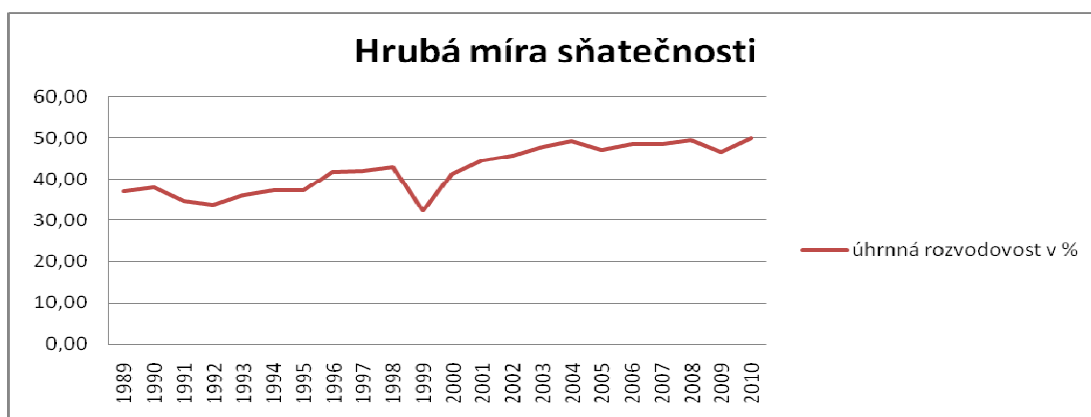


kapitoly ještě uvedla nový trend, který je typický pro západní společnosti a tedy již i pro Českou republiku, kdy se zvyšuje počet manželství, ve kterém jsou ženy o několik let mladší než jejich muži. Možný (2002) ve svém díle Česká společnost uvádí, že téměř v každém šestnáctém páru je ženich o 10-14 let starší než nevěsta.

#### ***4. 2. Rozvodovost***

S nástupem kapitalistické společnosti se na sňatek přestalo pohlížet jako na Boží svátost, kterou nelze zrušit jinak než smrtí. Nová doba představovala sňatek jako rozhodnutí dvou svobodných lidí vstoupit do společného života, sňatek tak získal povahu občanské smlouvy, kterou lze v podstatě kdykoli zrušit. (Možný, 2008) Náš současný právní řád připouští rozvod na návrh jedné strany, a dokonce i proti odporu druhé strany a probíhá vždy před soudem. Toto legalizování možnosti ukončit manželství má za následek nový fenomén ve sňatkových strategiích, a to stabilní nárůst rozvodů až do takové míry, že dnes provází uzavírání manželství 50 % pravděpodobnost jeho rozpadu. (Fučík, 2008) Tento trend platí pro všechny evropské země a pro celou západní společnost. Graf č. 2 nám ukazuje rostoucí rozvodovost v České republice od roku 1989 do roku 2010. Propad na křivce výrazný v roce 1999 byl způsoben změnou v legislativě, kdy došlo k novele zákona týkajícího se rozvodů. V tomto roce bylo rozvedeno o 8 tisíc méně manželství méně než v předchozím a následujícím roce. Úprava zákona tedy v roce 1999 pravděpodobně způsobila prodloužení některých rozvodů, zejména těch manželství s dětmi, popřípadě jejich zamítnutí.

**Graf č. 2** Úhrnná rozvodovost v ČR v letech 1989-2010



Zdroj: data získána z ČSÚ, vlastní zpracování

Pokud mluvíme o vysoké míře rozvodovosti v dnešní době, musíme si uvědomit, že v tradiční společnosti panovala vysoká úmrtnost a mnoho manželství ukončila smrt jednoho z manželů již po relativně krátké době. (Možný, 2008) Další věc, kterou nesmíme opomenout je, že aby vůbec mohlo dojít k rozvodu, musí být nejprve uzavřen sňatek a ve společnostech, kde tvoří vysoký podíl populace celoživotně svobodných, žije méně lidí v manželství a počet rozvodů musí být tedy také menší.

Podíváme-li se blíže na pravděpodobnost rozvodu, platí premisa, že čím déle manželství trvá, tím se zvyšuje pravděpodobnost, že manželství neskončí rozvodem. Hrozba rozvodu se mnohem více vyskytuje na počátku manželství a zejména manželství mladých lidí. (Možný, 2002)

Existuje několik možných příčin rozvodovosti a pokusy o jejich vysvětlení. První teorie studují vzrůstající počet rozvodů jako vlastnost modernity a pokoušejí se jí vysvětlit v sociálních souvislostech a v civilizačních změnách. (Možný, 2008) Změny, které vidí na pozadí vysoké rozvodovosti, jsou ztráta nezrušitelnosti sňatku, vzrůstající individualismus a průmyslová revoluce, která vedla ke kapitalistickému způsobu života. Kapitalismus způsobil to, že rodina ztratila svou ekonomickou moc a s tím i moc rodičů zabránit rozvodu.

Další teorie se snaží pohlížet na příčiny rozvodu z vnitřku a zkoumají mechanismy a procesy vedoucí k rozvodu, jedná se o teorie rozvodového chování. Základní otázka těchto teorií je: Jak je možné, že některá manželství vydrží a jiná ne? Odpověď na tuto otázku se snaží nalézt sociologové již od 1. poloviny 30. let 20. století. Mezi zakladatelské práce tohoto výzkumu uvádím např. autory Ernesta W. Burgesse, Leonarda S. Cottrella, Paula Lazarsfelda a Morrisa Rosenbergera. Jako výsledek empirických zkoumání se ukázalo, že za tím, jak úspěšné manželství bude a jak dlouho vydrží, stojí obecné charakteristiky partnerů. Tento výsledek vedl zpočátku sociology, aby rozvod studovali z pohledu sociální deviace, tedy jako něco, co je výsledkem nějakého defektu jednoho z manželů nebo manželů obou. Pokusy o individuální vysvětlení příčiny rozvodu se vynořují až ve 2. polovině 60. let 20. století, kdy většina prací vychází z teorie směny od Homanse. Mezi autory čerpající z této teorie patří George Levinger a L. a J. Scanzonioví. Jiní autoři se pak svými rozpracovanými teoriemi blíží, spíše sociální psychologii. Reuben Hill vytvořil teorii manželské krize, na kterou navázali Wesley R. Burr, Hamilton I. McCubbin a Joan M. Patterson. (Možný, 2008)

Mezi poslední pokusy vysvětlit rozvodovost uvádím výzkumy, které se zaměřují na skutečnosti, jež se vyskytují společně s rozvody. Jedná se o tzv. koreláty a predikáty rozvodu. Studie, které se zabývají těmito skutečnostmi, pocházejí především z americké sociologie a jelikož českých výzkumů na toto téma není zatím příliš, vycházím z cizích pramenů, jež popsali čeští autoři. Mezi nejvíce uváděné predikátory rozvodu jsou uváděny: socioekonomický status, věk vstupu do manželství, etnicita a rasa, děti, doba trvání manželství, zda se jedná o městskou nebo venkovskou populaci, náboženství, pořadí manželství a dědičnost rozvodovosti. (Možný, 2008) Můžeme si povšimnout, že některé predikátory ovlivňující rozvodovost se shodují s faktory, které rozhodují o výběru vhodného partnera.

Tendence v rozvodovosti na základě výše uvedených predikátorů můžeme shrnout do několika bodů. Z hlediska vzdělání klesá pravděpodobnost rozvodu se zvyšujícím se vzděláním u mužů, nejvyšší nalezneme u mužů se základním vzděláním. Naopak u žen nalezneme nejnižší rozvodovost u žen se základním vzděláním, což má

pravděpodobně návaznost na skutečnost, že ženy s tímto dosaženým vzděláním usilují o zvýšení sociálního statusu skrze sňatek a tak budou usilovat o jeho udržení. Nejvyšší rozvodovost je pak u žen s maturitním ukončením studia, kdežto u vysokoškolsky vzdělaných opět klesá.

Predikátor věku vstupu do manželství nejvíce ovlivňuje sňatky uzavřené do 19-ti let věku, které jsou nejsilněji ohroženy rozvodem, což je logické vzhledem k nedozrálosti a k neustáleným názorům takto mladých manželů. Nelze, ale říci, že by mezi věkem sňatku a pravděpodobností rozvodu existovala nějaká lineární souvislost, protože po překročení určitého věku pravděpodobnost rozvodu u prvního sňatku opět stoupá, u žen je to asi věk 30 a u mužů 35. (Možný, 2008)

Predikátor děti ovlivňuje rozvodovostí z toho pohledu, že bezdětná manželství se rozvádějí snáze a rodiny se 3 a více dětmi mají nižší rozvodovost. Doba trvání manželství nám ukazuje, že nejvíce se rozvádějí manželství trvající 3-6 let, pak pravděpodobnost rozvodu klesá. Další vyšší pravděpodobnost rozvodu nastává po 10-12 letech od uzavření manželství. Městské populace rodin se rozvádějí více než ty venkovské. Všeobecně je také známo, že větší pravděpodobnost rozvodu mají lidé, kteří pocházejí z rozvedené rodiny. Tento faktor ovlivňuje ale také věk v době rozvodu a pohlaví dítěte. (Možný, 2008) „Nikoli bezvýznamná část rozvodů jsou rozvody opakované alespoň pro jednoho v rozvádějícím se páru. Pro každého pátého rozvádějícího se muže a každou pátou rozvádějící se ženu je to opakovaná zkušenost, a pro 2 ze 100 dokonce opakovaně opakovaná.“ (Možný 2002 : 45) Platí ale tendence, že čím je vyšší pořadí uzavřeného manželství, tím nižší je pravděpodobnost rozvodu.

### ***4. 3. Porodnost***

Reprodukční strategie a různé formy soužití mají za cíl plození dětí a rodičovství. A ačkoliv je dnešní doba charakterizovaná jako doba individualismu,

zůstává stále pro většinu z nás nejvyšší hodnota založení rodiny. Přes tuto hodnotovou orientaci charakterizuje dnešní proměnu rodin snížený počet porodů. Podíváme-li se na porodnost neboli natalitu blíže, začneme od 70. let 20. století, kdy nastal tzv. babyboom díky pronatalitním opatřením. Tehdy se narodilo v nejsilnějším ročníku téměř 200 tisíc dětí. Logicky se předpokládalo, že v 90. letech, kdy dospějí tehdy narozené děti, dojde ke zvýšení porodnosti, to se ale nestalo. Úhrnná plodnost se během 90. let ještě snížila. „V roce 1990 byla úhrnná plodnost 1,9 dítěte na ženu, v roce 1998 to bylo 1,17, což je jedna z nejnižších hodnot v Evropě zjištěných.“ (Sirovátka 1999 : 2) Od roku 2005 se situace lepší a v roce 2010 byla úhrnná plodnost 1,5, což ale není stále tzv. záchovná plodnost<sup>4</sup>. Toto zvýšení nastalo, protože začaly plodit děti právě silné ročníky ze 70. a 80. let, které rozhodnutí mít děti odkládaly na později.

Na rozhodnutí mít děti později má vliv mimo jiné i vzdělání, jak už bylo několikrát zmíněno. Faktor vzdělání lze označit v případě plodnosti za negativní. Existuje závislost mezi úrovní vzdělání a počtem dětí, které bude žena mít, a to taková, že čím vyšší dosažené vzdělání, tím méně se ženě celkově pravděpodobně narodí dětí.

Další fenomén, který pozorujeme na datech o plodnosti, je posun věku prvorodiček. Data z ČSÚ ukazují, že průměrný věk matky při narození prvního dítěte byl od roku 1989 do roku 1994 22 let. Od roku 1995 dochází k jeho navyšování a v roce 2010 činil už věk matky u prvního dítěte 28 let. Trend zvyšování věku prvorodiček bude pravděpodobně i nadále pokračovat v souvislosti s odkládáním sňatků.

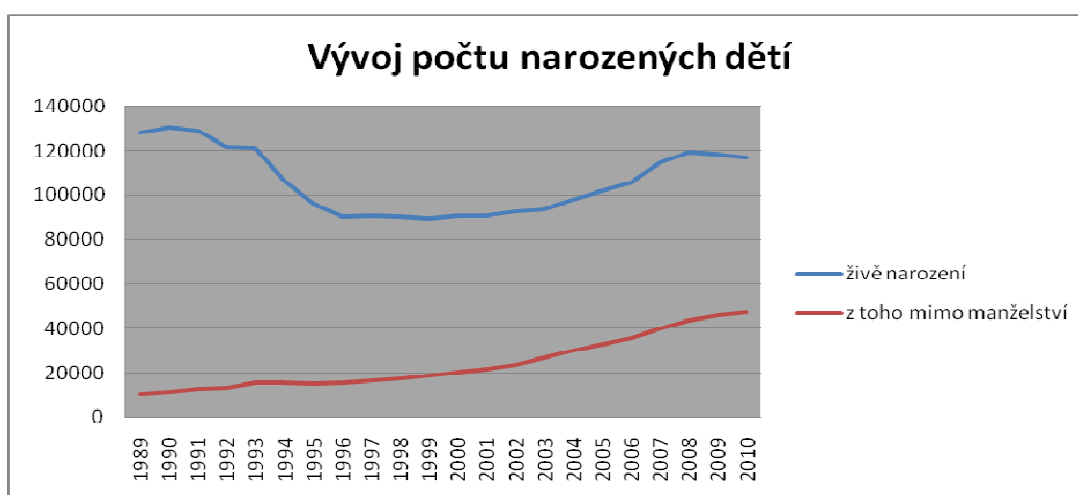
Významné rozdíly najedeme i v počtu dětí, které připadají na jednu ženu. Po 2. světové válce nastala změna v rodinných strategiích, kdy začaly být nejčastější rodiny se dvěma dětmi (dvoudětný model rodiny) a rodiny s vyšším počtem dětí začaly být vzácnější. (Šalamounová, 2002) Děti třetího a vyššího pořadí se rodí méně, ale pokud se již narodí, je vyšší pravděpodobnost, že se narodí mimo manželství.

---

<sup>4</sup> záchovná plodnost – stav, který obnovuje v další generaci aspoň stejný počet potencionálních matek, činí 2,1 dítěte na jednu ženu (Možný 2008 : 261)

Další výrazná změna nastala v počtu narozených dětí mimo manželství, což můžeme pozorovat na grafu č. 3. V roce 1989 podíl narozených dětí mimo manželství z celkového počtu narozených dětí představoval 8 %, v roce 1999 už to bylo 20 % a v roce 2010 40 %. Také u tohoto trendu lze předpokládat, že se počet dětí narozených mimo manželství bude zvyšovat. Jako faktor, který ovlivňuje podíl dětí narozených mimo manželství, lze uvést sociální postavení matky. Při uvažování nad podílem dětí narozených mimo manželství, je třeba mít na mysli, že téměř 40 % těchto dětí nejsou prvním dítětem své matky, a že se tyto děti rodí také ženám, které manželstvím již prošly. (Možný, 2008)

**Graf č. 3** Počet narozených dětí v manželství a mimo něj v ČR v letech 1989-2010



**Zdroj:** data získána z ČSÚ, vlastní zpracování

K tématu plodnosti bych zmínila ještě skupinu žen, které zůstávají celoživotně bezdětné. V české populaci se nejedná o žádný masový jev, přesto existují některé skupiny žen vyznačující se vysokou bezdětností. (Juříčková, 2005) Hlavní faktory, které ovlivňují rozhodnutí žen zůstat bezdětnými, jsou věk a rodinný stav. Z hlediska věku jsou nejčastěji bezdětné skupiny žen do 20 let věku a do 25 let věku. Vzhledem k výše zmíněným trendům se nejedná o žádné překvapující zjištění. Zajímavější jsou tedy data

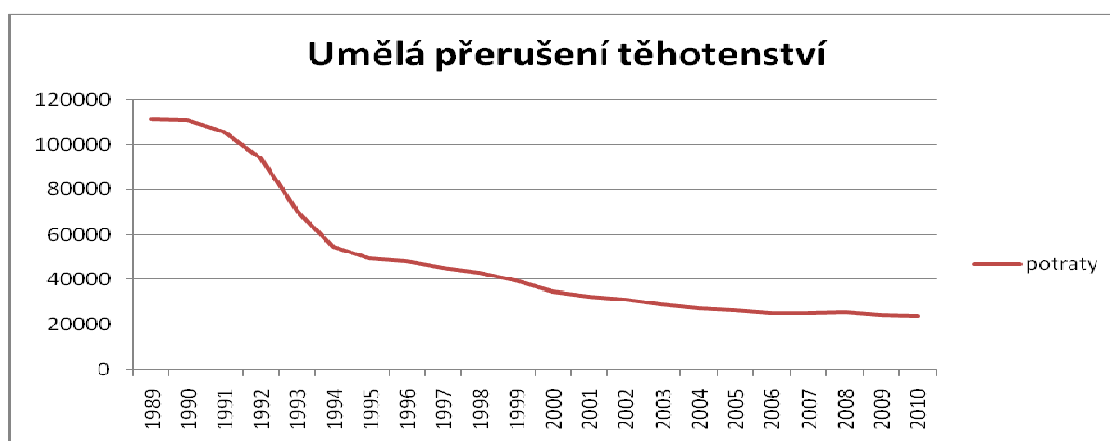
z hlediska podílu celoživotně bezdětných žen, která ukazují, že z žen, které se narodily roku 1930, jich zůstalo celoživotně bezdětných 9 %, z žen narozených roku 1960 již 6 %; jejich podíl, který je nyní 20 %, narostl u žen narozených v 90. letech. Vzhledem k odkládání sňatků je možné, že se jejich životní strategie změní a děti mít budou, ovšem v pozdějším věku, přesto lze předpokládat, že jejich podíl bude vyšší než na začátku a v polovině 20. století. To ale ukáže až budoucnost.

#### **4. 4. Potratovost**

V kapitole potratovost se budu nyní věnovat ukazatelům týkající se umělého přerušování těhotenství, nikoli potratům samovolným.

Umělé přerušování těhotenství bylo v českém prostředí zlegalizováno roku 1957, zakotveném v zákoně č. 68/1957). Do rukou žen se tak dostal mimo antikoncepci další prostředek, jak řídit svou reprodukci a svůj život. Možnost potratu se stala u mnoha žen důležitou součástí jejich reprodukčních strategií. (Stloukal, 1998, in Rabušic, 2001)

**Graf č. 4** Počet uměle přerušovaných těhotenství v ČR v letech 1989-2010



**Zdroj:** data získána z ČSÚ, vlastní zpracování

Graf č. 4 dokládá vysoký počet potratů až do počátku 90. let 20. století. Vysoký počet potratů v předchozí době byl způsoben jeho legalizováním a nedostatečné nabídky kvalitní antikoncepce, ale také v nedostatečné obeznamenosti mladých jedinců s otázkami týkající se sexuálního života. (Rabušic, 2001) Pokud bychom křivku potratovosti viděli od roku 1958, zjistili bychom, že je v období od roku 1958 do roku 1989 dosti rozkolísaná. Toto rozkolísání způsobil přístup jednotlivých vlád k potratovému zákonu a jejich nestejná míra liberálnosti.

Postupný pokles patrný od roku 1989 ukazuje na dostupnost kvalitní a účinné antikoncepce, kterou sexuálně aktivní lidé volí jako ochranu před nechtěným těhotenstvím. Z pohledu věku ženy, která se rozhodla pro umělé přerušování těhotenství, žádají o potrat nejčastěji ženy mezi 27 a 30 rokem, úhrnná potratovost je v této věkové kategorii 32 uměle přerušovaných těhotenství na 1000 žen. (Možný, 2002) Pro srovnání je to 16,1 uměle přerušovaných těhotenství na 1000 žen ve věku 18. Zajímavostí v počtu prováděných potratů je to, že o ně žádají nejčastěji vdané ženy (více jak polovina potratů je prováděna na žádost vdaných žen), třetina připadá na svobodné a zbytek vdovám a rozvedeným. Pokud o potrat žádají vdané ženy, jedná se o ženy, které už mají ve většině případů 2 děti. Z celkového počtu vdaných žen žádajících o potrat se jedná přibližně o 55 % z nich.

Potraty z pohledu nejvyššího dosaženého vzdělání ženy zůstávají relativně stabilní. Struktura potratů podle tohoto kritéria je ovlivněna zejména rozložením žen podle vzdělání v populaci. Nejvíce potratů je evidováno u žen se středoškolským vzděláním, na druhém místě jsou ženy se základním vzděláním a nejméně u vysokoškolsky vzdělaných.

Česká republika se řadí se svým počtem uměle přerušovaných těhotenství na 100 živě narozených dětí v témže roce k postkomunistickým zemím s nejpříznivějším vývojem.



#### ***4. 5. Alternativy manželství***

S novou podobou společnosti a proměnou rodiny se objevili mezi novými generacemi také nové podoby soužití a žití. Nejrozšířenější forma neformálního závazku, která představuje alternativu manželství, je nesezdané soužití. Sociologové také tento typ soužití někdy nazývají jako kohabitace. Kohabitace pro partnery představuje společné soužití, ale s velkou mírou svobody, která jim umožňuje individuální svobodu a seberealizaci. Rabušic (2001) rozděluje nesezdané soužití na 4 základní podoby: soužití porozvodové, snoubenecké, dočasné a soužití namísto manželství.

Další typ alternativy manželství, kterou zde uvádím, popisuje Matoušek (2003). Jedná se o tzv. soužití se sociálním státem. Tato reprodukční strategie se týká osamocených rodičů, které jim poskytuje řadu podpor a výhod díky sociálnímu státu. Mnohdy se tak stává, že matka s otcem dítěte spolu žijí, ale neuzavřou sňatek, protože vy o tyto výhody přišly.

Od 90. let 20. století postupně v české společnosti narůstá nová skupina lidí, tzv. singles neboli trvale svobodní. Tito lidé se dobrovolně rozhodli žít sami a nemít děti. Jako důvod jejich rozhodnutí uvádí Hamplová (2006 : 82): „Nechtějí být druhými lidmi nuceni k určitému chování, názoru či postoji, naopak se chtějí zcela rozhodovat sami za sebe.“

Jiný typ popisuje Tomášek (2006). Jedná se o oddělené soužití, které Tomášek nazývá víkendové manželství. V tomto svazku lidé patří k sobě, ví to o nich i okolí, ale žijí odděleně a jsou na sobě finančně nezávislí. V anglickém jazyce je tato forma soužití známá pod názvem living apart together.

V nové demokratické a uvolněnější době akceptovala většina moderní společnosti také soužití osob stejného pohlaví. V některých zemích mohou dokonce osoby stejného pohlaví uzavřít sňatek nebo registrované partnerství. V České republice byl tento typ svazku institucionalizován od roku 2006.

Další alternativa může být vztahy s osobou, která je již v manželství. Pak se jedná o vztah s ženatým milencem nebo vdanou milenkou. Vztah s přestávkami či partnerství, ve kterém jsou partneři dohodnuti, že mohou mít i jiné milence, nazýváme otevřenými vztahy. Z některých výzkumů, uskutečněných na toto téma, pak ještě vyplývají vztahy typu přítel/kyně do nepohody a hra na dohazování si (Přemyslovská, 2009).

## 5. ČESKÁ REPUBLIKA VE SROVNÁNÍ S EVROPSKÝMI ZEMĚMI

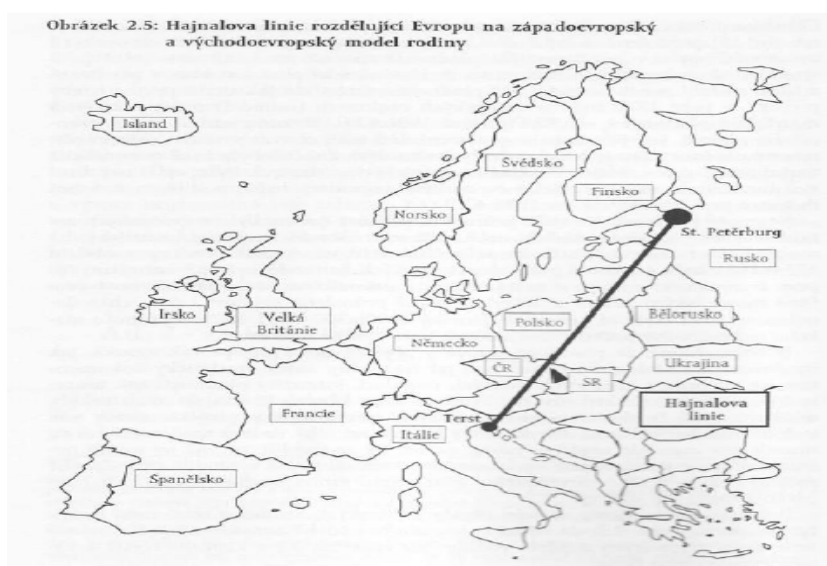
Po světových válkách došlo k několika rozdělení Evropy. Z hlediska poválečného vývoje, zde byly země, kterých se válka výrazně dotkla a patrné je to také na jejich věkových pyramidách. Pak tu jsou země, které zůstaly zářezu do jejich věkové pyramidy, kvůli válečným létům, ušetřeny (Švýcarsko a Švédsko). Další událost, která se promítla do reprodukčních strategií, byla hospodářská krize ve 30. letech 20. století. Jiné rozdělení evropských zemí odráží jejich populační vývoj. Z tohoto pohledu můžeme říci, že tu jsou země západoevropské a východoevropské, kam se díky socialismu řadíme i my. Západoevropské země prošly plynulým vývojem populačního vývoje. Zde docházelo ke snižování porodnosti postupně a díky tomu, se stačily tyto hodnoty ustálit a stabilizovat, což je dnes patrné v jejich již několik let vyrovnaných populačních úrovních (Večerník, Matějů, 1998). Tento pozvolný vývoj bohužel neproběhl ve východoevropských zemích poznamenaných komunismem, kde socialismus praktikoval propopulační opatření, které způsobily rozkolísání křivky počtu narozených.

Podíváme-li se na sňatečnost a porodnost, zjistíme, že jsme patřili v 80. letech k zemím s nejvyšší sňatečností v Evropě. Ve stejných letech jsme také měly v průměru nejmladší nevěsty v Evropě. Tyto hodnoty se ale již pravděpodobně nevrátí a snižování sňatečností nás postupně přibližuje k západoevropskému typu rodiny, a ačkoli se nám jeví naše sňatečnost nízká, převyšuje stále mírně evropský průměr. V České republice je přibližně průměrně od roku 2000 uzavíráno ročně 5 sňatků na 1000 obyvatel. Konkrétně roku 2010 činil 4,4. Mezi země, kde je to méně než 4 za rok 2010, patří Bulharsko (3,2), Estonsko, Francie a Portugalsko (3,8), Španělsko a Itálie (3,6), Lucembursko (3,5) Maďarsko (3,6), Slovinsko (3,2). Naopak země, kde je tato hodnota za rok 2010 více jak 6 – Malta (6,2), Makedonie (6,9) a Turecko (8). Sňatečnost tedy za rok 2010 se již téměř rovnala evropskému průměru, který činí 4,5 sňatků na 1000 osob.

Po otevření hranic jsme učinily kroky, které nás měly opět vrátit zpět k západoevropským zemím. Úroveň plodnosti u nás byla před nástupem socialismu

spíše nižší, což bylo dáno tím, že česká rodina náležela podle Hajnalovy linie<sup>5</sup> k západoevropskému typu rodiny. Rozdělení Evropy podle Hajnala vidíme na obrázku č. 1. Po převratu u nás začala plodnost klesat a v roce 1999 byla u nás úhrnná plodnost pouze 1,13. To byla hodnota nízká dokonce i na vyspělé země Evropy. V roce 2010 vykazovala úhrnná plodnost v České republice hodnotu 1,49. Dnes je nám nejbližší Bulharsko, které vykazuje stejnou úhrnnou plodnost, Rakousko (1,44) a Chorvatsko (1,46), Slovensko a Lichtenštejnsko (1,40) a Itálie (1,41). Země, která vykazovala za rok 2010 vyšší hodnotu, než 2,1 byl pouze Island s hodnotou úhrnné plodnosti 2,20.

**Obrázek č. 1** Hajnalova linie



**Zdroj:** Rabušic 2001 : 72

<sup>5</sup> Hajnalova linie – Linie rozdělovala Evropu na dvě části území, kde převládal západoevropský typ rodiny a druhá část, kde převládal východoevropský typ rodiny. Západoevropskou rodinu charakterizoval menší počet členů v rodině, vyšší věk v době sňatku (25-26 let), vyšší množství celoživotně svobodných (10-25%) a nutnost ekonomického zajištění v době sňatku. Hlavním regulátorem porodnosti zde byl vyšší věk v době uzavírání sňatků. Východoevropský typ rodiny zahrnoval rodinu a širší příbuzenstvo, s vysokou mírou sňatečnosti v nízkém věku (20-21 let). Hlavním regulátorem plodnosti zde bylo kojení. (Rabušic, 2001)

Evropa z pohledů potratů byla rozdělena opět na země západoevropské, kde je nízká míra potratovosti a země postkomunistické, kde je míra potratovosti vysoká. V roce 1999 to bylo v Rusku 170, v Estonsku 116, v Rumunsku 70 a v České republice 42, což je jeden z nejpříznivějších vývoju postkomunistických zemí. Ve stejném roce činila míra potratovosti 19 průměrně v zemích Evropské unie, konkrétně to bylo ve Francii 25, ve Velké Británii 23, v Německu 17 a v Nizozemsku dokonce 12. Míra potratovosti je v západoevropských zemích tedy mnohem nižší. Tím jak se ale Česká republika přiblížila ke standardům západoevropských zemí, snížil se i zde počet potratů. Úhrnná potratovost činila v roce 2010 0,5, což patří mezi evropský průměr, který je 0,4.

Počet dětí narozených mimo manželství v mezinárodním srovnání ukazuje z tohoto hlediska na velké rozdíly mezi zeměmi. V Evropě existují země, kde se rodí nadpoloviční většina dětí mimo manželství nebo kolem 50 %. Jedná se o země na severu Evropy – Island (64 %), Estonsko (59 %), Norsko (55 %), Švédsko (54 %) a Dánsko (47 %). Vysoké hodnoty ale vykazují i země jako Francie (55 %), Velká Británie (47 %), Bulharsko (54 %), Maďarsko (41 %) a Rakousko (40 %). Děti v manželství se stále ještě rodí hlavně v zemích jako je Řecko (7 % narozených dětí mimo manželství), Makedonie (12 %), Chorvatsko (13 %), Švýcarsko (19 %) a Itálie (22 %). Ve většině případů se jedná o země katolicky založené, kde má rodina a rození dětí až po svatbě ještě silnou tradici. Překvapivá hodnota mimomanželsky rozených dětí je v Polsku, v Irsku a ve Španělsku. Všechny tyto země, ač mají také silnou katolickou tradici, vykazují 22 %, 34 % a 35 % mimomanželsky narozených dětí. Tento nárůst v takto silně nábožensky založených zemích, ukazuje na to, že i jejich mladé generace jsou ovlivněny hodnotovými orientacemi mladých lidí zbytku Evropy. I zde se tedy zvyšuje postupně individualismus a začínající sekularizace jako v ostatních vyspělých státech západní společnosti. Podíl nemanželsky narozených dětí se tak v roce 2010 pohyboval mezi 64 % na Islandu a 7 % v Řecku.

## 6. ZÁVĚR

V předcházejících kapitolách jsem se zabývala vybranými demografickými ukazateli a faktory, které je ovlivňují ve vybraném časovém horizontu. Všechny tyto okolnosti nám ukazují, že v moderních vyspělých společnostech, mezi které se dnes už řadí i naše společnost, došlo k proměně rodinného života a reprodukčním strategiím. Manželství a rodičovství přestalo být jediné univerzum mladých lidí a do popředí jejich životní dráhy se dostaly i jiné zájmy. Na to proč u nás došlo k tak rychlým a výrazným demografickým změnám existují mezi českými autory v zásadě dvě hlavní vysvětlení. Na jedné straně stojí názory autorů (např. Ladislav Rabušic, Ivo Možný, Jiřina Kocourková, Dana Hamplová a další), které jsou založeny na principu urychlené druhé demografické tranzice, za kterou stojí proměna hodnot a hodnotových orientací, tedy proměny kulturní. Druhá strana, zastává názor, že příčinou těchto proměn jsou rostoucí životní náklady a sociální nejistoty. Tento názor zastává např. Jitka Rychtaříková. Proti sobě zde tedy stojí strukturální aspekty versus kulturní.

Z mého pohledu jsou oba myšlenkové proudy založeny na racionálních základech a mají pravdu oba, protože se oba důvody prolínají. Tuček (2003) uvádí, že podle provedených výzkumů převažují u ekonomicky slabších párů spíše ekonomické důvody poklesu porodnosti a u vzdělanějších a lépe finančně zabezpečených párů je důvodem změna hodnot a nově dostupné možnosti. Hodnoty jedince jsou formovány jeho postupnou socializací a tedy prostředím, ve kterém žije, považují proměnu hodnot za důležitý faktor, který stojí za změnou v reprodukčním chování jedinců. Samozřejmě, že životní rozhodnutí ovlivňují také ekonomická situace, sociální jistoty apod., ale považují je za faktory druhotné, protože pokud se mladí lidé již na počátku rozhodnou, že budou mít 2 děti, je jen velmi málo pravděpodobné, že pokud se zlepší jejich ekonomická situace, budou mít dětí více.

„Hodnoty jsou vůdčím prvkem našeho chování, včetně chování demografického. Politické a ekonomické změny uskutečněné u nás od počátku 90. let byly doprovázeny novými definicemi role jedince ve společnosti, novými koncepcemi individuálních práv

a povinností, novými individuálními cíli a aspiracemi. To vše mělo hluboký dopad na demografické chování mladé populace, především na chování sňatečné a reprodukční.“ (Rabušic 2001 : 207)

Dnes Česká republika patří svými vzory k západoevropským zemím, které je mají podobné. Nebylo tomu, ale vždy kvůli politickému režimu, který u nás po 2. světové válce panoval a který nás posunul politicky, ekonomicky i společensky od těchto zemí na východ. Změny, které mezitím proběhly v západoevropských zemích, u nás začali až od 90. let 20. století. Česká republika stejně jako jiné postkomunistické země tak byly svým vývojem oproti nim pozadu. Abychom se jim začali co nejvíce a nejdříve podobat, bylo potřeba provést spoustu změn, které se samozřejmě odrazily v chování české společnosti.

České demografické trendy, které nastaly od 90. let 20. století v naší společnosti, můžeme shrnout do slovních spojení, které začínají slovem snižování. Došlo u nás k výraznému snížení sňatečnosti a porodnosti. Pokud již ke sňatkům dochází, dojde k nim až ve vyšším věku obou snoubenců. Z tohoto plyne, že u nás stoupl počet lidí, kteří spolu žijí v nesezdaném soužití, s čímž souvisí další trend, který je rození dětí mimo manželství. Odkládání sňatků způsobilo, že ženy začaly odkládat i dobu plození dětí, což se projevuje na ukazatelích porodnosti a plodnosti. Ty nám ukazují, že se rodí méně dětí a méně dětí vyššího pořadí. Výsledkem plození méně dětí v kombinaci s prodlužující se délkou života je stárnutí české populace.

Ukazuje se tedy, že jednotlivé demografické ukazatele mají na sebe návaznost, která způsobuje to, že pokud se změní jeden z nich, změní se i ty ostatní. Pokud tedy lidé ve společnosti vykazují snižující se ochotu zakládat rodinu, dojde ke snížení počtu sňatků, což způsobuje nízkou sňatečnost, která je doprovázena nízkou plodností. Hledáme-li další příčiny poklesu sňatečnosti, najdeme důvody hodnotové a demografické. Mezi hodnotové můžeme zařadit hledání kvality v partnerském vztahu, osobnost partnera a vzájemný emocionální přínos. (Rabušic, 2001) Demografické důvody přispívající k odkládání sňatků je podíl mužů a žen v populaci a tím i na sňatkovém trhu. Konec socialismu také přinesl nové možnosti cestování a studia.

Možnost studovat využívá, čím dal vyšší procento mladých lidí, což je pozorovatelné na absolutním počtu studujících, který stále narůstá. Prodlužování studia vede k novému načasování životních kroků. Po skončení studia nastupují do práce, stěhují se od rodičů do vlastní domácnosti a žijí s partnerem v nesezdaném soužití. Děti a svatba přicházejí až později, přijdou-li vůbec. Mladí lidé, kteří jsou ve sňatkovém věku a studují, tak chybí na sňatkovém trhu a snižují také počty osob, které vstupují do manželství.

Rabušice (2001) považuje nízkou sňatečnost jako jednu z fází transformačního procesu české společnosti, kterou vidí jako zákonitou a tudíž nevyhnutelnou. „Proměna sňatečnosti je totiž založena na nové percepci toho, jak má mladý člověk v době svého mládí nakládat se svým životem – a tato nová sociální konstrukce reality, tento nově formulovaný vzorec, je velmi, velmi nakažlivý. To, že současná mladá generace dává přednost poznávání života a snaze ekonomicky se zajistit, chápu jako výraz její nové odpovědnosti k vlastnímu životu a – koneckonců – i k životu zatím nenarozených dětí.“ (Rabušic 2001 : 222)

Mezi nejsilnější motivy lidského chování patří snaha o úspěch a o společenský status. Jak toho dosáhnout přirozenou cestou, vidí současná mladá generace v získání znalostí a dovedností, které v tržní společnosti znamenají lepší finanční ohodnocení. Logickým následkem takového uvažování mladých lidí je pak odkládání početí a snižování počtu dětí v rodině. Sociologické výzkumy ukazují, že dítě je pro nás stále významnou psychickou hodnotou, ale již nejsou v konkurenci s ostatními hodnotami jedinou a výlučnou hodnotou, která by vedla k naplnění jejich životního cíle. Tento obrat hodnotové orientace patří mezi hlavní zdroje snížení české porodnosti. Změny, které s sebou moderní a postmoderní doba přinesla, se dotkly a projevíly především u ženy, která je nositelka plodnosti. Dříve byla rodina, rození dětí a starost o ně jejím údělem, ale dnes kdy se jí otevřely nové šance, se přesunuly do kategorie výběrové. České ženy jsou v každé generaci vzdělanější a ekonomicky nezávislejší. To vede k tomu, že se dítě stalo pouze jenom jako jedna z možností smyslu lidského párového soužití. (Rabušic, 2001)



Vidíme, že hodnotová proměna má velký vliv na změnu reprodukčního chování, ale je třeba zmínit ještě ty ekonomické důvody. Nejistota zaměstnání a rostoucí nezaměstnanost mají vliv především na rozhodování ohledně dětí – kolik jich mít a zda je mít vůbec. Další faktor ovlivňující rozhodování mladých lidí je bydlení. Pokud mladý touží po dětech, činní kroky k jejich početí, až poté co získají vlastní bydlení. Vývoj cen, nárůst spotřeby, potřeba dobrého zaměstnání, zvyšující se nárok na pracovní výkon a čas, změna hodnot – to vše dohromady působí potíže při rozhodování, zda mít děti či nikoliv, protože je pak velmi těžké skloubit rodinné zájmy s těmi profesními (Přemyslovská, 2009)

Jedním z vysvětlení nízké sňatečnosti a porodnosti, je také názor německého sociologa Ullricha Becka, který vidí jako zdroj nízkých demografických ukazatelů protiklad mezi trhem a rodinou. Tržní model společnosti vede podle něj ve svém konečném důsledku k úplnému zániku rodin s dětmi ve společnosti, výsledkem tak bude bezdětná společnost.

Všechny změny v reprodukčním chování, které se ve společnosti dějí, ukazují na hlubokou změnu kulturní, sociální, ekonomickou a na změnu v intimním chování jedinců. Nejzásadnější proměna je pokles porodnosti, který významně a hluboce ovlivňuje život společnosti a v budoucnosti ještě bude, protože podle většiny evropských demografů není příliš pravděpodobné, že by se porodnost sama spontánně vrátila na hodnoty zachovné plodnosti. Transformace společnosti tedy vedla k transformaci reprodukčních strategií. A jelikož můžeme říci, že bez rodiny by nebyly žádné reprodukční strategie, lze říci, že došlo také k transformaci podoby rodiny.

Demografie umí vzít současná a minulá data a na základě nich vypracovat odhady budoucího vývoje české populace. Vždy vypracovává tři varianty – vysokou, střední a nízkou. Obvykle se předpokládá, že největší pravděpodobnost na realizaci má střední varianta. Nejnovější data budoucího vývoje jsou předpovězeny do roku 2050. Podle střední varianty dojde k poklesu obyvatel České republiky až na 9,4 miliónu v roce 2050 a stárnutí české populace se ještě více prohloubí. Věková skupina 65 a více se zvýší ze současných 15% (údaj za rok 2010) na 31,3% v roce 2050. Věk matky při

prvním porodu se posune v roce 2050 v nízké variantě na 29,1, ve střední variantě na 29,5 a ve vysoké na 30,1. V hodnotách úhrnné plodnosti nejsou veliké rozdíly, jedná se o varianty 1,77, 1,62 a 1,77. Rabušic (2002) předpokládá, že fenomén odkládání sňatků a rodičovství je pouze dočasný stav, a že tedy bude docházet k postupnému zvyšování úhrnné plodnosti až na evropskou úroveň 1,6. Je taky velice pravděpodobné, že se tak skutečně stane, ale ne kvůli navýšení porodů českých žen, ale díky zahraničním imigrantům, kteří se zde usadí a svými porody pomohou navýšit hodnotu úhrnné plodnosti. Existují i jiné názory, které jsou tzv. pronatalistické. Ty tvrdí, že v české společnosti si lidé přejí mít dvě a více dětí a pokud se mladým lidem vytvoří vhodné ekonomické a sociální podmínky, bude výsledkem vyšší míra plodnosti. Jak ale ukazuje příklad Švédska, není to dlouhodobé řešení. Švédsko v 90. letech vydávalo různá propopulační opatření ve snaze zvýšit porodnost své populace. Hodnoty úhrnné plodnosti se skutečně zvýšily, ale jen na pár let. Již od poloviny 90. let se ale hodnota úhrnné plodnosti opět začala snižovat a zastavila se na 1,5 dětí na ženu, což odpovídá přibližně současnému evropskému průměru. Aby došlo k zvýšení plodnosti, musí dojít k přesvědčení mladých lidí, hlavně žen, aby měli zájem plodit děti. To v praxi znamená, přesvědčit je, že jim to přinese prospěch, protože lidé jednají racionálně, tedy se snaží co nejvíce maximalizovat svůj zisk. To je ale velice těžký úkol, který je velmi složité splnit, protože nestačí vytvořit vhodné sociální a ekonomické podmínky, ale také to znamená znovu přeměnit hodnotovou orientaci dnešní mladé generace. Populace je živý organismus, který má svoje vnitřní procesy, které jsou výsledkem nekonečného množství variant. Různé varianty rozhodnutí činní lidé vždy v nějakém kontextu, ať jsou povahy biologické, psychické, sociální, ekonomické nebo politické. To vše činní celou věc ještě složitější. Jaká bude budoucnost a co bude výsledkem odkládání sňatků a plození dětí, je samozřejmě velmi důležitá a klíčová otázka v reprodukčním chování nejen české populace, ale odpověď na ní jsou pouhé spekulace a výsledek dnešních reprodukčních strategií se ukáže až dalším generacím.

## **POUŽITÉ ZDROJE**

BARTOŠOVÁ, M. Ženy po třicítce - příklady specifických reprodukčních strategií a jejich zdrojů. Sociologický časopis. 2009, roč. 45, č. 1, s. 147-176.

BLÁHA, I. A. Dnešní krize rodinného života. 3. vyd. Praha: Edvard Fastr, 1947.

BOURDIEU, P. Reprodukční strategie a formy nadvlády. Brno: Sborník prací fakulty sociálních studií Brněnské univerzity, 2002. Sociální studia, 8.

DAHRENDORF, R. Gesellschaft und Freiheit: zur soziologischen Analyse der Gegenwart. München: R. Piper & Co. Verlag, 1965.

CHALOUPKOVÁ, J. a P. ŠALAMOUNOVÁ. Postoje k manželství, rodičovství a k rolím v rodině v České republice a v Evropě. 1. vyd. Praha: Sociologický ústav AV ČR, 2004. Sociologické studie, 7. ISBN 80-7330-062-1.

JANDOUREK, J. Sociologický slovník. 2. vydání. Praha: Portál, 2007. ISBN 978-80-7367-269-0.

KALMIJN, M. Trends in Black/White Intermarrige. Social Forces. 1993, roč. 72, č. 1, s. 119-146.

KREBS V. Sociální politika. 5. přeprac. a aktual. vyd. Praha: Wolters Kluwer ČR, 2010. ISBN: 978-80-7357-585-4

MARCUSE, H. Jednorozměrný člověk: Studie o ideologii rozvinuté industriální společnosti. 1. vyd. Praha: Naše vojsko, 1991. ISBN 80-206-0075-2.

MATOUŠEK, O. Rodina jako instituce a vztahová síť. 3. rozš. a přeprac. vyd. Praha: Sociologické nakladatelství SLON, 2003. ISBN 80-86429-19-9.

MOŽNÝ, I. Česká společnost. 1. vydání. Praha: Portál, 2002. ISBN 80-7178-624-1.

MOŽNÝ, I. Rodina a společnost. 2. vydání. Praha: Sociologické nakladatelství, 2008. ISBN 78-80-86429-87-8.

RABUŠIC, L. Kde ty všechny děti jsou?. 1. vydání. Praha: Sociologické nakladatelství, 2001. ISBN 80-86429-01-6.

RABUŠIC, L. Pronatalitní politika - spíše chiméra než spása. Ekonomika, právo, politika. 2002, č. 21, s. 47-62. ISSN 1213-3299.

RABUŠIC, L., KOCOURKOVÁ, J. Sňatek a rodina: zájem soukromý nebo veřejný? Proměny reprodukčního chování a možnosti rodinné politiky z hlediska postojů české veřejnosti. Praha: Univerzita Karlova, Přírodovědecká fakulta, katedra demografie a geodemografie, 2006. ISBN 80-86561-93-3.

STLOUKAL, L. Umělá potratovost v České republice v kohortním pohledu. Demografie. 1998, roč. 40, č. 2, s. 81-92.

SULLEROTOVÁ, E. Krize rodiny. 1. vydání. Praha: Karolinum, 1998. ISBN 80-7184-647-3.

SYNGLY, F. de. Sociologie současné rodiny. 1. vyd. Praha: Portál, 1999. ISBN 80-7178-249-1.

VEČERNÍK, J. a P. MATĚJŮ. Zpráva o vývoji české společnosti 1989-1998. 1. vyd. Praha: Academia, 1998. ISBN 80-200-0703-2.

ZÁŠKODNÁ, H. Společenské minority a sociální péče. 1. vyd. České Budějovice: Jihočeská univerzita v Českých Budějovicích, Zemědělská fakulta, 2000. ISBN 80-7040-408-6.

### **Internetové zdroje**

ABZ slovník cizích slov [online]. Dostupné z: <http://slovník-cizich-slov.abz.cz/>

FUČÍK, P. Rozvod a změny sňatkových reprodukčních strategií. Data a výzkum - SDA Info 2008. Brno: Institut pro výzkum reprodukce a integrace společnosti, Fakulta Sociálních studií MU. 2008, roč. 2, č. 2, s. 91-107. Dostupné z: [http://archiv.soc.cas.cz/download/658/DaV08\\_2\\_pp91-107.pdf](http://archiv.soc.cas.cz/download/658/DaV08_2_pp91-107.pdf)

Generace singles. [online]. Dostupné z: <http://www.generacesingles.cz/>

HAMPLOVÁ, D. Stručné poznámky o ideových přístupech k rodně v období socialismu. Cahiers du CEFRES [online]. 2001, č. 22 [cit. 2012-03-23]. ISSN 1805-0336. Dostupné z: [http://www.cefres.cz/pdf/c22/hamplova\\_2001\\_ideove\\_pristupy\\_rodina\\_socialismus.pdf](http://www.cefres.cz/pdf/c22/hamplova_2001_ideove_pristupy_rodina_socialismus.pdf)

JUŘIČKOVÁ, L. Bezdětnost v České republice. In: Demografický informační portál [online]. 2002 [cit. 2011-09-27]. Dostupné z: [http://www.demografie.info/?cz\\_detail\\_clanku&artclID=118](http://www.demografie.info/?cz_detail_clanku&artclID=118)

KATRŇÁK, T. Strukturální příčiny poklesu sňatečnosti a nárůstu svobodných v České republice v průběhu devadesátých let. Sociologický časopis. 2001, roč. 37, č. 2, s. 225-239. Dostupné z:

[http://sreview.soc.cas.cz/uploads/3784db59df28d195b38527202a1e9f0f474a20ef\\_152\\_01-2KATR.N.pdf](http://sreview.soc.cas.cz/uploads/3784db59df28d195b38527202a1e9f0f474a20ef_152_01-2KATR.N.pdf)

Klasické teorie rodiny. In: Referaty10.com [online]. [cit. 2011-10-30]. Dostupné z: <http://www.referaty10.com/referat/Ostatni/3/tema-3-31-Ostatni.php>

KUČERA, M. Rodinná politika a její demografické důsledky v socialistickém Československu. Cahiers du CEFRES [online]. 2001, č. 22 [cit. 2012-03-23]. ISSN 1805-0336. Dostupné z: [www.cefres.cz/.../kucera\\_2001\\_rodinna\\_politika\\_demografie\\_cssr.pdf](http://www.cefres.cz/.../kucera_2001_rodinna_politika_demografie_cssr.pdf)

POLONCYOVÁ, J. Rodinné chování mladé generace. Závěrečná zpráva z „Biografického výzkumu mladé generace 2002. [online]. Praha: VÚPSV, 2002. Dostupné z: <http://praha.vupsv.cz/Fulltext/japal.pdf>

SCHMIED, Martin. Vliv aktuálních demografických problémů v ČR na rodinu. Brno, 2010. Bakalářská práce. Univerzita Tomáši Bati ve Zlíně, Fakulta humanitních studií, Institut mezioborových studií Brno. Dostupné z: [http://www.google.cz/url?sa=t&rct=j&q=vliv%20aktu%C3%A1ln%C3%ADch%20demografick%C3%BDch%20probl%C3%A9m%C5%AF%20v%20%C4%8Dr%20na%20rodinu&source=web&cd=2&ved=0CCkQFjAB&url=http%3A%2F%2Fdspace.k.utb.cz%2Fbitstream%2Fhandle%2F10563%2F11325%2Fschmied\\_2010\\_bp.pdf%3Fsequence%3D1&ei=oNmdT82XBsjTAAJ1Lhv&usg=AFQjCNEvcKtFZhzaAu\\_cPg6sVyXLYVTQJA](http://www.google.cz/url?sa=t&rct=j&q=vliv%20aktu%C3%A1ln%C3%ADch%20demografick%C3%BDch%20probl%C3%A9m%C5%AF%20v%20%C4%8Dr%20na%20rodinu&source=web&cd=2&ved=0CCkQFjAB&url=http%3A%2F%2Fdspace.k.utb.cz%2Fbitstream%2Fhandle%2F10563%2F11325%2Fschmied_2010_bp.pdf%3Fsequence%3D1&ei=oNmdT82XBsjTAAJ1Lhv&usg=AFQjCNEvcKtFZhzaAu_cPg6sVyXLYVTQJA)

SIROVÁTKA, T. Rodinná politika v měnícím se kontextu. Sborník z česko-německo-rakouské konference. [online]. 1999. Dostupné z: [http://www.rodiny.cz/ncpr/rod\\_stat/tis/sbornik\\_1999/text\\_06.doc](http://www.rodiny.cz/ncpr/rod_stat/tis/sbornik_1999/text_06.doc)

SVOBODOVÁ, K. Preferované počty dětí v rodině. In: Demografický informační portál [online]. 2008 [cit. 2011-10-22]. Dostupné z:

[http://www.demografie.info/?cz\\_detail\\_clanku=&artclID=546](http://www.demografie.info/?cz_detail_clanku=&artclID=546)

ŠALAMOUNOVÁ, P. Změna plodnosti v České republice v 90. letech. SDA - Sociologický datový archiv, 2002, roč. 4, 1-2. ISSN 1212-995X. Dostupné z:

[http://archiv.soc.cas.cz/download/86/sda02\\_12.pdf](http://archiv.soc.cas.cz/download/86/sda02_12.pdf)

ŠŤASTNÁ, A. Mění se struktura rodin a závislé děti. In: Demografický informační portál [online]. 2008 [cit. 2011-10-22]. Dostupné z:

[http://www.demografie.info/?cz\\_detail\\_clanku=&artclID=375](http://www.demografie.info/?cz_detail_clanku=&artclID=375)

CEFRES - Francouzský ústav pro výzkum ve společenských vědách. Dostupný z:

[http://www.cefres.cz/spip.php?page=sommaire&id\\_rubrique=2&lang=cs](http://www.cefres.cz/spip.php?page=sommaire&id_rubrique=2&lang=cs)

Český statistický úřad. Dostupný z: <http://www.czso.cz/>

EUROSTAT. Dostupný z: <http://ec.europa.eu/eurostat>

SOCIOweb. Dostupný z: <http://www.socioweb.cz>

Výzkumný ústav práce a sociálních věcí. Dostupný z: <http://www.vupsv.cz/>