

Katedra: Geografie
Studijní program: B 1301 Geografie
Studijní obor: Aplikovaná geografie

Regionální rozvoj ORP Tanvald

Regional development of ORP (ORP = municipality with extended authority) Tanvald

Bakalářská práce: 13–FP–KGE– 003

Autor:

Lukáš DZURIK

Podpis:

.....

Vedoucí práce: doc. RNDr. Alois Hynek, CSc.

Konzultant: doc. RNDr. Alois Hynek, CSc.

Počet

stran	grafů	obrázků	tabulek	pramenů	příloh
77	0	9	17	49	0

V Liberci dne: 10.12.2012

Čestné prohlášení

Název práce: Regionální rozvoj ORP Tanvald
Jméno a příjmení autora: Lukáš DZURIK
Osobní číslo: P09000159

Byl/a jsem seznámen/a s tím, že na mou bakalářskou práci se plně vztahuje zákon č. 121/2000 Sb. o právu autorském, právech souvisejících s právem autorským a o změně některých zákonů (autorský zákon), ve znění pozdějších předpisů, zejména § 60 – školní dílo.

Prohlašuji, že má bakalářská práce je ve smyslu autorského zákona výhradně mým autorským dílem.

Beru na vědomí, že Technická univerzita v Liberci (TUL) nezasahuje do mých autorských práv užitím mé bakalářské práce pro vnitřní potřebu TUL.

Užiji-li bakalářskou práci nebo poskytnu-li licenci k jejímu využití, jsem si vědom povinnosti informovat o této skutečnosti TUL; v tomto případě má TUL právo ode mne požadovat úhradu nákladů, které vynaložila na vytvoření díla, až do jejich skutečné výše.

Bakalářskou práci jsem vypracoval/a samostatně s použitím uvedené literatury a na základě konzultací s vedoucím bakalářské práce a konzultantem.

Prohlašuji, že jsem do informačního systému STAG vložil/a elektronickou verzi mé bakalářské práce, která je identická s tištěnou verzí předkládanou k obhajobě a uvedl/a jsem všechny systémem požadované informace pravdivě.

V Liberci dne: 10.12. 2012

Lukáš DZURIK

Na tomto místě bych rád poděkoval panu doc. RNDr. Aloisi Hynkovi, CSc. za odborné vedení práce, konzultace, poskytnuté materiály i připomínky. V neposlední řadě patří velké poděkování celé mojí rodině, která mne podporuje při studiích a poskytuje mi oporu.

Anotace

Tato bakalářská práce se zabývá možnostmi regionálního rozvoje obce s rozšířenou působností Tanvald. Správní obvod se rozkládá v severovýchodní části Libereckého kraje. První část práce obsahuje fyzickogeografickou a socioekonomickou charakteristiku obvodu. V další části jsou rozebrány rozvojové dokumenty vyšších úrovní, později rozvojové dokumenty samotného správního obvodu. Dále jsou v práci uvedeny realizované projekty v návaznosti na tyto dokumenty. Poslední kapitola se věnuje vlastním návrhům opatření a aktivit vedoucích k efektivnímu udržitelnému regionálnímu rozvoji.

Klíčová slova: regionální rozvoj, udržitelný rozvoj, ORP Tanvald, Liberecký kraj, rozvojové dokumenty

Annotation

This bachelor thesis looks into the opportunities of a regional development of ORP Tanvald. This administrative district is situated in the northeastern part of the Liberec Region. The first part of this thesis consists of physico-geographical and socio-economical characteristics of the district. The next part focuses on development documents of higher levels and furthermore on development documents of the administrative district itself. Then implemented projects are shown in continuity with these documents. Last chapter offers my own proposals of measures and activities leading to an effective sustainable regional development

Keywords: regional development, sustainable development, ORP Tanvald (ORP = municipality with extended authority), Liberec region, development documents

Seznam obrázků

Obrázek č. 1.: Geologická stavba ORP Tanvald

Obrázek č. 2.: Vymezení klimatických oblastí v Libereckém kraji

Obrázek č. 3.: Síť vodních toků v ORP Tanvald

Obrázek č. 4.: Půdní typy

Obrázek č. 5.: Poloha ORP Tanvald

Obrázek č. 6.: Administrativní členění ORP Tanvald

Obrázek č. 7.: Území Euroregionu Nisa

Obrázek č. 8.: Dopravní infrastruktura v ORP Tanvald

Obrázek č. 9.: Regionální operační program NUTS II Severovýchod

Seznam tabulek

Tabulka č. 1.: Geomorfologické zařazení celků

Tabulka č. 2.: Klimatické oblasti a jejich charakteristiky

Tabulka č. 3.: Obce ORP Tanvald a jejich katastrální území

Tabulka č. 4.: Vývoj počtu obyvatel obcí ORP Tanvald

Tabulka č. 5.: Struktura obyvatel obcí ORP Tanvald podle věku, pohlaví

Tabulka č. 6.: Zastoupení Němců a Čechů

Tabulka č. 7.: Národnostní složení obyvatel Tanvaldska

Tabulka č. 8.: Vzdělanostní struktura obyvatel ORP Tanvald 2001 - 2011

Tabulka č. 9.: Míra registrované nezaměstnanosti ORP Tanvald 2007 - 2011

Tabulka č. 10.: Míra registrované nezaměstnanosti v obcích za rok 2010

Tabulka č. 11.: Přistěhovalí a vystěhovalí z ORP Tanvald

Tabulka č. 12.: Bytová výstavba v obcích 2003 - 2010

Tabulka č. 13.: Bytová výstavba v letech 2001 - 2011

Tabulka č. 14.: Počet ekonomických subjektů v ORP Tanvald

Tabulka č. 15.: Ekonomické subjekty podle velikosti v ORP Tanvald

Tabulka č. 16.: Struktura odvětví činnosti v ORP Tanvald

Tabulka č. 17.: Ekonomické subjekty s 50 a více zaměstnanci se sídlem v ORP Tanvald

Seznam použitých zkratk

a.s.	akciová společnost
AOPK	Agentura pro ochranu přírody a krajiny
č.	číslo
ČR	Česká republika
ČSÚ	Český statistický úřad
DSO	Dobrovolný svazek obcí
EIA	Environmental Impact Assessment (Posuzování vlivů záměrů na životní prostředí)
CHKO	Chráněná krajinná oblast
KRNAP	Krkonošský národní park
LEADER	Liaison Entrée Actions de Developpement de l'Economie Rurale
LK	Liberecký kraj
MAS	Místní akční skupina
MMR	Ministerstvo pro místní rozvoj
NUTS	územní statistické jednotky
o.s.	občanské sdružení
ORP	Obec s rozšířenou působností
POU	Pověřený obecní úřad
PRLK	Program rozvoje Libereckého kraje
RISY	Portál regionálních informačních servisů
RURÚ	Rozbor udržitelného rozvoje území
s.r.o.	společnost s ručením omezeným
Sb.	Sbírky
SRD	Strategický rozvojový dokument
SRR	Strategie regionálního rozvoje
SRUR ČR	Strategický rozvojový dokument
ÚAP	Územně analytické podklady

Obsah

1. Úvod, struktura práce.....	11
2. Profil Tanvaldska	12
2.1 Tanvaldsko úvodem.....	12
2.2 Historie Tanvaldska	12
3. Fyzicko-Geografická charakteristika	14
3.1 Geologická stavba.....	14
3.2 Geomorfologie.....	16
3.3 Klimatografie	17
3.4 Hydrografie.....	19
3.5 Půdní poměry	23
3.6 Přírodní prostředí	24
4. Obec s rozšířenou působností (ORP) Tanvald	26
4.1 Poloha ORP	26
4.2 Administrativní členění ORP Tanvald	28
4.3 Města a obce v ORP.....	31
4.4 Sdružení obcí správního obvodu ORP Tanvald	35
5. Socioekonomická charakteristika	38
5.1 Obyvatelstvo ORP Tanvald	38
5.2 Věková struktura obyvatelstva.....	40
5.3 Národnostní složení obyvatelstva	41
5.4 Vzdělanostní struktura obyvatelstva.....	42
5.5 Nezaměstnanost.....	44
5.6 Sídlní struktura	45
5.7 Ekonomická aktivita obyvatel.....	47
5.8 Dopravní infrastruktura.....	50
6 Metody studia regionálního rozvoje	52
6.1 Vývoj regionálního rozvoje.....	52

6.2 Přístupy k regionální politice	53
6.3 Strategie regionálního rozvoje	53
6.4 Koncepční dokumenty.....	56
6.5 Program rozvoje regionu Libereckého kraje	57
6.6 Program rozvoje Libereckého kraje 2007 – 2013.....	58
7. Regionální rozvoj ORP Tanvald.....	61
7.1 Územně analytické podklady ORP Tanvald (ÚAP)	61
7.2 Rozbor udržitelného rozvoje území ORP Tanvald (RURÚ)	62
7.3 Místní akční skupina a Mikroregiony na území ORP Tanvald.....	62
8 Rozvojové aktivity na území ORP Tanvald.....	67
8.1 Projekty spolufinancované EU.....	68
8.2 Projekty uskutečněné v rámci mikroregionu Tanvaldsko	70
9 Vlastní návrhy dalších témat regionálního rozvoje	76
10 Závěr	79
11 Seznam zdrojů	80

1. ÚVOD, STRUKTURA PRÁCE

Možnosti regionálního rozvoje v území správního obvodu ORP Tanvald, jež jsou předmětem této bakalářské práce předložené k obhajobě v zimním semestru akademického roku 2013 na Katedře geografie fakulty Přírodovědně humanitní a pedagogické Technické univerzity v Liberci, lze nahlížet z mnoha různých úhlů. Smyslem práce je posouzení regionálního rozvoje na území správního obvodu ORP Tanvald ve spojitosti s většími rozvojovými dokumenty, zejména v návaznosti na program a strategii rozvoje Libereckého kraje. Analýza strategických rozvojových dokumentů od nejvyšší úrovně (státní) přes krajské dokumenty až k nejnižší úrovni samosprávy (regionální). Zaměříme se na obecnou charakteristiku místních aktérů, jejich konkrétní projekty v území. Jaký je jejich regionální význam a smysl, jak mohou být vzájemně propojeny. Seznámíme se s důležitostí a významem strategického plánování a trvale udržitelného rozvoje.

V předložené práci jsem použil metody literárního studia, průzkum a sběr kvantitativních dat, především z oficiálních zdrojů, dále jsem se soustředil na analýzu strategických dokumentů a cílů z nich vyplývajících a na terénní průzkum, především volnými rozhovory, většinou se soukromými subjekty a běžnými občany.

Text bakalářské práce je strukturován do čtyř částí, které jsou tvořeny jednotlivými kapitolami. Společně tvoří jediný samostatný celek.

První, úvodní část práce je členěna do kapitol jedna až tři, které jsou věnovány úvodu do území s následným vymezením a fyzicko-geografickou charakteristikou daného území. Druhá část, kterou představuje kapitola čtyři, se věnuje sociodemografické charakteristice území a následné analýze získaných sociodemografických dat, které jsou z pohledu regionálního rozvoje klíčové. Tyto segmenty tvoří teoretickou část práce. Praktická část je věnována analýze strategických dokumentů krajské úrovně a analýze dokumentů samotného správního obvodu. Práci uzavírají kapitoly, kde jsou uvedeny konkrétní projekty realizované v území, dále vlastní návrhy rozvoje, kde jsem se pokusil navrhnout určité aktivity a konkrétní opatření směřující k regionálnímu rozvoji v ORP Tanvald. Nedílnou součástí práce jsou přílohy (tabulky, mapy) a seznam použitých zdrojů.

2. PROFIL TANVALDSKA

2.1 Tanvaldsko úvodem

Zájmové území je lokalizováno v severních Čechách, v Libereckém kraji. Sousedními jednotkami tohoto administrativního celku jsou ORP Frýdlant, Jablonec nad Nisou, Železný Brod, Semily a Jilemnice. Sever území ohraničuje česko-polská státní hranice. ORP Tanvald celou svou plochou náleží do Euroregionu Nisa. Strukturu regionu tvoří 4 města (Tanvald, Smržovka, Desná, Velké Hamry) a 6 obcí (Albrechtice v Jizerských horách, Harrachov, Jiřetín pod Bukovou, Kořenov, Plavy, Zlatá Olešnice). Přírodní hranice regionu tvoří ze severu polská část Krkonošského národního parku. Česká část Krkonošského podhůří pak lemují ORP Tanvald z východu. Jih území je ohraničen Černostudničním hřbetem a západní část zájmového území pak ohraničují Jizerské hory. Jizerské hory a malá část Krkonoš tvoří pouze hranici, nýbrž jsou geografickou součástí zájmového území.

Území je fragmentováno vodními toky řek Kamenice, Jizera, Bílá Desná, Černá Desná. Bohatá síť říčních toků v historii podnítila vznik průmyslových areálů v jejich údolích. Spolu s průmyslem se v regionu dobře rozvíjel i turismus.

2.2 Historie Tanvaldska

První zmínky o některé z obcí pochází z roku 1568, byla Smržovka. Od 16. století se místní obyvatelstvo živilo především lesnickou a zemědělskou prací. Oblast byla zhruba ze 70 % tvořena lesní půdou. Těžba dřeva tak patřila k nejsnazším způsobům obživy místního obyvatelstva. Dřevo se používalo jako palivo či stavební materiál. Díky dostatku dřeva a velkého množství řek a potoků, které oblast protínají, se umožnilo založení manufaktur, dílen a později i továren na sklářskou výrobu, kterou později nahradila výroba textilní. V roce 1623 Tanvald připadl k panství semilskému (majetek Albrechta z Valdštejna). O pět let později, tedy roku 1628 byl Albrecht z Valdštejna zavražděn v Chebu. Panství semilské odkoupil plukovník Des Fours. Později dochází k nepříjemným událostem, které brzdí vývoj Tanvaldska. Dne 23. dubna 1643 překročili Švédové hranice a většinu území vyplenili, především Smržovku. Po odchodu vojsk, na přelomu 17. a 18. století si panství rozdělili noví majitelé, díky nimž vzniknou nové vsi, například ves Jiřetín pod Bukovou (1660), Albrechtice (1670), Desná (1691) či Josefův Důl (1701). Za Rakouska-Uherska bylo Tanvaldsko

významnou průmyslovou zónou. Továrny a malé manufaktury byly stavěny v údolích horských řek a potoků, kde bylo využíváno vody k pohonu strojů. Stavěly se železniční tratě a silnice. Většina obyvatel pracovala v průmyslové výrobě (průmyslová revoluce). V letech 1827 - 1828 byla postavena první strojová přádelna bavlny, která využívala pohonu vodním kolem. Rozvoj průmyslu způsobil rychlejší osídlování Tanvaldska. Za prací se přistěhovali do městysů stovky nekvalifikovaných lidí, kteří měli možnost se naučit textilnímu a sklářskému umění přímo v místních továrnách. Největšího rozkvětu dosahuje Tanvaldsko v průběhu 19. a 20. století, kdy technická úroveň továren a dílen byla obdivuhodná. Rozvoj regionu byl zastaven druhou světovou válkou a následným vysídlením obyvatel německé národnosti. V poválečných letech následovalo osídlení pohraničí obyvatel z vnitrozemí Čech. Počet nových obyvatel nikdy nedosáhl počtu vysídlených obyvatel německé národnosti. V době normalizace dochází k rozvoji některých měst a nárůstu počtu obyvatel, který je dán vládní politikou bydlení. V šedesátých letech začalo v Tanvaldě vyrůstat panelové sídliště Výšina. Poslední domy v něm byly dostavěny ve druhé polovině osmdesátých let, v té době byla zahájena výstavba 144 bytů na sídlišti Šumburk. Postupně se rozvíjel také cestovní ruch, vznikaly nové možnosti ubytování, rozšiřovaly se služby pro turisty a lyžaře, kteří do Jizerských hor přijížděli z celého Československa i ze zahraničí, především z Německa a Polska. V dnešní době funguje na Tanvaldsku minimum továren a region se začíná orientovat na turistický ruch a zkvalitnění služeb pro veřejnost.

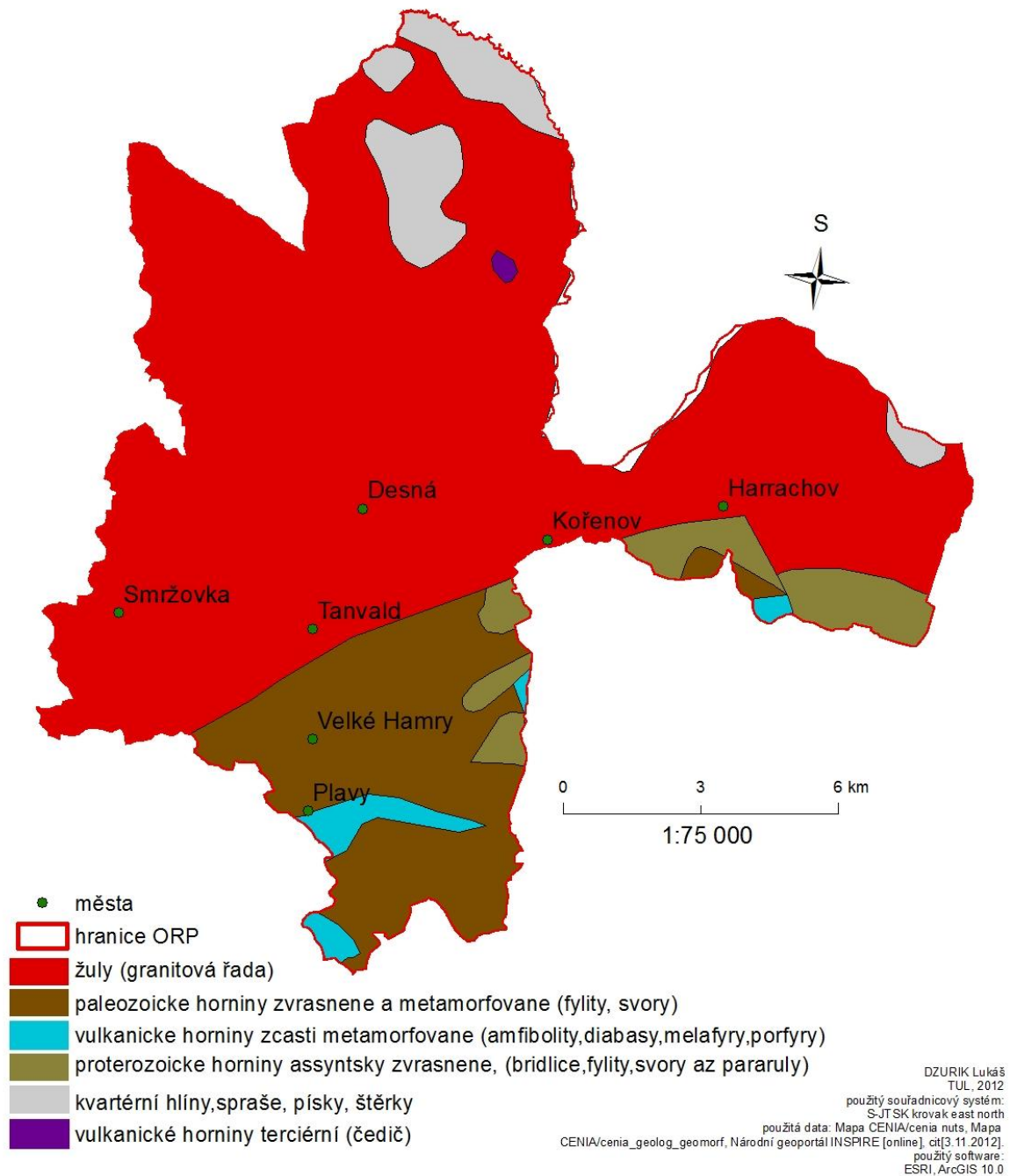
3. FYZICKO-GEOGRAFICKÁ CHARAKTERISTIKA

3.1 Geologická stavba

V zájmovém území tvoří velkou část geologického podloží horniny prvohorního stáří. Jedná se zejména o severozápadní část regionu, kde jsou lokalizovány Jizerské hory a část Krkonoš. Podloží je zde tvořeno krkonošsko-jizerským plutonem. Převládající horninou je zde porfyrická středně zrnitá biotitická žula. V této lokalitě jsou rovněž zaznamenány průniky třetihorních hornin (Bukovec v katastrálním území Kořenov, čedič, 1005m), kvartérní organické usazeniny (slatiny, rašeliny), deluviální usazeniny kamenité až hlinito-kamenité a hlinito-kamenitý, balvanovitý až blokový sediment. Zbytek území (jižní a východní část) je tvořen zvrásněnými a přeměněnými horninami prvohorního stáří. Jedná se o fylity a svory, které jsou lokalizovány zejména v okolí Černostudničního hřbetu. V menší míře doplňuje horninové složení regionu oblasti tvořené kvarcitem (křemenec, lokalita mezi Velkými Hamry a Zlatou Olešnicí).

Obrázek č. 1.: Geologická stavba ORP Tanvald

GEOLOGICKÁ STAVBA ORP TANVALD, 2012



Zdroj: Národní geoportál INSPIRE, WMS služba, upraveno autorem

3.2 Geomorfologie

Celé území zájmové lokality patří z hlediska orografického členění dle Demka (1987) do Krkonošsko-jesenické subprovincie. Širší členění pak území zahrnuje do Krkonošské oblasti. Další dělení rozčleňuje region na několik geomorfologických celků. Jedná se o Jizerské hory, Krkonoše, Krkonošské podhůří. Další nižší jednotkou v rámci geomorfologického členění jsou podcelky: Jizerská hornatina, Krkonošské rozsochy, Železnobrodská vrchovina. Přehledné informace o geomorfologickém členění poskytuje tabulka č. 1., uvedená pod textem této kapitoly. Charakteristické znaky reliéfu zdejší krajiny jsou ploché kupy, plošiny, hřbety a široká údolí. Orografické procesy v zájmové lokalitě probíhaly od proterozoického období přes fáze kaledonského vrásnění probíhajícího od svrchního kambria po spodní devon až po hercynské vrásnění probíhajícího během karbonu a devonu. Významným prvkem v modelaci území je zvětrávání, které zde probíhalo velmi intenzivně. Stopy, které zvětrávání zanechalo, jsou v dnešní krajině čitelné ve formě mrazových srubů, skalních hradeb, kamenných moří, či izolovaných skal. Do dnešní podoby se území zformovalo pod vlivem vulkanických procesů během třetihor. Nejvyšším vrcholem je v rámci území Černý vrch (1026 m) v okrsku Soušská hornatina.

Tabulka č. 1: Geomorfologické zařazení celků na území ORP Tanvald (Demek, 1987)

provincie	subprovincie	podsoustava	celek	podcelek
Česká vysočina (I)	Krkonošsko- jesenická (IV)	Krkonošská (IVA)	Jizerské hory (IVA6)	Jizerská hornatina (IVA6-B)
			Krkonoše (IVA7)	Krkonošské rozsochy (IVA7-B)
			Krkonošské podhůří (IVA8)	Železno-brodská vrchovina (IVA8-A)

Zdroj: Zeměpisný lexikon ČSR. Hory a nížiny (Demek, 1987)

3.3 Klimatografie

Dle klasifikace podle Quitta (1971) spadá území do oblasti chladné (CH4, CH6, CH7). Chladná oblast CH4 je v oblasti lokalizována při pramenech řeky Jizery na Jizerské louce. Klimatická oblast CH6 tvoří velkou část vyšších partií Jizerských hor a Krkonoš. Klimatická oblast CH7 je pak vymezena ve zbytku území Tanvaldska.

Klimatické typy:

CH4: Velmi krátké léto, které je chladné a vlhké. Přechodné období je velmi dlouhé s chladným jarem a mírně chladným podzimem. Zima je velmi dlouhá, velmi chladná, vlhká s velmi dlouhým trváním sněhové pokrývky.

CH6: Léto je velmi krátké až krátké, mírně chladné, vlhké až velmi vlhké. Přechodné období jsou dlouhé s chladným jarem a mírně chladným podzimem. Zima je velmi dlouhá, mírně chladná, vlhká, s dlouhým trváním sněhové pokrývky.

CH7: Velmi krátké až krátké léto je mírně chladné a vlhké. Přechodné období je dlouhé, s mírně chladným jarem a mírným podzimem. Zima je dlouhá, mírná, mírně vlhká s dlouhým trváním sněhové pokrývky.

Tabulka č. 2.: Klimatické oblasti a jejich charakteristiky

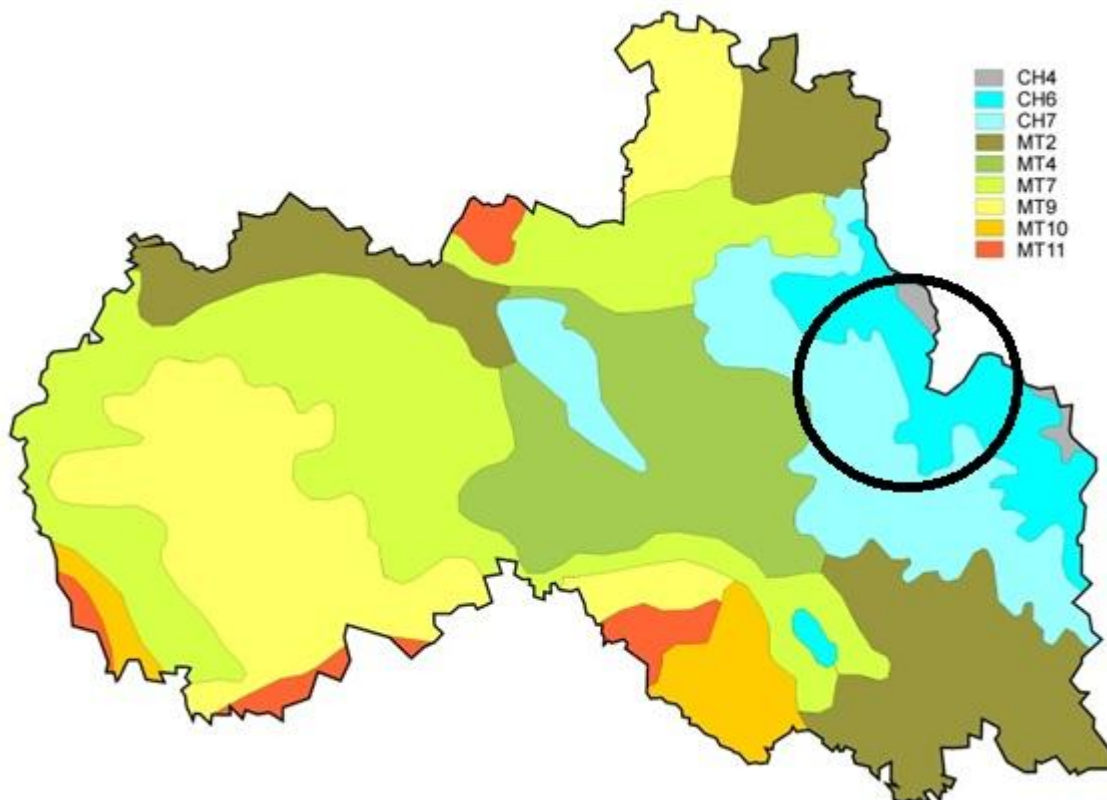
	CH4	CH6	CH7
Počet letních dnů	0-20	10-30	10-30
Počet dnů s průměr. tepl. 10 °C a více	80-120	120-140	120-140
Počet mrazových dnů	160-180	140-160	140-160
Počet ledových dnů	60-70	60-70	50-60
Průměrná teplota v lednu	-6 až -7	-4 až -5	-3 až -4
Průměrná teplota v červenci	12-14	14-15	15-16
Průměrná teplota v dubnu	2-4	2-4	4-6
Průměrná teplota v říjnu	4-5	5-6	6-7
Prům. poč. dnů se srážkami 1 mm a	120-140	140-160	120-130

více			
Srážkový úhrn ve veget. období v mm	600-700	600-700	500-600
Srážkový úhrn v zimním období v mm	400-500	400-500	350-400
Počet dnů se sněhovou pokrývkou	140-160	120-140	100-120
Počet dnů zamračených	130-150	150-160	150-160
Počet dnů jasných	30-40	40-50	40-50

Zdroj: Klimatické oblasti a jejich charakteristiky (Quitt, 1971)

Průměrné teploty v území se pohybují v lednu mezi -7 až -3 °C a v červenci mezi 14 až 16 °C. V regionu panují dobré rozptylové podmínky, jejichž zhoršení nastává při inverzích, a to především v zimních měsících. Tento jev je podpořen antropogenními jevy (topení, doprava).

Obrázek č. 2: Vymezení klimatických oblastí v Libereckém kraji



Zdroj: Quitt - Klimatické oblasti Československa, upravil autor

3.4 Hydrografie

Zájmové území spadá do úmoří Severního moře a povodí Labe. Takřka celé území je odvodňováno řekou Kamenicí, jejíž vody následně vtékají přes řeku Jizeru do Labe. Východní část území je odvodňována řekou Mumlavou, která se rovněž vlévá do Jizery. Dalšími významnými toky jsou Bílá a Černá Desná, které po soutoku v Desnou vtékají do Kamenice. Tyto vodní toky jsou charakterizovány Vladimírem Vlčkem (1984) následovně:

Jizera:

Pramení cca 1,5 km za státní hranicí s Polskem. Na naše území přitéká 2 km jihovýchodně od Smrku ve výšce 885 m n. m. Ústí zprava do Labe u Toušeně ve 169 m n. m. Plocha povodí je 2193,4 km². Délka toku v ČR je 163,9 km. Vodohospodářský významný tok, úseky se pstruhovou vodou, úseky využívané pro vodáctví. Přítoky Jizery jsou v rámci území řeky Kamenice a Mumlavy.

Kamenice:

Pramení na severozápadním svahu Černé hory ve výšce 975 m n. m. Jedná se o pravostranný přítok řeky Jizery. Do ní se vlévá u Horní Kamenice v 280 m n. m. Plocha povodí činí 218,6 km² a délka toku je 36,2 km. Jedná se o vodohospodářsky významný tok se pstruhovou vodou. Nalézají se zde i vodácky využívané úseky.

Přítoky řeky Kamenice:

Soutokem řek Černá a Bílá Desná vzniká levostranný přítok řeky Desná, dalším významnějším levostranným přítokem je v zájmovém území potok Zlatník. Pravostranné přítoky lokalizované v zájmovém území zastupuje Smržovský potok.

- Desná:

Vzniká soutokem Černé a Bílé Desné v Desné, ve výšce 484 m n. m. Do Kamenice ústí v Tanvaldě ve 390 m n. m. Plocha povodí je 50,7 km² a délka toku činí 2,3 km. Vodohospodářsky významný tok se pstruhovou vodou a vodácky využívanými úseky.

- Zlatník:

V knize Zeměpisný lexikon ČSR, Vodní toky a nádrže, Vladimír Vlček, 1984 není uveden.

- Smržovský potok:

V knize Zeměpisný lexikon ČSR, Vodní toky a nádrže, Vladimír Vlček, 1984 není uveden.

Mumlava:

Pramení na severovýchodním svahu kotle ve výšce 1360 m n. m. Do Jizery ústí zleva pod Kořenovem v 570 m n. m. Plocha povodí činí 51,1 km² a délka toku je 12,2 km. Vodohospodářsky významný tok, pstruhová voda, vodácky využívané úseky. Celý tok leží v KRNAP. Na toku jsou Mumlavské vodopády (1 km nad Harrachovem).

Přítoky řeky Mumlavy:

Pravostranné:

- Milnice:

V knize Zeměpisný lexikon ČSR, Vodní toky a nádrže, Vladimír Vlček, 1984 není uveden.

- Bílá voda:

V knize Zeměpisný lexikon ČSR, Vodní toky a nádrže, Vladimír Vlček, 1984 není uveden.

- Lubošská Bystřina:

V knize Zeměpisný lexikon ČSR, Vodní toky a nádrže, Vladimír Vlček, 1984 není uveden.

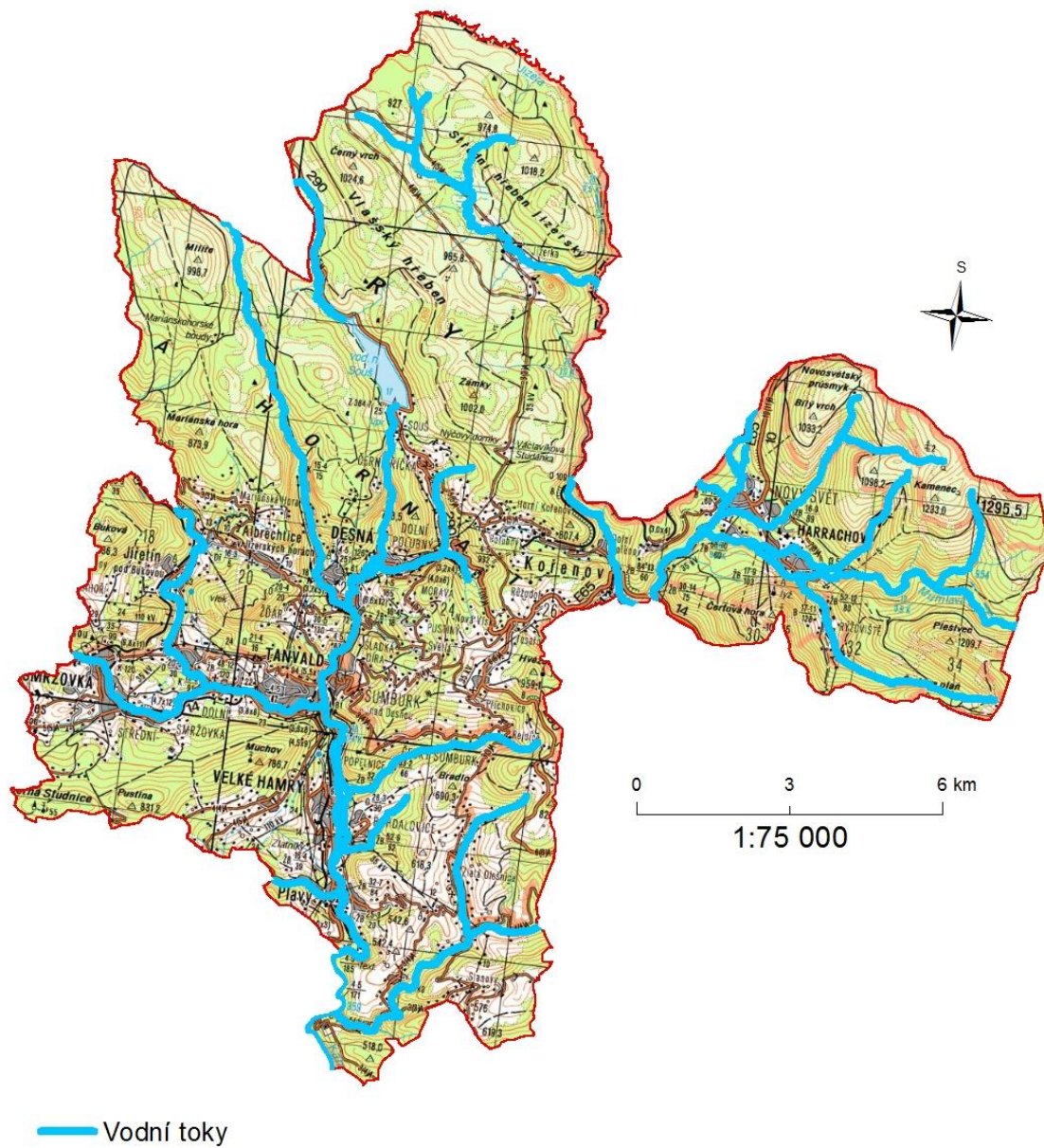
Levostranné:

- Ryzí potok:

V knize Zeměpisný lexikon ČSR, Vodní toky a nádrže, Vladimír Vlček, 1984 není uveden.

Obrázek č. 3.: Síť vodních toků v ORP Tanvald

SÍŤ VODNÍCH TOKŮ, ORP TANVALD, 2012



DZURIK Lukáš
TUL, 2012
použitý souřadnicový systém: S-JTSK krovak east north
použitá data: mapa CENIA/ cenia_rt_RET.M. Národní geoportál INSPIRE [online], cit. [2.11.2012]
použitý software:
ESRI, ArcGis 10.0

Zdroj: Národní geoportál INSPIRE, WMS služba, upraveno autorem

Zájmová oblast je významnou pramennou oblastí, hustá říční síť zde rovněž působí jako krajínovorný činitel. Velká část území zahrnuje oblast přirozené akumulace vod CHOPAV Jizerské hory a Krkonoše (dle zákona č. 254/2001 Sb.)

Významné vodní plochy v zájmovém území jsou vodní nádrže Souš a Josefův Důl. Vladimír Vlček (1984) popisuje tyto nádrže takto:

Souš:

Nádrž na řece Černá Desná, 6 km severně od města Tanvald. Jedná se o nádrž se zemní sypanou hrází, která je vysoká 23 m. Délka v koruně je 364 m. Vodní plocha je rozlehlá 102 ha s maximální hloubkou 20,5 m. Stálý objem nádrže je 0,21 mil m³. Nádrž slouží k vodárenství, dodává vodu průmyslu a zároveň slouží jako ochrana před velkými vodami.

Josefův Důl:

Nádrž na řece Kamenici se sypanou hrází vysokou 45 m, 11 km severně od Jablonce nad Nisou. Délka hráze v koruně je 360 m. Vodní plocha měří 150 ha s maximální hloubkou 39 m. Stálý objem nádrže je 0,85 mil. m³. Nádrž se využívá pro vodárenství.

Vodní nádrž Josefův Důl je největší zásobárnou pitné vody v Libereckém kraji.

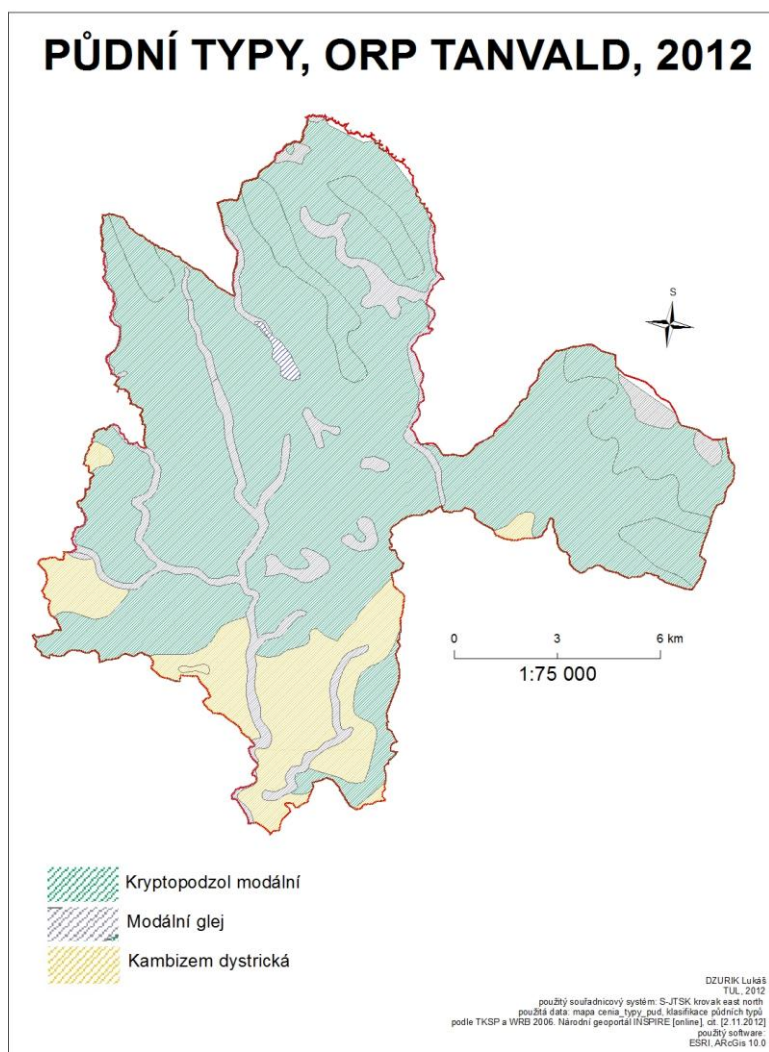
Protržená přehrada na Bílé Desné:

Jedná se o technickou památku, pozůstatek údolní umělé nádrže, která byla uvedena v roce 1915 do provozu. 18. září 1916 se přehrada protrhla a zaplavila velkou část města Desná. Následky byly v některých lokalitách katastrofální.

3.5 Půdní poměry

Půdní druhy jsou v zájmovém území vázány na geologické podloží dané lokality. Území je tedy převážně pokryto modálním kryptozolem (sever, západ a východ území) vyvinutým na krkonošsko-jizerském žulovém plutonu. Jižní část pokrývají dystrické kambizemě vyvinuté na starších horninách. Tento půdní typ je úrodnější než předešlý zmiňovaný. V této části území je lokalizovaný i Černostudniční hřeben, který je pokryt renkerovým kryptopodzolem s občasným výskytem ramkeru podzolového (Muchov). V říčních údolích se vyskytují gleje a modální fluvizemě, které jsou místy oglejené.

Obrázek č. 4.: Půdní typy



Zdroj: Národní geoportál INSPIRE, WMS služba, upraveno autorem

3.6 Přírodní prostředí

Vegetace:

Potencionální přirozená vegetace je v území zastoupena především smíšenými lesy tvořenými bukem s příměsí smrku. Současný stav však ukazuje, že převažujícím typem pokryvu je v krajině Tanvaldska smrkový les. Nynější stav lesních pokryvů je způsoben intenzivním průmyslovým využitím bukového dřeva během 19. století, za které byla náhradou vysazena rychle rostoucí smrková monokultura. Celkový současný stav vegetace je značně ovlivněn činností člověka. V severních částech regionu, které se vyskytují ve vyšších nadmořských výškách, je zastoupena smrková bučina, třtinová bučina, podmáčená rohozcová smrčina a komplex horských vrchovišť. Potencionální přirozenou vegetaci v jižní části území tvoří bučina s kyčelnicí devítilistou.

Flóra

V zájmové lokalitě je rostlinná sféra vázána na vegetační pásma. Lokální rozdílnost je způsobena jejich nerovnoměrným výskytem. V Jizerských horách se na rozdíl od Krkonoš nelze setkat s alpským a subalpským vegetačním pásem. Absence zmíněných vegetačních pásů udává Jizerským horám nižší pestrost a bohatost druhů ze zástupců flóry. Mezi významnější zástupce patří například hořec tolitovitý, lýkovec jedovatý, kyčelnice cibulkonosá, kyčelnice devítilistá, sasanka pryskyřníková, upolín nejvyšší, prha arnika. V oblasti vrchu Bukovec, lokalizovaném nedaleko osady Jizerka, se můžeme setkat se vzácnou horskou květenou, jako je například oměj šalamounek. Tato lokalita je ve svém okolí výjimečná a v Jizerských horách ojedinělá. Výskyt vzácných bylinných společenstev je rovněž lokalizován u jizerskohorských rašelinišť. Jedná se o společenstva severských tundrových oblastí. Ze zástupců jmenují brusinku, vlochyni, šichu černou, klikvu bahenní. Vzácně se zde vyskytuje i rojovník bahenní.

Fauna

Nejčastějšími přirozenými zástupci savců jsou ve vymezené oblasti srnec obecný, jelen evropský a prase divoké. Ze savců do lokality introdukovaných jmenují muflona, či daňka. Výjimečně se v lokalitě setkáváme i s rysem ostrovidem, který je zde největší žijící šelmou. Další lokalitou, ve které se vyskytují vzácné druhy savců, je štola Soušské přehrady, kde zimuje na dvanáct druhů netopýrů. Tato lokalita je významná v rámci celé Evropy.

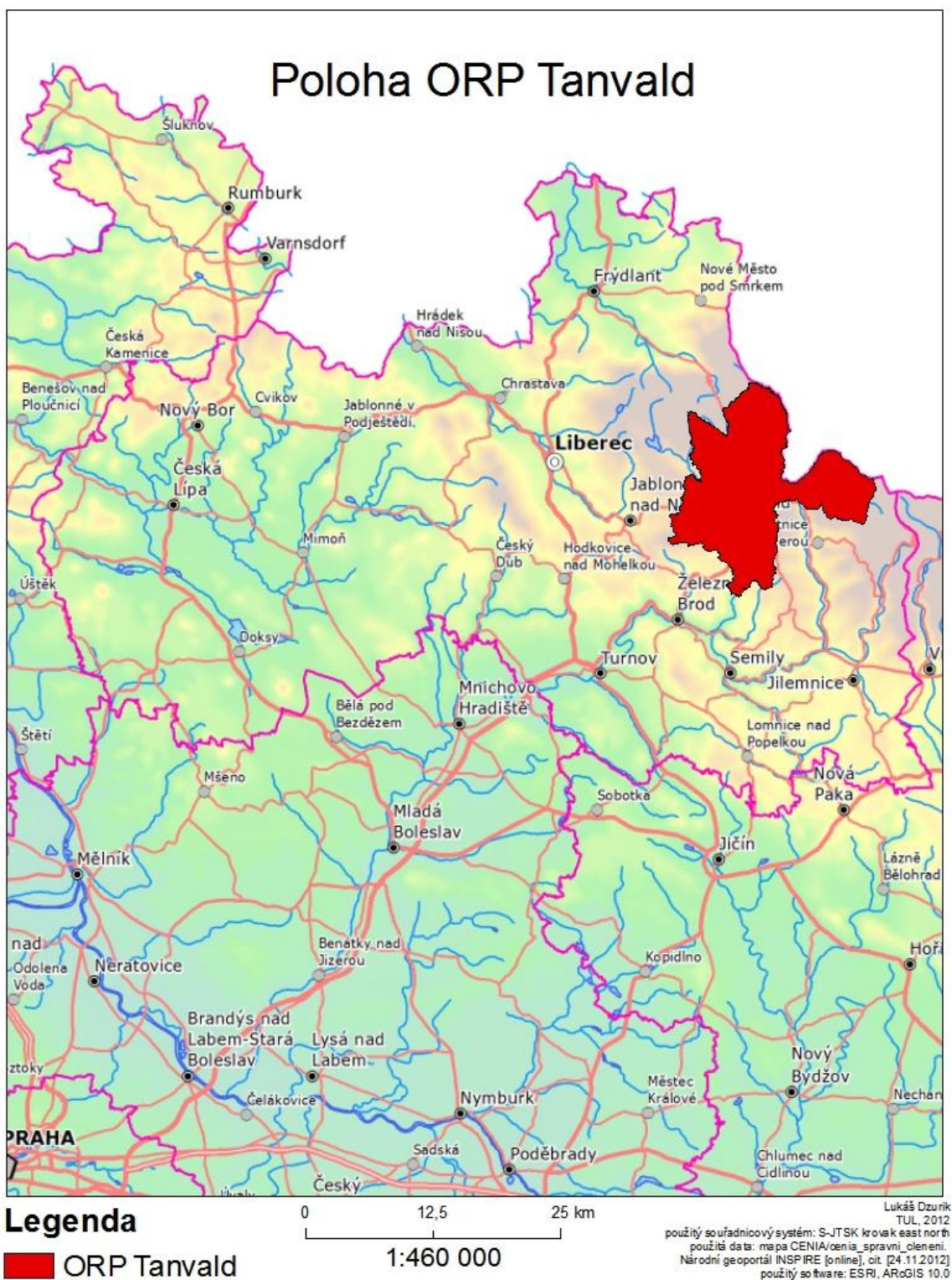
Zástupci ptactva jsou v regionu například tetřívka obecná, sokol stěhovavý, sýc rousný, výr velký a kulíšek nejmenší. Vodní živočichy zastupují ryby jako je pstruh potoční, nebo také šiven americký.

4. OBEC S ROZŠÍŘENOU PŮSOBNOSTÍ (ORP) TANVALD

4.1 Poloha ORP

Obec s rozšířenou působností Tanvald se rozkládá v severovýchodní části Libereckého kraje, v okrese Jablonec nad Nisou. Na severu svého území hraničí s Polskou republikou, kde leží hraniční přechod Harrachov – Jakuszyce. Svoji rozlohou 191 km² je správní obvod Tanvald třetím nejmenším obvodem Libereckého kraje a zaujímá pouze 6,0 % jeho výměry. Z geografického hlediska do správního obvodu zasahují Jizerské hory, které byly v roce 1967 prohlášeny za Chráněnou krajinnou oblast s množstvím maloplošných přírodních rezervací a památek. Zároveň i oblast Harrachova je chráněna, a to díky kompetencím správy KRNAP (od r. 1963). Tento správní obvod se vyznačuje nejvyšším podílem lesní půdy ze všech správních obvodů kraje (72 %), z čehož pak vyplývá velmi nízký podíl zemědělské půdy (necelých 20 %).

Obrázek č. 5.: Poloha ORP Tanvald



Zdroj: Národní geoportál INSPIRE, WMS služba, upraveno autorem

4.2 Administrativní členění ORP Tanvald

ORP Tanvald tvoří 21 katastrálních území (KÚ) 10 -ti obcí (NUTS 5) Libereckého kraje (NUTS 3), všechny níže uvedené obce, společně tvoří administrativně správní jednotku ORP Tanvald (obec III). Území zájmového regionu je tedy vymezeno správní hranicí ORP Tanvald. Tanvald se 1. ledna 2003 stal v rámci reformy veřejné správy městem s úřadem s rozšířenou působností, tzv. obcí III. Do územního obvodu MěÚ Tanvald patří obce: Albrechtice v Jizerských horách, Desná, Harrachov, Jiřetín pod Bukovou, Kořenov, Plavy, Smržovka, Tanvald, Velké Hamry, a Zlatá Olešnice.

Tabulka č. 3.: Obce ORP Tanvald a jejich katastrální území

Název obce	Rozloha (ha)	Kód KÚ	Název katastrálního území
Albrechtice v Jizerských horách	2454	60028	Albrechtice v Jizerských horách
Desná	1257	62557	Desná I
		62558	Desná II
		62559	Desná III
Harrachov	3663	63723	Harrachov
Jičetín pod Bukovou	331	75130	Jičetín pod Bukovou
Kořenov	5586	66975	Polubný
		66976	Jizerka
		66979	Příchovice u Kořenova
		66980	Rejdice
Plavy	520	72157	Haratice
		72158	Plavy
Smržovka	1482	75132	Smržovka
Tanvald	1244	76502	Tanvald
		76503	Šumburk nad Desnou
Velké Hamry	931	77874	Bohdalovice
		77875	Velké Hamry
Zlatá Olešnice	1594	79305	Lhotka u Zlaté Olešnice
		79306	Stanový
		79307	Zlatá Olešnice Semilská
		79308	Zlatá Olešnice Navarovská

Zdroj: Územně analytické podklady ORP Tanvald – Rozbor udržitelného rozvoje území, upravil autor

Obrázek č. 6.: Administrativní členění ORP Tanvald



Zdroj: Národní geoportál INSPIRE, WMS služba, upraveno autorem

4.3 Města a obce v ORP

Albrechtice v Jizerských horách

Horská obec v CHKO Jizerské hory s 341 obyvateli ležící v nadmořské výšce 620 m byla založena v roce 1670 a pojmenována po majiteli panství Albrechtu Desfoursovi, lidově však byla nazývána Lichtenberk, tedy Světlá hora. První obyvatelé se totiž usazovali ve vyšších polohách na svazích Světlé hory a Špičáku a teprve odtud se osídlení šířilo dolů do údolí řeky. Vzniklo zde mnoho domácích brusíren skla poháněných vodní energií z místních potoků. Obec se skládá ze dvou částí Albrechtic a osady Mariánská hora, která leží v nadmořské výšce 700 m a je zde vidět typická jizerskohorská architektura. Dolní částí obce protéká řeka Kamenice. Dopravní infrastrukturu obce tvoří především silnice 1. a 3. třídy, pomocí kterých jsou Albrechtice v Jizerských horách propojeny s městem Tanvald.

Desná

Město Desná v CHKO Jizerské hory s 3 274 obyvateli na soutoku řek Černá a Bílá Desná leží v nadmořské výšce 490 m. Desná byla v minulosti významným sklářským městem regionu. Osada Desná byla založena při říčce Bílá Desná v roce 1691 hrabětem Albrechtem Maxmiliánem Desfoursem II. a po něm byla pojmenována Desfoursdorf. Horalé jí však začali podle říčky nazývat Dessendorf. Dnešní podoba města vznikla spojením několika osad, z nichž nejvýznamnější jsou Desná – dnes Desná I, Potočná – dnes Desná II, Dolní Polubný a Černá Říčka – dnes Desná III. Kromě toho zahrnuje i bývalé osady Pustiny, Merklov, Novinu, Nýčovy Domky a Souš. Městský statut získala Desná roku 1968.

Ve městě je několik sklářských továren, které založil v 19. století podnikatel Josef Riedl. Továrník Riedl vtiskl městu nesmazatelnou tvář v podobě sklářských fabrik a postavením bytových domů pro své zaměstnance. Dominantou města je Riedlova vila, která v současnosti slouží jako městský kulturní dům. V osadě Souš se nachází vodní nádrž, která je zásobárnou pitné vody pro okres Jablonec nad Nisou. Vodní nádrž byla dostavěna v roce 1915 a je druhá největší vodní nádrž v Libereckém kraji.

Desnou prochází silnice 1. třídy č. 10 z Prahy do Harrachova a ozubnicová železniční trať Tanvald-Harrachov, která je technickou památkou.

Harrachov

Do ORP Tanvald patří také Harrachov, jedno z nejvýznamnějších turistických center Krkonoš. Krkonošské městečko Harrachov naleznete na rozhraní Krkonoš a Jizerských hor 15 km od Tanvaldu. Horské město obývá kolem 1700 obyvatel. Dělí se na čtyři místní části, které dříve bývaly samostatné – Rýžoviště, Harrachov, Nový Svět a Mýtiny. Spojeny v jednu jedinou obec byly v roce 1726. Městem se Harrachov stal v roce 1965. Město Harrachov leží na řece Mumlavě v nadmořské výšce 700 m.

Harrachov je známý díky svému areálu zimních sportů s mnoha skokanskými můstky. Čtyři můstky jsou opatřeny umělou hmotou, takže umožňují skoky i v letní sezóně. Zvláštní pozornost zaslouží mamutí můstek (K180), který patří mezi šest největších na světě a umožňuje lety na lyžích do vzdálenosti 200 metrů. Ve městě i v jeho okolí jsou upravené běžecké tratě, lanovky a vleky na Čertově hoře. Další atrakcí je letní bobová dráha, lanové centrum, cyklostezky, pěší turistika a golfové hřiště.

V severní části městského katastru je státní hranice s Polskou republikou a vytížený silniční hraniční přechod Harrachov-Jakuzsyce. Harrachovem prochází silnice 1. třídy č. 10 vedoucí směrem na Železný Brod a Turnov a silnice č. 14 vedoucí nedaleko a spojující Jilemnici a Vrchlabí s Tanvaldem a dále pokračující do Jablonce nad Nisou a Liberce. Přes hraniční přechod do Polské republiky vede i ozubnicová železniční trať Tanvald-Harrachov. Příměstské autobusové spoje jsou zde zajišťovány dopravci ČSAD Semily (spojení s Rokycnicí a Vrchlabím), ČSAD Jablonec nad Nisou (spojení s Tanvaldem a Jabloncem) a ČSAD Střední Čechy (spojení s Prahou).

Jiřetín pod Bukovou

Nejstarší zmínka o osadě pochází z roku 1654. Rozkládá se na východním úpatí Bukové hory na svazích, které se zvedají z údolí řeky Kamenice. Jméno má patrně po prvním osadníkovi Georgu Krezczingerovi (Georgthal, česky Jiřetín). Od roku 1850 byl Jiřetín formálně přičleněn ke Smržovce, samosprávnou obcí se stal až roku 1992.

Dominantou Jiřetína pod Bukovou je komplex továrny na výrobu dřevěných hraček a hudebních nástrojů, kterou založil roku 1908 Johann Schowanek. Podnik prosperoval i v době světové hospodářské recese. Johann Schowanek zemřel v roce 1934 a je pochován v rodinné hrobce na hřbitově v Albrechticích v Jizerských horách. Po druhé světové válce pokračovala výroba pod firemním názvem TOFA a výroba byla rozšířena o montáž klavírových a

pianinových produktů značky PETROF. Dnes se firma jmenuje DETOA a je v soukromém vlastnictví.

Obec je napojena na síť silnic 2. a 3. třídy, dále zde prochází železniční trať Smržovka-Josefův Důl.

Kořenov

Horská obec s 974 obyvateli ležící v nadmořské výšce kolem 800 m. Obec Kořenov vznikla v roce 1960 sloučením do té doby samostatných obcí Polubný a Příchovice a osad Rejdice a Jizerka. Jméno dostala podle místní části Kořenov (Wurzeldorf). Nejstarší písemná zmínka z této oblasti pochází z roku 1577, kdy byla založena první sklářská huť v osadě Rejdice. Obec leží v CHKO Jizerské hory a protíná ji hranice Jizerských hor a Krkonoš. S rozlohou 55,56 km² je největší horskou obcí v Čechách. Na katastru obce se nachází státní hranice s Polskou republikou, pramen řeky Jizery a také nejvýše položená horská osada Jizerka (970 m n. m.). V Kořenově je rozhledna Štěpánka, která stojí na pomezí Jizerských hor a Krkonoš.

Přes Kořenov prochází silnice 1. třídy č. 10 z Prahy do Harrachova a ozubnicová železniční trať Tanvald-Harrachov. Na místním nádraží je vybudováno muzeum ozubnicové tratě.

Plavy

Obec s 1 052 obyvateli ležící na řece Kamenici v nadmořské výšce kolem 400 m. Obec v Krkonošském podhůří byla založena roku 1627. Prvními obyvateli zde byli spolu s dřevaři, i uhlíři, a také hutníci. V okolí Plavů se těžila ruda, z níž se zpracovávalo železo. V obci se železná ruda zbavovala zemitých příměšků. Roku 1854 byla založena textilní přádelna firmy J. Liebig na Mlýnskách. V roce 1908 byla postavena další přádelna na „Poříčí“. V roce 1921 se stávají Plavy samostatnou obcí (dříve patřící katastru držkovskému).

Obcí prochází železniční trať Tanvald-Železný Brod a silnice 1. třídy č. 10 z Prahy do Harrachova.

Velké Hamry

Město Velké Hamry se skládá z 2 částí a 2 katastrálních území. Celková rozloha katastru činí 931 ha. Město s 2 843 obyvateli a bohatou textilní minulostí. Baron Liebig zde

založil svoje tovární textilní komplexy – Svárov a Mezivodí, které jsou dnes již mimo provoz. Tyto textilky v nedávné minulosti zajišťovaly pracovní místa pro většinu obyvatel.

Město se rozkládá v nadmořské výšce 412 m na obou březích řeky Kamenice a na přilehlých kopcích. Jeho částí jsou osady „Hamrska“ (Velké Hamry II) a Bohdalovice. Název Velké Hamry se užívá od roku 1914, kdy byly sloučeny osady Hoření a Dolní Hamr v jednu obec a ta byla v roce 1926 povýšena na městys. V roce 1947 byly k Velkým Hamrům připojeny osady Bohdalovice a Svárov, městem se Velké Hamry staly v roce 1968.

Velkými Hamry prochází silnice 1. třídy č. 10 z Prahy do Harrachova a železniční trať Tanvald-Železný Brod.

Smržovka

Město (od roku 1905) s 3663 obyvateli rozkládající se v údolí Smržovského potoka a řeky Kamenice. První zmínky o městě pocházejí z roku 1568 a jméno nese podle zde hojně rostoucí houby smrže. Rozloha katastru Smržovky je 1482 ha. V minulosti Smržovka vzkvétala zejména jako centrum textilního a sklářského průmyslu. V současnosti udává rytmus městu bohatý společenský a sportovní život. Nejvýznamnější sportovní aktivita v území je sáňkování. To má centrum pod vrcholem Černé studnice, kde je vybudována sáňkařská dráha s oficiálními soutěžními parametry. Občanská vybavenost je zde na dobré úrovni. Zastoupeny jsou školy, lékařská péče, policejní služba i zázemí pro sportovce.

Tanvald

Administrativní centrum ORP Tanvald. Jedná se o město (od roku 1905) na soutoku řek Desné a Kamenice s počtem obyvatel 6740. Město se skládá ze dvou katastrálních území. Z Tanvaldu a Šumberka nad Desnou. Celková rozloha činí 1244 ha. První zmínky o obci pocházejí z 16. století. Název města je složeným výrazem německých slov Tanne (jedle) a Wald (les). Blízká i dávnější historie města se opírá především o textilní průmysl. Ten je však v současnosti zcela v útlumu. Rozloha mezi Jizerskými horami a Krkonošemi dnes spíše nabízí budování cestovního ruchu a služeb. Občanská vybavenost města je na dobré úrovni. K dispozici je lékařská služba, profesionální hasičská služba, policie, základní i střední školy a vynikající sportovní zázemí (otevřený stadion, krytá hala, bazén, koupaliště, síť cyklostezek a lyžařské vleky).

Zlatá Olešnice

Obec s 512 obyvateli ležící v nadmořské výšce 535 m s celkovou rozlohou katastru 1594 ha. Potok Zlatník, který ústí do Kamenice pod Navarovem, dělí obec na semilskou část na levém břehu a navarovskou na břehu pravém. Břehy potoka jsou lemovány olšemi, které daly obci název. První zmínky o obci jsou z roku 1033, kdy podle některých zpráv byl vybudován první křesťanský kostelík. Obec náležela k panství navarovskému a osudy vesničky v minulosti souvisí s dějinami hradu Navarov. Obživou obyvatel bylo dříve převážně zemědělství, teprve později s rozvojem textilního a sklářského průmyslu začali lidé docházet za prací do okolních obcí. Ke Zlaté Olešnici patří také osady Lhotka, Stanový a Navarov. V Navarově se nachází zřícenina hradu a zámku a ve Stanovém rodný dům spisovatele Antala Staška.

Zlatá Olešnice je napojena na síť silnic 2. a 3. tříd regionu.

4.4 Sdružení obcí správního obvodu ORP Tanvald

Mikroregion Tanvaldsko

Mikroregion Tanvaldsko je seskupení 11 -ti obcí v okolí města Tanvaldu. Všechny obce náleží do správního obvodu s rozšířenou působností Tanvald. Sloučená k mikroregionu Tanvaldsko je i horská obec Josefův Důl, která leží na horním toku řeky Kamenice a náleží k obvodu s rozšířenou působností Jablonec nad Nisou. Josefův Důl je dopravně i funkčně spjat s Tanvaldskem, ale od roku 2003 náleží do správního obvodu s rozšířenou působností Jablonec nad Nisou.

Hlavním cílem mikroregionu je zlepšení života obyvatel v členských obcích, zvýšení turistického ruchu, propagaci místních oblastí a rozšiřování dostupnosti veřejné hromadné dopravy.

Důvodem vzniku mikroregionu bylo zvýšení šancí při získávání finančních prostředků ze strukturálních fondů Evropské unie a dotačních programů institucí České republiky.

Mikroregion Kamenice

Mikroregion Kamenice je dobrovolný svazek obcí v okrese Jablonec nad Nisou. Sídlem je Jiřetín pod Bukovou (lanovka na Špičák 830 metrů nad mořem, rozhledna) a jeho cílem je vzájemná spolupráce a koordinace činností v oblasti rozvoje turistického regionu v CHKO Jizerské hory. Sdružuje celkem 5 obcí a byl založen v roce 2001. Mezi členské obce patří i obce ze správního obvodu obce s rozšířenou působností Tanvald – Albrechtice v Jizerských horách, Jiřetín pod Bukovou, dalšími členy jsou Bedřichov, Josefův Důl a Lučany nad Nisou.

Mikroregion Pramen Nisy

Mikroregion Pramen Nisy vznikl 14. 2. 2000 sloučením tří obcí, jejichž spádovým centrem se stalo město Smržovka, kde má i své sídlo. Dále tvoří mikroregion Pramen Nisy tyto obce: Lučany nad Nisou a Nová Ves nad Nisou. Všechny obce se nachází v Libereckém kraji, okrese Jablonec nad Nisou.

Místní akční skupina (MAS) rozvoj Tanvaldska

Místní akční skupina sdružující obce, podnikatele, nestátní neziskové organizace a fyzické osoby na území Tanvaldska. K hlavním cílům místní akční skupiny patří všestranná podpora rozvoje regionu Tanvaldska, zejména činnostmi, které směřují ve prospěch obcí, drobných podnikatelů, malých a středních podniků a dalších subjektů v regionu rozvíjet mezisektorovou a meziregionální spolupráci.

Euroregion Nisa

Euroregion Neisse-Nisa-Nysa (ERN) je dobrovolným zájmovým sdružením. Zahrnuje části území České republiky, Německa a Polska. Byl vytvořen jako první euroregion v oblasti střední a východní Evropy, již v roce 1991.

Sdružení bylo založeno na podporu rozvoje a vzájemné přeshraniční spolupráce. Mezi hlavní cíle euroregionu patří zlepšení životní úrovně obyvatel, zlepšení kulturních podmínek života a rozvoj hospodářského potenciálu. Česká republika je v ERN zastoupena obcemi Libereckého

a Ústeckého kraje, Německo zastupují Saské kraje Bautzen a Görlitz a Polsko je zastoupeno powiaty Jelenia Góra město, Jeleniogórski, Kamiennogórski, Boleslawiecki, Zgorzelecki, Zlotoryjski, Lwówiecki, Lubaňski a Jaworski.

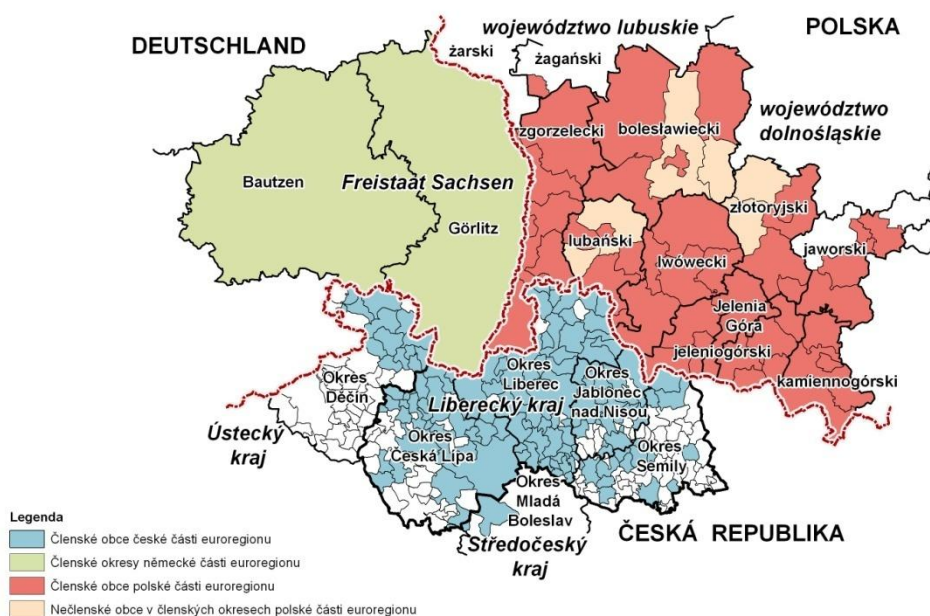
K datu 31. 12. 2010 byla rozloha ERN 13 255 km² a počet obyvatel činil 1 607 605.

Nejlidnatějším městem euroregionu je statutární město Liberec v České republice, dalším v pořadí je Jelenia Góra v Polsku a třetí nejlidnatějším městem je Görlitz v Německu.

Členy Euroregionu Neisse-Nisa-Nysa jsou všechny města i obce v zájmovém území ORP Tanvald.

Obrázek č. 7.: Území Euroregionu Nisa

Euroregion Neisse-Nisa-Nysa k 31. 12. 2010



Zdroj: Český statistický úřad (<http://www.czso.cz/xl/redakce.nsf/i/euroregion>)

5. SOCIOEKONOMICKÁ CHARAKTERISTIKA

5.1 Obyvatelstvo ORP Tanvald

Vývoj počtu obyvatel Tanvaldska se, jako je tomu u kteréhokoliv jiného administrativního celku, proměňuje vlivem událostí a dějů, které formují podobu krajiny a změnami kulturních, sociálních, politických a hospodářských podmínek, kde obyvatelstvo tráví svůj život.

Tabulka č. 4.: Vývoj počtu obyvatel obcí ORP Tanvald

Obec	1869	1910	1930	1950	1961	1991	2001	2011
Albrechtice v Jiz. horách	2292	2351	1890	827	684	332	329	341
Desná	1270	2347	1740	3516	3697	3811	3549	3274
Harrachov	1788	1656	1731	2013	1282	1667	1757	1628
Jiřetín pod Bukovou	317	540	550	279	403	612	656	559
Kořenov	7935	9750	8142	2674	1810	1022	1028	974
Plavy	1048	1816	1927	1245	1297	1173	1084	1052
Smržovka	4551	7602	7296	4161	4272	3418	3430	3663
Tanvald	4349	8133	7985	5240	5114	7055	7001	6740
Velké Hamry	2602	4564	4114	947	814	554	531	512
Zlatá Olešnice	2224	1788	1488	947	814	554	531	512
Celkem	28376	40547	36863	23484	21904	21707	22086	21586

Zdroj: Český statistický úřad

Vývoj počtu obyvatel regionu lze rozdělit do několika období, která můžeme přibližně vymezit na základě politického a administrativního uspořádání.

- a) 1869-1910: V těchto letech dochází v okolí Tanvaldu především k rozvoji textilního a sklářského průmyslu. Dochází k velkému přílivu dělníků do nového průmyslového regionu, který nabízí životní jistoty v podobě práce a bydlení v nově stavěných bytových domech. K rozvoji oblasti pomohlo vybudování železnice, která byla dokončena v roce 1902 a spojovala Tanvaldsko s vnitrozemím ČR. V roce 1908 k textilnímu a sklářskému průmyslu přibyla výroba dřevěných hraček ve firmě

Schowanek v Jiřetíně. Většina obcí regionu náleží do politického okresu Jablonec nad Nisou, pouze Harrachov a Zlatá Olešnice patřily do politického okresu Jilemnice. Celý region náležel střídavě k Českolipskému a Mladoboleslavskému kraji.

- b) 1910-1930: U textilního a sklářského průmyslu dochází ke stagnaci, což bylo způsobeno tehdejší hospodářskou krizí, dochází k poklesu počtu obyvatel, protože se lidé z regionu snaží hledat práci v jiných částech Československa, popřípadě v Německu.
- c) 1930-1950: V tomto období má vliv na vývoj obyvatelstva především politická situace, která vyústí ve druhou světovou válku. Od nástupu nacismu v sousedním Německu začalo stoupat napětí mezi českým a německým obyvatelstvem. V roce 1938 byly Sudety po Mnichovské konferenci připojeny k Německé říši, s tím souvisel i odsun českého obyvatelstva do vnitrozemí Čech. Dalším mezníkem byl rok 1939 a vypuknutí druhé světové války, s tím souvisela i válečná průmyslová výroba v některých továrnách v regionu, která trvala až do konce války v roce 1945. Po skončení druhé světové války dochází na základě dekretů prezidenta republiky k odsunu německého obyvatelstva a následné znovu osídlování obcí českým obyvatelstvem.
- d) 1950-1961: Dochází k malému růstu počtu obyvatel některých obcí Tanvaldska (Desná, Jiřetín pod Bukovou, Plavy a Smržovka). Úbytek obyvatelstva pozorujeme v příhraničních obcích, způsobeného odchodem velké části německého obyvatelstva. Období je charakteristické neúspěšnou snahou o dosídlení regionu obyvateli z vnitrozemí Československa a vznikem střediskových obcí. V tomto období dochází k nucené demolici některých neúspěšně dosídlených domů. Nová obec Kořenov vznikla sloučením již dříve samostatných obcí a osad. Region stále náleží do okresu Jablonec nad Nisou.
- e) 1961-1991: Postupně dochází ke koncentraci obyvatel do větších obcí regionu. Růst počtu obyvatel souvisí s výstavbou podnikových panelových domů a přidělováním bytů podnikovým zaměstnancům. Největší nárůst počtu obyvatel je v obci Tanvald, Harrachov a Desná.
- f) 1991-2001: Období je charakteristické stagnací počtu obyvatel ve většině obcí. Největší zvýšení počtu obyvatel zaznamenala obec Velké Hamry (přes 650 obyvatel).
- g) 2001-2011: Ve většině obcí dochází k úbytku obyvatel. Lidé se stěhují do větších měst jako je Liberec a Jablonec nad Nisou. 1. 1. 2003 došlo ke zrušení okresních úřadů

(jako územní jednotky zůstaly zachovány) a převodem jejich pravomocí na několik menších jednotek – obcí s rozšířenou působností (ORP). Tímto krokem došlo k větší decentralizaci při rozhodování na nižší úroveň veřejné správy. Snaha o zefektivnění veřejné správy na příslušných stupních.

V roce 2003 vznikem obcí s rozšířenou působností bylo k regionu připojeno město Harrachov, které do té doby patřilo do okresu Semily.

Dnes žije v zájmovém území správního obvodu Tanvald 21 586 obyvatel.

5.2 Věková struktura obyvatelstva

Největší počet obyvatel z celkového počtu 21 586 žije v přirozeném centru regionu ve městě Tanvald a to 6 740 obyvatel, naopak nejméně 341 obyvatel žije v obci Albrechtice v Jizerských horách. V procentech žije ve správním obvodu 84 % obyvatel ve městech a zbylých 16 % v obcích (SLDB 2011).

Tabulka č. 5.: Struktura obyvatel obcí ORP Tanvald podle věku, pohlaví

Obec	Počet obyvatel	muži	ženy	0 – 14 let	15 – 64 let	65 a více	Průměrný věk
Albrechtice v Jiz. horách	341	172	169	43	239	59	41,4
Desná	3274	1600	1674	442	2317	515	41,7
Harrachov	1628	800	828	206	1170	252	41,9
Jičetín pod Bukovou	559	277	282	58	409	92	44,3
Kořenov	974	493	481	124	688	162	42,9
Plavy	1052	535	517	166	729	157	39,6
Smržovka	3663	1807	1856	595	2555	513	39,8
Tanvald	6740	3284	3456	994	4665	1081	41
Velké Hamry	2843	1346	1497	438	1879	526	41
Zlatá Olešnice	512	254	258	65	359	88	41,6
Celkem	21586	10568	11018	3131	15010	3445	41,52

Zdroj: Český statistický úřad

Dle věkové struktury v jednotlivých obcích zjistíme, že obce s nejnižším průměrným věkem obyvatel jsou obec Plavy a město Smržovka. Ve městě Smržovka bychom nižší průměrný věk mohli spojovat s novou výstavbou rodinných domů, která přilákala do města především mladé rodiny s dětmi. U obce Plavy může věkový průměr snižovat fakt, že řada seniorů odešla bydlet do Domů s pečovatelskou službou v Tanvaldu nebo Velkých Hamrech a uvolnila tak byty mladší generaci svých rodinných příslušníků, která počtem dětí snižuje věkový průměr obce. Obcí s nejstarším obyvatelstvem je Jiřetín pod Bukovou, kde žijí převážně starousedlíci, a věkový průměr zvyšuje Dům s pečovatelskou službou, kde jsou ubytováni převážně senioři. Procentuální zastoupení počtu mužů a žen ve správním obvodu s rozšířenou působností Tanvald je dle SLDB 2011 téměř vyrovnané (ženy 51 %, muži 49 %).

5.3 Národnostní složení obyvatelstva

Oblast ORP Tanvald byla v historii obývána převážně Němci, protože se jedná o historicky sudetský region. České obyvatelstvo zde žilo vždy v menšině, což se změnilo až ve druhé polovině dvacátého století. Vliv na národnostní složení měly především válečné a poválečné události v první polovině 20. století. V letech 1921 a 1930 proběhlo v ČSR sčítání obyvatel s objektivním stanovením poměru tzv. obcovací řeči, což spolu s nevybíravým nátlakem na Čechy dávalo zcela zkreslené výsledky ve prospěch Němců. Ovšem i toto sčítání musíme brát s jistou rezervou, neboť strach přiznat se k české národnosti dlouho přetrvával. Pro 30. léta je potřeba vzít v úvahu migraci českých úředníků za prací ve státních úřadech v pohraničí, kteří zde trvale nezakotvili. Do uměle vytvořené československé národnosti byli počítáni i Slováci (Anděl, Karpaš 2001).

Tabulka č. 6.: Zastoupení Němců a Čechů (1921-1930)

Obec	1921		1930	
	Češi	Němci	Češi	Němci
Harrachov	343	1038	554	1133
celkem v %	24,8 %	75,2 %	32,8 %	67,2 %
Tanvald	1325	2366	1728	2649
celkem v %	35,9 %	64,1 %	39,5 %	60,5 %

Zdroj: Anděl, Karpaš a kol. 2001

Dle současného národnostního složení obyvatel Tanvaldska z roku 2011 se k české národnosti hlásí 66,45 % obyvatel, což je značný pokles oproti roku 2001. Velký podíl 29,79 % obyvatel nevedlo žádnou národnost. Tento stav můžeme přisuzovat nezájmu obyvatel o sběr relevantních dat.

Tabulka č. 7.: Národnostní složení obyvatel Tanvaldska

Národnost	celkem	česká	moravská	slezská	slovenská	romská	polská	německá	neuveďeno
Celkem (2001)	22086	20114	34	0	687	44	205	446	556
Celkem %	100	91,07	0,15	0	3,11	0,2	0,93	2,02	2,52
Celkem (2011)	21586	14344	20	0	398	27	135	232	6430
Celkem %	100	66,45	0,09	0	1,84	0,13	0,63	1,07	29,79

Zdroj: Český statistický úřad

5.4 Vzdělanostní struktura obyvatelstva

Jedním z podstatných předpokladů existence a využití vnitřního potenciálu regionu pro jeho rozvoj je odpovídající vzdělanostní struktura obyvatel. Vzdělanostní struktura obyvatel je důležitý indikátor při uplatnění obyvatel na trhu práce. V tabulce vzdělanostní struktury obyvatel ORP Tanvald v letech 2001-2011 pozorujeme mírné zhoršení u základního a učňovského vzdělání, ale zlepšení v úplném středoškolském (s maturitou) a vysokoškolského

vzdělání. Tento stav ale není moc dobrý, jelikož převládá struktura základní a učňovské struktury vzdělání obyvatel.

Porovnáme-li počet obyvatel s úplným středoškolským vzděláním, jsou údaje pro ORP Tanvald ve srovnání s Libereckým krajem i Českou republikou nepříznivé. Podíl vysokoškolských vzdělaných obyvatel je oproti celorepublikovému průměru téměř poloviční. Tato fakta se odrážejí v situaci na trhu práce ve správním obvodu.

Tabulka č. 8.: Vzdělanostní struktura obyvatel ORP Tanvald 2001-2011

	Rok 2001	Rok 2001 (%)	Rok 2011	Rok 2011 (%)	Rok 2011 LK (%)	Rok 2011 ČR (%)
Obyvatelstvo ve věku 15 a více let	18342	100	18455	100	100	100
Základní včetně neukončeného	5074	27,66	4116	22,3	18,5	17,4
Střední včetně vyučení (bez maturity)	7744	42,22	7091	38,42	35,7	32,8
Úplné střední (s maturitou) a odborné	4156	22,66	4736	25,66	29,7	30,9
Vysokoškolské	804	4,38	1246	6,75	9,8	12,4
Bez vzdělání	101	0,55	114	0,62	0,6	0,5
nezjištěno	463	2,52	1152	6,24	5,7	6

Zdroj: Český statistický úřad

5.5 Nezaměstnanost

ORP Tanvald se dlouhodobě potýká s relativně vyšší mírou nezaměstnanosti oproti jiným regionům v České republice. S tím souvisí i vyšší počet uchazečů na jedno volné místo. Z porovnání míry registrované nezaměstnanosti v letech 2007-2011 je patrné, že hodnota (%) je ve správním obvodu ORP Tanvald dlouhodobě nad republikovým i krajským průměrem. Nejnižší procentuální rozdíl tvořil pouze rok 2007, kdy míra registrované nezaměstnanosti byla o 1 % v ORP Tanvald vyšší než hodnota v Libereckém kraji. Nejvyšší míru registrované nezaměstnanosti 13,6 % v ORP Tanvald registrujeme v roce 2010, kdy se projevil dopady hospodářské recese, ale přes tuto skutečnost správní obvod ORP Tanvald nepatřil k nejpostiženějším regionům v Libereckém kraji.

Tabulka č. 9.: Míra registrované nezaměstnanosti ORP Tanvald 2007-2011

	2007	2008	2009	2010	2011
ČR (%)	6,5	6	10	10,6	9,6
Liberecký kraj (%)	6,6	5,4	8	9	8,6
ORP Tanvald (%)	7,6	7,1	9,2	13,6	11,8

Zdroj: Český statistický úřad

Tabulka č. 10.: Míra registrované nezaměstnanosti v obcích za rok 2010

Obec	Ekonomicky aktivní	Z toho zaměstnaní	Nezaměstnanost (%)
Albrechtice v J. horách	158	138	12,66
Desná	1567	1382	11,81
Harrachov	829	766	7,6
Jiřetín pod Bukovou	270	231	14,44
Kořenov	460	397	13,7
Plavy	494	423	14,37
Smržovka	1794	1567	12,65
Tanvald	3011	2599	13,68
Velké Hamry	1207	1066	11,68
Zlatá Olešnice	238	210	11,76

Zdroj: Český statistický úřad

Z tabulky č. 10. vyplývá, že v roce 2010 byla největší míra registrované nezaměstnanost v rámci správního obvodu v obci Jiřetín pod Bukovou 14,44 % a naopak nejmenší v turistickém středisku Harrachov 7,6 % (ČSÚ 2010). Tato velice pozitivní hodnota míry registrované nezaměstnanosti u města Harrachov je dána jeho polohou a orientací na turistický ruch.

Migrace obyvatel

Migrace ukazuje, že z hlediska atraktivnosti pro stálý život je správní obvod ORP Tanvald v kladných číslech od roku 2004 až do roku 2008 velice dobře. Celkem se do regionu přistěhovalo v těchto letech 174 obyvatel. Důvodem může být skupina obyvatel nad 65 let, kteří migrují za klidem na venkov (stěhování do domova důchodců). Naopak s důsledky hospodářské recese a propadem nabídky volných pracovních míst a propouštění v soukromých podnicích i státní správě dochází k zápornému přírůstku stěhování z regionu.

Tabulka č. 11.: Přistěhovalí a vystěhovalí z ORP Tanvald

Rok	2003	2004	2005	2006	2007	2008	2009	2010	2011
Přistěhovalí	433	452	541	541	670	512	462	410	375
Vystěhovalí	460	422	479	528	666	447	482	487	463
Přírůstek stěhování	-27	30	62	13	4	65	-20	-77	-88

Zdroj: Český statistický úřad

5.6 Sídlní struktura

Sídlní struktura správního obvodu ORP Tanvald vykazuje řadu znaků, které jí přiřazují označení venkovská, ale nalezneme zde i sídla vykazující urbanizační znaky města (Tanvald, Smržovka). V území správního obvodu se nachází jeden výrazný spádový nodus, kterým je město Tanvald, proto se řadí Tanvaldsko z pohledu spádovosti mezi nodální regiony.

Tabulka č. 12.: Bytová výstavba v obcích 2003 - 2010

Obec	2003	2004	2005	2006	2007	2008	2009	2010	celkem
Albrechtice v J.h.	2	7	2	39	11	3	0	7	71
Desná	3	2	0	1	1	8	2	2	19
Harrachov	15	4	73	79	66	60	58	0	355
Jiřetín pod Buk.	0	0	0	0	1	0	0	0	1
Kořenov	5	3	4	3	14	1	4	3	37
Plavy	3	3	0	1	1	0	1	2	11
Smržovka	7	10	1	2	9	11	8	14	62
Tanvald	5	36	10	7	7	5	10	11	91
Velké Hamry	4	12	31	34	52	3	6	3	145
Zlatá Olešnice	2	0	0	1	3	0	0	1	7
Nové byty ORP celkem	46	77	121	167	165	91	89	43	799

Zdroj: Český statistický úřad

Výstavbu nových bytů ve správním obvodu ORP Tanvald v poslední dekádě zachycuje tabulka č. 9, z těchto dat vyplývá, že od roku 2003 do 2010 bylo v ORP Tanvald dokončeno celkem 799 bytů, nejvíce z tohoto počtu ve městě Harrachov (355 bytů), s velkým rozdílem následují Velké Hamry (145 bytů), naopak nejméně nových bytů bylo dokončeno v obci Jiřetín pod Bukovou, Zlatá Olešnice a v Plavech. Při hlubší analýze těchto dat v terénu zjistíme, že masivní nový bytový fond v Harrachově reprezentují byty v apartmánových domech. Tyto byty jsou statisticky vedeny a kolaudovány jako byty k trvalému bydlení, ale jejich majitelé je využívají pouze k rekreaci.

Tabulka č. 13.: Bytová výstavba v letech 2001 - 2011

Rok	2001	2002	2003	2004	2005	2006	2007	2008	2009	2010	2011
Dokončené byty	93	108	46	77	121	167	165	91	89	43	27
Dokončené byty na 1000 obyv.	4,2	4,9	2,1	3,5	5,5	7,7	7,5	4,2	4,1	2,0	1,3
Rodinných domů (%)	19,4	10,2	47,8	51,9	13,2	15,0	17,0	33,0	28,1	83,7	70,4
Průměrná obytná plocha (m ²)	59,4	43,8	74,8	66,4	45,1	47,7	52,4	59,1	59,2	95,0	85,7

Zdroj: Český statistický úřad

Faktory ovlivňující bydlení jsou úzce provázány se sociodemografickými podmínkami. Dříve společensky preferované bydlení ve městech v bytových domech s krátkou docházkovou vzdáleností za prací je nyní opouštěno na úkor výstavby rodinných domů. S postupným útlumem fungování velkých zaměstnavatelů je dříve neúměrná dojíždka za prací každodenní realitou pro velkou část populace. Mizí tak většina výhod bydlení v centrech měst a roste poptávka po bydlení v rodinném domě. V centrech měst vzniká přebytek nabídky volných bytů nad poptávkou a na okrajích sídel naopak sílí tlak na přeměnu zemědělské půdy na pozemky pro výstavbu rodinných domů. Jedním z největších problémů zvýšené míry urbanizace je pak neúměrný nárůst nároků na dopravní a technickou infrastrukturu.

5.7 Ekonomická aktivita obyvatel

Vlivem hospodářských změn po roce 1990 dochází postupně k restrukturalizaci průmyslu. Na území správní jednotky ORP Tanvald se tyto změny projevují hlavně u textilního a dále i sklářského průmyslu, které měly historicky největší podíl na ekonomické struktuře regionu. ORP Tanvald se s ekonomickou restrukturalizací vyrovnává bez vážnějších sociálních dopadů, protože má vynikající dopravní dostupnost do větších měst. V regionu dlouhodobě probíhá přesun mezi ekonomickými sektory ze sekundárního (zpracovatelský průmysl) sektoru do sektoru terciálního (služby).

Tabulka č. 14.: Počet ekonomických subjektů v ORP Tanvald

	2001	2005	2008	2009	2010
celkový počet ekonomických subjektů	4714	5213	5526	5556	5686
- fyzické osoby	4148	4401	4513	4499	4592
- právnické osoby	566	812	1013	1057	1094
zemědělství, lesnictví, rybářství	292	308	315	194	210
průmysl	797	865	857	878	898
stavebnictví	608	688	768	750	762
velkoobchod, maloobchod, služby	1862	1955	2039	2045	2087

Zdroj: Český statistický úřad

Z analýzy zaměstnanosti v odvětvích národního hospodářství dle ČSÚ 2011 vyplývá, že v regionu ORP Tanvald převládá zaměstnanost v terciéru (36,7 %), následuje sekundér (30,2 %) a nejméně obyvatel je zaměstnáno v priméru (3,7 %). V porovnání z předchozího období dle ČSÚ 2001, kde je zaměstnáno v priméru 6,2 %, sekundéru 39,5 % a terciéru 29,8 %, je zde viditelný posun směrem k vyšší zaměstnanosti v terciéru. Vyšší zaměstnanost v terciéru v porovnání se sekundérem je obecně považována za úspěšnější ekonomiku, protože terciální sektor ekonomiky je složen z menších subjektů, které jsou mnohem flexibilnější v tržním prostředí.

Tabulka č. 15.: Ekonomické subjekty podle velikosti v ORP Tanvald

	2001	2005	2008	2009	2010
Mikropodniky: 1-9 zaměstn.	694	349	354	325	334
Malé podniky: 10-49 zaměstn.	62	73	73	66	67
Střední podniky: 50-249 zaměstn.	18	19	19	18	16
Velké podniky: 250 a více zaměstn.	1	2	0	0	0

Zdroj: Český statistický úřad

Tabulka č. 16.: Struktura odvětví činnosti v ORP Tanvald

	2008	2009	2010
Lesnictví	107	77	73
Zpracování dřeva	145	141	132
Textilní výroba	22	19	17
Ubytování a stavování	659	694	708
Odborné a profesní org.	105	109	114

Zdroj: Český statistický úřad

V registru ekonomických subjektů bylo k 31. 12. 2010 (ČSÚ 2010) zapsáno celkem 5 686 subjektů, které sídlí na území správního obvodu s rozšířenou působností Tanvald. Z celkového počtu bylo 4 593 fyzických osob a 1 094 právnických osob se sídlem ve správním obvodu ORP Tanvald. Struktura ekonomických subjektů byla následující: v priméru se jedná zejména o zemědělství a lesnictví s počtem 210 subjektů, sekundér zastupuje

průmysl a jeho zpracování, dále stavebnictví s počtem 1 660 subjektů a největší počet ekonomických subjektů má sektor terciální s 2 087 službami.

Pokud jde o velikosti podniků dle počtu zaměstnanců, tak převažují ve správním obvodu mikropodniky (1 až 9 zaměstnanců) v počtu 334 subjektů. Středních a velkých podniků, které byly historicky významnou kategorií průmyslu, postupně od roku 2001 ubývá až na dnešních 16 středních podniků. V období hospodářské recese ukončily výrobu v ORP Tanvaldy tyto firmy: SEBA T Tanvald výroba textilu, Cutisin Kořenov potravinářský průmysl, Litmas (dříve Elitex) výroba textilních strojů.

V dnešní době patří k největším ekonomickým subjektům co do počtu zaměstnanců firmy: Nemocnice Tanvald, Desko Desná výroba elektroinstalačních zařízení, Detoa Albrechtice výroba dřevěných hraček a pianových mechanik a SEBA T výroba textilu.

Tabulka č. 12.: Ekonomické subjekty s 50 a více zaměstnanci se sídlem v ORP Tanvald (k 31. 12. 2010)

Obchodní jméno	Sídlo	Převažující činnost	Kategorie podle počtu zaměstnanců
Nemocnice Tanvald s.r.o.	Tanvald	Ústavní zdravotní péče	200 - 249
DESKO a.s.	Desná	Výroba elektroinstalačního zařízení	100 - 199
DETOA Albrechtice s.r.o.	Jiřetín pod Bukovou	Výroba her a hraček	100 - 199
MĚSTO Tanvald	Tanvald	Všeobecná činnost veřejné správy	100 - 199
Seba T, akciová společnost	Tanvald	Tkaní textilií	100 - 199
SKLÁRNA A MINIPIVOVAR Novosad & syn s.r.o.	Harrachov	Výroba dutého skla	100 - 199
Domov důchodců, příspěvková organizace	Velké Hamry	Sociální péče v domovech pro seniory	50 - 99
HPT – Servis družstvo	Tanvald	Všeobecná ambulantní zdravotní péče	50 - 99

Jizerská porcelánka s.r.o.	Desná	Výroba ostatních technických keramických výrobků	50 - 99
Masarykova základní škola a Obchodní akademie	Tanvald	Primární vzdělání	50 - 99
MĚSTO Desná	Desná	Všeobecné činnosti veřejné správy	50 - 99
SILROC CZ, a.s.	Tanvald	Výroba ostatních pryžových výrobků	50 - 99
Sportovní areál Harrachov	Harrachov	Provozování sportovních zařízení	50 - 99
Stavební bytové družstvo Špičák	Tanvald	Pronájem a správa vlastních nebo pronajatých nemovitostí	50 - 99

Zdroj: Ústav územního rozvoje

5.8 Dopravní infrastruktura

Dopravní síť na území Tanvaldska tvoří silnice a železnice. Region je dobře dostupný jak pro větší města (Liberec, Jablonec nad Nisou), tak i z pohledu obcí v ORP Tanvald, kde je vybudována síť silnic nižších tříd. Na území se nenachází žádná dálnice. Nejdůležitější dopravní osy Tanvaldska jsou silnice I/10 spojující Prahu a Harrachov, silnice I/14 spojující Liberec a Tanvald, dále silnice druhé třídy II/290 směrem na Hejnice, Frýdlant a Jilemnici. Komunikace druhé třídy nejsou v zimních měsících udržovány. Jediným hraničním přechodem v území je silnice I/10 Harrachov – Jakuszyce.

V území leží železniční tratě 036 Liberec – Smržovka – Tanvald – Železný Brod, 035 Tanvald – Harrachov a regionální trať 034 Smržovka – Josefův Důl, kde jezdí pouze osobní vlaky (výhradně s motorovými jednotkami Regionova). Přibyly nové přímé spoje do Prahy a do Drážďan z Tanvaldu.

Silnice – I. třídy číslo: I/10 Praha – Turnov – Harrachov

I/14 Liberec – Tanvald – Trutnov

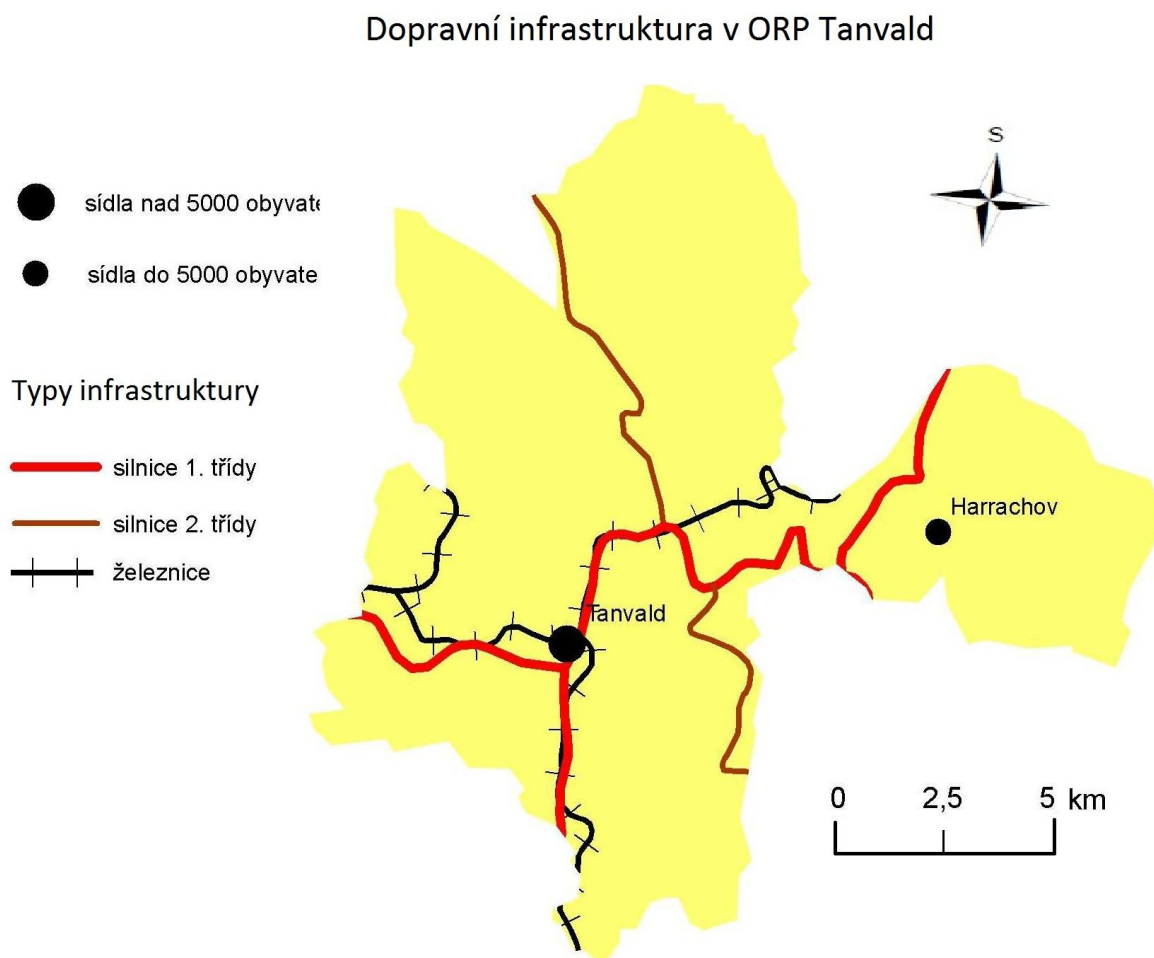
II. třídy číslo: II/290 Frýdlant – Jilemnice

Železnice – trať číslo: 036 Liberec – Smržovka – Tanvald – Železný Brod

035 Tanvald – Harrachov

034 Smržovka – Josefův Důl

Obrázek č. 8.: Dopravní infrastruktura v ORP Tanvald



Zdroj: ArcČR 500, upravil autor

Přes uzlový nodus Turnov je navíc region napojen na republikovou osu s mezinárodním přesahem (Olomouc- Hradec Králové – Liberec – Bautzen). Poloha a propojení regionu v rámci ČR je z pohledu turistického ruchu velice pozitivní (region je

vzdálen od Jablonce nad Nisou pouze 15 km a vzdálenost od krajského města Liberec cca 25 km). Z pohledu hustoty dopravy je však poloha na spojnici multimodálních evropských koridorů negativem díky tranzitní nákladní automobilové dopravě.

6 METODY STUDIA REGIONÁLNÍHO ROZVOJE

Regionální rozvoj a politiku lze členit dle mnoha odlišných teorií, různých hledisek, přístupů a úhlů pohledu. Jak uvádějí například Blažek a Uhlíř, *„Regionální politika představuje konkrétní projev úsilí společnosti o snížení (změnu) velikosti regionálních rozdílů. Regionální politiku je spíše nutno chápat jako součást souboru ekonomických a sociálních politik, pomocí níž se státy snaží dosáhnout národních cílů, jako je ekonomický růst, sociální a politická stabilita, rovnost šancí obyvatel i rozdělování příjmů způsobem, který většina obyvatel považuje za spravedlivý a který je současně ekonomicky stimulující. Základním předpokladem pro existenci regionální politiky je kromě stanovených cílů i vymezení regionu, vůči kterým bude regionální politika uplatňována.“* (Blažek, Uhlíř 2002).

6.1 Vývoj regionálního rozvoje

Regionální rozvoj v minulosti prošel mnoha vývojovými fázemi. V minulosti však došlo k velkým změnám v této oblasti. V 80. a 90. letech minulého století vzniklo mnoho různých teorií a koncepcí, které vyvolaly ostré mezioborové diskuze. Tyto střety na přelomu 80. a 90. let 20. století vyústily v tzv. *„locality debate“*, kde byl veden spor mezi mnoha odborníky. Teorií je nespočetné množství, které procházejí neustálým vývojem, ale v podstatě lze tyto teorie rozdělit do dvou základních skupin – konvergenční a divergenční teorie. Konvergenční teorii lze také nazvat teorií regionální rovnováhy, kdy je základním cílem vyrovnávání regionů. Oproti tomu divergenční teorie tvrdí, že v průběhu vývoje dochází spíše ke zvětšování meziregionálních rozdílů (Blažek, Uhlíř 2002).

6.2 Přístupy k regionální politice

V dnešní regionální politice je v posledních letech patrný postupný vývoj decentralizace, kde je snahou daného státu převádět kompetence a finanční zdroje na nejnižší orgány veřejné správy (lokální úroveň). Decentralizace znamená, že zdroje, služby a informace se necentralizují pouze v jednom významném místě, ale jsou rozmístěny po celém regionu.

Dle Blažka a Uhlíře (2002) je hlavním smyslem decentralizace zvýšení flexibility reakce na změny.

Dle Ministerstva pro místní rozvoj můžeme celý proces regionální rozvoje (resp. regionální politika) jako veřejná politika usilující o vyvážený regionální rozvoj, se po procesní stránce uskutečňuje v celé řadě návazných kroků. Ty můžeme rozčlenit do fáze poznávací (identifikační, analytické), fáze plánovací (formulační, strategické, návrhové) a fáze realizační (implementační). V poznávací fázi je důraz kladen především na zachycení regionu, jeho situace a rozpoznání klíčových aktérů regionálního rozvoje. Záměrem fáze plánovací je navrhnout konkrétní cíle a přístupy vedoucí k dosažení daných cílů (nastavení metod a přístupů k vyhodnocení jejich úspěšnosti). Poslední fáze realizační zahrnuje samotné uskutečnění daných cílů, jejich sledování a vyhodnocení (zpětná vazba).

V rámci České republiky existuje program, který je hlavním koordinátorem celého rozvoje, a to Strategie regionálního rozvoje. Tímto programem, dokumentem se řídí všechny regiony v České republice.

6.3 Strategie regionálního rozvoje

Strategie regionálního rozvoje České republiky vychází ze zákona č. 248/2000 Sb., o podpoře regionálního rozvoje, který v rámci této strategie ukládá provést analýzu stavu regionálního rozvoje, charakterizovat slabé a silné stránky v rozvoji jednotlivých krajů a okresů, určit strategické cíle regionálního rozvoje v České republice, vymezit státem podporované regiony a vypracovat doporučení ústředním správním úřadům a krajům pro zaměření rozvoje v odvětvích spadajících do jejich působnosti.

Strategie regionálního rozvoje je klíčovým dokumentem regionální politiky. V této souvislosti je třeba zmínit, že regionální politika je zde chápána nikoliv pouze v úzkém pojetí,

mezi které zařazujeme činnosti krajů, ale v širším pojetí, kdy základními úrovněmi realizace regionální politiky je centrální úroveň, regiony soudržnosti (NUTS II), kraje (NUTS III), okresy, správní obvody obcí s rozšířenou působností a obce. V rámci regionálního rozvoje ORP Tanvald je potřeba spolupráce všech deseti obcí, včetně města Tanvald tak, aby vedla k co největší efektivnosti. Důležité je, aby města napomáhala jednotlivým obcím k realizaci vlastních rozvojových projektů a aktivit, které by jinak bylo pro obce nemožné. Ovšem pouze iniciativa z jednoho subjektu není řešením, proto je třeba spolupráce mezi několika subjekty a jejich racionální a efektivní využívání vlastních disponibilních zdrojů, prostředků, které by vedly ke společnému cíli.

Formování české regionální politiky

Základními úrovněmi v regionálním rozvoji České republiky jsou:

- Česká republika (NUTS I) – ústřední správní úřady
- Regiony soudržnosti (NUTS II) – regionální rady
- Kraje (NUTS III) – krajské úřady
- Statistické regiony na úrovni okresů – regionální jednotky pro stanovení regionů se soustředěnou podporou státu
- Správní obvody obcí s rozšířenou působností (ORP)
- Obce – obecní a městské úřady

Úloha státní úrovně je koncepční a výkonná činnost zákonodárných a výkonných složek státu v oblasti regionální politiky a podpory regionálního rozvoje včetně zabezpečení prostředků státního rozpočtu a adekvátní legislativní opatření. Cílem státní podpory regionálního rozvoje je růst ekonomického potenciálu regionu, zvyšování jeho konkurenceschopnosti, vyvážený rozvoj regionální struktury státu a snižování nepřiměřených rozdílů v úrovni hospodářského a sociálního rozvoje regionů.

Při uplatňování principu subsidiarity v podpoře regionálního rozvoje a provádění regionální politiky je tedy úkolem státu zejména:

- Vytváření koncepce regionální politiky státu
- Analýza a identifikace regionálních disparit
- Určení problémových regionů, které je potřeba podporovat z úrovně státu
- Stanovení rozsahu a zaměření podpory státu v rámci státních programů podpory regionálního rozvoje k odstraňování regionálních disparit

Úloha regionů soudržnosti

Pro potřeby spojené s koordinací a realizací hospodářské a sociální soudržnosti spočívající zejména ve využívání finančních prostředků z předvstupních a strukturálních fondů Evropských společenství, byly zřízeny regiony, jejichž územní vymezení je totožné s územními statistickými jednotkami NUTS 2, tzv. regiony soudržnosti. Tato úroveň je reprezentována regionálními radami (ve smyslu zákona o podpoře regionálního rozvoje č. 248/2000 Sb., v platném znění). Regionální rada regionu soudržnosti je právnickou osobou.

Úloha krajské úrovně je koncepční a výkonná činnost samosprávných orgánů krajů v oblasti regionálního rozvoje. Orgány kraje tvoří základní stavební jednotku pro tvorbu a realizaci regionálního rozvoje v ČR, spolupracují s ústředními úřady státní správy a koordinují zájmy obcí ve věcech regionálního rozvoje nadobecního významu. Úkolem krajů je zejména:

koordinace rozvoje územního obvodu kraje a rozvoj odvětví v jejich samostatné působnosti, koncipování vnitřní rozvojové politiky krajů, zpracování a implementace rozvojových programů, stanovení regionálních rozvojových priorit a ovlivňování vývoje regionálních disparit v rámci kraje. Do 31. 12. 2002 bylo úlohou okresní úrovně dočasně zajišťování některých úkolů spojených s tvorbou a realizací podpory regionálního rozvoje (ve smyslu usnesení vlády č. 258/99 a č. 511/99 byly okresní úřady zrušeny a jejich činnost nahrazena v úrovni pověřených obcí nebo v úrovni krajů).

Úloha obecní úrovně je koncepční a výkonná činnost samosprávných orgánů obcí v oblasti místního rozvoje, jejich iniciační činnost v oblasti řešení nadmístních problémů a definování nemístních programů a jejich participace na realizaci regionálních programů.

Hlavní aktéři v regionálním rozvoji

Na jednotlivých úrovních jsou aktéry regionálního rozvoje České republiky následující složky:

- zákonodárné složky státu (Poslanecká sněmovna a Senát)
- výkonné složky státu (vláda, ústřední správní úřady a jimi řízené organizace, dočasné okresní úřady)
- regionální rady (na úrovni regionů NUTS 2) pro realizaci politiky hospodářské a sociální soudržnosti
- orgány samosprávy (na krajské a obecní úrovni)

- řídicí a monitorovací orgány (Řídicí a koordinační výbor, Výbory regionálního rozvoje)
- rozvojové agentury s celostátní či regionální působností (např. Agentura pro rozvoj podnikání, Agentura pro rozvoj průmyslu ČR, CzechIndustry, CzechInvest, CzechTrade, Česká centrála cestovního ruchu, jednotlivé regionální agentury)
- hospodářské a agrární komory, zájmová sdružení, zaměstnanecké a zaměstnavatelské organizace, agentury
- instituce veřejného sektoru (vysoké školy, zdravotní a sociální zařízení, kulturní instituce aj.), nestátní neziskové organizace
- subjekty soukromého sektoru

6.4 Koncepční dokumenty

Koncepční dokumenty jsou hlavním nástrojem pro koordinaci rozvoje území. Stanovují základní rozvojové cíle, které jsou stanoveny s ohledem na specifika a potenciál daného území. Podle obecných úkolů a cílů a časové povahy Ministerstvo pro místní rozvoj rozlišuje následující 3 druhy koncepčních dokumentů:

Strategie: dokument pro vytyčení dlouhodobých cílů a určení základní linie rozvoje ve všech tematických oblastech

Program: dokument pro vytyčení střednědobých cílů, navazuje na strategii a stanoví opatření, která musí být realizována k dosažení strategických cílů

Plán: dokument pro provádění a konkretizaci krátkodobých cílů včetně projektů a aktivit a jejich financování

Dne 29. června v roce 2000 bylo přijato několik naprosto zásadních zákonů a usnesení vlády majících zlomový význam pro českou regionální politiku. Jak v oblasti věcné náplně, tak v oblasti legislativní představuje přijetí zákona č. 248/2000 Sb., o podpoře regionálního rozvoje, rámec pro českou regionální politiku. Lze konstatovat, že je takto poprvé na území České republiky regionální rozvoj upraven právní normou. V podstatě až do roku 2000 byla totiž regionální politika prováděna jen na základě několika usnesení vlády. Česká republika se tak přiřadila k vyspělým státům, jež mají legislativně upravenou tuto oblast veřejné správy.

Zákon má samozřejmě zásadní význam pro provádění regionální politiky příslušnými orgány státní správy a územní samosprávy a současně vytváří odpovídající právní podmínky pro získání pomoci ze strukturálních fondů Evropských společenství. Přijetím toho zákona se Česká republika významně přiblížila k legislativní úpravě regionální politiky v rámci Evropské unie (Wokoun 2008).

6.5 Program rozvoje regionu Libereckého kraje

K regionálnímu rozvoji Libereckého kraje existuje mnoho různých dokumentů různých úrovní a typů. Pro Liberecký kraj a k němu se vztahujícím dokumentům regionální úrovně je nejdůležitějším rozvojovým dokumentem Strategie regionálního rozvoje. Dle Ministerstva pro místní rozvoj, Strategie regionálního rozvoje je souhrnem zpracovaných a vyhodnocených dokumentů (Národní rozvojový plán a Politika územního rozvoje). Globálním cílem Strategie rozvoje České republiky je formulace problémových okruhů a priorit nutných k zajištění potřebné politiky regionálního rozvoje na různé úrovni – místní, regionální, resortní s možností využití evropských strukturálních fondů a Fondu soudržnosti Evropské unie v letech 2007 až 2013. Charakteristika dokumentu je ukotvena v zákoně č. 248/2000 Sb., ze dne 29. června 2000 o podpoře regionálního rozvoje, jeho cíle a zásady na období 3 – 7 let. Státní program regionálního rozvoje je definován jako střednědobý dokument, ve kterém je ukotveno zaměření regionální podpory pro daný region. Cílem strategie je formulování témat a aspektů významných pro podporu regionálního rozvoje a zahrnutí regionální dimenze do těchto politik tam, kde je to účelné a potřebné. Strategie regionálního rozvoje tak představuje strategickou orientaci pro budoucí programy regionálního rozvoje na centrální i regionální úrovni.

„Strategie regionálního rozvoje České republiky (dále SRR ČR) se pořizuje jako základní dokument politiky regionálního rozvoje podle § 5 zákona č. 248/2000 Sb., o podpoře regionálního rozvoje. Dne 17. 5. 2006 byla schválena usnesením vlády ČR č. 560 Strategie regionální politiky ČR pro léta 2007 – 2013.“ (SRR ČR pro léta 2007 – 2013. Ministerstvo pro místní rozvoj 2007).

Rozvojové dokumenty vztahující se k SRR

Zde jsou uvedeny základní užívané rozvojové dokumenty, které se vztahují ke Strategii regionálního rozvoje.

Evropská unie

- Politika soudržnosti pro podporu růstu a zaměstnanosti: Strategické obecné zásady Společenství (dále SOZS)
- Working paper pro rozvoj měst ČR

Česká republika

- Národní rozvojový plán/Národní strategický referenční rámec 2007 – 2013
- Strategie regionálního rozvoje ČR
- Strategie udržitelného rozvoje ČR
- Strategie hospodářského růstu ČR 2005 – 2013

Region soudržnosti NUTS II

- Strategické a rozvojové programy na úrovni kraje, regionu soudržnosti, mikroregionu

6.6 Program rozvoje Libereckého kraje 2007 – 2013

Program rozvoje Libereckého kraje vznikl ve třech vývojových etapách. První etapa je před vznikem krajů a přechodem pravomocí na krajské úřady. Začínají vznikat první regionální rozvojové dokumenty (NUTS 2), ale i další dokumenty strategického rozvoje krajů (NUTS 3). Usnesení vlády ČR vznikla povinnost rozpracování realizační fáze strategie rozvoje Libereckého kraje v podobě vymezené Zásadami regionální politiky vlády a zákon o podpoře regionálního rozvoje (č. 248/200 Sb.). Vyústěním byl vznik první strategie se stanovením 6 stěžejních rozvojových okruhů pro Liberecký kraj:

- Ekonomický potenciál
- Lidský potenciál
- Životní prostředí
- Cestovní ruch
- Infrastruktura
- Zemědělství a venkov

Se vstupem České republiky do Evropské unie (rok 2004) plyne požadavek na vytvoření regionálního strategického a programového plánování dle zásad Evropské unie.

Během let 2004 až 2006 byla vypracována Strategie udržitelného rozvoje Libereckého kraje 2006 – 2020, ve kterém jsou zohledněny tři základní pilíře udržitelného rozvoje – ekonomika, společnost a prostředí, jejich koordinace a vzájemná provázanost. Z této strategie vychází aktuální program rozvoje Libereckého kraje 2007 – 2013, který vychází z aktuálních priorit udržitelného rozvoje Libereckého kraje 2006 – 2020. Tvorbu programu měl na starost zejména PRLK Team – skupina zástupců z jednotlivých odborů krajského úřadu, jejich činnost byla koordinována odborem regionálního rozvoje a odborem evropských projektů krajského úřadu Libereckého kraje.

Obecné cíle programu rozvoje Libereckého kraje 2007 -2013

Program rozvoje Libereckého kraje stanovuje 5 prioritních cílů udržitelného rozvoje.

- A. Dynamická a konkurenceschopná ekonomika
- B. Kvalitní lidské zdroje
- C. Komplexní a kvalitní infrastruktura
- D. Zdravé životní prostředí bez zátěží
- E. Udržitelný rozvoj území a občanské společnosti

Jednotlivé pilíře se dělí na různé cíle, opatření, aktivity naplňující opatření, indikátory měřitelnosti, dopady do regionu, cílové skupiny, subjekty vhodné pro spolupráci a vazby na hlavní evropské a národní zdroje financí.

Dílní rozvojové dokumenty a koncepce krajské úrovně

- Strategie rozvoje Libereckého kraje
- Strategie udržitelného rozvoje Libereckého kraje
- Zadání zásad územního rozvoje Libereckého kraje
- Plán odpadového hospodářství Libereckého kraje
- Plán rozvoje vodovodů a kanalizace Libereckého kraje
- Územní energetická koncepce Libereckého kraje
- Krajská koncepce zemědělství pro Liberecký kraj

- Program rozvoje cestovního ruchu Libereckého kraje
- Dopravní politika Libereckého kraje
- Koncepce ochrany přírody a krajiny Libereckého kraje
- Strategie rozvoje dopravní infrastruktury Libereckého kraje
- Koncept snižování emisí znečišťujících látek do ovzduší v Libereckém kraji

Hospodářsky slabé oblasti

Dne 12. 4. 2005 schválila Rada Libereckého kraje v rámci usnesení č. 380/05/RK záměr zpracovat Program rozvoje hospodářsky slabých oblastí Libereckého kraje.

Posuzují se podle 11 vybraných ukazatelů, které byly přepočítány vzhledem k průměru Libereckého kraje a kterým byla po vzájemné diskusi s dalšími odbornými subjekty (ČSÚ, TUL, ARR, Poradenské centrum pro venkov aj.) přidělena různá váha. Na základě těchto kritérií byl proveden přepočet na body, podle kterých byly oblasti LK rozděleny na hospodářsky slabé oblasti, hospodářsky podprůměrné oblasti a ostatní oblasti.

V rámci tvorby dlouhodobého dokumentu - Strategie rozvoje Libereckého kraje, která byla schválena usnesením Zastupitelstva Libereckého kraje č. 9/02/ZK, ze dne 22. ledna 2002 bylo vytvořeno šest hospodářsky slabých oblastí Libereckého kraje – Cvikovsko, Frýdlantsko, Hrádecko-Chrastavsko, Podralsko, centrální Semilsko a západní Českolipsko, k nimž patří i 13 samostatných obcí.

Jedná se o obce Bukovina u Čisté, Desná, Jeřmanice, Jílové u Držkova, Jiřetín pod Bukovou, Kacanovy, Levínská Olešnice, Líšný, Plavy, Proseč pod Ještědem, Pulečný, Vlastiboř a Žernov. Jsou to obce izolované od definovaných Hospodářsky slabých oblastí.

Tanvaldsko nepatří do hospodářsky slabých oblastí ale obce jako Desná, Jiřetín pod Bukovou a Plavy, které leží na území správního obvodu Tanvald, tak patří k hospodářsky slabým oblastem. Hospodářsky slabé oblasti je třeba cíleně podporovat, aby docházelo ke snižování meziregionálních rozdílů v rámci Libereckého kraje.

Program rozvoje hospodářsky slabých oblastí

Pro území jednotlivých oblastí byl v roce 2004 vypracován Program rozvoje hospodářsky slabých oblastí LK, který obsahuje analýzu rozvojového potenciálu území, jeho limit a bariér. Obsahuje analytickou část, kde shrnuje základní fakta na základě stanovených indikátorů i návrhovou část, kde definuje klíčové problémy a nedostatky území a zároveň stanovuje vize, cíle a opatření pro 5 prioritních oblastí. Program rozvoje hospodářsky slabých oblastí vychází z podrobné SWOT analýzy jednotlivých oblastí a stanovuje hlavní problémové okruhy těchto oblastí a zároveň obsahuje i například cost-benefit analýzu pilotních projektů.

7. REGIONÁLNÍ ROZVOJ ORP TANVALD

Program rozvoje území ORP Tanvald navazuje na výše zmíněné dokumenty a zásady vyšších úrovní (krajské, státní, evropské). Na základě těchto nadřazených dokumentů pak obec s rozšířenou působností, respektive její úřad vypracuje koncepční dokumenty, které respektují tyto dokumenty a splňují požadavky jimi stanovené, avšak jsou již přímou aplikací těchto nařízení, stanovení, cílů a vizí na určité území. Rozvoj ORP Tanvald a jejího správního obvodu vychází zejména z územně analytických podkladů (a z nich vytvořeného rozboru udržitelného rozvoje území), územních a regulačních plánů obcí v koordinaci s politikou územního rozvoje dle příslušných zákonů a nařízení.

7.1 Územně analytické podklady ORP Tanvald (ÚAP)

Územně analytické podklady vyhodnocují stav území a jeho hodnoty a jsou zejména podkladem pro další územně plánovací vývoj v návaznosti na udržitelný rozvoj území. Jsou podkladem pro projekty a územní studie, obsahují limity využití území a v návaznosti na vývoj území a jeho hodnoty zajišťují i ochranu veřejných zájmů. Podklady musí být podle zákona aktualizovány každé dva roky. Aktuálně platnou aktualizaci provedl podle stavebního zákona Městský úřad Tanvald ve spolupráci s obvodním stavebním úřadem a oddělením

územního plánování. Projekt byl spolufinancován z Evropského fondu regionálního rozvoje – Integrovaného operačního programu.

7.2 Rozbor udržitelného rozvoje území ORP Tanvald (RURÚ)

Územně analytické podklady ORP Tanvald se zabývají rozbohem udržitelného rozvoje území. Ke zjištění, v jakém stavu se území nachází, jeho přednosti a slabiny, příležitosti a potencionální či přímé hrozby, slouží SWOT analýza, která je zpracovávána pro celou oblast i jednotlivě pro každou obec, případně je doplněna o další potřebné a významné údaje (statistické průzkumy území, šetření na různé téma apod.) potřebné ke komplexnímu posouzení území.

7.3 Místní akční skupina a Mikroregiony na území ORP Tanvald

Místní akční skupina (MAS) je forma místního partnerství, která umožňuje efektivní způsob využívání dostupných zdrojů. Jejimi členy mohou být obce, jejich svazky, instituce veřejné moci, soukromé podnikatelské subjekty, neziskové organizace i samotní občané jako fyzické osoby. Ti všichni v rámci místní akční skupiny spolupracují na rozvoji a obnově venkova. Jejich projekty a aktivity jsou podpořeny čerpáním finančních prostředků z národních programů nebo z programů EU v rámci projektů rozvoje venkova a zemědělství. K získávání finančních prostředků používají zejména metodu LEADER (Liaison Entre Actions Développement de l'Économie Rurale – volně přeloženo Propojení aktivit rozvíjející venkovskou ekonomiku). Místní akční skupiny jsou zpravidla soubory přilehlých obcí bez spádového centra počtem obyvatel 10 – 100 tisíc, s hustotou menší než 150 obyv./km², účast zástupců veřejné správy musí být maximálně 50 %, fungování metodou LEADER a další kritéria. V ČR v současné době pracuje celkem 150 MAS, z toho 112 MAS je finančně podpořeno z Programu rozvoje venkova a uplatňuje na svém území metodu LEADER. Na území ORP Tanvald působí pouze MAS Rozvoj Tanvaldska, který je zaměřen na všestrannou podporu rozvoje regionu Tanvaldska zejména činnostmi, které směřují ve prospěch obcí,

drobných podnikatelů, malých a středních podniků a dalších subjektů v regionu. Místní akční skupina vznikla k 20. 1. 2005.

Metoda LEADER byla v České republice známá už od 90. let minulého století. První MAS u nás začaly vznikat v roce 2002 v souvislosti s Programem obnovy venkova. Další příležitostí pro MAS byl Operační program Rozvoj venkova a multifunkčního zemědělství v programovém období 2004 – 2006 (LEADER+), který byl spolufinancován Evropskou unií a dále národní program LEADER ČR. V současné době je LEADER jednou z Os Programu rozvoje venkova 2007 – 2013.

Principy LEADER:

1. přístup zdola – nahoru – o budoucnosti regionu rozhodují lidé žijící a pracující v území, znající jeho tradice a potřeby
2. partnerství veřejných a soukromých subjektů
3. místní rozvojová strategie
4. integrované a vícesektorové akce
5. inovativnost – nalézání nových řešení problémů venkovských regionů
6. síťování – výměna zkušeností mezi skupinami LEADER
7. spolupráce – společné projekty MAS v rámci státu, EU a dalších zemích

Hospodářský rozvoj území v současnosti podporuje rozvíjející se cestovní ruch – sjezdové a běžecké lyžování, cykloturistika, agroturistika, podnikání, zemědělství, dále napomáhá k údržbě kulturní krajiny. Tanvaldsko patří k vyhledávaným turistickým oblastem ČR, protože může být využíváno k rekreaci po celý rok.

Cílem občanského sdružení MAS Rozvoj Tanvaldska je rozvíjet činnost MAS tak, aby byla nápomocna k vytvoření:

1. území s plnohodnotným venkovským životem s bohatým kulturním, společenským a sportovním programem
2. atraktivního území vzhledem k cestovnímu ruchu

3. území s příznivým podnikatelským prostředím
4. území s řadou zavedených inovativních produktů v oblasti cestovního ruchu, zemědělství a drobného podnikání

Na závěr ovšem musíme konstatovat, že tato MAS Rozvoj Tanvaldska byla pouze formálně založena, nikdy však nevytvořila rozvojovou strategii podle metody Leader, která je jádrem pro žádání o finanční prostředky, a tak svou činnost v roce 2008 ukončila. V rámci osy IV. PRV pro období 2007 - 2013 nebyly připraveny žádné projektové dokumenty. Činnost MAS nebyla ale úplně bez úspěchu. Jejím záměrem bylo působit jako informační a iniciační organizace, podporující záměry obcí, drobných podnikatelů, zemědělců a neziskových organizací v regionu. Podařilo se jí vydat materiál na propagaci regionálních výrobců z Tanvaldska, Jablonecka a Železnobrodsko, představit a podpořit místní produkci. MAS Rozvoj Tanvaldska obnovila svoji činnost v listopadu 2011 a připravuje nový Strategický plán Leader pro čerpání finančních prostředků z programu Leader od roku 2013.

Mikroregion je region malého geografického měřítka. V praxi se zpravidla jedná o účelové mikroregiony, sdružení obcí. V ČR jsou často vytvářeny za účelem získání společné podpory pro čerpání prostředků ze státních fondů a z fondů EU. Na území ORP Tanvald se nachází 3 mikroregiony – Tanvaldsko, Kamenice a Pramen Nisy.

Mikroregion Pramen Nisy vznikl 14. 2. 2000 sloučením tří obcí, jejichž spádovým centrem se stalo město Smržovka, kde má i své sídlo. Dále tvoří mikroregion Pramen Nisy tyto obce Lučany nad Nisou a Nová Ves nad Nisou. Všechny obce se nachází v Libereckém kraji, v okrese Jablonec nad Nisou.

Mikroregion Tanvaldsko vznikl 27. 7. 2000 sloučením deseti obcí, jejichž spádovým centrem se stalo město Tanvald, kde má i své sídlo. Dále to byly Albrechtice v Jizerských horách, Desná, Jiřetín pod Bukovou, Josefův Důl, Kořenov, Plavy, Smržovka, Velké Hamry a Zlatá Olešnice, přičemž obce Albrechtice v Jizerských horách, Jiřetín pod Bukovou a Josefův Důl již tou dobou tvořily Mikroregion Kamenice. Mikroregion Kamenice vznikl 1. 10. 2001 sloučením pěti obcí (Albrechtice v Jizerských horách, Bedřichov, Jiřetín pod Bukovou, Josefův Důl a Lučany nad Nisou), jejichž spádovým centrem se stala obec Jiřetín pod Bukovou. Všechny obce se nachází v Libereckém kraji, okrese Jablonec nad Nisou. V roce

2003 se pak přijalo město Harrachov, spadající pod okres Semily. (Regionální agentura pro rozvoj střední Moravy, 2003).

V analytickém dokumentu, který si v roce 2003 nechal Mikroregion Tanvaldsko na zakázku vypracovat, se můžeme dočíst o snaze např. rozvinout samosprávy obcí, o rozvoji technické infrastruktury či cestovního ruchu a venkovské turistiky. Dalšími oblastmi činností, na kterých by se mohly obce společně podílet, jsou vzájemná pomoc při řešení problematiky životního prostředí, podpora řešení dopravní obslužnosti či společné řešení sociálních služeb a zdravotní péče, a další. V návaznosti na tento dokument si v roce 2004 nechal mikroregion vypracovat Strategický plán rozvoje. Ten není ze zákona povinný, jeho zhotovení bylo čistě dobrovolné. Prioritou číslo jedna, podle Regionální agentury pro rozvoj střední Moravy 2004 se stala oblast cestovního ruchu. Sama strategie ji definuje jako klíčový faktor rozvoje pro budoucnost. Vzhledem ke geografické poloze oblasti, která se rozprostírá na úpatí Jizerských hor a zasahuje i do západní části Krkonoš, kde můžeme nalézt velmi významná turistická střediska s velkým množstvím ski areálů (Tanvaldský Špičák, Harrachov – Čertova hora, Kořenov - Rejdice) a dalších možností, jak strávit volný čas (sportem či relaxací). Soulad s trvale udržitelným rozvojem je samozřejmostí, realizují se projekty jako budování cyklostezek, dochází i k tvorbě propagačních materiálů.

Celé Jizerské hory jsou protkány sítí cyklostezek, ačkoliv se jedná o CHKO. Území Mikroregionu Tanvaldsko není výjimkou, můžeme zde nalézt populární „Cyklostezku Járy Cimrmana aneb na kole okolo Liptákova“, která bezesporu přitahuje pozornost nejenom sportovních nadšenců, ale i fanoušků Járy Cimrmana. A právě zde lze identifikovat jeden z důvodů úspěšného fungování mikroregionu. Ačkoliv oblast spadá pod CHKO, daří se zde realizovat rozvojové projekty. Je to díky tomu, že mikroregion Tanvaldsko lze považovat za velice stabilního aktéra v regionu, který je schopen komunikace, kreativního myšlení a hledání kompromisu. Jeho partneři spolupráce se mohou spolehnout, že pokud se s ním budou podílet na dalším projektu, bude jeho přístup k dosažení cíle aktivní a profesionální.

Shrnutí

V době, kdy mikroregion Tanvaldsko byl plně funkční a jeho činnost měla pozitivní vliv na rozvoj území, se v roce 2006 zakládá sdružení MAS Rozvoj Tanvaldska. K očekávanému propojení managementů však nedochází a MAS Rozvoj Tanvaldska míří k cestě neúspěchu. Jeho existence se dá považovat za jakousi nadstavbu pro rozvoj území, které nebylo tak zcela zapotřebí a svým způsobem se stalo pro management mikroregionu přítěží, neboť na jeho fungování bylo třeba vynaložit dalších sil a finančních prostředků, které mohly být investovány jinde a lépe. V činnosti MAS Rozvoj Tanvaldsko bohužel dochází ke stagnaci.

8 ROZVOJOVÉ AKTIVITY NA ÚZEMÍ ORP TANVALD

Jak se prostřednictvím dotací mění region soudržnosti Severovýchod? To se nejlépe pozná prostřednictvím úspěšných projektů realizovaných z ROP Severovýchod. V kapitole se dozvíte, na co jsou konkrétní projekty zaměřeny a jak budou regionu prospěšné.

Vybral jsem realizované projekty na území ORP Tanvald, které jsou dle mého názoru určitým přínosem a kde se vyskytuje velká míra využívání evropských fondů sloužících převážně občanům, ale i několik projektů realizovaných taktéž s využitím evropských fondů, které využívají i soukromé subjekty.

Obrázek č. 9.: Regionální operační program NUTS II Severovýchod



Zdroj: Liberecký kraj

8.1 Projekty spolufinancované EU

Název projektu: Terminál dopravy Tanvald - Šumburk nad Desnou

Nový dopravní terminál vyrostl v průmyslovém městě Tanvald na soutoku Desné a Kamenice. Vybuďovala se zde infrastruktura pro veřejnou dopravu města, jež se dá označit regionálním přestupním uzlem. Do té doby chybělo propojení autobusové a železniční dopravy. Cestující nyní mohou využívat i parkoviště a přilehlý mobiliář, k dispozici je sociální zázemí a občerstvení.

Součástí nového terminálu bude také informační systém, který využijí především turisté. Právě oni by měli ocenit snadnější cestování. Turisté se většinou chtějí dostat do centra. Dnes musí ujít více než kilometr, aby přestoupili na autobus. Nově budou všechny autobusy zajíždět až ke kolejím.

Celkové výdaje projektu: 54 534 771,02 Kč

Období realizace: 2. květen 2011 až 31. srpen 2012

Zdroje financování: Regionálního operačního programu EU ve výši 46 354 555,36 Kč

<http://www.rada-severovychod.cz/realizovane-projekty/>

Název projektu: Rekonstrukce ulic Nemocniční a Pod Špičákem Tanvald

Rekonstrukcí projdou tanvaldské ulice Nemocniční a Pod Špičákem (III/29023 a III/29022). Ta je vyvolána opravami splaškové a dešťové kanalizace. Dále se vybudují nové chodníky, přechody pro chodce a upraví se současné zastávky autobusů. Rekonstrukce čeká i stávající parkoviště, k nimž přibude i jedno nové u nemocnice. Změny tedy čekají úsek od křižovatky silnice I/10 (E 65) až po ulici Radniční v celkové délce 1,25 kilometru.

Celkové výdaje projektu: 40 861 538,36 Kč

Období realizace: 1. srpen 2010 až 30. červen 2012

Zdroje financování: Regionálního operačního programu EU ve výši 34 732 306,70 Kč

<http://www.rada-severovychod.cz/realizovane-projekty/>

Název projektu: Přednádražní prostor terminálu Smržovka

Projekt přináší dopravní řešení přednádražního prostoru železniční stanice Smržovka hlavní nádraží a Smržovka dolní nádraží v návaznosti na budoucí úpravy kolejí obou stanic. Současně byly zavedeny dvě nové autobusové linky a vybudováno zázemí pro jejich provoz, včetně bezbariérového přístupu. Linky slouží jako přípoj pro drážní dopravu, a tak rozšiřují síť infrastruktury hromadné dopravy v regionu. Součástí projektu byla také úprava příchozí cesty k hlavnímu nádraží a parkoviště u Zámečku, včetně vybudování bezbariérového přístupu do této budovy. Dále došlo k rekultivaci odpočinkových ploch, vyměnily se dvě autobusové zastávky a vznikla jedna nová.

Celkové výdaje projektu: 21 246 974,11 Kč

Období realizace: 1. duben 2009 až 31. říjen 2010

Zdroje financování: dotace z Regionálního operačního programu EU ve výši 18 059 927,98 Kč

<http://www.rada-severovychod.cz/realizovane-projekty/>

Název projektu: Rekonstrukce sportovního areálu Josefův Důl

Projekt vyřešil rekonstrukci starého sportovního areálu v obci Josefův Důl ležícího v údolí říčky Kamenice v Jizerských horách. Areál měl škvárové fotbalové hřiště, dvě volejbalové hřiště a dva tenisové kurty. Objekt měl zděné zázemí a dřevěnou buňku. Technický stav jednotlivých sportovišť a jejich vybavení byl však nevyhovující. Chybělo dostatečné zázemí nejen pro samotné sportovce, ale i sociální zařízení pro diváky. Nově zrekonstruovaný areál bude i nadále volně přístupný pro širokou veřejnost.

Celkové výdaje projektu: 16 332 945,75 Kč

Období realizace: 1. srpen 2009 až 15. srpen 2010

Zdroje financování: dotace z Regionálního operačního programu EU ve výši 13 876 316,55 Kč

<http://www.rada-severovychod.cz/realizovane-projekty/>

Název projektu: Přístavba sportoviště ZŠ Plavy

Obec Plavy, potažmo Základní škola Plavy, postavila nové sportoviště - hřiště pro minikopanou, kurt pro plážový volejbal, rozběhové dráhy s doskočištěm i dětské hřiště. Současně se zrekonstruovala přístupová komunikace a oplocení nahrazující nezpevněnou pěšinu. Moderní sportoviště využívají nejen žáci školy, ale i místní mládež a rodiny s malými dětmi.

Celkové výdaje projektu: 8 454 093,69 Kč

Období realizace: 1. srpen 2008 až 1. říjen 2008

Zdroje financování: dotace z Regionálního operačního programu EU ve výši 7 185 979,62 Kč

<http://www.rada-severovychod.cz/realizovane-projekty/>

8.2 Projekty uskutečněné v rámci mikroregionu Tanvaldsko

V této kapitole uvádím nejvýznamnější projekty uskutečněné v rámci mikroregionu Tanvaldsko. Vybral jsem největší a nejvýznamnější dokončené aktivity/projekty ležících na území ORP Tanvald s podporou evropských fondů. Každý projekt je většinou spolufinancován *Strategický program LEADER* a tzv. *fiche*, které jsou stanoveny pomocí opatření a návaznost projektů na ně je rozhodující při udělování dotace z evropských fondů. Projekty spočívají v rekonstrukci stávajících objektů, výstavby nových cyklotras, vytváření partnerství v regionu i zahraničí, dále v propagaci regionu a pořádání kulturních akcí, workshopů apod. Skupina podporuje i jiné aktivity a pořádá různé kulturní i kulturně propagační akce, jak s využitím dotací, tak s využíváním jiných zdrojů.

Projekt Doprovodná turistická infrastruktura Tanvaldska

Cíle projektu:

- Nové Cyklotrasy č. 3025 Tanvald – Desná doplňující síť cyklotras Mikroregionem Tanvaldsko a propojující Tanvald s Desnou novou bezpečnou spojovací trasou
- Komplexně vybavené sportovně - rekreační doprovodné infrastruktury - sítě odpočívadel s přístřešky na turistických a cyklistických trasách v Mikroregionu

Tanvaldsko jako nového produktu cestovního ruchu se vzájemně provázanými informačními a navigačními systémy k významným turistickým atraktivitám

Trvání projektu: 27. 1. 2010 - 31. 7. 2011

Financování: Regionální operační program NUTS II Severovýchod

První částí projektu byla stavba nové cyklotrasy číslo 3025 mezi Tanvaldem a Desnou. Do současné doby měli totiž cykloturisté možnost sjet z frekventovaného Tanvaldu poněkud adrenalinovým sjezdem Sladkou Dírou do Desné anebo vést kolo pěšky. Nyní je vytvořena pohodlnější a bezpečnější verze z Tanvaldu podél koryta řeky Bílá Desná až do místa propojení dvou stávajících cyklotras č. 3019 a č. 3022 v Desné. Celková délka řešeného a označeného úseku je 1 289 m a tímto se doplní současná síť cyklotras vedoucí z Navarova a proplétající se všemi obcemi Mikroregionu Tanvaldsko až na hraniční přechod Jizerka - Orle.

Projekt má ještě druhou část - pořízení sítě odpočinkových míst s přístřešky na cyklistických a turistických trasách ve všech obcích Mikroregionu Tanvaldsko se vzájemně provázaným informačním a navigačním systémem k významným turistickým atraktivitám. Odpočinková místa s touto turistickou nabídkou poslouží turistům a jistě i místním obyvatelům při jejich výletech krajinou. Vznikly v Harrachově u železničního nádraží, v Josefově Dole u Skalní vyhlídky, ve Zlaté Olešnici v centru obce a ve Stanovém, v blízkosti centra Jiřetína pod Bukovou, pod Mariánskou horou v Albrechticích v Jizerských horách, v Příchovicích, na Smržovce, na Filouně v Plavech (Mikšova hora), v Tanvaldě na Světlé, v sedle Špičáku, u vyhlídky Terezínka, pod přírodní vyhlídkou Muchov, v Desné na Novině, Nýčových Domecích a u Protržené přehradě.

Projekt „Doprovodná turistická infrastruktura Tanvaldska“ ve výši cca 6 mil. Kč podporuje rozvoj infrastruktury cestovního ruchu na Tanvaldsku, z 92,5 % je spolufinancován z Evropského fondu pro regionální rozvoj v Regionálním operačním programu NUTS II Severovýchod a z rozpočtu ČR. Zbývajících 7,5 % rozpočtu projektu je financováno z prostředků obcí Mikroregionu Tanvaldsko.

Rozpočet projektu:

Celkový rozpočet projektu včetně DPH 6 169 290,00 Kč

z toho stavební část projektu :

cyklotrasa č. 3025 Tanvald – Desná bez DPH:	2 220 000,00 Kč
16 odpočinkových míst v obcích bez DPH:	2 595 150,00 Kč
DPH stavební části projektu:	963 030,00 Kč
Rezerva na více práce celkem včetně DPH:	78 550,00 Kč
Neinvestiční výdaje – služby, propagace, publicita, poplatky včetně DPH	312 560,00 Kč

(Tisková zpráva Mikroregionu Tanvaldsko 2011)

Projekt Tanvaldsko – klíč k Jizerským horám

Hlavním cílem tohoto projektu, který předložil Svazek obcí Mikroregion Tanvaldsko, bylo zvýšení konkurenceschopnosti, ekonomického, sociálního a kulturního přínosu cestovního ruchu k rozvoji mikroregionu. Jde především o zkvalitnění informací v cestovním ruchu a marketingu cestovního ruchu. Projekt vytvořil nový ucelený vícejazyčný systém informací o možnostech cestovního ruchu v mikroregionu Tanvaldsko tvorbou jednotných společných propagačních materiálů, společného informačního serveru, regionálního systému informování turistů, i tvorbou produktů cestovního ruchu. Vymezoval mikroregion a podporou vzniku místního partnerství posiloval soudržnost a patriotismus v něm. Posiloval využití stávajícího i budoucího turistického potenciálu mikroregionu tak, aby došlo k dalšímu rozvoji tohoto potenciálu a k uchování jeho kulturních, přírodních a společenských hodnot. Naplňoval Strategii rozvoje Mikroregionu Tanvaldsko. Realizoval priority a aktivity, které v regionu citelně chybí a naplňoval i Program rozvoje Libereckého kraje.

Rok realizace: 2005

Financování: Projekt do Grantových schémat Libereckého kraje ve Společném regionálním operačním programu EU (S.R.O.P.), v rámci opatření Podpora služeb pro cestovní ruch na regionální úrovni

V rámci projektu byly realizovány následující aktivity v mikroregionu:

- Propagační materiál – Brožura – Průvodce Mikroregionem. Součástí je logo mikroregionu a informace o cyklotrasách, turistických trasách, naučných stezkách, vyhlídkových okruzích, lyžařských trasách a sjezdovkách, kultuře a společenských událostech, doplněná službami.
- Propagační film na CD ROM s totožným či podrobnějším obsahem.

- Webové stránky - databáze informací z mikroregionu, aktuální údaje o nabídce v cestovním ruchu, aktuální informace o dění v mikroregionu.
- Jednotný navigační systém ve všech obcích mikroregionu, uvítací tabule na hranicích mikroregionu. Celkem je umístěno cca 120 informačních tabulí s navigací na turistické cíle a 10 větších uvítacích tabulí při příjezdu do regionu.
- Vytváření partnerství v regionu, na základě kterého jsou společně naplňovány jednotlivé kroky při tvorbě produktů cestovního ruchu.
- Tvorba produktů cestovního ruchu k rekreaci, zážitkové turistice.

Rozpočet projektu

Celkové uznatelné výdaje projektu: 1 303 224,- Kč

Výše finanční pomoci z prostředků EU: 977 418,- Kč

Výše finanční pomoci z ostatních národních veřejných prostředků (spoluúčast obcí Mikroregionu Tanvaldsko): 325 806,- Kč

(Tisková zpráva Mikroregionu Tanvaldsko 2011)

Projekt Euroregionem Nisa na kole: Česko – polský cyklistický areál

Realizace tohoto projektu kompletně a úplně vyznačila všechny cyklotrasy v česko – polském regionu, navazující na známé lokality Českého Ráje, Jablonecka, Krkonoš a Polska.

Název projektu: Euroregionem Nisa na kole: Česko – polský cyklistický areál

Trvání projektu: 1. 8. 2006 - 25. 5. 2007

Financování: spolufinancováno z Programu příhraniční spolupráce Interreg III A Česko-Polsko

Tento dokument vznikl v rámci projektu Euroregionem Nisa na kole, který je podpořen z Fondu malých projektů Interreg IIIA prostřednictvím Euroregionu Nisa a je spolufinancován z ERDF (Evropského fondu pro regionální rozvoj).

Rozpočet projektu

Celkové výdaje projektu:	444 253,- Kč
Výše pomoci z prostředků EU z programu Interreg IIIA:	333 190,- Kč
Prostředky z rozpočtu obcí Mikroregionu Tanvaldsko:	111 063,- Kč

(Tisková zpráva Mikroregionu Tanvaldsko 2011)

Projekt společný Česko – polský marketing cestovního ruchu v příhraničním regionu

Projekt se zabývá přípravou, překlady, vydáním, představením a distribucí multijazyčných propagačních materiálů - Stezky kulturního a historického dědictví Tanvaldska, česko-polský Kalendář akcí pro rok 2011.

Název projektu: Společný česko – polský marketing cestovního ruchu v příhraničním regionu

Trvání projektu: 1. 8. 2010 - 30. 4. 2011

Financování: Fond mikroprojektů Programu přeshraniční spolupráce Cíl 3 Česko – Polsko, financovaný prostřednictvím Euroregionu Nisa

Obsah a cíle projektu jsou:

1. Překlad a vydání multijazyčného úspěšného propagačního materiálu Stezky kulturního a historického dědictví Tanvaldska, mapující kulturní dědictví v regionu. Propagační materiál bude zaměřen zejména na polské turisty (ale také na německé a anglicky mluvící) s mapkou regionu. Tento materiál bude pozvánkou na zážitkovou turistiku v lokalitách české části ERN. Brožurka bude vydána v česko – polské a německo – anglické verzi v celkovém počtu 10 000 kusů.
2. Společný sběr informací z české i polské strany a vydání prvního společného česko - polského kalendáře kulturních, sportovních a společenských aktivit - Kalendáře akcí pro rok 2011.
3. Elektronická podoba graficky zpracovaného Kalendáře akcí 2011 umístěná na webových stránkách partnerů projektu.
4. Tisk česko – polského Kalendáře akcí 2011 v množství 2 000 kusů.
5. Představení těchto produktů cestovního ruchu na dvou kulturních společenských akcích, první akcí bude například otevírání zimní sezony ve Szklarske Porebě.

6. Distribuce společně vydaných propagačních materiálů do informačních center v Mikroregionu Tanvaldsko a ve Szklarske Porebě, propagace, publicita projektu.

Rozpočet projektu

Celkové výdaje projektu:	365 200 Kč (14 608 €)
z toho dotace z ERDF prostřednictvím ERN:	310 420 Kč (12 416,80 €)
příspěvek Mikroregionu Tanvaldsko z vlastních zdrojů:	54 780 Kč (2 191,20 €)

(Tisková zpráva Mikroregionu Tanvaldsko 2011)

Projekt Stezky kulturního a historického dědictví Tanvaldska

Projekt na podporu propagace Ozubnicové dráhy Tanvald – Kořenov byl zahájen propagační akcí - slavnostním otevřením Muzea ozubnicové železnice v Kořenově. Muzeum prezentuje a přibližuje návštěvníkům i „domácí“ veřejnosti kulturní památku Ozubnicová železnice Tanvald – Kořenov. Stala se pravidelným cílem cest pro obdivovatele železnice a technických památek z celé Evropy. V roce 1992 byl úsek Tanvald - Kořenov prohlášen Ministerstvem kultury ČR za kulturní památku. Je nejstrmější a jedinou ozubnicovou širokorozchodnou železniční tratí v ČR. Trať vede malebnými kouty Jizerských hor a Krkonoš, kde v místě největšího stoupání překonává převýšení 235 metrů.

Trvání projektu: 1. 6. 2008 - 30. 11. 2008

Financování: Grantový fond Libereckého kraje v roce 2008, program G-13 Program podpory cestovního ruchu v kraji

Rozpočet projektu

Celková výše rozpočtu projektu:	126.960,- Kč
Dotace Libereckého kraje:	59.730,- Kč
Vlastní zdroje z rozpočtu Mikroregionu Tanvaldsko:	67.230,- Kč

(Tisková zpráva Mikroregionu Tanvaldsko 2011)

9 VLASTNÍ NÁVRHY DALŠÍCH TÉMAT REGIONÁLNÍHO ROZVOJE

Priorita 1: Regionální podpora podnikání

Důležitým předpokladem udržitelného rozvoje regionu je podpora regionálního průmyslu a zemědělství. Podpora místního podnikání a usnadnění vstupu do podnikání místním obyvatelům. Zlepšení prostředí pro technologicky orientované firmy. Dále zvýšit dostupnost kvalitních poradenských služeb (například zpracování podnikatelských plánů), podporu zapojení místních podniků do mezinárodní výrobní spolupráce. V případě oživení průmyslových podniků můžeme předpokládat příliv investic, které souvisí s tvorbou nových volných pracovních pozic.

Aktivita k naplnění priorit 1: Podpora malých a středních podniků

Podpora projektů zaměřených na přímou podporu malých a středních podniků. Podpora by se měla týkat především existujících, nikoliv začínajících podnikatelů. Pomoc podnikatelům k naplnění investičně zaměřených rozvojových podnikatelských projektů malých a středních podniků s kratší historií, nižší kapitálovou vybaveností a omezenými možnostmi zajištění většího úvěru. Kromě podpory na rozvoj firmy můžete díky konkrétnímu programu získat úvěr i na projekty v oblasti energetických služeb, které přispívají ke snížení spotřeby energie a ke zvýšení efektivity výroby.

Aktivita k naplnění priorit 1: Poradenské služby pro malé a střední podniky

Zvýšení dostupnosti kvalitních poradenských služeb pro malé a střední podniky, snadnější získání externích komerčních služeb, podporu zapojení podniků do mezinárodní obchodní nebo výrobní spolupráce. Podpora projektů zaměřených na zlepšení podnikatelské infrastruktury prostřednictvím podpory rozvoje projektů výstavby a regenerace podnikatelských nemovitostí, včetně rozvoje infrastruktury existujících průmyslových území a podnikatelských zón a intenzifikace jejich využití, zejména v oblastech postižených útlumem a restrukturalizací průmyslové výroby.

Aktivity k naplnění priorit 1: Rozvoj vzdělávání

Podpora vzniku nových regionálních vzdělávacích zařízení pro podnikatelskou komunitu a firmy v regionech, kde tato zařízení chybí a v regionech s nedostatečně rozvinutou infrastrukturou pro vzdělávání. Podpora projektů zaměřených na posilování vazeb výzkumu a vývoje na průmysl. Podpora pro průmyslový výzkum, technologický rozvoj a inovace. Povzbuzení spolupráce mezi průmyslem a výzkumnými institucemi. Podpora investic do infrastruktury v oblasti komunikační a informační technologie.

Priorita 2: Rozvoj cestovního ruchu

Vzhledem k vysoce hodnocenému přírodnímu potenciálu většiny obcí ORP Tanvald se zde nabízí podpora turistického ruchu. Zvýšení návštěvnosti turisticky zajímavých míst i kvality služeb tak, aby se Tanvaldsko stalo oblíbenou turistickou destinací. Vytvořit marketingový projekt, jenž chce vycházet vstříc potřebám návštěvníků regionu a zatraktivnit nabídku služeb, turistických programů a produktů. Dále se zaměřit na propagaci regionů, inovaci informačního webu, zpracování nabídkového katalogu pro poskytovatele služeb, především ubytovací kapacity.

Aktivity k naplnění priorit 2: Propagace regionu

Propagace turistických možností je jeden z nejlepších způsobů, jak zvýšit návštěvnost regionu. V Harrachově nalezneme mnoho přírodního potenciálů, množství přírodních památek a kulturních akcí, lyžařské vyžití v severní části území, které propaguje celoroční využití turistického potenciálu, proto se snaží upozornit účinnější propagací a marketingovou aktivitou zahrnující hlavně tiskoviny a reklamy v médiích, aby mohla oslovit potenciální návštěvníky (především ze zahraničí).

Aktivity k naplnění priorit 2: Místní turistické produkty

Turistický sektor je rozvíjen prostřednictvím investiční pomoci, doprovázené zlepšováním kvality turistických produktů, marketingu a vytvářením sítí poskytovatelů relevantních služeb (např. bobová dráha). Tato priorita rovněž zajišťuje expanzi turistické infrastruktury a rozvoj iniciativ kulturního dědictví k přivábění turistů. Revitalizace kulturních, technických a průmyslových památek a kulturního dědictví (Ozubnicová dráha Tanvald – Kořenov). Aktivity jsou zaměřeny na zvýšení místního potenciálu přilákat investice

z oblastí mimo region, zlepšení turistických lokalit a posílení konkurenceschopnosti venkovských oblastí.

Aktivity k naplnění priorit 2: Podpora činnosti informačních center

Informační centrum v Tanvaldu je umístěno v Krkonošské ulici a poskytuje relativně široký výběr služeb – informace o turistických regionech na území ORP Tanvald, turistické zboží, průvodcovské služby, propagační materiály, přehled o ubytování a o kulturních i jiných akcích v Tanvaldu a okolí. Rozvoje místních nebo regionálních informačních systémů cestovního ruchu.

Priorita 3: Zlepšit dostupnost území

Dobrá dostupnost a vyhovující infrastruktura je základním předpokladem rozvoje všech obcí. V současném stavu, kdy převažuje přeprava pomocí vlastních automobilů, je kapacita silničních komunikací vyhovující, kvalita ovšem neodpovídá. Existuje množství úseků se špatným či nevyhovujícím povrchem, úzkým profilem či se zatáčkami s příliš malým poloměrem. V případě oživení a případného přílivu lze předpokládat značné zvýšení dopravy a ve zmiňovaných úsecích by mohlo docházet k různým komplikacím.

Aktivity k naplnění opatření 3: Oprava nevyhovujících komunikací

Projekty pro rekonstrukci regionální silniční sítě (silnice II. a III. třídy, místní komunikace ve venkovských obcích)

10 ZÁVĚR

Správní obvod ORP Tanvald je tvořen 10 obcemi s více než 21 tisíci obyvateli. Na území obvodu můžeme nalézt mnoho pozitivních, ale i negativních faktorů, jak ve fyzickogeografické, tak v socioekonomické charakteristice, které určují profil a možnosti územního i regionálního rozvoje. Jižní část Tanvaldska je rovinatější, ve střední části přechází do pahorkatiny až hornatiny v severní části, kde panují značné výškové i klimatické rozdíly, zejména v okolí toků a jejich údolí. Přirozeným centrem oblasti je Tanvald, kde žije necelá třetina obyvatel správního obvodu ORP, mezi další menší centra patří: Smržovka, Desná a Velké Hamry. Území je relativně dobře dostupné, silniční infrastruktura je tvořena zejména silnicemi II. a III. třídy, které jsou na některých místech nevyhovující, ale na druhé straně je region turisticky atraktivní. Ekonomika je zaměřena zejména na velkoobchod, maloobchod a služby. Významný je podíl i v průmyslu či stavebnictví. Území se vyznačuje nepříznivou vzdělanostní strukturou, zejména podíl vysokoškolsky vzdělaných je velmi nízký. Území se vyznačuje nízkým kulturním, za to však velkým přírodním potenciálem, který skýtá širokou škálu využití k cestovnímu ruchu. Můžeme zde nalézt i možnosti lyžařského využití, zejména v lyžařském areálu v Harrachově a Tanvaldě. Z pohledu Programu rozvoje Libereckého kraje jsou některé obce části ORP Tanvald vnímány jako hospodářsky slabé oblasti, kterým je věnována zvláštní pozornost. V současnosti se dokončily práce na zkvalitnění infrastruktury, zejména rekonstrukce a výstavba dopravního terminálu v Tanvaldu. Dalším zajímavým projektem, zejména z hlediska rozvoje cestovního ruchu, se zdá být projekt nové cyklotrasy číslo 3025 mezi Tanvaldem a Desnou, kde jsou odpočinková místa s krásným výhledem na místní krajinu.

Na rozvoj území v poslední době začínají mít značný vliv i mikroregiony, které zpravidla formou občanského sdružení pomáhají získávat finanční prostředky, zejména z evropských fondů, pro projekty soukromých organizací, ale i obcí. V nejbližší době je potřeba upravit infrastrukturu, především silniční síť, do vyhovujícího stavu, jelikož dostupnost území je jedním ze základních předpokladů rozvoje.

Proto se nabízí udržitelný rozvoj cestovního ruchu, který by přírodní hodnoty zanechal a zároveň by vytvořil nová pracovní místa, i pro absolventy vyššího vzdělání. Případné negativní reakce obyvatel by pak mohly být kompenzovány investicemi do větší kulturní vybavenosti obcí apod.

11 SEZNAM ZDROJŮ

Odborná literatura

BLAŽEK, J., UHLÍŘ, D., 2002. *Teorie regionálního rozvoje: nástin, kritika, klasifikace*. Vyd.1. V Praze: Karolinum. ISBN 80-246-0384-5.

CLOKE, P., 2004. *Practising human geography*. Thousand Oaks, Calif.: SAGE. ISBN 07-619-7300-1.

Cloke, P., Little, J. (eds.) (1997): *Contested countryside cultures – Otherness, marginalisation and rurality*. Routledge, London, 295 s. ISBN 10: 0415140757.

Wokoun R. a kol. (2008): *Regionální rozvoj: východiska regionálního rozvoje, regionální politika, teorie, strategie a programování*. Praha : Linde. 475 s. ISBN 978-80-7201-699-0

DEMEK, J., 1987. *Hory a nížiny. Zeměpisný lexikon ČSR*. Praha: Nakladatelství ČSAV. ISBN 80-86064-99-9.

QUITT, E., 1971. *Klimatické oblasti Československa*. Geografický ústav ČSAV v Brně a nakladatelství Academia. Brno.

Hampl M. a kol. (2001): *Regionální vývoj: specifika české transformace, evropská integrace a obecná teorie*. Univerzita Karlova v Praze, Přírodovědecká fakulta, Katedra sociální geografie a regionálního rozvoje. DemoArt, Praha, 328 s. ISBN 80-902686-6-8

HENDL, J., 2008. *Kvalitativní výzkum: základní teorie, metody a aplikace*. 2., aktualiz. vyd. Praha: Portál. ISBN 978-80-7367-485-4.

Ministerstvo pro místní rozvoj (2002): *Nová regionální politika*. Praha: Ministerstvo pro místní rozvoj ČR, 2002.

Labounková V., Půček M., Rohrerová L. (2009): *Metodická příručka pro zpracování strategických rozvojových dokumentů mikroregionů*. Ministerstvo pro místní rozvoj: Ústav územního rozvoje. 52 s. Dostupné WWW:<http://www.uur.cz/images/uzemnirozvoj/regionalnipolitika/Mikroregiony/Metodika_SRD_mikroregionu/Metodika.pdf>. ISBN 978-80-87318-02-7.

MODRÝ, M., SÝKOROVÁ, J., 2004. *Maloplošná chráněná území Libereckého kraje*. Odbor životního prostředí a zemědělství Libereckého kraje. Liberec.

NOVÁK, Josef; ŠAFÁŘOVÁ, Barbora. *Hodnocení managementu a rozvoje mikroregionu*. [s.l.] : Centrum pro komunitní práci střední Morava, 2008. 37 s. ISBN 978-80-86902-75-3.

Regionální agentura pro rozvoj střední Moravy. *Analýza současné situace Mikroregionu Tanvaldska*. [s.l.] : [s.n.], 2003. 18 s.

ČSÚ (2007): *Regionální rozdíly v demografickém sociálním a ekonomickém vývoji České republiky v letech 2000 až 2005*. ČSÚ, Praha, 90 s.

Sayer, A. (1991): *Behind the locality debate: deconstructing geography's dualism, Environment and planning*

Katalog obcí hospodářsky slabých oblastí Libereckého kraje. Vyd.1. Liberec: Technická univerzita, 2007. 117 s. ISBN 978-80903865-1-8.

HAMPL, M. (2000): *Pohraniční regiony České republiky: současné tendence rozvojové diferenciace*. Geografie – sborník ČGS, 105, č. 3, s. 241 – 254. ISSN: 1212-0015X.

Hynek, A., Hynek, N. (2006): *Interdisciplinární výzvy pro studium regionů aneb 21 podob regionální geografie*. Acta geographica Universitatis Comenianae, 47, 1, p. 67-76. ISSN 0231-715X.

KUBÍČEK, M., 2012. *Regionální rozvoj ORP Semily*. Liberec, Bakalářská práce. TECHNICKÁ UNIVERZITA Přírodovědně-humanitní a pedagogická fakulta.

KOŠKOVÁ, Irena; MODRÝ, Martin; ŠMÍDA, Jiří. *Atlas životního prostředí Libereckého kraje*. Vydání první. Liberec : Liberecký kraj, 2008. 44 s. ISBN 978-80-254-2872-6.

Místní akční skupiny v Libereckém kraji. Liberec: Krajský úřad Libereckého kraje, 2009. 26 s.

Internetové zdroje

Strategický rámec udržitelného rozvoje České republiky [online]. Praha : Ministerstvo životního prostředí, 2010 [cit. 2012-11-10]. Dostupné z WWW: <[http://www.mzp.cz/C1257458002F0DC7/cz/strategie_uzrzelneho_rozvoje/\\$FILE/KM-SRUR_CZ-20100602.pdf](http://www.mzp.cz/C1257458002F0DC7/cz/strategie_uzrzelneho_rozvoje/$FILE/KM-SRUR_CZ-20100602.pdf)>.

ČSÚ, 2011. Správní obvody ORP v číslech. In: *Český statistický úřad* [online]. [vid. 2012-11-11]. Dostupný z: http://notes2.czso.cz/xl/redakce.nsf/i/070517_srovnaniorp

ČSÚ, 2001. Obyvatelstvo podle národnosti ve vybraném území. In: *Český statistický úřad* [online]. [vid. 2012-11-11]. Dostupný http://vdb.czso.cz/vdbvo/maklist.jsp?kapitola_id=86&

ČSÚ, 2001. Obyvatelstvo podle vzdělání ve vybraném území. In: *Český statistický úřad* [online]. [vid. 2012-11-11]. Dostupný: http://vdb.czso.cz/vdbvo/maklist.jsp?kapitola_id=85&

ČSÚ, 2006. Struktura ekonomických subjektů. In: *Český statistický úřad* [online]. [vid. 2012-11-11]. Dostupný z: http://vdb.czso.cz/vdbvo/maklist.jsp?kapitola_id=441&

ČSÚ, 2011. Vybrané údaje podle obcí. In: *Český statistický úřad* [online]. [vid. 2011-11-12]. Dostupný z: [http://www.czso.cz/csu/2012edicniplan.nsf/t/95003023EB/\\$File/cz051_pvkr13-.pdf](http://www.czso.cz/csu/2012edicniplan.nsf/t/95003023EB/$File/cz051_pvkr13-.pdf)

Dokument Zásady tvorby indikátorů pro monitoring a evaluaci. Ministerstvo pro místní rozvoj. [online]. [vid. 2012-11-11]. Dostupný z <http://www.strukturalni-fondy.cz/getdoc/78c2c85b-1303-4ade-bd8c-666a7301a99a/Zasady-tvorby-indikatoru-pro-monitoring-a-evaluaci/>

Metodika vymezení hospodářsky slabých oblastí Libereckého kraje. Liberecký kraj. [online]. [vid. 2012-11-11]. Dostupné z: http://www.kraj-lbc.cz/public/orlk/metodika_vymezeni_hso_22c8dd2e54.pdf

ČUZK: *Nahlížení do katastru nemovitostí* [online]. [vid. 2011-11-12]. Dostupné z: <http://nahlizeniidokn.cuzk.cz>

ERN: *Euroregion Nisa* [online]. [vid. 2011-11-12]. Dostupné z: <http://www.neisse-nisa-nisa.org/index.php?id=38&L=1>

KÚ LK: *Liberecký kraj* [online]. [vid. 2011-11-12]. Dostupné z: <http://www.kraj-lbc.cz/>

KÚ LK, 2011. Střednědobý plán rozvoje sociálních služeb Liberecký kraj 2009-2013, In: *Liberecký kraj* [online]. [vid. 2011-11-12]. Dostupné z WWW: www.krajlbc.cz/public/social/sprss_lk_20092013_0efc128f6c.pdf

KÚ LK, 2011. Územní plány na webu. In: *Liberecký kraj* [online]. [vid. 2011-11-12]. Dostupné z: <http://oupsr.kraj-lbc.cz/Uzemni-planovani>

MMR, 2009. Politika územního rozvoje ČR. In: *Ministerstvo pro místní rozvoj* [online]. [vid. 2012-11-11]. Dostupné z: <http://www.mmr.cz/politika-uzemniho-rozvoje-cr-2008>

RISY: *Regionální informační servis* [online]. [vid. 2012-11-11]. Dostupné z: <http://www.risy.cz/cs>

FOKUS, 2011. Komunitní plán sociálních služeb Mikroregionu Tanvaldsko. In: *Město*

Tanvald [online]. [vid. 2012-11-11]. Dostupné z:
www.tanvald.cz/download/kp_tanvald_final.pdf

Mikroregion Tanvaldsko: *Mikroregion Tanvaldsko* [online]. [vid. 2012-11-10].
Dostupné z: <http://www.tanvaldsko.info/>

Mikroregion Kamenice: *Mikroregion Kamenice* [online]. [vid. 2012-11-10].
Dostupné z: http://region.kamenice.sweb.cz/cz/region_obce.html

MAS Rozvoj Tanvaldska: *MAS Rozvoj Tanvaldska* [online]. [vid. 2012-11-10].
Dostupné z: <http://www.masrt.cz/>

TANVALD: *Město Tanvald* [online]. [vid. 2012-11-11].
Dostupné z: <http://www.tanvald.cz/>

HARRACHOV: *Město Harrachov* [online]. [vid. 2012-11-11].
Dostupné z: <http://mesto.harrachov.cz/>

SMRŽOVKA: *Město Smržovka* [online]. [vid. 2012-11-11].
Dostupné z: <http://www.smrzovka.cz/>

JÍŘETÍN: *Informační portál obce Jiřetín pod Bukovou* [online]. [vid. 2012-11-11].
Dostupné z: <http://www.jiretinpb.cz/>

KOŘENOV: *Obecní úřad Kořenov* [online]. [vid. 2012-11-11].
Dostupné z: <http://www.korenov.cz/>

VELKÉ HAMRY: *Město Velké Hamry* [online]. [vid. 2012-11-11].
Dostupné z: <http://www.velke-hamry.cz/>

ZLATÁ OLEŠNICE: *Obec Zlatá Olešnice* [online]. [vid. 2012-11-11].
Dostupné z: <http://www.zlata-olesnice.cz/>

ŽALUDA, E., 2010. Územní plán Tanvald. In: *Město Tanvald* [online]. [vid. 2011-11-24].
Dostupné z: <http://www.tanvald.cz/pg.php?ID=312>

ŽALUDA, E., 2010. Územně analytické podklady ORP Tanvald: Rozbor udržitelného rozvoje území. In: *Město Tanvald* [online]. [vid. 2011-11-24].
Dostupné z: <http://www.tanvald.cz/meufile/uap/001PRURUPodklady.pdf>

Agentura pro ochranu přírody a krajiny. [online]. [vid. 2012-04-10]. Dostupné z:
<http://www.aopk.cz/>

ESRI, 2010. *ArcGIS* [software]. Version 10.1. Redlands: ESRI [přístup 2012-06-13].

WMS služby

Národní geoportál INSPIRE, WMS služba [online]. [vid. 2012-11-11]. Dostupné z:
<http://www.geoportal.gov.cz/web/guest/wms>

Zákony

Zákon č. 114/1992 Sb. o ochraně přírody a krajiny, ve znění pozdějších předpisů. In: *Sbírka zákonů České republiky* [online]. 2005. částka 28, s. 666–692 [vid. 2012-10-11].
Dostupné z: <http://aplikace.mvcr.cz/archiv2008/sbirka/1992/sb028-92.pdf>

Zákon č. 314/2002 Sb., o stanovení obcí s pověřeným obecním úřadem a stanovení obcí s rozšířenou působností. In: *Sbírka zákonů České republiky* [online]. 2005. částka 114, s. 6630–6633 [vid. 2012-10-11].
Dostupné z: <http://aplikace.mvcr.cz/archiv2008/sbirka/2002/sb114-02.pdf>

Zákon č. 129/2000 Sb. o krajích (krajské zřízení). In: *Sbírka zákonů České republiky* [online]. 2005. částka 38, s. 1765–1782 [vid. 2012-10-11].
Dostupné z: <http://aplikace.mvcr.cz/archiv2008/sbirka/2000/sb038-00.pdf>