

JIHOČESKÁ UNIVERZITA V ČESKÝCH BUDĚJOVICÍCH  
ZEMĚDĚLSKÁ FAKULTA

Studijní program: B4106 Zemědělská specializace

Studijní obor: Pozemkové úpravy a převody nemovitostí

Katedra: Krajinného managementu

Vedoucí katedry: doc. Ing. Pavel Ondr, CSc.

Bakalářská práce

Historický vývoj zvolených obcí v příhraničních oblastech

Vedoucí bakalářské práce:

Ing. Jana Moravcová, Ph.D.

Autor bakalářské práce:

Karolína Širmerová

České Budějovice, duben 2019

JIHOČESKÁ UNIVERZITA V ČESKÝCH BUDĚJOVICÍCH  
Zemědělská fakulta  
Akademický rok: 2017/2018

**ZADÁNÍ BAKALÁŘSKÉ PRÁCE**  
(PROJEKTU, UMĚLECKÉHO DÍLA, UMĚLECKÉHO VÝKONU)

Jméno a příjmení: **Karolína ŠIRMEROVÁ**  
Osobní číslo: **Z16073**  
Studijní program: **B4106 Zemědělská specializace**  
Studijní obor: **Pozemkové úpravy a převody nemovitostí**  
Název tématu: **Historický vývoj zvolených obcí v příhraničních oblastech**  
Zadávací katedra: **Katedra krajinného managementu**

**Z á s a d y p r o v y p r a c o v á n í :**

Zpracování literární rešerše vztahující se k tématu bakalářské práce.  
Výběr vhodného katastrálního území v příhraniční lokalitě.  
Analýza historických mapových podkladů od 19. století.  
Zhodnocení vývoje sídelních struktur ve zvolené lokalitě.  
Vývoj osídlení v závislosti na historickém vývoji země.  
Vyhodnocení historického vývoje obcí z hlediska rozsahu sídel, socioekonomických charakteristik apod. .  
Předpoklad dalšího vývoje zvolené lokality.

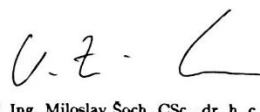
Rozsah grafických prací: dle potřeby  
Rozsah pracovní zprávy: 30 stran textu  
Forma zpracování bakalářské práce: tištěná/elektronická

Seznam odborné literatury:

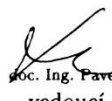
- CÍLEK, V., DRESLEROVÁ, D., HÁJEK, P., POKORNÝ, P., SÁDLO, J. 2005. Krajina a revoluce: Významné přelomy ve vývoji kulturní krajiny Českých zemí. Malá Skála. 256 s. .
- JURÍK, P. 2008. Jihočeské dominium: Rožmberkové, Eggenbergové, Schwarzenbergové a Buquoyové v jižních Čechách. Praha: Libri. 978-80-7277-359-6. .
- KUTHAN, J. 1982. Jižní Čechy: krajina, historie, umělecké památky. Praha: Orbis. .
- LAMBIN, E.F., GEIST, H.J. 2006. Land-Use and Land-Cover Change. Berlin: Springer. 176 s. ISBN 978-3-540-32201-6. .
- LÖW, J., MÍCHAL, I. 2003. Krajinný ráz. Kostelec nad Černými lesy: Lesnická práce. 551 s. ISBN 80-86386-27-9. .
- SKLENIČKA, P. 2003. Základy krajinného plánování. Praha: Naděžda Skleničková. 321 s. ISBN 80-903206-1-9. .
- SÝKORA, J. 2002. Územní plánování vesnic a krajiny. Praha: České vysoké učení technické v Praze, Vydavatelství ČVUT. 226 s. ISBN 80-01-02641-8. .
- Pozemková kniha, historické mapové podklady.  
Časopisy Landscape and Urban Planning, Land Use Policy, Landcape Ecology, Urbanismus, Pozemkové úpravy.

Vedoucí bakalářské práce: Ing. Jana Moravcová, Ph.D.  
Katedra krajinného managementu

Datum zadání bakalářské práce: 19. března 2018  
Termín odevzdání bakalářské práce: 15. dubna 2019

  
prof. Ing. Miloslav Šoch, CSc., dr. h. c.  
děkan

JIHOČESKÁ UNIVERZITA  
V ČESKÝCH BUDĚJOVICÍCH  
ZEMĚDĚLSKÁ FAKULTA  
studijní oddělení  
Studentská 1668, 370 06 České Budějovice

  
doc. Ing. Pavel Ondr, CSc.  
vedoucí katedry

V Českých Budějovicích dne 19. března 2018

### **Prohlášení**

Prohlašuji, že v souladu s § 47b zákona č. 111/1998 Sb. v platném znění souhlasím se zveřejněním své bakalářské práce, a to v nezkrácené podobě v úpravě vzniklé vypuštěním vyznačených částí archivovaných Zemědělskou fakultou elektronickou cestou ve veřejně přístupné části databáze STAG provozované Jihočeskou univerzitou v Českých Budějovicích na jejích internetových stránkách, a to se zachováním mého autorského práva k odevzdanému textu této kvalifikační práce. Souhlasím dále s tím, aby toutéž elektronickou cestou byly v souladu s uvedeným ustanovením zákona č. 111/1998 Sb. zveřejněny posudky školitele a oponentů práce i záznam o průběhu a výsledku obhajoby kvalifikační práce. Rovněž souhlasím s porovnáním textu mé kvalifikační práce s databází kvalifikačních prací Theses.cz provozovanou Národním registrem vysokoškolských kvalifikačních prací a systémem na odhalování plagiátů.

V Českých Budějovicích

Podpis autora

dne 15.4.2019

Děkuji Ing. Janě Moravcové, Ph.D., vedoucí bakalářské práce, za cenné rady a odborné vedení, které mi poskytla při vypracování této bakalářské práce.

## **Abstrakt**

Tato bakalářská práce s názvem "Historický vývoj obcí v příhraničních oblastech" se zabývá převážně historií v příhraničí. První část je věnována historii českého území a vysvětlení základních pojmů. Dále popisují historický vývoj zvolených obcí v příhraničí.

Druhá část práce je zaměřena na detailní vývoj a porovnání vybraného území Černá v Pošumaví. Pro porovnání slouží mapy s vyhotovením současného land use a land use z 50. let.

**Klíčová slova:** příhraničí, historický vývoj obcí, Černá v Pošumaví, land use

## **Abstract**

This bachelor thesis named "Historical development of selected municipalities in border areas" is mainly focused on borderline area history. First part is dedicated to the history of the Czech area and it also explains main concepts.

Second part is focusing on detailed development of choosen area Černá v Pošumaví and it's comparison. Maps with the actual land use and the land use from the 1950's were used as the comparison.

**Key words:** borderline area, historical development of villages, Černá v Pošumaví, land use

## Obsah

<b>1. Úvod</b> .....	8
<b>2. Literární rešerše</b> .....	9
<b>2.1. Pohraničí a příhraničí</b> .....	9
<b>2.2. Hranice</b> .....	11
<b>2.3. Historický vývoj českého území</b> .....	16
<b>2.4. Sudety</b> .....	18
<b>2.5. Osidlování pohraničí po roce 1945</b> .....	20
<b>3. Cíl práce</b> .....	23
<b>4. Metodika</b> .....	24
<b>4.1. Materiál</b> .....	24
<b>4.2. Metody</b> .....	25
<b>5. Výsledky a diskuze</b> .....	26
<b>5.1. Černá v Pošumaví</b> .....	26
<b>5.2. Přehrada Lipno</b> .....	31
<b>5.3. Detailní porovnání daného území</b> .....	34
<b>5.4. Popis vybraných obcí v příhraničí</b> .....	45
<b>6. Závěr</b> .....	53
<b>7. Seznam použité literatury</b> .....	54
<b>7.1. Literatura</b> .....	54
<b>7.2. Internetové zdroje</b> .....	56
<b>8. Seznam obrázků a grafů</b> .....	57
<b>8.1. Obrázky</b> .....	57
<b>8.2. Grafy</b> .....	58

## 1. Úvod

Tématem mé bakalářské práce je historický vývoj zvolených obcí v příhraničních oblastech. Zvolila jsem si obec Černá v Pošumaví a obce jako je Zlatá Koruna, Kvilda, Frymburk a Horní Planá. Tuto oblast jsem si zvolila z mnoha důvodů, avšak největším důvodem bylo, že zde bydlí část mé rodiny, tudíž jsem tady prožila i velký kus svého života.

V úvodu bakalářské práce jsem se zaměřila hlavně na vymezení základních pojmů. Zejména na příhraničí a samotné hranice, kde jsem porovnávala veškeré druhy hranic. Jako další jsem zkoumala historický vývoj na celém českém území od Keltů přes Slované, až po Sudety. Jelikož v dnešní uspěchané době se již moc lidí nezajímá o historii, přišlo mi důležité se tomuto tématu také věnovat a zpracovat ho do této práce. Poté se věnuji přímo osídlování na českém území a nedávné historii osídlování. Ke konci práce se již orientuji především na mnou zvolené obce. Zde zpracovávám historii daných obcí, až po současnost. Mnohdy poukazují i na zajímavá historická místa a památky, která určitě stojí za to navštívit. Mohu doporučit z vlastní zkušenosti. Mám zde i několik historických snímků pro porovnání se současným stavem.

Na úplný konec podrobně analyzuji obec Černá v Pošumaví od vymezení místních částí, přes historii, různé zajímavosti až k současnému stavu obce. Také jsem zapracovala velmi důležitou přehradu Lipno do této práce, obzvláště její využití dříve až po současnost. Pro porovnání historického vývoje jsem používala ortofoto z padesátých let a současné snímky. Zkoumala jsem různé faktory, jako jsou vodní plocha, orná půda, zástavba atd. Tomuto porovnání se budu více věnovat v závěru bakalářské práce, zde zhodnotím změny, které během let proběhly a pokusím se odhadnout budoucí vývoj v dané oblasti, z uvedených podkladů.



## 2. Literární rešerše

### 2.1. Pohraničí a příhraničí

#### Pohraničí

Pohraničí je oblast, která vede souběžně se státními hranicemi a která nezasahuje do území sousedního státu. Pohraničí a pohraniční oblasti jsou oblasti, ve kterých se setkávají různé etnické skupiny, jazyky a kultury. Český pojem pohraničí však není definován geograficky. Nejedná se jen o pás země při hranicích vedoucí podél státních hranic. V této práci jde o pojem definovaný historicky a v češtině označuje území obývané kdysi převážně Němci, respektive někdejší Sudety (Schmiedtová, 2006).

Pohraničí netvoří souvislý pás země podél hranic. Je na několika místech přerušeno (např. u Domažlic, Klatov, Třeboně a Náchoda), a v nejednom případě do něho spadají i takzvané německé jazykové ostrůvky. Pohraničí nikdy netvořilo samostatnou a kompaktní jednotku (Wiedemann, 2016).

#### Příhraničí

Naopak příhraničí je území, které se rozkládá na obou stranách hranic. Je to oblast ležící při hranici se sousedním státem, ale spadá sem i pohraniční území sousedního státu. Pro shrnutí lze tedy uvést, že pohraničí zahrnuje jen české území, zatímco příhraničí zahrnuje oblast z obou dvou stran hranice (Schmiedtová, 2006).

Název pohraničí se začal používat po druhé světové válce, kdy měl nahradit pojem Sudety. Quido Kastner navíc zavádí další pojem „*vnitřní pohraničí*“ (Kocourek, Kavan, 1999), kterým označuje relativně úzké teritorium ležící těsně při vnějším pohraničí, osídlené do roku 1946 většinou Němci, v němž probíhalo prolínání českého a německého kulturního živlu. Hlavními uzly českého „vnitřního“ pohraničí byla města Plzeň, Žatec, Most, Litoměřice, Turnov, Hradec Králové, Moravská Třebová a Olomouc. Od podzimu 1938 se stalo skutečným pohraničím druhé Československé republiky a od března 1939 tvořilo pohraniční pásmo mezi Protektorátem Čechy a Morava a územím Říše. Vzhledem k tomu, že s výjimkou doby německé okupace se nejedná o pohraničí v teritoriálním slova smyslu, ale je definováno etnicky. Kastner hovoří o takzvaném „pseudopohraničí“. České „vnější“

pohraničí je synonymem názvu Sudety. V poválečném Československu česká strana pojmy „sudetská území“ či „Sudety“ už nepoužívala. Ministerstvo vnitra oznámilo 22. května 1945, že pojmu Sudety už nemá být užíváno a má být nahrazeno slovem „pohraničí“. Nesměly se používat ani odvozeniny a výrazy obsahující slovo Sudety, sudetoněmecký nebo sudetští Němci. Prostorové členění území, jež úřady po konci války označovaly jako „pohraničí“, nemělo žádnou jednotnou definici. Rozdíly byly výsledkem odchylek mezi územími, kde do roku 1938 většinou sídlili Němci, a oblastmi skutečně odtrženými po mnichovské dohodě (Jeřábek a kol, 2004).

Pro lepší přehled rozdělil Statistický státní úřad pohraničí na šest regionů:

1. západní Čechy
2. severozápadní Čechy
3. severní a severovýchodní Čechy
4. východní Čechy, severní Morava a Slezsko
5. jižní Morava
6. jižní Čechy (Wiedemann, 2016).

V hrubém členění pohraničí Československa lze hovořit o česko-rakouském pohraničí, česko-německém, resp. vzhledem k historickému vývoji o česko-bavorském (s NSR) a o česko-saském (s NDR), česko-polském a česko-slovenském pohraničí. Pohraniční regiony členíme do dvou typů: **pohraniční regiony funkčního typu** se silnými regionálními středisky a s tím souvisejícím větším osídlení a **pohraniční regiony homogenního typu**, které mají charakter okrajové zóny a inklinují k vnitrozemským centrům. Příklady funkčních typů: Karlovarsko, Ústecko, Liberecko, Ostravsko, Zlínsko. Pohraniční regiony homogenního typu: Šumava, Jih (okres Český Krumlov, Jindřichův Hradec, Znojmo, Břeclav), Severovýchod Čech (okres Trutnov, Náchod, Rychnov nad Kněžnou, Břeclav), Jesenicko (Schmiedtová, 2006).

O pohraničí vždycky platilo a platí, že je panenskou krajinou a panenskou přírodou. Pohraničí je daleko od civilizace – lidskou čeledí nepřetvořené k obrazu svému. V pohraničí nemá příroda slitování – panují zde tvrdé klimatické podmínky. Pohraničí bylo a je citlivou oblastí – bránilo a střežilo se proti nepříteli, v důsledku

blízkosti státních hranic zde panují některé specifické podmínky ([www.zdeneksmida.cz](http://www.zdeneksmida.cz)).

## 2.2. Hranice

Hranice je dělicí čára oddělující nějakou přírodní či společenskou entitu nebo oddělující dvě navzájem různé entity. Například dva státy nebo kraje, okresy, panství, katastrální území apod. Mohou oddělovat i dvě moře, oceány, dvě pohoří, dva kontinenty či klimatické oblasti a podnebné pásy. Dříve panovníkům stačila hromada kamení nebo dřeva. Kam dosahovala, tam začínalo a končilo panství jiného panovníka nebo kmene. Obecně geografická hranice odděluje regiony a jiné specifické územní jednotky. Nerozlišujeme však hranice pouze z hlediska kvality rozhraničení (přírodní a umělé), ale také podle rozsahu, a to na hranice liniové (fyzickogeografické a antropogenní) a hranice zonální (například etnické hranice, která odděluje územní jednotky s různými etnickými skupinami), (Siwek,1996).

### Druhy hranic

**Přírodní hranice** – jsou hranice, které jsou převážně určeny samotnou přírodou a přírodními prvky v krajině. Například horské hřbety a vodní toky. Jsou ale funkční a plní svůj účel pouze tehdy, pokud jsou rozdělenými společnostmi vnímány jako přírodní bariéra.

**Umělé hranice** – jsou hranice spojené s vývojem člověka a jeho samotnou existencí. To pak hovoříme o hranicích etnických, náboženských, historických, jazykových, ale také astronomických ([www.zdeneksmida.cz](http://www.zdeneksmida.cz)).

**Etnické hranice** – jsou hranice mezi oblastmi s různým jazykem nebo s různým náboženským vyznáním. Historie právního nároku na určité území a na jeho historické hranice se vysvětluje tam, nejsou k vymezení hranic k dispozici žádné jiné dělicí argumenty. Stanovování hranic v minulosti na základě historického práva předpokládá, že se jednalo o politický vliv. Jak se v průběhu času politický vliv měnil, měnily se vytyčené hranice států. Proto byly tyto hranice z důvodu změny politiky států nestabilní.

**Geometrické hranice** – jsou čáry vedené přímo od jednoho bodu k druhému bez ohledu na fyzickogeografické, ekonomické nebo sociální. Specifické hranice jsou

právě hranice astronomické, které kopírují rovnoběžky a poledníky podle zeměpisné sítě.

**Historickogeografické hranice** – tvoří hranice z hlediska času. Jsou mezními oblastmi historickogeografického regionu, a které byly v minulosti funkčními hranicemi mezi územím s odlišným osídlením, s odlišným hospodařením a kulturou. Některé jsou dodnes patrné v terénu nebo jsou zaznamenány v archivních pramenech (Siwek, 1996).

**Hranice politické** – jsou zóny, které v geografii rozdělují dva politické systémy. Pomáhaly kontrolovat vládou dané území (Kristof, 1964). Podle Boeslera (1983 a Havlíčka (1995) Se politická hranice rozděluje na tři základní oblasti – hraniční linii, příhraniční okrajové území a hraniční zónu. Hraniční linie je oddělení dvou státních územních celků, příhraniční okrajové území je oblast územně blízká hraniční linii. Určení této oblasti na specifických místních podmínkách pro dané pohraničí a i na historickém období. Třetí oblastí je hraniční zóna, která zasahuje do politické oblasti nejvýrazněji. Hraniční zóna je území, které na základě vzdálenosti od hranice vykazuje rozdílná politická, společenská nebo ekonomická kritéria než ostatní území hranicí vymezeného státu. Na rozdíl od území uvnitř státu má pohraničí svou exkluzivitu a výsadu, díky strategické poloze. Hranice jako hraniční linie má též funkci jako kontaktní zóna (Jeřábek, 1999).

**Suché a mokré hranice** – hranice na suchozemském povrchu je vedena suchým úsekem nebo vodní hladinou. Suché hranice procházejí horskými hřebeny, nížinnými pláněmi, pozemními komunikacemi, společnými hraničními cestami aj. Mokré hranice sledují po délce vodní tok. Hraničním vodním tokem máme na mysli řeky potoky, v jejichž proudu vede státní hranice. Mokrá hranice je i ta, která přetíná vodní tok nebo vodní útvar mající charakter stojaté vody – jezero, nádrž, rybník. Hraničními vodními toky probíhají státní hranice buď pohyblivě, nebo pevně.

**Pohyblivé a pevné hranice** – toto členění hranic na pohyblivé a pevné se týká hraničních vodních toků.

Pohyblivé státní hranice sledují středovou linii vodního toku. Přírozenému pozvolnému pohybu střednice vodního toku popřípadě střednice plavební dráhy odpovídá automaticky pohyb hranic. Pohyblivé hranice se tak mění společně se

změnami v hraničním vodním toku. Změny hraničního vodního toku by měly být přirozené bez zásahu člověka, i když ani ten není vyloučen. A dále, ke změnám hraničního vodního toku by nemělo dojít náhle – například v důsledku povodně. Pohyblivá státní hranice nemusí vždy probíhat střednicí hraničního vodního toku – to je charakteristické pro splavné řeky, na kterých se pohybují lodě. Střed plavební dráhy zde nemusí kopírovat středovou linii řeky, jelikož nejhlubší místo říčního koryta se může nacházet mimo tuto středovou linii. Smysl pohyblivosti státních hranic sleduje původní záměr smluvních stran – oboustranný rovný přístup k vodnímu zdroji.

Pevné státní hranice na hraničních vodních tocích nemění svoji polohu, a to ani v případě, kdy z různých důvodů dojde ke změně (přirozené nebo umělé) vodního toku. Pevné hranice tedy zůstávají neustále na témže místě a jsou zcela jasné. Mají však svoji nevýhodu. Vývojem hraničního vodního toku může dojít až k tomu, že postupně nebo náhle přejde na území jednoho ze smluvních států a účel, který sledovaly státy na počátku, tedy oboustranné rovné využívání, je zmařen. Má-li tohoto účelu být znovu dosaženo, je nutno vodní tok přenést zpět do původního koryta nebo smluvní cestou přenést státní hranice do nově vzniklého koryta vodního toku ([www.zdeneksmida.cz](http://www.zdeneksmida.cz)).

Státní hranice jsou hranice určující vnitřní území každého státu. Jsou stanoveny mezinárodní smlouvou a v terénu vyznačeny hraničními kameny a mezníky. V mnoha zemích je hranice možné překročit pouze na označených místech (hraniční přechody). Výjimku tvoří tzv. schengenské hranice v rámci evropské unie. Je povoleno je bez kontroly překračovat v každém místě s výjimkou např. národních parků nebo vojenských prostor.

Současné uspořádání státních hranic České republiky vznikalo ve více než tisíciletém období. Státní hranice České republiky jsou výsledkem historického vývoje bývalých zemí Koruny české a v některých svých úsecích se řadí mezi nejstarší hranice v Evropě (Jeřábek, 1999).

Povaha čáry hranice oddělující dva státní útvary prošla vývojem – od hranice v podobě plošných útvarů a širokých pásů hor, lesů a vod ke hranici v podobě bodů a čar. I vyznačení hranice prošlo vývojem – od primitivních značek v podobě kopečků, významných stromů a záseků na nich po hraniční mezníky ([www.zdeneksmida.cz](http://www.zdeneksmida.cz)).

## **Historie hranic**

Hranice jako čára oddělující dva státy prošla určitým vývojem. Od hranice v podobě různých plošných tvarů k hranici ve formě čar a bodů. Je to vývoj starý několik stovek let a mohly za to války a přírodní vlivy (Siwek, 1996).

### ***Plošné hranice***

Nejstarší hranice, kterou v Českých zemích tvořila pásma lesů, hor, vod a jiných přírodních útvarů. Přírodní široké pásy lesů a hor také ve Starověku a Středověku zabraňovaly loupeživým vpádům. Tuto hranici nejvíce ocenili lidé v pohraničí. Bez ní by neměli tušení, jaká část lesa patří příslušnému panství. Pokud hranice nebyla jasně určená, vedlo to k hraničním sporům. Ve starých dobách se také vytvářely hranice majetkové. Dělo se tak spíše v hustě zabydlených oblastech.

### ***Hraniční přechody a značky***

Když se postupně přírodní hranice začaly vlivem člověka zmenšovat, bylo nutné je vyznačit jiným způsobem. Nejprve se začaly dělat záseky do stromů nebo do skály. Dále se vrstvily hromady kamení nebo složeného dříví. Ve Starověku i Středověku začaly vznikat i první hraniční přechody. Říkalo se jim zemské brány. Někdy se musely složitě prosekávat bujným porostem. Používali je hlavně obchodníci (Jeřábek, 1999).

### ***Hraniční znaky***

Typické hraniční mezníky – jsou nejpočetnější skupinou hraničních znaků. Jsou to opracované kusy kamenů do tvaru hranolu. Část nad zemí bývá natřená a označena černými značkami. Hraniční mezníky rozdělujeme na čtyři druhy:

Základní – určuje začátek a konec jednotlivých úseků státní hranice. Je číslován ve tvaru zlomku, v jehož čitateli je číslo daného hraničního úseku římskou číslicí a jmenovali číslem 1.

Hlavní – označuje změny směru hraniční čáry, začátek a konec místa, kde hranici tvoří vodní tok.

Mezilehlé – jsou nejpočetnější. Označují ostatní body hranice, které nejsou vyznačeny hlavními mezníky.

Doplňkové – mají pomocný charakter a používají se tam, kde jsou hranice příliš klikaté. Dále vyznačují společné hraniční cesty.

Zvláštní skupinou je trojmezí nebo trojzemí. Je to geografický bod, kde se setkávají hranice tří zemí nebo povodí či kontinentů. Může být na souši i na vodě, pokud hranice vede mořem nebo jezerem. Česko má čtyři trojmezí: u Hrčavy (Česko, Polsko, Slovensko), u Hrádku nad Nisou (Česko, Německo, Polsko), na Šumavě (Česko, Německo, Rakousko) a na soutoku Moravy a Dyje (Česko, Rakousko, Slovensko), ([www.zdeneksmida.cz](http://www.zdeneksmida.cz)).

### ***Pozůstatky starých hranic***

Na některých částech dnešních státních hranic chodíme po horských hřbetech nebo údolích. I dnešní hraniční přechody jsou mnohdy na stejném místě jako kdysi. V pohraničí je plno trosek strážních hradů nebo zbytků kamenných zídek a valů.

### ***První písemné památky***

Nejstarší písemnou památkou určující české hranice je listina od císaře Jindřicha IV. z roku 1086. Od té doby se začaly hranice zakreslovat do map, které byly nejdříve dost primitivní a málo přesné. Časem se ovšem stávaly stále přesnější a měly blízko k uměleckým dílům. Na přelomu 17. a 18. Století nastala zásadní změna v kartografii. Při vytváření map byly použity měřičské metody (Siwek, 1996).

### ***Změny hranic***

Západní hranice – zůstaly skoro nezměněny. Kopírují přirozené reliéfy Šumavy a Českého lesa. Změny nastávají na hranici s Bavorskem v důsledku bojů o naleziště zlata v Kašperských horách. Lákalo k loupežným vpádům z Bavorska, proto zde král Karel IV. dal vybudovat na obranu hrad Kašperk.

Severní hranice – hranice mezi Českým královstvím a Saskem, Lužicemi a Slezskem. Česko-saské hranice vedou souběžně s Krušnými horami. Nevýhodou pro České království byl prudký svah na jeho straně, což umožňovalo vpád nepřítel (Jeřábek, 1999).

Jižní hranice – sledovaly předěl mezi Vltavou a Dunajem. Mnohde sahala české osídlení až za břehy Dunaje. To upravil kolonista Azzo, který svým dílem přispěl

k posunutí hranic od Dunaje k Dyji. Tím se otevřela česká krajina patřící odjakživa Čechům.

Východní hranice – jsou hranice moravsko-slezské. Vznikly v místech řeky Váh a Moravy. Neosídlené pásmo bylo využíváno k vyrovnávání hraničních sporů. Proto se začaly na nejméně frekventovaných hraničních přechodech budovat hrady Šintava, Hlohovec, Trenčín a Beckov. Ve 13. století se hranice posunuly z uherské strany na Sudoměřický potok ([www.zdeneksmida.cz](http://www.zdeneksmida.cz)).

### **2.3. Historický vývoj českého území**

Oblast jižních Čech, která se částečně shoduje s územím nynějšího Jihočeského kraje, se od pravěku až do raného středověku vyvíjela zásluhou přírodních podmínek celkem nezávisle, svébytně a kultura i život obyvatel se lišil od okolního světa. Jedním z charakteristických znaků bylo mohylové pohřbívání, které zůstávalo i se střídajícími se kulturami. Hospodářské činnosti, které ovlivňovaly osidlování této oblasti, byly zejména obchody a získávání surovin (Sklenář, 1993).

Vznikala nejstarší sídla mezolitických lovců a rybářů, již na konci starší doby kamenné a ve střední době kamenné (9000 – 6000 př. n. l.), kdy byla značně osídlena oblast západní brány Českobudějovické pánve (Novotný, 2006).

#### **Keltové**

Keltové jsou historicky nejstarším prokázaným národem na českém území. Jižní a západní Čechy byly součástí keltské pravlasti, jejímž centrem byla oblast horního Dunaje a severních Alp. Z časné keltské doby pochází takřka padesát hradišť v jižních, západních a středních Čechách, která ve spojitosti se společenskými změnami na počátku 4. století zanikla.

V druhé polovině doby, po kterou zde Keltové sídlili, se na českém území objevují oppida městského charakteru. Předtím Keltové žili poblíž zemědělsky příhodných oblastí ve dvorcích a vesnicích. Budovali opevněná hradiště, která sloužila jako provizorní útočiště v době války. Začali budovat městská oppida kvůli touze se lépe zapojit do dálkového obchodu, který vyžadoval jistou formu centralizace. Také kvůli tomu, aby lépe ochránili rostoucí majetek jednotlivých rodin a chránili se před



germánskými nájezdy ze severu a šířícím se římským impériem z jihu (Drda, Rybová, 1998).

## **Germáni**

Germáni byli obyvateli našich území v období 1. - 4. století. Násilím obsadili dosavadní keltské državy a zanikla oppida zničena útočníky. Germáni sami nebudovali celkem žádné hradiska ani terénní objekty.

Osady stály převážně na mírných svazích nasměřovaných k jihovýchodu nebo k jihu. Zpravidla byly osady v blízkosti vodního toku, mnohdy i v záplavových zónách, což stěžuje jejich výzkum i identifikaci (Salač, 2008).

## **Slované**

Slované obdobně jako Germáni zpočátku neovlivnili vzhled krajiny. Během doby stěhování národů (pravděpodobně již v 5. století a jistě v 6. století) od východu a severovýchodu nahrazovali Slované postupně řídnoucí germánské obyvatelstvo, vnikající dále na jih a západ po úpadku římské moci (Sklenář, 1993).

Slované pozvolna pronikají v 6. – 10. století do Pošumaví. Kolem Otavy s Ostržnou, Volšovky, Podmokelského potoka, Blanice i Vltavy se přibližují k pomeznímu hvozdu. Oblast, která je hojně prostoupená lesy a bažinami, není všude jednotně osidlována. Zejména výše položená místa nelákají k výstavbě sídel. Chaty bez pevné formy se volně shromažďovaly v osady, kde byl život jejich obyvatel prostý. Chov dobytka s lovem i rybolovem a polní hospodářství, které bylo provozováno dvojhonným způsobem bylo hlavním zdrojem obživy ([www.sumavanet.cz](http://www.sumavanet.cz)).

V 7. – 12. století začali naši předkové budovat svoji kulturu na půdě České republiky. Součástí kultury se stala opevněná sídliště, hradiska a mohyly (Sklenář, 2008).

V listinných pramenech z 11. – 12. století jsou zmínky o postupném osidlování kraje. Lesní plochy se výrazně měnily v úrodnou půdu. Vznikala další sídliště, do kterých přicházeli noví obyvatelé, řemeslníci a zemědělci. Největší úlohu při osidlování půdy měly kláštery. Díky nadacím přicházela velká část půdy do jejich rukou. Dochází i k založení kláštera a to přímo v Pošumaví v Nepomuku. Na křižovatkách obchodních směrů vyrůstají osady a při stezkách trhové vsi

([www.sumavanet.cz](http://www.sumavanet.cz)).

Ve 12. století ovládl území jižních Čech rod Vítkovců, který se stal soupeřem přemyslovských panovníků. Spory o utvrzování královské moci dávali najevo založením několika jihočeských měst (královská města České Budějovice, Písek nebo poddanská města Český Krumlov a Třeboň) a vznikem celé řady menších měst, vesnic a středověkých hradů. Vznik mnoha místních sídel tak spadají již do 13. a 14. století. Tenkrát narůstal význam panských rodů, kterým byly například Rožmberkové. Téměř ve všech částech jižních Čech se nacházela jejich rodové panství ([www.czechconvention.cz](http://www.czechconvention.cz)).

13. století se plně uplatnilo i v Pošumaví svými charakteristickými rysy. Přibýváním nových obcí se zvyšuje i počet písemných dokumentů se jmény obcí. Zájem o hornictví se v Pošumaví projevuje v plné síle. Zlatonosné doly přivádějí německé horníky. Nový sídelní útvar 13. století - město, podnícené vyspělými hospodářskými poměry, přetvářelo i místní život na půdě královské i panské. Města na sebe přebírají funkci správních středisek. Od poloviny 13. století se tu objevují nové královské i šlechtické hrady, které jsou zřizovány na výšinách ([www.sumavanet.cz](http://www.sumavanet.cz)).

V 16. století došlo během zavádění nových způsobů hospodaření k podstatnému rozvoji jihočeského rybníkářství a pivovarnictví. Zásahu na tom měli zejména Rožmberkové, rody s erbem pětিলisté růže, která se dosud zachovala v erbu Jihočeského kraje a ve znaku několika jihočeských měst ([www.czechconvention.cz](http://www.czechconvention.cz)).

## **2.4. Sudety**

V této kapitole budou uvedeny velmi důležité milníky, které ovlivnily směřování Sudet, až po jejich současnou podobu. Musíme si uvědomit, že příchod Němců na území Čech neproběhl najednou v jedné vlně, avšak probíhal již po několik staletí postupně a přirozeně. Nejmasovější vlna Němců do českého pohraničí dorazila zejména ve 12 a 13. století. Takto vznikl pás na českém území, který mnohem později dostal název Sudety (Kovařík, 2017).

### **Sudety před druhou světovou válkou**

Roku 1933 došlo na území Německa k nástupu Adolfa Hitlera k moci, což vedlo k velkým změnám ve vztazích mezi Němci a Čechy a to nejen v českém

pohraničí. V druhé polovině třicátých let se zintenzivňovaly požadavky Němců vůči Československé vládě, začalo i docházet k různým formám útoků vůči Čechům. Zde popisované události dosáhly vrcholu v září roku 1938, kdy Hitler na sjezdu NSDAP v Norimberku tvrdě zaútočil na Československo, což podnítilo sudetské Němce k uskutečnění puče. Na nastalou situaci reagovala československá vláda vysláním vojska do Sudet. Dne 29. září byla uzavřena Mnichovská dohoda mezi Německem, Velkou Británií, Francií a Itálií o odstoupení československému pohraničí nacistickému Německu. Ihned po uzavření této dohody začalo vypuzování Čechů a Židů z českého pohraničí. V Sudetech nakonec zůstalo 319.000 Čechů, zejména starousedlíků, kteří zde měli již po generace svou půdu (Augusta & Honzák, 1995).

### **Bohaté Sudety**

Oblast bohatých Sudet, lze vymezit na základě bývalé etnické hranice rozšíření původního německého obyvatelstva v pásu podél severovýchodní a severozápadní hranice Česka. Tyto Sudety se rozléhají v prostoru od Ašského výběžku napříč Karlovarskem, dále přes oblast Českého středohoří, Liberecko, orlické a krkonošské podhůří až na samotné Jesenicko. Mezi charakteristické vlastnosti této oblasti je rychlá industrializace v lehkém průmyslu a s ní i spojenou intenzivní urbanizací. Jednou ze zajímavostí je, že po roce 1869 byl Liberec druhým největším městem v Čechách. Kromě růstu velkých měst v této oblasti, zde docházelo i k přeměně původních sídel na sídla z velké části urbanizovaná nebo s významnou rolí průmyslové výroby (Bičík, 2010).

### **Chudé Sudety**

Tato oblast se rozkládá podél jihozápadní, jižní a jihovýchodní hranice Česka. Oblast je také vymezena na bázi původní etnické hranice, avšak na rozdíl od předešlého typu v rurálním prostředí. Po odsunu německých obyvatel došlo zde pouze k částečnému dosídlení oblasti. Hornatý terén, který zde zamezuje jakoukoliv existenci průmyslových center. Po skončení druhé světové války bylo veškeré odstoupené území opět připojeno k Československé republice a zároveň na základě článku XI. až XII. postupimské dohody vítězných velmocí byla většina obyvatelstva hlásící se k německé národnosti takzvaně odsunuta z Československa (Bičík, 2010).

## **2.5. Osídlování pohraničí po roce 1945**

### **Osídlování**

Přesuny obyvatelstva v českých zemích po druhé světové válce představovaly záměrně vyvolaný a centrálně plánovaný proces. Jeden z nejdůležitějších úkolů bylo převzetí moci v těchto oblastech. Kromě nových administrativních struktur šlo zejména o vojenské zajištění hranic a celého pohraničí. „První československá armáda“ byla pověřena úkolem zabezpečit státní hranice a „očistit zemi od Němců“. V pohraničí se také pohybovaly skupiny jako partyzánské sbory, revoluční gardy, národní milice a občanské domobrany (Wiedemann, 2016).

Nové osídlování pohraničí v českých zemích po druhé světové válce představovalo největší přesun obyvatelstva v dějinách českých zemí. Do pohybu se tehdy v letech 1945 až 1948 dostalo kolem pěti miliónů lidí. Byli to jednak odsunutí čeští občané německé národnosti, jednak nově příchozí osídlenci z řad Čechů, Slováků a dalších slovanských národů (Slezák, 2005).

Nové osídlování pohraničí probíhalo v jedné z nejdramatičtějších fází našich novodobých dějin. V prvních měsících šlo o to, přimět Čechy z vnitrozemí, aby co nejrychleji a ve velkém počtu přicházeli do pohraničí a umožnili tak uvalit národní správu na majetky Němců. Němci byli nuceni nosit označení, odevzdat rozhlasové přijímače, kola a další předměty (Wiedemann, 2016).

Němci museli opustit ve velmi krátké lhůtě své domovy a po provedení prohlídek a kontrole věcí, které si stačili vzít, byli zařazeni do pěších kolon nebo do železničních transportů. Veškerý majetek mimo povolená zavazadla musel být odevzdán. Opuštěné usedlosti, domy a byty i se zařízením byly zajištěny. Značná pozornost se věnovala zajištění majetku odsunovaných osob a jejich vybavení do sběrných středisek. Odsunovanou jednotkou měla být celá rodina. Hmotnost zavazadel na osobu byla povolena do 30 kg, zásoba potravin na sedm dní. Po transportu byli umístěni v internačních táborech, odkud byl organizován odsun (Staněk, 1991).

### **Zemědělci a dělníci**

Stěhování vhodných zájemců mělo své zásady. Místa osídlování by měla být co nejbližší oblasti, z které osídlenci pocházeli a skupiny osídlenců by měly být

vybírány tak, aby se snovým prostředím co nejrychleji sžili. Stejná kvalita půdy, vegetace, teploty, výšková poloha jako v oblasti jejich původu (Slezák, 1978).

Mezi říjnem 1945 a polovinou února 1946 se v pohraničí usadilo na 33 000 rodin. Směřovali převážně do Čech, kde byly zemědělské usedlosti středně velké a s průměrnou kvalitou půdy. Do září 1946 bylo obsazeno v pohraničí 127 500 usedlostí. Stále ještě mnoho usedlostí ale obsazeno nebylo, proto se začali zájemcům přidělovat i vzdálenější dvorce. Ale od roku začal počet odcházejících převažovat nad přicházejícími, protože jim chyběly zkušenosti s vedením statku nebo nebyli dostatečně semknuti s půdou (Wiedemann, 2016).

Osídlencům, kteří přicházeli do pohraničí v rámci organizovaného osídlování, byla půda převáděna do přímého vlastnictví. Vlastnické dekrety získali i dosavadní správci, aby nebyli v nevýhodě vůči novým osídlencům. Komise pak prověřovala, jak si dotyčný vede v hospodářství. Kdo neobstál, musel zemědělský závod opustit. Od počátku roku 1946 byla v zemědělských oblastech nad 750 metrů zakládána horská pastevní družstva. Měla chovat dobytek v oblastech, o které noví osídlenci neměli zájem (Slezák 1978).

### **Skupiny osídlenců**

Novou společnost v pohraničí tvořila česká majorita, která se dělila na novousedlíky a starousedlíky a dále na jiné menšinové skupiny. Starousedlíci se vyznačovali tím, že se jich nedotkla nucená migrace. Za novousedlíky byli považováni lidé, kteří se tu usadili po válce. Krajanům, kteří se před rokem 1938 zdržovali v cizině a byli občany jiného státu, se říkalo reemigranti. Svou národnost dokládali různými dokumenty a důležitým kritériem byla mateřština.

- a) Volyňští Češi – tvořili největší skupinu reemigrantů. Jejich předkové se v šedesátých letech 19. Století usazovali jako zemědělci ve volyňské gubernii. Pracovali většinou jako samostatní zemědělci. Dostali největší statky ze všech (Vaculík, 1997).
- b) Slováci z Maďarska – s jejich usídlováním se v pohraničí původně nepočítalo. Byli většinou posíláni do horských pastevních družstev. Většina Slováků z Maďarska patřila k sociálně slabším vrstvám.
- c) Reemigranti z Rumunska – přesídlování z Rumunska bylo prováděno na základě protokolu mezi československou a rumunskou vládou. Mnoho reemigrantů z Rumunska pocházelo z nuzných poměrů.

- d) Reemigranti z Francie – dohoda mezi Francouzskou a Československou vládou. Reemigranti z Francie byli většinou horníci, méně dělníci a sedláci.
- e) Češi z Rakouska – první přesídlenci se dostávali nejprve na jižní Moravu do oblasti Znojma.
- f) Reemigranti z Německa, Jugoslávie, Bulharska.

### **Závěr**

Na celkový proces osídlování můžeme nahlížet z různých hledisek. Jednou skupinou budou ti, kteří osídlování neschvalují a budou rozhořčeni způsobem jeho provedení - především vysídlení lidé z řad německé národnosti. Druhou skupinou budou ti, kteří jej hodnotí kladně a jsou nadšeni – většina Čechů, kteří tento akt pojali jako odplatu vůči obyvatelům německé národnosti. V důsledku toho se nám tyto události připomínají ještě dnes. Z pohledu KSČ se jednalo o úspěšnou operaci.

Na otázku, proč se lidé po druhé světové válce stěhovali do pohraničí českých zemí je zdánlivě jednoduchá odpověď: české novoosídlence přitahovalo snadné nabytí konfiskovaného majetku.

Dělnické třídě se zlepšila sociální a ekonomická situace – přidělování domů, vybavení, vyplácení příspěvku (Wiedemann, 2016).

### **3. Cíl práce**

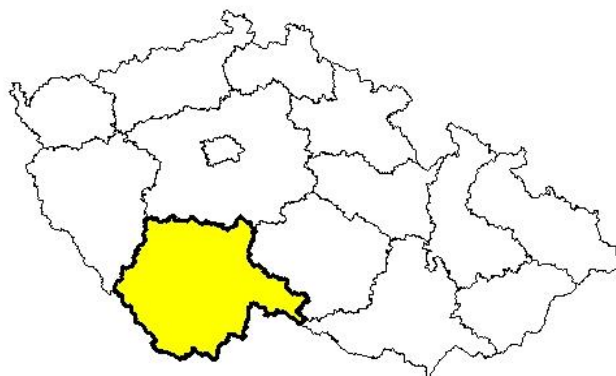
Hlavním cílem této bakalářské práce je zmapování historického vývoje obce Černá v Pošumaví a porovnání s obcemi Zlatá Koruna, Kvilda, Frymburk a Horní Planá. Dalším cílem práce je vysvětlení základních pojmů, jako je například pohraničí a příhraničí.

## 4. Metodika

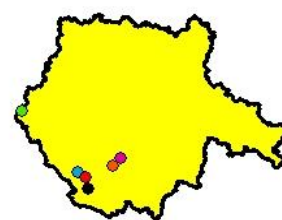
### 4.1. Materiál

Vybranou lokalitou je katastrální území obce Černá v Pošumaví, která se nachází v okrese Český Krumlov, v Jihočeském kraji. Tato obec o výměře 50,37 km<sup>2</sup> leží na levém břehu Lipenské přehrady. Nadmořská výška v této obci je 728 m. n. m.

#### Kraje ČR

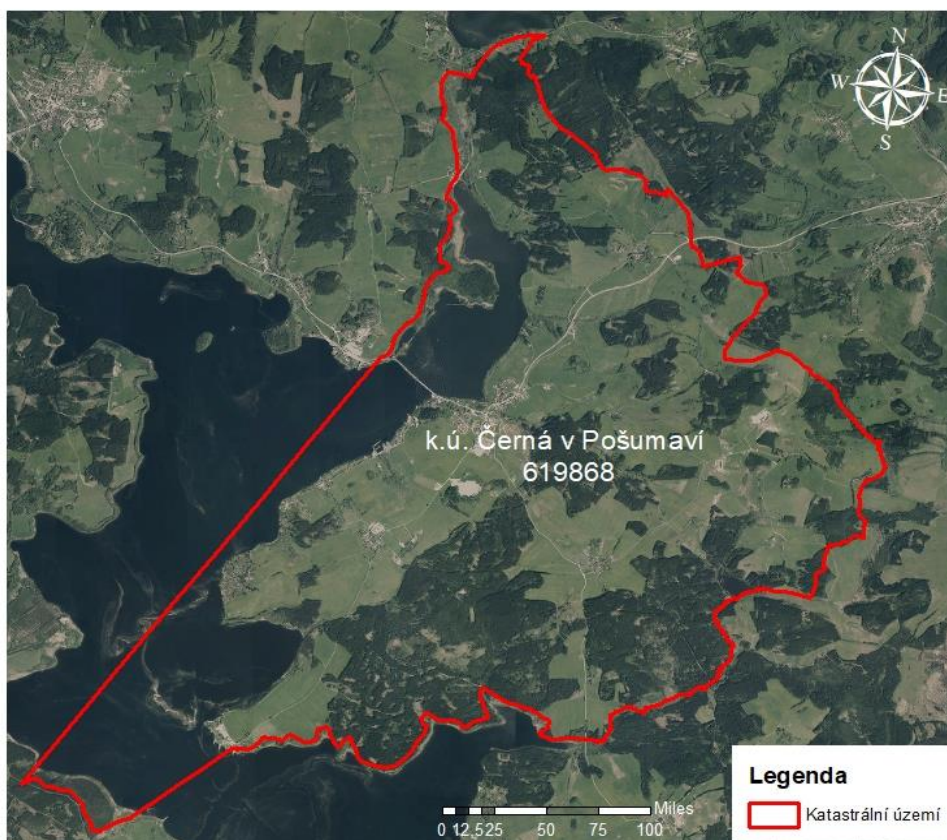


#### Jihočeský kraj



#### Legenda

- Černá v Pošumaví
- Frymburk
- Horní Planá
- Kvílda
- Zlatá Koruna
- Český Krumlov



#### Legenda

- Katastrální území

Obr. 1 Mapa administrativního členění, podklad ortofoto z ČÚZK (zpracování vlastní)



## **4.2. Metody**

Pro porovnání historického vývoje ve vybrané lokalitě byl zvolen detail hlavního výkresu obce Černá v Pošumaví. Toto území bylo zpracováno za pomoci geografických informačních systémů ArcMap 10.6.1. s webovými mapovými službami (WMS). Podklad pro rok 1950 bylo ortofoto z Kontamine.cenia.cz. Grafy byly vytvořeny pomocí Excel 2016. Práce je doplněna vlastní fotodokumentací.

## 5. Výsledky a diskuze

### 5.1. Černá v Pošumaví

Černá v Pošumaví (do roku 1950 pouze Černá, německy Schwarzbach) leží 16 km jihozápadně od Českého Krumlova. Na počátku 21. století zde žilo 826 obyvatel. Největší úbytek nastal po odsunu Němců po roce 1945 a z části i při výstavbě přehrady Lipno

K Černé v Pošumaví patří 5 místních částí: Bližná Mokrá, Dolní Vltavice, Plánička a Muckov (Schusser, 2009).

#### Historie obce

Obec Černá v Pošumaví vznikla před rokem 1268, z něhož máme první písemnou zmínku o její existenci. Zdejší panství získal od krále Václava I. Hirzo z Klingerbergu, který od roku 1250 působil u dvora jako královský purkrabí. Po jeho smrti, v roce 1268, se dostala do majetku cisterciáckého kláštera Zlatá Koruna (Hájna, 2010).

Obec se původně jmenovala „Na černé řece“. Název dostala podle černé vody, která vytékala ze země poblíž grafitových nalezišť. Až do roku 1420 byla osada pod správou Kláštera Zlatá Koruna, kdy byl klášter přepaden a vypálen husitskými vojsky. Klášter obsadil Oldřich II. z Rožmberka, který si na králi Zikmundovi vyžádal, aby mu přenechal klášterní majetek. Osadu Černá vlastnili Rožmberkové až do září 1600, kdy panství prodal císaři Rudolfovi II. poslední Rožmberk Petr Vok. Postupně pak majetek přecházel od krále Matyáše Habsburkého a krále Ferdinanda II., která krumlovské panství i s osadou Černá daroval za poskytnutou půjčku Janu Oldřichu z Eggenberku. Po vymření rodu roku 1719 se majetek dostal pod správu Schwarzenbergů. V roce 1848, kdy bylo zrušeno poddanství, vznikla samostatná obec Schwarzbach. Ta spravovala i dnešní osady Bližnou, Dolní Vltavici, Muckov, Pláničku a Mokrou.

Od roku 1936 byla Černá pod vlivem Sudetoněmecké strany, k osvobození došlo v květnu 1945 vojáky americké armády. V červnu téhož roku pak přichází do obce jednotka československé armády a přebírá kontrolu nad mostem a brodem přes řeku Vltavu. O rok později dochází k dosídlování obce československými občany

z vnitrozemí. Původní obyvatelé německé národnosti byli odsunuti do Německa a Rakouska ([www.lipno.cz](http://www.lipno.cz)).

## **Historické památky**

### ***Kaple u Dolní Vltavice***

Tato kaple byla postavena v roce 1648, těsně po třicetileté válce, jako pietní místo, kam byly pochovány oběti morové nákazy. Ve stejné době byly po jejích stranách vysazeny dvě lípy, které zde stojí dodnes. Do současné podoby byla kaple přestavěná v roce 1753 za podpory paní Teidingerové jako výraz díků za zázračné vyléčení z těžké nemoci. Kaple i oba stromy jsou zapsány v seznamu památek chráněných státem.

### ***Kaple na Mokré***

Byla vystavěna v novogotickém slohu v roce 1849 a postupně, především po druhé světové válce, začala chátrat a docházelo k její devastaci. V sedmdesátých letech jí používal tehdejší MNV jako prostor pro sklad stavebního materiálu. Na kapličce, která je opatřena mřížovými vraty je nápis Glück auf – Zdař Bůh, vnitřek je vybaven obrazy a ze severní strany postaven kovový kříž.

Kaple byla celá zrekonstruovaná. Byl do ní umístěn zvon, který byl vyroben ve zvonařské dílně Marie Tomáškové - Dytrychové v Brodce u Přerova. Ta také provedla kolaudaci původu a pravosti zvonu. Výtvarnou výzdobu zvonu provedla akademická sochařka Věra Kunčarová. Na zvonu je z jedné strany nápis Barbara a na protilehlé straně Obec Černá v Pošumaví 1988, pod nápisem je znak rodiny Dytrychovy, kartuše, čili dekorativní výzdoba a větvička thuje. Zvon má hmotnost 28 kg a jeho průměr je 355 mm. Podle certifikace je zvon velmi zdařilý a má jasný, čistý a vyrovnaný zvuk. Při opravě kaple byla současně opravena i kašna na návsi.

### ***Kaple na Radslavi***

11. dubna 1937 dostala kaple nový zvon. Starý sloužil od roku 1874, byl poškozený a byl převzat zvonolitem Pernerem, dodavatelem nového zvonu. Kaple byla současně uvnitř i zvenku nově vymalována malířem Adolfem Tussetschlägerem z Dolní Borkové a vysvěcena byla téhož dne dolnovltavickým duchovním děkanem Schwarzbauerem. Náklady na renovaci kaple a zvonu byly

uhrazeny obyvateli Radslavi, kteří na ní udělali mezi sebou sbírku. Za zvon bylo vydáno 930,40 Kč a za malíře 200 Kč. Zvon byl naladěn na ton „B“, měl průměr 42,2 cm a vážil 39,8 kg. Za starý zvon, který vážil 32,5 kg, obdržela obec 10 Kč za 1 kg.

### ***Socha Sv. Jana Nepomuckého umístěná ve výklenku u kostela v Černé.***

Mezi farou a kostelem stávala kdysi kaplička, postavená jedním stavitelem a vyzdobena sochou Jana Nepomuckého. Když byla v roce 1903 postavena nová fara, byla kaplička s povolením úřadů zbourána. Socha byla nejdříve postavena mezi stromy na přední straně kostela, odtud musela pryč a byla potom umístěna na vnější zeď (původního) hřbitova. Kovářský mistr Johann Tschunko nesouhlasil s nedůstojným umístěním svého patrona a navrhl, aby byl postaven na mostě v obci. Tak se také stalo. V roce 1918 měla jedné noci česká vojenská posádka soše urazit ruku a část kříže. Tyto díly nebyly nalezeny a nebyly dodnes nahrazeny. Socha byla umístěna na mostě až do 70. let, kdy musela ustoupit výstavbě lávky pro pěší a byla přemístěna do výklenku u kostela, kde je dodnes.

V polovině října 2007 se po měsíci vrátila socha sv. Jana Nepomuckého na své původní místo do výklenku kostela z restaurátorské dílny MgA. Lukáše Hosnedla. Po více jak dvousetleté historii existence sochy v Černé v Pošumaví se tato památka dočkala tolik potřebné opravy. V současné době již září ve své plné kráse na podstavci z přírodního kamene.

Kamenná socha sv. Jana Nepomuckého je chráněnou kulturní památkou a je ve vlastnictví obce. Celkové náklady na restaurování sochy činily 133 035 Kč. Část nákladů byla hrazena z grantu Jihočeského kraje, z programu na záchranu nemovitých kulturních památek, zbytek uhradila obec z vlastních prostředků ([www.kronikaobcecerna.cz](http://www.kronikaobcecerna.cz)).

### ***Dům č.p. 39***

Postavený v roce 1568 jako mlýn Jakubem Krčínem z Jelčan pro potřeby pivovaru a mlecí poplatek. V roce 1880 byl mlýn vyměněn za louku u pivovaru, na níž byl založen horní pivovarský rybník. Od té doby byl mlýn pronajímán různými mlynářům. K opatření peněz na vyplacení úpisu válečné půjčky ze společného majetku v hodnotě 100.000 korun, musel být mlýn s ostatním společným majetkem prodán. V roce 1920 byl mlýn opuštěn a v budově bylo umístěno zařízení na výrobu

elektrického proudu Osvětlovacím sdružením v Černé, které ale bylo nedostačující a v roce 1923 bylo opuštěno. Od roku 1926 slouží k obytným účelům, případně k drobnému podnikání (švec).

### ***Kostel***

Kostel Neposkvrněného početí Panny Marie, postavený v roce 1799 –1800 na místě někdejší dřevěné kaple z r. 1787. Svou konečnou pseudorománskou podobu získal přestavbou v letech 1901-1904. Tehdy také přibyla věž. Vnitřní zařízení kostela, tj. hlavní oltář, oba postranní oltáře, kazatelna a křtitelnice, je mladší a pochází z 19. a počátku 20. století.



*Obr. 2 Farní kostel Neposkvrněného početí Panny Marie v Černé v Pošumaví (foto vlastní)*

### ***Kamenný podstavec kříže – na konci obce Černá***

Kamenný podstavec kříže - na konci obce Černá ve směru na Hořice byl postaven roku 1870 jako upomínka na Hanse Kudliča, který až do roku 1848 bojoval za osvobození sedláků. Pomník tvořila bronzová busta vysoká 60 cm. Tento kámen s bustou byl roku 1870 postaven před Obecnou školou v Račíně a slavnostně odhalen. R. 1916 za 1. světové války byla bronzová busta demontována a odevzdána pro výrobu granátů a patron. Roku 1920 byla na tomto kameni umístěna bronzová postava císaře Františka Josefa vysoká 1 m. Také jí však potkal stejný osud jako její předchůdkyni. Za 2. světové války r. 1942 byla roztavena. Téhož roku byly také odmontovány zvony z kaplí v Račíně a v Radslavi a odevzdány pro válečné osudy.

Roku 1995 našli Anton Kindermann a Johan Schläger tento kámen v houštině v Račíně. Po dohodě se starostou ing. Novákem byl kámen dopraven do Černé, rakouští výše uvedení rodáci jej restaurovali a umístili na současné místo ([www.kronikaobcecerna.cz](http://www.kronikaobcecerna.cz)).

## **Výroba piva**

Pivovar byl postavený v roce 1568. Podle vyprávění Franze Gabriela (1851-1892) byla obytná část pivovaru (část souběžná se silnicí na D. Vltavici) loveckým zámečkem. Na východní straně budovy v prvním poschodí – dnes strana do dvora – býval balkon. Z toho balkonu měli dříve páni střílet zvěř, kterou honci přiháněli z pláničských lesů, které sahaly až téměř k Černé. Knížecí Schwarzenberský pivovar založil a postavil Jakub Krčín z Jelčan. Hospody v Horní Plané, Hořicích a Frymburku byly odkázány na odběr piva z Černé. V roce 1605 z tohoto pivovaru odebíralo 48 hospod. Pivo se zde vařilo až do roku 1948. Od 60. let se zde začali vyrábět ovocné šťávy a limonády (Jelínek, Hůlková, 2011).

## **Těžba grafitu a rašeliny**

Černá v Pošumaví je již od konce 18. století spojována s těžbou grafitu – tuhy a sní spojená těžba rašeliny. V roce 1767 byla v okolí nalezena mohutná ložiska grafitu, která se začala těžit v roce 1812, kdy tu Schwarzenbergové otevřely grafitové doly. Těžba dosáhla vrcholu na přelomu 19. a 20. století. Za druhé světové války byly doly opuštěny a v roce 1958 je zatopila Lipenská přehrada (Schusser, 2009).

## 5.2. Přehrada Lipno

### Historie přehrady

Lipno se rozkládá na ploše 4 870 hektarů a proto je největší českou vodní nádrží. Díky tomu bývá také označována za jihočeské moře. Je to vodní dílo vybudované na řece Vltavě v letech 1952 – 1960. Nejširší je u Černé v Pošumaví, kde naměříme šířku až 5 km. Na pravé straně zasahuje až k rakouským hranicím ([www.lipno-in.cz](http://www.lipno-in.cz)).

V době, kdy lipenská přehrada vznikala, byla ojedinělým technickým řešením umístěným do mimořádných přírodních podmínek. Je velkým pomocníkem pro vodohospodáře a energetiky. Stala se také významnou rekreační oblastí pro letní i zimní turistiku a sport ([www.ckrumlov.cz](http://www.ckrumlov.cz)).

V lipenské přehradě se nacházejí tři ostrovy. Největší je ostrov Tajvan, který se nachází v zadní části nádrže u Černé v Pošumaví. Poblíž je druhý menší ostrůvek beze jména a třetí je Králičí ostrov, který přes léto obývají králíci ([www.lipno-in.cz](http://www.lipno-in.cz)).

### Historie stavby

První myšlenky na vybudování záchytných přehrad jsou doloženy již z počátku 19. století a první vážný projekt pochází z roku 1892 po další velké povodni v roce 1890. Inženýr Daniel Wenzel navrhl stavbu záchytných přehrad u Frymburku a u Želnavy a zvětšením rybníku Olšina. Přišel jako první s myšlenkou na obnovení pravěkého jezera v této krajině. V jednom se ale mýlil; domníval se totiž, že i po vybudování vltavských přehrad bude docházet sem tam k povodním. Praxe však dokazuje, že se záplavám v celém povodí horní řeky při tomto řešení skutečně zabránilo (Záloha, 1980).

Tímto projektem se dále zabýval stavební rada Jan Jirsík, který v roce 1899 navrhuje výstavbu několika přehrad. Ovšem zemědělci v této oblasti nebyli ochotni své pozemky prodat (Kohutka, 2010).

Druhá světová válka přinesla příhodnou dobu pro stavbu obří přehrady. Většina lidí, kteří byli proti stavbě, byla z Čech vyhnána a z Lipenska, které bylo blízko pohraničí, se stalo neperspektivní místo. V Některých vesnicích nezůstal žádný obyvatel. Nikdo se nestaral o dobytek a pole. Zatopení oblasti proto bylo za těchto okolností vlastně vysvobozením ze zbídačené krajiny ([www.idnes.cz](http://www.idnes.cz)).

Studie o výstavbě přehrady se stále zdokonalovala a v roce 1951 byl vypracován generální projekt výstavby vodního díla Lipno. Stavba byla rozdělena na několik částí: Lipno I. – hráz, hydrocentrála, vodovod do papíren v Loučovicích, úpravy ve zdrži, sídliště a komunikace a Lipno II., které mělo sloužit k vyrovnávání kolísání odtoku z hlavní elektrárny (Kohutka, 2010).

Začalo se hloubení šachet, lámání skal pro bloky přehrady. Vykácelo se na 1.800 hektarů lesů, keřů a dalších zelených ploch. Byly zatopeny obce, osady cesty i železnice. Stavěli se domky pro stálé dělníky a brigádníky. Celé údolí Vltavy u Lipna se stalo jedním velkým pracovištěm a předtím tichá místa se změnila k nepoznání (Záloha, 1980).

V roce 1952 začala stavba přehradní hráze, v roce 1954 byla zahájena ražba štoly v podzemí. O rok později byla Vltava převedena do nového koryta a začala protékat základovými výpustěmi betonového bloku hráze. V roce 1956 začala stavba nadzemní rozvodny. V dalších letech přišla na řadu betonáž a vlastní montáž turbín. Následovalo částečné napouštění jezera. V červnu roku 1959 se uskutečnila první zkouška a provoz zahájilo i druhé soustrojí. Voda poprvé roztočila turbínu vodní elektrárny ([www.ckrumlov.info](http://www.ckrumlov.info)).

## **Popis hráze**

Hráz je ze dvou třetin sypaná, zbývající část je gravitační betonová. Je vysoká 25 metrů a dlouhá 296 metrů. Je vyztužená ocelovými kesony proti prosaku vody a betonovými výpustěmi. Po hrázi vede dopravní komunikace spojující Lipno nad Vltavou v Vyšším Brodém (Kohutka, 2010).

## **Využití**

Lipenská přehrada se využívá z velké části pro rekreaci. Jde ale také o velký zdroj elektrické energie díky vodní elektrárně. Do roku 2014 bylo také zdrojem pitné vody. V dnešní době se již nevyužívá. Proto zde byly znovu povoleny lodě se spalovacím motorem. Nádrž je také vyhlášena pro sportovní rybolov. Chytání ryb je celoroční. Nachází se zde velké množství druhů ryb, např. kapři, štiky, sumci, candáti, líní a okouni. Přehrada nebyla nikdy vypuštěna, proto jsou zde i ryby obrovských rozměrů ([www.lipno-info.cz](http://www.lipno-info.cz)).



Díky rekreačním možnostem u přehradního jezera oživila třeba Černá v Pošumaví. U jezera byl postaven hotel, řada rekreačních chat a autokempink. Od břehu a hráze vedoucí z Černé do Hůrky jsou krásné výhledy na vodní hladinu a na pohraniční hory (Záloha, 1980).



*Obr. 3 Pohled na most přes vodní nádrž Lipno z Černé v Pošumaví do Hůrky (foto vlastní)*

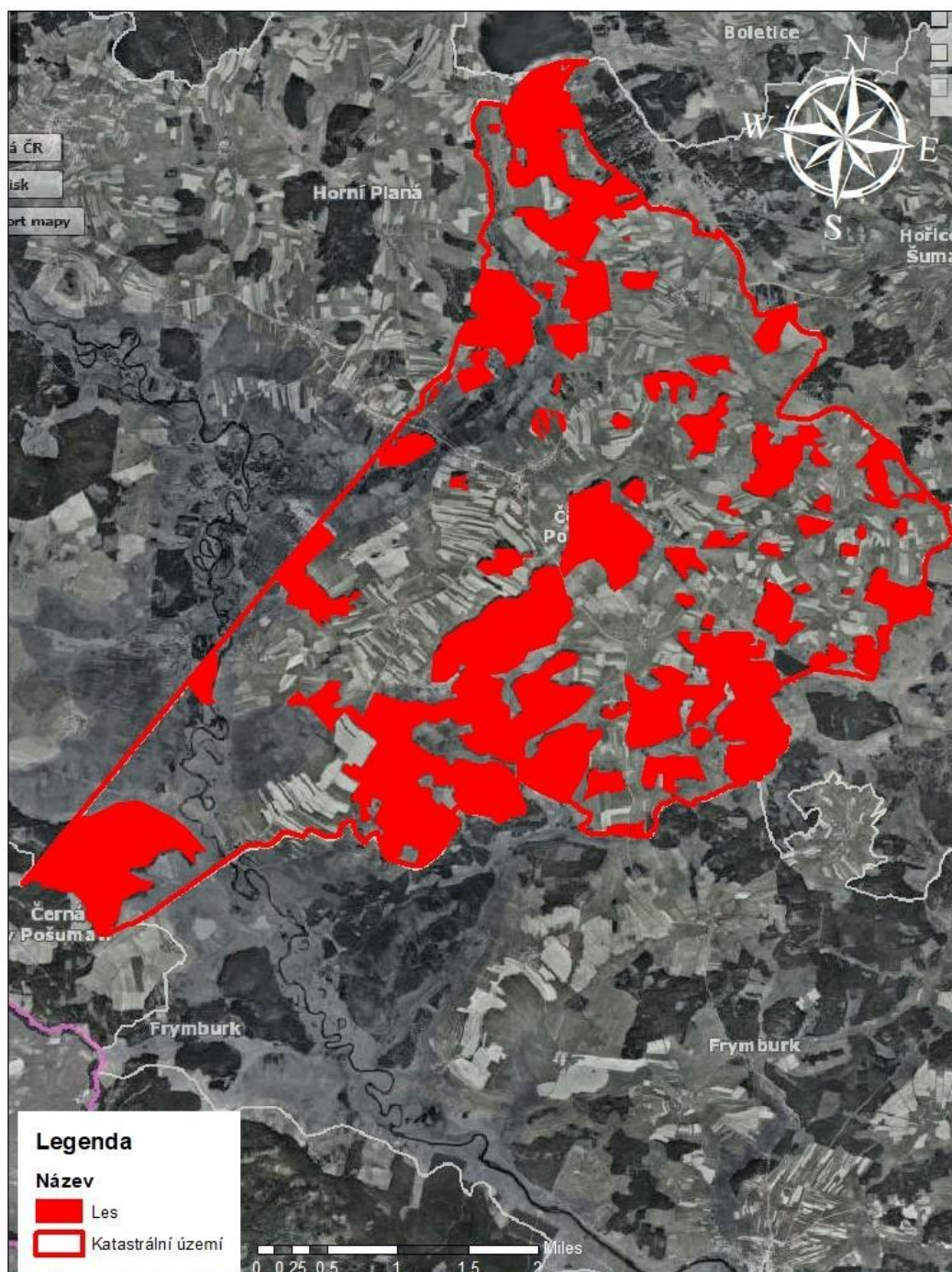


*Obr. 4 Pohled na vodní nádrž Lipno z Černé v Pošumaví (foto vlastní)*

### 5.3. Detailní porovnání daného území

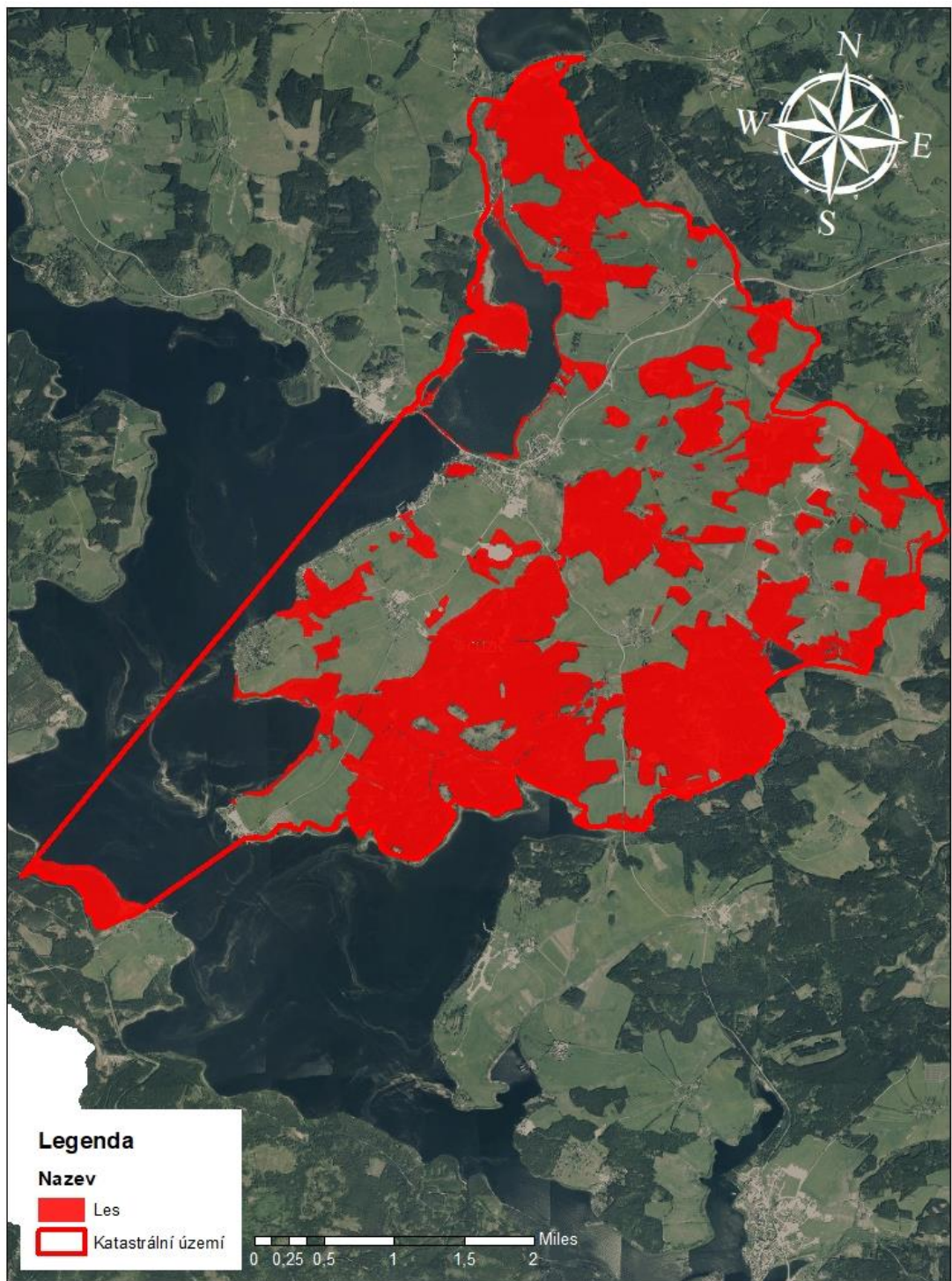
#### Les

V 50. letech se lesy rozkládaly asi na třetině celkového území. V roce 2019 se jejich procento slabě zvýšilo. Lesy se rozšířily, ale v místech nádrže Lipno byly vykáceny.



Obr 5 Stav lesa v roce 1950, podklad ortofoto z [Kontaminace.cenia.cz](http://Kontaminace.cenia.cz) (zpracování vlastní)



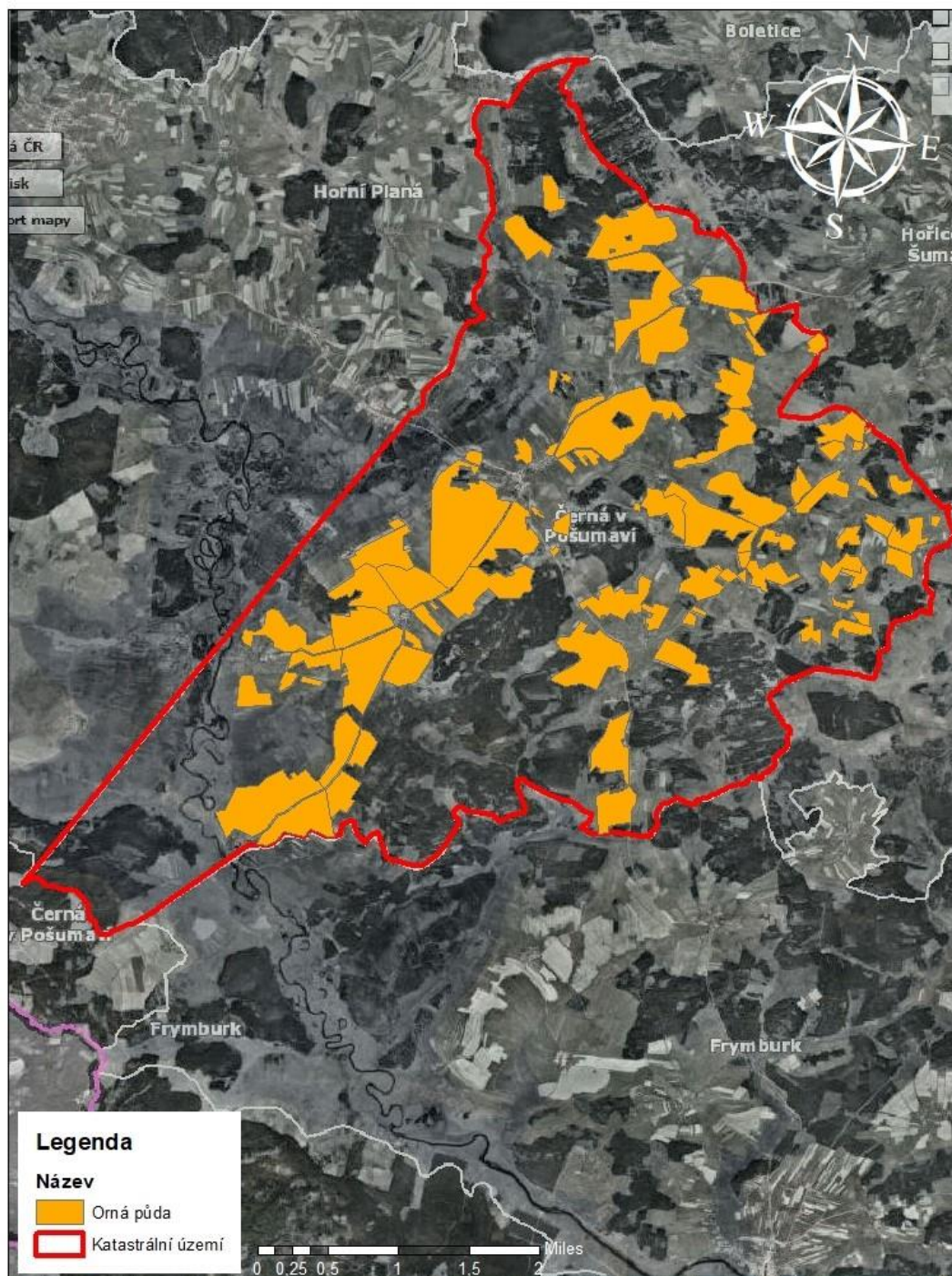


Obr. 6 *Současný stav lesa, podklad ortofoto z ČÚZK (zpracování vlastní)*

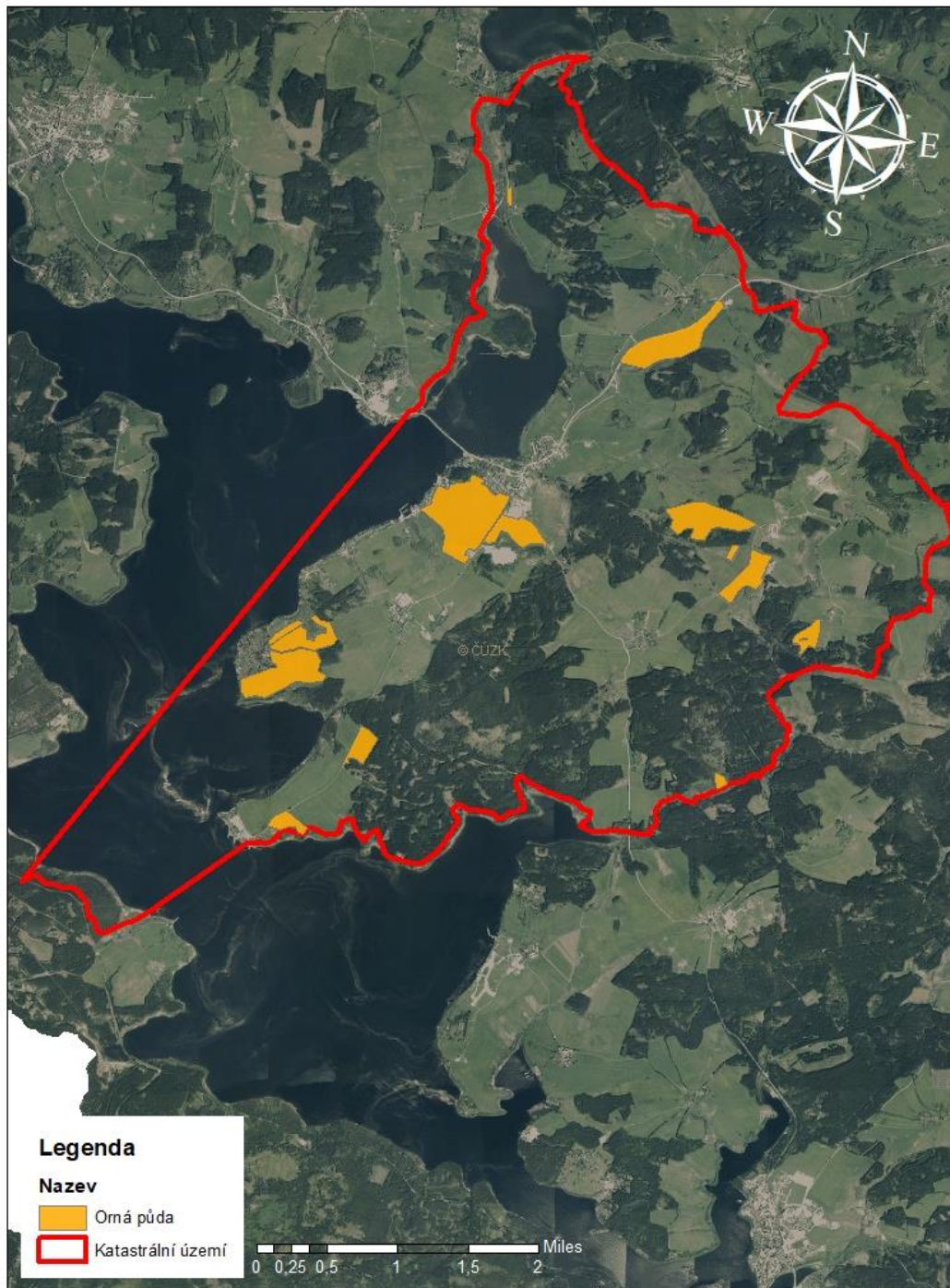


## Orná půda

Jak je patrné z obrázku číslo 8, tak orná půda se velmi výrazně snížila na tomto území. Důvodů může být mnoho, avšak dle mého názoru se místní obyvatelé mnohem více zaměřili na turistiku než na zemědělství. Jedním z faktorů může být finanční nákladnost, avšak největším faktorem byl velký příliv turistů do této oblasti a změna klimatických podmínek.



Obr. 7 Stav orné půdy v roce 1950, podklad ortofoto z [Kontaminace.cenia.cz](http://Kontaminace.cenia.cz) (zpracování vlastní)

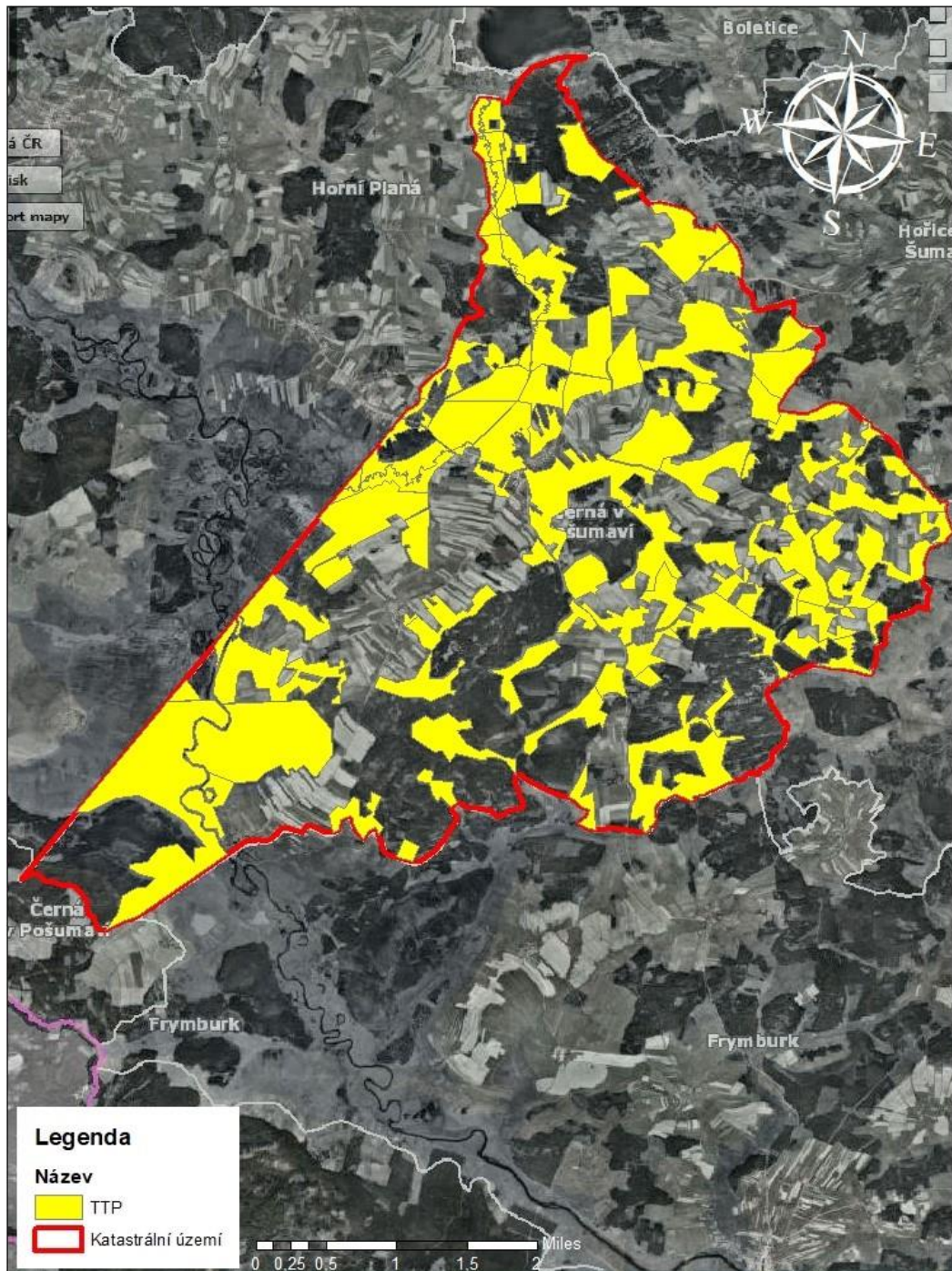


Obr. 8 Současný stav orné půdy, podklad ortofoto z ČÚZK (zpracování vlastní)



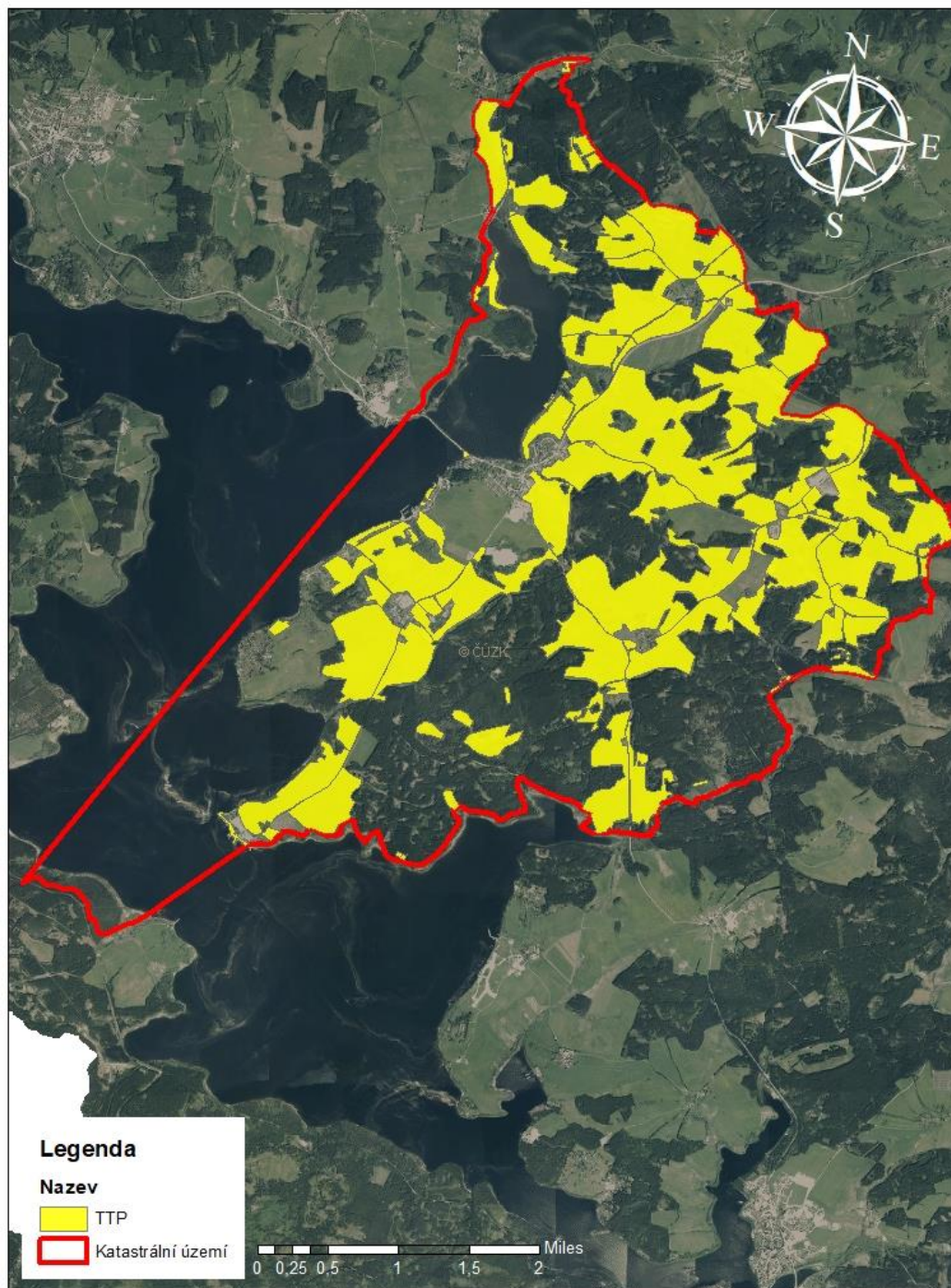
## Trvalý travní porost

Hlavním důvodem zmenšení travního porostu v katastrálním území obce Černá v Pošumaví byla výstavba vodní nádrže Lipno. To je jasné patrné při porovnání obou map. Zbýlý travní porost se výrazně sloučil do větších ploch, aby mohl být lépe využitelný a jak jsem již uvedla, hlavně musel ustoupit vodní ploše.



Obr. 9 Stav TTP v roce 1950, podklad ortofoto z [Kontaminace.cenia.cz](http://Kontaminace.cenia.cz) (zpracování vlastní)

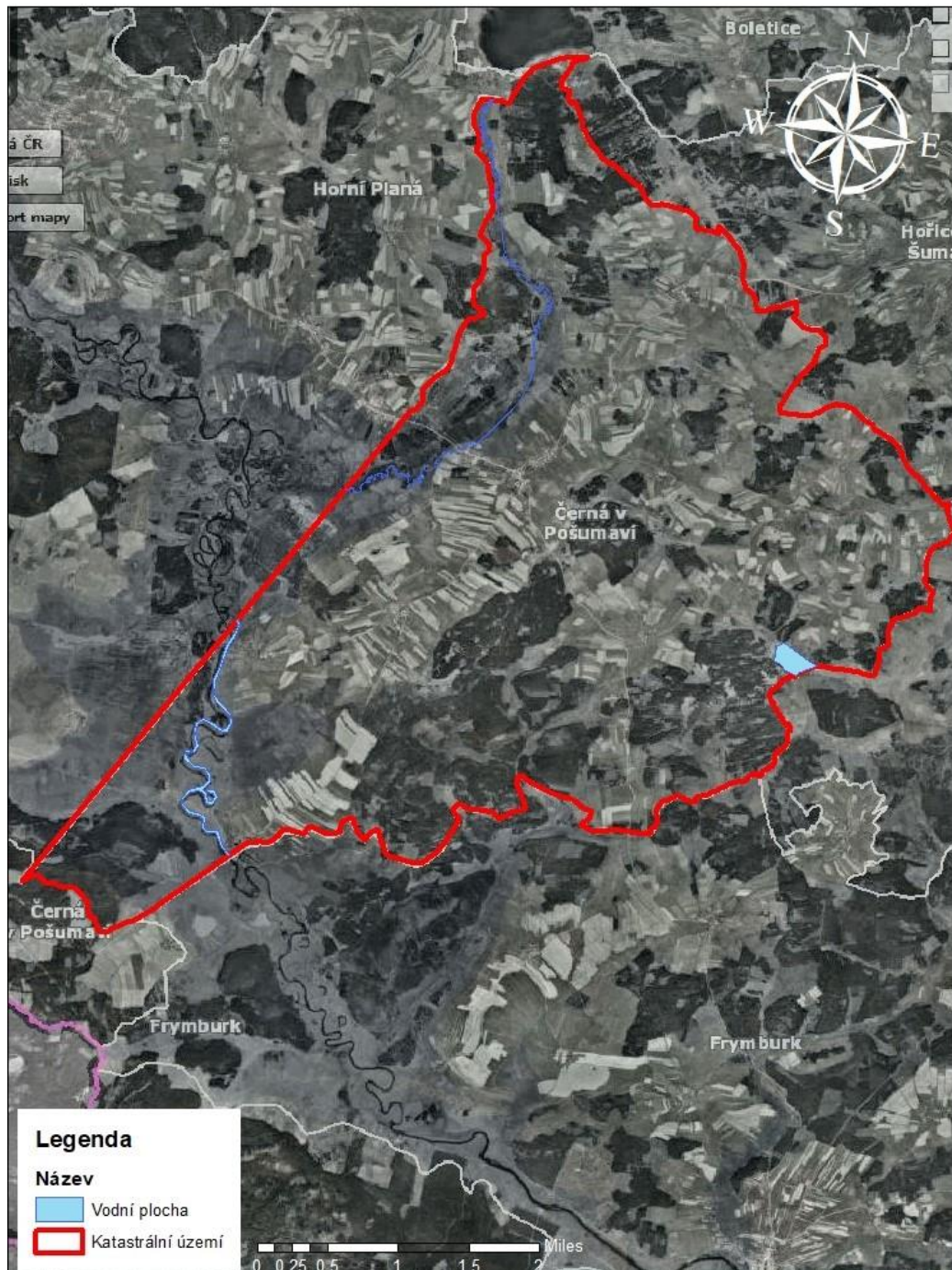




*Obr. 10 Současný stav TTP, podklad ortofoto z ČÚZK (zpracování vlastní)*

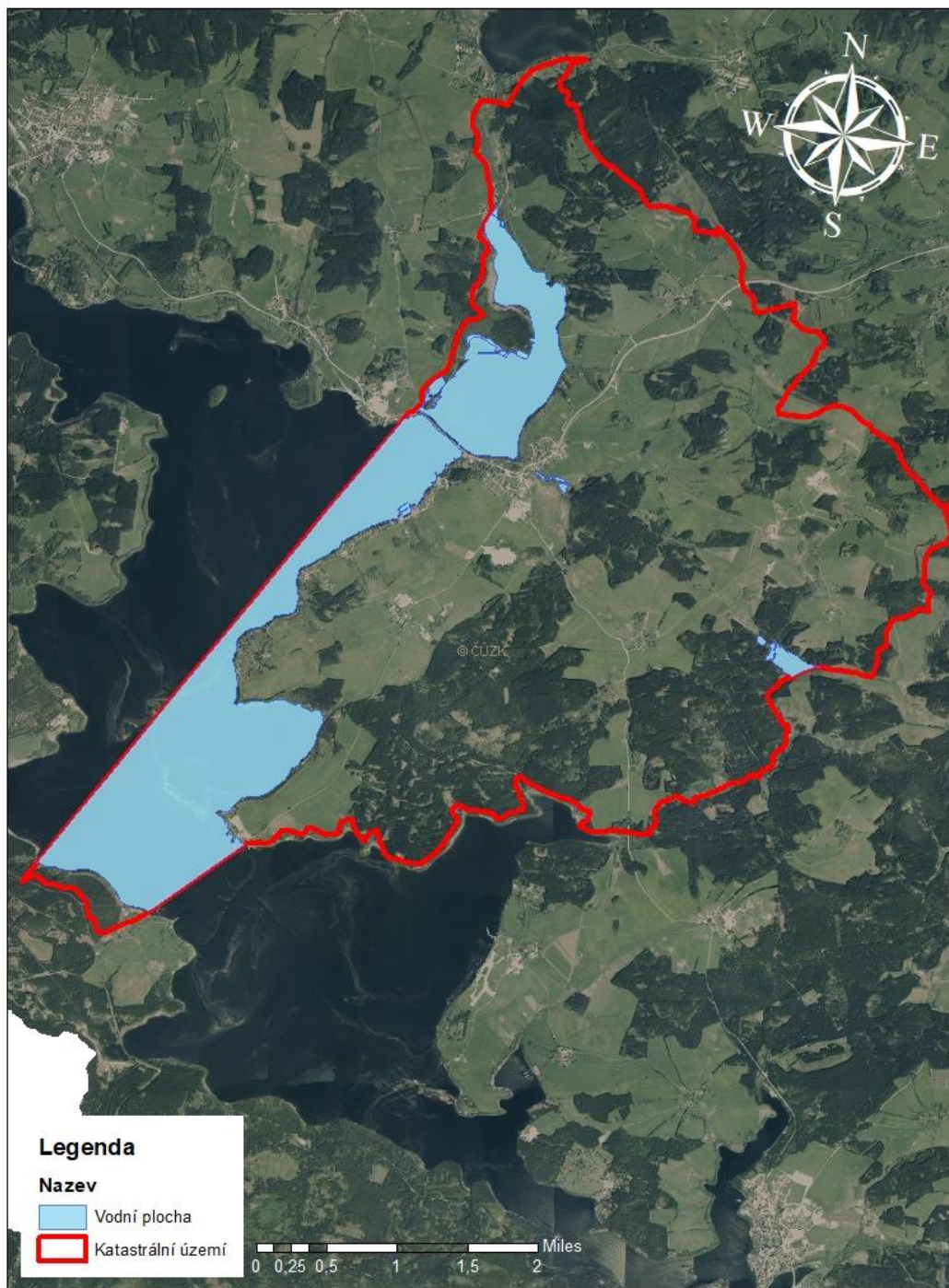
## Vodní plocha

Při srovnání vodních ploch z padesátých let a ze současnosti je jasné vidět, že výstavba vodní nádrže Lipno nejvíce promluvila do současného stavu. Vodní nádrž Lipno zabrala více, jak 20% území Černá v Pošumaví. Jiné větší vodní plochy na daném území nejsou.



Obr. 11 Stav vodní plochy v roce 1950, podklad z [kontaminace.cenia.cz](http://kontaminace.cenia.cz) (zpracování vlastní)

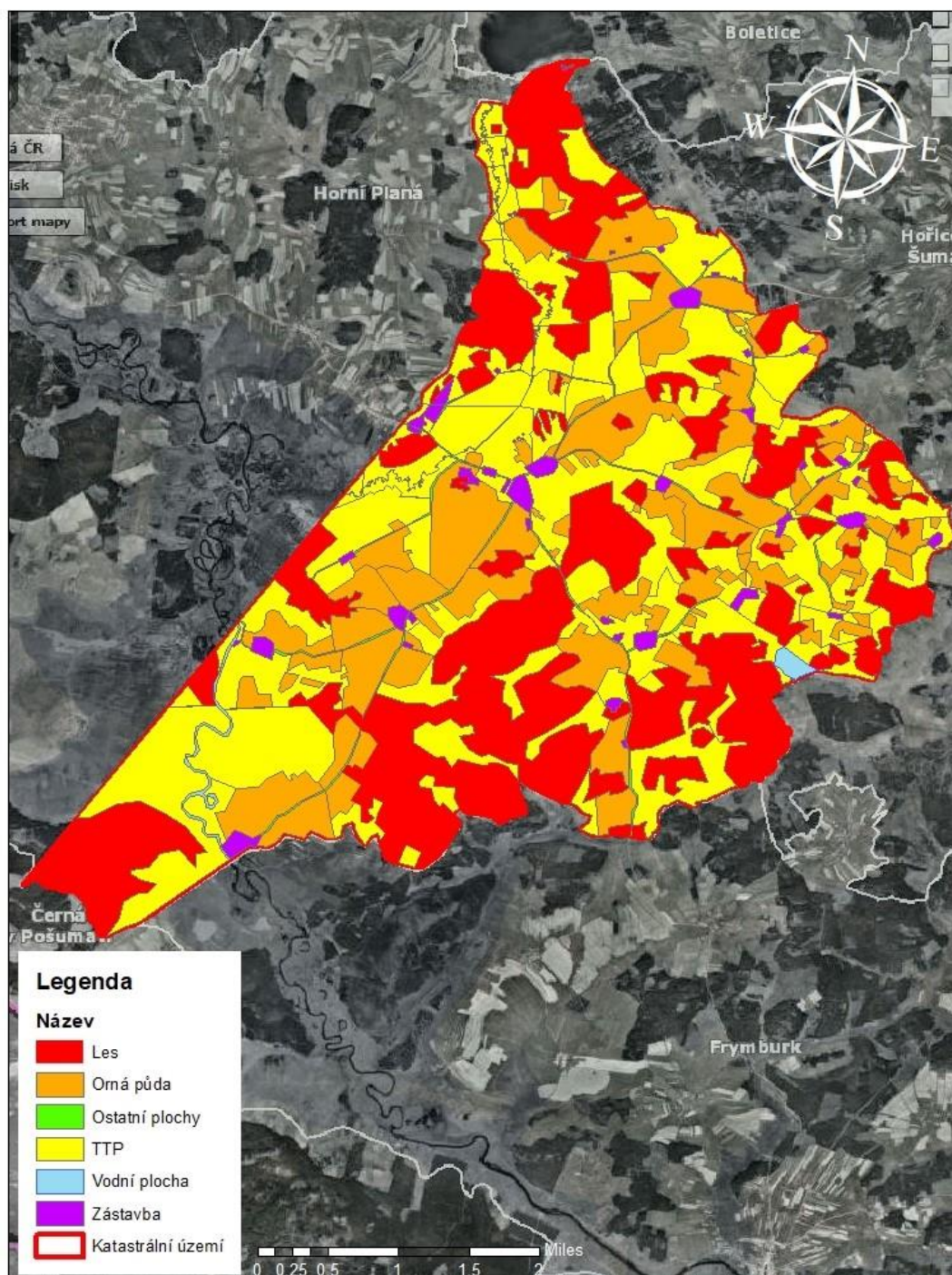




Obr. 12 Současný stav vodní plochy, podklad ortofoto z ČÚZK (zpracování vlastní)

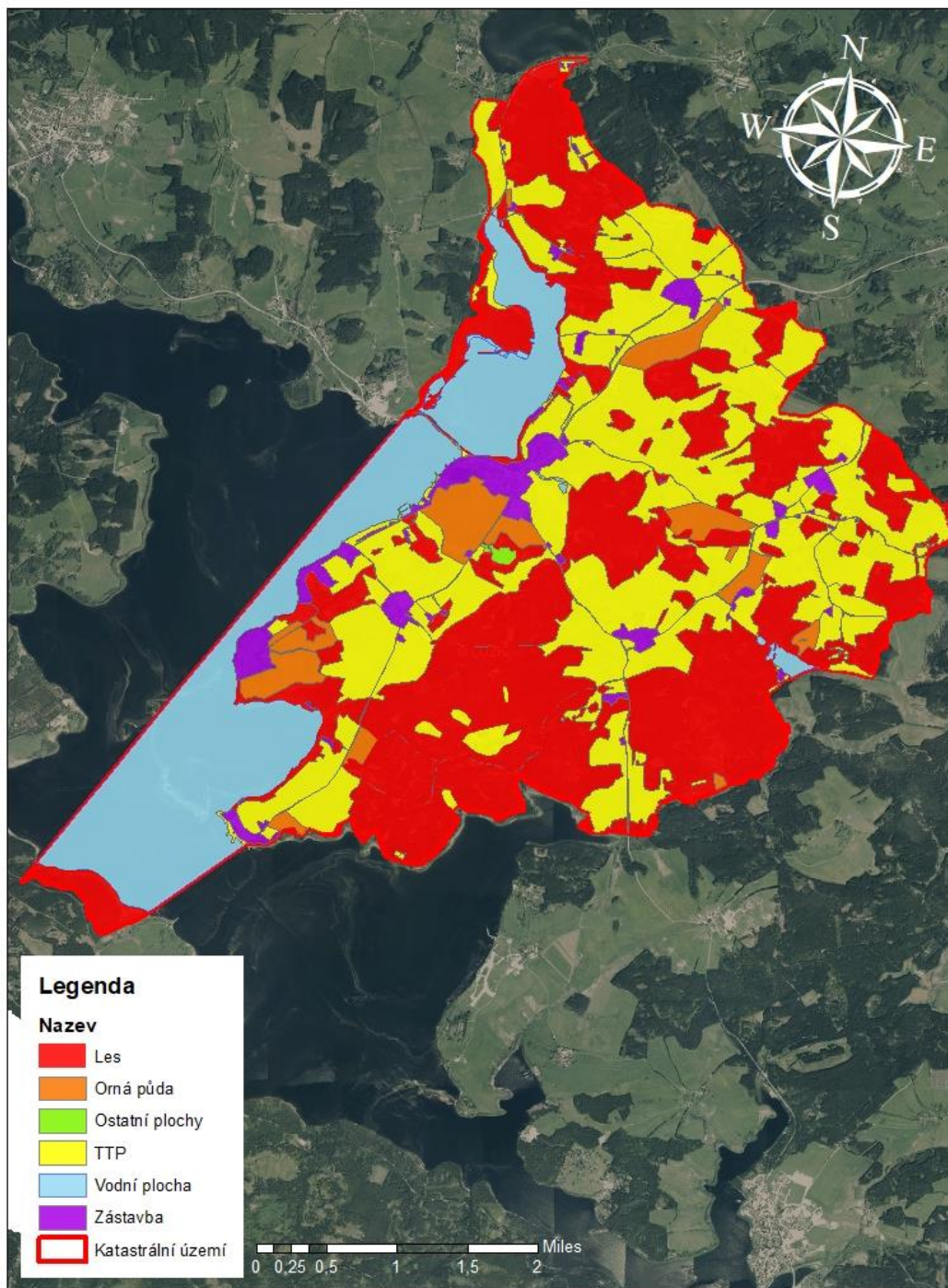
## Stav území v roce 1950 a současný stav

U těchto dvou map již porovnávám kompletní stav mezi rokem 1950 a současností. Jak můžeme vidět v legendě, srovnávám zde lesy, ornou půdu, ostatní plochy, trvalý travní porost, vodní plochu a zástavbu. Jednotlivé části jsem již podrobněji popisovala u předchozích map, zde jsem doplnila chybějící části, které u předchozím map nebyly vyobrazeny a tolik podrobně zkoumány. Tyto závěrečné mapy dávají komplexní obrázek o obci Černá v Pošumaví.



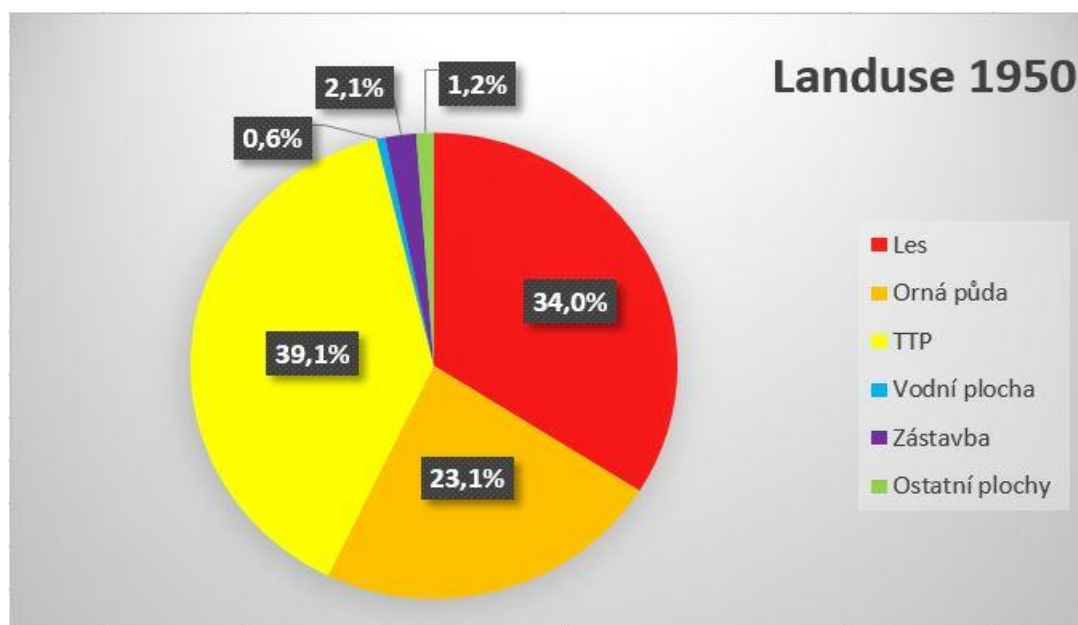
Obr. 13 Stav území v roce 1950, podklad ortofoto z [Kontaminace.cenia.cz](http://Kontaminace.cenia.cz) (zpracování vlastní)



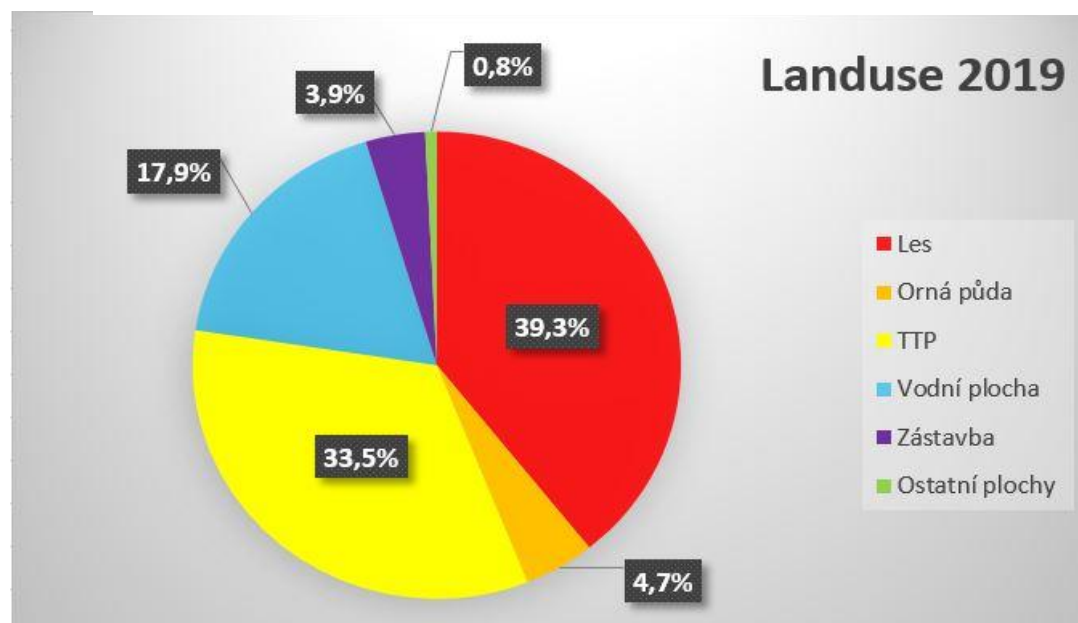


Obr. 14 Současný stav území, podklad ortofoto z ČÚZK (zpracování vlastní)

## Shrnutí



Graf 2 Grafické zobrazení stavu území v roce 1950 (zpracování vlastní)



Graf 1 Grafické zobrazení stavu území v roce 2019 (zpracování vlastní)

Od roku 1950 došlo v katastrálním území Černá v Pošumaví k poklesu orné půdy, která v tomto roce tvořila 23% plochy, oproti roku 2019 tvoří jen 5%. Naopak vodní plocha vzrostla z 1% na celých 18% díky výstavbě vodní nádrže Lipno. Lesní porost se zvětšil o 5% a zástavba o 2%. Trvalý travní porost se zvětšil o 6%. Ostatní plochy zůstaly téměř beze změny.

## 5.4. Popis vybraných obcí v příhraničí

### Zlatá Koruna

Zlatou Korunu zřejmě založil král Přemysl Otakar II. Jako výraz díků za vítězství v uherské válce v bitvě u Kressenbrunn v roce 1260. Před touto bitvou podle legendy učinil slib, že v případě vítězství nechá vybudovat klášter. Dalším důvodem bylo posílení vlivu královské moci a vazeb v celé česko-rakouské unii (Juřík, 2008).

Cisterciánský klášter se nachází nedaleko Českého Krumlova směrem na České Budějovice. Klášter se nachází ve stejnojmenné vesnici v blízkosti Vltavy. Tím se odlišovali cisterciáci od benediktýnů, od kterých se odštěpili. Benediktýni stavěli kláštery na vrcholcích kopců (Kadlec, 1949).

Sláva Zlaté Koruny pohasla během husitských válek, kteří budovu zapálili a donutili mnichy k odchodu na celých sedmnáct let. Po ukončení třicetileté války, kdy byl klášter postupně rabován, se klášter vzchopil a v polovině 17. Století se řadil dokonce k vzorovým klášterům českomoravské cisterciácké provincie. Za pobytu opata Bohumíra Bylanského (ve 2. polovině 18. století) nastoupilo další období rozkvětu. Pozvedl klášterní hospodářství natolik, že si ze zisku dovolil zrekonstruovat a vyzdobit interiér kláštera. Přesto na příkaz Josefa II. z listopadu 1785 došlo ke zrušení komunity (Havlová, 2003).

V témže roce, po zrušení, klášter koupili Schwarzenbergové. Začali klášterní prostory pronajímat pro nevhodné průmyslové podnikání. Hlavně strojírny a slévárna umístěná v křížové chodbě ničila klášterní architekturu (Juřík, 2008).

Během let se střídaly různé profese a dílny. V roce 1788 zde vzniklo bělidlo, dále kartonážní závod. V roce 1815 továrna na výrobu kašmíru a jiných jemných textilií (Havlová, 2003).

Po roku 1908, kdy slévárna zbankrotovala, se zde jiná výrobní již nenastěhovala. Tím se také dosud velmi poškozené klášterní budovy zachránily před úplnou devastací. Z historického hlediska bylo asi nejhorší zničení pětibokého klenutého presbytáře kaple Andělů strážných. Ve 40. letech 20. století byl klášter zrekonstruován. Za Protektorátu v roce 1940 byl zabaven gestapem, po válce ho získal stát. Umístil sem řady vědeckých knihoven. Od roku 1979 je ve správě Státní vědecké

knihovny v Českých Budějovicích. Klášter Zlatá Koruna byla v roce 1995 prohlášena za národní kulturní památku (Juřík, 2008).

## **Kvilda**

Obec Kvilda leží v samém srdci Šumavy, na úpatí zelenomodrých hor, uprostřed romantických Plání. Poblíž Kvildy je horské vrchoviště Jezerní slat'. Kvilda jednou z mála osad středověkého původu, které se podařilo uchytit v jinak neosídlené oblasti.

Velký vliv na osídlování krajiny měly obchodní stezky, spojující jih a sever Evropy. Oblastí Kvildy procházela v polovině 14. století tzv. Horní Zlatá stezka, která spojovala Pasov s Kašperskými Horami. Význam Horní Zlaté stezky s rozvojem obchodu a těžbou zlata v Kašperských Horách postupně rostl a přinesl prosperitu i samotné Kvildě. Zánikem obchodu se solí na počátku 18. století vede k úpadku významu Zlaté stezky a zpomalení rozvoje obce. Až v polovině 18. století se objevuje nový fenomén – sklářství. Zvyšuje se přírůstek obyvatel, rozvíjí se různá řemesla, z nichž mnohá svým významem daleko přesahují hranice Kvildy. Zároveň se obec rozšiřuje. V roce 1771 je ve Kvildě 55 domů a 450 obyvatel.

Katastrofální vichřice v letech 1868, 1870 a 1872 způsobily rozsáhlé polomy s kůrovcovou kalamitou. Tato přírodní katastrofa paradoxně pomohla Kvildě, která vzrůstala a bohatla zejména na zpracování polomů a produkci a výrobků ze dřeva.

Hospodářská krize v roce 1929 neminula ani Kvildu, výrazně zhoršila životní úroveň obyvatel, způsobila zavření mnoha podniků a tím ovlivnila i politický vývoj obce.

Obsazení pohraničí fašistickým Německem v říjnu 1938 předznamenalo závěrečnou kapitolu vývoje Kvildy do roku 1946. Tehdy nešťastný vývoj vztahů mezi Čechy a Němci skončil pro obyvatele německé národnosti jejich vysídlením (Vávrová, 1999).

### ***Historické památky***

***Kaple svatého Štěpána*** – byla nejstarším svatostánkem na Kvildě. Byla zasvěcena v roce 1709 Panně Marii. Byli v ní ukládáni nebožtíci před cestou na hřbitov

*Dřevěný kostel* – dal v roce 1765 přímo v obci postavit majitel panství Velký Zdíkov. Věřícím sloužil celých 124 let, než ho zničil velký požár. Až v roce 1892 se začal stavět kostel kamenný.

*Kaple sv. Jana Nepomuckého* – sloužila k modlitbám a stála v Hamerských domech. Byla zbourána v roce 1960.

*Zámeček Vilémov* – vybudovaný ve švýcarském stylu i s kaplí *Panny Marie Pomocné* a parkem v roce 1841. V 60. letech 19. století však sídlo shořelo a již nebylo obnoveno (Podhola, 2016).

## **Frymburk**

Frymburk vznikl zřejmě v polovině 13. století a to na obchodní stezce z Podunají do Čech. Prehistorické objevy však dokazují osídlení už před 8 až 10 tisíci lety př. n. l. První psaná zmínka o Frymburku pochází z roku 1277, ve které věnuje Vítek z Krumlova kapli ve Frymburku benediktinskému probožství v Zátoni u Českého Krumlova. Po roce 1302 patřil Frymburk rožmberským pánům. Zpočátku se trhové městečko s plátenickou tradicí z konce 13. století nacházelo na obchodní stezce z Horního Rakouska do Čech. Frymburk je městečkem od roku 1379 a roku 1492 udělil městyši Petr Vok z Rožmberka městské právo. Již v roce 1598 měla frymburská rychta 118 domů, šest hospod a šedesát jedna lánů orné půdy. Roku 1620 Frymburk přechází pod panství Buquoyů, to je zničeno a vypáleno Švédy během třicetileté války.

V roce 1918 po vzniku Československa se stal Frymburk českým, avšak s německou většinou, ta se nebránila okupaci českého pohraničí před 2. světovou válkou. Byl osvobozen 6. května 1945 americkou armádou a po vynuceném odsunu Němců sem přišli jako dosídlenci Češi, Slováci a i reemigranti z Rumunska a Volyňští Češi. Výrazně se změnil ráz obce po napuštění lipenské přehrady v roce 1959. Takřka celá ves Frýdava a mnoho frymburských domů se ocitlo pod vodou. Frymburk časem získal ráz rekreačního městečka. Status městyse byl obci navrácen v roce 2007 ([www.ifrymburk.info](http://www.ifrymburk.info)).

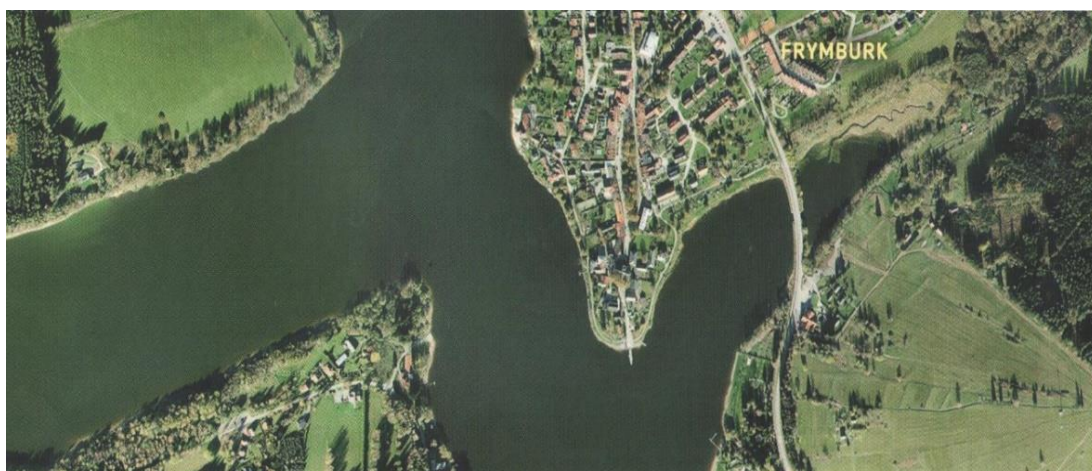
Na jižní straně náměstí s parkem stojí historicky hodnotný kostel sv. Bartoloměje ze 13. století. Byl přestavěn na počátku 16. století ve stylu rožmberské pozdní gotiky. Z této doby pochází i sanktuář, sedile, zaklenutí presbytáře



a profilovaný portál. V polovině 17. století byla v barokním slohu přestavována loď kostela a novogoticky přestavěná byla věž až v roce 1870. Dominantou města je kamenná kašna se symbolem pětilisté rožmberské růže. Najdete zde také budovu staré školy, která pochází z roku 1848. Z vršku nad Frymburkem je vidět celý poloostrov a jeho okolí. Na jeho vrcholu se nachází Kaple Utrpení Páně, která byla v roce 1898 vysvěcena Schläglským opatem (Hajná, 2010).



Obr. 15 Letecký snímek Frymburska s naznačenou linií dnešní zátopy, 1952 (zdroj: Kontaminace.cenia.cz)



Obr. 16 Letecký snímek Frymburska s Lipnem, 2015 (zdroj: Mapy.cz)



## **Horní Planá**

Město Horní Planá se nachází 20 km jihozápadně od Českého Krumlova na mírně skloněném svahu levého břehu Lipenského jezera. Nadmořská výška Horní Plané je v průměru 776 metrů nad mořem. Severně od Horné Plané je vidět Dobrovský kopec a Křížový vrch. Z jejich vrcholů se otvírá pohled na panorama jižní části Šumavy, vrcholky rakouských Alp a vodní nádrž Lipno.

### ***Historie***

Osada u vltavského brodu vznikla při kolonizaci stezky z Pasova do Čech. Za zakladatele se považuje klášter Zlatá Koruna na konci 13. století. V té době ji král Karel IV. povýšil na „městečko“. Za husitských válek obsadili město Rožmberkové a dali si zde do znaku hnědého medvěda na zeleném pahorku, který drží červenou pětilistou růží se zlatým středem (Podhola, 2016).

Rozvoj městečka neblaze poznamenaly velké požáry a epidemie moru. V době stavovského povstání a třicetileté války utrpěla Planá pobyty vojáků obou válčících stran. Přesto se městečko brzy vzpamatovalo i přes všechny válečné trapy. Pro hospodářský rozvoj Plané měly velký význam trhy, kde se prodávalo plátno, příze, hrnčířské zboží, řemeny a provazy. Významné místo zastávaly cechy, zejména tkalci, krejčí, ševci, kováři, mlynáři a řezníci (Jelínek, Hůlková, 2011).

### ***Historické památky***

***Dům Adalberta Stiftera*** – Adalbert Stifter, německy píšící spisovatel, se narodil v roce 1805 v Horní Plané. V jeho celoživotní tvorbě se odrážejí zážitky z dětství. V mistrovském detailu popisoval krásy Šumavy a svým dílům vtiskl poetiku. Jeho rodný dům v Horní Plané je kulturní památkou. V bývalé obytné části je stálá expozice „Adalbert Stifter a rodný kraj“ (Hudičák, Mrázková, Špinar, 2016).



*Obr. 17 Rodný domek spisovatele Adalberta Stiftera v Horní Plané (zdroj: Lipno krajina pod hladinou)*



*Obr. 18 Rodný dům Adalberta Stiftera v Horní Plané (foto vlastní)*

***Kostel svaté Markéty*** – Stojí na Hornoplánském náměstí. Původně gotická stavba byla několikrát upravena a přebudována. Nejstarší část kostela pochází z 2. poloviny 13. století. K nejkrásnějším výzdobám interiéru patří nástěnné renesanční malby. Symbol Rožmberků – červená pětilistá růže – je vyobrazena na průčelí věže.



*Obr. 19 Kostel sv. Markéty v Horní Plané (foto vlastní)*

***Kostel Panny Marie Sedmibolestné*** - toto poutní místo se nachází na vrchu Dobrá Voda. Byla zde vystavena v letech 1777-1779. Blízko kostela se nachází studánka opředená legendou o „zázračné vodě“. Kostel stojí uprostřed lesoparku, který nabízí díky své poloze nádherné pohledy do okolí (Jelínek, Hůlková, 2011).





Obr. 20 Letecký snímek Hornoplánska s naznačenou linií dnešní zátopy, 1952 (zdroj: Kontaminace.cenia.cz)



Obr. 21 Letecký snímek Hornoplánska s Lipnem, 2015 (zdroj: Mapy.cz)

## 6. Závěr

Ve své bakalářské práci jsem se zabývala historickým vývojem vybraných obcí v příhraničních oblastech Jižních Čech. Historie osidlování na tomto území sahá až do dob Keltů, Germánů a Slovanů. S tím souvisí rozšiřování původního obyvatelstva až po současnost. Dále jsem se zabývala podrobným vysvětlením pojmů pohraničí a příhraničí. Jelikož je důležité si uvědomit rozdíl mezi těmito pojmy. Poté vysvětlení pojmu hranice. Dále jsem se zabývala historií obcí Zlatá Koruna, Kvilda, Frymburk a Horní Planá.

V této práci jsem se zabývala detailním vývojem obce Černá v Pošumaví. Tato obec je známá těžbou grafitu a rašeliny. Díky černé vodě, která vytékala ze země poblíž grafitových nalezišť, se obec původně jmenovala 'Na černé řece'. Dlouhou dobu byla obec pod záštitou rodu Rožmberků až do jeho vymření, poté se obec dostala pod správu Schwarzenbergů. Těžké období zažila obec v letech 1936 až 1945, kdy byla pod vlivem Sudetoněmecké strany. K osvobození došlo až vojáků americké armády. Mezi zajímavosti Černé v Pošumaví patří i výroba piva. První pivovar zde byl postaven již v roce 1568.

Porovnávala jsem současný stav obce se stavem v 50. letech, pomocí vlastního zpracování map a grafů. Největší změnou pro toto území byla výstavba vodní nádrže Lipno, jak je vidět v mém shrnutí vodní plocha se zvýšila o 17%. Déle je patrný značný pokles orné půdy z 23% na současných 5%. Ostatní plochy se již tolik nezměnily.

Vývoj zvolených obcí v porovnání s obcí Černá v Pošumaví se shoduje s městy Frymburk a Horní Planá. V jejich okolí značně poklesla zemědělská výroba a chov dobytka, ve velkém mizí stará řemesla, města se začala přizpůsobovat spíše turismu. Stavějí se stále další hotely, ubytovny a penziony pro návštěvníky. Zlatá Koruna se od 50. let výrazně nezměnila, ale oprava Kláštera Zlatá Koruna pomohla obci k většímu zviditelnění mezi kulturními památkami. Ani obec Kvilda nijak významně nezměnila svůj vzhled ani rozlohu, ale stala se díky své poloze a okolní krajině vyhledávanou destinací hlavně v zimě pro milovníky lyžování.

## 7. Seznam použité literatury

### 7.1. Literatura

AUGUSTA, P., HONZÁK F., *Československo 1938-1945*. Ilustroval Jiří PETRÁČEK. Praha: Albatros, 1995. Klub mladých čtenářů (Albatros). ISBN 80-00-00187-x.

BIČÍK, I., JELEČEK, L., KABRDA, J., KUPKOVÁ, L., LIPSKÝ, Z., MAREŠ, P., ŠEFRNA, L., ŠTYCH, P., WINKLEROVÁ, J. 2010. *Vývoj využití ploch v Česku*. Praha: Česká geografická společnost. ISBN 978-80-904521-3-8. 250 s.

ČAPKA, F., SLEZÁK, L., VACULÍK, J., *Nové osídlení pohraničí českých zemí po druhé světové válce*. Brno: Akademické nakladatelství CERM, 2005. ISBN 80-7204-419-2.

DRDA, P., RYBOVÁ, A. *Keltové a Čechy*. 2. rozš. vyd., v Academii vyd. 1. Praha: Academia, 1998. ISBN 80-200-0658-3.

DROBERJAR, E., SALAČ, V. *Archeologie pravěkých Čech*. Praha: Archeologický ústav AV ČR, 2008. ISBN 978-80-86124-81-0.

HAJNÁ, M., *Rožmberkové: cestovní průvodce*. České Budějovice: Národní památkový ústav, územní odborné pracoviště v Českých Budějovicích, 2010. ISBN 978-80-85033-04-5.

HAVLOVÁ, M., *Zlatá Koruna*. Plzeň: Fraus, c2003. Památky (Fraus). ISBN 80-7238-200-4.

JELÍNEK, P., HŮLKOVÁ, L., *Horní Planá a okolí*. Horní Planá: Srdce Vltavy, 2011. *Stará Šumava zaniklá a proměněná*. ISBN 978-80-902738-3-2.

JEŘÁBEK, M., DOKOUPIL, J., HAVLÍČEK T., *České pohraničí - bariéra nebo prostor zprostředkování?*. Praha: Academia, 2004. ISBN 80-200-1051-3.

JUŘÍK, P., *Jihočeské dominium: Rožmberkové, Eggenbergové, Schwarzenbergové a Buquoyové v jižních Čechách*. Praha: Libri, 2008. ISBN 978-80-7277-359-6.

KADLEC, J., *Dějiny kláštera Svaté Koruny*. České Budějovice: Knihkupectví ČAT "U zlatého klasu", 1949.

KOCOUREK, L., KAVAN, R., *Náboženské dějiny severních Čech: sborník příspěvků z mezinárodní konference v Ústí n. L. ve dnech 9.-11. září 1997*. Ústí nad Labem: Univerzita J.E. Purkyně, 1999. ISBN 80-7044-219-0.

MRÁZKOVÁ, Z., ŠPINAR J., HUDIČÁK P., *Krumlov - město pod věží*. Druhé, doplněné vydání. Český Krumlov: Českokrumlovský rozvojový fond, spol. s r.o., 2018. Seidelova Šumava. ISBN 978-80-906801-0-4.

NOVOTNÝ, M. (ed.). *Encyklopedie Českých Budějovic*. 2., rozš. vyd. České Budějovice: Statutární město České Budějovice, 2006. ISBN 80-239-6706-1.

SCHUSSER, F., *Druhé putování za růží a lilii: úpatím Blanského lesa k Horní Plané*. České Budějovice: Veduta, 2009. ISBN 978-80-86829-49-4.

SIWEK, T. *Česko-polská etnická hranice*. Vyd. 1. Ostrava: Ostravská univerzita, 1996. ISBN 80-7042-457-5. 96 s.

SKLENÁŘ, K. *Archeologické památky: Čechy, Morava, Slezsko: Průvodce*. 1. vyd. Opava: OPTYS, 1993. Museon. ISBN 80-85819-08-2.

SLEZÁK, L., *Zemědělské osídlování pohraničí českých zemí po druhé světové válce*. Brno: Blok, 1978.

STANĚK, T., *Odsun Němců z Československa 1945-1947*. Praha: Academia, 1991. ISBN 80-200-0328-2. ISSN odsunněmcůčeskoslovenska1945-1947.

VACULÍK, J., *Dějiny volyňských Čechů*. Praha: Sdružení Čechů z Volyně a jejich přátel, 1997. ISBN 80-901878-5-4.

VÁVROVÁ, J., *Kapitoly z minulosti Kvildy*. Kvilda: J. Vávrová, 1999.

WIEDEMANN, A., *"Pojď s námi budovat pohraničí!": osídlování a proměna obyvatelstva bývalých Sudet 1945-1952*. Přeložil Petr DVOŘÁČEK. Praha: Prostor, 2016. Obzor (Prostor). ISBN 978-80-7260-337-4.

ZÁLOHA, J., *Krajem Lipna*. České Budějovice: Jihočeské nakladatelství, 1980.

## 7.2. Internetové zdroje

Czech Convention Bureau. *www.czechconvention.com*. [online]. ©2012 [cit. 2016-03-20]. Dostupné z: <http://www.czechconvention.com/ceska-republika/regiony/jihocesky-kraj>

Český Krumlov [online]. Český Krumlov, 2006 [cit. 2019-03-31]. Dostupné z: <http://www.ckrumlov.info/php/>

Historie Šumavy a Pošumaví. *www.sumavanet.cz*. [online]. [cit. 2019-03-20]. Dostupné z: <<http://www.sumavanet.cz/vopin/historie/historie.htm>>

*IDNES.cz* [online]. MAFRA, 1999 [cit. 2019-03-31]. Dostupné z: <https://www.idnes.cz/>

JEŘÁBEK, Milan. *Geografická analýza pohraničí České republiky* [online]. 1999 [cit. 2019-03-26]. Dostupné z: [http://studie.soc.cas.cz/upl/texty/files/139\\_99-11wptext.pdf](http://studie.soc.cas.cz/upl/texty/files/139_99-11wptext.pdf). Sociologický ústav Akademie věd České republiky Praha, Ústí n.L.

KOHUTKA, Jiří. 50 let vodního díla Lipno. *odbornecasopisy.cz* [online]. [cit. 2019-03-25]. Dostupné online (<http://www.odbornecasopisy.cz/elektro/casopis/tema/50-let-vodniho-dila-lipno--10230>)

LIPNO-IN [online]. Lipno nad Vltavou, 2010 [cit. 2019-03-31]. Dostupné z: <https://www.lipno-in.cz/>

*LIPNO-INFO* [online]. [cit. 2019-03-31]. Dostupné z: <http://www.lipno-info.cz/>

*Příchod prvních Němců* [online]. Brno: Extra Publishing, 2018 [cit. 2019-03-28]. Dostupné z: <https://www.epublishing.cz/ziva-historie-special-zima-2018>

Příchod prvních Němců. *Živá historie Speciál zima 2018*. 2017, **2017** (Sudety ztráta a odsun), 8-10.

SCHMIEDTOVÁ, Věra. Příhraničí. *Rádio Praha* [online]. 2006 [cit. 2019-03-26]. Dostupné z: <https://www.radio.cz/cz/rubrika/cestina/prihranici>

ŠMÍDA, Zdeněk. Státní hranice a pohraniční turistika. *Státní hranice a pohraniční turistika* [online]. [cit. 2019-03-26]. Dostupné z: <http://www.zdeneksmida.cz/>



## 8. Seznam obrázků a grafů

### 8.1. Obrázky

Obr. 1 <b>Mapa administrativního členění</b> (zpracování vlastní) .....	24
Obr. 2 <b>Farní kostel Neposkvrněného početí Panny Marie v Černé v Pošumaví</b> (foto vlastní) .....	29
Obr. 3 <b>Pohled na most přes vodní nádrž Lipno z Černé v Pošumaví do Hůrky</b> (foto vlastní) .....	33
Obr. 4 <b>Pohled na vodní nádrž Lipno z Černé v Pošumaví</b> (foto vlastní) .....	33
Obr. 5 <b>Stav lesa v roce 1950</b> , podklad ortofoto z Kontaminace.cenia.cz (zpracování vlastní) .....	34
Obr. 6 <b>Současný stav lesa</b> , podklad ortofoto z ČÚZK (zpracování vlastní).....	35
Obr. 7 <b>Stav orné půdy v roce 1950</b> , podklad ortofoto z Kontaminace.cenia.cz (zpracování vlastní) .....	36
Obr. 8 <b>Současný stav orné půdy</b> , podklad ortofoto z ČÚZK (zpracování vlastní) .....	37
Obr. 9 <b>Stav TTP v roce 1950</b> , podklad ortofoto z Kontaminace.cenia.cz (zpracování vlastní) .....	38
Obr. 10 <b>Současný stav TTP</b> , podklad ortofoto z ČÚZK (zpracování vlastní).....	39
Obr. 11 <b>Stav vodní plochy v roce 1950</b> , podklad z Kontaminace.cenia.cz (zpracování vlastní) .....	40
Obr. 12 <b>Současný stav vodní plochy</b> , podklad ortofoto z ČÚZK (zpracování vlastní).....	41
Obr. 13 <b>Stav území v roce 1950</b> , podklad ortofoto z Kontaminace.cenia.cz (zpracování vlastní) .....	42
Obr. 14 <b>Současný stav území</b> , podklad ortofoto z ČÚZK (zpracování vlastní) .....	43
Obr. 15 <b>Letecký snímek Frymburska s naznačenou linií dnešní zátopy, 1952</b> (zdroj: Kontaminace.cenia.cz).....	48
Obr. 16 <b>Letecký snímek Frymburska s Lipnem, 2015</b> (zdroj: Mapy.cz).....	48
Obr. 17 <b>Rodný domek spisovatele Adalberta Stiftera v Horní Plané</b> (zdroj: Lipno krajina pod hladinou) .....	50
Obr. 18 <b>Rodný dům Adalberta Stiftera v Horní Plané</b> (foto vlastní).....	50
Obr. 19 <b>Kostel sv. Markéty v Horní Plané</b> (foto vlastní).....	51
Obr. 20 <b>Letecký snímek Hornoplánska s naznačenou linií dnešní zátopy, 1952</b> (zdroj: Kontaminace.cenia.cz).....	52
Obr. 21 <b>Letecký snímek Hornoplánska s Lipnem, 2015</b> (zdroj: Mapy.cz).....	52

## **8.2. Grafy**

Graf 1 <b>Grafické zobrazení stavu území v roce 1950</b> (zpracování vlastní) .....	44
Graf 2 <b>Grafické zobrazení stavu území v roce 2019</b> (zpracování vlastní) .....	44