



VYSOKÉ UČENÍ TECHNICKÉ V BRNĚ

BRNO UNIVERSITY OF TECHNOLOGY

FAKULTA ARCHITEKTURY

FACULTY OF ARCHITECTURE

ÚSTAV PROSTOROVÉ TVORBY

DEPARTMENT OF SPATIAL DESIGN

ZLATÉ ČESKÉ RUČIČKY - ANEB ŘEMESLO MÁ ZLATÉ DNO

GOLDEN CZECH HANDS- OR CRAFTSMANSHIP HAS A GOLDEN BOTTOM

DIPLOMOVÁ PRÁCE

MASTER'S THESIS

AUTOR PRÁCE

AUTHOR

Bc. Klára Mateová

VEDOUCÍ PRÁCE

SUPERVISOR

Ing. arch. Jan Mléčka, Ph.D.

BRNO 2021

Zadání diplomové práce

Číslo práce: FA-DIP0052/2020
Ústav: Ústav prostorové tvorby
Studentka: **Bc. Klára Mateová**
Studijní program: Architektura a urbanismus
Studijní obor: Architektura
Vedoucí práce: **Ing. arch. Jan Mléčka, Ph.D.**
Akademický rok: 2020/21

Název diplomové práce:

Zlaté české ručičky – aneb řemeslo má zlaté dno

Zadání diplomové práce:

Řemeslo se stalo v naší generaci nepopulárním, avšak my všichni ho potřebujeme. Tesaři, zámečníci, truhláři a mnoho dalších řemeslníků zhmotňují naše vize, sny, představy a jejich ruce dávají finální podobu fyzickému návrhu, výrobku, nebo stavbě. Mladí lidé by měli objevit možnost, že cesta k úspěšné profesi nemusí být vést jen absolvováním vysoké školy.

Cílem diplomové práce je analýza problematiky nedostatečného zájmu o střední odborné vzdělání a uplatnění na trhu práce. Následně nalezení vhodné formy a použití výstupů z analytické části v konkrétním architektonickém návrhu.

Rozsah grafických prací:

teoretická východiska
analýzy
koncept
celkové řešení/širší vztahy
situace 1:5000 – 1:500
půdorysy, řezy, pohledy 1:200–1:100
detaily 1:20–1:1
perspektivy
architektonický model
původní zpráva

Seznam literatury:

[1] KROUTVOR, Josef. Chvály, pocty i rozpaky - úvahy o řemesle, obyčejných věcech a krajině. Pulchra, 2015. ISBN 978-80-873-7766-6

[2] STÝBLO, Zbyšek. Nauka o stavbách: školské stavby. V Praze: České vysoké učení technické, 2010, 244 s. : il., plány ; 30 cm. ISBN 978-80-01-04510-7.

[3] ČEPEK P., ŠVANDA I. – Kdyby všichni mistři, 1. vydání, Západočeské nakladatelství, Plzeň 1970, stran 145, č.44-249-70

[4] KALOUS J., VESELÝ A. – Vzdělávací politika České republiky v globálním kontextu, nakladatelství Karolinum, Praha 2006, ISBN 80-246-1261-5

[5] SINEK, Simon. Začněte s proč? 1.vydání, Přeložil Eva Nevrlá, Jan Melvil 2013,

ISBN 978-80-87270-55-4

Termín zadání diplomové práce: 15.2.2021

Termín odevzdání diplomové práce: 24.5.2021

Diplomová práce se odevzdává v rozsahu stanoveném vedoucím práce; současně se odevzdává 1 výstavní panel formátu B1 a diplomová práce v elektronické podobě.

Bc. Klára Mateová
student(ka)

Ing. arch. Jan Mléčka, Ph.D.
vedoucí práce

doc. Ing. arch. Jiří Palacký, Ph.D.
vedoucí ústavu

V Brně dne 15.2.2021

Ing.arch. MArch Jan Kristek, Ph.D.
děkan

Anotace: Cílem práce je poukázat na potřebnou podporu studia řemeslných oborů a motivovat k pokračování v profesním životě. Toho se snažím docílit prostřednictvím architektury, která je při vnímání prostoru, ve kterém se studenti, absolventi i celá společnost pohybuje, klíčová.

Annotation: The aim of the project is to point out the necessary support for studying craft trades and the motivation to continue later in professional life. I am trying to achieve that through the medium of architecture which is important in the perception of the space in which students, graduates and the whole of society operate.

Klíčové slova: řemeslo, studium, podnikání, motivace, podpora, inovační řemeslný inkubátor, vzdělání, prezentace výrobku, střední odborné vzdělání, učiliště

Key words: craft, study, business, motivation, support, innovative craft incubator, education, product presentation, secondary vocational education, apprenticeship

Prohlášení autora o původnosti díla:

Prohlašuji, že předložená práce je mým původním dílem, které jsem vypracovala samostatně.

V Brně dne 24.5.2021

Bc. Klára Mateová

Poděkování

Na tomto místě bych ráda poděkovala svému vedoucímu práce panu Ing. arch. Janu Mléčkovi, Ph.D. za trpělivost a neoblomnost.

Dále bych chtěla poděkovat svému tátovi a jeho ženě Heleně a celé své rodině, svojí kolegyni Monice, spolubydlícím, přátelům a kamarádům za podporu a shovívavost při celé délce mého studia.

Úvod:

Diplomová práce se věnuje problematice celého systému vzdělávání, podpory podnikání, rozvoji, což je velmi aktuální.

Diplomová práce přichází s návrhem, který není obvyklý a je velmi náročný na realizaci. Mnohem častěji se setkáváme s podporou vysokoškolských studentů, vědeckých pracovníků, nebo podporujeme zdánlivě méně samostatné obory.

Diplomová práce se pokouší řešit palčivý problém celé společnosti a nabízí alternativu a ukazuje možnosti.

Současná podpora pro studium řemeslných oborů je nedostatečná a motivace k pokračování v profesním životě velmi malá.

Diplomová práce reaguje a hledá odpovědi na to, jak může architektura pomoci v motivaci a podpoře k zachování dostatečného množství odborníků na řemeslnou práci.

Nabízí alternativu možnosti podporování studentů i absolventů, kteří se budou realizovat. Stávající systém negeneruje dostatečné množství zájmu o manuální tvorbu. Uspokojivě rozvíjí a prezentuje potenciál samostatné podnikatelské činnosti a dalšího navyšování těchto potřebných kapacit v následném zaměstnaneckém poměru.

Cílem projektu je nabídnout žákům, i široké veřejnosti možnost uchopení řemesla trošku jinak. I Těm, co mají s řemeslem více zkušeností nebo je pro ně řemeslo obživou by měl nabídnout možnost realizace vlastních projektů společně s odborným poradenstvím a to např. i v oblasti businessu a výrobních plánů nebo marketingu.

Pro upřesnění návrhu byla vybrána lokalita v kraji Vysočina v evidenční části města Jihlavy v Heleníně. Na základě dat stávajících kapacit učilišť, poměrů podnikatelů, zaměstnanců a záměru věnovat se řemeslu orientovaného na stavebnictví, jsem se rozhodla pro umístění návrhu ve městě, které alespoň trochu znám, a už jsem se ním v ateliérové praxi pracovala. Dále pak již zmíněném strategickém umístění vůči krajům.

Urbanistické řešení:

Zájmové území se nachází pouze ve stávajících hranicích areálu bývalé textilní továrny v Heleníně. Územní možnosti nedovolují uvažovat mimo tento areál, protože dostupné pozemky ve vlastnictví města či kraje jsou přírodní rezervace, případně trvalé travní porosty, nebo lesy. Návrh je zpracováván na pozemku zřizovatele.

Areál textilní továrny je z jižní a západní strany definován velmi svažitém terénem od již svažité místní komunikace na ulici Hálkova, výškové převýšení komunikace přiléhající k zájmovému území je 26 výškových metrů. Ulice Hálkova se obtáčí západně kolem areálu.

Z východní strany je areál omezen zalesněným svahem. Z jižní strany je pak definován řekou Jihlavou, která je na druhém břehu lemována cyklostezkou.

Stávající vstupy a vjezdy jsou velmi omezeny svažitostí a nepropustností terénem. Vjezd vozidel je možný pouze ulicí Hálkovou, která je komplikovaná pro nákladní dopravu, ačkoliv dostačující. Vstup do areálu pro pěší je po schodišti do střední uměleckoprůmyslové školy Helenín a po lávce do Střední školy stavební Jihlava. V místě vjezdu dochází k napojení cyklostezky po přilehlé lávce, přes řeku Jihlavu.

Areál textilní továrny je velmi uzavřený a členitý. Jedním z urbanisticky nejdůležitějším úkolem bylo naleznout způsob propustnosti nejen pro pěší veřejnost, ale i odpověď na otázku parkování. Vzhledem k uzavřenosti a nemožnosti dalšího výrazného územního rozšiřování, bylo potřeba hlavní definované problémy vyřešit ucelením a uřízením ploch ve vzájemné návaznosti a podpořit tím stmelování kolektivů. Zrušení bariéry plotu by zajistilo otevřenost a vzdušnost velkého, relativně rovinatého prostoru. Navržené odstranění několika naprosto různých, členitých i velkých skladů, které byli po areálu roztrženy a mírné navýšení kapacity mělo za následek vyčištění intravilánu areálu a zároveň nedošlo ke stíženému zásobování potřebných dílen.

Umístění inovačního řemeslného inkubátoru je návrh vycházející z umístění zdemolovaného urbanistického řešení továrny. V této části stála úzká čtyřpodlažní budova. Dalším aspektem k mírnému vybočení je dominance vstupu a doposavad jediného vjezdu do areálu ke kterému přiléhá cyklostezka z centra Jihlavy. Atraktivita uvnitř by mohla přilákat větší zájem o tuto lokalitu u široké veřejnosti. Dalším aspektem je centralizace a komunikace, jedná se tedy instituci, která by měla sdružovat a její umístění by tomu mělo odpovídat.

Umístění tělocvičny je uvažováno v přední části areálu, kde se nyní nachází ne příliš využívaný dvůr, ze kterého není kam v cestě pokračovat. Je součástí naučné stezky, ale jeho výšková úroveň z něho dělá velmi skrytý prostor. Tento svah tvoří skalní podloží, silně zvětralá rula a v době stavby továrny se rozhodli tuto část neodtěžit. Využíván tedy této situace a do utopené části vkládám velkou hmotu tělocvičny a tím nenarušuji okolí. Zároveň toto výškové vyrovnání využívám pro umístění dostatečného množství parkovacích míst pro inovační řemeslný inkubátor a vytvářím nový vstup. Tento vstup je přirozenější než přicházet, nebo přijíždět kolem celého areálu. Nedochozí k jeho přeplňování automobilovou dopravou.

Architektonické a provozní řešení:

Při návrhu inovačního řemeslného inkubátoru jsem vycházela z probíhající změny studijního prostředí, které, díky digitalizaci prochází v posledních letech výraznou transformací. Kreativní prostředí je navrženo, jako labyrint poznání. Svým uspořádáním provází návštěvníka prostorem a nabízí mu místo pro prezentaci, studium nebo setkávání se. Komunikace v prostoru je vytvořena plynulým navazováním showroomu v přední části 1.NP, kde jejím účelem je prezentace a plynu přes provozní části, jako je kavárna a sál přechází do toho řemeslného dílenského sektoru. Brala jsem zřetel na provozní cesty podnikatelů i studentů, ale zároveň zajistila, jejich interakce. Poradenské centrum se nachází v 2.NP stejně tak, knihovna, která by měla být místem sebevzdělání a odpočinku. Pracovala jsem s orientací ke světovým stranám a úctou k areálu s dlouhou historií. Z toho důvodu jsem volila velmi konzervativní účelnou stavbu bez složitostí.

Tělocvična představuje obrovskou hmotu, kterou jsem nechtěla konkurovat stávajícím budovám. Chtěla jsem navrátit historickou hodnotu kuželny, vzhledem k ojedinělému zachování, takovéto stavby. Bohužel i ta byla částečně zničena necitlivou přístavbou, nyní skladu náradí do již neexistující tělocvičny v Rytířském sále. O přístavbě, která je i funkčním řešením nedostatečná uvažuji, jako o bourané konstrukci. V novém návrhu tělocvičny jsem pracovala jsem s osluněním a prosvětlením z důvodu blízkosti stávajících budov. Jedná se o minimální rozměry a díky zasazení do terénu by se měla jevit, jako opravdu skrytá. Terénní úpravy vedoucí k novým parkovacím místům, by změnili pohled z komunikace, ale jsem přesvědčena o řešení s novým vstupem. Měl by být značný, protože je tvořen lávkou, z toho důvodu, aby stavba, jako taková byla minimalizována. Dle doporučení a konzultace se specialistou by fasáda do „atria“, které vznikne mezi stávající budovou a tělocvičnou měla být bílá, aby docházelo k, co možná největším odrazům světla. O konstrukci je uvažováno, tak, aby na střeše tělocvičny mohla být extenzivní, pochozí zelená střecha a stávající travnatá plocha, byla nahrazena. Tato zelená střecha by se mohla stát příjemným místem k odpočinku studentů i pedagogů. V roce 2013 byla dokončena velká rekonstrukce části na kterou, jsem se rozhodla dle urbanistického řešení navázat novou komplexní budovou skladů. Na základě poměrů a požadovaných objemů a druhů skladovaného materiálu, je sklad dále dělen na vnitřní paletový a dva venkovní sklady dřeva, kde probíhá přirozené sušení. Jeden z nich je umístěn v průjezdu, tak aby byla zachována průjezdnost k zadní části pozemku a kolem budovy. Zachovávám tedy i výškové členění, tak aby to pohledovou situaci, co nejvíce zklidňovalo.

Technické a materiálové řešení:

Konstrukce inovačního řemeslného inkubátoru:

S přihlédnutím na udržitelnost jsem zvolila dřevěnou rámovou konstrukci, která mi umožnila modulárnost prostoru a zároveň, její řád odkazuje na historii areálu. Konstrukce je navržena z plnostěnných dřevěných KVH sloupů, které jsou pomocí skrytých spojů spojeny s příčnými profily v ucelený rám. Ty jsou v podélném směru ztuženy průvlaky v osové vzdálenosti 2500 mm. Na této tuhé konstrukci je navržena skladba stropnic v osové vzdálenosti 833 mm vynášející „suchou“ skladbu podlah v 2.NP. Skladba z CLT panelů by byla alternativou, avšak z ekonomického hlediska náročnější. Před tuto nosnou konstrukci je vysazen obvodový plášť, aby nedocházelo ke kondenzaci.

Architektonický detail:

Ve svém návrhu, jsem se snažila dojít k propojení s původním záměrem stavby tohoto areálu. V SUPŠ se textiliemi zabývají a pracují s nimi, nicméně odkaz pro neznámého kolemjdoucího není patrný. Proto jsem se rozhodla o odkaz na sukno vytvořit na obvodovém plášti inkubátoru, který je doplněn o kovovou síťovinu upomínající na textilní tradici.

Konstrukce budovy tělocvičny:

Tělocvična vzniká prohloubením stávající rovinaté plochy a za pomoci opěrné zdi z celkem velkou výškou se opírá do svahu. Konstrukce této zdi by byla masivní ze železobetonu s žebry zasahujícími do svahu. Konstrukce zastřešení je navrhovaná z dřevěných plnostěnných vazníků, vzhledem k rozpětí potřebného pro prostor tělocvičny. Musí přenést zatížení od pochozí zelené extenzivní střechy a při naplnění architektonického řešení být úměrně, ale minimálně vysoká. Z tohoto důvodu bylo uvažováno o plnostěnných nosnících a železobetonové desce roznášející zatížení a zajištění nepronikání vlhkosti k dřevěným částem.

Konstrukce budovy skladů:

Konstrukce je zopakována a respektive se napojuje a doplňuje konstrukci již stávající na truhlářské dílně střední školy stavební Jihlava. Jedná se o zděnou konstrukci s jedním sloupem z H profilů a ocelových průvlacích, které jsou v severní části vykonzolovány, tak, aby vytvořili konstrukci pro zastřešení skladu dřeva.

Zhodnocení dosažených výsledků s ohledem na vytyčené cíle:

Věřím, že „řemeslo má zlaté dno“ a, že lidská tvořivost k vytváření fyzického výrobku, díla, omítky, stavby je chvályhodným zadostiučiněním, aby tu po nás něco zůstalo.

Současná společnost si ještě pravděpodobně neuvědomuje, jak důležitá je minimálně debata o této problematice. Jsme ještě stále i politicky ovlivněni a je potřeba pracovat, diskutovat a komunikovat o i o zdánlivě běžných věcech, jako:

„kdo nám přijde zapojit myčku? Nebo opravit pračku, omítku, kdy nás sousedi vytopili, protože pán to zkoušel zapojit sám.“

Musíme myslet i na budoucnost a snažit se, aby se úsilí vynaložené na „zlaté české ručičky“ nebylo ztrátou času.

Jsem přesvědčena o smysluplnosti a o tom, že by bylo možné dosáhnout vytyčených cílů a realizovatelnosti projektu. Minimálně vyvoláním diskuse a poukázáním na možné řešení společenského problému.

Tuto alternativu – tedy inovační řemeslný inkubátor – je možné umístit v jakémkoliv kraji. Je však důležité určit, kde by takovéto instituce měli vznikat a je doporučeno přidružit je již ke stávajícím, existujícím a fungujícím institucím. Inovační řemeslný inkubátor je místem, který tyto problémy současného systému řeší. Studovat v moderním prostředí, které je v zájmu společnosti, o kterém se mluví, ví a je navštěvováno, je určitým prvotním krokem k překonávání stigmat.

Poukazování na nejen fyzickou, namáhavou práci, ale i apel na možnost kariérního růstu, až do pozice vlastního „šéfa“ je cestou k motivaci ctížádostivých a chytrých studentů.

Vytvoření prostoru pro prezentaci a realizaci, již v době studií a v počátku kariéry je otevřenou branou pro zajímavou příležitost. Zároveň se jedná o prostor sloužící veřejnosti a tím i opět k otevřenosti.

Inkubátor je místo určené pro rozvoj studentů, pro komunikaci, učení se spolupráci a řemeslné tvorbě, navazuje a doplňuje mimořádný areál, který má obrovský potenciál.

Pořádání tematických workshopů a přednášek a prezentačních akcí ve spolupráci s dalšími partnery by se tak mělo stát běžnou součástí programové nabídky.

Architektura inkubátoru by měla poskytovat prostor pro různorodé situace, individuální nebo kolektivní, které vznikají v každodenní realitě života a zároveň nepodléhat pouze aktuálním potřebám i s ohledem na budoucnost.

„Zlaté české ručičky aneb řemeslo má zlaté dno.“

Kapitola 2 - návrhová část



Diplomová práce
Fakulta architektury
Vysoké učení technické
Bc. Klára Mateová 2020/2021
Vedoucí práce: Ing. Arch. Jan Mléčka, Ph. D.

NÁVRHOVÁ ČÁST

Návrh vzniká na základě analýz současné problematiky odborného středního vzdělávání, konfrontací s praxí studentů, absolventů, dále majitelů malých, středních i velkých firem. Byly hledány se záměrem uplatnit stávající možnosti podpory podnikání v řemeslných oborech. Záměrem je návrh, který se integruje do stávajícího systému a aspiruje na jeho vhodné doplnění.

Práce přichází s alternativou možnosti podporování studentů i absolventů, kteří se budou realizovat v řemeslných oborech. Stávající systém negeneruje dostatečné množství zájmu o manuální tvorbu. Neuspokojivě rozvíjí a prezentuje potenciál samostatné podnikatelské činnosti a dalšího navyšování těchto potřebných kapacit v následném zaměstnaneckém poměru.

A / KONCEPT
INOVAČNÍ ŘEMESLNÝ INKUBÁTOR, JAKO SOUČÁST AREÁLU V HELENÍNĚ 2

B / NÁVRH
INOVAČNÍ ŘEMESLNÝ INKUBÁTOR, JAKO SOUČÁST AREÁLU V HELENÍNĚ 2



Pokud se zamyslíme nad tím, kde hledat chyby celého systému vzdělávání a podpory řemeslných oborů, tak vyplyne na povrch těchto několik základních problémů:

1. SPOLEČENSKÉ STIGMA

Tatínek: „Bez maturity je člověk nic,“!

Maminka: „Když se nebudeš učit, půjdeš na zedníka!“

Že už jste to někdy slyšeli? Jednalo se o formu stigmatizace v tom smyslu, že dotyčná osoba ztrácela úctu a společenské postavení, se kterým se pojila mnohá občanská práva.

Žáci a spolužáci: “Na ‘učňák’ přece chodí jenom úplní loseři”

Děti demotivované a ‘deklasované’, je z velké části zapříčiněno tím, jak se obecně v posledním čtvrtstoletí začalo na manuální práci pohlížet - jako na něco podřadného, špatného, nepatřičného... Když bychom se zeptali teenagerů, co si myslí o spolužácích, kteří míří na některé z učilišť, jistě by mezi jinými nepřekvapily odpovědi typu “loseři”, “odpad”, “póvl”, “neschopní” a podobně.

2. NEDOSTATEČNÝ ZÁJEM CTIŽÁDOSTIVÝCH STUDENTŮ

„Chceš se mít v životě dobře? Jdi na vysokou!“ S podobnými názory se mnoho z nás setkává dnes a denně, ať už doma, ve škole, nebo ve společnosti obecně. Zároveň na nás ale z většiny inzerátů s nabídkami práce křičí „praxe není potřeba, titul není potřeba“. Tak kde je pravda? Je institucionální vzdělávání na našich úctyhodných a někdy i staletých alma mater pro spokojený a úspěšný život důležité, anebo spíš přežití?

3. KOOPERACE OBORŮ

Ani ten nejslavnější umělec bez řemeslníků nic nepostaví či nic nevytvoří. Mluvit a diskutovat napříč obory je to nejdůležitější. Stejně tak jako překladatel potřebuje umět komunikovat v cizí řeči s lidmi, potřebuje designér umět komunikovat s truhlářem, nebo naopak.

Ten umí to a ten zas tohle a všichni dohromady udělají moc. Ježek Jaroslav + Voskovec Jiří + Werich Jan

4. MOTIVACE PODNIKATĚ

Ne každému to musí vyjít a budeš muset dělat účetnictví. Nedají Ti hypotéku, když nemáš nic jisté. Nebo z druhého konce: máš volno každý den, jó Ti podnikatelé se mají, ti si chodí do práce kdy chtějí, on je podnikatel on na to má.....

Každý to někdy slyšel a možná i někdy řekl. Pravdou bohužel je, že každý úspěšný OSVČ, nebo majitel střední, nebo velké firmy zná úskalí, které to přináší.....

INOVAČNÍ ŘEMESLNÝ INKUBÁTOR, JAKO SOUČÁST AREÁLU V HELENÍNĚ 2

Inovační řemeslný inkubátor je místem, který tyto problémy současného systému řeší.

Studovat v moderním prostředí, které je v zájmu společnosti, o kterém se mluví, ví a je navštěvováno, je určitým prvotním krokem k překonávání stigmat.

Poukazování na nejen fyzickou, namáhavou práci, ale i apel na možnost kariérního růstu, až do pozice vlastního "šéfa" je cestou k motivaci ctižádostivých a chytrých studentů.

Vytvoření prostoru pro prezentaci a realizaci, již v době studií a v počátku kariéry je otevřenou branou pro zajímavou příležitost. Zároveň se jedná o prostor sloužící veřejnosti a tím i opět k otevřenosti.

Inkubátor je místo určené pro rozvoj studentů, pro komunikaci, učení se spolupráci a řemeslné tvorbě, navazuje a doplňuje mimořádný areál, který má obrovský potenciál.

Cílem projektu je nabídnout žákům, i široké veřejnosti možnost uchopení řemesla trochu jinak.

Těm co mají s řemeslem více zkušeností nebo je pro ně řemeslo obživou by měl nabídnout možnost realizace vlastních projektů společně s odborným poradenstvím a to např. i v oblasti businessu a výrobních plánů nebo marketingu.

Pořádání tematických workshopů a přednášek a prezentačních akcí ve spolupráci s dalšími partnery by se tak mělo stát běžnou součástí programové nabídky.

Architektura inkubátoru by měla poskytovat prostor pro různorodé situace, individuální nebo kolektivní, které vznikají v každodenní realitě života a zároveň nepodléhat pouze aktuálním potřebám i s ohledem na budoucnost.



PREZENTACE

Prezentovat znamená ukazovat něco, někomu. To za zdmi obývacího pokoje udělat můžeme, ale pravděpodobně to nezanechá takovou odezvu. Nyní jsme si to v této nelehké době mohli vyzkoušet. Naštěstí si na materiály chceme pořád sáhnout a na řemeslné zpracování se podívat.

Každý výrobek, by měl dostat svoje místo na "slunci", to tedy znamená, že prostor ve kterém se vystavují by měl být neutrální, tak aby nerušil a svojí extravagancí nezastiňoval.

Kdo je vystavovatelem:

Stávající studenti po celou dobu studia
Absolventi do 3let od ukončení
Malé, střední a velké firmy na základě domluvy

Komu je to určeno:

Prezentace je určena k motivaci studentům, samotnými studenty, je zde snaha o podpoření soutěživosti, tak jak je toho využíváno na vysokých školách v oboru architektury a umění.

Je příležitostí k navázání spolupráce s prezentujícími firmami a oslovení široké veřejnosti.



KOMUNIKACE

Kde si sednout? Potřebuji poradit, ale tady se to nehodí.

Někdy se, někde necítíme dobře a vliv na to jestli komunikujeme, či nikoli na to má bezesporu vliv.

Mám nápad, chtěla bych Ti ukázat výkresy, ale do třídy nemůžeme, už se zavřelo. No víš a na intru je spousta holek, co by se mi smálo, v dílně hučí stroje.....no a kde?

Komunikace je různorodá, někdy potřebujeme, aby nám bylo poskytnu soukromí, jindy komunikovat prezentací velké skupině.

A interakce: to je blbý přijít za někým úplně cizím v jeho prostředí, ale oslovit ho třeba v knihovně, nebo dílně, kam chodíme oba, to by nemuselo být tak špatné.....



INOVACE

To, co tady opravdu chybí je čalounická dílna a sádrovna, ale, co když vymyslíme projekt, který bude mít smysl a budeme se třeba půl roku učit pracovat s kůží. A nebo si po škole, budeme chtít založit dílnu a prostor bude ze začátku problém.....

Inovace, neboli obnovování, též obměňování by měl být proces, jedná se tedy o neustálý vývoj a proto je nutné prostory dílen vytvořit multifunkční a měnitelné.

Architektura poradenského, inovačního centra je o nápadech, kreativitě a komunikaci, proto by jí měla odpovídat. Zároveň by mělo centrum být pocitem stabilní, protože člověk si nechce nechat poradit od třeba zdánlivě nedůvěryhodného člověka v prostoru, který nespĺňuje jeho očekávání.



STUDIUM

Moderní způsob vzdělávání, reagující na turbulentní vývoj společnosti, s ním přicházející technologické změny a potřeby sebevzdělávání se.

Už se neučíme pouze z knih, ale přesto je inspirativní být jimi obklopeni. Nezáleží tak, jaký obor je studován, ale prostor by měl být podnětný proto, aby nám to šlo lépe.

Aktuálně působící podněty mohou modifikovat způsob prožívání, množství a kvalitu znalostí, projeví se rozvojem různých schopností a dovedností, změnou potřeb, navozením různých motivů apod.

INTEGRACE INOVAČNÍHO ŘEMESLNÉHO INKUBÁTORU, JAKO SOUČÁST JEDINEČNÉHO AREÁLU HELENÍN

Současná situace poptávky po řemeslnících několikrát přesahuje nabídku.

Ministerstvo školství, mládeže a tělovýchovy si je vědomo této skutečnosti. Dne 27. listopadu 2013 schválila Poslanecká sněmovna ČR zákonné opatření Senátu ČR, jehož součástí je i úprava daňového zvýhodnění pro firmy, které spolupracují se školami v oblasti odborného vzdělávání. Toto zákonné opatření nabylo účinnosti 1. ledna 2014 a po dlouhých letech tak byl naplněn příslib různých státních orgánů a institucí, že podpoří firmy, které jsou ochotné spolupracovat při praktické přípravě žáků střední školy.

Je zřejmé, že uvedená novela zákona by měla vytvořit lepší podmínky pro školy při zajišťování praktického vyučování v oborech středního vzdělávání. Vlastní podpora spolupráce škol a firem by měla přinést zejména zvýšení kvality odborného vzdělávání a usnadnění přechodu absolventů škol na trh práce.

Návrh inovačního řemeslného inkubátoru, jako součást jedinečného areálu Helenín se snaží o podporu a využití této novely, nejen z hlediska systematického, ale i z hlediska architektonického.

Tuto alternativu - tedy inovační řemeslný inkubátor je možné umístit v jakémkoliv kraji. Je však důležité určit, kde by takovéto instituce měli vznikat a je doporučeno přidružit je již ke stávajícím, existujícím a fungujícím institucím. Na základě toho byla provedena užší analýza kraje Vysočiny. Tento kraj se řadí mezi jeden s největším nedostatkem řemeslníků a zároveň je velmi strategickým místem pro prověření takového konceptu, vzhledem k dostupnosti dalším ohroženým regionům.



Školní podnikatelský inkubátor OSTRAVA

Realizace projektu probíhala v období od 2. 11. 2009 do 30. 3. 2012

Smyslem projektu bylo vytvoření vzdělávacího modulu nazvaného Školní podnikatelský inkubátor, jenž je určen žákům středních škol. Projekt směřoval na předávání informací, dovedností v podnikatelské oblasti, čímž přispěl ke zvýšení ekonomické gramotnosti žáků středních škol. Projektem jsme se snažili usnadnit mladým lidem vstup na trh práce především v podobě osob samostatně výdělečně činných. Součástí projektu bylo školení 32 pedagogických pracovníků v oblasti využívání moderních výukových metod s interaktivní technikou, což vedlo ke zvýšení počítačové gramotnosti u pedagogických pracovníků a následně u samotných žáků.

Součástí výuky si žáci školy 3. a 4. ročníku zakládali a vedli vlastní fiktivní firmy v rámci předmětu Ekonomie. Pro vlastní činnost fiktivních firem sloužila tvorba fiktivních zakázek realizovaných v rámci předmětu Praktická cvičení jednotlivých oborových zaměření. K evidenci činnosti fiktivních firem sloužila specializovaná PC učebna pro 25 žáků.

Úspěšnost projektu, byla konzultována s paní Ing. Lenkou Stehlíkovou. Žáci se zbavili strachu a předsudků, vyzkoušeli si praktické dovednosti a celý projekt byl ze strany vedení i žáků hodnocen, jako přínosný. Bohužel, ale také velmi administrativně a časově náročný a s přihlédnutím na hodinovou dotaci ekonomie tento projekt/výuka pokračuje pouze v omezené míře.





Sehnat řemeslníka ve velkých městech je paradoxně jednodušší než v těch menších. „Ve větších městech je větší konkurenceschopnost, řemeslníků je zde více než v menších městech a na vesnicích, kde jsou lidé zvyklí si dělat řemeslné práce sami.“

Na základě dat stávajících kapacit učilišť, poměrů podnikatelů, zaměstnanců a záměru věnovat se řemeslu orientovaného na stavebnictví, jsem se rozhodla pro umístění návrhu ve městě, které alespoň trochu znám, a už jsem se ním v ateliérové praxi pracovala. Dále pak již zmíněném strategickém umístění vůči krajům a v neposlední řadě, že je mi citově blízké a místně dostupné s přihlédnutím na pandemickou situaci.

Dalším nemalým důvodem bylo nalezení velmi jedinečného areálu, který sdružuje dotčené instituce. Jsem přesvědčena o smysluplnosti a o tom, že by bylo možné dosáhnout vytyčených cílů a realizovatelnosti projektu. Minimálně vyvoláním diskuze a poukázáním na možné řešení společenského problému.

JIHLAVA

Počet obyvatel 51 tis. obyvatel.

Město nese název Jihlava (německy Iglau) podle původní kupecké osady u kostela svatého Jana, která se nacházela poblíž brodu přes stejnojmennou řeku, jež dala osadě název.

Historie města je, tak jak je spjaté se stříbrem a i v blízkosti dotčené oblasti se nacházejí lokality těžby.

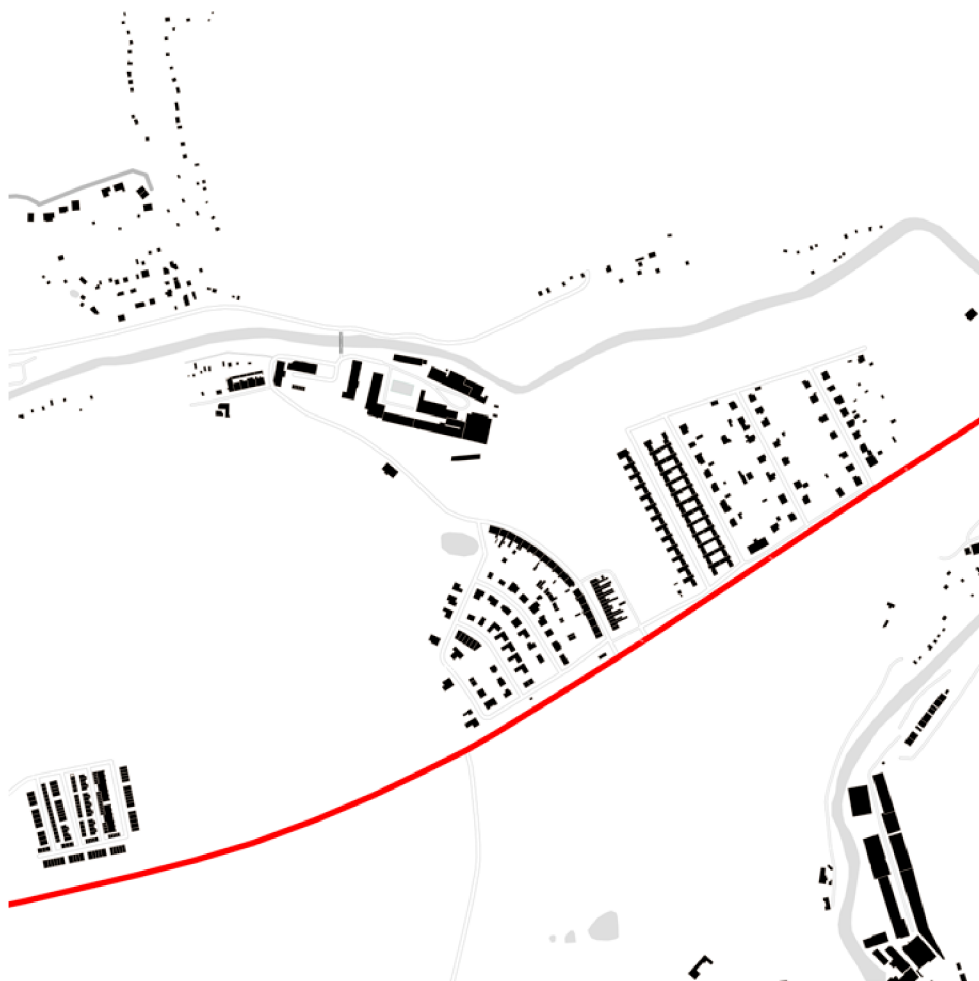
Málo, kdo, ale ví, že v 18. a 19. století, se stalo druhým největším producentem sukna v tehdejší habsburské monarchii.

Městem ležícím na Českomoravské vrchovině na hranici Čech a Moravy a prochází jím katastrální hranice.

Nyní je z hlediska hospodářství nejvíce zastoupen převážně strojírenský průmysl a to převážně automobilový. Mezi největší zaměstnavatele se řadí BOSCH, jehož továrna zaměstnává okolo 5tis. osob.

Stavebnictví je zastoupeno podniky ACO Stavební prvky spol. s r.o., PRIMONT spol.s.r.o. na Pávově, POZEMNÍ STAVBY Jihlava, Rieder Beton a PSJ a další. Dřevařské výrobě se věnuje firma Kronospan.





HELENÍN

Počet obyvatel 447 obyvatel.

Helenín je původně osada, tvořící evidenční část města. Leží 2 km východně od centra města.

Byla založena na místě, Goldmühle – Zlatomlýna, kde se nacházela nyní již zničená, Zlatá studánka, údajně léčivá - vývěr vody z bývalé štolý. Pozůstatky šachet a odvalů po těžbě stříbra jsou i dnes mírně patrné.

Část obce vznikla k 22. říjnu 2018 poté, co zastupitelstvo města Jihlavy schválilo zřízení nové části obce.

Z občanské vybavenosti se v Heleníně nachází poštovní úřad, Střední uměleckoprůmyslová škola, praktická výuka Střední školy stavební Jihlava, mateřská škola a hostinec U Kačaby.

Osada se rozprostírá v údolí řeky Jihlavy a je tvořena dvěma částmi: blokem činžovních domů a areálem bývalé textilní továrny při řece Jihlavě a samotnou osadou z rodinných a řadových domků výše na kopci. V současnosti zde probíhá čilý stavební ruch a v dohledné době se plánuje spojení Helenína s vlastní Jihlavskou zástavbou rodinných domků.

„Místo má neuvěřitelnou atmosféru. Poprvé při večerní procházce se seznamuji s okolím, všímám si záře svíček a vydávám se vzhůru, přiznačnou ulicí Lesní. Při druhé návštěvě vzhlížím na Helenínskou skálu, sedím v kopci k monumentálním návrší zády, ke zrekonstruované kapli Panny Marie. Je to specifické místo, kde bych chtěla studovat.“

JEDINEČNÉHO AREÁLU HELENÍN 2

HISTORIE

V roce 1854 koupil mlýn J. Morwitz a přestavěl ho během dvou let na soukenickou továrnu, ale stavbou a potížemi s její kolaudací, které vyvrcholily velkým soudním sporem, se však značně zadlužil. Proto jí v roce 1860 prodal F. Schmalovi a A. Löwovi z Brna, kteří podnik značně rozšířili.

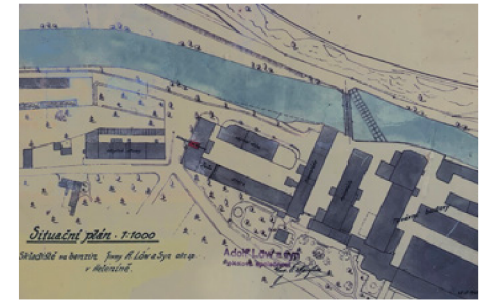
V roce 1896 zde zaměstnávali až 2 tis. dělníků. Na začátku 1. svět. války tak dodávala více než 20% své výroby armádě CK mocnářství. Ale již v jejím průběhu počet zaměstnanců a výroba klesala.

Již v průběhu první světové války začala výroba továrny klesat a s ní klesal i počet zaměstnanců; po vzniku československého státu zapříčinilo zmenšení trhů další pokles na 450 zaměstnanců v roce 1924. Tehdy byla výroba poprvé dočasně zastavena. V roce 1931 byla výroba zastavena zcela. Jen občas byla sezonně v provozu přádelna.

Vznik učňovské školy n.p. Modeta -Koncem roku 1946 byla Löwova továrna znárodněna. V roce 1948 byla v Heleníně vybudována učňovská škola n.p. Modeta, která vznikla v budovách bývalé textilní továrny na sukno. Budovy pro nové učební obory byly však nevyhovující, proto je bylo nutno upravit. Začalo se s budováním dílen, učeben i ubytovacích místností pro učně, kteří pocházeli z různých částí republiky.

V roce 1945 zde na byl nakrátko zřízen internační tábor pro Němce z Jihlavy. Vzhledem ke znečištění vody, patřil tento tábor mezi ty nejhorší tábory a proto byl také po nějaké krátké době zrušen.

Ve školních budovách se prováděly od padesátých let velké adaptační práce. K nejnáročnějším patřilo vybudování nové kuchyně a jídelny v přízemí budovy dílen, vybudování nového schodiště, vedoucího do budovy školy, a výstavba spojovací haly mezi budovami.





HISTORIE A ZÁMĚR PŘILEHLÝCH BUDOV

Škola:

Byla založena v roce 1872 Karlem Löwem a Bedřichem Schmalem, aby děti zaměstnanců nemuseli docházet do Jihlavy.

Dům je vystavěn v novogotickém stylu.

Budovu naposledy vlastnil jihlavský magistrát, který ji v roce 2014 prodal soukromému subjektu.

Podnikatel plánuje budovu zrekonstruovat a adaptovat na penzion se záměrem zachování cihelného rázu.

Skleníky:

Jihlavský podnikatel je též vlastníkem protilehlé budovy bývalého zahradnictví.

Též má plány na jeho přebudování na zahradní restauraci a s doplněním prostoru hospodářským dvorem s chovem domácích zvířat ve výběžích a boxech.





SOUČASNOST

Do roku 2009 byl areál využíván SUPŠ a Policií ČR. Areál chátral a byl zanedbáván.

Po roce 2009 Kraj Vysočina tovární areál odkoupil od Ministerstva vnitra a část do té doby používaný jako sklad materiálu pro krizové situace přestavěl na depozitáře kulturních organizací v části vzniklo odloučené pracoviště Střední Školy Stavební Jihlava.

Přestavba areálu v Heleníně byla stavebně dokončena v květnu 2013 a investiční náklady byly ve výši 176 miliónu Kč.

Rekonstrukci areálu má Střední škola stavební Jihlava k dispozici prostorné a moderní dílny pro žáky - truhláře, tesaře, zedníky, klempíře, pokrývače, elektrikáře, instalatéry a další řemeslné obory. Škola získala také rozsáhlou venkovní plochu, která je využívána pro skladování dřeva, stavebního materiálu a zařízení a také pro bezpečné parkování vozidel.

Ve stejném roce došlo také k rekonstrukci venkovního multifunkčního hřiště.

STŘEDNÍ UMĚLECKO- PRŮMYSLOVÁ ŠKOLA JIHLAVA-HELENÍN

Přezdívají mu hell (peklo), nebo Bradavice. Opak je, ale pravdou!

Škola původně vznikla v letech 1948 až 1949 jako učňovská odborná pletařská škola s internátem, ale už od roku 1954 je střední školou, která se v posledním období intenzivně zaměřuje na umělecké obory. Od roku 2006 nese název Střední uměleckoprůmyslová škola Jihlava – Helenín.

Mluvila jsem s panem ředitelem školy Mgr. Číhalem i jeho zástupkyní paní MgA. Miloslava Svobodová, s absolventy i současnými studenty. Má myšlenka vedení školy zaujala a v průběhu našich rozhovorů jí začalo přijímat a se zájmem sledovat.

Studijní obory:

Design interiéru a bytových doplňků
Malba a ilustrace
Design a vizuální komunikace
Reklamní tvorba
Design oděvů a módních doplňků
Arts management



STŘEDNÍ ŠKOLA STAVEBNÍ JIHLAVA

Střední škola stavební změnila název z Integrované střední školy stavební a Učiliště v červenci 2006, která vznikla v roce 1994 sloučením středního odborného učiliště se stavební průmyslovkou.

SŠS v Jihlavě je dynamicky se rozvíjející střední školou.

Přehled studijních a učebních oborů

Čtyřleté studijní obory

Technické lyceum
Stavebnictví

Tříleté učební obory

Klempíř - stavební výroba
Elektrikář - silnoproud
Truhlář
Zedník
Tesař
Pokrývač
Instalatér
Umělecký truhlář

Dvouleté nástavbové obory

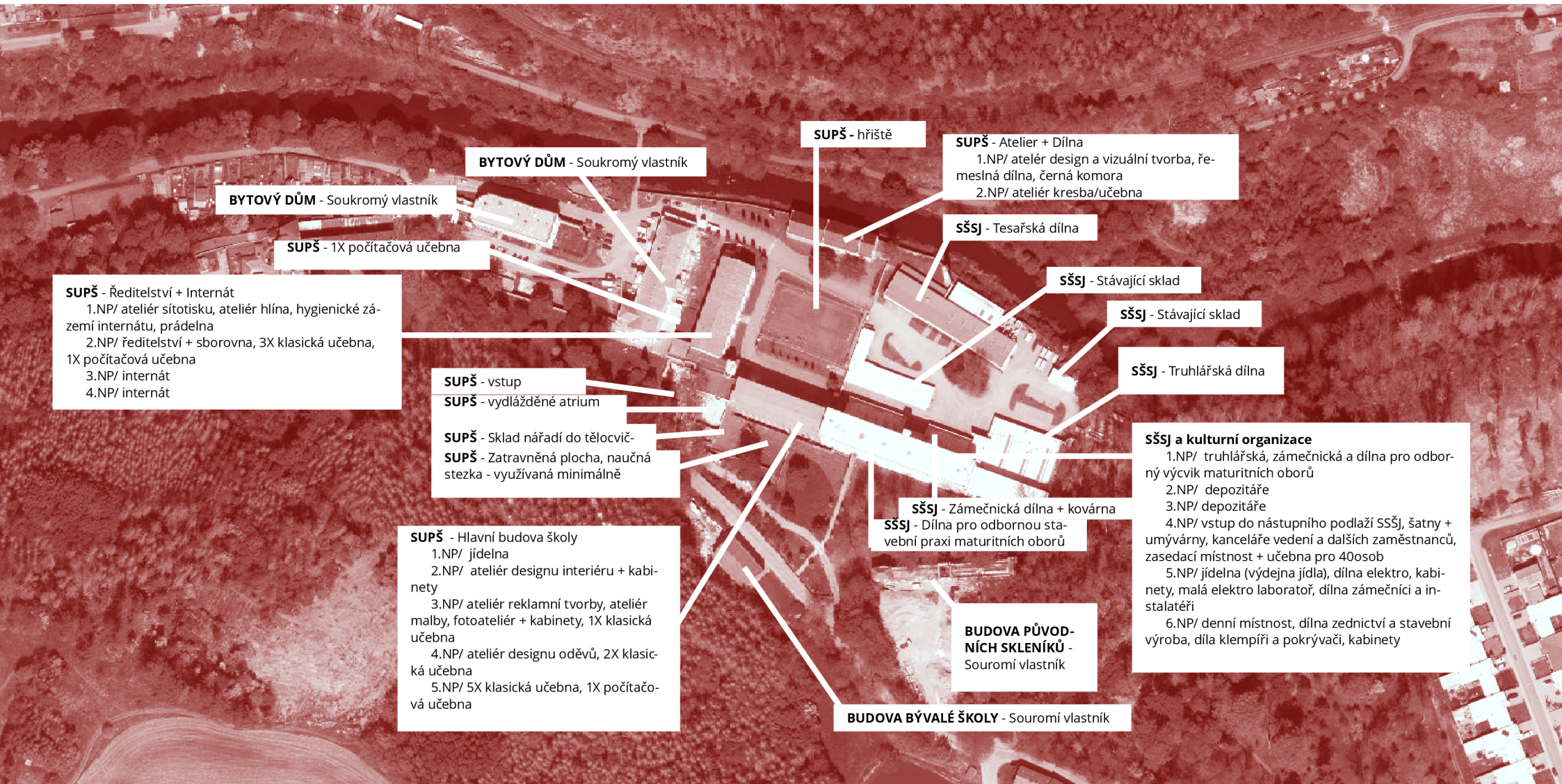
Stavební provoz
Nábytkářská a dřevařská výroba

Dvouleté učební obory

Stavební práce







BYTOVÝ DŮM - Soukromý vlastník

BYTOVÝ DŮM - Soukromý vlastník

SUPŠ - 1X počítačová učebna

SUPŠ - Ředitelství + Internát

- 1.NP/ ateliér sítotisku, ateliér hlína, hygienické zázemí internátu, prádelna
- 2.NP/ ředitelství + sborovna, 3X klasická učebna, 1X počítačová učebna
- 3.NP/ internát
- 4.NP/ internát

SUPŠ - vstup

SUPŠ - vydlážděné atrium

SUPŠ - Sklad nářadí do tělocvič-

SUPŠ - Zatavněná plocha, naučná stezka - využívána minimálně

SUPŠ - Hlavní budova školy

- 1.NP/ jídelna
- 2.NP/ ateliér designu interiéru + kabinety
- 3.NP/ ateliér reklamní tvorby, ateliér malby, fotoateliér + kabinety, 1X klasická učebna
- 4.NP/ ateliér designu oděvů, 2X klasická učebna
- 5.NP/ 5X klasická učebna, 1X počítačová učebna

SUPŠ - hřiště

SUPŠ - Atelier + Dílna

- 1.NP/ ateliér design a vizuální tvorba, řemeslná dílna, černá komora
- 2.NP/ ateliér kresba/učebna

SŠSJ - Tesařská dílna

SŠSJ - Stávající sklad

SŠSJ - Stávající sklad

SŠSJ - Truhlářská dílna

SŠSJ - Zámečnická dílna + kovárna

SŠSJ - Dílna pro odbornou stavební praxi maturitních oborů

SŠSJ a kulturní organizace

- 1.NP/ truhlářská, zámečnická a dílna pro odborný výcvik maturitních oborů
- 2.NP/ depozitáře
- 3.NP/ depozitáře
- 4.NP/ vstup do nástupního podlaží SŠSJ, šatny + umývárny, kanceláře vedení a dalších zaměstnanců, zasedací místnost + učebna pro 40osob
- 5.NP/ jídelna (výdejna jídla), dílna elektro, kabinety, malá elektro laboratoř, dílna zámečnická a instalatéri
- 6.NP/ denní místnost, dílna zednictví a stavební výroba, díla klempíři a pokrývači, kabinety

BUDOVA PŮVODNÍCH SKLENÍKŮ - Souromí vlastník

BUDOVA BÝVALÉ ŠKOLY - Souromí vlastník

Zájmové území se nachází pouze ve stávajících hranicích areálu. Územní možnosti nedovolují uvažovat mimo tento areál, protože dostupné pozemky ve vlastnictví města či kraje jsou přírodní rezervace, případně trvalé travní porosty, nebo lesy.

Návrh je zpracováván na pozemku zřizovatele.

Areál textilní továrny je z jižní a západní strany definován velmi svažitém terénem od již svažité místní komunikace na ulici Hálkova, výškové převýšení komunikace přiléhající k zájmovému území je 26 výškových metrů. Ulice Hálkova se obtáčí západně kolem areálu.

Z východní strany je areál omezen zalesněným svahem. Z jižní strany je pak definován řekou Jihlavou, která je na druhém břehu lemována cyklostezkou.

Stávající vstupy a vjezdy jsou velmi omezeny svažitostí a nepropustností terénem. Vjezd vozidel je možný pouze ulicí Hálkovou, která je komplikovaná pro nákladní dopravu, ačkoliv dostačující.

Vstup do areálu pro pěší je po schodišti do střední umělecko-průmyslové školy Helenín a po lávce do Střední školy stavební Jihlava.

V místě vjezdu dochází k napojení cyklostezky po přilehlé lávce, přes řeku Jihlavu.

DEFINOVÁNÍ PROBLÉMU AREÁLU:

Areál obou škol je násilně rozdělen na dvě samostatné části vysokým, nevzhledným plotem, který jako **barikáda** odděluje a rozděluje studenty na dva nekomunikující tábory. To se podle slov studentů i učitelů odráží na vzájemné spolupráci. Plot tak vytváří nejen pohledovou, ale i myšlenkovou bariéru mezi školami.

Vstupy a vjezdy do areálu jsou velmi složité, je to definováno přírodním reliéfem, který uzavírá "textilní" továrnu do nepropustného celku. V původním využití, to není negativní, ale vzhledem ke změně náplně je potřebná snaha o otevřenost. Přímo s tím souvisí **parkovací a odstavné plochy**, které jsou uvnitř areálu více než dominantní.

Velké a různorodé **skladovací kapacity** jsou pro obsahující funkce více, než nutné. Ale jejich centrální umístění v části Střední školy stavební je, pak minimálně omezující pro další využití.

V současné době umělecko-průmyslová škola nemá vlastní, dostatečně kapacitní **tělocvičnu**, naplňující normami dané požadavky pro střední školu. Dříve se situace průběžně měnila a tělesná výchova probíhala v různých prostorách. Zatím poslední změnou je rekonstrukce Rytířského sálu a dalších prostor, kterým se navrací k původní podobě Lévyho vily, ale připravil tak školu o vnitřní sportoviště úplně. Naopak venkovní hřiště, umístěné dominantně v této části areálu je výrazně předimenzované a dle slov studentů, učitelů i bilancí.

NÁVRH

INOVAČNÍ ŘEMESLNÝ INKUBÁTOR, JAKO SOUČÁST AREÁLU V HELENÍNĚ 2

INOVAČNÍ ŘEMESLNÝ INKUBÁTOR, JAKO SOUČÁST AREÁLU V HELENÍNĚ 2

Objekt reaguje na okolí a nevytváří bariéru,
umožňuje prostorem volně plynout.

OTEVŘENOST

Respektuje okolní zástavbu a
nesnaží se jí konkurovat.

POKORA

Není příliš výstřední.

DŮSTOJNOST

Nikam to není daleko.

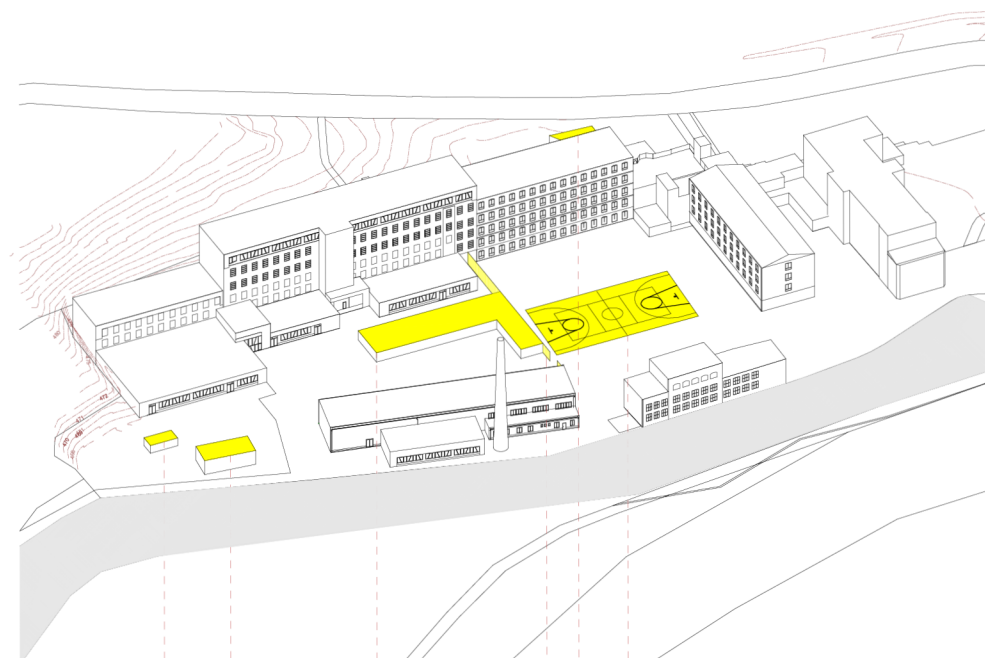
DOSTUPNOST

DOPAD PROSTORU NA KREATIVITU

Prostředí, kde pracujeme, má zásadní vliv na naše úspěchy,
nápadů, kreativitu, efektivnost a dotažení projektů s dobrými
výsledky.”

URBANISTICKÉ ŘEŠENÍ

INOVAČNÍ ŘEMESLNÝ INKUBÁTOR, JAKO SOUČÁST AREÁLU V HELENÍNĚ 2



SKLADY-budovy skladů, jsou dominantní a roztráštěné, zabraňují využití ploch pro setkávání se

PLOT extrémní bariéra

PŘÍSTAVBA KUŽELNY- není známo kdy vznikla, její světlá výška znemožňuje jakoukoliv využitelnost

HŘIŠTĚ-umístěné příliš dominantně a je výrazně předimenzované

URBANISTICKÉHO ŘEŠENÍ

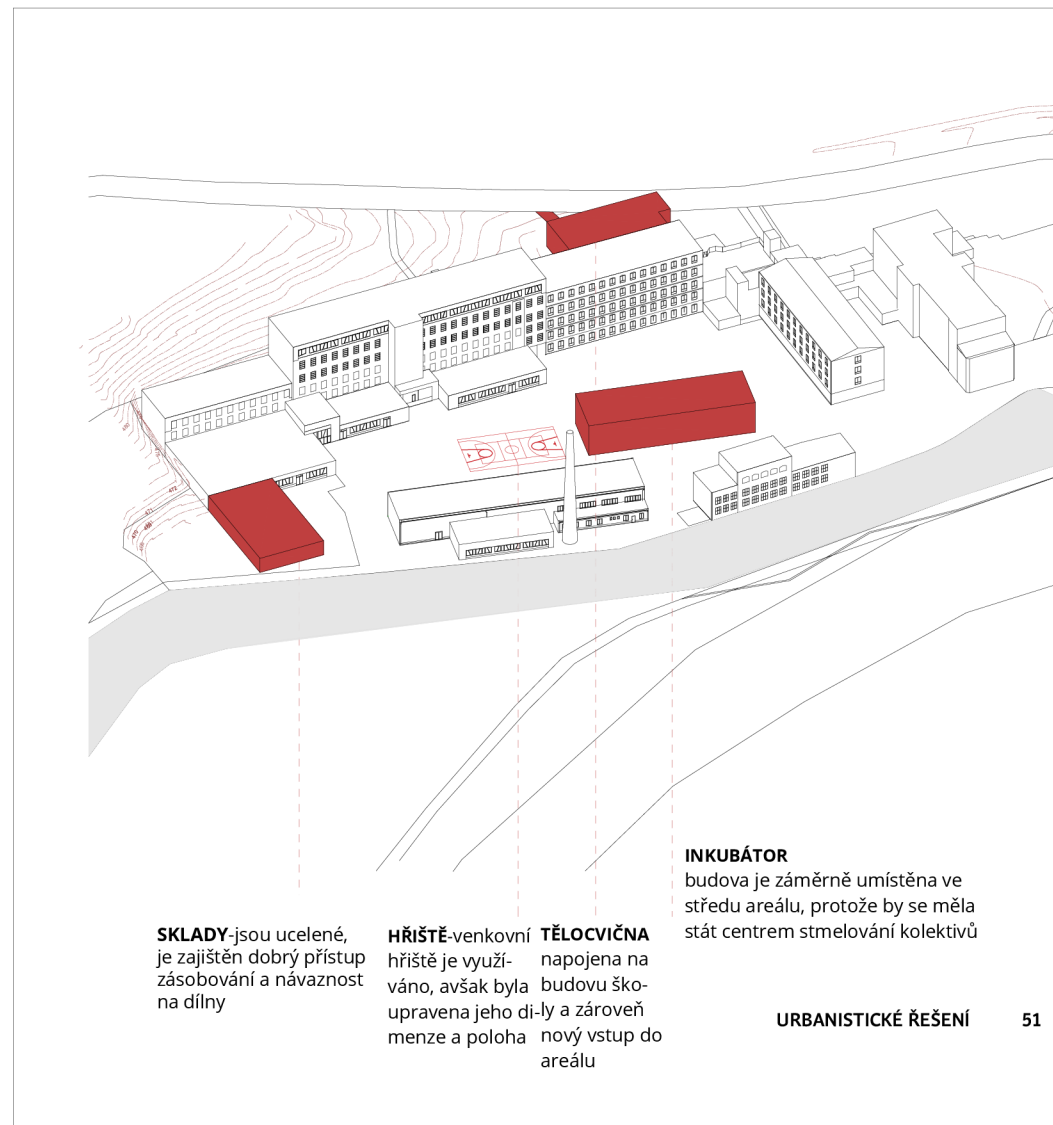
Areál textilní továrny je velmi uzavřený a členitý. Jedním z urbanisticky nejdůležitějších úkolů bylo naleznout způsob propustnosti nejen pro pěší veřejnost, ale i odpověď na otázku parkování. Vzhledem k uzavřenosti a nemožnosti dalšího výrazného územního rozšiřování, bylo potřeba hlavní definované problémy vyřešit ucelením a určením ploch ve vzájemné návaznosti a podpořit tím stmelování kolektivů.

Zrušení bariéry plotu by zajistilo otevřenost a vzdušnost velkého, relativně rovinatého prostoru.

Navržené odstranění několika naprosto různých, členitých i velkých skladů, které byli po areálu roztrženy a mírné navýšení kapacity mělo za následek vyčištění intravilánu areálu a zároveň nedošlo ke stíženému zásobování potřebných dílen.

Umístění inovačního řemeslného inkubátoru je návrh vycházející z umístění zdemolovaného urbanistického řešení továrny. V této části stála úzká čtyřpodlažní budova. Dalším aspektem k mírnému vybočení je dominance vstupu a doposavad jediného vjezdu do areálu ke kterému přiléhá cyklostezka z centra Jihlavy. Atraktivita uvnitř by mohla přilákat větší zájem o tuto lokalitu u široké veřejnosti. Dalším aspektem je centralizace a komunikace, jedná se tedy instituci která by měla sdružovat a její umístění by tomu mělo odpovídat.

Umístění tělocvičny je uvažováno v přední části areálu, kde se nyní nachází ne příliš využívaný dvůr, ze kterého není kam v cestě pokračovat. Je součástí naučné stezky, ale jeho výšková úroveň z něho dělá velmi skrytý prostor. Tento svah tvoří skalní podloží, silně zvětralá rula a v době stavby továrny se rozhodli tuto část neodtěžit. Využíván tedy této situace a do utopené části vkládám velkou hmotu tělocvičny a tím nenarušuji okolí. Zároveň toto výškové vyrovnání využívám pro umístění dostatečného množství parkovacích míst pro inovační řemeslný inkubátor a vytvářím nový vstup. Tento vstup je přirozenější, než přicházet, nebo přijíždět kolem celého areálu. Nedochozí k jeho přepřehování automobilovou dopravou.



SKLADY-jsou ucelené, je zajištěn dobrý přístup zásobování a návaznost na dílny

HŘIŠTĚ-venkovní hřiště je využito, avšak byla upravena jeho dimenze a poloha

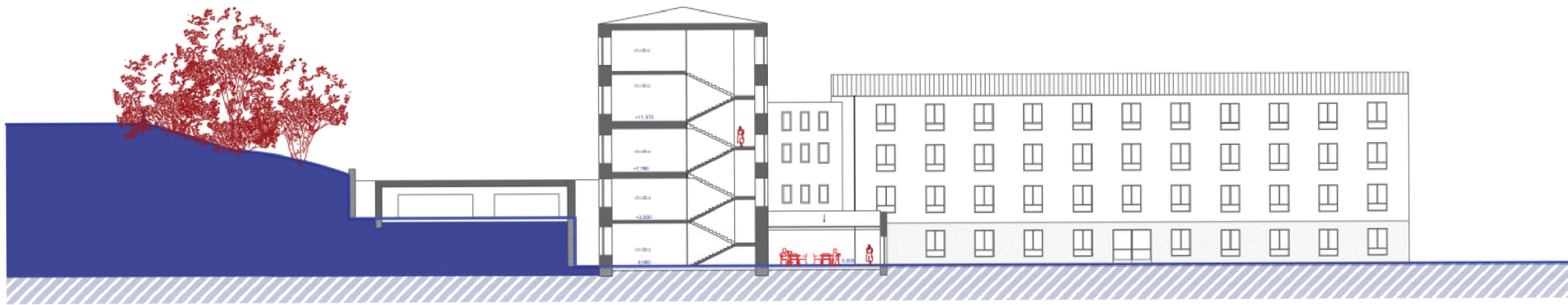
TĚLOCVIČNA napojena na budovu škola a zároveň nový vstup do areálu

INKUBÁTOR budova je záměrně umístěna ve středu areálu, protože by se měla stát centrem stmelování kolektivů

SITUACE M 1:750

KATASTRÁLNÍ ÚZEMÍ HELENÍN
PARC. Č. BUDOV 340, 341, 343, 342, 345





ARCHITEKTONICKÉ ŘEŠENÍ

INOVAČNÍ ŘEMESLNÝ INKUBÁTOR, JAKO SOUČÁST AREÁLU V HELENÍNĚ 2

kreativní prostředí

udržitelnost

účelnost

úcta k historii

interakce

orientace

propustnost

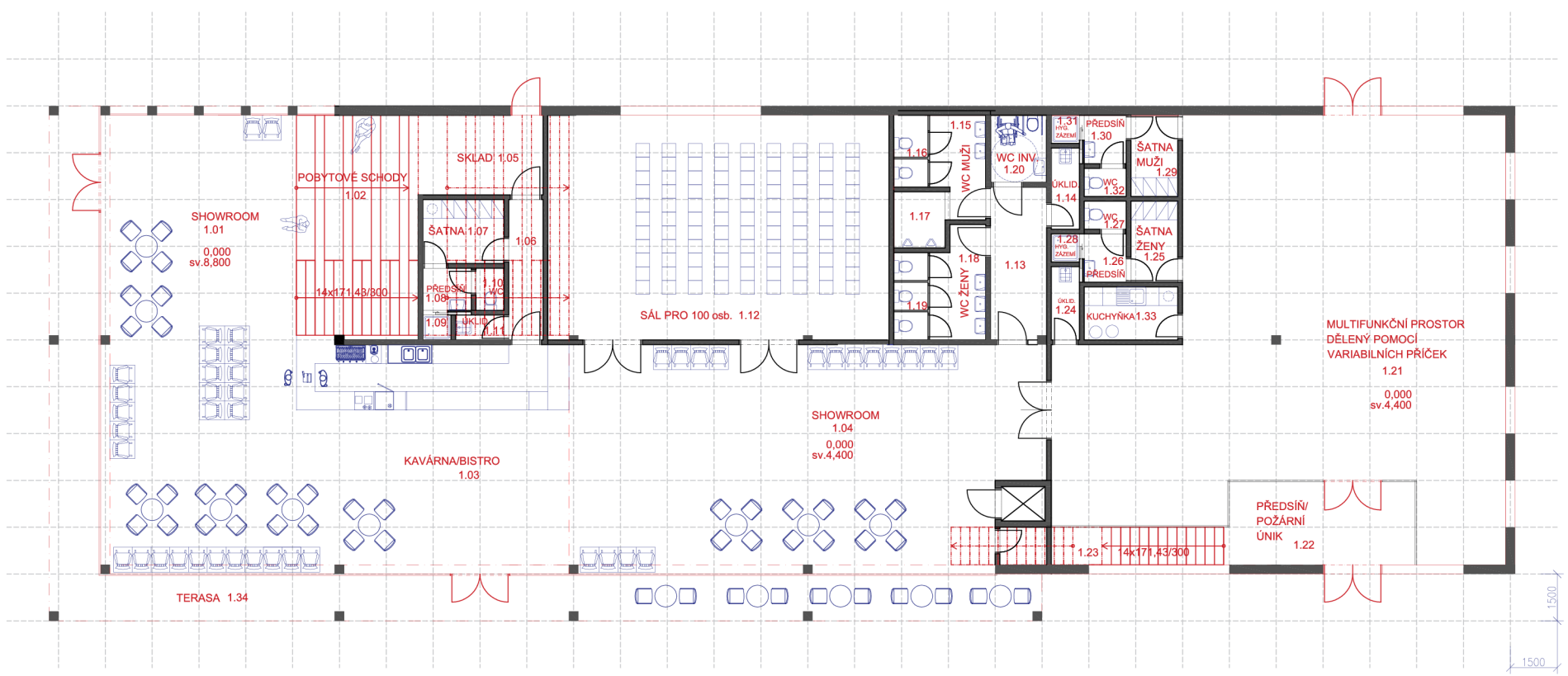
ARCHITEKTONICKÉ ŘEŠENÍ INOVAČNÍHO ŘEMESLNÉHO INKUBÁTORU 2

Při návrhu inovačního řemeslného inkubátoru jsem vycházela z probíhající změny studijního prostředí, které, díky digitalizaci prochází v posledních letech výraznou transformací. Kreativní prostředí je navrženo, jako labyrint poznání. Svým uspořádáním provází návštěvníka prostorem a nabízí mu místo pro prezentaci, studium nebo setkávání se.

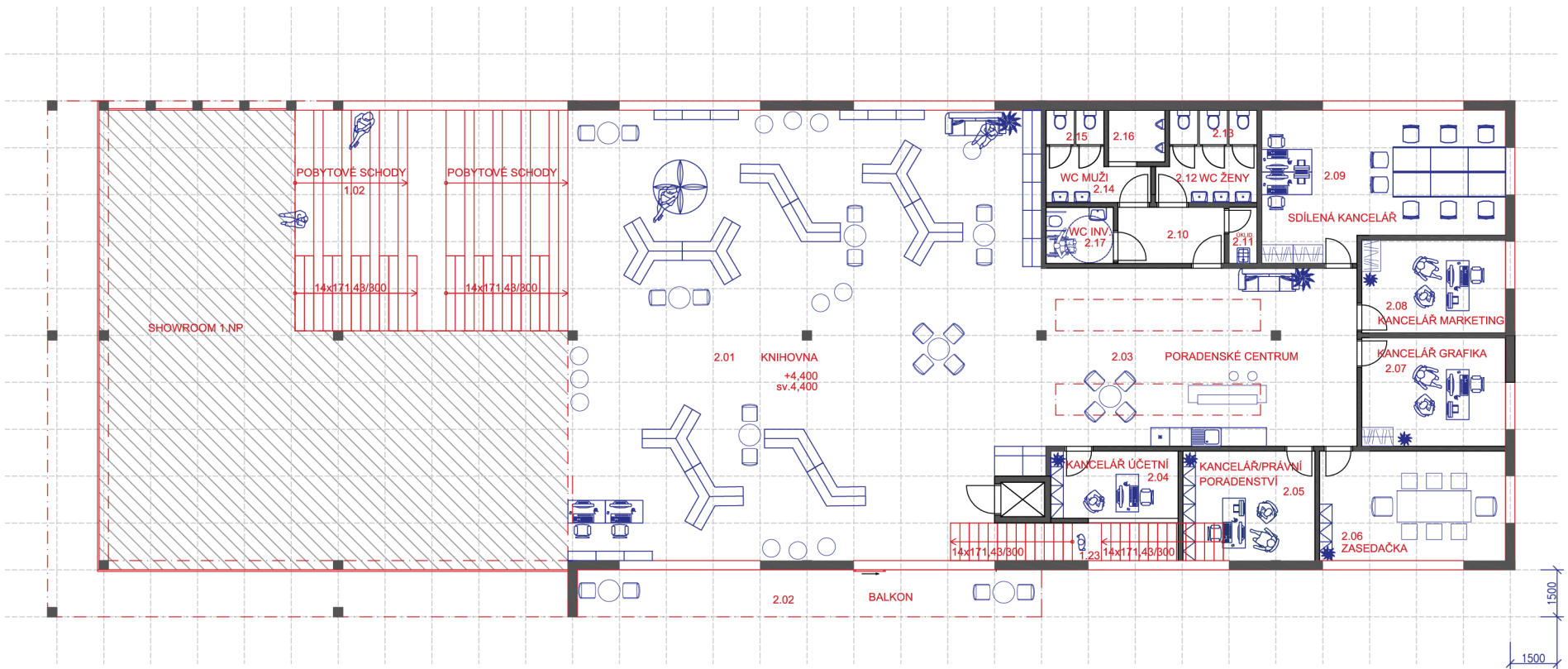
Komunikace v prostoru je vytvořena plynulým navazováním showroomu v přední části 1.NP, kde jejím účelem je prezentace a plynu přes provozní části, jako je kavárna a sál přechází do toho řemeslného dílenského sektoru. Brala jsem zřetel na provozní cesty podnikatelů i studentů, ale zároveň zajistila, jejich interakce.

Poradenské centrum se nachází v 2.NP stejně tak, knihovna, která by měla být místem sebevzdělání a odpočinku.

Pracovala jsem s orientací ke světovým stranám a úctou k areálu s dlouhou historií. Z toho důvodu jsem volila velmi konzervativní účelnou stavbu bez složitostí.

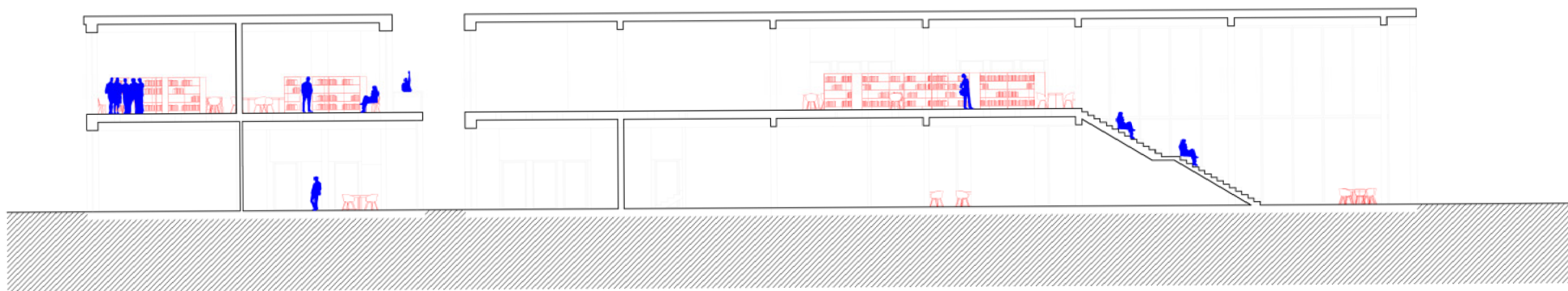


MÍSTNOST ČÍSLO	ÚČEL MÍSTNOSTI	FLOOR POZ.
1.01	SHOWROOM	86,0
1.02	POBYTOVÉ SCHODY	27,5
1.03	KAVÁRNA/BISTRO	62,2
1.04	SHOWROOM	89,2
1.05	SKLAD	10,2
1.06	ZÁZEMÍ CHOUBA	5,0
1.07	ZÁZEMÍ ŠATNA	5,3
1.08	ZÁZEMÍ PŘEDSÍŇ	2,1
1.09	HYGIENICKÉ ZÁZEMÍ	0,7
1.10	ZÁZEMÍ WC	1,2
1.11	ÚKLIDOVÁ MÍSTNOST	1,2
1.12	SÁL PRO 106 OSOB	79,8
1.13	CHOUBA	10,1
1.14	ÚKLIDOVÁ MÍSTNOST	2,7
1.15	WC MUŽI PŘEDSÍŇ	4,7
1.16	WC MUŽI KABINKY	2,0
1.17	WC MUŽI PISOÁRY	3,0
1.18	WC ŽENY PŘEDSÍŇ	5,9
1.19	WC ŽENY KABINKY	3,1
1.20	WC INVALIDE	3,9
1.21	MULTIFUNKČNÍ PROSTOR	163,8
1.22	PŘEDSÍŇ POŽÁRNÍ ÚNIK	18,2
1.23	SCHODIŠTĚ DO 2. NP	10,7
1.24	ÚKLIDOVÁ MÍSTNOST	2,0
1.25	ŠATNA ŽENY	5,3
1.26	PŘEDSÍŇ ŽENY	2,1
1.27	WC ŽENY	1,2
1.28	HYGIENICKÉ ZÁZEMÍ ŽENY	1,2
1.29	ŠATNA MUŽI	5,3
1.30	PŘEDSÍŇ MUŽI	2,1
1.31	HYG. ZÁZEMÍ MUŽI	1,2
1.32	WC MUŽI	1,2
1.33	KUCHYŇ ZAMĚSTNANCÍ	5,1
1.34	TERASA	72,5

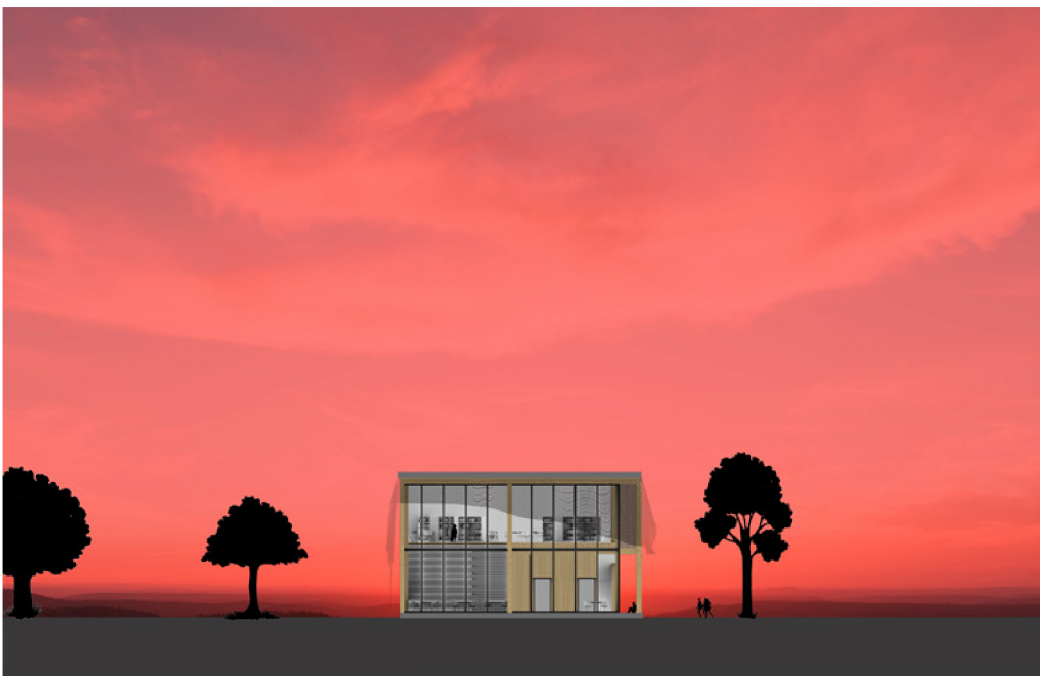


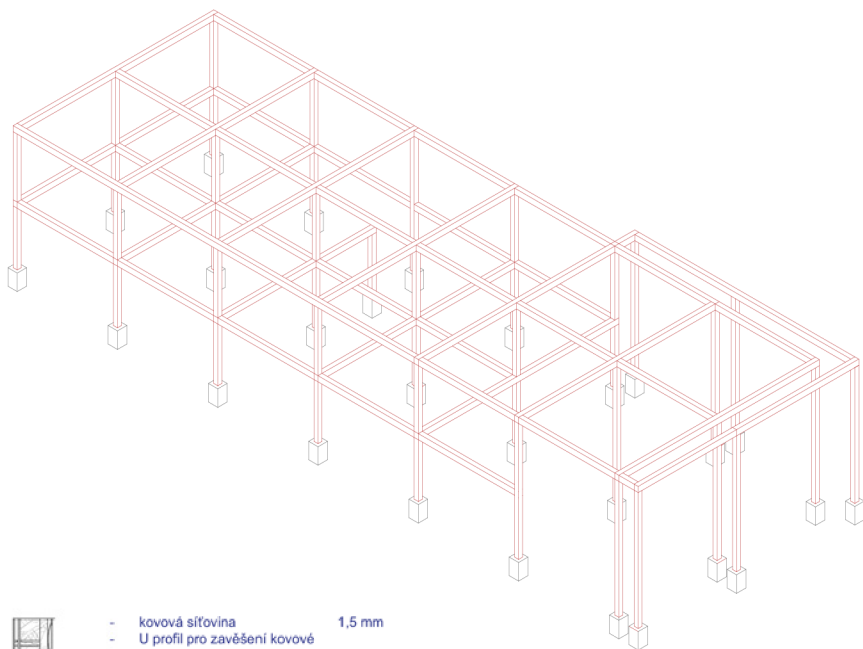
2.NP

MÍSTNOST ČÍSLO	ÚČEL MÍSTNOSTI	PLOCHA PŮD.
2.01	ČITÁRNA	214,7
2.02	BALKON	22,7
2.03	PORADENSKÉ CENTRUM	57,8
2.04	KANCELÁŘ	9,2
2.05	KANCELÁŘ	14,7
2.06	ZASEDACÍ MÍSTNOST	20,8
2.07	KANCELÁŘ	15,9
2.08	KANCELÁŘ	13,6
2.09	KANCELÁŘ	33,9
2.10	CHODBA	6,0
2.11	ÚKLIDOVÁ MÍSTNOST	1,6
2.12	WC ŽENY PŘEDSÍŤ	5,6
2.13	WC ŽENY KABINKY	3,1
2.14	WC MUŽI PŘEDSÍŤ	5,4
2.15	WC MUŽI KABINKY	2,1
2.16	WC MUŽI PISOÁRY	3,0
2.17	WC INVALIDE	3,8







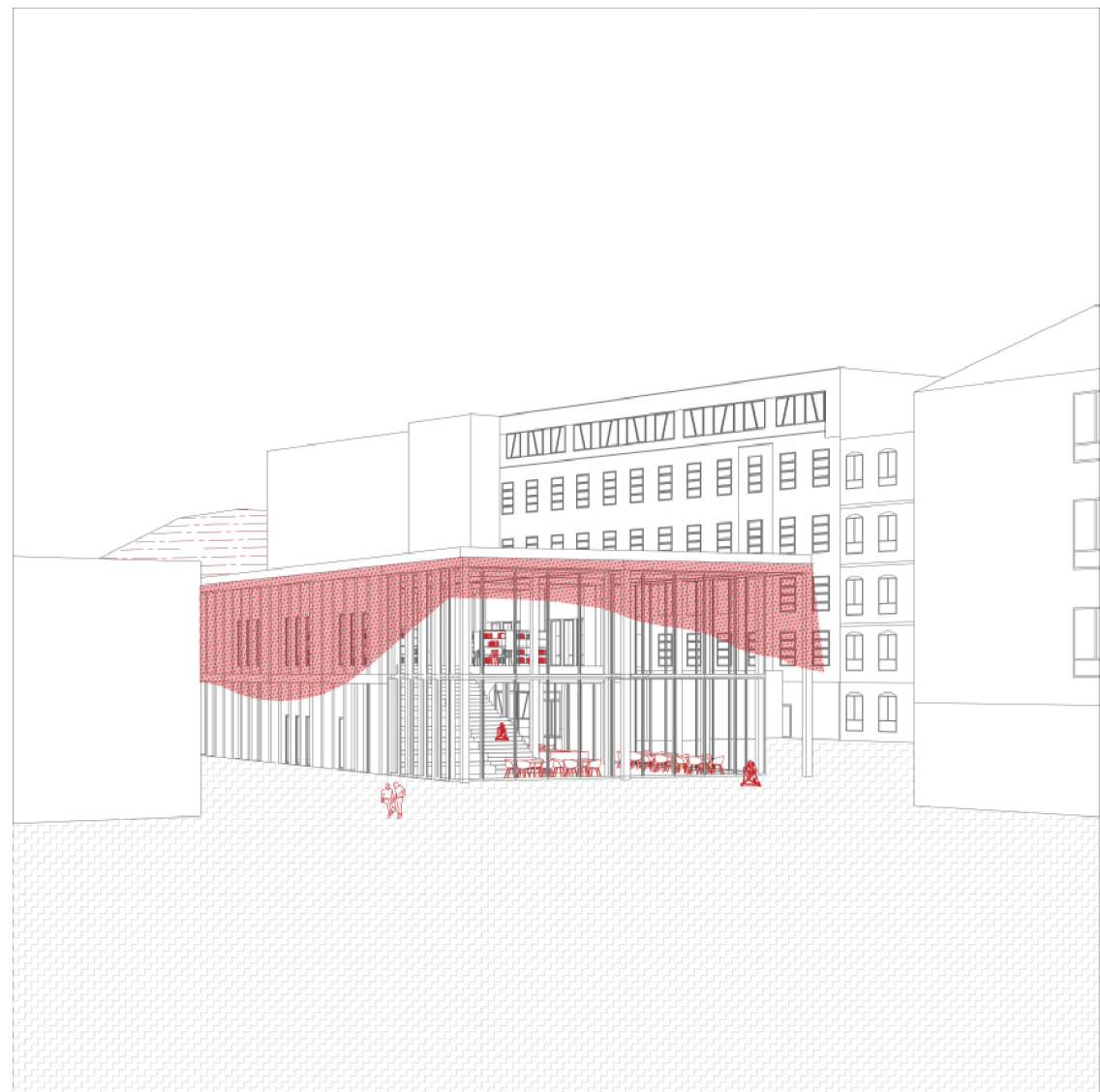


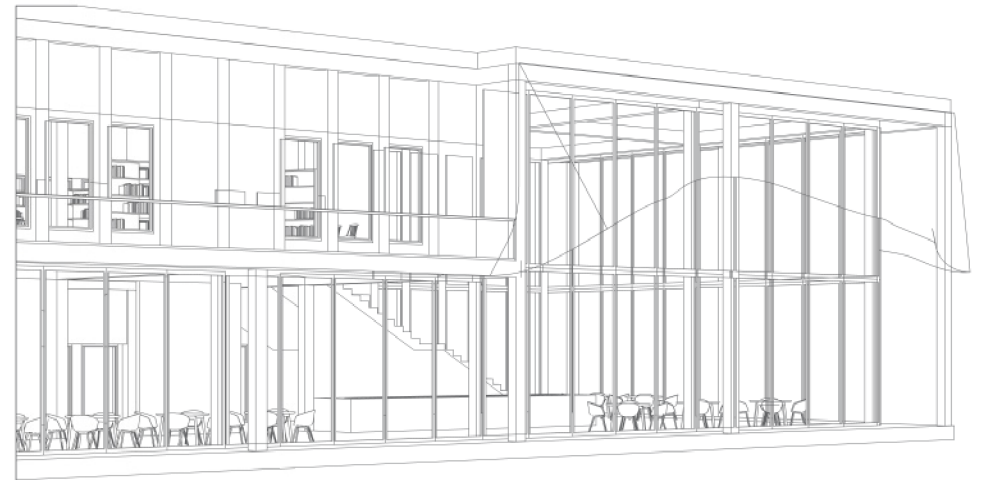
KONSTRUKCE

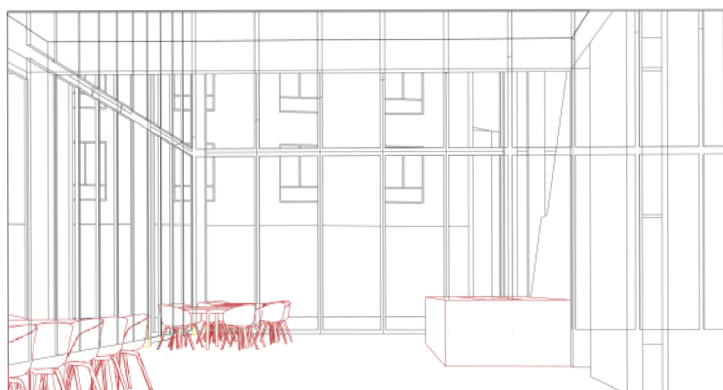
S přihlédnutím na udržitelnost jsem zvolila dřevěnou rámovou konstrukci, která mi umožnila modulárnost prostoru a zároveň, její řád odkazuje na historii areálu. Konstrukce je navržena z plnostěnných dřevěných KVH sloupů, které jsou pomocí skrytých spojů spojeny s příčnými profily v ucelený rám. Ty jsou v podélném směru ztuženy průvlaky v osové vzdálenosti 2500mm. Na této tuhé konstrukci je navržena skladba stropnic v osové vzdálenosti 833mm vynášející "suchou" skladbu podlah v 2.NP. Skladba z CLT panelů by byla alternativou, avšak z ekonomického hlediska náročnější. Před touto nosnou konstrukcí je vysazen obvodový plášť, aby nedocházelo ke kondenzaci.

ARCHITEKTONICKÝ DETAIL

Ve svém návrhu, jsem se snažila dojít k propojení s původním záměrem stavby tohoto areálu. V SUPŠ se textíliemi zabývají a pracují s nimi, nicméně odkaz pro neznámého kolemjdoucího není patrný. Proto jsem se rozhodla o odkaz na sukno vytvořit na obvodovém plášti inkubátoru, který je doplněn o kovovou síťovinu upomínající na textilní tradici.







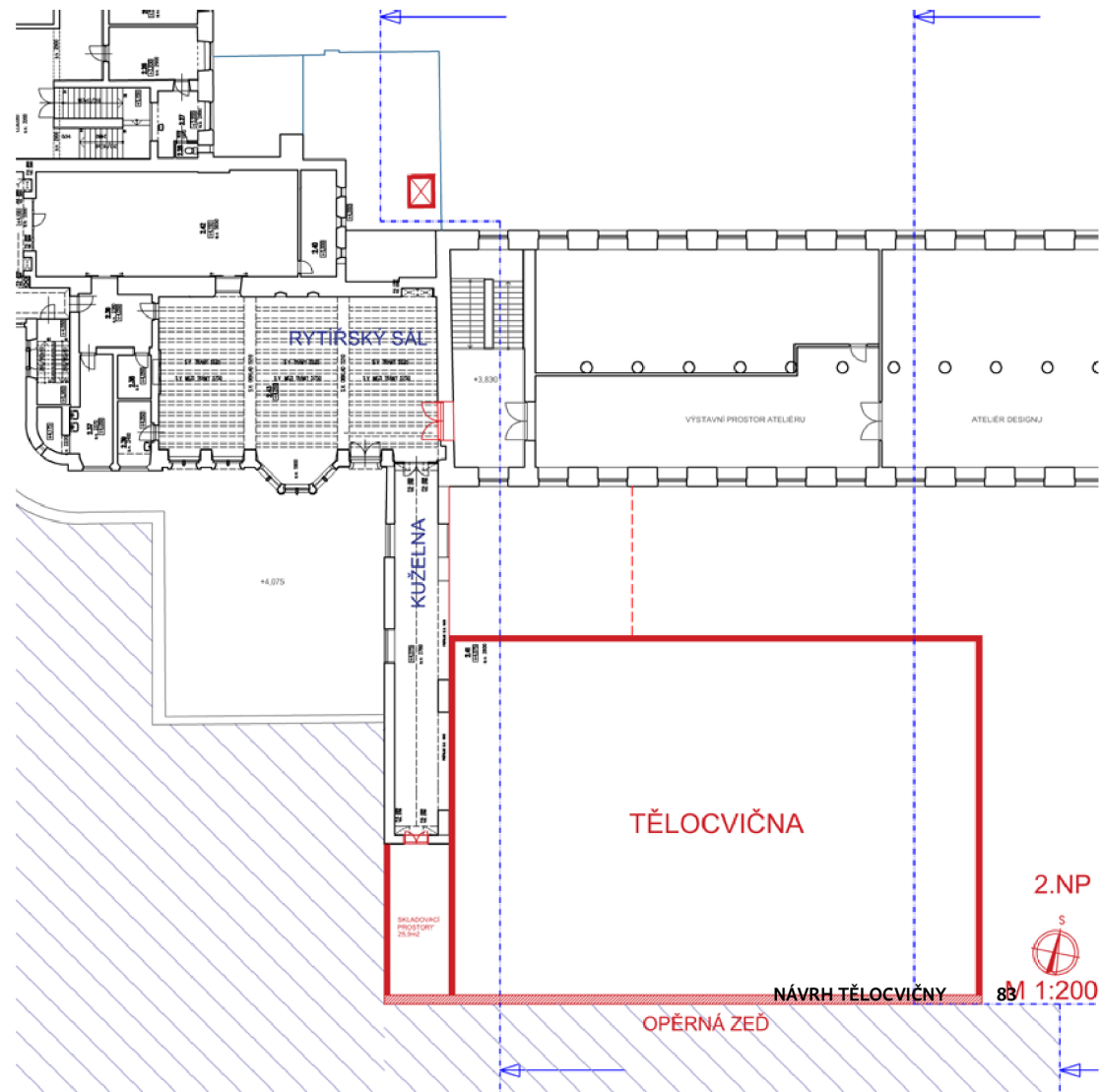
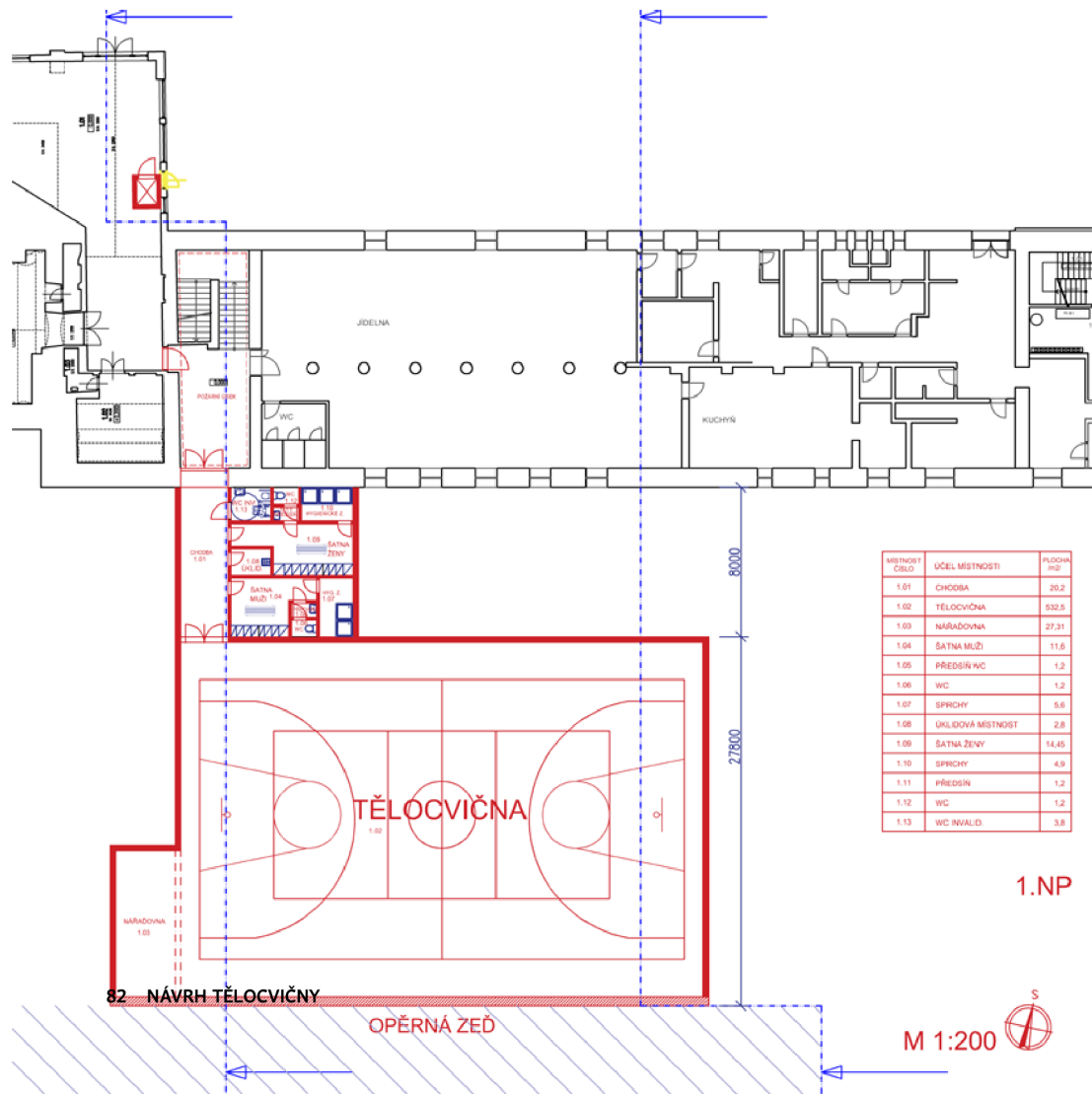
NÁVRH TĚLOCVIČNY

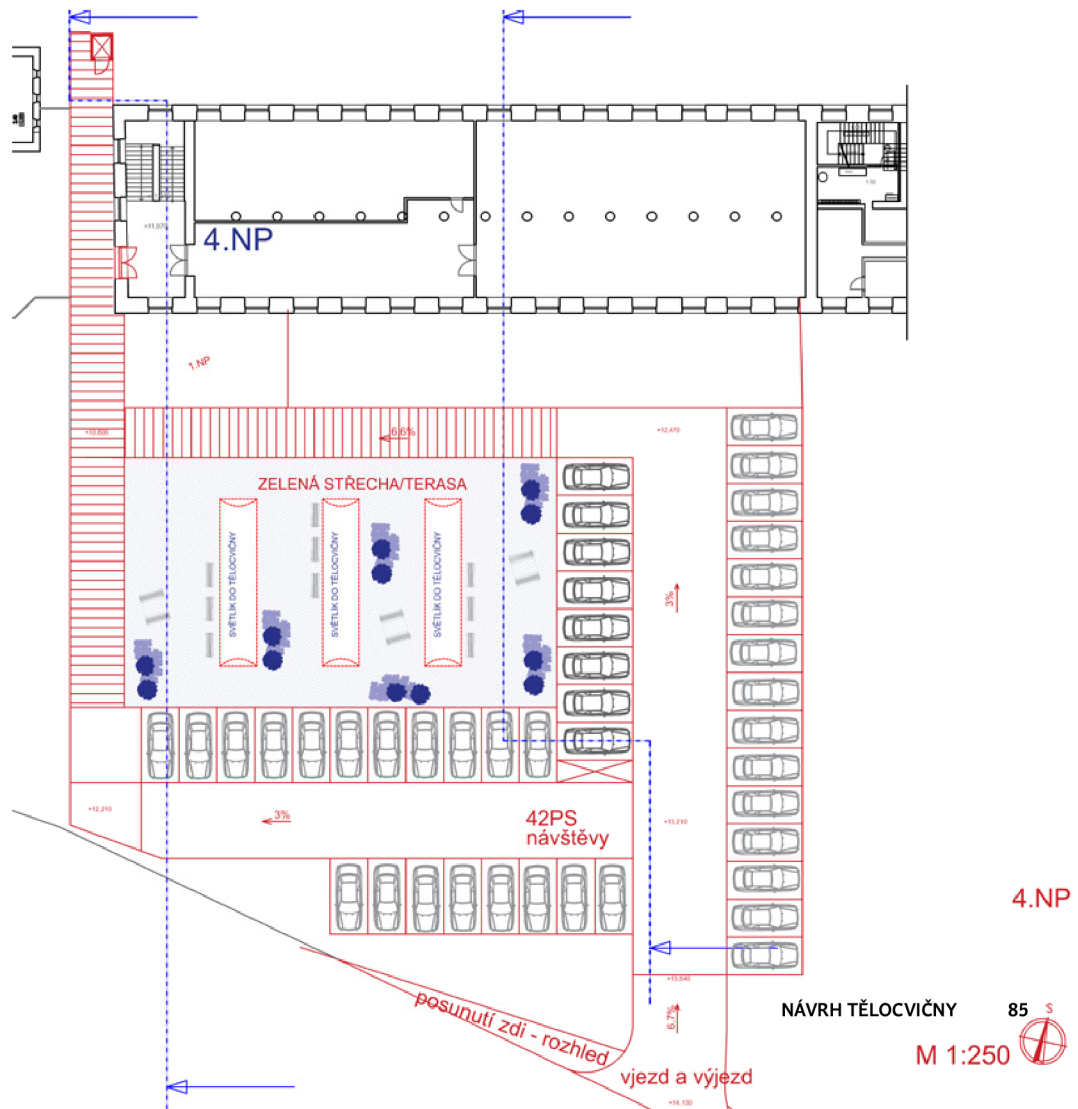
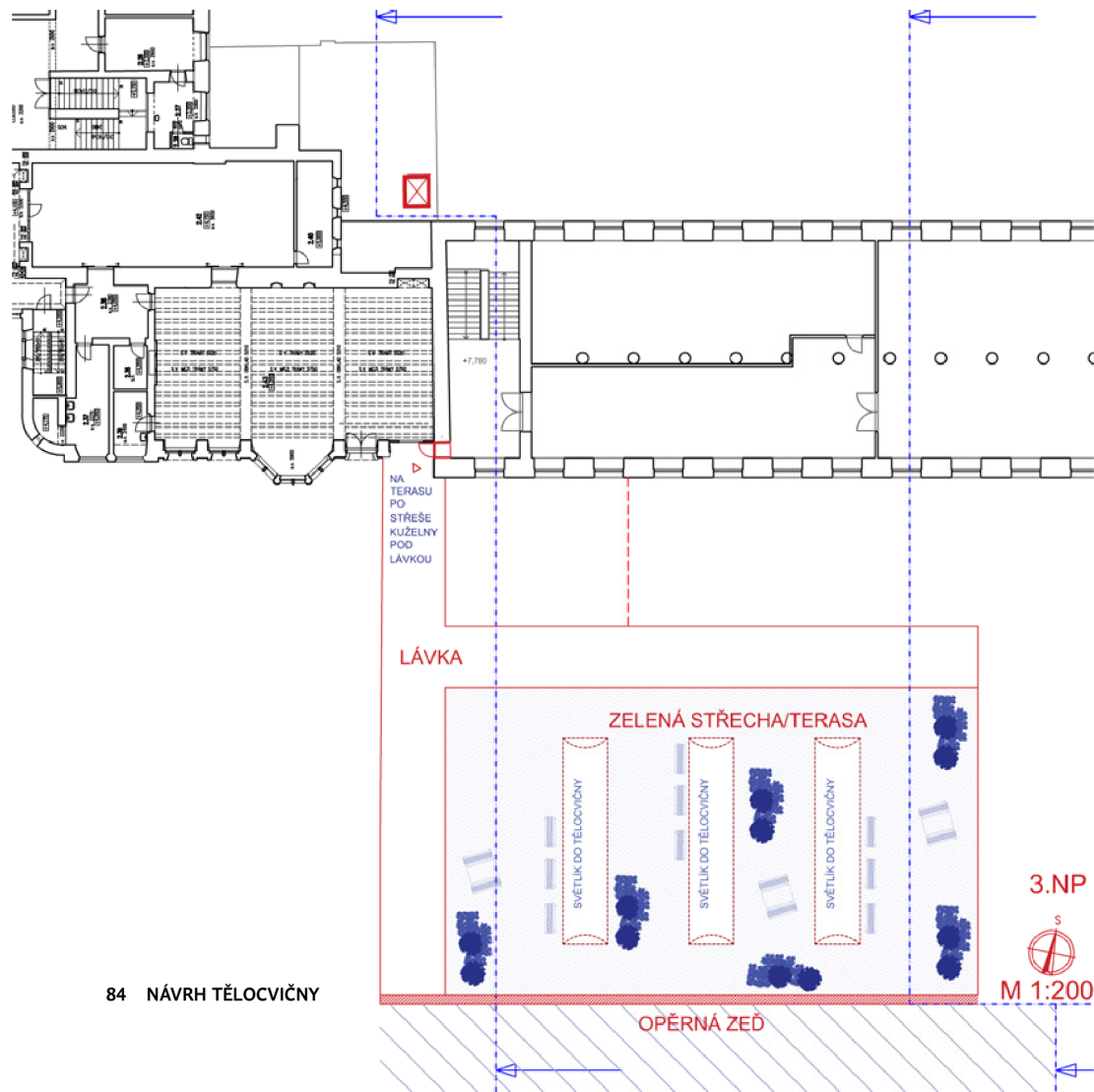
ARCHITEKTONICKÉ ŘEŠENÍ TĚLOCVIČNY

Tělocvična představuje obrovskou hmotu, kterou jsem nechtěla konkurovat stávajícím budovám. Chtěla jsem navrátit historickou hodnotu kuželný, vzhledem k ojedinelému zachování, takovéto stavby. Bohužel i ta byla částečně zničena necitlivou přístavbou, nyní skladu nářadí do již neexistující tělocvičny v Rytířském sále. O přístavbě, která je i funkčním řešením nedostatečná uvažují, jako o bourané konstrukci. V novém návrhu tělocvičny jsem pracovala jsem s oslněním a prosvětlením z důvodu blízkosti stávajících budov. Jedná se o minimální rozměry a díky zasazení do terénu by se měla jevit, jako opravdu skrytá. Terénní úpravy vedoucí k novým parkovacím místům, by změnili pohled z komunikace, ale jsem přesvědčena o řešení s novým vstupem. Měl by být značný, protože je tvořen lávkou, z toho důvodu, aby stavba, jako taková byla minimalizována. Dle doporučení a konzultace se specialistou by fasáda do „atria“, které vznikne mezi stávající budovou a tělocvičnou měla být bílá, aby docházelo k, co možná největším odrazům světla. O konstrukci je uvažováno, tak, aby na střeše tělocvičny mohla být extenzivní, pochozí zelená střecha a stávající travnatá plocha, byla nahrazena. Tato zelená střecha by se mohla stát příjemným místem k odpočinku studentů i pedagogů.

KONSTRUKCE

Tělocvična vzniká prohloubením stávající rovinaté plochy a za pomoci opěrné zdi z celkem velkou výškou se opírá do svahu. Konstrukce této zdi by byla masivní ze železobetonu s žebry zasahujícími do svahu. Konstrukce zastřešení je navrhovaná z dřevěných plnostěnných vazníků, vzhledem k rozpětí potřebného pro prostor tělocvičny. Musí přenést zatížení od pochozí zelené extenzivní střechy a při naplnění architektonického řešení být úměrně, ale minimálně vysoká. Z tohoto důvodu bylo uvažováno o plnostěnných nosnících a železobetonové desce roznášející zatížení a zajištění nepronikání vlhkosti k dřevěným částem.



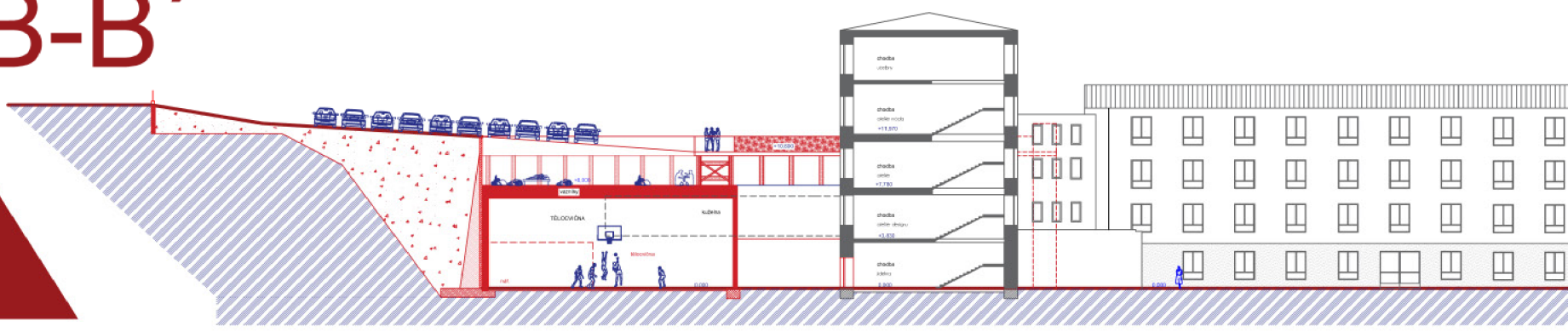
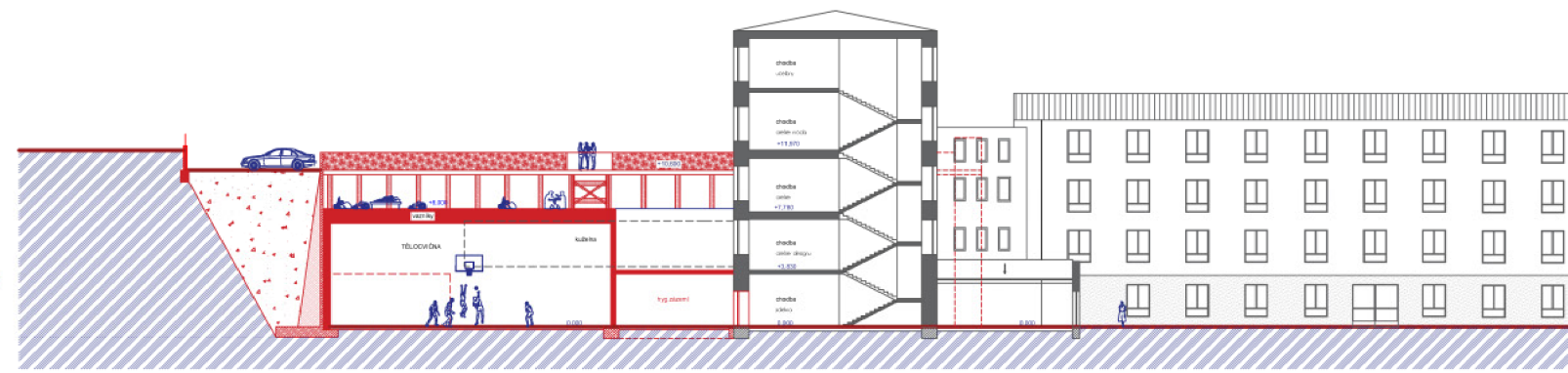


R

A-A'

B-B'

M 1:250



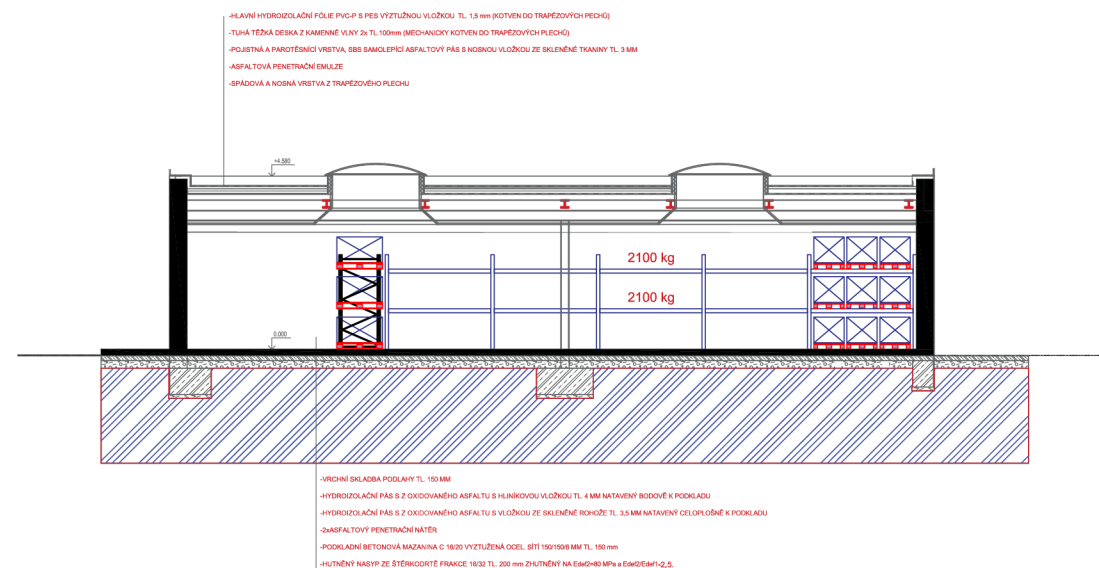
NÁVRH SKLADU

ARCHITEKTONICKÉ ŘEŠENÍ SKLADŮ

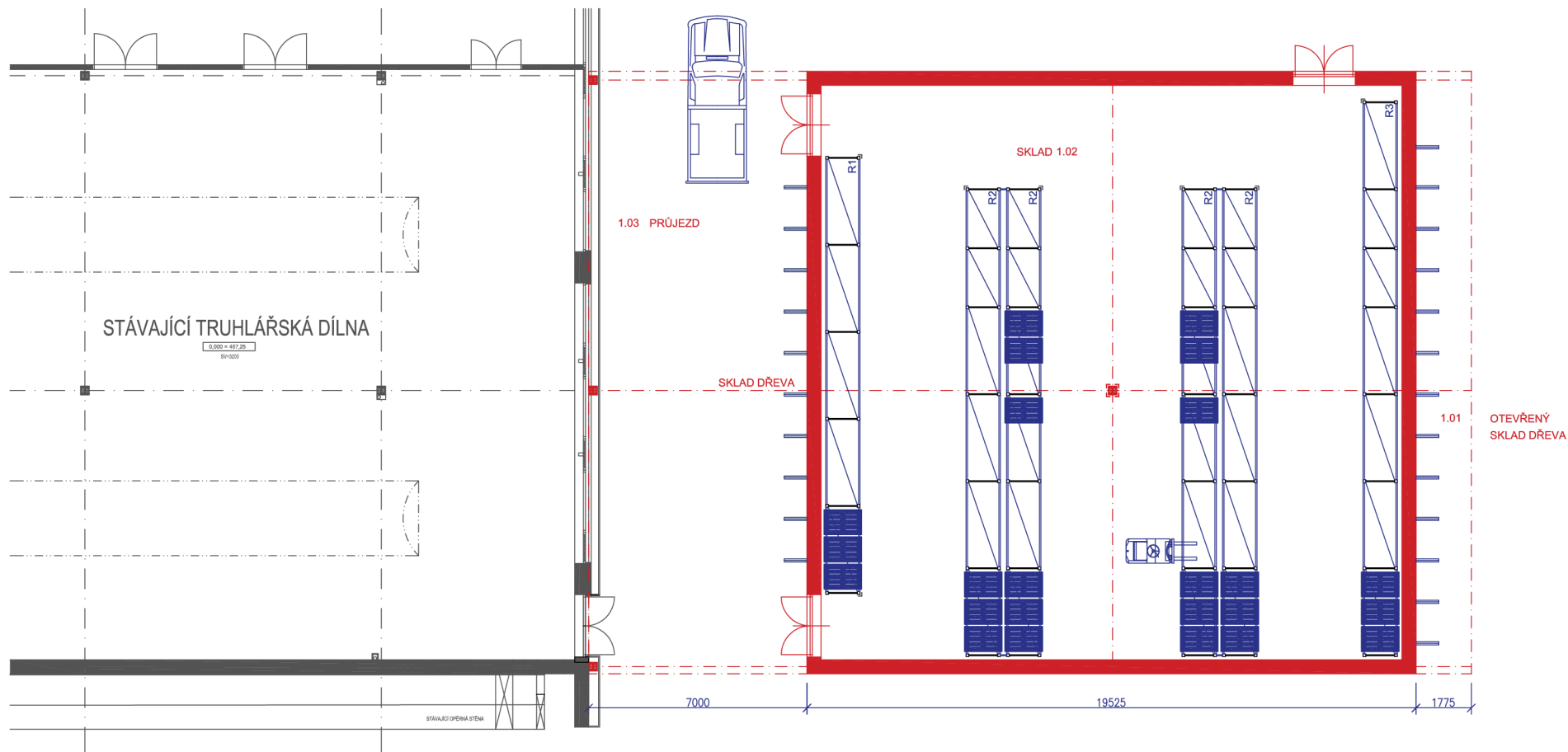
V roce 2013 byla dokončena velká rekonstrukce části na kterou, jsem se rozhodla dle urbanistického řešení navázat novou komplexní budovou skladů. Na základě poměrů a požadovaných objemech a druhích skladovaného materiálu, je sklad dále dělen na vnitřní paletový a dva venkovní sklady dřeva, kde probíhá přirozené sušení. Jeden z nich je umístěn v průjezdu, tak aby byla zachována průjezdnost k zadní části pozemku a kolem budovy. Zachovávám tedy i výškové členění, tak aby to pohledovou situaci, co nejvíce zklidňovalo.

KONSTRUKCE

Konstrukce je zopakována a respektive se napojuje a doplňuje konstrukci již stávající na truhlářské dílně střední školy stavební jihlava. Jedná se o zděnou konstrukci s jedním sloupem z H profilů a ocelových průvlacích, které jsou v severní části vykonzolovány, tak, aby vytvořili konstrukci pro zastřešení skladu dřeva.



M 1:100



1.NP

MÍSTNOST ČÍSLO	ÚČEL MÍSTNOSTI	PLOCHA /m ²
1.01	SKLAD DŘEVA	34,3
1.02	SKLAD	342,4
1.03	SKLAD DŘEVA/ PRŮJEZD	135,3

M 1:100 

ZÁVĚR

Diplomová práce se věnuje problematice celého systému vzdělávání, podpory podnikání, rozvoji, což je velmi aktuální.

Diplomová práce přichází s návrhem, který není obvyklý a je velmi náročný na realizaci. Mnohem častěji se setkáváme s podporou vysokých školských studentů, vědeckých pracovníků, nebo podporujeme zdánlivě méně samostatné obory.

Diplomová práce se pokouší řešit palčivý problém celé společnosti a nabízí alternativu a ukazuje možnosti.

Současná společnost si ještě pravděpodobně neuvědomuje, jak důležitá je minimálně debata o této problematice. Jsme ještě stále i politiky ovlivněni a je potřeba pracovat, diskutovat a komunikovat o i o zdánlivě běžných věcech, jako: *„kdo nám přijde zapojit myčku?....nebo opravit pračku, omítku, kdy nás souseď vytopil, protože pán to zkoušel zapojit sám.“* Musíme myslet i na budoucnost a snažit se, aby se úsilí vynaložené na „zlaté české ručičky“ nebylo ztrátou času.

Zkoumala jsem, jaké jsou hlavní chyby celého systému podpory a vzdělávání mladých lidí a dospěla jsem k názoru, že základními problémy nedostatečná motivace a podpora v PRAXI. Presentování negací a nedůvěry na rozdíl od potřebného opaku.

Věřím, že „řemeslo má zlaté dno“ a, že lidská tvořivost k vytváření fyzického výrobku, díla, omítky, stavby je chválihodným zástupčím, aby tu po nás něco zůstalo.

Poděkování

Na tomto místě bych ráda poděkovala svému vedoucímu práce panu Ing. Arch. Janu Mléčkovi, Ph.D. za trpělivost a neoblomnost.

Dále bych chtěla poděkovat svému tátovi a jeho ženě Heleně a celé své rodině, svojí kolegyni Monice, spolubydlícím, přátelům a kamarádům za podporu a shovívavost při celé délce mého studia.