

Univerzita Palackého v Olomouci

Fakulta tělesné kultury

# POSLÁNÍ ORGANIZACE TEZA HODONÍN V REGIONU SLOVÁCKO

Diplomová práce

(magisterská)

Autor: Otakar Čajka, management sportu a trenérství

Vedoucí diplomové práce: Doc. Ing. Vladimír Hobza, Ph.D.

Olomouc 2018

**Jméno a příjmení autora:** Otakar Čajka

**Název diplomové práce:** Poslání organizace TEZA Hodonín v regionu Slovácko

**Pracoviště:** Katedra rekreologie

**Vedoucí diplomové práce:** Doc. Ing. Vladimír Hobza, Ph.D.

**Rok obhajoby diplomové práce:** 2018

**Abstrakt:** Cílem diplomové práce byla ekonomická analýza finančních toků do sportu na území města Hodonín a příspěvkové organizace TEZA Hodonín, prostřednictvím institucionálního a neinstitutcionálního financování. Výsledkem bylo zjištění stavu sportovní infrastruktury a možných řešení při plánování budoucích rozpočtů města.

**Klíčová slova :** Tělovýchovná zařízení, financování sportu, ekonomická analýza, dotace, municipální rozpočet

Souhlasím s půjčováním diplomové práce v rámci knihovních služeb.

**Name and surname of the autor:** Otakar Čajka

**The title of the diploma thesis:** The mission of the organization TEZA Hodonín in the Slovacko region

**Workstation:** Department of recreology

**Supervisor of the diploma thesis:** Doc. Ing. Vladimír Hobza, Ph.D.

**The year of the diploma thesis plea:** 2018

**Abstract:** The aim of the diploma thesis was the economic analysis of the cash flow to sport in the territory of Hodonín and the contributory organization TEZA Hodonín, through institutional and non-institutional financing. The result was to determine the state of the sports infrastructure and possible solutions in the planning of future city budgets.

**Keywords:** Sports facilities, sports financing, economic analysis, grants, municipal budget

I agree with circulation of the diploma thesis within library services.

Prohlašuji, že jsem diplomovou práci zpracoval samostatně pod vedením  
Doc. Ing. Vladimíra Hobzy, Ph.D. a uvedl všechny použité literární a odborné zdroje a  
dodržoval zásady vědecké etiky.

V Olomouci dne 28.11.2017

.....

Děkuji Doc. Ing. Vladimíru Hobzovi, Ph.D. za pomoc a cenné rady, které mi poskytl při zpracování diplomové práce. Dále chci poděkovat zaměstnancům města Hodonín z odboru ekonomiky a financí a organizace TEZA Hodonín, kteří mi poskytli potřebné materiály a informace.

# Obsah

<b>1. Úvod.....</b>	<b>8</b>
<b>2. Teoretické poznatky.....</b>	<b>9</b>
2.1 Evropská charta sportu.....	9
2.1.1 Tělesná kultura.....	9
2.1.2 Tělesná kultura v ČR a Evropské unii.....	10
2.1.3 Tělesná kultura a sport.....	10
2.2 Ekonomie v kinantropologii.....	11
2.2.1 Pohybová rekreace.....	12
2.2.2 Sport.....	12
2.3 Podpora sportu.....	13
2.4 Evropský manifest o mládeži a sportu.....	14
2.5 Sport a ekonomika.....	14
2.6 Sport a pohybové aktivity podporované státem.....	16
2.7 Mikroekonomická analýza sportu.....	17
2.7.1 Tělesná kultura a sport ve veřejném sektoru.....	18
2.7.2 Subjekty působící v tělesné kultuře.....	19
2.7.3 Sport ve veřejném sektoru.....	19
2.7.4 Spolupráce veřejné správy a nestátní neziskové organizace.....	20
2.8 Financování tělesné kultury a sportu.....	20
2.8.1 Kumulativní efekt.....	21
2.8.2 Výnosy a náklady subjektů ve sportu.....	22
2.9 Financování sportu.....	22
2.9.1 Financování sportu z rozpočtu obcí.....	23
2.10 Regionální ekonomické aspekty sportu.....	25
<b>3. Cíle a úkoly.....</b>	<b>26</b>
<b>4. Metodika.....</b>	<b>27</b>
<b>5. Výsledky.....</b>	<b>28</b>
5.1 Slovácko a město Hodonín.....	28
5.1.1 Historie a charakteristika města Hodonín.....	29
5.2 Město Hodonín a TEZA Hodonín.....	31
5.2.1 Sportovní zařízení organizace.....	32
5.2.2 Zimní stadion.....	32
5.2.3 Sportovní areál.....	33
5.2.4 Venkovní hřiště.....	34

5.2.5 Víceúčelová sportovní hala .....	34
5.2.6 Letní koupaliště .....	35
5.2.7 Krytý plavecký bazén .....	37
5.3 Rozpočet města Hodonín .....	38
5.3.1 Vývoj rozpočtu v roce 2016 .....	38
5.3.2 Financování .....	39
5.3.3 Příjmy a výdaje .....	39
5.4 Analýza rozpočtu ve vztahu k financování sportu .....	40
5.5 Vnitřní členění podpory sportu .....	44
5.6 Program přidělování dotací na podporu sportu dětí a mládeže .....	46
5.7 Hospodaření organizace TEZA Hodonín .....	47
5.7.1 Výnosy .....	47
5.7.2 Náklady .....	47
5.8 Hospodaření zimního stadionu .....	49
5.9 Hospodaření sportovního areálu .....	50
5.10 Hospodaření víceúčelové sportovní haly .....	51
5.11 Hospodaření letního koupaliště .....	53
5.12 Hospodaření krytého plaveckého bazénu .....	54
5.13 Hospodaření střediska ředitelství .....	56
5.14 Analýza využitelnosti sportovních zařízení .....	57
5.15 Opatření vedoucí k zlepšení činností města a organizace TEZA .....	59
<b>6. Diskuze .....</b>	<b>62</b>
<b>7. Závěr .....</b>	<b>66</b>
<b>8. Souhrn .....</b>	<b>67</b>
<b>9. Summary .....</b>	<b>68</b>
<b>10. Referenční seznam .....</b>	<b>69</b>
<b>11. Přílohy .....</b>	<b>71</b>

## 1. ÚVOD

Každá lidská činnost, která přináší člověku pozitivní pocity a uspokojení má smysl. Již staří Římané věděli, že tělocvičný pohyb lidem pomáhá. Také my si uvědomujeme, jakým přínosem je pohybová aktivita pro člověka a celou společnost. Tato aktivita rozvíjí osobnost v kladném slova smyslu. Kdo je krásný na těle, je krásný i na duši.

Pohyb pozitivně působí na fyzickou i psychickou zdatnost člověka a je činností, jež prospívá kultivaci lidského potenciálu. Kromě fyzické oblasti, kde posiluje základní fyziologické funkce lidského organismu, působí i na oblast duchovní, v rámci které posiluje psychickou složku osobnosti, a výchovnou, v rámci které si člověk osvojuje řadu pozitivních vlastností, jako je například poctivost, slušnost, vzájemná pomoc.

Při utváření norem, hodnot, schémat chování a vzorů hrají významnou roli činnosti realizované v rámci systému tělesné kultury. Kultura není pouze výrazem individuální osobnosti člověka, jeho individuálního chování. Jsou to postupy a chování, které jsou společně sdílené a obecné. Tím se kultura stává řídicí složkou jakéhokoliv sociálního systému.

Tělesná kultura se stává ze tří základních subsystémů, tělesné výchovy, pohybové rekreace a sportu. Nejvýznamnější složkou tělesné kultury je „sport“ všemi svými aspekty ovlivňuje celosvětově a dynamicky nejen individuální lidský potenciál, ale působí i na životní styl v moderní společnosti, a co je nejpodstatnější, má významné ekonomické konsekvence, projevující se přímými ekonomickými, ale i nepřímo měřitelnými a ve svých důsledcích velmi důležitými externalitními ekonomickými výstupy.

Podle Hodaně (1992) je tělesná kultura sociokulturní systém, který jako výsledek činnosti, tvorby hodnot, vztahů a norem zabezpečuje specifickými tělocvičnými prostředky uspokojování zvláštních biologických a sociálních potřeb člověka v oblasti fyzického, a z něj vyplývajícího psychického a sociálního rozvoje s cílem jeho socializace a kultivace. Je součástí kultury a kulturního dědictví národa. Objektem jejího působení je kulturní a společenský člověk jako plnohodnotný člen společnosti. Vedle sportu charakterizovaného výkonovou motivací, zahrnuje tělesnou výchovu, záměrnou pohybovou aktivitu vedoucí k rozvoji a udržování fyzické zdatnosti a pohybovou rekreaci, odpovídající potřebě regenerace sil a aktivnímu odpočinku.



## **2. TEORETICKÉ POZNATKY**

V této kapitole budou analyzovány základní pojmy a vztahy dané problematiky, které nám usnadní proniknout do podstaty diplomové práce. Způsob využití volného času je nedílnou součástí každodenního života dnešního člověka.

### **2.1 Evropská charta sportu**

V oblasti sportu je základním a nejvýznamnějším dokumentem. Byla přijata v roce 1992 a obsahuje 13 článků, které formulují doporučení pro rozvoj sportu podle zásad humanizmu a demokracie. Do popředí moderního pojetí sportu se zde dostává zásada rovnosti a spravedlnosti. Sportem se v intencích Charty rozumí všechny formy tělesné činnosti, ať již prostřednictvím organizované účasti či nikoli, které si kladou za cíl projevení či zdokonalení tělesné i psychické kondice, rozvoj společenských vztahů nebo dosažení výsledků v soutěžích na všech úrovních. Rada Evropy v roce 1966 začala používat nový termín a to sport pro všechny. Všechny členské země se od tohoto data snaží povzbudit stále více občanů k pravidelnému provozování pohybových aktivit Tato politika oslovuje každého občana, zdravé osoby, stejně jako osoby zdravotně postižené, kterým se snaží zajistit, mimo jiné, bezbariérový přístup do sportovních zařízení a možnosti využívat asistence kvalifikovaného personálu. Sport je podporován ve všech formách od aktivit provozovaných ve volném čase až po vrcholový sport. Rada Evropy a její sportovní politika oslovuje i imigranty, sport má pomoci při zajištění jejich účasti na společenském životě nového domova, což se dle mého příliš nedaří. Oslovuje starší osoby pro zlepšení jejich fyzického i psychického stavu. Pomáhá při boji proti sociální izolaci seniorů. Snaží se pomoci při usnadnění znovu začlenění mladých delikventů a vězňů do společenského života (Hobza, Rektorčík, 2006).

#### **2.1.1 Tělesná kultura**

Pohyb je základním způsobem existence člověka. Byl vždy předmětem zájmu společnosti, a proto byly organizovány masová hnutí, vznikly sportovní organizace, které dokumentovaly potřebu pohybu i zájem lidí provozovat pohybovou činnost. Formulace pojmu tělesná kultura i samotné jeho používání nebylo dlouhá léta zcela jasné. Prakticky neustále docházelo k prolínání pojmů tělesná výchova, tělesná cvičení, sport. Tělesná kultura není mimo nebo vedle kultury, je její neodmyslitelnou a z hlediska vývojového jednou z nejzákladnějších součástí. Na celou oblast tělesné kultury můžeme aplikovat

všechny znaky, které jsou pro kulturu typické. Participace na tělesné kultuře je výrazem participace na kultuře obecně. Člověk jako kulturní produkt je také více či méně prutem tělesné kultury (Hodaň, 2000).

### **2.1.2 Tělesná kultura v ČR a Evropské unii**

Organizovaná tělesná kultura vytváří podmínky pro občana, za účelem podpory tělesné kultury jakožto významného faktoru lidského rozvoje, zejména tím, že zajistí všem občanům možnost využívat pohybové programy k rozvoji základních motorických dovedností, podporuje a umožňuje provozování pohybových aktivit všemi občany jako zálibu ve volném čase nebo k upevňování zdraví, zlepšení výkonnosti tím, že budou mít k dispozici odpovídající sportovní zařízení, kvalifikované cvičitele, trenéry, vedoucí, specializované programy, chrání a rozvíjí morální etické základy tělesné kultury, jakož i lidskou důstojnost a bezpečnost sportovců, sportovkyň před veškerým zneužíváním, které sleduje politické, komerční a finanční cíle. Přístup ke sportovním zařízením a činnostem bude zajištěn bez jakékoliv diskriminace, která se týká pohlaví, rasy, barvy pleti, jazyka, náboženství, politických nebo jakýchkoli jiných názorů, národnostního či sociálního původu (Hodaň, Hobza, 2010).

### **2.1.3 Tělesná kultura a sport**

Donedávna platila v české odborné terminologii jistá konvence, která rozlišovala tělesnou výchovu, pohybovou rekreaci a sport (Dovalil, 2005). Tyto tři oblasti jsou zároveň chápány jako základní subsystémy tělesné kultury. Definice pojmu „tělesná kultura“ vychází z kinantropologie, kde vědecký základ této oblasti považuje tělesnou kulturu za část kultury celého kulturního dědictví národa (Hobza, Rektořík 2006).

Durdová (2002) uvádí, že sport je považován za složku tělesné kultury a tělesná kultura je součástí obecné kultury a dále uvádí, že lze obecně kulturu chápat jako souhrn sociálně přijatých materiálních a nemateriálních, minulých i současných výsledků lidské činnosti, přijímaných jednou generací a předávaných generacím dalším formou kulturního dědictví. Tělesná kultura je souhrnem a tvorbou norem a hodnot v oblasti pohybové činnosti lidského těla, v oblasti upevňování zdraví, tělesného a pohybového zdokonalování.

Hodaň (1997) uvádí, že z rozsahu celé struktury tělesné kultury, z obsahu jejích jednotlivých oblastí zcela zaměřených na zvyšování úrovně člověka jako základní jednotky společnosti a společenských vztahů vyplývá charakteristika tělesné kultury: „Tělesná

kultura je sociokulturní systém, který jako výsledek činnosti, tvorby hodnot, vztahů a norem zabezpečuje specifickými tělocvičnými prostředky uspokojování zvláštních biologických a sociálních potřeb člověka v oblasti fyzického a z něj vycházejícího psychického a sociálního rozvoje s cílem jeho socializace a kultivace. Je součástí kultury a kulturního dědictví národa. Objektem jejího působení je kulturní a společenský člověk jako plnohodnotný člen společnosti“.

Oblast sportu je charakterizována jako rekreačně fyzická aktivita tvořící složku volného času a životního stylu ve vrcholové podobě, prováděna i jako profese. Sport plní funkce zdravotní i relaxační, zahrnuje momenty soutěživosti, výkonu, regulované ventilace agrese, příslušnost ke skupině. Je také charakterizován jako pohybová činnost soutěžního charakteru, prováděna podle určitých pravidel. Pro oblast tělesné výchovy autoři poukazují na to, že tělocvičný výkon není hlavním cílem, nýbrž prostředkem. Oblast pohybové rekreace definují jako činnost, která umožňuje kultivaci tvořivých sil člověka, která má také velký vliv na intelektuální, tělesný a sociální rozvoj osobnosti. Jde tedy o činnost, která rozvíjí se koncept využití volného času, o harmonické utváření osobnosti, o její rozvoj v somatické, psychické i psychosociální oblasti (Hobza, Rektořík, 2006).

Ve světě v anglo-americkém pojetí se používá pojem sport jako identický k tělesné kultuře, naopak ve Skandinávii a bývalém socialistickém bloku se používá jako širší pojem tělesná kultura (Novotný, 2011). Podle dokumentu Evropské charty sportu je sport chápán jako „všechny formy tělesné činnosti, které ať již prostřednictvím organizované účasti, či nikoli, si kladou za cíl projevení či zdokonalení tělesné i psychické kondice, rozvoj společenských vztahů nebo dosažení výsledků v soutěžích na všech úrovních.“

## **2.2 Ekonomie v kinantropologii**

Ekonomie ve svém pojetí ve statistických souborech a datech nediferencuje a ani nerozlišuje jednotlivé strukturované aktivity tělesné kultury, tělesnou výchovu, pohybovou rekreaci a sport tak, jak to činí ve svém vědeckém pojetí kinantropologie. Nekinantropologický postoj k terminologii, avšak shodný s ekonomii, potvrdila ve svých dokumentech i Evropská unie, která v souvislosti s tělesnou kulturou a všemi jejími aktivitami uvádí jednotný termín sport. Tato nekinantropologická terminologie je všeobecně akceptována. Sport je však z kinantropologického hlediska jednou z aktivit tělesné kultury a odlišuje se od ostatních aktivit tělesné kultury, tělesné výchovy, pohybové rekreace, svými cíli, posláním, důsledky. K výraznému zkrácení závěrů posléze dochází

na základě zaměňování pojmů sport a tělesná kultura, což má negativní důsledky nejen na sledování a vyhodnocování jednotlivých, velmi odlišných aktivit tělesné kultury, ale především na samotné vyhodnocení ekonomických zákonitostí a charakteristik sportu (Hodaň, Hobza, 2010).

### **2.2.1 Pohybová rekreace**

Umožňuje kultivaci tvořivých sil člověka, má velký vliv na intelektuální, tělesný i sociální rozvoj osobnosti. Jde o čínorodý a rozvíjející se koncept využití volného času, o harmonické utváření osobnosti, o její rozvoj v somatické, psychické i psychosociální oblasti. Přitom musí naplňovat představy a uspokojovat potřeby těch, jimž je určena – odpočinek, zábava, vzdělání. Pohybová rekreace může být zabezpečována prostřednictvím různých nadací, nadačních fondů, neziskových nestátních organizací, příspěvkových organizací obcí, měst (Hobza, Rektořík, 2006).

### **2.2.2 Sport**

Sport je definován jako subsystém tělesné kultury. Je produktem společnosti, vznikl a vyvíjel se jako sociálně konstruovaný jev v určitém sociálně kulturním prostředí (Sekot, Blahutková, Dvořáková & Sebera, 2004). Historický pohled na sport i jeho současné postavení naznačují jeho závislost na společnosti a lze vystopovat i úzký vztah sportu ke kultuře. Kultura a sport slouží mnohostrannému obohacení člověka i jeho rozvoji, mohou ovlivnit kvalitu života a smysluplnost jeho prožívání. Sféra sportu v životě člověka je obvykle označována jako „nevážná“, na rozdíl od „vážné“, jejímž obsahem jsou činnosti zajišťující existenci jedince, v podstatě práce. „Nevážná“ část života naopak směřuje k osvobození od každodenního tlaku povinností a ke snaze uniknout do „vlastního světa“, v němž každý jedinec může svobodně volit své zájmy, uspokojovat individuální potřeby formou vhodně volených činností. Sport je ve své podstatě, ve filozofickém smyslu, také hrou. Nejdůležitějším znakem sportu jako hry je svoboda, a to svoboda dobrovolné účasti, svoboda rozhodování. Sport jako hra přináší dramatické napětí a jeho řešení, poskytuje hluboký prožitek, ale současně i uspokojení, zklidnění a vyrovnání. Každý kdo se chce zúčastnit, musí dobrovolně dodržovat oficiálně schválená pravidla, určující způsoby jednání účastníků v soutěžních situacích a nepsané sportovní chování - fair play (Dovalil, 2004).

Sport je v dnešní době fenomén rozšířený po celém světě a napříč všemi věkovými kategoriemi. Má mnoho podob, může být všim možným, zábavou, zaměstnáním, přináší potěšení i uspokojení, peníze i slávu, umožňuje vyniknutí i velká zklamání. Se sportem je spojen i rozsáhlý průmysl, četné instituce, lokální i velké akce (Svoboda, 2003).

Sport je také v dnešní době neoddelitelnou součástí života společnosti, jeho význam vysoce oceňují mezinárodní politické a kulturní instituce, veřejně jej podporují vlády většiny států, uznávají jej i významní politici, vědci a další významné osobnosti mnoha oborů lidské činnosti. Takové postavení a celosvětové uznání sportu je výsledkem historického vývoje člověka a společnosti. V současné době se sport chápe jako složitý, vnitřně strukturovaný společenský jev, který se podílí na cílevědomé kultivaci člověka a společnosti, a přitom uspokojuje bytostné potřeby rozvíjet tělesné, duchovní, morální a sociální aspekty osobnosti člověka, jež odpovídají nejen jejich individuálním zájmům, ale také zájmům společenským (Dovalil, 2004). Sport je také svým humanistickým posláním blízký lidem všech ras, náboženství, ideologií sociálního postavení a stal se dokonce jistým sjednocujícím činitelem (Dovalil, 2005).

### **2.3 Podpora sportu**

Důvodem, proč vlády jednotlivých zemí podporují sportovní aktivity, je skutečnost, že sport je schopen ve svém jádru plnit a zajišťovat řadu pozitivních úloh na celospolečenské i individuální úrovni. Výrazný ekonomický pokrok v životní úrovni paradoxně vyvolává především v hospodářsky vyspělých státech na individuální úrovni jedince, negativní změny v životním stylu, které v konečných důsledcích snižují ekonomickou efektivnost a udržitelný rozvoj společnosti. Proto především vyspělejší země využívají sportu jako iniciačního stimulu pro hrubý domácí produkt, k propagaci země, podpoře zaměstnanosti a stále zřetelněji v oblasti podpory veřejného zdraví občanů. Vzhledem ke všeobecně uznávanému významu pohybu člověka pro zdraví jsou všechny tři základní oblasti tělesné kultury sport, školní tělesná výchova, pohybová rekreace, systematicky rozvíjeny prostřednictvím dotací z veřejných rozpočtů, podpory sportovní reprezentace, grantových programů, provozních výdajů sportovních zařízení ale i podpory na obnovu a budování nové sportovní infrastruktury (Hobza, 2014).

## **2.4 Evropský manifest o mládeži a sportu**

Dokumentuje význam sportu pro společnost. Tato deklarace byla přijata na konferenci evropských ministrů odpovědných za sport výborem ministrů Rady Evropy v Lisabonu v roce 1995. V doporučení se zdůrazňuje, že sport je plnohodnotnou složkou v sociální struktuře, a tudíž i klíčovým faktorem ve veřejné praktické politice, zvláště ve sféře zdravotní, sociální, ekonomické. Deklarace doporučuje, aby vlády členských států ve spolupráci s veřejnými správami a autonomními sportovními asociacemi a v souladu s Evropskou chartou sportu vytvářeli národní politické linie a strategie, které podporují rozvoj sportu. V příloze k doporučení, která se zabývá ekonomikou je uvedeno, že veřejná správa by měla mít hlavní zodpovědnost za vytváření a udržování podmínek pro rozvoj sportu, tak jak je to definováno v evropské chartě sportu. Měl by být uznán a podporován ekonomický přínos veřejných investic do sportu. Soukromý sektor by měl být podněcován ke spoluúčasti při vytváření těchto podmínek. Aby byla zajištěna příležitost pro každého, měla by být zdůrazněna rovnováha veřejného a soukromého financování sportu včetně služeb a komerčních aktivit. Podporování sportu hraje důležitou roli. V zájmu solidarity mezi sporty by pomoc měla být poskytována sportům, o které média neprojevují takový zájem a které proto nepřitahují pozornost sponzorů. Měla by být podporována taková opatření podněcující dobrovolné zapojování jednotlivců nebo skupin, úlevy na daních, která se z hlediska nákladů ukazují jako velmi efektivní. I když význam dobrovolného zapojení se, je uznáván, vytvořením nových pracovních příležitostí a další rozvoj vzdělávání současných i budoucích zaměstnanců ve sportovním prostředí by rovněž měl být podporován (Hobza, Rektořík, 2006).

## **2.5 Sport a ekonomika**

Sport je s ekonomikou propojen mnoha přímými a nepřímými vztahy. Ty působí obousměrně tak, že ekonomika vytváří příznivé podmínky pro rozvoj sportu a sport naopak svým působením na člověka napomáhá rozvoji národního hospodářství (Dovalil, 2004).

V současné době přerostl sport ve svébytné národohospodářské odvětví, které nabízí služby sportovního charakteru, které samo produkuje ekonomické hodnoty, a které vyžaduje výrobu specifických prostředků a staveb (Synek, 2002).

V důsledku těchto vlivů vzniká mylný dojem, že výkonnostní růst sportovců je především finanční záležitostí. Sport výrazně ovlivňuje prostředí tržní ekonomiky, jejíž principy se i zde zvyrazňují a pronikají až do odborných otázek tréninkové a soutěžní

praxe. Tyto vlivy pramení z globalizačních tendencí, které se uplatňují v celosvětovém měřítku ve všech sférách života společnosti, a týkají se tudíž zcela zákonitě i sportu. Preference ekonomiky ve sportu se projevuje v tvorbě finančních prostředků, v rozvoji materiální základny sportu a ve změnách systému sportovních aktivit (Dovalil, 2005).

Ekonomický význam sportu může být prokázán mnohými způsoby. Některé oblasti, jež reálně ovlivňují národní hospodářství jednotlivých zemí, lze ukázat na příkladech podílu sportu na HDP, pořadí sportu mezi odvětvími, zaměstnaností, kterou vyvolává, počtem sportovních organizací, počtem aktivních sportujících, výdaji domácnosti na sportovní produkty a služby, výdaji státního rozpočtu na sport (Hobza & Rejzler, 2006).

V současné době se značně změnilo vytváření finančních zdrojů, rozšířil se jejich počet a došlo ke změnám v jejich využívání. Oproti dřívějšímu stavu financování sportovními organizacemi a státními orgány se nově otevřel prostor pro účast podnikatelských subjektů a sponzorů. Popularita sportu je využívána různými firmami k reklamní činnosti, především prostřednictvím televizního vysílání, ale také reklamních akcí přímo na sportovištích. Podnikatelská činnost se zaměřuje na výrobu sportovního zboží a služby sportovního charakteru (Dovalil, 2005).

Marketing se svými nástroji se začíná v oblasti sportu výrazně uplatňovat a obchodní společnosti i neziskové organizace si začínají uvědomovat, že zákazníci mohou velmi výrazně přispět k pozitivnímu rozvoji jejich sportovní organizace či obchodní organizace ve sportu (Čáslavová, 2009).

S výše uvedenými fakty souvisí i vstupování komercializace do sportu a preference ekonomických zájmů. Skutečnost, že s vývojem do sportu pronikly peníze, je třeba brát na vědomí, přičemž to nemusí být ve sportu na závadu. Bez ekonomické podpory by sport dnes nemohl existovat a rozvíjet se, avšak mnohé symptomy ukazují, že značné finanční prostředky, které jsou ve sportu jako celku k dispozici, bývají rozdělovány nerovnoměrně, nepřehledně a spojují se s přímým či nepřímým prospěchem těch, kteří je poskytují nebo se na nich podílejí (Dovalil, 2005).

Svoboda (2003) poukazuje na pozitivní a negativní aspekty komerčního sportu. Mezi ty pozitivní patří především to, že sportovní soutěže nejlepších vždy patřily k představením, která se těšila velkému zájmu diváků, a díky televizi tento zájem velice vzrostl. To hlavně tím že se v průběhu soutěží objevila možnost inzerce všeho druhu, a to vedlo k expanzi sportu, neboť podnikatelé se naučili těchto možností využívat. Příznivý vliv rozvoje sportu patří i do sféry sportovního průmyslu. Dále se uvádí, že peníze, které plynou do sportu,

přispívají k dalším zlepšením, jako např. lepší lékařská péče a pojištění, zlepšení veškerého sportovního vybavení a zařízení, snaha pomocí vědy poznat základy sportovního výkonu, prosadit i promyšlený životní způsob vedoucí k prodloužení sportovní dráhy a k bohatému a řádnému rodinnému životu. Mezi negativní aspekty podle Svobody patří důsledky změn, které jsou spojeny s přílivem peněz do sportu. Jako hlavní negativum uvádí změnu uznávaných hodnot, např. převedení odpovědnosti za dodržování pravidel na rozhodčího zbavuje sportovce své vlastní zodpovědnosti. Je tu prakticky dováděn do důsledku princip filosofie vítězství za každou cenu. To znamená nejen ztrátu významnosti fair play, ale i devalvací chování sportovců a následně všech dalších osob se sportem jakkoliv spojených.

## **2.6 Sport a pohybové aktivity podporované státem**

Sport zaujímá významné místo ve veřejném sektoru díky své výchovné funkci. Sport a tělovýchova jsou v České republice významně podporovány z veřejných financí. Ve sportu působí externality pozitivně i negativně současně a navozují multiplikační ekonomické procesy, kterými je především sport specifický (Novotný, 2011).

Pohybová aktivita je pro jedince dobrým prostředkem prevence nemocí a pro společnost je navíc ekonomicky výhodná. Je to společensky efektivní metoda, jež zlepšuje zdraví celé populace. Otázkou je, zdali by měl stát financovat, respektive investovat do podpory sportu, respektive pohybové aktivity a kolik procent ze státního rozpočtu by mělo být alokováno do této oblasti (Dohnal & Hobza, 2007).

Charakter některých činností ve sportu způsobuje, že finanční prostředky z veřejných rozpočtů směřují k institucím, které je využívají proto, že jde o statky a služby, které nejsou produkovány trhem, nebo jsou trhem produkovány v malé míře. Ve sportu existují vedle sebe obě formy financování provozu a rozvoje, a to jak ziskovým tak neziskovým sektorem. Podíl ziskového sektoru je sice menší, ale zvyšuje se jeho ekonomická váha měřená podílem na celkové produkci HDP (Hobza & Rektořík, 2006).

Komercializace sportu tomuto trendu velmi výrazně napomáhá. Vztah ziskové a neziskové části subjektů sportu je komplementární, což znamená, že se vzájemně doplňují a vzájemně se také podmiňují (Novotný, 2011).

Ve sportu existuje celá řada kolektivních statků, školní tělesná výchova, některé druhy tělovýchovných zařízení a také se ve sportu vyskytují externality. Už tyto dvě skutečnosti stačí k tomu, aby byla narušena klasická tržní regulace. Ve sportu existuje i nedokonalá konkurence a tím i monopol, budování a provozování tělovýchovných zařízení je velmi



nákladná záležitost, a proto se v obci, místě, státu vybuduje pouze jedno tělovýchovné zařízení.

Dohnal & Hobza (2007) uvádějí, že sportovní aktivity jsou podporovány ve všech regionech, městech a obcích. V některých více, v některých méně, dle rozpočtu na dané období a dle jednotlivých zástupců, jež mají vliv na dotační politiku svým rozhodováním. Všeobecně se soudí, že sport produkuje především pozitivní externality, proto je z veřejných prostředků podporován.

Dohnal & Hobza (2007) se ptají, jakým způsobem provést jejich správné, účelné a efektivní využití. Problémem je, že úředník neví, zda při alokování financí dělá dobro nebo zlo, zda jeho jednání vede k prosperitě nebo chudobě, zda pomáhá nebo škodí. Neexistuje nástroj, který by umožnil měření efektivity vynaložených prostředků. Pohybová aktivita je pro jedince dobrým prostředkem prevence nemoci a pro společnost je tudíž ekonomicky výhodná. Je to společensky efektivní metoda, která zlepšuje zdraví celé populace.

Novotný (2011) uvádí, že občané mají pozitivní postoje ke sportu, jsou v něm aktivní a participují na něm, a proto jsou ochotni přiměřenou část rodinných výdajů věnovat na provádění sportovních činností a nákupy sportovních potřeb. Participantů ve sportu, kteří se dělí na aktivní a neaktivní vytvářejí stranu poptávky. Zájem o sport vyvolává výdaje na sport, které jsou spotřebovávány stranou nabídky. Sportem vyvolaná poptávka se musí vyrovnávat s odpovídající nabídkou. Nabídka je vyvolávána sportovními kluby, výdělečnými sportovními podniky (např. fitness centrum, taneční školy, atd.) a množstvím dalších méně významných nabídek.

## **2.7 Mikroekonomická analýza sportu**

Pro odborně prováděnou manažerskou práci je znalost mikroekonomických zásad velmi důležitá v samostatně působících subjektech sportovního prostředí, neboť efektivnost vynakládaných prostředků není jen doménou podnikatelsky orientovaných subjektů, ale stává se i základem pro účelně a hospodárně orientovanou činnost v neziskových organizacích sportu. Mikroekonomickou analýzu sportovních subjektů a sportovních aktivit nelze systémově pochopit bez analýzy strany poptávky, strany nabídky a jejich vzájemné interakci. Ke klasickým pojmům ekonomie, jako je efektivnost činnosti, je však nutno v nepodnikatelsky zaměřených subjektech vzhledem k jejich orientaci na užitkové funkce umět akceptovat pojmy účinnost, hospodárnost. V rozšířeném komplexu pojetého hodnocení vyžaduje ekonomické hodnocení sportovního subjektu důkladné znalosti

z oblasti produkční funkce, externalit, jejich vymezení z hlediska veřejné prospěšnosti, pochopení souvztažnosti veřejné prospěšnosti, externalit a dotací, vyhodnocení užitkových funkcí. K systémově pojaté koncepci grantové politiky, je velmi důležité pochopení elementárních mikroekonomických souvislostí, které jsou u sportu vzhledem k výraznému přesahu externalit zcela specifické (Hobza, 2014).

### **2.7.1 Tělesná kultura a sport ve veřejném sektoru**

Jednotlivé subjekty, asociace, sdružení, tělovýchovné jednoty, spolky, podnikatelské subjekty, zabezpečující organizované i neorganizované aktivity systému tělesné kultury působí v rámci národního hospodářství v různých právních podobách a různých formách organizačního i správního uspořádání a začlenění. Tělesná kultura je z hlediska ekonomické klasifikace velmi diferencovaná a také její jednotlivé části musí být odlišně ekonomicky posuzovány. Specifické oblasti tělesné výchovy, pohybové rekreace i sportu mají znaky veřejného sektoru a to posláním, funkcí, činností, cílem, je však nutno přesně specifikovat, o jakou část tělesné kultury se jedná. Charakter některých činností v tělesné kultuře způsobuje, že finanční prostředky z veřejných rozpočtů směřují k institucím, které je využívají proto, že jde o statky a služby, které nejsou produkovány trhem, nebo jsou produkovány v omezené míře.

Protože v tělesné kultuře vedle sebe existují obě formy financování provozu a rozvoje, jsou činnosti tělesné kultury realizovány ziskovým, ale i neziskovým sektorem. Podíl ziskového sektoru je co do počtu subjektů, které realizují sportovní aktivity, sice menší, ale zvyšuje se jeho ekonomická váha měřená podílem na celkové produkci HDP. Komercializace sportu a pohybové rekreace tomuto trendu velmi významně napomáhá. Vztah ziskové a neziskové části subjektů působících v tělesné kultuře je komplementární, vzájemně se doplňují a vzájemně se taky podmiňují.

Zatímco v normálním případě je veřejný sektor produktem tržního sektoru, je u sportu pořadí nezávislé. Oba sektory se vzájemně ovlivňují i ve svém vlastním chování. Tržní sektor v celém systému tělesné kultury však není hlavním motorem efektivnosti a výkonnosti. V důsledku nedokonalé konkurence, a tím i monopolu veřejného sektoru především v podsystému tělesné výchovy, tržní sektor pouze reaguje na ziskové příležitosti trhu, bez jakýchkoli dalších cílů, doplňuje nabídku služeb v oblasti individuálních potřeb zákazníků. Při specifčnosti vysokého podílu vlastnictví sportovních zařízení sportovními kluby, je z ekonomického hlediska celá tato činnost mimo přímý zájem vlády, i když nelze

přehlédnout tradiční vztahy a zainteresovanost především na komunální úrovni (Hobza, Rektořík, 2006).

### **2.7.2 Subjekty působící v tělesné kultuře**

Na základě vlastnické a finanční struktury členění národního hospodářství lze blíže specifikovat subjekty, nabízející produkty a služby tělesné kultury. Vzhledem ke zvláštnostem produktů tělesné kultury je vždy konečným příjemcem individuální spotřebitel, nakupovat tyto služby však může a také nakupuje stát i samospráva.

Na straně nabídky existuje velký počet různorodých subjektů, jejichž institucionální rámec je dán historickým a kulturním vývojem každé země, závisí však, na současné politické vůli, veřejné volbě, rozsahu nabídky a je determinován i ekonomickými možnostmi podpory produktů a služeb tělesné kultury ze strany státních, samosprávných orgánů a podporou individuálními soukromými zdroji. Podpora tělesné kultury je realizována dvěma způsoby, a to institucionálně, prostřednictvím subjektů nabízející produkty tělesné kultury a druhým způsobem, finančně, přímo hmotnou podporou subjektů nabízejících produkty tělesné kultury, dotacemi, granty a nepřímo, vhodnou daňovou politikou (Hobza, Rektořík, 2006).

### **2.7.3 Sport ve veřejném sektoru**

V rozvoji sportu hraje zcela zásadní roli veřejný sektor, nejen svým podílem financování ze státního rozpočtu a municipálních rozpočtů, ale způsobem organizace, legislativními normami a celkovou svou koncepcí, která organizačně patří v České republice do gescce Ministerstva školství, mládeže a tělovýchovy v koordinaci s dalšími ministerstvy. Podpora sportu, bez ohledu na jeho nesporný přínos v oblasti jak individuálního rozvoje jednotlivců, jejich kultivace, zdraví, tak příspěvku k ekonomickému a sociálnímu rozvoji země, regionu, je význačným politickým nástrojem, který je zřetelně využíván na státní i na místní úrovni (Slepičková, Slepička, 2010).

Proto je důležité především z hlediska koncepčních záměrů a cílů v podpoře sportu dodržovat principy, metody a postupy, které jsou odborně podloženy veřejným prospěchem příslušných podporovaných oblastí, nikoli prospěchem lokálním, skupinovým nebo individuálním. K systematictější analýze této problematiky velmi účinně napomáhá ekonomicko-legislativní pohled na veřejně podporované sportovní statky, jejich

diferenciace, návaznost na jejich financování, organizační a institucionální uspořádání sportovních odvětví (Hobza, 2014).

#### **2.7.4 Spolupráce veřejné správy a nestátní neziskové organizace**

Podle listiny základních práv a svobod, která je součástí Ústavy České Republiky, musí být rozhodující část výdajů státního rozpočtu směřována na zajištění funkcí státu. Jedná se o služby, které státní správa a samospráva musí pro občany zajišťovat. Jde především o obranu, bezpečnost, soudnictví, vězeňskou službu, důchodové zabezpečení, dopravu, školství, kulturu, tělesnou kulturu a celou řadu dalších funkcí, se kterými se občané denně setkávají. Na zajišťování těchto veřejných služeb stát, kraj, obec v první řadě zřizují své příspěvkové organizace a organizační složky bez právní subjektivity. Touto cestou jsou za přímého řízení zřizovatele naplňována jednotlivá ustanovení z hlediska funkce státu. V této souvislosti je zdůrazňována účelnost oboustranné spolupráce institucí státní správy a samosprávy a nestátních neziskových organizací, jako představitelů občanské angažovanosti na veřejném životě. Spolupráce je podporována a realizuje se především poskytováním dotací veřejné správy do těchto organizací na zabezpečení produkce veřejně prospěšných služeb. Důvodem, proč mají neziskové organizace participovat na poskytování veřejných služeb je fakt, že své služby nabízejí v místě, kde je služba poptávána, tudíž znají nejlépe skutečnou poptávku a jsou schopny pružně reagovat na její změny. Klienti neziskových organizací mohou okamžitě kontrolovat jejich kvalitu, čímž nutí neziskové organizace k vysoké kvalitě nabízených služeb. Spolky, dříve občanská sdružení ve sportu a tělovýchově tvoří kvantitativně největší podíl z organizací neziskového nestátního sektoru. Tomuto podílu odpovídá největší podíl dotací z veřejných rozpočtů (Hobza, Rektořík, 2006).

#### **2.8 Financování tělesné kultury a sportu**

Financování sportu a tělesné kultury je zabezpečováno z veřejných a soukromých zdrojů. Každá oblast zdrojů má svoje ekonomické opodstatnění. V mnoha případech dochází k prolínání financování z obou zdrojových oblastí, často je v této souvislosti připomínáno vícezdrojové financování tělesné kultury. Přesto, že všechny složky tělesné kultury jsou dotacemi z veřejných rozpočtů výrazně podporovány, je vzhledem k rozšířenosti a oblíbenosti sportu pro všechny, největším zdrojem tělesné kultury rozpočet

domácností. Velmi významnou zdrojovou složkou tělesné kultury je státní rozpočet a zdroje místních rozpočtů.

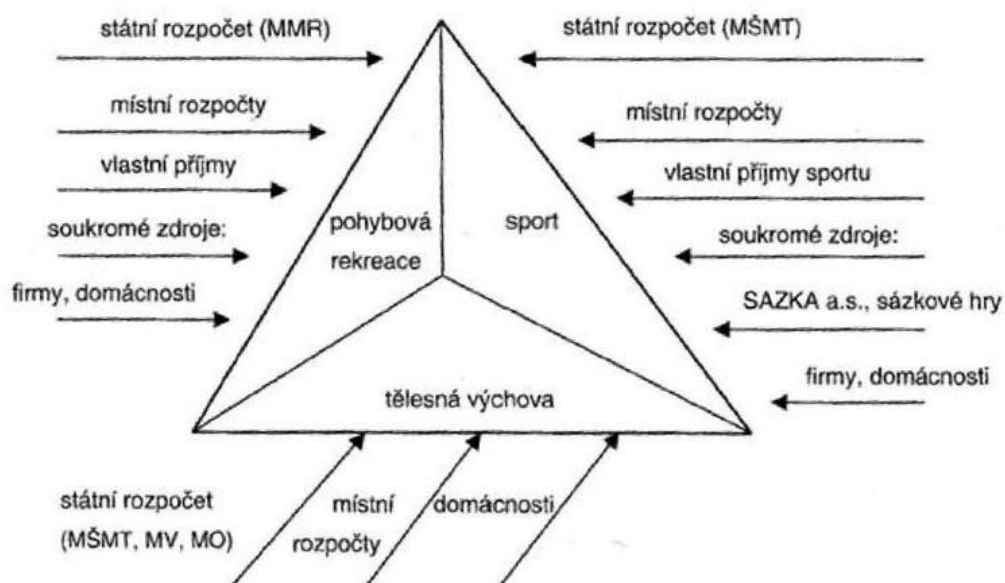


Schéma 1. Vícezdrojové financování tělesné kultury

Je všeobecně uznáváno, že tělesná kultura vykazuje velký podíl pozitivních i negativních externalit. Jelikož u tělesné kultury obecně převládá úroveň pozitivních externalit nad negativními, tento fenomén je akceptován celospolečensky, je produkce produktů a služeb tělesné kultury v podmínkách čisté tržní ekonomiky nedostatečná. Proto je tato produkce podporována ve formě přímé finanční podpory z veřejných prostředků a státního rozpočtu. Tato podpora je založena na ochotě příslušného subjektu poskytovat veřejně prospěšnou službu. Financování tělesné kultury z veřejných prostředků územních celků a státního rozpočtu zahrnuje oblasti, dotací ze státního rozpočtu, dotací z rozpočtů krajů, měst, obcí a financování školní tělesné výchovy (Hobza, Rektořík, 2006).

### 2.8.1 Kumulativní efekt

Každé investování, tedy i investice do sportovních subjektů vykazuje multiplikační efekt. V dalších návazných oborech se na předmětný sportovní subjekt napojují jiné dodavatelské a odběratelské subjekty, další pracovníci a další produkce. Pracovníci utrženými mzdami vytvářejí další spotřebu a umožňují rozvoj výroby dalších výrobků a služeb. Teorie multiplikátoru je v ekonomické litera velmi dobře známá, důsledky multiplikačního působení jsou však v souvislosti s investicemi do sportu v důsledku existence externalit komplikovanější a širší. Páteř ekonomického přínosu z investic do

sportu tvoří ekonomicky měřitelné výstupy, výrazný podíl externalit však přispívá k dodatečným a v konečné podobě významným impulzům, jež spolupůsobí s multiplikačním procesem a ovlivňují jej. Zatímco ekonomicky měřitelné výstupy prezentují směr multiplikačního ekonomického efektu, generují externalitní výstupy spíše akcelerační efekty, které multiplikační efekt umocňují (Hobza, 2014).

### **2.8.2 Výnosy a náklady subjektů ve sportu**

Velká většina ekonomických subjektů působících ve sportu sleduje, kromě těch subjektů, které jsou prioritně podnikatelsky zaměřeny, zcela jiné cíle než maximalizaci zisku. Z podstaty neziskových organizací vyplývá jejich orientace na maximalizaci užítka. Zásada efektivnosti prováděných činností a jejich hospodárnosti je však společná ziskově i neziskově orientovaným subjektům. Ústředním jádrem a motorem všech ekonomických subjektů je jejich produkční funkce, přičemž rozhodování o efektivnosti činnosti je soustředěováno na porovnání vstupních zdrojů s výsledkem činnosti subjektu. Při zkoumání chování ekonomického subjektu je nutno brát v úvahu časový horizont. Pro krátké období je charakteristické, že se mění pouze jeden vstupní zdroj, přičemž ostatní zůstávají beze změny. Za fixní je v krátkém období většinou považován fyzický kapitál. Naproti tomu v dlouhém období jsou proměnné všechny vstupní zdroje, sledovaný ekonomický subjekt zvyšuje svoje produkční kapacity, čímž jsou výsledné změny ve výstupu produkční funkce systému výraznější. Proto, aby předmětné subjekty zabezpečily svou maximální efektivnost, musí se zabývat, obdobně jako jiné tržně orientované subjekty, svými příjmy a hospodárností v oblasti nákladů (Hobza, 2014).

### **2.9 Financování sportu**

Při financování tělovýchovy a sportu se ve světě, ale i v ČR, nejčastěji uplatňuje vícezdrojové financování. Jinými slovy, financování je zabezpečováno z veřejných a soukromých zdrojů, kde každá oblast má svoje ekonomické opodstatnění a v mnohých případech dochází k prolínání obou zdrojových oblastí (Hobza, 2006).

Financování sportu v České republice z veřejných zdrojů je realizováno na třech úrovních. Konkrétně ze Státního rozpočtu, Krajských rozpočtů a z rozpočtů měst a obcí. Zjednodušeně tento systém znázorňuje následující schéma.

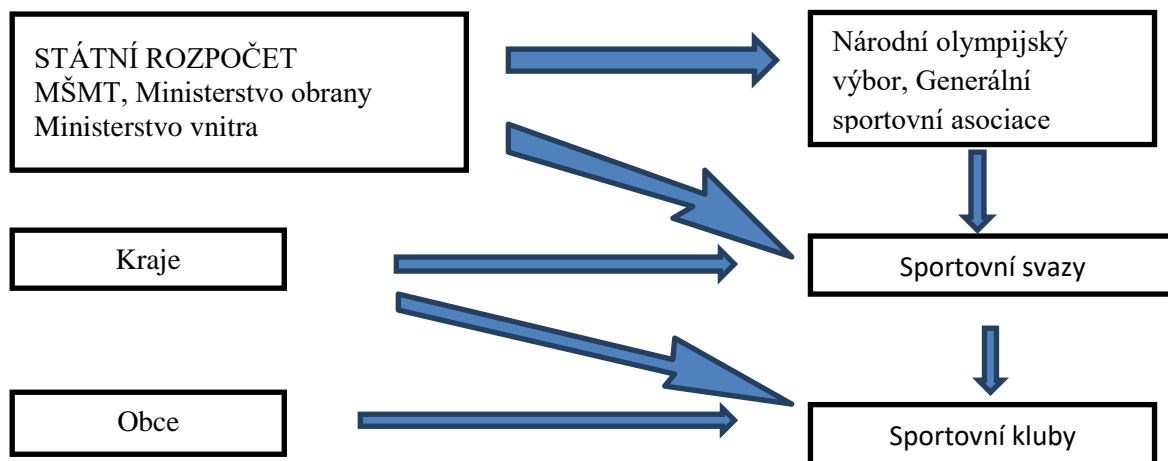


Schéma 2. Financování sportu z veřejných rozpočtů (Financing of sports from public resources in the Czech Republic and Slovakia, 2013)

Jak lze vidět na obrázku, ze státního rozpočtu jsou primárně financovány sportovní asociace a Národní Olympijský výbor, které následně tyto získané prostředky přerozdělují na nižší úroveň. Prioritní je tedy orientace na reprezentaci a vrcholový sport. Dotační politika je rozdělena do jednotlivých programů vypsanych v rámci oblastí podpory Státní sportovní reprezentace a podpory Mládeže a tělovýchovy. „Prostředky na financování sportu jsou soustřeďovány ve Státním rozpočtu v kapitole Ministerstva školství, mládeže a tělovýchovy“ (Peková, 2012).

Peníze z rozpočtů krajů jsou dle zákona č. 219/2005, který upravuje zákon 115/2001 využívány na rozvoj sportu pro všechny a přípravu sportovních talentů. Dále na výstavbu, rekonstrukce a údržbu svých sportovních zařízení a přímou finanční podporu sportu. Ta je realizována dotacemi do regionálních sportovních asociací a přímo sportovním klubům.

### 2.9.1 Financování sportu z rozpočtu obcí

Finanční podpora sportu z veřejných rozpočtů má v Evropě dlouhou tradici. Municipality v České republice mohou v souladu se zákonem č. 128/2000 Sb., O obcích v platném znění - § 84 odst. 2, písm. c) zřizovat dočasné nebo trvalé peněžní fondy obce a podle § 85 přispívat organizacím na veřejně prospěšnou činnost. Výše finanční podpory, kterou je obec schopna na sport poskytnout, se samozřejmě liší v každém jednotlivém případě a vychází z finančních možností konkrétní obce. Také z toho důvodu, že neexistuje žádný právní předpis, který by obcím stanovil výši výdajů na podporu sportu a tělovýchovy z obecního rozpočtu, může docházet k situacím, zvláště u malých měst a

vesnic, že k podpoře sportu nedochází. O konkrétní finanční částce poskytnuté na sport a tělovýchovu totiž rozhoduje sama obec, nebo přesněji zastupitelstvo obce.

Ve velkém množství případů také není právně upraveno, jakým sportovním organizacím a za jakých podmínek město nebo obec finanční prostředky poskytne. Jedním z problémů poskytování grantů na municipální úrovni v této oblasti je tedy ve velkém množství případů absence jasných kritérií, vycházející z chybějící koncepce rozvoje sportovního odvětví. Díky tomu systém financování tělovýchovy a sportu postrádá svrchovanou systematičnost a v mnohých případech i transparentnost, což může vést ke konečné nespravedlnosti ke sportovním klubům při rozdělování dotací a v určitých případech i ke korupci. Pavlík a de Vries uvádějí příklad, kdy díky absenci pravidel nelze spolehlivě predikovat, zda větší šanci na získání dotace má klub s mnoha mladistvými členy nebo sportovní organizace, která je z pohledu získaných medailí úspěšnější. Z jejich výzkumu vyplývá, že dle názorů sportovních organizací jsou pro získání dotací důležitější neformální přátelské vztahy s rozhodujícími orgány, než splňování požadavků na základě kritérií. Z daného výzkumu taktéž vyplývá, že přes 30% respondentů, se při žádosti o grant setkali alespoň se symbolickou korupcí (Pavlík, de Vries 2013).

Takovéto zjištění reflektuje fakt, že členové komisí, které rozhodují o udělení nebo neudělení finanční podpory, jsou často odborníci v dané oblasti, kteří mohou být určitým způsobem zainteresováni v daných sportovních organizacích. To může přinášet střet zájmů, což v této situaci určitě není žádoucí.

V zákoně č. 128/2000 taktéž není uvedeno, jakým způsobem se mají z daných fondů dotace čerpat, což dává obcím volnost při výběru vhodného nástroje pro rozdělování finančních zdrojů. Každé město nebo obec se může demokratickou cestou rozhodnout, jaký systém udělování grantů zvolí a jaké pravidla a nástroje k tomu bude využívat. Výdaje na sport jsou nejčastěji financovány ze sportovního fondu.

Dle Pekové (2012) se z tohoto zdroje nejčastěji hradí tyto druhy výdajů: Pořádání tradičních sportovních akcí, akce sport pro všechny, spolková sportovní činnost mládeže, výkonnostní sport, družební sportovní styky, nejlepší sportovci města, sportovní infrastruktura, rekonstrukce, opravy a údržba sportovních zařízení

Municipalita se může rozhodnout, zda bude poskytovat investiční nebo neinvestiční dotace, řádné nebo mimořádné, účelově vázané nebo volné (Novotný, 2011).



## 2.10 Regionální ekonomické aspekty sportu

V kontextu tvorby regionální politiky a tvorby koncepce regionů, mikroregionů a obcí nelze zapomenout na význam infrastruktury, jejímž jádrem jsou zařízení umožňující mnohostrannou realizaci sportovních aktivit.

V mnoha příhorských oblastech západní Evropy, zaměřených výhradně na zemědělství, docházelo při tržní intenzifikaci ekonomiky ke značnému zpoždění růstu těchto regionů a mikroregionů. Ve strategiích těchto mikroregionů či regionů, vzhledem k velmi malému průmyslovému potenciálu a nízké úrovni infrastruktury, ale naopak vzhledem k příhodným přírodním podmínkám se začal velmi výrazně prosazovat rozvojový koncept orientovaný na sport a pohybovou rekreaci. Tato strategie byla realizována budováním technické infrastruktury orientované na sport a cestovní ruch. Tato strategie se stala dokonce osou rozvoje určitých mikroregionů v oblastech, kde poloha, přírodní zdroje, osídlení, infrastruktura, nedávaly více alternativ nadějnějšího rozvoje. Výsledky dosahované už po desetiletí a nabyté zkušenosti z těchto regionů naznačují, že takto stanovená strategie byla úspěšná a v mnoha regionech, které byly dříve problémovými především z hlediska trhu práce a nízkou tvorbou regionálního produktu, vznikla velmi známá střediska s prosperující ekonomikou.

Jednou z rozhodujících otázek je specifikace a vyhledání regionů či mikroregionů, upozornění na ně a především ochota a schopnosti představitelů těchto celků přijímat navržená řešení a postupy. Každý již existující region, mikroregion má zpracovaný plán rozvoje. Z něho je pro tento účel nejdůležitější část analýzy, ve které jsou mimo jiné obsaženy údaje o vnějších vztazích, demografické situaci a prognóze, přírodních zdrojích, podnikatelských aktivitách, vztahu průmyslu a zemědělství k rozvojovým možnostem, technické a sociální infrastruktury, majetkové a rozpočtové situaci.

Koncepční plány rozvoje doplněné o specifické metody průzkumu v oblasti sportu a komunální rekreace, analýza absorpční schopnosti mikroregionu, analýza konkurence, jsou v počáteční fázi postačující pro stanovení základních směrů koncepce rozvoje v části sportovní infrastruktura a cestovní ruch.

Sportovní a volnočasová municipální infrastruktura vytváří primární ekonomický okruh, na který navazují další a další ekonomické multiplikační aktivity. Jejich analýza a stanovení ekonomických zákonitostí se stávají novým pohledem na rozvojové možnosti regionu (Hobza, 2014).

### **3. CÍLE**

Cílem diplomové práce je analyzovat postavení příspěvkové organizace TEZA Hodonín v podpoře sportu obyvatel města Hodonína a stanovit nová opatření k efektivnějšímu a účinnějšímu využívání sportovních zařízení města.

Vypracovat strategii na problematiku financování podpory municipální sportovní infrastruktury prostřednictvím konceptu institucionální a neinstitutonální podpory sportu a zhodnocení vynaložených finančních prostředků.

## 4. METODIKA

Data pro analýzu skutečného čerpání finančních prostředků ve vztahu k výdajům na sport byla čerpána z rozpočtu města a organizace, dále z interních a primárních zdrojů městského útvaru, z oficiálních stránek města a za pomoci odborných pracovníků města a organizace zabývajících se ekonomikou a provozem sportovních zařízení. Primární a sekundární data v oblasti podpory sportu byla přehodnocena a systematicky tříděna dle stanovené metodiky.

Princip analýzy výdajů do sportu spočívá v metodice třídění finančních toků na institucionální a neinstitucionální podporu sportu.

Ke splnění cíle a jednotlivých úkolů diplomové práce jsem použil následující metody:

- analýza primárních, sekundárních dat a dokumentů – shromáždění a zpracování informací z odborných literárních zdrojů a jiných pramenů,
- hodnocení veřejných výdajů a veřejných výdajových programů,
- metoda programového financování, charakterizující sport a tělovýchovu z hlediska její veřejné, či vzájemné prospěšnosti,
- metoda nákladově – užitkové analýzy subjektu v majetku municipality
- analýza programového financování v oblasti programové podpory sportu a tělovýchovy za použití vybraných metod,
- metoda kvalifikovaného odhadu – s pomocí odborných poradců získání maximálního množství poznatků a informací,

Při zpracování získaných dat byly použity základní statistické postupy ke srovnání a zhodnocení výsledků. Pro názornost a přehlednost získaných výsledků jsou získaná data prezentována pomocí grafů a tabulek.

Přínosná pro mne byla metoda introspektivní, která se opírá o osobní znalosti, zkušenosti výzkumníka na základě účasti v prostředí. Této metody jsem využil jakožto osoba, působící ve funkci ředitele příspěvkové organizace TEZA Hodonín.

## 5. VÝSLEDKY

### 5.1 Slovácko a město Hodonín

Postupná adaptace naší země v Evropské unii s sebou přináší mnohé strukturální změny. S nutností vyrovnat se s těmito změnami se potýká každý jednotlivec, je tedy zřejmé, že ani stávající sídelní struktura, především malé samostatné obce, nebude schopna plně zajistit vypracování takových dokumentů a programů, které by mohly být předloženy Evropské Unii a tím obdržet finanční pomoc plynoucí ze strukturálních fondů. Za tímto účelem jsou zakládány svazky obcí, neboli mikroregiony, které nelze chápat ve smyslu administrativně vymezených jednotek, ale jako dobrovolné sdružení obcí, které usilují o společné řešení problémů. Z této skutečnosti vyplývá dvojitý význam vzniku Mikroregionu Slovácko.

V první řadě a nejdůležitějším podnětem pro založení dobrovolného svazku obcí je zlepšení životní úrovně obyvatel mikroregionu na základě ochrany, prosazování a koordinace společných zájmů členských obcí, zejména v oblasti regionálního rozvoje, cestovního ruchu, přeshraniční spolupráce, kultury a životního prostředí.

Druhým, neméně důležitým důvodem založení mikroregionu, který lze nazvat také prostředkem k naplnění celkové vize mikroregionu, je společné propojení a provázání zájmů a záměrů aktivit sdružených obcí s cílem dosažení žádoucích změn ve všech obcích s plným využitím otevřené šance čerpání finanční pomoci ze strukturálních fondů evropské unie jako prostředků pomáhajících redukovat disparátnost v ekonomické a sociální oblasti členských i kandidátských zemí Evropské unie.



Obrázek 1. Region Slovácko

Slovácko je kraj s bohatou a zajímavou historií, kterou doslova na každém kroku připomínají pozoruhodné památky. Člověk tady žil už od pravěku, což dokládají četné archeologické nálezy. Známa je Věstonická Venuše, která patří k nejstarším keramickým soškám na světě. Čas pravěkých lovců dávno pominul, když v údolí řeky Moravy vyrostla mohutně opevněná hradiska Velkomoravské říše s čilým obchodním ruchem, nejrůznějšími řemeslníky, ale také prvními kostely spojenými s působením sv. Cyrila a sv. Metoděje. Po pádu Velké Moravy připadla Slovácku role pevné hranice království. Díky archeologickým průzkumům zaniklá říše po tisíci letech znovu promlouvá a vydává své poklady.

Příroda a krajina Slovácka je tak jedinečná, že na tomto nevelkém kusu země leží hned tři území pod ochranou světové organizace UNESCO. Lesníci, zahradníci, rybníkáři, stavitelé, lidé obyčejní i urození, krok za krokem přeměnili mokřiny v okolí řeky Dyje v obdivovanou Zahradu Evropy – Lednicko-valtický areál.

Míst, která oplývají přírodními krásami, je ale na Slovácku mnohem víc. Neúnavná ruka předků a jejich cit pro krásu zanechaly svou stopu po celém kraji. Vinice najdete téměř u každé vesnice. Lesníci zase po staletí vysazovali bučiny, doubravy i bory od Chřibů až po soutok Moravy a Dyje. Řada těchto míst je chráněna jako přírodní parky nebo maloplošné rezervace.

## **5.1 Historie a charakteristika města Hodonín**

Počátky osídlení Hodonínska sahají až do pravěku. Úrodná oblast kolem řeky Moravy, chráněná ze dvou stran přírodními valy Karpat a Chřibů, byla pro zemědělské obyvatelstvo jako stvořená. V 9. století vzniká nedaleko dnešních Mikulčic významné velkomoravské hradiště, jež využívá jako přirozené opevnění členitý tok Moravy, vytvářející řadu ostrovů i těžko přístupných bažin. Stejných strategických výhod terénu, jen na jiném místě, využili také v polovině 11. století ti, kdo na příkaz přemyslovského knížete Břetislava postavili k ochraně moravsko-uherské hranice hodonínský vodní hrad.

V jeho blízkosti vznikla osada, která dostala v roce 1228 prostřednictvím listiny královny Konstancie, manželky Přemysla Otakara I., městská privilegia. V Hodoníně se zdárně rozvíjela řemesla i obchod. Hodonínský hrad byl navíc pro svou hraniční polohu dějištěm významných diplomatických jednání.

Na konci 16. století v Hodoníně došlo ke třem velkým, ničivým požárům a město téměř zaniklo. Před bitvou na Bílé Hoře měl Hodonín přibližně 160 domů a 1200 obyvatel, po třicetileté válce jej více než třetina obyvatelstva opustila, v první polovině 17. století byl

jedním z nejhůře postižených měst. Druhá polovina 18. století přinesla útlum rozvoje města, což bylo způsobeno také tím, že hodonínské panství získal císař František I. Štěpán Lotrinský; město ztratilo charakter feudálního centra, majitel panství trvale sídlil ve Vídni. Vzhled krajiny se změnil, především byly vysušeny mnohé rybníky a přeměněny v louky a pole. Zámek (bývalý hrad) byl na přelomu 18. a 19. století přebudován na tabákovou továrnu: tak se vytvořily základy pozdější industrializace Hodonína.

Město rovněž postihly napoleonské války. Hodonínem táhla vojska obou bojujících stran, nejprve na ústupu od Slavkova krátce v Hodoníně odpočíval ruský car Alexandr, po odchodu ruského vojska vstoupili do Hodonína Francouzi, kteří se k obyvatelstvu nechovali zrovna shovívavě. Několik dní na záměčku pobýval také císař Napoleon.

Od konce 19. století se Hodonín stal díky své poloze při rakousko-uherské hranici významným centrem rozšiřující se česko-slovenské vzájemnosti, nejvíc v oblasti školství a kulturní spolupráce. Od roku 1894 měl Hodonín první českou střední školu, vyšší zemskou reálku. K ní přibyla na samém konci století také reálka německá

Ve 20. a 30. letech 20. století pokračoval průmyslový i společenský rozvoj Hodonína. Fungují zde továrny dřevozpracující závod Lignum, Khonova továrna na parkety, strojírna, slévárna a elektrotechnická továrna F. Honiga, potravinářské závody Moravia a Maryša, jakož i některé menší podniky, koželužna, palírna lihu a alkoholických nápojů, parní mlýn a továrna na váhy. Vedle nich zde byla celá řada dílen drobných živnostníků a řemeslníků v roce 1932 se uvádí celkem 868 živností.

V roce 1926 byl v Hodoníně zřízen Výbor pro postavení pomníku T. G. Masaryka, o což se přičinila především Československá obec legionářská. Veřejná sbírka zajistila prostředky a pomník mohl být slavnostně odhalen v roce 1931. Tím obyvatelé Hodonína důstojně uctili svého nejslavnějšího rodáka, prvního československého prezidenta.

Na samém konci války byl 20. listopadu 1944 Hodonín těžce poškozen bombardováním, při kterém zahynulo 179 občanů. 12. dubna 1945 osvobodila sovětská armáda Hodonín jako první město na Moravě.

Období komunistické totality poznamenalo Hodonín stejně jako celý stát. Komunistická totalitní moc likvidovala drobné řemeslnické a živnostenské firmy. Jakékoli sdružování občanů bylo do budoucna dovoleno jen v rámci Národní fronty, pod kontrolou KSČ. Komunisté se snažili zlikvidovat v Hodoníně památku na T. G. Masaryka a nahradit ji novou tradicí dělnického hnutí, zejména uctíváním generální stávkou z roku 1920.

Tato léta však také výrazně změnila podobu města. Především na jeho okrajových částech vyrostla nová sídliště, stále více vycházející vstříc spíš požadavkům na množství bytů, než na kvalitu bydlení. Židovský hřbitov byl proměněn v park a zbytky bývalého židovského města ustoupily nové bytové výstavbě. Byla vybudována tepelná elektrárna a nový cukrovar. K dalším významným stavbám poválečného období patří bezpochyby také lázně, dva kulturní domy, zimní stadion, krytý bazén.

Po roce 1989 došlo i v Hodoníně k znovu oživení podnikatelské a spolkové činnosti. Mnohé z těchto aktivit přispěly k vylepšení vzhledu i prestiže města. Jistěže ne vše bylo úspěšné: po dlouholeté tradici zanikl hodonínský cukrovar, byl zrušen – a naštěstí znovu obnoven zimní stadion. Po rozdělení státu v roce 1993 se stal Hodonín pohraničním městem.

K významným stavebním změnám z posledních let patří přestavba hodonínského nádraží, zřízení pěší zóny, do budoucna se plánuje vybudování dopravního obchvatu, který má za úkol odklonit z města nákladní dopravu směřující na Slovensko. Ano, nyní je Hodonín opět jen a jen v rukou svých svobodně se rozhodujících obyvatel. A stejně jako v uplynulých staletích jej budou proměňovat jejich záměry, práce, úspěchy i chyby.

## **5.2 Město Hodonín a TEZA Hodonín**

Město Hodonín patří k těm městům v České republice, která věnují úspěšně již řadu let soustavnou pozornost rozvoji sportu a tělovýchovy na svém území. Tuto skutečnost dokumentuje ustavení Sportovní komise, jako poradního orgánu Rady města, zřízení příspěvkové organizace TEZA Hodonín, Fondu sportu a od roku 2008 byl poprvé při přerozdělování finančních prostředků použit tzv. poukázkový systém. Současný institucionální rámec odpovídá bohaté tradici sportu i jeho současnému postavení ve městě Hodonín. Dokladem je více jak 130-ti letá existence veslařského klubu Hodonín, 90-ti letá tradice atletiky, více jak 55 let hokeje a organizovaného fotbalu ve městě. Sport tak zaujímá významné postavení v životě města. Jsou zde střední a základní školy s dlouholetou tradicí. Na půdě škol je zajišťována povinná a zájmová tělesná výchova, propojená se sportem a s řadou vazeb od společného využívání tělovýchovných a sportovních zařízení, po pracovníky, kteří sport a tělesnou výchovu zajišťují v rámci škol či sportu ve volném čase na všech výkonnostních úrovních.

TEZA Hodonín je příspěvková organizace města Hodonína, která byla zřízena usnesením Městského zastupitelstva dne 21.8.1997, ve znění schváleném usnesením

zastupitelstva města ze dne 12.9. 2017 v souladu s ustanovením § 35a zákona č. 128/2000 Sb., o obcích v platném znění a v souladu s ustanovením § 27 zákona č. 250/2000 Sb., o rozpočtových pravidlech územních rozpočtů v platném znění (zřizovací listina, 2017).

### 5.2.1 Sportovní zařízení organizace

Organizaci TEZA Hodonín, město zřídilo za účelem poskytování služeb v oblasti podpory sportu a tělovýchovy prostřednictvím vlastních zařízení. Účelově zřízená organizace, která sdružuje sportovní zařízení města je financována z rozpočtu města Hodonín.

### 5.2.2 Zimní stadion

V roce 2001 město Hodonín začalo s rekonstrukcí tohoto sportoviště. Rekonstrukcí zimního stadion začala nová éra tohoto zařízení a byla naplánována do čtyř etap. Investice do první etapy byla 40,4 milionů korun. Ve druhé etapě, která začala v roce 2002 ihned po skončení hokejové, zimní sezony bylo proinvestováno 50 milionů korun. Byla provedena rekonstrukce a výstavba vstupní části se zázemím pro kanceláře a byla pořízena vzduchotechnika.



Obrázek 2. Zimní stadion



V letech 2005 – 2006 proběhla třetí a čtvrtá etapa, v celkové výši 53,4 miliony korun kdy byla přestavěna ubytovna, ze které vzniklo zázemí pro hokejový klub. Dále byly vystavěny zbývající části hlediště, rozhlasová kabina, nově bylo provedeno osvětlení. Náklady na kompletní rekonstrukci byly vyčísleny na 143,44 miliony korun.

### 5.2.3 Sportovní areál

Fotbalový a atletický stadion, slouží k tréninkům a utkáním fotbalových oddílů, k tréninkům atletických disciplín, školním sportovním třídám, středním a základním školám, které zde provozují výuku tělesné výchovy. Zájmovým organizacím a široké veřejnosti nabízí několik možností uspokojit stále stoupající trend využití volného času aktivní sportovní, ale i rekreační činnosti.

Ve sportovním areálu stadionu se nachází dvě travnaté fotbalové hřiště, atletický ovál s umělým povrchem, sektory pro atletické disciplíny. V roce 2014 byl nově zrekonstruován atletický ovál. Při této rekonstrukci došlo k rozšíření oválu v prostoru cílové rovinky z šesti na osm běžeckých drah. V areálu je od roku 2010 místo starého, škvárového hřiště nově vybudována, regulérní druhá travnatá plocha, jsou zde k dispozici tři volejbalové kurty s antukovým povrchem a od roku 2013 nově zrekonstruované hokejbalového hřiště s mezinárodními rozměry. Investice do těchto sportovišť, byla hrazena z finančních prostředků města a vyšla na 13,5 milionu korun. Celková poloha stadionu v sousedství lesoparku s vyznačenými běžeckými trasami je nespornou výhodou k trávení sportovní aktivity a aktivního pohybu v přírodě sportovci i široké veřejnosti.



Obrázek 3. Fotbalový a lehkootletický stadion

#### **5.2.4 Venkovní hřiště**

Organizace zabezpečuje sportovní vyžití celkem na třech venkovních hřištích ve městě Hodoníně. Dvě z nich jsou situovány do těsného sousedství základních škol, které je v dopoledních hodinách využívají pro výuku tělesné výchovy. V odpoledních hodinách slouží ke sportovnímu vyžití veřejnosti. Obě mají umělý povrch a jsou vhodná pro všechny druhy míčových sportů. Jsou vybavena náradím a náčiním v závislosti na požadovaném druhu sportu, potřebného k provozování vybrané volno časové aktivity. Obě tato hřiště jsou pod stálým dohledem správce, tudíž jsou udržována a umožňují kvalitní vyžití. Třetí hřiště s asfaltovým povrchem pro skateboard je situováno na městském sídlišti a je využíváno mládeží všeho druhu.

#### **5.2.5 Víceúčelová sportovní hala**

Ze státního rozpočtu Ministerstva financí v letech 2002-2005 získalo město celkem 99 milionů korun na výstavbu sportovní haly. Město Hodonín se podílelo na výstavbě částkou 71 786 439 korun z rozpočtu města. Na vnitřní vybavení a zařízení haly získalo město v roce 2005 částku 5 676 030 korun v rámci podpory Evropské unie, Evropského fondu pro regionální společenství Iniciativa INTERREG. Jednalo se o ucelené soubory vnitřního vybavení a sportovního zařízení. Stavbu podpořil také Jihomoravský kraj, který daroval městu pozemky v hodnotě 3 280 000 korun. Celkové náklady na výstavbu sportovní haly, činily 176 462 469 korun.

Výstavba sportovní haly, která byla dokončena v říjnu 2005, si vyžádala nové řešení parkování v této lokalitě. Výsledkem byla realizace projektu Parkoviště u sportovní haly. Realizátorem projektu bylo Město Hodonín, partnerem projektu Regionálne združenie Záhorie - Holíč, Slovenská republika a TEZA Hodonín.

Sportovní hala je členěna na tři části. Centrální víceúčelový sál pro míčové sporty o rozloze 1026m<sup>2</sup>, který lze rozdělit na tři hřiště pomocí dělicích opon. Sál aerobiku, který je na ploše 283m<sup>2</sup> a slouží krom jiného pro výuku tělesné výchovy a pro akrobatickou gymnastiku. Sál stolního tenisu, kde působí místní oddíl, zahrnuje veškeré zázemí včetně šaten a klubovny, také tribunu pro 50 osob na ploše 432m<sup>2</sup>. Prostory sportovní haly splňují veškeré podmínky a jsou vhodné k uspořádání sportovních akcí na republikové, ale i mezinárodní úrovni. Kapacita hlavního sálu je 500 míst k sezení. Objekt má samostatnou budovu, v níž jsou šatny pro sportovce, rozhodčí a trenéry. Sportovní halu využívají pro konání významných mezinárodních akcí, různé sportovní svazy. Každoročně zde probíhají

Sportovní hry města, Dny zdravý, což jsou akce pro veřejnost, kterých se účastní občané města Hodonína. Zároveň prostory této haly využívají v dopoledních hodinách pro výuku tělesné výchovy místní základní a střední školy. Halu využívají také místní kluby, které zde trénují a hrají svá utkání. V odpoledních a večerních hodinách hala slouží pro aktivní vyžití volného času všem milovníkům míčových sportů. Mimo těchto sportovišť nabízí prostory víceúčelové sportovní haly také komplex rehabilitačních služeb. V prostorách haly se nachází rovněž prostorná školící místnost. Tyto prostory jsou vhodné pro metodická školení trenérů, rozhodčích.



Obrázek 4. Sportovní hala

### 5.2.6 Letní koupaliště

V červnu 2008 bylo po téměř devítiměsíční rekonstrukci otevřeno letní koupaliště, které bylo zbudováno v Hodoníně již v roce 1968 v tak zvané akci „Z“ a bez zásadnějších úprav provozováno až do letní sezony 2007. V září roku 2007 byla za plného financování, městem Hodonín zahájena první etapa rekonstrukce, která zahrnovala přípravu území. Na tuto etapu navazovala druhá etapa, na kterou mělo město Hodonín zajištěno jak vlastní finanční prostředky, tak prostředky získané pomocí úvěrového financování. Jak bylo uvedeno výše, celá rekonstrukce areálu byla rozdělena do dvou etap při celkových nákladech 227 milionů korun. Kromě nákladů na projektovou dokumentaci, přibližně 2,4

milionu korun, stála první etapa městskou pokladnu 121 185 903 Kč a byla pořízena pouze z rozpočtu města. Na druhou etapu rekonstrukce s rozpočtem 99 864 115 Kč město požádalo o dotaci z Regionálního operačního programu NUTS 2 Jihovýchod. Podíl z Evropského fondu pro regionální rozvoj činil 53 307 624,68 Kč a ze státního rozpočtu 4 707 097,09 Kč.

Koupaliště o celkové rozloze 24 350 m<sup>2</sup> a s vodní plochou 2250 m<sup>2</sup> patří mezi největší a nejmodernější zařízení v celé České republice.

Vzhledem k rozloze areálu je kapacita zařízení vypočtena pro maximální denní návštěvnost 3000 osob. Nedílnou součástí areálu jsou další doplňková a obslužná zařízení sloužící k zajištění atraktivity a poskytování služeb pro návštěvníky. Celkově lze říci, že areál má prostorově vynikající možnosti a potenciál rozvoje. Realizací tohoto beze sporu velmi významného investičního projektu, a to nejen z pohledu občanů města Hodonína, Město poskytlo důstojné zázemí pro volnočasové a sportovní aktivity obyvatel a návštěvníků města. Podpořilo tak rozvoj a zkvalitnění občanské vybavenosti a zvýšilo tak atraktivitu městského prostředí.

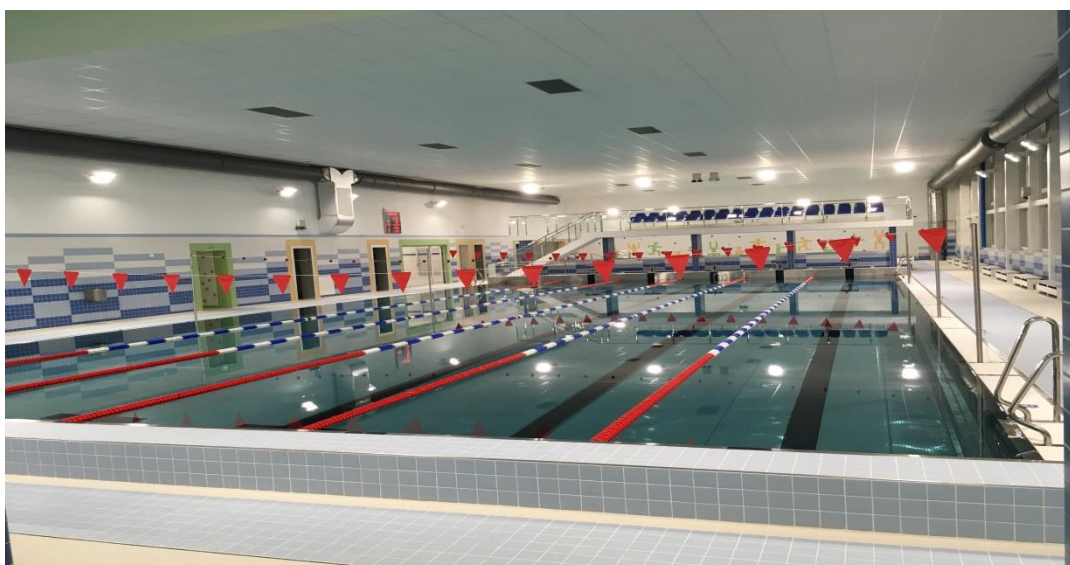


Obrázek 5. Letní koupaliště

### 5.2.7 Krytý plavecký bazén

Budova byla postavena na konci 70. let minulého století a byla uvedena do provozu v roce 1983. Krytý bazén byl zastaralý a technologicky nevyhovoval současným hygienickým požadavkům a předpisům. Technologie provozu byla zastaralá a nesplňovala současné hygienické požadavky a předpisy.

V roce 2015 započala rekonstrukce krytého plaveckého bazénu. Byla získána dotace z Operačního programu Životního prostředí na zateplení opláštění, včetně výměny nové střechy v hodnotě 13 872 854 milionů korun. V říjnu 2017 byla dokončena kompletní rekonstrukce vnitřního vybavení krytého plaveckého bazénu. Náklady na opravu krytého plaveckého bazénu včetně dispozičních změn byli 97 340 268 milionů korun.



Obrázek 6. Krytý plavecký bazén

Toto sportovní zařízení je zatím posledním zrekonstruovaným sportovištěm ve městě Hodonín. Věřím, že město bude pokračovat v modernizaci a budování dalších zařízení pro volnočasové aktivity občanů a návštěvníků města. Město svým přístupem ke sportu bude vytvářet výstavbou sportovišť moderní podmínky pro sportovní kluby, které působí na území města. Sportovní kluby a reprezentanti jednotlivých oddílů budou zase na oplátku svými výkony dělat městu tu správnou reklamu a budou hrdí na to, kde se naučili ovládat své sportovní umění.

### 5.3 Rozpočet města Hodonín

#### 5.3.1 Vývoj rozpočtu v roce 2016

Rozpočet města Hodonína na rok 2016 schválilo zastupitelstvo města usnesením č.592 ze dne 10.11. 2015, a to ve výši:

Příjmů:	438.363.500,-- Kč
<u>Výdajů:</u>	<u>329.604.500,-- Kč</u>
<b>Rozpočtový přebytek:</b>	<b>108.759.000,-- Kč</b>
Financování – přebytek hospodaření min. let:	14.769.000,-- Kč
Financování – nové úvěry:	17.100.000,-- Kč
<u>Financování – splátka úvěrů:</u>	<u>39.400.000,-- Kč</u>
<b>Financování celkem (schodek):</b>	<b>-7.531.000,-- Kč</b>
<b>Celkem (přebytek):</b>	<b>101.228.000,-- Kč</b>

Úpravy schváleného rozpočtu během roku 2016 byly prováděny na základě požadavků správců jednotlivých kapitol a vždy byly předloženy zastupitelstvu města a radě města ke schválení.

Poslední úprava rozpočtu byla dle pravidel hospodaření s rozpočtem města schválena zastupitelstvem města usnesením číslo 1235 ze dne 6.12. 2016, a to ve výši:

Příjmů:	520.807.500,-- Kč
<u>Výdajů:</u>	<u>427.275.300,-- Kč</u>
<b>Rozpočtový schodek:</b>	<b>93.532.200,-- Kč</b>
Financování – přebytek hospodaření minulých let:	953.000,-- Kč
<u>Financování – splátka úvěrů:</u>	<u>40.303.000,-- Kč</u>
<b>Financování celkem (schodek)</b>	<b>-39.350.000,-- Kč</b>
<b>Celkem (přebytek):</b>	<b>54.182.200,-- Kč</b>

Závěrečný účet města za rok 2016, zastupitelstvo města schválilo dne 20. 6. 2017 usnesením číslo 1406 a vyjádřilo souhlas s celoročním hospodařením obce, a to bez výhrad.

Skutečnost k 31. 12. 2016 je následující:

Příjmy: 532.400.417,55 Kč

Výdaje: 382.146.336,24 Kč

**Schodek rozpočtového hospodaření: 150.254.081,31 Kč**

Financování – přebytek hospodaření minulých let: 350.079,92 Kč

Financování – splátka úvěrů: 39.194.801,97 Kč

**Financování celkem: -38.844.722,05 Kč**

**Výsledek rozpočtového hospodaření včetně financování:**

**Přebytek: 111.409.359,26 Kč**

### 5.3.2 Financování

Město Hodonín v roce 2016 nečerpalo žádné nové úvěry. Došlo pouze ke splacení dříve čerpaných úvěrů v celkové výši 39.194.801,97 Kč. Tím došlo ke snížení celkového úvěrového zatížení města, které činilo k 31. 12. 2016 částku 91.395.705,58 Kč.

### 5.3.3 Příjmy a výdaje

Celkové příjmy rozpočtu byly v roce 2016, včetně dotací ve výši 532.400.417,55 Kč. Příjmová stránka rozpočtu byla splněna na 102,23%.

Daňové příjmy byly splněny na 104,43%. Nejvíce se naplnila daň z příjmů fyzických osob ze samostatné výdělečné činnosti a dále odvody z hazardu.

Nedaňové příjmy byly splněny na 98,46%. Zde nebyly naplněny příjmy z úroků, kdy z důvodu změny metodiky není proúčtována část úroků ve výši cca 277 tis. Kč z 3 měsíčního termínovaného vkladu. K tomu dojde až při převodu z termínovaného vkladu na běžný účet města v roce 2017. U příjmů z pokut dochází k poklesu ukládaných pokut o 45% oproti minulým letům, což je cca pokles o 2,2 mil Kč.

Kapitálové příjmy, což jsou příjmy z prodeje investičního majetku, skončily na 62,52%. Zde nedošlo k realizaci prodeje budovy bývalé ZUŠ na ulici Dobrovolského.

Dotace byly splněny na 101,83%. Zde je vyšší odvod z hospodářské činnosti díky realizaci doprodeje bytů na ulici Brandlova.

Všechny přijaté dotace město Hodonín řádně v termínu vyúčtovalo. A nedočerpané dotace v celkové částce 237.631,71 Kč v roce 2017 vrátilo. Jednalo se o nedočerpané dotace na Regionální funkce (cca 11,4 tis. Kč), na volby do krajských zastupitelstev a do senátu (cca 202,6 tis. Kč), na prevenci kriminality (cca 4,5 tis. Kč) a dotaci pro Dům kultury na seminář ruských filmů (cca 19,1 tis. Kč).

V oblasti výdajů bylo vyčerpáno celkem 382.146.336,24 Kč. K přečerpání výdajů na jednotlivých odborech nedošlo, výdajová stránka rozpočtu byla plněna na 89,44%. Provozní výdaje byly čerpány na 94,00%, investiční na 68,83%.

#### **5.4 Analýza rozpočtu ve vztahu k financování sportu**

K analýze rozpočtu byly využity podklady Městského úřadu Hodonín, které byly předány ve formě tabulek. Tabulka 1 sleduje podíl výdajů rozpočtu ve vztahu k financování sportu a kultury. Pro zjištění úrovně zatížení rozpočtu a náklady na sport na jednoho obyvatele, byla provedena analýza, u které byl zajištěn otevřený přístup k primární databázi, a bylo umožněno konzultovat detaily ve výdajích na sport.

Tabulka 1 představuje celkové výdaje provozní i investiční určené z městského rozpočtu na financování sportu. Město Hodonín vykazuje ve sledovaném období podobné podíly podpory sportu z rozpočtu ve výši 6,01 – 8,19 % z celkových výdajů rozpočtu ( $I_{SP\%} = 6,01 - 8,19 \%$ ). Čerpání výdajů na podporu sportu v letech 2011 – 2016 je rozptýl výdajů na podporu sportu minimální. Z uvedených hodnot je zřejmé, že město Hodonín přispívá z veřejných prostředků srovnatelnými hodnotami bez větších výkyvů během sledovaného období.



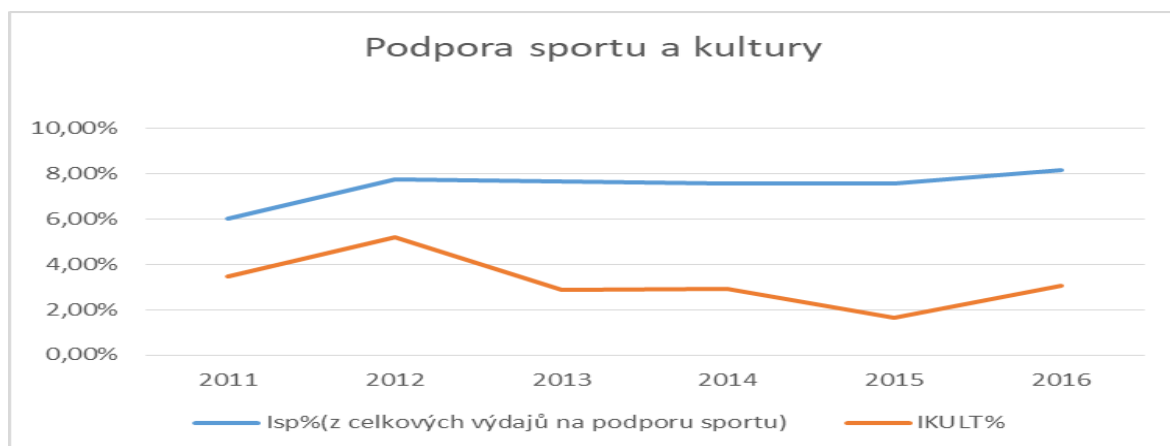
(údaje v tis. Kč)	2011	2012	2013	2014	2015	2016
Město Hodonín – celkové rozpočtové výdaje města	570 344	403 139	429 610	437 986	652 770	381 929
Celkové výdaje na podporu sportu včetně investic	34 253	31 259	32 983	33 095	49 371	31 276
Provozní výdaje na podporu sportu	34 253	28 841	29 416	31 910	29 577	30 018
I <sub>SP%</sub> (z celkových výdajů na podporu sportu)	<b>6,01%</b>	<b>7,75%</b>	<b>7,68%</b>	<b>7,56%</b>	<b>7,56%</b>	<b>8,19%</b>
I <sub>SP%</sub> (z provozních výdajů na podporu sportu)	<b>6,01%</b>	<b>7,15%</b>	<b>6,85%</b>	<b>7,29%</b>	<b>4,53%</b>	<b>7,86%</b>
výdaje na podporu kultury	19 777	21 029	12 373	12 878	10 828	11 636
I <sub>KULT%</sub>	<b>3,47%</b>	<b>5,22%</b>	<b>2,88%</b>	<b>2,94%</b>	<b>1,66%</b>	<b>3,05%</b>

Tabulka 1. Podíl výdajů na sport a kulturu z rozpočtu města

Legenda:

I<sub>SP%</sub>.....procentní podíl výdajů na sport z rozpočtu města

I<sub>KULT%</sub>.....procentní podíl výdajů na kulturu z rozpočtu města



Graf 1 znázorňuje vztah podpory sportu a kultury z veřejných prostředků rozpočtu

(údaje v tis. Kč)	2011	2012	2013	2014	2015	2016
Město Hodonín – celkové rozpočtové výdaje města	570 344	403 139	429 610	437 986	652 770	381 929
celkové výdaje na podporu sportu	34 253	31 259	32 983	33 095	49 371	31 276
počet obyvatel	25 240	25 259	25 259	25 049	24 975	24 796
podíl výdajů z rozpočtu města (%)	<b>6,01%</b>	<b>7,75%</b>	<b>7,68%</b>	<b>7,56%</b>	<b>7,56%</b>	<b>8,19%</b>

Tabulka 2. Podíl výdajů na sport z rozpočtu města

Tabulka 2 představuje výdaje na sport bez investičních akcí určené z městského rozpočtu. Město Hodonín vykazuje ve sledovaném období srovnatelné hodnoty z rozpočtu ve výši 6,01 – 8,19 % podílů výdajů rozpočtu ( $I_{SP\%} = 6,01 - 8,19\%$ ).

Následující tabulka 3 podává základní charakteristiku šesti kategorizačně rozdílných měst České republiky uspořádaných dle počtu obyvatel. V tabulce jsou udávány průměrné hodnoty a to ve čtyřech zvolených parametrech. V pořadí, počet obyvatel, celkové výdaje z rozpočtu municipality, celkové výdaje na sport včetně investičních výdajů a procentuální podíl výdajů na sport ve vztahu k celkovému rozpočtu výdajů municipalit.

Ukazatel	Počet obyvatel (tis. obyvatel)	Celkové výdaje municipalit rozpočtu (tis. Kč)	Celkové výdaje na sport (tis. Kč)	Podíl výdajů na sport z rozpočtu municipality (%)
Olomouc	101,1	2.110.347	108.449	5,1
Mladá Boleslav	40,6	1.042.449	101.619	9,7
Český Těšín	25,1	628.473	76.330	12,1
Hodonín	24,8	381.929	31.276	8,2
Litoměřice	24,3	459.823	46.104	10,0
Němčice nad Hanou	2,1	92.657	3.169	3,4

Tabulka 3. Vybrané ukazatele analyzovaných municipalit ve vztahu k výdajům na sport

Struktura výdajů na sport u uvedených měst, je zahrnuta v tabulce 4 kde jsou uvedeny indexy institucionální, neinstitucionální podpory a nigrantové politiky v municipální podpoře sportu.

index	Olomouc	Mladá Boleslav	Český Těšín	Němčice/n H.	Litoměřice	Hodonín
$I_I$	0,81 - 0,87	0,35 - 0,64	0,92 - 0,97	0,72 - 0,95	0,72 - 0,97	0,42 - 0,74
$I_{NO}$	0,13 - 0,17	0,37 - 0,65	0,03 - 0,08	0,05 - 0,28	0,03 - 0,28	0,18 - 0,32
$I_{NGP}$	0,50 - 0,63	0,00 - 0,01	0,88 - 0,92	0,35 - 1,00	0	0,09 - 0,27

Tabulka 4. Průměrné podíly institucionální ( $I_I$ ), neinstitucionální podpory ( $I_{NO}$ ) na celkové podpoře sportu a podíl nigrantové politiky ( $I_{NGP}$ ) v neinstitucionální podpoře sportu u vybraných měst.

Tabulka 4 dokumentuje údaje o výdajích na sport ve členění na podíl institucionální, neinstitucionální podpory na celkových výdajích na sport a podíl grantové politiky z neinstitucionální podpory sportu.

Ze zjištěných dat vyplývá skutečnost, že města Olomouc, Český Těšín, Němčice a Litoměřice spoléhají na institucionální formu podpory sportu, na kterou je soustředěno více jak 70 % prostředků na sport. U všech těchto měst, kde je vykazována nízká míra neinstitucionální podpory ( $I_{NO}$ ), je vykazován vysoký stupeň grantové politiky

( $I_{NGP} > 0,50$ ), tedy rozhodování o grantech prostřednictvím nekriteriálního přidělování.

Město Mladá Boleslav má vyváženou institucionální i neinstitucionální podporu sportu, přitom podíl ngrantové politiky ve významné grantové podpoře sportu je minimální ( $I_{NGP} < 0,01$ ).

Město Hodonín spoléhá na institucionální formu podpory sportu, na kterou je soustředěno přibližně 60 % prostředků na sport. U neinstitucionální podpory je město Hodonín srovnatelné s údaji sledovaných měst, kdy míra neinstitucionální podpory je nízká ( $I_{NO} < 0,32$ ).

Míra neinstitucionální podpory je nízká, ale má stoupající tendenci a přibližuje se hodnotám ngrantové politiky v neinstitucionální podpoře ( $I_{NG} < 0,27$ ).

K určité objektivizaci vynakládaných nákladů může posloužit tabulka 5, která zaznamenává hodnoty podpory sportu vztahované na jednoho obyvatele města.

Ukazatel (Kč/obyvatel/rok)	2011	2012	2013	2014	2015	2016
celkové provozní výdaje na sport na obyvatele	1 357	1 142	1 165	1 274	1 184	1 211
Institucionální podpora (IP)	924	922	880	895	829	850
Neinstitucionální podpora (NIP)	433	220	285	379	355	361
z NIP grantová podpora	63	99	172	150	156	153
grantová politika	18	26	22	23	53	40
sport dospělí	352	95	91	206	146	168

Tabulka 5. Průměrné hodnoty podpory sportu přepočtené v korunách na jednoho obyvatele a rok

Ke stanovení rozpětí provozních výdajů na sport lze vycházet z tabulky 5. Analyzované roky vykazují obdobný podíl výdajů na institucionální podporu sportu na obyvatele v rozmezí 829 až 924 Kč. Dokumentovaný podíl provozních výdajů na sport/obyvatele/rok

není dominantně závislý na počtu obyvatel, ani na výši celkového rozpočtu města, ale na infrastrukturním sportovním vybavení.

U neinstitucionální formy podpory sportu jsou rozdíly v rozmezí 220 až 433 Kč/rok/obyvatel. Tato forma podpory je složena ze tří ukazatelů. Grantová podpora je poukázkový systém na podporu sportu dětí a mládeže, grantová politika je přidělování mimořádných dotací do sportu a sport dospělí. Grantová politika nemá jasně stanovená kritéria pro rozdělování, její výše je dána politickým rozhodnutím. Sport dospělí je uveden samostatně, jelikož se jedná o významnou částku v podpoře sportu. Příčinou rozdílů mezi jednotlivými roky je ochota financovat rozvoj sportu prostřednictvím jiných organizací grantovou formou. Výše této podpory je závislá na politické vůli, ale také na finančních možnostech rozpočtů jednotlivých roků.

Z následující tabulky vyplývají viditelné rozdíly na úrovni financování sportu na jednoho obyvatele municipality. Nejvýraznější rozdíly jsou patrné u celkových výdajů na sport na jednoho obyvatele a u neinstitucionální podpory sportu. S výjimkou Litoměřic, institucionální podpora vykazuje nejmenší rozdíly mezi jednotlivými municipalitami.

Ukazatel	Olomouc	Mladá Boleslav	Český Těšín	Němčice/n. Hanou	Litoměřice	Hodonín
celkové výdaje na sport na obyvatele (Kč/obyvatel)	765	2 054	601	707	1 635	1 211
z toho: institucionální podpora (IP)	610	647	493	547	1 366	850
neinstitucionální podpora (NIP)	155	1 407	108	160	530	361
z NIP: grantová podpora	69	1 403	12	52	334	153
grantová politika	86	4	96	108	0	208

Tabulka 6. Průměrné hodnoty podpory sportu v jednotlivých municipalitách přepočtené v korunách na jednoho obyvatele

### 5.5 Vnitřní členění podpory sportu

Analýza směřuje k odhalení potenciálu k případnému snížení budoucích rozpočtových dopadů, plynoucích z institucionalizace poskytovaných služeb v oblasti podpory sportu a tělovýchovy prostřednictvím městských sportovních zařízení. Umožní také zabezpečit vyšší úroveň nabízených služeb.

V této souvislosti je nutno provést analýzu finančních toků směřovaných do podpory sportovní infrastruktury v majetku města Hodonín a analýzu toků do grantové podpory

sportu mimo majetku města. Město má zpracován program přidělování dotací na podporu sportu dětí a mládeže. Je také zapotřebí analyzovat grantovou podporu z hlediska kritériálního a nekritériálního rozhodování o přidělení grantů. O finančních prostředcích bývá rozhodnuto bez pevných pravidel na základě tendenčních stanovisek, názorů a politických nebo zájmových rozhodnutí.

Výběr dat pro analýzy skutečného čerpání finančních prostředků byl proveden z primárních interních zdrojů městského útvaru, z oficiálních stránek města a organizace a za pomoci zaměstnanců městského úřadu a organizace TEZA Hodonín.

(údaje v tis. Kč)	2011	2012	2013	2014	2015	2016
celkové výdaje na sport	34 253	31 259	32 983	33 095	49 371	31 276
institucionální podpora	23 324	23 278	22 235	22 416	20 715	21 077
	68,1%	74,5%	67,4%	67,7%	42,0%	67,4%
neinstitucionální podpora	10 929	5 563	7 181	9 494	8 862	8 941
	31,9%	17,8%	21,8%	28,7%	17,9%	28,6%
dotace do sportu dětí a mládeže	1 600	2 499	4 335	3 763	3 894	3 790
	4,7%	8,0%	13,1%	11,3%	7,9%	12,1%
dotace do sportu dospělí (grantová politika)	8 874	2 401	2 301	5 150	3 650	4 151
	25,9%	7,7%	7,0%	15,6%	7,4%	13,3%
mimořádné dotace (grantová politika)	455	663	545	581	1 318	1 000
	1,3%	2,1%	1,7%	1,8%	2,6%	3,2%
investiční akce	0	2 418	3 567	1 185	19 794	1 258
	0%	7,70%	10,80%	3,60%	40,10%	4,00%

Tabulka 7. Podíly institucionální a neinstitucionální podpory sportu na celkové podpoře sportu

Tabulka 7 dokumentuje údaje o výdajích na sport v členění na institucionální a neinstitucionální podporu sportu. Je zvolena metodika třídění finančních toků, umožňující sledování vývoje institucionální a neinstitucionální podpory sportu na municipalitě.

Z dat tabulky vyplývá, že město Hodonín spoléhá na institucionální formu podpory sportu, na kterou bylo ve sledovaném období soustředěno cca 75 – 42 % prostředků na sport. Neinstitucionální podpora činí cca 18 – 32 % z celkové podpory sportu.

U sledovaných ukazatelů je zřejmý pokles v roce 2015 v souvislosti s navýšením celkových výdajů na sport z důvodu investiční akce zateplení krytého plaveckého bazénu. V dalším porovnání jednotlivých let u institucionální i neinstitucionální podpory sportu jsou hodnoty srovnatelné.

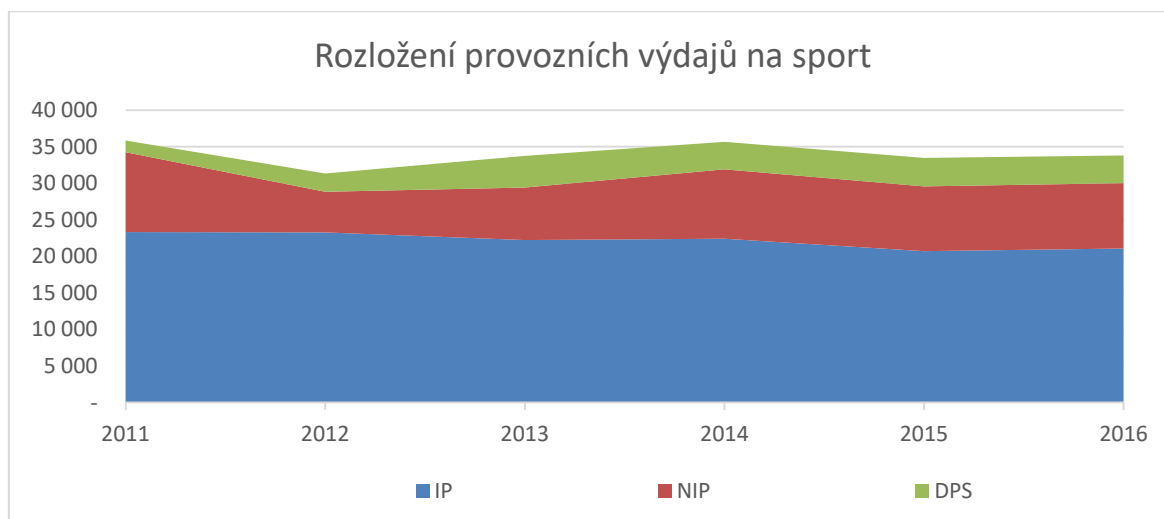
## 5.6 Program přidělování dotací na podporu sportu dětí a mládeže

Město Hodonín v souladu se zákonem č. 128/2000 Sb., o obcích v platném znění pozdějších předpisů §85 přispívá organizacím na veřejně prospěšnou činnost. Tyto dotace jsou poskytovány formou veřejnoprávních smluv o poskytnutí dotace. Při poskytování dotací je postupováno v souladu se zákonem č. 128/2000 Sb., o obcích v platném znění a zákonem č. 250/2000 Sb., o rozpočtových pravidlech územních rozpočtů v platném znění.

Účelem dotace jsou peněžní prostředky z programu přidělování dotací na podporu sportu dětí a mládeže a jsou poskytovány za účelem podpory dětských a mládežnických sportovních aktivit, a to na celoroční činnost organizací formou poukázkového systému, na podporu trenérů a cvičitelů a na podporu mimořádných akcí pořádaných těmito organizacemi.

Strukturu výdajů v základním rozdělení na institucionální a neinstitucionální podporu charakterizuje obrázek 7, z kterého je patrný současný trend financování sportu v Hodoníně, upřednostněním financování vlastních zařízení.

Obrázek znázorňuje pokrytí celkové poptávky po sportovních produktech ve městě Hodonín zařízeními ve vlastním majetku, neinstitucionální podporu a program přidělování dotací do sportu dětí a mládeže. Ve městě Hodonín jsou prostřednictvím vypsání programu přidělování dotací, do sportu dětí a mládeže rozděleny finanční prostředky do neinstitucionální podpory na základě pevně stanovených kritérií.



Obrázek 7. Rozložení provozních výdajů na sport z rozpočtu města

Legenda:

IP..... institucionální podpora

INP..... neinstitucionální podpora

DPS.... dotace poukázkový systém na podporu dětí a mládeže

## **5.7 Hospodaření organizace TEZA Hodonín**

Základním účelem, pro který byla organizace zřízena je umožnit občanům města Hodonína a okolí rozšíření aktivit a sportovního vyžití v tělovýchovných zařízeních města, tzn. provozování tělovýchovných a sportovních zařízení a zařízení sloužících k regeneraci a rekondici pro využití volného času obyvatel, vytvářet podmínky pro organizování mnohostranného sportovního vyžití občanů města a organizačně zajišťovat sportovní akce dle dohody se zřizovatelem (zřizovací listina, 2017).

### **5.7.1 Výnosy**

Organizace ve svých příjmech postupovala dle plánovaného rozpočtu. V roce 2016 tvořily dotace 21 milionů Kč z čehož celkové výnosy, činily 29 769 672 Kč a plánovaný rozpočet se tak naplnil na 99 % celkových příjmů. Vzhledem k rekonstrukci krytého plaveckého bazénu jsou výnosy z pronájmů sportovišť nižší o 3 miliony než v minulých letech.

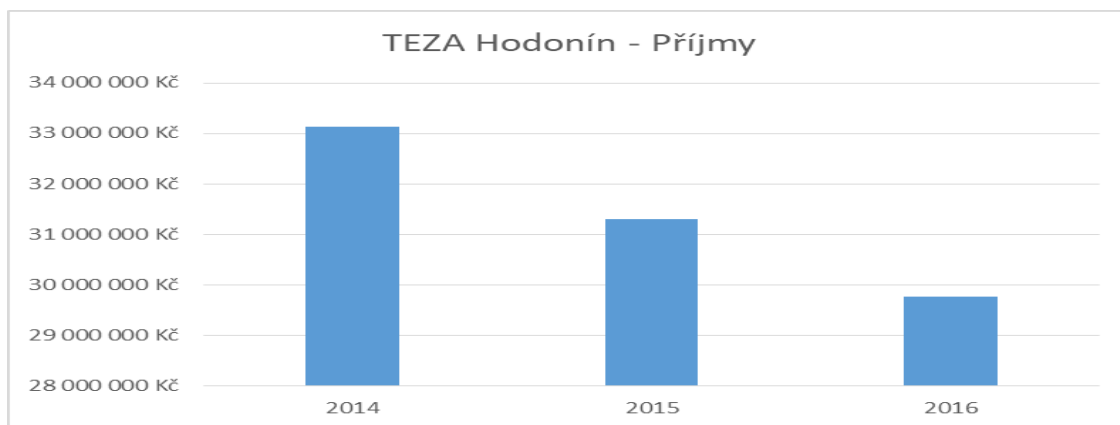
### **5.7.2 Náklady**

Z ekonomických rozborů hospodaření příspěvkové organizace TEZA Hodonín v roce 2016 vyplývá, že je dodržován finanční plán nákladových položek. U jednotlivých položek někdy dochází k záměně zaúčtování nákladů z důvodu nepřekročení rozpočtu na určitém středisku na jiné hospodářské středisko, což není podstatná vada, pokud nedojde k celkovému překročení plánovaného rozpočtu organizace. Může to ale značně komplikovat vyhodnocování hospodaření jednotlivých středisek a porovnávání výsledků hospodaření za jednotlivá období.

Z celkových nákladů tvoří největší část osobní náklady. Schválený rozpočet na mzdy, který je závazným ukazatelem, byl 9 500 000 Kč. Organizace vyčerpala 9 426 970 Kč. Průměrný počet zaměstnanců v roce 2016 byl 41 a průměrný hrubý výdělek v organizaci činil 19.188 Kč.

Ve srovnání s předchozími lety jsou náklady nižší zejména v položce energií přes 2,3 milionů a spotřeby materiálu. K této úspoře došlo především z důvodu rekonstrukce krytého plaveckého bazénu, kde byl jen minimální provoz.

Pro porovnání hospodaření organizace TEZA Hodonín v posledních letech uvádím grafy a tabulky s finančním zhodnocením příjmů a výdajů.

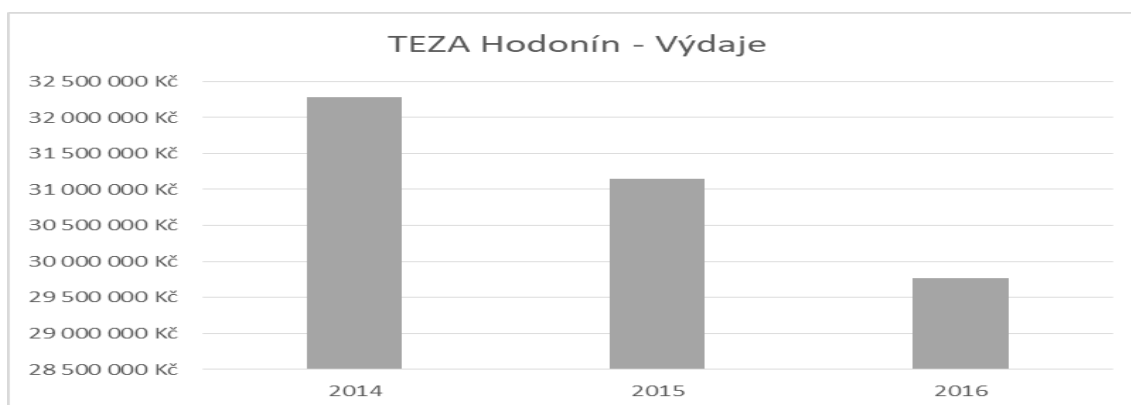


Obrázek 8. Příjmy organizace v letech 2014-2016 v Kč

TEZA Hodonín	2014	2015	2016
Příjmy Kč	33 144 128 Kč	31 312 396 Kč	29 769 672 Kč

Tabulka 5. Příjmy organizace v letech 2014-2016 v Kč

Tento graf a tabulka porovnává jednotlivé roky příjmů. V roce 2014 je znatelný nárůst příjmu a to ze vstupného na letním koupališti. V dalších letech je vidět klesající tendence z důvodu rekonstrukce krytého plaveckého bazénu.



Obrázek 9. Výdaje organizace v letech 2014-2016 v Kč

TEZA Hodonín	2014	2015	2016
Výdaje Kč	32 278 165 Kč	31 149 330 Kč	29 763 650 Kč

Tabulka 6. Výdaje organizace v letech 2014-2016 v Kč

V tomto grafu a tabulce jsou zahrnuty všechny nákladové položky, které se podílejí na chodu organizace. Organizace vychází z nákladů dle potřeb jednotlivých středisek. Náklady jsou v přímé závislosti na sezónní využitelnosti jednotlivých sportovních zařízení. Výdaje organizace zahrnují spotřebu materiálu, opravy a udržování, investice, služby, mzdy a spotřebu energií.



## 5.8 Hospodaření zimního stadionu

Provoz tohoto sportovního zařízení je během kalendářního roku rozdělen na dvě sledovaná období. V měsících leden až duben, kdy končí jedna hokejová sezona a srpen až prosinec kdy začíná a pokračuje nová bruslařská sezona. V mezidobí zmiňovaných sezon je plánována údržba tohoto zařízení a je k dispozici mobilní umělý povrch.

Celkové náklady na provoz zimního stadionu byli 12 561 tisíc a ve srovnání s předchozími lety vzrostly v položkách mezd, oprav a zejména v položce služeb v souvislosti s konáním dvou turnajů hokejové reprezentace ČR „U20“.

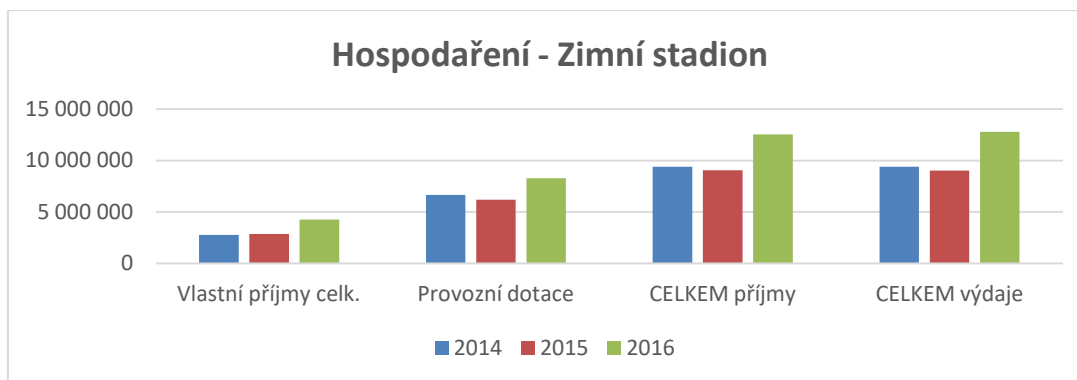
Ve srovnání s rokem 2015 došlo ke zvýšení spotřeby elektrické energie o 106 tisíc kWh, zvýšení spotřeby vody o 350 m<sup>3</sup> a zvýšení spotřeby tepla o 250 GJ. Hlavními důvody navýšení byly – prodloužená sezona do poloviny dubna, vyšší teplota v letních měsících a naopak nízké teploty v zimních měsících.

Během roku probíhaly drobné údržbářské práce spojené s provozem zimního stadionu. Nejvýznamnější opravou byla výměna trubkovnice baltimoru. Tato oprava činila 1 210 tisíc korun a byla financována z investičního fondu organizace.

Tržby za pronájem ledové plochy na zimním stadionu činily 2 090 tisíc a naplnily tak plánovaný rozpočet jen na 90%. Důvodem byly akce, které jsme v roce 2016 nezopakovali. V průběhu roku poklesl zájem o soukromý pronájem ledové plochy a v letním období jsme zaznamenaly snížený zájem také o in-line plochu.

Zimní stadion využívají pro svoji činnost hlavně sportovní oddíly zaměřené na bruslařské dovednosti. Jsou to oddíl SHK Hodonín, kategorie mužů, SHKM Hodonín, což je hokejový klub mládeže a oddíl krasobruslení. V rámci školní výuky jej využívají jak hodonínské základní školy a školky tak i školy z blízkého okolí. Soukromé pronájmy využívají ledovou plochu hlavně ve večerních hodinách. Přes víkendy a po dobu prázdnin a svátků jsou v programu pravidelně zařazována bruslení pro veřejnost. Během roku, organizace TEZA pořádá na zimním stadionu několik akcí pro mládež i pro veřejnost zabývající se nejen bruslením.

Pro porovnání hospodaření zimního stadionu v posledních letech uvádím graf a tabulku s finančním zhodnocením příjmů a výdajů. Jsou zde zahrnuty všechny položky, které se podílejí na provozu zimního stadionu.



Obrázek 10. Příjmy, výdaje a provozní dotace zimní stadion v letech 2014-2016 v Kč

Zimní stadion	2014	2015	2016
vlastní příjmy celkem	2 756 730	2 850 355	4 260 798
provozní dotace	6 652 500	6 201 500	8 278 300
celkem příjmy	9 409 230	9 051 855	12 539 098
celkem výdaje	9 403 514	9 020 559	12 796 446

Tabulka 7. Příjmy, výdaje a provozní dotace zimní stadion v letech 2014-2016 v Kč

### 5.9 Hospodaření sportovního areálu

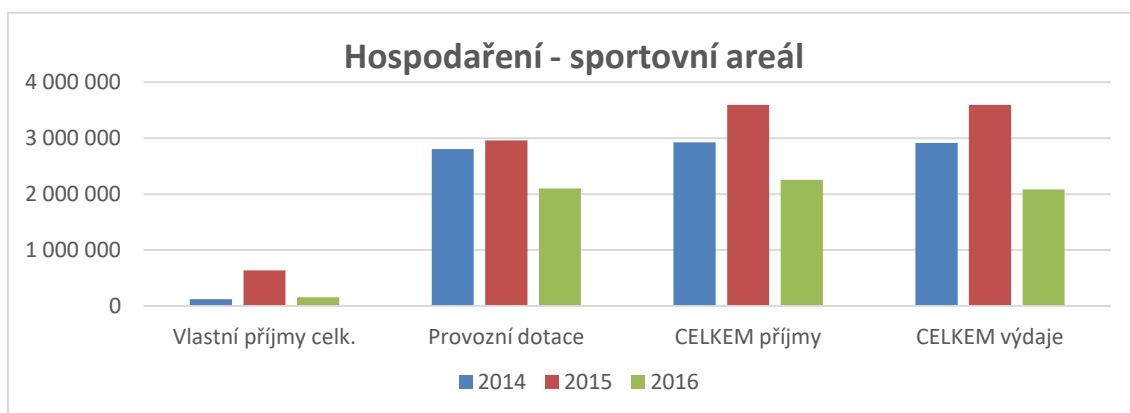
Sportovní areál je v provozu od dubna do listopadu v závislosti na počasí. V areálu působí atletický oddíl, Fotbalový klub a na hokejbalovém hřišti hrají soutěže mládežnické oddíly hokejbalistů. Pro školní tělesnou výchovu využívají areál základní i střední hodonínské školy. Během hlavní sezony zde pořádá organizace TEZA různé sportovní akce pro děti a mládež a širokou veřejnost.

Celkové náklady areálu poklesly na 2 085 tisíc. Nejvíce v položce energií a oprav a také ve mzdách jelikož byl jeden zaměstnanec dlouhodobě v pracovní neschopnosti.

Důsledkem vyčištění vrtu studny, došlo ke snížení spotřeby vody pro závlahu travnatých ploch, kdy se nečerpala voda z vodovodního řádu v horkých letních měsících, jak tomu bylo v roce 2015. Na tomto středisku se prováděly práce nezbytně nutné k provozu sportovního areálu během celého roku. Zaměstnanci tohoto střediska vykonávají v zimních měsících pro město Hodonín zimní údržbu.

Plánovaný rozpočet pronájmů sportovišť v areálu byl naplněn na 133%. Tržby činily 27 tisíc korun. Tržby za pronájmy nebytových prostor byly naplněny na 101% a činily 80 tisíc korun. Ostatní výnosy, činily 46 tisíc z toho zimní údržba 22 tisíc korun.

Pro porovnání hospodaření sportovního areálu v posledních letech uvádím graf a tabulku s finančním zhodnocením příjmů a výdajů. Jsou zde zahrnuty všechny položky, které se podílejí na provozu sportovního areálu.



Obrázek 12. Příjmy, výdaje a provozní dotace sportovního areálu v letech 2014-2016 v Kč

Sportovní areál	2014	2015	2016
vlastní příjmy celkem	122 152	633 743	153 213
provozní dotace	2 806 000	2 961 100	2 101 500
celkem příjmy	2 928 152	3 594 843	2 254 713
celkem výdaje	2 912 979	3 594 449	2 085 111

Tabulka 9. Příjmy, výdaje a provozní dotace sportovního areálu v letech 2014-2016 v Kč

Tento graf a tabulka přehledně porovnává jednotlivé roky příjmů a výdajů. Nárůst v letech 2013 až 2015 je způsoben provedením rekonstrukcí hřiště pro hokejbal, atletického oválu a regenerací travnatých ploch.

### 5.10 Hospodaření víceúčelové sportovní haly

Provoz v tomto sportovním zařízení probíhá téměř po celý rok a jen pár dnů v měsíci červnu a červenci není plně využito. Toto nejmodernější sportovní zařízení využívají hlavně házenkářky, florbalisté a futsalisté, kteří svými tréninkovými jednotkami a soutěžními utkáními obsáhnou největší část v rozvrhu sportovní haly.

Náklady na provoz sportovní haly v roce 2016 byli 4 601 tisíc, v porovnání s předchozími lety mírně vzrostly, v položce mezd a energií.

Ve sportovní hale došlo k celkovému navýšení energií proti roku 2015. Výjimkou je snížení elektrické energie díky nově instalovanému LED osvětlení hlavního sálu haly z 83 386 kWh na 81 481 kWh. V odběru vody a tepla pak hala lehce navýšila spotřebu zejména kvůli vyšší divácké návštěvnosti akcí na hale a také větším počtem sportujících. Vliv na

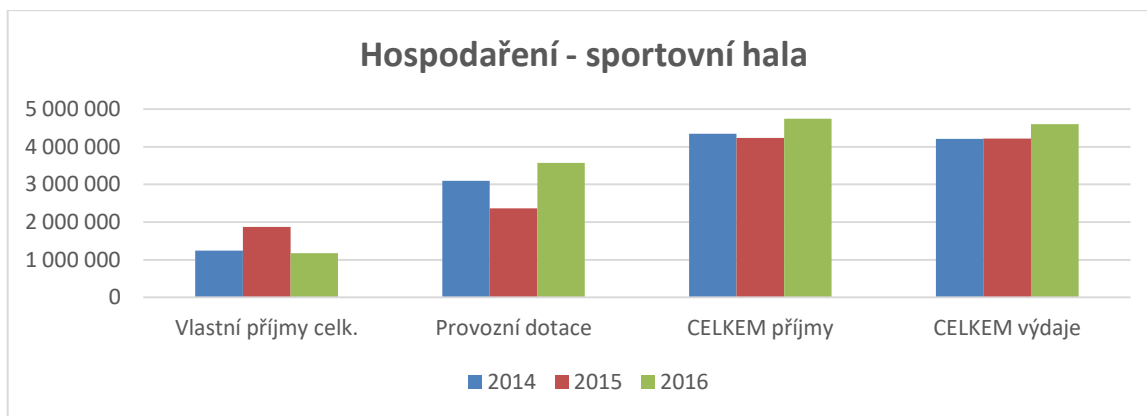
spotřebu energií měly i aktivity domácích sportovních oddílů a subjektů působících ve sportovním zařízení v podobě mistrovských, národních a mezinárodních akcí.

Během druhého pololetí roku 2016 se prováděly nezbytné opravy a údržba, zajišťující provoz sportovní haly. Nejnákladnější položkou jsou každoročně prováděné revize a servisní práce na technologiích zajišťující chod sportovního zařízení ve výši 284 tisíc korun.

Příjem v roce 2016 z pronájmu sportoviště činil 971 tisíc, tudíž plánovaný rozpočet nebyl naplněn. Do půlky měsíce května 2016 se tržby plnily dle plánu. Vše potvrzuje měsíc únor v počtu návštěvnosti, kdy halu navštívilo rekordních 4 607 sportujících. Neplánovaný propad v tržbách byl zaznamenán v měsících květnu a červnu. Důvodů bylo více, zejména ukončení dlouhodobých soutěží sportovních celků v hale působících, dále vliv teplého počasí a s tím související ekonomická situace sportovních oddílů, kdy některé subjekty raději využívaly venkovní sportoviště z důvodu šetření svých finančních prostředků. Situaci se ve II. pololetí v červenci a srpnu podařilo korigovat novými sportovními akcemi, ale teplé počasí se projevilo i v měsíci září, kdy školy ještě využívaly venkovní sportoviště. Školní třídy sportovní halu začaly pravidelněji využívat až v měsíci říjnu. Rada města schválila, svým usnesením výpůjčku haly stolního tenisu na dobu pěti let čímž přijde hala v položce příjmů o 100 tisíc korun. Sportovní hala si bude muset na tento finanční dopad vydělat jiným způsobem.

Tržba z pronájmů nebytových prostor sportovní haly činila 201 tisíc a naplnila plánovaný rozpočet.

Pro porovnání hospodaření sportovní haly v posledních letech uvádím graf a tabulku s finančním zhodnocením příjmů a výdajů. Jsou zde zahrnuty všechny položky, které se podílejí na provozu sportovní haly.



Obrázek 14. Příjmy, výdaje a provozní dotace sportovní hala v letech 2014-2016 v Kč

Sportovní hala	2014	2015	2016
vlastní příjmy celkem	1 246 431	1 870 347	1 171 600
provozní dotace	3 100 600	2 367 600	3 573 600
celkem příjmy	4 347 031	4 237 947	4 745 200
celkem výdaje	4 212 683	4 216 903	4 601 358

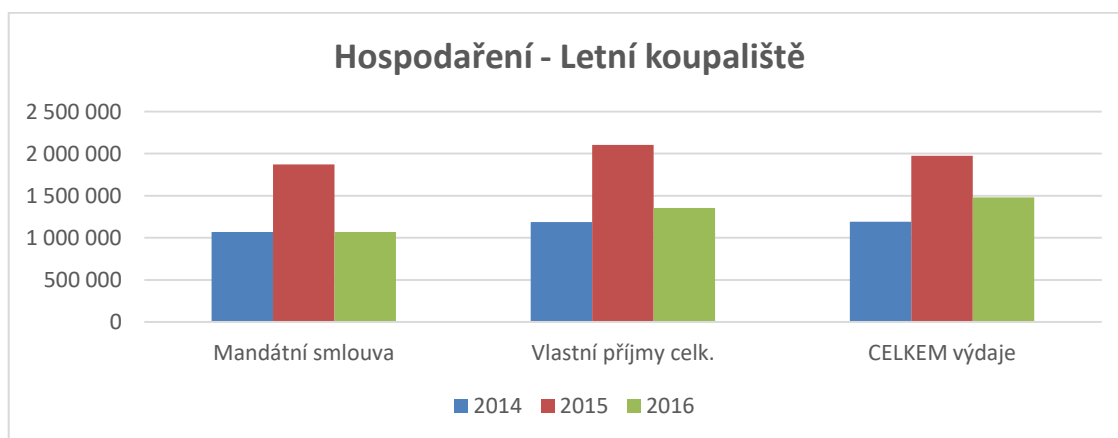
Tabulka 11. Příjmy, výdaje a provozní dotace sportovní hala v letech 2014-2016 v Kč

Tento graf a tabulka přehledně porovnává jednotlivé roky příjmů a nákladů. Toto sportovní zařízení patří k nejvyrovnanějším v hospodaření celé organizace. Tak jako ostatní sportoviště, je i toto rovněž závislé na povětrnostních podmínkách a délkou trvání soutěží jednotlivých sportovních organizací.

### 5.11 Hospodaření letního koupaliště

Provoz tohoto sportovně, regeneračně, relaxačního zařízení probíhá v letních měsících dle přízně počasí od června do září. Organizace TEZA Hodonín zabezpečuje provoz tohoto zařízení na základě příkazní smlouvy s TESPRA Hodonín, s.r.o., což je nájemce koupaliště, které mu pronajal vlastník zařízení, Město Hodonín. Zaměstnanci organizace TEZA zodpovídají za přípravu, provoz a ukončení provozu tohoto sezonního zařízení. Veškeré náklady na provoz jsou na základě příkazní smlouvy přefakturovány společnosti TESPRA s.r.o. Největší náklady tvoří mzdy zaměstnanců. Organizace TEZA má za prováděné služby smluvní odměnu, která je fakturována na základě příjmů ze vstupného. Celkové výnosy tvořili 1 354 066 korun. Na základě příkazní smlouvy organizace TEZA obdržela 1 070 tisíc korun. Celkové mzdové náklady byly 1 480 744 korun.

Pro porovnání hospodaření letního koupaliště v posledních letech uvádím graf a tabulku s finančním zhodnocením příjmů a výdajů. Jsou zde zahrnuty všechny položky, které se podílejí na provozu letního koupaliště.



Obrázek 16. Příjmy a výdaje letního koupaliště v letech 2014-2016 v Kč

Letní koupaliště	2014	2015	2016
příkazní smlouva	1 070 000	1 871 000	1 070 000
vlastní příjmy celkem	1 186 033	2 105 610	1 354 066
celkem výdaje	1 190 823	1 976 719	1 480 744

Tabulka 13. Příjmy a výdaje letního koupaliště v letech 2014-2016 v Kč

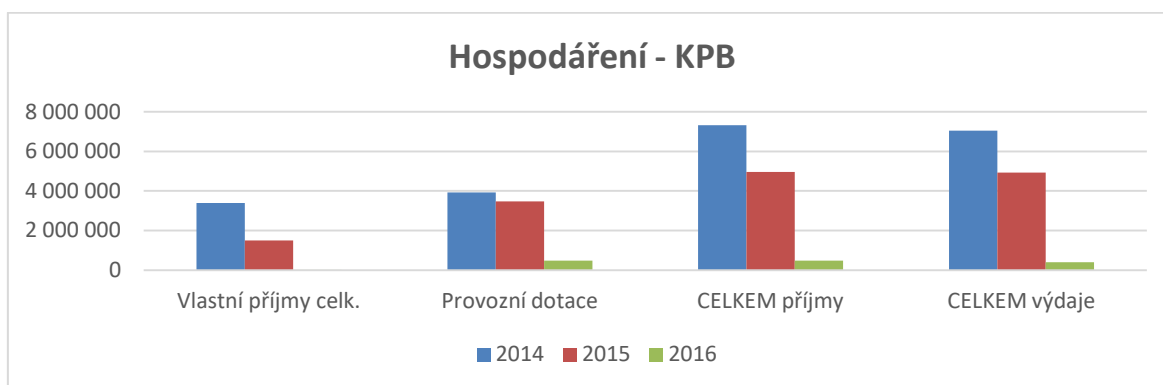
Tento graf a tabulka přehledně porovnává jednotlivé roky příjmů a nákladů. Toto sportovní zařízení patří k nejnavštěvovanějším zařízením svého druhu v blízkém okolí. Návštěvnost tohoto zařízení je ovlivněna počasím v letním období, kdy je provozováno. Z grafu je patrný nárůst v roce 2015, kdy bylo obzvláště teplé počasí, což se projevilo v položce příjmů.

## 5.12 Hospodaření krytého plaveckého bazénu

Krytý plavecký bazén je v provozu 11 měsíců v roce. Využívá ho široká veřejnost, včetně základních škol pro výuku plavání. Celkem čtyři plavecké školy a oddíl sportovního plavání jej využívají pro své zájmové činnosti. V budově krytého plaveckého bazénu je pro regeneraci a relaxaci provozován saunový svět. Na tomto zařízení probíhala v letech 2015 až 2017 kompletní rekonstrukce všech jeho částí. Nově bylo uvedeno do provozu v říjnu roku 2017.

Vzhledem k rekonstrukci tohoto zařízení bylo v roce 2016 spotřebováno jen 726 GJ tepelné energie. Z toho byla přibližně polovina spotřebována na ohřev vody pro letní koupaliště. Druhá část posloužila k temperování budovy v zimních měsících. Spotřeba elektrické energie byla celkem 21 766 kWh. Většina spotřeby jde na vrub veřejného osvětlení a chod čerpadel ve výměňkové stanici. Spotřeba vody činila celkem 153 m<sup>3</sup> a to zejména na dodávku vody dle smlouvy pro sousední sportovní halu, kde bylo 62 m<sup>3</sup> přefakturováno společnosti WIT-ART a na provozní zkoušky spojené s přepojením nové přípojky vody pro bazén. Na středisku byly vzhledem k rekonstrukci prováděny pouze drobné opravy nutné k zajištění provozu zařízení, zejména výměňkové stanice.

Pro porovnání hospodaření krytého plaveckého bazénu v posledních letech uvádím graf a tabulku s finančním zhodnocením příjmů a výdajů. Jsou zde zahrnuty všechny položky, které se podílejí na provozu krytého plaveckého bazénu.



Obrázek 18. Příjmy, výdaje a provozní dotace krytého plaveckého bazénu v letech 2014-2016 v Kč

Krytý plavecký bazén	2014	2015	2016
vlastní příjmy celkem	3 396 443	1 495 123	3 871
provozní dotace	3 922 000	3 467 100	479 900
celkem příjmy	7 318 443	4 962 223	483 771
celkem výdaje	7 050 911	4 923 519	405 246

Tabulka 15. Příjmy, výdaje a provozní dotace krytého plaveckého bazénu v letech 2014-2016 v Kč

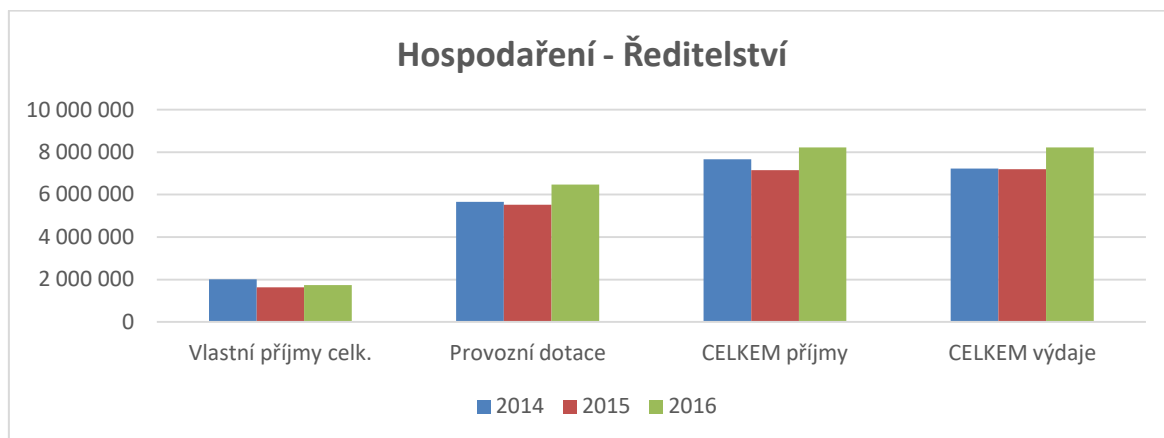
Tento graf a tabulka přehledně porovnává jednotlivé roky příjmů a nákladů. Toto sportovní zařízení je v porovnávaných letech přibližně na stejné úrovni v jednotlivých položkách příjmů a výdajů. Pokles v roce 2015-2016 je zapříčiněn omezením provozu a začínající rekonstrukcí zařízení.

### 5.13 Hospodaření střediska ředitelství

Středisko dohlíží nad chodem celé organizace, provádí administrativu zabezpečuje a kontroluje rozpočet. Pro příslušné účetní období rozděluje roční rozpočet organizace na jednotlivá střediska, kterým jsou přiděleny – schváleny náklady a objem očekávaných výnosů, tzn. cíle, které musí jednotlivá střediska v zájmu splnění celkového rozpočtu zařízení pro příslušný rok dosáhnout. Koordinuje činnost organizace, uzavírá smlouvy s klienty a dodavateli služeb potřebných pro chod organizace. Řídí činnost s cílem optimalizovat další rozvoj organizace v rámci strategie nabízených služeb.

Celkové náklady střediska ředitelství činily 8 221 666 korun. Položku vlastní příjmy tvoří tržby za vybrané vstupné při pořádání společenské akce ples sportovců a to 208 tisíc korun, příjem z reklamní činnosti 30 tisíc korun a výnosy z odpisů 1 491 tisíc Kč. V nákladových položkách materiálu a služeb jsou zejména náklady spojené s pořádáním, sportovních a společenských akcí pro mládež a občany města Hodonína a regionu.

Pro porovnání hospodaření ředitelství v posledních letech uvádím graf a tabulku s finančním zhodnocením příjmů a výdajů. Jsou zde zahrnuty všechny položky, které se podílejí na provozu ředitelství.



Obrázek 20. Příjmy, výdaje, provozní dotace střediska ředitelství v letech 2014-2016 v Kč

Ředitelství	2014	2015	2016
vlastní příjmy celkem	2 007 538	1 631 943	1 744 798
provozní dotace	5 663 500	5 525 900	6 479 000
celkem příjmy	7 671 038	7 157 843	8 223 798
celkem výdaje	7 224 033	7 195 825	8 221 666

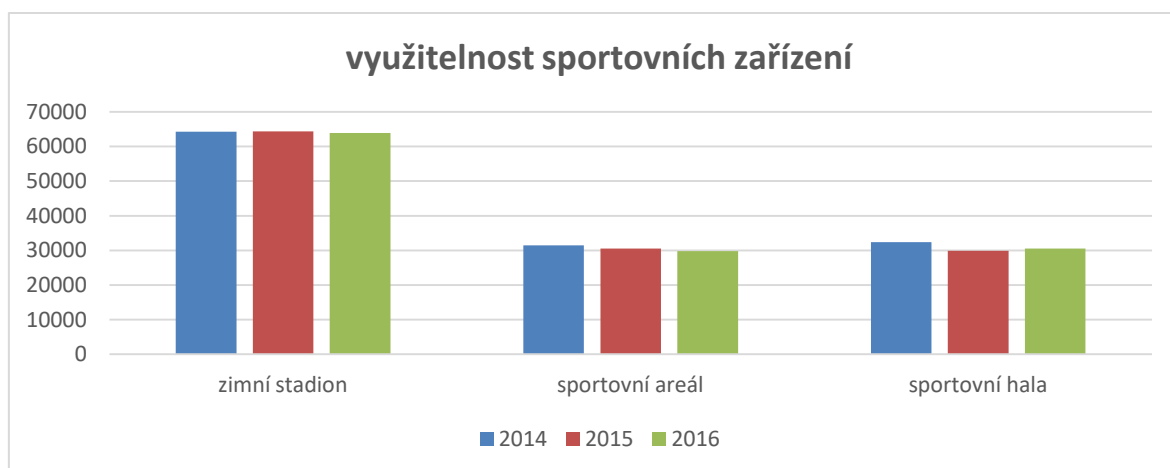
Tabulka 17. Příjmy, výdaje, provozní dotace střediska ředitelství v letech 2014-2016 v Kč



Tento graf přehledně porovnává jednotlivé roky příjmů a nákladů. V roce 2014 organizace obdržela vyšší dotaci z úřadu práce oproti roku 2015. Taktéž, se snížili odpisy majetku, což způsobilo pokles ve výdajích. V roce 2016 byla navýšena provozní dotace z důvodu, převedení zaměstnanců krytého plaveckého bazénu na středisko ředitelství, což se projevilo nárůstem mzdových nákladů u tohoto střediska.

#### 5.14 Analýza využitelnosti sportovních zařízení

Pro analýzu využitelnosti sportovních zařízení bylo využito podkladů organizace. Srovnání bylo provedeno u tří nejnavštěvovanějších sportovišť, která jsou v provozu během celého roku. Letní koupaliště a krytý plavecký bazén jsou užívána jen po určité období a jsou spíše určena pro regeneraci a odpočinek. Porovnávaná sportoviště využívají spíše kolektivní sporty a z výsledku je patrné, že je o tyto sportoviště velký zájem. Největší návštěvnost je na zimním stadionu, následuje víceúčelová sportovní hala a sportovní areál, kde jsou zjištěné hodnoty srovnatelné.



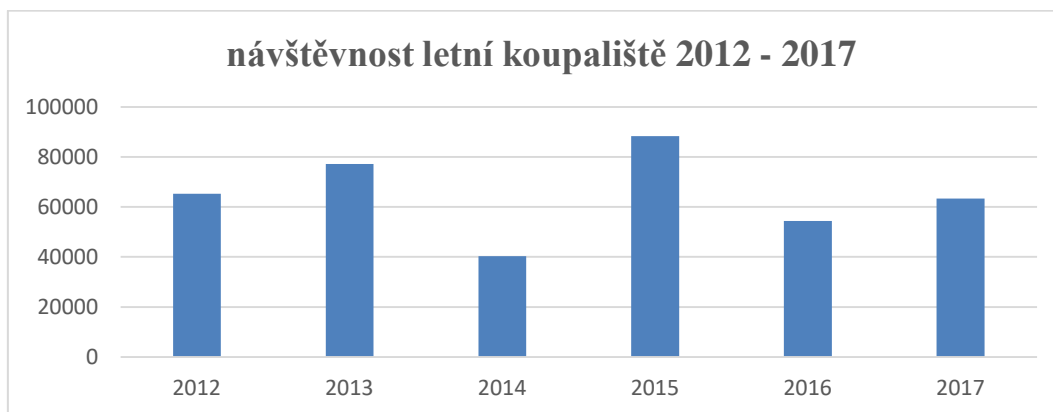
Obrázek 21. Využitelnost sportovních zařízení

V tabulce 18 jsou uvedeny zjištěné údaje z interních zdrojů organizace TEZA Hodonín. Z tabulky je patrné, že nejvíce využívaným sportovištěm je zimní stadion.

sportovní zařízení	2014	2015	2016
zimní stadion	64248	64354	63874
sportovní areál	31401	30542	29805
sportovní hala	32347	29866	30507

Tabulka 18. Využitelnost sportovních zařízení

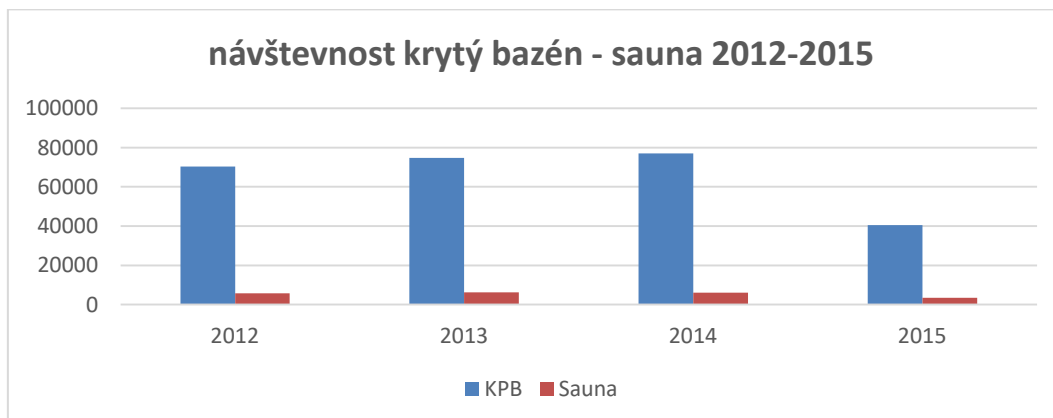
Pro úplnost uvádím využitelnost na letním koupališti a krytém plaveckém bazénu. Tato zařízení nelze porovnávat s ostatními, jelikož svojí povahou nejsou primárně určena k sportovním aktivitám, kolektivním sportům a jejich využitelnost je zaměřena spíše na regeneraci a odpočinek.



Obrázek 22. Návštěvnost letní koupaliště

sportovní zařízení	2012	2013	2014	2015	2016	2017
letní koupaliště	65312	77142	40280	88370	54355	63366

Tabulka 19. Návštěvnost letní koupaliště



Obrázek 23. Návštěvnost krytý bazén, sauna v letech 2012-2015

sportovní zařízení	2012	2013	2014	2015
bazén	70413	74751	77021	40524
sauna	5825	6323	6037	3456

Tabulka 20. Návštěvnost krytý bazén, sauna v letech 2012-2015

## 5.15 Opatření vedoucí k zlepšení činností města a organizace TEZA

Při stanovení opatření, směřující ke zlepšení, musíme brát v úvahu obecné trendy vývoje sportu a společnosti. Pro rozvoj sportovní infrastruktury ve městě Hodonín jsou vhodná opatření, jejichž cílem bude účelné plánování směřující k odhalení potenciálu k případnému snížení budoucích rozpočtových dopadů, plynoucích z institucionalizace poskytovaných služeb v oblasti podpory sportu a tělovýchovy prostřednictvím městských sportovních zařízení. Dle zjištění je jednoznačné, že město Hodonín poskytuje výraznou část svých finančních prostředků dle schvalovaného rozpočtu na kalendářní rok do institucionální podpory sportu. Podíl výdajů na sport z rozpočtu municipality je 8,2 % což není mnoho, ale za pomoci určitých opatření, by mohla být podpora vyšší. Vzhledem k tomu, že v české republice nebyla dosud stanovena v oblasti podpory sportu a tělovýchovy na municipalitách normativní základna, je pouze v kompetenci města vytvářet si a stanovovat parametry a kritéria při rozdělování finančních prostředků, případně vycházet z politických rozhodnutí. Město Hodonín má zpracován dotační program na podporu sportu dětí a mládeže, který se za sledované období pohybuje v rozmezí od 4,7 – 12,1 % z celkových výdajů na sport.

Prostředkem opatření je analýza výdajů na sport spočívající v metodice třídění finančních toků na institucionální a neinstitutonální podporu sportu. Sledované roky vykazují srovnatelné hodnoty výdajů na institucionální podporu sportu na jednoho obyvatele. Dokumentovaný podíl provozních výdajů na sport, obyvatele a rok není dominantně závislý na počtu obyvatel, ani na výši celkového rozpočtu města, ale na infrastrukturním sportovním vybavení.

U neinstitutonální formy podpory sportu je výše finančního příspěvku města nižší na obyvatele za rok. Příčinou rozdílů mezi jednotlivými roky je ochota financovat rozvoj sportu prostřednictvím jiných organizací grantovou formou. Výše této podpory je závislá na politické vůli, ale také na finančních možnostech rozpočtů jednotlivých roků. Ze zjištěných hodnot je zřejmé, že město Hodonín přispívá z veřejných prostředků srovnatelnými hodnotami bez větších výkyvů během sledovaného období. Město je úspěšné v žádostech o podporu z vypsáních operačních programů a dotačních titulů ministerstva školství tělovýchovy a mládeže a za přispění vlastního rozpočtu se snaží vylepšit vlastní infrastrukturu sportu.

Ze zjištěných dat vyplývá, že město Hodonín spoléhá na institucionální formu podpory sportu, na kterou bylo ve sledovaném období soustředěno zhruba 60 % prostředků na sport. U neinstitucionální podpory je to cca 26 % z celkové podpory sportu.

Opatření umožní zabezpečit vyšší úroveň nabízených služeb a finančních toků směřovaných do podpory sportovní infrastruktury v majetku města Hodonín. Region a město je odpovědné za velkou většinu veřejné sportovní infrastruktury a má rozhodující kapacitu k vytváření příznivých podmínek dostupnosti sportu. Zásadním opatřením je zpracování Koncepce sportu, jejímž základem by bylo vytvoření podmínek pro občana, za účelem podpory tělesné kultury, jakožto významného faktoru lidského rozvoje zejména tím, že zajistí:

- dobudování chybějících kapacit sportovních zařízení a efektivní využitelnost stávajících ve všech místních částech města
- zintenzivní podporu sportu a tím posílí jeho pozici jako významného prostředku občanské soudržnosti a součásti životního stylu obyvatelstva
- nadále iniciovat a pořádat sportovní akce a programy pro občany a jejich specifické věkové, sociální a socio-profesní skupiny
- prostředky na podporu vrcholového a výkonnostního sportu se zaměřením na pro město a jeho občany společensky a prestižně významná odvětví s propojením na přípravu sportovních talentů
- zvýšení pozornosti tělesné výchově a sportu dětí ve školách. Dbát na jejich kvalitu již v mateřských školách a na 1. stupni základních škol jako nejdůležitějšího předpokladu vzniku a rozvoje celoživotního zájmu o sportování
- pokračování v ekonomickém zajištění sportu a hledat další finanční zdroje pro jeho rozvoj
- participaci na rozvoji lidských zdrojů nezbytných pro zajišťování sportu a tělovýchovy
- zvýraznění postavení města jako přirozeného regionálního centra sportu na bázi spolupráce s obcemi spádové oblasti a s Jihomoravským krajem

V rámci udržení mladých lidí zabývajících se sportem by měly být podporovány projekty, které přispějí k obnově a zhodnocení sportovních zařízení a sportovišť, což přispěje ke zvýšení atraktivity města samotného. Tato opatření nejsou vždy srovnatelné z hlediska možností jejich naplňování, často proto, že je zapotřebí k jejich konkretizaci a

jejich následné realizaci spolupráce, vyjednávání Úřadu města, organizace TEZA Hodonín s řadou dalších subjektů, sdružení, spolků, škol, občanů, kraje, podílejících se na rozvoji sportu a tělovýchovy ve městě i přílehlém regionu.

## 6. DISKUZE

Rozvoj sportu a volnočasových aktivit by měl být jednou z priorit pro zachování či zvýšení osídlení obcí. Ve Městě Hodonín je třeba zajistit takové životní podmínky, které budou posilovat to, co láká lidi k životu v tomto městě. Co nejvíce eliminovat to, co občany nutí odcházet z venkova do větších měst. Jednou ze zásadních věcí, která nutí mladé lidi odcházet z venkovských oblastí do větších měst, jsou nedostatečné a do jisté míry omezené možnosti využití volnočasových aktivit. Z existenčních důvodů je zájmem všech menších měst mladé lidi udržet, případně přilákat další, proto je nutné zajistit podmínky pro rozvoj sportu a volnočasových aktivit, ale i určité kultury a společenského života.

Cílem určitých opatření by mělo být zlepšení vybavenosti za účelem zvýšení kvality poskytovaných služeb, zvýšení atraktivnosti pro jeho stávající i potenciální obyvatele a podnikatelské subjekty, které mají zájem podporovat sport. Cílem je propojit instituce veřejného a společenského života za účelem lepšího využití stávajících budov a dalšího sportovního vybavení a zařízení jako multifunkčních center života města.

Jednou z možností navýšení finančních toků do podpory sportu Města Hodonín je příjem z hazardu. Město v roce 2016 obdrželo na odvodech z hazardních her částku 44.580.880,- Kč. Určitý podíl finančních prostředků by směřoval do financování sportovního vyžití dětí a mládeže. Poskytnuté prostředky by tak zajistily stabilizaci mládežnického sportovního prostředí a zaručily by dlouhodobou koncepční práci s mládeží jak v kolektivních sportech, tak v individuálním sportu. Část prostředků by směřovala do školských sportovních zařízení a na podporu školních sportovních klubů, které by vytvářeli základ pro různá sportovní odvětví. Ve spolupráci s odborem rozvoje města zpracovat plán rozvoje sportovní infrastruktury, tak aby prostředky vynaložené na institucionální sportovní vybavenosti, projektování, budování a zabezpečení provozu zařízení byly účelně investovány.

Nabídnutím institucionálních zařízení firmám, organizacím, společnostem a podnikům působících nejen na území města pro pořádání sportovních akcí nebo celoroční sportovní vyžití, vidím příležitost jak zvýšit příjem do organizace TEZA Hodonín. V rámci nabídky balíčků služeb se podílet na organizování různého sportovního vyžití například senioru ve spolupráci se zdravotními pojišťovnami, cestovními kancelářemi a zároveň, tak naplnit nevyužitě hodiny v rozvrhu jednotlivých zařízení.

Je nutné provést analýzu finančních toků směřovaných do podpory sportovní infrastruktury v majetku města a analýzu toků do grantové podpory sportu mimo majetku města. Město má zpracován program přidělování dotací, který se skládá z poukázkového systému, který je určen na podporu sportu dětí a mládeže. Město dále přispívá na podporu sportu dospělých a mimořádné dotace. Tento program je zapotřebí analyzovat z hlediska kritériálního a nekritériálního rozhodování o přidělení grantů. Poukázkový systém, který je řízen přímo útvarem ekonomiky a financí má přesně stanovená pravidla. O přidělení finančních prostředků do sportu pro dospělé a rozdělení mimořádných dotací rozhoduje Sportovní komise, která byla ustanovena jako poradní orgán rady města. Složení této komise je ze zástupců jednotlivých politických stran, nikoli z odborníků vhodných k posuzování této problematiky. O finančních prostředcích bývá rozhodnuto bez pevných pravidel na základě tendenčních stanovisek, názorů a politických nebo zájmových rozhodnutí.

Pro rozdělení finančních prostředků do sportu pro dospělé navrhuji stanovit pevná kritéria, která by byla hodnocena dle úrovně hrané soutěže v daném sportu v poměru k celkovému počtu výkonnostních úrovní soutěže v ČR v daném sportu, dále dle počtu odevzdaných platných soutěžních grantových poukázek v daném sportu v rámci dotačního programu na podporu sportu dětí a mládeže. Toto kritérium vyjadřuje péči žadatele o děti a mládež sportujících ve stejném druhu sportu jako sportují dospělí s možností pokračovat ve sportovní činnosti v dospělém věku. Dle návštěvnosti daného sportu vyjádřené skutečnou tržbou za vstupné na utkání a turnaje za rok. Kritérium podílu žádané dotace v daném sportu na celkových rozpočtovaných nákladech daného sportu v dospělých kategoriích na rok, toto kritérium vyjadřuje úspěšnost dané organizace v získávání příjmů z jiných zdrojů. Kritérium celkových rozpočtovaných nákladů na daný sport v dospělých kategoriích na rok, toto vyjadřuje nákladovost daného sportu v dospělých kategoriích.

Celkem se jedná o pět kritérií, která jsou bodově ohodnocena. Po zpracování hodnocení bude stanovena celková bodová hodnota. Dle které bude stanovena celková výše dotace.

Výběr dat pro analýzy skutečného čerpání finančních prostředků byl proveden z primárních interních zdrojů odboru ekonomiky a financí a organizace TEZA Hodonín. Při zjišťování údajů o výdajích na sport v členění na institucionální a neinstitutonální podporu sportu byla zvolena metodika třídění finančních toků, umožňující sledování vývoje institucionální a neinstitutonální podpory sportu na municipalitě.

Ze zjištěných hodnot vyplývá, že město spoléhá na institucionální formu podpory sportu, na kterou bylo ve sledovaném období soustředěno přibližně 60 % finančních prostředků. Neinstitucionální podpora činí přibližně 25 % z celkové podpory sportu za sledované období.

Pro rozvoj podpory sportu by mělo být využito provedené analýzy, která vychází z podílu výdajů institucionální podpory sportu na jednoho obyvatele.

Město Hodonín nemá doposud zpracovanou koncepci sportu, jejíž součástí by bylo stanovení normativních parametrů podpory municipální sportovní infrastruktury prostřednictvím institucionální a neinstitucionální podpory sportu. Výhodou stanovených parametrů by byla jednoduchost výpočtu na plánování a kontrolu ve vztahu k výdajům na sport z rozpočtu města s provázaností na počet obyvatel města.

Výpočet provozních nákladů na sport má přímý vztah na rozpočet, který je trvalou součástí rozpočtových kapitol. Při tvorbě koncepcí je důležité vědět kolik prostředků je v možnostech města investovat do sportovní infrastruktury a sportu. K financování sportu lze účelně využívat neinstitucionální podporu, která může být flexibilní z hlediska potřeb obyvatelstva, ale i z pohledu rozpočtové zátěže v době omezení rozpočtu.

Organizace, při zachování dotací na současné úrovni může rozšířením svých vlastních aktivit, tzn. zvýšením příjmů z efektivnějšího využívání svěřeného majetku, pořádáním sportovních a společenských akcí, více přispívat z vlastních zdrojů na podporu sportu. TEZA, jako příspěvková organizace, nebyla založena za účelem vytvoření zisku, což však neznamená, že nemůže lépe hospodařit, rozšiřovat nabídku svých služeb, zvyšovat své výnosy z hospodářské činnosti a snižovat závislost na městu Hodonín.

Zvýšení výnosů předpokládám zejména efektivnějším využitím zimního stadionu a sportovního areálu. Pořádáním sportovně kulturních akcí, zajištěním sponzorských a reklamních smluv, což není v tomto regionu úloha jednoduchá, ale je třeba nabídnout potenciálním sponzorům širokou nabídku možností jejich prezentace tak, aby bylo dosaženo zvýšení příjmu.

K této problematice financování je třeba přistupovat citlivě, aby nedocházelo k přetahování sponzorských a reklamních partnerů od sportovních oddílů směrem k organizaci TEZA a sama organizace pak nechtěně přispěla k finančním těžkostem sportovních oddílů.

Velmi důležitá je v této oblasti činnost sportovních jednot a klubů, které se nacházejí téměř v každé obci, kde jsou základem veřejné tělovýchovy, ale také organizátorem



společenského a kulturního života a je i nadále důležitá jejich podpora a další rozvoj. Sportovní možnosti jsou dány zejména existencí sportovních zařízení, jejich technickým stavem, personálním zabezpečením a vlastní nabídkou sportovních aktivit.

Cílem musí být vytvoření výborných podmínek pro sportovní oddíly a kluby, které se věnují především dětem a mládeži a optimálních podmínek pro podporu aktivního sportu dospělých. Určité rezervy by se daly najít v možné větší finanční podpoře sportovních aktivit dětí, aby zátěž na rodiče byla minimální a nákladné sporty si mohly dovolit i děti rodičů s nižšími příjmy. To je samozřejmě nejen věcí rozpočtu města a jeho dotací do příspěvkové organizace TEZA, ale také možností zajištění vlastních zdrojů z reklam, sponzorských smluv, peněz získaných z grantů a dotací v ČR a EU a výdělečných činností organizace TEZA.

Dle mého však chybí dostatečná komunikace mezi sportovními kluby a občany. Tím, že ve městě působí velký počet sportovních klubů, by bylo dobré vytvořit informační portál o sportovní činnosti, všech klubů, prostřednictvím kterého by se zjednodušila komunikace mezi jednotlivými subjekty v dané sféře a tím by se zlepšila i propagace a popularita sportu mezi občany. Sport se neustále vyvíjí, působí na něj výrazně i společenské trendy. Možností a příležitostí, nejen pro město Hodonín, je v oblasti rozvoje sportu a sportovní infrastruktury stále mnoho.

## 7. ZÁVĚR

Diplomová práce byla zaměřena na identifikaci způsobu přístupu k financování sportu a tělovýchovy na úrovni obce, regionu, prostřednictvím programově orientovaného financování. Princip financování spočívá v provázanosti cílů a programů s ukazateli, které umožní přesněji, prostřednictvím vhodně stanovených metod a postupů stanovit takový výběr dotací, grantů, rozpočtů, strategií, které z prioritních kriteriálních hledisek zabezpečí na jedné straně proklamované cíle a souběžně vyšší úroveň průhlednosti, účelnosti a hospodárnosti vynakládaných veřejných prostředků a jejich kontrole.

Na základě provedených analýz čerpání nákladů na sport v jednotlivých municipalitách byl pro stanovení institucionální podpory sportu stanoven postup na základě, kterého byly z výdajů na municipální sport odečteny výdaje na investice do sportovní infrastruktury, které zkreslují čerpání výdajů na sport při plánování rozpočtů. Výsledná základna prezentující provozní výdaje na sport byla orientována na počet obyvatel sledovaných měst. Provozní výdaje na sport byly vybrány z důvodu, kdy jejich výše je rozhodující pro tvorbu a čerpání rozpočtů. Jejich výše je stabilní, málo flexibilní a při neplánované investiční výstavbě může představovat nebezpečí budoucích rozpočtových dopadů.

Město pravidelně na základě poskytování dotací z rozpočtu, poskytuje dotace sportovním klubům na jejich provoz. Financování sportu městem je dostatečné, není však efektivní.

Provedená analýza odhaluje potenciální případné snížení budoucích rozpočtových dopadů, plynoucích z institucionalizace poskytovaných služeb v oblasti podpory sportu prostřednictvím městských sportovních zařízení. Zároveň také zabezpečí vyšší úroveň nabízených služeb.

Dalším významným problémem je neprovázanost výdajových programů na vytčené cíle výdajových politik, čímž dochází k výrazným odchylkám od původních záměrů a následné neefektivní a neúčinné přidělení omezených zdrojů do oblastí vedlejšího zájmu. Ve sportovním prostředí, ale vyžadujeme vyhodnocení externalit, což je v mnohých případech velmi obtížné a pracné.

## 8. SOUHRN

Pro účely trávení volného času dětí a mládeže hrají sportovní zařízení důležitou roli. Je třeba, aby instituce veřejné správy hledaly možnosti ve spolupráci se samosprávou, neziskovým sektorem, podnikatelskou sférou i se soukromým sektorem, jak zajistit potřebnou údržbu a modernizaci stávajících sportovišť a budování nových kapacit a zajistit tak širokým skupinám obyvatel města a regionu finančně dostupné sportovní vyžití, která by motivovala k větší návštěvnosti dětí a rodičů.

Nedostatek pohybu se odráží nejenom na jejich zdraví a stále rostoucím podílu obézních lidí ve společnosti, ale i na klesající návštěvnosti sportovišť. V dnešním moderním uspěchaném světě se stává nezbytnou nutností nalezení rovnováhy mezi prací a odpočinkem. Nelze totiž dlouhodobě podávat vysoké pracovní výkony bez řádného odpočinku, doplněného aktivní nebo oddychovou sportovní či kulturní činností. Pro tyto činnosti je však třeba ve městě vytvořit podmínky.

Práce byla zaměřena na analýzu přerozdělování finančních prostředků prostřednictvím institucionální a neinstitucionální podpory sportu.

Diplomová práce byla rozdělena do několika kapitol. V úvodu jsem se zaměřil na syntézu poznatků a charakterizoval pojmy spojené s tělovýchovou a sportem obecně. Velkou část jsem věnoval financování sportu především na úrovni municipality. Do problematiky se lze dostat, pokud člověk zná systém soustavy veřejných rozpočtů a hospodaření municipalit. V další kapitole jsem podrobně popsal hospodaření města a organizace TEZA Hodonín, její účel a využití. Město hospodaří nejen s vlastními finančními prostředky, ale také s prostředky určenými na podporu dotačních programů a proto jsem věnoval část své práce dotační a grantové politice. V další části jsem se zaměřil na cíle a úkoly práce, metodiku, použité metody a zpracoval je do grafů a tabulek, které znázorňují využívání finančních prostředků a jejich účelu. Zároveň bylo provedeno srovnání institucionální a neinstitucionální podpory sportu s několika městy. Na základě zjištěných dat byla navržena opatření na zefektivnění podpory sportu na municipalitě. Získané poznatky mohou posloužit jako podklad k strategickým krokům v rámci vnitřní politiky města v oblasti sportu nebo jako podklad pro další výzkum.

## 9. SUMMARY

Sports facilities play an important role in spending leisure time for children and young people. It is important that the public administration examine the possibilities of cooperation with the local government, the non-profit sector, the business community and the private sector to provide necessary maintenance and modernization of existing facilities and building new capacities to ensure affordable sports activities for the population of the town and the region, which would also encourage more children and parents to visit the sports facilities.

The lack of movement is reflected not only in the health of people and the increasing number of obese people in society, but also in decreasing attendance at sports grounds. In today's modern and fast world, it becomes necessary to find the balance between work and rest. It is not possible to perform high-quality work without a proper rest in the long run, supplemented by active or relaxing sport or cultural activities. However, conditions for these activities must be created in the city.

The thesis is focused on the analysis of redistribution of financial resources through institutional and non-institutional support of sport.

The thesis is divided into several chapters. In the introduction, I focused on the synthesis of knowledge and described the concepts related to physical education and sports in general. A large part was dedicated to funding of sports mainly at the municipal level. To understand the issue, a person needs to know the system of public budgets and the economy of cities and municipalities.

In the next chapter I described the economy of the town and the organization of TEZA Hodonín, its purpose and use. The city is run not only with its own financial resources but also with funds intended to support subsidy programs and therefore I have devoted a large part of my thesis to subsidy and grant policy.

In the next part I focused on the goals and tasks of this thesis, the methodology, the methods used and processed them into graphs and tables, which illustrate the use of funds and their purpose. Simultaneously a comparison of institutional and non-institutional support of sports with other cities was carried out. Based on the collected data, measures have been proposed to improve the effectiveness of the support of sports in the municipality. The acquired knowledge can serve as a basis for strategic actions within the city's policy on sports or as a basis for further research.

## 10. REFERENČNÍ SEZNAM

- Čáslavová, E. (2004). *Management v tělesné výchově a sportu (vybrané kapitoly)*. Praha: Univerzita Karlova, Karolinum.
- Dohnal, T., Hobza V. (2007). *Vybrané kapitoly z komunální rekreace*. Olomouc: Univerzita Palackého.
- Dovalil, J., Choutka, M., Svoboda, B., Hošek, V., Perič, T., Potměšil, J., Bunc, V. (2005). *Výkon a trénink ve sportu*. Praha: Olympia.
- Dovalil, J., Bauer, K., Doležal, T., Hogenová, A., Chalupecká, M., Choutka, M., Svoboda, B. (2004). *Olympismus*. Praha: Olympia.
- Durdová, I. (2002). *Sportovní management*. Ostrava: VŠB-Technická univerzita Ostrava.
- Evropská charta sportu*. Praha: Odbor TVS. Ministerstvo školství, mládeže a tělovýchovy České republiky. (1998)
- Felderer, B. - Halmenstein, A. - Kleissner, A. - Moser, B. - Schindler, J. - Treitler, R. (2006): *Sport und Ökonomie in EU*. Wien, SportsEconAustria.
- Hobza, V. (2014). *Aplikovaná ekonomie sportu*. Olomouc: Univerzita Palackého.
- Hobza, V. - Novotný, J. (2010) *Nákladově-užitkové metody v grantové politice municipální podpory*. Olomouc: Ekonomika a management.
- Hobza, V., Rektořík, J. (2006). *Základy ekonomie sportu*. Praha: Ekopress, s.r.o.
- Hobza, V., Vašíčková, J., Skoumal, J. (2012). *Grantová podpora v managementu sportovní infrastruktury municipalit*. Olomouc: Ekonomika a management.
- Hodaň, B. (1977). *Úvod do teorie tělesné kultury*. Olomouc: Univerzity Palackého.
- Hodaň, B. (2000). *Tělesná kultura – sociokulturní fenomén: východiska a vztahy*. Olomouc: Univerzita Palackého, Fakulta tělesné kultury.
- Horáková, H. (2003) *Strategický marketing*. Praha: Grada Publishing, a.s.,
- Kotler, P. (1991). *Marketing management – analýza, plánování, realizace a kontrola*. Praha: Victoria Publishing.

- Meyer, H. D., & Brightbill, Ch. K. (1964). *Community Recreation*. New York: PrenticeHall
- Město Hodonín (2016). *Rozpočet města Hodonín*.
- Novotný, J. (2000). *Ekonomika sportu*. Praha: ISV
- Novotný, J. (2011). *Sport v ekonomice*. Praha: Wolters Kluwer ČR.
- Numerato, D. (2009). *The institutionalisation of regional public sport policy in the Czech Republic*. International journal of sport policy.
- Pavlík, M., de Vries, M. (2013). *Municipal Grants for Sports and the Merits of a Voucher System in the Czech Republic*. The NISPAcee Journal of Public Administration and Policy.
- Peková, J., Pilný, J., Jetmar, M. (2012). *Veřejný sektor - řízení a financování*. Praha: Wolters Kluwer ČR.
- Rektořík, J., Šelešovský, J. (1999). *Strategie rozvoje měst, obcí a regionů a jejich organizací*. Brno: Masarykova Univerzita.
- Retrieved 16.11.2017 from the World Wide Web <http://www.hodonin.eu>
- Shell, K., & Shelleová I. (2011). *Geschichte der tschechischen öffentlichen Verwaltung*. Nordstedt: Grin Verlag.
- Sekot, A., Blahutková, M., Dvořáková, Š., Sebera, M. (2004). *Kapitoly ze sportu*. Brno: Masarykova univerzita.
- Slepičková, I., Slepička, P. (2010). *Sport a politika*. Praha: Univerzita Karlova.
- Svoboda, B. (2003). *Pedagogika sportu*. Praha: Karolinum.
- Synek, M. (2002). *Podniková ekonomika*. Praha: C.H. Beck.
- TEZA Hodonín (1997). *Zřizovací listina*.
- TEZA Hodonín (2016). *Ekonomické rozbory organizace*.
- World Health Organization. (2003) *Noncommunicable Diseases and Mental Health. Health and Development Through Physical Activity and Sport*. Geneva: U.S. Department of Health and Human Services.

## **11. PŘÍLOHY**

Seznam příloh :

Příloha 1 : Tabulka příjmů a výdajů za organizaci celkem

Příloha 2 : Hospodaření středisek

Příloha 3 : Odpisový plán

Příloha 4 : Rozvaha

Příloha 5 : Výkaz zisku a ztráty

Příloha 6 : Příloha organizačních složek státu

### Tabulka Příjmů a výdajů za organizaci celkem

Příjmy za organizaci	r.2014	r.2015	r.2016	Rozpočet 2016	%plnění
Pronájem sportovišť	1 102 786	1 075 713	1 001 842	1 113 000	90
Pronájem KPB	1 380 140	655 330	0	0	0
Tržby KPB	1 793 270	753 710	0	0	0
Tržba LK	1 070 000	1 871 000	1 070 000	1 100 000	0
Pronájem nebytových prostor	670 135	634 265	533 597	500 000	107
Pronájem led. plochy	2 258 720	2 310 975	2 089 900	2 310 000	90
Veřejné bruslení	230 285	283 275	294 335	280 000	105
Ostatní výnosy	457 971	1 299 085	1 921 198	1 921 100	100
Dotace ÚP, výnosy odpisy budov	1 764 721	1 714 344	1 782 000	1 777 900	100
Vlastní příjmy celkem	10 728 028	10 597 697	8 692 872	9 002 000	97
Provozní dotace	22 416 100	20 714 700	21 076 800	21 076 800	100
<b>CELKEM</b>	<b>33 144 128</b>	<b>31 312 397</b>	<b>29 769 672</b>	<b>30 078 800</b>	<b>99</b>

Výdaje za organizaci	r.2014	r.2015	r.2016	Rozpočet 2016	%plnění
Materiál	1 369 780	1 245 829	1 016 081	1 031 500	99
Energie	8 297 300	6 844 323	5 382 365	5 585 000	96
Opravy a udržování	1 814 563	2 425 281	2 399 421	2 399 800	100
Cestovné	29 102	16 295	4 248	4 200	101
Služby	1 826 176	2 421 416	2 738 998	2 754 000	99
z toho: pojištění	189 210	150 425	129 273		0
odvoz odpadu	99 855	107 445	108 199		0
PO, bezpečnost	27 830	63 646	48 245		0
telefon, internet	73 526	90 836	101 665		0
Hrubá mzda	9 942 138	9 446 799	9 426 970	9 500 000	99
Odvody SZ a ZP	3 381 078	3 194 776	3 191 917	3 200 000	100
Sociální náklady	472 569	435 753	464 657	465 000	100
Dohody PP	338 330	449 050	498 065	500 000	100
Ostatní náklady	473 352	425 321	351 629	350 000	100
Odpisy	4 333 778	4 244 488	4 289 300	4 289 300	100
<b>CELKEM</b>	<b>32 278 165</b>	<b>31 149 330</b>	<b>29 763 650</b>	<b>30 078 800</b>	<b>99</b>

Hospodářský výsledek k 31.12.2016 = 6 022 Kč





Příjmy za organizaci	Sportovní areál				002
	Rozpočet 2016	r.2014	r.2015	r.2016	% plnění
Pronájem sportovišť	20 000	18 100	22 100	26 650	133
Pronájem nebytových prostor	80 000	80 598	69 232	80 598	101
Ostatní výnosy, čerpaní fondu	50 000	23 454	542 411	45 965	92
Dotace ÚP	0	0	0	0	0
Vlastní příjmy celkem	150 000	122 152	633 743	153 213	102
Provozní dotace	2 101 500	2 806 000	2 961 100	2 101 500	100
<b>CELKEM</b>	<b>2 251 500</b>	<b>2 928 152</b>	<b>3 594 843</b>	<b>2 254 713</b>	<b>100</b>

Výdaje za organizaci	Sportovní areál				002
	Rozpočet 2016	r.2014	r.2015	r.2016	% plnění
Materiál	240 000	329 510	351 850	251 143	105
Energie*	480 000	635 786	645 369	355 274	74
Opravy a udržování*	183 500	304 667	825 096	186 155	101
Cestovné	0	0	0	0	0
Služby	165 000	124 650	455 820	161 039	98
Hrubá mzda*	830 000	1 078 425	896 234	796 221	96
Odvody SZ a ZP	280 000	365 514	305 577	269 703	96
Sociální náklady	49 000	49 862	43 352	44 338	90
Dohody PP*	8 000	17 700	17 040	7 560	95
Ostatní náklady	16 000	6 864	54 111	13 678	85
<b>CELKEM</b>	<b>2 251 500</b>	<b>2 912 979</b>	<b>3 594 449</b>	<b>2 085 111</b>	<b>93</b>

**Hospodářský výsledek**

**15 174 Kč**

**394 Kč**

**169 603 Kč**

Příjmy za organizaci	Krytý plavecký bazén				003
	Rozpočet 2016	r.2014	r.2015	r.2016	% plnění
Pronájem bazénu	0	1 380 140	655 330	0	0
Tržby KPB	0	1 793 270	753 710	0	0
Pronájem nebytových prostor	0	147 367	70 694	0	0
Ostatní výnosy	0	75 666	15 389	3 871	0
Dotace ÚP	0	0	0	0	0
Vlastní příjmy celkem	0	3 396 443	1 495 123	3 871	0
Provozní dotace	479 900	3 922 000	3 467 100	479 900	100
<b>CELKEM</b>	<b>479 900</b>	<b>7 318 443</b>	<b>4 962 223</b>	<b>483 771</b>	<b>101</b>

Výdaje za organizaci	Krytý plavecký bazén				003
	Rozpočet 2016	r.2014	r.2015	r.2016	% plnění
Materiál	58 900	262 988	165 729	58 039	99
Energie*	312 000	2 584 355	1 595 163	261 270	84
Opravy a udržování*	8 000	153 333	157 191	8 166	102
Cestovné	2 000	10 259	6 823	2 061	103
Služby	99 000	323 066	257 463	75 710	76
Hrubá mzda*	0	2 583 071	1 969 752	0	0
Odvody SZ a ZP	0	877 422	665 596	0	0
Sociální náklady	0	134 304	89 975	0	0
Dohody PP*	0	70 740	0	0	0
Ostatní náklady	0	51 374	15 828	0	0
Odpisy*	0	0	0		0
<b>CELKEM</b>	<b>479 900</b>	<b>7 050 911</b>	<b>4 923 519</b>	<b>405 246</b>	<b>84</b>

**Hospodářský výsledek**

**267 532 Kč**

**38 704 Kč**

**78 524 Kč**

<b>Příjmy za organizaci</b>	<b>Sportovní hala</b>				<b>004</b>
	<b>Rozpočet</b>	<b>r.2014</b>	<b>r.2015</b>	<b>r.2016</b>	<b>% plnění</b>
Pronájem sportovišť	1 083 000	1 071 986	1 043 038	970 667	90
Pronájem nebytových prostor	195 000	174 445	238 234	200 927	103
Ostatní výnosy	0	0	500 876	6	0
Dotace ÚP	0	0	88 200	0	0
Vlastní příjmy celkem	1 278 000	1 246 431	1 870 347	1 171 600	92
Provozní dotace	3 573 600	3 100 600	2 367 600	3 573 600	100
<b>CELKEM</b>	<b>4 851 600</b>	<b>4 347 031</b>	<b>4 237 947</b>	<b>4 745 200</b>	<b>98</b>

<b>Výdaje za organizaci</b>	<b>Sportovní hala</b>				<b>004</b>
	<b>Rozpočet</b>	<b>r.2014</b>	<b>r.2015</b>	<b>r.2016</b>	<b>% plnění</b>
Materiál	190 000	150 822	225 098	188 106	99
Energie*	1 205 000	1 072 749	1 024 242	1 147 718	95
Opravy a udržování*	345 000	855 003	802 256	343 278	100
Cestovné	0	0	0	0	0
Služby	408 000	294 028	301 495	414 485	102
Hrubá mzda*	1 934 000	1 305 331	1 329 699	1 808 957	94
Odvody SZ a ZP	658 000	444 493	451 009	601 123	91
Sociální náklady	93 100	62 983	67 984	87 254	94
Dohody PP*	0	18 780	12 960	0	0
Ostatní náklady	18 500	8 494	2 161	10 437	56
<b>CELKEM</b>	<b>4 851 600</b>	<b>4 212 683</b>	<b>4 216 903</b>	<b>4 601 358</b>	<b>95</b>

**Hospodářský výsledek**

**134 348 Kč**

**21 044 Kč**

**143 842 Kč**

Letní koupaliště 005					
Příjmy za organizaci	Rozpočet 2016	r.2014	r.2015	r.2016	% plnění
Příkazní smlouva	1 100 000	1 070 000	1 871 000	1 070 000	97
Dotace ÚP	280 000	116 033	234 610	284 066	101
Vlastní příjmy celkem	1 380 000	1 186 033	2 105 610	1 354 066	98
<b>CELKEM</b>	<b>1 380 000</b>	<b>1 186 033</b>	<b>2 105 610</b>	<b>1 354 066</b>	<b>98</b>

Letní koupaliště 005					
Výdaje za organizaci	Rozpočet 2016	r.2014	r.2015	r.2016	% plnění
Hrubá mzda*	820 000	821 949	1 317 329	894 650	109
Odvody SZ a ZP	280 000	280 228	440 478	304 181	109
Sociální náklady	70 000	41 996	68 422	73 478	105
Dohody PP*	210 000	46 650	150 490	208 435	99
<b>CELKEM</b>	<b>1 380 000</b>	<b>1 190 823</b>	<b>1 976 719</b>	<b>1 480 744</b>	<b>107</b>

**Hospodářský výsledek**

**-4 790 Kč      128 891 Kč      -126 678 Kč**

Venkovní hřiště Očov 006					
Příjmy za organizaci	Rozpočet 2016	r.2014	r.2015	r.2016	% plnění
Pronájem sportovišť	1 000	7 500	5 025	925	93
Vlastní příjmy celkem	1 000	7 500	5 025	925	93
Provozní dotace	77 100	158 600	63 100	77 100	100
<b>CELKEM</b>	<b>78 100</b>	<b>166 100</b>	<b>68 125</b>	<b>78 025</b>	<b>100</b>

Venkovní hřiště Očov 006					
Výdaje za organizaci	Rozpočet 2016	r.2014	r.2015	r.2016	% plnění
Materiál	500	1 146	320	0	0
Energie*	5 100	1 941	4 235	5 727	112
Služby	1 500	1 408	0	0	0
mzdy a Dohody PP*	71 000	161 325	78 810	71 910	101
<b>CELKEM</b>	<b>78 100</b>	<b>165 820</b>	<b>83 365</b>	<b>77 637</b>	<b>99</b>

**Hospodářský výsledek**

**280 Kč      -15 240 Kč      388 Kč**

Příjmy za organizaci	Zimní stadion				007
	Rozpočet 2016	r.2014	r.2015	r.2016	% plnění
Pronájem ledové plochy	2 310 000	2 258 720	2 310 975	2 089 900	90
Pronájem nebytových prostor	225 000	267 725	256 105	252 071	112
Veřejné bruslení	280 000	230 285	283 275	294 335	105
Ostatní výnosy, čerpání fondu	1 621 000		0	1 624 492	100
Dotace ÚP	0	0	0	0	0
Vlastní příjmy celkem	4 436 000	2 756 730	2 850 355	4 260 798	96
Provozní dotace	8 278 300	6 652 500	6 201 500	8 278 300	100
<b>CELKEM</b>	<b>12 714 300</b>	<b>9 409 230</b>	<b>9 051 855</b>	<b>12 539 098</b>	99

Výdaje za organizaci	Zimní stadion				007
	Rozpočet 2016	r.2014	r.2015	r.2016	% plnění
Materiál	351 000	440 524	416 980	321 277	92
Energie*	3 581 000	4 000 661	3 573 892	3 611 533	101
Opravy a udržování*	1 844 800	501 560	618 999	1 843 628	100
Cestovní	0	0	9 472	0	0
Služby	1 238 500	397 931	399 745	1 273 445	103
Hrubá mzda*	4 010 000	2 850 321	2 807 754	4 044 442	101
Odvody SZ a ZP	1 342 000	966 002	942 443	1 372 993	102
Sociální náklady	198 000	135 688	128 047	197 092	100
Dohody PP*	116 500	86 490	105 360	111 070	95
Ostatní náklady	32 500	24 337	17 867	20 966	65
<b>CELKEM</b>	<b>12 714 300</b>	<b>9 403 514</b>	<b>9 020 559</b>	<b>12 796 446</b>	101

**Hospodářský výsledek**

**5 716 Kč**

**31 296 Kč**

**-257 348 Kč**

Skatepark Brandlova 008					
Příjmy za organizaci	Rozpočet 2016	r.2014	r.2015	r.2016	% plnění
Pronájem sportovišť	0	0	0	0	0
Provozní dotace	29 900	3 900	21 900	29 900	100
<b>CELKEM</b>	<b>29 900</b>	<b>3 900</b>	<b>21 900</b>	<b>29 900</b>	<b>100</b>

Skatepark Brandlova 008					
Výdaje za organizaci	Rozpočet 2016	r.2014	r.2015	r.2016	% plnění
Materiál	0	0	0	0	0
Energie*	1 900	1 808	1 422	842	44
Opravy a udržování*	0	0	0	0	0
Služby	5 000	1 857	4 672	4 948	99
Dohody PP*	23 000	0	15 180	27 630	120
<b>CELKEM</b>	<b>29 900</b>	<b>3 665</b>	<b>21 274</b>	<b>33 420</b>	<b>112</b>

Hospodářský výsledek

235 Kč 626 Kč -3 520 Kč

Venkovní hřiště Mírové náměstí 009					
Příjmy za organizaci	Rozpočet 2016	r.2014	r.2015	r.2016	% plnění
Pronájem sportovišť	9 000	5 200	5 550	3 600	40
Vlastní příjmy celkem	9 000	5 200	5 550	3 600	62
Provozní dotace	57 500	109 000	106 500	57 500	100
<b>CELKEM</b>	<b>66 500</b>	<b>114 200</b>	<b>112 050</b>	<b>61 100</b>	<b>92</b>

Venkovní hřiště Mírové náměstí 009					
Výdaje za organizaci	Rozpočet 2016	r.2014	r.2015	r.2016	% plnění
Materiál	500	533	48	0	0
Energie*	0	0	0	0	0
Opravy a udržování*	0	0	0	0	0
Služby	0	0	0	0	0
Hrubá mzda*	22 000	55 025	61 982	18 935	86
Odvody SZ a ZP	8 000	18 711	21 074	6 860	86
Sociální náklady	1 000	3 859	4 002	287	29
Dohody PP*	35 000	35 610	29 610	35 940	103
Ostatní náklady	0	0	0	0	0
<b>CELKEM</b>	<b>66 500</b>	<b>113 738</b>	<b>116 716</b>	<b>62 022</b>	<b>93</b>

Hospodářský výsledek

462 Kč --4 666 Kč -922 Kč

Hospodářský výsledek celkem

865 963 Kč 163 066 Kč 6 022 Kč

**ODPISOVÝ PLÁN**

inv. číslo	název	Vstup. cena	r.pořiz	2014	2015	2016	2017	2018	2019	2020	2021
01026	Čistící stroj Columbus	203 418	2 005	20 340	20 340	10 169					
01027	Plynový ohřívač	104 151	2 007	10 416	10 416	6 935					
01017	Traktor XHX 24HD	94 666	2 010	9 468	9 468	9 468	9 468				
01029	Sportovní povrch SH /20let/	603 876	2 012	30 193	30 193	30 193	30 193	30 193	30 193	30 193	
01030	UV lampy	154 800	2 012	30 960	30 960	30 960	15 480				
01033	Traktor ZETOR MAJOR 80	555 200	2 013	53 196	53 196	53 192	53 184	53 184	53 184	53 184	53 184
00034	Kamerový systém časomíra	498 993	2 013	0	59 911	47 808	47 808	47 808	47 808	47 803	47 796
00035	Traktor CHALLENGER	79 900	2 016	0	0	3 798	7 596	7 596	7 596	7 596	7 595
	CELKEM	1 892 769		154 573	214 484	192 523	163 729	138 781	138 781	138 776	108 575
	<b>Majetek města ve správě</b>										
	Skatepark	3 112 102	2 013	158 975	140 045	147 825	147 825				
	Sportovní areál - ovál	4 366 607	2 005	436 601	218 691						
	Prostor pro správce hřiště	81 247	2 005	8 125	4 060	8 928					
	Vodovodní přípojka	340 932	2 016	0	0	0	12 204				
	Lehkoatletický stadion	755 821	1 979	17 228	17 228	0	8 928				
	Tribuna stadion sp. areál	132 012	1 977	1 320	1 320	1 320	1 320				
	Tribuna stadion sp. areál	210 988	1 979	2 110	2 110	2 110	2 110				
	Závlaha sp. areál /50 let/	348 258	2 012	6 965	6 965	6 965	6 965				
	Krytý plavecký bazén	28 321 889	1 982	283 219	283 219	573 264	429 948				
	Očovská sklad	264 928	2 000	2 649	2 649	2 649	2 649				
	Sportovní hala	171 245 350	2 005	1 712 453	1 712 453	1 712 453	1 712 453				
	Zimní stadion	147 319 104	2 000	1 474 560	1 474 560	1 474 559	1 474 559				
	Minihřiště sp. areál	1 500 000	2 012	75 000	75 000	75 000	75 000				
	Hokejbalové hřiště	1 553 325	2 015	0	91 704	91 704	91 704				
	Majetek Město celkem	359 552 564		4 179 205	4 030 004	4 096 777	3 965 665	0	0	0	0
	<b>ODPISY CELKEM</b>	<b>361 445 333</b>		<b>4 333 778</b>	<b>4 244 488</b>	<b>4 289 300</b>	<b>4 129 394</b>				



## Rozvaha

### PŘÍSPĚVKOVÉ ORGANIZACE

Název: **TEZA Hodonín, příspěvková organizace**  
 Sídlo: Tyršova 3588/10, Hodonín, 695 01, Česká republika  
 Právní forma:  
 IČ: **66609984**  
 Předmět činnosti:

sestavená k 31.12.2016  
 (v Kč, s přesností na dvě desetinná místa)  
 okamžik sestavení: 20.1.2017

Číslo položky	Název položky	Syntetický účet	1	2	3	4
			ÚČETNÍ OBDOBÍ			
			BĚŽNÉ			MINULÉ
BRUTTO	KOREKCE	NETTO				
<b>AKTIVA</b>	<b>AKTIVA CELKEM</b>		<b>416 394 288,90</b>	<b>81 323 661,88</b>	<b>335 070 627,02</b>	<b>321 264 184,36</b>
A.	Stálá aktiva		<b>410 052 864,73</b>	<b>81 237 167,88</b>	<b>328 815 696,85</b>	<b>313 251 119,10</b>
I.	Dlouhodobý nehmotný majetek		<b>76 500,00</b>	<b>76 500,00</b>		
1.	Nehmotné výsledky výzkumu a vývoje	012				
2.	Software	013	<b>76 500,00</b>	<b>76 500,00</b>		
3.	Ocenitelná práva	014				
4.	Povolenky na emise a preferenční limity	015				
5.	Drobný dlouhodobý nehmotný majetek	018				
6.	Ostatní dlouhodobý nehmotný majetek	019				
7.	Nedokončený dlouhodobý nehmotný majetek	041				
8.	Poskytnuté zálohy na dlouhodobý nehmotný majetek	051				
9.	Dlouhodobý nehmotný majetek určený k prodeji	035				
II.	Dlouhodobý hmotný majetek		<b>409 976 364,73</b>	<b>81 160 667,88</b>	<b>328 815 696,85</b>	<b>313 251 119,10</b>
1.	Pozemky	031	<b>8 354 654,00</b>		<b>8 354 654,00</b>	<b>8 354 679,00</b>
2.	Kulturní předměty	032				
3.	Stavby	021	<b>379 181 309,64</b>	<b>60 265 685,71</b>	<b>318 915 623,93</b>	<b>302 890 140,18</b>
4.	Samostatné hmotné movité věci a soubory hmotných movitých	022	<b>8 215 550,85</b>	<b>6 670 131,93</b>	<b>1 545 418,92</b>	<b>2 006 299,92</b>
5.	Pěstičelské celky trvalých porostů	025				
6.	Drobný dlouhodobý hmotný majetek	028	<b>14 224 850,24</b>	<b>14 224 850,24</b>		
7.	Ostatní dlouhodobý hmotný majetek	029				
8.	Nedokončený dlouhodobý hmotný majetek	042				
9.	Poskytnuté zálohy na dlouhodobý hmotný majetek	052				
10.	Dlouhodobý hmotný majetek určený k prodeji	036				
III.	Dlouhodobý finanční majetek					
1.	Majetkové účasti v osobách s rozhodujícím vlivem	061				
2.	Majetkové účasti v osobách s podstatným vlivem	062				
3.	Dluhové cenné papíry držené do splatnosti	063				
5.	Termínované vklady dlouhodobé	068				
6.	Ostatní dlouhodobý finanční majetek	069				
IV.	Dlouhodobé pohledávky					
1.	Poskytnuté návratné finanční výpomoci dlouhodobé	462				
2.	Dlouhodobé pohledávky z postoupených úvěrů	464				
3.	Dlouhodobé poskytnuté zálohy	465				
5.	Ostatní dlouhodobé pohledávky	469				
6.	Dlouhodobé poskytnuté zálohy na transfery	471				
B.	Oběžná aktiva		<b>6 341 424,17</b>	<b>86 494,00</b>	<b>6 254 930,17</b>	<b>8 013 065,26</b>
I.	Zásoby					
1.	Pořízení materiálu	111				
2.	Materiál na skladě	112				
3.	Materiál na cestě	119				
4.	Nedokončená výroba	121				
5.	Polotovary vlastní výroby	122				
6.	Výrobky	123				
7.	Pořízení zboží	131				
8.	Zboží na skladě	132				
9.	Zboží na cestě	138				
10.	Ostatní zásoby	139				
II.	Krátkodobé pohledávky		<b>2 531 027,51</b>	<b>86 494,00</b>	<b>2 444 533,51</b>	<b>2 556 974,93</b>

Číslo položky	Název položky	Syntetický účet	1	2	3	4
			ÚČETNÍ OBDOBÍ			
			BĚŽNÉ			MINULÉ
BRUTTO	KOREKCE	NETTO				
1.	Odběratelé	311	<b>590 803,00</b>	<b>86 494,00</b>	<b>504 309,00</b>	<b>382 520,29</b>
4.	Krátkodobé poskytnuté zálohy	314	<b>1 761 500,00</b>		<b>1 761 500,00</b>	<b>2 170 000,00</b>
5.	Jiné pohledávky z hlavní činnosti	315				
6.	Poskytnuté návratné finanční výpomoci krátkodobé	316				
9.	Pohledávky za zaměstnanci	335	<b>4 000,00</b>		<b>4 000,00</b>	<b>1 000,00</b>
10.	Sociální zabezpečení	336				
11.	Zdravotní pojištění	337				
12.	Důchodové spoření	338				
13.	Daň z příjmů	341				
14.	Ostatní daně, poplatky a jiná obdobná peněžítá plnění	342				
15.	Daň z přidané hodnoty	343	<b>67 939,51</b>		<b>67 939,51</b>	<b>3 454,64</b>
16.	Pohledávky za osobami mimo vybrané vládní instituce	344				
17.	Pohledávky za vybranými ústředními vládními institucemi	346				
18.	Pohledávky za vybranými místními vládními institucemi	348				
28.	Krátkodobé poskytnuté zálohy na transfery	373				
30.	Náklady příštích období	381	<b>106 785,00</b>		<b>106 785,00</b>	
31.	Příjmy příštích období	385				
32.	Dohadné účty aktivní	388				
33.	Ostatní krátkodobé pohledávky	377				
III.	Krátkodobý finanční majetek		<b>3 810 396,66</b>		<b>3 810 396,66</b>	<b>5 456 090,33</b>
1.	Majetkové cenné papíry k obchodování	251				
2.	Dluhové cenné papíry k obchodování	253				
3.	Jiné cenné papíry	256				
4.	Termínované vklady krátkodobé	244				
5.	Jiné běžné účty	245				
9.	Běžný účet	241	<b>3 536 922,65</b>		<b>3 536 922,65</b>	<b>5 089 219,32</b>
10.	Běžný účet FKSP	243	<b>243 707,01</b>		<b>243 707,01</b>	<b>202 905,01</b>
15.	Ceniny	263	<b>640,00</b>		<b>640,00</b>	<b>928,00</b>
16.	Peníze na cestě	262				
17.	Pokladna	261	<b>29 127,00</b>		<b>29 127,00</b>	<b>163 038,00</b>

Číslo položky	Název položky	Syntetický účet	1	2
			ÚČETNÍ OBDOBÍ	
			BĚŽNÉ	MINULÉ
<b>PASIVA</b>	<b>PASIVA CELKEM</b>		<b>335 070 627,02</b>	<b>321 264 184,36</b>
C.	Vlastní kapitál		<b>332 105 957,52</b>	<b>317 584 570,29</b>
I.	Jmění účetní jednotky a upravující položky		<b>328 815 696,85</b>	<b>313 251 119,10</b>
1.	Jmění účetní jednotky	401	<b>201 526 208,94</b>	<b>193 039 849,10</b>
3.	Transfery na pořízení dlouhodobého majetku	403	<b>127 289 487,91</b>	<b>120 211 270,00</b>
4.	Kurzové rozdíly	405		
5.	Oceňovací rozdíly při prvotním použití metody	406		
6.	Jiné oceňovací rozdíly	407		
7.	Opravy předcházejících účetních období	408		
II.	Fondy účetní jednotky		<b>3 284 239,19</b>	<b>4 170 385,33</b>
1.	Fond odměn	411	<b>188 900,00</b>	<b>188 900,00</b>
2.	Fond kulturních a sociálních potřeb	412	<b>255 129,01</b>	<b>209 907,01</b>
3.	Rezervní fond tvořený ze zlepšeného výsledku hospodaření	413		
4.	Rezervní fond z ostatních titulů	414	<b>755 452,26</b>	<b>592 386,40</b>
5.	Fond reprodukce majetku, fond investic	416	<b>2 084 757,92</b>	<b>3 179 191,92</b>
III.	Výsledek hospodaření		<b>6 021,48</b>	<b>163 065,86</b>
1.	Výsledek hospodaření běžného účetního období		<b>6 021,48</b>	<b>163 065,86</b>
2.	Výsledek hospodaření ve schvalovacím řízení	431		
3.	Výsledek hospodaření předcházejících účetních období	432		
D.	Cizí zdroje		<b>2 964 669,50</b>	<b>3 679 614,07</b>
I.	Rezervy			
1.	Rezervy	441		
II.	Dlouhodobé závazky			
1.	Dlouhodobé úvěry	451		
2.	Přijaté návratné finanční výpomoci dlouhodobé	452		
4.	Dlouhodobé přijaté zálohy	455		
7.	Ostatní dlouhodobé závazky	459		
8.	Dlouhodobé přijaté zálohy na transfery	472		
III.	Krátkodobé závazky		<b>2 964 669,50</b>	<b>3 679 614,07</b>
1.	Krátkodobé úvěry	281		
4.	Jiné krátkodobé půjčky	289		
5.	Dodavatelé	321	<b>341 416,20</b>	<b>539 959,07</b>
7.	Krátkodobé přijaté zálohy	324	<b>41 322,30</b>	<b>50 000,00</b>
9.	Přijaté návratné finanční výpomoci krátkodobé	326		
10.	Zaměstnanci	331	<b>625 794,00</b>	<b>575 549,00</b>
11.	Jiné závazky vůči zaměstnancům	333		
12.	Sociální zabezpečení	336	<b>239 895,00</b>	<b>221 357,00</b>
13.	Zdravotní pojištění	337	<b>102 822,00</b>	<b>94 877,00</b>
14.	Důchodové spoření	338		
15.	Daň z příjmů	341		
16.	Ostatní daně, poplatky a jiná obdobná peněžitá plnění	342	<b>53 420,00</b>	<b>47 872,00</b>
17.	Daň z přidané hodnoty	343		
18.	Závazky k osobám mimo vybrané vládní instituce	345		
19.	Závazky k vybraným ústředním vládním institucím	347		
20.	Závazky k vybraným místním vládním institucím	349		
32.	Krátkodobé přijaté zálohy na transfery	374		
35.	Výdaje příštích období	383		
36.	Výnosy příštích období	384		
37.	Dohadné účty pasivní	389	<b>1 560 000,00</b>	<b>2 150 000,00</b>
38.	Ostatní krátkodobé závazky	378		

Podpisový záznam:

## Výkaz zisku a ztráty

### PŘÍSPĚVKOVÉ ORGANIZACE

Název: **TEZA Hodonín, příspěvková organizace**  
 Sídlo: Tyršova 3588/10, Hodonín, 695 01, Česká republika  
 Právní forma:  
 IČ: **66609984**  
 Předmět činnosti:

sestavený k 31.12.2016  
 (v Kč, s přesností na dvě desetinná místa)  
 okamžik sestavení: 20.1.2017

Číslo položky	Název položky	Syntetický účet	ÚČETNÍ OBDOBÍ			
			BĚŽNÉ		MINULÉ	
			Hlavní činnost	Hospodářská činnost	Hlavní činnost	Hospodářská činnost
			1	2	3	4
<b>A.</b>	<b>NÁKLADY CELKEM</b>		<b>27 719 208,29</b>	<b>2 044 442,04</b>	<b>28 516 651,16</b>	<b>2 632 679,23</b>
<b>I.</b>	<b>Náklady z činnosti</b>		<b>27 719 208,29</b>	<b>2 044 442,04</b>	<b>28 516 651,16</b>	<b>2 632 679,23</b>
1.	Spotřeba materiálu	501	1 010 066,82	6 014,00	1 238 023,03	7 806,00
2.	Spotřeba energie	502	5 382 364,61		6 844 322,86	
3.	Spotřeba jiných neskladovatelných dodávek	503				
4.	Prodané zboží	504				6 911,23
5.	Aktivace dlouhodobého majetku	506				
6.	Aktivace oběžného majetku	507				
7.	Změna stavu zásob vlastní výroby	508				
8.	Opravy a udržování	511	2 399 420,52		2 425 280,91	
9.	Cestovné	512	4 248,00		16 295,00	
10.	Náklady na reprezentaci	513	31 954,00		31 986,31	
11.	Aktivace vnitroorganizačních služeb	516				
12.	Ostatní služby	518	2 438 762,94	300 235,04	2 170 356,08	251 060,00
13.	Mzdové náklady	521	8 635 137,00	1 289 898,00	8 138 575,00	1 757 274,00
14.	Zákonné sociální pojištění	524	2 824 219,00	367 698,00	2 662 686,00	532 090,00
15.	Jiné sociální pojištění	525				
16.	Zákonné sociální náklady	527	384 060,00	80 597,00	358 215,00	77 538,00
17.	Jiné sociální náklady	528				
18.	Daň silniční	531				
19.	Daň z nemovitostí	532				
20.	Jiné daně a poplatky	538	5 067,64		3 400,00	
22.	Smluvní pokuty a úroky z prodlení	541				
23.	Jiné pokuty a penále	542				
24.	Dary a jiná bezúplatná předání	543				
25.	Prodaný materiál	544				
26.	Manka a škody	547				
27.	Tvorba fondů	548				
28.	Odpisy dlouhodobého majetku	551	4 289 300,00		4 244 488,00	
29.	Prodaný dlouhodobý nehmotný majetek	552				
30.	Prodaný dlouhodobý hmotný majetek	553				
31.	Prodané pozemky	554				
32.	Tvorba a zúčtování rezerv	555				
33.	Tvorba a zúčtování opravných položek	556				
34.	Náklady z vyřazených pohledávek	557				
35.	Náklady z drobného dlouhodobého majetku	558				
36.	Ostatní náklady z činnosti	549	314 607,76		383 022,97	
<b>II.</b>	<b>Finanční náklady</b>					
1.	Prodané cenné papíry a podíly	561				
2.	Úroky	562				
3.	Kurzové ztráty	563				
4.	Náklady z přecenění reálnou hodnotou	564				
5.	Ostatní finanční náklady	569				
<b>III.</b>	<b>Náklady na transfery</b>					
1.	Náklady vybraných ústředních vládních institucí na transfery	571				
2.	Náklady vybraných místních vládních institucí na transfery	572				
<b>V.</b>	<b>Daň z příjmů</b>					
1.	Daň z příjmů	591				

Číslo položky	Název položky	Syntetický účet	1	2	3	4
			ÚČETNÍ OBDOBÍ			
			BĚŽNÉ		MINULÉ	
	Hlavní činnost	Hospodářská činnost	Hlavní činnost	Hospodářská činnost		
2.	Dodatečné odvody daně z příjmů	595				
<b>B.</b>	<b>VÝNOSY CELKEM</b>		<b>27 609 196,86</b>	<b>2 160 474,95</b>	<b>28 523 147,22</b>	<b>2 789 249,03</b>
I.	Výnosy z činnosti		<b>5 030 839,72</b>	<b>1 876 408,95</b>	<b>6 086 880,84</b>	<b>2 789 249,03</b>
1.	Výnosy z prodeje vlastních výrobků	601				
2.	Výnosy z prodeje služeb	602	<b>3 386 077,00</b>	<b>1 668 158,95</b>	<b>5 079 002,50</b>	<b>2 588 898,90</b>
3.	Výnosy z pronájmu	603				
4.	Výnosy z prodaného zboží	604				<b>12 910,13</b>
8.	Jiné výnosy z vlastních výkonů	609				
9.	Smluvní pokuty a úroky z prodlení	641				
10.	Jiné pokuty a penále	642				
11.	Výnosy z vyřazených pohledávek	643				
12.	Výnosy z prodeje materiálu	644				
13.	Výnosy z prodeje dlouhodobého nehmotného majetku	645				
14.	Výnosy z prodeje dlouhodobého hmotného majetku kromě	646				
15.	Výnosy z prodeje pozemků	647				
16.	Čerpání fondů	648	<b>1 323 000,00</b>		<b>1 007 376,00</b>	
17.	Ostatní výnosy z činnosti	649	<b>321 762,72</b>	<b>208 250,00</b>	<b>502,34</b>	<b>187 440,00</b>
II.	Finanční výnosy		<b>3 623,14</b>		<b>7 222,38</b>	
1.	Výnosy z prodeje cenných papírů a podílů	661				
2.	Úroky	662	<b>3 623,14</b>		<b>7 222,38</b>	
3.	Kurzové zisky	663				
4.	Výnosy z přecenění reálnou hodnotou	664				
6.	Ostatní finanční výnosy	669				
IV.	Výnosy z transferů		<b>22 574 734,00</b>	<b>284 066,00</b>	<b>22 429 044,00</b>	
1.	Výnosy vybraných ústředních vládních institucí z transferů	671				
2.	Výnosy vybraných místních vládních institucí z transferů	672	<b>22 574 734,00</b>	<b>284 066,00</b>	<b>22 429 044,00</b>	
<b>C.</b>	<b>VÝSLEDEK HOSPODAŘENÍ</b>					
1.	Výsledek hospodaření před zdaněním	-	<b>-110 011,43</b>	<b>116 032,91</b>	<b>6 496,06</b>	<b>156 569,80</b>
2.	Výsledek hospodaření běžného účetního období	-	<b>-110 011,43</b>	<b>116 032,91</b>	<b>6 496,06</b>	<b>156 569,80</b>

Podpisový záznam:

# 1-12/2016

## PŘÍSPĚVKOVÉ ORGANIZACE ZŘIZOVANÉ ÚSC A SVAZKY OBCÍ

**Název:** TEZA Hodonín, příspěvková organizace  
**Sídlo:** Tyršova 3588/10, Hodonín, 695 01, Česká republika  
**Právní forma:**  
**IČO:** 66609984  
**Předmět činnosti:**

sestavený k 31.12.2016

(v Kč, s přesností na dvě desetinná místa)

okamžik sestavení: 23.1.2017

### A.1. Informace podle § 7 odst. 3 zákona

V účetní jednotce nenastala žádná skutečnost, která by jí omezovala nebo zabraňovala pokračovat ve své činnosti.

### A.2. Informace podle § 7 odst. 4 zákona

V účetním období došlo k žádným změnám.

### A.3. Informace podle § 7 odst. 5 zákona

Používané účetní metody, obecné účetní zásady a způsoby oceňování Předkládaná účetní závěrka organizace byla zpracována v souladu s obecnými účetními pravidly, na základě Vyhlášky 410/2009 Sb., kterou se provádějí některá ustanovení zákona č. 563/2007 Sb. ve znění pozdějších předpisů, pro účetní jednotky, které jsou příspěvkovými organizacemi a v souladu s Českými účetními pravidly pro účetní jednotky, které účtují podle Vyhlášky č. 410/2009 Sb. Usnesením zřizovatele č. 6961 vedeme účetnictví v souladu s usnesením od 1. 1. 2014.

1. Způsob ocenění majetku

1.1. Zásoby Účtování zásob: prováděno způsobem B - přímo do spotřeby.

1.2. Ocenění dlouhodobého hmotného a nehmotného majetku vytvořeného vlastní činností: DHM, DNHM a DDHM byl oceňován vlastními přímými náklady.

2. Změny oceňování, odpisování a postupů účtování: Ve sledovaném účetním období nedošlo v účetní jednotce k žádným změnám opravné položky: Ve sledovaném účetním období nebyla vytvořena zákonná opravná položka.

4. Odpisování: Odpisový plán účetních odpisů dlouhodobého hmotného a nehmotného majetku vychází z rovnosti doby

odpisování úpisy. Odpisy jsou účtovány rovnoměrně měsíčně. Účtování drobného dlouhodobého majetku: O drobném

majetku do 40 000,- Kč do 40 000,- Kč je účtováno na účtu 028 – Drobný dlouhodobý hmotný majetek se souvztažným zápisem

oprávněno k účtování na účtu 028 – Drobný dlouhodobý hmotný majetek. Zároveň se účtuje do nákladů na příslušný analytický účet

syntetický účet 501 cizích měn na českou měnu: Při přepočtu cizích měn na českou používá účetní jednotka aktuálních kurzů ČNB

průběžně každou

### A.4. Informace podle § 7 odst. 5 zákona o stavu účtů v knize podrozvahových účtů

Číslo položky	Název položky	účet	ÚČETNÍ OBDOBÍ	
			BĚŽNÉ	MINULÉ
<b>P.I.</b>	Majetek a závazky účetní jednotky		<b>102 840,01</b>	<b>111 527,59</b>
1.	Jiný drobný dlouhodobý nehmotný majetek	901	0,00	0,00
2.	Jiný drobný dlouhodobý hmotný majetek	902	102 840,01	111 527,59
3.	Vyřazené pohledávky	905	0,00	0,00
4.	Vyřazené závazky	906	0,00	0,00
5.	Ostatní majetek	909	0,00	0,00
<b>P.II.</b>	Krátkodobé podmíněné pohledávky z transferů a krátkodobé podmíněné závazky z transferů		<b>0,00</b>	<b>0,00</b>
1.	Krátkodobé podmíněné pohledávky z předfinancování transferů	911	0,00	0,00
2.	Krátkodobé podmíněné závazky z předfinancování transferů	912	0,00	0,00
3.	Krátkodobé podmíněné pohledávky ze zahraničních transferů	913	0,00	0,00
4.	Krátkodobé podmíněné závazky ze zahraničních transferů	914	0,00	0,00
5.	Ostatní krátkodobé podmíněné pohledávky z transferů	915	0,00	0,00
6.	Ostatní krátkodobé podmíněné závazky z transferů	916	0,00	0,00
<b>P.III.</b>	Podmíněné pohledávky z důvodu užívání majetku jinou osobou		<b>0,00</b>	<b>0,00</b>

1.	Krátkodobé podmíněné pohledávky z důvodu úplatného užívání majetku jinou osobou	921	0,00	0,00
2.	Dlouhodobé podmíněné pohledávky z důvodou úplatného užívání majetku jinou osobou	922	0,00	0,00
3.	Krátkodobé podmíněné pohledávky z důvodu užívání majetku jinou osobou na základě smlouvy o	923	0,00	0,00
4.	Dlouhodobé podmíněné pohledávky z důvodu užívání majetku jinou osobou na základě smlouvy o	924	0,00	0,00
5.	Krátkodobé podmíněné pohledávky z důvodu užívání majetku jinou osobou z jiných důvodů	925	0,00	0,00
6.	Dlouhodobé podmíněné pohledávky z důvodu užívání majetku jinou osobou z jiných důvodů	926	0,00	0,00
<b>P.IV.</b>	<b>Další podmíněné pohledávky</b>		<b>0,00</b>	<b>0,00</b>
1.	Krátkodobé podmíněné pohledávky ze smluv o prodeji dlouhodobého majetku	931	0,00	0,00
2.	Dlouhodobé podmíněné pohledávky ze smluv o prodeji dlouhodobého majetku	932	0,00	0,00
3.	Krátkodobé podmíněné pohledávky z jiných smluv	933	0,00	0,00
4.	Dlouhodobé podmíněné pohledávky z jiných smluv	934	0,00	0,00
5.	Krátkodobé podmíněné pohledávky ze sdílených daní	939	0,00	0,00
6.	Dlouhodobé podmíněné pohledávky ze sdílených daní	941	0,00	0,00
7.	Krátkodobé podmíněné pohledávky ze vztahu k jiným zdrojům	942	0,00	0,00
8.	Dlouhodobé podmíněné pohledávky ze vztahu k jiným zdrojům	943	0,00	0,00
9.	Krátkodobé podmíněné úhrady pohledávek z přijatých zajištění	944	0,00	0,00
10.	Dlouhodobé podmíněné úhrady pohledávek z přijatých zajištění	945	0,00	0,00
11.	Krátkodobé podmíněné pohledávky ze soudních sporů, správních řízení a jiných řízení	947	0,00	0,00
12.	Dlouhodobé podmíněné pohledávky ze soudních sporů, správních řízení a jiných řízení	948	0,00	0,00
<b>P.V.</b>	<b>Dlouhodobé podmíněné pohledávky z transferů a dlouhodobé podmíněné závazky z transferů</b>		<b>0,00</b>	<b>0,00</b>
1.	Dlouhodobé podmíněné pohledávky z předfinancování transferů	951	0,00	0,00
2.	Dlouhodobé podmíněné závazky z předfinancování transferů	952	0,00	0,00
3.	Dlouhodobé podmíněné pohledávky ze zahraničních transferů	953	0,00	0,00
4.	Dlouhodobé podmíněné závazky ze zahraničních transferů	954	0,00	0,00
5.	Ostatní dlouhodobé podmíněné pohledávky z transferů	955	0,00	0,00
6.	Ostatní dlouhodobé podmíněné závazky z transferů	956	0,00	0,00
<b>P.VI.</b>	<b>Podmíněné závazky z důvodu užívání cizího majetku</b>		<b>0,00</b>	<b>0,00</b>
1.	Krátkodobé podmíněné závazky z operativního leasingu	961	0,00	0,00
2.	Dlouhodobé podmíněné závazky z operativního leasingu	962	0,00	0,00
3.	Krátkodobé podmíněné závazky z finančního leasingu	963	0,00	0,00
4.	Dlouhodobé podmíněné závazky z finančního leasingu	964	0,00	0,00
5.	Krátkodobé podmíněné závazky z důvodu užívání cizího majetku na základě smlouvy o výpůjčce	965	0,00	0,00
6.	Dlouhodobé podmíněné závazky z důvodu užívání cizího majetku na základě smlouvy o výpůjčce	966	0,00	0,00
7.	Krátkodobé podmíněné závazky z důvodu užívání cizího majetku nebo jeho převzetí z jiných důvodů	967	0,00	0,00
8.	Dlouhodobé podmíněné závazky z důvodu užívání cizího majetku nebo jeho převzetí z jiných důvodů	968	0,00	0,00
<b>P.VII.</b>	<b>Další podmíněné závazky</b>		<b>0,00</b>	<b>0,00</b>
1.	Krátkodobé podmíněné závazky ze smluv o pořízení dlouhodobého majetku	971	0,00	0,00
2.	Dlouhodobé podmíněné závazky ze smluv o pořízení dlouhodobého majetku	972	0,00	0,00
3.	Krátkodobé podmíněné závazky z jiných smluv	973	0,00	0,00
4.	Dlouhodobé podmíněné závazky z jiných smluv	974	0,00	0,00
5.	Krátkodobé podmíněné závazky z přijatého kolaterálu	975	0,00	0,00
6.	Dlouhodobé podmíněné závazky z přijatého kolaterálu	976	0,00	0,00
7.	Krátkodobé podmíněné závazky vyplývající z právních předpisů a další činnosti moci zákonodárné,	978	0,00	0,00
8.	Dlouhodobé podmíněné závazky vyplývající z právních předpisů a další činnosti moci zákonodárné,	979	0,00	0,00
9.	Krátkodobé podmíněné závazky z poskytnutých garancí jednorázových	981	0,00	0,00
10.	Dlouhodobé podmíněné závazky z poskytnutých garancí jednorázových	982	0,00	0,00
11.	Krátkodobé podmíněné závazky z poskytnutých garancí ostatních	983	0,00	0,00
12.	Dlouhodobé podmíněné závazky z poskytnutých garancí ostatních	984	0,00	0,00
13.	Krátkodobé podmíněné závazky ze soudních sporů, správních řízení a jiných řízení	985	0,00	0,00
14.	Dlouhodobé podmíněné závazky ze soudních sporů, správních řízení a jiných řízení	986	0,00	0,00
<b>P.VIII.</b>	<b>Ostatní podmíněná aktiva a ostatní podmíněná pasiva a vyrovnávací účty</b>		<b>0,00</b>	<b>0,00</b>
1.	Ostatní krátkodobá podmíněná aktiva	991	0,00	0,00
2.	Ostatní dlouhodobá podmíněná aktiva	992	0,00	0,00
3.	Ostatní krátkodobá podmíněná pasiva	993	0,00	0,00
4.	Ostatní dlouhodobá podmíněná pasiva	994	0,00	0,00
5.	Vyrovňovací účet k podrozvahovým účtům	999	102 840,01	111 527,59

<b>A.5.</b>	<b>Informace podle § 18 odst. 3 písm. b) zákona</b>

<b>A.6.</b>	<b>Informace podle § 19 odst. 6 zákona</b>
	Po datu účetní závěrky nedošlo v příspěvkové organizaci k žádným významným změnám.

<b>B.1.</b>	<b>Informace podle § 66 odst. 6</b>

<b>B.2.</b>	<b>Informace podle § 66 odst. 8</b>

<b>B.3.</b>	<b>Informace podle § 68 odst. 3 (ČÍSLO A TEXT)</b>

<b>C.</b>	<b>Doplňující informace k položkám rozvahy "C.I.1. Jmění účetní jednotky" a "C.I.3. Transfery na pořízení dlouhodobého majetku"</b>		
Číslo položky	Název položky	ÚČETNÍ OBDOBÍ	
		BĚŽNÉ	MINULÉ
C.1.	Zvýšení stavu transferů na pořízení dlouhodobého majetku za běžné účetní období	0,00	0,00
C.2.	Snížení stavu transferů na pořízení dlouhodobého majetku ve věcné a časové souvislosti	0,00	0,00

<b>D.1.</b>	<b>Počet jednotlivých věcí a souborů majetku nebo seznam tohoto majetku (ČÍSLO A TEXT)</b>
Císlo:	0,00

<b>D.2.</b>	<b>Celková výměra lesních pozemků s lesním porostem (ČÍSLO)</b>
Císlo:	0,00

<b>D.3.</b>	<b>Výše ocenění celkové výměry lesních pozemků s lesním porostem ve výši 57 Kč/m<sup>2</sup> (ČÍSLO)</b>
Císlo:	0,00

<b>D.4.</b>	<b>Výměra lesních pozemků s lesním porostem oceněným jiným způsobem (ČÍSLO)</b>
Císlo:	0,00

<b>D.5.</b>	<b>Výše ocenění lesních pozemků s lesním porostem oceněným jiným způsobem (ČÍSLO)</b>
Císlo:	0,00

<b>D.6.</b>	<b>Průměrná výše ocenění výměry lesních pozemků s lesním porostem oceněných jiným způsobem (ČÍSLO)</b>
-------------	--



Císlo:	0,00

<b>D.7.</b>	<b>Komentář k ocenění lesních pozemků jiným způsobem (ČÍSLO A TEXT)</b>	
Císlo:	0,00	

<b>E.1.</b>	<b>Doplňující informace k položkám rozvahy</b>	
<b>K položce</b>	<b>Doplňující informace</b>	<b>Částka</b>
.		

<b>E.2.</b>	<b>Doplňující informace k položkám výkazu zisku a ztráty</b>	
<b>K položce</b>	<b>Doplňující informace</b>	<b>Částka</b>
.		

<b>E.3.</b>	<b>Doplňující informace k položkám přehledu o peněžních tocích</b>	
<b>K položce</b>	<b>Doplňující informace</b>	<b>Částka</b>
.		

<b>E.4.</b>	<b>Doplňující informace k položkám přehledu o změnách vlastního kapitálu</b>	
<b>K položce</b>	<b>Doplňující informace</b>	<b>Částka</b>
.		

<b>F.a.</b>	<b>Doplňující informace k fondům účetní jednotky - Fond kulturních a sociálních potřeb</b>	
Číslo položky	Název položky	Běžné účetní období
<b>A.I.</b>	Počáteční stav fondu k 1. 1.	209 907,01
<b>A.II.</b>	Tvorba fondu	141 011,00
1.	Základní příděl	141 011,00
2.	Splátky půjček na bytové účely poskytnutých do konce roku 1992	0,00
3.	Náhrady škod a pojistná plnění od pojišťovny vztahující se k majetku pořízenému z fondu	0,00
4.	Peněžní a jiné dary určené do fondu	0,00
5.	Ostatní tvorba fondu	0,00
<b>A.III.</b>	Čerpání fondu	95 789,00
1.	Půjčky na bytové účely	0,00
2.	Stravování	0,00
3.	Rekreace	95 789,00
4.	Kultura, tělovýchova a sport	0,00
5.	Sociální výpomoci a půjčky	0,00
6.	Poskytnuté peněžní dary	0,00
7.	Úhrada příspěvku na penzijní připojištění	0,00
8.	Úhrada částí pojistného na soukromé životní pojištění	0,00
9.	Ostatní užití fondu	0,00
<b>A.IV.</b>	Konečný stav fondu	255 129,01

<b>F.d.</b>		<b>Rezervní fond</b>	
Číslo položky	Název položky	Běžné účetní období	
<b>D.I.</b>	Počáteční stav fondu k 1.1.	592 386,40	
<b>D.II.</b>	Tvorba fondu	276 065,86	
1.	Zlepšený výsledek hospodaření	163 065,86	
2.	Nespotřebované dotace z rozpočtu Evropské unie	0,00	
3.	Nespotřebované dotace z mezinárodních smluv	0,00	
4.	Peněžní dary - účelové	113 000,00	
5.	Peněžní dary - neúčelové	0,00	
6.	Ostatní tvorba	0,00	
<b>D.III.</b>	Čerpání fondu	113 000,00	
1.	Úhrada zhoršeného výsledku hospodaření	0,00	
2.	Úhrada sankcí	0,00	
3.	Posílení fondu investic se souhlasem zřizovatele	0,00	
4.	Časové překlenutí dočasného nesouladu mezi výnosy a náklady	0,00	
5.	Ostatní čerpání	113 000,00	
<b>D.IV.</b>	Konečný stav fondu	755 452,26	

<b>F.f.</b>		<b>Fond investic</b>	
Číslo položky	Název položky	Běžné účetní období	
<b>F.I.</b>	Počáteční stav fondu k 1.1.	3 179 191,92	
<b>F.II.</b>	Tvorba fondu	2 791 366,00	
1.	Peněžní prostředky ve výši odpisů hmotného a nehmotného dlouhodobého majetku prováděné podle zřizovatelem schváleného odpisového	2 791 366,00	
2.	Investiční příspěvek z rozpočtu zřizovatele	0,00	
3.	Investiční dotace ze státních fondů a jiných veřejných rozpočtů	0,00	
4.	Ve výši příjmů z prodeje svěřeného dlouhodobého hmotného majetku	0,00	
5.	Peněžní dary a příspěvky od jiných subjektů	0,00	
6.	Ve výši příjmů z prodeje majetku ve vlastnictví příspěvkové organizace	0,00	
7.	Převody z rezervního fondu	0,00	
<b>F.III.</b>	Čerpání fondu	3 885 800,00	
1.	Pořízení a technické zhodnocení hmotného a nehmotného dlouhodobého majetku, s výjimkou drobného hmotného a nehmotného	79 900,00	
2.	Úhrada investičních úvěrů nebo půjček	0,00	
3.	Odvod do rozpočtu zřizovatele	3 805 900,00	
4.	Navýšení peněžních prostředků určených na financování údržby a oprav majetku, který příspěvková organizace používá pro svou činnost	0,00	
<b>F.IV.</b>	Konečný stav fondu	2 084 757,92	

<b>G.</b>		<b>Stavby</b>			
Číslo položky	Název položky	ÚČETNÍ OBDOBÍ			MINULÉ
		BĚŽNÉ			
		BRUTTO	KOREKCE	NETTO	
<b>G.</b>	Stavby	379 181 309,64	-60 265 685,71	318 915 623,93	302 890 140,18
<b>G.1.</b>	Bytové domy a bytové jednotky	0,00	0,00	0,00	0,00
<b>G.2.</b>	Budovy pro služby obyvatelstvu	0,00	0,00	0,00	0,00
<b>G.3.</b>	Jiné nebytové domy a nebytové jednotky	379 181 309,64	-60 265 685,71	318 915 623,93	302 890 140,18
<b>G.4.</b>	Komunikace a veřejné osvětlení	0,00	0,00	0,00	0,00
<b>G.5.</b>	Jiné inženýrské sítě	0,00	0,00	0,00	0,00
<b>G.6.</b>	Ostatní stavby	0,00	0,00	0,00	0,00

<b>H.</b>		<b>Pozemky</b>			
Číslo položky	Název položky	ÚČETNÍ OBDOBÍ			
		BĚŽNÉ			MINULÉ
		BRUTTO	KOREKCE	NETTO	
<b>H.</b>	Pozemky	8 354 654,00	0,00	8 354 654,00	8 354 679,00
<b>H.1.</b>	Stavební pozemky	0,00	0,00	0,00	0,00
<b>H.2.</b>	Lesní pozemky	0,00	0,00	0,00	0,00
<b>H.3.</b>	Zahrady, pastviny, louky, rybníky	0,00	0,00	0,00	0,00
<b>H.4.</b>	Zastavěná plocha	0,00	0,00	0,00	0,00
<b>H.5.</b>	Ostatní pozemky	8 354 654,00	0,00	8 354 654,00	8 354 679,00

<b>I.</b>		<b>Doplňující informace k položce „A.II.4. Náklady z přecenění reálnou hodnotou“ výkazu zisku a ztráty</b>			
Číslo položky	Název položky	ÚČETNÍ OBDOBÍ			
		BĚŽNÉ	MINULÉ		
<b>I.</b>	Náklady z přecenění reálnou hodnotou	0,00	0,00		
<b>I.1.</b>	Náklady z přecenění reálnou hodnotou majetku určeného k prodeji podle § 64	0,00	0,00		
<b>I.2.</b>	Ostatní náklady z přecenění reálnou hodnotou	0,00	0,00		

<b>J.</b>		<b>Doplňující informace k položce „B.II.4. Výnosy z přecenění reálnou hodnotou“ výkazu zisku a ztráty</b>			
Číslo položky	Název položky	ÚČETNÍ OBDOBÍ			
		BĚŽNÉ	MINULÉ		
<b>J.</b>	Výnosy z přecenění reálnou hodnotou	0,00	0,00		
<b>J.1.</b>	Výnosy z přecenění reálnou hodnotou majetku určeného k prodeji podle § 64	0,00	0,00		
<b>J.2.</b>	Ostatní výnosy z přecenění reálnou hodnotou	0,00	0,00		

<b>K.1.</b>	<b>Doplňující informace k poskytnutým garancím jednorázovým</b>
-------------	---

<b>K.2.</b>	<b>Doplňující informace k poskytnutým garancím ostatním</b>
-------------	---

<b>L.</b>	<b>Doplňující informace o projektech partnerství veřejného a soukromého sektoru</b>
-----------	---

Podpisový záznam: