

Univerzita Palackého v Olomouci
Fakulta tělesné kultury

ANALÝZA MOŽNOSTÍ V PROBLEMATICE NOCOVÁNÍ ČI KEMPOVÁNÍ
VE VOLNÉ PŘÍRODĚ

Diplomová práce
(bakalářská)

Autor: Martin Kokaisl, Rekreologie - pedagogika volného času

Vedoucí práce: Mgr. Luděk Šebek, Ph.D.

Olomouc 2012

Jméno a příjmení autora: Martin Kokaisl

Název bakalářské práce: Analýza možností v problematice nocování či kempování ve volné přírodě

Pracoviště: Katedra rekreologie

Vedoucí bakalářské práce: Mgr. Luděk Šebek, Ph.D.

Rok obhajoby bakalářské práce: 2012

Abstrakt: Hlavním cílem práce je blíže prozkoumat možnosti pohybu a pobytu ve volné přírodě České republiky. Pozornost se bude upínat na území, kde je příroda nejvíce zachována, tedy na národní parky. Dále se práce bude zabývat zákony týkajícími se ochrany přírody, jejich výkladem a výkladem souvisejících pojmů. Po vyhodnocení získaných informací budou blíže popsány možnosti v konkrétních národních parcích.

Klíčová slova: bivakování, táboření, národní park, první zóna, příroda, legislativa

Souhlasím s půjčováním závěrečné písemné práce v rámci knihovnických služeb.

Author's first name and surname: Martin Kokaisl

Title of the thesis: Analysis of the possibilities in issues of sleeping or camping in the wilderness

Department: Leisure time studies department

Supervisor: Mgr. Luděk Šebek, Ph.D.

The year of presentation: 2012

Abstract: The aim of this work is to further explore the possibilities of wandering and staying in the wilderness of the Czech Republic. Attention will be put on areas, where the nature is preserved at the most, national parks. The work is also going to take a closer look at the law relating to the nature conservation, interpretation and explanation of terms. After evaluating the obtained information, the possibilities in each national park will be described in more detail.

Key words: bivouacking, camping, national park, first zone, nature, legislation

I agree with lending the thesis within the library service.

Prohlašuji, že jsem bakalářskou práci zpracoval samostatně s odbornou pomocí Mgr. Luďka Šebka, Ph.D., uvedl všechny použité literární a odborné zdroje a řídil se zásadami vědecké etiky.

V Olomouci dne 31. července 2012

.....

Podpis

1 Úvod	7
2 Přehled poznatků	9
2. 1 Volná příroda	9
2. 2 Územní ochrana v ČR	9
2. 3 Bivak a bivakování	10
2. 3. 1 Bivak v armádě	11
2. 3. 2 Bivak v horolezení	11
2. 3. 3 Bivak v zimním prostředí	12
2. 3. 4 Bivak „Alpského stylu“	12
2. 3. 5 Bivak v nouzi	12
2. 3. 6 Turistův bivak	12
2. 4 Kempování	13
2. 5 Případ Martina Hyťhy	14
3 Cíle	17
3. 1 Hlavní cíl	17
3. 2 Dílčí cíle	17
4 Metodika	18
5 Výsledky	19
5. 1 NP Šumava/CHKO Šumava	21
5. 1. 1 Základní údaje	21
5. 1. 2 Pohyb a pobyt v NP Šumava z hlediska řešené problematiky	25
5. 1. 2. 1 Bivakování a táboření v NP Šumava	25
5. 1. 2. 2 Pohyb v NP Šumava	25
5. 1. 3 Nouzová Nocoviště	26
5. 1. 4 Průvodci divočinou	28
5. 1. 5 Veřejná tábořiště v NP Šumava	30
5. 1. 6 Rozhovor s vedoucím Informační a strážní služby NP Šumava	32

5. 2 Krkonošský národní park	35
5. 2. 1 Základní údaje	35
5. 2. 2 Pohyb a pobyt v KRNAP z hlediska řešené problematiky	38
5. 2. 2. 1 Bivakování a táboření v KRNAP	38
5. 2. 2. 2. Pohyb v KRNAP	39
5. 2. 3 Veřejná tábořiště v KRNAP	40
5. 2. 4 Rozhovor s tiskovým mluvčím KRNAP, Bc. Radkem Drahným	42
5. 3 Národní park České Švýcarsko	46
5. 3. 1 Základní údaje	46
5. 3. 2 Pohyb a pobyt v NP České Švýcarsko z hlediska řešené problematiky	49
5. 3. 2. 1 Bivakování a táboření v NP České Švýcarsko	49
5. 3. 2. 2 Pohyb v NP České Švýcarsko	49
5. 3. 3 Veřejná tábořiště v NP České Švýcarsko	50
5. 4 Národní park Podyjí	52
5. 4. 1 Základní údaje	52
5. 4. 2 Pohyb a pobyt v NP Podyjí z hlediska řešené problematiky	55
5. 4. 2. 1 Táboření a bivakování v NP Podyjí	55
5. 4. 2. 2 Pohyb v NP Podyjí	56
5. 4. 3 Veřejná tábořiště v NP Podyjí	56
5. 5 Strážci národních parků	56
6 Diskuze a úvahy	58
7 Závěry	59
8 Souhrn	60
9 Summary	61
10 Referenční seznam	62

1 Úvod

Tvorbě této bakalářské práce předcházelo dlouhé rozmýšlení a zvažování, jakým tématem se budu zabývat. Chtěl jsem zvolit něco nového, originálního. Zároveň pro mne bylo nutné, abych měl k zvolenému tématu blízko a jeho zkoumání mi přinášelo radost. V neposlední řadě jsem musel zvážit, zda toto téma bude hodné akademické práce.

Shodou okolností jsem v té době narazil na internetu na článek, který narážel na problematiku bivakování a táboření v přírodě České republiky. Po přečtení článku jsem začal shánět další informace a po důkladném zvážení, jsem dospěl k názoru, že toto téma je ideální pro moji práci.

Život v dnešním světě je velice zvláštní. Na jedné straně dochází ke kumulaci populace ve velkých městech, lidé jsou postiženi civilizačními chorobami, trpí nedostatkem pohybu, žijí ve stresu a jejich životy jsou zcela mimo přírodní rámec a zvyklosti. Na druhé straně ti samí lidé hledají únik z civilizace a touží po fauně a floře. Masy lidí tak v době své dovolené migrují do rekreačních oblastí a do přírody.

Díky moderním technologiím a materiálům, blahobytu, dostatku financí a volného času se mnohé činnosti staly lehce dostupnými. Každý může dnes dělat prakticky cokoli, co ho napadne. Stačí pouze chít a mít prostředky.

Má práce se zabývá bivakováním a tábořením v přírodě. Vycházím z jejich nejryzejší podoby, kdy jsou tyto činnosti provozovány s respektem a úctou k přírodě. Z podoby, kterou praktikovali a rozvíjeli naši předkové v jejich počátcích.

Z výše uvedeného by se mohl člověk domnívat, že lidé při svém úniku do přírody, budou vyhledávat právě takové aktivity, jako je bivakování a táboření. Opak je však pravdou. Milovníků těchto aktivit je stále méně.

Protože se považuji za jednoho z nich, snažil jsem se zjistit, jaké jsou možnosti provzovat „divokou turistku“ v České republice.

V práci jsem svou pozornost směřoval zejména na národní parky. Zjišťoval jsem, jaké jsou možnosti přenocování a pohybování se na těchto územích.

Zaměřil jsem se na obecně závaznou legislativu, která pramení ze zákonů ČR a vztahuje se na řešenou problematiku. Dále jsem analyzoval každý park zvlášť, neboť jejich vyhlášky a nařízení příslušnou legislativu ČR upravují. Vznikají tak jisté odlišnosti specifická pro daný národní park.

Každý kdo si práci přečte, by se měl dozvědět, jaké možnosti skýtá konkrétní národní park. Co je možné, co se nesmí, případně jaké mohou být následky.

2 Přehled poznatků

2.1 Volná příroda

Evropský parlament (2008) definuje volnou přírodu jako

oblasti panenské přírody, tedy přírodní prostředí, které nebylo výrazně poznamenáno lidskou činností. Tyto oblasti mají pro přírodu zásadní význam. Oblasti volné přírody jsou místa, kde se daří přírodním procesům, planě rostoucím rostlinám a volně žijícím živočichům. Jedná se o rozsáhlé oblasti pevniny nebo moře, které se společně s původními rostlinnými a živočišnými společenstvími, která se v nich vyskytují, a ekosystémy, jichž jsou součástí, nacházejí v přírodním stavu a u nichž je nutné zabránit tomu, aby do nich výrazně zasahoval člověk. Volná příroda stále tvoří asi 46 % pevniny.

2.2 Územní ochrana v ČR

Ochranu a péči o přírodu v České republice upravuje zákon 114/1992 Sb., o ochraně přírody a krajiny, a jeho doprovodné vyhlášky 395/1992 Sb. a 60/2008 Sb. Z těchto ustanovení vyplývá rozdělení do několika úrovní různé důležitosti a rozlohy.

Velkoplošná zvláště chráněná území (VZCHÚ)

- Národní park (NP)
- Chráněná krajinná oblast (CHKO)

Maloplošná zvláště chráněná území (MZCHÚ)

- Národní přírodní rezervace (NPR)
- Národní přírodní památka (NPP)
- Přírodní rezervace (PR)
- Přírodní památka (PP)

Obecně chráněná území

- Přírodní park
- Významný krajinný prvek

Projekt Natura 2000

- Evropsky významná lokalita
- Ptačí oblast

Památný strom

Smluvně chráněné území (zejména vojenské prostory - pozn. autora)

Většina výše zmíněných objektů (případně subjektů) svou povahou neumožňuje nebo není vhodná pro přenocování. Případně jeho rozsah nebývá takový, aby zde někomu vznikla objektivní potřeba nocovat. V neposlední řadě mají tato území zpravidla důsledně upravenou legislativu, která něco takového jako je nocleh zcela zakazuje.

Má pozornost se upíná zejména k velkoplošným zvláště chráněným územím. Z těch pak, s ohledem na rozsah bakalářské práce, mne prioritně bude zajímat zvolená problematika v národních parcích. Chráněné krajinné oblasti budu zmiňovat pouze v souvislosti s některým z národních parků. Národní parky volím také proto, že jejich území se nejvíce blíží představě volné přírody.

2. 3 Bivak a bivakování

České slovo bivak je pravděpodobně utvořené na základě transkripce anglického „bivouac“ [ˈbɪvʊ,æk ˈbɪvwæk], které Angličané převzali od Francouzů. Ovšem ani ti nejsou jeho původci. Jeho úplný zrod pravděpodobně sahá až k Švýcarsko-Německému „Biwacht/Beiwacht, které označovalo doplňkovou noční hlídku, zpravidla drženou civilisty. Tato hlídka měla za úkol podporovat oficiální městské hlídky. (volně přejato z New Oxford American Dictionary & www.alphadictionary.com)

V průběhu času se slovo doutvořilo a proniklo, v různých fonetických obměnách, do mnoha světových jazyků. Dnešní význam pojmu bivak/bivakovat můžeme dle New Oxford American Dictionary vyložit jako „dočasné tábořiště/ležení (v původním znění camp) bez stanu nebo přístřešku, užívané zvláště vojáky a horolezci.“

V České republice můžeme zjednodušeně vyložit bivakování jako spaní pod širákem.

Musím však podotknout, že někteří lidé a výkonné orgány v ČR si pod tímto představují přečkání noci bez jakékoliv podložky(karimatky) a bez přístřeší. Toto osobně považuji za

nepříliš šťastný výklad, který vypadá jakoby se snažil lidem, co nejvíce znemožnit pobyt v přírodě. Pravda je taková, že české zákony termín bivakování nedefinují a přesněji nespecifikují. Je tedy možné chovat se dle čl. 2 odst. 3 Listiny základních práv a svobod, který stanovuje, že každý může činit, co není zákonem zakázáno. Nicméně ani to nezaručí absolutní nedotknutelnost, neboť vše (opět) záleží na výkladu pojmů.

Troufám si tvrdit, že zmíněný přístup, kdy bivakování nezahrnuje podložku a přístřešek, není aktuální a není v souladu s běžně vykonávanou praxí.

V následujících řádcích uvádím rozdělení, vycházející z mých znalostí, zkušeností a praxe. Termín bivak/bivakování můžeme potkat v mnoha odvětvích lidské činnosti.

2. 3. 1 Bivak v armádě

Jak vyplývá z původu slova, prvním kdo přišel s bivakováním byli vojáci. Základem každého vojska je pěchota. Ta se často přesouvá a při bitvách a válkách jsou vojáci nuceni přespávat v „poli“. Mnohdy je potřeba, aby byli nenápadní, ale na druhou stranu je nutné chránit se před nepřízní počasí. Právě zde našla své uplatnění celta. Obyčejný kus, dnes již impregnované/ nepromokavé, látky, který když se správně použije může znamenat zásadní rozdíl v boji s živly. Její nespornou výhodou je, že nezabere mnoho místa, má více možností použití, je skladná a nenápadná. S pomocí šňůry větví a stromů se dá vybudovat spolehlivý přístřešek, nebo se celta prostě jen přehodí přes nocujícího.

2. 3. 2 Bivak v horolezení

Horolezci byli jedni z prvních průkopníků bivakování hned po vojácích. Prostředí, ve kterém se pohybují má svá specifika a je potřeba být na ně připraven. Každé chybné rozhodnutí či zaváhání může být posledním v životě.

S bivakujícími horolezci se zpravidla můžeme setkat při:

- 1) Zdolávání dlouhých stěn (skalní lezení)
- 2) Horských přechodech
- 3) Vysokohorské turistice

Ad 1) Takto bivakující horolezci si pomocí horolezeckého materiálu (lan, skob, karabin,...) zřídí nocoviště přímo na skále. Jejich lůžko lze přirovnat k nosítkám. Jako ochranu před nepřízní počasí mají speciální bivakovací stan nebo bivakovací pytel (známý též jako Žďárského vak). Zde bych rád poznamenal, že i přes použití stanu, tato činnost díky své specifčnosti nelze považovat za kempování.

Ad 2) Podobné jako v bodu 1). Takto putující horolezci využívají k ukrytí se před počasím horský terén. Tedy různé průrvy, spáry, převisy, apod. Z hlediska bivakování lze ještě použít Ždárského vak.

Ad 3) viz. bivak v zimním prostředí

2. 3. 3 Bivak v zimním prostředí

Zima přímo vybízí k použití sněhu. Ten je výborný izolant a poměrně dobře se s ním dá pracovat, máme-li nějaký nástroj (lopatu). S tím pak vytvoříme záhrab, nebo alespoň navršíme sněhový val, který nás bude chránit. V horším případě si člověk prostě rozloží karimatku a spacák na místě, které uzná za vhodné.

2. 3. 4 Bivak „Alpského stylu“

Takto jsem si dovilil nazvat člověkem zřízená, nepohyblivá nocoviště, neboť se s nimi můžeme nejvíce setkat právě v alpských zemích. Jedná se o plechové či kamenné boudy vyskytující se ve vyšších nadmořských výškách, vybavené většinou cca devíti lůžky. Tyto boudy poskytují značný komfort a dokonalou ochranu před nepřízní počasí. Jsou celoročně přístupné a vždy otevřené. Protože jsou nazývány jako nouzová nocoviště - bivaky, platí zde pravidlo „přespat a jít“. Jako bivak tyto boudy uvádím protože vzhledem k historickým souvislostem jsou takto opravdu označovány a uznávány.

2. 3. 5 Bivak v nouzi

Takto bych označil situaci, kdy člověk nepředpokládal nocování v přírodě, ale okolnosti ho dostali do pozice, kdy mu nic jiného nezbývá. Je pravděpodobné, že tento jedinec nebude mít dostatečné vybavení pro komfortní přežití noci. Bude tedy nucen použít všechny možné dostupné prostředky, aby noc přečkal. Tento stav se asi nejvíce přibližuje oné definici, že bivakování je přečkání noci bez jakékoliv podložky či přístřešku. Takovéto „bivakování“ se v závislosti na podmínkách může brzy změnit na boj o holý život.

2. 3. 6 Turistův bivak

Toto je způsob chápání bivakování, který odpovídá kontextu mé práce a řešené problematiky.

Bivakující turista by měl respektovat prostředí ve kterém se pohybuje a dodržovat určité zásady:

- zabrat jen takovou plochu, jakou skutečně potřebuje

- nedělat hluk a nepořádek
- veškerý odpad odnést s sebou
- na jednom místě spát pouze jednu noc
- nepoškozovat přírodu a neubližovat zvěři
- respektovat zákazy rozdělávání ohně v lokalitě v níž se pohybuje
- nocležiště před odchodem uvést do původního stavu

Způsob, jakým turisté zřizují svá nocoviště, byl v podstatě odkoukán od vojáků. Je zde tedy značná podobnost s výše uvedeným „Bivakem v armádě“.

Turista má 2 možnosti jak přečkat noc:

1. Bez krycí pomůcky - ve spacáku na karimatce, nebo v hamace (houpací síť), kdy dotyčný spí tzv. „pod širákem“ - nemá tedy žádnou ochranu před nepřízní počasí.

2. S krycí pomůckou - nad ložem turisty je vypnuta celta či podobná plachta, chránící před nepřízní počasí. V případě nemožnosti vypnutí celt/plachty se do ní nocující zpravidla pouze zabalí. I to mu poskytne určitou ochranu před větrem a deštěm.

Myslím, že v druhé polovině 20. století byla již celta nepostradatelnou součástí výbavy mnoha cestovatelů. Svou praktičností, lehkostí a skladností v mnohém předčí stan, přičemž je schopná zajistit uživateli podobnou ochranu.

Rád bych podotkl, že toto rozdělení je pouze ilustrativní a je samozřejmé prolínání jednotlivých typů bivaků. Šlo mi o to, poukázat na skutečnost, jak může být chápán jeden pojem různými skupinami lidí, v různých souvislostech.

2. 4 Kempování

U nás též jako camping, kempink, kemping. Slovo pochází z anglického „camping“, které překládáme jako „tábořit“. Termín kempování je tedy v České republice synonymem k táboření.

Pojem táboření je přesně definován v Souboru stanovisek k zákonu o ochraně přírody a krajiny, které vydalo Ministerstvo životního prostředí. Definice zní takto:

Tábořením ve smyslu § 16 odst. 1 písm. c), § 16 odst. 1 písm. b) a § 29 písm. j) zákona ČNR č. 114/1992 Sb., se rozumí souhrn různých činností umožňujících vícedenní pobyt v přírodě spojený s přenocováním, a to obvykle ve stanech (stavění stanů, příprava stravy, hygiena, likvidace odpadků atd.). Táboření mimo místo vyhrazené orgánem ochrany přírody v národních parcích, chráněných krajinných oblastech a národních přírodních

reservacích je zakázáno zákonem. Rovněž zákon č. 289/1995 Sb., o lesích a o změně a doplnění některých zákonů, stanoví v § 20 odst. 1 písm. k) mimo jiné zákaz tábořit v lesích mimo vyhrazená místa.

V komentáři k zákonu č. 114/1992 Sb. Miko, Borovičková a kol. uvádí: „Pod pojmem táboření se rozumí setrvávání osob na jednom místě mimo budovy s pomocí přístřešků jakéhokoli druhu, např. stanu. V praxi se za táboření považuje zejména přebývání na jednom místě v přírodě přes noc (nocování).“

2. 5 Případ Martina Hyťhy

Martin Hyťha je místopředseda ekologického hnutí Děti Země a vedoucí jejich plzeňské pobočky. V roce 2007 se pustil do soudního sporu, jehož výsledek je pro mnohé milovníky přírody přelomový.

Samotná kauza se týká bivakování v chráněných krajinných oblastech. Vzhledem k tomu, že v národních parcích, vyjma 1. zóny, platí pro pohyb a pobyt osob podobná pravidla jako v CHKO, považuji za důležité věnovat pozornost tomuto případu.

Jak je patrné z článku na www.aktualne.centrum.cz, Martin Hyťha v roce 2007 podal vládě České republiky žádost, aby mohl v následujících deseti letech bivakovat v chráněných územích. Ve své žádosti se zavazoval, že: nebude rozdělávat oheň, poškozovat přírodu, na jednom místě zůstane maximálně jednu noc, nezabere plochu větší než pět metrů čtverečních a nevyhodí žádné odpadky.

V prosinci 2007 byla tato žádost vládou zamítnuta. I. Březina ve svém článku píše, že Hyťha by možná dále věc neřešil, ale protože mu vadily některé jiné vládou udílené výjimky (např. stavba dálnice D8 přes CHKO České středohoří), které zasahují do přírody daleko více než přespání člověka, rozhodl se podat na vládu žalobu. Městský soud v Praze v roce 2010 zrušil zamítnutí žádosti jako nezákonné. Vláda své rozhodnutí o zamítnutí žádosti totiž nijak nezdůvodnila, bylo tedy pro soud nepřekoumatelné. Jinými slovy v rozporu s právním řádem.

Server [aktualne.centrum.cz](http://www.aktualne.centrum.cz) zmiňuje i další důvod Hyťhovi žádosti - chtěl poukázat na nesmyslnost skutečnosti, že o výjimkách v chráněných krajínách rozhoduje vláda. Vláda tuto pravomoc získala po novele zákona o ochraně přírody a krajiny. Původně toto rozhodování bylo

v kompetenci Ministerstva životního prostředí (MŽP), respektive v rukou správ chráněných území.

Zatímco probíhal Hyťhův soudní spor s vládou, zmíněná kompetence se vrátila zpět na MŽP, potažmo správám chráněných oblastí. Hyťha se tedy obrátil na ně a znovu požádal o výjimku, aby mohl bivakovat v chráněných oblastech. Oslovené správy poté Hyťhovi začaly zasílat vyrozumění ve smyslu zastavení řízení pro bezpředmětnost, neboť pro tuto činnost není vůbec třeba žádat o výjimku. A je tudíž možné bivakování praktikovat bez povolení. Výjimka je nutná pouze v případě táboření.

Hnutí Děti Země na svých webových stránkách mimo jiné uvádí chronologický vývoj případu:

Časový přehled událostí:

- 1) 16.10.2007: Martin Hyťha podává vládě žádost o výjimku dle § 43 zákona č. 114/1992 Sb.
- 2) 12.12.2007: vláda na základě doporučení Ministerstva životního prostředí svým usnesením č. 1399 žádost zamítá
- 3) 13.02.2008: Martin Hyťha podává správní žalobu proti vládě
- 4) 29.06.2010: Městský soud v Praze usnesení vlády ruší pro nepřezkoumatelnost (č. j. 7 Ca 19/2008)
- 5) od ledna 2011: jednotlivé správy chráněných krajinných oblastí vydávají usnesení o přerušování řízení s odůvodněním, že žádat o výjimku vůbec není nutné

Martin Hyťha se ke své kauze vyjadřuje takto:

„Považuji to za velké vítězství pro všechny milovníky přírody, neboť pouhým přespáním v chráněné krajinné oblasti téměř nelze způsobit škodu, narozdíl od toho, když se zde pořádají motocyklové závody nebo staví dálnice, což některé vydané výjimky umožňují.“

„Je nanejvýš absurdní, že vláda původně spaní v chráněných územích nezákonně zakázala, i když na něj není výjimka vůbec potřeba,“ dodává Hyťha.

Je však třeba zmínit, jak se správy jednotlivých CHKO, ve svých usneseních o zastavení řízení, blíže vyjadřují k bivakování.

Upozorňuji na to, že bivakování by bylo nelegální tam, kde se územní ochrana CHKO (stejně tak v NP) překrývá s ochranou v kategorii národní přírodní rezervace. Dále se vyjadřují ve

smyslu, že pokud by Hyťha hodlal použít stan či jiný přístřešek (např. celtu, stan bez podložky, apod.) nebo by časový rozsah noclehu na jednom místě překročil dobu jednoho dne, nepovažovali by takové nocování za bivakování, ale za táboření.

Jak jsem již zmínil, požadavek bivakování bez celt je značně omezující a je v rozporu s vykonávanou praxí. Prohlášení správ CHKO tedy vnímám spíše jako určitou ochranu před nájezdem nezodpovědných nocležníků, kteří by přijeli jen proto, že jim to bylo umožněno a jejich vztah k přírodě je nulový.

Otázka je, do jaké míry lze prohlášení správ CHKO brát jako závazné. Zákon je totiž stále stejný, a ten bivakování nedefinuje. Zároveň je nutné podotknout, že správy NP žádná prohlášení, o představě bivakování na svém území, nevydaly.

3 Cíle

3. 1 Hlavní cíl

Cílem mé práce je popsat možnosti nocování ve volné přírodě České republiky, především v národních parcích.

3. 2 Dílčí cíle

- prostudování legislativy ČR a vyhlášek národních parků
- popsat strukturu chráněných území v ČR
- přiblížit zonaci národních parků a možnosti pohybu v jednotlivých zónách
- v každém národním parku vyjmenovat legální možnosti nocování
- popsat případ Martina Hyťhy

4 Metodika

Ve své práci jsem pracoval zejména s informacemi kvalitativního charakteru. Abych udržel přehlednost a souvislosti některých zjištěných poznatků, často dochází k prolínání teorie a praxe.

Práce je z velké části založená na studiu legislativy, týkající se zmíněné problematiky. Nevýhoda legislativních opatření je v první řadě ta, že může docházet k rozporům v interpretaci stejné teze. Z toho důvodu jsem zákony raději doslovně odcitoval, než abych se je snažil ve zkratce vyložit. V druhé řadě je pak legislativa časově náročná na prostudování.

V práci jsem dále vycházel ze svých vlastních zkušeností, které jsou doplňoval o zkušenosti jiných občanů. Neprováděl jsem tak výzkum žádnými dotazníky, neboť si myslím, že odpovědi k řešené problematice by nebyly spolehlivé a řada respondentů by nepřiznala některé skutečnosti. Raději jsem zvolil metodu, kdy jsem na internetu pročítal diskuze a outdoorová fóra, která se zabývala řešenou problematikou. Nehrozilo tak, že diskutující budou zamlčovat nebo upravovat své výpovědi. Z celé řady různých názorů jsem se snažil vystředit ty kvalitní a smysluplné.

Jako další metodu jsem zvolil interview. Dalo by se říci, že to bylo polostrukturované interview, kdy jsem měl připravené určité otázky, na které jsem se chtěl zeptat. Postupem času však rozhovor přešel spíše do formy diskuze, kdy jsem musel pružně reagovat na sdělené skutečnosti. Rozhovory jsem udělal dohromady dva. První s tiskovým mluvčím Krkonošského národního parku. Druhý s velitelem Informační a strážní služby NP Šumava.

Jsem si vědom skutečnosti, že při transkripci odpovědí z rozhovorů jsem mohl výpovědi respondentů komponovat, tak aby byly v souladu s mými představami - byť zcela nezáměrně či podvědomě. Abych tedy dosáhl větší validity získaných informací, zaslal jsem konečnou verzi rozhovorů respondentům, aby potvrdili platnost a korektnost uvedeného textu. Tato potvrzení jsem obdržel.

Vše jsem doplnil informacemi publikovanými na webových stránkách specializovaných serverů, ubytovacích zařízení, národních parků. apod.

5 Výsledky

Národní parky v ČR

Na území České republiky byly vyhlášeny celkem čtyři národní parky. Jejich celková rozloha tvoří 119 489 ha, což je 1,52 % rozlohy ČR. Lesy těchto parků tvoří 87,5 %. (Údaje uvádí Statistická ročenka životního prostředí 2011)

Národní parky jsou definovány zákonem č. 114/1992 Sb. jako:

Rozsáhlá území, jedinečná v národním či mezinárodním měřítku, jejichž značnou část zaujímají přirozené nebo lidskou činností málo ovlivněné ekosystémy, v nichž rostliny, živočichové a neživá příroda mají mimořádný vědecký a výchovný význam.

Veškeré využití národních parků musí být podřízeno zachování a zlepšení přírodních poměrů a musí být v souladu s vědeckými a výchovnými cíli sledovanými jejich vyhlášením.

Národní parky, jejich poslání a bližší ochranné podmínky se vyhláší zákonem.

NP České republiky jsou:

- NP Šumava
- Krkonošský národní park (KRNAP)
- NP České Švýcarsko
- NP Podyjí

Členění a označení NP

Rozdělení zón národních parků v české republice je upraveno v jednotlivých nařízeních vlády, kterými se příslušné národní parky zřizují. Jedná se o vyhlášky č. 163/1991, 164/1991, 165/1991, 161/1999 a 118/2002 Sb. Jejich obsah je následující:

Členění národního parku do zón ochrany přírody

(1) Metody a způsoby ochrany národního parku jsou diferencovány podle rozdělení národního parku do tří zón vymezených s ohledem na přírodní hodnoty.

(2) Do 1. zóny (přísná přírodní) se zařazuje území s nejvýznamnějšími přírodními hodnotami v národním parku, zejména přirozené nebo málo pozměněné ekosystému vhodné pro rychlou obnovu samořídících funkcí. Cílem je uchování či obnova

samořídících funkcí ekosystémů a omezení lidských zásahů do přírodního prostředí k udržení tohoto stavu.

(3) Do 2. zóny (řízená přírodní) se zařazuje území s významnými přírodními hodnotami, člověkem převážně pozměněné lesní a zemědělské ekosystémy vhodné pro omezené, přírodě blízké a šetrné lesní či zemědělské využívání. Cílem je udržení přírodní rovnováhy, co nejširší druhová rozmanitost a postupné přiblížení ekosystémů přirozeným společenstvům.

(4) Do 3. zóny (okrajová) se zařazuje území člověkem značně pozměněných ekosystémů. Cílem je v souladu s posláním národního parku udržet a přiměřeně podporovat využívání této zóny pro zemědělství, lesnictví a turistiku.

(5) Vymezení jednotlivých zón stanoví ministerstvo po projednání s dotčenými orgány státní správy a v dohodě s federálním ministerstvem obrany a ministerstvem zemědělství České republiky a zaznamená je v mapách v měřítku 1:10 000 a menším uložených na ministerstvu, ministerstvu zemědělství České republiky, dotčených okresních a obecních úřadech, a na správě.

Vyhláška Ministerstva životního prostředí č. 395/1992 Sb. (§ 13), definuje způsob označení zvláště chráněných území a jejich částí.

Hranice národních parků jsou vyznačeny na přístupových cestách zelenými tabulemi s velkým státním znakem ČR a nápisem „NÁRODNÍ PARK + jméno parku“. V NP České Švýcarsko a NP Podyjí (na okraji 2. zóny) je navíc i pruhové značení mimo cesty (na hraničních sloupcích nebo kmenech stromů), pruhy jsou modré barvy.

První zóny NP jsou značeny zelenými tabulkami s nápisem „I. ZÓNA NÁRODNÍHO PARKU“, mimo cesty pak dvojitým pruhovým značením na hraničních sloupcích nebo kmenech stromů. Pruhy jsou červené barvy. Každý je 5 cm široký a mezera mezi nimi je rovněž 5 cm. Horní pruh probíhá po celém obvodu sloupku/kmenu, dolní pouze po části obvodu, která odpovídá území mimo 1. zónu.

Jednoduše řečeno, pokud vidíme dva pruhy, nachází se 1. zóna před námi, pokud vidíme jeden pruh, jsme v 1. zóně.

5. 1 NP Šumava/CHKO Šumava

5. 1. 1 Základní údaje

NP Šumava a CHKO Šumava ve své práci budu hodnotit jako jeden celek. Z hlediska historického, přírodního i zeměpisného je toto myslím logický krok. Jako další argument může posloužit i skutečnost, že za obě území zodpovídá a řeší legislativu jedna správa.

CHKO Šumava je považována za ochranné pásmo NP Šumava.

Hlavátková uvádí, že „chráněná krajinná oblast Šumava byla zřízena výnosem Ministerstva školství a kultury č. 53855/63 dne 27.12.1963 v rozloze 168 655 ha. Tento výnos byl nově právně upraven výnosem Ministerstva kultury ČSR č.j. 5954/75 ze dne 17.března 1975.“

Nařízením Vlády ČR č. 163/1991 Sb. z 20.3. 1991 byl na části území CHKO Šumava zřízen Národní park Šumava, takže rozloha CHKO Šumava nepokrytá národním parkem je nyní 99 624 ha.

Podle ustanovení § 78 odst. 1 zákona č. 114/1992 Sb. o ochraně přírody a krajiny ve znění pozdějších předpisů vykonává Správa národního parku Šumava též působnost Správy chráněné krajinné oblasti Šumava. Doplnuje na svých stránkách NP Šumava.

NP/CHKO Šumava se nachází na hranicích Německa, Česka a Rakouska. Konkrétně na rozmezí Plzeňského a Jihočeského kraje.

NP Šumava spolu s CHKO Šumava a sousedícím Bavorským lesem v Německu byly v roce 1990 vyhlášeny biosférickou rezervací - tzv. Zelenou střechou Evropy.

NP Šumava je naším největším národním parkem!

Server retour.cz uvádí poslání NP/CHKO Šumava

... uchování, zlepšení a ochrana nejceněnějších lokalit s původní divokou nebo tomuto stavu blízkou přírodou, přísnou ochranu volně žijících živočichů a planě rostoucích rostlin, zachování typického vzhledu krajiny, naplňování vědeckých i výchovných cílů. Důležitou funkcí NP je i jeho zpřístupnění pro turistiku a rekreaci, které však nebudou zhoršovat životní prostředí. Z tohoto důvodu byl v NP stanoven systém chráněných lokalit (zón) s řadou omezení pro návštěvníky.

Výroční zpráva z roku 2011 uvádí tato data:

Rozloha NP Šumava: 68 342 ha

Rozloha CHKO Šumava: 99 664 ha

Lesní půda v NPŠ: 54 438 ha (79,7 %)

Louky a pastviny : 5 559 ha (8,1 %)

Orná půda: 344 ha (0,5 %)

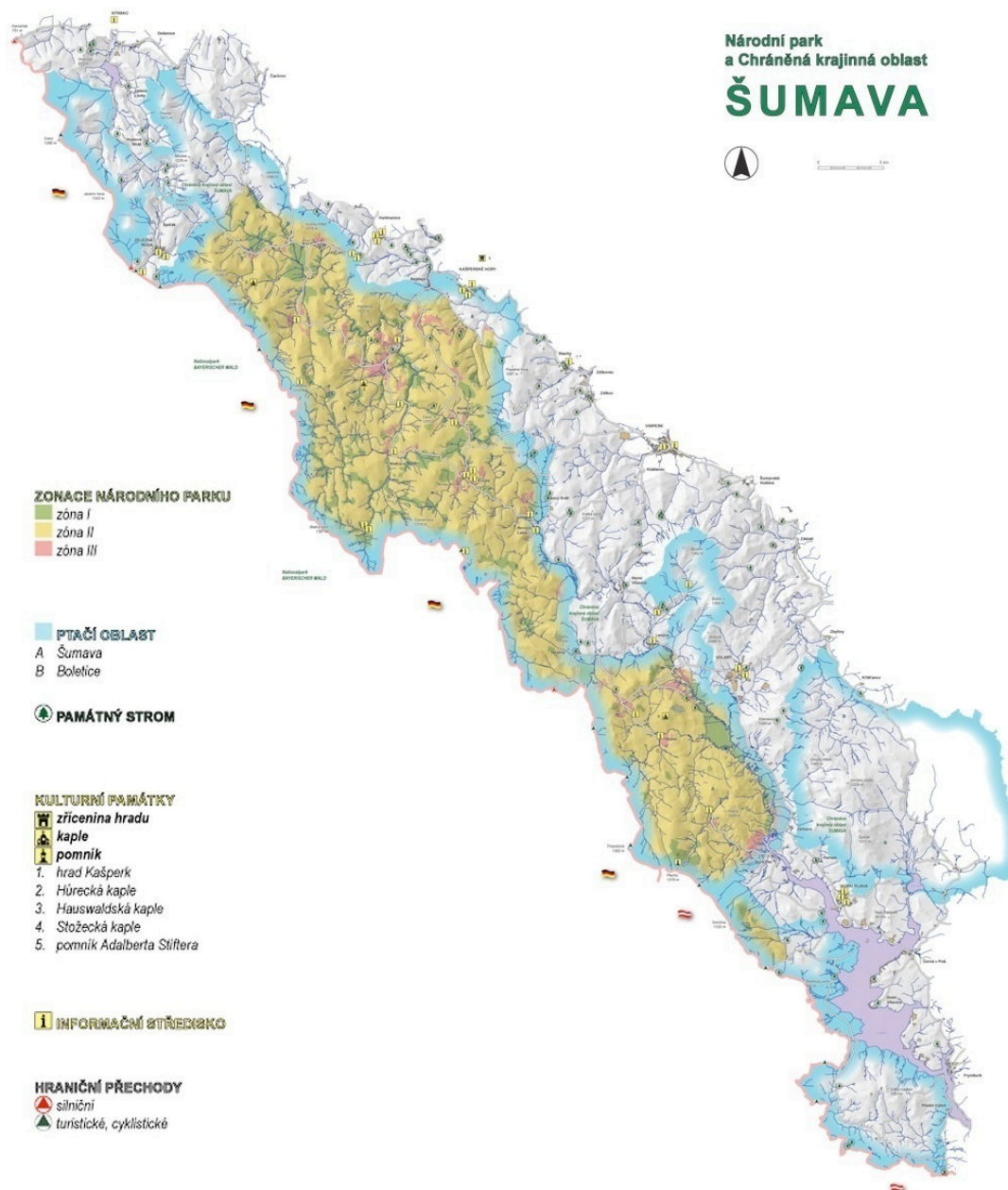
Vodní toky: 1 104 ha (1,6 %)

Ostatní půda: 6 897 ha (10,1 %)

Zonace NP Šumava:

- I. zóna - 8 743 ha (12,8 %)
- II. zóna - 56 745 ha (83,0 %)
- III. zóna - 2 854 ha (4,2 %)

Nejvyšší bod NP Šumava: Plechý (1378 m)



Obrázek 1. NP a CHKO Šumava (http://www.cittadella.cz/europarc/index.php?p=mapa&site=NP_sumava_cz)

Legislativa a předpisy

V souladu s vybranými paragrafy (§ 75, § 78, § 19) zákona č.114/1992 Sb., o ochraně přírody a krajiny a zákona 500/2004 Sb., vydává správa národního parku, mimo jiné, závazný návštěvní řád a zajišťuje jeho dodržování, popřípadě ukládá sankce za jeho porušení.

Tato nařízení platí pro všechny národní parky na území ČR, z toho důvodu nebudu výše uvedený text opakovat u zbylých NP.

Jednotlivé návštěvní řády národních parků, byť jsou založeny na zákoně č. 114/1992 Sb., se mohou, v některých ustanoveních, vzájemně lišit. Tyto odlišnosti mohou mít zásadní vliv na

problematiku, kterou se zabývá tato práce. U každého národního parku tedy z návštěvního řádu vyberu ta ustanovení, která se nejvíce dotýkají řešené problematiky. Články nebo body jednotlivých článků, které se nevztahují k této problematice nebudu vypisovat a vynechám je. V souvislosti s tím, chci upozornit, že při provádění jiných aktivit doporučuji přečíst si kompletní znění návštěvních řádů jednotlivých parků.

Vybraná ustanovení návštěvního řádu NP Šumava

Návštěvní řád NP Šumava ze dne 16.4. 2011, podle článku 1, bodu 3., „...se vztahuje na všechny osoby, které se na území národního parku zdržují nebo vykonávají činnost, není-li stanoveno jinak.“

Článek 3 - Pohyb pěších osob a osob na lyžích

1) Po pěších a lyžařských turistických trasách (standardizované značení KČT) je pěší pohyb osob a pohyb osob na lyžích možný po celém území národního parku. Z důvodu ochrany přírody (zejména ochrany druhů živočichů citlivých na rušení) jsou úseky pěších a lyžařských turistických značených tras uvedené v příloze č. 1 k tomuto opatření obecné povahy přístupné pouze ve vymezeném období roku. Tyto úseky jsou v terénu zřetelně označeny informačními tabulemi.

2) Mimo pěší turistické trasy je pěší pohyb osob možný po celém území národního parku kromě území I. zón ochrany přírody. Mimo lyžařské turistické trasy je pohyb osob na lyžích možný po celém území národního parku kromě území I. zón ochrany přírody a lesa mimo lesní cesty.

Článek 8 - Táboření a rozdělávání ohňů

Tábořit a rozdělávat ohně lze v zastavěném území nebo na místech označených jako veřejná tábořiště. Kromě toho jsou na území národního parku místa označená jako nocoviště, která lze využít k přenocování pouze na jednu noc, a to v době od 18.00 do 9.00 hodin bez rozdělávání ohňů.

Zkrácený návštěvní řád, s odvoláním na zákon č. 289/95 Sb., o lesích, dále v lese zakazuje:

- rušit klid a ticho
- vstupovat do porostů, kde se provádí těžba, manipulace nebo doprava dříví
- vstupovat do míst oplocených nebo označených zákazem vstupu
- jezdit na kole, na koni, na lyžích nebo saních mimo lesní cesty a vyznačené trasy

- odhazovat hořící nebo doutnající předměty
- odhazovat odpady a odpadky
- kouřit

Dodržování návštěvního řádu a kontrolu obecně závazných předpisů na území NP Šumava zajišťuje Informační a strážní služba. Její členové jsou při výkonu činnosti považováni za veřejné činitele.

5. 1. 2 Pohyb a pobyt v NP Šumava z hlediska řešené problematiky

5. 1. 2. 1 Bivakování a táboření v NP Šumava

Bivakování - po prostudování příslušné legislativy ČR a návštěvního řádu NP Šumava vyvozují, že bivakovat v 2. a 3. zóně je možné a mělo by být legální (stejně tak v CHKO Šumava). V 1. zóně národního parku, je zakázán pohyb osob mimo značené stezky, tudíž zde není ani možné nocovat. Určitý paradox by vznikl, pokud by někdo bivakoval přímo na značené stezce. To by bylo v souladu se zákonem i návštěvním řádem. Nicméně asi by to nebylo příliš pohodlné ani bezpečné.

Táboření - táboření v NP Šumava je povoleno pouze na místech vymezených Správou. V NP Šumava jsou pro tyto účely oficiálně vyhrazena čtyři veřejná tábořiště, další se nacházejí v CHKO Šumava. Nocování na těchto nocovištích je zpoplatněno.

Dále mají turisté v NP možnost využít tzv. Nouzová nocoviště, kde mohou přenocovat zdarma. Nocování na těchto místech má svá pravidla, která je třeba dodržovat. Nouzová nocoviště jsou pravidelně kontrolována Informační a strážní službou NP Šumava.

Na jiných místech v jakékoliv zóně NP nebo CHKO Šumava je táboření zakázáno.

5. 1. 2. 2 Pohyb v NP Šumava

V národním parku Šumava se mohou návštěvníci pohybovat bez omezení ve 2. a 3. zóně. Do 1. zóny mohou turisté pouze po značených stezkách. Zájemci o pohyb v 1. zóně mimo značené stezky mohou využít programu „Průvodci divočinou“. Za poplatek se tak podívají do míst, kam se (legálně) běžný návštěvník nedostane a k tomu ještě mohou načerpat zajímavé informace z výkladu průvodce.

Z rozhovoru s příslušníky Informační a strážní služby NP Šumava jsem vyrozuměl, že je možné, na základě podání žádosti, získat povolení k pohybu v 1. zóně. Pro udělení povolení je samozřejmě potřeba mít dobrý důvod. Nikdo ho zřejmě nedostane jen proto, že si chce do 1. zóny udělat výlet. Na druhou stranu nejsou kritéria až tak náročná, jako v KRNAP, kde jsou udělována povolení výlučně pro výzkumnou činnost. Je tedy možné, že pokud budete chtít pořídit např. fotografie určitého zaměření, povolení dostanete. Tím však nechci vytvářet nějaké dogma, vše se samozřejmě může lišit v závislosti na konkrétní situaci a souvislostech.

Za pozornost rovněž stojí, že 1. zóna NP Šumava netvoří jeden souvislý celek nebo několik menších, jako je tomu v jiných národních parcích. Místo toho najdeme po celé Šumavě desítky „ostrůvků“ nesoucích označení 1. zóny NP. V minulosti probíhaly, a pravděpodobně stále probíhají, snahy o jejich spojení a tím i rozšíření celé 1. zóny.

5. 1. 3 Nouzová Nocoviště

V roce 2008 udělala správa NP Šumava krok vstříc zájemcům usilujícím o legální možnost přespání v národním parku. Na trase podél páteřní šumavské stezky tzv. Šumavské magistrály bylo vybudováno šest vyhrazených míst, kde lze legálně nocovat/tábořit. Později přibylo ještě sedmé, které je s největší pravděpodobností poslední. Nocoviště jsou strategicky rozmístěná, tak aby umožnila přechod celé Šumavy. Na Šumavskou magistrálu je možné nastoupit v Železné Rudě a dojít až do Zadní Zvonkové. Tato trať je dlouhá zhruba 103 km. Vzdálenost mezi jednotlivými nocovišti se pohybuje okolo 15 km.

Zřízení nouzových nocovišť bylo možné na základě obdržení výjimky ze zákona.

Nouzové nocoviště je území zhruba čtvercového tvaru o rozměrech cca 15 x 15 m. Ohraničení tvoří jednoduchá dřevěná ohrada. K dispozici bývá dřevěný stůl s lavicemi. Každé nocoviště je vybaveno chemickými toaletami. Nocoviště jsou přístupná po celý rok.

Zvettlerová v tiskové zprávě z roku 2010 uvádí, že infopanely u příslušných nocovišť byly doplněny o informace o nejbližším dostupném zdroji vody. Dále zmiňuje i náklady na zřízení a provoz: „Do přípravy, realizace a vybavení investovala Správa ze svých zdrojů cca 100.000 korun. Další investicí bude dlouhodobý pronájem a servis mobilních toalet - ta bude ve výši 60 - 70 tisíc korun ročně.“

Podle serveru iDNES přespalo na nouzových nocovištích v roce 2009 na 700 turistů. Dále s odvoláním na tvrzení strážců NP uvádí, že nocoviště jsou využívána i v zimě, kdy teplota klesá pod $-15\text{ }^{\circ}\text{C}$.

Pravidla chování na nocovišti:

- „Přespi a jdi dál“ -> zákaz zdržování se na nocovišti déle než jednu noc
- Využití nocoviště v době mezi 18:00 – 09:00
- Zákaz rozdělávání ohně
- Dodržovat klid
- Veškerý odpad odnést s sebou

Seznam nocovišť:

- Hůrka u Prášil
- Poledník
- Modrava
- Bučina
- Strážný
- Nové údolí
- Pod Plešným jezerem



Obrázek 2. Mapa - nouzová nocoviště (<http://www.npsumava.cz>)

5. 1. 4 Průvodci divočinou

Průvodci divočinou je projekt NP Šumava, který se poprvé objevil v roce 2008. Smyslem projektu je umožnit návštěvníkům vstup do 1. zóny národního parku, mimo značené turistické cesty. Účastníky vycházek provází terémem proškolený průvodce. Počet členů každé výpravy je omezen a zájemci se musí předem zaregistrovat. Registraci lze provést na stránkách NP Šumava. Vycházky jsou zpoplatněny. Ceny se pohybují v rozmezí 180 – 350 Kč/os.

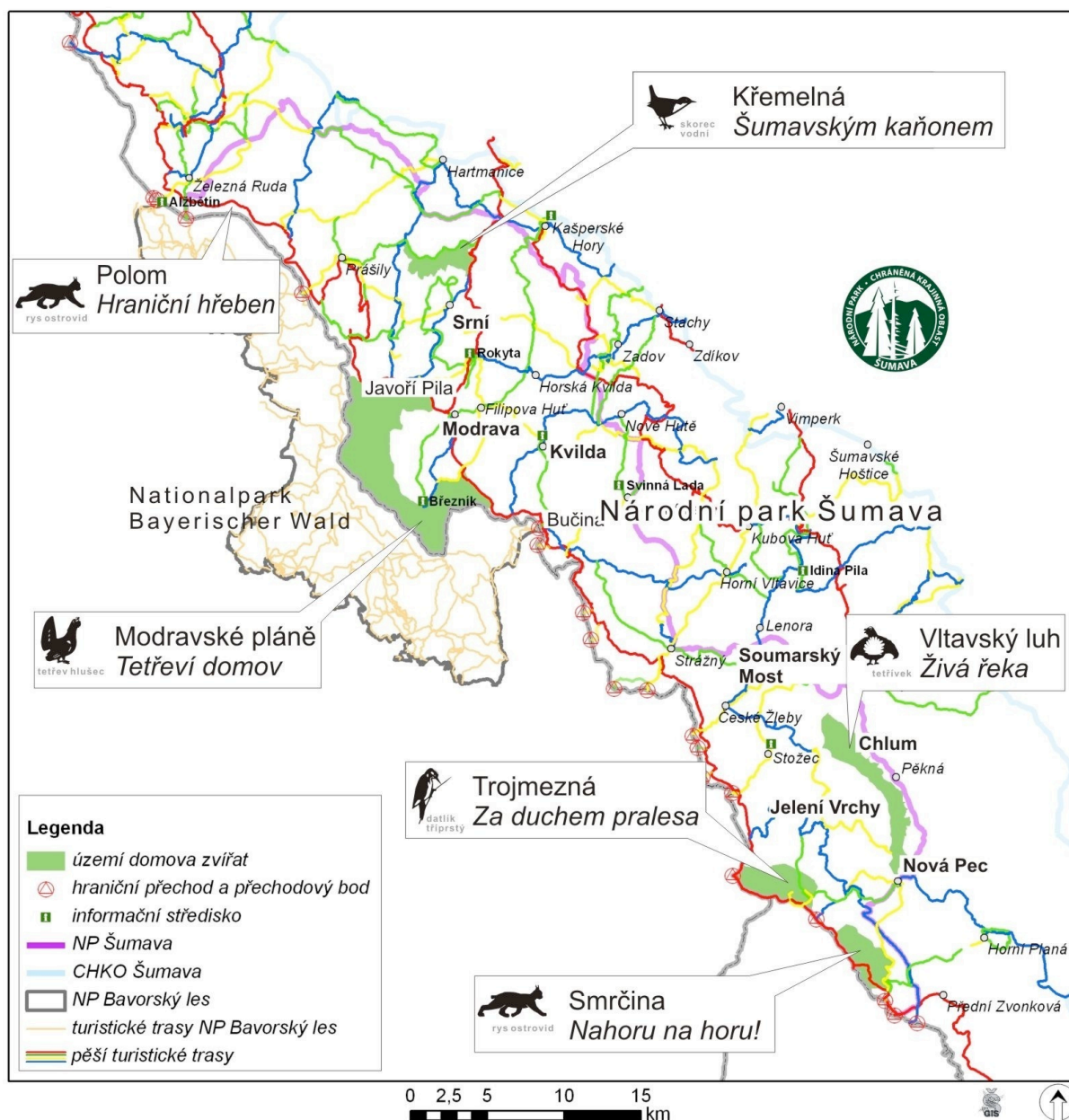
Pro realizaci vycházek musí NP Šumava získat výjimku ze základních ochranných předpisů, ukotvených v zákoně. Aby jí mohla obdržet, musí pevně stanovit podmínky vstupu na chráněné území, jednotlivé termíny, průběh tras a počet osob ve skupině.

Všeobecné podmínky na webu NP Šumava:

- **Počet účastníků** - malé skupiny 8-15 lidí, v závislosti na dané lokalitě
- **Roční doba** - letní sezona a podzim, tj. mimo nejcitlivější období ročního cyklu živočichů
- **Denní doba** - mimo ranní a večerní aktivitu živočichů a ptáků, tj. cca od 9-19 hod
- **Frekvence doprovodů** - na každou konkrétní trasu se doprovod koná pouze jednou za 2 týdny
- **Trasy** - pokud to jde, tak jsou vedeny po nepevněných cestách a stezkách a často i volným terénem, ve kterém je značně ztížená orientace i průchodnost
- **Bezpečnost** - vzhledem k pohybu v divoké přírodě národního parku je nutno dodržovat základních pravidel bezpečnosti: dávat pozor na terén i okolní přírodu, respektovat pokyny průvodce, zdržovat se v jeho doslechu a udržovat s ním vizuální kontakt po celou dobu, vycházka je na vlastní nebezpečí - toto každý stvrdí svým podpisem před nástupem na trasu

Seznam lokalit:

- Křemelná - výběr ze 2 tras
- Vltavský luh - výběr ze 2 tras
- Trojmezná - 1 trasa
- Smrčina - 1 trasa
- Modravské pláně - výběr ze 2 tras
- Polom - 1 trasa



Obrázek 3. Přehled lokalit - mapa (www.npsumava.cz)

5. 1. 5 Veřejná tábořiště v NP Šumava

Kromě nouzových nocovišť jsou na území NP Šumava i klasická veřejná tábořiště (kempy), jejichž použití je zpoplatněno. Do následného výpisu těchto míst zahrnuji pouze kempy v NP Šumava, kempy nacházející se v CHKO Šumava, vzhledem k jejich velkému množství, z výpisu vynechávám.

V popisu kempů (i u ostatních NP) uvádím základní vybavení/zázemí a ceny za 1 noc táboření.

Místa označená jako veřejná tábořiště:

- Antýgl
- Paulina louka (Rejštejn)
- Zahrádky
- Soumarský most

Antýgl

Vybavení kempu a zázemí:

- Plocha pro stany
- Bezbariér. přístup
- Koupání
- Teplá voda
- Obchod
- Plocha - karavany
- WC
- Ohniště
- Jízdní kola
- Kuchyňka
- Lůžka v budově
- Sprchy
- Pitná voda
- Recepce
- Elektřina

Ceny:

Dospělý 50/60 Kč

Stan 50/55 Kč

Poplatek obci 15/15 Kč

Částka před lomítkem účtována v květnu, červnu, září říjnu. Za lomítkem v červenci a srpnu.

Zdroj: www.dokempu.cz, www.sumava.net/antyg1

Paulina Louka

Vybavení kempu a zázemí:

- Plocha pro stany
- Ohniště
- WC
- Pitná voda
- Koupání
- Hřiště

Ceny:

Dospělý 20 Kč

Stan < 2 osoby 30 Kč

Stan > 2 osoby 40 Kč

Pod širákem 30 Kč

Poplatek obci 8 Kč

Zdroj: www.dokempu.cz,

Zahrádky

Vybavení kempu a zázemí:

- Plocha pro stany
- Koupání
- Plocha - karavany
- Ohniště
- Elektřina
- Obchod

Ceny:

Ceny se mi bohužel nepodařilo zjistit.

Zdroj: www.dokempu.cz

Soumarský most

Vybavení kempu a zázemí:

- Plocha pro stany
- Koupání
- Obchod
- Plocha - karavany
- Ohniště
- Pitná voda
- Lůžka v budově
- Rybaření

Ceny:

Dospělý 30 Kč

Stan 30 Kč

Poplatek obci 10 Kč

Zdroj: www.dokempu.cz, <http://www.bear.cz/soumarak/index.html>

5. 1. 6 Rozhovor s vedoucím Informační a strážní služby NP Šumava

Rozhovor se odehrával na služebně Informační a strážní služby poblíž obce Prášily. Do rozhovoru zasahovali i ostatní příslušníci. Všichni přítomní byli velice vstřícní a otevření. Celá konverzace, byla se svolením strážců, zaznamenána formou zvukové stopy do mého PC. Celkový čas diskuze se přiblížil třem hodinám. Níže uvedený rozhovor je výtahem důležitých skutečností, týkajících se problematiky této práce. Bylo nutné učinit určité korekce a stylistické úpravy. Pevně věřím, že obsah sdělení byl i přesto zachován.

Jaký postih hrozí za nocování nebo pohyb v 1. zóně NP?

Postih hrozí dle možností stráže přírody, tzn. 1000 Kč pokuta bloková, na místě. V případě dalšího vymáhání orgánem ochrany přírody hrozí pokuta 2000 Kč ve správním řízení. Pokud se to bude posunovat dále, tak ta částka samozřejmě narůstá. Nakonec to mohou být i desetitisíce.

Nejde to ale specifikovat tak, že řekneme „každý nocležník dostane 100 Kč pokutu...“ Záleží na konkrétní lokalitě, situaci, počtu lidí, jestli je to se stanem, bez stanu, atd. Také může dojít ke kumulaci těch přestupků, což je samozřejmě přitěžující okolnost. Také se rozlišuje, zda jde o právnickou nebo fyzickou osobu.

Je možné získat povolení pro pohyb v 1. zóně?

Národní park umožňuje výzkumnou nebo výchovnou činnost. A dále ještě doprovody do prvních zón s průvodcem - to jsou ty placené vycházky.

Pokud např. budete fotograf zabývající se určitým druhem fotografie nebo živočišným či rostlinným druhem, tak povolení pravděpodobně dostanete.

Jak je to s rozdělováním ohně - může člověk použít plynový vaříč?

V NP, jak vyplývá i ze zákona, je zákaz manipulace s otevřeným ohněm. Čili ani cigareta, ani sirky, ani zapalovač, ani vaříč, nic. To omezení je myslím celkem na místě, když jsou sucha, tak opravdu stačí málo a může být zle.

Je nějaká možnost podat žádost a získat povolení na přechod Šumavy, kdy bych přespával v lese, mimo nouzová nocoviště?

Ne, zákon to neumožňuje.... nebo takhle, možnost podat žádost je tu vždycky, já řeknu, že na 90 % vám jí správa NP neschválí.

Kolega: Já bych to ještě doplnil. Ta nocoviště - nouzová nocoviště, obdržela před několika lety výjimku ze zákona. K tomu bylo potřeba hodně úsilí a vstřícnosti některých lidí. Takže získat další výjimku je téměř nemožné.

Kdo vybíral místa, na kterých stojí nouzová nocoviště? Zaznamenal jsem určité negativní ohlasy na polohu, uspořádání, dostupnost vody, atd.

Na výběru jsme se podíleli i my, ale zasahuje do toho řada lidí. To jsou vědci, my, obce, politické vlivy, ... My jsme například chtěli, aby některá nocoviště byla u vody, nebo co nejdál od

civilizace, když už jsou to nouzová nocoviště. (pozn. některá nocoviště jsou jinde, nebo vypadají jinak, než si strážci představovali)

Jak je to s bivakováním - z informací, které jsem načerpal vyplývá, že je legální?

(POZNÁMKA: na toto téma jsem se strážci NP Šumava hovořil poměrně dlouhou dobu. Několikrát jsme se dokonce k otázce vraceli, protože během diskuze nad ní, se náš rozhovor stočil úplně jinam. Vystřídala se celá řada argumentů a úhlů pohledu. Z celé debaty vybírám tvrzení, které vše stručně, jasně a výstižně shrnuje.)

Oficiálně je přístup k bivakování negativní. Z vyhlášky vyplývá, že pro nocování jsou, na základě výjimky ze zákona, určena nouzová nocoviště. Můžete spát na nocovišti, všude jinde, když vás někdo najde, zaplatíte pokutu. Toto riziko buď je člověk ochoten podstoupit a stojí mu to za to, nebo ne. Na druhou stranu, jestli na vás narazíme uprostřed noci, vy se vztyčíte ve spacáku a budete nám tvrdit, že vám byla zima a ohříváte si nohy, tak toho s vámi moc dělat nemůžeme. Je to absurdní, ale je to tak.... Pokud je někdo ten skutečný přírodní typ, tak si stejně lehne tak, že my ho vůbec nenajdeme.

Můžete vy jako strážní služba přespát v NP Šumava?

Ne, pro nás platí stejné zákony, jako pro všechny ostatní. Jedině pokud by to bylo v rámci služby. Například kdyby byla nějaká pátrací akce v noci, tak pak je to možné, jinak ne.

Jak často narazíte na někoho, kdo se dopouští přestupku?

Každý den. Většinou se to týká konkrétních míst. V letních měsících je těch přestupků samozřejmě více.

Bivakující lidi potkáváte také často?

Při nočních kontrolách v minulosti jsme nacházeli daleko více lidí, než v současné době. Taková ta divoká turistika - přírodní, ta postupně upadá a nocujících lidí je méně. Hodně lidí stáhla i nouzová nocoviště. Ale záleží i na období - v létě jsou tu spíš takoví „dovolenkovi“ kempři. Skuteční znalci chodí spíše v dubnu, květnu a pak zase v září a říjnu.

Jak je to s nocováním nebo vstupem do první zóny v zimě?

To je stejné jako v létě, stále platí ta samá pravidla a zákony. Když někoho chytíme v záhrabu mimo nouzové nocoviště nebo v první zóně, jsme povinni konat. Opět záleží na

posouzení strážce, jak situaci vyhodnotí. Co se týče vstupu do 1. zóny, tak pokud tam někdo vstoupí v zimě, je to vlastně horší, než v létě. Pokud totiž vyplaší tetřeva a on kvůli tomu vzlétne na strom, znamená to pro něj energetickou ztrátu, která může být kritická. V zimě se snažíme do 1. zóny nechodit ani my. Jednak kvůli tetřevovi, a pak také proto, že naše stopy by tam mohly navést turisty.

V poslední době, je Šumava dosti zmiňována v souvislosti s kůrovcem a kácením lesa. Lidé často srovnávají svůj dopad na přírodu, když v NP přenocují s kácejícím harvestorem. Jak vy toto vnímáte?

Tak samozřejmě, že ve srovnání s nocujícím člověkem má harvestor citelnější dopad na přírodu... Je však potřeba zmínit jednu věc. A sice to, že kácející harvestor se v lese pohybuje a koná činnost na základě výjimky ze zákona. Jedná tedy v určitém zájmu něčeho. Naproti tomu nocující turista chce ukojit především svůj zájem. K čemuž navíc nemá udělenou výjimku.

5. 2 Krkonošský národní park

5. 2. 1 Základní údaje

Krkonošský národní park (dále jen KRNAP) byl na základě zákona č. 40/1956 Sb. vyhlášen v roce 1963 vládním nařízením č. 41/1963 Sb., o zřízení Krkonošského národního parku. Ochranné pásmo (dále jen OP) bylo zřízeno Nařízením vlády ČSR č. 58/1986 Sb., o ochranném pásmu Krkonošského národního parku.

Nově byl KRNAP zřízen a podmínky jeho ochrany byly stanoveny Nařízením vlády České republiky č. 165/1991 Sb. ze dne 20. 3. 1991, kterým se zřizuje Krkonošský národní park a stanoví podmínky jeho ochrany. Základní ochranné podmínky národních parků a další náležitosti jsou dány zákonem č. 114/1992 Sb., o ochraně přírody a krajiny v platném znění (3., 5., 6. a 7. část), s účinností od 1. 6. 1992.

(www stránky KRNAP)

Krkonošský národní park se nachází na severovýchodě ČR při hranicích s Polskem. Zasahuje do území Hradeckého a Libereckého kraje. KRNAP je naším nejstarším národním parkem!

Posláním národního parku je uchování a zlepšení jeho přírodního prostředí, zejména ochrana či obnova samořídících funkcí přírodních systémů, přísná ochrana volně žijících

živočichů a planě rostoucích rostlin, zachování typického vzhledu krajiny, naplňování vědeckých a výchovných cílů, jakož i využití území národního parku k ekologicky únosné turistice a rekreaci nezhoršující životní prostředí. Hospodářské a jiné využití národního parku musí být podřízeno zachování a zlepšení přírodních poměrů. (Plán péče KRNAP 2010)

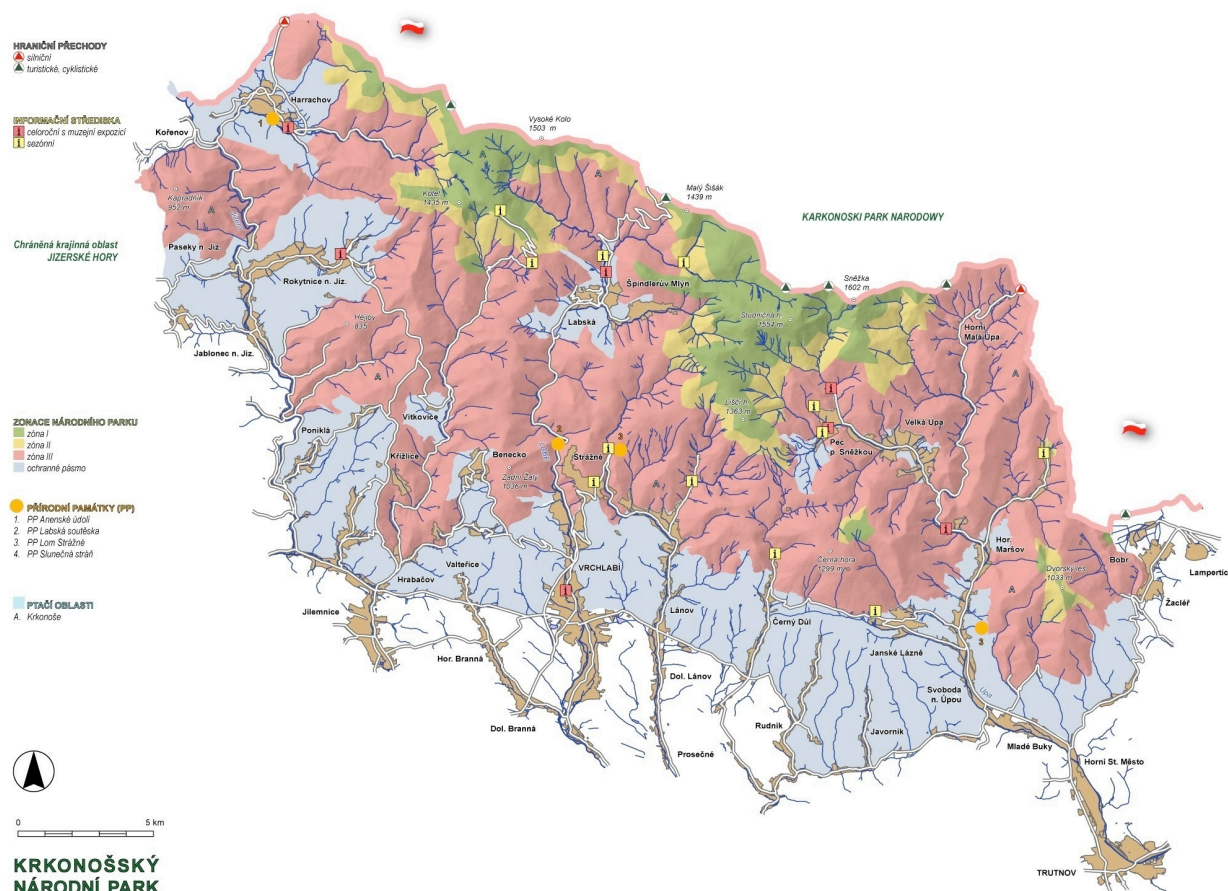
Dále jsou v plánu péče (2010) uvedena tato data:

Rozloha KRNAP: 36 372 ha

Zonace KRNAP:

- I. zóna - 4 503 ha (12,4 %)
- II. zóna - 3 416 ha (9,4 %)
- III. zóna - 28 408 ha (78,2 %)

Nejvyšší bod KRNAP: Sněžka (1602m)



Obrázek 4. KRNAP (http://www.cittadella.cz/europarc/index.php?p=mapa&site=NP_krkonose_cz)

Vybraná ustanovení návštěvního řádu KRNAP

Návštěvní řád ze dne 16.10. 2010 mimo jiné vyhrazuje „místa pro činnost či aktivity návštěvním řádem upravené včetně místo pro setrvání motorových vozidel... stanovuje podmínky, za kterých pouze lze činnosti a aktivity upravené v článcích 2 až 6 konat na místech návštěvním řádem vyhrazených.“ Veškerá opatření a zákazy vycházejí z podstaty zákona č. 114/1992 Sb., a zákona 289/1995 Sb.

Článek 2 - Pěší pohyb osob a vstup do 1. zóny

- 1) Pěší pohyb osob ne celém území Krkonošského národního parku je neomezený, vyjma 1. zóny a míst, do kterých je přístup upraven dle § 64 zákona.
- 2) Na území 1. zóny Krkonošského národního parku je vstup povolen pouze na trasy vyznačené se souhlasem Správy Krkonošského národního parku standardizovaným turistickým značením, zimním tyčovým značením doplněným značkami Krkonoš a dřevěnými gravírovanými směrovkami s logem KRNAP
- 3) Na trasy vyznačené výhradně zimním tyčovým značením (trasy jen se zimním provozem) je z důvodu zabránění poškození půdního krytu a vegetace vstup povolen jen za dostatečné sněhové pokrývky.

Článek 7 - Stráž přírody

- 1) Kontrolu dodržování návštěvního řádu a obecně závazných právních předpisů na úseku ochrany přírody a krajiny na území KRNAP zajišťují orgány ochrany přírody, zejména prostřednictvím stráže přírody.
- 2) Členové stráže jsou při výkonu činnosti veřejným činitelem se všemi právy a povinnostmi z této funkce vyplývajícími.

Ze zákonných omezení na území KRNAP, která jsou k dispozici na webu KRNAP vypisují jen ta, týkající se řešené problematiky. Jsou to zejména tyto zákazy:

- tábořit a rozdělávat ohně mimo místa vyhrazená orgánem ochrany přírody
- sbírat rostliny kromě lesních plodů či odchytávat živočichy, není-li stanoveno jinak v tomto zákoně, bližších ochranných podmínkách či v návštěvním řádu národního parku v lesích je zakázáno:
- rušit klid a ticho

- kouřit, rozdělávat nebo udržovat otevřené ohně, rozdělávat nebo udržovat otevřené ohně je rovněž zakázáno do vzdálenosti 50 m od kraje lesa
- tábořit mimo vyhrazená místa
- odhazovat hořící nebo doutnající předměty
- odhazovat odpady a odpadky a znečišťovat les
- sbírat lesní plody způsobem, který poškozuje les
- sbírat semena lesních dřevin, jmelí a ochmet
- poškozovat stromy a keře
- vstupovat do míst označených zákazem vstupu
- vstupovat do porostů, kde se provádí těžba, manipulace nebo doprava dříví

5. 2. 2 Pohyb a pobyt v KRNAP z hlediska řešené problematiky

5. 2. 2. 1 Bivakování a táboření v KRNAP

Bivakování - v Krkonošském národním parku platí obdobná pravidla jako v NP Šumava. Bivakování ve 2. a 3. zóně je tedy možné a mělo by být legální. V 1. zóně je zákaz pohybu osob mimo značené stezky, tím pádem zde rovněž není možné legálně nocovat. Situace ohledně kuriózního bivakování přímo na stezce v 1. zóně je zde stejná jako v NP Šumava - tedy je to možné.

Krkonošský národní park, ač přímo nemá žádná vymezená místa pro nouzové přenocování, má jedno specifikum. Tím jsou přístřešky na ochranu před nepřízní počasí. Jak lze odvodit z názvu, mají primárně sloužit jako úkryt před větrem a deštěm. Tyto přístřešky se nacházejí při turistických cestách, a to i v 1. zóně národního parku, nejsou však značeny v mapě. Pokud v tomto přístřešku turista stráví noc, neměl by se tím dopustit žádného přestupku, je tedy možné ho k tomuto účelu použít. Jaký názor na toto nocování má Radek Drahný, tiskový mluvčí KRNAP, je patrné z posledních dvou otázek našeho rozhovoru.



Obrázek 5. Přístřešek chránící před nepřízní počasí (www.krnep.cz)

Táboření - V Krkonošském národním parku - přesněji v jeho ochranném pásmu - se nacházejí 4 veřejná nocoviště. Přenocování na nich je zpoplatněno. Tábořit na jiných místech, než vymezených správou KRNAP je zakázané.

Přímo v horách Krkonošského národního parku nalezneme řadu horských chat a podobných zařízení, která disponují ubytovacími kapacitami. Domnívám se, že tyto boudy jsou specifické právě pro KRNAP a v žádném jiném národním parku je nenajdeme v takovém množství, případně vůbec. Avšak i přesto, že nesporně patří do jakéhosi koloritu Krkonoš, nelze tyto chaty/ boudy považovat za tábořiště, neboť zpravidla neposkytují možnost postavit stan. Tím se vymykají charakteru této práce a já je nebudu dále zmiňovat, ani vypisovat jakékoliv podrobnosti týkající se přenocování v nich.

5. 2. 2. 2. Pohyb v KRNAP

Krkonošský národní park umožňuje svým návštěvníkům pohybovat se bez omezení ve 2. a 3. zóně parku. Jak již bylo naznačeno, v 1. zóně je pohyb možný pouze po značených turistických trasách.

Park má v nabídce i různé vycházky do přírody s průvodci, mimo značené stezky se však v 1. zóně nedostanete ani s nimi. I samotní strážci a zaměstnanci KRNAP se snaží do 1. zóny vstupovat, jen když je to nutné.

Povolení ke vstupu do první zóny je možné získat, jen v případě velice dobrého důvodu. Zpravidla v případě konání ojedinělé výzkumné činnosti.

5. 2. 3 Veřejná tábořiště v KRNAP

Do Krkonošského národního parku můžeme zařadit čtyři veřejná tábořiště. Všechna jsou umístěna v ochranném pásmu NP, v nejbližším okolí turisticky atraktivních měst (Harrachov, Špindlerův Mlýn, Vrchlabí, Černý Důl).

Veřejná tábořiště:

- Camping Jiskra Harrachov
- Špindlerův Mlýn
- Euro-Air-Camp (Vrchlabí)
- Slunečná (Černý Důl)

Camping Jiskra Harrachov

Vybavení kempu a zázemí:

- | | | |
|--------------------|----------------------|--------------|
| • Plocha pro Stany | • Plocha - karavany | • Chatky |
| • Lůžka v budově | • Bezbariér. přístup | • WC |
| • Sprchy | • Koupání | • Pitná voda |
| • Teplá voda | • Hřiště | • Kuchyňka |
| • TV | • Elektřina | • Prádelna |

Ceny:

Dospělý	80 Kč
Stan	60 – 100 Kč
Poplatek obci	15 Kč

Zdroj: www.dokempu.cz

Špindlerův Mlýn

Vybavení kempu a zázemí:

- Plocha pro stany
- Lůžka v budově
- Koupání
- Teplá voda
- Elektřina
- Kuchyňka
- Plocha - karavany
- WC
- Ohniště
- Rybaření
- Hřiště
- Úschovna
- Chatky
- Sprchy
- Pitná voda
- Wi-Fi/Tv
- Prádelna
- Sušárna

Ceny:

Dospělý 125 Kč

Stan 100 Kč

Poplatek obci 15 Kč

Zdroj: www.dokempu.cz, <http://www.kemp-spindl.cz/cz>

Euro-Air-Camp

Vybavení kempu a zázemí:

- Plocha pro stany
- Lůžka v budově
- Sprchy
- Pitná voda
- Elektřina
- Plocha - karavany
- Bezbariér. přístup
- Koupání
- Teplá voda
- Hřiště
- Chatky
- WC
- Ohniště
- Prádelna
- Kuchyňka

Ceny:

Dospělý 60 Kč

Stan 60 – 100 Kč

Poplatek obci 10 Kč

Zdroj: www.dokempu.cz, <http://www.euro-air-camp.cz>

Slunečná

Vybavení kempu a zázemí:

- Plocha pro stany
- Sprchy
- Pitná voda
- Wi-Fi
- Prádelna
- Plocha - karavany
- Koupání
- Teplá voda
- Restaurace
- Kuchyňka
- WC
- Ohniště
- Hřiště
- Elektřina

Ceny:

Dospělý	60/45 Kč
Velký stan	100/70 Kč
Malý stan	60/40 Kč
Poplatek obci	10 Kč

Částka před lomítkem - červenec, srpen. Za lomítkem — květen, červen, září

Zdroj: www.dokempu.cz, <http://www.campingslunecna.cz>

5. 2. 4 Rozhovor s tiskovým mluvčím KRNAP, Bc. Radkem Drahným

Rozhovor se odehrával v sídle správy KRNAP ve Vrchlabí, po předchozí emailové a telefonické domluvě. Pan Drahný byl velice vstřícný a komunikace s ním byla zcela bez problému. Celý rozhovor byl, se souhlasem respondenta, zaznamenán v podobě zvukové stopy do mého PC. Pořízená zvuková stopa má 46 min., 20 s. Ze zvukového záznamu jsem poté vybral nejdůležitější a nejzajímavější body naší konverzace a sestavil níže uvedený rozhovor. Dále jsem provedl určité stylistické úpravy, tak aby uvedené výroky byly podány souvisle a srozumitelně. I přes zmíněné korekce jsem dbal na to, aby obsah sdělení zůstal nedotčen.

Jaké hrozí postihy člověku, který by kempoval v NP?

To je jednoduchá otázka, ale ne tak jednoduchá odpověď. Záleží, co člověk spáchá, kde to spáchá, jak to příslušný orgán posoudí a jakým způsobem dojde ke zjištění přestupku.

Pokud je porušení zákazu zdokumentováno např. policistou nebo nějakým občanem a později ohlášeno, dostává se věc do správního řízení, protože situaci již není možné řešit na místě. Ve správním řízení pak samozřejmě může být pokuta mnohonásobně vyšší, než když se věc řeší na místě.

Když je člověk chycen přímo v terénu stráží NP, strážce to obvykle řeší jako přestupek za který může udělit blokovou pokutu do 1000 Kč. Záleží na jeho uvážení, na závažnosti toho přestupku. Také může zahájit správní řízení. Všechno se odvíjí od té situace - jestli je to právnická nebo fyzická osoba, zda dotyčný po sobě zanechal nějaký nepořádek, nebo třeba způsobil nějakou škodu, tím kde se usadil, atd.

Ve správním řízení postihy mohou být desetitisícové, až statisícové.

Když někdo odmítne zaplatit blokovou pokutu?

Tak se věc opět přesune do správního řízení, kde poté správní orgán posuzuje celý případ.

Jaký postih hrozí při pohybu v 1. zóně NP mimo značené stezky?

To je v podstatě stejná situace. Každý případ se řeší individuálně. Jsou sice nějaké mantinely, jako v trestním zákoně máte sazbu např. od 3 do 10 let za nějaký přestupek, tak tady je to podobné. Vždy záleží na tom konkrétním případě, co se stalo. Nedá se říci: „Půjdeš mimo stezku, dostaneš 1000 Kč pokutu.“

Jsou nějaké možnosti, jak se dostat legálně do 1. zóny NP?

Ano, mají je například lidé, kteří tam provádějí výzkum a potom samozřejmě bezpečnostní složky.

A obyčejný člověk může získat povolení?

Povolení se samozřejmě získat dá, ale záleží na důvodu vstupu do 1. zóny. Ty důvody jsou jasně vyjmenované v zákoně a pokud nesplňujete podmínky, tak nemáte nárok povolení získat.

Obecně řečeno, když se někdo bude chtít jenom podívat nebo něco vyfotit, tak to povolení nezíská.

Jedině pokud by například prováděl nějaký výzkum, který by měl pro NP či ochranu přírody nějaký zásadní přínos.

Takže člověk, který by se rozhodl, že se chce podívat do 1. zóny, v podstatě, nemá šanci?

Ne. Jen tak pro své potěšení, to ne. Na tom musí být nějaký společenský zájem.

Co třeba nějaké výlety s průvodcem?

Takové programy samozřejmě máme, ale 1. zónu se snažíme držet stranou takových aktivit. Ona ta 1. zóna tvoří poměrně malé území, jen několik procent rozlohy parku. A vzhledem k tomu, že to je jediné místo, kde rostliny a zvířata mohou mít klid, a kde si mohou dělat co chtějí, tak se snažíme tam moc nepohybovat. Jakýkoliv vstup znamená zásah do jejich přirozeného prostředí.

Pokud máme program, který je založen na nějakém fenoménu a ten se vyskytuje i v jiných zónách, tak se ho snažíme ukázat raději v nich.

Jak často se setkáváte s porušením předpisů?

Podívejte, Krkonoše navštíví ročně kolem 5-6 milionů lidí. Z toho, dle mého odhadu, se zhruba 90 % návštěvníků chová ukázněně.

Z té části lidí, kteří něco poruší je zase většina těch, kteří to dělají spíše z nevědomosti. Ti potom, když je chytíte a vysvětlíte jim, čeho se dopustili a co mohou způsobit, většinou uznají chybu a vrátí se tam, kde být mají.

A potom je část lidí, kteří nerespektují vůbec nic. Pro ně je adrenalin porušit zákon. Můžete jim vysvětlit, že tady být nemají, protože je to nevhodné z hlediska přírody, nebo nebezpečné vůči ostatním návštěvníkům, ale oni tam stejně na truc pojedou.

Rozdělávání ohně, to asi nepřipadá v úvahu, že? Někde, ale bývají jakási pikniková místa, máte něco takového?

Spousta chat má vlastní vyhrazená ohniště, což je samozřejmě trochu něco jiného. Máme i vlastní místa v horách, kde se oheň dá rozdělat. Obecně je ale otevřený oheň na území NP nežádoucí.

Co se týče plynových vařičů, ty nejsou považovány za otevřený oheň, tudíž nám tolik nevadí. Ovšem v 1. zóně bychom je asi neviděli úplně rádi. Ono totiž nejde jen o to riziko vzniku požáru. To že si někdo uvaří může mít určitý dopad např. na hlodavce, kytky nebo hmyz.

Jak je to s výše uvedenou problematikou v zimě? Porušují lidé nějaké předpisy např. na sněžnicích, běžkách nebo ski-alpech? Člověk si řekne, že sníh chrání rostliny před poškozením...

V nižších polohách parku máme jakousi běžeckou magistrálu, která je strojově upravována. Ta naštěstí stáhne většinu turistů, právě protože si nemusí nic prošlapávat. Samozřejmě jsou i lidé, kteří chtějí jezdit i jinde. Ale v 1. zóně stále platí zákaz pohybu mimo stezku. K té sněhové

vrstvě - oni Krkonoše jsou jako štít proti větru ze severu. Tudiž sníh, který je na hřebenech (v 1. zóně) je vyfoukáván a ta vrstva není tak velká. Je zde tedy stále riziko poškození vegetace.

Jak se stavíte k bivakování - když bych si vzal karimatku, spacák a přespal v NP a vy byste mě chytli?

Pokud byste byl v 2. a 3. zóně, tak bychom vám nejspíš popřáli pěkný den, ale pokud byste byl v 1. zóně, tak byste byl pokutován. Ono je to také všechno o masovosti. Pokud nám budou v parku bivakovat desítky lidí, tak se s tím nějak popere. V okamžiku, kdy to budou tisíce, potom budeme asi výrazně radikálnější, oproti tomu, co říkám dnes.

On v 1. zóně vzniká určitý paradox, protože člověk by v ní mohl přespát, v podstatě legálně, ale musel by spát na stezce.

To je zajímavý postřeh, ale určitě bychom to neviděli rádi.

Máte nějaká nouzová nocoviště, jako jsou v NP Šumava?

Nemáme, ale přemýšleli jsme o jejich zřízení. Není to však možné. Těžká technika potřebná k jejich zajištění se nedostane do hor. Zejména se zajištěním chemických wc by byl problém.

Máme pouze několik nouzových přístřešků.

Ty jsou určeny k čemu? V které zóně se nacházejí?

Slouží hlavně jako útočiště před nepřízní počasí. Jsou to taková dřevěná „áčka“ zhruba 4x4 m. Umístěny jsou zejména v 1. zóně, na exponovaných místech.

A kdyby vám tam někdo přenocoval?

Tak bychom to asi brali tak, že už opravdu nemohl jinak. Ono si ta útočiště totiž spousta lidí plete se záchodem...

5. 3 Národní park České Švýcarsko

5. 3. 1 Základní údaje

Z údajů ročenky 2011 se dovíme, že národní park České Švýcarsko byl zřízen zákonem č. 161/1999 Sb. Zákon nabyl účinnosti dne 1. ledna 2000

NP České Švýcarsko se nachází v severních Čechách při pravém břehu řeky Labe, podél státní hranice s německým Saskem. Spadá do Ústeckého kraje. K NP České Švýcarsko na jihu přiléhají CHKO Lužické hory a CHKO Labské pískovce.

NP České Švýcarsko je naším nejmladším národním parkem!

Dále v ročence uvádí NP své poslání na základě zákona č. 161/1999 Sb.:

posláním NP České Švýcarsko je „uchování a zlepšení přírodního prostředí, ochrana jedinečných geomorfologických hodnot, planě rostoucích rostlin a volně žijících živočichů a zachování typického vzhledu krajiny“.

Plán péče o NP dále specifikuje primární a sekundární poslání NP:

Primárním posláním je:

- ochrana přirozených a přírodě blízkých ekosystémů a přirozených procesů v nich probíhajících,
- ochrana geologicko-geomorfologické, biologické a krajinné diverzity území.

Sekundárním posláním je:

- vědecko-výzkumná a dokumentační činnost,
- práce s veřejností, zejména podpora a regulace trvale udržitelného turismu, podpora regionu a ekologická výchova, spolupráce s místními samosprávami, orgány státní správy, nevládními sdruženími, atd.

Dále ročenka 2011 uvádí tyto údaje:

Rozloha: 7932,98 ha

Zemědělské pozemky:	82,38 ha (1,04 %)
Vodní plochy a toky:	26,45 ha (0,33 %)
Zastavěné plochy a nádvoří:	3,71 ha (0,05 %)
Ostatní plochy:	199,26 ha (2,51 %)

Nelesní pozemky celkem: 311,8 ha (3,93 %)
 Lesní pozemky: 7621,18 ha (96,07 %)

Zonace NP České Švýcarsko:

- I. zóna - 1652,71 ha (21 %)
- II. zóna - 6209,74 ha (78 %)
- III. zóna - 70,53 ha (1 %)

Nejvyšší bod NP České Švýcarsko: Růžovský Vrch (619 m)



Obrázek 6. NP České Švýcarsko (http://www.cittadella.cz/europarc/index.php?p=mapa&site=NP_ceske_svycarsko_cz)

Vybraná ustanovení návštěvního řádu NP České Švýcarsko

Návštěvní řád NP České Švýcarsko ze dne 26.6. 2001 je „obecně závazným právním předpisem stanovujícím podmínky pro turistické, sportovní a rekreační využití území NP České Švýcarsko.

Článek 3 - Obecné zásady chování v národním parku

Na celém území NP není dovoleno:

1. rušit, odchyťovat, zraňovat a usmrcovat volně žijící živočichy, ničit, poškozovat a sbírat planě rostoucí rostliny a ostatní přírodniny s výjimkou činností upravených jinými právními předpisy (např. zák. č. 114/1992 Sb., o ochraně přírody a krajiny; zák. č. 23/1962 Sb., o myslivosti; zák. č. 102/1963 Sb., o rybářství; zák. č. 289/1995 Sb., o lesích); tato omezení se nevztahují na sběr lesních plodů
2. zatěžovat přírodní prostředí a návštěvníky nadměrným hlukem
3. poškozovat a ničit veškeré značení a informační zařízení Správy NP a značení a zařízení sloužící turistice
4. kouřit v lese
5. jiným způsobem poškozovat nebo znečišťovat životní prostředí

Článek 4 - Podmínky pro některé činnosti na území NP

1. Na území NP lze pouze na místech vyhrazených se souhlasem Správy NP:
... b) ve volné přírodě tábořit , rozdělávat ohně a nocovat, ...

Článek 5 Vstup do NP, turistika

1. Území NP slouží k zachování a rozvoji přírodních hodnot, k přírodě šetrnému turistickému, sportovnímu a rekreačnímu využití, k vědeckým, výchovně vzdělávacím a poznávacím účelům. Pro využití území NP je na celé jeho území povolen vstup bez omezení s výjimkou:

- a) I. zóny, kde je pohyb povolen pouze po cestách vyznačených se souhlasem Správy NP (§ 16 zákona č. 114/1992 Sb.); za cesty vyznačené se souhlasem Správy NP jsou považovány cesty vyznačené Klubem českých turistů nebo Správou NP
- b) oplocených míst (v souladu s § 20 zákona č. 289/1995 Sb., o lesích) a míst dočasně uzavřených z důvodu ochrany přírody, zejména nerušeného vývoje vybraných druhů

živočichů (v souladu s § 64 zákona č. 114/1992 Sb.). Tato místa budou Správou NP vždy řádně označena

Článek 9 - Kontrola dodržování ochranných podmínek NP, stráž přírody

Kontrolu dodržování Kontrolu dodržování obecně závazných předpisů na úseku ochrany přírody a krajiny včetně tohoto návštěvního řádu zajišťuje stráž přírody (§ 81 zákona č. 114/1992 Sb., o ochraně přírody a krajiny) a orgány ochrany přírody. Porušování těchto předpisů je sankcionováno podle zákona č. 114/1992 Sb. a dalších předpisů.

5. 3. 2 Pohyb a pobyt v NP České Švýcarsko z hlediska řešené problematiky

5. 3. 2. 1 Bivakování a táboření v NP České Švýcarsko

Jak je patrné z článku 4 návštěvního řádu, nocovat, tábořit nebo rozdělávat oheň je v NP České Švýcarsko dovoleno pouze na místech k tomu určených. Z toho lze vyvodit, že všude jinde se žádná z uvedených činností vykonávat nesmí. Místo určené k táboření, nocování a rozdělávání ohně je v NP České Švýcarsko pouze jediné. Tím je veřejné tábořiště Mezní Louka.

Přírodní nadšenec, toužící po bivakování v přírodě, nemusí ale věšet hlavu. NP České Švýcarsko sousedí s CHKO Labské pískovce a CHKO Lužické hory, v kterých je bivakování možné. NP České Švýcarsko navíc nepatří k rozsáhlým územím a troufám si tvrdit, že zdatný turista jeho území dokáže přejít během jednoho dne. V případě potřeby či touhy je možné se, v poměrně krátké době, dostat na území sousedící CHKO a tam legálně bivakovat.

5. 3. 2. 2 Pohyb v NP České Švýcarsko

Národní park České Švýcarsko umožňuje pohyb bez omezení v 2. a 3. zóně, které společně zaujímají 79 % z celkové rozlohy parku. Zbýlých 21 % tvoří 1. zóna v které se mohou návštěvníci pohybovat pouze po značených turistických cestách.

NP České Švýcarsko nabízí program „Se strážcem do národního parku“, ale jeho účastníci se pohybují po značených stezkách a mimo ně se nedostanou. Průvodce jim „pouze“ poskytne kvalifikovaný výklad a provede je po zajímavých místech.

5. 3. 3 Veřejná tábořiště v NP České Švýcarsko

Přímo na území NP České Švýcarsko se nachází pouze jediné veřejné tábořiště. Tím je kemp Mezní Louka. Nicméně v těsné blízkosti NP - v podstatě na jeho hranici - se nachází několik dalších kempů. Tato místa uvedu taktéž.

Veřejná tábořiště:

- Mezní Louka
- U Ferdinanda (Srbská Kamenice)
- Mosquito Intercamp (Vysoká Lípa)
- SPOBYT (Jetřichovice)

Mezní Louka

Vybavení kempu a zázemí:

- Plocha pro stany
- WC
- Pitná voda
- Obchod
- Plocha - karavany
- Sprchy
- Teplá voda
- Lednice
- Lůžka v budově
- Ohniště
- Elektřina

Ceny:

Dospělý	69 Kč
Stan < 4m ²	92 Kč
Stan > 4m ²	132 Kč
Poplatek obci	5 Kč

Zdroj: www.dokempu.cz, www.npsc.cz

U Ferdinanda

Vybavení kempu a zázemí:

- Plocha pro stany
- Lůžka v budově
- Koupání
- Plocha - karavany
- WC
- Ohniště
- Chatky
- Sprchy
- Pitná voda

- Teplá voda
- Hřiště
- Rybaření
- Wi-Fi, TV
- Restaurace
- Elektřina

Ceny:

Dospělý	30 Kč
Stan	70 Kč
Poplatek obci	neuveden

Zdroj: www.dokempu.cz

Mosquito Intercamp

Vybavení kempu a zázemí:

- Plocha pro stany
- Sprchy
- Pitná voda
- Wi-Fi
- Chatky
- Koupání
- Teplá voda
- Elektřina
- Lůžka v budově
- Ohniště
- Hřiště
- Kuchyňka

Ceny:

Dospělý	80 Kč
Stan	40 Kč
Poplatek obci	10 Kč

Zdroj: www.dokempu.cz, <http://www.mosquito.cz>

SPOBYT

Vybavení kempu a zázemí:

- Plocha pro stany
- Lůžka v budově
- Koupání
- Teplá voda
- Elektřina
- Plocha - karavany
- WC
- Ohniště
- Hřiště
- TV
- Chatky
- Sprchy
- Pitná voda
- Lednice

Ceny:

Dospělý 45 Kč

Stan 55 Kč

Poplatek obci 10 Kč

Zdroj: www.dokempu.cz, <http://www.ubytovani-jetrichovice.cz>

5. 4 Národní park Podyjí

5. 4. 1 Základní údaje

Jak vyplývá z údajů na webu NP Podyjí, tento národní park byl vyhlášen v roce 1991 nařízením vlády 164/1991 Sb., ze dne 20. března. Toto nařízení nabylo platnosti 1.6. v témže roce.

NP Podyjí se nachází v české republice na jižní Moravě, podél hranice s Rakouskem, zhruba mezi obcemi Znojmo a Vranov nad Dyjí.

NP Podyjí je naším nejmenším národním parkem!

Své poslání NP Podyjí vyjadřuje pomocí § 2 zákona 164/1991 Sb.:

(1) Posláním národního parku je uchování a zlepšení jeho přírodního prostředí, zejména ochrana či obnova samořídících funkcí přírodních systémů, přísná ochrana volně žijících živočichů a planě rostoucích rostlin, zachování typického vzhledu krajiny, naplňování vědeckých a výchovných cílů, jakož i využití území národního parku k ekologicky únosné turistice nezhoršující přírodní prostředí.

(2) Hospodářské a jiné využití národního parku musí být podřízeno zachování a zlepšení přírodních poměrů podle odstavce 1.

Nepodařilo se mi získat aktuální údaje, proto uvádím data nacházející se v Plánu péče NP Podyjí z roku 1993:

Rozloha: 6283 ha

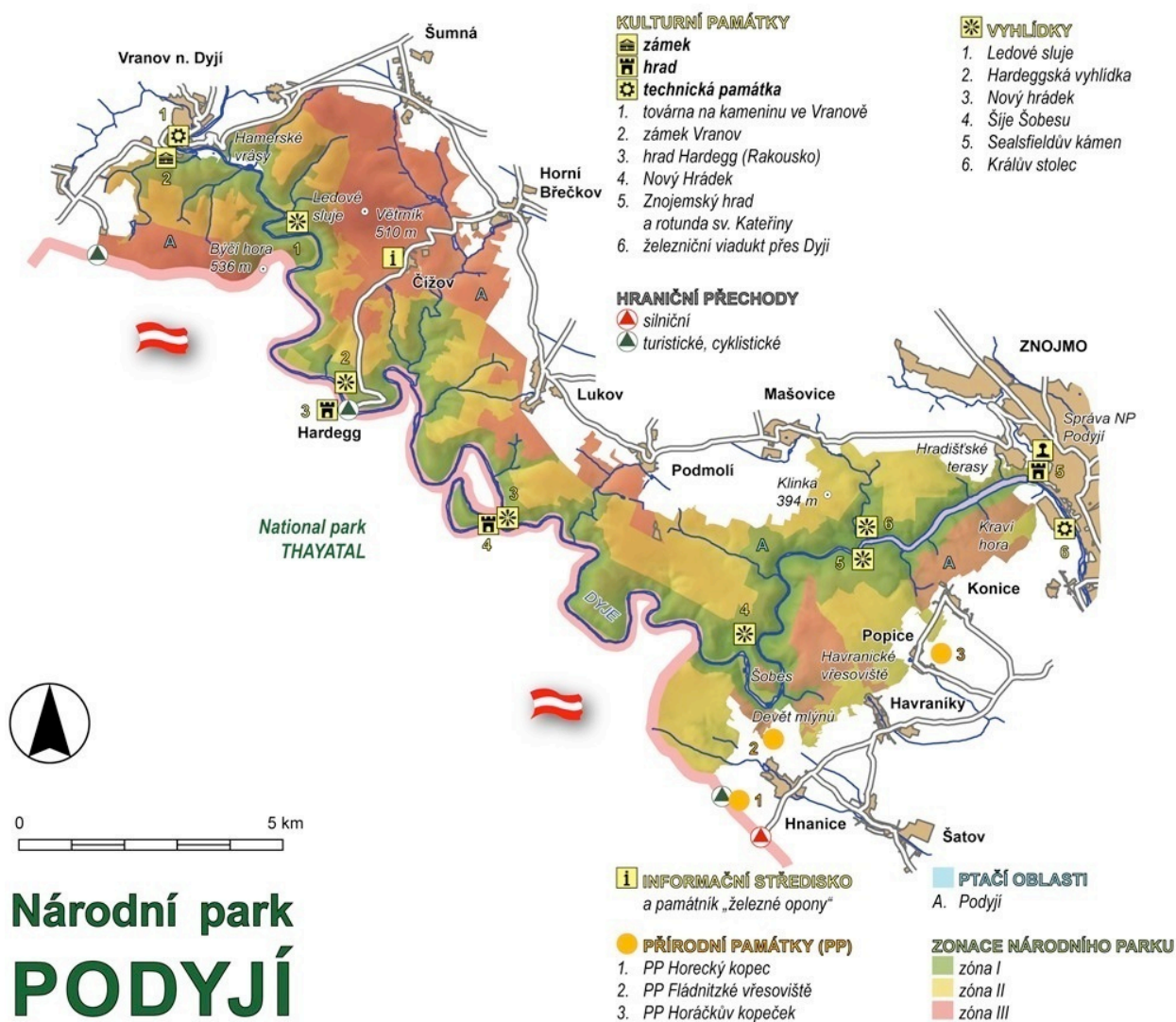
Zonace NP Podyjí:

- I. zóna - 1 977,7 ha (31,96 %)
- II. zóna - 2 778,6 ha (44,9 %)
- III. zóna - 1526,7 ha (23,14 %)

Zemědělská půda: 1013 ha (16,12 %)

Lesní půda: 5270 ha (83,88 %)

Nejvyšší bod NP Podyjí: Býčí hora (536 m)



Obrázek 7. NP Podyjí (http://www.cittadella.cz/europarc/index.php?p=index&site=NP_podyji_cz)

Vybraná ustanovení návštěvního řádu NP Podyjí

Návštěvní řád NP Podyjí ze dne 6.4. 1994 „se vztahuje na fyzické a právnické osoby, které vstupují, vjíždějí nebo přechodně setrvávají na území NP a jeho ochranného pásma.“

Článek 3 - Základní ochranné podmínky NP

Na celém území NP ve smyslu § 16 zákona zakázáno:

- a) zneškodňovat a ukládat odpady, které mají původ mimo území NP a zneškodňovat ostatní odpady mimo místa vyhrazená se souhlasem Správy NP
- b) tábořit, bivakovat a rozdělovat ohně mimo místa vyhrazená se souhlasem Správy NP

Článek 4 - Další ochranné podmínky

V souladu s § 19 zákona není dále dovoleno:

(1) Na celém území NP

- a) poškozovat a znečišťovat přírodní prostředí
- b) rušit, pronásledovat, odchytávat, poškozovat a usmrcovat volně žijící živočichy (s výjimkou živočichů, na které se nevztahují jiné právní předpisy), či sbírat a poškozovat planě rostoucí rostliny a sbírat či poškozovat ostatní přírodniny
- c) zatěžovat přírodní prostředí nadměrným hlukem
- d) poškozovat a ničit veškerá terénní a informační značení Správy NP a zařízení turistického provozu
- e)...
- f) nadměrně zatěžovat životní prostředí chemickými látkami
- g) vstupovat do všech jeskyní či podzemních prostor a ovlivňovat jejich prostředí...

(2) V I. a II. zóně NP

- a) vstupovat a pohybovat se mimo cesty vyznačené se souhlasem Správy NP (cesta, která je označena turistickými značkami nebo značkami označujícími cykloturistické trasy)...
- b) sbírat lesní plodiny a léčivé byliny...
- c) koupat se v řece Dyji a ostatních vodních tocích a nádržích, kromě části řeky Dyje protékající zastavěnou částí Vranova nad Dyjí

- d) provozovat zimní lyžařskou turistiku mimo cesty vyznačené se souhlasem Správy NP a bruslit na zamrzlých vodních tocích a plochách
- e) jezdit na kolech mimo vyznačené cykloturistické trasy...

Článek 6 - Výjimky z ochranných podmínek

Výjimky ze základních ochranných podmínek (čl. 3) uděluje Ministerstvo životního prostředí ČR v Praze. Výjimky z dalších ochranných podmínek (čl. 4) uděluje Správa NP ve Znojmě.

Článek 8 - Dozor nad dodržováním ochranných podmínek NP a stráž přírody

Kontrolu dodržování ustanovení této vyhlášky a ostatních právních předpisů týkajících se ochrany přírody a krajiny zajišťuje stráž přírody. Její členové jsou po prokázání se služebním průkazem oprávněni:

- a) zjišťovat totožnost osob, které porušují předpisy na úseku ochrany přírody a krajiny
- b) ukládat a vybírat blokové pokuty za přestupky na úseku ochrany přírody a krajiny
- c) pozastavit rušivou činnost, jestliže bezprostředně ohrožuje zájmy ochrany přírody
- d) vstupovat na cizí pozemky za účelem plnění úkolů vyplývajících ze zákona a dalších předpisů na úseku ochrany přírody a krajiny

5. 4. 2 Pohyb a pobyt v NP Podyjí z hlediska řešené problematiky

5. 4. 2. 1 Táboření a bivakování v NP Podyjí

Národní park Podyjí ve výčtu zakázaných činností uvádí jak táboření, tak bivakování. Tím odpadají jakékoliv diskuze a spory ohledně nocování v tomto národním parku. Tábořit ani bivakovat se zde nesmí.

Každý, kdo by tak činil jedná v rozporu se zákonem a musí počítat s tím, že v případě přistižení bude sankcionován.

Národní park Podyjí dále na svém území nemá žádná místa vyhrazená pro táboření či nouzové nocování.

Z výše uvedených skutečností vyplývá, že národní park Podyjí není příliš vhodný pro turisty, toužící po divokém nocování v přírodě. Vzhledem k charakteru parku a jeho rozloze je toto pochopitelné.

5. 4. 2. 2 Pohyb v NP Podyjí

Jako jediný z národních parků NP Podyjí neumožňuje vstup bez omezení ani ve 2. zóně. V 1. a 2. zóně je tedy návštěvník povinen pohybovat se pouze po značených turistických cestách. To znamená na 76, 86 % území národního parku.

Národní park Podyjí má sice ve své nabídce zahrnut program „S průvodcem do národního parku“, avšak nejedná se o výlety mimo značené stezky, jako je tomu v NP Šumava. Jde spíše o jakési naučné či zážitkové výklady, při kterých se skupina vždy pohybuje po značených trasách.

5. 4. 3 Veřejná tábořiště v NP Podyjí

Na území NP Podyjí není k dispozici ani jedno veřejné tábořiště. Několik ubytovacích zařízení se nalézá při hranici národního parku. Většinou se však jedná spíše o penziony a podobná zařízení, která sice poskytují možnost postavit stan, ale rozhodně je nelze považovat za tábořiště. Ubytovací zařízení, která už lze považovat za tábořiště se nalézají zejména v okolí Vranovské přehrady. Ta, jak svým charakterem, tak svou vzdáleností od NP Podyjí, však nejsou příliš ideálním stanovištěm pro jeho návštěvu. Na první pohled je patrné, že jsou primárně zaměřena na klientelu jedoucí za vodními radovánkami.

Uvedené skutečnosti mne vedou k přesvědčení, že v NP Podyjí a jeho nejbližším okolí se nenachází vhodná lokalita pro táboření. Čili dále neuvádím žádné veřejné tábořiště ani příslušné podrobnosti.

5. 5 Strážci národních parků

Strážci mají za úkol dohlížet na dodržování zákonů a pravidel návštěvního řádu na území svého národního parku. Ze zákona jim přísluší status veřejného činitele a z toho pramenící povinnosti a pravomoci. Mimo to jsou schopni poskytovat pomoc a rady návštěvníkům.

V případě že strážce přistihne osobu páchající přestupek, může věc řešit:

- Udělením výstrahy - napomenutím
- Udělením blokové pokuty do 1000 Kč
- Zdokumentováním přestupku a předáním k dalšímu šetření orgánu ochrany přírody - v tomto případě se provinilec stává účastníkem správního řízení, případně soudu. Pokuta, která mu hrozí se pohybuje v řádech desetitisíců, ale může jít i do statisíců. Přihlíží se i ke skutečnosti, zda je fyzickou nebo právnickou osobou.

Pro jakou z uvedených možností se strážce rozhodne, záleží jen na něm. Samotní strážci se vyjadřují v tom smyslu, že jejich rozhodnutí se vždy odvíjí od konkrétní situace. Zhodnocují závažnost přestupku, zda byl spáchán pouze jeden nebo několik současně, kde a jak byl spáchán, ... Svou roli hraje i přístup a chování přestupitele.

Strážci a bivakování

Již jsem zmiňoval, že představy o tom, co je to bivakování se mnohdy liší. Zejména ohledně použití celtu panují rozpory. Vše se ale odehrává spíše v teoretické rovině - zákonech, vyhláškách, vyjádřeních, komentářích, prohlášeních, ... Mnohem důležitější je, jak to vypadá v reálném životě.

Během zpracování této bakalářské práce jsem přečetl celou řadu diskuzí a fór, kde lidé řešili problematiku přespávání v přírodě. Přidám-li k tomu moje zkušenosti a názory strážců NP se kterými jsem mluvil, získám solidní představu o tom, jak se věci mají v praxi.

Většina lidí se shoduje na tom, že strážci, pokud někoho přistihnou při bivakování, nemají tendenci věc nějak výrazně drammatizovat. Jestliže vidí, návštěvníka, který evidentně minimalizoval svůj zásah do přírody a z jehož chování je vidět vřelý vztah k přírodě, pravděpodobně se s ním dokáže dohodnout ke spokojenosti obou stran. Z pohledu strážce je třeba brát v úvahu to, že pokud nezasáhne proti činěnému přestupku, dopustí se tím trestného činu. Tím je strážce mnohdy nucen zasáhnout, i když z osobního hlediska by nad věcí mávl rukou.

Samotní strážci však připouští, že jich není mnoho vzhledem k rozloze parku. Pokud tedy člověk nebivakuje hned vedle značené stezky a zbytečně na sebe neupozorňuje, pravděpodobnost, že ho někdo najde je velice malá. Stačí zajít několik desítek metrů do lesa, rozložit karimatku a spacák (případně celtu), přečkat noc, časně ráno se sbalit a odejít.

Pokud někoho strážce překvapí při bivakování, nebude ho pravděpodobně až tak zajímat, zda člověk nocuje bez celtu, s ním, nebo je do ní zabalen. Hodnotí spíše celkový dojem z nocoviště a přístup provinilce.

6 Diskuze a úvahy

Problematika nocování v přírodě je, řekl bych, velice komplikovaná a asi zde nelze nalézt univerzální řešení. Tak jako všude problémy přicházejí spolu s dobou, změnou životního stylu, chováním jedinců, ale i celé společnosti. Vždy když se nad problematikou zamýšlím, dostávám se často rozumově do slepých uliček. S pohledu mé osoby, jakožto člověka, který má vřelý vztah k přírodě, mne samozřejmě trápí různé nařízení, omezení, zákazy a vyhlášky. Kvůli nim nemohu trávit čas v přírodě, tak jak bych si přál a způsobem, který vychází z mé osobní filosofie. Tedy alespoň pokud nechci porušovat stanovená pravidla.

Z jiného pohledu však současné zákazy a omezení chápu. Asi je to problém dnešní doby a přístupu každého z nás. I já často vidím lidi, kteří se neumí chovat a tím, že provozují nějakou aktivitu, dělají ostudu a špatné jméno celé její komunitě. A přiznejme si, že člověk si lépe všimne -s prominutím - jednoho osla, než dvaceti slušných lidí. Je to asi dáno i tím, že slušní lidé na sebe zbytečně neupozorňují a nestojí o přílišnou pozornost.

Bohužel je dnes spousta věcí přístupná lidem, kteří nemusí mít žádné znalosti a zkušenosti s disciplínou, jež chtějí vyzkoušet. Logicky k ní tedy nemohou mít vypěstovaný ani žádný vztah. Takový lidé pak často dělají chyby, které jim mohou způsobit řadu škod. Ba co je horší, mnohdy způsobí škody svému okolí. A to jak tomu lidskému, tak i přírodnímu.

7 Závěry

Cílem mojí práce bylo analyzovat možnosti nocování a pohybu ve volné přírodě. Konkrétně jsem se zabíral národními parky, jejichž charakter se nejvíce shoduje s definicí volné přírody.

Z práce vyplývá rozdílnost přístupu národních parků k uvedené problematice. A to i přes skutečnost, že všechny jsou založené na stejných zákonech. Svou roli v tom samozřejmě hraje i charakter jednotlivých parků.

Nejvíce možností z hlediska pohybu a pobytu v národním parku nabízí NP Šumava. Krkonošský národní park nabízí možností o trochu méně, ale na druhou stranu má o něco liberálnější postoj k bivakujícím lidem než NP Šumava.

Národní parky České Švýcarsko a Podyjí zcela zakazují nocování na svém území. Přičemž v Českém Švýcarsku je alespoň jedno veřejné tábořiště.

Z hlediska pohybu v přírodě má NP Podyjí nejpřísnější návštěvní řád, kdy se bez omezení nelze pohybovat ani ve 2. zóně NP.

Myslím že práce svým obsahem dokáže poskytnou základní informace potenciálním zájemcům o nocování v NP. Na jejichž základě může zvážit, který lokalita je pro něj vhodná a která nikoliv. Ze sekcí práce, kde zmiňuji chování a přístup strážců, si lze utvořit obrázek o tom, co člověka čeká v případě porušení předpisů. Každý tak může zvážit, zda mu taková věc stojí za to a je ochoten za své činy nést zodpovědnost, nebo si to raději rozmyslí a bude konat v souladu s řádem.

Za zmínku stojí i změna charakteru nocování či táboření v přírodě. Dříve to bývala záležitost lidí, která měli určitý vztah k přírodě, vážili si jí a měli před ní respekt. Dnes, tím že se vše stává snadno dostupným, může prakticky kdokoliv dělat cokoliv. Spousta aktivit se stává komerční a přitahuje davy lidí, to vše se pak samozřejmě odráží na prostředí v němž se pohybují. Již pouhý pohled na zázemí a vybavení veřejných tábořišť signalizuje své o tom, kdo taková zařízení navštěvuje. Člověk hluboce spjatý s přírodou to nejspíš nebude...

8 Souhrn

Práce se snaží poskytnout bližší pohled na problematiku týkající se nocování a pohybu v přírodě. Podrobně pak tuto problematiku řeší na území národních parků České republiky. Na základě uvedených skutečností je možné porovnat rozdíly v přístupu jednotlivých parků. Práce rovněž zmiňuje příslušnou legislativu a snaží se nastínit, které činnosti jsou legální, a které už ne. V případě nelegálních pak zmiňuje možné sankce.

Z některých částí práce je patrné, že teorie není vždy stejná jako praxe. Mnohdy záleží na přístupu zúčastněných osob.

9 Summary

The aim of this work is to provide closer look at issues related to staying overnight and wandering innature. Attention is aimed especially on national parks of the Czech Republic. Based on the facts, it is possible to compare the differences in attitude of the parks. The work also mentions relevant legislation and tries to outline which activities are legal and which not. In connection with the ilegal ones, than mentions the possible sanctions.

Some parts of the work show that the theory is not always the same as practice.

Often it depends on attitudes of envolved people.

10 Referenční seznam

- 1/2011: *Návštěvní řád Národního parku Šumava*. Retrieved on 21.6.2012 from the World Wibe Web: http://www.npsumava.cz/gallery/11/3545-oop_1_2011_nr.pdf
- 114/1992: Zákon o ochraně přírody a krajiny. In: *Sbírka zákonů ČR*.
- 118/2002: Vyhláška Ministerstva životního prostředí o vymezení zón ochrany přírody Národního parku České Švýcarsko. In: *Sbírka zákonů ČR*.
- 161/1999: Zákon, kterým se vyhlašuje Národní park České Švýcarsko, a mění se zákon č. 114/1992 Sb., o ochraně přírody a krajiny, ve znění pozdějších předpisů. In: *Sbírka zákonů ČR*.
- 163/1991: Nařízení Vlády ČR, kterým se zřizuje Národní park Šumava a stanoví podmínky jeho ochrany. In: *Sbírka zákonů ČR*.
- 164/1991: Nařízení Vlády ČR, kterým se zřizuje Národní park Podyjí a stanoví podmínky jeho ochrany. In: *Sbírka zákonů ČR*.
- 165/1991: Nařízení Vlády ČR, kterým se zřizuje Krkonošský národní park a stanoví podmínky jeho ochrany. In: *Sbírka zákonů ČR*.
- 2/2010: *Návštěvní řád Krkonošského národního parku*. Retrieved on 21.6.2012 from the World Wibe Web: http://www.krnep.cz/data/File/legislativa/navstevni_rad_2010/navstevni_rad_2010_final.pdf
- 22/1995: *Návštěvní řád Národního parku Podyjí*. Retrieved on 1.7.2012 from the World Wibe Web: <http://www.nppodyji.cz/navstevni-rad>
- 395/1992: Vyhláška MŽP, kterou se provádějí některé ustanovení zákona ČNR č. 114/1992 Sb., o ochraně krajiny. In: *Sbírka zákonů ČR*.
- 500/2004: Správní řád. In: *Sbírka zákonů ČR*.
- Anonymous. (2005). *Tábořiště - ceník*. Retrieved on 16.7.2012 from the World Wibe Web: <http://www.bear.cz/soumarak/cenik.html>
- Anonymous. *Ceník autokemp Špyndlerův Mlýn*. Retrieved on 16.7.2012 from the World Wibe Web: <http://www.kemp-spindl.cz/cz/cenik/>
- Anonymous. *Ceník*. Retrieved on 16.7.2012 from the World Wibe Web: <http://www.sumava.net/antygl/cenik.asp>
- Anonymous. *Ceníku ubytování autokemp Slunečná*. Retrieved on 16.7.2012 from the World Wibe Web: http://www.campingsluncna.cz/images/cenik_camp_cz.pdf

- Apple Inc. (2005-2009). *New Oxford American Dictionary*. (2nd ed.). [Computer software].
Oxford University Press.
- Baroch, P., (2011). *Jak stát chrání přírodu: Dálnici povolil, bivak nikoli*. Retrieved on 20.4.2012 from the World Wide Web: <http://aktualne.centrum.cz/domaci/soudy-a-pravo/clanek.phtml?id=693893>
- Benda, P., (2012). *Ceník ubytovacích služeb autokemp mezní louka*. Retrieved on 16.7.2012 from the World Wide Web: http://www.npcs.cz/sites/default/files/user_files/pro_navstevniky_i_mistni/ubytovani/kemp_mezni_louka/cenik_Kemp_2012_CZ.pdf
- Březina, I., (2011). *Bivakování povoleno! - 1. část*. Retrieved on 22.5.2012 from the World Wide Web: http://www.ioutdoor.cz/Strategie/Prevence/1139_Bivakovani_povoleno!_-_1._cast/
- Děti Země. (2011). *Bivakování v CHKO? Povoleno!*. Retrieved on 20.5.2012 from the World Wide Web: <http://www.detizeme.cz/zprava.shtml?x=2280397>
- Evropský parlament. (2008). *Zpráva o volné přírodě v Evropě*. Retrieved on 10.6.2012 from the World Wide Web: <http://www.europarl.europa.eu/sides/getDoc.do?pubRef=-//EP//NONSGML+REPORT+A6-2008-0478+0+DOC+PDF+V0//CS>
- Kolektiv autorů. (2011). *Statistická ročenka životního prostředí České republiky 2011*. Praha: CENIA.
- Kolektiv zaměstnanců Správy NP České Švýcarsko. (2012). *Ročenka 2011*. Rumburk: Správa Národního parku České Švýcarsko.
- Kostka, M., (2010). *Nabídka ubytování 2012*. Retrieved on 16.7.2012 from the World Wide Web: <http://www.ubytovani-jetrichovice.cz/nabidka-ubytovani.html>
- KRNAP. (2010). *Správa NP*. Retrieved on 1.7.2012 from the World Wide Web: <http://www.krnep.cz/sprava-np/>
- KRNAP. (2010). *Zákonná omezení na území KRNAP*. Retrieved on 1.7.2012 from the World Wide Web: <http://www.krnep.cz/zakonna-omezeni/>
- Lexiteria LLC. (2004-2010). *Bivouac*. Retrieved on 22.5. 2012 from the World Wide Web: <http://www.alphadictionary.com/goodword/word/bivouac>
- Miko, L., Borovičková, H. a kol. (2007). *Zákon o ochraně přírody a krajiny. Komentář*. (2.vyd.). Praha: C.H.Beck
- Ministerstvo životního prostředí. (2005) *Soubor stanovisek k zákonu o ochraně přírody a krajiny v letech 1992-2005*. Praha: MŽP.

- Mosquito.cz. (2012). *Ceník ubytování a služeb Intercampu Mosquito*. Retrieved on 16.7.2012 from the World Wide Web: <http://www.mosquito.cz/cenik-ubytovani-intercamp-vysokalipa>
- NP Šumava. (2008-2012). *CHKO Šumava*. Retrieved on 27.5.2012 from the World Wide Web: <http://www.npsumava.cz/cz/1014/sekce/chko-sumava/>
- NP Šumava. (2008-2012). *Podmínky a poplatky*. Retrieved on 16.7.2012 from the World Wide Web: <http://www.npsumava.cz/cz/1459/sekce/podminky-a-poplatky/>
- Retour. (1996-2010). *Národní park a CHKO Šumava*. Retrieved on 27.5.2012 from the World Wide Web: <http://www.retour.cz/mesta/zelezna-ruda/np.htm>
- Škorpík, M., a kol. (1993). *Plán péče o národní park Podyjí a jeho ochranné pásmo*. Znojmo: Správa NP Podyjí.
- Sís, L., (1995-2012). *Ceník*. Retrieved on 16.7.2012 from the World Wide Web: <http://www.euro-air-camp.cz/cs/cenik>
- Správa NP a CHKO Šumava. (2011). *Ročenka*. Vimperk: Správa NP a CHKO Šumava
- Šrámková, J., (2010). *Zájem o nouzová nocoviště na Šumavě roste. Další se otevírá u Plešného jezera*. Retrieved on 5.7.2012 from the World Wide Web: http://cestovani.idnes.cz/zajem-o-nouzova-nocoviste-na-sumave-roste-dalsi-se-otevira-u-plesneho-jezera-1st/-tipy-na-vylet.aspx?c=A100825_093425_plzen-zpravy_alt
- Zvettlerová, J., (2010). *Správa NP a CHKO Šumava vychází turistům vstříc a otevírá další nouzové nocoviště*. Retrieved on 11.7.2012 from the World Wide Web: <http://www.npsumava.cz/cz/1322/2322/clanek/sprava-np-a-chko-sumava-vychazi-turistum-vstric-a-otevira-dalsi-nouzove-nocoviste/>