

Univerzita Hradec Králové
Pedagogická fakulta
Katedra sociální pedagogiky

Genderové aspekty pojetí rodičovství, výchovy a péče

Diplomová práce

Autorka: Bc. Veronika Teichmanová
Studijní program: N7507 Specializace v pedagogice
Studijní obor: Sociální pedagogika
Vedoucí práce: Mgr. Leona Stašová, Ph.D.

UNIVERZITA HRADEC KRÁLOVÉ
Pedagogická fakulta
Akademický rok: 2014/2015

ZADÁNÍ DIPLOMOVÉ PRÁCE

(PROJEKTU, UMĚLECKÉHO DÍLA, UMĚLECKÉHO VÝKONU)

Jméno a příjmení: **Bc. Veronika Teichmanová**
Osobní číslo: **P13924**
Studijní program: **N7507 Specializace v pedagogice**
Studijní obor: **Sociální pedagogika**
Název tématu: **Genderové aspekty pojetí rodičovství, výchovy a péče**
Zadávající katedra: **Katedra sociální pedagogiky**

Z á s a d y p r o v y p r a c o v á n í :

Diplomová práce se zabývá problematikou rodičovství, výchovy a péče v současné rodině z hlediska přístupu mužů a žen. Cílem teoretické části je charakterizovat současnou rodinu a genderové aspekty pojetí rodičovství a především výchovy a péče v ní. Cílem empirické části je zmapovat vnímání a přístup k těmto aspektům u současných mužů a žen, kteří vychovávají děti do osmnácti let věku. Šetření je zpracováno formou kvalitativního výzkumu za využití rozhovorů jako metod sběru dat.

Rozsah grafických prací:
Rozsah pracovní zprávy:
Seznam odborné literatury:

Vedoucí diplomové práce: **Mgr. Leona Stašová, Ph.D.**
Katedra sociální pedagogiky

Datum zadání diplomové práce: **20. prosince 2013**

Termín odevzdání diplomové práce: **6. března 2015**

Doc. PhDr. Pavel Vacok, Ph.D.
děkan

L.S.

Mgr. Iva Junová, Ph.D.
vedoucí katedry

dne

Prohlášení

Prohlašuji, že jsem tuto diplomovou práci vypracovala pod vedením Mgr. Leony Stašové, Ph.D. samostatně a uvedla jsem všechny použité prameny a literaturu.

V Černožicích dne 23. února 2015

Poděkování

Na tomto místě bych chtěla poděkovat paní Mgr. Leoně Stašové, Ph.D. za odborné vedení, cenné rady a podporu při psaní této práce. Dále děkuji respondentům, respondentkám a všem, díky nimž tato práce vznikla.

Anotace

TEICHMANOVÁ, Veronika. *Genderové aspekty pojetí rodičovství, výchovy a péče*. Hradec Králové: Pedagogická fakulta Univerzity Hradec Králové, 2015. 92 s. Diplomová práce.

Diplomová práce pojednává o tématu rodičovství, výchovy a péče v současné rodině z hlediska přístupu mužů a žen. Teoretická část definuje pohlaví a gender a vymezuje diferenciaci a determinaci lidského pohlaví. Popisuje rodinu v historii, současnou rodinu a její specifika. Zabývá se také samotným rodičovstvím, výchovou a péčí v současných rodinách, rozebírá mateřskou a otcovskou roli, rodičovství jako spolupráci a možnou výměnu obsahu rodičovských rolí. Empirická část je věnována kvalitativnímu šetření, které bylo provedené prostřednictvím polostrukturovaných rozhovorů a zpracováno dle zásad tvorby zakotvené teorie. Šetření analyzuje vnímání a přístup k těmto genderovým aspektům u současných mužů a žen vychovávajících děti do osmnácti let věku.

Klíčová slova: rodina, rodičovství, výchova, péče, gender

Anotation

TEICHMANOVA, Veronika. *Gender Aspects of Approach to Parenthood, Upbringing and Care*. Hradec Kralove: Faculty of Education, University of Hradec Kralove, 2015. 92 pp. Diploma Dissertation.

The thesis discourses about the topic of parenting, upbringing and care in today's family, in light of men's and women's attitude toward it. The theoretical part defines terms sex and gender and defines differentiation and determination of human sex. It describes family history, today's family and its specifics. It deals with parenthood, upbringing and care in today's families, it analyses maternal and paternal role, parenthood as co-operation and exchange of content of parental roles. The research part is focused on qualitative investigation made via semistructured interviews and processed according to the principles of creating a grounded theory. Research analyses perception and attitude toward these gender aspects of today's men and women caring for children under the age of eighteen years.

Keywords: family, parenthood, upbringing, care, gender

OBSAH

ÚVOD	10
1 POHLAVÍ, GENDER A ROZDÍLNOST MEZI POHLAVÍMI	12
1.1 Pohlaví a gender v terminologickém pojetí	12
1.2 Biologická diferenciacie pohlaví a její vznik.....	14
1.3 Sociální determinace pohlaví a její vznik	16
2 EVROPSKÁ RODINA V HISTORII A SOUČASNOSTI	20
2.1 Rodina v terminologickém pojetí	20
2.2 Evropská rodina v historii.....	23
2.3 Charakteristika současné rodiny	28
2.3.1 Znaky a problémy současné rodiny	30
3 RODIČOVSTVÍ, VÝCHOVA A PÉČE V SOUČASNÝCH RODINÁCH	36
3.1 Tradiční genderové uspořádání rolí v rodině	37
3.1.1 Nerovnost v tradičním genderovém uspořádání rolí v rodině	39
3.1.2 Mateřství dle tradičního modelu.....	40
3.1.3 Otcovství dle tradičního modelu	41
3.1.4 Rodičovství, výchova a péče dle tradičního modelu v českých rodinách	42
3.2 Rodičovství jako spolupráce.....	44
3.3 Výměna obsahu rodičovských rolí v rodině	46
3.3.1 Faktory ovlivňující volbu výměny rodičovských rolí	49
4 POJETÍ RODIČOVSTVÍ, VÝCHOVY A PÉČE SOUČASNÝMI RODIČI	51
4.1 Výzkumný problém	51
4.2 Zakotvená teorie v kvalitativním výzkumu	52
4.3 Výzkumné otázky	53
4.4 Metody sběru dat a jeho realizace.....	53
4.5 Charakteristika výzkumného vzorku	54
4.6 Analýza a interpretace výsledků výzkumu	55
4.6.1 Otevřené kódování	55
4.6.2 Axiální kódování	68
4.6.3 Selektivní kódování.....	69
4.8 Zakotvená teorie	71
4.9 Shrnutí a závěr empirického šetření.....	73
DISKUZE.....	76
ZÁVĚR	80
POUŽITÁ LITERATURA A ZDROJE.....	83
SEZNAM TABULEK.....	90
SEZNAM SCHÉMAT	91
PŘÍLOHY	92

ÚVOD

Rodina, jako základní jednotka společnosti, je důležitá pro každého z nás. Rodiče ve fungující rodině dávají svému dítěti lásku, sociální i fyzické zázemí a jistoty, díky čemuž vyrůstá v psychicky vyrovnaného člověka. Způsob, jakým nás naši rodiče vychovávají a předávají nám své zkušenosti a vědomosti, i způsob, jakým nám dávají vzor, zásadně ovlivňuje to, jakými lidmi se staneme, jaké sociální vztahy navážeme, jakou rodinu si později vytvoříme i to, jak budeme žít ve společnosti a jak se zhostíme našich sociálních rolí.

V průběhu lidské historie si rodina jako společenská jednotka prošla většími i menšími změnami. Zásadní obrat s sebou přinesla především postmoderní doba, jež se vyznačuje novými tradicemi a zvyklostmi, uvolněním některých mravních zásad a změnou postojů společnosti k mnoha oblastem rodinného i společenského života. Rodičovství a zakládání rodiny přestalo být považováno za jednu z předních hodnot a někteří lidé jej již nevidí jako svůj hlavní životní cíl. V dnešní době již jiné formy partnerského soužití, upřednostňování kariéry před rodinou, volba života bez potomků či jejich plození v pozdějším věku nejsou tolik neobvyklými ani šokujícími jevy jako dříve.

Pojetí samotného rodičovství a s ním související výchova a péče o děti si však přes všechny tyto změny až do nedávna udržely jen s menšími obměnami svou podstatu, jež spočívá v tom, že jsou odpovědnosti a povinnosti s tímto spojené rozloženy mezi dvě genderově odlišné, avšak vzájemně se doplňující sociální role v rodině. Ženy v roli matek obstarávají péči o děti a domácnost a muži v roli otců jsou živiteli a hlavami rodiny. V současné společnosti se však také hovoří o jedné výraznější obměně. Současným rodičům se dostává možnosti výměny obsahu jejich rodičovských rolí. A právě těmito tématy se tato práce zabývá.

Diplomová práce je rozdělena na dvě části, teoretickou a empirickou. Teoretická část, členěná do tří hlavních kapitol, vymezuje souvislost termínů pohlaví a gender a osvětluje biologickou diferenciaci a sociální determinaci pohlaví. Definuje rodinu a uvádí stručný přehled jejího vývoje v kontextu lidských dějin a vyobrazuje soudobý sociální status a role žen a mužů v ní. V souvislosti se změnami, jimiž je současná rodina charakteristická, popisuje její znaky a problémy.

Poslední, stěžejní kapitola teoretické části se zabývá samotným rodičovstvím, výchovou a péčí o děti v současných rodinách. Charakterizuje tradiční uspořádání mateřské a otcovské role v současné rodině a jejich obsah. Popisuje spolupráci v rodičovství a výchově dětí a rozebírá koncept možnosti výměny rolí, tedy otce na rodičovské dovolené. Cílem teoretické části je charakterizovat současnou rodinu a genderové aspekty pojetí rodičovství a především výchovy a péče v ní.

Empirická část je věnována kvalitativnímu výzkumu, který navazuje na poznatky získané v teoretické části práce. V pokusu o zakotvenou teorii, provedeném prostřednictvím polostrukturovaných rozhovorů jako metod sběru dat, je pozornost zaměřena na pojmání mateřské a otcovské role, odpovědnosti a povinností spojených s péčí o děti a jejich výchovou současnými rodiči. Předmětem výzkumu je zjistit, zda tradiční uspořádání genderových rolí v rodině i nadále přetrvává anebo zda se v něm objevují nějaké proměny a pokud ano, jaké proměny to jsou, dále pak co samotné role obnáší, zda jsou rovnocenné, zda se postoje k tomuto tématu dle pohlaví liší či ne, anebo například jaký je vlastně názor současných rodičů na otce na rodičovské dovolené, apod. Cílem empirické části této práce je pokusit se o vytvoření zakotvené teorie, jež bude mapovat vnímání a přístup k těmto aspektům u současných mužů a žen, kteří vychovávají děti do osmnácti let věku.

Inspirací pro výběr tohoto tématu byl osobní zájem o proměny současné rodiny, zájem o problematiku genderu ve společnosti a v rodině a o poslední dobou často v médiích diskutované téma emancipace žen nejen ve společenském, ale i v rodinném životě. Tato práce nabízí propojení všech těchto oblastí.

1 POHLAVÍ, GENDER A ROZDÍLNOST MEZI POHLAVÍMI

Téma genderových aspektů pojetí rodičovství, výchovy a péče zahrnuje mnoho navzájem provázaných pojmů. Pro uvedení do této problematiky je nejprve nutné vymezit dva základní pojmy: pohlaví a gender. Cílem kapitoly je tyto pojmy vysvětlit a uvést do souvislostí spolu s determinací a diferenciací lidského pohlaví.

1.1 Pohlaví a gender v terminologickém pojetí

Pohlaví znamená „biologicky podmíněné tělesné odlišnosti mezi samci a samicemi“ (Renzetti a Curran, 2003, str. 58). „Slouží jako základ, na němž lidé konstruují společenskou kategorii zvanou *gender* (maskulinitu či feminitu)“ (Renzetti a Curran, 2003, str. 20). Přestože pojem *pohlaví* znamená biologickou podmíněnost, bývá běžně užíván jako i v jiných významech (viz níže).

Pojem **gender** pojímá „společensky utvářené postoje a modely chování, obvykle dichotomicky dělené na mužské a ženské“ (Renzetti a Curran, 2003, str. 58). Každá kultura či společnost rozdílně působí na muže i ženy, a to má za následek vytvoření sociálně konstruovaných rozdílů. Tyto rozdíly se pak liší místně i časově. Ve stejném významu můžeme použít také výraz **rod** (Kimplová, 2008, str. 28). Rozdíl mezi pojmy „pohlaví“ a „gender“ tedy spočívá v tom, že „pohlaví“ je termín biologický a „gender“ pojem psychologicko-kulturní (Oukleyová, 2000, str. 121).

Pokud vymezujeme pohlaví a gender, je nutné také vymezit **determinaci a diferenciaci lidského pohlaví**, tedy co jednoznačně pohlaví lidského jedince určuje a co jej rozlišuje. V odborné veřejnosti na to vždy panoval a ještě stále panuje poměrně nejednotný názor. Dostupná odborná literatura nejčastěji uvádí dva základní faktory: biologické a sociální. Někdy k těmto faktorům bývá přidáván také faktor psychologický¹.

Poněšický (2012, str. 14 - 15) uvádí, že až do poloviny 20. století v odborné veřejnosti panoval názor, že rozdíly mezi pohlavími jsou určeny především biologicky, tedy genetickou výbavou, hormonálními vlivy a samozřejmě tělesností.

¹ Pozn.: psychologický faktor bývá často spojován s faktorem sociálním jako jedna kategorie anebo jako samostatná kategorie, které bývá věnováno nejméně pozornosti.

Tento názor Výrost, Slaměnik a kol. (2008) označují jako *biologicko-fyziologický přístup*², který tvrdí, že lidé získávají ty kvality a kapacity, které je činí lidmi, prostřednictvím biologických procesů. V případě žen a mužů je to biologické pohlaví (viz kapitola 1.2.1) – působení genetické výbavy, hormonů, morfologie a fyziologie pohlavní orgánů, které determinují kvality lidských bytostí a diferencují je na ženy a muže“ (str. 161).

V 60. letech 20. století především ženské emancipační hnutí tomuto názoru oponovalo a prosazovalo výlučný vliv kulturních a psychosociálních faktorů (Poněšický, 2012, str. 14). Tomuto tvrzení dle Výrosta, Slaměnika a kol. (2008, str. 163) odpovídá *sociální a kulturní přístup*, zdůrazňující sociální a kulturní vlivy, především vliv socializace, učení se genderovým rolím a genderovým stereotypům (viz dále)³.

Současná odborná literatura (tzn. literatura z přelomu 20. a 21. století) upírá pozornost především na kombinaci faktorů biologických a sociálních (nebo také kulturních): Renzetti a Curran (2003, str. 90) poukazují na to, že biologická a sociální dimenze, tedy (biologické) pohlaví a (sociální) gender jsou ve vzájemné interakci. Birke (In Crowley, Himmlweit, In Renzetti a Curran, 2003, str. 90) tvrdí, že biologie člověka vytváří pouze jakýsi základ. Na tento základ se v průběhu vývoje nabalují zkušenosti spolu s vlivem prostředí. Přesto však biologický původ omezuje to, co se jedinec ve svém prostředí může naučit. Souvislé a transformační změny probíhají v průběhu celého lidského života a tím je způsobeno, že chování muže či ženy může změnit jak jeho či její sociální a kulturní prostředí, tak i jeho či její biologie a fyziologie. Tento názor označují Výrost, Slaměnik a kol. (2008) jako *interakcionalistický přístup*, jenž „hovoří o tom, že ženy a muži se učí rozličným věcem rozličnými způsoby vzhledem k jejich existujícím dispozicím“ (str. 164), tedy, že rozdíly mezi muži a ženami jsou dány jednak biologií jejich lidského organismu a stejně tak i sociálními a kulturními vlivy, které na ně působí.

Také současná sociální psychologie a sociologie si dle Heluse (2007, str. 52) „všímají skutečnosti, že chování a prožívání, postavení a průběh života muže či ženy není správné úzce, automaticky spojovat s jejich biologickým pohlavím, jako by to byl

² V psychologii jsou dle Výrosta, Slaměnika a kol. (2008, str. 161 - 164) užívány 3 přístupy ke zkoumání žen a mužů: biologicko- fyziologický, sociálně a kulturní přístup a interakcionalistický, viz dále.

³ „Zatímco biologicko-fyziologický přístup ve své extrémní podobě tvrdí, že během celého života jdeme fixovanou a neměnnou biologickou cestou, v extrémní podobě sociálního přístupu jsme takřka fatálně vydání na milost a nemilost svému prostředí“ (Výrost, Slaměnik a kol., 2008, str. 164).

samozřejmý důsledek jejich mužské či ženské přirozenosti.“ Podobný názor zastává také Karsten (2006, str. 9), který zároveň tvrdí, že pohlavní rozdílnost a různé role pohlaví vyplývají z kombinace všech tří faktorů, tedy biologických (nebo také fyzických či fyziologických), psychologických i sociálních (či také kulturních). Ve výčtu rozdílných názorů by se dalo dále pokračovat. Názor na determinaci lidského pohlaví, dle výše uvedeného, se liší jak dle vědního oboru, tak i dle odborníka.

„Rozhodujícími faktory diferenciací pohlavní identity na mužskou a ženskou jsou nicméně faktory biologické. Zásadní význam mají vnější genitálie novorozence: na základě svého dojmu z tvaru vnějších genitálií určují porodníci a lékaři biologické pohlaví dítěte. Takto přisouzené pohlaví určuje směr, jímž se nadále bude ubírat jeho výchova“ (Karsten, 2006, str. 23). Diferenciací biologického pohlaví tedy předchází determinaci sociálního pohlaví.

Biologické pohlaví slouží jako základní kritérium. Pojetí a přístup k oběma pohlavím se pak dále liší dle dané kultury či společnosti (Oukleyová, 2000, str. 22, 45 a násl.). Každá osoba, ať už muž či žena, se celý život učí myslet, vnímat, cítit se i jednat jako individuum určené svým pohlavím (Karsten, 2006, str. 9).

1.2 Biologická diferenciací pohlaví a její vznik

Protože je biologické pohlaví základním kritériem, od něhož se odvíjí celá budoucnost jedince, považují za důležité uvést vznik a podstatu biologických rozdílů mezi pohlavími.

Biologickým pohlavím „označujeme přítomnost mužských či ženských chromozomů, tvořících genetický základ anatomicko-fyziologicky odlišného tělesného vývoje muže či ženy“ (Helus, 2007, str. 51). Biologické rozdíly mezi pohlavími vznikají již při samotném početí, kdy je pohlaví geneticky určeno tím, zda se spárují dva pohlavní chromozomy X – v tom případě vzniká pohlaví ženské, či zda se spáruje pohlavní chromozom X s chromozomem Y – a vznikne pohlaví mužské (Karsten, 2006, str. 11 - 14). Při početí dostává každý jedinec svou specifickou genetickou výbavu,

jež představuje jedinečné kvality, které jsou (dle biologicko-fyziologického přístupu) pokládány za trvalé a neměnné⁴ (Výrost, Slaměnik a kol., 2008, str. 161 - 165).

Po početí následuje složitý komplexní proces pohlavního prenatalního vývoje plodu. Zjednodušeně řečeno, vzniklé embryo, ať už pohlaví ženského či mužského, se v počátcích svého vývoje vyvíjí stejným způsobem a je pohlavně neutrální. Teprve až od 6 - 7. týdne se tato pohlavně neutrální zárodečná žláza přetváří u chromozomálně mužského zárodku na vnitřní mužské anebo ženské pohlavní orgány. V okamžiku když je tato zárodečná žláza vytvořena, v plodu se začnou vytvářet i další hormony, které ovlivňují a určují celý další vývoj. Během 12. až 16. týdne se rovněž z pohlavně neutrálního základu vyvíjejí i pohlavní orgány vnější (Karsten, 2006, str. 11 - 14). Pohlavní žlázy produkují pohlavní hormony, které mají určující vliv na vzhledové a psychické charakteristiky jedince (Helus, 2007, str. 51).

Vyjádřením biologického pohlaví je tedy (Helus, 2007, str. 51 - 52):

- vnitřní pohlavní ústrojí (tzn. vaječníky u žen a varlata u mužů);
- vnější pohlavní ústrojí;
- přítomnost druhotných pohlavních znaků.

Diferenciovaný vývoj pohlaví se však netýká jen pohlavních orgánů. V 16. až 28. týdnu prenatalního vývoje dochází také k odlišnému vývoji určitých oblastí v lidském mozku, konkrétně hypotalamu a lymfatického systému. Zde se, kromě rozdílného anatomického vývoje, vytvářejí a ukládají vzpomínky na hormonální stav, které mají vliv na vytváření sexuálního chování. „Tyto jemné anatomické pohlavní rozdíly, které se po narození ještě dále diferencují, se ve specifických mozkových strukturách utvořily v průběhu tisíciletí fylogenetického vývoje jako výsledek trvale odlišných zkušeností jedinců ženského a mužského pohlaví (muži jako lovci a ochránci tlupy, ženy jako sběračky a ochránkyňe potomstva)“ (Karsten, 2006, str. 17).

U mužů a žen tím pádem dochází k diferenciaci mozkových hemisfér. Levá mozková hemisféra je sídlem rozumění. Její funkce je duchovní a intelektuální. K pravé hemisféře jsou naopak prisuzovány city a pocity. Obě pohlaví tyto hemisféry využívají odlišně. Je však dokázáno, že „ženy častěji než muži využívají obou polovin mozku k úlohám vyžadujícím řečové a jazykové dovednosti“ (Karsten, 2006, str. 18).

⁴ A dle biologicko-fyziologického přístupu se z toho vyvozuje geneticky určené chování žen a mužů (Výrost, Slaměnik a kol., 2008, str. 161- 162). Karsten (2006, str. 11 - 14) však toto vyvrací tvrzením, že působení pohlavních hormonů na chování mužů a žen skrze psychiku nebylo prokázáno.

Výše byl popsán zdravý vývoj. Existují však i různé odchylky od „normálního vývoje“, které mají vliv na vznik souboru „pohlavních znaků“, které mohou být navzájem rozporuplné a mohou způsobovat vnitřní konfliktnost (Oukleyová, 2000, str. 40 - 45).

1.3 Sociální determinace pohlaví a její vznik

Po diferenciaci biologického pohlaví dochází, především od narození, ale i v průběhu života jedince, také k determinaci jeho sociálního pohlaví. V této souvislosti přecházíme z pojmu pohlaví na pojem gender neboli rod. Protože psychologické faktory determinace pohlaví představují pomyslný střední spojující článek mezi přirozeností jedince a kulturou (Poněšický, 2012, str. 14 - 15), zaměřím se více na faktory sociální.

Jak již bylo naznačeno výše na začátku kapitoly, „výraz gender odkazuje k rozdílům mezi mužem a ženou, resp. mezi muži a ženami, anebo také mezi mužským a ženským. Tyto rozdíly mnozí z nás vnímají jako cosi daného, neměnného, tudíž i normálního či dokonce přirozeného. Ve skutečnosti se však jedná o lidský „výtvar“ – naši (lidskou) konstrukci“ (Maříková, 2000, str. 11). Pokud tedy hovoříme o sociálních rozdílech mezi pohlavími, pak hovoříme o rozdílech souvisejících s genderem.

„Gender jakožto sociální konstrukt reálně ovlivňuje, formuje či modifikuje individuální vlastnosti a schopnosti zcela konkrétních mužů a žen, stejně tak jako jejich postoje, názory a chování směrem k vžité normě pro jednotlivá „pohlaví“, tedy směrem k „typicky mužskému“ či „typicky ženskému““ (Maříková, 2000, str. 11). Tak jako pojem pohlaví vyjadřuje biologickou danost a v podstatě základní rozdíl mezi mužem a ženou, tak pojem gender ztvárňuje sociální uspořádání, jež je pro život ženy a muže rozhodujícím. „Sociálně je vytvořený význam, důležitost, hodnota, které daná společnost připisuje biologickým rozdílům mezi ženami a muži“ (Výrost, Slaměnik a kol., 2008, str. 169).

Rozdíly mezi muži a ženami jsou podmíněny kulturně, historicky a sociálně. Liší se dle místa, času i společnosti či kultury, ve které byly utvořeny (Maříková, 2000, str. 11). „Být biologickou ženou či biologickým mužem znamenalo a znamená něco zcela jiného ve středověku a dnes, na polynéských ostrovech nebo ve střední Evropě“ (Výrost, Slaměnik a kol., 2008, str. 169). Každá společnost si vytváří vzorce chování pro obě pohlaví a tyto vzorce se často dle Maříkové (2000, str. 65) vyznačují značnou

rigiditou. Výrost, Slaměnik a kol. (2008, str. 169) však konstatují, že genderová determinace a s ní spojené sociálně vytvořené rozdíly a vzorce chování nejsou neměnným stavem věcí.

Genderová determinace zasahuje a určuje celý náš život a dotýká se všech souvislostí našeho sociokulturního prostředí, tedy např. socializace, výchovných praktik, tradic, zvyklostí, náboženství, očekávání, předsudků atp. Výsledkem jsou naše femininní a maskulinní vlastnosti (Helus, 2007, str. 52).

Genderově podmíněná očekávání se na jedince přenášejí prostřednictvím procesu **socializace**, a to již v dětství. „Socializace je proces, jehož prostřednictvím si lidé předávají a vstřebávají společenské hodnoty a normy, včetně těch, které se týkají genderu“ (Renzetti a Curran 2003, str. 93). Výsledkem socializace je získání specifických lidských způsobů vnímání, myšlení, cítění, konání a reagování, které umožňují člověku žít v jeho společnosti. „Každá společnost si v průběhu svého trvání vytvořila představy o tom, jakým způsobem by měli jedinci vykonávat sociální role dané jejich pohlavím, věkem, postavením, profesí apod. a které hodnoty společnosti by měli sdílet“ (Výrost, Slaměnik a kol, 2008, str. 49). Přestože socializace jako taková je celoživotním procesem, genderová socializace se odehrává především v raném dětství (Renzetti a Curran 2003, str. 93).

Genderová socializace probíhá dvěma způsoby, a to buď skrytě přenášenými způsoby (například odlišných chování k jednomu či druhému pohlaví, odlišným oblečením, hračkami či knížkami) anebo v podobě vědomého úsilí, kdy očekávané nebo naopak nežádoucí genderové chování je posilováno explicitními odměnami a tresty (Renzetti a Curran 2003, str. 93).

V okamžiku narození, kdy je novorozenci určeno jeho biologické pohlaví, je mu zároveň připsána jeho **genderová role**. Již odlišné oslovování, chování se k miminku, odlišná barva oblečení, příkrývek, odlišné hračky, apod., to vše je začátek v důležitém procesu učení se genderové roli (Oukleyová, 2000, str. 131 - 141).

Genderové role s sebou přináší také naše očekávání, jak se příslušník svého pohlaví bude chovat v určitých sociálních situacích (Karsten, 2006, str. 23 - 24). A právě tato očekávání doprovází celá řada **genderových stereotypů**, které můžeme definovat jako „zjednodušující a paušalizující obecné popisy maskulinity a feminity“ (Renzetti a Curran 2003, str. 58). Prostřednictvím stereotypů jsou v naší společnosti

mužům a ženám přiřazovány typické vlastnosti, které se mohou vzájemně doplňovat jako protiklady. Genderové stereotypy určují naše očekávání i naše jednání a chování vůči druhým v konkrétních sociálních situacích (Karsten, 2006, str. 23 - 24).

Mezi klasické stereotypně přisouzené vlastnosti dle Karstena (2006, str. 24) patří například:

- u žen: bezmocnost, emocionálnost, mírnost, náladovost, poslušnost, slabost, jemnost atp.;
- u mužů: autorita, dominantnost, nezávislost, sebejistota, racionálnost, agresivita, neohroženost, atd.

Ze stereotypně přisouzených genderových vlastností vycházejí přisouzené životní sociální role, rovněž závislé na pohlaví. Jimi jsou například:

- muži jsou živiteli rodiny, mají vydělávat více peněz, jsou technicky zdatní nebo lepší řidiči, nepláčou (Kimplová, 2008, str. 28 - 29), jsou podnikavci, schopní sebeprosazení, hledající dobrodružství (Oukleyová, 2000, str. 46) apod.;
- ženy jsou pečovatelkami, starají se o domácnost a o děti, jsou něžné a nemluví sprostě, (Kimplová, 2008, str. 28 - 29), jsou aktivně empatické a při jednání se řídí mateřským pudem, soucítí s bezmocnými či slabými, obecně více vyjadřují emoce a také více upřednostňují „služebná“ zaměstnání (Oukleyová, 2000, str. 46).

Společností přisouzené genderové (stereotypizované) vlastnosti však ve většině případů nejsou stoprocentně správné a platné. Žádná žena ani muž není vyhraněně femininní či maskulinní. Dříve se dle Výrosta, Slaměníka a kol. (2008) „maskulinita a feminita chápaly jako základní kvality, „esence“ lidské bytosti. Předpokládalo se, že feminita je normální a přirozená u žen, nikoli u mužů. Maskulinita je normální a přirozená u mužů, ale nikoliv u žen“ (str. 165). Toto myšlení bylo později vyvráceno. Z výsledků psychologického zkoumání lidské maskulinity a feminity ve 30. letech minulého století vzešel nový psychologický konstrukt **androgynie**. Androgynie je prezentována „jako takový typ osobnosti, který kombinuje a vyrovnává maskulinní a femininní kvality“ (Bem, In Výrost, Slaměník a kol., 2008, str. 166). Výrost, Slaměník a kol. (2008, str. 166) uvádějí, že jedinci, kteří mají maximum z obou osobnostních kvalit maskulinity i feminity jsou na tom lépe, protože být androgynní je považováno za zdravější a umožňuje androgynnímu jedinci adekvátněji reagovat na situace a prostředí.

Kimplová (2008, str. 28 - 29) také hovoří o problematice nevhodných genderových stereotypů, které nejenže znemožňují jedincům žít svůj život dle vlastních představ, ale také v některých případech (a v současné době to není nijak výjimečným jevem) mohou způsobit i psychologické a psychiatrické problémy či zdravotní problémy. Těmito nevhodnými genderovými stereotypy jsou například „muži nepláčou a neprojevují emoce“ anebo „dívky mají mít štíhlou postavu a být za každé situace upravené“, apod.

Genderové stereotypy se promítají i do různých povolání. Především dříve, ale v mnohých případech i dnes, v naší společnosti „existují“ typicky mužská (např. technická oblast) a typicky ženská (např. sociální sféra) zaměstnání. „Nicméně přece jen pozorujeme jisté vyrovnávání („nivelizaci“) stereotypů pohlavních rolí, které jsou součástí širšího procesu společenské proměny, přinášejícího zmírnění pohlavně specifické diskriminace („ženy jsou méněcenné, protože“... atd.)“ (Karsten, 2006, str. 25). Ženy jsou dnes úspěšné v zaměstnáních, které bývaly vyhrazené pouze mužům, například ve vedoucích pozicích, a naopak, například muži jako učitelé v mateřské škole. To je důkazem, že postmoderní doba s sebou přináší prolomení některých genderových stereotypů, nejen ve společnosti, ale i v rodině⁵.

Stereotypy, předsudky nebo také předpoklady vztahující se k genderu jsou obecně společností přijaté za platné a správné. Pokud se někdo těmito stereotypům vymyká, jeho chování bývá označováno za nekonformní, neboli deviantní a dle toho bývá hodnocen a je s ním zacházeno. Ať už negativním či pozitivním způsobem.

S genderovými rolmi a stereotypy úzce souvisí i tradiční model genderových rolí v rodině (viz. kapitola 3).

⁵ Avšak s výjimkou např. výše hrubé mzdy mužů a žen. Stále platí skutečnost, že finanční ohodnocení mužů je vyšší než finanční ohodnocení žen. To potvrzují i data za léta 2010 až 2013, jež uvádí Český statistický úřad (2014a, snímek 3, [online])

2 EVROPSKÁ RODINA V HISTORII A SOUČASNOSTI

Pokud se zabýváme rodičovstvím, výchovou a péčí, je nezbytné nejprve věnovat také pozornost samotné rodině, která s tímto tématem úzce souvisí. Rodina, spolu se společností, prošla v průběhu lidské historie změnami. Ať už větší či menší tyto změny byly, všechny byly důležité a svým dílem přispěly do podoby současné rodiny.

Protože je historie rodiny jako instituce (po celém světě) natolik obsáhlá, že by jí mohla být věnována samostatná diplomová práce, rozhodla jsem se uvést zkrácený přehled vývoje rodiny v Evropě a zaměřit pozornost na soudobý sociální status a role mužů a žen v rodině. Cílem je poukázat na nejdůležitější prvky vyobrazující soudobý život, jež měly vliv na utváření rodiny a jejího uspořádání do dnešní podoby.

2.1 Rodina v terminologickém pojetí

Termín **rodina** je běžně užívaným pojmem. Existuje však celá řada jeho pojetí, vymezení a definic, například: jak uvádí například Matoušek (2003, str. 9) rodina je „základní jednotkou každé lidské společnosti“. Rodina složená z rodičů, jejich dětí (a v některých případech i prarodičů) byla vždy, ve všech známých společnostech bez ohledu na místo či časové období v historickém vývoji lidstva, považována za základní opěrný článek, který se vyznačoval neobyčejnou stabilitou. Je významná nejen z biologického hlediska z účelu udržení lidstva, ale především pečuje o potomky a jako první model společnosti, se kterým se dítě setkává, mu umožňuje vrůstání do společnosti a kultury, tedy zprostředkovává socializaci. „Rodina je těžko postradatelnou institucí i pro dospělého člověka. Mít stálého partnera a mít děti jsou přední hodnoty lidského života. O ně dospělý člověk opírá pocit vlastní hodnoty, pocit smysluplnosti své existence, na nich závisí jeho psychická pohoda i zdraví.“ Partner a děti dospělému jedinci pomáhají vidět se realisticky a rozšiřovat mu jeho sociální pole (Matoušek, 2003, str. 10).

Rodina, dle Možného (2008, str. 14) „představuje sociální zařízení, jehož základním účelem je vytvářet soukromý prostor pro reprodukci společnosti, stíněný

proti vířícímu a nepřehlednému světu veřejnému“. V jistém smyslu rodina také podporuje společnost, protože jí brání před chaosem a zhroucením.

Lovasová (2006, str. 5) definuje rodinu „jako malou skupinu osob, které jsou navzájem spojeny manželskými, příbuzenskými nebo jinými obdobnými vztahy a zvláště společným způsobem života“, a uvádí, že rodina je charakterizována na základě jejího postavení ve společenském systému a z hlediska probíhajících procesů, vazeb i sociálních funkcí.

Dle Skupnika (2010, str. 287 - 325) pojem rodina může vyjadřovat jak skupinu lidí společně žijících, kteří nutně nemusí být v příbuzenském vztahu, tak skupinu příbuzných lidí, kteří však nemusejí být nutně v blízké interakci.

Rodina, na rozdíl od domácnosti, vzniká z lidského páru v okamžiku narození prvního dítěte. „Na rozdíl od domácnosti, kterou mohou tvořit a často také tvoří jak lidé opačného, tak i stejného pohlaví žijící v páru a jež se zakládá také soužitím jiné, větší skupiny osob, ať už pokrevně spjatých, anebo nikoli, pro rodinu je svazek krve (nebo aspoň adopce pokrevního svazku) definující vlastností. Rodičovství ustavuje rodinu“ (Možný, 2008, str. 18 - 19).

Výčet definic a vymezení by mohl dále pokračovat. Všechny výše uvedené vymezení i další obdobná vymezení v jiné odborné literatuře mají několik shodných znaků:

- rodina je, ať již větší či menší, skupina osob spojená různými vazbami a vztahy, objevující se ve všech známých společnostech a kulturách;
- rodina vždy sloužila k reprodukci společnosti; jejím hlavním úkolem bylo plození dětí, následná péče o ně a zajištění socializace dítěte tak, aby byl neustále zajištěn rozvoj společnosti;
- rodina je nepostradatelnou institucí – dalo by se říct – pro všechny její členy;
- dříve byla považována za nejstabilnější instituci, dnes již tomu tak spíše není (viz kapitola 2.5).

S rodinou pak úzce souvisí termín **rodičovství** (jak uvádí i Možný (2008, str. 18 - 19) výše). Chodorová (1978, str. xvi, 218) užívá v souvislosti s oblastí rodičovství termín „*equal parenting*“, který vyjadřuje rovnou participaci rodičů v péči o dítě. „Na rozdíl od výrazu **parenthood** vyjadřujícího prostou skutečnost, že někdo je rodičem, použila výraz **parenting** vyjadřující, že rodiči se lidé stávají až na základě své aktivity,

svého vztahu a aktivního přístupu k dítěti (při péči o něj a jeho výchově). Výrazu parenting⁶ navíc předradila výraz equal, čímž podtrhla vyrovnanost v participaci obou rodičů na péči a výchově dítěte“ (Hamplová, Šalamounová a Šamanová, 2006, str. 141).

LaRossa (1988, str. 451, [online]) rozlišuje dva elementy rodičovství, (které lze dle Hamplové, Šalamounové a Šamanové (2006, str. 143) rovněž vztáhnout jak na otce, tak i na matku a celkově na oba rodiče a jejich sociální role). Tyto elementy otcovství (a tedy i rodičovství) LaRossa rozlišuje na **kulturu otcovství** (angl. culture of fatherhood), jež je charakteristická pro svůj obsah sdílených norem, názorů, hodnot či mínění o chování rodičů, a na **otcovské chování** (angl. conduct of fatherhood), které představuje skutečné rodičovské chování. Hamplová, Šalamounová a Šamanová (2006, str. 143) tyto elementy označují jako rovinu ideovou (představující představy vážící se k rodičovství) a rovinu behaviorální (tedy rovinu skutečného chování).

Také Lamb (1986, str. 8) zkoumal rodičovství v souvislosti s výzkumem otcovství a rozčlenil rodičovskou roli do tří následujících typů:

- One-on-one interaction, volně přeloženo jako **přímá interakce** rodiče s dítětem. Rodič je v přímém, bezprostředním kontaktu s dítětem, kdy jej například krmí, hraje si s ním anebo s ním dělá domácí úkoly⁷. Tato přímá interakce může být označena rovněž za **péči**.
- Parental accessibility, nebo-li **dosazitelnost či dostupnost rodiče**, představuje situaci, kdy rodiče jsou dítěti nablízku, avšak nejsou ve vzájemné interakci (například za situace kdy rodič vaří a dítě si vedle v místnosti hraje).
- Třetím typem, jež je dle Lamba nejtěžší definovat, avšak je zároveň ze všech nejdůležitější, je **rodičovská zodpovědnost** za péči a blahobyt dítěte. Tento typ zahrnuje všechny činnosti, které jsou spojené s výkonem rodičovské role, ať už je rodič vykonává sám osobně, anebo zajistí někoho, kdo tyto činnosti zajistí.

Rodičovství bude dále více rozebráno v kapitole 3.4.

⁶ Termín parenting, neboli aktivní rodičovství je v odborné literatuře vnímán jako genderově neutrální (Hamplová, Šalamounová a Šamanová, 2006, str. 141)

⁷ Hamplová, Šalamounová a Šamanová (2006, str. 143) uvádějí, že tato přímá interakce představuje nejvíce časově náročné a zároveň nejvíce omezující zapojení se rodiče do výkonu své rodičovské role.

Posledním pojmem, který je třeba vymežit, je pojem **výchova**. Pedagogický slovník definuje výchovu jako „proces záměrného působení na osobnost člověka s cílem dosáhnout pozitivních změn v jejím vývoji“ (Průcha, Walterová a Mareš, 2013, str. 345). Zároveň také platí, že výchova je „regulování, záměrné a cílené vstupování do celoživotního procesu zespolečňování jedince, probíhající v jistém konkrétním kulturně společenském systému“ (Kraus, Poláčková a kol., 2001, str. 41).

2.2 Evropská rodina v historii

V době pravěku ještě nemůžeme hovořit o rodinách v dnešním slova smyslu. V tomto období předpokládáme⁸, že lidé žili v malých skupinách, které byly pravděpodobně pokrevně spřízněné. „Nedokážeme si představit společnost, která by byla lidská a nebyla přitom organizovaná, neměla koordinované role jednotlivců, která jsou jim přiřčeny podle pohlaví, věku a společenského postavení“ ... „Předpokládá se, že o rozdělení práce podle pohlaví rozhodl v pravěku lov. Jakmile se lidé začali živit lovem, specializovali se na něj muži a ženy se specializovaly na sběračství“ (Matoušek, 2003, str. 23). Zajímavostí ale je, že ve společenských formách lovců a sběračů nedominovalo ani jedno pohlaví. „Spíše se podle různých geografických a klimatických podmínek tvořily různé organizační formy založené na dělbě práce mezi muže a ženy. V chladnějších oblastech nejspíš opatrovali většinu potravy muži jako lovci a rybáři, v oblastech teplejších zase spíše ženy, které mohly sbírat plodiny a obdělávat pole s dětmi na zádech“ (Karsten, 2006, str. 147). Lov však nebyl jedinou činností mužů. Jak uvádí Buss (In Bakalář, 2002, str. 124 a násl.), muži jako stálí partneři (nikoli jen sexuální partneři) zaopatřovali a chránili své manželky a děti. Zajišťovali jim potravu, nalézali přístřeší, hájili teritorium a předávali dětem vědomosti a dovednosti lovu, boje anebo postupu v hierarchii společenství. Právě tyto činnosti dostávaly muže do autoritativní pozice. Novák (2013, str. 17) uvádí, že v příbuzenských systémech převažovala mužská autorita již zhruba od období 8000 let před naším letopočtem. S rozvojem řemesel, obchodu, vojenství, vznikem státu a také s rozvrstvením společnosti

⁸ Celá teorie o podobě „rodinného“ života tehdejších jedinců byla utvořena na základě analogie s dnešními tzv. necivilizovanými společnostmi existujícími v odlehlých oblastech naší planety, které dosud nebyly ovlivněny jinými civilizovanými kulturami světa. Vědci tak usuzují, že právě takovéto společnosti reprezentují původní organizaci lidské společnosti (Matoušek, 2003, str. 23).

dle majetku se do vedoucího postavení ve společnosti i v rodině dostali muži. V civilizovaných zemích si svoje postavení udrželi až do našeho století.⁹

Ve Starověkém Řecku, přesněji v období let 600 př. n. l. a dále, byla soudobá rodinná politika význačná svou podporou sňatečnosti, avšak bez ohledu na lásku. Odmítání sňatku bylo přísně trestáno. Muži antického Řecka byli ve společnosti dominantnější, pro rodinu byl typický striktní patriarchát¹⁰ (Matoušek, 2003, str. 25 - 28). Domácnostem tedy vládli muži a pod jejich vládu nespádala jen rodina, ale i služebnictvo a domobrana složená z ozbrojené čeledě. Muži/otcové byli po staletí jednoznačnými šéfy a autoritářskými garanty morálky, kterou často sami nedodržovali (Novák, 2013, str. 17). Byly jim dokonce tolerovány nevěry, což podporovalo i tehdejší rozkvět prostituce. Naopak ženy měly své podřízené místo v rodině (Matoušek, 2003, str. 25 - 28). Lewinsohn (1992, str. 30) uvádí, že zavedením demokracie se postavení žen nejen v rodině, ale i ve společnosti ještě zhoršilo. Stále jim příslušely obvyklé domácí povinnosti, vzdělávaly se minimálně, ven vycházely spíše méně a některá veřejná místa jim byla zapovězena. Nesměly se účastnit politického dění a ve Spartě byly dokonce vychovávány k boji (což paradoxně naznačuje rovné zacházení jako s muži). Sociální status žen se zlepšil až po válce Athén se Spartou, kdy se jim dostávalo důstojnějšího uznání.

V prvopočátcích antického Říma měly ženy sociální postavení ještě horší než v antickém Řecku¹¹. Muži mohli beztrestně své manželky zabít či prodat. S postupem času se však se ženami začalo zacházet lépe a úcta mužů vůči nim značně vzrostla (Lewinsohn, 1992, str. 48). Nemajetné ženy směly vykonávat povolání jako například porodní báby, písařky, sekretářky, vychovatelky, švadleny apod. Některá povolání jim však byla odepřena, a to například povolání bankéřky či povolání v oblasti práva. Oproti Starověkému Řecku se však směly zapojit do politického dění.

⁹ Avšak archeologické nálezy z jihovýchodní Evropy a Blízkého východu dokazují také existenci kultury, která byla založena na ženských hodnotách. Rození dětí a péče o ně bylo považováno za posvátné, ženy se účastnily i mužských činností, včetně lovu, hlavním prostředkem obživy bylo pěstování plodin, které rovněž obstarávaly ženy, a nejvyšší božstvo bylo rovněž zastoupeno ženami. (Matoušek, 2003, str. 24).

¹⁰ *Patriarchátem* rozumíme nadvládu mužů (Eriksen, 2008, str. 114). „Patriarchální společnost silně propojuje sexualitu a sociální role. Sociální role žen v patriarchálních společnostech je definovaná biologicky – rozením a vychováváním dětí. Zdůrazňované biologické rozdíly slouží jako základ pro rodové stereotypy a sexismus“ (Výrost, Slaměník a kol., 2008, str. 174).

¹¹ V souvislosti s Antikou bychom však také neměli opomenout antický mýtus o Amazonkách, ženách, které ve své komunitě vládly a přebíraly mnoho mužských rolí i činností (Drápal, 2013 str. 40). Jejich příběh v podstatě obrací soudobou realitu.

Právě ve Starověkém Římě byly položeny první základy ženské emancipace. S lepším přístupem k ženám také souviselo dočasné zlepšení přístupu k rodině, přestože i zde platil patriarchát. Římský právní kodex prohlásil rodinu za základní jednotku společnosti (Matoušek (2003, str. 25 - 28). Matoušek rovněž hovoří o krizi římské rodiny. Ta byla způsobena poklesem mravů, ztrátou tradiční hodnoty manželství i rodiny. Počet sňatků i rodin s dětmi se výrazně snížil. Dle Lewinsohna (1992, str. 65) v té době již byly možné i rozvody.

Pokud se zabýváme evropskou rodinou v historii, nesmíme opomenout důležitost a vliv **křesťanství**. Lewinsohn (1992, str. 71) uvádí, že v křesťanské církvi, především pak v první křesťanské generaci, zažívaly ženy mnohem lepší sociální postavení než v okolním světě a pozdějších křesťanských církvích. Přestože nedocílily rovnoprávnosti v plném slovy smyslu, nebyly považované za méněcenné, což je dle Lewinsohna naprosto revoluční. Naproti tomu, otcovský post v křesťanství byl a je přirovnáván k „Otcí na nebesích“ (Novák, 2013, str. 18). Křesťanská církev také zakázala rozvod, což dle Goodyho (2006, str. 20 a násl.) značně zvýhodnilo ženy. Ne však ty, které se chtěly osvobodit od tyranského manžela.

Také pro slovanské rodiny v období středověku byl rovněž typický patriarchát. Stejně jako dříve, otcové měli vedoucí postavení v rodině a matky zůstávaly v postavení podřízeném. Majetnější a mocnější muži měli povoleno mnohoženství, jak před svatbou tak i po ní. Vdané ženy však musely striktně dodržovat věrnost svému muži a jejich nevěra byla přísně trestána (Matoušek, 2003, str. 29). Pro středověk bylo také typické soužití širších rodin, a to především na venkově. Společně s rodinou žili i učni, tovaryši či námezdní pracovníci. „V jádru sítě příbuzenských vztahů byl vždy manželský pár, který tvořil základ nukleární rodiny či domácnosti. Existence širších vztahů nevyklučovala důraz na ty užší. Ačkoliv pevnost vazeb se měnila, nukleární rodina nikdy nebyla zcela nezávislá či izolovaná, zejména ve venkovských oblastech“ (Goody, 2006, str. 73). „Základ domácnosti tvořila obvykle nukleární rodina; jen vzácně se vyskytovaly třígenerační domácnosti, ačkoli ve většině Evropy nejstarší generace brzy předávala hospodářskou usedlost potomkům a stahovala se do tzv. západního pokoje v Irsku, na výměnek (alterteil) v Německu¹² a v jiných oblastech do sousedního domu“ (Goody, 2006, str. 72).

¹² Pozn.: a také v českých zemích

O novověku lze říci, že byl zlomovým obdobím. V této době se pozornost k rodinám i k dětem upíná více než kdy dříve. Díky tomu můžeme zaznamenat změnu postoje k lepšímu k rodinám nejen ze strany panovníků, ale také ze strany samotných občanů (Matoušek, 2003, str. 29 - 32). Ještě v počátcích novověku (tzn. především v 18. století) si otcové stále drželi v rodině dominantní rodičovskou pozici. Slova *rodič* a *otec* byla takřka používány jako synonyma (Burgessová, 2004, str. 8). Jejich role a sociální status v rodině však prošly změnou:

Prvním významnou událostí, která významně ovlivnila rodinu a především otcovství, je dle Nováka (2013, str. 19) zrušení nevolnictví Josefem II., na konci 18. století. Díky tomu mohli otcové více pobývat a hospodařit se svými dětmi, díky čemuž je mohli více ovlivňovat a více se podílet na rodičovské odpovědnosti. Otcové, kteří však vykonávali zaměstnání jako dělníci, tiskaři apod. i nadále pobývali v zaměstnání 12 až 14 hodin denně, 6 dní v týdnu, a tak času stráveného s dětmi, vedle času stráveného domácími pracemi a povinnostmi v hospodářství, už jim nezbývalo mnoho.

Novověk dále výrazně ovlivnila průmyslová revoluce a industrializace. Ženy směly vstoupit do pracovního průmyslu, což mělo za následek změnu postavení ženy i muže v rodině. „V nových podmínkách tovární výroby znamenalo zaměstnání, zejména pro ženy, něco zcela jiného než dříve, neboť vyžadovalo, aby zaměstnanec trávil dlouhá časová období mimo domov.“ Nově nabytá role žen byla najednou v konfliktu s jejich rolí v domácnosti. Nejenže měly (a dosud mají) horší postavení na trhu práce než muži, ale společnost předpokládala neslučitelnost jejich pracovní dráhy s péčí o domácnost a děti¹³ (Goody, 2006, str. 178). Otcové, důsledkem otevření pracovního trhu ženám, přestali být jedinými živiteli rodiny. To mělo za následek, že jejich prestiž v rodině začala klesat - a spolu s ní v mnohých případech i společenský status rodiny daný povoláním jejich předností (Matoušek, 2003, str. 34). Formálně však muži byli stále pokládáni za formální hlavu rodiny (Novák, 2013, str. 19).

¹³ Před 2. světovou válkou v Británii to mělo dokonce za následek zakázání zaměstnávání vdaných britských žen. Tento krok vedl „k posílení důrazu kladeného na „morální mateřství“, které hlásalo, že péče o děti a vedení domácnosti jsou pro manželky nejhodnotnější, nejvíce uspokojivou životní rolí“ (Goody, 2006, str. 178).

Dalším zlomovým momentem bylo také uzákonění rozvodu ve Francii v období mezi lety 1792 až 1816. Přestože žena byla rozvodem značně ekonomicky znevýhodněna a muži měli výhradní právo na své mužské potomky (Matoušek, 2003, str. 33)¹⁴.

Z výše uvedeného lze vyvodit závěr, že rodina si prošla mnoha změnami. Přestože se vyvíjela a reagovala na společenské a náboženské podmínky, některé prvky zůstávaly po řadu stovek let stejné: muži si, díky své roli otce, udržovali po většinu času pevnou, neohroženou a autoritativní pozici v rodině i ve společnosti a jejich hlavním úkolem bylo zajištění rodiny po materiální a finanční stránce; naopak ženy, nejen v roli matky, měly ve většině společností a rodin méně podstatné postavení odvozené od jejich biologické predispozice rodit děti a sloučené s následnou péčí o potomstvo i o domácnost.

Jak ale uvádí následující kapitoly 2 a 3, v nepříliš dávné minulosti došlo v rodinách k důležitým změnám a také k možnosti proměny obsahu rolí a status otce částečně ztratil svou dominantnost.

¹⁴ Novověk byl také obdobím revolucí a bojů za občanskou rovnost a občanská práva, a to také za občanská práva žen (viz. VFR: první ženské legie, první ženský politický klub, atd.). Počátkem 19. století v Anglii a Francii vzniká první vlna feminismu neboli ženského emancipačního hnutí. Ženy usilovaly o emancipaci, bojovaly proti patriarchálnímu útlaku, požadovaly rovný přístup ke vzdělání, společenskému dění a celkově proti genderové nerovnosti. Jejich úsilí zaznamenalo mnoho úspěchů. Kromě možnosti vzdělání, práva na majetek, méně diskriminující zacházení, volebního práva a dalších, získaly také právo vykonávat některá mužská povolání (Renzetti a Curran, 2003, str. 36 a násl.). Matoušek (2003, str. 35) ale zdůrazňuje, že proces zrovnoprávnění žen je dodnes neukončená záležitost.

2.3 Charakteristika současné rodiny

Odborná literatura zabývající se rodinou v současnosti užívá termínu „*současná rodina*“. Ta bývá rovněž dále časově rozdělována na rodinu moderní a postmoderní (Možný, 2008, str. 23). Helus (2007, str. 140 a násl.) současnou rodinu časově vymezuje do období zhruba od sklonku 19. století až po současnost. Jedná se tedy o „rodinu“, která trvá relativně delší dobu.

Následující tabulka (Možný, 2008, str. 23), porovnává základní charakteristiky tradiční, moderní a postmoderní rodiny:

	Tradiční	Moderní	Postmoderní
Struktura	široká, vícegenerační	nukleární, manželská	variabilní, individualizovaná
Základní kapitál	ekonomický	ekonomický, sociální, kulturní	sociální, KULTURNÍ
Legitimizace	sex, děti	děti	NELEGITIMIZUJE
Role	komplementární, hierarchizované	segregované, komplementární	individualizované
Funkce	univerzální	pečovatelské, statusotvorné, citové	CITOVÉ
Autorita	otec	otec- matka, funkčně segregované	individualizovaná, slabá
Reprezentace diskurzu	náboženská, církevní	občanská	masmediální
Mezigenerační přenos	patrilineární ¹⁵ , autoritativní	demokratický, smíšený	slabý

Tabulka č. 1: Základní charakteristiky tradiční, moderní a postmoderní rodiny

Tabulka ukazuje, jak se jednotlivé charakteristiky rodiny proměnily od striktních norem po normy uvolněnější a individualizované. Dalo by se říci, že hodnota rodiny oproti dřívějšímu poklesla, přesto však vzrostla hodnota citů v ní. Rovněž Helus (2007, str. 139) uvádí, že „současná nukleární rodina je nesrovnatelně více než tradiční velká rodina pospolitostí jádrových osob, spojených cítění lásky a starostí, vyvolaných společnými problémy; velkou roli hraje vzájemné vcítění, poskytování citové opory...“

Jak uvádí předešlá kapitola 2.1, základy dnešní podoby rodiny a uspořádání rolí v ní byly pokládány v průběhu celé lidské historie. Nejzásadnější vliv však na podobu současné rodiny mělo období novověku, nástup průmyslové revoluce a změny,

¹⁵ Patrilineární – tzn. „členství ve skupině a vlastnictví zdrojů se přenáší výhradně po otcovské linii“ (Eriksen, 2008, str. 126)

jež toto období přineslo. Není to ovšem tak, že by se rodina za posledních 100 až 200 let nijak nezměnila. Nejvýraznější momenty utváření současné rodiny se však udály v období po 2. světové válce až do současnosti. Sullerotová (1998, str. 14) rozděluje toto období na 3 etapy:

1. etapa - období těsně po válce, tzn. od roku 1945 do roku cca 1964

V období po válce byly rodiny zásadně poznamenány děsivými prožitky. Lidé se naučili existovat a přežívat v nejistotě, s malými prostředky, v těžkých podmínkách. Rodina byla uznávána jako základní hodnota a jistota. To mělo, mimo jiné, za následek nárůst sňatečnosti, nízký věk snoubenců při uzavření manželství a následný „baby boom“, tzn. strmý nárůst porodnosti. Také přístup k dětem se zlepšil, tradiční disciplinární a autoritativní výchova ustoupila pedocentrismu a všemožnému dobrodiní (Sullerotová 1998, str. 14 - 33). První a druhá světová válka zapříčinila těžké narušení otcovské autority. Kvůli absenci manželů byly jejich ženy nuceny převzít mnoho otcovských povinností, zaměstnání se pro většinu z nich stávalo samozřejmostí a nezletilí synové se často stávali hlavou rodiny (Novák, 2013, str. 21).

Ve čtyřicátých letech také došlo k dalšímu důležitému obratu: otcové přestali být znevýhodňováni před soudem v otázce rozhodování péče o dítě po rozvodu (Novák, 2013, str. 23). Do té doby, od cca počátku 20. století byly matky upřednostňovány ve svěřování dětí (jakéhokoliv věku) do trvalé péče. Převládal názor, že vztah matky s dítětem je výjimečný a je mnohem důležitější a intimnější než vztah otce s dítětem a že jen matka dokáže adekvátně reagovat na potřeby svého dítěte¹⁶. Upřednostňování otců bylo nahrazeno téměř bezvýhradným upřednostňováním matek. Tento postoj ve společnosti upevňovala psychoanalytická teorie, jež se stávala stále populárnější a jež přikládala velký význam matky přispívající k psychické pohodě jejího dítěte (Warshak, 1996, str. 25 – 29).

2. etapa - období cca od roku 1964 do cca roku 1984

Rodiny ve druhé etapě zaznamenávají rostoucí význam materiálního zabezpečení. Jednotliví členové rodiny, především pak děti, kladou stále více nároků na materiální zabezpečení, s čímž souvisí i více finančních nákladů. Těmto nárokům nejsou muži-živitelé schopni vyhovovat. Zaměstnanost žen je tím pádem stále nutnější,

¹⁶ Vznikl tzv. *kult mateřství*, který s sebou mimo nekritické víry v mateřské instinkty přinesl podceňování významu otce pro vývoj dítěte“ (Lovasová, 2006, str. 14).

ale s ní i potřeba, aby se muži podíleli na chodu domácnosti. **Dochází ke zrovnoprávnění obou pohlaví.** Současně s tímto zaznamenává společnost také pokles porodnosti a sňatečnosti, nárůst rozvodovosti a další přidružené jevy, jimiž jsou například alternativní formy soužití mužů a žen, rodičů a dětí, rodiny s jedním rodičem atp., a začíná se hovořit o příznacích krize rodiny (Sullerotová 1998, str. 33 - 57).

3. etapa – období od roku 1984 až po současnost

Pro toto období je pro rodinu charakteristických mnoho znaků. Pro lepší vykreslení skutečnosti jsou znaky současné rodiny uvedeny v následující podkapitole.

2.3.1 Znaky a problémy současné rodiny

Rodina je odrazem společnosti a naopak.; je „vždy jakýmsi zrcadlením širšího sociálního rámce, a tak stejně jako celek, prochází v historii krizemi a pozitivním rozvojem relativně pravidelně“ (Gillernová a kol., 2011, str. 111). Charakteristické rysy (post)moderní společnosti vyplývají z demografických změn a ze změn rodinného chování. Van de Kaa (In Mareš, Potočný a kol. 2003, str. 38) „spojuje změny v rodinném a reprodukčním chování s hlubší kulturní proměnou v lůně postmoderní společnosti“¹⁷.

Některé z níže uvedených charakteristik současné rodiny a společnosti můžeme považovat vzhledem k rodině jako k instituci i k jedinci za problematické. Jsou rovněž natolik obsáhlé, že by každé z nich mohla být věnována samostatná diplomová práce, proto zde uvádím jen stručné informace:

Individualizace hodnot, životních stylů a identit, individualismus, emancipace a zrovnoprávnění žen ve všech oblastech společenského života (van de Kaa In Mareš, Potočný a kol., 2003, str. 38 – 39; Fukuyama, 2006, str. 17; a další):

Ve společnosti je výrazným jevem celková změna životního stylu a životních drah mladých lidí. U dnešních mladých generací se prodlužuje délka studia (a s tím také souvisí prodloužení jejich (především) finanční závislosti na rodičích a prodloužení doby kdy žijí s rodiči), je upřednostňována profesní kariéra a výrazně se prosazuje i výše zmíněná emancipace žen. Změnila se i hodnotová orientace mladých lidí a obsah hodnoty rodiny,

¹⁷ Tyto změny jsou dle van de Kaa souhrnně označovány jako druhý demografický přechod (Mareš, Potočný a kol. 2003, str. 38)

tn. například představy o způsobech zakládání rodiny a její načasování. Rodina sice své postavení v hodnotovém žebříčku mladých lidí neztratila, avšak již není v popředí životních plánů a není ani jediným předpokladem pro spokojený a smysluplný život (Mareš, Potočný a kol., 2003, str. 38 a násl.).

Měnící se očekávání trvalosti vztahu způsobující přibývání počtu alternativních forem soužití i rychlé střídání partnerů a s tím také související předmanželská zkušenost v oblasti sexu (Gillernová a kol., 2011, str. 106 a 108; Karsten, 2006, str. 122 a násl.; Hašková, 2009, str. 69 a násl.; a další):

Manželství dnes již není jedinou možnou formou soužití dospělých lidí, resp. párů. Kromě různých podob intimních vztahů, jako je heterosexuální či homosexuální partnerství, existuje řada individualizovaných forem uspořádání soukromého života. Mezi ně řadíme například dle Gillernové a kol. (2011, str. 106) nesezdaná soužití, partnery „žijící spolu odděleně“ či domácnosti s jedním rodičem:

Nesezdaná soužití, označované jako manželství na zkoušku, kohabitace či faktické manželství, „je obvykle chápáno jako soužití muže a ženy ve svazku podobném manželství, ale bez formálního uzavřeného sňatku (Rabušic In Maříková a kol., 2010, str. 368). Pro toto soužití, někdy také označované jako soužití druha a družky, je charakteristické společné hospodaření a soužití, které mívá různých podob: „od relativně krátkodobého soužití partnerů, přes předmanželské soužití až po dlouhodobé soužití partnerů alternativního manželství, do kterého se rodí děti“ (Maříková a kol., 2010, str. 368). „Přestože se nesezdaná soužití v České republice stávají stále běžnější součástí rodinných drah, zdá se, že i nadále představují spíše předstupeň manželství, popřípadě rodinné uspořádání lidí, kteří již mají zkušenost s manželstvím, než že by se stávaly dlouhodobou alternativou manželství“ (Maříková a kol., 2010, str. 381). Dle Českého statistického úřadu bylo v roce 2011 zaznamenáno přes 234 000 nesezdaných soužití, což představovalo 8,8% z celkového počtu rodin (2013, [online]). Maříková a kol. (2010, str. 381) rovněž poukazuje na skutečnost, že v obecném povědomí naší společnosti převládá představa, že tato kdysi netradiční forma soužití se rozšířila především ve vysoce vzdělaných vrstvách společnosti, ve kterých její členové odmítají tradiční rodinné hodnoty a hodnotu manželství považují za přežitek. Význam manželství tak klesá a je považováno za zastaralou instituci. Nesezdané páry necítí potřebu legitimizovat svůj svazek formálním

sňatkem. Karsten (2006, str. 122 - 123) uvádí, že potřebu uzavření manželství necítí ani v případě početí dítěte. Ještě poměrně nedávno bylo zcela automatické uspořádat svatbu, pokud již bylo dítě na cestě (a samozřejmě i ještě před tím). Neprovdané matky bývaly terčem pomluv a posměchu, nebo bývaly dokonce diskriminovány. Dnes se již nad neprovdanou nastávající matkou nebo neprovdanou matkou téměř nikdo nepozastaví. **Tendence zakládat rodinu neformálně, bez sňatku a s tím související rození dětí mimo manželství**¹⁸ je dle Haškové (2009, str. 71 a násl.), Karstena (2006, str. 122 a násl.), Kimplové (2008, str. 44) a Matouška (2003, str. 35) dalším charakteristickým rysem současné rodiny.

Další obdobou alternativního soužití je *partnerství, kdy oba z partnerů mají vlastní oddělenou domácnost*. Toto soužití, které má stejné charakteristiky jako nesezdané soužití, bývá také označováno jako „žití spolu odděleně“; anglicky „LAT – living apart together“ (Hašková, 2009, str. 70). Hlavním rozdílem od nesezdaného soužití však je skutečnost, partneři mají každý svou oddělenou domácnost, ve které si sami hospodaří.

Stejně tak, jako roste počet nesezdaných párů, roste i počet matek samoživitelek/samovychovatelek a otců samoživitelů/samovychovatelů, tedy *domácností s jedním rodičem* (anebo také *neúplných rodin*). Výzkumy prokazují, že ženy znatelně svým počtem převyšují muže (Karsten, 2006, str. 122). Takovéto rodiny, či chceme-li domácnosti, vznikají nejčastěji rozvodem, rozchodem, ovdověním, porodem dítěte mimo manželství nebo adoptí dítěte osamělou ženou (Goldenberg a Goldenberg, In Sobotková, 2007, str. 170 - 175). Ruku v ruce s tímto jevem dochází i ke **zvyšování počtu dětí, které nežijí s jedním** (nejčastěji otcem) **ze svých biologických rodičů** (Matoušek, 2003, str. str. 35). V roce 2013 bylo v České republice zaznamenáno 13,4 % dětí do 15 let, jež vyrůstalo v neúplné rodině (Český statistický úřad, 2014b, [online]).

S jevem alternativních soužití byl zaznamenán také stále více rostoucí fenomén tzv. *singles*. Osoby singles můžeme charakterizovat jako osoby, které dobrovolně volí život bez partnera (Hašková, 2009, str. 69 a násl.). Renzetti a Curran (2003, str. 244 a násl.) uvádějí, že mezi takovéto osoby se řadí nejen heterosexuální ženy a muži, kteří nemají trvalý vztah a tudíž se neprovdaly a neoženily, spadají sem rovněž

¹⁸ Dle Českého statistického úřadu (2014c, str. 23, [online]) se „nejčastěji rodí mimo manželský svazek děti prvního pořadí. Od roku 2010 se jedná o více než polovinu všech živě narozených dětí tohoto pořadí a tento podíl se dále zvyšuje – v roce 2013 již dosahoval 55,7 %. V případě dětí vyššího pořadí se rodilo mimo manželství výrazně méně dětí.“

homosexuálně orientované ženy a muži bez trvalého vztahu a také osoby rozvedené či ovdovělé, bez nezaopatřených dětí. Neřadí se sem však senioři žijící jako jednotlivci. Protože charakteristika lidí žijících dobrovolně bez partnera je poměrně široká, je těžké zcela správně určit jejich přesný počet, avšak pro příklad: dle Českého statistického úřadu (2014d, [online]) bylo v roce 2013 zaznamenáno 8,5% žen a 12% mužů ve věkové skupině 25-29 let žijících tzv. single.

Osoby žijící samostatně však nejsou jevem pouze dnešní doby. „I v tradiční společnosti zůstávali samozřejmě někteří lidé trvale neprovdaní a bezdětní. Jejich podíl se však pohyboval jen asi kolem dvanácti procent a společnost pro ně měla institucionální zařazení. „Neprovdané ženy odcházely do klášterů nebo žily jako členky domácnosti svých sourozenců. Muži měli možnost vstoupit do armády nebo rovněž do kláštera (Možný, 2008, str. 200).

S odsunutím rodiny na hodnotovém žebříčku úzce souvisí další z charakteristických trendů dnešní rodiny: **odkládání uzavírání prvního manželství a odkládání rodičovství do pozdějšího věku, anebo naopak dobrovolná bezdětnost, tedy změna v reprodukčním chování a svoboda reprodukce** (Gillernová a kol., 2011, str. 107; Karsten, 2006, str. 125 – 127; Kimplová, 2008, str. 44; Matějček, 2003, str. 35; Renzetti a Curran, 2003, str. 222):

Dle výsledků výzkumu Českého statistického úřadu (2014e, [online]) v roce 2013 bylo nejvíce mužů uzavírajících první manželství ve věku 30 – 34 let a nejvíce žen ve věku 25 – 29 let. Páry, a především ženy jako nastávající matky, k odkládání rodičovství může vést mnoho důvodů. Helus (2007, str. 143 - 146) uvádí, že se jedná především o ženy usilující o co nejvyšší vzdělání a kariéru, které jen obtížně lze spojit s mateřstvím a péčí o malé dítě. Po vysoké škole se ženám otevírá mnoho možností, které by s dítětem nemohly uskutečnit. K regulování doby otěhotnění, tedy plánování mateřství, i k regulování počtu dětí dnes samozřejmě také pomáhá snadno dostupná antikoncepce. Český statistický úřad (dle mezinárodního srovnání) uvádí, že průměrný věk matek při narození prvního dítěte byl v roce 2012 29,8 let (2014f, [online]).

Abychom ale nenahlíželi pouze na ženy, i u mužů dochází k plánování otcovství. Hašková (2009, str. 179) uvádí, že i pro muže je při zakládání rodiny důležité stabilní zázemí, úzce související s požadavkem stabilní práce (tak, aby byla zajištěna jistota příjmu

a uživení rodiny) a ve věku, kdy sami sebe označují za *zralé*. Požadavek stabilní práce „posiluje v české společnosti i praxe odchodu matek z trhu práce na několik let po narození prvního dítěte, která se prohlubuje a upevňuje s narozením každého dalšího dítěte v rodině.“

„V tradiční společnosti rodičovství bylo tou nejpřirozenější věcí na světě, soudobá sociologie rodiny stojí před vysvětlením jeho nesamozřejmosti: mateřství změnilo se pro většinu žen z jejich přirozeného údělu v akt vědomé volby. Rodičovství tím mnoho získalo, ale řada jistot se z něho zároveň ztrácí“ (Možný, 2008, str. 19). Možný (2008, str. 22) uvádí, že rodina s jedním dítětem je dnešním nejčastějším typem rodiny. Díky dostupnosti antikoncepce může ale být zajištěna i naprostá bezdětnost.

„Dříve, v tradičních rodinách, bylo narození dítěte sezdaným rodičům považováno za samozřejmost. Manželství bylo uzavíráno často za rozhodujícího vlivu rodičů (resp. širší rodiny) kvůli získání potomstva“ (Helus, 2007, str. 143). To však dnes již u všech párů neplatí. S narozením dítěte dochází v životě jeho rodičů k mnoha změnám. Některé změny mohou být pozitivní a přínosné, některé naopak mohou být neúnosně negativní a mohou partnery od plánovaného rodičovství odrazovat. Jak uvádí Helus (2007, str. 143 - 145), s dítětem přichází například:

- zásah do kariéry (ne všechny páry však vidí rodičovství jako překážku v kariéře, zaznamenáváme i tzv. **dvoukariérové rodiny** (Možný, 2008, str. 186 a násl.));
- zásah do způsobu života;
- zásah do osobní ekonomiky;
- starosti (především žen), jak se s uvedenými a dlouhodobě působícími problémy a zátěžemi vyrovná partner (zda partner nároky rodičovství ustojí);
- obavy, jak dítě vychovat, co z něj vyroste;
- obavy z odpovědnosti přivést do světa nejistot a úskalí.

Považuji ale za důležité vzít v úvahu i jiné důvody bezdětnosti, které ovlivňují čísla statistik. V dnešní společnosti můžeme najít dočasně bezdětné páry, které rodičovství pouze odkládají do pozdějšího věku a to z různých důvodů či z nejistoty druhým partnerem. Jsou zde však i páry (a neměli bychom opomenout i osoby singles), které se, ať už dobrovolně či nedobrovolně, rodiči nestanou nikdy. Jak potvrzuje i Hašková (2009, str. 69) „rodinný stav, typ partnerského soužití a (ne)existence partnerství hrají

v reprodukčních preferencích, plánech a chování důležitou roli.“ S fenoménem bezdětnosti souvisí i další charakteristický rys současné rodiny, a to **nižší porodnost**.

Mezi další charakteristické jevy současné rodiny je dále řazeno také **odcizení se, resp. omezování bezprostředních kontaktů jak mezi partnery navzájem, tak i mezi rodiči a jejich dětmi**, tzn. oslabování mezigeneračních vztahů (Mareš, Potočný a kol. 2003, str. 12 – 13; Gillernová a kol., 2011, str. 106 – 107; a další.), a s tím úzce související **nahrazování výchovného působení rodičů institucemi, nízkou stabilitu rodiny** a již zmíněná **vysoká rozvodovost**¹⁹ (Gillernová a kol., 2011, str. 106).

Naopak van de Kaa (In Mareš, Potočný a kol. 2003, str. 38) a rovněž i Možný (2008, str. 23, v tabulce č. 1, výše) uvádějí **rostoucí význam emocionální funkce rodičovství**.

Výše uvedené znaky a problémy současné rodiny jsou spíše obecnými charakteristikami, anebo můžeme říci trendy, které byly v naší společnosti zaznamenány. Při nahlížení na jednotlivé rodiny však musíme brát ohled na její individualitu a specifčnost každé z ní. Každá z rodin se specificky utváří a uzpůsobuje na základě široké škály faktorů (například vzoru v rodině, vzdělání, vztahu s partnerem, zaměstnání, výši příjmů, bydliště, náboženské víře, atd.), které mají značný vliv na její podobu, rodinné uspořádání, počet členů i načasování jejich přibývání, genderové uspořádání, rozdělení obsahu rolí, odpovědnosti, činností apod.

¹⁹ Český statistický úřad (2015, [online]) uvádí, že od roku 2001 až po současnost se počet rozvedených manželství pohybuje na úrovni 45-50% z celkového počtu manželství.

3 RODIČOVSTVÍ, VÝCHOVA A PÉČE V SOUČASNÝCH RODINÁCH

S příchodem dítěte na svět přichází do života obou partnerů (v případě narození druhého a dalšího dítěte pro celou rodinu) mnoho změn. Muž i žena se stávají rodiči a přijímají novou odpovědnost a povinnosti spojené s péčí o svého potomka, jeho výchovou a také celkově s nově vzniklou, či rozšířenou, rodinou. V této kapitole se ukazuje, že se genderové aspekty rodičovství, výchovy a péče reflektují v sociálních rolích, které oba z partnerů, resp. rodičů, v této souvislosti zastávají.

Cílem kapitoly je poukázat, že na rodičovství, výchovu a péči nelze nahlížet jen z jedné či druhé strany. Role matky a role otce jsou sice dvě poměrně odlišné, avšak vzájemně se doplňující role, které obsahují jistou část povinností a odpovědnosti vztahující se k rodině a jejím členům. Mateřskou a otcovskou roli sice lze popsat odděleně, funkční rodičovství, výchova a péče jsou však dílem spolupráce. Otec a matka dítěte se navzájem doplňují a ani jednu roli nelze jen tak opomenout. Takováto spolupráce představuje po dlouhá staletí trvající model uspořádání rolí v rodině, jež nejlépe vysvětluje teorie strukturálního funkcionalismu.

Následující kapitola je věnována péči a výchově především nejmenších dětí, tedy spíše ranému rodičovství. Je to z toho důvodu, že toto období je nejintenzivnějším a proto, že s rostoucím věkem dětí značný podíl na jejich péči a výchově přebírají také instituce (nejdříve předškolní, později i školní a jiné), děti se stávají více samostatné a výchovu z velké části nahrazuje proces socializace mezi vrstevníky, vliv médií apod.

V souvislosti s narozením prvního dítěte a tedy se založením rodiny hovoří odborná literatura o tzv. **přechodu k rodičovství** (viz Možný, 2008, str. 150 - 154; Karsten, 2006, str. 123 a další) či také tzv. **procesu stávání se rodičem** (Gillernová a kol., 2011, str. 114). Možný (2008, str. 150 - 154) tento přechod označuje za nejvýznamnější a nejvýraznější přechod v rodinném cyklu i v lidském životaběhu, protože s dítětem přichází do života celé jeho rodiny mnoho změn a závislost dítěte s sebou nese nevyhnutelnou odpovědnost rodičů a s ní související povinnosti. Karsten (2006, str. 123) dokonce uvádí, že toto období bývá označované jako krizové, protože v tomto období je na ženy (více) i muže (o něco méně) vyvíjen tlak kvůli přizpůsobování se a vytváření nových strategií pro zvládnutí nových situací. Zároveň však uvádí, že v poslední době bývá

přechod k rodičovství spíše považován za šanci k dalšímu vývoji a novým zkušenostem, tedy spíše pozitivně.

3.1 Tradiční genderové uspořádání rolí v rodině

Stejně jako ve společnosti, i v rodině má každý její člen svou určitou roli. „Od dítěte se očekává, že bude, alespoň do určitého věku, v mnoha ohledech na svých rodičích závislé a bude tedy přijímat jejich péči. Od rodičů se očekává, že mu tuto péči poskytnou, že budou emočně i sociálně zralí, ekonomicky nezávislí atd., velice důležitou roli však hrají v rodině také prarodiče“ (Lovasová, 2006, str. 6). „Oba rodiče jsou ve vztahu k dítěti nezastupitelní a plní specifické role. Je tedy vždy problematické, pokud je dítě vychováváno jen jedním z nich“ (Gillernová a kol., 2011, str. 116). Zmíněné role se však neodvíjí jen od sociálního statusu, ale především od genderu daného člena rodiny.

Dělbá mužské a ženské práce se objevuje ve všech známých typech společností. Každá kultura rozličně či obdobně soudí o různých činnostech, zda se lépe hodí pro muže či pro ženy (Matoušek, 2003, str. 11). Vysvětlení, proč tomu tak je, nejlépe nabízí **teorie strukturálního funkcionalismu**, jejímž předním představitelem je Talcott Parsons²⁰. „Jeho teorie jedinečným způsobem spojila výklad sociálního jednání jednotlivých aktérů s teorií společností a jejich sociálních systémů“ (Možný, 2008, str. 51):

Každý sociální systém je složený ze struktury prvků, neboli subsystémů, které vůči sobě navzájem i vůči samotnému systému plní určité funkce. Cílem každého sociálního systému je udržovat svou relativní stabilitu a rovnováhu minimalizováním změn. Pro zachování stability sociálního systému existuje kulturní systém společnosti, který představuje soubor sdílených hodnot a který vymezuje cíle, o nichž se má usilovat. Aby sociální systém mohl fungovat, je jako základní podmínka nutná konformita hodnot a norem. Tuto konformitu zabezpečuje sociální systém společnosti souborem rolí, které seskupují sociální skupiny v instituce (v našem případě jsou institucemi míněné rodiny), a ke kterým se vztahují očekávaná chování. Nonkonformita, tedy nesplňování očekávání a norem společnosti, je sociálním systémem sankcionována a tak je jak docíleno

²⁰ Parsonsovi byla pro tuto teorii vzorem americká rodina padesátých let minulého století (Možný, 2008, str. 52). Přesto se však tato teorie dá aplikovat i na evropskou rodinu, včetně té české. Dokazuje to nejen odborná literatura, ale i mnohé výzkumy.

plynulého fungování společnosti, tak zajištěno naplnění biologických, osobnostních i interakčních potřeb aktérů společnosti (Možný, 2008, str. 52).

V rodině jako v instituci mají její členové také své role. Ty se dle koncepce strukturálního funkcionalismu odvíjí od tělesné odlišnosti žen a mužů: muži jsou díky své tělesné stavbě větší a silnější, ženy naopak menší a slabší a jsou to právě ony, kdo v páru rodí a následně kojí děti, což muži kvůli své tělesné „výbavě“ nemohou. A právě tyto biologické odlišnosti vedly k odlišení genderových rolí, a to nejen v rodině (Možný, 2008, str. 52).

„Po značnou část dějin lidstva byla ženská genderová role vymezována – a ženskou reprodukční rolí přímo diktována – jako role domácí. Jestliže ženy rodí a posléze kojí děti, dává smysl, aby to byly právě ony, kdo s nimi bude zůstat doma a vychovávat je. A tráví-li čas doma s dětmi, je jen přirozené, že se ujmou také dalších domácích úkolů.“ Naproti tomu muži jsou svou biologickou konstitucí predestinováni k roli živitele a ochránce rodiny (Parsons In Renzetti a Curran, 2003, str. 24). Dle Parsonse je podstatným atributem mužské role integrace rodiny do širší společnosti. „Podmínkou pro to, aby měl muž šanci uspět, je omezení počtu rolí určujících rodinný status na jednu v rodině, což zároveň funkcionálně racionalizuje konzervativní uspořádání uvnitř rodiny: odstraňuje to soutěživost v páru a zvyšuje rodinou solidaritu“ (Možný, 2002, str. 81).

Jaklová a Štěpánová (2005, str. 5) potvrzují, že tento model se nejvíce projevuje v době po narození dětí, tedy v období rodičovské dovolené. Před a po tomto období jinak „převažuje model rodin, ve kterých oba rodiče pracují na plný úvazek. Přitom jsou nuceni, tradičně zejména ženy, skloubit svůj pracovní život s rodinnými povinnostmi, což pro mnoho z nich při současném nastavení podmínek představuje neúměrnou zátěž“.

Teorie strukturálního funkcionalismu tedy pojímá rodičovství muže a ženy jako rozdělení dvou rozdílných (sociálních) rolí – zajišťování finančních prostředků rodině a obstarávání péče o děti a domácnost, a to ve dvou rozdílných sférách – na veřejnosti a v domácnosti.

Pouze pro účely této diplomové práce budu dále, a především v empirické části, v této souvislosti používat označení ***tradiční model genderového rozdělení rolí v rodině***.

3.1.1 Nerovnost v tradičním genderovém uspořádání rolí v rodině

Mnoho autorek a autorů (viz. Chodorow, 1978 str. 86 - 87; Maříková, Vohlídalová a kol., 2007, str. 13 a násl.; Maříková a Radimská, 2003, str. 5 a násl. [online]; Renzetti a Curran, 2003, str. 229; a další) věnujících se tomuto tématu hovoří o problematice genderové rovnosti, nebo spíše nerovnosti v rovině partnerské a rodinné, právě v souvislosti s rozdělením si rolí:

Z hlediska sociální struktury společnosti, rodina je sférou, kde jsou si (nebo by alespoň měli být) partneři sociálně rovni. Důležité je však zdůraznit, že je tomu v rovině partnerské, protože vezmeme-li v úvahu genderové hledisko, je předchozí tvrzení takřka fikcí. „Z genderového hlediska se rodina jeví být sférou, která sociální nerovnosti nejen prohlubuje, ale dokonce sama produkuje a reprodukuje“. Nerovnosti se projevují v dělbě práce v domácnosti, k dělbě rolí, práv, povinnosti a zodpovědnosti, zároveň však také k možnostem a šancím, jež muži a ženy v rodině mají, nebo naopak nemají (Maříková, 2000, str. 10 a násl.). O nerovnosti v rodině hovoří i Renzetti a Curran (2003, str. 229) a vztahy v manželství dokonce označují za vztahy mocenské²¹, kdy větší moc má ten partner, který přináší více prostředků do rodiny - přičemž to jsou obvykle muži. Maříková, Vohlídalová a kol. (2007) uvádí, že už samotný tradiční model *muže – živitele a ženy – pečovatelky a hospodyně* se zakládá na nerovnosti jeho aktérů. „Ten, kdo finančně zabezpečuje rodinu výkonem placené práce, je svobodnějším a nezávislejším jedincem v porovnání s tím, kdo vykonává neplacenou práci, nutnou k všednímu zabezpečení chodu rodiny, resp. potřeb a nároků ostatních rodinných příslušníků²²“ (str. 17).

Dle zastánců strukturálního funkcionalismu je „specializace ženy na práci v domácnosti funkční. Ženy v mnoha směrech udržují společnost v chodu: rodí její nové členy, vzdělávají či vychovávají je k přijetí konsensuálních hodnot a norem společnosti a poskytují mužům i dětem citovou oporu a výživu“. Někdy bývá dokonce hodnota

²¹ „Moc je schopnost přimět druhé lidi dělat to, co chceme my, bez ohledu na to, zda sami chtějí či nikoli. Moc je schopnost prosadit si svou.“ (Renzetti, Curran, 2003, str. 229)

²² Nejde jen o to, že by rodina měla v době rodičovské dovolené jen jeden příjem. Samozřejmě i ten rodič, který zůstává doma s malým dítětem, dostává jisté finance ve formě rodičovského příspěvku. Avšak rodič, který neodchází na rodičovskou dovolenou, mívá plat obvykle vyšší. Maříková, Vohlídalová a kol. (2007, str. 17) toto označují jako **modifikaci modelu živitele**. V tomto modelu jde tedy o finanční zabezpečování rodiny dvěma subjekty, mužem i ženou. To nastává také v okamžiku, kdy se matky vracejí z rodičovské dovolené do zaměstnání.

tradičních ženských činností snižována na „povinnost“ a mužova role povyšována na odpovědnou roli vůdce rodiny (Renzetti a Curran, 2003, str. 24). Teorie strukturálního funkcionalismu tedy ideově posvětčuje **dvě odlišné, avšak vzájemně se doplňující role** (Novák, 2013, str. 35 - 38).

3.1.2 Mateřství dle tradičního modelu

Péče o děti (a především ty malé) je obecně ve všech zemích po celém světě tradiční záležitostí žen (Maříková, Radimská, 2003, str. 5 [online]). Matoušek (2003, str. 10) uvádí, že se ve všech typech rodin, bez ohledu na velikost či distanci vztahů a vazeb s ostatními příbuznými, vyskytuje jádro, které je složené z muže, ženy a nedospělých dětí. Jádrem tohoto jádra je vztah matky a jejích dětí. Tento vztah je založený právě na té skutečnosti, že rozhodující díl péče a výchovy dětí nesou ženy. Toto pravidlo platí ve všech společnostech.

„Matka je pro dítě tzv. prvopečovatelem. Je pro péči o dítě v raných etapách jeho vývoje lépe geneticky vybavena, projevuje větší empatii pro jeho potřeby.“ Matka má pro dítě velmi silný emocionální význam. V dítěti, pokud je pro svou roli dostatečně zralá, vyvolává pocity bezpečí, lásky, přijetí a důvěry v sebe, ve své nejbližší prostředí i ve vnější svět (Gillernová a kol., 2011, str. 116). Dle Karstena (2006) nesou ženy větší břemeno odpovědnosti. Především v době po narození dítěte na nich „spočívá největší díl úkolů spojených se zaopatřováním dítěte a domácnosti. Musí být více či méně ochotny přerušit na několik let svou kariéru v zaměstnání a přinejmenším na nějaký čas se vzdát uspokojování svých potřeb mimo rodinu. Kromě sociální izolace jsou finančně závislé na partnerovi a musí se vyrovnat se skutečností, že práce hospodyně a ženy v domácnosti zaujímá na hodnotovém žebříčku naší společnosti to nejnižší místo“ (str. 124).

Ekonomické, časové i pracovní náklady, které jsou s péčí o děti a jejich výchovou spojené, bývají nerovně rozděleny mezi oba rodiče, matky věnují péči o děti znatelně více času než otcové. Často je jejich mateřská role spojená s „obětí“: přizpůsobují jí svůj veškerý čas, pracovní činnost či přerušují kvůli ní svou pracovní kariéru²³.

²³ Maříková a Radimská (2003, str. 5,[online]) uvádějí, že právě nerovnost mužů a žen na trhu práce je úzce spjata právě s mateřstvím a péčí o děti.

„Na druhou stranu, muži nadále spatřují zdroj své realizace a identity zejména v profesionální oblasti, čas strávený v práci nezřídka chápou jako čas věnovaný rodině formou finančního přínosu, a jejich přímý podíl na péči o děti a o domácnost je mizivý. Jejich profesionální aktivita jim znemožňuje aktivní a přímou účast na výchově svých dětí“ (Maříková, Radimská, 2003, str. 5, [online]). Maříková a Radimská také poukazují, že toto rozdělení je nejen genderově nerovné, ale také kontraproduktivní, protože mužům odpírá možnost aktivně se podílet na péči o jejich děti a ženám neumožňuje plně se realizovat ve své profesi.

Podstatné charakteristické rysy mateřské role se nijak zásadně, oproti roli otcovské, nezměnily.

3.1.3 Otcovství dle tradičního modelu

Kapitola 2 uvádí, že otcovská role si v průběhu lidské historie až do novověku neprošla příliš velkými změnami. Ještě v poměrně nedávné historii měli otcové silné postavení v rodině. V minulosti zahrnovalo tradiční pojetí otcovské role čtyři hlavní prvky:

1. „otec byl nenahraditelným ochráncem a pečovatelem,
2. vychovával a předával svým dětem morální zásady,
3. byl hlavou rodiny
4. a jejím živitelem.

Všechny tyto role ztratily v průběhu posledních dvou století na důležitosti. Otcové ztráceli autoritu a prestiž v širší společnosti a otcovství jako takové ztrácelo na vážnosti“ (Lovasová, 2006, str. 14).

V dnešní společnosti, jak uvádí Novák (2013), paradoxně nastal soumrak patriarchálních otců, „ale zároveň tu je zrození „nového“ otce. Ten není „bezohledně přísným“, ale plnohodnotně vstřícným. Přebírá některé „mateřské“ techniky, ale přece jen, byť dokáže obé, neměl by být „táta-máma““ (str. 31). Současní otcové si už více uvědomují důležitost své role a více se angažují. Důkazem toho je například odchod na rodičovskou dovolenou (viz níže kapitola 3.5) nebo změna přístupu k výchově. „Nyní jsou otcové spíše partnery svého dítěte, snad jsou i citově angažovanější a jsou přímou součástí života dítěte, ne jen vnější autoritou“ (Lovasová, 2006, str. 14). Otec umožňuje dítěti ve větší míře

experimentování, podporuje jeho sebedůvěru, tvořivost, pomáhá mu čelit konfliktním situacím, posiluje jeho odolnost“ (Gillernová a kol., 2011, str. 116).

Autoři, jako je Kimplová (2008, str. 14 a násl.), Lovasová (2006, str. 13), Bakalář (2002, str. 36 - 38) a další, poukazují na skutečnost, že naše společnost často opomíjí a degraduje roli otců ve výchově a péči o jejich děti. Lovasová (2006, str. 13) uvádí, že v současnosti je stále více dětí vychováváno pouze jedním rodičem, ve většině případů matkami. Je tomu tak i z důvodu, role otců je snižována a ubírá se jí na významu. Odborníci se však shodují na tom, že otcové mají naopak v rodině své nezastupitelné místo a jejich přítomnost je pro zdravý vývoj dítěte velice přínosná. Dle Kimplové (2008, str. 14) se objevuje také jistý střet stereotypu muže jako živitele a ochránce s požadavky dnešní doby na citlivého manžela a otce, aktivně se starajícího o svou ženu a děti a podílejícího se na domácích povinnostech

3.1.4 Rodičovství, výchova a péče dle tradičního modelu v českých rodinách

Křížková, Maříková a kol. (2006, str. 60 a násl.) ve výsledcích kvantitativní sociologické studie, prováděné v roce 2005 na reprezentativním vzorku 1998 rodičů žijících s dětmi do 18 let, uvádějí, že postoje českých rodičů odpovídají tradičnímu modelu uspořádání genderových rolí (ISSP 1994, 2002 In Křížková, Maříková a kol., 2006, str. 60 a násl.). Jistý odklon od jednoznačného ztotožnění se s tradičním modelem genderové dělby práce spočívá v tom názoru, že by se muži měli více než doposud podílet na domácích pracích a na péči o děti (ISSP, 2002 In Křížková, Maříková a kol., 2006, str. 60 a násl.). Odklon postojů se však projevuje pouze v názorech žen a mužů, v praxi zůstává i nadále péče o děti a výchova stále především na ženách.

Postoje k péči o děti předškolního věku jsou genderově konzervativní. Dvě třetiny dotázaných matek a stejně tak dvě třetiny dotázaných otců zastávají názor, že o takto malé děti by měly pečovat právě matky. Naopak, necelá pětina dotázaných otců by si přála zůstat se svým předškolním dítětem v domácnosti a zároveň ještě méně dotázaných matek uvedlo, že by je v tom podpořily. Celkem 80% z dotázaných českých rodičů uvedlo, že nejlepší dělba práce v rodině s dětmi do cca tří let věku je taková dělba, kdy se matky plně participují na péči o děti a kdy se otcové naopak plně participují na trhu

práce. Takováto dělba práce plně odpovídá tradičnímu dělení rolí dle strukturálního funkcionalismu.

Postoje českých rodičů účastnících se tohoto výzkumu nenarušují tradiční model genderových rolí ani za podmínek, že jejich děti dosahují staršího předškolního věku. Dle nich by i v této fázi rodinného cyklu měla být zachována tradiční participace otců na trhu práce a participace matek na domácnosti, které by tak měly zůstat i nadále s dětmi doma anebo se postupně navracet do zaměstnání, ale za podmínek částečného úvazku (více než 1/3 dotázaných rodičů), pružné pracovní doby (15 % dotázaných rodičů), či práce vykonávané z domova (10%). Jen 15 % rodičů zastává názor, že by se matka měla vrátit na trh práce v plném rozsahu a cca 15 % rodičů dokonce soudí, že by s dítětem/děťmi měla zůstat v domácnosti až do nástupu dětí do školy. Souvisejícím problémem však je také riziko nezaměstnanosti matky po návratu z rodičovské dovolené na pracovní trh²⁴.

Tento výzkum také ukazuje, že postoje žen se liší dle jejich dosaženého vzdělání. Čím vyšší vzdělání ženy mají, tím méně požadují finanční zabezpečení od svých partnerů a více se na něm chtějí podílet a zároveň tím dříve se chtějí navrátit do zaměstnání, a naopak. Přesto však z výzkumu vychází, že i vysokoškolačky podporují tradiční model a jen 2 % z nich preferují, aby se jejich partner na péči o dítě a o domácnost účastnil na rodičovské „dovolené“. Cca 2/3 dotázaných vysokoškolaček zastávají názor, že by ženy měly zůstat v domácnosti pečovat o děti ve věku 1-3 roky.

Co se týče konkrétních činností související s péčí o nejmenší děti, Křížková, Maříková a kol. (2006, str. 71) uvádějí, že i tato oblast odpovídá tradičnímu modelu genderové dělby práce. Tyto činnosti vykonává v českých domácnostech „často“ téměř 100 % matek. Více než polovina otců se do těchto činností zapojuje jen příležitostně anebo vůbec. Velmi obdobně je na tom i oblast vykonávání domácích prací.

Také je nutné vzít v úvahu skutečnost, „že každý typ rodinné domácnosti a každý věk dítěte představuje pro rodiče (matky i otce) různě vysoké náklady (časové, finanční, emoční, společenské), přičemž tlak těchto nákladů na kombinaci práce a rodiny se s věkem dítěte (rodinným cyklem) i rodinnou situací mění“ (Křížková, Maříková a kol., 2006, str. 7).

²⁴ Skupiny žen s dětmi v předškolním věku (tedy do 6ti let) jsou, dle Křížkové, Maříkové a kol. (2006, str. 11) nejvíce znevýhodněné skupiny na trhu práce.

3.2 Rodičovství jako spolupráce

Novorozenec je absolutně závislý na své matce, zjevně jí patří a podléhá její suverenitě. Tento nerovný, závislý vztah se však neprodleně rozšíří i na otce dítěte (Možný, 2008, str. 154). Proto rodina funguje jako kooperativní jednotka. Matka a otec spolu musí spolupracovat – nejen aby počali dítě, ale také aby jej vychovali a aby ho naučili žít a existovat ve společnosti (Fukuyama, 2006, str. 48). Také psychologický slovník definuje rodinu jako „společenskou skupinu spojenou s manželstvím, pokrevními vztahy a odpovědností a vzájemnou pomocí“ (Hartl, Hartlová, 2009, str. 512).

„Rodina je nesmírně důležité společenství, těsně spjaté nejrůznějšími vztahy uvnitř i navenek. Vůči okolnímu světu se podle momentální potřeby otevírá či uzavírá, čímž se stává jakýmsi malým samostatným světem, jehož hlavním posláním je poskytovat svým členům péči a ochranu“ (Lovasová, 2006, str. 5). Funkce rodiny definuje mnoho autorů - Lovasová (2006, str. 5) například je stručně shrnuje takto:

1. funkce reprodukční: tzn. plození potomků;
2. funkce ekonomická: rodina hmotně zajišťuje své členy;
3. funkce socializační: rodiče své děti učí zařazovat se do své společnosti a kultury;
4. funkce emocionální: rodina zajišťuje citové zázemí pro všechny své členy.

Jsou to právě především rodiče ve **funkčních**²⁵ rodinách, kteří tyto funkce naplňují skrze vzájemnou spolupráci i rozdělení odpovědnosti a povinností. Podstatné je pak především to, kdo zastává jaké činnosti a povinnosti a jak se navzájem doplní. To potvrzuje i Kimplová (2008, str. 29) svým tvrzením, že „každá rodina má dnes svou dělbu rolí a zodpovědnosti za udělanou práci. Někdy jasně sdělenou, jindy bez domluvy.“ Pro každou jednotlivou rodinu je toto rozdělení specifické, přesto však všechny rodiny mají obecně mnoho podobných prvků.

Rodina je jednotkou, pro niž je specifické společné hospodaření. „V době, kdy žena pečuje o malé děti, zajišťuje obživu rodiny obvykle muž. V době, kdy jsou děti větší, se na zaopatřování prostředků k životu podílejí muž i žena. Jejich role přitom nejsou definovány jako stejné, ale jako rozdílné“ (Matoušek, 2003, str. 11).

²⁵„Rodina funkční (functional family) taková rodina, v níž dochází k úspěšnému řešení problémů, existuje příznivé emocionální klima a dochází ke stálému vyrovnávání vztahů uvnitř rodiny v souladu s životním cyklem jejich členů“ (Hartl, Hartlová, 2009, str. 512).

Demokratizace vztahů v rodině a v rodině partnerské dle Maříkové, Vohlídalové a kol. (2007, str. 18) zasahuje různé oblasti rodinného života. Koncept **sdíleného rodičovství** zahrnuje nejen spoluúčast rodičů na tzv. „rodičovské práci“, tedy na praktických aktivitách v rodině spojených s výkonem rodičovské role, s péčí a starostí o děti (Brandth, Kvande, 1998 In Maříková Vohlídalová a kol., 2007, str. 18), ale celkově širší aktivity – tzv. „práci pro rodinu“ (family work) „Tu lze vymezit jako shodnou či srovnatelnou participaci obou partnerů ve všech oblastech rodinného života, tj. zejména na finančním a materiálním zabezpečení rodiny, na bazální péči i na emočním nasazení spojeném s péčí a starostí o druhé, na chodu a managementu rodiny a domácnosti apod., kdy právě uvedené aktivity by měly mít také srovnatelný dopad („oběti“, omezení, ale i „zisky“ apod.) na možnosti seberealizace a uplatnění každého z rodičů v průběhu jeho či její životní dráhy“.

Důkazem takové spolupráce a její důležitosti jsou kromě výše uvedeného i následující příklady:

- Dobrý partnerský vztah mezi rodiči, a především mezi rodiči nastávajícími, významně pomáhá jak zvládnání nových náročných situací spojených s příchodem potomka, tak také psychickému stavu všech členů rodiny. Je prokázáno, že nastávající matky, které cítí oporu ze strany svých partnerů (tedy nastávajících otců), kteří jim v těhotenství aktivně pomáhají a projevují zájem, prožívají své těhotenství pozitivně a vytváří si lepší vztah se svým nenarozeným a později narozeným dítětem, než matky, jejichž partnery jsou k těhotenství lhostejní nebo se dokonce chovají odmítavě (Olbrich a Brüderl In Karsten, 2006, str. 123).
- Při výchově dětí hraje významnou roli **sociální inteligence**²⁶. Je dokázáno, že ženy a muži jí disponují rozdílně - a to tak, že u žen se sociální inteligence vyvinula ve větší míře²⁷ (Bakalář, 2002, str. 36 - 38).

²⁶ Do sociální inteligence zahrnujeme například: komunikační dovednosti, schopnost předvídat jednání druhých, schopnost empatie, schopnost rozeznat přetvářku, všímavost a paměť na události, tváře, jména atd. (Bakalář, 2002, str. 36 - 38).

²⁷ Bakalář (2002, str. 36 - 38) vysvětluje původ tohoto faktu na linii související se strategií reprodukčního úspěchu jedince a na linii související se strategií párování a výběru partnera: aby muž mohl přežít, musel být nejen dobrý a úspěšný lovec, válečník, řemeslník, obchodník, zaměstnanec atd. ale především musel být reprodukčně úspěšný a úspěšně musel i následně vychovávat své potomky. Sociální inteligence pro něj nebyla nejdůležitější. Aby žena přežila a byla rovněž reprodukčně úspěšná, bylo nutné, aby si předně našla a vybrala správného a zdatného partnera. K tomuto výběru jí významně napomáhala právě sociální inteligence. To dokazuje, že u žen se sociální inteligence vyvinula ve větší míře, proto je potřeba obou rodičů.

- Jedinec si během svého vývoje vytváří svou identitu a přijímá svou sexuální roli. „Aby dítě mohlo přijmout svou roli zdravě, plně a uspokojivě, musí mít vhodný vzor, model. Pomocí procesu identifikace s matkou děvče dospívá k pocitu, že je správnou ženou, a analogicky chlapec dospěje k pocitu, že je správným mužem pomocí procesu identifikace s otcem“ (Bakalář, 2002, str. 27). Jednou ze základních psychických potřeb každého jedince je potřeba modelu slušného a vhodného řešení mezilidských konfliktů a zkušenosti z rodinného i společenského života (Biller In Bakalář, 2002, str. 128)²⁸. Navíc je dokázáno, že nepřítomnost otce má souvislost s poruchami dětského vývoje, poruchami ve vztahu k autoritě apod. (Bakalář, 2002, str. 126 - 129).
- Dětem, které vyrůstají bez otce nebo jiného mužského vzoru, je věnována velká míra mateřské péče a mají jen málo volnosti k prozkoumávání světa a ani v tom nejsou příliš povzbuzovány. Otcové povzbuzují své děti více k nezávislosti (někdy dokonce očekávají až nereálnou autonomii dítěte, zejména u chlapců) než matky, které naopak spíše svou ochrannou tendencí děti zadržují od určitých činností. Pokud se na výchově podílejí oba rodiče, jejich rozdílná očekávání obvykle vyústí v reálné usměrňování dítěte (Bakalář, 2002, str. 127).

Nejedná se jen o rovinu fyzických činností, jde i o důležitou emocionální stránku, ve které se rodiče vzájemně doplňují. Z výše uvedeného je však jasné, že pro každé dítě je nejlepší, když vyrůstá a je vychováváno oběma rodiči. Z tohoto důvodu se v této práci zabývám úplnými rodinami.

3.3 Výměna obsahu rodičovských rolí v rodině

S příchodem postmoderní společnosti a změnami v rodině jako instituci přichází také možnost změny tradiční stereotypní role muže jako živitele a ženy jako pečovatelky a hospodyně. V některých rodinách se role obrací. Jak poukazuje i Novák (2013) genderové rozdělení již není psaným zákonem. „Záměna typu „žena opravuje

²⁸ Biller (In Bakalář, 2008, str. 127) uvádí, že výzkumy potvrdily, že „jedinci, kteří měli v dětství plně participujícího se otce, vyrostli s větší pravděpodobností v dospělí s lepším porozuměním pro druhé než ti, jejichž otec byl vůči dětem málo všímavý.“

elektrospotřebiče, zaměstnaný muž v noci vstává k plačícímu dítěti“ funguje bezproblémově v harmonickém vztahu. Manželský konflikt jí rozhodně nesedí!“ (str. 30). Nejedná se však jen o jednotlivé domácí práce. Někteří muži, více než v dřívější době, přebírají větší či menší část mateřské role.

Dřívější konzervativní model rodiny představoval odepření možnosti mužů aktivně se podílet na péči o děti a odepření možnosti žen seberealizovat se v zaměstnání. Nynější koncept rodičovské „dovolené“²⁹ dovoluje narušit tradiční stereotypy genderových rolí a pomáhá ustanovit model již zmíněného sdíleného rodičovství, a to včetně změny tradičního modelu dělby práce a povinností v domácnosti. Nyní se naskýtá možnost role obrátit (anebo alespoň prostřídat). Otcové zůstávají doma pečovat o své děti a matky se po krátké pauze vracejí znovu do zaměstnání a zajišťují domácnost po finanční stránce. Ruku v ruce jde s tímto modelem také zrovnoprávnění obou partnerů (Maříková, Vohlídalová a kol., 2007, str. 13 a násl.), zrovnoprávnění zaměstnaných žen a zaměstnaných mužů a také zrovnoprávnění mužů uvnitř skupiny mužů (z hlediska jejich socioekonomického postavení) (Maříková a Radimská, 2003, str. 1, [online]).

Zjednodušeně řečeno: hlavním konceptem této myšlenky je nahrazení mateřských dávek dávkami rodičovskými (Možný, 2008, str. 195). „Institut rodičovské „dovolené“ zavádí do praktického života nový společenský, politický a institucionální přístup k rolím muže a ženy v rodině. Neboť umožňuje záměnu či střídání, tedy zastupitelnost genderových rolí během tohoto období“ (Maříková, Vohlídalová a kol., 2007, str. 13).

Poprvé se tato myšlenka, jež umožňovala rozložit péči o dítě na oba rodiče, objevila ve Švédsku v 70. letech minulého století. Muži tak měli možnost nejen převzít po několika měsících od svých žen určité povinnosti spojené s péčí o dítě (Možný, 2008, str. 197). „V České republice byla až do poloviny 80. let péče o malé děti právně definována jako výhradně záležitost žen a muži byli z nároku na mateřskou dovolenou, mateřské podpory, pomoci a příspěvky automaticky vyloučeni.“ Od poloviny 80. let postupně docházelo k určitým změnám a v některých zvláštních případech bylo umožněno osamělým otcům pobírat některé z těchto dávek, a v 90. letech byl *mateřský příspěvek* v zákoně přejmenován na *rodičovský příspěvek* (Maříková a Radimská, 2003, str. 7, [online]). Legislativně byla rodičovská dovolená mužům umožněna poprvé v roce 2001.

²⁹ Pozn. termín *dovolená* je v uvozovkách užíván z toho důvodu, že mnoho autorů toto slovní spojení neradi užívají v tomto smyslu. Neshledávají proces rodičovské dovolené a činnosti s ní spojené za shodný s termínem *dovolená* v pravém smyslu slova.

Mateřská dovolená byla pozměněna na dovolenou rodičovskou a institut rodičovské dovolené byl legislativně zakotven zákonem č. 155/2000 Sb., jenž vešel v platnost v lednu roku 2001 a pozměnil Zákoník práce; v té době zákon č. 65/1965 Sb., nyní zákon č. 262/2006 Sb., ve znění pozdějších předpisů³⁰ (Zákon č. 155/2000 Sb., Zákon č. 262/2006 Sb., Zákon č. 365/2011 Sb.). Tuto „výměnu“ již v nízkém věku dítěte také usnadňují další paragrafy v zákoně, které hovoří o právu žen na přestávky na kojení (§242 Zákoníku práce), či kratší anebo pružnou pracovní dobu (§80 a 85 Zákoníku práce)³¹; anebo později, ve vyšším věku dětí, síť institucí a služeb péče o děti.

Otcové tedy mají od roku 2001 právo čerpat rodičovskou dovolenou po stejnou dobu, po kterou je jejich žena – matka oprávněna čerpat dovolenou mateřskou³². Aktuální zákoník práce (zákon č. 262/2006 Sb., ve znění pozdějších předpisů, pozměněný zákonem č. 365/2011 Sb.) v §196 přímo uvádí, že „k prohloubení péče o dítě je zaměstnavatel povinen poskytnout zaměstnankyni a zaměstnanci na jejich žádost rodičovskou dovolenou. Rodičovská dovolená se poskytuje matce dítěte po skončení mateřské dovolené a otci od narození dítěte, a to v rozsahu o jaký požádají, ne však déle než do doby, kdy dítě dosáhne věku tří let“. Mateřskou a rodičovskou dovolenou mohou rodiče čerpat jak rozdílně (tzn. každý v jiný čas) nebo i současně (§198 Zákoníku práce). Vývoj demokratické společnosti směrem k principu rovnosti „potvrzuje nutnost uplatňovat právo pracovat společně a v souvislosti s právem pečovat. Právo pracovat by se nemělo stát povinností, která znemožňuje využít právo pečovat a naopak, zakládat rodinu a pečovat o děti by nemělo vylučovat využití práva pracovat“ (Křížková a kol., 2008, str. 85)

Přestože od té chvíle uplynulo již 14 let, nedošlo k žádnému dramatickému obratu. Stále je v naší společnosti jen zlomek rodičů, kteří možnost vyměnit si role využívají. Ivo Možný ve své publikaci vydané v roce 2008 (str. 195) uvádí, že počet mužů na rodičovské dovolené se pohybuje okolo 1 až 2 % z celkového počtu osob na rodičovské dovolené. Žádné novější statistiky bohužel nejsou dostupné. Otcové, kteří se více angažují v péči a výchově svých potomků jsou označováni jako „pečující otcové“ anebo se také hovoří o „novém typu otce“ (např. Hamplová, Šalamounová a Šamanová, 2006, str. 151; Maříková, Vohlídalová a kol., 2007, str. 21; a další)

³⁰ Zákon č. 65/1965 Sb. byl zrušen a zákonem č. 262/2006 Sb. a zákonem č. 365/2011 Sb. nahrazen

³¹ Pozn. toto právo mohou využívat i jiní zaměstnanci než matky.

³² Mateřská dovolená (dále jen MD) náleží matce po dobu 28 týdnů (v případě že porodila jedno dítě). Započítí MD se počítá od doby 8 až 6 týdnů před porodem (§157 Zákoníku práce).

3.3.1 Faktory ovlivňující volbu výměny rodičovských rolí

Maříková a Radimská (2003, str. 7 – 8, [online]) uvádějí výsledky výzkumu G. Russela uskutečněného v roce 1987 v Austrálii. Russel se zabýval páry, u nichž došlo k převrácení genderových rolí, tedy, že otec se primárně věnoval péči o děti a žena se stala živitelkou a zajišťovala rodinu po finanční stránce. Ve svém výzkumu zaznamenal jisté problémy, které se v rodině po výměně rolí objevily a jejichž míra více či méně závisela na skutečnosti, zda k výměně rolí došlo svobodným rozhodnutím či pod ekonomickým tlakem a také na míře angažovanosti otce při péči o děti a jejich výchově. Otcové účastníci se výzkumu sice uváděli, že necítili ohrožení jejich mužské identity a péči o děti brali jako výzvu, nicméně pociťovali určitý pokles jejich sebevědomí způsobený absencí jejich placeného zaměstnání. Na druhou stranu ženy, přestože dostaly role živitelky rodiny, ve většině případů měly stále zodpovědnost za organizaci jejich domácí sféry, což způsobovalo jejich fyzické a psychické vyčerpání. Zároveň jim vadila skutečnost, že muži jsou okolím vnímání v jejich nové roli jako hrdinové, zatímco u matek je jejich mateřská role považována za zcela normální.

Další výzkum provedený ve Švédsku na konci 80. let minulého století Lindou Hass (In Maříková a Radimská, 2003, str. 8, [online]) například zjistil, že mužům při odchodu na rodičovskou dovolenou nejvíce vadila jejich neúčast v zaměstnání, která způsobila dezorganizaci jejich pracovního místa. Dále pak, že byli překvapení velkým množstvím povinností spojených s rodičovskou rolí a péčí. U žen byla zjištěna větší spokojenost v případě, že využily celou možnou délku rodičovské dovolené, než v případě, že se o ni dělily se svým manželem.

Quebecký výzkum z roku 1995 dále zjistil, že mezi další důvody, kvůli kterým muži nevyužívají možnosti rodičovské dovolené je výše rodičovského příspěvku anebo také zažitá stereotypy genderových rolí, a to nejen samotných rodičů, ale i jejich okolí, včetně osob ze zaměstnání, konkrétně nadřízených. Zajímavým zjištěním je ale například skutečnost, že pozitivní podpora sociálního okolí rodičů je rovněž významným faktorem. Dle tohoto výzkumu ji otcové na rodičovské dovolené uvádějí v 55% případů (Moisan In Maříková a Radimská, 2003, str. 8 – 10, [online]).

Z kvantitativního výzkumu Maříkové a Radimské (2003, str. 57, [online]) vyplývá, že muži jsou nejčastěji na rodičovské dovolené z toho důvodu, že nemohou sehnat zaměstnání, zatímco jejich partnerka ano. Druhým nejčastějším důvodem je ekonomická

stránka věci, tedy že žena má lépe placené zaměstnání a třetím důvodem jsou zdravotní problémy ženy. Z výzkumu také vyplývá, že při rozhodování hrají největší důraz objektivní faktory, nikoliv vnitřní motivace či potřeba mužů. To potvrzuje také sociologická studie Křížkové, Maříkové a kol. (2006, str. 62), které rovněž uvádějí jako další důležitý důvod situaci páru na pracovním trhu (tedy ne/zaměstnanost a profesní perspektivy) a výši finančního příspěvku pro rodiče na rodičovské dovolené.

Účast otců na rodičovské dovolené však pravděpodobně neznamená změnu genderových rolí v rodině. Další výzkumy totiž dokázaly, že přestože muži využívají možnosti být na rodičovské dovolené, většinou s dětmi nejsou doma sami a využívají pomoci jiných žen v rodině, anebo využívají RD v případě že mají více dětí, s cílem ženě pomoci s péčí o ni, nikoliv ji nahradit (Moisan In Maříková a Radimská, 2003, str. 14 – 15, [online]).

Přestože je zde nová možnost výměny rolí, „teoretická změna postoje se však zatím v praxi projevila jen v omezené míře. I dnešní ženy s „novými otci“ po boku obstarávají naprostou většinu domácích prací, jako je úklid, praní prádla, vaření nebo nákupy. Děti se „noví otcové“ skutečně zabývají déle, nicméně většinou jen v rámci herní aktivity a realizace společných okruhů působnosti žen“ (Karsten, 2006, str. 125). Nemůžeme srovnávat, zda je dělba správná či ne, anebo co je pouze ženská a mužská práce, protože důležitá je domluva na spolupráci při vykonávání této práce. „Vše závisí na počtu členů domácnosti, jejich vytíženosti, věku a dalších faktech. Výsledky výzkumů však říkají, že ač narůstá počet mužů, kteří se podílejí pracích v domácnosti, většinou za ně nepřebírají nutnou zodpovědnost. Spíše čekají, až partnerka „řekne, co mají udělat a jak jí mají pomoci““ (Kimplová, 2008, str. 29).

„Může se zdát, že stávající situace, kdy na rodičovskou dovolenou nastupují výhradně ženy, je výsledkem svobodné volby rodin, navazující na biologickou danost mateřství. Není to tak úplně pravda: tato situace je ovlivněna mnoha sociálními a ekonomickými okolnostmi, které tlačí pár k předem danému rozhodnutí, přestože za jiných podmínek by se rozhodli jinak.“ Jejich rozhodnutí posléze vytváří jakýsi koloběh a další a další generace si ponechávají starý vzor uspořádání rolí v rodině (Lupton, Barclay In Maříková, Radimská, 2003, str. 14, [online]).

4 POJETÍ RODIČOVSTVÍ, VÝCHOVY A PÉČE SOUČASNÝMI RODIČI

Empirická část této diplomové práce je věnována kvalitativnímu výzkumu provedeného prostřednictvím postupu tvorby zakotvené teorie, za pomoci polostrukturovaných rozhovorů jako metod sběru dat.

Cílem šetření je pokusit se o tvorbu zakotvené teorie, jež bude mapovat vnímání a přístup k rodičovství, výchově a péči současných mužů a žen, kteří vychovávají děti do osmnácti let věku. Pozornost výzkumu je zaměřena nejen na pojmání rodičovství, výchovy a péče o děti, ale také na to, zda se v současných rodinách v péči o děti stále opakuje vzorec tradičního modelu genderového rozdělení rolí v rodině, zda rodičovství, jak uvádí odborná literatura, funguje jako spolupráce a jak na takovéto uspořádání rodiče nahlízejí a co vlastně dle jejich názoru jejich role rodiče a role jejich partnera jako rodiče obnáší. Cílem bylo také zjistit, zda tito rodiče, stejně jako autoři odborné literatury, shledávají obsah rozdělených rolí za nerovnocenný a jaký je názor dnešních rodičů na možnost výměny si rolí, resp. na otce využívající možnosti rodičovské dovolené.

4.1 Výzkumný problém

Výzkumným problémem tohoto empirického šetření je pojetí rodičovství, výchovy a péče z genderového hlediska u současných rodičů. Jak uvádí teoretická část této práce (konkrétně kapitola 3), pro současné rodiny je charakteristická spolupráce ve výchově a v rodičovství, avšak péče o děti je stále organizována dle tradičního modelu genderového uspořádání rolí, a to i přesto, že u současných rodin došlo k poměrně podstatným změnám, co se týče forem rodinného i partnerského soužití, načasování uzavírání manželství a plození dětí apod. Celkově se u současných generací v reprodukčním věku priority ohledně rodiny a rodičovství na hodnotovém žebříku posouvají do pozadí (viz kapitola 2.3). Zdá se, že tyto změny neměly zásadní vliv na postoje současných rodičů k jejich genderovým rolím v rodině.

4.2 Zakotvená teorie v kvalitativním výzkumu

Jak je již zmíněno výše, empirické šetření bylo provedeno formou kvalitativního výzkumu. „Kvalitativní přístup je proces zkoumání jevů a problémů v autentickém prostředí s cílem získat komplexní obraz těchto jevů založený na hlubokých datech a specifickém vztahu mezi badatelem a účastníkem výzkumu. Závěrem výzkumníka provádějícího kvalitativní výzkum je za pomoci celé řady postupů a metod rozkrýt a reprezentovat to, jak lidé chápou, prožívají a vytvářejí sociální realitu“ (Švaříček a Šed'ová, 2007, str. 17). Kvalitativní výzkum můžeme rovněž zjednodušeně charakterizovat dle definice Strausse a Corbinové (1999, str. 10) jako „jakýkoliv výzkum, jehož výsledků se nedosahuje pomocí statistických procedur nebo jiných způsobů kvantifikace“.

Designem³³ pro tento kvalitativní výzkum byla zvolena **zakotvená teorie**. Takovéto pojetí výzkumu „používá systematický soubor postupů ke tvorbě induktivně odvozené zakotvené teorie o nějakém jevu. Výsledkem výzkumu je spíše teoretické vyjádření zkoumané reality než sada čísel nebo skupina volně vztažených pojmů“ (Strauss a Corbinová, 1999, str. 15). Cílem výzkumu je tedy vygenerovat novou teorii, nikoli jen popsat singulární jevy (Švaříček a Šed'ová, 2007, str. 86). „Zakotvená teorie je teorie induktivně odvozená ze zkoumání jevu, který reprezentuje.“ (Strauss a Corbinová, 1999, str. 14)

Zakotvená teorie (angl. grounded theory), jejímiž autory jsou Barney Glaser a Anselm Strauss, vznikla v 60. letech minulého století. Později se tito autoři ve svém myšlení rozešli, což mělo za následek vznik dvou rozdílných verzí zakotvené teorie, lišící se konkrétně v přístupu ke kódování. V této práci se řídím pravidly pro utváření zakotvené teorie dle Anselma Strausse a Juliet Corbinové, dle nichž kódování zakotvené teorie obsahuje tři fáze (viz níže), oproti dvěma fázím dle Glasera (Švaříček a Šed'ová, 2007, str. 85). Vzorem pro věcné uspořádání textu v této kapitole mi byla také Šed'ová a její dizertační práce nazvaná Rodinná socializace dětského televizního diváctví, z roku 2006.

Na tomto místě bych rovněž ráda poznamenala, že se jedná o pouhý pokus o vytvoření zakotvené teorie. Jsem si vědoma toho, že rozsah provedeného bádání není dostatečně velký, aby vyhovoval standardnímu procesu vytvoření zakotvené teorie,

³³ Designem výzkumu rozumíme rámcové uspořádání nebo plán výzkumu (Švaříček, Šed'ová, 2007, str. 83).

a do detailů neodpovídá obrazu zakotvené teorie, jež vytvářejí zkušenosti badatelů a odborníků.

4.3 Výzkumné otázky

Dle výzkumného problému byla stanovena hlavní výzkumná otázka: **“Jak současní muži a ženy vychovávající děti do osmnácti let věku pojmají rodičovství, výchovu a péči o jejich děti?”**, k níž byly zvoleny následující podotázky:

1. Jsou postoje k dělbě rolí a s nimi souvisejících povinností a odpovědností v rodině genderově diferencované?
2. Přetrvává v současných rodinách tradiční model dělby genderových rolí, tedy muž – živitel a hlava rodiny a ženy – pečovatelka a hospodyně?
3. Jaký je názor současných rodičů na tradiční model genderové dělby rolí v rodině?
4. Co obnáší, dle názoru dnešních matek a otců, jejich role rodiče?
5. Je obsah rolí rozdělen rovnocenně?
6. Jaký je názor dnešních rodičů na otce na rodičovské dovolené?

4.4 Metody sběru dat a jeho realizace

Pro tento výzkum byl jako metoda sběru dat zvolen **polostrukturovaný rozhovor**. Dle Švaříčka a Šedřové (2007, str. 159 – 160) tuto metodu můžeme definovat jako „nestandardizované dotazování jednoho účastníka výzkumu zpravidla jedním badatelem pomocí několika otevřených otázek.“ Polostrukturovaný rozhovor tedy „vychází z předem připraveného seznamu témat a otázek.“

Pro účely tvorby zakotvené teorie se polostrukturovaný rozhovor jevil jako nejlepší metoda sběru dat, protože mi z předem připravených základních otázek umožnil snadno průběh rozhovorů a pořadí otázek měnit dle potřeby a reakcí respondentů. Téma jsem tak mohla směřovat potřebným směrem tak, abych získala co nejvíce přesných informací. Metoda rozhovoru je, dle Strausse a Corbinové (1999, str. 10), jedna z nejčastějších metod ke shromažďování údajů v kvalitativním výzkumu.

Okruh předem připravených základních otázek do polostrukturovaného rozhovoru lze nalézt v Příloze B.

Všechny rozhovory byly realizovány v období od listopadu 2014 do ledna 2015 a konaly se u respondentů a respondentek. Délka jejich trvání se individuálně lišila u každého z respondentů, průměrně to však bylo kolem 1 – 1,5 hodiny. Na domácím prostředí jsme se společně s respondenty domluvili z toho důvodu, aby bylo zajištěno známé prostředí, ve kterém se budou cítit příjemně a ve kterém budou otevřenější, a také z toho důvodu, aby pro ně rozhovory byly co nejméně časově zatěžující.

Rozhovory, během kterých jsem si dělala drobné písemné poznámky, byly zaznamenávány na diktafon a následně přepsány. Všichni respondenti a respondentky byli ujištěni o zachování jejich anonymity, kterou jsem následně samozřejmě dodržela.

Veškeré přepsané rozhovory byly kvůli autentičnosti ponechány v hovorovém jazyce a ve stejném znění přesně tak, jak respondenti a respondentky odpovídali. Písemnou formu odpovědí jsem doplnila poznámkami o jejím chování při odpovídání.

4.5 Charakteristika výzkumného vzorku

Tvorba výzkumného vzorku se zakládala na záměrném výběru dle předem stanovených kritérií. Hlavním kritériem bylo, aby respondenty a respondentkami byli rodiče, jež vychovávají děti do osmnácti let věku. Druhým kritériem byla „pestrost“ výzkumného vzorku. Proto jsem při výběru respondentů, které jsem získávala ze svého okolí, záměrně volila rodiče z různých sociálních vrstev i rodinného uspořádání, různého věku, povolání, různě dosaženého nejvyššího vzdělání, různého bydliště i odlišného věku a počtu dětí tak, aby odpovídali různým charakteristikám současné rodiny (viz. kapitola 2.3). Třetím kritériem bylo, aby se shodoval počet dotázaných mužů a s počtem dotázaných žen. Žádné další kritéria jsem neshledala jako stěžejní. Musím však rovněž zdůraznit, že ani u jednoho z respondentů jsem předem konkrétněji neznala podrobnosti o uspořádání jejich rodičovských rolí.

V zakotvené teorii je výzkumný vzorek pořizován takovým způsobem, aby byla saturována vytvořená teorie. To znamená, že v okamžiku, kdy nové případy zahrnované do analýzy již přestávají přinášet nové informace, výzkumný vzorek

je považován za nasycený a vzorkování je ukončeno. „Nejde tedy o to postihnout ve vzorku charakteristiky určité populace, nýbrž charakteristiky problému, který jsme se rozhodli studovat“ (Švaříček a Šed'ová, 2007, str. 89)

Rozhovory jsem proto vyhodnocovala postupně tak, že jsem sledovala, jaké kategorie mi z odpovědí respondentů vycházejí a na co se případně více v dalších rozhovorech zaměřit. Po té, co jsem zjistila, že další nové rozhovory již nepřinášejí žádné nové informace a charakteristické jevy zahrnuté do kategorií se v jejich odpovědích opakují, dotazování nových respondentů jsem ukončila. Dle této zásady jsem došla k celkovému počtu 8 respondentů, z toho 4 mužů a 4 žen, ve výzkumném vzorku. Bližší charakteristiku výzkumného vzorku uvádí Příloha A.

4.6 Analýza a interpretace výsledků výzkumu

Analytický postup tvorby zakotvené teorie, dle Strausse a Corbinové (1999, str. 42 - 105) zahrnuje tři kroky: 1. Otevřené kódování, 2. Axiální kódování a 3. Selektivní kódování. „Kódování představuje operace, pomocí nichž jsou údaje rozebrány, konceptualizovány a opět složeny novými způsoby“ (Strauss, Corbinová, 1999, str. 39).

4.6.1 Otevřené kódování

Otevřené kódování je první částí analýzy. Spočívá v označování a kategorizaci pojmů za pomoci podrobného studia získaných údajů. Tyto údaje jsou rozebrány na samostatné části, prostudovány a porovnávány, až jsou zjištěny podobnosti anebo naopak rozdíly. Kromě tohoto procesu jsou také kladeny otázky o těchto získaných jevech, které jsou údaji reprezentovány. Následným krokem je určení vlastností a jejich dimenzí, které jsou základem pro určení vztahů mezi kategoriemi, jejich subkategoriemi a hlavními kategoriemi. Vlastnostmi jsou charakteristiky anebo znaky určitého jevu, nebo-li kategorie. Dimenze pak reprezentují umístění této vlastnosti na škále (Strauss a Corbinová, 1999, str. 43 – 46, 48 - 50).

Ze získaných informací od respondentů jsem si tedy způsobem otevřeného kódování vytvořila následujících 6 kategorií a k nim 16 příslušných subkategorií:

- 1. Zachování tradičního modelu genderového rozdělení rolí v rodině**
 - Vzor v rodině
 - Schvalování tradičního rodinného uspořádání
 - Stereotypizace ženské role v rodině
 - Stereotypizace mužské role v rodině
 - Automatické stereotypní přidělení rolí (bez dohody)

- 2. Role muže jako živitele rodiny**
 - Otec živitel
 - Časová vytíženost otců v zaměstnání
 - Negativní přístup k otcům na rodičovské dovolené

- 3. Role ženy jako pečovatelky a hospodyně**
 - Péče o děti
 - Domácnost jako ženská sféra

- 4. Práce muže v domácnosti chápána jako pomoc ženě**
 - Pomoc ženě věnováním se dětem
 - Příležitostná pomoc v domácnosti

- 5. Spolupráce rodičů**
 - Rodičovství a výchova jako spolupráce
 - Muž není výlučnou hlavou rodiny

- 6. Zavedené nerovnocenné rozdělení obsahu rolí**
 - Nerovnocenné rozdělení odpovědnosti a povinností
 - Vyšší finanční ohodnocení mužů jako důvod nerovnocenného rozdělení rolí

Vzájemnou souvislost těchto kategorií nejlépe vyobrazuje následující schéma č.1:

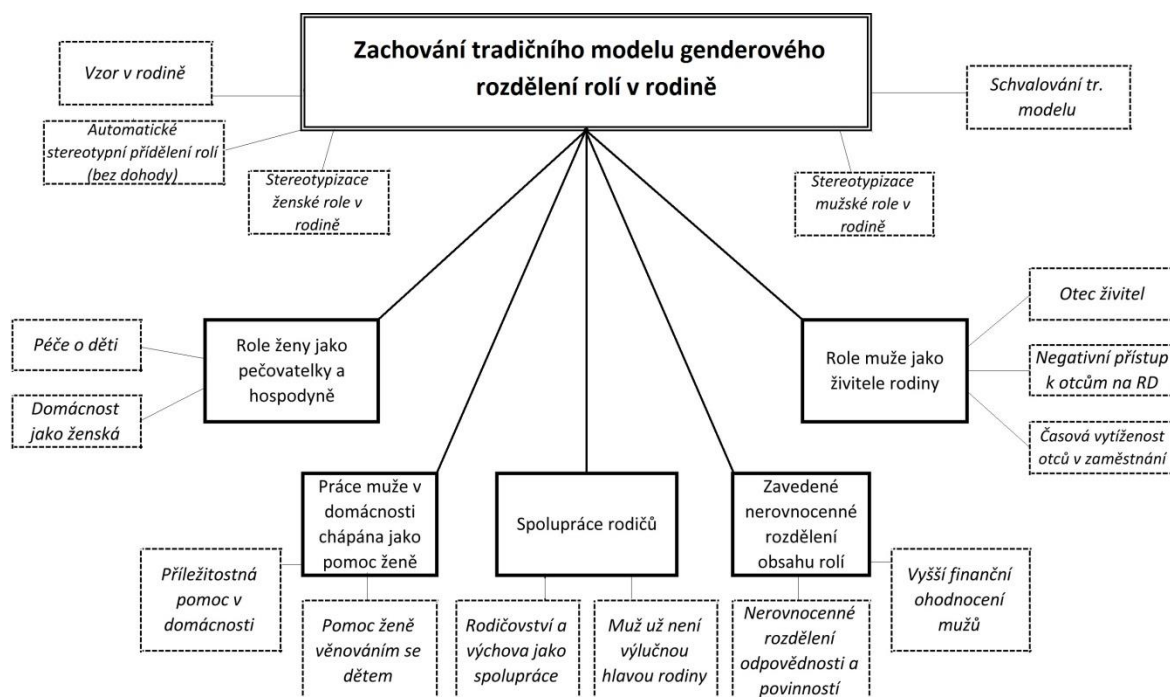


Schéma č. 1: Kategorie a jejich subkategorie

Schéma ukazuje jistou nadřazenost jedné z kategorií. Kategorie a subkategorie jsou navzájem natolik provázané, že by se daly přiřadit i do jiných skupin. Následující přehled obsahuje popis kategorií a podkategorií v jejich souvislostech a odůvodnění jejich umístění na příslušnou pozici, s ukázkou některých vybraných výpovědí respondentů:

Kategorie č. 1: Zachování tradičního modelu genderového rozdělení rolí v rodině

Z informací získaných od respondentů a respondentek vychází najevo, že v současných rodinách přetrvává tradiční model rozdělení genderových rolí (dále jen „tradiční model“), a to hned z několika důvodů:

Za prvé, ze všech odpovědí respondentů vzešlo, že i v jejich orientačních rodinách fungoval také tradiční model, tedy, že matka byla především pečovatelkou a hospodyní a otec byl živatelem rodiny. Odpovědi se taktéž shodovaly se vzorci uspořádání genderových rolí, odpovědnosti a povinností v jejich nynější prokreační rodině.

To značí skutečnost, že by se tento model uspořádání rolí mohl opakovat díky **vzoru v rodině**:

„Mám dva sourozence a máma s náma se všema byla doma a starala se o nás. Když jsme pak byli větší, chodila taky do práce a my jsme se museli víc starat o sami sebe a navzájem. Táta vydělával peníze a byl takovou tou autoritou. Ne že bychom se ho báli, ale asi chápete, jak to myslím, (krátká pomlka) jeho si nedovolil nikdo zlobit, ani mu odporovat anebo bejt drzej. (pomlka) Takže stejně. Dřív se to ani jinak nedělalo.“ (resp. č. 2, muž)

„Já si myslím, že to bylo stejně, jako je to teď u nás. Máma se starala o všechno a táta vydělával peníze. Tenkrát se ani neslušelo, aby to bylo jinak. Nemám pocit, že by někdy pomáhal. Klidně si čet noviny, když kolem něj kmitala. A byl takovej přísnější, museli jsme víc pomáhat, na slovo poslouchat, nesměli jsme zlobit.“ (resp. č. 3, muž)

„Moji rodiče to měli stejně, jako to máme u nás doma. Máma byla se mnou doma, starala se o chod domácnosti a o všechno potřebné a otec byl živitel rodiny, který domů nosil peníze. Měl lukrativní povolání, protože řídil truhlářskou firmu na výrobu dřevěných hraček a různých dřevěných věcí do domácností, která se v naší rodině dědila po generacích. Sám v ní taky pracoval, myslím jako, že přímo pracoval se dřevem a vyráběl, a proto měl pořád hodně práce a pracoval i o víkendech. No a máma pracovala jako učitelka na jedné základní škole. Otec vždycky říkal, že chlap není chlap, pokud se nedokáže postarat o svoji rodinu a že ženská není ženská, pokud neporodí manželovi děti a nepostará se o ně a o domácnost. Proto jsme doma s manželkou ani nepřemýšleli, že by to mělo být jinak.“ (resp. č. 7, muž)

Za druhé, takovéto uspořádání rolí v rodinách vzniklo **automaticky, bez vzájemné dohody** partnerů. V těchto odpovědích se často nápadně opakovalo genderově stereotypní odůvodnění:

„Tak od mala až vlastně do teď jsem se o děti vždy starala já. Bylo to takový automatický, protože jsem byla s oběma na mateřský. A přeci jenom, prostě jsem máma.“ ... „U nás se automaticky počítá s tím, že uvařím, nachystám všem jídlo, vyperu, vyžehlím, vytrů, uklidím a tak“ (resp. č. 1, žena)

„Já bych řekl, že úplně standardně. Já jsem se staral o firmu, o přísun finančních prostředků do domácnosti a manželka měla na starosti péči o čerstvě narozenou dceru a o domácnost.“ ... „Myslím, že jsme o tom nikdy konkrétně nemluvili ani s jednou. Prostě to tak přišlo přirozeně. Obě se do toho hrnuly samy (smích).“ (resp. č. 3, muž)

„Popravdě jsme o této možnosti vůbec nepřemýšleli (o muži na RD)“...
„No, za první, myslím si, že tenkrát to ještě nebylo tak obvyklé. Popravdě si ani nevzpomínám, že by se o tom někde třeba mluvilo....“ **(resp. č. 5, žena)**

Za třetí, muži i ženy se vyjadřovali k takovému rodinnému uspořádání spíše kladně a **schvalovali** jej, přestože, jak uvádím níže, uznávají, že takovéto rozdělení obsahu rolí je nerovnocenné:

„Já myslím, že je to tak správně a mělo by to tak být. Každý ať dělá to, co mu jde nejlíp“ **(resp. č. 1, žena)**

„Jsem zastáncem starých pořádků, kdy muž vydělává a žena se stará o domácnost. A družka to vidí taky tak.“ **(resp. č. 3, muž)**

„Jako asi ve všech rodinách, jsem máma co se stará o domácnost a o dítě“ ...
„Mě takové rozdělení vyhovuje. Je to správné. Prostě to tak všude chodí.“ **(resp. č. 4, žena)**

„Je to tak správný. Neudělal bych to jinak (smích).“ **(resp. č. 7, muž)**

Za čtvrté, v odpovědích respondentů, jak mužů, tak i žen, se často objevoval také prvek genderové **stereotypizace ženské a mužské role v rodině**. Lze z toho usuzovat, že v naší společnosti i v rodinách stále přežívá zažitý stereotypní obraz ženské a mužské práce, schopností apod.:

„...tak jsem se do toho, když byla mimino, radši nepouštěl. Celkově si myslím, že je to hlavně ženská práce. Už od pravěku je to tak nastavený, tak proč měnit léty ověřenou praxi“ ...„(A proč myslíte, že je to tak nastavené?) Tak o tom jsem nepřemýšlel (smích). Asi prostě proto, že chlapy jsou silnější, ženský jemnější. Navíc když už roděj, maj pro to všechno cit a šestej smysl (úsměv). Víte jak to myslím.“ **(resp. č. 3, muž)**

„Jako asi ve všech rodinách, jsem máma co se stará o domácnost a o dítě“ **(resp. č. 4, žena)**

„Svou roli jako matky bych charakterizovala asi jako klasičnou matku. Nemyslím si, že bych nějak vybočovala z řady“ ...“ jsem u nás ta, co se o všechno stará. Jsem taková typická starostlivá máma, která všem varí, peče, uklízí, pere, nakupuje jídlo (pomlka) a tak podobně.“ **(resp. č. 5, žena)**

„Náš táta (pomlka) myslím, že je to klasickéj táta. ...Taky je v naší rodině hlavní živitel a spíše se stará o údržbu domu a zahrady“ (resp. č. 1, žena)

„No (pomlka). Tak o tom jsem tak úplně nikdy nepřemýšlela (pomlka). Asi můžu říci, že je takový ten klasický živitel rodiny. Řekla bych, že manžel je takový ten táta, co vymýšlí rodině dobrodružství, dává holkám kapesný a vozí je, kde si vzpomenou. Je ten, kdo obstarává technickou stránku domácnosti, hodně ho baví opravovat různé věci, má rád těžkou práci na zahradě (pomlka).“ (resp. č 5, žena)

„...živitel rodiny má být muž.“ ... „Probíhalo podle mě jako v každé jiné domácnosti, prostě žena se starala o syna, byla s ním doma na mateřské a já jsem chodil do práce“ (resp. č. 7, muž)

Kategorie č. 2: Role muže jako živitele rodiny

Z odpovědí respondentů a respondentek jasně vychází dva velmi patrné jevy: **role mužů v rodině** spočívá v obstarávání finančních prostředků rodině a **role žen v rodině** obnáší práci spojenou s pečováním o děti a hospodařením v domácnosti. To můžeme považovat buď za následek zachování tradičního modelu, anebo za příčinu jeho zachování.

Obraz **otce živitele** tedy v představách i reálném životě současných rodin, stejně jako tomu je v tradičním modelu, stále dosti přetrvává:

„Já bych řek, že jsem takovej živitel. Zajišťuju příjmy a příležitostně vypomáhám (pomlka) v rámci možností.“ (resp. č. 2, muž)

„Řekl bych, že moje role otce spočívá hlavně, jak jsem říkal, v obstarávání přísunu finančních prostředků“ (resp. č. 3, muž)

„Ano. Otec je živitel, já matka jsem spíš ta, co se stará a obstarává“ (resp. č. 1, žena)

„Já jsem typickéj nosič peněz...“ (resp. č. 7, muž)

Oba jevy, tedy roli muže a roli ženy v rodině, shledávám z odpovědí navzájem provázané a vzájemně určující. Otcové, kteří jsou živiteli rodiny, jsou svým zaměstnáním výrazně **časově vytíženi**. Z toho důvodu se svými dětmi tráví podstatně méně času než jejich partnerky, resp. matky jejich dětí. Následkem tohoto časového zaneprázdnění a nepřítomnosti mužů doma je nutné, aby ženy obstarávaly podstatně větší část péče o děti

a domácnost. (Problém ovšem může vyvstat v okamžiku, kdy žena také touží po kariéře a je rovněž svým zaměstnáním časově vytížena. To se však v odpovědích respondentů a respondentek neobjevovalo.). Z odpovědí vyplývá, že by se otcové rádi více angažovali, jejich zaměstnání je však značně v tomto značně omezuje.

Podkategorie **časové vytíženosti otců** by se tudíž dala přiřadit také ke kategorii *role ženy*:

„Ale celkově to všechno dělala ona, já jsem bohužel měl málo času a doma jsem byl až večer“ ... „Největší podíl na výchově má přítelkyně, protože se synem tráví víc času. Já vzhledem k mému časově náročnému zaměstnání, kdy jsem často i mimo republiku, na syna nemám tolik času, jak bych si představoval. Proto hlavní tíže leží na bedrech přítelkyně. Ale když mám čas, tak se snažím jít synovi příkladem, tím že s ním trávím co nejvíc času a společně něco podnikáme, to znamená: návštěvy, hry, ...“
(resp. č. 2, muž)

„Když byla dcera miminko, starala jsem se o ní předně já. Už jen proto, že jsem s ní strávila podstatně víc času.“ ... „A když pak začal chodit do práce, pomáhal už podstatně míň.“
(resp. č. 4, žena)

(Kolik času spolu s dcerou trávíte?) *„V pracovní dny od sedmnácté hodiny, kdy přijetu z práce až do neurčita. Víkendy celé. Není to tolik času kolik bych rád.“ ... „Jsem většinu času pryč v práci, abych vydělal peníze.“ ... „zaměstnání ovlivňuje mou rodinu z hlediska času.“*
(resp. č. 6, muž)

Respondenti se poměrně dosti **negativně vyjadřovali k otázce otců na rodičovské dovolené**. Ženy, přestože jejich názory nevyjadřovaly striktní zamítnutí vyměnění si rolí, rovněž jako muži, vyjadřovaly přesvědčení, že matky péči o dítě zastanou lépe než otcové:

„Jo tak asi není to úplně blbost, ale já bych do toho asi nešel. Určitě ne za podmínek, že by přítelkyně chodila do práce. ... Přijde mi to zcestný, protože si myslím, že žádný chlap nedokáže poskytnout takovou péči jako matka.“
(resp. č. 2, muž)

„Můj názor je velice zamítavý. Myslím si, že žádný muž nemůže nahradit ženu jako matku v péči a ve výchově dětí.“ ... „(A znáte ve Vašem okolí nějakého otce, který by využil možnosti jít místo své manželky, anebo spolu s ní na rodičovskou dovolenou?) Tak to neznám. Snad z toho lze usuzovat, že ještě existují normální chlapy, který věděj, kde je jejich místo.“
(resp. č.7, muž)

„Tak to by u nás určitě nešlo. A přeci, když ženská musí kojit, jak by se chlap o to dítě postaral a nakrmil ho? Navíc mi připadá, že se třeba špinavých plen

i štítěj. To si fakt nedovedu představit (pomlka). A když rodím, tak si to má chlap výměnou za to odpracovat. Chlapy nemaj představu co to je a jak to bolí (smích). A některý chlapy nemaj cit pro čistotu. Ne jako že by byly čuňata, ale vydržej víc špíny. To si neumím představit ten chaos.“ ... (A co třeba ta společná rodičovská dovolená, kdy nějakou dobu zůstávají s miminkem oba rodiče?) „Jo tak to je si myslím hezký. Asi by bylo pěkný, kdyby přítel viděl víc malou a viděl ji, jak se prvně postavila, nebo když prvně houkla. Jako že se snažila mluvit.“ (resp. č. 8, žena)

Tato podkategorie by mohla být přiřazena také ke kategorii první. Domnívám se však, že v celkovém kontextu se lépe zasazuje do kategorie otce, protože se kromě stereotypního odůvodnění často v dalších souvislostech opakoval faktor finanční stránky, např.:

„...manžel by na to určitě nikdy nepřistoupil. Jednak kvůli penězům, protože si jako ředitel banky vydělával víc než já, přestože podnikatelka. Ale podle toho jak ho znám, určitě by na to nepřistoupil už z důvodu takové té mužské hrdosti.“ (resp. č. 5, žena)

Kategorie č. 3: Role ženy jako pečovatelky a hospodyně

Druhým význačným jevem v současných rodinách je tedy přidělení odpovědnosti za péči o děti a domácnost ženě (jak je uvedeno rovněž v kategorii č. 2).

Na bedrech matek spočívá značná část odpovědnosti a povinností spojených s **péčí o děti**. Ty obnáší nejen dlouhodobý přímý kontakt s dětmi, jelikož s nimi po narození zůstávají v domácnosti na rodičovské dovolené, ale také všechny tzv. každodenní odpovědnosti a povinnosti spojené s touto péčí o děti.

„...já stále obstarávám takovou tu hlavní práci okolo chodu domácnosti. (pomlka) Z nás dvou se o dceru starám asi víc, ...“ (resp. č. 4, žena)

„Takovou tu každodenní běžnou péči o syna a domácnost sice obstarávala a i dneska obstarává ona“ ... „Ona obstarává domácnost a péči o syna.“ (resp. č. 2, muž)

„Řekla bych, že jsem se o ně (o dcery) starala hlavně já.“ (resp. č. 5, žena)

V souvislosti s ženskou rolí v rodině záměrně užívám pojmu „ženská“ namísto „mateřská“. Ukázalo se totiž, že na péči o děti a na výchově se v mnohých případech podílejí

také babičky dětí (nejčastěji formou pomoci). *Babičky* však nebyly natolik často se opakovaným jevem, aby dostály vlastní podkategorie.

„Co si tak pamatuju, tak se o mě starala hlavně máma s babičkou. Táta si mě vzal, jak se říká, do parády, až když jsem byl o něco starší.“
(resp. č. 7, muž)

„...s výchovou a hlídáním dcery mi pomáhala babička, jako moje máma. Přestěhovala se k nám a pomáhala vlastně se vším.“... „...velká tíha zodpovědnosti přešla z matky na babičku a paní co jí hlídala. Přeci jenom jsem chlap a ženský tomu líp rozuměj.“ (resp. č. 3, muž)

Domácnost je celkově považována za **ženskou sféru působení**. Obnáší každodenní odpovědnost za respondenty a respondentkami označovaný běžný chod domácnosti.

„Takovou tu každodenní běžnou péči o syna a domácnost sice obstarávala a i dneska obstarává ona.“ (resp. č. 2, muž)

„...já stále obstarávám takovou tu hlavní práci okolo chodu domácnosti. (pomlka) Z nás dvou se o dceru starám asi víc, protože i celkově, obstarávám jí jídlo, oblíkání, vodím jí do školky a ze školky a vlastně vše okolo ní.“... „Takže já jsem obstarávala malou a domácnost a on obstarával práci o dům a tak.“ (resp. č. 4, žena)

„Řekla bych, že domácí práce jsou vyloženě moje sféra.“ (resp. č. 5, žena)

„Manželka má na starosti, jak sem řekl, domácnost a vše okolo...“ (resp. č. 7, muž)

Kategorie č. 4: Práce muže v domácnosti chápána jako pomoc ženě

Velmi zajímavým zjištěním je, dle mého názoru skutečnost, že **práce mužů v domácnosti je chápána jako pomoc ženě**. Při dotazování se, jsem záměrně používala pojmu „spolupodílet se / podílet se“. Avšak jak ženy, tak muži používali, nejspíše podvědomě, ve svých odpovědích označení „pomoc“.

Tato pomoc mužů byla velmi často charakterizována jako **pomoc prostřednictvím věnování se dětem**, tak, aby žena měla mezitím prostor pro vykonávání ostatních činností v domácnosti. K věnování se dětem pak, dle odpovědí, dochází především ve vyšším věku

děti. Co se týče samostatné pomoci v domácnosti a s domácími pracemi, často bylo zmiňováno jen **příležitostné pomáhání**, nikoli pravidelné.

„Pomáhal hlavně tím, že jim věnoval pozornost a já jsem mohla dělat domácí práci“ ... „... chodil s nima i na procházky, nejdřív s kočárkem, pak když už chodily, tak je bral na vycházky, nebo je hlídal na zahradě, když tam pracoval a děti mu pak i pomáhaly (krátká pomlka) a takže jsem si mohla dělat domácí práce.“ (resp. č. 1, žena)

„Do žádných větších akcí jsem se nepouštěl, pomáhal jsem maximálně tak, že jsem pomohl dceru vykoupat anebo uspat. V rámci možnosti jsem se s dcerou snažil hrát, ale jak asi sama dokážete posoudit, v tomhle věku se s dětma moc podnikat nedá. Ale někdy jsem četl před spaním pohádky.“ „... takže jsem se vždycky podíval, jestli už spí, nebo jí přečet pohádku, a než jsem šel spát, několikrát jsem jí byl zkontrolovat. Nebo když se v noci vzbudila a brečela, chodil jsem za ní taky já, aby si manželka odpočinula aspoň v noci.“ (resp. č. 3, muž)

„Manžel se dceři hodně věnuje a tím mi vlastně i hodně pomáhá. Když přijde z práce, všechnen čas tráví s ní. Vymýšlí jí různé hry, dobrodružství a tak.“ ... „Takže to spíše bylo tak, že se o ni staral a já měla možnost dohnat všechno kolem domácnosti.“ ... „Manžel se podílí tak, že se dceři věnuje, když přijde z práce. A občas pomůže s nějakou tou domácí prací. I když bych byla radši, kdyby dělal i víc věcí.“ (resp. č. 4, žena)

„Snažil jsem se vařit, naučil jsem se i žehlit a začal jsem chodit na nákupy. Ale všechno to bylo a je jen občas, s mírou (smích a pomlka). Takovou tu každodenní běžnou péči o syna a domácnost sice obstarávala a i dneska obstarává ona, ale snažím se jí vyjít maximálně vstříc a pomoci jí, protože vím, že toho na ní je hodně.“ ... „Já bych řek, že jsem takovej živitel. Zajišťuju příjmy a příležitostně vypomáhám s domácností (pomlka) v rámci možností.“ ... „Jo tak tam by měli chlapy pomáhat. Přiměřeně (smích a pomlka). Za tohle bych dostal vynadáno, ale stejně to řeknu. Přeci jenom, když chodím do práce, tak mám míň času, než když jsem celej den doma, ne?“ (resp. č. 2, muž)

„Řekla bych, že domácí práce jsou vyloženě moje sféra. I když teda, jak jsem na začátku mluvila o tom, s čím manžel pomáhal, jako s nákupem a mytím nádobí, tak to dělá dodnes. (pomlka) Manželova sféra je takové to domácí kutilství, práce okolo domu, zahrady a správa financí.“ (resp. č. 5, žena)

„Moje pomoc spočívala nejvíce v nakupování po cestě z práce. Manželka mi napsala seznam věcí, které je potřeba nakoupit a já když sem se vracel z práce, jezdil do supermarketu a nakoupil věci na papírku.“ (resp. č. 7, muž)

Kategorie č. 5: Spolupráce rodičů

Další kategorie, která z informací od respondentů vzešla, je **spolupráce rodičů**. Přestože je fyzická péče o děti a domácnost považována za odpovědnost či povinnost ženy, respondenti a respondentky se o **výchově a rodičovství vyjadřovali jako o vzájemné spolupráci**:

„Pomáháme si ve výchově tím, že je výchova jednotná, domlouváme se. Nikdo není ten, kdo má hlavní slovo, ale ke všemu přistupujeme demokraticky, nějakým způsobem se domlouváme a dle toho se činí další výchovný kroky.“
(resp. č. 1, žena)

„Myslím si o nás, že je to o té spolupráci. Řekl bych, že jsme fungující rodina a každý se podílíme. Jsou věci, který bych změnil, ale nic zásadního. (pomlka) Chápu, že i ona dělá věci, který jí nebaví (úsměv). Ale zrovna ve výchově nám to, myslím, funguje.“
(resp. č. 2, muž)

*„Ale vždycky jsme se snažili trávit co nejvíce času společně pohromadě. Takže i ta péče a výchova byla organizována společnými silami“...
„Výchova byla založená na spolupráci. Vychovávali jsme oba. Jen tedy na jednu výjimku, a to trestání. Nikdy jsme holky fyzicky netrestaly, ale on byl ten, kdo vymýšlel tresty. Vždycky dokázal vymyslet takový trest, třeba nějakou činnost, který dokázal holky natolik vytočit ale zároveň poučit, že je to odradilo od toho, aby se to opakovalo (smích).“*
(resp. č. 5, žena)

S tím související rozhodování již není, dle odpovědí respondentů, výhradní pravomocí mužů. Dovolím si z toho usuzovat, že **muži již nejsou výlučně jedinou hlavou rodiny** a rozhodování rovněž probíhá na základě vzájemné domluvy a spolupráce:

„Moje role byla chápána spíše jako vykonavatele trestů (smích). Myslím si, že jsem i teď, s družkou, ta hlavní autorita.“ ... „Družka mě vždycky dokáže nasměrovat co je potřeba a já to pak schválím (smích). S bývalou manželkou to bylo tak, že jsem byl od ní postaven před hotovou věc a jakákoliv námitka byla zamítnuta.“
(resp. č. 3, muž)

*„Vždy se rozhodujeme s manželem společně, na základě dohody.“...
„Manžel si myslí, že má (hlavní slovo) on (smích). Ale ne. Jednou má konečně slovo jeden, po druhé druhý. Ale vždycky s tím musíme oba souhlasit (úsměv).“*
(resp. č. 5, žena)

„Pokud máte na mysli rozhodování ve věcech, které se týkají našich dětí, tak to hodně záleží na konkrétní situaci. Pokud je potřeba něco rozhodnout

hned, tak manželka většinou vše zařídí, než se vrátím z práce domů. Pokud jsou nějaké závažnější věci, tak se o nich doma společně radíme. Hlavní slovo bych neřekl, že někdo má, spíš je to otázka dohody nás obou.“
(resp. č. 7, muž)

Tyto skutečnosti ukazují jisté narušení tradičního modelu.

Kategorie č. 6: Zavedené nerovnocenné rozdělení obsahu rolí

Výše uvedené rozdělení obsahu genderových rolí je **charakteristické nerovnocenným rozložením množství odpovědnosti a povinností v rámci rodiny**. Zajímavé však je, že přestože respondenti i respondentky uznávají, že k nerovnocennosti dochází, stále je však v rodině zachována a považována i za normální.

„Já myslím, že to není rovnocenně rozdělený.“ ... „Vyhovuje mi to. (krátká pomlka) I když je to nerovnocenný, myslím si, že je to tak správně.“
(resp. č. 1, žena)

„Tak v některých věcech bych určitě s bývalou manželkou nesouhlasil a s odstupem času vidím, že bych věci řešil určitě jinak. Ale s družkou mi tohle rozdělení přijde v pořádku a myslím, že nám to tak vyhovuje a oba jsme spokojený, jak to je.“ **(resp. č. 3, muž)**

„(jsou ve Vaší rodině rozděleny rovnocenně?) No popravdě si myslím, že ne. Ale tak to je normální (úsměv). Ženy vždycky pracovaly pro rodinu v domácnosti. A u mužů to asi tak není vidět.“ **(Můžete to konkretizovat?)**
„Myslím to obecně. Mluvím o takovém klasické rozdělení rolí, muž – živitel a žena hospodyně v domácnosti co se stará o děti. U mužů není výsledek celodenního snažení a práce vidět, nebo alespoň žena ho nevidí. Vidí až peníze, které její muž přinese. Kdežto muž, když přijde z práce domů, vidí, co žena doma udělala, že je uklizeno, navařeno, děti jsou čisté a podobně. Jen tedy v dnešní době, když ženy chodí do zaměstnání a k tomu tu domácnost musejí stíhat. Takže to je vlastně nerovnocenné i obecně. Muži obvykle po příchodu z práce tolik v domácnosti nepracují. Tedy u nás tomu tak je, a pokud vím, jak se bavíme s kamarádkami, doma to s manželí mají stejně.“
(resp. č. 5, žena)

Jako příčina tohoto nerovnocenného rozdělení rolí v rodině se jeví skutečnost, že **muži jsou v zaměstnání lépe finančně ohodnoceni než ženy**. Z toho důvodu dostávají více prostoru pro věnování se svému zaměstnání a zároveň jsou více časově vytíženi:

„Navíc pokud bychom se o tom měli bavit, přichází na řadu, jak jsem už několikrát zmiňoval, otázka financí, kde si já vydělávám víc než ona, takže by pro nás situace, kdy já půjdu na rodičovskou, měla existenční důvody a nemohli bychom synovi dopřát to, co mu můžeme dopřát teď.“ (resp. č. 2, muž)

„A pak taky, manžel si vydělává více peněz. To byly asi ty nejhlavnější důvody.“ (resp. č. 4, žena)

„Manželka má dlouholeté zdravotní potíže a tak má poloviční invalidní důchod. Právě proto tolik pracuju, protože jak jsem již uvedl, přece bydlet a jíst z něčeho musíme. Manželka pracuje jen na pár hodin týdně a i spolu s penězi z invalidního důchodu moc nemá (pomlka). Navíc chci, aby děcka i ona měly všechno, co potřebují i všechno co chtěj, aby se nemusely omezovat.“ (resp. č. 7, muž)

Jak je výše v úvodu podkapitoly uvedeno, u subkategorií byly následně také určeny vlastnosti a dimenze. Pro příklad uvádím určení vlastností a dimenzí u jedné z kategorií:

Práce muže v domácnosti chápána jako pomoc ženě

- Příležitostná pomoc v domácnosti:

vlastnost: rozsah pomoci

– dimenze: malý

vlastnost: intenzita

– dimenze: příležitostně

4.6.2 Axiální kódování

Druhým krokem pro vytvoření zakotvené teorie je axiální kódování, které údaje získané otevřeným kódováním spojuje dohromady prostřednictvím vytváření spojení mezi získanými kategoriemi a jejich subkategoriemi. Cílem axiálního kódování je určit bližší určení kategorií za pomoci příčinných podmínek, jež vedou ke vzniku či výskytu daného jevu, za pomoci kontextu, který představuje soubor vlastností, jež jevu náleží, dále prostřednictvím intervenujících podmínek souvisejících se strategiemi jednání a interakcí, díky nimž je zvládán, ovládán anebo vykonáván a za pomoci následků těchto strategií (Strauss, Corbinová, 1999, str. 70 - 72).

U tohoto typu kódování jsou subkategorie vztaženy ke svým kategoriím za pomoci užití paradigmatického modelu, který nejlépe popisuje následující schéma (Strauss, Corbinová, 1999, str. 72 - 78):

(A)PŘÍČINNÉ PODMÍNKY → (B) JEV → (C) KONTEXT → (D) INTERVENUJÍCÍ
PODMÍNKY →(E) STRATEGIE JEDNÁNÍ A INTERAKCE → (F) NÁSLEDKY

Pro příklad uvádím jeden z paradigmatických modelů:

„Zachování tradičního modelu genderového rozdělení rolí v rodině“

Příčinné podmínky – vzor v rodině

Jev – zachování tradičního modelu genderového rozdělení rolí v rodině

Kontext – zachování tradičního modelu vždy za všech vnitřních i vnějších vlivů

Intervenující podmínky – automatické stereotypní přidělení rolí, bez dohody

Strategie jednání a interakce – schvalování

Následky – stereotypizace ženské a mužské role v rodině

V tomto příkladu paradigmatického modelu bylo ústředním jevem zvoleno *zachování tradičního modelu genderového rozdělení rolí v rodině*. Na tento jev měl jako příčinná podmínka vliv *vzor v rodině*, jenž vedl právě ke vzniku tohoto jevu. Kontextem, který vyjadřuje umístění jevu na dimenzionálních škálách (stejně jako tomu je u otevřeného kódování) je v tomto případě *zachování tradičního modelu vždy za všech vnitřních i vnějších vlivů*. Intervenujícími podmínkami, jež souvisí se strategiemi jednání a usnadňují nebo naopak znesnadňují strategie použité v daném kontextu je *automatické stereotypní přidělení rolí, bez dohody*. Strategií jednání a interakce je pak v našem případě

schvalování takového rozdělení rolí. Následkem takového jednání se pak jeví *stereotypizace ženské a mužské role v rodině*.

4.6.3 Selektivní kódování

Závěrečnou, třetí fází kódování při tvorbě zakotvené teorie je kódování selektivní, které spočívá ve výběru jedné ústřední kategorie, ke které jsou pak do vztahu uváděny ostatní kategorie. Z ústřední kategorie tak vzniká kategorie centrální, jíž může být jedna z kategorií vzniklých při otevřeném kódování, anebo kategorie vytvořená a nazvaná zcela nově tak, aby dokonale vystihovala svůj význam. Prvním krokem pro dosažení tohoto cíle je podrobné vyložení kostry příběhu. Ke kostře příběhu jsou následně připojovány pomocné kategorie dle pravidel paradigmatického modelu (uvedeného výše). Tyto kategorie jsou vztahovány na dimenzionální úrovni, ověřovány dle údajů a následně jsou tyto kategorie ještě dle potřeby dále doplněny, upřesněny či rozvinuty (Strauss, Corbinová, 1999, str. 86 – 87).

Po tom, co jsem se opakovaně probírala zjištěnými informacemi a vyhodnocenými kategoriemi a subkategoriemi, jsem vyhodnotila jako ústřední kategorii „*zachování tradičního modelu genderového rozdělení rolí v rodině*“. Přestože všechny odpovědi respondentů a respondentek bez výjimek směřovaly k jevu, že péče o děti a domácnost je přední odpovědností a povinností žen, a tudíž se jako další velmi silnou kategorií jevila kategorie „*role ženy jako pečovatelky a hospodyně*“, usoudila jsem, že dle zásad paradigmatického modelu více odpovídá ústřední kategorii kategorie první zmíněná. Tato kategorie však také výstižněji odpovídá požadavkům na položku „kontext“ paradigmatického modelu, a tak jsem centrální kategorii, tedy jev, vytvořila novou kategorií: „*tradiční model genderového rozdělení rolí v rodině*“, která nejlépe vystihuje danou problematiku v jejích souvislostech (viz. schéma č. 2 a dále).

Pro doplnění informací a celkového obrazu skutečnosti, uvádím schéma vztahů mezi jednotlivými kategoriemi vztaženými k centrální kategorii dle zásad tvorby paradigmatického modelu. Souvislost mezi kategoriemi pak popisuje následující zakotvená teorie.

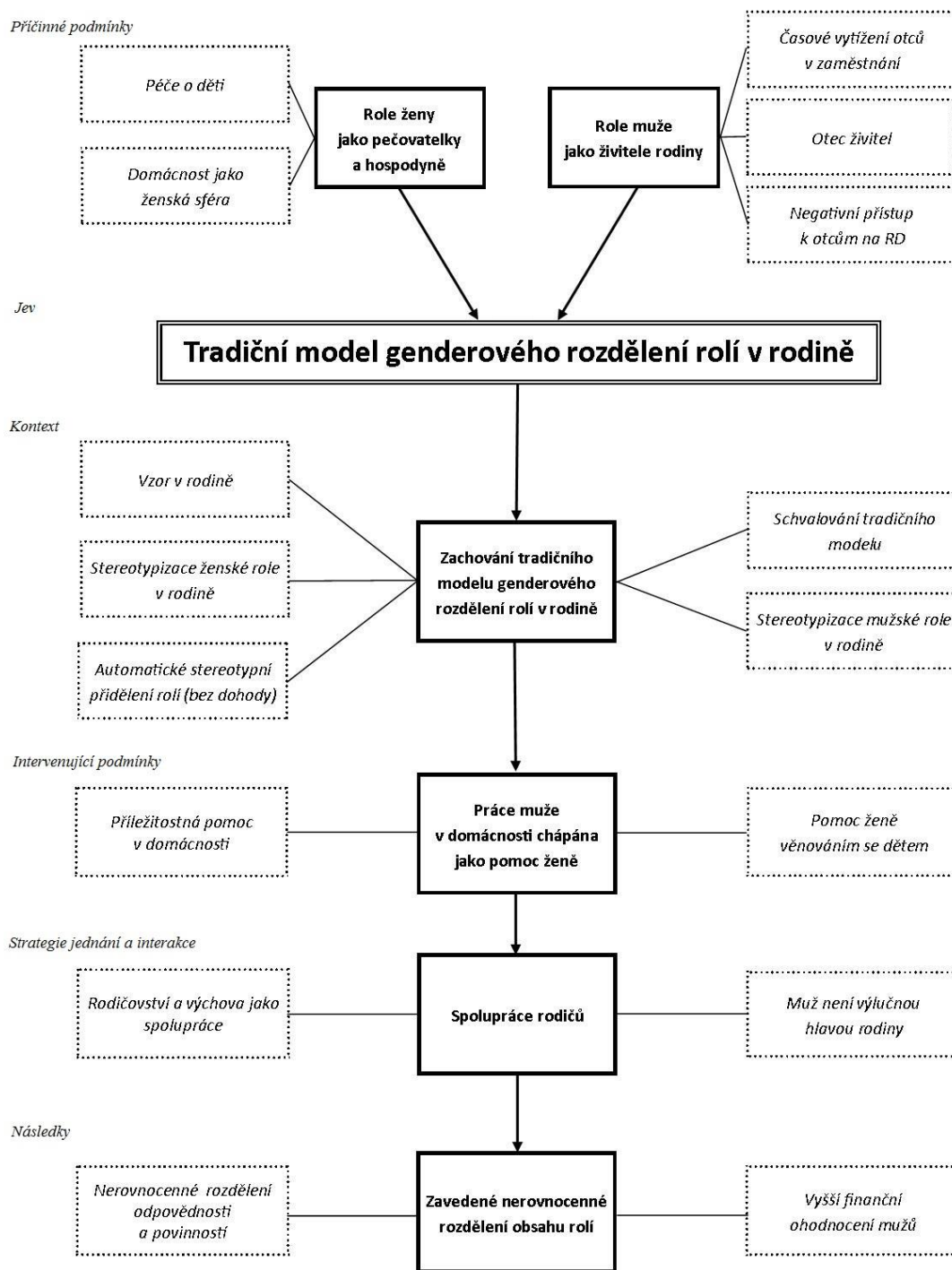


Schéma č. 2: Vztahy mezi jednotlivými kategoriemi dle paradigmatického modelu

4.8 Zakotvená teorie

Empirické šetření pracovalo se třemi pojmy: rodičovství, výchova a péče, na které nahlížela z jejich genderového hlediska. Z výsledků empirického šetření vyplývá, že současní rodiče stále pojmají rodičovství a výchovu jako spolupráci a péči koncipují dle modelu tradičního genderového rozdělení rolí v rodině.

To znamená, že současní rodiče pojmají roli matky jako pečovatelky o děti a hospodyně a roli otce jako živitele rodiny. Muži jsou považováni za hlavní živitele rodiny, a to i přesto, že se ženy po návratu z rodičovské dovolené zpět do svého zaměstnání na rodinném rozpočtu podílejí. Z toho vyplývá, že tradiční model genderového rozdělení rolí v rodině přetrvává.

Z odpovědí respondentů a respondentek se ukazuje, že skutečnost, že péči o děti od jejich narození obstarávají z podstatné části ženy, je úzce provázána se skutečnostmi, že muži jako živitelé rodiny jsou svým zaměstnáním značně časově vytíženi a že takovéto rozdělení rolí ovlivňuje také negativní přístup k otcům, kteří využívají možnosti zůstat se svými dětmi v domácnosti na rodičovské dovolené a obstarávat tak péči o ně i o domácnost.

Zachování tradičního modelu genderového rozdělení rolí v rodině se děje v kontextu zachování tohoto modelu, jež úzce provází genderové stereotypy. Genderová stereotypizace mužské a ženské role v rodině velmi často zaznívala v odpovědích všech dotázaných. Zdá se, že tyto stereotypní předsudky mají za následek to, že zachování tradičního modelu v rodině je mnohdy uskutečňováno bez vzájemné dohody partnerů, tzn. (jak sami tuto skutečnost označují) automaticky. Velká shoda také panovala v rodinném uspořádání v orientační a prokreační rodině respondentů a respondentek. Lze z toho usuzovat, že by velkou váhu mohl mít také vzor v rodině, který by také mohl být příčinnou toho, že rodiče takovéto rodinné uspořádání schvalují.

Za velmi zajímavé zjištění, na které bych chtěla poukázat, je skutečnost, že práce mužů v domácnosti je chápána jako pomoc ženě, a to bez ohledu na to, jaký velký rozsah této pomoci je. Samy ženy (a také i muži) uváděly, že takováto samotná fyzická pomoc spočívá v jen příležitostném vypomáhání s domácími pracemi, anebo především ve věnování se dětem tak, aby žena měla prostor pro vykonávání činností spojených s domácností anebo aby měla prostor k odpočinku. Muži toto často odůvodňovali

jako činnost s cílem ulehčit partnerce. Ve vysvětleních, proč tomu tak je, se často objevoval prvek oné časové vytíženosti otců v zaměstnání, kteří se svou rodinou tudíž tráví v období, kdy je žena na rodičovské dovolené, podstatně méně času, což vyžaduje, aby odpovědnost za domácnost a povinnosti s ní spojené převzaly jejich partnerky. Zajímavé ovšem je, že takto zaběhnutý režim do značné míry přetrvává i po tom, co se matky vrátí do zaměstnání. To dokládá i skutečnost, že shledávají svou rodičovskou roli s rostoucím věkem dětí jako neměnní se.

Rodičovství, v rámci něhož je zahrnuta, dle odpovědí respondentů a respondentek, rovněž i výchova, je organizováno jako spolupráce obou rodičů. To mimo jiné značí také to, že oproti tradičnímu mocenskému uspořádání v rodině v historii se současný model vyznačuje tím, že muži již nejsou výlučně jedinými hlavami rodiny. Rozhodování nyní probíhá na základě vzájemné domluvy a spolupráce mezi oběma partnery, proměnlivě ve stejné míře. Péče o děti a s ní spojená péče o domácnost je pak v rodině předně v režii ženy, stejně jako je tomu v tradičním modelu genderového uspořádání rolí.

Tradiční model genderového uspořádání rolí v rodině se vyznačuje nerovnocenným rozdělením obsahu rolí. Tuto skutečnost uznávají rodiče bez ohledu na to, zda se jedná o matku či otce. Celkově však z odpovědí žen zaznívalo smíření se s touto skutečností, tzn. bez snahy to změnit. Zásadním vlivem na toto nerovnocenné rozdělení rolí se jeví vyšší finanční ohodnocení mužů v zaměstnání.

V průběhu všech rozhovorů se velmi často objevoval vzorec stereotypních předsudků spojených s mužskými a ženskými rolemi nejen v rodině, ale i ve společnosti. Téměř stejně jako finanční stránka, provázal takřka všechny odůvodnění takového uspořádání rolí v rodině.

4.9 Shrnutí a závěr empirického šetření

Empirické šetření bylo provedeno jako kvalitativní výzkum prostřednictvím postupu tvorby zakotvené teorie vytvořené na základě polostrukturovaných rozhovorů s 8 respondenty.

Přestože se jedná o malé empirické šetření, počet osmi respondentů stačil na pokus o vytvoření zakotvené teorie, jelikož přibírání nových respondentů již nepřinášelo žádná nová zjištění, jen plnilo kategorie. Ani „pestrost“ výzkumného vzorku se neodrazila na výsledcích, respondenti se ve svých názorech shodovali.

Zakotvená teorie byla vyhodnocena dle pravidel trojího kódování dle Anselma Strausse. Z otevřeného kódování vzešlo celkem 6 kategorií. Přestože to nebylo předmětem zájmu tohoto výzkumného šetření, z rozhovorů vzešla ještě jedna kategorie, již jsem nazvala: „*role rodičů se s rostoucím věkem dětí nemění*“. Protože však pro téma výzkumu nebyla stěžejní a v odpovědích respondentů a respondentek nehrála velkou roli, rozhodla jsem se dále s ní nepracovat, pouze na ní na tomto místě poukázat.

Při axiálním kódování jsem se setkala s problémem ve tvorbě paradigmatického modelu u jednotlivých kategorií a jejich podkategorií. Zjistila jsem, že získané množství dat je lepší rozdělit do menšího počtu podkategorií tak, abych nerozdělovala spolu související jevy, avšak za cenu toho, že nelze naplnit všechny položky uvedeného schéma. Celkově bylo také těžké určit paradigmatický model i z toho důvodu, že několik podkategorií se jeví jako provázané s více kategoriemi najednou anebo je lze zařadit do více složek paradigmatického modelu.

Cílem šetření bylo zjistit, jak současní (čeští) rodiče dětí do osmnácti let věku pojmají rodičovství, výchovu a péči. Pro dosažení cíle byla stanovena hlavní výzkumná otázka znějící: *“Jak současní muži a ženy vychovávají děti do osmnácti let věku pojmají rodičovství, výchovu a péči o jejich děti?”* Z výsledků výzkumu vyplývá, že současní rodiče pojmají rodičovství, do něhož zahrnují i proces výchovy, jako proces spolupráce a péči organizují dle tradičního modelu genderových uspořádání rolí v rodině.

Hlavní výzkumnou otázku doplňuje následujících pět výzkumných podotázek, které byly výzkumem rovněž zodpovězeny, a to následovně:

1. Jsou postoje k dělbě rolí a s nimi souvisejících povinností a odpovědností v rodině genderově diferencované?

Odpovědi respondentů a respondentek se v rozhovorech názorově shodovaly. Názory na dělbu rolí a s nimi souvisejících povinností a odpovědností nejsou genderově diferencované.

2. Přetrvává v současných rodinách tradiční model genderové dělby rolí, tedy muž – živitel a hlava rodiny a ženy – pečovatelka a hospodyně?

Tradiční model dělby genderových rolí dle odpovědí respondentů a respondentek v současných rodinách přetrvává. Ženy jsou stále primárními pečovatelkami a hospodyněmi. Týká se to nejen matek, ale i babiček.

Muži / otcové jsou stále považováni za primární živitele rodiny. Avšak jejich role jako hlavy rodiny již nepřetrvává, resp. nemají výlučně hlavní slovo. Rodina funguje na základě společného rozhodování a dohody.

3. Co obnáší, dle názoru dnešních matek a otců, jejich role rodiče?

Role současných rodičů v podstatě odpovídá obrazu tradičního modelu genderového dělení rolí v rodině. Role žen jako matek obnáší především stěžejní část péče o děti a domácnost. Role otců obnáší především zabezpečování rodiny po finanční částce. Oproti historii se však otcové více participují.

4. Je obsah těchto rolí rozdělen rovnocenně?

Obsah rolí v rodině rovnocenně rozdělen není a shodují se na tom obě pohlaví, která uznávají, že na ženách spočívá větší břemeno povinností a odpovědností spojených s činnostmi vykonávanými pro rodinu.

5. Jaký je názor dnešních rodičů na otce na rodičovské dovolené?

Názor dnešních rodičů na otce využívající možnosti rodičovské dovolené je spíše negativní. Především muži se k této možnosti staví odmítavě a často

se v jejich odpovědích objevuje genderově stereotypní odůvodnění, že „je to normální, aby se o děti a domácnost staraly ženy“, či tvrzení, že „ženy mají pro péči o děti lepší předpoklady“.

Poslední výzkumy zabývající se touto problematikou jsou již několik let staré. Přestože je tento pokus o zakotvenou teorii jen malým bádáním, jejich data byla potvrzena jako stále platná. Vytvořená zakotvená teorie potvrzuje zjištění starších výzkumů.

Přes drobné nesnáze se mi podařilo vytvořit zakotvenou teorii (přesto však znovu poukazuji na to, že jsem si vědoma, že vytvořená zakotvená teorie do detailů neodpovídá standardům zakotvené teorie vytvořené zkušenými badateli), která objevila několik zajímavých prvků, které by mohly posloužit jako předmět zájmu dalších vědeckých bádání. Empirickým šetřením byly zároveň zodpovězeny všechny stanovené výzkumné otázky. Cíl, který jsem si stanovila, považuji za splněný.

DISKUZE

Diplomová práce se zabývala genderovými aspekty pojetí rodičovství, výchovy a péče. Následující diskuze shrnuje a porovnává teoretické poznatky s poznatky z vlastního provedeného empirického šetření, z nichž vzešlo, že se tato problematika zakládá především na genderové dělbě rodičovských rolí.

Pokud se zabýváme problematikou genderového pojetí rodičovství, výchovy a péče, je důležité se nejprve rozebrat samotné pojmy: gender, jež představuje sociální konstrukt a odlišný termín pohlaví, jež je pojmem biologický. Lidské pohlaví je determinováno sociologicky a diferenciováno biologicky.

Dále je také nutné zabývat se také samotnou rodinou. Jak uvádí druhá kapitola této práce, od počátku lidských dějin na celém světě nacházíme různá lidská seskupení, jež lze dle jejich charakteristických rysů označovat za rodiny. Pro tyto rodiny byl po celá léta typický následující vzorec uspořádání rolí:

Role ženy v rodině, díky jejím biologickým predispozicím, spočívá po celá léta v rození dětí a v následné odpovědnosti za péči o ně. V raných etapách svého vývoje je dítě zcela závislé na své matce a tráví s ním prakticky všechnen čas. Z toho důvodu je působnost ženy směřována dovnitř rodiny a zahrnuje také značnou část odpovědnosti spojené s obstaráváním rodinného krbu, tedy s domácností. Naopak role muže byla vždy směřována spíše do vnějšího světa tak, aby rodině zprostředkoval kontakt se společností a jeho odpovědnost spočívala v obstarávání fyzického zabezpečení rodiny, od obstarávání obživy přes vydělávání peněz. Takovému uspořádání rolí jsem pro účely této diplomové práce označila za „tradiční model genderového rozdělení rolí v rodině“. Odborná literatura i poznatky empirického šetření dokládají, že charakteristika těchto rolí i nadále přetrvává.

Po celá léta mužská role také spočívala v udržování mužského autoritativního postavení (nejen v rodině, ale i ve společnosti), označovaného jako patriarchát. Naopak ženy musely v různých kulturách snášet své podřadné postavení, někdy doprovázené značně špatným fyzickým zacházením, a to až do vzniku feministického hnutí, jež se postupně zásadně přičinilo o změnu postavení žen v rodinách a ve společnosti. Ženy začaly být více váženy a jejich postavení se v jistých oblastech společenského i rodinného života zrovnoprávnilo. V současné společnosti již ve většině případů nepanují tak zásadní rozdíly mezi postavením žen a mužů ve společnosti,

avšak přes tento poznatek panují dohady o nerovnosti v rodinném a partnerském životě (viz níže).

Mužská i ženská role zůstala po dlouhá staletí stejná až do období novověku, kdy průmyslová revoluce a industrializace zásadně změnily postavení partnerů v rodině. Dle autorů odborné literatury byla role otce jako živitele zásadně ohrožena, protože ženy směly vstoupit do pracovního průmyslu, kde zůstaly až do současnosti a muži tak přestali být výlučnými živiteli rodin. Empirickým šetřením však bylo zjištěno, že formálně za živitele rodiny považováni stále jsou. To je způsobeno také tím, že muži jsou ve svém zaměstnání lépe finančně ohodnoceni (viz. otázka zrovnoprávnění obou pohlaví), než ženy. To však také souvisí s jejich časovou vytížeností v zaměstnání, jež se zasloužila o to, že na ženy „zbývá“ již uvedená péče o děti a domácnost.

Také vznik rodiny v historii byl spojený s určitým postupem dle tradic a norem společnosti či náboženství, kdy dítě bylo počato a narozeno až po uzavření manželského svazku. Po historické etapě novověku nastává od konce 19. století období současné (nebo také postmoderní) rodiny. Toto období přináší revoluční změny v rodinném a partnerském uspořádání. Následkem uvolnění norem společnosti se mění hodnotová orientace mladých lidí, kteří, oproti dřívějšku, nemají hodnotu rodiny a početí dětí na prvních příčkách hodnotového žebříčku. Na jeho příčkách klesá také hodnota manželství, které již není podmínkou pro soužití dvou osob ani pro početí dítěte. V naší společnosti se tak setkáváme kromě rodin s uzavřeným manželstvím také například s nesezdaným soužitím či rodiči samoživiteli, z převážné většiny následkem vysoké rozvodovosti. Pro zajímavost: polovinu výzkumného vzorku tvoří respondenti a respondenty žijící v nesezdaném soužití, dvě osoby prošly rozvodem.

Téma rodiny a jejího vývoje je natolik obsáhlé, že by mu mohla být věnována samostatná diplomová práce. Zájemci o toto téma bych rozhodně doporučila knihu *Proměny rodiny v evropské historii: historicko-antropologická esej* od J. Goodyho.

Ve třetí kapitole této práce je rozebíráno samotné rodičovství, výchova a péče z genderového hlediska. V současných rodinách bez ohledu na formu rodinného či partnerského soužití, jak dokládá nejen odborná literatura, ale také uvedené vlastní empirické šetření, přetrvává tradiční model genderového rozdělení rolí v rodině, jež se projevuje především na péči o děti.

Takovéto uspořádání nejlépe vysvětluje teorie strukturálního funkcionalismu, která hovoří o (již výše zmíněné) biologické reprodukční předurčenosti žen rodit děti a pečovat o ně od narození po značnou část jejich raného života, provázané s nutností zůstat s dětmi v domácnosti a běžný chod této domácnosti současně s dětmi obstarávat. Naproti tomu muži, také díky své biologické konstituci, mají předpoklady k roli živitele a ochránce rodiny. Odborná literatura i empirické šetření potvrzují, že role žen jako matek zůstává neměnná a stejně jako v historii ji i nyní můžeme dle teorie strukturálního funkcionalismu vysvětlit. Ženy jsou stále prvopečovatelkami a obstarávají značnou část péče o děti. V rámci toho je také stále za jejich sféru považována také práce v domácnosti.

Na rozdíl od mateřské role, otcovská role zaznamenala jistých změn. Dle kapitoly 3.2.1 jsou současní otcové více angažující se. To potvrzují i výpovědi respondentů, které však poukazují na již výše zmíněný značně negativní vliv jejich časové vytíženosti v zaměstnání, jež ovlivňuje jejich možnosti participovat se, přesto, že by o to zájem měli. Tato participace je však rovněž chápána jako pomoc. Pozitivem však je, že muži již nejsou vlastním záměrem tolik separováni od procesu výchovy dětí jako dříve.

Otcovská role byla známá také svou autoritativní mocí. Muži byli považováni za hlavy rodiny. Dle respondentů a respondentek toto však už natolik neplatí a muži nyní nejsou výlučnou hlavou rodiny, protože organizace rodinného života probíhá na základě společné domluvy (viz. níže). Je nutné však vzít v potaz subjektivní hledisko obou z partnerů. Zásahu za tuto změnu můžeme přikládat také ženské emancipaci po lidské i ekonomické stránce.

V takto charakteristickém tradičním uspořádání genderových rolí v rodině zaznamenáváme nerovnocennost v rozdělení obsahu rolí. Spíše než o genderové nerovnosti, jak uvádí odborná literatura, hovořili rodiče o nepoměru rozdělení obsahu mateřské a otcovské role.

Oproti péči o děti, jež spočívá na matkách, pojmají současní rodiče rodičovství jako spolupráci. Odborná literatura hovoří o konceptu sdíleného rodičovství, kdy se participace obou rodičů v procesu výchovy a péče o dítě shoduje. Z šetření vyplývá, že tento koncept spíše odpovídá jen oblasti rodičovství a s ním spojené výchově, jež je koncipována právě na základě společné domluvy a spolupráce, nikoliv však také v procesu péče o dítě. Neznamená to ovšem, že by muži nevykonávali žádné činnosti spojené s péčí o dítě. Nejedná se však o rovnou participaci,

protože jak je již několikrát uváděno, značná část odpovědnosti a povinností leží na bedrech matek. Přínos spolupráce obou rodičů je však nesporný.

V odborné literatuře se také objevuje názor, že v rodinném životě přestávají platit stereotypy. S tímto tvrzením si dovolím nesouhlasit. Přestože se mnoho hodnot a norem společnosti s příchodem postmoderny uvolnilo či dokonce zásadně změnilo, zdá se, že genderové stereotypy si ještě stále v některých oblastech společenského a rodinného života udržují své silné a vlivné postavení. Genderové stereotypy se dle odpovědí respondentů a respondentek odráží ve značné většině rodinných procesů a jednání. Nejedná se jen o stereotypní postoje samotných rodičů, ale také o postoje jejich okolí. Důkazem je také velmi nízký počet otců na rodičovské dovolené a odpovědi respondentů – především mužů, v nichž se genderově stereotypní odsouzení velmi často objevuje. Při výběru respondentů jsem usilovala získání o otce na rodičovské dovolené do výzkumného vzorku. Bohužel se mi podařilo najít jediného muže na rodičovské dovolené. Ani sami respondenti nikoho takového neznají. Přesto věřím, že se v naší společnosti najdou mezi muži výjimky, které zapříčiní změnu či dokonce výměnu obsahu rolí. Jejich vyšší počet by jistě zásadním způsobem ovlivnil čísla statistik i poznatky kvalitativních výzkumů, včetně této zakotvené teorie.

Rozhodnutí otců, zda využít či nevyužít možnosti rodičovské dovolené dle světových výzkumů ovlivňuje především vnější motivace, konkrétně ekonomická stránka věci, postavení muže na trhu práce, stereotypní předsudky či zdravotní stav ženy. Ve výpovědích respondentů se výrazně objevovala především motivace finanční a stereotypy. A tak je stále jejich počet v poměru populace mizivý.

Za neposlední zajímavé zjištění považuji také informaci, že obě pohlaví tyto aspekty rodičovství, výchovy a péče vnímají stejně a ve svých názorech se bez výhrad shodují.

Výsledky empirického šetření tedy nijak zásadně neobměnily dlouhá léta platné poznatky v odborných publikacích a výzkumech. Zakotvená teorie potvrdila zjištění starších výzkumů.

ZÁVĚR

Cílem této diplomové práce bylo charakterizovat současnou rodinu a genderové aspekty pojetí rodičovství, výchovy a péče v ní a pokusit se o vytvoření zakotvené teorie, jež bude mapovat vnímání a přístup k těmto aspektům u současných mužů a žen, kteří vychovávají děti do osmnácti let věku.

Práce byla rozdělena na teoretickou a praktickou část. Teoretická část se věnovala vymezení pohlaví a genderu a rozdílnosti mezi pohlavími na základě biologické diferenciaci a sociální determinace. Dále se věnovala stručnému popisu rodiny a uspořádání ženských a mužských sociálních rolí v ní v průběhu historie, charakteristice současné rodiny a jejím znakům a problémům. Poslední kapitola teoretické části rozebírá samotné rodičovství, výchovu a péči v současných rodinách, konkrétně dle tradičního modelu genderového uspořádání rolí v rodině. Věnuje se spolupráci v rodičovství, obsahu mateřské a otcovské role a možnosti výměny tohoto obsahu.

Rozdíl mezi pojmy pohlaví a gender spočívá ve skutečnosti, že pohlaví je termín biologický a gender termín psychologicko-kulturní. Lidské pohlaví je pak diferenciováno biologicky a determinováno sociologicky, kdy gender, představující sociální konstrukt, ztvárňuje sociální uspořádání všech mužů i žen v dané společnosti. Každý jedinec, jemuž je po narození určeno biologické pohlaví, zároveň získává i svou genderovou sociální roli provázanou s genderovými stereotypy. Tato role pak ovlivňuje celý jeho život nejen ve společnosti, ale i v rodině, proto, že právě na rolích se zakládá i problematika genderového pojetí rodičovství, výchovy a péče.

Po celou dobu lidských dějin, od pravěku až po novověk, platilo v evropských rodinách více či méně stejné rodinné uspořádání - otcové po dlouhá léta zastávali roli živitele rodiny, s nímž se slučovala i autoritativní pozice v čele rodiny, a matky, mnohdy v pozicích podřízených, v rolích pečovatelek a hospodyň obstarávaly děti a domácnost. Toto zásadním způsobem ovlivnilo období novověku, kdy (kromě jiného) směly ženy vstoupit na trh práce a do té doby neohrožená autoritativní pozice mužů jako jediných živitelů rodiny zaznamenala oslabení. Od konce 19. století zaznamenáváme období „současné rodiny“, kdy dochází k mnoha dalším změnám. Především po první a druhé světové válce se šíří nové životní styly mladých lidí, spolu s nimi i změna jejich hodnotové orientace a utváří se i nové, avšak stále častější, formy partnerských a rodinných soužití. Objevují se jevy jako alternativní formy soužití, odkládání uzavírání manželství

i rodičovství do pozdějšího věku, vysoká rozvodovost, snižující se počet narozených dětí či dokonce i dobrovolná bezdětnost.

Přes tyto i další změny (uvedené ve třetí kapitole) však jedno zůstává stále stejné – a to ženská a mužská, resp. mateřská a otcovská role v rodině. Současné rodiny si i nadále udržují (jen s menšími vychýleními) vzorec tradičního genderového rozdělení rolí v rodině, jež objasňuje také teorie strukturálního funkcionalismu. I nadále platí, že ženy jsou hlavními pečovatelkami a hospodyněmi obstarávající běžný každodenní chod rodiny a domácnosti, a že muži jsou stále považováni za hlavní živitele rodiny, avšak více se v rodinném životě angažují. Přesto je však takovéto rozdělení rolí považováno za nerovnocenné.

V empirické části byly prezentovány výsledky kvalitativního výzkumu provedeného za využití polostrukturovaných rozhovorů jako metody sběru dat. Dle Straussových zásad trojího kódování byl vytvořen pokus o zakotvenou teorii, jenž zjišťoval, zda se názory současných rodičů genderově diferencují či naopak, jak rodiče pojmají svou rodičovskou roli a rodičovskou roli svého partnera a zda přetrvává tradiční model genderového rozdělení rolí a nerovnocennost rozdělení obsahu rolí. Pozornost byla věnována také názoru současných rodičů na muže na rodičovské dovolené.

Výzkumným bádáním bylo potvrzeno, že v současných rodinách stále přetrvává tradiční model genderového rozdělení rolí. Avšak bylo zaznamenáno také několik menších obměn: otcovská role se proměnila z dříve autoritativní na nyní více se angažující. Muži se nyní chtějí více angažovat a podílet na péči o dítě. Dalo by se tak říci, že již nejsou natolik separováni od rodinného života jako dříve. Zároveň však stále platí, že hlavní péči o dítě stále vykonávají ženy, které ovšem nyní již nemají podřadné místo v rodině. Otcové již nejsou výlučně jedinou hlavou rodiny, protože rodičovství je organizováno na základě společné domluvy a spolupráce. Domácnost je stále považována za sféru ženy a spolupodílení se muže je chápáno jako pomoc. V několika desítkách let dokonce dochází k možnosti výměny rolí a otcové mohou, ať už společně s matkou dítěte či dokonce sami, zůstat na rodičovské dovolené. Bohužel to však není příliš rozšířeným trendem a jen velmi malý zlomek mužů v populaci tuto možnost využívá. Z vytvořené zakotvené teorie tedy vyplývá, že současní rodiče stále pojmají rodičovství a výchovu jako spolupráci a péči o (především ty nejmenší) děti koncipují dle modelu tradičního genderového rozdělení rolí v rodině. Ukazuje se také, že celá tato problematika je úzce provázána genderovými stereotypy.

Výzkumů zabývajících se genderem, rodinou, rodičovstvím, výchovou i péčí existuje celá řada a velká část z nich jsou staršího data. Mnou provedené šetření nijak zásadně jejich zjištění nevyvracuje. Z toho si dovolím usuzovat, že i současné generace rodičů si udržují stejné zvyklosti v rodinném uspořádání, a že v naší společnosti poslední dobou často probírané téma emancipace žen, jež se snaží vymanit z genderového stereotypu, zcela tak, co se týče rodinného života, všeobecně neplatí.

Téma genderových aspektů rodičovství, výchovy a péče je poměrně obsáhlé téma. Rovněž témata jednotlivých kapitol této práce jsou natolik obsáhlá a zároveň zajímavá, že by jim jednotlivě mohly být věnovány samostatné diplomové či jiné odborné práce. Proto tato práce nabízí spíše výchozí přehled pro uvedení do problematiky.

Před započítím psaní této práce jsem si stanovila několik (již výše několikrát zmíněných) cílů. Věřím, že se mi všechny tyto cíle, i přes malé nesnáze, podařilo splnit.

POUŽITÁ LITERATURA A ZDROJE

Tištěné zdroje:

- BAKALÁŘ, Eduard. *Průvodce otcovstvím, aneb, Bez otce se nedá (dobře) žít*. Vyd. 1. Praha: Vyšehrad, 2002, 215 s. ISBN 80-7021-605-0.
- BEM, S. L.. The measurement of psychological androgyny. *Journal of Consulting and Clinical Psychology*, 42, 1974, s. 165-172. In VÝROST, Jozef a Ivan SLAMĚNÍK a kol. *Sociální psychologie*. 2. přeprac. a rozš. vyd. Praha: Grada, 2008, 404 s. ISBN 978-80-247-1428-8.
- BILLER, H.B. Fathers and Families. Paternal Factor in child Development. Westport, CT, Auburn House 1993. In BAKALÁŘ, Eduard. *Průvodce otcovstvím, aneb, Bez otce se nedá (dobře) žít*. Vyd. 1. Praha: Vyšehrad, 2002, 215 s. ISBN 80-7021-605-0.
- BIRKE, L. (1992). Transforming biology. In CROWLEY, H. HIMMLWEIT, S. (Eds.), *Knowing women: Feminism and knowledge* (s. 66-77). Cambridge: Polity Press. In RENZETTI, Claire M a Daniel J CURRAN. *Ženy, muži a společnost*. Vyd. 1. V Praze: Univerzita Karlova, nakladatelství Karolinum, 2003, 642 s. ISBN 80-246-0525-2.
- BRANDTH, B., E. KVANDE. 1998. „Masculinity and Child Care: The Reconstruction of Fathering.“ *Sociological Review* 46 (2): 293–313. In MAŘÍKOVÁ, Hana a Marta VOHLÍDALOVÁ. *Trvalá nebo dočasná změna?: uspořádání genderových rolí v rodinách s pečujícími otci*. 1. vyd. Praha: Sociologický ústav AV ČR, 2007, 103 s. ISBN 978-80-7330-135-4.
- BURGESSOVÁ, Adrienne. *Návrat otcovství: jak se stát moderním otcem*. Vyd. 1. Brno: Jota, 2004, 217 s. ISBN 80-7217-296-4.
- BUSS, D. *Evolutionary Psychology: The New Science of the Mind*. Needham Height, MA, Allyn and Bacon, 1999 In BAKALÁŘ, Eduard. *Průvodce otcovstvím, aneb, Bez otce se nedá (dobře) žít*. Vyd. 1. Praha: Vyšehrad, 2002, 215 s. ISBN 80-7021-605-0.
- DRÁPAL, Dan. *Vztahy, sex, rodina: velký rozvrat a cesta k obnově*. 1. vyd. Praha: Návrat domů, 2013, 266 s. ISBN 978-80-7255-304-4.
- ERIKSEN, Thomas Hylland. *Sociální a kulturní antropologie: příbuzenství, národnostní příslušnost, rituál*. Vyd. 1. Praha: Portál, 2008, 407 s. ISBN 978-80-7367-465-6.
- FUKUYAMA, Francis. *Velký rozvrat: lidská přirozenost a rekonstrukce společenského řádu*. Vyd. 1. Přeložila Alena Faltýsková. Praha: Academia, 2006, 375 s. ISBN 80-200-1438-1.

- GILLERNOVÁ, Ilona, a kol. *Psychologické aspekty změn v české společnosti: člověk na přelomu tisíciletí*. Vyd. 1. Praha: Grada, 2011, 256 s. ISBN 978-80-247-2798-1.
- GOODY, Jack. *Proměny rodiny v evropské historii: historicko-antropologická esej*. Vyd. 1. Přeložila Petra Diestlerová. Praha: Nakladatelství Lidové noviny, 2006, 229 s. ISBN 80-7106-396-7.
- GOLDENBERG, H., GOLDENBERG, I. *Counseling today's families*. Pacific Grove, Brooks/Cole Publishing Company 1998 In SOBOTKOVÁ, Irena. *Psychologie rodiny*. 2., přeprac. vyd. Praha: Portál, 2007, 219 s. ISBN 978-80-7367-250-8.
- HAMPLOVÁ, Dana, Petra ŠALAMOUNOVÁ a Gabriela ŠAMANOVÁ. *Životní cyklus sociologické a demografické perspektivy*. Vyd. 1. Praha: Sociologický ústav Akademie věd České republiky, 2006, 307 s. ISBN 80-7330-082-6.
- HARTL, Pavel a Helena HARTLOVÁ. *Psychologický slovník*. Vyd. 2. Praha: Portál, 2009, 774 s. ISBN 978-80-7367-569-1.
- HAŠKOVÁ, Hana. *Fenomén bezdětnosti*. Vyd. 1. Praha: Sociologické nakladatelství (SLON), 2009, 264 s. ISBN 978-80-7419-020-9.
- HELUS, Zdeněk. *Sociální psychologie pro pedagogy*. Vyd. 1. Praha: Grada, 2007, 280 s. ISBN 978-80-247-1168-3.
- CHODOROWÁ, Nancy. *The reproduction of mothering: psychoanalysis and the sociology of gender : with a new preface*. Berkeley: University of California Press, c1999, xx, 263 p. ISBN 0520221559.
- JAKLOVÁ, Halka a Martina ŠTĚPÁNKOVÁ. *Vybrané problémy v oblasti rovného postavení žen a mužů pečujících o děti a návrhy na jejich řešení*. Praha: Aperio - Společnost pro zdravé rodičovství, 2005, 39 s. ISBN 80-903087-4-0.
- KAA, D.J. van de. 1987. „Europe's Second Demographic Transition.“ *Population Bulletin* 41 (1): 1-59. Washington DC: Population reference Bureau. In MAREŠ Petr, Tomáš POTOČNÝ (eds.) *Modernizace a česká rodina: Modernization and the Czech family: sborník prezentací na sympoziu pořádaném ve dnech 15.-17. října 2003* Fakultou sociálních studií Masarykovy univerzity v Brně. Vyd. 1. Brno: Barrister & Principal, 2003, 348 s. ISBN 80-86598-61-6.
- KARSTEN, Hartmut. *Ženy – muži. Genderové role, jejich původ a vývoj*. Vyd. 1. Praha: Portál, 2006, 183 s. ISBN 80-7367-145-x.
- KIMPLOVÁ, Tereza. *Základy psychologie manželského a rodinného soužití*. Vyd. 1. Ostrava: Ostravská univerzita v Ostravě, 2008, 87 s. ISBN 978-80-7368-619-2.

- KRAUS, Blahoslav a Věra POLÁČKOVÁ. *Člověk - prostředí - výchova: k otázkám sociální pedagogiky*. Brno: Paido, 2001, 199 s. ISBN 80-7315-004-2.
- KRÍŽKOVÁ, Alena a kol. *Práce a péče: proměny "rodičovské" v České republice a kontext rodinné politiky Evropské unie*. Vyd. 1. Praha: Sociologické nakladatelství SLON, 2008, 162 s. ISBN 978-80-86429-94-6.
- KRÍŽKOVÁ, Alena a Hana MAŘÍKOVÁ. *Pracovní a rodinné role a jejich kombinace v životě českých rodičů: plány versus realita*. 1. vyd. Praha: Sociologický ústav AV ČR, 2006, 105 s. ISBN 80-7330-112-1.
- LAMB, M.E. (ed.). *The Father's Role. Applied Perspectives*. New York: John Wiley and Sons, 1986, 384 s. ISBN-13: 978-0805800166.
- LOVASOVÁ, Lenka. *Rodinné vztahy*. Praha: Vzdělávací institut ochrany dětí, 2006, 32 s. ISBN 80-86991-66-0.
- LEWINSOHN, Richard a kol. *Světové dějiny sexuality*. 2. vyd., V Našem vojsku 1. vyd. Praha: Naše vojsko, 1992, 298 s. ISBN 80-206-0071-x.
- MAREŠ Petr, Tomáš POTOČNÝ (eds.) *Modernizace a česká rodina: Modernization and the Czech family: sborník prezentací na sympoziu pořádaném ve dnech 15.-17. října 2003 Fakultou sociálních studií Masarykovy univerzity v Brně*. Vyd. 1. Brno: Barrister & Principal, 2003, 348 s. ISBN 80-86598-61-6.
- MAŘÍKOVÁ, Hana. *Proměny současné české rodiny: rodina-gender-stratifikace*. Vyd. 1. Praha: Sociologické nakladatelství, 2000, 170 s. ISBN 80-85850-93-1.
- MAŘÍKOVÁ, Hana a kol. *Jaká je naše společnost?: otázky, které si často klademe--*. Vyd. 1. Praha: Sociologické nakladatelství (SLON), 2010, 446 s. ISBN 978-80-7419-025-4.
- MAŘÍKOVÁ, Hana a Marta VOHLÍDALOVÁ. *Trvalá nebo dočasná změna?: uspořádání genderových rolí v rodinách s pečujícími otci*. 1. vyd. Praha: Sociologický ústav AV ČR, 2007, 103 s. ISBN 978-80-7330-135-4.
- MATOUŠEK, Oldřich. *Rodina jako instituce a vztahová síť*. 3., rozš. a přeprac. vyd. Praha: Sociologické nakladatelství, 2003, 161 s. ISBN 80-86429-19-9.
- MOŽNÝ, Ivo. *Rodina a společnost*. 2. vyd. Praha: Sociologické nakladatelství, 2008, 323 s. ISBN 978-80-86429-87-8.
- NOVÁK, Tomáš. *O otcovské roli: [význam otce v rodině]*. Vyd. 1. Praha: Grada, 2013, 127 s. ISBN 978-80-247-4498-8.

- OAKLEYOVÁ, Ann. *Pohlaví, gender a společnost*. Vyd. 1. Praha: Portál, 2000, 171 s. ISBN 80-7178-403-6.
- OLBRICH, E., BRÜDERL, L. (1995): Frühes Erwachsenenalter: Partnerwahl, Partnerschaft, Elternschaft. In OERTER, R., MONTADA, L. (ed.) *Entwicklungspsychologie. Ein Lehrbuch. Psychologie VerlagsUnion, Weinheim/München*. In KARSTEN, Hartmut. *Ženy – muži. Genderové role, jejich původ a vývoj*. Vyd. 1. Praha: Portál, 2006, 183 s. ISBN 80-7367-145-x.
- PARSONS, Talcot, The American family: Its relations to personality and to the social structure. In Parsons, T., Bales R.F. (Eds.), *Family socialization and interaction proces* (s. 3-33). Glencoe, IL: The Free Press. In RENZETTI, Claire M. a Daniel J. CURRAN. *Ženy, muži a společnost*. Vyd. 1. V Praze: Univerzita Karlova, nakladatelství Karolinum, 2003, 642 s. ISBN 80-246-0525-2.
- PONĚŠICKÝ, Jan. *Fenomén ženství a mužství: psychologie ženy a muže, rozdíly a vztahy*. 4. vyd. Praha: Triton, 2012, 217 s., [4] l. obr. příl. ISBN 978-80-7387-546-6.
- PRŮCHA, Jan, Eliška WALTEROVÁ a Jiří MAREŠ. *Pedagogický slovník*. 7., aktualiz. a rozš. vyd. Praha: Portál, 2013, 400 s. ISBN 978-80-262-0403-9.
- RABUŠIC, L. „SOUŽITÍ NESEZDANÉ“. PP. 1190-1191 In *Velký sociologický slovník II*. Praha: Karolinum, 1996. In MAŘÍKOVÁ, Hana a kol. *Jaká je naše společnost?: otázky, které si často klademe--*. Vyd. 1. Praha: Sociologické nakladatelství (SLON), 2010, 446 s. ISBN 978-80-7419-025-4.
- RENZETTI, Claire M. a Daniel J. CURRAN. *Ženy, muži a společnost*. Vyd. 1. V Praze: Univerzita Karlova, nakladatelství Karolinum, 2003, 642 s. ISBN 80-246-0525-2.
- SKUPNIK, Jaroslav. *Antropologie příbuzenství: příbuzenství, manželství a rodina v kulturněantropologické perspektivě*. Vyd. 1. Praha: Sociologické nakladatelství (SLON), 2010, 402 s. ISBN 978-80-7419-019-3.
- STRAUSS, Anselm L. a Juliet M. CORBIN. *Základy kvalitativního výzkumu: postupy a techniky metody zakotvené teorie*. Vyd. 1. Boskovice: Albert, 1999, 196 s. ISBN 80-85834-60-x.
- SULLEROTOVÁ, Évelyne. *Krize rodiny*. Vyd. čes. 1. Praha: Karolinum, 1998, 61 s. ISBN 80-7184-647-3.
- ŠVAŘÍČEK, Roman a Klára ŠEĐOVÁ. *Kvalitativní výzkum v pedagogických vědách*. Vyd. 1. Praha: Portál, 2007, 377 s. ISBN 978-80-7367-313-0.
- VÝROST, Jozef a Ivan SLAMĚNÍK a kol. *Sociální psychologie*. 2. přeprac. a rozš. vyd. Praha: Grada, 2008, 404 s. ISBN 978-80-247-1428-8.

- WARSHAK, Richard A. *Revoluce v porozvodové péči o děti*. 1. Vyd. Praha: Portál, 1996, 237 s. ISBN 80-7178-089-8.

Internetové zdroje:

- BRATKOVÁ, Eva. (zprac.). *Metody citování literatury a strukturování bibliografických záznamů podle mezinárodních norem ISO 690 a ISO 690-2 : metodický materiál pro autory vysokoškolských kvalifikačních prací* [online]. Verze 2.0, aktualiz. a rozšíř. Praha: Odborná komise pro otázky elektronického zpřístupňování vysokoškolských kvalifikačních prací, Asociace knihoven vysokých škol ČR, 2008-12-22 [cit. 2014-10-30]. 60 s. (PDF). Dostupné z WWW: <http://www.evskp.cz/SD/4c.pdf>
- Český statistický úřad. *Statistika a my. Nesezdaná soužití: hlavně ve velkých městech*. [online] 2013. [cit. 201-11-03]. Dostupné z WWW: <http://www.czso.cz/csu/2013edicniplan.nsf/c/A50041548C>
- Český statistický úřad. Graf. *Vývoj průměrné a mediánové mzdy podle pohlaví v letech 2010-13*. [online] 2014a. [cit. 2015-02-13]. Dostupné z WWW: [http://www.czso.cz/csu/2014edicniplan.nsf/t/AA003F8D11/\\$File/30000414k05.pdf](http://www.czso.cz/csu/2014edicniplan.nsf/t/AA003F8D11/$File/30000414k05.pdf)
- Český statistický úřad. *Do manželství mladí lidé nespíchají* [online] 9.4.2014 b,d. [cit. 2014-11-03]. Dostupné z WWW: http://www.czso.cz/csu/tz.nsf/i/do_manzelstvi_mladi_lide_nespichaji_20140409
- Český statistický úřad. *Porodnost a plodnost*. [online] 2014c [cit. 2014-02-04]. Dostupné z WWW: [http://www.czso.cz/csu/2014edicniplan.nsf/t/420031BBE9/\\$File/130069-14_4.pdf](http://www.czso.cz/csu/2014edicniplan.nsf/t/420031BBE9/$File/130069-14_4.pdf)
- Český statistický úřad. Tab. *První sňatky podle věku snoubenců* [online] 2014e. [cit. 2015-01-20]. Dostupné z WWW: [http://www.czso.cz/csu/2014edicniplan.nsf/t/B6003EA15F/\\$File/3000021106.pdf](http://www.czso.cz/csu/2014edicniplan.nsf/t/B6003EA15F/$File/3000021106.pdf)
- Český statistický úřad. *Obyvatelstvo. Mezinárodní srovnání - průměrný věk matek při narození dítěte* [online] 29.9.2014f [cit. 2014-11-03]. Dostupné z WWW: [http://www.czso.cz/csu/2014edicniplan.nsf/t/B6003EA120/\\$File/3000021122.pdf](http://www.czso.cz/csu/2014edicniplan.nsf/t/B6003EA120/$File/3000021122.pdf)
- Český statistický úřad. *Rozvodovost* [online] 2015 [cit. 2014-11-03]. Dostupné z WWW: <http://www.czso.cz/csu/redakce.nsf/i/rozvodovost>
- HASS L. 1988. „Equal Parenthood and Social Policy: Lessons from a Study of Parental Leave in Sweden“. Příspěvek na konferenci ve Wingspread Parental Leave and Child Care: Setting a Research and Policy Agenda, září 1988. In MAŘÍKOVÁ,

Hana a Radka RADIMSKÁ. *Podpora využívání rodičovské dovolené muži* [online]. [cit. 2015-01-12] Praha: Sociologický ústav AV ČR, 2003. Dostupné z WWW: <http://www.mpsv.cz/files/clanky/956/pruzkum.pdf>

- LaROSSA, Ralph. *Fatherhood and social change*. Family Relations [online]. National Council on Family Relations, Vol. 37, No. 4, October, 1988, 451 - 457 pp. [cit. 2015-02-17]. Dostupné z WWW: http://www.jstor.org/stable/584119?Search=yes&resultItemClick=true&searchText=LaRossa&searchUri=%2Faction%2FdoBasicSearch%3FQuery%3DLaRossa%26amp%3Bprq%3Dla%2Brossa%2Bfatherood%2Bad%2Bsocial%2Bcane%26amp%3Bgroup%3Dnone%26amp%3Bhp%3D25%26amp%3Bwc%3Don%26amp%3Bacc%3Don%26amp%3Bso%3Drel%26amp%3Bfc%3Doff&seq=1#page_scan_tab_contents
- LUPTON D, BARCLAY L.. *Constructing Fatherhood. Discourses and Experiences*. Sage publications, 1997. In MAŘÍKOVÁ, Hana a Radka RADIMSKÁ. *Podpora využívání rodičovské dovolené muži* [online]. [cit. 2015-01-12] Praha: Sociologický ústav AV ČR, 2003. Dostupné z WWW: <http://www.mpsv.cz/files/clanky/956/pruzkum.pdf>
- MAŘÍKOVÁ, Hana a Radka RADIMSKÁ. *Podpora využívání rodičovské dovolené muži* [online]. [cit. 2015-01-12] Praha: Sociologický ústav AV ČR, 2003. Dostupné z WWW: <http://www.mpsv.cz/files/clanky/956/pruzkum.pdf>
- MOISAN M. „Les hommes et l’utilisation du congé parental au Québec : faits saillants d’une recherche“ 1997. In : Lien social et politiques – RIAC, 37, printemps 1997. In MAŘÍKOVÁ, Hana a Radka RADIMSKÁ. *Podpora využívání rodičovské dovolené muži* [online]. [cit. 2015-01-12] Praha: Sociologický ústav AV ČR, 2003. Dostupné z WWW: <http://www.mpsv.cz/files/clanky/956/pruzkum.pdf>
- RUSSEL G. 1987. „Problems in Role-reversed Families“. In: LEWIS Ch., O’BRIEN M. dir. *Reassessing Fatherhood: New Observations on Fathers and the Modern Family*. London, Sage.161-179. In MAŘÍKOVÁ, Hana a Radka RADIMSKÁ. *Podpora využívání rodičovské dovolené muži* [online]. [cit. 2015-01-12] Praha: Sociologický ústav AV ČR, 2003. Dostupné z WWW: <http://www.mpsv.cz/files/clanky/956/pruzkum.pdf>
- ŠEĎOVÁ, Klára. *Rodinná socializace dětského televizního diváctví*. Brno, 2006, dizertační práce. Masarykova univerzita, Filozofická fakulta, ústav pedagogických věd. Dostupné z WWW: http://is.muni.cz/th/23233/ff_d/Dizertace.pdf

Zákony

- Česko. Zákon č. 155 ze dne 8. května 2000, kterým se mění zákon č. 65/1965 Sb., zákoník práce, ve znění pozdějších předpisů, a další související zákony [online]. In *Sbírka zákonů, Česká republika*. 2000, částka 49, s.nenalezeno [cit. 2014-11-10]. Dostupné z WWW: <http://www.sagit.cz/pages/sbirkatxt.asp?zdroj=sb00155&cd=76&typ=r>
- Česko. Zákon č. 262 ze dne 21. dubna 2006, Zákoník práce [online]. In *Sbírka zákonů Česká republika*. 2006, částka 84, s. nenalezeno [cit. 2014-11-10]. Dostupné z WWW: http://www.mpsv.cz/ppropo.php?ID=z262_2006_1
- Česko. Zákon č. 365 ze dne 6. listopadu 2011, kterým se mění zákon č. 262/2006 Sb., zákoník práce, ve znění pozdějších předpisů a další související zákony. [online]. In *Sbírka zákonů, Česká republika*. 2011, částka 128, s. 4577-4605 [cit. 2014-11-10]. Dostupné z WWW: http://www.mpsv.cz/files/clanky/11911/zakon_365_2011.pdf

Ostatní

- ISSP- Family and Changing Gender Roles 1994. Dostupné v datovém archivu SOÚ AV ČR. In KŘÍŽKOVÁ, Alena a Hana MAŘÍKOVÁ. *Pracovní a rodinné role a jejich kombinace v životě českých rodičů: plány versus realita*. 1. vyd. Praha: Sociologický ústav AV ČR, 2006, 105 s. ISBN 80-7330-112-1.
- ISSP- Family and Changing Gender Roles 2002. Dostupné v datovém archivu SOÚ AV ČR. In KŘÍŽKOVÁ, Alena a Hana MAŘÍKOVÁ. *Pracovní a rodinné role a jejich kombinace v životě českých rodičů: plány versus realita*. 1. vyd. Praha: Sociologický ústav AV ČR, 2006, 105 s. ISBN 80-7330-112-1.

SEZNAM TABULEK

Tab. č. 1 Základní charakteristiky tradiční, moderní a postmoderní rodiny

26

SEZNAM SCHÉMAT

Schéma č. 1	Kategorie a jejich subkategorie	55
Schéma č. 2	Vztahy mezi jednotlivými kategoriemi dle paradigmatického modelu	68

PŘÍLOHY

Seznam příloh:

- Příloha A: Podrobnější charakteristika výzkumného vzorku
- Příloha B: Základní otázky z polostrukturovaného rozhovoru
- Příloha C: Ukázka rozhovoru

Příloha A: Podrobnější charakteristika výzkumného vzorku

Jak uvádí kapitola 4.5, do výzkumného vzorku bylo vybráno celkem 8 respondentů a respondentek, z toho 4 muži a 4 ženy. Tito respondenti a respondentky byli záměrně voleni dle různých faktorů. Z toho důvodu zde uvádím jejich bližší charakteristiku.

Respondentka č. 1:

ŽENA, 39 let,

2 děti: syn 12 let, dcera 9 let

rodinný stav: vdaná

povoláním učitelka na střední škole; vysokoškolské vzdělání s titulem Mgr.

žijící na vesnici

Respondent č. 2:

MUŽ, 28 let,

1 dítě: syn 5 let

rodinný stav: nesezdané soužití (družka je matkou jeho syna)

pracující jako kontrolor kvality; vysokoškolské vzdělání s titulem Ing.

žijící v menším městě

Respondent č. 3:

MUŽ, 45 let

3 děti: dcera (z manželství) 17 let, (ze soužití s družkou) dcera 8 let, syn 6 let

rodinný stav: rozvedený, nyní žijící s družkou

povoláním podnikatel, zedník; středoškolské vzdělání s maturitou

žijící na vesnici

Respondentka č. 4:

ŽENA, 32 let

1 dítě: dcera 4 roky, paní je nyní v 7. měsíci těhotenství

rodinný stav: vdaná

povoláním pracovnice back office; středoškolské vzdělání s maturitou

žijící na předměstí

Respondentka č. 5:

ŽENA, 47 let

2 děti: dcera 15 let, dcera 13 let

rodinný stav: podruhé vdaná (obě dcery z druhého manželství)

povoláním podnikatelka; vysokoškolské vzdělání s titulem Ing.

žijící ve městě

Respondent č. 6:

MUŽ, 30 let

1 dítě: dcera 1 rok

rodinný stav: nesezdané soužití

povoláním relationship manager v bankovníctví; vyšší odborné vzdělání
s ekonomickým zaměřením

žijící ve městě

Respondent č. 7:

MUŽ, 40 let

3 děti: syn 17 let, 2 dcery dvojčata 12 let

rodinný stav: ženatý

povoláním policista, vysokoškolské vzdělání s titulem Bc.

žijící na vesnici

Respondentka č. 8:

ŽENA, 27 let

1 dítě: dcera 8 let

rodinný stav: nesezdané soužití

povoláním cukrářka; střední odborné vzdělání s výučním listem

žijící na vesnici

Příloha B: Základní otázky z polostrukturovaného rozhovoru

Následující otázky, byly použity ve všech provedených rozhovorech. Představovaly základní okruh témat a během rozhovorů byly různě obměňovány, jejich pořadí bylo různě pozměněno a variabilně byly doplněny dalšími otázkami - vždy individuálně dle odpovědí respondentů a respondentek.

- 1) Řekněte mi, prosím, něco o Vás a o Vaší rodině.
- 2) Jak byste charakterizoval/a Vaši roli otce/matky?
- 3) Co všechno, jaké povinnosti a odpovědnost Vaše role v rodině obnáší?
- 4) Jak byste charakterizoval/a roli Vašeho partnera/ Vaší partnerky jako otce/matky?
Co obnáší jeho/ její role?
- 5) Popište mi, jak to ve Vaší rodině probíhalo po narození dětí. Jak byla organizována péče o děti? A jak práce v domácnosti? Kdo měl jaké povinnosti a odpovědnost? Kdo prováděl které činnosti?
- 6) Jak se otec dítěte/dětí spolupodílel a spolupodílí na péči o ně?
A jak se spolupodílel/ spolupodílí na práci v domácnosti?
- 7) Jak je v rodině organizována výchova dětí?
- 8) Jak hodnotíte spolupráci mezi Vámi a Vaší/m manželkou/manželem v rámci rodičovství?
- 9) Jak hodnotíte rovnost rozdělení obsahu Vaší role a role Vašeho partnera/partnerky, respektive odpovědnosti a povinností v rodině?
- 10) Jaký je Váš názor na tradiční rozdělení rolí v rodině, kdy muž je živitelem rodiny a žena pečovatelka a hospodyně?
- 11) Zavzpomínejte na dobu, kdy jste Vy sám/a byl/a dítě. Jak měli Vaši rodiče rozdělené rodičovské role, povinnosti a odpovědnost?
- 12) Jaký je Váš názor na možnost výměny rolí, tedy možnost, aby otcové zůstávali s dětmi v domácnosti na rodičovské dovolené a ženy zůstávaly v povolání a živily rodinu?

Příloha C: Ukázka rozhovoru

Respondent č. 2:

MUŽ, 28 let,

1 dítě: syn 5 let

rodinný stav: nesezdané soužití (družka je matkou jeho syna)

pracující jako kontrolor kvality; vysokoškolské vzdělání s titulem Ing.

žijící v menším městě

Než začneme, chci Vám poděkovat za to, že jste k rozhovoru svolil. Můžeme začít tím, že mi řeknete něco o sobě a o Vaší rodině?

Není zač (*úsměv*). Nó, nedávno mi bylo 28 let. Žiju tady v XY, v paneláku (*krátká pomlka*) ale pocházím vlastně z druhého konce republiky. (*pomlka*) Pracuju jako kontrolor kvality v jedné fabrice. Mám syna Filipa, kterému je 5 let a žijeme spolu s přítelkyní, jeho matkou.

Takže, když říkáte s přítelkyní, žijete v nesezdaném soužití.

Ano, je to tak. Když se syn narodil, studoval jsem v té době magisterské studium, první ročník (*krátká pomlka*) a svatbu jsme nějak neřešili. Padlo o tom pár debat, ale museli jsme řešit důležitější věci. Na svatbu taky třeba jednou dojde, ale teď to pro nás není to nejdůležitější. I když přítelkyně by určitě chtěla (*smích*).

Rozumím, dobře. A jak to u Vás probíhalo, když se syn narodil? Myslím, kdo se o něj staral, kdo obstarával domácnost, kdo pracoval a tak podobně...?

Tak nejvíc se samozřejmě stará přítelkyně (*krátká pomlka*), která je s ním doma. Teprve letos Filípek začal chodit do školky, protože byl hodně nemocnej a tak jsme ho tam nechtěli dávat. Trpěl hodně na nachlazení, jednou měl i skoro zápal plic. (*pomlka*) Proto školka až nyní.

(*pomlka*)

Už po narození s ním byla doma a nejvíc se starala ona. Vlastně dělala tak nějak všechno. Ani jsme se o tom vlastně nebavili, vůbec jsme to neřešili. Pro nás to byla automatická věc. I z toho pohledu, že její plat byl nic moc, teď vlastně i podstatně nižší než ten můj současnej a tak jsme to neřešili.

A takže chápu to správně, že Vaše přítelkyně byla až do nedávna se synem v domácnosti a Vy jste nejdříve studoval a pak vydělával peníze?

Ano, chápete (*krátká pomlka*). Já jsem vlastně chodil do školy, když jsme čekali, tak jsem přešel na dálkové studium a hledal jsem si práci, abych budoucí rodinu uživil. (*pomlka*) Ale chtěl jsem školu dodělat a přítelkyně mě v tom podpořila. A dodělal jsem (*úsměv*).

A co přítelkyně v té době?

Přítelkyně už tenkrát před tím pracovala, nechodila na vysokou. Pracovala jako pokladní v Tesco, takže plat nic moc a s mateřskou, jak sama asi víte, se vyžít nedá. Takže pak odešla z práce na mateřskou, ale pracovala do šestého měsíce těhotenství, protože jsme byli nezajištění. (*krátká pomlka*) Byt se musel z něčeho platit, vybavovali jsme dětský pokojík pro Filipa. (*krátká pomlka*) Taky celkově mimino potřebuje věci. (*pomlka*) A taky jsem nechtěl, aby se dřela, když byla těhotná. Takže jsem peníze obstarával, co to šlo. A protože byl Filípek hodně nemocnej, ani nepřišlo v úvahu, že by pracovala. Teď, co začal chodit do školky, tak už se to začalo řešit, ale práci nemůže zatím najít na stálo a tak to řeší formou menších brigád, co jí čas dovolí, protože malej když přijde po obědě ze školky, protože tam nespí (*pomlka*), proto chodí ve dvanáct domů a přítelkyně má čas jen dopoledne. Navíc nemůže ani moc daleko za prací dojíždět. Proto je těžký v tuhle chvíli sehnat i tu práci. A bohužel babičky a dědečkové bydlej daleko a nemáme tudíž možnost jinýho hlídání. A využívat profesionálního hlídání dětí si nemůžem z finančního hlediska dovolit.

Když mluvíte o tom, že přítelkyně zůstala doma se synem a starala se o něj, jak jste se na péči o něj podílel vy?

Maximální měrou jsem se snažil přiložit ruku k dílu, co mi to nejprv studium a potom samozřejmě i práce dovolily.

Můžete to prosím více konkretizovat?

Samozřejmě v rámci možností jsem se snažil přítelkyni co nejvíc ulehčit. Takže jsem koupal, to vlastně obstarávám do dneška, přebaloval jsem, když to bylo potřeba a když jsem na ní viděl, že si potřebuje odpočinout z toho celodenního shonu. Bavilo mě dokrmovat z lahve, když kojila, a pak krmit, když už nekojila. Ale celkově to všechno dělala ona, já jsem bohužel měl málo času a doma jsem byl až večer.

A kromě péče o Filipka, pomáhal jste třeba s domácností?

Snažil jsem se vařit, naučil jsem se i žehlit a začal jsem chodit na nákupy. Ale všechno to bylo a je jen občas, s mírou (*smích a pomlka*). Takovou tu každodenní běžnou péči o syna

a domácnost sice obstarávala a i dneska obstarává ona, ale snažím se jí vyjít maximálně vstříc a pomoci jí, protože vím, že toho na ní je hodně.

A co třeba o víkendech, když jste nechodil do práce?

Jak jsem přešel na to dálkové studium, tak jsem měl nejvíc školu o víkendu. Naštěstí to bylo jednou, maximálně dva víkendy do měsíce. A ostatní víkendy když jsem nechodil do školy tak jsme jezdili jak za mými rodiči, tak za rodiči přítelkyně, protože jak již jsem zmiňoval, bydlíme daleko, takže aby si vnoučka taky užili. Ale i to bylo občas, protože jak jsem říkal, byl často nemocnej.

A když jste nejezdili?

Tak jsem pomáhal s rutinními věcmi stejnou měrou jako každý jiný den. A postupně jak kluk rostl, jsem se mu snažil věnovat formou různých her. Například že jsme vyšli před panelák a kopali do balónu, nebo prolézali na prolézačkách a hráli si na pískovišti, někdy to vlastně bylo i s přítelkyní, jindy jsme šli sami, aby si přítelkyně taky trochu odpočinula.

A jaké jsou vaše povinnosti v rodině a domácnosti nyní?

Tak nějak je to pořád stejné, jako jsem říkal před chvílí. (*krátká pomlka*) Nesnáším domácí práce (*smích*). Naštěstí to přítelkyně po mě moc nevyžaduje (*smích*). Když jí chci pomoci, kromě těch základních věcí, jak jsem říkal, spíš si vezmu kluka a věnuju se mu, aby měla víc času a prostoru. Ale samozřejmě, když je potřeba, dělám i domácí práce. (*pomlka*) Když tak o tom přemýšlím, přítelkyně si vlastně ani o tu pomoc moc neříká. Určitě jsou chvíle, kdy to nedokážu poznat, nicméně se o to snažím. A někdy si řekne (*pomlka*) a někdy prostě vybuchne a řekne si důrazně (*smích*).

A teď když je syn větší, kromě péče, jak je to ve Vaší rodině s výchovou Filipka?

Největší podíl na výchově má přítelkyně, protože se synem tráví víc času. Já vzhledem k mému časově náročnému zaměstnání, kdy jsem často i mimo republiku, na syna nemám tolik času, jak bych si představoval. Proto hlavní tíže leží na bedrech přítelkyně. Ale když mám čas, tak se snažím jít synovi příkladem, tím že s ním trávím co nejvíc času a společně něco podnikáme, to znamená: návštěvy, hry,... zajdem do cirkusu, zoologický (*krátká pomlka*) podle počasí, zdravotního stavu a nálady.

Pojďme to teď prosím shrnout, co ve Vaší rodině obnáší Vaše role otce?

Já bych řekl, že jsem takovej živitel. Zajišťuju příjmy a příležitostně vypomáhám (*pomlka*) v rámci možností.

A co dle Vašeho názoru obnáší role přítelkyně jako matky?

Ona obstarávala domácnost a péči o syna. (*pomlka*) Ač bych to neměl přiznat, dělá toho víc. A já bohužel i trávím se synem míň času než ona.

A myslíte si, že se to v průběhu let nějak změnilo?

To asi ne (*pomlka*). Jen že se synem teď trávím víc času, když je větší a když mi ubyla škola a s ní spojený povinnosti. Ale celkově, jak jsem řekl, míň než přítelkyně.

A u přítelkyně?

Tam asi taky ne.

A jak byste zhodnotil spolupráci mezi Vámi a přítelkyní při výchově syna a péči o něj?

Myslím si o nás, že je to o té spolupráci. Řekl bych, že jsme fungující rodina a každý se podílíme. Jsou věci, který bych změnil, ale nic zásadního. (*pomlka*) Chápu, že i ona dělá věci, který jí nebaví (*úsměv*). Ale zrovna ve výchově nám to, myslím, funguje.

Jak je to ve Vaší rodině v rozhodování? Jak se třeba rozhodujete ve věcech ohledně výchovy?

Řekl bych, že o všem rozhodujem společně (*krátká pomlka*), dá se to tak říct (*smích*). Vždycky vedem diskuzi.

Takže když říkáte společně, znamená to, že nikdo nemá hlavní slovo?

Myslím si, že hlavní slovo mám já, ale je mi jasný, že ve skutečnosti je to jinak (*smích*).

Jak velkou roli ve Vašem současném životě hraje tvoje kariéra?

(*chvíli přemýšlí*) Tak tím, že se nám Filip narodil ještě když jsem byl na vysoký, (*pomlka*) abych přiznal, plánovaný to nebylo, tak jsem dřív kariéře přikládal velkou důležitost a začalo to i studiem na vysoký škole. Chtěl jsem si dokázat, že na to mám a celkově jsem ambiciózní člověk, a proto jsem si myslel, že budu i takovej v práci. (*pomlka*) Ale vlastně narození syna ten pohled trochu změnilo a jsem rád za každou volnou chvíli,

kterou můžu strávit v jeho společnosti. *(krátká odmlka)* Takže pokud to jde, odcházím z práce dřív *(smích)*.

Takže byste řekl, že Vaše rodičovství nějak zasahuje Vaše zaměstnání nebo naopak?

Nó, jako nemůžu si vybírat, když přijdu o práci, přijdem o peníze a jsme v pytlí. Takže možná se mi změnila priority, ale jinak spíš zaměstnání ovlivňuje rodičovství, protože nemůžu být se synem a s přítelkyní, jak bych chtěl.

Vedle toho všeho, zaměstnání a rodiny, zbývá Vám také nějaké čas jen pro Vás a třeba Vaše koníčky?

Tak určitě podstatně míň než předtím. Některý koníčky musely ustoupit do pozadí, třeba už nechodím o víkendech hrát fotbal, protože ten čas radši trávím se synem. Ale jako každéj správnéj chlap si dokážu najít i chvilku pro sebe, kdy si jdu sednout s kamarády do hospůdky *(pomlka)*, když syn spí *(smích)*

A co Vaše přítelkyně?

Ta je na tom, myslím si, stejně. Ta si zve kamarádky domů *(smích)*.

Když se na celou věc podíváte všeobecně, bez ohledu na to, jak je to u Vás v rodině, kdo by se měl podle Vás pečovat o děti předškolního věku?

Myslím si, přestože si odmažu *(rukou naznačuje uvozovky)* svou rodinu, že by to měly být ženy.

A proč?

Dokážou to prostě líp *(smích)*. Asi to maj v genech.

A co po tom, když už jsou děti starší a chodí do školy?

Asi stejně. Chlap by měl víc pomáhat, třeba se s nima učit, dělat úkoly, starat se o jejich zájmy, aby měly koníčky, chodily na kroužky, někde se jen tak nevlákaly. I děti jsou víc pak samostatnější a tolik péče, si myslím, nepotřebujou.

A když si odmažete, jak říkáte *(rukou také naznačuji uvozovky)*, Vaši rodinu, souhlasíte s tradičním dělením dělby rolí v rodině? Tedy muž živitel a žena pečovatelka a hospodyně?

Jó, já myslím, že by to tak mělo bejt. Jak jsem teď řek, ženský se o dítě dokážou postarat líp, každéj ať dělá, to co umí. A přeci jenom, chlapy jsou pak na sebe hrdý, že se o rodinu postaraj.

A co práce v rodině?

Jo tak tam by měli chlapy pomáhat. Přiměřeně (*smích a pomlka*). Za tohle bych dostal vynadáno, ale stejně to řeknu. Přeci jenom, když chodím do práce, tak mám míň času, než když jsem celý den doma, ne?

A jak to bylo ve Vaší rodině, když jste byl dítě?

Mám dva sourozence a máma s náma se všema byla doma a starala se o nás. Když jsme pak byli větší, chodila taky do práce a my jsme se museli víc starat o sami sebe a navzájem. Táta vydělával peníze a byl takovou tou autoritou. Ne že bychom se ho báli, ale asi chápete, jak to myslím, (*krátká pomlka*) jeho si nedovolil nikdo zlobit, ani mu odporovat anebo bejt drzej. (*pomlka*) Takže stejně. Tenkrát se to ani jinak nedělalo.

Tím mi vlastně navazujete na další mou otázku. V dnešní společnosti se už objevuje jakési prohození rolí a někteří muži zůstávají na rodičovské dovolené místo, anebo spolu se svou partnerkou. Jaký je Váš názor na muže na rodičovské dovolené a muže pečující o děti a starající se o domácnost?

Jo tak asi není to úplná blbost, ale já bych do toho asi nešel. Určitě ne za podmínek, že by přítelkyně chodila do práce.

Mohu se zeptat proč?

Přijde mi to zcestný, protože si myslím, že žádný chlap nedokáže poskytnout takovou péči jako matka. (*pomlka*) My jsme to ani vůbec neřešili. U nás bylo automaticky daný, že na mateřkou jde přítelkyně. Navíc pokud bychom se o tom měli bavit, přichází na řadu, jak jsem už několikrát zmiňoval, otázka financí, kde si já vydělávám víc než ona, takže by pro nás situace, kdy já půjdu na rodičovskou, měla existenční důvody a nemohli bychom synovi dopřát to, co mu můžeme dopřát teď.

Dobře... A znáte někoho takového ve svém okolí?

Neznám.

Dobře. Je něco, o čem jsme se dnes spolu bavili a k čemu byste se ještě rád vyjádřil? Nebo i něco, na co nepadla řeč a souvisí to s tématem?

Myslím, že ne.

V tom případě Vám moc děkuji za vstřícnost a spolupráci a rozhovor bych ukončila.