

**UNIVERZITA JANA AMOSE KOMENSKÉHO PRAHA**

**BAKALÁŘSKÉ KOMBINOVANÉ STUDIUM**

**2011 – 2014**

**BAKALÁŘSKÁ PRÁCE**

**Simona Mračková**

**Individuální vzdělávací plán žáka integrovaného pro speciální  
vzdělávací potřeby**

Praha 2014

Vedoucí bakalářské práce: Mgr. Jana Janková

**JAN AMOS KOMENSKY UNIVERSITY PRAGUE**

**BACHELOR COMBINED (PART TIME) STUDIES**

**2011 - 2014**

**BACHELOR THESIS**

**Simona Mračková**

**Individual educational plan for the student integrated for special  
educational needs**

Prague 2014

The Bachelor Thesis Work Supervisor: Mgr. Jana Janková

## **Prohlášení**

Prohlašuji, že předložená bakalářská práce je mým původním autorským dílem, které jsem vypracovala samostatně. Veškerou literaturu a další zdroje, z nichž jsem při zpracování čerpala, v práci řádně cituji a jsou uvedeny v seznamu použitých zdrojů.

Souhlasím s prezenčním zpřístupněním své práce v univerzitní knihovně.

V Praze dne 23. 02. 2014

Simona Mračková

## **Poděkování**

Chtěla bych poděkovat paní Mgr. Janě Jankové za její profesionální přístup, ochotné a milé jednání a zejména za její cenné rady, které mi při vypracování práce velmi pomohly. Dále bych chtěla poděkovat žákyni 8. třídy základní školy praktické a samozřejmě také pedagogům této školy za jejich ochotu spolupracovat se mnou v rámci této práce. V neposlední řadě zde děkuji své rodině za podporu po celou dobu studia.

## **Anotace**

Bakalářská práce se zabývá individuálním vzdělávacím plánem u žáka integrovaného pro speciální vzdělávací potřeby. Vzhledem k tomu, že toto téma je velmi široké, je práce zaměřena na individuální vzdělávací plán u žákyně se zrakovou vadou, která je integrována v základní škole praktické. Žákyně navštěvuje 8. ročník.

Práce je rozdělena na část teoretickou a část praktickou.

Teoretická část práce je zaměřena zejména na speciální vzdělávací potřeby a na individuální vzdělávací plán. Dále se práce zabývá zrakem, zrakovým orgánem, očními vadami.

Praktická část bakalářské práce je zaměřena na konkrétní základní školu praktickou, kde je integrována žákyně s oční vadou, která je vzdělávána dle individuálního vzdělávacího plánu (IVP). V této části práce je uvedena kazuistika této žákyně, včetně jejího IVP. Žákyně v dnešní době navštěvuje 8. ročník základní školy praktické.

## **Klíčové pojmy**

Individuální vzdělávací plán, integrace, speciální vzdělávací potřeby, speciální vzdělávání, vzdělávání žáků se zrakovými vadami, základní škola praktická, zrak, zrakové postižení.

## **Annotation**

The bachelor thesis deals with individual educational plan for the student integrated for special educational needs. Given that this topic is very broad, it is focused on individual education plan for pupil with a visual handicap, which is integrated in the basic practical school. Schoolgirl attends the 8th year. The work is divided into a theoretical part and a practical part.

The theoretical part of the work is focused on special educational needs and individual education plan. Furthermore, the work deals with vision, visual organ, eye defects.

The practical part of the thesis is focused on specific practical school where the pupil with integrated eye condition that is educated by an individual education plan (IEP). In this part of the work is with the case of the girl, including her IEP. Schoolgirl in today attends the 8th year of practical elementary schools.

## **Key words**

Education of students with visual impairments , individual Education Plan , integration, practical elementary school, special education, special educational needs, visually impaired, vision.

## **OBSAH**

<b>ÚVOD .....</b>	<b>9</b>
<b>TEORETICKÁ ČÁST .....</b>	<b>10</b>
<b>1. ŽÁCI SE SPECIÁLNÍMI VZDĚLÁVACÍMI POTŘEBAMI .....</b>	<b>10</b>
1.1. Charakteristika SVP .....	10
1.2. Vzdělávání .....	11
1.3. Speciální vzdělávací potřeby a jejich naplňování .....	12
<b>2. ŽÁCI SE ZRAKOVÝM POSTIŽENÍM .....</b>	<b>15</b>
2.1. Zrakový orgán – oko .....	15
2.2. Zrak .....	15
2.3. Fyziologie zraku .....	16
2.4. Klasifikace zrakového postižení dle WHO .....	17
2.4.1. Slabozraké děti .....	18
2.4.2. Děti se zbytky zraku .....	18
2.4.3. Děti nevidomé .....	18
<b>3. VZDĚLÁVÁNÍ ŽÁKŮ SE ZRAKOVÝM POSTIŽENÍM .....</b>	<b>21</b>
3.1. Speciální školy pro zrakově postižené .....	21
3.1.1. Předměty speciální péče .....	22
3.1.2. Psaní na počítači a práce na počítači .....	22
3.1.3. Volitelné předměty .....	22
3.1.4. Nepovinné předměty .....	23
3.2. Vzdělávání formou integrace .....	23
<b>4. INDIVIDUÁLNÍ VZDĚLÁVACÍ PLÁN .....</b>	<b>25</b>
4.1. Podklady pro tvorbu IVP .....	26
4.1.1. Pedagogická diagnostika učitele .....	26
4.1.2. Psychologická a speciálně pedagogická diagnostika .....	27
4.2. Tvorba IVP .....	28
4.3. Obsah IVP .....	29
<b>5. INDIVIDUÁLNÍ VZDĚLÁVACÍ PLÁN U ŽÁKŮ SE ZRAKOVÝMI VADAMI .....</b>	<b>31</b>
5.1. Podklady ze speciálně pedagogického centra .....	31
5.2. IVP u žáků se zrakovou vadou .....	32

<b>PRAKTICKÁ ČÁST.....</b>	<b>34</b>
<b>6. ZÁKLADNÍ ŠKOLA PRAKTICKÁ .....</b>	<b>34</b>
<b>7. KAZUISTIKA INTEGROVANÉHO ŽÁKA SE ZRAKOVOU VADOU .....</b>	<b>36</b>
7.1. Základní údaje o žákyni.....	36
7.2. Doporučení SPC směrem k výchovně-vzdělávací péči .....	38
7.3. Kazuistika integrované žákyně .....	41
<b>8. IVP INTEGROVANÉHO ŽÁKA SE ZRAKOVOU VADOU, ZHODNOCENÍ JEHO EFEKTIVITY .....</b>	<b>43</b>
8.1 Náležitosti IVP, jeho efektivita .....	43
8.2. IVP žákyně L. S. – vlastní rozbor .....	43
<b>ZÁVĚR.....</b>	<b>46</b>
<b>SEZNAM POUŽITÝCH ZDROJŮ .....</b>	<b>49</b>
<b>SEZNAM OBRÁZKŮ .....</b>	<b>52</b>
<b>SEZNAM PŘÍLOH.....</b>	<b>52</b>



## ÚVOD

Tématem této bakalářské práce je „ Individuální vzdělávací plán u žáka integrovaného pro speciální vzdělávací potřeby.“ Vzhledem k tomu, že takto stanovené téma je velmi široké, je samotná práce zaměřena na integrovaného žáka s oční vadou a jeho individuální vzdělávací plán. Konkrétně jde o žákyni 8. ročníku základní školy praktické, která je vzdělávána dle individuálního vzdělávacího plánu. Žákyně je integrována pro svoji zrakovou vadu.

Žáci se speciálními vzdělávacími potřebami jsou žáci, kterým je potřeba věnovat zvýšenou pozornost. Dle Školského zákona mají tito žáci právo na vzdělávání, jehož obsah, formy a metody odpovídají jejich vzdělávacím potřebám a možnostem, na vytvoření nezbytných podmínek, které toto vzdělávání umožní, a na poradenskou pomoc školy a školského poradenského zařízení.

Velká část teoretické části práce je zaměřena na individuální vzdělávací plán. Individuální vzdělávací plán (dále jen IVP) ulehčuje vzdělávání právě žáků se speciálními vzdělávacími potřebami. IVP stanoví podmínky, za kterých bude dítěti vzdělávání poskytnuto. IVP pomáhá dětem nejen při jejich vstupu do základní školy, základní školy speciální či základní školy praktické, ale pokud je to potřeba, tak po celou dobu jejich vzdělávání. IVP není jen formálním dokumentem, ale jde o „materiál“ se kterým se pracuje po celý daný školní rok. Během školního roku může být IVP aktualizován tak, aby co nejvíce vyhovoval a odpovídal potřebám daného žáka.

Dále jsou v teoretické části práce zmíněny termíny jako zrak, zrakové postižení, klasifikace zrakového postižení, integrace, Speciálně pedagogické centrum.

V praktické části této práce je popsána kazuistika konkrétní žákyně, která je integrována v základní škole praktické a je vzdělávána dle IVP. Žákyně má diagnostikovanou těžkou slabozrakost se sníženou zrakovou ostrostí, trubicové vidění, světloplachost a jiné přidružené choroby. V této části práce jsou vysvětleny diagnózy žákyně, popsán IVP, dle kterého je dívka vzdělávána v letošním školním roce, tj. 2013/2014 (daný IVP je součástí příloh). Dále jsou zde popsány vzdělávací metody a postupy, dle kterých je žákyně vzdělávána.

Cílem této práce je poukázat na žáky se speciálními vzdělávacími potřebami, v tomto případě, zejména na žáky se zrakovými vadami a na důležitost a nezastupitelnou roli IVP, který je nezbytný při vzdělávání těchto žáků.

# TEORETICKÁ ČÁST

## 1. ŽÁCI SE SPECIÁLNÍMI VZDĚLÁVACÍMI POTŘEBAMI

Děti, kterým je nutné věnovat zvýšenou péči, jsou označovány jako osoby, děti nebo žáci se speciálními vzdělávacími potřebami. Podle školského zákona (zákon č. 561/2004 Sb., o předškolním, základním středním, vyšším odborném a jiném vzdělávání) mají tito žáci právo na vzdělávání, jehož obsah, formy a metody odpovídají jejich vzdělávacím potřebám a možnostem, na vytvoření nezbytných podmínek, které toto vzdělávání umožní, a na poradenskou pomoc školy a školského poradenského zařízení<sup>1</sup>.

**Žáky se speciálními vzdělávacími potřebami dělíme na:**

- **a) žáky se zdravotním postižením** – zrakovým, sluchovým, tělesným nebo mentálním, s vadami řeči, s více vadami, s poruchami autistického spektra, se specifickými vývojovými poruchami školních dovedností nebo chování závažnějšího charakteru
- **b) žáky se zdravotním znevýhodněním** - zdravotní oslabení, dlouhodobá nemoc, lehčí zdravotní poruchy vedoucí ke specifickým vývojovým poruchám školních dovedností nebo chování, které vyžadují zohlednění při vzdělání (např. děti trpící cukrovkou, epilepsií, astmatem apod.)
- **c) žáky se sociálním znevýhodněním** – sem řadíme např. žáky z rodin s nízkým sociokulturním postavením, žáky ohrožené sociálně patologickými jevy, žáky s nařízenou ústavní nebo ochranou výchovou apod.

### 1.1. Charakteristika SVP

Postavení dětí, žáků a studentů se speciálními vzdělávacími potřebami (dále SVP) ve školním prostředí upravuje Vyhláška MŠMT ČR ze dne 25. května 2011 č. 147/2011 Sb., kterou se mění Vyhláška č.73/2005 Sb., o vzdělávání dětí, žáků a studentů se speciálními vzdělávacími potřebami a dětí, žáků a studentů mimořádně nadaných.

---

<sup>1</sup> JUCOVIČOVÁ, DRAHOMÍRA. Individuální vzdělávací plán pro žáky se speciálními vzdělávacími potřebami. 1. vydání. Praha. 2009. s. 7.

Jako speciální vzdělávání označujeme vzdělávání dětí, žáků a studentů se speciálními vzdělávacími potřebami<sup>2</sup>. Speciální vzdělávání se poskytuje žákům, u nichž byly tyto potřeby zjištěny školským poradenským zařízením (vyjádření pedagogicko psychologické poradny – dále jen PPP, nebo vyjádření speciálně pedagogické centra – dále jen SPC), a je jim poskytováno na všech stupních vzdělávacího systému.

Také je možné zřízení místa asistenta pedagoga v té třídě, kde je vzděláván žák se speciálními vzdělávacími potřebami a to na základě písemného vyjádření školského poradenského zařízení. (§ 16 Školského zákona č. 561/2004 Sb.)

## **1.2. Vzdělávání**

Při hodnocení žáků a studentů se speciálními vzdělávacími potřebami se přihlíží k povaze postižení či znevýhodnění. (§ 16 Školského zákona č. 561/2004 Sb.)

Ředitel školy může rozhodnout se souhlasem školské rady o možnosti hodnotit klasifikačním stupněm, slovně i kombinací - a to u všech žáků.

U žáků se SVP rozhoduje o slovním hodnocení ředitel školy na základě žádosti zákonného zástupce a doporučení školského poradenského zařízení (pokud škola hodnotí klasifikací). (§ 51 Školského zákona č. 561/2004 Sb.)

V případě použití slovního hodnocení jsou výsledky vzdělávání žáka (tj. i žáka se speciálními vzdělávacími potřebami) popsány tak, aby zahrnovalo posouzení výsledků vzdělávání žáka v jejich vývoji, ohodnocení píle žáka a jeho přístupu ke vzdělávání i v souvislostech, které ovlivňují jeho výkon, a naznačení dalšího rozvoje žáka. Obsahuje také zdůvodnění hodnocení a doporučení, jak předcházet případným neúspěchům žáka a jak je překonávat. Obdobně se postupuje i v případě použití klasifikace.

(§15 Vyhlášky č. 48/2005 Sb. o základním vzdělávání a některých náležitostech plnění povinné školní docházky).<sup>3</sup>

---

<sup>2</sup> <http://www.nuv.cz/vzdelavani-v-cr/specialni-vzdelavani> ze dne 12. 10. 2013.

<sup>3</sup> [http://wiki.rvp.cz/Knihovna/1.Pedagogick%C3%BD\\_lexikon/S/Speci%C3%A1ln%C3%AD\\_vzd%C4%9BI%C3%A1vac%C3%AD\\_pot%C5%99eby](http://wiki.rvp.cz/Knihovna/1.Pedagogick%C3%BD_lexikon/S/Speci%C3%A1ln%C3%AD_vzd%C4%9BI%C3%A1vac%C3%AD_pot%C5%99eby) ze dne 12. 10. 2013.

## **Individuální vzdělávací plán (dále IVP):**

Po předložení žádosti zákonného zástupce a po předložení písemného doporučení od školského poradenského zařízení, může ředitel školy povolit žákům se SVP vzdělávání pomocí IVP. (Školský zákon č. 561/2004 Sb. § 18).

### **1.3. Speciální vzdělávací potřeby a jejich naplňování**

Vzdělávání formou integrace, resp. **školní integrace**, jsou přístupy a způsoby zapojení žáků se zvláštními vzdělávacími potřebami do hlavních proudů vzdělávání a běžných škol. Integrace tedy znamená vyučovat všechny žáky v jejich spádových školách, v běžných třídách odpovídajících jejich věku a poskytovat jim a učitelům podporu.<sup>4</sup>

Integrace může být úspěšná za předpokladu, že vezmeme to nejlepší ze speciálního a běžného školství a zkombinujeme do jednotného systému vzdělávání.

Podstatou integrace je společný život a společné učení handicapovaných a běžné populace. Cílem je využít plný potenciál žáka, zapojit jej ve školním společenství a úspěšně ho dovést do dospělosti. Integrace jako prosté organizační včlenění žáka bez adekvátní, odborně poučené a metodicky diferencované péče o něj je nedostatečná<sup>5</sup>.

**Vzdělávání integrovaného žáka se má uskutečňovat podle individuálního vzdělávacího plánu (IVP).**

#### **Výhodou integrovaného vzdělávání je:<sup>6</sup>**

- příprava na dospělý život v běžném prostředí
- kvalitnější vzdělávání v důsledku vyšších nároků v běžném prostředí
- společné dospívání vrstevníků
- efektivní využívání zdrojů (speciální pedagogové a další odborníci, speciální pomůcky)
- rozvoj přátelství dětí se speciálními vzdělávacími potřebami s ostatními vrstevníky
- snazší přijímání rozdílů

---

<sup>4</sup> <http://www.pppnj.adslink.cz/data/integrace.html> ze dne 12.10. 2013

<sup>5</sup> <http://www.pppnj.adslink.cz/data/integrace.html> ze dne 12.10. 2013

<sup>6</sup> <http://www.pppnj.adslink.cz/data/integrace.html> ze dne 12.10. 2013

- práce v týmu (učitelé běžné školy, speciální pedagogové, rodiče, případně asistent)
- individuální přístup

- větší zapojení rodičů

### **Ale pozor, integrace neznamená:<sup>7</sup>**

- pouhé umístění žáka se speciálními vzdělávacími potřebami (dále SVP) do běžné třídy, bez podpory a služeb, které potřebuje, aby mohlo mít úspěch
- vzdát se kvalitních speciálních metod výuky, které žák potřebuje pro vzdělání
- přehlížení silných stránek, potřeb, preferencí a zájmů jednotlivých žáků se SVP

### **Integrace nefunguje když:**

- od učitele očekáváme, že bude žáka se SVP i ostatní žáky třídy učit kvalitně bez potřebné metodické a legislativní podpory
- chceme, aby se všichni žáci učili tytéž věci, ve stejnou dobu a stejným způsobem

### **Druhy integrace:**

- **a) individuální integrace** – vzdělávání v běžné třídě ZŠ, nebo ve speciální škole určené pro žáky s jiným druhem postižení (např. žák se sluchovým postižením je vzděláván ve škole se zrakovým postižením). U žáků se zdravotním postižením je upřednostňováno vzdělávání formou individuální integrace v běžné ZŠ (tomu musí ovšem odpovídat jak možnosti a schopnosti daného žáka, tak podmínky a možnosti dané školy). Ve třídě běžné ZŠ může být formou této integrace vzděláváno nejvýše 5 žáků se zdravotním postižením. Při výběru vzdělávací cesty žáka je rozhodující vyjádření rodičů. Žáci vzdělávaní touto formou integrace jsou zpravidla vzděláváni dle individuálního vzdělávacího plánu.

---

<sup>7</sup> <http://www.pppnj.adslink.cz/data/integrace.html> ze dne 12.10. 2013

- **b) skupinová integrace – tato forma integrace** probíhá ve speciálních třídách, které jsou zřizovány pro žáky se zdravotním postižením v běžných ZŠ, kdy mohou být žáci se SVP v některých vyučovacích předmětech vzdělávání společně s ostatními žáky školy. Tento druh integrace může také probíhat ve speciálních školách, které jsou zřízené pro žáky se zdravotním postižením, či ve třídě pro žáky se zdravotním postižením zřízené ve speciální základní škole určené pro žáky s jiným typem postižení. Takto vzdělávaným žákům je s ohledem na rozsah jejich SVP poskytována nejvyšší míra podpůrných služeb.

Pokud není možné žáka z nějakého důvodu integrovat ani jednou formou integrace, je možné jej přeradit do základní školy, která je samostatně zřízena pro žáky se stejným druhem zdravotního postižení. V tomto případě se již nejedná o integraci.

## 2. ŽÁCI SE ZRAKOVÝM POSTIŽENÍM

### 2.1. Zrakový orgán – oko

Orgánem zraku je oko. Oko je párový orgán, který umožňuje přijímat zrakové podněty a měnit je v zrakové impulzy, které jsou dále vedeny do mozku. Zrakový orgán je tvořen oční koulí a přídatnými očními orgány.

Mezi **přídatné zrakové orgány** řadíme: oční víčka, slzný aparát a okohybné svaly.

**Oční koule** je složena: z povrchové vazivové vrstvy, kterou tvoří bělma a průhledná rohovka, ze střední vrstvy obsahující cévnatku, řasnaté těleso a duhovku; a z vnitřní vrstvy, světločivé sítnice.<sup>8</sup>

Obsah oční koule tvoří v zadní části sklivec a v části přední je na řasnatém tělese zavěšena oční čočka. Před čočkou je uložena duhovka, která rozděluje přední část oční koule na přední a zadní oční komoru. Oční komory jsou vyplněny komorovou vodou.

Přední úsek oka chrání oční víčka, dolní a horní, a zvlhčují ho slzy vytvářené v slzných žlázách. Slzy jsou odváděny oční štěrbinou k vnitřnímu očnímu koutku a dále dolním a horním slzným bodem, pak kanálky do slzného vaku a do dolního nosního průduchu, patří mezi přídatné oční orgány.<sup>9</sup>

### 2.2. Zrak

Zrak je pro člověka nejdůležitějším smyslem.

Díky zraku je člověk schopen vnímat – světlo, barvy, tvary, velikost, vzdálenost, hloubku a směr. Asi 80% všech informací přijímá člověk zrakem. Zrak je zaměřen zejména na vnímání kontrastu, proto můžeme vidět kontury předmětů i jejich vzdálenost. Zrak se velmi významně podílí

---

<sup>8</sup>[http://www.cojeco.cz/index.php?id\\_desc=66857&s\\_lang=2&detail=1&title=o%ED+koule](http://www.cojeco.cz/index.php?id_desc=66857&s_lang=2&detail=1&title=o%ED+koule) ze dne 24. 9. 2013.

<sup>9</sup><http://www.zrak.cz/o-vasem-zraku/zrakovy-organ.html> ze dne 24. 9. 2013.

na prostorové orientaci člověka. Zrak nám podává maximum informací v minimálním čase. Podává informace globální i detailní.

Zrakové vjemy mají význam pro každou praktickou činnost – hra, učení, pracovní činnost a dále pak činnost zájmová či rekreační. Jsou velmi bohatým zdrojem estetických zážitků.

Poškození nebo porucha zraku, či dokonce jeho ztráta, omezují, deformují nebo zcela vylučují tento zdroj informací.<sup>10</sup>

### **2.3. Fyziologie zraku**

Světelné paprsky vstupují do oka rohovkou, pronikají zornicí, lomí se čočkou a po průchodu sklivcem dopadají na sítnici, kam se promítá obraz pozorovaného předmětu. Ze sítnice vedou nervová vlákna zrakovým nervem do zrakových oblastí mozku v týlním laloku (obrázek 1). Oční koule je uložena v očníci, její pohyb umožňují okoohybné svaly.<sup>11</sup>

Při narození dítěte je zrakový orgán utvořen, ale jeho funkce se rozvíjejí na základě jeho zrání a zkušenostech. Člověk se nerodí s dokonalým viděním, ovšem světlo vnímá od narození.

Novorozenec vnímá v celé sítnici stejně ostře, rozeznává světlo a tmu, jednoduché tvary a kontrastní pruhy, není schopen zaměřit, pohyby očí jsou nekoordinované.<sup>12</sup> Vývoj vidění je obvykle ukončen mezi 9. – 12. rokem věku dítěte, kdy je dotvořeno prostorové vidění.

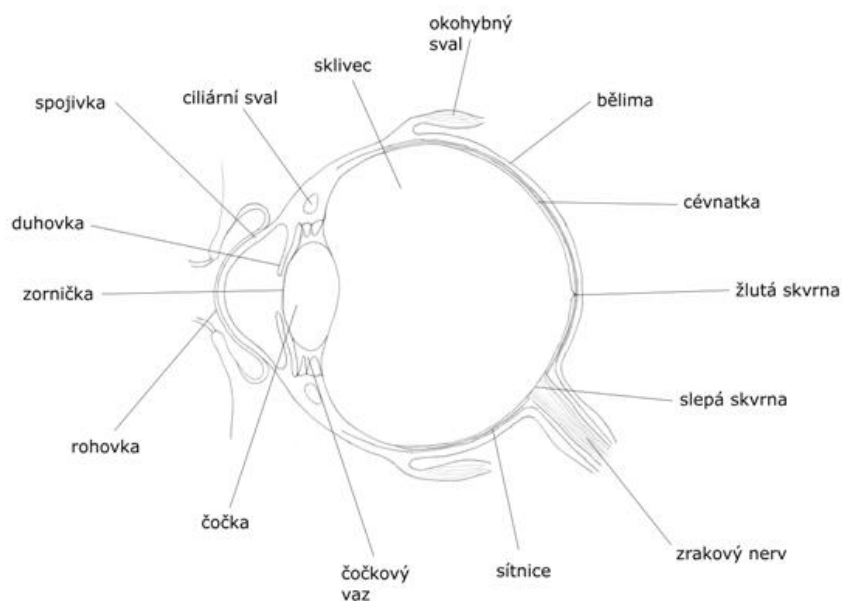
---

<sup>10</sup> KEBLOVÁ, ALENA. Integrované vzdělávání dětí se zrakovým postižením. Nakladatelství Septima. 1996. s. 6.

<sup>11</sup> PEŠATOVÁ, ILONA. Vybrané kapitoly ze speciální pedagogiky se zaměřením na oftalmopedii 1. Díl. Liberec 2005. s. 13.

<sup>12</sup> PEŠATOVÁ, ILONA. Vybrané kapitoly ze speciální pedagogiky se zaměřením na oftalmopedii 1. Díl. Liberec 2005. s. 14.





©Biomach

**Obrázek 1 Stavba oka** (zdroj: <http://www.biomach.cz/biologie-cloveka/smyslove-organy>)

## 2.4. Klasifikace zrakového postižení dle WHO

Klasifikace zrakového postižení dle WHO (světové zdravotnické organizace) zahrnuje osoby s různými druhy a stupni snížených zrakových schopností. Úžeji se tímto termínem rozumí ti, u nichž poškození zraku nějak ovlivňuje činnosti v běžném životě a u nichž běžná optická korekce nepostačuje. (Nezahrnujeme sem tedy např. člověka, který nosí dioptrické brýle, s nimiž docela normálně vidí - to znamená, že má zrakovou vadu lehčího stupně a s brýlemi zvládá bez potíží každodenní činnosti, nemá omezení v přístupu k informacím, v orientaci a samostatném pohybu, v pracovním uplatnění, v sociální oblasti apod.)<sup>13</sup>

Osoby, děti se zrakovým postižením dělíme do pěti kategorií na základě očního vyšetření a vyšetření zorného pole (obrázek č. 2).

Při očním vyšetření se zkoumá zraková ostrost vyjádřená tzv. vizem, udávaným zpravidla ve zlomku, kde první číslo znamená vzdálenost v metrech, ze které dotyčný čte a druhé číslo pak vzdálenost, ze které čte tu samou velikost písmene člověk

<sup>13</sup> <http://www.nicm.cz/klasifikace-zrakoveho-postizeni> ze dne 12. 10. 2013.

s nepostiženým zrakem. (Vizus zdravého oka je tedy např.: 6/6). Vyšetření zrakové ostrosti do dálky se provádí nejčastěji na Snellenových optotypech, což jsou tabulky s řadami postupně se zmenšujících znaků (obrázek č. 3). Dalším zkoumaným parametrem je velikost zorného pole. Toto pole může být v důsledku zrakové vady zúženo, omezeno nebo v něm může docházet k lokálním výpadkům - tzv. skotomům.<sup>14</sup>

#### **2.4.1. Slabozraké děti**

Tyto děti mají takovou zrakovou poruchu, při které je vidění oběma očima i při brýlové korekci natolik sníženo, číst písmo běžné velikosti. Slabozraké děti nerozeznávají detaily, nevidí vzdálené předměty, v mnoha případech obtížně rozeznávají barvy. Vyžadují speciálně pedagogické metody výchovy a vzdělávání, zejména rozvoj zrakových schopností. Stupeň jejich zrakové vady vyžaduje často další vhodné podmínky pro zrakovou práci a orientaci v prostoru.<sup>15</sup>

#### **2.4.2. Děti se zbytky zraku**

Děti mohou dobře sledovat osvětlené předměty. Pomocí speciálních metod a pomůcek mohou co nejlépe využívat zbytků zraku při výuce. Výchovná opatření jsou zde téměř shodná jako u dětí nevidomých. Zbytky zraku děti využívají především k prostorové orientaci, k rozšiřování obzoru, k výuce a také v sociálních vztazích.

Děti jsou vyučovány dvěma technikami čtení a psaní – černostiskem a Braillovým písmem. Při vyučování jsou využívány kompenzační učební pomůcky, které umožňují dětem využít zbytku zraku.<sup>16</sup>

#### **2.4.3. Děti nevidomé**

Nevidomost je nevratný proces. Děti s totální ztrátou zraku nerozeznávají ani světlo a stín, prakticky nevidomé děti mají zachovaný světlocit (reagují na světlo).

Důsledky nevidomosti se projevují v neschopnosti zrakového vnímání,

---

<sup>14</sup> <http://www.nicm.cz/klasifikace-zrakoveho-postizeni> ze dne 12. 10. 2013.

<sup>15</sup> KEBLOVÁ, ALENA. Integrované vzdělávání dětí se zrakovým postižením. Nakladatelství Septima. 1996. s. 6.

<sup>16</sup> KEBLOVÁ, ALENA. Integrované vzdělávání dětí se zrakovým postižením. Nakladatelství Septima. 1996. s. 7.

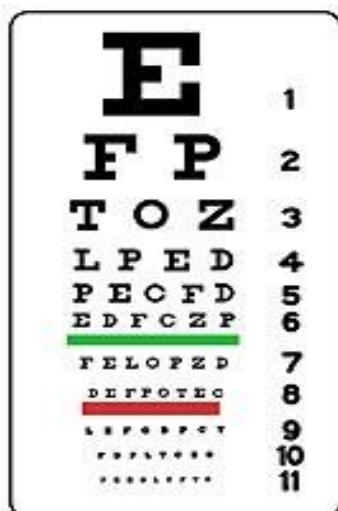
kteře znemožňuje běžný grafický výkon, značně znemožňuje samostatný pohyb a prostorovou orientaci. Při čtení a psaní využívají žáci Braillovo písmo, v prostoru se pohybují pomocí jiných smyslů, zejména pomocí sluchu a hmatu. Speciálně pedagogická metoda výchovy a vzdělávání je zaměřena na rozvoj zbylých smyslů.<sup>17</sup>

Nevidomé děti se učí poznávat svět zejména hmatově a auditivně, jsou vedeny k tělesné činnosti, pohybovosti, sebeobsluze.

Položka	Druh zdravotního postižení
1.	<b>Střední slabozrakost</b> zraková ostrost s nejlepší možnou korekcí: maximum menší než 6/18 (0,30) - minimum rovné nebo lepší než 6/60 (0,10); 3/10 - 1/10, kategorie zrakového postižení 1
2.	<b>Silná slabozrakost</b> zraková ostrost s nejlepší možnou korekcí: maximum menší než 6/60 (0,10) - minimum rovné nebo lepší než 3/60 (0,05); 1/10 - 10/20, kategorie zrakového postižení 2
3.	<b>Těžce slabý zrak</b> <b>a)</b> zraková ostrost s nejlepší možnou korekcí: maximum menší než 3/60 (0,05) - minimum rovné nebo lepší než 1/60 (0,02); 1/20 - 1/50, kategorie zrakového postižení 3 <b>b)</b> koncentrické zúžení zorného pole obou očí pod 20 stupňů, nebo jediného funkčně zdatného oka pod 45 stupňů
4.	<b>Praktická slepota</b> zraková ostrost s nejlepší možnou korekcí 1/60 (0,02), 1/50 až světlocit nebo omezení zorného pole do 5 stupňů kolem centrální fixace, i když centrální ostrost není postižena, kategorie zrakového postižení 4
5.	<b>Úplná slepota</b> ztráta zraku zahrnující stavy od naprosté ztráty světlocitu až po zachování světlocitu s chybnou světelnou projekcí, kategorie zrakového postižení 5

**Obrázek 2** Klasifikace zrakových vad dle WHO (zdroj: <http://www.sons.cz/klasifikace.php> dne 12. 10. 2013.

<sup>17</sup> KEBLOVÁ, ALENA. Integrované vzdělávání dětí se zrakovým postižením. Nakladatelství Septima. 1996. s. 7.



Obrázek 3 Snellenův optotyp (zdroj: <http://www.zeleny-zakal.cz/snellenovy-optotypy> dne 12. 10. 2013)

### **3. VZDĚLÁVÁNÍ ŽÁKŮ SE ZRAKOVÝM POSTIŽENÍM**

Vzdělávání žáků se zrakovým postižením se uskutečňuje na základě znění současné legislativy a to §16 zákona 561/2004 Sb. o předškolním, základním, středním, vyšším odborném a jiném vzdělávání a na základě Vyhlášky č. 147/2011 Sb., kterou se mění Vyhláška č.73/2005 Sb., o vzdělávání dětí, žáků a studentů se specifickými vývojovými poruchami školních dovedností a dětí, žáků a studentů mimořádně nadaných.

Rozhodující pro zařazení dítěte se zrakovým postižením do příslušného typu školy (speciální či běžné ZŠ), je stupeň, druh zrakového postižení a jeho prognóza. V neposlední řadě je také velice důležitá mentální úroveň dítěte.

Konečné rozhodnutí je na zákonných zástupcích dítěte, kteří celou situaci zváží společně s ředitelem dané školy a s pracovníky speciálně pedagogického centra pro zrakově postižené (psychologem, speciálním pedagogem). Všichni poté volí neoptimálnější podmínky pro vzdělávání dítěte se zrakovým postižením. Rodiče mohou zvolit vzdělávání ve speciální škole pro žáky se zrakovým postižením, nebo vzdělávání v běžné ZŠ formou individuální integrace, případně pokud se nabízí možnost formy integrace skupinové. Každý ze zde zmíněných způsobů vzdělávání má své přednosti i nedostatky.

#### **3.1. Speciální školy pro zrakově postižené**

Velkým kladem tohoto typu škol stále zůstává vysoká odbornost pedagogického personálu (speciální pedagogové), vybavenost optickými a kompenzačními pomůckami, úprava pracovního prostředí, sociální poradenství na škole, pořádání ozdravných a jiných pobytů.

Výuka je koncipována na principu sníženého počtu žáků ve třídě a na základě individuálního přístupu k nim (4-14 žáků v jedné třídě).

Při výuce jsou hojně využívány nejen speciální a kompenzační pomůcky, ale také vhodné učebnice. Tyto školy kladou velký význam na hudební výchovu, většinou rozsahu osnov ZUŠ, zpěv, hra na hudební nástroj. Při výuce je kladen velký důraz na rozvoj prostorové orientace, sebeobsluhy.

Kromě běžných předmětů, jako je např. Český jazyk, matematika, přírodověda, apod., jsou na těchto školách také vyučovány předměty speciální péče, předměty psaní na počítači a práce na počítači, volitelné předměty a předměty nepovinné.

### **3.1.1. Předměty speciální péče**

Předměty speciální péče na speciálních základních školách pro zrakově postižené zahrnují zejména: prostorovou orientaci a samostatný pohyb zrakově postižených, zrakovou stimulaci, speciální přípravu psaní a čtení bodového písma, tyflopédickou péči (práce s optickými a dalšími kompenzačními pomůckami), logopedickou péči a zdravotní tělesnou výchovu. Výuka předmětů speciální péče se zajišťuje podle potřeb jednotlivých žáků vždy na doporučení příslušného odborníka v rozsahu, který umožňují podmínky školy v rámci platných předpisů. Organizace výuky předmětů speciální péče je v kompetenci ředitele školy.<sup>18</sup>

### **3.1.2. Psaní na počítači a práce na počítači**

Na speciálních základních školách pro zrakově postižené se vyučuje od 5. do 7. ročníku předmět psaní na počítači. Výuka v 5. - 7. ročníku je soustředěna především na zvládnutí základní obsluhy počítače a techniky psaní všemi deseti prsty. V 8. a 9. ročníku se zavádí výuka dalšího předmětu práce na počítači, jehož cílem je rozšíření a prohloubení kompetencí žáků se zrakovým postižením pro práci s informačními a komunikačními technologiemi.<sup>18</sup>

### **3.1.3. Volitelné předměty**

O výběru a časové dotaci volitelných předmětů rozhoduje ředitel školy. Můžeme sem zařadit např.: druhý cizí jazyk, konverzaci v cizím jazyce, cvičení v českém jazyce, cvičení v matematice apod.<sup>18</sup>

---

<sup>18</sup> Učební plán speciální základní školy pro zrakově postižené. Schválilo MŠMT č.j.: 25 025/2004-24 dne 26.8.2004 jako úpravu učebního plánu vzdělávacího programu Základní škola č.j.: 16 847/96-2 ve znění Pokynu k rozšíření učebních plánů vzdělávacích programů pro základní vzdělávání o 1 vyučovací hodinu od školního roku 2004/2005 č.j.: 21 264/2004-22 s platností od 1. září 2004.

### 3.1.4. Nepovinné předměty

Nad rámec týdenní dotace povinných předmětů je možné zařadit nepovinné předměty. Jejich výběr se řídí zejména mírou zrakového postižení žáka, jeho zájmy a možnostmi školy. V prvním ročníku se doporučuje vyučovat, mimo jedné hodiny hudební výchovy, ještě jednu hodinu nepovinného předmětu, příprava individuální hry na hudební nástroj. Výuka v této hodině probíhá v prvním ročníku skupinově. Cílem této přípravy je diagnostikovat hudební nadání žáků a jejich schopnosti pro případné zahájení individuální hry na hudební nástroj.<sup>18</sup>

Dále sem můžeme zařadit např. sborový zpěv, další cizí jazyk, hru na hudební nástroj, hudební nauku apod.

## 3.2. Vzdělávání formou integrace

Integrace může být individuální či skupinová, více v kapitole 1.2.

K tomu vzdělávání musí mít předpoklady nejen dítě, kterého se to týká, ale také daná škola. Nezastupitelnou úlohu zde mají pracovníci SPC, kteří velmi pomáhají jak dětem, tak samotným pedagogům.

Pokud rodiče zvolí vzdělávání formou individuální integrace, musí si uvědomit, že ne vždy se podaří vytvořit ty nejlepší podmínky k integraci.

Možné překážky při integraci dítěte se zrakovým postiženým do běžné ZŠ:

- na běžných základních školách je stále nedostatek odborně připravených učitelů
  - speciálních pedagogů
- ve třídách je velký počet žáků
- malý prostor pro individuální výuku
- nedostatečné zajištění podmínek pro předměty speciální péče – prostorová orientace a samostatný pohyb, psaní a čtení bodového písma, výuka psaní na PC, práce na počítači a se speciálními kompenzačními pomůckami

Mezi odborníky pro vzdělávání zrakově postižených není jednotný názor na optimální věk nebo stupeň zrakového postižení pro integrované vzdělávání. Zda tedy integrovat zrakově postižené dítě hned od 1. třídy nebo až po dostatečné speciální přípravě ve škole pro zrakově postižené. Zejména to platí pro vzdělávání nevidomých, kdy je velmi důležitý správný nácvik dovedností ke zvládnutí Braillova písma pod vedením speciálního pedagoga.



## 4. INDIVIDUÁLNÍ VZDĚLÁVACÍ PLÁN

Když vstupuje dítě do školy, míra jeho připravenosti na pravidelnou školní docházku je u každého jiná. Určitou podporu potřebuje každé dítě, je to velká životní změna – z předškoláka se stává školák – žák! Pro dítě nastává řada velkých změn a také povinností.

Podstatně větší podporu potřebují žáci, kteří mají nějaké znevýhodnění proti svým spolužákům (např. smyslové, mentální či tělesné postižení, specifické vývojové poruchy školních dovedností, nevýhodné sociokulturní prostředí atd.). Ulehčit vzdělávání těmto dětem může individuální vzdělávací plán, který stanoví podmínky, za kterých bude dítěti vzdělávání poskytnuto – konkretizací obsahu, rozsahu těchto podmínek a rovněž i průběhu a způsobu poskytování vzdělávání<sup>19</sup>.

Individuální vzdělávací plán (dále jen IVP) pomáhá dětem nejen při jejich vstupu do základní školy, ale pokud je to potřeba, tak po celou dobu jejich vzdělávání, včetně středního a vyššího odborného školství.

IVP by rozhodně neměl být pouze formálním dokumentem, který se po vypracování založí do šuplíku, ale naopak materiálem, se kterým se pracuje v průběhu celého školního roku, je aktualizován a doplňován na základě praktických zkušeností a je přínosem pro všechny zúčastněné.<sup>20</sup>

V pravomoci učitele je provést takové změny učebního plánu, aby žák byl schopen osvojit si alespoň základy učiva.<sup>21</sup> IVP může v opodstatněných případech zahrnovat i učivo nižších ročníků (např. u výuky cizích jazyků). S těmito změnami musí souhlasit a být seznámen ředitel školy.

IVP lze během školního roku upravovat a doplňovat, pokud např. dosavadní postupy nepřinášejí kýžený efekt, nebo pokud vyvstanou nové okolnosti, na které je důležité reagovat. Školské poradenské zařízení provádí dvakrát ročně vyhodnocení daného IVP – hodnotí dodržování postupů a opatření v něm uvedených při pravidelných návštěvách školy, hodnotí pracovník školského poradenského zařízení, jakým způsobem je IVP

---

<sup>19</sup> JUCOVIČOVÁ, DRAHOMÍRA. Individuální vzdělávací plán pro žáky se speciálními vzdělávacími potřebami. 1. vydání. Praha. 2009. s. 7.

<sup>20</sup> <http://www.inkluze.cz/clanek-13/individualni-vzdelavaci-plan> ze dne 10.10. 2013

<sup>21</sup> JUCOVIČOVÁ, DRAHOMÍRA. Individuální vzdělávací plán pro žáky se speciálními vzdělávacími potřebami. 1. vydání. Praha. 2009. s. 32.

realizován a zda je práce s dítětem efektivní. Pracovník bere v potaz připomínky jak ze strany pedagoga, tak zákonných zástupců žáka, v případě nedodržení postupů informuje ředitele školy, který je za tvorbu a plnění IVP u integrovaného žáka zodpovědný.

#### **4.1. Podklady pro tvorbu IVP**

Individuální vzdělávací plán je závazný pracovní materiál sloužící všem, kteří se podílejí na výchově a vzdělávání integrovaného žáka.

Důležitým předpokladem kvalitního IVP a jeho úspěšné realizace je vycházení z podkladů, které jsou zdrojem všech podstatných a relevantních informací o dítěti. Je nutné vycházet z více zdrojů a vyhnout se tak případnému zkreslení a v důsledku toho i neobjektivnímu vnímání potřeb dítěte.<sup>22</sup>

Údaje o dítěti, potřebné k tvorbě IVP získáme na základě speciálně pedagogického, psychologického, případně i lékařského vyšetření. Nezbytná je také pedagogická diagnostika učitele.

##### **4.1.1. Pedagogická diagnostika učitele**

Tuto diagnostiku provádí sám učitel žáka, většinou třídní učitel, případně pedagog, který vyučuje žáka předmět, pro který je nutné IVP sestavit.

Diagnostika vychází z dosavadních vědomostí učitele o žákovi a ze znalosti jeho problematiky. Je důležité, aby učitel vycházel z velkého množství zdrojů informací, aby se vyhnul případnému zkreslení informací. Učitel může při diagnostikování používat - dotazníky, didaktické testy, rozhovor se žákem, s jeho rodiči, pozorování apod. Důležitým zdrojem informací o žákovi jsou také jeho spolužáci, výchovný poradce či další pedagogové.

Cílem této diagnostiky je objektivně zjistit, posoudit a vyhodnotit všechny faktory, které osobnost žáka determinují, mají vliv na dosavadní průběh a výsledky žáka ve výchovně vzdělávacím procesu.<sup>22</sup>

Učitel se zaměřuje na učivo, které žák ovládá i na to, které mu dělá naopak problémy. Sleduje také způsob, jakým žák informace získává a jak s nimi umí naložit.

---

<sup>22</sup> JUCOVIČOVÁ, DRAHOMÍRA. Individuální vzdělávací plán pro žáky se speciálními vzdělávacími potřebami. 1. vydání. Praha. 2009. s. 13.

Učitel sleduje chování žáka nejen při vyučovací hodině, ale také o přestávkách. Velmi důležité je, aby se také učitel zaměřil na žakovu slovní zásobu, na poruchy řeči apod.

Velice důležitý je také rozhovor učitele s žakovými rodiči, aby učitel získal představu o rodinném zázemí, o vztazích v rodině, o tom, jak se žák chová doma. Pedagog zjišťuje i mimoškolní zájmy a aktivity.

Na základě pedagogické diagnostiky si učitel stanoví prognózu dalšího vývoje, cíle, optimální metody a formy další práce se žákem.<sup>23</sup>

#### **4.1.2. Psychologická a speciálně pedagogická diagnostika**

Tento typ diagnostiky u tzv. integrovaných dětí provádí školské poradenské zařízení – Pedagogicko-psychologická poradna (PPP) a speciálně pedagogické centrum (SPC).

**Cílem psychologického a speciálně pedagogického vyšetření a následné diagnostiky je:**

- posouzení kognitivních schopností dítěte a jeho osobnostních charakteristik ve vztahu k jeho školní úspěšnosti a v případě specifických vývojových poruch školních dovedností<sup>24</sup>
- posouzení percepčně motorických schopností<sup>24</sup>
- posouzení aktuální úrovně čtení, psaní a početních dovedností<sup>24</sup>

Vyšetření směřuje k odhalení příčin potíží dítěte, případně školního neúspěchu či poruchy chování.

Cílem vyšetření není jen shromáždění údajů o dítěti a stanovení odpovídající diagnózy, ale zejména nalezení optimálních metod práce s dítětem a vytvoření takových podmínek, aby bylo dítě úspěšné.<sup>24</sup>

Vyšetření v PPP, SPC může být provedeno pouze na základě písemného souhlasu zákonného zástupce dítěte (většinou rodičů). Rodiče, někdy vyšetření neustále odkládají, mají strach z výsledku, což je velká chyba. Zde je ovšem velmi důležité, aby si rodiče uvědomili, že čím dříve, je dítě vyšetřeno a je znám výsledek, tím dříve se s dítětem může efektivně pracovat. Proto je důležité, aby byli rodiče dopředu seznámeni

---

<sup>23</sup> JUCOVIČOVÁ, DRAHOMÍRA. Individuální vzdělávací plán pro žáky se speciálními vzdělávacími potřebami. 1. vydání. Praha. 2009. s. 15.

<sup>24</sup> JUCOVIČOVÁ, DRAHOMÍRA. Individuální vzdělávací plán pro žáky se speciálními vzdělávacími potřebami. 1. vydání. Praha. 2009. s. 15.

s cílem, kterého je třeba dosáhnout (pomoci dítěti při výchově, vzdělávání a zabránit prohlubování či přidružování potíží).

Písemnou zprávu s výsledky vyšetření poskytne školské poradenské zařízení zákonným zástupcům dítěte a pouze s jeho písemným souhlasem, ji předá škole, případně ji škole poskytne sám zákonný zástupce.<sup>25</sup> Tato zpráva je nezbytným podkladem pro tvorbu IVP, aby mohla být tato zpráva efektivně použita pro tvorbu IVP musí obsahovat vedle diagnózy, také konkrétní doporučení, stanovení metod práce a vhodných způsobů hodnocení. Ve zprávě nesmí chybět ani informace týkající se osobnosti dítěte, jeho postojů, prožívání, což je důležité pro úspěšnou sociální integraci a také pro představu učitele, jak se k žákovi chovat, jak ho podpořit.

Cílem není neobjektivní posuzování dítěte (např. nadhodnocování výkonu), ale vytvoření situací, ve kterých bude moci dítě plně uplatnit své vědomosti a dovednosti, nezkreslené dopady svého handicapu<sup>26</sup> (je nutné objektivně posoudit zejména u dětí s mentálním, smyslovým či tělesným postižením dopad jejich postižení na školní výkon a vytvořit pro ně adekvátní podmínky).

## **4.2. Tvorba IVP**

Legislativní zakotvení nalezneme ve Vyhlášce MŠMT č. 147/2011 Sb., kterou se mění Vyhláška č.73/2005 Sb., o vzdělávání dětí, žáků a studentů se speciálními vzdělávacími potřebami a dětí, žáků a studentů mimořádně nadaných.

Na tvorbě IVP se podílejí všichni pedagogové, kteří se žákem pracují, rodiče a pokud je to možné, tak i samotný žák.

IVP je vypracován vždy pro oblasti, které jsou negativně ovlivněny zdravotním stavem žáka (netýká se jen jednotlivých vyučovacích předmětů, nýbrž i oblasti chování, postojů, prožívání, začlenění dítěte do kolektivu).

---

<sup>25</sup> JUCOVIČOVÁ, DRAHOMÍRA. Individuální vzdělávací plán pro žáky se speciálními vzdělávacími potřebami. 1. vydání. Praha. 2009. s. 16.

<sup>26</sup> JUCOVIČOVÁ, DRAHOMÍRA. Individuální vzdělávací plán pro žáky se speciálními vzdělávacími potřebami. 1. vydání. Praha. 2009. s. 17.

### 4.3. Obsah IVP<sup>27</sup>

#### IVP by měl obsahovat:

- a) Osobní údaje žáka (jméno, třída, škola, datum narození).
- b) Závěry vyšetření na nichž žák byl (speciálně pedagogického, psychologického či lékařského vyšetření, podstatné údaje z pedagogické diagnostiky).
- c) Obsah, rozsah průběh a způsob poskytování individuální péče speciálně pedagogické, psychologické, volbu pedagogických postupů, časové a obsahové rozvržení učiva, způsob hodnocení a klasifikace.
- d) Cíle speciálního vzdělávání (na co se u žáka zaměřit, co by měl zvládnout v daném ročníku z hlediska reedukace specifické vývojové poruchy školních dovedností, jakým způsobem žáka začlenit do kolektivu, motivace žáka, jak dosáhneme změny sebepojetí a jeho úspěšnosti a spokojenosti).
- e) Způsob reedukace (jak bude probíhat nápravný proces zaměřený na zmírnění nebo odstranění projevů handicapu – např. SVPŠD, možnosti kompenzace poruchy).
- f) Seznam potřebných pomůcek (speciální učebnice, didaktické materiály, počítačové programy apod.).
- g) Uvedení dalšího pedagogického pracovníka nebo další osoby podílející se na práci se žákem včetně důvodů a rozsahu zajišťované péče (toto se v IVP uvádí, pokud žák potřebuje při zajištění vzdělávacího procesu i jinou osobu než daného pedagoga – např. osobního asistenta či asistenta pedagoga, logopeda, metodika prevence, školního psychologa apod.).
- h) Snížení počtu žáků ve třídě (pokud se tak děje ve třídě, kde je žák integrován).

---

<sup>27</sup> JUCOVIČOVÁ, DRAHOMÍRA. Individuální vzdělávací plán pro žáky se speciálními vzdělávacími potřebami. 1. vydání. Praha. 2009. s. 30-32.

- i) Jmenovité uvedení pracovníka školského poradenského zařízení, se kterým škola spolupracuje při zajišťování speciálních vzdělávacích potřeb žáka.
- j) Předpokládanou potřebu navýšení finančních prostředků pro zajištění speciálních potřeb žáka.
- k) Podíl zákonných zástupců a žáka na realizaci IVP (zde se uvádí, že rodina zajistí pravidelnou přípravu žáka na vyučování, kontrolu jeho příprav, domácích úkolů a pomůcek, rodina by měla spolupracovat s pedagogem, se školou....)
- l) Další důležité údaje (doporučení rodičům, pravidelné setkávání se rodičů s pedagogem apod.)
- m) Datum podpisu IVP a jeho platnost.
- n) Podpisy vyučujících, zákonných zástupců žáka.
- o) Aktualizace IVP (v případě potřeby je možné IVP aktualizovat během školního roku, doplňovat ho o nové poznatky, skutečnosti, které jsou odhaleny až během pedagogického procesu a mohou posunout žáka dopředu, pozitivním směrem).

## **5. INDIVIDUÁLNÍ VZDĚLÁVACÍ PLÁN U ŽÁKŮ SE ZRAKOVÝMI VADAMI**

Při tvorbě IVP u žáků se zrakovými vadami vycházíme ze stejných podkladů, jako při tvorbě IVP u žáků s jinými problémy. U těchto žáků je však potřebné důkladnější oftalmologické a jiné odborné vyšetření, které souvisí s jeho postižením.

Při tvorbě IVP u žáků se zrakovými vadami bereme v potaz doporučené pomůcky, které mu umožní snadnější orientaci ve výuce a usnadní mu práci při vyučování.

U těchto žáků je potřeba klást velký důraz na reedukaci zraku, která se prolíná všemi předměty a činnostmi.

IVP vypracovává třídní učitel ve spolupráci s pedagogy ostatních předmětů, kteří žáka vzdělávají, schvaluje ho ředitel dané školy.

IVP je vypracováván na základě podkladů ze speciálně pedagogického centra, kam žák dochází, dále na základě pedagogické diagnostiky (tuto diagnostiku dělá sám pedagog) a dále na podkladě jiných odborných doporučení a vyšetření.

### **5.1. Podklady ze speciálně pedagogického centra**

Zpráva ze školského poradenského zařízení, která je doplněna lékařským či jiným odborným vyšetřením (záleží u jakých odborníků je dítě vedeno v péči), je nezbytným podkladem pro tvorbu IVP. Aby byla tato zpráva dobře využitelná pro sestavení přesného IVP pro daného žáka, musí obsahovat také doporučení. Tato doporučení stanovují pracovníci Speciálně pedagogických center (dále SPC), doporučení se týkají např. konkrétních pomůcek, které by měl žák během vyučovacího procesu využívat, dále doporučují konkrétní metody práce, hodnocení žáka.

Je velice důležité, aby nedošlo k podhodnocování, či naopak nadhodnocování žákových schopností a dovedností, ale jde o vytvoření co nejpřesnějších situací, kde bude žák moci využít i např. jen zbytky zraku pro svoji práci.

Nezbytnou součástí zprávy, je také doporučení ohledně sociální integrace a co nejlepšího začlenění žáka do kolektivu.

Pracovník SPC také v případě potřeby doporučuje osobního asistenta žákovi, navrhuje snížený počet žáků ve třídě, doporučuje jak optické, tak neoptické kompenzační pomůcky, učební pomůcky (to vše žákovi umožní snadnější proces vzdělávání se) a může doporučit navýšení finančních limitů pro školu.

Nakonec zpráva obsahuje kontakt na pracovníka SPC, na kterého se může pedagog při sestavování IVP obrátit.

## **5.2. IVP u žáků se zrakovou vadou**

Při tvorbě IVP je velice důležité zdůrazňovat zrakovou hygienu. Zraková hygiena se prolíná do všech činností dítěte. Dále je nezbytnou součástí (nejen pedagogického procesu) reedukace zraku.

IVP vypracovává pedagog daného předmětu ve spolupráci s třídním učitelem, případně pedagogickým pracovníkem, který má ve škole IVP na starosti.

V IVP je zahrnut také rozsah práce asistenta pedagoga, či osobního asistenta, pokud je žákovi pracovníkem SPC doporučen, a pokud jím škola disponuje.

### IVP obsahuje:

- Časové rozvržení učiva
- Způsob hodnocení
- Rozsah, průběh a způsob poskytování zvýšené pedagogické péče
- Zrakovou hygienu – zejména dobré světelné podmínky
- Individuální práce s žákem
- Práce se sklopnou deskou
- Kompenzační pomůcky (optické i neoptické)
- Učební pomůcky
- Práci osobního asistenta – rozsah
- Návik práce s pomůckami, zaměření se na správnou techniku držení psacího náčiní
- Návik orientace v čase a prostoru
- Zvýšená hodinová dotace u některých předmětů (např. hudební výchova)



Více o konkrétním IVP u žáka se zrakovou vadou v praktické části této práce.

## PRAKTICKÁ ČÁST

Praktická část bakalářské práce je zaměřena na tvorbu a využití IVP u dané žákyně, která má stanovený IVP v rámci docházky do základní školy praktické. Žákyně je integrována ve třídě praktické školy, kde jsou ve třídě žáci s různým postižením.

### 6. ZÁKLADNÍ ŠKOLA PRAKTICKÁ

V rámci psaní této práce jsem navázala spolupráci se základní školou praktickou.

Tato škola v sobě sdružuje: odborné učiliště, praktickou školu, speciální školu základní, speciální školu mateřskou a také je při škole zřizováno SPC.

Škola disponuje také přípravným stupněm základní školy speciální - tato forma přípravy na školu je rovnocennou alternativou vzdělávání v MŠ pro děti se středně těžkým mentálním postižením, s těžkým mentálním postižením a s kombinací postižení včetně těžkého tělesného postižení a různých forem poruch autistického spektra. Dítě může být vzděláváno ve třídě přípravného stupně ZŠ speciální od čtyř let věku až do věku osmi let, což je pro nástup do školy (včetně roku odkladu školní docházky). Třidu navštěvuje 4 – 6 žáků.

V rámci základní školy speciální jsou přijímáni žáci se středně těžkým mentálním postižením, s těžkým mentálním postižením, s poruchou autistického spektra, s kombinací více typů postižení.

Základní školu praktickou navštěvují žáci s lehkou mentální retardací.

Škola otevírá také speciální třídy jako je např. LOGO třída, či třída pro děti s poruchou autistického spektra. Z LOGO třídy (tedy logopedické; je určena pro žáky se závažnou logopedickou vadou (především se jedná o žáky s vývojovou dysfázií). Žáci se po kompenzaci svých potíží vrací do běžné základní školy a to nejdéle po absolvování 1. stupně povinné školní docházky.

Od prosince 2013 funguje při škole „předškolní klub“, který nabízí možnost předškolního vzdělávání u dětí, které nemohou navštěvovat běžnou mateřskou školu.

Odborné učiliště je zaměřeno na výuku několika oborů, jako např. Strojírenská práce, Zednická práce, Prodavačské práce apod. po absolvování studia obdrží student výuční list.

Praktická škola je jednoletá či dvouletá. Obě dvě varianty vzdělávání jsou zakončeny závěrečnou zkouškou.

Škola je také vybavena na různé zájmové aktivity, disponuje školní družinou. Škola dbá na individuální přístup ke každému žákovi a snaží se rozvíjet jeho schopnosti a dovednosti, tak aby využil co nejvíce svůj potenciál.

## 7. KAZUISTIKA INTEGROVANÉHO ŽÁKA SE ZRAKOVOU VADOU

Tato kapitola je zaměřena na žákyni – případovou studii žákyně L. S., základní školy praktické a na její IVP, dle kterého je vzdělávána.

Žákyně navštěvuje 8. ročník základní školy praktické, je zde vzdělávána formou individuální integrace a je vzdělávána dle ŠVP dle RVP ZV-LMR. Ve třídě jsou žáci, kteří mají jiné typy postižení – handicapu, než tato žákyně. Jde o praktický příklad tvorby IVP u integrovaného žáka.

### 7.1. Základní údaje o žákyni

**Iniciály:** L. S.

**Pohlaví:** dívka

**Věk:** 15 let

**Školské zařízení:** Základní škola praktická (žákyně dochází do této školy od 1. třídy)

**Rok školní docházky:** 2013/2014, 8. třída

**Učební dokumenty:** Školní vzdělávací program pro praktické školy, IVP

**Diagnóza** (viz. příloha A): Žákyně s více vadami

Zrakové a zdravotní postižení žákyně spadá do vyšší míry podpůrných opatření.

- Visus (vidění; zrak) je v pásmu těžké slabozrakosti se sníženou zrakovou ostrostí
- světloplachost
- Bardet – Biedlův syndrom s mnohočetnou malácií a anomálií dýchacích cest, s recidivujícími (opakujícími se) respiračními (dýchacími) infekty (záněty) a s vrozenou vadou srdce.
- lehká mentální retardace (LMR).<sup>28</sup>

---

<sup>28</sup> Zdroj: Zpráva žákyně z SPC

**Další informace:**

- Dívka má tzv. tubicové vidění (zúžené zorné pole pod 10 stupňů na obou očích), což je funkční důsledek zrakové vady.
- Vedoucí oko je oko levé.
- Žákyně dochází pravidelně do SPC.
- Spolupráce mezi SPC a školou je na dobré úrovni, stejně tak komunikace mezi školou a rodiči žákyně i mezi dívčinými rodiči a SPC.
- Školní docházku bohužel narušuje velmi častá nemocnost (přidružené diagnózy).

**Z anamnestických údajů:**

Dívka navštěvuje SPC. Poprvé jej navštívila v roce 2009 (listopad).

Na základě doporučení SPC je vytvářen IVP. Ze zprávy SPC vyplývá, že dívka je velmi snaživá, cílevědomá a uvědomuje si ve větší míře svůj handicap, což jí snižuje její sebevědomí. Podpora žákyně je tedy nezbytná nejen v oblasti výchovně-vzdělávací, ale také v rovině "osobnostního rozvoje". Klíčové je zejména formování žádoucího sebepojetí a "sebeprosazení" ve vrstevnické skupině.

**Ze speciálně pedagogické a pedagogické diagnostiky:**

Osobnostní charakteristiky žákyně, zejména pak sociabilita, charakterové vlastnosti a úroveň rozvoje sociálních dovedností, přispěly k velice dobré adaptaci žákyně na školní prostředí i roli žáka. Nezbytná je ale individuální péče a podpora asistenta pedagoga. Asistent pedagoga zajišťuje žákyni podporu také během volnočasových, zájmových a mimoškolních aktivit.

Ve vztahu k handicapu - problémům žákyně je tělesná výchova realizována zejména formou individuální rehabilitace.

Dívka má problémy s prostorovou orientací není si jistá samostatným pohybem, má problémy s identifikací předmětů na dálku. Žákyně má narušené percepční dovednosti vedou k obtížnému osvojování čtenářských dovedností. Má problémy se psaním – špatná orientace na papíře, snížená jemná motorika – špatně se trefuje při psaní na linku, což je pro ni stresující, proto je zkoušena ústní formou, aby docházelo k minimalizaci stresových situací. Žákyně používá velké množství kompenzačním pomůcek, které používá buď sama, nebo za pomoci asistenta pedagoga. Při výuce má

k dispozici dvě školní lavice, kdy jedna slouží jako pracovní místo a druhá jako odkládací plocha, kde má žákyně přesně určená místa pro jednotlivé věci. Věci na výtvarnou výchovu a pracovní činnosti jsou uloženy v barevně odlišených boxech.

Žákyni pomáhá při výuce asistent pedagoga, který je ve třídě přítomen. Asistent také dívce pomáhá s přechodem mezi učebnami, s přípravou na jednotlivé vyučovací hodiny, s doprovodem na oběd.

Žákyně navštěvuje s velkou oblibou již několikátým rokem hudební kroužek, který ji velmi baví a naplňuje. Dívka si nejen posiluje zrakové dovednosti, ale také posiluje sluchové citění. Žákyně je na kroužku velmi aktivní, je vidět její nadšení. Dívka je chválená, což je pro ni velmi důležité.

Žákyně působí během přestávek a celkově v kolektivu spíše nenápadně, klidně, ovšem kolektivem je oblíbená, což je důležité pro dívčino sebevědomí.

Spolupráce mezi rodinou a školou je na dobré úrovni. Rodiče dochází na smluvené schůzky do školy, žákyni řádně omlouvají. Dívčiny rodiče škole poskytují dokumentaci z návštěv SPC. Rodiče umí používat kompenzační pomůcky, s kterými dívka ve škole pracuje, některé pomůcky má dívka k dispozici také doma.

IVP je vypracováván a schvalován vždy na začátku každého školního roku a platí po celý daný školní rok.

## **7.2. Doporučení SPC směrem k výchovně-vzdělávací péči**

- **Časové rozvržení učiva** - aktivní zrakovou práci střídat s častými relaxacemi nebo alternativními způsoby práce (poslech, práce v prostoru). Na začátku každé hodiny se nejprve zopakuje minulé, probrané učivo a až poté začne výklad látky nové.
- **Způsob hodnocení** - motivující; probíhá pomocí známek
- **Rozsah, průběh a způsob poskytování zvýšené pedagogické péče** - dodržování zrakové hygieny (monokulár, lupa, lupové brýle)
- **Zajistit dobré světelné podmínky** – svítit ve třídě i během dne, žákyně sedí v takové vzdálenosti, aby jí co nejvíce vyhovovala, pedagog odzkouší na mapě, na obrazu.
- **Poskytnout dostatek času na zpracování zrakových informací**

- **Práce se sklopnou deskou** (při četbě naklonit co nejbližší očím, při psaní níže k podložce); zajistit dostatek prostoru pro odklad věcí a jejich uspořádání.
- **Práce s asistencí** - asistent pedagoga pomáhá žákyni v orientaci při práci, kontrola při čtení (správný řádek, stránka), asistent pedagoga připravuje žákyni linky do velkých sešitů; zvětšuje zadané texty; dohlíží na správné používání kompenzačních pomůcek; redukuje množství učiva podle tempa výkonu a potřeb relaxace v průběhu hodiny; zajišťuje učebnice, sešity proti „klouzání“ po podložce; text podkládá žákyni černou podložkou pro lepší kontrast; dopomáhá při přípravě na výtvarnou výchovu, pracovní činnosti; v geometrii asistent pomáhá v orientaci a zvýrazňuje body, linie apod.
- **Texty na tabuli** - na tabuli všichni píšou výrazně, velká písmena, dobře smazaná tabule (delší texty přepisovat na papír do lavice – zvětšeným písmem)
- **Používání psacího náčiní** - měkká linie, kružítko s nástavcem pro fix, využívat barevnost – rýsovat tenkým fixem, vyznačení rysky na trojúhelníku, zvýraznit osu a ostatní linie
- **Žákyně má stále problémy s orientací v prostoru** – nutná dopomoc a slovní vedení; odstranění překážek na zemi; v počítačové učebně je nutné dívku převést přes stupínek; používat bílou hůl k přechodu z místnosti do dalších učeben a na WC; dopomoc při chůzi po schodech
- **Při práci je nutné komunikovat se žákyní, co vidí dobře a co ne** – dívka špatně vnímá prostor a hloubku
- **Práce s názorem** - názorné pomůcky jsou velice důležité, práce s hmatem.
- **Práce s počítačem** – zvětšená obrazovka
- **Pomůcky na výtvarnou výchovu přizpůsobit zrakovému postižení** – pracovat s formátem A3; přilepit papír na sklopnou desku páskou; pracovat s výraznými barvami (temperové barvy, fixy, silné fixy, uhel, rudka, trojhranné pastelky, akvarelové barvy, suchý pastel, mastný pastel)
- **Pomůcky na pracovní činnosti** – jsou uloženy v barevně rozlišených krabicích; nůžky s kontrastní rukojetí; umělohmotná jehla na sešívání pletených či háčkovaných dílů – po celou dobu je přítomen asistent pedagoga.

### **Kompenzační pomůcky, které žákyně používá:**

- na práci do blízka: optický hranol (lupa do ruky); brýle s lupou
- při odezírání do dálky: monokulár (monokulární dalekohled, viz. obrázek č. 4)
- celodenně používá brýlovou korekci s oranžovými skly
- čtecí okénko (pro lepší orientaci v textu)
- barevně rozlišené boxy na ukládání učebnic a jiných pomůcek na jednotlivé předměty
- upravené sešity – zvýrazněné linky, ideální velikost linek
- sklopná deska na lavici, výškově nastavitelná židle + další dvě lavice na odkládání sešitů (na těchto lavicích jsou barevné sektory, stále stejně uspořádané tak, aby dívka přesně věděla kde má co uloženo)
- bílá hůl k orientaci v prostoru, přecházení mezi třídami, přechod na WC
- upravené texty – zvětšené, černotisk; velké, kontrastní obrázky
- kružítko s nastavcem pro fix apod.
- používání počítače – zvětšená obrazovka, klávesnice



**Obrázek 4 Monokulár** (zdroj: <http://www.dioptra.cz/monokularni-dalekohled-md-10x25-d-285a>; dne 3.2. 2014)



### 7.3. Kazuistika integrované žákyně

Kazuistika tzv. případová studie je metodou „výzkumu“, která slouží k podrobnému „poznání“ daného konkrétního případu „zkoumané problematiky“. Kazuistika má předkládat stručný popis vzniku a rozvoje problému (v časovém sledu), aktuální problémy a aktuální vývojovou úroveň jedince, aplikované pedagogické i jiné intervence – tedy aktuální stav, ale může zahrnovat také prognózu dalšího vývoje a návrhy vhodných intervenčních postupů (pedagogických, terapeutických atd.)

**Stručné shrnutí** – Žákyně L.S. vyrůstá v úplné rodině, s oběma rodiči. Má dva sourozence – sestru, bratra – oba zdraví. Lékařská diagnóza (dále d.g.) byla L.S. stanovena ve věku tří let – d.g. zrakového onemocnění i mentálního handicapu. Od té doby dívka navštěvuje pravidelně SPC, je v péči odborných ordinací: oční, respirační, logopedie.

V rámci předškolního vzdělávání navštěvovala L.S. speciální mateřskou školu pro děti se zrakovým handicapem.

Základní školu praktickou navštěvuje od svých 7 let. Dívce byl udělen roční odklad školní docházky a to z důvodu celkové nezralosti, nepřipravenosti pro školní vzdělávání. Adaptace na školu byla zpočátku složitější, zejména z důvodu zhoršené prostorové orientace a z důvodů velmi sníženého zrakového vnímání. Patrné byly také potíže v oblasti pracovního chování, L.S. měla potíže s písemným zadáním úkolu, ale také při práci s písemnými materiály (knihy, učebnice, pracovní listy), často proto ztrácela zájem o pracovní činnost. Nezbytné bylo zmapovat potřeby žákyně – zejména v oblasti využívání všech kompenzačních pomůcek a speciálních materiálů pro všechny vyučovací předměty. I přes zjevné problémy se ale L.S. bez vážnějších problémů dobře adaptovala na školní prostředí a roli žáka. Významně pozitivní při adaptačním procesu na nové prostředí, vrstevníky, pedagogy byl nejen zájem žákyně o školní výuku, ale také její osobnostní vlastnosti – temperament, cílevědomost, pečlivost atd. Kolektivem byla od počátku přijímána bez problémů. Děti se nestránila, ráda se zapojovala do společných činností. Vzájemné interakce byla ovlivněná také významným zrakovým postižením (výběr her, hraček i materiálů). I přesto si ale L.S. našla prostor, kde se mohla uplatnit. Nezbytná byla ale také podpora asistenta pedagoga.

- **Aktuální stav** – L. S. nemá aktuálně žádné výraznější potíže v oblasti výuky ani v rámci začlenění se do kolektivu, či v oblasti navazování vztahů s vrstevníky. Bez problémů zvládá přípravu pomůcek na vyučovací hodinu, nemá problém se začleněním se do kolektivu. Stále přetrvávají určité problémy v oblasti čtení a psaní, dále má problémy v matematice, kde má problémy s představou vyšších počtů. V geometrii má žákyně problém s orientací na stránce. V tomto všem jí pomáhá asistent pedagoga.

Dívka si stále není jistá zcela samostatným pohybem a to zejména v cizím prostředí. Žákyně má stále poměrně vysokou školní absenci a to zejména z důvodů přidružených diagnóz, zejména se jedná o infekty horních cest dýchacích.

Je nezbytné zajistit tato pedagogická opatření: doprovod asistentem pedagoga, pozvolný nácvik prostorové orientace také v cizím prostředí, nadále preferovat ústní zkoušení a ústní projev, před písemným; při čtení dát dostatek prostoru pro přípravu, číst jen předem připravený text, který si dívka přečte předem doma.

Při výuce i nadále používat kompenzační pomůcky, které dívce výrazně usnadňují práci.

Spolupráce a komunikace s rodinou i SPC je na výborné úrovni.

- **Prognóza** – Pro další období bude klíčové zejména nadále posilovat sebedůvěru dívky, rozvíjet schopnosti samostatnosti a sebeobsluhy – samostatný pohyb, prostorovou orientaci.

Nadále spolupracovat s rodinou a SPC.

## **8. IVP INTEGROVANÉHO ŽÁKA SE ZRAKOVOU VADOU, ZHODNOCENÍ JEHO EFEKTIVITY**

### **8.1 Náležitosti IVP, jeho efektivita**

IVP by měl být vždy sestavován maximálně konkrétně a měl by vystihovat stěžejní informace o žákovi, včetně pedagogické diagnostiky. IVP by měl obsahovat konkrétní doporučení pro přímou pedagogickou práci a dojednané – naplánované metodické postupy. Současně by měl definovat základní kompenzační pomůcky, vhodné pracovní materiály i doporučení publikace. Neměla by být opomenuta otázka spolupráce s rodinou a měly by být vždy uvedeny termíny i forma hodnocení plnění IVP.

Všechny zkušenosti pedagogů - z přímé pedagogické práce by měly být v IVP „doplněny“- zohledněny. IVP by tak měl být „živým dokumentem“, který je průběžně utvářen, dle individuálních potřeb konkrétního žáka.

Jestliže tedy budeme IVP takto chápat jako „živý“ dokument, který skutečně slouží svému „účelu“ a je efektivním nástrojem pedagogickým pracovníkům, měl by být nejen pečlivě sestaven, ale také pravidelně vyhodnocován a doplňován.

Hodnocení by mělo probíhat vždy ve spolupráci s rodinou, poradenskými institucemi a podněty by měli vždy konzultovat všichni pedagogové, kteří s dítětem – žákem pracují.

### **8.2. IVP žákyně L. S. – vlastní rozbor**

IVP, který je přiložen v příloze (IVP integrované žákyně) dostatečně nezahrnuje všechny prvky, které jsou pro přímou pedagogickou činnost – práci pedagogů, ale i asistentů pedagogů nezbytné. Aby práce všech pedagogů byla efektivní, měl by IVP zahrnovat zejména:

- Konkrétní „rozčlenění“ na části audit, konstrukt, implementace + závěrečné ustanovení. Předkládaný IVP toto kritérium zcela nesplňuje. Text se potom může jevit nepřehledný (prolínají se informace popisující konkrétní problém dítěte s informacemi a metodickými doporučení pro přímou práci).

- Část anamnestická (úvodní informace o žákyni) nezahrnuje některé důležité informace. Zásadní problém lze spatřovat ve skutečnosti, že IVP konkrétně nepopisuje aktuální problémy a potíže žákyně.
- Informace o kontrole IVP během školního roku – v jakém intervalu bude kontrolována jeho efektivita a přínos pro žákyni.
- Doporučenou literaturu pro pedagogické pracovníky, kteří s dívkou pracují.
- Podpisy ostatních vyučujících, kteří s dívkou pracují, dále také chybí podpis asistenta pedagoga, který s dívkou pracuje.
- Pro toto IVP přínosné jeho rozčlenění na jednotlivé vyučovací předměty, což by přispělo nejen k jeho přehlednosti, ale především k lepší orientaci v něm a to nejen vyučujícím, ale zejména asistentovi pedagoga, kterého se týkají všechny předměty.
- V IVP integrované žákyně jsou nedostatečně rozebrány dívčiny problémy, týkající se jejich problémů ve výchovně vzdělávacím procesu, chybí možnosti jejich nápravy a dále není uvedena prognóza do budoucna.

IVP si vypracovává každá škola sama, neexistuje jednotný vzor – formulář, jak by měl správný IVP vypadat. Ovšem jsou základní body, kterých by se měl pedagog při jeho vypracovávání držet.

„Správný“ IVP by mohl být členěn např. takto:

- Část audit – anamnéza, výsledky vyšetření, doporučení; pedagogická diagnostika ZŠ, informace podstatné pro průběh pedagogické práce; speciálně pedagogická a pedagogická diagnostika.
- Část konstrukt – cíle, zásady, postupy/metody výchovně vzdělávací práce – adaptace na školní prostředí; samostatnost, sebejistota; komunikaci a sociální interakce. Individuální plán pro jednotlivé vyučovací předměty.
- Část implementace – organizace výchovně – vzdělávací práce; doporučené pracovní materiály; doporučenou literaturu
- Závěrečná ustanovení – jméno a podpis osoby, která vypracovala IVP, podpisy zákonných zástupců žáka, podpis ředitele školy, podpisy dalších pedagogických

pracovníků, kteří se žákem pracují. Vše opatřeno také datem podpisu a schválení.

## ZÁVĚR

Téma této práce, tak jak je stanoveno, je velmi široké a obsáhlé, proto je práce zaměřena především na IVP a na jeho důležitost a nezastupitelnou roli v procesu výchovy a vzdělávání u integrovaných žáků.

Integrace je různá a provádí se z různých důvodů u žáků se speciálními vzdělávacími potřebami. Pro účely této práce byla vybrána žákyně, která je integrována pro oční vady v základní škole praktické.

Práce je rozdělena na dvě části - na část teoretickou a na část praktickou. Praktická část má velký přínos zejména z důvodu svého zpracování. Fakta v ní uvedená jsou získána skutečně z praxe, z rozhovorů s pedagogy praktické školy, s rodiči žákyně a s rozhovorů se samotnou žákyní. V neposlední řadě, je tato část práce zpracována na základě informací získaných z dokumentace o žákyni, které byly poskytnuty školou pro účely této práce.

Nezastupitelná role IVP a jeho důležitost ve výchovně vzdělávacím procesu je nesporná a za poslední roky došlo k velkému pokroku jak při zpracovávání IVP, tak v jeho užívání při výuce. IVP je v dnešní době vnímán jako pomocný a podpůrný dokument při výuce žáků se speciálními vzdělávacími potřebami, který slouží k lepší orientaci v učivu a to nejen pedagogům, ale zejména žákům samotným. Je velice přínosné, že je IVP vnímán jako přirozený „nástroj“ výuky. Jednoznačně vymezuje nejen obsah a formu vzdělávání, ale také kompenzační pomůcky, kterých je třeba, aby byla výuka co nejefektivnější. Součástí IVP mohou být i různé přílohy.

Ovšem nesmíme opomíjet jeden velice důležitý a nezbytný fakt a to ten, že aby mohl být IVP plnohodnotně a efektivně využit v praxi, musí být také kvalitně zpracován. Neexistuje jednotný „návod“, jak by měl IVP v konečném důsledku vypadat, ale je jasné, že kvalita jeho zpracování se odrazí při práci s ním. Čím pečlivěji bude vypracován, tím bude vyšší jeho kvalita. Je velice důležité, aby IVP měl určitou strukturu, přehlednost, což opět usnadní práci všem pedagogickým pracovníkům, kteří ho využijí při výuce daného žáka. Bohužel ne, vždy tomu, ale tak je, což je vidět na IVP, který je rozebrán v praktické části této práce. Tento IVP postrádá řadu důležitých a stěžejních informací, není strukturován, a proto není zcela přehledný. Je chybné, že postrádá všechny nezbytně nutné podpisy.

*Příklad struktury IVP:*

- Do části audit patří – anamnéza, výsledky vyšetření, doporučení; pedagogická diagnostika ZŠ, informace podstatné pro průběh pedagogické práce; speciálně pedagogická a pedagogická diagnostika.
- Část konstrukt zahrnuje – cíle, zásady, postupy/metody výchovně vzdělávací práce – adaptace na školní prostředí; samostatnost, sebejistota; komunikaci a sociální interakce. Individuální plán pro jednotlivé vyučovací předměty.
- Část implementace můžeme zařadit – organizace výchovně – vzdělávací práce; doporučené pracovní materiály; doporučenou literaturu
- Část – Závěrečná ustanovení – jméno osoby vypracující IVP, podpisy zákonných zástupců žáka, podpis ředitele školy, podpisy dalších pedagogických pracovníků, kteří se žákem pracují.

Integrace jako taková prošla za poslední roky také velkou změnou a přispěla k vnímání jedinců s handicapem jako plnohodnotných členů naší společnosti, což je obrovský posun. Nejde jen o to, že se děti, žáci s nějakým handicapem „učí“ od dětí bez handicapu, ale i zdraví jedinci se učí od těch s handicapem a to zejména úctě a solidaritě, což je pro dnešní společnost velmi přínosné.

Cílem této práce bylo poukázat na žáky se speciálními vzdělávacími potřebami, v tomto případě, zejména na žáky se zrakovými vadami a na důležitost a nezastupitelnou roli IVP, který je nezbytný při vzdělávání těchto žáků, což práce splnila. Jak svoji teoretickou částí, kde byly popsány fakty a vysvětleny jednotlivé pojmy, jako – speciální vzdělávací potřeby, klasifikace zrakových vad, zrak a vidění, integrace a IVP, tak svoji praktickou částí, kde se teoretické poznatky promítly do praxe a díky vstřícnosti základní školy praktické, se kterou autorka této práce navázala spolupráci v rámci psaní této bakalářské práce, mohl být rozebrán také IVP integrované žákyně se zrakovou vadou.

I když IVP integrované žákyně není zcela v pořádku a chybí mu řada důležitých informací a údajů, může být právě pro tuto práci přínosem, protože na něm jde poukázat na tyto chyby a zároveň může být uveden postup pro jejich nápravu.

Snad bude tato práce svoji komplexností a propojení teorie a praktické ukázky IVP přínosem pro své čtenáře.



## SEZNAM POUŽITÝCH ZDROJŮ

### Seznam použitých literárních zdrojů:

JUCOVIČOVÁ, D. A KOL.. *Individuální vzdělávací plán: pro žáky se speciálními vzdělávacími potřebami*. Praha: D+H, 2009. ISBN 978-80-87295-00-7.

KAPRÁLEK, Karel a BĚLECKÝ, Zdeněk. *Jak napsat a používat individuální vzdělávací program*. 2. vyd. Praha: Portál, s.r.o., 2011. ISBN 978-80-7367-824-1.

KEBLOVÁ, Alena. *Integrované vzdělávání dětí se zrakovým postižením*. Praha: Septima, 1996. ISBN 80-85801-65-5.

KOLEKTIV AUTORŮ. *Jak vypracovat bakalářskou a diplomovou práci*. 5. vyd. Praha: Univerzita Jana Amose Komenského Praha, 2013. ISBN 978-80-7452-037-2.

KVĚTOŇOVÁ - ŠVECOVÁ, Lea. *Oftalmopedie*. 2. vyd. Brno: Paido, 2000. ISBN 80-85931-84-2.

PEŠATOVÁ, Ilona. *Vybrané kapitoly ze speciální pedagogiky se zaměřením na oftalmopedii 1. díl*. Liberec: Technická univerzita, 2005. ISBN 80-7372-001-9.

PIPEKOVÁ, Jarmila. A KOL. *Kapitoly ze speciální pedagogiky*. 1. vyd. Paido, 1998. ISBN 80-85931-65-6.

SKORKOVSKÁ, Šárka a SYNEK, Svatopluk. *Fyziologie oka a vidění*. 1. vyd. Praha: Grada Publishing, a.s., 2004. ISBN 80-247-0786-1.

VÍTKOVÁ, Marie. A KOL. *Integrativní speciální pedagogika: Integrace školní a sociální*. Brno: Paido, 2004. ISBN 80-7315-071-9.

ZELINKOVÁ, Olga. *Pedagogická diagnostika a individuální vzdělávací program*. Praha: Portál, s.r.o., 2001. ISBN 80-7178-544-X.

## Seznam použitých elektronických zdrojů:

ČAKIOVÁ, Julie. Klasifikace zrakového postižení. In: *Www.nicm.cz* [online]. [cit. 2013-10-12]. Dostupné z: <http://www.nicm.cz/klasifikace-zrakoveho-postizeni>

Individuální vzdělávací plán. In: *Www.inkluze.cz* [online]. [cit. 2013-10-10]. Dostupné z: <http://www.inkluze.cz/clanek-13/individualni-vzdelavaci-plan>

Klasifikace zrakového postižení dle WHO. In: *Www.sons.cz* [online]. [cit. 2013-10-12]. Dostupné z: <http://www.sons.cz/klasifikace.php>

Oční koule. In: *Www.cojeco.cz* [online]. [cit. 2013-09-24]. Dostupné z: [http://www.cojeco.cz/index.php?id\\_desc=66857&s\\_lang=2&detail=1&title=o%20E8n%E D+koule](http://www.cojeco.cz/index.php?id_desc=66857&s_lang=2&detail=1&title=o%20E8n%E D+koule)

SAUEROVÁ, Marie. Integrace. In: *Pedagogicko-psychologická poradna v Novém Jičíně* [online]. [cit. 2013-10-12]. Dostupné z: <http://www.pppnj.adslink.cz/data/integrace.html>

SCHINDLER, Radek. Zrakové vady - hodnocení vizu. In: *Www.brailnet.cz* [online]. [cit. 2014-02-15]. Dostupné z: <http://www.brailnet.cz/sons/docs/zrak/viz.htm>

Snellenovy optotypy. In: *Www.zeleny-zakal.cz* [online]. [cit. 2013-10-12]. Dostupné z: <http://www.zeleny-zakal.cz/snellenovy-optotypy>

Speciální vzdělávací potřeby. In: *Metodický portál RVP* [online]. [cit. 2013-10-12]. Dostupné z: [http://wiki.rvp.cz/Knihovna/1.Pedagogick%C3%BD\\_lexikon/S/Speci%C3%A1ln%C3%AD\\_vzd%C4%9BI%C3%A1vac%C3%AD\\_pot%C5%99eby](http://wiki.rvp.cz/Knihovna/1.Pedagogick%C3%BD_lexikon/S/Speci%C3%A1ln%C3%AD_vzd%C4%9BI%C3%A1vac%C3%AD_pot%C5%99eby)

Speciální vzdělávání. In: *Národní ústav pro vzdělávání* [online]. [cit. 2013-10-12]. Dostupné z: <http://www.nuv.cz/vzdelavani-v-cr/specialni-vzdelavani>

Zrakový orgán. In: *Zrak.cz* [online]. [cit. 2013-09-24]. Dostupné z: <http://www.zrak.cz/o-vasem-zraku/zrakovy-organ.html>

### **Seznam použitých ostatních zdrojů:**

<http://cs.wikipedia.org>

<http://lekarske.slovniky.cz>

<http://ouu.pb.cz/>

<http://ouu.pb.cz/zsms/zsms-uvod.html>

Učební plán speciální základní školy pro zrakově postižené. Schválilo MŠMT č.j.: 25 025/2004-24 dne 26.8.2004 jako úpravu učebního plánu vzdělávacího programu Základní škola č.j.: 16 847/96-2 ve znění Pokynu k rozšíření učebních plánů vzdělávacích programů pro základní vzdělávání o 1 vyučovací hodinu od školního roku 2004/2005 č.j.: 21 264/2004-22 s platností od 1. září 2004.

IVP žákyně na školní rok 2013/2014 ze základní školy praktické + příloha IVP – „Reedukace zraku“.

Aktuální zpráva z návštěvy SPC žákyně navštěvující základní školu praktickou + doporučení k sestavení IVP žákyně.

Doporučení ke vzdělávání žákyně se speciálními vzdělávacími potřebami vydané pro žákyni navštěvující základní školu praktickou.

## SEZNAM OBRÁZKŮ

OBRÁZEK 1 Stavba oka .....	17
OBRÁZEK 2 Klasifikace zrakových vad dle WHO .....	19
OBRÁZEK 3 Snellenův optotyp .....	20
OBRÁZEK 4 Monokulár .....	40

## SEZNAM PŘÍLOH

Příloha A – Vysvětlivky – diagnózy žákyně .....	I
Příloha B – IVP integrované žákyně s oční vadou v základní škole praktické.....	II

## **Příloha A – vysvětlivky – diagnózy žákyně**

- **Trubicové vidění** – zúžené zorné pole pod 10 stupňů na obou očích. Není to diagnóza, nýbrž funkční důsledek zrakové vady.
- **Světloplachost = fotofobie** - člověk se světloplachostí je zvýšeně citlivý na světlo, které je mu nepříjemné. Může mít problémy s přechodem z tmavé místnosti do osvětlené.
- **Bardet – Biedlův syndrom s mnohočetnou malácií a anomálií dýchacích cest**  
– toto onemocnění je řazeno mezi genetické poruchy, je způsobováno přibližně šesti různými poškozeními chromozomů (výzkum tohoto postižení stále pokračuje). Onemocnění je dědičné. Mezi příznaky patří: nedostatek pozornosti, zastavený růst, může se vyskytnout vyšší počet prstů na ruce či na nohou, problémy se zrakem, obezita, v některých případech selhání ledvin.  
-malácie = chorobné změknutí tkáně  
-anomálie = odchylka od normálu, nepravidelnost
- **Lehká mentální retardace** - mentální retardace představuje snížení úrovně rozumových schopností v psychologii označovaných jako inteligence. Také je označována jako trvalé snížení rozumových schopností, které vzniklo v důsledku organického poškození mozku. Není to nemoc, ale trvalý stav. IQ je udáváno v rozmezí 50 – 69.

## Příloha B – IVP integrované žákyně s oční vadou v základní škole praktické

**INDIVIDUÁLNÍ VZDĚLÁVACÍ PLÁN NA ŠKOLNÍ ROK 2013/2014**

Jméno a příjmení: L. Š.

Věk: 15 let

Bydliště: \_\_\_\_\_

Diagnóza: **žákyně s více vadami**  
Bardet – Bidelův syndrom, anomálie dých. cest, recidivující infekce dých. cest, zrakové postižení/trubicové vidění, LMR

Poslední zpráva a doporučení z poradenského zařízení:  
ze dne 19.3.2012, č.j. SPC 113/12

Odpovědná osoba z poradenského zařízení, konzultace k IVP: \_\_\_\_\_

Škola: OU, PrŠ, ZŠ a MŠ \_\_\_\_\_

Třída: *8. třída, 8. ročník, 8. rok školní docházky*

RVP: ZV, kapitola 8.1

ŠVP: (Rámcový vzdělávací program pro základní vzdělávání – příloha upravující vzdělávání žáků s lehkým mentálním postižením vydal VÚP Praha v roce 2008)

Edukačně- institucionální anamnéza:

- 2006/2007 - 1.roč. - \_\_\_\_\_
- 2007/2008 - 2.roč. - \_\_\_\_\_
- 2008/2009 - 3.roč. - \_\_\_\_\_
- 2009/2010 - 4.roč. - \_\_\_\_\_
- 2010/2011 - 5.roč. - \_\_\_\_\_
- 2011/2012 - 6.roč. - \_\_\_\_\_
- 2012/2013 - 7.roč. - \_\_\_\_\_

**Zdroj:** Základní škola praktická

### Speciální pedagogická intervence:

- Zohlednění speciálních vzdělávacích potřeb Lenky nejenom v oblasti zrakové hygieny, ale také z hlediska souběhu postižení.
- Posilování různých sociálních rolí, překonávání překážek, reagovat bez zvýšených negativních emocí, hledat jiné formy řešení při nezdaru
- **Časové rozvržení učiva:** *aktivní zrakovou práci* střídat s častými relaxacemi nebo alternativními způsoby práce /poslech, slovní výstup, práce v prostoru/. *Seznamování s novým učivem* na začátku hodiny po opakování
- **Způsob hodnocení** by mělo být motivující s důrazem na snahu před výsledkem .
- **Rozsah, průběh a způsob poskytování zvýšené pedagogické péče :** dodržování zrakové hygieny – správné používání brýlové korekce /lupové brýle, příložní lupa do ruky na blízko, prizmatický monokulár v terénu při odezírání do dálky,
- *dobré světelné podmínky*- svítit ve třídě i během dne, sezení v první lavici přímo naproti sledovanému objektu – tabule, televize, mapa apod. s přizpůsobením vzdálenosti pozice Lenky tak, aby v konkrétní byla vzdálenost optimální – odzkoušet př. mapa, nástěnný obraz
- Nutná kontrola porozumění a správného odezírání ú do dálky z hlediska postihnutí prostoru – trubcové vidění
- *Poskytnutí dostatek času na zpracování* zrakových informací a výstup /přehlednost, názornost, nezahlcovat, respektovat pomalejší tempo
- *Práce se sklopnou deskou*- při četbě naklonit co nejbližší očím, při psaní níže k podložce ,zajistit dostatek prostoru k odkládání pomůcek dvě lavice
- *Práce s asistencí* – ped. asistent pomáhá Lence v orientaci při práci, kontrola při čtení zadání / stránka, řádek, apod/ , připravuje řádky do velkých sešitů, zvětšuje zadané texty – pokud je třeba, dohlíží na správné používání kompenzačních pomůcek /čtecí hranol.../ , pomáhá redukovat množství učiva podle tempa výkonu a potřeb relaxace v průběhu hodiny, posunuje učebnice, texty apod. přímo proti zornému poli žákyně, zjištění proti posunutí oboustrannou lepicí páskou, gumatextem nebo klipsou , obrázky a text podkládá černou podložkou pro lepší kontrast, dopomáhá při přípravě na VV a Pč, při pracovních činnostech vede žákyni svým zrakem v obtížnějších zrakových situacích, v geometrii výrazně pomáhá v orientaci a zvýrazňuje potřebné body, linie apod.
- *Texty na tabuli* - psát výrazně /dobře smazaná tabule – kontrast,k zvýraznění informací barevně, delší texty přepisovat na papír do lavice – zvětšit/

**Zdroj:** Základní škola praktická

- *Používání psacího náčiní* – měkká linie, v Geometrii obtahovat body, zvýraznit osu a ostatní linie, používat kružítko s nástavce pro fix, využívat barevnost – rýsovat tenkým fixem, vyznačení rysky na trojúhelníku
- *Lenka má problémy v orientaci v prostoru* – nutná dopomoc a slovní vedení, zohlednění, odstranění překážek na zemi, v počítačové učebně opatrně převést přes stupínky, používat bílou hůl k přechodu z místnosti do dalších učeben na WC, po schodech...vždy za asistence dospělého
- *Nutné zohlednění při práci v prostoru a s hloubkou* – Lenka špatně odhaduje jak vzdálenost tak hloubku, využívat jejího sdělení co vidí dobře a co ne
- *Práce s názorem* – využívat co nejvíce názoru /obr. Dostatečně veliké a přehledné, slepé mapy zvětšit a zredukovat obsah, ale na druhé straně posilovat a ujasňovat světové strany, směrovou orientaci
- *Odezírání TV a PC* – nablízko, tak aby Lenka postihla celou obrazovku nebo monitor
- *Pomůcky na VV přizpůsobit zrakovému postižení* – pracovat na formát A3, přilepit papír na sklopnou desku páskou, pracovat s výraznými barvami – temperové barvy, fixy, silné fixy, uhel, rudka, trojhranné pastelky, akvarelové pastelky, suchý pastel, mastný pastel
- *Pomůcky na PČ* – ukládat v krabici, nůžky přiměřeně veliké s kontrastní rukojetí, větší jehlu na šití a vyšívání, fixy na obkreslování, umělohmotnou jehlu na sešívání pletených či háčkových dílů / během PČ je zajištěn asistent pedagoga/

#### Seznam kompenzačních pomůcek:

- čtecí lupa do ruky- hranol, monokulár, záložka
- boxy, na ukládání pomůcek – zvláště na VV, PČ
- kružítko s nástavcem, upravené sešity – zvýrazněné linek fixou
- sklopná deska a další lavice na odkládání pomůcek
- bílá hůl k pohybu v prostoru mimo třídu a přechodu mezi místnostmi
- průběžně upravené texty, obr., apod.

*PC - roll-over! obrazovka + klavírnice*

IVP zpracovala: \_\_\_\_\_ třídní učitelka

Zákonný zástupce žáka: \_\_\_\_\_

Ředitel ZŠ: \_\_\_\_\_

**Zdroj:** Základní škola praktická



## **BIBLIOGRAFICKÉ ÚDAJE**

**Jméno autora:** Simona Mračková

**Obor:** Speciální pedagogika - vychovatelství

**Forma studia:** kombinovaná

**Název práce:** Individuální vzdělávací plán žáka integrovaného pro speciální  
vzdělávací potřeby

**Rok:** 2014

**Počet stran textu bez příloh:** 40

**Celkový počet stran včetně příloh:** 57

**Počet titulů českých použitých zdrojů:** 10

**Počet internetových zdrojů:** 9

**Počet ostatních zdrojů:** 8

**Počet obrázků:** 4

**Počet příloh:** 2

**Vedoucí práce:** Mgr. Jana Janková