

UNIVERZITA PALACKÉHO V OLOMOUCI

Pedagogická fakulta

Katedra výtvarné výchovy

**MARTINA MALÁROVÁ**

III. ročník – prezenční studium

Obor: Výtvarná tvorba se zaměřením na vzdělávání

**PLYŠOVÉ ETUDY**

**Bakalářská práce**

Vedoucí práce: Mgr. David Jedlička

OLOMOUC 2009

Prohlašuji, že jsem bakalářskou práci vypracovala samostatně a použila jen uvedených pramenů a literatury.

V Olomouci dne 29.3. 2009

.....

Děkuji Mgr. Davidovi Jedličkovi za odborné vedení bakalářské práce, poskytování rad a materiálových podkladů k práci.

## OBSAH

<b>I.</b>	<b>Vymezení bakalářské práce</b> .....	5
<b>II.</b>	<b>Neřesti a ctnosti</b>	
	II.1. Hřích.....	7
	II.2. Hřích v kontextu s historií.....	8
	II.3. Vášně duše.....	8
<b>III.</b>	<b>Plyšové etudy</b>	
	III.1. Symboly dětství.....	9
	III.2. Moje neřesti.....	10
	III.3. Zdroje inspirace.....	14
<b>IV.</b>	<b>Technologická část</b>	
	IV.1. Materiál.....	17
	IV.2. Postup práce.....	17
<b>V.</b>	<b>Závěr</b> .....	18
<b>VI.</b>	<b>Poznámkový aparát</b> .....	21
<b>VII.</b>	<b>Použitá literatura</b> .....	24
<b>VIII.</b>	<b>Obrazové přílohy</b> .....	26

## I. VYMEZENÍ BAKALÁŘSKÉ PRÁCE

Pro svoji závěrečnou práci jsem si zvolila techniku akrylové malby a téma Plyšové etudy. Moji práci tvoří celkem osm pláten různých velikostí. Plyšové etudy představují malé příběhy dotýkající se mé osoby, ale samozřejmě jsou v kontextu s celou společností a jejími problémy. Každý formát představuje jednu lidskou neřest, hřích či špatnou vlastnost týkající se mého já. Celý soubor pak vyplývá jako moje zpověď převedená barvami na plátna, jež představují symbol čistoty a nevinnosti, a jsou v podobě různých textilií - záclon, ubrusů či prostěradel, které jsem získala z jednoho zdroje, a to od babičky, která mě od dětství vedla k víře a dobrotě. Na všech plátnech se objevuje plyšový textilní zajíc jako symbol nevinné hračky z dětství... Některé etudy doprovází, narušují, či do nich jen nenápadně vstupují motivy a potisky samotných látek. Opět symbol a vzpomínka mého dětství...

*„Vášně neboli afekty vznikají na průsečíku duše a těla.“<sup>1</sup>*

## II. NEŘESTI A CTNOSTI

### II.1. HŘÍCH

Pro svoji bakalářskou práci jsem si zvolila téma sobě nejbližší, tedy to, co se týká přímo mé vlastní osobnosti, myšlenek a pocitů, téma, jež se opírá o moji duši a mysl. V našich hlavách se každou chvíli rodí nové a nové myšlenky, mohou se jevit dobrými, ale mohou vyplynout na povrch i jako negativní, špatné, nebo zlé... Každý z nás má občas takové myšlenky, každý člověk udělá občas, ale někdy i mnohem častěji, něco špatného, čeho pak lituje, za co se může stydět, nebo se dokonce nenávidět... Může to být něco, čím ublížíme sobě, blízkým, ale také sobě samotným. Každý z nás má v sobě to dobré - ctnosti, ale i to zlé - neřesti... I když by bylo asi na místě zabývat se našimi ctnostmi, dobrými vlastnostmi, jednoduše naším čistým já, zaměřím se tentokrát na tu černější stránku našich činů a myšlenek, na moje špatné já, na mé hříchy a neřesti.

Hřích. Stěžejní pojem křesťanského náboženství, chápaný jako neposlušnost, porušení boží smlouvy. Být člověkem znamená být hříšníkem, neboť čistý se nemůže zrodit z nečistého.<sup>2</sup> Sedm hlavních hříchů neboli sedm smrtelných hříchů vypočítává katolická tradice od časů Řehoře I. Velikého. Jde tedy o hříchy a lidské slabosti, ze kterých nejčastěji vychází další hříšné činy. Mezi sedm hlavních hříchů patří: pýcha (superbia), lakota (avaritia), závist (invidia), hněv (ira), smilstvo (luxuria), obžerství (gula), lenost (acedia).<sup>3</sup> Pýcha, též povýšenost, namyšlenost, zpupnost je nadhodnocení vlastní osoby. Opakem neřesti pýchy je ctnost pokora.<sup>4</sup> Lakota, též lakomství je přehnané lpění na majetku, neochota se dělit o svůj majetek. Touha získávat co největší majetek. Opakem lakoty je štědrost (liberalitas).<sup>5</sup> Závist spočívá v touze po něčem, co má někdo jiný, a snaze získat předmět této touhy, někdy i za cenu zavrženíhodných činů. Spolu se žárlivostí či nenávistí patří mezi konceptuální lidské emoce. Opakem je přejícnost.<sup>6</sup> Hněv je silná afektivní reakce na urážku. Projevy hněvu nejčastěji narušují vztahy mezi lidmi. Nakonec mohou vést k izolaci a bolestné osamělosti.<sup>7</sup> Smilstvo odpovídá spíše nezvládanému chtíči a zvrhlosti. Původně označovalo jakoukoliv přemrštěnou touhu po sexuálním uspokojení, v

současnosti je ale vnímán pouze jako úmyslné vyvolávání této touhy či její realizace. Dante popsal chtíč jako “přílišnou lásku k jiným”. Ctností je cudnost (castitas).<sup>8</sup> Obžerství je v nejužším slova smyslu systematické přejídání, v širším významu pak nadměrná konzumace nejen jídla, ale také dalších požitků. Zahrnuje pak i různé nežádoucí závislosti: drogy, workoholismus...<sup>9</sup> Lenost je označení pro duchovní apatii či neochotu k jednání plynoucí z prosté nechuti jednat. Lenivý člověk odmítá využívat potenciál svých schopností, neochota jednat, nebo se starat.<sup>10</sup>

## II.2. HŘÍCH V KONTEXTU S HISTORIÍ

Už Dante Alighieri ve své Božské komedii zmiňuje hříchy jako stupně v očistci, jimiž si musí duše zemřelého projít.<sup>11</sup> Také barokní sochař Matyáš Bernard Braun vyzdobil sochami neřestí a ctností průčelí Hospitalu v areálu v Kuksu.<sup>12</sup> Velmi známý byl i malíř Hieronymus Bosch, jenž ve svém díle často tematiku hříchů a lidských neřestí zobrazoval, roku 1485 namaloval olejem na dřevo obraz Sedm smrtelných hříchů, jenž se dnes nachází v Museo del Prado v Madridu.<sup>13</sup> V historii umění bychom našli spoustu takových příkladů, kde byla použita tematika neřestí, ovšem i současný svět umění s tímto tématem velmi rafinovaně pracuje, zmínila bych především oblast současného filmu. Kde se již přímo v názvu se symbolikou neřestí setkáváme v americkém thrilleru Sedm od režiséra Davida Finchera z roku 1995. Za zmínku jistě stojí také zvrhlý snímek režiséra Kaufmana Perem Markýze de Sade, v němž vystupuje jako symbol neřestí starý excentrický a svobodomyšlný grafoman Markýz de Sade.

## II.3. VÁŠNĚ DUŠE

Vášeň. Intenzivní cit k někomu, něčemu, k hodnotě či myšlence, jež velice ovlivňuje chování jedince, jeho jednání. Často je to právě vášeň, jež může spoluvytvářet neřestné projevy člověka. Jak kdysi prohlásil slavný filozof René Descartes: „*Vášeň neboli afekty vznikají na průsečíku duše a těla.*“<sup>14</sup> Vášeň má velmi blízko k touze a touha ke smilstvu. Vášeň jde v ruku v ruce s chutí, chuť s obžerstvím. Dokáže se objevit i v nenávisti, agresi, hádkách a hněvu, ovlivňuje tedy lidskou emocionalitu. I



Guy de Maupassant psal ve svých povídkách o vášních lidstva. Jednoduše je naší součástí a působí na naše další chování. Do své práce zahrnuji i téma žárlivosti, další z vlastností a typu chování, jenž nás velmi ovlivňuje. Opět zde v čele stojí tzv. afekty neboli vášně, jež v nás představa malé pravděpodobnosti probouzí bázeň, jejímž druhem je také žárlení, to se může proměnit i v beznaděj.<sup>15</sup> Vášně vlastní sílu, že dokáže člověka dohnat až k takovému neřestnému činu, který v nás poté rodí výčitky svědomí a stud.<sup>16</sup>

### III.

#### PLYŠOVÉ ETUDY

##### III.1. SYMBOLY DĚTSTVÍ

Rozhodla jsem se pro téma, jež se opírá přímo mého já, mě samé, téma, jež je mi nejbližší a které mě zajímá. Čerpala jsem především ze své minulosti a vzpomínek z dětství. Rodiče i prarodiče vedou své děti k pokoře, dobrotě, spravedlnosti a snaží se být pro své ratolesti vhodným příkladem, tak to mu bylo samozřejmě i v mém případě. Právě babička se nás vždy snažila vést k víře, k bohu a slušnému chování, tak jak to činí většina babiček. Proto jsem se rozhodla nad tímto zamyslet a opřít svoji závěrečnou práci právě o tuto tematiku. Ovšem trochu z opačného směru, tedy z toho, co se babičce „nezdařilo“. Snažím se tedy ve své práci zamyslet se nad svými hříchy, neřestmi, špatným chováním, či nedobrymi myšlenkami, neboť i ony jsou hříchem a neboť i ony mě každodenně doprovází mým životem. Jistě, každý člověk má hříchy, nikdo není bez chyby, čistá duše. Jen málo lidí však své chyby dokáže přiznat, zamyslet se nad nimi. Pokusím se tedy moje neřesti přenést na plátno a zpytovat tímto způsobem své svědomí. Jak už jsem podotkla, vždy to byla babička, kdo působil jako symbol dobroty a čistoty mého dětství. Celou moji práci doprovází motiv textilního plyšového zajíce s něžným květinovým motivem, s nímž jsem si jako v dětství hrála a jehož vytvořila babička jako symbol neškodné hračky, která doprovází dítě bezstarostným dětstvím. Dalším hlavním znakem, jež vyplývá z mé minulosti, je květinový motiv látek, na který soubor maleb provádím a který se opět přestavuje jako signál z dětství, nejenže podobné motivy doplňují textilie, z nichž je

ušita samostatná hračka, ale také se podobné motivy objevují na plátnech, na nichž námět malují. Většina těchto textilií pochází právě od babičky, v podobě ubrusů, záclon, závěsů a prostěradel představující symbol čistoty a nezkaženosti, načež tyto čisté látky pomalují svými neřestmi jako projev mého zpytování svědomí a uvědomění si viny, svého hříchu. Výraznější motivy i ty méně výrazné na látkách nenápadně, někdy i více nápadně, prostupují malbou na povrch jako samotné hříchy skrze ven duši. Dohromady se samotnými příběhy, jež se na plátnech odehrávají, spoluutváří květinové potisky látek bizarní náladu celé kompozice.

### III.2. MOJE NEŘESTI

Celý soubor maleb tvoří celkem osm pláten různých velikostí. Zpočátku jsem zamýšlela sjednotit cyklus do jedné velikosti, ale poté jsem názor změnila a plátna mají různé rozměry, stejně jako naše (moje) hříchy, jeden je menší, jiný závažnější.

První malba vznikla na závěsovém materiálu s motivem výrazných žluto-hnědých květů, jež nápadně vystupují z pozadí plátna a jež jsem záměrně do malby zakomponovala. Tímto formátem jsem se snažila vyjádřit fyzickou agresi, tedy agresi, jež asi téměř každý člověk v sobě ukrývá a občas se u někoho více či méně dostává na povrch ven. Tedy i u mě. Záměrně ještě podotýkám, že v mé práci Plyšové etudy jsem se nechtěla striktně držet jen daných neřestí a sedmi smrtelných hříchů, ale snažím se zpodobňovat i myšlenky a pocity, jež hříchy doprovází, proto se zde objevuje i fyzická agrese a její spodobnění. Agrese může často doprovázet hněv i třeba smilstvo. Proto jsem na plátno namalovala figuru zajíce s ženskými atributy, jejíž krk drží neznámá ruka, nejspíš mužská. Chtěla jsem tím vyjádřit symbol násilí, které jde s agresí ruku v ruce. Myšlenka, jež se každému občas zrodí v hlavě. Jako něco špatného za co se občas stydíme. Do kontrastu této scény vstupuje pozadí látky s monumentálními květy. Pro někoho něžné, pro jiného se mohou jevit stejně agresivně jako scéna samotná. Ve mně vzbuzující vzpomínku z dětství, kdy jsem spala u babičky a v noci tyto závěsy na oknech pozorovala, jejich květinové motivy, v nichž jsem hledala ve stínech mihotající se fantaskní obrázky. Ústředním motivem je postava zajíce, jež patří taktéž do vzpomínek mého dětského světa,

s nímž jsem si hrávala, a který nyní vystupuje jako protiklad mojí dětinskosti a čistoty. Podle Freuda vzniká agrese na základě existence dvou soupeřících instinktů v lidské osobnosti – Libida a Thanatos.<sup>17</sup> Plátno má rozměry 60×80 cm.

Další formát představuje dvě tajemné figury vyměňující si názory, kolem nich se rozprostírá temnota a scéna vyzařuje napětí, možná i strach. Tato etuda má poukazovat na hádku mezi dvěma osobami. Hádku, jež doprovází hněv, jedna z položek sedmi smrtelných hříchů. Náladu obrazu dotváří ostře zbarvený květinový motiv, který tvoří borduru na spodní ploše plátna a působí tak bizarně vůči celému okolí. Námět je namalovaný na staré prostěradlo, z téže doby, z téhož pokoje jako výše uvedené závěsy. Opět je ústřední postavou plyšový zajíc, jenž k nám sedí otočen zády, mocně gestikulující rukou. Naproti němu argumentující postava pokrytá infantilními sladkými květy, opět jako opozice negativní nálady obrazu. V pozadí jsem rozmístila holé stromky podtrhující bizarnost celé situace a do toho všeho záměrně zasazené až kýčovitě vzhlížející nebe nad rozhněvanými postavami. I tento formát má velikost 60×80 cm. Jak se píše v knize Pláč duše: „...*udělat emoce morálně neutrálními, neboli takovými, že je nelze soudit. Například temná emoce, jako hněv, není ani správná ani nesprávná – je tím, co uděláme s hněvem, který je buď konstruktivní nebo destruktivní. Ale tento pohled předpokládá, že část naší osobnosti není zasazená účinky pádu, protože má za to, že naše emoce unikly poskvrnění nebo zvrácení – jsou v podstatě čisté a dobré.*“<sup>18</sup>

Třetím hřichem je lstivost, která podle mě souvisí se mstou, taktéž typickou pro člověka. Na formát o velikosti 60×80 cm jsem namalovala tři plyšové postavy, opět zajíců, kteří by měli představovat pouliční gang, který se vyznačuje právě mstivostí, proto prostřední postava třímá v rukou zbraň. Celý motiv jsem vytvořila tentokrát na povlečení s modrými kvítky, které jsou v malbě opět obnaženy a vylézají tak na povrch. S ne moc pozitivní tematikou kontrastuje také světle pastelová barevnost celého příběhu, obrazu vévodí především hráškově zelená, světle modrá a sladce růžová barva, která se s touto pouliční tematikou moc neslučuje. Etuda není tentokrát zasazena do přírodní scenérie, nýbrž do ulic měst, kde se s gangy můžeme často setkat. I tato špatná myšlenka, jako je lstivost a msta, se občas uhnízdí v hlavě

každého z nás, opět ji můžeme spojit s pojmy jako je agrese, nenávist či násilí. Pokud si tento pojem budeme snažit propojit s kontextem z dětství, každý z nás si nejspíš vzpomene, že i jako dítě se chtěl někomu pomstít, ač šlo třeba jen o malichernou záležitost.

Čtvrtým obrazem jsem se snažila vyjádřit smilstvo. Záležitost tak citlivá a křehká, která v lidském životě napáchá spoustu špatného. Patří mezi základní sestavu lidských neřestí. Erich Fromm ve své knize *Psychoanalýza a náboženství* tvrdí: *„Sebeuvědomění, rozum a představivost rozrušily onu „harmonii“, která je charakteristická pro animální bytí. Člověk se stal anomálií, hříčkou přírody. Člověk je součástí přírody, je podřízen jejím fyzikálním zákonům a nemůže tyto zákony změnit, převyšuje však všechnu ostatní přírodu. Existuje sám pro sebe, ale přesto je součástí celku, ...jestliže si uvědomuje sám sebe, poznává vlastní bezmocnost a hranice svého bytí. Předvídá vlastní konec, smrt. Nemůže se nikdy osvobodit z rozporů vlastní existence. Nemůže se zbavit svého myšlení, i kdyby chtěl, pokud žije, nemůže se odpoutat od vlastního těla...“*<sup>19</sup> Člověk se stal hříčkou přírody, občas nedokáže zvládat svoje emoce, své chutě, touhy a vášně. Pak se může stát, že podlehne svodům jiné blízké osoby, dalšího člověka. Luxuria, neboli smilstvo, tedy nevěra, nebo také přílišná láska k druhým lidem, či nezkrotný chtíč se v naší společnosti nemálo objevuje. Není snad člověka na světě, kterého by se alespoň jednou v životě nedotklo smilstvo. Ať už jsme jeho iniciátory, či oběťmi. Čtvrté plátno tedy zobrazuje příběh dvou plyšových zajíců, mezi nimiž došlo k odhalení smilstva, které symbolizují pověšené zaječí hlavy jako trofeje na pozadí obrazu. Příběh se tentokrát odehrává v interiéru, v pokoji s barevnou tapetou, jejíž barevnost dotváří přesladký tón růžových motivů textile, které se nenápadně ukazují v nánosech barvy. Pro tuto etudu jsem zvolila právě interiér, abych docílila zvláštní intimity a tenze mezi hlavními postavami příběhu. Formát je také o něco menší než předchozí tři plátna, 50×70 cm. Barevnost se pohybuje v tónech červené a růžové, jako symbolika sexuálních aspektů.

Na následujícím plátně jsem se pokusila zobrazit lidské myšlenky. Neboť i zlé myšlenky jsou hříchem. Každý z nás čas od času myslí na smrt. Buď na svoji vlastní,

nebo druhého. Asi každý z nás občas přemýšlel o sebevraždě, nebo o tom, že by nejraději on sám někoho sprovodil ze světa, někoho zabil. Asi je to přirozené. Vždyť jsme přece jenom hříčkou přírody... Plátno o velikosti 50×70 cm poukazuje na příběh, který se odehrál na periferii jednoho města. Zobrazuje dvě zaječí figury překypující květinovými ornamenty, jedna postava je mrtvá, druhá drží v rukou zbraň. Nálada působí ponuře a vzdálené město až děsivě, tu a tam krvavá stopa.

Dalším nejmenším obrazem jsem chtěla vyjádřit lenost (acedia). Jeho rozměry jsou 40×50 cm a převládá zde modrá barva. Z obrazu má dýchat apatie, nuda, nechut', jakoby se zastavil čas. Postavy jsou bez života, buď jen prochází, či posedávají... Formátem se line zvláštní vlnění narušující celou atmosféru chvíle.

Předposlední plátno má největší rozměry - 90×120 cm – opírám se zde hlavně o tematiku žárlivosti, která podle mě souvisí i s dalšími pojmy jako závist, hněv, smilstvo... Proto jsem nápisy také záměrně vpisovala do plátna. Opět je ústředním prostorem děje ulice a město, v němž vystupuje několik postav. Na levé straně formátu se vyskytuje nevěrný pár a přihlížející zvědavec, na straně pravé stojí podváděná v několika fázích, postojích svého žárlivého prožívání, které může často končit i velmi špatně. Celému výjevu vévodí červeno-modrá barevnost, přes světle modré lazury prosvítají květinové motivy textile s výrazně modrou květinovou bordurou.

Poslední plátno celé série uzavírá opět obraz velikosti 90×120 cm, provedla jsem jej na velmi pestré textilii plné motivů a potisků. Můžeme na něm vidět slet malých příběhů, různých neřestí a hříchů, je to závěrečná tečka za souborem obrazů. Ústředními postavami příběhu jsou čtyři figury plné ornamentů, dva muži a dvě ženy na ulici. Sestava, která nevěstí nic dobrého ani v běžném životě. Sestava, na níž se může nalepit spousta neřestí, hříchů a špatností. K jedné z postav napravo se obrací jedna klečící prosící figura jako symbol ponížení, který se často ve vztazích objevuje. Dvě z postav jsou opět opatřeny parohy, jako symbol podvodu, nevěry. Kolem ústředního motivu se ještě objevují další postavy, ženského pohlaví, které zde mají funkci léčky, černého svědomí, nebo špatného já člověka. Všechny figury jsou přeplněny motivy, které jsou rozsety i po celém formátu do prostoru. Navíc jsem

se snažila pomocí lazur dát vyniknout ornamentice látek, tudíž jsou postavy obklopeny těmito rostlinnými motivy textile. Z pravého horního rohu opět vyhlíží zvědavec pozorující celou situaci z dálky. I zde je patrné, že se jedná o partnerský konflikt se složitou zápletkou.

### III.3. ZDROJE INSPIRACE

K vytvoření bakalářské práce mě inspirovala také tvorba českých i zahraničních výtvarníků.

Z českých umělců je to především *Josef Bolf*, současný český malíř, který mě svojí malířskou tvorbou inspiruje, a to jak svým malířským provedením, tak i svými náměty. *Josef Bolf se narodil 7.10. roku 1971 v Praze. Od roku 1996 byl členem (dnes již zaniklé) skupiny Bezhlavý jezdec (společně s Mančuškou, Šerých, Vaňkem).*<sup>20</sup> *Bolf ve své tvorbě remixuje komiksová vyprávění i ilustrace k dětským knížkám i techniky užívané v práci s dětmi s vlastními představami a dosahuje virtuozity ve sdělení nejosobnějších emocí dotýkajících se autodestrukce a smrti. Je autorem převážně sociálních témat, týkajících se člověka a jeho emocí, nejspíš proto se jeho tvorba stala také inspirací pro moji vlastní tvorbu, neboť i já se opírám ve své práci o lidské emoce, touhy a problémy. Navíc využívá motivů jakýchsi postav napůl zvíře a člověk, což je blízké i mým zaječím představitelům. Některým se může jeho malba jevit odpudivě, depresivně, jini si v ní naleznou něčeho ze sebe, o totéž se snažím také. Někdo může říci, že moje malba je odpudivá, naivní, laciná, že vyjadřuje až ošklivost, pro jiného může být něčím, nad čím si zavzpomíná a uvědomí si, že něco podobného si zažil sám. Josef Bolf často celý příběh nebo jen postavu usadí právě do městského prostředí. Objevují se zde domy a auta jako nepřítomní svědci depresivních příběhů odehrávajících se mezi tvory se zvířecími obličejí. Navíc jeho obrazy ještě více podněcují jakýsi kult ošklivosti svými roztékajícími se potůčky barev. Bolfovy obrazy jsou inspirovány také hororovými filmy a počítačovými hrami. Základem jeho díla jsou obscénní příběhy, kde chybí obsahová přebujelost. Z jeho*

známých děl bych zmínila především *Desperation, Car, Heart, Dog...*<sup>21</sup> Josef Bolf byl také jedním z finalistů cen Jindřicha Chalupeckého pro rok 2005.<sup>22</sup>

Další významnou osobností, jež mě inspirovala pro moji práci, je *Mike Kelley*. Americký umělec *Mike Kelley* se narodil v roce 1954 v Detroitu v Michiganu. Umění vystudoval na *University of Michigan* v roce 1976 a poté studoval také na *California Institute of the Arts* ve Valencii v Kalifornii. Tvorba *Kelleyho* je poněkud složitěji zařaditelná, *Kelley* se totiž zabývá různými médii – je sochař, pořádá různé *performance* a vytváří instalace. Ve své tvorbě *Kelley* objevuje různé aspekty lidského chování a konvencí, které často zprostředkovává se svým typicky suchým a někdy až pohřebním humorem. *Kelley* žije a tvoří v *Los Angeles*.<sup>23</sup> *Mika Kelleyho* ve své práci zmiňuji jako inspirační zdroj především kvůli tomu, že on sám taktéž pracoval s plyšovými hračkami ve svých instalacích a objektech. Jeho práce působí velmi barevně, vytváří z plyšových postaviček obrazy spleené z hraček či totemy sešité z textilních figurek. I když jeho práce zasahují do prostoru, je mi svojí tvorbou velmi blízký.

Ovšem velmi inspirativní a mně velmi blízká, je tvorba francouzské autorky *Annette Messager*. V knize *Ženy v umění 20. a 21. století* se píše: „...*Messagerová* současně cituje i boří ženská klišé, je příznačné pro její strategii uměleckého sebepotvrzování, jímž zároveň pokračuje v uměleckých postupech *art brut*, konceptuálního umění a surrealismu.“<sup>24</sup> Ve své tvorbě se zajímá především o surrealistické vypořádávání se s tělesností, dramatické křeče hysteriček, fetišistické a animistické myšlení. Velmi známá je její instalace z roku 1990 „*Histoires des Petites Effigies*“, kde využívá právě plyšových zvířat, šatů pro panenky a černobílých kreseb. V 80. a 90. letech se věnuje právě těmto instalacím intenzivně a kombinuje je s provazy, sítěmi, šitými předměty, kresbami... Orgány jejích instalací visí ze stropů jako mrtvoly na jatkách. Sama *Messagerová* potvrdila, že její tvorba je velkým *patchworkem*, jakási všehochuť, jakési naskládané události, které tvoří naši identitu. *Messagerová* se narodila roku 1943 v *Beck-sur-Mer* ve Francii, nyní žije a pracuje v Paříži. Z jejích děl je známo: *Hra smutku* (1994), *Příběhy šatů* (1990), *Mé trofeje* (1988), *Mé žárlivosti* (1972), *Dobrovolná muka* (1972), *Žena a vousy* (1975)...

*V roce 1990 prohlásila: „Jsem lhářka, zvěstovatelka pochybných lásek, podezřelých vzpomínek, krotitelka papírových pavouků.“<sup>25</sup>*

Nemalou inspirací se mi stala i tvorba amerického umělce *Jeffa Koonse*, jehož práce zahrnují malby, sochy a jiné formy ve velkém měřítku. *Tento výtvarník se narodil roku 1955 v Pensylvánii. Koons se ve své tvorbě zabývá konceptuálním uměním, později se specializuje na sérii hraček z nerezové oceli, dále je známá série Banality. Z jeho děl jsou známé: Štěně v Bilbau (1992), Králik v Neapoli (2003), Tulips,...* Koonsovu tvorbu lze zařadit mezi *Neo-Pop*, nebo *Post-Pop* jako součást 80. let a jako reakce na *minimalismus* a *konceptualismus*. Z jeho prací mi byly blízké jeho objekty hraček, s nimiž pracuje až kýčovitě.

Když bych měla zajít dále do historie, tak další inspirací mi byla jistě tvorba *Hieronyma Bosche*. Nejenže se zabýval podobnou tematikou, jako jsou lidské neřesti a smrtelné hříchy, ale také způsob jeho malby, kdy plátno zaplní všemožnými příběhy, někdy až komickými, mi je blízký. *Tento staronizozemský malíř se narodil kolem roku 1450 v s'Hertogenbosch a tamtéž také roku 1516 zemřel.<sup>26</sup> Na celou jeho práci měly vliv mystérie. Ještě za svého života získal Bosch slávu a vysoké uznání. Vytvářel oltářní obrazy s ďábelskou tematikou a abnormálními postavami. Z jeho děl jsou jistě velmi známé obrazy: Jan Evangelista na Patmu, Sv. Kryštof, Korunovace trním, Adorace dítěte, triptych Poslední soud... Ovšem nejvýznamnějším se stal triptych Zahrada rozkoší. Zde můžeme vidět svět plný postav s všemožnou symbolikou. Bosch se často zamýšlel ve své tvorbě nad lidskou hloupostí a bezbožností vedoucí ke zkáze, hříšnosti a závislosti lidí. K jeho tzv. moralizujícím malbám patří i obrazy jako Řezání kamene, Kejklíč, Tulák, Lod' bláznů,...* Hlavní tematikou je samozřejmě vedle vysněného ráje na zemi „peklo na Zemi“ jako varovný obraz. *V symbolech tak zobrazil zkaženost a pudovost člověka v jeho celé perversnosti.<sup>27</sup>*



## IV. TECHNOLOGICKÁ ČÁST

### IV.1. MATERIÁL

Pro bakalářskou práci jsem z materiálů využila především akrylových barev, barevné spreje a různé textilie jako závěsy, ubrusy, povlečení, prostěradla, také dřevěné blindrámy, na nichž jsem látky napnula. Samotným malbám samozřejmě předcházely počáteční kresby a návrhy, které jsem zhotovovala tužkou, fixem, ale i barevné varianty akrylovými barvami na papír.

### IV.2. POSTUP PRÁCE

Po schválení návrhů jsem si upravila formáty pro samotnou malbu. Využila jsem dva formáty o velikosti 50 × 70 cm, dva formáty velikosti 90 × 120 cm, tři plátna velikosti 60 × 80 cm a jedno plátno velikosti 40 × 50 cm. Na blindrámy jsem napnula vzorované textilie. Postranní okraje formátu jsem se rozhodla nelištovat a nechat je odhalené, aby nebyla malba zbytečně ohraničená a nevytratila se z ní atmosféra a nálada, jakou má teď. Po přípravě formátů jsem mohla začít malovat. Rozhodla jsem se pro malbu disperzními barvami, tedy akrylovými barvami. Tyto barvy umožňují rychlé schnutí, což usnadňuje malířskou práci.

*Syntetické barvy na bázi akrylátových disperzí se začaly používat v malířství na konci 60. let. Nejznámější výrobci těchto barev jsou **Lefranc & Burgeois** nebo **Rowney**. Tyto barvy rychle zasychají a mají zářivé jasné odstíny. Přirozená disperze-**kaučukový latex**. V disperzi jsou částičky syntetické pryskyřice, ty mají **kulovitý tvar**, to způsobuje, že jsou tekuté, i když obsahují 40-50 % pryskyřice. Disperzím škodí nízká teplota pod bodem mrazu a dlouhodobý styk s kovovým povrchem (přechovávání v plechových obalech). Nanese-li disperzi v tenké vrstvě na podklad, vytvoří se po odpaření polymerní film. Na kvalitu tohoto filmu působí teplota (vyšší než 23 °C - vznik dokonale průhledného lesklého filmu). Přidáním **změkčovadel** dodáváme větší pružnost. Krátce po odpaření vody z filmu dochází ke spojování částiček pryskyřice. Po uschnutí je povrch nátěru lesklý a průhledný. Můžeme pracovat štětci i špachtlemi. Barvy jsou po uschnutí již nerozpustné ve vodě.*

*Nepodléhají bobtnání ani smršťování jako tempéry. Horní vrstvy nátěru ale po zaschnutí ztmavnou. Akrylovými barvami malujeme na zdi, plátno, papír, lepenku, sololit, překližku. Využívá se akrylového šepsu. Akryl je vhodný na nástěnné interiérové malby, ale lze jim malovat i na omítkách vápenných a sádrových. Akryl je na světle stálý, odolává zásaditému i kyselému prostředí, i vlivům povětrnosti. Dobře lnou k podkladu. Do disperzních barev patří také barvy latexové. Latex i akryl musíme chránit před mrazem! Ten je úplně znehodnocuje.<sup>28</sup>*

Na plátna jsem si nejprve přenesla kresby z návrhů a začala malovat v lazurách, poté jsem přidávala postupně hustší vrstvy akrylových barev, u některých obrazů jsem použila také práci s výrazně růžovým sprejem v květinových motivech plátna. Zajisté jsem také záměrně vynechávala místa, aby se zviditelnil motiv dané látky, na kterou jsem malovala. Květiny a ornamenty na plátnech jsou tedy součástí samotné malby. Pro práci jsem potřebovala jak ploché štětce větších rozměrů, tak i kulaté štětce na lazury a samozřejmě i drobné štětce na vykreslení ornamentiky jednotlivých figur. Akrylem jsem malovala rovnou, bez použití šepsu, jelikož jsem chtěla nechat vyniknout potisku látek.

## V.

### ZÁVĚR

Ve své práci jsem se snažila především nastínit situace a momenty, které v životě každého člověka neminou. Jsou způsobeny lidskými vlastnostmi, pudy, jejich vášněmi a chutěmi, a vedou nás k činům, za nichž nás ostatní nebo my sami nepochválí. Tyto lidské vlastnosti vedoucí k různým choutkám mohou lidskou osobnost zcela rozebrat, může dojít až k destrukci našeho já. Člověk je od přírody agresivní tvor, myslím, že každý z nás má kousek obranné agrese v sobě stejně jako zvířata, jímž agrese slouží k zachování si života. Avšak jen lidé vlastní touhu týrat, ničit a zabíjet, třeba i bezdůvodně, tuto agresi zvířata postrádají. Podle významného psychologa, žáka Sigmunda Freuda, Ericha Fromma, tedy rozlišujeme dva druhy agrese u člověka,<sup>29</sup> čili tu lepší a horší. Právě kolem lidských neřestí a hříchů se může ten horší druh agrese objevovat. Zaujalo mě několik citátů, které se problematikou

lidské agrese přímo, či nepřímo dotýkají a vystihují ji: „Každá následující generace je horší než ta předchozí. Přejde doba, kdy budou lidé tak zlí, že se budou klanět moci. Právo a úcta k dobru pak zmizí. Nakonec se nikdo nebude rozhořčovat nad zločiny a cítit zahanbení nad neštěstím druhých, ...“ Tento starý řecký mýtus o době železné, myslím, velmi dobře shrnul pojetí lidské agrese i pro současnost. N. Tinbergen zase kdysi prohlásil: „...Jedině u člověka nalézáme masové vrahy, člověk je jediná bytost, která není přizpůsobená své vlastní společnosti.“<sup>30</sup> Lidské neřesti spojené s agresí mohou vést samozřejmě až k takovým vyhroceným druhům neřesti jako sadismus a masochismus. Což jsou už skutečně velmi zvrácené pudy člověka. Těmito pudy se ve svých teoriích do hloubky zabýval právě Sigmund Freud, píše: „Úkolem libida je zneškodnit tento ničivý pud tím, že ho odvede ven, a to pomocí svalstva, a nasměruje oproti objektům vnějšího světa. Tomuto pudu pak říkáme destruktivní pud, pud k opanování nebo vůle k moci. Část tohoto pudu je přímo ve službách sexuální funkce, kde hraje důležitou roli. To je podstata sadismu. Jiná jeho část nepůsobí směrem ven, zůstává v organismu a je tam libidinózně vázána pomocí sexuálního vzrušení, v něm poznáváme původní, erogenní masochismus.“<sup>31</sup>

Snažila jsem se uvažovat nad tím, proč člověk podléhá různým špatným svodům, proč se oddává svým neřestem a hříchům. Tato otázka zůstane asi nezodpovězena, protože člověk i když je od dětství dobře vychováván, inklinuje k těmto špatnostem. Myslím si, že je to hlavně kvůli tomu, že si říká, že život je krátký, tak proč by se měl držet pravidel. Proč by nemohl říct, či udělat něco, na což by běžně nedokázal ani pomyslet? Asi si to říkám i já... Ať už se jedná o výše zmiňovanou agresivitu, nebo přílišnou vášnivost...

Věřící se obrací k bohu a k bibli. Snaží se dodržovat desatero, část lidí je dodržuje a někdo jej obchází a dělá, že ho dodržuje. Často přemýšlím nad tím, zda má ještě pořád smysl v něco věřit, jestli by nebylo lepší žít si jen tak bez zábran a předsudků. Ale na druhou stranu, když člověk začne žít jen tak bez zábran, hříšně, může mu to zkazit charakter, tedy hlavní rys našeho lidství. Může pak zkazit naše myšlení, city, řeč i činy. A potom vedou naše hříchy až k ubíjející samotě, nepokoji, odcizení, hanbě a pocitu bezvýznamnosti. Velký podíl na tom má i sebeklam, což je

narkotikum, které uklidňuje náš nervový systém a zároveň ho dezorientuje. Dalším důvodem může být i to, že nás morální krása začne nudit.<sup>32</sup>

Hlavní problém u lidí je i přílišná přizpůsobivost. Každý občas utíkáme před zodpovědností a přizpůsobujeme se většině, proto se často dostáváme do situací, v nichž bychom se normálně raději neviděli.

Dalo by se jistě o lidských hříších polemizovat ještě dlouho. Ovšem dojít k závěru, zda je dobré hřešit či ne, není lehké. Závisí to na každém z nás, zda si chceme životem projít podle zásad a stanovených regulí, nebo si užívat a neohlížet se kolem sebe. Každá z těchto variant má svoje pozitiva i zápory. Záleží na tom, co je pro každého z nás důležité v životě. Samozřejmostí ale je, že pokud si člověk libuje v neřestech dost často a dlouho, brzy se mu to vymkne z rukou a obrátí proti němu.

*„...nechal jsi nás zmítat se pod mocí naší nepravosti.“*

*(Izajáš 64,7)*

## VI. POZNÁMKOVÝ APARÁT

1. DESCARTES, R. *Vášeň duše*. Přel. Ondřej Švec, 1.vyd. Praha: Mladá fronta, 2002. 11 s. ISBN 80-204-0963-7.
2. Encyklopedie, <http://encyklopedie.seznam.cz/heslo/49630-hrich>, vyhledáno 20.2.2009.
3. Encyklopedie, <http://encyklopedie.seznam.cz/heslo/193470-sedm-hlavnich-hrichu>, vyhledáno 20.2.2009.
4. Encyklopedie, <http://encyklopedie.seznam.cz/heslo/525950-pycha>, vyhledáno 20.2.2009.
5. Encyklopedie, <http://encyklopedie.seznam.cz/heslo/525745-lakota>, vyhledáno 20.2.2009.
6. Encyklopedie, <http://encyklopedie.seznam.cz/heslo/465022-zavist>, vyhledáno 20.2.2009.
7. Encyklopedie, <http://encyklopedie.seznam.cz/heslo/522590-hnev>, vyhledáno 20.2.2009.
8. Encyklopedie, <http://encyklopedie.seznam.cz/heslo/176586-smilstvo>, vyhledáno 20.2.2009.
9. Encyklopedie, <http://encyklopedie.seznam.cz/heslo/525868-obzerstvi>, vyhledáno 20.2.2009.
10. Encyklopedie, <http://encyklopedie.seznam.cz/heslo/525757-lenost>, vyhledáno 20.2.2009.
11. ALIGHIERI, D. *Božská komedie*, Přel. O. F. Babler, 1. vyd. Praha: Státní nakladatelství krásné literatury, hudby a umění, 1958. 186 s.
12. <http://www.hospital-kuks.cz/>, vyhledáno 20.2.2009.
13. PIJOAN, J. *Dějiny umění 6*, Přel. Jirí Pechar, 1. vyd. Praha: Odeon, 1980. 265 s.
14. Viz DESCARTES (pozn.1), 11 s.
15. Viz DESCARTES (pozn.1), 73 s.
16. Viz DESCARTES (pozn.1), 74-76 s.
17. Encyklopedie, <http://encyklopedie.seznam.cz/heslo/4536-agrese>, vyhledáno 27.2.2009.
18. Dan Allender - Tremper Longman et.al., *Pláč duše*, Přel. J. Vopalecký, 1. vyd. Bratislava: Porta libri, 2002. 14 s. ISBN 80-89067-05-0.
19. FROMM, E., *Psychoanalýza a náboženství*, Přel. Š. Kovařík, 1. vyd. Praha: Aurora, 2003. 32 s. ISBN 80-7299-066-7.
20. <http://www.karlinstudios.cz/artists/bolf.htm>, vyhledáno 3.3. 2009
21. Viz <http://www.karlinstudios.cz/artists/bolf.htm>, (pozn. 20).

22. <http://www.moravska-galerie.cz/cs/vystavni-akce/josef-bolf-death-is-not-the-end/>, vyhledáno 3.3. 2009.
23. [http://www.artmuseum.cz/umelec.php?art\\_id=1391](http://www.artmuseum.cz/umelec.php?art_id=1391), vyhledáno 3.3. 2009.
24. GROSENICKOVÁ, U. *Ženy v umění*, Přel. X. Klepíková, Praha: Taschen, 2004, 128 s. ISBN 80-7209-626-5.
25. Viz GROSENICKOVÁ (pozn. 24), 131 s.
26. KONINKLIJKE et.al., *Maliřské umění od A do Z*, Přel. N. Benešová et.al., Praha: Rebo, 1995, 74 s. ISBN 80-85815-20-6.
27. Viz KONINKLIJKE et.al. (pozn. 26), 76 s.
28. ŠEVČÍK, J. *Technologie malby*, 1. vyd. Hodonín: SPUŠ a Voš Hodonín, 2005. 80 s.
29. FROMM, E. *Anatomie lidské destruktivity*, Přel. B. Placák, Praha: Lidové noviny, 1997, 5 s. ISBN 80-7106-232-4.
30. FROMM, E. *Anatomie lidské destruktivity*, Přel. B. Placák, Praha: Lidové noviny, 1997, 13 s. ISBN 80-7106-232-4.
31. FROMM, E. *Anatomie lidské destruktivity*, Přel. B. Placák, Praha: Lidové noviny, 1997, 434 s. ISBN 80-7106-232-4.
32. PLANTINGA, C. *Breviář hříchu*, Přel. M. Říčan, Bratislava: Porta Libri, 1990, 15 s. ISBN 80-89067-11-5.
33. Mike Kelley, *Frankenstein*, 1989, [www.kunstbus.nl/afb.../Mike+Kelley\\_0.jpg](http://www.kunstbus.nl/afb.../Mike+Kelley_0.jpg), vyhledáno 21.3.2009.
34. Jeff Koons, *Inflatable Flower and Bunny (Tall White, Pink Bunny)*, 1979, <http://www.jeffkoons.com/site/index.html>, vyhledáno 21.3.2009.
35. Josef Bolf, *From the Dark Forest II*, 2006, [www.huntk.../from\\_dark\\_forest2\\_small.jpg](http://www.huntk.../from_dark_forest2_small.jpg), vyhledáno 21.3. 2009.
36. Annette Messenger, *Les Messenger*, 2007, [galer.../Annette-Messenger-Les-restes.jpg](http://galer.../Annette-Messenger-Les-restes.jpg), vyhledáno 21.3.2009.
37. Agrese, foto: Martina Malárová.
38. Hněv, foto: Martina Malárová.
39. Lstivost, foto: Martina Malárová.
40. Smilstvo, foto: Martina Malárová.

41. Smrt, foto: Martina Malárová.
42. Lehkomyšlnost, foto: Martina Malárová.
43. Žárlivost, foto: Martina Malárová.
44. Čtyřka, foto: Martina Malárová.
45. Textilní zajíc, foto: Martina Malárová.

## VII. POUŽITÁ LITERATURA A PRAMENY

### LITERATURA

1. ALIGHIERI, D. *Božská komedie*, Přel. O. F. Babler, 1. vyd. Praha: Státní nakladatelství krásné literatury, hudby a umění, 1958.
2. ALLENDER, D. – LONGMAN, T. et.al., *Pláč duše*, Přel. J. Vopalecký, 1. vyd. Bratislava: Porta libri, 2002, ISBN 80-89067-05-0.
3. DESCARTES, R. *Vášeň duše*. Přel. Ondřej Švec, 1.vyd. Praha: Mladá fronta, 2002, ISBN 80-204-0963-7.
4. FROMM, E. *Anatomie lidské destruktivity*, Přel. B. Placák, Praha: Lidové noviny, 1997, ISBN 80-7106-232-4.
5. FROMM, E., *Psychoanalýza a náboženství*, Přel. Š. Kovařík, 1. vyd. Praha: Aurora, 2003, ISBN 80-7299-066-7.
6. GROSENICKOVÁ, U. *Ženy v umění*, Přel. X. Klepikovová, Praha: Taschen, 2004, ISBN 80-7209-626-5.
7. HORVAI, I. *Psychopatie*, Praha: Státní zdravotnické nakladatelství, 1968, 08-074-68.
8. KONINKLIJKE et.al., *Maliřské umění od A do Z*, Přel. N. Benešová et.al., Praha: Rebo, 1995, ISBN 80-85815-20-6.
9. PIJOAN, J. *Dějiny umění 6*, Přel. Jiří Pechar, 1. vyd. Praha: Odeon, 1980.



10. PLANTINGA, C. *Breviář hřichu*, Přel. M. Říčan, Bratislava: Porta Libri, 1990, ISBN 80-89067-11-5.

11. PONĚŠICKÝ, J. *Agrese, násilí a psychologie moci*, Praha: Triton, 2005, ISBN 80-7254-593-0.

#### PRAMENY

1. Encyklopedie, <http://encyklopedie.seznam.cz/heslo/49630-hrich>
2. Encyklopedie, <http://encyklopedie.seznam.cz/heslo/193470-sedm-hlavnich-hrichu>
3. Encyklopedie, <http://encyklopedie.seznam.cz/heslo/525950-pycha>
4. Encyklopedie, <http://encyklopedie.seznam.cz/heslo/525745-lakota>
5. Encyklopedie, <http://encyklopedie.seznam.cz/heslo/465022-zavist>
6. Encyklopedie, <http://encyklopedie.seznam.cz/heslo/522590-hnev>
7. Encyklopedie, <http://encyklopedie.seznam.cz/heslo/176586-smilstvo>
8. Encyklopedie, <http://encyklopedie.seznam.cz/heslo/525868-obzerstvi>
9. Encyklopedie, <http://encyklopedie.seznam.cz/heslo/525757-lenost>
10. Encyklopedie, <http://encyklopedie.seznam.cz/heslo/4536-agrese>
11. <http://www.hospital-kuks.cz/>
12. <http://www.karlinstudios.cz/artists/bolf.htm>
13. <http://www.moravska-galerie.cz/cs/vystavni-akce/josef-bolf-death-is-not-the-end/>
14. [http://www.artmuseum.cz/umelec.php?art\\_id=1391](http://www.artmuseum.cz/umelec.php?art_id=1391)
15. ŠEVČÍK, J. *Technologie malby*, 1. vyd. Hodonín: SPUŠ a Voš Hodonín, 2005.
16. <http://www.jeffkoons.com/site/index.html>

**VIII.**  
**OBRAZOVÉ PŘÍLOHY**



Mike Kelley, Frankenstein, 1989.<sup>33</sup>



Jeff Koons, Inflatable Flower and Bunny (Tall White, Pink Bunny), 1979.<sup>34</sup>



Josef Bolf, From the Dark Forest II, 2006.<sup>35</sup>



Annette Messager, Les Messenger, 2007.<sup>36</sup>



Agrese <sup>37</sup>



Hněv <sup>38</sup>





Lstivost <sup>39</sup>

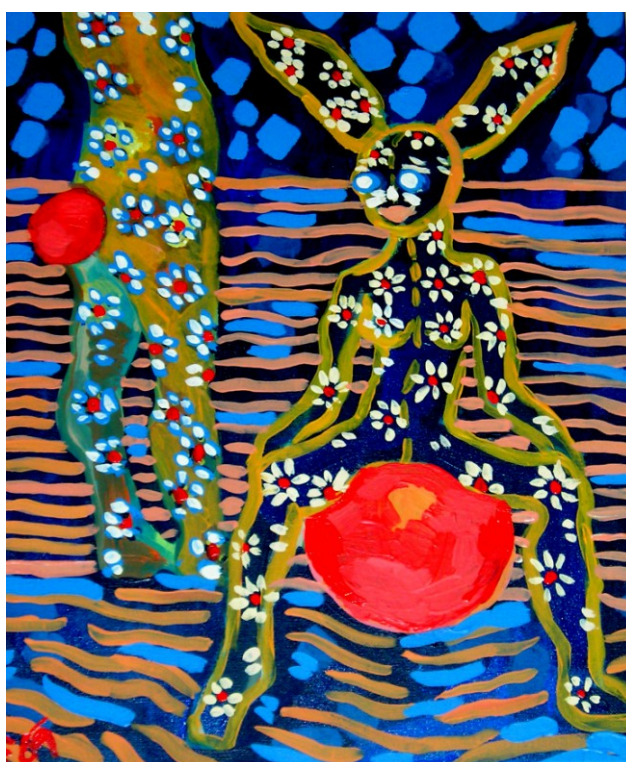


Smilstvo <sup>40</sup>





Smrt <sup>41</sup>



Lehkomyšlnost <sup>42</sup>





Žárlivost <sup>43</sup>



Čtverka <sup>44</sup>



Textilní zajíc <sup>45</sup>