

**Česká zemědělská univerzita v Praze**

**Fakulta agrobiologie, potravinových a přírodních zdrojů**

**Katedra zahradní a krajinné architektury**



**Fakulta agrobiologie,  
potravinových a přírodních zdrojů**

**Krajina spojená s významnou osobností aneb jak osada  
Kersko ovlivnila Bohumila Hrabala**

**Diplomová práce**

**Bc. Veronika Richterová**

**Zemědělství a rozvoj venkova – Rozvoj venkovského prostoru**

**Vedoucí práce: Mgr. Eva Jakubcová, Ph.D.**

© 2023 ČZU v Praze



## **Čestné prohlášení**

Prohlašuji, že svou diplomovou práci "Krajina spojená s významnou osobností aneb jak osada Kersko ovlivnila Bohumila Hrabala" jsem vypracovala samostatně pod vedením vedoucího diplomové práce a s použitím odborné literatury a dalších informačních zdrojů, které jsou citovány v práci a uvedeny v seznamu literatury na konci práce. Jako autorka uvedené diplomové práce dále prohlašuji, že jsem v souvislosti s jejím vytvořením neporušil autorská práva třetích osob.

V Praze dne 31.3.2023

---

## **Poděkování**

Ráda bych touto cestou poděkovala vážené paní Mgr. Evě Jakubcové, Ph. D, za cenné rady a odborné vedení diplomové práce, za její velkou trpělivost a ochotu, které mi pomohly překonat mnohé překážky.

Dále bych ráda poděkovala zástupcům Polabského muzea, panu řediteli PhDr. Janu Vinduškovi a paní kurátorce historických sbírek Mgr. Janě Kavánové, kteří mi pro účely diplomové práce poskytli cenné informace a rozhovor z pozice zpracovatelů koncepce rekonstrukce a obnovy objektu Hrabalovy chaty. Svě rodině děkuji za podporu a pomoc během celého mého studia.

# Krajina spojená s významnou osobností aneb jak osada Kersko ovlivnila Bohumila Hrabala

## Souhrn

Lidé si již od nepaměti předávají při různých příležitostech formou vyprávění minulé události a setkávají se na konkrétních místech, která jsou s nimi spojená. Často pak na takových místech vznikají monumenty připomínající pro společnost významný čin či osobnost.

Diplomová práce se zabývá životem Bohumila Hrabala, jednoho z nejvýznamnějších prozaiků konce 20. století, který velkou část svého života pobýval na své chatě v Kersku, jež se mu stalo inspirací a ovlivnilo jeho tvorbu.

Práce je rozdělena na několik částí, přičemž v začátku je formou literární rešerše představen nejen spisovatelův život, ale i místo a lidé v něm žijící, kteří se stali součástí mnoha děl. Další část diplomové práce se zaměřuje naopak na to, jak spisovatel ovlivnil Kersko samotné a byl proveden terénní průzkum, zmapování lokality a byly uvedeny reálně dochované stopy umělcovy působnosti.

Projektová část se bude zabývat obnovou/založením památného místa s návrhem řešení možné realizace.

**Klíčová slova:** genius loci, krajina, Bohumila Hrabal, Kersko, Krajina spojená s významnou osobností.

# **A landscape associated with an important personality, or how the settlement of Kersko was influenced by the activities of Bohumil Hrabal**

## **Summary**

People have, since time immemorial, passed past events on different occasions in the form of narratives and met in specific places connected to the events. Often, monuments are created in such places, commemorating an important event or personality for society. The thesis deals with the life of Bohumil Hrabal, one of the most important prosaics of the late 20<sup>th</sup> century, who spent much of his life at his cottage in Kersko, which became an inspiration and influenced his work.

The work is divided into several parts, with the beginning presenting not only the writer's life but also the places and people living in it, who have become part of literary works. Another part of the thesis focuses, on the contrary, on how the writer influenced Kersko Himself and field research was carried out, mapping the site and listing realistically preserved clues to the artist's remit.

The project part will deal with the restoration/establishment of the memorial site with a proposal of a solution for possible implementation.

**Keywords:** genius loci, landscape, Bohumil Hrabal, Kersko, Landscape of important personality.

# Obsah

<b>1 Úvod</b> .....	<b>8</b>
<b>2 Cíl práce a metodika</b> .....	<b>9</b>
<b>3 Literární rešerše</b> .....	<b>10</b>
<b>3.1 Život Bohumila Hrabala</b> .....	<b>10</b>
<b>3.2 Dílo Bohumila Hrabala</b> .....	<b>12</b>
3.2.1 Soupis knižních vydání .....	13
3.2.2 Získaná ocenění Bohumila Hrabala .....	14
<b>3.3 Kersko</b> .....	<b>15</b>
3.3.1 Historie Kerska .....	15
3.3.2 Kerské polesí v současné době .....	17
3.3.3 Památky a zajímavá místa v Kersku .....	19
3.3.3.1 Svatojosefský minerální pramen .....	19
3.3.3.2 Socha sv. Josefa .....	19
3.3.3.3 Menhir u Labe .....	19
3.3.3.4 Na kostelíku .....	20
3.3.3.5 Socha panny Marie .....	20
3.3.3.6 Hrabalova chata .....	20
<b>3.4 Památková péče a finanční podpora</b> .....	<b>21</b>
3.4.1 Dotace a jejich dělení.....	22
<b>4 Vlastní práce</b> .....	<b>25</b>
<b>4.1 Projekční část</b> .....	<b>25</b>
<b>4.2 Vlastní návrh a řešení</b> .....	<b>26</b>
4.2.1 Vizualizace.....	31
4.2.2 Financování.....	34
<b>5 Výsledky a diskuse</b> .....	<b>35</b>
<b>6 Závěr</b> .....	<b>37</b>
<b>7 Seznam použitých zdrojů</b> .....	<b>38</b>
<b>8 Seznam obrázků</b> .....	<b>43</b>
<b>9 Samostatné přílohy</b> .....	<b>I</b>
<b>9.1 Příloha č. 1</b> .....	<b>I</b>
<b>9.2 Příloha č. 2</b> .....	<b>III</b>

# 1 Úvod

Jednou z mnoha charakteristik dnešního moderního světa je tzv. „zrychlená doba“. Lidé mají neustálé tendence někam spěchat, a stanovené cíle pro ně ztrácejí hodnoty ve chvíli jejich dosažení. Lidé si častokrát zapomínají na plno užívat cestu za svými malými i velkými úspěchy a chtějí stále víc, už jen proto, že je to možné.

Neustálá cesta kupředu také vede k opomíjení historie či kulturního odkazu společnosti. Dodržování zvyků a tradic se stává spíše vzácnou výjimkou než pravidelně opakující se společenskou událostí. Nalézáme je především na malých městech, vesnicích nebo venkově, což bývá zásluhou starousedlíků a „starších generací“ už jen proto, že budování kariéry a možnosti lukrativních výdělků bývají důvodem pro stěhování mladých lidí do větších měst a populace venkova stárne.

Mladé generace projevují pramalý zájem o události minulosti ba naopak. Přitom právě činy významných osobností a děje předcházející současnou dobu, pomáhaly společnost utvářet a mělo by být naší povinností si je připomínat.

Připomínkou bývají mj. památná místa, pomníky, stavby či poznamenaný krajinný ráz místa působení významných osobností, které přispěli ke kulturnímu bohatství společnosti nebo významné události, jež v krajině zanechaly stopy. Péče o památky a jejich výstavba by tak měla být samozřejmostí už jen proto, aby nesla poselství dějin či pro jejich naučnou úlohu budoucích generací.

Památná místa mají i další velmi významnou funkci. Podporují turistický ruch, což vede ke zvýšení lukrativnosti (prestiže) dané obce a rozvoji regionu samotného.



## 2 Cíl práce a metodika

Cílem diplomové práce je představení osady Kersko, která se stala inspirací a dějištěm tvorby Bohumila Hrabala. Připomenutí významného spisovatele a jeho tvorby, jež měla pozitivní vliv na společnost i místo samotné, kde spisovatel psal své knihy, naslouchal lidským příběhům a které se stalo jeho útočištěm v pozdějším věku.

Záměrem práce je na základě dostupných zdrojů nejen zmapování života jednoho z nejvýznamnějších spisovatelů 20. století a ověření reálných stop svědčících o jeho působnosti v Kersku, ale i návrh na opatření spojená s plánovanou rekonstrukcí Hrabalovi chaty, revitalizace památného místa tak, aby došlo k podpoře genia loci řešeného prostoru.

Cíle práce bude dosaženo rešerší vybrané literatury, analýzou, mapováním, dokumentací a identifikací. Bude proveden průzkum místa spisovatelovi působnosti, včetně skutečně dochovaných stop v krajině spojených s touto významnou osobností. Dále bude zmapováno, jak Kersko ovlivnilo umělcovu tvorbu, respektive jakým způsobem je zachyceno v jeho tvorbě.

Úkolem projekční části je návrh rekultivace a obnovení zahrady, která je součástí pozemku, na němž se nachází Hrabalova chata a výstavba pamětního místa na spisovatelovu počest, které bude zakomponováno do naučné stezky Bohumila Hrabala v Kersku.

## 3 Literární rešerše

### 3.1 Život Bohumila Hrabala

JUDr. Bohumil Hrabal rozený jménem Bohumil František Kilian se narodil 28.3.1914 v Brně Marii Kilianové jako nemanželské dítě. Bohumil v raném dětství vyrůstal a žil u svého děda Tomáše Kiliana a babičky Kateřiny Kilianové na brněnském předměstí v Židenicích. Tři roky po narození, po svatbě Marie Kiliánové se Bohumil přestěhoval do Polné. Spisovatelova matka se provdala za účetního tamního pivovaru Františka Hrabala, který Bohumila přijal za svého a stal se mu otcem. Roku 1917 se rodina rozrostla, Bohumilovi se narodil bratr Slávek (Databáze knih 2008).

V roce 1920 nastoupil Bohumil na povinnou školní docházku ve škole v Nymburce, jelikož v témž městě nastoupil jeho otec jako správce pivovaru. Bohumil nepatřil zrovna mezi pilné studenty a učil se opravdu nerad. Chlapec byl povahou spíše snílek a na učivo se nemohl soustředit. Nepomohl tomu ani pozdější přechod na České státní gymnázium v Brně. Bohumilovo studium bylo ohodnoceno „nedostatečně“ a už v primě propadl z několika předmětů. Studium bohužel nebylo jediné, které bylo ohodnoceno negativně. Bohumil byl povahou roztržitý a zamlklý, což kompenzoval šaškovskými a výstředními kousky, kterými na sebe upozorňoval. Školní docházka pro něj nebyla důležitá. Rád se toulal, pozoroval dění kolem sebe a naslouchal příběhům lidí v okolí. Takového chování dobrým školním výsledkům nepříspělo a vedlo ke špatné známce z mravů.

Studium na gymnáziu nemělo dlouhého trvání a následoval přestup na státní reálku v Nymburce. Neúspěch ve škole však Bohumila provázel i nadále. Nezdar ve studiu a obavy z neustálého propadání v něm probudily pocit stísněnosti, pocit viny a pocit, že nezapadá. Přestože se jednalo o pocity negativní, pomohly mu se přemáhat a bojovat s nepřízní osudu. V roce 1934 přes všechn opakovaný studijní neúspěch Bohumil úspěšně dokončil vzdělání a obdržel vysvědčení z dospělosti.

Ačkoli nebyl Bohumil příkladným studentem, rozhodl se na přání své matky zapsat na právnickou fakultu v Praze. Pro dané studium bylo nezbytné, aby absolvoval doplňující jednoletý kurz z latinského jazyka. Překvapivě, zde našel Bohumil svůj skrytý jazykový talent. Přestože z českého jazyka ve škole často propadal, latinský jazyk ovládal po půl roce studia zcela plynule. Právní obor ho, ale moc nezaujal. Svou pozornost více zaměřil na přednášky dějin filozofie a umění. Stal se z něj náruživý čtenář moderní literatury. Do studijních let právnické fakulty zasáhly události roku 1939, kdy 17. listopadu byly uzavřeny české vysoké školy a došlo k perzekuci českých studentů (Pytlík 1990).

Nedostudovaný právník byl nucen navrátit se do Nymburka, kde i přes své předchozí pokusy o spisovatelskou činnost přijal místo u otce v pivovaru a posléze jako písař u místního notáře. Následoval neúspěch v letech 1940-1944 na Eckertově obchodní škole, jež vedl Bohumila k profesi skladníka u Spotřebního družstva železničních zaměstnanců. V souvislosti s danou profesí úspěšně absolvoval dopravní kurz výpravčích v Hradci Králové. S příchodem roku 1945 bylo Bohumilovi umožněno dostudovat právní obor, který v následujícím roce dokončil a obhájil doktorský titul. Profesně se však právnímu odvětví věnovat nezačal. Po 5měsíční vojenské službě v podobě dělostřeleckého kurzu vykonával pojišťovacího agenta, dále pak obchodního zástupce pražské velkoobchodní firmy, a práce ve spojených ocelárnách Kladno. Poslední profese

se mu stala osudnou, když se v ocelárně roku 1952 vážně zranil a následovala 8měsíční rekonvalescence.

Vážné zranění lebky a dlouhá léčba přispěla k další změně zaměstnání. Bohumil r. 1954 začal pracovat ve Sběrných surovinách jako balič starého papíru. V tomto období se budoucí spisovatel usadil v Praze. Dlouho tomu netrvalo a seznámil se s Eliškou Plevovou, přezdívanou Pipsi, kterou pojal za manželku roku 1956 na Libeňském zámku.

Bohumil se spisovatelskou tvorbou a psaní textů zabýval po celý svůj život napříč všem profesím. Očekávaný úspěch a uznání však stále nepřicházel a jako spisovatel se Bohumil stále hledal. Roku 1958 za pomoci přátel získal roční stipendium na zpracování knihy povídek a přijal místo v divadle S. K. Neumanna, kde vykonával profesi kulisáka a herce-statisty. Do divadla nastoupil i přestože Pipsi plně podporovala jeho spisovatelskou tvorbu a nabízela mu, aby se stal spisovatelem na volné noze. Tím se úspěšně stal až v r. 1962 (Mazal 2004).

Jako úspěšný spisovatel si Bohumila Hrabal v šedesátých letech za své první literární honoráře zakoupil chatu v Kersku. Kersko bylo místem, které rád navštěvoval za dob svého mládí a kde později navštěvoval své literární přátele, od kterých i získal informaci o možnosti koupi chaty. Kersko se stalo pro Bohumila srdeční záležitostí, nacházel tam odpočinek, inspiraci a útočiště, především v době okupace Československa (Řehounek 2017).

Rok 1987 byl poznamenán smutnou událostí. Bohumilova manželka zemřela po dlouhé nemoci a spisovatelův život ztratil řád. Těžké životní období pokračovalo a o rok později přišel Bohumil o svého nejlepšího přítele. Psané slovo pro umělce ztrácelo smysl a na dlouhou dobu se odmlčel. Zlom nastal až po revoluci, kdy znovu začal psát a vydávat knihy. O deset let později svět přišel o tohoto významného umělce. Zemřel tragicky 3. srpna 1997 po pádu z okna nemocnice (Mazal 2004).



Obrázek 1 - Bohumil Hrabal (Pytlík 1990)

## 3.2 Dílo Bohumila Hrabala

Bohumil Hrabal je označován za jednoho z nejvýznamnějších českých spisovatelů 20. století. Byl vášnivým čtenářem, a právě četba jako jedna z mnoha, ovlivnila spisovatelovu tvorbu. V knihách Bohumila Hrabala můžeme nalézt nespočet citací filozofů, učitelů a umělců, se kterými se ztotožňoval. Zvláště jim vděčí literární svět za spisovatelův nadhled a světový názor, jež je základem jeho originálního díla. Hrabalova tvorba je velmi rozsáhlá, rozmanitá a není určena pouze jednomu typu čtenářů.

Spisovatelova tvorba začala formou psaných básní při vysokoškolském studiu. „Podnětem pro ni byl bezprostřední zážitek; citové probuzení a milostné zklamání“ (Pytlík 1990). První vydaná báseň nesoucí název „Prší“, byla otištěna v Občanských lisech r. 1937. O tři roky později se dílo budoucího slavného spisovatele rozrostlo o další dvě básnické sbírky „Dni a noci“ a „Obrázky bez rámu“. Bohumil Hrabal při své tvorbě využíval dvou metod. Jednou z nich byla metoda montáží a koláží, a tou druhou neosobně zaznamenaná výpověď (Pelán 2019). Následná tvorba je zaměřena na prózu, kde autentickou formou spisovatel sděluje své zážitky a události dané doby. Bohumil Hrabal se nechal slyšet, že nikdy nenapsal nic, co by sám nezažil nebo neslyšel od přímých účastníků. (Pytlík 1990). V pozdní tvorbě se umělec zabýval literární žurnalistikou, jejíž texty jsou více osobní, citově zabarvené ba přímo „bolavé“ (Martinek 2016).

Bohumil Hrabal celoživotně rád navštěvoval hospody či hostince, kde mohl naslouchat příběhům obyčejných lidí a vést s nimi rozhovory. Právě hospodská „euforie“ se stala hlavním pramenem inspirace k jednotlivým dílům. Posedlost vyprávěním, vzrušení a zapálení spisovatel označuje jako tzv. „pábení“. Tento výraz je čistě smyšlený a ani ve slovníku není uveden.

Spisovatel si pro svou tvorbu volil postavy nevýrazné, na první pohled obyčejné, nemocné nebo třeba smolaře. Bývali to lidé, kteří přes nepřízeň osudu o svém životě nebo o situaci, ve které se momentálně nacházeli, rádi hovořili a prožívali svůj život skrze tyto hovory. „Pábitel je každý člověk, který je taky navštíven inspirací a říká věty, o kterých rozumní lidé říkají, že jsou nerozumné a také dělá věci, které slušní lidé nedělají, pábení je tedy usilování o zakázané a to, co souvisí s ironií a s humorem“ (Hrabal 1992). Autor sděluje fakta a co nejpodrobněji popisuje různé obory lidské činnosti. Ve svých textech užívá rád profesionální slang, argot, odborné výrazy, vyjadřující všemožné zájmy a záliby (Pytlík 1990).

Bohumil Hrabal byl velmi složitý intelektuální autor, s neobvykle těžkým vstupem do světa literatury, který vlivem dobových událostí trval přibližně 30 let. Základem autorovi tvorby jsou nejen etapy českých kulturních a politických dějin, ale i zvláštní vztah tvůrce a prostředí. Místa, která měl spisovatel rád, zakomponoval do své tvorby. Není, proto žádným překvapením, že jeho působnost zanechala stopy na několika místech České republiky, kterými mj. bylo Brno, Nymburk, Praha (Libeň) a Kersko (Češka et al. 2019).

Dílo nesoucí rukopis Bohumila Hrabala nebylo vždy publikováno hned po jeho napsání a dodnes existují neotištěné básnické texty, povídky i neprodejný tisk pro klub bibliografů. Básnická sbírka naspána ve 30. letech „Ztracená ulička“ přišla nazmar při vzestupu komunistické strany z důvodu zestátnění tiskárny, jež dílo měla vydat a pouze některé verše byly o dost později otištěny v knize „Poupata“. Autorův osobitý a syrový přístup často nedovoloval publikovat některá díla v čase, ve kterém byla napsána. Tyto texty si na svou literární slávu musely počkat nebo procházely cenzurou. Svou první knihu „Perlička na dně“ vydal autor až ve svých 49 letech r. 1963.

Téhož roku obdržel spisovatel ocenění nakladatelství Český spisovatel, začínal být velmi populární, a to nejen v Česku, ale i ve světě. V průběhu let nezůstalo pouze u jednoho ocenění. Na domácí půdě mu byla udělena Českým literárním fondem Medaile Vítězslava Nezvala za osobitý vklad rozvoji české literatury. Dále obdržel titul zasloužilého umělce a trilogie „Svatby v domě, Vita nuova, Proluky“ byla vyznamenána cenou Jaroslava Seiferta. Na mezinárodní úrovni získal Bohumil Hrabal francouzské vyznamenání „Rytíř umění a písemnictví“, v Itálii byl jmenován doktorem honoris causa (Mazal 2004). Vzhledem k pozitivnímu světovému ohlasu byly Hrabalovy texty přeloženy do více než dvou desítek cizích jazyků.

Hrabalovo dílo mohou jeho příznivci nalézt nejen v knižní podobě, ale i ve filmu či v divadle. V současné době je nejaktivnějším divadelním režisérem umělcovy tvorby Ivo Krobot a v divadelním repertoáru je možné shlédnout: Postřižiny, Obsluhoval jsem anglického krále, Pábitelé a Taneční hodiny. Ve světě filmu za zprostředkování umělcovy tvorby společnost vděčí režiséru Jiřímu Menzelovi. Jiří Menzel natočil několik autorových děl, přičemž za válečnou tragikomedii „Ostre sledované vlaky“ získal ocenění Oscar za nejlepší cizojazyčný film (Spisovatelé a seznam spisovatelů 1996).

### 3.2.1 Soupis knižních vydání

- Hovory lidí (1956)
- Perlička na dně (1963)
- Pábitelé (1964)
- Taneční hodiny pro starší a pokročilé (1964)
- Ostře sledované vlaky (1965)
- Inzerát na dům, ve kterém už nechci bydlet (1965)
- Kopretina (1965)
- Automat svět (1966)
- Bohumil Hrabal uvádí... (1967)
- Toto město je ve společné péči obyvatel (1967)
- Morytáty a legendy (1968)
- Domácí úkoly (1970)
- Postřižiny (1976)
- Slavnosti sněženek (1978)
- Krasosmutnění (1979)
- Každý den zázrak (1979)
- Harlekýnovy miliony (1981)
- Kluby poezie (1981)
- Obsluhoval jsem anglického krále (1971)
- Městečko u vody, v exilu pod názvem „Městečko ve kterém se zastavil čas“ (1982)
- Domácí úkoly z pilnosti (1982)
- Listování ve stínech grafických listů (1983)
- Autíčko (1983)
- Domácí úkoly z poetiky (1984)
- Hovory lidí (1984)
- Život bez smokingu (1986)
- Příliš hlučná samota „Tři verze“ (1989)
- Tři novely „Ostre sledované vlaky, Taneční hodiny pro starší a pokročilé a Obsluhoval jsem anglického krále“ (1989)

- Můj svět (1989)
- Chcete vidět zlatou Prahu? (1990)
- Kličky na kapesníku (1989)
- Bambino di Praga, Krásná Poldi (1990)
- Schizofrenické evangelium (1990)
- Listopadový uragán „dopisy Dubence“ (1990)
- Něžný barbar (1990)
- Svatby v domě, Vita nuova, Proluky (1991)
- Ponorné říčky (1991)
- Růžový kavalír (1991)
- Básnění (1991)
- Atomová mašina značky Perkeo (1991)
- Automobilové povídky (1992)
- Poupata (1992)
- Aurora na mělčině (1992)
- Večerníčky pro Cassia (1993)
- Texty (1994) (Život a dílo Bohumila Hrabala 2013)

### 3.2.2 Získaná ocenění Bohumila Hrabala

- Cena nakladatelství Československý spisovatel za dílo Perlička na dně (1963).
- Cena nakladatelství Mladá fronta za povídky Pábitele (1965).
- Cena nakladatelství Československý spisovatel za 2 prozaická díla: Taneční hodiny pro starší a pokročilé a Ostře sledované vlaky (1965).
- Státní cena Klementa Gottwalda za film režiséra Jiřího Menzela Ostře sledované vlaky (1968).
- Oscarové ocenění Americké filmové akademie za nejlepší zahraniční film roku 1967 (1968).
- Cena Svazu českých spisovatelů v oboru filmového scénáře za scénářistický přínos nově vlně české kinematografie (1969).
- Cena nakladatelství Československý spisovatel za pohádku Harlekýnovy milióny (1982).
- Literární cena Premio Capri Narrative Straniera – Itálie (1987).
- Literární cena I. Bethlena – Maďarsko (1988).
- Titul Zasloužilý umělec (1989).
- Medaile Vítězslava Nezvala Českého literárního fondu za osobitý vklad rozvoji české literatury (1989).
- Národní cena ČR za novelu Obsluhoval jsem anglického krále (1990).
- Vyznamenání Officer de l'ordre des arts et des lettres – Francie „Rytíř umění a písemnictví“ (1991).
- Čestné občanství města Nymburk (1991).
- Cena George Theinera za anglické vydání novely Příliš hlučná samota (1992).
- Literární cena Premio letterario internazionale Mondello za vydání tzv. literární žurnalistiky Listopadového uragánu – Itálie (1992).
- Cena Jaroslava Seiferta (1993).
- Pocta stejnojmenným názvem planety „Hrabal“ objevené RNDr. Marií Mahrovou (1993).
- Literární cena Grinzane Cavour – Itálie (1995).

- Čestný doktorát Honoris causa na univerzitě Padova – Itálie (1996).
- Medaile Za zásluhy z rukou prezidenta Václava Havla (1996).
- Titul Osobnost městské části Brno – Židenice in memoriam (2003) (Vyznamenání a pocty pro Bohumila Hrabala 2013)

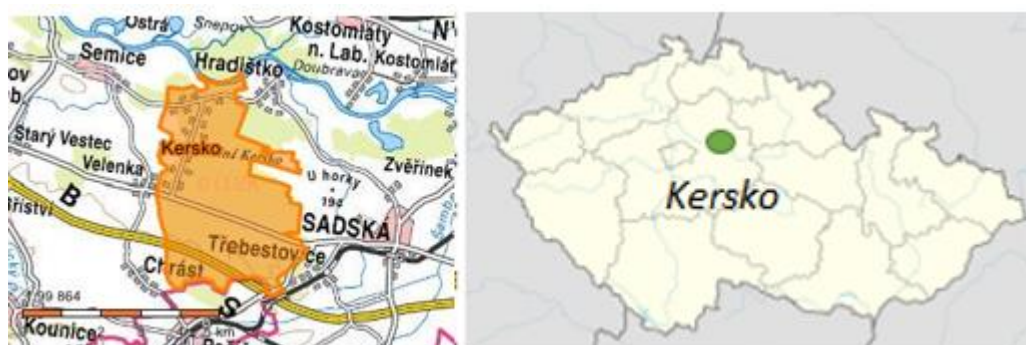
Život Bohumila Hrabala byl velmi bohatý už jen proto, že spisovatel veškeré své prožitky, názory a myšlenky přenesl do svého díla. Jeho život se tak pro všechny jeho příznivce stává dílem samotným. Tento velký spisovatel prožil všechny významné etapy 20. století (1. světovou válkou počínaje) a díky jeho osobitému autobiografickému stylu jsou zakomponovány i v jeho textech. Tvůrčím způsobem dokázal ukázat svým čtenářům svůj pohled na svět tak, jak ho vnímal on sám.

Autorovo dílo však není zrcadlem jeho života. Přestože se v některých svých textech ztotožňuje se svými postavami a usazuje do různých rolí své nejbližší přátele, formou stylizace a mytizace mění úhly pohledu, což vede k pokřivení skutečnosti. Ve své tvorbě tak reflektuje skutečnosti, zkušenosti a pocity, které osloví čtenáře/diváky právě z důvodu, že se jich to dotýká a je jim to blízké. V literatuře nalezneme nejedno dílo, které se zabývá otázkou, nakolik je zaznamenaná událost autentická se skutečností.

Bohumil Hrabal přispěl mnoho do českého kulturního bohatství a je právem považován za českou významnou osobnost, kterou nám připomíná jeho dílo i místa s ním spojená.

### 3.3 Kersko

Lesní komplex Kersko, charakterizován i jako lesní městečko, vesnice či osada se nachází ve Středočeském kraji v Nymburském okrese a je nedílnou součástí obce Hradištko. Český úřad zeměměřičský a katastrální charakterizuje Kersko jako venkovskou smíšenou lokalitu s datem vzniku r. 1970 a dle Českého statistického úřadu čítá 120 stálých obyvatel (2021).



Obrázek 2 – Kersko na mapě (upraveno dle mapy.cz)

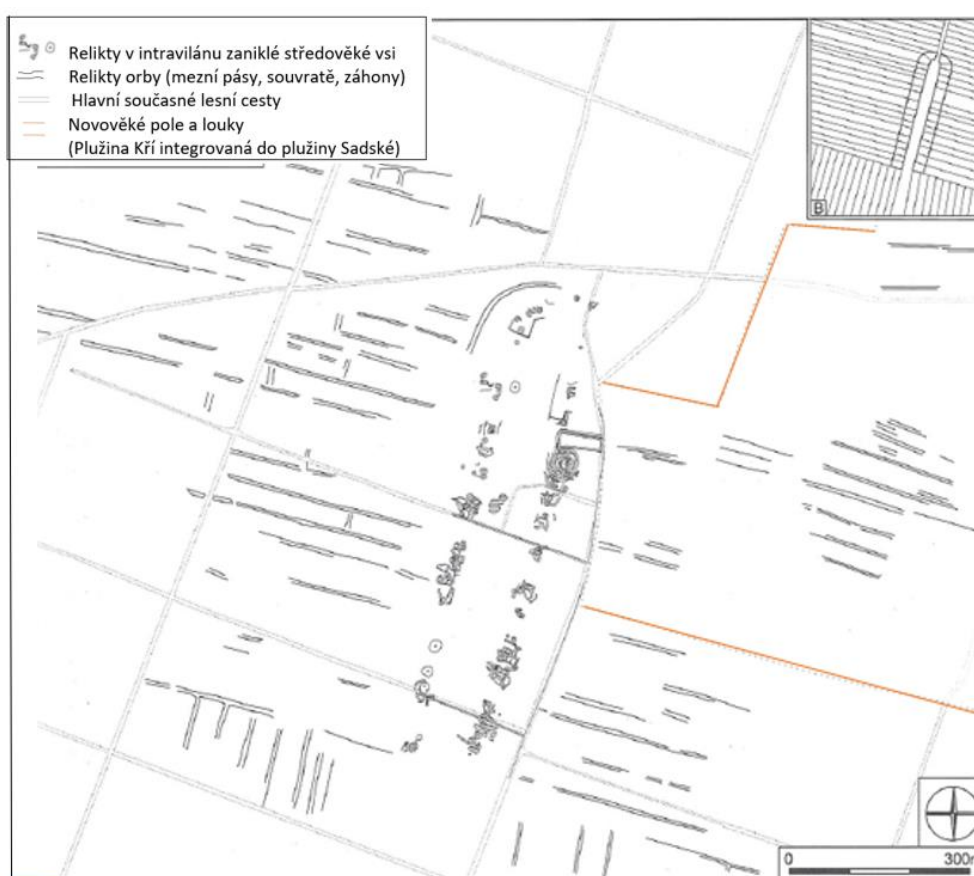
#### 3.3.1 Historie Kerska

První zmínka o Kersku je zapsána v jednom z břevnovských falz – zakládací listině Břevnovského kláštera v Praze z roku 993. Listina vypovídá o Keřském ochozu, jímž byl ohraničený lesní prostor určený k těžbě dřeva. Ochoz v historii označoval velikost daného území, které bylo možné obejít od východu do západu slunce a jelikož se jednalo o oblast dostatečně velkou, byla zde později založena osada nesoucí název Kří.

Vznik středověké vesnice Kří neboli Lhoty na Kří se datuje k 50. létům 14. století. Kří vzniklo společně s dalšími čtyřmi vsi v enklávě navátých písků u Sadské. Rozsáhlé oblasti tohoto typu

měli před osídlením funkci spíše malých loveckých hvozdů využívaných poděbradskými panovníky. Tuto skutečnost lze doložit písemnou listinou o předání léna Karlem IV. Hraběti Bočkovi z Kunštátu a stejně tak doklady pocházející z farního kostelu ve Kří.

Vesnice měla pravidelný obdélníkový půdorys s návazností na rozsáhlou traťovou plužinu (viz obrázek 2 pod textem). Existence Kří však neměla dlouhé trvání a poměrně brzy po svém založení zanikla. Dle pověsti král Zikmund se svými vojsky r. 1420 při tažení na Poděbrady vesnici vypálil. Vesnici Kří by však dle uskutečněných studií čekal zánik i bez zásahu krále Zikmunda. Velkou existenční slabinou Kří byly minerálně chudé písčité půdy, nevhodné pro zemědělství. Půda zpočátku úrodná byla. Vzhledem k vykácení lesa a zužitkování humusu po něm, půda získala potřebné minerální hodnoty, které však postupem času slábly, orba byla slabá a následoval ekologický kolaps. V místech orných ploch se později začaly rozprostírat pastviny měnící se v les a část v rybník. Jen nepatrná část zůstala zemědělskou plochou i dodnes.



**Obrázek 3** - Pravděpodobné reliktý jádra zaniklé plužiny proložené zjednodušeným plánem reliktů intravilánu vsi (Kuba B 2016)

Historie tohoto místa poukazuje na pozvolné změny v názvu. Na začátku se jednalo o Keřský ohoz, později vesnice Kře, popř. Keř měnící se v Nákří a Kří. Po zániku vesnice Kří byl název přenesen na současný les Kersko (Keřsko) a Kerský rybník, který byl v druhé polovině 17. století zrušen. I přes velmi krátkou existenci je Kří označována za výjimečnou ves pro svou velikost, tvrz, a především protože stopy její existence byly téměř kompletně dochované. Vděčit za to můžeme lesu, kterým pozůstatky zarostly. Les svým způsobem vesnici zakonzervoval, a přestože se v minulosti v lese těžilo dříví, těžba byla prováděna mnohem citlivěji, než je tomu dnes, bez těžké techniky, která by stopy zničila. Zůstaly zde nejen reliktý vesnické zástavby, pozůstatky plužin v podobě mezí a souvratí, ale i známky tehdejší infrastruktury. Tvrz Kří nebo spíše její dochované pozůstatky se nacházejí na parcele č. 1526 a tato kulturní, přírodní památka



je evidována jako seznam souřadnic (S-JTSK) jednotlivých vrcholových bodů geometrického obrazce uvedený ve Věstníku právních předpisů Středočeského kraje, který je přílohou č.2 k nařízení Středočeského kraje č. 21/2016 o zřízení přírodní památky Kersko (Vše je možné vidět s využitím technologií na LiDAR snímcích (dálkové měření z výšky pomocí laserových paprsků). Další dochovanou stopou o životě ve Kří a o její existenci jsou nalezené archeologické předměty. Část dnešního lesa Kersko, která sloužila jako středověký sídelní komplex Kří je od roku 1958 zařazena mezi významné archeologické památky středočeského regionu. Zaniklá vesnice Kří je však stále opředená spoustou záhad a mnohé je předmětem dohadů a zkoumání (Kuba 2016).

### 3.3.2 Kerské polesí v současné době

Kerský les je součástí chráněného území přírodního parku Kersko – Bory o rozloze 7,5 km do délky a 5 km do šířky. Chráněným územím byl prohlášen roku 1986 pod původním názvem Oblast klidu Kersko, za účelem zachování lesa s porosty bříz a borovic, společně s polabskou zemědělskou krajinou. Mezi místními stromy se nachází několik památných stromů mj. dvě mohutné borovice, které se svou pozoruhodností a mohutností zasloužili o své místo v pověstech, pohádkách a různých příbězích. Například Bohumil Tuzar je autorem pověsti o dvou přepadených sličných dívkách, které se před zneuctěním zlými loupežníky zachránily proměnou ve dvě krásné borovice (2017) nebo spisovatel Bohumil Hrabal zakomponoval tyto dvě borovice do své tvorby v knize Slavnosti sněženek, která se lidově nazývá „bible Kerska“ (2013). Nejstarší a nejkrásnější borovice Kerského lesa se nazývají Švarná Tonka a Krásná Pepina. Návštěvníci kerského polesí mohou v celé majestátní kráse spatřit pouze jednu z nich, jelikož silná bouře r. 2007 Švarnou Tonku vyvrátila a lesu dominuje už jen Krásná Pepina. Přesto však lze v lese nalézt pozůstatek kmenu padlé borovice, který byl v místě ponechán.

Dalším neméně významným prvkem Kerského lesa jsou Kerské rybníčky nazývané též Kálek. Kerské rybníčky jsou přírodní památkou, zvláště chráněným územím a současně se jedná o evropsky významné lokality Natura 2000 vyhlášené k ochraně populace čolka velkého. Soustava tří lesních rybníčků byla uměle vybudována za účelem odvodnění Kerského lesa. Rybníčky nejsou hluboké a z důvodu ohrožení vysychání jsou vyloučeny z rybářského využití (Agentura přírody a ochrana krajiny 2023)

Přírodní park ukrývá ještě jedno zvláště chráněné území, kterým je Slatinná louka u Velenky. Tato Národní přírodní památka je luční enkláva mezi poli a Kerským lesem. Jedná se o lokalitu, kde se nacházejí kriticky ohrožené druhy rostlin. Vyskytuje se zde např. lněnka bezlistenná, mečík bahenní a hvozdík pyšný.



**Obrázek 4** - a) hvozdík pyšný (Kovář 2007); b) mečík bahenní (Lukavský 2019); c) lněnka bezlistenná (Mazáč & Hoskovec 2016).

Kerský les je ideálním domovem různých živočichů i rostlin, kde se prolíná systém nadregionálního biokoridoru K10, regionálního biokoridoru RK1232, RK1233 a regionálního biocentra 1850 Kersko II. (Územní plán obce Hradištko 2019). Přestože je Kersko z velké části pouze lesem, jeho západní část tvoří rekreační chatová osada Kersko, kde vyvěrá minerální pramen sv. Josefa přezdívaný místními obyvateli „Kerka“<sup>1</sup>. Kerská osada je výsledkem nezdařilého předválečného plánu výstavby lázeňského vilového města Josefem Hyrossem, jehož snahu ovlivnily události dané doby. Josef Hyross byl majitelem kerského polesí na začátku 20. století, který se zasloužil nejen o vznik Kerské osady, ale na jeho přání byl navrtnán již zmíněný minerální pramen a bylo vybudováno koupaliště pro místní obyvatele. Koupaliště však v průběhu 2. světové války chátralo, zarostlo rákosím a v pozdějších letech z velké části sloužilo jako skládka komunálního odpadu. Skládka byla v 90. letech 20. století rekultivována a na jejím místě byly postaveny 2 nové domy. Část bývalého koupaliště byla ale zachována a dodnes slouží jako lovný rybník.

Kersko okouzlo nejednu významnou osobnost, která si jej zvolila jako místo svého života. Byli jimi například: řezbář Bohumír Jarušek (1899-1967)), cestovatel František Alexander Elstner (1902-1974), spisovatelé Adolf Branald (1910-2008) a Bohumil Hrabal (1914–1997), malíř a grafik Václav Junek (1913-1976) včetně syna Václava Junka (\*1950) a herečka Valentina Trialová (\*1933). Kersko je místem, jež mnohé spisovatele a umělce motivovalo k tvorbě. Samotnému Kersku je věnováno několik knižních titulů i filmová a reklamní tvorba. Nicméně nejvíce tuto rekreační oblast proslavil Bohumil Hrabal (Kuba 2016).

Bohumil Hrabal Kersko navštěvoval v mládí při toulkách v okolí Nymburka a později zde se ženou zakoupil chatu, ve které i část života žil. Kersko pro něj bylo místem, kde čerpal inspiraci, tvořil, odpočíval, scházel se s přáteli a pečoval o toulavé kočky. Bohumil Hrabal v Kersku napsal svá nejznámější díla např.: *Obsluhoval jsem anglického krále*, *Postřižiny*, *Něžný barbar* a *Příliš hlučná samota*. O Kersku se celkově spisovatel zmiňoval ve svých textech formou zamyšlení věnovaným místním zajímavostem a příběhy místních lidí se stali námětem díla *Slavnosti sněženek*. Zfilmování díla se zúčastnili obyvatelé Kerska v hereckém obsazení včetně samotného spisovatele. O Kersku se spisovatel zmiňuje např. i v knize „Průvodce darem učňovskými žvásty“ a sděluje čtenářům své pocity z daného místa, popisuje okamžiky, které zde prožíval i prožívá takovým způsobem, že se čtenář s trochou představivosti ocitá v Kerském polesí spolu se spisovatelem (Hrabal 2014). Odkaz Bohumila Hrabala v Kersku se stal klíčem k místní identitě. Propojení místní krajiny s literaturou je vnímáno subjektivně a kulturní krajina se stává spíše imaginárním prostorem, než existujícím místem (Capdepón 2014).

Díky spisovateli působení je s Kerskem spjata několik lokalit a vznikla zde i naučná „Hrabalova stezka“. Na realizaci stezky se podílelo sdružení obcí Kersko společně se Státním podnikem Lesy ČR, s. p. Stezka je dlouhá 13 km, značená informačními tabulemi a věnovaná historickým místům i významným přírodním objektům. Stezka byla slavnostně otevřena v květnu r. 2014 a lze projít pěšky či projet na kole (Naučná stezka Bohumila Hrabala 2022).

Spisovatelovo jméno nese v Kersku pouze výše zmíněná trasa, ale i zařízení nazývané poesiomat postavený v zahradě Lesního ateliéru Kuba. Hrabalův poesiomat slouží návštěvníkům zcela zdarma k poslechu úryvků spisovatelových knih. Hlas nahrávkám propůjčily známé české osobnosti včetně samotného Bohumila Hrabala. Toto hlásné zařízení oživuje Hrabalovu poezii a přináší do Kerského lesa chvíle kultury. Život a dílo spisovatele oslavuje a připomíná již zmíněný Lesní ateliér Kuba, kulturní stánek v Kersku, věnovaný nejen

---

<sup>1</sup> Více o Svatojosefském prameni uvedeno v kapitole 3.3.3.1

dílu Bohumila Hrabala, ale vystavující i díla českých malířů, fotografů, keramiků, grafiků a sochařů. Dále Lesní ateliér Kuba ve spolupráci s nymburskou Městskou knihovnou, Vlastivědným muzeem, pivovarem, Klubem čtenářů Bohumila Hrabala a městem Nymburk každoročně v Kersku pořádá setkání obdivovatelů života a díla Bohumila Hrabala, pod názvem „Hrabalovo Kersko“ (Lesní ateliér Kuba 2022).

### 3.3.3 Památky a zajímavá místa v Kersku<sup>2</sup>

#### 3.3.3.1 Svatojosefský minerální pramen

Přírodní, uhličitý pramen, lidově nazývaný Kerka, je alkalicko-muriatickou kyselkou a byl navrtán v roce 1934 na přání velkostatkáře Josefa Hyrosse. Historie minerálního pramene uvádí hloubku vrtu 59 metrů a léčebné účinky minerálky byly zkoušeny i ve formě koupelí. Fontána s vyvěrajícím pramenem byla postavena v malém domku a o načerpání pramene se starala obsluha. Před stavením byl vykopán malý bazének sloužící k ozdravným koupelím. O několik desítek let později bylo nutné vrt posunout a prohloubit, jelikož původní výtok kyselky slábl. Svatojosefský pramen dnes vyvěrá z hloubky 89 metrů, jeho voda pochází z Jizerských hor, která skoro 70. let stéká po zlomech v zemi a od roku 1993 je zastřešen podle návrhu Ing. arch. Miroslava Göpferta.



**Obrázek 5** - minerální pramen sv. Josefa v současné podobě (Středočeská vědecká knihovna v Kladně 1993).

#### 3.3.3.2 Socha sv. Josefa

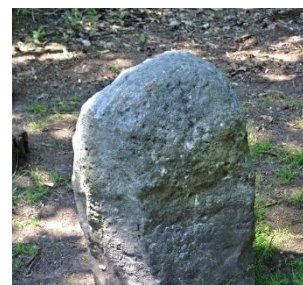
Původní dřevěná socha sv. Josefa byla slavnostně vztyčena v blízkosti pramene roku 2012. Autorem díla byl řezbář Ivan Šmíd, který sochu vyřezal z jasanového dřeva. Socha i pramen byli posvěceny římskokatolickou církví což bohužel nezabránilo vandalismu a zničení řezbářova díla. Díky solidaritě místních návštěvníků a obyvatel vznikla v rukou stejného řezbáře socha nová, jež byla navracena na původní místo (Středočeská vědecká knihovna v Kladně 1993).



**Obrázek 6** - socha sv. Josefa (bobkart 2007)

#### 3.3.3.3 Menhir u Labe

Menhir je typem megalitu, kterým je kamenný útvar svisle postavený na zem, jehož původ a význam je doposud nejasný. Stejně tak je tomu i v tomto případě. Původ a odůvodnění menhiru z bělošedého a jemnozrnného křemenného pískovce, nacházejícího se na severním okraji Kerského lesa je ve třech možných variantách. Odůvodnění jsou velmi odlišné a jejich pravděpodobnost lze pouze subjektivně hodnotit. Jedna teorie pojednává o prehistorickém původu kamene sloužícího keltským druidům, druhou verzí je menhir označován jako hraniční kámen mezi Slavníkovci



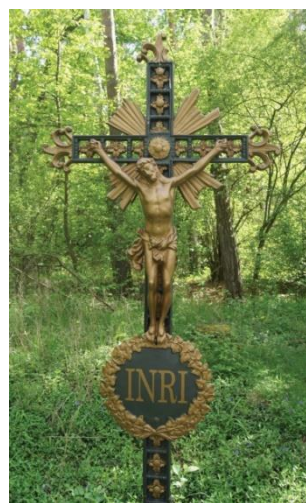
**Obrázek 7**- Menhir (stredovek.com 2003)

<sup>2</sup> Kapitola dále neobsahuje památná a významná místa zmíněná v kapitolách předchozích

a Přemyslovci, a třetí pojetí menhiru je, že sloužil jako navigační bod (stredovek.com - od neolitických rondelů po barokní pevnosti 2003).

### 3.3.3.4 Na kostelíku

Označení „Na kostelíku“ nese místo, jež zachovává stopy po zaniklé kapli Božího těla. Kaple byla postavena po třicetileté válce a obklopoval ji hřbitov obce Hradištko. Kaple byla využívána minimálně, bohoslužebné mše byly vykonávány maximálně 2x do roka a na konci 18. století byla kaple definitivně zapečetěna a uzavřena. Stav kaple s uplynulými roky chátral a v současné době je vedena jako rozbořená. Roku 1891 při těžbě základního kamene z pozůstatků kaple byly vykopány historické předměty, které jsou vystaveny v poděbradském vlastivědném muzeu. Tyto artefakty však nejsou jedinými pozůstatky po její existenci. Další zachovanou připomínkou farního kostela jsou gotická klenutí oken, použita u 3 stavení v obci Hradištko a pozůstalý val po ohrazení kostela patrný v zalesněném terénu a chatové oblasti. S kaplí zanikl i přilehlý hřbitov. Pozůstatky zesnulých byly vykopány a soustředěny do společného hrobu, který je označen litinovým křížem (stredovek.com - od neolitických rondelů po barokní pevnosti 2023).



**Obrázek 8** – Označení hromadného hrobu ze zaniklého hřbitova u kaple Božího těla (Hradištko-Kersko 2023).

### 3.3.3.5 Socha panny Marie

K místu samotnému se upíná legenda o v lese zbloudilých poutnících, kteří za bouře našli cestu z lesa jen díky modlitbám. Poutníci jako projev díky, nechali v místě, kde z lesa osudné noci vystoupili vztyčit dřevěný sloup, na který zavěsili obrázek světice, k níž se modlili. Dřevěný sloup však v průběhu let zchátral a roku 1886 byl nahrazen sochou panny Marie s děťátkem (Hradištko-Kersko 2023).



**Obrázek 9** - Zrestaurovaná socha Panny Marie v Kersku (Kuba 2020)

### 3.3.3.6 Hrabalova chata

Chata jednoho z nejvýznamnějších českých spisovatelů Bohumila Hrabala se nachází v rekreační osadě Kersko a připomíná návštěvníkům jeho život, uměleckou tvorbu i vztah k místu samotnému. Chata je evidována pod č. 274 a jedná se o malý přízemní objekt s přistavěným patrem a zastřešenou prosklenou terasou, který obklopují vzrostlé borovice. Jak již je uvedeno v kapitole 3.1 Život Bohumila Hrabala, chatu spisovatel zakoupil za svůj první honorář roku 1965 a střídavě v ní pobýval přibližně třicet let. Chata se za spisovatelova života stala místem návštěv nejrůznějšího charakteru. Přijížděli sem Hrabalovi přátelé, známé osobnosti, umělci či spisovatelovi obdivovatelé. Od roku 2021 je chata ve vlastnictví Středočeského kraje.



**Obrázek 10** - Hrabalova chata (kudyznudy.cz 2023)

### 3.4 Památková péče a finanční podpora

Památky, pomníky a významná místa jsou neoddělitelnou součástí krajiny a historie společnosti. Utvářejí spojitost mezi krajinou a člověkem a to z pohledu grafického či z pohledu historických událostí. Kontrast, forma a celková podstata prostoru tvoří architektonický základ, jehož znalost společně s kulturním vzděláním ovlivňuje vnímání pomníků a památných míst společnosti a výsledný vjem pak může být pozitivního i negativního charakteru (Bell 2020).

Historické události, předměty a významné lidské činy z dob minulých tvoří základy společnosti, stmelují ji a odráží její kulturu a symboliku (Assman 2001). Právě symbolika místa působí na jedince i celou společnost, nese a předává prvky kulturního dědictví a je důkazem o vývoji společnosti (Moore & Whelan 2007).

Kulturní památku definuje ministerstvo kultury ČR jako „movité a nemovité věci, popřípadě jejich soubory, které jsou významnými doklady historického vývoje, životního způsobu a prostředí společnosti od nejstarších dob do současnosti, jako projevy tvůrčích schopností a práce člověka z nejrůznějších oborů lidské činnosti, pro jejich hodnoty revoluční, historické, umělecké, vědecké a technické, které mají přímý vztah k významným osobnostem a historickým událostem“ (Národní památkový ústav 2023).

Podstatou výstavby a zachování památek je naplnění kulturních vzdělávacích i užitkových funkcí, čímž jsou přínosem do života a hospodářského rozvoje regionů. Společně s živou kulturou prezentují naši zemi v zahraničí a vyzývají jednotlivé národy k jejich poznávání či kulturnímu obohacení. Oblasti vzdělání a kultury byly na zasedání Evropské rady roku 2017 označeny za klíčové k dosažení vzniku inkluzivních a soudržných společností pro všechny a k udržení konkurenceschopnosti v Evropě (EUR-Lex 2021).

Zachování dobrého stavu kulturního dědictví společnosti, jeho údržba a ochrana je jednou z priorit naší Země, je ukotvena v zákoně a je různými zdroji finančně podporována. Péče o kulturní dědictví ČR je v kompetenci státu i mezinárodních organizací či skupin a podléhá dvoustupňovému procesu rozhodování. V rámci prvního stupně Národní památkový ústav (odborní památkáři) vydává písemné vyjádření a posudky sloužící jako podklady pro výkonné orgány státní správy, které mají rozhodovací moc a vydávají k nim stanoviska či závazná stanoviska (Ministerstvo kultury České republiky 2023).

Péči a ochranu kulturního dědictví primárně upravuje zákon č. 20/1987 Sb., o státní památkové péči ve znění pozdějších předpisů společně s prováděcí vyhláškou č. 66/1988. Památky na území ČR podléhají i dalším právním předpisům a závazkům vyplývajících z mezinárodních úmluv a jejich nejvyšším spravujícím orgánem je Ministerstvo kultury (Národní památkový ústav 2023).

Dle §16 zákona o státní památkové péči může být vlastníku památky poskytnut finanční příspěvek z rozpočtových prostředků obce či kraje na náklady spojené s obnovou nebo zachováním kulturní památky za účelem jejího efektivnějšího společenského uplatnění. Je-li na zachování kulturní památky mimořádný společenský zájem, finanční příspěvek lze poskytnout ze státního rozpočtu Ministerstva kultury.

### 3.4.1 Dotace a jejich dělení

Finanční podpora ze strany státu a poskytování finančních příspěvků je často prezentováno jako poskytování dotací. Dotace vymezuje zákon č. 218/2000 Sb., o rozpočtových pravidlech, o změně některých souvisejících zákonů, ve znění pozdějších předpisů jako „peněžní prostředek státního rozpočtu, státních finančních aktiv nebo Národního fondu poskytované na stanovený účel“. Dalším právním předpisem definující pojem dotace je prováděcí vyhláška 504/2002 Sb., zákona č. 563/1991 Sb., o účetnictví. Předpis za dotaci označuje bezúplatné plnění dle zvláštních právních předpisů ze státního rozpočtu, státních finančních aktiv, Národního fondu, státních fondů, z rozpočtových územních samosprávných celků, ale i ze zahraničí z prostředků Evropského společenství nebo z veřejných rozpočtů cizích států a prostředky a granty poskytnuté dle zvláštních právních předpisů na stanovený účel (oživení 2003).

Česká republika za účelem svého rozvoje mj. čerpá finanční podporu z fondů Evropské unie (EU). Využívání finančních prostředků formou nevratných dotací a finančních nástrojů je zaštitěno tzv. politikou soudržnosti. Jedním z nástrojů politiky soudržnosti jsou fondy EU, které na základě definování jasných cílů a priorit financují jednotlivé operační programy. Operační program je definován jako národní prováděcí dokument s vymezenými cíli, prioritami a tematickým zaměřením, jejichž účelem je zlepšení života celé společnosti. Za realizaci operačního programu a efektivní využití financí nese odpovědnost řídicí orgán, kterým je ministerstvo.

Finanční podpora jednotlivých projektů splňujících stanovené priority a kritéria je v ČR poskytována ze dvou různých zdrojů, přičemž jedním je státní rozpočet (státní účelové fondy) a druhým jsou fondy EU.

- **Státní účelové fondy**

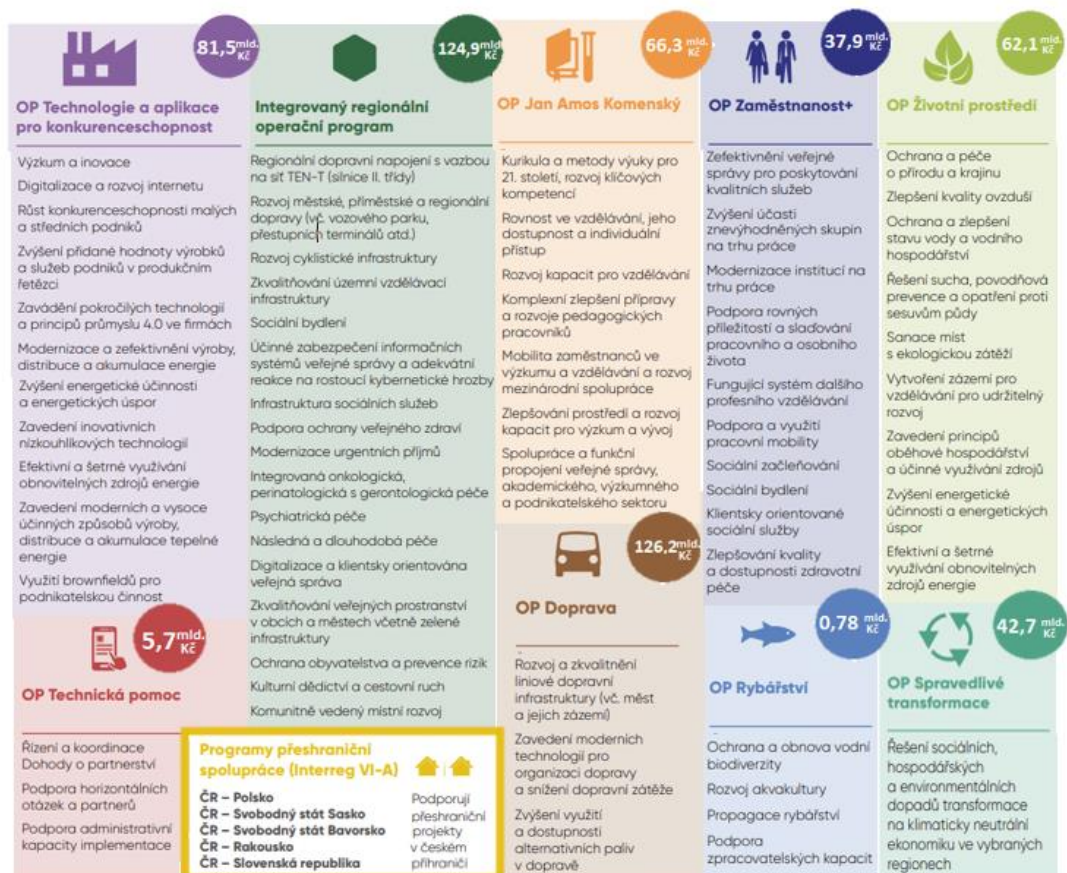
- Státní fond životního prostředí, správcem fondu je ministerstvo životního prostředí (podpora projektů a aktivit přispívajících k ochraně životního prostředí, Národní program životní prostředí je navržen jako doplňkový);
- Státní fond kinematografie, správcem fondu je ministerstvo kultury (podpora kinematografie a audiovizuálních děl) (Státní fond životního prostředí ČR 2003);
- Státní fond kultury ČR, fond spravuje ministerstvo kultury (podpora kulturních projektů mimo kinematografie, např. kulturní akce, výstavy, přednášková činnost, umělecká díla, rozvíjení a uchování kultury národnostních menšin apod.) (e-learning Tul 2023);
- Státní fond dopravní infrastruktury, v působnosti ministerstva dopravy (podpora např. výstavby, modernizace, opravy, správa silnic a dálnic, vodních cest, cyklistické stezky, přepraviště atd.) (Státní fond dopravní infrastruktury 2023);
- Státní fond podpory investic, fond spravuje ministerstvo pro místní rozvoj (podpora rozvoje bydlení v ČR, udržitelný rozvoj měst, obcí a regionů v souladu s veřejným zájmem) (Státní fond podpory investic 2023);
- Státní zemědělský intervenční fond, v působnosti ministerstva zemědělství (podpora projektů zaměřených na udržování výrobního potenciálu zemědělství a jeho podílu na rozvoji venkovského prostoru) (Státní zemědělský intervenční fond 2023).

- **Strukturální fondy EU**

- Evropský fond pro regionální rozvoj (inovace a výzkum, digitální agenda, podpora malých a středních podniků, nízkouhlíkové hospodářství, zdravotnictví a IZS, kulturní dědictví ČR);
- Fond soudržnosti (TEN-T dálnice a železnice, veřejná doprava, energetika a obnovitelné zdroje, energie, vodní hospodářství);
- Evropský sociální fond (trh práce a zaměstnanost, vzdělávání, sociální služby a začleňování, kapacity pro výzkum a vývoj);
- Fond spravedlivé transformace (transformace velkých podniků, sanace a rekultivace);
- Evropský námořní, rybářský a akvakulturní fond (rozvoj rybářství, biodiverzita).

- **Operační programy**

- Operační program Technologie a aplikace pro konkurenceschopnost.
- Operační program Jan Amos Komenský.
- Operační program Zaměstnanost+.
- Operační program Doprava.
- Operační program Životní prostředí.
- Integrovaný regionální operační program.
- Operační program Technická pomoc.
- Operační program Rybářství (Dotace EU 2023).



Obrázek 11 - Přehled programů a navrhovaných oblastí podpory v programovém období 2021-2027 (upraveno podle Dotace EU 2023)

Dalším nástrojem politiky soudržnosti je Evropská územní spolupráce, jejíž cílem je nalezení vhodného východiska řešeného přeshraničního problému a podílení se na rozvoji potenciálu různých území. Programy Evropské územní spolupráce jsou označovány „INTEREG“ a vyžadují vždy účast dvou a více partnerských zemí. Programové období 2021-2027 představuje 11 programů určených pro Českou republiku, které lze rozdělit na programy:

- Přeshraniční spolupráce (INTEREG VI-A)
- Nadnárodní spolupráce (INTEREG VI-B)
- Mezinárodní spolupráce (INTEREG VI-C)
- Spolupráce nejvzdálenějších regionů (INTEREG VI-D)

Evropská unie nabízí finanční podporu nejen skrze fondy EU, ale i z tzv. unijních programů, které jsou řízené a spravované přímo Evropskou komisí. Jsou to:

- Horizont Evropa
- EU pro zdraví (EU4Health)
- Nástroj pro propojení Evropy 2021-2027 (CEF2)
- Program pro jednotný trh
- Program digitální Evropa
- Nástroj pro technickou podporu
- LIFE
- Program spravedlnost
- Erasmus +
- Občané, rovnost, práva a hodnoty
- Kreativní Evropa
- Program EU pro zaměstnanost a sociální inovace (EaSI)
- Evropský sbor solidarity
- Programy EU v oblasti vnitřních věcí



## 4 Vlastní práce

### 4.1 Projekční část

Cílem projekční části diplomové práce je návrh rekultivace a obnovení zahrady, jež je součástí pozemku, na kterém se nachází chata Bohumila Hrabala, výstavba místa, které poctí spisovatelovu památku a stane se součástí naučné stezky Bohumila Hrabala v Kersku.

Objekt chaty č. ev. 274 a přilehlý pozemek se nachází na severozápadním okraji Kerského lesa. Bohumil Hrabal se stal vlastníkem této nemovitosti r. 1965 a stala se jeho druhým domovem. Po jeho smrti r. 1996 přešla do vlastnictví nového majitele, který ji roku 2021 nabídl k prodeji. Tohoto záměru využil Středočeský kraj a stal se jejím vlastníkem. Péči o objekt včetně pozemku<sup>3</sup> zaštitilo Ministerstvo kultury a spadá pod správu Polabského muzea, p.o., jež spravuje odkaz spisovatele Bohumila Hrabala a prezentuje ho formou stálé expozice ve Vlastivědném muzeu Nymburk.



Obrázek 12 - Hrabalova chata vč. přilehlého sousedního pozemku (upraveno podle Zeměměřičský úřad, archiv 2023)

V rámci projektu byla navázána spolupráce s Poděbradským polabským muzeem, jež se zabývá návrhem a koncepcí využití Hrabalovy chaty a byl veden rozhovor s historičkou a kurátorkou historických sbírek Mgr. Janou Kavánovou (doplňen o informace poskytnuté panem ředitelem Polabského muzea PhDr. Janem Vinduškou), která se koncepcí zabývá. Poznatky získané rozhovorem budou postupně rozebrány v následujících textech, a otázky a odpovědi z polostrukturovaného rozhovoru jsou přiloženy na konci diplomové práce – viz Příloha č. 1.

Na základě rozhovoru bylo zjištěno, že navrhovaná koncepce je zaměřena převážně na rekonstrukci chaty, a revitalizace zahrady bude realizována minimálně. Není však vyloučeno, že postupem času, po dokončení primárního záměru koncepce, se kraj nezaměří na úpravu zahrady samotné, a nepřizpůsobí ji expozičním účelům.

Cílem muzea je vytvoření tzv. „House musea“, neboli muzea domu, které návštěvníkům imituje „živou historii“ místa. Chata tak bude uvedena do stavu, ve kterém byla v 70. a 80. letech 19. století, období, v němž spisovatel na chatě pobýval a tvořil. Stejný záměr byl i se zahradou.

<sup>3</sup> Stavební objekt ev. č. 274 je v katastru nemovitostí veden jako stavba pro rodinnou rekreaci, postavená na pozemku č. 469 s výměrou 46 m<sup>2</sup> a spadá pod správu Polabského muzea, ale sousední parcela č. 470, která je lesním pozemkem s výměrou 3 496 m<sup>2</sup> byla též součástí celé transakce koupě (na obrázku 12 vyznačeno červeně).

Zde však nastal střet zájmů přírodních a kulturních. Pokud by se zahrada měla uvést do stavu dané doby, dle dochovaných archivních snímků, musely by se např. v zahradě vysázet břízy, či jiné nepůvodní druhy rostlin, a naopak by se museli některé již vzrostlé stromy a keře vykácet.

Vzhledem k přírodní a architektonické podstatě úprav zahrady, navázalo muzeum spolupráci s vysokou školou ČVUT, která se podílí na budoucím vytvoření projektu. Revitalizace tedy bude rozdělena do několika etap, přičemž v 1. etapě se počítá s kroky vedoucími k zajištění stavu stromů na pozemku (byla pořízena pasportizace stromů-viz Příloha č. 2) a budou odstraněny stromy suché a ohrožující příchozí osoby či stavební objekt. O průběhu dalších etap dosud není rozhodnuto.

Plánovaná obnova a rekonstrukce bude prozatím financována z prostředků Středočeského kraje. Není vyloučeno, že v průběhu realizace projektu nebude využito financování z jiných zdrojů. Navíc je předpoklad částečné rentability financí z příjmů získaných zpřístupněním expozice.

## **4.2 Vlastní návrh a řešení**

Mnou navrhované řešení se zabývá revitalizací zahrady, která je součástí objektu chaty Bohumila Hrabala a která bude realizována v další etapě projektu. Revitalizace bude probíhat pouze na části pozemku č. 470 a zbylá část pozemku bude zachována jako lesní prostor, kde proběhnou pouze nezbytné údržby v podobě odstranění poškozených či suchých stromů ohrožujících své okolí. Obnova a revitalizace zahrady je logický proces, který musí splňovat základní reálné a funkční požadavky odpovídající návrhu projektu. Jelikož se jedná o zahradu úzce sousedící s lesním prostorem, bude její charakter zachován a doplněn o rekreační prvky a památné místo. Zahrada bude uvedena do stavu, ve kterém bude přinášet užitek svým návštěvníkům v podobě aktivního odpočinku, možnosti poznávání a rekreace.

Vzhledem k zašlému stavu zahrady a dlouhodobé absenci údržby bude nutné odstranění invazivních druhů rostlin, aby nedocházelo k poškození ekosystému a snížení jeho biodiverzity. Půda bude obohacena o potřebné živiny a stávající rostliny budou doplněny novou výsadbou vhodných rostlin.

Nově zbudovaným prvkem v zahradě bude cesta, která bude provázet návštěvníky místem, okolo stromů a pamětního místa. Pro tyto účely navrhuji vytvoření mlatové plochy, jež bude obklopena trávníkem s vysazenými rostlinami. Nově vysazené rostliny budou odpovídat stanovištním podmínkám.

Vzhledem ke stávajícímu rozvržení zahrady, kde hranice pozemku lemují vysoké jehličnaté a listnaté stromy či letité keře, které jsou zároveň dominantou zahrady navazující na okolní les, bych navrhla v těchto místech doplňkovou výsadbu kvetoucích rostlin (např. modře kvetoucí plicník lékařský, konvalinku vonnou, sněženku podsněžník), okrasných travin (např. bika lesní) a kapradin (např. Kaprad' samec)(Wohlleben 2017).

### **Plicník lékařský (*Plumonia officinalis*)**

- jedlá a léčivá rostlina malého vzrůstu z čeledi brutnákovitých se dorůstá výšky 30 cm a nejčastěji se vykytuje v lužních lesích a hájích, dříve byla nepostradatelnou ve středověkých zahradách, dnes je pěstovaná zahradách venkovského charakteru. Kvete v měsíci březnu. Z počátku květenství mají okvětní lístky růžovou až nafialovělou barvu a později přecházejí do barev modrých.



**Obrázek 13** – Plicník lékařský  
(kouzlo lesa 2023)

### **Sněžinka podsněžník (*Galanthus nivalis*)**

- vytrvalá jarní bylina 15-20 cm vysoká. Sněžinka podsněžník je chráněným a ohroženým druhem, který se běžně vyskytuje v listnatých či smíšených lesích a je s oblibou pěstována v parcích a zahradách. Sněžinka je charakteristická svým převislým bílým květem složeným z šesti okvětních lístků, přičemž okvětní lístky uvnitř květu jsou znatelně menší a na okrajích dozelená. Doba květenství je od konce února do konce měsíce března.



**Obrázek 14** – Sněžinka podsněžník  
(Hoskovec 2003)

### **Konvalinka vonná (*Convallaria majalis*)**

- vytrvalá jedovatá bylina 10-30 cm vysoká rostoucí v listnatých a smíšených lesích, často pěstovaná v zahradách. Konvalinka v plném květenství má na konci stvolu hrozen bílých zvonkovitých květů a vyznačuje se velmi výraznou vůní. Kvete od dubna do června.



**Obrázek 15** – Konvalinka  
vonná (lumigreen 2023)

### **Bika lesní (*Luzula sylvatica*)**

- stálezelená travina se širokými listy vhodná do přírodních parků a zahrad. Vyžaduje vlhčí prostředí, polostín až stín. Vhodná do podrostu listnatých a jehličnatých stromů. Bika má listy 20-30 cm dlouhé a do široka rozložené.



**Obrázek 16** - Bika lesní  
(prima living 2014)

### **Kaprad' samec (*Dryopteris filix-mas*)**

- vytrvale rostoucí kapradina většího z růstu s krátkým černohnědým oddenkem, podlouhlé kopinaté listy dorůstající se délky až 130 cm, které jsou na okrajích vroubkované zubaté. Kaprad' samec je jedním z nejznámějších druhů kapradin z čeledi kaprad'ovité. Tato kapradina roste v listnatých nebo smíšených lesích, na stinných stanovištích a vyžaduje dostatečnou vlhkost.



**Obrázek 17** – Kaprad' samec  
(Abeceda zahrady 2023)

Dále v zahradě budou nově vysazeny keře, kterými jsou dříšťál obecný a hloh obecný. Keři bude doplněn porost na hranici pozemku a před chatou. Keře plní významnou funkci úkrytu pro menší živočichy a ptáky. Navíc jejich plody jsou přirozenou potravou těchto zvířat.

### Dříšťál obecný (*Berberis vulgaris*)

- opadavý trnitý keř, jehož trny jsou listového původu se dorůstá výšky 3 m. Je nenáročný na stanovištní podmínky a dobře prospívá v hlinitopísčité půdě. Kvete v měsíci květnu. Květy keře mají žlutou barvu a rostou v převislých mnohokvětých hroznech. Plodem jsou polodlouhé červené bobule. Dříšťál obecný se pěstuje v zahradách jako okrasný nebo je využíván jako živý plot.



**Obrázek 18** – Dříšťál obecný  
(Původní keře pro živou zahradu 2023)

### Hloh obecný (*Crataegus laevigata*)

- trnitý keř dorůstající se výšky až 4 m, může růst i v podobě stromu. Květenství je tvořeno až z 12 květů, které jsou charakteristické svou výraznou vůní. Po odkvětu má keř červené plody, kulovité malvice, které mají vícero využití. Hloh obecný se vyskytuje např. v listnatých a smíšených lesech či prosvětlených borech. V zahradách se pěstuje nejčastěji jako okrasný keř a živý plot.



**Obrázek 19** – Hloh obecný  
(lindamahelova 2023)

Chata je na pozemku situovaná uprostřed pravé strany. Zbývající nezastavěná část zahrady je oproti jejím okrajům vzdušnější, prosvětlenější a je pokryta trávnickem. I zde bude pokryv rekultivován a místa poničená stopy po automobilu budou doplněna travním semenem.



**Obrázek 20** – aktuální stav zahrady Hrabalovy chaty (idnes 2021)

Nově vybudovaná přírodní cesta s mlatovým povrchem, jež je vhodná pro pěší turistiku a procházky v přírodě, bude začínat u vstupu na pozemek a v přední části zahrady se bude linout kolem levého krajního porostu. Za stavebním objektem bude spojena do nepravidelného kruhu dle linií porostu na hranici pozemku. V zadní části zahrady budou u cesty vystavěny lavičky vhodné k odpočinku a dřevěná socha/plastika symbolizující spisovatelovu osobnost a život

v Kersku. Socha bude doplněna informačním panelem. Toto místo bude zakomponováno do současné Naučné stezky Bohumila Hrabala.



**Obrázek 21** - Naučná stezka Bohumila Hrabala v Kersku (upraveno dle obec Hradištko – oficiální stránka obce 2022)

Dále se bude v zahradě nově nacházet hmyzí domeček, umístěný na světlém a slunném místě, krmítka či ptačí budky zavěšené na větve stromů a pítko pro ptactvo, které bude vloženo do okrasného porostu u chaty. Bude tak podpořen lesní ekosystém a jeho biodiverzita.

### Hmyzí domeček

- hmyzí hotel neboli hmyzí domeček je speciálně navržený a sestavený domov pro hmyz. Domeček splňuje různé požadavky, rozličného hmyzu. Poskytuje úkryt a hnízdiště pro včely, motýly, brouky, pavouky apod. Domeček je sestaven z různých materiálů, obsahuje velký počet otvorů a dutin nestejných rozměrů. Hmyzí domeček podporuje biodiverzitu a pomáhá při ochraně ohrožených druhů.



**Obrázek 22** – Hmyzí domeček (Kvetoucí zahrada 2023)

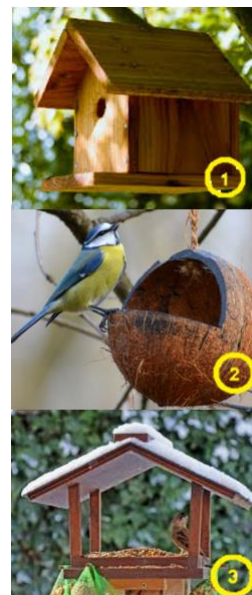
### Krmítko pro ptáky a ptačí budky

- vyvěšování a rozmisťování ptačích budek a krmítek pro ptáky je jedním z nejčastějších způsobů, jak pomoci ptactvu, a zvýšit biodiverzitu místní lokality. Ptačí budky jsou uměle vytvořené duté prostory, které poskytují ptákům útočiště a místo pro hnízdění. Velké množství původních hnízdišť bylo v důsledku lidské činnosti (kácení lesů, úprava krajiny) zničeno.

Ptačí budka může být alespoň částečnou náhradou stabilního a bezpečného místa pro hnízdění. Přínosem ptačích budek je, že umožňují přístupné místo k pozorování a studiu ptáků, kteří zde hnízdí a posléze krmí a vychovávají svá mláďata.

Krmítka pro ptáky jsou užitečná pro přírodu i pro lidi samotné. Jejich přínosem může být:

- Zdroj potravy-zejména v období, kdy přírodní zdroje nejsou dostupné (zima). Zvýší se tak populace ptáků, kteří se s nedostatkem potravy potýkají.
- Ochrana ptáků – krmítka umístěná ve vyšších polohách (větve stromů) umožňují ptákům větší ochranu před predátory, kterými jsou kočky, lasičky či kuny.
- Zpestření volného času – pozorování ptáků, přilétajících za potravou, může být vítaným zpestřením návštěvníků zahrady.
- Podpora ochrany přírody – ptáci jsou nedílnou a významnou součástí ekosystému a krmítka mohou podpořit jejich přežití.



**Obrázek 23** – Krmítko a budka pro ptáky (1 – Rady na všechno 2023, 2 – Ptačí hodinka 2023, 3 – Pro ptáky 2023)

Krmítka plní funkci podpory zdroje potravy a nenahrazují ho. Krmítka by měla sloužit pouze k příkrmování. Zásadní je i správně zvolený druh poskytované potravy a udržování jej v čistotě.

### Pítka pro ptactvo

- pítka pro ptáky je vytvořená nádoba s vodou ze které mohou ptáci především v teplých letních měsících pít nebo jim případně poskytnou osvěžení ve formě malé koupele. Pítka jsou zhotovována různých tvarů, záleží na formě jejich využití a jakému druhu ptactva bude sloužit.



**Obrázek 24** – Pítka pro ptáky (Kopačková 2023)

V lokalitě, kde se zahrada nachází se vyskytují divoká prasata. Celý pozemek zahrady je proto vhodné oplotit, aby se zabránilo její devastaci. Avšak vzhledem k tomu, že pozemek je evidován jako lesní dle zákona. č. 289/1995, není možné jej oplotit, případně vystavit plot na části pozemku pouze na základě vlastního rozhodnutí, jelikož tato skutečnost odporuje veřejnému zájmu, kterým je využívání lesa veřejností. Pro oplocení musí vzniknout zákonný důvod spočívající ve výjimce dané platnou legislativou. Výjimkou se rozumí založení lesní školky, ochrana lesních porostů před zvěří, oplocení obor nebo farmových chovů zvěře. Jedinou možností pro povolení oplocení je podání žádosti o udělení výjimky z hlediska obhospodařování nebo odnětí části pozemku z plnění funkcí lesa. Vlastník pozemku tak bude muset jednat v souladu s platnou legislativou.

K oplocení bude zvolen kvalitní plot ze silného pletiva, který divočákům vstup na zahradu znemožní. Tato bariéra bude podpořena pachovým ohradníkem, který funguje na principu nosiče s koncentrátem, který od daného místa odpuzuje zvěř. Dalším důvodem pro oplocení pozemku je volný pohyb turistů a návštěvníků chaty a zahrady Bohumila Hrabala, kteří pak vstupují na soukromé pozemky sousedících chatařů, kteří to nesou nelibě.

## 4.2.1 Vizualizace

Vizualizace znázorňuje grafické návrhy jednotlivých zahradních prvků (socha na počest Bohumila Hrabala, nové lavičky, informační panel) a plánovaného rozvržení zahrady.



Vizualizace projektu revitalizace zahrady u chaty Bohumila Hrabala  
Hradištko – Kersko p.č. 470, 289 12 Hradištko

Zpracovala: Veronika Richterová  
Měřítko: 1:200

E-mail: v.richterova.v@gmail.com  
Datum: 31.3.2023



Mlatová cesta	Jabloň lesní	Hmyzí domeček
Zatravněná plocha	Konvalinka vonná	Pítko pro ptactvo
Borovice lesní	Kaprad' samec	Oplocení
Dub letní	Bika lesní	Dřevěná socha na počest Bohumila Hrabala
Smrk ztepilý	Plicník lékařský	Chata Bohumila Hrabala
Hloh obecný	Sněžěnka podsněžník	Lavička
Dřín obecný	Krmítko pro ptáky a ptačí budka	

Obrázek 25 - Grafický náčrt plánované revitalizace zahrady (vlastní)



**Obrázek 26** – Grafický návrh sochy na počest Bohumila Hrabala (vlastní)

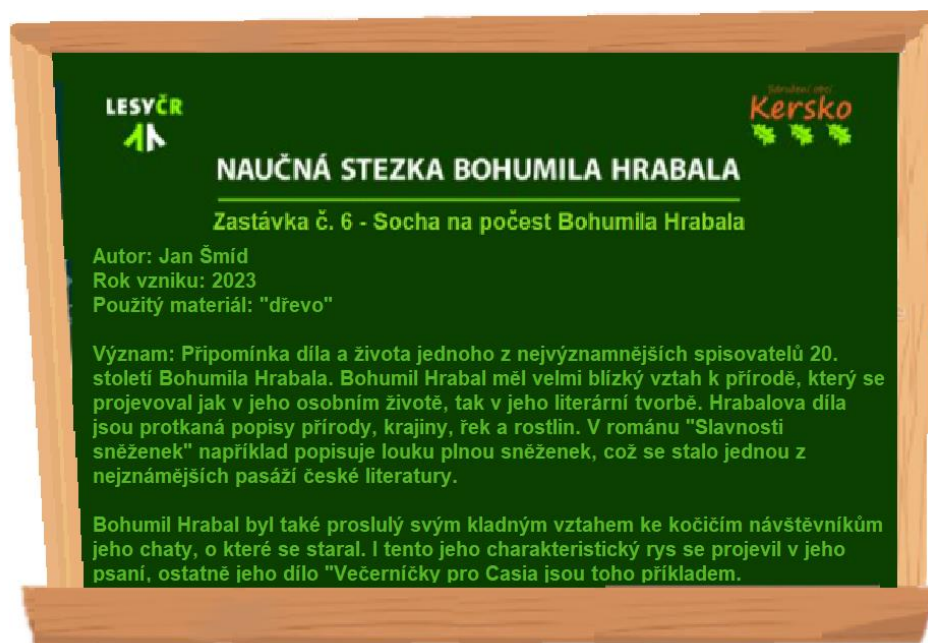
Lesní zahrada s uměleckými prvky je pro mnoho lidí místem k odpočinku. Pokud v této zahradě navíc najdeme sochu připomínající život a literární dílo slavného spisovatele, stává se z ní nejen místo krásné, ale i kulturně významné. Tento umělecký prvek může mnoho dát místním obyvatelům i přicházejícím turistům. Jedním z hlavních přínosů je, že socha připomíná významného umělce, jenž život zasvětil psaní a zachytil v něm českou kulturu a historii. Socha tak může sloužit jako inspirace pro lidi, kteří se zajímají o literaturu a dílo samotného spisovatele.

Dalším pozitivem může být, že se socha stane lákadlem pro turisty, bude podpořen cestovních ruch v regionu a tím i místní ekonomika nebo její podstata podpoří vzdělávání a osvětu o literatuře. Místní školy a školní skupiny mohou navštívit zahradu v rámci výuky Českého jazyka a literatury, a učit se tak o životě a díle spisovatele Bohumila Hrabala.

Socha je navržena ze dřeva, které je tradičním materiálem pro sochařství a řezbářství a umožňuje detailní propracování jednotlivých prvků. Další výhodou je snadné barvení nebo lakování povrchu tak, aby bylo dosaženo požadovaného vzhledu. Ke zpracování sochy bude osloven umělecký řezbář Jan Šmíd, který se již podílel na jiné soše umístěné v Kersku, kterou je socha sv. Josefa u minerálního pramene.

Podstavec sochy, který umožňuje její stabilní a bezpečné umístění na místě určení bude vyhotoven z vhodného materiálu, odpovídajícího konkrétním a specifickým požadavkům řezbáře i finančního rozpočtu. Nejčastěji používanými materiály jsou kámen, beton, kov a dřevo.

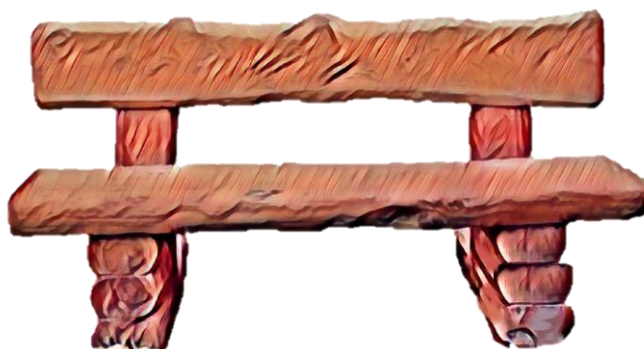




**Obrázek 27** - Návrh informačního panelu sochy (vlastní)

Vzhledem k tomu, že bude socha zakomponována do Naučné stezky Bohumila Hrabala, byl informační panel této sochy navržen ve stejném designu jako jsou ostatní informační panely jednotlivých zastavení.

Popis sochy je vložen do dřevěného rámu a chrání ho prosklená tabule. Stejně jako socha i panel bude muset být ukotven do země, pravděpodobně zabetonován. Tím to způsobem bude zamezeno vandalismu a možnému odcizení.



**Obrázek 28** - Grafický návrh zahradní dřevěné lavičky (vlastní)

V zahradě budou umístěny tři lavičky, nabízející návštěvníkům posezení a odpočinek ve stínu vzrostlých stromů. Lavičky jsou navrženy tak, aby podpořily přírodní ráz zahrady a jejich dominujícím prvkem bude dřevo z masivní kulatiny, které je bytelné a při správné péči je jeho stav udržitelný dlouhá léta.

Dřevěné prvky nově umístěné v zahradě vyžadují pravidelnou a odbornou údržbu, aby bylo zamezeno tlení dřeva a napadení škůdci. Zajištění této údržby bude ve správě Polabského muzea, p.o.

## 4.2.2 Financování

K financování projektu se nabízí více možností a finančních zdrojů. Jejich budoucí využití záleží na konečné podobě realizovaného projektu. Jedním ze zdrojů financí je stejně jako u již realizované rekonstrukce Hrabalovy chaty Středočeský kraj, který na projekt Hrabalovy chaty vyčlenil určitý obnos financí již v loňském roce. Jedná tak v souladu se zákonem §16 o státní památkové péči, který pojednává o finančním příspěvku kraje na náklady spojené s obnovou nebo zachováním kulturní památky za účelem jejího efektivnějšího společenského uplatnění.

Dalšími finančními zdroji by se mohly stát fondy Evropské unie. Jedním z nich je Integrovaný regionální operační program, který spadá pod Ministerstvo pro místní rozvoj ČR a vymezuje rozsah podpory a financování pro oblast kulturního dědictví a cestovní ruch či komunitně vedený místní rozvoj. Prioritami těchto oblastí je mj. podpora revitalizace kulturních památek a turistické trasy či naučné stezky, což by navrhovaný projekt splňoval. Oprávněným žadatelem může být příspěvková organizace, kraj, obec dobrovolné svazky obcí, organizace zřizované nebo zakládané kraji, obcemi nebo dobrovolnými svazky obcí, organizační složky státu, státní podniky a organizace.

V případě, že do revitalizace zahrady bude zahrnut celý lesní pozemek a lesní porost bude upraven směrem k přirozené struktuře a druhové skladbě i k posílení stability lesního ekosystému, lze využít podpory operačního programu Životní prostředí. Program podporuje adaptaci na změnu klimatu, kde jedním z cílů je podpora blízkých opatření v krajině a sídlech. Řídícím orgánem je Ministerstvo životního prostředí ČR. Finanční podporu lze čerpat až ve 100% výši.

Kromě finanční podpory cílené na revitalizaci a rekonstrukci objektu se můžeme zaměřit i na podporu sociálního charakteru, konkrétně zaměstnanost. Dle slov paní Mgr. Kavanové vznikne po dokončení projektu rekonstrukce a revitalizace zahrady otevřením expozice několik nových pracovních míst v rámci objektu. Pokud by se jednalo o možnost flexibilní formy zaměstnání, přicházela by v úvahu i podpora operačního programu Zaměstnanost + jehož jedním z cílů je zlepšení přístupu k zaměstnání pro všechny uchazeče.

## 5 Výsledky a diskuse

Cílem diplomové práce bylo zmapování působnosti jednoho z největších spisovatelů 20. století v lesní osadě Kersko, kde v průběhu svého života napsal nejedno dílo. Příroda a krása přírody ovlivňovaly Hrabalovu poetiku a jazyk. Jeho díla jsou plná metafor a obrazů, které čerpají z přírodního prostředí. Právě vyobrazení přírody používal Bohumil Hrabal k popisu lidských pocitů a nálad.

Odkaz spisovatele je již v Kersku připomínán ve formě slavností a vznikla zde Naučná stezka Bohumila Hrabala, která provází návštěvníky po památných místech a místech vyhledávaných samotným spisovatelem.

Nabytí chaty Bohumila Hrabala do vlastnictví Středočeského kraje a plánovaná koncepce rekonstrukce a obnovy zahrady pomůže ucelit spisovatelův odkaz v Kersku. Nově vzniklé místo posílí kulturní povědomí, turistický ruch a obohatí život místním obyvatelům.

Revitalizace zahrady bude přínosná pro les jako celek i pro objekt navštěvovaný turisty. Socha na počest Bohumila Hrabala bude doplněna do naučné stezky. Nabízí se však otázka, zda je její výstavba potřebná a jestli ji zakomponovat jako novou zastávku, nebo pouze přidružit k již existující zastávce č. 5, kterou je Hrabalova Chata. Věřím, že socha zobrazuje umělcovu identitu i jeho dílo a podtrhuje jeho odkaz v daném místě. Socha je symbolem, který vyvolá vzpomínky na spisovatelovu osobnost i přínos české literatury a měla by mít v Kersku své čestné místo.

Další otázkou je, zda místní obyvatelé tento přínos přivítají. Přeci jen se jedná o rekreační chatovou oblast, která by měla být místem klidu a odpočinku, kterou turistický ruch značně narušuje. V Kersku proto bylo provedeno místní šetření a byly vedeny rozhovory s konfrontovanými usedlíky a zástupci obce. Šetření přineslo zjištění, že místní obyvatelé nevidí posílení turismu kladně, jelikož návštěvníci lesa se často nechovají ohleduplně a zodpovědně. Na druhou stranu turismus nehodnotí ani vyloženě záporně. Prioritou místních usedlíků je zachování klidu v chatové oblasti. Toto stanovisko bylo projednáno i v rámci rozhovoru se zástupcem Polabského muzea, p.o., s paní Mgr. Kavánovou. Ta o dané skutečnosti věděla a pro udržení dobrých vztahů s místními obyvateli bude plánované „House museum“ a přilehlá zahrada považována spíše za exkluzivitu a její přístup veřejnosti bude omezen. Turistický ruch tak vzroste pouze v určitém období, nebo při významné události ne však celoročně.

Kerská osada spadá pod obec Hradištko, která mj. ve své působnosti zabezpečuje zájmové či lokální záležitosti. Pomalu rozrůstající se chatová oblast přináší obci např. bohatší kulturní život nebo zájem turistů, který podporuje místní podniky jako jsou restaurace, obchody a ubytování. Zároveň se však obec potýká i s negativním dopadem, který rozvoj chatové osady přináší. Jedním z nich je odpadové hospodářství a nakládání s odpady celkově. Zastupitelé obce záporně hodnotí fakt, že chatari či vlastníci rekreačních objektů, které nejsou trvale obydleny, odvádí poplatky za odpady obci v mnohem menší míře než obyvatelé v obci žijící. Přitom svoz odpadu z chatové oblasti není zrovna malý. Turisté a návštěvníci kerské osady vyprodukují značné množství odpadků, které je zapotřebí zajistit a následně odstranit. Při posílení turistického ruchu se objem odpadků ještě navýší a bohužel ne všichni návštěvníci lesa a chatové osady dodržují pořádek a odpadky vhazují do příslušných nádob. Obec Hradištko tak musí zajistit dostatečný systém nakládání s odpadem, který zahrnuje odpovídající počet odpadkových košů, popelnic, sběrných míst a dostupné informace o nakládání se vzniklým

odpadem včetně toho, kde se koše a místa nacházejí. Náklady spojené s odpadovou problematikou značně převyšují poplatky za popelnice v místě odvedené.

Dalším nepříznivým přínosem rozrůstajícího se turistického ruchu kerské osady je automobilová doprava. Turismus je úzce spjat s automobilovou dopravou, jelikož umožňuje pohodlné cestování a dostupnost různých oblastí či atrakcí. Automobilová doprava je však jednou z hlavních příčin znečištění ovzduší a negativně ovlivňuje kvalitu vzduchu a klima chatové oblasti. Nelze opomenout i fakt, že příjíždějící automobily je nutné někde zaparkovat a parkovací plocha by měla být v souladu s ochranou životního prostředí, což okraje lesa případně lesní cesty nebývají.

Posílení turismu a jeho možného negativního dopadu bude muset obec Hradištko regulovat a veškeré plánované aktivity řídit tak, aby minimalizovaly nežádoucí vliv na přírodu, kulturu i místní ekonomiku. Prosazení udržité turistiky zahrnuje zohlednění všech faktorů při realizovaných aktivitách a činnostech. Nalezení rovnováhy mezi potřebou mobility turistů a ochranou životního prostředí i krajiny je klíčové.

Výše zmíněná problematika udržitelného turismu vede k zamyšlení nad jejím řešením a možnostmi nabízejících taková opatření, která podpoří posílení kulturního odkazu Bohumila Hrabala v Kersku a nebudou zátěží pro obec či krajinu a životní prostředí. Místní samospráva v regulaci a řízení turismu zastupuje důležitou roli. V případě, že zajistí omezení automobilové dopravy do chatové oblasti jinou vhodnou alternativou, např. sdílenými jízdními koly, veřejnou dopravou nebo hromadným svozem při realizaci kulturních akcí v Kersku, bude negativní dopad autodopravy minimalizován.

Dalším nabízejícím se řešením k eliminaci nepříznivého dopadu projektu je organizace veřejných dobrovolnických akcí na čištění přírody ze strany obce. Akcí se mohou zúčastnit i okolní školská zařízení v rámci tzv. „dnů v přírodě“ nebo na oslavu Dne Země, který je zasvěcen k podpoře ochrany životního prostředí a jehož cílem je zvýšení povědomí o dopadech lidské činnosti na přírodu. Při úklidu přírody si dobrovolníci i studenti projdou Naučnou stezku Bohumila Hrabala a celá akce tak dosáhne propojení vzdělávacích, kulturních, přírodních i praktických hodnot a bude přínosem v celospolečenském měřítku.

V neposlední řadě může obec svůj rozvoj a kladný přístup k nabízeným příležitostem využít k získání ocenění v soutěži „Vesnice roku“. Jedná se o akci cílenou na podporu rozvoje obcí a malých vesnic v České republice. Akce „Vesnice roku“ je jakousi, platformou pro prezentaci obcí a vesnic před širším publikem a médií. Soutěž poskytuje inspiraci pro další projekty, podporuje iniciativu v oblasti rozvoje obcí a vesnic, spolupráci mezi jednotlivými obcemi a vesnicemi v regionu. Získáním ocenění může obec mj. dosáhnout na finanční prostředky, které jsou poskytované v rámci dalších potencionálních rozvojových projektů.

Celkově lze intenci projektu hodnotit jako přínosné obohacení chatové osady i obce samotné, za předpokladu, že obec vezme v potaz případný negativní dopad posílení turismu v chatové osadě a zajistí patřičná opatření, která povedou k jeho zabránění.

## 6 Závěr

Záměrem diplomové práce bylo připomenutí významného spisovatele a jeho tvorby, která příznivě ovlivnila společnost a místa s ním spojená. Kersko bylo spisovatelovým útočištěm, zdrojem inspirace a místem klidu či relaxace.

Práce zahrnuje návrh revitalizace památného místa za účelem podpoření genia loci řešeného prostoru. Návrh revitalizace byl podpořen aktuálním děním české kulturní scény, kterou se stal odkup objektu Hrabalovy chaty včetně přiléhajícího lesního pozemku Středočeským krajem. Polabské muzeum, p.o., jež má ve správě daný objekt se zaobírá realizací rekonstrukce objektu převážně z kulturního a historického hlediska a revitalizace zahrady bude v první etapě pouze minimální. Větší zásah do zahrady a její celková obnova bude teprve plánována do budoucna, dle účelů nově vzniklého „House musea“.

K již navržené koncepci rekonstrukce Hrabalovy chaty byla vytvořena odborná rada zabývající se místem a jeho obnovou komplexně. Součástí odborné rady je i ředitel Polabského muzea, p.o., PhDr. Jan Vinduška, kterému bude práce poskytnuta k nahlédnutí a projekční část se tak může stát inspirací k nadcházejícím etapám obnovy, jelikož je zaměřena především na návrh revitalizace zahrady znázorňující možné řešení daného prostoru a neopomíjí ani výstavbu památníku života a díla Bohumila Hrabala či prvky podporující biodiverzitu lesa.

## 7 Seznam použitých zdrojů

103. výročí narození Bohumila Hrabala: Vyznamenání a pocty Bohumila Hrabala. 2013. Available from <http://www.hrabal-nymburk.cz/index.php?stranka=vyznamenani-a-pocty> (accessed srpen 2022).

103. výročí narození Bohumila Hrabala: Život a dílo Bohumila Hrabala. 2013. Available from <http://www.hrabal-nymburk.cz/index.php?stranka=zivotopis> (accessed srpen 2022).

Abeceda zahrady. 2023. Available from <https://abecedazahrady.dama.cz/katalog-rostlin/kaprad-samec> (accessed březen 2023).

Agentura ochrany přírody a krajiny České republiky. 2016. Maloplošná zvláště chráněná území. Available from [https://drusop.nature.cz/ost/chrobjekty/zchru/index.php?SHOW\\_ONE=1&ID=14703](https://drusop.nature.cz/ost/chrobjekty/zchru/index.php?SHOW_ONE=1&ID=14703) (accessed únor 2023).

Agentura ochrany přírody a krajiny ČR - AOPK ČR. 2023. RP Střední Čechy - AOPK ČR Available from <https://nature.cz/web/cz/rp-stredni-cechy?seek=1427702685> (accessed únor 2023).

Assman, J. 2001. Kultura a paměť: písmo, vzpomínka a politická identita v rozvinutých kulturách starověku. Prostor, Praha.

Bell S. 2020. Elements of visual design in the landscape. Taylor & Francis Group, London.

Capdepón FP. 2014. The literary landscape and its connection with cultural tourism. Cuadernos de Turismo, **33**: 407-409.

Češka J, Ďurčanský M, James P, Meyer H. 2019 ed. Schizofrenická historiografie: literatura Bohumila Hrabala v krátkém 20. století. Scriptorium, Dolní Břežany.

Databáze knih. 2008. Bohumil Hrabal životopis. Available from <https://www.databazeknih.cz/zivotopis/bohumil-hrabal-190> (accessed srpen 2022).

Dotace EU. 2023. Evropské fondy v ČR, kohezní politika po roce 2020. Available from <https://dotaceeu.cz/cs/evropske-fondy-v-cr/kohezni-politika-po-roce-2020> (accessed únor 2023).

Dotace EU. 2023. Evropské fondy v ČR, kohezní politika po roce 2020. Available from <https://www.dotaceeu.cz/getmedia/8a8887ae-6ca5-4a04-80bb-7a30e1b3a29d/Evropske-fondy-v-CR-21-27-V03.pdf.aspx?ext=.pdf> (accessed únor 2023).

E-learning TUL. 2023. 13 Kultura; její význam a financování. Available from <https://elearning.tul.cz/mod/resource/view.php?id=423741> (accessed únor 2023).

EUR-Lex. 2021. Nařízení Evropského Parlamentu a rady (EU) 2021/818. Available from <http://data.europa.eu/eli/reg/2021/818/oj> (accessed únor 2023).

Hoskovec L. 2003. Botany.cz – zajímavosti ze světa rostlin. Available from <https://botany.cz/foto3/galantnivherb1.jpg> (accessed březem 2023).

Hrabal B. 2014. *Rambling On: An Apprentice's Guide to the Gift of the Gab*. Karolinum Press.

Hrabal B. 1992. *Domácí úkoly z pilnosti*. Československý spisovatel.

Hrabalova chata v Kersku – Kudy z nudy. Homepage – Kudy z nudy 2023 CzechTourism Available from <https://www.kudyznudy.cz/aktivity/hrabalova-chata-v-kersku> (accessed únor 2023).

Idnes. 2021. Hrabalova chata je za 12 milionů neprodejná,. Available from <https://img.obrazky.cz/?url=159ac23eb3c376ea&size=2> (accessed únor 2023).

Jelen J, Komarek M, Stantruckova M. 2021. Typology of historical cultural landscapes based on their cultural elements. *Geografie* **126/3**: 243-261.

Kopačková Monika. 2023. Abeceda zahrady. Galerie – Pítko pro ptáčky vyrobíte snadno a levně. Jak na to?, foto 1 – AbecedaZahrady.cz– Zahrada, rostliny, pěstování. Available from [https://abecedazahrady.dama.cz/Client.Gallery/show.aspx?id\\_file=13397&article=2882](https://abecedazahrady.dama.cz/Client.Gallery/show.aspx?id_file=13397&article=2882) (accessed březem 2023).

Kouzlolesa-cz. 2023. Les v březnu rozkvétá: Podívejte, které druhy tu najdete. Sdružení vlastníků obecních a soukromých lesů v ČR Available from <https://www.kouzlolesa.cz/l/co-v-breznu-kvete-v-lese/> (accessed únor 2023).

Kovář L. 2007. Botany.cz. Available from DIANTHUS SUPERBUS L. – hvozdík pyšný / klinček pyšný | BOTANY.cz (accessed únor 2023).

Kuba B. 2020. Zrestaurovaná socha Panny Marie v Kersku. *Novinky obce Hradištko – Kersko*. **38**:1

Kuba B. 2016. O zaniklé vesnici Kří a další zajímavosti z historie Kerska. Bronislav Kuba vlastním nákladem, Kersko.

Lesní ateliér Kuba. 2022. Kersko – Lesní ateliér Kuba. Available from <https://www.lesniatelierkuba.cz/kersko/> (accessed srpen 2022).

Lumigreen. 2023. konvalinka vonná. Available from [https://www.lumigreen.cz/obchod\\_homedir/data/2595/obrazky/13030\\_11.jpg](https://www.lumigreen.cz/obchod_homedir/data/2595/obrazky/13030_11.jpg) (accessed březem 2022).

Lukavský J. 2019. Flora-cs.com. Available from Mečík bahenní (Gladiolus palustris) | Flora-cs.com (accessed únor 2023).

Mahelová L. 2015. Hloh obecný. Linda Mahelová | Bylinky, "Provoněný den". Available from <https://lindamahelova.cz/hloh-obecny/> (accessed březem 2023).

Martinek L. 2016. K pozdní tvorbě Bohumila Hrabala. *Prace Literaturoznawcze* **4**: 61-68.

Mazáč L, Hoskovec L. 2016. Botany.cz. Available from THESIUM EBRACTEATUM Hayne – Iněnka bezlistenná / řanolistník bezlistencový | BOTANY.cz (accessed únor 2023).

Mazal T. 2004. Spisovatel Bohumil Hrabal. Torst, Praha.

Ministerstvo kultury ČR. 2023. Dotační programy Ministerstva kultury a jejich vyhodnocení. Available from <https://www.mkcr.cz/dotacni-programy-ministerstva-kultury-a-jejich-vyhodnoceni-cs-267> (accessed únor 2023).

Ministerstvo kultury České republiky. 2023. Zákon o státní památkové péči. Available from [https://www.mkcr.cz/doc/cms\\_library/zakon-o-statni-pamatkove-peci-judikatura-a-stanoviska\\_únor\\_2021-4393.doc](https://www.mkcr.cz/doc/cms_library/zakon-o-statni-pamatkove-peci-judikatura-a-stanoviska_únor_2021-4393.doc) (accessed únor 2023).

Ministerstvo zemědělství ČR. 2023. Dotace, EAgri. Dotace na údržbu a obnovu kulturních a venkovských prvků pro rok 2023. Available from <https://eagri.cz/public/web/mze/dotace/narodni-dotace/dotace-na-udrzbu-a-obnovu-kulturnich-a-1/dotace-na-udrzbu-a-obnovu-kulturnich-prvku-2023/> (accessed leden 2023).

Moore N, Whelan Y. 2007. Heritage, memory and the politics of identity: new perspectives on the cultural landscape. VT: Ashgate, Burlington.

Národní dotace. 2023. Dotace na kulturní památky. NÁRODNÍ DOTACE. Dotace pro obce a města Available from <https://narodnidotace.cz/dotace-kulturni-pamatky/> (accessed únor 2023).

Národní památkový ústav. 2023. Památky a památková péče. Národní památkový ústav (npu.cz). Available from <https://www.npu.cz/pamatky-a-pamatkova-pece> (accessed únor 2023).

Národní památkový ústav. 2023. Památky a památková péče. Národní památkový ústav (npu.cz). Available from <https://www.npu.cz/portal/npu-a-pamatkova-pece/pamatky-a-pamatkova-pece/pravni-predpisy-a-mezinarodni-dokumenty/zakonopamatkovepeci.pdf> (accessed únor 2023).

Obec Hradištko - Oficiální stránka obce Hradištko. 2022. Naučná stezka Bohumila Hrabala - Oficiální stránka obce Hradištko. Available from <https://www.hradistko-kersko.cz/volny-cas/naucna-stezka-bohumila-hrabala-/> (accessed září 2022).

Obec Hradištko - Oficiální stránka obce Hradištko. Available from [https://www.hradistko-kersko.cz/e\\_download.php?file=data/editor/215cs\\_8.pdf&original=stezka-8-na+kosteliku.pdf](https://www.hradistko-kersko.cz/e_download.php?file=data/editor/215cs_8.pdf&original=stezka-8-na+kosteliku.pdf) (accessed únor 2023).

Obec Hradištko - Oficiální stránka obce Hradištko. Available from [https://www.hradistko-kersko.cz/e\\_download.php?file=data/editor/215cs\\_13.pdf&original=stezka-13-panenka+marie.pdf](https://www.hradistko-kersko.cz/e_download.php?file=data/editor/215cs_13.pdf&original=stezka-13-panenka+marie.pdf) (accessed únor 2023).

Oživení. 2023. Co jsou dotace ve smyslu českých zákonů?. Available from <https://www.oziveni.cz/faqs/co-jsou-dotace-ve-smyslu-ceskych-zakonu/> (accessed únor 2023).

Pelán J. 2019. Bohumil Hrabal. A Full-length Portrait. Charles University in Prague, Karolinum Press.



Pro ptáky. 2023. Dokrmujte venkovní ptactvo v zimě - proč a jak na to?. ProPtaky.cz | Krmné směsi pro papoušky a krmivo pro venkovní ptactvo. Available from <https://www.proptaky.cz/blog/jak-a-cim-dokrmovat-venkovni-ptactvo-a-na-co-si-dat-pozor/> (accessed únor 2023).

Ptačí hodinka. 2023. Čím krmit ptáky - Ptačí hodinka. Sčítáme ptáky na krmítku 6.-8. ledna 2023 Available from <https://ptacihodinka.birdlife.cz/cim-krmit/#/> (accessed únor 2023).

Původní keře pro živou zahradu. 2023. Původní keře pro živou zahradu - Původní keře - Dřišťál obecný (*Berberis vulgaris*). Původní keře pro živou zahradu – Úvod. Available from <https://www.puvodnikere.cz/kategorie/puvodni-kere/dristal-obecny-berberis-vulgaris/#gallery-1> (accessed březen 2023).

Pytlík R. 1990. Bohumil Hrabal. Portréty spisovatelů. Československý spisovatel, Praha.

Rady na všechno. 2023. Krmítko pro ptáčky: Ještě není pozdě, vyrobte si své vlastní!. Rady na všechno - Nepřeborné množství zajímavostí, tipů, návodů a receptů. Available from <https://www.radynavsechno.cz/zahrada/krmitko-pro-ptacky/> (accessed březen 2023).

Řehounek J. 2017. Kerskem ve stopách Bohumila Hrabala. Jan Řehounek – Kaplanka, Nymburk.

Schama S. 2007. Krajina a paměť. Argo, Praha.

Spisovatelé - seznam spisovatelů, Spisovatele.cz. 1996. Bohumil Hrabal | OSOBNOSTI.cz. Available from <https://www.spisovatele.cz/bohumil-hrabal#cv> (accessed srpen 2022).

Státní fond dopravní infrastruktury. 2023. Základní informace – zákon o Státním fondu dopravní infrastruktury. Available from <https://www.sfdi.cz/zakladni-informace/zakon-o-sfdi/> (accessed únor 2023).

Státní fond podpory investic. 2023. Klientský portál – Základní informace o Státním fondu podpory investic. Available from <https://sfpi.cz/sfpi/> (accessed únor 2023).

Státní fond životního prostředí ČR. 2003. Správa a činnost fondu. Available from <https://www.sfzp.cz/o-sfzp-cr/o-nas/> (accessed únor 2023).

Státní zemědělský intervenční fond. 2023. Státní zemědělský intervenční fond - Národní dotace. Available from <https://www.szif.cz/cs/narodni-dotace> (accessed únor 2023).

STREDOVEK.COM - jiné objekty - Menhir u Kerska. 2003. STREDOVEK.COM - od neolitických rondelů po barokní pevnosti Available from [https://www.stredovek.com/list\\_photo.php?category=jineobjekty&object=Menhir%20u%20Kerska](https://www.stredovek.com/list_photo.php?category=jineobjekty&object=Menhir%20u%20Kerska) (accessed únor 2023).

STREDOVEK.COM - od neolitických rondelů po barokní pevnosti. STREDOVEK.COM - jiné objekty - Kersko - stopy kaple Boziho těla. Available from [https://www.stredovek.com/list\\_photo.php?category=jineobjekty&object=Kersko%20-%20stopy%20kaple%20Boziho%20tela](https://www.stredovek.com/list_photo.php?category=jineobjekty&object=Kersko%20-%20stopy%20kaple%20Boziho%20tela) (accessed únor 2023).

Středočeská vědecká knihovna v Kladně. 1993. Pramen sv. Josefa (Kersko, Česko). Available from [https://ipac.svkkl.cz/arl-kl/cs/detail-kl\\_us\\_auth-0287829-Pramen-sv-Josefa-Kersko-cesko/?iset=1&qt=mg](https://ipac.svkkl.cz/arl-kl/cs/detail-kl_us_auth-0287829-Pramen-sv-Josefa-Kersko-cesko/?iset=1&qt=mg) (accessed únor 2023).

Štorm B. 2007. Základy péče o stavební památky. Národní památkový ústav, Praha.

Turistika.cz. 2007. Kersko – Pramen Svatého Josefa - Minerální pramen. Available from <https://www.turistika.cz/mista/kersko-pramen-svateho-josefa/detail> (accessed únor 2023).

Tuzar B. 2003. Truhlice pověstí a starých příběhů okresu Nymburk. VEGA-L, Lysá nad Labem.

Územní plán obce Hradištko. 2019. Úplné znění po změně č. 2. Obecní úřad Hradištko. Available from [https://www.hradistko-kersko.cz/e\\_download.php?file=data/editor/201cs\\_1.pdf&original=2019\\_uz\\_text\\_zmena2.pdf](https://www.hradistko-kersko.cz/e_download.php?file=data/editor/201cs_1.pdf&original=2019_uz_text_zmena2.pdf) (accessed únor 2023).

Wohlleben P. 2017. Zvířata a rostliny v lese-průvodce lesním ekosystémem. Universum, Knižní klub.

Zeměměřičský úřad, archiv. (nedatováno). Available from <https://ags.cuzk.cz/archiv/> (accessed březen 2023).

## 8 Seznam obrázků

<b>Obrázek 1</b> - Bohumil Hrabal (Pytlík 1990) .....	11
<b>Obrázek 2</b> – Kersko na mapě (upraveno dle mapy.cz).....	15
<b>Obrázek 3</b> - Pravděpodobné reliktů jádra zaniklé plužiny proložené zjednodušeným plánem reliktů intravilánu vsi (Kuba B 2016) .....	16
<b>Obrázek 4</b> - a) hvozdík pyšný (Kovář 2007); b) mečík bahenní (Lukavský 2019); c) lněnka bezlistenná (Mazáč & Hoskovec 2016). .....	17
<b>Obrázek 5</b> - minerální pramen sv. Josefa v současné podobě (Středočeská vědecká knihovna v Kladně 1993).....	19
<b>Obrázek 6</b> - socha sv. Josefa (bobkart 2007).....	19
<b>Obrázek 7</b> - Menhir (stredovek.com 2003) .....	19
<b>Obrázek 8</b> – Označení hromadného hrobu ze zaniklého hřbitova u kaple Božího těla (Hradištko-Kersko 2023). .....	20
<b>Obrázek 9</b> - Zrestaurovaná socha Panny Marie v Kersku (Kuba 2020).....	20
<b>Obrázek 10</b> - Hrabalova chata (kudyznudy.cz 2023) .....	20
<b>Obrázek 11</b> - Přehled programů a navrhovaných oblastí podpory v programovém období 2021-2027 (upraveno podle Dotace EU 2023) .....	23
<b>Obrázek 12</b> - Hrabalova chata vč. přilehlého sousedního pozemku (upraveno podle Zeměměřičský úřad, archiv 2023) .....	25
<b>Obrázek 13</b> – Plicník lékařský (kouzlo lesa 2023).....	27
<b>Obrázek 14</b> – Sněženka podsněžník (Hoskovec 2003) .....	27
<b>Obrázek 15</b> – Konvalinka vonná (lumigreen 2023) .....	27
<b>Obrázek 16</b> - Bika lesní (prima living 2014).....	27
<b>Obrázek 17</b> – Kaprad' samec (Abeceda zahrady 2023).....	27
<b>Obrázek 18</b> – Dříšťál obecný (Původní keře pro živou zahradu 2023).....	28
<b>Obrázek 19</b> – Hloh obecný (lindamahelova 2023).....	28
<b>Obrázek 20</b> – aktuální stav zahrady Hrabalovy chaty (idnes 2021).....	28
<b>Obrázek 21</b> - Naučná stezka Bohumila Hrabala v Kersku (upraveno dle obec Hradištko – oficiální stránka obce 2022) .....	29
<b>Obrázek 22</b> – Hmyzí domeček (Kvetoucí zahrada 2023) .....	29
<b>Obrázek 23</b> – Krmítko a budka pro ptáky (1 – Rady na všechno 2023, 2 – Ptačí hodinka 2023, 3 – Pro ptáky 2023).....	30
<b>Obrázek 24</b> – Pítko pro ptáky (Kopačková 2023).....	30
<b>Obrázek 25</b> - Grafický náskres plánované revitalizace zahrady (vlastní).....	31
<b>Obrázek 26</b> – Grafický návrh sochy na počest Bohumila Hrabala (vlastní).....	32
<b>Obrázek 27</b> - Návrh informačního panelu sochy (vlastní) .....	33
<b>Obrázek 28</b> - Grafický návrh zahradní dřevěné lavičky (vlastní) .....	33



## 9 Samostatné přílohy

### 9.1 Příloha č. 1

- Polostrukturovaný rozhovor s Mgr. Janou Kavánovou, doplněný informacemi poskytnutými panem PhDr. Janem Vinduškou

#### **Otázky k rozhovoru s historičkou a kurátorkou historických sbírek Polabského muzea p.o., Mgr. Janou Kavánovou**

**1) Dle veřejně dostupných informací je chata Bohumila Hrabala včetně pozemku ve správě Polabského muzea, p.o. a byla zpracována koncepce jejího využití pro muzejní účely. Mohla byste mi tuto koncepci přiblížit? Jaké jsou cíle a jakým způsobem plánujete tyto cíle dosáhnout?**

[https://nymbursky.denik.cz/zpravy\\_region/hrabal-bohumil-kersko-chata-expozice-otevreni-slavnosti-snezek-polabske-muzeum.html](https://nymbursky.denik.cz/zpravy_region/hrabal-bohumil-kersko-chata-expozice-otevreni-slavnosti-snezek-polabske-muzeum.html)

Pro koncepci nově vznikla odborná rada – viz odkaz.

Muzeum chce vytvořit tzv. House museum, muzeum domu. Cílem je vrátit chatu do stavu, který pamatuje Bohumila Hrabala v době, kdy zde psal svá díla, tedy 70. a 80. léta. Návštěvníci budou vcházet do chaty, která bude evokovat Hrabalovu přítomnost “jako by si právě odskočil do hospody”.

Poslední majitelé udělali několik stavebních úprav, která se v rámci rekonstrukce musí uvést do původního stavu podle projektové dokumentace z 60. let a fotografií.

**2) Zahrnuje plánovaná rekonstrukce i revitalizaci zahrady, příp. jakým způsobem bude realizována?**

Vznikl pasport zahrady, která je ve skutečnosti lesem, s velmi omezenými možnostmi zásahu – kácení a výsadba nových stromů. Pravděpodobně půjde pouze o revitalizaci lesa z důvodu bezpečného pohybu návštěvníků. Více informací bude u p. ředitele. → odpověď pana ředitele (PhDr. Jan Vinduška): v první etapě revitalizace se počítá s kroky, vedoucími k zjištění stavu stromů na pozemku – k tomu vznikl pasport stromů. Následně budou odstraněny stromy, které jsou suché a ohrožují jednak osoby na pozemku a jedna chatu. Dojde i k prořezání některých stromů na základě doporučení z pasportu. O průběhu další etapy ještě není rozhodnuto – ta by se týkala případně výsadby stromů či odstranění některých nepůvodních stromů či keřů. V příloze zasílám tabulku všech stromů a mapku jejich rozmístění.

**3) Bylo v průběhu přípravy návrhu koncepce realizováno místní šetření, jaké a co bylo jeho výstupem?**

Bylo provedeno podrobné zaměření chaty, pozemku i pasportizace stromů. Výsledky má u sebe p. ředitel.

**4) Jaký bude rozsah expozice a co bude jejím obsahem v prostorách chaty Bohumila Hrabala?**

Do chaty se bude vracet nábytek, který se nacházel v garáži vedle chaty. Pro zrestaurování se bude vracet 2 skříně, dvě truhly, komoda, 4 židle, stůl, obrazy a ozdoby na zdi, věšáky, zrcadlo.

**5) Jakým způsobem bude zajištěno její financování? Budou se hledat sponzoři nebo se bude spoléhat na dotace a granty?**

Pokud je mi známo, jsou vyčleněny peníze z rozpočtu Středočeského kraje. Více info viz ředitel. → odpověď pana ředitele (PhDr. Jan Vinduška): Prozatím je financování obnovy a chaty plánováno z prostředků Středočeského kraje. Jestli bude financováno následně z nějakého grantu, ještě není úplně jasné.

**6) Kdy předpokládáte otevření expozice a bude její návštěva podmíněna vstupným případně v jaké výši?**

Slavnostní otevření proběhne 28.3. 2024. Návštěvníkový provoz bude v období duben až říjen. Vstupné uvažujeme 200 Kč.

**7) Jak bude expozice propagována?**

Propagace bude probíhat na stránkách Polabského muzea, v místním tisku, reklamní letáčky distribuované do infocenter, velkoobjemové reklamy při otevření.

**8) Jak bude zajištěna ochrana a péče o vystavované předměty, ale i prostory a pozemky?**

Chata a zahrada bude mít vlastní zabezpečení napojené na pult centrální ochrany, na zahradě a v chatě budou instalovány kamery.

**9) Budou do přípravy a provozu zapojeni dobrovolníci, jaká bude jejich role? Budou vytvořeny nová pracovní místa, příp. jakého charakteru?**

O dobrovolnících jsme neuvažovali. Bude třeba zaměstnat pokladní, která by mohla zároveň dělat i správce objektu. Průvodci by byli externí a ideálně místní, kteří by byli schopni docházet podle potřeby.

**10) Jaké jsou plány na zapojení místních škol a školních skupin do expozice?**

Protože nebudou žádné texty ani popisky neuvažujeme o jejich zapojení.

**11) Jak bude řešeno propojení s dalšími kulturními akcemi a aktivitami v regionu i mimo něj?**

Určitě chceme propojit nymburské instituce, které se podílejí na odkazu Bohumila Hrabala – město Nymburk, gymnázium BH, knihovna. Pořádáme společně např. akci Hrabalovo Kersko – 3. sobotu v květnu, připravovali jsme oslavy 100. Výročí narození.

**12) Jaké jsou plány na využití digitálních technologií a interaktivních prvků v rámci expozice?**

Viz výše – expozice bude čistě o prohlídce, která bude určitě s fundovaným průvodcem, trvající cca 30 minut.

**13) Jaký bude předpokládaný přínos expozice pro region a jak bude tato přidaná hodnota měřena?**

Zvýšená návštěvnost v pohostinství, ubytování, v dalších kulturních institucích – ateliér Kersko, muzea v Přerově nad Labem, Lysé nad Labem, Nymburce. Měřítkem bude počet návštěvníků, které členíme na platící, neplatící, hromadné, školní výpravy. Chystáme i přednášky a workshopy.

## 9.2 Příloha č. 2

- Pasport stromů včetně tabulky s popisem zaměřených stromů



Číslo	Taxon latinsky	Druh česky	Průměr	Poznámka
1	<i>Catalpa bignonioides</i>	katalpa trubačovitá	22	
2	<i>Thuja plicata</i>	zerav obrovský	8	
3	<i>Thuja plicata</i>	zerav obrovský	8	
4	<i>Thuja occidentalis</i>	zerav západní	10	
5	<i>Picea abies</i>	smrk ztepilý	26	
6	<i>Picea abies</i>	smrk ztepilý	20	
7	<i>Taxus baccata</i>	tis červený	6+7	
8	<i>Picea abies</i>	smrk ztepilý	7	
9	<i>Picea abies</i>	smrk ztepilý	12	
10	<i>Tsuga sp</i>	jedlovec	8	
11	<i>Taxus baccata</i>	tis červený	9	
12	<i>Picea abies</i>	smrk ztepilý	8	
13	<i>Taxus baccata</i>	tis červený	6	
14	<i>Abies grandis</i>	jedle obrovská	9	
15	<i>Quercus robur</i>	dub letní	26	
16	<i>Robinia pseudoacacia</i> "Umbraculi-fera"	trnovník akát "Umbraculi-fera"	9	
17	<i>Acer platanoides</i> "Globosum"	javor mléč "Globosum"	4	
18	<i>Chamaecyparis sp.</i>	cypřišek	7+8	
19	<i>Pinus sylvestris</i>	borovice lesní	14	
20	<i>Sequoiadendron giganteum</i>	sekvojovec obrovský	11	
21	<i>Betula pendula</i>	bříza bělokorá	5	
22	<i>Picea abies</i>	smrk ztepilý	11	
23	<i>Picea abies</i>	smrk ztepilý	11	
24	<i>Picea abies</i>	smrk ztepilý	8	
25	<i>Pinus sylvestris</i>	borovice lesní	23	
26	<i>Pinus sylvestris</i>	borovice lesní	7	
27	<i>Pinus sylvestris</i>	borovice lesní	25	
28	<i>Pinus sylvestris</i>	borovice lesní	32	jmelí
29	<i>Pinus sylvestris</i>	borovice lesní	21	
30	<i>Quercus robur</i>	dub letní	20	uschlý terminál
31	<i>Pinus sylvestris</i>	borovice lesní	41	
32	<i>Tilia sp.</i>	lípa	14	
33	<i>Tilia sp.</i>	lípa	12	
34	<i>Quercus robur</i>	dub letní	35+37	tlakové větvení
35	<i>Quercus rubra</i>	dub červený	11	
36	<i>Quercus robur</i>	dub letní	16	
37	<i>Pinus sylvestris</i>	borovice lesní	62	
38	<i>Pinus sylvestris</i>	borovice lesní	37	
39	<i>Pinus sylvestris</i>	borovice lesní	69	
40	<i>Pinus sylvestris</i>	borovice lesní	59	



<b>Číslo</b>	<b>Taxon latinsky</b>	<b>Druh česky</b>	<b>Průměr</b>	<b>Poznámka</b>
41	<i>Quercus robur</i>	dub letní	64	nakloněný
42	<i>Pinus sylvestris</i>	borovice lesní	63	veterán, ulomené větvení
43	<i>Pinus sylvestris</i>	borovice lesní	66	tlakové větvení
44	<i>Quercus robur</i>	dub letní	6	
45	<i>Quercus robur</i>	dub letní	19+15	pařezina
46	<i>Quercus rubra</i>	dub červený	12	
47	<i>Pinus sylvestris</i>	borovice lesní	53	
48	<i>Quercus rubra</i>	dub červený	11	
49	<i>Betula pendula</i>	bříza bělokora	16	
50	<i>Quercus robur</i>	dub letní	18	
51	<i>Quercus robur</i>	dub letní	15	
52	<i>Pinus sylvestris</i>	borovice lesní	52	
53	<i>Pinus sylvestris</i>	borovice lesní	53	
54	<i>Quercus robur</i>	dub letní	27+18	
55	<i>Pinus sylvestris</i>	borovice lesní	11	
56	<i>Pinus sylvestris</i>	borovice lesní	17	
57	<i>Pinus sylvestris</i>	borovice lesní	14	
58	<i>Pinus sylvestris</i>	borovice lesní	10	
59	<i>Pinus sylvestris</i>	borovice lesní	17	
60	<i>Pinus sylvestris</i>	borovice lesní	52	čarovník
61	<i>Pinus sylvestris</i>	borovice lesní	61	
62	<i>Quercus robur</i>	dub letní	22	
63	<i>Pinus sylvestris</i>	borovice lesní	39	náklon, prasklé kost. vět.
64	<i>Betula pendula</i>	bříza bělokora	33	
65	<i>Pinus sylvestris</i>	borovice lesní	38	
66	<i>Pinus sylvestris</i>	borovice lesní	44	
67	<i>Quercus rubra</i>	dub červený	22	
68	<i>Pinus sylvestris</i>	borovice lesní	37	
69	<i>Pinus sylvestris</i>	borovice lesní	40	náklon
70	<i>Quercus rubra</i>	dub červený	32	
71	<i>Pinus sylvestris</i>	borovice lesní	41	náklon, poškození tahové str.
72	<i>Quercus robur</i>	dub letní	39	
73	<i>Betula pendula</i>	bříza bělokora	30	mrtvý strom
74	<i>Quercus robur</i>	dub letní	25	náklon, bakteriální výtok
75	<i>Quercus robur</i>	dub letní	39	náklon nad chatu
76	<i>Betula pendula</i>	bříza bělokora	27	mrtvý strom
77	<i>Taxus baccata</i>	tis červený	9	
78	<i>Quercus rubra</i>	dub červený	17	
79	<i>Taxus baccata</i>	tis červený	9	
80	<i>Taxus baccata</i>	tis červený	7	
81	<i>Quercus robur</i>	dub letní	42	
82	<i>Betula pendula</i>	bříza bělokora	17	náklon
83	<i>Quercus robur</i>	dub letní	15	
84	<i>Quercus rubra</i>	dub červený	11	
85	<i>Pinus sylvestris</i>	borovice lesní	42	
86	<i>Quercus robur</i>	dub letní	21	

Číslo	Taxon latinsky	Druh česky	Průměr	Poznámka
87	<i>Quercus robur</i>	dub letní	22	
88	<i>Pinus sylvestris</i>	borovice lesní	27	
89	<i>Pinus sylvestris</i>	borovice lesní	32	zlomený terminál
90	<i>Quercus robur</i>	dub letní	28	uschlý terminál
91	<i>Pinus sylvestris</i>	borovice lesní	43	významný náklon
92	<i>Quercus robur</i>	borovice lesní	13	
93	<i>Quercus rubra</i>	dub červený	21	
94	<i>Pinus sylvestris</i>	borovice lesní	42	významný náklon
95	<i>Betula pendula</i>	bříza bělokorá	15	
96	<i>Quercus robur</i>	dub letní	13	
97	<i>Betula pendula</i>	bříza bělokorá	19	
98	<i>Betula pendula</i>	bříza bělokorá	15	
99	<i>Pinus sylvestris</i>	borovice lesní	60	zavěšená větev
100	<i>Quercus robur</i>	dub letní	18	
101	<i>Pinus sylvestris</i>	borovice lesní	48	
102	<i>Pinus sylvestris</i>	borovice lesní	46	náklon, jmelí
103	<i>Quercus robur</i>	dub letní	15	
104	<i>Quercus rubra</i>	dub červený	17	
105	<i>Quercus robur</i>	dub letní	21	
106	<i>Quercus robur</i>	dub letní	15	
107	<i>Quercus rubra</i>	dub červený	17	
108	<i>Quercus rubra</i>	dub červený	9	
109	<i>Pinus sylvestris</i>	borovice lesní	29	náklon
110	<i>Quercus robur</i>	dub letní	18	
111	<i>Pinus sylvestris</i>	borovice lesní	40	náklon
112	<i>Quercus rubra</i>	dub červený	34	
113	<i>Pinus sylvestris</i>	borovice lesní	45	
114	<i>Quercus robur</i>	dub letní	28	
115	<i>Pinus sylvestris</i>	borovice lesní	45	Dřevní houba – phellinus pini na kmeni
116	<i>Pinus sylvestris</i>	borovice lesní	45	
117	<i>Quercus rubra</i>	dub červený	17	
118	<i>Quercus rubra</i>	dub červený	14	
119	<i>Quercus robur</i>	dub letní	13	
120	<i>Quercus robur</i>	dub letní	30	náklon nad chatu
121	<i>Pinus sylvestris</i>	borovice lesní	41	náklon nad duby
122	<i>Quercus robur</i>	dub letní	36	Dřevní houba – phellinus pini na kmeni
123	<i>Quercus robur</i>	dub letní	30	
124	<i>Pinus sylvestris</i>	borovice lesní	55	
125	<i>Pinus sylvestris</i>	borovice lesní	48	Dřevní houba – phellinus pini, vlet. otvory, drozd
126	<i>Pinus sylvestris</i>	borovice lesní	52	Náklon
127	<i>Pinus sylvestris</i>	borovice lesní	43	Dřevní houba – phellinus pini náklon
128	<i>Pinus sylvestris</i>	borovice lesní	39	

<b>Číslo</b>	<b>Taxon latinsky</b>	<b>Druh česky</b>	<b>Průměr</b>	<b>Poznámka</b>
129	<i>Quercus robur</i>	dub letní	21	
130	<i>Pinus sylvestris</i>	borovice lesní	56	
131	<i>Abies grandis</i>	jedle obrovská	7	
132	<i>Sequoiadendron giganteum</i>	Sekvojovec obrovský	6	
133	<i>Pinus sylvestris</i>	borovice lesní	8	
134	<i>Pinus sylvestris</i>	borovice lesní	8	
135	<i>Abies grandis</i>	jedle obrovská	7	
136	<i>Pinus sylvestris</i>	borovice lesní	35	
137	<i>Abies alba</i>	jedle bělokorá	6	
138	<i>Pinus sylvestris</i>	borovice lesní	5	
139	<i>Cryptomeria japonica</i>	Kryptomerie japonská	7	
140	<i>Abies grandis</i>	jedle obrovská	7	
141	<i>Abies grandis</i>	jedle obrovská	8	
142	<i>Pinus sylvestris</i>	borovice lesní	23	
143	<i>Abies grandis</i>	jedle obrovská	7	
144	<i>Abies grandis</i>	jedle obrovská	7	
145	<i>Abies koreana</i>	jedle korejská	4	
146	<i>Pinus sylvestris</i>	borovice lesní	28	
147	<i>Quercus robur</i>	dub letní	38	
148	<i>Pinus sylvestris</i>	borovice lesní	29	
149	<i>Quercus robur</i>	dub letní	56	
150	<i>Abies alba</i>	jedle bělokorá	6	
151	<i>Picea abies</i>	smrk ztepilý	6	uschlý terminál
152	<i>Pinus sylvestris</i>	borovice lesní	7	
153	<i>Pinus sylvestris</i>	borovice lesní	23	pokroucená
154	<i>Pinus sylvestris</i>	borovice lesní	46	
155	<i>Pinus sylvestris</i>	borovice lesní	21	
156	<i>Pinus sylvestris</i>	borovice lesní	46	
157	<i>Picea abies</i>	smrk ztepilý	22	
158	<i>Picea abies</i>	smrk ztepilý	25	
159	<i>Pinus sylvestris</i>	borovice lesní	30	
160	<i>Pinus sylvestris</i>	borovice lesní	33	
161	<i>Quercus rubra</i>	dub červený	21	
162	<i>Quercus rubra</i>	dub červený	22	
163	<i>Pinus sylvestris</i>	borovice lesní	32	poškozený kmen